

Luís Montenegro e as viagens ao Brasil

“Os vereadores
e os técnicos não serão
competentes?”

página 9

José Mota, à chegada ontem do Brasil

“Falam há doze anos
de muitas coisas
que não conhecem!”

Rampas e obstáculos

O justo pelo pecador!

páginas 2 e 3



Na Rua 16

Couve
com quase
cinco metros

página 6

Caminhada gloriosa até à final do “play-off” de voleibol

Sp. Espinho joga para o título

páginas 20 e 21



Muito provavelmente hoje não é notícia o facto de se ver derrubado um dos obstáculos metálicos que foram colocados pela Câmara Municipal de Espinho nos passeios das ruas que foram alvo da recente requalificação urbana. Isto reflecte, ainda, o desleixo dos condutores – o uso e abuso do estacionamento em cima dos passeios. Reflecte, também, uma falta de civismo e um constante incumprimento das regras de trânsito.

Rampas e obstáculos

O justo pelo pecador!

Manuel Proença (texto)
Vítor Lancha (fotos)

Aqui pode dizer-se que é uma questão de respeito pelo próximo, sobretudo pelo peão.

Contudo, estes obstáculos metálicos colocados pela nossa autarquia nos passeios e que visam dificultar o estacionamento abusivo, causam outras dificuldades, muito provavelmente com outro tipo de consequências, sem falar nos merecidos danos aos automóveis dos infractores, cujos prejuízos avultam um montante superior ao da própria coima que lhes seria aplicado pelo Código da Estrada.

Os objectos metálicos, feios e ferrugentos ocupam, normalmente, as esquinas desses passeios, junto das rampas e nas zonas exteriores, mais próximo da estrada por onde circulam os automóveis.

Recordo que aqui há algum tempo a esta parte, os responsáveis autárquicos responderam a algumas questões que lhes foram levantadas quanto às dificuldades que foram criadas com estes novos arruamentos para a circulação de veículos pesados e de maior dimensão, nomeadamente para algumas viaturas dos

bombeiros em caso de sinistro.

É um facto que, na hora de aflição não se olha a meios para se ajudar quem necessita.

E diziam os responsáveis autárquicos que, em caso de emergência as viaturas poderiam subir os passeios, para contornar as curvas apertadas, e que todos os danos causados no pavimento dos passeios seriam reparados pela autarquia. Mas como poderão agora passar essas viaturas com estes obstáculos? Derrubando esses obstáculos com os consequentes danos na viatura?!

Seria racional encontrar-se uma solução para o problema – possivelmente fazendo um reajuste dos passeios nos cruzamentos e encontrando-se uma forma de fiscalização eficaz. Esta última não deverá ser difícil uma vez que, de acordo com a entrada em vigor do novo Código da Estrada as coimas aplicadas aos prevaricadores são demasiado elevadas e deverão ser pagas de imediato.

Na Rua 12, entre as ruas 23 e 21, foram colocados uma série de obstáculos metálicos num passeio com



Semanário Registado na Direcção-Geral de Comunicação Social sob o n.º 100594

DEFESA DE ESPINHO

Fundado em 27/Março/1932

PROPRIEDADE – EMPES - Empresa de Publicidade de Espinho, Lda.
Matriculada na Conservatória do Registo Comercial de Espinho sob o n.º 59, folhas 30 do livro C-1
Capital Social: 5.200,00 Euros
Contribuinte: 500 095 540

Administração
Fernando Cunha (gerente)
Joaquim Vasconcelos (gerente)

Detentores com mais de 10% do capital
Solverde - Soc. de Investimentos Turísticos da Costa Verde, Lda.

Direcção
Lúcio Alberto
Email - lucio.alberto@mail.telepac.pt

Redacção
Manuel Proença e Sandra Soares

Colaboradores
Carlos Salvador, Micaela Santos, Rui Pereira e Vitor Lancha

Colunistas
Adérito Santos; Adolfo Leitão Carvalho; António Duarte Estêvão; António Regedor; José Sarmento; Manuel Sancebas; Maria Fernanda Barroca; Mário Frota; Marta Feijó; Napoleão Guerra; Serafim Marques e Sérgio Carvalho.

Departamento de Produção
António Guerra

Publicidade
Joaquim Natário

Secretaria de Administração e Redacção
Cristina Fonseca e Fernanda Oliveira

Serviços Administrativos e Publicidade
Av.º 8, 456 - 1.º andar - Sala R
Ap. 39 - 4501-853 ESPINHO Codex
Telef. 22 734 15 25 • Fax 22 731 99 11
Email-empes@sapo.pt

Departamento de Redacção
Av.º 8, 456 - 1.º andar - Sala H
Ap. 39 - 4501-853 ESPINHO Codex
Telef. 22 734 15 25 • Fax 22 731 99 11
Email-defesadeespinho@mail.telepac.pt

Impressão
NAVEPRINTER - Indústria Gráfica do Norte, SA - E.N. 14 (km 7,05)
Apartado 121 - 4471 MAIA Codex

Tiragem média
4.000 exemplares
Depósito Legal n.º 1604/83

Internet:
www.defesadeespinho.no.sapo.pt

Os textos (e ilustrações) de Opinião publicados nesta edição são da inteira responsabilidade dos seus autores, não vinculando, directa ou indirectamente, o cariz editorial e informativo deste jornal.



pouco mais de meio metro, o que não faz qualquer tipo de sentido. Aí os condutores não têm espaço para estacionar e se o fizerem colocam o seu veículo em cima da via de circulação o que constitui uma infracção grave.

Outra coisa que não se entende muito bem é a forma como estão construídas algumas rampas dos novos arruamentos da cidade, em concreto, na Rua 21, no cruzamento com a Rua 16 e com a Rua 18.

Estas rampas não facilitam os automobilistas que desejam mudar de direcção. A parte do 'chassis' acaba por raspar no passeio.

A questão da sinalização também constitui uma afronta para quem circula na Rua 23.

Nos dias de maior movimento os semáforos com a Rua 20 não dão conta do recado e a fila de automóveis, muitas das vezes estende-se quase até à Rua 8. O tempo de abertura do sinal verde, no sentido ascendente da Rua 23, é demasiado curto.

A dificultar isto, os automobilistas vêem-se confrontados com mais uma despropositada rampa por ser demasiado elevada!



**CORREIO
DO LEITOR**

Só com perícia e ajuda!

Há dias tentei sair da garagem do Pingo Doce, na Rua 21, e fui confrontada com um automóvel estacionado em frente a uma outra garagem localizada logo abaixo.

Foi então que consegui uma proeza!

Era, de facto, uma missão quase impossível...

Mas com manobra para aqui e manobra para acolá e a prestimosa e oportuna colaboração de um automobilista, que parou o seu carro para me vir auxiliar, lá consegui desenrascar-me!

O que também me valeu é que o meu carro é pequeno...

Cristina Mendes
(Anta)

CASINO ESPINHO

O Rei Dança

Reina o Espectáculo

Diariamente

Informações e reservas 22 733 55 00 • www.solveverde.pt



CASINO ESPINHO

Ganhe este carro



Sorteio Mercedes SLK 200 K.

De 1 de Março a 30 de Setembro 2005.



No distrito de Aveiro Descida da criminalidade

O Comando Distrital de Aveiro da Polícia de Segurança Pública divulgou, recentemente, os dados estatísticos relacionados com a criminalidade, em 2003/2004, dentro da sua área de intervenção e que envolve os concelhos de Aveiro, Espinho, Ovar, Santa Maria da Feira e S. João da Madeira.

Segundo a PSP, "a criminalidade no distrito está controlada, verificando-se mesmo uma descida, para o que terá contribuído além do grande empenhamento policial o facto do distrito de Aveiro comparativamente com outros apresentar uma relativa estabilidade social/económica".

Para a PSP, "o bom relacionamento existente entre todas as forças policiais e as autoridades judiciárias e demais entidades do âmbito social, tiveram também um forte contributo para os referidos resultados".

A Polícia de Segurança Pública diz que "relewa-se como factor desfavorável ao referido controle, a criminalidade flutuante, especialmente originária da área do Porto que aproveitando as boas vias de comunicação existentes, os seus autores, muitas vezes de menor idade, deslocando-se em viaturas de alta cilindrada, praticam ilícitos contra as pessoas e o seu património, retirando-se rapidamente".

Por fim, a PSP entende que a grande "preocupação vai continuar a centra-se na no combate à criminalidade contra as pessoas e seu património, especialmente a praticada de forma violenta, por ser a maior causadora de insegurança e alarme social".

Segundo os dados fornecidos pela PSP salienta-se um grande decréscimo nos crimes contra a vida, menos 82 do que em 2003, nos crimes contra a integridade física (menos 70) e nos crimes contra o património (menos 985).

Nos crimes contra a vida em sociedade houve um acréscimo em relação a 2003 (mais 92), nos crimes contra o Estado (mais 6) e nos crimes previstos em legislação avulsa, onde estão incluídos o tráfico de estupefacientes, condução sem habilitação legal, etc. (mais 130).

Manuel Proença

Na Rua 19

Atropelada na passadeira

Uma senhora, de 31 anos, residente em Arcozelo foi vítima de atropelamento na terça-feira cerca das 17 horas, numa passadeira na Rua 19, logo a seguir à Rua 28, por um veículo ligeiro que se deslocava no sentido ascendente.

A vítima foi assistida no local pelos Bombeiros Voluntários Espinhenses que, depois de procederem à sua imobilização a transportaram ao Hospital de Espinho. Dali, por haver suspeita de fractura de coluna, foi transportada para o Hospital Santos Silva em Vila Nova de Gaia.

Manuel Proença

À procura
de um Mercedes em fuga

Entradas e saídas vigiadas

Sem grande aparato, a cidade de Espinho esteve na quinta-feira à tarde, com todas as entradas e saídas debaixo de grande vigilância. Após ter recebido a comunicação de que um Mercedes de cor verde escura, que havia sido roubado na cidade do Porto, se dirigia para esta localidade, a PSP mobilizou todos os meios para o tentar detectar.

No entanto, o trabalho dos agentes da Polícia acabou por ser infrutífero, por o veículo não ter entrado na cidade.

Manuel Proença

Novo subcomissário
para a PSP de Espinho

Luís Vieira comanda Investigação Criminal

A Secção de Espinho da Polícia de Segurança Pública conta desde terça-feira com um novo oficial. O subcomissário Luís Manuel Gonzalez Vieira irá comandar, a partir de agora, a esquadra de Investigação Criminal da PSP.

Luís Vieira é um oficial de polícia que é oriundo da 13.ª Esquadra do Porto, preenchendo, assim o quadro de oficiais da PSP local, que se encontrava deficitário já há alguns anos a esta parte.

Manuel Proença

Junto ao Bairro Piscatório

Colhido por um comboio

Um homem, com cerca de 38 anos, foi colhido mortalmente por um comboio, ao início da madrugada do dia 23, próximo da passagem-de-nível da Linha do Norte no Bairro Piscatório.

O corpo da vítima foi transportado, posteriormente, para a morgue do Hospital de Espinho.

Manuel Proença



OPINIÃO

DEFESA DO CONSUMIDOR

Mário Frota*

O decoro (como elemento estruturante da Comunicação)

Ouve-se e pasma-se!
Ouve-se e indaga-se: será possível?
Decorria, em Aveiro, um festival internacional de folclore com a participação de gaiteiros promovido, ao que se crê, por uma Federação Galega.

Os *media* conferiram o realce devido ao evento.
Nem sequer, como cumpria, a televisão primou pela auséncia.

Deu o destaque adequado à coisa.
Só que em estação de que não retivemos a insígnia, uma jovem repórter, naturalmente desprendida de linguagem e eventualmente influenciada pelos espaços de anedotas chocarreas que pululam pelas televisões, após haver apresentado um fragmento do desfile, irrompeu pela multidão, isolou um circunstante e disparou uma pergunta que para si seria sacramental: "E não tem medo de trazer a sua esposa para o meio de tanta gaita?"

O espectador abordado, lá respondeu como pôde... no *atabalhoamento* do momento...

Ouve-se e pasma-se!
Não nos demos conta de qualquer manifestação de repúdio perante tão insólita "postura"...

Há um mínimo... e que nos relevem os que propugnam a natural abertura dos telejornais a desaforos tais!

Há um mínimo!
E cremos que uma interpretação fidedigna do Código Deontológico dos jornalistas permitiria descortinar norma que encaixasse em tão bizarra conduta...

Para além do "enxovalho" que o facto em si mesmo terá representado para o entrevistado, há o *respeito* que os telespectadores merecem e não pode ser afrontado!

Haja, ao menos, decência! E que se guarde para os momentos de "humor" nas redacções tiradas do estilo!

Haja decoro!

O público merece mais...

* presidente da APDC – Associação Portuguesa de Direito do Consumo



PRATOS ECONÓMICOS
(Pão, sopa, prato, bebida) – 5 Euros

A CARTA

Especialidades: Espetada de Gambas com Lulas * Bife à Portuguesa
Bacalhau na Brasa * Caldeirada de Peixe

FESTAS * ANIVERSÁRIOS
Reservas: 227320815 - 968151450

INDOOR KARTING DE ESPINHO – Rua 20 - Zona Industrial - Espinho

GABIOURO OURIVESARIA

PREFIRA
OURO USADO
A MESMA QUALIDADE
AO MENOR PREÇO!!!

Só ouro usado

Vendemos grande variedade
OURO * PRATA * JÓIAS
Usadas, antigas e modernas

Rua 23, n.º 174 – Edifício S. Pedro - Loja J - R/C - Espinho • Tlm. 96 723 27 32

Vende-se

LOTE DE TERRENO

C/ 550 m2, PARA VIVENDA DE 4 FRENTES

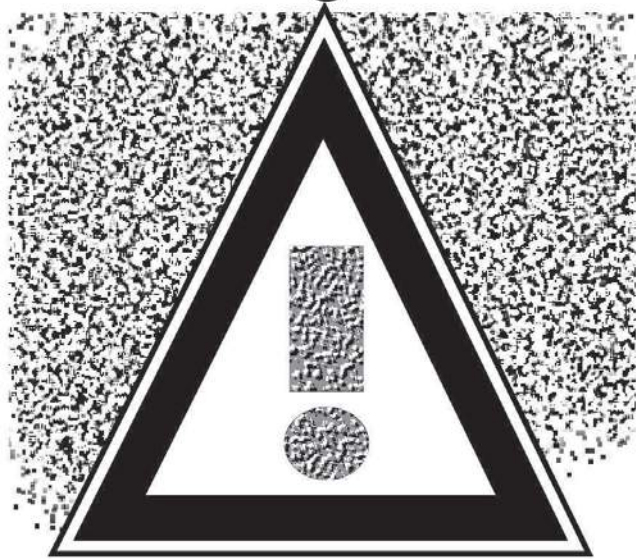
Aluga-se

ESTABELECIMENTO / ARMAZÉM

C/ 100 m2 + 60 m2 DE CAVE AO NÍVEL DA RUA

Contactar: 91 959 12 94

http://opimpolho.no.sapo.pt
Sarmiento, José © CARTOON 2005
Novo Código Estrada



A pronto pagamento

O novo Código da Estrada já entrou em vigor desde sábado, sendo os excessos de velocidade e a condução sob o efeito de álcool as sanções mais agravadas.

Se conduzir... tenha cuidado!

Novo Código da Estrada

No excesso de velocidade verifica-se o aumento nos escalões das penalizações e igualmente nos casos de condução em sentido contrário ou de marcha-atrás nas auto-estradas (500 a 2500 euros). A condução com álcool passa a ser penalizada com multas de 250 a 1250 euros para taxas de alcoolémia entre os 0,5 e os 0,8 gr/lit e de 500 a 2500 euros entre os 0,8

e 1,2. A partir deste último valor é considerado crime.

As ultrapassagens perigosas ou pela direita ficam sujeitas a coimas que podem variar entre 250 a 1250 euros, enquanto o estacionamento em cima das passadeiras para peões é agora considerada uma contra-ordenação grave.

A utilização de equipamentos móveis sem os acessórios

adequados, como auriculares ou sistemas de alta-voz, passa a ser uma contra-ordenação grave e a multa ascende a valores entre 120 e 600 euros.

O novo Código da Estrada penaliza ainda a falta de dispositivos de retenção obrigatórios para crianças até aos 12 anos, com coima e/ou inibição de conduzir.

Entretanto, os condutores têm 90 dias para a aquisição do colete retrorreflector.

Acresce que o pagamento imediato das coimas é outra das novidades introduzidas pelo Código da Estrada, passando a competência da Direcção-Geral de Viação, e não dos tribunais, a decisão de apreensão ou cassação da carta de condução, visando simplificar todo o processo administrativo e a eficácia das sanções.

Lúcio Alberto

Menos detenções e menos acidentes

Comandante da PSP apela à prática defensiva na condução

A Polícia de Segurança Pública de Espinho, durante o fim-de-semana, não registou qualquer tipo de detenção, contra aquilo que é habitual. Muito provavelmente este facto deveu-se à entrada em vigor do novo Código da Estrada. João Paulo Caetano espera que esta nova legislação "venha reduzir a sinistralidade".

Segundo um esclarecimento do comandante da Secção de Espinho, João Paulo Caetano este facto poderá dever-se "à prática de uma condução defensiva por parte dos condutores", tendo em conta que "com a entrada em vigor do novo Código da Estrada as coimas aplicadas são demasiado pesadas".

João Paulo Caetano espera que esta nova legislação "tenha sucesso e que venha reduzir, sobretudo, a sinistralidade".

João Paulo Caetano diz que "os condutores deverão praticar este tipo de condução" e que "isso irá facilitar-nos o trabalho".

Sendo assim, a PSP de Espinho durante a semana que passou apenas se viu obrigada a proceder à detenção de um empregado de hotelaria de 26 anos, residente em São Félix da Marinha, por condução de ciclomotor, sem estar devidamente habilitado.

Porém, durante este período, a Polícia registou 11 acidentes, dos quais resultaram quatro feridos ligeiros e levantou 43 autos de contra-ordenação, por infracção às regras de trânsito.

Manuel Proença

ASSOCIAÇÃO HUMANITÁRIA DOS BOMBEIROS VOLUNTÁRIOS ESPINHENSES

Convocatória

Nos termos do disposto no artigo 22.º dos Estatutos da Associação Humanitária dos Bombeiros Voluntários Espinhenses, convocam-se todos os seus associados para uma Assembleia Geral, a ter lugar no Salão Nobre da sede respectiva, no próximo dia 08 de Abril, pelas 21 horas, e com a seguinte Ordem de Trabalhos:

- 1 - Apreciação e aprovação das contas relativas ao exercício findo em 31 de Dezembro de 2004;
- 2 - Deliberação sobre a participação da nossa Associação na constituição da Federação dos Bombeiros do Distrito de Aveiro, com vista a tornar-se sua associada;
- 3 - Alteração e aprovação dos Estatutos da Associação;
- 4 - Outros assuntos de interesse para a Associação.

Nos termos dos Estatutos, caso à hora acima designada não se encontrem presentes a maioria dos Associados da Associação, a reunião terá o seu início uma hora depois, qualquer que seja o número dos Associados presentes.

Espinho, 21 de Março de 2005

O Presidente da Mesa da Assembleia Geral,
a) Eng.º Adérito Castro Santos

ASSOCIAÇÃO CULTURAL E RECREATIVA DA CIDADE DE ESPINHO Banda de Música da Cidade de Espinho

Convocatória

Assembleia Geral Ordinária

Em conformidade com o Artigo 23.º dos Estatutos, é convocada a Assembleia Geral Ordinária desta Associação para reunir no dia 8 de Abril de 2005, pelas 20,30 horas na sede social à Rua 16, n.º 91, com a seguinte Ordem de Trabalhos:

- 1.º — Apreciação, discussão e votação do Relatório e Contas do exercício de dois mil e quatro.
- 2.º — Outros assuntos de interesse para a colectividade.

Nota: Se à hora marcada não estiverem presentes a maioria dos sócios no gozo dos seus direitos, a Assembleia funcionará uma hora depois em segunda convocatória com qualquer número de sócios sendo válidas as suas deliberações.

Espinho, 14 de Março de 2005

O Presidente da Assembleia Geral,
a) Francisco Gomes de Castro



Grupo Caixa Geral de Depósitos

ESPINHO



VENDE-SE ANDAR

Área 196 m²

Rua 19, nº 409
2º andar

Para mais informações contacte-nos:
Av. 5 de Outubro, nº 175 - 10º * 1050-053 Lisboa
Telefone: 217 807 680 Fax: 217 807 791
comercial@imocaixa.pt
www.imocaixa.pt

Na Santa Casa da Misericórdia

Unanimidade no Relatório e Contas

A Santa Casa da Misericórdia de Espinho, em Assembleia Geral reunida recentemente, sob a presidência de Edgar Ferreira, aprovou, por unanimidade, o Relatório e Contas do Exercício do ano anterior. A Assembleia Geral daquela instituição, aprovou, também, um voto de pesar pelo falecimento de Suzete Estima

O provedor da Santa Casa da Misericórdia de Espinho, Amadeu Morais, centrou toda a sua intervenção no Relatório de gestão, o qual mereceu alguns elogios por parte dos membros da Assembleia. Um primeiro ano de gestão que, segundo a provedoria se traduziu "num período de reflexão sobre os investimentos a realizar nos próximos anos e na definição das linhas gerais de alguns projectos já decididos e cuja elaboração está em curso".

O provedor, Amadeu Morais revelou que estão a ser feitas diligências pela Mesa Administrativa junto da Câmara Municipal de Espinho e da equipa que coordena os trabalhos de revisão do Plano director Municipal de Espinho, e junto da qual foi possível obter a libertação da denominada Reserva Agrícola Nacional de parte substancial dos terrenos existentes a sul das nossas actuais instalações, assim os libertando para a edificação de alguns equipamentos que temos vindo a anunciar como projectos do desenvolvimento da Instituição, designadamente a capela, clínica de fisioterapia, um novo sector residencial e a ampliação do sector de acamados profundos".

O provedor falou, também, no Lar da Terceira Idade onde se "concluíram as obras de total remodelação do segundo piso, essencialmente destinado a grandes dependentes, agora com muito melhores condições de conforto e funcionalidade para os idosos".

Disse Amadeu morais que "com a finalização destas obras, todas a ter lugar no interior das nossas instalações com evidente e inevitável perturbação do normal funcionamento dos nossos serviços, pensa-se não haver necessidade de realizar, nos tempos mais próximos, outras obras susceptíveis de causar esse tipo de perturbação".

Sobre a actividade da Clínica Obstétrica e Ginecológica (COGE), o provedor refere que "continuou a merecer particular atenção por parte da Mesa Administrativa, tendo em conta o elevado investimento ali realizado e a necessidade de o rentabilizar, permitindo a sua amortização e as disponibilida-

des financeiras para a aquisição, sempre que tal se justifique, de novos equipamentos que a tecnologia imponha como condição para a prestação de serviços de qualidade que queremos continuar a prestar nesta área. É com satisfação que se regista o facto de, pela primeira vez, terem sido obtidos resultados positivos, já deduzidas as amortizações inerentes aos equipamentos lá instalados".

No que toca ao Sector de Acamados, o relatório de gestão admite que "os problemas continuam a ser, sobretudo, os da constante pressão da comunidade e do próprio Lar para a ocupação e utilização das nossas instalações. A esmagadora maioria das solicitações que nos chegam hoje em dia são de idosos acamados ou com elevado grau de dependência.

Tal situação acarreta, como é sabido, despesas e custos acrescidos, sobretudo no que toca ao pessoal afecto ao sector respectivo, se quisermos, como efectivamente queremos, manter a qualidade dos serviços que prestamos, e à qual os utentes e familiares têm legitimamente direito. Esta realidade impõe que a Instituição procure obter receitas de outras actividades, e que permitam custear esta valência da nossa actividade".

Sobre o Apoio Domiciliário diz que, "foi alargada a oferta pela implementação de mais uma equipa, para todo o concelho de Espinho, alargando-se assim um serviço que sentimos muito necessário, apesar de, até à data deste relatório, não termos sido ainda contemplados, para esta nova equipa, por Acordo para efeito de comparticipação da Segurança Social".

A Santa Casa pretende, também, "a eventual aquisição do imóvel onde está instalado o Centro Infantil Espinho II continua a aguardar uma decisão da tutela" e que "a avaliação promovida por aquela entidade, mas que se mostrava totalmente irrealista, e por isso não mereceu a nossa aceitação".

A Santa casa da Misericórdia não deixou de se referir aos "apoios e donativos concedidos por inúmeras pessoas e entidades, todas devidamente identificadas", salientando, no entanto, "pelo seu montante e significado para a normal vida da Instituição, a ajuda vinda da Solverde – Sociedade de Investimentos Turísticos da Costa Verde, SA, que uma vez mais nos chegou através da Inspeção-Geral de Jogos".

Manuel Proença



Na Rua 16 Couve com quase cinco metros

*Lorinda e Joaquim Santos moram
há mais de 30 anos no número 113
da Rua 16, em Espinho, onde cultivam
um pequeno quintal que apesar
da dimensão é muito produtivo
como o prova o fenómeno
que aí nasceu, uma couve
com 4,96 metros de altura.*

Mas os fenómenos não são novidade neste pequeno quintal, pois mesmo ao lado da couve gigante está uma filha que já deve ultrapassar os três metros e, se não espigar, para o ano será com certeza digna de notícia.

Quem trata do terreno é Lorinda Santos que garante não ter qualquer segredo para tratar daquelas metros de terra onde se podem ver a florir flores de várias qualidades, que já deu feijão de vagem em grandes quantidades e onde até os morangos, além de deliciosos, são bem gordinhos.

Apesar de não haverem segredos, a senhora lá vai dizendo que apenas aduba a terra com a cinza que lhe dão e o estrume das galinhas que estão numa pequena divisão ao lado do quintal e pelo que se pode ver, parece que a receita resulta.

Sandra Soares (texto)
Vitor Lancha (foto)

No Auditório
da Junta

Ciro
Santos
em Espinho

O 'show' de Ciro Santos vai estar em Espinho a 7 e 8 de Abril, no Auditório da Junta de Freguesia de Espinho, na Rua 23, às 21.30 horas.

Esta iniciativa, que se encontra em digressão por Portugal e é um extracto da divertida comédia "Titia te ama amor!!!"

O 'Show-case' de apresentação terá lugar no dia 2 e a sessão de autógrafos a 8 de Abril no Indoor Karting de Espinho.

Amanhã,
no Casino,
organizado
pelo Rotaract

Festival
Ibérico
de Tunas

Realiza-se amanhã, no Casino, a oitava edição do FITE – Festival Ibérico de Tunas – Espinho.

A iniciativa do Rotaract Club de Espinho está marcada para as 21.30 horas.

OPINIÃO

CONTRA A

CORRENTE

Manuel Sancebas

Oração
à Santa
Maria
Adelaide

*Santa Maria Adelaide
Junto ao teu túmulo
Estou em oração
Por mim pede a Deus
Tenho devoção*

*Talvez não mereça
Mas minha Santinha
Pelos erros que faço
E p'la culpa minha
Eu rogo em Pai Nossos
E Avé Marias
Rezando também
a Salvé Rainha*

*Santinha vos peço:
amor e saúde
Tirai-me os defeitos
E dai-me a virtude
Com a Graça de Deus
E no teu coração
Eu quero viver
Com fé bem latente
Para ter perdão
E feliz morrer*

Em funcionamento no Centro de Saúde

Consulta para adolescentes

Os adolescentes são, por norma, pessoas saudáveis que ou não necessitam ou não querem recorrer ao seu médico de família. Mas é também nesta idade que surgem problemas e hábitos que podem afectar a sua vida futura, sejam as dependências, uma doença sexualmente transmissível ou uma gravidez indesejada. Foi para ajudar a combater estes problemas que o Centro de Saúde de Espinho criou a consulta para adolescentes.

Sandra Soares

O Centro de Saúde de Espinho tem em funcionamento, desde o mês de Fevereiro, uma consulta de apoio aos adolescentes, há qual podem recorrer sem marcar consulta, durante as tardes de quarta-feira, entre as 14.30 e as 17.30 horas.

Há também uma enfermeira de contacto, no Centro de Saúde e em todas as extensões do concelho, disponível diariamente para responder às dúvidas dos adolescentes e, caso haja necessidade, encaminhá-los para a consulta.

Este projecto nasceu com o objectivo de facilitar o contacto entre os adolescentes e o Centro de Saúde, já que, por norma, os jovens desta idade não têm grandes problemas de saúde, nem são propensos a procurar ajuda para os seus problemas psicológicos ou dúvidas, sobretudo relacionadas com a sexualidade, junto do médico que também trata da sua mãe ou da sua avó.

Por esta razão, chegou a equacionar-se a possibilidade da consulta funcionar fora do Centro de Saúde, no entanto, reportando-se a experiências efectuadas em outras localidades e também por uma questão de melhor funcionalidade, os responsáveis pelo projecto optaram por a manter no Centro de Saúde, embora se encontre a funcionar no andar superior (módulo I) onde o movimento é menor.

Ainda assim, o primeiro contacto não é fácil e exige grande sensibilidade por parte das pessoas envolvidas no projecto que têm de "provar" a sua utilidade na vida destes jovens, até porque, a adolescência é uma idade de conflitos, quando surgem muitas vezes atitudes de rebeldia, insucesso escolar, dificuldades de relacionamento quer na escola quer com a família...

Este são problemas que podem esconder situações mais graves e levar a depressões e à criação de hábitos e comporta-



O Gabinete de Apoio Psicológico irá funcionar numa loja do edifício da Piscina Solário Atlântico

mentos de risco que venham a afectar a qualidade de vida futura destes jovens, daí a necessidade de os resolver logo no seu início.

Sexualidade preocupa os jovens

As questões da sexualidade são aquelas que mais preocupam os jovens que já recorrem à nova consulta, o problema é que resolvida o questão da gravidez indesejada e a partir do momento em que as meninas começam a tomar a pílula esquecem os outros problemas, não tomando as devidas precauções para se protegerem das doenças sexualmente transmissíveis.

Assim, a consulta para adolescentes visa levar os jovens a manterem-se saudáveis, evitando que adquiram hábitos de vida prejudiciais mas, aliadas a este objectivo mais geral estão metas concretas, como a luta contra a gravidez na adolescência, que continua a ocorrer no concelho (Portugal é o segundo país europeu com maior número de gravidezes na adolescência), mas também contras as doenças sexualmente

transmissíveis cuja incidência tem aumentado nestas idades.

Apesar de estar a funcionar há menos de dois meses, a consulta já tem tido alguma adesão e todas as quartas-feiras aparecem timidamente três ou quatro jovens, normalmente em grupo, ainda numa fase em que procuram testar o serviço e curiosos em saber como é que as coisas funcionam.

A população estudantil é aquela que mais procura a consulta, embora também já tenham havido alguns casos em que são os pais a levarem os seus filhos até ao Centro de Saúde. Só que, mesmo quando é o jovem a tomar a iniciativa, muitas vezes, acaba por faltar à consulta, pelo que, quando a iniciativa parte de terceiros o absentismo tem tendência para aumentar.

A equipa responsável pelo projecto, actualmente constituída pela médica Helena Beça, pelas enfermeiras Leontina Pereira e Liliana Costa e pela administrativa Maria Emília Silva, tem procurado divulgar o projecto no Centro de Saúde e suas extensões, mas também nas escolas do concelho.

No entanto, Helena Beça alerta para a necessidade de se

procurar atrair e ajudar aquela população que, por se encontrar fora das escolas e muitas vezes já integrada no mercado de trabalho, é mais difícil de alcançar. Assim, deve-se sublinhar que o projecto está aberto a todos os adolescentes que sintam necessidade de recorrerem a ele.

Protocolo com ADCE e Câmara

Como já se disse, por norma, os problemas dos adolescentes não são físicos e por isso o consultório médico nem sempre é o melhor local para os tratar, sendo mais útil um acompanhamento psicológico.

Por dificuldades de contratação, o Centro de Saúde não conta com a colaboração de um psicólogo daí ter surgido a oportunidade da assinatura de um protocolo com a Câmara de Espinho e uma instituição do concelho que pode contar com o apoio de um profissional desta área, contratado através do Instituto de Emprego e Formação Profissional, no caso, a Associação de Desenvolvimento do Concelho de Espinho (ADCE).

Deste protocolo, ainda em fase de preparação, vai nascer um gabinete de apoio psicológico a funcionar numa das lojas (virada para o exterior) situada na Piscina Solário Atlântico, com acesso pela Rua 15. O espaço assim como as obras de adequação são da responsabilidade da autarquia, a instalação do equipamento caberá ao Centro de Saúde e a colaboração da ADCE passa pela participação do seu psicólogo.

Este gabinete irá trabalhar em estreita colaboração com as responsáveis pela consulta que já se encontra a funcionar no Centro de Saúde, havendo um encaminhamento para cada uma das valências de acordo com os diferentes casos.

Este espaço irá funcionar, sobretudo, como gabinete de apoio psicológico aos adolescentes mas, no âmbito do protocolo, também poderá ser utilizado para apoio a outros projectos, nomeadamente, a caminhada para os idosos e diabéticos, organizada semanalmente pelo Centro de Saúde e que a partir do próximo mês deverá decorrer no passeio à beira-mar.

VENDE-SE ESPINHO

T2 e T3

Em construção, no centro, acabamentos e construção de qualidade.

Possibilidade de alterações.



227 340 017 / 964 241 942
jose_tavares@cgr-consultores.com

VENDE-SE ESPINHO

LOTES PARA MORADIAS

Bem localizados, em urbanização de qualidade. Possibilidade de venda de moradias prontas, com óptimas áreas.



227 340 017 / 966 344 404
ana_paula_pinto@cgr-consultores.com

VENDE-SE S. Félix Marinha

MORADIAS

Prontas a habitar. Com óptimas áreas e bons acabamentos, a 300 m da Praia.

EXCELENTE PREÇO



227 340 017 / 966 344 583
carmem_rol@cgr-consultores.com

Luís Montenegro e Ricardo Sousa eleitos delegados para o congresso de Pombal

O Plenário de Militantes da Secção de Espinho do PSD indicou Luís Montenegro e Ricardo Sousa para delegados ao congresso que irá decidir a sucessão de Santana Lopes na presidência social-democrata, perfilando-se (como era previsível) com a Distrital no apoio à candidatura de Marques Mendes.

PSD de Espinho "vota" Marques Mendes

A Secção de Espinho do Partido Social Democrata realizou no passado dia 22 de Março um Plenário de Militantes, tendo como pontos da ordem de trabalhos a eleição dos delegados ao próximo congresso que terá lugar nos dias 8, 9 e 10 de Abril, em Pombal, e a análise da situação política nacional e local.

Apresentaram-se a sufrágio em lista única e foram eleitos como delegados o deputado Luís Montenegro e o líder da JSD local, Ricardo Sousa, "aos quais foi confiada, em articulação e coordenação com a concelhia de Espinho, a representação desta naquele conclave que de-

cidará a liderança do partido."

Uma incumbência acompanhada de uma reflexão:

"Sendo certo que o PSD vive um momento particularmente difícil, é também verdade que é um partido com uma grande capacidade de regeneração e foi demonstrada a convicção no plenário de militantes de que sairá do próximo congresso mais fortalecido e mais combativo, a fim de cumprir o papel essencial que agora lhe na democracia portuguesa, o papel de uma oposição construtiva, mas atenta e vigilante da actividade do Governo maioritário."

Quanto aos dois candida-



tos que se apresentam à liderança do partido, concluiu-se que "quer Marques Mendes, quer Luís Filipe Meneses são dois grandes social-democratas, com um currículo de trabalho e de competência ao

serviço de Portugal, que sempre desempenharam as suas funções com um grande sentido de serviço público, pelos quais a Concelhia de Espinho nutre uma grande simpatia pessoal e afinidade política,

até porque ambos sempre manifestaram uma disponibilidade total e permanente e sempre corresponderam aquilo que a Comissão Política da Secção de Espinho lhes solicitou."

Foi por isso que a posição da Concelhia espinhense foi particularmente difícil de tomar perante as duas alternativas que se apresentam, "sendo certo que partilha da posição que a Distrital de Aveiro a este propósito formulou."

Comparando ambas as personalidades e estilos, "Marques Mendes terá um perfil mais adequado à função de líder do partido, é gerador de mais consenso junto das bases e dos quadros do partido e apresenta ideias novas para que o partido seja capaz de ultrapassar, a bem da democracia portuguesa, o resultado traumático que obteve nas últimas eleições legislativas."

Será esta a orientação, "no quadro das candidaturas que existem", que os delegados eleitos levarão para o congresso do Pombal e nos quais "foi depositada a confiança dos militantes."

Entretanto, foi feito o ponto da situação relativamente à actividade política da Concelhia espinhense, a análise dos resultados eleitorais das legislativas de 20 de Fevereiro, da situação política local e da estratégia para as próximas eleições autárquicas.



OPINIÃO

DISCURSO DIRECTO

Correia de Araújo*

E... E... E...

Estádio

O estudo apresentado pela Câmara Municipal de Espinho relativo à construção do futuro estádio de futebol mereceu o parecer favorável da Comissão de Coordenação da Região Norte (CCRN).

Em ofício enviado ao presidente desta autarquia, José Mota, a CCRN conclui que o Estádio Municipal de Espinho "poderá passar à fase de projecto", fundamentando esta decisão no facto de o mesmo "estar inserido no Parque da Cidade, em conjunto previamente estudado" e salientando "a qualidade da sua arquitectura".

Por fim, a CCRN considera que o "processo deverá ser enviado ao Instituto do Desporto, a fim de dar andamento à candidatura".

Não! Não se trata de mais uma boa-nova, recentíssima, a propósito do Estádio.

Este singular e paradigmático texto, sob o título "Luz verde para a construção do Estádio Municipal", consta da Revista/Boletim Municipal de 1997 (pág.17) e aparece até ilustrado com uma imagem virtual do referido equipamento, projectado pelo Arquitecto Rui Lacerda.

De então para cá muita coisa se passou, mas nada se fez: os governos do PSD, que sempre tiveram as costas largas, foram grosseiramente acusados, por José Mota, de tudo e mais alguma coisa... o Estádio deixou de ser Municipal para passar a ser da iniciativa do Sporting Clube de Espinho... e, no meio de tudo isto, até a CCRN mudou de nome.

Ainda assim, mesmo transferindo-se para o Sporting Clube de Espinho a responsabilidade da construção do Estádio, temo que persistam as trapalhadas, as inverdades e os equívocos protagonizados por esta Câmara de maioria socialista.

Desta feita, é bem elucidativa a tomada de posição da Assembleia Municipal, na sua sessão de Dezembro último, quando foi chamada a pronunciar-se sobre este assunto, dando azo à minuta de deliberação que a seguir se transcreve:

"De acordo com as informações prestadas pelo Senhor Vice-Presidente, a Assembleia Municipal deliberou retirar, da ordem de trabalhos, o ponto relativo à cedência de terrenos no Parque da Cidade. Este assunto será agendado, quando o pedido de autorização vier convenientemente formulado, designadamente em termos de definição precisa do património a onerar e dos respectivos termos de cedência."

Apesar de tudo, ainda há quem sustente que as denúncias e os alertas sobre este tipo de situações não passam de "intragas palacianas". Elementar!!!

Enterramento

Detendo-me, ainda, no Boletim Municipal de Setembro de 1997, perpasso, entretanto, os olhos no seu Editorial, assinado por José Mota.

Nele, além de mais uma inevitável referência "para o início, dentro de muito breve, do Estádio Municipal", sobressai uma destemida frase, carregadinha de bravura e vigor, a respeito do enterramento da linha: "ou a CP enterra a linha ou nós enterramos a CP". Sem mais!

Ora, anda José Mota entretido a atirar areia às pessoas, dizendo-lhes que o PSD foi um grande obstáculo para esta obra, e então, no apogeu do Guterrismo (em 1997), quando tudo era bom e fácil, por que razão se viu forçado a desferir tamanho ataque consubstanciado nessa bombástica afirmação?

Seria de bom-tom que se explicasse!

Entretanto, fica-nos a certeza de que esta atitude, de revolta e coragem, só foi possível noutros momentos, pois hoje o presidente da Câmara está quebrado, desanimado e sem força política, como bem se depreende das recentes declarações de um seu camarada político ao recordar-nos aquele jovem Secretário de Estado que andou a gozar José Mota.

Isto lá era possível há uns tempos atrás?! Afinal, há vários tipos de enterramento!

Editorial

Tinha escrito no meu último artigo de opinião, há quinze dias e neste mesmo jornal, que era de exigir mais objectividade, isenção e rigor jornalísticos.

Para meu espanto, e desgosto, vejo na semana seguinte um outro jornal local utilizar o seu editorial para responder, em exclusivo, a uma pessoa.

Devo confessar que me parece estarmos perante uma de duas coisas: ou o visado no artigo em apreço é uma figura muito importante, a ponto de merecer integralmente aquele que é um espaço nobre e de excelência em qualquer jornal, ou então o "editorialista" é fraco.

Sei bem que há quem não aprofunde, com a necessária acuidade, estas questões do rigor e da ética no jornalismo... como sei bem que falta também, por vezes, algum discernimento e profissionalismo.

Será certamente por tudo isto que um velho amigo meu, bem posicionado numa estação privada de televisão, me advertia para o perigo que representam alguns "troca letras saltimbancos, que pulam e saltam de jornal em jornal, de rádio em rádio, sem consistência nem coerência para o desempenho das funções que ocupam" (a expressão é dele), ao que eu acrescentaria, já que falamos em saltos e a Páscoa ainda está bem presente, tratar-se de "meros coelhinhos que, ao invés de saltarem da toca, se vão enterrando sempre que alvitram sobre qualquer coisa" (eu bem dizia que há vários tipos de enterramento).

Enfim, por tudo isto, parece-me que o panorama não é famoso. Há ainda muito por fazer e bastantes arestas por limar, receando mesmo que não encontremos, tão prontamente, as limas suficientes (mesmo aquelas de formato maior, tipo XL) que nos permitam polir e ultrapassar este sério problema.

Até lá, e enquanto há pachorra, vou aguardando serenamente, embora sempre ciente de que a troca de palavras que uns quantos promovem e alimentam para sua própria sobrevivência, não os retire, nunca, da vulgaridade onde se acham mergulhados. Bem pelo contrário!

* vereador do PSD



Luís Montenegro e as viagens ao Brasil

“Os vereadores e os técnicos não serão competentes?”

O líder da oposição teceu ontem duras críticas às frequentes viagens de José Mota ao Brasil, ressaltando que “não se trata de algo contra os idosos, os ranchos e as instituições do concelho, nem contra qualquer intercâmbio social e/ou cultural, mas sim a contestação pelos simples facto de que nos parece, e não é de agora, exagerada a ausência no concelho de Espinho do senhor presidente da Câmara Municipal.”

O vereador do PSD entende que “esta situação é desprestigiante para o Município de Espinho, é desprestigiante para a função da presidência da Câmara Municipal de Espinho e para o próprio José Mota enquanto presidente da Câmara Municipal de Espinho.”

Luís Montenegro considera que “estas excessivas viagens ao Brasil do presidente da Câmara Municipal de Espinho em

nada dignificam a Edilidade e o próprio presidente, seja num plano concreto ou eventualmente no abstracto, dado que as grandes referências da sua acção autárquica enquanto prolongadamente ausente do concelho em nada abonam a vida municipal, embora ultimamente parece que tinha amenizado as viagens ao Brasil, mas de repente, entre Janeiro e Março, logo foi notada a sua ausência no município...”

O deputado da Assembleia da República não encontra explicação plausível para “tantas e tão prolongadas viagens ao Brasil”, questionando: “Será que os vereadores e os técnicos superiores da Câmara Municipal de Espinho não são competentes? Será que o senhor vereador da Cultura, cargo que exerce há doze anos, não é competente? Não haverá mais ninguém competente na Câmara Municipal de Espinho para

acompanhar os idosos, os ranchos e as outras instituições culturais? É óbvio, e disso ninguém nos poderá acusar, que apoiamos as viagens dos idosos, dos ranchos e das outras instituições culturais ao Brasil. Não é isso, e nunca foi, que está em causa. Há que reter o essencial da questão, porque as constantes e prolongadas ausências do senhor presidente da Câmara, face a estas viagens ao Brasil, são um problema para o concelho, começando até pela falta de respeito pela vida autárquica.”

Luís Montenegro salienta ainda que “também não estamos contra as geminações, nem contra qualquer intercâmbio luso-brasileiro que defenda os interesses do concelho de Espinho, de Portugal e do Brasil e, por isso, dos nossos emigrantes”, porque “o que está em causa são outros valores.”

Lúcio Alberto



José Mota, à chegada ontem do Brasil

“Falamos há doze anos de muitas coisas que não conhecemos!”

À chegada ontem do Brasil, o presidente da Edilidade declarou que estava “satisfeito pelo resultado desta excelente oportunidade que tivemos em reforçar a cooperação social e cultural entre Portugal e o Brasil, dignificando o concelho de Espinho.”

Mas o tom da sua declaração disparou na análise às críticas que com ênfase têm sido estampadas nos “media” nacionais e dos comentários da oposição na Assembleia Municipal e na imprensa local: “Falamos há doze anos de muitas coisas que não conhecemos!”

José Mota é da opinião que “são apenas alguns da oposição que ao longo de doze anos ainda nada aprenderam e continuam a demonstrar total desconhecimento, prejudicando, esses sim, a imagem do concelho, porque só dizem inverdades e, por isso, não sabem ou não querem saber do que falamos...”

O autarca faz questão de realçar:

“Mais um grupo de idosos do concelho de Espinho teve a oportunidade de conhecer o Brasil, gozando ali merecido repouso. E estes idosos, como os outros que já lá tinham ido, beneficiaram de excelentes condições. Trata-se, afinal, de uma acção social que compete à Câmara Municipal. Por outro lado, a Academia de Música de Espinho convidou o presidente da Câmara Municipal de Espinho a deslocar-se com a sua Orquestra Clássica da Escola Profissional de Espinho a deslocar-se ao Brasil, solicitando também a sua colaboração na respectiva organização, a exemplo do que tem sucedido com os ranchos. Para nosso orgulho, da Academia de Música de Espinho, da Câmara Municipal de Espinho, dos emigrantes e, creio, de todos os espinhenses, a digressão da Orquestra Clás-

sica da Escola Profissional de Espinho foi um sucesso, com lotações esgotadas em todos os concertos, no Rio de Janeiro, em São Paulo, Brasília e Salvador da Baía. E esta brilhante digressão também ainda o condão de permitir o custo zero à Academia de Música de Espinho no alojamento, alimentação e transporte no Brasil, facto proporcionado pelo Arouca Clube de São Paulo e pelo Arouca Barra Clube do Rio de Janeiro. Tudo isto coroado com brilhantes concertos da Orquestra Clássica da Escola Profissional de Espinho, conforme foi testemunhado por diversas personalidades políticas e culturais do Brasil e representantes portugueses. E em alguns espectáculos ficaram algumas centenas de pessoas à porta porque já não cabia mais ninguém em tão distintas salas do Brasil!”

Lúcio Alberto

MÉDICOS
DENTISTAS

JORGE FERREIRA
BRUNO MORRIS

SAMS QUADROS
SAMS * CGD
SIM * MÉDIS

Edifício S. Pedro
Sala W
Rua 23, n.º 174
Telef. 22 734 86 93

Vende-se

ESCADA EM CARACOL

Em madeira, de interior, como nova

Contacto: 919 973 314 ou 914 760 293

Centro de Espinho

VENDO — T4 (Av.ª 24, n.º 805) — 1.º andar, c/ marquise fechada 15 m2 aprox., garagem fechada.

T3 (Rua 31, n.º 459) — 3.º andar, c/ 150 m2 aprox., aquec. central completo, lugar garagem e arrumos na cave.

VENDE-SE ou ALUGA-SE — Rua 30, n.º 600 - Estabelecimento c/ 100 m2 - 30 de cave e 60 de logradouro.

Contacto: 91 959 12 94

Na Biblioteca
Municipal

Eça

No próximo sábado é inaugurada uma nova exposição no espaço da Biblioteca Municipal de Espinho que estará patente até ao final do mês de Maio e se intitula "Eça de Queiroz – Os passos de um trajecto"

Nesta exposição foram eleitos quatro momentos para descrever a evolução literária queirosiana: aprendizagem da escrita (1866-1871); escrita do real (1871-1880); outros mundos possíveis (1880-1888); eterno retorno (1888-1900).

Este momentos são apresentados através de 20 painéis com reproduções de manuscritos, de frontispícios e de páginas de livros, de retratos do autor e dos seus contemporâneos, de publicações periódicas em que colaborou, de personagens da sua ficção, de lugares biográficos e ficcionais, entre muitos outros documentos num retrato abrangente da sua obra.

A exposição tem a coordenação da Comissão Nacional para as Comemorações do Centenários do Eça de Queiroz e foi produzida pela Biblioteca Nacional/Ministério da Cultura, contando com o patrocínio do IPLB (Instituto Português do Livro e da Biblioteca).

Entretanto, já se encontra à disposição do público o catálogo da Biblioteca, no site da Câmara www.cm-espinho.pt/biblioteca, podendo ser consultado por qualquer pessoa com uma ligação à Internet.

Também irá ser disponibilizada uma pré-inscrição de leitor on-line, pedido de reserva de livros, sugestão de aquisições, download das regras do empréstimo domiciliário, ficha de inscrição, notícias, contactos e outras informações.

No espaço da biblioteca, também já estão disponíveis dois postos de ligação à Internet, um para adultos e outro para crianças.

Sandra Soares

Digressão acompanhada pelo presidente da Câmara

A Orquestra

Clássica

da Escola

Profissional

de Espinho,

dirigida pelo

maestro

Cesário Costa

regressou

ontem de uma

digressão

por diversas

cidades do Brasil,

tendo actuado,

no sábado,

no Teatro Nacional

de Brasília,

num concerto

que esgotou

a sala

e abrilhantado

(como solista)

pelo pianista

português

Adriano Jordão.

Concertos da Orquestra Clássica da Escola Profissional de Música com lotações esgotadas no Brasil

Ao concerto assistiram o vice-presidente do Brasil, José de Alencar, e sua mulher Marisa, o embaixador português Francisco Seixas da Costa, o secretário brasileiro da Cultura, diversos elementos do corpo diplomático acreditado em Brasília e um público entusiasmado que não se cansou de aplaudir a orquestra espinhense.

O presidente da Academia de Música de Espinho, Alexandre Santos, que se encontra acompanhado pelos seus pares directivos

Gisela Neves e Manuel Cunha, considerou o concerto como "um dos mais marcantes" que a Orquestra Clássica da Escola Profissional de Espinho já realizou ao longo da sua "história repleta de êxitos".

Após o espectáculo, o presidente da Câmara Municipal de Espinho teve uma reunião com o vice-presidente José de Alencar, sendo, "para além de outros assuntos de interesse para o país", abordada a cooperação cultural entre Portugal e o Brasil.

Entretanto, o embaixador Seixas da Costa fez questão de oferecer, na sua residência oficial, uma recepção a José Mota e a toda a comitiva, enfatizando "o regozijo pelo prestígio alcançado em terras brasileiras pela delegação de Espinho."

Do programa constaram ainda concertos no Rio de Janeiro – um no Arouca Barra Clube e outro na emblemática Sala Cecília Meireles –, a que assistiram cerca de 1500 espectadores. "Sublinhe-se que, neste último espaço, as três primeiras filas estavam ocupadas por críticos musicais, que não se cansaram de elogiar a actuação Orquestra Clássica da Escola Profissional de Espinho, sob a condução do maestro Cesário Costa."

Por outro lado, em S. Paulo, a orquestra actuou no Arouca Clube, na Casa de Portugal e no Centro Cultural de S. Paulo, "sempre com lotações esgotadas."

O último espectáculo ocorreu na segunda-feira, no Teatro Castro Alves, em Salvador.

"Ao longo deste périplo, José Mota e a Orquestra Clássica da Escola Profissional de Espinho foram solicitados para diversas matérias publicadas em televisões, jornais e rádios brasileiras – com destaque para directos na GNT e na TV Record e um programa de 90 minutos em directo na TV Brasília, incluindo imagens de Espinho."

As diversas autoridades manifestaram a opinião de que "é com iniciativas desta natureza que se contribui para o fortalecimento de facto das relações bilaterais entre Portugal e o Brasil."

Por outro lado, os representantes das comunidades portuguesas residentes no Brasil expressaram "o seu reconhecimento pela iniciativa e o seu orgulho pelo êxito que a digressão tem constituído em termos culturais, sociais e mediáticos."

Sexta edição

Arte XXI

A Câmara Municipal de Espinho vai, mais uma vez, organizar o Concurso ARTE XXI, iniciativa que visa incentivar os jovens criadores do concelho de Espinho, enquanto promove as diferentes áreas de expressão criadora e que já vai na sua sexta edição.

Os participantes nesta iniciativa devem ter residência, ou estudar, no concelho de Espinho e o máximo de 30 anos no fim de 2005, tendo de apresentar os seus trabalhos juntamente com fotocópia do bilhete de identidade.

A inscrição no concurso faz-se mediante o preenchimento de uma ficha e é feita no momento de entrega dos trabalhos, a efectuar no Departamento de Desenvolvimento Local da Câmara Municipal de Espinho até 29 de Abril próximo.

Os concorrentes poderão apresentar qualquer tipo de trabalhos nas áreas de pintura, escultura, desenho, ilustração e fotografia, sem limitações técnicas ou de tema embora cada concorrente não possa apresentar mais de três trabalhos.

Todos os trabalhos serão expostos numa exposição colectiva organizada pela Câmara a realizar no mês de Maio e a entrega dos prémios será efectuada na inauguração da mesma.

O Júri do concurso será constituído pelo vereador da Cultura da Câmara Municipal de Espinho e outras duas pessoas de reconhecido mérito e idoneidade, que seleccionarão dois trabalhos em cada uma das áreas, sendo a cada um dos trabalhos escolhidos atribuído um prémio no valor de 250 euros.

Será também seleccionado um grande vencedor, ao qual será atribuído o prémio ARTE XXI6, no valor de 500 euros.

As fichas de inscrição e qualquer esclarecimento podem ser solicitados no DDL – Departamento de Desenvolvimento Local da Câmara Municipal de Espinho, Rua 20 C/ Rua do Loureiro, n.º 652 – Zona Industrial – Tel. 227335866.

Sandra Soares

Gabinete de Radiologia de Espinho

DR. JORGE NUNES DE MATOS
DR.ª MARIA DO CARMO VASCONCELOS
DR.ª HELENA CUNHA

Médicos especialistas:

Radiologia Digital * Radiologia Dentária * Ecografia
Mamografia Digital * Densitometria Óssea * TACAcordos com: ADSE, SAMS, PORTUGAL TELECOM, PSP,
GNR, CGD, ACASA, MINIST. JUSTIÇA, CTT, MEDIS e SNSConsultório: R. 20 n.º 1436 r/c • Telef. 227341975 - 227314650 • Fax: 227318963
Horário: Das 08h30 às 13h00 e das 14h00 às 19h00

Ribecape

Abertos
aos sábados
de manhãMONTAGENS E REPARAÇÕES • ESCAPES RENDIMENTO
CATALIZADORES • MECÂNICALugar de Miros - Zona Industrial - Silvalde - 4500 Espinho
Telefone 227310312 • Fax 227318607 • Tlm. 966272571

CLINICA MÉDICO

LEOPOLDINA SANTOS TAVARES, LDA



Acordos: ACASA - CGD - MULTICARE

Rua 23, n.º 773 - 1.º Esq. -- 4500-277 ESPINHO
Telef: 22 732 41 21

ESPINHO – ARMAZÉNS

VENDE-SE OU ALUGA-SE NA ZONA INDUSTRIAL

— C/ 350 m2 + 55 m2 escritórios

— C/ 600 m2 + 45 m2 escritórios

Trata o próprio

Tlms.: 96 417 7996 - 96 954 3020

ESPINHO – T4 DÚPLEX

Rua 18 - Junto à Igreja

T4 Dúplex c/ 200 m2 + 30 m2 terraço

C/ fogão sala, despensa, garagem fechada

Venda directa – C/ financiamento

Tlms.: 96 417 7996 - 96 954 3020

ESPINHO – Rua 20

T2 c/ 86 m2 • T1 Recuado c/ 52 m2

Preço desde 102.253 Euros

Novos p/ habitar c/ móveis de cozinha, terraço, elevador, pisos em madeira, despensa, garagem.

Trata o próprio – C/ financiamento

Tlms.: 96 417 7996 - 96 954 3020



A chuva ameaçava e o cinzento pintado de cinzento também não era convidativa. A manhã era de preguiça, muita gente não trabalhava, desfrutando de férias da Páscoa, mas os feirantes não gozavam folga pascal na segunda-feira. Assim, e como habitualmente, as tendas estavam montadas, as carrinhas encostadas e despejadas de todo o género de artigos que se comercializa na tradicional feira semanal de Espinho.

Feira semanal (de Páscoa) com muita gente e pouco dinheiro

“É tudo a um euro!” Nem assim...

Lúcio Alberto (texto)
Vitor Lancha (fotos)

Segunda-feira, dia de feira semanal em Espinho. Segunda-feira (ainda) de Páscoa. Manhã com movimento algo aquém das expectativas dos feirantes. De facto, o tempo não ajudava e a preguiça prolongava o sono de quem naquele dia gozava o descanso pascal. Os feirantes, esses trabalhavam, apregoando, apregoando, apregoando...

A tarde reanimou-os, com a expectativa de uma feira tão lotada como a da primeira semana de Agosto, mês tradicional de férias e de emigrantes.

Mas regressemos a (28 de) Março...

De facto, a feira semanal

de Espinho apresentava-se mais composta de tarde. Muita gente! Compradores? Os vendedores não terão ficado muito entusiasmados.

“Há muita gente que anda por aqui a passear, a passar o tempo e a ver, a ver, a ver...”

A desolação de uma feirante, acresce a de um comerciante vizinho de banca:

“Até parece que estão num centro comercial, ao sábado e ao domingo... Passeiam, passeiam... olham para as nossas barracas como se olhassem pela montra de uma loja e... nada!”

Supostamente sinais da crise de uma conjuntura que enterra as mãos nos bolsos onde as parcas notas e moedas sinalizam o escoar do planeamento (pessoal e familiar) “do mês que, como sempre,



nunca mais chega ao fim!”

E este já era o lamento de alguém renitente em comprar

o que até por acaso precisava e, por isso, em vão foram os rodeios e incentivos da feirante

que insistia, mesmo quando o que presumia ser um cliente se afastava com passo decidido

para não cair na tentação...
“É tudo a um euro!”
Nem assim...

CURSO DE MERGULHO

Abril 2005

PISCINA DO
COLÉGIO DE LAMAS
Stª Maria de Lamas



HORÁRIO PÓS LABORAL

ORGANIZAÇÃO:

BOMBEIROS VOLUNTÁRIOS DE ESPINHO
CCD CAMARA MUNICIPAL DO PORTO

Contactos
para
informações

António Proença: 919 992 366
Alvaro Brandão: 914 090 611
B.V. Espinho: 227 343 368

OURO USADO COMPRA E VENDA

OURO * PRATAS * LIVROS * LOUÇAS * MOEDAS * BIBLOTS

VAMOS AO LOCAL

Edifício Palmeiras - Rua 27 n.º 193 • Telef. 227314933

DR. ILÍDIO SANTOS

MÉDICO DENTISTA

Consultórios:

Rua 16 (Esquina Rua 19), n.º 545-1.º Dt.º - Espinho - Telef. 22 734 29 31
R. Manuel Alves de Sá, 15 G - 4400-494 V.N. Gaia - Telef. 22 711 86 61 / 22 711 86 42

Implantes
Ortodontia Fixa
Prótese Fixa

Acordos com:
SAMS/QUADROS
ACASA * CGD * ADSE * PSP
ALLIANZ * AXA * ZURICH

OURIVESARIA SOFIA

1990 - 2005

Vai encerrar...

A *Ourivesaria Sofia* agradece a todos os Clientes, Fornecedores e Amigos que com ela colaboraram durante estes 15 anos.

Aproveita para informar as promoções até 50% até 31 de Março, dia que encerrará.

Rua 23, n.º 459 - Espinho • Tlm. 967 632 182

No espaço infantil da Biblioteca Municipal Hora do Conto

Com a criação de um espaço inteiramente dedicado aos mais novos, a Biblioteca Municipal de Espinho tem agora a possibilidade de realizar actividades que lhes são especialmente dirigidas, como é o caso da Hora do Conto.

Aproveitando a comemoração do Dia Internacional do Livro Infantil e também do bicentenário do escritor Hans Christian Andersen, a manhã do próximo sábado poderá ser preenchida com uma actividade muito especial.

Na Hora do Conto, com início maçado para as 11 da manhã, todos quantos se inscreverem poderão participar na leitura de "A Sereizinha" de Hans Christian Andersen, no espaço infantil da biblioteca (rua 6).

E a próxima hora do conto também já está marcada, para as 10.30 horas de quinta-feira, sendo também dedicada a uma das obras do escritor dinamarquês, desta feita "A Polegarzinho".

Mas quem quiser assistir a estas iniciativas terá de efectuar previamente a sua inscrição no endereço electrónico bme@cm-espinho.pt ou através do telefone 227335869.

Sandra Soares

Concerto da Páscoa na Igreja Matriz

Fotos VÍTOR LANCHÁ

"Missa (em Fa menor)" de Anton Bruckner

Realizou-se na quarta-feira da semana passada, na Igreja Matriz de Espinho, o tradicional Concerto da Páscoa, com o programa a ser exclusivamente dedicado a "Missa em Fa menor, n.º 3", de Anton Bruckner.

Como habitualmente os espinhenses e (oriundos dos concelhos limítrofes) encheram a Igreja Matriz rendendo-se à obra-prima de Anton Bruckner (provavelmente um dos últimos grandes expoentes da mú-

sica sacra).

Um espectáculo pascal que contou, como também já é tradição, com o Coro da Sé Catedral do Porto e Orquestra Nacional do Porto, sob a direcção do maestro Marc Tardue.



OPINIÃO DISCURSO DIRECTO

D. Armindo Lopes Coelho*

Homilia pascal

A ressurreição de Cristo é a verdade fundamental e essencial da nossa fé cristã. S. Paulo escreveu: "Se Cristo não ressuscitou, a nossa pregação é vazia e também é vazia a fé que tendes... Se Cristo não ressuscitou, a fé que tendes é ilusória... Se a nossa esperança em Cristo é somente para esta vida, nós somos os mais infelizes de todos os homens" (1Cor 15, 14.17.19).

Este raciocínio do Apóstolo é sublinhado pelo testemunho de Pedro, chefe dos Apóstolos, em casa de um militar e na presença de um grupo de pagãos. Resume os dados biográficos de Cristo, mais significativos para tal assembleia: Cristo é alguém que "passou fazendo o bem e curando a todos os que eram oprimidos". Os conterrâneos mataram-no porque se dizia Deus, mas "Deus ressuscitou-O" e "permitiu-lhe manifestar-se às testemunhas de antemão designadas, a nós que comemos e bebemos com Ele, depois de ter ressuscitado dos mortos" (cf. Act. 10, 34 ss).

Pedro dá testemunho daquilo que aconteceu no primeiro dia da semana, o Domingo, fixado em nomenclatura na tradição cristã: "No primeiro dia da semana, Maria Madalena foi de manhãzinha, ainda escuro, ao sepulcro e viu a pedra retirada do sepulcro. Correu então e foi ter com Simão Pedro e com o outro discípulo que Jesus amava e disse-lhes: 'Levaram o Senhor do sepulcro e não sabemos onde O puseram'. Pedro partiu com o outro discípulo e foram ambos ao sepulcro. Viram as ligaduras

no chão e o sudário. Foi o que viram. Ainda não tinham entendido a Escritura a propósito da ressurreição de Cristo. Mas, e por isso, partiram a dar testemunho.

Ser cristão é pois acreditar neste testemunho, e ser capaz de dar o mesmo testemunho, nas palavras que dizemos e nas obras que confirmam a verdade das palavras. Na Carta aos Colossenses, S. Paulo continua o seu raciocínio: "se ressuscitastes com Cristo, aspirai às coisas do alto... Porque vós morrestes e a vossa vida está escondida com Cristo em Deus" (Col.3, 1-4).

Segundo a fé cristã e a doutrina bíblica tão presente nas celebrações pascais, o Baptismo em Cristo é um nascimento e o início de uma vida nova por Cristo em Deus. E são as obras dos que foram baptizados em Cristo que hão-de manifestar esta novidade, que é em si mesma um testemunho a favor da Vida do Ressuscitado e ao mesmo tempo um sinal de que o seu autor peregrina no caminho ascensional da plenitude em Cristo.

Acreditamos que Jesus Cristo, o Filho de Deus, assumiu a humanidade que lhe demos por Maria, ofereceu esta vida pela humanidade toda, ressuscitou para que todos tivessem a Sua vida, novidade para nós. Ressuscitou para todos, mas constatamos que muitos não acreditam no mistério da Sua vida, morte e ressurreição, não aceitam o testemunho da ressurreição e por isso não dão, não transmitem este testemunho. Vivem porventura como se Cristo não tivesse existido, não tivesse dado a vida por amor, e sobretudo como se Ele não tivesse ressuscitado. E também se sabe, ou se percebe, ou se adivinha, que há "cristãos" que não acreditam na Ressurreição, nem na ressurreição de Cristo, nem na própria ressurreição.

De facto, muitos reduzem o Cristianismo a um conjunto de prescrições, de imposições, de proibições, de atentados às alegrias e prazeres da vida, às liberdades e legítimas ambições, à sede incontornável de liberdade e de urgência de viver uma vida que tem limites neste tempo e neste mundo. Sem transcendência ou de pseudo-transcendência fabricada ou inventada, ou até dispensada, tal a confiança trazida por um neo-pelagianismo que vigora na mente de quantos – e são tantos... que não querem outra salvação senão a que eles idealizam e entendem conseguir por si mesmos. Se Deus deixou de ser problema (o mais fácil é ser

agnóstico...), também não aceitam que o problema seja Cristo como a Igreja dele dá testemunho, anunciando-O e procurando educar e alimentar a fé na Sua Pessoa, no Evangelho ou na Boa Nova que é Ele mesmo, nos valores que constituem, em diversidade de valores, a Verdade que n'Ele se manifestou e continua a revelar-se.

Depois dos acontecimentos pascais que agitaram um povo e abalaram a própria natureza, ficou a impressão, de que a face do mundo voltara à situação de um passado a esquecer. Ficou esta impressão no seio do povo em cujo seio Jesus Cristo viveu, e resta-nos a mesma impressão quando procuramos na História situar estes acontecimentos. Mas de facto a realidade foi outra: na manhã do primeiro dia da semana, ao terceiro dia depois da morte do Senhor, uma mulher vai de manhãzinha ao sepulcro e não encontra o corpo de Jesus. Vai dizê-lo a Pedro e outro discípulo. Estes vão também a correr ao sepulcro. Vêem... e acabam por acreditar. E vão dar testemunho. E o testemunho multiplica-se, e Jesus vai aparecendo a fomentar estes testemunhos. E aconteceu o Pentecostes. E difunde-se a Igreja para manter e continuar este testemunho da Ressurreição. A vida que parecia morta explodiu de vigor novamente, e com toda a força.

Há sem dúvida no mundo, e no nosso mundo, situações de morte, de silêncio sepulcral, de injustiças, de discriminação, de astúcias covardes, de acomodações interesseiras, de mentiras, de aparências enganadoras, de promessas sem convicção, de expectativas vãs, de experiências frustrantes, de abandono, de isolamento, de pobreza e de fome, de desânimo e de falta de esperança.

Mas Cristo está vivo, continua vivo, sobretudo, na Igreja (na Igreja de todos nós), a Igreja que celebra a Páscoa e a vida, a Igreja de Cristo que é a nossa esperança, a Igreja de Cristo sem a qual não pode haver esperança de Salvação.

Com o Papa no seu exemplo de defensor da Vida e anunciador da Esperança, neste terceiro milénio da era cristã, procuremos renovar em palavras e em obras o nosso testemunho de fé no Senhor Ressuscitado.

* Bispo do Porto

Para discutir Marte e Vénus

Cientistas internacionais em Espinho

O Centro Multimeios é o anfitrião, desde a passada terça-feira e até ao dia de hoje, da equipa científica responsável pelo Planetary Fourier Spectrometer (PFS), instrumento que está a bordo da sonda europeia Mars Express (MEX) e futuramente na Venus Express (VEX).

Este grupo de cientistas com reputação internacional foi convidado pela equipa portuguesa do projecto Mars Atmospheric Geophysical and exobiological Characterisation (MAGIC) para aqui realizar a sua reunião bianual.

O projecto MAGIC, financiado pela Fundação para a Ciência e Tecnologia, que envolve uma dezena de cientistas portugueses, tem como objectivo a análise dos dados da sonda Mars Express e é a única participação portuguesa nesta missão da Agência Espacial Europeia (ESA). O projecto vai utilizar, entre outros, os dados do PFS para analisar as propriedades térmicas da superfície de Marte e participar na análise de espécies químicas menores (como o metano) na atmosfera de Marte.

Em paralelo organizar-se-á uma acção de formação para estudantes do ensino superior e professores do ensino secundário, a decorrer até amanhã, sobre a exploração científica do Sistema Solar, assim como algumas palestras destinadas ao grande público. Tanto a formação como as palestras serão da responsabilidade de alguns dos cientistas presentes neste encontro (MAGIC, ESA, NASA, etc.).

O evento é organizado pelo Centro Multimeios de Espinho/Fundação Navegar, Projecto MAGIC e tem o apoio do MCTES/Gabinete de Relações Internacionais da Ciência e do Ensino Superior.

Entretanto, ainda no âmbito da astronomia, já está a ser preparada uma nova Noite de Observação para dia 23 de Abril sobre Júpiter, o maior planeta do Sistema Solar, muito observado pelo Telescópio Espacial Hubble.

Sandra Soares

Tradição mantém-se

Compasso sai à rua nas paróquias de Guetim, Silvalde e Paramos

O Compasso é uma das mais bonitas tradições da Páscoa, propiciando o encontro entre familiares e amigos, que se reúnem à volta da mesa, enfeitam a entrada de suas casas com verdes e deixam a porta aberta, dando as boas-vindas ao Senhor.

Na cidade de Espinho a tradição já acabou há muito, mas há paróquias no concelho onde as portas se continuam a abrir para acolher o grupo de leigos que vai dar a cruz a beijar.

No passado domingo a tradição manteve-se como

sempre foi nas paróquias de Guetim (foto em cima), de Silvalde (foto em baixo) e também em Paramos. Em Anta, as cruces apenas saíram para a vista aos doentes.

Sandra Soares (texto)
Vítor Lancha (fotos)



Anta

Moradia geminada T3+1 nova

Piso dos quartos e sala em soalho, fogão de sala com recuperador, aspiração e aquecimento central, com alarme.

300.000 € 057-EZ/04

Anta

Moradias em banda T3+1 novas

3 casas de banho, aquecimento central, cozinha equipada, banheira e coluna de hidromassagem, excelentes acabamentos.

265.000 € 193-EZ/04

Esmoriz

Moradias geminadas T3+1 novas

Pavimento dos quartos e sala em soalho, fogão de sala com recuperador, banheira de hidromassagem, aquecimento central.

Pasta A.Ez/04

Anta

Moradia geminada T5 usada

Quartos em parquet, cozinha totalmente equipada, 2 lareiras com recuperador, jardim e churrasqueira.

240.000 € 090-Ez/04

Carvalhos

Apartamento T4 usado

Piso dos quartos, sala e hall em parquet, cozinha equipada, suite, lugar de garagem para 2 carros, elevador.

165.000 € 067-EZ/05



MAIA & ANDRADE

SOCIEDADE DE MEDIAÇÃO IMOBILIÁRIA, LDA

256 751 296

Av. Joaquim Oliveira e Silva, 215 • 3885-415 Esmoriz
email: vendas@maia-andrade.pt

www.maia-andrade.pt

Paramos

Lote para construção

Lote para construção de moradia unifamiliar, área total do lote 684 m2.

65.000 € 233-Ez/04

AMI nº1725



Encenação da Via Sacra em Anta

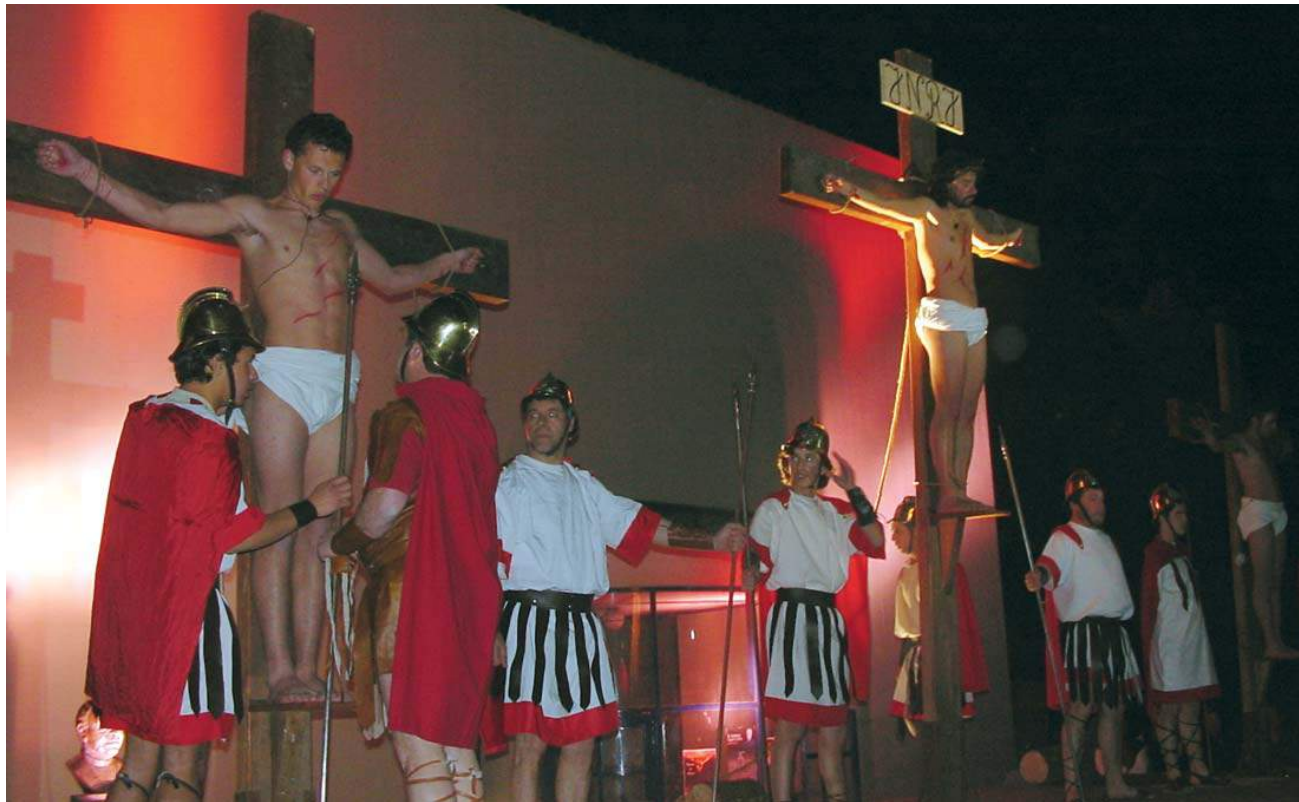
Como há dois mil anos!

Na terça-feira à noite, os jovens e diversos elementos dos grupos paroquiais de Anta levaram as várias centenas de pessoas que se reuniram no largo da vila, numa viagem de dois mil anos, revivendo de forma sentida e com grande emoção os últimos momentos da vida de Cristo.

Sandra Soares (texto)
Vitor Lancha (fotos)

Esta é uma tradição que a paróquia faz questão de manter de ano para ano e já lá vão mais de duas décadas desde que os antenses têm o privilégio de presenciarem, através da vivência sentida dos jovens e demais elementos dos grupos paroquiais, os momentos da paixão de Cristo.

A tradição mantém-se, mas todos os anos se renova, pelo que, depois de em 2004 a representação ter sido desdobrada em três que foram levadas até às diferentes capelas da vila, em 2005 e com o intuito de assinalar o Ano Mundial da Eucaristia, o momento da Ceia do Senhor, do qual ela imana, ganhou maior relevância na noite de segunda-feira, tal como noticiado pelo jornal *Defesa de Espinho*.



Terça-feira viveram-se os vários passos da Via Sacra, desde a noite passada por Cristo e os apóstolos no Monte de Oliveiras, até à sua condenação, morte na Cruz e posterior deposição do corpo no túmulo.

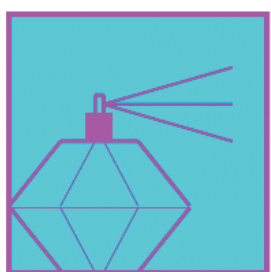
Apesar de alguns personagens serem interpretados pelos mesmos rostos de ano para ano, muitos vão saindo e dando lugar a outros, para que todos tenham oportunidade de participar neste momento especial da vida da comunidade, onde todos os grupos paroquiais estão representados.

E todos participam com gosto, sejam as crianças que dão voz a um dos momentos mais emotivos da Via Sacra, os adolescentes que seguram os archotes iluminando o caminho de Jesus, os leitores que acompanham cada passagem com um pequeno texto reportando os acontecimentos passados aos dias de hoje ou o coro que atribui uma dinâmica especial à representação, animando-a com os seus cânticos.

Mas além dos intérpretes principais e de todos os outros que têm uma participação visível na encenação, há aqueles que cuidam para que o som funcione, as luzes se acendam e apaguem na hora certa, os adereços estejam prontos a ser utilizados e tudo de conjugar para que todos possam viver com intensidade cada passo de Cristo.

E há momentos em que quem assiste, deixa de ser mero espectador para viver aqueles momentos de forma muito verdadeira. São poucos os que não se arrepiam ou deitam mesmo algumas lágrimas ao ouvirem o som do martelo bater na madeira da Cruz no momento da Crucificação.

Para isso contribui a entrega total de todos os elementos que participam nesta fantástica iniciativa, contribuindo de forma definitiva para um vivência mais intensa e uma maior interiorização das cerimónias pascais.



Imperio do Perfume

58\$ Q û

GALERIA PIEDADE

(63, 1 + 2)



CLARA
AGUIAR

Pronto-a-Vestir * Também tamanhos grandes

Desconto 10% até final de Março

Rua 14, n.º 787 - 4500-233 Espinho • Telef. 227329015

DEFESA DE ESPINHO

vende-se no
**Café
Europa
(Silvalde)**

Via-sacra em Silvalde 'Abençoada' com a chuva

Foi um sucesso!
Um verdadeiro
sucesso
a reconstituição
da Via-sacra
na freguesia
de Silvalde.
Foram muitas
as pessoas
que se juntaram
aos figurantes
na capela de
Nossa Senhora
do Mar e que
acompanharam
todas as estações,
até à Igreja
Paroquial
de Silvalde.



O abade da freguesia, Manuel António acompanhou bem de perto uma iniciativa que recomeçou no ano passado. E diziam os presentes que este ano superou a realizada no ano passado, com mais do dobro dos figurantes.

A Via-sacra teve um percurso longo, desde a capela de Nossa Senhora do Mar, no Bairro Piscatório, passando

pela zona industrial, pela capela de Nossa Senhora das Dores e terminando na Igreja Paroquial. Foi ali o momento alto, com a crucificação de Cristo. Foi nessa altura que a chuva caiu de forma muito intensa, mesmo na última estação.

Manuel Proença (texto)
Vitor Lancha (fotos)



CGR

AMI 1817

Consultadoria, Gestão e Mediação Imobiliária

Dois Novos Espaços Ao Seu Dispor, Visite-nos!



• HABITAÇÕES • ESPAÇOS COMERCIAIS • ARMAZÉNS • TERRENOS • SERVIÇOS

CGR FEIRA

Av. Gilberta Paiva, n.º 9
4520-169 S. M. Feira

Tel./Fax: 256 374 883
cgr.feira@cgr-consultores.com

CGR ESPINHO

Av. 32, n.º 788
4500-308 Espinho

Tel./Fax: 22 734 0017
cgr.espinho@cgr-consultores.com

**GERIMOS AS SUAS NECESSIDADES
COMPRA / VENDA / PERMUTA**

www.cgr-consultores.com | www.comprarcasa.pt

Editorial

Lúcio Alberto

A cigarra e a formiga

A fábula da formiga e da cigarra será, porventura, aquela que mais se adequa aos tempos de hoje.

Aos repelões de uns, outros impõem tranquilidade.

Aos ímpetos há quem responda com empenho contínuo.

Aos excessos subsiste a tolerância, porque a teoria do Natal, da Páscoa e de todos os dias em nome de uma evocação religiosa ou dedicados a uma causa de Direito, Liberdade e Fraternidade (palavras simples de expressar e difíceis de praticar, não é?), deve ser aplicada na prática em todos os dias do ano.

Como agora se popularizou, na comédia do nosso (português) bom teatro, há muita conversa da treta...

A cigarra canta...

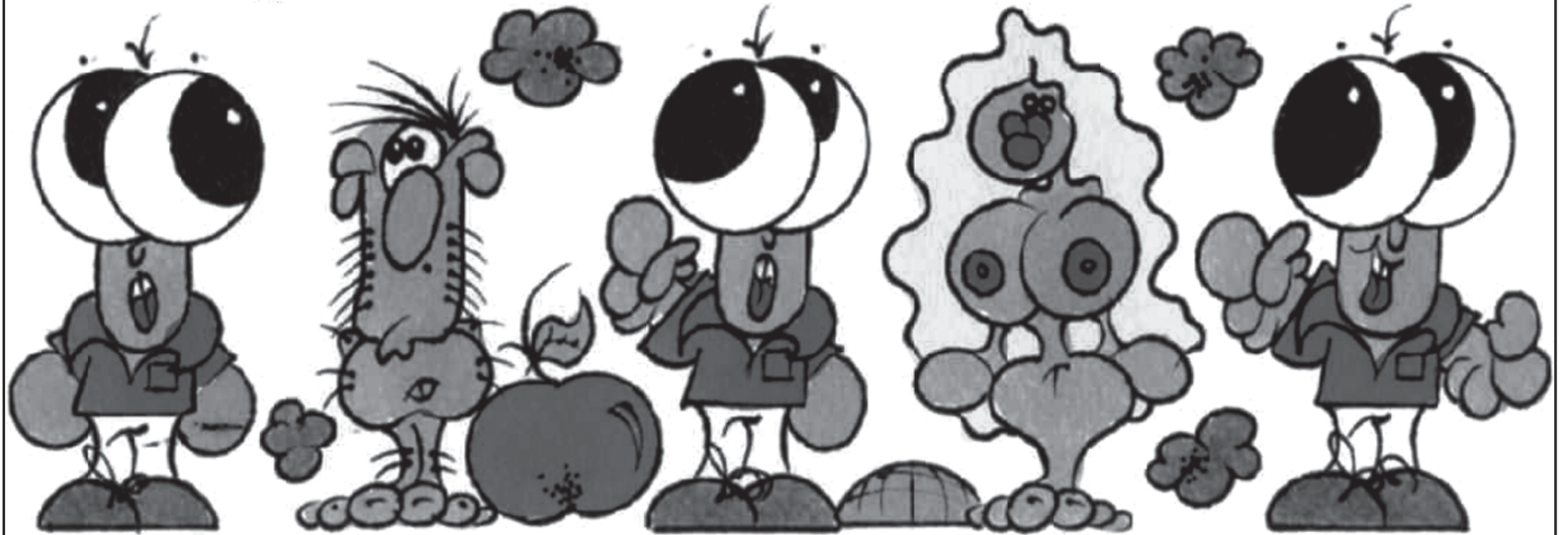
A formiga trabalha!

PIMPOLHO

Ó Adão, sendo tu
tão feio e grotesco

... como é que conseguiste
de uma reles costela
tua...

© Sarmiento, José • 467
... fazer algo tão
sublime e bonito
como a Eva???!!!...



OPINIÃO

VARANDA SOBRE O UNIVERSO

Adérito Santos

Memória de Tsunami – e o concelho de Espinho?

“Sem Ética o planeta Terra não sobreviverá” – Hans Kung

O Tsunami no sudeste asiático transportou-me para um pequeno exercício de memória que, sendo bom para o meu ego de cidadão responsável e prevenido, também pretende ser uma chamada de atenção para muitos que lêem regularmente as linhas dos meus artigos e que, muito provavelmente as esquecerão rapidamente.

Então, para todos vós leitores do jornal *Defesa de Espinho*, solicito de novo a vossa atenção, para a semântica de alguns parágrafos dum artigo que escrevi em 22 de Março de 2001. Chamou-se esse artigo, “Espinho, cidade costeira no ano 2050 dC”. Disse eu, entre várias coisas:

“Preservação do planeta Terra, conservação e defesa da fauna animal e da fauna flora. Aspectos colaterais a esta temática: ecossistema, efeito de estufa, degelo glaciário, emanações de monóxido de carbono, poeiras radioactivas, lixos tóxicos, dioxinas, recursos hídricos, energias alternativas, tecnologias de ambiente, etc.

A sensibilidade desta temática, que a todos nós diz respeito, foi mais notória na última década do séc. XX e, lamentavelmente, os resultados daquelas conferências equivalem a cenários de hipocrisia (os países altamente industrializados continuam a poluir e até estão dispostos a pagar quotas para o continuar a fazer).

Convirá não esquecer que os danos que serão provocados pelo actual estado de coisas em matéria de poluição vão ser enormes e de riscos incalculáveis. Com certeza, e isso é perfeitamente previsível, o nível das águas dos oceanos vai subir 80 centímetros a um metro, motivado pelo degelo glaciário e o aumento da temperatura média de cinco a seis graus centígrados. Ora as cidades com perfil oceânico vão sofrer com isto tudo.

Sejam lúcidos e inteligentes, ao tomar agora as medidas mais adequadas e razoáveis para não hipotecar e pôr em risco o futuro das gerações vindouras.”

Afinal o que tem isto a ver com “Espinho, cidade costeira 2050 dC”? Muito, mesmo muito.

“As capacidades humanas não são capazes de prever com

exactidão as catástrofes naturais, como sejam os terremotos, maremotos, tufões, vulcões, etc. Do mesmo modo, também o Homem não é capaz de adivinhar quando aparecem as epidemias... Mas, o que o Homem terá obrigação de saber prever e antecipar alguns aspectos que se prendem com a sua evolução no futuro.”

“Espinho, cidade costeira no ano 2050 dC” deveria começar a ser pensada imediatamente por parte dos partidos políticos que deverão fazer as melhores escolhas e logo que o executivo tome posse começar a trabalhar com vista ao futuro...

Eu julgo (eis a minha sugestão) que a matriz orientadora dum autarquia deverá assentar nas seguintes áreas de actuação:

Gestão estratégica e de projectos da autarquia, gestão urbanística e ambiental, requalificação urbana, habitação como vector crucial do concelho, coesão económica e social, Educação e Desporto, sistema cultural de animação em sintonia com os objectivos do concelho, gestão racional dos recursos energéticos e Plano de Segurança e Protecção Civil.

Em particular, e no que se refere à questão da Protecção Civil, sugiro que Espinho possa tomar a iniciativa de promover, de cinco em cinco anos, uma grande conferência das cidades costeiras de Portugal, para aí se debaterem os problemas do futuro, essencialmente sobre medidas preventivas a tomar na defesa das pessoas e dos bens (é um acto de inteligência prevenir e acautelar o futuro das novas gerações). Creiam que em 2050 alguém se pronunciará sobre o que não foi ou terá sido feito.

Somente um conselho aos partidos políticos: façam uma reflexão sobre isto tudo, envolvam os melhores e mais competentes candidatos e lutem para que esta questão em torno de “Espinho, cidade costeira 2050 dC”, seja um designio de todos...

Agora, as minhas naturais e, óbvias perguntas:

Caro leitor habitual do jornal *Defesa de Espinho*, ainda se recorda deste artigo? Fixou bem a semântica ou deu-lhe a importância que merece? Percebeu mesmo bem, onde eu quis chegar? Notou que alguém do poder político instalado na autarquia se mexeu no sentido das minhas ideias a favor dos cidadãos do concelho? Pensou ou pensa que, estas problemáticas sobre desastres da Natureza, só acontecem noutros lados que não o nosso? O que fez o meu concidadão leitor do jornal *Defesa de Espinho* para evitar os esquecimentos da autarquia em matéria de Segurança e Protecção Civil? Vai continuar a deixar correr o marfim e quem vem atrás que feche a porta?

Ninguém se iluda e, isto não é profecia fatalista:

As alterações climáticas na Terra trouxeram evidentes vulnerabilidades (deslocações geológicas nas massas que compõem o interior do nosso planeta).

A Terra tem, de há poucas décadas atrás, alguns parâmetros alterados na sua textura molecular, de modo a que, surgem agora mais vulcões activos, terremotos em zonas sem fendas tectónicas significativas, fenómenos mais frequentes como o El Niño, maremotos mais devastadores, mais tsunamis, mais degelos glaciares, maiores aumentos nas temperaturas médias anuais na crosta terrestre, mais falta de água potável, mais gases na estratosfera e na atmosfera, etc.

Só mais esta pergunta: o leitor pensa mesmo que Espinho é imune a tudo isto?

A meu ver e, perante somente aquilo que vejo no meu concelho, também faltará neste uma cultura no lado da área da prevenção. Situação que só melhorará com a chamada vontade

política, assente na seriedade e competência por parte dos autarcas, em particular os que ocupam lugares destacados. A Segurança e Protecção Civil, deverá fazer parte dum manual de formação da cultura das pessoas, em favor da qualidade de vida que todos queremos (aqui a comunicação social pode e deve dar um contributo substantivamente positivo).

E alguém, algum dia, pegará verdadeiramente neste tema importante para a sociedade civil?

Mais uma vez, e já que o fiz a quando escrevi em Março de 2001 (período de preparação das eleições autárquicas de então), julgo que competirá aos partidos políticos inserir estes assuntos nos seus programas de acção, e depois escolherem os candidatos mais disponíveis e preparados para atacar competentemente estas e outras importantes questões da sociedade civil.

Bem, quem quiser seguir estes meus conselhos, terá já hoje mesmo, de pensar como implementar um tipo de projecto para Espinho, que contemple de vez como um designio a Segurança e Protecção Civil.

Quem não pensa como eu, está no pleno direito de o fazer. Mas, não será de bom-tom, melhor analisarmos e reflectirmos de que lado vem e para que lado vai o desejável equilíbrio das coisas que nos interessam como cidadãos desta aldeia global?

O meu estilo de escrever é sempre em tempo real e, por isso, num curto e momentâneo exercício de memória, sirvo-me hoje dum artigo que, ironicamente tem quatro anos. E, vejamos só como está perfeitamente actualizado.

Creio me tolerar os eleitores, ter-me recorrido de “Espinho, cidade costeira 2050 dC”, pois só quero que não esqueçamos o importante e possamos relegar o acessório para o plano secundário (por vezes, fico muito decepcionado com o que me rodeia, pois observo exactamente o contrário por parte de muitas pessoas responsáveis pela coisa pública).

No meu concelho é bom que se fale da biblioteca, do estádio municipal, do enterramento da linha do comboio, dos parques de estacionamento que são necessários, da despoluição da Barrinha, da construção de habitações sociais, do arranjo das ruas, da nova iluminação, das viagens dos idosos ao Brasil, das faltas do Sr. José Mota às sessões da Assembleia Municipal, dos polidesportivos para as freguesias, dos amos dos presidentes das Juntas que se julgam prejudicadas, do apoio ao pré-escolar, do Plano Director Municipal, dum quartel para os bombeiros, etc., etc., etc.

Mas, dum vez por todas, os autarcas e mesmo os deputados espinhenses na Assembleia da República têm de dar a devida atenção ao tema da Segurança e Protecção Civil e não menosprezem as possibilidades que existem no concelho, para o estabelecimento de parcerias organizadas, com o intuito de tratar este tema com a profundidade que ele merece.

Em caso de explosão de canalizações de gás ou em caso de inundações anormais provocadas por ondas do mar, a população de Espinho saberá reagir como deve ser?

Ou, nunca ninguém lhes deu formação nesse sentido? Ah, pois é!...

E se por acaso há desastres grandes em Espinho, de quem é depois a culpa da falta de Segurança e Protecção Civil?

Com "Um tiro no escuro"

Reaberto cinema do Casino

Não poderia ser melhor a reabertura da sala de cinema do Casino de Espinho. Com "Um Tiro no Escuro", uma produção nacional de Leonel Vieira com actores como Joaquim de Almeida, a brasileira Vanessa Machado, Filipe Duarte, Ivo Canelas e Margarida Marinho.

"Um Tiro no Escuro" é, de facto, uma excepcional pro-

dução – um filme que nos prende ao grande ecrã do princípio ao fim; um policial muito bem montado e excelentemente interpretado pelos actores, retratando uma parte negra da vida da capital e o mundo do crime.

A sala de cinema do Casino de Espinho é, agora, mais uma alternativa para a cidade, a juntar ao cinema do Multimeios.



Tucátulá em Abril

Rock e marionetas

A Câmara Municipal de Espinho promove, este fim-de-semana, mais um ciclo de espectáculos integrados no Tucátulá, iniciativa que visa comemorar o Dia Internacional do Teatro e Dia Internacional da Juventude.

Assim, pelas 21.30 horas de amanhã, o auditório da Junta de Freguesia de Espinho recebe mais uma vez um espectáculo de rock alternativo, desta feita, protagonizado pelo grupo Tetanus.

No sábado é a vez de no mesmo local e à mesma hora os espinhenses poderem assistir ao espectáculo Spokenword, levado a cabo pelo grupo NU.

Este ciclo de eventos encerra com mais um espectáculo de marionetas, marcado para a tarde de domingo (16 horas) e levado a cabo pelo grupo teatral Marieetonio, que quer ver o auditório cheio de pessoas de todas as idades.

Todos os espectáculos são de entrada livre, mas com lotação condicionada ao limite de lugares do auditório da Junta de Freguesia.

Sandra Soares



perfumes, entre outros acessórios, das marcas Cerruti, Lanvin, Jean-Louis Scherer, Givenchy e Bvlgari, na Boutique Jack Club, localizada no hall do casino.

Para aderir ao cartão basta preencher um formulário e começar a somar pontos nas salas de máquinas do casino de Espinho, uma vez que a atribuição dos pontos está directamente relacionada com os valores das apostas.

Assim, o cliente está sempre a acumular pontos que, a qualquer momento, podem ser trocados por bens ou serviços disponíveis no catálogo ou na boutique Jack Club. Registe-se ainda que ao subscrever aquele cartão, os clientes recebem gratuitamente três cupões numerados, que os habilitam ao

sorteio de um Mercedes SLK 200 Kompressor. Para tal, basta preenchê-los e colocá-los na tómbola, localizada no hall do Casino de Espinho. Os pontos acumulados no Jack Club podem ainda ser revertidos em cupões adicionais.

O sorteio do automóvel realiza-se a 30 de Setembro, às 230 horas, no quarto piso da sala de máquinas do Casino de Espinho, na presença de representantes do Governo Civil e da Solverde, por extracção de um cupão da respectiva tómbola.

Registe-se ainda que será oferecido um fim-de-semana para duas pessoas no Hotel Algarve Casino em regime de meia-pensão, no caso do premiado se encontrar na sala de máquinas do Casino, no momento do sorteio.

Gomes de Almeida e a Manuel Laranjeira (11 horas).

Da parte da tarde, cerca das 15 horas, terá lugar uma exibição por parte do Grupo Cinotécnico.

Nesta exposição será montada um 'slide' por parte do Grupo de Operações Especiais da PSP, onde serão feitas diversas demonstrações das possibilidades daquela força policial. Também na Nave estarão expostas vitaturas e o material que equipa a PSP, bem como serão explicadas as diversas missões da Polícia junto das populações.

Manuel Proença

No Casino de Espinho

Sorteio de Mercedes SLK 200K e lançamento do cartão "Jack Club"

O Casino de Espinho acaba de lançar o cartão Jack Club, que habilita todos aqueles que aderirem ao cartão ao sorteio de um Mercedes SLK 200 Kompressor.

O novo cartão do Casino de Espinho, a utilizar nas salas de máquinas daquele espaço, tem como objectivo oferecer aos membros do Jack Club diversos produtos ou serviços, através da acumulação de pontos.

De entre as muitas vantagens do Jack Club, destaque para a oferta de vouchers para jantares no Casino de Espinho ou para alojamento nas várias unidades hoteleiras da Solverde. Os clientes podem ainda trocar os pontos por carteiras, relógios e

No dia 6

Exposição da PSP na Nave

A Secção de Espinho da Polícia de Segurança Pública vai realizar na Nave Polivalente, a 6 de Abril, uma grande exposição. Nesta iniciativa, a secção espinhense irá contar com o auxílio do Comando Distrital de Aveiro, do Grupo Cinotécnico do Comando Metropolitano do Porto e com o Grupo de Operações Especiais, de Lisboa, para uma mostra de todos os recursos, materiais e outros, utilizados nas diversas missões da Polícia.

Numa outra vertente, os agentes da PSP de Espinho irão participar nas finais dos torneios das escolas, com a

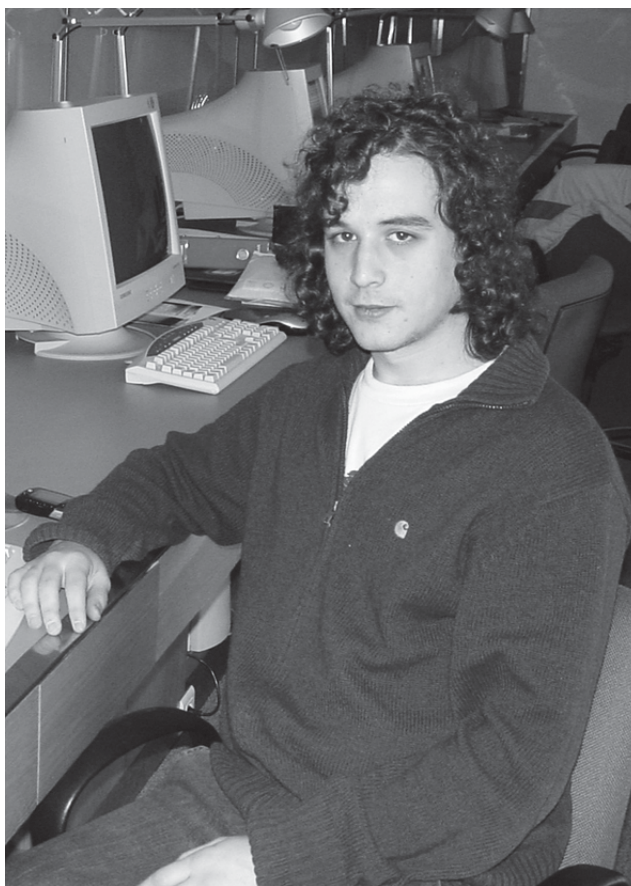
difícil tarefa da arbitragem. Nesse dia realizam-se os encontros do terceiro e quarto lugares do Torneio Inter Es-

colas, entre a Domingos Canela e a Sá Couto (10 horas) e do primeiro e segundo lugares, entre as secundárias

Filipe José Brito Pereira nasceu a 4 de Julho de 1981 no Hospital de Espinho. Estudou em Espinho desde a primária até ao fim do secundário, passando pela preparatória Sá Couto e a secundária Gomes de Almeida, seguindo depois os estudos em Inglaterra, onde frequentou a Universidade de Surrey e a Universidade de Portsmouth, tendo colaborado em diversos eventos ligados à área do cinema e audiovisual. Actualmente, é o director do FEST – Festival de Cinema e Vídeo Jovem de Espinho e da FESTA – Associação Cultural, onde para além do festival se encontra a desenvolver outros projectos.

Director do FEST
– Festival de Cinema e
Vídeo Jovem de Espinho

“Sinto falta
de motivos
e condições
para que a
nossa
juventude
se fixe
na cidade”



Sandra Soares

– **Como apresentaria o concelho a um amigo?**

– Como costume apresentar, um local extremamente agradável para se

viver ou passar uns dias com algumas condições invejáveis, e acima de tudo com um enorme potencial. Muitos deles ficaram fãs como o Glen, um amigo meu da Austrália que já considerou Espinho como o seu local de

eleição para viver.

– **Quais os locais que frequenta no concelho?**

– Principalmente o Centro Multimeios de Espinho e a zona à beira mar.

– **De que sente falta em Espinho?**

– De motivos e condições para que a nossa juventude se consiga fixar nesta cidade. No concelho temos jovens de muito valor mas que acabam por sair da zona onde cresceram devido a uma imensidão do factores

– **De que forma contribui para o dinamismo da cidade?**

– Primeiro, pela escolha de voltar. Poderia, por opção, não ter voltado à minha cidade ou nem sequer ao meu país. Agora, contribuo com o meu trabalho no FEST, que é claramente direccionado à evolução cultural do concelho e das pessoas que nele vivem.

– **Que figura de Espinho destaca pela positiva? Porquê?**

– A minha avó. Por vezes não é necessário ser uma figura que aparece muito para ser importante, mas ter o conhecimento da bondade do coração da minha avó é o que muitas vezes me dá força para continuar. É sem dúvida inspiradora.

– **Que figura de Espinho destaca pela negativa? Porquê?**

– Não destaco uma figura, destaco um sentimento inerente a qualquer sociedade, a hipocrisia, não é maior no nosso concelho do que em qualquer outro, mas muitas vezes é limitador de uma evolução social mais

acentuada, e por vezes vem de quem menos se espera.

– **Académica ou Sporting de Espinho?**

– Tenho muito respeito por ambas mas nutro uma maior simpatia pelo Sporting de Espinho.

– **Revele um momento marcante, pela positiva, da sua vida pessoal e profissional:**

– Pela positiva, a cerimónia de abertura do primeiro FEST. Havia um sentimento no ar de que algo muito grande iria surgir ali, como se tem vindo a provar. O trabalho que fiz para o Kevin Bales e o tempo aparentemente insignificante do quotidiano que passo com a minha família e amigos.

– **Revele um momento marcante, pela negativa, da sua vida pessoal e profissional:**

– É algo de normal, mas esses momentos acontecem sempre que o meu trabalho e empenho são desrespeitados. Com 23 anos já por demasiadas vezes isso aconteceu, é demasiado frustrante quando se está a empenhado, seja a nível pessoal ou social, em algo para o bem que não é só o nosso e depois, simplesmente, mandam tudo abaixo, por questões insignificantes como o dinheiro ou o reconhecimento.

– **O que espera do futuro?**

– O FEST como a grande referência dos novos realizadores. Saúde, Paz, Felicidade, continuar próximo dos meus amigos e família e algo demasiado pessoal para ser revelado.



ERA Espinho

Sempre presente para si...

Precisam-se Consultores Comerciais

Requisitos:

- Energia e ambição
- Carta de Condução
- Viatura própria

Oferece-se:

- Realização financeira e profissional
- Formação inicial e continua
- Uma carreira de futuro

Junte-se à nossa equipa “ganhadora”

Contacte-nos
227 333 300

Sempre Presente Para Si®
www.era.pt



- ♦ PEDIATRIA
- ♦ ANÁLISES
- ♦ PSICOLOGIA
- ♦ TERAPIA DA LINGUAGEM E DA FALA
- ♦ CARDIOLOGIA
- ♦ OTORRINOLARINGOLOGIA
- ♦ OFTALMOLOGIA
- ♦ NUTRIÇÃO
- ♦ MEDICINA DESPORTIVA
- ♦ CIRURGIA PEDIÁTRICA

Rua 19, n.º 1615 - 4500-399 ESPINHO • Tel. 22 733 0410 • Tlm. 91 868 4255
Fax 22 733 0419 • www.cliesp.pt • geral@cliesp.pt



Português vence FEST 2005

'Autografia'

O FEST – Festival de Cinema e Vídeo Jovem de Espinho terminou sobre o signo do documentário, com o filme português 'Autografia', de Miguel Gonçalves Mendes, a ser distinguido com o Prémio Fest 2005, por decisão unânime do júri.

Sandra Soares

Na noite de sábado, o director do festival, Filipe Pereira, com a ajuda do júri, constituído por Filipe Melo, Filipe Lopes e Ricardo Clara, anunciou os vencedores do Fest 2005.

Segundo o responsável, o processo de selecção dos vencedores foi bastante fácil e todas as decisões acabaram por ser tomadas por unani-

midade, tendo sido escolhidos, na sua opinião, os melhores filmes.

Assim, 'King of fools' (Alemanha), uma animação de Olaf Encke, foi o escolhido pelo público do Fest, Black Cherry, de Pedro Pinto (Portugal) venceu o prémio para Melhor Videoclip, com a música dos portugueses Goldfrapp e o filme brasileiro 'Saia Santa' conquistou o prémio para Melhor Filme Experimental, com uma história envolta em mistério e misticis-

mo, que chegou ao festival pela mão de Mauro d'Addio.

A animação apresentou dois filmes, que venceram ex-aequo: 'For Your Blossom' (Reino Unido) de Gaku Kinoshita, numa belíssima animação que emocionou o público e também 'Flatlife' (Bélgica), de Sonas Geirnaert.

Na secção de ficção, 'The Spook House' (Espanha) e 'Fura Ondas' (Portugal) receberam uma Menção Honrosa, enquanto que 'Grief' (Alemanha) arrecadou o Prémio de Melhor Filme.

O documentário 'Preto e Branco' (Portugal), uma viagem que João Rodrigues enconta pela película e pelo preto e branco, arrecadou uma Menção Honrosa, tendo 'Autografia', de Miguel Gonçalves Mendes vencido o prémio para melhor da categoria.

O documentário onde Miguel Gonçalves Mendes retrata a vida do pintor e poeta Mário Cesariny, Sagrou-se ainda como o grande vencedor do Prémio Fest 2005.

começa a pensar nos moldes em que funcionará o programa a apresentar neste canal da TV por cabo, onde serão apresentados filmes inscritos na secção competitiva do FEST e que terá a duração de seis meses.

Para Filipe Pereira esta parceria "é interessante para todos os envolvidos, nomeadamente: os realizadores, que de outra forma não teriam acesso

a um programa televisivo feito para eles; para o FEST, pois divulgámos o festival e cumprimos os nossos objectivos, promovendo o cinema jovem; para a Sic Radical que inclui na sua grelha um programa onde se presta um serviço público bastante interessante".

Sandra Soares

Muito cinema com orçamento mínimo

"Puro engenho"

Apesar de ter um orçamento inferior a cinco mil euros, com planeamento e "puro engenho", a organização do Festival de Cinema e Vídeo Jovem de Espinho, abriu o evento à participação internacional e ofereceu uma semana de bom cinema. Com o FEST consolidado, são agora necessários mais apoios, públicos e privados, para que continue a crescer.

Sandra Soares

Depois de uma primeira edição com pouco mais de uma centena de inscrições, o FEST cresceu, foi aberto à participação internacional e recebeu mais de quatro centenas de inscrições, tendo sido escolhidos 90 filmes para competição. Na opinião de Filipe Pereira, responsável pelo evento, esta adesão corresponde a uma grande evolução qualitativa das sessões competitivas apresentadas que não se relaciona apenas com as participações estrangeiras, já que dos 90 filmes seleccionados para competição, 37 eram portugueses e dois foram premiados.

Apesar da ressalva, Filipe Pereira mostra-se satisfeito com a participação internacional, até porque "não esperava que fosse tão elevada logo no primeiro ano, já que não fazemos parte das grandes listas de festivais. Mas houve um grande esforço na promoção além fronteiras, fizemos um trabalho de raiz, w contactando directamente centenas de realizadores, o que deu os seus frutos".

Mesmo que muitos ainda tenham ficado à espera de ver o que festival 'vai dar', a participação das escolas portuguesas da especialidade também foi significativa e Filipe Pereira acredita que "o festival já alcançou um patamar de consideração muito elevado a esse nível, o que fica claro com a participação activa de grande parte das escolas na vertente formativa do festival". Certo é que, tanto o Encontro de Estudantes como os workshops tiveram sempre grande adesão.

A participação de outras

instituições no festival é fundamental e Filipe Pereira sublinha que "o FEST sozinho não valia a pena. Estamos sempre abertos a novas parcerias e um exemplo é que os nossos patrocinadores não se limitam a participar financeiramente, envolvem-se na organização do festival, dando-nos o valor da sua experiência e ganhando uma maior empatia com o evento."

Para o grande passo qualitativo dado pelo festival contribuiu fortemente a participação do Centro Multimeios como coorganizador. O responsável do FEST explica que com esta parceria o festival pôde contar com o apoio da estrutura orgânica que o Multimeios já tem, nomeadamente ao nível do pessoal.

O evento quando se transferiu para o Multimeios foi adaptado ao sítio e, para Filipe Pereira, ainda bem que assim foi, pois "o local é fantástico e podemos utilizar o planetário, a sala de cinema, a sala polivalente e a galeria, muita vezes em simultâneo, o que contribuiu para a valorização do próprio festival, até porque, o facto de estarem todas as actividades congregadas no mesmo edifício gerou um ambiente de grande convívio entre todos os participantes."

"Podemos fazer mais e melhor"

Filipe Pereira é o primeiro a reconhecer que "para algumas pessoas o FEST é demasiado ambicioso, mas julgo que estas afirmações são ditas mais para destabilizar o festival do que por acreditarem nelas. Nós temos um plano para um desen-

volvimento sustentável a cinco anos e afirmações dessas são, no mínimo, estranhas."

E acrescenta: "Um festival com a duração de uma semana, com o número de sessões que este comportou e com o orçamento que teve (menos de cinco mil euros) não poderia ser concretizado, se não estivesse bem estruturado e planeado. E mesmo com um orçamento reduzido ainda conseguimos ter lucro. Outros fazem o mesmo com muito mais dinheiro."

Filipe Pereira justifica o sucesso: "No caso do FEST temos de ser nós, com puro engenho, a resolver todos os problemas e a efectuar opções aos mais diversos níveis para que os custos sejam reduzidos ao mínimo, não havendo margem para erros."

Ainda que esta edição do festival tenha ultrapassado as expectativas tanto das pessoas que nele trabalharam como de muitos que assistiram às sessões, Filipe Pereira revela ter ficado "com o sentimento de que podemos fazer muito mais e melhor. Estou agradado com o que se passou, mas ainda não estou satisfeito."

Agora, "com os apoios actuais é humanamente impossível fazer mais, pois no fim do festival quem participou na organização estava à beira do esgotamento, foram demasiadas horas de trabalho", sublinha.

O responsável não faz qualquer reparo a quem não apoiou o FEST, até porque foi opção da organização consolidar primeiro o festival para então apresentar o projecto a possíveis financiadores. No entanto, "este ano provámos o nosso valor e a nossa capacidade de levar este projecto para a frente, pelo que é mais do que justo recebermos apoio quer das entidades públicas, quer privadas." Por esta razão já estão a ser preparadas candidaturas a subsídios estatais e de outros organismos.

Quanto a novidades para o próximo ano, Filipe Pereira garante que "já está tudo planeado para que nos próximos cinco anos nos mantenhamos sempre um passo à frente das iniciativas do género", mas para que essa vantagem seja preservada, prefere guardar as novidades para a abertura do festival em 2006.

Apesar das novidades, o festival continua a ter por objectivo oferecer um espaço aos jovens realizadores para mostrarem o seu trabalho e Filipe Pereira garante que, por muito que este cresça, o conceito que levou à criação do FEST não vai mudar.

Aluga-se – Esmoriz

SALÃO DE CABELEIREIRO

Todo equipado e mobilado c/ 30 m2

Rua da Casela, n.º 302 (Frente à Escola Secundária)

Tlm. 969 547 708

ELVIRA SILVA

Especialista de Dermatologia
Venereologia
(Doenças da Pele)

CONSULTÓRIO: Rua 11, n.º 746 • Telef. 227343467

Comparamos todos os artigos em:

OURO * PRATA * JÓIAS

CAUTELAS DE PENHOR

Pagamos melhor e a dinheiro

2.º E ÚLTIMO ANDAR • HONESTIDADE - SIGILO - PRIVACIDADE

Rua 23, n.º 174 - Edifício S. Pedro - Sala Y - ESPINHO • Tlm.: 96 587 98 72

Foi por um triz! Foi mesmo por um bocadinho que a equipa de voleibol sénior do Sporting Clube de Espinho não conseguiu bater o Benfica no primeiro jogo da final do Campeonato. Na Luz, os espinhenses estiveram muito bem e demonstraram que, ao contrário daquilo que muita gente pensa, estão aí para lutar pelo título. E no sábado às 17 horas, os espinhenses deverão dar uma demonstração de apoio, enchendo o pavilhão do Sporting de Espinho, tal como o fizeram (como se comprova nas fotos) ante o Esmoriz.



Caminhada gloriosa até à final do "play-off" de voleibol

"Tigres" na luta pelo título

Manuel Proença (texto)
Vitor Lancha (fotos)

O caminho dos 'tigres' para atingirem esta tão desejada final não foi nada fácil. Depois de terem perdido em Esmoriz o segundo jogo da meia-final, a equipa liderada por Rui Pedro Silva deu uma demonstração de todas as suas potencialidades, vencendo, na quarta-feira, o Esmoriz no pavilhão Joaquim Moreira da Costa Júnior. Uma verdadeira festa, com um pavilhão completamente cheio em apoio aos dois conjuntos e com um exemplar comportamento de ambas as claques. Uma festa bonita, transmitida para o exterior pela Sporttv. Aliás, o jogo de sábado com o Benfica será transmitido por este canal da televisão por cabo e espera-se que não seja por isso que o não pavilhão se encha de espinhenses.

Não foi nada fácil a tarefa dos 'tigres' esta semana. Na quarta-feira derrotaram a equipa do Esmoriz por 3-2 (16-25, 22-25, 25-21, 25-17 e 16-14), num jogo que acabou muito perto da meia-noite e que foi disputado em mais de duas horas e em cinco 'sets'.

Os espinhenses entraram muito mal nesta partida, se calhar um pouco nervosos e

debaixo do espectro de um passado que lhe confinava derrotas, nestas circunstâncias, perante este adversário. Dais que o Sporting de Espinho tenha perdido os dois parciais. Sobretudo no primeiro, os pupilos de Rui Pedro Silva falharam demasiado naquilo que, normalmente, os torna bastante fortes – bloco e contra-ataque. O resultado de 16-15 espelha não traduz, nem por sombras, a diferença de valores, mas espelha perfeitamente o completo desacerto e nervosismo da equipa da casa.

No segundo parcial, apesar da equipa forasteira conseguir vencer, já houve melhoras substanciais no comportamento tático e de técnica individual e colectiva do conjunto espinhense.

Foi então que Rui Pedro Silva lançou o distribuidor Paulo Brenha e o atacante esquerdo Miguel Costa. Sobretudo este último trouxe muita força e 'garra' à equipa do Sporting de Espinho.

Nos três 'sets' seguintes viu-se o verdadeiro Espinho, apresentando grande rigor tático e alguma capacidade de criatividade. Esta postura dos 'tigres' surpreendeu o seu adversário que pensou que a vitória já lhe cantava! A determinação alvinha e a entrega valeu uma



vitória no jogo e a consequente passagem à final.

O público foi fantástico e fez recordar os áureos momentos do clube – pavilhão repleto, vibrante e a desfrutar da emoção do jogo.

Eis as equipas:

Sporting de Espinho – Sandro Correia (24 pontos), Kléber Oliveira (14), Kibinho (10), João Brenha (5), Geovan (10) e Luís Sousa (1) – seis inicial; Paulo Fonseca (libero), Paulo Brenha (2), Miguel Costa (13), José Pedrosa, Tiago Resende e Rui Alvar.

Treinador: Rui Pedro Silva.

Esmoriz – Luís Roque (15 pontos), Roberto Reis (9), Rogério Dias (3), Rui Monteiro (12), André Santos (22) e Orlando Filho (14) – seis inicial; Filipe Cruz (libero – 1 ponto), João Coelho, Carlos Leandro da Silva, Fabiano Silva e Nelson Brízida.

Treinador: Hugo Silva.

Derrota na Luz

Com esta vitória alcançada diante do Esmoriz, os 'tigres' 'ganham' o 'passaporte' para a final que poderá vir a ser

disputada em cinco jogos. O primeiro, realizou-se no sábado e os 'tigres' perderam no pavilhão da Luz, em Lisboa, perante o Benfica, por 3-1 (25-22, 21-25, 25-22 e 25-23).

O Sporting de Espinho não deixou os seus créditos por mãos alheias e tentou chegar à vitória. Muito provavelmente terá sido pelo facto de ter disputado um jogo muito intenso na quarta-feira anterior, que não levou de vencida o Benfica.

Eis as equipas:

Benfica – André França (17 pontos), Adriano Lamb (1),

Roberto Brito (14), André Lukianetz (3), Eduardo Silva (6) e Renato Júnior (15) – seis inicial; Carlos Teixeira (libero), António seco, José Simões, Pedro Fiúza (6), António Silva e André Lopes (8).

Treinador: José Jardim.

Sporting de Espinho – Sandro Correia (17 pontos), Kléber Oliveira (16), Paulo Brenha (3), Kibinho (8), Geovan (6) e Miguel Costa (5) – seis inicial; Paulo Fonseca (libero), Ricardo Rocha, José Pedrosa, Tiago Resende e Luís Sousa (1).

Treinador: Rui Pedro Silva.

José Leitão deixa recado aos seus colegas do executivo do Sporting de Espinho

"Se mexerem nesta equipa vou-me embora!"

O vice-presidente do Sporting Clube de Espinho para o voleibol, José Leitão, fez questão de "dedicar estes momentos de alegria que sinto ao malgrado ex-presidente do Conselho Fiscal do clube, Jorge Moreira. Foi ele que me trouxe para o Sporting de Espinho". O vice-presidente do 'tigres', de lágrima no canto dos olhos, não escondeu, portanto, a sua emoção por relembrar Jorge Moreira.

Manuel Proença (texto)
Vitor Lancha (fotos)

José Leitão diz que "sempre acreditei que estaríamos na final. As finais são feitas para serem ganhas" e pretende que o pavilhão do Sporting Clube de Espinho "volte a encher no sábado, diante do Benfica, tal como aconteceu neste jogo com o Esmoriz. Nunca se registou tão grande enchente".

Para José Leitão, o dia em que a sua equipa venceu o Esmoriz "foi fabuloso".

Em hora de alegria, o responsável pelo voleibol do Sporting de Espinho fez questão de agradecer publicamente "ao comendador Rui Nabeiro, a Manuel Violas e ao presidente da Câmara Municipal de Espinho, José Mota, pela forma como têm apoiado o clube e o voleibol. Eles são os nossos três únicos patrocinadores e podem ter a certeza de que estão a apoiar o maior clube da história do voleibol em Portugal".

José Leitão, também fez questão de lançar "um apelo aos meus sete colegas vice-presidentes e ao presidente do clube". Também emocionado, José Leitão disse que "esta equipa de voleibol não pode ser destruída e tem de

ser reforçada. Ela tem patrocínios próprios e precisa que a deixem em paz. Esta equipa precisa de ver o seu orçamento reforçado".

Para aquele dirigente dos 'tigres', "numa altura em que vamos ver o nosso pavilhão a ser demolido, não se pode diminuir o nível desta equipa. Se isso acontecer poderemos dar uma terrível machadada no voleibol. É por isso que gostaria que os meus colegas da Direcção se lembrem da noite maravilhosa que se viveu no nosso velho pavilhão. Lembrem-se que a única modalidade que nos pode dar títulos é o voleibol. Por favor deixem o voleibol ser feliz e deixem-no lutar com as suas armas. O voleibol do Sporting de Espinho tem muitos amigos. Venho da Madalena para aqui todos os dias e deixo ficar a minha família. Não consigo entender como, não sendo de Espinho, me consegui apaixonar por este clube e por esta modalidade. Não entendo que pessoas, sendo sócias há tantos anos não sejam capazes de me dar ouvidos!"

Expectante em relação ao futuro, José Leitão gostaria de ver, novamente, o clube a disputar as competições europeias. Este dirigente diz que é sua "vontade e dos



atletas essa participação", mas que não sabe aquilo que o clube quer.

José Leitão revelou que o espinhense Bernardo Tavares, que se encontra em S. Paulo, no Brasil, prometeu que "se o Sporting de Espinho for campeão, pagará do seu bolso a viagem e estadia a esta equipa em S. Paulo, para permanecer lá durante uma semana. Vamos fazer tudo para que possamos ir lá jogar. É este o prémio para esta malta maravilhosa!"

Com meias palavras, José

Leitão esclareceu que "poderei estar a ser enigmático, mas sou leal, solidário, mas não posso adiantar muito mais!"

José Leitão garante que se a Direcção não o acompanhar nesta sua cruzada e nestas suas pretensões, "continuarei como sócio do Sporting de Espinho mas retirar-me-ei como dirigente. Não estarei disponível para não ver esta equipa com o nível que ela merece. Se mexerem nesta equipa vou-me embora! Acho que

desta forma prestarei um grande serviço a mim, à minha família e à memória de Jorge Moreira."

José Leitão aproveitou a oportunidade para lançar algumas farpas "àqueles que prometeram ajudar-nos, como foi o caso de dois restaurantes e que não cumpriram" e elogiou outros que ajudaram, como foi o caso de "Rolando de Sousa, o restaurante Ondamar, Aquário Marisqueira, a Aquarel, etc. É preciso que os comerciantes nos ajudem!"

Vitória de suor e lágrimas

Sandro Correia
joga enlutado

O atleta do Sporting de Espinho, Sandro Correia, jogou enlutado, pois de manhã soube que um tio seu havia falecido no Brasil. O atleta dos 'tigres' reconheceu que o Sporting de Espinho "entrou um bocadinho mal no jogo" mas tornou-se "num encontro muito bonito e emocionante".

Também Miguel Costa estava muito satisfeito com a chegada à final. Ele teve um papel muito importante e revelou-nos que o grande segredo foi o "acreditar que até ao fim tudo seria possível. Senti que poderia jogar e quando entrei fi-lo de raiva e libertei toda a minha energia".

Paulo Brenha disse-nos que a presença na final "é fruto de muito sacrifício e muito suor" e que a sua prestação "contribuiu para a vitória".

Manuel Proença

Presidente radiante

"O dinheiro não faz tudo!"

O presidente do Sporting de Espinho fez questão de "dar os parabéns a equipa e aos directores. Sofremos muito, mas tem muito valor. Estamos numa final por mérito próprio e esperemos que a sorte nos sorria".

O presidente do 'tigres' disse que "o dinheiro não faz tudo e isto foi possível com o trabalho de todos os que estão envolvidos no nosso voleibol. Com um orçamento maior poderíamos estar mais tranquilos, mas..."

Manuel Proença

Torneio na Madeira

Iniciados "tigres" vitoriosos

A equipa de iniciados masculinos de voleibol do Sporting Clube de Espinho venceu o 15.º Torneio de Minis e Iniciados da Madeira, que decorreu entre os dias 19 e 25 no Funchal. A equipa do Sporting de Espinho venceu todos os encontros que disputou, ante as equipas do Oeiras, Machico, Marítimo, Vólei Clube de Viana, Ala Gondomar e D. Amélia.

Os 'tigres' apenas perderam um 'set' diante das equipas do Oeiras e Ala Gondomar, vencendo todos os outros encontros por 3-0.

Manuel Proença

No domingo, às 16 horas

João Henriques apita visita da Ovarense ao Sp. Espinho

O árbitro de Coimbra João Henriques vai dirigir a partida do Sporting de Espinho com a Ovarense, no domingo, às 16 horas, no Estádio Comendador Manuel de Oliveira Violas.

O árbitro de 33 anos, professor do 2.º Ciclo, será coadjuvado por Venâncio Tomé e Nuno Roque.

Manuel Proença

Já não treinava há algum tempo

Mário Carlos e Sp. Espinho rescindem

O avançado do Sporting Clube de Espinho, Mário Carlos, que havia sido emprestado pela União de Leiria, já não se encontra a treinar no clube há algumas semanas.

Os 'tigres' e o jogador rescindiram, de comum acordo, há cerca de uma semana.

O atleta, no entanto, não estava a treinar com os seus companheiros há já algum tempo. Segundo nos revelou o próprio, na altura, por lesão no pé direito e por se encontrar em tratamentos fora do departamento médico do Sporting de Espinho.

A rescisão, segundo apuramos, vem de encontro também à vontade do jogador que havia sido utilizado muito poucas vezes.

Mário Carlos é atleta da União de Leiria e o seu salário era inteiramente suportado pela equipa da cidade do Lis, não cabendo, por isso, ao Sporting de Espinho, qualquer tipo de indemnização ao jogador.

Manuel Proença

Futebol dos "tigres"

Escolinhas em bom plano

A equipa de juvenis B de futebol do Sporting Clube de Espinho perdeu em casa do Cesarense, por 1-0, em encontro a contar para o Campeonato Distrital.

Entretanto, as escolinhas do Sporting de Espinho venceram os encontros do Torneio de Páscoa do Furadouro com a Ovarense (3-0), Esmoriz (2-0) e Boavista (8-0). Os pequenitos espinhenses perderam com o Feirense (4-0). No encontro da meia-final, os 'tigres' venceram o Cucujães por 2-1 e na final foram derrotados pelo Feirense, por 2-1.

Na Taboira, as escolinhas do Sporting de Espinho conseguiram a terceira posição do torneio. Os 'tigres' derrotaram o Anadia por 3-1 e perderam, logo a seguir, com o Boavista (vencedor da prova), por 3-1. Depois, os espinhenses acabaram por vencer o Bustos por (5-4), na marcação de grandes penalidades, uma vez que no final do tempo regulamentar se registava um empate (1-1).

Os pequenitos acabaram por perder na meia-final do Torneio da Taboira ante o Académico de Viseu, por 4-0. Os espinhenses acabaram por derrotar o Oliveirinha, na disputa do terceiro e quarto lugares, por 4-0, dando-lhes, assim, a terceira posição.

De salientar que a equipa 'tigre' trouxe para Espinho o Troféu 'Fair-play'.

Manuel Proença

A equipa do Sporting Clube de Espinho prepara-se para defrontar no domingo, às 16 horas, no Estádio Comendador Manuel de Oliveira Violas, a turma da Ovarense, em encontro a contar para a Liga de Honra.

Sem Ricardo Correia, Moisés e Joel...

Ricardo Correia e Moisés castigados

Joel não recupera para o jogo com a Ovarense



O massagista Pedro tem desenvolvido um extraordinário trabalho de recuperação com Joel que, contudo, ainda não pode dar o seu contributo à equipa

Os 'tigres' estão imbuídos de grande determinação para levar de vencida o seu adversário e dar assim um salto na tabela classificativa.

O treinador Bruno Cardoso, durante este período de interregno devido à Páscoa e aos trabalhos da Seleção Nacional, teve a oportunidade de tentar recuperar o máximo de

lesões no plantel.

O médio, Jójó, o capitão da equipa Nelson e o defesa-central Rolão foram três exemplos de sucesso nos trabalhos do Departamento Médico do Sporting de Espinho e que deverão poder fazer parte dos convocados de Bruno Cardoso no sábado. No entanto, o caso do médio ofensivo, Joel parece

estar um pouco mais complicado. Apesar dos esforços desenvolvidos pelo Departamento Médico do clube, não deverá ser possível a integração de Joel na lista de convocados para domingo.

O massagista do clube, Pedro, tem desenvolvido um extraordinário trabalho com o jogador. Diariamente tem tra-

balhado na recuperação deste atleta.

Quem não poderá ser convocado para o jogo, por ter de cumprir um castigo por acumulação de cinco cartões amarelos, são o lateral-esquerdo, Ricardo Correia e o médio ofensivo, Moisés.

Manuel Proença

Taça dos Campeões (inter-concelhias) em Espinho

A equipa dos Leões Bairristas foi eliminada da Taça da Cidade de Espinho pela Associação de Esmojães, em encontro das meias-finais daquela prova que decorreu no Campo de Cassufas, em Anta. Os Leões Bairristas foram derrotados por 3-1.

No outro encontro, a equipa dos Águias de Anta derrotou o Desportivo da Ponte de Anta, por 1-0 e, tal como a Associação de Esmojães, irá disputar a final no Estádio Comendador Manuel de Oliveira Violas, a 29 de Maio.

Entretanto, para o Campeonato de Futebol Popular do Concelho de Espinho re-

Águias de Anta e Esmojães na final da Taça da Cidade

alizou-se um encontro antecipado da 15.ª jornada da II Divisão. O Corredoura foi derrotado pelo Estrelas Vermelhas por 0-1.

De salientar que a equipa do Cantinho da Rambóia está muito perto de chegar à final da Taça dos Campeões, nas provas inter-concelhias que será disputada, também no Estádio Comendador Manuel de Oliveira Violas, a 28 de Maio.

No próximo domingo, a seleção de sub-18 da Associação de Futebol Popular do Concelho de Espinho vai participar num torneio organizado pela Associação de Penafiel.

Manuel Proença

A equipa de veteranos do Futebol Clube do Porto saiu vencedora do torneio que decorreu na segunda-feira no estádio Comendador Manuel de Oliveira Violas, batendo as equipas do Penafiel, por 2-0 e empatando com o Sporting de Espinho, 2-2.



Luís Montenegro marca um golo aos 'dragões'

FC Porto vence torneio de veteranos

Manuel Proença (texto)
Vítor Lancha (fotos)

Os 'tigres', que obtiveram a terceira posição da prova, perderam o encontro com o Penafiel, por 2-1, sendo um dos seus 'carrascos' Caetano que encerrou a sua carreira como jogador no Sporting de Espinho.

Foi um encontro de algumas velhas glórias, onde figuravam nomes como os dos portistas Gabriel, Eduardo Luís, Penteadado, Jorge Plácido, Coelho, Quinito, Paquito e Niromar, no Penafiel Caetano, que vestiu em tempos as camisolas do Futebol Clube do Porto e do Sporting de Espinho e nos 'tigres', Eliseu, Gonçalves, Sérgio e Pedro.

O resultado acabou por ser o menos importante nos encontros disputados. Mas mesmo assim, o jogo entre o Futebol Clube do Porto e o Sporting de Espinho acabou por se revestir de grande interesse. Os 'tigres' entraram com uma equipa determinada em levar de vencida

as velhas glórias dos 'dragões'. Os espinhenses acabaram por sofrer dois golos na primeira parte – um de Tozé e um outro de Penteadado. Na resposta, o deputado da Assembleia da República e vereador da Câmara Municipal de Espinho, Luís Montenegro, conseguiu reduzir, não por força da sua influência política, mas sim pela sua excelente forma e posicionamento em campo, a aproveitar muito bem um ressalto de uma bola num remate de Manuel José. O golo o empate foi conseguido por um ex-profissional do futebol – um guerreiro, um 'tigre' de coração, Serginho.

No encontro anterior, com o Penafiel, a luta dos 'tigres' foi enorme. No entanto, a primeira equipa a marcar foi a penafidense, por Leal, aos 2 minutos. O empate surgiu por Artur e Caetano, oportuníssimo, como sempre foi, colocou a sua equipa em vantagem.

No encontro entre o Futebol Clube do Porto e o Penafiel, o 'carrasco' foi Jor-

ge Plácido. Quem sabe não esquece e Jorge Plácido, em ambos os golos demonstrou um bocadinho da sua categoria. Dois golos de belo efeito.

A festa terminou em grande. O Sporting de Espinho ofereceu um jantar, preparado por no Estádio Comendador Manuel de Oliveira Violas. Os espinhenses assaram um porco por debaixo dos camarotes. O cheirinho chegou às bancadas e muito provavelmente ao terreno de jogo enquanto decorria o Futebol Clube do Porto-Sporting de Espinho.

O Futebol Clube do Porto, treinado por Baltazar Morais, apresentou os seguintes jogadores:

Zé Carlos, Nelo, Afonso, Júlio Sérgio, Paquito, Luís Miguel, Tozé, Quinito, Coelho, Penteadado, Jorge Plácido, Vítor Gomes, Barros, Niromar, Jesus, Tomás, Marco Peixoto, Gabriel e Eduardo Luís.

O Penafiel, liderado por Joaquim Jorge, apresentou os seguintes atletas:

Soares dos Reis, Mário Augusto, Vicente, Amadeu, Vinha, Silva Pereira, Mora da Costa, Jorge Cardoso, Neves, Teixeira, leal, Chico, Caetano, Elias e Tozé.

No Sporting de Espinho, sob orientação de Fernando Pedrosa, alinharam os seguintes jogadores:

Ricardo, Carlos Canelas, Artur, Gonçalves, Nelson, Magalhães, Pedro, Frasco, Serginho, Monteiro, Manuel José, Zenha, Magalhães II, Tó, Rui Vieira, Sarabando, André, Maia, Jorge, Teixeira, Rogério, Eliseu, Luís Montenegro e Paulo Mendes.



CAFÉS

seleccionamos
e torramos
na nossa fábrica
as melhores qualidades
aos melhores preços

Casa Alves Ribeiro

Rua 19, 294 - ESPINHO

vende-se APARTAMENTOS

T2 = 72.500€
(2 últimos para venda - aproveite)

T3 = 89.000€

COZINHA EQUIPADA COM ELECTRODOMÉSTICOS
Perto de Espinho - Tlm. 917 729 292

CLÍNICA DE MEDICINA DENTÁRIA

IMPLANTES * ORTODONTIA

Dr. Jorge Pacheco

Dr. Gustavo Pacheco

Aos sábados por marcação

Tlm.: 96 103 44 20

Acordos: PSP, ACASA, CGD, EDP,
EUROESPUMA, PHILIPS, SAMS, CRUZ VERMELHA

R. 8 n.º 381-1.º • 4500 ESPINHO • Telef. 22 734 27 18

Hóquei em patins da Académica de Espinho

Cambra encerra primeira fase

Os academistas disputam a última jornada da primeira fase do Campeonato Nacional de Hóquei em Patins em casa de um dos seus mais directos adversários, o Cambra, onde jogam pelas 18 horas do próximo sábado.

Embora a turma do 'mocho já há muito tenha perdido qualquer possibilidade de disputar a fase final do Campeonato no grupo dos primeiros, conseguiu amealhar alguns preciosos pontos nos últimos jogos, aproximando-se dos seus mais adversários mais directos e ganhando uma posição mais confortável na fase final, quando os pontos já arrecadados por cada uma das equipas são divididos pela metade.

Entretanto, nos escalões jovens, os juvenis receberam o Desportivo da Ordem em partida a contar para o Campeonato Distrital e venceram por 4-1, preparando-se para uma jornada dupla. À hora de fecho desta edição jogavam em casa do Académico e pelas 15 horas de sábado vão até à Póvoa do Varzim.

Os juniores jogam em Vila Boa de Bispo pelas 21.30 horas de hoje, enquanto os iniciados defrontam o Desportivo da Ordem pelas 10 horas de domingo e os infantis A o Santa Cruz uma hora e um quarto depois. Ambas as partidas decorrem no Pavilhão Arquitecto Jerónimo Reis.

Sandra Soares

TOTOBOLA

Concurso dos Órgãos de Informação n.º 14/2005, de 03/04/2005.

Prognóstico "Defesa de Espinho", Redacção Desportiva:

| | |
|--------------------------------|---|
| 1. Benfica-Marítimo | 1 |
| 2. FC Porto-Gil Vicente | 1 |
| 3. Nacional-Setúbal | 1 |
| 4. Moreirense-Belenenses | X |
| 5. Beira Mar-Penafiel | X |
| 6. Académica-Estoril | 1 |
| 7. Chaves-P. Ferreira | 2 |
| 8. Maia-E. Amadora | 1 |
| 9. Leixões-Naval | 1 |
| 10. Varzim-Portimonense | 1 |
| 11. Marco-Feirense | X |
| 12. Fiorentina-Juventus | 2 |
| 13. W. Bremen-Estugarda | X |

Vítor Sá foi o grande vencedor da Gala do Boxe do Esmoriz Ginásio, ao bater aos pontos, no único combate profissional, o sportinguista Jorge Pina.

O pugilista do Gimnoforma de Paramos acabou por ter um excelente desempenho num espectacular combate com o seu adversário.



Boxe também com intuitos altruístas

Vítor Sá vitorioso na Gala de Esmoriz

A Gala do Esmoriz Ginásio contou, na sua organização, com a colaboração de Vítor Sá e do seu ginásio (Gimnoforma) e superou todas as expectativas com a presença de cerca de 600 pessoas.

Por outro lado, esta realização teve uma vertente de solidariedade, com parte da receita a reverter a favor do paramense Alexandre Rocha,

vítima de um traumatismo craniano grave em Julho de 2001 e que lhe provocou Afixia Cerebral. A este paramense, a organização fez questão de oferecer, também, uma medalha que assinalou o evento.

Nesta Gala de Esmoriz, houve, no entanto, outros combates amadores. O primeiro, que resultou num em-

pate, tratou-se de uma demonstração de boxe por parte de dois atletas de oito anos do Água Viva – Ricardo Graça e José Fontinha.

Seguiu-se o combate entre Rui Vieira (Água Viva) e Igor Buinov (Boavista), na categoria de 64 quilos, do qual saiu vencedor, aos pontos, Rui Vieira.

Na categoria de 64 quilos, Paulo Ermesilha, do Sporting Clube de Portugal venceu aos pontos o atleta do Água Viva/Gimnoforma, Fernando Fortes.

Na categoria de 67 quilos, o pugilista do Água Viva, Hugo Sousa, sai vencedor, por 'KO', do confronto com o atleta do Senhora da Hora, José Gandarela.

Na categoria de 75 quilos, o pugilista do Boavista, Rui Ferreira, bateu aos pontos o atleta do Água Viva/Gimnoforma, Agostinho Valente.

Por fim, na categoria de 81 quilos, Ricardo Nicolau (Água Viva), venceu, aos pontos, o pugilista Ricardo Fernandes (Curraleira).

Manuel Proença



Canoagem

Dupla espinhense vence Nacional da Maratona

A dupla constituída pelos atletas espinhenses Bárto Azevedo e Francisco Bravo obteve dois primeiros lugares nas duas provas do Campeonato Nacional de Maratona de Canoagem.

Bárto Azevedo e Francisco Bravo venceram as provas de Vila de Prado e de Vila Nova de Milfontes, sagrando-se deste modo campeões nacionais daquela especialidade.

O Campeonato Nacional de Maratona é composto por três provas, contando para o título os dois melhores resultados. Cada uma tem um total de 20 quilómetros para a categoria de veteranos, realizados em circuito e uma portagem, na qual os atletas têm que sair do barco e percorrer com este a correr uma distância de aproximadamente 200 metros e na portagem os atletas podem ser abastecidos de água e afins.

Francisco Bravo é, entretanto, um dos atletas mais antigos da canoagem, tendo sido ele que levou Bárto Azevedo a experimentar um dia remar. Desde aí, Bárto Azevedo não parou, e após uns anos de interrupção, foi ele que trouxe de novo Francisco Bravo a disputar provas e com ele conquistar títulos.

Andebol feminino

Laranjeira "ataca" título e subida em Lisboa

A Associação Desportiva Manuel Laranjeira inicia no sábado a sua participação na fase final do Campeonato Nacional da 2.ª Divisão de andebol feminino sénior.

Na primeira jornada do apuramento para a I Divisão Nacional, a Laranjeira visita, às 15 horas, a Associação Assomada, no pavilhão S. Julião da Barra, em Lisboa.

Por seu turno, as juniores defrontam, pelas 11h15 de sábado, em casa, o Módicus.

As juvenis jogam, no domingo, às 18 horas, igualmente no pavilhão da Escola Secundária Dr. Manuel Laranjeira, o Valongo do Vouga.

Também no domingo, as infantis deslocam-se a Albergaria-a-Velha, para competirem, pelas 9h30, com a formação "A" da LAAC.

CASIMIRO DE ANDRADE

MÉDICO DENTISTA

Consultório: Rua 22 (Junto à Câmara)
Telef. 227344909

T2 - ESMORIZ (NOVOS)

Desde 77.500 Euros
A 2 km da entrada
IC1/A1. Com lugar
garagem e arrumos.
Andar modelo mobilado.

CGR
AMI 1817

256 374 883 / 96 240 5515

Clínica Médico-Dentária

Rosa Neves, Lda.

Rua 29, n.º 696 (entre as ruas 26 e 24)

Marcações pelos telef.: 22 734 01 16 e 91 496 13 67



Andebol reúne centenas de crianças

A secção de andebol do Sporting Clube de Espinho organizou, durante a tarde de sábado, na Nave Polivalente, uma acção de promoção da modalidade, cumprindo igualmente a sua função social, como membro activo da comunidade onde se insere.

Deste modo, a iniciativa do Sporting de Espinho 'coloriu' o recinto que acolhe os jogos da equipa sénior, a militar na Liga Profissional, com duas centenas de crianças provenientes de cerca de uma dezena de instituições de solidariedade social da região,

Festa dos "tigres" na Nave

proporcionando uma tarde de puro divertimento e aprendizagem.

Os jogadores 'tigres' tiveram a oportunidade de distribuir t-shirts, material didáctico e amêndoas da Páscoa, orgulhando-se da associação a tão nobre iniciativa, uma

oferta de um dos patrocinadores do clube – DeBorla.

Os andebolistas do Futebol Clube do Porto, Carlos Resende, Vladimir Petric e o espinhense David Tavares, também fizeram questão de estar presentes na iniciativa.

Hélder Freitas (sexto) também se exhibe

Nelson Matos (terceiro) "Super Homem"

Dois espinhenses concorrem a "Super Homem 2005" e um deles quase atingia o lugar mais alto do pódio. Por dois lugares que Nelson Matos não logrou a proeza, enquanto Hélder Freitas registava a sexta posição.

Nelson Matos alcançou o terceiro lugar no concurso "Super Homem 2005" que decorreu na cidade de Aveiro.

O atleta espinhense teve de puxar um camião Tir, de levantar um pneu com 500 quilos e de caminhar 60 metros com 200 quilos, entre outras provas.

Hélder Freitas, o outro espinhense que participou nesta prova, conseguiu a sexta posição.

Este último atleta deverá participar a 23 de Abril numa competição semelhante destinada a atletas com menos de 100 quilos.

Manuel Proença



Ténis

João Magalhães e Afonso Castro vitoriosos

João Magalhães (iniciados) e Afonso Castro (cadetes), foram os grandes vencedores do 5.º Torneio da Escola de Ténis de Espinho que decorreu no Complexo de Ténis.

Os dois atletas da Escola de Ténis de Espinho venceram, respectivamente, José Tinoco do Sport Clube do Porto, por 7/5 e 6/1 e Rui Coelho da Escola de Ténis de Espinho, por 6/4 e 6/0.

Em iniciados femininos, a tenista espinhense Inês Barbosa foi derrotada, na final, pela jogadora do Clube de Ténis de Paços de Brandão, Flávia Sousa, por 6/1 e 6/1.

A final de femininos de cadetes foi ganha por Priscila Flores, do Estrela e Vigorosa Sport, que venceu por falta de comparência da tenista do Clube de Ténis do Porto, Maria João Koehler.

Manuel Proença

OS NOSSOS CLASSIFICADOS

ADVOGADOS

DR. J. MOREIRA DE SOUSA - Advogado - Escritório: Rua 23 n.º 773-1.º Dt.º. Telef. 227342022 c/ Fax 227319505.

ALUGA-SE

QUARTOS, c/ casa de banho privativa, c/ cozinha, pequeno almoço, tratamento de roupa, garagem e TV Cabo mais Sport TV. Telef: 227340002 ou 227348972.

APARTAMENTOS T0, T1, T2 e T3. Totalmente equipados, com TV Cabo mais Sport TV, telefone, garagens, limpezas. Rua 62 n.º 156. Telef.: 227310851/2 - Fax: 227310853.

ALUGO EM PARAMOS 1 MORADIA E 2 LOJAS, uma para escritório outra para salão de cabeleireiro, com pré-equipamento, na Av.ª Central Norte (antiga 109). Tlm. 917553668.

T1 MOBILADO / EQUIPADO a professores ou profissões similares. Telef. 227443251. Nos fins de semana: 227343808.

CASA c/ 1 quarto, sala, cozinha, casa de banho e despensa. Em Esmojães - Anta. Valor 150 Euros. Telef. 227312958 - 934600434.

T2 DUPLEX, Serzedo, com garagem fechada p/ 2 carros e terreno. CGR - Imobiliária. Tel. 227340017 - Tlm. 966344404.

TALHO no centro de Mozelos. Contactar 919152140.

MÉDICOS

- OTORRINO

DR. JOAQUIM FERREIRA MENDES - Médico especialista em ouvidos, garganta e nariz. Clínica Geral. Rua 9 n.º 295-2.º Esq. Telef: 227341710.

OFERTAS

SENHORA toma conta de idosos durante a noite. Contactar tlm. 914264173.

PASSA-SE

RESTAURANTE no centro de Espinho. Motivo doença. Telef. 227327112.

CAFÉ SNACK-BAR - Rua 19, Espinho. Contactar: 914759706.

PRECISA-SE

EMPREGADO(m/f) DE MESA, c/ experiência. Contactar: 917524569.

EMPREGADA DE BALCÃO e Ajudante de Cozinha (m/f). Contactar no local. Rua 27, n.º 87 - Espinho, a partir das 10 horas.

SENHORA para tratar de pessoa doente. Telef. 227341429.

SERVIÇOS

ESTOFADOR - Restauro todo o tipo de sofás, cadeiras, etc. Orçamentos grátis. Telef. 227344090. Rua do Passo Velho, n.º 217 - Anta.

PINTURAS DE CONSTRUÇÃO CIVIL - Remodelações - interior e exterior. Serviços de pintura, pladur, azulejos, pichelaria, carpintaria, serviço geral. Com 20 anos de experiência. Tlm. 914161216 - José Oliveira - Paços Brandão.

SALÃO NANDA - Cabeleireira, manicure, pedicure. Clientes 1.ª vez 50% de desconto; clientes habituais outros descontos. Rua do Pelourinho, 206 - Esmojães. Telef. 227313276 / 220808617.

EXECUTO serviço de pedreiro, trolha, ladrilhador, saneamentos e pintor, em grandes e pequenas reformas. Contactar 916250160 (Sr. Américo).

ESTÚDIOS - LABORATÓRIOS VÍDEO - Gravamos em DVD as suas cassetes de vídeo - VHS - V8 e Super 8mm. Acompanhe a tecnologia gravando em DVD. Tlm. 918735306 e 962788407.

VENDE-SE

APARTAMENTO T1, c/ boas áreas - S. Félix da Marinha, junto à antiga Est. Nac. 109, perto do IC1 e da estação da Granja (CP). Telef. 227343172.

VENDE-SE NO CENTRO DE ESPINHO T3 Dúplex e T3 a 2 min. de Espinho. Tlm. 919690655.

T2 NO CENTRO DE ESPINHO, junto à Igreja. Vende-se T3 a 5 minutos de Espinho. Telef. 227647505.

LOJA PARA RESTAURANTE e Snack-Bar - local com muitos habitantes, escolas e indústria sem qualquer infraestrutura do género num raio de 3 Km. BOM NEGÓCIO - Tlm. 917729292.

MORADIA DE LUXO - Nogueira da Regedoura - vistas mar (ESPINHO). T4 + Escritório; cozinha equipada, aq. central, garagem para 6 carros. 917060170 / 914291345 / 917812902.

T3 EM ESPINHO, boa localização. Ótima exposição solar. Boas áreas. Preço negociável (aceitam-se propostas). Trata o próprio. Tlm. 913225943.

T3 - BLOCO SOLVERDE, junto ao Liceu - Anta. Tlm. 968670340.

T2 - S. FÉLIX DA MARINHA (junto ao mar). Condomínio fechado, ótima área, excelente exposição solar. Aquec. central, electrodomésticos incluídos, grande varanda, suite, 4 roupeiros, chão e portas em carvalho francês, vidros duplos, louças Roca, banheira hidrom., etc. C/ garagem. Trata o próprio - 917130718.

1 MORADIA DE LUXO de 3 frentes c/ quintal c/árvores, churrasqueira. Em Esmojães - Anta. 1 TERRENO na Rua 33 c/ 400 m2 e projecto aprovado. Tlm. 917233177 - 914242888.

T3 - CENTRO DE ESPINHO - Rua 14, com vista para o mar. C/ suite. Bons acabamentos. Lugar de garagem. Ótimo preço. O próprio. Telef. 256890340. Tlm. 966446531.

MORADIA T4, de luxo, c/ cave, r/c e andar, lavandaria e área de jardim. Garagem p/ 3 carros. Rua da Nave, n.º 339 - Anta. Tlms.: 914253662 - 914242888 - 917233177.

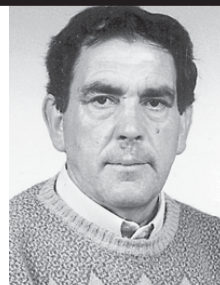
CASINHA TÉRREA - Ruas 37 e 39 - Espinho. Falar telef. 227326026.

APARTAMENTO T1 - Novo, junto à Rotunda de Sto. Ovídeo - Gaia. C/ garagem privativa. Trata o próprio. Preço a negociar. Tlm. 963209843.

LOTES para construção de moradias, em Mozelos, desde 30.000 Euros. Contactos: 962405515 * 256374883.

Missa do 2.º Aniversário do falecimento

Sua família, recordando com saudade o seu ente querido, participa a todas as pessoas de suas relações e amizade que manda celebrar missa por sua alma, terça-feira, dia 5, às 17 horas, na Igreja Paroquial de Guetim. Desde já agradece a todos que participem na Santa Missa.



ARTIGOS RELIGIOSOS
Sto. Ovídio ALVES
96 305 05 09
SERVIÇO PERMANENTE
 ARTIGOS RELIGIOSOS - 22 712 59 25
 RUA SOARES DOS REIS, 1087 - MAFAMUDE
 4430-240 VILA NOVA DE GAIA
 FAX 22 712 72 72
 E-mail: info@funerariaalves.pt - http://www.funerariaalves.pt

FARMÁCIAS DE SERVIÇO

Sexta (01) - GUEDES DE ALMEIDA R. 36, n.º 416 - Anta - Tel. 227322031
 Sábado (02) - TEIXEIRA Ctr. Com. Solverde/1 - Avenida 8 - Tel. 227340352
 Domingo (03) - SANTOS Rua 19, n.º 263 - Tel. 227340331
 Segunda (04) - PAIVA Rua 19, n.º 319 - Tel. 227340250
 Terça (05) - HIGIENE Rua 19, n.º 293 - Tel. 227340320
 Quarta (06) - GRANDE FARMÁCIA Rua 8, n.º 1025 - Tel. 227340092
 Quinta (07) - CONCEIÇÃO R. S. Tiago, n.º 701 - Silvalde - Tel. 227311482

TERRENO com 1300 m2 para construção de moradia, em Nogueira da Regedoura, junto ao nó de acesso IC1/A1. Contactos: 962405515 * 256374883.

T2 ESPINHO, NOVO, com excelente terraço a Poente, ótimos acabamentos. Com garagem fechada. Tel. 227340017 - Tlm. 964241942.

T2 NOGUEIRA, COMO NOVO, junto ao centro, ótimo terraço. Com garagem. Bom preço. Tel. 227340017 - Tlm. 964241942.

T2+1 ESPINHO, NOVO, com excelente área, acabamentos de qualidade, com garagem. Tel. 227340017 - Tlm. 966344583.

T4 ESPINHO, Rua 29, ótima área, com elevador e garagem. Tel. 227340017 - Tlm. 966344404.

T3 ESPINHO, AV.ª 24 USADO (3 ANOS) em ótimo estado, com lugar de garagem e arrumo. Tel. 227340017 - Tlm. 966344583.

MORADIA, CENTRO DE RIO MEÃO, com 3 frentes, boa área exterior, acabamentos de qualidade. Tel. 227340017 - Tlm. 966344404.

TERRENO 780 n2 c/ projecto aprovado - 67.500 Euros. T3 c/ acabamentos de luxo, terraço. Em bom preço. 919278338 - GGA - AMI 5863.

CASA RURAL c/ 5000 m2 de terreno, 67 mts. de frente. Possibilidade da construção de 7 moradias - 185.000 Euros. 912536327 - 933251802. GGA - AMI 5863.

APARTAMENTO T3, centro de Espinho, garagem grande, varanda, lareira. Ótimas áreas. Preço: 114.700 Euros (22.990 cts.). Negociáveis. Tlm. 938215357 * 912299783.

Alugam-se LOJAS

1 no centro de Espinho c/ 120 m2,
virada para o mar,
e outra em Esmoriz c/ 173 m2

Tlm. 912 159 277

LABORATÓRIOS VÍDEO
GRAVAMOS DVD'S

SUAS CASSETES VÍDEO VHS - V8 - SUPER 8MM

Contactos: | Telem: 918 735 306 | 24 horas
962 788 407 | por dia

Acompanhe a tecnologia gravando em DVD

Tlm. 96 247 02 42 • 96 411 83 50

Aluga-se
 ESPINHO - T0, T2 e T3 c/ ou s/ mobiliária * Feira - T2 * Gaia - T2 * Escritórios p/ serviços - Rua 23

T2 - Esmoriz * LAPA / P. CORTEGAÇA - T3 - Novo * T2 - Novos. Todos c/ sub. Renda Jovem

Trespasse
 Café Restaurante - Rua 19

Vende-se
 ESPINHO - T2 e T1 - Novo * T2 - Usado - Centro * T3 Dúplex no centro de Espinho * Vivendas - Anta * T2 - Antas - Porto

LOUROSA, LAPA, NOGUEIRA - T2 e T3 - Novos * Terreno - Moradias - Anta * Moradias em Esmoriz e T1+1 como novo

Dá-se à exploração OURIVESARIA

Telefones

Úteis

A. Viação Espinho 22 734 03 23
 Biblioteca 22 734 06 98
 Bomb. V. Espinho 22 734 00 05
 Bomb. V. Espinhenses 22 734 00 42

Câmara Municipal 22 733 58 00
 Centro de Saúde 22 733 40 20
 Clínica Costa Verde 22 734 58 85
 Clínica N.ª S.ª d'Ajuda 22 734 26 95
 Clínica S. Pedro 22 734 47 14
 Policlínica 22 733 06 40
 CTT - Rua 19 22 733 06 31
 CTT - Anta 22 733 06 61
 EDP - Avarias 800 506 506

EDP - Leituras 800 236 236
 Estação CP 22 734 63 12
 Fisioclinica 22 731 49 86
 Brigada Fiscal 22 734 11 96
 Hospital Espinho 22 733 11 30
 Hospital V. N. Gaia 22 379 42 11
 S. Sebastião (S.M.Feira) 256 37 97 00
 Junta Freguesia 22 734 44 18
 PSP 22 734 00 38

Registo Civil 22 733 20 60
 Repartição Finanças 22 734 07 50
 Saneam. Básico (avarias) .. 22 733 58 40
 Táxis (Câmara) 22 734 31 67
 Táxis Costa Verde 22 734 01 18
 Táxis Graciosa) 22 734 00 10
 Táxis União, Lda 22 734 80 17
 Táxis Unidos 22 734 22 32
 Táxis Verdemar 22 734 35 00

Tesouraria Fazenda Pública 22 734 37 30
 Tribunal 22 734 23 51

Anta

Farmácia 22 734 11 09
 Farmácia Guedes de Almeida 22 732 20 31
 Junta Freguesia 22 734 64 53
 Lar da 3.ª Idade 22 733 09 00
 Unidade de Saúde 22 734 58 10

Guetim

Junta Freguesia 22 734 42 26

Paramos

Centro Social 22 733 08 70
 Farmácia 22 734 63 88
 Junta Freguesia 22 734 27 10
 Reg. Engenharia 22 734 20 23
 Unidade de Saúde 22 734 50 01

Silvalde

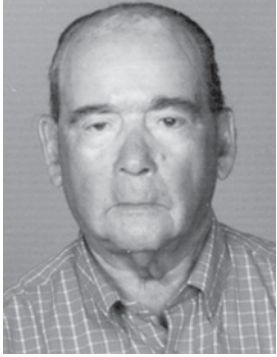
Junta Freguesia 22 734 40 17
 Unidade Saúde Marinha 22 734 31 01
 Unidade Saúde Silvaldinho . 22 734 36 42



António Cruz

Missa do 6.º Mês

Sua esposa, D. *Aida de Oliveira e Silva*, irmão, cunhadas e sobrinhos vêm, por este meio, comunicar às pessoas de suas relações e amizade que será celebrada missa, por alma do seu ente querido, dia 2, sábado, pelas 19 horas, na Igreja Matriz de Espinho. Desde já agradecemos a todos quantos participem na Santa Eucaristia.



Espinho, 31 de Março de 2005



Maria Rosa Pereira Fernandes

16.º Aniversário do seu falecimento

Sua família vem, por este meio, comunicar que será celebrada missa por sua alma, dia 2 de Abril, sábado, às 17 horas, na Igreja Paroquial de Silvalde. Desde já agradece a quem comparecer a esta Eucaristia.



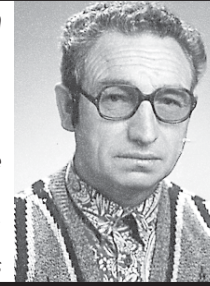
António da Costa Rocha (CARÉU)

Missa do 3.º Aniversário

Já lá vão 3 anos e nem um adeus nos disseste. Foi bastante dura a separação, mas serás sempre recordado para toda a vida no nosso coração.

Será zezada missa dia 1, sexta-feira, às 18h30, na capela N.ª S.ª do Mar.

Esposa, filhos, noras, genros e netos



Maria de Sales Ferreira de Sousa

23 anos de Eterna Saudade

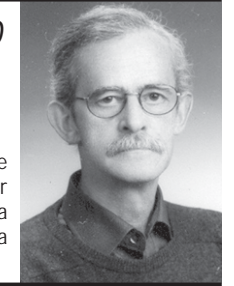
A família manda celebrar missa de 23.º aniversário, na Igreja Matriz de Espinho, no dia 5 de Abril (3.ª-feira), pelas 19 horas.



Fernando Moreira Natário (Ex-funcionário do Casino)

Missa do 1.º Aniversário

Sua esposa, filhos e genro vêm, por este meio, comunicar que será celebrada missa, por sua alma, dia 7, quinta-feira, às 19 horas, na Igreja Matriz de Espinho. Desde já agradecemos a todos quantos participem nesta Eucaristia.



SILVALDE – ESPINHO

João Agostinho Monteiro Martins Gonçalves

Agradecimento

Seus pais, irmãos e restante família, na impossibilidade de o fazer individualmente, vêm por este meio agradecer a todas as pessoas que tomaram parte no funeral do seu ente querido ou que de algum outro modo lhes manifestaram o seu pesar. Agradecemos também a todos quantos compareceram à missa do 7.º dia.



Silvalde, 31 de Março de 2005

Pai: *José Martins Gonçalves*

Mãe: *Clementina Monteiro dos Reis*

Irmãos: *António Martins Gonçalves*

Nuno Miguel Monteiro Martins Gonçalves

Maria de Lurdes Martins Gonçalves

Carlos Alberto Monteiro Martins Gonçalves

AGÊNCIA FUNERÁRIA HENRIQUES & M. OTÍLIA, LDA. — Telef. 256 75 27 74



Maria Isabel Duarte

Missa do 11.º Aniversário

Seu marido, filhos, noras, genros e netos vêm, por este meio, comunicar que será celebrada missa por alma da saudosa extinta, dia 3, domingo, às 11 horas, na Igreja Paroquial de Silvalde.

Agradecemos desde já a todas as pessoas que assistirem a esta celebração.



RUA 15, N.º 889 – ESPINHO

Aurora Rodrigues de Oliveira

Agradecimento e Missa do 7.º Dia

Seus filhos, nora, genro, netos e restante família vêm, por este meio, agradecer às pessoas que tomaram parte no funeral do seu ente querido ou que de outro modo se associaram à sua dor. Comunicam que a missa do 7.º dia se celebra hoje, quinta-feira, pelas 19 horas, na Igreja Matriz de Espinho. Desde já agradecemos a todos quantos participem na Santa Eucaristia.



Espinho, 31 de Março de 2005

Celeste Rodrigues Pereira

Maria Emília Rodrigues Pereira

Margarida Maria Rodrigues Pereira Raimundo

Henrique Rodrigues Pereira

Rosa Oliveira Maia Pereira

António Raimundo

FUNERÁRIA N. S. D'AJUDA – SANCEBAS E LUÍS ALVES - ESPINHO - TEL. 22 734 51 29

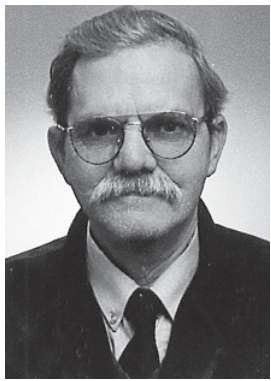


BAIRRO DA PONTE DE ANTA

Francisco Moreira de Oliveira

Agradecimento e Missa do 7.º Dia

Sua esposa, filhos, nora, genros, netos e restante família vêm, por este meio, agradecer às pessoas que tomaram parte no funeral do seu ente querido ou que de outro modo se associaram à sua dor. Comunicam que a missa do 7.º dia será celebrada no dia 3, domingo, pelas 11 horas, na Igreja Paroquial de Anta. Desde já agradecemos a todos quantos participem na Santa Eucaristia.



Anta, 31 de Março de 2005

AGÊNCIA FUNERÁRIA DE MARIA DE LOURDES - Anta - Espinho - Tels.: 22 734 06 09 - 22 734 88 55



Fernando Valente Rodrigues (Coveiro de Espinho)

Missa do 4.º Aniversário

Dia de sofrimento e dor.

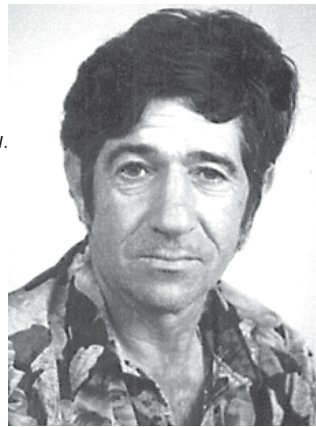
Partiste e não te despediste.

Grande saudade ficou

Nos corações de quem te amou.

Sua esposa vem, por este meio, comunicar que será celebrada missa por alma do saudoso extinto, dia 7, quinta-feira, às 8 horas, na Igreja Paroquial de Silvalde.

Desde já agradece a quem participar.



Emília de Jesus Pereira

Missa do 3.º Aniversário do falecimento

Sua família vem, por este meio, comunicar às pessoas de sua relação e amizade que será celebrada missa, por alma do seu ente querido, na próxima quinta-feira, dia 7 de Abril, pelas 19 horas, na Igreja Matriz de Espinho.

Desde já agradece a todos quantos participem na Santa Eucaristia.



Espinho, 31 de Março de 2005

FUNERÁRIA N. S. D'AJUDA – SANCEBAS E LUÍS ALVES - ESPINHO - TEL. 22 734 51 29



RUA DAS MANAS – GUETIM

Fernando Manuel Pereira Resende

Agradecimento e Missa do 7.º Dia

Sua esposa, filhos, mãe, sogros e restante família vêm, por este meio, agradecer às pessoas que tomaram parte no funeral do seu ente querido ou que de outro modo se associaram à sua dor. Comunicam que a missa do 7.º dia será celebrada no domingo, dia 3, pelas 9,30 horas, na Igreja Paroquial de Guetim. Desde já agradecemos a todos quantos participem na Santa Eucaristia.



Guetim, 31 de Março de 2005

AGÊNCIA FUNERÁRIA DE MARIA DE LOURDES - Anta - Espinho - Tels.: 22 734 06 09 - 22 734 88 55



ANTA – ESPINHO

D. Amélia da Conceição Pires Leite (Professora aposentada)

Missa do 7.º Mês

Seu marido, filhos, genros, nora e netos vêm, por este meio, participar que será celebrada missa por sua alma, dia 2, sábado, às 19 horas, na Igreja Paroquial de Anta.

Desde já agradecemos a todos quantos participem nesta Eucaristia.



Anta, 31 de Março de 2005



Maria Graciosa Pereira da Silva Pais

Missa do 1.º Aniversário do falecimento

Seu marido, filhos, nora, genro, neto, irmãos e restante família vêm, por este meio, comunicar às pessoas de suas relações e amizade que será celebrada missa, por alma do seu ente querido, dia 4 de Abril, segunda-feira, pelas 18 horas, na Igreja Matriz de Espinho. Desde já agradecemos a todos quantos participem na Santa Eucaristia.



Anta, 31 de Março de 2005

António Fernando Ferreira Pais

João Paulo Silva Ferreira Pais

Lucinda Maria Silva Ferreira Pais

Sonia da Conceição Silva Ferreira Pais

Maria de Fátima Ferreira Veloso

Luís Carlos Sá Ferreira

Bruno Miguel Veloso Ferreira Pais

FUNERÁRIA N. S. D'AJUDA – SANCEBAS E LUÍS ALVES - ESPINHO - TEL. 22 734 51 29

CASINO ESPINHO

**APOSTAMOS
TUDO
NO MELHOR
CINEMA**



E S P I N H O
CINEMA CASINO
ABERTURA DIA 25/3



**348 lugares • Écran plano • Sistema de som Dolby Surround System
Sala climatizada • 1 intervalo nas sessões • Serviço de bar (início
e intervalo da sessão)**

Horários:

De 2^a a 5^a Feira: 15h30/ 21h30
Sextas e Sábados: 15h30/ 21h30/ 24h00
Domingo: 15h30/ 18h30/ 21h30

Preços:

2^a Feira:
3 euros (todas as sessões)
3^a a Domingo:
3,50 euros (tarde)/ 4,50 euros (noite)/ 3,50 euros (estud.)

