

Detido em flagrante pela PJ quando recebia
200 euros para perdoar uma multa

Cabo da Brigada Fiscal acusado de corrupção passiva

página 13

No período de uma semana

Detidos onze
condutores
(sem carta
ou com excesso
de álcool)

página 13

Em operação policial

Detidas
seis pessoas
e entregues
ao SEF duas
brasileiras



páginas 2 e 3

Assembleia Municipal Extraordinária
para discussão do enterramento da linha-férrea

A obra possível!

Pinto Moreira ascende
à vereação

Luís Montenegro
suspende (três meses)
cargo autárquico

página 7

Moisés do Couto
no comando interino

Gomes da Costa
no quadro de honra
dos Bombeiros
Voluntários de Espinho

página 8

Mais um "regresso"
na "estratégia" do ecletismo

Pugilismo no
Sporting de Espinho

página 16

**PAGAMENTO DA
ASSINATURA 2006**

Para o Continente
beneficie do desconto
de **€1,50**
pagando nos nossos escritórios
até 28 de Fevereiro: **€22,00**



Cobrada pelos nossos serviços
a partir de Março: **€23,50**

Preço avulso:
€0,65

Para o Estrangeiro: **€28,00**



Foto VÍTOR LANCHÁ

A discussão em Assembleia Municipal Extraordinária sobre o enterramento da linha-férrea, convocada pelo PSD e pelo CDS/PP, levou muita gente à sala das assembleias dos Paços do Município de Espinho na quinta-feira. Os vogais que convocaram a reunião acabaram por vacilar um pouco no início, sem saber como e por onde começar. O PSD, por Vicente Pinto, começou por apresentar uma moção que levou a toda a discussão e por despoletar uma extensiva e explicação por parte do presidente da Câmara, José Mota. No fim, feitas as contas, das quatro moções apresentadas (duas do PSD e CDS/PP, uma do Bloco de Esquerda e uma do Partido Socialista), só uma acabou por ser aprovada – a dos socialistas.

Assembleia Municipal Extraordinária para discussão do enterramento da linha-férrea

Foto VÍTOR LANCHÁ

A obra possível!

Manuel Proença

Depois de uma intervenção do público, nomeadamente de Samuel Pereira, em nome do movimento MOPELIM, que lamentou o facto de ter sido mal escolhido o dia da reunião e o local e de ter referido que “temos sido enganados ao longo dos tempos” e que “ninguém poderá ser favorecido à custa do empobrecimento de outros” e de Domingos Monteiro onde o munícipe e ex-vogal da Assembleia Municipal pretendia saber, atendendo “à manifestada necessidade da construção de uma nova rua a nascente da linha entre os quilómetros 313,370 e 313,845, coincidindo com a proximidade do local para onde a Refer tinha planeado mudar o apeadeiro de Paramos, ao quilómetro 313,855, gostaria que ficasse desfeita a minha dúvida – se essa rua se destina a compensar a população ou a facilitar a mudança do apeadeiro de Paramos e acabar com o de Silvalde, nas costas da população, como aconteceu com o recente encerramento da passagem de nível da Vouga, nesse mesmo local?”

Algumas dúvidas se levantaram quanto à discussão do assunto. Ficou sem se perceber muito bem por onde

começar a discussão – se por uma análise dos documentos apresentados ou se por questões colocadas directamente ao presidente da Câmara!

Acabou por Vicente Pinto, do PSD, ler o seu documento. Aliás, este foi o único documento que foi lido. Nenhum dos outros foi alvo de discussão e, no final, foram votados, tendo passado, apenas, o apresentado pelo Partido Socialista com votações distintas para cada um dos pontos apresentados.

Por sua vez, o presidente da Câmara, José Mota, referiu que “tem havido informação bastante”. Sobre as críticas que lhe foram tecidas, o presidente disse aos vogais que “sou muito mais ambicioso e defendo o enterramento desde o Rio Largo até Esmoriz. Mas nunca conseguirei isso e se alguém acha que tem condições para o conseguir, terá o meu apoio”.

José Mota traçou, então, todos os passos que ele e a sua equipa camarária deram no sentido de se conseguir o enterramento da via-férrea e de todos os avanços e recuos por parte do Conselho de Administração da Refer e do Governo. José Mota falou nos diversos textos (versões) dos protocolos.

O presidente da Câmara



apontou o dedo ao ministro Valente de Oliveira que não respondeu a qualquer dos seus ofícios e elogiou Carmona Rodrigues e o seu secretário de Estado de então, que desbloquearam todo o processo. José Mota contou, também, que o Conselho de Administração da Refer já não estava interessado nesta obra, a partir do momento em que foi abandonado o projecto da quadruplicação da Linha do Norte.

José Mota disse que conseguiu que a Câmara tivesse de pagar 20 milhões de euros para esta obra e que essa verba fosse transferida do Fundo de Turismo, quando a Refer pretendia que valores muitíssimo mais elevados.

José Mota revelou, também, que os estudos para o

prolongamento do enterramento para além das duas ribeiras, a preços de 2001, iriam acrescentar à obra 25 milhões de contos e que o projecto “iria ser, com certeza, reprovado pelo Ministério do Ambiente”, uma vez que “a linha iria para cima das dunas”. Segundo José Mota, o túnel teria de ser muito mais profundo.

Em suma: ou se tinha esta obra ou não se tinha nenhuma!

A moção do Partido Socialista que mereceu a aprovação da maioria (15 votos a favor e 11 contra no primeiro ponto; 15 votos a favor, oito contra e três abstenções no segundo ponto; 13 votos a favor, 12 abstenções e um contra no terceiro ponto), versava o seguinte:

“A Assembleia Municipal de Espinho, reunida em sessão extraordinária, delibera manifestar as seguintes posições, sobre o assunto que preenche a ordem de trabalhos:

1. O processo de rebaixamento da via-férrea no atravessamento da cidade de Espinho constitui uma conquista irreversível do município, cujo carácter excepcional, no quadro das políticas ferroviárias, e os múltiplos impactes positivos no desenvolvimento do concelho não podem de algum modo ser postos em causa, como o demonstra a forma inequívoca adoptada por este órgão deliberativo, em 5 de Março de 2002, ao reconhecer a utilidade pública da obra, quer no que concerne à localiza-

ção pretendida quer relativamente ao projecto de execução, com 22 votos favoráveis e 4 abstenções.

2. Os impactes do processo de rebaixamento, cujas características são ditadas por imperativos de natureza predominantemente ambiental, são globalmente positivos em termos da nova organização urbana, do desenvolvimento sócio económico integrado do concelho, da melhoria dos serviços de transportes colectivos e infra-estruturas associadas, aumento das condições de segurança e ganhos sensíveis em termos de ruído e de qualidade do ar.

3. A execução técnica obra de rebaixamento da via-férrea é da responsabilidade ex-



Semanário Registado na Direcção-Geral de Comunicação Social sob o n.º 100594

DEFESA DE ESPINHO

Fundado em 27/Março/1932

PROPRIEDADE – EMPES - Empresa de Publicidade de Espinho, Lda. Matriculada na Conservatória do Registo Comercial de Espinho sob o n.º 59, folhas 30 do livro C-1
Capital Social: 5.200,00 Euros
Contribuinte: 500 095 540

Administração
Fernando Cunha (gerente)
Joaquim Vasconcelos (gerente)

Detentores com mais de 10% do capital
Solverde - Soc. de Investimentos Turísticos da Costa Verde, Lda.

Direcção
Lúcio Alberto
Email - lucio.alberto@mail.telepac.pt

Redacção
Manuel Proença e Sandra Soares

Colaboradores
Carlos Roseiro, Elisabete Moreira, Rui Pereira e Vítor Lancha

Colunistas
Adérito Santos; Adolfo Leitão Carvalho; António Duarte Estêvão; António Regedor; José Sarmento; Manuel Sancebas; Maria Fernanda Barroca; Mário Frota; Marta Feijó; Napoleão Guerra; Serafim Marques e Sérgio Carvalho.

Departamento de Produção
António Guerra

Publicidade
Joaquim Natário

Secretaria de Administração e Redacção
Cristina Fonseca e Fernanda Oliveira

Serviços Administrativos e Publicidade
Av.º 8, 456 - 1.º andar - Sala R
Ap. 39 - 4501-853 ESPINHO Codex
Telef. 22 734 15 25 • Fax 22 731 99 11
Email-empes@sapo.pt

Departamento de Redacção
Av.º 8, 456 - 1.º andar - Sala H
Ap. 39 - 4501-853 ESPINHO Codex
Telef. 22 734 15 25 • Fax 22 731 99 11
Email-defesadeespinho@mail.telepac.pt

Impressão
NAVEPRINTER - Indústria Gráfica do Norte, SA - E.N. 14 (km 7,05)
Apartado 121 - 4471 MAIA Codex

Tiragem média
4.000 exemplares
Depósito Legal n.º 1604/83

Internet:
www.defesadeespinho.no.sapo.pt

Os textos (e ilustrações) de Opinião publicados nesta edição são da inteira responsabilidade dos seus autores, não vinculando, directa ou indirectamente, o cariz editorial e informativo deste jornal.

A explicação de José Mota Como é a obra...

O presidente da Câmara Municipal de Espinho, José Mota, acabou por fazer uma síntese daquilo que irá ser o enterramento da linha-férrea. Um descrição que, apesar de sintética, acabou por ser bem elucidativa.

Assim, segundo José Mota, o "início a Sul é ao quilómetro 314 e o fim do projecto ao quilómetro 318 a Norte. O início do rebaixa-

mento, a Sul, é ao quilómetro 315, junto à ribeira de Silvalde. A linha rampeada em vala a Sul, desde a ribeira de Silvalde até à Rua 37. A linha-férrea em túnel desde a Rua 13 até à Rua 37. A Norte, a linha será rampeada em vala desde a Rua 13 até à Ribeira do Mocho, ao quilómetro 317".

José Mota anunciou, também, onde irão ser criados os atravessamentos:



Foto VÍTOR LANCHETA

"Na Rua 5, uma passagem pedonal superior com elevador e escadas; na Rua 41, uma passagem pedonal com elevador e escadas. Na Avenida S.

João de Deus irá ser criada uma passagem inferior para peões em frente à capela de Nossa Senhora do Mar. Na Rua dos Ingleses será criada uma pas-

sagem inferior rodoviária e de peões. Na Avenida S. João de Deus será construído um passeio com dois metros, uma ba-
nha de estacionamento de 1,80

metros e uma estrada para a circulação automóvel com 3,5 metros de faixa de rodagem".

Manuel Proença



clusiva da Refer, competindo à Câmara Municipal, como órgão executivo da autarquia, velar pelo seu acompanhamento, sem prejuízo de que o faça em estreita articulação com esta Assembleia, nomeadamente através da sua comissão permanente".

Entretanto, a moção levada pelo PSD e CDS-PP e que foi rejeitada (13 votos a favor e 13 contra), tal como as outras duas (uma do PSD e CDS-PP e uma outra do Bloco de Esquerda), versava o seguinte:

"O enterramento da linha-férrea é, sem dúvida, uma obra muito importante para o concelho de Espinho, pois, permitirá a total comunicabilidade entre as ruas principais de comércio da cidade e a praia. Todos estamos certamente de acordo, que a zona central da cidade sairá muito beneficiada com esta obra.

Esta premissa, levou a que todos fizessem o que estava ao nosso alcance para conseguir que a obra se realizasse, a bem do nosso concelho.

No entanto, já no decurso da obra verificou-se que na zona de saída do túnel a sul, ficará um muro de protecção, edificado bem no meio da rua já existente e a poucos metros das habitações.

Dado que a zona afectada, tem vindo a recuperar aos poucos de um fenómeno de guetização aí existente. Procurando também, através de infra-estruturas públicas, abrir essa zona à cidade. A recente demolição da ex-fábrica 'Brandão Gomes' contribuiu, de forma evidente, para a diminuição desse isolamento forçado.

Assim, o muro em causa vem prejudicar quem lá reside, nomeadamente agravando as desigualdades sociais e económicas dentro do nosso concelho.

Porque o benefício de uns não deve ser o prejuízo de outros e também porque, com mais um esforço todos poderiam sair justamente beneficiados.

A Assembleia Municipal de Espinho, reunida em 9 de Fevereiro de 2006, recomenda que a Câmara Municipal de Espinho, com base nestes

pressupostos e com os argumentos possíveis, proponha ao Governo e/ou à Refer, o prolongamento do túnel a Sul, de forma a atenuar, ou mesmo, eliminar os efeitos negativos da obra na zona da Marinha; que, caso não seja de todo possível o prolongamento do túnel, adoptem as soluções técnicas adequadas para reduzir o efeito nocivo do muro, bem como, sejam construídas passagens desníveis para veículos e pessoas".

Da proposta apresentada pelo Bloco de Esquerda constava o seguinte:

"1 - Que o projecto de enterramento da linha-férrea é uma obra estratégica para o desenvolvimento do concelho de Espinho, nomeadamente, ao nível urbanístico e ambiental;

2 - Que a área a libertar à superfície pode, se for posta integralmente ao serviço dos cidadãos, promover a melhoria da qualidade de vida da população, especialmente no que toca à criação de uma nova centralidade e ao desenvolvimento de espaços lúdicos e de lazer;

3 - Que este projecto não

contempla, conforme seria expectável e desejável, a extensão do túnel ferroviário até à zona da Marinha de Silvalde, relegando desse modo a sua população e os proprietários de estabelecimentos comerciais ali sedeados, para uma situação de notório empobrecimento ao nível social, económico, mas fundamentalmente, ao nível da qualidade de vida;

4 - Que o desenrolar desta obra não tem sido pautado pela normalidade e pela participação pública e que os cidadãos espinhenses e silvaldenses merecem saber e conhecer com profundidade todas as implicações do projecto;

5 - Que o projecto em causa prevê a transformação da Avenida João de Deus numa simples rua, causando problemas de segurança e mobilidade para o trânsito automóvel e para a circulação de peões;

6 - Que não existem estudos técnicos que inviabilizem o prolongamento do túnel até à Marinha de Silvalde e até ao Rio Largo;

7 - Que, até à data, não foram apresentados estudos de viabilidade técnica e eco-

nómica com possíveis vias alternativas à construção do túnel;

8 - Que o projecto prevê a construção de um muro de frente das habitações da Marinha de Silvalde com uma altura significativa, com a consequente guetização e marginalização do local;

9 - Que este muro, feito a nascente, associado ao avançamento existente a norte - com o FACE em toda a extensão da rua 43 - e ao muro do Oporto Golf Club, implantado a Sul, bem como, à orla marítima, a poente, isolam completamente a população da Marinha de Silvalde do contacto com a malha urbana da cidade Espinho;

10 - Que essa guetização e esse isolamento podem acarretar, além de estigmas ao nível social, situações graves de insegurança e de criminalidade.

A Assembleia Municipal de Espinho, reunida extraordinariamente a 9 de Fevereiro de 2006, delibera constituir uma Comissão Eventual de Acompanhamento da obra de enterramento da linha-férrea".

A última moção apresentada pelo PSD e CDS-PP, também rejeitada, continha o seguinte texto:

"Os cidadãos não têm sido devidamente esclarecidos dos efeitos da obra e das opções que vão sendo tomadas no decurso da mesma.

Porque, esta Assembleia Extraordinária servirá, tão-somente, para o esclarecimento das dificuldades actuais da obra e das opções até aqui tomadas pelas entidades competentes.

A importância e complexidade da obra de enterramento da linha-férrea, justifica o contínuo acompanhamento da mesma, para que, atempadamente, possam ser corrigidas deficiências detectadas.

A Assembleia Municipal de Espinho, reunida em 9 de Fevereiro de 2006, delibera constituir uma comissão nos termos do artigo 39.º do Regimento, para acompanhamento da obra de enterramento da linha-férrea. A comissão apresentará a esta Assembleia, em cada sessão, um relatório da evolução, dificuldades e opções que vão sendo tomadas no decurso da obra".

Aluga-se

APARTAMENTO T4

INDEPENDENTE * NO CENTRO DE ESPINHO

ESTABELECIMENTO/ARMAZÉM

C/ 100 m2 + 60 m2 DE CAVE AO NÍVEL DA RUA

Vende-se

LOTE DE TERRENO

C/ 550 m2, PARA VIVENDA DE 4 FRENTES

Contactar: 91 959 12 94

Compramos todos os artigos em:

OURO * PRATA * JÓIAS
CAUTELAS DE PENHOR

Pagamos melhor e a dinheiro

2.º E ÚLTIMO ANDAR • HONESTIDADE - SIGILO - PRIVACIDADE

Rua 23, n.º 174 - Edifício S. Pedro - Sala Y - ESPINHO - Tlm.: 96 587 98 72

TRESPASSE

LOJA ROUPA DE CRIANÇA

RUA 19 - ESPINHO

Contactar: 912 258 036

VENDE-SE Junto a Espinho

Moradas T4

Em finais de Construção, Aspiração central, electrodomésticos, tectos falsos com focos, recuperador de calor. Excelentes áreas. Garagem fechada 2 carros, 50 m2 de jardim.

Excelente preço

227 340 017 / 966 344 583
carmen_rol@cgr-consultores.com



VENDE-SE Espinho

Moradia T3

Central, cozinha equipada, aquecimento e aspiração central, estores eléctricos, janelas oscilo batentes, soalho, garagem 3 carros + arrumo.

227 340 017 / 966 116 732
vitor_coelho@cgr-consultores.com



VENDE-SE GRANJA

T3

Usado, com 7 anos, Poente/Norte, 3.º andar, excelentes áreas e acabamentos, 2 varandas, sala com recuperador de calor, garagem fechada para 2 carros.

Excelente preço: 110.000,00 Euros

227 340 017 / 966 344 404
ana_paula_pinto@cgr-consultores.com





CORREIO DO LEITOR

A política do contra

A Assembleia Municipal Extraordinária realizada no passado dia 9 de Fevereiro 2006 para discussão e esclarecimento acerca do enterramento da linha férrea, para além de ser pouco informativa, teve o condão de revelar o verdadeiro propósito da maioria reinante: levar por diante a intoxicação do mesmo, isto é dizer nada e atacar politicamente tudo o que não venha do partido, mesmo que seja de interesse comum.

Nessa Assembleia, no chamado "tempo do público" foram colocadas algumas questões e preocupações da população da Marinha quanto à guetização do lugar, perante o projecto agora em marcha. Depois alguns vogais fizeram pertinentes interrogações acerca do fecho da Obra na zona da Marinha e questionaram o futuro quanto ao ambiente, á qualidade de vida e ao desenvolvimento socioeconómico. Pois todos os presentes tiveram por resposta e esclarecimentos uma oratória do sr. presidente da Câmara durante duas horas e meia, constituída pela leitura de actas e ofícios, alguns não oficiosos, desde 1995 até 2003!!! Nada foi dito de relevante a não ser a glorificação do trabalho desenvolvido pelo próprio em prol da vontade de executar um túnel ferroviário (dito maior de Portugal – mas não é: o do Rossio sim) no centro da cidade...

Em relação ao cerne da questão: problemas ambientais, falta de estudos de impacto ambiental, geológicos, hidrologicos, etc., que compulsam o povo da Marinha a preocuparem-se, não foi auscultado qualquer esclarecimento. E grave descortinar em palavras anteriores um profundo interesse no desenvolvimento da Marinha e agora com o silêncio se aperceber do retrocesso social que a obra vai produzir naquele lugar.

O custo deste empreendimento inicialmente previsto para 60 milhões de euros não tem qualquer comparação com o declínio e enfraquecimento das condições mínimas necessárias para uma vivência capaz no local, que se iniciou com o corte da Avenida João de Deus – principal avenida da Marinha e continua com o emparedamento em betão a norte, sul e nascente e o mar a poente.

Não existe dinheiro no mundo que indemne os efeitos maléficos produzidos pela falta de vontade política para a solução fácil de um projecto mal concebido, a falta de condições de residência, de trabalho e de ambiente.

O objectivo do sr. Presidente da Câmara em tomar tempo em excesso (até cerca da 1 hora do dia 10 de Fevereiro) teve como propósito não permitir a colocação de mais perguntas e pedidos de esclarecimento assim como as suas devidas respostas. Tudo isto com o agravante de a própria presidente da Assembleia Municipal inviabilizar com voto de desempate a criação de uma comissão de acompanhamento da obra. Porque? Porque será que a sra. presidente da Assembleia Municipal e o sr. presidente da Junta de Freguesia de Silvalde votaram contra a existência de uma comissão que procuraria ser informativa do documento da obra! O que estará escondido que não convém saber-se? Que interesses se camuflam neste empreendimento? A maioria do povo da Marinha não entende como é possível que um presidente eleito para defender as legítimas aspirações da freguesia de Silvalde se refugie no silêncio e quando é necessário tomar posição de favor na Assembleia Municipal vota contra os interesses daqueles que o elegeram.

Esta política do contra, prejudicando os valores éticos e sociais de quem os tem certamente, terá como fim um propósito de há muito aflorado entre o povo de bem da Marinha.

Não podemos ser mais enganados e certamente um passo a ser dado é a futura criação da freguesia da Marinha.

O alerta fica lançado.

Maria Alves
(Marinha – Silvalde)

Na correspondência dirigida à secção do "Correio do leitor" – por carta, fax, ou e-mail – os interessados devem identificar-se com o nome, o endereço, o contacto telefónico e o número do Bilhete de Identidade, mantendo-se, todavia, apenas no rodapé dos textos publicados o nome e a localidade dos autores.

Enterramentos e desenterramentos

A Assembleia Municipal de Espinho (AME) finalmente reuniu extraordinariamente para debater a questão do enterramento de linha férrea em Espinho, depois de este mesmo órgão não ter cumprido a deliberação aprovada pela maioria dos seus membros (reunião 7 Julho 2005), de realizar uma reunião extraordinária ainda durante o anterior mandato, com a documentação e respectivos estudos, numa óbvia desresponsabilização e auto-enfraquecimento político deste órgão, pois se a própria AME não cumpre com as suas decisões, como espera que a Câmara, e/ou outros órgãos e organismos respeitem e acatem as suas recomendações?!

Instada várias vezes para a realização da referida reunião extraordinária, inclusive por mim próprio numa intervenção no período do público, a actual presidente da AME exprimiu a sua vontade de a realizar, confidenciando até a sua vontade de realizar uma sessão pública de debate aberta à participação dos cidadãos. Mas tivessem sido apenas palavras de circunstância, ou não conseguindo fazer valer politicamente a sua vontade, viu-se ultrapassada pela manobra de diversão do PSD, tendo sido obrigada a convocar tal reunião.

A manobra não me causou grande entusiasmo por não atribuir à actual presidente a oportunidade de falhar ou de provar o seu comprometimento com a deliberação vinda do mandato anterior, e com a vontade que ela própria expressou; e por não acautelar que os requisitos aprovados anteriormente fossem satisfeitos: a disponibilização da documentação e dos estudos, e a presença dos responsáveis da Refer e pelos pareceres, como foi requerido à Mesa pela então vogal Maria Goreti (reunião de 12 Julho de 2005).

Mais do que discutir a questão do enterramento, esta reunião serviu para um cerrar fileiras na arena política, digladiando-se as forças em combate, tentando cada uma das partes chamar a si o (falso) papel de defensor-mor das preocupações dos cidadãos. O debate numa lógica global de desenvolvimento do concelho nunca teve lugar. As estratégias, as repercussões e transformações, as formas de informação e esclarecimento dos cidadãos, entre outros aspectos, não foram tidas nem achadas.

Em suma, o resultado final traduziu-se no esfrangalhamento total da bancada da 'coligação', mais sentido no PSD, pela óbvia gincana que foi percorrendo ao longo do tempo, na coerência da CDU, que tem sido a força que sempre defendeu o prolongamento do enterramento, e na coerência do PS na defesa intransigente do seu timoneiro, mais do que na defesa dos verdadeiros interesses do concelho, não interessando se é bom ou mau, o que interessa é a manutenção e reprodução do poder.

O sr. presidente, esse, esteve igual a si próprio, no seu melhor estilo de desmesurado populismo, a fazer de conta que explicava muito, explicando muito pouco, conseguindo, no entanto, 'esclarecer' e/ou 'convencer' os mais incautos. O inacreditável, ou não, é que se tenham encontrado entre os incautos muitos dos elementos do próprio PSD!

(A facilidade com que o PSD se deu por derrotado foi por demais atroz. Está o PSD assim tão fraco? Ou será que faz sentido perguntar se terá sido a forma encontrada pelo PSD de enterrar o enterramento?)

Sobram, contudo, alguns aspectos reveladores que importa combater e/ou desmistificar.

Importa desmistificar a ideia de que o enterramento apenas afecta negativamente a população da Marinha, e que a defesa do prolongamento é uma ideia 'descabida' dos habitantes desta parte da cidade. Puro engano. Mais do que um problema da população da Marinha, este é um problema de todo o concelho. O actual projecto não só não serve os interesses da Marinha, como não serve os interesses a Norte, e não serve os interesses do concelho de uma forma geral. Entendido no quadro de uma intervenção abrangente e ambiciosa, de longo prazo, e não apenas da execução de uma obra isolada, este projecto não serve uma estratégia global de contribuir para a unificação e coesão interna da cidade, e da consolidação de uma nova centralidade urbana.

Mas como se vem percebendo, visão e estratégia de desenvolvimento a longo prazo para o concelho, é coisa que não se vislumbra. O exemplo da área da antiga Fábrica Brandão Gomes. Anos a fio ao abandono, a pensar o que fazer, a mexer aqui e ali, resultando numa manta de retalhos com intervenções pontuais e casuísticas. Agora, parte dos terrenos servem de muleta para equilibrar o orçamento municipal, através da consagração de uma

receita proveniente de uma eventual venda desses terrenos. Ora, se a Câmara sabe verdadeiramente o que vai fazer, e não quer vender os terrenos, anda mal, em termos financeiros, a socorrer-se de um subterfúgio inscrevendo uma receita que sabe à partida que não a vai ter. Se a Câmara pretende vender os terrenos, anda igualmente mal porque confirma que não tem nem é mobilizadora de uma intervenção qualificadora de conjunto. No caso de a Câmara vender os terrenos e tiver em mente determinada intervenção que ainda se desconhece, enquadrada numa espécie de agenda oculta, então é duplamente grave.

Importa também endereçar alguns apontamentos críticos a certas intervenções durante a Assembleia, às quais não se pode de modo algum ficar alheio.

Certo vogal veio a terreiro defender a obra do timoneiro, sustentando a sua defesa em referências às características hidrográficas e hidrogeológicas em presença, falando no desenvolvimento, no subsolo, de bacias hidrográficas, quando devia querer falar em aquíferos, lençóis freáticos, níveis freáticos ou superfícies piezométricas, ou até querendo referir-se às características de percolação e de permeabilidade. Para avalorizar a sua opinião, exprimiu um princípio válido, segundo o qual, como arquitecto, e urbanista, não iria defender a alteração de linhas de água. Aqui ocorre em dois equívocos. Primeiro, a referência à formação e à actividade profissional para valorizar a sua opinião não pode ser totalmente considerada como avalorizadora da mesma, uma vez que é claro que o vogal socorre-se de um princípio para sustentar uma opinião política já tomada, e não toma a opinião política baseada no princípio que refere. Segundo, se o vogal admite como válido aquele princípio, como arquitecto, também não devia admitir intervenções prejudiciais do ponto de vista do desenho urbano e da criação de barreiras urbanísticas. Mais a mais, em urbanismo é como na culinária: tem que ser q.b. Finalmente, num provincianismo considerável, defende que o túnel é uma forma de colocar Espinho no mapa, pois passará a contar com o maior túnel ferroviário do país! Sr. vogal, eu defendo um túnel ainda mais longo! Devia era estar de acordo comigo! Seguindo o seu raciocínio, eu coloco ainda mais Espinho no mapa! Sabe que em Viseu bateram o record do Guinness do maior pão com chouriço do mundo? Mas logo a seguir em Vagos fizeram um pão com chouriço ainda maior e ficaram com o record! É melhor prevenir que remediar! Temos de impedir que alguém venha a seguir e faça um túnel ferroviário ainda maior?!

Um outro vogal, veio 'relembrar' que a obra não era da Câmara, era da Refer. E questionava-se se a Refer teria de fornecer a informação sobre o projecto. Ao que ele próprio respondeu: era o que faltava! E acrescentou: era o que mais faltava se agora fossemos às empresas pedir informações sobre elas!

A Câmara e a Refer assinaram um protocolo visando levar a cabo o projecto em debate. Este é um projecto conjunto, e é óbvio que a Câmara tem um papel importante, e tem de responder por isso. Ainda que haja total separação e autonomia no que a cada instituição ficou atribuído executar, a Câmara poderá não ter obrigação formal, mas tem obrigação moral e política de zelar pelos melhores interesses dos seus munícipes e de interceder junto da Refer, e de outras instituições julgadas necessárias, já para não falar que a obra decorre em território do concelho de Espinho. Já quanto ao acesso à informação, o sr. vogal não deve estar a viver no tempo em que está! Então a Constituição Portuguesa não prevê o direito de acesso a documentos administrativos (Lei de Acesso aos Documentos Administrativos, Lei 65/93, de 26 de Agosto, alterada pelas Leis 8/95, de 29 de Março, e 94/99, de 16 de Julho) e o direito de acesso à informação procedimental (Código do Procedimento Administrativo, DL 32/91, de 20 de Julho, alterado pelo DL 34/95, de 18 de Agosto)? No âmbito dos documentos administrativos, inscrevem-se as instruções, processos, relatórios, dossiers, pareceres, actas, autos, ordens de serviço, estudos e estatísticas, em quaisquer suportes (gráfico, sonoro, visual ou informático). São abrangidos por este regime os órgãos do Estado com funções administrativas e as entidades que, embora sejam formalmente privadas, exerçam poderes de autoridade, incluindo a Refer. Mesmo na actividade exclusivamente privada existem regulamentações que obrigam à publicação de várias informações. Está tudo explicado. Com atitudes ditatoriais dessas, não é preciso demonstrar mais nada sobre a verdadeira postura neste processo: é o quero, posso e mando! É caso para dizer: era o que faltava!

Tito Miguel Pereira
(Espinho)

Assembleia Municipal

Atenção a um eventual encerramento da urgência do Hospital!

A Assembleia Municipal Ordinária de segunda-feira acabou por se cingir ao período de antes da ordem do dia e à aprovação, por unanimidade, da revisão do Regimento da Assembleia Municipal. Aliás, este documento e o trabalho elaborado pela Comissão Permanente e por António Cavacas foi alvo dos mais rasgados elogios por parte da presidente da Assembleia, Graça Guedes.

Manuel Proença

Entretanto, e dos seis documentos apresentados pelos grupos parlamentares para discussão e aprovação no período de antes da ordem do dia, cinco foram aprovados por unanimidade e sem quaisquer discussões políticas. O único documento que mereceu uma mais acesa discussão foi a moção apresentada pela CDU relativa à "situação das famílias portuguesas" e que acabou por ser rejeitada com 11 abstenções, nove votos contra e seis votos a favor. Neste documento o PSD, por Ricardo Sousa, fez questão de "repetir que há palcos próprios para a discussão deste tipo de assuntos".

A Assembleia Municipal acabou por aprovar, por unanimi-

dade, cinco dos documentos apresentados. O primeiro, da CDU, uma moção sobre o centenário de Fernando Lopes-Graça onde aquele órgão deliberativo "lembra e homenageia o músico e cidadão Fernando Lopes-Graça, na passagem do seu centenário".

O segundo documento, apresentado pelo Partido Socialista (Gabriela Cierco e Ana Marta Silva), tratava-se de uma saudação ao 8 de Março, Dia Internacional da Mulher, onde a Assembleia Municipal se associa às comemorações daquela data "animadas pelo grande objectivo da efectivação da igualdade de oportunidades entre homens e mulheres, com um necessário contributo decisivo para o desenvolvimento, dirigindo uma especial saudação às mulheres do concelho

de Espinho". Outra saudação, apresentada pelo comunista Alexandre Silva, também sobre este tema, acrescentava "solidarizar-se com a luta reivindicativa das mulheres pela consagração e implementação dos seus direitos". A outra saudação sobre o Dia Internacional da Mulher foi apresentada pela própria presidente da Assembleia Municipal, onde Graça Guedes se associa "às saudações feitas para a comemoração do Dia Internacional da Mulher no próximo dia 8 de Março e acreditando veementemente na implementação de uma efectiva paridade entre géneros, que favorecerá a adaptação do ordenamento das sociedades democráticas às legítimas expectativas de um efectivo exercício de cidadania, cumprimento afectuosamente todas as mulheres e todas as jovens de Espinho, propondo que num horizonte próximo a Assembleia Municipal de Espinho comece a adoptar este paradigma de paridade com uma maior dimensão".

Por fim, o documento de João Passos, do PSD, versando "sobre a intenção do Ministério da Saúde em reestruturar ou fechar Serviços de Urgência (SAP)", também foi aprovado por unanimidade.

Na moção, "tendo em conta notícias recentemente vindas a público sobre o encerramento de Serviços de Atendimento Permanente em algumas localidades do nosso país, dando como incerto (por enquanto) o possível encerramento, ou não, do SAP no Hospital de Nossa Senhora da Ajuda e uma vez que este (segundo a notícia) se enquadra em termos gerais nos ditos serviços a encerrar...

O SAP em Espinho não é, apenas, uma mais-valia para os espinhenses, é algo indispensável para a população que reside no nosso concelho que em alternativa a este serviço, seria obrigada a deslocar-se, caso necessitasse, a Vila Nova de Gaia ou Santa Maria da Feira.

A Assembleia Municipal de Espinho reunida em Sessão Ordinária a 13 de Fevereiro de 2006 delibera solicitar ao Executivo a atenção que o assunto, a todos nós espinhenses merece, sem alarmismos, mas com o grau de alerta que entenda por conveniente, para se, porventura, o referido encerramento ou transferência vier a ser proposto, diligenciar no sentido de evitar deparar-se com um facto consumado e poder, assim, atempadamente promover as acções que estejam ao seu alcance, para que tal não aconteça".

Jorge Ferreira afirma que a obra da linha-férrea "deve encher os espinhenses de orgulho"

Nova Democracia recebida na Câmara por José Mota

José Mota recebeu, na passada sexta-feira, uma delegação da Nova Democracia. Esta audiência realizou-se a pedido do partido de Manuel Monteiro e inseriu-se numa ronda de contactos com autarcas eleitos em Outubro passado que o PND está a realizar no distrito de Aveiro.

O PND já manteve reuniões de trabalho com os presidentes de Câmara de Sever do Vouga e de Aveiro e em breve outros se seguirão. A delegação da Nova Democracia era composta por Jorge Ferreira, que foi o cabeça de lista do PND por Aveiro nas legislativas de há um ano, Susana Barbosa, coordenadora do círculo eleitoral de Aveiro e os espinhenses Paulo Jesus e Elpidio Sousa.

Durante a reunião foram abordados importantes assuntos relativos à política lo-

cal, designadamente a situação actual do projecto de enterramento da linha ferroviária e os problemas existentes no bairro dos pescadores.

No rescaldo da reunião, Jorge Ferreira afirmou que "a situação dos pescadores é um assunto que me é muito caro", recordando...

"Durante a campanha eleitoral para as legislativas prometi-lhes que mesmo que não fosse eleito não deixaria de lutar pela satisfação das suas aspirações e é isso que continuo a fazer. Os políticos não assumem só compromissos para o caso de serem eleitos, embora nessa circunstância tenham naturalmente mais responsabilidades porque ficam com o poder nas mãos para resolverem os problemas. Também os devem assumir quando não são, porque os problemas não desa-

parecem por magia!"

Sobre o enterramento da linha-férrea, Jorge Ferreira afirmou que se trata de uma obra "que deve encher os espinhenses de orgulho e que vai permitir a requalificação do centro da cidade", observando que "nós na Nova Democracia não existimos para dizer mal quando está bem."

Já quanto à situação política local, Jorge Ferreira disse que "a gestão autárquica de Espinho padece de todos os vícios próprios de quem já está há muito tempo no poder e revela a necessidade de haver uma oposição séria e credível, que neste concelho não tem existido."

Em termos futuros ficou apurado novo encontro com José Mota, porque como disse o dirigente da Nova Democracia "a política para ser credível tem de ser consequente."

Entretanto, Paulo Jesus renunciou a qualquer cargo político, mantendo-se apenas como militante do PND.

"Uma vez que sou candidato à presidência da primeira Direcção da Associação Portuguesa dos Bombeiros Voluntários e não há mais nenhuma lista concorrente, o que indica que serei eleito, por uma questão de princípios e de ética, renunciei ao cargo de coordenador da Nova Democracia, em Espinho. Contudo, como cidadão, assiste-me o direito de cidadania. Como tal, continuo a ser fiel às minhas ideologias políticas, a ser católico praticante e ter as minhas preferências clubistas." No Contudo, "estive presente na audiência como espinhense, pessoa que se preocupa e sempre se preocupará com o nosso concelho e por uma questão de cortesia e respeito para com a Nova Democracia, pelo Dr. Jorge Ferreira e pelo presidente, e meu amigo, Dr Manuel Monteiro."

No dia 21

Homenagem a Tadeu

A Tuna Musical Unidos da Carriça vai promover, a título póstumo, uma homenagem a uma das mais carismáticas figuras de Espinho - Tadeu Quintãos.

Assim, no dia 21, após uma missa, às 19 horas na Igreja Matriz de Espinho, a TUC irá realizar um jantar, no Restaurante Maragato, na Marinha, em Silvalde.

Tlm. 96 247 02 42 • 96 411 83 50

Aluga-se

ESPINHO - T2 totalmente equipado * T3+1 mob. c/ aq. central, 2 garagens * SANTA MARIA DA FEIRA - T1 e T2 p. Hospital * Escritórios p/ serviços - Rua 19

Vende-se

ESPINHO - T2 e T1 - Novo * T2 - Usado - Centro * T3 Duplex no

centro de Espinho * Vivendas - Anta * T2 - Antas - Porto * Terreno para 1 moradia - Anta.

LOUROSA, LAPA, NOGUEIRA - T2 e T3 - Novos * Terreno - Moradias - Anta * Moradias em Esmoriz e T1+1 como novo * Terreno para 1 moradia - Arcozelo.

CLÍNICA DE
MEDICINA
DENTÁRIA

IMPLANTES * ORTODONTIA

Dr. Jorge Pacheco
Dr. Gustavo Pacheco

Aos sábados por marcação
Tlm.: 96 103 44 20

Acordos: PSP, ACASA, CGD, EDP, EUROESPUMA,
PHILIPS, SAMS, CRUZ VERMELHA

R. 8, n.º 381-1.º • 4500 ESPINHO • Telef. 22 734 27 18

T 3 - PARQUE LUSO

Novo, aquecimento central, estores eléctricos, garagem, 2 wc's completos e varanda - 148,50 m² área

Euros 180.000,00

PRONTO A HABITAR

22 734 0017 * 96 634 4583

PCP alerta população, a par de exigência ao Ministério da Saúde

“Espinho precisa da Urgência do Hospital”



A Comissão Concelhia de Espinho do PCP alerta a população para “a situação inaceitável, atentatória do direito ao acesso aos cuidados de saúde por parte das populações do concelho”, exigindo ao Ministério da Saúde “a manutenção dos Serviços de Urgência do Hospital de Espinho; a melhoria das suas condições e valências, adequada

à qualidade de serviços de uma Urgência a que os espinhenses têm direito.”

O PCP observa que “a Urgência do Hospital de Espinho é o primeiro recurso dos espinhenses, em caso de doença ou de acidente, tendo a vantagem da proximidade sobre os hospitais mais próximos, factor de vital importância numa situação que exige

rapidez de intervenção.”

“Para além de servir os mais de 36 mil habitantes do concelho”, a Urgência do Hospital de Espinho “assiste também toda a população veraneante que, particularmente durante o Verão, escolhe Espinho para fazer férias.”

O PCP regista que “as condições técnicas dos Serviços de Urgência do Hospital de Espi-

nho têm vindo a degradar-se com redução de meios e de valências, afastando logo, à partida, muitos utentes.”

Entretanto...

“Com a aplicação cada vez mais cega das políticas neoliberais de economicismo e desresponsabilização das funções do Estado também na Saúde, não nos admiraria que a fuga de utentes da Urgência do

Hospital seja pretexto, não para uma construtiva melhoria das condições a que as populações têm direito numa Urgência, mas, cinicamente, para o seu encerramento.”

Todavia...

“O encerramento da Urgência do Hospital de Espinho, a concretizar-se, deixaria a população à distância de cerca de 30 minutos do Hos-

pital da Feira. Se nos rácios do Ministério da Saúde isto parece ser aceitável, perante uma situação de emergência médica, pode fazer a diferença entre a vida e a morte, para além de que encarece exponencialmente as deslocações à Urgência, situação que prejudica em primeiro lugar aqueles que dela mais precisam: os idosos.”

CDU critica “sectarismo partidário e/ou relacionamentos pessoais” na rejeição de propostas em Paramos

“Simplesmente intolerável!”

A CDU de Paramos analisou os actos municipais mais relevantes relacionados com a vida autárquica do concelho, em especial, aqueles que têm consequências directas na vida dos paramenses.

Sobre o PIDDAC, lamenta que as propostas apresentadas na Assembleia da República, pelo grupo parlamentar do PCP, não tenham sido aprovadas designadamente pelos quinze deputados eleitos pelo distrito.

“São propostas que quantificavam verbas que se des-

tinavam a cumprir compromissos assumidos pela CDU no quadro da eleições legislativas e autárquicas e muito importantes para o concelho e para a freguesia de Paramos, como por exemplo: 200 mil euros para a construção do pavilhão desportivo de Paramos; 200 mil euros para a valorização e requalificação da Lagoa de Paramos/Barrinha de Esmoriz; um milhão de euros para a defesa da orla costeira; um milhão de euros para recuperação da linha do Vouga.”

Ainda relativamente ao

PIDDAC, “a CDU lamenta igualmente que o PS, com o prestimoso apoio do presidente da Junta de Paramos, tenham na Assembleia Municipal, rejeitado um voto de protesto apresentado pela CDU, a lembrar que os deputados não podem esquecer as promessas que fizeram à população do concelho.”

Quanto ao Imposto Municipal sobre Imóveis, “a CDU acha inaceitável que o PS, mais uma vez com prestimoso apoio do Presidente da Junta de Paramos, tenham inviabilizado uma

proposta da oposição no sentido de fixar o imposto em 0,3% para os prédios urbanos avaliados segundo o CIMI e 0,6 % para os restantes, e pelo contrário, o tenham fixado nos valores máximos permitidos por lei em 0,5 (prédios urbanos já avaliados nos termos do CIMI) e 0,8% (para os restantes) respectivamente.”

Na óptica da CDU de Paramos:

“Bastava o nosso presidente da Junta ter-se absterido para que fossem aprovados os valores mais baixos, beneficiando a

população!

Esta posição do PS e colaboradores penaliza injustamente os proprietários de imóveis, na medida em que, com a proposta da Câmara, por exemplo, um prédio avaliado em 30 mil contos pagará mais 60 contos de imposto.”

A CDU de Paramos considera “simplesmente intolerável que por sectarismo partidário e ou por relacionamentos pessoais, sejam rejeitadas propostas que vão ao encontro dos justos e legítimos interesses das populações.”

Quanto à construção de uma passagem desnivelada (pontão) sobre a linha férrea, “não pondo em causa, à partida, a sua importância presente e futura para a freguesia”, a CDU de Paramos “chama, no entanto, à atenção da Junta, para a imperiosa necessidade de envolver e de informar a população quanto à localização, consequências ambientais e dos eventuais prejuízos para os paramenses onde se prevê construir o referido pontão.”

Gabinete de Radiologia de Espinho

DR. JORGE NUNES DE MATOS
DR.ª MARIA DO CARMO VASCONCELOS
DR.ª HELENA CUNHA

Médicos especialistas:

Radiologia Digital * Radiologia Dentária * Ecografia
Mamografia Digital * Densitometria Óssea * TAC

Acordos com: ADSE, SAMS, PORTUGAL TELECOM, PSP, GNR, CGD, ACASA, MINIST. JUSTIÇA, CTT, MEDIS, MULTICARE e SNS

Consultório: R. 20, n.º 1436 r/c • Telef. 227341975 - 227314650 • Fax: 227318963
Horário: Das 08h30 às 13h00 e das 14h00 às 19h00

Vende-se

LOJAS EM RIOMEÃO

FINANCIAMENTO GARANTIDO

25.000 EUROS * TRATA O PRÓPRIO

Telef. 918 790 450

DR. ILÍDIO SANTOS

MÉDICO DENTISTA

Consultórios:

Rua 16 (Esquina Rua 19), n.º 545-1.º Dt.º - Espinho - Telef. 22 734 29 31

R. Manuel Alves de Sá, 15 G - 4400-494 V.N. Gaia - Telef. 22 711 86 61 / 22 711 86 42

Implantes Ortodontia Fixa Prótese Fixa

Acordos com:

SAMS/QUADROS

ACASA * CGD * ADSE * PSP * SIM

ALLIANZ * AXA * ZURICH



Pinto Moreira ascende à vereação

Lúcio Alberto

Luís Montenegro invocou "razões pessoais, profissionais e atinentes ainda ao agendamento sobreposto (num período de três meses) de trabalhos parlamentares relativos ao mandato de deputado que exerceu na Assembleia da República" para solicitar a suspensão do mandato de vereador municipal pelo período compreendido entre o pretérito dia 13 e 29 de Maio.

Assinalando o deferimento na reunião camarária do passado dia 10, "e na medida em que, pelas razões aduzidas, não me é possível assegurar uma cabal e regular participação nos trabalhos autárquicos, designadamente estar presente nas reuniões da Câmara e da Assembleia Municipal", Luís Montenegro enviou uma missiva a Graça Guedes, presidente da Assembleia Municipal, sublinhando que "desde sempre tenho privilegiado o compromisso respeitoso e escrupuloso dos mandatos que os eleitores me têm atribuído, numa relação de confiança recíproca que tem de pressu-

por, sempre, a existência de condições para o exercício em plenitude da representação que o voto conferiu."

Entretanto, o deputado do PSD prestou ao jornal *Defesa de Espinho* um breve depoimento sobre a suspensão do seu mandato autárquico pelo período de cerca de três meses:

"É uma questão de seriedade e lealdade para com os espinhenses. Até ao final de Maio, por uma conjugação de várias razões não me é possível exercer em plenitude o meu mandato, nomeadamente participar cabal e regulamentarmente nos trabalhos autárquicos. Nessa medida entendi fazer-me substituir neste período por alguém que assegure essas condições."

Que razões são essas?

"São duas razões diferentes que, como disse, se conjugam neste período. As primeiras de âmbito pessoal e profissional, que pela sua natureza me abstenho de densificar e que surgem numa altura em que os eleitores e os órgãos autárquicos não me cometeram o exercício de funções executivas em regime de permanência. As segundas têm que ver

Montenegro suspende (três meses) cargo autárquico

Luís Montenegro suspendeu temporariamente o cargo de vereador, sendo rendido por Pinto Moreira, quarto da lista candidata à Câmara Municipal pela coligação Juntos por Espinho.

directamente com importantes trabalhos parlamentares em que estou investido na Assembleia da República que, nos

próximos meses, estão agendados em sobreposição com os dias normais das reuniões da Câmara e da Assembleia Muni-

cipal, em especial os relativos a alterações na área da justiça e administração interna."

Será substituído por Pinto Moreira?

"Exactamente. Isso também pesou na minha decisão uma vez que considero que o Dr. Pinto Moreira detém um conhecimento profundo de todos os dossiers autárquicos e cumprirá com proficiência as funções de vereador municipal."

Não teme ser acusado de se estar a "arredar" das questões locais?

"Não, nem esta suspensão deve ser entendida como tal. Primeiro, porque me manterei na primeira linha da acção política local, apenas não estarei regularmente nas reuniões. Segundo, porque o interesse que viso prosseguir é precisamente permitir que as pessoas, os eleitores não se sintam defraudados relativamente ao compromisso que assumi em campanha eleitoral e que, ninguém tenha dúvidas, cumprirei até ao fim. Em terceiro lugar, como disse à Assembleia Municipal, em carta enviada à sua presidente, porque me mantenho inteiramente disponível para qualquer ofício que

a autarquia me solicitar. E em último lugar, porque não abdicarei, muito pelo contrário, de no PSD, no seu grupo de vereadores e vogais da Assembleia Municipal, participar na definição da vontade política que uns e outros veicularam nas reuniões dos respectivos órgãos."

Não se perspectiva a sua "exclusiva" actuação na política nacional?

"Exclusivamente... não! Continuarei a dar o meu humilde contributo no desempenho dos cargos para os quais fui eleito, na dimensão específica de cada um, respeitando e o apoio às ideias e propostas que foram sufragadas por aqueles que votaram em nós, fazendo traduzir esse trabalho em acréscimo de qualidade de vidas para os nossos concidadãos, desenvolvendo quer a nossa terra quer o nosso país. Privilegiando sempre a relação de confiança recíproca representante/representado."

Acresce referir que Pinto Moreira é o actual presidente da Comissão Política Concelhia do PSD, função para a qual já anunciou a sua indisponibilidade de recandidatura nas eleições que se avizinham.

Comunicado da Comissão Política Concelhia do PSD

"Vernáculo de taberna"

Reunida anteontem, a Comissão Política Concelhia do PSD deliberou a emissão de um comunicado intitulado "vernáculo de taberna", com intróito e catorze pontos.

"Em face de recentes declarações publicadas nos jornais locais, profundamente atentatórias da honra e dignidade da Secção de Espinho do Partido Social Democrata e dos seus dirigentes locais e que são reveladoras do carácter e personalidade de quem as profere, entende a Comissão Política da Secção de Espinho do PSD tornar públicos os seguintes esclarecimentos:

O PSD, como bem ensina o

seu programa, é um partido político humanista, universalista e interclassista, que recebe no seu seio todos aqueles que aceitam estes ideais e que querem comungar dos mesmos princípios fundamentais e dos seus valores fundadores.

Aqueles que não partilham os mesmos escopos são livres, porque estamos num estado de direito, de escolher outros partidos políticos e/ou movimentos democráticos com os quais se identifiquem, respeitando o PSD, como sempre respeitou, os princípios da liberdade, da igualdade e do pluralismo.

Certo é que, escolhendo a

filiação social-democrata, aos militantes do PSD são reconhecidos direitos e simultaneamente atribuídos deveres que, tal como sucede com todos os partidos políticos, constam dos respectivos estatutos.

Proibem objectiva e expressamente os estatutos do PSD que os seus militantes se apresentem em qualquer acto eleitoral nacional, regional ou local em candidatura adversária apresentada ou apoiada pelo partido.

É por todos sabido que houve militantes do PSD que nas últimas eleições autárquicas apresentaram candidaturas adversárias ou opositoras das várias candidaturas apresentadas pelo partido.

É um dado objectivo, indementível e não mistificável!

Cominam os estatutos do PSD com a cessação da inscrição do partido de quem assim haja procedido, sanção esta

declarada pelo Conselho de Jurisdição Nacional, com base em comunicação da Comissão Política Nacional e ouvidos os interessados.

À semelhança do que sucedeu em casos análogos, alguns muito mediáticos, ocorridos em vários concelhos do país, a Comissão Política Concelhia recebeu o ofício circular nº 47/2005, de 22/11/2005, assinado pelo Secretário-Geral, Dr. Miguel Macedo, que veio solicitar lhe fosse dado conhecimento das situações que também em Espinho tiveram lugar e dos militantes que integraram listas opositoras às candidaturas do PSD.

Em conformidade, a Secção de Espinho do PSD, por ofício datado de 7 de Dezembro de 2005, enviou ao Exmo. Senhor Secretário-Geral os nomes e números dos militantes que integraram listas (in)dependentes adversárias das suas candidaturas nas últimas elei-

ções autárquicas, acompanhados das respectivas certidões emitidas pela secretaria do Tribunal Judicial da Comarca de Espinho.

Diga-se, em abono da verdade, que esta foi a única intervenção da Secção de Espinho em todo o processo! Nem mais, nem menos!

Como já vai dito, é da estrita competência do Conselho de Jurisdição Nacional a aplicação da aludida sanção de cessação da inscrição, que é, dir-se-á, automática dada a objectividade da conduta infractora dos estatutos, sendo aquele órgão também responsável por todo o procedimento e eventuais erros ou omissões, alheios como tal às concelhias e distritais do partido.

Os dislates, as difamações, as calúnias, as torpes insinuações, as vis e infundadas acusações e a linguagem utilizada por alguns dos militantes infractores, autêntico vernáculo

de taberna, falam por si. Gente assim não merece de facto fazer parte do nosso grande partido!

Outros há que, muito embora também tenham objectivamente praticado uma infracção aos estatutos e prejudicado gravemente o partido, continuam a merecer a nossa consideração, o nosso respeito por tudo quanto deram ao PSD e a Espinho e a nossa estima pessoal. Distinguem-se, como distinguimos, estes dos outros.

Uma última palavra para aquela comunicação social local que teima em dar palco a quem não deve porque não representam nada nem ninguém a não ser eles próprios, mas apenas porque dizem 'cobras e lagartos' do PSD e dos seus dirigentes locais legítima e democraticamente em exercício de funções, e que prefere a maldicência e a boçalidade à voz da razão, da sensatez e do equilíbrio."



Moisés do Couto
interinamente no cargo
Comandante
Gomes da Costa
passa ao
quadro de honra
dos Bombeiros
Voluntários de Espinho

O comandante José Gomes da Costa passou desde o dia 9 ao Quadro de Honra dos Bombeiros Voluntários de Espinho. A confirmação do pedido que já havia sido formulado pelo próprio e que fora remetido pela Direcção daquela associação humanitária para o coordenador Distrital de Aveiro, foi aceite.

Segundo um comunicado emitido pela Direcção dos Bombeiros Voluntários de Espinho, foi por isso que "José Gomes da Costa, que deste modo deixou de exercer as suas anteriores funções".

No seu lugar, interinamente, irá ficar o "actual segundo comandante, Moisés Couto, até que a Direcção se decida pela efectiva transferência de cargos".

No comunicado emitido pela Direcção da Associação Humanitária Bombeiros Voluntários de Espinho, a mesma faz questão de "deixar o registo do nosso apreço ao senhor José Gomes da Costa pelo muito que de bom fez pela associação enquanto bombeiro e comandante".

Cabe, agora, à Associação, encontrar uma solução definitiva para a substituição de Gomes da Costa e que poderá, muito bem, passar por uma opção a nível interno.



OPINIÃO
DISCURSO DIRECTO

Padre Nuno Monteiro de Oliveira*

Consagração
de um ilustre
paramense

O Centro de Estudos de História do Livro e da Edição (CEHLE) publicou, no fim do ano passado, o 1.º volume duma colectânea de artigos em homenagem ao ilustre paramense Dr. Miguel Pinto de Meneses, intitulado: A Apologia do Latim / in honorem / Dr. Miguel Pinto de Meneses.

Por aqui ficamos a conhecer o impressionante labor do polígrafo e o fecundo e grande humanista.

Foi, sobretudo, como tradutor de obras e textos do latim medieval e renascentista que o Dr. Pinto de Meneses se notabilizou, e onde revela a sua imensa cultura ao traduzir obras de nomes tão altos e tão diversos como Damião de Góis, Pedro Nunes, André Resende, Álvaro Pais. Traduziu documentos para investigadores como Marcelo Caetano e colaborou na organização do "Chartularium Universitatis Portugalensis".

Os excelentes depoimentos do volume são um coro de louvores e de reconhecimento do alto valor do homenageado. Ramôa Ribeiro, José Pina Martins, Joaquim Veríssimo Serrão e Manuel de Matos traçam o perfil do Homem, do professor e do trabalhador. O apreço pelo latinista vem de Alice Estorinho, Amadeu Torres, Justino de Almeida e outros. Um conjunto de estudos sobre vários aspectos culturais da Idade Média e Renascimento recriam o ambiente no qual se situou o Dr.

Pinto de Meneses. Finalizou dois estudos sobre Religião e Técnica, o último da autoria da jovem e prometedora investigadora espinhense (única do concelho a colaborar), Dra. Joana Monteiro de Oliveira Bernardo, sobre a Fábrica do Castelo, fundada pelo trisavó do homenageado.

Ao vermos reconhecida e avaliada, por tão eminentes vultos da nossa cultura, esta figura de Paramos, não deixa de causar mágoa o esquecimento a que está votado no concelho e na sua terra. É certo que o Dr. Meneses era um homem simples e humilde. Eu mesmo, nos poucos e breves encontros que tive com ele, nunca me apercebi da estatura moral e intelectual do Homem que estava diante de mim. De resto passava as férias em Espinho onde, segundo creio, alimentava uma pequena tertúlia, tão do seu agrado. Vive na memória de um ou outro. Mas é necessário que se lhe faça justiça.

Na sua terra natal, para além da probabilidade de o seu nome ser dado a uma rua ou praca, seria muito de desejar que esse nome ficasse ligado a um futuro museu do Castro Ovil, nascido justamente da recuperação da antiga Fábrica do Castelo e que, segundo creio, poderá vir a inserir-se, para esse fim, no âmbito da reconstrução da estação arqueológica. Era de desejar que se preservasse o perfil dos caminhos que ligam a praia ao Castro (itinerário percorrido pelos antigos povoadores) e a actual imagem ocidental da freguesia. Para isso é necessário lutar contra a tentação da bulímia centralizadora e da mentalidade do cimento armado.

Também merece o homenageado que se conserve (e se restaure, dentro do possível) a casa nobre dos Pintos, de que o Dr. Miguel tanto se orgulhava. Dar-lhe um fim cultural, seria a melhor forma de lhe dar uma imagem de marca. Como colaborador do jornal *Defesa de Espinho*, merecia, certamente, uma recolha dos artigos e dum "mecenas" que os publicasse. Também, se possível, a recolha das intervenções (se as teve) na Assembleia Nacional, talvez datadas e com a marca do seu espírito monárquico e católico. Mas suponho que não será isto que irá perturbar as boas consciências republicanas e democráticas. A história não se apaga nem, se reescreve. Conserva-se para memória do passado e para ser sinal do respeito pelo Homem.

* Pároco de Paramos

Miguel Pinto de Meneses

O Dr. Miguel Pinto de Meneses nasceu em Paramos, a 05 de Fevereiro de 1917 e faleceu em Lisboa, a 07 de Abril de 2004. Descende da Família dos Pintos, desde os inícios da monarquia ligada à Quinta e Honra de Paramos, sendo bisneto do último morgado.

Formou-se em Coimbra, tendo sido Reitor do Liceu da Guarda, foi chefe da secretaria-geral do Ministério da Educação, o mesmo cargo da Junta Nacional de Educação e professor, até à reforma, no Colégio Militar.

Desempenhou outras funções. Foi deputado à Assembleia Nacional (1965 a 1969). Notabilizou-se como tradutor de textos latinos. Correspondia-se, em latim, com figuras da cultura portuguesa.

Era para ser proposto para sócio da Academia das Ciências de Lisboa pelo professor Pina Martins. E o seu amigo professor Veríssimo Serrão arrependeu-se por não o ter proposto para membro correspondente da Academia da História.

Formação Pedagógica
Inicial de Formadores

(Certificado n.º EDF/510/06 DN)

Março a Maio
Horário Pós-Laboral

114 Horas



Instituto Superior de Espinho

Sociedade Promotora de Estabelecimentos de Ensino, Lda.
Rua 36, n.º 297 – Apartado 443 – 4501-868 Espinho
Telf: 22 732 26 24 * Fax: 22 733 10 85

E-mail: isesp@isesp.pt

www.isesp.pt

DEFESA DE ESPINHO

vende-se na
Tabacaria
Mi
(Rua 62)

LABORATÓRIOS
VÍDEO

GRAVAMOS DVD'S

SUAS CASSETES
VÍDEO VHS - V8
- SUPER 8MM

Contactos:

Telem: 918 735 306
962 788 407

24 horas por dia

Acompanhe a tecnologia
gravando em DVD



Linha d'água

Centro de Formação de Espinho, L.da

Contabilidade Geral(int.)* (70h) € 500**

Contabilidade prática – Infologia (contabilidade, salários, imobilizado)

2ª e 4ªf – 19h30-22h30

Direito do Trabalho* (9h) € 80**

Novo código do trabalho, legislação em vigor, direitos do trabalhador, lei dos despedimentos.

Sábados– 9h00-12h00

Saúde Vocal * (6h) € 55**

Anatomo-Fisiologia da produção vocal, programa de higiene vocal, técnicas para favorecimento da produção vocal.

Sábados– 9h00-12h00/ 14h00-17h00

Competências Parentais* (9h) € 80**

Vínculos afectivos, estilos educativos dos pais, construir uma nova forma de lidar c/ os filhos.

Sábados– 9h00-12h00

Stress e Ansiedade – Como Combater?*(14h) € 85**

Técnicas práticas de relaxamento, estratégias de intervenção face ao stress, como lidar com o stress.

2ª e 4ª - 19h00-22h30

Sábados– 9h30-13h00

Culinária* (12h) € 200**

Dicionário de termos de cozinha, conservação dos alimentos, utilidades do frigorífico, conselhos úteis.

Sábados– 14h00-17h00

Maquilhagem* (6h) € 60**

Técnicas profissionais de auto-maquilhagem.

2ª, 4ª e 6ª - 19h30-21h30

Informática * (45h) € 250**

Windows, Word, Excel, Internet.

2ª, 4ªf e 6ª – 19h30-22h30

Laboral: a definir

*As acções de formação só serão realizadas com um número mínimo de formandos.

** acrescido de iva à taxa em vigor

Inscrições: Rua 20, n.º 1033 – 4500 Espinho

22 731 27 26

E-mail: linhadagua.cfe@hotmail.com

Traga um amigo
e usufrua de
10% desconto

O Orfeão de Espinho assinalou, no sábado, o seu 95.º aniversário com um jantar de gala no Hotel Solverde e que contou com a presença do presidente da Câmara Municipal de Espinho, José Mota, da presidente da Assembleia Municipal, Graça Guedes, dos deputados Rosa Maria Albernaz e Luís Montenegro, dos vereadores Manuela Aguiar e José Pinho e dos presidentes das juntas de freguesia de Anta, Napoleão Guerra e de Espinho, Rui Torres, os presidentes do Clube de Ténis de Espinho, José Augusto Tavares, do Lions Club de Espinho, Rocha Pinto, dos Bombeiros Voluntários Espinhenses, Aurora Moraes, entre outros.

Fotos VÍTOR LANCHÁ



O recado do presidente, Guilhermino Pedro, no 95.º aniversário do Orfeão de Espinho

“Sei que nem todos gostam de mim, mas só conto com aqueles que gostam do Orfeão”

Manuel Proença

Na sua intervenção, o presidente da Direcção do Orfeão de Espinho, Guilhermino Pedro agradeceu a colaboração que foi prestada à sua colectividade pela Câmara Municipal, pela Junta de Freguesia de Espinho e pelos Bombeiros Voluntários Espinhenses, bem como à maestrina e ao 'conselheiro musical do Orfeão', Fausto Neves. Guilhermino Pedro subli-

nhou “as dificuldades” de uma colectividade como o Orfeão que advém do facto de não ter “uma sede e de ter pouco dinheiro”, mas que, mesmo assim, tem vindo a desenvolver um importante trabalho.

O presidente do Orfeão de Espinho destacou, também, o trabalho do elenco directivo que o acompanha, que “tem estado sempre presente”.

Guilhermino Pedro destacou o facto de, “finalmente, está a ouvir-se falar do Orfeão



Fotos VÍTOR LANCHÁ



de Espinho” e deixou um recado para alguns:

“Sei que nem todos gostam de mim, mas eu só conto com aqueles que gostam do Orfeão”.

Entretanto, a Direcção do Orfeão de Espinho quis marcar o 95.º aniversário da colectividade, oferecendo um piano

eléctrico ao Grupo Coral.

Foi anunciado, também, durante o jantar que no dia 12 de Março irá realizar-se no Casino de Espinho, à tarde, o Encontro de Coros.

Entretanto, na sexta-feira foi empossado o Conselho Superior (Romeu Vitó, Carlos Pa-

drão, Virgínio Pereira, Carlos Ferreira, Miguel Azevedo Brandão, Francisco Azevedo Brandão, José Domingues, José Carvalho Ribeiro, Manuel Sancebas, José Fonseca, António Vasco Figueiredo e Luis Alves) daquela colectividade na Assembleia Geral que decorreu

no salão nobre da Junta de Freguesia de Espinho.

O Orfeão, a partir deste mês, entre as 15 e as 17 horas, tem disponível uma pessoa na Junta de Freguesia de Espinho para o pagamento de quotas e para que sejam prestados esclarecimentos aos sócios.

A 24 de Março, no Casino de Espinho Homenagem a Manuel Soares Mota

Manuel Soares Mota vai ser alvo de uma homenagem por parte da Associação Humanitária Bombeiros Voluntários de Espinho no salão Atlântico do Casino de Espinho.

Manuel Soares Mota, que durante mais de 20 anos desempenhou o cargo de presidente da Assembleia Geral da Associação Humanitária Bombeiros Voluntários de Espinho manteve-se no cargo até Janeiro passado e sempre manifestou total disponibilidade pela causa dos bombeiros e das gentes de Espinho.

Consta do programa o espectáculo de variedades do Casino e música ao vivo.

As reservas poderão ser efectuadas nos seguintes locais: secretaria da Associação Humanitária Bombeiros Voluntários de Espinho, Confeitaria Pá Velha, Casa Vitó, Confeitarias Canta Galo, Casa Novo e no Salão Paroquial de Espinho.

"Uma Nova Paixão" de Alcione

Samba no Carnaval do Casino de Espinho

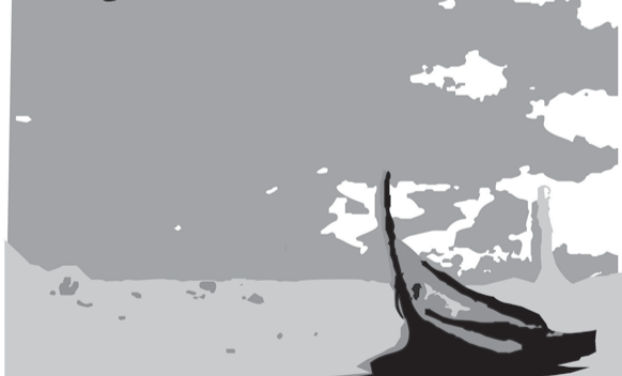
A brasileira Alcione anima o Carnaval do Casino Espinho com os sons do seu mais recente álbum "Uma Nova Paixão". Sambas dos mais variados tipos conjugam-se neste trabalho da cantora, que o Brasil conhece por "Marrom", para originar um disco de ritmos e géneros plurais, com fortes raízes maranhenses.

Na noite de 27 de Fevereiro, Alcione leva ao Salão Atlântico temas em estreia como "Corpo Fechado", "Causas Perdidas" ou "Meu Ébano", sem deixar de lado os retumbantes sucessos do passado "A Loba", "Você me vira a cabeça" e "Faz uma loucura por mim". Músicas que partem do palco com a energia ímpar dos ritmos brasileiros para se espalharem pela plateia, contagiando o público com a força e a intensidade de uma paixão incomparável.

Com 33 anos de carreira, "Marrom" já conquistou 29 discos de ouro, sete de platina, um 'Grammy' latino, três prémios Tim, seis prémios Sharp, entre várias centenas de outras distinções, e dedica o novo álbum aos editores, produtores e directores que a ajudaram a construir três décadas de sucessos internacionais.

Em digressão desde Julho do ano passado, Alcione tem apresentado a sua "Nova Paixão" pelo Brasil e pelos Estados Unidos, chegando agora a vez de Portugal dançar ao som do ritmo alucinante dos batuques que acompanham a voz poderosa da cantora maranhense. Um cheirinho a Brasil no Carnaval do Casino Espinho!

Portugal



Espinho.φ6

A partir de Março

"Espinho 06"

Vai realizar-se, a partir de Março, no espaço do antigo "O Nosso Café", na Rua 8, uma exposição/venda de artigos alusivos a Espinho.

O "Espinho 06", da responsabilidade de Miguel Pinto e Julieta Pardilhó terá expostas várias peças, como o barco de pesca, o pescador, etc.

Mais de 110 milhões pagos em 2005

Um milhão de euros "à espera" nas máquinas do Casino de Espinho

Mais de um milhão de euros em prémios de 'jackpots' aguardam, nas 'slot-machines' do Casino de Espinho, a oportunidade de ser distribuídos por apostadores a quem a fortuna sorria.

Praticamente metade deste valor está acumulado nas máquinas 'Sphinx', logo seguidas das 'Harley Davids' (210 mil euros) e das 'Elviras', com mais de 150 mil euros.

Sublinhe-se que o total de prémios pagos em 2005 nas salas de máquinas superou os 110 milhões de euros, a que se junta o milhão e meio de euros distribuídos em 'jackpots' progressivos.

Também em 2006 a sorte tem sorrido aos apostadores do Casino de Espinho, a quem, apenas nas primeiras cinco semanas, já foram distribuídos prémios no valor de 12,5 milhões de euros.



Parceria da Edilidade com o Museu Nacional da Imprensa

Júlio Verne no Multimeios

Decorre no Centro Multimeios de Espinho a exposição "Júlio Verne na Imprensa Portuguesa" promovida pela Museu Nacional da Imprensa, cujo director traçou aquando da abertura, no sábado à tarde, os momentos mais importantes da vida do precursor da ficção científica e a forma como os editores e as publicações periódicas acolheram a sua obra.

Acompanhado pelo vereador Carlos Gaio, Luís Humberto apresentou a mostra composta por cerca de meia centena de publicações periódicas, revistas e livros, com destaque para as primeiras edições das obras de Júlio Verne e outras traduzidas para português e especialmente um original com capa dura colorida, da primeira edição das "20 mil léguas submarinas", livro editado por Pierre Hetzel, primeiro editor de Júlio Verne, com o qual celebrou um contrato por 20 anos.

Os espinhenses (e não só) podem também contemplar um exemplar da Revista Camões e vários volumes do "Bulletin de la Société Jules Vernes", a par de outras obras como, por exemplo, "A volta ao mundo em 80 dias", "Os filhos do capitão Grant", e "Viagem ao centro da terra", editados por David Corazzi – o seu primeiro editor em Portugal, através da empresa "Horas Românticas".

A exposição que estará



Fotos VÍTOR LANCHÁ



patente (com entrada livre) até 12 de Março consta também de um conjunto de painéis "narradores" da história da vida do escritor francês (como o seu famoso iate St. Michel, que aportou em Lisboa, em 1878).

O precursor da ficção científica nasceu em Nantes, em 1828, e faleceu em Amiens, em 1905, tendo escrito quase uma centena de obras.

Lúcio Alberto



Fotos VÍTOR LANCHÁ

Em visita de estudo

Alunos da Escola Domingos Capela no jornal Defesa de Espinho



Os alunos da turma 8M8 do Curso para a Educação e Formação de Empregado de Mesa e Bar da Escola Domingos Capela das professoras Maria Gorete Leite (directora de turma e professora de TIC) e Nelma Patela (Português) e dos professores Emídio Almeida e Rubem Pinto, estiveram no jornal *Defesa de Espinho*, na quinta-feira, para uma visita de estudo.

O director do jornal *Defesa de Espinho*, Lúcio Alberto, proporcionou àquelas estudantes a possibilidade de verem, de perto, o funcionamento do semanário e abordou, de forma sintética, a história do mais antigo jornal do concelho, bem como da imprensa em geral, assim como a relação da aplicação das novas tecnologias no jornalismo.

Manuel Proença

Mar-marionetas

Cortejo nupcial no sábado

Mar-marionetas é "o primeiro encontro de todas as idades, motivo pelo qual "a Câmara Municipal convida toda a população a participar nesta festa da imaginação, onde, entre outras coisas imaginamos um casamento de marionetas", que vai ser celebrado à beira-mar, no próximo sábado, entre as 14 e as 15.30 horas.

"No cortejo nupcial seguirão o Padre Tono, o feliz casal de noivos, o seu bebé, o cão e todos aqueles que queiram acompanhar o desfile", que partirá da praia da Baía, seguindo pela Rua 19, depois pela Rua 23, até ao edifício da Junta de Freguesia de Espinho, onde se realizarão (no auditório) os espectáculos do Mar-marionetas ("um encontro de todas as idades!") intitulados "Agakuke e a filha do sol" (16 horas) e "Lua cheia, teatro para todos" (22 horas).

Depois da realização de um workshop de construção de marionetas de fio (orientado por Marie & Tonio, no passado fim-de-semana), oportunidade também para no próximo domingo (16 horas) se assistir ao espectáculo "Correio Oriente", também no auditório da Junta de Freguesia de Espinho.

Lúcio Alberto

No Bar Dominó do Casino de Espinho

Onda Poética por "um mundo melhor"

Realizou-se na noite da passada segunda-feira a 94.ª sessão da Onda Poética, no Bar Dominó do Casino de Espinho, subordinada ao tema: "Um mundo melhor".

A primeira parte constou de leitura de poemas pelos residentes e convidados, subordinada ao tema referido, com poemas de José Gomes Ferreira, Adolfo Casais Monteiro, Jorge de Sena, Sebastião da Gama, Raul de Carvalho, António Ramos Rosa, Sophia de Mello Breyner e Edgar Lee Masters, entre outros.

A segunda parte foi destinada aos espontâneos, com tema livre.

A componente musical esteve a cargo de jovens alunos da Academia de Música de Espinho, com peças de Mozart, Bach, Fauré e Pergolesi (violoncelo, flauta transversal e piano).



**AUTOMATISMOS
PORTÕES E
PORTAS DE GARAGEM**



Tel. 220 816 353 • Fax 220 807 162



**PORTAS AUTOMÁTICAS
DE GARAGEM
N.º 1 MUNDIAL EM
PORTAS SECCIONADAS**



Tel. 220 816 354 • Fax 220 807 162

MORADIA T3 + 1 NOVA ARQUITECTURA MODERNA

ÁREA COB. +/ 320M2, CAVE + R/CHÃO + 1º ANDAR, GAR. P/ 3 CARROS, R/CHÃO OPEN SPACE C/ DESNÍVEL, BIBLIOTECA C/ 45M2, COZINHA + COPA, SUITE, PAREDES INTERIORES REVESTIDAS A PEDRA E PAINÉIS EM MADEIRA, CORRIMÕES E ROUPEIROS EM VIDRO, ESCADARIA SUSPensa, PISOS EM SOALHO INCLUINDO COZINHA E BANHO, JARDIM INTERIOR, LOUÇA SANITÁRIA SUSPensa, CARPINTARIA PERSONALIZADA, EST. ELÉCTRICOS, AQ. CENTRAL A GASÓLEO, AR CONDICIONADO, ALARME, ASPIRAÇÃO CENTRAL, PORTÕES AUT. SOM AMBIENTE, FOCOS E ILUMINAÇÃO INDIRECTA, DECORAÇÃO PORCELANOSA, TERRAÇOS E JARDINS, LOCAL TRANQUILO! SÓ VISTO

96.656.13.92 / 91.425.54.84

T2 – PARQUE LUSO

Novo, aquecimento central, estores eléctricos, garagem, 2 wc's completos e varanda – 122,00 m² área

Euros 130.000,00

PRONTO A HABITAR

22 734 0017 * 96 611 6732

V
E
N
D
E
-
S
E

ESMORIZ

Edifício Casela III

T2 prontos a habitar

Situados em zona residencial, perto das escolas.

Preços desde 77.500 Euros



Av.ª Gilberta Paiva, n.º 9
St.ª M.ª Feira
256 374 883
962 405 515

PALAVRAS À SOLTA

Empréstimos para compra de habitação

Juros com a taxa mais alta dos últimos três anos

Diário de Notícias

Lucros dos grupos dominantes superam de jackpots do Euromilhões

Banca lucra dez euromilhões

Correio da Manhã

Maria José Morgado (procuradora-geral adjunta do Tribunal da Relação de Lisboa) considera que o combate à corrupção não é uma prioridade do Governo

"A corrupção gera um país pobre e atrasado"

Diário de Notícias

Polícias e inspectores dos Impostos vão trabalhar juntos em todo o país

Crimes fiscais quadruplicam

Correio da Manhã

Cooperação entre Justiça e Finanças inclui ainda buscas e bases de dados

Fisco vai fazer escutas

Correio da Manhã

Fisco quer saber quanto custou cada um em casas, carros, barcos e aviões em 2005

Compras de casas e carros têm de ser declaradas no IRS

Diário de Notícias

Passará a ser preenchida pelos serviços fiscais

Declaração de IRS vai deixar de ser obrigatória até 2009

Jornal de Notícias

A administração fiscal está a preparar medidas que passam pela criação de um único balcão para impostos nas repartições de Finanças e de uma conta-corrente entre o contribuinte e o Estado

Impostos com balcão único

Diário de Notícias

Membros do Executivo que são administradores de empresas municipais com direito a verbas para despesas de representação (presidente da Câmara beneficiária de 14400 euros anuais)

Cartão com 3600 euros por ano para os autarcas da Maia

Jornal de Notícias

O número de contratados na função pública continuou a aumentar em 2005

Autarquias violam regras e contratam funcionários

Diário de Notícias

438 facturas por pagar, incluindo telefones (446 mil euros), gasolina (444 mil) e até nas floristas (115) e na charcutaria (25)

Câmara de Gaia deve 47 milhões a fornecedores

Jornal de Notícias

Em cada litro, 63% do preço vai para o Estado

Imposto triplista gasolina

Correio da Manhã



Na correspondência dirigida à secção do "Correio do leitor" – por carta, fax, ou e-mail – os interessados devem identificar-se com o nome, o endereço, o contacto telefónico e o número do Bilhete de Identidade, mantendo-se, todavia, apenas no rodapé dos textos publicados o nome e a localidade dos autores.

CORREIO DO LEITOR

Um protesto

Um erro que se repete indefinidamente é incúria, é desleixo, e, neste caso também, desconsideração pelos munícipes.

Algumas das secções de voto não são adequadas; as instalações são indignas das pessoas que têm à sua responsabilidade o acto de recolher os votos, ridículas e desumanas para

as pessoas que lá vão deixar a sua decisão. As minhas mazelas reumáticas, a cada ano que passa, queixam-se cada vez mais (eu voto na secção n.º 1 de Espinho; reparar nos degraus da entrada...) e conheço situações dramáticas de locomoção, pessoas que fazem um enorme sacrifício para cumprir o seu dever cívico.

Porque insistir no erro?

Esperemos que nas próximas eleições, esta anomalia tenha sido corrigida por quem de direito.

*Delmary Neves
(Espinho)*



OPINIÃO

DEFESA DO CONSUMIDOR

*Mário Frota**

Auto-estradas enchem-se de motivos de distracção – haja quem aja...

A lei diz:

"É proibida a afixação ou inscrição de publicidade fora dos aglomerados urbanos em quaisquer locais onde a mesma seja visível das estradas nacionais".

E na justificação do seu preâmbulo:

"Com (o) novo regime especial, o Governo pretende criar o enquadramento jurídico que permita uma efectiva salvaguarda do valor ambiental que é a paisagem na área de vizinhança de estradas nacionais..."

E, noutro passo:

"A proliferação descontrolada por todo o País dos mais diversos meio da chamada publicidade exterior, nomeadamente quadros, painéis, tabuletas, anúncios, ecrãs, focos luminosos, cartazes ou inscrições, têm produzido uma gravíssima degradação da paisagem em Portugal, sobretudo na proximidade das estradas fora dos aglomerados urbanos.

Essa degradação atinge, de forma manifesta e intolerável, um importante valor ambiental que ao Estado incumbe proteger, pelo que importaria adoptar medidas que permitam inverter a presente situação."

A despeito, recrudescer de intensidade a afixação de grandes painéis na A1 (zona do rio Trancão até Alverca),

Mealhada, Gaia, Famalicão...

O artigo 8º do DL 105/98, de 29 de Abril, refere:

"1- Após o decurso do prazo previsto no artigo anterior, as entidades fiscalizadoras podem, por si mesmas, promover a remoção da publicidade afixada ou inscrita em violação do disposto no presente diploma, bem como dos respectivos suportes ou materiais.

2- Quando a remoção seja efectuada pelos serviços públicos ou com recurso a meios por si contratados, os suportes ou materiais a que se refere o número anterior podem ser declarados perdidos a favor do Estado, nos termos da lei.

3- A remoção de publicidade a que se refere o n.º 1, ainda que efectuada pelos serviços públicos ou com recurso a meios por si contratados, corre sempre a expensas do infractor.

4- As quantias relativas às despesas geradas com os trabalhos de remoção, quando não pagas voluntariamente pelo infractor no prazo de 20 dias a contar da notificação para o efeito, são cobradas através dos tribunais tributários, servindo de título executivo certidão passada pela entidade fiscalizadora comprovativa das despesas efectuadas.

5- Os funcionários incumbidos de proceder à remoção regulada nos números anteriores gozam de protecção, competindo às autoridades policiais disponibilizar os meios humanos e materiais adequados.

6- Quando necessário para efeitos da boa execução da operação de remoção, nomeadamente para garantir a todo o tempo o acesso de funcionários, trabalhadores, viaturas e máquinas ao local onde se encontre afixada ou inscrita a publicidade ilícita, as entidades fiscalizadoras podem tomar posse administrativa do prédio respectivo, nos termos do artigo seguinte.

7- Não haverá lugar a posse administrativa sempre que a operação de remoção da publicidade ilícita implique o acesso de funcionários, trabalhadores, viaturas e máquinas ao domicílio de cidadãos."

A sanção (coima) pode ir até cerca de 45000 euros.

A competência é das Câmaras Municipais, direcções regionais do ambiente e Estradas de Portugal, epe.

Que a lei se não considere revogada porque atingida pela caducidade por não uso. Por inépcia das autoridades.

O peso do ilícito não pode prevalecer sobre o peso do que é útil e bom aos povos, do que, afinal, o é por direito.

* presidente da APDC – Associação Portuguesa de Direito do Consumo

PALAVRAS À SOLTA

Em 2005

Preço do gás natural teve o segundo maior aumento de sempre

Jornal de Notícias

Estudos revelam existência de grandes quantidades entre Sagres e Cádiz e falta apenas saber se a sua extracção é rentável – espanhóis da Repsol têm direitos de exploração nos próximos 55 anos

Há petróleo no Algarve

Correio da Manhã

Nova lei terá de ser cumprida por empresas e associações

Cintos e vigilantes obrigatórios em autocarros para crianças

Diário de Notícias

Concurso

Só médicos espanhóis disputam vagas em Vila Real

Diário de Notícias

A Unidade de Saúde de Cacia, em Aveiro, é periodicamente invadida por ratos

Aqui há rato

O Aveiro

Especialistas garantem não saber o que fazer quando surgir o vírus – Governo diz que não informou clínicos para "evitar alarme"

Médicos à toa com gripe das aves

Correio da Manhã

Em Portugal **Duzentos mil em risco de ter tuberculose**

Correio da Manhã

Será com base na pouca afluência que algumas maternidades encerrarão

Grávidas vão poder escolher o local do parto

Diário de Notícias

Protecção reforçada para bebés e crianças no Hospital de Leiria

Pulseiras anti-rapto no Pediátrico

Correio da Manhã

Funcionário liquidou despesa para evitar corte

Tribunal de Gondomar sem dinheiro para pagar a luz

Jornal de Notícias

Cortes do Governo afectam justiça

Tribunal da Amadora sem dinheiro para despesas

Notícias da Amadora

Cigarros aumentam de preço em Portugal e baixam em Espanha (a diferença chega a um euro por maço) – fisco pode perder 90 milhões

Portugal perde milhões com lei antibacaco espanhola

Diário de Notícias

Contratos e renovação "automática" apanham utentes desprevenidos – cancelamento deste tipo de serviços esbarra em grandes dificuldades

Toques dos telemóveis podem sair caros

Jornal de Notícias

Estado desperdiça meios com helicópteros das Forças Armadas

Estado faz mau negócio com novos helicópteros

Diário de Notícias

Detido em flagrante pela Polícia Judiciária quando recebia 200 euros para perdoar uma multa

Cabo da Brigada Fiscal de Espinho acusado de corrupção passiva

O militar da Brigada Fiscal de Espinho foi surpreendido pelos inspectores da Polícia Judiciária do Porto quando "recebia a quantia de 200 euros como contrapartida pela não autuação de uma infracção ao Código da Estrada que aquele detectou no fim-de-semana anterior no decurso de uma acção de fiscalização".

Segundo a Polícia Judiciária "das diligências efectuadas resultam indícios de que a conduta delituosa descrita não será um acto isolado".

A intervenção da Polícia Judiciária do Porto surgiu na sequência de "uma denúncia", acabando por interceptar o militar da Brigada Fiscal da GNR no Picoto, na precisa altura em que este recebia o dinheiro.

O militar da Brigada Fiscal da GNR de Espinho acusado de "crime de corrupção passiva", é um cabo de 47 anos.

O Tribunal aplicou àquele elemento da Brigada Fiscal, como medida de coacção, a suspensão de funções e apresentações periódicas com termo de identidade e residência.

Manuel Proença

A Polícia Judiciária do Porto deteve, na terça-feira, um militar da Brigada Fiscal de Espinho da Guarda Nacional Repu-

blicana que foi surpreendido, em flagrante delito e detido por "suspeita da prática do crime de corrupção passiva".

Em operação policial

Detidas seis pessoas e entregues ao SEF duas brasileiras

ais, apoiados por três viaturas.

Nesta operação da PSP de Espinho foram controladas 80 viaturas, passados quatro avisos de apresentação de documentos e levantados sete autos de contra-ordenação (por excesso de velocidade, condução sob o efeito de álcool, falta de inspecção periódica obrigatória e falta de cinto de segurança).

A PSP deteve seis indivíduos, cinco por falta de habilitação legal e um por condução sob o efeito do álcool.

Foram ainda notificadas, para comparecerem no Serviço de Estrangeiros e Fronteiras (SEF), duas mulheres de nacionalidade brasileira, uma de 21 anos, e outra de 27 anos, por se encontrarem em situação ilegal em território nacional.

A Polícia de Segurança Pública de Espinho, realizou uma fiscalização de

prevenção criminal, de trânsito e administrativa, envolvendo 15 elementos polici-

Por alegado tráfico de haxixe

Polícia detém dois jovens

A Polícia de Segurança Pública de Espinho deteve dois jovens, um de 20 e um de 22 anos, respectivamente, um talhante residente em Vila Nova de Gaia e um operário da construção civil por terem em sua posse haxixe. Ao primeiro, os agentes policiais encontraram 35 doses de haxixe e no segundo, 53,5 doses do mesmo estupefaciente.

A Polícia de Segurança Pública identificou, ainda, um jovem 17 anos, desempregado, por posse de 20 doses de haxixe.

No período de uma semana

Detidos onze condutores (sem carta ou com excesso de álcool)

A Polícia de Segurança Pública de Espinho, no período compreendido entre o dia 6 e domingo passado, deteve 11 pessoas – seis por se encontrarem a conduzir os respectivos veículos (automóveis ou ciclomotores), sem estarem habilitados para o efeito e cinco por excesso de álcool no sangue.

Tratou-se de um operário da construção civil de 39 anos, residente em Santa Maria da Feira, por condução de veículo

automóvel, sem estar habilitado para o efeito; de um operador de caixa de 26 anos, residente em Vila Nova de Gaia,

por condução de veículo automóvel, sem estar devidamente habilitado para o efeito; de um homem de 25 anos, por condução de veículo automóvel, sem estar habilitado para o efeito; de um empregado fabril de 28 anos, por condução de ciclomotor, sem estar devidamente habilitado para o efeito; de uma mulher de 24 anos, desempregada, por condução de veículo automóvel, sem estar devidamente habilitada para o efeito; de um técnico de limpeza urbana de 33 anos, por condução de ciclomotor, sem estar devidamente habilitado para o efeito; e uma mulher de 66 anos, aposentada, por condução de ciclomotor, sem estar devidamente habilitada para o efeito.

Também nesse mesmo período a PSP de Espinho deteve mais cinco pessoas por conduzirem os respectivos veículos sob o efeito do álcool – um vendedor de 53 anos, por condução de veículo automóvel, acusando uma taxa de alcoolemia de 1,51 g/l; um homem de 42 anos, por condução de veículo automóvel, acusando uma taxa de alcoolemia de 1,58 g/l; um artesão de 43 anos, residente em Vila Nova de Gaia, por condução de veículo automóvel, acusando uma taxa de alcoolemia de 1,58 g/l; um sucateiro de 39 anos, por condução de veículo automóvel, acusando uma taxa de alcoolemia de 1,95 g/l; e um homem de 57 anos, desempregado, residente no Porto, por condução de veículo automóvel, acusando uma taxa de alcoolemia de 2,43 g/l.

Os agentes da PSP de Espinho detiveram, ainda, um homem de 49 anos, aposentado, em cumprimento de mandado de detenção que, após ter pago a multa de 150 euros a que havia sido condenado, foi restituído à liberdade.

Entretanto, a Esquadra de Trânsito da PSP de Espinho registou, durante uma semana, 10 acidentes de viação, dos quais resultaram três feridos ligeiros e levantou 139 autos de contra-ordenação, por infracção às regras de trânsito.

Material alegadamente contrafeito e usurpado na feira semanal

Apreensões no valor de mais de sete milhares de euros

As Brigadas de Intervenção Rápida da Polícia de Segurança Pública de Espinho, realizaram na segunda-feira, entre as 10 e as 17 horas, uma operação de fiscalização na feira semanal, que envolveu doze elementos policiais, apoiados por duas viaturas.

Os agentes policiais apreenderam de 32 pares de calças, por suspeita de contrafacção e 383 DVD, por suspeita de usurpação, no valor global de cerca de 7345 euros.



Fotos VÍTOR LANCHÁ

Vítor Pereira dedica vitória "aos verdadeiros adeptos"

Assobios e aplausos

Lúcio Alberto

Inegavelmente, o resultado foi melhor que a exibição. Visivelmente, reflexos de intranquilidade. Os registos pontuais estão algo aquém da ambição dos adeptos, mas seguramente do mesmo desiderato que motiva o projecto técnico (e directivo). O descontentamento manifestado com assobiadelas não será, porventura, a melhor forma de promover a equipa na pauta classificativa. Todavia, e legitimamente, os prosélitos do Sporting de Espinho expressam a sua reclamação; com a mesma legitimidade, Vítor Pereira desabafa o seu desagrado, dedicando o pécúlio dos três (vitoriosos) pontos "aos verdadeiros

adeptos!" Supostamente, os outros também o são...

Não há muito para relatar. Tecnicamente, o espectáculo nem sequer foi interessante para os próprios intervenientes e, portanto, quase nada motivante para os espectadores. Não significa isto, contudo, que tenha sido um quadro de pasmaceira... Os golos são a essência (base) do futebol e, aqui e ali, assistiu-se a lances bem gizados ora por rasgos individuais, ora por combinações/produções colectivas.

Ainda não se atingira o intervalo e já os adeptos assobiavam...

O golo (madrugador na segunda parte) de Denilson teve o condão de "serenar" as bancadas, e o de Magano (de excelente execução colectiva) arrebatou mais aplausos. Porém, Gleibson reduziu a desvantagem



gem madeirense e "empurrou" a sua equipa para o meio-campo e ("inconvenientemente") para junto da área de jurisdição do guarda-redes Tó Ferreira. Até os mais indefectíveis adeptos dos "tigres" franziram o sobrolho...

Como diria Vítor Pereira, "foi a vitória da intranquilidade", mas "a vitória do querer" e "de uma equipa que se bateu com dignidade" e, por isso, o técnico achou que devia "dedicar a

vitória aos verdadeiros adeptos!"

Por seu turno, Litos Vidigal opinou que "o empate era justo", recordando que "só peguei na equipa há quinze dias, mas já está melhor!"

Sp. Espinho, 2 Pontassolense, 1

Jogo no Estádio Comendador Manuel de Oliveira Violas.

Árbitro: Francisco Peixoto, de Braga.

Sp. Espinho: Tó Ferreira; Rufino, Correia, Paulo Rola e Micas; Casquilha, Magano, Joel (Amorim, 77m) e Serginho (André Cunha, 73m); Denilson e Carlos Manuel (Everson, 62m).

Treinador: Vítor Pereira.

Pontassolense: Fábio; Magano, Elton, Paulo Pereira e Tiago; Jorge Correia (Sérgio, 68m, e Roldão, 83m), Gleibson,

Glauco e Petit (Agostinho, 54m); Vinhais e Adriano.

Treinador: Litos Vidigal.

Ao intervalo: 0-0. Marcador: 1-0, Denilson (46m); 2-0, Magano (52m); 2-1, Gleibson (54m).

Acção disciplinar: cartão amarelo para Correia (65m), Gleibson (67m), Tó Ferreira (78m), Diogo (82 e 90+2m) e Everson (89); vermelho (por acumulação de amarelos) para Diogo (90+2m).



Salvé 16/Fevereiro/2006

Sãozinha das Malhas

6XDNDLIDVGHMMDOKH
PXLWDMHOLHGDGHQISDVVDIHP
GRVHXIDQRMXQWRGRVHX
FDULGHLKRVHQRH+QHWLQKD

Salvé 19/02/2006

3DUDDYQRVVDSãozinha
PXLWRVSDUDEPQV

Estás "jovem",
bonita e jeitosa.
Aproveita bem a vida,
vive cada dia com paz,
tolerância e muito,
muito amor.

%HMLQKRVGHTXHP
PXLWRVHDPD



CASIMIRO DE ANDRADE

MÉDICO DENTISTA

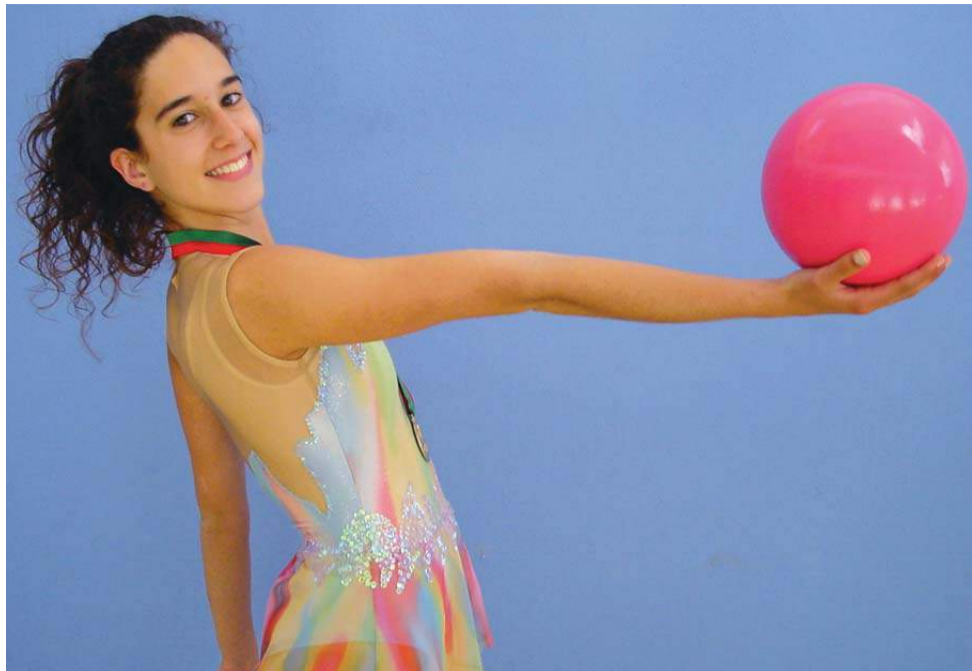
Consultório: Rua 22 (Junto à Câmara)
Telef. 227344909

CAFÉS

Casa Alves Ribeiro

seleccionamos
e torramos
na nossa fábrica
as melhores
qualidades aos
melhores preços

Rua 19, 294 - ESPINHO



Ginástica rítmica

Mariana Chumbinho e Rita Nobre na selecção nacional

As ginastas academistas Mariana Chumbinho (actual campeã nacional de II Divisão) e Rita Nobre integram a selecção nacional sénior de conjuntos de ginástica rítmica. A selecção nacional de conjuntos encontra-se a treinar na Faculdade de Ciências do Desporto e Educação Física – Universidade do Porto, com o objectivo do Campeonato da Europa a realizar (no ano em curso) em Portugal. As ginastas da Associação Académica de Espinho chamadas à selecção nacional preparam-se também para participar no Torneio Internacional da Madeira, a realizar nos dias 10, 11 e 12 de Março. Tratam-se de duas ginastas seniores muito novas, com um grande potencial de evolução ao nível dos conjuntos.



OPINIÃO

NOTAS DE POUCA MONTA

António Duarte Estêvão

Chuva de estrelas... enamoradas!...

*Quería ser poeta!... Deus não quis
Dotar-me de escrever o inaudito,
Pintar a Vida com melhor cariz
Remando com meus versos no infinito...
Fazer em Espinho o filme que não fiz,
Romances que vivi sem ter escrito!...
Vendo o Céu, o Mar e o Sol na cidade,
Quería ser igual à Eternidade!...*

Nos anos trinta, alimentava a obstinada convicção de que não havia, no mundo, uma terra que se assemelhasse tanto a Hollywood, como Espinho. Esta convicção fundamentava-se não só nos cinemas que tínhamos e havíamos tido, mas também e sobretudo no facto de vermos, a cada passo, os jovens, impecavelmente "Tirones", bem penteados e barbeados a preceito, imitando os então famosos Errol Flynn, Douglas ou Clark Gable, e as encantadoras adolescentes, plenas de charme, como se fossem as divas da tela, de então, Elizabeth Taylor, Brigitte Bardot ou Sofia Loren!...

Daí que, entre nós, espinhenses, bem cedo despontasse o cupidíneo desejo de se pescar, nas águas agitadas dum amor precoce, uma namorada, ou, no caso destas, um apetecido galã como mandava o figurino...

Essa ânsia de namorar, prematuramente, bateu à minha porta. Recordo que um dia, com 10 ou 11 anos, arranjei uma paixão tão "assolapada", que até deixei de comer! A senhora que, mais tarde, veio a ser minha tia, condóida, perguntou-me: - O menino está doente?... Não come, por que razão?... Respondi-lhe com uma amargura tão grande, como o Palacete da Pena: - Não como, porque a Sissi já não gosta de mim!... E continuei: - Sabe uma coisa, Felisberta?... A Sissi, ultimamente, não me liga patavina... e sinto-me tão mal, que até me dá vontade de chorar!... - Ora essa!... respondeu, peremptória, a minha futura tia - Querem ver que a formiga já tem "catarro"!... E, continuou, "agressiva": - O menino tire essa

ideia da cabeça, que ainda está para nascer quem melhor lhe pareça!...

Em lugar de conformado, fiquei pior que uma barata, por me ter chamado formiga, falar em catarro e afirmar que não seria a Sissi, mas sim outra, a "mulher dos meus sonhos"!...

Agora, quase-quase com "quatre-vingts", dou razão à minha tia, porque o meu cérebro teima em visitar, constantemente, o céu constelado de estrelas cintilantes da ridente juventude de tantas espinhenses do meu tempo.

Estou a lembrar-me, também, das moças das freguesias vizinhas, que vinham à feira, não deixando os seus créditos de beleza por mãos alheias e até davam ensejo a que, em Espinho, entoássemos, em surdina, a popular canção: "... é bonita e apresenta-se bem, e... parece que tem a face morena!..."

E não eram só morenas, mas, também, coradinhas, mercê do sol da eira e do trabalho a que se dedicavam com afã.

Algumas dessas divas já traziam os seus galãs "atrelados" e constituíam belíssimos quadros de pinga-amor!...

Era um mar de gente boa, enamorada de Espinho!... Eram lindas "actrizes" que vinham enriquecer, bucolicamente, a nossa paisagem e os nossos "filmes"; eram românticos "artistinhas" que as acompanhavam com seus fatos domingueiros, trocavam olhares e sorrisos, com o fito de constituir família e multiplicar a espécie!...

Eram Adões e Evas, deixando-se filmar, felizes, num paraíso chamado Espinho!...

Bodas de Prata – Salvé 21/02/2006

Vítor Moleiro e Celeste Boia



6HXLOKR Bruno QRUD Juliana HXDXHWD Tamára
GHVMDYRQHVVWQDWDVnRHVSHLDLXLDWMDHOLHGDGHV
Parabéns

Bodas de Prata – Salvé 22/02/2006

Maria Emília Pinhal Moleiro José Mesquita Bragança



9RVVRVLOKR VGHVMDPTXHXQmRGRVVRVDRUFROWLQXHP
7DPEpGHVHMDPXLWDMHOLF.GDGHVpHJQSDVVDIHP
GRVHXDQLYHUVIULRQDPHVPDGDWDBeijinhos.

Salvé 15/02/2006

Maria Estrela Carvalho



6HXPDULGRLOKR V
QRUIHQURVQHWRV
QDSDVVDIHRGRVHX
GDQLYHUVIULR
YRQHVHMDLQKH
DVLRLVHOLHGDGHV
HXHVVWQDWD
VHLSLWDRUPXLWRV
HERQVDRV
Parabéns

O Sporting Clube de Espinho apresentou na terça-feira à tarde, na sede, a nova secção de boxe que irá contar com alguns dos mais proeminentes pugilistas. Na cerimónia, que contou com a presença dos vice-presidentes do clube, Paulo Mendes, José Vieira e João Freitas, o presidente do Sporting de Espinho, Rodrigo dos Santos saudou o regresso da modalidade ao clube.



Foto VÍTOR LANCHÁ

Já existiu no clube em 1917

Boxe regressa ao Sporting de Espinho

Manuel Proença

Rodrigo dos Santos salientou o facto de esta secção já ter existido no Sporting Clube de Espinho em 1917 e disse que se pretende "começar por atrair as pessoas a esta modalidade e partiremos com uma aposta na formação".

Rodrigo dos Santos prometeu que "o clube vai criar condições para que todas estas modalidades que tem se possam instalar e que faz

parte do projecto que estamos a desenvolver. Para já, esta secção terá de ficar no antigo ginásio do estádio e é lá que estes jovens irão treinar".

O presidente do Sporting de Espinho sublinhou que "o que importa é que o ecletismo do clube vai continuar. É esta afirmação de que queremos manter e desenvolver o clube social e culturalmente. Vamos acrescentar muito mais daqui para a frente", concluiu.

Para o vice-presidente

para as actividades amadoras do Sporting de Espinho, João Freitas, "queremos engrandecer o clube com modalidades que já foram referência no Sporting de Espinho. Esta modalidade já existiu em 1917. Gostaria de pedir que honrem a camisola do clube".

João Freitas enalteceu a colaboração de nomes do boxe, como "o do campeão olímpico Manuel Gomes e o do espinhense Vitor Sá" que irão contribuir para que

"tenhamos uma grande secção".

Por fim, o seccionista, António Abreu, fez questão de "agradecer, em nome dos atletas, a abertura da Direcção, que tem uma visão aberta e vanguardista. Há o espírito de desenvolver o clube a todos os níveis".

António Abreu apelou a que "as pessoas que gostam desta modalidade para que entrem em contacto connosco, pois só assim poderemos dar grande dinamismo a esta secção".

Para entrar de 'borla' nas instalações do Sp. Espinho

Cartão "O Pequeno Tigre"

Fotos VÍTOR LANCHÁ



O Sporting Clube de Espinho fez um balanço, na terça-feira à tarde, sobre o cartão "O Pequeno Tigre". O presidente do Sporting de Espinho, Rodrigo dos Santos revelou, em conferência de imprensa, que "já foram distribuídas pelas escolas cerca de 4000 propostas, para que jovens dos seis aos 16 anos se possam inscrever e

adquirir o cartão que irá permitir que tenham acesso a todas as nossas instalações desportivas gratuitamente".

Rodrigo dos Santos revelou que "o prazo para inscrições será limitado" e que, em data oportuna, "estes pequenos 'tigres' irão ser apresentados à comunidade espinhense numa pequena gala".

O presidente do Sporting Clube de Espinho considera esta iniciativa de "grande importância" e que irá marcar "estes jovens no seu futuro. Será um ponto de união do clube à comunidade, projectando-o para o futuro. Estes serão os mais seguros alicerces para a sustentabilidade, em termos humanos, do Sporting Clube de

Espinho".

Entretanto, o coordenador da iniciativa, Jorge Teixeira, por se tratar de um cartão que é atribuído a estes jovens gratuitamente, explicou que o "clube não quer nada mais do que a sua continuidade no futuro. Não desconfiem por a esmola ser grande!"

Manuel Proença



O Novasemente Grupo Desportivo, nomeadamente a sua secção de esgrima, representada pela sua directora, Fátima Oliveira e os treinadores de esgrima e de futsal, respectivamente, Raul Cabral e Mário Rui Sá, bem como o Clube de Ténis de Espinho, foram distinguidos, na sexta-feira, no Governo Civil de Aveiro, pelo Instituto do Desporto de Portugal. A cerimónia, que contemplou diversas associações desportivas do distrito, foi presidida pelo governador civil de Aveiro, Filipe Brandão Neto, e contou com a presença de José Mota (o único presidente de Câmara presente).



Pelo Instituto do Desporto de Portugal, no Governo Civil de Aveiro

Novasemente (treinadores e esgrima) e Clube de Ténis de Espinho homenageados

Filipe Brandão Neto, governador civil de Aveiro, salientou o facto de estarem a decorrer no distrito uma série de iniciativas promovidas pelo Governo, com base na "reflexão sobre o novo modelo de política desportiva para o país e que assenta no diálogo com o dinamismo das associações".

Para Filipe Brandão Neto, "importa realçar e enaltecer o papel relevantíssimo que as autarquias locais têm vindo a desempenhar no apoio ao desporto. Hoje, no programa que o Instituto do Desporto de Portugal patrocina de jovens no desporto, pode realçar, uma vez mais, o papel que tem na formação da cidadania e na educação dos jovens. Não há escola de saúde melhor do que o desporto na própria definição de saúde, que enfatiza não propriamente a ausência de enfermidade mas sobretudo o bem-estar mental, físico e social. O desporto promove a integração de todos na sociedade e o desenvolvimento do carácter dos jovens" – concluiu.

Por sua vez, o delegado distrital de Aveiro do IND, Pedro Mortágua Soares, agradeceu ao governador civil de Aveiro a possibilidade de se efectuar a cerimónia no Governo Civil e congratulou os treinadores e clubes, reconhecendo "a sua intervenção numa área pouco mediatizável, mas senão tão importante, a mais importante na car-

reira de um atleta."

"Difícilmente um atleta consegue bons resultados se os treinadores e os clubes não forem excelentes. Difícilmente se consegue atingir as funções que o desporto quer atingir (a nível de educação, 'fair play', companheirismo) se os treinadores e dirigentes não forem excelentes. Daí que o IDP venha reconhecer, publicamente, o vosso esforço e empenhamento e que fazem uma parte do papel que compete ao Estado" – salientou.

No final, o presidente da Câmara Municipal de Espinho, José Mota, disse ao jornal *Defesa de Espinho* que "é sempre importante que as nossas equipas, os seus atletas e treinadores sejam distinguidos."

"Só nos traz um valor acrescentado muito grande e prestígio, servindo de incentivo para todos os que em Espinho fazem desporto em diversas modalidades e aos mais diversos níveis. Há clubes e atletas que têm demonstrado um grande empenho nas suas modalidades e um grande interesse em contribuir, decisivamente, para o desenvolvimento desportivo na nossa cidade, concelho e no país. Por isso é que vim cá, não obstante de ter estado na Assembleia Municipal até às 2.30 horas da madrugada e de só ter dormido duas horas" – concluiu.

Manuel Proença

I LIGA

Resultados

| | |
|-------------------------|-----|
| Rio Ave-Naval | 0-1 |
| Sp. Braga-E. Amadora | 1-1 |
| Belenenses-FC Porto | 0-2 |
| Marítimo-V. Guimarães | 0-1 |
| Benfica-Penafiel | 4-0 |
| Nacional-U. Leiria | 1-4 |
| V. Setúbal-Sporting | 1-2 |
| P. Ferreira-Gil Vicente | 1-0 |
| Académica-Boavista | 0-2 |

Classificação

| | P | J | V | E | D | M-S |
|----------------|----|----|----|---|----|-------|
| FC Porto | 48 | 22 | 14 | 6 | 2 | 34-13 |
| Sporting | 43 | 22 | 13 | 4 | 5 | 33-22 |
| Benfica | 43 | 22 | 13 | 4 | 5 | 37-19 |
| Sp. Braga | 41 | 22 | 12 | 5 | 5 | 23-13 |
| Nacional | 39 | 22 | 11 | 6 | 5 | 27-16 |
| Boavista | 38 | 22 | 10 | 8 | 4 | 31-19 |
| V. Setúbal | 33 | 22 | 10 | 3 | 9 | 17-18 |
| U. Leiria | 31 | 22 | 9 | 4 | 9 | 31-30 |
| Marítimo | 27 | 22 | 6 | 9 | 7 | 27-26 |
| E. Amadora | 27 | 22 | 7 | 6 | 9 | 18-21 |
| Rio Ave | 26 | 22 | 6 | 8 | 8 | 24-28 |
| Académica | 26 | 22 | 7 | 5 | 10 | 20-28 |
| Belenenses | 25 | 22 | 7 | 4 | 11 | 26-26 |
| Paços Ferreira | 25 | 22 | 7 | 4 | 11 | 22-31 |
| Gil Vicente | 24 | 22 | 7 | 3 | 12 | 22-26 |
| Naval | 21 | 22 | 6 | 3 | 13 | 21-32 |
| V. Guimarães | 20 | 22 | 5 | 5 | 12 | 13-29 |
| Penafiel | 11 | 22 | 2 | 5 | 15 | 15-44 |

Próxima jornada

| |
|-----------------------|
| Boavista-Rio Ave |
| Naval-Sp. Braga |
| E. Amadora-Belenenses |
| FC Porto-Marítimo |
| V. Guimarães-Benfica |
| Penafiel-Nacional |
| U. Leiria-V. Setúbal |
| Sporting-P. Ferreira |
| Gil Vicente-Académica |

LIGA DE HONRA

Resultados

| | |
|-----------------------|-----|
| Portimonense-D. Aves | 2-2 |
| D. Chaves-Barreirense | 3-1 |
| Moreirense-Gondomar | 2-0 |
| Varzim-Leixões | 2-1 |
| Olhanense-Estoril | 0-0 |
| Beira Mar-Marco | 3-2 |
| Ovarense-Sp. Covilhã | 1-2 |
| Santa Clara-Maia | 4-1 |
| Feirense-Vizela | 5-0 |

Classificação

| | P | J | V | E | D | M-S |
|--------------|----|----|----|----|----|-------|
| Beira Mar | 47 | 22 | 13 | 8 | 1 | 30-12 |
| Olhanense | 42 | 22 | 11 | 9 | 2 | 32-16 |
| Aves | 36 | 22 | 10 | 6 | 6 | 30-23 |
| Leixões | 36 | 22 | 10 | 6 | 6 | 22-10 |
| Portimonense | 35 | 22 | 9 | 8 | 5 | 30-24 |
| Varzim | 34 | 22 | 8 | 10 | 4 | 31-26 |
| Santa Clara | 32 | 22 | 8 | 8 | 6 | 28-23 |
| Sp. Covilhã | 32 | 22 | 8 | 8 | 6 | 25-26 |
| Gondomar | 31 | 22 | 9 | 4 | 9 | 35-32 |
| Chaves | 30 | 22 | 8 | 6 | 8 | 25-25 |
| Vizela | 28 | 22 | 7 | 7 | 8 | 31-33 |
| Estoril | 27 | 22 | 7 | 6 | 9 | 34-35 |
| Moreirense | 25 | 22 | 6 | 7 | 9 | 24-29 |
| Feirense | 23 | 22 | 6 | 5 | 11 | 30-36 |
| Maia | 21 | 22 | 5 | 6 | 11 | 26-39 |
| Marco | 20 | 22 | 5 | 5 | 12 | 25-41 |
| Ovarense | 17 | 22 | 4 | 5 | 13 | 26-43 |
| Barreirense | 17 | 22 | 3 | 8 | 11 | 20-31 |

Próxima jornada

| |
|-------------------------|
| Vizela-Portimonense |
| D. Aves-D. Chaves |
| Barreirense-Moreirense |
| Gondomar-Varzim |
| Leixões-Olhanense |
| Estoril-Beira Mar |
| Marco-Ovarense |
| Sp. Covilhã-Santa Clara |
| Maia-Feirense |

No domingo, às 15 horas

Sandinenses-Sp. Espinho em Canelas

A equipa de futebol profissional do Sporting Clube de Espinho vai jogar com os Dragões Sandinenses, no domingo, às 15 horas, no estádio do Canelas Gaia Futebol Clube, em encontro do Campeonato Nacional da II Divisão/Série B.

Os Dragões Sandinenses foram impedidos de jogar no seu estádio, em Sandim, por castigo federativo.

Futebol do Sp. Espinho

Juniores goleiam

Os juniores golearam (5-0) o Oliveira do Bairro, resultado construído durante os primeiros 45 minutos. Pensou-se que haveria mais golos, mas a equipa ficou-se por aí. Enquanto isso, os iniciados/A "escorregaram" em casa com a Ovarense e os juvenis/A fecharam a época com desaire diante do Pasteleira.

Depois da vitória convincente na Pampilhosa, o Sp. Espinho iria defrontar o Oliveira do Bairro, que havia forçado o Anadia, apontado como um dos candidatos à subida, a um empate. Os primeiros cinco minutos do embate do passado sábado revelaram algum equilíbrio, mas o primeiro gol do desafio, apontado por Guimarães, quebrou as forças dos bairradinos.

A equipa de juniores não ficou por aqui e não se fez rogada a algumas facilidades cometidas pelo meio-campo bairradino. O Sp. Espinho, nitidamente com melhor equipa, forçou tudo e em pouco tempo atingiu a igualdade. Ao intervalo, os juniores "descansavam" com uma magnífica vantagem – 5-0.

Pensou-se que haveria mais golos na segunda metade do encontro, mas a produção caiu literalmente. O Sp. Espinho perdeu brilho na exibição e o resultado não sofreria qualquer alteração. À segunda jornada, o Sp. Espinho reparte a liderança com a Sanjoanense, ambos com seis pontos.

No último jogo da época, o Sp. Espinho despediu-se do campeonato nacional de juvenis com uma derrota no Porto diante do Pasteleira. Os espinhenses entraram dominadores e até inauguraram o marcador, com Duda a marcar na conversão de uma grande penalidade. Neste pormenor, o árbitro falhou, porque ficou por exibir o cartão vermelho ao guarda-redes do Pasteleira. O intervalo não chegaria, porém, sem os locais a alcançarem a igualdade.

No segundo tempo, quando o Sp. Espinho já perdia, ficou por assinalar outra grande penalidade favorável aos "tigres", dado que o "central" André foi claramente derrubado. A forma como os minutos finais foram "forçados" a decorrer pode resumir-se a duas evidências – o Sp. Espinho estava já despromovido e o Pas-

teleira tinha que vencer, para escapar ao oitavo lugar.

A equipa A do Sp. Espinho fica, a partir de agora, sem competição oficial, sem competição oficial, por culpa da total aberração do figurino dos campeonatos nacionais. Esta situação aplica-se tanto aos despromovidos como aos clubes que não conseguiram passar à segunda fase.

O campeonato começou a 28 de Agosto, parou duas semanas em Outubro e obrigou jogadores amadores de 16 anos a realizarem quatro jogos entre 1 e 11 de Dezembro. A primeira fase terminou no passado domingo. Praticamente 20 jogadores ficam, agora, sem competição. Vá lá... os treinos não terminam.

Enquanto isso, a equipa B começou com um empate em S. Martinho de Castelo de Paiva na segunda fase do distrital da II Divisão.

Contra todas as expectativas, o Sp. Espinho perdeu em casa com a Ovarense na segunda jornada da série dos primeiros de iniciados. Os espinhenses adiantaram-se no marcador e falharam sucessivas oportunidades para "descansarem", mas o intervalo não

chegou sem a Ovarense restabelecer a igualdade.

No segundo tempo, o Sp. Espinho continuou a pressionar, mas faltou concentração e clarividência na hora da "verdade", claro está, no aspecto da finalização. O Sp. Espinho dispôs de ocasiões de gol com a baliza à sua mercê. Já reduzida a nove unidades, a Ovarense acabaria por ser feliz, ao aproveitar-se de um erro do guarda-redes espinhense, que colocou mal a bola em jogo. O jogador de Ovar só teve que "encostar" e a Ovarense ... ganhou.

A equipa B iniciou, entretanto, a sua participação na segunda fase. Os pupilos de Cabral repetiram o resultado da última jornada da primeira fase – derrota (1-0) em Vila Maior.

Já com a segunda fase em curso, os infantis/A empataram, com alguma surpresa, a um gol em Vila Maior. Esta equipa, contudo, ainda não perdeu qualquer partida oficial na presente época. Os infantis/B, por sua vez, foram goleados em Oliveira de Azeméis.

No campeonato de escolas, a equipa A goleou em S.

Martinho e a equipa B, que até começou bem o jogo, acabaria por perder na Gafanha para a série dos primeiros.

Em resumo, eis os resultados do passado fim-de-semana:

Escolas/B – Gafanha-Sp. Espinho, 3-2; Escolas/A – S. Martinho-Sp. Espinho, 0-6; Infantis/B – Oliveirense-Sp. Espinho, 8-3; Infantis/A – Vila-maiorense-Sp. Espinho, 1-1; Juniores – Sp. Espinho-Oliveira do Bairro, 5-0; Iniciados/B – Vila-maiorense-Sp. Espinho, 1-0; Iniciados/A – Sp. Espinho-Ovarense, 1-2; Juvenis/B – S. Martinho-Sp. Espinho, 1-1; Juvenis/A – Pasteleira-Sp. Espinho, 2-1.

Para o próximo fim-de-semana, estão agendados os seguintes jogos:

Sábado – Escolas/A – Sp. Espinho-Sanguedo, 09h00; Escolas/B – Sp. Espinho-Paços de Brandão, 10h30; Infantis/B – Sp. Espinho-União de Lamas, 14h00; Infantis/A – Sp. Espinho-S. Martinho, 15h30; Juniores – Estarreja-Sp. Espinho, 16h003

Domingo – Iniciados/B – Sp. Espinho-Paços de Brandão, 09h30; Juvenis/B – Sp. Espinho-Esmoriz, 11h00; Iniciados/A – Estarreja-Sp. Espinho, 10h30.

Sérgio Manuel Coelho

TOTOBOLA

Concurso dos Órgãos de Informação n.º 08/2006 de 19/02/2006. Prognóstico "Defesa de Espinho", Redacção Desportiva:

| | |
|----------------------------|---------|
| 1. Porto-Marítimo | 1 |
| 2. Penafiel-Nacional | 2 |
| 3. Naval-Braga | 2 |
| 4. Sporting-P. Ferreira | 1 |
| 5. E. Amadora-Belenenses | X |
| 6. Gil Vicente-Académica | 1 |
| 7. Leixões-Olhanense | 1 |
| 8. Aves-Chaves | 1 |
| 9. Gondomar-Varzim | 2 |
| 10. Vizela-Portimonense | 1 |
| 11. Barreirense-Moreirense | X |
| 12. Villarreal-Espanhol | 1 |
| 13. Corunha-Saragoça | 1 |

Futsal Novasemente vence Nogueiró

A equipa do Novasemente venceu o encontro que disputou no fim-de-semana com o Nogueiró, em jogo da 15.ª jornada do Campeonato Nacional da II Divisão, série A, de futsal.

Os antenses continuam, no entanto, no último lugar da tabela classificativa.

Resultados

| | |
|-------------------------------|-----------|
| Piratas Creixomil-Lameirinhas | 3-1 |
| Nogueirense-UTAD | 1-2 |
| Macedense-Valadares | 6-4 |
| Módicus-Desportiva Santiago | 7-1 |
| Novasemente-Nogueiró | 3-2 |
| Junqueira-Coimbrões | 8-5 |
| ARCA-Mocidade d'Arrábida | 2-3 |

Classificação

| | J | V | E | D | F-C | P |
|-----------------|----|----|---|---|-------|----|
| Módicus | 15 | 10 | 3 | 2 | 50-22 | 33 |
| Junqueira | 15 | 10 | 1 | 4 | 60-42 | 31 |
| Lameirinhas | 15 | 9 | 3 | 3 | 77-45 | 30 |
| Nogueirense | 15 | 8 | 3 | 4 | 56-47 | 27 |
| Moc. d'Arrábida | 15 | 7 | 4 | 4 | 70-53 | 25 |
| UTAD | 15 | 7 | 4 | 4 | 63-52 | 25 |
| ARCA | 15 | 7 | 3 | 5 | 48-37 | 24 |
| Pir. Creixomil | 15 | 5 | 3 | 7 | 40-62 | 18 |
| Macedense | 15 | 5 | 1 | 9 | 63-80 | 16 |
| Nogueiró | 15 | 5 | 1 | 9 | 40-57 | 16 |
| Valadares | 15 | 4 | 3 | 8 | 49-59 | 15 |
| Desp. Santiago | 15 | 4 | 2 | 9 | 59-80 | 14 |
| Novasemente | 15 | 4 | 2 | 9 | 37-62 | 14 |

Próxima jornada

| |
|-------------------------------|
| Desp. Santiago-Pir. Creixomil |
| Nogueiró-UTAD |
| Lameirinhas-Macedense |
| Módicus-Nogueirense |
| Coimbrões-Novasemente |
| Moc. d'Arrábida-Junqueira |
| Valadares-ARCA |

TOTOBOLA

Concurso Extra dos Órgãos de Informação n.º 08/2006 de 21 a 23/02/2006. Prognóstico "Defesa de Espinho", Redacção Desportiva:

| | |
|----------------------------|---------|
| 1. Benfica-Liverpool | X |
| 2. B. Munique-AC. Milan | 1 |
| 3. R. Madrid-Arsenal | 1 |
| 4. PSV Eindhoven-Lyon | 2 |
| 5. G. Rangers-Villarreal | 1 |
| 6. W. Bremen-Juventus | X |
| 7. Ajax-Inter | 2 |
| 8. Middlesbrough-Estugarda | .. X |
| 9. Lens-Udinese | X |
| 10. Sevilla-Lokomotiv M. | 1 |
| 11. Marselha-Bolton | 1 |
| 12. Roma-Bruges | 1 |
| 13. Espanhol-Schalke 04 | 1 |

Centro de Espinho VENDO

T4 (Av.ª 24, n.º 805) – 1.º andar, c/ marquise fechada 15 m2 aprox., garagem fechada.

T3 (Rua 31, n.º 459) – 3.º andar, c/ 150 m2 aprox., aquec. central completo, lugar garagem e arrumos na cave.

Contacto: 91 959 12 94

OURO USADO COMPRA E VENDA

OURO * PRATAS * LIVROS * LOUÇAS * MOEDAS * BIBLOTS

VAMOS AO LOCAL

Edifício Palmeiras - Rua 27 n.º 193 • Telef. 227314933

MÉDICOS DENTISTAS JORGE FERREIRA BRUNO MORRIS

SAMS QUADROS
SAMS * CGD
ADVANCE CARE * MÉDIS

Edifício S. Pedro
Sala W
Rua 23, n.º 174
Telef. 22 734 86 93



Fotos VÍTOR LANCHETA

A equipa de voleibol sénior masculina do Sporting Clube de Espinho conquistou o primeiro lugar na primeira fase do Campeonato Nacional da Divisão A1.

Os 'tigres' venceram os jogos do fim-de-semana – com a Académica de Espinho, por 0-3 (21-25, 26-28 e 16-25) e com o Marítimo, por 3-1 (25-19, 26-24, 20-25 e 31-29) –, beneficiando da derrota do Vitória de Guimarães em Lisboa, ante o Benfica. Os 'tigres' de Rui Pedro Silva garantiram, ontem, também, a presença na meia-final da Taça de Portugal, ao bater, no pavilhão Joaquim Moreira da Costa Júnior, o Machico, por 3-0 (25-18, 25-10 e 25-17).



Voleibol – Divisão A1

“Tigres” campeões da primeira fase

Manuel Proença

A equipa do Sporting Clube de Espinho defrontou, no sábado, a Associação Académica de Espinho, no pavilhão Arquitecto Jerónimo Reis. A superioridade dos 'tigres' sobre os academistas foi evidente e o 'derbi', que noutros tempos trouxe grande emoção, esteve muito aquém. No entanto, os pupilos de Nuno Soares ainda

conseguiram dar luta no segundo parcial, obrigando os 'tigres' a um esforço redobrado.

No domingo a equipa do Sporting Clube de Espinho venceu o Marítimo, acusando o esforço que havia feito no dia anterior ante o rival e a lesão do atacante Sandro Correia.

Por sua vez, a equipa da Associação Académica de Espinho surpreendeu, no pavilhão Arquitecto Jerónimo Reis, o conjunto do Castelo da Maia

por 3-2 (15-25, 25-18, 14-25, 30-28 e 17-15).

O Sporting Clube de Espinho, com a vitória que alcançou na primeira fase vai receber no primeiro 'play-off' do Campeonato Nacional da Divisão A1 o oitavo classificado, a equipa do Marítimo, à melhor de três jogos, com o primeiro encontro a ser disputado no pavilhão Joaquim Moreira da Costa Júnior, em Espinho. A Académica de Espinho irá lutar por não descer de divisão, na série dos últimos.

Entretanto, com a vitória alcançada ontem sobre o Machico, o Sporting Clube de Espinho irá defrontar na meia-final da Taça de Portugal, no sábado, pelas 18 horas, em Vila do Conde, a equipa do Ginásio Vilacondense. Na outra meia-final o Sport Lisboa e Benfica receberá no pavilhão da Luz, a equipa açoriana liderada pelo espinhense Luís Resende, o Fonte Bastardo. A final da taça de Portugal terá lugar no dia 28, às 18 horas, no Complexo dos Desportos 'Cidade de Almada' e será transmitida, em directo, pela SportTV.

Hóquei de sala

Académica de Espinho vice-campeã nacional

A equipa de hóquei de sala da Associação Académica de Espinho ficou em segundo lugar no Campeonato Nacional da I Divisão, ao perder por 4-3 com o Lousada, na fase final concentrada que decorreu em Cascais.

A Académica de Espinho, para chegar à final, venceu o União de Lamas, por 4-2, o Ramaldense, por 8-3, o Cascais, por 8-5, batendo o Futebol Benfica, na meia-final, por 4-0.

Futebol popular

Surpresas

Os resultados do fim-de-semana para as quatro primeiras equipas da I Divisão do Campeonato de Futebol Popular do Concelho de Espinho não foram muito animadores.

Manuel Proença

Podem queixar-se mais os Magos de Anta e o Cantinho da Rambóia que foram derrotados, em casa, respectivamente pelo Império de Anta e pelo Grupo Desportivo da Idanha que estava no fundo da tabela classificativa. Para os Leões Bairristas e para os Águias de Paramos, o empate foi o mal menor!

Na II Divisão o cenário não foi muito diferente já que os três primeiros também não escaparam a uma surpresa. O Quinta de Paramos empatou com o Juventude dos Outeiros e o Lomba de Paramos com o Desportivo da Ponte de Anta.

A grande surpresa foi mesmo a vitória do último classificado, o Estrelas Vermelhas sobre o Grupo Desportivo dos Outeiros.

Na III Divisão, a Associação desportiva de Guetim assumiu a liderança da prova derrotando o primeiro

classificado, o Corga de Silvalde, por 3-2.

I Divisão

| | |
|-----------------------------|-----|
| Magos-Império | 1-2 |
| Cantinho-GD Idanha | 1-2 |
| Ág. Paramos-Rio Largo | 1-1 |
| A. Esmojães-Leões | 1-1 |
| Cruzeiro-Ág. Anta | 2-0 |

Classificação

| | J | V | E | D | F-C | P |
|---------------|----|---|---|---|-------|----|
| Magos Anta | 10 | 7 | 2 | 1 | 16-9 | 23 |
| L. Bairristas | 10 | 6 | 2 | 2 | 15-11 | 20 |
| Ág. Paramos | 10 | 5 | 4 | 1 | 14-7 | 19 |
| C. Rambóia | 10 | 5 | 3 | 2 | 23-14 | 18 |
| C. Silvalde | 10 | 4 | 1 | 5 | 12-14 | 13 |
| Ass. Esmojães | 10 | 3 | 2 | 5 | 18-18 | 11 |
| Império Anta | 10 | 3 | 2 | 5 | 11-16 | 11 |
| GD Idanha | 10 | 3 | 1 | 6 | 20-27 | 10 |
| Rio Largo | 10 | 2 | 2 | 6 | 13-17 | 8 |
| Águias Anta | 10 | 2 | 1 | 7 | 11-20 | 7 |

Próxima jornada

| |
|--|
| Rio Largo-GD Idanha (Rio Largo/sábado/15h) |
| Cruzeiro-Ass. Esmojães (Silvalde/sábado/15h) |
| Ág. Paramos-Magos (REE/sábado/15h) |
| Ág. Anta-Leões (Idanha/domingo/10h) |
| Império-Cantinho (Cassufas/domingo/10h) |

II Divisão

| | |
|----------------------------------|-----|
| GD Outeiros-Est. Vermelhas | 1-2 |
| Qt. Paramos-Juv. Outeiros | 1-1 |
| Desp. P. Anta-Lomba | 1-2 |
| Bairro P. Anta-Aldeia Nova | 0-0 |
| Novasemente-Os Canários | 1-2 |

Classificação

| | J | V | E | D | F-C | P |
|-------------|----|---|---|---|-------|----|
| Qt. Paramos | 10 | 5 | 4 | 1 | 24-14 | 19 |
| L. Paramos | 10 | 5 | 4 | 1 | 19-12 | 19 |

| | | | | | | |
|----------------|----|---|---|---|-------|----|
| GD Outeiros | 10 | 5 | 0 | 5 | 14-11 | 15 |
| Desp. P. Anta | 10 | 4 | 3 | 3 | 19-15 | 15 |
| Juv. Outeiros | 10 | 4 | 2 | 4 | 22-23 | 14 |
| Aldeia Nova | 10 | 3 | 3 | 4 | 12-20 | 12 |
| Novasemente | 10 | 2 | 5 | 3 | 9-9 | 11 |
| Bairro P. Anta | 10 | 2 | 5 | 3 | 17-20 | 11 |
| Os Canários | 10 | 2 | 3 | 5 | 17-25 | 9 |
| Est. Vermelhas | 10 | 2 | 3 | 5 | 12-16 | 9 |

Próxima jornada

| |
|--|
| Aldeia Nova-GD Outeiros (Cassufas/sábado/15h) |
| Est. Vermelhas-Novasemente (Silvalde/sábado/17h) |
| Desp. P. Anta-Juv. Outeiros (Idanha/sábado/15h) |
| Lomba-Qt. Paramos (Paramos/domingo/10h) |
| Os Canários-Bairro P. Anta (Rio Largo/domingo/10h) |

III Divisão

| | |
|----------------------------------|-----|
| Est. P. Anta-Corredoura | 1-1 |
| Est. Divisão. Juv. Estrada | 1-1 |
| Morgados-GD Ronda | 1-1 |
| AD Guetim-Corga | 3-2 |
| Folgou o Desp. Regresso | |

Classificação

| | J | V | E | D | F-C | P |
|----------------|---|---|---|---|-------|----|
| Ass. D. Guetim | 9 | 5 | 2 | 2 | 17-12 | 17 |
| Corga Silvalde | 9 | 5 | 1 | 3 | 23-13 | 16 |
| Est. P. Anta | 9 | 4 | 3 | 2 | 19-11 | 15 |
| Corredoura | 8 | 4 | 2 | 2 | 18-10 | 14 |
| Desp. Regresso | 7 | 4 | 1 | 2 | 11-10 | 13 |
| Juv. Estrada | 9 | 2 | 3 | 4 | 12-15 | 9 |
| Est. Divisão | 9 | 2 | 3 | 4 | 8-17 | 9 |
| GD Ronda | 9 | 1 | 4 | 4 | 7-15 | 7 |
| Morgados | 9 | 1 | 3 | 5 | 9-22 | 6 |

Próxima jornada

| |
|--|
| Morgados-Corredoura (Paramos/sábado/15h) |
| Ronda-AD Guetim (Guetim/domingo/10h) |
| Corga-Est. P. Anta (REE/domingo/10h) |
| Desp. Regresso-Juv. Estrada (Silvalde/domingo/10h) |
| Folga o Est. Divisão |

Hóquei em patins

Académica em Coimbra

A equipa sénior de hóquei em patins da Associação Académica de Espinho irá participar já no sábado na segunda fase do Campeonato Nacional da II Divisão e irá defrontar a Académica de Coimbra, na cidade estudante, às 18 horas.

Entretanto, nas camadas

jovens academistas registaram-se os seguintes resultados:

Infante de Sagres, 8-Académica de Espinho, 7 (juniores); Académica de Espinho, 10-Gulpilhães, 11 (juniores); Ola Mouriz, 2-Académica de Espinho, 2 (juvenis); Valongo B, 0-Académica

de Espinho, 2 (iniciados); Paço Rei, 0-Académica de Espinho, 4 (infantis A); Paço Rei, 5-Académica de Espinho, 4 (infantis B).

No fim-de-semana disputam-se os seguintes jogos:

Académica de Espinho-Nortecoope (infantis B), domingo, às 16 horas, no pavilhão Arquitecto Jerónimo Reis; Académico-Académica de Espinho (juvenis), sábado, às 15 horas, no Porto; Futebol Clube do Porto-Académica de Espinho (juniores), sábado, às 12 horas, em Fânzeres.

Manuel Proença

Taça da Liga de andebol

"Tigres" afastados por "dragões"

A equipa de andebol sénior do Sporting Clube de Espinho/Granzani acabou por ser eliminada pelo Futebol Clube do Porto, no jogo dos quartos-de-final da Taça da Liga Portuguesa de

Andebol que se disputou em Idanha-a-Nova. Os espinhenses perderam com os portistas por 22-33 e foram afastados da competição.

No primeiro encontro da

prova, realizado na quinta-feira, a equipa liderada por Ricardo Tavares afastou o Ginásio do Sul, batendo o seu adversário por 27-23.

No próximo sábado, a equipa do Sporting Clube de Espinho irá receber o ABC, no pavilhão Municipal de Grijó, pelas 18 horas, em jogo do Campeonato da Liga Portuguesa de Andebol.

Entretanto, nos escalões de formação, as equipas de andebol do Sporting Clube de Espinho continuam a dar cartas. Assim, os infantis foram ao Pavilhão Municipal da Branca vencer o Jobra, para o Campeonato Regional, por 12-32. Por sua vez, os juvenis receberam o Albergaria e venceram por 38-13, em jogo do Campeonato Regional.

Manuel Proença



Flashes

O treinador da equipa de andebol do Sporting Clube de Espinho/Granzani, Ricardo Tavares foi convidado para uma palestra, promovida pelo Conselho de Arbitragem da Associação de Andebol de Aveiro que decorreu em Estarreja (na Câmara Municipal)



IV CAMPEONATO DA LIGA PORTUGUESA DE ANDEBOL

15ª JORNADA

S.C. ESPINHO/GRANZZANI CAFÉS x ABC SAD

Domingo | 19 FEV | 18 Horas

PAVILHÃO MUNICIPAL DE GRIJÓ



CASINO ESPINHO



DeBORLA

Adira ao Cartão Amigos do Andebol



Assista a todos os jogos e beneficie de vantagens com os nossos parceiros associados

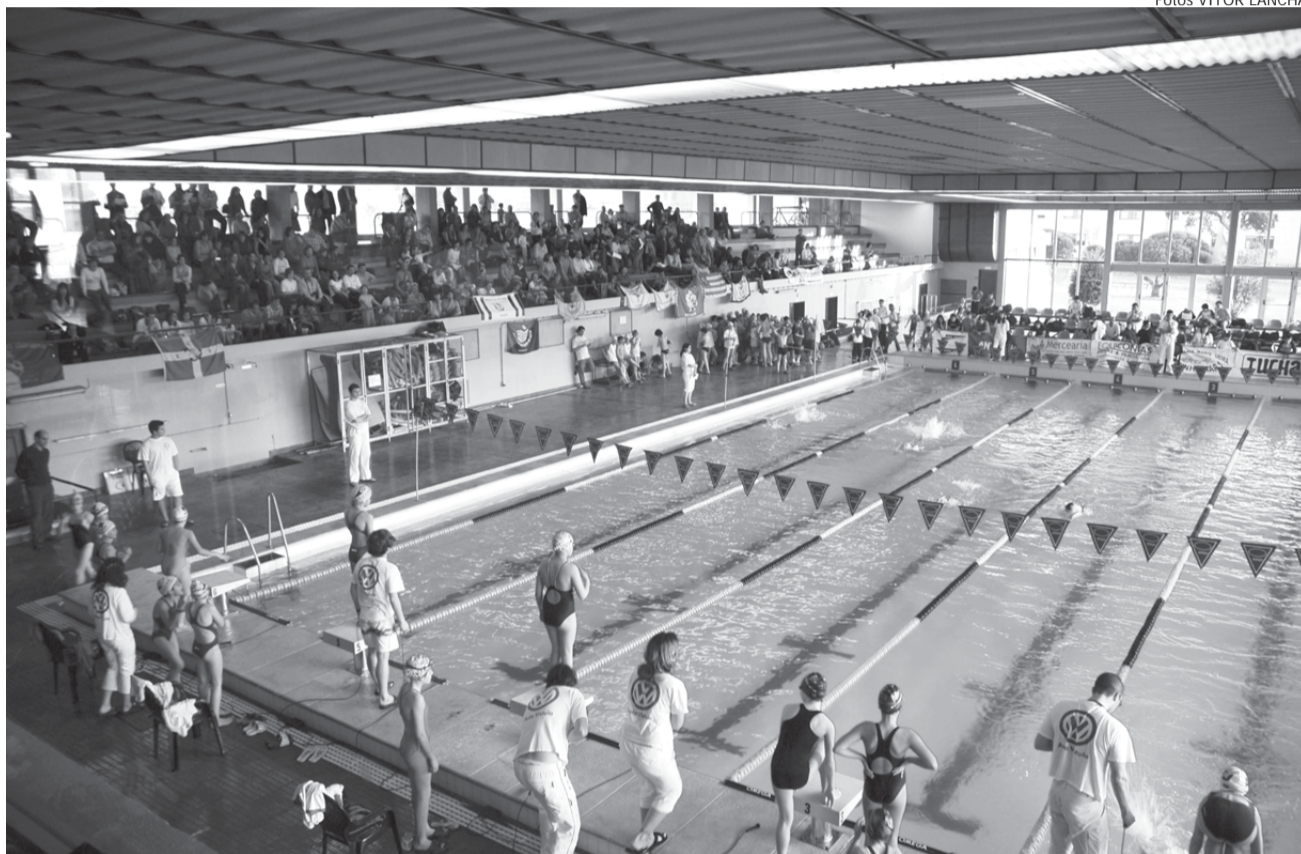


Realizou-se no sábado, na Piscina Municipal de Espinho, o "IV Torneio Cidade de Espinho" para a categoria de cadetes, organizado pelo Sporting Clube de Espinho. Estiveram presentes 18 clubes num total de 139 nadadores e o Sporting Clube de Espinho participou com nove nadadores (cinco masculinos e quatro femininos).



Natação – IV Torneio Cidade de Espinho

Sporting de Espinho em sétimo



Fotos VÍTOR LANCHÁ

Nesta prova, a terceira da época 2005/2006 para este escalão (até aos 11 anos de idade feminino e 12 anos de idade masculino), o Sporting Clube de Espinho obteve uma prestação positiva de alguns nadadores pelos resultados obtidos, dentro do seu escalão.

A classificação foi por absolutos (classificação colectiva por pontos) tendo sido o Futebol Clube do Porto o grande vencedor seguido, no segundo lugar, pelo Clube Desportivo Louzense e no terceiro pelo Leixões Sport Clube.

O Sporting de Espinho obteve um honroso sétimo lugar deixando boas perspectivas para o futuro, isto porque quase todos os nadadores espinhenses manter-se-ão neste escalão durante mais dois anos.

Nos masculinos, Pedro Almeida foi o melhor dos espinhenses, ao alcançar bri-

lhantemente em termos absolutos o quinto lugar nos 100 metros bruços e nono lugar nos 200 metros estilos.

Nos femininos foi Maria João Miranda que, também em termos absolutos, alcançou o quinto lugar nos 100 metros livres e o sexto lugar nos 100 metros mariposa tendo em ambas as provas batido o recorde pessoal.

São também de destacar os recordes pessoais, nos masculinos, de Rui Cardoso nos 100 metros mariposa, William Fukunaga nos 100 metros bruços e João Paulo Baptista nos 100 metros costas.

Nos Femininos bateram os recordes Ana Mafalda Lopes nos 200 metros estilos e Teresa Aires nos 100 metros costas.

Nas provas dos 4x50 metros livres as equipas do Sporting Clube de Espinho masculinos e femininos obtiveram o 8º lugar em 7º lugar, respec-

tivamente, num total de 18 equipas participantes.

Quanto à organização da prova, que já faz parte do calendário nacional da Federação Portuguesa de Nataçao, esta foi mais uma demonstração da capacidade da Secção de Nataçao em organizar um já prestigiado torneio de nataçao. No final, o Sporting de Espinho recebeu várias felicitações por parte de alguns responsáveis das equipas participantes pela excelente organização o torneio para este escalão.

A realização deste torneio, segundo os responsáveis, "só foi possível graças à colaboração da Solverde, Câmara Municipal de Espinho, Junta Freguesia de Espinho, Junta Freguesia de Anta e também com algumas empresas industriais e comerciais da cidade".

Os resultados dos nadadores do Sporting Clube de Espinho foram os seguintes:

Femininos – Maria João Miranda (cadetes A), 4.º lugar (por escalão) e 5.º (absolutos), 100 metros livres, com 1m24s01 (recorde pessoal); 6.º lugar (absolutos e por escalão) nos 100 metros mariposa, com 1m42s28 (recorde pessoal).

Bárbara Proença (cadetes A), 8.º lugar (escalão) e 10.º (absolutos) nos 100 metros bruços, com 1m52s80; 7.º (escalão) e 11.º (absolutos) nos 100 metros livres, com 1m37s10.

Ana Mafalda Lopes (cadetes B), 2.º (escalão) e 8.º (absolutos) nos 200 metros estilos, com 3m32s58 (recorde pessoal); 3.º (escalão) e 9.º (absolutos) nos 100 metros livres, com 1m28s81.

Teresa Aires (cadetes B), 3.º (escalão) e 9.º (absolutos) nos 100 metros costas, com 1m47s41 (recorde pessoal); 4.º (escalão) e 10.º (absolutos), nos 100 metros

livres, com 1m35s96.

Ana Mafalda Lopes, Teresa Aires, Bárbara Proença e Maria João Miranda, 7.º lugar na estafeta 4X50 metros livres, com 2m45s68.

Masculinos – Pedro Almeida (cadetes B), 4.º lugar (escalão) e 9.º lugar (absolutos) nos 200 metros estilos, com 3m16s03; 2.º (escalão) e 5.º (absolutos) nos 100 metros bruços, 1m41s50.

Luís Soares (cadetes B), 3.º (escalão) e 11.º (absolutos), nos 100 metros livres, com 1m32s44.

Rui Cardoso (cadetes B), 3.º (escalão) e 12.º (absolutos), nos 100 metros mariposa, com 1m45s48 (recorde pessoal).

William Norio (cadetes B), 1.º (escalão) e 17.º (absolutos), nos 100 metros bruços, com 1m57s91 (recorde pessoal).

João Paulo Baptista (cade-

tes B), 2.º (escalão) e 12.º (absolutos), nos 100 metros costas, com 1m39s88 (recorde pessoal).

Luís Soares, João Paulo Baptista, Rui Cardoso e Pedro Almeida, 8.º lugar na estafeta de 4x50 metros livres, com 2m40s65.

Natação sincronizada em torneio de figuras

No sábado, a equipa de nataçao sincronizada do Sporting de Espinho vai participar num torneio de figuras, organizado pela Federação Portuguesa de Nataçao, que se realizará nas piscinas do complexo Luís Lopes da Conceição, em Coimbra.

Esta prova tem a primeira jornada marcada para as 10 horas e a sua segunda jornada para as 16 horas.

Vende-se

T2 Rua 31/16 - 3.º Andar

USADO - Bom estado conservação s/ garagem e s/ elevador • Preço: 85.000,00 Euros

Tlm. 963 028 335

Clínica Médico-Dentária

Rosa Neves, Lda.

Rua 29, n.º 696 (entre as ruas 26 e 24)

Marcações pelos telef.: 22 734 01 16 e 91 496 13 67

MODCOM - Modernização do Comércio

(Incentivo não reembolsável até 40% do investimento)

Elaboração e apresentação de candidaturas

Contacto: António Pinheiro – Tlm.: 919 858 408

especial

Ricardo Ribeiro, Joana Pangaio, Gustavo Pereira,
Mário Oliveira e Inês Barbosa

Tenistas espinhenses em destaque no ranking nacional



Com 18 anos recentemente cumpridos, Joana Pangaio continua a afirmar-se como uma das melhores jogadoras da actualidade, surgindo no 5º posto da classificação nacional de seniores. Sendo uma das seis jogadoras que integram os trabalhos da selecção nacional de seniores femininos, Joana Pangaio disputa no Algarve três torneios de \$10.000 com o objectivo de subir umas posições no ranking internacional WTA.

Gustavo Pereira foi, sem dúvida, dos atletas da Escola de



“Mais uma vez o trabalho deu frutos, não sendo por acaso que é o nº 2 do ranking nacional de Sub-14.” Durante o ano 2005, Mário Oliveira foi a revelação da Escola de Ténis de Espinho. “Muito trabalhador, regular e competitivo” e se continuar com o mesmo espírito poderá ter um futuro promissor. “Gostamos de o ter na nossa Academia e é um atleta que nos orgulhamos muito. Desejamos-lhe força e sorte para 2006.”

“É extraordinário o talento de Inês Barbosa”, que pratica ténis há apenas dois anos e meio e que agora atinge o nº 7 do ranking



Após ter sido eleito o atleta do ano de 2005 da Escola de Ténis de Espinho, coroando uma época recheada de êxitos e trabalho, Ricardo Pais Ribeiro vê agora reconhecida a sua evolução na classificação nacional da Federação Portuguesa, de Ténis onde surge como o sétimo melhor do seu escalão.



Ténis de Espinho que mais evoluiu. Tem melhorado muito na sua capacidade de trabalho, o espírito de sacrificio no campo e a preparação física. “Não há segredos quando se trabalha, há resultados! E o actual ranking (nº 7 no escalão sub-12) reflecte isso mesmo.”



nacional de sub-12. “É inevitável mencionar a sua simpatia e a forma de estar dentro e fora do campo. Irá ser certamente uma referência a seguir. Foi uma peça chave para a conquista do Campeonato Regional de Equipas. Esperamos que 2006 seja tão bom ou melhor do que 2005.”



“Corrida dos Campeões” da Escola de Ténis de Espinho

Formação

Para a Corrida dos Campeões da Escola de Ténis de Espinho estava prevista a participação dos melhores atletas do ano de 2005 na fase da formação (recorde-se que os Masters relativos à fase da competição realizaram-se em Dezembro e sagrou Hélder Araújo como vencedor).

Estes alunos da formação da Escola de Ténis de Espinho destacaram-se dos outros devido aos melhores resultados obtidos nos torneios que participaram durante o ano.

“Este torneio insere-se num plano de actividades da Escola de Ténis de Espinho com o objectivo de proporcionar aos atletas uma oportunidade de viver e experimentar uma realidade para a qual ainda desconhecem (os grandes torneios a nível nacional).”

Eis os alunos apurados para esta prova:

Masculinos – Tiago Lourenço, Hristo Goleminov, Diogo Leite, Zé Maria Dória, Ricardo Gomes, Nuno Martins, José P. Gomes e Francisco Santos.

Femininos – Ana C. Santos, Maria Silva, Francisca Lima, Inês Barbosa, Mariana Correia, Mónica Sá, Inês Fernandes e Sara Lourenço.

Campeonato Regional de Infantis

Campeãs

Excelente prestação das esperanças femininas, face à conquista do Campeonato Regional de Infantis, com destaque para Inês Barbosa que venceu Bárbara Ferreira (Oliveira de Azeméis), proeza que nunca tinha conseguido atingir.

Em pares, Inês Barbosa e Sara Janeiro levaram a melhor num jogo muito disputado, fazendo com que a taça ficasse em casa.

"Muitos parabéns à equipa: Mónica Sá, Inês Fernandes, Inês Barbosa e Sara Janeiro; que foi capitaneada pelo professor Frederico Valdez."



Da Escola de Ténis de Espinho (ETE)
com a Academia de Ténis Ricardo Cayolla

Inter-clubes – seniores

Experiência

Escola de Ténis de Espinho inscreveu no Campeonato Regional do escalão sénior três equipas diferentes, "com o objectivo de proporcionar a um maior número de atletas, a excelente experiência de competir com jogadores mais velhos e com outro tipo de experiência."

Mário Oliveira, Bruno Pinto, João Alexandrino, Nuno Alexandrino e Henrique Teixeira, capitaneados pelo treinador João Ferreira da Silva, formaram a equipa C da Escola de Ténis de Espinho.

"Mesmo sem ter passado à fase seguinte, os membros desta equipa viriam a colher os frutos desta experiência, dado que Mário Oliveira e Bruno Pinto (com apenas 15 anos) fizeram a proeza de passar o quadro de qualificação do Campeonato Regional Absoluto em Oliveira de Azeméis, efectuando excelentes exhibições."

Resultado de uma parceria da Escola de Ténis de Espinho (ETE) com a Academia de Ténis Ricardo Cayolla, o Circuito ETE apresenta-se este ano com mais torneios (14 torneios) e com mais qualidade ainda e melhores prémios.

A primeira etapa deste cir-

Parceria (torneios)

4 e 6/4 (sub-16 masculinos); Diana Silva (ET Maia)-Inês Xavier (SC Porto), 6/4 e 6/4 (sub-16 femininos).

Na segunda etapa do Circuito ETE, já em Fevereiro, nos escalões desub-12 e sub-16, registara-se os seguintes desfechos.

José Tinoco (SC Porto)-Rui Lima (CSNA), 6/2 e 6/3 (sub-12 masculinos); Raquel Mateus (CT Porto)-Beatriz Abreu (CT Braga), 6/1 e 6/0 (sub-12 femininos); Maria João Koehler (CT Porto)-Carolina Relvas (Boavista FC), 6/1 e 6/3 (sub-16 femininos).

cuito, primeira prova nacional de ténis de 2006, decorreu em Janeiro e contou com cerca de 50 jogadores distribuídos pelos escalões de sub-12 e sub-16, com os seguintes resultados finais.

Resultados: José Tinoco

(SC Porto)-Bernardo Bastos (SC Porto), 6/4 e 6/1 (sub-12 masculinos); Mariana Clemente (CT Porto)-Francisca Lima (ET Espinho), 6/1 e 6/1 (sub-12 femininos); Nicolau Monteiro (CD São Bernardo)-André Husgen (SC Porto), 6/

«Defesa de Espinho» - 3855 - 2006-02-16

MINISTÉRIO DA ADMINISTRAÇÃO INTERNA
SERVIÇO DE ESTRANGEIROS E FRONTEIRAS
DIRECÇÃO REGIONAL DO CENTRO

AVISO

FUNCIONÁRIOS PÚBLICOS (m/f) REQUISIÇÃO

O Serviço de Estrangeiros e Fronteiras pretende recrutar, em regime de requisição, pessoal com vínculo à Administração Pública Central, para desempenho de Funções nas **Delegações Regionais de Espinho e Leiria e Lojas do Cidadão de Coimbra e Viseu**, das seguintes carreiras:

- **Técnico Superior** – Loja do Cidadão de Coimbra
- **Assistente Administrativo/Técnico Profissional** – Delegação Regional de Espinho e Leiria, Lojas do Cidadão de Coimbra e Viseu.

Oferece-se suplemento remuneratório diário estabelecido nos termos do artigo 12.º do Decreto-Lei n.º 187/99, de 2 de Junho, no montante e nos termos fixados pela Portaria n.º 900/99, de 12 de Outubro (apenas para os candidatos admitidos para desempenho de funções nas Lojas do Cidadão).

Pretende-se disponibilidade para prestação de trabalho em jornada contínua (6 horas diárias), em regime de rotatividade nas Lojas do Cidadão e prestação de trabalho em horário normal da Função Pública na Direcção Regional e Delegações Regionais, conforme escala previamente definida.

Os eventuais interessados deverão formalizar, no prazo de 10 dias a contar da publicação do presente aviso as suas candidaturas mediante requerimento dirigido ao Director-geral do Serviço de Estrangeiros e Fronteiras, com menção do lugar e local de trabalho a que se candidata, acompanhado de *Curriculum Vitae* detalhado, com indicação da experiência profissional, serviço e organismo a que se encontra vinculado e respectiva categoria, podendo ser entregue pessoalmente ou enviado pelo correio, com aviso de recepção, juntando fotocópias do bilhete de identidade e do certificado habilitações literárias, para a seguinte morada:

Rua Conselheiro José Silvestre, n.º 4
1649-007 LISBOA

Direcção Regional do Centro, 10 de Janeiro de 2006

O Director Regional do Centro,
a) *Matos Moreira*
Inspector



Campeonato Regional
de equipas sub-12

Escola Ténis de Espinho campeã

Decorreu nas instalações do Complexo de Ténis de Espinho o Campeonato Regional de inter-clubes no escalão de sub-12, sagrando-se campeã a Escola Ténis de Espinho (equipa A), sendo ainda apurada para o Campeonato Nacional, a disputar em Junho.

Devido às recentes alterações no regulamento, esta prova exige agora a participação de equipas mistas, o que originou uma fraca adesão por par-

tes dos clubes da Associação de Ténis de Aveiro. Aliás, esta competição apenas se realizou graças ao elevado número de alunos que a Escola de Ténis de Espinho (ETE) possui e que possibilitou a presença de três equipas na prova que, juntamente com Oliveira de Azeméis preencheram os requisitos mínimos para a realização do evento.

Equipas da Escola de Ténis de Espinho:



A – João P. Gomes, Nuno Martins, Filipe Bourassé, Diogo Aguiar, Diogo Leite, Sara Lourenço, Francisca Lima;

B – Zé Maria Dória, Hristo Goleminov, Tiago Lourenço, Ricardo Gomes, Benedita Coimbra e Matilde Ferreira;

C – António Dória, Francisco Santos, Diogo Helena, Carlos Alves, Francisco Silva, Ana Alves, Cintia Gomes e Inês

Ferreira.

De salientar que em segundo lugar ficou posicionada a equipa B da ETE.



Regional de Equipas
de Sub-14

Supremacia

A formação da Escola de Ténis de Espinho, constituída por Bruno Félix (ranking 20 no escalão sub-14), Tiago Silva (23.º de sub-14), João Magalhães (10.º de sub-14) e Gustavo Pereira (7.º de sub-12), demonstrou uma grande superioridade em relação às restantes equipas no Campeonato Regional de Equipas de Sub-14.

"Acabamos por ganhar 3-0 a todas elas, destacando-se as excelentes exibi-

ções dos atletas que revelaram uma grande atitude em campo. Gustavo Pereira, que não sendo deste escalão, venceu todos os seus encontros. Temos uma boa equipa, muito homogênea, estando muito motivados para a próxima fase. Vamos trabalhar para vencer!"

Destaque também para o apuramento das equipas de Espinho para a próxima fase: ETE A, ETE B e CTE.

PRECISA-SE - FUNCIONÁRIAS/OS

P/ APOIO NO DOMICÍLIO - 24 HORAS
IDOSOS / INFÂNCIA

TEMPO INTEIRO OU TEMPO PARCIAL

(P/ prestação de cuidados / Acompanhamento / Pós operatório)

ÁREAS DE TRABALHO:

Esmoriz, Riomeão, Lamas, Paços de Brandão, Lourosa,
S. Maria da Feira, Espinho, Granja, Miramar Arcozelo, Grijó

Condições de admissão:

- Experiência.
- Carta de condução e viatura própria.
- Escolaridade obrigatória / Educadora infantil (preferência).
- Residir nas áreas de trabalho.

Resposta a este Jornal com carta ao n.º 16337

CLINICA MÉDICO

LEOPOLDINA SANTOS TAVARES, LDA



Acordos : ACASA - CGD - MULTICARE

Rua 23, n.º 773 - 1.º Esq. -- 4500-277 ESPINHO

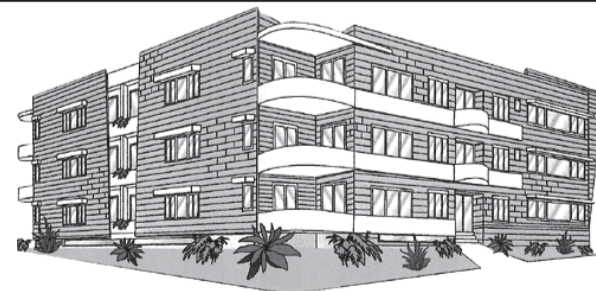
Telef: 22 732 41 21

Precisa-se

EMPREGADA (m/f)

c/ experiência para Ramo de Modas
em Espinho

Carta c/ Curriculum Vitae a este Jornal ao n.º 16348



CONSTRUÇÕES J. ROCHA & SOUSA, LDA.

EDIFÍCIO C/ 4 FRENTES - APARTAMENTOS DE 1.ª QUALIDADE
Rua Canto da Bessada - Nogueira da Regedoura

VENDE-SE — T2 c/ áreas de 120 a 140 m2
Prontos a habitar • C/ aquecimento central, electrodomésticos, elevador, rampa p/ deficientes, video, etc.

91 491 16 19 – 91 959 12 94

«Defesa de Espinho» - 3855 - 2006-02-16



DIREÇÃO-GERAL DOS IMPOSTOS
DF DE AVEIRO

SERVIÇO DE FINANÇAS DE ESPINHO

Edital / Anúncio

(1.ª publicação)

PROCESSO DE EXECUÇÃO FISCAL N.º 0078/2002/102089.7 e apensos

DANIEL FERREIRA DIAS, Chefe do Serviço de Finanças de Espinho.

Faz saber que, nos termos do n.º 2 do artigo 239.º e n.º 1 do artigo 242.º do Código de Procedimento e Processo Tributário (CPPT), por este Serviço de Finanças correm éditos de 20 (vinte) dias, contados da data da publicação deste anúncio, citando os credores desconhecidos e os sucessores dos credores preferentes, cujos créditos gozem de garantia real sobre os bens penhorados, para, nos termos do n.º 1 do artigo 240.º do CPPT e n.º 1 do artigo 250.º do Código do Processo Civil (CPC), reclamarem os seus créditos no prazo de 15 (quinze) dias, findos que sejam os dos éditos, acrescidos da dilação prevista no n.º 3 do art.º 252-A do C. P. Civil (30 dias), no processo de execução fiscal acima identificado, instaurado por dívidas de Sisa, Contribuição Autárquica e Coimas Fiscais, no valor de Euros 6.711,24, em que é executado Silva Sousa & Filhos – Imobiliária de Construções, Lda., NIF/NIPC 503911798, com residência/sede em Rua Vale do Coronado – Água Levada - S. Mamede do Coronado.

Mais faz saber que, nos termos do n.º 1 do artigo 244.º do CPPT, vai realizar-se no dia 20 do mês de Abril, pelas 10 horas neste Serviço de Finanças sito à Rua 26, n.º 605 - Espinho, a venda por meio de proposta em carta fechada, nos termos do artigo 248.º e seguintes do CPPT, dos bens abaixo designados penhorados à(ao) referida(o) executada(o) no processo supra.

DESIGNAÇÃO DOS BENS PENHORADOS

Verba única — Um terreno para construção urbana, com a área de 1224,00 m2, que confronta do norte com Rua, do sul com estrada da Idanha, nascente com António Alves Oliveira e do Poente com Ricardo Oliveira Coelho, sito na Rua da Idanha - Anta, inscrito na matriz predial urbana da freguesia de Anta, sob o artigo 2311, com o valor patrimonial de euros 24.054,82, e descrito na Conservatória do Registo Predial de Espinho sob o n.º 00255/130187, a que foi atribuído o valor de euros 60.000,00.

O valor base para venda é de euros 42.000,00 o correspondente a 70% do valor atribuído na penhora, não sendo consideradas as propostas de valor inferior.

É fiel depositário dos bens penhorados o Sra. Maria da Conceição Oliveira Marques de Sousa, residente em Rua Vale do Coronado n.º 1182 - Água Levada 4745-457 S. Mamede do Coronado, que os mostrará para que possam ser vistos e examinados nas condições referidas no artigo 891.º do Código do Processo Civil (CPC).

A abertura das propostas far-se-á no dia e hora acima referidos, pelo que, as mesmas terão de dar entrada neste Serviço de Finanças até àquela hora e dia. Os envelopes com as propostas, devem ser fechados, contendo no canto superior esquerdo o n.º do processo a que se referem. Serão apenas aceites as propostas que, para além de indicarem o bem a que se referem e o preço oferecido, estejam assinadas e identifiquem os proponentes mediante junção de fotocópias do bilhete de identidade e do número fiscal de contribuinte ou de pessoa colectiva.

Se no acto da venda, o preço mais elevado for oferecido por mais de um proponente, abrir-se-á logo, se estiverem presentes, licitação entre eles, salvo se declararem que pretendem adquirir o bem em compropriedade. Estando presente só um dos proponentes do maior preço, pode este cobrir a proposta dos outros, se ausentes ou não pretenderem licitar proceder-se-á a sorteio.

Sobre o valor da transmissão acrescerá, IMT.

No acto da venda deverá ser depositado a totalidade do preço oferecido, ou, a quantia mínima de 1/3, devendo a parte restante ser depositada no prazo de 15 dias, conforme nos termos da alínea d) do artigo 256.º do CPPT.

Serviço de Finanças de Espinho, aos 2006.02.09.

O Chefe do Serviço de Finanças,

a) *Daniel Ferreira Dias*

O Escrivão,

a) *Assinatúra ilegível*

OS NOSSOS CLASSIFICADOS

ADVOGADOS

DR. J. MOREIRA DE SOUSA - Advogado - Escritório: Rua 23 n.º 773-1.º Dt.º. Telef. 227342022 c/ Fax 227319505.

ALUGA-SE

ALUGAM-SE ARMAZÉNS junto a Espinho com 50m2 (275,00 euros); com 80m2 (325,00 euros); e com 100m2 (500,00 euros). Boa localização. Contacto: 919831732.

QUARTOS, c/ casa de banho privativa, c/ cozinha, pequeno-almoço, tratamento de roupa, garagem e TV Cabo mais Sport TV. Telef: 227340002 ou 227348972

APARTAMENTOS T0, T1, T2 e T3. Totalmente equipados, com TV Cabo mais Sport TV, telefone, garagens, limpezas. Rua 62 n.º 156. Telef.: 227310851/2 - Fax: 227310853.

ALUGO LOJA em Paramos p/ escritório ou pequeno comércio. Tlm. 917553668.

ESCRITÓRIOS/CONSULTÓRIOS – Arrenda-se sala c/ 70m2 – Rua 20 (esq. da Rua 62). Tlm. 937190259 * Telef. 256372799.

ALUGO ARMAZÉM, perto da praia, no Lugar de Espinho - Rua S. Vicente Ferrer, 311, c/ 90 m2. Preço: 300 euros. Telef. 227341609 * 963156006.

ALUGA-SE T1, em Espinho. Se for a jovens têm direito a subsídio. Tlm. 966165312.

ALUGA-SE T1 e T3, com ou sem mobília, no centro de Espinho. Tlm. 914795172.

ALUGA-SE T3+1 (escritório) com ou sem mobília, c/ aquecimento, 2 WC, 1 c/ hidromassagem, cozinha equipada c/ electrodomésticos novos, 1 lugar de garagem ou dois. Centro de Espinho, rua sossegada, exposição nascente/poente. Contactar: 917527154.

COMPRAS

COMPRO VIVENDA nova ou usada ou terreno, em Espinho. Tlm. 917558221.

DIVERSOS

CEDÊNCIA DE QUOTAS na totalidade. Pastelaria Salão de Chá, em Espinho. Contactar: 912601923.

MÉDICOS

- OTORRINO

DR. JOAQUIM FERREIRA MENDES - Médico especialista em ouvidos, garganta e nariz. Clínica Geral. Rua 9 n.º 295-2.º Esq. Telef:227341710.

MENSAGENS

A S. JUDAS TADEU - Advogado dos casos difíceis e desesperados. Reze 9 avé-marias durante 9 dias. Peça 3 desejos, 1 de negócios e 2 impossíveis. Ao 9.º dia publique este aviso. Cumprir-se-á mesmo que não acredite. - M.G.

OFERTAS

OFERECE-SE SENHORA para tomar conta de senhora só ou casal. Contactar: 966672838 * 962924773.

JOVEM MOTORISTA - Categoria C+E c/ experiência - Espinho. Oferece-se para trabalhar. Tlm. 933650743.

PASSA-SE

CAFÉ – S. FÉLIX DA MARINHA, a 200 metros de Espinho – 25.000 euros. Telef. 227348835.

MINIMERCADO EM S. PAIO DE OLEIROS – Bem situado. Completamente novo, com recheio. Motivo viagem. Informa pelos telef.: 220810980 ou 917236038.

PRECISA-SE

QUER RENDIMENTO EXTRA? Falar c/ Dra. Lígia Loureiro. Tlm. 919394098.

OPORTUNIDADE – URGENTE. 916088639 - www.trabalhe-em-casa.com / nunomarcas.

SERVIÇOS

ESTOFADOR - Restauro todo o tipo de sofás, cadeiras, etc. Orçamentos grátis. Telef. 227344090. Rua do Passo Velho, n.º 217 - Anta.

ESTÚDIOS - LABORATÓRIOS VÍDEO - Gravamos em DVD as suas cassetes de vídeo - VHS - V8 e Super 8mm. Acompanhe a tecnologia gravando em DVD. Tlm. 918735306 e 962788407.

VENDE-SE

VENDE-SE NO CENTRO DE ESPINHO - T3 Dúplex, T2 e T3 a 2 min. de Espinho. Tlm: 919690655.

VENDE-SE T3 – Centro de Espinho (usado em bom estado - 130 m2), com arrumos, lugar de garagem para 2 viaturas e terraço c/ churrasqueira com 100 m2. Contactar: 914817919.

VENDE-SE LOTES para construção de moradias. Preços desde 31.840 euros. Contactos: 962405515 * 256374883 – CGR - AMI 1817.

VENDE-SE T2 em Santa Maria de Lamas, localizado junto ao estádio. Prestação mensal de 199 euros. Contactos: 963232235 * 256374883 – CGR - AMI 1817.

MORADIA 4 FRENTES, j/ Espinho, em fase de acabamentos, muito bonita. Só 250.000 euros. Paulo Sérgio Propriedades SMI Lic.ª 824 AMI - Tel. 227830042 / 968138723.

T1 J/ ESPINHO – Aquecimento central, fogão de sala, suite, varanda, garagem. Só 75.000 euros. Paulo Sérgio Propriedades SMI Lic.ª 824 AMI - Tel. 227830042 / 968138723.

MORADIA SILVALDE – 3 frentes, 4 quartos, com terreno, garagem 2 carros, anexos. Só 140.000 euros (28.000 cts.). Paulo Sérgio Propriedades SMI Lic.ª 824 AMI - Tel. 227830042 / 912181656.

T3 RIO MEÃO – Com 140 m2, cozinha totalmente equipada, lareira, excelente oportunidade. Só 87.300 euros (17.500 cts.). Paulo Sérgio Propriedades SMI Lic.ª 824 AMI - Tel. 227830042 / 912181656.

VENDE-SE ou ALUGA-SE T1+1 – Espinho – Rua 28. Tlm. 919740990.

VENDE-SE T1 - S. FÉLIX DA MARINHA - Boas áreas. Óptimos acessos. Telef. 227343172.

T3+1 GRANJA, Nascente/Poente, cozinha equipada + mesa e cadeiras, sala com lareira e recuperador de calor, aquecimento central, 3 varandas, 1 garagem fechada, mobilado. Excelente preço: 130.000,00 euros. Tel. 227340017 - Tlm. 966344404 - CGR - AMI 1817.

T2 – ESPINHO – Usado, 2.º andar, só 5 anos, 2 bons quartos a Nascente, aq. central, 2 wc's, despensa, lavandaria, soalho, lareira e garagem para 1 carro. Euros 125.000,00. Tel. 227340017 - Tlm. 966116732 - CGR - AMI 1817.

T2 ESPINHO – Usado, cozinha e lavandaria equipadas, 2 wc's completos, sala com lareira, garagem fechada 1 carro. Junto ao Liceu. Preço 90.000 euros. Tel. 227340017 - Tlm. 966116732 - CGR - AMI 1817.

T2 ESPINHO (ANTA), usado, em excelente estado. Com 2 óptimas varandas. Só 73.000 euros. Tel. 227340017 - Tlm. 966344583 - CGR - AMI 1817.

T4 JUNTO LICEU - Usado, em bom estado, aquecimento central, recuperador de calor, caixilharia dupla. Área de 160 m2, garagem fechada 2 carros e arrumos. Apenas 145.000 euros. Tel. 227340017 - Tlm. 966344583 - CGR - AMI 1817.

VENDE-SE T3 EM ESPINHO – Acabamentos de luxo; caixilharia dupla; estores eléctricos; aquecimento central completo; garagem individual p/ 2 carros. Av.ª 32 / Rua 11. O próprio. Tlms. 968579329 * 918776273.

ANTA

Maria Angelina Pinto Rodrigues Moleiro da Silva

Agradecimento e Missa do 7.º Dia

Seu marido, irmão, cunhados e demais família agradecem, reconhecidamente, a todas as pessoas que estiveram presentes no funeral do seu ente querido ou de outro modo se associaram à sua dor. Comunicam que a missa do 7.º dia, por sua alma, será celebrada sábado, dia 18, pelas 18,30 horas, na Igreja Paroquial de Anta. Desde já agradecem a todos quantos participarem na Santa Missa.



Anta, 16 de Fevereiro de 2006

AGÊNCIA FUNERÁRIA DE MARIA DE LOURDES - Anta - Espinho - Tels.: 22 734 06 09 - 22 734 88 55

MONTE LÍRIO - ANTA

Maria Dias de Sousa (Maria do Passô)

Agradecimento e Missa do 7.º Dia

Seus filhos, noras, netos e demais família agradecem, reconhecidamente, a todas as pessoas que estiveram presentes no funeral do seu ente querido ou de outro modo se associaram à sua dor. Comunicam que a missa do 7.º dia, por sua alma, será celebrada sábado, dia 18, pelas 18,30 horas, na Igreja Paroquial de Anta. Desde já agradecem a todos quantos participarem na Santa Missa.



Anta, 16 de Fevereiro de 2006

AGÊNCIA FUNERÁRIA DE MARIA DE LOURDES - Anta - Espinho - Tels.: 22 734 06 09 - 22 734 88 55

RUA DO PROGRESSO - ANTA

Fernando José de Castro Barbosa

Agradecimento e Missa do 7.º Dia

Sua esposa e demais família agradecem, reconhecidamente, a todas as pessoas que estiveram presentes no funeral do seu ente querido ou de outro modo se associaram à sua dor. Comunicam que a missa do 7.º dia, por sua alma, será celebrada sábado, dia 18, pelas 18,30 horas, na Igreja Paroquial de Anta. Desde já agradecem a todos quantos participarem na Santa Missa.



Anta, 16 de Fevereiro de 2006

AGÊNCIA FUNERÁRIA DE MARIA DE LOURDES - Anta - Espinho - Tels.: 22 734 06 09 - 22 734 88 55

FARMÁCIAS DE SERVIÇO

Sexta (17) - HIGIENE Rua 19, n.º 293 - Tel. 227340320
 Sábado (18) - GRANDE FARMÁCIA Rua 8, n.º 1025 - Tel. 227340092
 Domingo (19) - CONCEIÇÃO R. S. Tiago, n.º 701 - Silvalde - Tel. 227311482
 Segunda (20) - GUEDES DE ALMEIDA R. 36, n.º 416 - Anta - Tel. 227322031
 Terça (21) - TEIXEIRA Ctr. Com. Solverde/1 - Avenida 8 - Tel. 227340352
 Quarta (22) - SANTOS Rua 19, n.º 263 - Tel. 227340331
 Quinta (23) - PAIVA Rua 19, n.º 319 - Tel. 227340250

EMPES - EMPRESA DE PUBLICIDADE DE ESPINHO, LDA.

Convocatória

Convocam-se os sócios desta empresa para a Assembleia Geral Ordinária que se realiza no dia 31 de Março, pelas 21 horas, na sede, Av.ª 8, n.º 456 - 1.º - Sala R, em Espinho, com a seguinte Ordem de Trabalhos:

Apreciação, aprovação ou rectificação do Relatório de Gestão e Contas, relativo ao exercício de 2005.

Espinho, 16 de Fevereiro de 2006

A Gerência,

a) **Fernando Martins da Cunha**
 a) **Joaquim Vasconcelos Ferreira**



António de Oliveira Amaro

Missa do 3.º Aniversário

Sua esposa, filha, genro, netos e demais família, participam às pessoas de suas relações e amizade que dia 18, sábado, às 19 horas, será celebrada missa na Igreja Matriz de Espinho, em sufrágio de sua alma.



Querido Pai:

Há 3 anos que partiste
 Que paraste de sofrer
 Agora que nos deixaste
 Nunca te vamos esquecer.

Da tua esposa **Fernanda**, tua filha **Isabel**, genro **Fernando** e netos **Christophe** e **Seberina**.

Afonso da Cunha Folha (24)

Missa do 10.º Aniversário

Sua esposa, filhas, genros, netos e demais família, participam às pessoas de suas relações e amizade, que dia 18, sábado, às 19 horas, será celebrada missa em sufrágio de sua alma, na Igreja Matriz de Espinho. Desde já agradecem a quantos participarem em tão piedoso acto.



Partiste há 10 anos mas prosseguimos a tua caminhada, lutando pelos ideais em que sempre acreditaste, pois foste e continuarás a ser a imagem dum homem que lutou por todos aqueles que amavas e acreditavas no mundo melhor.

Filhas:

Fernanda
Albertina
Rosa
Emília
Lena

Genros:

Zagalo
Alberto
José Miguel
 Netos, netas
 e bisnetos

DEFESA DE ESPINHO
 vende-se no
 Quiosque
 Shop 109
 (Av.ª 24)

DEFESA DE ESPINHO
 vende-se no
 Posto Repsol
 (antigo Posto Shell)
 (Av.ª 24)



José de Jesus Novo

Missa do 9.º Aniversário

Pai, acreditamos que com tua partida,
 o Céu adquiriu mais um Anjo.
 Um Anjo que junto de Deus Pai,
 intercede por todos aqueles que ama.

Sua querida esposa, queridos filhos, genro, nora, netos e demais família vêm, por este meio, participar que mandam celebrar missa por alma do saudoso extinto, dia 21, terça-feira, às 8 horas, na Igreja Paroquial de Silvalde. Desde já agradecem a quem participar neste acto religioso.

A Direcção, Comando e Corpo Activo da A.H. Bombeiros Voluntários de Espinho

Agradecimento e Missa do 7.º Dia

A Direcção, Comando e Corpo Activo da A.H. Bombeiros Voluntários de Espinho vem, por este meio, agradecer, reconhecidamente, a todas as pessoas que se dignaram em tomar parte no funeral de **D. Irene de Oliveira Mendes**, mãe do Bombeiro e 2.ª Classe, **Abílio Gomes**, ou que de outro modo manifestaram pesar. Comunica que a missa do 7.º dia será celebrada dia 18, sábado, às 16,30 horas, na Igreja Paroquial de Silvalde. Desde já agradece a quem comparecer.



Telefones Úteis

A. Viação Espinho 22 734 03 23
 Biblioteca 22 733 58 69
 Bomb. V. Espinho 22 734 00 05
 Bomb. V. Espinhenses 22 734 00 42
 Câmara Municipal 22 733 58 00

Centro de Saúde 22 733 40 20
 Cliesp 22 733 04 10
 Clínica Costa Verde 22 734 58 85
 Clínica N.ª S.ª d'Ajuda 22 734 26 95
 Clínica S. Pedro 22 734 47 14
 Policlínica 22 733 06 40
 CTT - Rua 19 22 733 06 31
 CTT - Anta 22 733 06 61
 EDP - Avarias 800 506 506

EDP - Leituras 800 236 236
 Estação CP 22 734 63 12
 Fisioclínica 22 731 49 86
 Brigada Fiscal 22 734 11 96
 Hospital Espinho 22 733 11 30
 Hospital V. N. Gaia 22 379 42 11
 S. Sebastião (S.M.Feira) 256 37 97 00
 Junta Freguesia 22 734 44 18
 PSP 22 734 00 38

Registo Civil 22 733 20 60
 Repartição Finanças 22 733 20 70
 Saneam. Básico (avarias) .. 22 733 58 40
 Táxis (Câmara) 22 734 31 67
 Táxis Costa Verde 22 734 01 18
 Táxis (Graciosa) 22 734 00 10
 Táxis União, Lda. 22 734 80 17
 Táxis Unidos 22 734 22 32
 Táxis Verdemar 22 734 35 00

Tesouraria Fazenda Pública 22 733 20 87
 Tribunal 22 734 23 51

Anta

Farmácia 22 734 11 09
 Farmácia Guedes de Almeida . 22 732 20 31
 Junta Freguesia 22 734 64 53
 Lar da 3.ª Idade 22 733 09 00
 Unidade de Saúde 22 734 58 10

Guetim

Junta Freguesia 22 734 42 26

Paramos

Centro Social 22 733 08 70
 Farmácia 22 734 63 88
 Junta Freguesia 22 734 27 10
 Reg. Engenharia 22 734 20 23
 Unidade de Saúde 22 734 50 01

Silvalde

Junta Freguesia 22 734 40 17
 Unidade Saúde Marinha 22 734 31 01
 Unidade Saúde Silvaldinho . 22 734 36 42

† SILVALDE - ANTA - NOGUEIRA DA REGEDOURA
Carlos Alberto Rodrigues Gomes

Missa do 30.º Dia

Sua esposa, filho, irmãos, cunhados, sogros e demais família vêm, por este meio, participar que será celebrada missa do 30.º dia, por alma do seu ente querido, dia 18, sábado, pelas 18 horas, na Igreja Paroquial de Nogueira da Regedoura. Desde já agradecem a todos quantos participem na Santa Eucaristia.

Nogueira da Regedoura, 16 de Fevereiro de 2006

AGÊNCIA FUNERÁRIA DE MARIA DE LOURDES - Anta - Espinho - Tels.: 22 734 06 09 - 22 734 88 55



† **Maria Irene Gonçalves da Fonseca Pinho**

Missa do 1.º Aniversário do falecimento



Seu marido, filhos, nora, genro, netos, irmão, cunhada e restante família vêm, por este meio, comunicar às pessoas de suas relações e amizade que será celebrada missa por alma do seu ente querido, dia 21, terça-feira, pelas 19 horas, na Igreja Matriz de Espinho. Desde já agradecem a todos quantos participem na Eucaristia.

Espinho, 16 de Fevereiro de 2006

FUNERÁRIA N. S. D'AJUDA - SANCEBAS E LUÍS ALVES - ESPINHO - TEL. 22 734 51 29

† ANTA - ESPINHO
D. Maria Amélia Campos

13 anos de profunda saudade

Seu marido, *Ángelo Rodrigues Félix (Sabença)*, seus filhos, netos e restante família, participam às pessoas das suas relações e amizade, que será rezada missa em sufrágio da sua querida extinta. A Sagrada Eucaristia terá lugar, pelas 18,30 horas, do dia 18, sábado, na Igreja Paroquial de Anta, agradecendo desde já a quem se dignar assistir ao piedoso acto.



† **Manuel Tadeu da Silva Quintãos**

Missa do 11.º Aniversário do seu falecimento

Sua família vem, por este meio, participar que será celebrada missa por sua alma, dia 21, terça-feira, às 8 horas da manhã, na Igreja Paroquial de Anta. Desde já agradece a todos quantos participem na Santa Eucaristia.



Manuel Joaquim Sousa Costa

10.º Aniversário do seu falecimento

Sua esposa, filhos, netos e demais família, participam que pela passagem do 10.º aniversário do falecimento do saudoso extinto, será celebrada missa pelo seu eterno descanso, dia 18, sábado, às 18,30 horas, na Igreja Paroquial de Anta. Agradecem a todos quantos se dignarem assistir a este religioso acto.

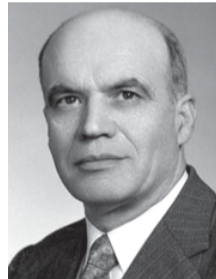


† **José Ferreira Pais**

Agradecimento

Sua esposa, filhos, nora, neta, irmãs e restante família vêm, por este meio, agradecer às pessoas que tomaram parte no funeral do seu ente querido e na missa do 7.º dia ou que de outro modo se associaram à sua dor.

Espinho, 16 de Fevereiro de 2006



*Maria Aurora Alves Pereira
José Alves Pais
António Manuel Alves Pais
Celeste Margarida Santos Lima
Paula Cavaco Lima Pais
Margarida Ferreira Capela
Eduarda Ferreira Fardilha
Ilda Ferreira Sárria*

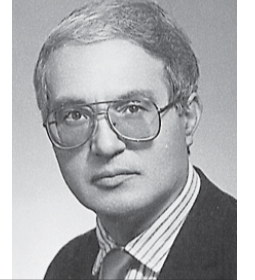
FUNERÁRIA N. S. D'AJUDA - SANCEBAS E LUÍS ALVES - ESPINHO - TEL. 22 734 51 29

† **Fernando José da Costa Gomes**

(Ex-funcionário BNU - Espinho)

Missa do 6.º Aniversário

Um grupo de Amigos manda celebrar missa por alma do saudoso extinto, dia 19, domingo, às 19 horas, na Igreja Matriz de Espinho.



† **Victorino Pinto Loureiro**

Missa do 8.º Aniversário

Sua esposa, filhos e nora vêm, por este meio, participar que será celebrada missa por alma do saudoso extinto, hoje, dia 16, quinta-feira, pelas 18 horas, na Igreja Paroquial de Guetim. Desde já agradecem a quem comparecer.



Rogério Gomes Ferreira

Agradecimento e Missa do 7.º Dia

Sua esposa, filhos, noras e netos vêm, por este meio, agradecer às pessoas que tomaram parte no funeral do seu ente querido ou que de outro modo se associaram à sua dor. Comunicam que a missa do 7.º dia será celebrada hoje, dia 16, quinta-feira, pelas 19 horas, na Igreja Matriz de Espinho. Desde já agradecem a todos quantos participem na Eucaristia.



António de Oliveira Dias Cântara

Missa do 1.º Aniversário do falecimento

Sua esposa, filhos, noras, genros e netos vêm, por este meio, comunicar às pessoas de suas relações e amizade que será celebrada missa por alma do seu ente querido, dia 21, terça-feira, pelas 19 horas, na Igreja Matriz de Espinho. Desde já agradecem a todos quantos participem na Eucaristia.

Espinho, 16 de Fevereiro de 2006



FUNERÁRIA N. S. D'AJUDA - SANCEBAS E LUÍS ALVES - ESPINHO - TEL. 22 734 51 29



Maria Otilia Rodrigues do Couto

Missa do 12.º Aniversário

Com profunda saudade, seu marido e filhos, mandam celebrar missa pelo seu eterno descanso, dia 21, terça-feira, às 19 horas, na Igreja Matriz de Espinho.

Agradecem desde já a todos quantos possam comparecer a este piedoso acto.

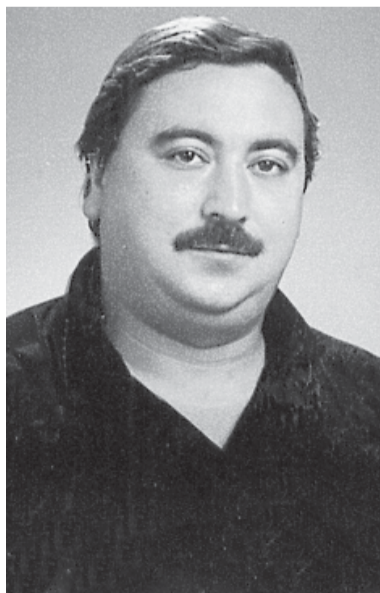


António Costa Oliveira

1.º Aniversário do seu falecimento

*Filho:
Levanto o olhar e vejo
Tristeza, saudade e solidão
Mas tu não morreste
Apenas adormeceste
Continuarás sempre vivo no meu coração.*

Mando celebrar missa por tua alma, no primeiro aniversário do falecimento, quinta-feira, dia 23 de Fevereiro, na Igreja Paroquial de Anta, pelas 8 horas da manhã. Desde já agradeço a todos que compareçam a este piedoso acto.



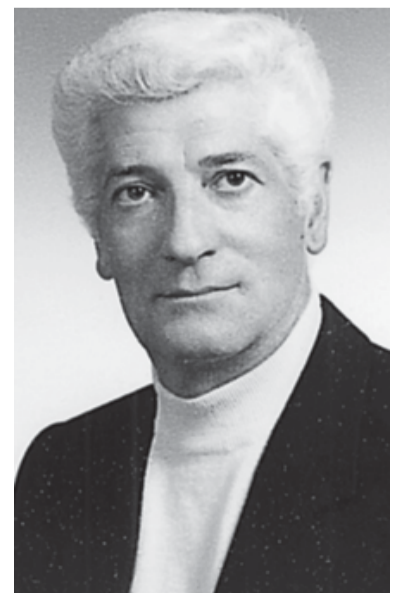
Fábrica Portuguesa de Etiquetas, Lda.

Vitor Alves Gomes Teixeira Bacelar

Missa do 8.º Aniversário

Sua esposa, filhos, nora e netos vêm, por este meio, comunicar que será celebrada missa pelo eterno descanso do Sr. **Vitor Alves Gomes Teixeira Bacelar** (ex-sócio-gerente da F.P.E. - Fábrica Portuguesa de Etiquetas, Lda.), dia 23, quinta-feira, às 19 horas, na Igreja Matriz de Espinho.

Desde já agradecem a todos quantos assistirem a esta Eucaristia.



CASINO ESPINHO

Carnaval
com **Alcione**
27 FEV

Informações e reservas 22 733 55 00 • www.solveverde.pt

