



Simulacro na esplanada

páginas 2 e 3

## Muitas palmas para os Voluntários Espinhenses

Operação da PSP e da ASAE na feira semanal com 260 polícias

## Apreendido material avaliado em cerca de 400 mil euros



páginas 4 e 5

páginas 14 e 15

Panda foi o rei da festa

## Construções na areia de volta à Baía



PUB.

[www.quinta-loureiro.com](http://www.quinta-loureiro.com)

*Quinta Loureiro*  
Eventos

Casamentos | Baptizados | Comunhões | Aniversários | Reuniões

marcações:

227 328 244 | 912 217 701 | 917 207 091

Rua do Sisto, 35 Silvalde - Espinho

Milhares de pessoas que passeavam na esplanada ou que se encontravam na praia, puderam assistir, no domingo à tarde, à 'II Acção de Sensibilização – 2006'. A iniciativa dos Bombeiros Voluntários Espinhenses mereceu os aplausos da população e dos visitantes. Esta acção contou com o apoio do Corpo de Intervenção da Polícia de Segurança Pública que garantiu um perímetro de segurança. Este evento contou com a presença do vereador da Câmara Municipal de Espinho com o pelouro da Protecção Civil, Manuel Rocha e do presidente da Junta de Freguesia de Espinho, Rui Torres, entre outros.

Simulacro na esplanada com milhares de pessoas

# Muitos aplausos para os Bombeiros Voluntários Espinhenses

**Manuel Proença**

T rês simulacros – um de socorro pré-hospitalar, um de combate a incêndio e um outro de resgate –, foram os exercícios que marcaram a acção dos Bombeiros Voluntários Espinhenses na tarde de domingo, na esplanada, em frente ao Casino de Espinho e Aparthotel Solverde. Os bombeiros comandados por Jorge Rocha pretenderam mostrar, por um lado, a sua operacionalidade e, por outro, transmitir alguns preciosos ensinamentos à população, nomeadamente no que respeita aos primeiros cuidados na prestação do socorro. Saliente-se, também, o facto de os dois primeiros exercícios da tarde (socorro pré-hospitalar e o combate a incêndio em dois automóveis), terem sido efectuados pelos recém-formados bombeiros, oriundos da escola de bombeiros dos Espinhenses, o que deixou orgulhosos, tanto o comandante, como os formadores, Diana Silva e Daniel Santos.

Os Bombeiros Voluntários Espinhenses montaram na esplanada, também, cinco stands – como efectuar o pedido de socorro, rastreio (medição dos parâmetros vitais), desobstrução da via aérea (manobra de Heimlich), controlo de hemorragias e reanimação

(suporte básico de vida – novo protocolo). Os Bombeiros Espinhenses proporcionaram, ainda, uma visita ao interior de uma ambulância (ABSC-03).

O primeiro simulacro consistiu no despiste de um motociclo com socorro a duas vítimas politraumatizadas e foi executado pelos alunos da Escola de Aspirantes e Formadores daquela corporação, orientados pela enfermeira Diana Silva. As duas ambulâncias entraram pela zona Norte da praia da Baía, junto à Piscina Solário Atlântico para prestarem socorro às duas vítimas do acidente. Logo de seguida, em apoio, chegou a equipa de bicicletas. Os feridos foram imobilizados e a um deles foi-lhes ministrada a reanimação. Depois, foram transportados ao hospital.

Pouco tempo depois, realizou-se o segundo exercício, também junto à escadaria de acesso à praia da Baía. Tratou-se de um combate a um incêndio em dois automóveis. Os aspirantes da Escola dos Bombeiros Voluntários Espinhenses, sob orientação de Daniel Santos, rapidamente extinguiram o fogo que deflagrou em dois veículos automóveis que haviam colidido momentos antes. Uma acção pronta e eficaz que,



Fotos VÍTOR LANCHETA





tal como havia acontecido com a demonstração anterior, mereceu fortes aplausos por parte da população presente.

Por fim, o mais aguardado exercício foi coordenado pelo bombeiro Pedro Louro – o resgate de uma vítima a partir do 13.º andar do Aparthotel Solverde. Esta acção já foi efectuada pela equipa de resgate dos Bombeiros Voluntários Espinhenses, que já conta com a experiência de alguns anos. Os bombeiros desceram do 13.º andar para o 12.º andar através de cordas, onde se encontrava a vítima, e evacuaram-na numa maca suspensa até ao solo. Uma manobra de muita coragem por parte destes soldados da paz, com todas as condições de segurança e que mereceu, também, muitos aplausos por parte da população.

Os Bombeiros Voluntários Espinhenses traçaram como objectivos para esta acção o seguinte:

“Maior aproximação entre a população e os bombeiros; divulgação junto da população das competências de um corpo de bombeiros; divulgação junto da população da formação existente num corpo de bombeiros; sensibilização para a importância da prática de exercício físico orientado, para o bem-estar geral do indivíduo; sensibilização para a importância do controlo dos parâmetros vitais; ensinar a efectuar correctamente um pedido de socorro/alerta (número de vítimas, local do acidente, tipo de acidente, etc.); ensinar a efectuar simples gestos que podem salvar vidas (suporte básico de vida, novo protocolo e a manobra de Heimlich - engasgamento); dar a conhecer à população o interior de uma ambulância de socorro e de um veículo de combate a incêndios urbanos); exposição de viaturas antigas que fazem parte dos 78 anos de história da Associação; efectuar um simulacro de uma operação de resgate em grande ângulo a partir do 13º andar do Aparthotel Solverde, com as cordas que vão onde as gruas não chegam; mostrar à população as técnicas de combate a incêndios em viaturas; mostrar à população as técnicas de socorro pré-hospitalar na área do trauma (despiste de motociclo)”.

Para o comandante dos Bombeiros Voluntários Espinhenses, Jorge Rocha, a realização desta acção “foi muito positiva, quer em relação às pessoas que aderiram, quer pelo desempenho nas diversas áreas abordadas”.

Jorge Rocha explicou-nos que “muitas das vezes há críticas à actuação dos bombeiros porque as pessoas entendem que se deve chegar ao local e transportar de imediato as vítimas de um acidente ao hospital. Pretendemos demonstrar que são muito importantes aqueles primeiros minutos que fazem parte do socorro pré-hospitalar. Aquele tempo que despendemos no local do acidente é preciso e não é exagerado. Quanto ao segundo exercício, este serviu para mostrar



Fotos VÍTOR LANCHAS



a técnica de combate a incêndios naquele tipo de viaturas. Trata-se de um fogo que se propaga rapidamente. A operação de resgate é uma alternativa aos helicópteros. Esta técnica é usada em montanhas e poços e são técnicas que se estão a desenvolver em Portugal” – explicou o comandante dos Bombeiros Voluntários Espinhenses.

Jorge Rocha confessou estar muito satisfeito com “o desempenho dos aspirantes” e com o facto de, “cada vez mais, o socorro ser mais eficiente”. Diz o comandante que “as pessoas podem sentir-se melhor e mais seguras com os bombeiros”.

Por sua vez, o vereador da Câmara com o pelouro da Protecção Civil, Manuel Rocha, disse que “é fundamental fazerem-se este tipo de acções. Com estes simulacros podem corrigir-se algumas coisas. As pessoas que estão a ver também se apercebem de uma série de regras que devem cumprir de maneira a facilitarem o trabalho dos bombeiros. É, sobretudo, uma acção pedagógica”.

Segundo Manuel Rocha, “temos duas corporações de bombeiros que já têm muita história neste concelho o que muito nos orgulha. Saio daqui muito satisfeito porque os bombeiros estão a fazer um bom trabalho”.

E concluiu:

“Gostaria de dizer que admirei muito os bombeiros pelo muito que dão aos outros sem nada querer em troca. Trabalhem que nós (Câmara e toda a população) reconhecemos o seu trabalho”.

Para o responsável pelo simulacro de socorro pré-hospitalar, Diana Silva, “conseguimos demonstrar que a Escola de Aspirantes foi muito bem preparada para actuar em qualquer circunstância. Quisemos que as pessoas soubessem que, às vezes o tempo que se perde é um tempo necessário para se estabilizar a vítima e para não provocar maiores danos o que aqueles que o acidente já provocou. Não demoramos mais de oito minutos e, por isso, foi um tempo muito bom. Estou orgulhosa com o desempenho dos nossos aspirantes a bombeiros”.

Por sua vez, o responsável pelo segundo simulacro, Daniel Santos, explicou que “foi um combate ao incêndio feito com duas viaturas – uma pesada e uma ligeira –, com técnicas que aprendemos e que passamos aos mais novos. Toda a actuação foi feita por aspirantes que me deixaram muito satisfeito”.

Por fim, o responsável pela equipa de resgate, Pedro Louro, explicou que “efectuamos a evacuação de uma vítima do 12.º andar. Simulou-se uma explosão numa conduta de gás em que a entrada pelo interior do edifício ficou obstruída. Tivemos de aceder pelo terraço e retiramos a vítima em maca até ao solo (42 metros) com uma equipa e resgate (seis elementos) e mais três numa ambulância. Espinho já dispõe de prédios altos e nós temos de estar preparados e treinados para este tipo de intervenção”.



Mais de 260 agentes da Polícia de Segurança Pública (PSP) e da Autoridade para a Segurança Alimentar e Económica (ASAE), apreenderam na feira semanal, na segunda-feira, no sector dos ciganos, material supostamente contrafeito ou usurpado no valor de 400 mil euros. Os agentes policiais e da ASAE, vedaram, completamente o recinto a Sul, entre as 11 e as 14.30 horas, não deixando entrar pessoas nem sair feirantes com material que se encontrava exposto para venda.

Operação conjunta da PSP e da ASAE na feira semanal com 260 polícias

# Apreendido material supostamente contrafeito ou usurpado no valor de cerca de 400 mil euros



**Manuel Proença**

Na segunda-feira, já ao fim da manhã, cerca de 120 agentes da Polícia de Segurança Pública do Comando de Polícia de Aveiro e do Corpo de Intervenção onde se incluíam várias equipas cinotécnicas, acompanharam cerca de 140 inspectores da Autoridade para a Segurança Alimentar e Económica,

numa acção conjunta de fiscalização na feira semanal.

Os agentes policiais fiscalizaram toda a área Sul, identificaram cerca de meia centena de indivíduos por "suspeita da prática dos ilícitos criminais" como "usurpação, imitação e contrafacção de direitos de autor" e apreenderam milhares de artigos, tais como DVD, CD, sapatinhas, perfumes, malas, vestuário, óculos, entre outros,

de diversas marcas e modelos, num valor estimado em cerca de 400 mil euros.

Os suspeitos, segundo a PSP e o ASAE, "serão constituídos arguidos no âmbito dos inquéritos criminais que posteriormente serão organizados, nos quais será definido o destino a dar ao material apreendido, prevendo-se a sua perda a favor do Estado, com eventual destruição".

Entretanto, nesta operação, foi ainda apreendida uma viatura ligeira de mercadorias que constava para apreender por ordem judicial.

Segundo a PSP esta operação conjunta tinha em vista "combater os crimes de contrafacção e usurpação, entre outros ilícitos criminais", tendo participado com 65 elementos da investigação criminal e intervenção e fiscalização policial

do Comando de Polícia de Aveiro (onde se inclui a Secção de Espinho), reforçados com cerca de 60 elementos do Corpo de Intervenção, totalizando com o efectivo da ASAE cerca de 260 elementos, que se fizeram transportar em cerca de 50 viaturas.

A PSP enalteceu, ainda o facto de que "a operação decorreu sem qualquer incidente, apesar do número de indivíduo-

os fiscalizados e cidadãos presentes na feira semanal de Espinho, cumprindo-se assim o seu principal objectivo – a prevenção da criminalidade".

Apesar de algumas reclamações por parte de alguns feirantes em relação à duração da operação de fiscalização, o comandante da Secção de Es-



Compramos todos os artigos em:

**OURO \* PRATA \* JÓIAS**  
**CAUTELAS DE PENHOR**

*Pagamos melhor e a dinheiro*

2.º E ÚLTIMO ANDAR • HONESTIDADE - SIGILO - PRIVACIDADE

Rua 23, n.º 174 - Edifício S. Pedro - Sala Y - ESPINHO • Tlm.: 96 587 98 72

**CLÍNICA DE**  
**MEDICINA**  
**DENTÁRIA**

IMPLANTES \* ORTODONTIA

*Dr. Jorge Pacheco*

*Dr. Gustavo Pacheco*

Aos sábados por marcação  
Tlm.: 96 103 44 20

Acordos: PSP, ACASA, CGD, EDP, EUROESPUMA,  
PHILIPS, SAMS, CRUZ VERMELHA

R. 8, n.º 381-1.º • 4500 ESPINHO • Telef. 22 734 27 18

**Aluga-se**

**ESTABELECIMENTO/ARMAZÉM**

C/ 100 m2 + 60 m2 DE CAVE AO NÍVEL DA RUA

**Vende-se**

**LOTE DE TERRENO**

C/ 550 m2, PARA VIVENDA DE 4 FRENTES

**Contactar: 91 959 12 94**



pinho da PSP, João Paulo Caetano só deu ordem de abertura do recinto depois de limpos (com as mercadorias a respeitarem as linhas de limite) os corredores de passagem dos visitantes.

O material apreendido foi colocado pelos elementos da ASAE em sacos e foi transportado em camiões para a Secção de Espinho da PSP onde foi contado. No entanto, a curiosidade dos visitantes da feira semanal levou a que um grande número de pessoas se aglomerasse junto às entradas a Norte, o que dificultou um pouco o trabalho de retirada do material apreendido por parte dos agentes da ASAE. A Sul, os inspectores da ASAE chegaram a atravessar pela linha-férrea (do Vouga), transportando os pesados sacos com material supostamente contrafeito para uma viatura que se encontrava nas imediações.

Durante a fiscalização os protestos dos feirantes foram muitos, alegando, muitos deles, que poderiam proceder à venda de material desde que não constasse a marca.

Na conferência de imprensa que decorreu ao fim da tarde nas instalações da Secção de Espinho da Polícia de Segurança Pública, o comandante distrital da PSP, intendente Francisco Bagina sublinhou o facto de se ter procurado "dar um sinal preventivo à sociedade e à população. Vamos tentar afirmar a ideia de que o crime não compensa".

Francisco Bagina mostrou-se satisfeito, sobretudo com a "forma como decorreu a operação de fiscalização, com segurança, não obstante do elevado número de pessoas presentes no recinto da feira, entre vendedores e visitantes".

O comandante distrital da PSP enalteceu, mais uma vez, o facto de se ter realizado "uma operação de fiscalização entre a Polícia de Segurança Pública e a ASAE, com um efectivo que utilizou as suas valências, concorrendo, assim, para o êxito da operação".

Francisco Bagina disse que



a PSP "tem-se aliado a todas as entidades competentes que nos pedem apoio" e que "procuramos dar sempre o melhor possível, como o fizemos nesta operação".

Por sua vez, a directora regional do Norte da Autoridade para a Segurança Alimentar e Económica, Fátima Araújo disse não poder estar satisfeita "quando o nível de criminalidade é expressivo com o número de produtos apreendidos. O ideal seria que não tivéssemos tanta contrafeição apreendida. Atendendo àquilo que há no mercado, este volume apreendido é muito grande!"

Fátima Araújo, considerou, no entanto, que "a operação foi um êxito, atendendo àquilo que são os postos e volumes de venda no mercado e no panorama nacional".

A directora regional do Norte da Autoridade para a Segurança Alimentar e Económica realçou "a importante cooperação institucional nesta acção de fiscalização com a Polícia, sendo duas entidades que se complementam na investigação destes crimes".

Fátima Araújo acrescentou que se tratou de "uma intervenção rápida, de cerca de duas horas, num dos maiores pontos de venda do País. Se com estas acções eliminarmos alguma concorrência desleal, se conseguirmos fazer com que o consumidor perceba que é preferível comprar um produto original e, sobretudo, se nos tentarmos equiparar aos níveis de eficiência da Europa comunitária na luta contra a contrafeição, já é muito bom".

Para Fátima Araújo, o facto de terem cá estado cerca de 140 elementos da ASAE, oriundos de todo o País, "constituiu um esforço muito grande de organização".

A prometeu que irão ser feitas mais acções de fiscalização, de forma a "fazer alguma pressão sobre o crime económico e o crime que viola os direitos de inovação, de criação e da propriedade intelectual".

**vende-se - anta**

**moradia t5** - somente 2 anos de uso, 3 frentes, r/c + 1.º andar + sótão, jardim, terraço e varandas, aquecimento central, recuperador de calor, banheira hidromassagem, garagem fechada e telheiro.  
preço: 275.000€

**cgr**  
mediação imobiliária  
AMI 1817

Espinho | Avenida 32, 788

227 340 017 | 966 344 404

**vende-se - a 3 minutos Espinho**

**moradia t3+2**  
usada, com óptimas áreas. r/c com salão, cozinha e wc.  
1.º andar, cozinha, 3 quartos e 2 wc's.  
2.º andar, com 2 quartos + arrumos e wc de serviço.  
garagem 2 carros, jardim, logradouro, poço e pequena horta.  
pvp 185.000€

**cgr**  
mediação imobiliária  
AMI 1817

Espinho | Avenida 32, 788

227 340 017 | 966 116 732

**vende-se - mozelos**

apartamentos novos com electrodomésticos  
**t3** desde 257,81€  
**t2** desde 231,25€

**cgr**  
mediação imobiliária  
AMI 1817

Feira | Rua Gilberta Paiva, 9

256 374 883 | 962 405 515

Em Janeiro de 2007

# Jorge Rocha deixará comando dos Bombeiros Voluntários Espinhenses

O comandante dos Bombeiros Voluntários Espinhenses, Jorge Rocha, irá deixar estas funções em Janeiro de 2007. Jorge Rocha explicou ao jornal **Defesa de Espinho**, que se trata de "um cargo extremamente desgastante" e que nos "ocupa bastante tempo. Não conseguimos estar alheios aos problemas e isso absorve-nos 24 horas por dia".

Jorge Rocha disse-nos que "já estou neste cargo há três anos" e que, por isso, "está na hora de o deixar. Não podemos estar presos aos lugares. Tem de haver alguém que dê continuidade àquilo que de positivo foi feito".

Jorge Rocha garantiu que "não deixarei de ser bombeiro e, por isso, não pedirei a passagem ao Quadro de Honra".

O comandante dos Bombeiros Voluntários Espinhenses admite, no entanto, "voltar ao anterior posto que tinha - adjunto de comando do quadro de especialistas".

Jorge Rocha revelou, também, que "a Direcção já sabe destas minhas intenções".

O comandante dos Bom-



beiros Voluntários Espinhenses pretende, entretanto, lançar mais um projecto, em Setembro: "a Escola de Infantes, com crianças dos 7 aos 14 anos".

Para isso, Jorge Rocha já tem preparada uma equipa com

uma psicóloga, uma psicopedagoga, duas educadoras de infância e mais três ou quatro elementos do corpo de bombeiros".

Jorge Rocha, com esta iniciativa, pretende "garantir o

futuro do bombeiro voluntário e preparar as crianças para serem líderes em pequenos acidentes quer em casa, quer na escola".

**Manuel Proença**



**Flashes**  
Foto VÍTOR LANCHÁ

**Este era o aspecto do Ecoponto que se encontra no lugar dos Altos-Céus (Anta), junto às bombas de gasolina, na tarde do passado sábado**

Por condução sem carta  
ou sob efeito do álcool

## Quatro condutores detidos

A Polícia de Segurança Pública de Espinho deteve dois homens por condução sob o efeito do álcool. Um dos cidadãos, sem profissão, com 51 anos de idade, acusou uma taxa de alcoolemia de 1,97 g/l. O outro, um operário da construção civil de 26 anos, foi detido por acusar uma taxa de alcoolemia de 1,49 g/l.

A PSP de Espinho deteve, também, dois cidadãos por condução de veículos sem estarem devidamente habilitados para o efeito - um desempregado de 39 anos, por condução de motociclo e um padeiro, de 19 anos, residente em Vila Nova

de Gaia, por condução de veículo automóvel.

Por fim, os agentes da PSP de Espinho detiveram dois homens, um de 21 anos e outro de 43 anos, horticultores, naturais da Roménia e residentes em Vila Real, por permanência ilegal em território nacional.

Entretanto, no período de uma semana a Esquadra de Trânsito da PSP de Espinho registou 12 acidentes de viação, dos quais resultaram seis feridos ligeiros e um ferido grave e levantou 81 autos de contra-ordenação, por infracção às regras de trânsito.

**Manuel Proença**



**EM ESPINHO**

Qualidade de vida é...

EDIFÍCIO

**PROGRESSO**

**FIM DE ATROPELOS!**

Aproveite a praia sem preocupações para estacionar o seu carro em segurança!!!

**Compre já o seu lugar de garagem a preços nunca vistos!!!**

Stand de Vendas aberto todos os dias  
Ruas 8 - 12 - 33 e 35

**227 324 535 • 917 587 524**  
Promotor: Manuel Francisco da Silva & C.ª Lda.

**CLINICA MÉDICO**  
LEOPOLDINA SANTOS TAVARES, LDA

Acordos : ACASA - CGD - MULTICARE

Rua 23, n.º 773 - 1.º Esq. -- 4500-277 ESPINHO

Telef: 22 732 41 21

**DEFESA DE ESPINHO**  
vende-se no  
**Quiosque  
Shop 109  
(Av.ª 24)**

**DEFESA DE ESPINHO**  
vende-se no  
**Quiosque  
Solverde  
(Rua 19)**

Com a demolição  
da estação

## Por onde se vai passar?

*A demolição da estação dos caminhos-de-ferro, na Avenida 8, embora não deva ocorrer no imediato, deve estar prevista para os próximos meses e já há quem se interroge sobre como se fará a circulação do trânsito quando tal acontecer.*

Atualmente é possível circular e estacionar na Avenida 8 entre a Rua 23 e a 17, enquanto que no espaço em frente ao Centro Comercial Solverde I, apesar da existência de taipais, o trânsito tem dois sentidos.

Com a demolição da estação, ou até mesmo antes disso, quando a obra se estender a esta zona, a situação do trânsito deve alterar-se radicalmente o que preocupa alguns comerciantes da zona que temem o corte do acesso aos seus estabelecimentos ou a sua limitação, caso o trânsito passe a ter apenas um sentido.

Há assim quem sugira que o espaço entre o Hotel Praiagolfe e o Centro Comercial Solverde I que agora não tem saída e é apenas utilizado como local de es-

tacionamento, seja aberto para que para que aí possa circular um sentido de trânsito, seguindo pela rua 6, enquanto que o outro sentido se continue a efectuar pela actual via, utilizando o espaço da avenida 8 (em frente ao Casino) onde, por enquanto a circulação é condicionada.

Estas, como outras questões, são temas constantes das conversas de muitos espinhenses que acompanham de perto o desenvolvimento das obras, por interesse pessoal ou mera curiosidade. Até porque, pela sua dimensão, a empreitada todos os dias sofre alterações, bastando o trabalho das máquinas com grande porte para gerar interesse.

**Sandra Soares**



Fotos VÍTOR LANCHIA



Foto VÍTOR LANCHIA



Na passagem-de-nível

## Rua 33 com dois sentidos

As obras de enterramento a linha-férrea continuam, em bom ritmo. Depois de condicionada a circulação automóvel pela passagem-de-nível da Rua 33, ontem foi aberta ao trânsito nos dois sentidos.

As máquinas avançam

para Norte e deverá estar a chegar o momento de passar para mais uma etapa, na zona compreendida entre as ruas 23 e 33. os taipais já estão a ser colocados na passagem-de-nível da Rua 23, a Sul.

**Manuel Proença**

Aprovado com abstenção  
de José Pinho

# Pagamento à ADCE

Na última reunião de Câmara,  
a única realizada no mês de Agosto  
e que decorreu na passada segunda-feira,  
foi aprovado por maioria, com a  
abstenção do vereador eleito pela  
coligação Juntos Por Espinho,  
José Pinho, o pagamento de diversos  
serviços prestados pela ADCE  
(Associação de Desenvolvimento  
do Concelho de Espinho) ao município.

Assim, pelos serviços de limpeza e varredura urbana, manutenção de espaços verdes e limpeza de interiores, prestados no mês de Janeiro e Fevereiro deste ano, será transferida uma verba de 102.612,04 euros

sendo o valor a transferir pelo pagamento dos mesmos serviços prestados no mês de Março de 51.306, 03 euros.

Entretanto, a ADCE apresentou uma proposta à Câmara para a prestação de serviços

de limpeza e manutenção da praia da Baía e da praia a Sul da Rua 23, Parque de Campismo e equipamentos de apoio, limpeza e varredura da zona urbana a poente da linha-férrea e a sul da Rua 33, Bairro da Ponte de

Anta, Complexo Habitacional da Quinta em Paramos e Nave Desportiva, assim como para manutenção de diversos espaços verdes.

Estes serviços correspondem ao ano de 2006 e já

estão a ser executados tendo sido agora aprovada esta proposta que também contou com a abstenção do vereador da coligação, José Pinho.

Entretanto, no início da reunião, foi aprovado um

voto de pesar pelo falecimento de Artur Pereira Bártolo, antigo autarca da cidade, cidadão e democrata por todos respeitado.

**Sandra Soares**



Foto VÍTOR LANCHÁ

**A ADCE apresentou uma proposta à Câmara para a prestação de serviços de limpeza e manutenção da praia da Baía e da praia a Sul**



## CORREIO DO LEITOR

**Na correspondência dirigida à secção do "Correio do leitor" – por carta, fax, ou e-mail – os interessados devem identificar-se com o nome, o endereço, o contacto telefónico e o número do Bilhete de Identidade, mantendo-se, todavia, apenas no rodapé dos textos publicados o nome e a localidade dos autores.**

## A responsabilidade é do Executivo

Agora que o um novo ano político começa(!) cabe a nós – espinhenses – avaliar o desempenho daqueles que elegemos como nossos legítimos representantes na condução e gestão dos assuntos autárquicos. Cabe a cada um de nós, o pedir 'contas'. Exigir saber porque razão se optou por esta ou por aquela decisão. Este ao contrário do que muitos querem fazer crer não é um direito de cada cidadão, é um dever... uma obrigação que todos temos. A obrigação de não delegarmos em outros as nossas responsabilidades.

Assim:

Quando me interrogam sobre as 'obras de Santa Engrácia' que posso eu responder? Sim estou a falar do FACE. A única resposta possível é a de que espero que um dia sejam concluídas.

Acerca do enterramento da linha sei tanto como qualquer um de vós, que o mesmo é dizer: nada.

A tão desejada futura Biblioteca de Espinho por enquanto é isso mesmo: futura.

Sobre os parques de estacionamento cujas obras, segundo o senhor vice-presidente, "deveriam estar por dias" (em Fevereiro de 2006 aquando da discussão de um documento na Assembleia Municipal que pedia o aligeirar das rampas nas ruas do centro então requalificado), nada posso dizer a não ser que estamos à entrada de Setembro e não se vê qualquer movimentação nesse sentido.

O pavilhão desportivo em Anta anunciado, prometido, com grande pompa no Verão de 2005 (vésperas de eleições recordam-se) não está em risco mesmo com a resposta negativa do Tribunal de Contas diz o senhor vice-presidente e eu, claro, faço fé nas palavras do digníssimo representante do Executivo mas pergunto: é para fazer quando? No futuro? E quando é esse futuro?

Como vê o caro eleitor há coisas sobre as quais sabe tanto como eu e obviamente não sou eu quem deve responder por essas. Contudo tem o direito/dever de questionar, quem é responsável tem a obrigação de responder.

Sobre outras...

Quando um jovem (recentemente encartado) veio pedir-me conselho sobre o carro que fazia intenção comprar senti-me na obrigação de o advertir: - se é para andar em Espinho compra um jipe caso contrário vais ser um excelente cliente das oficinas de mecânica... senti então a obrigação de o informar que o estado caótico de algumas ruas de Espinho (a 62, a 7, a 16 e a 18 a norte da Rua 15, entre muitas outras a sul do centro... tantas...) assim o é porque a Câmara resolveu fazer 'ouvidos moucos' à recomendação proposta na Assembleia Municipal por vogais do PSD.

Quando na rua as pessoas me perguntam: - Porque razões não existem semáforos em alguns cruzamentos tidos (há

muito) como perigosos? Porque não há sinais luminosos que limitem a velocidade prevenindo dessa forma acidentes graves e que, ao mesmo tempo, velem assim pela segurança e bem-estar de todos? - Invariavelmente tenho que responder: - Porque a Câmara não põe em prática as deliberações da Assembleia Municipal como por exemplo uma em que com os votos do Partido Socialista (inclusive) se aprovou a instalação de sinais luminosos ou outros meios técnicos no cruzamento da Ponte de Anta e limitadores de velocidade na Rua 62 entre as Ruas 32 e a Ponte de Anta, mas até hoje nada foi feito. Nem ali nem em outros cruzamentos desde há muito referenciados como perigosos (nas Ruas 19 e 33 em Anta). E isso é responsabilidade do Executivo. Não da oposição.

A oposição na Assembleia Municipal tem como funções: as de Fiscalizar os actos da Câmara e de Recomendar ao Executivo através de deliberações, soluções para assuntos de interesse da Autarquia.

A responsabilidade de governar Espinho é do Executivo (socialista) e muitas das questões estariam respondidas se porventura o senhor presidente da Câmara se dignasse proceder conforme o recomendado (muitas das vezes por unanimidade) pela a Assembleia Municipal e informar em tempo útil e com clareza este órgão, pois todas estas questões antes mencionadas foram já – inúmeras vezes – postas à discussão em reuniões da Assembleia Municipal.

Aos espinhenses cabe avaliar.

**João Passos**

(Vogal da Assembleia Municipal de Espinho)





Fotos VÍTOR LANCHETA

Nas ruas 26 e 31

## Canteiros vandalizados

*Há cerca de sete anos que Manuel Moreira planta nos canteiros do passeio em frente ao seu prédio, na esquina das ruas 20 e 31, algumas flores. Fá-lo com orgulho e dedicação e com o propósito de embelezar aquele espaço público. Recentemente, Manuel Moreira deparou com os canteiros completamente destruídos e vandalizados. Alguns cactos foram, inclusive, seccionados, cortados com um instinto de malvadez.*



### Manuel Proença

Manuel Moreira diz que não entende esta atitude, uma que ano após ano "te-

nhu mudados estes canteiros. Planto flores diferentes todos os anos para que o ambiente aqui em frente ao prédio seja diferente, mais airoso e bonito. Faço-o com dedicação e são muitas as pessoas que já me felicita-

ram por esta iniciativa. Houve pessoas que me pediram para fazer o mesmo do outro lado do passeio!"

Surpreendentemente, contou-nos Manuel Moreira, "tinha estas plantas e apa-

receu tudo destruído, tudo cortado! Não entendo por que razão fizeram esta maldade! Foi alguém que embirrou com isto!"

Manuel Moreira diz que "a Câmara Municipal nunca

se opôs a isto e sabe perfeitamente o que estava aqui plantado" e, por isso, tem a certeza de que não terá sido cortado pelos serviços de jardinagem camarários.

"Não irei recompor es-

tes canteiros, até que a Câmara me diga se posso ou não plantar estas flores nestes canteiros", afirmou Manuel Moreira, triste com aquilo que se deparava aos seus olhos.



## Embale-se ao som do mar, em Espinho.

### Venha para o seu recuado morar, com preços de arrasar.

Stand de Vendas aberto todos os dias  
Ruas 8 - 12 - 33 e 35

227 324 535 • 917 587 524  
Promotor: Manuel Francisco da Silva & C.ª Lda.

## MÉDICOS DENTISTAS

JORGE FERREIRA  
BRUNO MORRIS

SAMS QUADROS  
SAMS \* CGD  
ADVANCE CARE \* MÉDIS

Edifício S. Pedro  
Sala W  
Rua 23, n.º 174  
Telef. 22 734 86 93

## CAFÉS

Casa Alves Ribeiro

seleccionamos  
e torrmos  
na nossa fábrica  
as melhores qualidades  
aos melhores preços

Rua 19, 294 - ESPINHO

Para o espinhense David Sousa

# Mundo da magia de portas abertas

*David Sousa é um jovem de 24 anos, português, espinhense, cujo sonho desde criança é entrar para o mundo da magia, um mundo que vê abrir-se à sua frente após a conquista de um prestigiante prémio internacional que lhe vai permitir concretizar o seu sonho: viajar por todo o mundo, fazendo aquilo de que gosta: Ilusões.*

**Sandra Soares**

David Sousa é espinhense de nascimento, aqui estudou até ao final do 12.º ano e aqui partilhou todos os brinquedos e brincadeiras com o irmão mais velho. Todos, menos o estojo de magia do Mickey que recebeu com seis anos e logo o fascinou, mesmo quando descobriu que os truques não se faziam sozinhos. Era ainda mais fantástico poder fazer magia para os outros, tão fantástico que chateou

os pais até à exaustão para que lhe ensinassem bem as instruções, chegando ao ponto deles começarem a lembrá-lo: "Só brincas com a caixa de magia depois de fazeres desaparecer o pó do quarto".

O fascínio pelo mundo da ilusão cresceu ainda mais com os programas de David Cooperfield que passavam na televisão quando tinha nove a dez anos. O mágico inglês era o ídolo do pequeno David que não se admiraria nada de ao sair à rua deparar com ele a voar pe-

los céus tal como fazia nos seus programas.

Entretanto, Luís de Matos começou a aparecer na televisão com o 'Isto é Magia' que o jovem espinhense não perdia chegando a gravar os programas para poder estudar os truques e tentar perceber como é que o mágico português e os seus convidados faziam aquilo.

Também foi nesta altura que conseguiu alguns livros de magia e, através deles, obter diversas moradas de instituições e pessoas liga-

das à magia em Portugal. Uma dessas pessoas alertou para o facto de em Espinho, a sua terra, existir o Estúdio de Magia de Dick Marvel,

um mágico profissional que ainda hoje trabalha na área e com o qual descobriu os primeiros segredos do mundo português das ilusões.

Por fim em 1987, depois de ter passado pelo Clube



**Os pedaços da parede de um prédio na Rua 31, próximo da Rua 14, estão a cair e alguns deles já quase atingiram os peões**



**Ainda há quem deposite o lixo (sacos) nos cestos para papéis!**



dos Ilusionistas Fenianos, no Porto, onde não ficou muito tempo, David Sousa foi ao seu primeiro Congresso de Magia, em Braga, onde pode contactar com mágicos portugueses e estrangeiros, assistir a conferências sobre magia, ver espectáculos e onde teve a oportunidade de ver aquilo que queria ser personificado no manipulador Fred Allen, que conheceu e com quem ainda hoje mantém contacto.

**"Tinha ambição e sabia que era isto que queria"**

Com quinze anos, o jovem mágico estava pronto para o seu primeiro espectáculo que aconteceu na Casa do Povo de Godim, na Régua, a convite do seu amigo e companheiro de ilusionismo Mário Daniel, "uma pessoa que tem feito um bom trabalho pelo ilusionismo nacional".

O espectáculo incluía uma apresentação com pombas a sua rotina mais consistentes mas que teve muito trabalho de preparação pois não é fácil trabalhar com animais, como o jovem rapidamente conclui, deixando de o fazer.

Neste espectáculo, David Sousa reconhece que fez muitos erros como seria normal num primeiro espectáculo já que a magia exige "prática, experiência, sentir o público, errar e tirar conclusões". Ainda assim, o jovem explica que subir ao palco "não foi assustador, lembro-me do nervosismo que ainda hoje se mantém no início de cada espectáculo. Na altura, a minha rotina estava consistente, estava sabidinha, lembro-me que o ambiente era pouco mais do que familiar e sentime confortável. Era um putito espevitado e não tinha medo porque tinha ambição e sabia que era isto que queria".

O jovem também já tinha a noção, de que "um bom mágico não é uma pessoa que faz alguns truques, mas alguém que constrói um espectáculo, com princípio, meio e fim, para oferecer ao público uma ilusão. Há quem não seja mágico e saiba fazer um ou outro truque, pelo que o que um mágico pretende é construir uma rotina, uma sequência lógica de efeitos que permita às pessoas seguirem a história".

Tudo isto exige preparação e treino e, ainda assim, na hora do espectáculo há sempre "uma certa pressão, pelo que, o melhor é respirar fundo, acreditar que tudo foi bem trabalhado e preparado e estarmos gratos ao público que nos está a ver. É necessário optimismo, embora excesso de confiança também não seja bom".

Depois do primeiro espectáculo na Régua, assu-



miu um importante papel na sua vida o primeiro empresário do jovem David Sousa que vendeu um espectáculo seu numas férias passadas em Monfortinho. Descoberto o facto de que podiam ganhar dinheiro com a magia e pagar uns come e bebes aos amigos, chegados a Espinho, entraram em acordo com o proprietário do Café Delmar para novo espectáculo. Um passinho que como David Sousa recorda "me fez bem ao ego, pois os meus amigos estavam lá e deram-me força para continuar"

**Viajar para um "mundinho à parte"**

O jovem mágico sempre

se mostrou aberto às críticas, mostrando interesse em aprender, gostando de ouvir os conselhos dos mais velhos e continuando a estudar, mas nunca foi muito de seguir o que via nos livros, preferindo dar aos truques o seu cunho pessoal, até porque a originalidade é muito valorizada.

Para David Sousa, "o processo de criação não passa por pegar em algo que já existe e, para não ser acusado de cópia, mudar qualquer coisinha, mas sim imaginar alguma coisa que gostasse memo de fazer, ter um sonho e trabalhar para tornar esse sonho realidade. Já tive situações que me demoraram dois anos a pôr de pé, às vezes coisas simples que podem demorar dois segundos a serem apre-

sentadas, mas são coisas que eu acho que valem a pena e então trabalho, trabalho, vou experimentando até perceber se é possível e o que tenho de fazer para o atingir.

O problema é que não tendo uma meta, um prazo, o jovem mágico tem dificuldade em abandonar a teoria e passar à prática, pois há sempre algo que poderia funcionar melhor. Assim, a presença nos concursos de magia dá-lhe esse limite no tempo que obriga à concretização dos truques.

A magia absorve muito tempo na vida deste mágico que à mínima oportunidade começa a divagar e, como o próprio reconhece, viaja para o seu "mundinho à parte", daí a fama de ser distraído.

Ainda assim, antes do concurso da Suécia que veio mudar tudo, o jovem tinha tempo para se dedicar à magia e ao curso de teatro que surgiu na sua vida quase por acidente e como complemento para a sua aposta enquanto performer de ilusões.

Apesar de se encontrar a fazer dois anos num, o curso de teatro é muito intenso e foi um das razões para que o mágico atrasasse a sua profissionalização, preferindo especializar-se em rotinas FISM (Federação Internacional das Sociedades Mágicas) que aprendeu em diferentes concursos e com as quais foi conquistando prémios nacionais e, mais recentemente, dois importantes prémios internacionais.

Como objectivo de se internacionalizar, o jovem tomou a iniciativa de ir a competição ao Congresso de Magia da América de sul que se realizou na Colômbia e onde conquistou a varinha de prata, pelo que, quando chegou ao Campeonato Mundial de Magia da FISM (Federação Internacional das Sociedades Mágicas) que decorreu na Suécia, já não era um total desconhecido.

**"Fui dos finalistas mais aplaudidos pelo público"**

Estiveram na Suécia cerca de 25 mágicos portugueses, entre os 2800 participantes de todo o mundo. Entraram em competição 150 mágicos, quatro portugueses, uma vez que o número de participantes depende do impacto do país na comunidade mágica internacional.

Portugal não tem um grande impacto, mas com esta participação passou a ser visto com outros olhos, já que conquistou dois importantes prémios: Hélder Guimarães é campeão mundial de cartomagia e David Sousa vice-campeão de manipulação. Dois jovens do norte que deixaram a comitiva portuguesa completamente eufórica.

Para David Sousa o impacto do prémio foi imediato pois "pessoas que já foram referências minhas, campeões do mundo, pessoas que trabalham no circuito internacional vieram ter comigo e disseram que gostaram do meu número. Em termos de ovação, fui dos finalistas mais aplaudidos pelo público, foi completamente sensacional aquilo que consegui arrancar da plateia, cerca de duas mil pessoas, uma sensação arrepiante que só tinha sentido na Colômbia".

Entretanto, também já começaram "a chover contratos, contactos, oportunidades que eu não posso nem quero perder, já dentro do circuito mágico internacional. Assim, agora, quero manter os pés no chão e procurar dar resposta a todos os convites, não deixando passar ao lado oportunidades".

Quanto ao curso de teatro, a matrícula pode ser congelada pois daqui a três anos aparecem novos campeões e este é o momento para "caminhar no sentido de viver o meu sonho até ao fim".

Com as portas do mundo da magia a abrirem-se, o jovem espinhense prepara-se para viver o sonho de sempre e viajar por todo o mundo fazendo aquilo que mais gosta. Ainda assim, Espinho "continua a ser o local onde está a minha família e a maior parte dos meus amigos e apesar de já não passar cá muito tempo, as minhas raízes continuam cá".

Mesmo com 17 dias de festa, a afluência do público à Festa da Cerveja "ultrapassou as expectativas", segundo o presidente da Câmara, para quem este é um espaço privilegiado de convívio, feito para e pelos espinhenses, que deve ter oferta de qualidade para todos os gostos, daí a aposta nos artistas da terra que se deve manter, apesar de haver sempre abertura para melhorias, numa próxima edição.

Festa prolongada até domingo

## Encerramento em grande

Sandra Soares

A festa da Cerveja encerrou não como inicialmente estava previsto, no sábado à noite, mas no domingo com uma segunda actuação do agrupamento espinhense 'Brisa do Mar' que voltou a conseguir transformar o recinto da Festa da Cerveja num autêntico salão de baile, cheio de animação. No sábado, o Largo a Câmara também se encheu e apesar da temperatura menos agradável que se fazia sentir, o ambiente aqueceu com a actuação das "Latinas".

A afluência do público, fizesse chuva ou sol, foi aliás um dos aspectos mais

marcantes e que surpreendeu até mesmo a organização, superando as expectativas, como revela o presidente da Câmara Municipal de Espinho, um dos organizadores do evento, juntamente com a Associação Comercial, que foi patrocinado pela Unicer.

José Mota revela que "enquanto que ano passado fizemos oito dias de festa, este ano a iniciativa prolongou-se por 17 e se nos primeiros dias a temperatura foi alta, o que fazia com que as pessoas tivessem mais apetite para passarem umas horas num espaço como este, a beber umas cer-



Fotos VÍTOR LANCHÁ

### Formação Pedagógica Inicial de Formadores

(Certificado n.º EDF/510/06 DN)

Setembro a Dezembro  
Horário Pós-Laboral

114 Horas



Instituto Superior de Espinho

Sociedade Promotora de Estabelecimentos de Ensino, Lda.

Rua 36, n.º 297 – Apartado 443 – 4501-868 Espinho

Telf: 22 732 26 24 \* Fax: 22 733 10 85

E-mail: isesp@isesp.pt

www.isesp.pt



ESPINHO Zona Industrial

**ARMAZÉNS**

com 690m2 e 350m2

Venda ou Aluguer

808 202 761

ESPINHO LOJA

Junto Estação do Vouga  
Área 102m2 e cave com 60m2

Venda ou Aluguer

808 202 761

ESPINHO CENTRO

Vende-se Apartamento T2  
2.º Andar na Rua 23  
Área total 112m2 (Garagem + Arrumos)

808 202 761



vejas e a conversar com os amigos, na segunda semana houve alguns dias com temperaturas menos amenas, alguns pingos de chuva, vento e frio e para nós acabou por ser estranho, ou talvez não, que nesses dias o recinto se mantivesse repleto”.

Embora satisfeito com a generalidade dos comentários feitos à festa, o autarca responde a algumas críticas, nomeadamente, relativas à animação.

“Em 17 dias não podemos agradar sempre a todos, cada um tens os seus gostos musicais, mas há um aspecto que gostaria de realçar, por ali passaram praticamente todos os artistas de Espinho e isto é importante”.

Segundo José Mota, “o objectivo é transformar aquele local num espaço de convívio e de encontro entre muitas pessoas que se calharam não se encontravam há anos e que vêm do

sar e o espaço tem de ser para todos”.

Assim, “muitas vezes contratámos artistas de fora bem mais caros e sem tanta qualidade como os nossos. Se a festa é dos espinhenses, também tem de ser feita por nós, pelos nossos artistas, pela nossa gente. Penso que esta é uma opção correcta que se deve manter nesta e em outras iniciativas como é exemplo a Nossa Senhora da Ajuda onde, há doze anos, os artistas de Espinho participam”.

Outro aspecto que contribuiu para o sucesso da festa foram “as condições de segurança criadas, o que não é fácil numa festa onde se apela ao consumo de cerveja que é uma bebida alcoólica e que teve uma tão longa duração, mas foram tomadas as medidas de prevenção para que os problemas fossem evitados e têm tido efeitos extremamente positivos”, realça José Mota.

O lucro dos comercian-

Foto VÍTOR LANCHA



José Mota garante que a Festa da Cerveja terá de mudar de local no próximo ano

## “A biblioteca, se não estiver pronta, estará a ser construída”



estrangeiro ou de outras partes do país. Tive oportunidade de verificar que havia muitas famílias que se reuniam ali para saborear uns petiscos e beber umas cervejas, a conversar e conviver, porque ali há condições para o fazerem, misturando-se pessoas com mais ou menos recursos, pois há oferta para todos”.

E acrescenta: “É importante que cada espinhense se sinta ligado aquela iniciativa e pode haver quem considere que as bandas ou a tuna não sejam o tipo de música mais adequado para aquele local, mas para mim todo o tipo de música é adequado aquele espaço e com os cerca de 50 artistas que compõem estes agrupamentos, também vêm familiares e amigos”.

O edil lembra que “os orçamentos também têm as suas limitações e mesmo a preços simpáticos as pessoas que lá vão têm de receber alguma coisa. Por outro lado, aquele não pode ser um espaço onde só há música que por vezes prejudica os momentos de conversa, até porque a música em excesso também pode can-

tes que fazem o sacrifício de contribuírem para a festa também é um aspecto importante, mas o presidente da Câmara acredita que todos saíram satisfeitos pois os objectivos de ganharem dinheiro, fazerem publicidade aos seus produtos e estabelecimentos foram alcançados, resultados que se estendem ao patrocinador, Unicer.

Por tudo isto, o balanço final é “amplamente positivo, ao ponto de nós termos no mês de Agosto em Espinho gente como nunca teríamos, nomeadamente, nos dias mais frios”.

Ainda assim, “do ano anterior para este houve algumas alterações e deste para um outro, se houver Festa da Cerveja, terão de haver novas alterações, porque o mundo vai evoluindo e nós temos de evoluir também, temos também de, à medida que nos vamos apercebendo de um ou outro problema, encontrar antídoto para o mesmo, pois o nosso objectivo é que músicos, povo e comerciantes se sintam bem e isso só é possível se todos os objectivos forem alcançados”.

José Mota é o primeiro a assegurar que a realização da Festa da Cerveja no actual espaço “não mais será possível, porque no próximo ano, a biblioteca, se não estiver pronta, estará a ser construída”.

Apesar de se ouvirem algumas vezes dizendo que o espaço já é pequeno para a dimensão da festa, o autarca considera-o “adequado, bastante amplo, muito confortável pelas suas características no meio do jardim, onde as próprias árvores

ajudam a isolar o som...”

Este foi aliás o cuidado da Câmara, procurar evitar problemas relacionados com o barulho, terminando todos os espectáculos perto da meia-noite e tendo o recinto fechado à uma da manhã.

Ainda assim, José Mota considera que “em futuras edições, em especial ao fim-de-semana, o espaço poderá estar aberto até mais tarde, mas não a noite toda pois isso será um apelo aos problemas numa festa com



bebidas alcoólicas e nós queremos que aquele seja um espaço onde possam ir as famílias e não apenas quem gosta de beber cerveja”.

Sem o actual espaço para a realização da festa, José Mota reconhece que não será fácil encontrar alternativa, pois “gostaríamos que fosse no centro da cidade e tivesse características idênticas, mas estamos a estudar e acredito que encontraremos uma solução”.

Quanto ao futuro da fes-

ta, embora o autarca não dê garantias absolutas, explica que “se chegarmos à conclusão que toda a gente ficou satisfeita e penso que sim, isso é meio caminho andado para que continuemos. Há da nossa parte toda a disponibilidade para continuarmos a trabalhar no sentido de que uma coisa deste género, mais aperfeiçoada, se possa realizar no futuro”.

Sandra Soares



Fotos VÍTOR LANCHÁ

## Panda foi o rei da festa

# Construções na areia de volta à Baía

As construções na areia, iniciativa de um jornal diário apoiada pela Junta de Freguesia de Espinho, regressou na passada terça-feira ao areal da Baía, atraindo várias centenas de miúdos ansiosos por participar, mas também por apertar a mão ao Panda, mascote do canal televisivo com o mesmo nome que foi o rei da festa, fazendo as delícias dos mais pequenos com as suas palhaçadas.



**Sandra Soares**

A animação começou a meio da manhã com os jovens previamente inscritos a ocuparem os seus lugares para o concurso de construções na areia divididos em dois escalões: dos 6 aos 10 anos e dos 10 aos 14 anos.

E a imaginação não faltou, havendo construções para todos os gostos, desde flores, à cara do Panda, muitos crocodilos, tartarugas, índios com penas e tudo e o inevitável Noody,

tendo o júri composto por Carlos Tavares e António Oliveira, membros do executivos da Junta de Freguesia de Espinho, e ainda pela professora Maria dos Anjos, premiado a originalidade e a atenção ao pormenor.

No escalão A sagraram-se vencedores: Rodrigo Silva com Tutakamon (1.º lugar); Andreia Campos com o Noody (2.º lugar); Ana Luísa Sousa com um palhaço (3.º lugar), Paula Isabel Ferreira com o Panda (menção honrosa) e Joana Duarte com uma tartaruga (menção honrosa).

No escalão B os premiados foram: João Pedro Gomes com uma referência aos índios (1.º lugar); Daniel Diaz com uma leoa (2.º lugar); Fátima Reis com uma construção alusiva aos Descobrimientos (3.º lugar), Sara Duarte com um balde de areia (menção honrosa) e António Barbosa com o brasão de Espinho (menção honrosa).

Os jovens que ficaram em primeiro lugar receberam MP3, assim como o segundo lugar dos mais velhos, a medalha de prata dos mais novos levou

para casa uma máquina fotográfica e os terceiros classificados receberam uma Webcam, para as menções honrosas houve livros. Sublinhe-se que o primeiro classificado dos mais velhos irá agora representar Espinho na grande final que decorre a 10 de Setembro na Nazaré, habilitando-se a ganhar um computador portátil e outros óptimos prémios. Este grande concurso das praias de Portugal, promovido pelo Diá-



Salvé 2006/09/03



**Bia  
Ferreira  
Moreira**

Seus pais, avós e tios vêm, na passagem do seu primeiro aniversário, desejar-lhe muitas felicidades.

Parabéns  
Beijinhos

**DR. ILÍDIO  
SANTOS**

MÉDICO DENTISTA

Consultórios:

Rua 16 (Esquina Rua 19), n.º 545-1.º Dt.º - Espinho - Telef. 22 734 29 31

R. Manuel Alves de Sá, 15 G - 4400-494 V.N. Gaia - Telef. 22 711 86 61 / 22 711 86 42

**Implantes  
Ortodontia Fixa  
Prótese Fixa**

Acordos com:

SAMS/QUADROS

ACASA \* CGD \* ADSE \* PSP \* SIM

ALLIANZ \* AXA \* ZURICH

Salvé 2006/09/04

**João Sengo**

Sua mãe, irmã, cunhado e sobrinhas, na passagem de mais um aniversário vêm, por esse meio, desejar-lhe as maiores felicidades.

Parabéns  
Beijinhos



**GARAGEM FECHADA**

Rua 15 e Rua 62  
**Arrenda-se**

Tlm. 808 202 761

**Gabinete de  
Radiologia  
de Espinho**

**DR. JORGE NUNES DE MATOS  
DR.ª MARIA DO CARMO VASCONCELOS  
DR.ª HELENA CUNHA**

Médicos especialistas:

Radiologia Digital \* Radiologia Dentária \* Ecografia  
Mamografia Digital \* Densitometria Óssea \* TAC

Acordos com: ADSE, SAMS, PORTUGAL TELECOM, PSP, GNR, CGD, ACASA, MINIST. JUSTIÇA, CTT, MEDIS, MULTICARE e SNS

Consultório: R. 20, n.º 1436 r/c • Telef. 227341975 - 227314650 • Fax: 227318963  
Horário: Das 08h30 às 13h00 e das 14h00 às 19h00



Fotos VÍTOR LANCHIA



rio de Notícias, está aberto a todas as crianças de ambos os sexos, dos 6 aos 14 anos, que frequentem a praia onde se realiza o concurso e que estejam previamente inscritas.

As inscrições são gratuitas e limitadas a 60 concorrentes (30 de cada categoria) que têm 50 (6 a 10 anos) a 60 minutos (11 a 14 anos) para, com ajuda de pás, baldes e outros utensílios, levarem a cabo a construção que idealizaram.

As Construções na Areia são uma iniciativa que já vai na sua 49.ª edição, sendo, nos últimos anos, a passagem por Espinho obrigatória em resultado do apoio dado pela Junta de Freguesia que o presidente Rui Torres fez questão de manter, apresentando-se no local equipado a rigor não para julgar mas para apreciar os trabalhos e conversar com os artistas.

Pessoalmente, para Rui Torres, "é uma grande satisfação poder concretizar sonhos de crianças relembrando os tempos em que também fui criança e também tive a oportunidade de participar neste tipo de iniciativas que me ficaram na memória. Mais dias houvessem como hoje para que as crianças ficassem a gostar mais de Espinho e a ter boas memórias da cidade.

Enquanto patrocinador desta iniciativa, o presidente da Junta sente-se satisfeito "por trazer alegria a Espinho, animar estas crianças e trazer um colorido diferente à nossa praia. Esta é daquelas iniciativas que a Junta gosta de apoiar pois o nosso investimento não passa por iniciativas pontuais, mas por iniciativas que se possam repetir todos os anos e que tenham o mínimo de qualidade exigível, não quero fazer iniciativas por fazer, quero acima de tudo fazer eventos com qualidade, dentro das capacidades da Junta de Freguesia, que promovam a nossa terra".

E pela animação das crianças o objectivo da Junta foi mais do que satisfeito, em especial quando chegou o Panda, mascote do canal televisivo que carrega o mesmo nome que ajudou a animação com as suas palhaçadas, na organização dos jogos e depois na entrega dos prémios aos vencedores do concurso construções a areia.

Para o ano as construções na areia celebram as Bodas de Ouro, por isso, espera-se ainda mais festa.



Floresta limpa,  
floresta segura

# Lions em piquenique

*No passado domingo, os Lions e as suas famílias reuniram-se em convívio na Quinta da Ponte Redonda, nos arredores de Espinho, propriedade de um dos companheiros do clube (Américo Loureiro), onde além da partilha dos farnéis puderam admirar as antiquíssimas máquinas que serviram, ao longo dos séculos para a reciclagem do papel e que hoje ali se encontram expostas nos terrenos que circundam a moderna unidade industrial.*

**Sandra Soares**

O almoço desenrolou-se à sombra de pinheiros de grande porte sendo para os presentes consolador verificar que a mata se encontra irreprensavelmente limpa, com ausência de caruma, pinhas ou galhos secos.

Sendo os Lions um clube muito empenhado na protecção da floresta colaborando activamente com os bombeiros e desenvolvendo projectos de sensibilização

junto das crianças das escolas, o tema das conversas também passou pelos incêndios, sendo opinião unânime que "caso todos os pinhais fossem objecto de limpeza regular o número de incêndios baixaria drasticamente".

Ao longo de mais de 20 anos os Lions têm organizado viagens de autocarro aos mais diversos pontos do país, destinadas às crianças das escolas primárias, que através da acção dos bombeiros das diferentes locali-



dades, são sensibilizadas para o perigo do fogo e para as melhores formas de o evitar.

Aliás, são hoje milhares de jovens que orgulhosamente ostentam o título de 'Vigilantes da Floresta',

nome da iniciativa que, tal como as recolhas de sangue e outras actividades de grande valor para a sociedade, é

uma das principais bandeiras do movimento Lion no país e, obviamente, em Espinho.

## Centro de Espinho

### VENDO

**T4** (Av.ª 24, n.º 805) – 1.º andar, c/ marquise fechada 15 m2 aprox., garagem fechada.

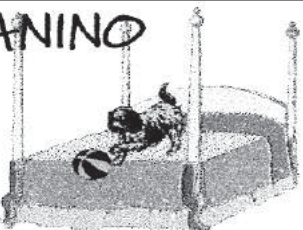
**T3** (Rua 31, n.º 459) – 3.º andar, c/ 150 m2 aprox., aquec. central completo, lugar garagem e arrumos na cave.

Contacto: 91 959 12 94

## HOTEL CANINO

Escola de Treinos

SE VAI DE FÉRIAS  
FAÇA JÁ A SUA RESERVA



Rua do Lavrador, n.º 47 – Cardielos – Rio Meão  
4520 Sta. Maria da Feira • Telef. 256 784 005 • Tlm. 919 651 821



instituto superior de espinho®

# isesp

## CURSOS

Comunicação Empresarial  
(Portaria n.º 734/2002 de 27/06)

Gestão Hoteleira  
(Portaria n.º 729/2002 de 27/06)

Contabilidade e Informática  
(Portaria n.º 809/2004 de 13/07)

www.isesp.pt

Tel. 22732 26 24 | email: isesp@isesp.pt



Grande espectáculo piromusical nas festas  
de Nossa Senhora da Ajuda

# "Paixão Lusitana"

Principiam a 10 de Setembro

as festas em honra de Nossa Senhora  
da Ajuda, padroeira da cidade de Espinho,  
com um programa religioso e irão  
culminar, no dia 22 à noite, no  
Bairro Piscatório, com um baile popular.

Manuel Proença  
e Sandra Soares

O presidente da Câmara Municipal de Espinho, José Mota revelou ao jornal **Defesa de Espinho** que "a festa terá características muito idênticas às dos anos anteriores. A grande atracção, para além da festa em si e da própria cidade de Espinho, será o fogo de artifício e o espectáculo piromusical. Posso garantir que será bem melhor do que os dos anos anteriores".

José Mota entende que "a grande aposta tem de ser o fogo e não em grupos muito caros. Vamos apostar, também, na música da nossa terra" – sublinhou o presidente.

Segundo José Mota "a procissão irá decorrer dentro do mesmo horário e nas mesmas condições, apesar das obras de enterramento da linha-férrea dificultarem um pouco".

O presidente da Câmara

disse-nos que "iremos tentar arrumar da melhor maneira os divertimentos, que também fazem parte desta festa. Há, no entanto, alguns condicionalismos, mantendo-se como no ano passado. Quando a obra de enterramento da linha-férrea estiver pronta tudo voltará para aquela zona, onde sempre esteve e num espaço muito mais amplo". E concluiu:

"Esta festa terá qualidade e espero que o tempo ajude".

Eis os programas:

**Programa religioso** – Dia 10, às 12 horas, Missa Solene na Igreja Matriz de Espinho com exposição do Santíssimo Sacramento; às 16.30, Oração de Vésperas. Dias 11, 12, 14 e 15, às 21.30 horas, Novena a Nossa Senhora da Ajuda, na Igreja Matriz de Espinho.

Dia 13, às 21.30 horas, Procissão de Velas da Igreja Matriz de Espinho para a Capela de Nossa Senhora da Ajuda.

Dia 16, às 21.30 horas,

Missa da Vigília na Capela de Nossa Senhora da Ajuda.

Dia 17, às 11 horas, Missa de Festa na Capela de Nossa Senhora da Ajuda; às 17 horas, majestosa procissão, pelo trajecto habitual, com Bênção ao Mar.

**Programa profano** –

Dia 15 (sexta-feira), às 21.30 horas, no Largo da Câmara, Noite de Fado e Canção, com Olga Duarte, José Raul e Fredy Carvalho. Às 21.30 horas, na praia da Baía, uma noite com o conjunto 'Bandaneia'.

Dia 16 (sábado) – Às 15 horas, Coretos da Capela, concerto pelas bandas musicais de Paramos e Silvalde; às 21.30 horas, no Largo da



tista, Irene Vieira, Bernardo Henrique e Paulo Sérgio; às 22.30 horas, na praia da Baía, Noite de Reggae com Prince Wadada; às 24 horas, na praia da Baía, Espectáculo Piro Musical intitulado "Paixão Lusitana".

Dia 17 (domingo) – Às 10 horas, nas ruas de Espinho, cicloturismo; também às 10 horas, nos coretos, concerto pela Manda de Música de Espinho; às 11 horas, na Capela de Nossa Senhora D'Ajuda, Missa Solene e de Festa; às 15 horas, nos coretos da Capela, concerto pelas Bandas de Espinho e de Melres; às 17 horas, nas ruas de Espinho, majestosa procissão em honra de Nossa Senhora D'Ajuda; às 21.30 horas, no Largo da Câmara, Noite de Fado com o Grupo de Guitarras da Costa Verde; às 21.30 horas, na praia da Baía, uma noite com o duo 'Brisa do Mar'; às 24 horas, na praia da Baía, espectáculo pirotécnico.

Dia 18 (segunda-feira) – Às 8 horas, Feira das Cebolas; às 21.30 horas, nos coretos, concerto pela Tuna Musical de Anta.

Dia 22 (sexta-feira) – Às 21.30 horas, no Bairro Piscatório, baile popular com o duo 'Brisa do Mar'.



OPINIÃO

CONTRA A CORRENTE

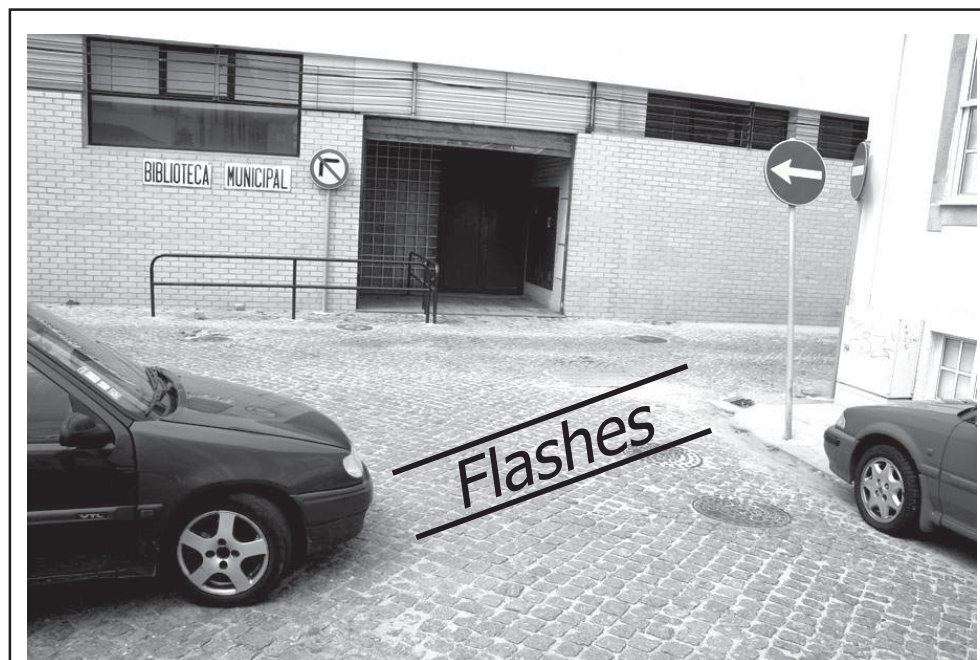
Manuel Sancebas

## Quadras soltas

*Não sou rico nem sou pobre  
Vivo sim remediado  
E mal nenhum encobre  
As telhas do meu telhado.*

*Quantas vezes a riqueza  
Que é por tudo demonstrada  
Não passa d'uma pobreza  
De fortuna é só fachada.*

*Quando olho o meu jardim  
E vejo pétalas caídas  
Sofro ao ver tudo ter fim  
E retratar nossas vidas.*



Agosto está a acabar, mas a zona à beira-mar continua muito movimentada e com as alterações ao trânsito provocadas pela obra de enterramento da linha torna-se necessária a colocação de um espelho na rua 11 pois a visibilidade para quem pretende seguir pela rua 6 é nula

## CASINO ESPINHO

PROGRAMAÇÃO CINEMA - SETEMBRO

Miami Vice

31.08 a 06.09

A Casa da Lagoa

07.09 a 13.09

Há Dias de Azar

14.09 a 20.09

Voo 93 (United 93)

21.09 a 27.09

A Senhora da Água

(Estreia Nacional)

28.09 a 04.10



ESPINHO  
CINEMA CASINO

348 lugares • Écran plano • Sistema de som Dolby Surround System  
Sala climatizada • 1 intervalo nas sessões • Serviço de bar (início e intervalo da sessão)

Horários:

De 2ª a Sábado: 15h30 / 21h30

Domingo: 15h30 / 18h00 / 21h30

Preços:

2ª Feira: 3 euros (todas as sessões)

3ª a Domingo: 3,50 euros (tarde) / 4,50 euros (noite) / 3,50 euros (estudantes)



# Na ASDVA Grande noite de fados

Realizou-se  
na sexta-feira,  
no espaço/sede  
da Associação  
Social e  
Desenvolvimento  
de Vila de Anta  
(ASDVA),  
em Esmojães,  
uma grande noite  
de fados.

Esta iniciativa contou com a presença dos fadistas Irene Vieira, Justino Teixeira, Júlio Oliveira, Emília Dinis, Joaquim Oliveira e Alfredo Soares, acompanhados por Alfredo Soares à guitarra e João Araújo à viola, tendo como apresentador Miguel Cardoso que também brindou os presentes

com a sua voz. Como surpresa da noite, Natália Valente, fadista local, também se fez ouvir.

Apesar da noite fria, foram muitos os espectadores que acorreram à sede da ASDVA e se deliciaram com as vozes dos animados fadistas, que do humor aos tons de Coimbra recordaram os fados mais conhecidos que trautearam em acompanhamento.

Este evento foi aberto a toda a comunidade da Vila de Anta, dirigido sobretudo aos sócios da ASDVA, procurando proporcionar a todos um momento aprazível de lazer e de convívio. "Imprimindo uma dinâmica que envolva cada vez mais todos no engrandecimento e crescimento, para que se possam cumprir os almeçados objectivos procurando servir as necessidades desta população antense", foi o objectivo da iniciativa.

Para todos, terá sido um momento bastante agradável, pelo que a direcção se sente "gratificada pelo esforço dispendido, mais uma vez em prol do desenvolvimento da ASDVA, que passo a passo vai crescendo, perspectivando o futuro, servindo o público a que a instituição se destina em solidariedade e de acordo com as necessidades comunitárias".



## OPINIÃO

### CRÓNICAS DE LISBOA

Serafim Marques\*

## A imprensa regional e os emigrantes

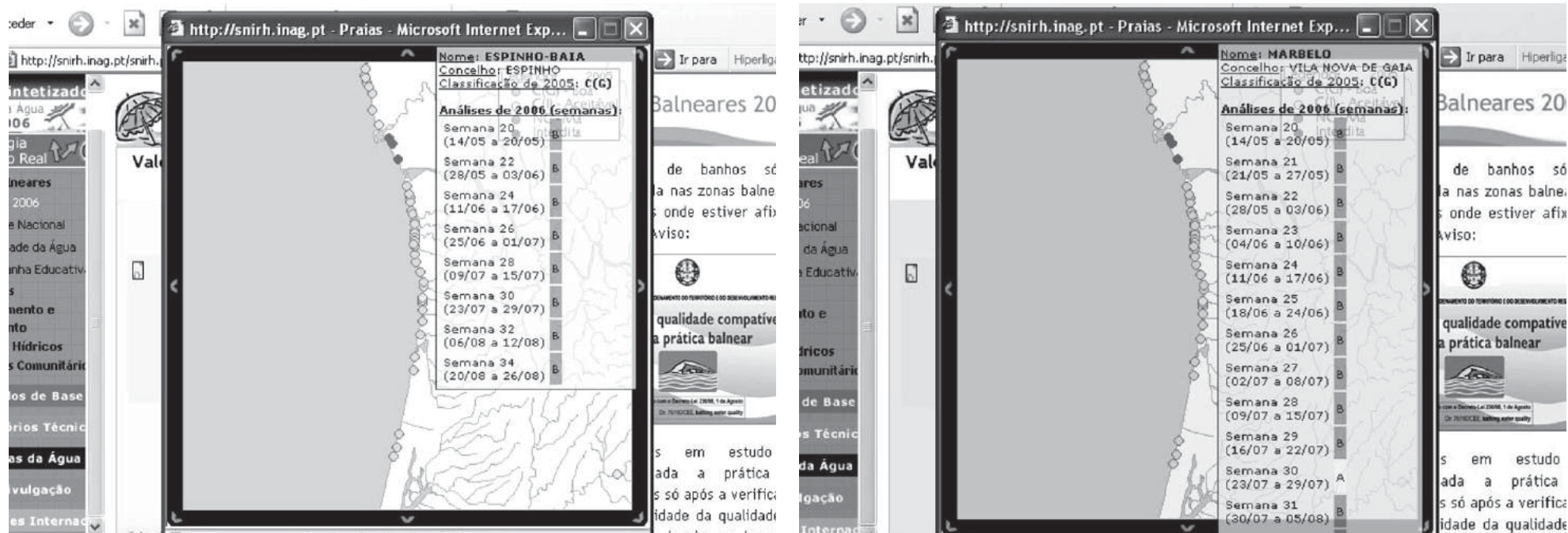
A imprensa regional desempenha um papel importante na comunicação, informação e formação cívica dos cidadãos, apesar da crescente globalização dos meios de comunicação. As rádios, as TVs e os demais 'media' chegam agora com grande facilidade ao mais recôndito ponto do globo, abrindo-nos a janela do mundo. A Internet veio ainda dar um grande contributo no acesso e na difusão dos 'media', podendo assim acedermos àqueles que já tenham aderido ao 'on-line'. Foi um passo de gigante e que não sabemos até onde ainda poderá ir no futuro. Perante este novo cenário, a globalização dos meios de comunicação é cada vez maior, vivendo nós na chamada "sociedade da informação" que, graças a estes meios, tem hoje

uma força impensável no passado recente. Atentemos no poder que a actual imprensa tem, quer nacional quer internacionalmente, apelidando-a de "quarto poder" (permitam-me que relembre que o poder na nossa sociedade está organizado em poder legislativo (Assembleia da República), poder executivo (Governo) e o poder judicial (Tribunais), tal a sua força na investigação mas também no "julgamento público", mesmo que ainda sejam apenas suspeitos de um qualquer crime.

Se no passado a imprensa regional, essencialmente a escrita, servia de "relato" dos acontecimentos locais, tendo por alvo os residentes mas também os emigrantes e os deslocados internamente, hoje, pelas mudanças verificadas quer nos meios quer nas mentalidades quer ainda nos movimentos migratórios, o papel da imprensa regional terá que ser bem diferente, sob pena do seu espaço ser ocupado por "medias" concorrentes (Internet, TV, jornais nacionais, etc.). Pela minha observação, e sem pretender fazer aqui o papel de juiz, poderia concluir que existem já muitos "projectos regionais" modernos e adaptados à nova realidade, mas também outros que "pararam no tempo" e continuam agarrados a métodos e a mentalidades do passado e, por isso, arriscam-se a "morrerem". Aliás, os governantes têm vindo a chamar a atenção para esta questão dizendo que a imprensa regional terá que, forçosamente, profissionalizar-se (em minha opinião, este não será o verdadeiro problema, porque, tal como noutras áreas, não é a profissionalização que, só por si, traz qualidade a qualquer projecto). Assim, mais do que profissionalizar-se, a imprensa regional terá que definir o seu universo e as suas linhas orientadoras, para ser útil e viável social e economicamente.

Um do seu universo alvo deverá ser também os emigrantes portugueses, espalhados por esse mundo fora, levando-lhes notícias das suas terras, mas também outro tipo de trabalhos jornalísticos que contribuam para a preservação da sua identidade portuguesa e da manutenção de laços à "pátria lusa" e que, por isso, não seja só no dia 10 de Junho -Dia de Portugal, de Camões e das Comunidades ou através do futebol, como foi o exemplo recente do Mundial na Alemanha, que esses laços sejam lembrados por nós e por eles. Para isso, a imprensa regional deverá fazer um esforço de manutenção e de alargamento do universo dos seus leitores, investindo na captação, por exemplo, de assinaturas junto desses emigrantes criando, assim, vínculos duradouros ao respectivo "media" e alargando o seu espaço de leitura e intervenção. Nesta altura de férias, em que muitos emigrantes revisitam as suas terras, é uma excelente oportunidade de se implementar essa estratégia que reforçará a solidez dos projectos jornalísticos, não só sob o ponto de vista económico, mas também cultural e cívico, porque estas são duas condições importantes, dentre outras, para a justificação do custo de qualquer projecto, que deve ultrapassar a mera componente económica de um "media" regional. Por analogia, a cultura e a educação não podem ser aferidas apenas pelo prisma economicista, embora não nos devamos esquecer que também ela tem um custo e um benefício e cuja análise deve ser feita, face a alternativas de afectação dos recursos escassos!

\* Economista – Lusitano.ser@gmail.com



No site do INAG

# Boa qualidade da água para as praias espinhenses

**D**urante a época balnear, na generalidade, nas análises efectuadas pelo Instituto Nacional da Água (INAG), a qualidade das águas das praias espinhenses esteve boa.

No site daquele organismo, a praia da Seca, teve análises que se classificaram em "aceitável" em cinco semanas, de 21 de Maio a 8 de Julho e de 30 de Julho

a 5 de Agosto. Nas outras semanas, a qualidade da água era "boa".  
A praia da Baía foi a melhor classificada, apresentando sempre a classifica-

ção "boa".  
Nas outras praias do concelho apenas se registou a classificação 'aceitável' numa semana: na Marbelo, de 23 a 29 de Julho; na Rua

37, de 16 a 22 de Julho; em Silvalde e Paramos, de 11 a 17 de Junho.  
Há ainda a registar um dado: o INAG esqueceu-se que a praia Marbelo faz par-

te do concelho de Espinho, assinalando-a no seu site como pertencente ao concelho de Vila Nova de Gaia!

**Manuel Proença**

CASINO ESPINHO

*a sua  
estrela  
da sorte*



**Sorteio Mercedes ML 280 CDI**  
De 10 de Agosto a 23 de Dezembro

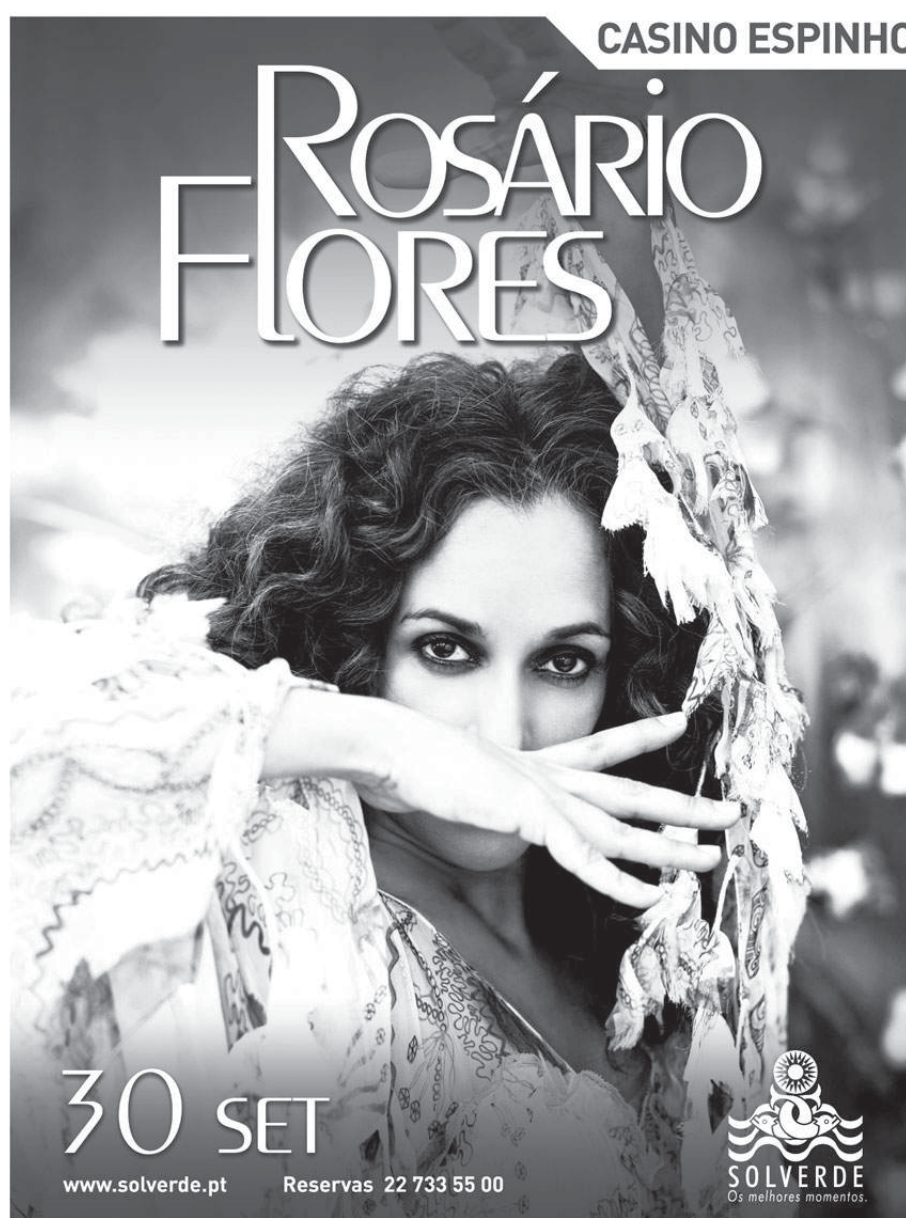
www.solveerde.pt

Concurso publicitário nº 20/2006, autorizado pelo Governo Civil de Aveiro



CASINO ESPINHO

**ROSÁRIO  
FLORES**



**30 SET**

www.solveerde.pt

Reservas 22 733 55 00



Para recordar a década de 80

## 'Miami Vice' no Casino de Espinho

O Casino de Espinho apresenta a partir de hoje e até à próxima quarta-feira, "Miami Vice", remake da série televisiva dos anos 80 onde, tal como na televisão, Sonny Crockett (Colin Farrell) e Ricardo Tubbs (Jamie Foxx) são dois inesquecíveis agentes policiais que aceitam uma missão como infiltrados.

Só que, desta vez, a intensidade do caso vai trazer-lhes problemas de identidade. Este problema torna-se especialmente notório para Crockett, reflectindo-se no romance que vive com Isabella, mulher de um traficante de armas e droga. Já para Tubbs, a confusão passa a ser evidente quando a missão começa a colocar em risco as pessoas que ama.

No seio de uma organização criminosa internacional liderada por Gong Li, os agentes descobrem que a cocaína é apenas uma pequena parte de uma rede que pode envolver software pirateado e lavagem de dinheiro, entre outros crimes.

O enredo podia ser de qualquer episódio da série que marcou os anos oitenta, mas trata-se do argumento do filme que Michael Mann assina e que conta com as interpretações de Jamie Foxx (vencedor de um Óscar para melhor actor por 'Ray') e Colin Farrell. Os dois actores substituem as saudosas prestações de Philip Michael Thomas e Don Johnson que protagonizavam a série.

Para recordar os bons velhos tempos, as sessões do Casino de Espinho decorrem de segunda a sábado, às 15.30 e 21.30 horas e ao domingo pelas 15.30, 18 e 21.30 horas. À segunda-feira os bilhetes são mais baratos.

Sandra Soares

Agora no Centro Multimeios

## "Super-homem: O Regresso"...

Depois da estreia nacional na sala de cinema do Casino de Espinho, a mais recente aventura do Super-homem regressa à cidade para mais uma semana de exibição, desta feita, no Centro Multimeios, onde as sessões decorrem diariamente pelas 17 e 22 horas (excepto segunda-feira, dia de encerramento).

Em "Super-homem: O Regresso", o herói da capa vermelha retorna ao planeta Terra após um misterioso desaparecimento para descobrir que a cidade de Metrópolis e até mesmo a sua eterna namorada Lois Lane aprenderam a viver sem ele. Só que o mal nunca acaba e em breve o super-herói terá de voltar a enfrentar o seu velho inimigo que planeia um meio de acabar com ele de uma vez por todas...

Entretanto, mantém-se em exibição também na Sala Tempus aos sábados, domingos e feriados pelas 16 horas o filme de grande formato "Em Busca dos Grandes Tubarões" e na Galeria, "A vida rural no concelho de Espinho" encerra portas no próximo domingo.

Sandra Soares

Longas-metragens já seleccionadas

# Cinanima em andamento

*A 30.ª edição do  
Cinanima – Festival  
Internacional de  
Cinema de  
Animação de  
Espinho decorre  
de 6 a 12 de  
Novembro, mas o  
trabalho há muito  
que começou,  
intensificando-se  
neste mês de  
Agosto com o  
visionamento pelos  
júris de selecção,  
dos 660 filmes  
inscritos. Quatro  
longas-metragens já  
estão seleccionadas.*

**E**ste ano, a organização do Festival achou por bem separar em dois momentos distintos a selecção dos filmes que concorrem, dado que o número de obras submetidas tem vindo a aumentar progressivamente.

Assim, num primeiro momento, decorre a selecção das longas-metragens e num segundo das restantes categorias, sendo esta selecção efectuada por dois júris distintos.

O Júri de Selecção das longas-metragens constituído por Humberto Santana (produtor), Pedro Serrazina (realizador) e Luís Salvado (jornalista) trabalhou arduamente durante o fim-de-semana de 18 e 19 de Agosto, tendo seleccionado quatro das seis obras inscritas.

As quatro longas-metragens apuradas foram: "Wood & Stock: sexo, oreganos e rock & roll", de Otto Guerra (Brasil); "The Chris-

ties", de Phil Mulloy (Reino Unido); "FimFárum", de Jan Balej, Aurel Klimt, Vlasta Pospisilova e Bretislav Pojar (Republica Checa) e "Dobrynya and the dragon", de Ilya Maksimov (Rússia).

Relativamente aos dados quantitativos desta 30.ª edição do festival, estão cerca de 660 filmes a concurso, provenientes de 45 países. A França é o país com maior número de filmes a concurso, com um total de 99. Segue-se o Reino Unido, com 93 obras e o Taiwan com 41. A produção nacional conta com 32 filmes a competição.

Os trabalhos do Júri de selecção das curtas e médias metragens decorrem desde 26 de Agosto até ao próximo domingo, como já é habitual, Centro no Multimeios.

Os membros do Júri são: Joana Toste (Portugal), Miguel Pires de Matos (Portugal), Francisco Lança (Portugal), Monique Renault (Holanda) e Daniel Suter (Suíça).

Joana Toste é licenciada em design industrial e frequentou o curso nocturno de pintura da Sociedade Nacional de Belas Artes que abandonou para frequentar um curso de cinema de animação na Tobistoon (1992), nunca mais parando de trabalhar em animação, dedicando-se paralelamente a

trabalhos de ilustração, cenografia, orientação de workshops para crianças e criação de sites para Internet.

Miguel Pires de Matos é licenciado em Arquitectura pela Faculdade de Arquitectura da Universidade Técnica de Lisboa. Possui também o Curso Geral de Canto Gregoriano e o Curso Superior de Piano do Instituto Gregoriano de Lisboa.

Francisco Lança é um português que dedica grande parte da sua vida à animação como realizador, argumentista, animador e montador.

Daniel Suter descobriu o cinema de animação nos anos sessenta altura em que fundou o *Studio GDS* em parceria com Georges Schwizgebel e Claude Luyet, desenvolvendo o trabalho na área da ilustração, posters e banda desenhada, e ainda na realização de filmes.

Conquistou o primeiro prémio do festival espinhense em 1990, com "Les Saisons Quatre à Quatre".

Monique Renault é uma realizadora independente de filmes de animação bem conhecida dos espinhenses e dos visitantes do Cinanima uma vez que, além do seu percurso e contributo para o mundo da animação, já foi membro do júri internacional do festival.



**Na Rua 8, logo depois da Rua 21, devido aos taipais de uma obra e ao estacionamento de automóveis sobre a 'pista de ciclistas', o passeio é apertado para que possa por lá passar, por exemplo, alguém com um carro de bebé!**



Vítor Pereira confiante na prestação dos 'tigres'

## “Tenho um plantel muito equilibrado”

*O Campeonato Nacional de futebol da II Divisão deverá arrancar no dia 10, com o Sporting Clube de Espinho a deslocar-se a Ilha da Madeira. Com uma equipa nova, o treinador, Vítor Pereira, lima, agora, algumas arestas no sentido de vir a construir um conjunto capaz de trazer aos espinhenses grandes alegrias.*

**Manuel Proença**

O plantel do Sporting Clube de Espinho prepara-se para disputar a Série B. No sábado, os 'tigres' realizaram dois desgastantes encontros – um da parte da manhã, em Vale de

Cambra, frente ao Valecambrense e o outro ao fim da tarde, em Leça. O técnico espinhense, com um plantel pequeno, viu-se obrigado a gerir o esforço dos atletas.

De manhã, mais frescos, os 'tigres' venceram o Valecambrense por 2-0, com golos



Fotos VÍTOR LANCHÁ



apontados por Dimas, na primeira parte e por Miki, na segunda.

Numa manhã muito quente, o esforço dos atletas foi evidente. A jogar com três centrais, os espinhenses dominaram e Rui Pedro, que entrou para a segunda parte para o lugar de Mário Felgueiras, só teve de se aplicar, por duas ou três vezes, já no final, para evitar o golo da equipa da casa.

De resto, Vítor Pereira fez rodar todos os atletas, excepto Pedro Mendes que não pôde participar devido a uma lesão.

No final, o técnico do Sporting Clube de Espinho disse-nos que “construir uma equipa de raiz vai demorar o seu tempo. No entanto, estou muito satisfeito com aquilo que os jogadores têm apresentado. Por isso, estou confiante no futuro”.

Parco em palavras, Vítor Pereira revelou que “espero um tipo de jogo mais objectivo, mais largo e profundo”.

O treinador do Sporting de Espinho diz, também, que “neste momento estamos a aproximar-nos do início do Campeonato. Senti que neste jogo a equipa não se apresentou fresca e que fizemos a circulação de bola muito denunciada. Não fomos a equipa da semana passada, diante o Moreirense. Porém, é importante dar 90 minutos de jogo a cada jogador nesta fase para que possamos chegar ao primeiro encontro em condições de poder responder”.

Segundo Vítor Pereira, “tenho um plantel muito equilibrado. Vai ser um ano muito competitivo, quer internamente, quer a nível de Campeonato. Esperamos que todos estejam envolvidos e motivados”.

E concluiu: “Faltam dois jogadores para que possamos ter 20 jogadores de campo e dois guarda-redes. Estamos a contar com dois juniores ou com mais um reforço e um júnior”.

Com Daniel Machado  
e João Humberto

## Escolas de Patinagem Vladimiro Brandão

Foto VÍTOR LANCHÁ



**Daniel Machado será um dos treinadores das Escolas de Patinagem Vladimiro Brandão**

As escolas de Patinagem Vladimiro Brandão abrem as suas portas a meninos e meninas que estejam interessados em aprender a andar de patins pelas 9.30 horas de dia 9 de Setembro no Pavilhão Arquitecto Jerónimo Reis.

Este ano, os responsáveis pelas escolinhas, assim como pela equipa de infantis B, são dois atletas do escalão sénior da Associação Académica de Espinho: o veterano Daniel Machado e João Humberto.

Quanto aos restantes escalões da formação academista de hóquei em patins são assumidos por dois ex-atletas dos 'mochos'.

João Barbosa mantém-se à frente das equipas de juvenis e juniores que, depois de uma época brilhante em que os mais velhos conseguiram a manutenção e os mais novos o apuramento, enfrentam este ano a competição nos nacionais.

Quanto às equipas de iniciados e infantis A, estarão sob a responsabilidade de Paulo Almeida que foi no início desta época dispensado da equipa sénior e se estreia assim no comando técnico de jovens atletas, mantendo-se ligado ao clube onde milita há vários anos.

**Sandra Soares**

Ténis de praia

## Pedro Leão vence nacional

O espinhense Pedro Leão Saraiva conquistou o primeiro lugar no Masters/Campeonato Nacional de ténis de praia, fazendo dupla com Filipe Rebelo, na prova que decorreu em Portimão, na Praia da Rocha, este fim-de-semana. O espinhense e o seu companheiro bateram José Mário Silva e Paulo Coelho, pelos parciais de 4-1 e 4-2.

Na atribuição do terceiro e quarto lugares, Ricardo e Jaime Costa ganharam a Luís Figueiredo e David Martins, por 4-0 e 4-1.

Pedro Leão Saraiva abandonou o ténis profissional e, neste momento, frequenta o quarto ano de Medicina.

Andebol de praia

## Fase final distrital na Marbelo

Vai realizar-se em Espinho, na praia Marbelo, a 9 e 10 de Setembro, a fase final do Campeonato Distrital de Aveiro de andebol de praia para as categorias de seniores, sub 18 e sub 16.

As inscrições para esta prova estão abertas até dia 7 na Associação de Andebol de Aveiro, ou através dos telefones 966575987 (Pedro Silva), 938509459 (Paulo Costa) e 917831369 (Luís Canelas).



Em trabalho de musculação

## Mário Jardel em Espinho

Foi com muita boa-disposição e com "muito obrigado", que Mário Jardel se referiu à forma como tem sido recebido e tratado no ginásio de Vítor Pombares, Espinho Sport Center, na Rua 28.

O craque goleador do Beira-Mar, tem vindo a Espinho, regularmente, para melhorar a sua forma física naquele ginásio espinhense—"trabalhar para

fortalecer os meus músculos para voltar à forma em que me encontrava antigamente de modo a não ter lesões".

Mário Jardel diz que vem disposto "a brilhar no Campeonato da Liga. Este ginásio do Vítor Pombares tem bons aparelhos o que me ajuda a fazer este trabalho".

**Manuel Proença**



Circuito Nacional de Longboard

O espinhense, Luís Cruz, conquistou a quinta posição na primeira etapa do Circuito Nacional de Longboard, que decorreu na Praia da Tocha, AB Palheiros da Tocha. O atleta espinhense cumpriu, assim, um dos seus principais objectivos, classificando-o entre os 16 primeiros e acabou por passar em primeiro lugar o 'heat' dos quartos-de-final, à frente do vencedor da prova.

Luís Cruz está empatado

na quinta posição com o actual campeão nacional, o que o deixa motivado para as provas

que se seguem: de 30 de Setembro a 1 de Outubro, na Praia Nova, Costa de Caparica

## Luís Cruz em quinto

e a 21 e 22 de Outubro, em S. Pedro do Estoril.

Luís Cruz sublinhou que "o meu objectivo para este ano era ficar no top 16 no ranking final (marca importante no surf). No entanto, com este resultado que obtive, sobe a fasquia".

Luís Cruz fez questão de "agradecer os apoios da Invert Surf Shop, Arte Local Surfboards e Surfjah Clube".

Tendo em vista os objectivos para os próximos anos, que passam por uma candidatura firme e apoiada ao título do futebol popular espinhense, a Associação de Esmojães iniciou o trabalho da época com um convívio entre elementos antigos e os novos reforços da equipa, onde se apelou à união e se apontou como meta para este ano os cinco primeiros lugares.

Para ficar nos cinco primeiros

## Associação de Esmojães reforçada

Sandra Soares

**E**o trabalho no sentido de recuperar os tempos áureos da Associação de Esmojães parece já estar a dar os seus frutos, atendendo aos atletas que vieram este ano para a equipa, dando-lhe maior consistência e visão, também reflectida no trabalho do novo técnico José Pepe.

Apesar de nem todos terem podido marcar presença, a maioria dos atletas, equipa técnica e directiva do clube reuniu-se numa patuscada, ao fim da tarde de sábado, que serviu para dar as boas-vindas aos novos e apelar ao empenho e hospitalidade dos "velhos".

E este bom relacionamento é bem necessário já que os reforços são muitos para esta época: Pedro Oliveira que veio do futebol de salão, Samuel Pereira do Esmoriz, Cláudio Couto dos Leões, Miguel Amorim e João Paulo do Fiães, Luís Amorim que regressa após um interregno, Carlos Couto do Pousadela, Éden e José dos Águias de Anta, Paulo Lopes dos Estrelas da Ponte de Anta; Mário Wilson do S. Félix da Marinha e Paulo Ferreira do Grupo Desportivo Os Outeiros.

Os reforços juntam-se aos atletas que se mantêm da época passada: Humberto Granja (Pinto); Carlos



Fotos VÍTOR LANCHÁ

Alberto Salgado (Americano); Ricardo Silva, António Silva (Tono); Álvaro Bessa; Filipe Couto; Bruno Oliveira; António Pinto (Tó Manel); António Rodrigues (Tony); Gabriel Santos; Bruno Cruz; Artur Silva; José Gomes (Gil); Hélder Pereira.

O passo delineado para este ano pela direcção na caminhada para o título é um lugar entre os cinco primeiros, como definiu o presidente Rui Leal, embora sublinhe que o clube também "não enjeita a possibilidade de conquistar objectivos mais ambiciosos, desde que surja oportunidade para isso".

**"Apostámos na qualidade, formamos uma equipa mais homogénea"**

O presidente sublinha que "depois de um primeiro ano de arranque, esta época já temos mais jogadores, apostámos na qualidade, formamos uma equipa mais homogénea e é com base no trabalho e dedicação ao clube que queremos apostar, apelando ao empenho dos jogadores a quem garantimos condições de trabalho, amizade e ambição".

Quanto ao futuro, "daqui a dois ou três anos no máximo pretendemos assumir a candidatura ao título".



Alguns dos reforços para 2006/2007: (em cima) Pedro Oliveira, Samuel Pereira, Cláudio Couto, Miguel Amorim; (em baixo) Luís Amorim, Carlos Couto, Paulo Ferreira, Mário Wilson

### TOTOBOLA

Concurso Extra dos Órgãos de Informação n.º 36/2006 de 06/09/2006. Prognóstico "Defesa de Espinho", Redacção Desportiva:

1. França-Itália ..... 1
2. Ucrânia-Geórgia ..... 1
3. Noruega-Moldávia ..... 1
4. Holanda-Bielorrússia ..... 1
5. Albânia-Roménia ..... 2
6. Bulgária-Eslovénia ..... 1
7. Rússia-Croácia ..... 1
8. Suécia-Liechtenstein ..... 1
9. Eslováquia-Rep. Checa ..... 2
10. Irlanda N.-Espanha ..... 2
11. Polónia-Sérvia ..... 1
12. Macedónia-Inglaterra ..... 2
13. Lituânia-Escócia ..... 1

### TOTOBOLA

Concurso dos Órgãos de Informação n.º 36/2006 de 03/09/2006. Prognóstico "Defesa de Espinho", Redacção Desportiva:

1. Polónia-Finlândia ..... 1
2. Geórgia-França ..... 2
3. Itália-Lituânia ..... 1
4. Moldávia-Grécia ..... X
5. Hungria-Noruega ..... X
6. Rep. Checa-P. Gales ..... 1
7. Inglaterra-Andorra ..... 1
8. Espanha-Liechtenstein ..... 1
9. Irlanda N.-Islândia ..... 1
10. Letónia-Suécia ..... 2
11. Roménia-Bulgária ..... 1
12. Luxemburgo-Holanda ..... 2
13. Sérvia-Azerbaijão ..... 1

*O trabalho da equipa sénior academista iniciou-se na passada segunda-feira com uma apresentação informal em que ficaram claros os objectivos de um projecto a dois anos que todos querem antecipar já para esta época, trabalhando para a subida de divisão, como sublinhou o novo técnico Paulo Freitas, assim como o presidente academista, Eduardo Aragão, que agradeceu o empenho de todos.*



Hóquei em patins academista trabalha para a subida

## "Estamos preparados para sofrer para mais tarde colher os louros"

**Sandra Soares**

Nas boas-vindas à equipa, Eduardo Aragão fez questão de dirigir uma palavra aos presentes sublinhando o apoio dado ao clube pela Câmara Municipal de Espinho e pelo Grupo Solverde, mas também o empenho e trabalho de todos os elementos que fazem parte da secção de hóquei em patins.

Apesar de apontar como meta a subida de divisão, se possível, já para esta época, o responsável reitera a aposta academista numa gestão equi-

librada, assumindo para com os atletas a responsabilidade de manter até ao fim os compromissos assumidos e de lhes dar condições de trabalho.

As caras novas são muitas no plantel desta época que agora começa, incluindo as da equipa técnica comandada por Paulo Freitas que veio do Académico da Feira para liderar um "projecto a dois anos com o qual pretendemos colocar o clube no sítio onde ele merece e de onde se calhar nunca deveria ter saído".

O técnico é o primeiro a revelar a vontade de "antecipar

essa meta, lutando para conseguir a subida já esta época. Este pontapé de saída é para isso mesmo, para começamos a trabalhar, honrarmos a camisola deste clube e da cidade que representa. Vamos lutar até ao fim pela vitória, entrando em todos os jogos para ganhar. De outra forma não estaria aqui", sublinha.

Antes de construir vitórias, o técnico terá de construir uma equipa já que o plantel tem muitas caras novas e uma equipa técnica que não conhece. Para Paulo Freitas "há uma coisa importante que é preciso

enaltecer e sobre a qual assumo inteira responsabilidade, sou responsável pela escolha do grupo de trabalho, tendo tido o cuidado de escolher atletas que me oferecem garantias a todos os níveis pelo que, se calhar, esse tipo de trabalho está facilitado, mas é evidente que vamos ter de o continuar a fazer, calmamente e com profissionalismo".

A equipa mistura juventude com jogadores mais experientes, uma opção do técnico que não olha para o Bilhete de Identidade. "Sendo mais novo ou mais velho, tendo capacida-

de e merecendo jogar, joga. Agora, acho que é importante para a equipa de trabalho esta aproximação entre atletas mais novos, com menos experiência, com mais sangue na guelra e atletas mais experientes e nós temos na equipa jogadores com experiência na I Divisão".

O arranque do Campeonato é só a 21 de Outubro, pelo que os atletas ainda têm muitas semanas de preparação pela frente. Paulo Freitas revela que "esta semana os atletas vão treinar com o preparador físico e treinador adjunto, a partir de quinta-feira (hoje) já estare-

mos a trabalhar de patins no pavilhão e depois vamos ter alguns jogos, alguns duelos que nos darão a oportunidade de fazer outro tipo de análise sobre o grupo de trabalho".

Uma preparação dura, mas que não assusta o técnico pois "normalmente, o trabalho pré-competitivo exige grande espírito de sacrifício por parte de atletas, equipa técnica, elementos directivos, por parte de todos e nós estamos preparados para isso. Estamos preparados para sofrer, para mais tarde colher os louros".

Torneio Solverde a 22 e 23

## FC Porto na preparação da Académica

O Campeonato Nacional de hóquei em Patins, que a Associação Académica de Espinho disputa na Zona B da II Divisão, em princípio, só começa a 21 de Outubro. Antes os academistas ainda disputam duas eliminatórias da Taça de Portugal e a preparação já começou em força na passada segunda-feira, com muito trabalho físico, a que se seguirão as outras vertentes e os jogos de preparação que servem para alinhar sticks.

E a preparação dos academistas será feita perante várias equipas da I e II divisões nacionais. Assim, já no próximo dia 9 (sábado) a equipa de infantis B do Futebol Clube do

Porto joga no Pavilhão da Académica de Espinho pelas 15 horas, seguindo-se, pelas 17 horas, a turma sénior dos 'dragões'.

No dia 13 (quarta-feira) é a vez dos academistas receberem o Gulpilhares pelas 21 horas, no sábado seguinte (16 Setembro) às 17 horas defrontam o Sporting do Tomar, seguindo-se uma deslocação ao reduto do Nortecoope, onde jogam a 19 de Setembro, pelas 21 horas.

No fim-de-semana de 22 e 23 de Setembro decorre o já tradicional Torneio Solverde que este ano conta com a participação do Académico de Cambra, Liceo da Corunha e União Desportiva Oliveirense.

O Torneio abre na sexta-feira pelas 21 horas, com a partida entre a Académica de Espinho e o Cambra, seguindo-se pelas 22.30 horas a partida entre Oliveirense e Corunha. No sábado, a partida para o terceiro e quarto lugares disputa-se pelas 15 horas, às 16.30 horas jogase a final e pelas 18.30 horas serão entregues os prémios às quatro equipas participantes assim como ao melhor guarda-redes e melhor marcador do torneio.

A preparação da equipa academista termina com a participação no Torneio de Tomar que decorre a 30 Setembro.

**Sandra Soares**



## OS NOSSOS CLASSIFICADOS • OS NOSSOS CLASSIFICADOS

### ALUGA-SE

ALUGAM-SE 2 LOJAS pequenas – 1 em Espinho (Centro Comercial S. Pedro) e outra em Paramos. Alugo espaço c/ 700 m2 para stand de automóveis ou qualquer outro ramo, c/ escritório e wc, em Paramos. Tlm. 917553668.

QUARTOS, c/ casa de banho privativa, c/ cozinha, pequeno-almoço, tratamento de roupa, garagem e TV Cabo mais Sport TV. Telef: 227340002 ou 227348972.

APARTAMENTOS T0, T1, T2 e T3. Totalmente equipados, com TV Cabo mais Sport TV, telefone, garagens, limpezas. Rua 62 n.º 156. Telef.: 227310851/2 - Fax: 227310853.

T1 MOBILADO c/ lugar de garagem aluga-se a professores. Tlm. 918467092 \* 961381984.

ALUGA-SE CASA c/ 1 quarto, sala, cozinha, despensa e c. banho – Rua do Louredo, 372, em Idanha - Anta - Espinho. Telef. 227313786.

ALUGA-SE LUGAR DE GARAGEM – Rua 10 - Espinho. Preço: 35 euros. Tlm. 918294642.

ALUGO APARTAMENTO T3, mobilado, no centro de Espinho. Temporário ou permanente. Telef. 227343411 - Tlm. 919379457.

T2 DÚPLEX – Espinho junto à BP, 2 quartos, 1 sala, 1 salão, cozinha equipada, sala c/ recuperador de calor, garagem fechada e arrumo. 400 euros Condomínio incluído. Tel. 227340017 / 966344404 - CGR - AMI 1817.

ALUGA-SE CASA - 1.º andar tipo T1+1 - Rua 36 (Zona de Sales), Espinho. Preço: 275 euros. Telef. 220807081 \* Tlm. 965372597.

ARRENTA-SE T3, totalmente mobilado, decorado e equipado, próximo de escolas e do Centro de Saúde. Preferência a professores, enfermeiros ou a outras pessoas deslocadas por razões profissionais. Contactar: 966642899.

ALUGA-SE T3 ESPINHO junto às escolas, com cozinha equipada – 400 euros mensais – Paulo Sérgio P. SMI - Lic.ª 824 AMI - Tel. 227830042 / 968138723.

ALUGA-SE T2+1, na Rua 16, n.º 1214-1.º andar. Contactar: 962660706.

ALUGA-SE APARTAMENTO T2 c/ garagem individual, próximo da Escola Dr. Manuel Laranjeira. Contactar: 934074496.

ALUGAM-SE QUARTOS a professores, em casa independente, perto da Escola Básica Sá Couto. Telef. 227345855 \* Tlm. 962709516.

ALUGA-SE T1 mobilado no centro de Espinho. Tlm. 914795172.

### MENSAGENS

DESAPARECEU NO ENGENHO NOVO (Paços de Brandão), Fox Terrier (focinho preto e corpo branco/preto). Dá-se recompensa. Contactar: 962660706.

A.S. JUDAS TADEU - Advogado dos casos difíceis e desesperados. Reze 9 avé-marias durante 9 dias. Peça 3 desejos, 1 de negócios e 2 impossíveis. Ao 9.º dia publique este aviso. Cumprir-se-á mesmo que não acredite. - M.G.

### PASSA-SE

PASSA-SE CAFÉ - Espinho - Bem localizado - Bom preço. Tlm. 960004156.

PASSA-SE PASTELARIA e Salão de Chá, em Espinho. Tlm. 912601923.

PASSA-SE LOJA – C. Comercial Solverde II - R/ c - Avenida 8. Tlm. 918403765.

PASSA-SE CAFÉ SNACK-BAR, c/ salão de jogos, parque est. privado – Estrada Espinho/Santa M. da Feira. Telef. 256184496.

PASSA-SE MINIMERCADO em S. Paio de Oleiros, totalmente equipado. Informa: 220810980 ou 917236038.

### PRECISA-SE

PRECISA-SE EMPREGADO/A de Mesa c/ experiência em peixe e mariscos, para Restaurante em Esmoriz. Tlm. 917524569.

ABERTAS INSCRIÇÕES para Multinacional em expansão em Portugal. Inscrições em www.glteam.net/opp.

ASSOCIAÇÃO DE SOLIDARIEDADE - Argoncilhe (Picôto) - Precisa Operadores de Telemarkting c/ experiência. Contacto: 919580812.

PRECISA-SE EMPREGADO (m/f) para cozinha - cafetaria. Idade até 30 anos. Cafetaria "Paleta" - Espinho. Telef. 227313738.

PRECISA-SE AJUDANTE (m/f) de Cozinha. Entrada imediata. Telef. 227347041.

### SERVIÇOS

ESTOFADOR - Restauro todo o tipo de sofás, cadeiras, etc. Orçamentos grátis. Telef. 227344090. Rua do Passo Velho, n.º 217 - Anta.

ESTÚDIOS - LABORATÓRIOS VÍDEO VÍTOR LANCH - Gravamos em DVD as suas cassetes de vídeo - VHS - V8 e Super 8mm. Acompanhe a tecnologia gravando em DVD. Tlm. 918735306 e 962788407.

### VENDE-SE

VENDE-SE NO CENTRO DE ESPINHO - T3 Dúplex, T2 e T3 a 2 min. de Espinho. Tlm: 919690655.

VENDE-SE T1 - S. FÉLIX DA MARINHA - Boas áreas. Ótimos acessos. Boa localização. 55.000 euros. Telef. 227343172.

VENDO BALCÃO FRIGORÍFICO c/ 6 mts (3 mts. de frio), 1 máquina de café e moinho, 6 mesas, 24 cadeiras e vitrine de petiscos. Como novo. Tlm. 936500406.

VENDE-SE MOBILIÁRIO de Pastelaria (mesas e cadeiras). Contactar tlm. 914529441.

VENDE-SE T1 COMO NOVO e pronto a habitar, com mobília a estrear, 3.º andar voltado para Sul, com elevador, garagem bem próxima. Junto à Estação dos C.F. — Preço: 80.000 euros (16.000 cts.), excluídos a garagem e eventuais intermediários. O próprio. Tlm. 916734203.

VENDE-SE T3 a 1 minuto do centro de Espinho, como novo c/ 3 frentes, c/ lugar de garagem para 2 carros, 4 roupeiros embutidos, lavandaria, cozinha totalmente equipada. Preço: 125.000 euros. Tlm. 939591702.

VENDE-SE TERRENO – 3600 m2, ideal para mini-quinta. Concelho de Espinho. Trata o próprio. Tlm. 967711357.

VENDE-SE TERRENO em Anta para construção de moradia c/ 4 frentes. Contactar: 965046108.

ESPECTACULAR MORADIA perto Espinho, com terreno, salão com 110 m2, garagem, arrumos, aproveitamento vão telhado – Marque a sua visita – 183.000 euros – Paulo Sérgio P. SMI - Lic.ª 824 AMI - Tel. 227830042 / 912181656.

T3 DÚPLEX recta Solverde - Vistas de mar, garagem para 2 carros, cozinha equipada, sistema de som em todas as divisões, aquecimento central, ar condicionado – 189.600 euros – Paulo Sérgio P. SMI - Lic.ª 824 AMI - Tel. 227830042 / 912181656.

VENDO MESA de Bilhar Snocker. Como nova. Telef. 227312974 - Tlm. 919379457.

T2 ESPINHO – Novo, Av.ª 32, junto às escolas, excelentes áreas, sala com 40 m2, suite + wc completo, garagem, aquecimento central e estores eléctricos. Prestação desde euros 367,00 – PVP euros 135.000 – Tel. 227340017 - Tlm. 966116732 - CGR - AMI 1817.

T2 ESPINHO CENTRO – 3.º andar Recuado usado, 5 anos, como novo, com 2 terraços a

Nascente e a Poente, electrodomésticos, pré-instalação aquecimento, lavandaria, garagem fechada e arrumos. Tel. 227340017 / 966116732 - CGR - AMI 1817.

T3 – ESPINHO – Usado, remodelado, excelente estado, electrodomésticos, soaço flutuante, garagem fechada. Excelente preço: 115.000 euros - Tel. 227340017 / 966344404 - CGR - AMI 1817.

VENDE-SE T3, situado à entrada da cidade de Espinho, em local tranquilo, com boas áreas e excelentes vistas de mar. Contactar: 966642899.

MORADIAS A 5 m Espinho, em fase de construção, cozinha equipada, aquec. central, aspiração central, garagem para 2 carros, churrasqueira. Possibilidade de escolher acabamentos. Preços desde 180.000 euros – Paulo Sérgio P. SMI - Lic.ª 824 AMI - Tel. 227830042 / 919280799.

EXCELENTE T1 GRANJA – Garagem fechada para 1 carro mais estacionamento complementar, escritório, cozinha equipada, 2 varandas, condomínio de qualidade – Apenas 117.500 euros – Paulo Sérgio P. SMI - Lic.ª 824 AMI - Tel. 227830042 / 917568583.

T2 SÃO FÉLIX MARINHA – Terraço com 70 m2, cozinha equipada, aquecimento central, garagem 2 carros, arrumos, acabamentos de luxo – Marque a sua visita – 125.000 euros – Paulo Sérgio P. SMI - Lic.ª 824 AMI - Tel. 227830042 / 919280799.

VENDE-SE T3 com 150 m2, aquecimento central, 2 varandas, 1 suite, cozinha equipada, lugar de garagem, ao cimo da Rua 19 – 92.277,61 euros (18.500 cts.) negociáveis – Urgente. Tlm. 934429152.

## CURSOS DE FORMAÇÃO PROFISSIONAL CONTÍNUA PARA ACTIVOS (Empregados)

### RECICLAGEM, ACTUALIZAÇÃO e APERFEIÇOAMENTO

#### Ajudantes de Acção Educativa

Aperfeiçoamento em Saúde Infantil  
Actividades Lúdico-Pedag. Infância  
Desenvolvimento Psico-Social  
Criança

#### Auxiliares de Geriatria

Auxiliar de Geriatria  
Aperfeiçoamento Geriatria  
Higienização de Espaços e  
Equipamentos

Horário Pós – Laboral

Informações e Inscrições: Pelo telef. 227330870 ou fax 227330879



Entidade Promotora  
Centro Social de Paramos

Inscrições  
Abertas



Acção co-financiada pela Comunidade  
Europeia e pelo Estado Português

DEFESA ESPINHO  
vende-se no  
**Posto  
Repsol**  
(Av.ª 24)

DEFESA ESPINHO  
vende-se no  
**Café  
Zip-Zip**  
(Paramos)

Clínica Médico-Dentária  
**Rosa Neves, Lda.**  
Rua 29, n.º 696 (entre as ruas 26 e 24)  
Marcações pelos telef.: 22 734 01 16 e 91 496 13 67

**Vende-se Terreno aprovado  
EM ESPINHO**  
C/ projecto para 3 vivendas geminadas, 1 T1, 6 T2,  
2 T2 c/ duplex c/ banho, quarto e salão c/ 35 m2  
**Tlm. 919 591 294**

**Custódio Quirino de Jesus**

Missa do 2.º Aniversário do falecimento

Sua esposa, filho, nora, neta, irmã e demais família vêm por este meio, comunicar às pessoas de suas relações e amizade que será celebrada missa, por alma do seu ente querido, dia 2 de Setembro, sábado, pelas 19 horas, na Igreja Matriz de Espinho. Desde já agradecem a todos quantos participem na Eucaristia.

Espinho, 31 de Agosto de 2006

Maria Lizette Mesquita dos Santos de Jesus  
Quirino Manuel Mesquita de Jesus  
Silvina M. Correia Baptista de Jesus  
Daniela Correia Baptista Mesquita de Jesus  
Beatriz Lucinda de Jesus



FUNERÁRIA N. S. D'AJUDA - SANCEBAS E LUÍS ALVES - ESPINHO - TEL. 22 734 51 29

**António Tibúrcio da Silva**  
(Funcionário do Casino)Participação de falecimento,  
missa do 7.º dia e agradecimento

Sua esposa, filhos e restante família cumprem o doloroso dever de participar às pessoas de suas relações e amizade o falecimento do seu ente querido e que o funeral se realiza amanhã, sexta-feira, pelas 10,30 horas, na Igreja Matriz de Espinho. Após a celebração das exéquias irá a sepultar em jazigo de família no cemitério municipal desta cidade. A missa do 7.º dia será celebrada dia 5 de Setembro, terça-feira, pelas 19 horas, na referida igreja. Desde já agradecem a todos quantos participem nestes actos.

Espinho, 31 de Agosto de 2006

Marília Freitas da Costa da Silva  
Daniel Fernando Freitas da Silva  
Hugo Miguel Freitas da Silva



FUNERÁRIA N. S. D'AJUDA - SANCEBAS E LUÍS ALVES - ESPINHO - TEL. 22 734 51 29

**Adriano Miguel Pinto Queirós**

Aniversário Natalício

Há sonhos que ao enterrar-se  
Levam dentro do caixão,  
Bocados da nossa alma  
Pedacos do nosso coração.

Saudades.  
Sua mãe e irmão

Será celebrada missa na  
Capela de Nossa Senhora do  
Amparo, domingo, pelas 12  
horas.

**Antero Francisco da Silva**

Agradecimento e Missa do 7.º Dia

Seus filhos, noras, genro, netos, bisnetos e restante família vêm, por este meio, agradecer às pessoas que tomaram parte no funeral do seu ente querido ou que de outro modo se associaram à sua dor. Comunicam que a missa do 7.º dia será celebrada sábado, dia 2 de Setembro, pelas 19 horas, na Igreja Paroquial de Anta. Desde já agradecem a todos quantos participem na Santa Eucaristia.

A Família

Anta, 31 de Agosto de 2006



AGÊNCIA FUNERÁRIA DE MARIA DE LOURDES - Anta - Espinho - Tels.: 22 734 06 09 - 966 225 173

**D. Olímpia Rodrigues de Oliveira Pinto**

Missa do 3.º Aniversário

Recordando com muita saudade, seu marido, filhos, genros, nora, netos e bisneto, mandam celebrar missa por sua alma, sábado, dia 2 de Setembro, às 19 horas, na Igreja Paroquial de Anta.

Desde já agradecem a  
quantos participem na Santa  
Eucaristia.

Anta, 31 de Agosto de 2006



AGÊNCIA FUNERÁRIA DE MARIA DE LOURDES - Anta - Espinho - Tels.: 22 734 06 09 - 966 225 173

**DEFESA DE ESPINHO**  
vende-se na  
**Tabacaria**  
**MI**  
(Rua 62)

**DEFESA DE ESPINHO**  
vende-se no  
**Café**  
**Harmonia**  
(Anta)

**Laboratórios Vídeo**  
**VÍTOR LANCHA**

Com tecnologia digital  
Recorde os melhores momentos  
contactando  
o repórter fotográfico **VÍTOR LANCHA**

— Obrigado pela preferência —

Contactos: | Telem: 918 735 306 | 24 horas  
| 962 788 407 | por dia

**Armando Carlos Alves de Sousa Pinheiro**

Agradecimento



Seus pais, irmã, cunhado e restante família agradecem, reconhecidamente, todas as formas de carinho manifestada quando do funeral do seu ente querido ou de outro modo se associaram à sua dor. Aproveita para agradecer a todas as pessoas que assistiram à missa do 7.º dia. Um forte abraço de eterna gratidão. Bem hajam.

Anta, 31 de Agosto de 2006

Mãe: Jacinta Pinheiro  
Pai: Armando Pinheiro  
Irmã: Rosário Almeida  
Cunhado: Pedro Almeida  
Sobrinha: Maria Inês

AGÊNCIA FUNERÁRIA DE MARIA DE LOURDES - Anta - Espinho - Tels.: 22 734 06 09 - 966 225 173

**Telefones Úteis**

A. Viação Espinho ..... 22 734 03 23  
Biblioteca ..... 22 733 58 69  
Bomb. V. Espinho ..... 22 734 00 05  
Bomb. V. Espinhenses ..... 22 734 00 42  
Câmara Municipal ..... 22 733 58 00

Centro de Saúde ..... 22 733 40 20  
Cliesp ..... 22 733 04 10  
Clínica Costa Verde ..... 22 734 58 85  
Clínica N.ª S.ª d'Ajuda ..... 22 734 26 95  
Clínica S. Pedro ..... 22 734 47 14  
Policlínica ..... 22 733 06 40  
CTT - Rua 19 ..... 22 733 06 31  
CTT - Anta ..... 22 733 06 61  
EDP - Avarias ..... 800 506 506

EDP - Leituras ..... 800 236 236  
Estação CP ..... 808 208 208  
Fisioclínica ..... 22 731 49 86  
Brigada Fiscal ..... 22 734 11 96  
Hospital Espinho ..... 22 733 11 30  
Hospital V. N. Gaia ..... 22 379 42 11  
S. Sebastião (S.M.Feira) ..... 256 37 97 00  
Junta Freguesia ..... 22 734 44 18  
PSP ..... 22 734 00 38

Registo Civil ..... 22 733 20 60  
Repartição Finanças ..... 22 733 20 70  
Saneam. Básico (avarias) .. 22 733 58 40  
Táxis (Câmara) ..... 22 734 31 67  
Táxis Costa Verde ..... 22 734 01 18  
Táxis (Graciosa) ..... 22 734 00 10  
Táxis União, Lda. .... 22 734 80 17  
Táxis Unidos ..... 22 734 22 32  
Táxis Verdemar ..... 22 734 35 00

Tesouraria Fazenda Pública 22 733 20 87  
Tribunal ..... 22 733 13 30

**Anta**

Farmácia ..... 22 734 11 09  
Farmácia Guedes de Almeida 22 732 20 31  
Junta Freguesia ..... 22 734 64 53  
Lar da 3.ª Idade ..... 22 733 09 00  
Unidade de Saúde ..... 22 734 58 10

**Guetim**

Junta Freguesia ..... 22 734 42 26

**Paramos**

Centro Social ..... 22 733 08 70  
Farmácia ..... 22 734 63 88  
Junta Freguesia ..... 22 734 27 10  
Reg. Engenharia ..... 22 734 20 23  
Unidade de Saúde ..... 22 734 50 01

**Silvalde**

Junta Freguesia ..... 22 734 40 17  
Unidade Saúde Marinha ..... 22 734 31 01  
Unidade Saúde Silvaldinho . 22 734 36 42

Semanário Registrado na Direcção-  
-Geral de Comunicação Social sob  
o n.º 100594

**DEFESA DE ESPINHO**

Fundado em 27/Março/1932

**PROPRIEDADE** - EMPES - Empresa de  
Publicidade de Espinho, Lda.  
Matriculada na Conservatória do Registo  
Comercial de Espinho sob o n.º 59, folhas  
30 do livro C-1  
Capital Social: 5.200,00 Euros  
Contribuinte: 500 095 540

**Administração**  
Fernando Cunha (gerente)  
Joaquim Vasconcelos (gerente)

**Detentores com mais  
de 10% do capital**  
Solverde - Soc. de Investimentos  
Turísticos da Costa Verde, Lda.

**Direcção**  
Lúcio Alberto  
Email - lucio.alberto@mail.telepac.pt

**Redacção**  
Manuel Proença e Sandra Soares

**Colaboradores**  
Elisabete Moreira, Rui Pereira  
e Vítor Lancha

**Colunistas**  
Adérito Santos; Adolfo Leitão Carvalho;  
António Duarte Estêvão; António Regedor;  
José Sarmento; Manuel Sancebas; Maria  
Fernanda Barroca; Mário Frota; Marta Feijó;  
Napoleão Guerra; Serafim Marques e Sérgio  
Carvalho.

**Departamento de Produção**  
António Guerra

**Publicidade**  
Joaquim Natário

**Secretaria de Administração  
e Redacção**  
Cristina Fonseca e Fernanda Oliveira

**Serviços Administrativos e Publicidade**  
Av.ª 8, 456 - 1.º andar - Sala R  
Ap. 39 - 4501-853 ESPINHO Codex  
Telef. 22 734 15 25 • Fax 22 731 99 11  
Email-empes@sapo.pt

**Departamento de Redacção**  
Av.ª 8, 456 - 1.º andar - Sala H  
Ap. 39 - 4501-853 ESPINHO Codex  
Telef. 22 734 15 25 • Fax 22 731 99 11  
Email-defesadeespinho@mail.telepac.pt

**Impressão**  
NAVEPRINTER - Indústria Gráfica  
do Norte, SA - E.N. 14 (km 7,05)  
Apartado 121 - 4471 MAIA Codex

**Tiragem média**  
4.000 exemplares  
Depósito Legal n.º 1604/83

**Internet:**  
www.defesadeespinho.no.sapo.pt

Os textos (e ilustrações)  
de Opinião publicados nesta edi-  
ção são da inteira responsabili-  
dade dos seus autores, não vincu-  
lando, directa ou indirectamente,  
o cariz editorial e informativo des-  
te jornal.

**António de Oliveira Pardilhó**

✠ 12 Anos de Eterna Saudade

Completando-se 12 anos sobre o falecimento de *António de Oliveira Pardilhó*, serão celebradas missas em sua memória, na Igreja Matriz de Espinho.



OVAR – ESPINHO

**Sra. D. Nilsa da Conceição Soares Ribeiro**  
Agradecimento e Missa do 7.º Dia

Seu marido, filhas, genros, netos e demais família vêm, por este meio, agradecer às pessoas que tomaram parte no funeral do seu ente querido e participar que a missa do 7.º dia será celebrada dia 2 de Setembro, às 19 horas, na Igreja Matriz de Espinho. Desde já agradecem a quem comparecer.

FUNERÁRIA CELINA SOARES & EMÍLIA FERNANDES, LDA. - OVAR - 256572455 / 256572419

**Conceição de Oliveira Santos**

✠ Missa do 11.º Aniversário

Seus filhos, nora, genros e netos vêm, por este meio, participar que será celebrada missa por alma da saudosa extinta, dia 5, terça-feira, às 19 horas, na Igreja Matriz de Espinho. Desde já agradecem a quem comparecer.



ANTA – ESPINHO

**D. Amélia da Conceição Pires Leite**  
(Professora aposentada)

Missa do 2.º Aniversário

Seu marido, filhos, genros, nora e netos vêm, por este meio, participar que será celebrada missa por sua alma, dia 2 de Setembro, sábado, pelas 19 horas, na Igreja Paroquial de Anta. Desde já agradecem a todos quantos participem nesta Eucaristia.



Anta, 31 de Agosto de 2006



NOGUEIRA DA REGEDOURA

**Aurélio Marques de Resende**

11.º Aniversário Lutuooso - 5/9/2006

Esposa, filhas, genros, netos e bisnetos recordam com profunda saudade o seu ente querido, na passagem do 11.º aniversário do seu falecimento.



**Marcolino Dias das Neves**

✠ 5 anos de falecimento

Recordando com muita saudade o seu ente querido, sua esposa, filha, genro e neta, comunicam que será celebrada missa por sua alma, dia 7 de Setembro, quinta-feira, pelas 8 horas, na Igreja Paroquial de Silvalde. Desde já agradecem a todos que comparecerem a esta Eucaristia.



**António Oliveira Natário**

Missa do 31.º Aniversário

Ó Pai!

Já lá vão 31 anos que partiste.

No seio do Senhor

Estás concerteza

Porque sempre com Deus

Tu bem cumpriste.

Teus filhos, Pai!

Aqui na Terra vão andando.

E sabes, Pai!

Recordam-se de ti e vão chorando.

Será celebrada missa dia 6, quarta-feira, às 19 horas, na Igreja Matriz de Espinho.

Filhos, noras, genros, netos,  
bisnetos e demais família



FUNERÁRIA N. S. D'AJUDA - SANCEBAS E LUÍS ALVES - ESPINHO - TEL. 22 734 51 29



**Lusitano Gil**

Missa do 3.º Aniversário

Sua filha, genro, netos, bisneto e restante família vêm, por este meio, informar as pessoas de suas relações e amizade, que será celebrada missa, por alma do seu ente querido, sábado, dia 2 de Setembro, às 19 horas, na Igreja Matriz de Espinho.

Desde já agradecem a todos quantos participem na Santa Eucaristia.

Espinho, 31 de Agosto de 2006



**José Almeida**

«Jó»

Missa do 6.º Aniversário do falecimento

Sua esposa, filhos, nora, genro e netos vêm, por este meio, informar as pessoas de suas relações e amizade, que será celebrada missa, por alma do seu ente querido, dia 3 de Setembro, domingo, pelas 19 horas, na Igreja Matriz de Espinho. Desde já agradecem a quem comparecer.

Espinho, 31 de Agosto de 2006

FUNERÁRIA N. S. D'AJUDA - SANCEBAS E LUÍS ALVES - ESPINHO - TEL. 22 734 51 29

**FARMÁCIAS DE SERVIÇO****Sexta (01)**

- HIGIENE

Rua 19, n.º 293 - Tel. 227340320

**Sábado (02)**

- GRANDE FARMÁCIA

Rua 8, n.º 1025 - Tel. 227340092

**Domingo (03)**

- CONCEIÇÃO

R. S. Tiago, n.º 701 - Silvalde

Tel. 227311482

**Segunda (04)**

- GUEDES DE ALMEIDA

R. 36, n.º 416 - Anta - Tel. 227322031

**Terça (05)**

- TEIXEIRA

Ctr. Com. Solverde/1 - Avenida 8

Tel. 227340352

**Quarta (06)**

- SANTOS

Rua 19, n.º 263 - Tel. 227340331

**Quinta (07)**

- PAIVA

Rua 19, n.º 319 - Tel. 227340250



**José Sérvulo Alcobia**

Missa do 18.º Aniversário

06/09/88 – 06/09/2006

*PARTISTE DEIXANDO A DOR*

*ERAS NOVO NA IDADE*

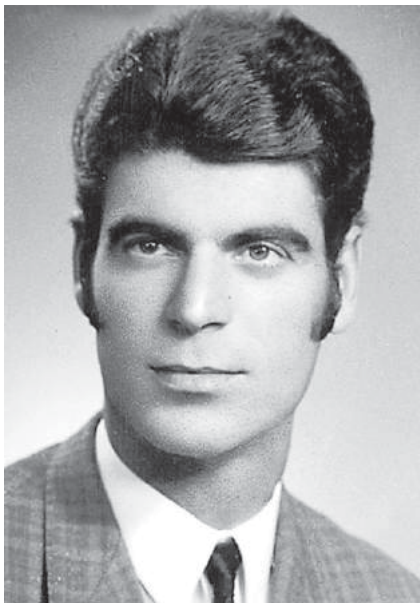
*O PREITO DO NOSSO AMOR*

*É UM VIVER DE SAUDADE.*

Será realizada missa por sua alma, no dia 6, quarta-feira, às 19 horas, na Igreja Matriz de Espinho e por alma de seu irmão *Joaquim Alcobia*, que faleceu há dias.

Agradece-se a todas as pessoas que possam comparecer.

SUA ESPOSA e FAMÍLIA



GUETIM



**Joaquim de Oliveira Rocha**

Quatro Anos  
de Eterna Saudade

Sua esposa, filhos, nora, neto e demais família participam, com profunda saudade, que será celebrada missa, dia 5, terça-feira, às 19 horas, na Igreja Paroquial de Guetim. Desde já agradecem a todos quantos participem na Santa Eucaristia.

Guetim, 31 de Agosto de 2006

Esposa: *Maria Helena da Rocha Oliveira*

Filhos: *Joaquim Manuel Oliveira Rocha "Nené"*  
*Paulo Tiago Oliveira Rocha*

Nora: *Maria Manuela das Neves Ferreira Rocha*  
*Liliana Isabel Jesus Rola*

Neto: *Ricardo Joaquim Ferreira Rocha*



# CASINO ESPINHO



# Marilyn

Espectáculo Diário

Jantar Espectáculo desde €20 p.p.

Informações e Reservas 22 733 55 00 • [www.solveverde.pt](http://www.solveverde.pt)

