



## José Mota, quase um ano após o quarto mandato “A obra continuará a ver-se!”

páginas 2, 3 e 4

### Na madrugada de terça-feira



página 7

## Cinco contentores e um ecoponto incendiados



Em forma  
de ponto de  
interrogação

Abóbora  
anormal



E bastante  
carregado

Abacateiro  
gigante

página 28

[www.quinta-loureiro.com](http://www.quinta-loureiro.com)



Casamentos | Baptizados | Comunhões | Aniversários | Reuniões  
marcações: 227 328 244 | 912 217 701 | 917 207 091

Rua do Sisto, 35 Silvalde - Espinho



José Mota, quase um ano após o quarto mandato

# "A obra continuará a ver-se!"

O presidente da Edilidade concedeu ao jornal Defesa de Espinho uma entrevista quando se prepara para completar o primeiro ano do seu quarto mandato. Oportunidade para analisar e comentar as questões prementes do concelho. Temas que marcam a actualidade e outros aparentemente tão recentes como outrora... As respostas de José Mota são para o presente, sem esquecer o passado. E quanto ao futuro, "a obra continuará a ver-se!"

Lúcio Alberto

**Q**uase um ano após ter encetado o seu quarto mandato na presidência da Câmara Municipal, pode aplicar-se o seu último slogan de campanha eleitoral "a obra vê-se"? E no rescaldo deste exercício autárquico?

A obra vê-se como é evidente! E também evidentemente que a obra continuará a ver-se!

**E também se continua a ver a obra do enterramento da linha-férrea...**

A obra que mais nos preocupa, e continuará a preocupar enquanto não estiver concluída, é a do enterramento da linha-férrea. Mas é obra que continua a ver-se... e continuará a ver-se!

**Pese alguns contratempos...**

Algumas dificuldades normais do tipo de uma obra desta dimensão que queremos que fique concluída o mais rapidamente possível. Há pessoas que ainda dizem, "bom... mas agora não há obra!"... Se estamos a fazer uma obra desta envergadura no meio da cidade, uma obra que se vê e até incomoda como é evidente, e cada vez mais durante o seu desenvolvimento, como é lógico, não se pode entender aqueles que continuam a não querer ver o que se passa na realidade. Mas vê-se, obviamente, como se está a ver com certeza a evoluírem os processos da biblioteca e dos parques de estacionamento, da pousada da juventude e de outros exemplos como o pavilhão de Anta, os relvados sintéticos de Silvalde e Paramos. Em suma, um conjunto de obras que tem como frente uma obra de enorme dimensão como de facto se trata a do enterramento da linha, extremamente cara como todos nós sabemos mas indispensável para a qualidade de vida para os que vivem cá e para aqueles que nos visitam, ou seja para que todos se possam sentir melhor.

**Mas, porventura, almejará mais no desempenho**



**da sua função autárquica...**

Todos gostamos de fazer mais coisas, como se deve calcular, mas só podemos ir fazendo aquilo que é possível. Não basta querer uma coisa; é preciso ter orçamento para ela, é preciso encontrar fontes de financiamento. E é isso que temos vindo a fazer com relativo sucesso, como se pode comprovar.

**Entretanto, a obra da linha-férrea sofreu um atraso, ao qual a Câmara será alheia...**

Embora seja uma obra em

que a Câmara participa com uma fatia avultada de quase quatro milhões de contos, é uma obra cujo dono é a Refer. Nós acompanhamo-la, como é nossa obrigação e desejável. Teve aquela fase que todas as grandes obras têm com acertos e grandes discussões entre os consórcios e os donos das obras. Foi isso que aconteceu. A Refer fez bem em querer esclarecer tudo de uma vez por todas, de forma que a paralisação que ocorreu durante alguns meses não voltasse a acontecer. Segundo os dados

que temos, tudo foi acertado e até ao fim a obra não vai perder mais ritmo.

**Em sintonia com a PSP, foi possível à Câmara facultar aos veraneantes uma época banear sem grandes incómodos, apesar do decurso da obra da linha-férrea com os seus inconvenientes. Estará correcta esta leitura no rescaldo de um Verão que se afigurava repleto de transtornos?**

Uma obra desta dimensão traz grandes problemas aos visitantes, aos quais pedimos

desculpa por isso. Mas a grande maioria compreendeu que não há outra forma de se fazer uma obra desta natureza. Numa cidade beneficiada pela praia e virada para o turismo como a nossa, esta obra provoca grandes inconvenientes, mas temos procurado soluções que permitam amenizar as dificuldades. Foi isso que fizemos, que a PSP fez e o consórcio fez. Agora que a época banear está pratica-



Semanário Registado na Direcção-Geral de Comunicação Social sob o n.º 100594

**DEFESA DE ESPINHO**

Fundado em 27/Março/1932

**PROPRIEDADE** — EMPES - Empresa de Publicidade de Espinho, Lda. Matriculada na Conservatória do Registo Comercial de Espinho sob o n.º 59, folhas 30 do livro C-1

Capital Social: 5.200,00 Euros  
Contribuinte: 500 095 540

**Administração**

Fernando Cunha (gerente)  
Joaquim Vasconcelos (gerente)

**Detentores com mais de 10% do capital**

Solverde - Soc. de Investimentos Turísticos da Costa Verde, Lda.

**Direcção**

Lúcio Alberto  
Email - lucio.alberto@mail.telepac.pt

**Redacção**

Manuel Proença e Sandra Soares

**Colaboradores**

Elisabete Moreira, Rui Pereira e Vítor Lancha

**Colunistas**

Adérito Santos; Adolfo Leitão Carvalho; António Duarte Estêvão; António Regedor; José Sarmento; Manuel Sancebas; Maria Fernanda Barroca; Mário Frota; Marta Feijó; Napoleão Guerra; Serafim Marques e Sérgio Carvalho.

**Departamento de Produção**

António Guerra

**Publicidade**

Joaquim Natário

**Secretaria de Administração e Redacção**

Cristina Fonseca e Fernanda Oliveira

**Serviços Administrativos e Publicidade**

Av.ª 8, 456 - 1.º andar - Sala R  
Ap. 39 - 4501-853 ESPINHO Codex  
Telef. 22 734 15 25 • Fax 22 731 99 11  
Email-empes@sapo.pt

**Departamento de Redacção**

Av.ª 8, 456 - 1.º andar - Sala H  
Ap. 39 - 4501-853 ESPINHO Codex  
Telef. 22 734 15 25 • Fax 22 731 99 11  
Email-defesadeespinho@mail.telepac.pt

**Impressão**

NAVEPRINTER - Indústria Gráfica do Norte, SA - E.N. 14 (km 7,05)  
Apartado 121 - 4471 MAIA Codex

**Tiragem média**  
4.000 exemplares

Depósito Legal n.º 1604/83

**Internet:**

[www.defesadeespinho.no.sapo.pt](http://www.defesadeespinho.no.sapo.pt)

Os textos (e ilustrações) de Opinião publicados nesta edição são da inteira responsabilidade dos seus autores, não vinculando, directa ou indirectamente, o cariz editorial e informativo deste jornal.





mente concluída, podemos dizer que houve equilíbrio e pelo que as pessoas comentaram tudo correu muito bem.

**Comentários indicadores de que a restauração, a hotelaria e o comércio tradicional não foram afectados?**

Achamos que também a esse nível a época balnear esteve bem, mas parece que houve algumas compensações que funcionaram em tempo de crise.

**Crise de âmbito nacional e, inclusive, exterior...**

E podemos dar-mo-nos por relativamente contentes. Houve muita gente em Espinho e estou convencido que tudo isso se deveu ao trabalho desenvolvido também pelos residentes que se preocuparam em criar condições. E quando assim é, só podemos ter razões de sobra para estarmos satisfeitos com o nosso trabalho e, acima de tudo, com a compreensão de muitas pessoas, porque eu conheço gente que tem inconvenientes com este tipo de situação e entende, acabando também por contribuir para o desenvolvimento.

**É um bom sinal para Espinho a elevada adesão de turistas nacionais e até estrangeiros que se registou no ano em curso, ou as expectativas apontavam para uma fasquia ainda mais elevada?**

As pessoas gostam de estar em Espinho. Ficam encantadas gostam daquilo que cá existe, isto não obstante os destinos turísticos mais desviados mas bastante publicitados. Espinho, como o Norte do país, também tem promovido a sua imagem turística, inclusive num processo alargado da região face a um válido trabalho da ADETURN, dos municípios, da Área Metropolitana do Porto e da própria Secretaria de Estado do Turismo. Já toda a gente percebeu que o turismo não pode nem deve ser só o Algarve. Também já toda a gente percebeu que há coisas procuradas cá dentro do país, mas é evidente que as ofertas estrangeiras são cada vez maiores e que nos criam dificuldades. Por isso, deve-se continuar a trabalhar para se oferecer alternativas aos turistas, como aliás os responsáveis pela nossa hotelaria têm feito; um trabalho muito importante que poderá ainda não se notar muito, mas que acabará por trazer resultados altamente positivos.

**Um concelho turístico que foi, mais uma vez, afectado em pleno Verão com descargas poluentes exteriores ao próprio concelho...**



**Face à obra do enterramento da linha-férrea foi cortado ontem, pelo período estimado de uma semana, o trânsito na Rua 25 – um exemplo dos inconvenientes que o autarca José Mota aponta para a "necessária compreensão" em prol da obra que revitalizará a cidade**

Isso é um problema que nos complica. Sabemos que o mar é aberto e é algo que não podemos tapar ou sequer fazer uma ilha em Espinho... Aquilo que vem a montante doutros concelhos, nomeadamente de Santa Maria da Feira causa-nos dificuldades. Batemo-nos há alguns anos com este facto, por causa da carência de sa-

neamento básico e de ETAR em Santa Maria da Feira. Isto não envolve nenhuma crítica ao concelho de Santa Maria da Feira! Cada município sabe das linhas com que se cose... A propósito, gostava de salientar que não tivemos felizmente análises más das águas das praias. A praia da Baía teve sempre análises boas. Isto

deve-se a muita coisa, mas também se deve ao esforço que nós fazemos. Não sou "fanático" da bandeira azul porque tenho dúvidas quanto aos critérios que levam à sua atribuição, mas nós sabemos que tudo aquilo que se faz no âmbito da bandeira azul é importante, mas naturalmente queremos que as análises não sejam más. E isso

é que me preocupa. Tivemos uma ou outra aceitável, mas não tivemos más. E as da Baía, com bandeira azul, eram boas. Isso, repito, é que é importante. Na zona nortenha do nosso litoral, apenas um problema durante um dia mas não por causa das praias ou dos municípios.

**Há um ano, o Verão fi-**

**cou tragicamente marcado por um acidente no aeródromo. Como é que está a situação?**

É um processo que de certa forma nos escapa, porque é um problema relacionado com o INAC e com o Aero Clube. Até então nada de grave aconteceu. Terá havido um problema qualquer com um ultraligeiro e parece que algumas pessoas se mostraram muito preocupadas com isso. Sempre que uma aeronave aterriza ou cai fora do local apropriado cria dificuldades e preocupações, mas também devemos ter a consciência de que um avião ou mesmo um ultraligeiro pode cair em qualquer lado ou ter uma avaria. Não há condições para que volte a acontecer um acidente como o que ocorreu no ano passado e que nos deixou naturalmente muito tristes, mas penso também que esse acidente aconteceu devido a condições muito especiais

**Há mais tempo por se resolver encontra-se, entretanto, a fusão proposta às duas associações de bombeiros num concelho geograficamente pequeno... Não passou de um esboço?**

Não foi só um esboço, porque houve um protocolo assinado pela Câmara, pela federação dos bombeiros do distrito de Aveiro e pelas duas associações de bombeiros do concelho, nomeadamente através dos seus presidentes e dos seus comandantes. Protocolo esse que distribuía regras para desenvolver. Algumas ainda foram cumpridas, mas de repente a determinada momento a situação mudou completamente e, de facto, não se pode dizer que estamos contentes com tudo aquilo que aconteceu.

**Ou que não aconteceu...**

Trata-se de duas associações humanitárias de bombeiros voluntários. Não se trata de entidades públicas, mas, sim, de duas privadas que tem órgãos próprios e a Câmara Municipal não pode impor-lhes o que quer que seja. A Câmara Municipal manifestou uma vontade que acha que corresponde ao sentimento geral da nossa população. Continuamos a entender, como a grande maioria da população também, que uma única associação teria mais meios, funcionaria melhor e seria mais eficaz. De qualquer modo, continuamos a pugnar por isso e estamos sempre disponíveis para trabalhar com as duas instituições.

**E ainda será possível a fusão?**

Mas esperemos que mais tarde ou mais cedo a fusão



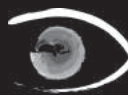
**Rastreio Gratuito de GLAUCOMA \* Dias 21, 22 e 25 de Setembro em Espinho**

**O glaucoma é uma das principais causas de cegueira no mundo.**

O glaucoma é uma doença ocular que na maioria dos pacientes não apresenta sintomas, causando danos irreversíveis. O diagnóstico precoce torna-se assim um factor importante para evitar a perda de visão.

O rastreio será efectuado na Clínica Médica e Oftalmológica **Oftalplus** na Rua n.º 8, n.º 590 em Espinho.

O rastreio estará a cargo de um médico oftalmologista Dr. Issuf Mahamad



**Oftalplus**  
Clínica Médica e Oftalmológica

Marcações através do telef.

**227 340 764**





venha a acontecer. É do interesse de Espinho e das próprias associações. Nós fazemos a nossa parte; a parte deles é com eles...

**O êxito das duas edições da Festa da Cerveja não obsta a que o evento perca o espaço do Parque João de Deus em benefício da construção da Biblioteca Municipal...**

Será quase impossível no próximo ano efectuarmos a Festa da Cerveja naquele espaço, porque contamos que a biblioteca esteja a ser construída nessa altura. Pensamos que estas duas edições da Festa da Cerveja provaram a sua utilidade e provaram que é importante em termos de atracção de pessoas a Espinho. É também um espaço que faz com que muitas famílias e amigos se reencontrem, até curiosamente muitas pessoas que não se viam há muitos anos. É também motivo para muita gente vir a Espinho. O saldo é muito positivo. No primeiro ano realizamos a festa durante uma semana e nesta defendemos que devíamos prolongar por cerca de duas semanas. Era um teste para vermos se as pessoas reagiam, se as pessoas ao fim de uma semana estavam cansadas, ou se, pelo contrário, continuavam a vir à Festa da Cerveja. O que aconteceu é que durante 17 dias imensa gente veio à Festa da Cerveja. E se o fez na primeira semana com temperaturas muito altas, na verdade é que também o fez na segunda apesar da temperatura não ser a mais indicada. Houve dias em que estava muito fresco; houve dias em que choveu e houve até um dia em que choveu. E mesmo assim... sempre com imensa gente! Mesmo assim as pessoas não deixaram de vir à Festa da Cerveja! Ora nós temos todas as razões para pensar que vale a pena manter esta realização no próximo ano. Obviamente que, se não podemos fazer no mesmo local, estamos a procurar um local alternativo, de preferência no centro da cidade e mais ou menos com as mesmas características. Porque aquele espaço que ouvi uns a dizer que era "pequeno" e outros "grande" é um espaço adequado, porque não afecta praticamente ninguém, porque está no meio de árvores que reduzem o impacto do som, porque é um local extremamente agradável e concentrado onde as pessoas se reúnem e se sentem felizes. E nós entendemos que actividades destas para que as pessoas sintam alguma felicidade valem a pena, porque o ser humano foi feito não apenas para sofrer, mas também para ter momento de lazer e alegria. Portanto, a Festa da Cerveja foi, de facto, um sucesso pelo número de pessoas que lá foram, mas também pelo empenho da Câmara, da Associação Comercial e dos próprios comerciantes. Penso que toda a gente gostou e ganhou com aquilo.

**De qualquer forma vai surgir ali a nova biblioteca...**

Pois vai, isso está decidido. Aquele espaço vai dar lugar a uma biblioteca construída de raiz que achámos que Espinho justifica e precisa há muito tempo, apesar da actual estar em condições aceitáveis na Piscina Solário Atlântico. Mas esta biblioteca é necessária e, portanto, todo o processo tem vindo a desenvolver-se. Há finalmente acordo com o IPLB me relação ao projecto, uma coisa que não foi fácil de conseguir. Pelo que tudo se conjuga para que a obra física se inicie dentro de pouco tempo. Se não é possível realizar ali uma coisa de que gostámos muito, vamos passar ali uma coisa de que todos precisamos, nomeadamente, os nossos jovens. É um espaço indispensável a construção da nova biblioteca por todas as vantagens que vai trazer à população e em especial àqueles que mais precisam dela.

**A nova biblioteca tem um conceito diferente. Deixou de ser apenas um espaço de leitura, passando também a privilegiar debates e exposições...**

É verdade, a biblioteca deixou de ser um depósito de livros onde as pessoas iam de vez em quando à procura de alguns livros para desenvolverem os seus trabalhos. Passou a ser um local de debate, um local também de convívio; é importante que se diga. Por exemplo, são muitos os idosos que passam por ali, que se encontram, que lêem os jornais, que lêem livros e que conversam. A biblioteca também deve ter este sentido lúdico, indispensável na vida do ser humano. A biblioteca é um espaço onde se lançam livros, onde se fazem debates, onde se fazem exposições e é exactamente isso que pretendíamos. E se é verdade que isso acontece para os adultos, também acontece para os jovens que têm lá uma biblioteca infanto-juvenil devidamente equipada, como equipada está a outra, com Internet, vídeos, um conjunto de meios indispensáveis e que estão disponíveis para todos os que a queiram visitar. Houve uma evolução muito grande em termos de biblioteca que passou a ser um espaço vivo, animado, completamente diferente. Isto tem a ver com as características das novas instalações, mas também com o empenho da própria bibliotecária, Isabel Sousa, que se preocupa todos os dias, todos os minutos, em pensar novas actividades e desenvolvê-las com toda a eficácia como aliás tem vindo a acontecer. As pessoas começaram a ganhar hábitos de irem à biblioteca para participarem nas mais diversas actividades. Isso enche-nos de orgulho e dá-nos muito alegria porque os nossos objectivos estão a ser conseguidos.

**E em fase de construção avança o estádio de futebol...**

O Sporting Clube de Espinho é a nossa colectividade mais representativa e tem umas instalações que já não são adequadas aos tempos que vivemos. Não há conforto que as pessoas necessitam naquele estádio, pois hoje ninguém vai



ao futebol se não tiver o mínimo de condições. O Sporting Clube de Espinho não é só futebol, mas é também futebol... Não é só futebol sénior, mas também de muitos miúdos que ali encontram o local adequado para fazerem desporto que de outra forma se calhar não fariam. Nós temos vindo a facilitar ao Sporting Clube de Espinho o desenvolvimento do seu processo de construção de um estádio, processo que está em curso. O problema dos terrenos foi desbloqueado e as terraplanagens estão a ser feitas. E se é verdade que tem havido a colaboração da Câmara Municipal, também é verdade que tem havido por parte do presidente do Sporting Clube de Espinho, Rodrigo dos Santos, e de toda a sua equipa directiva, um grande empenho que quero louvar, pois nos tempos que correm o trabalho associativo é cada vez mais difícil e há cada vez menos pessoas a quererem fazer esse trabalho. Estas pessoas têm abraçado este projecto com muito empenho e dedicação, se calhar, roubando muitas vezes tempo à sua família.

**E está optimista quanto à celeridade da concretização de um sonho longa data?**

Tudo se conjuga no sentido do Sporting Clube de Espinho a curto prazo vir a ter a sua sala de visitas que será o seu estádio com instalações em condições, porque o actual estádio não é, de facto, o mais adequado como todos nós sabemos. Está à beira-mar o que provoca todo o conjunto de problemas, para o funcionamento do estádio também há um conjunto de situações que não agradam a ninguém. O novo espaço é completamente diferente, no parque da cidade, com estacionamento, acessos diferentes dos actuais. E isso é importante para o Sporting Clube de Espinho, mas também não deixa de ser importante para a cidade e para o concelho, porque também pode e deve ajudar ao desenvolvimento da nossa sociedade. Estamos muito animados e pensamos que o

Sporting Clube de Espinho, porque é importante que se diga que se trata do estádio do Sporting Clube de Espinho, em tempo oportuno estará construído e nessa altura o Sporting Clube de Espinho poderá encerrar o desporto e o futuro com outra tranquilidade.

**Mais um título nacional de voleibol alcançado pelo Sporting Clube de Espinho e como, já é tradicional, mais um circuito mundial de vôlei de praia em Espinho. Qual facto terá mais visibilidade para a cidade?**

Ambas as coisas são importantíssimas para o futuro. Todos vibrámos com os títulos dos nossos clubes seja o Sporting Clube de Espinho ou a Académica de Espinho, todo vibrámos. Todos ficámos contentes por saber que há agremiações que se preocupam com o bem-estar, com o desenvolvimento físico e intelectual das pessoas e os nossos clubes fazem-no. O Sporting Clube de Espinho pela sua dimensão, naturalmente, tem uma expressão maior em muitos aspectos, nomeadamente no voleibol, por razões perfeitamente conhecidas. Porque tem sido sempre um alfofre de voleibolistas de grande categoria. Se formos verificar quase todos os clubes em Portugal têm voleibolistas que nasceram e cresceram em Espinho, a própria selecção tem muitos jogadores oriundos do Sporting Clube de Espinho, isso acontece já ao longo de décadas o que transforma Espinho numa espécie de catedral do voleibol. Nós temos os melhores voleibolistas do país e até do mundo pois não podemos esquecer que o Miguel Maia é um dos melhores jogadores na sua posição do mundo. O Miguel Maia gosta muito de Espinho mas deixou passar oportunidades de ir para o estrangeiro ganhar títulos bem maiores, com maior expressão na modalidade e no desporto, mas não o fez, quis manter-se por cá por amor à sua terra. O Miguel Maia, o Filipe Vitó e o João Brenha jogaram noutros clubes de expressão em Portugal, mas gos-

tam de Espinho. E nós gostámos todos de voleibol, também por eles, porque quando Espinho obtém títulos ficámos vaidosos, perante o país perante o mundo. Penso que todos gostámos de dizer que somos os campeões nacionais de voleibol, mas também gostámos de dizer que temos uma dupla olímpica que já foi aos jogos duas vezes seguidas e conquistou lugares jamais alcançados por atletas portugueses que só não conseguiram medalhas porque foram injustiçados, na minha opinião e isso foi visível porque podemos assistir aos jogos pela televisão.

Estão a caminho de participar novamente nos Jogos Olímpicos.

**Em suma, valeu o investimento no voleibol de praia na óptica da projecção do concelho...**

O voleibol de praia é importante porque durante o período da etapa mundial recebemos atletas de vários países, árbitros de vários países, treinadores de vários países, comunicação social de vários países, vemos as imagens de Espinho serem distribuídas por esse mundo fora. Vamos à Alemanha e somos capazes de ver passados quatro, cinco meses, em diferido, um jogo realizado em Espinho, entre ma dupla alemã e uma dupla portuguesa. Vamos ao Brasil e somos capazes de ver um jogo desses não só na altura em que acontece mas passados alguns meses. Ora isto é extremamente importante, quantos ofícios, quantas notícias de rádio televisão e jornais acontecem sempre com o nome de Espinho? Isso faz com que o voleibol de praia seja uma mostra para Espinho e ganhámos todos. Ainda por cima este ano foi feito em Junho fora da época alta. Ainda melhor, porque em Julho e Agosto há sempre muita gente.

**Mas o lazer não é só desporto...**

Nós temos em Espinho ao nível da cultura actividades que marcam e que são referência, o caso do festival internacional de folclore, do festival internacional de música, do Cinanima, dos homens-estátua, do encontro de caricaturistas e outras actividades que aqui se fazem anualmente. Este ano, realizámos um festival internacional de folclore que intitulámos de "Tradições do Mundo", em conjunto com a Federação de Folclore e com os ranchos do concelho. E que decorreu em moles diferentes, com mais dias e penso que com muito sucesso como se pode constatar, já que foram até as diversas freguesias, realizarão vários eventos no centro da cidade, sempre com muito público, sempre, portanto, do agrado das pessoas que só vão àquilo que gostam. Neste momento temos em mãos uma proposta para a realização do congresso mundial de folclore em Espinho, em finais de Abril do próximo ano. Claro que esta organização envolve verbas bastante avultadas para as nossas possibilidades, mas estamos em conjunto com a Associação de Folclore do Concelho de Espinho e com a Federação de

Folclore a desenvolver esforços no sentido de tornar exequível esse congresso em Portugal, porque ele significa uma vinda a Espinho de mais de cem mil pessoas durante uma semana, o que significa que os hotéis de Espinho poderão numa época baixa ver aumentada a sua ocupação e porque também a restauração, comércio e as nossas gentes beneficiarão com a vinda de todas essas pessoas que vão gostar de cá estar e vão querer voltar.

**E que mais se projecta no que concerne a eventos?**

Nós queremos realizar coisas e coisas marcantes. É evidente que temos algumas restrições em termos orçamentais. Somos um município relativamente pequeno e procuramos fazer o que é possível sem criar grandes constrangimentos. Fazê-lo porque é do agrado das pessoas e com os meios que temos, mas há um grande empenhamento da nossa parte e penso que isso tem sido visível para toda a gente.

**Também a Câmara de Espinho faz jus ao lema da "prata da casa", nomeadamente no que respeita aos artistas de Espinho...**

Nós achámos que os nossos artistas são, pelo menos, tão bons como os outros. Por isso, damos oportunidades aos artistas espinhenses para actuarem em "casa", perante o "seu" público" que somos nós todos, como ficou patente na Festa da Cerveja, a par artistas de âmbito nacional e até internacional como José Cid e David Fonseca.

**E quanto à "prata da casa", equaciona-se a candidatura de Luís Montenegro à presidência da Distrital do PSD. Que comentário lhe sugere esta eventual candidatura do deputado espinhense?**

Se for candidato espero que tenha o melhor resultado, porque não será só bom para ele, mas também para Espinho. Eu sou daqueles que gosta que todos os espinhenses se sintam bem e estejam bem!

**E qual é a sua opinião relativamente a liderança de Afonso Candal na Distrital do PS?**

Deu-lhe o meu apoio e no mínimo o que se pode já constatar é que em menos tempo já fez melhor que o seu antecessor. E isso é elucidativo.

**José Sócrates quer assumir o controlo do PS e a preparação da próxima campanha autárquica. Está sintonizado com o propósito do primeiro-ministro?**

José Sócrates já demonstrou o seu valor e a sua capacidade de trabalho e apesar da cor do seu cabelo é novo e tem muita determinação e igualmente muita capacidade.

**Regressando à abertura desta entrevista, "a obra vê-se" foi o mote da sua recandidatura autárquica, mas ao lado lê-se "Gaia é obra"...**

Coincidência. Apenas isso e só isso.





Pais da n.º 2 de Espinho fazem balanço e perspectivam novo ano

## “Preocupados mas confiantes”

*Em reunião que decorreu na passada semana, a Associação de Pais e Encarregados de Educação da Escola n.º 2 do 1.º Ciclo do Ensino Básico e Jardim de Infância de Espinho (Agrupamento Sá Couto) fez o balanço do último ano lectivo, lembrando preocupações antigas e perspectivou o ano escolar que agora começa, mostrando-se confiante na resolução de alguns desses problemas, com a instalação de um pré-fabricado prometido pela autarquia.*

**Sandra Soares**

No fim desta reunião e em comunicado subscrito pelo presidente da Direcção, Belmiro Rocha, a Associação de Pais fez questão de “face ao passado, mostrar a sua preocupação. No entanto, ciente das mudanças e necessidades preconizadas e do envolvimento e

compromissos assumidos pelos diferentes parceiros, também se mostra confiante no futuro”.

Quanto ao balanço do ano lectivo que findou, o comunicado refere que “os aspectos mais negativos avaliados pela associação, reportam-se nomeadamente ao almoço, que não pode ser fornecido a todos os alunos que o pretendam, e às

actividades extra curriculares, como por exemplo a Educação Musical, que não estiveram à disposição dos mesmos”.

Para a associação “fica patente que o número de alunos existente na escola é excessivo para poder pôr em prática o regime de horário normal (descontínuo), obrigando à manutenção do regime de horário desdobra-

do (contínuo), com todas as consequências pedagógicas, organizativas e outras que daí advêm”.

A preocupação da Associação também continua centrada “em aspectos que já se arrastam historicamente ao longo dos tempos, como por exemplo o problema do trânsito e estacionamento “selvagem” que ocorre às segundas e sextas-feiras no espaço envolvente da escola, colocando em perigo principalmente as crianças que frequentam a escola (aproximadamente 550), por dificuldades de socorro em caso de ocorrer algum acidente ou catástrofe. Fica aqui o alerta público às autoridades competentes”.

Apesar dos problemas da escola, a associação faz um balanço positivo da sua actividade, pois “criou mais formas de comunicação, quer por meios físicos (colocação de caixa do correio na entrada principal) quer por meios virtuais/informáticos (criação de e-mail). Salientando-se também as publicações periódicas, os boletins informativos, as actividades realizadas e dinamização das mesmas, sempre em estrita colaboração com a escola/agrupamento”.

E dão exemplos: “A oferta do lanche a todas as crianças nas festas da escola, assim como de diverso material desportivo e didáctico. As inúmeras reuniões onde se procurou alertar para aspectos há muito reivindicados pelos pais, como por exemplo a colocação no

ginásio de grelhas metálicas de protecção das lâmpadas, o que foi efectuada pela Câmara Municipal de Espinho”.

Quanto ao novo ano escolar que se avizinha, a Associação mostra-se confiante, uma vez que “o trabalho desenvolvido pelos diferentes parceiros é revelador de empenho e vontade de resolver aspectos que há muito são problemas e consequentemente anseios dos pais”.

Este trabalho conjunto tem vindo a ser desenvolvido ao longo do ano, sendo exemplo a reunião realizada no passado dia 27 de Julho, entre a Associação de Pais, o Conselho Executivo do Agrupamento Sá Couto e a Câmara Municipal de Espinho.

Nesta reunião, a Câmara Municipal de Espinho, na pessoa do vereador da Educação, Carlos Gaio, comprometeu-se a colocar no início do novo ano escolar, uma estrutura pré-fabricada com uma sala para desporto e duas salas de aula, para que seja possível proporcionar almoço e actividades de enriquecimento curricular (Inglês, Ed. Musical, Apoio ao Estudo, etc.) a todas as crianças que o desejem.

A autarquia comprometeu-se ainda a arranjar o chão das salas da pré-primária, a colocar as portas principais a abrir para o exterior, a fechar parcialmente o recreio dos edifícios centenários, problema muito antigo que não permitia integrar as instalações sa-

nitárias nos edifícios escolares centenários, a rever todos os estores e tomadas eléctricas, entre outras questões.

Por tudo isto, a associação reconhece “o esforço organizativo e financeiro que a autarquia está a fazer e esperamos “sentir” a prioridade assumida, de que a Escola n.º 2 de Espinho foi alvo”.

Por parte do Conselho Executivo do Agrupamento Sá Couto, a Associação também considera “visível o empenho nomeadamente em procurar reduzir o número de alunos nesta escola, até ser possível proporcionar o regime de horário normal. A Associação de Pais também se congratula com o planeamento pedagógico e organizativo apresentado pelo Agrupamento, que oferece a todas as crianças que o desejem, as actividades de enriquecimento curricular, após compromisso assumido da autarquia na colocação de estrutura pré-fabricada”.

Assumindo-se como parceiro na prossecução destes objectivos, a Associação de Pais garante que tudo fará para colaborar no planeamento, acompanhamento e avaliação destas medidas, mostrando-se “confiante no futuro, mas atenta, sempre com o objectivo de proporcionar aos alunos uma maior e melhor qualidade de ensino, pois o futuro depende do presente e investindo na educação todos sairemos a ganhar”.

### vende-se - a 3 minutos Espinho

moradia t3+2 usada, com óptimas áreas. r/c com salão, cozinha regional e wc. 1.º andar, cozinha, 3 quartos e 2 wc's. 2.º andar, com 2 quartos + arrumos e wc de serviço. garagem 2 carros, jardim, logradouro, poço e pequena horta. pvp 185.000€

**cgr** mediação imobiliária AMI 1817

Espinho | Avenida 32, 788

227 340 017 | 966 116 732

### vende-se - junto espinho

moradias t4 em finais de construção, aspiração central, electrodomésticos, tectos falsos com focos, recuperador de calor. excelentes áreas. garagem fechada 2 carros, 50 m2 de jardim. excelente preço.

**cgr** mediação imobiliária AMI 1817

Espinho | Avenida 32, 788

227 340 017 | 966 344 583

### vende-se - anta

moradia t5 - somente 2 anos de uso, 3 frentes, r/c + 1.º andar + sótão, jardim, terraço e varandas, aquecimento central, recuperador de calor, banheira hidromassagem, garagem fechada e telheiro. preço: 275.000€

**cgr** mediação imobiliária AMI 1817

Espinho | Avenida 32, 788

227 340 017 | 966 344 404



## Liga dos Amigos do Hospital de Espinho

# Angariação de fundos

No próximo dia 14, pelas 20.30 horas, realizar-se-á um jantar de angariação de fundos no Salão Atlântico do Casino de Espinho, cujo produto reverterá a favor da Liga dos Amigos do Hospital de Espinho.

Os bilhetes, "ao preço de 35 euros por pessoa", podem ser adquiridos na Casa Fonseca, na Rua 19, ou junto de qualquer dos elementos da Direcção da Liga, que "agradece a colaboração de todos os seus amigos e da população para este evento".

## Moda infantil no sábado

# Desfile

Sábado, às 21.30 horas, realizar-se-á um desfile de moda infantil na Rua 23 (no ângulo com a 10), no âmbito da abertura da loja de pronto-a-vestir Caramello.

Os pequenos vão vestir peças de algumas reconhecidas marcas.

Para além do desfile, a Caramello vai reservar um momento da noite para a actuação de ballet executado por crianças.

## Domingo, em Anta

# Caminhada das Colheitas

A Associação Social e Desenvolvimento da Vila de Anta vai realizar no domingo, uma caminhada, intitulada "Caminhada das Colheitas".

A partida está marcada para as 8.30 horas, na Rua do Meio, n.º 98, em Esmojães, percorrendo a freguesia.

## Antigos alunos das escolas da Feira e da Tourada

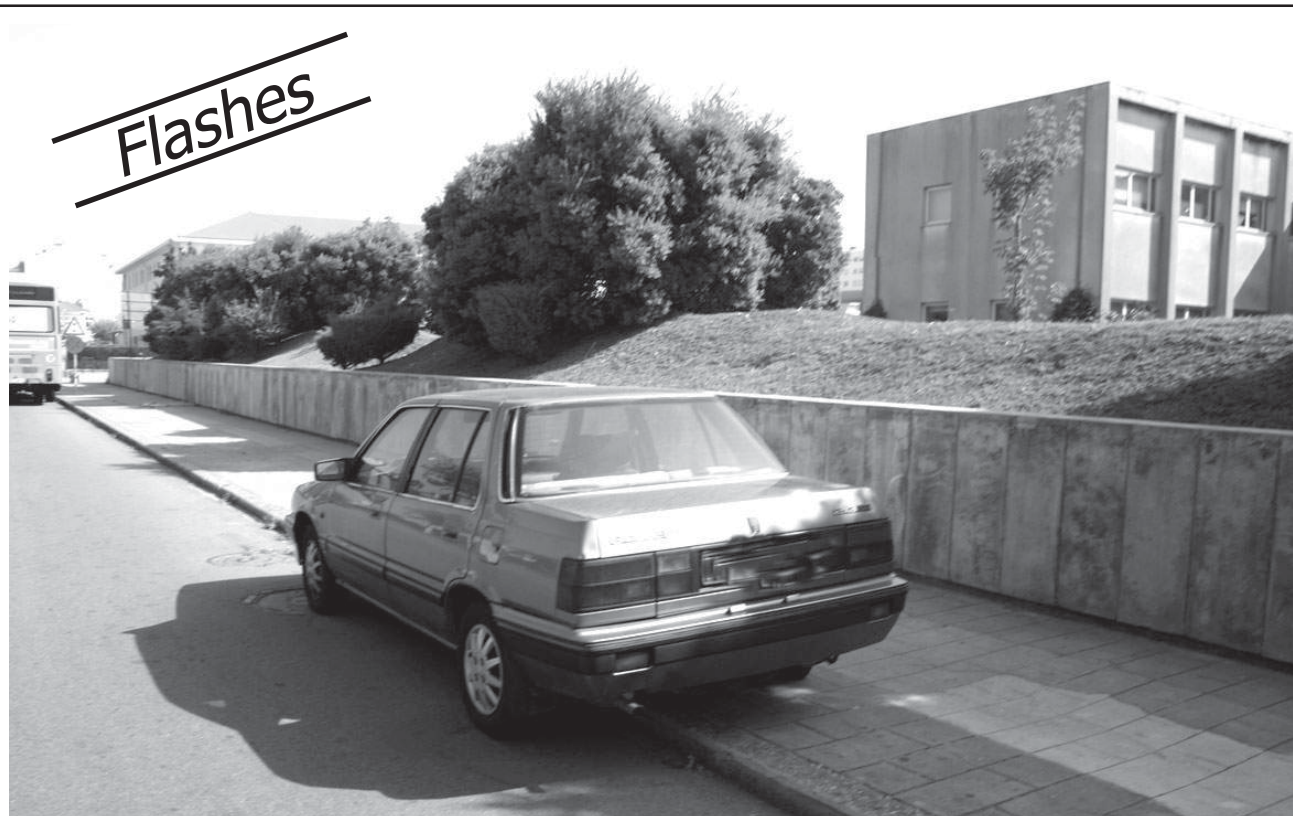
# Jantar de convívio

A Associação dos Antigos Alunos das Escolas da Feira e da Tourada vai realizar no dia 30, pelas 20 horas, o seu habitual jantar de convívio, no restaurante do Complexo de Ténis de Espinho.

As inscrições poderão ser feitas até dia 23, para a Rua 20, n.º 1370, 1.º esq.º, ou na Casa Romeu Vitó, na Rua 19, ou ainda pelos telefones 966052010 (Fernando Meneses) e 918527893 (Artur Faustino).

Entretanto, a organização irá sortear a um prémio (um presunto), àqueles que formalizarem a sua inscrição até dia 16.

Os organizadores deste evento pedem, também, que os participantes levem fotos e recordações daqueles estabelecimentos de ensino.



**Este automóvel (embora já tenha sido multado pela PSP) encontra-se (abandonado) em cima do passeio na Avenida 24, junto ao Centro de Saúde de Espinho, há cerca de um mês!**

## Na madrugada de sábado

*A Polícia  
de Segurança  
Pública deteve  
no sábado  
de madrugada,  
três condutores  
– dois por se  
encontrarem  
a conduzir sob  
o efeito do álcool  
e um por  
não possuir  
habilitação legal.*

# Detidos dois alcoholizados e um sem carta

**T**ratava-se de um mecânico de 52 anos, com uma taxa de alcoolemia de 1,33 g/l; de um aposentado de 62 anos, residente em Gondomar, com uma taxa de alcoolemia de 1,91 g/l; e de um empregado de armazém de 20 anos, por condução de veículo automóvel, sem estar devidamente habilitado para o efeito.

Entretanto, no período de uma semana, a Esquadra de Trânsito da PSP de Espinho registou três acidentes de viação, dos quais não resultaram feridos e levantou 162 autos de contra-ordenação, por infracção às regras de trânsito.

**Manuel Proença**

## Na manhã de domingo

### Testes urbanos de karting

No próximo domingo, entre as 10 e as 12 horas, o piloto e actor Rui Martins vai realizar testes em karting no centro da cidade, oficializando o circuito que terá lugar entre as ruas 20, 25, 10 e 23, no âmbito da tentativa do novo recorde mundial de 30 horas em espaço exterior (para o Guinness World Records), previsto para 30 de Setembro e 1 de Outubro.

Ocasião também para Rui Martins apresentar a Associação "Gota – todos juntos contra os incêndios" com a presença de Isabel Angelino e varias personalidades, sendo servido um "cocktail" na Junta de Freguesia de Espinho.

Recorde-se que, a 25 de Junho, Rui Martins registou o recorde mundial de indoor karting, conduzindo 24 horas consecutivas.



**Na correspondência dirigida à secção do "Correio do leitor" – por carta, fax, ou e-mail – os interessados devem identificar-se com o nome, o endereço, o contacto telefónico e o número do Bilhete de Identidade, mantendo-se, todavia, apenas no rodapé dos textos publicados o nome e a localidade dos autores.**

## CORREIO DO LEITOR

### Sem-abrigo

Como assíduo leitor do jornal **Defesa de Espinho** deu-me, contudo, a curiosidade de olhar mais atentamente as edições dos dias 4 e 5 de Agosto de um diário. E isso deveu-se ao destaque de um assunto social que deu origem ao título: "Os sem-abrigo". Com conhecimentos de causa, analisei o conteúdo e pensei no problema que atinge, infelizmente, milhares de portugueses de ambos os sexos e de idades variadas, provenientes também de todo o tipo de classes sociais.

Penso eu, como portugueses que somos e de um país integrado na União Europeia, que muito terá que ser feito para resolver de uma forma eficaz este drama.

Terá que ser modificado todo o sistema envolvente, quer da

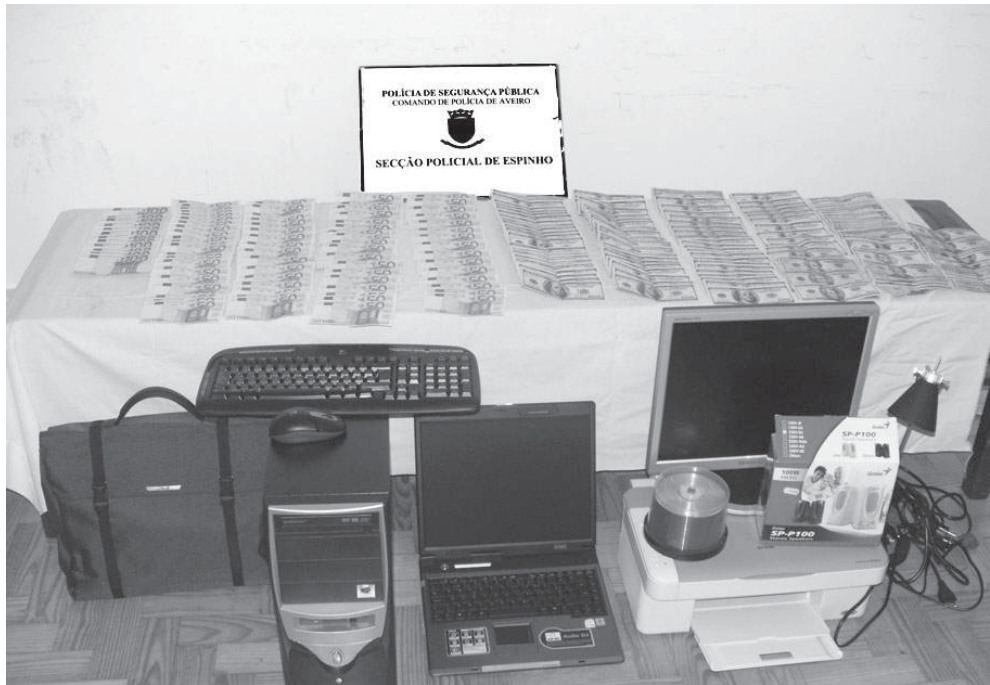
Segurança Social, como das instituições governamentais e não governamentais, para que haja nesse sentido um apoio mais rápido a quem necessita. Há burocracias a mais e meios a menos que dão origem a atrasos nos respectivos processos, como ainda pessoal mal formado para os sistemas informáticos de atendimento e de apoio social em todas as suas extensões que os mesmos serviços requerem. Havendo ainda a contemplação de mais apoio para uns e menos para outros e por vezes distribuídos esses apoios a quem não necessita.

Por assim dizer, não há um controlo nem uma fiscalização nesse sentido. Enfim, todo um esquema que nada beneficia os que precisam. Faz-se, sim, muita propaganda para ajudas humanitárias, para aqui e para ali, sem se saber para onde esses fundos vão parar. E aqui, digo eu, lá estão os sem-abrigo alheios a todo este enredo que envolve os nossos serviços sociais.

Esperemos que no futuro haja mais compreensão, solidariedade e honestidade.

**António Mesquita**  
(Aveiro)





*Um homem de 25 anos foi detido pela Esquadra de Investigação Criminal da Polícia de Segurança Pública de Espinho, por ser o alegado autor de um furto praticado, durante o fim-de-semana, num estabelecimento comercial onde era empregado.*

O alegado autor do roubo é um empregado de hotelaria, casado, residente em Nogueira da Regedoura terá aproveitado o encerramento do estabelecimento comercial a 26 de Agosto passado para ficar no seu interior sem a devida autorização do proprietário. Depois o jovem terá acedido ao primeiro andar, à zona dos escritórios, e terá furtado 15 mil euros e 8700 dólares norte-americanos.

Com o produto do roubo o jovem ter-se-á deslocado a um hipermercado e terá comprado diverso material informático

Quando os agentes da PSP de Espinho o detiveram foram recuperados 4700 euros e 8644 dólares. Após mandado de busca domiciliária, a Polícia apreendeu uma secretária, de marca "ITS Iberica", uma cadeira, um computador, um monitor da marca "Samsung" de 17 polegadas, modelo Sync Master

701N, um conjunto teclado e rato da marca "Logitech", modelo Cordless desktop EX110, um par de colunas da marca "Genius", modelo SP 1000, uma impressora da marca "EPSON", modelo Stylus DX 3800, um candeeiro com as inscrições "Super Max 2000", um computador portátil da marca "ASUS", modelo A3F, com respectiva bateria e carregador, um saco próprio para computador portátil, da marca "ASUS", um rato

da marca "ASUS", uma Webcam, da marca "genius", modelo Lock 300 K, uma caixa de papel fotográfico, da marca "Inject Photo", contendo 14 folhas de papel fotográfico.

O jovem é acusado de furto qualificado e foi presente ao Tribunal na segunda-feira, desconhecendo-se até ao presente a medida de coacção que lhe foi aplicada.

**Manuel Proença**

Para os Bombeiros Voluntários Espinhenses

## Junta de Espinho oferece bicicleta

*À semelhança daquilo que já é praticado pela Polícia, os Bombeiros Voluntários Espinhenses dispõem de uma equipa de patrulha em bicicletas que presta apoio aos veraneantes ao longo da esplanada.*

Depois de roubada uma das bicicletas, no quartel, durante a noite, a Junta de Freguesia de Espinho entendeu, por bem, comprar uma bicicleta para os Bombeiros Voluntários Espinhenses, para

que não fosse posto em causa o excelente trabalho que esta equipa especializada tem vindo a realizar durante o Verão.

**Manuel Proença**



Compramos todos os artigos em:  
**OURO \* PRATA \* JÓIAS**  
**CAUTELAS DE PENHOR**

*Pagamos melhor e a dinheiro*

2.º E ÚLTIMO ANDAR • HONESTIDADE - SIGILO - PRIVACIDADE

Rua 23, n.º 174 - Edifício S. Pedro - Sala Y - ESPINHO • Tlm.: 96 587 98 72

**MÉDICOS**  
**DENTISTAS**  
**JORGE FERREIRA**  
**BRUNO MORRIS**

SAMS QUADROS  
SAMS \* CGD  
ADVANCE CARE \* MÉDIS

Edifício S. Pedro  
Sala W  
Rua 23, n.º 174  
Telef. 22 734 86 93

**vende-se - mozelos**

a poucos minutos de espinho

t2 desde 74.000€

t3 desde 82.500€

com electrodomésticos e arrumos

**cgr**  
mediação imobiliária  
AMI 1817

Feira | Rua Gilberta Paiva, 9

256 374 883 | 963 232 235



No Casino  
de Espinho

"A casa  
da lagoa"

O Casino de Espinho apresenta a partir de hoje e até à próxima quarta-feira, "A casa da lagoa", realizado por e protagonizado pelo par romântico Keanu Reeves e Sandra Bullock que se reencontram depois de "Speed".

Kate (Sandra Bullock) sai da casa do lago e deixa na caixa do correio a sua nova morada para reenvio de correspondência. Alex (Keanu Reeves) acaba de comprar essa mesma casa nas margens do lago Michigan. Ao verificar o correio, Alex encontra a carta deixada por Kate. A data dessa carta é de 2006 e Alex encontra-a em 2004!!!!

Kate, uma médica solitária que afasta toda a gente que se aproxima dela, e Alex, um arquitecto com questões antigas para resolver com o pai (Christopher Plummer), começam a corresponder-se através de uma caixa do correio que funciona como máquina do tempo.

E, a dois anos de distância, apaixonam-se. Resta saber se conseguirão arranjar uma forma de se encontrarem no futuro de um e no presente do outro

Para apreciar uma história romântica quanto baste, as sessões do Casino de Espinho decorrem de segunda a sábado, às 15.30 e 21.30 horas e ao domingo pelas 15.30, 18 e 21.30 horas. À segunda-feira os bilhetes são mais baratos.

Sandra Soares

No sábado

# Carochas invadem Espinho

O Clube Automóvel de Espinho vai realizar no sábado, a partir das 9 horas, com partida na Rua 19, o VW ar Solverde 2006. O evento irá reunir os melhores exemplares (carochas) e relíquias do país, num verdadeiro espectáculo de cores.

À semelhança de anos anteriores, a organização irá "tentar proporcionar aos nossos participantes momentos de são convívio, animação e boa gastronomia, assim como mostrar o concelho nas suas mais diversas vertentes".

A partir de amanhã, promovido  
pela Faculdade de Engenharia do Porto

# Desafio de aeromodelismo no aeródromo de Paramos

"Desafio NAAM" envolve cerca  
de 70 pessoas, entre universitários  
e aeromodelistas profissionais.  
Estão em prova sete aeromodelos.

O Núcleo de Aeronáutica, Aeroespacial e Modelismo (NAAM) da Faculdade de Engenharia da Universidade do Porto (FEUP) promove, na sexta-feira, sábado e domingo, o Concurso de Aeromodelismo inti-

mulado "Desafio NAAM06". A decorrer na FEUP e no Aero Clube da Costa Verde, em Espinho, a iniciativa visa projectar e construir aviões rádio-controlados para levantarem o máximo de carga possível e partici-

parem numa prova de resistência.

Direccionado para alunos do ensino superior, aeromodelistas profissionais e aficionados da aeronáutica em geral, o concurso conta com um total de sete equipas, cinco das quais compostas por alunos universitários, envolvendo instituições como FEUP, Instituto Politécnico de Bragança, Universidade do Minho, INEGI e ISEP. As restantes equipas são formadas por profissionais

e amadores da aeronáutica.

O "Desafio NAAM" decorre ao longo de três dias. Amanhã (sexta-feira) é feita a apresentação pública dos trabalhos na FEUP e no sábado e domingo realizam-se as provas práticas, decorrendo, em paralelo, exposições de profissionais de aeromodelismo. A título de curiosidade, pode referir-se que alguns dos sete aeromodelos em prova apresentam uma envergadura de asa de quatro metros.

A avaliação do concurso tem por base quatro parâmetros: projecto; construção; apresentação de relatório; e demonstração de resultados e prática de voo. O júri do evento é composto por Eduardo Silva (Instituto Superior de Engenharia do Porto), Mário Vaz (FEUP), Ondina Frade (UBI), Pedro Gambôa (Universidade da Beira Interior - UBI) e Sérgio Reis Cunha (FEUP).

Ainda no âmbito do Desafio NAAM, decorre no Arrábida Shopping, entre os dias 22 e 29, uma exposição de modelos do "Desafio NAAM", assim como de outros aviões de aeromodelismo premiados.

Multimeios

Cinema  
australiano

A Sala Tempus do Centro Multimeios apresenta a partir de hoje e até à próxima quarta-feira, "Candy", de Neil Armfield, protagonizado por Heath Ledger (competente, a seguir as boas pistas deixadas em "O Segredo de Brokeback Mountain") e Abbie Cornish (a actriz do belíssimo e também australiano "Salto Mortal"), que compõem o par principal.

Candy é uma jovem e talentosa pintora, enquanto que Dan é um promissor poeta. Eles apaixonam-se assim que se conhecem, dividindo também a dependência por heroína. De início Candy e Dan sentem viver no paraíso, mas a falta de dinheiro faz com que eles retornem à realidade. Então Candy torna-se prostituta, com o consentimento de Dan...

Ainda na Sala Tempus, mantém-se em exibição aos sábados, domingos e feriados pelas 16 horas o filme de grande formato "Em Busca dos Grandes Tubarões". Ao nível da astronomia, o Planetário mantém em exibição as suas habituais sessões: O Céu do Mês, sessão apresentada ao vivo (sábados, 16 horas); Hubble, 15 Anos de Descobertas (domingos e feriados, 16 horas, 4ª e 6ª Feira, 17 horas); Acampar com as Estrelas (sábados, domingos, 3ª feira e 5ª feira, 17 horas); A Zanga da Lua (terça a domingo, 15 horas).

Pesar as Estrelas que tem como áreas de conhecimento a Astronomia, História, Geografia, Ciências da Natureza e Física e À Volta do Sol fundamentada na Astronomia, Física, Biologia, apenas se destinam a visitas de estudo.

Sandra Soares

**Vende-se Terreno aprovado  
EM ESPINHO**

C/ projecto para 3 vivendas geminadas, 1 T1, 6 T2,  
2 T2 c/ dúplex c/ banho, quarto e salão c/ 35 m2

Tlm. 919 591 294

**CLÍNICA DE  
MEDICINA  
DENTÁRIA**

IMPLANTES \* ORTODONTIA

Dr. Jorge Pacheco  
Dr. Gustavo Pacheco

Aos sábados por marcação  
Tlm.: 96 103 44 20

Acordos: PSP, ACASA, CGD, EDP, EUROESPUMA,  
PHILIPS, SAMS, CRUZ VERMELHA

R. 8, n.º 381-1.º • 4500 ESPINHO • Telef. 22 734 27 18

**Formação Pedagógica  
Inicial de Formadores**

(Certificado n.º EDF/510/06 DN)

**Setembro a Dezembro  
Horário Pós-Laboral**

**114 Horas**



**Instituto Superior de Espinho**

Sociedade Promotora de Estabelecimentos de Ensino, Lda.

Rua 36, n.º 297 - Apartado 443 - 4501-868 Espinho

Telf: 22 732 26 24 \* Fax: 22 733 10 85

E-mail: isesp@isesp.pt

www.isesp.pt



**Embale-se ao som  
do mar, em Espinho.**

**Venha para o seu recuado morar,  
com preços de arrasar.**

Stand de Vendas aberto todos os dias  
Ruas 8 - 12 - 33 e 35

**227 324 535 • 917 587 524**

Promotor: Manuel Francisco da Silva & C.ª Lda.



Cinco contentores do lixo e um ecoponto foram incendiados na madrugada de terça-feira na Rua de Nossa Senhora das Dores, em Silvalde. Um acto de vandalismo inqualificável e que deixou naquela artéria silvaldense um cenário desolador.



Fotos VÍTOR LANCHÁ

Na madrugada de terça-feira

# Cinco contentores e um ecoponto incendiados



**Manuel Proença**

**H**á coisas que acontecem e que são inexplicáveis – ou

talvez não! São inqualificáveis actos de vandalismo, próprios de quem deveria estar a receber acompanhamento psiquiátrico num

qualquer hospital. Aquilo que na noite (madrugada) de segunda para terça-feira aconteceu na Rua de Nossa Senhora das Dores, em

Silvalde é mais um acto trespouco de uma ou de mais pessoas. Um acto de verdadeira cobardia.

Alguém queimou, deliberadamente, cinco contentores e um ecoponto completo deixando naquela rua um cenário triste e desolador.

Os contentores e os ecopontos são propriedade da autarquia (Câmara Municipal) e este acto de vandalismo acarretará um enorme prejuízo.

Lamentando o sucedido, o presidente da Junta de Freguesia de Silvalde, Abel Gonçalves, diz que "quem irá sofrer com isto será a população que não terá onde depositar o lixo e o local para a recolha selectiva".

O caso, entretanto, foi entregue às autoridades policiais para que venham a descobrir o autor ou autores deste crime.

esses hábitos que não nos pertencem de origem, e, principalmente, quando não sentimos qualquer simpatia pelas pessoas que os praticam. Ainda por cima, muitas vezes, não evidenciamos nenhum tipo de admiração pelos hábitos em si, até os desprezamos quando os vemos a serem usados.

O mascar ruidoso da pastilha elástica, o fumar o mesmo tabaco, o beber o café, o falar alto, o falar baixo, o encolher enrugado do nariz, o ajeitar o cabelo, o cruzar a perna, o esticar do mindinho ao pegar na chávena, o beber o brandy, o tocar na orelha, o morder ao de leve o lábio inferior, o roçar a língua nos dentes, o franzir dos olhos para ver mais claramente, ouvir aquela determinada canção, percorrer aquele determinado trajecto, dizer aquela tal palavra, discutir aquele mesmo tema, admirar aquela mesma pessoa... Todos estes hábitos foram-nos passados por outros, alguns parcialmente, outros de uma forma completa.

No entanto, embora não apreciemos certos costumes, manias, que as pessoas têm, acontece que quando elas fecham o capítulo da sua história, isto é, deixam de respirar, então nós próprios, conscientemente, começamos a utilizar os mesmos

hábitos que antes repugnávamos. Fazemos isto como se de uma homenagem se tratasse; um último tributo a alguém que até nem gostávamos muito, mas que "coitadinho/a", agora está morto e, por isso, passou logo a ser melhor pessoa do que era.

Por outro lado, por vezes adoptamos hábitos que não gostamos de pessoas que amamos. Prestamos, de igual modo, um género de preito, mas com um sentido um tanto diferente do anterior. É como se pretendêssemos manter essas pessoas vivas de uma forma mais visível que a nossa memória.

E depois há os hábitos nossos. Aqueles que pensamos que mais ninguém tem. Temos vários e quase nem nos apercebemos que os consumimos frequentemente e, provavelmente, alguém os censurará e nos julgará segundo eles.

Enfim....

Sejam bons ou maus os hábitos que praticamos, talvez o importante seja tê-los, porque alguém os poderá imitar depois de já cá não estarmos, mantendo-nos vivos durante mais algum tempo e, quem sabe (quem sabe!), talvez (talvez!) eternamente.



**OPINIÃO**

**CONTOS ANÕES,**

**ACANHADAS REFLEXÕES...**

*Adolfo Leitão Carvalho*

## Hábitos

Há hábitos que, sem dúvida, nos incomodam.

Muitos deles adquirimos a partir de outros, inconscientemente, e passamos a vê-los como nossos apesar de sabermos de onde advieram. Sabemos, também, que não queremos imitar



A Tuna Musical de Anta comemora, neste fim-de-semana, os seus 82 anos de existência com uma sessão solene onde serão lembrados os sócios e amigos da colectividade que se encontra a viver um bom período com uma orquestra cheia de juventude, resultado do trabalho desenvolvido no âmbito da escola de música, que é para manter.



## Com juventude e novo repertório

# Tuna de Anta comemora 82 anos

Sandra Soares

A actuação da Tuna Musical de Anta na Festa a Cerveja, a primeira depois da digressão ao Brasil, decorreu da melhor forma com muito público a quem agradou sobremaneira o novo repertório apresentado, preparado exactamente para a

apresentação em Terras de Vera Cruz.

Tanto agradou que foram muitas as pessoas que se dirigiram aos responsáveis da associação recreativa perguntando se não tinham CD's para vender, um sonho antigo que os responsáveis directivos continuam a manter, apesar de estarem cientes das dificulda-

des que um projecto dessa envergadura implica.

Para o presidente da colectividade, Moisés Couto, a apresentação de um CD seria "mais um testemunho das nossas capacidades e da nossa riqueza musical". Quem sabe para o 85.º que se comemora daqui a três anos.

Este fim-de-semana é assinalado com sessão solene, missa de festa e romagem ao cemitério o 82.º aniversário que decorreu a 24 de Agosto deste ano, uma festa que como o presidente revela serve para "lembrar aqueles que serviram a colectividade como sócios, directores ou executantes e mostrar aos presentes que a vida contínua e a colectividade também".

A sessão solene que decorre na noite de sábado é sempre um dos pontos altos das festividades, seguida da missa e romagem ao cemitério na manhã de domingo. Este ano, estando a colectividade a viver um período de contenção de

despesas, não se vai realizar o habitual almoço comemorativo. Ainda assim, serão cantados os Parabéns à Tuna no fim da sessão solene de sábado, ao mesmo tempo que será partido o bolo de aniversário, saboreado por ente alguns momentos de convívio.

Este é um aniversário que a Tuna Musical de Anta comemora de boa saúde, cheia de juventude e com um repertório que, além das músicas tradicionais de Espinho, compostas por grandes nomes da cidade, inclui música popular portuguesa que marcou gerações e ficou gravada na memória dos antigos.

À  Este novo repertório agrada bastante aos elementos mais jovens da orquestra que nasceram para a música na escola da Tuna, orgulho de Moisés Couto, que ainda assim sublinha a necessidade de se continuar a trabalhar para que a Tuna possa ser auto-suficiente.

Assim, a escola volta a abrir

em Setembro, sendo sempre orientada para a orquestra, embora os músicos aí formados, em muitos casos, acabem por integrar outros projectos paralelos, seguindo mesmo carreira na área musical, o que agrada sobremaneira aos responsáveis da colectividade.

Ainda assim, o grande objectivo da escola é formar músicos que colaborem com a colectividade, pelo que os associados com as quotas em dia que participem de forma regular nas actividades da Tuna não pagam qualquer valor adicional para assistirem às aulas. Quem não o fizer, paga uma quota suplementar que serve para suportar os custos, nomeadamente, com os professores, jovens mas com qualificações adequadas para darem formação.

As actividades desenvolvidas pela colectividade centram-se sobretudo no coro e na orquestra, há no entanto outras ((ténis de mesa e jogos populares)) que visam fomentar o

convívio entre os associados, estando à sua disposição nos períodos de ensaios que decorrem à sexta-feira à noite e estão abertos a todos quantos queiram dar a sua colaboração, mesmo não sendo muito afinados, pois com trabalho e paciência tudo se consegue.

A Tuna continua também com as portas abertas às danças de salão, tendo um grupo a competir nos diferentes campeonatos com o nome da Tuna Musical de Anta e mantendo-se a escola a funcionar nas suas instalações.

Outro objectivo da direcção que visava exactamente atrair os sócios à colectividade era a abertura do café ao público. Já foi efectuada a divulgação do projecto, apareceu uma proposta mas não se adequava aos objectivos da Direcção que continua aberta à apresentação de outros projectos. Entretanto, o café abre nos dias de ensaio mediante o esforço de alguns directores que se dedicam ao seu funcionamento.

# 4genius



Rua 32 | Praceta Soeiro Pereira Gomes, 44  
4500-216 Espinho  
tlm. 913017865 | tel./fax 227313236 | e-mail: 4genius@iol.pt

**25%** de desconto na inscrição  
com a apresentação do recorte  
do jornal até 30 de Setembro

**aberto todo o ano**

cursos de línguas  
 cursos de preparação para  
 exames de cambridge  
 centro de estudos  
 preparação exames nacionais  
 explicações  
 traduções  
 apoio psicológico de estudo  
 informática | internet  
 actividades para férias  
 actividades desportivas  
 transporte

# CAFÉS

**Casa Alves Ribeiro**

seleccionamos  
e torramos  
na nossa fábrica  
as melhores  
qualidades aos  
melhores preços

Rua 19, 294 - ESPINHO

## Clínica Médico-Dentária Rosa Neves, Lda.

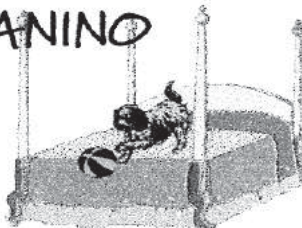
Rua 29, n.º 696 (entre as ruas 26 e 24)

Marcações pelos telef.: 22 734 01 16 e 91 496 13 67

## HOTEL CANINO

Escola de Treinos

**SE VAI DE FÉRIAS  
FAÇA JÁ A SUA RESERVA**



Rua do Lavrador, n.º 47 - Cardielos - Rio Meão  
4520 Sta. Maria da Feira • Telef. 256 784 005 • Tlm. 919 651 821





Novos projectos da Associação de Socorros Mútuos de Anta

## Um ano depois do centenário

*O centenário da Associação de Socorros Mútuos S. Francisco de Assis de Anta foi comemorado há um ano atrás com a adequada pompa e a concretização de um projecto antigo: a inauguração da creche "Portugal dos Pequeninos". Um ano depois, as comemorações são mais modestas, mas não faltam novos projectos à Direcção que se recandidata a novo mandato no final do ano.*



**Sandra Soares**

A actividade do último ano da Associação de Socorros Mútuos S. Francisco de Assis de Anta centrou-se sobretudo na dinamização da nova valência inaugurada na comemoração do centenário.

O presidente da associação, Manuel Rocha, revela "o receio que tínhamos pelo sucesso da valência. No entanto, verificámos que temos dificuldade em atender todos os pedidos, em especial, no âmbito da creche, onde se tivéssemos o dobro das vagas já estariam preenchidas".

É por esta razão que a Direcção está a trabalhar no sen-

tido de conseguir um protocolo com a Segurança Social para aumentar o número de vagas da creche mas também para abrir a valência de jardim-de-infância uma vez que os pais se interrogam sobre o futuro das suas crianças.

Para levar a cabo este projecto, a associação gostaria de adquirir um terreno onde construiria um edifício de raiz para instalar esta valência, estando apenas à espera de um parecer da Segurança Social e da autarquia (relativa a viabilidade de construção) para avançar.

Quanto à modalidade médica, a clínica tem grande movimento tanto nas dezoito especialidades de medicina, ser-

vida por perto de três dezenas de médicos, como nos serviços de análises clínicas, ecografias e fisioterapia.

Esta é a modalidade que atrai o maior número de novos sócios, tendo sido angariados desde o início do ano, sem qualquer campanha, perto de centena e meia. A clínica é por isso uma séria aposta da Direcção, que ainda assim não descarta a responsabilidade para com os cerca de 18 mil associados da parte fúnebre.

### Comemorações

As comemorações dos 101 anos de existência da associação decorrem na manhã de domingo, com a recepção aos

convidados pelas nove da manhã, seguida do hastear da bandeira e da sessão solene em que serão homenageados associados antigos. A missa solene decorre às 11 horas no final da qual será efectuada uma romagem ao cemitério.

As comemorações encerrem por aqui pois como Manuel Rocha revela, foi efectuado um grande investimento na creche e no ATL, existem novos projectos para concretizar, pelo que as comemorações serão simples mas dignas da data.

Para o ano a Direcção tem novos projectos, que pretende apresentar como plano de actividades de uma lista novamente encabeçada por Manuel Rocha que se irá candidatar às

eleições do próximo mês de Dezembro.

Estes projectos baseiam-se nas promessas efectuadas anteriormente e que querem cumprir, nomeadamente em relação ao centro de dia para idosos, que tem 25 utentes protocolados com a Segurança Social.

Manuel Rocha refere que os idosos também gostariam de ter a sua casa, pelo que a Direcção está a trabalhar no sentido de criar um lar de idosos, tendo para o efeito contactado a "Familiar de Espinho" com o objectivo de, unidos, concretizarem este projecto.

Presidentes e direcções das duas instituições estão em

intonia, mas o projecto terá agora de ir a Assembleia-geral para aprovação. Uma coisa é certa, Manuel Rocha está convicto de que os associados da instituição antense estão consigo neste projecto que é para arrancar, mesmo que a solo, pois "a freguesia e o concelho continuam a sentir carências nesta área".

Em relação às restantes modalidades o objectivo é continuar a engrandecer a instituição e Manuel Rocha revela que a nível da vertente médica, a associação poderá apresentar em breve grandes novidades com a integração de novas valências que neste momento obrigam a grandes deslocações para quem delas precisa.



Três  
portugueses  
na competição  
internacional

Apurados  
84 filmes  
para o  
Cinanima

Na passada semana, decorreram os trabalhos do Júri de Selecção para a 30ª Edição do CINANIMA – Festival Internacional de Cinema de Animação de Espinho.

Assim, depois de apurados os resultados, verificou-se que de cerca de 660 filmes a concurso, de 45 países diferentes, foram seleccionados 84 para a Competição Internacional do Festival, dos quais três têm produção nacional, num total de 10 horas e meia de filmes. O país com maior número de obras a concurso é o Reino Unido com 17, seguindo-se a França e Rússia com nove e, por fim a Holanda e Estados Unidos com sete.

No que se refere à Competição Nacional, serão exibidos 17 filmes no Prémio António Gaio e 14 no Prémio Jovem Cineasta, sendo que ambos os concursos têm como objectivo primeiro divulgar e promover a produção portuguesa de filmes de animação.

Os membros do Júri responsáveis por esta selecção foram: Joana Toste (Portugal), Miguel Pires de Matos (Portugal), Francisco Lança (Portugal), Monique Renault (Holanda) e Daniel Suter (Suíça).

Entretanto, o júri formado especialmente para visionar as longas-metragens inscritas já havia efectuado o seu trabalho, tendo seleccionado quatro dos seis filmes inscritos: "Wood & Stock: sexo, oreganos e rock & roll", de Otto Guerra (Brasil); "The Christies", de Phil Mulloy (Reino Unido); "Fim-Fárum", de Jan Balej, Aurel Klimt, Vlasta Pospisilova e Bretislav Pojar (República Checa) e "Dobrynya and the dragon", de Ilya Maksimov (Rússia).

As longas-metragens a competição foram escolhidas por Humberto Santana (produtor), Pedro Serrazina (realizador) e Luís Salvado (jornalista).

Com o trabalho de selecção feito, será agora preparado o alinhamento para que a organização possa divulgar em breve a programação da 30.ª edição deste conceituado certame internacional que, como sempre, terá muito mais do que apenas as sessões competitivas, esperando-se grandes surpresas na comemoração de três décadas de existência.

Sandra Soares

## Festa da Nossa Senhora da Ajuda

# Fogo de artifício e "reggae"

*A festa em honra da Nossa Senhora da Ajuda começa já este fim-de-semana com a abertura do programa religioso que tem como ponto alto a procissão.*

*Do programa profano, destaque para o tradicional espectáculo piro-musical, de sábado à noite, e para o concerto "reggae" de Prince Wadada, dedicado aos mais novos.*

Sandra Soares

As festas da Nossa Senhora da Ajuda já são conhecidas há muitos anos pela sua majestosa procissão que percorre várias ruas da cidade e pelos espectáculos de fogo de artifício, em especial o de sábado à noite, que dão um colorido especial ao céu da Praia da Baía.

Apostas claras que se mantêm este ano, juntamente com os concertos dos artistas da casa e um espectáculo mais virado para os mais novos, em que normalmente são apresentados nomes ainda pouco conhecidos do panorama musical português.

O espectáculo deste ano é protagonizado por Prince Wadada acompanhado pela Kimbangu Band. Wadada é uma voz conhecida de todos os que seguem com um mínimo de atenção o som reggae/dub em Portugal. Mas mais do que explorar exaustivamente uma determinada tradição ou atitude mais específica, Wadada tem preferido abraçar a música com um entusiasmo puro que lhe permite coleccionar no seu currículo colaborações com gente tão distinta como os Kussondulola (com quem gravou em 1999), o grupo Linha da Frente ou, mais recentemente, os Mentos Conscientes, projecto paralelo dos veteranos hip hoppers Micro.

Para lá dessas colaborações gravadas, Prince Wadada foi pisando o palco ao lado de projectos como Cool Hipnose, Despe & Siga, General D ou até Gentleman, o superstar do reggae alemão que pisou o palco do Sudoeste e que chamou Prince Wadada para dividir atenções consigo. Aliás, uma das últimas actuações de Prince Wadada foi mesmo o concerto de abertura do Festival do Sudoeste deste ano.

Entretanto e a par deste concerto, a noite de sábado tem como grande atractivo o espectáculo piro-musical "Paixão Lusitana", vencedor de prémios internacionais que irá iluminar os céus espinhenses.

Com o objectivo de preca-

ver monumentais engarrafamentos e à semelhança de anos anteriores, o trânsito abaixo da linha-férrea será cortado a partir das 22 horas de sábado e até ao fim da sessão de fogo. No domingo, não se circula junto à beira-mar e o estacionamento é proibido em todas as ruas que fazem parte do percurso da procissão logo a partir das oito da manhã e até ao fim da mesma.

Quanto à zona de divertimentos e onde ficarão instalados os feirantes, situada junto ao pavilhão da Académica de

Espinho, caso se verifique muito movimento e a segurança das pessoas assim o exija, está prevista a possibilidade de se cortar a rua 20 ao trânsito, que será desviado para a rua do Campismo.

Esperam-se assim vários dias de muito animação, num programa vasto e alargado que o jornal "Defesa de Espinho" mais uma vez divulga na íntegra:

Programa religioso – Dia 10 – (12 h) Missa Solene na Igreja Matriz de Espinho com exposição do Santíssimo Sacramen-

to; (16h30) Oração de Vésperas.

Dias 11, 12, 14 e 15 – (21h30) Novena à Nossa Senhora da Ajuda, na Igreja Matriz de Espinho.

Dia 13 – (21h30) Procissão de Velas da Igreja Matriz de Espinho para a Capela de Nossa Senhora da Ajuda.

Dia 16 – (21h30) Missa de Vigília na Capela de Nossa Senhora da Ajuda.

Dia 17 – (11h) Missa de Festa na Capela de Nossa Senhora da Ajuda; (17h) Majestosa procissão, pelo trajecto habitual, com Bênção ao Mar.

Programa profano – Dia 15 – (21h30) Noite de Fado e Canção, com Olga Duarte, José Raul e Fredy Carvalho no Largo da Câmara e a 'Bandaneia' na Praia da Baía.

Dia 16 (sábado) – (15h) Concerto pelas bandas musicais de Paramos e Silvalde nos coretos da Capela; (21h30) Noite dos Artistas de Espinho com Olímpio Capela, José Manuel Baptista, Irene Vieira, Bernardo Henrique e Paulo Sérgio no Largo da Câmara; (22h30) Noite de Reggae com Prince Wadada na Praia da Baía; (24h) Espectáculo Piro Musical "Paixão Lusitana" na Praia da Baía.

Dia 17 (domingo) – (10h) Cicloturismo nas ruas de Espinho e Concerto pela Banda de Música de Espinho nos coretos da Capela; (11h) Missa Solene e de Festa na Capela de Nossa Senhora D'Ajuda; (15h) Concerto pelas Bandas de Espinho e de Melres nos coretos da Capela; (21h30) Noite de Fado com o Grupo de Guitarras da Costa Verde no Largo da Câmara e o duo 'Brisa do Mar' na Praia da Baía; (24h) espectáculo pirotécnico na Praia da Baía.

Dia 18 (segunda-feira) – (8h) Feira das Cebolas; (21h30) Concerto pela Tuna Musical de Anta nos coretos da Capela.

Dia 22 (sexta-feira) – (21h30) Baile popular com o duo 'Brisa do Mar' no Bairro Piscatório.

Até dia 30,  
na Biblioteca

Trajectórias  
de Sarmento  
de Beires

Decorre na Biblioteca Municipal de Espinho, até 30 de Setembro, a exposição Trajectórias bio-bibliográfica sobre o comandante aviador Sarmento de Beires para a qual se realizou o colóquio em sua homenagem, no dia 29 de Julho (conforme oportunamente noticiado pelo jornal **Defesa de Espinho**), com a presença do comandante Sousa Monteiro, que referiu os feitos do homenageado para a viação civil e militar, de Armando Malheiro da Silva, que falou da época histórica em que o homenageado viveu, e Rodrigo Sarmento de Beires, em nome da família.

A sessão foi realizada em Espinho, terra onde o homenageado e fundador do grupo Seara Nova, voo pela última vez e onde foi homenageado em vida, sendo sócio honorário do Aero Clube da Costa Verde e uma vez que se estão para comemorar os 80 anos da primeira travessia aérea nocturna do Atlântico Sul, realizada por ele de Dakar a Fernando Noronha.

Com a Banda  
de Música  
de Espinho

Concurso  
Nacional  
de Bandas  
Filarmónicas  
– sorteio

A Banda de Música da Cidade de Espinho integra o sorteio apurado para amanhã e relativo à segunda edição do Concurso de Bandas Filarmónicas.

A sessão está prevista para as 21.30 horas, no Centro Cultural da Branca, em Albergaria-a-Velha, com os restantes concorrentes.

Associação Filarmónica Montalvense 24 de Janeiro, Filarmónica União Taveirense, Banda Velha União Sanjoanense, Banda de Música dos Bombeiros Voluntários de S. Mamede de Ribatua, Sociedade Artística e Musical Cortesense, Banda Musical de Monção, Banda Musical de Oliveira, Banda Marcial de Ancêde, Banda Marcial de Fermentelos, Sociedade da Banda Musical de Souto, Sociedade Musical Fraternidade Operária Grandolense, Sociedade Musical Harmonia Pinheirense,

Banda Amizade, Sociedade Artística/Banda de Vale de Cambra, Associação Cultural do Couto Mineiro do Pejão/Banda do Pejão, Sociedade Recreativa e Musical Bingre Canelense, Orquestra Filarmónica 12 de Abril, Sociedade Filarmónica Gualdim Pais, Banda de Música de Loureiro e Banda Musical de Rio Mau.

## Em honra de Nossa Senhora das Dores

# Grandiosa festa em Silvalde

É já amanhã que abre o grandioso programa das festas em honra da Nossa Senhora das Dores, em Silvalde, que se prolonga até dia 15 com muita música, uma importante vertente religiosa e muito fogo de artifício.

Assim, a iluminação e o arraial serão inaugurados amanhã pelas 20 horas, mas a música gravada vai animar o arraial, neste e nos restantes dias da festa, logo a partir das nove da manhã. À noite sobe ao palco o agrupamento SLK, das 21.30 até à uma da manhã.

No sábado, o palco é da Bandaneia, que interrompe a sua actuação pela meia-noite para dar lugar a uma grandiosa sessão

de fogo de artifício.

Como tradicionalmente, o grande dia das festividades decorre no domingo. Logo a partir das 8.30 da manhã inicia a sua actuação a Banda Musical de S. Tiago de Silvalde. Pelas 10.30 sai da igreja a majestosa procissão que segue até à Capela da Nossa Senhora das Dores, acompanhada pela Fanfara dos Bombeiros Voluntários de Espinho e pela banda da terra. A missa solene tem início às 11 horas e será acompanhada pelo grupo coral.

À tarde, a partir das 15.30 horas volta ao palco a Banda de Silvalde, segue-se às 16.30 horas o terço e meia hora depois sai a procissão da Capela da Senhora das Dores. No fim, sobe de novo ao palco a banda, que actua até às 20 horas.

A noite é dedicada aos artistas de Espinho com um grandioso espectáculo de variedades em que é cabeça de cartaz a artista Flor. À meia-noite os céus voltam a colorir-se com o fogo de artifício.

Segunda-feira, há missa na Capela pelas 9 da manhã e pelas 15.30 horas é dado início à tradicional distribuição de tremoços, à noite o palco pertence ao agrupamento musical Sequência que actua das 21.30 à uma da manhã, interrompendo a actuação à meia-noite para mais fogo de artifício.

A festa encerra na sexta-feira (15), Dia da Nossa Senhora das Dores, com a celebração de uma missa na Capela pelas nove da manhã e uma grandiosa sessão de fogo de artifício marcada para as 20 horas.

Sandra Soares





Nossa Senhora do Amparo, S. Vicente e S. Tomé

# Lugar de Espinho em festa

*O Lugar de Espinho viveu dias de animação, no passado fim-de-semana, com a festa em honra de Nossa Senhora do Amparo, S. Vicente e S. Tomé, que teve como ponto alto a procissão que saiu à rua na tarde de domingo. Os conjuntos musicais e o fogo de artifício deram um colorido especial às noites quentes de fim de Verão.*



**Sandra Soares**

Com uma Comissão de Festas composta por um grupo de gente nova e com iniciativa, o Lugar de Espinho viveu quatro dias de festa bastante participada com as pessoas do lugar mas também de fora a encherem o pequeno mas animado arraial.

Na sexta-feira a noite a música popular tomou conta do arraial com o folclore e o grupo de cantares da terra a subirem ao palco. Seguiram-se bons momentos de diversão, com os jogos populares na tarde de sábado e, à noite, a irreverência do agrupamento Jet Set e o fogo de artifício.

No domingo foi dia de festa grande, com a actuação da banda de música e a celebração da missa solene logo pela manhã, à tarde saiu à rua a majestosa procissão com cerca de uma dezena de andores engalanados a preceito e acompanhados por várias dezenas de crianças e a noite foi do agrupamento Sequência.

A festa encerrou da melhor forma na noite de segunda-feira com o arraial transformado num autêntico salão de baile animado pela música do agrupamento SOS.

Destaque ainda para a inovação apresentado pela comissão de festas que durante todo o fim-de-semana foi projectando na parede da Capela do lugar, primeiro os anúncios dos patrocinadores da festa e depois imagens captadas durante os festejos que fizeram as delícias de quem as pode apreciar.

## Aluga-se

**ESTABELECIMENTO/ARMAZÉM**  
C/ 100 m<sup>2</sup> + 60 m<sup>2</sup> DE CAVE AO NÍVEL DA RUA

## Vende-se

**LOTE DE TERRENO**  
C/ 550 m<sup>2</sup>, PARA VIVENDA DE 4 FRENTES

Contactar: 91 959 12 94

## CASIMIRO DE ANDRADE

MÉDICO DENTISTA

Consultório: **Rua 22 (Junto à Câmara)**  
Telef. 227344909

## Vende-se

**CAMIÃO VOLVO**

11 ton.

Motor c/ Kit novo \* Carroçaria como nova (fechada)

Contacto: 917 23 68 19



Galibudo  
– convenção internacional  
de artes marciais

# APAM em Espanha

Com a participação da APAM,  
decorreu no passado fim-de-semana,  
em Vilalba – Espanha, a V Convenção  
Internacional de Artes Marciais  
– Galibudo-06, organizada pela escola  
de Tae Kwon Do – Do Moo Duk Kwan,  
do mestre António Montes.



Este evento contou com a presença de mais de 200 praticantes de diversos estilos de artes marciais, entre as quais se destacam o Tae Kwon Do, Hap Ki Do, Karate Do, Ju Jitsu, Judo, Quan Ki DO, Kempo Jitsu, Ju Jitsu Combat, Kung Fu e o Viet Vo Dao.

O Viet Vo Dao Portugal, e mais concretamente Espinho, esteve representado por uma delegação de doze "vo-sinh", praticantes de Viet Vo Dão, da APAM – Associação Portuguesa de Artes Marciais, liderada pelo mestre Carlos Hoang Linh Hiep Tavares, 4º Dang.

O evento constou de um estágio, sábado, onde várias abordagens ao tema "defesa pessoal" foram apresentadas, e de uma mesa redonda, no domingo, onde o tema "valores a transmitir nas artes marciais" foi vivamente discutido.

Na noite de sábado teve lugar a Gala de Artes Mar-

ciais – Galibudo-06, onde as diversas delegações demonstraram as suas técnicas e destreza.

"O encontro serviu para fortalecer as ligações, que se querem cada vez mais fortes, entre os diversos estilos de artes marciais, e proporcionar a todos os praticantes e demais população, uma amostra da infinita variedade de estilos, técnicas e filosofias existentes."

A orientação do estágio decorreu sob a orientação dos seguintes mestres:

Uh Soo II (9º Dan de Tae Kwon Do), Carlos Hoang Linh Hiep Tavares (4º Dang de Viet Vo Dao), Eduardo Calvo (5º Dan de Hapkido) e Dário Castro (4º Dan de Kempo Jitsu).

No sábado, a "Galibudo-06" acabou em ambiente de festa com uma ceia, a que muitos dos participantes se juntaram, para comemorar o sucesso da iniciativa.

Salvé 12/09/2006

Vítor  
Lancha

A melhor mensagem  
de ANOS é aquela  
que é escrita no silêncio  
dos nossos corações  
e que aquece os corações  
daqueles a quem  
queremos bem.

UM GRANDE BEIJO,  
COM MUITO AMOR  
E CARINHO ETERNO  
DA SUA NAMORADA



Gabinete de  
Radiologia  
de Espinho

DR. JORGE NUNES DE MATOS  
DR.ª MARIA DO CARMO VASCONCELOS  
DR.ª HELENA CUNHA

Médicos especialistas:

Radiologia Digital \* Radiologia Dentária \* Ecografia  
Mamografia Digital \* Densitometria Óssea \* TAC

Acordos com: ADSE, SAMS, PORTUGAL TELECOM, PSP, GNR, CGD,  
ACASA, MINIST. JUSTIÇA, CTT, MEDIS, MULTICARE e SNS  
Consultório: R. 20, n.º 1436 r/c • Telef. 227341975 - 227314650 • Fax: 227318963  
Horário: Das 08h30 às 13h00 e das 14h00 às 19h00



Salvé 10/09/2006

Carla Daniela

Se a tua felicidade depender do  
nosso amor, serás sempre feliz porque  
nunca deixaremos de te amar.

Muitos beijinhos de teus pais, irmão  
e avô, pelas tuas 5 primaveras.

**DOMUSGEST**

ADMINISTRAÇÃO DE CONDOMÍNIOS

Confie na nossa experiência

Rua 21, n.º 755 - 1.º Dto. (junto às Finanças)  
Telef. 22 732 08 66 • Tlm. 96 487 51 54

**Centro de Reabilitação Oral de Espinho**

Dr. Vítor Hugo (Director Clínico)  
Dr. Luís Alvim  
Dr. Armando Dias da Silva  
Dra. Manuela Ricardo  
Dra. Raquel Pedrosa

ACASA - CGD - MEDIS - SAMS - SAMS Quadros - PSP - PT-ACS  
Rua 19, n.º 342 - 1.º - Sala 4 - 4500-177 Espinho • Telef. 227312770





Praça da Alegria anima epílogo da época balnear

## A televisão veio até ao povo!

Fotos VÍTOR LANCHÁ

*A televisão veio até à praia (junto ao Casino) na "despedida" da época balnear, com milhares de veraneantes a comporem uma plateia colorida e diversificada, animada, como se perspectivava, por um espectáculo com características populares e conteúdos multifacetados que têm notabilizado, ao longo dos anos, a Praça da Alegria, normalmente realizada nos estúdios da RTP1 localizados (tão perto) no Monte da Virgem (Gaia).*

Lúcio Alberto



**E**spinho foi o cenário da edição de sexta-feira do programa televisivo Praça da Alegria, apresentado por Sónia Araújo e Hélder Reis, com a participação do presidente da Câmara Municipal, que traçou sumariamente as características locais, expondo ainda as valências, as acções e os projectos que têm dimensionado a vertente essencial do concelho, ou seja o turismo, como foi oportunamente escalpelizado ao longo da sessão matinal.

Aproveitando a projecção (inter) nacional que a RTP1 então proporcionava, José Mota realçou as actividades (lúdicas, recreativas e desportivas) que animaram o veraneio, a par das condições naturais e estruturais da cidade.

Destacando igualmente as infra-estruturas que potenciam a qualidade de

vida do concelho, o autarca frisou a hospitalidade e a disponibilidade espinhenses e a empatia gerada com os visitantes oriundos dos concelhos limítrofes e de outros pontos do país e, inclusive, do estrangeiro.

A Dona Conceição, do restaurante "Peixeiro", também foi convidada de Sónia Araújo e Hélder Reis, personificando a vareira e até cantou fado.

A multidão (pese o tempo cinzento do primeiro dia de Setembro) animou-se com as canções de José Malhoa e Mónica Sintra, o som e a letra do agrupamento Samba Baía, para além de vistosos momentos de dança (incluindo passatempos com as crianças), depoimentos vários e o humor de um duo residente da Praça da Alegria e da incansável/irrequieta Picolé com as suas traquinices.



## PALAVRAS À SOLTA

Dados de Julho indicam que o número de desempregados inscritos nos centros de emprego baixou 5,1%  
**Desemprego aumentou 80% no litoral norte em seis anos**  
*Diário de Notícias*

Trabalho  
**Desemprego de longa duração dispara entre jovens até 24 anos**  
Em Junho, 19700 jovens procuravam trabalho há mais de dois anos  
*Jornal de Notícias*

Das nove mil ofertas de emprego 4200 ficaram por preencher; qualificações dos candidatos não se ajustam aos pedidos das empresas  
**Desempregados só aproveitaram metade das propostas de trabalho do Instituto de Emprego e Formação Profissional**  
*Jornal de Notícias*

No Porto  
**Suíços recrutam emigrantes para matadouros e construção civil**  
*Jornal de Notícias*

Advogados dão 1454 euros/ano e as amas contribuem com 2163 (em recibos verdes); abaixo dos 800 euros, arquitectos e engenheiros são dos que menos psqsm; consultores entregam ao Fisco 7924 euros e guias-intérpretes 6279.  
**Amas pagam mais IRS que advogados**  
*Correio da Manhã*

Endividamento das famílias portuguesas aumentou mais 11 milhões de euros até Junho deste ano  
**Juros altos não travam subida do crédito**  
*Correio da Manhã*

No último ano, a Euribor a seis meses passou do valor médio de 2,16% para 3,4%; quem contrata hoje um empréstimo de 100 mil euros para comprar casa pagará por mês mais 71 euros  
**Juros da habitação subiram 58% num ano**  
*Diário de Notícias*

Despesa pública subiu 21,7% face a 2005; Porto lidera lista com quase o dobro de Lisboa  
**225 mil vivem do rendimento mínimo**  
*Correio da Manhã*

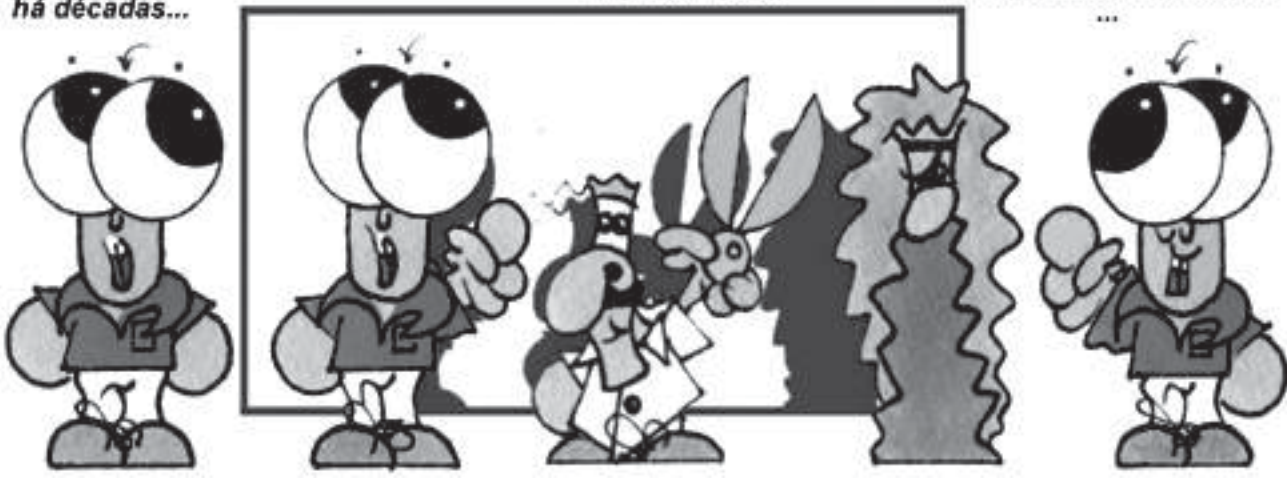
País está em 16.º na lista dos que mais ajudam, à frente de Espanha, França e Itália  
**Portugal dá 303 milhões a países pobres**  
*Correio da Manhã*

## O PIMPOLHO

Os cabeleireiros e os hippies têm um conflito latente há décadas...

... os barbeiros querem cortar-lhes as barbas e os cabelos...

© Sarmiento, José • 542  
... e os hippies não alinham nessa história!!!



Na correspondência dirigida à secção do "Correio do leitor" – por carta, fax, ou e-mail – os interessados devem identificar-se com o nome, o endereço, o contacto telefónico e o número do Bilhete de Identidade, mantendo-se, todavia, apenas no rodapé dos textos publicados o nome e a localidade dos autores.

### CORREIO DO LEITOR

## Meu Largo da Graciosa

I

*Pintei com carinho  
Minha terra de infância  
Com céu azul linho  
Sem no peito dor  
Um barco velhinho  
Ainda com esperança  
Vermelho e branquinho  
Com flores de amor  
Pintei as gaivotas  
Na sua descida  
Voando no espaço  
D'uma outra idade  
O peixe a saltar*

*Na lota da vida  
E pintei a praia  
Num tom de saudade*

(estribilho)

*Minha caixa das pinturas  
Onde guardo os meus guaches  
Meus óleos e aquarelas  
Meu poema que perdura  
Na tradição do passado  
Numas ginginhas com elas  
Meu Largo da Graciosa  
E o meu lindo Santo António  
Qu'eu comprava a dois tostões*

*É Espinho qu'eu adoro  
E cabe todo inteirinho  
Nas minhas recordações*

II

*Pintei o bulício  
Das feiras que havia  
E como brincava  
E cantava ao povo  
Retoquei a fé  
Que já se perdia  
E marquei a linha  
De horizonte novo  
Abri o meu peito  
À voz do passado  
E dei claudação  
Ao tempo d'outrora  
Terminei com jeito  
Em tom magoado  
Um fado pintado  
Qu'Espinho namora*

(estribilho)

*Minha caixa das pinturas  
Onde guardo os meus guaches  
Meus óleos e aquarelas  
Meu poema que perdura  
Na tradição do passado  
Numas ginginhas com elas  
Meu Largo da Graciosa  
E o meu lindo Santo António  
Qu'eu comprava a dois tostões  
É Espinho qu'eu adoro  
E cabe todo inteirinho  
Nas minhas recordações*

**Justino Teixeira**  
**"Tino Fadista"**

(galardoado com a medalha de ouro da cidade de Espinho em 2005)



**Carla Alexandra Oliveira abriu um novo espaço – 4Genius – "destinado ao apoio e formação de jovens", localizado junto às escolas Espinho n.º 3 e EB2/3 Sá Couto e às futuras instalações da Academia de Música e mesmo ao lado das piscinas municipais**

## PALAVRAS À SOLTA

Mais de 4 mil chefes de Função Pública com direito a apoio mensal para comer e viajar  
**9 milhões em despesas de directores públicos**  
*Correio da Manhã*

Ambiente  
**É urgente uma mudança na gestão da água**  
Recursos que existem não estão bem aproveitados  
*Jornal de Notícias*

Consumidores de electricidade vão suportar um aumento global de 400 milhões em cinco anos  
**Factura agravada na conta da luz**  
*Correio da Manhã*

Electrodomésticos  
**Cidadãos já pagam reciclagem que não é feita**  
*Diário de Notícias*

Nos últimos três anos, o custo do trajecto subiu muito acima da inflação – carro, 41 euros/+30%; comboio/pendular, 27,5 euros/+12,2%; avião, 127,5 euros/+41%  
**Viagem Lisboa-Porto sobe 30%**  
*Correio da Manhã*

60 euros  
**Novo passaporte custa o dobro**  
*Correio da Manhã*

Aumentos chegam a atingir os 4000%; nova tabela da ADSE entrou em vigor a 1 de Agosto  
**Saúde mais cara para os funcionários públicos**  
*Diário de Notícias*

Impostos  
**Recuperados mil milhões em cobranças**  
*Correio da Manhã*

Ações no estrangeiro levam mais de 8 euros por ano a cada português  
**Missões militares custam 88 milhões**  
*Correio da Manhã*

Poupança  
**Crise corta convidados nos casamentos**  
*Correio da Manhã*

Em Chaves, cinco anos depois  
**Muralha de Balaarte continua no chão**  
*Notícias de Chaves*

Chumbos passaram dos 12,5% para 19,9%  
**Exames fazem disparar reprovações no 9.º ano**  
*Diário de Notícias*

## Telefones Úteis

A. Viação Espinho ..... 22 734 03 23  
Biblioteca ..... 22 733 58 69  
Bomb. V. Espinho ..... 22 734 00 05  
Bomb. V. Espinhenses ..... 22 734 00 42  
Câmara Municipal ..... 22 733 58 00

Centro de Saúde ..... 22 733 40 20  
Cliesp ..... 22 733 04 10  
Clínica Costa Verde ..... 22 734 58 85  
Clínica N.ª S.ª d'Ajuda ..... 22 734 26 95  
Clínica S. Pedro ..... 22 734 47 14  
Policlínica ..... 22 733 06 40  
CTT - Rua 19 ..... 22 733 06 31  
CTT - Anta ..... 22 733 06 61  
EDP - Avarias ..... 800 506 506

EDP - Leituras ..... 800 236 236  
Estação CP ..... 808 208 208  
Fisioclínica ..... 22 731 49 86  
Brigada Fiscal ..... 22 734 11 96  
Hospital Espinho ..... 22 733 11 30  
Hospital V. N. Gaia ..... 22 379 42 11  
S. Sebastião (S.M.Feira) ..... 256 37 97 00  
Junta Freguesia ..... 22 734 44 18  
PSP ..... 22 734 00 38

Registo Civil ..... 22 733 20 60  
Repartição Finanças ..... 22 733 20 70  
Saneam. Básico (avarias) .. 22 733 58 40  
Táxis (Câmara) ..... 22 734 31 67  
Táxis Costa Verde ..... 22 734 01 18  
Táxis Graciosa ..... 22 734 00 10  
Táxis União, Lda. .... 22 734 80 17  
Táxis Unidos ..... 22 734 22 32  
Táxis Verdemar ..... 22 734 35 00

Tesouraria Fazenda Pública 22 733 20 87  
Tribunal ..... 22 733 13 30

### Anta

Farmácia ..... 22 734 11 09  
Farmácia Guedes de Almeida 22 732 20 31  
Lar da 3.ª Idade ..... 22 733 09 00  
Unidade de Saúde ..... 22 734 58 10

### Guetim

Junta Freguesia ..... 22 734 42 26

### Paramos

Centro Social ..... 22 733 08 70  
Farmácia ..... 22 734 63 88  
Junta Freguesia ..... 22 734 27 10  
Reg. Engenharia ..... 22 734 20 23  
Unidade de Saúde ..... 22 734 50 01

### Silvalde

Junta Freguesia ..... 22 734 40 17  
Unidade Saúde Marinha ..... 22 734 31 01  
Unidade Saúde Silvaldinho . 22 734 36 42



desporto

Seleccção júnior  
de hóquei em patins

## Nuno Araújo vice- -campeão europeu

A selecção nacional de juniores, que integrava o espinhense Nuno Araújo (que já joga nos seniores, actualmente na Nortecoope), desperdiçou a oportunidade de revalidar o título europeu do escalão, ao perder, no passado sábado, com a Espanha, a final deste campeonato que teve como palco a cidade francesa de Saint-Omer.

A equipa orientada por Vasco Vaz chegou com grande mérito à final tendo conseguido mesmo uma goleada histó-

rica por 44-0 na sua estreia no campeonato, perante a selecção da Holanda. No entanto, novamente perante 'nuestros hermanos', não confirmou o favoritismo que lhe era atribuído, baqueando por números expressivos (1-5).

Para a história ficam assim os 14 títulos obtidos a este nível (a par de 21 finais perdidas) contra os 23 da Espanha, num total de 45 edições disputadas.

Sandra Soares

Laranjeira sem Direcção

## Andebol feminino quase encerrado

O andebol feminino da Associação Desportiva Manuel Laranjeira corre o risco de encerrar a actividade, após anos de resultados profícuos na formação e na competição.

Com a nova época à porta, a Associação Desportiva Manuel Laranjeira "mergulha" ao longo do Verão, ou seja desde o fim da pretérita temporada, numa profunda crise directiva, vazio agravado com o abandono do presidente Ramiro Relvas, que viria a assumir o cargo de director desportivo do andebol do Sporting de Espinho.

Entretanto, algumas figuras fundadoras da colectividade de Anta têm diligenciado em busca de uma solução, inclusive com António Canelas a encetar contactos com algumas personalidades para a sucessão presidencial.

De concreto apenas se pode apurar que o andebol sénior dificilmente se irá manter em competição, não obstante o destaque registado na I Nacional, logo após a histórica promoção de divisão, o mesmo se alvitando do escalão júnior.

Sem seniores e juniores, apenas resta a possibilidade de assegurar a continuidade dos sectores de formação – juvenis, iniciados e bambis, caso seja encontrada (agora com urgência) uma solução.

Lúcio Alberto



INSTITUTO DE INGLÊS  
DE ESPINHO

**CURSOS ESPECÍFICOS PARA:**

- ➡ CRIANÇAS
- ➡ JOVENS
- ➡ ADULTOS

- Exames oficiais da "University of Cambridge"
- Particular cuidado na conversação e comunicação
- Acompanhamento e apoio aos programas escolares

**Inscreve-se já!!!**

Rua 33, n.º 802 - R/C • Tel./Fax: 22 734 29 63

CASINO ESPINHO

# ROSÁRIO FLORES

30 SET

www.solverde.pt Reservas 22 733 55 00

SOLVERDE  
Os melhores momentos.



Machico-Sp. Espinho  
já no domingo  
– Oliveirense na vaga da Ovarense

## Ora aí está o futebol a sério!

As assistências da Ovarense (posicionado na Série B) e do Alverca (Série D) forçaram reajustamentos no figurino da II Divisão Nacional, tendo a Federação Portuguesa de Futebol processado um novo sorteio da Série C, onde figuravam Oliveirense e Abrantes, com o primeiro a substituir a Ovarense no agrupamento do Sporting de Espinho e o Abrantes a preencher a vaga provocada pelo clube ribatejano, pelo que a Série passou a ser disputada por 14 clubes (e não 16) como os restantes (incluindo a A e a D).

Assim, o Sporting de Espinho desloca-se a Oliveira de Azeméis a 17 de Dezembro, aquando da 12.ª jornada (penúltima da primeira volta) e recebe a Oliveirense a 29 de Abril, encerrando a Série a 6 de Maio de um campeonato que principia no próximo domingo com os "tigres" a viajarem até à Madeira (com mais três voos reservados – ), onde os aguarda o Machico.

Entretanto, trinta clubes apresentaram uma proposta ao organismo federativo visando um escalonamento de apenas três séries (uma com 20 equipas e duas com 18 cada), com o argumento de um campeonato mais competitivo e também mais longo, neste caso com a alegação de que os clubes pagam aos jogadores cerca de 14 meses e acabam por jogar cerca de meio ano e pouco mais...

**Lúcio Alberto**



### OPINIÃO

#### NOTAS DE POUCA MONTA

António Duarte Estêvão

## O espectáculo vai começar

*"Pequeno Tigre", estima o teu cartão  
Dando-lhe um bom lugar dentro do peito  
Sendo possível, junto ao coração!...  
Procura no dever, ser um eleito  
Que foi buscar ao estádio, esta lição:  
De pequenino é que se ganha o jeito  
De vencer na vida a lutar no duro,  
Enfrentando o mar alto do futuro!...*

A tabacaria onde compro os jornais teve sempre ao seu serviço, impecáveis colaboradoras com um atendimento de "cinco estrelas". Tanto assim que, num determinado dia, uma das referidas funcionárias, despediu-se de mim com as lágrimas nos olhos, dizendo que tinha o pressentimento que nunca mais me veria. Isto, talvez, por eu ser já entradote na idade, mas, o que é certo é que, o tempo tem decorrido e jamais vi a delicada senhora.

Recordo, a talho de foice, quando uma colega de trabalho da jovem sentimental, manifestou a sua estranheza pela minha

irregularidade, como cliente. Isto, porque à 2.ª-feira, ou comprova três jornais desportivos, ou "nicles", nem sequer aparecia na "venda". Um certo dia, encheu-se de coragem e perguntou-me a razão. Respondi: - Não se admire, porque quando o "meu Espinho" perde, nem sequer quero olhar para os jornais, nem tão-pouco ouvir falar em futebol!... - Venha, pelo menos, venhos, insisti a simpática balconista, acrescentando: - Não sabia que o Sr. Duarte era "tão doente" pelo "Espinho"!... À defesa, reagi da seguinte maneira: - Eu não sou "doente" pelo "Espinho" porque estou cheio de saúde e "vívino da costa" para correr atrás das camisolas do meu querido clube... porque ainda tenho forças para gritar pelos "tigres" a plenos pulmões e, porque ainda sinto resistência para sofrer resignadamente, quando a sua "vida anda para trás" e o azar lhe bate à porta!...

Tudo isto foi no tempo em que os "tigres" andavam "lá por cima", e nós, espinhenses, enchíamos a "peitaça" de ufanias.

Agora, reconheça-se que os tempos são diferentes e a crise, também, bateu forte e feio na vida dos clubes e, não é nada fácil, aglutinar as massas para venerá-los, com a mesma dedicação às camisolas, aos emblemas e às bandeiras, como acontecia "no antigamente"!

Depois, acontece que, nós, os espinhenses, mercê de uma elite de atletas que sempre tivemos e, de muitos loiros alcançados nas lides desportivas, somos, quase forçados a olhar o passado com saudade, e o presente, talvez, com uma exagerada apreensão.

Espinho foi sempre uma terra predestinada para o desporto o que nos tornou exigentes e, de certo modo, inconformados.

Os galões adquiridos em bom tempo, jamais os perdemos, mas reamos deixar morrer algum do nosso desejo de conquista.

Queira Deus e os homens também, que o novo estádio esteja concluído o mais breve possível, até, porque, os "Pequenos Tigres" (uma ideia digna de aplauso!) crescerão mais moralizados perante instalações condignas, que darão, inevitavelmente, uma alma nova aos desportistas de todas as idades e tamanhos.

## Calendário (alterado) da II Divisão - Série B

### 1.ª VOLTA

#### 1.ª Jornada (10.09.2006)

Portosantense-Sandinenses  
Fiães-U. Madeira  
Marco-Camacha  
Infesta-Paredes  
**Machico-Espinho**  
U. Lamas-Lourosa  
Esmoriz-Oliveirense

#### 2.ª Jornada (17.09.2006)

Sandinenses-Esmoriz  
U. Madeira-Portosantense  
Camacha-Fiães  
Paredes-Marco  
**Espinho-Infesta**  
Lourosa-Machico  
Oliveirense-U. Lamas

#### 3.ª Jornada (01.10.2006)

Sandinenses-U. Madeira  
Portosantense-Camacha  
Fiães-Paredes  
**Marco-Espinho**  
Infesta-Lourosa  
Machico-Oliveirense  
Esmoriz-U. Lamas

#### 4.ª Jornada (15.10.2006)

U. Madeira-Esmoriz  
Camacha-Sandinenses  
Paredes-Portosantense  
**Espinho-Fiães**  
Lourosa-Marco  
Oliveirense-Infesta  
U. Lamas-Machico

#### 5.ª Jornada (22.10.2006)

U. Madeira-Camacha  
Sandinenses-Paredes  
**Portosantense-Espinho**  
Fiães-Lourosa  
Marco-Oliveirense  
Infesta-U. Lamas  
Esmoriz-Machico

#### 6.ª Jornada (29.10.2006)

Camacha-Esmoriz  
Paredes-U. Madeira  
**Espinho-Sandinenses**  
Lourosa-Portosantense  
Oliveirense-Fiães  
U. Lamas-Marco  
Machico-Infesta

#### 7.ª Jornada (05.11.2006)

Camacha-Paredes  
**U. Madeira-Espinho**  
Sandinenses-Lourosa  
Portosantense-Oliveirense  
Fiães-U. Lamas  
Marco-Machico  
Esmoriz-Infesta

#### 8.ª Jornada (19.11.2006)

Paredes-Esmoriz  
**Espinho-Camacha**  
Lourosa-U. Madeira  
Oliveirense-Sandinenses  
U. Lamas-Portosantense  
Machico-Fiães  
Infesta-Marco

#### 9.ª Jornada (26.11.2006)

**Paredes-Espinho**  
Camacha-Lourosa  
U. Madeira-Oliveirense  
Sandinenses-U. Lamas  
Portosantense-Machico  
Fiães-Infesta  
Esmoriz-Marco

#### 10.ª Jornada (03.12.2006)

**Espinho-Esmoriz**  
Lourosa-Paredes  
Oliveirense-Camacha  
U. Lamas-U. Madeira  
Machico-Sandinenses  
Infesta-Portosantense  
Marco-Fiães

#### 11.ª Jornada (10.12.2006)

**Espinho-Lourosa**  
Paredes-Oliveirense  
Camacha-U. Lamas  
U. Madeira-Machico  
Sandinenses-Infesta  
Portosantense-Marco  
Esmoriz-Fiães

#### 12.ª Jornada (17.12.2006)

Esmoriz-Lourosa  
**Oliveirense-Espinho**  
U. Lamas-Paredes  
Machico-Camacha  
Infesta-U. Madeira  
Marco-Sandinenses  
Fiães-Portosantense

#### 13.ª Jornada (14.01.2007)

Lourosa-Oliveirense  
**Espinho-U. Lamas**  
Paredes-Machico  
Camacha-Infesta  
U. Madeira-Marco  
Sandinenses-Fiães  
Portosantense-Esmoriz

## Última jornada em Lamas a 6 de Maio

### 2.ª VOLTA

#### 14.ª Jornada (28.01.2007)

Sandinenses-Portosantense  
U. Madeira-Fiães  
Camacha-Marco  
Paredes-Infesta  
**Espinho-Machico**  
Lourosa-U. Lamas  
Oliveirense-Esmoriz

#### 15.ª Jornada (4.02.2007)

Esmoriz-Sandinenses  
Portosantense-U. Madeira  
Fiães-Camacha  
Marco-Paredes  
**Infesta-Espinho**  
Machico-Lourosa  
U. Lamas-Oliveirense

#### 16.ª Jornada (18.02.2007)

U. Madeira-Sandinenses  
Camacha-Portosantense  
Paredes-Fiães  
**Espinho-Marco**  
Lourosa-Infesta  
Oliveirense-Machico  
U. Lamas-Esmoriz

#### 17.ª Jornada (25.02.2007)

Esmoriz-U. Madeira  
Sandinenses-Camacha  
Portosantense-Paredes  
**Fiães-Espinho**  
Marco-Lourosa  
Infesta-Oliveirense  
Machico-U. Lamas

#### 18.ª Jornada (4.03.2007)

Camacha-U. Madeira  
Paredes-Sandinenses  
**Espinho-Portosantense**  
Lourosa-Fiães  
Oliveirense-Marco  
U. Lamas-Infesta  
Machico-Esmoriz

#### 19.ª Jornada (11.03.2007)

Esmoriz-Camacha  
U. Madeira-Paredes  
**Sandinenses-Espinho**  
Portosantense-Lourosa  
Fiães-Oliveirense  
Marco-U. Lamas  
Infesta-Machico

#### 20.ª Jornada (18.03.2007)

Paredes-Camacha  
**Espinho-U. Madeira**  
Lourosa-Sandinenses  
Oliveirense-Portosantense  
U. Lamas-Fiães  
Machico-Marco  
Infesta-Esmoriz

#### 21.ª Jornada (1.04.2007)

Esmoriz-Paredes  
**Camacha-Espinho**  
U. Madeira-Lourosa  
Sandinenses-Oliveirense  
Portosantense-U. Lamas  
Fiães-Machico  
Marco-Infesta

#### 22.ª Jornada (7.04.2007)

**Espinho-Paredes**  
Lourosa-Camacha  
Oliveirense-U. Madeira  
U. Lamas-Sandinenses  
Machico-Portosantense  
Infesta-Fiães  
Marco-Esmoriz

#### 23.ª Jornada (15.04.2007)

**Esmoriz-Espinho**  
Paredes-Lourosa  
Camacha-Oliveirense  
U. Madeira-U. Lamas  
Sandinenses-Machico  
Portosantense-Infesta  
Fiães-Marco

#### 24.ª Jornada (22.04.2007)

**Lourosa-Espinho**  
Oliveirense-Paredes  
U. Lamas-Camacha  
Machico-U. Madeira  
Infesta-Sandinenses  
Marco-Portosantense  
Fiães-Esmoriz

#### 25.ª Jornada (29.04.2007)

Lourosa-Esmoriz  
**Espinho-Oliveirense**  
Paredes-U. Lamas  
Camacha-Machico  
U. Madeira-Infesta  
Sandinenses-Marco  
Portosantense-Fiães

#### 26.ª Jornada (6.05.2007)

Oliveirense-Lourosa  
**U. Lamas-Espinho**  
Machico-Paredes  
Infesta-Camacha  
Marco-U. Madeira  
Fiães-Sandinenses  
Esmoriz-Portosantense



Ainda não está muito afinada a equipa do Sporting Clube de Espinho que irá disputar a II Divisão, Série B, do Campeonato Nacional de futebol. A equipa liderada por Vítor Pereira ainda demonstra muito pouca agressividade e denota alguma dificuldade em fazer a transposição da bola do meio-campo para o ataque. No encontro de treino que realizaram no sábado, no Estádio Comendador Manuel de Oliveira Violas, a exibição dos espinhenses esteve muito aquém do desejado, faltando as oportunidades.



O espinhense Pedro Dimas em luta com Fábio Vicente

## 'Tigres' vencem Torreense

# Últimas afinações

**Manuel Proença**

Valeu, contudo, o golo alcançado por Moreira, aos 51 minutos. Aliás, foi um golo de belo efeito que demonstrou o sentido de oportunidade do ponta-de-lança de 24 anos que veio dos Dragões Sandinenses. Moreira, antecipando, muito bem a um defesa, com um pontapé, surpreendeu o guarda-redes do Torreense, Humberto. Foi este jogo, porém, mais um teste para o treinador espinhense. Vítor Pereira fez rodar todos os jogadores.

No entanto, neste encontro, há a realçar algumas prestações, nomeadamente a de Valença que parece ser um excelente recuperador de bolas e um verdadeiro batalhador, de Hélder Vasco (patrão da defensiva), de Moreira (rápido e oportuno), Lourenço e Pedro Mendes (muito rápidos nas alas) e de Moisés que jogo após jogo vai estando ao seu melhor nível.

Resta aguardar pelo início do campeonato, no domingo, com a deslocação dos 'tigres' à

ilha da Madeira para defrontarem o Machico.

**Sp. Espinho, 1  
Torreense, 0**

Jogo no Estádio Comendador Manuel de Oliveira Violas.

Árbitro: Ricardo (treinador-ajunto do Sp. Espinho).

**Sporting de Espinho** – Mário Felgueiras; Edgar, Hélder Vasco, Miki e Pedro Dimas; Valença, Paulo Gomes e Fábio Espinho; Rufino, Bertinho e Moreira.

Jogaram ainda: Rui Pedro, Lourenço, Hugo, Cristiano, Fernando Ferreira, Pedro Mendes, Moisés, Zenha, Hugo Soares e Vítor Rodrigues.

Treinador: Vítor Pereira.

**Torreense** – Humberto; Daniel, Bola, João Ferreira e Fábio Vicente; Margaço, Passos e Iroshi; João Afonso, Paulinho e Félix.

Jogaram ainda: José Carlos, Roçadas, Hélio, Bessa, Rafael, Coça, Cristiano, Ricardo e Mo-  
leiro.

Treinador: Luís Brás.

Ao intervalo: 0-0.

Marcador: Moreira (51).

# ISPAB

Instituto Superior de Paços de Brandão

## Licenciaturas

Relações Públicas e Publicidade <sup>(1)</sup> • Gestão e Contabilidade <sup>(1)</sup> • Engenharia Química <sup>(2)</sup>

## Pós-Graduações

Gestão Ambiental • Gestão da Qualidade • Gestão Financeira

## Cursos Especialização Tecnológica

Aplicações Informáticas de Gestão • Organização e Planificação do Trabalho

## Formação Profissional

<sup>(2)</sup> Curso adequado ao processo de Bolonha

<sup>(1)</sup> Cursos em adequação ao processo de Bolonha, garantindo-se aos alunos que ingressem em 2006/07 a transição para os novos planos de estudos já adaptados às exigências de Bolonha

Avenida Escolar, Apartado 99 • 4536-906 Paços de Brandão • tels. 22 7449277 / 22 7451005 • fax 22 7451009  
geral@ispab.pt ou ispab@netvisao.pt • www.ispab.pt





Sp. Espinho no Torneio Quadrangular de Futebol Juvenil do Sport Progresso

## Brilhantes juniores

*A equipa de juniores do Sporting Clube de Espinho conquistou o primeiro lugar no Torneio Quadrangular de Futebol Juvenil do Sport Progresso batendo, na final a equipa anfitriã por 2-1.*

Os juniores brilharam em todos os aspectos nesta prova, conquistando a Taça Disciplina e o troféu para o melhor guarda-redes, Bruno Ribeiro.

Os juvenis 'tigres', por sua vez, acabaram por não conseguir o primeiro lugar, perdendo com o Progresso por 1-0, na final do torneio.

Esta prova pretendia assinalar a passagem do 98º aniversário do Sport Progresso e os conjuntos apresentaram-se a bom nível, proporcionando assim alguns momentos de bom futebol. Os juniores do Sporting de Espinho deram mostras de que estão bem preparados para enfrentarem o Campeonato nacional que se avizinha.

**Manuel Proença**



### TOTOBOLA

Concurso dos Órgãos de Informação n.º 37/2006 de 10/09/2006. Prognóstico "Defesa de Espinho", Redacção Desportiva:

- |                                      |   |
|--------------------------------------|---|
| 1. E. Amadora-porto .....            | 2 |
| 2. Nacional-Sporting .....           | 2 |
| 3. P. Ferreira-Marítimo .....        | X |
| 4. Académica-Naval .....             | 1 |
| 5. Olhanense-Portimonense .....      | 1 |
| 6. Varzim-Guimarães .....            | 2 |
| 7. Penafiel-Rio Ave .....            | 1 |
| 8. Santa Clara-Leixões .....         | 1 |
| 9. Chaves-Estoril .....              | 1 |
| 10. AA. Madrid-Valência .....        | 1 |
| 11. Barcelona-Osassuna .....         | X |
| 12. Manchester Untd.-Tottenham ..... | 1 |
| 13. Sheffield-Blackburn R. ....      | 1 |



**Os juvenis espinhenses também foram finalistas**

## No fim-de-semana Torneio de Esmojães

A Associação Desportiva de Esmojães vai realizar no sábado e no domingo, o I Torneio Quadrangular de Futebol Popular, no Campo da Zona.

Este evento, segundo os responsáveis pela Associação desportiva de Esmojães, pretende "dinamizar o desporto e a juventude" e irá decorrer, por isso, sob o lema "Desporto e Convívio".

Para além dos anfitriões, irão participar Canários, Novesemente e Leões Bairristas.

Eis o calendário:

Sábado – às 15 horas, Associação Esmojães-Os Canários; às 17 horas, Leões Bairristas-Novesemente.

Domingo – às 9 horas, 3.º e quarto lugar; às 10.30 horas, Final; às 12 horas, entrega de troféus.



A promessa do presidente da Lomba de Paramos, Jorge Bandeira

# “Deixarei obra e não deixarei o clube com dívidas”



Foto VÍTOR LANCHAS

*O presidente da Associação Desportiva da Lomba (Paramos), em entrevista ao jornal Defesa de Espinho, fala da história do seu clube e do percurso que teve este ano. Jorge Bandeira, diz que dentro de um ano poderá deixar a Direcção, mas garante que o futuro da colectividade está garantido – quer deixar “obra e o clube sem quaisquer dívidas” e quer vê-lo na I Divisão do Campeonato de Futebol Popular do Concelho de Espinho.*

**Manuel Proença**

Jorge Bandeira começou por contar a história do clube:

“A Lomba foi fundada por um grupo de amigos onde estava incluído o meu falecido cunhado. Nessa altura ele comprou um equipamento amarelo com uma faixa preta.

Mais tarde, a colectividade deixou a sua actividade porque o seu fundador, Augusto Félix, acabou por falecer no ultramar, em Moçambique. As pessoas que aqui estavam acabaram por não dar continuidade à colectividade. No entanto, nós, em 1994, decidimos retomar a actividade desta associação. Eu fui um dos que mais dei força, por diversas razões, entre as quais o facto de o fundador ser o meu falecido cunhado e o primeiro presidente ter sido, também, o meu falecido pai. Estou aqui há cerca de 20 anos e já passei por todas as funções dentro do clube. Como só me faltava ser presidente, no ano passado fui eleito para esse cargo.

Desde sempre praticamos futebol. Antigamente havia aqui em Paramos muitas equipas – o Agueiro, Monte de Paramos, Armas Reais, Águias de Paramos... Depois surgimos nós, mas não entramos directamente no Campeonato. Participávamos em torneios no Fura-douro e em alguns jogos. Mais

tarde surgiu a oportunidade de entrar no Campeonato de Futebol Popular e contra a vontade de algumas pessoas, acabamos por participar nesta prova. O presidente da Junta de Freguesia de Paramos, Américo Castro, foi uma das pessoas que nos deu muita força para participarmos. Ele fez um ultimato à Associação e conseguimos nós e os Morgados entrarmos nessa prova”.

**– Como tem sido o vosso percurso pelo futebol popular?**

– Tem havido coisas boas e coisas más. Acho que a nossa participação ao longo destes anos tem sido muito positiva. Em cinco anos fomos três vezes campeões (II e III Divisão). Neste meu mandato acho que se fizeram muitas coisas boas em termos desportivos. Viemos de uma Direcção nova, com um plantel novo, equipa técnica nova. Fizemos um brilhante e só ficamos em terceiro lugar por ingenuidade nossa. Acho que houve terceiros que não quiseram que a Lomba de Paramos subisse à I Divisão. Não convinha que duas equipas de Paramos subissem à I Divisão e, por isso, uma delas teria de ser prejudicada. Foi a Lomba.

Tivemos um excelente percurso na Taça Associação. A Lomba perdeu na final injustamente. Em 20 anos que tenho a acompanhar o futebol popu-

lar nunca tinha visto uma coisa assim! Foi um escândalo! Foi uma vergonha para o futebol popular. Ainda foi mais vergonhoso do que este caso que se está a passar a nível nacional.

Também fizemos um brilhante em França.

**– Como conseguiram formar esta equipa surpresa?**

– Temos recebido vários convites por parte de clubes do topo do Campeonato de futebol popular para participarmos na apresentação das respectivas equipas ou para fazermos alguns treinos. Isto não acontecia nos anos anteriores. Eu não encaro a Lomba como uma

equipa de futebol, mas sim como uma família. É a família Lomba. Quando os reforços fizeram o primeiro treino disse-lhes: bem-vindos à família Lomba.

Já conhecia há muitos anos o treinador, Adolfo Oliveira. Prometi-lhe sempre que quando fosse presidente da Lomba ele iria ser o treinador. Fui buscar alguns dos jogadores que tínhamos perdido nos últimos anos e alguns reforços muito bons. O próprio treinador também trouxe alguns jogadores. Veio para cá um miúdo, o Nuno Domingues, que temos agarrado com unhas e dentes.

**– Esse jogador está para**

**ser transferido para o Sporting de Espinho?!**

– Está previsto que isso venha a acontecer.

**– O que sentem se isso vier a acontecer?**

– Sentimos um orgulho muito grande. Assim não o quero aqui. Quero que ele vá para o Sporting de Espinho. Já foram jogadores nossos para o Rio Meão, S. João de Ver, Fajões, etc.. Eu digo sempre a esses jovens com talento que prefiro que eles brilhem no futebol profissional. Fico feliz com isso.

**– Mas o seu clube não recebe contrapartidas?!**

– O facto de nos sentirmos orgulhosos já é um prémio. No entanto, a imagem do nosso clube também beneficia com isso. Se um dia for grande jogador, esse atleta irá dizer que começou a praticar futebol na Lomba. Projecta o clube.

**– Acha que hoje a Lomba é mais respeitada?**

– Acho que si. Nós, Direcção, equipa técnica e jogadores, temos feito muito para que isso aconteça. Este ano, a equipa da Lomba não foi associada a quaisquer tipo de conflitos ou de polémicas nos campos do futebol popular. Sempre soube aceitar as vitórias como as derrotas. Enquanto eu cá estiver será sempre assim. Não mandamos ninguém embora mas não permitimos indisciplina. No ano passado, aqueles que não cumpriram, nesse aspecto, foram severamente castigados.

Na história do clube nunca conseguimos jogar nas provas inter concelhias. Este ano iremos representar a Associação nestas provas e isto é, para nós, um grande orgulho. Nunca uma equipa da II Divisão tinha estado presente numa final da Taça Associação e nós conseguimos isso. Foi brilhante o nosso Campeonato. No dia em que apresentarmos o nosso plantel vou oferecer aos meus jogadores uma taça pelo desempenho que tiveram nessa prova. Iremos jogar ou contra o Boavista (feminino) ou com o

Estarreja. Iremos estreiar o nosso novo equipamento alternativo. No final do ano cada jogador ficará com o seu equipamento como recordação do clube. Talvez seja este o meu último mandato como presidente do clube. Todos os jogadores vão ajudar na compra deste equipamento.

Cerca de 95 por cento da equipa permaneceu no clube. Isto quer dizer alguma coisa!

**– Fazem falta os jogadores que saíram do clube?**

– Só faz falta quem cá está! Só cá trabalha quem tem gosto pelo clube.

**– Quais são os objectivos para o próximo Campeonato da II Divisão de futebol popular?**

– Eu quero subir de Divisão. Os jogadores querem mais do que eu, porque são eles que estão dentro do campo. Já lhes disse que lhes dou um abraço quando ganham os jogos e que lhes dou dois abraços quando perdem.

**– Está assegurada a continuidade da Lomba?**

– Este deverá ser o meu último mandato. A 10 de Junho do próximo ano decidir-se-á. Enquanto eu puder a Lomba não acaba.

**– Como conseguem manter o clube sem subsídios?**

– É muito complicado. Recentemente fomos a França e gastamos cerca de 4000 euros. No entanto, temos amigos, pessoas que nos ajudam, um bom patrocinador (Auto Espinhense). Nesta deslocação agradecemos a estas pessoas trazendo todas as taças. Honramos a nossa camisola, a nossa terra e o nosso País.

**– Vão regressar a França na próxima época?**

– No próximo ano, em Abril ou Maio os nossos amigos franceses estarão em Espinho. Gostaríamos de conseguir juntar a vinda deles à Festa das Colectividades. Assim poderíamos fazer-lhes uma grande recepção.

**– Como foi possível construir esta sede?**

– Esta sede tem quatro anos e fizemo-la com muito esforço e dedicação. Fomos nós que a construímos e ninguém ganhou um centimo.

**– Pretendem ampliá-la?**

– Já está decidido que o iremos fazer. Só teremos de apresentar aquilo pretendemos à Junta de Freguesia para que a mesma o possa levar à Assembleia de Freguesia de Paramos, uma vez que este terreno é da Junta.

**– O que querem fazer?**

– Queremos fazer um salão de convívio e criar lá um espaço onde estarão expostos os nossos troféus. Esse espaço servirá, também, para as nossas reuniões. Neste edifício já não temos espaço. Esta nova sala iremos pô-la ao serviço da juventude e da terceira idade, com ocupação de tempos livres. Temos muitas ideias.

**– Quando abandonar a Direcção deixará obra!...**

– Deixarei obra e não deixarei o clube com dívidas.

Com Adolfo Oliveira no comando

## Oito reforços e 22 jogadores

Associação Desportiva da Lomba  
Paramos

Fundada a 25 de Agosto de 1968

Cerca de 100 associados

Presidente: Jorge Bandeira

Treinador: Adolfo Oliveira

**Plantel 2006/2007:** Bruno Francês (ex-Sporting de Espinho), Jaime Silva (ex-S. Félix da Marinha), José Carlos (ex-Guetim), João paulo (ex-Império de Anta), Carlos Nora (primeira inscrição), Luís Filipe (ex-Gulpilhares), Luís Pais (ex-Rio Meão), António Gomes (ex-Esmoriz), Paulo Sérgio, Marco Martins, Toni, Joca, Rui Gomes, Pedro Valente, Ricardo Valente, William, Alessandro, Paulo Domingues, Nuno Domingues, Cláudio Pinho, Herbert Fortes e Seninho.



Andebol

# 'Tigres' em quinto no Torneio Cidade de Guimarães

A equipa de andebol sénior do Sporting Clube de Espinho obteve o quinto lugar no Torneio Cidade de Guimarães, que decorreu na cidade berço, no pavilhão do Francisco de Holanda, de quinta-feira a domingo. Os 'tigres' perderam o primeiro jogo com o Fafe, numa partida envolta de alguns incidentes que acabaram por servir de motivo para o cancelamento da participação dos espinhenses no próximo torneio que iria decorrer em Fafe (por parte da organização dessa prova), no fim-de-semana.

**Manuel Proença'**

Não foi nada fácil a participação da equipa do Sporting Clube de Espinho no Torneio Cidade de Guimarães, sobretudo no primeiro encontro, diante o Fafe. Um incidente, quase

no final da segunda parte, envolvendo os jogadores de ambas as equipas e alguns elementos do público mancharam a prova.

Tudo aconteceu depois de a dupla de arbitragem da Associação de Andebol de Braga não ter punido disciplinamen-



te (com exclusão), um dos atletas do Fafe pelas faltas (violentas) cometidas à margem das regras sobre um dos atletas espinhenses. Os jogadores envolveram-se num feio e lamen-

tável confronto à margem da modalidade.

A equipa liderada por Ricardo Tavares acabou por perder este encontro por um golo (21-22), na quinta-feira.

No dia seguinte, os 'tigres' averbaram uma pesada derrota diante um dos candidatos ao título da Liga, o Madeira Andebol, por 16-32.

"O único resultado anormal

foi aquele que registamos diante o Fafe", disse o técnico espinhense, Ricardo Tavares, lamentando não ter podido alinhar com três dos seus atletas no encontro do dia seguinte com o Madeira Andebol, por mazelas contraídas no encontro do primeiro dia. "O torneio, no entanto, acabou por ser positivo, uma vez que podemos avaliar os jogadores, a equipa e definir aquilo que temos para trabalhar, e que é imenso!"

Com o Campeonato da Liga a aproximar-se a passos muito largos (dia 16, com o encontro entre o Sporting de Espinho e o ISAVE, na Nave Polivalente), a equipa espinhense encontra-se bastante fragilizada, sobretudo no ataque de primeira linha. Ricardo Tavares não esconde que "gostaria de ter mais um jogador, que pudesse dar altura e peso à equipa", mas afirma que "isso diz respeito, apenas, à Direcção. Eu trabalho com estes jogadores e são eles que são importantes e que fazem falta".

O Sporting Clube de Espinho, no Torneio Cidade de Guimarães, no encontro que atribuiu o quinto e o sexto lugar da prova, venceu a também jovem equipa anfitriã, o Francisco de Holanda, por 28-21.

**DR. ILÍDIO SANTOS**

MÉDICO DENTISTA

Consultórios:

Rua 16 (Esquina Rua 19), n.º 545-1.º Dt.º - Espinho - Telef. 22 734 29 31

R. Manuel Alves de Sá, 15 G - 4400-494 V.N. Gaia - Telef. 22 711 86 61 / 22 711 86 42

Implantes  
Ortodontia Fixa  
Prótese Fixa

Acordos com:

SAMS/QUADROS

ACASA \* CGD \* ADSE \* PSP \* SIM

ALLIANZ \* AXA \* ZURICH

**Centro de Espinho**

**VENDO**

**T4** (Av.ª 24, n.º 805) - 1.º andar, c/ marquise fechada 15 m2 aprox., garagem fechada.

**T3** (Rua 31, n.º 459) - 3.º andar, c/ 150 m2 aprox., aquec. central completo, lugar garagem e arrumos na cave.

Contacto: 91 959 12 94



**EM ESPINHO**

**Qualidade de vida é...**

EDIFÍCIO

**PROGRESSO**

**FIM DE ATROPELOS!**

**Aproveite a praia sem preocupações para estacionar o seu carro em segurança!!!**

**Compre já o seu lugar de garagem a preços nunca vistos!!!**

Stand de Vendas aberto todos os dias

Ruas 8 - 12 - 33 e 35

227 324 535 • 917 587 524

Promotor: Manuel Francisco da Silva & C.ª Lda.



## Associação Desportiva da Freguesia de Anta em parceria com 'Os Baixinhos' no Distrital de Aveiro de Escolinhas B

Fotos VÍTOR LANCHA

**“Fazer destes jovens, não só jogadores, mas acima de tudo, homens”**



*Já principiaram os trabalhos das Escolas de Futebol de Eliseu Pinto, 'Os Baixinhos', no sábado de manhã, com diversos jogos no Campo de Cassufas, em Anta*

*A Associação Desportiva da Freguesia de Anta (ADFA) conjuntamente com as escolinhas de futebol 'Os Baixinhos', vai participar, este ano, com uma equipa, no Campeonato Distrital de Aveiro de Escolinhas B. A equipa, coordenada pelo antigo capitão do Sporting Clube de Espinho, Eliseu Pinto pretende, acima dos resultados desportivos, "fazer destes jovens, não só jogadores, mas acima de tudo, homens".*



### Manuel Proença

Foi ao presidente da Associação Desportiva da Freguesia de Anta, José Pinheiro, que coube a abertura da cerimónia que apresentou a equipa de escolinhas de futebol da ADFA/Os Baixinhos, no salão nobre da Junta de Freguesia de Anta e que contou com a presença do presidente da Junta de Freguesia, Napoleão Guerra.

José Pinheiro saudou os pais, os atletas e Eliseu Pinto, deixando os aspectos desportivos para o coordenador do projecto.

Por sua vez, Eliseu Pinto, referiu que "a inscrição desta equipa é uma conjugação de vários interesses. A nós orgulha-nos termos este grupo de excelentes atletas".

Segundo o responsável pelo projecto, "a Associação Desportiva da Freguesia de Anta tem-nos apoiado ao longo destes sete anos. Por isso, fizemos uma parceria com a ADFA, por forma a retribuirmos à Freguesia de Anta o muito que nos tem dado".

Eliseu Pinto garantiu que "vamos ter sempre presente a questão que se prende com a formação, acima dos resulta-

dos. Queremos fazer destes jovens, não só jogadores, mas acima de tudo, homens".

Por fim, Eliseu Pinto fez questão de agradecer "a colaboração que os pais nos têm vindo a dar".

Em último lugar falou o presidente da Junta de Freguesia de Anta, Napoleão Guerra. O autarca antense começou por dizer que "foi com muito prazer e com muita honra que recebi aqui estes jovens atletas. Estou muito satisfeito com a parceria feita entre a escola do Eliseu Pinto e a Associação Desportiva da Freguesia de Anta".

O presidente da Junta de Anta, recordando o tempo em que ocupou o cargo de secretário da Direcção do Sporting Clube de Espinho, não poupou elogios a Eliseu Pinto:

4□"Conheço o Eliseu há mais de 20 anos. Era um magnífico lateral-direito do Sporting de Espinho e um grande capitão. Foi, sobretudo, um homem que se impôs na vida, como impoluto e honesto e um excelente profissional. Por isso, estas crianças estão muito bem entregues.

Quero dar os parabéns ao Eliseu pelo trabalho que tem vindo a desenvolver ao longo

destes anos na Freguesia de Anta com a escola 'Os Baixinhos'".

Napoleão Guerra prometeu que "o Complexo Desportivo de Cassufas, enquanto eu for presidente da Junta de Freguesia, estará sempre disponível para que a Associação Desportiva da Freguesia de Anta e o Eliseu possam preparar estes miúdos e fazer deles, não só grandes jogadores, como grandes homens. Estou seguro de que assim o será. Estou convencido de que estes jovens vão pensar no futebol e, acima de tudo nos estudos".

O presidente da Junta de

Anta fez questão de "felicitar os pais pelos sacrifícios que fazem para levarem estes miúdos. Ao fazerem isto pelo desporto estão, também, a preparar os vossos filhos para a vida. O desporto é uma escola de virtudes" – sublinhou.

E concluiu:

"Esta ideia de jogar na Associação de Futebol de Aveiro foi excelente. Vamo-vos apoiar dentro das nossas possibilidades. As juntas de freguesia são os parentes pobres do poder local. Mas estamos com esta gente, esta juventude e com a Associação Desportiva da Freguesia de Anta".



O espinhense Alberto Oliveira, ao levantar 170 quilos, obteve o primeiro lugar na classe de 82,5 quilos da Etapa de Espinho do Circuito Nacional de Levantamento de Peso Morto, que decorreu no pavilhão Joaquim Moreira da Costa Júnior, no domingo à tarde e que reuniu 24 atletas. O espinhense Hélder Freitas ficou aquém das suas possibilidades ao falhar o levantamento de 260 quilos na categoria de 110 quilos. Hélder Freitas obteve, assim a segunda posição no seu escalão ao levantar 255 quilos, ficando atrás de António Moça que levantou 262,5 quilos. O espinhense, Fábio Góis, na categoria de 75 quilos, obteve o terceiro lugar, levantando 190, 200 e 215 quilos.



## Nacional de Levantamento de Peso Morto no pavilhão do Sporting de Espinho

# Alberto Oliveira vitorioso

**Manuel Proença**

Para grande surpresa de todos, o espinhense Hélder Freitas acabou por falhar. Porém, estranha-se o facto de Hélder Freitas estar a aguardar tranquilamente a sua vez e de a Federação Portuguesa de Levantamento de Peso o chamar antes do seu adversário. É que, António Moça já depois de Hélder Freitas ter pedido para levantar 260 quilos fez o seu pedido para 262,5 quilos. O espinhense correu para o lugar da prova, desconcentrado e aborrecido com aquilo que haviam feito.

Hélder Freitas sem concentração, pegou nos 260 quilos, falhando assim o terceiro levantamento.

Lamentável esta alteração implementada pela Federação nesta prova, com prejuízo para o atleta espinhense, beneficiando, assim, o atleta da Trofa,

António Moça.

Entretanto, a grande vitória da prova foi conseguida por Sandro Eusébio, atleta da Trofa e presidente da Federação Portuguesa de Levantamento de Peso, que conseguiu levantar 282,5 quilos. Este foi, sem dúvida, o momento alto da prova protagonizado por um dos melhores atletas portugueses. Recorde-se que na categoria acima da de Sandro Eusébio, para mais de 125 quilos, Armando pereira levantou 270 quilos.

A prova realizada no pavilhão Joaquim Moreira da Costa Júnior, apoiada pela Junta de Freguesia de Espinho, contou com a presença de alguns dos melhores atletas nacionais.

No final, na entrega de prémios, estiveram presentes o secretário e o tesoureiro da Junta de Freguesia de Espinho, respectivamente, António Manuel Oliveira e Carlos Tavares.

No final, o espinhense



### Lamentável alteração na ordem de chamada prejudicou Hélder Freitas

Alberto Oliveira não escondeu a sua alegria com a vitória, sublinhando que "acabou por ser fácil".

Alberto Oliveira, que também fez parte da organização referiu que "em Espinho nunca se tinha feito nada desta modalidade" e que por isso, um dos objectivos, "era divulgá-la por forma a que apareçam mais atletas".

Alberto Oliveira disse, também, que "os apoios são muito poucos" e, por isso, agradeceu a colaboração que foi prestada pela "Junta de Freguesia de Espinho, Bioflora, Ginásio Limite do Corpo, Beverly e Panata".

Entretanto, os três atletas

espinhenses, Hélder Freitas, Alberto Oliveira e Fábio Góis preparam, agora, a sua preparação na final do Campeonato Nacional de Powerlifting que irá decorrer na Trofa, em Novembro.

### Vencedores

Grupo I – Fernanda Rodrigues (categoria 52 quilos), 80 quilos (1.º levantamento) e 90 quilos (2.º levantamento); Irene Rodrigues (categoria 56 quilos), 70 quilos (1.º levantamento), 85 quilos (2.º levantamento) e 90 quilos (3.º levantamento); Andreia Sá (categoria 75 quilos), 80, 100 e 115;

Rodrigo Rodrigues (categoria 60 quilos), 100, 120 e 150; Ivo Neves (categoria 67,5 quilos), 170.

Grupo II – António Jesus (categoria 75 quilos), 200, 210 e 220; Alberto Oliveira (categoria 82,5 quilos), 160, 170 e 170; António Loureiro (categoria 90 quilos), 215 e 225.

Grupo III – Albino Rodrigues (categoria 100 quilos), 210, 220 e 230; António Moça (categoria 110 quilos), 220, 240 e 262,5.

Grupo IV – Sandro Eusébio (categoria 125 quilos), 265, 272,5 e 282,5; Armando Pereira (categoria mais de 125 quilos), 230, 250 e 270.

Foto VÍTOR LANCHÁ



«Defesa de Espinho» - 3884 - 2006-09-07

DIREÇÃO-GERAL DOS IMPOSTOS  
DF DE AVEIRO

SERVIÇO DE FINANÇAS DE ESPINHO

## Edital / Anúncio

(1.ª publicação)

### PROCESSO DE EXECUÇÃO FISCAL N.º 0078/2003/01500279 e apensos

DANIEL FERREIRA DIAS, Chefe do Serviço de Finanças de Espinho.

Faz saber que, nos termos do n.º 2 do artigo 239.º e n.º 1 do artigo 242.º do Código de Procedimento e Processo Tributário (CPPT), por este Serviço de Finanças correm éditos de 20 (vinte) dias, contados da data da publicação deste anúncio, citando os credores desconhecidos e os sucessores dos credores preferentes, cujos créditos gozem de garantia real sobre os bens penhorados, para, nos termos do n.º 1 do artigo 240.º do CPPT e n.º 1 do artigo 250.º do Código do Processo Civil (CPC), reclamarem os seus créditos no prazo de 15 (quinze) dias, findos que sejam os dos éditos, acrescidos da dilação prevista no n.º 3 do art.º 252-A do C. P. Civil (30 dias), no processo de execução fiscal acima identificado, instaurado por dívidas de IVA, no valor de euros 263.870,75, em que é executado Indel – Indústria de Embalagens, Lda., com residência/sede em Lugar de Além do Rio – Ap. 506 21 4500 Anta.

Mais faz saber que, nos termos do n.º 1 do artigo 244.º do CPPT, vai realizar-se no dia 26 do mês de Outubro 2006, pelas 10 horas neste Serviço de Finanças sito à Rua 26, n.º 605 - Espinho, a venda por meio de proposta em carta fechada, nos termos do artigo 248.º e seguintes do CPPT, dos bens abaixo designados penhorados à(ao) referida(o) executada(o) no processo supra.

#### DESIGNAÇÃO DOS BENS PENHORADOS

**Verba n.º um** – Uma máquina impressora de ofset a 2 cores, marca Roland-Ultra, modelo R2-U-V, com o número 19753, série 408, do ano de 1967, de 7 metros de comprimento e 2,5 m de largura, cor cinzenta, no valor de euros 27.500,00.

**Verba n.º dois** – Uma máquina impressora de ofset a 4 cores, marca Roland-Ultra, modelo RVU 5, n.º 17814, do ano de 1965, formato 910x1260, com 10 metros de comprimento e 3 de largura, cor cinzenta, no valor de euros 60.000,00.

O valor base para venda é de euros 61.250,00 o correspondente a 70% do valor atribuído na penhora, não sendo consideradas as propostas de valor inferior.

É fiel depositário dos bens penhorados o Sr. José António Santos Oliveira, residente em Rua 38, n.º 1004 - 1.º Esq. – Espinho, que os mostrará para que possam ser vistos e examinados nas condições referidas no artigo 891.º do Código do Processo Civil (CPC).

A abertura das propostas far-se-á no dia e hora acima referidos, pelo que, as mesmas terão de dar entrada neste Serviço de Finanças até àquela hora e dia. Os envelopes com as propostas, devem ser fechados, contendo no canto superior esquerdo o n.º do processo a que se referem. Serão apenas aceites as propostas que, para além de indicarem o bem a que se referem e o preço oferecido, estejam assinadas e identifiquem os proponentes mediante junção de fotocópias do bilhete de identidade e do número fiscal de contribuinte ou de pessoa colectiva.

Se no acto da venda, o preço mais elevado for oferecido por mais de um proponente, abrir-se-á logo, se estiverem presentes, licitação entre eles, salvo se declararem que pretendem adquirir o bem em compropriedade. Estando presente só um dos proponentes do maior preço, pode este cobrir a proposta dos outros, se ausentes ou não pretendem licitar proceder-se-á a sorteio.

Sobre o valor da transmissão acrescerá, IVA à taxa de 21%.

No acto da venda deverá ser depositado a totalidade do preço oferecido, ou, a quantia mínima de 1/3, devendo a parte restante ser depositada no prazo de 15 dias, conforme nos termos da alínea d) do artigo 256.º do CPPT.

Serviço de Finanças de Espinho, aos 2006-08-29

O Chefe do Serviço de Finanças,  
a) Daniel Ferreira DiasO Escrivão,  
a) José Martins Rodrigues

## OS NOSSOS CLASSIFICADOS

#### ADVOGADOS

DR. J. MOREIRA DE SOUSA - Advogado - Escritório: Rua 23 n.º 773-1.º Dt.º. Telef. 227342022 c/ Fax 227319505.

#### ALUGA-SE

QUARTOS, c/ casa de banho privativa, c/ cozinha, pequeno-almoço, tratamento de roupa, garagem e TV Cabo mais Sport TV. Telef: 227340002 ou 227348972.

APARTAMENTOS T0, T1, T2 e T3. Totalmente equipados, com TV Cabo mais Sport TV, telefone, garagens, limpezas. Rua 62 n.º 156. Telef.: 227310851/2 - Fax: 227310853.

ALUGAM-SE 2 LOJAS pequenas – 1 em Espinho (Centro Comercial S. Pedro) e outra em Paramos. Alugo espaço c/ 700 m2 para stand de automóveis ou qualquer outro ramo, c/ escritório e wc, em Paramos. Tlm. 917553668.

ARRENDAR-SE T3, totalmente mobilado, decorado e equipado, próximo de escolas e do Centro de Saúde. Preferência a professores, enfermeiros ou a outras pessoas deslocadas por razões profissionais. Contactar: 966642899.

ALUGA-SE ARMAZÉM c/ 126 m2 – Rua do Requeijo - Idanha - Anta - Espinho. Preço a combinar. Telef. 227345456.

ALUGO APARTAMENTO T3, mobilado, no centro de Espinho. Telef. 227343411 \* Tlm. 919379457.

T2 DÚPLEX – Espinho junto à BP, 2 quartos, 1 sala, 1 salão, cozinha equipada, sala c/ recuperador de calor, garagem fechada e arrumo. 400 euros condomínio incluído. Tel. 227340017 / 966344404 - CGR - AMI 1817.

ALUGA-SE APARTAMENTO T2 - Espinho, mobilado, junto ao Ciclo. Renda: 300 euros/mês. Tlm. 917278255.

#### MÉDICOS

- OTORRINO

DR. JOAQUIM FERREIRA MENDES - Médico especialista em ouvidos, garganta e nariz. Clínica Geral. Rua 9 n.º 295-2.º Esq. Telef:227341710.

#### MENSAGENS

A S. JUDAS TADEU, agradece graça concedida. - G.

#### PASSA-SE

PASSA-SE MINIMERCADO em S. Paio de Oleiros, totalmente equipado. Informa: 220810980 ou 917236038.

PASSA-SE CAFÉ SNACK-BAR, c/ salão de jogos, parque est. privado – Estrada Espinho/Santa M. da Feira. Telef. 256184496.

PASSA-SE ESTABELECIMENTO Comercial no concelho de Espinho. Bem localizado. Excelente preço. Contactar: 914868818.

#### PRECISA-SE

PRECISA-SE EMPREGADO/A de Mesa c/ experiência em peixe e mariscos, para Restaurante em Esmoriz. Tlm. 917524569.

GESTORES DE SEGUROS – Agarra a tua oportunidade. Tlms. 962028003 \* 962028088.

PRECISA-SE EMPREGADA (m/f) para cafetaria. Telef. 227313738.

#### SERVIÇOS

ESTOFADOR - Restauro todo o tipo de sofás, cadeiras, etc. Orçamentos grátis. Telef. 227344090. Rua do Passo Velho, n.º 217 - Anta.

ESTÚDIOS - LABORATÓRIOS VÍDEO VÍTOR LANCHAS - Gravamos

em DVD as suas cassetes de vídeo - VHS - V8 e Super 8mm. Acompanhe a tecnologia gravando em DVD. Tlm. 918735306 e 962788407.

#### VENDE-SE

VENDE-SE T1 COMO NOVO e pronto a habitar, com mobília a estrear, 3.º andar voltado para Sul, com elevador, garagem bem próxima. Junto à Estação dos C.F. — Preço: 80.000 euros (16.000 cts.), excluídos a garagem e eventuais intermediários. O próprio. Tlm. 916734203.

VENDE-SE NO CENTRO DE ESPINHO - T3 Dúplex, T2 e T3 a 2 min. de Espinho. Tlm: 919690655.

VENDE-SE T1 - S. FÉLIX DA MARINHA - Boas áreas. Óptimos acessos. Boa localização. 55.000 euros. Telef. 227343172.

VENDE-SE T3 a 1 minuto do centro de Espinho, como novo c/ 3 frentes, c/ lugar de garagem para 2 carros, 4 roupeiros embutidos, lavandaria, cozinha totalmente equipada. Preço: 125.000 euros. Tlm. 939591702.

VENDE-SE TERRENO em Anta para construção de moradia c/ 4 frentes. Contactar: 965046108.

VENDE-SE T3, situado à entrada da cidade de Espinho, em local tranquilo, com boas áreas e excelentes vistas de mar. Contactar: 966642899.

VENDE-SE CASA DEVOLUTA com terreno, na Rua 12, em Espinho. Contactar: 914119632 \* 914525798.

VENDE-SE T1 COMO NOVO e pronto a habitar, com mobília a estrear, 3.º andar voltado para Sul, com elevador, garagem bem próxima. Junto à Estação dos C.F. — Preço: 80.000 euros (16.000 cts.), excluídos a garagem e eventuais intermediários. O próprio. Tlm. 916734203.

T2 ESPINHO – Novo, Av.ª 32, junto às escolas, excelentes áreas, sala com 40 m2, suite + wc completo, garagem, aquecimento central e estores eléctricos. Prestação desde euros 367,00 – PVP euros 135.000 – Tel. 227340017 - Tlm. 966116732 - CGR - AMI 1817.

RUA 19 ESPINHO – Escritório 60 m2 com wc – Óptima área e localização, em prédio de consultórios e clínicas. Tel. 227340017 / 966116732 - CGR - AMI 1817.

T3 – ESPINHO – Usado, remodelado, excelente estado, electrodomésticos, soalho flutuante, garagem fechada. Excelente preço: 115.000 euros – Tel. 227340017 / 966344404 - CGR - AMI 1817.

T2 ESPINHO CENTRO – 3.º andar recuado usado, 5 anos, como novo, com 2 terraços a Nascente e a Poente, electrodomésticos, pré-instalação aquecimento, lavandaria, garagem fechada e arrumos – Tel. 227340017 / 966344583 - CGR - AMI 1817.

T1 – ESPINHO – RUA 19, usado, 1.º andar com elevador, cozinha com forno e placa, aquecimento central, caixilharia dupla, varanda Poente. Garagem fechada e arrumo. Excelente preço. Tel. 227340017 - Tlm. 966344583 - CGR - AMI 1817.

ANDAR MORADIA c/ novo a 5 minutos de Espinho, Nogueira da Regedoura, 2 garagens privadas, cozinha equipada – euros 107.000,00 – Telef. 227324522 \* Tlm. 918521193.

T3 ESPINHO, 3 frentes, Nascente Sul, Poente, vistas de mar, cozinha equipada – euros 95.000,00 – Telef. 227324522 \* Tlm. 918521193.

T1+1 c/ novo em Grijó, 2 banhos, cozinha equipada, lugar de garagem e arrumos – euros 75.000,00 – Telef. 227324522 \* Tlm. 918521193.

PARTICULAR VENDE ou PERMUTA casa grande (S. João de Ver - Santa Maria da Feira), que dá para família grande, c/ garagem que dá para comércio e armazém c/ escritório. 2 casas independentes que dão para alugar, em lugar bonito e sossegado. Motivo: velhice e doença. Tlm. 913008704 \* 918525868.

### Precisa-se

## EMPREGADO(A) MESA

Exige-se boa apresentação,  
conhecimentos de inglês e experiênciaContactar: TOMATE PIZZARIA  
Rua 19, n.º 1359 - Anta - Espinho \* Tlm. 919 232 023CLINICA MÉDICO  
LEOPOLDINA SANTOS TAVARES, LDA

Acordos : ACASA - CGD - MULTICARE

Rua 23, n.º 773 - 1.º Esq. -- 4500-277 ESPINHO  
Telef: 22 732 41 21



«Defesa de Espinho» - 3884 - 2006-09-07



**DIREÇÃO-GERAL DOS IMPOSTOS**  
DF DE AVEIRO

SERVIÇO DE FINANÇAS DE ESPINHO

## Edital / Anúncio

(1.ª publicação)

### PROCESSO DE EXECUÇÃO FISCAL N.º 0078/2005/01019805 e apensos

DANIEL FERREIRA DIAS, Chefe do Serviço de Finanças de Espinho.

Faz saber que, nos termos do n.º 2 do artigo 239.º e n.º 1 do artigo 242.º do Código de Procedimento e Processo Tributário (CPPT), por este Serviço de Finanças correm éditos de 20 (vinte) dias, contados da data da publicação deste anúncio, citando os credores desconhecidos e os sucessores dos credores preferentes, cujos créditos gozem de garantia real sobre os bens penhorados, para, nos termos do n.º 1 do artigo 240.º do CPPT e n.º 1 do artigo 250.º do Código do Processo Civil (CPC), reclamarem os seus créditos no prazo de 15 (quinze) dias, findos que sejam os dos éditos, acrescidos da dilação prevista no n.º 3 do art.º 252-A do C. P. Civil (30 dias), no processo de execução fiscal acima identificado, instaurado por dívidas de IRS e IRC, no valor de euros 31.886,54, em que é executado Ourivesaria Turpial, Lda., 502797797, com residência/sede em Rua 62, n.º 52, Espinho.

Mais faz saber que, nos termos do n.º 1 do artigo 244.º do CPPT, vai realizar-se no dia 12 do mês de Outubro 2006, pelas 10 horas neste Serviço de Finanças sito à Rua 26, n.º 605 - Espinho, a venda por meio de proposta em carta fechada, nos termos do artigo 248.º e seguintes do CPPT, dos bens abaixo designados penhorados à(ao) referida(o) executada(o) no processo supra.

#### DESIGNAÇÃO DOS BENS PENHORADOS

**Verba Única** - Direito ao trespasse e arrendamento de um estabelecimento comercial, no rés-do-chão, do prédio sito na Rua 62, n.º 52, designado pela letra B do prédio inscrito na matriz predial urbana da freguesia de Espinho sob o artigo 3735, de que é proprietário o Sr. Ricardo de Oliveira Marques, residente na Av.ª 24, n.º 711, em Espinho, a quem é paga a renda mensal de euros 1.496,40. O referido estabelecimento é constituído por um salão amplo, sanitários e arrumos na cave. Neste direito, ficam incluídos três expositores para artigos de ourivesaria em madeira, com duas portas de vidro na parte superior e duas gavetas na parte inferior, e seis móveis expositores em madeira, todos com duas portas de vidro na parte superior.

O valor atribuído nos termos da alínea b) do artigo 250.º do CPPT, é de euros 25.000,00.

O valor base para venda é de euros 17.500,00 o correspondente a 70% do valor atribuído na penhora, não sendo consideradas as propostas de valor inferior.

É fiel depositário dos bens penhorados o Sr. Daniel Faustino de Lira Jardim, residente em Rua 14, n.º 1240 - 1.º Sul - Espinho, que os mostrará para que possam ser vistos e examinados nas condições referidas no artigo 891.º do Código do Processo Civil (CPC).

A abertura das propostas far-se-á no dia e hora acima referidos, pelo que, as mesmas terão de dar entrada neste Serviço de Finanças até àquela hora e dia. Os envelopes com as propostas, devem ser fechados, contendo no canto superior esquerdo o n.º do processo a que se referem. Serão apenas aceites as propostas que, para além de indicarem o bem a que se referem e o preço oferecido, estejam assinadas e identifiquem os proponentes mediante junção de fotocópias do bilhete de identidade e do número fiscal de contribuinte ou de pessoa colectiva.

Se no acto da venda, o preço mais elevado for oferecido por mais de um proponente, abrir-se-á logo, se estiverem presentes, licitação entre eles, salvo se declararem que pretendem adquirir o bem em compropriedade. Estando presente só um dos proponentes do maior preço, pode este cobrir a proposta dos outros, se ausentes ou não pretendem licitar proceder-se-á a sorteio.

Sobre o valor da transmissão acrescerá, IVA à taxa de 21%.

No acto da venda deverá ser depositado a totalidade do preço oferecido, ou, a quantia mínima de 1/3, devendo a parte restante ser depositada no prazo de 15 dias, conforme nos termos da alínea d) do artigo 256.º do CPPT.

Serviço de Finanças de Espinho, aos 24 dias do mês Agosto do ano de 2006

O Chefe do Serviço de Finanças,  
a) Daniel Ferreira Dias

O Escrivão,  
a) José Martins Rodrigues

### † José Pereira Rios

Missa do 14.º Aniversário

Sua família vem, por este meio, comunicar que será celebrada missa por alma do saudoso extinto, dia 8, sexta-feira, às 19 horas, na Igreja Matriz de Espinho. Desde já agradecem a quem possa comparecer.



SILVALDE - S. PAIO DE OLEIROS

### † Irene Oliveira Mendes

Missa de Sufrágio

**Recordar-te é fácil.  
Esquecer-te nunca.**

Seu marido, filhos, noras, genros, netos e restante família vêm, por este meio, comunicar às pessoas de suas relações e amizade que será celebrada missa em sufrágio de sua alma, segunda-feira, dia 11, pelas 18,30 horas, na Capela do Sameiro - S. Paio de Oleiros. Desde já agradecem a todos quantos possam participar nesta Eucaristia.



Silvalde, 7 de Setembro de 2006

FUNERÁRIA EMÍDIO REIS, LDA. - ESMORIZ - Telef. 256752141 - Tlm. 914693036

## Laboratórios Vídeo VÍTOR LANCHA

Com tecnologia digital

Recorde os melhores momentos contactando  
o repórter fotográfico VÍTOR LANCHA

— Obrigado pela preferência —

Contactos: | Telem: 918 735 306 | **24 horas**  
962 788 407 | **por dia**

Tlm. 96 247 02 42 • 96 411 83 50

**Aluga-se**  
ESPINHO - T2 c/ mobília \* T3 sem  
mobília \* Escritórios p/ serviços -  
Rua 19.

**SANTA MARIA DA FEIRA - T1 e**  
T2 p. Hospital.

**Vende-se**  
ESPINHO - T2 e T1 - Novo \* T2  
- Usado - Centro \* T3 - Usado \*

**Vivendas** - Anta \* Terreno para  
1 moradia - Anta \* T1 perto Solverde.  
Bom preço.

**LOUROSA, LAPA, NOGUEIRA -**  
T2 e T3 - Novos \* Terreno -  
**Moradias** - Anta \* Moradias em  
Esmoriz e T1+1 como novo \* Ter-  
reno para 1 moradia - Arcozelo \*  
**Moradia** - S. Paio de Oleiros, c/  
terreno. **Vivenda** c/ jardim.

«Defesa de Espinho» - 3884 - 2006-09-07

## SANTA CASA DA MISERICÓRDIA DE ESPINHO

### Edital

#### Assembleia Geral Extraordinária

Convoco, nos termos do número 3 do artigo 31.º do Compromisso ou Estatutos, os Irmãos da Santa Casa da Misericórdia de Espinho, para se reunirem em Assembleia Geral Extraordinária, no dia **22 do mês de Setembro** do corrente ano, pelas **18 horas**, na sua sede sito no Lar da Terceira Idade, na Rua da Idanha, n.º 300, Pedregais - Anta, com a seguinte ordem de trabalhos:

#### Ponto Único:

Deliberar sobre a aquisição de prédio urbano e rústico situado entre as ruas 20,18,35 e 37.

De acordo com o artigo 29.º do Compromisso ou Estatutos, "a Assembleia reunirá à hora marcada na convocatória, se estiver presente mais de metade dos associados com direito a voto, ou uma hora depois, com qualquer número de presenças (...)"

Esta convocatória é anunciada por Edital afixado na sede e por anúncios.

Espinho, 5 de Setembro de 2006

O Presidente da Assembleia Geral,  
a) Eng.º Edgar Alves Ferreira

## † Isaura Gomes Pereira

SILVALDE

Missa do 4.º Aniversário

Faz 4 anos que partiste  
Tão grande é a dor.  
Mas temos que aceitar  
Que estás perto do Senhor.



Seu filho, nora, irmã, netos, bisneta e demais família vêm, por este meio, comunicar que será celebrada missa por sua alma, dia 7, quinta-feira, às 8 horas, na Igreja Paroquial de Silvalde.

Desde já agradecem a quem comparecer.

## † Orlando Rodrigues de Oliveira

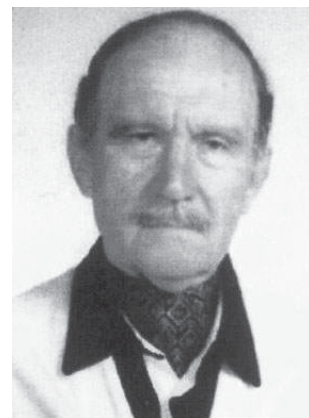
ANTA - ESPINHO

Missa do 30.º Dia

Sua esposa, filhos, nora, netas, bisneto e demais familiares vêm, por este meio, participar que será celebrada missa do 30.º dia, por alma do seu ente querido, dia 10, domingo, às 11 horas, na Igreja Paroquial de Anta.

A família desde já agradece, muito reconhecidamente, a todos os que se dignem participar nesta Eucaristia.

Anta, 7 de Setembro de 2006



SILVALDE



## Aníbal dos Santos Silva

Missa do 8.º Aniversário do seu falecimento

Sua esposa, filhos, noras, netos e demais família vêm, por este meio, informar as pessoas de suas relações e amizade, que será celebrada missa, por alma do seu ente querido, dia 10, domingo, nas missas das 8, 11 e 19 horas, na Igreja Paroquial de Silvalde. Desde já agradecem a quem comparecer.

Silvalde, 7 de Setembro de 2006



## † Sr. Adalberto Luís Soares dos Santos Bodas

(Faleceu no Brasil)

Sua família vem, com profundo pesar, comunicar a todas as pessoas das suas relações e amizades o falecimento do seu ente querido. O seu funeral realiza-se no Brasil onde ficará sepultado.

Comunicam que a missa do 7.º dia será celebrada sábado, dia 9 de Setembro, pelas 19 horas, na Igreja Matriz de Espinho. Desde já agradecem a todos quantos participem na Santa Eucaristia.

A Família

Anta, 7 de Setembro de 2006



AGÊNCIA FUNERÁRIA DE MARIA DE LOURDES - Anta - Espinho - Tels.: 22 734 06 09 - 22 734 88 55





## Maria Alice Pedrosa Lopes

Missa do seu 1.º Aniversário

Seu marido, filhas, filhos, genros e noras, seus 15 netos e 12 bisnetos, e restantes familiares vêm, por este meio, participar que será celebrada missa por alma da saudosa extinta, no dia 11 de Setembro de 2006, às 19 horas, na Igreja Paroquial de Vermoim (Vila Nova de Famalicão).

Seu marido: *Francisco Rachão*; suas filhas: *Maria Rosa, Maria Lucília e Maria Paula*; seus filhos: *Jean David e Fernando Daniel*; seus genros: *Fernando Carvalho, Nélon Ramos e José Vilhena*; e suas noras: *Françoise e Véronique*.

Desde já agradecemos a quem comparecer.

*Deixou o sofrimento da terra  
Pela felicidade do Céu  
Chorar por ela é sinal de dor  
Rezar por ela é sinal de amor.*



## Maria Henriqueta Peixoto

Missa do 6.º Aniversário

Seu filho, nora, netos e demais família vêm, por este meio, comunicar que será celebrada missa, por alma do seu ente querido, dia 9, sábado, às 19 horas, na Igreja Matriz de Espinho. Desde já agradecemos a quem possa comparecer.



## Alfredo Gonçalves dos Reis

Missa do 1.º Aniversário

Sua esposa, filhos e restante família vêm, por este meio, participar que será celebrada missa por alma do saudoso extinto, dia 10, domingo, às 11 horas, na Igreja Paroquial de Anta.

Desde já agradecemos a quem comparecer.



## ANTA Rosa da Rocha Pinto Durão

Missa do 1.º Aniversário

Seu marido, filhos, nora e netos vêm, por este meio, participar que será celebrada missa por sua alma, sábado, dia 9 de Setembro, às 19 horas, na Igreja Paroquial de Anta. Desde já agradecemos a quem comparecer.



## Manuel Dinis de Carvalho (Aposentado da EDP)

Missa do 1.º Aniversário do falecimento

A família vem, por este meio, comunicar às pessoas de sua relação e amizade que será celebrada missa por alma do seu ente querido, dia 13, quarta-feira, pelas 19 horas, na Igreja Matriz de Espinho. Desde já agradece a todos quantos participem na Eucaristia.

Espinho, 7 de Setembro de 2006

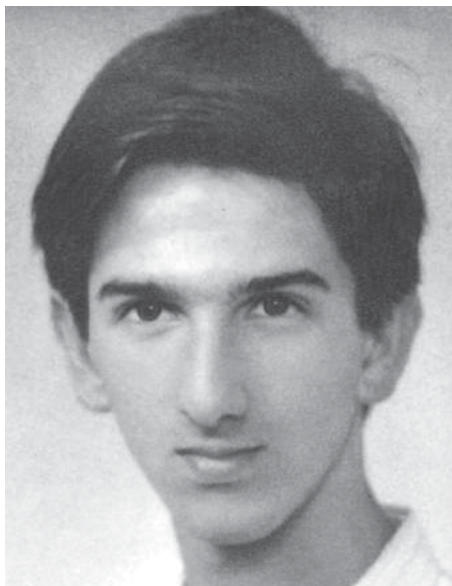


FUNERÁRIA N. S. D'AJUDA - SANCEBAS E LUÍS ALVES - ESPINHO - TEL. 22 734 51 29



## Nuno Miguel dos Santos Brito

Seus pais, irmão e demais família, participam que mandam celebrar missa no dia 9, data em que o ente querido completava 33 anos de idade. Por tal motivo informam que a celebração da Eucaristia se efectuará na Igreja Matriz de Espinho, às 19 horas, ficando desde já muito gratos a todos quantos participarem neste piedoso acto.



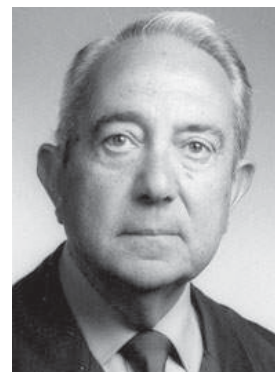
## José Henrique Pinto Rachão

Missa do 1.º Aniversário do falecimento

Sua esposa e filho vêm, por este meio, comunicar às pessoas de suas relações e amizade, que será celebrada missa, por alma do seu ente querido, dia 13, quarta-feira, pelas 19 horas, na Igreja Matriz de Espinho.

Desde já agradecemos a todos quantos participem na Eucaristia.

Espinho, 7 de Setembro de 2006



*Maria Emília de Matos Cardoso  
Eng.º Gilberto Pinto Rachão*

FUNERÁRIA N. S. D'AJUDA - SANCEBAS E LUÍS ALVES - ESPINHO - TEL. 22 734 51 29



## Dr. Manuel Henriques Soares

Agradecimento e Missa do 7.º Dia

Sua esposa, filha, genro e netos vêm, por este meio, agradecer às pessoas que tomaram parte no funeral do seu ente querido ou que de outro modo se associaram à sua dor. Comunicam que a missa do 7.º dia se celebra hoje, quinta-feira, pelas 19 horas, na Igreja Matriz de Espinho. Desde já agradecemos a todos quantos participem na Eucaristia.

Espinho, 7 de Setembro de 2006

*Maria Isabel Carneiro Pinho da Silva Soares  
Maria Manuel Pinho Soares Moutinho  
Eurico Sousa Moutinho  
Sara Moutinho e João Moutinho*

FUNERÁRIA N. S. D'AJUDA - SANCEBAS E LUÍS ALVES - ESPINHO - TEL. 22 734 51 29

ANTA - ESPINHO



## Jaime de Oliveira

Agradecimento e Missa do 7.º Dia

Seus filhos, nora, genros, netos e restante família vêm, por este meio, agradecer a todas as pessoas que estiveram presentes no seu funeral e comunicam que a missa do 7.º dia, por sua alma, se realiza domingo, dia 10 de Setembro, às 11 horas, na Igreja Paroquial de Anta. Um forte abraço de eterna gratidão. Bem hajam todos que nestes momentos se juntaram à nossa dor.

Anta, 7 de Setembro de 2006



Filha - *Maria de Lourdes Rodrigues de Oliveira Santos*  
Filho - *José Alberto Rodrigues de Oliveira*  
Filha - *Rosa Rodrigues de Oliveira Matos Pereira*  
Genro - *José Pereira Faria dos Santos*  
Genro - *Amavel Matos Pereira*  
Nora - *Ana Maria Regalado Victorino de Oliveira*  
netos e bisneto

AGÊNCIA FUNERÁRIA DE MARIA DE LOURDES - Anta - Espinho - Tels.: 22 734 06 09 - 22 734 88 55

**DEFESA DE ESPINHO**  
vende-se no  
**Café Athena**  
(Anta)

### FARMÁCIAS DE SERVIÇO

**Sexta (08)** - GRANDE FARMÁCIA ..... Rua 8, n.º 1025 - Tel. 227340092  
**Sábado (09)** - CONCEIÇÃO ... R. S. Tiago, n.º 701 - Silvalde - Tel. 227311482  
**Domingo (10)** - GUEDES DE ALMEIDA ... R. 36, n.º 416 - Anta - Tel. 227322031  
**Segunda (11)** - TEIXEIRA . Ctr. Com. Solverde/1 - Avenida 8 - Tel. 227340352  
**Terça (12)** - SANTOS ..... Rua 19, n.º 263 - Tel. 227340331  
**Quarta (13)** - PAIVA ..... Rua 19, n.º 319 - Tel. 227340250  
**Quinta (14)** - HIGIENE ..... Rua 19, n.º 293 - Tel. 227340320



Em Silvalde

# Abóbora (?) ou ponto de interrogação

Foto VÍTOR LANCHÁ



A natureza continua a surpreender-nos no dia-a-dia. Desta vez, a maravilha da natureza voltou a fazer das suas em Silvalde, num terreno cultivado por Pombalino Marques – uma enorme abóbora com o formato de um ponto de interrogação.

Manuel Proença

O silvaldense, um dia destes foi surpreendido por uma enorme abóbora, com cerca de 27 quilos. Mas o estranho não foi o peso, mas sim o formato, de um ponto de interrogação, com quase um metro e meio!

“Não entendo e nunca tinha visto uma abóbora com este formato”, disse-nos Pombalino Marques. Disse aquele agricultor que “há dois anos nasceu um tomate com um quilo e trezentas gramas”.

Pombalino Marques diz que “vou guardar esta abóbora e, na altura do Natal, se ela estiver boa, irá para a feira de Espinho para ser vendida. Será o caminho dela e de todas as outras abóboras que aqui cultivo”.



Em Nogueira da Regedoura

## Abacateiro gigante e bem carregado

*Portugal não é um país tropical, mas quem visite o pequeno quintal situada nas traseiras de uma casa situada junto à igreja de Nogueira da Regedoura até pode ficar confundido ao apreciar o gigante abacateiro que aí foi plantado há cerca de 20 anos e que já ultrapassa a altura da casa, tendo dado este ano mais de 700 quilos da referida fruta.*

Sandra Soares

Este abacateiro gigante tem uma longa e curiosa história que começou há cerca de 20 anos atrás, quando o sogro do actual proprietário da habitação, recentemente chegado da Venezuela, encontrou na feira de Espinho um caroço de Abacate da Venezuela que comprou e levou para casa, onde o plantou.

Durante cinco anos a planta não andou nem para a frente nem para trás, pelo que, apelando à sabedoria popular, em noite de S. João e tendo a mulher grávida, o sogro de Manuel Ferreira deu ‘porrada’ à planta e fê-la sofrer espetando-lhe uns ferros no tronco formando uma cruz. Certo é que a partir daí a árvore passou a dar flor e fruto.

A princípio em pequena quantidade, mas depois ganhando cada vez mais força, a árvore já deu frutos com cerca de 850 gramas de peso. Este ano, os frutos não alcan-

çaram tão grande dimensão, ainda assim, a árvore conseguiu surpreender Manuel Ferreira e o seu genro Custódio Sá pela quantidade de frutos que produziu, mais de 700 quilos, sem contar com os muitos quilos que se perderam nos meses de Inverno.

A imagem é digna de se ver, já que a árvore ultrapassa em altura a casa de três andares e continua carregada de frutos. Ainda assim, Custódio Sá revela que há dois meses atrás o espectáculo era ainda mais impressionante uma vez que a planta ainda se encontrava com poucas folhas, pelo que os frutos eram muito mais visíveis.

Esta árvore é tanto mais admirável, se tivermos em conta que apesar de existirem plantas semelhantes nos arredores, a maioria nem sequer dá frutos e as que dão nunca conseguem alcançar o peso destes.

O abacate é uma fruta tropical que se come em saladas regado com um fio de vinagre, mas que também se pode transformar numa excelente sobremesa coberto com um pouco de açúcar e regado com vinho do Porto. As suas folhas secas também podem ser usadas para fazer um chá que segundo os entendidos é óptimo para emagrecer e faz bem aos problemas da próstata.

Os frutos estão prontos a saborear entre Julho e Setembro embora, estando na árvore, se aguentem até Novembro. Mas o abacate não madura na árvore pelo que tem de ser colhido ainda verde e posto a madurar num local escuro, se possível embrulhado em jornal, até ficar no ponto.

Mas quem quiser saber mais sobre esta árvore ou adquirir os seus frutos pode contactar os proprietários através do 918449743.



O abacate ultrapassa a altura da casa pelo que Custódio Sá usa frequentemente o terraço da habitação (3.º andar) para colher os frutos