

A opinião dos autarcas, deputados e sociedade civil

## Provável fecho da Urgência

páginas 2, 3, 4, 5 e 6

Meio milhar oferece-se para doar medula óssea

## Menino com leucemia

página 28

Concluída fase de terraplanagem e desmatção

## Estádio "ganha" forma

página 28



Augusto Oliveira (de Guetim) completou 110 anos na sexta-feira

## O mais idoso de Portugal

página 8

comercialização e promoção  
A. NEVES & FILHOS, LDA

apartamentos T3 e T4



no centro de Espinho, 5 famílias terão o privilégio de habitar um **apartamento de sonho...**

...a sua pode ser uma delas

edifício atlântida

Rua 25, nº 720 - Espinho

Visite Andar Modelo todos os dias das 14h30 às 18h30  
Tel. / Fax 227 328 001 / 227 471 130 / 939 832 379  
aneves-filhos@mail.telepac.pt





A opinião dos autarcas, deputados e sociedade civil

Foto VÍTOR LANCH

# Provável fecho da Urgência

O jornal **Defesa de Espinho** auscultou diversas opiniões políticas e de figuras da sociedade civil local, registadas nas primeiras duas páginas e na sexta, intercaladas nas quarta e quinta páginas por um inquérito junto de alguns cidadãos.

**José Mota**  
(presidente da Câmara Municipal)

"Convém esclarecer que o que existe em Espinho é apenas um Serviço de Urgência Básica (SUB). Há apenas um estudo que foi elaborado por um conjunto de técnicos que eu não conheço, mas que devem ser muito respeitáveis e que se devem ter sentado à volta de uma mesa, numa sala algures em Lisboa a estudar experiências de países como a Índia, a China, o Sirilanka, talvez a Itália, a Alemanha ou a França, mas que se esqueceram de estudar a realidade portuguesa, nomeadamente, a realidade de Espinho. Que eu saiba nenhum deles contactou com o director do Hospital de Espinho, com o director do Centro de Saúde de Espinho e com o presidente da Câmara de Espinho, que teriam, naturalmente, alguns argumentos e alguns contributos para dar no sentido do resultado do estudo ser, sobretudo, realista. Estarmos a considerar que num desses países que citei o prazo para atendimento de um doente em serviço de urgência é de 40 minutos, 30, 20 ou 10 minutos pouco conta. O que temos de saber é quais são as necessidades básicas da nossa população, quais as distâncias, quais os serviços. Ora, eu sei que há esse estudo, o Ministro da Saúde já disse que não passava de um estudo que seria posto em debate público e que depois seria objecto de uma decisão. Aquilo para que aponta este estudo não tem de ser a decisão final. Esperamos que seja de facto

assim. Já falei com o Sr. Ministro da Saúde, já falei com o presidente da ARS do Centro, o Dr. Regateiro, a quem expliquei a nossa posição. O professor Regateiro que é o presidente da ARS Centro e que conhece a realidade de Espinho fez uma proposta diferente ao próprio Ministério que ia no sentido de manter a urgência do Hospital de Espinho e ele conhece a realidade. Aqueles senhores que estão lá em Lisboa e devem ser pessoas muito credíveis, mas que eu não tenho o prazer de conhecer, esses não conhecem a nossa realidade. Nós, afinal nem pensámos isto sozinhos, porque o próprio presidente da ARS também pensava ao ponto de ter feito esta proposta, aliás ele defendeu esta posição há uns meses atrás numa reunião que foi feita com autarcas no Governo Civil de Aveiro e em que eu o interpelei acerca do futuro destas coisas.

Depois, há aqui um outro problema: este estudo aponta no sentido de abrir umas urgências e fechar outras, mas não diz para onde para onde é que os utentes das actuais urgências vão ser encaminhados. Partamos do princípio que serão canalizados para a Feira: poder-se-á dizer que estamos muito próximos da Feira e estamos, mas o que sabemos da Feira é que o Hospital tem uma lista de espera em termos de urgência que vai para além das duas horas, chegando muitas vezes às três e quatro, com as urgências dos hospitais de S. João da Madeira, Oliveira de Azeméis e Espinho a funcionar. Se forem para lá os doentes des-



tas urgências essa espera vai aumentar, a menos que façam uma reestruturação do serviço, admitam mais médicos, mais enfermeiros, mais pessoal, o que significa que vão aumentar os custos. Era bom saber quanto é que os custos poderão aumentar para saber se mesmo em termos economicistas é vantajoso ou não encerrar serviços de urgência básicos e canalizar as pessoas para esse hospital.

Eu estou convencido que o problema da saúde não pode ser visto em termos economicistas, mas mesmo que o esteja a ser, tenho muitas dúvidas acerca das economias que esse processo poderá ocasionar.

Obviamente, estamos neste processo de corpo e alma, eu sou contra este hipotético encerramento pois acho que não faz qualquer sentido, vamos acompanhar isto com todo o cuidado que merece e vamos ver qual o resultado final, mas estamos disponíveis para demonstrar a esses senhores que eles não têm razão absolutamente nenhuma.

Além disso, estranhámos que não tenham considerado Espinho como um pólo turístico, tendo considerado, por exemplo, Peniche.

Nós aqui em Espinho temos algumas particularidades: Espinho é um concelho do litoral e é uma zona de risco como sempre foi defendido pelos cientistas, somos uma terra com cerca de 40 mil habitantes mas com uma

população flutuante, não apenas no Verão, mas todo o ano, nomeadamente às segundas, sextas, sábados e domingos, já que é para aqui que vem uma grande parte da população da Feira, de Oliveira de Azeméis de Castelo de Paiva, de Arouca e até uma parte de Gaia e até uma parte de Ovar. Temos um Casino por onde passam em média cerca de 3500 pessoas todos os dias, somos um concelho virado para o turismo de conferência, de desporto, de cultura e de praia também.

Eu não sei se os especialistas que trataram desta coisa sabem disto, mas se não sabem deviam saber, pois o que nos interessa é a nossa realidade.

Mas estamos certos que o ministro vai ter tudo isto em consideração; caso não o faça terá a nossa oposição, como é evidente.

Sobre a qualidade do serviço que temos não vou falar, porque não sou director do hospital, presidente da ARS, Ministro da Saúde. Este é um sector que não é gerido por nós. Agora, temos de ter consciência que o que está em causa não é não haver um serviço de atendimento permanente ao longo do dia, nomeadamente, até às dez da noite. O próprio presidente da ARS disse que haverá no centro de saúde serviço de atendimento permanente pelo menos das oito da manhã às dez da noite. Mas se vão criar este serviço porque não manter ou melhorar o do

hospital? O Centro de Saúde não tem serviço de radiologia, de análises, o hospital tem, o serviço está montado, se não funciona bem, vamos pô-lo a funcionar bem. Penso que há vantagens em manter esse serviço.

Depois, há o problema da meia-noite às oito da manhã. O número de utentes nestas horas é de facto muito pequeno, mas o serviço de urgências não é para ter muita gente, é para estar disponível quando as pessoas dele necessitam. Mesmo que ninguém os procurasse, eles teriam de existir pois não estamos livres de que aconteça uma catástrofe, num dia de feira, num dia de praia..."

**Rosa Albernaz**  
(deputada da Assembleia da República)

"Obviamente que sou contra o encerramento do serviço de urgência do Hospital de Espinho. Nem sequer quero admitir tal possibilidade..."

Só espero que o Senhor Ministro da Saúde seja sensível às condições e às características do concelho de Espinho, porque, respeitando qualquer comissão técnica, devo, contudo, apelar ao bom senso e à atenção que se impõe às necessidades de uma população e igualmente de um concelho cuja actividade principal é o turismo, face ao mar e às praias e a todos os equipamentos turísticos.

Respeito as vontades colectivas, mas a minha vontade

de vai obviamente no sentido de respeitar a população de Espinho, cujo serviço de urgência hospitalar faz todo o sentido!"

**Luís Montenegro**  
(deputado da Assembleia da República)

"Resolveu o Governo apresentar para discussão pública uma proposta de reestruturação dos Serviços de Urgência.

Da primeira análise do documento, e sem embargo de uma posição final que mais adiante naturalmente tomaremos, suscitam-se desde já algumas questões que desejamos tornar públicas.

O primeiro ponto é uma questão prévia que o rigor manda corrigir. A mensagem que passou para a opinião pública foi a de que se encerravam 14 urgências hospitalares e se criavam 25 novas.

Ora, isto não é verdade! O que o Governo propõe é fechar 14 urgências hospitalares. Sem mais. Em nenhuma parte do estudo se prevê a abertura de novas urgências nos hospitais. Só no discurso propagandístico é que se tenta dar a impressão contrária.

Mesmo que haja reestruturações nos Centros de Saúde, como prevê o estudo, a verdade é esta: um serviço de urgência é um serviço de urgência. Exige condições, equipamentos, profissionais que um Centro de Saúde não pode oferecer.



Semanário Registado na Direcção-Geral de Comunicação Social sob o n.º 100594

**DEFESA DE ESPINHO**

Fundado em 27/Março/1932

**PROPRIEDADE** — EMPES - Empresa de Publicidade de Espinho, Lda. Matriculada na Conservatória do Registo Comercial de Espinho sob o n.º 59, folhas 30 do livro C-1. Capital Social: 5.200,00 Euros Contribuinte: 500 095 540

#### Administração

Fernando Cunha (gerente)  
Joaquim Vasconcelos (gerente)

#### Detentores com mais de 10% do capital

Solverde - Soc. de Investimentos Turísticos da Costa Verde, Lda.

#### Direcção

Lúcio Alberto  
Email - lucio.alberto@mail.telepac.pt

#### Redacção

Manuel Proença e Sandra Soares

#### Colaboradores

Elisabete Moreira, Rui Pereira e Vítor Lancha

#### Colunistas

Adérito Santos; Adolfo Leitão Carvalho; António Duarte Estêvão; António Regedor; José Sarmento; Manuel Sancebas; Maria Fernanda Barroca; Mário Frotta; Marta Feijó; Napoleão Guerra; Serafim Marques e Sérgio Carvalho.

#### Departamento de Produção

António Guerra

#### Publicidade

Joaquim Natário

#### Secretaria de Administração e Redacção

Cristina Fonseca e Fernanda Oliveira

#### Serviços Administrativos e Publicidade

Av.ª 8, 456 - 1.º andar - Sala R  
Ap. 39 - 4501-853 ESPINHO Codex  
Telef. 22 734 15 25 • Fax 22 731 99 11  
Email-empes@sapo.pt

#### Departamento de Redacção

Av.ª 8, 456 - 1.º andar - Sala H  
Ap. 39 - 4501-853 ESPINHO Codex  
Telef. 22 734 15 25 • Fax 22 731 99 11  
Email-defesadeespinho@mail.telepac.pt

#### Impressão

NAVEPRINTER - Indústria Gráfica do Norte, SA - E.N. 14 (km 7,05)  
Apartado 121 - 4471 MAIA Codex

#### Tiragem média

4.000 exemplares

Depósito Legal n.º 1604/83

#### Internet:

[www.defesadeespinho.no.sapo.pt](http://www.defesadeespinho.no.sapo.pt)

Os textos (e ilustrações) de Opinião publicados nesta edição são da inteira responsabilidade dos seus autores, não vinculando, directa ou indirectamente, o cariz editorial e informativo deste jornal.





Racionalizar despesas é importante. Terminar com falsas urgências ou urgências sem condições, é necessário. Mas racionalizar não pode significar cortes cegos, sem critério e sem prioridades, à custa de serviços públicos essenciais e ainda por cima numa área – a dos serviços de urgências – que é vital para a qualidade de vida dos cidadãos.

Mas a grande questão de fundo que se coloca é esta: vão os doentes ganhar com o encerramento destes serviços de urgência? Vamos ter maior rapidez e qualidade no atendimento das urgências hospitalares?

A primeira impressão é de que a situação só pode vir a piorar. Como não foi avaliado o impacto do encerramento de 14 serviços de urgência nas outras urgências que se mantêm, e virão a ser sobrecarregadas, correm-se aqui alguns riscos graves para os serviços de saúde e para os doentes que têm de recorrer a um serviço de urgência.

Primeiro risco: o risco de os serviços de urgência que têm de acolher os doentes que saem das urgências que encerram não terem capacidade de atendimento em tempo útil, rebentarem pelas costuras, não terem no fundo capacidade de resposta.

Vejamos um exemplo: das 14 urgências que se prevê encerrar, 5 são do distrito de Aveiro. Tendo em atenção a sua distribuição geográfica pode concluir-se que cada um dos serviços que se mantêm irá receber a população de, pelo menos, dois que encerram.

Há um risco seriíssimo de não haver nem instalações, nem profissionais de saúde, nem meios técnicos capazes de responder às solicitações das populações.

Ora, a verdade é esta: se as demoras no atendimento público são sempre más, no domínio da saúde, e particularmente nas urgências, são delicadíssimas. É preciso levar em conta que está em causa a saúde das pessoas e, no limite, a sua própria vida.

Segundo risco: o estudo do Governo fala no tempo de acesso a um serviço de urgência, mas nada diz quanto à demora no atendimento.

Esta é outra omissão que não prenuncia nada de bom. É que chegar a um serviço de urgência, é uma coisa. Ser atendido de imediato ou em tempo útil, é outra.

Sendo bem conhecidos, em alguns casos, os elevados tempos de espera para atendimento dos doentes actualmente existentes, o que vai suceder aos serviços de urgência que vão agora receber o dobro ou o triplo dos doentes que normalmente atendem? Qual o tempo de espera? Alguém estudou esse aspecto crucial?

Sobre isto o estudo do Governo nada diz, nada responde. É um silêncio irresponsável. Uma lacuna que deixa em qualquer um de nós uma enorme preocupação. A preocupação que tem a ver com a defesa da saúde de cada português.

Da primeira leitura que fazemos do estudo (cujos termos iremos agora aprofundar técnica e politicamente) resulta que o mesmo não atendeu às especificidades do concelho, quais sejam o facto de sermos um destino balnear com uma população flutuante elevada (quer no Verão, quer ao fim-de-semana, quer à segunda-feira); o facto de associarmos à frente de mar uma rede viária e ferroviária que se constituem como factores de risco que em caso de acidente implicam acesso rápido; o facto de tradicionalmente as urgências do Hospital de Espinho servirem também as populações limítrofes dos concelhos; e, finalmente e mais importante de tudo, o facto de o tempo de atendimento já hoje ser superior no Hospital da Feira, o que vai piorar com a integração cega e irresponsável de Espinho, Ovar e S. João da Madeira, e configurando assim um grave prejuízo para as pessoas.

Quanto a estas questões o estudo é omissivo e, pior do isso, não avalia o impacto da medida em razão da qualidade e tempo dos serviços prestados.

Trata-se duma medida meramente economicista que alguns, em surdina, vão alertando poder ser "estratégica" para provocar um esvaziamento de valências do nosso hospital que a médio prazo se traduz no seu desmembramento.

Penso, por isso que a questão é muito séria e assim:

Exorto todos os partidos políticos a tratarem esta questão a nível local sem 'partidarites', contribuindo, se possível, para se criar um consenso alargado que nos una na defesa dum dos mais relevantes interesses das nossas populações

Incito as instituições da designada sociedade civil, os órgãos autárquicos e a própria comunicação social local a participarem activamente no debate desta matéria.

Pessoalmente estarei disponível e interessado e darei conta disso mesmo numa missiva que endereçarei ao Senhor Presidente da Câmara (a quem cabe coordenar o processo), colocando-me ao serviço da autarquia para o que se entender importante

Numa palavra final gostaria de dizer o seguinte: ainda muito recentemente fui acusado inadvertidamente e injustamente de politizar a gestão do Hospital. Tal nunca correspondeu à verdade, como cada vez mais se demonstra. A situação é hoje bem pior do que era ontem.

E hoje como ontem, a única preocupação que tenho é pugnar pela qualidade dos serviços prestados às pessoas no nosso Hospital, sendo que agora temos ainda que o salvar do seu desmembramento."

**Napoleão Guerra**  
(presidente da Junta de Anta)

"Sou claramente contra o encerramento do serviço de urgência do Hospital de Nossa Senhora da Ajuda – Espinho!

Não tenho qualquer informação concreta do estudo que o Ministério da Saúde solicitou a uma comissão técnica e, como

se presume, especializada, mas pelo conhecimento que tenho do concelho de Espinho não se justificará o encerramento do serviço de urgência.

As características do concelho são por isso suficientes para a manutenção do serviço de urgência e, até, dotado de melhores condições quantitativas e qualitativas.

Entretanto, congratulo-me com o funcionamento para muito breve, em Anta, da Unidade Familiar de Saúde. É uma boa-nova para os antenses, em particular, e para os espinhenses, em geral. Mas tal não remove a minha posição inequívoca em defesa da continuidade e valorização da unidade de urgência do Hospital de Espinho."

**Rui Torres**  
(presidente da Junta de Guetim)

"Sou obviamente contra o encerramento do serviço de urgência do Hospital de Espinho. Enfim, efeito de uma governação que não se preocupa com as necessidades da população de Espinho, mas também reflexo de um concelho que afinal não tem tanta qualidade de vida como quem o governa apregoa..."

É simplesmente lamentável! Nem quero acreditar que venha a ser verdade..."

**Alfredo Rocha**  
(presidente da Junta de Guetim)

"É a perda de uma valência. Isso é prejudicial à população. Não será um caso grave se se encontrar uma alternativa no Centro de Saúde para que a população não saia prejudicada.

Na maior parte, os casos já são encaminhados para o Hospital de S. Sebastião, pois estamos a apenas 10 minutos da Feira.

Gostaria que as condições da urgência fossem melhoradas. Se se mantiver esta urgência tal como está, pouco servirá a população!"

**Américo Castro**  
(presidente da Junta de Paramos)

"Esta é uma situação que me preocupa bastante como presidente da Junta de Freguesia de Paramos, sendo que esta é uma mais-valia muito importante que a população de Paramos e todo o concelho vão perder. Eu estou preocupado com a população de Paramos, porque tínhamos consciência de que a urgência do hospital funcionava razoavelmente bem, foram criados hábitos ao longo dos anos pelas pessoas que lá recorriam e por isso mesmo, fazer uma deslocação daqui para Santa Maria da Feira é bastante complicado. É ainda mais complicado quando reconhecemos que o Hospital de Santa Maria da Feira, embora funcionando bem, não trata muito bem os familiares das pessoas que dão entrada no hospital em caso de urgência. Já me aconteceu a mim e a muita gente da minha freguesia situações em que o doente dá entrada e depois demoram

horas a dar qualquer tipo de informação. O que acontece muitas das vezes é que por uma pequena dor de cabeça o doente passa lá quatro ou cinco horas e o familiar passa uma noite nos serviços de urgência sem qualquer informação e isto é uma situação bastante complicada.

KAlém disso, temos grandes preocupações em relação ao facto da população do concelho de espinho começar a ser de uma idade avançada o que, mais do que nunca, justifica ter uma urgência ao pé da porta para atender essas situações. Há muitas deslocações à urgência de pessoas idosas que se ultrapassam com uma injeção, uns comprimidos, um contacto médico..."

Estou ainda preocupado com o facto do concelho da Feira ser enorme e com muita gente já se notando alguma saturação por parte do Hospital da feia situação que se poderá agravar muito mais com o facto das urgências de Espinho, S. João da Madeira e Oliveira de Azeméis também lá irem parar.

Não podemos esquecer que Espinho é um concelho essencialmente turístico e assim sendo seria de grande justificação ter a urgência aberta já que somos visitados por muita gente e isso é uma argumentação a apresentar junto do Poder Central no sentido de defender a permanência da urgência.

Não vamos cruzar os braços, mas trabalhar no sentido de mobilizar as pessoas para

que o Governo perceba que o concelho de espinho não é menos importante que a Figueira da Foz que se adivinha será contemplada com uma urgência reforçada. Temos o mesmo nível e as mesmas condições e temos de lutar por isso."

**Abel Gonçalves**  
(presidente da Junta de Silvalde)

"Eu entendo que tudo o que seja retirar benefícios a quem deles precisa é mau. Embora estejamos a cerca de um quarto de hora da urgência que em princípio será a nossa, no Hospital de S. Sebastião em Santa Maria da Feira, em certos casos um quarto de hora pode ser muito tempo, um tempo fatídico que impeça as pessoas de chegar a tempo ao serviço. É meu entendimento que esta é uma situação a evitar, havendo a possibilidade de termos uma urgência juntinho a nós, embora ela não funcione correctamente. Eu sou testemunha de alguns casos que por um caso simples os utentes são conduzidos à vila da Feira. A nossa urgência não é de grande responsabilidade, talvez faltando para isso meios que não sei se seriam possíveis a curto prazo.

De qualquer maneira, fechar assim rapidamente como está previsto, em princípio para 2007, vai ser mau para nós porque vamos ficar sem a possibilidade de recorrer rapidamente a uma urgência à porta

de casa. Atenda-se também ao facto dos transportes que nem sempre estão à mão.

De qualquer forma as Unidades de Saúde Familiares a abrir no Centro de Saúde, nomeadamente, em Anta, com o alargamento do horário até às dez da noite, poderão colmatar algumas deficiências, embora as aparelhagens continuem a não estar presentes.

Vamos aguardar, pois espero que o Governo e o Ministério da Saúde estejam a fazer isto no bom sentido, procurando facilitar e não prejudicar.

De qualquer forma, se os políticos locais entenderem que é importante lutar contra esta decisão de forma a atrasar o encerramento da urgência, farei com certeza parte de uma equipa que tente sensibilizar os responsáveis nesse sentido."

**José Luís Peralta**  
(pediatra)

"Para mim este é um falso problema, é querer criar problemas onde, se eles existem, têm outras causas e outras maneiras de ser vistas. Gostaria de dizer que tenho muita fé e muita esperança naquilo que vão ser as Unidades Familiares de Saúde (UFS) e acho que era por aí que deveríamos ter começado. Se as UFS vierem a cumprir, como eu sinceramente espero e particularmente Espinho que irá ter umas das primeiras unidades em Anta,



## O TEMPO VAI MUDAR!

### 17 DE OUTUBRO

DE TERÇA A DOMINGO, AS NOITES VÃO AQUECER.

**DIA 17 OUTUBRO - TERÇA FEIRA VAMOS COMEÇAR**

**NOITE DE POESIA, DE TERTÚLIA DE ESCÁRNO E MALDIZER. RECITE O POEMA QUE ESCREVEU E NINGUÉM QUIS OUVIR. LEIA O RECORTE DO JORNAL QUE O INDIGNOU E QUE GUARDOU. DIGA BEM, DIGA MAL, MAS SOBRETUDO DIGA O QUE LHE VAI NA ALMA. PARA ALÉM DE SI, VAMOS TER ALGUNS POETAS CONVIDADOS, NESTA PRIMEIRA NOITE DE "DUAS DE LETRA"**

**K'ARTE BAR / IKE - INDOOR KARTING DE ESPINHO**  
REMODELACÃO GERAL  
AMBIENTE LOUNGE, TRANQUILO E CONFORTÁVEL

AQUI VAI PODER PARTICIPAR DE NOITES QUE IRÃO DA POESIA À TERTÚLIA, DA MÚSICA À DANÇA, DE MOSTRAS DE FOTOGRAFIA À ESCULTURA.

**QUEM DISSE QUE ESPINHO NÃO TINHA NOITE?**

K'arte

c a f é b a r

RUA 20 / ZONA INDUSTRIAL DE ESPINHO / KARTODROMO / INFOLINE 227320815 / WWW.IKESPINHO.COM



## Hospital da Feira como alternativa ao encerramento do serviço de urgência em Espinho

# “No tempo que se leva a lá chegar pode-se salvar uma vida”

Elisabete Moreira (texto) \* Vítor Lancha (fotos)

inquérito

**1 – É utente do serviço de urgência do Hospital de Espinho?**

**2 – Sabia da possibilidade do serviço de urgência do Hospital de Espinho encerrar?**

**3 – Acha que o serviço de urgência do Hospital de Espinho irá fazer falta à população?**

**4 – Concorda com que o atendimento do serviço de urgência à população de Espinho seja em Santa Maria da Feira?**

**Tiago Simões**  
23 anos  
estudante  
Espinho



- 1 – Não.  
2 – Não sabia.  
3 – Eu acho que sim, porque qualquer pessoa precisa de ir às urgências.  
4 – No caso de uma urgência grave é uma distância um bocado longa.

**Rodolfo Simões**  
23 anos  
estudante  
Espinho



- 1 – Não.  
2 – Não.  
3 – Eu acho que sim. Para a cidade é que faz todo o sentido ter um serviço de urgências.  
4 – Acho que é muito longe, no tempo que se leva a lá chegar pode-se salvar uma vida.

**Aníbal Costa**  
65 anos  
reformado  
Silvalde



- 1 – Sim, com muita frequência.  
2 – Sabia.  
3 – Não concordo, visto que para a população que Espinho tem faz todo o sentido um serviço de urgências.  
4 – Na minha opinião, não queria que encerrasse a unidade de Espinho, porque num caso de gravidade pode não dar tempo de salvar uma vida até chegar à Feira.

**José Correia**  
66 anos  
vendedor ambulante  
Ovar



- 1 – Não.  
2 – Já sabia.  
3 – Faz muita falta, porque a população necessita das urgências.  
4 – Não concordo. Primeiro, porque ainda é uma distância longa. Em segundo, como Espinho, outras localidades vão fechar e os utentes serão todos transferidos para lá. Com isto, o Hospital da Feira vai ficar cheio!

**Fernando Fernandes**  
57 anos  
funcionário público  
Anta



- 1 – Sou.  
2 – Sabia.  
3 – Muita falta, porque de facto Espinho tem já cerca de quarenta mil habitantes e faz todo o sentido o serviço de urgência para a população que tem.  
4 – Apesar de demorar no mínimo cerca de meia hora para chegar ao Hospital da Feira e de poder salvar muitas vidas neste curto espaço de tempo, concordo com as urgências no Hospital da Feira devido aos bons serviços e boas condições que tem.

**Miguel Bastos**  
20 anos  
estudante  
Oliveira de Azeméis

- 1 – Não.  
2 – Também não.  
3 – Claro que sim! Faz falta em Espinho, como em qualquer localidade que tenha esta dimensão populacional.  
4 – Para um serviço de urgências, acho que é muito longe.

**Celeste Matias**  
62 anos  
enfermeira reformada  
Rio Tinto

- 1 – Não.  
2 – Ouvi falar em algumas, mas não sabia que Espinho estava incluído.  
3 – Acho que faz muita falta a Espinho as urgências.  
4 – Ao que tenho conhecimento é um bom hospital, mas não sei se tem condições para aglomerar tanta gente.

## Telefones Úteis

A. Viação Espinho ..... 22 734 03 23  
Biblioteca ..... 22 733 58 69  
Bomb. V. Espinho ..... 22 734 00 05  
Bomb. V. Espinhenses ..... 22 734 00 42  
Câmara Municipal ..... 22 733 58 00

Centro de Saúde ..... 22 733 40 20  
Cliesp ..... 22 733 04 10  
Clínica Costa Verde ..... 22 734 58 85  
Clínica N.ª S.ª d'Ajuda ..... 22 734 26 95  
Clínica S. Pedro ..... 22 734 47 14  
Policlínica ..... 22 733 06 40  
CTT - Rua 19 ..... 22 733 06 31  
CTT - Anta ..... 22 733 06 61  
EDP - Avarias ..... 800 506 506

EDP - Leituras ..... 800 236 236  
Estação CP ..... 808 208 208  
Fisioclínica ..... 22 731 49 86  
Brigada Fiscal ..... 22 734 11 96  
Hospital Espinho ..... 22 733 11 30  
Hospital V. N. Gaia ..... 22 379 42 11  
S. Sebastião (S.M.Feira) .... 256 37 97 00  
Junta Freguesia ..... 22 734 44 18  
PSP ..... 22 734 00 38

Registo Civil ..... 22 733 20 60  
Repartição Finanças ..... 22 733 20 70  
Saneam. Básico (avarias) .. 22 733 58 40  
Táxis (Câmara) ..... 22 734 31 67  
Táxis Costa Verde ..... 22 734 01 18  
Táxis (Graciosa) ..... 22 734 00 10  
Táxis União, Lda. .... 22 734 80 17  
Táxis Unidos ..... 22 734 22 32  
Táxis Verdemar ..... 22 734 35 00

Tesouraria Fazenda Pública 22 733 20 87  
Tribunal ..... 22 733 13 30  
**Anta**  
Farmácia ..... 22 734 11 09  
Farmácia Guedes de Almeida 22 732 20 31  
Junta Freguesia ..... 22 734 64 53  
Lar da 3.ª Idade ..... 22 733 09 00  
Unidade de Saúde ..... 22 734 58 10  
**Guetim**  
Junta Freguesia ..... 22 734 42 26

## Paramos

Centro Social ..... 22 733 08 70  
Farmácia ..... 22 734 63 88  
Junta Freguesia ..... 22 734 27 10  
Reg. Engenharia ..... 22 734 20 23  
Unidade de Saúde ..... 22 734 50 01

## Silvalde

Junta Freguesia ..... 22 734 40 17  
Unidade Saúde Marinha ..... 22 734 31 01  
Unidade Saúde Silvaldinho . 22 734 36 42





**Alfredo Jacinto**  
56 anos  
motorista serviço público  
Paramos



1 – Sou.

2 – Sim.

3 – É evidente que faz muita falta, visto que se fechar teremos que nos deslocar para outro hospital, neste caso o de Santa Maria da Feira.

4 – Já que vai fechar... concordo com as urgências lá porque é um ótimo hospital.

**Clotilde Gomes**  
41 anos  
assistente administrativa  
especialista  
Perosinho



1 – Sim.

2 – Sim. Tive conhecimento através dos jornais locais e da restante comunicação social.

3 – Acredito que sim. Devido à distância que estamos dos outros hospitais centrais, acho que era fundamental continuar com o serviço de urgências em Espinho, pode salvar vidas.

4 – Não. Preferia que as urgências se mantivessem em Espinho, porque muitas vezes a distância e o tempo podem salvar vidas. Tive uma experiência dessas na família e felizmente tudo acabou bem, mas podia não ter acabado...

**Afonso Matias**  
64 anos  
reformado  
Rio Tinto



1 – Não.

2 – Não sabia.

3 – Acho que faz muita falta para a população que tem.

4 – Concordo. Conheço o hospital e penso que é um ótimo hospital e tem ótimos serviços.

**Roberto Silva**  
29 anos  
operário construção civil  
Espinho



1 – Sou.

2 – Não sabia.

3 – Obviamente que faz muita falta a Espinho, porque é mesmo necessário à população e quantas mais áreas de urgências houver melhor!

4 – Não gostava nada que fechassem as urgências, mas apesar da distância, o Hospital da Feira tem bons serviços.

**Joaquim Cardoso**  
67 anos  
reformado  
Lourosa



1 – Não.

2 – Não sabia.

3 – Acho que o serviço de urgências faz muita falta, devido à população que tem.

4 – Acho que ainda é uma distância longa para os utentes de Espinho.

**Augusto Ferreira**  
69 anos  
pintor publicitário  
Anta



1 – Sou.

2 – Sabia.

3 – Acho que faz muita falta. É uma vergonha fechar o serviço de urgências na cidade de Espinho, devido à população que tem!

4 – No meu caso, preferia no Porto, devido à facilidade dos transportes para lá.



**LUIZ MEGRE BEÇA & CA., LDA.**

**CORRETORES DE SEGUROS**

ESPECIALIZADOS EM  
SEGUROS INDUSTRIAIS,  
INCÊNDIO  
E LUCROS CESSANTES



PRAÇA FILIPA LENCASTRE, N.º 22 - 4.º - SALA 63 — 4050-259 PORTO  
Telef. 223389890/1 • Fax 223389912 • email: lmb-seguros@mail.telepac.pt

## Formação Pedagógica Inicial de Formadores

(Certificado n.º EDF/510/06 DN)

**Setembro a Dezembro**  
**Horário Pós-Laboral**

**114 Horas**



**Instituto Superior de Espinho**

Sociedade Promotora de Estabelecimentos de Ensino, Lda.  
Rua 36, n.º 297 – Apartado 443 – 4501-868 Espinho  
Telf: 22 732 26 24 \* Fax: 22 733 10 85  
E-mail: isesp@isesp.pt  
www.isesp.pt





julgo que não há lugar para a urgência do Hospital de Espinho. Quanto a esse aspecto gostaria de dizer de uma forma muito clara que ter uma falsa urgência é mais perigoso do que não ter urgência.

Claramente sou a favor da reestruturação das urgências do país e portanto, Espinho também, o distrito de Aveiro é um distrito onde esta situação se impõe com mais força, pois é um distrito onde existem urgências a mais, os recursos humanos são limitadíssimos o que leva muitas vezes a que estas urgências funcionem com deficiências graves que são passíveis de colmatar, dando uma falsa segurança a quem a elas recorre. Em resumo, em defendo para Espinho uma cobertura através das unidades de Saúde familiar que devem cobrir o concelho de forma clara, e eventualmente uma unidade móvel que consiga prestar um cuidado diferenciado in loco, nas situações ditas urgentes e fazer um transporte eficaz e de qualidade para onde existir urgência. Santa Maria da Feira é uma decisão política que ainda não foi tomada, havendo que ter em conta as vias de comunicação, as distâncias em tempo e a possibilidade e encontrar recursos humanos capazes de dar resposta porque ter uma urgência por ter não é solução.

Quando criaram a urgência da Feira já foi a pensar nesta dimensão, agora, os recursos humanos não têm chegado para lá nem para lado nenhum e terá de se ver quem é responsável pela colocação de médicos desde há 20 anos. Pois o que me custa mais é ver que os nossos filhos não podem ser médicos e importamos médicos, provavelmente, de menor qualidade porque não os temos e Portugal.

Em relação às condições de aplicação do plano é que dou a mão à palmatória e reconheço que poderá haver alguns erros. Para se fechar a urgência há que criar uma unidade móvel nos sítios onde está a população (estádios de futebol, catedrais, missas, na Feira de Espinho...) e avaliar as estruturas

do Hospital de Santa Maria da Feira. Este é um caminho a percorrer e não se pode pensar em fechar as urgências sem pensar o resto.

Agora, para mim é perfeitamente claro que não há condições para manter a urgência do Hospital de Espinho."

**Amadeu Morais**  
(provedor da Santa Casa da Misericórdia)

"O anunciado encerramento dos serviços de urgência do Hospital de Espinho, pelas notícias que têm surgido na comunicação social, parece-me inevitável, sobretudo pela personalidade excessivamente determinada do Ministro, que se vai dando a conhecer.

Não obstante a enorme dedicação do pessoal que lá presta serviço, a verdade é que a actual Urgência do Hospital de Espinho estava a necessitar de obras de total reformulação e melhoramento.

Essas obras de reformulação e melhoramento implicam investimentos que o Ministério da Saúde não quer ou não pode fazer.

É manifesto que as populações serão prejudicadas com a medida que se anuncia, em termos de comodidade, tempo e, porventura, qualidade de atendimento, já que ao Hospital de S. Sebastião de Santa Maria da Feira passarão a afluir as populações não apenas de Espinho, mas também de Ovar e S. João da Madeira, para além das residentes no próprio concelho da Feira

É que se corre o risco de deterioração dos serviços que a Urgência do Hospital de S. Sebastião venha prestar, pelo acréscimo de população que passará a cobrir.

A única forma de combater a intenção do Ministro da Saúde será procurar sensibilizá-lo das desvantagens da solução, em termos do interesse público.

E essa tarefa de sensibilização caberá à Câmara Municipal e, sobretudo, ao seu Presidente, pelos meios que tiver por mais adequados para o efeito.

A Santa Casa da Misericórdia de Espinho apresentou, já junto da ARS do Centro, uma

candidatura à gestão integrada do Hospital e Centro de Saúde, e no seu projecto está prevista a reformulação dos serviços de urgência e sua melhoria.

Essa sua intenção e candidatura mereceram algumas reacções de desconfiança de pessoas e entidades responsáveis do concelho.

Da sua parte, continuará a pugnar pela aceitação dessa candidatura – que até aqui não teve resposta palpável e concreta –, certa como está que a sua aceitação ajudaria a resolver este, como outros problemas com que o Hospital de Espinho se confronta.

É que, a seguir virá a perda de valências e a afectação de um número progressivo de camas para a rede de cuidados continuados.

Deus queira que esteja enganado...!"

**Ferreira de Campos**  
(presidente da Liga dos Amigos do Hospital de Espinho)

"A Liga está obviamente muito preocupada com o estudo técnico que tem sido objecto de diversas notícias nos meios de comunicação social e no qual Espinho nem sequer é contemplado com um Serviço de Urgência Básica (SUB).

Espinho é uma estância balnear, tem mais de 35 mil habitantes e se este projecto for para a frente, o que não acredito, vê-se assim privado do Serviço de Atendimento Permanente (SAP) não ficando sequer com um SUB e vendendo-se totalmente dependente das urgências do Hospital de Santa Maria da Feira, onde o tempo de espera, já agora é muito longo, situação que se deverá agravar caso passe a receber os utentes de Espinho, Oliveira de Azeméis e S. João da Madeira.

Este estudo técnico também não se garante que o transporte de doentes entre Espinho e Santa Maria da Feira seja efectuado com as condições mínimas para a adequada prestação de primeiros socorros, deixando-se a população numa situação de completo abandono.

Assim tudo faremos para que este estudo, tal como está,

não seja executado na sua plenitude, pelo menos no que diz respeito a Espinho. Para tal temos alguns dos nossos elementos mais directamente ligados ao hospital e aos cuidados de saúde a trabalharem num estudo técnico detalhado que possamos contrapor a este e que pretendemos apresentar ao ministro a Saúde, uma vez que este parece aberto a receber contributos e propostas sobre este assunto.

Teoricamente está tudo em aberto pelo que também esperamos que haja pressão política, nomeadamente, através da Câmara Municipal de Espinho assim como pressão institucional e social e é neste âmbito que a Liga está a trabalhar, no sentido de evitar que a população sai muito prejudicada.

Refira-se que neste momento é feita uma importante triagem nas urgências de Espinho, muitos casos vão para a Feira, mas muitos também ficam por aqui. O Centro de Saúde tem a consulta aberta mas esta não é a urgência e não é aí que se trata uma perna partida ou golpe m pouco mais profundo já que o centro de Saúde não tem nem pequena nem grande cirurgia, radiologia...

Tal como foi apresentado o estudo não serve Espinho."

**Marques Baptista**  
(cirurgião)

"Há cerca de dois anos já publiquei um artigo em que referia a inevitabilidade do encerramento da urgência do Hospital de Espinho, na altura também transmiti a ideia de que seria necessário as pessoas se organizarem a nível local no sentido de permitir a manutenção deste e de outros serviços de saúde.

É um facto que olhando racional e friamente para a economia do país sabemos que o Estado não tem dinheiro para sustentar serviços de urgências em toas as localidades, mas que terra é esta em que não conseguimos arranjar uma organização que sustente a manutenção de um atendimento permanente.

Também não deixa de ser verdade que apesar de termos 33 mil habitantes os utentes do

Centro de Saúde ultrapassam os 42 mil e que a população da área circundante (Esmoriz, Nogueira da Regedoura) recorre frequentemente às urgências do Hospital de Espinho. Pelo que fazendo as contas de forma rudimentar não estarei longe da verdade ou afirmar que a urgência atenderá uma população que ronda as 60 mil pessoas, lesada ao ficar sem atendimento permanente.

Assim, entre a incapacidade do Estado de suportar o serviço e a necessidade da sociedade se organizar no sentido de o manter à que encontrar uma solução e esta solução é urgente pois o serviço de urgência em Santa Maria da Feira é gente a mais e quilómetros a mais para um atendimento de primeira instância.

Na minha opinião, é necessário encontrar uma entidade espinhense ligada à área dos cuidados de saúde que possa coordenar uma unidade local de saúde em parceria com outras instituições locais, mantendo o atendimento hospitalar e neste âmbito temos a Santa Casa da Misericórdia que já presta serviços nesta área apresentando uma gestão qualificada.

Assim, não vejo dificuldade na resolução desta situação desde que haja empenho e interesse da população eram encontrar soluções, não se afirmando que o que se quer com esta solução é criar uma clínica privada para ricos, pois não é isso que está em causa, já que as parcerias e os contratos com os utentes garantem a manutenção de todos os seus direitos.

Mas não adianta nada à população ir para a rua fazer manifestações ou vigílias... Importante é que esta saiba mostrar claramente que pretende tomar o processo nas suas mãos, apoiando quem, dentro do concelho, possa e queira assumir este processo, conseguindo a necessária viabilidade financeira para o mesmo, pois as coisas só podem melhorar."

**Joaquim Barbosa**  
(director do Centro de Saúde de Espinho)

"O Governo colocou à discussão pública um parecer téc-

nico de uma comissão relativo às alterações que o serviço de urgência deve sofrer e durante o mês de Outubro as pessoas poderão dar conta das suas inquietações sobre este assunto e a solução encontrada pode não ser a apontada pela comissão.

Quanto ao Centro de Saúde, tem estado a organizar-se no sentido de colocar em funcionamento as Unidades de Saúde Familiares, a de Anta já em Janeiro e outras posteriormente, que terão de dar resposta às situações de doença aguda, entre as 8 e as 20 horas, horário que deverá ser alargado no futuro. Mas este serviço não é uma urgência, são coisas distintas.

Alguma coisa tem de ser feita em relação à reorganização dos serviços públicos e é positivo que algumas medidas estejam a ser tomadas, agora se sou a favor ou contra do encerramento da urgência é algo que não posso dizer sem conhecer o enquadramento do processo e o que vai acontecer nos outros hospitais, até porque ainda existe alguma indefinição sobre a possibilidade do concelho passar a pertencer à ARS Norte o que poderá implicar alterações. De qualquer forma, por norma, não sou a favor de mudanças imediatas.

É também necessário ter em atenção que o Hospital da Feira, assim como o de Gaia têm apenas urgências médico-cirúrgicas e não urgências polivalentes, outra questão importante é a não existência de ambulâncias devidamente equipadas para emergência que possam efectuar uma cobertura eficaz de todo o país. A reestruturação planeada implica a formação especializada de muita gente e poderá não haver tempo suficiente, até Março, para o fazer. Tudo isto, são inquietações que se têm de colocar aos responsáveis.

Como médico de família estou preocupando com as Unidades de Saúde Familiar e a sua funcionalidade uma vez que já temos cerca de 5 mil utentes a descoberto e termos de fazer um esforço para oferecer um serviço de qualidade já que este é um processo voluntário."

Foto VÍTOR LANCHAS



## Acção do PCP de Espinho

# Recolha de assinaturas

O PCP de Espinho tem recolhido assinaturas para um documento de protesto contra o eventual encerramento do serviço de urgência do Hospital de Nossa Senhora da Ajuda – Espinho. Desde a semana passada que os militantes espinhenses do PCP recolhem subscrições e sensibilizam apoiantes de todos os quadrantes "nesta

acção que não é política, mas é de todos os espinhenses, porque o que está em causa é algo de tão importante como uma unidade de urgência hospitalar e num concelho de turismo... também não faz sentido o encerramento que se anuncia!"

Por outro lado, "será que o Hospital da Feira conseguirá dar assistência de urgência e

até de internamento a todos os utentes oriundos dos concelhos de Espinho, Ovar, S. João da Madeira, etc.?"

Entretanto, "e a urgência de Espinho já não serve os utentes de S. Félix da Marinha, Nogueira da Regedoura, S. Paio de Oleiros e Esmoriz?"

**Lúcio Alberto**



## Flashes

A pronta actuação dos Bombeiros Voluntários de Espinho num incêndio que deflagrou num automóvel no IC24, evitou o pior



Em Paramos

## Colhido pelo Alfa

Um homem com idade compreendida entre os 30 e os 40 anos, foi colhido pelo comboio Alfa Pendular quando este circulava no sentido Sul/Norte, no sábado, cerca das 23 horas, próximo do apeadeiro de Paramos.

O homem, que não tinha em seu poder qualquer tipo de identificação, foi já encontrado sem vida na Linha do Norte, quando os Bombeiros Voluntários de Espinho e a Polícia de Segurança Pública chegaram ao local.

O cadáver acabou por ser removido pelos Bombeiros Voluntários de Esmoriz, num saco próprio e foi transportado para a morgue do Hospital de S. Sebastião, em Santa Maria da Feira.

Manuel Proença

E dois sem carta

## Conduzia veículo apreendido

A PSP de Espinho deteve, recentemente, um homem de 37 anos, de profissão desconhecida, residente em Vila Nova de Gaia, por desobediência (condução de veículo automóvel apreendido).

Os agentes detiveram, um jovem de 21 anos, electricista e uma mulher de 24 anos, desempregada, por não estarem habilitados para a prática da condução de veículo automóvel.

No domingo de madrugada, a Polícia deteve um cidadão russo de 31 anos, por permanência ilegal em território nacional.

Entretanto, no passado dia 2, a PSP deteve na feira semanal uma mulher de 33 anos, vendedora ambulante, residente no Porto, por alegada usurpação. Os agentes policiais apreenderam-lhe 849 DVD e 337 CD, por suspeita de serem usurpados.

Por fim, no período de uma semana, a Esquadra de Trânsito da PSP de Espinho registou oito acidentes de viação, dos quais resultaram dois feridos ligeiros e levantou 239 autos de contra-ordenação, por infracção às regras de trânsito.

Manuel Proença

"Importância do fluxo de informação na investigação criminal"

## Fórum da PSP no Multimeios

Judiciária; do Comando de Aveiro da PSP, onde está integrada a secção de Espinho; da GNR; do Serviço de Estrangeiros e Fronteiras; da Inspeção-Geral de Actividades Culturais (IGAC) e da Inspeção-Geral de Jogos.

Esta iniciativa tem por objectivo realçar a importância da comunicação entre diferentes entidades numa mesma investigação.

O Centro Multimeios recebe, no próximo dia 26, um Fórum de Investigação Criminal, organizado pela secção de

Espinho da PSP, que se intitula "Importância do Fluxo de Informação na Investigação Criminal".

Este fórum conta com a participação de elementos: do Ministério Público do Tribunal Judicial de Espinho; da Polícia

CASINO ESPINHO

**Chico Buarque**  
Carioca do Mundo

28 OUT

www.solveverde.pt Reservas 22 733 55 00

**SOLVERDE**  
Os melhores momentos.

# RASTREIO



FARMÁCIA  
CONCEIÇÃO

RECOMENDA

Faça um programa  
de vigilância à  
Osteoporose

18/10/2006 • Quarta-Feira  
Das 09.00h às 19.00h

Rua S. Tiago, 701 • Silvalde • Espinho • Telef: 227311482



Augusto Oliveira  
(de Guetim) completou  
110 anos na sexta-feira

# Câmara homenageia homem mais idoso de Portugal

Fotos VÍTOR LANCHA



*É o homem mais idoso de Portugal e é natural de Guetim. Augusto Oliveira completou na sexta-feira, 110 anos e a Câmara Municipal de Espinho decidiu prestar-lhe uma justíssima homenagem, com um jantar volante no salão nobre dos Paços do Município.*

**Manuel Proença**

Cheio de vitalidade, Augusto Oliveira teve a oportunidade de conviver com cerca de 75 familiares, entre filhos, netos e bisnetos (apenas faltaram os trinets – cinco – uns por não se encontrarem no País).

Debaixo de grande emoção, Augusto Oliveira recebeu imensos presentes, entre os quais se destacaram aqueles que foram entregues pelo presidente da Câmara Municipal de Espinho, José Mota, pelos presidentes das juntas de freguesia de Guetim e de Grijó, respectivamente, Alfredo Rocha e Rogério Tavares e pelo presidente do Lions Club de Espinho, Rocha Pinto – uma garrafa de vinho do Porto.

Na sua intervenção, o presidente da Câmara Municipal de Espinho, José Mota começou por lembrar que “já estivemos aqui a comemorar os 105

anos do senhor Augusto e hoje estamos a comemorar os 110 anos. Estaremos cá para comemorar os seus 115 e 120 anos”.

José Mota recordou que “há cerca de 10 anos que participamos no seu aniversário com muita alegria”.

José Mota, reportando-se ao exemplo de Augusto Oliveira, disse, também, que “a vida é para ser vivida com transparência e com a ideia de que temos de fazer alguma coisa pela comunidade”.

Parafrazando o pároco de Anta e Guetim, padre Manuel Moura que também se associou a esta comemoração, José Mota disse, em tom de graça, que “ele pode ter feito muitas asneiras, mas fez, certamente, muitas coisas boas”.

José Mota deixou, também, a seguinte mensagem:

“Façam deste dia a festa que todos merecem ter na vida”.

Por fim, o presidente da Câmara regozijou-se de ter no



10/Octubro/96

DEFESA DE ESPINHO

Em Guetim

## Augusto Oliveira completou 100 anos e quer casar com “uma senhora de 18”

Quero casar em Dezembro e já tenho uma senhora de 18 anos - foram as palavras com que Augusto Moreira de Oliveira - que completou no passado domingo, dia 6, o centésimo aniversário - recebeu o «Defesa de Espinho», em casa de sua filha, em Grijó, no Lugar do Monte da Regedoura. O jovem, estava sentado a uma mesa, a jogar à bisca com um seu filho e revelou que já havia recebido uma proposta de casamento por parte de uma senhora de sessenta anos, só que, considerou-a demasiado velha. E quando tiver de dormir com a tal senhora de 18 anos, isso será uma alegria!

Aos 100 anos, Augusto Oliveira diz que ainda tem de trabalhar e de ganhar dinheiro para casar. Dentro desta capela - e apontou para trás de si, para uma capela que ficava dentro de casa

da sua filha - rezo muito para durar mais algum tempo.

Todos os domingos, o jovem nascido e casado em Guetim, desloca-se à sua freguesia, perfazendo 10 quilómetros a pé, para poder participar na celebração da missa naquela igreja. E tenho boas pernas para caminhar! - exclamou.

Às sextas-feiras, o centenário vai para um terreno seu, em Guetim, para cuidar e cortar a erva para quando se voltar a casar, poder ir para lá com a sua esposa.

Contador de “estórias” - e tem imensas, que nem uma semana chegaria para as ouvir nem o jornal inteiro para as descrever - recorda-se perfeitamente da morte de D. Carlos, das invasões do mar em Espinho, da destruição da capela de Nossa Senhora da Ajuda, da antiga feira de Espinho, das dunas de areia que havia no local onde actual-

mente está a feira semanal, entre muitas outras, entre as quais a compra dos seus primeiros bois que lhe custaram

bois. Nessa altura não havia o automóvel.

No dia em que completou 100 anos, no domingo passa-



230 mil Reis e que posteriormente os veio a alugar às companhas que pescavam em Espinho por seis tostões cada lanço. Com o que ganhei - explicou - fiz umas comprazinhas. Eu era muito trabalhador. E ainda posso trabalhar!

Quando ouviu o nome de Manuel Violas respondeu:

Esse é que era um grande homem! Nunca falei com ele, mas lembro-me de o ver a fazer cordas na rua.

Augusto Oliveira ouviu mal, mas recusa terminantemente o uso de qualquer aparelho:

Aparelhos nos ouvidos?! Nem pensar! Ainda ouço muito bem.

Também não usa óculos e conta que, um dia foi a S. João da Madeira ao médico dos olhos e ele recebeu-me umas gotas para deitar na vista. Deitei todas as gotas de uma só vez e queimei a vista direita - e deu uma gargalhada.

Augusto Oliveira foi um homem que se dedicou toda a vida ao trabalho. Desde os nove anos de idade que fazia transporte de mercadorias “conduzindo” os carros de

do, fez a sua festa num restaurante de Grijó. Lá estava toda a sua família, à excepção de três netos que estão na Venezuela, onde já esteve há 12 anos a passar um mês de férias.

No restaurante, havia uma festa de casamento e Augusto Oliveira, depois de ter dançado com a noiva, passou a tarde inteira a dar ao pé e a cantar as músicas do seu tempo, interpretadas por um conjunto contratado para o efeito. Foi uma festa de arromba, com o lançamento de 100 foguetes na freguesia de Guetim.

Augusto Oliveira tem uma enorme família, que o acarinha e toma conta dele. Não admira, por isso, que tenha atingido a bonita idade. São sete filhos, 30 netos, 34 bisnetos e um trineto, nascido há apenas oito dias.

Na homilia proferida pelo pároco de Guetim, o padre Crispim elogiou a devoção deste homem que, no seu entender, constitui um exemplo para a freguesia. E concluiu que ele tem 100 anos com Deus.

MP

seu concelho “o homem mais idoso de Portugal. É para nós um grande orgulho”.

O presidente do Lions Club de Espinho, Rocha Pinto revelou a sua “grande admiração pelos homens que em mais de um século fizeram obra”.

Rocha Pinto confessou ter ficado emocionado por saber que Augusto Oliveira era um apreciador de vinho do Porto. Por isso, decidiu oferecer-lhe um presente: um vinho do Porto ‘Reserva do Presidente’, com, segundo Rocha Pinto, cerca de “metade da idade do senhor Augusto Oliveira”.

E concluiu:

“Peço a Deus que mantenha o senhor Augusto por muitos anos”.

### Entrevista aos 100 anos

Augusto Oliveira deu, em 10 de Outubro de 1996, uma entrevista ao jornal **Defesa de Espinho**. O cidadão espinhense, na residência de sua filha, em Grijó, na altura interrompido num jogo de ‘bisca’ revelou-nos que havia “recebido uma proposta de casamento de uma senhora de 60 anos” e que a havia considerado “demasiado velha”. O seu sonho era casar (naquela altura), com “uma senhora de 18 anos”.

A vida de Augusto Oliveira é, com certeza, bem diferente de há 10 anos a esta parte. O homem mais idoso de Portugal já não vai a pé à sua freguesia (Guetim) para assistir à missa nem ao seu terreno, naquela freguesia espinhense para cortar a erva, mas tem grandes recordações – memórias de um passado longínquo, que abrangem dois séculos – “a morte do rei D. Carlos, as invasões do mar em Espinho, a destruição da capela, as dunas que ocupavam o espaço da feira actual semanal, a compra dos seus primeiros bois por 230 mil Reis e que foram alugados às companhas de pesca espinhenses por seis tostões cada lanço”.

Uma das recordações na altura em que Augusto Oliveira concedeu a entrevista ao jornal **Defesa de Espinho** foi a do nome do Comendador Manuel de Oliveira Violas. Augusto Oliveira disse, na altura, que “era um grande homem. Nunca falei com ele, mas lembro-me de o ver a fazer cordas na rua”.



## Projecto inovador arranca em Espinho

Fotos VÍTOR LANCHÁ

# "Melhor do que um berço de ouro é um livro no berço"



A inauguração da biblioteca escolar da EB1 Quinta da Marinha serviu para formalizar a rede pública de bibliotecas do concelho, que deve contar com mais uma infra-estrutura até ao fim do ano, mas também para lançar o projecto "O meu brinquedo é um livro", que tem por objectivo a promoção da leitura desde o berço.



Sandra Soares

A obra rondou os 85 mil euros sendo 9 mil euros, para equipamento e livros, comparticipados pelo Estado, enquanto que o resto da verba foi suportada pela Câmara Municipal de Espinho, que vê assim mais uma das escolas do concelho, a primeira do ensino básico, dotada de uma biblioteca que também estará aberta à comunidade.

As escolas de segundo e terceiro ciclo do concelho já são dotadas de excelentes espaços dedicados à leitura, todos eles recentemente remodelados e integrados na rede de leitura pública que integra agora a primeira escola de ensino básico, esta da inteira responsabilidade da autarquia.

A este novo espaço se juntará em breve um outro que está a ser construído na escola mais populosa da freguesia de Espinho, mais conhecida como Escola da Feira, faltando a construção de uma biblioteca de raiz cujo projecto está finalmente pronto e aprovado, estando para breve, tal como re-

velou o presidente da Câmara José Mota, a efectivação da obra no terreno.

Apesar do complexo processo de que esta obra tem sido alvo, José Mota sublinhou o esforço que a autarquia tem efectuado ao nível da cultura, nomeadamente, no que à promoção da leitura diz respeito e que se traduz numa "Biblioteca Municipal a funcionar em excelentes condições na Piscina Solário Atlântico, numa biblioteca infanto-juvenil também ela com grande dinamismo, um pólo em Anta e outro em Paramos, que será inaugurado em breve (amanhã), além da rede escolar que está cada vez mais rica". O autarca aproveitou o momento para elogiar sobremaneira o trabalho levado a cabo pela bibliotecária Isabel Sousa.

Todavia, esta sessão não serviu apenas para assinalar a inauguração do novo espaço da Escola da Quinta da Marinha, mas também para a apresentação de um projecto especial criado pela Associação de Professores de Português e pela Associação de Profissionais de Educação de Infância, sendo



Espinho um dos 55 municípios de todo o país que já aderiram ao mesmo.

"O meu brinquedo é um livro", é assim que se intitula o projecto que visa estimular a leitura desde o berço e se resume a uma caixa, "a caixa que pode mudar Portugal", onde se encontra um livro, um guia para pais e uma pequena almofada, a entregar a todos os bebés nascidos no concelho nos últimos seis meses, representados na passada segunda-feira pela pequenina Inês Gomes, a primeira espinhense contemplada com este presente especial.

Tal como referiu o representante da Associação de Professores de Português, Manuel

Campos Pinto, este projecto não tem por objectivo criar crianças sobredotadas que saibam ler aos quatro anos, mas levar as crianças a contactarem com os livros desde muito novas para que criem gosto pelos mesmos e apetência para a aprendizagem da leitura, já que numa época onde muito lares portugueses ainda não têm um único livro, se torna mais importante do que nascer num berço de ouro ter um livro no berço.

Porém, para que este projecto tenha sucesso é necessária não só a colaboração das autarquias, que patrocinam o pequeno Kit, mas também a adesão dos pais a quem cabe ajudar os filhos a aprender como

manusear os livros, dedicando-lhes alguns do seu tempo e criando momentos especiais em que a criança seja o centro das atenções. Este é aliás o objectivo da almofada que acompanha o livro, pretende-se que esta seja um objecto a que a criança associe boas memórias e que a possa acompanhar durante a sua vida, tal como os livros o devem fazer.

Mas, para facilitar o acesso aos livros e também à cultura, a criação de infra-estruturas de apoio, nomeadamente na escola, é fundamental, daí a importância da Rede de Biblioteca Escolares cuja coordenadora nacional, Teresa Calçada, também esteve na Marinha.

Para a responsável, a leitu-

ra deve ser uma necessidade como todas as outras que as famílias actualmente já não dispõem, pois numa sociedade informatizada em que tudo nos chega de forma fácil é cada vez mais necessário saber ler bem já que o nível de uma sociedade se mede pelo seu grau de literacia.

A inauguração da biblioteca da escola da Quinta da Marinha terminou com uma visita às instalações do estabelecimento de ensino e com o contacto com os alunos, ficando marcada já para amanhã à noite a inauguração de um outro espaço dedicado à leitura, o pólo de Paramos da Biblioteca Municipal, instalado no Salão Nobre da Junta de Freguesia.

**DEFESA DE ESPINHO**  
vende-se no  
**Café**  
**Palácio**  
(Av.ª 8)

**DEFESA DE ESPINHO**  
vende-se na  
**Pap.Bazar**  
**Triângulo**  
(Rua 36)

seleccionamos  
e torrámos  
na nossa fábrica  
as melhores qualidades  
aos melhores preços

**CAFÉS**

*Casa Alves Ribeiro* Rua 19, 294 - ESPINHO

**VIDRARIA FERREIRA**  
Vidro nacional e estrangeiro - Vidro Anti-reflexo e molduras para caixilhos - Espelhos - Tijolos - Telhas de Vidro  
**FERREIRA & FERREIRA, LDA.**  
ENCARREGA-SE DA COLOCAÇÃO DE VIDROS EM QUALQUER PONTO DO PAÍS  
Rua das Fábricas, n.º 40 • 4500-628 Silvalde - Espinho (Zona Industrial de Silvalde) • Telef./Fax: 227 340 480



## Regresso este mês A hora do conto

Recomeça este mês a "Hora do Conto", iniciativa da Biblioteca Municipal de Espinho dirigida aos mais novos que decorre às terças e quartas-feiras pela manhã na Piscina Solário Atlântico e nas tardes de quarta-feira no pólo de Anta.

A "Hora do Conto" dirige-se à faixa etária dos entre os 3 e os 9 anos de idade e tem como objectivos a promoção do gosto pela leitura e a divulgação de algumas obras de autores portugueses e estrangeiros, ao mesmo tempo que se dá a conhecer e estimula o interesse pela Biblioteca Municipal de Espinho nesta faixa etária de leitores e potenciais leitores.

Assim, as iniciativas decorrem às terças-feiras e às quartas-feiras das 10.30 às 11.20 horas, na Biblioteca Municipal de Espinho e às quartas-feiras das 14.15 às 15.15 no pólo de Anta, com marcação prévia através da ficha de inscrição que se encontra na página da Internet da biblioteca ([www.cm-espinho.pt/biblioteca](http://www.cm-espinho.pt/biblioteca)), para uma lotação máxima de 25 crianças.

Quanto aos livros seleccionados, foram retirados das listas de obras recomendadas pelo plano nacional de leitura, mantendo a temática "ao sabor da ciência", que aborda assuntos relacionados com as disciplinas de matemática, física, química e astronomia.

Após a leitura do conto é explorada a sua compreensão através de actividades relacionadas com o seu conteúdo: reconto oral, ilustrações feitas individualmente ou em grupo e dramatizações.

## No Casino de Espinho Comédia

O Casino de Espinho apresenta, a partir de hoje e até à próxima quarta-feira, a comédia "Eu, Tu e o Emplastro" que relata a história dos recém-casados Carl e Molly Peterson (Matt Dillon e Kate Hudson). O casal está prestes a iniciar uma vida a dois — têm uma bela casa, vizinhos chatos, trabalhos estáveis e as confortáveis rotinas de recém-casados. Mas há um senão no seu novo mundo perfeito: o seu nome é Dupree (Owen Wilson), um eterno solteirão, e o melhor amigo de Carl. Despedido depois de ter mentido ao patrão para ir ao casamento e sem casa, ele instala-se na casa do jovem casal... e começam as peripécias hilariantes deste estranho triângulo que é tudo menos amoroso.

Os espinhenses têm encontro marcado com uma avalanche de gargalhadas de segunda a sábado, às 15.30 e 21.30 horas e ao domingo pelas 15.30, 18 e 21.30 horas. À segunda-feira, os bilhetes no Casino de Espinho são mais baratos.

## Na noite de 17, no K'arte Bar "Duas de letra"

O K'arte Bar inserido no empreendimento Indoor Karting de Espinho (IKE) foi remodelado, segundo os seus responsáveis, "para um ambiente 'lounge', tranquilo e confortável".

Neste novo espaço, serão realizadas, a partir do dia 17, noites que irão da poesia à tertúlia, da música à dança, de mostras de fotografia à escultura. No entender dos responsáveis, "será possível juntar, arte, cultura, humor e lazer".

Assim, o público poderá participar na noite de poesia, de tertúlia de escárnio e maldizer; recitar o poema que escreveu e ninguém quis ouvir; ler o recorte do jornal que o indignou e que guardou.

O lema desta iniciativa é o seguinte: "Diga bem, diga mal, mas sobretudo diga o que lhe vai na alma".

Esta iniciativa contará com alguns poetas convidados, e a primeira noite será intitulada "Duas de letra".



Fotos VÍTOR LANCHÁ

Com conferência no auditório da Junta de Espinho

# Universidade Sénior inicia ano lectivo



A Universidade Sénior de Espinho iniciou, oficialmente, o novo ano lectivo, na terça-feira à tarde, numa cerimónia que decorreu no auditório da Junta de Freguesia de Espinho e que contou com a presença do vereador da Câmara Municipal de Espinho, Manuel Rocha.

Depois de um breve discurso proferido pela presidente da Direcção, Glória Rocha e do representante da Câmara, decorreu uma conferência subordinada ao tema 'Voluntariado', proferida por José Manuel Santos, mestre em Ciências da

Saúde Mental e Psiquiatria e antigo enfermeiro director do Hospital de Espinho.

No seu discurso, a presidente da Direcção da Universidade Sénior recordou os nove anos de actividade da Associação de Cultura e Ensino de Espinho (Universidade Sénior), onde "registamos muitas dificuldades, mas também alguns êxitos". Por isso, considera Glória Rocha que "a obra existe!"

Glória Rocha sublinhou o empenho e dedicação dos "18 competentes professores que conosco têm colaborado, leccionando igual número de dis-

ciplinas aos 140 alunos inscritos".

Entende a presidente da Universidade Sénior que "o nosso principal objectivo é o de melhorar a qualidade de vida dos sócios/alunos".

Glória Rocha recordou que "a Universidade Sénior desenvolve-se em regime de voluntariado, o que consideramos ser um dever social. Com estas bases ambicionamos lutar por um futuro melhor" e, por isso, "todo o voluntariado é bem-vindo".

Por fim, a presidente da Direcção da Universidade

Sénior disse que "orgulhamo-nos do nosso passado e estamos gratos a todos quantos, de algum modo, têm colaborado na concretização deste projecto".

Por fim, o vereador Manuel Rocha disse sentir-se feliz por "participar numa abertura do ano lectivo da Universidade Sénior".

Manuel Rocha reafirmou o interesse e "o apoio da Câmara a esta iniciativa", justificando que é feita porque "acreditamos nela".

**Manuel Proença**



## Embale-se ao som do mar, em Espinho.

### Venha para o seu recuado morar, com preços de arrasar.

Stand de Vendas aberto todos os dias  
Ruas 8 - 12 - 33 e 35

227 324 535 • 917 587 524  
Promotor: Manuel Francisco da Silva & C.ª Lda.

## Passa-se em Espinho

Linda loja de  
BIJOUTERIAS \* FANTASIAS  
Só visto (com o recheio)

Tlm. 913 584 775

## LOJA DAS MIUDEZAS

*José Manuel C. R. Queirós*

INTERIORES  
PARA  
HOMEM  
E  
SENHORA

RETROSARIA  
LINHAS  
RENDAS  
BORDADOS  
BOTÕES, ETC.

Rua 23, n.º 447 - 4500-141 Espinho • Telef. 22 731 41 74



## Junta de Anta reforça vontade

# Pavilhão no horizonte

Foi deliberada a afixação cronológica dos editais correspondentes às análises das águas das fontes, a par de diligências para a desobstrução das sarjetas, assim como a limpeza da vegetação de todas as valetas e valados para segurança de peões e automobilistas, e debatida a célere necessidade da colocação do espelho na rotunda entre as artérias 19 e da Congosta.

Por outro lado, uma moção do PCP, subscrita por

Sá Sil, aludiu ao eventual encerramento da unidade de urgência do Hospital de Espinho, defendendo a sua manutenção e, por acréscimo, "a melhoria dos serviços e de valências, adequadas à qualidade de serviços de uma urgência a que os espinhenses têm direito!"

Por intermédio de Humberto Granja, o PSD trouxe à ribalta a promessa da construção do pavilhão gimnodesportivo, com o PS, vincadamente através de

José Luís Peralta e Adelino Miguel, a assegurarem que "não se trata de um acto eleitoralista, nem sequer para as próximas eleições; é uma necessidade" e, por isso, "será cumprida."

Ausente por doença, Napoleão Guerra deixou oportunamente o relatório que lhe compete na qualidade de presidente da Junta, explicando o veto do Tribunal de Contas à Câmara Municipal face ao pavilhão a construir em Cassufas, sen-

do revelado que o Tribunal de Contas pretendia anexar o processo ao ano seguinte, enquadrando que a Edilidade susteve.

Nesta conformidade, e atendendo à aprovação camarária de um empréstimo bancário para o efeito, "a importantíssima infra-estrutura será uma agradável realidade e virá contribuir para um maior desenvolvimento da nossa vila."

Lúcio Alberto

## Volvidas duas décadas

## Nova postura de trânsito em Guetim

Uma vintena de anos após a reformulação da postura de trânsito em Guetim e quase um quarto de século após a penúltima alteração geral regulamentar, a Assembleia de Freguesia (marcada pela au-

sência do presidente da Junta, Alfredo Rocha, motivada por compromisso inadiável) aprovou, a nova postura, sem grandes alterações de fundo, antes corrigindo algumas ambiguidades e acautelando a segu-

rança rodoviária e, claro, dos peões.

Joaquim Sá, da CDU, ainda esgrimiou considerandos sobre a matéria em epígrafe, nomeadamente sobre a artéria onde estão sedeados os edifícios da

Junta de Freguesia e da Escola (ensino primário), com a presidente da Assembleia de Freguesia a evitar o empolamento de uma outra situação conflitual de mera origem opinativa, mas a nova carta de sinalização e

restante regulamentação de trânsito. A demolição de algumas habitações rudimentares para a projecção de novos e/ou ampliados espaços viários também foi debatida, projectando-se a discussão na habitação

social a inaugurar nas imediações do espaço autárquico, restando à Junta aguardar pela definição da entrega das casas, acto da competência camarária.

Lúcio Alberto

## Rui Torres estuda alargamento da freguesia de Espinho

## "Fui a França e... não ao Brasil!"

Rui Torres assegurou que quando foi a França, no Verão, "a minha viagem ficou mais barata do que as do senhor José Mota ao Brasil" e em Brunoy, cidade geminada com Espinho, "com muitos emigrantes portugueses, incluindo de Paramos" e que dista cerca de trinta quilómetros, "não andei a pôr creme nas costas dos presidentes de Juntas como se faz no Brasil", mas "no caminho de (e) para o aeroporto fiz a viagem numa carrinha da Câmara de Espinho e tive de limpar o assento para não me sujar!"

O presidente da Junta de Espinho exaltou-se no decurso da Assembleia de Freguesia, anteontem ocorrida, perante as questões impostas por António Regedor (Bloco de Esquerda) e Vítor Monteiro (Lista de Independentes), tendo observado o primeiro

que a função dos vogais era de respeito "pela maioria eleita democraticamente" mas também competia à oposição o papel fiscalizador, "para que daqui a três anos quando houver novas eleições, os políticos não se limitem a mendigar votos!...", enquanto o segundo apelava "ao direito de questionar e de ser esclarecido!"

Rui Torres retratou-se, pedindo desculpas pela alteração, mas manteve-se fiel à sua conduta política "em defesa intransigente

dos interesses da população e da transparência da actividade da Junta", observando ainda que "aprendi muito em Brunoy", onde "há bons exemplos de equipamentos e de qualidade de vida para Espinho que se diz uma cidade de qualidade e de turismo..."

Questionando as geminações e as consequentes viagens ao Brasil e aos países lusófonos de África, Rui Torres retorquiu assim às reticências insinuadas pela oposição quanto ao retorno

(leia-se mais-valia) da sua viagem a França na companhia dos autarcas das restantes freguesias. E, de leve, a florou a "praticamente inexistente" geminação com Vila Real.

Acalorada já tinha sido a discussão relativa à realidade financeira da Junta, tendo Rui Torres reafirmado a parca capacidade resultante "da transferência da actividade e das contas do executivo anterior."

Classificando o seu executivo como "o melhor de

todos do concelho", Rui Torres assegurou que "continuo com a mesma vontade de sempre, ou seja igual aquando eu assumi este cargo", porque "quero trabalhar para os espinhenses, para que a nossa freguesia seja aquilo que merece."

Sem responder à observação de um vogal substituto que alegadamente ficara com a ideia de que se tratava de "arrogante" e "altamente ditatorial", o autarca renovou a vontade de defender o alargamento da fre-

guesia, "não até à Rua 36, mas até à Rua 38", ou seja em domínios de Anta, numa referência ao novo espaço da Academia de Música e não só...

Neste particular, António Catarino tentou "elucidar melhor" o seu sucessor na presidência, mas também não chegaram a consenso nesta matéria...

Entretanto, fora anunciada, no prólogo da sessão, a renúncia de Manuel Osório (Lista de Independentes), alegadamente por se sentir "magoado" com Rui Torres, na pretérita magna reunião.

O caso do "buraco" dos 44 mil euros veio à liça, como se preconizava, com discórdia pela forma como foi revelado, seguindo-se, contudo, agora os trâmites normais.

Lúcio Alberto

CLINICA MÉDICO

LEOPOLDINA SANTOS TAVARES, LDA



Acordos : ACASA - CGD - MULTICARE

Rua 23, n.º 773 - 1.º Esq. -- 4500-277 ESPINHO

Telef: 22 732 41 21

### Vende-se - Urgente

Instalações para indústria ou armazém  
c/ 2600 m2 - Bem localizado  
Centro do país - Zona A1 e A23

964 248 346 - 912 000 405



EM ESPINHO

Qualidade de vida é...

EDIFÍCIO

PROGRESSO

## FIM DE ATROPELOS!

Aproveite a praia sem preocupações para estacionar o seu carro em segurança!!!

Compre já o seu lugar de garagem a preços nunca vistos!!!

Stand de Vendas aberto todos os dias

Ruas 8 - 12 - 33 e 35

227 324 535 • 917 587 524

Promotor: Manuel Francisco da Silva & C.ª Lda.





Antigos alunos  
do Colégio  
S. Luiz

### Convívio

Os antigos alunos do Colégio S. Luiz realizarão, no sábado, o anual convívio, com missa na Igreja Matriz e romagem ao cemitério, completando a jornada de confraternização com um almoço no Hotel PraiaGolfe.

Na Banda  
da Cidade  
de Espinho

Escola  
de música  
– inscrições

Encontram-se abertas até ao próximo dia 30 as inscrições para a frequência de aulas na escola de música da Banda da Cidade de Espinho.

Entretanto, já decorrem as aulas de formação musical e instrumento.

Para a obtenção de informações, os interessados devem dirigir-se à Escola de Música, na Rua 14 (aos sábados, das 10 às 12 e da 14 às 16 horas), ou contactar telefonicamente 969002290 (professora Ana Magalhães).

Associação  
Social e de  
Desenvolvimento  
da Vila de Anta

### Correcção

Por lapso técnico/redactorial foi publicado, na anterior edição, um texto relativo à "Grande Noite de Fados", que já tinha sido noticiado e, portanto, realizado.

Aqui se registam as devidas desculpas aos leitores, em geral, e à Associação Social e de Desenvolvimento da Vila de Anta, em particular.

Filarmónica que nasceu na Internet é projecto pioneiro

## Três espinhenses na Banda Fórum

O dia 12 de Novembro é uma data que decerto ficará para sempre registada na memória de três jovens músicos amadores espinhenses que, pela primeira vez na sua carreira, terão a oportunidade de,

conjuntamente com outra centena de amantes da causa e do espírito filarmónico, oriundos de 40 bandas de música de todo o país, pisar o palco do auditório do Europarque, em Santa Maria da Feira.

A data é tanto mais simbólica quanto assinala um ano de existência da Banda Fórum, um projecto pioneiro cujas sementes foram lançadas na Internet há cerca de quatro anos, com a criação do portal [www.bandafilarmonicas.com](http://www.bandafilarmonicas.com), plataforma de encontro, troca de ideias e informações, entre músicos e amantes da música em geral.

Foi no âmbito desse portal e dos diálogos entretanto aí travados que, a partir da ideia de alguns dos seus utilizadores, germinou e floruiu a iniciativa Banda Fórum. Músicos de todo o país, que não se conheciam senão virtualmente, tiveram a oportunidade de se encontrar e tocar em conjunto pela primeira vez no dia 12 de Novembro de 2005. Daí para cá, e apesar de as oportunidades de ensai-

arem em conjunto serem escassas e de os apoios, públicos e privados, serem nulos, a centena de músicos que a compõem – que suportam todas as despesas inerentes às actividades: alojamento, alimentação, viagens, etc. – não esmoreceram nem soçobraram perante as adversidades, tendo já realizado cerca de quatro concertos, o último dos quais, realizado em Agosto, em Zamora, saldou-se por um êxito assinalável perante o exigente público espanhol.

Dia 12 de Novembro, pelas 17 horas, o auditório do Europarque irá albergar os sonhos e a alegria desta centena de músicos que compõem este singular projecto nacional, cuja direcção estará a cargo do maestro Afonso Alves.

No Multimeios

### "Faça Favor"

A Sala Tempus do Centro Multimeios apresenta a partir de hoje e até à próxima quarta-feira "Faça Favor", película francesa realizada por Pierre Salvadori que envolve Daniel Auteuil, José Garcia e Sandrine Kiberlain.

Antoine é chefe de mesa num restaurante em Paris. Ao voltar para casa uma noite, salva Louis do suicídio e faz tudo para que ele volte a gostar de viver. Com um estranho sentimento de culpa por ter salvo a vida deste pobre homem, Antoine faz tudo para repor as coisas no seu devido lugar. Arranja um trabalho a Louis, e pouco a pouco cresce uma amizade entre eles. Mas apesar dos esforços de Antoine, Louis não consegue deixar a sua obsessão: Blanche, o amor da sua vida e a mulher que o levou ao desespero. Antoine resolve então ir ao encontro dela sem o dizer ao seu novo amigo, mas nada corre como planeado...

As sessões apresentadas na Sala Tempus do Multimeios decorrem diariamente, pelas 17 e 22 horas, com excepção da segunda-feira, dia de encerramento do espaço. As terças-feiras, o cinema no Multimeios é mais barato. Ainda na Sala Tempus a semana de 19 a 25 será dedicada a David Lynch.

Entretanto, a galeria do Centro Multimeios mantém patente ao público até 1 de Novembro a exposição "5 de Outubro de 1910" onde se reúne algumas dezenas de imagens e de documentos sobre a Implantação da República no nosso país em 1910 que, oriundos de diferentes acervos documentais, pretendem ser um retrato breve, mas rigoroso, dos homens e das organizações que realizaram a ideia republicana: "O único herdeiro do trono é o Povo".

Quanto ao bar, depois de algum tempo encerrado, está agora aberto de terça a sexta-feira das 10 ao meio-dia, das duas às sete da tarde e das 21 às 22 horas. Aos sábados, domingos e feriados o bar está aberto à tarde e à noite.



Foto VÍTOR LANCHÁ

Na Associação Comercial

## Formação

O grupo de formandos do Curso de Educação e Formação de Adultos de Electricidade de Instalação, promovido pela Associação Comercial de Espinho com a coordenação pedagógica da Proliforma, fez, antontem, uma demonstração acerca da domótica.

"Este evento teve como objectivo desmistificar o conceito da domótica, apostando na inovação da modernização

tecnológica do nosso país."

Assim, foi exposta uma maquete representando uma habitação, "simulando e de-

monstrando os benefícios da domótica na nossa vida quotidiana." A demonstração foi acompanhada de uma sessão de esclarecimento dos diferentes sistemas, apoiada por uma apresentação em "power point" e por uma revista alusiva ao tema.

**CLÍNICA DE  
MEDICINA  
DENTÁRIA**

IMPLANTES \* ORTODONTIA

**Dr. Jorge Pacheco**  
**Dr. Gustavo Pacheco**

Aos sábados por marcação  
Tlm.: 96 103 44 20

Acordos: PSP, ACASA, CGD, EDP, EUROESPUMA,  
PHILIPS, SAMS, CRUZ VERMELHA

R. 8, n.º 381-1.º • 4500 ESPINHO • Telef. 22 734 27 18

### Centro de Espinho VENDO

**T4** (Av.ª 24, n.º 805) – 1.º andar, c/ marquise fechada 15 m2 aprox., garagem fechada.

**T3** (Rua 31, n.º 459) – 3.º andar, c/ 150 m2 aprox., aquec. central completo, lugar garagem e arrumos na cave.

Contacto: 91 959 12 94

### Gabinete de Radiologia de Espinho

**DR. JORGE NUNES DE MATOS**  
**DR.ª MARIA DO CARMO VASCONCELOS**  
**DR.ª HELENA CUNHA**

Médicos especialistas:

Radiologia Digital \* Radiologia Dentária \* Ecografia  
Mamografia Digital \* Densitometria Óssea \* TAC

Acordos com: ADSE, SAMS, PORTUGAL TELECOM, PSP, GNR, CGD,  
ACASA, MINIST. JUSTIÇA, CTT, MEDIS, MULTICARE e SNS

Consultório: R. 20, n.º 1436 r/c • Telef. 227341975 - 227314650 • Fax: 227318963  
Horário: Das 08h30 às 13h00 e das 14h00 às 19h00



## Na Assembleia da União Inter Parlamentar Rosa Albernaz na Suíça

A deputada espinhense, Rosa Maria Albernaz, eleita pelo círculo eleitoral de Aveiro nas Lista do Partido Socialista, como membro da delegação portuguesa, vai participar em reuniões como os grupos Geopolíticos em representação do Grupo Europeu, no Conselho Directivo e no Bureau dos "Direitos Humanos", na Assembleia da União Inter Parlamentar de Genebra (Suíça).

A 115.ª Assembleia da União Inter Parlamentar (Parlamento Mundial) reúne a partir deste sábado até quinta-feira, em Genebra e tem na sua ordem de trabalhos o seguinte:

Reunião dos Membros 12, do Conselho Directivo e do Bureau dos Direitos Humanos; aprovação de um ponto urgência; aprovação dos documentos finais da reunião de Nairobi em Maio de 2006; apresentação do tema do Bureau dos Direitos do Homem em Plenário sobre "Pessoas desaparecidas, por motivos políticos e religiosos"; preparação da próxima reunião em Bangcok (Tailândia).

A participação de Rosa Maria Albernaz será sobre o tema proposto pelo Bureau dos Direitos Humanos e os reflexos nas famílias – "Pessoas desaparecidas por motivos políticos e religiosos", assim como a apresentação do Relatório da reunião de Sofia (Bulgária) que se realizou em Junho sobre o tema "Violação dos Direitos da Criança", já aprovada também em reunião de Assembleia Parlamentar do Mediterrâneo que se realizou na Jordânia em Setembro de 2006 na qual tomou parte.

## Sessão extraordinária da Assembleia Municipal

# Urgência hospitalar

A Assembleia Municipal de Espinho foi unânime, aprovando na semana passada os dois documentos, duas moções, apresentadas pelo Partido Social Democrata e Coligação Democrática Unitária sobre a urgência do

Hospital, já publicadas na nossa anterior edição.

Na discussão todos os vogais intervenientes manifestaram a preocupação pelo facto de a urgência do Hospital de Espinho poder vir a encerrar, uma vez que

consta de uma lista nacional.

Dessa reunião acabou por sair uma proposta lançada pelo comunista Alexandre Silva para a realização de uma Assembleia Extraordinária, ainda este mês,

para discussão deste assunto.

O vice-presidente da Câmara, Rolando de Sousa, revelou que, até ao fim de Outubro terá de ser feita uma contestação.

Os vogais pretendem,

assim, reforçar com a discussão, a contestação a este relatório apresentado por uma comissão especializada nomeada pelo Ministério da Saúde.

**Manuel Proença**

## Assembleia Municipal aprova Derrama (10%) para 2007

# Autorizada assinatura de contrato-programa para a construção da nova biblioteca

Todos estiveram de acordo na última reunião da Assembleia Municipal de Espinho que decorreu na terça-feira na discussão do terceiro e quarto pontos da Ordem de Trabalho, no que respeita, respectivamente, ao contrato-programa a celebrar entre o Município de Espinho e o Instituto Português do Livro e das Bibliotecas (IPLB) relativo à construção da biblioteca municipal e, também no respeitante às alterações ao quadro de pessoal a que a Câmara Municipal de Espinho terá de,

obrigatoriamente proceder, por força desse mesmo contrato, com a abertura a mais um quadro técnico – um técnico superior de biblioteca e documentação – a ser contratado, apenas, quando a biblioteca estiver pronta.

No entanto, a discussão envolta do tema "biblioteca" foi acesa. O vice-presidente da Câmara, Rolando de Sousa, explicou os passos iniciais e as constantes alterações ao local onde iria ser implantada aquela infra-estrutura. Rolando de

Sousa revelou que, inclusivamente esteve pensado parte do espaço que em tempos foi comprado pelos Correios para edificação do Palácio dos Correios. Mas essa ideia caíra por terra com o abandono do projecto dos CTT e com a consequente restituição dos terrenos aos antigos proprietários.

A maior controvérsia acabou por surgir no terceiro documento da reunião – o quinto ponto da ordem de trabalhos –, com a deliberação sobre o lançamento da derrama para o ano de 2007.

O PSD acabou por pedir que "fosse dado um ligeiro sinal, reduzindo-se ligeiramente o valor percentual da taxa a aplicar, como estímulo ao desenvolvimento do comércio".

O líder do PSD de Espinho, Vicente Pinto, acabou por questionar Rolando de Sousa sobre "o presidente da Associação Comercial de Espinho, actual assessor do presidente da Câmara, se assumiu alguma posição sobre o assunto".

O vive-presidente da Câmara não respondeu a esta questão por entender que esta "visava alguém". No entanto, Rolando de Sousa disse que, até hoje, não conhecia qualquer posição da Associação Comercial sobre as anteriores derramas.

A Assembleia acabou por aprovar a derrama (10%), por maioria, com nove votos contra, uma abstenção e 16 votos a favor

A Assembleia Municipal de Espinho prosseguirá hoje, quinta-feira, pelas 21.30 horas, com a votação sobre a taxa do Imposto Municipal Sobre Imóveis (IMI) com a proposta da Câmara a situar-se nos 0,8 por cento para prédios urbanos e nos 0,8 por cento para prédios urbanos avaliados.

**Manuel Proença**

## Assembleia de Silvalde

# Aprovado documento socialista

Apenas um documento deu entrada no período de antes da ordem do dia da Assembleia de Freguesia de Silvalde. Trata-se de uma recomendação apresentada pelo Partido Socialista, aprovada por unanimidade e que dizia o seguinte:

"Na Quinta da Marinha, há não muito tempo, foi feita uma requalificação do espaço exterior envolvente aos blocos habitacionais assim como da ribeira, onde foram criadas zonas verdes, a colocação de bancos de jardim, espaço desportivo com relva sintética vedado a madeira, requalificação esta elogiada por todos.

Neste momento, ao passarmos nesta zona vemos que a manutenção só é feita nos espaços verdes com o corte da relva, estando os bancos numa situação perigosa onde só se vê a estrutura metálica e o espaço desportivo está em grande estado de degradação com relva sintética rasgada e solta do piso, a vedação de madeira com tábuas soltas e partidas pondo em perigo todas as crianças que o utilizam.

Esta situação já se arrasta por algum tempo sem que ninguém de direito tome qualquer medida para uma boa manutenção deste espaço.

Assim sendo, a Assembleia de Freguesia de Silvalde recomenda à Junta de Freguesia, que solicite à Câmara Municipal de Espinho meios para uma intervenção rápida na substituição dos bancos de jardim, na reparação do espaço desportivo assim como a limpeza das margens e do leito da ribeira".

Entretanto, foi sujeito a apreciação dos vogais o relatório do presidente da Junta de Freguesia de Silvalde.

Nesse documento, Abel Gonçalves realça o trabalho realizado na praia, elogiando "a equipa que a geriu magnificamente. Os resultados foram excelentes e serviram para ser plagiados por vizinhos, como é aliás habitual".

Abel Gonçalves aponta o "pequeno mas significativo trabalho na Rua 43", o avanço com o "calçamento no alargamento do cemitério", bem como o facto de que "a vila foi limpa de Norte a Sul e desta vez a Poente com a área a seguir à ribeira no Bairro Piscatório limpa como já não se via há vários anos".

Abel Gonçalves conclui nesse documento que "vamos atingir os objectivos a que nos propusemos no início do mandato".

**Manuel Proença**

### Aluga-se

**ESTABELECIMENTO/ARMAZÉM**  
C/ 100 m2 + 60 m2 DE CAVE AO NÍVEL DA RUA

### Vende-se

**LOTE DE TERRENO**  
C/ 550 m2, PARA VIVENDA DE 4 FRENTES

Contactar: 91 959 12 94

# Fonseca

TECIDOS - MODAS

RUA 19, N.º 275 — Telefone, 22 734 04 13 — ESPINHO

### vende-se - mozelos

últimos t2 e t3  
com garagem e arrumo  
oferta de electrodomésticos  
visite-nos

**cgr**  
mediação imobiliária  
AMI 1817

Feira | Rua Gilberta Paiva, 9

256 374 883 | 963 232 235



Fotos VÍTOR LANCHA


**Flashes**

A obra de enterramento da linha-férrea aproxima-se, a passos largos, da Rua 19 e o corte das sebes junto à passagem de nível da Rua 23 são um indicativo de que o fim do edifício da estação deverá estar para breve

“Don Giovanni” de Mozart, no Europarque

## Bilhetes duplos para leitores do jornal *Defesa de Espinho*

Com o objectivo de celebrar a passagem dos 250 anos do nascimento de Amadeus Mozart, a Associação de Bolseiros da Fundação Luso-Americana para o Desenvolvimento promove um grande acontecimento cultural que decorre no próximo dia 21, pelas 21.30 horas, no grande auditório do Europarque e para o qual o jornal **Defesa de Espinho** tem dez bilhetes duplos para oferecer aos seus leitores.

A associação leva ao palco uma versão semi-encenada

do “Don Giovanni”, apresentação integral com orquestra, sendo os recitativos acompanhados ao cravo, da grande ópera mozartiana, com um elenco português.

Trata-se de uma produção inteiramente nacional conseguida com a colaboração da Fundação Luso-Americana que tem feito um grande esforço para, de uma associação essencialmente académica e pouco interventiva fora das suas áreas, passar a ser uma entidade promotora de eventos culturais de grande qualidade, com muita visibilidade e um impacto notável, uma aposta

à qual espera dar continuidade.

Os bilhetes estão à venda nos locais usuais (Lojas FNAC, Agências Abreu, Ticket Line) e nos “sites” da Ticket Line e da Plateia, bem como no Europarque.

Quanto aos dez primeiros leitores do jornal **Defesa de Espinho** que se deslocarem até às nossas instalações (Centro Comercial Solverde I, na Avenida 8, em frente à estação da CP) receberão um bilhete duplo para este excelente e original espectáculo.


**Flashes**

As máquinas que operam junto à ribeira de Silvalde, na Estrada do Golfe, têm sido alvo de contestação por parte dos moradores de um prédio, pelos incómodos que têm causado



Salvé 12/10/2006

**Mimosa Rodrigues Pinto**

Muitas felicidades, são os votos sinceros do seu marido, filhos, filha, genro, noras e todos os seus netos, na passagem do seu 73.º aniversário.

*A natureza dá a vida,  
mas a vida ensina a viver.*

ARTES GRÁFICAS  
**GRÁFIGOIS**

MANUEL GOIS

RUA DO COVELO - 4500 SILVALDE - ESPINHO • TELEF. 914 681 118

Clínica Médico-Dentária

**Rosa Neves, Lda.**

Rua 29, n.º 696 (entre as ruas 26 e 24)

Marcações pelos telef.: 22 734 01 16 e 91 496 13 67





Fotos VÍTOR LANCHÁ

Em Paramos

## Escapelada de festa

*A Associação de Beneficência Cultura e Recreio de Paramos, com a colaboração do Rancho Regional Recordar é Viver, realizou, na sexta-feira à noite, na sede do Rancho, em Paramos, uma escapelada. Uma iniciativa que visa recordar e reviver a desfolhada do milho, uma tradição de raiz tipicamente portuguesa.*



**Manuel Preença**

Domingos Sá, o timoneiro do Rancho Recordar é Viver, começou por anunciar que a escapelada seria "bem diferente do habitual", explicando os diversos passos que iriam seguir naquela noite onde só uma ligeira chuva acabou por ser perturbadora para quem quis assistir. Os figurantes representaram, pois, um dia de trabalho no campo, "cortando os troços e fazendo os molhos".

Sempre ao som dos cânticos tradicionais, num ambiente de alegria, depois de cortados os troços e de amontoados, as lavadeiras e lavradores recolheram-nos, transportando-os para uma eira (improvisada). Ali e, de novo ao som dos

cânticos, começou a desfolhada, num serão repleto de alegria e de são convívio – um acto bem demonstrativo e um exemplo daquilo que deve ser uma comunidade, o espírito de colaboração e de solidariedade que todos deveríamos ter herdado dos nossos antepassados. Não faltou quem encontrasse o milho rei. Isto era motivo de festa redobrada e de um momento de efusiva alegria com direito a percorrer a roda, saudando um por um dos que na desfolhada colaboravam.

O serandeiro, também foi uma das figuras que se destacou na desfolhada, pois com a sua máscara e as suas vestes escuras e o pau de marmeiro divertia-se a assustar as moças (belas) que na roda estavam concentradas

Depois de colocado o milho no canastro ou espigueiro, reserva-se para as lavadeiras e lavradores uma festa com danças cantares e um magusto com castanhas assadas e muito e bom vinho. Aliás, o vinho não faltou durante a apanha e corte dos troços e a desfolhada. Aparecia sempre alguém (uma moça) que entoava "Olha o vinho!"; "Onde estão os 'homes' para beber vinho?!"

Nesta festa realizada no magnífico espaço do Rancho Recordar é Viver de Paramos, estiveram presentes, o vereador da Cultura da Câmara Municipal de Espinho, Carlos Gaio e o presidente da Junta de Freguesia, Américo Castro, o presidente da Assembleia de Freguesia, Joaquim Meneses, entre outros.



Cervejaria | Snack-Bar

Sempre um passo à frente da concorrência

**TODOS OS DIAS**  
(ALMOÇO)

**5,80**

**Buffet**  
SEGUNDA A SÁBADO

**8,80**

**Buffet Esp.**  
DOMINGOS E FERIADOS

**OFERTA**

**ATÉ AO FINAL DO ANO**  
**Bebida de Pressão ou Cápsula**

Av. 8 N.º 672 • 4500-002 Espinho  
(ao lado do Hotel Mar Azul)  
T. 91 645 3802





## CORREIO DO LEITOR

# Esclarecimento aos pais da Escola n.º 2 de Espinho

Na edição da semana passada a Direcção da Associação de Pais da Escola n.º 2, fez publicar um comunicado demarcando-se da notícia que publiquei no passado dia 28 de Setembro sob o título "Pais da Escola n.º 2 indignados no início do ano escolar", afirmam ainda que o texto, apesar de conteúdos que transmitem as preocupações dos pais só traduziam a minha opinião pessoal.

Por isso fica aqui o respectivo esclarecimento:

Na Assembleia-Geral Extraordinária da Associação de Pais realizada no passado dia 21 de Setembro foi deliberado por uma esmagadora maioria dos pais presentes (só 4 abstenções) a elaboração de uma notícia para os jornais locais, denunciando a situação que se vive na Escola n.º 2 e todos os membros da Direcção votaram a favor. Enquanto presidente da Assembleia-

Geral comprometi-me com os pais e elaborar a referida notícia e a fazer com que fosse publicada no mais curto espaço de tempo.

Dei prévio conhecimento da notícia ao presidente e vice-presidente da Direcção, pedindo-lhes que a transmitissem aos restantes membros. O vice-presidente deu o seu aval ao texto elaborado, tendo inclusivamente sugerido algumas alterações que acolhi de bom agrado. O presidente da Direcção não comentou o texto, à excepção do excerto escrito pelo vice-presidente, com o qual não concordava (quanto ao resto, e pela ausência de comentários, presumi o seu acordo).

No dia 26 de Setembro estava agendada uma reunião da Direcção, para entre outros assuntos se discutir o texto da notícia. Esta reunião foi desmarcada à última hora, impedindo a discussão antes da sua publicação, pois todos sabem que 3.ª feira à noite é a data limite para entrega de textos que pretendemos ver publicados nessa mesma semana.

Por respeito aos pais presentes na Assembleia-Geral que presidia, e no cumprimento de uma deliberação desse mesmo órgão, decidi avançar com o envio do texto para os jornais locais, unicamente subscrito em meu nome como presidente da Assembleia-Geral, substituindo-me à Direcção. É também minha convicção que o texto publicado corresponde fielmente ao que se passou na assembleia. Sendo seu presidente, represento todos os pais presentes e não presentes da escola e como tal devo transmitir as suas decisões sem receio de ferir susceptibilidades.

A oposição e a indignação que recebi da parte dos elementos da Direcção da Associação de Pais desta Escola, deixou-me deveras desiludido e convicto de que nada mais tinha a fazer neste grupo.

Sou um pai e cidadão livre, que há três anos ingressou nesta associação com o intuito de lutar pelos direitos do seu filho e de

todos os seus colegas de escola. Estou cansado de inércia, de pessoas cheias de boas intenções mas que não passam disso mesmo, pessoas que no anonimato têm opiniões, pensam, falam, mas que, na hora de dar a cara se calam, se escondem com medo de ofender... de se comprometer... e sei lá o que mais!

As associações de pais existem em primeiro lugar, para tentar, por todos os meios, melhorar as condições de vida das crianças, enquanto alunos. A promoção de festas e convívios, única actividade pela qual esta associação é reconhecida, é importante, mas não deve ser nunca a sua primeira e única função.

Perguntei-me muitas vezes como era possível, que tão poucos pais comparecessem às assembleias de pais numa escola com mais de quinhentas crianças, mas compreendo agora com tristeza, que talvez tenham percebido bem antes de mim, que não vale a pena desperdiçar nenhum do seu escasso tempo para continuar a falar do que já foi tantas vezes falado, sem nunca se passar das palavras às acções.

Por tudo isto, apresentei no dia 28 de Setembro, a minha demissão dos cargos que exercia com orgulho, na Associação de Pais e na FCAPE. A reacção da Direcção só veio reforçar a posição que tomei e assumi. Posso também anunciar (com autorização do próprio) que o vice-presidente da direcção também se demitiu nesse mesmo dia.

Sendo assim, sou agora livre de pensar, livre de falar e livre de agir, de lutar pelo que acho justo para o meu filho e todos os seus colegas.

**Fernando Ventura**  
(Espinho)



## OPINIÃO

### PONTOS DE VISTA

Maria Fernanda Barroca

# Eu ainda sou do tempo...

Esta é mensagem de um anúncio televisivo bem conseguido, por isso vou-me servir dele para denunciar algumas das muitas coisas com que não concordo.

Eu ainda sou do tempo em que um rapaz ou um homem não

estavam dentro de casa com chapéu ou boné na cabeça; agora é o que se vê – em qualquer sala de espera o chapéu ou o boné não vão para o cabide, nem estão na mão.

Eu ainda sou do tempo em que as senhoras ou pessoas idosas tinham prioridade ao passar numa porta; agora é o que se vê – salve-se quem puder e impera o empurrão.

Eu ainda sou do tempo em que os alunos, na sala de aula se levantavam à entrada do professor ou de qualquer outro superior ou visita; agora se estiverem com os pés em cima das mesas (o que não espanta ninguém), assim continuam.

Eu ainda sou do tempo em que num transporte público um cavalheiro sentado se levantava para dar o lugar a uma senhora; agora é o que se vê – rapazes novos que nem cansados devem estar de trabalhar, se vão sentados assim continuam mesmo vendo em pé uma senhora ou uma pessoa idosa.

Eu ainda sou do tempo em que não era permitido cães sem dono na rua; vinha o "carro da rede", como era conhecido e levava-os para o canil. Se tinham donos este iam-nos buscar, se

não tinham eram abatidos. Agora é o que se vê, mas o pior é que mesmo com os donos segurando-os pela trela sujam os passeios das ruas sem respeito por quem tem de circular por eles.

Eu ainda sou do tempo em que só se podia sacudir tapetes ou panos com lixo até uma certa hora; agora um descuidado passante leva com o cotão dos tapetes e panos a qualquer hora do dia.

Eu ainda sou do tempo em que deitar papeis para o chão ou cuspir era proibido; agora é o que se vê – as nossas ruas são autênticas lixeiras a céu aberto, até porque eu ainda sou do tempo em que durante a noite ao "almeidas" varriam as ruas e lavavam-nas com mangueiras de água.

Eu ainda sou do tempo que dizer palavrões era punido com multa. Agora são os que deviam zelar pelas boas maneiras os primeiros a transgredir.

Será saudosismo o que acabo de escrever? Talvez, mas que é verdade lá isso é e por mais que se cante "Ó tempo volta para trás", ele não volta...

«Defesa de Espinho» - 3889 - 2006-10-12



**DIRECÇÃO-GERAL DOS IMPOSTOS**  
DF DE AVEIRO

SERVIÇO DE FINANÇAS DE ESPINHO

## Edital / Anúncio

(1.ª publicação)

### PROCESSO DE EXECUÇÃO FISCAL

**N.º 0078/2005/01031391**

DANIEL FERREIRA DIAS, Chefe do Serviço de Finanças de Espinho.

Faz saber que, nos termos do n.º 2 do artigo 239.º e n.º 1 do artigo 242.º do Código de Procedimento e Processo Tributário (CPPT), por este Serviço de Finanças correm éditos de 20 (vinte) dias, contados da data da publicação deste anúncio, citando os credores desconhecidos e os sucessores dos credores preferentes, cujos créditos gozem de garantia real sobre os bens penhorados, para, nos termos do n.º 1 do artigo 240.º do CPPT e n.º 1 do artigo 250.º do Código do

Processo Civil (CPC), reclamarem os seus créditos no prazo de 15 (quinze) dias, findos que sejam os dos éditos, no processo de execução fiscal acima identificado, instaurado por dívidas de IVA, no valor de euros 47.150,65, em que é executado António Félix de Almeida, Nif 172271100 com residência/sede em Av.ª 24, n.º 871 - 4.º Esq. - Espinho.

Mais faz saber que, nos termos do n.º 1 do artigo 244.º do CPPT, vai realizar-se no dia 28 do mês de Novembro de 2006, pelas 10 horas neste Serviço de Finanças sito à Rua 26, n.º 605 - Espinho, a venda por meio de proposta em carta fechada, nos termos do artigo 248.º e seguintes do CPPT, dos bens abaixo designados penhorados à(ao) referida(o) executada(o) no processo supra.

#### DESIGNAÇÃO DOS BENS PENHORADOS

**Verba Única – Um prédio em propriedade total, sem andares nem divisões susceptíveis de utilização independente, composto por pavilhão amplo, sanitários e arrecadação, destinado a armazém industrial, inscrito na matriz predial da freguesia de Anta sob o artigo 2047 e situado no lugar de Cassufas, descrito na CR Predial de Espinho sob o n.º 01187/140494, a que foi atribuído o valor de euros 79.700,00.**

O valor base para venda é de euros 55.790,00, o correspondente a 70% do valor atribuído na penhora, não sendo consideradas as propostas de valor inferior.

É fiel depositário dos bens penhorados o Sr. António Félix de Almeida, residente em Av.ª 24, n.º 871 - 4.º Esq. - Espinho, que os mostrará para que possam ser vistos e examinados nas condições referidas no artigo 891.º do Código do Processo Civil (CPC).

A abertura das propostas far-se-á no dia e hora acima referidos, pelo que, as mesmas terão de dar entrada neste Serviço de Finanças até àquela hora e dia. Os envelopes com as propostas, devem ser fechados, contendo no canto superior esquerdo o n.º do processo a que se referem. Serão apenas aceites as propostas que, para além de indicarem o bem a que se referem e o preço oferecido, estejam assinadas e identifiquem os proponentes mediante junção de fotocópias do bilhete de identidade e do número fiscal de contribuinte ou de pessoa colectiva.

Se no acto da venda, o preço mais elevado for oferecido por mais de um proponente, abrir-se-á logo, se estiverem presentes, licitação entre eles, salvo se declararem que pretendem adquirir o bem em compropriedade. Estando presente só um dos proponentes do maior preço, pode este cobrir a proposta dos outros, se ausentes ou não pretenderem licitar proceder-se-á a sorteio.

Sobre o valor da transmissão acrescerá, IMT e SELO.

No acto da venda deverá ser depositado a totalidade do preço oferecido, ou, a quantia mínima de 1/3, devendo a parte restante ser depositada no prazo de 15 dias, conforme nos termos da alínea d) do artigo 256.º do CPPT.

Serviço de Finanças de Espinho, aos 2006-10-03

O Chefe do Serviço de Finanças,

a) *Daniel Ferreira Dias*

O Escrivão,

a) *Alberto Casimiro Milheiro*



Foto VÍTOR LANCHÁ



Associação Social e de Convívio da Terceira Idade da Freguesia de Espinho

## Peregrinação a Fátima

No feriado de quinta-feira realizou-se a (anual) peregrinação ao Santuário de Nossa Senhora de Fátima dos utentes da Associação Social e de Convívio da Terceira Idade da Freguesia de Espinho.

Centenas de idosos partiram de manhã cedo, na companhia do presidente da Junta de Espinho, Rui Torres, cumprindo um programa preenchido com terço na Capelinha das Aparições,

missa (internacional) no recinto, Via Sacra nos Valinhos e regresso a Espinho, com encerramento da jornada de fé e confraternização na Igreja Matriz.

Em honra de Nossa Senhora dos Altos-Céus e de S. Mamede

## Dois fins-de-semana de festa

*O Lugar de Esmojães vai estar em festa durante os próximos dois fins-de-semana com as festas em honra de Nossa Senhora dos Altos-Céus e de S. Mamede cujo programa abre já amanhã à noite e se prolonga até à tradicional festa dos tremoços no dia 22.*

**D**estaque para a actuação de diversos conjuntos de baile que vão animar o Largo dos Altos-Céus mas também para a grandiosa procissão que, como habitualmente, sai à rua no domingo e na segunda-feira no fim da missa solene e ainda para a famosa Feira das Ove-

lhas que nos últimos anos, contando com a colaboração do grupo semente, ganhou uma especial animação.

O programa abre então amanhã à noite com a realização de um festival de folclore que abre pelas 21 horas com um desfile etnográfico, seguin-

do-se a actuação do Rancho Folclórico Nossa Senhora dos Altos-Céus, Grupo Cultural e Recreativo Semente, Rancho Folclórico de S. Paio de Oleiros e Rancho Folclórico e Etnográfico de Rio Meão.

O romper da aurora de sábado é anunciado com uma grandiosa salva de morteiros e para o início da tarde (13.30) está prevista a saída dos Zés Pereira que percorrerão as ruas da freguesia, acompanhados pelo grupo e Bombos de Gutim.

Durante o dia de sábado o arraial será animado por música gravada, haverá uma missa solene em honra de Nossa Senhora dos Altos-Céus pelas 20 horas, na Capela, e à noite

sobe ao palco o grupo GF que actuará até depois da meia-noite, encerrando as festividades deste dia com um espectáculo pirotécnico.

No domingo a recepção à Banda de Música Marcial de Bairros e à Banda dos Mineiros de Pejão efectua-se pelas 8.30 horas. Para as 11 horas está marcada a celebração da missa solene animada pelos grupos corais da paróquia de anta, seguindo-se a saída da majestosa procissão acompanhada pela Fanfarrá de Lourosa.

A partir das 15 horas as referidas bandas reiniciam a actuação que encerra pelas 20 com um marcha final. A noite o palco pertence à orquestra Fina Estampa cuja actuação encer-

ra com uma grande descarga de fogo.

Ao romper da aurora de segunda-feira voltam a ouvir-se os morteiros que anunciam a continuidade dos festejos, pelas nove da manhã entra no arraial a Tuna Musical de Anta que vai acompanhar a celebração de nova missa solene também marcada para as 11 horas e a procissão que no fim da eucaristia volta à rua.

À tarde a animação toma conta do arraial com a realização de Feira das Ovelhas que conta com a colaboração do Grupo Semente. Segue-se, pelas 16 horas a actuação da Tuna Musical de Anta e do Grupo Musical de S. Paio de Oleiros e à noite actua o conjunto

musical Contraste.

A festa volta ao arraial no dia 21 de Outubro (sábado) com a actuação do agrupamento musical Impecáveis Band, a partir das 21.30 horas. Na tarde de domingo (22) decorre a tradicional festa dos tremoços animada pelo conjunto Karaoke e à noite sobe ao palco o conjunto Big Band.

As grandiosas festas contam com o precioso patrocínio de diversos estabelecimentos comerciais da localidade, com a colaboração a Junta de Freguesia de Anta e da Câmara Municipal de Espinho que a comissão de festas faz questão de agradecer.

**Sandra Soares**

### vende-se - espinho

t1 - novo, r/c com terraço, aspiração central, electrodomésticos, aquecimento central. excelente área. lugar de garagem

**cgr**  
mediação imobiliária  
AMI 1817

Espinho | Avenida 32, 788

227 340 017 | 966 344 583

### vende-se - junto a espinho

moradias t4 prontas a habitar com aspiração central, electrodomésticos, tectos falsos com focos, recuperador de calor, arrumos, lavandaria, garagem fechada 2 carros, terraço e jardim.

estudamos permutas  
**cgr**  
mediação imobiliária  
AMI 1817

Espinho | Avenida 32, 788

227 340 017 | 966 116 732

### vende-se - anta

moradias e lotes de terreno em loteamento junto a Espinho, moradias em construção t5 com áreas e acabamentos excelentes. lotes para moradias de 2, 3 e 4 frentes. todas as infra-estruturas já concluídas

**cgr**  
mediação imobiliária  
AMI 1817

Espinho | Avenida 32, 788

227 340 017 | 966 344 404



## PALAVRAS À SOLTA

Dívidas  
**7,3 milhões por dia em créditos para consumo**  
Correio da Manhã

Dívidas já "afogam" famílias ricas  
**Subida dos juros leva pessoas com mais de 5 mil euros de rendimento mensal a não conseguirem pagar empréstimos**  
Correio da Manhã

Dinheiro de depósitos vai ficar disponível no dia  
**Bancos obrigados a pagarem cheques no prazo de um dia**  
Jornal de Notícias

Em média, cada português paga por ano 99 euros  
**Comissões bancárias cada vez mais variadas e valiosas**  
Jornal de Notícias

Impostos  
**Tributadas doações de pais a filhos**  
Correio da Manhã

Hospitais  
**Cada doente internado custa 241 euros por dia**  
Correio da Manhã

Ministério da Agricultura justifica suspensão com "existência de elevado número de projectos em análise"; decisões contradizem políticas do Verão, afirmam os produtores  
**Governo corta dinheiro para limpeza da floresta**  
Jornal de Notícias

Contratos dos helicópteros que servem Bombeiros e Protecção Civil terminam até ao fim de Novembro; novos meios aéreos só chegam em Abril – especialistas alertam para seis meses de alto risco  
**Portugal sem "helis" de socorro**  
Correio da Manhã

Na GNR  
**Subsídio de refeição passa de 30 para 22 dias por mês**  
Jornal de Notícias

Em S. João da Madeira  
**Desce venda de casas – aumenta arrendamento**  
O Regional

Em trinta anos  
**Concelho da Sertã perde 27% da população**  
Gazeta do Interior

Pode fechar as portas; funcionários não receberam salários em Agosto  
**Prevenção Rodoviária Portuguesa reclama dívida de 3,5 milhões de euros do Governo**  
Correio da Manhã

## PIMPOLHO

*E qual é o combustível que vocês, extra-terrestres, usam...*

*... nos vossos OVNIS, discos voadores ou naves espaciais...*

© Sarmiento, José - 547  
*... gasóleo, gasolina, gás???!!!...*



*Na correspondência dirigida à secção do "Correio do leitor" – por carta, fax, ou e-mail – os interessados devem identificar-se com o nome, o endereço, o contacto telefónico e o número do Bilhete de Identidade, mantendo-se, todavia, apenas no rodapé dos textos publicados o nome e a localidade dos autores.*

## CORREIO DO LEITOR

### Esclarecimento – Academia de Música de Espinho

A imprensa espinhense, nomeadamente o jornal **Defesa de Espinho**, dedicou generosamente a semana passada espaço detalhado à inauguração do novo edifício da Academia de Música de Espinho.

Foi feito o relatório do acontecimento bem merecido e Espinho pode orgulhar-se de ter agora o privilégio de reunir todas as condições para as actividades que há mais de quatro décadas têm sido desenvolvidas.

Contudo, e para que conste, é na imprensa que deve igualmente ser feito o registo, neste momento, do lançamento inicial da Academia, sendo necessário esclarecer e acrescentar que o principal primogénitor da obra agora concluída se chama Fundação Calouste Gulbenkian.

Se não for pedir muito, cabe ao actual director da Academia prestar o devido realce àquela Fundação, como será de justiça.

Como complemento deve ser dito e é de destacar que o arranque da Academia se ficou também, reconhecidamente, a dever à acção desenvolvida pelo então presidente da Câmara de Espinho, Eng.º Manuel Baptista, e ao dedicado primeiro presidente da Academia, Arq.º Jerónimo Reis.

Obviamente que o empenho do professor Mário Neves está já perpetuado, como é devido, na sala já antes e agora inaugurada.

No essencial convinha dizer-se "o seu a seu dono".

**José Almeida**  
(Espinho)

### A todos os cidadãos espinhenses – ex-Fosforeira

Não posso deixar de partilhar uma situação que me chocou imenso e que só reforça e justifica o elevado

absentismo nas votações que vão surgindo.

A Fosforeira Portuguesa, última fábrica de fabrico de fósforos em Portugal, instalada na nossa cidade durante 80 anos, "faleceu" no passado dia 30 de Setembro. Como consequência, levou cerca de 35 trabalhadores para o fundo de desemprego.

Antes de se "finar" ocorreram muitos episódios que poderiam ter lesado gravemente os direitos dos trabalhadores (...)

Os trabalhadores mobilizaram-se e partiram para uma série de lutas no sentido de não abdicar dos seus direitos. Entre muitas diligências, recorreram à Autarquia, nomeadamente à Câmara, Assembleia Municipal e seus deputados e, aqui é que mora a minha, partilhada pela maioria dos meus colegas, grande desilusão.

Aquando das eleições, nas suas propagandas eleitorais, todos os partidos, com algumas das suas mais ilustres figuras conheciam e "elegiam" a Fosforeira Portuguesa para, junto dos trabalhadores, à saída da fábrica, darem o seu cumprimento, anexando a caneta/isqueiro/avental/boné/calendário e respectivos panfletos, comprometendo-se a, além de outras coisas, defender os trabalhadores e seus direitos.

Nestas horas de incertezas e de muita apreensão os trabalhadores apreciam e sentem o quanto vale uma palavra amiga e, a única mão amiga que se estendeu e que mostrou a sua disponibilidade e apoio "in loco" aos trabalhadores na sua luta, foi o PCP, através dos seus representantes. Só quem passa por uma situação delicada como esta pode dar o valor ao quanto é importante o carinho e solidariedade e, é que por isso mesmo que por este simples e simbólico meio lhes quero manifestar o meu reconhecimento e agradecimento. É para isto que os deputados são eleitos, mas infelizmente só alguns cumprem escrupulosamente essas tarefas.

Bem hajam Sr. presidente da Câmara, José Mota, e Rolando de Sousa, deputados do PCP, Sindicato dos Químicos do Norte e todos aqueles que de alguma forma contribuíram para que os meus direitos fossem salvaguardados e defendidos. Pela parte que me tocou, o meu muito obrigado.

Aos Srs. deputados dos outros partidos, que foram eleitos pelo cidadão espinhense, na qual fazem parte uma maioria dos trabalhadores da ex-Fosforeira Portuguesa, fica a mensagem e uma pergunta: perante o fecho de uma empresa da importância da Fosforeira Portuguesa, para Espinho e seus trabalhadores, onde estavam os Srs. deputados da nossa terra (Rosa Maria Albernaz e Luís Montenegro)?

**Mário Ribeiro**  
(Espinho)

## PALAVRAS À SOLTA

O alargamento do troço de Estarreja a Santa Maria da Feira começará em

Novembro  
**Auto-estrada Lisboa-Porto vai ter obras mais dois anos**  
Diário de Notícias

Com atrasos e preços altos  
**Ligações aéreas entre Porto e Lisboa são más e caras**  
Jornal de Notícias

E nem os melhores são muito bons  
**Portugal tem poucos alunos e de fraco nível**  
Diário de Notícias

Dependência  
**500 mil viciados no álcool**  
Correio da Manhã

Diário da República validou protocolo anónimo  
**Documento (de Baião) oficializado sem as assinaturas**  
Jornal de Notícias

Armamento  
**PSP e GNR têm pistolas da II Guerra**  
Correio da Manhã

No Cacém  
**Dez anos na Justiça para receber IRS**  
Correio da Manhã

Polícia Judiciária especializa três secções para combater o crime económico nas autarquias, desporto e Administração Central  
**Novas brigadas contra corrupção**  
Correio da Manhã

Preço das propostas ganhadoras no equipamento dos navios já incluía luvas a pagar aos oficiais  
**Estado "pagava" corrupção na Marinha**  
Diário de Notícias

Polvo internacional actua em Portugal e vende para África e Leste europeu; vinte carros roubados só em Agosto no Algarve  
**Mega-rede trafica carros de luxo**  
Correio da Manhã

Em Lisboa  
**Carteiro desviava cartões de crédito**  
Correio da Manhã

Proprietário de um armazém de vestuário em Ouziz (Famalicão) foi detido depois de ter sequestrado e ameaçado duas solicitadoras  
**Sequestro impede execução de penhora**  
Cidade Hoje

Tlm. 96 247 02 42 • 96 411 83 50

**Aluga-se**  
ESPINHO – T2 c/ mobília \* R/c de moradia T3 \* T1 Escritórios p/ serviços - Rua 19.

**Aluga-se Estabelecimento** para café snack-bar.

**SANTA MARIA DA FEIRA – T1 e T2 p. Hospital.**

**Vende-se**  
ESPINHO – T2 e T1 - Novo \* T2 - Usado - Centro \* T3 - Usado \* **Vivendas** - Anta \* **Terreno** para 1 moradia - Anta.

**LOUROSA, LAPA, NOGUEIRA** - T2 e T3 - Novos \* **Terreno - Moradias** - Anta \* **Moradias** em Esmoriz e T1+1 como novo \* **Moradia** - S. Paio de Oleiros, c/ terreno. **Vivenda** c/ jardim.

**DEFESA DE ESPINHO**  
vende-se no **Posto BP**  
(Rua 19)

**DEFESA DE ESPINHO**  
vende-se no **Quiosque**  
Rua 33, Lda.  
(Rua 33)

**DR. ILÍDIO SANTOS**  
MÉDICO DENTISTA  
Consultórios:  
Rua 16 (Esquina Rua 19), n.º 545-1.º Dt.º - Espinho - Telef. 22 734 29 31  
R. Manuel Alves de Sá, 15 G - 4400-494 V.N. Gaia - Telef. 22 711 86 61 / 22 711 86 42

**Implantes Ortodontia Fixa Prótese Fixa**  
Acordos com:  
SAMS/QUADROS  
ACASA \* CGD \* ADSE \* PSP \* SIM  
ALLIANZ \* AXA \* ZURICH





Noite diferente a recordar os bons velhos tempos!

Fotos CARLOS SALVADOR

## 'Volver' e reviver na ABOX

*Os anos passam e os hábitos mudam. A vida corre, sempre num corre-corre e... A vida adapta-se aos novos tempos e os desencontros são mais do que evidentes. São naturais.*

**Manuel Proença**

Todos os dias passamos por alguém que nos habituamos a ver, ou no caminho para o trabalho, ou para a escola, ou para as compras... Mas não vemos aqueles que víamos nos espaços que frequentávamos outrora. Saudades ou nostalgia – chame-se-lhe o que se quiser. Mas há momentos que são vividos e que jamais poderão ser revividos... a não ser, que alguém se lembre de imaginar e de criar ambientes que se esvaeceram com o tempo e

com a vida corrida dos dias de hoje.

Os espaços morrem, desaparecem. Nasceram outros, mas fica sempre a saudade dos bons velhos tempos.

E quem não se lembra do Ed's, na Rua 15, entre as ruas 8 e 62? E quem não se lembra da Spinus?...

Um grupo de espinhenses quis juntar, na ABOX, na noite de quarta para quinta-feira, os jovens de então. Quis juntar os DJ's de outrora e que seguiram um rumo na vida – caso de Pedro Oliveira (Pacha), Jorge Ferreira (mé-

dico dentista), Gustavo Teles Roxo e outros.

O resultado foi muita música, muita dança, muita alegria... os abraços daqueles que não se viam há décadas. E que diferença!

'Volver', ou voltar, foi o tema

escolhido para uma noite diferente, com gente e com as músicas que marcaram uma geração, ou duas!

Aqueles que estiveram na ABOX, muitos que não frequentam os espaços que as gerações de hoje ocupam, puderam

recordar, reviver e voltar aos tempos de outrora...

"É voltar 20 anos atrás", afirmou o responsável pela ABOX, Alvaro Sabença. "As pessoas têm os filhos e já não é habitual virem à discoteca à noite. Devemos criar uma noite

para estas pessoas, para os amigos se reencontrarem".

Alvaro Sabença reconheceu que "não estava à espera de tanta gente. O grupo que organizou esta festa excedeu, em muito, as minhas expectativas. Eu acho que não fazia melhor!"



### OPINIÃO CONTOS ANÕES, ACANHADAS REFLEXÕES...

Adolfo Leitão Carvalho

## Em playback

Imediatamente após a leitura simplória do título, quase, quase que indubitavelmente o pensamento que emerge das nossas cabecinhas é uma qualquer manipulação forçada de um espectáculo por parte de artistas que utilizam a voz para dar música ao mundo (ou, no mínimo, ao mundo deles).

Não são poucas e, cada vez, são mais as vezes em que deparamos com estes episódios. Na televisão, quase sempre. Ao vivo... também.

Porquê?

Boa pergunta. No entanto, mais parece uma retórica que dispensa uma resposta clara, eliminando de uma vez por todas este enigma que deixa muitos com um ponto de interrogação na mente.

Analisemos a situação:

Um artista, respeitado ou não (pouco importa), desde que cantor seja, decide, por necessidade financeira ou por gosto (como tantos dizem), enfiar-se em cima de um palco e dar um espectáculo, cuja principal pretensão é a de divertir o público ou levá-lo a sentir a letra e o ritmo das canções que representa. Uma coisa é certa! Um espectáculo é dado, verdadeiramente, visto que, o cantor ou cantora (ainda menos importa) desempenha duas árduas tarefas: a de cantar e a de fazer que canta. Não é por menos que tantos artistas da música, mais tarde ou mais cedo, enveredem pela carreira de actor. Pudera! Tantos anos de prática a fingirem serem aquilo que não são!

Estes "artistas" podem alegar que dão muitos espectáculos e como defesa à própria voz têm de a descansar nalguns deles. Se assim for, tenho tido muito azar! É que apanho quase sempre uma representação e, raramente, um verdadeiro espectáculo com som directo e vivinho da silva. O que tenho visto é só a boca, atrás do microfone, a articular umas palavras enquanto que a coluna do som expelle outras!

Ora que porra! (*No more Mr. Nice guy*) Então a profissão deles não é cantar? Então por que é que não cantam, sempre; em qualquer momento, à frente de quem quer que seja? Se sabem dizer aos meios de comunicação social que adoram cantar, por que razões não o fazem? É que já cansa... Um cantor, nos tempos que correm, parece que se abana mais do que canta! Demais, a televisão parece que impulsiona mais a "arte" de representar que a arte do canto. O que mais chateia é o facto de serem os artistas recentes e mais verdes do meio a usarem e abusarem do *playback*, embora haja muito cantor, que julgamos conceituados, a procederem do mesmo modo.

Acredito na igualdade de direitos no que a isto diz respeito.

Acho que, tendo em conta o sucesso estonteante que estes artistas, tão rapidamente, atingem, apesar de ser, sem dúvida, de uma efemeridade ainda com mais sucesso, todas as outras profissões deveriam ter direito a utilizarem, também, este método tão conhecido de encantar sem cantar.

Era engraçado ver um professor a levar para as aulas um gravador e, durante uma hora e meia, deixá-lo tocar com a exposição do conteúdo programático. Mas, mesmo assim, um professor teria um pouquinho mais de trabalho, pois todos os dias teria de actualizar a gravação, enquanto que um cantor apenas o necessita de fazer de álbum em álbum (com todo o mérito que gravar um álbum de música tem!). Mais engraçado ainda seria ver um docente a abanar-se pela sala de aula a tentar pronunciar, silenciosamente, as palavras que gravou na noite anterior. Seria divertido, certamente, se bem que duplicaria o trabalho, só não cansaria, tanto, as delicadas cordas vocais.

Seria curioso, e extremamente hilariante, ver um declamador de poesia a proclamar um texto poético em *playback*! Vê-lo a colocar a mão direita sobre o coração ou a atirar a cabeça para trás numa tentativa de viver mais as frases que finge ler em voz alta. No entanto, teria a vantagem de fechar mais vezes os olhos enquanto a recitação do poema decorreria, de forma a demonstrar que estaria a sentir profundamente aquilo que, deveras, não sente.

E outras, muitas outras profissões seriam passíveis de enunciação e descrição a tentarem funcionar no mesmo processo aproveitado por alguns artistas cantores. Todavia, na prática, não seria possível levar a efeito. Reconheça-se: há quem queira mesmo desempenhar, a fundo, a sua profissão, principalmente quem assim a escolhe.



Futebol jovem dos "tigres"

# Juvenis alcançam segunda vitória fora



*Os juvenis "A" do SC Espinho conseguiram em Lourosa a segunda vitória da temporada em jogos realizados fora de casa. Os espinhenses venceram por 1-2, mas tiveram que operar a reviravolta. Por sua vez, os juniores cederam uma inesperada igualdade em Aguiar da Beira, na Guarda.*

O SC Espinho obteve a sua segunda vitória em jogos fora de casa, somando por trunfos os jogos até agora disputados nessa condição. Junte-se uma vitória em casa, na abertura do Campeonato, e o empate cedido a semana passada.

A jogar em Lourosa, o SC Espinho foi dominador, mas sairia para o intervalo em desvantagem. A segunda parte pertenceu praticamente aos espinhenses, que fizeram por merecer a reviravolta.

Os espinhenses estão na frente, mas perdem para o Feirense, que é primeiro, por causa da diferença entre golos marcados e sofridos.

Na ronda anterior, os juvenis não conseguiram melhor do que uma igualdade sem golos na recepção ao Cesarense.

Os pupilos de João Paulo Oliveira foram os mais fortes, mas isso de nada valeu. O jogo teve praticamente sentido único, mas o desperdício foi a principal nota.

Enquanto isso, a equipa B entra em competição já no fim-de-semana. Os pupilos às ordens de Silva Pereira jogam no sábado, de manhã.

### Juniores empatam!!!

O SC Espinho não foi além de uma igualdade na Guarda, diante do Aguiar da Beira, para a quinta jornada do Campeonato Nacional da II Divisão. É verdade que os espinhenses acertaram por uma vez no poste, que viram mal anulado um golo marcado nos minutos finais e que ficou uma grande penalidade por marcar. É ainda verdade que os espinhenses dominaram, mas o futebol praticado deixou muito a desejar.

Apesar desta igualdade, o SC Espinho mantém a segunda posição, mas ficou a cinco pontos de distância do líder Beira Mar, precisamente o próximo adversário dos "tigres". No resumo do Aguiar da Beira, já o

Maia havia empatado, mas os aveirenses fizeram melhor, tendo goleado por 1-6.

Registe-se, entretanto, que, na jornada anterior, os espinhenses venceram por 5-0, o Arrifanense. A partir dos 30 minutos de jogo, o SC Espinho ficou reduzido a 10 unidades, mas essa lacuna não viria a perturbar a acção da equipa.

### Primeira derrota dos iniciados

Já se esperava a superioridade do Lourosa no embate realizado em Espinho, depois de já o ter feito na pré-temporada. Os iniciados do SC Espinho sofreram o primeiro desaire da época, mas continuam entre os cinco primeiros e ainda com um jogo em atraso. O Lourosa venceu em Espinho por 0-2, resultado feito até ao intervalo.

O embate que não chegou ao fim em César, devido ao mau tempo, foi, entretanto, agendado para 1 de Novembro, pelas 10h30.

Para o próximo fim-de-semana estava, entretanto, agendado o início de competição para a equipa B, mas o jogo a disputar diante do Milheiroense foi adiado para o dia 1 de Novembro, pelas 10h30, em Milheiro de Poiares.

### Infantis dominam mas perdem

Os infantis "B" entraram a perder no campeonato distrital. De nada valeu o intenso domínio exercido, dado que o União de Lamas viria a marcar nos últimos cinco minutos.

A equipa de infantis "A" estava destinado jogar em casa com o Paivense, mas o clube de Castelo de Paiva anunciou a desistência da prova.

### Resultados

Infantis "B"  
Espinho-U. Lamas ..... 0-2

Juniores  
Aguiar Beira-Espinho ..... 0-0

Iniciados "A"  
Espinho-Lourosa ..... 0-2

Juvenis "A"  
Lourosa-Espinho ..... 1-2

### Agenda

#### Sábado

Juvenis "B"  
Espinho-Canedo (09h30)  
Juniores  
Espinho-Beira Mar (15h00)

#### Domingo

Juvenis "A"  
Espinho-Argoncilhe (10h30)  
Iniciados "A"  
P. Brandão-Espinho (10h30)  
(no Parque da Concórdia, em Nogueira da Regedoura)

Entretanto, as duas equipas de infantis e as duas de escolas do SC Espinho participam no próximo sábado, durante a manhã e a tarde, em Aveiro, em jogos de treino com o Tabueira.



Em representação da Selecção do Porto

# Jovens da AXEspinho em Espanha

Realizou-se no passado fim-de-semana, no Centro Puerto de Ocio, na Corunha, o I Match Corunha-Porto em Xadrez Jovem, evento que contou com a participação de 20 jovens de diferentes escalões etários de cada uma das metrópoles.

Nas selecções da Área Metropolitana do Porto, a Academia de Xadrez de Espinho esteve representada com quatro jogadores, dois no escalão de Sub 14 (Alexander Cardoso e

Filipa Ribeiro) e outros dois no Sub 12 (William Fukunaga e Rui Cardoso) que estão de parabéns visto que contribuíram decisivamente para a folgada vitória do Porto, ao vencerem as partidas em que participaram.

Os jogos foram disputados em cada escalão a quatro tabuleiros. Os escalões foram: Universitários, Sub 18, Sub 16, Sub 14 e Sub 12, tendo a equipa do Porto vencido conclu-

dentemente o Match por uns expressivos 12-8, resultado de nove vitórias, seis empates e cinco derrotas, nos 20 tabuleiros em que se disputou o encontro

Este é um resultado que segundo os responsáveis da Academia de Xadrez de Espinho "veio demonstrar, que apesar das poucas condições de que este desporto desfruta em Portugal, os nossos jovens conseguem bater-se de igual para igual com os Espanhóis".

Os resultados da formação da Academia de Xadrez de Espinho também começam a aparecer, pois paralelamente ao Match referido, disputaram-se ainda três torneios abertos, nos quais participaram mais oito jovens de Espinho, que desta forma tiveram o seu baptismo de fogo em jogos internacionais.

Esta foi uma organização levada a cabo em parceria entre a AGAX – Asociación Galega de Axedrecistas e a AXP – Associação de Xadrez do Porto que se vai repetir anualmente na Corunha (anos pares) e no Porto (anos ímpares).

Sandra Soares



## TOTOBOLA

Concurso dos Órgãos de Informação n.º 42/2006 de 15/10/2006. Prognóstico "Defesa de Espinho", Redacção Desportiva:

1. Porto-Marítimo ..... 1
2. E. Amadora-Sporting ..... 2
3. P. Ferreira-Académica ..... 1
4. Nacional-Belenenses ..... 1
5. Aves-Setúbal ..... X
6. Varzim-Portimonense ..... 1
7. Penafiel-Vizela ..... 1
8. Santa Clara-Rio Ave ..... 2
9. O. Moscavide-Olhansense ..... 2
10. Barcelona-Sevilha ..... 1
11. Celta-Valência ..... 2
12. Sampdoria-Ac. Milan ..... 2
13. Reading-Chelsea ..... 2

## TOTOBOLA

Concurso Extra dos Órgãos de Informação n.º 42/2006 de 17 e 18/10/2006. Prognóstico "Defesa de Espinho", Redacção Desportiva:

1. Chelsea-Barcelona ..... 2
2. Porto-Hamburgo ..... X
3. Sporting-B. Munique ..... X
4. Celtic-Benfica ..... 1
5. S. Bucarest-R. Madrid ..... 2
6. Manchester Utd.-Copenhaga ..... 1
7. Anderlecht-Ac Milan ..... X
8. W. Bremen-Levski Sófia ..... 1
9. Inter-Spartak Moscovo ..... 1
10. Bordéus-Liverpool ..... X
11. Galatasaray-PSV Eindhoven .. 1
12. Olimpiakos-Roma ..... X
13. Valência-Shakhtar ..... 1



O pugilista profissional espinhense, Vítor Sá, conseguiu uma espectacular vitória diante o catalão Jorge Sendra, conhecido por 'El Selvagem', num combate realizado no sábado em Palma de Maiorca. Vítor Sá levou o pavilhão onde se disputou a prova ao rubro, vencendo uma das figuras de topo do pugilismo espanhol (várias vezes campeão hispânico, campeão intercontinental, pentacampeão de Espanha, com 33 combates, com 29 vitórias e 19 das quais por KO).



A caminho do título europeu de boxe

## Vítor Sá vence 'El Selvagem'



**Manuel Proença**

Com esta vitória alcançada, o pugilista espinhense ascendeu ao quinto lugar no ranking da European Boxing Association (EBA), o que vai proporcionar-lhe a disputa do título de campeão europeu da categoria de peso médio (72,6 quilos). O adversário de Vítor Sá já tinha feito duas

tentativas para a conquista do título da Europa desta categoria.

O pavilhão de Palma de Maiorca onde Vítor Sá jogou foi ao rubro com a actuação do espinhense. A técnica e a qualidade demonstrada pelo pugilista, rapidamente conquistou a grande plateia espanhola. E num combate em seis assaltos, Vítor Sá, no segundo, deu logo sinais de que 'El Selvagem' não

teria grandes hipóteses. O pugilista campeão de Espanha, com um dos ataques de Vítor Sá, acabou por ir parar quase em cima da mesa de um dos árbitros!

O seu treinador, César Moreira, com esta espectacular vitória alcançada por Vítor Sá, está esperançado em que o pugilista consiga trazer, pela primeira vez, o título da Europa para Portugal.

## Torneio de futebol de escolinhas



## Baixinhos "grandes"

Realizou-se no dia 7 de Outubro no Complexo Desportivo da Pasteleira um encontro de escolinhas entre a Escola de Futebol Eliseu "Os Baixinhos" e a Escola de Fu-

tebol do Boavista "Os Panterinhas".

Encontro, que decorreu todo o dia, contou com a participação de 200 crianças com idades compreendidas entre os

4 e os 14 anos, divididos em cinco escalões.

Eis os resultados:  
Escalão 2000/2001 – Baixinhos A- Panterinhas A, 3-3; Baixinhos B-Panterinhas B, 10-3.

1999 – Baixinhos-Panterinhas, 10-2.

1998 – Baixinhos A- Panterinhas A, 3-3; Baixinhos B-Panterinhas B, 11-3.

1997/1996 – Baixinhos A-Panterinhas A, 6-2; Baixinhos B-Panterinhas B, 3-6.

1995/1994 – Baixinhos-Panterinhas, 1-5.

### CASINO ESPINHO

PROGRAMAÇÃO CINEMA - OUTUBRO

**Serpentes a Bordo**  
(Estreia Nacional)  
28.09 a 04.10

**World Trade Center**  
05.10 a 11.10

**Eu, Tu e o Emplastro**  
12.10 a 18.10

**The Guardian**  
19.10 a 25.10

**A Senhora da Água**  
26.10 a 01.11



E S P I N H O  
**CINEMA CASINO**

348 lugares • Ecrã plano • Sistema de som Dolby Surround System  
Sala climatizada • 1 intervalo nas sessões • Serviço de bar (início e intervalo da sessão)

Horários:

De 2ª a Sábado: 15h30 / 21h30  
Domingo: 15h30 / 18h00 / 21h30

Preços:

2ª Feira: 3 euros (todas as sessões)  
3ª a Domingo: 3,50 euros (tarde) / 4,50 euros (noite) / 3,50 euros (estudantes)





## Supertaça – futebol popular

Leões  
Bairristas  
vitoriosos

A equipa dos Leões Bairristas bateu os Magos de Anta, em encontro da final da Supertaça do Campeonato de Futebol popular do Concelho de Espinho. Os campeões Leões arrecadaram, assim, o primeiro troféu da época, vencendo por 1-0, com golo da autoria de Nuno Granja, de grande penalidade.

O encontro foi disputado no relvado sintético do Complexo Desportivo de Paramos e, no final, houve uma festa, com um porco assado.

## No domingo, às 15 horas

Sp. Espinho  
defronta  
Fiães

A equipa de futebol do Sporting Clube de Espinho vai defrontar, no domingo, às 15 horas, no Estádio Comendador Manuel de Oliveira Violas, o Fiães, segundo classificado na II Divisão, série B.

Os 'tigres', liderados por Vítor Pereira são os líderes da prova, com vitórias, e esperam contar com o apoio do público no domingo para manterem a invencibilidade.

## Liga de andebol

"Tigres"  
perdem  
com "leões"

A equipa de andebol sénior do Sporting Clube de Espinho, treinada por Ricardo Tavares, perdeu o encontro que realizou em Lisboa com o Sporting Clube de Portugal a contar para a Liga Portuguesa de Andebol.

Os espinhenses perderam com os leões por 30-22, registando, como positivo, a melhoria do seu índice de concretização e a repetida excelente actuação do guarda-redes, Luís Ferra.

Os 'tigres' voltam a jogar no dia 18, quarta-feira, pelas 21.30 horas, em Santo Tirso, com o FC Porto.

## Hóquei patins academista

Vitória  
na Taça

Sandra Soares

Os academistas ultrapassaram de forma positiva o primeiro teste a sério da época com a vitória na primeira eliminatória da Taça de Portugal, embora a tarefa tenha sido mais difícil do que se esperava, muito por culpa do piso sintético que foram encontrar em casa do adversário – Seixas.

Depois de uma pré-época em que conseguiram boas exibições perante equipas de elevado nível, os academistas esperavam com ansiedade a entrada em competição, o que

ocorreu no passado sábado, com a disputa da primeira eliminatória da Taça de Portugal, em partida jogada em casa do Seixas, que venceram pela diferença mínima (2-3).

Apesar do Seixas ser um adversário teoricamente fácil já que de um escalão inferior, a turma do 'Mocho' sentiu grandes dificuldades na adaptação ao piso sintético e depois de ter inaugurado o marcador chegou a estar a perder.

Foi já na segunda parte que conseguiu os golos que lhe dão

a passagem à segunda eliminatória a disputar no próximo sábado, pelas 21 horas, novamente fora. Desta feita, o ad-

versário é o Casa do Povo da Sobreira, em Paredes.

Entretanto, as equipas dos escalões de formação continu-

am a sua participação nas diferentes competições tendo, este fim-de-semana, obtido resultados de realce, levando a Académica à vitória em todas as partidas disputadas.

Os resultados alcançados foram os seguintes:

Torneio de Abertura de Juniores – Académico-AA Espinho, 4-7; AA Espinho-Lavra, 4-2.

me □ Torneio de Abertura de Juvenis – Académico-AA Espinho, 0-4; AA Espinho-Lavra, 2-1.

Campeonato Distrital de Iniciados – AA Espinho-Vigorosa, 2-1.

Campeonato Distrital de Infantis – AA Espinho-Vigorosa, 5-1; AA Espinho-Fânzeres B, 4-0.

Pré-competições escolares – AA Espinho-Gulpihares, 5-3.

Os jogos do próximo fim-de-semana são os seguintes: Iniciados – Carvalhos-AA Espinho (domingo, 10h); Infantis – Carvalhos-AA Espinho (domingo, 11h15); Escolares – AA Espinho-Alfena (domingo, 16h).

## Jogo de veteranos

Luso  
Venezolano  
empata  
com  
Sobreirense

A equipa de velhas guardas de futebol do Centro Social Luso Venezolano empatou (1-1) com o Grupo Desportivo Sobreirense (Torres Vedras). O tento da equipa do Centro Luso Venezolano foi apontado por Carlos Couto, enquanto o golo dos adversários foi conseguido por Rui Anjos.

Num jogo disputado no campo do Complexo do Luso Venezolano, em Nogueira da regedoura, arbitrado por Mário Couto, eis a constituição das equipas:

Centro Social Luso Venezolano – Acácio; Luís, Manuel Guedes, Américo Martins e Tino; Domingos Faria, Carlos Couto e Carvalho; Vieira, Jaime e José Carlos.

Jogaram ainda: Carlos Moreira, Pepe, Manuel Granja, Soares, Nandinho, Alcides e Peixinho.

Treinador/jogador: Peixinho.

Sobreirense – Luís Fernandes; Mané, Torres, Moreira e Quim; Pinta, Wilson e João da Rossa; Rui Anjos, José Policarpo e Pedro.

Jogaram ainda: Toni, Morgado, Doni, Hélder e Rui Reis.

Treinador: Alexandre.

## Torneio de voleibol de Esmoriz

Académica (juniores)  
em segundo

A equipa de voleibol da Associação Académica de Espinho alcançou, no fim-de-semana, o segundo lugar no Torneio Quadrangular de juniores de Esmoriz. O Sporting Clube de Espinho acabou por ser menos feliz e ficou com a quarta posição numa prova ganha pelo Leixões.

Perante uma casa cheia e no jogo de abertura, a Associação Académica de Espinho mediu forças com o Leixões e acabou derrotada por 3-0 (25-22, 25-22 e 25-11).

Nos primeiros dois 'sets' a equipa academista teve uma boa atitude. No entanto, nos momentos decisivos, o Leixões fez travar os atacantes espinhenses, usando o seu forte bloco e grande consistência de jogo, vencendo os dois primeiros 'sets'. No terceiro parcial a Académica de Espinho deitou tudo a perder com erros sistemáticos de serviço e de recepção.

Na segunda partida, que opôs as duas equipas espinhenses, o jogo foi vivo, emotivo e muito equilibrado, resultando num empate a dois parciais. Por isso, houve a necessidade de recorrer à 'negra' e aí, a turma orientada por Pedro Sousa entrou mais confiante e com maior consistência de jogo, acabando por vencer por 15-13.

No terceiro jogo os academistas venceram o Esmoriz por 3-1 (24-26, 25-21, 25-23 e 25-7).

Entretanto, a equipa de juvenis academista conquistou este fim-de-semana o primeiro lugar no Torneio do Grupo Desportivo de Fiães, vencendo a final com a equipa da casa por 3-2. No primeiro encontro, a Académica de Espinho derrotou o Ala Gondomar por 3-2.

## Em velhas guardas

Académico  
perde  
em Serzedo

A equipa de velhas guardas do Clube Académico de Espinho perdeu com o Serzedo por 2-1, em encontro disputado na sexta-feira no campo do adversário.

Num jogo muito bem disputado, o Serzedo entrou melhor na partida e conseguiu chegar ao 2-0 por consentimento da defesa espinhense. O Clube Académico de Espinho acabou por alcançar o golo ainda antes do intervalo.

No segundo tempo os espinhenses raramente 'tiraram o pé do acelerador', mas mais uma vez não conseguiram transformar em golos as oportunidades que criaram. Boa arbitragem.

Sob a arbitragem de Afonso Silva, as equipas alinharam da seguinte forma:

Serzedo – Ribeiro; João, Cunha, Ramos e Jorge; Gomes, Zezé e Luiz; Quim, Carlos Alberto e Paulo.

Jogaram ainda: Quintas, Ferreira, Toné, Narcizo, Carreira, Toni e Rui.

Clube Académico de Espinho – Rocha; Fernando, Tono, Carlos Alberto e Branquinho; Adriano, João e José Carlos; Zé Beto, Tiago e Sérgio.

Jogaram ainda: Fernando Couto, Miguel, Pinhal, Guedes e Carlos Manuel.

Treinador: Outeiro

Resultado ao intervalo: 2-1

**MORADIA T3 + 1 NOVA**  
SO € 175.000 / 35.000 cts.

**ARQUITECTURA CONTEMPORÂNEA**  
**MORADIA NOVA T3**

Projecto de qualidade elevada! A/Cob. 320m<sup>2</sup>, Duplo pé direito, mesanino, entre outros pormenores que marcam significativamente a diferença. Excel. espaço exterior. 3 Pisos, R/chão open space c/ mesanino interior, Biblioteca/Sala de estar c/ vistas de mar, Sala e cozinha c/ vista p/ o Jardim, Suite, Escadarias suspensas, Corrimões em vidro e metal, Pav. em resinas, Paredes em betão. Acab. contemporâneos e minimalistas. Visualize 3D no site.

91 4256484  
96 6561392

www.mgsimobiliaria.com  
Lig. AMI 5783

## Assistência de TV

Reparações:

RÁDIO - TV - MÁQUINAS DE LAVAR

Assistência ao domicílio

Telef. 227 455 563 • Tlm. 918 790 450

## VENDE-SE - Anta

MORADIA NOVA, T4, escritório, lavandaria, garagem para 4 carros, churrasqueira e jardim.

Arquitectura moderna.

Bons acessos – Bom ambiente

Tlm. 968 077 932





*O Clube de Ténis de Espinho sagrou-se, este domingo, campeão nacional de veteranos (mais de 55 anos), ao bater na final do Campeonato Nacional, que decorreu no Complexo de Ténis de Espinho, a equipa do Centro de Ténis de Faro, por 2-1. Os espinhenses viram-se obrigados a vencer a prova de pares para conquistarem o título, uma vez que nos dois encontros de singulares haviam vencido apenas um deles.*



Na categoria de mais de 55 anos

Fotos VÍTOR LANCHA

# Clube de Ténis de Espinho campeão nacional



**Manuel Proença**

Entretanto, as outras duas equipas do Clube de Ténis de Espinho que participaram na prova conquistaram um terceiro lugar (mais de 45 anos masculinos) e um quinto lugar (mais de 35 anos femininos).

Foi difícil e emotiva a final que envolveu a equipa espinhense com os algarvios. No primeiro jogo de singulares, o espinhense António Trindade venceu o seu adversário por 7/6 e 6/4. No segundo encontro de singulares, o espinhense Marques Almeida foi derrotado por 4/6, 6/3 e 11/9.

O título acabou por ser decidido no jogo de pares. Tomé Bahia Sousa em parceria com Nelson Moreira arrecadou uma vitória espectacular por 2-1 (6/4, 2/6 e 10/6).

De salientar que todos os

tenistas espinhenses chegaram à final com vitórias sobre os adversários por 3-0.

A equipa do Clube de Ténis de Espinho (mais de 55 anos masculina) campeã nacional era constituída pelos seguintes elementos:

Manuel Castro (capitão), António Trindade, Nelson Moreira, Gaspar Reis, Fernando Lacerda, António Castro, Marques Almeida e Tomé Bahia Sousa.

Na prova masculina de mais de 45 anos, o Clube de Ténis de Espinho (o capitão Carlos Reis, Carlos Machado, Sílvio Meneses, Eduardo Gordo, Augusto Correia, Jorge Couto, Ernesto Sousa e Mário Aleixo), obteve a terceira posição. Os espinhenses perderam na meia-final com a equipa campeão nacional, o Lawn Tennis Club da Foz que derrotou na final o Ténis Clube Paço do Lumiar por 3-2.

Por fim, a prestação me-

nos conseguida terá sido a da equipa feminina de mais de 35 anos. As tenistas do Clube de Ténis de Espinho não foram além do quinto lugar e conseguiu, na fase de grupos, o terceiro lugar da Série A (apuravam-se os dois primeiros). Dos três encontros disputados, o Clube de Ténis de Espinho neste escalão perdeu dois, vencendo, apenas ao Clube de Ténis das Olaias.

A equipa feminina era capitaneada por Graça Gama e contava, também, com Conceição Vinha, Conceição Novo, Irene Sousa, Alice Marques, Benedita Portugal, Lígia Pinto, Dolores Marques e Raquel Coutinho.

Na classificação geral (mais de 35 anos femininos), o Clube de Ténis do Estoril foi o grande vencedor, seguindo-se-lhe o Vale do Lobo, Clube de Ténis de Braga, Clube de Ténis do Porto e Clube de Ténis de Espinho.

Em mais de 45 anos masculinos (II Divisão), o primeiro classificado foi o Lawn Tennis Club da Foz, seguido do Ténis Clube Paço do Lumiar, Clube de Ténis de Espinho e Lisboa Racket Centre.

Na categoria de mais de 55 anos masculinos, o grande vencedor foi o Clube de Ténis de Espinho, seguido do Centro de Ténis de Faro, Clube de Ténis do Porto e Clube de Ténis do Estoril.

De salientar que esta prova, organizada pelo Clube de Ténis de Espinho e apoiada pela Solverde mereceu os mais rasgados elogios por parte dos participantes. Aliás, o jantar que a Solverde ofereceu na quinta-feira (feriado) no Restaurante Baccará, foi um dos melhores momentos vividos por todos os jogadores, árbitros e organização. Naquele espaço do Casino de Espinho estiveram reunidas cerca de 150 pessoas, numa recepção inesquecível, com di-

reito a muita música e ao magnífico espectáculo de variedades "Amor Latino". Um jantar que contou com a presença, entre outros, do presidente da Associação de Ténis de Aveiro, o espinhense Armando Castro, o presidente da Associação de Ténis de Coimbra, Dino Almeida, o vice-presidente da Associação de Ténis do Porto, Rui Mendes Araújo, o presidente da Assembleia de Freguesia de Anta, Guilhermino Pedro, e o campeão espinhense, Leonardo Tavares.

No final da prova, o presidente do Clube de Ténis de Espinho, José Augusto Tavares não escondeu a sua alegria e satisfação pela forma como decorreu e foi organizada a competição. José Augusto Tavares disse mesmo que "foi mais do que um campeonato. Foi a confirmação de que o Clube de Ténis de Espinho é considerado o melhor clube nacional. Aliás, não foi por aca-

so que o IND nos premiou como o clube do ano de 2005".

José Augusto Tavares salientou "o apoio da Solverde a todos os nossos projectos, incluindo este campeonato".

O presidente do Clube de Ténis de Espinho revelou estar muito contente com "tudo aquilo que as equipas participantes disseram - nunca viram uma prova tão bem organizada".

José Augusto Tavares concluiu dizendo que "seria bom que a autarquia nos apoiasse mais no próximo ano, pois pretendemos trazer para Espinho o Campeonato nacional Absoluto de profissionais".

Entretanto, o Clube de Ténis de Espinho vai organizar, nos dias 21 e 22, no Complexo de Ténis, o Masters Circuito Solverde (juvenis e sénior).

Esta prova, que ria receber os melhores jogadores em várias categorias, é considerada, mais uma vez, o melhor circuito de ténis do País.

**MÉDICOS  
DENTISTAS**  
JORGE FERREIRA  
BRUNO MORRIS

SAMS QUADROS  
SAMS \* CGD  
ADVANCE CARE \* MÉDIS

Edifício S. Pedro  
Sala W  
Rua 23, n.º 174  
Telef. 22 734 86 93

Comparamos todos os artigos em:  
**OURO \* PRATA \* JÓIAS**  
**CAUTELAS DE PENHOR**  
*Pagamos melhor e a dinheiro*

2.º E ÚLTIMO ANDAR • HONESTIDADE - SIGILO - PRIVACIDADE  
Rua 23, n.º 174 - Edifício S. Pedro - Sala Y - ESPINHO • Tlm.: 96 587 98 72

**Vende-se Terreno aprovado  
EM ESPINHO**

C/ projecto para 3 vivendas geminadas, 1 T1, 6 T2,  
2 T2 c/ duplex c/ banho, quarto e salão c/ 35 m2

**Tlm. 919 591 294**



**Processo Comum Singular N.º 252/02.1TAESP****Autor: Ministério Público****Assistentes: Rui Manuel Figueiredo Abrantes e Luís Couto Alves Gomes****Arguidos: Alcides António Relvas Soares e Joaquim Moreira Patela**

Acordam em audiência no Tribunal da Relação do Porto:

No Tribunal Judicial de Espinho, em processo comum e perante tribunal singular, os assistentes Rui Abrantes e Luís Gomes deduziram acusação particular, que o Ministério Público acompanhou, contra os arguidos Alcides António Relvas Soares e (...), ambos devidamente identificados nos autos, a fls. 362, imputando a prática, a cada um, em autoria material e na forma consumada, de dois crimes de difamação p. e p. nos termos dos arts. 180º, nº 1, 183º, nºs 1, al a), e 2, e 189º, todos do Código Penal, e formularam pedido de indemnização cível com vista à condenação solidária dos arguidos no pagamento: a) ao demandante Rui Abrantes, da quantia de euros 10.000,00; e b) ao demandante Luís Gomes, da quantia de euros 5.000,00; acrescidas de juros de mora à taxa legal desde a notificação do pedido e até efectivo e integral pagamento.

Efectuado o julgamento, foram a acusação e os pedidos cíveis julgados parcialmente provados e procedentes e, em consequência (...) foi o arguido Alcides António Relvas Soares condenado pela prática, em concurso real, de dois crimes de difamação p.p. nos termos dos arts. 180º, nº 1, e 183º, nºs 1, al. a) e 2, ambos do Código Penal, cometidos nas pessoas dos assistentes Rui Abrantes e Luís Gomes, nas penas parcelares de, respectivamente, 220 e 200 dias de multa, à razão diária de euros 10,00 e, em cúmulo jurídico, na pena única de 255 dias de multa, à referida razão diária, bem como a pagar-lhes indemnizações, a título de danos não patrimoniais, nos valores de, respectivamente, euros 5.000,00 e euros 2.500,00.

c) Ao abrigo do disposto no artº 189º, nºs 1 e 2, do Código Penal, foi ordenada a publicação da sentença a expensas do arguido.

X X X

Na 1ª instância foi considerada provada a seguinte matéria de facto:

“1. Os assistentes fizeram parte dos órgãos sociais da Associação Humanitária dos Bombeiros Voluntários Espinhenses entre, pelo menos, Junho de 2000 e Junho de 2001, desempenhando o assistente Rui Abrantes o cargo de Presidente da Direcção e o assistente Luís Gomes o de 2º Secretário da Direcção;

2. A 09.11.2001 tiveram lugar as eleições para os órgãos sociais da dita associação, tendo-se apresentado duas listas seriadas com as letras “A” e “B”, facto de que já não havia memória na vida daquela colectividade (uma vez que por via de regra apenas se apresentava uma lista às eleições);

3. Nesse contexto, os assistentes foram candidatos ao preenchimento de cargos nos órgãos sociais da associação pela lista “A” e o arguido Alcides Soares foi candidato a Presidente da Direcção pela lista “B”;

4. Vivia-se então um clima de grande instabilidade no seio da associação referida (com divisões entre membros dos corpos sociais e entre os membros da corporação de bombeiros) e que se foi agravando sobretudo ao longo de 2001 pelo facto de, a dada altura, a Direcção ter pretendido substituir o Comandante da corporação de bombeiros – o arguido Joaquim Patela -, sendo certo que ainda se encontrava em aberto e de forma latente a questão da fusão entre a Associação Humanitária dos B. V. Espinhenses e a Associação Humanitária dos B. V. de Espinho, bem como a forma como essa matéria tinha sido conduzida pelo assistente Rui Abrantes, com a assinatura de um protocolo entre as duas associações e a Câmara Municipal de Espinho, à revelia aliás, pelo menos, de alguns membros da Direcção da Associação Humanitária dos Bombeiros Voluntários Espinhenses de então, o que criou inclusive e além do mais mal-estar no seio daquele órgão social;

5. O arguido Alcides Soares, quanto a essa questão, era (e é) frontalmente contra a fusão das duas associações por entender, além do mais, que mais se trata de uma “absorção” da Associação Humanitária dos B.V. Espinhenses pela Associação Humanitária dos B. V. de Espinho;

6. No âmbito da referida campanha eleitoral, por forma a dar maior visibilidade às propostas que apresentava para dinamizar a dita associação em vários aspectos – com o que pretendia marcar uma ruptura com a forma como os destinos da dita colectividade tinham sido conduzidos pela direcção anterior até então -, no dia 05.11.2001, pelas 18,00 horas, o arguido Alcides Soares deu uma conferência de imprensa no “Hotel Praia Golf”, em Espinho, cujas declarações foram depois reproduzidas em diversos jornais;

7. Assim, em reportagem publicada a 09.11.2001 no jornal “O Primeiro de Janeiro”, reportada à dita conferência de imprensa, foram reproduzidas, além do mais, as seguintes afirmações ali produzidas pelo arguido Alcides Soares: 1) “depois da direcção de Rui Abrantes, começaram a surgir

conflitos e o ambiente vivido na Associação era perturbante” - o que aliás correspondia à verdade, em face do acima exposto -; 2) “existiram fundos saídos dos cofres em prol de Maria Cândida Brochado, indicada na lista A para tesoureira” - o que também corresponde à verdade, conforme *infra* melhor se explicitará -; 3) e que não havia sido deixada pelos órgãos sociais a que pertenceram os assistentes “papelada relacionada com finanças, Caixa de Previdência, recibos médicos, IRS, relatórios de contas ou orçamentos – facto que também é verdadeiro, mas no contexto que *infra* se exporá;

8. A direcção a que pertenciam os assistentes atribuiu um “subsídio” (chamemos-lhe assim) mensal de 150.000\$00 (748,20 euros) a Maria Cândida Brochado Teixeira, na ocasião Secretária da Direcção (cargo para o qual foi eleita no acto eleitoral anterior), como compensação pelo facto da mesma desde Dezembro de 2000 a Junho de 2001 cumprir um horário de trabalho ao serviço da associação, desempenhando tarefas administrativas;

9. Tal facto foi ditado pela circunstância da funcionária que até então estava encarregue desse serviço – a testemunha Maria Margarida Ribeiro de Sousa Poças - ter engravidado e passado a gozar licença de parto desde Dezembro de 2000 – acrescido de um período de 15 dias de férias -, tendo retomado o serviço a 15.04.2001;

10. A Direcção justificou ainda a fixação desse montante (e não outro), de 150.000\$00 (o dobro do que auferia a testemunha Maria Margarida Ribeiro de Sousa Poças), como forma de reembolsar a Maria Cândida Brochado Teixeira pelas suas despesas em transporte (deslocava-se de Marco de Canaveses para Espinho e vice-versa) e em alimentação;

11. Em todo o caso, nesse período de tempo, um bombeiro voluntário assumiu algumas tarefas administrativas da associação e a dita Maria Margarida Ribeiro de Sousa Poças deslocou-se ali por diversas vezes, prestando a sua colaboração nesse serviço, apesar de estar em licença de parto (e posteriormente em gozo de férias), tendo inclusivamente substituído em Dezembro de 2000 - por alturas do Natal -, durante uma semana, a referida Maria Cândida Brochado Teixeira, a pedido desta, por ter de se ausentar em férias durante esse período de tempo; aliás, quando a testemunha Maria Margarida Ribeiro de Sousa Poças se encontra no gozo de férias, é (e era) substituída por um bombeiro voluntário no desempenho das suas tarefas administrativas;

12. Na dita conferência de imprensa, o arguido Alcides Soares exibiu os recibos emitidos pela Maria Cândida Brochado Teixeira (sem que os jornalistas tivessem tomado contacto directo com o seu conteúdo), reputando “a decisão referente à verba de anti-estatutária e anti-ética (...)”, “(...) não deixando de parte a possibilidade, se assim for decidido colegialmente, de exigir uma auditoria”, conforme é escrito no jornal “O Primeiro de Janeiro”, publicado a 09.11.2001;

13. Mais afirmou o arguido Alcides Soares na referida conferência de imprensa, como relatado na edição de 09.11.2001 do “Jornal de Notícias” que “(...) a antiga Direcção saiu de funções sem deixar qualquer tipo de documentação com a qual se pudesse avaliar a situação económica da Associação (...)”;

14. Também na edição de 08.11.2001 do “Jornal de Espinho” foi escrito que o arguido Alcides Soares asseverou que “(...) a anterior direcção não deixou nenhum documento. (...) Encontrámos a associação num abandono total com a secretária totalmente limpa (...) e que (...) mais grave (...) é a inexistência total de fichas diárias de caixa e cópias de cheques. Em relação ao plano orçamental nada, vazio total. Levaram para fora da associação toda a documentação dos bombeiros Espinhenses”; tais afirmações reportam-se ao período em que o assistente Rui Abrantes se demitiu, o que arrastou a posterior demissão dos demais elementos, cujas funções se mantiveram até Agosto desse ano; em todo o caso, pelo menos desde Agosto de 2001 que os documentos contabilísticos entregues à “Gabicontas” já se encontravam na associação;

15. Segundo relato publicado na edição de 08.11.2001 do Jornal “A Defesa de Espinho” – sempre reportado à conferência de imprensa referida –, o arguido Alcides Soares declarou que em sua opinião a gestão efectuada pelo assistente Rui Abrantes, enquanto Presidente da Direcção da Associação Humanitária dos Bombeiros Voluntários Espinhenses, foi “pautada por irregularidades”;

16. Na mesma edição daquele periódico o arguido Alcides Soares “apontou imensas irregularidades ao anterior executivo de Rui Abrantes, nomeadamente a inexistência de documentação (facturas, recibos, etc...) (...)” e “acusou a ex-Direcção de Rui Abrantes de ter pactuado com uma irregularidade anti-estatutária e anti-ética no que respeita ao pagamento de 150 contos líquidos por mês à tesoureira da Direcção”;

17. Aquando da cessação de funções pelo assistente Rui Abrantes, em Junho de 2001 – por demissão, na sequência do clima conturbado vivido no seio da associação -, todos os documentos relativos à gestão associativa estavam entregues ao gabinete que passou a tratar da contabilidade daquela colectividade (“Gabicontas”), o que o arguido Alcides Soares bem sabia;

18. Apesar do arguido Alcides Soares ter sido Vice-Presidente da Direcção do assistente Rui Abrantes, o certo é que mantinha-se alheado das decisões daquele órgão social, uma vez que não dispunha de tempo sequer para comparecer às reuniões – cujas actas eram inexistentes - devido aos seus afazeres profissionais,

facto de que deu prévio conhecimento ao assistente Rui Abrantes quando este pretendeu incluir – como incluiu - o seu nome na lista que sozinha concorrera às eleições anteriores (para o triénio 2000/2002);

19. Sabia o arguido Alcides Soares que, anteriormente, funcionários remunerados da associação tinham integrado os corpos sociais;

20. O arguido Alcides Soares, ao produzir as referidas afirmações, veiculadas pela imprensa referida, agiu com o desiderato expresso no ponto 6) *supra*, não ignorando porém que algumas delas poderiam ferir a honra e consideração dos assistentes, com o que se conformou, pois eram susceptíveis de criar a ideia de que a gestão da anterior Direcção tinha sido atávica, pouco transparente (com ocultação de documentos contabilísticos com vista a sonegar o apuramento da situação financeira e orçamental da associação) e efectuada de modo a favorecer terceiros, pondo assim em causa a fidelidade da gestão efectuada pelos assistentes;

21. Agiu de modo livre, voluntário e consciente, bem sabendo que a divulgação das suas declarações seria facilitada através dos órgãos de comunicação social referidos e que poderia incorrer em responsabilidade criminal;

22. (...);

23. (...);

24. (...);

25. (...);

27. Os assistentes sempre exerceram e propuseram-se exercer os cargos para que foram eleitos e para os quais se candidataram, respectivamente, com zelo, dedicação, sentido de responsabilidade e sem procurarem benefícios próprios;

28. O assistente Rui Abrantes é advogado, exercendo a sua profissão na cidade de Espinho, onde tem escritório;

29. É pessoa de grande visibilidade e notoriedade públicas, sendo conhecido e reconhecido por grande parte das pessoas de Espinho, onde tem centrada a sua vida familiar e social;

30. É reputado pela generalidade das pessoas como bom profissional, homem probo, responsável e dedicado à coisa pública;

31. A data da prática dos factos era deputado na Assembleia Municipal de Espinho e na Assembleia Metropolitana do Porto;

32. No ano de 2001, o assistente Rui Abrantes candidatou-se à Presidência da Câmara Municipal de Espinho no âmbito das eleições autárquicas havidas em Dezembro desse ano;

33. Em Novembro de 2001 estava fortemente empenhado na campanha eleitoral que então encetara;

34. As afirmações produzidas pelos arguidos em relação a ambos os assistentes tiveram ampla divulgação a nível local, chegando ao conhecimento de um número indeterminado de pessoas;

35. O assistente Rui Abrantes viu assim a sua reputação e imagem públicas afectadas, com a inerente diminuição da sua credibilidade política enquanto candidato à Presidência da Câmara Municipal de Espinho;

36. Todas estas incidências desgostaram, vexaram e humilharam profundamente o assistente Rui Abrantes;

37. Por seu turno, o assistente Luís Gomes é gestor de empresas e centra a sua vida social e familiar na cidade de Espinho e é pessoa com alguma visibilidade pública;

38. É considerado pela generalidade das pessoas com quem priva como sendo um homem íntegro, sério, responsável e trabalhador;

39. Em razão das declarações proferidas pelos arguidos, o assistente Luís Gomes viu a sua imagem pública negativamente afectada;

40. Para além de se ter sentido humilhado, vexado e desgostoso;

41. O arguido Alcides Soares é benemérito da Associação Humanitária dos B.V. Espinhenses (para além de ser o actual Presidente da Direcção), é pessoa reputada de séria e bem conceituado publicamente;

42. É empresário (na área dos seguros e na mediação imobiliária), é casado, (a esposa é mediadora de seguros), não tem filhos a cargo, vive em casa própria, tem o antigo 7º ano de escolaridade e um curso no Instituto Comercial;

45. Ambos os arguidos não têm antecedentes criminais.”

X X X

Nesta conformidade:

a) (...)

b) nega-se provimento aos recursos interpostos pelo arguido Alcides Soares e pelos assistentes/demandantes Rui Abrantes e Luís Gomes.

Condenam-se o arguido Alcides Soares e os assistentes/demandantes Rui Abrantes e Luís Gomes na taxa de justiça, cada um, de 5 (cinco) UC, sendo as custas dos pedidos cíveis na proporção dos respectivos decaimentos.

Ordena-se a remessa de boletins ao registo criminal quanto ao arguido Joaquim Patela.

X X X

Porto, 2004/06/16



## OS NOSSOS CLASSIFICADOS • OS NOSSOS CLASSIFICADOS

## ADVOGADOS

CERQUEIRA FERNANDES - Advogado - Av.ª 24 n.º 741 s/D 4500-201 Espinho. Tel./Fax: 227343129. Tel./Fax: 226062116 - E-mail: cerqueira.fernandes@mail.telepac.pt, 2.ª e 4.ª das 9 às 16 horas.

## ALUGA-SE

QUARTOS, c/ casa de banho privativa, c/ cozinha, pequeno-almoço, tratamento de roupa, garagem e TV Cabo mais Sport TV. Telef: 227340002 ou 227348972.

APARTAMENTOS T0, T1, T2 e T3. Totalmente equipados, com TV Cabo mais Sport TV, telefone, garagens, limpezas. Rua 62 n.º 156. Telef.: 227310851/2 - Fax: 227310853.

ALUGA-SE QUARTOS MOBILADOS em Espinho. Contactar: 968462198 \* 917524389.

ALUGAM-SE 2 LOJAS pequenas - 1 em Espinho (Centro Comercial S. Pedro) e outra em Paramos. Alugo espaço c/ 700 m2 para stand de automóveis ou qualquer outro ramo, c/ escritório e wc, em Paramos. Tlm. 917553668.

APARTAMENTOS MOBILADOS - Centro de Espinho. Contactar: 968462198.

ALUGA-SE APARTAMENTO T1 - Novo, junto ao mar e Estação Caminho de Ferro - Rua 7/64 c/ subsídio p/ jovem e c/ fiador - Renda 325 euros. Tlm. 917435455 (Sr. Trindade) e 919802773 (depois das 18 horas) ou 227314659 (depois das 20 horas).

ALUGA-SE, T1 MOBILADO OU NÃO, vista mar, vigiado/porteiro, condomínio fechado, 100 mts praia, opção garagem fechada. Oferta gás. 430 Euros. Contactar: 919180292 / 919505824.

ALUGA-SE EM SILVALDE VIVENDA, pequena, c/ 2 salas, 2 quartos, 2 banhos, cozinha, hall, garagem interior, pátio, quintal e jardim. Telef. 227342327 \* Tlm. 967212386.

ALUGA-SE ARMAZÉM c/ 126 m2, Rua do Requeijo, n.º 347 - Idanha - Anta - Espinho. Preço a combinar. Telef. 227345456.

ESPINHO - ALUGA-SE LOJA c/ 50 m2 + 50 m2 de cave, de gaveto. Só para serviços. Tlm. 963266281.

ALUGA-SE SALA - Escritório/consultório c/ 2 wc's, 2.º andar c/ elevador, c/ 3 gabinetes. Área 90 m2 - Centro. Tlm. 968053539.

ALUGO APARTAMENTO T3, mobilado, no centro de Espinho. Telef. 227343411 \* Tlm. 919379457.

## EXPLICAÇÕES

EXPLICAÇÕES - Psicologia, 12.º ano e preparação para a Faculdade. Espinho - centro. Flexibilidade de horário. Tlm. 912268462.

## PASSA-SE

PASSA-SE ESTABELECIMENTO, no ramo de papelaria. Concelho de Espinho. Excelente preço. Contactar tlm. 914868818.

PASSA-SE CAFÉ SNACK-BAR, c/ salão de jogos, parque est. privado - estrada Espinho/Santa Maria da Feira. Telef. 256184496.

## PRECISA-SE

PRECISA-SE CABELEIREIRA/O com experiência, para Nogueira da Regedoura. Telef. 220818389.

ABERTAS INSCRIÇÕES para Multinacional em expansão em Portugal. Inscrições em: www.glteam.net/opp.

PRECISAMOS DE NEGÓCIOS: cafés, restaurantes, adegas, bares e outros. Agência Amiga - 227326373 - 963806456 - Espinho, Gaia e arredores.

AJUDANTES DE TRANSPORTES para empresa de mudanças de móveis, e Vendedores de Imobiliária para Espinho. Contactar: 227326373.

MOTORISTA/DISTRIBUIDOR, em horário pós-laboral. Pessoa responsável. Tlm. 965244844.

## SERVIÇOS

ESTOFADOR - Restauro todo o tipo de sofás, cadeiras, etc. Orçamentos grátis. Telef. 227344090. Rua do Passo Velho, n.º 217 - Anta.

ESTÚDIOS - LABORATÓRIOS VÍDEO VÍTOR LANCHAS - Gravamos em DVD as suas cassetes de vídeo - VHS - V8 e Super 8mm. Acompanhe a tecnologia gravando em DVD. Tlm. 918735306 e 962788407.

## VENDE-SE

VENDE-SE NO CENTRO DE ESPINHO - T3 Dúplex, T2 e T3 a 2 min. de Espinho. Tlm: 919690655.

VENDE-SE T1 - S. FÉLIX DA MARINHA - Boas áreas. Óptimos acessos. Boa localização. 55.000 euros. Telef. 227343172.

VENDE-SE T1 COMO NOVO e pronto a habitar, com mobília a estrear, 3.º andar voltado para Sul, com elevador, garagem bem próxima. Junto à Estação dos C.F. - Preço: 80.000 euros (16.000 cts.), excluídos a garagem e eventuais intermediários. O próprio. Tlm. 916734203.

VENDE-SE T3 a 1 minuto do centro de Espinho, como novo c/ 3 frentes, c/ lugar de garagem para 2 carros, 4 roupeiros embutidos, lavandaria, cozinha totalmente equipada. Preço: 125.000 euros. Tlm. 939591702.

VENDE-SE APARTAMENTO T2+1, em Grijó. Boa localização, 2 lugares de garagem. Trata o próprio. Tlm. 966083637.

VENDE-SE EQUIPAMENTO DE CAFÉ SNACK-BAR - Balcões, máquinas e restante mobiliário a fim de desocupar a loja. Urgente. Tlm. 966788302.

T2 ESPINHO - Novo, Av.ª 32, junto às escolas, excelentes áreas, sala com 40 m2, suite + wc completo, garagem, aquecimento central e estores eléctricos. Prestação desde euros 367,00 - PVP euros 135.000 - Tel. 227340017 - Tlm. 966116732 - CGR - AMI 1817.

MORADIA a 3 minutos de Espinho - Centro de Nogueira, lote de 700 m2, 4 frentes, para fazer algumas obras. Estudam-se permutas. Preço: 160.000,00 euros. Tel. 227340017 / 966116732 - CGR - AMI 1817.

T3+1 - ESPINHO - Usado, excelente estado, electrodomésticos, boas áreas, garagem fechada. Preço: 120.000 euros - Tel. 227340017 / 966344404 - CGR - AMI 1817.

T2 DUPLEX - ESPINHO - Novo, aquecimento central, aspiração central, tectos falsos com iluminação, banheira hidromassagem, varanda, lugar de garagem. Preço: 130.000 euros - Tel. 227340017 / 966344404 - CGR - AMI 1817.

T2+1 - ESPINHO, Centro, Usado, em bom estado, 1.º andar, poente nascente. Cozinha em Faia com electrodomésticos. Com mobília. Excelente preço! Tel. 227340017 / 966344583 - CGR - AMI 1817.

T2 - ESPINHO - Usado, em bom estado - 6.º piso, com elevador, cozinha cerejeira, forno e placa, 3 varandas e lugar de garagem. Excelente oportunidade. Tel. 227340017 / 966344583 - CGR - AMI 1817.

T2 DÚPLEX ESPINHO - Varandas na sala, cozinha a poente, terraço a nascente, 1 lugar de garagem e arrumos - Só 175.000 euros - Paulo Sérgio P. SMI - Lic.ª 824 AMI - Tel. 227830042 / 917568583.

CASA TÉRREA ANTA - Espinho - Com quintal, garagem para 3 carros - Marque a sua visita - Apenas 175.000 euros - Paulo Sérgio P. SMI - Lic.ª 824 AMI - Tel. 227830042 / 968138723.

TERRENO JUNTO A ESPINHO - Com projecto aprovado para 6 moradias de tipologia T4, com garagens independentes - 210.000 euros - Paulo Sérgio P. SMI - Lic.ª 824 AMI - Tel. 227830042 / 968138723.

«Defesa de Espinho» - 3889 - 2006-10-12

## TRIBUNAL JUDICIAL DE ESPINHO

1.º JUÍZO

**Anúncio**

**Processo: 1069/06.0TBESP**  
**Interdição/Inabilitação**  
**N/Referência: 1202956**  
**Data: 14-10-2006**  
**Requerente: Ministério Público**  
**Requerido: António José Pereira Domingues**

O Doutor João Luís Barros Severino, Mm.º Juiz de Direito do 1.º Juízo do Tribunal Judicial da Comarca de Espinho.

ANUNCIA-SE que foi distribuída na Secretaria do 1.º Juízo deste Tribunal Judicial de Espinho uma **ACÇÃO DE INTERDIÇÃO POR ANOMALIA PSÍQUICA com o n.º 1069/06.0TBESP**, em que é requerido **ANTÓNIO JOSÉ PEREIRA DOMINGUES**, solteiro, filho de Alfredo Ferreira Domingues e de Maria da Graça Pereira, natural da freguesia de Silvalde, concelho de Espinho, nascido em 12-12-1972, titular do Bilhete de Identidade n.º 11681795 emitido em 27-01-2004 pelo A.I.Lx., residente na Rua Nova dos Loureiros, n.º 14 - Silvalde, 4500-638 Espinho, para o efeito de ser decretada a sua interdição por anomalia psíquica.

Espinho, quatro de Outubro do ano de dois mil e seis.

O Juiz de Direito,  
a) *Dr. João Severino*  
  
O Oficial de Justiça,  
a) *Filomena Pereira*

«Defesa de Espinho» - 3889 - 2006-10-12

## TRIBUNAL JUDICIAL DE ESPINHO

1.º JUÍZO

**Anúncio**

(1.ª publicação)

**Processo: 318/00.2PAESP-A**  
**Execução por Custas**  
**N/Referência: 1185408**  
**Data: 14-09-2006**  
**Exequente: Ministério Público**  
**Executado: João Carlos Martins Gonçalves**

Correm éditos de 20 dias para citação dos credores desconhecidos que gozem de garantia real sobre os bens penhorados ao(s) executado(s) abaixo indicados, para reclamarem o pagamento dos respectivos créditos pelo produto de tais bens, no prazo de 15 dias, findo o dos éditos, que se começará a contar da segunda e última publicação do anúncio.

**Bens penhorados:**

Tipo de Bem: Veículo  
Matrícula: RF-16-49  
Descrição: VEÍCULO AUTOMÓVEL MARCA RENAULT, MODELO 9 TL, LIGEIRO DE PASSAGEIROS, COR ENCARNADO.

Penhorado: 25-01-2005 00:00:00

Avaliado em: Euros 200,00

Penhorado ao executado: João Carlos Martins Gonçalves  
Documentos de identificação: BI - 10789216, residente na Rua da Paz, 144, 4500-000 Nogueira da Regedoura.

O Juiz de Direito,  
a) *Dr. João Severino*  
  
O Oficial de Justiça,  
a) *Maria Julieta Almeida*

**Vende-se****A. MORADIA**

ROTUNDA DO JUNCAL - ESPINHO

120.000 euros (24.000 cts.)

Tlm. 932 677 803

«Defesa de Espinho» - 3889 - 2006-10-12

**ASSOCIAÇÃO DE PAIS DOS ALUNOS DO AGRUPAMENTO VERTICAL DE ESCOLAS SÁ COUTO E B1/JARDIM DE INFÂNCIA DE ESMOJÃES****Convocatória**

Nos termos do Artigo 13, ponto 1 dos Estatutos da Associação de Pais e Encarregados de Educação da Escola EB 1/Jardim de Infância Esmojães, convoca todos os Pais e Encarregados de Educação a estar presentes no dia 20 de Outubro de 2006, pelas 21,00 horas nesta Escola, para uma Sessão Ordinária, em Assembleia Geral com a seguinte Ordem de Trabalhos:

**1.º** - Leitura da Acta da Assembleia Geral anterior; **2.º** - Leitura e votação do relatório e contas correspondente ao exercício no ano lectivo 2005/2006 com o parecer do Conselho Fiscal; **3.º** - Eleição de novos membros para órgãos sociais; **4.º** - Assunto de interesse geral.

Esmojães, Outubro de 2006

O Presidente da Mesa da Assembleia Geral,  
a) *Carlos Alberto Alves da Cruz*

Nota: De acordo com o artigo mencionado nos Estatutos as listas terão que ser afixadas antes 48 horas da data da assembleia.



**Emília Esteves Trindade do Rio**

✠ Missa do 8.º Aniversário

Seu marido, filhos, genros e netos vêm, por este meio, participar que será rezada missa por sua alma, dia 20, sexta-feira, às 18,30 horas, na Capela N.ª S.ª do Mar. Agradecem desde já a quem comparecer.

**Américo Ribeiro dos Santos**

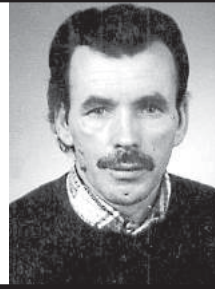
✠ Missa do 1.º Aniversário

A família vem, por este meio, comunicar que será celebrada missa por alma do seu ente querido, dia 15, domingo, às 10 horas, na Igreja Paroquial de Guetim. Desde já agradece a quem comparecer.

**Armando de Pinho Pinhal**

✠ Missa do 5.º Aniversário

Sua esposa, filhas, genros, neta e sua mãe vêm, por este meio, participar que será rezada missa por sua alma, dia 14, sábado, às 19 horas, na Igreja Matriz de Espinho. Agradecem desde já a quem comparecer.

**Augusto Oliveira Gomes**

✠ Missa do 3.º Aniversário

*Partiste sem te despedires  
Deixaste tua recordação  
Que Deus te guarde no céu  
Como nós no coração.*

Seu pai, irmã Carlota, marido e filhas, mandam celebrar missa, dia 17, terça-feira, às 19 horas, na Capela de N.ª Sr.ª do Mar, em Silvalde.



**Laboratórios Vídeo**  
**VÍTOR LANCHA**

Com tecnologia digital  
Recorde os melhores momentos contactando o repórter fotográfico  
**VÍTOR LANCHA**

Obrigado pela preferência

**24 horas por dia**

Contactos:

Telem: 918 735 306  
962 788 407



ESMOJÃES - ANTA

✠  
**Ana Fernanda Assunção de Sousa da Fonseca**

Missa do 1.º Aniversário

*Cada dia que passa a saudade aumenta  
Mas que Deus nos perdoe  
Porque era grande a tua presença*

Marido, filhos, pais, irmãos, cunhados, noras, netos e demais família e amigos, recordam-te com grande saudade e comunicam que será celebrada missa, por sua alma, dia 16, segunda-feira, pelas 19,15 horas, na Capela do Sameiro, em S. Paio de Oleiros. Desde já agradecem a todos quantos participarem nesta Eucaristia.

✠  
**Alberto de Oliveira Resende**

Missa do 1.º Aniversário do falecimento

A família vêm, por este meio, comunicar às pessoas de suas relações e amizade que será celebrada missa, por alma do seu ente querido, dia 17, terça-feira, pelas 19 horas, na Igreja Matriz de Espinho. Desde já agradece a todos quantos participem na Eucaristia.

Espinho, 12 de Outubro de 2006



FUNERÁRIA N. S. D'AJUDA - SANCEBAS E LUÍS ALVES - ESPINHO - TEL. 22 734 51 29

✠  
**Joaquina Catarino de Araújo**

Agradecimento e Missa do 7.º Dia

Seus irmãos, cunhados, sobrinhos e restante família vêm, por este meio, agradecer às pessoas que tomaram parte no funeral do seu ente querido ou que de outro modo se associaram à sua dor. Comunicam que a missa do 7.º dia será celebrada amanhã, sexta-feira, pelas 19 horas, na Igreja Matriz de Espinho. Desde já agradecem a todos quantos participem na Eucaristia.

Espinho, 12 de Outubro de 2006



Hermínia Catarino  
António Catarino  
Conceição Catarino  
Maria Catarino  
Maria Aurélia Catarino  
Maria Cordélia Catarino  
Maria Rogélia Catarino  
Ricardo Catarino  
José Catarino

FUNERÁRIA N. S. D'AJUDA - SANCEBAS E LUÍS ALVES - ESPINHO - TEL. 22 734 51 29

**FARMÁCIAS DE SERVIÇO**

**Sexta (13)** - PAIVA ..... Rua 19, n.º 319 - Tel. **227340250**  
**Sábado (14)** - HIGIENE ..... Rua 19, n.º 293 - Tel. **227340320**  
**Domingo (15)** - GRANDE FARMÁCIA ..... Rua 8, n.º 1025 - Tel. **227340092**  
**Segunda (16)** - CONCEIÇÃO ... R. S. Tiago, n.º 701 - Silvalde - Tel. **227311482**  
**Terça (17)** - GUEDES DE ALMEIDA ... R. 36, n.º 416 - Anta - Tel. **227322031**  
**Quarta (18)** - TEIXEIRA . Ctr. Com. Solverde/1 - Avenida 8 - Tel. **227340352**  
**Quinta (19)** - SANTOS ..... Rua 19, n.º 263 - Tel. **227340331**

«Defesa de Espinho» - 3889 - 2006-10-12

**ASSOCIAÇÃO DE PAIS E ENCARREGADOS DE EDUCAÇÃO DA ESCOLA SECUNDÁRIA DR. MANUEL GOMES DE ALMEIDA**

Rua 35 - 4500 Espinho

**Convocatória**

Convocam-se todos os pais e encarregados de educação dos alunos da **Escola Secundária Dr. Manuel Gomes de Almeida** para uma **Assembleia Geral** a realizar na sexta-feira, dia 20 de Outubro de 2006, pelas 21 horas e 30 minutos nas instalações da Escola (Sala Audio-Visual), com a seguinte ordem de trabalhos:

- 1. (ponto um)** - Apresentação e votação do Relatório de Actividades do ano lectivo 2005/2006;
- 2. (ponto dois)** - Apresentação e votação do Relatório de Contas do ano lectivo 2005/2006;
- 3. (ponto três)** - Eleições para os Órgãos Sociais da Associação de Pais para o ano lectivo de 2006/2007.

Se à hora marcada não estiverem presentes a maioria dos associados a Assembleia funcionará meia hora depois com o número de Pais presentes.

Espinho, 3 de Outubro de 2006

O Presidente da Assembleia Geral,  
a) **Dr. Sérgio Ribeiro**



ESPINHO (RUA 39, N.º 168)

✠  
**Maria Gomes**  
(Viúva de Josué Quinó)

Agradecimento e Missa do 7.º Dia



Seus filhos, noras, genros, netos e bisnetos vêm, por este meio, agradecer às pessoas que tomaram parte no funeral do seu ente querido ou que de outro modo se associaram à sua dor. Comunicam que a missa do 7.º dia será celebrada dia 15, domingo, pelas 19 horas, na Igreja Matriz de Espinho. Desde já agradecem a todos quantos participem na Eucaristia.

Espinho, 12 de Outubro de 2006

Beatriz Correia  
Regina Manuela  
Mária Lúcia

António Amadeu  
Jorge Manuel  
Artur Josué  
José Fernando

FUNERÁRIA N. S. D'AJUDA - SANCEBAS E LUÍS ALVES - ESPINHO - TEL. 22 734 51 29



ESPINHO

✠  
**José Castro de Sá**

Missa do 4.º Aniversário

Seus filhos, noras, netos e restante família vêm, por este meio, participar que será celebrada missa por alma do saudoso extinto, dia 17, terça-feira, às 19 horas, na Igreja Matriz de Espinho.

Desde já agradecem a quem comparecer.



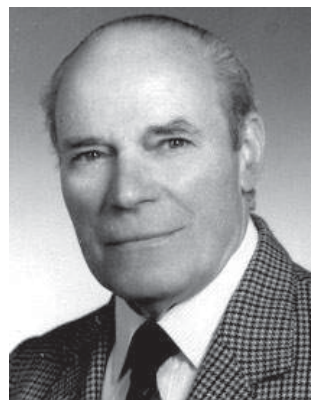
Filho: **José Manuel Sá Castro**  
Filha: **Maria Natália Sá Castro**  
Filho: **Nuno Vasco Sá Castro**

✠  
**José Teixeira Mourão**  
(Proprietário da Casa Mourão)

Agradecimento e Missa do 7.º Dia

Sua esposa, filhos, nora, genro, netas, cunhados e restante família vêm, por este meio, agradecer às pessoas que tomaram parte no funeral do seu ente querido ou que de outro modo se associaram à sua dor. Comunicam que a missa do 7.º dia será celebrada dia 15, domingo, pelas 19 horas, na Igreja Matriz de Espinho. Desde já agradecem a todos quantos participem na Eucaristia.

Espinho, 12 de Outubro de 2006



Albertina Pinto Zenha Mourão  
Dr. José Manuel Zenha Mourão  
Ana Maria Zenha Mourão Alves Ribeiro  
Ana Maria Barbosa Mourão  
Dr. Avelino Alves Ribeiro  
Dulce Helena, Alexandra, Ana Catarina e Ana Patrícia  
Maria José Zenha  
Maria Ermelinda Fonseca  
Alzira Celeste Zenha  
Manuel Fonseca

FUNERÁRIA N. S. D'AJUDA - SANCEBAS E LUÍS ALVES - ESPINHO - TEL. 22 734 51 29





## Olga Alves Luís Rodrigues Figueiredo "D. Olguinha"

Missa do 9.º Aniversário

"Deixou o sofrimento da terra  
Pela felicidade do Céu  
Chorar por ela é sinal de dor,  
Rezar por ela é sinal de amor."

A família participa que por sua alma será celebrada missa na Igreja Matriz de Espinho, dia 17, terça-feira, às 19 horas, agradecendo a todos que possam estar presentes.

Espinho, 12 de Outubro de 2006



## Idalina Fernandes da Silva

Missa  
do 11.º Aniversário

Seu marido, filha e genro vêm, por este meio, agradecer a todas as pessoas que estiveram presentes na missa celebrada em sufrágio de sua alma, no dia 11, na Igreja Matriz de Espinho.



## Maria Celeste Martins

Missa do 8.º Aniversário

A família vem, por este meio, participar que será celebrada missa pelo seu eterno descanso, no próximo dia 18, quarta-feira, às 19 horas, na Igreja Matriz de Espinho. Desde já agradece a todos quantos participarem neste acto religioso.

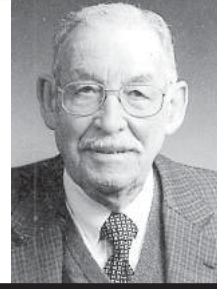
Espinho, 12 de Outubro de 2006



## Manuel Leite Soares

Missa do 4.º Aniversário

Sua esposa, filhos, genro, nora, netos e bisnetos vêm, por este meio, participar que será celebrada missa, por alma do seu ente querido, dia 17, terça-feira, às 19 horas, na Igreja Paroquial de Guetim. Desde já agradecem a quem comparecer.



ESPINHO (AV.ª 24, N.º 325 - 3.º ESQ.)

## José de Oliveira Duarte

(Aposentado do Banco Nacional Ultramarino - Espinho)

Agradecimento e Missa do 7.º Dia

Sua esposa, filho, nora e restante família vêm, por este meio, agradecer às pessoas que tomaram parte no funeral do seu ente querido ou que de outro modo se associaram à sua dor. Comunicam que a missa do 7.º dia se celebra hoje, quinta-feira, pelas 19 horas, na Igreja Matriz de Espinho. Desde já agradecem a todos quantos participem na Eucaristia.

Espinho, 12 de Outubro de 2006



Rosa Amélia Teixeira de Sá Duarte

Henrique Vítor Sá Duarte

Maria Filomena Pinto Freitas Duarte

FUNERÁRIA N. S. D'AJUDA - SANCEBAS E LUÍS ALVES - ESPINHO - TEL. 22 734 51 29



## Manuel de Sá Couto Alves

Há 21 anos que partiste  
para a companhia  
do Senhor.

Tua esposa e teus filhos  
recordam-te  
sempre com amor.

Será celebrada missa por alma do saudoso extinto, dia 14, sábado, às 20 horas, na Capela dos altos Céus.



## Carlos Alberto dos Santos Pereira

Missa do 2.º Aniversário do falecimento

A família vêm, por este meio, comunicar que será celebrada missa, por alma do seu ente querido, dia 13, sexta-feira, pelas 19 horas, na Igreja Matriz de Espinho. Desde já agradece a quem comparecer.

FUNERÁRIA N. S. D'AJUDA - SANCEBAS E LUÍS ALVES - ESPINHO - TEL. 22 734 51 29



## Herminia Alvarez Fernandez

Missa do 14.º Aniversário

Na passagem do 14.º aniversário do falecimento do seu ente querido, a família, recordando-a com profunda saudade, participa às pessoas de suas relações e amizade, que dia 18 de Outubro, quarta-feira, às 19 horas, na Igreja Matriz de Espinho, será celebrada missa por sua alma.

Desde já agradece a todos quantos participarem na Santa Eucaristia.



SILVALDE



## Maria de Oliveira Vinhas

Agradecimento

Suas filhas, filhos, noras, netos, cunhados e demais família vêm, por este meio, agradecer, muito reconhecidamente, a todas as pessoas que participaram no funeral da saudosa extinta, bem como a todos quantos assistiram à missa do 7.º dia. Agradecem também a quem participou no Ofertório.



ALMA CRISTI - MANUEL SILVA - Silvalde - Telef. 22 081 18 89



## Carlos Francisco Marinheiro

Seis Anos de Eterna Saudade

Seus filhos, genro, nora e netos vêm, por este meio, participar a todas as pessoas das suas relações e amizade, que serão celebradas missas por sua alma, quinta-feira, dia 19, às 8 horas, e sábado, dia 21, pelas 17 horas, na Igreja Paroquial de Silvalde.

Desde já agradecem a quem possa comparecer.



ANTA

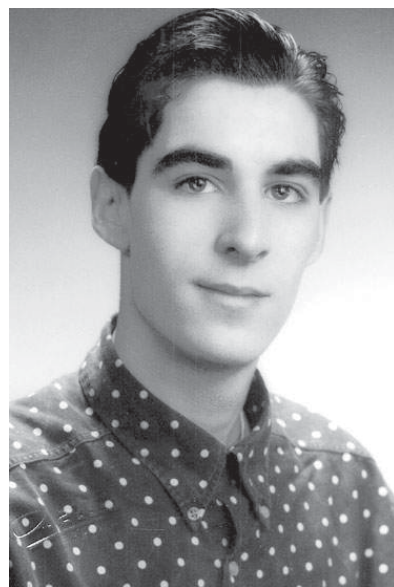


## Marcel F. de Sá

9 Anos de Profunda Saudade e Dor

Recordando sempre com infinda saudade aquele que amámos em vida e cuja memória venerámos, seus pais, irmã, sobrinhas e família, participam que mandam celebrar missa no dia 19, às 8 horas, na Igreja Paroquial de Anta. Desde já agradecendo a todos que possam estar presentes.

Amar-te sempre  
esquecer-te nunca.



## Eng.º António Dias Marques Alves da Rocha

Missa do 30.º Dia

Sua esposa, filhos, nora e restante família vêm, por este meio, agradecer a todas as pessoas que têm demonstrado pesar e comunicam que será celebrada missa, por alma do seu ente querido, dia 15, domingo, pelas 19 horas, na Igreja Matriz de Espinho. Desde já agradecem a todos quantos participem na Eucaristia.

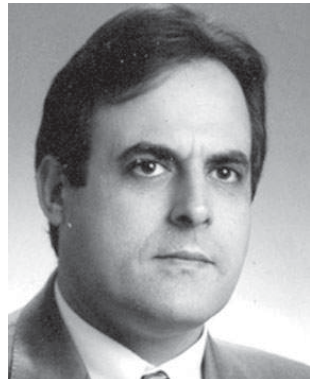
Espinho, 12 de Outubro de 2006

Maria Rosa Ferreira da Silva Rocha

Artur Jorge da Silva Rocha

Nuno António da Silva Rocha

Cristina Maria Fonseca Ferreira Rocha



FUNERÁRIA N. S. D'AJUDA - SANCEBAS E LUÍS ALVES - ESPINHO - TEL. 22 734 51 29



## Meio milhar oferece-se para doar medula óssea

**R**icardo Emanuel Campelo Reis é um menino de 7 anos e natural do concelho de Espinho que foi afectado por leucemia e que precisa urgentemente de um transplante de medula óssea para salvar a sua vida.

Por isso, no sábado realizou-se no salão paroquial de Paramos, uma recolha de sangue (destinada às pessoas que tenham entre 18 e 45 anos), afim de encontrar alguém compatível para doar a medula óssea, tendo comparecido meio milhar de potenciais dadores.

A leucemia é uma forma de cancro que afecta o sistema responsável pela formação das células sanguíneas, incluindo o sistema linfático e a medula óssea.

Esta afecção é classificada em aguda ou crónica, sendo

# Menino com leucemia

que, normalmente, a leucemia aguda tende a atingir as crianças, enquanto a crónica é mais comum nos adultos.

A doença apresenta diversos subtipos, identificados de acordo com a aparência microscópica das células doentes, o comportamento da doença e o resultado de testes específicos.

O tratamento dependerá de um estadiamento, assim como da idade e condição geral do paciente. Assim, no estágio 0 pode não se fazer qualquer intervenção terapêutica, sendo, no entanto, necessário vigiar atentamente a saúde do paciente. Nos estádios I e II o tratamento passa pela quimioterapia, ficando reservadas as quimioterapias mais intensas ou com múltiplas drogas para os estádios III e IV. Alguns pacientes poderão ser submetidos a um transplante de medula óssea.

## Concluída fase de terraplanagem e desmatção

# Estádio "ganha" forma



*A plataforma do estádio (e zona envolvente) foi alvo de um período de terraplanagem e desmatção, admitindo agora o Sporting de Espinho o início da construção da infra-estrutura logo no início do próximo ano, aguardando-se a conclusão do novo concurso de adjudicação da obra. Para já, a (primeira) obra foi realizada pelo Regimento de Engenharia 3, a quem a Direcção presidida por Rodrigo dos Santos registará amanhã em sessão de reconhecimento.*



**T**endo encetado a 8 de Maio a terraplanagem e desmatção do parque da cidade onde será construído o estádio de futebol do Sporting de Espinho, o Regimento de Engenharia 3 concluiu a 10 de Novembro a sua missão, sendo amanhã alvo de uma distinção na sede do clu-

be, seguida de almoço de convívio, acto(s) justificado(s) por Rodrigo dos Santos "pelo empenho, organização, capacidade, competência e eficiência demonstrados por todos aqueles que colaboraram nesta fase – operacionais e comando do RE3."

O presidente do Sporting de Espinho revelou, entretanto, que o concurso de adjudicação para a construção do pólo desportivo foi anulado, dado que "todas as propostas ultrapassavam excessivamente a base previamente estabelecida", onerando, por isso, o

orçamento que o clube pode suportar, pelo que foi, entretanto, processado um novo concurso confinado a meia dezena de empresas concorrentes e que deverá estar concluído até ao final do mês em curso. Portanto, na antecâmara de um novo ciclo ani-

versariante do Sporting de Espinho.

Depois, serão diligenciados os licenciamentos autárquicos das obras de diversa índole – área de raiz do estádio e estruturas anexas e articuladas.

Concluída a fase de terraplanagem e desmatção,

Rodrigo dos Santos congratula-se "com a elaboração/plani-ficação deste primeiro sinal de capacidade e vitalidade do Sporting de Espinho na prossecução, porventura, do maior sonho do historial do clube."

**Lúcio Alberto**