

## Jornal *Defesa de Espinho* em visita guiada às obras de enterramento da via-férrea



## Comboios a circular no túnel dentro de um ano

páginas 2, 3, 4 e 5



“Pés de galinha”  
tombados  
pelo efeito da erosão

**Esporões  
precisam  
de rápida  
manutenção!**

página 28



A despedida  
de um campo  
histórico  
por onde passará  
a linha-férrea

**Águias  
(de Anta  
e de Paramos)  
– últimos a ‘pisar’  
o Rio Largo**

páginas 14 e 15

## Jornal *Defesa de Espinho* em visita guiada às obras de enterramento da via-férrea



Fotos SS

Os silos, dentro da obra, guardam e transformam o material (que é transportado através de uma extensa rede de tubos) extraído pela potente roda dentada da hidrofresa

# Comboios a circular no túnel dentro de um ano

A obra de enterramento da linha-férrea deverá estar pronta dentro de um ano, em Julho de 2008 – quem o disse foi o responsável pela fiscalização da REFER, engenheiro Nunes Marques, numa entrevista concedida em exclusivo ao jornal **Defesa de Espinho**.

Nunes Marques garantiu que dentro de um ano, em Março de 2008, já deverão estar a circular comboios no túnel, devendo as obras ser concluídas até Julho.



### Manuel Proença

A REFER delegou em Nunes Marques a condução de uma visita guiada do jornal *Defesa de Espinho* à obra, desde Sul, onde se encontram os estaleiros, até Norte, onde está uma das rampas de entrada do túnel.

O processo utilizado para a construção do túnel é muito simples. No entanto, em determinada altura foi confrontado com alguns contratempos provocados pela estrutura do subsolo, o que levou a que o empreiteiro tivesse de trazer

da Alemanha uma máquina especial (hidrofresa). Esta máquina faz o corte da rocha na vertical, retirando-a e transportando-a através de extensas tubagens, à superfície, para um grupo de silos, instalados em frente ao Hotel Nery. Com as aberturas feitas pela hidrofresa é, então, dado o início da construção do emparedamento, com cerca de 2,80 metros de diâmetro, até à profundidade do túnel. Posteriormente é colocada a laje superior e a terra é retirada.

Um processo de escavação muito simples, utilizado para obras do género e que estejam a uma cota muito pequena.

No acompanhamento que Nunes Marques fez à obra com o jornal *Defesa de Espinho*, pôde verificar-se que começam, agora a fazerem-se, as escavações a Sul, uma vez que a Norte a rampa de acesso ao túnel está quase concluída até ao local onde foi instalada a estação provisória, formada por contentores.

Em frente ao Hotel Nery e ao Edifício das Palmeiras está a ser construída a estrutura que irá suportar a nova estação, com as respectivas



Semanário Registado na Direcção-Geral de Comunicação Social sob o n.º 100594

**DEFESA DE ESPINHO**

Fundado em 27/Março/1932

**PROPRIEDADE** – EMPES - Empresa de Publicidade de Espinho, Lda. Matriculada na Conservatória do Registo Comercial de Espinho sob o n.º 59, folhas 30 do livro C-1. Capital Social: 5.200,00 Euros Contribuinte: 500 095 540

#### Administração

Fernando Cunha (gerente)  
Joaquim Vasconcelos (gerente)

#### Detentores com mais de 10% do capital

Solverde - Soc. de Investimentos Turísticos da Costa Verde, Lda.

#### Direcção

Lúcio Alberto  
Email - lucio.alberto@mail.telepac.pt

#### Redacção

Manuel Proença  
mjproenca@sapo.pt  
Sandra Soares  
sandrasoares.de@sapo.pt

#### Colaboradores

Carlos Salvador, Elisabete Moreira e Vítor Lancha

#### Colunistas

Adérito Santos; Adolfo Leitão Carvalho; António Duarte Estêvão; António Regedor; José Sarmento; Manuel Sancebas; Maria Fernanda Barroca; Mário Frota; Marta Feijó; Napoleão Guerra; Serafim Marques e Sérgio Carvalho.

#### Departamento de Produção

António Guerra

#### Publicidade

Joaquim Natário

#### Secretaria de Administração e Redacção

Cristina Fonseca e Fernanda Oliveira

#### Serviços Administrativos e Publicidade

Av.ª 8, 456 - 1.º andar - Sala R  
Ap. 39 - 4501-853 ESPINHO Codex  
Telef. 22 734 15 25 • Fax 22 731 99 11  
Email-empes@sapo.pt

#### Departamento de Redacção

Av.ª 8, 456 - 1.º andar - Sala H  
Ap. 39 - 4501-853 ESPINHO Codex  
Telef. 22 734 15 25 • Fax 22 731 99 11  
Email-defesadeespinho@mail.telepac.pt

#### Impressão

NAVEPRINTER - Indústria Gráfica do Norte, SA - E.N. 14 (km 7,05)  
Apartado 121 - 4471 MAIA Codex

#### Tiragem média

3.700 exemplares  
Depósito Legal n.º 1604/83

#### Internet:

[www.defesadeespinho.no.sapo.pt](http://www.defesadeespinho.no.sapo.pt)

Os textos (e ilustrações) de Opinião publicados nesta edição são da inteira responsabilidade dos seus autores, não vinculando, directa ou indirectamente, o cariz editorial e informativo deste jornal.



saídas de emergência.

Mais à frente, na Rua 23, está a ser concluída a estrutura que irá suportar a passagem-de-nível provisória da Rua 23. Esta ficará desviada uns metros para Sul, por forma a que se proceda ao emparedamento do espaço da actual passagem de nível, à colocação da laje superior e às escavações do túnel. Só depois disso voltará ao mesmo local.

#### **"Hidrofreza veio da Alemanha e está preparada para furar a rocha"**

Segundo o engenheiro da REFER responsável pela fiscalização da obra de enterramento da linha-férrea, "o sistema construtivo principia com a construção de paredes laterais, moldadas. Quando estas paredes estão prontas precede-se à colocação da laje de cobertura. Só depois disto se começa a escavação do 'miolo', até chegar à cota final onde será colocada a laje de fundo e o balastro. Por isso, nesta obra, não se justificava a tuneladora uma vez que estamos praticamente à superfície".

Nunes Marques explicou que "utilizamos a hidrofreza porque a partir dos quatro metros, muitas das vezes, encontramos rocha com alguma dimensão. A máquina tradicionalmente utilizada para a construção de paredes (máquina com um balde de maxilas) não consegue escavar quando encontra a rocha. A hidrofreza veio da Alemanha e está preparada para furar a rocha.

É colocada a armadura e as paredes são betumadas com uma largura de 2,80 metros".

Aquele elemento da REFER considera que "depois dos problemas envolta da vinda da máquina, hoje já podemos ver, a Norte, parte do túnel. Podemos ter, a partir daí, uma visão da obra, embora ainda não esteja concluída. Vamos começar a escavar a vala a Sul, uma vez que as paredes laterais já estão feitas".

Nunes Marques adianta que "aponta-se para meados de 2008 a conclusão da obra" e que, "de acordo com o plano de trabalhos que o empreiteiro apresentou, dentro de um ano já poderemos ter o comboio a circular no túnel, embora a obra prossiga em relação aos acabamentos".

#### **"Foi nossa preocupação fazer esta obra por troços no sentido de minimizar o impacto junto da população"**

É indiscutível que uma obra desta envergadura não possa causar incómodos. Nunes Marques reconhece que "é muito difícil reduzir o impacto junto da população mais do que aquilo que fazemos. O exemplo é a intervenção que tivemos na Rua 8, a Norte. Tivemos de construir um colector de águas pluviais de 1,5 metros de diâmetro. Foi nossa preocupação fazer esta obra por troços no sentido de minimizar o impacto junto da população. Seria mais fácil para o empreiteiro fechar a rua e fazer o buraco para colocar os colectores! Temo-lo feito praticamente de quarteirão em quarteirão. Perturbamos durante algum tempo, apenas um quarteirão de cada vez.

Não nos podemos esquecer que estamos a trabalhar numa zona urbana. Esta obra está, também, junto a uma via-férrea de grande intensidade de tráfego, o que a dificulta substancialmente.

Muitos trabalhos fazem-se durante a noite, em altura em que não circulam comboios, com interdição das vias e corte da catenária. É isso que irá acontecer quando o edifício da estação for demolido. A parte do telheiro e do primeiro andar, por uma questão de segurança, será feita



Fotos SS



**O túnel onde irá ser construído o cais de embarque e de desembarque foi construído com paredes de 2,80 metros e terá, também, escadas de emergência**



**Precisa-se**

**CABELEIREIRO/A**  
ESPINHO

Enviar curriculum c/ foto para:  
fernandojoapires@clix.pt ou telefonar: 934 033 175

**Fonseca**

TECIDOS - MODAS

RUA 19, N.º 275 — Telefone, 22 734 04 13 — ESPINHO

**LOJA DAS MIUDEZAS**

*José Manuel C. R. Queirós*

INTERIORES  
PARA  
HOMEM  
E  
SENHORA

RETROSARIA  
LINHAS  
RENDAS  
BORDADOS  
BOTÕES, ETC.

Rua 23, n.º 447 - 4500-141 Espinho • Telef. 22 731 41 74

Com 140 metros e soldadas

# Barras longas da via-férrea evitarão ruído

Sobre a construção dos muros de protecção e da colocação de bandas acústicas, Nunes Marques disse:

"As rampas de acesso ao túnel terão uns pequenos muros com umas barreiras acústicas. No entanto, o barulho do comboio não se fará sentir com a intensidade de hoje, uma vez que as barras dos carris são diferentes.

Se se recordam, quando fizemos a alteração provisória na actual via-férrea já foram introduzidas estas novas barras, que são mais longas, com cerca de 140 metros cada e são soldadas. Os comboios que passam em direcção ao Sul são menos ouvidos. Para Norte isso não acontece porque é, ainda, a

infra-estrutura antiga.

Nas rampas iremos tomar medidas para se amortecer a passagem do comboio, o que irá reduzir esse ruído".

Sobre a obra, na totalidade, "a Sul começa depois do campo de Treinos do Sporting Clube de Espinho. O trabalho da REFER será o da substituição da via e da catenária. A intervenção total desta obra, envolve cerca de 3,5 quilómetros, que nada tem a ver com aquilo que se tem feito ao longo da Linha do Norte. Em termos ferroviários é uma intervenção pequena".

**Manuel Proença**



por interdição da linha, de forma a que as máquinas e as gruas possam trabalhar em segurança".

Para Nunes Marques, "a REFER está muito empenhada nesta obra. No entanto, quem irá beneficiar com a ela será Espinho e os espinhenses.

Há algumas pessoas que aparecem aqui a queixar-se. Curiosamente, as pessoas que estão na Rua 8 e na Avenida 8 que hoje são as mais prejudicadas, serão as mais beneficiadas com esta obra. Os comerciantes queixam-se que têm tido quebras nas receitas. É normal que isso aconteça e nós compreendemos. Porém, quando a obra estiver concluída, dentro de um ano, esta zona será valorizada e acredito que irão ganhar muito com isso. Não há obra que se faça que não traga problemas. Creio que a requalificação urbana desta zona irá ultrapassar tudo. Daqui a uns anos ninguém se lembra dos problemas, mas sim da valorização que esta zona teve. É claro que toda esta requalificação, o seu projecto, será da responsabilidade da Câmara Municipal".

## "A REFER é extremamente exigente em termos de segurança"

O engenheiro da REFER revela, também, que a sua empresa "é extremamente exigente, em termos de segurança. Por isso, as medidas que adoptamos nesta obra são extremamente rigorosas. São medidas em excesso e que são imposições da própria REFER. Mesmo antes de entrar em vigor um Decreto-Lei que obriga a apresentar um plano de saúde e de segurança para as obras, já a REFER tinha exigido que assim fosse. Depois, existe uma verificação prática do cumprimento de todas as normas que se referem a esse plano. Todos os operários têm de andar de capacete na obra, com botas com biqueira de aço, é obrigatório o uso do colete reflector e outras medidas. Á houve quem criticasse este rigor. Mas prefiro que no fim da obra me digam: 'afinal tanta coisa e nada aconteceu!' É bom sinal. Há coisas que não estão nas nossas mãos, mas queremos ter todos os cuidados".

Nunes Marques adiantou que a obra, depois de entrarem em circulação dos comboios no túnel, irá ser alvo de pequenas intervenções:

"Para a drenagem das águas tem de se fazer um dreno que fica do lado Nascente e que só poderá ser executado depois da actual via estar desactivada. Temos de fazer os muros, com as respectivas vedações, a demolição da passagem superior a Norte, temos de retirar as vias desactivadas.

A ligação da via-férrea nova será feita muito rapidamente, em dois fins-de-semana; primeiro a via ascendente e, depois, a descendente, tal como foi feito no início da obra para as vias provisórias".

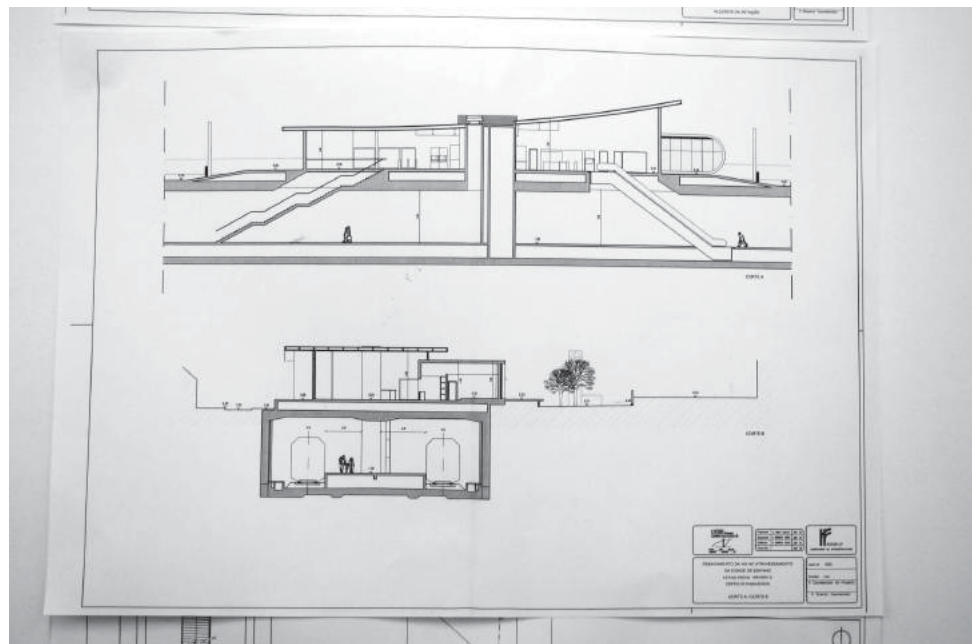
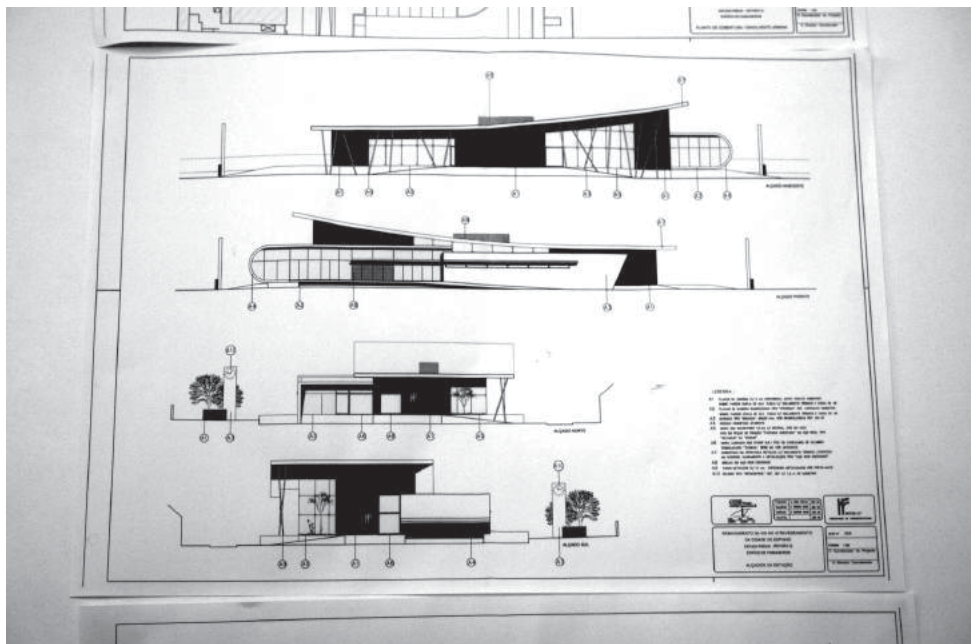
Por fim, em relação à ribeira de Silvalde, disse:

"A ribeira de Silvalde está a ser rebaixada e há um projecto fora desta empreitada que passa pela regularização da mesma. As pessoas reclamaram muito na zona da Marinha, pois queriam o túnel até lá. No entanto, a zona que limita a obra são as duas ribeiras. Porém, em engenharia tudo é possível, no entanto, os custos seriam extremamente elevados que seriam incomportáveis".



Fotos SS





## Provavelmente Demolição da velha estação entre os dias 16 e 18

Segundo Nunes Marques, "está previsto que o edifício da Estação de Espinho seja demolido nos últimos dez dias deste mês. Deverá ser a 16, 17 e 18 de Março, no fim-de-semana, portanto. Vamos fazer a transição da cablagem e dos equipamentos para o edifício provisório que está montado junto à Avenida 8, próximo da Rua 11".

Nunes Marques justifica-o pelo facto de "a CP tem de continuar a assegurar o serviço de passageiros na Linha do Norte. Entre o período compreendido entre a demolição do actual edifício de passageiros e a construção do novo, temos de assegurar um espaço para o substituir".

Aquele elemento da REFER revela que



**A estrutura onde irá assentar o novo edifício da estação, junto ao Hotel Nery (em cima); o interior da estação provisória que deverá entrar em funcionamento dentro de dias (em baixo)**

"o novo edifício, a construir praticamente em frente ao Hotel Nery e ao Edifício das Palmeiras, será à superfície. O acesso aos

cais de embarque e de desembarque será feito através de uma escada rolante e por um elevador.

Fotos SS

A grande alteração que houve, em relação àquilo que estava inicialmente previsto, consiste no facto de passarmos a ter um cais central. O anterior edifício estava descentrado. O projecto melhorou bastante, até em termos de segurança.

Na minha opinião trata-se de um edifício arquitetonicamente bonito, tem uma relativa dimensão".

Nunes Marques garantiu-nos, também, que "a passagem superior (conhecida pelo pontão), deverá ser desactivada em meados Julho. Não é das melhores alturas para se fazer isso e, por isso, temos de rever essa situação. No entanto, a demolição daquela infra-estrutura só deverá ser feita quando o comboio estiver a circular no túnel. Dessa forma fazemo-lo com toda a segurança.

Entretanto, iremos abrir a passagem desnivelada da Rua 15 e que deverá entrar em funcionamento na altura em que for encerrada a passagem superior a Norte.

Isto tem a ver com a construção da laje do túnel. Essa parte terá de estar acabada" – explicou.

Nunes Marques adverte para o facto de que "este Verão será um bocado complicado, quer para o estacionamento, quer para a circulação automóvel.

Por isso, em relação ao parque de estacionamento do Rio Largo, tentamos não o ocupar todo e deixar algum espaço para se estacionarem carros. Pretendemos mantê-lo e faremos uma passagem para peões".

Nunes Marques garantiu, também, que "a passagem inferior para peões, na Rua 19, deverá ser demolida em breve, uma vez que a obra já está muito perto. Talvez o façamos no fim deste mês ou no início de Abril. As pessoas terão de atravessar na zona da estação.

Conseguimos saber qual foi a fábrica que produziu os azulejos que estão na passagem inferior. Há negativos dessas imagens e, por isso, serão todos reproduzidos. Era muito difícil garantir que os retirássemos intactos.

Será, assim, mais fácil de os fazer e de podermos aplica-los noutra local. Não sei onde serão aplicados, mas quem sabe, até junto ao edifício da estação nova?! A Junta de Freguesia e a Câmara Municipal é que terão de decidir.

Os azulejos são muito bonitos e dão-nos a imagem de Espinho no início do século XX. É uma memória viva".

**Manuel Proença**

**Aluga-se ESTABELECIMENTO/ARMAZÉM**

c/ 100 m<sup>2</sup> + 60 m<sup>2</sup> de cave ao nível da rua

**Vendo LOTE DE TERRENO**

C/ 550 m<sup>2</sup>, para vivenda de 4 frentes

**Tlm. 919 591 294**

Compramos todos os artigos em:

**OURO \* PRATA \* JÓIAS**

**CAUTELAS DE PENHOR**

*Pagamos melhor e a dinheiro*

2.º E ÚLTIMO ANDAR • HONESTIDADE - SIGILO - PRIVACIDADE

Rua 23, n.º 174 - Edifício S. Pedro - Sala Y - ESPINHO • Tlm.: 96 587 98 72

**VIDRARIA FERREIRA**

Vidro nacional e estrangeiro - Vidro Anti-reflexo e molduras para caixilhos - Espelhos - Tijolos - Telhas de Vidro

**FERREIRA & FERREIRA, LDA.**

ENCARREGA-SE DA COLOCAÇÃO DE VIDROS EM QUALQUER PONTO DO PAÍS

Rua das Fábricas, n.º 40 • 4500-628 Silvalde - Espinho (Zona Industrial de Silvalde) • Telef./Fax: 227 340 480

Na feira  
dos Peludos

## Detido por vender software alegadamente usurpado

Um corticeiro, de 21 anos, foi detido, no domingo de manhã, por se encontrar a vender, na feira dos Peludos, CD, DVD e software informático supostamente usurpado.

A Polícia de Segurança Pública de Espinho apreendeu quatro CD, 63 DVD e sete programas de "software" da Microsoft.

Entretanto, nesse mesmo dia, de madrugada, a PSP identificou, duas mulheres, uma de 18 e outra de 50 anos, respectivamente, empregada de mesa e comerciante, "por passarem música cujos CD tinham sido usurpados". Para além dos CD foram-lhes apreendidos um computador, seis colunas de som, um monitor e um teclado.

Entretanto, a PSP de Espinho deteve, no domingo, três homens – um por condução com excesso de álcool, outro por condução sem estar habilitado para o fazer e um outro por conduzir com carta apreendida.

O primeiro, um encarregado de obras de 45 anos, foi detido às 3.19 horas, por condução de veículo automóvel, acusando uma taxa de alcoolemia de 1,28 g/l; o segundo, um empresário de 43 anos, foi detido às 8.30 horas por condução de veículo automóvel, com carta apreendida; e o terceiro, um trolha de 25 anos, foi detido cerca das 16 horas, por condução de ciclomotor, sem estar devidamente habilitado para o efeito.

Manuel Proença

Em Silvalde, na linha do Vouga

## Carro colhido por comboio

Um comboio desfez a frente de um Mercedes, às 21.40 horas de sábado, quando uma família de Silvalde se dirigia no sentido da Rua do Loureiro para a EN 109.

Não se tendo registado qualquer ferido, o condutor, a esposa e o filho viveram momentos de aflição com o carro a ser arrastado lateralmente pelo "Vouguinha", depois de uma das

estruturas de escadaria do comboio ter embatido na vanguarda da viatura.

O sinal do espelho junto à passagem de nível sem guarda estava partido, afectando a já de si reduzida visibilidade dos automobilistas em relação a linha-férrea.

Lúcio Alberto



Flashes

**Estacionamento  
em cima do passeio  
em plena EN 109,  
na direcção Silvalde-Espinho,  
e em dupla fila na curva  
junto à Corfi**



Em S. João  
da Madeira

## Dois espinhenses detidos por alegado furto em obra

As Brigadas de Investigação Criminal da Esquadra da PSP de S. João da Madeira detiveram dois espinhenses, um de 19 e um outro de 35 anos (um sem profissão e o outro, tanoeiro), após denúncia telefónica, por alegado furto no interior de uma residência em fase de acabamento.

Segundo a PSP, "aquando da chegada dos elementos policiaes ao local, os indivíduos foram surpreendidos no interior da residência, tendo um deles, ainda, tentado a fuga, mas sido interceptado a cerca de 50 metros do local".

A Polícia diz que "os detidos, alegadamente, introduziram-se na obra através de escalamento e posterior arrombamento, tendo utilizado para o efeito andaimes ali existentes, um pé-de-cabra e um alicate de pressão, os quais foram apreendidos como medida cautelar".

A PSP de S. João da Madeira apreendeu, ainda, uma viatura, por suspeita de ter sido utilizada na prática do crime.

Do furto resultaram danos em várias portas, cujo valor, não foi, ainda apurado.

Manuel Proença

## Formação Pedagógica Inicial de Formadores

(Certificado n.º EDF/510/06 DN)

Março a Maio

Horário Laboral

e

Pós-Laboral

114 Horas



Instituto Superior de Espinho

Sociedade Promotora de Estabelecimentos de Ensino, Lda.

Rua 36, n.º 297 – Apartado 443 – 4501-868 Espinho

Telf: 22 732 26 24 \* Fax: 22 733 10 85

E-mail: isesp@isesp.pt

www.isesp.pt

# CAFÉS

seleccionamos  
e torrmos  
na nossa fábrica  
as melhores qualidades  
aos melhores preços

Casa Alves Ribeiro Rua 19, 294 - ESPINHO



MANUEL GOIS

RUA DO COVELO - 4500 SILVALDE - ESPINHO • TELEF. 914 681 118

ESMORIZ

T2 NOVOS - PRONTOS HABITAR

Junto à saída da A29, perto das escolas  
Com lugar de garagem e arrumo  
Desde 77.000 euros

Carlos Gomes & Relvas - Mediação Imobiliária - Ami 1817

256 374 883 \* 96 240 5515



VALORIS  
CENTRO NOVAS  
OPORTUNIDADES

CERTIFICAÇÃO DE COMPETÊNCIAS  
PARA ADULTOS

4.º, 6.º e 9.º Ano de Escolaridade

A SPEL, em colaboração com o Externato Oliveira Martins, a Escola Profissional de Espinho e o Instituto Superior de Espinho, reconhece, valida e certifica competências e saberes com equivalências ao 4.º, 6.º e 9.º ano de escolaridade.

Contacte-nos por e-mail [cno.valoris@gmail.com](mailto:cno.valoris@gmail.com) ou por telf. 227 341 468 / 227 330 430 ou procure-nos em Espinho, numa das secretarias (Rua 21 n.º 769, Rua 30 n.º 579 ou Rua 36 n.º 297).





Foto VÍTOR LANCHÁ

À memória  
da população  
idosa

## Rastreio

Conjuntamente com a Associação Portuguesa de Familiares e Amigos de Doentes de Alzheimer (APFADA), a Santa Casa da Misericórdia promoveu, sexta-feira e sábado, no Centro de Saúde de Espinho, uma rastreio à memória da população idosa, que contou igualmente com os préstimos do Serviço de Psiquiatria do Hospital de 5. João (Porto), através da Dr. Rosário Curral.

Realizado por pessoal técnico especializado, o rastreio foi gratuito e confidencial.

No sábado

## Jantar de aniversário do PCP

Realiza-se no sábado, pelas 20 horas, o jantar comemorativo do 86.º aniversário do PCP, organizado pela Comissão Concelhia de Espinho no Restaurante "Cristal", tendo como convidado Bruno Dias, membro do Comité Central do PCP.

As inscrições estão abertas na sede do PCP (Rua 8, n.º 333) e pelo telefone 227340124.

Não foi pedida autorização  
ao Governo Civil

## Manifestação pela Urgência (afinal) não passa de intenção

Não se realizou a manifestação prevista para sábado à tarde, junto ao Hospital de Espinho, alegadamente em defesa da manutenção do Serviço de Urgência.

Os organizadores desconvocaram a manifestação quando se terão apercebido da carência da solicitação ao Governo Civil de Aveiro para a realização do protesto.

No entanto, poucas pessoas ainda acorreram ao local na expectativa de assistirem ou participarem na manifestação, tendo ficado frustradas, enquanto a PSP patrulhava o local.

Lúcio Alberto

Protesto do PSD aprovado  
com abstenção de vogal socialista

## Hospital "padece" na Assembleia Municipal

Com a abstenção de um vogal do PS, face a treze votos a favor e doze contra, foi aprovado um protesto apresentado por Carvalho e Sá (PSD) na Assembleia Municipal, pelo facto da comissão técnica "continuar a teimar" no fecho da Urgência do Hospital de Espinho e ainda pela adesão da Câmara a um protocolo com o Ministério da Saúde.

Carvalho e Sá lavrou também a sua indignação pela "arrogância" do ministro e as posturas dos presidentes da Edilidade e do Conselho de Administração do Hospital, aludindo ao "enterramento" do Serviço de Urgência.

O PS ainda tentou formalizar uma moção alegando que o Centro Hospitalar de Gaia/Espinho irá proporcionar "a ampliação de valências ao nível das diferentes especialidades, quer sobretudo pela criação de um serviço de cuidados continuados e de um outro de cirurgia ambulatória", frisando que o protocolo "garantirá a manutenção de uma consulta não programada para casos agudos do foro ambulatório, entre as 8 e as 24 horas, suportada pelo Centro de Saúde de Espinho, consulta que vem substituir de formar mais eficiente o actual SAP (incorrectamente chamado Urgência) do Hospital de Espinho."

Na sessão da Assembleia Municipal que durou quase quatro horas e meia, encerrando às 2 horas e 6 minutos da madrugada de ontem, o PSD, o CDS, a CDU e o BE esgrimiram com o PS posições e opiniões no que concerne às vantagens resultantes do recurso (durante 24 horas por dia) à gestão do CODU das situações de urgência ou emergência, que serão orientadas para um serviço de urgência polivalente, através de duas viaturas médicas de emergência e reanimação (posicionadas em Gaia e na Feira) e de um veículo do INEM, localizado em Espinho, com técnico de ambulância de emergência.

Ângela Couto (CDS/PP) e Ricardo Sousa (PSD) manifestaram o seu desagrado à presidente da mesa, Graça Guedes, pelo desenrolar da sessão, tendo Ângela Couto observado, inclusive, que os vogais não foram consultados como previa o regimento, quando ao prolongamento temporal da reunião que antecedeu a próxima agendada para terça-feira.

Lúcio Alberto

Comunicado do PS

## "Hospital vê reforçadas valências"

"Tendo sido assinado um protocolo entre a Câmara Municipal de Espinho e a Administração Regional de Saúde do Centro, com reflexos muito positivos em matéria de saúde pública, o Secretariado da Comissão Política Concelhia do Partido Socialista vem manifestar-se favorável às melhorias conseguidas e reconhecer a forma exemplar como a autarquia e o Ministério da Saúde souberam conduzir o processo.

Neste momento, em que a possibilidade de reordenamento da rede de urgências tem motivado excessos, pautados por populismo e desrespeito pelos princípios de vivência democrática, Espinho surge como um exemplo claro de defesa firme, mas serena, dos interesses das populações. A Câmara Municipal, por intermédio do seu Presidente José Mota, não aparece agora, em cima do prazo, a desbaratar ameaças. Soube, em tempo oportuno, denunciar a situação, opôs-se à desqualificação pura e simples do Hospital, desmontou os argumentos e viu-se apoiada, nesta atitude, pela Assembleia Municipal, bem como pela sociedade civil, nomeadamente pelas instâncias públicas e privadas ligadas à saúde.

O protocolo em causa consagra o reforço de valências do Hospital de Nossa Senhora da Ajuda, através da criação do Centro Hospitalar Gaia-Espinho, prevê a criação de uma unidade modelar de cuidados continuados e faz uma aposta forte na cirurgia de ambulatório e na criação de uma nova unidade de saúde familiar. No Hospital, funcionará, em colaboração com o Centro de Saúde, uma consulta aberta das 8 às 24 horas, passível de ser alargada em determinadas épocas do ano, estando aí sediada, durante 24 horas, uma ambulância do INEM, para lá de ser servida, a qualquer momento, por outros veículos totalmente equipados para situações de emergência.

A forma como os responsáveis autárquicos souberam conduzir o processo, sem alardes mas com firmeza e coerência, teve e devida correspondência por parte dos serviços centrais e regionais, designadamente do Ministério da Saúde. Não se trata, como alguns pretendem fazer querer, de uma saída precipitada, mas do fruto de um trabalho sério e continuado. Perante esta forma de estar na vida política, com determinação e realismo, com consciência dos interesses públicos e das necessidades das populações, o Partido Socialista não pode deixar de manifestar o seu apreço pela qualidade dos autarcas que elegeram para o município de Espinho, certo de que a sua actuação é sempre norteada pelo propósito de servir as pessoas e de contribuir para a sua qualidade de vida."



### CORREIO DO LEITOR

## Resposta ao chamado "Dever de Cidadania"

Sob a capa do chamado "Dever de Cidadania" a cidadã Vanessa Rendeiro que comigo esteve na mesa de voto nº 2, nas últimas eleições, resolveu trazer para a praça pública as situações ali criadas, numa visão pessoal dos mesmos, deturpando os factos, e vestindo os galões de Presidente da mesa, e a de todos os responsáveis pelo acto tanto a nível local como

nacional.

A impreparação para o acto a que iria responsabilizar-se, a postura pessoal e as reacções psicologicamente assumidas que até são bem evidentes na exposição que faz, denotavam logo a partida, as dificuldades que iria enfrentar e a falta de sensibilidade para exercer o cargo.

O povo costuma dizer que "quem cala consente", e só por isso, eu peço o direito de resposta, pois não me move, gerar ou alimentar qualquer tipo de polémica com quem quer que seja, muito menos à minha custa, chamar a atenção de uma qualquer cidadã, e o assunto termina aqui.

Nasci numa família honrada, digna e muito conhecida de Espinho, que nunca prejudicou ninguém, nem nunca se serviu da política para acusar alguém das suas ideias ou credos religiosos. Entrei activamente na política quase há quinze anos, e sempre defendi e lutei por aquilo que acho justo e no respeito e defesa

integral das minhas convicções. O meu partido tem-me escalado para mesas de voto e poucas vezes falhei essa determinação. A minha postura nas mesmas foi sempre a defesa integral da Lei, e o trabalho de equipa independentemente da cor política que cada cidadão represente, e nunca ao longo dos anos, tive qualquer reparo dos Presidentes às mesas ou dos eleitores, nem mesmo nestas últimas.

Um Partido Político quando selecciona os seus representantes para as mesas de voto, deve proceder à formação adequada, e deve ter em conta a sensibilidade, estabilidade psicológica e a força emocional do seu representado, e não enviar um qualquer Vanessa, pois só assim é que defendemos a Democracia e temos respeito e admiração dos nossos concidadãos.

Adélia Resende Cierco  
(Espinho)

## Projecto une paróquias de Anta e Espinho

# Via-Sacra no Largo da Câmara

*Dia 3 de Abril, pelas 21.30 horas, o Largo da Câmara Municipal de Espinho vai recuar no tempo dois mil anos, para que aí se possa viver de forma intensa e apaixonada os últimos momentos da vida de Cristo. Um projecto de grande dimensão que une, este ano, as paróquias de Anta e Espinho.*

**Sandra Soares**

Já é tradição na paróquia de Anta a representação da Via-Sacra de Cristo na semana que antecede a Páscoa, iniciativa que visa ajudar a comunidade cristã a viver de forma mais intensa o mistério do Tríduo Pascal e que foi feita pela primeira vez em 1983.

Desde a primeira apresentação e até ao ano passado, os moldes em que a representação era feita foram sempre variando de ano para ano, chegando a estender-se por diversos locais da freguesia e, no último ano, até Guetim.

Entretanto, na sequência da organização da Procissão do Corpo de Deus, levada a cabo pelas paróquias de Espinho e Anta surgiu a ideia de estender o espírito de comunhão que nasceu desta iniciativa a outros eventos.

Como também Espinho vive de forma intensa a época pascal, realizando diversas iniciativas, surgiu a ideia de deslocar o evento de Anta para o centro da cidade, dando-lhe maior dimensão e impacto, já que irá contar com a participação da paróquia de Espinho.

O evento cresce em dimensão mas não perde o espírito com que inicialmente foi criado: passar uma mensagem de amor e reconciliação como preparação para a vivência dos grandes momentos do Tríduo Pascal, uma questão sublinhada pelos responsáveis da organização.

Os organizadores lembram que, embora se aposte na qualidade de som e imagem e se procure produzir algo que agrade a

todos quantos assistem, esta apresentação é muito mais do que um mero espectáculo, já que é encarada como caminho para uma maior interiorização do mistério da Páscoa.

Embora contando com todo o apoio e entusiasmo dos párocos de Anta e de Espinho, esta é uma iniciativa desenvolvida e concretizada por um grupo de leigos muito empenhados e experientes já que são repentes na organização deste tipo de iniciativas.

Sendo este um projecto consolidado e no qual as pessoas acreditam continua a angariar muitos apoios, entre eles, da Câmara Municipal de Espinho e da Junta de Freguesia de Anta, juntando-se, este ano, a Junta de Freguesia de Espinho.

Um apoio institucional, mas também o empenho pessoal dos responsáveis máximos das referidas autarquias foram indispensáveis para a concretização da iniciativa que, ainda assim, não poderia arrancar sem a colaboração de diversas empresas locais e de figuras de relevo do concelho.

A iniciativa cresceu efectivamente em dimensão, como se pode avaliar pelos meios utilizados este ano e que vão surpreender quem se dirigir ao Largo da Câmara Municipal na noite de 3 de Abril, já que foi

feita uma aposta clara na qualidade com o objectivo de proporcionar uma vivência fiel de tudo o que se vai passar.

Mas também existem novidades ao nível da apresentação que terá a duração aproximada de duas horas e um quarto, adaptando-se ao novo cenário e convidando todos os presentes a uma participação muito activa nos vários momentos que serão vividos naquele espaço.

Momentos de grande emoção, vividos com intensidade, por um grupo de jovens muito empenhado, grupo com gente de Anta e Espinho que se tem entregue de corpo e alma ao projecto, trabalhando em estreita colaboração, nos ensaios que decorrem há várias semanas.

Os ensaios são aliás abertos a todos quantos queiram colaborar com o projecto, pois existe sempre lugar para mais um, ficando um convite para que compareçam no próximo dia 16 de Março, pelas 21.30 horas, no Salão Paroquial de Espinho.

Quem não tiver disponibilidade para assistir aos ensaios pode ainda assim participar comparecendo na noite de dia 3 vestido de acordo com a época, colaborando na criação da ilusão de uma viagem no tempo com mais de dois mil anos.



### OPINIÃO

#### DISCURSO DIRECTO

*António Marques Baptista*

## SIM,... já se adivinhava

Após a vitória do SIM no referendo, apesar de juridicamente não vinculativo, de imediato se decidiu a sua implementação legislativa.

Só que agora, e ao contrário do que foi repetidamente afirmado e prometido durante a campanha, sem qualquer referência ao aconselhamento da mulher.

O mote foi dado em 13 de Fevereiro por Vital Moreira no jornal Público, onde deu largas à raiva, agora incontida, contra a Igreja e contra a Ordem dos Médicos, a qual rotulou de confessional e salazarista!...

Logo uma união da esquerda parlamentar deixou cair as máscaras e tratou de redigir um projecto legislativo (ou será que já estava?), deixando de fora o aconselhamento da mulher e todas as opiniões e contributos moderados, impedindo, inclusivamente, que qualquer médico objector de consciência se aproxime da mulher candidata a abortar.

Esclarecidos?

Contada assim, a história, de facto, parece o que é : uma burla.

Uma burla bem planeada ao mais alto nível, para a qual foram arregimentados alguns ingénúos, rapidamente descartados – onde esconderam Maria de Belém?

O que estava em causa não era a luta contra um problema social gravíssimo, não era a luta contra o aborto clandestino, mas sim a liberalização pura e dura do aborto, pago pelo Estado.

Nunca esteve em causa o apoio à mulher grávida e à

maternidade, porque isso ficaria caríssimo para um Estado tão carenciado e com cada vez maior dificuldade em distribuir benesses e mordomias por amigos e correligionários.

Sim, porque, a avaliar pelos preços praticados na vizinha Espanha, quaisquer 500 euros pagam um aborto no sector privado, o que, para os tão propagandeados 20 000 abortos/ano que se praticarão em Portugal, serão necessários uns meros 10 000 000 de euros (2 milhões de contos).

Ao contrário, se a opção fosse proteger dignamente a maternidade, seriam necessários muitos 500 euros para cada caso, pois esse apoio teria que ser mantido durante muitos meses, ou mesmo anos, e o estado português não tem dinheiro para esses "luxos".

Cinismo e hipocrisia quanto baste, são marcas distintivas do poder que nos governa, que não hesita em utilizar a burla política para atingir os seus objectivos.

Não foi a primeira, e temo que não tenha sido a última vez que muitos portugueses foram assim burlados, pelo que, pelo menos, há que não ser ingénua, pois esta gente não é de confiança.



### CORREIO DO LEITOR

## Onde pára o bairrismo dos espinhenses?

É curioso. Espinho, na qualidade de cidade, ou de vila que foi durante décadas, sempre teve nas suas fileiras ilustres figuras bairristas, denominadas "forças vivas", que reuniam consensos variados da restante população para assentarem ideais de elevado interesse no sentido de engrandecer cada vez mais esta localidade, colaborando de perto com a autarquia. Claro que eram outros tempos, sem partidos políticos, sem querelas ideológicas, todos irmanados no espírito do progresso.

Hoje vive-se numa época bem diferente. As ideologias políticas, creio eu, não são motivo para desunião dos povos na prossecução dos ideais mais prementes para o bem-estar das populações onde estão inseridos, até porque se trata de assuntos de âmbito local. Parece que não é bem assim. Se o Bloco de Esquerda faz uma convocação à população para tratar assuntos relevantes para os interesses gerais, vão à manifestação alguns bloquistas e quatro ou cinco pessoas de outras ideologias. Se for a CDU, embora se note uma maior

**Na correspondência dirigida à secção do "Correio do leitor" – por carta, fax, ou e-mail – os interessados devem identificar-se com o nome, o endereço, o contacto telefónico e o número do Bilhete de Identidade, mantendo-se, todavia, apenas no rodapé dos textos publicados o nome e a localidade dos autores.**

abrangência, mas também as pessoas ligadas a partidos do centro, da direita ou até do partido que governa, não aparecem lá!!!

Então e os interesses gerais da população? Neste caso o encerramento parcial das Urgências do nosso hospital, uma valência que sempre existiu em Espinho, neste e no hospital antigo da Rua 8. Fraco, mas a população tinha onde recorrer de dia e de noite! Porque razão, se estamos a falar de uma estrutura de saúde essencial para a população, entre todos os partidos não houve um consenso que visasse sensibilizar a população a vir para a rua manifestar-se?

Onde está o bairrismo das pessoas que compõem os órgãos autárquicos? Porque razão Espinho há-de ser diferente das outras localidades que lutam por um bem essencial de saúde pública, que faz parte da qualidade de vida da população, que tantas vezes se ouve falar, por banda dos políticos, e afinal de contas não passam de palavras vãs, sem qualquer consistência. Não nos admiramos que os nossos edis se sintam frustrados por andarem a pugnar pela manutenção da Urgência hospitalar, e a população vire as costas a essa reivindicação!

Onde está o bairrismo nesta pobre localidade? Onde estão os espinhenses?

Onde está o amor à terra?

No sábado passado, havia uma manifestação junto ao hospital para "lutar" pela manutenção das "urgências". Organizada por um grupo de cidadãos, que nem sequer teve a coragem de dizer quem são. Fui lá, estava lá toda a comunicação social. Apareceu a polícia com três viaturas.

Quanto a cidadãos espinhenses para integrar a manifestação, contavam-se duas dúzias; dispersos, em grupinhos, envergonhados. Quanto aos organizadores, parece impossível, mas é verdade, nem lá puseram os pés. Também se constava no local que a manifestação tinha sido desconvoada por não ter autorização do Governo Civil. Então vai-se organizar uma manifestação sem que antes se percorram os trâmites legais?

Outro caso não menos curioso, é que tudo foi tratado por e-mail, via net.

Ninguém desvenda os autores, nem para o caso interessa mais.

Segundo consta, já está tudo resolvido quanto à Urgência hospitalar:

funcionará entre as 8 e as 24 horas. Durante a noite haverá, à porta do hospital, uma ambulância do 112 com um médico e um paramédico para fazer a triagem e respectivo transporte a um hospital de urgências.

Uma coisa é certa e lamentável: em Espinho já não há bairrismo!

Não admira que as urgências "acabem", como não admira que os comboios alfa pendular deixem de parar em Espinho. Há, na estação da CP, impressos próprios para a população, mas ninguém liga patavina.

Espinho dos meus encantos: quem te viu!!!!...

**Agostinho Almeida**  
(Espinho)



## Projecto destinado aos jovens de etnia cigana do concelho

# Vivências multiculturais



*Música e dança ciganas, animação e muitas palhaçadas deram o mote para a primeira intervenção na comunidade do novo projecto "Vivências Multiculturais", desenvolvido pela Cerciespinho com o financiamento do Programa Escolhas e que tem como destinatários crianças e jovens de etnia cigana do concelho de Espinho.*



**Sandra Soares**

Na tarde da passada quinta-feira, a animação invadiu a escola de ensino básico Marinha 2 na primeira intervenção que serviu como apresentação do "Vivências Multiculturais", projecto fi-



nanciado pelo programa Escolhas cuja gestão está a cargo da Cerciespinho, mas do qual fazem parte mais cinco entidades, nomeadamente: ADCE (Associação de Desenvolvimento do Concelho de Espinho), o Agrupamento Domingos Capela, o Agrupamento Sá Couto, a Comissão de Protecção de Crianças e Jovens do Concelho de Espinho e o Centro de Saúde de Espinho.

Os dois palhaços presentes fizeram as delícias da criançada com os seus malabarismos trapalhões e momentos de magia, tendo também granjeado grande sucesso o atelier de pintura, em especial junto das meninas, muito entusiasmadas com a possibilidade de verem as suas mãos artisticamente pintadas.

Mas quem levou mais palmas e assobiadelas (de apoio) foram os jovens ciganos e ciganas que mostraram os seus dotes no canto e sobre-

tudo na dança, dando a conhecer uma forma de ser e estar características da sua cultura.

Este foi aliás um dos principais objectivos desta iniciativa, partilhar vários momentos de incentivo ao intercâmbio cultural pois, como referiu a coordenadora do projecto "Vivências Multiculturais", Orquídea Mendes, "quanto mais conhecermos uma cultura mais a aceitamos e a compreendemos. Os estereótipos diminuem e a convivência passa a ser harmoniosa".

E muitos são os estereótipos que envolvem a comunidade cigana, estereótipos que o novo projecto visa combater, trabalhando junto dos mais novos mas não esquecendo a comunidade adulta, que também teve o seu espaço no evento da passada quinta-feira.

A exposição que se encontrava patente na rua junto aos novos apartamentos, onde foi

Fotos SS

efectuado o realojamento de grande número de famílias ciganas, teve grande adesão da comunidade que se encontrava retratada nas muitas e divertidas imagens expostas.

### Inclusão escolar, formação e emprego

Tal como ficou claro durante a tarde de quinta-feira este é um projecto que se dirige à comunidade cigana, em particular, mas que pretende envolver todas a comunidade nas actividades que irá desenvolver.

Os destinatários do projecto "Vivências Multiculturais" são então crianças e jovens de etnia cigana do concelho de Espinho, com idades compreendidas entre os 6 e os 24 anos, sendo também desenvolvido um trabalho bastante específico junto das suas famílias.

Este projecto, visa promover a inclusão es-



colar e a educação não formal na etnia cigana, no sentido de contribuir para a redução do défice de qualificação escolar desta população e assim facilitar o acesso à formação profissional e à empregabilidade, com vista ao aumento da qualificação profissional e à aquisição de um projecto de transição para a vida activa

Mas é também objectivo deste projecto promover a participação cívica e comunitária da comunidade cigana do concelho de Espinho, com vista ao desenvolvimento da sua auto-estima, valorização pessoal, saber ser, saber estar e envolvimento da comunidade.

Numa fase inicial o projecto vai proporcionar apoio psicopedagógico e social, além de diversas actividades (jogos didácticos, actividades circenses, desporto, dança e intercâmbios no âmbito da) com vista à promoção de uma educação não formal.

Vai ainda desenvolver acções de sensibilização e promoção da cidadania em diferentes áreas (Saúde, higiene, civismo, gestão doméstica, empregabilidade e formação de Mediadores).

Ao nível das familiares irá agir através de acções de mobilização e acompanhamento que se vão traduzir na criação de uma escola de pais e na mediação familiar.

Embora tenha sido apresentado na Marinha, este é um projecto que abrange toda a comunidade de etnia cigana do concelho de Espinho, pelo que está marcada para a tarde de hoje uma acção de características semelhantes à de quinta-feira, a realizar no Bairro da Ponte de Anta para a que a comunidade cigana aqui residente, mas não só, tome conhecimento do projecto.

## ATENÇÃO!! RUA 20, n.º 1311 / 1297 Espinho (Centro)

**Prontos a habitar!!**  
**Caixilharia em**  
**alumínio termolacado**  
**c/ vidros duplos.**  
**Pisos com madeira**  
**flutuante;**  
**Pré-instalação**  
**aquecimento central;**  
**Estores térmicos;**  
**Portas de segurança;**  
**Oferta de**  
**electrodomésticos.**  
**Com garagem**  
**e elevador.**



**APROVEITE OS PREÇOS FANTÁSTICOS**

**T1 recuado (3.º andar) - 94.750 €**

**T2 - Desde 124.700 €**

Nota: Grandes terraços nos andares do r/c

*Grandes áreas*  
*Financiamento garantido*

Telefone e teremos o prazer da  
 Sua visita no local

**964 177 996 - 808 202 761**

## Centro Social de Paramos promove o Mês das Letras

# "Aprender em Movimento" incentiva à utilização correcta da Língua Portuguesa

O Centro Social de Paramos, através do Projecto "Aprender em Movimento", financiado pelo Fundo Social Europeu no âmbito do Programa Operacional de Emprego, Formação e Desenvolvimento Social, promoveu, durante o mês de Fevereiro, o Mês das Letras, com duas actividades distintas – Olimpíadas da Língua Portuguesa Inter-Escolas e Concurso de Poesia –, uma iniciativa com a finalidade de incentivar e promover o gosto pela utilização correcta da Língua Portuguesa.

As Olimpíadas da Língua Portuguesa Inter-Escolas consistiram na realização de uma prova, onde foram testados os conhecimentos dos alunos ao nível da acentuação, ortografia e pontuação, bem como o sentido de criatividade na elaboração de uma composição.

As Olimpíadas, dirigidas aos alunos dos 7.º, 8.º e 9.º anos, contou com a participação da Escola de Ensino Básico 2.º e 3.º Ciclos Sá



Couto, Escola de Ensino Básico 2.º e 3.º Ciclos Domingos Capela e Escola Secundária Dr. Manuel Laranjeira, somando, ao todo, 160 alunos em prova.

Nesta actividade, os vencedores foram: Carolina Belo Zenha Pais (7.º A), Cristina de Andrade Peixoto (8.º G) e Luís Henrique Correia da Silva Mota (9.º B), alunos da Escola Secundária Dr. Manuel Laranjeira.

O Concurso de Poesia, direccionado aos alunos do 10.º, 11.º e 12.º anos da Escola Secundária Dr. Manuel Laranjeira, teve tema livre e contou com a participação de trinta alunos, sendo o vencedor António Sá (10.º D), autor do poema que está abaixo transcrito.

O "Aprender em Movimento", com a realização do Mês das Letras, pretendeu inspirar nos jovens o gosto por aquilo que identifica o nosso povo: a Língua Portuguesa. Esta iniciativa vai de encontro aos objectivos principais do projecto que consistem na luta contra o insucesso e abandono escolar precoce.

A "cor" das vogais A, E, I, O, U:

**A**  
De pés afastados  
Dança o tempo inteiro  
No jogo dos dados  
É sempre o primeiro

**E**  
Voltado para a frente  
Quando alguém o escreve  
Quer crescer, ser gente  
Apesar de leve

**I**  
De número romano  
Bem disfarçadinho  
Muda de ano a ano  
Dobrando o tracinho

**O**  
Se uma vez cair  
Do meio do Sol  
De furo há-de servir  
Em jeito de fol

**U**  
Aberto às gentes  
Ferradura se faz  
De cavalo da noite  
Para a próxima vez

## Inscrições abertas no Centro Social de Paramos

### "Férias Vivas" da Páscoa

O Centro Comunitário "Espaço Vivo", valência do Centro Social de Paramos, irá promover, mais uma vez, as "Férias Vivas", com actividades de ocupação das férias da Páscoa, a decorrer de 26 a 30 de Março e de 2 a 9 de Abril, nas instalações do Centro Social de Paramos.

Esta iniciativa destina-se às crianças e jovens dos seis aos 14 anos, contemplando propostas de ocupação e diversão variadas, desde actividades com pôneis, expressão plástica, educação ambiental e outras actividades no exterior como as visitas a uma escola de educação rodoviária, ao Museu do Vinho do Porto e à Fábrica da Ciência Viva.

As inscrições para estas férias estão abertas até ao dia 19 de Março, podendo ser efectuadas através do telefone 227 330 870 ou fax 227 330 879.

As Férias Vivas são uma boa alternativa para os pais que se debatem sempre com a velha questão: "Onde e como ocupar o meu filho durante as férias?"... "Como vem sendo habitual em férias escolares anteriores, o Centro Social de Paramos, através do Centro Comunitário, tem a resposta."



## CORREIO DO LEITOR

### A dor que nos faz sorrir

...Quero reinar liberdade em tua alma, beber da tua fortaleza doce e amarga...quero ser o ser que te leva, que te arrasta, para um mundo obscuro de beleza eterna, de noites vagas, frias, correntes de sangue envolvidas em tua alma...não me peças o além, não me peças o dia, a noite, a tarde nem o fim da vida...

Me abraça, me envolve, me resguarda nos confins da vida, no fim das noites, no luar verdadeiro de beleza eterna...

Me deixa conquistar as peças do teu jogo, as peças de tua vida...não sejas a água que corre no mar, sê a água que corre em minhas mãos, meu toque, meu olhar...

Me conquista com esse olhar de anjo, esse olhar de

**Na correspondência dirigida à secção do "Correio do leitor" – por carta, fax, ou e-mail – os interessados devem identificar-se com o nome, o endereço, o contacto telefónico e o número do Bilhete de Identidade, mantendo-se, todavia, apenas no rodapé dos textos publicados o nome e a localidade dos autores.**

sonhador, de verdadeiro, eterno e fiel capacitado de guarda, guarda esse que quer conquistar o mundo em que vivo sozinha em minhas fantasias, o mundo que vive e reina os meus sentimentos e os meus quereres...

Quero dever-te o mundo, dever-te o meu olhar, o meu sorriso, o meu brilho eterno do meu amor...

Não vivas na frieza de teu sangue mas sim, no quente, no reconforto de minha mente... quero-te pagar em lágrimas de sangue, em lágrimas envolvidas em sorrisos e liberdades...

Liberta-te da vida, do olhar da gente incapaz de prever o ódio e da amargura...liberta-te da raiva, das lágrimas de tristeza, solta-te, agarra-te a meu ser, ao mesmo ser que sempre te amou, sempre te atingiu com liberdades de expressão me teu olhar...

Não batas em tua alma, a cuida como o faço contigo, a ajuda a ver a vida, a ver a liberdade do toque macio da realidade, realidade essa dura e cruel, fria e despedaçada por marés, por correntes...

Deixa-me ser a tua deusa, o teu reinado, o amor que vive em tua face, em tua mente em teu viver, no aconchegar de meus abraços, de meus beijos e de meu tocar...

Vive na realidade da vida, sei que sofres, sei que choras, sei que és magoado não só por ti mesmo mas, sim por insignificâncias da vida...

Pois, porque a vida é maravilhosamente dura e fria mas, bela e saborosa... vale a pena sofrer por derradeiras nuvens de sangue, amarra teu sofrimento e mata-o com amor que podes descobrir se assim o desejares...

Sei o que passaste, sei o que passei, ambos sofremos por invalidades mortas, abatidas pela vida, sofremos apenas pelo sofrimento das maravilhas da vida...

Não escames a ferida da vida, porque essa sim pode sempre cicatrizar pelas encostas de nosso amor...

Não sejas o olhar opaco para mim, para a vida e para os seres que passam nela, por mais que eles nos façam crer perante o mar...

Não te esqueças que o verdadeiro valor do amor da vida está, não só na alegria mas também e principalmente no sofrimento...

**Ana Isabel Costa**  
(Espinho)

## Gabinete de Radiologia de Espinho

DR. JORGE NUNES DE MATOS  
DR.ª MARIA DO CARMO VASCONCELOS  
DR.ª HELENA CUNHA

Médicos especialistas:

Radiologia Digital \* Radiologia Dentária \* Ecografia  
Mamografia Digital \* Densitometria Óssea \* TAC

Acordos com: ADSE, SAMS, PORTUGAL TELECOM, PSP, GNR, CGD, ACASA, MINIST. JUSTIÇA, CTT, MEDIS, MULTICARE e SNS  
Consultório: R. 20, n.º 1436 r/c • Telef. 227341975 - 227314650 • Fax: 227318963  
Horário: Das 08h30 às 13h00 e das 14h00 às 19h00

## CASIMIRO DE ANDRADE

MÉDICO DENTISTA

Consultório: Rua 22 (Junto à Câmara)  
Telef. 227344909



CLÍNICA  
DENTÁRIA

IMPLANTES – ORTODONTIA FIXA  
Novidades: ORTODONTIA INVISÍVEL INVISALIGN  
BRANQUEAMENTO ZOOM ADVANCED POWER

Dr. Jorge Pacheco  
Dr. Gustavo Pacheco

Acordos: ACASA, CGD, EDP, EUROESPUMA,  
PHILIPS, SAMS, CRUZ VERMELHA

R. 8, n.º 381-1.º • 4500 ESPINHO • Telef. 22 734 27 18 / 96 103 44 20  
Aos sábados por marcação • Em frente à Estação • www.clinicaspacheco.com

## Declarações do IRS

# Horário especial

Os serviços de finanças de Espinho estão abertos em horário especial desde ontem e até ao próximo dia 15 (quinta-feira) com o objectivo de recepcionarem as declarações mod. 3 e IRS correspondentes a 2006.

O posto de recepção funciona entre as 17.30 e as 19.30 horas, apenas aceitando declarações dentro do prazo.

Hoje, na Igreja  
de Espinho

# Mesa redonda com Jorge Cunha e Daniel Serrão

Para as 21 horas de hoje está agendado uma mesa redonda presidida pelo pároco José Pedro, na Igreja de Espinho, sobre "Teologia e Ética da Crucificação – Interpretação Estética", com Jorge Cunha e Daniel Serrão.

A iniciativa engloba ainda a inauguração de uma exposição de pintura a óleo "de Lithostrotos ao Sepulcro", de Sara Beleza, e do lançamento do livro "Via Sacra e Meditação", de César Gomes.

Com quatro  
pontos  
em agenda

# Assembleia da ASDVA

Está convocada para 23 de Março, pelas 20.30 horas, uma Assembleia Geral da Associação Social e Desenvolvimento da Vila de Anta, com a seguinte ordem de trabalhos:

Leitura e aprovação da acta anterior;  
Discussão e aprovação do relatório de contas do ano de 2006;  
Alteração da jóia de quota;  
Outros assuntos de interesse para a ASDVA.



Gorada visita de estudo da Escola  
E.B. 2/3 Sá Couto a Guimarães

# Alunos e professores esperam em vão (no sábado) por autocarros



No sábado, o "Clube do Património" da Escola E.B. 2/3 Sá Couto iria realizar uma visita de estudo à cidade de Guimarães, com o objectivo de enriquecer o conhecimento cultural e histórico dos alunos.

A partida era por volta das 8.30 e a chegada estava prevista para as 18 horas. "Infelizmente, para infelicidade dos alunos e professores, isso não foi possível, por causa de dois autocarros da Câmara Municipal de Espinho não terem comparecido."

Espectáculo em prol da Cerciespinho

# Bilhetes à venda

Os bilhetes para o espectáculo "Amigos no Palco" que decorre dias 16 e 17 deste mês no Casino de Espinho e cuja receita reverte a favor da Cerciespinho, já se encontram à venda, apelando-se à presença maciça de espinhenses e não só neste evento de solidariedade.

Este é o primeiro espectáculo no norte deste grupo de amigos com actividades profissionais em diferentes áreas, mas que têm uma grande paixão pelo palco e talentos utilizados com objectivos solidários.

Este grupo surgiu em 1995, já efectuou diversos espectáculos em Lisboa com grande sucesso, chegando agora ao norte com uma iniciativa que decorre no Salão Atlântico do

Casino de Espinho, cedido gratuitamente pela Solverde, empresa também responsável pela nomeação da Cerciespinho como instituição a apoiar.

A verba arrecadada com os ingressos, mas também todos os patrocínios que forem conseguidos revertem a favor da instituição, bastante necessitada já que as suas actividades são cada vez mais diversificadas e as necessidades aumentam a cada novo desafio que vai surgindo.

Um dos últimos é a construção de um edifício no terreno doado por Margarida Brandão, na Idanha, onde devem ser instalados um lar de acolhimento para cerca de 24 deficientes, uma residência autónoma para cinco pessoas e dois CAO (Centros de Actividades Ocupacionais) com capacidade para 60 utentes

A obra está orçada num milhão e quatrocentos mil euros, sendo 900 mil euros da responsabilidade da Cerciespinho pelo que, toda a ajuda é pouca, esperando-se que os bilhetes à venda no Casino, na Cerci e na Fnac esgotem rapidamente.

Sandra Soares

Pela  
Orquestra  
Clássica  
de Espinho

# Concertos

Tal como anteriormente anunciado pelo jornal **Defesa de Espinho**, a Orquestra Clássica de Espinho apresenta-se esta noite, pelas 20 horas na Sala do Senado da Assembleia da República onde irá interpretar a 5.ª Sinfonia de Beethoven e o concerto para oboé de Mozart.

O espectáculo repete-se pelas 21.30 horas de amanhã, mas desta feita a orquestra joga em casa já que a actuação decorre no Auditório de Espinho, no novo edifício da Academia de Música.

Ambos os espectáculos serão conduzidos por Jean-Marc Burfin tendo como solista no oboé Aldo Salvetti.

Comemorações  
da Universidade  
Sénior

# Dia da Mulher

A Associação de Cultura e Ensino de Espinho da qual faz parte integrante a Universidade Sénior comemora o Dia internacional da Mulher, que se assinala hoje, com um programa alargado de que se destaca o espectáculo protagonizado pela universidade Sénior de Vila Real.

Assim, previa-se a recepção dos elementos da universidade visitante para as 10.30 horas da manhã com uma visita ao centro Multimeios onde poderiam apreciar a exposição "Viagem aos Mares Boreais" e assistir a uma sessão do planetário.

O almoço está marcado para as 13 horas seguindo-se, às três da tarde, o espectáculo com actuação dos grupos coral, de teatro e de folclore da universidade de Vila Real, que tem entrada aberta e decorre no Auditório da Junta de Freguesia de Espinho.

As comemorações encerram pelas 17 horas com um lanche convívio nas instalações da Universidade Sénior de Espinho.

Escola 3  
de Espinho

# Assembleia

Realiza-se no próximo dia 22, uma Assembleia Geral da Associação de Pais dos Alunos da Escola 3 de Espinho (ex-Nossa Senhora da Conceição) e Jardim de Infância, do agrupamento vertical Sá Couto.

Na agenda da reunião marcada para as 21 horas no pavilhão escolar consta apenas a apresentação de contas e relatório relativos ao exercício de 2006.

Espectáculos  
para todos  
os gostos  
até fim de Abril

## Tucátulá "invade" a cidade

*O Tucátulá abriu oficialmente na noite de sexta-feira com uma cerimónia informal em que marcaram presença muitos dos artistas que irão subir ao palco nos 26 espectáculos que constituem o eclético festival. Este fim-de-semana já houve música, teatro, cinema de animação e amanhã há mais.*



Fotos SS



Sandra Soares

Numa mesa composta por Fábio Martins, responsável pela arrojada e divertida imagem do Tucátulá 2007, Belchior dos Snowgoose, Artur Ribeiro da Banda de Música de Espinho e Idalina Sousa do Departamento de Desenvolvimento Local da Câmara de Espinho, o vereador da cultura da autarquia, Carlos Gaio, fez questão de sublinhar as diversas formas de estar e criar presentes no festival.

O vereador deixou duas ideias chave na sua intervenção: o elogio à capacidade de iniciativa

dos jovens espinhenses e a necessidade de educar os públicos para a diversidade, através de um festival que aposta nas energias existentes na própria cidade, sendo feito com pessoas de Espinho, para as pessoas de Espinho.

O Tucátulá já é conhecido pelas apostas arrojadas ao nível da imagem e este ano lança-se um desafio claro ao público que, para descobrir a agenda na sua totalidade é obrigado a efectuar um pequeno exercício, participando assim de forma activa na iniciativa.

Responsável há vários anos pela dinamização do festival junto da comunidade artística do concelho, Idalina Sousa também quis dizer algumas palavras sublinhando que os espectáculos apresentados no Tucátulá podiam ser vistos em qualquer cidade do país, ou mesmo da Europa, sendo a dimensão do festival local, apenas porque é feita pelos locais.

Deixou ainda o apelo para que, aproveitando a imagem divertida de cartazes e da agenda, todos os intervenientes do festival ajudem à sua divulgação invadindo a cidade com o Tucátulá, pois "do que necessitámos é de público".

A cerimónia de abertura encerrou com momentos de agradável convívio ao redor da mesa e apreciando o som do piano, acompanhado pela voz de Francisco Seabra.

Entretanto, esse fim-de-semana já abriu a "temporada" dos espectáculos com a apresentação da Oficina de Teatro de Espinho com a peça "Sala de Espera" e de uma sessão de cinema de animação organizada em parceria com o Cinanima. Este fim-de-semana é totalmente dedicado à música e à dança.

Ao segundo ano de existência, o EP ao vivo - extensão física nas ondas hertzianas do programa de autor EP, da Rádio Globo Azul, 92 FM - cresce na ambição e, desta vez, oferece duas noites de música.

Dividido por estilos musicais, o EP ao vivo oferece seis propostas nacionais: amanhã, os sons calmos da folk vão serenar o público com Walter Benjamim, Goodbye Toulouse e The Partisan Seed; sábado é altura de acelerar o passo e preparar a sala para a entrada dos Snowgoose Company e dos Veados com Fome.

Entretanto, a tarde de domingo será dedicada ao breakdance com uma oficina marcada para as 16 horas e realizada em parceria com a Trinsheira, onde se pretende promover o hip-hop, na sua vertente dançante, como forma de arte expressiva e estimular o interesse pela criação artística e gosto musical contemporâneo.

As três iniciativas decorrem no Auditório da Junta de Espinho e para a semana há mais...

Observado  
no Multimeios

## Eclipse da lua

No sábado, o Centro Multimeios foi o local ideal para se ficar a saber tudo sobre o eclipse da lua que ocorreu nessa noite, em mais uma actividade de observação enriquecida com a palestra que decorreu no Planetário.

O Centro Multimeios está aliás cheio de actividade como prova a adesão aos cursos de iniciação à informática que começaram na passada terça-feira e se destinam ao público, podendo mais informações serem obtidas através dos endereços electrónicos delfina@multimeios.pt ou helio@multimeios.pt ou do telefone 227331190.

Na Galeria mantém-se patente a exposição "Viagem aos Mares Boreais", com diversas imagens de Eduardo Lopes que retratam a pesca do bacalhau realizada nos Mares do Norte, em meados do século XX.

Quanto ao Planetário, apresenta: "O Mistério da Bola de Fogo" (de terça a domingo pelas 15 horas); O Céu do Mês/sessão apresentada ao vivo (todos os sábados pelas 16 horas); Hubble, 15 anos de descobertas (domingos e feriados pelas 16 horas); Acampar com as Estrelas (sábados, domingos e feriados pelas 17 horas).

Por fim, depois de ter estado em exibição no Casino de Espinho é a vez da Sala Tempus apresentar, a partir de hoje e até à próxima quarta-feira, "Diamante de Sangue" de Edward Zwick, com Leonardo DiCaprio, nomeado para o Óscar de melhor actor principal. Este filme recebeu aliás cinco nomeações para os Óscares.

A película é exibida diariamente pelas 17 e 22 horas, com excepção da segunda-feira, dia de encerramento do Multimeios. Excepcionalmente, amanhã a sessão da tarde terá início às 18 horas.

No Casino

## "Babel"

A sala de cinema do Casino de Espinho apresenta, a partir de hoje e até à próxima quarta-feira, o drama "Babel" realizado por Alejandro González Iñárritu e que conta no elenco com Cate Blanchett e Brad Pitt.

As sessões decorrem diariamente pelas 15.30 e 21.30 horas havendo uma sessão extra ao domingo pelas 18 horas. À segunda-feira, o cinema é mais barato no Casino de Espinho.



OPINIÃO

DISCURSO DIRECTO

Ângela Couto

## "Precisamos de actos e não de palavras"

Ano após ano, comemora-se o Dia Internacional da Mulher, uma efeméride que não é questionada, nem no bom, nem no mau sentido.

Uma efeméride, durante a qual órgãos de comunicação social, instituições públicas e organizações não governamentais debatem a chamada questão da paridade. Mulheres com chamadas profissões de homens são mostradas; Mulheres

pioneiras dão o seu testemunho; Mulheres em geral são entrevistadas sobre como lidam com a sua "condição".

Nunca se questiona directamente por que razão não existe um Dia Internacional do Homem. No entanto, as respostas a esta pergunta revelariam bem o que corre mal em termos de igualdade de tratamento entre homens e mulheres na sociedade contemporânea ocidental.

Certamente que estaríamos a comemorar o Dia Mundial do Homem se olhássemos para a Câmara Municipal e vissemos apenas um vereador entre seis mulheres vereadoras. Ou se olhássemos para a Assembleia Municipal e vissemos três homens sentados entre vinte e seis mulheres. Afinal, dir-se-ia, ainda há trinta e poucos anos, nem sequer tinham direito de voto.

Imaginem o desapontamento dos "senhores políticos" se, todos os 8 de Março de cada ano, fizessem o discurso do Dia Internacional do Homem, apelando a uma maior igualdade e a sociedade continuasse sem reagir à parca representação dos homens na política.

O dia 8 de Março seria o Dia Mundial do Homem se, a nível mundial, a pobreza tivesse "o rosto de um homem", como disse Koffi Anan.

Preferia que não estivéssemos a comemorar o Dia Internacional da Mulher. Certamente que todos preferiríamos que a questão da igualdade de oportunidades, da igualdade de trata-

mento e da paridade já não se colocasse. Que tivesse sido um período, no passado mais ou menos longínquo e não um problema real e actual.

No entanto, estamos numa época e numa sociedade, em que já não há desculpas, argumentos ou justificações para o tratamento desigual que persiste:

Por que razão é importante ter mulheres em postos de decisão? Porque assim as decisões reflectem um espectro maior de preocupações. Porque têm em conta as prioridades de toda a sociedade e não apenas de metade. E por isso, as medidas terão mais probabilidade sucesso.

A igualdade entre homens e mulheres vai de mão dada com a democracia a todos os níveis. Direitos das Mulheres são direitos humanos. Ou seja, a liberdade perante a discriminação é a pedra de toque de qualquer democracia. Mas a democracia requer mais do que a ausência de discriminação.

Em Espinho, tanto na Assembleia Municipal como na Comissão Política Concelhia, o CDS-PP é a única forma política que tem paridade entre homens e mulheres.

Se queremos ser uma democracia exemplar, precisamos de actos e não de palavras. Assim, podemos comemorar o Dia da Mulher com os progressos das últimas décadas; mas celebremos de forma sóbria.



Fotos SS

Comemoração  
do Dia Nacional  
do Prosepe

# Escola Domingos Capela mais bonita em nome do ambiente

*A Escola EB 2.3 Domingos Capela ficou mais bonita com a comemoração de mais um Dia Nacional do Prosepe, que incluiu a instalação de ninhos artificiais e de comedouros para os pássaros nas árvores da escola e a plantação de duas bonitas árvores. Os jovens do Clube da Floresta Hedera Hélix contaram com a colaboração dos seus colegas dos cursos de educação e formação de jardinagem e bar e mesa.*



**Sandra Soares**

O dia estava acinzentado mas não foram as nuvens que atrapalharam a animação dos jovens ambientalistas do clube da floresta da Escola Domingos Capela em mais uma comemoração do Dia Nacional do Prosepe, projecto de sensibilização da população escolar para a preservação da floresta.

Os membros do Hedera Hélix, assim se chama o clube, receberam as entidades convidadas equipadas a rigor, com as suas camisolas, lenços e muito entusiasmo, cabendo a

□ Rosário Alves, do 5.º C, fazer a saudação oficial e explicar que embora o Dia Nacional do Prosepe seja a 4 de Março, por ser domingo, as comemorações foram adiadas um dia. Seguidamente Ana Costa, da mesma turma, agradeceu a presença dos convidados, designadamente: o presidente da Junta de Freguesia de Silvalde, o comandante e adjunto dos Bombeiros Voluntários de Espinho, elementos da PSP – Escola Segura, a eco-conselheira da LIPOR, a presidente do Centro de Formação das Escolas de Espinho, a presidente do Conselho Executivo, a chefe de Secretaria, a chefe do pessoal auxiliar de educação e a chefe de cozinha da escola, o director do curso de jardinagem, alunos do curso de educação e formação de mesa e bar e de jardinagem, outros professores e alunos.

Ainda durante a apresentação, Cristiana



Pereira referiu a importância da floresta na atenuação dos graves problemas climáticos de que tanto se fala e Ana Pinheiro explicou que o PROSEPE comemora o seu 14.º aniversário de lançamento, tendo os clubes da floresta come-

çado a ser implantados há cerca de doze anos, havendo já cerca de duas centenas, espalhados por todo o país.

A cerimónia encerrou com o convite do aluno Ricardo Pereira para que a presidente do Conselho Executivo descerra-se a placa do clube que foi aclamada com entusiasmo.

Com a coordenação dos Bombeiros Voluntários de Espinho foram depois afixados ninhos artificiais de andorinha – oferta do FAPAS (Fundo para a Protecção dos Animais Selvagens) – e colocaram-se nas árvores, comedouros feitos pelos alunos do clube a partir de copos de chá e café, e cheios de uma mistura de sementes que alunos de jardinagem prepararam.

Esta actividade foi feita com a ajuda da auto-escada dos bombeiros, o que fez as delícias da criançada, fazendo todos questão de experimentar. Nem os alunos mais velhos do curso de jardinagem resistiram ao apelo das alturas.

Os alunos do Clube Hedera Hélix puderam ainda aprender a plantar árvores, com a demonstração feita por alunos de jardinagem, sob a orientação do director deste curso, mas a apresentação em PowerPoint que havia sido anunciada por Pedro Soares foi adiada devido ao adiantado da hora.

Por fim, coube aos alunos finalistas de mesa e bar servirem com todo o profissionalismo, no espaço onde funciona o restaurante pedagógico, o delicioso lanche confeccionado por elementos do curso de culinária, sob a coordenação da formadora Dalila Rocha.

## vende-se - anta

**moradias e lotes de terreno**  
em loteamento junto a espinho, moradias em construção t5 com áreas e acabamentos excelentes. lotes para moradias de 2, 3 ou 4 frentes. todas as infra-estruturas já concluídas

PRÍME **cgr**  
mediação imobiliária  
AMI 1817

Espinho | Avenida 32, 788

227 340 017 | 966 344 583

## vende-se - permuta-se - espinho

**t2 ou t3 – ótima localização,**  
perto das escolas e outras infra-estruturas de apoio, excelentes áreas, suite + 1 wc completo, garagem, aquecimento central e estores eléctricos.

permuta com terrenos

PRÍME **cgr**  
mediação imobiliária  
AMI 1817

Espinho | Avenida 32, 788

227 340 017 | 966 116 732

## vende-se - silvalde

**moradia t3 - 400m2 + 200m2 de terreno, 2 salões,**  
escritório, garagem 2 carros, churrasqueira, aquec. central, aspiração central, tectos falsos com iluminação + reguladores de intensidade - **vistas privilegiadas**  
marque a sua visita e comprove por si mesmo.

PRÍME **cgr**  
mediação imobiliária  
AMI 1817

Espinho | Avenida 32, 788

227 340 017 | 966 344 404

A despedida de um campo histórico por onde passará a linha-férrea

desporto

# Águias (de Anta e de Paramos)

## – OS últimos a 'pisar' o Rio Largo

O campo do Rio Largo despediu-se, no sábado, com um jogo da Taça Associação que opôs os Águias da Quinta (Anta) aos Águias de Paramos. Um jogo intenso, emotivo e com muitos golos, próprio de uma taça e que ditou a eliminação da equipa de Anta, no prolongamento.

Manuel Proença

A emoção acabou por ser sentida por todos os intervenientes, sobretudo pela despedida a um terreno de um histórico do futebol popular. Uma "perda", foi unânime o sentimento.

Um dos mais antigos jogadores da equipa dos Águias de Paramos, Albino Varandas, diz



que "se não construírem um campo aqui perto será uma grande perda para Espinho e para esta freguesia. A REFER poderia encontrar uma solução para esta infra-estrutura um pouco mais acima. Já jogo neste e no antigo campo, há 22 ou 23 anos".

Albino Varandas considera que "este jogo ficará marcado para a história. Poderemos dizer que fomos os últimos clubes a jogarem no campo do Rio Largo. É curioso que já fomos os primeiros a jogar neste campo, quando ele foi inaugurado. Este jogo será recordado mais tarde".

Este sentimento também foi partilhado pelo capitão dos Águias de Anta, José Moreira, que nos disse que "já cá jogo há muitos anos e sinto que será uma perda muito grande".

Os treinadores das equipas que utilizaram aquela infra-estrutura desportiva pela última vez, também partilharam a emoção:

Vítor Oliveira, técnico dos Águias de Anta, considera que "o Rio Largo sempre esteve na I Divisão e só na época passada é que desceu. Nós viemos cá bastantes vezes e, por isso, este campo vai deixar saudades".

Vítor Oliveira encarou este jogo "como outro qualquer. É mais um jogo que recordaremos. Este campo é carismático e é de um histórico do futebol popular".

Por sua vez, o treinador dos Águias de Paramos, Rui Miguel entende que "é menos um campo com o qual o futebol popular pode contar. Para o Rio Largo será mau, pois terá menos receitas. O Rio Largo deverá sentir, por isso, alguma tristeza".

Rui Miguel também pensa que "mais tarde recordarão que foram os Águias de Anta e Águias de Paramos as últimas equipas a jogar neste campo. Isso, para nós, é significativo" – concluiu.

**Ág. Anta, 2 – Ág. Paramos, 3**

Jogo no campo do Rio Largo.

Árbitro: Mário Ferreira (Juventude dos Outeiros).

**Águias de Anta** – José Pires; Rui Pereira, Pedro Alves, João Oliveira e José Moreira; Pedro Pereira, Nuno Costa e Teodório Santos; Dário Silva, Agostinho Moreira e Hélder Gomes.

Jogaram ainda: José Gouveia, Joaquim Marques, Bruno Gomes, Hernâni Gomes e Hugo Fernandes.

Disciplina: cartão amarelo a Pedro Alves, Pedro Pereira, Hernâni Gomes e Hélder Gomes. Cartão vermelho a Hélder Gomes (acumulação de cartões amarelos) e João Oliveira.

Treinador: Vítor Oliveira.

**Águias de Paramos** – Rui Reis; Sérgio Soares, André Silva, Luís Varandas e José Ferreira; Valter Oliveira, Álvaro Pereira e António Santos; Manuel Alexandre, Jorge Varandas e Eurico Fernandes.

Jogaram ainda: Zacarias Barreiro, Vítor Dias, Artur Silva e Albino Varandas.

Disciplina: cartão amarelo a André Silva, Luís Varandas, Valter Oliveira, António Santos e Eurico Fernandes. Cartão vermelho a Álvaro Pereira e Vítor Dias.

Treinador: Rui Miguel.

Ao intervalo: 0-1.

Marcadores: 0-1, por Jorge Varandas (37); 1-1, por Pedro Pereira (58); 2-1, por Bruno Gomes (104); 2-2, por Álvaro Pereira (120); 2-3, por Álvaro Pereira (120+4).

Salvé 16/03/2007

Anabela Gomes

Seu marido,  
com muito amor  
e carinho,  
vem  
desejar-lhe  
muitas  
felicidades.  
Beijinhos



Salvé 07/03/2007

Gracinda Moreira dos Santos

Parabéns pelas suas 80 primaveras  
Suas filhas, filhos, noras, genros, netas,  
netos e bisnetas fazem votos que esta  
data se volte a repetir por longos anos!

Beijinhos de toda a família  
(ausentes em França)



12 de Março – 80 anos

Rosa Pereira Domingues

Faz dia 12 de Março 80 anos que nasceu  
uma "ROSA", com o passar dos anos,  
tornou-se senhora, os netos troxeram-lhe  
alegria e o bisneto a felicidade.

Seu marido Domingos Oliveira, filha,  
genro, netos e bisneto desejam-lhe um feliz  
aniversário e muitas felicidades.

Salvé 05/03/2007

Manuel  
Marques

Sua esposa,  
filhos e neto,  
na passagem de mais  
um aniversário,  
desejam-lhe muitas  
felicidades e que  
esta data se repita por  
muitos e bons anos.

Parabéns



# Futebol popular Magos salvam a 'honra do convento'!



As equipas dos Águias de Paramos, Desportivo Regresso, Corga de Silvalde e Império de Anta estão já apuradas para os quartos-de-final da Taça Associação, da Associação de Futebol Popular do Concelho de Espinho, vencendo os encontros disputados este fim-de-semana.

Falta jogar, entretanto, os encontros entre o Estrela da Ponte de Anta-Magos de Anta, Associação de Esmojães-Leões Bairristas, Quinta de Paramos-Cantinho da Rambóia e Lomba de Paramos-Cruzeiro de Silvalde.

No fim-de-semana, os Leões Bairristas perderam, em Santo Tirso, com o ABCD, por 2-1, para a Taça dos Campeões; o Cantinho da Rambóia perdeu em casa com o Estrela, por 2-4, em encontro a contar para a Taça Federação do Norte. A Lomba de Paramos foi a Guimarães perder com o S. Cristóvão por 5-0, também em encontro da Taça Federação do Norte.

A única vitória nas competições inter-concelhias foi alcançada pelos Magos de Anta que venceram, em Cassufas, a equipa do Amorim, por 3-0, em encontro da Taça das Taças.

Eis os resultados da Taça Associação:

Águias Anta-Águias Paramos ..... 2-3  
Bairro P. Anta-Desp. Regresso ..... 0-2  
Corga Silvalde-AD Guetim ..... 6-4  
Rio Largo-Império Anta ..... 0-1

## Próxima jornada do Campeonato

### I Divisão

Magos-Cantinho  
(Cassufas/sábado/15h)  
Desp. P. Anta-Ág. Paramos  
(Idanha/sábado/15h)  
Leões-Ág. Anta  
(Silvalde/domingo/10h)  
Império-Q. Paramos  
(Cassufas/domingo/10h)  
Ass. Esmojães-Cruzeiro  
(Zona/domingo/10h)

### II Divisão

Juv. Outeiros-AD Guetim  
(Silvalde/sábado/15h)  
Rio Largo-Novasemente  
(Guetim/sábado/15h)  
Corredoura-GD Outeiros  
(Paramos/sábado/15h)  
Bairro P. Anta-Est. Vermelhas  
(REE/domingo/10h)  
GD Idanha-Lomba  
(Idanha/domingo/10h)

### III Divisão

Est. P. Anta-Canários  
(Zona/sábado/15h)  
Desp. Regresso-Juv. Estrada  
(Silvalde/sábado/17.30h)  
Est. Divisão-Corga  
(Guetim/domingo/10h)  
Morgados-Aldeia Nova  
(Paramos/domingo/10h)  
Folga o GD Ronda

Manuel Proença

## tu és do tipo positivo ou negativo?

Dar sangue é dar esperança de vida a milhares de pessoas. É também uma oportunidade de ajudar sem interesse e uma demonstração de solidariedade.

Todos nós podemos precisar de uma transfusão de sangue e esta necessidade pode surgir em qualquer família, a qualquer momento. A necessidade torna-nos iguais.

Se tens 18 anos ou mais, se és saudável, se pesas pelo menos 50 Kg, dirige-te a um dos Centros Regionais de Sangue do Instituto Português do Sangue em Lisboa, Porto e Coimbra ou aos Serviços de Sangue dos Hospitais.

### Dá sangue, dá vida! Sê solidário!

Esclarece as tuas dúvidas em  
[www.ipsangue.org](http://www.ipsangue.org)

Centro Regional de Sangue de Lisboa - Parque da Saúde de Lisboa  
Av. do Brasil, 53 1749-005 Lisboa T: 217 921 000

Centro Regional de Sangue do Porto  
Rua do Bolama, 133 4200-139 Porto T: 225 083 400

Centro Regional de Sangue de Coimbra  
Av. Bissaya Barreto 3001-301 Coimbra T: 239 791 070





Futebol veterano

## Goleada "à antiga"

**M**anhã de sábado excelente para a recepção, em Nogueira da Regedoura, à equipa de Veteranos da Vila da Marmeleira, em que o treinador do Clube Académico de Espinho fez entrar em campo um onze titular com muitas alterações. Daí talvez a explicação para o zero ao intervalo, embora os forasteiros falhassem uma grande penalidade, enviando a bola ao poste.

Com as alterações efectuadas, rapidamente o jogo teve golos, chegando a números que vincam a diferença entre as equipas. Como prémio os forasteiros marcaram o seu tento de honra. Boa arbitragem.

No convívio foi focado a amizade entre os dois conjuntos que já ultrapassa uma década.

**Académico de Espinho, 6  
Vila da Marmeleira, 1**

Jogo no Campo do Relâmpago Nogueirense.  
Árbitro: António Rocha.

Clube Académico de Espinho – Rocha; Pinhal, Carlos Alberto, Fernando Martins e Branquinho; Miguel, Maia, Sérgio e Pardal; Abílio e Zé Beto.

Jogaram ainda: Adriano, Guedes, Mário, Fernando Couto, Nini, Carlos Manuel e Zé Carlos.

Treinado: Augusto Outeiro.

Veteranos da Vila da Marmeleira – Carolino; António Leitão, Jorge Figueiredo, Hélder Beja e Edgar Carriço; Luís Vazela, António Serrão, Gil Teixeira e Júlio; Augusto Figueiredo e Paulo Mesquita.

Jogaram ainda: Fernando José e Zequinha.  
Treinador: Joaquim Augusto.

Ao intervalo: 0-0. Marcadores: Adriano (2); Guedes (2); Mário (1); Carlos Manuel (1) e Jorge Figueiredo (1).

GD Novasemente

## Quase três décadas

*No sábado foi assinalado*

*o 29.º aniversário com*

*um jantar no antense*

*restaurante "Seara",*

*tendo o presidente*

*da Direcção, Luís Rodrigues,*

*salientado o ecletismo*

*do clube, desde o futebol*

*popular ao futsal, sem*

*descurar a esgrima.*



**A** Novasemente aproveitou a oportunidade para singelamente distinguir os jovens esgrimistas Sara Ferreira e António Aguincho, o futebolista Filipe Correia e o treinador de futsal Mário Rui.

Os representantes da Edilidade e da Associação de Futebol de Aveiro prestaram o seu tributo ao desenvolvimento desportivo e social que a Novasemente dinamiza, tendo o padre Moura homenageado os familiares dos dirigentes, treinadores e jogadores, observando que são aqueles que mais perdem com a entrega por uma causa colectiva e da qual beneficia a sociedade.

Napoleão Guerra teceu rasgados elogios ao reflexo dos 29 anos da Novasemente no progresso de Anta. O presidente da Junta de Freguesia fez ainda questão de sublinhar os valores advindos para a vila de uma colectividade exemplar.

No encerramento do festivo convívio, o presidente da Assembleia Geral do clube, Pinto Moreira, solicitou o apoio das entidades autárquicas no desiderato de uma sede, enquanto apelava ao reencontro da Novasemente com antigos associados.

**Lúcio Alberto**

Em Torres Vedras

## Jaime bisa

**A** equipa de futebol de veteranos do Centro Social Luso Venezuelano foi a Torres Vedras vencer o Sobreirense, com dois tentos apontados por Jaime. Tratou-se de um jogo de veteranos em que as duas equipas proporcionaram um bom espectáculo de futebol, com a bola a rondar ora uma, ora outra baliza.

No entanto, foi o Luso Venezuelano que chegou ao golo, com mérito, através de Jaime que, das quatro oportunidades que dispôs, conseguiu concretizar duas.

Na segunda parte a equipa do Sobreirense tentou tudo para dar a volta ao resultado, só que a defesa do Luso Venezuelano não permitiu ao adversário chegar perto da sua baliza – o defensor central, Manuel Guedes, foi uma das pedras fundamentais.

Boa arbitragem.

**Sobreirense, 0  
Luso Venezuelano, 2**

Jogo no campo sintético do Grupo Desportivo Sobreirense, em Torres Vedras.

Árbitro: João Moleiro.

Sobreirense – Ricardo; Mané, Mário Luís, José Manuel e Quim; Garcia, Hélder e João Reis; Policarpo, Rui Lima e Lopes.

Jogaram ainda: Eduardo Jorge, Torres, Toni, Vítor Reis, Moreira, Rui Reis e Zé João.

Treinador: Vítor Moreira.

Luso Venezuelano – Acácio; Tono Pepe, Américo Martins, Manuel Guedes e Pinto; Domingos Faria, Luís e Tino; Carlos Couto, Jaime e José Carlos.

Jogaram ainda: Carlos Moreira, Peixinho, Leal, Manuel Fernandes e Silva.

Treinador: Peixinho.

Ao intervalo: 0-2.

Marcador: Jaime (2 golos).

## S. VALENTIM CABELEIREIROS

*de Rute Miranda*

Deseja a todas as suas Clientes e Amigas um especial *Dia da Mulher*, c/ 15% de desconto em todo o serviço.

*Mulher! Neste Dia Internacional da Mulher, dedicado a ti, todos te proclamam como a Senhora da criação e da beleza e admiram a dádiva que é ser mulher!*

Rua 33, n.º 912



# APARTAMENTOS REGUADOS

**ADQUIRA O SEU APART.º RECUADO EM ESPINHO, DESFRUTANDO DAS PAISAGENS MARAVILHOSAS DA CIDADE E DO DESLUMBRE DO MAR, COM PREÇOS AO SEU ALCANCE. NÃO PERCA ESTA OPORTUNIDADE.**

**Stand de Vendas aberto todos os dias  
Ruas 8 - 12 - 33 e 35**

**227 324 535 • 917 587 524**  
Promotor: Manuel Francisco da Silva & C.ª Lda.





Fotos VÍTOR LANCHÁ

'Tigres' empatam em casa com Portosantense

# Longe dos grandes dias!

*Se não conhecêssemos esta equipa atrevíamo-nos a dizer que estávamos perante uma equipa despersonalizada, apática, pouco ambiciosa e com um futebol de muito fraca qualidade. Porém, como já levamos um 'tempinho' de futebol e como já acompanhamos este Sporting Clube de Espinho há já algum tempo, acreditamos que se tratou de um dia 'menos bom'.*

**Manuel Proença**



**P**ois, de facto, o jogo a que se assistiu este domingo no Estádio Comendador Manuel de Oliveira Violas, trouxe muito pouco futebol, pouca emoção e, sobretudo, o entusiasmo para os adeptos (muito poucos) que fizeram questão de marcar presença, não obstante do mau tempo que se fez sentir este domingo e que pouco colaborou para o espectáculo.

Apesar de tudo e de não conseguirem por em campo o habitual futebol de qualidade, os espinhenses dominaram e arriscaram de forma a não se ficarem, apenas, pela divisão de pontos. Foi assim que os avançados 'tigres' remataram à baliza, com algumas das bolas a embaterem nos ferros. Porém, faltou algum discernimento, convicção nos momentos finais, velocidade na troca de bola. A excepção esteve nos momentos iniciais, com os passes rasgados para a direita, por onde entrava, com determinação, o extremo-direito, Pedro Mendes. Aliás, este avançado, o seu companheiro, Moreira, e o médio, Moisés, foram os mais inconformados.

A equipa insular acabou por merecer a divisão de pontos, uma vez que os seus jogadores souberam defender e souberam contra-atacar; souberam colocar-se, estrate-

gicamente, em campo e taparam, muito bem, o caminho da sua baliza.

A concluir, uma nota negativa para o jovem árbitro de Lisboa, Aurélio Afonso. O juiz da partida mandou repetir a marcação de um livre, apontado por Valença, que isolou Pedro Mendes, por considerar que a bola estava em movimento. O brasileiro, em nossa opinião, executou a marcação do livre de acordo com as regras de jogo. Aurélio Afonso nem sempre ajuizou bem as faltas e os lançamentos de linha lateral. Quanto ao resto, esteve bem.

Com este empate o Sporting Clube de Espinho viu reduzida a dois pontos, a vantagem na liderança do Campeonato Nacional da II Divisão, Série B, uma vez que a Oliveirense e o Esmoriz venceram os respectivos encontros.

**Sp. Espinho, 0  
Portosantense, 0**

Jogo no Estádio Comendador Manuel de Oliveira Violas.

Árbitro: Aurélio Afonso (Lisboa).

Árbitros assistentes: António Mendes e David Codeço.

## II Divisão - Série B

### Resultados

Camacha-U. Madeira .....	0-1
Paredes-Sandinenses .....	1-1
<b>Espinho-Portosantense .....</b>	<b>0-0</b>
Lourosa-Fiães .....	2-0
Oliveirense-Marco .....	2-1
U. Lamas-Infesta .....	3-1
Machico-Esmoriz .....	0-1

### Classificação

	P	J	V	E	D	M-S
Sp. Espinho	36	18	10	6	2	34-16
Oliveirense	34	18	9	7	2	29-15
Esmoriz	34	18	10	4	4	24-13
U. Madeira	33	18	10	3	5	27-15
Camacha	28	18	8	4	6	24-19
Infesta	26	18	7	5	6	28-30
Marco	22	18	5	7	6	23-24
Fiães	21	18	5	6	7	22-22
Portosantense	21	18	5	6	7	16-18
Machico	20	18	5	5	8	24-30
Lourosa	20	18	6	2	10	22-32
Paredes	19	18	4	7	7	21-24
D. Sandinenses	15	18	3	6	9	15-32
U. Lamas	14	18	4	2	12	17-36

### Próxima jornada

Esmoriz-Camacha  
U. Madeira-Paredes  
**Sandinenses-Espinho**  
Portosantense-Lourosa  
Fiães-Oliveirense  
Marco-U. Lamas  
Infesta-Machico

Sporting Clube de Espinho—Mário Felgueiras; Rufino, Cristiano, Edgar e Vítor Rodrigues; Valença, Moisés (cap.) e Miki; Pedro Mendes, Moreira e Bertinho.

Substituições: Moisés por Fábio 'Espinho' (69), Vítor Rodrigues por Lourenço (75) e Rufino por Milton (83).

Não utilizados: Rui Pedro, Barbosa, Hugo Soares e Hugo Ferreira.

Treinador: Vítor Pereira.

Portosantense — Pedro Silva; Alain, Correia, Marco e Ernandes; Leo Oliveira, Marco Almeida e Emil; Romeu, Miguel Ângelo e Everton.

Substituições: Romeu por Glaedson (80) e Marco Almeida por Honorato (90+3).

Não utilizados: Hugo Gomes, Demba e John.

Treinador: António Lima Pereira.

Disciplina: cartão amarelo a Leo Oliveira (15), Vítor Rodrigues (39) e Emil (85).

## MÉDICOS DENTISTAS

**JORGE FERREIRA  
BRUNO MORRIS**

SAMS QUADROS  
SAMS \* CGD  
ADVANCE CARE \* MÉDIS

Edifício S. Pedro  
Sala W  
Rua 23, n.º 174  
Telef. 22 734 86 93

## Clínica Médico-Dentária Rosa Neves, Lda.

Rua 29, n.º 696 (entre as ruas 26 e 24)

Marcações pelos telef.: 22 734 01 16 e 91 496 13 67

## CLÍNICA RADIOLOGIA Dr. NELSON DE OLIVEIRA

CHAMADA GRÁTIS (Rede Fixa)

**800 201 606**

Rua 26 n.º 787 ESPINHO  
(Próximo do Tribunal)

## DR. ILÍDIO SANTOS

MÉDICO DENTISTA

Consultórios:

Rua 16 (Esquina Rua 19), n.º 545-1.º Dt.º - Espinho - Telef. 22 734 29 31  
R. Manuel Alves de Sá, 15 G - 4400-494 V.N. Gaia - Telef. 22 711 86 61 / 22 711 86 42

Implantes  
Ortodontia Fixa  
Prótese Fixa

Acordos com:  
SAMS/QUADROS  
ACASA \* CGD \* ADSE \* PSP \* SIM  
ALLIANZ \* AXA \* ZURICH

## CLÍNICA MÉDICO

LEOPOLDINA SANTOS TAVARES, LDA



Acordos: ACASA - CGD - MULTICARE

Rua 23, n.º 773 - 1.º Esq. -- 4500-277 ESPINHO  
Telef: 22 732 41 21

## JOÃO RAMOS PEREIRA (D.O.) OSTEOPATIA

REG. GENERAL OSTEOPATHIC COUNCIL (INGLATERRA)

CLÍNICA DA DOR \* COLUNA VERTEBRAL  
OSSOS E ARTICULAÇÕES \* SISTEMA NERVOSO

RUA 19, N.º 342 - SALA 1.3 - ESPINHO • TELEF. 22 734 34 72

## Liga

## Resultados

Boavista-Belenenses .....	0-0
Nacional-Académica .....	4-0
P. Ferreira-V. Setúbal .....	1-0
Desp. Aves-Benfica .....	0-1
U. Leiria-Sporting .....	0-0
E. Amadora-Marítimo .....	1-0
FC Porto-Sp. Braga .....	1-0
Beira Mar-Naval .....	1-3

## Classificação

	P	J	V	E	D	F-C
FC Porto	49	20	16	1	3	44-10
Benfica	45	20	14	3	3	40-15
Sporting	40	20	11	7	2	29-12
Sp. Braga	31	20	9	4	7	26-25
U. Leiria	29	20	8	5	7	16-18
Paços Ferreira	29	20	7	8	5	22-26
Marítimo	28	20	8	4	8	23-25
Nacional	28	20	8	4	8	30-26
Belenenses	28	20	8	4	8	21-20
Naval	27	20	7	6	7	20-21
E. Amadora	24	20	6	6	8	14-21
Boavista	24	20	5	9	6	22-22
Académica	19	20	5	4	11	21-32
V. Setúbal	14	20	3	5	12	11-29
Beira Mar	13	20	2	7	11	19-41
Aves	11	20	2	5	13	11-26

## Próxima jornada

Naval-Boavista
Belenenses-Nacional
Académica-P. Ferreira
V. Setúbal-Desp. Aves
Benfica-U. Leiria
Sporting-E. Amadora
Marítimo-FC Porto
Sp. Braga-Beira Mar

## Liga Vitalis

## Resultados

Varzim-Vizela .....	3-2
Penafiel-Olhanense .....	2-1
Ol. Moscovide-Gondomar .....	0-1
Desp. Chaves-V. Guimarães .....	0-1
Gil Vicente-Rio Ave .....	1-2
Santa Clara-Trofense .....	1-0
Leixões-Estoril .....	1-0
Feirense-Portimonense .....	2-0

## Classificação

	P	J	V	E	D	F-C
Leixões	39	20	12	3	5	31-17
Rio Ave	37	20	10	7	3	32-23
Santa Clara	37	20	11	4	5	24-21
Feirense	35	20	9	8	3	28-15
V. Guimarães	31	20	9	4	7	26-18
Gondomar	29	20	8	5	7	21-18
Varzim	26	20	7	5	8	21-27
Penafiel	26	20	6	8	6	15-18
Ol. Moscovide	25	20	7	4	9	20-28
Estoril	24	20	6	6	8	17-20
Trofense	23	20	5	8	7	19-17
Olhanense	23	20	5	8	7	18-22
Vizela	22	20	6	4	10	23-24

## TOTOBOLA

Concurso dos Órgãos de Informação n.º 11/2007 de 18/03/2007. Prognóstico "Defesa de Espinho", Redacção Desportiva:

1. U. Leiria-Setúbal .....	1
2. P. Ferreira-Belenenses .....	1
3. Beira Mar-Marítimo .....	2
4. Aves-Académica .....	2
5. Penafiel-Varzim .....	1
6. Santa Clara-Guimarães .....	X
7. Leixões-Rio Ave .....	1
8. Feirense-Trofense .....	1
9. O. Moscovide-Vizela .....	2
10. Villarreal-R. Sociedad .....	1
11. Aston Villa-Liverpool .....	2
12. Fiorentina-Roma .....	X
13. Ascoli-Inter .....	2

Gil Vicente	18	20	7	6	7	16-22
Portimonense	18	20	4	6	10	18-27
Chaves	12	20	2	6	12	14-26

## Próxima jornada

Portimonense-Varzim
Vizela-Penafiel
Olhanense-Ol. Moscovide
Gondomar-Desp. Chaves
V. Guimarães-Gil Vicente
Rio Ave-Santa Clara
Trofense-Leixões
Estoril-Feirense

## II Divisão

## Série A

## Resultados

Freamunde-Pontassolense .....	2-0
Lixa-Maia .....	1-0
Ribeirão-Vila Meã .....	2-0
Maria da Fonte-Lousada .....	2-1
Fafe-Marítimo B .....	5-0
Famalicao-Bragança .....	3-3
Rib. Brava-Moreirense .....	2-1

## Classificação

	P	J	V	E	D	F-C
Pontassolense	38	18	11	5	2	28-13
Freamunde	31	18	9	4	5	24-16
Moreirense	30	18	8	6	4	20-15
Lixa	27	18	7	6	5	17-18
Ribeira Brava	25	19	6	7	6	21-17
Ribeirão	25	17	7	4	6	24-21
Maria da Fonte	25	18	7	4	7	20-20
Fafe	24	18	5	9	4	32-29
Vila Meã	24	18	7	3	8	17-23
Marítimo B	23	18	6	5	7	24-24
Lousada	19	18	4	7	7	20-24
Famalicao	17	18	3	8	7	19-25
Maia	17	18	5	2	11	20-31
Bragança	15	18	3	6	9	23-33

## Próxima jornada

Moreirense-Freamunde
Pontassolense-Lixa
Maia-Ribeirão
Vila Meã-Maria da Fonte
Lousada-Fafe
Marítimo B-Famalicao
Bragança-Rib. Brava

## Série C

## Resultados

Operário-Sp. Covilhã .....	1-2
Fátima-Madalena .....	4-0
Lusitânia-Nelas .....	1-2
Avanca-Pampilhosa .....	0-1
Penalva do Castelo-Oliveira Bairro .....	0-0
Mirandense-Tourizense .....	1-4
Pombal-Portomosense .....	1-1

## Classificação

	P	J	V	E	D	F-C
Fátima	45	18	14	3	1	36-7
Operário	33	18	10	3	5	35-21
Nelas	32	18	10	2	6	21-16
Sp. Covilhã	30	18	8	6	4	28-17
Tourizense	28	18	7	7	4	25-20
Pampilhosa	28	18	8	4	6	26-21
Lusitânia	24	18	6	6	6	26-29
Penalva do Castelo	24	18	5	9	4	15-11
Oliv. Bairro	21	18	6	3	9	23-28
Avanca	21	18	6	3	9	19-31
Pombal	20	18	5	5	8	14-19
Madalena	13	18	3	4	11	8-23
Portomosense	13	18	2	7	9	11-29
Mirandense	12	18	2	6	10	15-30

## Próxima jornada

Portomosense-Operário
Sp. Covilhã-Fátima
Madalena-Lusitânia
Nelas-Avanca
Pampilhosa-Penalva do Castelo
Oliveira Bairro-Mirandense
Tourizense-Pombal

## Construção do estádio e do pavilhão

## Rodrigo dos Santos reúne (hoje) com Laurentino Dias

Rodrigo dos Santos será recebido hoje, em Lisboa, por Laurentino Dias numa agenda exclusiva para a construção do estádio e do pavilhão do Sporting Clube de Espinho.

Na audiência solicitada pelo presidente dos "tigres", o secretário de Estado do Desporto irá ser inteirado do processo do novo pólo desportivo do clube espinhense, cuja fase de construção está para breve.

## Futebol dos 'tigres'

## Infantis-A – segunda vitória fora de casa

Os infantis-A ganharam em Aveiro para o campeonato distrital. O fim-de-semana regista ainda as vitórias das duas equipas de iniciados, sendo que os iniciados-B são líderes da série que disputam. Por sua vez, os juvenis-A cederam pontos pela primeira vez, por força do empate a um golo obtido em Estarreja.

Os infantis-A venceram pela segunda vez fora de casa. A equipa de Nuno Amaral ganhou ao Beira Mar por 2-3, situando-se, por ora, a meio da tabela classificativa. A equipa B, também em Aveiro, surpreendeu pela igualdade a um golo diante do último classificado. Os "tigres" deixaram, assim, "fugir" o Feirense, agora líder isolado com dois pontos de avanço.

No campeonato de escolas, a equipa A ganhou em Castelo de Paiva e lidera isolada a classificação da sua série. As escolas-B também ganharam, mas perderam o primeiro lugar para o União de Lamas devido à diferença de um golo.

## Juvenis-A empatam

Os juvenis-A cederam os primeiros pontos na segunda fase do campeonato distrital. A equipa espinhense não foi além de um empate em Estarreja a um golo com um adversário directo na luta pela subida, conforme revela, por ora, a classificação.

Este jogo referente à terceira colocava frente a frente duas equipas empatadas em tudo – dois jogos, duas vitórias, seis pontos, oito golos marcados e um consentido. O SC Espinho ainda inaugurou o marcador, mas o árbitro haveria de invalidá-lo por suposta falta sobre o guarda-redes. Uma decisão dispartada, dado que o guarda-redes defendeu o esférico para a frente, cabendo ao espinhense Rui "Varas" o remate para golo. Falta? Aonde?

Na recta final do encontro, o Estarreja inauguraria o marcador e quando todos pensavam

que o 1-0 seria o desfecho, lá surgiria o mais do que justo tento da igualdade para os "tigres". Com este resultado, o SC Espinho mantém-se na frente da classificação, preparando, desde já, a recepção no domingo ao Beira Mar.

Enquanto isso, a equipa B registou a primeira vitória na segunda fase. Depois de duas derrotas, o SC Espinho venceu em casa o Fermentelos por 1-0, subindo, desde logo, alguns degraus na tabela classificativa.

## Iniciados vitoriosos mesmo com (um) técnico debilitado

Dois vitórias marcam a actividade das equipas de iniciados do SC Espinho. A equipa A venceu o Estarreja por 3-1 e os iniciados-B, que lideram a sua série, ganharam em Lobão por 1-2. O jogo dos iniciados-A foi orientado por Arlindo Cabral, dado que o treinador do escalão, Armando Teixeira, foi forçado a recorrer ao hospital do Espinho para debelar um problema de saúde com que se debateu uma hora antes da partida. Armando Teixeira regressaria ao campo de treinos 10 minutos antes do final do jogo com o Estarreja, já no pleno das suas capacidades e a tempo de ver o terceiro golo da sua equipa.

Em Lobão, a equipa B adiantou-se no marcador, mas haveria de sofrer o tento da igualdade. Os pupilos de Alvarim Magalhães não baixaram os braços e viriam a alcançar nova vantagem, rubricando, assim, a segunda vitória consecutiva na prova.

## Resultados

Escolas-B	
Fiaes-SC Espinho .....	0-3
Escolas-A	
Paivense-SC Espinho .....	4-5
Infantis-B	
Beira Mar-SC Espinho .....	1-1
Infantis-A	
Beira Mar-SC Espinho .....	2-3
Iniciados-B	
Lobão-SC Espinho .....	1-2
Iniciados-A	
SC Espinho-Estarreja .....	3-1
Juvenis-B	
SC Espinho-Fermentelos .....	1-0
Juvenis-A	
Estarreja-SC Espinho .....	1-1

## Próximos jogos

## Sábado

Escolas-A
SC Espinho-Rio Meão (9h00)
Escolas-B
SC Espinho-Vilamaiorense (10h30)
Infantis-B
SC Espinho-Arrifanense (14h00)
Infantis-A
SC Espinho-Águeda (15h30)

## Domingo

Juvenis-A
SC Espinho-Beira Mar (9h00)
Iniciados-B
SC Espinho-CS Jorge (11h00)
Iniciados-A
Feirense-SC Espinho (10h45)
Juvenis-A
Alba-SC Espinho (9h00)



A equipa de voleibol sénior masculina do Sporting Clube de Espinho venceu, este sábado, os açorianos do Fonte Bastardo, por 3-0, em encontro disputado no pavilhão Joaquim Moreira da Costa Júnior e a contar para os 'play-off' do Campeonato Nacional da Divisão A1.

Fotos VÍTOR LANCHÁ



Torneio de vólei

## Minis academistas em segundo

A equipa de voleibol de Minis B da Associação Académica de Espinho, orientada por Rui Pinto e Daniela Gomes, alcançou a segunda posição na final do Torneio de Ano Novo, que decorreu este domingo no pavilhão Municipal de Paços de Ferreira.

Os academistas contaram com a oposição do Castelo da Maia, Leixões, Académica de S. Mamede e Ala Gondomar.

Entretanto, registaram-se os seguintes resultados nas camadas jovens do voleibol espinhense:

### Juniões masculinos

Acd. Espinho-Frei Gil ..... 3-1 (25-19, 25-21, 19-25 e 25-21)

Sp. Espinho-Ala Gondomar ..... 3-0 (25-15, 29-27 e 25-17)

### Juniões femininas

Sp. Espinho-Ancorensis ..... 3-2 (25-13, 21-25, 19-25, 25-16 e 15-5)

### Juvenis masculinos

Acad. Espinho-Oeiras ..... 3-0 (25-18, 25-17 e 25-23)

Sp. Espinho-Leixões ..... 3-0 (25-21, 29-27 e 25-21)

### Iniciados masculinos

Sp. Espinho-CAIC ..... 3-0 (25-10, 25-13 e 25-11)



### Infantis masculinos

Acad. Espinho-Ala Gondomar ..... 3-1 (25-18, 25-18, 22-25 e 26-24)

Sp. Espinho-AV Portimão ..... 3-0 (25-17, 25-6 e 25-16)

### Infantis femininas

Sp. Espinho-Guimarães ..... 0-3 (18-25, 16-25 e 8-25)

### Próximos jogos

CAIC-Sporting de Espinho (juniores masculinos), domingo, às 17 horas; Sporting de Espinho-Sena Clube (juvenis masculinos), sábado, às 17 horas, no pavilhão do Sporting Clube de Espinho; Sporting de Espinho-Gueifães (iniciados masculinos), domingo, às 10.30 horas, no pavilhão do Sporting Clube de Espinho; Sporting de Espinho-Oeiras (infantis masculinos), sábado, às 15 horas, no pavilhão do Sporting Clube de Espinho; Sporting de Espinho-CV Lisboa (juniores femininas), sábado, às 16 horas, na Nave Polivalente; Desportivo da Póvoa-Académica de Espinho (infantis masculinos), sábado, às 11 horas, no pavilhão Municipal da Póvoa de Varzim; Ala Gondomar-Académica de Espinho (juvenis masculinos), domingo, às 17 horas, no pavilhão do Ala Gondomar.

## Voleibol 'Tigres' vencem Fonte Bastardo

Os 'tigres' venceram, mas não convenceram. Não jogaram aquilo que é habitual e estiveram muito longe, por isso, do nível exibicional a que nos têm vindo a habituar. Valeu, sobretudo, a mais-valia do conjunto espinhense.

No próximo fim-de-semana o Sporting Clube de Espinho desloca-se aos Açores para defrontar este seu adversário, no segundo encontro desta fase. Se os 'tigres' vencerem não será necessário disputar-se um terceiro encontro, caso contrário, Luís Resende e os seus pupilos regressarão ao pavilhão Joaquim Moreira da Costa Júnior na semana seguinte.

Por sua vez, a Associação Académica de Espinho perdeu, em casa, com o Vilacondense, também no primeiro encontro do 'play-off', mas para a permanência na Divisão A1.

Os academistas irão jogar o segundo encontro a Vila do Conde, no sábado e não poderão perder. Vencendo, o terceiro jogo realizar-se-á na próxima semana, em Espinho.

Entretanto, a equipa do Clube de Voleibol de Espinho, liderada por Rolando de Sousa, garantiu, a duas jornadas do fim da segunda fase, a presença na final que dará acesso à Divisão A2.

A conseguirem a subida, poderá ser este o primeiro título nos 10 anos de vida do Clube de Voleibol de Espinho.

O CVE apenas foi derrotado uma vez este Campeonato – no encontro da primeira fase com o CDUP, em casa do seu adversário.

No fim-de-semana, o Clube de Voleibol de Espinho venceu o CDUP por 3-1 (25-21, 25-22, 23-25 e 25-9).

Pelo CVE jogaram os seguintes atletas: Eduardo, Hugo Lopes, Tozé, Hugo Sá, Rui Sérgio, Nuno (libero), Fortuna, João, David, Simões, Tiago e Alexandre Sousa.

### Sp. Espinho, 3 – Fonte Bastardo, 0

Jogo no pavilhão Joaquim Moreira da Costa Júnior, em Espinho.

Árbitros: Lídio Ferreira e Marcelino Tavares. Parciais: 25-29 (24m), 33-31 (39m) e 25-23 (26m).

Sporting Clube de Espinho – Bruno Gonçalves (2 pontos), Roberto Reis (12), Fabrício Silva (10), João Brenha (8), Everton Almeida (2) e Miguel Costa (20) – seis inicial; Hugo Ribeiro (libero), Nelson Dimitroff Jr (2), Januário Alvar, Miguel Maia (1), José Pedrosa e Gilberto Silva (5).

Fonte Bastardo – Kléber Oliveira (8), Murilo Silva (12), Edilson Barboza (1), Danilo Santos (13), Carlos Leandro Silva (5) e Joelson Barboza (8) – seis inicial; Sandro Oliveira (libero), Fabiano Sousa (1), Levi Gomes (1) e Elias Figueroa. Treinador: Luís Resende.

### Acad. Espinho, 1 – Vilacondense, 3

Jogo no pavilhão Arquitecto Jerónimo Reis, em Espinho.

Árbitros: Marcelino Tavares e Luís Meireles. Parciais: 16-25 (22m), 25-22 (27m), 17-25 (22m) e 22-25 (30m).

Associação Académica de Espinho – Rui Santos, Valter Ornelas, Rui Alvar, Jairo Lino, Richard Faucher e Rui Alves – seis inicial; Pedro Costa (libero), Paulo Fonseca, Jonathan Ferreira, Gonçalo Sapage Sousa, Hélder Cunha e Leandro Lopes.

Vilacondense – Julião Basto, Bruno Sousa, Luís Carlos, Bruno Nogueira, Diego Pinheiro e Alecsandro Cardoso – seis inicial; João Fidalgo (libero), Fábio Milhazes, Márcio Scheive, Ricardo Ventura, Nuno Torres e André Oliveira. Treinador: Hugo Silva.

Manuel Proença

## Atletismo do Rio Largo brilha no Campeonato Nacional de Veteranos em Pista Coberta

**António Dias  
Dias  
campeão  
e José  
Gomes  
vice-  
campeão**



No Campeonato Nacional realizado na pista António Leitão, na Nave Polivalente de Espinho, os dois únicos representantes do Rio Largo – António Dias e José Gomes – tiveram uma prestação brilhante, conseguindo tanto nos 60 metros planos, como no salto em comprimento os dois primeiros lugares do pódio, tendo ainda batido os seus recordes pessoais.

Foi com estes resultados que António Dias e José Gomes foram convidados e seleccionados pela Federação Nacional de Veteranos para participarem no Campeonato do Mundo de Veteranos a realizar em Itália em Setembro 2007.

Eis as classificações:

60 metros – 1.º António Dias (campeão nacional); 2.º José Gomes (vice-campeão nacional).

Salto em comprimento – 1.º António Dias (campeão nacional); 2.º José Gomes (vice-campeão nacional)

Taça Distrital de velocidade e saltos

**Rio Largo  
sexto  
na estafeta**

No campeonato realizado com classificações de absolutos (juvenis, juniores e seniores), o Rio Largo apresentou-se na Nave Polivalente de Espinho com a equipa mais nova, ou seja a de juvenis.

Com destaque para Vítor Pereira, Pedro Sousa e para a estafeta 4x200m, constituída apenas por juvenis (Guilherme Ngola, Pedro Sousa, José Cirne, Vítor Pereira), que mesmo assim conseguiu um excelente 6.º lugar absoluto.

Classificações:

200 metros – 7.º Guilherme Ngola.

60 metros – 6.º Vítor Pereira.

Salto em comprimento – 6.º Pedro Sousa.

4x200 metros – 6.º Rio Largo.

Provas Extras – 60 metros infantis – 7.º Ana Pinho.

250 metros iniciados femininos – 10.º Catarina Valente.

250 metros iniciados masculinos – 11.º Miguel Patela.

Milha (1.609m) – 7.º Fábio Pais; 8.º Nelson Pais; 11.º Rui Oliveira.

Rio Largo – 8.ª equipa em 20.

5.º Cross de Vagos

**José  
Augusto  
e veteranos  
do Rio Largo  
vitoriosos**

Para completar um fim-de-semana em cheio, no domingo de tarde a equipa de veteranos do Rio Largo obteve um brilhante triunfo no 5.º Cross de Vagos. A juntar à vitória colectiva, José Augusto alcançou a vitória individual, com os restantes elementos da equipa espinhense a portarem-se à altura dos acontecimentos.

Classificações:

Individual – 1.º José Augusto; 9.º José Gomes; 12.º Manuel Amorim; 15.º José Falcão.  
Colectiva – 1.º Rio Largo.

## Torneio de Encerramento em pista coberta

**Sara Santos  
vence  
lançamento  
do peso**

Realizou-se na Nave Polivalente de Espinho o Torneio de Encerramento de atletismo em pista coberta, com a juvenil Sara Santos, do Rio Largo, mesmo competindo com juniores e seniores, a mostrar porque já é considerada a lançadora mais completa do distrito de Aveiro, ao vencer o lançamento do peso.

Destaque também para o outro lançador do Rio Largo, Rui Gil, com o seu terceiro lugar.

Classificações:

60 metros – 11.º Vítor Pereira, 15.º Bruno Dias; 18.º Pedro Sousa; 20.º Fábio Pais; 22.º Nelson Pais; 24.º Rui Oliveira.

Salto em comprimento – 8.º Vítor Perei-

ra; 9.º Fábio Pais; 10.º Bruno Dias; 11.º Pedro Pereira; 13.º Nelson Pais; 15.º Rui Oliveira.

Lançamento do peso feminino

1.º Sara Santos.

Lançamento do peso masculino – 3.º Rui Gil.

150 metros infantis femininos – 7.º Ana Pinho.

150 metros infantis masculinos – 10.º Rafael Ribeiro.

60 metros iniciados femininos – 7.º Catarina Valente.

60 metros iniciados masculinos – 15.º Miguel Patela.

**ESPINHO Zona Industrial  
ARMAZÉNS**

com 690m2 e 350m2  
C/ 2 entradas Sul e Norte  
Venda ou Aluguer

808 202 761 / 964 177 996

**ESPINHO LOJA**

Junto Estação do Vouga  
Área 102m2 e cave com 60m2  
Venda ou Aluguer

808 202 761 / 964 177 996

**ESPINHO CENTRO – Rua 23  
JUNTO AO TRIBUNAL**

**T2** no 2.º andar – 132.181,00  
Piso em madeira, lavandaria, dispensa,  
garagem individual, c/ arrumos, c/ elevador

Trata o próprio

808 202 761 / 964 177 996

## No rescaldo da presença de José Mota em Birmingham

# (Nave Polivalente de) Espinho candidata-se ao Europeu de Atletismo

Espinho irá apresentar a sua candidatura à organização do Campeonato Europeu de Atletismo de Pisca Coberta a realizar em 2009 e se não for viável a atribuição da edição desse ano a Nave Polivalente, a candidatura portuguesa será agendada para o Europeu de 2011.

José Mota regressou de Inglaterra agradado com a prestação da selecção nacional, com destaque para a campeã da Europa de salto em comprimento, Naide Gomes, realçando-se ainda as prestações de Nelson Évora, quinto classificado em triplo salto, Sandra Tavares nos 60 metros planos,

Maria do Carmo Tavares nos 800 metros

planos e Susana Costa no triplo salto.

O autarca, que integrou a comitiva oficial portuguesa, sendo acompanhado pelo professor Moutinho, coordenador da Nave Polivalente, constatou que "em nada Espinho fica a dever a Birmingham quanto à realização de um Campeonato Europeu, dado que Espinho tem um equipamento desportivo com as mesmas ou melhores condições e até temos melhores condições de hotelaria e restauração e, ainda, melhor tempo!"

José Mota conta com a parceria da Federação Portuguesa de Atletismo na candidatura à realização do Campeonato Europeu de Pista Coberta em Espinho, tendo ainda registado "o agradecimento dos atletas portugueses presentes em Birmingham pelas condições proporcionadas pela Nave Polivalente para as competições nacionais e para os treinos que antecederam este Campeonato Europeu e nunca se cansando de elogiarem a cidade de Espinho!"

Lúcio Alberto



No Aeroporto de Birmingham (à partida para Portugal) – representante da Adidas (patrocinador oficial da selecção nacional), Naide Gomes, médico da selecção, Luís Leite (vice-presidente da Federação Portuguesa de Atletismo), João Moutinho, fisioterapeuta da selecção, José Mota, Abreu Matos (seleccionador nacional), Fernando Boquinhas (chefe da delegação portuguesa a Birmingham), Nelson Évora, Sandra Tavares, Maria do Carmo Tavares e Susana Costa

CASINO ESPINHO

**Amor Latino**  
Espectáculo Diário

JANTAR / ESPECTÁCULO  
DESDE € 20 p.p.

www.solveverde.pt Reservas: 22 733 55 00

SOLVERDE  
Os melhores momentos.

«Defesa de Espinho» - 3910 - 2007-03-08

ASSOCIAÇÃO HUMANITÁRIA  
**BOMBEIROS VOLUNTÁRIOS DE ESPINHO**  
CONVOCATÓRIA  
ASSEMBLEIA GERAL ORDINÁRIA

Em conformidade com o Artigo 18º. Ponto 1 Alínea A dos Estatutos convoco todos os Associados no gozo dos seus direitos a reunirem em Assembleia Geral Ordinária, no dia 22 de Março de 2007, pelas 21,00 horas para:

- 1º. - Apresentação do Relatório e Contas respeitantes ao exercício de 2006 e parecer do Conselho Fiscal para discussão e aprovação.
- 2º. - Outros assuntos de interesse para a Associação.

ATENÇÃO: - De acordo com os Estatutos, se passada meia hora, depois da marcada, não tiver comparecido mais de metade dos Sócios Efectivos, a Assembleia Geral reunirá, então, legalmente com qualquer número, sendo válidas as deliberações tomadas.

Espinho, 05 de Março de 2007

O Presidente da Assembleia Geral  
Carlos Alberto Castro Pinto Oliveira

NOTA: A Assembleia terá lugar no Edifício Social



**LUIZ MEGRE BEÇA & CA., LDA.**

**CORRETORES DE SEGUROS**

ESPECIALIZADOS EM  
SEGUROS INDUSTRIAIS,  
INCÊNDIO  
E LUCROS CESSANTES



1937 - 2007

PRAÇA FILIPA LENCASTRE, N.º 22 - 4.º - SALA 63 — 4050-259 PORTO  
Telef. 223389890/1 • Fax 223389912 • email: lmb-seguros@mail.telepac.pt

# Natação do Sp. Espinho

## Inês Freitas e Inês Dias campeãs regionais

*O Sporting Clube  
de Espinho participou  
com dez nadadores  
(seis femininos e  
quatro masculinos)  
no Campeonato Regional  
de Infantis, realizado  
na Piscina Municipal  
da Mealhada.*



missão ao Campeonato Nacional, tendo ainda subido ao terceiro lugar do pódio na prova de 800 metros livres.

Em grande evidência esteve também a nadadora Maria João Tavares que conseguiu atingir, nos 100 e 200 metros livres o tempo que lhe permitirá marcar presença nos próximos campeonatos zonais de Infantis. Maria João Oliveira (infantil B) subiu ao pódio por quatro vezes, duas em segundo e outras duas em terceiro. Ainda no que diz respeito às meninas, Inês Dias, Inês Freitas, Joana Casalta e Maria João Tavares

estiveram em grande destaque ao conseguirem o título de Campeãs Regionais nas duas estafetas em que participaram tendo pulverizado a concorrência. Alcançaram ainda o tempo de admissão ao Campeonato Zonal na estafeta de 4x100 metros livres.

A nível masculino, salienta-se o TAC Zonal obtido pelo nadador Tiago Marques que, com o tempo de 2.57.79, garantiu a sua presença neste campeonato na prova de 200 metros mbruços. No que respeita às estafetas, Gonçalo Monteiro, Miguel Silva, Rui Sousa e Tiago Mar-

ques subiram ao terceiro lugar do pódio nas três estafetas onde participaram, tendo ficado a apenas 46 centésimos do TAC zonal na prova de 4x100 metros estilos.

Com estes resultados, Inês Dias, Inês Freitas, Maria João Tavares, Joana Casalta, e Tiago Marques têm lugar assegurado, representando o SCE, nos Campeonatos Zonais em Braga.

Inês Dias e Inês Freitas confirmaram também a sua presença nos Campeonatos Nacionais de Infantis em Faro.

### "Tigres" nos regionais de juvenis e infantis

O Sporting de Espinho irá participar, nos próximos sexta, sábado e domingo, no Campeonato Regional de Juvenis, a decorrer no Complexo Olímpico de Coimbra. O clube será representado pelos nadadores Patrícia Silva, Patrícia Rocha, Rui Aires, Alexander Cardoso e Pedro Costa.

Os nadadores competirão nas seguintes modalidades:

Patrícia Silva: 100 e 200 metros Bruços, 100 e 200 metros mariposa e 200 m estilos;

Patrícia Rocha: 100, 200 e 400 metros livres e 100 e 200 metros costas;

Rui Aires: 100 e 200 metros livres, 100 e 200 metros costas e 200 metros estilos;

Alexander Cardoso: 100 e 200 metros costas, 100 e 200 metros mariposa e 200 metros estilos;

Pedro Costa: 100 e 200 metros livres, 100 metros costas, 100 metros mariposa e 200 metros estilos.

Os "tigres" também irão participar, como nadadores extras, em algumas provas do Campeonato Regional de Infantis da Associação de Nataçao do Norte de Portugal, a fim de tentar alcançar os tempos de admissão aos Campeonatos Zonais e Nacionais. Esta prova terá lugar nas Piscinas Municipais de Paços de Ferreira no próximo fim-de-semana, de 9 a 11 de Março.

Para tentativa de TAC Zonal estarão presentes os nadadores Inês Dias a 100 metros Livres, Maria João Tavares a 100 metros Costas, Maria João Oliveira a 100 metros Livres, Tiago Marques a 100 metros Bruços e Miguel Silva a 100 metros. Ainda tentando atingir o tempo de admissão ao Campeonato Zonal estarão presentes a estafeta feminina, formada por Inês Freitas, Inês Dias, Maria João Tavares e Joana Casalta, e a estafeta masculina, formada por Gonçalo Monteiro, Rui Sousa, Tiago Marques e Miguel Silva, respectivamente a 4x200 metros Élvires e a 4x100 metros estilos.

Inês Freitas irá ainda tentar alcançar o TAC Nacional na prova de 100 metros livres.

## Secção de veteranos da AD Esmojães

# Torneio de bilhar snooker

A secção de veteranos da Associação Desportiva de Esmojães está a realizar o primeiro torneio de bilhar snooker, a convite de um dos seus patrocinadores o Café Nogueirense, em Nogueira da Regedoura.

O torneio decorre desde segunda-feira até 27 de Abril.

"Com este torneio, os veteranos da Associação Desportiva de Esmojães pretendem alargar a secção a outros eventos que estão ainda a ser estudados para que se possa dar espaço a todos os que gostam de participar noutras actividades que não o futebol."

No conjunto foram alcançados quatro títulos de campeãs regionais, três de vice-campeãs e oito terceiros lugares. Bateram-se 19 recordes pessoais.

Em grande destaque estiveram as nadadoras Inês Freitas e Inês Dias que se sagraram campeãs regionais, respectivamente em 200 metros costas e 100 metros bruços. Estas mesmas atletas alcançaram ainda o título de vice-campeãs em 100 metros costas e 200 metros Bruços, a escassos centésimos do primeiro lugar. Com o tempo de 1.14.47, em 100 metros costas, Inês Freitas conseguiu o tempo de ad-

«Defesa de Espinho» - 3910 - 2007-03-08



## CONVOCATÓRIA

Nos termos do n.º 2 do art.º 14.º e do n.º 1 do art.º 15.º, ambos dos Estatutos, convoco uma Assembleia Geral Ordinária da Liga dos Amigos do Hospital Distrital de Espinho para o próximo dia 24 de Março de 2007, pelas 8,30 horas, no Salão Nobre dos Bombeiros Voluntários Espinhenses, à Rua 16, n.º 511, em Espinho, com a seguinte

ORDEM DE TRABALHOS

### Ponto Único

#### Deliberar sobre o Relatório e Contas da Gerência do ano de 2006

Se à hora marcada não estiver presente mais de metade dos sócios com direito a voto a Assembleia funcionará uma hora depois com qualquer número de presenças.

Espinho, 5 de Março de 2007

A Presidente da Mesa da Assembleia Geral,  
a) Maria Elsa Ferraz Alves Tavares

«Defesa de Espinho» - 3910 - 2007-03-08



## CONVOCATÓRIA

A pedido da Direcção da Liga dos Amigos do Hospital Distrital de Espinho, e nos termos do n.º 3 do art.º 14.º dos Estatutos, convoco uma Assembleia Geral Extraordinária para o próximo dia 24 de Março de 2007, pelas 10 horas, a qual decorrerá no Salão dos Bombeiros Voluntários Espinhenses, sito na Rua 16, n.º 511, em Espinho, com a seguinte ORDEM DE TRABALHOS:

**PONTO n.º 1 – Deliberar sobre a alteração do n.º 1 do art.º 12.º dos Estatutos, com efeitos a partir do próximo acto eleitoral.**

**PONTO n.º 2 – Deliberar sobre a alteração do n.º 2 do art.º 15.º dos Estatutos.**

Se à hora marcada não estiver presente mais de metade dos sócios com direito a voto a Assembleia funcionará uma hora depois com qualquer número de presenças.

Espinho, 5 de Março de 2007

A Presidente da Mesa da Assembleia Geral,  
a) Maria Elsa Ferraz Alves Tavares

«Defesa de Espinho» - 3910 - 2007-03-08



## CONVOCATÓRIA

Nos termos do artigo 26 dos Estatutos convoco uma Assembleia Geral da Liga dos Amigos do Hospital Distrital de Espinho para o próximo dia 24 de Março de 2007, que decorrerá no Salão dos Bombeiros Voluntários Espinhenses, sito na Rua 16, n.º 511, em Espinho, no período compreendido entre as 11,30 e as 13 horas, com a seguinte ORDEM DE TRABALHOS:

### Ponto único

#### Eleição dos Corpos Sociais da Liga para o próximo biénio

A relação dos eleitores poderá ser examinada no Gabinete do Utente do Hospital ou no Secretariado da Direcção do mesmo Hospital, no horário de funcionamento dos seus serviços administrativos.

As listas concorrentes serão apresentadas ao Presidente da Mesa da Assembleia Geral com a identificação pessoal e associativa dos candidatos, os cargos a desempenhar, e a declaração de aceitação de candidatura, assinada por todos os concorrentes, e deverão incluir tantos candidatos quantos os lugares a preencher.

São admitidas candidaturas até ao décimo dia anterior à data do acto eleitoral.

Espinho, 5 de Março de 2007

A Presidente da Mesa da Assembleia Geral,  
a) Maria Elsa Ferraz Alves Tavares



Andebol do Sp. Espinho perde em Braga

**Juniores vitoriosos**

A equipa de andebol sénior do Sporting Clube de Espinho foi derrotada pelo ABC de Braga, em encontro a contar para o Campeonato da Liga Portuguesa de Andebol. Os 'tigres' perderam em casa do seu adversário, por 31-19. Ao intervalo, a equipa liderada por Ricardo Tavares já perdia por 13-9.

Entretanto, a equipa de iniciados masculinos, liderada por Hugo Valente e Paulo Santos, recebeu e venceu o Colégio dos Carvalhos por 30-28, em encontro a contar para a segunda fase do Campeonato Nacional.

Por sua vez, os juvenis masculinos, liderados por José Pinto, perderam o encontro para o

Campeonato Nacional da I Divisão, Segunda Fase, Zona 1. Os 'tigres' foram derrotados, em casa, pelo Futebol Clube de Gaia, por 24-26.

Por fim, os juniores do Sporting de Espinho venceram mais dois encontros do Campeonato Nacional da II Divisão, Segunda Fase, Norte B. Os 'tigres', liderados por Pedro Ferreira e por Dário Fernandes, bateram o Avança (jogo em atraso) por 37-21 e foram a Tondela vencer a equipa local por 30-39.

No fim-de-semana realizam-se os seguintes encontros:

Francisco de Holanda-Sporting de Espinho (iniciados), domingo, às 15 horas, no pavilhão do Francisco de Holanda; Águas Santas-Sporting de Espinho (juvenis), sábado, às 15 horas, no pavilhão do Águas Santas; Sporting de Espinho-Ginásio de Santo Tirso (juniores), domingo, às 18 horas, no pavilhão do Sporting Clube de Espinho.

Manuel Proença

Hóquei em campo

**Académica de Espinho sem jogos**

O Campeonato Nacional de hóquei em campo de seniores masculinos iniciou-se este fim-

de-semana com jornada dupla, ditando os imponderáveis que os academistas não tenham jogado.

Na primeira jornada a sorte ditou que a Associação Académica de Espinho ficava de folga, enquanto que na segunda defrontava o Juventude, só que, por questões de ordem interna, o clube decidiu desistir da competição em seniores masculinos.

No entanto, as restantes equipas disputaram as suas partidas e o campeonato continua este fim-de-semana com a terceira jornada, onde os academistas defrontam o Ramaldense, pelas 16.15 horas de sábado, no campo do Viso.

Sandra Soares

Hóquei em patins academista

**Chegou!!!**

*Este fim-de-semana o hóquei em patins academista está de parabéns com destaque para a magra vitória dos seniores, mas também para os pontos conquistados por juniores e juvenis na primeira jornada da segunda fase, nos nacionais dos respectivos escalões.*

*Quanto aos 'mochinhos', somaram mais uma goleada das antigas.*

Sandra Soares

Apesar do jogo pobre em oportunidades, bastou aos academistas um golo madrugador para conseguirem preciosos três pontos perante um dos adversários mais difíceis desta segunda volta. O Braga foi primeiro na primeira fase do grupo A.

O marcador abriu cedo e perspectiva-se um jogo muito animado, até porque se encontravam em campo duas equipas com elevadas aspirações, só que apesar do empenho dos jogadores escassearam oportunidades de golo e a partida acabou por ser um pouco insossa, valeram os três pontos conquistados pelos academistas

Este fim-de-semana disputa-se nova jornada do Nacional de Hóquei em Patins – II Divisão, a terceira, com os espinhenses a deslocarem-se a casa do Lavra onde jogam pelas 18.30 horas de sábado.

**Resultados**

AA Espinho-Braga .....	1-0
Nortecoope-Riba d'Ave .....	6-4
Marinhense-Lavra .....	-
Marco-Carvalhos .....	3-2
Ac. Feira-Pasteleira .....	11-1

**Classificação**

	J	V	E	D	GM-GS	P
Nortecoope	2	2	0	0	12-7	6
Ac. Feira	2	1	0	1	12-4	3
Braga	2	1	0	1	6-2	3
AA Espinho	2	1	0	1	4-6	3
Riba d'Ave	2	1	0	1	10-9	3
Carvalhos	2	1	0	1	5-4	3
Marco	1	1	0	0	3-2	3
Pasteleira	2	0	0	2	4-17	0
Marinhense	1	0	0	1	1-6	0
Lavra	-	-	-	-	---	-

**Próxima jornada**

Lavra-AA Espinho  
Braga-Riba d'Ave  
Carvalhos-Marinhense  
Pasteleira-Marco  
Nortecoope-Ac. Feira

Quanto aos escalões de formação, juniores e juvenis iniciaram a disputa da segunda volta dos seus campeonatos no grupo dos últimos com duas importantíssimas vitórias que os colocam Os juniores foram a casa do Riba d'Ave vencer por 3-5, enquanto que os juvenis receberam o Juventude Pacense que bateram por 4-1.

**Juniores**

	J	V	E	D	GM-GS	P
AA Espinho	1	1	0	0	5-3	3
Lavra	1	1	0	0	4-3	3
Olá Mouriz	1	1	0	0	4-3	3
Famalicense	1	0	0	1	3-4	0
Académico	1	0	0	1	3-4	0
Riba d'Ave	1	0	0	1	3-5	0

**Juvenis**

	J	V	E	D	GM-GS	P
AA Espinho	1	1	0	0	4-1	3
Ol. Hospital	1	1	0	0	4-3	3
Pess. Vouga	1	0	1	0	6-6	1
Valongo	1	0	1	0	6-6	1
Olá Mouriz	1	0	0	1	3-4	0
Juv. Pacense	1	0	0	1	1-4	0

Quanto aos restantes escalões, também os iniciados e infantis conseguiram resultados positivos na disputa do Torneio de Encerramento. Na deslocação a Santa Cruz os mais novos venceram por quatro golos sem reposta enquanto que os infantis conseguiram um resultado ainda mais pesado para o adversário (7-1).

Quanto aos escolares, mantêm-se na senda do sucesso, tendo ido ao reduto do Vila Boa de Bispo buscar uma goleada das antigas por 11-4. Jogaram nesta partida: João (guarda-redes), Daniel (1) José Pedro, Diogo (4) Edgar (4) Joel (guarda-redes), Filipe (1) André (1) Henrique.

No próximo fim-de-semana disputam-se: Juvenis – AA Espinho-Pess. Vouga (sábado, 15h); Juniores – AA Espinho-Académico (domingo, 11h15), Infantis – AA Espinho-Lavra (domingo, 9h30); Escolares – AA Espinho-Juv. Pacense (sábado, 11h45).



**ESPINHO PRAIA**

**INVISTA EM SEGURANÇA E TRANQUILIDADE PARA O SEU PATRIMÓNIO E SEU BEM ESTAR. COMPRE UM LUGAR DE GARAGEM PARA O SEU AUTOMÓVEL. PREÇOS A PARTIR DE 7.500,00 EUROS**

Stand de Vendas aberto todos os dias  
Ruas 8 - 12 - 33 e 35

**227 324 535 • 917 587 524**  
Promotor: Manuel Francisco da Silva & C.ª Lda.

*Luís Marques*

Psicólogo Clínico

Tel. 919 633 098

*Henrique Caetano*

Terapeuta da Fala

Tel. 919 300 391

Rua 62, n.º 8 - 1.º andar - Sala D  
**Espinho**

**Centro de Espinho****VENDO**

**T4** (Av.ª 24, n.º 805) – 1.º andar, c/ marquise fechada 15 m2 aprox., garagem fechada.

**T3** (Rua 31, n.º 459) – 3.º andar, c/ 150 m2 aprox., aquec. central completo, lugar garagem e arrumos na cave.

**Contacto: 91 959 12 94**

**DOMUSGEST****ADMINISTRAÇÃO DE CONDOMÍNIOS**

*Confie na nossa experiência*

Rua 21, n.º 755 - 1.º Dto. (junto às Finanças)  
Telef. 22 732 08 66 • Tlm. 96 487 51 54

«Defesa de Espinho» - 3910 - 2007-03-08

**A FAMILIAR DE ESPINHO**

Associação Mutualista – Fundada em 25 Fev. 1894

**ASSEMBLEIA GERAL****SESSÃO ORDINÁRIA**

(Art.º 23 alínea A dos Estatutos)

Convoco os Senhores Associados a reunirem em Assembleia Geral Ordinária no dia 22 de Março de 2007, às 20,30 horas, na Sede da Familiar de Espinho, na Rua 22, 327 nesta cidade de Espinho, com a ordem de trabalhos indicada:

**ORDEM DE TRABALHOS****Ponto Único – Apreciação e votação do Relatório, Contas e Balanço da Gerência de 2006 e o Parecer do Conselho Fiscal.**

Para a Assembleia funcionar em 1.ª convocatória é necessária, nos termos do n.º 1 do Art.º 26 dos Estatutos, a presença de mais de metade dos Associados com direito a voto, número que é de admitir não consiga alcançar-se, designo o mesmo dia 22 e local para a Assembleia funcionar, uma hora depois com qualquer número de Associados.

Espinho, 06 de Março de 2007

O Presidente da Mesa da Assembleia Geral,

a) *José Sá Ribeiro*

Os documentos acima mencionados estão patentes à consulta dos Senhores Associados na Secretaria, nos 8 dias anteriores à realização da Assembleia Geral.

«Defesa de Espinho» - 3910 - 2007-03-08

**AERO CLUBE DA COSTA VERDE****Convocatória**

Em nome do Presidente da mesa da Assembleia Geral, convoco nos termos do Art.º 32.º do Regulamento Interno, todos os sócios do Aero Clube da Costa Verde a reunirem-se em Assembleia Geral Ordinária, na sede, situada no Aeródromo de Paramos - Espinho, pelas 21.30 horas do dia 23 de Março de 2007, com a seguinte ordem de trabalhos:

- 1.º Leitura, discussão e aprovação da Acta da Assembleia Geral anterior.
- 2.º Apresentação, discussão e aprovação das contas relativas ao ano de 2006. Relatório da Direcção e Parecer do Conselho Fiscal.
- 3.º Alteração da redacção do art.º 2.º do Regulamento Interno.
- 4.º Trinta minutos para debate de problemas genéricos de interesse para o Clube.

Nos termos da alínea c) do Art.º 32.º do Regulamento Interno, a Assembleia funcionará em segunda convocatória meia hora mais tarde, com qualquer número de sócios.

O Secretário da Direcção,

a) *Daniel Henrique de Oliveira Pinto*

«Defesa de Espinho» - 3910 - 2007-03-08

**CÂMARA MUNICIPAL DE ESPINHO**

DEPARTAMENTO DE GESTÃO DE RECURSOS

**Aviso**

**1** – Nos termos e em cumprimento do disposto na alínea h), do n.º 1, artigo 9.º da Lei n.º 23/2004, de 22/06, faz-se público que esta Câmara Municipal aceita candidaturas para proceder à contratação, em regime de contrato de trabalho a termo resolutivo, para exercerem funções durante a época balnear de 2007, nos locais e nas condições que a seguir se indicam:

**PARQUE DE CAMPISMO**

**1 Recepcionista** – Escalão 1, índice 199, pelo período de 02 de Abril de 2007 a 14 de Setembro de 2007;

**2 Recepcionistas** – Escalão 1, índice 199, pelo período de 01 de Junho de 2007 a 19 de Setembro de 2007;

**1 Recepcionista** – Escalão 1, índice 199, pelo período de 02 de Julho de 2007 a 09 de Outubro de 2007;

**1 Auxiliar Administrativo (Guarda Nocturno)** – Escalão 2, índice 137, pelo período de 02 de Abril de 2007 a 19 de Outubro de 2007;

**1 Auxiliar Administrativo (Guarda Nocturno)** – Escalão 2, índice 137, pelo período de 02 de Maio de 2007 a 15 de Outubro de 2007;

**3 Auxiliares Administrativos (Guardas Nocturnos)** – Escalão 2, índice 137, pelo período de 01 de Junho de 2007 a 11 de Outubro de 2007;

**1 Nadador Salvador** – Escalão 6, índice 184, pelo período de 01 de Julho de 2007 a 06 de Setembro de 2007;

**1 Auxiliar de Serviços Gerais** – Escalão 2, índice 137, pelo período de 01 de Junho de 2007 a 26 de Setembro de 2007;

**1 Auxiliar de Serviços Gerais (Vigia)** – Escalão 1, índice 128, pelo período de 01 de Julho de 2007 a 06 de Setembro de 2007;

**PRAIA DA BAÍA**

**1 Nadador Salvador** – Escalão 8, índice 214, pelo período de 01 de Junho de 2007 a 11 de Outubro de 2007;

**1 Nadador Salvador** – Escalão 7, índice 199, pelo período de 01 de Junho de 2007 a 11 de Outubro de 2007;

**2 Nadadores Salvadores** – Escalão 7, índice 199, pelo período de 12 de Junho de 2007 a 26 de Setembro de 2007;

**1 Auxiliar de Serviços Gerais (Vigia)** – Escalão 2, índice 137, pelo período de 12 de Junho de 2007 a 26 de Setembro de 2007;

**PISCINAS**

**3 Nadadores Salvadores** – Escalão 6, índice 184, pelo período de 14 de Junho de 2007 a 29 de Setembro de 2007;

**3 Bilheteiros** – Escalão 4, índice 160, pelo período de 14 de Junho de 2007 a 28 de Setembro de 2007;

**2 Auxiliares de Serviços Gerais (Vigias)** – Escalão 1, índice 128, pelo período de 11 de Junho de 2007 a 28 de Setembro de 2007;

**19 Auxiliares de Serviços Gerais** – Escalão 1, índice 128, pelo período de 11 de Junho de 2007 a 28 de Setembro de 2007;

**2 Auxiliar de Serviços Gerais** – Escalão 2, índice 137, pelo período de 09 de Abril de 2007 a 30 de Outubro de 2007;

**NAVE DESPORTIVA**

**3 Auxiliares de Serviços Gerais** – Escalão 1, índice 128, pelo período de 02 de Julho de 2007 a 28 de Setembro de 2007;

\* Todos em regime de horário completo, sujeitos a 35

horas semanais a prestar de segunda a domingo, com dias de descanso a gozar rotativamente.

**2** – É condição de admissão a posse de qualificações adequadas ao exercício das funções a desempenhar, devendo os candidatos à categoria de Bilheteiros da Piscina ter conhecimentos de informática na óptica do utilizador.

**3** – Os vencimentos são os correspondentes aos escalões e índices da tabela salarial da Administração Pública, acrescidos dos subsídios de refeição, férias e de Natal.

**4** – Os interessados deverão, no prazo de 05 dias úteis, a contar do dia seguinte ao da data da publicação deste aviso nos Jornais Locais, formalizar a sua candidatura mediante requerimento (modelo-tipo fornecido por estes serviços), dirigido ao Presidente da Câmara Municipal, o qual deverá ser entregue pessoalmente na Secção de Administração de Pessoal, dele devendo constar os seguintes elementos:

a) Identificação completa (nome, filiação, nacionalidade, data de nascimento, estado civil, número e data do Bilhete de Identidade e Serviço que o emitiu, número fiscal de Contribuinte, situação militar, residência, código postal e telefone);

b) Qualquer outro elemento que o candidato considere relevante;

**5** – O requerimento deve fazer-se acompanhar de documento comprovativo das habilitações literárias e profissionais, fotocópia do Bilhete de Identidade e cartão de contribuinte e curriculum vitae detalhado, devidamente datado e assinado;

**6** – A selecção dos candidatos será feita através de avaliação curricular e entrevista profissional de selecção;

**7** – Nos termos previstos no artigo 29.º do Decreto-Lei n.º 23/2004, de 22/6, que introduz alterações ao artigo 14º, n.º 3 do Decreto-Lei n.º 427/89, de 7 de Dezembro, o contrato a celebrar não confere a qualidade de funcionário público ou agente administrativo e rege-se pelo Código do Trabalho, com as especialidades constantes de diploma especial sobre contrato de trabalho na Administração Pública.

**8** – As entrevistas profissionais de selecção terão lugar no Balneário Marinho de Espinho, nas seguintes datas e horários:

**5 Guardas-nocturnos (Parque de Campismo)** – dia 21 de Março, 10,00h

**4 Recepcionistas (Parque de Campismo)** – dia 23 de Março, 10,00h

**2 Auxiliares de Serviços Gerais (Escalão 2 - Piscinas)** – dia 28 de Março, 10,00h

**20 Auxiliares S. Gerais (Escalão 1 - Piscinas e P. Campismo)** – dia 16 de Maio, 10,00h

**3 Bilheteiros (Piscinas)** – dia 18 de Maio, 10,00h

**8 Nadadores Salvadores e 4 Vigias (Praia, Piscinas e Campismo)** – dia 23 Maio, 10,00 h

**3 Auxiliares de Serviços Gerais (Escalão 1 - Nave Desportiva)** – dia 06 de Junho, 10,00h

Os candidatos com um grau de incapacidade igual ou superior a 60% abrangidos pelo Decreto-Lei n.º 29/2001, de 13 de Fevereiro, têm preferência em igualdade de classificação, nos termos do disposto no n.º 3, do artigo 3º, conjugado com o artigo 9º. daquele diploma, devendo os mesmos, para efeitos de admissão ao concurso, declarar no requerimento, sob compromisso de honra, o respectivo grau de incapacidade e tipo de deficiência, assim como os meios de comunicação/expressão a utilizar no processo de selecção.

Em cumprimento da alínea h) do artigo 9.º da Constituição da República Portuguesa, a Administração Pública, enquanto entidade empregadora, promove activamente uma política de igualdade de oportunidades entre homens e mulheres no acesso ao emprego e na progressão profissional, providenciando escrupulosamente no sentido de evitar toda e qualquer forma de discriminação.

Espinho, 05 de Março de 2007

O VICE-PRESIDENTE DA CÂMARA

a) *Rolando Nunes de Sousa*



# OS NOSSOS CLASSIFICADOS • OS NOSSOS CLASSIFICADOS

## ADVOGADOS

CERQUEIRA FERNANDES - Advogado - Av.ª 24 n.º 741 s/D 4500-201 Espinho. Tel./Fax: 227343129. Tel./Fax: 226062116 - E-mail: cerqueira.fernandes@mail.telepac.pt, 2.ª e 4.ª das 9 às 16 horas.

DR. J. MOREIRA DE SOUSA - Advogado - Escritório: Rua 23 n.º 773-1.º Dt.º. Telef. 227342022 c/ Fax 227319505.

## ALUGA-SE

QUARTOS, c/ casa de banho privativa, c/ cozinha, pequeno-almoço, tratamento de roupa, garagem e TV Cabo mais Sport TV. Telef: 227340002 ou 227348972.

APARTAMENTOS T0, T1, T2 e T3. Totalmente equipados, com TV Cabo mais Sport TV, telefone, garagens, limpezas. Rua 62 n.º 156. Telef.: 227310851/2 - Fax: 227310853.

«Defesa de Espinho» - 3910 - 2007-03-08

## CARTÓRIO NOTARIAL DE JOSÉ ANTÓNIO RESENDE OLIVEIRA

Certifico narrativamente para efeitos de publicação que neste Cartório da cidade do Porto, à Rua do Almada, n.º 269, Terceiro, e no Livro de Notas para Escrituras Diversas número Catorze-A, a folhas Sete, se encontra exarada uma escritura de rectificação de justificação notarial com a data de um de Março do ano dois mil e sete na qual MANUEL DIAS DE SÁ e consorte ROSA PINTO PEREIRA, casados no regime da comunhão geral, naturais ele da freguesia de Esmoriz, concelho de Ovar, ela de Silvalde, concelho de Espinho, e nesta última residentes à Rua do Sisto, n.º 299, portadores dos Bilhetes e Identidade números 1720868 de 14-04-98 e 1898339 de 23-10-81 (vitalícios), NIF's 159181003 e 159181038, para fins do disposto no n.º 1 do artigo 116.º do Código do Registo Predial e nos termos do artigo 100.º do Código do Notariado, declararam na escritura outorgada no dia vinte de Setembro do ano dois mil e seis, que são donos e legítimos possuidores, com exclusão de outrém, do seguinte imóvel sito na freguesia de Silvalde:

Prédio rústico: - ao Lugar de "Bacelo", Sisto, terra de cultura (lavradia), com área de mil e quatrocentos metros quadrados a confrontar: do Norte com Manuel Vieira da Silva; Sul: Manuel Vieira da Silva; Nascente: Caminho; Poente: Valado; inscrito na matriz sob o artigo 1551 (anteriormente 150) com o valor patrimonial tributável e atribuído de 16,72 euros.

Que no entanto esse imóvel, descrito na Conservatória do Registo Predial de Espinho sob o número zero mil duzentos e noventa e quatro/dezanove zero quatro noventa e nove (01294/190499), que se encontra registado definitivamente a favor de Maria Alves de Sá e marido, Fernando Alves Pinto (casados no regime da comunhão geral) pela inscrição de aquisição G-um, tendo entretanto sido feito registo provisório por dúvidas a favor dos justificantes e ora rectificantes na sequência da apresentação número zero três/dois mil e seis doze vinte e nove.

Que pela presente escritura rectificanda rectificam aquela ora rectificada no sentido de ficar a constar que a área daquele citado imóvel, devidamente demarcado, há mais de vinte anos, desde sempre teve a área de mil oitocentos e trinta e cinco metros quadrados, e que o mesmo não sofreu qualquer alteração na estrutura ou composição.

Que divergência referida na justificação outorgada no dia vinte de Setembro do ano transacto e a supra descrita e constante desta rectificação, se deve exclusivamente a erro de medição.

Que eles justificantes desde então até hoje sempre têm usufruído o mesmo prédio ostensivamente como coisa própria, autónoma e exclusiva, agricultando-o, como foi então referido na predita escritura da justificação mantendo tudo o aí então referido incluindo valores, tendo adquirido nos termos da lei civil, de forma originária, a sua aquisição por usucapião.

Está conforme o original, o que certifico.

Porto, aos 01 de Março do ano 2007.

O Notário,

a) José António Resende Oliveira

ALUGAM-SE QUARTOS e Apartamentos mobilados. Centro de Espinho. Contactar: 968462198 / 917524389.

ALUGO EM PARAMOS - Av.ª Central Norte - Apartamento T3 c/ 140 m2 com possibilidade de subsídio de renda jovem. LOJA c/ 65 m2 incluindo armazém e wc. Espaço aberto com 700 m2 c/ escritório e wc. 917553668 (Sr. Loureiro).

ALUGA-SE CASA - Av.ª Central Norte, 315 - B - Paramos. Contactar: 220814574 \* 966879660.

ARRENDAR-SE/VENDE-SE LOJA 14 - Rua 8 - Edifício Palmeiras. Qualquer ramo. Tlm. 966578636.

ALUGA-SE QUARTO mobilado, centro de Espinho, c/ serventia de cozinha e lavandaria c/ máquina de lavar. Tlm. 913852060.

ALUGA-SE ARMAZÉM em Anta - Rua do Paço Velho, com 220m2. Telef. 227344354 \* Tlm. 961063029.

ALUGA-SE APARTAMENTO T3 c/ 112,5m2 - Esmoriz. Cozinha equipada, sala mobilada, 2 varandas, arrumos c/ 13,7m2. Lugar de garagem. Tlm. 966362626.

ALUGA-SE T2, próximo da Escola Dr. Manuel Laranjeira. Tlm. 914638516.

ALUGA-SE CASA c/ 4 divisões, na Rua do Cruzeiro - Esmojães - Anta - 175,00 euros - Tlm. 918919834 \* 256189335.

## MÉDICOS

- OTORRINO

DR. JOAQUIM FERREIRA MENDES - Médico especialista em ouvidos, garganta e nariz. Clínica Geral. Rua 9 n.º 295-2.º Esq. Telef: 227341710.

## MENSAGENS

A S. JUDAS TADEU - Advogado dos casos difíceis e desesperados. Reze 9 avé-marias durante 9 dias. Peça 3 desejos, um de negócios e 2 impossíveis. Ao nono dia publique este aviso. Cumprir-se-á ainda que não acredite. - E.E.

## OFERTAS

CABELEIREIRO - Homens- Senhoras - Crianças - Manicure - Pedicure. Preços baixos e qualidade. Rua 26, n.º 1098 (junto à Feira e nas traseiras do Hospital), Espinho - 227326373 / 916391757.

## PASSA-SE

RESTAURANTE MARISQUEIRA - Esmoriz - Praia. Capacidade 80 pessoas. Tudo novo. Totalmente legalizado. Boas condições de pagamento. Tlm. 966116732.

PRONTO-A-VESTIR - Rua 23, n.º 441 - Telef. 227310202 ou 916524932.

MINI-MERCADO bem situado. Em Silvalde. Contactar 917545374.

## PEDIDOS

PRECISA-SE RAPARIGA/RAPAZ entre os 16 e 18 anos, para ajudante de mesas. Contactar Restaurante A Grelha - Guetim - Telef. 227347316.

PRECISA-SE EMPREGADA doméstica interna ou externa, dos 18 aos 35 anos, para Espinho, c/ folgas a combinar. Telef. 227326373 ou 963806456.

PRECISA-SE AJUDANTE DE CABELEIREIRO para salão em Espinho. Tlm. 919887094.

## SERVIÇOS

ESTOFADOR - Restauro todo o tipo de sofás, cadeiras, etc. Orçamentos grátis. Telef. 227344090. Rua do Passo Velho, n.º 217 - Anta.

ESTÚDIOS - LABORATÓRIOS VÍDEO VÍTOR LANCHÁ - Gravamos em DVD as suas cassetes de vídeo - VHS - V8 e Super 8mm. Acompanhe a tecnologia gravando em DVD. Tlm. 918735306 e 962788407.

## TRESPASSES

TRESPASSA-SE CAFÉ, junto às escolas - Espinho - 914760225 / 227320629 (horas do jantar).

TRESPASSA-SE BARATOS - Café bar 20.000 euros - R. 800 euros; Café snack 20.000 euros - R. 450 euros; Adega petiscos, Espinho, pela melhor oferta. Pão quente churrasqueira + restaurante, novo, 85.000 euros - R. 1.100 euros - 227326373 / 963806456 - Ag. Amiga - Rua 26, n.º 1098.

## VENDE-SE

VENDE-SE MORADIA em Anta - Espinho, c/ ± 400 m2 de construção. Nas Capelinhas. Bons acabamentos. Trata o próprio. Tlm. 966633674.

VENDO TERRENO c/ casa velha, em Anta e moradia usada em Fiães c/ logradouro e 4 lugares de garagem. Tlm. 914253662 / 916706872.

VENDE-SE T4 DÚPLEX - Rua 30 - Último andar, junto à Escola Gomes de Almeida. Tlm. 917558221.

VENDE-SE - ESPINHO - APARTAMENTO T3 c/ lugar de garagem e arrumos - 87.500 euros / 17.500 cts. - Negociáveis. Tlm. 919280799 / 965722048.

VENDE-SE T3 a 1 minuto do centro de Espinho, como novo c/ 3 frentes, c/ lugar de garagem para 2 carros, 4 roupeiros embutidos, lavandaria, cozinha totalmente equipada. Preço: 125.000 euros. Tlm. 939591702.

VENDE-SE T3 em Espinho (Rua 36), com boas áreas e vistas de mar. Só 110.000 euros. Contacto: 966642899

VENDO MORADIA nova em Paramos, com arquitectura contemporânea e bons acabamentos. Espaço exterior com 130 m2. Contacto: 918214644.

VENDE-SE T2 - AGUDA - Bom preço. Bons acessos. Tlm. 965447054.

VENDE-SE T2 DÚPLEX e loja na Rua 28. Centro de Espinho. Contactar: 963266281.

T2 GAIA - Garagem e arrumos, cozinha equipada, com 110m2, espectacular - Apenas 72.500 euros - Paulo Sérgio P. SMI - Lic.ª 824 AMI - Tel. 227830042 / 919280799.

T3 DUPLEX S. FÉLIX DA MARINHA - Usado, frente ao mar, com excelentes áreas e acabamentos, 2 terraços, varanda, garagem para 2 carros. Tel. 227340017 - Tlm. 966116732 - CGR - AMI 1817.

ESMORIZ - CABELEIREIRO - Loja com 80m2, gabinete de estética, salão de cabeleireiro todo equipado. Excelente localização. Ótima oportunidade de negócio. Tel. 227340017 / 966344404 - CGR - AMI 1817.

T2 S. FÉLIX MARINHA - 1.ª linha mar, usado em bom estado, último piso aquecimento central, electrodomésticos, banheira hidromassagem, lugar de garagem e arrumo. Tel. 227340017 / 966344583 - CGR - AMI 1817.

T2 - ESPINHO, frente ao Liceu. Usado 2.º andar com elevador, poente, fogão de sala. Com lugar de garagem e arrumo. Preço: 80.000 euros. Tel. 227340017 / 966344583 - CGR - AMI 1817.

T3 - RECTA HOTEL SOLVERDE, Norte/Sul, 2.º andar, cozinha equipada, lareira, carpintaria lacada a branco, lugar de garagem + arrumo, condomínio fechado com piscina, court ténis, parque infantil. Preço: 130.000 euros. Tel. 227340017 / 966344404 - CGR - AMI 1817.

T2 NOGUEIRA - 1.º andar, cozinha remodelada, ótimos quartos e 3 frentes. PVP: 57.500 euros. Tel. 227340017 / 966116732 - CGR - AMI 1817.

Tlm. 96 247 02 42 • 96 411 83 50

### Aluga-se

ESPINHO - T2 c/ mobília \* T3 Escritórios p/ serviços - Ruas 19 e 23.

Aluga-se - Loja para Snack-Bar - Esmoriz e Cortegaça T3 - Praia Cortegaça

### Vende-se

ESPINHO - T2 e T1 - Novo \* T2 - Usado - Centro \* T3 - Usado \* Escritório - Rua 19 \* Vivendas - Anta \* Terreno para 1 moradia - Anta.

LOUROSA, LAPA, NOGUEIRA - T2 e T3 - Novos \* Terreno - Moradias - Anta \* Miramar - T1 \* Moradia - S. Paio de Oleiros, c/ terreno. Vivenda c/ jardim.

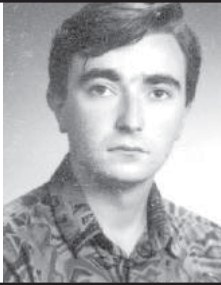
**Porfírio Alves dos Reis**

✠ Missa do 10.º Aniversário  
Sua esposa, filhos, nora, genros, netos e demais família vêm, por este meio, comunicar a celebração da missa por alma do saudoso extinto, dia 10, sábado, às 19 horas, na Igreja Matriz de Espinho. Desde já agradecem a quem possa comparecer a este acto religioso.



**Manuel Fernando Vieira da Rocha**

✠ Missa do 14.º Aniversário  
Seus pais, irmãos, cunhado, tios, primos e demais família vêm, por este meio, comunicar que será celebrada missa por alma do saudoso extinto, dia 11, domingo, às 11 horas, na Igreja Paroquial de Anta. Desde já agradecem a quem possa comparecer.



✠ **Francisco Pereira Soares**

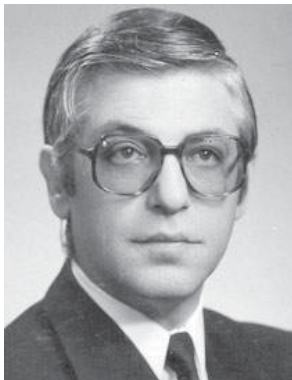
5.º Aniversário do falecimento  
Seu filho, nora, netas e restante família vêm, por este único meio, comunicar que serão celebradas missas por sua alma, dia 11, domingo, às 11 e 18 horas, na Igreja Paroquial de Silvalde. Desde já agradecemos a quem possa comparecer.



✠ **Carlos Alberto Dias Vieira**  
(Aposentado do Casino)

Agradecimento e Missa do 7.º Dia

Sua esposa, filhos, noras, genros, netos e restante família vêm, por este meio, agradecer às pessoas que tomaram parte no funeral do seu ente querido ou que de outro modo se associaram à sua dor. Comunicam que a missa do 7.º dia será celebrada dia 13, terça-feira, pelas 19 horas, na Igreja Matriz de Espinho. Desde já agradecem a todos quantos participem na Eucaristia.



Espinho, 8 de Março de 2007

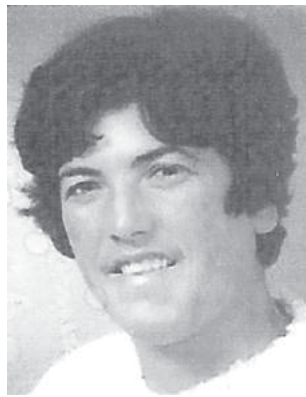
FUNERÁRIA N. S. D'AJUDA - SANCEBAS E LUÍS ALVES - ESPINHO - TEL. 22 734 51 29

SILVALDE  
✠ **Gracia Maria Silva Pinho**

Agradecimento e Missa do 7.º Dia

A morte levou aquela que tanto amávamos, mas a sua memória ficará sempre no nosso coração.

Seus irmãos, cunhados, sobrinhos e demais família vêm, por este meio agradecer a todas as pessoas que participaram no funeral da saudosa extinta ou que de outro modo manifestaram pesar. Comunicam que a missa do 7.º dia será celebrada sábado, dia 10, pelas 19 horas, na Capela e N.ª Sr.ª do Mar. Agradecem desde já a quem comparecer.



Silvalde, 8 de Março de 2007

AGÊNCIA FUNERÁRIA HENRIQUES & M. OTÍLIA, LDA. — Telef. 256 75 27 74

✠ **Manuel Cardoso de Azevedo**

Missa do 15.º Aniversário

A família comunica que dia 13, terça-feira, às 19 horas, será celebrada missa por alma do saudoso extinto, na Igreja Matriz de Espinho.

Desde já agradece muito a quem participar neste acto.



GUETIM  
✠ **Alexandre Mendes Camarinha**

Missa do 1.º Aniversário

Serás sempre o nosso Anjo da Guarda

Sua esposa, filhos, sogros e cunhadas vêm, por este meio, comunicar que será celebrada missa por alma do saudoso extinto, dia 15, às 18 horas, na Igreja Paroquial de Guetim. Desde já agradecem a quem comparecer.



Maria Rosa Pereira da Silva Camarinha  
Francisco Silva Camarinha  
Vando Alexandre Silva Camarinha

✠ **D. Maria de Sousa Valente**

Agradecimento e Missa do 7.º Dia

Seus filhos, nora, genro, netos e demais família vêm, por este meio, agradecer a todas as pessoas que participaram no funeral da saudosa extinta ou que de outro modo manifestaram pesar. Comunicam que a missa do 7.º dia será celebrada sábado, dia 10, pelas 19 horas, na Igreja Matriz de Espinho. Desde já agradecem a todos quantos participem na Eucaristia.



Espinho, 8 de Março de 2007

Álvaro Fernando Sousa Ferreira – filho  
Isabel Valente Ferreira – filha  
Maria José Valente Ferreira – filha

AGÊNCIA FUNERÁRIA HENRIQUES & M. OTÍLIA, LDA. — Telef. 256 75 27 74

ANTA – ESPINHO  
✠ **Fernando Carvalho de Sousa**  
(Soeiro)

Missa do 3.º Aniversário

Recordando-o com muita saudade, sua esposa, filhos, noras, netos e restante família, vêm por este meio, comunicar a todas as pessoas de suas relações que será celebrada missa por sua alma, domingo, dia 11 de Março, pelas 11 horas, na Igreja Paroquial de Anta. Desde já agradecem a todos quantos participarem na Santa Missa.



Anta, 8 de Março de 2007

AGÊNCIA FUNERÁRIA DE MARIA DE LURDES - Anta - Espinho - Tels.: 22 734 06 09 - 22 734 88 55

GUETIM – ESPINHO



**Laurinda Ferreira Soares**

Agradecimento e Missa do 7.º Dia

Seu marido, filhos, genro, nora, netos e restante família vêm, por este meio, agradecer a todos quantos estiveram presentes no funeral da sua ente querida ou de outro modo se associaram à sua dor. Comunicam que será celebrada missa do 7.º dia por sua alma, terça-feira, dia 13, pelas 18 horas, na Igreja Paroquial de Guetim. Desde já agradecem a todos quantos participarem na Santa Missa.



Guetim, 8 de Março de 2007

AGÊNCIA FUNERÁRIA DE MARIA DE LURDES - Anta - Espinho - Tels.: 22 734 06 09 - 22 734 88 55

ESMOJÃES – ANTA



**Maria de Almeida Frutuoso**

Agradecimento e Missa do 7.º Dia

Seu marido, filhos, nora, genro, netos e restante família vêm, por este meio, agradecer às pessoas que tomaram parte no funeral da sua ente querida ou de outro modo se associaram à sua dor. Comunicam que a missa do 7.º dia será celebrada sábado, dia 10, pelas 18,30 horas, na Igreja Paroquial de Anta. Desde já agradecem a todos quantos participarem na Santa Missa.



Anta, 8 de Março de 2007

AGÊNCIA FUNERÁRIA DE MARIA DE LURDES - Anta - Espinho - Tels.: 22 734 06 09 - 22 734 88 55

**FARMÁCIAS DE SERVIÇO**

- Sexta (09) - PAIVA ..... Rua 19, n.º 319 - Tel. 227340250
- Sábado (10) - HIGIENE ..... Rua 19, n.º 293 - Tel. 227340320
- Domingo (11)- GRANDE FARMÁCIA ..... Rua 8, n.º 1025 - Tel. 227340092
- Segunda (12)- CONCEIÇÃO ... R. S. Tiago, n.º 701 - Silvalde - Tel. 227311482
- Terça (13) - GUEDES DE ALMEIDA ... R. 36, n.º 416 - Anta - Tel. 227322031
- Quarta (14) - TEIXEIRA . Ctr. Com. Solverde/1 - Avenida 8 - Tel. 227340352
- Quinta (15) - SANTOS ..... Rua 19, n.º 263 - Tel. 227340331

**Laboratórios Vídeo VÍTOR LANCHÁ**

Com tecnologia digital

Recorde os melhores momentos contactando o repórter fotográfico VÍTOR LANCHÁ

— Obrigada pela preferência —

Contactos: | Telem: 918 735 306 | 24 horas por dia  
962 788 407

**Telefones Úteis**

- Centro de Saúde ..... 22 733 40 20
- Cliesp ..... 22 733 04 10
- Clínica Costa Verde ..... 22 734 58 85
- Clínica N.ª S.ª d'Ajuda ..... 22 734 26 95
- Clínica S. Pedro ..... 22 734 47 14
- Policlínica ..... 22 733 06 40
- CTT - Rua 19 ..... 22 733 06 31
- CTT - Anta ..... 22 733 06 61
- EDP - Avarias ..... 800 506 506
- A. Viação Espinho ..... 22 734 03 23
- Biblioteca ..... 22 733 58 69
- Bomb. V. Espinho ..... 22 734 00 05
- Bomb. V. Espinhenses ..... 22 734 00 42
- Câmara Municipal ..... 22 733 58 00

- EDP - Leituras ..... 800 236 236
- Estação CP ..... 808 208 208
- Fisioclínica ..... 22 731 49 86
- Brigada Fiscal ..... 22 734 11 96
- Hospital Espinho ..... 22 733 11 30
- Hospital V. N. Gaia ..... 22 379 42 11
- S. Sebastião (S.M.Feira) .... 256 37 97 00
- Junta Freguesia ..... 22 734 44 18
- PSP ..... 22 734 00 38
- Registo Civil ..... 22 733 20 60
- Repartição Finanças ..... 22 733 20 70
- Saneam. Básico (avarias) .. 22 733 58 40
- Táxis (Câmara) ..... 22 734 31 67
- Táxis Costa Verde ..... 22 734 01 18
- Táxis (Graciosa) ..... 22 734 00 10
- Táxis União, Lda. .... 22 734 80 17
- Táxis Unidos ..... 22 734 22 32
- Táxis Verdemar ..... 22 734 35 00

- Tesouraria Fazenda Pública 22 733 20 87
- Tribunal ..... 22 733 13 30
- Anta**
- Farmácia ..... 22 734 11 09
- Farmácia Guedes de Almeida 22 732 20 31
- Lar da 3.ª Idade ..... 22 733 09 00
- Unidade de Saúde ..... 22 734 58 10
- Guetim**
- Junta Freguesia ..... 22 734 42 26

- Paramos**
- Centro Social ..... 22 733 08 70
- Farmácia ..... 22 734 63 88
- Junta Freguesia ..... 22 734 27 10
- Reg. Engenharia ..... 22 734 20 23
- Unidade de Saúde ..... 22 734 50 01
- Silvalde**
- Junta Freguesia ..... 22 734 40 17
- Unidade Saúde Marinha ..... 22 734 31 01
- Unidade Saúde Silvaldinho . 22 734 36 42

## ✠ José António Ferreira Júnior

Missa do 1.º Aniversário do falecimento

Sua esposa, filhos, noras, genros, netos e restante família vêm, por este meio, comunicar às pessoas de suas relações e amizade que será celebrada missa por alma do seu ente querido dia 13, terça-feira, pelas 19 horas, na Igreja Matriz de Espinho.

Desde já agradecem a todos quantos participem na Eucaristia.

Espinho, 08 de Março de 2007



FUNERÁRIA N. S. D'AJUDA - SANCEBAS E LUÍS ALVES - ESPINHO - TEL. 22 734 51 29

## ✠ Laurinda Rodrigues Pinto

(Laurinda do Rio)

Missa do 8.º Aniversário

Sua filha, genro e netos vêm, por este meio, participar que será celebrada missa por alma da saudosa extinta, dia 14, quarta-feira, às 8 horas, na Igreja Paroquial de Silvalde. Desde já agradecem a quem comparecer.



## ✠ António Pereira Trovisco

SILVALDE - ESPINHO

Missa do 11.º Aniversário

Sua esposa, filhos e demais família vêm, por este meio, participar que será celebrada missa por alma do saudoso extinto, dia 12, segunda-feira, pelas 8 horas, na Igreja Paroquial de Silvalde.

Desde já agradecem a todos quantos comparecerem.



## ✠ Dra. Maria João Marques Barbosa Figueiredo

Missa do 5.º Aniversário

Sua mãe, marido, filhos e restante família vêm, por este meio, comunicar que será celebrada missa, por sua alma, dia 10, sábado, às 19 horas, na Igreja Matriz de Espinho.

Desde já agradecem a quem comparecer.



## Maria Pinto Alves dos Santos

✠ Missa do 17.º Aniversário

Sua família vem, por este meio, comunicar que será celebrada missa por alma da saudosa extinta, dia 11, domingo, às 19 horas, na Igreja Matriz de Espinho. Desde já agradece a quem possa comparecer a este acto religioso.



## ✠ Esclarecia Dias Alves

Missa do 30.º Dia

Seu marido, filhos, noras, genros, netos e restante família vêm comunicar que será celebrada missa por alma do seu ente querido, dia 13, terça-feira, pelas 19 horas, na Igreja Matriz de Espinho. Desde já agradecem a quem comparecer.

Espinho, 08 de Março de 2007



FUNERÁRIA N. S. D'AJUDA - SANCEBAS E LUÍS ALVES - ESPINHO - TEL. 22 734 51 29

## Aníbal Carvalho Baptista

✠ Missa do 9.º Aniversário do falecimento

Sua esposa, filhos, noras, genros, netos e bisnetos vêm, por este meio, comunicar que será celebrada missa, por alma do seu ente querido, dia 10, sábado, pelas 19 horas, na Igreja Matriz de Espinho. Desde já agradecem a todos quantos participem na eucaristia.

FUNERÁRIA N. S. D'AJUDA - SANCEBAS E LUÍS ALVES - ESPINHO - TEL. 22 734 51 29



## Manuel Fernando Alves de Sousa

✠ Missa do 30.º Dia

Sua esposa, filha, genro, netos e restante família vem comunicar às pessoas de suas relações e amizade que será celebrada missa por alma do seu ente querido na próxima quinta-feira, dia 15, pelas 19 horas, na Igreja Matriz de Espinho. Desde já agradecem a quem comparecer.

Espinho, 08 de Março de 2007

FUNERÁRIA N. S. D'AJUDA - SANCEBAS E LUÍS ALVES - ESPINHO - TEL. 22 734 51 29



## ✠ Adosinda Tavares Almeida Neves

Missa do 18.º Aniversário

Sua filha **Irene Tavares**, comunica às pessoas de suas relações e amizade que será celebrada missa pelo seu eterno descanso, na Igreja Matriz de Espinho, sábado, dia 10, às 19 horas, agradecendo desde já a todos quantos possam participar neste religioso acto.



## ✠ Manuel Ribeiro Carvalho Marvão

Missa do 3.º Aniversário

A família vem, por este meio, comunicar que será celebrada missa por alma do saudoso extinto, dia 9, sexta-feira, às 19 horas, na Igreja Paroquial de Paramos. Desde já agradece a quem comparecer.

Paramos, 8 de Março de 2007

Esposa: Irene Machado Pais  
Filhos: Lúcia Maria Pais Ribeiro  
António Manuel Pais Ribeiro  
Genro: Rolando Américo Silva Pereira Reis



## ✠ Professora Maria de Fátima Martins de Sousa Reis (Rola)

Agradecimento e Missa do 7.º Dia

Seus filhos, neto e restante família vêm, por este meio, agradecer às pessoas que tomaram parte no funeral do seu ente querido ou que de outro modo se associaram à sua dor. Comunicam que a missa do 7.º dia será celebrada dia 13, terça-feira, pelas 19 horas, na Igreja Matriz de Espinho. Desde já agradecem a todos quantos participem na Eucaristia.

Espinho, 8 de Março de 2007

Sandra Cristina Reis Santos Costa  
Sónia Alexandra Reis Santos Costa  
Fernando Manuel Reis Santos Costa  
João Pedro M. Reis Costa



FUNERÁRIA N. S. D'AJUDA - SANCEBAS E LUÍS ALVES - ESPINHO - TEL. 22 734 51 29

## ✠ Ernesto da Silva Gonçalves

PARAMOS

Agradecimento e Missa do 7.º Dia

Sua filha, genro, netos e bisneto vêm, por este meio, agradecer às pessoas que tomaram parte no funeral do seu ente querido ou que de outro modo se associaram à sua dor. Comunicam que a missa do 7.º dia será celebrada amanhã, sexta-feira, pelas 19 horas, na Igreja paroquial de Paramos. Desde já agradecem a todos quantos participem na Eucaristia.

Paramos, 8 de Março de 2007

Maria Manuela Barbosa Gonçalves Dias  
Mário Martinho Gomes Dias



FUNERÁRIA N. S. D'AJUDA - SANCEBAS E LUÍS ALVES - ESPINHO - TEL. 22 734 51 29

## ✠ Jorge Manuel Milheiro da Costa Santos

Agradecimento e Missa do 7.º Dia

Sua esposa, filhas, mãe, sogros, irmãos, cunhados, sobrinhos e restante família vêm, por este meio, agradecer às pessoas que tomaram parte no funeral do seu ente querido ou que de outro modo se associaram à sua dor. Comunicam que a missa do 7.º dia será celebrada dia 10, sábado, pelas 19 horas, na Igreja Matriz de Espinho. Desde já agradecem a todos quantos participem na Eucaristia.

Espinho, 8 de Março de 2007



FUNERÁRIA N. S. D'AJUDA - SANCEBAS E LUÍS ALVES - ESPINHO - TEL. 22 734 51 29

## ✠ Nogueira da Silva & Reis Gestão Profissional, Lda.

Vem, por este meio, agradecer, reconhecidamente, a todos as pessoas que se dignaram em tomar parte no funeral de **D. MARIA DE FÁTIMA MARTINS DE SOUSA REIS**, prima da sócia-gerente, **D. Maria Emília de Sousa Reis (Rola)**, ou que de outro modo manifestaram pesar.

Comunica que a missa do 7.º dia será celebrada dia 13, terça-feira, pelas 19 horas, na Igreja Matriz de Espinho. Desde já e de igual modo agradece a todos quantos participem na Eucaristia.

Espinho, 8 de Março de 2007

FUNERÁRIA N. S. D'AJUDA - SANCEBAS E LUÍS ALVES - ESPINHO - TEL. 22 734 51 29

“Pés de galinha” tombados pelo efeito da erosão

## Esporões precisam de rápida manutenção!



Foto VÍTOR LANCHÁ

*Os últimos acontecimentos verificados em Esmoriz e na Costa da Caparica alarmaram para a fragilidade da costa litoral, onde o concelho de Espinho também se debate com a premente necessidade de uma manutenção mais regular e eficaz no que concerne fundamentalmente aos esporões. A praia da Baía é um exemplo, assim como as de Silvalde e Paramos.*



**Lúcio Alberto**

**D**e facto, já é visível o desgaste dos esporões estrategicamente construídos em Espinho, Silvalde e Paramos, com a fragilização dos denominados “pés de galinha”, dado que o mar vai paulatinamente removendo a areia e os tais “pés de galinha” vão tombando.

O autarca José Mota assegurou ao jornal **Defesa de Espinho** que a Câmara Municipal já notificou o Ministério do Ambiente e o INAG

(Instituto Nacional da Água) para a imperiosa necessidade de ser encetada uma operação de manutenção.

A propósito, registre-se que a última acção de reparação dos esporões em Espinho ocorreu em 1996 – depois de uma obra de emergência em 1995 –, reparação verificada também em Paramos (o mesmo sucedendo em 1999 e 2001), onde foi necessária uma intervenção de emergência em 2001, abrangendo Esmoriz e Cortegaça. O esporão Norte de Paramos seria alvo de nova reparação em 2003, no mesmo ano

em que processou uma intervenção de emergência em Silvalde.

Entretanto, os investigadores defendem o reforço do areal das praias em vez dos tradicionais esporões, classificando a erosão costeira das praias da região costeira de Aveiro como uma das mais afectadas do país.

Para o efeito sugerem a transferência artificial dos sedimentos do molhe norte para o sul ou pela destruição dos esporões substituindo-os pela re-alimentação artificial das praias.

“Bibliotecas e a leitura no século XXI”

## Ministra da Educação no Multimeios

**C**om a organização da Biblioteca Municipal de Espinho, do Gabinete Rede de Bibliotecas Escolares e do Plano Nacional de Leitura (PNL), realiza-se na próxima sexta-feira, no Centro Multimeios de Espinho, o seminário “As Bibliotecas e a Leitura no século XXI”, com a presença prevista da ministra da Educação.

Além de Maria de Lurdes Rodrigues, cuja presença foi antecipadamente divulgada pelo jornal **Defesa de Espinho**, o evento deve contar com a participação da Comissária do Plano Nacional de Leitura, Isabel Alçada e do presidente da Edilidade, José Mota.

Tendo como público alvo os bibliotecários e os professores coordenadores das bibliotecas escolares, este evento será ainda aproveitado para a assinatura dos protocolos entre o PNL (Plano Nacional de Leitura) e os presidentes das autarquias da Área Metropolitana do Porto, servindo também como encerramento da semana nacional de leitura.

Após a sessão de abertura e a assinatura dos protocolos, previstas para se iniciarem às 10 da manhã, haverá lugar para uma intervenção de Teresa Maña Terré, da Universidade de Barcelona, que se debruçará sobre o panorama das bibliotecas públicas e escolares em Espanha.

Na parte da tarde, a partir das 14.30 horas, será realizado um painel sobre o tema “a leitura no século XXI”, com a moderação de Manuela Barreto Nunes e a participação de Cândida Ribeiro (EB 2/3 Sá Couto de Espinho), Hélder Caixinha e Conceição Maltez (Universidade de Aveiro), Isabel Sousa (Biblioteca Municipal de Espinho), José Rosa (Centro de Formação de Oliveira de Azeméis), Maria Carlos (Instituto Português do Livro e das Bibliotecas), Marta Martins (Escola Paula Fransinetti) e um representante a designar pela Confederação das Associações de Pais.

Este painel será seguido de debate, prevendo-se o seu encerramento pelas 17 horas.

Mais informações em sobre o evento podem ser obtidas nos sites do Plano Nacional de Leitura ([www.planonacionalleitura.pt](http://www.planonacionalleitura.pt)) ou <http://www.planonacionaldeleitura.gov.pt/>) ou Semana Nacional da Leitura ([www.rbe.min-edu.pt](http://www.rbe.min-edu.pt)).

## Para celebrar Dia da Mulher

### “Mimos” no Casino de Espinho

**O** Casino Espinho assinala hoje o Dia Internacional da Mulher, com um programa especial, que inclui jantar e animação.

Os “mimos” gastronómicos iniciam-se a partir das 20.30 horas, no restaurante Baccará, ao som da música de Dan Mcalister e do Duo André Sarbib, com creme de espargos, seguido de crepe de camarão gratinado e Tornado à Monte Carlo.

Os ritmos quentes do Trio de Mauro Perez e do Quinteto de Pedro Romero acompanham uma selecção variada de so-

bremesas - pudim, fruta, bolo de chocolate, torta de noz ou de amêndoa -, antecipando a apresentação do enérgico espectáculo “Amor Latino” que, durante uma hora, propõe uma viagem inesquecível pelos ritmos quentes e sensuais da América Latina.

Um jantar intimista, com música ao vivo e um contagiante espectáculo de dança é assim a proposta do Casino Espinho para assinalar, de forma memorável, o Dia Internacional da Mulher.