

## Mas com reforço dos intercidades **Espinho fica sem cinco dos sete alfas pendulares**

página 3



página 17

## Vólei do Espinho "à campeão"



Derrubado  
o Castelo  
da  
Maia  
venha...  
(no domingo)  
o Guimarães!

## Desordem familiar e... **Ameaças e injúrias a agente da autoridade**

página 2

# AURIS

Auris. O novo Toyota.

Experimente-o.  
De 13 a 15 de Abril na Salvador Caetano (Centro).

Ao realizar o seu test drive até 30 de Abril, habilita-se a ganhar uma das 3 inesquecíveis viagens que temos para oferecer a Paris, a "cidade luz" e a que melhor espelha um automóvel verdadeiramente iluminado\*.



## Desordem familiar e... Ameaças e injúrias ao polícia

Na sequência de uma desordem familiar, foi detido um homem de 36 anos, residente em Grijó, por ameaças e injúrias ao agente de autoridade.

Por condução automóvel acusando taxas de

2,06 g/l, 1,85 g/l e 1,46 g/l, respectivamente, foram detidos um serralheiro, um reformado, de 66 anos, e outro condutor de 55 anos, de nacionalidade estrangeira.

Por condução de ciclomotores sem estarem devidamente habilitado para o efeito foram detidos um operário de construção civil, de 25 anos, e um desempregado, de 26 anos.

A PSP de Espinho registou ainda doze acidentes de viação, dos quais resultaram cinco feridos ligeiros, tendo levantado 48 autos de contra-ordenação, por infracção às regras de trânsito.

Entretanto, o Comando de Polícia de Aveiro concretizou a Operação "Polícia Sempre Presente - Páscoa em Segurança 2007, na sua zona de acção (Aveiro, Espinho, São João da Madeira, Ovar e Santa Maria da Feira), com 18 operações de trânsito, prevenção criminal e fiscalização administrativa; 124 elementos policiais empenhados e 37 viaturas.

Quanto aos outros números...

17 indivíduos detidos (sem habilitação legal para conduzir; condução sob o efeito do álcool;

em cumprimento de mandado de detenção; furto; desobediência a agentes de autoridade); 29 indivíduos identificados, sendo 2 por consumo de estupefacientes.

1827 viaturas fiscalizadas;

235 autos de notícia por contra-ordenação rodoviária levantados - 80 por excesso de velocidade, 11 por falta de seguro, 12 por falta de inspecção periódica obrigatória, 31 por falta de uso de cinto de segurança; 8 por uso de telemóvel durante a condução, 17 por condução sob o efeito do álcool, entre outras infracções.

51 avisos de apresentação de documentos; 2 viaturas recuperadas por terem sido furtadas; Apreendidas 4 doses de estupefaciente;

Foram registados 49 acidentes de viação, dos quais resultaram 12 feridos ligeiros.

No que respeita à fiscalização administrativa, foram fiscalizados 4 estabelecimentos e levantaram-se 5 autos de notícia, por incumprimento de horários, falta de licença de utilização, entre outras infracções.

Lúcio Alberto

## Pelo pai Manuel Proença de luto

Após prolongada doença, faleceu, António José Galião Proença (71 anos), pai do jornalista Manuel Proença.

A má notícia ocorreu na semana passada, no Hospital de Espinho, onde se encontrava internado.

Ao nosso jornalista e à respectiva família, o jornal **Defesa de Espinho** apresenta as mais sentidas condolências.

## Com sonho, magia e muito alegria Hora do Conto

A Hora do Conto continua a dar que falar na Biblioteca Municipal de Espinho e depois de terem sido apresentados nas duas primeiras semanas do mês "Poemas com Animais" de José Fanha e "A fábula dos feijões cinzentos" de José Vaz, já estão definidos os livros que se seguem.

Assim, nos dias 17, 18 e dia 24 (25 não há porque é feriado) os jovens interessados poderão ficar a conhecer o "ABC das coisas mágicas" e Rosa Lobato Faria, onde se propõem muitas brincadeiras com o sonho e muita imaginação, "sem esquecermos o sorriso que escancara sem aviso as portas do coração."

Ou então, "O Ladrão de Palavras" de Francisco Duarte Mangas, onde se conta a história dos meninos de uma aldeia, cercada por montes e rezeiros, que impedidos de conhecerem as palavras luminosas, as mais doces, acordam um dia com barba verde de musgos. Uma nuvem de melancolia cobre parte do povoado: fica a noite sempre noite. Quem é ladrão das palavras luminosas, da alegria?"

A Biblioteca Municipal de Espinho recomeçou, a partir de Outubro de 2006, "A Hora do Conto". Esta ocorre às terças-feiras e às quartas-feiras das 10.30 às 11.20 Horas, na Biblioteca Municipal de Espinho e às quartas-feiras das 14.15 às 15.15 horas na Biblioteca - Pólo de Anta., com marcação prévia através da ficha de inscrição que se encontra na página da Internet da biblioteca, para uma lotação máxima de 25 crianças.

## Rancho Folclórico S. Tiago de Silvalde Assembleia

Realiza-se no próximo sábado, pelas 14.30 horas, uma assembleia-geral do Rancho Folclórico S. Tiago de Silvalde, no salão polivalente da sede da Junta de Freguesia de Silvalde, com a seguinte ordem de trabalhos:

Discussão e aprovação do relatório de contas do ano de 2006; outros assuntos de interesse para o rancho.

## "Os melhores momentos" no Casino de Espinho

## À mesa com o Nordeste Transmontano

Para amanhã e sábado, o Casino de Espinho propõe uma "saborosa viagem" pela cozinha tradicional do Nordeste Transmontano. O res-

taurante "O Geadas", de Bragança, é o convidado para esta rota de gastronomia portuguesa e sugere, no restaurante Bacará, uma ementa bem típica, que privilegia os produtos cultivados naquela região do país.

Durante dois dias, os clientes do Casino Espinho podem deliciar-se com o rico património gastronómico do Nordeste Transmontano e experimentar "os sabores da nossa terra" principiando com algumas das mais afamadas iguarias da região entre as quais presunto bísaro, alheira e salpicão de vinhais, folar transmontano, alcaparras, queijo de terrincho e queijo de cabra.

No que se refere aos pratos principais, os clientes podem ficar a conhecer as mais variadas sugestões daquela região, uma vez que o Casino Espinho apresenta propostas distintas: na sex-

ta-feira, a escolha recai sobre costela de porco bísaro com couscous e cabrito de Montesinho, e, no sábado, volta-se para repolgas (espécie de cogumelos) e butelo (enchido fumado tipicamente mirandês) com cascas.

Pudim de castanhas, tarte de amêndoa, tarte de grabanços (ou grão de bico) e doce de abóbora compõem o variado leque de sobremesas que encerra o jantar gastronómico dedicado aos "Sabores da Nossa Terra". A acompanhar as refeições serão servidos os vinhos Branco Grambeira e Tinto Monte Ermos Reserva.

A seguir ao jantar, o Casino Espinho sugere ainda o espectáculo "Amor Latino", uma viagem pelos ritmos quentes e sensuais da América Latina.

## No Auditório (da Academia de Música) de Espinho

## Vinte e Sete - Festival Internacional de Teatro

No âmbito do Vinte e Sete - Festival Internacional de Teatro, a companhia Urze-Teatro apresenta no Auditório (da Academia de Música) de Espinho a peça "No Rasto de Miguel Torga", a partir da obra daquele autor português. O espectáculo terá lugar na próxima quarta-feira, pelas 21.30 horas.

Este espectáculo foi criado a partir da obra de Miguel Torga e de um trabalho de pesquisa nas freguesias de São Martinho de Anta e Paradela de Guiães, do concelho de Sabrosa. A construção dramática foi feita numa residência artística no Espaço Novo Ciclo (Trigo Limpo - Teatro ACERT), em Tondela.

"No Rasto de Miguel Torga" mostra-nos um universo singular onde se nasce e morre como em qualquer outra parte do mundo, com a diferença de que é ali que se nasce e é ali que se morre, não em qualquer parte do mundo. Um universo que é sempre maravilhoso, real e universal, desde que os olhos não percam a virgindade real diante da realidade.

"Sou homem sem fronteiras, de muitos feitos e maneiras, da cor que o sol me deu à flor da pele. Sou cria de Adão e Eva. Um homem da Torre de Babel."

Criação de Pompeu José e URZE-Tea-

tro, a partir da obra de Miguel Torga.

Interpretação: Andreia Vasconcelos, Fábio Timor, Glória de Sousa, Isabel Feliciano e Rui Félix

Música: Paulo Araújo.

Público-alvo: maiores de 14 anos.

Duração: aproximadamente 70 minutos.

Entretanto, do programa já constou "Sou do Tamanho do que Vejo", dos Peripécia Teatro, um espectáculo baseado em fragmentos de textos de Fernando Pessoa.

Uma peça baseada em fragmentos de textos de Fernando Pessoa, pelo que tenta ser uma biografia sensorial das meditações e pensamentos do poeta, abordando temas como a saudade, a tragédia, o amor e o sarcasmo.

Por seu turno, a companhia ESTE - Estação Teatral da Beira Interior apresentou "Pax Romana", um espectáculo inspirado na Commedia dell'Arte.

"Pax Romana" é um espectáculo sobre o poder e as relações humanas, no qual um pelotão de legionários romanos recupera das suas mazelas, depois de uma refrega com o inimigo. A harmonia imposta pelo sentido militar é contudo um pau de dois bicos, quando não existe uma voz superior que estabeleça a ordem. Sobretudo quando tudo depende de três legionários tão diferentes um dos outros que nem a indumentária o consegue disfarçar.

Semanário Registrado na Direcção-Geral de Comunicação Social sob o n.º 100594

**DEFESA DE ESPINHO**

Fundado em 27/Março/1932

**PROPRIEDADE** - EMPES - Empresa de Publicidade de Espinho, Lda. Matriculada na Conservatória do Registo Comercial de Espinho sob o n.º 59, folhas 30 do livro C-1. Capital Social: 5.200,00 Euros Contribuinte: 500 095 540

### Administração

Fernando Cunha (gerente)  
Joaquim Vasconcelos (gerente)

### Detentores com mais de 10% do capital

Solverde - Soc. de Investimentos Turísticos da Costa Verde, Lda.

### Direcção

Lúcio Alberto  
Email - lucio.alberto@mail.telepac.pt

### Redacção

Manuel Proença  
mjproenca@sapo.pt  
Sandra Soares  
sandrasoares.de@sapo.pt

### Colaboradores

Carlos Salvador, Elisabete Moreira e Vítor Lancha

### Colunistas

Adérito Santos; Adolfo Leitão Carvalho; António Duarte Estêvão; António Regedor; José Sarmento; Manuel Sancebas; Maria Fernanda Barroca; Mário Fróta; Marta Feijó; Napoleão Guerra; Serafim Marques e Sérgio Carvalho.

### Departamento de Produção

António Guerra

### Publicidade

Joaquim Natário

### Secretaria de Administração e Redacção

Cristina Fonseca e Fernanda Oliveira

### Serviços Administrativos e Publicidade

Av.º 8, 456 - 1.º andar - Sala R  
Ap. 39 - 4501-853 ESPINHO Codex  
Telef. 22 734 15 25 • Fax 22 731 99 11  
Email-empes@sapo.pt

### Departamento de Redacção

Av.º 8, 456 - 1.º andar - Sala H  
Ap. 39 - 4501-853 ESPINHO Codex  
Telef. 22 734 15 25 • Fax 22 731 99 11  
Email-defesadeespinho@mail.telepac.pt

### Impressão

NAVEPRINTER - Indústria Gráfica do Norte, SA - E.N. 14 (km 7,05)  
Apartado 121 - 4471 MAIA Codex

### Tiragem média

3.700 exemplares

Depósito Legal n.º 1604/83

### Internet:

[www.defesadeespinho.no.sapo.pt](http://www.defesadeespinho.no.sapo.pt)

Os textos (e ilustrações) de Opinião publicados nesta edição são da inteira responsabilidade dos seus autores, não vinculando, directa ou indirectamente, o cariz editorial e informativo deste jornal.

# Espinho sem cinco dos sete alfas pendulares

A CP revelou que *Entroncamento, Santarém, Pombal e Espinho perdem cinco dos sete serviços diários do comboio Alfa Pendular, que se vai constituir como uma autêntica "ponte ferroviária" entre Lisboa e Porto, com alfas pendulares de hora a hora nos períodos de ponta, complementados com Intercidades ao longo do dia. Estas são algumas das principais alterações anunciadas pela CP e a introduzir a partir do dia 22.*



## Mas com reforço dos intercidades

A redução de paragens do Alfa Pendular nestas quatro estações da Linha do Norte – por insuficiência de tráfego – irá ser compensada com o aumento do número do serviços Intercidades, que passa de quatro para sete comboios, e com o acréscimo de oferta do serviço urbano, segundo garantia da CP.

Com estas alterações prevê-se que os Alfás Pendulares e os Intercidades ganhem um quarto de hora de viagem entre Lisboa e Porto a partir do dia 22 de Abril, com os pendulares a demorarem apenas duas horas e 35 minutos, em vez das três horas actuais.

O serviço Alfa será ainda complementado com Intercidades que também vão aumentar a sua velocidade, depois de alterações nas carruagens que vão permitir que os comboios circulem a velocidades da ordem dos 190 quilómetros/hora (ao invés dos 120 ou 160 actuais), o que permite uma redução de meia hora nas ligações entre Lisboa e Porto, passando a viagem a demorar apenas três horas e nove minutos.

Santarém, Entroncamento, Pombal e Espinho perdem assim o pendular (com excepção de duas composições em cada sentido), mas o serviço de comboios rápidos fica assegurado com o Intercidades, que fará o mesmo tempo de percurso do Alfa com a vantagem de ser 20 por cento mais barato.

A maior novidade destes horários é a introdução do serviço Alfa Pendular directo entre Porto e Faro, com um tempo de viagem que ronda as seis horas. Será ainda criada mais uma circulação entre Lisboa e Covilhã, passando esta cidade a ser servida com três Intercidades diários em cada sentido, Braga vai contar com mais uma ligação do Intercidades, passando a ter quatro serviços diários e, a Sul, Faro passa a

contar com um serviço directo do Porto, ligando as duas cidades em seis horas.

Com estas mexidas nos dois serviços, a CP espera duplicar o crescimento verificado em 2006 nas ligações Lisboa/Porto, que se situou nos três por cento.

### Supressão escandalosa para "Os Verdes"

O Partido Ecologista "Os Verdes" considera inadmissível e escandalosa a supressão de paragens do comboio Alfa Pendular em Santarém, Pombal, Espinho e Entroncamento.

Para "Os Verdes", é inaceitável que esta tenha sido a única medida tomada pela CP para reduzir o tempo de viagem Lisboa-Porto. "Os Verdes" consideram que a redução do tempo desta viagem deve passar pela modernização e melhoria da Linha do Norte e não pela supressão de paragem de Alfás no percurso, deixando dois Distritos sem estes comboios.

Para o PEV, esta medida hoje anunciada na comunicação social - e caso venha a confirmar-se - trará graves prejuízos, especialmente para as centenas de passageiros diários que usam o comboio para se deslocarem e que a partir de 22 de Abril terão que optar por outro meio de transporte, o que trará repercussões ambientais extremamente negativas, com o aumento do recurso ao transporte rodoviário e, inevitavelmente, o aumento das emissões de CO2 para a atmosfera, agravando ainda mais o fenómeno das alterações climáticas.

"Os Verdes" afirmam que vão realizar todos os esforços para que esta medida não venha a concretizar-se e adiantam que vão solicitar, ainda hoje, um pedido de audiência ao Governador Civil do Distrito de Santarém, um dos distritos afectados com a decisão, com carácter de urgência.

## CASINO ESPINHO

Sabores da nossa Terra no Casino

os melhores momentos... à mesa

# Gastronomia do Nordeste Transmontano

13 e 14 de Abril

Entradas	Pratos Quentes	Sobremesa
Presunto Bísaro Alheira de Vinhais Salpicão de Vinhais Folar Transmontano Alcaparras Queijo de Terrincho Queijo de Cabra	<b>Sexta-feira, 13 de Abril</b> Costela de Porco Bísaro com Couscous Cabrito de Montesinho  <b>Sábado, 14 de Abril</b> Repolgas Butelo com Cascas	Pudim de Castanhas Tarte de Amêndoa Tarte de Granaços Doce de Abóbora  <b>Bebidas</b> Vinho Branco Grambeira Vinho Tinto Monte Ermos Reserva



Reservas: 22 733 55 00

www.solveverde.pt

**MIOPIA FASHION PARTY POWER**  
 SÁB 14 DE ABRIL desfile e apresentação Alain Mikli

vem até Seg. 24 de Abril (1ª parte do feriado)

# Iniciativa da Associação de Pais da Escola 2 de Espinho

## Saúde escolar em debate

O fórum "Plano Nacional de Saúde Escolar" é uma organização da Associação de Pais da Escola de Ensino Básico Espinho 2 e terá lugar no auditório da Junta de Freguesia de Espinho, pelas 21.15 horas de amanhã. A entrada é livre e dá direito a um certificado de presença e a um café/chá.



Sandra Soares

Com este fórum, os pais da Escola n.º 2 do Primeiro Ciclo do Ensino Básico e Jardim-de-Infância de Espinho visam criar um espaço de

informação e de reflexão sobre o Programa Nacional de Saúde Escolar; proporcionar um momento de partilha e debate de perspectivas sobre este programa e mobilizar toda a comunidade, no sentido da responsabilização, para uma educação de qualidade e promotora do

sucesso, assente nomeadamente em Escolas Promotoras de Saúde.

As intervenções serão moderadas por Belmiro Rocha, da Associação de Pais organizadora. O enquadramento do debate será feito por Carlos Morais Gaio, (vereador com o pelouro da educação da Câmara Municipal de Espinho), Rui Torres (presidente da Junta de Freguesia de Espinho), e Noémia Brogueira (presidente do Conselho Executivo do Agrupamento Vertical da Escola EB 2/3 Sá Couto - Espinho).

Quanto às intervenções relativas ao Programa Nacional de Saúde Escolar estarão a cargo de Gregória Paixão, coordenadora do Programa Nacional de Saúde Escolar, desenvolvido pela Divisão de Saúde Escolar que se encontra integrada na Direcção Geral de Saúde, do Ministério da Saúde).

A perspectiva da Direcção Regional de Educação do Norte (DREN) será transmitida por Margarida Moreira, directora regional de Educação do Norte), quanto aos profissionais de Saúde estarão representados pela técnica do Centro de Saúde de Espinho, Sandra Santos, que apresentará um estudo de caso.

Este é um evento organizado por uma Associação de Pais pelo que a sua posição também não poderia ser ignorada, cabendo a Filipe Milheiro, em representação da Federação Concelhia de Associações de Pais de Espinho, dá-la a conhecer.

O Programa de Saúde Escolar centra-se fundamentalmente em quatro itens: a saúde individual e colectiva dos alunos, a área de inclusão na escola, o ambiente escolar e os estilos de vida.

Neste fórum, a organização visa sobretudo abordar a questão do ambiente escolar onde se integra a questão da Higiene, Segurança e Saúde as Escolas tema que só recentemente foi abordado mas através do qual pode ser feita uma avaliação das escolas mediante grelhas de avaliação já definidas.

No final do fórum haverá tempo para um momento de convívio e troca de ideias à volta de um café ou chá oferecido pela organização.



### OPINIÃO

#### CONTOS ANÕES, ACANHADAS REFLEXÕES...

Adolfo Leitão Carvalho

## A Pessoa

Acendeu o cigarro. E sem se aperceber começou a inspirá-lo, como se o fumo fosse o próprio ar. Há coisa de três minutos, fazia quatro meses, dois dias, 6 horas e vinte e seis minutos que não pegava num cigarro. Havia prometido a si, há 4 meses, 2 dias, seis horas e 26 minutos, que aquele seria o último que

colocaria na boca. Neste preciso momento, quebrava, sem se aperceber, essa promessa.

Enquanto a mão esquerda se ia recordando do movimento que, há quatro meses, dois dias, seis horas e vinte e seis minutos, era considerado rotineiro, a outra mão tacteava a mesa do café num movimento constante e irritante aos ouvidos dos outros (nós). À sua frente, um copo. Vazio. Aguardava substituição, sem saber. Não é necessária a equipa do CSI para determinar o que havia estado naquele copo pouco tempo antes, pois o odor a álcool ainda é fresco. Se cheirarmos a sua boca... saberemos quem é o réu no caso do desaparecimento do líquido embriagante. É importante referir que tudo isto acontecia sem se aperceber.

À sua volta, pessoas diferentes só por serem pessoas, expeliam, algumas, uma tosse seca. Alguns faziam-no, propositalmente, tentando que o cigarro se apagasse, caso houvesse, da parte do fumador, réstia de respeito pelas outras pessoas. Vários, contudo, tossiam porque sim.

Não apagou o cigarro. Como poderia fazê-lo, se nem se tinha apercebido que o tinha tão-pouco acendido? Não tinha culpa. De qualquer forma, nem ouvia o que se passava no espaço que o rodeava, em que, sem querer, assumia o centro das atenções.

Soubessem as pessoas o que nós sabemos, que nem o fumo,

nem o cigarro, nem o fumador são acções conscientes; que aquela pessoa que ali os importuna, neste preciso momento, não o faz intencionalmente e que já não pegava num cigarro há 4 meses, 2 dias, seis horas e 26 minutos, certamente enveredariam na tentativa de compreender que acontecimento havia sucedido na vida daquela figura magra e triste, para se deixar cair, logo agora, ao fim de tanto tempo sem a presença do vício maduro.

De facto, nem elas nem nós poderemos saber o que aconteceu. Apenas podemos, pela facilidade da atitude, julgar aquilo que vemos. Bem sabemos que é mais fácil criticar que compreender.

E, no entanto, ali continua, sentada, a pessoa, expressando-se entre nuvens de fumo.

Mas, esperem... eis que se levanta! E vai embora.

Todos respiram novamente. Todos sorriem novamente. Há, porém, ainda um tempo de adaptação ao oxigénio "limpo". Mas o importante é que o fumador já se foi. Que interessa o seu ar vago e incógnito; a sua face magoada sem feridas evidentes; a sua indiferença solitária. O importante é que já se foi. Ficamos nós e os outros.

Mas... seria homem ou mulher?

### Centro de Espinho

#### VENDO

**T4** (Av.ª 24, n.º 805) – 1.º andar, c/ marquise fechada 15 m2 aprox., garagem fechada.

**T3** (Rua 31, n.º 459) – 3.º andar, c/ 150 m2 aprox., aquec. central completo, lugar garagem e arrumos na cave.

Contacto: 91 959 12 94

## CAFÉS

seleccionamos e torramos na nossa fábrica as melhores qualidades aos melhores preços

Casa Alves Ribeiro Rua 19, 294 - ESPINHO

## MÉDICOS DENTISTAS

JORGE FERREIRA BRUNO MORRIS

SAMS QUADROS SAMS \* CGD ADVANCE CARE \* MÉDIS

Edifício S. Pedro Sala W Rua 23, n.º 174 Telef. 22 734 86 93

Tlm. 96 247 02 42 • 96 411 83 50

#### Aluga-se

**T3** Escritórios p/ serviços - Ruas 19 e 23.

**T1** mobilado - Espinho

**Aluga-se - Loja** para Snack-Bar - Esmoriz e Cortegaça

**T3** - Praia Cortegaça

#### Vende-se

**ESPINHO** – T2 e T1 - Novo \* T2 - Usado - Centro \* T3 - Usado \* **Escritório** - Rua 19 \* **Vivendas** - Anta \* **Terreno** para 1 moradia - Anta. **LOUROSA, LAPA, NOGUEIRA** - T2 e T3 - Novos \* **Terreno - Moradias** - Anta \* **Miramar - T1** \* **Moradia** - S. Paio de Oleiros, c/ terreno. **Vivenda** c/ jardim.

## VIDRARIA FERREIRA

Vidro nacional e estrangeiro - Vidro Anti-reflexo e molduras para caixilhos - Espelhos - Tijolos - Telhas de Vidro

**FERREIRA & FERREIRA, LDA.**

ENCARREGA-SE DA COLOCAÇÃO DE VIDROS EM QUALQUER PONTO DO PAÍS

Rua das Fábricas, n.º 40 • 4500-628 Silvalde - Espinho (Zona Industrial de Silvalde) • Telef./Fax: 227 340 480

Compramos todos os artigos em:  
**OURO \* PRATA \* JÓIAS**  
**CAUTELAS DE PENHOR**

Pagamos melhor e a dinheiro

2.º E ÚLTIMO ANDAR • HONESTIDADE - SIGILO - PRIVACIDADE  
Rua 23, n.º 174 - Edifício S. Pedro - Sala Y - ESPINHO • Tlm.: 96 587 98 72

Jovem Viajante  
– a caminho de...  
Óbidos

## Aventura e animação deixam saudades

*O grupo de jovens espinhenses passou cinco dias muito especiais na Vila de Óbidos e mais especificamente o "Campo Aventura", naquela que foi a oitava edição do Programa "Jovem Viajante", iniciativa da Câmara Municipal de Espinho destinada a ocupar de forma saudável alguns dos tempos livres dos jovens espinhenses.*



No primeiro dia, e logo depois da chegada, procedeu-se à apresentação dos participantes e dos monitores que, juntamente com a técnica da autarquia, acompanharam os jovens durante os cinco dias.

Feitas as apresentações começou a aventura com a prática de orientação, futebol humano e escalada e à noite, fazendo jus aos seus dotes de cozinheiros foram os próprios jovens que confeccionaram deliciosas pizzas.

O segundo dia começou bem cedo. Depois dos jogos de campo, os jovens subiram até às high ropes (cordas altas) e mostraram toda a sua coragem fazendo o circuito composto por seis percursos.

Durante a tarde, foi tempo de visitar a vila de Óbidos através de um emocionante peddy-papper e aventura não terminou com a noite já que, de mapa na mão, os destemidos espinhenses lá

foram desbravando corajosamente campos e matas na actividade de orientação nocturna.

Ao terceiro dia fez-se uma gincana com várias provas, onde também foram utilizados kart's de pedais. Seguiu-se o slide e lá foram eles a deslizar pelo longo cabo de aço.

Mais tarde, a animação e o divertimento foram ao rubro com uma noitada na discoteca onde foi dançar até cair.

No quarto dia, os jovens partiram em busca de emoção numa das várias grutas que existem na região. A manhã foi reservada para a espeleologia e que aventura foi rastejar por túneis e galerias imersas em água e lama. Enquanto uns esperavam que os outros viessem da gruta foram praticando o tiro com arco.

Depois de um almoço saboreado no meio da natureza chegou a hora de a fazer mais uma caminhada: quatro horas por campos, povoa-

ções e pelo bonito "vale das sombras". A noite, que infelizmente era a última, ficou reservada para a festa de despedida onde se apresentaram pequenos sketches do grupo de Espinho, mas também de outros que estavam no Campo Aventura.

O último dia chegou, mas a manhã ainda propiciou o percurso das low ropes (cordas baixas) e um banho na piscina. Enfim, chegou o triste momento da despedida que se fez com a entrega dos diplomas, que certificaram que os jovens tinham ultrapassado com coragem e distinção todos os desafios propostos. Daí até à entrada no autocarro, com algumas lágrimas, distribuíram-se abraços e beijinhos aos amigos que lá ficaram.

Ainda não tinham chegado a Espinho e as saudades já eram muitas, mas... no Verão há mais!

«Defesa de Espinho» – 3915 – 2007-04-12



ASSEMBLEIA MUNICIPAL DE ESPINHO

### Edital

SESSÃO PÚBLICA DO DIA 25 DE ABRIL DE 2007

MARIA DA GRAÇA RIBEIRO DE SOUSA GUEDES, Presidente da Assembleia Municipal de Espinho:

Faz público, de acordo com a Lei n.º 169/99, de 18 de Setembro e em conformidade com o Regimento Interno, que no próximo dia **25 de Abril de 2007**, realizar-se-á nos Paços do Município, pelas **11.00** horas, uma **Sessão Extraordinária desta Assembleia**, que versará a seguinte ordem de trabalhos:

PONTO ÚNICO  
COMEMORAÇÃO DO 25 DE ABRIL

Para constar se publica este e outros de igual teor, que vão ser afixados nos lugares do estilo do Município.

Espinho, 4 de Abril de 2007

A Presidente da Assembleia Municipal,

a) Prof. Doutora Maria da Graça Ribeiro de Sousa Guedes

Ministério da  
Educação

ESCOLA E.B. 2/3 SÁ COUTO



## Investe no teu futuro!

Inscreve-te nos Cursos de Educação e Formação da nossa escola, que são:

- Empregado(a) / Assistente Comercial T2, Nível 2
- Acompanhante de Crianças e Agente de Acção Educativa T2, Nível 2+
- Empregado(a) de Andares T2, Nível 2+
- Empregado(a) Administrativo(a) T2, Nível 2+

DIRIGE-TE À NOSSA SECRETARIA.



UNIÃO EUROPEIA  
Cursos co-financiados pelo  
Fundo Social Europeu



## Rumo a um Ensino de Qualidade!

\*Aguardam homologação

Rua 34, 4500-854, Espinho. Tel. 227330150; Fax: 227344838; Email: info@eb23.sa-couto.rcts.pt



## CORREIO DO LEITOR

Na correspondência dirigida à secção do "Correio do leitor" – por carta, fax, ou e-mail – os interessados devem identificar-se com o nome, o endereço, o contacto telefónico e o número do Bilhete de Identidade, mantendo-se, todavia, apenas no rodapé dos textos publicados o nome e a localidade dos autores.



## À atenção dos CTT e da EDP

No ângulo da Avenida 24 com a Rua 31, mesmo em frente aos cafés Bar América e Trovador, podemos encontrar duas aberrações distantes três metros uma da outra, a que podemos denominar uma de abandono de bem de utilidade pública, outra de perigo de morte para transeuntes, em especial crianças.

Um e outro caso encontram-se nestas condições há mais de dois meses.

Como as fotos documentam, principiemos pelo marco do correio azul que se mantém com uma fita-cola a tapar a ranhura de entrada da correspondência e com um papel com os dizeres "avariado".

Avaria que todos compreenderão não pode ser outra senão a da fechadura, que uma dezena ou duas de euros evitaria a inutilidade do bem de utilidade pública que se desejaria operacional.

Todos nós verificamos pela imprensa que os CTT anunciam lucros entregues ao Estado de 17,5 milhões de euros do exercício do ano transacto.

Gostaríamos mais que esses lucros fossem significativamente inferiores, mas que mantivessem em melhores condições os serviços que colocam ao dispor do público que servem e que paga para ser servido.

Quanto ao outro caso, uma cabina eléctrica, que tendo-se mantido mais de um mês com a porta aberta, expondo aos transeuntes o seu conteúdo eléctrico e com o vento fazendo bater a sua porta nos carros ao lado estacionados, teve uma alma caridosa e responsável, um particular que adquiriu um rolo de fita-cola e a gastou no referido posto, dando-lhe umas voltas em redor para que a porta no voltasse a abrir, evitando que uma criança lá colocasse as



mãos, morrendo electrocutada.

Senhores chefes dos CTT e da EDP, pedimos que coloquem mais atenção às instalações ou serviços que lhes estão afectos, pois sabemos

que tudo pode avariar mas, manter-se mais de dois meses e sabe-se lá até mais quanto tempo nestas condições, é inadmissível.

A um e a outro damo-vos 7 valores e a

reprovação dos utentes dos mesmos serviços.

**Fernando de Jesus Alves**  
(Silvalde)

**Aluga-se ESTABELECIMENTO/ARMAZÉM**

c/ 100 m<sup>2</sup> + 60 m<sup>2</sup> de cave ao nível da rua

**Vendo LOTE DE TERRENO**

C/ 550 m<sup>2</sup>, para vivenda de 4 frentes

**Tlm. 919 591 294**



**CLÍNICA  
DENTÁRIA**

R. 8, n.º 381-1.º • 4500 ESPINHO • Telef. 22 734 27 18 / 96 103 44 20  
Aos sábados por marcação • Em frente à Estação • www.clinicaspacheco.com

IMPLANTES – ORTODONTIA FIXA  
Novidades: ORTODONTIA INVISÍVEL INVISALIGN  
BRANQUEAMENTO ZOOM ADVANCED POWER

**Dr. Jorge Pacheco**  
**Dr. Gustavo Pacheco**

Acordos: ACASA, CGD, EDP, EUROESPUMA,  
PHILIPS, SAMS, CRUZ VERMELHA

**DINHEIRO! PRÉ-APROVAÇÃO 2 h.**

C/ OU S/ PROBLEMAS BANCÁRIOS  
BANCA OU PARTICULARES  
MÁXIMA HONESTIDADE E SIGILO

**960255932 - 914243489 - 960257154 - 960427541 - 936519995**



Fotos VÍTOR LANCHÁ

Compassos saem à rua nas paróquias de Silvalde, Paramos e Guetim

## Tradição cada vez mais forte

*A tradição da Visita Pascal sai reforçada de ano para ano nas paróquias de Silvalde, Paramos e Guetim, onde são cada vez mais as famílias que fazem questão de abrir as portas para beijar a Cruz dentro das suas casas.*

**Sandra Soares**

A tradição parecia estar a morrer, mas tem vindo a ganhar força com a passagem dos anos, já que regressou à paróquia de Paramos há poucos anos e mantém-se forte na paróquia de Guetim com a saída de três cruces e na de Silvalde onde os onze grupos de anos anteriores não foram suficientes e este ano saíram catorze

cruces.

Mesmo nas restantes duas paróquias onde a cruz não sai, também é dada a beijar no final da eucaristia no domingo.

Este ano em Espinho, houve a particularidade das Cruz ter sido dada a beijar pelo pároco José Pedro e por alguns leigos no adro da igreja. Quem sabe se este não é também um prenúncio de que num futuro próximo a tradição do Compasso também poderá regressar às ruas da cidade.



### ATENÇÃO!! RUA 20, n.º 1311 / 1297 Espinho (Centro)

Prontos a habitar!!  
Caixilharia em alumínio termolacado c/ vidros duplos.  
Pisos com madeira flutuante;  
Pré-instalação aquecimento central;  
Estores térmicos;  
Portas de segurança;  
Oferta de electrodomésticos.  
Com garagem e elevador.



Grupo SALGUEIRO



APROVEITE OS PREÇOS FANTÁSTICOS

**T1 recuado (3.º andar) - 89.780 €**

**T2 - Desde 124.700 €**

Nota: Grandes terraços nos andares do r/c

*Grandes áreas  
Financiamento garantido*

Telefone e teremos o prazer da  
Sua visita no local

**964 177 996 – 808 202 761**

## Com centenas de espectadores

# Concerto de Páscoa na Igreja Matriz

A Igreja Matriz de Espinho encheu-se na quarta-feira da Semana Santa com a realização do tradicional Concerto de Páscoa protagonizado pelo Coro da Sé Catedral do Porto, patrocinado pela Edilidade espinhense e contando também com apoio da paróquia de Espinho.

Foram muitas individualidades, mas também gente anónima, que encheram os bancos da Igreja Matriz de Espinho para assistirem ao tradicional Concerto de Páscoa protagonizado pelo Coro da Sé Catedral do Porto, na quarta-feira da Semana Santa, uma iniciativa que teve o patrocínio da Câmara Municipal de Espinho tal como já acontece há vários anos.

O concerto deste ano, foi preenchido com o Requiem, op. 48 do compositor francês Gabriel Fauré (1845-1924) e com o Christus, op. 97 – Oratória incompleta (1847) do compositor alemão Felix Mendelssohn-Bartholdy (1809-1847).

O Ensemble Orquestral do Porto e o Coro da Sé Catedral foram brilhantemente dirigidos pelo Maestro Marc Tardue.

Do Requiem, op. 48, destacaram-se as partes do Ofertório, do Pie Jesu e do Hino Hör mein Bitten com excelentes interpretações do barítono Luís Rodrigues e da soprano islandesa Gudurun Ingimars.

Da primeira parte do Christus, op. 97 – o Natal de Cristo, salienta-se o Terceto, interpretado pelo tenor Rui Taveira e pelos barítonos Job Arantes Tomé e Luís Rodrigues e o coral. A segunda parte do Christus, op. 97 – o sofrimento de Cristo, mostrou uma ligação perfeita entre o Tenor e o Coro da Sé Catedral, que já nos habituou a concertos de alto nível.

Sandra Soares



Fotos VÍTOR LANCHÁ



OPINIÃO

DISCURSO DIRECTO

Rui Torres \*

## "Via Sacra 2007"

Ninguém pode ficar sem reacção após ter presenciado o evento promovido pelas Paróquias do Concelho de Espinho.

Foi uma realização/representação sem precedentes na história cultural e turística em Espinho.

O início deste evento remonta há cinco ou seis anos, no Largo do Souto, em Anta.

O sucesso alcançado, edição após edição,

fez com que este ano se expandisse para outras freguesias e nomeadamente para a Cidade.

Não posso deixar de referir que a excelência desta representação foi realizada com "prata da casa", ou seja tudo por muita carolice, paixão pela causa e por Espinhenses. Resumo: de Espinhenses para Espinho.

O sucesso alcançado nesta edição tem a obrigação de garantir a continuidade no próximo ano. Por minha parte, por parte da Junta de Freguesia de Espinho, continuo a considerar e classificar este evento como de grande importância para a Freguesia, quer na promoção cultural como turística.

Parabéns a todos os promotores, realizadores e "artistas". Foi talvez o melhor evento do ano realizado em Espinho.

Sinto renovado o sentimento de realizar mais e melhor por Espinho.

\* presidente da Junta de Freguesia de Espinho

## Muita música no regresso (depois da Páscoa) do Tucátulá Festival de blues

A Páscoa passou e o Tucátulá volta aos palcos num fim-de-semana cheio de música para os mais variados gostos, com o primeiro festival de blues de Espinho, um concerto rock e a actuação da banda de música da cidade.

É numa sexta-feira – 13 – que os blues invadem a cidade com a realização do 1º Festival de Blues de Espinho, que inclui a actuação de bandas espinhenses, as quais irão "navegar" por géneros como o Blues, Rock & Roll e Rythim & Blues.

Esta noite de Blues, dirigida aos públicos de várias gerações, vai realizar-se no Auditório da Academia de Música de Espinho a partir das 22 horas e inclui a actuação das bandas Snowgoose Company e Go On.

No dia seguinte, sábado, a música será outra e da responsabilidade da Banda Tetanus que actuará pelas 22 horas, mas no auditório da Junta de Freguesia de Espinho.

Também neste auditório, realiza-se no domingo, pelas 16 horas, um concerto pela Orquestra Ligeira da Banda de Música de Espinho que tem no seu reportório originais para Big Band que já se tornaram clássicos e são do agrado dos mais diversos públicos.

Os bilhetes para estes espectáculos são grátis, embora limitados aos lugares existentes, e estarão disponíveis no Posto de Turismo de Espinho a partir do dia anterior a cada um dos espectáculos.

Em relação às exposições, a mostra de fotografia de João Pádua, intitulada "Fragments" e patente no Foyer da Academia de Música, encerra já no próximo domingo, enquanto que a instalação "Polvos e Lulas", de Sónia Rocha, encontra-se em exibição no Centro Multimeios, até ao final do mês.

Sandra Soares

## EMPES / DEFESA DE ESPINHO RELAÇÃO DOS SÓCIOS

Em cumprimento do disposto na Lei de Imprensa (artigo 7.º, número 12, do Decreto-Lei n.º 85 - C/75, de 26 de Fevereiro) publicamos a seguir a relação dos sócios da EMPES - Empresa de Publicidade de Espinho, Lda., proprietária do jornal "Defesa de Espinho" e os valores de cada um.

### CAPITAL SOCIAL DE 5.200 Euros

SÓCIOS	QUOTAS	VALORES
António Ferreira Gaio .....	1	100 Euros
António de Sousa Reis .....	1	100 »
Arménio Augusto Gomes (Eng.º) .....	1	100 »
Carlos Augusto Fern. Melo Sárria .....	1	100 »
Carlos Pinheiro de Morais .....	1	100 »
Fernando Monteiro Meneses .....	1	100 »
Gemeniano Augusto Oliveira (Dr.) .....	1	100 »
João Lopes da Fonseca .....	1	100 »
Manuel Alves Salgueiro .....	1	100 »
Maria Madalena Braga Dias .....	1	100 »
Sebastião Ferreira do Couto .....	1	100 »
Solverde - Soc. de Investimentos Turísticos da Costa Verde, S.A. ....	41	4.100 »
	52	5.200 »

# Fonseca

TECIDOS - MODAS

RUA 19, N.º 275 — Telefone, 22 734 04 13 — ESPINHO

## COMERCIAIS

Precisa-se, c/ conhecimentos de produtos de informática, equipamentos de escritório, papelaria, consumíveis e diverso equipamento, para contacto com clientes interna e externamente. Jovens c/ ou s/ experiência, c/ carta de condução e 11.º/12.º ano.

Resposta c/ curriculum vitae,  
para Apartado 122, 4501-857 Espinho.





As celebrações do Tríduo Pascal são vividas intensamente nas cinco paróquias do concelho que preparam um vasto programa atempadamente divulgado pelo jornal **Defesa de Espinho**. Na paróquia de Espinho viveram-se vários momentos altos e distribuídos pelos três dias de celebrações onde participaram muitas centenas de pessoas.



## Na Paróquia de Espinho Tríduo Pascal vivido intensamente

Sandra Soares

A Páscoa começa por ser intensamente preparada nos quarenta dias que antecedem a Semana Santa, com jejum e penitência que no dias de hoje se resume, na maioria dos casos, à abstinência de comer carne na quarta-feira de cinzas e nas sextas-feiras durante a Quaresma. Segue-se a festa do Domingo de Ramos em que se celebra a entrada triunfal de Jesus em Jerusalém, para entrar se entrar em momentos de maior reflexão que antecedem as três grandes cerimónias do Tríduo Pascal.

Na Quinta-Feira Santa lembra-se a última Ceia do Senhor e celebra-se a instituição da Eucaristia, com a divisão do pão e do vinho havendo ainda a tradicional cerimónia do lavapés. Este é o dia do Sacerdócio, do Mandamento Novo.

Sexta-feira Santa é o dia de maior recolhimento já que está instituído como o dia da morte do senhor que ocorre pelas três da tarde. Neste dia realiza-se a Via-Sacra e celebra-se solenemente a Paixão do Senhor, com a adoração da cruz.

Vigília da Páscoa da Ressurreição do Senhor é vivida no sábado de Aleluia com uma festa onde se celebra a luz, com a bênção do lume novo. Esta é a noite da palavra em que é feita a Bênção da Água do Baptismo e se celebra a Eucaristia da Ressurreição.

É nesta cerimónia que é benzido o novo sírio pascal utilizado nos Baptizados para acender a vela como símbolo da luz que vai iluminar o caminho do baptizado.

Todos estes momentos foram vividos de forma muito intensa na Paróquia de Espinho por centenas de pessoas que acorreram à Igreja Matriz, deparando-se com um cenário adequado às celebrações, já que a configuração dos bancos da igreja foi alterada para que todos pudessem partilhar da grande mesa que aí foi colocada.

Outro momento especial destas celebrações foi a procissão das velas que uniu a Igreja Matriz à Capela de Santa Maria Maior num cortejo com centenas de luzes que percorreu muitas das principais rua da cidade.



Fotos VÍTOR LANCHA



**Gabinete de Radiologia de Espinho**

DR. JORGE NUNES DE MATOS  
DR.ª MARIA DO CARMO VASCONCELOS  
DR.ª HELENA CUNHA

Médicos especialistas:

Radiologia Digital \* Radiologia Dentária \* Ecografia  
Mamografia Digital \* Densitometria Óssea \* TAC

Acordos com: ADSE, SAMS, PORTUGAL TELECOM, PSP, GNR, CGD, ACASA, MINIST. JUSTIÇA, CTT, MEDIS, MULTICARE e SNS

Consultório: R. 20, n.º 1436 r/c • Telef. 227341975 - 227314650 • Fax: 227318963  
Horário: Das 08h30 às 13h00 e das 14h00 às 19h00

**Clínica Médico-Dentária Rosa Neves, Lda.**

Rua 29, n.º 696 (entre as ruas 26 e 24)

Marcações pelos telef.: 22 734 01 16 e 91 496 13 67



Apartamentos Domotizados

Qualidade de vida é...  
Edifício

**PROGRESSO**

EM ESPINHO

**APARTAMENTO PROCURA?  
NÃO PROCURE MAIS! VOCÊ ACHOU!  
PRONTOS A HABITAR. VISITE ANDAR MODELO  
ACEITAMOS SUA OFERTA**

Stand de Vendas aberto todos os dias  
Ruas 8 - 12 - 33 e 35

227 324 535 • 917 587 524  
Promotor: Manuel Francisco da Silva e &ª Lda.



*Com um brilho nos olhos, foi assim que as cerca de 50 personagens, os mais de 200 figurantes, os quase cem elementos do coro e uma vintena de pessoas que trabalharam nos bastidores, chegaram ao fim da representação dos últimos passos do Senhor. Iniciativa que ultrapassou as expectativas da organização, exactamente pela entrega de todos quantos contribuíram para o seu sucesso. Os grandes momentos vividos no largo da Câmara estarão disponíveis brevemente em DVD.*

Pela vivência e entrega de personagens e figurantes

## Via-Sacra supera expectativas da organização

Sandra Soares

«Defesa de Espinho» – 3915 – 2007-04-12 (1.ª publicação)

TRIBUNAL JUDICIAL DE ESPINHO  
1.º JUÍZO

### **Anúncio**

Processo: 342/2000  
Inventário (Herança)  
N/Referência: 1352306  
Data: 29-03-2007  
Requerente: MARIA OTÍLIA DIAS ALVES PEREIRA e outro(s)...  
Interessado: MARIA FERNANDA DIAS ALVES e outro(s)...

A Doutora Maria da Conceição Ribeiro Nunes Nogueira, Mm.ª Juiz de Direito do 1.º Juízo do Tribunal Judicial da Comarca de Espinho.

FAZ ANUNCIAR que nos autos acima identificados foi designado o dia 30-04-2007, pelas 09,30 horas, neste Tribunal, para a abertura de propostas, que sejam entregues até esse momento, na Secretaria deste Tribunal, pelos interessados na compra do seguinte bem: "Casa térrea destinada a habitação com a área de 98m<sup>2</sup>, composta por 2 quartos, sala, cozinha, 1 banho, várias arrecadações com a área total de 80m<sup>2</sup>, garagem com 24m<sup>2</sup>, quintal com 1.196m<sup>2</sup> e pinhal e mato com 3.100m<sup>2</sup>, a confinar do Norte com Manuel Ferreira da Rocha, do Sul com a Rua do Espinheiro, Lote B e Lote C, do Nascente com Herdeiros de Agostinho Francisco Rodrigues e do Poente com Rosa Virgilde Fernandes Camarinha e Lote C, sita na Rua do Espinheiro, n.º 135, da freguesia de Guetim, do concelho de Espinho, que é parte do art.º 22 da matriz predial urbana e dos art.ºs 184 e 185 da matriz predial rústica e do descrito na Conservatória do Registo Predial de Espinho sob o n.º 1272 a fls. 159 do L-B-4, a que corresponde o Lote A do Alvará de Loteamento n.º 9/81 de 11/08/81 da CME, correspondendo-lhe presentemente o art.º urbano n.º 529", o qual havia sido licitado por Manuel Fernando Dias Alves, residente na Rua dos Combatentes, n.º 942, Guetim, 4500 Espinho e que será adjudicado a quem maior preço oferecer acima de 70% do valor base da licitação (Euros 137.169,42).

Todas as pessoas com interesse na compra do referido bem, devem entregar as suas propostas na secretaria deste Tribunal, contendo a identificação do processo a cujo acto podem os proponentes assistir.

Espinho, 29 de Março de 2007

**Nota:** No caso de venda mediante proposta em carta fechada, em Execução Comum (instaurada em data igual ou posterior a 15/09/2003) os proponentes devem juntar à sua proposta, como caução, um cheque visado, à ordem do Solicitador de Execução ou, na sua falta, da secretaria, no montante correspondente a 20% do valor base dos bens ou garantia bancária no mesmo valor (n.º 1 ao art.º 897.º do CPC).

A Juiz de Direito,  
a) Dra. Conceição Nogueira

A Oficial de Justiça,  
a) Filomena Pereira



Fotos VÍTOR LANCHA



Para quem viveu de perto a intensa preparação que já estava a ser efectuada há vários meses, com angariação de fundos, ensaios, confecção de roupa e adereços, preparação de cenários e toda a logística a que obrigou um grande evento em que estiveram envolvidas milhares de pessoas, o fim da noite de dia 3 foi de grande alegria, emoção e sensação de dever cumprido.

Isso mesmo revela Hélder Pereira, satisfeito pela forma como a recriação da Via-Sacra, realizada pela primeira vez no largo da Câmara e com a participação de três paróquias (Espinho, Anta e Guetim) decorreu, uma realização que ultrapassou as expectativas aos mais diversos níveis, mas sobretudo no que respeita "à vivência e entrega de todas as personagens e dos figurantes".

Por isto mesmo a primeira palavra de agradecimento da organização vai exactamente para aqueles que colaboraram durante meses na preparação destes momentos, mas também para todos os outros que apesar de não terem um papel activo na encenação, fizeram questão de comparecer, vestindo-se a rigor e participando.

Hélder revela que no fim da noite viu "alegria nos olhos de muita gente e foram muitos os conhecidos, mas também anónimos, que nos deram um abraço sentido de agradecimento pelos momentos que lhes proporcionamos".



Fotos VÍTOR LANCHA



Quanto aos que não viram ou esperavam mais, Hélder Pereira pede desculpa mas lembra que "a finalidade desta iniciativa era a vivência cristã dos momentos finais da vida terrena do Senhor, pois nos moldes é que é feita e com as pessoas (incluindo os párocos) envolvidas esta iniciativa só pode ser um momento de reflexão e nunca um espectáculo".

Por esta razão, "tudo foi feito para criar um ambiente em que as pessoas se sentissem acolhidas e vivessem com a mesma intensidade dos mais directamente envolvidos aqueles momentos", daí a necessidade de levar as pessoas a participar mesmo que involuntariamente ao terem de circular pelo Largo da Câmara para acompanharem as diferentes cenas.

Do local privilegiado onde se encontrava (na cabine de som e luz) Hélder Pereira não terá tido a oportunidade de observar de perto as cenas, mas viu tudo pelos ecrãs de televisão e garante ter sido impressionante observar a massa humana que se encontrava no largo da câmara a circular e a movimentar-se ao encontro dos locais onde decorria a acção.

A recriação foi toda filmada e transmitida em directo para a cabine de som e imagem onde tudo foi controlado ao pormenor e neste âmbito, embora reconheça que os técnicos são profissionais e apenas estavam a fazer o seu trabalho, Hélder Pereira deixa o agradecimento pelo grande empenho e dedicação que colocaram neste projecto não medindo meios para que tudo saíssem na perfeição,

tal como aconteceu.

Quanto à filmagem efectuada, vai resultar em breve num filme a projectar em breve em local a definir, sendo posteriormente colocada à disposição de todos os interessados em formato de DVD.

Em relação ao futuro deste projecto, Hélder Pereira sublinha que "desde que nasceu em 1983, este nunca foi um projecto fechado, tem raízes, nasceu acarinhado pelo povo de Anta e agora aqueles que têm responsabilidades devem meditar no que ocorreu a 3 de Abril e decidirem se vale a pena ir para a frente com o projecto."

O jovem lembra que "este ano o projecto ganhou características inovadoras no que respeita à vivência e união entre as três paróquias envolvidas, mas esta iniciativa tem sempre a casa onde nasceu e para a qual pode voltar, pois a paróquia de Anta está sempre disposta a acolher-nos".

Neste sentido, Hélder Pereira faz questão de deixar uma palavra aos antenses sublinhando "que não foram esquecidos só porque viemos para Espinho, pelo contrário, este projecto só surgiu porque existe um trabalho mais vasto de realização conjunta entre a paróquia de Espinho e de Anta".

Refere aliás ter ficado impressionado pela participação activa dos grupos paroquiais e muitos anónimos da comunidade de Anta que fizeram questão de vir até Espinho para ver e participar nesta iniciativa, "quem sabe se em 2008 não regressaremos a Anta".

ARTES GRÁFICAS  
GRÁFICOIS

MANUEL GOIS

RUA DO COVELO - 4500 SILVALDE - ESPINHO • TELEF. 914 681 118

CLINICA MÉDICO

LEOPOLDINA SANTOS TAVARES, LDA

Acordos : ACASA - CGD - MULTICARE

Rua 23, n.º 773 - 1.º Esq. -- 4500-277 ESPINHO

Telef: 22 732 41 21

LOJA DAS MIUDEZAS

José Manuel C. R. Queirós

INTERIORES  
PARA  
HOMEM  
E  
SENHORA

RETROSARIA  
LINHAS  
RENDAS  
BORDADOS  
BOTÕES, ETC.

Rua 23, n.º 447 - 4500-141 Espinho • Telef. 22 731 41 74

vende-se - anta

t3 - usado, nascente ponte, excelentes áreas, cozinha em madeira com lavandaria, fogão de sala, cx dupla, aquec. central eléctrico, lugar de garagem e arrumo. excelente preço!

PRÍME cgr

Espinho | Avenida 32, 788

227 340 017 | 966 344 583

vende-se - permuta-se - espinho

t2 ou t3 - novos, no centro de Espinho, a 500 metros dos acessos da a29 a norte e a sul. aquecimento, estores eléctricos, garagem, etc. excelentes áreas. permuta com terrenos

PRÍME cgr

Espinho | Avenida 32, 788

227 340 017 | 966 116 732

vende-se - silvalde

moradia t3 - 400m2 + 200m2 de terreno, 2 salões, escritório, garagem 2 carros, churrasqueira, aquec. central, aspiração central, tectos falsos com iluminação + reguladores de intensidade - vistas privilegiadas marque a sua visita e comprove por si mesmo.

PRÍME cgr

Espinho | Avenida 32, 788

227 340 017 | 966 344 404

## Diagnóstico da CDU em Paramos "A saúde está doente"

A CDU/Paramos emitiu um comunicado intitulado "Paramos – a saúde está doente", assim transcrito na íntegra:  
"Hoje é mais claro, que a política de saúde,

prosseguida pelo governo, visa o desmantelamento do actual Serviço Nacional de Saúde e o crescente aumento das despesas directas pagas pelos cidadãos, no acesso aos cuidados de saúde.

Em resultado desta política, e embora a precisão ainda vá no adro, a população Espinhense já está a sentir na pele, as consequências dessa política economicista, na saúde.

O que se está a passar na Unidade de Saúde de Paramos é um exemplo paradigmático da insensibilidade e completa falta de respeito pelas pessoas.

Paramos é uma freguesia com mais de 4000 habitantes e só dispõe, neste momento, apenas de uma médica permanente, o que é inaceitável.

Os reforços médicos anunciados, não têm dias certos, e por vezes não passam de teoria. Não tendo médico de família atribuído, muitos utentes sujeitam-se a esperar indefinidamente por uma consulta, situação que está a transformar os paramenses em pedintes de consultas e mesmo madrugando à porta da Unidade de Saúde, nem sempre a conseguem.

Por outro lado, o serviço de enfermagem deixa também muito a desejar, porque nem sempre responde em tempo útil às necessidades

dos utentes.

A Câmara de Espinho distribuiu um comunicado a propósito do protocolo que assinou com a Administração Regional de Saúde do Centro, onde procura justificar o não funcionamento da urgência do hospital de Espinho, durante 24 horas, com a criação do Centro Hospitalar Gaia – Espinho.

As facilidades e vantagens anunciadas são tantas, que até apetece ficar doente, porque melhor que isso, só no céu!

Mas como se vê, não há demagogia, que a vida e a realidade concreta não se encarregue de desmascarar.

A CDU/Paramos reclama das entidades competentes, mais respeito pelas pessoas, o que exige que a sua Unidade de Saúde, seja dotada de pessoal médico em número suficiente e que o serviço de enfermagem funcione de forma mais organizada."

Entretanto, a Comissão Concelhia de Espinho do PCP organiza, no próximo sábado, pelas 16.30 horas, na Junta de Freguesia de Espinho, um debate alusivo ao 33.º aniversário da Revolução de Abril.

João Aguiar será o orador do tema "33 anos depois da Revolução de Abril".

## Batalha de La Lys Liga de Combatentes assinala efeméride

O Núcleo de Espinho da Liga dos Combatentes assinala o 89.º aniversário da Batalha de La Lys – Dia do Combatente com um programa a realizar durante o dia de hoje, data comemorativa desta efeméride.

No programa está previsto o hastear das bandeiras para as 8 da manhã. As cerimónias propriamente ditas têm início pelas 18.45 horas, com a concentração no Largo dos Combatentes (junto ao monumento em frente à Igreja Matriz).

Segue-se pelas 19 horas a celebração da eucaristia na Igreja e pelas 19.45 horas um pelotão do Regimento de Engenharia n. 3 de Espinho irá prestar honras militares, seguindo-se a deposição de flores junto ao monumento.

## No sábado e domingo D'ZRT actuam no Europarque

É já este fim-de-semana que o Grande Auditório do Europarque, em Santa Maria da Feira, recebe "Estar ao pé de ti", o novo espectáculo dos D'ZRT, onde os fãs têm a oportunidade única de estar ao lado dos seus ídolos.

Este é um espectáculo onde os D' ZRT vão tocar as músicas mais conhecidas em versão acústica (guitarra e piano), mas não há apenas música, desta vez o público vai poder conversar com os D'ZRT, tirar fotos e até cantar ao lado deles.

"Estar ao pé de ti" Unplugged estreou com a sala cheia no dia 23 de Março no Auditório Jorge Sampaio no Centro Cultural Olga Cadaval e Sintra e chega agora até ao Europarque, no sábado pelas 22 horas e no dia seguinte pelas 16 horas.

Entretanto, na segunda-feira o mesmo auditório recebe "Marillion 25 anos depois..."

Os Marillion são das bandas inglesas com mais álbuns gravados, no momento têm mais três álbuns que os U2 e mais dois que os Beatles. Preparam-se agora para lançar 'Somewhere Else'.

Uma banda com 25 anos de carreira que continua de álbum para álbum a superar-se a si própria e que se apresenta em Santa Maria da Feira a partir das 21 horas de segunda-feira.

## Intervenção do deputado Luís Montenegro Lei tutelar educativa

Luís Montenegro interveio no Plenário da Assembleia da República, num debate sobre uma iniciativa do Bloco de Esquerda, que pretendia revogar algumas normas da lei tutelar educativa que definem como critério de aplicação de medidas tutelares educativas o relatório social do menor (dos 12 aos 16 anos) que contém referências à personalidade, envolvente social e familiar do mesmo.

O projecto foi chumbado pelo PS, PSD e CDS/PP e teve a abstenção do PCP e voto favorável apenas dos proponentes – BE.

"Estamos a falar de uma lei tutelar educativa que regula a possibilidade de aplicação ao menor, com idade compreendida entre os 12 e os 16 anos — e, portanto, inimputável face à lei penal —, de medidas educativas, quando esse menor pratica um facto qualificado como crime.

"O objectivo dessas medidas, como, aliás, a



deputada Helena Pinto teve ocasião de dizer, e como a própria lei define, é o de educar o menor para o direito e inseri-lo, de forma digna e responsável, na vida em comunidade. E a lei diz mais! A lei diz que as causas que excluem ou diminuem a ilicitude ou a culpa são consideradas para avaliação da necessidade e da espécie da medida. O objectivo é, pois, o de cuidar de saber se determinado facto foi praticado e, se foi praticado, integrá-lo e compreendê-lo em face das características do menor, da sua personali-

dade e da sua envolvente cultural, educacional e familiar, sempre tendo por base um relatório social do menor."

O deputado espinhense acrescentou:

"É evidente que a lei não quer que o facto seja exclusivamente provado com base no relatório social, pois seria uma enormidade aplicar uma medida com base, apenas e só, naquela que é a personalidade ou a envolvente do menor. Mas o que também é evidente é que esse relatório se apresenta como essencial quer para compreender os comportamentos, as condutas e as motivações do menor, quer, sobretudo, na perspectiva de o ajudar, para determinar, se for esse o caso, a medida a aplicar e, naturalmente, com isso, contribuir para prosseguir as finalidades da lei tutelar educativa."

Mais:

"O relatório de que estamos a falar é, pois, relevantíssimo, e a própria lei também o consagra, em várias normas, para balizar e determinar a medida a aplicar, para saber se ela se torna ou não necessária para prosseguir as finalidades de socialização do menor, mesmo que o facto ilícito tenha sido praticado. De resto, esse relatório, essa envolvente social pode e deve ser avaliada e considerada para, antes de mais, desculpabilizar ou atenuar a responsabilidade do menor e compreender a sua conduta."

Em suma, na opinião do deputado do PSD:

"O relatório social não visa punir o menor em causa, não visa perseguir o menor em causa. O interesse do relatório social, como já foi aqui muito bem dito anteriormente, é o de proteger, formar, educar o menor. Como foi dito, esta é uma alteração pontual mas profunda, que, se fosse aprovada, iria desvirtuar aquele que é o espírito e o objectivo da Lei que estamos a discutir."

## Pelo Rotary Club de Espinho Homenagem a Jojó

O Rotary Club de Espinho realiza, pelas 20 horas de amanhã, no Hotel PraiaGolfe, um jantar de reconhecimento pelo desempenho profissional de Armando Jorge Morgado Alves de Oliveira (Jojó), espinhense de valor reconhecido e antigo aluno do Colégio S. Luiz.

## Com espectáculo "Cantar Abril" no Multimeios Exposição biográfica de José Afonso

Na passagem de mais um aniversário da Revolução de Abril e no ano em que se comemora os vinte anos da morte do cantor e compositor José Afonso (1929-1987), a Câmara Municipal de Espinho em colaboração com a Associação José Afonso, organiza uma exposição temática, em 32 painéis, sobre a vida e a obra do autor de Grândola Vila Morena.

A exposição, que estará patente até 20 de Maio, é inaugurada no dia 22 de Abril às 17.30 horas na galeria do Centro Multimeios, seguindo-se a realização do espectáculo "Cantar Abril" pelo grupo Music&Arte.

O grupo Music & Arte é composto por Zé Tó, Jorge Pina, Rui Ribeiro e terá como convidada Sara Cruz, num espectáculo que pretende ser de música de intervenção, já que está integrado nas comemorações do 25 de Abril de 1974.

O espectáculo engloba um conjunto de músicas de vários autores e compositores portugueses, que eram cantadas desde os bancos da escola, dos liceus, das universidades, no campo, nas fábricas e até na floresta, na guerra colonial.

O evento decorre a partir das 18 horas na Sala Tempus do Centro Multimeios de Espinho e a entrada é livre.

# Visita ao Parlamento Europeu Alunos e professores da Laranjeira em Bruxelas

*No âmbito do trabalho desenvolvido na disciplina de área de projecto da turma do 12.º ano de ciências económicas e sociais da Escola Secundária Dr. Manuel Laranjeira, seis alunos e dois professores foram até Bruxelas, tendo visitado o Parlamento Europeu, onde contactaram com a socialista Ana Gomes, ficando em aberto a possibilidade de uma visita da eurodeputada a Espinho.*



**Sandra Soares**

O 12.º E da Escola Secundária Dr. Manuel Laranjeira decidiu tomar como tema para o trabalho desenvolvido na disciplina de área de projecto o Parlamento Europeu, focando essencialmente duas áreas: as funções dos eurodeputados portugueses e a influência das decisões do Parlamento Europeu na vida dos portugueses.

Com o desenvolvimento do trabalho de pesquisa e o contacto mantido com alguns eurodeputados em colóquio efectuado na escola, começou a delinear-se a possibilidade de uma visita ao Parlamento Europeu que se concretizou nos últimos dias de Março, a convite da eurodeputada Ana Gomes.

Porque a data coincidiu com a viagem de finalistas de muitos dos alunos envolvidos no projecto, apenas seis tiveram o privilégio de viajar até Bruxelas acompanhados pela professora Francelina Pinto e pela presidente do Conselho Executivo da Secundária Manuel Laranjeira, Maria Ricardo.

Com o programa definido a comitiva espinhense foi integrada num grupo de cerca de 50 pessoas, entre alunos de uma escola de Oiaias, um grupo dos Açores e sindicalistas portugueses das mais diferentes áreas.

O primeiro dia foi passado no Parlamento Europeu onde decorreu um encontro com a eurodeputada portuguesa Ana Gomes, seguido de um jantar oferecido por esta, onde a comitiva pode experimentar algumas das "coisas esquisitas", como re-

feriu o jovem espinhense Pedro Ribeiro, que fazem parte da típica comida belga.

Foi durante estes dois momentos que os jovens espinhenses ficaram a conhecer mais de perto a eurodeputada tendo-lhe podido colocar as muitas perguntas que haviam preparado em conjunto com o colegas que não os puderam acompanhar nesta viagem. Foi também aqui que surgiu a possibilidade de Ana Gomes efectuar uma visita a Espinho e à Secundária Dr. Manuel Laranjeira, por altura da apresentação do trabalho que o 12.º E está a preparar sobre o Parlamento Europeu.

No segundo dia da visita, a comitiva espinhense e o grupo que a acompanhava ficou a conhecer Bruges e Ghent, duas localidades nas redondezas de Bruxelas onde passaram a manhã do último dia, antes de embarcarem de regresso a Portugal.

Foram apenas três dias, mas os jovens e as professoras que os acompanharam estão conscientes de que esta foi uma "oportunidade excepcional" que dificilmente se repetirá e da qual trouxeram um ideia muito diferente do que é o Parlamento Europeu, de como funciona e da forma como influencia de forma profundamente relevante o dia-a-dia de milhões de europeus e de portugueses.

Quanto à eurodeputada que lhes deu esta oportunidade, a professora Francelina Pinto revela que se mostrou uma pessoa aberta, muito convicta das suas ideias e da defesa das mesmas, com uma agenda preenchidíssima mas que ainda assim mostrou grande disponibilidade para os ouvir e para vir até Espinho, assim a sua agenda o permita.

# Com a melhor actriz secundária dos Óscares 2007 "Dreamgirls" no Casino

A sala de cinema do Casino de Espinho apresenta, a partir de hoje e até à próxima quarta-feira, "Dreamgirls", um filme de Bill Condon com Jamie Foxx, Beyoncé Knowles, Eddie Murphy, Danny Glover e Jennifer Hudson, que recebeu o Óscar de Melhor Actriz Secundária pelo seu desempenho.

Baseado no musical homónimo, que estreou na Broadway em 1981, é uma revisão da música negra americana da década de 60, revisitando o momento histórico em que as primeiras estrelas afro-americanas ganharam poder até ao momento em que o carácter mercantilista da indústria vingou.

A narrativa é baseada na história de Diana Ross e das Supremes, sendo esta contada através de um trio feminino com um percurso semelhante, inicialmente denominado The Dreamettes. Para além do lado histórico da película (podem reconhecer-se outras estrelas da época como os Jackson 5), "Dreamgirls" tem ainda como pontos fortes uma primorosa direcção artística, os figurinos e uma excelente banda sonora.

As sessões de cinema do Casino decorrem diariamente pelas 15.30 e 21.30 horas havendo uma sessão extra ao domingo pelas 18 horas. À segunda-feira, o cinema é mais barato.

# Com George Clooney e Cate Blanchett "O Bom Alemão" no Multimeios

A Sala Tempus apresenta, a partir de amanhã e até quarta-feira, "O Bom Alemão" de Steven Soderbergh, com George Clooney, Cate Blanchett e Tobey Maguire, um drama com muito romance cuja história se desenrola nas ruínas de Berlim, no período pós 2.ª Guerra Mundial.

Jake Geismar é um jornalista correspondente do exército americano, que foi enviado para fazer a cobertura da reunião das altas cúpulas dos Aliados. O evento trará a decisão e divisão de capitalistas e comunistas na Alemanha, que saiu derrotada da guerra.

Entretanto, continuam a decorrer os cursos de iniciação à informática e a exposição "O Lápis Azul - A Censura do Estado Novo", uma produção do Museu Nacional da Imprensa organizada pela Câmara Municipal de Espinho, que alude ao 25 de Abril e pretende mostrar ao público a falta de liberdade que Portugal viveu até à revolução de 1974, estará patente até 17 de Abril.

Quanto ao Planetário, apresenta: "O Mistério da Bola de Fogo" (de terça a domingo pelas 15 horas); "O Céu do Mês/sessão apresentada ao vivo (todos os sábados pelas 16 horas); Hubble, 15 anos de descobertas (domingos e feriados pelas 16 horas); Acampar com as Estrelas (sábados, domingos e feriados pelas 17 horas).

Todos os sábados, pelas 16 horas, também é apresentada no Planetário sessão ao vivo em que os interessados podem ficar a conhecer melhor as estrelas, as constelações e os planetas que se vêem à noite e tirarem todas as dúvidas sobre o cosmo. O único requisito para participar, é gostar de aprender.

## ● PIMPOLHO ●

*A pílula do dia seguinte  
é o resultado da soma...*

*... do que se passou  
nos dias anteriores*

*... com aquilo que não se quer  
que se passe nos dias  
seguintes!!!...*





Centro Comunitário 'Espinho Mar, Espinho Terra'



Centro Comunitário 'Espaço Vivo'

Fotos SS



Centro Comunitário de Esmoriz



Centro Comunitário da Ponte de Anta

Torneio  
de futebol  
inter-instituições  
com final festiva  
no pavilhão  
da Académica  
de Espinho

## Vitória da animação



Na manhã de quinta-feira o Pavilhão da Associação Académica de Espinho recebeu a animada grande final do 1.º Torneio de Futebol inter-instituições, iniciativa organizada pelo Centro Social de Paramos, cuja vencedora foi a equipa do Centro Comunitário "Espinho Mar Espinho Terra" (ADCE), que recebeu a taça das mãos do director do jornal **Defesa de Espinho**. Houve vencedor, mas campeões foram todos os participantes pela grande animação e alegria patentes dentro de campo e nas bancadas.



*Francisco*  
Salvé 18/04/2007

Padrinho e avós, na passagem do teu 1.º Aniversário, vêm desejar-te muitas felicidades e que esta data se repita por muitos e bons anos.

*Parabéns, beijinhos*



*Do Couto Neiva António*  
Salvé 15/04/2007

Vimos, por este meio, desejar-te um bom e feliz aniversário, da parte da tua esposa, que te adora, filha, filhos e netos de França. Um grande beijo de todos.

*Parabéns*

CLÍNICA RADIOLOGIA  
**Dr. NELSON DE OLIVEIRA**

CHAMADA GRÁTIS (Rede Fixa)

**800 201 606**

Rua 26 n.º 787 ESPINHO  
(Próximo do Tribunal)



Fotos SS



Como se de um jogo oficial se tratasse, o árbitro da grande final, Pedro Justo, entrou em campo seguido dos jogadores das duas equipas em competição, chamados um a um pela 'speaker' de serviço cumprimentando-se todos formalmente com um aperto de mão.

O resultado é o menos importante, mas registre-se que o Centro Comunitário "Espinho Mar Espinho Terra" (Associação de Desenvolvimento do Concelho de Espinho) marcou seis golos à turma do Centro Comunitário "Espaço Vivo" (Centro Social de Paramos) que já nos últimos minutos da partida conseguiu o tento de honra.

Alinharam pelo "Espinho Mar Espinho Terra": Nuno, Diogo (3 golos), Miguel Gomes, Miguel Alves, Sandro (1), Zé Manel, Daniel (1), Adriano, Ângelo, Cristiano (1).

Alinharam pelo "Espaço Vivo": Fábio, Cláudio, Armando, Xavier (1), Nelson, António, Renato, Filipe, Xavier R.

No final da partida, as claque das duas equipas que já haviam feito a festa durante o



jogo, invadiram pacificamente o campo e festejaram com vencedores e vencidos em grande animação e com o apoio das restantes duas equipas que estiveram em prova.

Finda a vertente desportiva chegou a cerimónia de entrega de prémios, tendo todos



directo a lembranças recebidas das mãos dos responsáveis pelas instituições envolvidas nesta iniciativa organizada pelo Centro Social e Paramos e em que além das equipas da final participaram o Centro Comunitário da Ponte de Anta (Cerciespinho) e o Centro Comunitário de

Esmoriz.

Na entrega de prémios destaque para a equipa com maior fair-play – o Centro Comunitário de Esmoriz, cujo prémio foi entregue pelo presidente da Associação Académica de Espinho, Eduardo Araújo, mas também para a taça **Defesa de Espinho** entregue pelo director do jornal, Lúcio Alberto, aos vencedores, que foram ainda presenteados individualmente com uma bola de futebol.

Quem também teve direito a prémio foi o árbitro Pedro Justo que retribuiu a gentileza entregando um cachecol e boné do seu clube (Associação Desportiva Sanjoanense) à equipa da instituição organizadora que entretanto também quis homenagear o seu treinador.

Ao final da manhã e entregues os prémios, ficou claro pela alegria demonstrada que os grandes vencedores foram as instituições envolvidas no projecto e os jovens participantes nesta iniciativa, fossem eles jogadores, ou elementos das entusiásticas claque que viveram assim momentos diferentes em ambiente de saudável convívio e prática desportiva.

**Sandra Soares**

No penúltimo lugar  
na Taça das Taças,  
mas...

# Hóquei em campo da Académica de Espinho conquista pontos para Portugal

Sandra Soares

Na última edição da Taça das Taças, os academistas não foram além do sétimo lugar, apenas vencendo um dos quatro jogos disputados, perante a turma da casa, última na tabela classificativa.

O objectivo dos academistas era o sexto lugar e consequente manutenção na Divisão B, no entanto, não foi desta que uma equipa portuguesa se conseguiu manter na Divisão B por dois anos consecutivos. Não foi desta nem será mais, já que à semelhança do futebol, as competições europeias de hóquei em campo foram reformuladas e para a próxima época haverá apenas Taça dos Clubes Campeões Europeus, disputada em quatro divisões.

Com a participação da Associação Académica de Espinho na Taça das Taças, Portugal soma mais 32 Pontos, subindo do 20.º para o 16.º Lugar do Ranking de Clubes, pelo que, com esta classificação Portugal não tem nenhuma equipa na 1.ª divisão, mas passa a contar com a presença de uma equipa no Trophy e outra no Challenge 1.

Assim sendo, apesar de ter falhado os objectivos a Associação Académica de Espinho acabou por ter uma boa prestação em Praga, mesmo a nível de resultados, uma vez que apesar de ter perdido três dos quatro jogos disputados deu sempre muita luta perante equi-



*Apesar de terem ficado em sétimo lugar na Taça das Taças de hóquei em campo que se disputou em Praga (República Checa), no fim-de-semana, não conseguindo atingir os objectivos delineados que passavam pela manutenção na divisão B, os academistas amealharam pontos para Portugal, que sobe no ranking, sendo representado por duas equipas nas competições europeias da próxima época.*



pas que praticam hóquei numa realidade muito diversa da existente em Portugal e em Espinho, onde nem sequer campo existe.

Os academistas entraram na competição de frente a poderosa equipa escocesa Western Wildcats que acabaria por se sagrar vencedora da prova. E foi neste jogo que a turma do 'Mocho' sentiu maiores dificuldades e sofreu o resultado mais pesado, já que apesar de estar a perder pela diferença mínima ao intervalo, na segunda parte sofreu mais três golos sem conseguir dar resposta.

Na segunda partida, perante a turma da casa – o Slavia Praha, os 'Mochos' conseguiram a sua única vitória com um golo de Mário Vieira, já na segunda parte, enquanto que no domingo, a vitória dos irlandeses do Cork Harlequins, também foi tangencial, embora o único golo tenha sido marcado ainda na primeira parte.

Já na segunda-feira, defrontaram-se os grupos, cabendo à Académica, que ficou em terceiro lugar do grupo B, disputar o quinto lugar com o quarto classificado do grupo A. A primeira parte foi de grande equilíbrio com a partida a chegar ao intervalo empatada a duas bolas (golos portugueses de Zé Catarino e Sérgio Sousa), a vitória poderia ter sorrido aos 'Mochos', mas acabou por ser o Stade Français a conseguir marcar por mais duas vezes e a alcançar o quinto lugar.

Como já foi explicado apesar do principal objectivo falhado, os academistas trouxeram de Praga uma maior união da equipa, maior ritmo de jogo e a experiência de terem defrontado equipas muito mais cotadas e que praticam o hóquei em campo com outras condições, já que na maioria são semi-profissionais e treinam

diariamente.

É com este maior entrosamento e ritmo de jogo que os academistas querem agora enfrentar a segunda volta da fase de apuramento do Campeonato Nacional, dando uma stickada definitiva nos maus resultados que assombraram a primeira volta.

Neste momento em quarto lugar na tabela classificativa, os academistas sabem que não será fácil mas têm por objectivo conseguir atingir pelo menos o segundo lugar nesta fase de apuramento para nos play-offs atacarem o título que continua a ser o objectivo a alcançar.

Assim, depois do primeiro jogo desta segunda volta, perante o Cascais, ter sido adiado para 1 de Maio, os academistas disputam a partida perante o Lamas, pelas 17 horas de sábado, em casa do adversário.

## Telefones Úteis

A. Viação Espinho ..... 22 734 03 23  
Biblioteca ..... 22 733 58 69  
Bomb. V. Espinho ..... 22 734 00 05  
Bomb. V. Espinhenses ..... 22 734 00 42  
Câmara Municipal ..... 22 733 58 00

Centro de Saúde ..... 22 733 40 20  
Cliesp ..... 22 733 04 10  
Clínica Costa Verde ..... 22 734 58 85  
Clínica N.ª S.ª d'Ajuda ..... 22 734 26 95  
Clínica S. Pedro ..... 22 734 47 14  
Policlínica ..... 22 733 06 40  
CTT - Rua 19 ..... 22 733 06 31  
CTT - Anta ..... 22 733 06 61  
EDP - Avarias ..... 800 506 506

EDP - Leituras ..... 800 236 236  
Estação CP ..... 808 208 208  
Fisioclínica ..... 22 731 49 86  
Brigada Fiscal ..... 22 734 11 96  
Hospital Espinho ..... 22 733 11 30  
Hospital V. N. Gaia ..... 22 379 42 11  
S. Sebastião (S.M.Feira) ..... 256 37 97 00  
Junta Freguesia ..... 22 734 44 18  
PSP ..... 22 734 00 38

Registo Civil ..... 22 733 20 60  
Repartição Finanças ..... 22 733 20 70  
Saneam. Básico (avarias) .. 22 733 58 40  
Táxis (Câmara) ..... 22 734 31 67  
Táxis Costa Verde ..... 22 734 01 18  
Táxis (Graciosa) ..... 22 734 00 10  
Táxis União, Lda. .... 22 734 80 17  
Táxis Unidos ..... 22 734 22 32  
Táxis Verdemar ..... 22 734 35 00

Tesouraria Fazenda Pública 22 733 20 87

Tribunal ..... 22 733 13 30

### Anta

Farmácia ..... 22 734 11 09  
Farmácia Guedes de Almeida 22 732 20 31  
Junta Freguesia ..... 22 734 64 53  
Lar da 3.ª Idade ..... 22 733 09 00  
Unidade de Saúde ..... 22 734 58 10

### Guetim

Junta Freguesia ..... 22 734 42 26

### Paramos

Centro Social ..... 22 733 08 70  
Farmácia ..... 22 734 63 88  
Junta Freguesia ..... 22 734 27 10  
Reg. Engenharia ..... 22 734 20 23  
Unidade de Saúde ..... 22 734 50 01

### Silvalde

Junta Freguesia ..... 22 734 40 17  
Unidade Saúde Marinha ..... 22 734 31 01  
Unidade Saúde Silvaldinho . 22 734 36 42



## Voleibol do Sp. Espinho "à campeão" derruba Castelo da Maia

# Domingo já há a "primeira" final com o Guimarães

*O Sporting de Espinho qualificou-se uma vez mais para a final do Campeonato Nacional de voleibol, ao vencer, no sábado, o Castelo da Maia pelo expressivo resultado de 3-0, com parciais de 25-20, 25-21 e 25-19, depois de uma vitória para cada equipa nos primeiros jogos desta meia-final. O delírio dos "tigres" no termo do confronto com os maiatos era justificado, quer pela superioridade evidenciada, quer pela janela que se escancara para a conquista de outro título, embora o Vitória de Guimarães (vencedor do embate com o Benfica por 3-0 – 28/26, 25/23 e 28/26) também acalente a sua desforra...*

**Lúcio Alberto**

**N**um pavilhão repleto de entusiásticos adeptos, como anfitriões em natural maioria, os "tigres" fizeram jus ao factor casa e, essencialmente, às insígnias que ostentam.

Os campeões nacionais logo denotaram maior concentração competitiva e, como igualmente convinha, também melhor relaxamento psicológico, tendo imposto, fundamentalmente, as suas inegáveis potencialidades técnicas e físicas. E quando assim é...

E até Miguel Maia, pese da lesão que actualmente padece, demonstrou inequivocamente que, afinal, a idade não conta!

Nem a de João Brenha!

Saliência, contudo, para a exibição de Sandro Coreia, decisivo na consistência colectiva e até referência de desequilíbrio em momentos cruciais do encontro.

Merece ainda destaque o facto do resultado não traduzir a aparência de facilidade, dado que só nas fases terminais dos parciais é que o



Fotos VÍTOR LANCHÁ



Sporting de Espinho lograva vantagem dilatada, com o marcador a oscilar até então para ambos os lados (com os registos cronológicos finais de 27, 32 e 25 minutos).

Entretanto, o primeiro jogo entre o Sporting Clube de Espinho e do Vitória de Guimarães relativo ao play-off de apuramento do campeão nacional da Divisão A1, a disputar pelas 15 horas de domingo, no pavilhão dos espinhenses, terá honras de transmissão televisiva no canal Sport TV.

Registe-se ainda que o primeiro jogo de apuramento dos 3.º e 4.º classificados, entre o Sport Lisboa e Benfica e o Castelo da Maia Soneres, será disputado, pelas 17 horas de sábado.

Sob a arbitragem do portuense Marcelino Tavares, coadjuvado pelo lisboeta António Sobral (com dualidade de critérios em detrimento dos actuais campeões nacionais), as equipas apresentaram as seguintes formações.

Sporting de Espinho – Sandro Correia, Nelson Dimitroff Jr., Bruno Gonçalves, Hugo Ribeiro, Roberto Reis, Fabrício Silva, Miguel Maia, João Brenha, José Pedrosa, Everton Almeida, Miguel Costa e Gilberto Silva.

Equipa técnica: Rui Pedro e Filipe Vitó.

Castêlo da Maia – Jeremy King, Fábio Jardel, João Coelho, Rogério Castaldelli, Oton França, Nelson Brizida, Joshua Muisé, Rui Santos, Pedro Sousa, Lee Montgomery, Luís Sousa e Nuno Pereira.

Equipa técnica: Paulo Cunha e Alexandre Afonso.

## Académicas jogam (sábado) em Espinho

A Académica de Espinho recebe, no sábado, às 17 horas, a Académica de Coimbra, no primeiro jogo da do play-off dos últimos.

Acresce referir que o Clube Académico da Trofa conquistou a terceira Taça de Portugal consecutiva do seu historial ao vencer por 3-0 (25/13, 25/23 e 25/14) o Grupo Desportivo e Cultural de Gueifães, na final disputada em Baião.

**Liga**

**Resultados**

FC Porto-V. Setúbal .....	5-1
P. Ferreira-Nacional .....	2-1
Desp. Aves-Boavista .....	1-0
E. Amadora-Académica .....	3-3
Marítimo-Naval .....	1-1
U. Leiria-Belenenses .....	0-1
Sp. Braga-Sporting .....	0-1
Beira-Mar-Benfica .....	2-2

**Classificação**

	J	V	E	D	F-C	P
FC Porto	24	18	2	4	52-14	56
Benfica	24	16	5	3	46-18	53
Sporting	24	15	7	2	36-13	52
Belenenses	24	12	4	8	27-20	40
Sp. Braga	24	11	5	8	30-28	38
P. Ferreira	24	9	8	7	27-32	35
Nacional	24	9	5	10	33-30	32
U. Leiria	24	8	7	9	17-22	31
Marítimo	24	8	6	10	28-32	30
Naval	24	7	9	8	23-25	30
Boavista	24	6	10	8	26-27	28
E. Amadora	24	6	7	11	18-30	25
Académica	24	5	7	12	26-39	22
V. Setúbal	24	4	7	13	16-36	19
Desp. Aves	24	3	7	14	15-30	16
Beira-Mar	24	2	10	12	23-47	16

**Próxima jornada**

Naval-Paços Ferreira
Nacional-Aves
Boavista-U. Leiria
Belenenses-E. Amadora
Académica-FC Porto
V. Setúbal-Beira Mar
Benfica-Sp. Braga
Sporting-Marítimo

**Liga de Honra**

**Resultados**

Ol. Moscardide-Penafiel .....	1-2
Desp. Chaves-Varzim .....	1-3
Gil Vicente-Vizela .....	2-1
Santa Clara-Olhanense .....	1-0
Leixões-Gondomar .....	2-0
Feirense-V. Guimarães .....	0-0
Estoril-Rio Ave .....	1-2
Trofense-Portimonense .....	1-3

**Classificação**

	J	V	E	D	F-C	P
Rio Ave	24	13	8	3	38-25	47
Leixões	24	13	5	6	33-18	44
Santa Clara	24	12	5	7	26-25	41
V. Guimarães	24	11	6	7	28-18	39
Feirense	24	9	10	5	32-21	37
Varzim	24	10	5	9	28-31	35
Penafiel	24	8	10	6	20-21	34
Gondomar	24	9	6	9	25-24	33
Trofense	24	8	8	8	24-21	32
Olhanense	24	7	9	8	21-24	30
Estoril	24	7	7	10	21-25	28
Vizela	24	7	6	11	25-26	27

# TOTOBOLA

Concurso dos Órgãos de Informação n.º 16/2007 de 22/04/2007. Prognóstico "Defesa de Espinho", Redacção Desportiva:

1. Marítimo-Benfica .....	2
2. Sporting-Naval .....	1
3. Aves.P. Ferreira .....	2
4. U. Leiria-Nacional .....	X
5. Beira Mar-Académica .....	1
6. Gil Vicente-Penafiel .....	1
7. Santa Clara-Varzim .....	1
8. Leixões-Vizela .....	X
9. Trofense-Guimarães .....	2
10. Feirense-Olhanense .....	
11. Villarreal-Barcelona .....	2
12. R. Madrid-Valência .....	X
13. Newcastle-Chelsea .....	X

Ol. Moscardide	24	7	5	12	22-33	26
Gil Vicente	24	9	7	8	21-24	25
Portimonense	24	5	7	12	23-32	22
Desp. Chaves	24	2	6	16	15-34	12

**Próxima jornada**

Portimonense-Ol. Moscardide
Penafiel-Desp. Chaves
Varzim-Gil Vicente
Vizela-Santa Clara
Olhanense-Leixões
Gondomar-Feirense
V. Guimarães-Estoril
Rio Ave-Trofense

**II Divisão**

**Série A**

**Resultados**

Ribeirão-Lixa .....	0-0
Maria da Fonte-Freamunde .....	1-2
Fafe-Pontassolense .....	1-1
Famalicão-Maia .....	3-1
Rib. Brava-Vila Meã .....	2-0
Bragança-Lousada .....	3-2
Marítimo B-Moreirense .....	1-1

**Classificação**

	J	V	E	D	F-C	P
Pontassolense	22	11	8	3	30-16	41
Freamunde	22	12	4	6	31-22	40
Moreirense	22	10	8	4	27-18	38
Ribeirão	22	9	6	7	31-26	33
Fafe	22	6	12	4	36-32	30
Vila Meã	22	8	5	9	22-28	29
Maria da Fonte	22	8	5	9	23-25	29
Lixa	22	7	8	7	18-22	29
Rib. Brava	22	6	10	6	23-18	28
Marítimo B	22	6	8	8	28-30	26
Lousada	22	5	9	8	25-29	24
Famalicão	22	5	9	8	27-31	24
Bragança	22	4	9	9	27-36	21
Maia	22	5	3	14	23-38	18

**Próxima jornada**

Moreirense-Ribeirão
Lixa-Maria da Fonte
Freamunde-Fafe
Pontassolense-Famalicão
Maia-Rib. Brava
Vila Meã-Bragança
Lousada-Marítimo B

**Série C**

**Resultados**

Lusitânia-Fátima .....	1-4
Avançar-Operário .....	0-0
Penalva Castelo-Sp. Covilhã .....	3-0
Mirandense-Madalena .....	0-0
Sp. Pombal-Nelas .....	0-1
Tourizense-Pampilhosa .....	3-1
Ol. Bairro-Portomosense .....	2-2

**Classificação**

	J	V	E	D	F-C	P
Fátima	22	15	4	3	42-15	49
Operário	22	13	4	5	44-23	43
Nelas	22	13	3	6	26-18	42
Tourizense	22	10	8	4	33-23	38
Sp. Covilhã	22	10	6	6	34-22	36
Pampilhosa	22	9	5	8	32-29	32
Penalva Castelo	22	6	10	6	18-14	28
Ol. Bairro	22	7	4	11	28-34	25
Avançar	22	7	4	11	22-36	25
Lusitânia	22	6	6	10	28-42	24
Sp. Pombal	22	6	5	11	19-25	23
Madalena	22	6	5	11	16-24	23
Mirandense	22	3	8	11	20-36	17
Portomosense	22	2	10	10	18-39	16

**Próxima jornada**

Portomosense-Lusitânia
Fátima-Avançar
Operário-Penalva do Castelo
Sp. Covilhã-Mirandense
Madalena-Pombal
Nelas-Tourizense
Pampilhosa-Oliveira Bairro

## Alegando desconhecer horário da AF Aveiro

# Juvenis de Bustos chegam tarde a Espinho

A equipa B de juvenis do futebol do Sporting Clube de Espinho teve "folga" forçada, dado que o seu adversário chegou tarde a Espinho. O Bustos alegou desconhecer que o jogo teria início pelas 9 horas, quando era precisamente esse o horário estabelecido pela Associação de Futebol de Aveiro.

Cumprida a meia hora de tolerância à espera do clube visitante, a equipa de arbitragem daria o jogo por não realizado. A situação será, agora, analisada pelo Conselho de Disciplina da Associação de Futebol de Aveiro.

Depois de terem ganho à Oliveirense, os juvenis-A jogaram em Lourosa e não conseguiram melhor do que uma igualdade sem golos. Os espinhenses dominaram quase por completo a partida, mas isso revelou-se de muito pouco útil, dado que a equipa não soube aproveitar as oportunidades de que dispôs.

Apesar deste empate, o SC Espinho conserva o segundo lugar, a um ponto do líder Feirense, mas perdeu avanço para a concorrência, em concreto para a Oliveirense que já só está a dois pontos do SC Espinho.

Os juniores do SC Espinho venceram pela primeira vez na série dos primeiros do Campeonato Nacional da II Divisão. À segunda jornada, os "tigres" golearam (4-1) o Maia numa partida em que foram os maiats os primeiros a marcar.

A equipa às ordens do treinador José Amadeu Rocha goleou o Maia por 4-1, depois de ter perdido em Oliveira de Azeméis por 1-0.

A jogar para a segunda jornada, o SC Espinho averbou a sua primeira vitória na segunda fase, mas até esteve em desvantagem no

marcador. A resposta ao golo do Maia demorou, porém, cerca de cinco minutos. No segundo tempo, a eficácia espinhense fez "lei" numa partida em que se jogou pouco, se bem que o vento tenha tido um grande contributo nesse aspecto.

O SC Espinho é terceiro com três pontos, contra os quatro averbados por Merelinense e Oliveirense, que empataram a três golos.

Na recepção ao Beira Mar, os espinhenses não conseguiram regressar aos bons resultados que têm marcado o seu percurso nos jogos em casa. O SC Espinho empataria sem golos.

Na II Divisão Distrital, as muitas ausências na equipa B dificultaram a prestação da equipa, que perderia por 4-0 em Vila Maior.

As equipas A e B de infantis afastaram-se da liderança dos respectivos campeonatos.

Os infantis-A perderam em Santa Maria de Lamas, pelo que o primeiro lugar já se encontra à distância de 12 pontos.

A equipa B, que só estava a dois pontos do Feirense, acabaria por perder por 4-3 num renhido despique com a equipa de Santa Maria da Feira.

**Resultados**

**Infantis-B**

Feirense-SC Espinho .....	4-3
---------------------------	-----

**Infantis-A**

União de Lamas-SC Espinho .....	2-0
---------------------------------	-----

**Juniores**

SC Espinho-Maia .....	4-1
-----------------------	-----

**Iniciados-A**

SC Espinho-Beira Mar .....	0-0
----------------------------	-----

**Iniciados-B**

Vilamaiorense-SC Espinho .....	4-0
--------------------------------	-----

**Juvenis-A**

Lourosa-SC Espinho .....	0-0
--------------------------	-----

**Próximos jogos**

**Sábado**

**Escolas-A**

Vilamaiorense-SC Espinho .....	10h30
--------------------------------	-------

**Escolas-B**

Paços de Brandão-SC Espinho .....	10h45
-----------------------------------	-------

**Infantis-B**

Águeda-SC Espinho .....	16h00
-------------------------	-------

**Infantis-A**

Oliveira do Bairro-SC Espinho .....	16h00
-------------------------------------	-------

**Iniciados-B**

SC Espinho-Lourosa .....	10h00
--------------------------	-------

**Juniores**

SC Espinho-Merelinense .....	16h00
------------------------------	-------

**Domingo**

**Juvenis-B**

SC Espinho-Furadouro .....	9h00
----------------------------	------

**Juvenis-A**

União de Lamas-SC Espinho .....	9h00
---------------------------------	------

**Iniciados-A**

SC Espinho-Oliveira do Bairro .....	11h00
-------------------------------------	-------

## Silvaldense destaca-se no hóquei em patins

# Nuno Araújo na selecção de juniores

O silvaldense Nuno Araújo, actualmente a militar na equipa sénior de hóquei em patins do Nortecoope que se encontra a disputar a II Divisão Nacional com a Académica de Espinho, foi convocado para os trabalhos de preparação da Selecção Nacional de juniores que decorrem no domingo e segunda-feira no Luso, no âmbito do Plano de Preparação das Selecções Nacionais, tendo em vista a participação nas Campe-

tições Internacionais, em 2007.

Acompanham o jovem espinhense nesta acção de preparação: Francisco Veludo (Hockey Club de Sintra), Diogo Oliveira, Diogo Rafael e Ricardo Figueiredo (Sport Lisboa e Benfica), Daniel Coelho (Óquei Clube de Barcelos), David Vieira (União Futebol do Entroncamento), João Rodrigues e Gonçalo Pestana (Clube Desportivo de Paço de Arcos), Filipe Vaz (Hóquei Clube da Mealhada), Diogo Fernandes, Nelson Pereira, José Miguel Sousa e Daniel Meireles (Futebol Clube do Porto).

Entretanto, depois do interregno das férias da Páscoa, o hóquei em patins da Associação Académica de Espinho regressa à competição com três jogos marcados para este fim-de-semana. Os seniores jogam pelas 16 horas de domingo em casa do Marco, enquanto que no Pavilhão Arquitecto Jerónimo Reis os juvenis defrontam o Valongo pelas 15 horas de sábado e os juniores recebem o Famalicense pelas 11.15 horas de domingo.

Sandra Soares

# Derrota caseira Sem ambição!



Manuel Proença

O jogo foi insípido, muito pouco emotivo e foi disputado a um velocidade muito baixa.

Embora tenha conseguido a posse de bola, o Sporting Clube de Espinho mostrou muito pouca criatividade e sentiu grandes dificuldades na transposição da defesa para o ataque.

É certo que a equipa do Paredes não fez um jogo capaz de justificar uma vitória, mas teve mérito no golo alcançado e na forma como soube conservar a vantagem, fechando-se bem e tapando todos os caminhos para a sua baliza.

O tento, conseguido pelo seu melhor jogador, Nelson Campos, surgiu de um lance de bola parada – um livre directo – e foi apontado de cabeça, dentro da área dos 'tigres'.

Depois deste tento, a equipa de Amândio Barreiras esforçou-se, mas não encontrou grandes soluções.

No segundo tempo a equipa de Paredes limitou-se a gerir a vantagem, partindo para o contra-ataque.

Os espinhenses poderiam ter chegado ao empate por duas vezes: numa das oportunidades, o guarda-redes, Jorge Silva, cometeu uma fífia e colocou a bola nos pés de Bertinho; na outra, já em tempo de compensação, num lance individual, poderia ter batido o guarda-redes adversário.

## Sp. Espinho, 0 Paredes, 1

Jogo no Estádio Comendador Manuel de Oliveira Violas, em Espinho.

Árbitro: João Capela (Lisboa).

Árbitros assistentes: Nuno Mira e João Guerreiro.

**Sporting Clube de Espinho** – Mário Felgueiras; Rufino, Hélder Vasco, Edgar e Vítor Rodrigues; Valença, Fábio 'Espinho' e Moisés (cap.); Miki, Moreira e Bertinho.



*Esperava-se muito mais da equipa do Sporting Clube de Espinho, no encontro de estreia, em casa, do novo treinador, Amândio Barreiras. Esperava-se que os 'tigres' estivessem mais motivados e com a esperança de que o seu mais directo adversário, o União da Madeira, pudesse vir a 'escorregar', tal como se veio, mais tarde, a verificar. Poderá ter sido esta a última oportunidade!...*



Fotos VÍTOR LANCHÁ

Substituições: Vítor Rodrigues por Cristiano (39), Moisés por Lourenço (39) e Rufino por Hugo Soares (68).

Não utilizados: Rui Pedro, Pedro Dimas, Paulo Gomes e Hugo Ferreira.

Treinador: Amândio Barreiras.

**Paredes** – Jorge Silva; Caetano,

Rochinha, Ginho e Nuno Coelho; Bessa, Nelson 'Piquet' e Calica (cap.); Álvaro, Sousa e Nelson Campos.

Substituições: Rochinha por Cerqueira (54), Nelson 'Piquet' por Jorge (83) e Álvaro por Romeu (90+3).

Não utilizados: Daniel, Ricardo, Viana e

Amaro.

Treinador: Rui Quinta.

Ao intervalo: 0-1.

Marcador: Nelson Campos (19).

Disciplina: cartão amarelo a Nuno Coelho (38), Fábio 'Espinho' (59), Nelson campo (83), Edgar (83) e Hélder Vasco (90+1).

veterania.

Jogo no campo da Zona.

Árbitro: Pedro Gomes auxiliado por Vítor Silva e António Tomás.

**Associação Desportiva de Esmojães:**

Carlos Bernardes, Magalhães, Zé Manuel, Paulo Vicente, Dino, Abreu, Costinha, Canedo, Teixeira, Manuel Silva e Abel Fernandes.

Jogaram ainda: Vítor Pereira, Ilídio, Mário Alves e Américo Marinheiro.

**Clube Desportivo Pedrulhense:** Fernando; Castro, Pires, Alcides e Alberto; Teixeira, Soares, Barros e Valdemar; Paulo e Barbosa.

Jogaram ainda: Pires, Almeida, Caracol e Romeu.

Ao intervalo: 4-1

Marcadores: Abel Fernandes, Manuel Silva (3) e Soares.

## Jogo de veteranos com muito público

# Associação de Esmojães bate Pedrulhense

Os Veteranos da Associação Desportiva de Esmojães realizaram mais um jogo de futebol, defrontando desta feita o Clube Desportivo Pedrulhense (Coimbra) no campo da Zona em Esmojães.

Foi um jogo muito bem disputado e animado por algumas dezenas de pessoas que quiseram assistir ao desafio provando que estes convívios desportivos têm cada vez mais adeptos dentro e fora das quatro linhas.

No jogo, começou melhor a equipa de Coimbra que logo aos 12 minutos fez o 1-0 surpreendendo a turma de Esmojães, só que a jogar em casa os antenses não gostaram de ser desfeiteados e foram à procura do golo que

encontraram por três vezes nos 15 minutos seguintes.

Dominado e jogando melhor a equipa de Anta alargou ainda mais a vantagem antes do intervalo, fixando o resultado no 4-1 com que acabaria o jogo, já que na segunda parte, em virtude das mexidas nas duas equipas, a partida não foi tão vistosa.

Ainda assim, foi a equipa de Anta quem mais jogou, embora o Pedrulhense também tenha criado uma boa oportunidade para reduzir o marcador, através de uma grande penalidade, que o guarda-redes de Esmojães não deixou converter.

Terminado o jogo, houve a tradicional terceira parte preenchida por um saudável e fraterno convívio entre todos os participantes, onde mais uma vez ficou realçado o espírito de



EB do Calvário – equipa feminina e claque



EB da Marinha 1 – equipa feminina



Os resultados e as consequentes classificações ficam para a história de um torneio que o Conselho Desportivo de Silvalde realiza pela segunda vez na quadra pascal, mas as vitórias e as derrotas não serão os dados mais importantes a reter nesta iniciativa. A salutar confraternização e a captação de novos valores para o futebol (e o desporto, em geral) terão mais valor que o apuramento de quem marcou mais ou sofreu menos golos!



EB Silvaldinho (Quinta da Seara)



EB da Marinha 1



EB do Calvário

## II Torneio de Páscoa anima miúdos Campeões do futuro em Silvalde

Com a participação das escolas EB1 da Quinta da Seara, EB1 da Marinha 1, EB1 do Calvário, da EB1 da Marinha 2 (apoiadas pelas associações e pais) e da Escolinha de Silvalde Futebol Clube, realizou-se o II Torneio de Páscoa, que animou, na manhã de sábado, o campo sintético da Seara – Silvalde.

Com o apoio da Junta de Freguesia de Silvalde e o patrocínio da Falper, 120 miúdos de Silvalde evidenciaram os seus dotes futebolísticos, competindo em três escalões – escolas, infantis e feminino.

E, de facto, até as meninas demonstraram atributos para a prática do desporto do pontapé na bola, para gáudio das claques e satisfação da organização da segunda edição do Torneio da Páscoa – Conselho Desportivo da Vila de Silvalde.

Também radiante como as crianças, o presidente da Junta de Freguesia de Silvalde, Abel





Escolinhas de Futebol de Silvalde



EB do Calvário – equipa feminina



Equipa da Marinha 2

EB1 Calvário-Esc. Silvalde FC..... 1-3  
 EB1 Quinta da Seara-EB1 Marinha 1 ..... 3-1  
 Esc. Silvalde FC-EB1 Marinha 1 ..... 8-0

**Classificação**

	V	E	DGM	GS
Esc. Silvalde FC	3	0	0	13
EB1 Quinta da Seara	2	0	1	6
EB1 Calvário	1	0	2	5
EB1 Marinha 1	0	0	3	2

**Infantis**

EB1 Calvário-Esc. Silvalde FC..... 0-3  
 EB1 Marinha 1-EB1 Marinha 2 ..... 1-0  
 EB1 Marinha 1-EB1 Calvário ..... 2-1  
 EB1 Marinha 2-Esc. Silvalde FC..... 0-2  
 Esc. Silvalde FC-EB1 Marinha 1 ..... 3-0  
 EB1 Calvário-EB1 Marinha 2 ..... 1-5

**Classificação**

	V	E	DGM	GS
Esc. Silvalde FC	3	0	0	8
EB1 Marinha 1	2	0	1	3
EB1 Marinha 2	1	0	2	5
EB1 Calvário	0	0	3	2

**Feminino**

EB1 Quinta da Seara-EB1 Calvário ..... 0-4  
 EB1 Quinta da Seara-EB1 Marinha 1 ..... 0-4  
 EB1 Calvário-EB1 Marinha 1 ..... 0-3

**Classificação**

	V	E	DGM	GS
EB1 Marinha 1	2	0	0	7
EB1 Calvário	1	0	1	4
EB1 Quinta da Seara	0	0	2	0

Lúcio Alberto

de três equipas de raparigas que quando não jogavam faziam a festa apoiando as suas escolas."

José Carlos Teixeira sublinha que "fomos apoiados como sempre pela Junta de Freguesia de Silvalde, representado pelo seu presidente Abel Gonçalves na entrega dos prémios (iguais para todos) de participação às cinco escolas intervenientes", acrescentando que "houve um diploma de participação, sumos e bolos para todos no final do torneio."

Em suma:  
 "Pretendemos continuar com estes eventos

apoiando desportivamente os mais jovens. Deixamos uma nota muito positiva para as associações de pais que desta forma tiveram a oportunidade de apoiarem as suas escolas. O Campo da Seara esteve com boa casa, principalmente pela presença dos pais que acompanharam os seus filhos neste torneio."

**Escolas**

Esc. Silvalde FC-EB1 Quinta da Seara..... 2-1  
 EB1 Marinha 1-EB1 Calvário ..... 1-3  
 EB1 Calvário-EB1 Quinta da Seara ..... 1-2



Gonçalves, distribuiu taças e medalhas, convivendo com os promissores futebolistas silvaldenses.

Segundo o presidente do Conselho Desportivo da Vila de Silvalde, "houve vencedores, mas a intenção da organização foi o convívio e a utilização do sintético para benefício dos mais jovens; estas 120 crianças vieram previamente divididas em oito equipas de rapazes e curiosamente tivemos também a participação

# Futebol popular Partida entre Leões Bairristas e Águias de Paramos dependente de inquérito

Disputou-se no fim-de-semana o único jogo possível da quarta eliminatória da Taça Cidade de Espinho, já que, devido ao inquérito instaurado à partida da terceira eliminatória que colocou frente a frente Leões Bairristas e Águias de Paramos, ainda não se sabe qual destas duas equipas irá defrontar a Associação Desportiva de Guetim.

Na terceira eliminatória foram apurados: o Juventude de Outeiros que venceu o Rio Largo por 2-0; a Associação Desportiva de Guetim ao vencer por 5-3 os Morgados; a Associação de Esmojães que bateu o Corga de Silvalde por 2-1.

Assim, a partida da quarta eliminatória já disputada colocou frente a frente Juventude de Outeiros e Associação de Esmojães tendo a turma de Anta levado a melhor sobre o silvaldenses, que venceu por 3-2.

Quanto à Taça Associação, nos quartos de final jogaram-se as seguintes partidas:

Lomba Paramos-Cantinho	1-0
Império Anta-Águias Paramos	2-1
Leões Bairristas-Corga Silvalde	3-1
Desp. Regresso-Magos Anta	5-7

Ficaram assim apurados para as meias-finais: Império Anta, Lomba Paramos, Leões Bairristas, Magos Anta.

Entretanto, o Campeonato regressa este fim-de-semana com os seguintes jogos:

## I Divisão

Águias de Anta-Magos de Anta (Idanha, sábado, 16h)
Associação Esmojães-Cantinho (Zona, sábado, 16h)
Quinta de Paramos-Cruzeiro (Paramos, domingo, 10h)
Desp. Ponte de Anta-Império (Idanha, domingo, 10h)
Águias de Paramos-Leões Bairristas (R.E.E., domingo, 10h)

## II Divisão

Outeiros-Estrelas Vermelhas (Silvalde, sábado, 15h)
Juventude Outeiros-Idanha (Silvalde, sábado, 17h)
Guetim-Corredoura (Guetim, sábado, 16h)
Bairro Ponte de Anta-Rio Largo (Zona, domingo, 10h)
Novasemente- Lomba de Paramos (Cassufas, domingo, 10h)

## III Divisão

Juventude da Estrada-Estrelas da Divisão (Paramos, sábado, 16h)
Aldeia Nova-Estrelas Ponte de Anta (Cassufas, sábado, 16h)
Regresso-Morgados (Silvalde, domingo, 10h)
Ronda-Canários (Guetim, domingo, 10h)



*Decorreu no passado fim-de-semana em Melres, no Rio Douro, o Campeonato Nacional de Fundo de Canoagem, uma prova que consistiu na distância regulamentar que contou de cinco mil metros e que contou com a inscrição de cerca de seis centenas de atletas.*

Nacional  
de canoagem  
– veteranos

## Espinhenses campeões

O atleta espinhense Bártolo Azevedo competiu na categoria de veteranos conquistando dois primeiros lugares, em KL2 onde fez equipa com José Bravo e em K4, emparceirando novamente com José Bravo e ainda com o também espinhense Joaquim Costa e Jorge Gomes.

Com estas classificações o atleta espinhense junta ao seu já muito vasto palmarés mais dois títulos nacionais.

## Natação Torneio Cidade Espinho

Realiza-se no próximo sábado, pelas 15:30 horas, a quinta edição do Torneio Cidade Espinho, para cadetes (nadadores femininos até 11 e masculinos até 12).

A prova marcada para a Piscina Municipal constituirá mais uma oportunidade para a nataçao do Sporting Clube de Espinho evidenciar a sua progressão.

## Campeonatos abertos Badminton na Nave Polivalente

Mais de três centenas de atletas irão disputar, no próximo fim-de-semana, na Nave Polivalente, os Campeonatos Abertos de Espinho, no seguintes escalões:

Seniores – A, B, C e D.

Formação – benjamins, infantis e iniciados.

# Futebol em Paramos Velhos... são os trapos!



Segunda-feira, no Complexo Desportivo de Paramos (o de Silvalde fora ocupado por outro evento), realizou-se a quarta edição do Torneio de Páscoa do Sporting de Espinho em futebol veterano, com o Futebol Clube do Porto e o Boavista Futebol Clube.

No primeiro confronto, o Boavista (com Adelino Teixeira, ex-treinador do Sporting de Espinho) venceu concludentemente o FC Porto (com Jaime Pacheco, actual técnico do Boavista) por 6-0.

Depois, o Sporting de Espinho (com o deputado Luís Montenegro) empatou 3-3 ante o FC Porto e 0-0 perante o Boavista.

Assim, a classificação final ficou ordenada com o Boavista em primeiro lugar com 4 pontos, secundado pelo Sporting de Espinho, que averbou 2 pontos, e, por último, o FC Porto, 1 ponto.

No final do torneio foram entregues às equipas participantes troféus alusivos à realização desta quarta edição.

Perante a assistência de algumas dezenas de curiosos e adeptos do futebol, como a apresentadora televisiva Sónia Araújo e o popular associado do Boavista que traja tradicionalmente com um laço axadrezado, realce ainda para o reencontro de Amândio Barreiras (que recentemente assumiu o comando técnico do Sporting de Espinho) e Mário João – antigos defesas centrais do clube do Bessa.

Entretanto, outros lesionados ou talvez em pior forma física e técnica que os que jogaram, também marcaram presença nos bastidores do sintético paramense, como, por exemplo, Rodolfo Coutinho, ex-jogador portista.

As equipas alinharam com os seguintes jogadores:

Sporting de Espinho – Ricardo, Rui Vieira, Pedro, Filó, Nelson, Canelas, Sarabando, Frasco, Manuel José, Paulo Mendes, Luís Montenegro, André, Ricardinho, Rogério, Vítor Manuel, Monteiro, Luís, Jorge, Maia, Luís Miguel, Tó e Magalhães.

Treinador – Fernando Pedrosa.

FC Porto – Zé Carlos, Calos Gomes, José Carlos Afonso, Júlio Sérgio, Jesus, Quinito, Luís Miguel, Niromar, Jaime Pacheco, Coelho, Tozé, Vítor Gomes, Domingos, Teixeira e Luís Manuel.

Treinador – Baltasar Morais.

Boavista – Rui Barbosa, Albano, Araújo, Miguel, Adelino Teixeira, Tavares, Rui Freitas, Valério, Filipe, Pinto, Vítor Martins, Petronilho, Margarido, Secundino, Gaspar, Paulo e Marques.

Treinador-jogador – Rui Freitas.

Lúcio Alberto

Campeonato Distrital  
– estafetas absolutos

## Jovens do Rio Largo em boa forma para as provas de Verão

No passado fim-de-semana o atletismo do Rio Largo esteve presente na sua primeira competição da fase de Verão em pista ao ar livre, em Aveiro, apresentando a equipa mais jovem da competição com juvenis e um júnior.

Destaque para Bruno Dias e José Cirne pelos bons percursos efectuados, tanto nos 4x100 metros e nos 4x400 metros, demonstrando já um apurado momento de forma neste início de época de Verão

(em atletismo).

Na estafeta de 4x100 metros, que o Rio Largo efectuou pela primeira vez, apesar de bom, o resultado poderia ter sido melhor, se o ultimo atleta da estafeta, Guilherme Ngola, não se tivesse lesionado durante o percurso, terminando a passo.

Classificações:

4x100 metros – 9.º Rio Largo (Pedro Sousa, Bruno Dias, José Cirne e Guilherme Ngola).

4x400 metros – 10.º Rio Largo (Fábio Pais, Pedro Sousa, José Cirne e Bruno Dias).



Torneio de Páscoa

## Sara Santos vence lançamento do dardo

Sara Santos mantém o seu bom nível de forma como se constata nos bons resultados alcançados no fim-de-semana, tendo vencido o lançamento do dardo no Torneio de Páscoa.

Como curiosidade, registe-se que sendo lançadora especialista do martelo, disciplina na qual ainda não venceu uma competição nesta época, Sara Santos já triunfou nas outras três especialidades de lançamento – peso, disco e dardo –, em várias competições.

Classificações:

Sara Santos – 1.º lançamento do dardo; 2.º lançamento do peso.

Miguel Patela – 15.º salto em comprimento.

Qualificativa de duplo mini-trampolim

## Laura Carreira apurada

Laura Carreira era a única atleta academista que faltava apurar para o Nacional de duplo mini-trampolim a decorrer no fim-de-semana de 20 e 21 deste mês, mas o resultado obtido na qualificativa realizada no domingo de Ramos ditou que também a jovem se irá juntar aos restantes academistas já apurados directamente.

Na competição, a academista classificou-se na 15.ª posição, ou seja, no primeiro terço da tabela, daí o seu apuramento para a prova

nacional.

Sendo esta uma prova de observação para a Selecção Nacional também Sílvia Saiote e Ana Simões competiram tendo ficado na primeira e segunda posições, respectivamente.

Depois desta prova, Sílvia Saiote partiu para o Canadá, integrada na comitiva nacional que disputou a Taça do Mundo, em Quebec City, nas modalidades de trampolim sincronizado, trampolim individual, tumbling e duplo mini-trampolim.

Os portugueses conseguiram óptimos resultados com destaque para o segundo lugar obtido por Nuno Merino e Diogo Ganchinho em trampolim sincronizado e para o sétimo lugar de

Ana Rente no trampolim individual.

A competir em duplo mini-trampolim, Sílvia Saiote não foi além de uma décima posição nas eliminatórias, obtendo o apuramento na sétima posição, numa prova que não lhe correu da melhor forma e na qual a sua prestação ficou aquém das expectativas.

Espera-se, no entanto, que a atleta espinhense ultrapassa rapidamente este resultado menos bom, já que entra novamente em competição neste fim-de-semana, onde volta a representar a selecção no torneio dos quatro países, a realizar em Santarém.

Sandra Soares

### VENDE-SE EM ESPINHO

MAGNÍFICO APARTAMENTO T2  
COMO NOVO \* VISTA PANORÂMICA PARA O MAR  
COM GARAGEM FECHADA E AQUECIMENTO CENTRAL

Motivo de retirada \* Bom preço

Informa 917 880 137 (Sr. João)

### Vende-se

ESMORIZ – ESTRADA NOVA  
**TERRENOS CONTÍGUOS**

c/ 1 670m2, 1 155m2 e 7 500m2

Telef. 229 548 223

### DR. ILÍDIO SANTOS

MÉDICO DENTISTA

Consultórios:

Rua 16 (Esquina Rua 19), n.º 545-1.º Dt.º - Espinho - Telef. 22 734 29 31  
R. Manuel Alves de Sá, 15 G - 4400-494 V.N. Gaia - Telef. 22 711 86 61 / 22 711 86 42

Implantes  
Ortodontia Fixa  
Prótese Fixa

Acordos com:  
SAMS/QUADROS  
ACASA \* CGD \* ADSE \* PSP \* SIM  
ALLIANZ \* AXA \* ZURICH

### ESPINHO Zona Industrial ARMAZÉNS

com 690m2 e 350m2  
C/ 2 entradas Sul e Norte  
Venda ou Aluguer

808 202 761 / 964 177 996

### ESPINHO LOJA

Junto Estação do Vouga  
Área 102m2 e cave com 60m2

Venda ou Aluguer

808 202 761 / 964 177 996

### ESPINHO CENTRO – Rua 23 JUNTO AO TRIBUNAL

**T2** no 2.º andar – 132.181,00

Piso em madeira, lavandaria, dispensa,  
garagem individual, c/ arrumos, c/ elevador

Trata o próprio

808 202 761 / 964 177 996



## OS NOSSOS CLASSIFICADOS

### ADVOGADOS

CERQUEIRA FERNANDES - Advogado - Av.º 24 n.º 741 s/D 4500-201 Espinho. Tel./Fax: 227343129. Tel./Fax: 226062116 - E-mail: cerqueira.fernandes@mail.telepac.pt, 2.ªs e 4.ªs das 9 às 16 horas.

### ALUGA-SE

QUARTOS, c/ casa de banho privativa, c/ cozinha, pequeno-almoço, tratamento de roupa, garagem e TV Cabo mais Sport TV. Telef: 227340002 ou 227348972.

APARTAMENTOS T0, T1, T2 e T3. Totalmente equipados, com TV Cabo mais Sport TV, telefone, garagens, limpezas. Rua 62 n.º 156. Telef.: 227310851/2 - Fax: 227310853.

ALUGA-SE APARTAMENTO T1, no centro de Espinho, junto ao mar e à estação do caminho de ferro, c/ subsídio de renda jovem. Renda: 325 euros c/ fiador. Contactar: 917435455 / 917237972 / 227314659 (noite).

ALUGA-SE APARTAMENTO T3 c/ 112,5 m2 - Esmoriz. Cozinha equipada, sala mobilada, 2 varandas, arrumos c/ 13,7m2, lugar de garagem. Tlm.966362626.

ALUGA-SE VIVENDA: com 2 salas, 2 quartos, 2 casas de banho, cozinha, hall de entrada, garagem interior, pátio, jardim e quintal com árvores de fruto. Telef: 227342327 Telem: 967212386.

T1 EM ANTA (Bairro Violas), R/C. Sala com copa, quarto, W.C. completo, marquise. Bom preço. Contactar: Das 18.30h às 21h. Telem: 960291282.

ALUGA-SE UM ARMAZÉM na Rua do Paço Velho, com sistema de alarme, com 24 metros de comprimento e 9 de largura. Às pessoas interessadas contactar o Sr. Artur Teixeira para o telef. 220813499 ou na casa ao lado n.º 281.

CASA GRANDE C/ garagem, armazém e escritório por 650,00 euros. Lugar sossegado e bonito. Motivo velhice. Em S. João de Ver – Sta. Maria da Feira, + 2 casas independentes ou vende-se tudo por 160.000 Euros – 913008704 / 918525868.

### OFERTAS

OFERECE-SE PESSOA RESPONSÁVEL C/ CONHECIMENTOS PARA: tomar conta de idosos, crianças, todo o serviço doméstico, passar a ferro, etc. Contactar Telem: 918551864.

CABELEIREIRO – Novidade - pinturas, madeixas e colorações - a baixos preços – Senhoras, crianças, homens e bons serviços, manicure e pedicure – junto à Feira, nas traseiras do Hospital – Rua 26, n.º 1098 - Espinho – 227326373 / 916391757.

SENHORA C/ experiência oferece-se para tomar conta de pessoa idosa, durante a noite. Tlm: 914354943.

### PASSA-SE

RESTAURANTE MARISQUEIRA - Esmoriz - Praia. Capacidade 80 pessoas. Tudo novo. Totalmente legalizado. Boas condições de pagamento. Tlm. 966116732.

CAFÉ, à entrada de Espinho. Dão-se facilidades. Trata o próprio. Tlm. 916057969.

PASSA-SE CABELEIREIRO EM ESPINHO com Estética com 100m2 junto à Avenida da Feira. Outro mais pequeno renda baixa + habitação, a trabalhar bem, factura acima de 100 Euros dia. Agência Amiga. Telem: 963806456.

CAFÉ c/ serviço de refeições económicas – Café Benidorm – Rua 18, n.º 1078 – Espinho – Telef. 227344730.

### PRECISA-SE

EMPREGADA/O de balcão, mesa + cozinheiro + churrasqueiro "Assador de Frangos" para Portugal V.N.Gaia, também para Espanha. Tel. 227326373 / 963806456.

EMPREGADO (M/F) para restaurante em Espinho. Balcão e mesas. Telef: 919430452 (entre as 13 h e as 19 horas).

CAFÉ PALETA PRECISA empregada/o. Idade até 30 anos. Contactar: 227313738.

PRECISA-SE PARA ESPANHA: Trolhas, carpinteiros montagens, assentadores de azulejo e tijoleira, + tijolo, com tudo pago, viagens, estadia, + alimentação. Vencimento acima de 1.200 Euros mensais líquidos. URGENTE. Empreiteiros de confiança e vizinhos. 227326373 / 963806456.

### SERVIÇOS

ESTOFADOR - Restauro todo o tipo de sofás, cadeiras, etc. Orçamentos grátis. Telef. 227344090. Rua do Passo Velho, n.º 217 - Anta.

ESTÚDIOS - LABORATÓRIOS VÍDEO VÍTOR LANCH - Gravamos em DVD as suas cassetes de vídeo - VHS - V8 e Super 8mm. Acompanhe a tecnologia gravando em DVD. Tlm. 918735306 e 962788407.

### VENDE-SE

VENDE-SE MORADIA em Anta - Espinho, c/ ± 400 m2 de construção. Nas Capelinhas. Bons acabamentos. Trata o próprio. Tlm. 966633674.

VENDE-SE T3 a 1 minuto do centro de Espinho, como novo c/ 3 frentes, c/ lugar de garagem para 2 carros, 4 roupeiros embutidos, lavandaria, cozinha totalmente equipada. Preço: 125.000 euros. Tlm. 939591702.

VENDE-SE T1 - CUSTÓIAS (perto da Feira), c/ lugar de garagem. Boas áreas. Próx. de transportes. Preço: 52.000 euros. Tlm. 962931129.

B M W Barato com motor como novo mod. 524 turbo diesel, só 2.000Euros/400 cts. 963806456.

T3 DUPLEX FÉLIX DA MARINHA-Usado, localização única em frente ao mar. 200m2. área coberta e 2 excelentes terraços. Garagem 2 carros. Com aquecimento e excelente espaços.Tel. 227340017 - Tlm. 966116732 - CGR - AMI 1817.

T3 DUPLEX, ESPINHO, em bom estado, excelentes áreas, nascente poente, forno e placa. Lugar de garagem. Preço 105.000 euros. Tel.227340017 / 966344404 - CGR - AMI 1817.

T3 ESPINHO, centro de Espinho, 1.º andar com elevador, poente sul, fogão de sala, 2 varandas, cozinha com marquise, lugar de garagem. Preço: 105.000 euros. Tel. 227340017 / 966344583 - CGR - AMI - 1817.

T3 - RECTA HOTEL SOLVERDE, Norte/Sul, 2.º andar, cozinha equipada, lareira, carpintaria lacada a branco, lugar de garagem + arrumo, condomínio fechado com piscina, court ténis, parque infantil. Preço: 130.000 euros. Tel. 227340017 / 966344404 - CGR - AMI 1817.

T3 - ESPINHO AV. 24 - Usado a precisar de obras, 3.º andar com elevador, nascente/poente, excelente vista, 2 varandas. Preço: 75.000,00 Euros. Tel.: 227340017 / 966344583. CGR - AMI 1817.

MORADIA T4, a 2 minutos de Espinho, em Grijó, nova, pronta a habitar, garagem 2 carros, equipada, aspiração, rec. de calor, tectos falsos com iluminação, terraço, jardim, excelentes áreas. PVP: Euros 200.000. Tel.: 227340017 - Tm: 966116732. CGR - AMI 1817.

VENDE-SE ESPECTACULAR T3 GRANJA – 3 frentes – vistas de mar, perto da Estação, garagem privativa 2 carros. Só : 115.0000 Euros. Tlm. 913346977.

### FARMÁCIAS DE SERVIÇO

**Sexta (13)** - TEIXEIRA . Ctr. Com. Solverde/1 - Avenida 8 - Tel. **227340352**  
**Sábado (14)** - SANTOS ..... Rua 19, n.º 263 - Tel. **227340331**  
**Domingo (15)**- PAIVA ..... Rua 19, n.º 319 - Tel. **227340250**  
**Segunda (16)** - HIGIENE ..... Rua 19, n.º 293 - Tel. **227340320**  
**Terça (17)** - GRANDE FARMÁCIA ..... Rua 8, n.º 1025 - Tel. **227340092**  
**Quarta (18)** - CONCEIÇÃO ... R. S. Tiago, n.º 701 - Silvalde - Tel. **227311482**  
**Quinta (19)** - GUEDES DE ALMEIDA ... R. 36, n.º 416 - Anta - Tel. **227322031**

### Laboratórios Vídeo VÍTOR LANCH

Com tecnologia digital

Recorde os melhores momentos contactando o repórter fotográfico VÍTOR LANCH

— Obrigado pela preferência —

Contactos: | Telem: 918 735 306 | **24 horas**  
 962 788 407 | **por dia**

Arlindo Domingues da Rocha

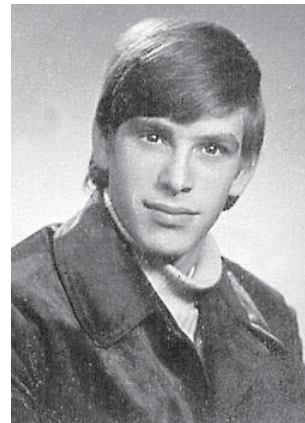


Missa do 20.º Aniversário

Sua filha, netos e bisnetos, mandam celebrar missa pelo seu eterno descanso, dia 17, terça-feira, às 8 horas, na Igreja Paroquial de Anta. Muito agradecem a quem possa comparecer.



José Carlos da Graça Rodrigues + Isidro Rodrigues Moleiro



Recordamos o aniversário natalício, dia 9, com muita saudade. Sua irmã, Rosa, cuñado e sobrinhos.

Lembramos o dia 17, data do 2.º aniversário do seu falecimento com muita saudade. Sua filha, Rosa, genro, netos e bisneta.

Será celebrada missa por alma dos seus entes queridos, dia 17, terça-feira, pelas 8 horas, na Igreja Paroquial de Anta.

«Defesa de Espinho» – 3915 – 2007-04-12



ASSEMBLEIA MUNICIPAL DE ESPINHO

**Edital**

**2.ª SESSÃO ORDINÁRIA DO ANO DE 2007**

MARIA DA GRAÇA RIBEIRO DE SOUSA GUEDES, Presidente da Assembleia Municipal de Espinho:

Faz público, de acordo com a Lei n.º 169/99, de 18 de Setembro, com as alterações introduzidas pela Lei n.º 5-A/2002, de 11 de Janeiro, que a **2.ª Sessão Ordinária de 2007**, se inicia no próximo dia **26 de Abril**, nos Paços do Município, pelas **21.30 horas**.

Sem prejuízo do que vier a ser estabelecido na Ordem do Dia, conforme as regras contempladas no artigo 87.º da referida Lei, bem como no n.º 2 do artigo 24.º do Regimento da Assembleia Municipal, está prevista a inclusão dos seguintes assuntos:

- DELIBERAR SOBRE O PLANO DE PORMENOR DO ESPAÇO URBANO CENTRAL SECUNDÁRIO DE ANTA – LUGAR DOS ALTOS CÉUS;
- APRECIAR E VOTAR OS DOCUMENTOS DE PRESTAÇÃO DE CONTAS, REFERENTES AO ANO DE 2006;
- APRECIAR A INFORMAÇÃO ESCRITA DO PRESIDENTE DA CÂMARA ACERCA DA ACTIVIDADE MUNICIPAL.

Para constar se publica este e outros de igual teor, que vão ser afixados nos lugares do estilo do Município.

Espinho, 4 de Abril de 2007

A Presidente da Assembleia Municipal,

a) Prof. Doutora Maria da Graça Ribeiro de Sousa Guedes

**Sandra Marcela pede desculpa a Maria da Conceição Simões de Pinho Costa pelas afirmações dirigidas a esta em 10.06.04, na Rua 33, 905, Espinho as quais se deveram a manifesto lapso.**

## ✠ Aurora Odete Gomes Patela Espírito Santo

Missa do 2.º Aniversário do falecimento

A família vem comunicar que será celebrada missa por alma do seu ente querido, dia 17, terça-feira, pelas 19 horas, na Igreja Matriz de Espinho. Desde já agradece a quem comparecer.

Espinho, 12 de Abril de 2007

FUNERÁRIA N. S. D'AJUDA - SANCEBAS E LUÍS ALVES - ESPINHO - TEL. 22 734 51 29



## ✠ Fernando dos Santos Alves Ferreira

Missa do 2.º Aniversário do falecimento

Sua esposa vem, por este meio, agradecer a todas as pessoas que participaram na missa celebrada segunda-feira, dia 9, pelas 8 horas, na Igreja Paroquial de Silvalde.



ANTA - ESPINHO



## Maria da Conceição Pinto Moreira

Missa do 3.º Aniversário

Recordando-a com muita saudade, seu marido, filhos, pai, irmãos, cunhadas, tia e restante família, comunicam a todas as pessoas amigas, que será celebrada missa por sua alma, dia 19, quinta-feira, pelas 8 horas, na Igreja Paroquial de Anta. Desde já agradecem a todos quantos participarem na Santa Missa.

Anta, 12 de Abril de 2007



AGÊNCIA FUNERÁRIA DE MARIA DE LURDES - Anta - Espinho - Tels.: 22 734 06 09 - 966 225 173

## ✠ Maria da Silva Godinho

Agradecimento e missa do 7.º dia

Suas filhas, filhos, noras, genros, netas, netos e bisnetos vêm, por este meio, agradecer a todas as pessoas que participaram no funeral da saudosa extinta ou que de outro modo manifestaram pesar. Comunicam que a missa do 7.º dia será celebrada amanhã, sexta-feira, dia 13, às 8 horas, na Igreja Paroquial de Silvalde. O ofertório será no domingo, dia 15, às 8 horas. Agradecem, desde já, a quem participar.



ALMA CRISTI - MANUEL SILVA - Silvalde - Telef. 22 081 18 89

## ✠ Jorge Augusto Relvas Lopes da Silva

10/04/2007

Cinco anos depois da tua partida, um enorme vazio ocupou o coração daqueles que te amam.

A saudade, a dor, a recordação, faz com que jamais sejas esquecido.

*Descansa em paz*

Filho: *Jorge Ricardo Silva*  
Filhas: *Ticiania Sofia Silva*  
*Cesaltina Silva*



## ✠ Manuel Miranda de Melo

ANTA

Missa  
do 8.º Aniversário

Sua esposa, filhos, noras, genros, netos, bisnetas e restante família vêm, por este meio, comunicar às pessoas de suas relações e amizade que dia 14, sábado, pelas 19 horas, se celebra missa por alma do saudoso extinto, na Igreja Paroquial de Anta.

Desde já agradecem a todos quantos participem na Santa Eucaristia.



## ✠ Ramiro José da Rocha Neves

Agradecimento

Seus filhos, nora, netos, irmãs, cunhados e demais família vêm por este meio, agradecer a todas as pessoas que participaram no funeral do saudoso extinto ou que de outro modo manifestaram pesar. Agradecem também a todos quantos assistiram à missa do 7.º dia.

Espinho, 12 de Abril de 2007

Romeu Neves - filho  
António Neves - filho  
Bruno Neves - neto  
Teresa Filipa Neves - neta



AGÊNCIA FUNERÁRIA HENRIQUES & M. OTÍLIA, LDA. - Telef. 256 75 27 74

## ✠ Paulo Joaquim Pereira da Mota

ANTA - ESPINHO

15/04/1976 - 15/04/2007

Missas de Aniversário Natalício

Querido filho:

*Nesta data farias 31 anos.  
Os Anjos cantam no Céu,  
Para comemorar este teu dia.  
Os nossos corações choram,  
Sem a tua companhia.*

Teus pais, irmãs, cunhado, sobrinhos, avós e restante família mandam celebrar missas, por tua alma, dia 15, domingo, às 11 horas, na Igreja Paroquial de Anta, Altos-Céus, Espinho e Luzern (Suíça). Desde já agradecem a quem comparecer.

*Deus te tenha no Reino do Céu. Descansa em paz.*



## ✠ Augusto Rodrigues Sabença

Missa  
do 1.º Aniversário  
do falecimento

Sua esposa, filhos e restante família vêm, por este meio, participar que será celebrada missa, por alma do seu ente querido, dia 18, quarta-feira, às 8 horas, na Igreja Paroquial de Anta. Desde já agradecem a todos os que participem na Santa Missa.



## ✠ Inês Couto Pedrosa

SILVALDE - RUA DO PESO, 65

Missa  
do 16.º Aniversário

Seu marido, filhos, noras, genro e netos vêm, por este meio, participar que será celebrada missa, por alma da saudosa extinta, dia 15, domingo, às 8 horas da manhã, na Igreja Paroquial de Silvalde.

Desde já agradecem a quem comparecer.



## ✠ Luís do Nascimento Gomes Laranjeira

7 Anos  
de sentidas  
saudades

A família manda celebrar missa do 7.º aniversário, às 8 horas, do dia 16 de Abril, segunda-feira, na Igreja Paroquial de Silvalde.



## ✠ António Fernandes Pereira

ANTA - ESPINHO

Missas do 7.º Aniversário

Querido pai e marido:

Faz 7 anos que partiste, mas ficaste para sempre nos nossos corações.

Saudades da tua esposa, filhas, filhos, genros, noras, netos, bisnetos, irmãs e irmão, cunhados, cunhadas, sobrinhos e restante família. Deus te tenha no Reino do Céu. Descansa em paz.

Serão celebradas missas por tua alma, nas igrejas de Anta, dia 15, domingo, Altos-Céus (Espinho), Cebolido (Penafiel) e Luzern (Suíça).



## ✠ Dr. José Costa Pinto de Menezes

Missa  
do 17.º Aniversário  
do seu falecimento

Esposa, filhas, genros e netinha, participam que será celebrada missa pelo seu eterno descanso, dia 15, domingo, às 19 horas, na Igreja Paroquial de Silvalde.

Desde já agradecem a quantos participarem.



## † **Odete da Conceição Gonçalves**

BAIRRO DA PONTE DE ANTA

### Agradecimento

Seu marido, filhos, noras e restante família vêm, por este meio, agradecer às pessoas que tomaram parte no funeral do seu ente querido e na missa do 7.º dia ou que de outro modo se associaram à sua dor.



Anta, 12 de Abril de 2007

FUNERÁRIA N. S. D'AJUDA - SANCEBAS E LUÍS ALVES - ESPINHO - TEL. 22 734 51 29

## † **Eugénio Santos** - Gabinete de Contabilidade, Lda.

Vem comunicar que será celebrada missa, por alma do Sr. **Eugénio António Leite dos Santos**, dia 15, domingo, pelas 19 horas, na Igreja Matriz de Espinho. Desde já agradece a todos quantos participem na Eucaristia.

Espinho, 12 de Abril de 2007

FUNERÁRIA N. S. D'AJUDA - SANCEBAS E LUÍS ALVES - ESPINHO - TEL. 22 734 51 29

## † **Josefina Rosa Mendes da Rocha** (Viúva de Joaquim Ribeiro)

ESPINHO (RUA 29, n.º 359)

### Agradecimento e missa do 7.º dia

Seus filhos e restante família vêm, por este meio, agradecer às pessoas que tomaram parte no funeral do seu ente querido ou que de outro modo se associaram à sua dor. Comunicam que a missa do 7.º dia será celebrada dia 15, domingo, pelas 19 horas, na Igreja Matriz de Espinho. Desde já agradecem a todos quantos participem na Eucaristia.



Espinho, 12 de Abril de 2007

Eng.º **Jorge Ribeiro**  
**Maria de Fátima Ribeiro Ferreira**

FUNERÁRIA N. S. D'AJUDA - SANCEBAS E LUÍS ALVES - ESPINHO - TEL. 22 734 51 29

## † **Rubilar - Artigos para o Lar, Lda.**

### Agradecimento e missa do 7.º Dia

Vem, por este meio, agradecer, reconhecidamente, às pessoas que se dignaram em tomar parte no funeral da Srª. D. Laurinda Ferreira, sogra do sócio-gerente, Sr. Artur Rodrigues Pedrosa ou que de outro modo manifestaram pesar. Comunica que a missa do 7.º dia se celebra hoje, quinta-feira, pelas 19 horas, na Igreja Matriz de Espinho. Desde já e de igual modo agradece a todos quantos participem na Eucaristia.

Espinho, 12 de Abril 2007

FUNERÁRIA N. S. D'AJUDA - SANCEBAS E LUÍS ALVES - ESPINHO - TEL. 22 734 51 29

## † **António José Galião Proença**

### Agradecimento

A família vem, por este meio, agradecer às pessoas que tomaram parte no funeral do seu ente querido e na missa do 7.º dia ou que de outro modo se associaram à sua dor.



Espinho, 12 de Abril de 2007

**Maria Teresa Carvalhinha de Sousa Proença** - esposa  
**Manuel José de Sousa Proença** - filho  
**António Jorge de Sousa Proença** - filho  
**Isabel Maria Candeias S. Branco** - nora

FUNERÁRIA N. S. D'AJUDA - SANCEBAS E LUÍS ALVES - ESPINHO - TEL. 22 734 51 29

## † **Eugénio António Leite dos Santos**

### Missa do 1.º Aniversário do falecimento

Sua esposa, filhos, genro, mãe, irmãs e restante família vêm, por este meio, comunicar às pessoas de suas relações e amizade que será celebrada missa por alma do seu ente querido, dia 15, domingo, pelas 19 horas, na Igreja Matriz de Espinho. Desde já agradecem a todos quantos participem na Eucaristia.



Espinho, 12 de Abril de 2007

FUNERÁRIA N. S. D'AJUDA - SANCEBAS E LUÍS ALVES - ESPINHO - TEL. 22 734 51 29

## † **Tucha - Malhas e Confecções, Lda.**

### Agradecimento e missa do 7.º Dia

Vem, por este meio, agradecer, reconhecidamente, às pessoas que se dignaram em tomar parte no funeral da Srª. D. Laurinda Ferreira, mãe e sogra dos sócios-gerentes, Sr. Carlos Alberto Ferreira Amaral da Cruz e D. Rosa Maria Guedes Barbosa Amaral da Cruz ou que de outro modo manifestaram pesar. Comunica que a missa do 7.º dia se celebra hoje, quinta-feira, pelas 19 horas, na Igreja Matriz de Espinho. Desde já e de igual modo agradece a todos quantos participem na Eucaristia.

Espinho, 12 de Abril 2007

FUNERÁRIA N. S. D'AJUDA - SANCEBAS E LUÍS ALVES - ESPINHO - TEL. 22 734 51 29

## † **Salão Fonseca - Cabeleireiros, Lda.**

### Agradecimento e missa do 7.º Dia

Vem, por este meio, agradecer, reconhecidamente, às pessoas que se dignaram em tomar parte no funeral do Srª. D. Laurinda Ferreira, mãe da sócia-gerente, D. Maria Manuela Ferreira Amaral da Cruz Gil ou que de outro modo manifestaram pesar. Comunica que a missa do 7.º dia se celebra hoje, quinta-feira, pelas 19 horas, na Igreja Matriz de Espinho. Desde já e de igual modo agradece a todos quantos participem na Eucaristia.

Espinho, 12 de Abril 2007

FUNERÁRIA N. S. D'AJUDA - SANCEBAS E LUÍS ALVES - ESPINHO - TEL. 22 734 51 29



## Associação Humanitária Bombeiros Voluntários de Espinho

### Agradecimento

A Associação Humanitária Bombeiros Voluntários de Espinho vem, por este meio, agradecer às pessoas que tomaram parte no funeral e na missa do 7.º dia do Dr. **António José Galião Proença**, pai do nosso

primeiro secretário da Assembleia Geral e nadador-salvador (Quadro de Reserva), Manuel José de Sousa Proença e do subchefe, António Jorge de Sousa Proença.



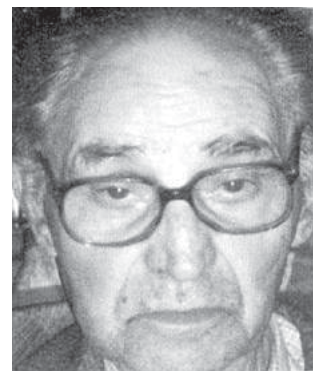
Espinho, 12 de Abril de 2007

## † **Estevão dos Santos Espinha**

PONTE DE ANTA

### Agradecimento e missa do 7.º dia

Seus filhos, nora, genros, netos, bisnetos e restante família vêm, por este meio, agradecer às pessoas que tomaram parte no funeral do seu ente querido ou que de outro modo se associaram à sua dor. Comunicam que a missa do 7.º dia será celebrada dia 15, domingo, pelas 11 horas, na Igreja paroquial de Anta. Desde já agradecem a todos quantos participem na Eucaristia.



Anta, 12 de Abril de 2007

FUNERÁRIA N. S. D'AJUDA - SANCEBAS E LUÍS ALVES - ESPINHO - TEL. 22 734 51 29

## † **Laurinda Ferreira**

(Ex-funcionária da Casa Sobral)

### Agradecimento e missa do 7.º dia

Seus filhos, nora, genros, netos, bisnetos e restante família vêm, por este meio, agradecer às pessoas que tomaram parte no funeral do seu ente querido ou que de outro modo se associaram à sua dor. Comunicam que a missa do 7.º dia se celebra hoje, quinta-feira, pelas 19 horas, na Igreja Matriz de Espinho. Desde já agradecem a todos quantos participem na Eucaristia.



Espinho, 12 de Abril de 2007

**Maria Manuela Ferreira Amaral da Cruz Gil**  
**Maria de Lurdes Ferreira Amaral da Cruz Pedrosa**  
**Carlos Alberto Ferreira Amaral da Cruz**  
**Rosa Maria Guedes Barbosa Amaral da Cruz**  
**António Fernando de Madureira Gil**  
**Artur Rodrigues Pedrosa**

FUNERÁRIA N. S. D'AJUDA - SANCEBAS E LUÍS ALVES - ESPINHO - TEL. 22 734 51 29

Iniciativa pioneira  
para preparar o futuro

# Escola de Infantes dos Bombeiros Voluntários Espinhenses



*Os Bombeiros Voluntários Espinhenses realizaram mais um projecto inovador: uma escola para jovens bombeiros dos sete aos quinze anos que acompanhados por técnicos especializados aprendem a agir da melhor forma em situações de emergência, estando também integrados nas actividades do quartel de que é exemplo a fanfarra.*

**Sandra Soares**

A Escola de Infantes é um projecto levado a cabo pelo comandante dos Bombeiros Voluntários Espinhenses, Jorge Rocha, mas que conta com a colaboração de uma vasta equipa de formadores, englobando uma psicóloga, uma psicopedagoga, uma educadora de infância e vários bombeiros, entre outros.

Esta escola é a primeira da cidade de Espinho e uma das primeiras a nível nacional, destinando-se a jovens rapazes e raparigas, com idades compreendidas entre os sete e os quinze anos.

Os jovens efectuem diversas aprendizagens



relativas ao socorro em situações do dia-a-dia que possam ocorrer na sua sala de aula ou na residência, quais os melhores procedimentos em caso de incêndio, como alertar as entidades prestadoras do socorro (alerta).

Mas estas actividades vão muito além disso procurando formar os mais pequenos aos mais diversos níveis, mobilizando-os para a prática desportiva, promovendo o trabalho de equipa e o espírito de voluntariado, já que os objectivos gerais desta escola de infantes passam exactamente pela apreensão de regras e adopção de comportamentos disciplinados, tendo sempre em conta o desenvolvimento global e harmonioso das crianças.

Como verdadeiros bombeiros 'mirins' os jovens também são incentivados a participar na vida do quartel e doze dos vinte elementos que compõem esta escola já se encontram integrados na fanfarra da associação humanitária, desempenhando as suas funções com bastante brio e dedicação apesar da tenra idade.

A apresentação oficial deste novo projecto decorreu na cerimónia do 79.º aniversário da associação, onde, as meninas e meninos desfilarão com todo o apuro perante todos os convidados, mostrando que os Bombeiros Voluntários Espinhenses apostam num futuro melhor da sua associação (que assinala o seu 79.º aniversário) e da sociedade carente de voluntários.