

Onda de assaltos em Paramos apavora residentes  
e a própria Junta de Freguesia

## Cobre, bronze e ouro... vale tudo para os ladrões!

página 2

## Voleibol do Sporting de Espinho Bicampeão



páginas 12 e 13

Congresso e animação  
movimentam milhares  
de pessoas

## Capital Mundial do Folclore

página 9



Mais um feito "tigre"

## Juniores ascendem à I Divisão Nacional

página 13

Onda de assaltos em Paramos apavora residentes e a própria Junta de Freguesia

## Cobre, bronze e ouro... vale tudo para os ladrões!

Tudo que seja cobre, bronze (prata) e ouro está a sumir-se da freguesia de Paramos, com o sucessivo desaparecimento de peças e materiais de valor, com destaque para o assalto a um comerciante de ouro que se preparava para encetar um dia de activida-

de numa feira quando foi surpreendido na Rua da Lavoura.

A PSP e a Polícia Judiciária terão actuado de imediato, montando um perímetro de acção local, mas os ladrões também sumiram, continuando individual ou colegialmente a actuarem a coberto do véu da noite, como já o jornal *Defesa de Espinho*, aludiu na pré-terita edição no que concerne ao desaparecimento de esculturas e ornamentos de bronze e prata dos jazigos do cemitério de Paramos.

Agora, a Junta de Freguesia de Paramos lamenta o roubo da matéria em cobre do sistema de rega do complexo desportivo e a consequente danificação do material estruturante.

Também foi subtraído material em cobre e metal de uma central de asfalto de uma empresa de Esmoriz localizada a cerca de 300 metros do espaço autárquico de Paramos, danificando a infra-estrutura para pavimentações em tapete betuminoso.

O presidente da Junta de Paramos já transmitiu a preocupação da sua autarquia às cúpulas da PSP e da Câmara de Espinho, visando um célere estancamento desta fase de assaltos com prejuízos elevados, com Américo Castro a sublinhar o desejo da captura dos delinquentes e "uma severa punição".

Lúcio Alberto

Para cumprir pena de prisão  
por tráfico de droga

## Polícia leva a Custóias homem de 38 anos

As Brigadas de Investigação Criminal da Secção Policial de Espinho, detiveram, na sexta-feira ao fim da tarde, um homem de 38 anos sob o qual recaía um mandado de detenção e sob o qual recaía uma pena de

prisão aplicada pelo Tribunal Judicial de Espinho de quatro anos, por tráfico de droga.

Os agentes da PSP de Espinho acabaram por conduzir o indivíduo ao Estabelecimento Prisional do Porto, em Custóias.

O indivíduo tinha sido condenado pelo crime de tráfico de estupefacientes, em Fevereiro passado, e ficou agora a cumprir uma pena de quatro anos de prisão efectiva no referido Estabelecimento Prisional.

Na base da pena aplicada pelo Tribunal esteve uma investigação que a Esquadra de Investigação Criminal da Secção Policial de Espinho através da Brigada de Combate ao Tráfico de Estupefacientes, conduziu em 2005.

Dessa investigação foram emanados pelo tribunal mandados de busca domiciliária, dos quais resultou a apreensão de cerca de 240 doses de estupefacientes, em bruto e em pacotes, bem como vários objectos furtados e outros ligados ao ilícito em causa.

No âmbito do mesmo processo, foram, também, condenados mais três indivíduos, os quais já estão a cumprir pena de prisão, pelo mesmo tipo de crime: uma mulher de 36 anos (pena de prisão de quatro anos e seis meses); um homem de 27 anos (pena de prisão de quatro anos); e um homem de 42 anos (pena de prisão de seis anos e seis meses).

Manuel Proença

Com 2,03 g/l de álcool no sangue,  
na manhã de sábado

## Condutor detido

A PSP de Espinho deteve, no sábado de manhã, um vidraceiro de 33 anos, por condução de veículo automóvel, acusando uma taxa de alcoolemia de 2,03 g/l. No dia seguinte, os agentes da PSP detiveram

mais dois homens: um funcionário público de 22 anos, por condução de veículo automóvel sem estar devidamente habilitado para o efeito e um motorista de 34 anos, por condução de veículo automóvel com carta apreendida.

Entretanto, na semana passada, a Esquadra de Trânsito da PSP de Espinho registou sete acidentes de viação, dos quais não resultaram feridos e levantou 186 autos de contra-ordenação, por infracção às regras de trânsito.

Manuel Proença



Centro Social de Paramos aposta  
na prevenção – Escola Domingos Capela

## Rastreio visual

O Centro Social de Paramos, através do Projecto "Aprender em Movimento", promoveu, nos passados dias 24 e 26 de Abril, um rastreio visual para alunos do 5º ano de escolaridade, na Escola de EB 2/3 Domingos Capela, uma iniciativa realizada em parceria com o Lions Clube de Espinho. Esta iniciativa, sob o mote "Ver bem para bem aprender", teve como principal finalidade a sinalização de alunos com dificuldades visuais, pois, "os problemas de visão, quando

não detectados e corrigidos a tempo, podem contribuir para o insucesso escolar do aluno, por isso a importância de iniciativas como esta, onde é possível detectar sinais de alerta e dar início ao encaminhamento mais adequado", como foi referido pelos organizadores da iniciativa.

Esta é uma iniciativa perfeitamente enquadrada nos objectivos do "Aprender em Movimento" que passam essencialmente pelo combate ao insucesso escolar, uma problemática com muitos factores de difícil resolução, embora existam alguns que podem ser facilmente mino- rados, como é o caso das dificuldades visuais dos alunos. O Projecto "Aprender em Movimento" é financiado pelo Fundo Social Europeu no âmbito do Programa Operacional de Emprego Formação e Desenvolvimento Social e está a trabalhar junto das escolas espinhenses desde 2005.

Semanário Registado na Direcção-  
-Geral de Comunicação Social sob  
o n.º 100594

**DEFESA DE ESPINHO**

Fundado em 27/Março/1932

**PROPRIEDADE** – EMPES - Empresa de  
Publicidade de Espinho, Lda.  
Matriculada na Conservatória do Registo  
Comercial de Espinho sob o n.º 59, folhas  
30 do livro C-1  
Capital Social: 5.200,00 Euros  
Contribuinte: 500 095 540

### Administração

Fernando Cunha (gerente)  
Joaquim Vasconcelos (gerente)

### Detentores com mais de 10% do capital

Solverde - Soc. de Investimentos  
Turísticos da Costa Verde, Lda.

### Direcção

Lúcio Alberto  
Email - lucio.alberto@mail.telepac.pt

### Redacção

Manuel Proença  
mjproenca@sapo.pt  
Sandra Soares  
sandrasoares.de@sapo.pt

### Colaboradores

Carlos Salvador, Elisabete Moreira  
e Vítor Lancha

### Colunistas

Adérito Santos; Adolfo Leitão Carvalho; António  
Duarte Estêvão; António Regedor; José Sarmento;  
Manuel Sancebas; Maria Fernanda Barroca; Má-  
rio Frola; Marta Feijó; Napoleão Guerra; Serafim  
Marques e Sérgio Carvalho.

### Departamento de Produção

António Guerra

### Publicidade

Joaquim Natário

### Secretaria de Administração e Redacção

Cristina Fonseca e Fernanda Oliveira

### Serviços Administrativos e Publicidade

Av.ª 8, 456 - 1.º andar - Sala R  
Ap. 39 - 4501-853 ESPINHO Codex  
Telef. 22 734 15 25 • Fax 22 731 99 11  
Email-empes@sapo.pt

### Departamento de Redacção

Av.ª 8, 456 - 1.º andar - Sala H  
Ap. 39 - 4501-853 ESPINHO Codex  
Telef. 22 734 15 25 • Fax 22 731 99 11  
Email-defesadeespinho@mail.telepac.pt

### Impressão

NAVEPRINTER - Indústria Gráfica  
do Norte, SA - E.N. 14 (km 7,05)  
Apartado 121 - 4471 MAIA Codex

### Tiragem média

3.700 exemplares

Depósito Legal n.º 1604/83

### Internet:

[www.defesadeespinho.no.sapo.pt](http://www.defesadeespinho.no.sapo.pt)

Os textos (e ilustrações)  
de Opinião publicados nesta edi-  
ção são da inteira responsabili-  
dade dos seus autores, não vincu-  
lando, directa ou indirectamente,  
o cariz editorial e informativo des-  
te jornal.

Até os vereadores da oposição  
intervieram

## Comboios e contas agitam Assembleia Municipal

*Os comboios de alta velocidade e os (sub)urbanos "passaram" na Assembleia Municipal, ou por outras palavras... o PS "travou" na votação maioritária (com o voto de qualidade da presidente da mesa) a "velocidade" que a oposição pretendia impor, alegando perda de qualidade (de vida/estatuto do concelho) face à supressão de comboios com paragem em Espinho e, inclusive, a transtornos derivados de horários que não condiziam com a bancada socialista e a oposição. A apreciação dos documentos de prestação de contas referentes ao ano de 2006 também desviou a oposição da "via" (agora não férrea) do PS, que (de novo com o voto de qualidade de Graça Guedes) voltou a assegurar uma votação favorável.*

**D**eliberada por unanimidade a primeira revisão ao orçamento e plano plurianual de investimentos da Câmara Municipal, a Assembleia

magna voltou à linha... isto é... à supressão da paragem dos comboios em Espinho, com o Bloco de Esquerda a exigir que a CP "reverta imediatamente" a decisão no que concerne ao novo esquema aos Alfa(s) Pendular(es), denotando incompreensibilidade, alegadamente por Espinho ser "uma cidade com valências turísticas."

A CDU frisou que "esta medida prejudica os passageiros que costumam utilizar Espinho, obrigando-os a procurar outras alternativas e subalterniza a importância da cidade de Espinho", observando:

"Se ligarmos a isto a integração do Hospital de Nossa Senhora da Ajuda em Vila Nova de Gaia, a deslocação do foro administrativo e fiscal para Viseu e, posteriormente, para Aveiro, a anunciada integração do nosso Tribunal de Comarca no Porto e a deslocação dos litígios em direito de família e de menores para Vila Nova de Gaia, vamos assistindo à perda de influência e importância do concelho de Espinho e à sua subalternização."

O PSD também registou a sua "oposição" à redução da paragem do Alfa Pendular "e do Intercidades" em Espinho, acrescentando que "não podemos ficar indiferentes a mais esta machadada que vai ser dada a Espinho e à sua importância estratégica na Área Metropolitana do Porto e no concelho vizinho de Ovar ("até os paramenses já têm de apanhar o comboio em Esmoriz!)"

A CDU logrou a aprovação, por unanimidade, de uma recomendação ao Governo para "a urgente criação e instalação do há muito prometido 3.º Juízo para o Tribunal da Comarca de Espinho."

Na quinta-feira, foram igualmente aprovadas saudações às recentes efemérides do calendário nacional, o mesmo sucedendo em relação à realização dos congressos de folclore (mundial) e da JSD (nacional).

Na terça-feira, a apreciação dos documentos de prestação de contas referentes ao ano de 2006 resultou em polémica, com Vicente Pinto, do PSD, a detectar discrepância entre os valores da Câmara Municipal e os da Associação de Desenvolvimento do Concelho de Espinho, sendo rebatido pela bancada socialista, provocando até a "defesa da honra" dos vereadores José Pinho e Luís Montenegro (eleitos pela coligação "Juntos por Espinho") e a uma consequente reacção do vice-presidente da Edilidade, Rolando de Sousa, fazendo valer à presidente da Assembleia Municipal, Graça Guedes, que se corria o risco de se transformar (na oportunidade) a minoria em maioria...

Ángela Couto, do CDS-PP, lavrou, uma vez mais, o seu protesto quanto à forma como a figura dos protestos e dos contra-protestos era ludibriada, proporcionando o arrastar de questões (alegadamente) julgadas de menor importância para a discussão objectiva das questões chamadas à liça.

A próxima reunião está agenda para hoje à noite e perspectivam-se duas assembleias por semana nos próximos tempos...

**Lúcio Alberto**

Amanhã há eleições

## Lista A cruza candidatos anteriores no PSD

**P**ara amanhã está agendado o acto eleitoral do PSD de Espinho, a realizar entre as 19 e as 23 horas, na respectiva sede.

À Comissão Política apresentam-se pela lista A os seguintes candidatos:

Vicente Pinto (presidente), Pinto Moreira e João Torres Soares (vice-presidentes), João Passos (tesoureiro), Quirino Jesus, Ricardo Fardilha, António José Sá, Filipe Pinto, Ricardo Prata, José Campos, Paulino Ribeiro e Renato Prata (vogais), Cordélia Catarino, Carlos Loureiro e Marco Fonseca (vogais suplentes).

À Mesa do Plenário concorrem pela lista A: Vítor Sousa (presidente), António Manuel (vice-presidente), Tiago Pais (secretário) e Sandra Prata (suplente).

## Transferência aprovada em reunião de Câmara Verbas para os agrupamentos

*Na última reunião de Câmara, o executivo aprovou por unanimidade a transferência de pouco mais de 30 mil euros para o agrupamento Domingos Capela e de cerca de 56 mil euros para o Agrupamento Sá Couto, verbas que visam fazer face às responsabilidades protocoladas com a autarquia.*

**N**a proposta apresentada pelo vereador Carlos Gaio sublinha-se "o sistema de cooperação que a Câmara tem vindo a desenvolver ao longo dos anos com os agrupamentos verticais, responsáveis pela coordenação dos estabelecimentos de educação pré-escolar e do ensino básico/1.º ciclo, assente num diálogo permanente e na delegação de responsabilidades, experiência que se tem vindo a sedimentar e a assumir características singulares."

Este relacionamento baseia-se em protocolos que prevêem o financiamento das assinaturas mensais com a rede telefónica, bem como verbas para material escolar e para pequenos arranjos e reparações. Este ano, acrescentam-

se quantitativos para limpeza de refeitórios e para contratação de tarefas em situações concretas e perfeitamente identificadas.

Entretanto, na mesma reunião, foi presente uma carta da Associação de Pais Encarregados de Educação da Escola de Ensino Básico e Jardim-de-Infância n.º 2 de Espinho a solicitar a alteração da postura de trânsito e estacionamento na rua 22, entre as ruas 29 e 33, solicitação que obteve a concordância do executivo baseado em informações prestadas pelos serviços básicos da autarquia.

Ainda no âmbito do funcionamento das escolas, foi também unânime a aprovação de uma adenda ao acordo de colaboração recentemente assinado com a Associação de Pais e Encarregados de Educação da Escola de Ensino Básico e Jardim-de-Infância n.º 3 de Espinho onde se prevê a participação desta associação na substituição de uma assistente de acção educativa que se demitiu recentemente deixando a descoberto alguns serviços essenciais.

Neste âmbito será transferida uma verba de cerca de 660 euros mensais para a associação, correspondente à prestação dos serviços em causa.

Ainda na última reunião de câmara, mas já num âmbito diferente, o executivo aprovou por unanimidade a criação de um Gabinete Técnico Florestal e a contratação de um técnico que ficará responsável pelo referido gabinete.

**Sandra Soares**

**CASINO ESPINHO**



**Isabel Pantoja**

26 de Maio

Reservas:  
22 733 55 00  
[www.solveverde.pt](http://www.solveverde.pt)



SOLVERDE  
Os melhores momentos.

## Futebol "político" JS convive

No passado dia 1 de Maio, a Juventude Socialista (JS) do Concelho de Espinho realizou um encontro amigável entre os seus militantes. Desta vez os adversários estavam apenas a comemorar mais um "Dia do Trabalhador", tendo escolhido o Campo da Seara de Silvalde como palco para um animado jogo de futebol.

O jogo foi bem disputado e bastante emotivo e nem mesmo a chuva que se abateu sobre o campo demoveu os intervenientes de correr durante os 90 minutos. No final, o resultado foi de 5-3, com vitória para a equipa de azul. Os derrotados equipavam de verde, mas todos saíram animados e bem-dispostos.

Este convívio prolongou-se com um lanche para todos num café da vila de Silvalde.

Para os organizadores da iniciativa, "o espírito de grupo foi bem evidente e desta forma os jovens de Espinho puderam partilhar experiências e sobretudo discutir as ideias de cada um para uma JS mais forte e interventiva no concelho".

No dia do trabalhador, os jovens socialistas sublinham: "Nunca é demais lembrar que há mais de 100 anos que a Internacional Socialista luta por uma sociedade mais justa e melhores condições laborais. Os Jovens Socialistas devem pois, contribuir para que estas melhorias se façam sentir também em Portugal. Nós (Jovens), em Espinho, também nos lembramos dessas lutas!"

Do vereador  
Carlos Gaio

## Comunicado

O vereador da Educação e Cultura, Carlos Morais Gaio, emitiu o seguinte comunicado:

"Publicou esse jornal uma tomada de posição do Bloco de Esquerda, afirmando que, na reunião de 12 de Dezembro último, propusera que a autarquia evocasse a figura de José Afonso, tendo o Vereador da área afirmado que a sugestão não se enquadrava com a política cultural da Câmara. Para esta força política, o facto de a Câmara Municipal de Espinho ter incluído no programa das comemorações do 25 de Abril, uma exposição sobre José Afonso e um espectáculo musical, tratar-se-ia de um retrocesso e de uma cedência da Câmara à proposta do BE. Se fosse esta a verdade, não viria ao mundo grande mal, e pelo menos o Bloco punha-se em bicos de pés com legitimidade. Mas, os factos são outros..."

1 - A proposta do BE avançava para, a propósito dos 20 anos da morte do artista, a organização, durante um trimestre, de um ciclo de actividades de homenagem a José Afonso, procurando envolver as colectividades, as escolas e a comunidade em geral.'

2 - Estando em preparação o programa para 2006 não era exequível estruturar 3 meses de actividades, com o apoio das colectividades e das escolas, quando, ainda por cima, e na nossa perspectiva, tal esforço só se justificaria para destacar valores do património cultural concelhio.

3 - Disse, no entanto, que estávamos a tentar trazer cá uma exposição sobre o tema e pretendíamos organizar um espectáculo. Afirmei, textualmente, para os microfones: '... nas comemorações do 25 de Abril, podemos e devemos reforçar essa evocação da figura do Zeca Afonso.'

4 - A evocação de Zeca Afonso teve lugar como prometido, no dia 22 de Abril, com a abertura da exposição e o espectáculo 'Cantar Abril'. O Bloco de Esquerda cometeu um lapso, ao entrar por caminhos ínvios, forçando-me a vir à liça, apenas, para repor a verdade, valor que deve ser preservado acima de tudo."

## Oposição suspeita da legalidade do procedimento Falta de 44 mil euros obriga a alteração nas contas

*Embora aceitando a afirmação do presidente da Junta espinhense, Rui Torres, de que 2006 foi "um ano difícil", os vogais da Assembleia de Freguesia de Espinho da LIFE e do Bloco de Esquerda votaram contra os documentos de prestação de contas, levantando dúvidas quanto à legalidade dos procedimentos levados a cabo pelo executivo para a sua regularização em face do desaparecimento de 44 mil euros que envolve o processo pendente sobre um funcionário da autarquia, entretanto demitido. As contas foram aprovadas por maioria.*

Sandra Soares

Em defesa das contas apresentadas pelo seu executivo, o presidente da Junta Rui Torres explicou que 2006 foi "um ano especial na

história da freguesia". Refere que por opção foi efectuado um registo actual e completo da publicidade pelo que o valor arrecadado nesta rubrica corresponde a 2005, não tendo sido efectuada nenhuma cobrança referente a 2006.

Outra verba que não atingiu o valor orçamentado refere-se à utilização do edifício e aqui Rui Torres dá conhecimento dos 9500 euros que considera estarem em dívida pela Câmara tendo em conta o valor acordado pela utilização do auditório que a Junta diz ser de 250 euros e a Câmara de 50 euros.

A isto acresce a falta de 44 mil euros que o executivo julgava existirem no saldo de gerência do anterior executivo quando tomou posse, mas que se veio a verificar não existirem o que levou à abertura de um processo interno que resultou no despedimento de um funcionário e abertura de processo judicial ainda nas mãos da Polícia Judiciária e em segredo de justiça. O funcionário encontra-se acusado de 26 crimes, confessou por escrito a sua culpa e, segundo Rui Torres, está disposto a repor o que terá retirado.

Segundo o autarca este processo implicou muito mais do que o desaparecimento do dinheiro, mas o facto da junta ter ficado sem pessoal já que perdeu o seu único funcionário do quadro "com 13 anos de experiência e comportamento exemplar" até à data do processo.

O dinheiro está referido nas contas de 2005/2006 pelo que também teria de constar dos documentos deste ano, embora efectivamente não exista, daí a "ginástica financeira" que o tesoureiro do executivo, Carlos Tavares, reconhece ter sido feita, com alteração das verbas atribuídas a diferentes rubricas anteriormente orçamentadas e posteriormente corrigidas.

São estes procedimentos que levantam dúvidas quanto à sua legalidade junto dos deputados da LIFE - Lista Independente da Freguesia de Espinho e do Bloco de Esquerda. Enquanto que o executivo defende que não necessitava de autorização da Assembleia de Freguesia para efectuar as alterações que levou a cabo, já que não foi aberta qualquer nova rubrica, mas transferidas verbas de umas para outras, os vogais da oposição sublinham que as contas apresentadas nada têm a ver com o que foi aprovado pelo plenário na revisão ao orçamento apresentada a Março de 2006 e que este devia ter sido informado das alterações efectuadas.

Por ter dúvidas quanto à legalidade do cumprimento dos preceitos legais da Junta de Freguesia e da Assembleia de Freguesia, o Bloco de Esquerda vai mesmo dar conhecimento à Inspeção-geral de Finanças da situação, solicitando resposta a esta dúvida.

**LIFE contra "gastos excessivos"**

Acresce a esta situação o facto da LIFE considerar que "a Junta de Freguesia de Espinho viveu em 2006 à custa de duas receitas: as transferências correntes do Estado e o saldo de

gerência que o executivo anterior amealhou e deixou. Este executivo apenas conseguiu arrecadar 47,79 % (nem metade!) da publicidade que prometeu obter e 34,41 % (também menos de metade) do aluguer das instalações do edifício da Junta."

Segundo o vogal Vítor Monteiro (LIFE) a despesa também aumentou consideravelmente, a tal ponto que "a Junta gasta mais mil euros por mês do que a receita que consegue arrecadar. E esta despesa não é despesa de investimento, é despesa corrente em bens e serviços, dos quais destacamos alguns gastos excessivos: quatro mil euros em prémios, condecorações e ofertas; cinco mil euros em publicidade, quatro mil euros em estudos e pareceres, sete mil euros em comunicações e três mil euros em combustível."

O executivo justifica muitas destas despesas com a abertura e decorrer do complicado processo judicial ainda relativo ao despedimento do funcionário da junta, acrescentando, pela voz de Carlos Tavares que, desde a transferência dos serviços para as novas instalações foram-se gastando cerca de 20 mil euros a mais em cada ano num edifício que a junta "não tem capacidade financeira para manter."

Em relação ao investimento Rui Torres sublinha a aposta assumida na publicidade e reformulação da imagem da junta, assim como na renovação de todo o sistema informático, investimento feito antes de haver conhecimento da inexistência de 44 mil euros no orçamento. Quanto aos prémios, condecorações e ofertas foram "uma forma mais subtil de apoiar as colectividades já que não havia dinheiro para subsídios."

Por tudo isto, Rui Torres pediu que não politizassem as "contas possíveis" que foram aprovadas com sete votos a favor (PSD e CDU), cinco contra (LIFE e BE) e uma abstenção (LIFE).

**"Supressão" dos Alfa**

Ainda nesta reunião foram aprovadas por unanimidade uma saudação ao 25 de Abril e uma moção referente ao 1.º de Maio, enquanto que o protesto apresentado pelo Bloco de Esquerda relativo à "supressão da paragem dos comboios Alfa em Espinho" foi reprovado.

Embora à primeira vista o documento parece-se consensual depois da intervenção de Vítor Monteiro que revelou informações que terá obtido junto da câmara, foi pedida a retirada do documento, posteriormente rejeitado, já que António Regedor (Bloco de Esquerda) continuou a defender a pertinência do seu protesto, pois "Espinho está a ficar sem tudo o que é importante, limitando-se, daqui a pouco, a ver os comboios a passar."

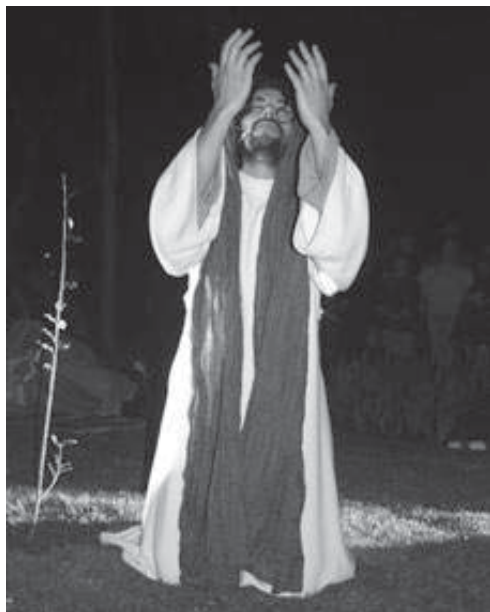
Segundo o vogal da LIFE, Espinho continuará a ter a paragem de dois comboios alfa em cada sentido, beneficiando de um aumento substancial de comboios intercidades e suburbanos na estação de espinho, mas também nos apeadeiros de Silvalde e Paramos o que irá corresponder a uma melhoria no serviço e uma maior proximidade às necessidades da população e foi "fazendo fé" nestas dadas que o documento obteve seis votos contra e duas abstenções, sendo rejeitado.

Nesta reunião, que durou até às 2.30 horas da madrugada, ainda houve tempo para a informação escrita do presidente considerada por alguns vogais como um "calendário de festividades do presidente", não informando sobre a verdadeira actividade do executivo.

Tais acusações levaram Rui Torres a fazer uma descrição exaustiva de algumas das reuniões referidas na sua informação, nomeadamente, as efectuadas com o comandante do Regimento de Engenharia, com o presidente do Rio Largo Futebol Clube, o presidente da Câmara Municipal de Espinho e o presidente do Conselho de Administração da Solverde.

No início da reunião ficou ainda decidida a marcação de uma assembleia extraordinária para apresentação do inventário que deveria ter sido apresentado juntamente com as contas mas ainda não se encontrava pronto. Nesta reunião será também discutida uma proposta do executivo para alteração ao Quadro de Pessoal.

À venda nas paróquias



## Filme da Via-Sacra

A recriação da Via-Sacra levada a cabo pelas paróquias de Anta, Espinho e Guetim foi um grande evento que envolveu centenas de pessoas, cujo impacto e pormenores podem ser agora melhor apreciados no filme que se encontra à venda nas secretarias das paróquias.

O filme realizado na noite de 3 de Abril foi oficialmente apresentado na tarde da passada terça-feira, dia do trabalhador, na sala de cinema do Casino de Espinho estando agora à disposição de quem o quiser adquirir pelo valor de cinco euros.

Sandra Soares



## Assembleia de Freguesia de Silvalde

# Contas aprovadas e época balnear

A Assembleia de Freguesia de Silvalde aprovou, na segunda-feira, a conta de gerência do executivo, apenas com uma abstenção. Aquele órgão executivo aprovou, também, três documentos, antes da ordem do dia – três saudações: uma sobre o 25 de Abril, apresentada pela CDU e duas sobre o 1.º de Maio, levadas àquele órgão pela CDU e pelo Partido Socialista.

No que respeita à informação escrita do presidente, o vogal da CDU, Eugénio Cordeiro, mostrou a sua preocupação com as obras de enterramento da linha-férrea no que concerne à lavagem de camiões com vazamento de resíduos e águas sujas para a ribeira, assim como com a possibilidade do fecho da passagem-de-nível do Bairro Piscatório antes da construção das passagens prometidas.

Em resposta ao vogal, o presidente comprometeu-se deslocar aos estaleiros da obra da linha-férrea, para se inteirar das questões levantadas e salientou que, acima de tudo, "o bom-senso deverá imperar". Abel Gonçalves disse mesmo que, por exemplo, "um funeral no Bairro Piscatório não poderia passar por Espinho para chegar até ao nosso cemitério!"

Também o vogal social-democrata, Fernando Ferro, questionou sobre a situação da praia para a próxima época balnear, dado que foi aprovado o Plano de Ordenamento da Orla Costeira (POOC) entre Caminha e Espinho.

O presidente da Junta de Freguesia esclareceu que esteve reunido com a Capitania do Porto do Douro e que ficou definido que "a Junta de Freguesia será a concessionária da praia", mas que o bar "estaria condicionado por parte da Comissão de Coordenação para o Desenvolvimento da Região Norte (CCDRN), devido à não promulgação da aprovação do POOC, que se previa para meados de Maio". Isto, segundo Abel Gonçalves, "torna muito tardia a abertura do concurso público do bar".

Abel Gonçalves adiantou que para este mesmo bar será feita "uma cedência aos interessados na sua exploração, mediante a assinatura de um protocolo de concurso provisório e com a respectiva licença da Câmara Municipal de Espinho".

No final da Assembleia, um morador de Gulhe deu a conhecer o seu desagrado pela forma como um vizinho vedou um caminho da fonte, sem que a Junta de Freguesia actuasse nesse sentido.

Abel Gonçalves respondeu que "o assunto está entregue a um advogado".

## Assembleia de Freguesia de Paramos

# Aprovada alteração à postura de trânsito

*A Assembleia de Freguesia de Paramos aprovou por unanimidade, na segunda-feira, a alteração à postura de trânsito naquela freguesia para as ruas Padre Sá e da Junta.*

Assim, os vogais decidiram ratificar a proposta da Junta de Freguesia, liderada por Américo Castro que justificava esta alteração com base em "algumas anomalias na circulação rodoviária em algumas ruas da freguesia", mercedoras de "preocupação", tais como a rua Padre Sá "onde a circulação rodoviária se faz a grande velocidade causando muito perigo para os moradores e todos quantos nela circulam".

Neste caso, o executivo alegou que se trata de "uma rua estreita e com muita circulação", propondo o seguinte:

Na rua Padre Sá ficou decidido que será "proibido o trânsito a todos os veículos com início na rua da Junta até ao cruzamento das ruas Poças e Bouça (sentido nascente para poente); será proibido estacionar junto dos semáforos; proibido estacionar entre o cruzamento da Junqueira e o edifício da antiga sede da Junta de Freguesia (lado norte); rever toda a sinalização da rua Padre Sá".

Em relação à rua da Junta, será "proibido o trânsito a todos os veículos com início na avenida da Igreja até à rua Padre Sá (sentido de sul para norte); proibido estacionar do lado nascente, excepto junto à avenida da Igreja nos primeiros 20 metros e na bainha de estacionamento em frente à sede da Junta; proibido estacionar (lado poente) entre o portão da D. Laura e o início da bainha de estacionamento (Centro Social)".

Entretanto, nesta reunião da Assembleia de Freguesia de Paramos, o Relatório e Contas foram aprovados com duas abstenções.

## Sangue e dadores de medula óssea

# Colheita em Anta

*A Associação de Dadores Benévolos de Sangue do Lions Clube de Espinho leva a efeito mais uma colheita de sangue, desta feita em Anta, iniciativa onde também será possível efectuar a inscrição como dador de medula óssea.*

São frequentes as notícias relativas a casos de jovens ou menos jovens que sofrem de doença oncológica e que têm como última esperança uma transfusão de medula, necessitando para tal de um dador compatível, normalmente, difícil

de encontrar. Daí as campanhas efectuadas para que amigos e conhecidos se inscrevam como dadores.

No entanto, não é necessário um caso específico para que alguém se inscreva na lista nacional de dadores e se habilite a salvar a vida de alguém que não conhece ou que lhe está próximo, bastando para tal preencher um pequeno inquérito e efectuar a recolha de um amostra de sangue.

Tal processo pode ser efectuado nos Centros de Histocompatibilidade, mas os antenses nem sequer necessitaram de se deslocar ao Porto já que o Centro de Histocompatibilidade do Norte estará no edifício da Junta de Freguesia de Anta na manhã do próximo sábado.

Esta iniciativa está integrada em mais uma colheita de sangue levada a cabo pela Associação de Dadores Benévolos de Sangue do Lions Clube de Espinho em colaboração com o Instituto Português de Sangue.

E porque dar sangue também pode salvar vidas, todas as pessoas saudáveis com idades entre os 18 e os 65 anos podem ser dadoras, apelando-se por isso à participação de todos nesta iniciativa solidária que decorre entre as 9 e as 13 horas.

**Sandra Soares**

**DR. ILÍDIO SANTOS**

MÉDICO DENTISTA

Consultórios:

Rua 16 (Esquina Rua 19), n.º 545-1.º Dt.º - Espinho - Telef. 22 734 29 31

R. Manuel Alves de Sá, 15 G - 4400-494 V.N. Gaia - Telef. 22 711 86 61 / 22 711 86 42

*Implantes  
Ortodontia Fixa  
Prótese Fixa*

Acordos com:

SAMS/QUADROS

ACASA \* CGD \* ADSE \* PSP \* SIM

ALLIANZ \* AXA \* ZURICH

**Clínica Médico-Dentária  
Rosa Neves, Lda.**

Rua 29, n.º 696 (entre as ruas 26 e 24)

Marcações pelos telef.: 22 734 01 16 e 91 496 13 67

**MÉDICOS  
DENTISTAS**

**JORGE FERREIRA  
BRUNO MORRIS**

SAMS QUADROS  
SAMS \* CGD  
ADVANCE CARE \* MÉDIS

Edifício S. Pedro  
Sala W

Rua 23, n.º 174  
Telef. 22 734 86 93



**CLÍNICA  
DENTÁRIA**

R. 8, n.º 381-1.º • 4500 ESPINHO • Telef. 22 734 27 18 / 96 103 44 20  
Aos sábados por marcação • Em frente à Estação • www.clinicaspacheco.com

IMPLANTES – ORTODONTIA FIXA  
Novidades: ORTODONTIA INVISÍVEL INVISALIGN  
BRANQUEAMENTO ZOOM ADVANCED POWER

*Dr. Jorge Pacheco  
Dr. Gustavo Pacheco*

Acordos: ACASA, CGD, EDP, EUROESPUMA,  
PHILIPS, SAMS, CRUZ VERMELHA

**Gabinete de  
Radiologia  
de Espinho**

**DR. JORGE NUNES DE MATOS  
DR.ª MARIA DO CARMO VASCONCELOS  
DR.ª HELENA CUNHA**

Médicos especialistas:

Radiologia Digital \* Radiologia Dentária \* Ecografia  
Mamografia Digital \* Densitometria Óssea \* TAC

Acordos com: ADSE, SAMS, PORTUGAL TELECOM, PSP, GNR, CGD,  
ACASA, MINIST. JUSTIÇA, CTT, MEDIS, MULTICARE e SNS  
Consultório: R. 20, n.º 1436 r/c • Telef. 227341975 - 227314650 • Fax: 227318963  
Horário: Das 08h30 às 13h00 e das 14h00 às 19h00

**CLÍNICA RADIOLOGIA  
Dr. NELSON DE OLIVEIRA**

CHAMADA GRÁTIS (Rede Fixa)

**800 201 606**

Rua 26 n.º 787 ESPINHO  
(Próximo do Tribunal)

Na Escola  
Domingos Capela

## Feira do livro

O Agrupamento de Escolas Domingos Capela tem a decorrer até amanhã, na biblioteca da sua sede – a EB 2/3, em Silvalde – a tradicional Feira do Livro. Promover o gosto pela leitura é o principal objectivo da iniciativa, levada a efeito pelo Departamento de Línguas e pela Biblioteca daquela escola com o apoio da livraria "Jovial".

Livros a preços mais baixos do que o habitual constituem um dos atractivos da feira, que está aberta a toda a comunidade. Além de serem recebidos por professores e funcionários, os visitantes poderão ser atendidos pelos alunos do curso de Assistente Comercial da escola.



Aquela escola participou, entretanto, na "Feirinha das Profissões", realizada no Centro Multimeios de Espinho nos últimos dias 19 e 20 de Abril. O evento, co-organizado pelo Centro Social de Paramos e pelos agrupamentos de escolas Domingos Capela e Sá Couto, contou com a presença de dezenas de entidades que ali foram dar conta da sua oferta formativa em termos profissionais para o próximo ano lectivo.

Os alunos que estudam para se qualificarem como Empregado de Mesa e Bar, Assistente Comercial, Cozinheiro, Electricista e Jardineiro estiveram muito bem durante os dois dias, mostrando aquilo que vêm aprendendo nos seus cursos e divulgando a oferta formativa que a "Domingos Capela" implementa, sempre a pensar nos mais jovens.

Para o próximo ano lectivo, o Agrupamento Domingos Capela pretende ter a funcionar, para além dos actuais, dois novos cursos de jardinei-



ro, um outro de técnicas administrativas e ainda um curso profissional ao nível do secundário (com equivalência ao 12.º ano) que dará a qualificação de técnico de restaurante e bar.

Dos vários cursos

## Blogs para todos e para cada um

Seguindo o lema da EB 2/3 Domingos Capela – "Uma escola para todos a pensar em cada um" –, professores e alunos de vários cursos de educação e formação (CEF) daquele estabelecimento de ensino têm vindo a dinamizar o respectivo blog de turma. Além da página oficial da escola – que ficará online muito em breve –, há, pois, "blogs para todos e para cada um".

No hall de entrada  
do edifício da Polícia

## Alunos das escolas expõem trabalhos

Estará patente, no hall de entrada do edifício da Secção de Espinho da Polícia de Segurança Pública, uma exposição de trabalhos dos alunos das escolas do primeiro ciclo do concelho de Espinho.

Esta mostra poderá ser visitada a partir de segunda-feira até dia 11.

Curso/Área	Turma	Nome do blog	Endereço
Assistente Comercial	A8	Compraky	<a href="http://compraky.blogspot.com">http://compraky.blogspot.com</a>
Cozinheiro	C9	Colher de Pau	<a href="http://c9colherdepau.blogspot.com">http://c9colherdepau.blogspot.com</a>
Empregado Mesa e Bar	M8	Boa Mesa – M8	<a href="http://m8boamesa.blogspot.com">http://m8boamesa.blogspot.com</a>
Empregado Mesa e Bar	M9	Boa Mesa – M9	<a href="http://m9boamesa.blogspot.com">http://m9boamesa.blogspot.com</a>
Jardineiro	J6	Amores Perfeitos	<a href="http://j6amoresperfeitos.blogspot.com">http://j6amoresperfeitos.blogspot.com</a>
Curso de adultos (EFA)	Várias	EFA Domingos Capela	<a href="http://efadc.blogspot.com">http://efadc.blogspot.com</a>
Clube de Fotografia	-	Fotografia Domingos Capela	<a href="http://fotografiadc.blogspot.com">http://fotografiadc.blogspot.com</a>



### OPINIÃO

#### NOTAS DE POUCA MONTA

António Duarte Estêvão

## Pare, escute e...

*Jamais invejes quem passa  
Só por ser rico, meu bem!...  
Conheço gente com "massa"  
Que anda a chorar a desgraça  
Da pouca sorte que tem!...*

*Dizem que tem muita "massa"...  
Mas não ri... parece um pobre!...  
Quem não diz uma "chalaça"  
Imprimindo um ar de graça  
Já tem desgraça que sobre!...*

Nas passagens de nível sem guarda, já é velhinha a prudente sinalização: pare, escute e olhe!... Acontece, tam-

bém, que nas perigosas e imprevisíveis passagens da vida, quando nos falta a protecção dum anjo-da-guarda, será conveniente que se pare, escute e... medite!...

Nunca me passou pela cabeça que, vergado ao peso dos anos as minhas "costas largas" se transformassem em "muro de lamentações"!...

É raro o dia em que não ouça bater à porta do meu "confessionário", não quem se queira libertar dos pecados, mas sim, quem pretenda "abrir o livro" para desabafar ocorrências preocupantes.

Depois, quedo-me a pensar quanto é leve a cruz do "Luís das Cautelas" que corre de café em café, de restaurante em restaurante, arrastando o seu raquitismo, na tentativa de vender "a grande", sempre que me vê, queixa-se, pleno de humildade, pelo facto de se ver em "palpos de aranha" para conseguir ganhar, honestamente, para uma tigela de sopa.

Esta semana contei-lhe a triste história do Agostinho, o mendigo sorridente e sem-abrigo, que andava tão mal, tão mal, que deve ter ido para o Céu e, digo Céu com convicção, uma vez que só lhe conheci dois "defeitos": ser demente e pobre como Job. Sempre que lhe perguntava coo ia o seu "ganha-pão" respondia-me com um inocente sorriso: - Ó "padrinho"!... Isto vai mal!... Tá tudo "teso"!... Sofre-se muito por este mundo fora e nunca se sabe quem são os mais fustigados pelo vento do infortúnio!... Eis um exemplo:

Um velho amigo convidou-me, há cerca de trinta anos para o seu pomposo casamento. Diga-se, desde já que havia uma diferença enorme na idade dos noivos; ele rondava o meio século de existência e a consorte era uma giríssima diva com menos de vinte anos. O tempo decorreu e a vida do meu amigo entrou em derrapagem. O casamento, a pouco e pouco desfez-se em "águas de bacalhau"; a mãe, que era a sua mais-valia e o seu amparo morreu, e as duas empresas têxteis que possuía, ruíram como um castelo de cartas.

Mais tarde, muito mais tarde, encontrei o "moço" algo envelhecido e diferente. Dado que sabendo de antemão que eu era conhecedor do drama, descreveu-me esta passagem:

No adro de uma igreja, após uma missa de sétimo dia, encontrei um ilustre amigo e desabafei o meu infortúnio, desta maneira: - Estou convencido de que, sob a abóbada do templo em que estivemos, não havia, com certeza, ninguém mais infeliz do que eu!... Recebi como resposta o seguinte: - Não deves andar bem da "moleirinha", pois que, decerto, não faltava lá gente como muitos mais problemas e desgostos do que tu!... - Não é possível!... respondi, cita-me um, por exemplo: - Eu!... respondeu, peremptório!... - Oh pá!... Tu deves estar a gozar comigo!... Licenciado, sem problemas económicos e com uma família invejável, estás a dizer isso para me conformar!...

Após ter-me contado este episódio, o ex-industrial fitou-me bem nos olhos e disse-me assim: - Sabes, Duarte?!... Depois do relato circunstanciado do meu interlocutor, acabei por ficar amargurado e com muito mais pena dele do que de mim!...

Mais uma vez, na minha longa vida, constatei a dura realidade que salta amiúde na boca do povo: "cada um sabe as linhas com que se cose" e "cada um sabe de si e Deus de todos"!...

E permitam-me, a propósito, que termine com esta velhinha, bonita e conhecida quadra popular:

*Se aquilo que a gente sente  
Cá dentro, tivesse voz...  
Muita gente, certamente,  
Teria pena de nós!...*



## Ao serviço dos Voluntários Espinhenses

# Mais doze bombeiros



**Lista de bombeiros formados (da direita para a esquerda):  
Enfermeiro Ricardo, Maria João, Filipe, Magda, Catarina, Sara, Diogo, Diana,  
Cadete, Liliana, Carla Covas, Maria José.**



*Decorreu no passado  
mês de Março mais uma  
promoção de aspirantes  
a bombeiros de 3.<sup>a</sup> classe,  
nos Bombeiros Voluntários  
Espinhenses, numa  
cerimónia que decorreu  
no quartel e onde houve  
lugar para a praxe,  
ou seja... banho de  
mangueira!*



**S**egundo o comandante Jorge Rocha, a corporação espinhense segue com vista a concretização dos objectivos a que a sua equipa se propôs há cerca de três anos: "Formação e disciplina são a nossa bandeira" disse.

"Apostamos fortemente na formação do pessoal que entra, mas também no pessoal que já cá estava, sempre numa perspectiva de continuidade na aprendizagem. Quando se fala em formação para todos também estamos a falar da formação

dos elementos do quadro de comando", sublinhou ainda.

A escola de aspirantes de 2006 teve a duração de quatro meses, decorrendo entre Março e Junho, durante cerca de 300 horas, distribuídas por sessões trissemanais que abrangem áreas como o socorro pré-hospitalar, combate a incêndios urbanos e industriais, combate a incêndios florestais, salvamento e desencarceramento, desencravamento de elevadores e salvamento em grande ângulo.

Após esta formação os candidatos foram

submetidos a um exame final escrito e oral, na presença do segundo Comandante Distrital, o Comandante Ribeiro, o comando dos espinhenses e os responsáveis pelo departamento de formação.

Os Espinhenses preparam-se a cada dia para os desafios do futuro, seguindo sempre o lema: "Vida por Vida" e "Quem não sabe não salva e pode não se salvar!".

Ficam assim, os parabéns aos novos bombeiros assim como à equipa pedagógica que os formou.

Debate  
amanhã

## Saúde em Espinho – que futuro?

**A** Associação Cívica de Espinho tinha anunciado publicamente o propósito de realização de uma conferência/debate sobre a saúde em Espinho, iniciativa que foi programada para ocorrer no início do ano de 2007. Dificuldades várias, mas sobretudo a de harmonizar as agendas dos convidados, entre os quais a do ministro da Saúde, Correia de Campos, que admitiu participar, conduziram ao sucessivo adiamento da iniciativa que agora vai ter lugar e que se realizará amanhã, pelas 21.30 horas, no auditório da Junta de Freguesia de Espinho.

"Entretanto e após o anúncio, feito pelo Governo, do encerramento de vários serviços de atendimento permanente por todo o país e que incluía o do Hospital de Espinho, foi celebrado, ente a Câmara Municipal e a Administração Regional de Saúde do Centro, um protocolo de cooperação e foi ainda conhecida a criação de uma empresa pública empresarial denominada Centro Hospitalar Vila Nova de Gaia/Espinho.

A nova realidade jurídica já implementada determinou a alteração das regras na prestação de cuidados de saúde aos espinhenses e a todos aqueles – e são muitos – que procuram o Hospital de Espinho.

Mas, em termos concretos, em que novas funcionalidades e valências se traduzirá a integração do Hospital de Nossa Senhora da Ajuda no novo centro hospitalar? E as actuais, permanecem ou são deslocadas? Qual o papel do hospital nesta nova realidade mais ampla quer do ponto de vista geográfico, quer mesmo técnico?

E o protocolo, assinado já em Fevereiro, colmatou a lacuna da inexistência de um serviço de atendimento permanente? E qual a função reservada ao Centro de Saúde? E os privados: poderão desempenhar algum papel na nova estrutura de saúde?"

Para o debate destas e de outras questões "que os participantes entendam colocar", a Associação Cívica de Espinho convidou: Jorge Almeida, médico cardiologista e vice-presidente da Federação Nacional dos Médicos; Joaquim Barbosa, médico e director do Centro de Saúde de Espinho; Amadeu Morais, advogado e provedor da Santa Casa da Misericórdia de Espinho; Rui Nunes, professor catedrático de Medicina. O debate será moderado por Marques Baptista, médico neuro-cirurgião.

"A importância e actualidade do tema em discussão merece que lhe dediquemos a nossa atenção e justifica o convite que a todos formulamos para a participação no debate."

### vende-se - junto liceu

t2 - com 5 anos, em excelente estado, 1.º andar, nascente poente, 2 varandas, cozinha com forno, placa, lavandaria e despensa, recuperador de calor, aquecimento central, lugar de garagem.  
preço: 115.000€

PRÍME **cgr**  
mediação imobiliária  
AMI 1817

Espinho | Avenida 32, 788

227 340 017 | 966 344 583

### vende-se - permuta-se

espinho - t2 ou t3 - novos, no centro de Espinho, a 500 metros dos acessos da ic1 a norte e a sul. aquecimento, estores eléctricos, garagem, etc.  
excelentes áreas - pvp: 130.000€

PRÍME **cgr**  
mediação imobiliária  
AMI 1817

Espinho | Avenida 32, 788

227 340 017 | 966 116 732

### vende-se - silvalde

moradia t3 - 400m2 + 200m2 de terreno, 2 salões, escritório, garagem 2 carros, churrasqueira, aquec. central, aspiração central, tectos falsos com iluminação + reguladores de intensidade - vistas privilegiadas  
marque a sua visita e comprove por si mesmo.

PRÍME **cgr**  
mediação imobiliária  
AMI 1817

Espinho | Avenida 32, 788

227 340 017 | 966 344 404

## "Spider Man 3" Estreia nacional no cinema do Casino

A sala de cinema do Casino de Espinho apresenta, a partir de hoje e até à próxima quarta-feira, em estreia nacional, o terceiro episódio das aventuras do Homem Aranha, sempre protagonizadas por Tobey Maguire, onde se reúne o elenco e os cineastas das duas primeiras aventuras numa nova teia de segredos, vingança e amor.

Em "Homem Aranha 3", Peter Parker conseguiu finalmente atingir o equilíbrio entre a sua devoção a Mary Jane e os seus deveres de super-herói. Mas uma tempestade está a desenvolver-se no horizonte...

As sessões de cinema do Casino decorrem diariamente pelas 15.30 e 21.30 horas havendo uma sessão extra ao domingo pelas 18 horas. À segunda-feira, o cinema é mais barato.

## Prémio Cidade de Roma "O Caimão" no Multimeios

A Sala Tempus apresenta, a partir de amanhã e até quarta-feira, "O Caimão", de Nanni Moretti, com Silvio Orlando que interpreta Bruno Bonomo, produtor na falência profissional e sentimental, com um passado de produtor de filmes de série Z com títulos inspiradores, como Os Mocassins Assassinos ou Maciste versus Freud.

No Festival de Cinema de Cannes, o filme foi vencedor do Prémio Cidade de Roma e nomeado para a Palma de Ouro.

Entretanto, continuam a decorrer os cursos de iniciação à informática e a Galeria recebe até 20 de Maio uma exposição temática sobre a vida e a obra de José Afonso, no ano em que se comemora os vinte anos da morte do cantor e compositor de Grândola Vila Morena.

O Planetário mantém em sessão: "O Mistério da Bola de Fogo" (de terça a domingo pelas 15 horas); O Céu do Mês/sessão apresentada ao vivo (todos os sábados pelas 16 horas); Hubble, 15 anos de descobertas (domingos e feriados pelas 16 horas); Acampar com as Estrelas (sábados, domingos e feriados pelas 17 horas). Todos os Sábados, pelas 16 horas, é ainda apresentada uma sessão ao vivo.

## No Europarque "A Lua de Joana"

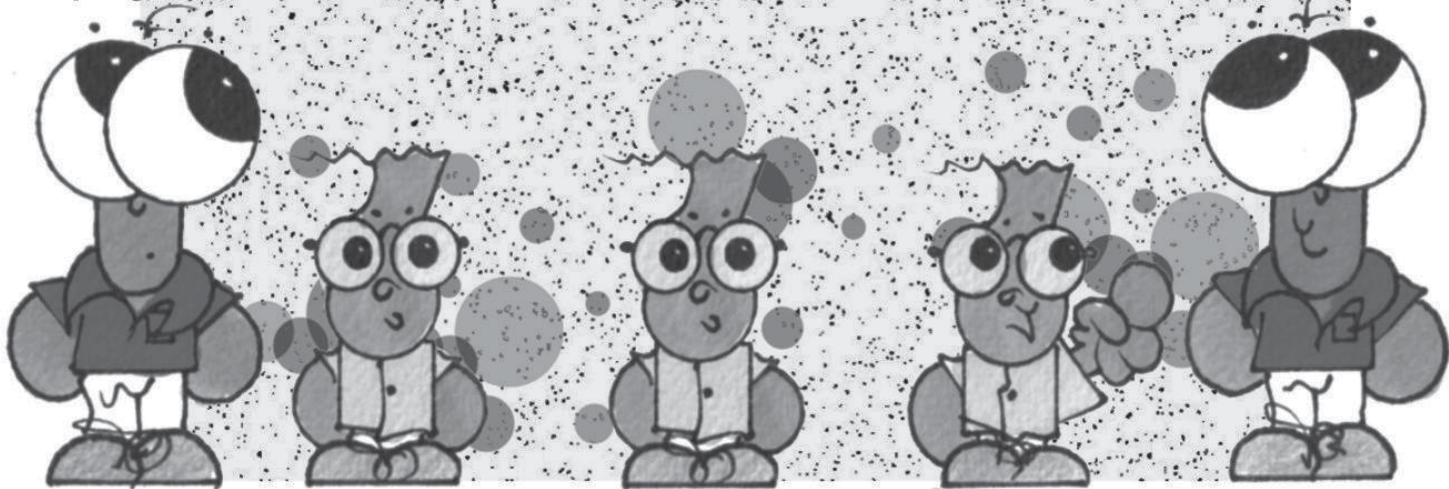
Domingo pelas 16 horas, o Grande Auditório do Europarque, em Santa Maria da Feira recebe "A Lua de Joana", espectáculo teatral para maiores de 3 anos adaptado do livro de Maria Teresa Gonzales (Verbo) e direccionada a jovens e seus familiares – às famílias dos nossos dias.

### ● PIMPOLHO

Foi descoberta a melhor forma de combater todas as pragas...

... de insectos, bactérias, etc., etc., sem utilizar insecticidas ou medicamentos...

© José Sarmento • 575  
... a aplicação de métodos anti-concepcionais sobre os elementos indesejados!!!...



### ● PIMPOLHO

O mundo é extremamente injusto e desigual...

... uns precisam dos métodos anti-concepcionais...

© José Sarmento • 576  
... outros precisam do Viagra!!!...



Na correspondência dirigida à secção do "Correio do leitor" – por carta, fax, ou e-mail – os interessados devem identificar-se com o nome, o endereço, o contacto telefónico e o número do Bilhete de Identidade, mantendo-se, todavia, apenas no rodapé dos textos publicados o nome e a localidade dos autores.

#### CORREIO DO LEITOR

### Violência escolar – prevenir e responsabilizar

Está em discussão na Assembleia da República, uma proposta de lei de alteração ao Estatuto do Aluno do Ensino Básico e Secundário, que visa reforçar a autoridade dos Professores e das Escolas, simplificando os processos burocráticos de forma a tornar mais eficientes e úteis, em termos pedagógicos, as medidas disciplinares, assegurando a necessária informação aos Encarregados de Educação e o direito à defesa dos Alunos.

Não pretendendo com este pequeno artigo, comentar em detalhe todo o articulado da proposta de lei, diria, no essencial, que estou de acordo com a necessidade de serem introduzidas alterações que apontem em duas vertentes – medidas de prevenção e de responsabilização dos Alunos e/ou dos respectivos Pais e Encarregados de Educação.

Com efeito, enquanto membro do Movimento Associativo de Pais e com responsabilidades a diversos níveis - nacional, regional e concelhio, entendo, pessoalmente, que não devemos ter

uma atitude corporativa e arranjar argumentos para desculpar as situações de violência escolar – seja contra Professores, Auxiliares de Acção Educativa, ou entre os próprios Alunos! É inqualificável qualquer acto de violência, e quando as medidas preventivas não funcionam há que responsabilizar os autores de práticas tão pouco condizentes com os objectivos e a nobre missão da Escola.

Aos Pais e Encarregados de Educação competirá um papel decisivo na prevenção da violência, desde logo ao nível da Família. Mas também na Escola, seja a título individual, no âmbito da Turma, ou através dos Órgãos próprios de Gestão nos quais os Pais estão representados, designadamente, na Assembleia de Escola e no Conselho Pedagógico. Com efeito, a maior parte das medidas disciplinares passam a ser aplicadas com autonomia de avaliação e decisão por parte dos Professores e Órgãos de Gestão das Escolas, nos termos em que as próprias Escolas as definam no Regulamento Interno. É fundamental que os Pais e Encarregados de Educação participem activamente na elaboração deste Regulamento, cuja divulgação pelos Pais e Alunos é obrigatória. Sendo verdade que a violência escolar em Portugal não é – ainda – um problema de gravidade extrema generalizada, devemos, por isso mesmo, procurar em cada Escola adoptar as medidas preventivas mais adequadas consoante as circunstâncias – criação de comissões de segurança, articulação com a Escola Segura da PSP – que em Espinho tem feito um excelente trabalho –, e responsabilizar atempadamente os que não cumprem com as regras definidas pela Comunidade Escolar.

Filipe Milheiro  
(Espinho)





Congresso e Animação movimentaram milhares de pessoas

Fotos VÍTOR LANCHA

# Espinho – Capital Mundial do Folclore

*O Congresso Mundial de Folclore, organizado pela Federação do Folclore Português, a convite da União Internacional das Federações dos Grupos Folclóricos – IGF que se realizou na Nave Polivalente de Espinho na passada semana, assim como todos os espectáculos e diversa animação que esta iniciativa trouxe até Espinho, envolveram milhares de pessoas transformando a cidade na "Capital Mundial do Folclore".*



Segundo a organização, o lema do Congresso "Homens e Mulheres dos Grupos de Folclore unem esforços, cruzam olhares no entendimento, na defesa e na preservação da Identidade dos Povos do Mundo", trouxe ao congresso a troca de experiências, a partilha das dificuldades, mas também o apontar de caminhos e perspectivas, para os grupos de folclore de todo o Mundo.

Tal ficou sublinhado nas palavras de Lillo Alessandro, presidente do IGF: "Apesar de falarmos línguas diferentes, todos nos conseguimos entender, porque temos em comum o gosto pelo folclore, que é a linguagem do amor".

Paralelamente ao Congresso, decorreu na cidade de Espinho, um vasto programa de animação, que começou em 31 de Março com o concerto de Dulce Pontes na Nave Desportiva, e continuou de 21 a 28 de Abril com "Tasquinhas de comida tradicional",

"Festival Nacional de Folclore", animação de rua com Tamborileiros, Adufeiras, Carnaval tradicional, Jogos Tradicionais, Quadros Etnográficos do Douro, "Gentes da Terra", "Gentes do Mar", "Feiras e Romarias", numa manifestação cultural como raramente se viu na nossa cidade, e que durou nove ininterruptos dias.

Nesta animação estiveram presentes largas dezenas de grupos de folclore nacionais, entre os quais os quatro grupos do concelho de Espinho: "Rancho Regional Recordar é Viver" de Paramos, "Rancho de Santiago de Silvalde", "Rancho Nossa Senhora dos Altos-Céus" e "Grupo Cultural e Recreativo Semente", estes dois da freguesia de Anta.

Entretanto, um dos pontos mais altos deste evento decorreu fora de portas, com a grande peregrinação nacional ao Santuário de Fátima que decorreu no passado domingo e foi igualmente organizada pela Federação do Folclore Português, cujos responsáveis máximos marcaram presença, acompanhados por outras individualidades, entre elas, o presidente da Câmara Municipal de Espinho, José Mota.

O Santuário acolheu 119 ranchos e grupos de folclore de Portugal e representações e dirigentes de outros grupos de folclore de 35 países. A Eucaristia Dominical foi presidida por D. Serafim Ferreira e Silva, Bispo Emérito de Leiria-Fátima, que recordou que este Domingo – o Domingo do Bom Pastor – é também o Dia Mundial de Oração pelas Vocações e o Dia Mundial da Dança.

Os cânticos marianos durante as celebrações iniciais estiveram a cargo de um coro formado por elementos de dezasseis grupos de folclore da Alta Estremadura. Durante a Eucaristia, para além destes elementos, esteve também o Coro do Santuário de Fátima. Os cânticos do Ofertório e do momento da Comunhão estiveram a cargo do grupo coral "Os Camponeses de Pias", do Baixo Alentejo. A Eucaristia foi transmitida em directo pela RTP Canal 1 e RTP Internacional.

A organização do Congresso Mundial de folclore juntou esforços da Câmara Municipal de Espinho, da Federação do Folclore Português, da União Internacional das Federações dos Grupos Folclóricos – IGF e da Associação Folclore Concelho Espinho, tendo o patrocínio do Hotel Praiagolfe.

Durante estes dias, passaram pela cidade largos milhares de pessoas, portuguesas e estrangeiras, transformando deste modo Espinho "na Capital Mundial do Folclore", como frisou na sessão de abertura o Presidente da Câmara Municipal de Espinho, José Mota.

O IGF é uma organização internacional criada em França em 1949, entre este país, a Itália e a Bélgica. Integra, actualmente, federações nacionais de mais de 40 países de todo o Mundo, entre as quais e desde 2006 a Federação do Folclore Português.

Estiveram presentes durante os trabalhos deste congresso, para além dos representantes do IGF, representantes da Sérvia, República Checa, Itália, Grécia, Bélgica, Chipre, Rússia, Bulgária, Israel, Croácia, Roménia, Irlanda, Albânia, França, Hungria, Letónia, Macedónia, Suíça, Espanha e Portugal. Dificuldades na obtenção de vistos, impossibilitaram a presença dos representantes da República Democrática do Congo e da Palestina.

Da representação portuguesa, e para além dos órgãos da Federação do Folclore Português, o congresso registou a presença dos seus representantes no Brasil e na Suíça, bem como a participação de componentes e direcções de largas dezenas de grupos de folclore de todo o país, incluindo os arquipélagos da Madeira e dos Açores.

## Auditório de Espinho aposta na qualidade

# Carlos do Carmo abre programação regular

*Assumindo como sua responsabilidade cultural a educação dos públicos através da apresentação de uma programação "diversificada, transversal e com várias expressões artísticas", mas sempre de grande qualidade, a Academia de Música de Espinho coloca à disposição dos espinhenses a programação regular do Auditório de Espinho (AdE), com seis a oito espectáculos mensais e grandes nomes do mundo artístico, de que é exemplo Carlos do Carmo.*

Sandra Soares



A temporada artística do Auditório de Espinho (AdE) vai decorrer de Março de 2007 a Março de 2008, a sala já recebeu uma série de espectáculos, mas a sua programação regular para os meses de Maio e Junho só agora foi conhecida na totalidade, abrindo com a apresentação de uma voz que representa como ninguém a Alma Portuguesa. Carlos do Carmo sobe ao palco pelas 21.30 horas de amanhã.

Apoiada numa sala de qualidade acústica e conforto inegáveis, que nada esconde, mas onde o que o público houve é extremamente fiel ao que se passa no palco, a programação regular do AdE vai incluir a apresentação de cerca de seis a oito espectáculos mensais, em diferentes áreas de expressão artística, que vão desde o jazz e a música clássica, ao teatro e à dança, passando ainda pelo novo circo.

O AdE enquadra-se num conceito diferenciado relativamente à generalidade das salas de espectáculos convencionais por associar no mesmo espaço físico: a valência dedicada à produção e acolhimento regular de espectáculos de géneros diversos; a componente educativa de ensino/aprendizagem decorrente do funcionamento dos cursos de música ministrados pela Academia de Música de Espinho e pela Escola Profissional de Música de Espinho, bem como,

por albergar em residência artística uma orquestra de formação, de carácter semiprofissional, a Orquestra Clássica de Espinho.

Estas características conferem ao equipamento, no seu conjunto, uma dinâmica constante proporcionada pela frequência do espaço por públicos diferenciados, mas não lhe dão o suporte institucional que a maioria das salas de espectáculos têm, sendo provenientes da iniciativa de Câmaras Municipais, do próprio Estado ou de Fundações.

Ainda assim, sala assume-se como o único equipamento cultural no concelho a oferecer uma programação regular aos seus públicos, mas tal nunca poderá ser suportado pela bilheteira ou pela Academia de Música (instituição privada de utilidade pública e sem fins lucrativos), pelo que foi efectuada uma candidatura ao Programa Operacional da Cultura (POC) recentemente aprovada e que vem viabilizar o projecto já definido, embora não na totalidade.

De qualquer forma, este é um desafio colossal para Academia de Música de Espinho pois terá de suportar 25 por cento dos custos de funcionamento da sala de espectáculos e de uma programação assumidamente orientada por critérios qualitativos alheios a estratégias de cariz comercial, factores que, no seu conjunto,

dificultam extraordinariamente a gestão financeira do projecto.

—Durante a temporada artística definida o AdE irá apresentar mais de meia centena de espectáculos a que acrescem as restantes iniciativas levadas a cabo no edifício da Academia, entre elas, as mais de 50 apresentações de génese académica realizadas na sala Mário Neves, por trimestre.

Tendo o AdE sido fundamentalmente pensado para a música, esta será uma área privilegiada da programação, mas a sala também terá portas abertas para outras iniciativas de cariz artístico e os responsáveis pela programação do auditório, Alexandre Santos e João Pedro Mendes dos Santos querem ir ainda mais longe, esperando abrir o espaço ao debate e à discussão de temas da actualidade, projecto adiado por não ter sido considerado elegível pelo POC, mas não esquecido. Há ainda lugar para as artes expositivas e outras manifestações que poderão decorrer nas múltiplas salas do edifício da Academia.

Os responsáveis pela programação colocam como objectivo fundamental de uma aposta inabalável na qualidade a formação de públicos, colocando à disposição desses mesmo públicos uma oferta que esperam (e vão trabalhar para isso) seja aproveitada.

O custo dos bilhetes não será obstáculo já que o valor mais elevado será dez euros, havendo espectáculos com bilhete único e outros em que o público jovem e sénior terá desconto. Será possível assistir a um espectáculo de qualidade por três euros (com desconto).

Do ponto de vista geográfico, o AdE abrangerá fundamentalmente a população residente do concelho de Espinho e concelhos limítrofes, designadamente, Ovar, Feira, S. João da Madeira, Gaia e Esmoriz. No entanto, considerando que os conteúdos a programar pretendem diversificar a oferta de espectáculos na área do Grande Porto, o AdE deverá ser igualmente objecto de procura por um público oriundo de concelhos mais distantes, nomeadamente os que se situam na área metropolitana do Porto e em grande parte do distrito de Aveiro.

Certo é que com uma sala onde se apresentam espectáculos de grande qualidade à porta de casa, os espinhenses e não só não terão desculpa para não fazer da cultura um hábito, senão semanal, pelo menos mensal. A oferta está aí.

### Para o próximo trimestre

## Cartaz do AdE

Programação para o mês de Maio:

4 de Maio – 21.30 horas: Carlos do Carmo;  
5 de Maio – 18.30 horas: Sinfonietta – Orquestra Sinfónica da ESMAE;

12 de Maio – 21.30 horas: Brigada Victor Jara;

16 de Maio – 21.30 horas: Vana Trio plus Brazilian Percussions (E.U.A.);

18, 19 de Maio – 21.30 horas: "OFF CABARET" (Academia de Música de Espinho, Teatro Popular de Espinho e Move'in-mento);

20 de Maio – 18.30 horas: "OFF CABARET" (Academia de Música de Espinho, Teatro Popular de Espinho e Move'in-mento);

25 de Maio – 21.30 horas: "Barbacute – Você Dança?";

26 de Maio – 18.30 horas: Ananda Sukarlan

(piano) e Miquel Bernat (percussão).

Programação para o mês de Junho:

8 de Junho – 21.30 horas: Sequeira Costa, piano;

10 de Junho – 18.30 horas: OCE - Orquestra Clássica de Espinho com Elizabete Matos (soprano) e Cesário Costa (maestro);

15 de Junho – 21.30 horas: Bones & Oceans com interpretação de Anton Skrzypiciel e coreografia de Rui Horta;

20 de Junho – 21.30 horas: Jay Jay Johanson;

22 de Junho – 21.30 horas: Daniel Cunha (piano);

30 de Junho – 21.30 horas: Teatro de Marionetas do Porto – "Cabaret Molotov"

Em Julho de 2007, o Auditório de Espinho acolherá em exclusivo a 33ª edição do Festi-



val Internacional de Música de Espinho. Com abertura programada para o dia 6 de Julho, o festival apresentará 15 concertos englobando um ciclo de três concertos especialmente

encomendados para o público infanto-juvenil, inaugurando dessa forma uma nova rubrica que terá a designação de Festival Júnior.

Vende-se – ESMORIZ

## ARMAZÉNS

Áreas de 283 a 1240 m<sup>2</sup>

Perto da saída da A29, junto ao Intermarché

CGR – Carlos Gomes & Relvas - Mediação Imobiliária - Ami 1817

Contactos: 256 374 883 \* 96 240 5515

Comparamos todos os artigos em:

**OURO \* PRATA \* JÓIAS**  
**CAUTELAS DE PENHOR**

*Pagamos melhor e a dinheiro*

2.º E ÚLTIMO ANDAR • HONESTIDADE - SIGILO - PRIVACIDADE

Rua 23, n.º 174 - Edifício S. Pedro - Sala Y - ESPINHO • Tlm.: 96 587 98 72

CLINICA MÉDICO

LEOPOLDINA SANTOS TAVARES, LDA



Acordos: ACASA - CGD - MULTICARE

Rua 23, n.º 773 - 1.º Esq. -- 4500-277 ESPINHO

Telef: 22 732 41 21

De terça  
a domingo,  
no Bar Dominó  
do Casino  
de Espinho

# As novas tendências da música popular brasileira com Cadu de Andrade



**A**té ao final do mês de Junho é possível ver e ouvir no Bar Dominó do Casino Espinho, Cadu de Andrade, cuja actuação acontece de terça-feira a domingo e convida o público a partilhar a paixão do cantor pela música popular brasileira, numa performance de destaque para as novas tendências que marcam o panorama actual da MPB.

Acompanhado por uma banda de quatro músicos que reúne os sons da bateria, baixo eléctrico, guitarra e piano, Cadu de Andrade – oriundo de Belo Horizonte, marca presença nas noites do Bar Dominó, apresentando o resultado de uma carreira fonográfica iniciada em 1995 pautada pela construção de um vasto repertório onde se destaca a eficiência na interpretação, as nuances da voz, os arranjos precisos e o já consagrado dom para cantar e inebriar quem o ouve.

“Não me acendo só” é o nome do novo disco do cantor e compositor, que inaugura algumas parcerias com músicos e poetas recém-chegados à MPB como o violonista carioca Filipe Freire, o letrista mineiro Gustavo Andrade, o pianista Nilson Novaes e Décio Ramos. O trabalho exprime o conceito inerente ao título do álbum: “é preciso a comunhão entre o artista e o público para que tudo aconteça, para que tudo se acenda”.

São os ritmos da MPB actual, interpretados por um artista conceituado e reconhecido internacionalmente, que o Casino Espinho proporciona, nas próximas duas semanas, aos frequentadores do Dominó, que a partir das 23 horas oferece música de qualidade ao vivo e com entrada livre.



## Encerramento do Tucátulá Para o ano há mais!

Fotos VÍTOR LANCHÁ



*O Tucátulá encerrou com quatro espectáculos que mais uma vez mostraram claramente o ecletismo de um festival que tem por objectivo abrir as portas do palco à produção artística espinhense nas mais diversas áreas.*

**Sandra Soares**

**F**oram muitas as áreas que o Tucátulá abrangeu durante dois meses e mais de duas dezenas de espectáculos, encerrando com música da Tuna de Anta e dos jovens alunos da Academia de música mas também dando espaço a dois projectos de inovadores artistas espinhenses, na área da dança e do multimédia.

Sexta à noite a música e as vozes dos elementos da Tuna de Anta, assim como os aplausos do público que assistiu ao concerto invadiram o edifício da Junta e foi também a música que teve lugar de honra na tarde de domingo com a apresentação dos jovens as classes de conjunto Orquestras e Corais da Academia de Música de Espinho que actuarão perante uma plateia cheia.

No sábado, “Mitos Urbanos” deu a conhecer uma visão mágica e fantástica de histórias levadas ao palco pelo Move’ In-Mento – Núcleo de Dança Contemporânea de Espinho, numa parceria com a artista plástica espinhense Laura Bártolo.

O Festival Tucátulá encerrou regressando ao local onde foi apresentado, o Centro Multimeios, cabendo ao palco da Sala Tempus, em véspera



do feriado do dia do trabalhador, receber o espectáculo “eDGe”, projecto transdisciplinar no âmbito da ligação entre a dança e as artes digitais com direcção artística de Rudolfo Quintas e Tiago Dionísio.

O Tucátulá encerra portas mas outras iniciativas artísticas terão em breve lugar, tal como o Festival Pluridanças marcado para 18 e 19 de Maio.



**OPINIÃO  
CONTRA A  
CORRENTE**

Manuel Sancebas

## Ao Dia da Mãe Sempre...

*Que sabor de beijo,  
Ó minha Mãe!  
Sabes que não fui de “beijoquices”,  
Mas os teus... esses...  
Souberam sempre bem.*

*Eu queria beijar-te ainda,  
Um beijo a sibilar ternura,  
carinho e amor que se percebe  
na mistura do aroma da flor.  
Mas Deus tirou-me essa Ventura...  
Há muito tempo já, mas ao de leve;  
Amarga tenho cá a minha dor!*

## Federação Concelhia das Associações de Pais de Espinho

### Estatutos

**F**oi convocada para o próximo dia 16, pelas 21 horas, a Assembleia Geral da Federação Concelhia das Associações de Pais de Espinho, com um ponto único na ordem de trabalhos: Revisão dos estatutos.

## Na Laranjeira Semana das artes

**O** grupo de Artes Visuais da Escola Secundária Dr. Manuel Laranjeira vai levar a cabo uma Semana da Artes que decorre de segunda a sexta-feira da próxima semana no edifício da Junta de Freguesia de Espinho, incluindo uma exposição e muitas outras actividades.

A exposição, que começa a ser hoje preparada na galeria de Junta de Freguesia, visa dar a conhecer o trabalho desenvolvido pelos alunos da escola secundária nas disciplinas ligadas às artes, pelo que estará patente durante toda a semana e já estão marcadas várias visitas guiadas. Também na Junta de Freguesia, mas no auditório, vão decorrer algumas sessões com a presença de convidados, na quinta-feira o arquitecto Pedro Devesas e o designer Fábio Martins e na sexta-feira Ivo Teixeira e Rudolfo Quintas que vão falar sobre a transdisciplinaridade do multimédia.

Na quarta de manhã haverá no mesmo local um apresentação sobre História da Arte.

Ainda no âmbito da Semana das Artes, alguns alunos da Manuel Laranjeira terão oportunidade para fazer diferentes deslocações: ao Museu de Serralves, a um gabinete de arquitectura paisagista e a outros locais de interesse arquitectónico no Porto.

Para as 17 horas de sexta-feira está marcada a sessão de encerramento que inclui um programa cultural e onde será servido um porto de honra.

**Sandra Soares**



Fotos VÍTOR LANCHA

A cronologia  
dos campeões

## 'Tigres' conquistam 15.º título

Épocas	Campeão
2006/07	Sp. Espinho
2005/06	Sp. Espinho
2004/05	Benfica
2003/04	Castêlo Maia
2002/03	Castêlo Maia
2001/02	Castêlo Maia
2000/01	Castêlo Maia
1999/00	Sp. Espinho
1998/99	Sp. Espinho
1997/ 98	Sp. Espinho
1996/97	Sp. Espinho
1995/96	Sp. Espinho
1994/95	Sp. Espinho
1993/94	Sporting
1992/93	Sporting
1991/92	Sporting
1990/91	Benfica
1989/90	Acad. Espinho
1988/89	Leixões
1987/88	FC Porto
1986/87	Sp. Espinho
1985/86	FC Porto
1984/85	Sp. Espinho
1983/84	Esmoriz
1982/83	Esmoriz
1981/82	Leixões
1980/81	Benfica
1979/80	Leixões
1978/79	Leixões
1977/78	FC Porto
1976/77	FC Porto
1975/76	Leixões
1974/75	FC Porto
1973/74	Leixões
1972/73	FC Porto
1971/72	Leixões
1970/71	FC Porto
1969/70	FC Porto
1968/69	FC Porto
1967/68	IS Técnico
1966/67	IS Técnico
1965/66	IS Técnico
1964/65	Sp. Espinho
1963/64	Leixões
1962/63	Sp. Espinho
1961/62	Lisboa GC
1960/61	Sp. Espinho
1959/60	IS Técnico
1958/59	Sp. Espinho
1957/58	IS Técnico
1956/57	Sp. Espinho
1955/56	Sporting
1954/55	IS Técnico
1953/54	Sporting
1952/53	IS Técnico
1951/52	IS Técnico
1950/51	IS Técnico
1949/50	IS Técnico
1948/49	IS Técnico
1947/48	IS Técnico
1946/47	IS Técnico

Voleibol

## Sporting de Espinho bicampeão

A equipa de voleibol do O Sporting Clube de Espinho conquistou, na terça-feira, o seu segundo título nacional consecutivo da Divisão A1 – o 15.º título de campeão nacional no seu historial. Os 'tigres' foram ao pavilhão do Vitória de Guimarães, na cidade berço, vencer o seu adversário, no quarto jogo da final do 'play-off'. Já no domingo os espinhenses haviam levado de vencida o seu adversário, no pavilhão Joaquim Moreira da Costa Júnior. E a festa foi de arromba, estendendo-se à cidade de Espinho e ao pavilhão dos 'tigres'.

Manuel Proença



### Centro de Espinho

#### VENDO

**T4** (Av.ª 24, n.º 805) – 1.º andar, c/ marquise fechada 15 m2 aprox., garagem fechada.

**T3** (Rua 31, n.º 459) – 3.º andar, c/ 150 m2 aprox., aquec. central completo, lugar garagem e arrumos na cave.

Contacto: 91 959 12 94

Tlm. 96 247 02 42 • 96 411 83 50

#### Aluga-se

**T3 Escritórios** p/ serviços - Ruas 19 e 23.

**T1 mobilado** - Espinho

**Aluga-se - Loja** para Snack-Bar - Esmoriz e Cortegaça

**T3** - Praia Cortegaça

#### Vende-se

**ESPINHO** – T2 e T1 - Novo \* T2

- Usado - Centro \* T3 - Usado \* Escritório - Rua 19 \* Vivendas

- Anta \* Terreno para 1 moradia

- Anta. **LOUROSA, LAPA, NOGUEIRA** - T2 e T3 - Novos \* Terreno - Moradias - Anta \* Miramar - T1

\* Moradia - S. Paio de Oleiros, c/ terreno. **Vivenda** c/ jardim.

### Laboratórios Vídeo VÍTOR LANCHA

Com tecnologia digital

Recorde os melhores momentos contactando o repórter fotográfico VÍTOR LANCHA

— Obrigado pela preferência —

Contactos:

Telem: 918 735 306  
962 788 407

24 horas  
por dia

## Sp. Espinho

# Juniores ascendem à I Divisão Nacional

Com o segundo lugar, os juniores do Sporting de Espinho asseguraram a subida à I Divisão Nacional, a par do Merelinense e em detrimento do Maia e da Oliveirense na segunda fase.

A equipa de Braga ainda irá disputar o apuramento do campeão da II Divisão Nacional, mas os espinhenses já podem gozar merecidas férias, preparando, entretanto, a próxima época no convívio, entre outros, do FC Porto, Benfica, Sporting, Boavista, Braga e Guimarães.

Foi a terceira subida consecutiva do técnico José Amadeu (coadjuvado por José Pedro

e Cabral), e também a terceira (a nalguns casos a quarta) subida de divisão da maioria do plantel – com feitos nos escalões de iniciados, juvenis e juniores (por exemplo na época passada com a ascensão ao quadro nacional).

Para a história do futebol júnior dos "tigres" ficam os seguintes jogadores: André, Pulga, Pisco, Fábio Queirós, Hugo, Tavares, Nelson, Paulinho, Pedro, Ricardo Pinho, Joel, Rui Filipe, Rocha, Teixeira, Bóia, Yka, Carela, Paiva e Zé Ferreira.

Fotos VÍTOR LANCHÁ



Não foi nada fácil ao Sporting Clube de Espinho levar de vencida o Vitória de Guimarães. Dos quatro encontros disputados no 'play-off' da Divisão A1 masculina, os 'tigres' venceram três e, por isso, sagraram-se campeões nacionais.

Contrariando o favoritismo do Guimarães, a jogar em casa, e sem a sua principal 'arma' – Miguel Maia estava lesionado na perna esquerda –, a equipa do Sporting de Espinho impôs a sua categoria e a sua mais-valia.

Puxando dos 'galões', depois de terem entrado muito mal em campo, aos poucos os espinhenses foram construindo o seu jogo, causando intranquilidade ao seu adversário.

Alguns dos experientes atletas do Vitória tentaram colocar pressão sobre alguns dos mais jovens atletas do Sporting de Espinho.

Bruno Gonçalves, que teve a responsabilidade de substituir Miguel Maia, não vacilou e conseguiu, inteligentemente, soltar o jogo para o temível Sandro Correia. Foi pelo brasileiro naturalizado português (espinhense) que acabou por passar todo o jogo.

Terrivelmente eficaz e cheio de frescura física, Sandro acabou por ser determinante, compensando, assim, o desgaste físico de alguns dos seus companheiros, nomeadamente de Roberto Reis (peça importantíssima no encontro de domingo) que, apesar de tudo, conseguiram formar um verdadeiro grupo.

Saliente-se, entretanto, a prestação de Hugo Ribeiro, na defesa e dos centrais, Kibinho e Giba, importantíssimos no bloco.

Miguel Maia, lesionado, acabou por estar no banco, dando orientações e motivação ao jovem Bruno Gonçalves. As suas palavras de incentivo foram, certamente, muito importantes.

Como referimos atrás, a entrada no jogo por parte dos 'tigres' não foi a melhor. Talvez isto tenha acontecido devido ao adversário ambiente que sempre está instalado no pavilhão do Vitória de Guimarães. Porém, com o decorrer do primeiro 'set', os espinhenses foram ganhando confiança e, aos 15 pontos, ultrapassaram o seu adversário. Este terá sido um dos momentos-chave mais importantes.

Depois de sair derrotado no segundo parcial, a equipa do Sporting Clube de Espinho impôs um ritmo e uma terrível eficácia ao seu jogo, causando grande perturbação ao seu adversário. Os 'tigres', no terceiro 'set', ganharam vantagem, mas acabaram por perdê-la com alguns erros mais infantis e com alguma desconcentração. Mas nos momentos finais do parcial, os coman-

dados de Rui Pedro Silva regressaram ao seu melhor, não dando quaisquer hipóteses ao seu adversário.

O quarto 'set' também foi equilibrado, mas o Sporting Clube de Espinho estava imparável.

Após o apito final, a festa foi alvi-negra (espinhense), com invasão pacífica de campo por parte dos adeptos.

Entretanto, recorde-se que no domingo o Sporting Clube de Espinho venceu o Vitória de Guimarães, no pavilhão Joaquim Moreira da Costa Júnior, por 3-1.

Também esta partida foi bastante difícil para a equipa campeã nacional. Os vimeiranos vinham dispostos a levar de vencida o seu adversário e até entraram no jogo a vencer.

Porém, a determinação da equipa espinhense, juntamente com o seu místico pavilhão e com o apoio, incondicional, do seu público, acabou por bater o seu adversário.

Roberto Reis, João Brenha, Gilberto Silva e Miguel Maia foram as 'pedras' basilares, daí o desgaste que acabaram por acusar para o

último jogo. Miguel Maia acabou mesmo por agravar a lesão na perna esquerda, o que acabou por não permitir que jogasse no jogo de Guimarães.

Uma nota final para o libero do Sporting Clube de Espinho, Hugo Ribeiro, que fechou, em grande uma fase da sua vida, partindo, agora, para uma outra: o seu casamento, no sábado...

### Guimarães, 1 Sp. Espinho, 3

Jogo no pavilhão do itória de Guimarães, em Guimarães.

Árbitros: Avelino Azevedo (Porto) e António Sobral (Lisboa).

Parciais: 22-25 (28m), 25-19 (28m), 28-30 (39m) e 23-25 (31m).

**Vitória de Guimarães** – Eurico Peixoto (4 pontos), Hugo Gaspar (23), Paschoal Martins (9), Pedro Azenha (4), André Santos (10) e João Malveiro (8) – seis inicial; Filipe Cruz (libero), Fábio Durigati (4), Allan Cocato (1), Diogo Frada, Fernando Ribeiro e Diogo Antunes.

Equipa técnica: Marco Queiroga e Paulo Costa.

**Sporting Clube de Espinho** – Sandro Correia (33 pontos), Bruno Gonçalves, Roberto Reis (12), Fabrício Silva 'Kibinho' (12), Miguel Costa (9) e Gilberto Silva 'Giba' (8) – seis inicial; Hugo Ribeiro (libero), João Brenha, Nelson Dimitroff Jr., Miguel Maia, José Pedrosa e Everton Almeida.

Equipa técnica: Rui Pedro Silva e Filipe Vitó.

### Sp. Espinho, 3 Guimarães, 1

Jogo no pavilhão Joaquim Moreira da Costa Júnior, em Espinho.

Árbitros: Vaz de Castro e Marcelino Tavares.

Parciais: 27-29 (37m), 25-19 (27m), 25-16 (32m) e 28-26 (30m).

**Sporting Clube de Espinho** – Sandro Correia (8 pontos), Roberto Reis (23), Fabrício Silva 'Kibinho' (8), Miguel Maia (7), João Brenha (11) e Gilberto Silva 'Giba' (11) – seis inicial; Hugo Ribeiro (libero), Nelson Dimitroff Jr. (4), Bruno Gonçalves, José Pedrosa, Everton Almeida (1) e Miguel Costa (2).

Equipa técnica: Rui Pedro Silva e Filipe Vitó.

**Vitória de Guimarães** – Eurico Peixoto (10 pontos), Allan Cocato (10), Hugo Gaspar (13), Paschoal Martins (16), Pedro Azenha (2) e André Santos (5) – seis inicial; Filipe Cruz (libero), Fábio Durigati (3), Diogo Frada, Fernando Ribeiro, João Malveiro e Bruno Oliveira.

Equipa técnica: Marco Queiroga e Paulo Costa.

## Na primeira volta da fase de apuramento do campeão

# Clube de Vólei de Espinho invicto

A equipa do Clube de Vólei de Espinho venceu o Clube Ana dos Açores por 3-0 (25-14, 25-21 e 25-16), em jogo da fase de apuramento do campeão nacional da II Divisão de voleibol.

Os espinhenses terminaram a primeira volta invictos e vão defrontar o Marinhense (a equipa que lhe poderá fazer frente), no sábado, às 18 horas, no pavilhão pequeno da Nave Polivalente.

Um dos desejos de Rolando de Sousa (treinador do CVE) já foi concretizado esta terça-feira, com a vitória do Sporting de Espinho na Divisão A1. No ano em que completa 50 anos no voleibol nacional, Rolando de Sousa quer ver, agora, o seu CVE campeão

nacional da II Divisão.

Eis a equipa espinhense:

Eduardo, Hugo Lopes, António Pedrosa, Hugo Sá, Rui Sérgio e Nuno – seis inicial; Fortuna (libero), Alexandre Sousa, Tozé e Tiago Resende.

### Miúdos vitoriosos

Entretanto, a equipa de juniores masculinos do Sporting Clube de Espinho foi a Gueifães vencer o seu adversário por 2-3 (25-21, 27-25, 10-25, 12-25 e 7-15). Esta equipa espinhense recebe, no sábado às 17 horas, no pavilhão Joaquim Moreira da Costa Júnior,

a equipa do Leixões.

Por sua vez, os iniciados masculinos do Sporting de Espinho venceram o Esmoriz por 3-0 (25-20, 25-21 e 25-20). No sábado, estes jovens jogadores 'tigres' vão à Póvoa de Varzim defrontar o Desportivo local pelas 15 horas.

Por fim, a equipa de infantis masculina da Associação Académica de Espinho venceu o Sporting Clube de Espinho por 1-3 (22-25, 25-22, 17-25 e 14-25). Os infantis 'tigres' jogam no sábado às 16 horas no Frei Gil e os academistas recebem o Oeiras, às 15 horas de sábado.

Manuel Proença

## Torneio da Vila de Anta, no Complexo de Cassufas

# Pequenos com grande futuro

Realizou-se no dia 1 de Maio, no Complexo Desportivo de Cassufas, o I Torneio da Vila de Anta em futebol de sete para o escalão de escolas.

Este evento, organizado conjuntamente pela Associação Desportiva da Freguesia de Anta e pela Escola de Futebol Eliseu – “Os Baixinhos” –, com a colaboração da Junta de Anta e integrado nas comemorações do dia da vila, teve a participação para além da equipa anfitriã – a ADV Anta/Os Baixinhos –, do U. Lamas FC, do SC Fiães e do CD Feirense.

O evento foi dividido em duas partes, tendo-se realizado da parte da manhã o quadrangular para o escalão de escolas C (nascidos em 1998), com os seguintes resultados:

AD Anta – U. Lamas ..... 3-2  
AD Anta – Fiães FC ..... 2-2  
AD Anta – CD Feirense ..... 2-4  
CD Feirense – Fiães FC ..... 8-1  
Fiães FC – U. Lamas FC ..... 7-2  
Fiães FC – U. Lamas FC ..... 0-5

Classificação: 1º CD Feirense; 2º AD Anta; 3º U. Lamas FC; 4º Fiães FC.

Da parte da tarde realizou-se o torneio de escolas B (nascidos em 1997), com os seguintes resultados:

AD Anta – U. Lamas ..... 6-0  
AD Anta – Fiães FC ..... 5-1



AD Anta – CD Feirense ..... 0-8  
CD Feirense – Fiães FC ..... 4-1  
Fiães FC – U. Lamas FC ..... 9-2  
Fiães FC – U. Lamas FC ..... 8-3  
Classificação: 1º CD Feirense; 2º AD Anta; 3º Fiães FC; 4º U. Lamas FC.

No final procedeu-se à entrega dos troféus com a presença do presidente da Junta de Freguesia de Anta, Napoleão Guerra, que no uso da palavra enalteceu a organização, fazendo votos que este evento se englobe anualmente no calendário da Associação Desportiva da Freguesia de Anta e nas comemorações do dia da vila.

De salientar a enorme satisfação dos elementos da organização, quer pela Associação Desportiva da Freguesia de Anta, na pessoa do seu presidente, José Pinheiro, quer pelo responsável da Escola de Futebol “Os Baixinhos”, Eliseu Pinto, pela maneira como o torneio decorreu e a forte adesão do público, apesar da chuva.



## Escolas de Futebol Eliseu

# “Os Baixinhos” em Fermentelos

Na manhã de sábado, as Escolas de Futebol Eliseu – “Os Baixinhos” – defrontaram, em Fermentelos, a Escola de Futebol local.

O escalão etário de 2001/2002/2003 dos Baixinhos empatou 3-3, enquanto as equipas dos escalões de 2000 e 1999 registaram resultados adversos de 2-3.

## Futebol veterano da AD Esmojães

# ...Até as mulheres foram a Tomar!

Os veteranos da AD Esmojães deslocaram-se á cidade de Tomar para realizar mais um jogo de futebol com os veteranos do UD Tomar. Algumas mulheres dos jogadores também foram, sendo a equipa de Anta recebida em ambiente de festa.

Com dezenas de pessoas a assistirem, a equipa de Tomar logo cedo deu mostras da sua maior experiência a jogar em campos relvados, pelo que não foi de estranhar o seu domínio em toda a primeira parte, com a formação de Esmojães concentrada e defender bem e, sempre que podia, ensaiava contra-ataques rápidos, mas sem qualquer perigo para o guarda redes Carlos Alberto.

Na segunda parte, tudo foi diferente com algumas alterações nas duas equipas, mas com o UD Tomar a jogar melhor. Daí que, aos 60 minutos, inaugurasse o marcador por Alex. Ainda reagiram os antenses, mas o UD Tomar tem jogadores que já passaram pelos campeonatos nacionais de futebol e fizeram prevalecer a sua experiência. Por isso, a dez minutos do fim, os locais fizeram mais dois golos.

Depois veio a tradicional “terceira parte” num jantar em que o convívio fixou a amizade entre os dois clubes, que já tem agendado (para a próxima época) mais dois jogos: um em Anta e outro em Tomar.

A próxima saída da equipa de Esmojães é no próximo dia 12, a Santarém.



**UD Tomar, 3  
AD Esmojães, 0**

Jogo no Estádio Municipal de Tomar (relva principal).

Árbitro: José Soares.

União Desportiva de Tomar: Carlos Alberto; Dionísio, Tapadas, Roberto e Castro; Xaviér, Moleza, Ferreira e Rui Pinto; Lino e Alex.

Jogaram ainda: Mesquita, Paulo, Ribeiro,

José Mesquita, Salvador e Artur.

Associação Desportiva de Esmojães: Carlos Bernardes; Betinho, Zé Manuel, Ilhó e Dino; Marcelino, Abreu, Costinha e Canedo; Manuel Silva e Teixeira.

Jogaram ainda: Vítor Jorge, Mário Alves, Ilídio, Quintão e Paulo Vicente.

Resultado ao intervalo: 0-0.

Marcadores: Alex, Ferreira e Ribeiro.

# Audi Quattro Cup Auto Vistula



## A Auto Vistula felicita os Vencedores

**1º Gross:**

**Hugo Mota / João Pedro Varela**

**Primeiros 3 lugares Net:**

**João Pontes / Filipe Cardoso**

**Adelino Ribeiro / Nuno Carvalho**

**Nelson Almeida / Gil Santos**

### **Auto Vistula**

Zona Industrial da Taboeira, lote 13

3800-055 Aveiro

**Tel: 234 300 900** Fax: 234300 909

Email: [audi@autovistula.pt](mailto:audi@autovistula.pt)





Leões Bairristas e Juventude dos Outeiros disputaram a final do torneio organizado em Silvalde, no âmbito do 25 de Abril

## Futebol popular Aproxima-se a jornada de todas as decisões

As equipas dos Leões Bairristas (I Divisão) e o Juventude dos Outeiros (II Divisão), caso vençam os encontros, poderão garantir no próximo fim-de-semana a conquista dos respectivos títulos no Campeonato de Futebol Popular do Concelho de Espinho. Já na III Divisão, a luta promete ser renhida entre as equipas dos Morgados e do Juventude dos Outeiros. Mas também aí poderá ficar definido o campeão já na próxima jornada.

Quanto à descida de escalões, salienta-se o facto de os Águias de Paramos terem escapado à descida à II Divisão. O Cruzeiro parece estar condenado, embora, matematicamente ainda possa aspirar a manutenção. Em caso de vitória dos Águias de Anta, os cruzeiristas regressarão ao segundo escalão do futebol popular. O Desportivo da Ponte de Anta é que já não tem salvação possível!

Na II Divisão apenas o Corredoura já sabe que irá descer à III Divisão. A luta pela permanência irá continuar entre as equipas do Bairro da Ponte de Anta, Novasemente, Grupo Desportivo dos Outeiros e Grupo Desportivo da Idanha. Se as três primeiras equipas vencerem, então a equipa da Idanha estará condenada à descida de Divisão.

### I Divisão

Águias Anta-Ass. Esmojães .....	0-2
Leões Bairristas-Desp. P. Anta .....	4-0
Magos Anta-Qt. Paramos .....	1-1
Império Anta-Cantinho Rambóia .....	1-3
Ág. Paramos-Cruzeiro Silvalde .....	2-4

### Classificação

	J	V	E	D	F-C	P
Leões Bairristas	16	13	3	0	37-9	42
Magos Anta	16	12	1	3	27-11	37
Cantinho Rambóia	16	9	1	6	27-20	28
Ass. Esmojães	16	7	3	6	22-17	24
Império Anta	16	6	4	6	25-20	22
Qt. Paramos	16	5	7	4	26-24	22
Ág. Paramos	16	5	3	8	21-25	18
Águias Anta	16	4	1	11	16-33	13
Cruzeiro Silvalde	16	3	2	11	21-33	11
Desp. P. Anta	16	2	3	11	12-42	9

### Próxima jornada

Qt. Paramos-Ass. Esmojães (Paramos/sábado/16h)
Ág. Paramos-Magos (REE/sábado/16h)
Império-Leões (Cassufas/sábado/16h)
Cantinho-Ág. Anta (Guetim/domingo/10h)
Desp. P. Anta-Cruzeiro (Idanha/domingo/10h)

### II Divisão

Juv. Outeiros-Novasemente .....	2-0
Guetim-GD Outeiros .....	3-1
Est. Vermelhas-Lomba Paramos .....	1-3
Rio Largo-Corredoura .....	4-0
GD Idanha-Bairro P. Anta .....	1-2

### Classificação

	J	V	E	D	F-C	P
Juv. Outeiros	16	13	2	1	32-15	41
AD Guetim	16	11	2	3	32-21	35
Lomba Paramos	16	9	3	4	27-20	30
Rio Largo	16	8	2	6	31-21	26
Est. Vermelhas	16	5	5	6	19-22	20
Bairro P. Anta	16	4	5	7	25-29	17

Novasemente	16	4	4	8	21-28	16
GD Outeiros	16	4	4	8	23-30	16
GD Idanha	16	2	6	8	15-21	12
Corredoura	16	0	5	11	13-31	5

### Próxima jornada

GD Outeiros-Rio Largo (Silvalde/domingo/10h)
Bairro P. Anta-Novasemente (Zona/domingo/10h)
Est. Vermelhas-AD Guetim (REE/domingo/10h)
Corredoura-GD Idanha (Paramos/domingo/10h)
Juv. Outeiros-Lomba Paramos (Cassufas/domingo/10h)

### III Divisão

Os Canários-Corga Silvalde .....	3-3
Juv. Estrada-GD Ronda .....	2-1
Est. Divisão-Aldeia Nova .....	0-0
Morgados-Est. P. Anta .....	3-0
Folgou o Desp. Regresso	

### Classificação

	J	V	E	D	F-C	P
Morgados	14	8	4	2	37-14	28
Est. P. Anta	15	8	4	3	27-21	28
Os Canários	15	6	5	4	31-27	23
Corga Silvalde	14	6	4	4	26-20	22
Aldeia Nova	14	5	5	4	23-24	20
Desp. Regresso	14	4	6	4	20-22	18
Est. Divisão	14	4	2	8	19-33	14
GD Ronda	14	2	5	7	17-22	11
Juv. Estrada	14	3	1	10	20-37	10

### Próxima jornada

Corga-Juv. Estrada (Silvalde/sábado/16h)
Aldeia Nova-GD Ronda (Idanha/sábado/16h)
Est. P. Anta-Desp. Regresso (Zona/sábado/15h)
Est. Divisão-Morgados (Guetim/sábado/15h)
Folga o Juventude da Estrada

Manuel Proença

## Na Taça Cidade

# Conselho de Disciplina "derrota" Águias de Paramos

O Concelho de Disciplina da Associação de Futebol Popular do Concelho de Espinho (AFPCE) decidiu aplicar a derrota por 3-0 à Associação Águias de Paramos no jogo da meia-final da Taça Cidade de Espinho, diante os Leões Bairristas.

A reunião daquele órgão da AFPCE delibrou, também, após o inquérito realizado ao referido jogo, "baseando-se no conteúdo dos relatórios da equipa de arbitragem e quarto árbitro, assim como nas declarações prestadas pelos mesmo em inquérito", a interdição do campo dos Águias de Paramos por dois jogos e a aplicação de uma multa de 50 euros.

O Conselho de Disciplina da AFPCE decidiu, também, aplicar um jogo de suspensão aos atletas Jorge Varandas (Associação Águias de Paramos) e ao atleta Sérgio Valente (Associação Leões Bairristas) "por mau comportamento de ambos no decorrer dos acontecimentos".

Entretanto, o Conselho de Disciplina da AFPCE aplicou, também, a derrota à Associação Desportiva da Lomba, no jogo a contar para os quartos-de-final da Taça Associação com o Cantinho da Ramboia, "por utilização irregular de um atleta", bem como multar os paramenses em 25 euros.

## Futebol

# Veteranos

O jogo foi equilibrado, na primeira parte, com as duas equipas a procurarem, constantemente, o golo, só que, tanto uma como a outra, estiveram muito bem em termos defensivos, anulando todas as jogadas de perigo.

Na segunda parte o Paredes foi muito mais dominador graças à experiência dos seus jogadores, chegando ao primeiro golo, com todo o mérito. Com o decorrer da partida, os locais limitaram-se a gerir o resultado diante uma equipa que ia perdendo o fôlego.

Mesmo assim, só muito perto do final o Paredes conseguiu ampliar.

Boa arbitragem.

### Paredes, 2 Luso Venezuelano, 0

Jogo no campo de treinos sintético do Paredes. Árbitro: Rui Veríssimo.

**Paredes** – Barbosa; Magalhães, Filipe, Coelho e Nogueira; Nelo Pinto, Silvino e Zé Maria; Valente, Dé e Alexandre.

Jogaram ainda: Mendes, Mota, João Paulo, Borges e Joca.

Treinador: Cardoso.

**Luso Venezuelano** – Acácio; Luís, Américo Martins, Carlos Couto e Pinto; Domingos Faria, Henrique Vieira e Manuel Fernandes; Peixinho, Jaime e José Carlos.

Jogaram ainda: Carlos Moreira, Tono Pepe, Décio, Silva e Leal.

Treinador: Peixinho.

Ao intervalo: 0-0. Marcadores: Nogueira e Nelo Pinto.



'Tigres' vencem Oliveirense

# Tranquilamente

Fotos VÍTOR LANCHAS



*Sem grandes brilhantismos e floreados e com um futebol prático, tranquilo e muito pouco técnico, a equipa de futebol profissional do Sporting Clube de Espinho venceu a União Desportiva Oliveirense por 4-2. Um jogo emocionante, recheado de golos, combativo e com a entrega de ambos os conjuntos.*

**Manuel Proença**

A equipa do Sporting Clube de Espinho levou de vencida o segundo classificado da II Divisão, Série B fruto do seu pragmatismo e do à-vontade com que encarou a partida desde o início.

Sem que os 'tigres' estivessem subjogados, o seu adversário esteve sempre melhor desde o início da partida e foi o conjunto que melhores oportunidades de golo conseguiu criar. A Oliveirense desperdiçou, logo no início da partida, dois golos, por Oliveira e viu um tento anulado por alegado fora-de-jogo.

O primeiro golo dos espinhenses resultou

## II Divisão - Série B

### Resultados

Lourosa-Esmoriz .....	2-0
<b>Espinho-Oliveirense .....</b>	<b>4-2</b>
Paredes-U. Lamas .....	4-1
Camacha-Machico .....	3-1
U. Madeira-Infesta .....	5-1
Sandinenses-Marco .....	2-0
Portosantense-Fiães .....	1-0

### Classificação

	P	J	V	E	D	F-C
U. Madeira	51	25	16	3	6	50-21
Oliveirense	45	25	12	9	4	37-23
Esmoriz	43	25	13	4	8	32-22
Sp. Espinho	43	25	12	7	6	43-28
Camacha	42	25	12	6	7	40-27
Infesta	37	25	10	7	8	45-43
Fiães	33	25	9	6	10	30-31
Portosantense	32	25	7	11	7	23-23
Marco	31	25	7	10	8	33-34
Paredes	28	25	7	7	11	28-35
Lourosa	28	25	8	4	13	25-36
Machico	25	25	6	7	12	31-45
D. Sandinenses	23	25	5	8	12	23-41
U. Lamas	18	25	5	3	17	22-53

### Última jornada (6-05-2007)

Oliveirense-Lourosa  
**U. Lamas-Espinho**  
 Machico-Paredes  
 Infesta-Camacha  
 Marco-U. Madeira  
 Fiães-Sandinenses  
 Esmoriz-Portosantense

**Jogar fora das quatro linhas não vale; mas vale explicar ao árbitro assistente (outrora juiz de linha) como é que se levanta a bandeira para aplicar a irregularidade!**

### Sp. Espinho, 4 – Oliveirense, 2

Jogo no estádio Comendador Manuel de Oliveira Violas.

Árbitro: João Roque (Portalegre). Árbitros assistentes: João Braga e Luís Carrilho.

**Sporting Clube de Espinho** – Rui Pedro; Rufino, Hélder Vasco, Lourenço e Vítor Rodrigues; Hugo Soares, Hugo Ferreira e Fábio 'Espinho'; Miki, Paulo Gomes e Moreira.

Substituições: Hugo Ferreira por Milton (ao intervalo), Fábio 'Espinho' por Moisés (65) e Paulo Gomes por Bertinho (65).

Não utilizados: Mário Felgueiras, Barbosa, Paulinho e Ricardo Pinho.

Treinador: Amândio Barreiras.

**União Desportiva Oliveirense** – Armando Macedo; Bruno Sousa, Correia, Bairrada e Armando Ferreira; Diogo, Ruben e José Pedro; Oliveira, Nuno Santos e Pedro Carvalho.

Substituições: Diogo por Sana (33), Ruben por Sérgio Silva (61) e Armando Ferreira por Tony (74).

Não utilizados: Jorge, Godinho, Diego e Paivinha.

Treinador: Pedro Miguel.

Marcadores: 1-0, por Paulo Gomes (16); 1-1, por Nuno Santos (37); 2-1, por Fábio 'Espinho' (63); 2-2, por Armando Ferreira (65); 3-2, por Bertinho (77); 4-2, por Milton (90+4).

Disciplina: cartão amarelo a Rufino (20), Pedro Carvalho (21), Diogo (30) e Milton (90+4).

duma excelente jogada – uma tabelinha entre Paulo Gomes e Fábio 'Espinho' –, o que constituiu o prémio para a tremenda eficácia dos comandados de Amândio Barreiras.

A necessidade e a vontade de levar de vencida a partida fez com que a equipa de Oliveira de Azeméis chegasse ao empate. Fê-lo através de um pontapé de canto directo, apontado por Nuno Santos.

No segundo tempo a Oliveirense entrou de rompante e as três primeiras oportunidades de golo foram suas.

Amândio Barreiras, para contrariar o ascendente do adversário, para além da entrada de Milton, ao Intervalo, colocou na frente de ataque, Bertinho e no meio-campo, Moisés. Os 'tigres' ganharam consistência ofensiva e acabaram por passar, novamente, para a frente do marcador.

Mas a resposta não se fez esperar e a Oliveirense, na sequência de um livre directo, acabou por igualar.

Com o seu adversário completamente balanceado no ataque, depois de um cruzamento de Milton, Bertinho fez o 3-2, com um espectacular golo, de cabeça, dentro da área.

A partir daqui as oportunidades de marcar foram do Sporting Clube de Espinho. Moreira falhou, por duas vezes, 'na cara' do guarda-redes adversário.

O quarto golo surgiu em tempo de compensação e antes do cair do pano, por Milton.

**ESPINHO Zona Industrial**  
**ARMAZÉNS**

com 690m<sup>2</sup> e 350m<sup>2</sup>  
 C/ 2 entradas Sul e Norte  
 Venda ou Aluguer

808 202 761 / 964 177 996

**ESPINHO LOJA**

Junto Estação do Vouga  
 Área 102m<sup>2</sup> e cave com 60m<sup>2</sup>  
 Venda ou Aluguer

808 202 761 / 964 177 996

**ESPINHO CENTRO – Rua 23**  
**JUNTO AO TRIBUNAL**

**T2** no 2.º andar – 132.181,00  
 Piso em madeira, lavandaria, dispensa,  
 garagem individual, c/ arrumos, c/ elevador  
 Trata o próprio

808 202 761 / 964 177 996

Académica  
de Espinho  
aberta  
às escolas

# Alunos da Gomes de Almeida ensaíam nos trampolins

*Alguns jovens alunos  
da Escola Secundária*

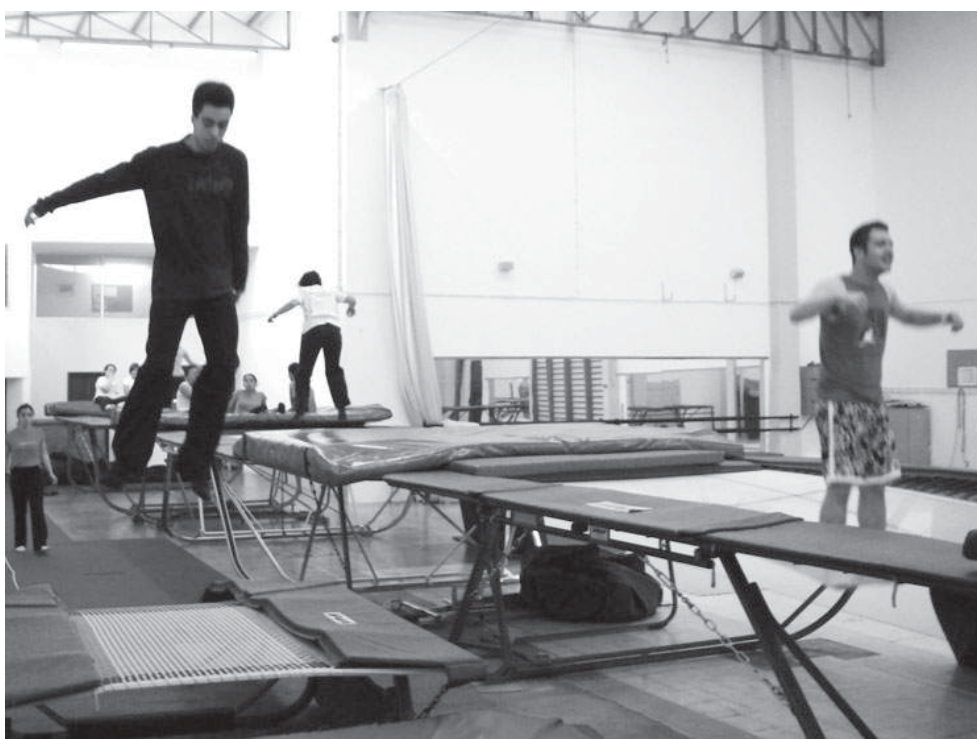
*Dr. Manuel Gomes de Almeida  
viveram uma experiência  
diferente na sua deslocação  
às instalações da Associação*

*Académica de Espinho  
onde puderam experimentar  
o novo equipamento da  
secção de trampolins,  
uma forma do clube fazer  
ao seu estatuto de entidade  
de utilidade pública.*

O grupo de Educação Física da Escola Secundária Dr. Manuel Gomes de Almeida tem desenvolvido esforços no sentido de proporcionar aos alunos experiências de práticas desportivas que por questões logísticas não são passíveis de ser realizadas nas instalações escolares.

Tem por isso realizado aulas de natação na piscina municipal e foi também neste âmbito que a turma 7 do 11º ano, turma de Artes, se deslocou ao Pavilhão da Académica de Espinho onde realizou uma aula de trampolins, uma modalidade tão apelativa que proporcionou uma experiência bastante enriquecedora aos alunos.

A Académica de Espinho, levando a letra o seu estatuto de entidade de utilidade pública, na pessoa do seu presidente Eduardo Aragão, logo disponibilizou as suas instalações e os novos trampolins para o efeito.



Para os responsáveis academistas "é com acções deste género que se contribui objectivamente para a concretização do nosso desejo de ver mais vezes o pavilhão do clube cheio de espectadores nos jogos e outros eventos da turma do Mocho, dando assim a conhecer a potencialidades do clube aos jovens e crianças".

Cumprindo assim o seu estatuto e procuran-

do divulgar as suas actividades, a Associação Académica de Espinho tem as suas portas abertas para receber os alunos das escolas do concelho de todos os níveis de ensino, bastando para o efeito que os professores responsáveis entrem em contacto com a direcção do clube e se acorde o horário mais conveniente para a actividade, sempre acompanhada pelos técnicos do clube.

Futebol  
veterano

## Resultado enganador

"Esta deslocação Pedrulha enriqueceu ainda mais o palmarés do Académico de Espinho, pois aquando da marcação do jogo o convite envolvia o aniversário do clube de Coimbra, logo é um prestígio, dado que o significado desta atitude é a cotação do Académico de Espinho no futebol veterano.

Não devemos deixar passar esta oportunidade para realçar a forma como o futebol veterano é agraciado noutras passagens... Fomos recebidos ao mais alto nível, como expoente máximo o presidente da Associação de Futebol de Coimbra."

Futebolisticamente... o Académico de Espinho foi uma sombra de si mesmo, mas o resultado é enganador, face ao desperdício de golos!

Excelente arbitragem.

**CD Pedrulhense, 5  
Académico de Espinho, 1**

Jogo no Campo de Pedrulhense.  
Árbitro: Pedro Matias.

Clube Desportivo Pedrulhense: Casquilho; Costinha, Cortez, Nelo Gomez e Pateco; Caló Madeira, Miguel Madeira, Nelo Faria e Calo; Valdemar e Nando Faria.

Jogaram ainda: Zé Alberto, Zé Valentim, Rogério, Rui Coutinho e Vítor.

Treinador: Vítor Marques.

Clube Académico de Espinho: Rocha; Maia, Fernando, Carlos Alberto e Nini; Miguel, Sérgio, Zé Carlos e Mário; Adriano e Pardal.

Jogaram ainda: Abílio, Guedes, Zé Beto e Valdemar.

Treinado: Augusto Outeiro.

Ao intervalo: 2-0.

## Competição Internacional por Grupos de Idade em trampolins

# (Pequena) Inês – a grande!

*Na Competição Internacional por Grupos de Idade em trampolins, que decorreu no fim-de-semana em Grândola, a pequenina Inês Fernandes destacou-se pela sua excelente prestação no Trampolim Individual onde apenas a sua altura foi culpada pela terceira posição alcançada.*

*Os quatro academistas que estiveram em competição mostraram mais uma vez terem pernas para dar continuidade aos êxitos da secção.*



**G**randola recebeu a primeira prova nacional de apuramento para a Competição Internacional por Grupos Idade de Trampolins, 11,12 anos, 13-14 anos, 15-16 anos e 17-18 anos. Esta competição, juntamente com os Campeonatos do Mundo absolutos terá lugar na província do Quebec, Canadá, de 29 de Outubro a 10 de Novembro, sendo apurados os ginastas que em duas provas de apuramento e nos campeonatos nacionais dos respectivos aparelhos consigam as melhores prestações.

Inês Fernandes e Simão Sousa, nos 11-12, e Diogo Lopes e Tiago Batista, nos 13-14, foram os academistas que acompanhados pelos técnicos Arménio Cordeiro e Rui Neto competiram no evento.

Inês e Simão foram os primeiros a entrar em acção. Sendo dos mais novos do seu grupo de idade, completando 11 anos só no decorrer deste ano, e por isso competindo com colegas dois anos mais velhos, os dois espinhenses não se intimidarão. Começaram e bem a sua prestação do Duplo-mini-trampolim (DMT) com Inês a alcançar um fantástico sétimo lugar e Simão a colocar-se no meio da tabela, na 26.ª posição.

Seguiram-se Digo Lopes e Tiago Batista no mesmo aparelho. Talvez deslumbrados com o aquecimento onde se percebeu que em condições normais de execução das suas séries se colocariam nos lugares cimeiros, ambos não conseguiram cumprir as suas primeiras séries. Mesmo com excelentes segundas séries, sendo que a de Tiago foi mesmo a melhor do grupo

idade, os lutadores academistas estavam já condenados aos últimos lugares, deixando contudo a indicação que estão no pelotão da frente nesta disciplina, bastando que para isso continuem a trabalhar.

No Trampolim Sincronizado (TrS), cama elástica em pares, Simão Sousa, com Emanuel Cardoso do Clube Desportivo Fiães, viu a sua série interrompida quando o colega não conseguiu executar um elemento. Neste aparelho, o par Diogo Lopes/Tiago Batista teve um bom desempenho conseguindo notas de sincronismo de 9.7, muito próximas da magia da perfeição do 10 o que lhes valeu a sempre ingrata quarta posição.

No Trampolim Individual (TrI) os academistas estiveram em excelente plano conseguindo realizar sem grandes falhas todas as séries previs-

tas. Simão Sousa que está apenas no seu segundo ano de competição e já no primeiro do escalão 11-12 realizou a série cheia de saltos com algum grau de dificuldade com grande concentração sendo por isso premiado com um lugar no primeiro quarto da classificação.

Diogo Lopes e Tiago Batista apresentaram-se muito consistentes alcançando respectivamente os oitavo e nono lugares, demonstrando que também neste aparelho estão no pelotão da frente e com trabalho e empenho chegarão ainda mais diante.

Inês Fernandes foi simplesmente fantástica! Pelo facto das suas colegas serem bastante maiores em tamanho e por isso conseguindo saltar mais alto foi largamente prejudicada na nota de execução, onde apenas a consistência de altura deve ser considerada. Executando uma

série com uma das maiores notas de dificuldade da prova sem sair do centro do trampolim e com um ritmo e amplitude fantásticos difíceis de encontrar, alcançou a terceira posição.

No calendário Academista de Trampolins segue-se, já no próximo fim-de-semana a Prova Qualificativa Nacional de Trampolim Individual e Trampolim Sincronizado em Santarém, que para além de servir de apuramento para os campeonatos nacionais servirá de observação e controlo das selecções nacionais, por esta razão também Ana Simões e Sílvia Saiote se apresentarão no evento. Daniel Moreira joga aqui uma cartada forte na sua conquista de um lugar nas selecções nacionais esperando-se que obtenha os tão exigentes mínimos necessários, mais uma etapa num percurso que, pela qualidade demonstrada, acabará inevitavelmente com esse resultado.

# CAFÉS

seleccionamos  
e torrmos  
na nossa fábrica  
as melhores qualidades  
aos melhores preços

*Casa Alves Ribeiro*

Rua 19, 294 - ESPINHO

### Aluga-se ESTABELECIMENTO/ARMAZÉM

c/ 100 m2 + 60 m2 de cave ao nível da rua

### Vendo LOTE DE TERRENO

C/ 550 m2, para vivenda de 4 frentes

**Tlm. 919 591 294**

### DINHEIRO! PRÉ-APROVAÇÃO 2 h.

C/ OU S/ PROBLEMAS BANCÁRIOS

BANCA OU PARTICULARES

MÁXIMA HONESTIDADE E SIGILO

**960255932 - 960427541 - 914243489 - 960257154**

**Liga**

**Resultados**

Naval-Aves .....	0-1
Paços Ferreira-U. Leiria .....	0-0
Nacional-E. Amadora .....	1-0
Boavista-FC Porto .....	2-1
Belenenses-Beira Mar .....	2-0
Académica-Sp. Braga .....	0-1
V. Setúbal-Marítimo .....	1-1
Benfica-Sporting .....	1-1

**Classificação**

	P	J	V	E	D	F-C
FC Porto	62	27	20	2	5	58-18
Sporting	59	27	17	8	2	45-14
Benfica	58	27	17	7	3	50-19
Belenenses	46	27	14	4	9	33-23
Sp. Braga	43	27	12	7	8	31-28
Paços Ferreira	40	27	10	10	7	29-33
U. Leiria	36	27	9	9	9	19-23
Nacional	35	27	10	5	12	37-35
Boavista	32	27	7	11	9	30-31
Marítimo	31	27	8	7	12	29-40
Naval	31	27	7	10	10	24-31
E. Amadora	28	27	7	7	13	20-35
Académica	25	27	6	7	14	28-42
Aves	22	27	5	7	15	20-34
V. Setúbal	21	27	4	9	14	18-40
Beira Mar	19	27	3	10	14	26-51

**Próxima jornada**

U. Leiria-Aves
E. Amadora-Paços Ferreira
FC Porto-Nacional
Beira Mar-Boavista
Sp. Braga-Belenenses
Marítimo-Académica
Sporting-V. Setúbal
Benfica-Naval

**Liga Vitalis**

**Resultados**

Portimonense-Desp. Chaves .....	1-0
Ol. Moscavide-Gil Vicente .....	1-2
Penafiel-Santa Clara .....	1-0
Varzim-Leixões .....	1-1
Vizela-Feirense .....	1-0
Olhanense-Estoril .....	3-1
Gondomar-Trofense .....	1-0
V. Guimarães-Rio Ave .....	3-0

**Classificação**

	P	J	V	E	D	F-C
Leixões	51	27	15	6	6	38-20
Rio Ave	50	27	14	8	5	41-31
V. Guimarães	48	27	14	6	7	35-19
Santa Clara	41	27	12	5	10	26-29
Feirense	40	27	10	10	7	35-23
Varzim	40	27	11	7	9	30-32
Gondomar	39	27	11	6	10	28-26
Penafiel	38	27	9	11	7	21-23
Vizela	33	27	9	6	12	28-28
Olhanense	33	27	8	9	10	25-30
Trofense	32	27	8	8	11	25-25
Gil Vicente	32	27	11	8	8	25-25

**TOTOBOLA**

Concurso dos Órgãos de Informação n.º 19/2007 de 13/05/2007. Prognóstico "Defesa de Espinho", Redacção Desportiva:

1. Académica-Sporting .....	2
2. Setúbal-Bnfica .....	2
3. Belenenses-Marítimo .....	1
4. Boavista-Braga .....	X
5. U. Leiria-Naval .....	1
6. Nacional-Beira Mar .....	X
7. Aves-E. Amadora .....	1
8. O. Moscavide-Leixões .....	2
9. Penafiel-Feirense .....	1
10. Varzim-Estoril .....	1
11. Gondomar-Guimarães .....	2
12. Gil Vicente-Portimonense .....	1
13. Vizela-Trofense .....	1

Estoril	31	27	8	7	12	25-32
Portimonense	29	27	7	8	12	27-34
Ol. Moscavide	27	27	7	6	14	24-37
Chaves	16	27	3	7	17	16-35

**Próxima jornada**

Gil Vicente-Desp. Chaves
Santa Clara-Ol. Moscavide
Leixões-Penafiel
Feirense-Varzim
Estoril-Vizela
Trofense-Olhanense
Rio Ave-Gondomar
V. Guimarães-Portimonense

**II Divisão**

**Série A**

**Resultados**

Maria da Fonte-Moreirense .....	0-1
Ribeirão-Fafe .....	1-0
Lixa-Famalicao .....	0-1
Freamunde-Rib. Brava .....	2-0
Pontassolense-Bragança .....	3-0
Maia-Marítimo B .....	2-3
Vila Meã-Lousada .....	3-0

**Classificação**

	P	J	V	E	D	F-C
Freamunde	49	25	15	4	6	36-23
Pontassolense	48	25	13	9	3	37-19
Moreirense	44	25	12	8	5	29-19
Ribeirão	36	24	10	6	8	32-28
Fafe	33	25	7	12	6	38-34
Vila Meã	33	25	9	6	10	26-31
Marítimo B	33	25	8	9	8	33-32
Ribeira Brava	32	26	7	11	8	27-26
Lixa	32	25	8	8	9	20-25
Lousada	30	25	7	9	9	27-32
Maria da Fonte	29	25	8	5	12	24-30
Famalicao	27	25	6	9	10	30-35
Bragança	22	25	4	10	11	30-42
Maia	22	25	6	4	15	29-42

**Última jornada**

Fafe-Maria da Fonte
Famalicao-Ribeirão
Rib. Brava-Lixa
Bragança-Freamunde
Marítimo B-Pontassolense
Lousada-Maia
Moreirense-Vila Meã

**Série C**

**Resultados**

Avanca-Portomosense .....	1-0
Lusitânia-Penalva do Castelo .....	1-2
Fátima-Mirandense .....	4-0
Operário-Pombal .....	4-0
Sp. Covilhã-Tourizense .....	2-0
Madalena-Oliveira Bairro .....	3-1
Nelas-Pampilhosa .....	3-1

**Classificação**

	P	J	V	E	D	F-C
Fátima	58	25	18	4	3	48-15
Operário	52	25	16	4	5	50-23
Nelas	49	25	15	4	6	35-22
Sp. Covilhã	43	25	12	7	6	39-23
Tourizense	41	25	11	8	6	35-29
Pampilhosa	33	25	9	6	10	33-33
Avanca	31	25	9	4	12	25-38
Penalva Castelo	31	25	7	10	8	20-17
Madalena	27	25	7	6	12	24-31
Oliv. Bairro	27	25	7	6	12	32-40
Pombal	25	25	6	7	12	23-33
Lusitânia	24	25	6	6	13	30-48
Portomosense	22	25	4	10	11	21-40
Mirandense	17	25	3	8	14	20-43

**Última jornada**

Penalva do Castelo-Avanca
Mirandense-Lusitânia
Pombal-Fátima
Tourizense-Operário
Oliveira Bairro-Sp. Covilhã
Pampilhosa-Madalena
Portomosense-Nelas

Com apoio do Conselho Desportivo, a Junta de Freguesia de Silvalde levou a efeito conforme programa, desde a noite do dia 24 até às 20 horas do dia 25, uma maratona de eventos que contou com um grande nível de participação das colectividades de Silvalde e de outros que, solidariamente e anonimamente, aderiram.



**Na vila de Silvalde**

**Sucesso**

Assim, na noite do dia 24 contou com a presença de 64 participantes, distribuídos em 32 pares que entre si disputaram o



Sueca e cicloturismo também animaram o programa silvaldense



Futebol Clube de Silvalde – infantis e escolinhas



Torneio da Sueca, jogo este que viu o seu fim, já na madrugada do outro dia onde se defrontaram Atlético de Silvalde e Cruzeiro de Silvalde como finalistas, tendo estes últimos levado de vencida esta prova.

O dia da Liberdade amanheceu cinzento e com ele o Hastear da Bandeira e solta de pombos, seguidamente iniciou-se a prova de cicloturismo com 26 ciclistas que no percurso traçado, visitaram a maioria das sedes das colectividades silvaldenses acompanhados pelos Bombeiros Voluntários Espinhenses.

Entretanto, com 16 pares, decorreu o Jogo da Malha nas imediações do Campo da Seara, onde reinou a chalaça e o entusiasmo dos mais entrados na idade, que ensinaram os mais novos, tanto na pontaria como na habilidade. Não foi por acaso que os pares finalistas, Sporting de Silvalde e Seara Futebol Clube competiram até ao último 'set', sagrando-se vencedores os sportinguistas pelos parciais 30/18; 23/30 e 30/22.

#### Futebol para crianças e aeróbica

Em simultâneo no magnífico sintético de Silvalde, por iniciativa da Associação de Pais, estiveram presentes todos os alunos da Escola EB da Marinha 1. Uma iniciativa pautada pela boa disposição e alegria que as crianças demonstraram na participação nos vários jogos realizados, pelos seus professores e Associação de Pais, que distribuíram, no final, sumos e medalhas a todos os participantes.

Foi pelo Conselho Desportivo da Vila de Silvalde, precisamente há um ano, implementada a modalidade de aeróbica sendo uma actividade bastante praticada às terças e quintas-feiras no salão da Junta de Freguesia. Com a finalidade de divulgação e de recolha de maior participação, decorreu na manhã do dia 25 de Abril, uma aula especial de aeróbica, que contou com grande participação feminina.

Às 15 horas, no Campo da Seara, decorreu um mini torneio de 25 de Abril, onde foram colocadas frente-a-frente a Escola de Futebol de Silvalde e o Clube de Futebol de São Félix da Marinha, em infantis e a Escola Futebol de Silvalde e o Clube Desportivo Feirense, em escolinhas. O resultado foi favorável aos silvaldenses no escalão de infantis, muito por mérito do seu treinador Jaime Moreira que tem vindo



Convívio geral e 32 praticantes do jogo da malha





a realizar um excelente trabalho com os seus pupilos. Após um empate a três bolas, a equipa de Silvalde levou de vencida, através da marca de grandes penalidades, o seu opositor, o S. Félix da Marinha. Já nos mais pequeninos a sorte inverteu-se e o Feirense, equipa com mais traquejo, venceu os pequenos silvaldenses por quatro bolas a duas, o que não desmoralizou esta jovem formação, que vem continuamente com a sua equipa técnica Sérgio Pereira e Rui Pedro, a aprender para melhorar a sua condição técnica.

#### Leões Bairristas vencem final do Torneio 25 de Abril

No momento mais esperado das comemorações 25 de Abril, foram colocados à prova os líderes dos campeonatos da primeira e segunda divisões da Associação de Futebol Popular do Concelho de Espinho. A Associação Leões Bairristas e Juventude dos Outeiros apresentaram-se com todo o seu potencial para levarem de vencida o troféu em disputa. O clube da Marinha entrou a todo o gás na primeira parte, tendo assumido o controlo do jogo fazendo dois golos quase de rajada, aos 12 e 20 minutos, respectivamente, por Nuno Granja e Fernando Sousa.

No segundo tempo balanceado no ataque, o Juventude dos Outeiros tentou minimizar o prejuízo, tendo o jovem Nuno Costa tido duas oportunidades flagrantes mas não concretizadas. Como 'quem não marca sofre', os Leões fizeram jus ao ditado e lá marcaram o terceiro golo por Sérgio Valente, numa jogada típica de contra-ataque.

Os pupilos de Valdemar Ferreira, continuaram desta vez à procura do golo consolador, uma vez que desvantagem do marcador e os 18 minutos que restavam não permitiam muito mais. Na verdade, os Leões também jogavam fechados mas, mesmo assim, Fernando Fortes não se conformou e aproveitando um belo passe de

desmarcação entrou pelo centro da defesa dos Leões e marcou o tento de honra.

O resultado final foi 3-1 favorável aos Leões Bairristas que venceram, com todo o mérito, um adversário que teve a infelicidade de sofrer dois golos quase seguidos.

A arbitragem, a cargo do Grupo Desportivo dos Outeiros e com o quarto árbitro do Grupo Desportivo Regresso, esteve muito bem.

A festa terminou com um grande convívio e com um porco assado.

Foi cortado, até ao fim, um porco assado no espeto e foram feitas 400 sandes que fizeram a delícia de muita gente – adultos e crianças.



A Escola da Marinha também aderiu à iniciativa da Junta de Silvalde (em parceria com o Conselho Desportivo)



PRAIA GOLF hotel  
\*\*\*\*\*  
ESPINHO

**ALMOÇO BUFFET  
DIA DA MÃE**

**06 de Maio de 2007**

Reservas:  
**227 331 000**



**Apartamentos Domotizados**  
**Qualidade de vida é...**  
Edifício  
**PROGRESSO**

**EM ESPINHO**

**APARTAMENTO PROCURA?  
NÃO PROCURE MAIS! VOCÊ ACHOU!  
PRONTOS A HABITAR. VISITE ANDAR MODELO  
ACEITAMOS SUA OFERTA**

Stand de Vendas aberto todos os dias  
Ruas 8 - 12 - 33 e 35

**227 324 535 • 917 587 524**  
Promotor: Manuel Francisco da Silva e &ª Lda.

Atletismo do Rio Largo em destaque

# Sara Santos campeã do disco – Vítor Pereira, Catarina Valente e Rita Félix finalistas

No Olímpico Jovem Distrital, competição realizada na Pista da Universidade de Aveiro, os jovens atletas (iniciados e juvenis) do Rio Largo portaram-se à altura do acontecimento. Sara Santos continua em progresso lento, mas seguro, pois para ganhar teve de bater o seu recorde pessoal, mesmo o lançamento de disco não sendo da sua preferência. Destaque também para os três velocistas que conseguiram ir às finais – Vítor Pereira e Rita Félix nos 100 metros e Catarina Valente nos 80 metros, tendo Catarina Valente e Vítor Pereira ido à final de lançamento de peso.



Dardo – 4.º Sara Santos.  
 100m barreiras – 6.º Rita Félix.  
 300m barreiras – 11.º Fábio Silva.  
 Salto em comprimento – 9.º Pedro Sousa; 11.º Vítor Pereira.  
 Lançamento do peso masculino – 6.º Vítor Pereira; 9.º Fábio Silva.  
 Lançamento do peso feminino – 6.º Catarina Valente; 13.º Ana Dias.  
 100m – 6.º Vítor Pereira; 8.º Rita Félix; 11.º Pedro Sousa; 13.º Guilherme Ngola; 17.º Fábio Silva.  
 80m – 5.º Catarina Valente; 12.º Marta Santos; 15.º Ana Dias.  
 Lançamento de disco – 1.º Sara Santos.  
 800m – Rui Oliveira; Fábio Pais e José Cirne.  
 O Rio Largo participou pela primeira vez na tradicional Volta ao Concelho de Espinho e com duas equipas de veteranos.  
 Rio Largo A – José Sá, Augusto Rachão, António Caneco, José Augusto, José Gomes.  
 Rio Largo B – Carlos Cardoso, Manuel Silva, Ilídio Ribeiro, José Falcão, Manuel Amorim.  
 Por seu turno, Rafael Ribeiro foi sétimo no comprimento no olímpico das Beiras, em representação da Selecção de Aveiro.



Os veteranos do Rio Largo participaram na Volta ao Concelho de Espinho

## Hóquei em patins academista Braga por um canudo!

Com as partidas que se disputaram nos feriados e no passado sábado, os academistas encerraram a primeira volta da fase final do Nacional de hóquei em patins a perder, frente ao Nortecoope, abriram a segunda volta com uma vitória em casa, com o Riba d'Ave, e voltaram a claudicar na terça-feira, com o primeiro classificado e isoladíssimo Braga, embora tenham estado muito perto de repetir a vitória da primeira volta, única sofrida pelos bracarenses nesta fase.

Sandra Soares

Na partida disputada no feriado do 25 de Abril, os academistas foram a casa do Nortecoope que não deixou créditos por mãos alheias e venceu por três bolas sem respostas. Aliás, nestas três jornadas o Nortecoope reforçou indiscutivelmente a sua candidatura à subida de divisão, isolando-se na segunda posição da tabela. Realmente, a vida dos academistas não esteve facilitada nestes últimos jogos já que, depois do Nortecoope, jogaram em casa mas perante o Riba d'Ave, um dos seus directos adversários (em igualdade pontual). Esperavam-se dificuldades, mas o jogo acabou por ser mais fácil do que se previa com a tranquila vitória da turma da casa por 4-1.

Terça-feira desenrolou-se a difícil partida em casa do primeiro classificado com os academistas a provarem que, apesar de algumas escorregadelas, têm equipa para estar na frente da tabela e manter-se na luta pela subida, já que estiveram perto de infligir a segunda derrota desta fase à turma bracarense.

O Braga está isoladíssimo já que em onze jornadas apenas claudicou no Pavilhão Arquitecto Jerónimo Reis e frente aos academistas que venceram pela diferença mínima. Nessa partida a diferença também foi de apenas um golo mas favoreceu a turma da casa (2-1).

O campeonato Nacional sofre agora uma paragem de algumas semanas com a disputa da Taça de Portugal. Os academistas defrontam em casa, pelas 18 horas de sábado, o Escola livre em parida a contar para os 1/16 de final. Os oitavos disputam-se a 12 de Maio, os quartos a 19 e a final four está marcada para 26 e 27 de Maio. O Campeonato da II Divisão também regressa nesse fim-de-semana.

### Resultados (25 Abril)

Nortecoope-AA Espinho .....	3-0
Marinhense-Riba d'Ave .....	4-1
Marco-Braga .....	2-3
Ac. Feira-Lavra .....	8-3
Pasteleira-Carvalhos .....	2-8

### (28 Abril)

AA Espinho-Riba d'Ave .....	4-1
Marinhense-Braga .....	0-3
Marco-Lavra .....	5-1
Ac. Feira-Carvalhos .....	7-2
Nortecoope-Pasteleira .....	9-0

### (1 Maio)

Braga-AA Espinho .....	2-1
Riba d'Ave-Nortecoope .....	4-2
Marinhense-Lavra .....	2-3

Carvalhos-Marco .....	3-3
Pasteleira-Ac. Feira .....	4-1

### Classificação

	J	V	E	D	GM-GS	P
Braga	11	10	0	1	51-18	30
Nortecoope	11	8	0	3	54-24	24
Carvalhos	11	6	1	4	41-31	19
Ac. Feira	11	6	1	4	45-38	19
Riba d'Ave	11	6	0	5	42-39	18
AA Espinho	11	6	0	5	34-28	18
Marco	11	4	2	5	33-31	14
Marinhense	11	3	0	8	25-43	9
Lavra	10	2	0	8	28-52	6
Pasteleira	10	2	0	8	24-42	6

### Taça de Portugal (1/16 avos)

- J. Viana-Gulpihares
- Braga-Sintra
- Nortecoope-Paço Arcos
- Oc Barcelos-Fc Porto
- Juv. Azeitonense-Cambra
- "Os Lobinhos"-Biblioteca
- Sesimbra-Valongo
- Aa Espinho-Escola Livre
- Cascais-Taipense
- Alenquer B-Física D
- Nafarros-Juv. Ouriense
- Carvalhos-Candelária
- Algés-Oliveirense
- Marítimo-Benfica (3-11)
- Marco-Portosantense
- Amadora-Pasteleira

Entretanto, juniores e juvenis apenas jogaram no fim-de-semana e enquanto os primeiros obtiveram mais um empate, o terceiro consecutivo, os mais novos foram goleados (9-2) em casa do Pessegueiro do Vouga.

### Juniores

	J	V	E	D	GM-GS	P
Olá Mouriz	7	6	0	1	53-16	18
Lavra	6	5	0	1	34-19	15
AA Espinho	7	3	3	1	27-22	13
Riba d'Ave	6	2	1	3	21-23	7
Famalicense	7	1	1	5	18-30	4
Académico	7	0	1	6	15-48	1

### Juvenis

	J	V	E	D	GM-GS	P
Ol. Hospital	6	4	1	1	21-20	13
Pess. Vouga	7	4	1	2	46-27	13
Valongo	6	3	2	1	29-24	11
AA Espinho	7	3	1	3	19-23	10
Juv. Pacense	7	3	0	4	26-31	9
Olá Mouriz	7	0	1	6	16-32	1

Quanto aos restantes escalões de formação, iniciados e infantis jogaram na manhã do 25 de Abril em casa do Fânzeres. Os primeiros venceram por duas bolas a zero, enquanto que os mais novos perderam pelo mesmo resultado.

No fim-de-semana, o adversário dos iniciados foi o Ola Mouriz que levou de Espinho uma goleada das antigas com onze golos sem resposta. Os infantis receberam o Póvoa e também venceram, por 4-1.

Em relação à competição pré-escolar, os academistas já levam oito vitórias consecutivas tendo ido a Alfena vencer por 7-3, numa partida morna, sem muitas oportunidades de perigo, mas onde foram mais fortes, nem sequer precisando de fazer uma grande exibição.

Os academistas tiveram de madrugar para chegar a Alfena a tempo do jogo (10 da manhã), não mostrando a sua velocidade habitual, ainda assim venceram o primeiro e último período (1-3), empatando os outros dois. O destaque vai para o goleador dos mochos "Cuca" que obteve cinco dos sete golos marcados.

No próximo fim-de-semana disputam-se as seguintes partidas das camadas jovens: Escolares – AA Espinho-V. Boa de Bispo (sábado, 11h45); Infantis – Gulpihares-AA Espinho (sábado, 11h15); Iniciados – Carvalhos-AA Espinho (domingo, 10h); Juvenis – Olá Mouriz-AA Espinho (domingo, 15h45); Juniores – AA Espinho-Ola Mouriz (domingo, 11h15).

Sandra Soares

## Organizado pelo Clube de Ténis de Mesa

# Torneio

*O segundo torneio entre empresas/instituições é uma organização do Clube Amigos do Ténis de Mesa de Espinho e realiza-se no próximo dia 26, na Nave Polivalente, estando integrado no programa comemorativo da elevação de Anta a vila. O desafio está lançado a empresas e instituições do concelho.*

O torneio destina-se a Empresas e Instituições sedeadas no Concelho de Espinho, sendo cada equipa formada no mínimo por dois elementos e no máximo por seis 6 elementos. As equipas podem ser mistas, mas os participantes devem ter mais de 15 anos.

As inscrições para este torneio devem ser realizadas por escrito e entregues pessoalmente das 21 horas às 23 horas, às terças e quintas-feiras na Nave Desportiva, sede do clube organizador. Podem também ser entregues Jun-

ta de Freguesia de Anta, durante o horário do expediente.

Podem inscrever-se os membros efectivos de empresas ou instituições, até e às 21.30 horas do dia 15.

A inscrição é gratuita para as equipas que participaram na anterior edição deste evento, tendo estas apenas de pagar a inscrição (dois euros) de cada um dos seus elementos). As novas equipas, além da inscrição de cada um dos elementos pagam uma taxa de dez euros. Os participantes com idade inferior a 18 anos não pagam.

Nos jogos serão aplicadas as regras recentemente divulgadas pela Federação Portuguesa de Ténis de Mesa e o torneio será disputado na 1ª fase num sistema de grupos, nos quais as equipas serão distribuídas por sorteio absoluto, ressalvando-se no entanto que os elementos de uma mesma equipa deverão ser colocados em grupos diferentes.

Em equipas com um número de participantes superior a dois elementos, para efeitos de classificação colectiva contam os dois melhores desempenhos individuais.

Desta forma todos os participantes fazem no mínimo três jogos e a partir da segunda fase utiliza-se o sistema de eliminação à primeira derrota.

No torneio é introduzido o princípio do jogador/árbitro, isto é, nas fases de grupos, o atleta que não joga, é obrigatoriamente o árbitro da partida do seu grupo. Do mesmo modo, nas provas a eliminar, o atleta derrotado será o árbitro do próximo jogo, daquele que o derrotou.

**Sandra Soares**

## No Campeonato Distrital

# CATME em segundo

*A participação da equipa federada do Clube Amigos do Ténis de Mesa de Espinho (CATME) no Campeonato Distrital da Associação de Ténis de Mesa de Aveiro durante a época 2006-2007 saldou-se num honroso segundo lugar.*



**Joaquim Barbosa vence Jogos Médicos Nacionais**

vão na sua vigésima terceira edição e como já é tradição o Director do Centro de Saúde de Espinho, Joaquim Barbosa, foi um dos participantes nesta iniciativa desportiva, tendo disputado o Torneio de Ténis de Mesa, onde obteve o primeiro lugar.

A classificação do médico espinhense foi tanto mais saborosa por que bateu alguns colegas muito bem cotados, como é caso do segundo classificado, Francisco Sousa, vencedor por mais de uma dezena de vezes, finalmente batido este ano.

Ainda no âmbito deste torneio os seis primeiros classificados foram organizados em pares e disputaram uma outra prova que Joaquim Barbosa também venceu ao jogar em equipa com o sexto classificado – Rui Pereira, médico de Cabeceiras de Basto.

Os Jogos Médicos Nacionais são uma jornada de desporto e convívio que, habitualmente, reúne grande número de médicos. Este ano realizou-se em moldes diferentes (foi pela primeira vez organizado por uma empresa) e houve pouco tempo de preparação pelo que houve menor adesão e a equipa de voleibol constituída por médicos de Espinho, participante habitual nestas andanças, não teve tempo de se inscrever, situação que já deverá ser corrigida no próximo ano.

**Sandra Soares**



**Gonçalo Bettencourt, João Pedro Varela, Hugo Mota, Nelson Almeida, Fernando Monteiro, Gil Santos, Paulo Cardoso, Nuno Carvalho, Adelino Ribeiro e Luís Silva**

## Audi quattro Cup e Auto Vístula no Oporto Golf Club

# Três duplas apuradas para a final do Algarve



**Adelino Ribeiro, Nuno Carvalho, Jorge Aires e Fernando Monteiro**



**Manuel Leão, Napoleão Oliveira, Carlos Macedo e Carlos Gomes**

Nelson Almeida/Gil Santos, Adelino Ribeiro/Nuno Carvalho, João Pontes/Filipe Cardoso, foram as três duplas, com os três primeiros lugares, apuradas para a Final Nacional do 'Audi quattro Cup', que terá lugar no Algarve a 8 de Setembro. Os golfistas obtiveram, respectivamente, os três primeiros lugares 'Net' no "Audi quattro Cup 2007" que decorreu este sábado, no campo do Oporto Golf Club, através de uma co-organização SIVA e Auto Vístula – Aveiro.

Foram também distinguidas com o primeiro lugar 'Gross', dupla Hugo Mota/João Pedro Varela; com o 'Longest Drive' (senhoras), Cathy Leão; com o 'Longest Drive' (homens), Raimundo Oliveira; e com o 'Nearest to the Pin', Miguel Montenegro.

Recordou-se que para a Final Mundial do 'Audi quattro Cup 2007' é apurado o primeiro par 'Net', vencedor da Final Nacional. A Final Mundial realiza-se de 15 a 19 de Novembro, no Palmilla Golf Club, em Los Cabos, no México.

Entretanto, este evento permitiu que os apaixonados pelo golfe tenham convívio praticando o seu desporto favorito, naquele que é considerado um dos melhores campos do país – o Oporto Golf Club.

O 'Audi quattro Cup' é um dos maiores torneios de golfe amador à escala mundial que veio para Portugal a partir do ano de 1995.

Este torneio iniciado em 1991 tem conhecido uma adesão crescente nos quatro cantos do mundo. Só em 2006 foram realizados 700 torneios com a presença de cerca de 80 mil participantes em 37 países. Uma prova de pares que ano após ano tem recebido os maiores elogios por parte dos milhares de participantes. Este ano, a cidade de Espinho e o Oporto Golf Club foram premiados com este evento pelas mãos da Auto Vístula.

Segundo a organização, "o apoio a esta modalidade insere-se no espírito da marca Audi e do concessionário Auto Vístula, que tal como o golfe privilegia também, a qualidade, o espírito de equipa e a constante procura pelo aperfeiçoamento técnico. Tecnologia, design e carácter desportivo são algumas das características que aproximam os veículos Audi desta modalidade fascinante".

Os organizadores sublinham, por fim, que "a Audi e o golfe fazem uma dupla de incontestável elegância, envolvendo pessoas que superam os desafios mais exigentes com paixão e estilo".

Após 12 jornadas o título foi conquistado pelo CCR Válega, isolado com 36 pontos, seguindo-se o clube espinhense em segundo lugar, com 28 pontos e em terceiro, mas com os mesmos pontos, o Clube de Campismo (S. João da Madeira).

As restantes equipas participantes foram: CNSA Calvão (quarto); CR Arada (quinto); UD Vale Maior (sexto); LFC Lourosa (sétimo).

Não tendo ambições nem estruturas para participar numa competição nacional, o CATME está assim muito satisfeito com os resultados obtidos considerando terem sido atingidos os objetivos pretendidos.

Entretanto, os Jogos Médicos Nacionais já



## Hóquei em campo academista

# Venham os play-offs!

*Já tudo estava decidido, mas ainda assim os academistas fizeram questão de encerrar a fase de apuramento para os play-offs do Campeonato Nacional de Hóquei em Campo com uma vitória na deslocação a Lisboa, em partida que ainda tinham em atraso, frente ao Cascais.*

Sandra Soares

Devido à sua participação na Taça das Taças, disputada em Praga, os academistas deixaram para o passado fim-de-semana a realização da última partida da fase de apuramento do Campeonato Nacional que venceram por 2-1.

Os academistas já haviam conseguido o apuramento deixando de fora o Cascais pelo que, talvez procurando a vingança, a turma da casa entrou atrevida no jogo e quis surpreender, mas os ares de Lisboa fazem bem aos espinhenses que, depois de terem vencido o Benfica, levaram agora a melhor sobre o Cascais.

Coube a Pedro Gonçalves abrir o marcador e a Zé Catarino alargar a vantagem já a meio da segunda parte, numa partida sempre controlada pelos academistas que só afrouxaram nos minutos finais, permitindo que o Cascais fizesse o golo de honra mas não lhe dando espaço para mais.

Com este resultado os academistas poderão agora, de forma tranquila, enfrentar o desafio dos play-offs, onde participam ainda Ramaldense,

Lamas e CF Benfica. O primeiro jogo dos academistas é já a 19 de Maio, frente ao Ramaldense, em partida a disputar em Lamas.

A classificação final da fase de apuramento ficou assim definida:

	J	V	E	D	GM-GS	P
Ramaldense	8	6	1	1	31-14	19
Lamas	8	5	1	2	22-14	16
CF Benfica	8	4	1	3	17-18	13
AA Espinho	8	3	1	4	16-21	10
Cascais	8	0	0	8	10-29	0
Sport CP (desistiu)						

Entretanto, está marcado para sábado um estágio da Selecção Nacional – Seniores Masculinos de hóquei em campo, a decorrer em Lamas e para a qual estão convocados sete atletas da Associação Académica de Espinho.

A lista de convocados está assim composta: Hugo Gonçalves, João Oliveira, José Catarino, Mário Vieira, Paulo Vieira, Pedro Gonçalves e Tiago Marques da Associação Académica de Espinho; Diogo Rodrigues, Bruno Santos e Leandro Morais da Lousada; Ricardo Fernandes e Bruno Mesquita do Clube de Futebol Benfica; Roberto Nogueira, Sérgio França, João Vivas, Daniel Dolores, Flávio Pinto e André Vivas do Lamas; António Camacho, Marcos Ferreira e Duarte Alves do Cascais; Pedro Santos, Ricardo Cunha, Fernando Silva, Ricardo Silva, Pedro Pinto, Carlos Silva e Jorge Santos do Ramaldense.

## A partir do dia 11

# Leões Bairristas em França

A equipa de futebol dos Leões Bairristas irá deslocar-se a França, a Castelnau-de-Medoc, de 11 a 14 do corrente, para participar num torneio com a comunidade de portugueses ali residente.

## Academia de Xadrez de Espinho

# Primeiros pontos para equipa C

O fim-de-semana foi aziago para as equipas A e B da Academia de Xadrez de Espinho, salvando-se a equipa C que conseguiu os seus primeiros pontos no Campeonato Distrital ao empatar contra o Núcleo de Xadrez de Santo Tirso, por 2-2. Mário Sarmiento e Tomás Pinto ganharam os seus encontros, enquanto Filipe e Paulo Couto perderam.

A militar na II Divisão nacional, a equipa principal da academia espinhense perdeu por 4-0 contra o G.D. Dias Ferreira de Matosinhos, tendo jogado Hélio Sousa, Amadeu Loureiro, Igor Kovtun e Sergey Leischenko.

Também a equipa B, a militar na III Divisão, foi derrotada nos quatro tabuleiros onde jogaram Alexander Cardoso, Filipa Ribeiro, Rui Cardoso e William Norio Fukunaga. O adversário foi o GX do Porto B. A quinta jornada dos nacionais da II e III divisão disputa-se a 12 de Maio.

Sandra Soares

## Natação

# "Tigres" no Congresso Técnico

Realizou-se, na cidade do Fundão, o XXX Congresso Técnico – Científico da Associação Portuguesa de Técnicos de Natação, o mais antigo e ininterrupto congresso técnico da área do desporto, sendo a secção do Sporting de Espinho representada pelos técnicos António Silva e Carlos Silva.

Neste congresso estiveram presentes para além dos melhores técnicos da natação portuguesa da actualidade, técnicos da Federação de Natação Espanhola. Este evento teve como objectivo principal abranger várias áreas do desporto nomeadamente as ligadas às actividades aquáticas através de Conferências, Comunicações Livres e Workshops como: "Planificação, avaliação e controle de treino", por António Vasconcelos Raposo e José Saavedra; "Da coordenação ao ensino da Natação", por Francisco Nunes e Jorge Campaniço; "Hidroginástica: um futuro à tua espera", por Cristina Senda.

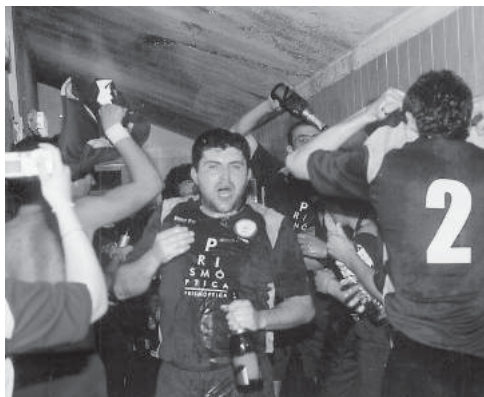


Fotos CARLOS SALVADOR

## Futsal

# Luso Venezolano festeja subida de divisão

*A equipa de futsal do Centro Social Luso Venezolano garantiu, este sábado, a subida à I Divisão Distrital de Aveiro ao derrotar, em Nogueira da Regedoura, a equipa dos Bairros, por 8-0.*



Após alguns anos a 'morrer na praia' e agora com o comando de Ricardo Rocha, o Luso Venezolano volta a ascender à I Divisão Distrital. Com apenas 40 minutos por jogar e com duas equipas a disputarem um lugar, o Luso Venezolano não desperdiçou a oportunidade de fazer a festa diante o seu público.

A equipa de Nogueira de Regedoura

bastava apenas um ponto para que o objectivo se concretizasse. Porém, o Luso Venezolano não se conformava, apenas, com essa divisão pontual e, por isso, foi ponto de honra os jogadores, brindarem os seus adeptos com uma vitória. E que vitória! Golos para todos os gostos e feitios!

Os golos, que decidiram a brilhante vitória, foram aparecendo. Ainda as pessoas ocupavam o seu lugar nas bancadas e a equipa do Luso Venezolano marcava.

Tudo isto foi resultado da vontade, da garra, da entrega e da abnegação dos jogadores que compunham este magnífico plantel.

No final, como é óbvio, a festa encheu o pavilhão, com os jogadores, técnicos e dirigentes a abraçarem-se. Festa esta que se estendeu aos adeptos que acorreram ao magnífico pavilhão do Centro Social Luso Venezolano.

## Luso Venezolano, 8 Bairros, 0

Jogo no pavilhão do Centro Social Luso Venezolano, em Nogueira da Regedoura.

**CS Luso Venezolano** – Filipe Silva; Fagner Furtado, José Soares, António Couto, Hugo Almeida (2 golos), Carlos Bernardes (1), Abílio Soares (1), Miguel Santos (2), Paulo Oliveira, Fábio Pereira (1), Ricardo Rodrigues (1) e Ricardo Amorim.

Treinador: Ricardo Rocha.

**ADC Bairros** – João Jesus; João Gonçalves, Tiago Jesus, Filipe Pinto, Nuno Duarte, Paulo Nogueira, Márcio Sousa e Adriano Teixeira.

Ao intervalo: 4-0.

«Defesa de Espinho» - 3918 - 2007-05-03

## DIRECÇÃO REGIONAL DE EDUCAÇÃO DO NORTE

Escola Secundária do Dr. Manuel Gomes de Almeida - Espinho

## PUBLICITAÇÃO DE OFERTA DE TRABALHO

Tipo de oferta	2 contratos de trabalho a termo resolutivo certo (m/f)
Nível orgânico	Direcção Regional de Educação do Norte
Serviço	Escola Secundária do Dr. Manuel Gomes de Almeida - Espinho
Função	Auxiliar de Acção Educativa
Requisitos habilitacionais	Escolaridade obrigatória de acordo com a idade do candidato
Método de selecção	Avaliação curricular complementada com entrevista
Remuneração ilíquida mensal	463,99 euros correspondente ao índice 142 da tabela remuneratória dos funcionários e agentes da Administração Pública
Duração do contrato	O contrato é válido até 31 de Agosto de 2007
Enquadramento legal	Lei n.º 23/2004, de 22 de Junho, artigo 9.º Código do Trabalho. Estatuto do Pessoal Não Docente (Decreto-Lei n.º 184/2004, de 29 de Julho)
Apresentação e formalização da candidatura	Mediante impresso próprio que será fornecido aos candidatos nos serviços de administração escolar do estabelecimento acima identificado durante o período de atendimento ao público
Documentos a apresentar com a candidatura	Fotocópia do Bilhete de Identidade Cópia do certificado de habilitações literárias Currículo e/ou quaisquer documentos que o candidato considere importantes, designadamente os comprovativos de qualificação e experiência profissional
Prazo	Cinco dias úteis a contar do dia seguinte ao da publicação do presente anúncio
Contacto	Serviços de Administração Escolar - Telef. 227 340 580

Escola Secundária do Dr. Manuel Gomes de Almeida, em 30 de Abril de 2007

A Presidente do Conselho Executivo,

a) Benilde de Sá Fardilha

DEFESA DE ESPINHO

vende-se no  
**Quiosque  
Shop 109**  
(Av.ª 24)

DEFESA DE ESPINHO

vende-se na  
**Papelaria  
Avenida**  
(Av.ª 8)

DEFESA DE ESPINHO

vende-se no  
**Café  
Tourada**  
(Rua 41)

## CASINO ESPINHO

Sabores  
da nossa Terra  
no Casino!

os melhores momentos... à mesa

Gastronomia  
**Dão Lafões**  
4 e 5 de Maio

## Entradas

Morcela e Chouriça  
Queijo e Presunto  
Salada de Polvo  
Bola de Sardinha  
Feijocas  
Bacalhau na Broa

## Pratos Quentes

**Sexta-feira, 4 de Maio**  
Arroz de Carqueja**Sábado, 5 de Maio**  
Aba de Vitela à Lafões

## Sobremesa

Pão-de-ló no Barro  
Castanhas de Ovos de Viseu  
Sonhos à Antiga  
Toucinho dos Duques  
Pastéis de Feijão do Patronato  
Pastéis de Vouzela  
Requeijão c/ Doce de abóbora

## Bebidas

Vinhos Seleccionados da Região

Reservas: 22 733 55 00

www.solveverde.pt



## OS NOSSOS CLASSIFICADOS

## ALUGA-SE

QUARTOS, c/ casa de banho privativa, c/ cozinha, pequeno-almoço, tratamento de roupa, garagem e TV Cabo mais Sport TV. Telef. 227340002 ou 227348972.

APARTAMENTOS T0, T1, T2 e T3. Totalmente equipados, com TV Cabo mais Sport TV, telefone, garagens, limpezas. Rua 62, n.º 156. Telef. 227310851/2 - Fax 227310853.

ALUGO EM PARAMOS, Av.ª Central Norte, Loja c/ 65 m2 incluindo pequeno armazém e WC. Renda barata: 200 euros. Contactar: Sr. Loureiro - Tlm. 917553668.

ALUGA-SE CASA - Av.ª Central Norte, 315 - B - Paramos. Contactar: 220814574 \* 966879660.

ALUGA-SE CASA na época balnear (Junho/Julho/Agosto) junto à praia. Contacto: 912538434.

ALUGA-SE ARMAZÉM c/ 190m2, c/ sistema de alarme, na Rua do Paço Velho - Anta - Espinho. Telef. 227344354 - Tlm. 919252288.

ALUGA-SE UM ARMAZÉM na Rua do Paço Velho, com sistema de alarme, com 24 metros de comprimento e 9 de largura. Às pessoas interessadas contactar o Sr. Artur Teixeira para o telef. 220813499 ou na casa ao lado n.º 281.

APARTAMENTO T3 no centro de Espinho aluga-se. Telef. 227343429.

ALUGA-SE APARTAMENTO T3 c/ 112,5 m2 - Esmoriz. Cozinha equipada, sala mobilada, 2 varandas, arrumos c/ 13,7 m2, lugar de garagem. Tlm. 966362626.

ALUGA-SE SALA grande - escritório ou consultório, 2 wc's, 2.º andar c/ elevador. Adaptável 3/4 gabinetes. Tlm. 968053539.

T1 RUA 36 - 2.º andar com elevador, excelente área, lugar de garagem - 350,00 euros, com condomínio incluído. Tel. 227340017 / 966344583 - CGR - AMI 1817.

ALUGA-SE CASA GRANDE p/ família grande, c/ garagem e armazém e escritório que dá para comércio, c/ bom movimento + 1 casa independente por 187 euros. Motivo velhice. Tlm. 913008704 / 918525868.

ALUGA-SE EM GUETIM CASA mobilada, ótima para casal s/ filhos ou pessoa só. Renda: 225 euros. Exige-se fiador. Tlm. 914537219.

## MENSAGENS

A S. JUDAS TADEU - Advogado dos casos difíceis e desesperados. Reze 9 avé-marias durante 9 dias. Peça 3 desejos, 1 de negócios e 2 impossíveis. Ao 9.º dia publique este aviso. Cumprir-se-á mesmo que não acredite (perdão pelo atraso). - M.G.

## PASSA-SE

PASSA-SE CAFÉ à entrada de Espinho. Dão-se facilidades. Trata o próprio. Tlm. 916057969.

PASSA-SE FRUTARIA, hortícolas, leite e derivados - Espinho. Boa localização. Tlm. 918714114.

## SERVIÇOS

ESTOFADOR - Restauro todo o tipo de sofás, cadeiras, etc. Orçamentos grátis. Telef. 227344090. Rua do Passo Velho, n.º 217 - Anta.

ESTÚDIOS - LABORATÓRIOS VÍDEO VÍTOR LANCH - Gravamos em DVD as suas cassetes de vídeo - VHS - V8 e Super 8mm. Acompanhe a tecnologia gravando em DVD. Tlm. 918735306 e 962788407.

## TRESPASSES

TRESPASSA-SE CAFÉ SNACK-BAR c/ estabelecimento privado, salão de jogos. Telef. 256184496.

TRESPASSA-SE CAFÉ completamente equipado, com alvará de restauração, excelente movimento. Renda de 900 euros - Paulo Sérgio P. SMI - Lic.ª 824 AMI - Tel. 227830042 / 917568583.

## VENDE-SE

VENDE-SE MORADIA em Anta - Espinho, c/ ± 400 m2 de construção. Nas Capelinhas. Bons acabamentos. Trata o próprio. Tlm. 966633674.

VENDE-SE T3, como novo, com cerca de 150 m2, na entrada de S. Félix da Marinha, lado sul, c/ 3 frentes, caixilharia dupla, sala c/ recuperador de calor, grande varanda, suite, 4 roupeiros embutidos, lavandaria privada, cozinha equipada c/ electrodomésticos, garagem para 2 carros. Preço: 125.000 euros negociáveis. Tlm. 939591702.

FORD FOCUS 1.4 - 2001 - cor cinza prata - como novo - 48.000 km. Revisões na marca - jll - ac - fc - vef - Rádio CD - alarme - Tlm. 919467047.

VENDE-SE APARTAMENTO T3 em Espinho - Orientação Nascente Poente, lugar de garagem e arrumos na mesma com roupeiros, chão a tijoleira e parquet, fogão de sala com aquecimento eléctrico. Informa tlm. 936922588.

T3 DÚPLEX FÉLIX DA MARINHA - Usado, localização única em frente ao mar. 200 m2 área coberta e 2 excelentes terraços. Garagem 2 carros. Com aquecimento e excelente espaços. Tel. 227340017 - Tlm. 966116732 - CGR-AMI 1817.

T3 DÚPLEX, ESPINHO, em bom estado, excelentes áreas, nascente poente, forno e placa. Lugar de garagem. Preço 100.000 euros - Tel. 227340017 / 966344404 - CGR - AMI 1817

T3 - RECTA HOTEL SOLVERDE, Norte/Sul, 2.º andar, cozinha equipada, lareira, carpintaria lacada a branco, lugar de garagem + arrumo, condomínio fechado com piscina, court ténis, parque infantil. Preço: 130.000 euros - Tel. 227340017 / 966344404 - CGR - AMI 1817.

MORADIAS T3 EM ESMORIZ, lotes 500 m2, área coberta 200 m2, alarme, aquecimento, salão na cave com 30 m2 e ótima cozinha. Excelente localização. PVP: Euros 200.000,00. Tel. 227340017 / 966116732 - CGR - AMI 1817.

T2 + 1 - ESPINHO, junto ao Liceu. Em excelente estado, cozinha com lavandaria, recuperador de calor. Com lugar de garagem e arrumo. Preço: 90.000 euros - Tel. 227340017 / 966344583 - CGR - AMI 1817.

T1+1 com lugar de garagem e varandas, + 1 com roupeiro e janela interior, condomínio económico - 79.900 euros - Paulo Sérgio P. SMI - Lic.ª 824 AMI - Tel. 227830042 / 917568583.

VENDE-SE TERRENO para construção de moradia c/ 3 frentes, em Anta. Tlm. 965046108.

VENDE-SE URGENTE - Equipamento de café snack-bar, ainda a funcionar. Bom preço. Aceito propostas, por motivo de encerramento. Tlm. 966788302.

«Defesa de Espinho» – 3918 – 2007-05-03 (2.ª publicação)

## TRIBUNAL JUDICIAL DE ESPINHO

1.º JUÍZO

**Anúncio**

Processo: 167/06.4TBESP

Divórcio Litigioso

Autor: Ana Maria da Silva Ramos

Réu: Paulo Gabriel de Jesus Costa

O DOUTOR JOÃO LUÍS BARROS SEVERINO, Mm.º Juiz de Direito do 1.º Juízo do Tribunal Judicial da Comarca de Espinho.

ANUNCIA que nos autos supra identificados, correm éditos de 30 dias, contados da data da segunda e última publicação do anúncio, citando o Réu **Paulo Gabriel de Jesus Costa**, com última residência conhecida na Rua Ponte de Anta, Bloco Q - Ent. 3 - 2.º Dto., Anta, 4500 Espinho, para no prazo de trinta dias, decorrido que seja o dos éditos, contestar, querendo, a presente acção, com a indicação de que a falta de contestação não importa a confissão dos factos articulados pela Autora e que em substância o pedido consiste em decretar o divórcio litigioso por violação culposa dos deveres conjugais – Art.º 1779.º do C.C. – tudo como melhor consta do duplicado da petição inicial que se encontra nesta Secretaria, à disposição do citando./---

Fica advertido de que é obrigatória a constituição de mandatário judicial./---

Espinho, 18-04-2007

**N/ Referência: 1366902**

O Juiz de Direito,  
a) *João Severino*

O Oficial de Justiça,  
a) *Filomena Pereira*

«Defesa de Espinho» – 3918 – 2007-05-03 (1.ª publicação)

**JOÃO OLIVEIRA DIAS**  
Solicitador de Execução  
Cédula 1940

**Anúncio**

N.º do Processo: 470/04.8 TBOVR

Ovar - Tribunal Judicial - 2.º Juízo

Referência Interna: PE-58/2004

Execução Comum

Data: 28 de Maio de 2007 - Horas: 15.00

Exequente: Caixa Geral de Depósitos S.A.

Executado: Sónia &amp; Luciana, Lda. e outros.

Objecto do Edital: Nos autos acima identificados foi designado o dia 28 de Maio de 2007, pelas 15 horas, para a abertura de propostas em carta fechada, que sejam entregues até esse momento, na secretaria deste Tribunal, sito na Rua Alexandre Herculano - Ovar, pelos interessados na compra do(s) seguinte(s) bem/bens.

Tipo de Bem: Imóvel

Descrição: Verba única – Prédio Urbano – Casa de rés-dão e andar com 80 m2, anexo e logradouro, com 127 m2, sito na Rua 15, n.º 955, freguesia e concelho de Espinho, inscrita na matriz sob o artigo 2944 e descrito na Conservatória sob o n.º 01111/070296.

Penhorado a: Executados: Sónia Cristina Ramalho Teixeira. Domicílio: Rua 15, n.º 955 - 4500 Espinho.

Valor base: Verba única – O valor base da venda é de 300.000,00 euros, sendo o valor a anunciar 70%, ou seja 210.000,00 euros. Os proponentes devem juntar à sua proposta, como caução, um cheque visado à ordem do Solicitador de Execução, no montante correspondente a 20% do valor base dos bens, ou garantia bancária no mesmo valor.

Fiel depositário: Nome: Sandra Cristina Ramalho Oliveira. Domicílio: Rua 15, n.º 955 - 4500 Espinho.

Durante o prazo dos Editais e anúncios é o depositário obrigado a mostrar o(s) bem(s) a quem pretenda examiná-los, podendo fixar as horas em que, durante o dia facultará a inspecção, tornando-as conhecidas do público por qualquer meio.

Observações: Não se encontra pendente oposição à execução e à penhora, nem recurso.

Ovar, 23 de Abril de 2007

O Soliolicitador de Execução,  
a) *Assinatura ilegível*

**Maria Ivone Flôr de Pinho**

Agradecimento e Missa do 7.º Dia

A família vem, por este meio, agradecer às pessoas que tomaram parte no funeral do seu ente querido ou que de outro modo se associaram à sua dor. Comunica que a missa do 7.º dia se celebra hoje, quinta-feira, pelas 19 horas, na Igreja Matriz de Espinho. Desde já agradece a todos quantos participem na Eucaristia.



Espinho, 3 de Maio de 2007

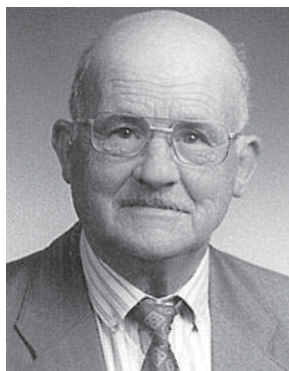
FUNERÁRIA N. S. D'AJUDA - SANCEBAS E LUÍS ALVES - ESPINHO - TEL. 22 734 51 29

**Francisco Ferreira Marques**

Missa do 1.º Aniversário

Data do falecimento  
07/05/2006

Sua esposa, filhos, genros, noras, netos e restante família vêm, por este meio, comunicar às pessoas das suas relações e amizade que será celebrada missa por sua alma, dia 6, domingo, às 11 horas, na Igreja Paroquial de Anta. Desde já agradecem a todos quantos participem na Santa Missa.



*Foram 60 anos com carinho e amor  
Que juntamos o coração  
Agora tu já partiste que saudade  
Quase morro de paixão.*

**Álvaro Pires Marques**

Missa do 30.º Aniversário

Seu filho *Luís Alberto de Miranda Pires Marques*, sua nora *Maria Aurora Duarte Silva de Oliveira Pires Marques*, seus netos e restante família vêm, por este meio, comunicar que será celebrada missa por sua alma, dia 9, quarta-feira, às 19 horas, na Igreja Matriz de Espinho.



Desde já agradecem a quem comparecer.

**FARMÁCIAS DE SERVIÇO****Sexta (04)** - HIGIENE ..... Rua 19, n.º 293 - Tel. **227340320****Sábado (05)** - GRANDE FARMÁCIA ..... Rua 8, n.º 1025 - Tel. **227340092****Domingo (06)** - CONCEIÇÃO ... R. S. Tiago, n.º 701 - Silvalde - Tel. **227311482****Segunda (07)** - GUEDES DE ALMEIDA ... R. 36, n.º 416 - Anta - Tel. **227322031****Terça (08)** - TEIXEIRA . Ctr. Com. Solverde/1 - Avenida 8 - Tel. **227340352****Quarta (09)** - SANTOS ..... Rua 19, n.º 263 - Tel. **227340331****Quinta (10)** - PAIVA ..... Rua 19, n.º 319 - Tel. **227340250****Maria do Carmo Marques Oliveira**Missa do 15.º Aniversário  
do falecimento

Sua filha, genro, netos e bisnetas vêm, por este meio, participar que será celebrada missa por sua alma, dia 6, domingo, às 19 horas, na Igreja Matriz de Espinho. Desde já agradecem a quem comparecer.

**Dozinda Correia da Rocha**

Missa do 15.º Aniversário

Seu marido, filhos, noras, netos e restante família vêm, por este meio, participar que será celebrada missa por alma da saudosa extinta, dia 8, terça-feira, às 19 horas, na Capela N.ª Sr.ª do Mar (Silvalde). Desde já agradecem a quem comparecer.

**Maria José Antunes Rito**

Missa do 1.º Aniversário

Seu marido, filhos, netos, nora e genros vêm, por este meio, comunicar que será celebrada missa por alma da saudosa extinta no dia 5, sábado, na Capela de N.ª Sr.ª do Mar, em Silvalde, Espinho, pelas 19 horas. Agradecem a quem comparecer.

**António José Galião Proença**

Missa do 30.º Dia

A família vem, por este meio, comunicar que será celebrada missa do 30.º dia, por alma do seu ente querido, dia 4, sexta-feira, pelas 19 horas, na Igreja Matriz de Espinho.

Desde já agradece a quem comparecer.

Espinho, 03 de Maio de 2007

**Maria das Dores Dias**Missa  
do 9.º Aniversário

A família vem, por este meio, participar que será celebrada missa pelo seu eterno descanso, dia 4, sexta-feira, às 19 horas, na Igreja Matriz de Espinho. Desde já agradece a quem comparecer.

**Telefones Úteis**

A. Viação Espinho ..... 22 734 03 23  
Biblioteca ..... 22 733 58 69  
Bomb. V. Espinho ..... 22 734 00 05  
Bomb. V. Espinhenses ..... 22 734 00 42  
Câmara Municipal ..... 22 733 58 00

Centro de Saúde ..... 22 733 40 20  
Cliesp ..... 22 733 04 10  
Clínica Costa Verde ..... 22 734 58 85  
Clínica N.ª S.ª d'Ajuda ..... 22 734 26 95  
Clínica S. Pedro ..... 22 734 47 14  
Policlínica ..... 22 733 06 40  
CTT - Rua 19 ..... 22 733 06 31  
CTT - Anta ..... 22 733 06 61  
EDP - Avarias ..... 800 506 506

EDP - Leituras ..... 800 236 236  
Estação CP ..... 808 208 208  
Fisioclínica ..... 22 731 49 86  
Brigada Fiscal ..... 22 734 11 96  
Hospital Espinho ..... 22 733 11 30  
Hospital V. N. Gaia ..... 22 379 42 11  
S. Sebastião (S.M.Feira) .... 256 37 97 00  
Junta Freguesia ..... 22 734 44 18  
PSP ..... 22 734 00 38

Registo Civil ..... 22 733 20 60  
Repartição Finanças ..... 22 733 20 70  
Saneam. Básico (avarias) .. 22 733 58 40  
Táxis (Câmara) ..... 22 734 31 67  
Táxis Costa Verde ..... 22 734 01 18  
Táxis (Graciosa) ..... 22 734 00 10  
Táxis União, Lda. .... 22 734 80 17  
Táxis Unidos ..... 22 734 22 32  
Táxis Verdemar ..... 22 734 35 00

Tesouraria Fazenda Pública 22 733 20 87  
Tribunal ..... 22 733 13 30  
**Anta**  
Farmácia ..... 22 734 11 09  
Farmácia Guedes de Almeida 22 732 20 31  
Junta Freguesia ..... 22 734 64 53  
Lar da 3.ª Idade ..... 22 733 09 00  
Unidade de Saúde ..... 22 733 40 60  
**Guetim**  
Junta Freguesia ..... 22 734 42 26

**Paramos**

Centro Social ..... 22 733 08 70  
Farmácia ..... 22 734 63 88  
Junta Freguesia ..... 22 734 27 10  
Reg. Engenharia ..... 22 734 20 23  
Unidade de Saúde ..... 22 734 50 01

**Silvalde**

Junta Freguesia ..... 22 734 40 17  
Unidade Saúde Marinha ..... 22 734 31 01  
Unidade Saúde Silvaldinho . 22 734 36 42

## Com quatro cursos de Educação e Formação

# Novas oportunidades na Sá Couto



*Dando continuidade a uma experiência de sucesso de anos anteriores, a escola EB 2/3 Sá Couto terá quatro Cursos de Educação e Formação (CEF) à disposição dos seus alunos e não só no próximo ano lectivo, oferta adaptada às características e necessidades de cada um e não apenas a quem tem dificuldades de aprendizagem. Também se prevê para breve a abertura de cursos de formação para adultos.*



**Sandra Soares**

“**N**ovas Oportunidades” e “Oportunidades Novas”, assim se chamam as apostas do Governo que têm como objectivo essencial aumentar a escolaridade média dos portugueses para o 12.º ano, aproximando-se da média europeia, através da oferta de formação adaptada às necessidades de cada um.

Por esta razão, o Governo tem trabalhado junto das escolas para que estas diversifiquem a sua oferta e possam assim aproveitar as diferentes características de todos através de uma formação própria e específica, de carácter eminentemente profissionalizante e sem a carga teórica que muitas vezes se torna desmotivante.

Neste âmbito, a Escola Sá Couto tem em funcionamento, com grande sucesso, o curso de empregado comercial e prepara-se para abrir, no próximo ano lectivo mais três novos cursos, além de dar continuidade ao já existente: acompanhante de crianças e agente de



acção educativa, empregado de andares, empregado administrativo.

Os cursos dão equivalência ao nono ano e procuram preparar os alunos para o mercado de trabalho, mas não se fecha as portas da escola a estes jovens que também podem continuar os estudos se assim o desejarem. Aliás, todos os cursos apresentados têm oferta de prosseguimento de estudos dentro do próprio concelho quer em horário diurno quer nocturno, o que permite ao jovem continuar na escola ou ir trabalhar e ao mesmo tempo prosseguir os estudos à noite.

A via é profissionalizante mas não se destina apenas a jovens com dificuldades ou sem vontade de estudar, é uma oferta para quem se sente um pouco perdido e pode assim encontrar uma via alternativa, para quem pretende uma saída mais rápida para o mercado de trabalho, mas também se adequa a quem já tem um caminho traçado e sabe as vantagens que um curso mais prático poderá ter no seu futuro.

No fundo pretende-se com estes cursos adequar a oferta a quem esta se dirige, abrindo

novos caminhos para um futuro de sucesso, daí a aposta da Escola Sá Couto neste projecto que também implica um grande esforço por parte do estabelecimento de ensino.

Os cursos são co-financiados pelo PRODEP a 75 por cento, sendo o restante valor da responsabilidade da escola que cede instalações, equipamento e corpo docente (apenas os formadores das áreas tecnológicas são contratados).

Estas “Novas Oportunidades” destinam-se a jovens até aos 18 anos que se encontrem a estudar ou já tenham abandonado os estudos, mas a escola também prevê para breve a abertura nas suas instalações de cursos nocturnos de um ou dois anos, com equivalência ao nono ano, destinados a adultos, as “Oportunidades Novas”.

#### Adesão das empresas

Actualmente, a oferta à disposição dos alunos passa pelos cursos já referidos e a avaliar pelo sucesso obtido com o curso de assistente comercial, também estes irão ter grande adesão

(já patente nas inscrições efectuadas) e produzir excelentes resultados.

Os jovens do curso de assistente comercial estarão em breve em diferentes estabelecimentos comerciais do concelho colocando em prática aquilo que foram aprendendo e treinando ao longo do ano lectivo e o trabalho foi árduo.

A sala de aulas destes jovens está transformada num autêntico espaço comercial com uma montra que é feita regularmente e com temas alusivos às datas que se atravessam (na foto o Dia de S. Valentin), mas também um balcão onde se treina afinadamente o atendimento e até mesmo um pequeno armazém para que os jovens fiquem com a noção de como devem arrumar a mercadoria.

São ainda frequentes as visitas de estudo a feiras e exposições mas também ao shopping e outras superfícies comerciais para que possam observar in loco o trabalho que terão de desenvolver.

Com este treinamento os jovens só puderam ser uma mais valia para os estabelecimento onde irão estagiar, cujos proprietários além do seu trabalho, criatividade e dinamismo, ainda recebem uma pequena contrapartida financeira por os receberem.

Não é por isso de estranhar que a escola não tenha sentido qualquer dificuldade em encontrar locais de estágio para os seus alunos, agradecendo desde já a colaboração prestada pelas empresas do concelho.

Aliás, os responsáveis da escola por estes cursos sublinham a boa recepção que obtiveram junto das unidades hoteleiras do concelho (CEF empregado de andares), mas também da autarquia espinhense, de agências de viagens, empresas de contabilidade... que vão receber os jovens do CEF empregado administrativo. O estágio do CEF de acompanhante de crianças e agente de acção educativa será feito nas escolas pertencentes ao agrupamento (que tem dimensão para isso) embora também esteja a ser estudada uma parceria com creches (bebés dos 0 aos 3 anos) do concelho.

Estão assim abertas “Novas Oportunidades” para jovens que pensavam que o seu futuro não passava pela escola, mas também para aqueles que sabem a importância da formação e têm agora a sua disposição uma via mais adequada aos seus objectivos para o futuro.