

Por "suspeita de auxílio ao crime de contrafacção"

Identificados três comerciantes estrangeiros

página 2

Projecto inaugurado no Multimeios
pelo ministro dos Assuntos Parlamentares

Rádios na Internet

página 3



Napoleão Guerra
sublinha na antecâmara
do Dia da Vila



"Qualidade
de vida em Anta"

páginas 4, 5, 6 e 7

Futebol Clube do Porto
campeão

Espinhenses
comemoram
efusivamente
o título

página 23

Central brasileiro com 2,02 metros

Paulão reforça bicampeões nacionais de vôlei

página 20



Por "suspeita de auxílio ao crime de contrafacção"

Identificados três comerciantes estrangeiros

A Brigada de Intervenção e Fiscalização da Secção de Espinho da Polícia de Segurança Pública, identificou na semana passada dois homens (um de 39 e o outro de 46 anos) e uma mulher de 23 anos, todos comerciantes e estrangeiros, por "suspeita de auxílio ao crime de contrafacção".

Os agentes da PSP de Espinho apreenderam 137 pares de óculos de sol, três bolsas para óculos, 20 pares de sapatilhas e dois pares de sandálias, artigos estes supostamente contrafeitos, de marcas internacionais, totalizando um valor de cerca de 7.590 euros.

A operação de fiscalização decorreu em três estabelecimentos comerciais, tipo bazar, situados no concelho Espinho e envolveu quatro elementos policiais, numa viatura.



Assembleia Municipal Reunião termina mais cedo

A Assembleia Municipal de Espinho, na reunião de terça-feira, acabou por terminar os trabalhos bem mais cedo do que é habitual. A discussão dos vários documentos foi abreviada, de certa forma inesperadamente, e os trabalhos tiveram de ser suspensos, uma vez que o ponto seguinte seria a apreciação da informação do presidente da Câmara – que não se encontrava presente.

A próxima reunião ficou, assim, agendada para dia 31, a partir das 21.30 horas, já com a presença de José Mota.

Os documentos do vogal do Partido Social Democrata, Carvalho e Sá – um que versava sobre a "limpeza dos locais que servem para a fixação de propaganda" e um outro sobre as "obras de requalificação do Bairro das Pérolas" –, foram reprovados. E o Partido Social Democrata, que tinha mais dois documentos em agenda – um de Carvalho e Sá e um outro de Paulino Ribeiro –, acabou por os retirar da discussão.

No fim-de-semana

Coro da Sé do Porto e Tuna de Anta nas festas da elevação a vila

A Freguesia de Anta vai assinalar este fim-de-semana a passagem do 14.º aniversário da sua elevação a vila - dia 27 de Maio de 1993 – e fá-lo-á com um vasto programa, onde se incluem algumas actividades, salientando-se a missa de domingo (11 horas) que irá contar com a parti-

cipação da Tuna Musical de Anta.

Para além deste acto solene, na Igreja Paroquial, segue-se uma romagem ao cemitério da freguesia. A sessão solene está marcada para as 12.30 horas, no Salão Nobre da Junta, altura em que serão prestadas as habituais homenagens a personalidades e colectividades antenses.

Eis o programa das comemorações do dia da vila:

Na sexta-feira, às 10 horas, é inaugurada a exposição de modelismo organizada pelo Núcleo de Modelismo de Espinho e, às 11 horas, o pólo de Anta da Biblioteca Municipal recebe uma sessão de leitura com "robertos", animada pelo artista antense Bessa e destinada a crianças de todas as idades. A noite de sexta-feira é dedicada à poesia e às canções com a realização de uma tertúlia, em que participaram José Fanha, Tino Flores, José Monteiro e José Carlos, a partir das 21.30 horas, no Salão Nobre da Junta de Freguesia de Anta.

No sábado, a animação começa cedo, com uma manhã desportiva organizada pela Associação Desportiva da Freguesia de Anta no Complexo Desportivo de Cassufas. É, também, durante todo o dia de sábado, que decorre o II Torneio de Ténis de Mesa Empresas/Instituições organizado pelo Clube de Amigos de Ténis de Mesa de Espinho, na Nave Polivalente.

A noite de sábado é dedicada à cultura e à música com a realização de um Concerto Coral e Instrumental pelo Coro da Sé Catedral do Porto na Igreja Paroquial de S. Martinho de Anta, iniciativa patrocinada pela Câmara Municipal de Espinho.

Finalmente, no domingo, dia de aniversário da vila, o programa começa às 9 horas com a tradicional largada de pombos no largo da igreja, pelo Grupo Columbófilo de Anta, seguida do hasting da bandeira, na Junta de Freguesia, com a participação da Fanfara dos Bombeiros Voluntários Espinhenses.

No fim-de-semana

Detido a conduzir com excesso de álcool

A Polícia de Segurança Pública de Espinho deteve este fim-de-semana, dois condutores – um por não possuir carta de condução e o outro por praticar a condução com excesso de álcool no sangue.

O condutor detido por excesso de álcool no sangue – um homem de 29 anos – acusou uma taxa de alcoolemia de 1,94 g/l; o outro cidadão, um corticeiro de 54 anos, conduzia um veículo automóvel sem estar habilitado para o efeito.

Na semana passada a Esquadra de Trânsito da PSP de Espinho registou oito acidentes de viação, dos quais resultaram dois feridos ligeiros e levantou 195 autos de contra-ordenação, por infracção às regras de trânsito.

Semanário Registado na Direcção-Geral de Comunicação Social sob o n.º 100594

DEFESA ESPINHO

Fundado em 27/Março/1932

PROPRIEDADE – EMPES - Empresa de Publicidade de Espinho, Lda. Matriculada na Conservatória do Registo Comercial de Espinho sob o n.º 59, folhas 30 do livro C-1 Capital Social: 5.200,00 Euros Contribuinte: 500 095 540

Administração

Fernando Cunha (gerente)
Joaquim Vasconcelos (gerente)

Detentores com mais de 10% do capital

Solverde - Soc. de Investimentos Turísticos da Costa Verde, Lda.

Direcção

Lúcio Alberto
Email - lucio.alberto@mail.telepac.pt

Redacção

Manuel Proença
mjproenca@sapo.pt
Sandra Soares
sandrasoares.de@sapo.pt

Colaboradores

Carlos Salvador, Elisabete Moreira, Jorge Cunha e Vítor Lancha

Colunistas

Adérito Santos; Adolfo Leitão Carvalho; António Duarte Estêvão; António Regedor; José Sarmento; Manuel Sancebas; Maria Fernanda Barroca; Mário Frota; Marta Feijó; Napoleão Guerra; Serafim Marques e Sérgio Carvalho.

Departamento de Produção

António Guerra

Publicidade

Joaquim Natário

Secretaria de Administração e Redacção

Cristina Fonseca e Fernanda Oliveira

Serviços Administrativos e Publicidade

Av.ª 8, 456 - 1.º andar - Sala R
Ap. 39 - 4501-853 ESPINHO Codex
Telef. 22 734 15 25 • Fax 22 731 99 11
Email-empes@sapo.pt

Departamento de Redacção

Av.ª 8, 456 - 1.º andar - Sala H
Ap. 39 - 4501-853 ESPINHO Codex
Telef. 22 734 15 25 • Fax 22 731 99 11
Email-defesadeespinho@mail.telepac.pt

Impressão

NAVEPRINTER - Indústria Gráfica do Norte, SA - E.N. 14 (km 7,05) Apartado 121 - 4471 MAIA Codex

Tiragem média

3.700 exemplares

Depósito Legal n.º 1604/83

Internet:

www.defesadeespinho.no.sapo.pt

Os textos (e ilustrações) de Opinião publicados nesta edição são da inteira responsabilidade dos seus autores, não vinculando, directa ou indirectamente, o cariz editorial e informativo deste jornal.

Projecto inaugurado no Multimeios pelo ministro dos Assuntos Parlamentares

Foto SS

Rádios na Internet

Um milhão – foi este número de ouvintes registado no primeiro mês de funcionamento do Projecto ROLI que tem como principal objectivo a colocação das emissões da grande maioria das rádios portuguesas na Internet. A abertura oficial do site foi efectuada pelo ministro dos Assuntos Parlamentares, Augusto Santos Silva, no Centro Multimeios de Espinho, na manhã de sábado.

Sandra Soares

Co-financiado pela União Europeia (FEDER) e pelo Estado português, no âmbito do POS_Conhecimento – Programa Operacional Sociedade do Conhecimento, o Projecto ROLI, promovido pela APR - Associação Portuguesa de Radiodifusão, tem como principal objectivo a colocação das emissões das rádios portuguesas na Internet.

Durante a sua fase de implementação, quando o site era ainda "um estaleiro em obras"



registou um milhão de ouvintes que correspondem a cerca de um milhão de horas de audição. O portal chegou a disponibilizar a emissão on-line de mais de 220 rádios e após a sua implementação oficial podem agora ser escutadas as emissões de 195 operadores no Portal Rádio, que ficou disponível no passado sábado, após a inauguração virtual efectuada pelo ministro dos Assuntos Parlamentares, no domínio www.radios.pt

Na hora dos agradecimentos, o presidente da APR, José Faustino não esqueceu o apoio do Ministro da Ciência e Tecnologia, Mariano Gago, assim como da FCCN – Fundação para a Computação Científica Nacional, que acompanhou as fases de projecto e implementação e disponibilizou a sua sede para aí serem instalados os equipamentos (servidores) do ROLI.

Este é um projecto único a nível mundial, em especial pelo carácter aglutinador do mesmo, constituindo-se como um importante passo para o preenchimento do ciberespaço em língua portuguesa.

Isso mesmo foi sublinhado por José Fidalgo para quem o projecto tem importância estratégica para o país já que "afirma a lusofonia no mundo", importância comprovada pelo facto de uma grande parte do milhão de ouvintes registado no primeiro mês do projecto ser de fora do país.

Este é também um projecto de importância fulcral para as rádios locais cuja raio de influência deixa de ser limitado geograficamente já que passam a ter acesso a ouvintes de todo o mundo.

Para o ministro dos Assuntos Parlamentares este é um aspecto fundamental do projecto, que entronca na aposta que o Governo tem vindo a fazer no apoio à modernização às rádios e à comunicação social local e regional, área em que foram investidos vários milhões de euros nos últimos anos.

Para Augusto Santos Silva é necessário que a comunicação social local e regional aposte na modernização empresarial que passa pela contratação de pessoal qualificado e pelo aproveitamento das novas tecnologias de que é exemplo o portal agora criado, que vem aumentar a acessibilidade aos conteúdos diminuindo drasticamente o custo de difusão desses mesmos conteúdos.

E a acessibilidade é mesmo, segundo o ministro, a palavra-chave deste projecto a par com a interactividade já que os utilizadores da Internet são audiências mais activas e exigentes com as quais se terão de abrir novas plataformas de diálogo.

Um terceiro aspecto deste projecto passa pelo facto das rádios manterem o seu carácter regional ou local, mas apenas no que respeita

aos assuntos tratados, já que passam a ter muito maior alcance ligando-se aos seus ouvintes pelos interesses partilhados e não por uma mera questão geográfica.

Este também foi um aspecto defendido pelo presidente da Câmara Municipal de Espinho, José Mota, que se mostrou muito satisfeito por acolher na sua cidade a sessão de apresentação de um projecto que na sua opinião é "um passo no sentido do progresso" para as rádios portuguesas.

E foi porque este é um projecto essencialmente dirigido às rádios locais, que deixam de estar limitadas pelo alcance da suas ondas hertzianas, que a APR fez questão de efectuar esta sessão fora de Lisboa, trazendo-a até Espinho.

Mas o projecto é mais do que um portal onde pode ser ouvida on-line a emissão de uma qualquer rádio, permite às emissoras e à entidade gestora do programa a produção e a publicação de informação variada sobre o sector, para além de informação institucional e de programação da própria estação.

E porque este é um meio com grandes potencialidades, espera-se que a adesão cresça com o desenvolvimento e consolidação do portal, aberto à participação de todas as rádios existentes em Portugal e oficialmente em funcionamento desde o passado sábado.

sábado, vinte e seis de maio

utwo
c a f é

where the streets have no name

abertura

rua 14 - nº 643 - espinho



Higiene
e Segurança
Alimentar

(H.A.C.C.P.)

HigioAlimentar
CONSULTORES

Serviços:

- Implementação de Sistemas HACCP
- Auditorias
- Formação
- Código de boas práticas de higiene e fabrico
- Informação, organização e manutenção da legislação em vigor

Rua 28, n.º 915 4500-138 Espinho Tel./Fax: 227 320 695
higioalimentar@gmail.com

Enquanto apela às pessoas que vivem na freguesia e que estão recenseadas em Espinho para se recensearem em Anta, Napoleão Guerra sublinha na antecâmara do Dia da Vila:

"Qualidade de vida onde é possível adormecer com o piar dos mochos e acordar com o chilrear da passarada"



Foto SS

Napoleão Guerra intitula-se solidário, característica/virtude extensiva ao executivo a que preside na Junta de Anta, onde assegura "um atendimento personalizado, permanente e completamente aberto à comunidade." A construção do pavilhão segue dentro de momentos, mas também há outras prioridades no horizonte de uma freguesia com um vasto e aliciante programa agendado para o fim-de-semana e alusivo à efeméride da elevação a vila.

Lúcio Alberto

Depois da inauguração do monumento da réplica de um espigueiro na rotunda de Esmojães, ocorrida no ano transacto, o que é que as comemorações da elevação de Anta a vila irão agora proporcionar?

"Não vamos inaugurar nada. Toda a gente sabe que os tempos vão difíceis, mas temos um programa vasto e cheio de dignidade. Fizemos um programa bonito e, de certa maneira, diferente. Contudo, temos sempre muitas ideias para Anta e muitas coisas para fazer pela nossa vila."

Alguma surpresa no conjunto das personalidades que serão alvo de homenagem no quadro dos festejos da elevação de Anta a vila?

"Tal como tem acontecido até aqui, as homenagens são elementares e por isso justas."

São figuras consensuais?

"Amplamente consensuais. Por exemplo, são figuras com feitos notáveis do desporto, alguns jovens já com conquistas notáveis."

A projecção anual da efeméride vai pautando o registo do desenvolvimento da vila?

"Fundamentalmente o meu executivo

instituiu o Dia da Vila para que Anta fosse falada de outra maneira e para as pessoas se consciencializarem com este pólo de desenvolvimento no concelho de Espinho. Temos registado o maior crescimento demográfico de todas as freguesias; temos progredido muito e estamos bem em todos os aspectos."

E no horizonte o almejado pavilhão gimnodesportivo...

"O... controverso... pavilhão vai arranjar ainda esta semana, depois de um regulamentar período processual. As máquinas estão no terreno! Não é só carregar num botão... Tudo tem os seus trâmites: em termos de projecto, de estudos das condições do terreno e processo legais. Estas coisas demoram... A construção foi posta a concurso, entre outros requisitos, e tudo isto levou o seu tempo. Agora, a fase da construção efectiva deve demorar entre dez a doze meses, não obstante a empresa que ganhou ter assegurado que até 31 de Dezembro estaria pronta. Não acreditamos nesse prazo de construção, apesar da boa intenção, porque termos de contar com este ou aquele contratempo, mas logo estará pronta."

Um pavilhão para Anta e não só



Aluga-se **ESTABELECIMENTO/ARMAZÉM**
c/ 100 m2 + 60 m2 de cave ao nível da rua
Vendo **LOTE DE TERRENO**
c/ 550 m2, para vivenda de 4 frentes
CENTRO DE ESPINHO T3 VENDENDO
(Rua 31, n.º 459) - 3.º andar, c/ 150 m2 aprox., aquec.
central completo, lugar garagem e arrumos na cave.
Tlm. 91 959 1294

Clínica Médico-Dentária
Rosa Neves, Lda.

Rua 29, n.º 696 (entre as ruas 26 e 24)

Marcações pelos telef.: 22 734 01 16 e 91 496 13 67

CASIMIRO DE ANDRADE

MÉDICO DENTISTA

Consultório: **Rua 22 (Junto à Câmara)**
Telef. 227344909



dado o carácter municipal...

"Para que não haja demagogia e as pessoas não se sintam enganadas, é preciso esclarecer que o complexo desportivo de Cassufas é pertença da Câmara; ou seja não é da Junta. Até agora a Câmara tem delegado na Junta a competência para a gestão daquele equipamento, com a colaboração da Associação Desportiva da Freguesia de Anta, a quem rendo a minha homenagem, porque tem sido extraordinária na gestão deste património desportivo. Portanto, o pavilhão será da Câmara e, claro, feito pela Câmara. O que eu posso assegurar é que já expus à Câmara, concretamente ao presidente José Mota e ao vice-presidente Rolando de Sousa, a lógica necessidade de os clubes de Anta terem sempre prioridade em termos de utilização. Inclusivamente, nada nos diz que não possamos assinar com a Câmara um protocolo de delegação de competências para que sejamos nós a gerir o pavilhão como o que já se verifica com o resto do complexo desportivo de Cassufas."

Tudo a seu tempo, apesar de outras vozes...

"Aquilo é uma estrutura pesada... mas só quando estiver pronta para ser inaugurada é que iremos decidir. Tudo o que disserem em contrário é mentira. Eu bater-me-ei intransigentemente na defesa da prioridade dos clubes de Anta. E não só dos clubes desportivos, mas também das colectividades culturais, porque o pavilhão não será só para desporto, mas também para actividades recreativas e culturais, etc."

Enfim, perspectiva de melhores condições, face a uma inegável mais-valia...

"É uma extraordinária mais-valia. É um excelente pavilhão que vai patrocinar um desenvolvimento muito grande, porque vai trazer muita gente de fora e vão-se realizar eventos importantíssimos do concelho e do próprio país. Trata-se de um pavilhão com lotação para 500 pessoas, dotado de excelentes condições para a prática de todas as modalidades de indoor, desde o futsal ao voleibol e ao andebol. Até já transmiti ao vice-presidente camarário Rolando de Sousa – uma vida inteira dedicada ao voleibol, antigo presidente da Federação Portuguesa e agora presidente da Assembleia Geral, para além de já se ter dedicado ao Sporting de Espinho e agora também com sucesso ao Clube de Vólei de Espinho – o meu desejo da criação de um clube de voleibol em Anta."

Mais um clube em Anta?!

"Espinho é uma terra de voleibol e Anta é a maior freguesia do concelho e, por isso, eu gostava de ter em Anta uma equipa de voleibol, aproveitando naturalmente muitos jovens que não possam no imediato singrar no Sporting de Espinho e na Académica de Espinho, mas que poderiam rodar num clube de Anta e, quem sabe,



Foto SS

para voltarem àqueles clubes com mais experiência e melhor preparados."

Todavia, o pavilhão contará já com as "candidaturas" da esgrima e do futsal que evoluem Anta e, na vertente organizativa cultural e recreativa, por exemplo, dos ranchos folclóricos. Será assim funcionalmente tão polivalente?

"O pavilhão vai ter uma área de 2450 metros quadrados de área útil e 2700 metros quadrados de área bruta para uma lotação de 500 lugares, incluindo balneários, vestiários, sanitários e balneários para deficientes, o que poderá proporcionar a realização de eventos destinados a atletas paraolímpicos. Realmente é uma mais-valia extraordinária que Anta justifica em absoluto, porque Anta tem mais de vinte clubes desportivos e muitas colectividades culturais. É uma terra de grande associativismo."

Se por um lado, Anta irá desfrutar de um pavilhão gimnodesportivo; por outro, Silvalde e Paramos já ostentam relvados sintéticos para a prática futebolística...

"Temos a promessa pública do senhor presidente da Câmara que, mal seja possível, irá ser construído um relvado sintético em Anta, porque o complexo desportivo de Cassufas é a zona desportiva com melhores condições de todas as freguesias do concelho; é magnífico tanto em área como em localização. Entretanto, a Junta de Anta está a tentar obter fundos para aproveitar

o ringue no complexo de Cassufas, que outrora já funcionou bem, mas cujo piso foi-se degradando. É também nossa intenção, se financeiramente for possível, cobrir esse ringue, mas o piso novo é, de facto, a prioridade imediata. Esta é uma das obras que eu gostaria de fazer a curto/médio prazo."

No complexo desportivo de Cassufas já evolui uma escola de formação no quadrante do futebol. Assim também se prepara o futuro?

"Sob a égide da Associação Desportiva da Freguesia de Anta e com excelentes resultados em provas oficiais de Aveiro e noutras competições. O futuro que se prepara sob a orientação técnica desse magnífico ex-futebolista do Sporting de Espinho, bom homem e bom pedagogo, que não ensina só futebol às crianças, ensina-lhes a serem homens e as coisas boas. Eliseu tem feito uma excelente obra com os miúdos. Estamos muito satisfeitos com a actividade da sua escola dos 'baixinhos', em colaboração com a Associação Desportiva da Freguesia de Anta, e aproveito para fazer aqui um elogio mais que merecido ao presidente actual, sem desconsiderar os anteriores, porque tem revelado dedicação, competência e interesse. Por isso, aproveito a oportunidade pública para enviar um grande abraço a José Pinheiro."

E focado o aspecto social, oportunidade igualmente para registar o crescimento demográfico da vila...

"De facto, Anta tem registado um assinalável aumento demográfico. E será justo registar que Anta tem as condições ideais para se viver com qualidade de vida. Anta tem praticamente cem por cento de saneamento; só faltará meia dúzia de casos. Por exemplo, a zona da Congosta terá a breve prazo água canalizada. As pessoas optam por viverem Anta atraídas, de certa forma, pela mistura rural e urbana, a paz e o desenvolvimento. Anta tem duas farmácias, uma Unidade de Saúde Familiar muito boa, com excelentes médicos, clínicas privadas, como a Cliesp, a Associação de Socorros Mútuos S. Francisco de Assis, que presta relevantes serviços sociais, a própria Santa Casa da Misericórdia também está sediada em Anta, assim como a Associação Comercial de Espinho, num moderno e funcional edifício onde executa trabalho meritório. Anta tem todas as condições para ser uma vila onde é agradável viver."

Mas para potenciar a qualidade de vida, seguramente que pontificam outras valências; quer exemplificar?

"O parque escolar. Temos as escolas EB1, a da Idanha, a de Esmojães, que será dotada em breve com uma magnífica cantina, o antigo Colégio Nossa Senhora da Conceição, actualmente designado por Escola n.º 3 de Espinho, mas que está localizada em Anta, a Sá Couto e a Laranjeira, do ensino secundário, e no ensino superior a ESPE e ainda o Externato."

E nesta área educativa/cultural de que se orgulha mais Anta?

"Temos muito orgulho de ter em Anta a Academia de Música. Em suma, Anta progride cada vez mais."

Isso reflecte o eventual esvaziamento de Espinho?

"Não. Há apenas uma complementaridade. Toda a gente sabe que Espinho não tem mais terrenos, não tem para onde crescer mais e naturalmente que a cidade vai avançando para nascente e as pessoas escolhem Anta. Para além de haver espaço, há também toda esta qualidade de vida de que falei. Anta é muito atractiva para se viver. Ainda temos duas fontes naturais, a do Pereiro e a de Cassufas, que neste momento têm as águas absolutamente próprias para consumo humano. Não quero errar, mas creio que Anta é a única freguesia que ainda tem esse tipo de água pura nas suas fontes para uso humano."

A qualidade de vida também tem preço, ou não será tão caro como se especula a aquisição de habitação em Anta, na senda do que já se verifica, há muito tempo, em Espinho?

"É evidente que à medida que os terrenos já não existem em Espinho as pessoas optam por Anta e isso faz, entre outros factores, que os construtores façam valer o preço dos terrenos."

E quanto à Junta, o desenvolvimento também tem preço...

"Dentro dos parques orçamentos que



IMPLANTES – ORTODONTIA FIXA
Novidades: ORTODONTIA INVISÍVEL INVISALIGN
BRANQUEAMENTO ZOOM ADVANCED POWER

Dr. Jorge Pacheco
Dr. Gustavo Pacheco

CLÍNICA DENTÁRIA

Acordos: ACASA, CGD, EDP, EUROESPUMA, PHILIPS, SAMS, CRUZ VERMELHA

R. 8, n.º 381-1.º • 4500 ESPINHO • Telef. 22 734 27 18 / 96 103 44 20
Aos sábados por marcação • Em frente à Estação • www.clinicaspacheco.com

CLÍNICA MÉDICO
LEOPOLDINA SANTOS TAVARES, LDA

TERAPIA DA FALA - **Andreia Tavares**

Acordos: ACASA - CGD - MULTICARE

Rua 23, n.º 773 - 1.º Esq. -- 4500-277 ESPINHO
Telef: 22 732 41 21

Gabinete de Radiologia de Espinho

DR. JORGE NUNES DE MATOS
DR.ª MARIA DO CARMO VASCONCELOS
DR.ª HELENA CUNHA

Médicos especialistas:
Radiologia Digital * Radiologia Dentária * Ecografia
Mamografia Digital * Densitometria Óssea * TAC

Acordos com: ADSE, SAMS, PORTUGAL TELECOM, PSP, GNR, CGD, ACASA, MINIST. JUSTIÇA, CTT, MEDIS, MULTICARE e SNS

Consultório: R. 20, n.º 1436 r/c • Telef. 227341975 - 227314650 • Fax: 227318963
Horário: Das 08h30 às 13h00 e das 14h00 às 19h00

MÉDICOS DENTISTAS

SAMS QUADROS
SAMS * CGD
ADVANCE CARE * MÉDIS

Edifício S. Pedro
Sala W
Rua 23, n.º 174
Telef. 22 734 86 93

JORGE FERREIRA
BRUNO MORRIS

DR. ILÍDIO SANTOS

Implantes
Ortodontia Fixa
Prótese Fixa

Acordos com:
SAMS/QUADROS
ACASA * CGD * ADSE * PSP * SIM
ALLIANZ * AXA * ZURICH

MÉDICO DENTISTA

Consultórios:
Rua 16 (Esquina Rua 19), n.º 545-1.º Dt.º - Espinho - Telef. 22 734 29 31
R. Manuel Alves de Sá, 15 G - 4400-494 V.N. Gaia - Telef. 22 711 86 61 / 22 711 86 42

CLÍNICA RADIOLOGIA
Dr. NELSON DE OLIVEIRA

CHAMADA GRÁTIS (Rede Fixa)

800 201 606

Rua 26 n.º 787 ESPINHO
(Próximo do Tribunal)



temos, esta freguesia já tem quase 15 mil habitantes e daqui um apelo: há muita gente que está a viver em Anta, mas que está recenseada em Espinho. Agora a lei manda que tem de se recensear no seu local de residência. Por isso, apelo às pessoas que vivem em Anta para se recensearem em Anta, porque seria bom para elas e para a freguesia melhorar muito mais."

Uma mescla de urbanismo e ruralidade, referenciada, por exemplo, na réplica de um espigueiro?

"Nós quisemos assinalar a ruralidade que felizmente ainda existe em Anta. Costumo dizer que é possível adormecer com o piar dos mochos e acordar com o chilrear da passarada. Na parte rural acima da rotunda de Esmojães existem muitos espigueiros em muitas casas. Eram para guardar as espigas de milho com as quais se fazia o pão. O monumento ao espigueiro representa as origens de Anta. É um dos símbolos marcantes de Anta, que marca as suas origens e a sua cultura. Anta que pertenceu às terras da Feira e que foi a mãe de Espinho, digamos assim, porque o lugar de Espinho pertencia à freguesia de Anta."

Em Anta será oportunamente concretizado o Plano Pormenor dos Altos-Céus...

"É um trabalho a curto ou médio prazo, mas outros planos de pormenor poderão ser feitos no futuro. É um plano que consigne o equilíbrio entre o espaço público e o edificado, que valoriza indiscutivelmente a zona de intervenção e que cria até um espaço multifuncional com habitação colectiva e unifamiliar, equipamentos, serviços, comércio e espaços de lazer. Isto proporciona também um leque invejável de condições aos antenses, atraindo com melhor qualidade de vida os espinhenses que queiram vir para aqui, particularmente os jovens do concelho. Agora o que me preocupa é a revisão do Plano Director Municipal que está em curso. Tenho técnicos que estão a trabalhar comigo no sentido de darmos as nossas válidas opiniões à Câmara. Entretanto, a Câmara a candidatou-se a fundos para a construção da rotunda da Ponte de Anta, pela qual a Junta de Anta tem lutado afincadamente e espero que seja aprovada rapidamente. Com essa obra serão evitados acidentes e será escoado com mais celeridade possível o trânsito. Tenho insistido junto da Câmara nesta matéria e estou certo que será em breve uma realidade, assim como o nosso projecto de unir a rotunda grande do IC24 à Rua Dias de Afonso para proporcionar o acesso ao lugar do Além do Rio e à Idanha, zonas que não estando isoladas, estão, todavia, numa espécie de semi-isolamento."

A revisão do PDM está na forja...

"Há uma sugestão que vamos apresentar, dado que a zona do Peso, na parte que pertence a Anta, há uma situação que pode tornar-se péssima e anárquica, com casas



Fotos SS



de construção ilegal. A zona é muito bonita e, inclusivamente, a Câmara já ali gastou dinheiro com a electrificação e saneamento. Espero que a zona do peso seja devidamente considerada no sentido de evitar que no futuro se torne num amontoada de casas sem jeito nenhum e que só virá prejudicar a freguesia e o concelho."

Um executivo atento, não obstante os limites das competências delegadas, que, entretanto, já fez mais obra?

"Por exemplo, uma promessa eleitoral foi a colocação do Multibanco no exterior do edifício da Junta e foi em poucos meses cumprida. Abrimos uma rua que une os lugares da Guimbra e do Carvalhal, a par de substanciais melhoramentos/construções/pavimentações – ruas de Esmojães, da Aldeia, do Guião, da Voltinha, do Pelourinho, da Portela e de Cassufas, entre outros exemplos. Reconstruímos e solidificamos a ponte sobre o rio da Pedra e colocamos placas toponímicas em todas as artérias. Iluminamos a zona central do Bairro da Ponte de Anta, onde a gente entrava ali à noite e até tinha medo porque aquilo era completamente tenebroso; até os vãos das escadas estão iluminados. Colocamos bancos nos largos do Souto, dos Altos-Céus e da Idanha e no Bairro da Ponte de Anta. Colocamos floreiras nos largos do Souto, dos Altos-Céus e da Idanha. Fomos nós que inovamos com a iluminação de Natal nos largos da Igreja, da Idanha e dos Altos-Céus. Iluminamos ruas que também eram tenebrosas de noite. Há mais a iluminar, mas posso afirmar sem reboço e receio de ser contestado que Anta melhorou substancialmente. Em termos viários projectamos ligar a artéria do Peso ao lugar do Souto e à fonte do Pereiro."

O rol é significativo...

"Mas há mais! A ampliação do cemitério com a bênção de D. Manuel Martins, bispo emérito de Setúbal. Um cemitério condigno! As pessoas prezam a memória dos seus mortos, o culto dos seus antepassados que já partiram para a viagem sem regresso. Iluminamos o cemitério e construímos instalações sanitárias. E já agora: foi feita a pavimentação da Travessa dos Ramos a que o jornal **Defesa de Espinho** fez referência, mas já estava programada a intervenção. Não só foi repavimentada, como estão a ser construídos os passeios que não foram reclamados mas que entendemos que eram necessários e a Câmara também assim entendeu. Há mais ruas que têm de ser repavimentadas, mas estou muito atento a isso."

Com a criação do Dia da Vila poder-se-ão, subtilmente, deduzir sinais firmes e amplos da imagem/identidade de Anta?

"Consciencializamos as pessoas, fazendo com que se compenetrassem que Anta é a mais importante freguesia e que se afirma como pólo fundamental do desenvolvi-



Vende-se – ESMORIZ

ARMAZÉNS

Áreas de 283 a 1240 m²

Perto da saída da A29, junto ao Intermarché

CGR – Carlos Gomes & Relvas - Mediação Imobiliária - Ami 1817

Contactos: 256 374 883 * 96 951 3333

PESSOA IDOSA VIÚVO

precisa de uma pessoa para cuidar da lida da casa, mas que tenha entre 35 a 50 anos. Pode ser mãe solteira, divorciada ou viúva com futuro casamento.

Pede-se referências.

Responder por carta a este Jornal "Defesa de Espinho" ao n.º 20682.

Muito boas condições de trabalho. Ordenado a combinar.

ARMAZÉM / Aluga-se

PEQUENO C/ ± 400 M² • Renda acessível

Rua das Fábricas, n.º 65

(Frente à Polipoli, próximo da Tourada)

Para quaisquer indústrias ou comércio geral

Informa: 227311771 ou 917749157 • Fax 227310764

Se não atender deixe mensagem no gravador para contacto

ESPINHO Zona Industrial

ARMAZÉNS

com 690m² e 350m²

C/ 2 entradas Sul e Norte

Venda ou Aluguer

808 202 761 / 964 177 996

ESPINHO LOJA

Junto Estação do Vouga

Área 102m² e cave com 60m²

Venda ou Aluguer

808 202 761 / 964 177 996

ESPINHO CENTRO – Rua 23

JUNTO AO TRIBUNAL

T2 no 2.º andar – 132.181,00

Piso em madeira, lavandaria, dispensa, garagem individual, c/ arrumos, c/ elevador

Trata o próprio

808 202 761 / 964 177 996



Foto SS



mento do concelho. Temos oportunidade de prestar homenagem àqueles que mais se distinguem com contribuições decisivas no desenvolvimento de Anta. Homenagear os antenses é também vincar o orgulho de ser antense, de ser de Anta ou de viver em Anta."

E de que é que se poderão ainda orgulhar os antenses?

"Por exemplo, do pólo da biblioteca, que tem uma frequência elevadíssima, principalmente de jovens e de pessoas de maior idade, lendo livros e jornais e consultando a Internet, para além de assistirem a vários eventos como uma sessão de ilusionismo ou a 'Hora do Conto'. Eu, particularmente, estou satisfeitiíssimo. Alusão especial ainda para os inesquecíveis concertos na Igreja e para os construtores de violinos Capela, referência de Anta e não só, marca de prestígio do país e do panorama internacional. O senhor António Capela é uma referência por esse mundo fora e o filho Joaquim Capela também já lhe segue as pisadas. É um grande orgulho para Anta termos aqui a laborar os sucessores do sau-

doso e famoso senhor Domingos Capela."

Ainda em termos culturais, a representação da via-sacra que despontou em Anta e que no ano em curso se realizou em Espinho...

"É levada a cabo pelos jovens de Anta e realizava-se em Anta, onde foi um sucesso com muitíssima assistência, inclusive dos concelhos limítrofes. Agora acabou por ser realizado em Espinho e continua a ser um excelente espectáculo. Foram os jovens da paróquia de Anta, sob a égide do padre Moura, que é um homem que cativa a juventude e que colabora com eles, um homem de espírito jovem. Só espero que continuem. Se não for em Espinho, que venha outra vez para Anta, que a população recebe a representação da via-sacra de braços abertos."

E no plano educacional e de reinserção social?

"Registo meritório também para o Centro Comunitário da Ponte de Anta, onde se desenvolve um trabalho magnífico didáctico, pedagógico e educacional. Sem desprimor para ninguém, uma palavra para o professor Lino, que gosta daquilo que faz e sempre com resultados amplamente po-

sitivos. Não tenho palavras para descrever a Cerci! A doutora Rosa Couto tem realizado um trabalho fantástico em prol das crianças deficientes. É uma obra fabulosa! Já agora aproveito para salientar que a Cerci está empenhada na construção de um centro para acolhimento de crianças com deficiência profunda, para libertar os pais para que possam momentaneamente desfrutar de mais descanso. Tudo o que se fizer pela Cerci é pouco!"

No campo desportivo, pode-se concluir que Anta asseguraria por si só um campeonato de futebol popular, tal é o número de clubes?

"Podemos afirmar isso e... fazer mesmo! Todos os clubes de Anta têm a sua as duas identidades próprias e uma presença muito acentuada e qualificada nos campeonatos concelhios."

Entretanto, enquanto os clubes antes se dedicam ao futebol popular e a Novasemente acresce a essa competição as actividades de esgrima e futsal, a vila carece agora de andebol feminino...

"Isso ultrapassa-me. Creio que para tal resultaram outros motivos extra-desportivos;

alguns desentendimentos que levaram ao fim do andebol feminino da Laranjeira que eu lamento."

E de que é que se lamenta na qualidade de autarca (e de cidadão)?

"Ainda sou um bocado ingénuo. Ainda caio um pouco nas teias da vida e por isso fico magoado quando são ingratos para comigo, porque às vezes sou levado com facilidade, tenho o coração mole, ainda me enteneço com o sorriso de uma criança e a alegria de um velho e emocionno-me com o choro de uma criança e a tristeza de um velho. Ainda me enteneço com o passarinho que faz ninho no beiral da minha casa, com o cantar dos pássaros na Primavera e no Verão, e adormeço com o piar do mocho no pinhal ao lado. E também choro, porque os homens que não choram... endurecem... e os corações tornam-se em pedras... Por isso é que encaro o meu serviço na Junta com espírito de missão, de servir sempre sem nunca me servir. Disso nunca me acusarão e por isso sinto muito orgulho."

E qual é a missão que se segue?

"Como crente que sou, o futuro a Deus pertence."



Apartamentos Domotizados

Qualidade de vida é...

Edifício

PROGRESSO

EM ESPINHO

**APARTAMENTO PROCURA?
NÃO PROCURE MAIS! VOCÊ ACHOU!
PRONTOS A HABITAR. VISITE ANDAR MODELO
ACEITAMOS SUA OFERTA**

Stand de Vendas aberto todos os dias
Ruas 8 - 12 - 33 e 35

227 324 535 • 917 587 524
Promotor: Manuel Francisco da Silva e &ª Lda.

Compramos todos os artigos em:

OURO * PRATA * JÓIAS

CAUTELAS DE PENHOR

Pagamos melhor e a dinheiro

2.º E ÚLTIMO ANDAR • HONESTIDADE - SIGILO - PRIVACIDADE

Rua 23, n.º 174 - Edifício S. Pedro - Sala Y - ESPINHO • Tlm.: 96 587 98 72

CAFÉS

*seleccionamos
e torrmos
na nossa fábrica
as melhores qualidades
aos melhores preços*

Casa Alves Ribeiro

Rua 19, 294 - ESPINHO



As turmas dos cursos a decorrer na sede da ASDVA

Fotos SS

Prenda de aniversário para a ASDVA

Sede deve avançar em breve

A ASDVA – Associação Social e de Desenvolvimento da Vila de Anta comemorou o seu sexto aniversário entre associados e amigos e com a esperança de ver finalmente avançar o projecto da sua sede, agora que o Plano de Pormenor do Espaço Central Secundário de Anta (Altos-Céus) está aprovado.

Sandra Soares

A ASDVA completou seis anos no dia 10 de Maio tendo a data sido assinalada na sua sede com quem lá estava, os associados e amigos que frequentam entusiasticamente os cursos de alfabetização e de informática que aí se encontram a decorrer.

A festa continuou no fim-de-semana com missa, romagem ao cemitério e um convívio que decorreu no espaço exterior à sede onde se juntaram amigos e associados que passaram a

tarde em grande animação, por entre jogos tradicionais e muita conversa.

A sede é aliás o centro de toda a actividade da associação que a direcção gostaria de ver crescer a par com as instalações, onde devem ser albergadas as projectadas valências de centro de dia, apoio domiciliário, creche e centro de convívio de jovens.

O projecto está definido desde a criação da associação, há seis anos atrás, há terreno para o implantar, mas faltava a aprovação do Plano de Pormenor dos Altos-Céus para que ele pudessem ser concretizado.

O Plano foi finalmente aprovado em reunião de câmara pelo que o presidente da ASDVA, José Ferreira, garante que "se não baixámos os braços até aqui não é agora que vamos baixar".

Pelo contrário, o presidente revela que ainda poderão ser esperadas algumas surpresas já que o tempo foi passando, as necessidades da população de Anta foram crescendo e, atenta a isso, a direcção tem em vista a alteração ao projecto a criar, podendo ser criada outra valência além das previstas.

Mas estas são novidades que o presidente apenas pretende dar a conhecer quando as vir concretizadas no papel e com a obra pronta a arrancar, estando por enquanto no segredo da direcção. Embora revele que uma nova valência a criar será direccionada para os mais velhos.

A sede é provisória mas, como já foi referido, constitui-se como o coração da associação, sendo aí que se desenvolvem a maioria das actividades da mesma, com destaque para a realização do curso de alfabetização e actualização e do curso de informática para adultos cuja adesão ultrapassou em muito as expectativas.

Estes cursos são gratuitos e destinam-se a pessoas com mais de 40 anos que queiram actualizar-se pois como refere Joaquim Costa, a frequentar o curso de informática, "o saber não ocupa lugar".

Este carpinteiro de 46 anos é associado da ASDVA e soube do curso através de um elemento da direcção que o convidou a participar, inscreveu-se e embora tenha sentido algumas dificuldades no início, já sabe alguma coisa, está a gostar muito da experiência e garante que se tiver oportunidade vai continuar a aprender.

Aliás, Joaquim Costa revela que tem muitos colegas que também gostariam de participar, pelo que não é de estranhar que a direcção da



ASDVA já tenha lista de espera para iniciativas deste género.

Arminda Galeão é outra das alunas do curso de informática. Soube da iniciativa na missa e decidiu inscrever-se, pois queria aprender algo mais. "Sou uma analfabeta em relação aos computadores e acho importante saber alguma coisa, pois agora é tudo informatizado", revela.

De início as coisas não foram fáceis pois "não tinha conhecimentos nenhuns, mas a professora é espectacular, explica muito bem e dentro dos nossos limites, já aprendemos o suficiente. Além disso, o ambiente é agradável. Esta foi uma óptima iniciativa da associação", garante.

Para Camilo Costa de 61 anos esta também tem sido uma boa experiência, garantindo que se houver mais se volta a inscrever, até porque "a informática é cada vez mais precisa e a curiosidade aguça o apetite".

Camilo Costa defende mesmo que se devam fazer mais iniciativas do género, abertas a pessoas que ainda se encontrem no activo e aos jovens, até porque nem toda a gente tem possibilidade de ter computador em casa.

Quanto ao que aprendeu, "podia ter sido mais, mas não por culpa da professora que é nota 10 e tem uma paciência de Jô para nos aturar".

A professora destes jovens aprendizes de informática é Susana Tavares que revela ser necessário ter em atenção as características dos

alunos com idades entre os 42 e os 70 anos e, por isso, com necessidades variadas.

A professora sabe que enquanto uns captam as coisas à primeira, outros têm mais dificuldade, mas tudo isso é compensado pelo ambiente agradável que se criou, onde as pessoas encontram um escape agradável à rotina.

Susana Silva é a outra professora, responsável pelo curso de alfabetização e actualização, nomeadamente ao nível do português. Palmira Gomes é uma das alunas desta turma que veio acompanhar o marido inscrito no curso dos computadores e também acabou por se inscrever, até porque sendo a mais velha de sete irmãos abandonou cedo a escola e mal sabe escrever.

Com 70 anos, esta senhora mostra-se muito satisfeita com esta iniciativa da ASDVA, garante que alguma coisa já aprendeu e elogia o ambiente que ali se vive e que é muito agradável.

O convívio gerado entre os associados da ASDVA é mesmo o ponto forte desta associação, mas também uma aposta da sua direcção empenhada em criar um ambiente familiar que se reflecta nas actividades desenvolvidas.

E as actividades têm sido várias, passando pelos já referidos cursos, mas também pela organização de caminhadas que têm obtido muita adesão e de outras iniciativas, sempre destinadas a toda a comunidade da vila de Anta, como sublinha José Ferreira.

PROCURO O MEU DONO

Fui encontrado no dia 17/05/2007 na freguesia de Paramos. Tenho pêlo bege e olhos verdes. Precisamos de ajuda urgentemente.



Por favor se tem alguma informação contacte
914 786 798

T2 S. Paio Oleiros

Como novo, último andar
105m2 + 30m2 de garagem fechada.
Excelente oportunidade. Só 72.000 euros

CGR – Carlos Gomes & Relvas - Mediação Imobiliária - Ami 1817

Contactos: **256 374 883 * 96 323 2235**

DOMUSGEST

ADMINISTRAÇÃO DE CONDOMÍNIOS

Confie na nossa experiência

Rua 21, n.º 755 - 1.º Dto. (junto às Finanças)
Telef. 22 732 08 66 • Tlm. 96 487 51 54

Debate na Junta de Freguesia de Espinho

"Barrinha de Esmoriz/Lagoa de Paramos, que futuro?"

Fotos VÍTOR LANCHA

Realizou-se na sexta-feira à noite, na sala da Assembleia de Freguesia de Espinho, no edifício da Junta, uma conferência/debate intitulada "Barrinha de Esmoriz/Lagoa de Paramos, que futuro?". No final, o público dizia-se muito satisfeito não só pela substância mas também pela qualidade académica, científica e técnica das intervenções a cargo de representantes da Quercus, da Sociedade Portuguesa para o Estudo das Aves (SPEA), da Campo Aberto e teve como mediador o apresentador do programa 'Praça da Alegria' da RTP1, Hélder Reis.

Octávio Lima

Fernando Leão, da Quercus, começou por fazer o enquadramento legal para a conservação da Barrinha referindo a importância fundamental do Decreto-Lei nº 49/2005 de 24 de Fevereiro e do plano sectorial da Rede Natura 2000 como instrumento de gestão territorial e de concretização da política de conservação da biodiversidade. Depois, nomeou factores de ameaça como o pisoteio do cordão dunar, a pressão turística, a infra-estruturação (campo de golfe/aeródromo), a poluição dos afluentes e a invasão de espécies exóticas como as acácias e os chorões.

Concluiu sugerindo medidas para uma futura gestão sustentável da Lagoa: (1) melhoria da qualidade das águas mediante a despoluição das ribeiras, (2) manutenção da lagoa fazendo dragagens e mantendo a abertura da barra consoante um plano de gestão do sítio, (3) manutenção dos sistemas dunares através do ordenamento dos acessos pedonais e (4) recuperação da vegetação ripícola nas margens.



A importância ornitológica Pedro Cardia, da SPEA, falou da importância ornitológica da Barrinha.

Sublinhou que o número de espécies de aves registadas tinha subido de 132 para 141 entre Abril de 1997 e Novembro de 2002. Baseada nestes números, a Sociedade Portuguesa para o Estudo das Aves propusera a Barrinha como um IBA (Important Bird Area – Área Importante para Aves) de acordo com critérios objectivos

como a nidificação, a dispersão pós-reprodução, a invernada e a importância para os passeriformes migradores transarianos. Pedro Cardia fez ainda questão de sublinhar que a implantação do dique fusível foi contraproducente e desastrosa uma vez que tem forçado o enchimento da lagoa precisamente na estação do ano, o Verão, em que devia estar naturalmente mais seca para albergar as posturas das aves que, com o dique fusível, são

fortemente condicionadas, senão mesmo destruídas.

Desordenamento do território

Jaime Prata, da Campo Aberto, começou por lamentar o facto de haver boas leis que raramente são aplicadas e da evidência de uma relação de amor/ódio entre o litoral e o homem, em que o lazer, a moda de ir para a praia, acabava por ser responsável pela destruição de mais de metade dos cordões dunares. Aliada a isto, a gestão do litoral tem sido feita em função, primeiro, dos 'lobbies' portuários, segundo, dos interesses da pesca, e actualmente, em função de protagonismos de políticos.

Aviões teleguiados perseguem águia sapeira Já no período de debate, José Ribeiro, do Palheiro Amarelo, acusou os decisores políticos de terem enterrado imenso dinheiro com uma solução desastrosa como a que impôs a implantação de um dique fusível na saída da Barrinha. Lamentou, depois, a impunidade com que se mantém um campo de golfe clandestino a poente do aeródromo de Paramos e em cima do cordão dunar, e se permite toda a espécie de crimes ambientais na zona, como por exemplo perseguir uma águia sapeira com avião teleguiado.

Outros participantes no debate sublinharam a necessidade da união de esforços das várias associações de carácter ambiental no sentido de pressionar os organismos e instituições oficiais, estatais e autárquicas para a tomada de medidas promotoras da melhoria do estado do ambiente na Barrinha de Esmoriz/Lagoa de Paramos. Afinal, não é por acaso que ela é um dos sítios eleitos pela campanha "50 Espaços Verdes", uma iniciativa da Campo Aberto, como merecedora de atenção especial.

Lagoa de Paramos/barrinha de Esmoriz

Recolha (popular) de lixo

Cerca de vinte cidadãos de Espinho e Ovar passaram uma manhã a apanhar lixo junto da barrinha de Esmoriz/lagoa de Paramos. Nos cerca de 2000 quilos recolhidos predominaram resíduos plásticos, tendo-se ainda encontrado pneus e pequenas peças metálicas. Foi ainda localizado um ninho de borrelho e o cadáver de uma torda mergulheira

com resíduos de nafta no peito.

A acção resultou da união de esforços de

uma plataforma composta pelo Movimento Cívico Pró Barrinha, os Escuteiros de Esmoriz, a Sociedade Portuguesa para o Estudo das Aves, o Palheiro Amarelo e o Clube de Ambiente da Escola Secundária Gomes de Almeida.

O objectivo foi alertar as pessoas para a importância da limpeza das praias e relembrar os autarcas eleitos para que não esmoreçam na conservação do ecossistema da barrinha.

Para se dedicar à Freguesia de Espinho e à sua família

Rui Torres presidente a tempo inteiro

O presidente da Junta de Freguesia de Espinho, Rui Torres, assumiu desde o início do mês as suas funções a tempo inteiro, na autarquia. O jovem presidente eleito pelo Partido Social Democrata, abdicou, assim, da sua posição profissional, numa instituição bancária desta cidade, para se dedicar, de corpo e alma, à sua Junta de Freguesia.

Manuel Proença



Segundo Rui Torres "foi quase uma necessidade abdicar da minha carreira profissional, isto é, temporariamente. Esta minha decisão teve muito em conta a alteração/crescimento da minha família e o facto de em 2006 ter estado ausente ao trabalho por doença e por um período superior a sete meses, situação esta que me fez 'atra-

sar' no normal funcionamento da agência bancária onde trabalhava".

A opção do jovem presidente da Junta de Freguesia de Espinho e da instituição bancária onde trabalhava levou a uma rescisão "por mútuo acordo".

Rui Torres considera que "foi para mim, apesar de compreender a opinião de algumas pessoas, a melhor decisão. Hoje tenho a possibilidade de estar mais presente no dia a dia da Junta de Freguesia assim como principalmente posso estar mais presente em casa, na companhia da minha mulher e do meu filho".

Mas os projectos de Rui Torres vão mais longe:

"Desta forma tenho, também, a possibilidade de ingressar novamente no Instituto de Engenharia do Porto para terminar o curso de Engenharia Civil. É obvio que não será uma situação definitiva pois considero-me um bancário, à imagem e semelhança do meu falecido pai. Tenho sim, hoje a possibilidade, fruto de ter sido um dos eleitos locais nas eleições de Outubro de 2005, e pelo estatuto conferido por Lei aos Presidentes de Junta, de que muito me orgulho, poder optar por uma 'pausa' na carreira profissional, podendo assim procurar, de uma forma mais célere, cumprir com os compromissos assumidos com os espinhenses e também procurar colaborar, no que me for possível, para que a nossa freguesia e a nossa cidade de Espinho, volte a 'encontrar-se' e seguir o caminho do progresso e do desenvolvimento sustentado e de qualidade".

No entender de Rui Torres havia outras soluções para resolver esta situação:

"Abdicar do cargo de presidente de Junta de Freguesia. Talvez fosse esta a melhor e a que mais me protegia em termos financeiros e que me trazia uma maior estabilidade pessoal. Era uma opção que algumas pessoas estavam a provocar por pressões e retaliações. O meu amor a Espinho foi mais forte".

Para Rui Torres, uma segunda hipótese seria "pedir 'licença sem vencimento' à minha entidade patronal. Seria a pior opção. Nenhuma empresa merece esta situação. Perder um 'funcionário' e pior ainda, ele estar a ocupar uma vaga/lugar que não pode/deve ser ocupada por terceiros. Acho que ninguém merece isto. Esta opinião é muito pessoal".

Por fim, disse Rui Torres, "não fazer nada seria impossível! Iria destruir a minha estabilidade familiar, numa altura em que o meu filho e a minha mulher merecem toda a minha atenção".



OPINIÃO

PONTOS DE VISTA

Maria Fernanda Barroca

Mês de Maio – mês do coração

Há alguns anos para cá, o mês de Maio é referido nos meios de comunicação social, como o mês do coração. Sobretudo na televisão fala-se muito do coração e desenvolvem-se campanhas que ajudam a evitar as doenças do coração. É esta uma acção muito louvável, pois "mais vale prevenir do que remediar", diz o povo na sua sabedoria inata. E mais. A televisão está a cumprir um dos seus objectivos: informar sem deformar; esclarecer sem confundir e promover a educação de largas camadas da população que sem este meio nunca chegariam a conhecer os malefícios do tabaco, do excesso do álcool, do

abuso da quantidade e qualidade da comida, da vida sedentária, etc.

Há porém uma coisa que tem sido esquecida e devia merecer um alerta. Os nossos jovens deixaram de beber água às refeições e passaram a beber refrigerantes. Isto às refeições que nós vemos quando as tomamos num restaurante. E durante a noite nas discotecas? Então os refrigerantes que pelo seu teor de açúcar são prejudiciais e, em excesso, podem levar à diabetes, têm um certo grau de álcool que não é muito baixo – anda à roda do que se verifica nas cervejas. Os refrigerantes têm contudo um contra: são mais saborosos e portanto mais apetecidos e consumidos. Os jovens não passam sem três ou mais latas por noite o que, em termos de álcool, é muito. Já nem falo nas bebidas energéticas que fazem os jovens gastar mais energias do que o organismo é capaz de dar e que só dá porque as tais bebidas lhe dão uma energia artificial com prejuízos graves para a saúde a curto prazo.

Se todos os órgãos do nosso corpo são importantes, o coração é o motor: se ele falha ou funciona mal, todo o organismo se ressent. O coração é também o primeiro órgão que começa a trabalhar, quando no seio materno desponta um novo ser humano, conforme se pode ler no livro 'A Criança de Maria Montessori'.

O coração também é muitas vezes referido em sentido figurado: de uma pessoa generosa dizemos que tem "bom coração"; se uma pessoa é fiel à amizade dizemos que "ama de todo o coração"; se se entrega inteiramente a uma tarefa dizemos que o "faz de todo o coração"; quando, por exemplo uma pessoa aceita o mal sem reagir dizemos que "tem o coração mole"; etc.

Em praticamente todo o mundo o mês de Maio é conhecido

como o mês de Maria. Muito mais, porém, em Portugal onde Maria se dignou aparecer a três humildes crianças na Cova da Iria.

Assim podemos fazer esta associação de ideias: Mês de Maio – Mês do coração; Mês do coração – Mês de Maria. E porquê? Porque Maria foi toda coração. Foi até ao heroísmo no "Fiat" da Anunciação; foi fiel até à Cruz; dedicou-se à Igreja nascente até à Assunção ao Céu. A sua missão continua entre nós e são muitos os Santuários a Ela dedicados onde se realizam muitos milagres – se não de ordem corporal, de ordem espiritual que ficam para sempre ao abrigo do sigilo do Sacramento da Confissão.

Ao falar em devoção a Maria não podemos esquecer o Santo Padre João Paulo II, que tendo perdido a mãe muito cedo se confiou a Nossa Senhora dizendo-lhe: "Agora és tu a minha Mãe". Na Polónia, em Wadowice, terra natal do Santo Padre pode venerar-se, na igreja paroquial, a imagem diante da qual foram proferidas as palavras de João Paulo II.

Para terminar não resisto a transcrever um pensamento muito belo: o nº 801 do *Sulco*, obra póstuma de São Josemaría Escrivá, Fundador do Opus Dei: "Não existe coração mais humano do que o duma criatura que transborda sentido sobrenatural. Pensa em Maria, a cheia de graça, a Filha de Deus Pai, Mãe de Deus Filho, Esposa de Deus Espírito Santo: no seu coração cabe a humanidade inteira sem diferenças nem discriminações. – Cada um é seu filho ou filha".

Agradecemos o facto de sermos "Terra de Santa Maria" e depois de agradecer, não nos esqueçamos de viver coerentemente.

Concurso promovido pela Universidade de Aveiro

Matemática da Gomes de Almeida em quarto

Foram 30 as equipas da Escola Secundária Dr. Manuel Gomes de Almeida que participaram na edição de 2007 da competição nacional de matemática promovida pela Universidade de Aveiro. Os jovens do básico conquistaram o quarto lugar de escola no EQUAmat e uma das equipas do secundário chegou ao 13.º lugar no mat 12.

Sandra Soares

A EQUAmat é uma competição nacional de matemática para alunos do 3º ciclo do Ensino Básico, podendo cada escola apresentar na competição um máximo de quinze equipas, constituídas por dois alunos.

Foi o que a Escola Secundária Dr. Manuel Gomes de Almeida fez, levando 30 alunos do ensino básico até Aveiro para participarem nesta prova. Em compensação, os jovens que muito treinaram em casa frente ao computador conseguiram ótimos resultados e conquistaram o quarto lugar numa competição que contou com a participação de 84 estabelecimentos de ensino e de 2515 equipas.

Esta competição é constituída por uma prova efectuada no computador e adaptada ao nível de ensino frequentado pelos alunos que constituem as equipas participantes. Os cinco melhores de cada nível de ensino são premiados, havendo também troféus para as cinco melhores escolas, contando para esta atribuição as três melhores classificações das equipas apresentadas pelos estabelecimentos de ensino.

A Secundária Gomes de Almeida levou alunos dos três níveis de ensino – 7.º, 8.º e 9.º, mas acabaram por ser três equipas de oitavo ano as que obtiveram melhor classificação, contribuindo para o quarto lugar da escola: Augusto Silva e André Colmente; Raquel Couto e Mariana Canoso; Paulo Pinho e Paulo Branco.

Com o quarto lugar, os jovens trouxeram para a escola uma preciosa taça, mas também uma impressora, uma dicionária e um atlas.

Além das 15 equipas que participaram no EQUAmat, a Manuel Gomes de Almeida participou com outras quinze equipas na mat 12, competição destinada aos jovens que frequentam o ensino secundário (10.º, 11.º, 12.º).

Nesta competição a escola não conseguiu classificação ente as cinco primeiras, ainda assim, o destaque vai para os jovens Diogo Castro e Pedro Cohen que se classificaram na 13.ª posição, na competição para o 10.º ano, e já prometeram que para o ano o treino vai ser mais intenso.

Além das competições já referidas, a Universidade de Aveiro organiza competições para todos os níveis de ensino (incluindo superior). Este é um projecto levado a cabo pelo Projecto Matemática Ensino (PmatE) uma Plataforma de Ensino Assistido por computador, desenvolvida desde 1990 e que tem como objectivo básico e transversal o aumento ou a criação de gosto pela matemática, nomeadamente pelas matemáticas escolares.

Quanto à Escola Secundária Dr. Manuel Gomes de Almeida já é habituê nestas andanças, tendo participado em diversas edições da competição em anos anteriores, assim como em outras iniciativas do género.

Anabela Magalhães, professora que coordena



na o grupo de matemática da escola, sublinha mesmo que a adesão dos alunos a este tipo de iniciativas é sempre muito grande, obrigando a um pre-selecção dentro da escola.

Até porque quem participa uma vez fica fã e o dominador comum de todos os 60 jovens que foram até Aveiro é a vontade de repetirem a

experiência, até porque: "a primeira vez é para participar, a segunda é para ganhar."

Impulsionados pelo bom resultado obtido nesta edição, os jovens já prometeram que para o ano o treino frente ao computador vai ser mais intenso e se o entusiasmo contar o primeiro lugar já é dos alunos espinhenses.

Na Gomes de Almeida de 28 Maio a 6 de Junho

Escola de portas abertas

Divulgar a oferta formativa assim como o trabalho desenvolvido por professores e alunos ao longo do ano é o objectivo da iniciativa organizada pela Escola Secundária Gomes de Almeida, a decorrer entre os dias 28 de Maio e 6 de Junho, no âmbito da qual a escola estará de portas abertas à comunidade.

A "Semana Aberta" da Escola Secundária Gomes de Almeida vem dar continuidade a iniciativas realizadas em anos anteriores sempre com o objectivo de

divulgar a oferta formativa da escola, os cursos, plano escolar, condições de inscrição..., para as aulas diurnas e nocturnas.

Esta iniciativa visa também mostrar a toda a comunidade, embora de forma especial aos pais dos alunos, a actividade desenvolvida ao longo do ano, para que tomem conhecimento de toda a dinâmica que existe dentro do estabelecimento de ensino.

É exactamente com o objectivo de mostrar a escola por dentro, o seu funcionamento e dinamismo, que se optou por realizar esta iniciativa dentro das suas instalações e não fora como já ocorreu em outros anos.

Segundo presidente do Conselho Executivo da escola, Benilde Fardilha, "é muito importante para os jovens que nos visitam contactarem com o espaço físico onde, futuramente, poderão vir a desenvolver a sua aprendizagem".

E porque embora a escola tenha turmas do ensino básico, recebe muitos jovens que vêm para ali de outros estabelecimentos de

ensino, uma aposta da Gomes de Almeida passa por promover visitas organizadas desses possíveis futuros alunos.

Assim, a mostra será visitada por alunos das duas escolas de segundo e terceiro ciclo do concelho, mas também por escolas de Paços de Brandão, Grijó e Arcozelo, entre outras.

Estes alunos serão informados sobre os cursos existentes na escola e poderão ficar a conhecer o espaço físico da mesma, tendo ainda a possibilidade de assistir a aulas (informática, artes, ciências experimentais, português, teatro, oficinas, ginásio) já que alguns professores se disponibilizaram a abrir as portas das suas salas a quem quiser ver como as mesmas decorrem.

Esta é aliás, uma das novidades deste ano que merece o destaque de Benilde Fardilha, a par com o espectáculo a realizar na noite do dia da Criança (1 de Junho), a partir das 21.30 horas, no Auditório da Junta de Freguesia de Espinho.

Este é o único momento que decorre fora da escola, sendo nele apresentadas

actividades de palco desenvolvidas nas sessões de Área Projecto de diferentes turmas agora montadas em formato de espectáculo.

Outro momento que merece destaque é a sessão de encerramento, marcada para a noite de 6 de Junho e a realizar no ginásio da escola, onde serão apresentadas trabalhos desenvolvidos no âmbito da disciplina curricular de teatro, mas também dos projectos de educação musical, dança e do grupo coral.

Os alunos chamam-lhe mega-espectáculo e é exactamente a dimensão que leva a que se realize no ginásio onde serão montadas bancadas para instalar os muitos convidados e familiares dos artistas.

Atractivos não faltam para que a comunidade aproveite e visite a escola nestes dias. O convite é feito pela direcção da escola aos espinhenses, para que procurem conhecer a escola.

Sandra Soares



Promovido pela Federação Concelhia das Associações de Pais de Espinho

Sábado cultural na casa de Eça de Queirós

A Federação Concelhia das Associações de Pais de Espinho (FCAPE), realizou no sábado, um passeio cultural, visitando vários locais de interesse, sendo a comitiva de 53 pessoas constituída por pais, alunos, professores e dois convidados – António Santos, responsável da Biblioteca da Escola Secundária Dr. Manuel Laranjeira que procedeu à elaboração detalhada do programa (visitas guiadas) e pela directora da Biblioteca Municipal de Espinho, Isabel Sousa, que também colaborou nesta iniciativa.



A primeira visita foi efectuada à Igreja de Santa Maria, em Marco de Canavezes, também conhecida por ser a Igreja de Siza Vieira. "A pia baptismal, instalada à entrada da igreja numa sala de 30 metros quadrados com um pé direito de 16 metros e meio, revestida de azulejo branco, contribui, com o som da água que escorre da pia de granito, para a carga poética desta arquitectura – Renato Leão Rego". A viagem prosseguiu até Tormes, onde se visitou a casa de Eça de Queirós e se desfrutou da paisagem deslumbrante que foi descrita por Eça de Queirós no seu livro "A Cidade e as Serras". "Jacinto, o personagem central do romance, residente em Paris, fica desapontado com a casa arruinada e sem conforto que encontra em Tormes, mas depressa se deixa apaixonar pelo ambiente de paz, pelo jantarinho em louça tosca, por um excelente caldo de galinha e por um extraordinário arroz de favas acompanhado por um fresco, esperto e seivoso vinho – texto do programa".

O almoço dos participantes decorreu já em Amarante, terra natal do pintor Amadeo de Souza Cardoso, precursor da arte moderna, falecido em Espinho com pouco mais de 30 anos e companheiro do escritor Manuel Laranjeira. A visita ao museu era naturalmente "obrigatória". Já a tarde ia adiantada, a comitiva deixou o rio Tâmega, rumo à "cidade romana de Tongobriga" – possivelmente criada pelo imperador Augusto – cujas ruínas remontam há 2000 anos e cujas escavações se iniciaram em 1980. O sítio arqueológico é Monumento Nacional desde 1986.

De regresso a Espinho, era notória a satisfação de todos por um dia vivido de forma diferente, enriquecedor, num convívio saudável e descontraído.

O presidente da FCAPE, Filipe Milheiro, aproveitou para "destacar a excelente colaboração do professor António Santos – que já participou em visitas anteriores realizadas a Coimbra e ao Porto", e salientou "a importância da leitura e o papel que cabe aos pais na sua promoção – lendo à noite para os filhos ainda crianças, oferecendo livros, ajudando a organizar os tempos dedicados ao estudo, à leitura, ao entretenimento, etc, ou seja, como propõe o Plano Nacional de Leitura, LER+".



"Venga hablar español"

"Venga hablar español" – este foi o convite lançado à comunidade escolar da Secundária Dr. Manuel Laranjeira pelos alunos de espanhol daquele estabelecimento de ensino, que organizaram um dia de festa para divulgação da língua e da cultura espanhola. Certo é que, no ano lectivo passado, surgiu a primeira turma e, agora, já são cerca de 200 os alunos que optaram pela língua de "nuestros hermanos".

Sandra Soares

Festa do espanhol na Manuel Laranjeira



Na manhã de quarta-feira, o polivalente da Escola Secundária Dr. Manuel Laranjeira encheu-se com os ritmos e os sabores da cultura espanhol numa iniciativa coordenada pela professora Cristina Barandas, que contou com a colaboração dos seus alunos de sétimo ano, mas também dos jovens que frequentam o clube de espanhol, dos alunos de 10.º ano do curso de animação sócio-cultural e da turma de 12.º ano que foi ano passado pioneira ao optar pela língua de "nuestros hermanos".

Foram muitos os alunos envolvidos, reflexo da grande evolução que a adesão ao espanhol tem tido na escola, à semelhança do que acontece um pouco por todo o país (a aprendizagem do espanhol cresceu mais de 60 por cento no último ano).

Depois de ano passado ter havido uma turma pioneira que optou pelo espanhol, este ano já há duas professoras a leccionar esta disciplina na Manuel Laranjeira a cerca de 200 alunos, fora os jovens que contactam com a

cultura espanhola através do clube.

Foi para celebrar o sucesso da língua espanhola mas também para divulgar a cultura dos nossos vizinhos que a animação invadiu o polivalente da escola com barraquinhas de comida tradicional preparada pelos alunos a partir de receitas que encontraram em pesquisas efectuadas.

Aliás, os alunos também participaram activamente na preparação do almoço servido na cantina e que teve muito salero, já que a ementa foi composta por sopa de lechuga (alface) com pedacitos de pan; tortilla; arroz à la valenciana e natillas de sobremesa.

Foi também montada uma banca para venda de diverso material, como bonés, marcadores de livros e outros, mas o grande sucesso foi mesmo a barraquinha onde se liam as mãos e deitavam as cartas de tarot, com a adivinhação do futuro a ser feita em espanhol. Foram muitos os curiosos que chegaram a formar fila de espera.

O cinema e a música também não foram esquecidos com a exibição de três filmes (sucessos recentes) na biblioteca da escola e a realização de uma sessão de karaoke só com música espanhola que fez as delícias das dezenas de alunos que assentaram arraiais no polivalente. Esta festa decorre do trabalho desenvolvido pelos professores e pessoas directamente envolvidas com a divulgação da língua, dentro da escola e fora dela, já que também têm sido efectuadas diversas sessões de trabalho em outros estabelecimentos de ensino.

E sempre com o objectivo de levar a escola a apostar cada vez mais forte numa língua que, como dizia um cartaz, "é fácil de aprender, falada em todo o mundo e com uma importância cada vez maior em Portugal (devido à relação próximas entre os dois países)" todo o dinheiro angariado com esta actividade será investido em livros e material didáctico relacionados com o espanhol e destinados à biblioteca da escola.



No Casino
de Espinho

"Cotton Club"

"Cotton Club" – uma viagem pela América dos anos vinte, pelo sub mundo da Máfia e noites quentes e luxuosas de um clube de jazz no centro italiano de Nova Iorque é o cenário do mais recente show, diariamente em cena no restaurante Baccará, do Casino Espinho. Um amor proibido num mundo à parte, de música, dança, luzes, luxo e ritmo, onde, a qualquer momento, a vida se pode cruzar com a morte, sempre ao ritmo da excelência das interpretações de jazz, são os temas do envolvente espectáculo que enfeitiça o público desde o primeiro momento.

O Casino Espinho abre as portas ao ritmo do jazz que se espalha pelo ambiente fervilhante do "Cotton Club", um dos muitos clubes do "basfond" nova-iorquino dos loucos anos 20. É o tempo da "lei seca", do contrabando de álcool, das festas luxuosas, dos dólares manchados de sangue pelas muitas disputas entre gangs de mafiosos...

O auge da noite pertence, invariavelmente, aos solos de Dixy, o saxofonista sedutor por quem todas as bailarinas do clube suspiram. Quando solta as notas do velho saxofone, o jazz inunda o espaço do "Cotton Club" com uma alegria contagiante, arrastando freneticamente todos os pares para a pista de dança.

Numa das encruzilhadas do acaso, Dixy vê o seu destino ligado ao de Vera, uma bela e encantadora jovem, protegida do 'Holandês', o



mafioso dono do "Cotton Club". A partir daí, como que seguindo a cadência do próprio jazz, a vida do saxofonista entra num turbilhão de emoções de alto risco.

Os dois amantes passam a viver na ténue linha que separa a vida da morte. Sobre eles,

paira a ameaça constante do violento 'Holandês', cada vez mais toldado pelo despeito, pela ira e pela sede de vingança. Mas uma vez mais, o destino de todos eles já está traçado.

E o jazz... Esse é imortal. E há-de fazer-se ouvir para sempre no "Cotton Club"...

Produzido em exclusivo para a Solverde e coreografado pelo russo Serguei Denisov, "Cotton Club" é um show, que no Casino Espinho, entrelaça a vida e o jazz num registo intenso, envolvente e com uma extraordinária actuação dramática e musical.

Salvé 24/05/2007

Ivan Emanuel

Parabéns por mais um aniversário.

Não penses que te esqueci.

Cada vez gosto mais dos meus netos.



Salvé 27/05/2007

Salomé Campos Cruz

(Ausente na Suíça)

Seus avós, padrinhos, tio e primos, na passagem do seu 8.º aniversário, vêm desejar-lhe as maiores felicidades e que esta data se prolongue por muitos e bons anos.

Parabéns - Beijinhos



DINHEIRO! PRÉ-APROVAÇÃO 2 h.

C/ OU S/ PROBLEMAS BANCÁRIOS

BANCA OU PARTICULARES

MÁXIMA HONESTIDADE E SIGILO

960255932 - 960427541 - 914243489 - 960257154



Animação em Lisboa

Solverde patrocina projecto da máscara ibérica

O II Grande Desfile da Máscara Ibérica invadiu a baixa pombalina, colorindo o Terreiro do Paço, a Rua Augusta e o Rossio.

O desfile, organizado pela Progestur, Agência Baixa-Chiado e EGEAC, trouxe cerca de 400 figurantes pertencentes a 18 grupos do Norte de Portugal, Zamora e Galiza (Espanha). Música, cor, animação, danças, trajes tradicionais, foram alguns dos ingredientes que trouxeram a baixa de Lisboa milhares de espectadores que preencheram por completo a Rua Augusta durante as duas horas de duração do desfile. Alguns espectadores divertiam-se participando nas brincadeiras dos diferentes grupos, outros mais assustados refugiavam-se assustados com os mascarados. No Rossio a festa continuou, concentrando todos os grupos durante cerca de uma hora. Uns continuaram o espectáculo fazendo a alegria das centenas de fotógrafos, amadores e profissionais, que assistiram ao desfile.

Realizou-se no Castelo de S. Jorge o espectáculo "Sons da Galiza", com uma actuação do Grupo de Gaiteiro de Verín que havia participado no desfile do dia anterior. Com renome internacional, encantaram os espectadores presentes no castelo com as suas melodias tradicionais mostrando o porquê de serem uma das bandas mais premiadas de Espanha.

Inserida no projecto, foi inaugurada a exposição "Máscara Ibérica" nos Armazéns do Chiado, onde permanecerá até dia 18 de Maio. Composta por 20 imagens de grande formato, trajes e máscaras tradicionais, poderá ver também o merchandising oficial da Máscara Ibérica, t-shirts, postais, entre outros.

O projecto Máscara Ibérica, que conta com o patrocínio do Grupo Solverde, contempla ainda um conjunto de iniciativas, entre as quais se destacam a exposição itinerante que percorre várias cidades portuguesas e espanholas, a publicação de duas obras literárias que ilustram as tradições do uso da máscara, a realização de mostras gastronómicas de algumas re-giões, bem como actuações de grupos tradicionais de mascarados e artesãos.

+ CONFORTO **CP**
Urbanos do Porto

APROVEITE MAIS A VIDA

PASSAR NO SUPERMERCADO NO CENTRO DO PORTO. IR BUSCAR A RITINHA AO INFANTÁRIO A ESPINHO.

Os Urbanos do Porto estão agora mais adaptados ao seu ritmo de vida. A frequência, o conforto e a modernidade permitem-lhe viajar na Linha de Aveiro de forma mais rápida.

Novos horários desde 22 de Abril.

PRÓXIMA PARAGEM: MUDAR A SUA VIDA.

informações
808 208 208
das 7h00 às 23h00 www.cp.pt

Exposição
no Multimeios

"A Memória do Brinquedo em Espinho"

A exposição "A Memória do Brinquedo em Espinho" estará patente na galeria do Centro Multimeios, de 26 de Maio a 1 de Julho (terça a sexta-feira – das 10h às 22 horas; sábados, domingos e feriados – das 14 às 22 horas).

Trata-se de uma colecção particular de Carlos Anjos, cuja mostra no Centro Multimeios é organizada pela Câmara Municipal de Espinho.

Coleccionador de brinquedos portugueses desde os anos 70 do século XX, Carlos Anjos apresenta-nos a sua colecção de brinquedos produzidos por dois grandes e importantes fabricantes do brinquedo de plástico em Espinho – Luso Celulóide/Osul e a Hércules. No início dos anos 50, e tendo descoberto um mercado interessante na área de artigos para criança, a indústria espinhense do plástico iniciou a produção de carrinhos de bebé, triciclos, carros a pedais, carrinhos para bonecas, parques, barcos, jogos de cozinha e de ferramentas e outros brinquedos que, juntamente com as embalagens, se mantiveram até ao princípio dos anos 70. O sucesso foi grande, levando as fábricas de Espinho a espalharem a sua produção por todo o país, ex-colónias e países do continente Americano.

Inscrições
limitadas

Fados na Tuna

A sede da Tuna Musical de Anta vai ser palco de uma animada "Noite de Fados" no próximo dia 21 de Junho pelas 21.30 horas. Como os lugares são limitadas há que fazer a inscrição para esta actividade desde já.

Quanto ao passeio da Tuna a S. Martinho de Anta – Sabrosa anunciado para o dia 1 de Julho, as inscrições encerram em 31 de Maio.

Recorde-se que este passeio vem retomar uma tradição antiga da colectividade e se destina a todos os sócios e amigos da Tuna que poderão ficar assim a conhecer outra vila de Anta, esta localizada em Trás-os-Montes. Acresce que foi nesta terra que nasceu Miguel Torga e que se está a comemorar este ano o centenário do nascimento do escritor.

O passeio inclui a celebração de uma missa, um concerto e visita ao concelho, sendo o regresso feito por Vila Real.

As inscrições podem ser efectuadas na sede às terças e sextas, a partir das 21.30 horas, na sede.

Grupo Cultural e Recreativo Semente

"Festim da Meadela"

*O Grupo Cultural
e Recreativo Semente
esteve no passado sábado
no "Festim da Meadela",
iniciativa que encerrou
as comemorações do 73.º*

aniversário do grupo

"As Lavradeiras da Meadela".

O grupo antense passou a tarde em Viana do Castelo, onde subiu ao monte de Santa Luzia, para visitar a catedral e desfrutar da vista maravilhosa sobre a cidade, o rio Lima e o oceano Atlântico. Os mais corajosos subiram às torres, onde a vista é ainda mais espectacular.

Depois seguiram para a freguesia da Meadela onde, à noite, participaram no festival de folclore.

Estando na terra das festas e romarias, o Grupo Semente procurou fazer o seu melhor e levar àquele povo alegre uma festa da nossa terra. Apresentou assim, uma "Rusga ao S. Martinho de Anta", padroeiro da vila onde está sedado.

Em cima do palco, e quando chegou a vez dos representantes da freguesia de Anta, não faltou a fogueira, as castanhas, o pipo do vinho, e até o cruzeiro, onde as raparigas novas se iam sentar, à espera do convite do seu "conversado".

Este foi um acontecimento importante para o Grupo Cultural e Recreativo Semente que procurou apresentar em palco um espectáculo de folclore, mas de características diferentes o que também terá surpreendido o



público, habituado a ver simplesmente o desfilamento de diversas danças em cima de um palco.

Em palco com o grupo de Anta estiveram também "O Cancioneiro de Águeda" e "Os Camponeses" de Minjoelho-Tomar.

Como é apanágio das gentes do Minho, a

hospedagem foi muito acolhedora, motivo pelo qual o Grupo Cultural e Recreativo Semente faz questão de deixar um agradecimento às "Lavradeiras da Meadela", grupo que dispensa apresentações e constitui um dos pilares do folclore português.

● PIMPOLHO

*Fruto de uma votação
consensual...*

*... foram eleitas
as 7 Maravilhas
do Mundo...*

*© José Sarmento • 579
... a Marta, a Isabel, a Cristina,
a Felisberta, a Marisa,
a Clara, a Maria!!!...*





Lions leva alunos espinhenses a Leiria

A iniciativa "Eu sou Vigilante da Floresta" é uma organização dos Lions de Portugal que tem por objectivo sensibilizar as crianças e jovens para a necessidade de proteger a floresta e valorizar o importante trabalho dos bombeiros.

Da iniciativa fazem parte diversas actividades desenvolvidas nas escolas contactadas pelos clubes Lion, mas o momento alto é mesmo a festa de encerramento que este ano decorreu na cidade de Leiria, no passado sábado, e contou com a organização do Clube Lion local.

Tendo por objectivo participar nesta XXI edição do "Eu sou Vigilante da Floresta", os Lions espinhenses partiram bem cedo de Espinho com mais de uma centena de crianças, das escolas n.º 2 e 3 de Espinho, assim como da EB 2/3 Sá Couto, acompanhadas por professores e familiares.

A concentração dos grupos provenientes de todo o país realizou-se no centro da cidade de Leiria, onde foi distribuído o pequeno-almoço e

"Eu sou Vigilante da Floresta"

O Lions Clube de Espinho foi com mais de uma centena de crianças de escolas espinhenses até Leiria, para participar em mais uma edição da acção ecológica

"Eu sou Vigilante da Floresta" e os jovens alunos trouxeram bicicletas e bolas para casa.

Sandra Soares

de onde partiram para um desfile pelas ruas da cidade até ao Estádio Magalhães Pessoa, onde decorrerão o resto das festividades.

Depois de saboreado o almoço também distribuído pela organização foi feita uma homenagem ao bombeiro que abriu a festa para os mais novos.

Durante a tarde foram distribuídos os prémios atribuídos aos trabalhos apresentados pelas escolas e o grupo de alunos espinhenses também foi contemplado. Os vencedores que trouxeram uma bicicleta para casa foram: Miguel Ângelo da Silva Cardoso (EB1 Espinho n.º 2), Tatiana Neves Augusto (EB1 Espinho n.º 3) e Ana Cláudia Alves Duarte ((EB 2/3 Sá Couto).

Entregues os prémios e saboreado o lanche foi tempo de regressar a casa não esquecendo os recados que foram ouvidos ao longo do dia. "Muito trabalha o bombeiro/Para segurança nos dar/O fogo é destruição/Temos que o evitar!"

Novos dadores de medula óssea

Sucesso em mais duas colheitas

Na passada semana a Associação de Dadores Benévolos de Sangue do Lions Clube de Espinho levou a cabo duas colheitas. A da manhã de quinta-feira decorreu na Escola Secundária Dr. Manuel Laranjeira, enquanto que na manhã de sábado foi a vez do Salão Paroquial de Silvalde acolher os generosos dadores silvaldenses.

Ambas as iniciativas contaram com a imprescindível e habitual colaboração do Instituto Português do Sangue e a presença dos representantes do Centro de Histocompatibilidade do Norte que procederam ao registo de possíveis dadores de medula óssea.

Em Silvalde foram registadas 116 inscrições e efectuadas 91 colheitas efectivas, sendo cinco de novos dadores. Quanto ao Centro de Histocompatibilidade, registou 26 inscrições.



Entretanto, o trabalho da Associação de Dadores Benévolos de Sangue do Lions Clube de Espinho não pára pelo que vão marcar presença no próximo sábado na Santa Casa de Misericórdia

em Anta e para a próxima semana estarão na sede dos Leões Bairristas, também na manhã de sábado.

Sandra Soares

A partir de sábado na Junta de Espinho

"Arte XXI"

A exposição Arte XXI estará patente ao público a partir de sábado, às 21.30 horas, na galeria de exposições da Junta de Freguesia de Espinho.

A Câmara Municipal de Espinho, promotora do concurso Arte XXI, pretende com esta iniciativa "incentivar e divulgar os jovens artistas do nosso concelho" numa mostra que reúne obras de pintura, fotografia e ilustração. Serão, também, apresentados ao público, os trabalhos de artes de palco seleccionados pelo júri do concurso.

Este ano participam no Arte XXI, 34 jovens que apresentam a concurso um total de 71 obras. O júri – constituído por Isabel Barros, bailarina, coreógrafa, encenadora e co-fundadora do Balletteatro do Porto; José Emídio, pintor, ilustrador, professor e membro da direcção da Árvore Cooperativa de Actividades Artísticas, CRL e Carlos Sárria, arquitecto que tem participado em diversos eventos em áreas como a fotografia, a pintura e a caricatura –, seleccionará em cada uma das categorias dois trabalhos que serão premiados e um outro trabalho, a que será atribuído o prémio Arte XXI.

A exposição estará patente ao público até ao dia 10 de Junho, diariamente das 14 às 18 horas.

Actividades
do Multimeios

"O Atirador" na Sala Tempus

A Sala Tempus do Multimeios apresenta, a partir de hoje e até quarta-feira, "Shooter – O Atirador", de Antoine Fuqua, com Mark Wahlberg, Dany Glover e Michael Peña.

O realizador de "Dia de Treino" apresenta um intenso thriller de acção sem limite, sobre um honrado e brilhante atirador de grande perícia que se vê numa situação inimaginável: injustamente acusado de assassinar o Presidente.

Mergulhado num turbilhão de terror e conspiração, o atirador solitário entra numa corrida contra o tempo para provar a sua inocência, mesmo quando se vê perseguido por elementos das mais variadas agências da autoridade do país, bem como por uma organização duvidosa numa caça impiedosa ao homem, destinada a destruir os segredos que este, inadvertidamente, descobrira...

Entretanto o Varandim encontra-se aberto de terça a sexta-feira das 10 às 18 horas e ao fim-de-semana e feriados das 14 horas às 20 horas, já que é neste espaço que continuam a decorrer cursos de iniciação à informática.

No âmbito da astronomia, o Planetário mantém em sessão: "O Mistério da Bola de Fogo" (de terça a domingo pelas 15 horas); O Céu do Mês/sessão apresentada ao vivo (todos os sábados pelas 16 horas); Hubble, 15 anos de descobertas (domingos e feriados pelas 16 horas); Acampar com as Estrelas (sábados, domingos e feriados pelas 17 horas). Todos os Sábados, pelas 16 horas, é ainda apresentada uma sessão ao vivo.

Quanto à Galeria, é inaugurada no próximo sábado a exposição "A Memória do Brinquedo em Espinho" organizada pela Câmara Municipal de Espinho e onde será exibida a colecção particular de Carlos Anjos, estando patente até 1 de Julho.

Sandra Soares

No domingo

Caminhada da Família

O Centro Social de Paramos promove, no domingo, pelas 10 horas, a 1.ª Caminhada da Família, que tem como objectivo promover o convívio entre elementos da família, bem como estimular hábitos de vida saudáveis, através da prática do exercício físico.

O percurso da 1.ª Caminhada da Família tem a distância de seis quilómetros, sendo a partida no Centro Social de Paramos e terminando na praia de Espinho (em frente ao Casino).

Haverá, também, a realização de um Rastreio ao Colesterol e Tensão Arterial, a partir das 9 horas, no local da partida, para os participantes desta iniciativa.



Pluridanças
na Nave

Para todos os gostos

Realizou-se no fim-de-semana, mais uma edição do Festival Pluridanças, organizado pela Câmara Municipal de Espinho, nas instalações da Nave Polivalente.

O evento contou com diversos workshops relativos a "danças do mundo", incluindo danças africanas (Eva Azevedo) e movimento criativo (Carolina Freire), danças ciganas (Marta Dias), danças de feiticeiros (Jorge Marques), danças meditativas (Jorge Marques), danças suecas (Alexandre Matias), hip hop (Patrícia Pires), danças da Estónia e Israel (Rute Mar), capoeira (Luís Cruz/Ana Resende) e pilates (Ana Simões).

Fotos MÁRIO CALES



"Piratas das Caraíbas"
no Casino

Estreia quase mundial

O terceiro episódio de "Os Piratas das Caraíbas" estreou mundialmente ontem e é apresentada a partir de hoje no casino de Espinho e em várias salas de cinema nacionais.

Na senda do bem sucedido filme de 2006, "Piratas das Caraíbas: O Cofre do Homem Morto", neste "Piratas das Caraíbas nos Confins do Mundo" reencontramos os heróis Will Turner (Orlando Bloom), Elizabeth Swann (Keira Knightley) aliados ao capitão Barbosa (Geoffrey Rush) numa busca desesperada para salvar o Capitão Jack Sparrow (Johnny Depp) da alucinante armadilha do cofre de Davy Jones – enquanto o aterrador navio fantasma, O Holandês Voador e Davy Jones, sob o controle da Companhia East India Trading, semeiam a destruição pelos sete mares.

Navegando através da deslealdade, da traição e por águas selvagens, eles terão de chegar até à exótica Singapura e enfrentar o matreiro pirata chinês Sao Feng (Chow Yun-Fat).

A caminho dos confins da terra cada um deve, finalmente, escolher de que lado está numa titânica e final batalha – pondo em risco não só as suas vidas e destinos, mas deixando a sobrevivência do libertino estilo de vida "pirata" preso por um fio.

Produzido por Jerry Bruckheimer e dirigido por Gore Verbinski com argumento de Ted Elliott & por Terry Rossio, esta é uma aventura esperada com grande expectativa pelos cinéfilos de todo o mundo. Os espinhenses podem ver este filme diariamente pelas 15.30 e 21.30 horas, havendo uma sessão extra ao domingo pelas 18 horas. À segunda-feira, o cinema no Casino é mais barato.

Sandra Soares

Jantar na Quinta
do Loureiro

Miguel Frasquilho na posse da Concelhia do PSD de Espinho

Realiza-se na segunda-feira, pelas 20 horas, na Quinta do Loureiro, em Silvalde, o jantar para a tomada de posse dos órgãos, recentemente eleitos, do Partido Social Democrata (PSD) da Secção de Espinho.

A Comissão Política Concelhia, entretanto, vai aproveitar esta oportunidade para abordar o tema "Finanças Públicas, Fiscalidade e Competitividade", tendo convidado para intervir sobre esta matéria o deputado da Assembleia da República, economista e mestre em Teoria Económica, Miguel Frasilho. Os interessados em participar no jantar devem efectuar reserva através do telefone 917016505.

Três espectáculos memoráveis no Auditório da Academia de Música

Foto MÁRIO CALES

O lado 'off' do cabaret no "Off Cabaret"

"Off Cabaret" é sinónimo de muita música e boas canções, secundadas por cuidados momentos de dança e momentos de teatro. Um espectáculo deslumbrante e de elevado nível cultural, foi o que se pôde assistir, durante este fim-de-semana, no Auditório da Academia de Música de Espinho.

Tratou-se de "um musical radical, com poucos meios mas grandes doses de imaginação e criatividade", num espectáculo diferente, com cor, com uma boa dose de ritmo e de movimento.

"Off Cabaret" foi um projecto da Academia de Música, do TPE – Teatro Popular de Espinho/Cooperativa Nascente e do "Move'in-mento – Núcleo de Dança Contemporânea de Espinho (direcção artística de Eva Ramirez)". Foi um espectáculo de música, dança e teatro em torno do imaginário do 'Cabaret'; "um projecto multidisciplinar, para agradar a gregos e... a toda a gente".

E a história!...

"Dizem que tudo começou em volta de uma carroça roufenha que vendia vinho quente e dava música a quem passava nas ruas. Depois vieram as pernas alçadas do 'can-can', as barbas do Toulouse e outros senhores de talentos mil que tornaram famoso um certo moinho encarnado.

Pelo meio, o século mudou, e com ele as mentalidades. Vieram os 20's e os costumes estalaram. Os ventos levantaram as saias, cortaram os cabelos e soltaram o desejo. A noite é o jazz, o charleston, as pernas loucas na pista de dança, a droga a correr entre as mesas, a criatividade desafiadora dos artistas de vanguarda.

Entretanto o Cabaret fez as malas e partiu para a Alemanha, onde caiu de amores por uns tais de B. Brecht e K. Weil, que lhe deram as suas melhores canções. Aí encontrou também um grupo de artistas desvairados, que com os seus gritos 'Da-Da' acabaram por mudar para sempre a forma de encarar a arte".

"O Cabaret é a vida da bailarina que espera tímida a hora de entrar em palco, o barman que atende os pedidos sempre com um mordaz conselho de orelha, o pianista que caiu de amores pelo sorriso daquela rapariga de franja morena que se senta sempre na mesma mesa e no mesmo canto, o apresentador que não se contém na alta gabarolice dos seus fartos bigodes, o artista que delira no meio de mil e uma 'cortesãs'. As que esperam um cliente num canto frio da noite, os que se escondem num vão de escada ou na gola de um sobretudo.

São as histórias de fora e de dentro, da rua, das luzes da ribalta e das sombras dos bastidores. Dos in, dos on e dos off..."

O espectáculo teve concepção e direcção artística de António Paiva (elemento fundador do TPE, e encenador de grande parte dos traba-



lhos deste grupo); a direcção musical esteve a cargo de Francisco Seabra (docente da Academia de Música e pianista, tendo trabalhado vários anos com orquestras de casino e bares) e Jorge Prendas (também docente da Academia e membro do conhecido grupo "Vozes da Rádio"); as coreografias foram da responsabilidade de Margarida Ferreira (bailarina do Move'in-mento e autora de várias coreografias já apresentadas ao público em Espinho e no resto do país).

Esta produção multidisciplinar contou, ainda, com a colaboração de vários agentes culturais concelhios, desde elementos de bandas rock do concelho, a jovens arquitectos e designers, e

mesmo elementos de outros grupos de teatro ou de outras associações, que aceitaram o repto das entidades promotoras da iniciativa.

Segundo a organização, "este projecto surge da vontade de aproveitar e criar sinergias entre agentes culturais espinhenses dos mais variados quadrantes e criar um produto de raiz com uma componente multidisciplinar que se apresenta como uma mais-valia para o produto final, na medida, em que não sendo uma peça de teatro, nem um concerto de música, nem um bailado, se serve das várias expressões artísticas para passar em revista o imaginário da noite e do 'Cabaret'".

Programa

- 14h30m -

Recepção e entrega de material

- 15h00m -

Abertura pelo Presidente da Câmara Municipal de Espinho Sr. José Mota

- 15h15m -

UNIHSNOR PORTUGAL

- União das Empresas de Hotelaria, de Restauração e de Turismo de Portugal

Apresentação da UNIHSNOR pelo Presidente, Dr. Rodrigo Pinto Barros

Intervenção de um associado com a experiência do cumprimento da lei

- 15h45m -

ASAE - Segurança e Higiene Alimentar, Fiscalização, Regras e Medidas Sancionárias pela Dr.ª. Fátima Araújo

- 16h15m -

Escola de Hotelaria e Turismo do Porto - A Formação dos Operadores e a sua importância pela Dr.ª. Maria João Castilho

- 16h30m -

Pausa para Café

- 17h00m -

Debate



município de espinho
turismo de espinho

Se tem um Restaurante, Snack-bar, Café ou Pastelaria participe e inscreva-se no nosso Posto de Turismo

HIGIENE E SEGURANÇA ALIMENTAR

na Restauração e Similares

29 de Maio
2007



CENTRO MULTIMEIOS
DE ESPINHO

Central brasileiro com 2,02 metros

Paulão reforça vôlei 'tigre'



O brasileiro Paulo Trautmann, conhecido por Paulão, é o segundo reforço da equipa de voleibol do Sporting Clube de Espinho para a próxima época. Depois de há dias terem iniciado o reforço do plantel com a contratação do Zona 4 francês Jacques Yoko, os bicampeões nacionais reforçam agora o centro da rede com este central de 2,02 metros, cuja principal referência é a qualidade do seu bloco.

Paulão tem 30 anos, e foi colega do ex-'tigre' Gilvan Silva na equipa do S. Caetano que nesta época actuou na Superliga Brasileira.

Paulão já jogou no São Caetano/Tamoyo (2006/2007), Wizard/Campinas (2005/2006), Wizard/Suzano (2004/2005), Shopping ABC/Santo André (2003/2004), Sociedade Esportiva Palmeiras (1995/1998 e 1999/2003) e Maringá (1998/1999).

Sarau de ginástica da Académica

Noite especial

A tradição mantém-se na Associação Académica de Espinho com a realização de mais uma edição do Sarau de Ginástica já no próximo dia 2 de Junho, noite especial de música e animação que esta ano tem por tema o Circo.

Tal como habitualmente o evento decorre no pavilhão Arquitecto Jerónimo Reis, a partir das 21.30 horas da noite de sábado, sendo esperada casa cheia já que todo os associados e amigos do clube estão convidados a marcar presença nas bancadas para assistir a um evento desportivo e cultural, verdadeira festa de alegria, de cor, juventude e de convívio.

O programa deste evento abre com desfile de todas as classes participantes, segue-se o discurso de boas-vindas do presidente da académica e a exibição as classes do clube e de uma classe convidada.

Apresentam-se então: Formação Geral; Rítmica Educativa; Dança Infantil; Rítmica Exibição; Acrobática; Rítmica de Competição; Pré-Trampolins; Trampolins de Competição; Hip Hop; Manutenção; Tai Chi; Classe Ginástica da Escola Sá Couto (acrobática) – convidada.

Os juvenis do Sporting de Espinho sofreram um pequeno revés na luta pela subida ao campeonato nacional. O empate sem golos diante da Oliveirense permitiu a aproximação da "concorência". A três jornadas do final da prova, os "tigres" têm três pontos de vantagem para Águeda e Feirense, ambos com 28 pontos.

O Sporting de Espinho "atrasou-se" em Oliveira de Azeméis na luta pela subida ao campeonato nacional. O empate sem golos mantém, todavia, os 'tigres' no primeiro lugar, mas com apenas três pontos de vantagem para Águeda e Feirense, que ocupam, respectivamente, os segundo e terceiro lugares.

O jogo de Oliveira de Azeméis foi praticamente dominado por inteiro pelos espinhenses, mas a equipa esteve em dia "não" no capítulo da finalização. À partida para a 16ª e antepenúltima jornada, o Sporting de Espinho é líder com 31 pontos, contra os 28 do Águeda (2º) e do Feirense (3º). O Beira-Mar, que era segundo, desceu para o quarto lugar. Está a seis pontos de distância dos 'tigres'.

Nas próximas duas jornadas, os espinhenses jogarão em casa. No próximo domingo, recebem o Lourosa, pelas 10.30 horas. Depois, receberão o União de Lamas. Serão duas partidas decisivas rumo à subida, pelo que a equipa de juvenis pede o apoio dos espinhenses em mais esta luta.

Depois da subida dos juniores à I Divisão Nacional, confirmada no último dia 1 de Maio, o departamento de futebol juvenil poderá garantir esta temporada uma segunda subida.

No campeonato distrital da I Divisão de iniciados, o Sporting de Espinho regressou às



Futebol jovem dos 'tigres'

Juvenis empatam mas conservam liderança

campeões e o Estrelas da Ponte de Anta subiu, com a segunda posição que obteve, à II Divisão. Entretanto, disputou-se um encontro da I Divisão. O Desportivo da ponte de Anta foi goleado (1-11) pelos Magos de Anta.

Os restantes encontros da I Divisão serão disputados no fim-de-semana.

Por fim, destacam-se mais dois jogos: a derrota, em casa, dos Leões Bairristas diante os Leões da Lapa, em encontro a contar para a Taça dos Campeões; e a vitória do Império de Anta (0-1) ao Cantinho da Rambóia, em encontro da Taça Associação. Os astros seguem em frente nesta competição.

II Divisão

Resultados

Juv. Outeiros-Bairro P. Anta	2-2
GD Idanha-GD Outeiros	1-0
Lomba Paramos-AD Guetim	0-0
Rio Largo-Est. Vermelhas	0-3
Novasemente-Corredoura	2-0

Classificação

	J	V	E	D	F-C	P
Juv. Outeiros	18	14	3	138-19	45	
AD Guetim	18	12	3	336-22	39	
Lomba Paramos	18	9	4	529-24	31	
Rio Largo	18	8	2	833-27	26	
Est. Vermelhas	18	6	5	723-26	23	
Novasemente	18	6	4	825-29	22	
GD Outeiros	18	5	4	926-33	19	
GD Idanha	18	4	6	818-21	18	
Bairro P. Anta	18	4	6	828-33	18	
Corredoura	18	0	5	1313-35	5	

III Divisão

Resultados

Os Morgados-GD Ronda	4-1
Aldeia Nova-Corga Silvalde	2-0
Os Canários-Juv. Estrada	1-3
Est. Divisão-Desp. Regresso	0-6
Folgou o Estrelas da Ponte de Anta	

Classificação

	J	V	E	D	F-C	P
Morgados	16	10	4	244-15	34	
Est. P. Anta	16	8	4	428-25	28	
Corga Silvalde	16	7	4	528-29	25	
Aldeia Nova	16	6	6	425-24	24	
Desp. Regresso	16	6	6	430-23	24	
Os Canários	16	6	5	532-24	23	
Est. Divisão	16	5	2	919-42	14	
Juv. Estrada	16	4	1	1124-40	13	
GD Ronda	16	2	6	818-26	12	

I Divisão

Última jornada

Desp. P. Anta-Magos (1-11)
Leões-Cantinho (Silvalde/dia 30/16h)
Ass. Esmojães-Ág. Paramos (Zona/sábado/15h)
Quinta Paramos-Águias Anta (Paramos/sábado/17h)
Cruzeiro-Império (Silvalde/sábado/16h)

Manuel Proença

Futebol popular Juventude dos Outeiros e Morgados confirmam títulos

Está tudo definido no que respeita à II e à III Divisão do Campeonato de Futebol Popular do Concelho de Espinho. O Juventude dos Outeiros sagraram-se campeões da II Divisão e a Associação Desportiva de Guetim acompanhou-o na subida ao primeiro escalão. O Idanha ganhou e, por isso, conseguiu a manutenção, descendo à III Divisão as equipas do Bairro da Ponte de Anta e da Corredoura.

Na III Divisão os Morgados sagraram-se

Voleibol

Juniores do Sp. Espinho vice-campeões nacionais

A equipa de juniores masculinos de voleibol do Sporting Clube de Espinho alcançou a segunda posição na fase final do Campeonato Nacional, que decorreu no fim-de-semana, em Baião.

Os 'tigres' foram derrotados pelo Leixões (1-3) e venceram os dois outros jogos, com o

Clube Ana (3-0) e com o Esmoriz (3-0).

Por sua vez, a equipa de iniciados masculinos 'tigre' venceu o Ala Gondomar por 3-0 (25-18, 25-15 e 25-23), enquanto os infantis foram ao pavilhão da Académica de Espinho perder por 3-0 (17-25, 24-26 e 21-25). Aliás, esta equipa da Associação Académica de Espinho é favorita, a

vitórias depois de ter empatado a semana passada em Lourosa. Os espinhenses venceram o Fiães por uma margem folgada – 3-0. Com este desfecho, o Sporting de Espinho mantém-se a meio da tabela classificativa da série dos primeiros.

No sector de futebol de sete, o Sporting de Espinho venceu os jogos de escolas-B e de escolas-A, nos quais conseguiu golear os seus adversários. Venceu ainda o jogo de infantis-A. A equipa de infantis-B perdeu em casa com a Oliveirense por 1-3, perdendo, por isso, todas as aspirações quanto à conquista do título distrital. A duas jornadas do fim da prova, o Sporting de Espinho está a sete pontos do líder, o Feirense.

Em resumo, eis os resultados dos jogos efectuados no fim-de-semana:

Sábado – Sp. Espinho-Canedo, 5-0 (escolas-B); Sp. Espinho-Relâmpago, 9-0 (escolas-A); Sp. Espinho-Oliveirense, 2-0 (infantis-B); Sp. Espinho-Oliveirense, 1-3 (infantis-A).

Domingo – Sp. Espinho-Fiães, 3-0 (iniciados-A); Sp. Espinho-Oliveirense, 0-0 (juvenis-B); Oliveirense-Sp. Espinho, 0-0 (juvenis-A).

Para o próximo fim-de-semana, estão marcados os seguintes jogos:

Sábado – Esmoriz-Sp. Espinho (escolas-B), 10.30 horas; Argoncilhe-Sp. Espinho (escolas-A), 11 horas; Milheiroense-Sp. Espinho (infantis-B), 17 horas; Tabueira-Sp. Espinho (infantis-A), 17 horas.

Domingo – Beira-Mar-Sp. Espinho (iniciados-A), 10.30 horas, no Estádio (velho) Mário Duarte, em Aveiro; Bustos-Sp. Espinho (juvenis-B), 10.30 horas; Sp. Espinho-Lourosa (juvenis-A), 10.30 horas.

par com o Frei Gil, na conquista do título nacional.

Entretanto, os minis A do Sporting Clube de Espinho alcançaram o terceiro, quarto, quinto e oitavo lugar no Torneio de Maio, que decorreu no pavilhão do Esmoriz, no domingo de manhã. Esta prova contou com a participação de quatro equipas do Sporting de Espinho, distribuídas em duas séries de cinco equipas.

Neste fim-de-semana terminou a segunda fase do Campeonato Nacional de iniciados masculinos, com a equipa espinhense a ficar no primeiro lugar e a garantir a presença na fase final concentrada de onde sairá o campeão nacional de 2006/2007. Esta fase final será disputada por quatro equipas (Sporting de Espinho, Esmoriz, Ala Gondomar e um representante dos Açores) num fim-de-semana e terá lugar, muito provavelmente, no pavilhão do Sporting Clube de Espinho.

II Torneio de Natação da Vila de Anta Infantis do Sporting de Espinho em grande

A Junta de Freguesia da Vila de Anta realizou no sábado, na Piscina Municipal de Espinho o seu II Torneio Vila de Anta, uma das muitas actividades das comemorações do aniversário daquela vila.

Este torneio teve a preciosa colaboração da Associação de Natação de Aveiro (ANA) e da Secção de Natação do Sporting Clube de Espinho. As equipas que estiveram presentes foram: Clube Galitos de Aveiro (CGA), Clube Desportivo de Estarreja (CDE), Clube Desportivo do Campinho, de Albergaria (CDCA), Futebol Clube



A nadadora antense Inês Dias e o presidente da Junta de Freguesia da Vila de Anta, Napoleão Guerra

de Moselos (FCM), Sport Clube Beira-Mar (SCBM), Sport Algés e Águeda (SAA), Sporting Clube de Aveiro (SCA), Casal Comba Real Clube (CCRC) e Sporting Clube de Espinho (SCE).

Este torneio realizou-se por eliminatórias onde os seis melhores nadadores masculinos e

as seis melhores nadadoras femininas disputariam a final.

No Sporting Clube de Espinho chegaram à final os seguintes nadadores masculinos: Rui Aires (juvenil), 2º lugar nos 100 metros costas; Alexander Cardoso (juvenil), 2º lugar nos 100

metros mariposa e 3º lugar nos 200 metros estilos; Luís Moreira (juvenil), 3º lugar nos 100 metros bruços e 3º lugar nos 100 metros livres; Gonçalo Monteiro (infantil), 2º lugar nos 100 metros livres e 3º lugar nos 200 metros estilos; Miguel Silva (infantil), 2º lugar nos 100 metros costas; Rui Sousa (infantil), 4º lugar nos 100 metros mariposa; e Tiago Marques (infantil), 3º lugar nos 100 metros bruços.

A nível feminino chegaram à final as seguintes nadadoras: Patrícia Rocha, (juvenil), 2º lugar nos 100 metros costas e 2º lugar nos 100 metros livres; Inês Dias 2º lugar nos 100 metros bruços; Inês Freitas (infantil), 2º lugar nos 100 metros costas; Maria João Tavares (infantil), 2º nos 100 metros mariposa; Bárbara Proença (infantil), 6º lugar nos 200 metros estilos. Maria João Oliveira ficou-se pelas eliminatórias no 7º lugar nos 100 metros livres.

Nas estafetas de 200 metros estilos a equipa feminina espinhense constituída pelas nadadoras Maria João Tavares, Inês Dias, Maria João Oliveira e Joana Casalta não deu quaisquer hipóteses à concorrência ao alcançar o topo mais alto do pódio. Nos masculinos, a equipa constituída pelos nadadores Miguel Silva, Tiago André, Gonçalo Monteiro e Rui Sousa obteve um 3º lugar.

São também de salientar os recordes pessoais dos seguintes nadadores do Sporting Clube de Espinho: Patrícia Rocha nos 100 metros livres, Alexander Cardoso e Gonçalo Monteiro nos 200 metros estilos e Miguel Silva nos 100 metros costas.

Em nota final, não é demais salientar a importância que este torneio, patrocinado pelo segundo ano consecutivo pela Junta de Freguesia de Anta, teve ao proporcionar a participação de 124 nadadores com idades compreendidas entre os 12 e 16 anos.

No III Torneio de Promoção de Cadetes

Natação 'tigre' em Albergaria

A equipa de natação do Sporting Clube de Espinho vai participar no sábado, com a sua equipa do escalão de cadetes (sete femininos, nascidos até 1995 e 14 masculinos, nascidos até 1996) no III Torneio de Promoção que se vai realizar na Piscina Municipal de Albergaria. Trata-se de uma organização da Associação de Natação de Aveiro e cada nadador pode nadar duas provas individuais mais a estafeta.

Os nadadores do Sporting Clube de Espi-

nho convocados são os seguintes:

Femininos – Ana Mafalda Lopes, Teresa Aires, Cátia Almeida, Sofia Azevedo, Ana Sofia Pedrosa, Catarina Dias e Sofia Azevedo.

Masculinos – João Paulo Baptista; Luís Miguel Soares; Pedro Reis; Rui Cardoso, William Norio Fukunaga, Samuel Silva, André Costa, André Silva, João Pedro Gomes, Bernardo Guedes, Ivo França, Tiago Araújo, Luís Filipe Soares e Bernardo Costa.

Com diversas iniciativas APAM assinala "Maio mês do coração"

Decorreu em Espinho mais um fim-de-semana "Maio mês do coração", organizado pela Associação Portuguesa de Artes Marciais (APAM). Como já vem sendo usual, a manhã de sábado foi preenchida com uma caminhada onde os mais de 100 participantes, dos 7 aos 77 anos, percorreram várias freguesias do nosso concelho. A caminhada foi precedida por um rateio organizado pela APAM, onde foram medidos os índices de massa corporal (IMC).

Na manhã de domingo, o relvado do Mullimeios esteve reservado à prática do Viet Tal Chi sob a orientação de Carlos Tavares e a uma demonstração de Viet Vo Dão, sob a orientação de Carlos Santos.

Os diversos participantes puderam comprovar os imensos benefícios físicos e mentais que

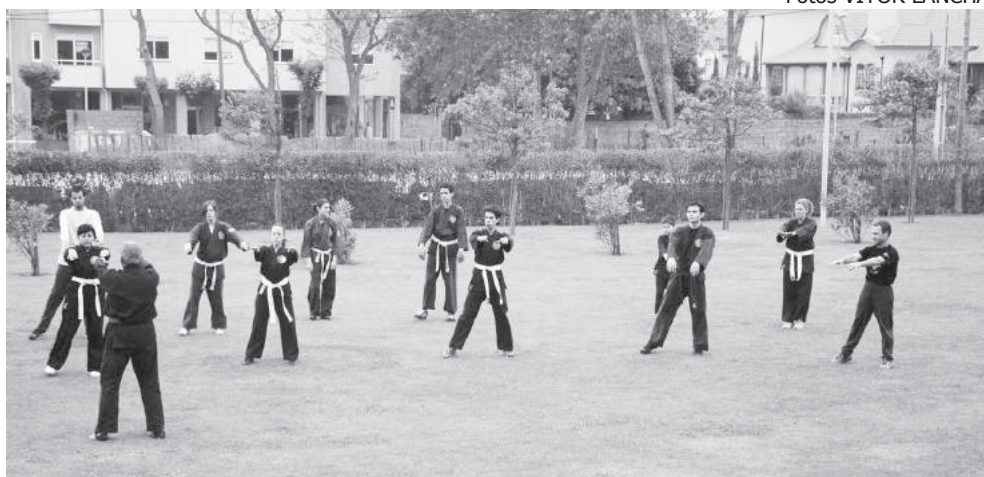


Fotos VÍTOR LANCHA

estas duas actividades orientais proporcionam.

O Viet Vo Dao é um movimento internacional criado para divulgar mundialmente a arte marcial vietnamita, cuja origem remonta a mais de quatro mil anos. Neste movimento engloba-se o Viet Tal Chi, que é, como o Tai Chi Chuan, de origem chinesa, como arte marcial. Porém, actualmente é mais usado como técnica de boa saúde, perdendo a sua característica de combate (arte marcial) e defesa pessoal, mantendo as propriedades de trabalhar a forma física, respiração e concentração.

O evento, segundo os responsáveis, "foi bastante positivo. Todos os participantes reforçaram a convicção de que o exercício físico moderado e regular é a génese de um coração saudável, que por sua vez proporciona uma vida mais feliz".





Fotos VÍTOR LANCHA

Futebol Clube do Porto campeão

Espinhenses comemoram efusivamente o título

A euforia chegou a Espinho, à Avenida 8, ao princípio da noite, depois do apito final no Estádio do Dragão, no Porto. O Futebol Clube do Porto sagrou-se bicampeão nacional da Liga Portuguesa de Futebol Profissional e os 'dragões' espinhenses não escondiram a sua alegria, manifestando-se numa rua 'banhada' de bandeiras azuis e brancas. E bem a propósito, em frente à Casa do Futebol Clube do Porto de Espinho...

Hóquei em patins

Académica afastada da Taça

A equipa de hóquei em patins da Associação Académica de Espinho perdeu a oportunidade de estar presente na 'final four' da Taça de Portugal, ao perder, no pavilhão Arquitecto Jerónimo Reis, com o Cambra, por 3-4, após prolongamento e na marcação de grandes penalidades.

Os academistas tiveram o 'pássaro na mão' e deixaram-no fugir quando venciam o seu adversário por 3-1.

Foi um jogo emocionante, mas que acabou por penalizar, em demasia, a equipa liderada por Paulo Freitas.

A Académica de Espinho entrou muito

bem na partida e depressa se colocou à frente do marcador com dois golos de Ricardo Coelho.

O Hóquei de Cambra acabou por reduzir, mas isso não foi o suficiente para abalar a consistência defensiva e tática da Académica. Os pupilos de Paulo Freitas apontaram o terceiro golo por Tó Rocha.

O Seu adversário empregou, então, mais dureza, visível na grande quantidade de cartões amarelos mostrados aos seus jogadores.

Porém, em determinada altura, gerou-se alguma intranquilidade no seio academista e

os jogadores foram, repentinamente, perdendo a cabeça. Foi isto que levou a que o Cambra chegasse à igualdade. Isto e a grande pressão que o banco cambrense exerceu sobre a dupla de arbitragem minhota!

Registando-se o empate (3-3) e após o prolongamento, foi necessário recorrer-se à marcação de grandes penalidades e, aí, a equipa da Académica esteve muito mal! Também o esteve a dupla de arbitragem ao gerar alguma confusão quando Rui Silva marcava o castigo máximo!...

Manuel Proença

Hóquei em formação

Escolares imparáveis

No último jogo da época disputado em casa, os mochos despediram-se do seu público com a 11ª vitória consecutiva e um resultado que espelha bem a superioridade demonstrada dentro do ringue, perante o vizinho e sempre rival, Hóquei Clube dos Carvalhos.

Este jogo era encarado por todos, incluindo o treinador, como sendo de grande

importância, já que estava em causa o primeiro lugar no torneio em disputa que os academistas só perderão caso sejam derrotados por 15-0 (!!!) no último jogo da prova, em casa do Nortecoope.

Quanto ao jogo, a equipa mantém-se em excelente forma e apesar do adversário ter lutado muito, o melhor que conseguiu foi a obtenção de dois golos, ambos no segundo período.

Jogaram pela Académica: João, Diogo, Filipe (1), Dani (2), Henrique (2), Joel, Edgar (1), Pedro (2), José Pedro (1), André Vaz (2).

Em relação aos restantes escalões de formação, os iniciados não jogaram este fim-de-semana e os infantis A foram a casa do primeiro classificado no Torneio de Encerramento (lavra) perder por quatro golos

sem resposta numa partida em que jogaram pela Académica: Pedro, Simão, João, Rui, Diogo e ainda André, Filipe, Francisco e Sérgio.

As equipas que representam a Académica nos nacionais também não tiveram a vida facilitada na última jornada do campeonato, destacando-se a preciosa vitória conquistada pelos juniores em casa do Famalicense (3-6).

Os juvenis perderam por 4-0 no reduto do Valongo.

No próximo fim-de-semana disputam-se as seguintes partidas das camadas juvenis: Escolares – Nortecoope-Académica Espinho (domingo, 15h); Infantis – Académica Espinho-Paço Rei (amanhã, 21h30); Iniciados – Académica Espinho-Paço Rei (domingo, 9h30).

Juniores

	J	V	E	D	F-C	P
Olá Mouriz	10	7	1	2	63-28	22
Lavra	10	9	0	1	56-25	27
AA Espinho	10	4	3	3	37-35	15
Riba d'Ave	10	4	2	4	46-40	14
Famalicense	10	2	1	7	35-55	7
Académico	10	0	1	9	23-77	1

Juvenis

	J	V	E	D	F-C	P
Pess. Vouga	10	6	2	2	69-34	20
Valongo	9	6	2	1	41-30	20
AA Espinho	10	5	1	4	26-32	16
OI. Hospital	10	5	1	4	29-30	16
Juv. Pacense	9	3	1	5	33-41	10
Olá Mouriz	10	0	1	9	26-58	1

Sandra Soares

vende-se - espinho

t3 dúplex - av.ª 32, usado 4 anos, nascente poente, excelentes áreas, cozinha com electrodomésticos, 2 salas, 3 suites, cx. dupla, aquec. central, 2 terraços, garagem fechada 2 carros e arrumos no vão do telhado.

www.cgr-consultores.com

PRÍME **cgr** mediação imobiliária AMI 1817

Espinho | Avenida 32, 788

227 340 017 | 966 344 583

vende-se - permuta-se

espinho - t2 ou t3 - novos, no centro, a 500 metros dos acessos da ic1 a norte e a sul, aquecimento, estores eléctricos, garagem. excelentes áreas - pvp: 130.000€

www.cgr-consultores.com

PRÍME **cgr** mediação imobiliária AMI 1817

Espinho | Avenida 32, 788

227 340 017 | 966 116 732

vende-se - s.f. marinha

t2 / t3 - empreendimento em são félix da marinha, situado a 300 metros da linha do mar, em construção com acabamentos de luxo. visite andar modelo e comprove por si mesmo.

www.cgr-consultores.com

PRÍME **cgr** mediação imobiliária AMI 1817

Espinho | Avenida 32, 788

227 340 017 | 966 344 404



Os Sub 14 – João Domingues, João Magalhães, Gustavo Pereira, Nuno Martins e João Pedro Gomes



Os Sub 16 – Mário Oliveira, Bruno Pinto, João Alexandrino, Nuno Alexandrino e Luís Martins



Os Sub 18 – João Silvério, Ricardo Ribeiro, Rui Coelho, Francisco Maltez e Tiago Monteiro

Escola de Ténis
de Espinho
põe feminino
na I Divisão
e três equipas
jovens
no Nacional

Brilhante!

*Pela primeira vez
na sua ainda curta história,
a Escola de Ténis de
Espinho (ETE) vai conseguir
estar representada com
as suas equipas de sub 14,
sub 16 e sub 18
nas fases finais
dos campeonatos
nacionais de equipas.*

Os Sub 14 passaram ao Nacional após terminarem em primeiro do grupo vencendo Sport Club do Porto e Clube de Ténis de Coimbra. Nas meias-finais venceram o Clube de Ténis de Paços de Brandão, por 2-1, garantindo a passagem directa ao Nacional.

Por sua vez, a equipa de Sub 16 venceu no jogo decisivo o Clube de Ténis de Famalicão, juntando-se às equipas do Clube de Ténis do Porto e Sport Club do Porto na passagem ao Nacional.

Os Sub 18 passaram em primeiro do grupo, vencendo o LTC Foz e Ténis Clube da Figueira da Foz, garantindo a passagem após vencer por 3-0 a equipa de Águeda.

Estas equipas vêm confirmar o excelente momento de forma da ETE, que acabou de garantir a subida à I Divisão Nacional com a equipa feminina, faltando, agora, aos masculinos, tentar a subida à II Divisão, já nos dias 2 e 3 de Junho.

Eis a equipa de Sub 14: João Domingues, João Magalhães, Gustavo Pereira, Nuno Martins e João Pedro Gomes.

Equipa de Sub 16: Mário Oliveira, Bruno Pinto, João Alexandrino, Nuno Alexandrino e Luís Martins.

Equipa de Sub 18: João Silvério, Ricardo Ribeiro, Rui Coelho, Francisco Maltez e Tiago Monteiro.

Equipa feminina II Divisão: Ana Nogueira, Joana Pangaio, Inês Barbosa, Sara Janeiro, Catarina Santos e Inês Fontes.

Equipa Masculina da III Divisão: André Lopes, Hélder Araújo, João Silvério, Ricardo Ribeiro, Rui Coelho, Mário Oliveira, Bruno Pinto e Tiago Monteiro.



Jorge Alves reeleito na Casa do Benfica

"Aposta na continuidade"

O advogado espinhense, Jorge Alves foi reconduzido à frente dos destinos da Casa do Benfica de Espinho, pelo acto eleitoral que decorreu na segunda-feira, numa Assembleia Geral daquela colectividade.

Na lista única encabeçada por Jorge Alves e que foi sufragada por cerca de meia centena de associados da casa do Benfica, figuravam, ainda, como presidente da Assembleia Geral, Napoleão Guerra e como presidente do Conselho Fiscal, Abel Gonçalves.

No entanto, o tema em agenda não se cingia ao acto eleitoral!

Os trabalhos foram abertos pelo presidente da Assembleia Geral, Napoleão Guerra e, após uma exposição realizada pelo actual presidente da Direcção, Jorge Alves, onde foram por este destacados os pontos mais importantes da actividade desenvolvida pela Direcção nos últimos três anos, seguiu-se a discussão para aprovação das contas de gestão do ano de 2006.

Das contas de exercício do ano de 2006 "resulta um saldo positivo, onde foi realçado não só o equilíbrio financeiro alcançado, mas o rigor e sentido de responsabilidade na gestão da colectividade, por parte dos dirigentes que cessam o mandato", referiu Jorge Alves.

O relatório de actividades e as contas do exercício do ano de 2006, foram, por isso, aprovados por unanimidade.

No segundo ponto da ordem de trabalhos,

apenas foi presente para o acto eleitoral uma única lista, liderada pelo presidente da Direcção cessante, Jorge Alves, que a justificou como "uma lista de continuidade e por isso composta na sua grande parte, pelos dirigentes cessantes".

Do acto eleitoral resultou uma maioria confortável, registando-se apenas três abstenções e um voto nulo.

Eis a composição dos órgãos dirigentes da colectividade, para o triénio de 2007/2010:

Direcção – Presidente, Jorge Alves Dias; vice-presidente, Matias de Sá Alves Moreira; director administrativo e financeiro, Francisco Augusto Vieira Fernandes; director das actividades culturais e recreativas, Fernando Carlos Rodrigues Mourão; director das instalações e equipamentos, José Oliveira Albuquerque; director das actividades sociais e desportivas, António Carlos Carvalho Nogueira Leitão; vogais, Ilídio Soares da Silva, Paula Cristina Gomes Graça, Luís José Bartrina de Castro Roque, Abílio Gomes dos Santos, Manuel Botelho de Paiva, José Ferreira Sousa Lopes, António Gomes Vieira Reis, António Gomes Pereira e David da Silva Ribeiro.

Assembleia Geral – Presidente, Napoleão Soares Pereira Guerra; vice-presidente, Guilhermino Pedro Sousa Pereira; secretário, António Eduardo Pereira Pinto.

Conselho Fiscal – Presidente, Abel Gonçalves; vice-presidente, Adriano Barbosa de Rasan-do; secretário, Ângelo Correia de Carvalho.

Por fim, Napoleão Guerra, encerrou os trabalhos com a aprovação por unanimidade, de uma proposta dos associados presentes, de um voto de louvor aos dirigentes cessantes pelo trabalho desenvolvido ao longo dos últimos três anos em prol da Casa do Benfica de Espinho, bem como, de votos de bom trabalho para os dirigentes eleitos para o mandato de 2007/2010.

Com Vítor Baía

Vítor Hugo e Rui Rocha no Conselho Superior do FC Porto

Vítor Hugo e Rui Rocha integram a lista A concorrente às eleições para o ovo triénio do Conselho Superior do Futebol Clube do Porto.

Referências internacionais do hóquei em patins e do andebol, tendo-se consagrado com diversos títulos e outras conquistas em representação dos "dragões", os dois espinhenses sobressaem com o actual guarda-redes de futebol Vítor Baía na composição projectada por Faria e Almeida.

Entretanto, a lista organizada por Fernando Cerqueira e que integrava José Mota e Manuela Aguiar, respectivamente presidente e vereadora da Câmara Municipal de Espinho, desistiu.

OS NOSSOS CLASSIFICADOS

ADVOGADOS

DR. J. MOREIRA DE SOUSA - Advogado - Escritório: Rua 23 n.º 773-1.º Dt.º. Telef. 227342022 c/ Fax 227319505.

ALUGA-SE

QUARTOS, c/ casa de banho privativa, c/ cozinha, pequeno-almoço, tratamento de roupa, garagem e TV Cabo mais Sport TV. Telef. 227340002 ou 227348972.

APARTAMENTOS T0, T1, T2 e T3. Totalmente equipados, com TV Cabo mais Sport TV, telefone, garagens, limpezas. Rua 62, n.º 156. Telef. 227310851/2 - Fax 227310853.

ALUGA-SE CASA – Av.ª Central Norte, 315 - B – Paramos. Contactar: 220814574 * 966879660.

ALUGA-SE CASA na época balnear (Junho/Julho/Agosto) junto à praia. Contacto: 912538434.

ARRENDA-SE ou VENDE-SE 110m2 de espaço comercial equipado e licenciado. Ótima localização. Contactar: 961640085 / 966962230.

ALUGA-SE SALA grande – escritório ou consultório, 2 wc's, 2.º andar c/ elevador. Adaptável 3/4 gabinetes. Tlm. 968053539.

ALUGA-SE UM ARMAZÉM na Rua do Paço Velho, com sistema de alarme, com 24 metros de comprimento e 9 de largura. Às pessoas interessadas contactar o Sr. Artur Teixeira para o telef. 220813499 ou na casa ao lado n.º 281.

ALUGAM-SE ARMAZÉNS – 550 m2 – Santa Maria de Lamas. Tlm. 917202580.

ARRENDA-SE T2 em Espinho. Ligar somente pessoas interessadas, a partir das 18 horas. Tlm. 914247401 (Francisco) * Tlm. 918128542 (José Santos).

ALUGA-SE APARTAMENTOS T2 e T4, totalmente mobilados e equipados. Centro de Espinho. Para férias. Tlm. 919152140.

ALUGA-SE EM GUETIM CASA mobilada, ótima para casal s/ filhos ou pessoa só. Renda: 225 euros. Exige-se fiador. Tlm. 914537219.

ALUGA-SE T1 MOZELOS. Telefonar de segunda a sexta-feira, das 9 às 19 horas. Telef. 227642727.

ALUGA-SE CASA GRANDE p/ família grande, c/ garagem e armazém e escritório que dá para comércio, c/ bom movimento + 1 casa independente por 187 euros, em S. João de Ver - Sta. Maria da Feira. Motivo velhice. Tlm. 913008704 / 918525868.

MÉDICOS

- OTORRINO

DR. JOAQUIM FERREIRA MENDES - Médico especialista em ouvidos, garganta e nariz. Clínica Geral. Rua 9 n.º 295-2.º Esq. Telef: 227341710.

OFERTAS

CABELEIREIRO – Novidade - pintura, madeixas e colorações - a baixos preços - Senhoras, crianças, homens e bons serviços, manicure e pedicure. junto à Feira, nas traseiras do Hospital - Rua 26, n.º 1098 - Espinho - 227326373 / 916391757.

OFERECE-SE SENHORA para tomar conta de idosos ou crianças, de dia ou de noite. Tlm. 919395181.

PASSA-SE

DÁ-SE À EXPLORAÇÃO Cabeleireiro, a trabalhar bem, centro de Espinho. E Agência de Trespasse de Negócios, alugueres e vendas de apartamentos, moradias e terrenos. Bom preço e boas condições. Também aceito sociedade, excesso de trabalho. Agência Amiga - Tlm. 963806456.

PEDIDOS

PRECISA-SE EMPREGADA 2 horas por dia. Residente em Espinho. Telef. 227341429.

PRECISA-SE AJUDANTES DE CABELEIREIRO (m/f) ou Profissional. Tlm. 912508472.

PRECISA-SE EMPREGADO/A para Balcão. Restaurante em Espinho. Tlm. 919430452.

PRECISA-SE COSTUREIRA, pessoa dinâmica c/ prática de ponto corrido, corta e cose. Contactar tlm. 919925995.

PRECISA-SE RAPAÇ (m/f) dos 16 aos 18 anos para Ajudante de Mesas. Tlm. 966354227.

SERVIÇOS

ESTOFADOR - Restauro todo o tipo de sofás, cadeiras, etc. Orçamentos grátis. Telef. 227344090. Rua do Passo Velho, n.º 217 - Anta.

ESTÚDIOS - LABORATÓRIOS VÍDEO VÍTOR LANCH - Gravamos em DVD as suas cassetes de vídeo - VHS - V8 e Super 8mm. Acompanha a tecnologia gravando em DVD. Tlm. 918735306 e 962788407.

VENDE-SE

VENDE-SE MORADIA em Anta - Espinho, c/ ± 400 m2 de construção. Nas Capelinhas. Bons acabamentos. Trata o próprio. Tlm. 966633674.

T3, c/ novo, ± 150 m2, S. Félix da Marinha, c/ 3 frentes, caixilharia dupla, sala c/ rec. de calor, grande varanda, suite, 4 roupeiros emb., lavand. privada, cozinha equipada c/ electrodomésticos, garagem p/ 2 carros. Preço: 125.000 euros negociáveis. Aceita-se permuta com T3 em Espinho. Tlm. 939591702.

VENDE-SE TERRENO para construção de moradia c/ 3 frentes, em Anta. Tlm. 965046108.

VENDE-SE LOJA – Edifício Palmeiras- Rua 8, n.º 805 - Loja 14 - Espinho. Tlm. 965600863.

VENDE-SE APARTAMENTO T3 remodelado, s/ elevador, em frente ao Multimeios. Preço: 112.000 euros – o próprio – tlm. 913547059.

MOTA HONDA AFRICA TWIN 650 cc, c/ mala + 2 capacetes. Ano 88 – 1250 euros – Contactar tlm. 919647528.

MORADIA NOVA de 3 frentes, c/ garagem para 4 carros, c/ jardim e poço. Bons acessos – Nogueira da Regedoura – Preço: 135.000 euros. tlm. 913346977.

T3 DUPLEX SÃO FÉLIX DA MARINHA – Usado, localização única em frente ao mar. 200 m2 área coberta e 2 excelentes terraços. Garagem 2 carros. Com aquecimento e excelente espaços. Tel. 227340017 - Tlm. 966116732 - CGR - AMI 1817.

T3 – S. FÉLIX DA MARINHA – 140 m2, condomínio fechado com piscina, court ténis, parque infantil, a 350 mts. da praia, em bom estado. Lugar de garagem. Preço: 125.000 euros. Tel. 227340017 / 966344404 - CGR - AMI 1817.

T3 – ESPINHO RUA 36 – Sul/Poente, 2.º andar, usado, excelente área, 3 varandas, cozinha equipada, lugar de garagem. Preço: 115.000 euros. Tel. 227340017 / 966344404 - CGR-AMI 1817.

MORADIAS T3 EM ESMORIZ, lotes 500 m2, área coberta 200 m2, alarme, aquecimento, salão na cave com 30 m2 e ótima cozinha. Excelente localização. PVP: Euros 200.000,00. Tel. 227340017 - Tlm. 966116732 - CGR - AMI 1817.

T2 + 1 – ESPINHO, junto ao Liceu. Em excelente estado, cozinha com lavandaria, recuperador de calor, com lugar de garagem e arrumo. Preço: 90.000 euros. Tel. 227340017 / 966344583 - CGR - AMI 1817.

T2 – ESPINHO, com 5 anos, em excelente estado, 1.º andar, Nascente Poente, 2 varandas, cozinha com forno, placa, lavandaria e despensa, recuperador de calor, aquecimento central, lugar de garagem. Tel. 227340017 / 966344583 - CGR - AMI 1817 – Preço: 115.000 euros.

+ ESPINHO - RUA 20, N.º 326 / STA. MARIA DE LAMAS
D. Maria Aurora de Ataíde Magalhães

Agradecimento

Seu marido, filhos, noras, netos, irmãos e restante família vêm, por este meio, agradecer a todas as pessoas que tomaram parte no funeral do seu ente querido ou que de algum outro modo lhes manifestaram o seu pesar, assim como aos que estiveram presentes na missa do 7.º dia, realizada ontem, quarta-feira, na Igreja Matriz de Espinho.

Comunicam que hoje, quinta-feira, será celebrada missa pelo seu eterno descanso, pelas 18 horas, na Igreja Paroquial de Sta. Maria de Lamas. Desde já agradecem a todos quantos participem nesta Santa Eucaristia.

Espinho, 24 de Maio de 2007

Orlando Almeida Castanheira de Carvalho – marido
Orlando Ataíde Magalhães de Almeida Castanheira – filho
Luís Manuel de Ataíde Magalhães Almeida Castanheira – filho
e demais família

AGÊNCIA FUNERÁRIA LAMACENSE, LDA. – STA. MARIA DE LAMAS

Fotógrafo VÍTOR LANCHA

Com tecnologia digital

Recorde os melhores momentos contactando o repórter fotográfico VÍTOR LANCHA

Baptizados * Comunhões * Casamentos, etc., etc.

Contactos: **918 735 306 * 962 788 407**

Obrigado pela preferência

Tlm. 96 247 02 42 • 96 411 83 50

Aluga-se

T3 Escritórios p/ serviços

- Ruas 19 e 23

T2+1 - Espinho

T1 mobilado - Espinho

Aluga-se - Loja para Snack-Bar

- Esmoriz e Cortegaça

T3 - Praia Cortegaça

Vende-se

ESPINHO – T2 e T1 - Novo * **T2**

- Usado - Centro * **T3** - Usado *

Escritório - Rua 19 * **Vivendas**

- Anta * **Terreno** para 1 moradia

- Anta.

LOUROSA, LAPA, NOGUEIRA -

T2 e T3 - Novos * **Terreno**

Moradias - Anta * **Miramar - T1**

* **Moradia** - S. Paio de Oleiros, c/

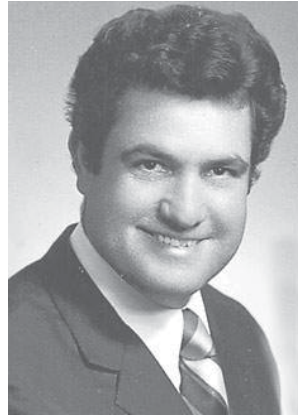
terreno. **Vivenda** c/ jardim.

+ **Alberto Alves Monteiro**

Missa do 20.º Aniversário do falecimento

Sua esposa, filhos e demais família vêm, por este meio, comunicar que será celebrada missa por sua alma, dia 29, terça-feira, às 8 horas, na Igreja Paroquial de Anta.

Desde já agradecem a quem comparecer.



D. Margarida Silva Santos

Missa do 9.º Aniversário

Seu marido, filhos, noras, genros, netos, bisnetos e demais família vêm, por este meio, participar que será celebrada missa dia 27, domingo, pelas 9,15 horas, na Capela N.ª Sr.ª do Mar.

Desde já agradecem a quem comparecer.



SANTA MARINHA / ESPINHO / VILA NOVA DE GAIA



José António Pedro

Agradecimento

Sua família agradece a todas as pessoas de suas relações e amizade que participaram no funeral do seu ente querido e demonstraram todas as provas de pesar e que com a sua presença honraram essas santas eucaristias.

A família

A FUNERÁRIA DE SANTA MARINHA, LDA. – Gerência de: LEONOR MOREIRA - V. N. DE GAIA

+ **Esperança Ferreira dos Santos**

6.º Aniversário do falecimento

Seus filhos, nora, genro, netos e bisnetos, participam às pessoas de suas relações e amizade que será celebrada missa por alma do seu ente querido dia 27, domingo, pelas 19 horas, na Igreja Matriz de Espinho. Desde já agradecem a quem comparecer.

Espinho, 24 de Maio de 2007

FUNERÁRIA N. S. D'AJUDA - SANCEBAS E LUÍS ALVES - ESPINHO - TEL. 22 734 51 29



+ **SILVALDE**
Alberto Francisco da Silva Dias Pinhal

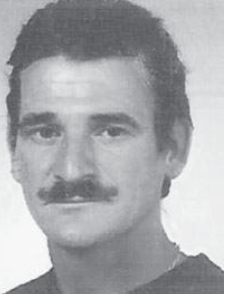
Agradecimento e Missa do 7.º Dia

Seus irmãos, cunhados, sobrinhos e demais família vêm, por este meio, agradecer a todas as pessoas que participaram no funeral do saudoso extinto ou que de outro modo manifestaram o seu pesar. Comunicam que a missa do 7.º dia será celebrada hoje, quinta-feira, dia 24, pelas 19 horas, na Capela N.ª Sr.ª do Mar, em Silvalde. Agradecem desde já a quem comparecer.

Silvalde, 24 de Maio de 2007

José Manuel da Silva Dias Pinhal – irmão
Alfredo da Silva Pinhal – irmão
Manuel Paulino da Silva Dias Pinhal – irmão
Laurinda da Silva Barros – irmã
Maria de Fátima da Silva Dias Pinhal – irmã
Ana Paula da Silva Dias Pinhal – irmã
Olívia Resende da Silva Dias Pinhal – irmã

AGÊNCIA FUNERÁRIA HENRIQUES & M. OTÍLIA, LDA. – Telef. 256 75 27 74



+ **PARAMOS**
Joaquim Fernandes Pereira

Agradecimento e Missa do 7.º Dia

Seus filhos, noras, genros, netos e demais família vêm, por este meio, agradecer a todas as pessoas que participaram no funeral do saudoso extinto ou que de outro modo manifestaram o seu pesar. Comunicam que a missa do 7.º dia será celebrada sábado, dia 26, pelas 8 horas, na Igreja Paroquial de Paramos. Desde já agradecem a quem comparecer.

Paramos, 24 de Maio de 2007

Francisco Gomes Pereira – filho
Maria Joaquina Gomes Pereira – filha
Maria Luísa Gomes Pereira – filha
Domingos Gomes Pereira – filho
Maria Armanda Gomes Pereira – filha
Maria Filomena Gomes Pereira – filha
António David Gomes Pereira – filho

AGÊNCIA FUNERÁRIA HENRIQUES & M. OTÍLIA, LDA. – Telef. 256 75 27 74



+ **SILVALDE**
Mário Pinto Granja Poveiro

Agradecimento e Missa do 7.º Dia

Seus filhos, genros, netos e demais família vêm, por este meio, agradecer a todas as pessoas que participaram no funeral do saudoso extinto ou que de outro modo manifestaram o seu pesar. Comunicam que a missa do 7.º dia será celebrada hoje, quinta-feira, dia 24, pelas 19 horas, na Capela N.ª Sr.ª do Mar, em Silvalde. Desde já agradecem a quem comparecer.

Silvalde, 24 de Maio de 2007

Alexandre Esteves Pinto – filho
Beatriz Esteves Pinto – filha
Maria de Fátima Esteves Pinto – filha
Maria da Conceição Esteves Pinto – filha
Armando Barros Inácio – genro
Paulo da Costa Barros – genro

AGÊNCIA FUNERÁRIA HENRIQUES & M. OTÍLIA, LDA. – Telef. 256 75 27 74



FARMÁCIAS DE SERVIÇO

Sexta (25) - GUEDES DE ALMEIDAR. 36, n.º 416 - Anta - Tel. **227322031**

Sábado (26) - TEIXEIRA Ctr. Com. Solverde/1 - Avenida 8 - Tel. **227340352**

Domingo (27) - SANTOS Rua 19, n.º 263 - Tel. **227340331**

Segunda (28) - PAIVARua 19, n.º 319 - Tel. **227340250**

Terça (29) - HIGIENERua 19, n.º 293 - Tel. **227340320**

Quarta (30) - GRANDE FARMÁCIARua 8, n.º 1025 - Tel. **227340092**

Quinta (31) - CONCEIÇÃO R. S. Tiago, n.º 701 - Silvalde - Tel. **227311482**

Telefones Úteis

A. Viação Espinho 22 734 03 23
Biblioteca 22 733 58 69
Bomb. V. Espinho 22 734 00 05
Bomb. V. Espinhenses 22 734 00 42
Câmara Municipal 22 733 58 00

Centro de Saúde 22 733 40 20
Cliesp 22 733 04 10
Clínica Costa Verde 22 734 58 85
Clínica N.ª S.ª d'ajuda 22 734 26 95
Clínica S. Pedro 22 734 47 14
Policlínica 22 733 06 40
CTT - Rua 19 22 733 06 31
CTT - Anta 22 733 06 61
EDP - Avarias 800 506 506

EDP - Leituras 800 236 236
Estação CP 808 208 208
Fisioclínica 22 731 49 86
Brigada Fiscal 22 734 11 96
Hospital Espinho 22 733 11 30
Hospital V. N. Gaia 22 379 42 11
S. Sebastião (S.M.Feira) 256 37 97 00
Junta Freguesia 22 734 44 18
PSP 22 734 00 38

Registo Civil 22 733 20 60
Repartição Finanças 22 733 20 70
Saneam. Básico (avarias) .. 22 733 58 40
Táxis (Câmara) 22 734 31 67
Táxis Costa Verde 22 734 01 18
Táxis (Graciosa) 22 734 00 10
Táxis União, Lda. 22 734 80 17
Táxis Unidos 22 734 22 32
Táxis Verdemar 22 734 35 00

Tesouraria Fazenda Pública 22 733 20 87
Tribunal 22 733 13 30
Anta
Farmácia 22 734 11 09
Farmácia Guedes de Almeida 22 732 20 31
Junta Freguesia 22 734 64 53
Lar da 3.ª Idade 22 733 09 00
Unidade de Saúde 22 733 40 60
Guetim
Junta Freguesia 22 734 42 26

Paramos
Centro Social 22 733 08 70
Farmácia 22 734 63 88
Junta Freguesia 22 734 27 10
Reg. Engenharia 22 734 20 23
Unidade de Saúde 22 734 50 01
Silvalde
Junta Freguesia 22 734 40 17
Unidade Saúde Marinha 22 734 31 01
Unidade Saúde Silvaldinho . 22 734 36 42

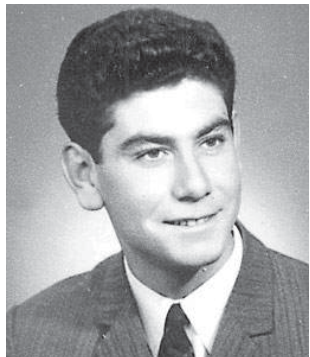
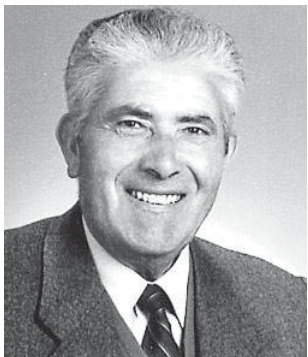
**Manuel Alves
de Oliveira**



**António dos Santos
Oliveira**

Missa do 13.º Aniversário

Missa do 40.º Aniversário



Sua família manda celebrar missas pelo seu eterno descanso, quinta-feira, dia 24, pelas 8 horas da manhã, na Igreja Paroquial de Silvalde e pelas 19 horas, na Igreja Matriz de Espinho. Desde já agradecem a quem comparecer.



Maria do Carmo Salvador Almeida

Missa do 6.º Aniversário do falecimento

Sua mãe, irmãos, cunhados e sobrinhos vêm, por este meio, comunicar às pessoas de suas relações e amizade que será celebrada missa, por alma do seu ente querido amanhã, sexta-feira, pelas 19 horas, na Igreja Matriz de Espinho.

Desde já agradecem a todos quantos participem na Eucaristia.

Espinho, 24 de Maio de 2007

FUNERÁRIA N. S. D'AJUDA - SANCEBAS E LUÍS ALVES - ESPINHO - TEL. 22 734 51 29

SILVALDE



Maria Celeste Guedes

Agradecimento

Seus filhos, noras, genro, netos, bisnetos e restante família vêm, por este meio, agradecer às pessoas que tomaram parte no funeral do seu ente querido e na missa do 7.º dia ou que de outro modo se associaram à sua dor.

Silvalde, 24 de Maio de 2007



FUNERÁRIA N. S. D'AJUDA - SANCEBAS E LUÍS ALVES - ESPINHO - TEL. 22 734 51 29



Rosa Alves Oliveira

Missa do 2.º Aniversário

Seus filhos, noras e netos vêm, por este meio, participar que será celebrada missa por alma da saudosa extinta, dia 31, quinta-feira, às 8 horas, na Igreja Paroquial de Silvalde. Desde já os nossos agradecimentos.



RUA 4, N.º 803 - R/C - ESPINHO

Maria Celeste Marques

(Ex-proprietária da Casa Marques da Rua 23)

Missa
do 6.º Aniversário

Seu marido, filhas, genro, neto e demais família vêm, por este meio, comunicar às pessoas de suas relações e amizade que dia 27, domingo, às 19 horas, será celebrada missa por alma da saudosa extinta, na Igreja Matriz de Espinho.

Desde já agradecem a todos quantos participem na Santa Eucaristia.



Ramiro Alberto Mendes

Missa do 3.º Aniversário do falecimento

Sua esposa, filhos, noras, genros e netos vêm, por este meio, comunicar às pessoas de suas relações e amizade que será celebrada missa por alma do seu ente querido, dia 27, domingo, pelas 19 horas, na Igreja Matriz de Espinho.

Desde já agradecem a todos quantos participem na Eucaristia.

Espinho, 24 de Maio de 2007



Luísa da Graça Mendes
Eduardo Alberto Gonzaga Mendes
Luís Alberto Gonzaga Mendes
Maria do Rosário Alberto Gonzaga Mendes
Maria da Graça Gonzaga Mendes
Maria Manuela Pinho e Silva Paulino
Ana Maria Loureiro de Sousa Lopes Gonzaga
Vítor Manuel Pais Zambujo
Abílio Fernando Ribeiro Meneses

Diana, Joana, Pedro, Miguel, Inês, Luísa, Marta e demais família
FUNERÁRIA N. S. D'AJUDA - SANCEBAS E LUÍS ALVES - ESPINHO - TEL. 22 734 51 29



Ana da Silva Vasconcelos

Missa
do 5.º Aniversário

Sua família vem, por este meio, comunicar que será celebrada missa por alma do seu ente querido, dia 25, sexta-feira, às 19 horas, na Igreja Matriz de Espinho.

Desde já agradecem a quem comparecer.



Maria Augusta Rodrigues Borges Lázaro

Missa do 2.º Aniversário do falecimento

Sua filha, genro e netos vêm, por este meio, comunicar às pessoas de suas relações e amizade que será celebrada missa por alma do seu ente querido dia 30, quarta-feira, pelas 19 horas, na Igreja Matriz de Espinho. Desde já agradecem a todos quantos participem na Eucaristia.

Espinho, 24 de Maio de 2007



Maria Teresa Borges Tavares
António José dos Santos Tavares
José António Borges Tavares
Tiago Daniel Borges Tavares

FUNERÁRIA N. S. D'AJUDA - SANCEBAS E LUÍS ALVES - ESPINHO - TEL. 22 734 51 29



António José de Jesus Pinto

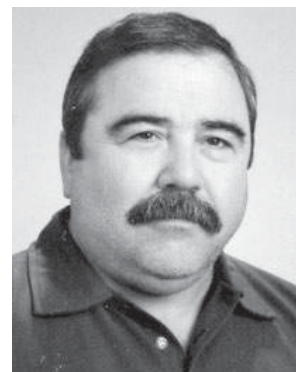
(Proprietário do Restaurante Casa Pinto e antigo guarda-redes de andebol do S.C. de Espinho)

Agradecimento e Missa do 7.º Dia

Sua esposa, filhas, neto, pais, irmãos e restante família vêm, por este meio, agradecer às pessoas que tomaram parte no funeral do seu ente querido ou que de outro modo se associaram à sua dor. Comunicam que a missa do 7.º dia será celebrada dia 27, domingo, pelas 19 horas, na Igreja Matriz de Espinho. Desde já agradecem a todos quantos participem na Eucaristia.

Espinho, 24 de Maio de 2007

Maria Fernanda Ferreira Duarte Pinto
Sandra Maria Ferreira Pinto
Juliana Raquel Ferreira Pinto
Carla Sofia Ferreira Pinto
Gonçalo David Pinto Correia
José Pinto
Leopoldina de Jesus
Agostinho de Jesus Pinto
Paula Cristina de Jesus Pinto



FUNERÁRIA N. S. D'AJUDA - SANCEBAS E LUÍS ALVES - ESPINHO - TEL. 22 734 51 29

DEFESA DE ESPINHO
vende-se na
Pap. Bazar
Triângulo
(Rua 36)

DEFESA DE ESPINHO
vende-se na
Casa Verde
(Guetim)



**Maria Olímpia
da Volta Milheiro**

Missa do 1.º Aniversário

Seus filhos, noras, genros, netos e bisnetos vêm, por este meio, comunicar às pessoas de suas relações e amizade que será celebrada missa por alma do seu ente querido na próxima quarta-feira, dia 30, pelas 19 horas, na Igreja Matriz de Espinho. Desde já agradecem a todos quantos participem na Eucaristia.

Espinho, 24 de Maio de 2007

CASINO ESPINHO



Natalie Cole

7 de Julho

Reservas: 22 733 55 00 • www.solveverde.pt

