



Por alegadas combinações de acidentes de viação e simulação ou agravamento de danos nos veículos visando as compensações de seguros – apreendidos automóveis de alta cilindrada



Desmantelado grupo de burlões – seis detidos

página 2

Abel Gonçalves na antecâmara do quarto aniversário da elevação a vila

“Silvalde é a cidade sul”

páginas 4, 5, 6 e 7



E “dormir sobre o assunto”...

“As estátuas que olham a estátua”

página 11

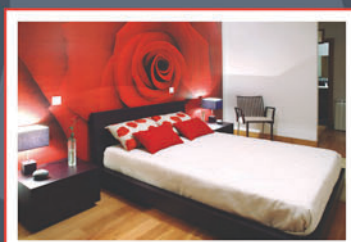
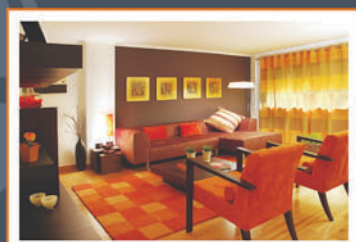


PUB.



EDIFÍCIO PROGRESSO

Apartamentos Domotizados



Visite o novo andar modelo

acrescente espaço à sua vida

APARTAMENTOS **RECUADOS**

T4 › T3 › T2 + 1 › T2

promotor: Manuel Francisco da Silva & Cª Lda.

22 732 4535 › 91 758 75 24

Por alegadas combinações de acidentes de viação e simulação ou agravamento de danos nos veículos visando as compensações de seguros – apreendidos automóveis de alta cilindrada

Polícia desmantela grupo de burlões – seis detidos

A Esquadra de Investigação Criminal da Secção de Espinho da Polícia de Segurança Pública (com o reforço de efectivo de investigação criminal de outras subunidades do Comando Policial de Aveiro), desmantelou na terça-feira à tarde um grupo de burlões, detendo seis indivíduos que foram presentes, ontem, ao Tribunal Judicial de Espinho.

A “Operação colisão” foi o resultado de uma investigação que a Esquadra de Investigação Criminal da PSP de Espinho vinha realizando desde há um ano a esta parte e que teve o seu epílogo entre as 13 horas e as 18 horas de terça-feira.

A operação policial consistiu na execução simultânea de sete Mandados de Busca e seis mandados de detenção (previamente solicitados ao Tribunal Judicial de Espinho), em cinco residências, uma oficina e um estabelecimento de venda automóvel, nos concelhos de Santa Maria da Feira, Ovar e de Vila Nova de Gaia. Em consequência, a PSP deteve seis pessoas, pela “suposta prática de crimes de burla qualificada e atentado à segurança de transporte rodoviário”.

A “Operação colisão” foi executada com a colaboração da Direcção de Finanças de Aveiro e o apoio de cinco companhias de seguros lesadas, as quais foram alegadamente burladas em pelo menos 350.000 euros ou mais (montante que ainda não apurado em definitivo).

Foram detidos em cumprimento de Mandado Judicial para primeiro Interrogatório Judicial, quatro homens e duas mulheres, de idades compreendidas entre os 21 e os 36 anos, residentes em Santa Maria da Feira, Ovar e Vila Nova de Gaia, sendo uma das mulheres desempregada, a outra auxiliar de acção médica, dois

pintores de automóveis, um vendedor automóvel e um futebolista.

Segundo a PSP, “supostamente, estes combinavam acidentes de viação entre eles ou envolvendo terceiros e simulavam ou agravavam danos em veículos daí resultantes, que efectivamente não ocorreram, para desta forma receberem, ilegalmente, as compensações pagas pelas referidas companhias de seguro”.

No decorrer da operação, a Polícia apreendeu 12 veículos automóveis (sendo 11 de alta cilindrada, avaliados no valor total de cerca de 146.000 euros, por suspeita de terem sido utilizados na prática dos crimes referidos), documentação diversa relativa a estes e a eventuais outros crimes de natureza fiscal, seis computadores, duas granadas de mão (entretanto recolhidas pela Equipa de Inactivação de Engenheiros Explosivos da PSP do Porto), um revólver e uma pistola de alarme transformada para calibre 6,35 milímetros, com carregador e quatro munições, (armas estas não registadas), diverso material supostamente usado para reparação dos veículos acidentados, nomeadamente, ópticas, pára-choques e faróis (que se encontravam numa oficina sujeita a busca), e cerca de 3.500 euros, por suspeita de proveniência ilícita.

O crime de burla qualificada, de que são acusados os detidos, “é punível com pena de

prisão de 2 a 8 anos e o crime de atentado à segurança de transporte rodoviário punível com pena de prisão de 3 a 10 anos”.

Para além destes crimes, alguns dos detidos “são suspeitos da prática do crime de detenção de arma proibida (crime punível com pena de prisão até 5 anos ou pena de multa até 600 dias), e do crime de falsificação de documentos (crime punível com pena de prisão até 3 anos ou com pena de multa)”.

Para a execução da “Operação colisão” foram empenhados 51 elementos policiais, apoiados em 12 viaturas, e quatro inspectores da Direcção de Finanças de Aveiro, apoiados em duas viaturas.

Segundo a PSP, “a operação decorreu sem qualquer incidente”.

Manuel Proença

Dois com taxa de alcoolemia superior a 2 g/l

Detidos quatro condutores alcoolizados

A PSP de Espinho deteve quatro condutores com excesso de álcool no sangue e dois deles apresentavam uma taxa de alcoolemia superior a 2 g/l.

Um dos condutores detidos por excesso de álcool no sangue, um encarregado da construção civil de 34 anos, acusou uma taxa de alcoolemia de 2,24 g/l; outro, um empregado fabril de 49 anos, acusou uma taxa de alcoolemia de 2,01 g/l; um outro, um electricista de 46 anos, acusava uma taxa de alcoolemia de 1,31 g/l; e, por fim, um empregado fabril de 33 anos, apresentava uma taxa de alcoolemia de 1,25 g/l.

A PSP de Espinho deteve, também, três pessoas por não estarem habilitadas para a prática da condução: um homem de 38 anos, desempregado, por condução de veículo automóvel; um pedreiro de 25 anos, por condução de veículo automóvel; e um outro pedreiro de 34 anos, por condução de ciclomotor.

Entretanto, a Esquadra de Trânsito da PSP registou quatro acidentes de viação numa semana, dos quais resultou um ferido ligeiro e levantou 185 autos de contra-ordenação, por infracção às regras de trânsito.

Manuel Proença

Da Direcção de Finanças de Aveiro Cooperação

Segundo o Director de Finanças de Aveiro, Telmo Tavares e na sequência desta operação irá averiguar-se “se existe uma falta de contabilização de rendimentos da actividade”.

Telmo Tavares explicou que “a nossa ajuda vem no sentido de se averiguar se detectamos na contabilidade as aquisições necessárias para fazer um tão grande número de reparações que eram levadas, posteriormente, às companhias de seguros. Ao simularem

o mesmo tipo de acidente não haverá aquisições de peças. Poderá haver, também, evasão fiscal, mas ainda nos encontramos em fase de investigação”.

Por fim, o Director de Finanças de Aveiro garantiu que “a colaboração entre a Direcção de Finanças e a Polícia de Segurança Pública tem sido uma constante e vamos continuar a fazê-lo”.

Manuel Proença

“Operação Férias” no concelho

A Polícia de Segurança Pública de Espinho, através da sua Esquadra Sede, vai desencadear, a partir de domingo e até 30 de Setembro, a “Operação Férias”, destinada à protecção e prevenção nas residências dos cidadãos que se ausentam para as suas férias.

Para isso, os cidadãos terão de deslocar-se à Esquadra Sede da PSP de Espinho para preencherem um formulário. Depois, enquanto se encontram de férias, os agentes policiais passarão, regularmente, no exterior das suas residências, para verificar se tudo se encontra dentro da normalidade.

No entanto, a PSP deixa alguns conselhos:

Dê uma aparência de actividade à sua residência, peça a alguém que abra regularmente as persianas ou cortinas durante o dia

e ligue a iluminação interior algumas noites; não diga a estranhos que vai de férias; verifique e feche bem portas e janelas; informe o seu vizinho – ele é a sua segurança mais próxima e a solidariedade entre vizinhos inibe a acção dos marginais; não deixe acumular a correspondência na sua caixa de correio – peça a alguém da sua confiança para a recolher; guarde em lugar

Reforço policial

seguro jóias, dinheiro, valores e objectos de arte; catalogue, se possível, os seus objectos de valor e anote os seus números de série.

Entretanto, a Polícia de Segurança Pública irá reforçar o seu patrulhamento e segurança no concelho. A partir de domingo deverá chegar a Espinho uma equipa do Corpo de Intervenção que irá cá permanecer até Setembro.

A Secção de Espinho da PSP irá, também, reforçar este patrulhamento com equipas de Intervenção Velocipédica, equipas dos programas especiais – Operação Férias – e patrulhamento Auto com operações Stop regulares, com o policiamento dos estabelecimentos comerciais através da Esquadra de Intervenção e Fiscalização Policial e as equipas de Investigação Criminal, com a prevenção durante as noites de Verão.

Manuel Proença

Semanário Registado na Direcção-Geral de Comunicação Social sob o n.º 100594

DEFESA ESPINHO

Fundado em 27/Março/1932

PROPRIEDADE – EMPES - Empresa de Publicidade de Espinho, Lda. Matriculada na Conservatória do Registo Comercial de Espinho sob o n.º 59, folhas 30 do livro C-1. Capital Social: 5.200,00 Euros Contribuinte: 500 095 540

Administração

Fernando Cunha (gerente)
Joaquim Vasconcelos (gerente)

Detentores com mais de 10% do capital

Solverde - Soc. de Investimentos Turísticos da Costa Verde, Lda.

Direcção

Lúcio Alberto
Email - lucio.alberto@mail.telepac.pt

Redacção

Manuel Proença
mjproenca@sapo.pt
Sandra Soares
sandrasoares.de@sapo.pt

Colaboradores

Carlos Salvador, Elisabete Moreira, Jorge Cunha e Vítor Lancha

Colunistas

Adérito Santos; Adolfo Leitão Carvalho; António Duarte Estêvão; António Regedor; José Sarmento; Manuel Sancebas; Maria Fernanda Barroca; Mário Frota; Marta Feijó; Napoleão Guerra; Serafim Marques e Sérgio Carvalho.

Departamento de Produção

António Guerra

Publicidade

Joaquim Natário

Secretaria de Administração e Redacção

Cristina Fonseca e Fernanda Oliveira

Serviços Administrativos e Publicidade

Av.ª 8, 456 - 1.º andar - Sala R
Ap. 39 - 4501-853 ESPINHO Codex
Telef. 22 734 15 25 • Fax 22 731 99 11
Email-empes@sapo.pt

Departamento de Redacção

Av.ª 8, 456 - 1.º andar - Sala H
Ap. 39 - 4501-853 ESPINHO Codex
Telef. 22 734 15 25 • Fax 22 731 99 11
Email-defesadeespinho@mail.telepac.pt

Impressão

NAVEPRINTER - Indústria Gráfica do Norte, SA - E.N. 14 (km 7,05)
Apartado 121 - 4471 MAIA Codex

Tiragem média
3.700 exemplares

Depósito Legal n.º 1604/83

Internet:

www.defesadeespinho.no.sapo.pt

Os textos (e ilustrações) de Opinião publicados nesta edição são da inteira responsabilidade dos seus autores, não vinculando, directa ou indirectamente, o cariz editorial e informativo deste jornal.

A sul da Rua 23

Ergue-se a nova estação

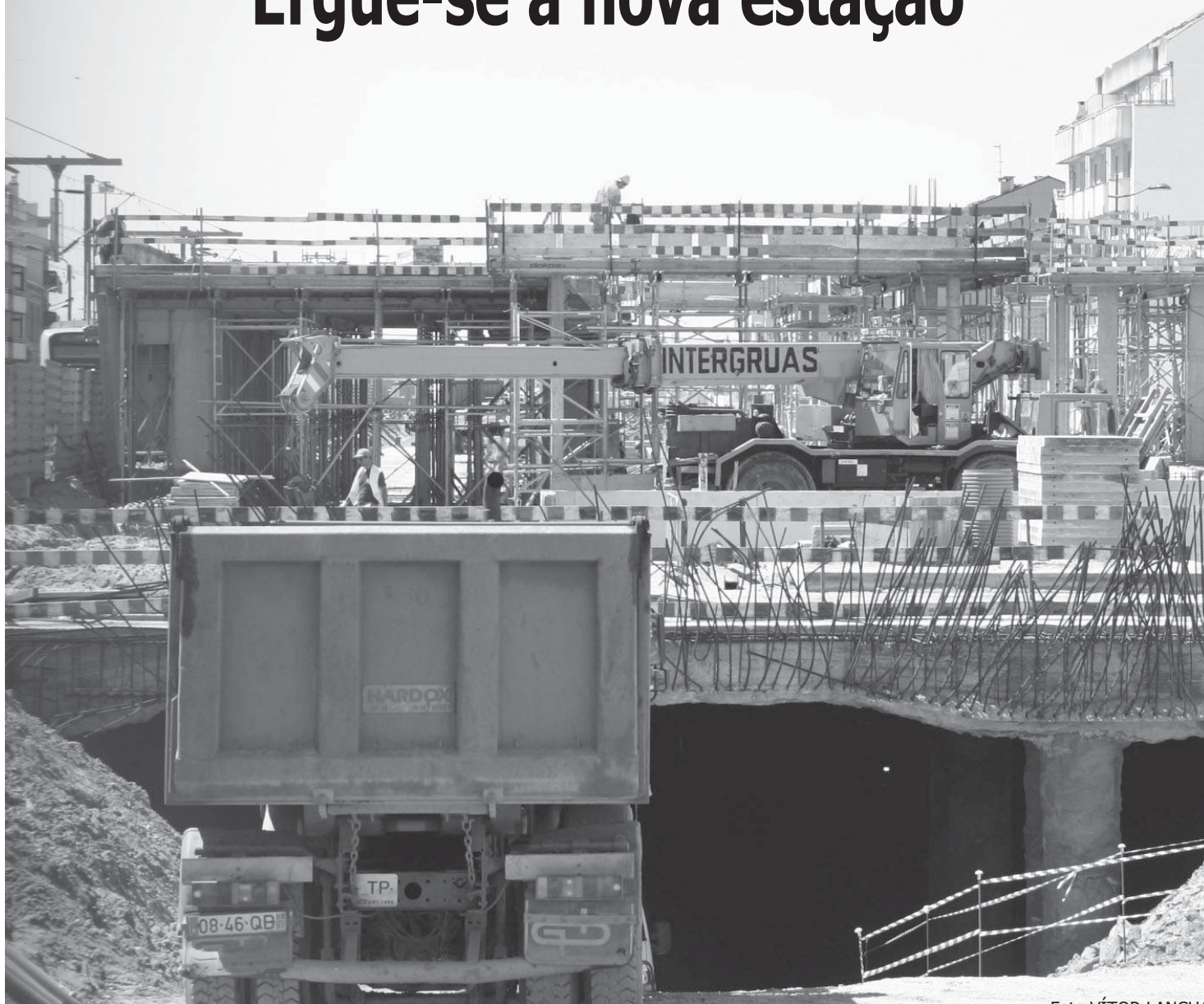


Foto VÍTOR LANCHA

As obras de enterramento da linha-férrea vão caminhando, a passos largos, para que estejam prontas já nos primeiros meses do próximo ano.

Apesar de estar 'emperrada' a passagem-de-nível da Rua 15 e de a passagem superior a norte do Rio Largo (Pontão) se encontrar aberta, contrariamente àquilo que a Refer havia anunciado, mais a sul ergue-se o novo edifício da Estação de Espinho. A estrutura já está levantada sobre o túnel, mesmo em frente ao Hotel Nery e ao Edifício das Palmeiras.

É naquele espaço, também, que irão ser construídas as escadas rolantes e os elevadores de acesso à plataforma subterrânea para em-

barque de passageiros.

Quanto à passagem-de-nível da Rua 15... Afinal o tal "problemazito com a sinalização", que iria "ser resolvido pela Refer em dois dias", continua por resolver! Ontem já se encontravam a funcionar os sinais (apesar de tapados por uns sacos de plástico pretos) e as barreiras subiam e desciam com a passagem dos comboios.

Manuel Proença

De freguesia

Assembleias

Realiza-se amanhã, pelas 21.30 horas, na sede da Junta de Paramos, uma Assembleia de Freguesia com a seguinte ordem de trabalhos:

Aprovação da acta da sessão anterior; período de antes da ordem do dia; apreciar o relatório escrito do presidente da Junta; e deliberar sobre a alteração à postura de trânsito.

A segunda sessão da Assembleia de Freguesia de Guetim vai realizar-se no próximo dia 6.

A ordem de trabalhos tem, como ponto principal de análise, a discussão de assuntos de interesse local.

Entretanto, à hora de fecho da edição do jornal **Defesa de Espinho**, decorria em Anta uma Assembleia de Freguesia, cuja ordem de trabalhos era a seguinte:

Período de antes da ordem do dia; apreciar informação escrita do presidente da Junta; aprovação das actas n.º 3 e n.º 4 de 2006; apreciar e votar a segunda revisão orçamental; período de intervenção do público.

Em Julho,
na Biblioteca

Segurança

A Biblioteca Municipal de Espinho vai realizar, em conjunto com a Polícia de Segurança Pública, durante o mês de Julho, um conjunto de acções de sensibilização destinada a pessoas de todas as idades e subordinadas ao tema da segurança.

Assim, no dia 16 e dia 30, entre as 15 e as 16 horas, decorrerá uma sessão intitulada "Estar Seguro!", para crianças e adolescentes; no dia 18, das 15 às 16 horas, o "Estar Seguro!" é destinado a adultos e seniores.

Por fim, no dia 21 de Julho, das 10.30 às 11.30 horas, o programa "Férias Seguras", para adultos.

As inscrições poderão ser feitas na Biblioteca Municipal de Espinho, pelo telefone 227335869 ou pelo correio electrónico bme@cm-espinho.pt



O tapete verde, rasgado e que punha em perigo a passagem de peões pela estação provisória do caminho-de-ferro foi retirado ontem (finalmente), ao fim de longas semanas; resta saber o que irá ser ali colocado, uma vez que a madeira molhada, aquando das chuvas, poder-se-á tornar extremamente perigosa e escorregadia

Flash



Mais um acto de puro vandalismo e, o pior, é que esta cabina telefónica já está assim (na esquina das ruas 23 com a 20) há alguns dias!

PUB.

EMPES - EMPRESA DE PUBLICIDADE DE ESPINHO, LDA.

CAPITAL SOCIAL: Euros 5.200,00
CONTRIBUINTE: 500 095 540

BALANÇO ANALÍTICO em 31 de Dezembro de 2006

Table with columns: ACTIVO, EXERCÍCIOS (2004, 2005), CAPITAL PRÓPRIO E PASSIVO, EXERCÍCIOS (2004, 2005). Rows include Imobilizado, Circulante, Acrecidos e diferimentos, and Total do Activo.

O Técnico Oficial de Contas

a) Miguel Ângelo

A Gerência

as) Fernando Cunha
Joaquim Vasconcelos

RELATÓRIO

Cumprindo a obrigação legal de apresentação de contas vimos submeter à vossa apreciação o Relatório e Contas relativas ao exercício do ano de 2006.

Este exercício ficou marcado pela incerteza da economia portuguesa quanto ao futuro. A venda de publicidade do jornal foi o reflexo dessa situação já que a quebra foi de 4% em relação ao exercício anterior.

As expectativas continuam a ser marcadas pelas práticas já anteriormente aqui focadas, "concorrência desleal de alguns órgãos de comunicação social", que distribuem gratuitamente as suas publicações, não havendo da parte do Governo uma fiscalização, para esta situação, penalizando quem trabalha honestamente pagando as suas obrigações fiscais.

Continuamos verdadeiramente preocupados com a participação no porte pago, que para além de dificultar as empresas, priva sobretudo os nossos emigrantes de poderem contar semanalmente com as notícias da sua terra.

Motivado por todas estas circunstâncias somos forçados a adiar mais um ano a renovação do nosso equipamento, pois os apoios estatais são insuficientes.

Não obstante, todas as dificuldades e os escassos apoios recebidos, sempre temos cumprido os compromissos assumidos integralmente, bem como temos assegurado o cumprimento pontual das obrigações fiscais.

Mantivemos uma gestão apertada, reduzindo os custos de forma a assegurar a estabilidade da Empresa, garantindo os postos de trabalho existentes.

DEMONSTRAÇÃO DOS RESULTADOS por natureza em 31 de Dezembro de 2006

Table with columns: Código das contas, EXERCÍCIOS (2006, 2005). Rows include Custos e perdas, Provedos e ganhos, and Resumo.

O Técnico Oficial de Contas

a) Miguel Ângelo

A Gerência

as) Fernando Cunha
Joaquim Vasconcelos

Obtivemos neste exercício um resultado líquido de EUR: 1.583,56, positivo, para o qual propomos seja aplicado da forma seguinte:

As amortizações do exercício efectuadas às taxas máximas permitidas pela lei, foram no valor de EUR: 4.299,83, os custos com o pessoal foram de EUR: 134.874,55.

O imposto sobre o Rendimento do Exercício foi no montante de EUR: 1.566,03.

Obtivemos neste exercício um resultado líquido de EUR: 1.583,56, positivo, para o qual propomos seja aplicado da forma seguinte:

- Reservas Legais 80,00 Euros
- Reservas Livres 1.503,56 Euros

Queremos, por último, agradecer ao público em geral, nomeadamente, aos nossos leitores e anunciantes e a todas as entidades públicas e oficiais pela forma como nos têm ajudado na resolução dos nossos problemas.

Espinho, 16 de Fevereiro de 2007

Abel Gonçalves na antecâmara do quarto aniversário da elevação a vila

“Silvalde é a cidade sul”



Enquanto Silvalde se prepara para comemorar o quarto aniversário da elevação a vila, Abel Gonçalves regista duas décadas e mais uma ano de presidente da Junta, numa freguesia onde durante sete anos já fora autarca. Portanto, quase 30 anos no exercício da causa pública, restando ainda, pela nova conjuntura autárquica, a possibilidade de se candidatar ao último mandato. “Ainda é prematuro pensar ou falar sobre isso.” Revelando que o factor familiar será decisivo, Abel Gonçalves reconhece que se desenvolve uma corrente para o demover da sua anunciada (no jornal Defesa de Espinho, aquando da sua reeleição) intenção de encerrar o seu ciclo na autarquia silvaldense.

– Sendo vila há quatro anos, Silvalde não poderá aspirar tão cedo a outra promoção, provavelmente até por não dispor de requisitos mínimos como, por exemplo, já alegaram oportunamente Esmoriz, Ermesinde e Rio Tinto... mas em vinte e tal anos de autarca como é classificada Silvalde?

– “Eu posso dizer convictamente que Silvalde é a cidade a sul e, em boa parte, a nascente. Silvalde é também a cidade, porque quando Espinho quando passou de vila a cidade precisou de alargar a sua área e então cerca de cinco sextos da área de Silvalde foi captada para área urbana da cidade de Espinho. Sem isso, Espinho não poderia passar a cidade. Daí que não haverá pretensão a curto ou a longo prazo de Silvalde ter outros objectivos que não o de vila. E para isso está dotada de infra-estruturas suficientes e necessárias para que não destoe do resto da cidade. Como se sabe, o centro da cidade faz uma diferença muito grande do resto do concelho, mas Silvalde também está bem estruturada e devidamente equipada. Dai que nós estejamos calmos, não vendo grande interesse em promover nesse aspecto a vila de Silvalde, já que, como eu disse, Silvalde é a cidade a sul de Espinho.”

– E sendo vila significa que foram reconhecidas determinadas e fundamentais infra-estruturas...

– “Silvalde já tinha infra-estruturas há muitos anos. O presidente da Junta já tinha a noção de que o importante não seria o título, mas sim o bem-estar das populações. Ao longo dos tempos preocupamo-nos sempre com a água e o saneamento básico que temos a cem por cento em toda a vila. Em toda a vila, repito! E também preocupamo-nos com o derrubar das baracas na nossa freguesia. Isso foi conseguido sempre, salvo um ou outro caso pontual. Como se sabe, a Câmara Municipal, sempre com a nossa intervenção e o nosso apoio, conseguiu desbravar aquela ‘entulheira’ que existia no Bairro Piscatório, na Marinha e, mais propriamente, naquele pré-fabricado que estava ali há muitos anos e não tinha nada a ver com habitação social. Aquilo era um esgarro que tínhamos na nossa vila e, finalmente, com o desenrolar das obras na Marinha, concretamente no terreno denominado de Manuel d’Areia, terminou aquela situação, pois era lamentável que as pessoas vivessem naquele estado.”

– A revisão do Plano Director Municipal poderá beneficiar a construção em Silvalde, ou não estará assim tão optimista?

– “Uma das nossas causas no âmbito do PDM é transformar Silvalde naquilo que ela merece. Silvalde foi sempre muito maltratada no que concerne à construção de habitação, prejudicando muitos jovens que casam e que se sentem forçados a sair da vila e do próprio concelho. Estamos à espera do PDM e esperamos votá-lo na Assembleia Municipal depois de esforço já feito e das reuniões que ainda irão acontecer no salão da Junta para esclarecer os proprietários dos terrenos que nessa altura ainda estarão como terrenos de lavoura, terrenos agrícolas, mas que efectivamente já não o são. Até estão desactivados!... De facto, aguardamos com muita expectativa pelo PDM para que Silvalde possa ter a construção que merece, já que somos contemplados por outras infra-estruturas grandiosas e que nos apraz registar, mas queremos ter a satisfação de ver o regresso dos nossos jovens. Aliás, foi dito pelo próprio coordenador do PDM, prof. dr. Paulo Pinho, que Silvalde é uma das razões para que o PDM fosse revisto. Eu espero que isso seja uma realidade e não só palavras. Depois, na prática, é que vou constatar se foi para benefício de Silvalde ou não.”

– Silvalde não é só a Marinha, de que

Lúcio Alberto





tanto aprecia e apregoa.... É, obviamente, mais do que isso?

"Silvalde é a zona industrial de Espinho; é o parque desportivo da cidade, a zona verde da cidade; é o melhor campo de golfe do Norte do país e o mais antigo da Península Ibérica; é também a maior Nave Polivalente, valorizada com a pista de atletismo no Inverno; é a grandiosidade do complexo de ténis e o futuro e importante estádio do Sporting de Espinho; é também, a breve prazo, a Pousada da Juventude é ainda a previsão de um pavilhão do Sporting de Espinho. Portanto, Silvalde é fantástica! Só que tem um senão, que é a falta de habitação a preços controlados para jovens, que também queremos, estando um pouquinho na expectativa do PDM. De resto, estamos muito satisfeitos com a nossa vila. É uma terra de progresso e bem-estar e sem qualquer tipo de poluição, exceptuando um bocadinho da ribeira de Silvalde que vem das terras de Santa Maria da Feira algo poluída; nós conhecemos os pontos poluidores e já demos conta disso às autoridades. Silvalde é uma terra que, nos apraz registar, de grande nível de qualidade de vida."

E quanto à qualidade de vida, em que é que, por exemplo, o relvado sintético beneficiou a vila?

"Os nossos clubes do futebol popular passaram a ter indiscutivelmente melhores condições e, sem sombra de dúvida, os mais beneficiados foram os nossos jovens no aspecto da formação. O campo de futebol da Seara é mesmo nosso, ou seja da Junta, tanto no espaço como na sua própria construção. A Câmara aproveitou os dinheiros vindos do exterior para aplicar no nosso campo, como no da freguesia vizinha, Paramos, relvado sintético. Já tínhamos uns balneários excelentes e uma iluminação muito boa. O Sporting de Espinho treina aqui, não diria a título gratuito mas a preço simbólico, para ajudarmos o clube da cidade e do concelho."

– Numa vila um Conselho Desportivo...
"É uma extensão da Junta de Freguesia, que apoiamos monetariamente e até com pessoal, porque fomenta a formação e promove também os clubes da vila. Estamos sempre atentos a tudo o que se passa, reunindo e apoiando todos os nossos clubes e, por isso, vão estar todos presentes com os seus estandartes no Dia da Vila a homenagear a Junta e a terra de Silvalde."

– A Junta tem biblioteca, mas sem grande registo de adesão...

"A nossa biblioteca é muito antiga. Talvez a mais antiga das juntas das freguesias do concelho. Foi inaugurada então pelo Presidente da República, Mário Soares, numa vinda a Silvalde no tempo de Lito Gomes de Almeida na presidência da Câmara. Mário Soares ficou satisfeito e até ofereceu alguns livros dele à biblioteca, que agora está ultrapassada, porque para além



de ser antiga há que reconhecer que as pessoas preferem o pólo da biblioteca que tem computadores, internet, brincadeiras e jogos informáticos. E isso é que atrai mais a juventude. Temos um verba destinada para um pólo, embora a Câmara esteja presente com dificuldade em transferir pessoal para coordenar o nosso pólo. Já falei com os responsáveis da autarquia e da Biblioteca Municipal e estão disponíveis para uma colaboração de orientação ao novo pólo e às ligações à Internet. Se não for a Câmara a resolver, a Junta vai conseguir uma solução."

– Entretanto, eis o Verão e os veraneantes... Recomenda-se a praia de Silvalde?

"A praia de Silvalde já habituou os veraneantes às suas excelentes condições e registre-se, curiosamente que a maioria dos veraneantes que frequentam a praia de Silvalde é de fora do concelho de Espinho. Por exemplo, em Agosto, são milhares de pessoas naquela área; o parque de estacionamento já não chega, principalmente ao fim-de-semana. Os funcionários da Junta andaram durante um mês a limpá-la e tem uma água excelente, verificada por quem de direito. A água estava boa, continua boa, aliás nunca esteve má, pelo que a nossa praia vai oferecer, como de costume, segurança com nadadores-salvadores e equipamentos de salvamento, tudo adquirido pela Junta de Freguesia e pago também pela Junta de Freguesia. A praia dispõe de chuveiros, casas de banho e bar, que está a funcionar muito bem, após curso público. Aqueles que quiseram con-

correr... concorreram, tendo sido escolhidos aqueles que nos deram mais garantias de eventos e ajuda financeira para que a praia fosse mais bem tratada. Neste Verão vamos fazer como de costume, lançamentos de papagaios, desenhos na areia, insufláveis para as crianças brincar, aeróbica para quem quiser tratar do físico, com professora credenciada a orientar, vólei de praia, futebol de praia e também muita animação com cantares e dançares, através do rancho da nossa terra, e a recreação das idas a banhos como antigamente!"

– Ou seja, também se recomenda a praia no sul da cidade...

"A praia de Silvalde também é muito visitada, com a vantagem de ser sossegada, sem ruídos de carros junto à praia. E é uma praia sem poluição!"

– Mas sem bandeira azul?!

"O mais importante é a água estar sempre limpinha e a areia também, não é?!"

– Poderia converter-se a extinta carreira de tiro numa valência de excelência para a época balnear?

"Ela está desactivada, mas ainda é servidão militar. A Câmara tem condições para a adquirir e a rentabilizar. E não tendo a Câmara, não tem ninguém, porque um particular ao comprar aquilo por um preço exorbitante depois não pode construir o que quer... De qualquer maneira é um assunto que um dia terá de ter uma solução, mas admito que, se fosse possível, ali nasceria uma estrutura de apoio à praia como não há nas redondezas."

– Silvalde também se caracteriza pelas festas religiosas, pese a grandiosidade da

"Prefiro Silvalde ao Brasil"

"O Brasil é muito bonito para passar férias durante quinze dias, mas a partir daí é muito calor! Prefiro Silvalde! Esta sim é uma terra fantástica. Silvalde tem tudo! O que é que não tem? Apenas tem pouca nova habitação. Há vários projectos para avançar e vários planos de pormenor a analisar. Por exemplo, as construções de moradias na Quinta da Seara e no lugar do Souto são muito caras. E assim não são para os jovens! A Câmara tem terrenos valiosos na Rua do Loureiro e justifica-se o lançamento de um projecto a preços controlados. É uma situação que eu vou insistir junto da Câmara."

Ambiguidade da zona industrial

"Eu costumo dizer a famigerada zona industrial. Foi ali colocada por alguém que não gostava de Silvalde e muito menos de Espinho. Consta que se tratava de um arquitecto urbanístico da Póvoa de Varzim que em Espinho colocou uma zona industrial à beira-mar e à beira de um campo de golfe daquela grandeza! Acho que não fica bem e só resulta de um péssimo pensamento. Mas pior, é quem vem a seguir, vê o erro e depois colabora com esse erro. Daí a nossa insistência de há longa época de dizer isso mesmo aos políticos."

A EN109 "depois" do IC24

"Silvalde beneficiou com o IC24, porque a EN109 ficou com menos trânsito e os perigos também não são tão iminentes."

feita em honra de Nossa Senhora da Ajuda em Espinho...

"Silvalde é uma terra muito hospitaleira e não tem só uma, tem várias e grandiosas festas religiosas. Uma que é conhecida de toda a gente é a da Senhora do Mar, com uma procissão lindíssima, com aquela gente vareira que é muito bairsta e muito orgulhosa. Temos também a da Senhora das Dores, sempre uma festa muito digna com uma procissão lindíssima e com o melhor que há. Eu tenho visto muitas procissões pelo país, mas não como a da



KALEIDOSCOPIO
DESIGN

Cria soluções para as suas necessidades

Fotocópias, encadernações, plastificações, papelaria, embalagem
Design Gráfico, publicidade, web design
Suportes gráficos para eventos, convites, decoração, brinquedos

Rua 25 n.º 275, 4500-281 Espinho Telf: 227 311 002 e-mail: kaleidoscopio.design@gmail.com

CAFÉS

Casa Alves Ribeiro

seleccionamos
e torrmos
na nossa fábrica
as melhores
qualidades aos
melhores preços

Rua 19, 294 - ESPINHO

DR. ILÍDIO SANTOS

MÉDICO DENTISTA

Consultórios:

Rua 16 (Esquina Rua 19), n.º 545-1.º Dt.º - Espinho - Telef. 22 734 29 31
R. Manuel Alves de Sá, 15 G - 4400-494 V.N. Gaia - Telef. 22 711 86 61 / 22 711 86 42

Implantes
Ortodontia Fixa
Prótese Fixa

Acordos com:
SAMS/QUADROS
ACASA * CGD * ADSE * PSP * SIM
ALLIANZ * AXA * ZURICH

Clínica Médico-Dentária

Rosa Neves, Lda.

Rua 29, n.º 696 (entre as ruas 26 e 24)

Marcações pelos telef.: 22 734 01 16 e 91 496 13 67



Senhora das Dores, em Silvalde, com muitos participantes, muitos anjinhos e muito gente a colaborar. E Silvalde também tem a festa do Senhor do Calvário, igualmente fantástica. Mas temos outras festas apenas de cariz religioso, como é o caso do Senhor dos Passos, que é a única que se faz no concelho de Espinho, na altura da Quaresma. Temos ainda a comunhão solene, com uma significativa procissão, como será no próximo dia 8. Além disso temos a nossa banda musical, sempre a acompanhar as festas com excelente som, que dá gosto ouvir, sendo maior parte dos executantes jovens, sob a direcção do excelente maestro Franquelim O rancho da nossa terra também tem muita categoria, brilhando em inúmeros festivais no país e no estrangeiro. O rancho de Silvalde esteve em toda a Europa e fora da Europa, no Brasil, por exemplo. É constantemente renovado por jovens e agora tem um grupo de minis, precisamente crianças de sete anos. É um regalo ver os miudinhos a dançarem modas simples e antigas."

– Numa altura em que preconiza o encerramento de algumas escolas do antigo ensino primário no concelho, como é que avalia o parque escolar de Silvalde?

"Silvalde tem quatro excelentes escolas. Eu acompanhei a Federação das Associações de Pais e vi todas as escolas do concelho, concluindo que todas as escolas de Silvalde estavam e estão muito bem conservadas e equipadas, com cantinas e recreios muito bons. As condições e as carências não são muito significativas. Aproveito para realçar que Adelina Pereira, a presidente da Domingos Capela, está a fazer um excelente trabalho. Na própria escola e no agrupamento vertical, que abrange Silvalde e Paramos. Louva-se ainda o trabalho efectuado na Escola Domingos Capela, com a formação de alunos em cursos técnicos e profissionais, como os de mesa, bar e restaurante, de jardinagem, etc., beneficiando os alunos menos habilitados e até menos motivados para a actividade escolar. Hoje é uma escola já conhecida a nível nacional; já deu a conhecer o nome de Silvalde e já é uma referência do concelho de Espinho. Aquela gente está de parabéns e nós, por tabela, também estamos a beneficiar de termos gente tão dinâmica na nossa vila."

– Seguramente que outras figuras se



destacam na vila?

"Há gente fantástica em Silvalde. Lembro-me do nosso padre Manuel António. É um padre trabalhador, mas que agora tem de se lembrar que já tem 70 anos. Fez 70 anos no dia de Santo António. É um homem dinâmico e extraordinário. É o supervisor de todo o trabalho social praticado na paróquia em prol dos mais desfavorecidos e dos idosos. Em tempos andou a fazer de motorista dos idosos, mas foi chamado à atenção para a saúde dele. Mas temos outras pessoas muito importantes, empresários muito fortes, como Manuel Salgueiro (pai e filho) e, claro, a família Violas, assim como os presidentes e os directores da Banda e do Rancho de Silvalde, gente jovem e dinâmica. Também não posso esquecer o meu antecessor, o senhor Manuel Fabiana, um homem trabalhador e exemplar, à moda antiga, honesto, que deu tudo o que tinha à Junta de Freguesia, da qual a doença o afastou."

– Há alguns anos, numa visita ao jardim Zoológico de Lisboa comentou ao jornal **Defesa de Espinho** que as crianças de Silvalde eram especiais!...

"Eu nasci em Silvalde. Eu nasci aqui. Eu

sou um presidente de Junta que nasceu na terra a que preside. Só estive dois anos fora de Silvalde, na guerra do Ultramar, em Angola. Eu não gosto de sair daqui. Quando estou mais do que alguns dias fora de Silvalde, fico logo com saudades. E as crianças de Silvalde são, para mim como para qualquer silvaldense baírrista e orgulhoso, especiais."

– É um eterno candidato a vereador "das freguesias"?

"Sou presidente da Junta de Freguesia de Silvalde há 21 anos e autarca há 28 anos. Mal de mim se não conhecesse os problemas de um autarca de freguesia... Eu conheço a realidade de Silvalde, mas também conheço a realidade e os problemas do concelho. Para se ser vereador devia-se passar por uma junta de freguesia para se sentir as dificuldades por que passamos. É fácil dar palpites, mas para nós nem sempre é fácil resolver os simples problemas, porque nem sempre tais competências estão sob a nossa jurisdição. Tapar um buraco, cortar umas silvas, desobstruir uma valeta, dar um jeito no cemitério pelo simples aluimento de terras... são vezes e vezes sem conta que nem em tantas vezes

"A sério, muito a sério!"

"Eu sou uma pessoa exigente e pontual. Não admito quando não se dá o mínimo e se está a esfrangalhar o trabalho de tantos anos. Sou tolerante, aviso as pessoas, mas se não colaboram e não querem perceber que estar na junta de freguesia não é a mesma coisa que pertencer a uma comissão de festas, não vale a pena! Há muita gente que não percebe o que é uma junta de freguesia. Para mim é coisa muito séria e para quem não é... tem de sair porque eu não pactuo com brincadeiras!"

Um exemplo de competência

"Nós fomos os primeiros a criar um posto de saúde nas freguesias, agora é uma extensão do Centro de Saúde de Espinho. As pessoas deixaram de ir para Espinho, mas tivemos a infelicidade de falecer uma médica muito competente e do seu substituto, também muito competente, ter sido transferido para S. João da Madeira. Actualmente vem cá um médico numa semana e noutra vem outro médico... Assim, as pessoas deixaram de ter médico regular; nem bom médico nem mau médico... Deixaram de ter... Estou informado que o doutor Vinagre vem para a futura Unidade Familiar no Centro de Saúde de Espinho; ele é um dos médicos indigitados. Sendo assim não lhe faltarão doentes de Silvalde a solicitar os seus préstimos clínicos, porque ele é um exemplo de profissionalismo e de humanidade."

a Câmara tem capacidade para dar uma resposta rápida. Os vereadores têm assessores, engenheiros, arquitectos e técnicos e eu nada tenho; tenho-me a mim e aos meus conhecimentos."

– E tem oposição?!

"Estão cá quinze dias após terem sido eleitos, com muita vontade mas passado um mes ou dois já quase nada fazem até ao mandato acabar. Já não são exigentes com



Gabinete de Radiologia de Espinho

DR. JORGE NUNES DE MATOS
DR.ª MARIA DO CARMO VASCONCELOS
DR.ª HELENA CUNHA

Médicos especialistas:

Radiologia Digital * Radiologia Dentária * Ecografia
Mamografia Digital * Densitometria Óssea * TAC

Acordos com: ADSE, SAMS, PORTUGAL TELECOM, PSP, GNR, CGD, ACASA, MINIST. JUSTIÇA, CTT, MEDIS, MULTICARE e SNS

Consultório: R. 20, n.º 1436 r/c • Telef. 227341975 - 227314650 • Fax: 227318963
Horário: Das 08h30 às 13h00 e das 14h00 às 19h00

DINHEIRO! PRÉ-APROVAÇÃO 2 h.

C/ OU S/ PROBLEMAS BANCÁRIOS

BANCA OU PARTICULARES
MÁXIMA HONESTIDADE E SIGILO

Telefone já!

960 427 541 - 960 255 932 - 914 293 489

Compramos todos os artigos em:

**OURO * PRATA * JÓIAS
CAUTELAS DE PENHOR**

Pagamos melhor e a dinheiro

2.º E ÚLTIMO ANDAR • HONESTIDADE - SIGILO - PRIVACIDADE

Rua 23, n.º 174 - Edifício S. Pedro - Sala Y - ESPINHO • Tlm.: 96 587 98 72



UNIÃO EUROPEIA
Fundo Social Europeu



3 4 1
Curso Educação e Formação

RUMO A UM ENSINO DE QUALIDADE

Inscrições abertas até ao próximo dia 15 de Julho

Cursos de Educação e Formação (CEF)

- Empregado(a) / Assistente Comercial T2, Nível 2
- Acompanhante de Crianças e Agente de Acção Educativa T2, Nível 2
- Empregado(a) de Andares T2, Nível 2
- Empregado(a) Administrativo(a) T2, Nível 2

Cursos de Educação de Adultos (EFA)

- EFA B1 ⇒ Equivalência ao 1º ciclo do ensino básico (4º ano)
- EFA B2 ⇒ Equivalência ao 2º ciclo do ensino básico (6º ano)
- EFA B3 ⇒ Equivalência ao 3º ciclo do ensino básico (9º ano)

DIRIGE-TE À SECRETARIA DA NOSSA ESCOLA

Rua 34, 4500-854, Espinho. Tel. 227330150; Fax: 227344838; Email: info@eb23.sa-couto.rcts.pt

Dia da Vila de Silvalde Homenageados

No âmbito das comemorações do quarto aniversário da elevação de Silvalde a vila, serão homenageados, na noite do próximo sábado, as seguintes personalidades:

Adelina Pereira – presidente do Conselho Executivo do Agrupamento Vertical (da Escola) Domingos Capela.

José Gomes da Costa – ex-comandante dos Bombeiros Voluntários de Espinho, com 47 anos ao serviço da aludida associação humanitária.

Centro Social e Paroquial de Silvalde – obra de acção social.

Banda Musical S. Tiago de Silvalde – 50 anos de cultura.

Nuno Pinheiro – jogador internacional de voleibol.

Pedro Costa – campeão de natação.

Filipe Gonçalves – futebolista profissional da Primeira Liga.

Arménio Santos – tratador das instalações do campo da Seara.

Nas comemorações do Dia da Vila Silvalde desportivo

O Conselho Desportivo da Vila de Silvalde elaborou um vasto programa para as comemorações do aniversário da elevação a vila.

No dia 2, a partir das 20.30 horas, na Nave Polivalente, realiza-se o III Torneio de Futsal "Vila de Silvalde", onde irão participar, na Série A, as equipas da Juventude de Gulhe, Estrelas Vermelhas, Corga, Atlético de Silvalde, União FC e Grupo Desportivo Regresso; e na Série B,

o Grupo Desportivo dos Outeiros, Leões Bairristas, GD Boa Nova, Cruzeiro, Juventude de Sales e Seara FC.

No dia 7, a partir das 14.30 horas, no campo sintético da Quinta da Seara, irá decorrer o III Torneio Infantil "Escolas de Futebol Clube Silvalde", nos escalões de escolas e de infantis, com as equipas da Escola de Futebol de Silvalde, Paços de Brandão, S. João de Ver e Fiãezinhos.



eles próprios. Mas isso também aconteceu nos eleitos do Partido Socialista. Isto exige muito labor e sacrifício familiar. E há pessoas que não entendem isso. É por isso que de vez em quando faço umas limpezas na Junta de Freguesia..."

– Limpezas de candidatos que não se afirmam na prática?

"Falam e prometem muito, mas depois cansam-se facilmente e pouco ou nada fazem pela causa para que foram eleitos, que é o de servir a Junta e a sua população."

Ao longo de duas décadas e qualquer coisa... debateu-se com sucessivas oposições...

"Têm o papel delas. Já estiveram aqui políticos de gabarito. Aproveito até para homenagear o dr. Jorge Carvalho, um homem que toda a gente conhece politicamente em Espinho, um homem sério e que colaborou com a Junta de Freguesia quando cá esteve em dois mandatos. Deu ideias e apresentou recomendações válidas para a Junta de Freguesia. E todas as ideias que sejam válidas e apresentadas aqui são vistas com bons olhos. Agora toda aqueles que chegam aqui em cinco minutos e resolvem ter uma ideia que não cabe na cabeça de ninguém, não perco tempo com essas pessoas que querem ter as suas ideias na ribalta. Eu estou cá há muitos anos e estou consciente que para se fazer uma coisa, o pensamento dever ser muito e bem burilado. Estas coisas devem ser tratadas com muito cuidado, como se fosse nas nossas casas."

– O enterramento da linha-férrea provocou acesa celeuma...

"O perigo que as pessoas correm ao atravessarem a linha-férrea tem de acabar! Para além de outra vantagem, é que em vez de uma passagem vamos ficar com duas de alta segurança. Uma organizada para viaturas e peões e outra para peões com dificuldades motoras com uma estrutura elevadora junto ao antigo matadouro e à capela da Nossa Senhora do Mar."

– Se pudesse o que é que inverteria de negativo para positivo?

"O que me traz mais preocupado é a saída dos jovens da nossa terra. Tenho um grande desgosto com isso aconteça. Eu tenho exemplos na família que saíram de Silvalde e as pessoas não gostam de sair da terra e estão sempre naquela expectativa de um dia regressar. Eu também espero ansiosamente que regressem, mas o problema é que não se investe na habitação para jovens, em regime de preços controlados, e eles vão criando raízes nas terras que os acolhem. É pena que o nosso concelho não lhes proporcione condições para aqui se fixarem."

– E o que é salienta como positivo?

"Eu já tive tantas alegrias! Basta dizer que todas as obras relevantes em Silvalde da competência da Câmara e da Junta passaram pela minha esfera de competência, pertinência, insistência e saber apoiar para que os projectos fossem realidades. E,



por isso, hoje Silvalde é uma vila importantíssima. Não vou dizer que é a mais importante, porque todas as freguesias do concelho são importantes, até a mais pequenina é importante. Mas eu gosto muito de Silvalde e isso ninguém pode levar a mal... Por exemplo, temos uma igreja que é um luxo! Eu gosto de ver a nossa igreja iluminada à noite de longe com as suas torres!"

– Define-se sem rodeios que é um silvaldense bairrista...

"Silvalde é uma terra bairrista e, portanto, de bairristas. Eu dou um exemplo: a capela da Nossa Senhora das Dores está algo degradada, porque é muito antiga e precisa de ser restaurada; foi formada uma comissão de meia dúzia de homens e foi preciso um pedidório numa época pouco favorável para tal, mas as pessoas vieram o ferecer o se próprio dinheiro para colaborar. Por isso, eu sinto-me muito orgulho por ter nascido aqui."

– Por falar em "finanças", a Junta de Silvalde não esbanja apesar das receitas do cemitério e de outras proveniências?

"Como cabeça de cartaz na Junta faço como se fosse a minha casa, com muito rigor e muita competência. No orçamento pomos o que prevemos que iremos fazer e raramente não conseguimos o que nos propomos. E para tal temos receitas graças à nossa imaginação; é o caso do bar da junta, cuja exploração nos permite pagar

mensalmente a dois funcionários da autarquia. Mas há mais fontes de receita. Quanto ao alargamento do cemitério tirou-se vantagem, mas para isso projectamos e trabalhamos. A previsão de uma receita de cerca de 500 mil euros é muito boa, mas também é preciso gerir com estrutura e rigor para se atingir tal objectivo."

– Portanto, a Junta de Freguesia de Silvalde não se limita a esperar pela transferência de competências e verbas...

"Fizemos um campo de futebol maravilhoso, com uns balneários maravilhosos, que ainda há pouco tempo foram elogiados pelo antigo internacional de futebol Frasco, dizendo que temos melhores balneários que alguns clubes da Primeira Liga, também melhores que os do Sporting de Espinho. Para além disso, destaque-se a iluminação e o ringue, sem esquecer as ruas que vamos fazendo e melhorando. Mas é preciso trabalhar muito e com vontade... Lembro-me que passei quinze dias de umas férias em Agosto a tratar do número de policia às portas da freguesia. Em vez de estar na praia... andava por aí a esticar fitas métricas pelas ruas!"

– No início deste mandato autárquico, logo... logo... após a sua reeleição, revelou ao jornal *Defesa de Espinho* que não estava no seu horizonte recandidatar-se. De qualquer modo, algumas forças vivas de Silvalde terão formado uma corrente para o

demover?

"Você está dentro do assunto! Há umas certas correntes... pessoas do que há do mais importante na vila que me motivam para continuar, ou seja realizar mais um mandato, o último legalmente. Ainda não sei... Estou sensibilizado, mas eu tenho sacrificado a minha família! Não sei... Há quem diga que o futuro a Deus pertence! Eu quero é que quem vier para aqui faça como eu fiz, que cumpra como eu tenho cumprido, que não venha para aqui apenas para ser presidente da Junta! É muito fácil ter o título... Mas até à prática há uma grande diferença!"

– Há sinais internos do PS?

"A Secção do PS de Silvalde deseja que eu faça mais um mandato, mas eu ainda não disse a ninguém se concorro. As eleições ainda são daqui a dois anos... Vai depender de alguns pormenores, essencialmente familiares. É prematuro ainda falar nesse caso. Vamos ver!..."

O PS também tem a sua própria expressão no eleitorado de Silvalde, ou prevalece o carisma de Abel Gonçalves?

"É inegável que o PS tem a sua expressão, mas há muita gente de outros partidos que vota em Abel Gonçalves, que dizem que eu enquanto eu aqui estiver votam em mim, porque sabem que comigo na Junta não há partidos... O que importa para mim é a população, é Silvalde!"

VENDO

6 FRACÇÕES c/ 2 casas para reconstruir
uma c/ 500 m2 descobertos
outra c/ 350 m2 descobertos
Em Vale de Cambra, por 125.000 euros

Tlm. 93 865 5665

DEFESA DE ESPINHO
vende-se na
Papelaria
Jovial
(Rua 23)

«Defesa de Espinho» – 3926 – 2007-06-28

finanças
DIRECÇÃO-GERAL DOS IMPOSTOS

DF DE AVEIRO

SERVIÇO DE FINANÇAS DE ESPINHO

EDITAL / ANÚNCIO**PROCESSO DE EXECUÇÃO FISCAL N.º 007820050700081 e Aps.**

JÚLIO MANUEL TAVARES SOARES,
Chefe do Serviço de Finanças de Espinho em
subst..

Faz saber que, nos termos do n.º 2 do artigo 239.º e n.º 1 do artigo 242.º do Código de Procedimento e Processo Tributário (CPPT), por este Serviço de Finanças correm éditos de 20 (vinte) dias, contados da data da publicação deste anúncio, citando os credores desconhecidos e os sucessores dos credores preferentes, cujos créditos gozem de garantia real sobre os bens penhorados, para, nos termos do n.º 1 do artigo 240.º do CPPT e n.º 1 do artigo 250.º do Código do Processo Civil (CPC), reclamarem os seus créditos no prazo de 15 (quinze) dias, findos que sejam os dos éditos, acrescidos da dilação prevista no n.º 3 do art.º 252-A do Código Processo Civil, no Processo de Execução Fiscal acima identificado, instaurado por dívidas de falta de entrega de IVA de vários anos no valor de Euros 9.124,53 a que acrescem juros de mora e custas, em que é executado A E A MALHAS LDA, NIPC 501414509 com residência/sede em Rua Combatentes, n.º 599 - Guetim - Espinho.

Mais faz saber que, nos termos do n.º 1 do artigo 244.º do CPPT, vai realizar-se no dia **09** do mês de **Outubro de 2007**, pelas **10:00** horas neste Serviço de Finanças sito à Rua 26, n.º 605 – Espinho, a venda por meio de proposta em carta fechada, nos termos do artigo 248.º e seguintes do CPPT, dos bens abaixo designados penhorados ao referido executado no processo supra.

DESIGNAÇÃO DOS BENS PENHORADOS**Máquinas de Confeção de Malhas**

Verba n.º 1 – Duas máquinas universais cor amarela sem referência visível, em mau estado de conservação e funcionamento (Máquinas para sucata) valor presumível Euros 1.000,00 (mil euros).

Verba n.º 2 – Três máquinas circulares s/ referência visível cor verde em mau estado de conservação e funcionamento (máquinas para sucata) valor presumível Euros 800,00 (oitocentos euros).

Verba n.º 3 – Duas máquinas marca Lusitânia II s/referência visível cor amarela em mau estado de conservação e funcionamento (Máquinas para sucata) valor presumível Euros 900,00 (novecentos euros).

Verba n.º 4 – Uma máquina marca Stol cor verde s/referência visível em mau estado de conservação (Máquina para sucata) valor presumível Euros 400,00 (quatrocentos euros).

Verba n.º 5 – Uma bobinadeira cor verde s/referência visível valor presumível Euros 300,00 (Em mau estado de conservação destinado à sucata).

O valor base para venda e de **Euros 2.380,00**, o correspondente a 70% calculado nos termos do artigo 250.º do CPPT, não sendo consideradas as propostas de valor inferior.

É fiel depositário dos bens penhorados o Sr. Abel Jorge Correia dos Santos, residente na Rua dos Combatentes, 599 - Guetim - Espinho, que os mostrará para que possam ser vistos e examinados nas condições referidas no artigo 891.º do Código do Processo Civil (CPC).

A abertura das propostas far-se-á no dia e hora acima referidos, pelo que, as mesmas terão de dar entrada neste Serviço de Finanças até àquela hora e dia. Os envelopes com as propostas, devem ser fechados, contendo no canto superior esquerdo o n.º do processo a que se referem. Serão apenas aceites as propostas que, para além de indicarem o bem a que se referem e o preço oferecido, estejam assinadas e identifiquem os proponentes mediante junção de fotocópias do bilhete de identidade e do número fiscal de contribuinte ou de pessoa colectiva.

Se no acto da venda, o preço mais elevado for oferecido por mais de um proponente, abrir-se-á logo, se estiverem presentes, licitação entre eles, salvo se declararem que pretendem adquirir o bem em compropriedade. Estando presente só um dos proponentes do maior preço, pode este cobrir a proposta dos outros, se ausentes ou não pretenderem licitar proceder-se-á a sorteio, art.º 253.º do CPPT. Sobre o valor da transmissão acrescerá, IVA à taxa de 21%.

No acto da venda deverá ser depositado a totalidade do preço oferecido, ou, a quantia mínima de 1/3 devendo a parte restante ser depositada no prazo de 15 dias, nos termos da alínea d) do artigo 256.º do CPPT.

Serviço de Finanças de Espinho, aos 25 dias do mês Junho do ano de 2007.

O Chefe do Serviço de Finanças em subst.,
a) *Júlio Manuel Tavares Soares*

O Escrivão,

a) *Alberto Casimiro Milheiro Oliveira*

«Defesa de Espinho» – 3926 – 2007-06-28

finanças
DIRECÇÃO-GERAL DOS IMPOSTOS

DF DE AVEIRO

SERVIÇO DE FINANÇAS DE ESPINHO

EDITAL / ANÚNCIO

(1.ª publicação)

PROCESSO DE EXECUÇÃO FISCAL N.º 0078200301505807 e Aps.

JÚLIO MANUEL TAVARES SOARES,
Chefe do Serviço de Finanças de Espinho em
subst..

Faz saber que, nos termos do n.º 2 do artigo 239.º e n.º 1 do artigo 242.º do Código de Procedimento e Processo Tributário (CPPT), por este Serviço de Finanças correm éditos de 20 (vinte) dias, contados da data da publicação deste anúncio, citando os credores desconhecidos e os sucessores dos credores preferentes, cujos créditos gozem de garantia real sobre os bens penhorados, para, nos termos do n.º 1 do artigo 240.º do CPPT e n.º 1 do artigo 250.º do Código do Processo Civil (CPC), reclamarem os seus créditos no prazo de 15 (quinze) dias, findos que sejam os dos éditos, acrescidos da dilação prevista no n.º 3 do art.º 252-A do Código Processo Civil, no Processo de Execução Fiscal acima identificado, instaurado por dívidas de falta de entrega de IVA de 2002 no valor de Euros 44.798,57 a que acrescem juros de mora e custas, em que é executado ESPIFORNOS EQUIPAMENTOS PARA INDÚSTRIA, LDA., NIPC 502444231 com residência/sede em Zona Industrial de Silvalde LT 15 - Silvalde - Espinho.

Mais faz saber que, nos termos do n.º 1 do artigo 244.º do CPPT, vai realizar-se no dia **14** do mês de **Setembro de 2007**, pelas **14:00** horas neste Serviço de Finanças sito à Rua 26, n.º 605 – Espinho, a venda por meio de proposta em carta fechada, nos termos do artigo 248.º e seguintes do CPPT, dos bens abaixo designados penhorados ao referido executado no processo supra.

DESIGNAÇÃO DOS BENS PENHORADOS

Verba n.º 1 – Um carro para transporte de ferramentas referência 519906p em bom estado de conservação valor presumível 1.500,00 euros.

Verba n.º 2 – Um aparelho de ar condicionado composto por duas bombas SPLIT FT EN 32+REY 32 E1 bomba 32+REY 18 em bom estado de conservação e funcionamento valor presumível 4.000,00 quatro mil euros.

Verba n.º 3 – Mobiliário de escritório (mesa de conferências secretária e sete cadeiras em bom estado de conservação valor presumível 3.000,00 euros).

Verba n.º 4 – Telefax SF-6050 e laser em bom estado de conservação valor presumível 1.000,00 Euros.

Verba n.º 5 – Um módulo de arquivo com 20 gavetas Kit em bom estado de conservação valor presumível 750,00 euros.

Verba n.º 6 – Uma máquina hidráulica de cortar cantos em bom estado de conservação valor presumível 5.000,00 euros.

Verba n.º 7 – Uma rebarbadora com alicate e martelo em bom estado de conservação valor presumível 1.000,00 euros.

Verba n.º 8 – Uma máquina de soldar mais acessórios marca Powersin em bom estado de conservação valor presumível 3.500,00 euros.

Verba n.º 9 – Um aparelho de ar condicionado em bom estado de conservação valor presumível 1.500,00 euros.

Verba n.º 10 – Um computador Pentium III 600MHZ em bom estado de conservação e funcionamento valor presumível 4.000,00 euros.

Verba n.º 11 – Uma scanner GT 9600S/ Software em bom estado de conservação valor presumível 800,00 euros.

Verba n.º 12 – Uma impressora 450 color Ai Pr em bom estado de funcionamento valor presumível 2.500,00 euros.

Verba n.º 13 – Belcom central Plus 24 em bom estado de conservação valor presumível 9.500,00 euros.

Verba n.º 14 – Um computador com chip Pentium III80 em bom estado de conservação valor presumível 1.300,00 euros.

Verba n.º 15 – Uma máquina de soldar ponto mecanizado MP505 em bom estado de conservação valor presumível 2.100,00 euros.

Verba n.º 16 – Uma máquina curvar tubos M/MDH60 em bom estado de conservação valor presumível 5.000,00 euros.

Verba n.º 17 – Um computador chip Pentium III em bom estado de conservação valor presumível 1.000,00 euros

Verba n.º 18 – Plasma Powermax-350 em bom estado de conservação valor presumível 1.500,00 euros.

Verba n.º 19 – Uma máquina de cortar ferro marca MIVA 3000 em bom estado de conservação valor presumível 1.750,00 euros.

Verba n.º 20 – Uma máquina marca MDH60 para cortar ferro tubo 20/2RI80 E 26,8/ 2 em bom estado de conservação valor presumível 1.000,00 euros.

Verba n.º 21 – Um aparelho de soldar marca Leister TrireKs em bom estado de conservação valor presumível 500,00 euros

Verba n.º 22 – Um empilhador marca Still em bom estado de conservação valor presumível 10.000,00 euros.

O valor base para venda e de **Euros 43.540,00**, o correspondente a 70% calculado nos termos do artigo 250.º do CPPT, não sendo consideradas as propostas de valor inferior.

É fiel depositário dos bens penhorados a Sra. Maria da Conceição Cândido Chumbo Giestas, residente na Rua 19, n.º 14617 - 2.º Esq.º - Espinho, que os mostrará para que possam ser vistos e examinados nas condições referidas no artigo 891.º do Código do Processo Civil (CPC).

A abertura das propostas far-se-á no dia e hora acima referidos, pelo que, as mesmas terão de dar entrada neste Serviço de Finanças até àquela hora e dia. Os envelopes com as propostas, devem ser fechados, contendo no canto superior esquerdo o n.º do processo a que se referem. Serão apenas aceites as propostas que, para além de indicarem o bem a que se referem e o preço oferecido, estejam assinadas e identifiquem os proponentes mediante junção de fotocópias do bilhete de identidade e do número fiscal de contribuinte ou de pessoa colectiva.

Se no acto da venda, o preço mais elevado for oferecido por mais de um proponente, abrir-se-á logo, se estiverem presentes, licitação entre eles, salvo se declararem que pretendem adquirir o bem em compropriedade. Estando presente só um dos proponentes do maior preço, pode este cobrir a proposta dos outros, se ausentes ou não pretenderem licitar proceder-se-á a sorteio, art.º 253.º do CPPT. Sobre o valor da transmissão acrescerá, IVA à taxa de 21%.

No acto da venda deverá ser depositado a totalidade do preço oferecido, ou, a quantia mínima de 1/3 devendo a parte restante ser depositada no prazo de 15 dias, nos termos da alínea d) do artigo 256.º do CPPT.

Serviço de Finanças de Espinho, aos 25 dias do mês Junho do ano de 2007.

O Chefe do Serviço de Finanças em subst.,
a) *Júlio Manuel Tavares Soares*

O Escrivão,

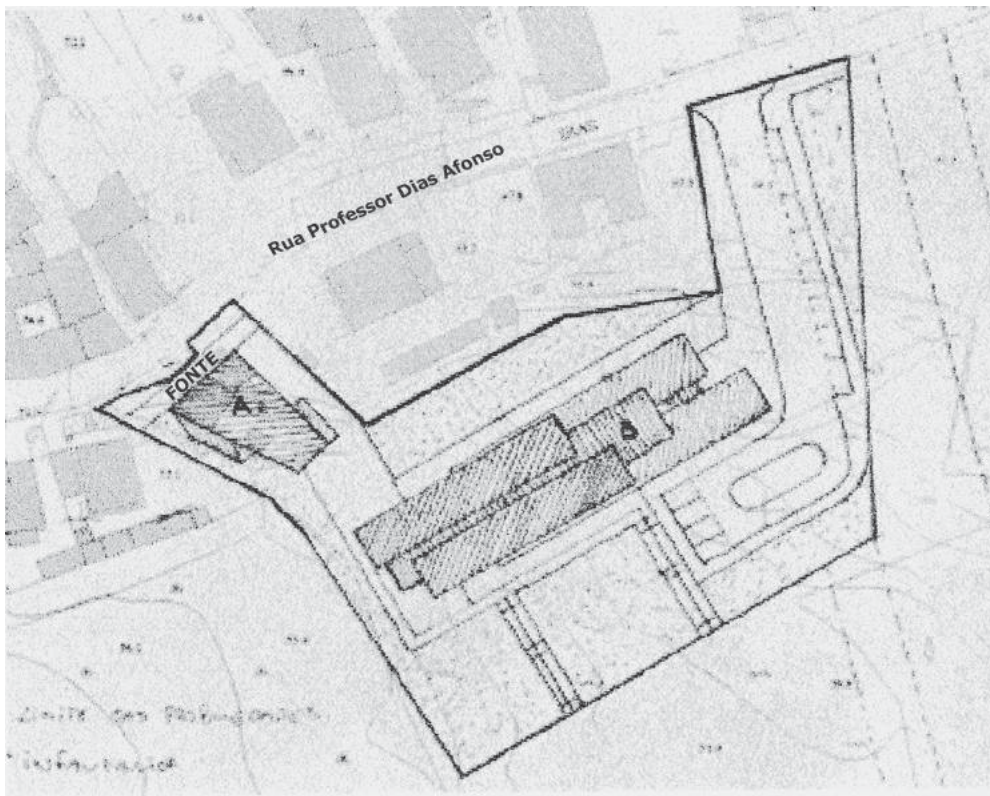
a) *Alberto Casimiro Milheiro Oliveira*

Valência médica com consultas a cinco euros

Associação Socorros Mútuos de Anta compra terreno para lar e infantário

Sandra Soares

A compra do terreno acima referida enquadra-se no Plano de Acção que a direcção da associação apresentou aos seus associados. O terreno tem seis mil metros quadrados e situa-se na Rua Professor Dias Afonso, tendo uma entrada junto à fonte que aí existe e outra, uns



A Associação de Socorros Mútuos S. Francisco de Assis de Anta não pára de crescer, tendo adquirido recentemente um terreno de grandes dimensões, junto à actual sede, onde pretende construir um infantário e um Lar de Idosos. Entretanto e no âmbito de uma campanha de angariação de sócios para a valência médica, as consultas de clínica geral para associados são a cinco euros.

metros mais abaixo (planta).

A direcção da associação pretende construir, neste terreno, um infantário para crianças a partir dos três anos e até que entrem na escola primária, com o intuito de apresentar uma solução de continuidade aos pais que têm os seus filhos a frequentarem a creche da instituição (crianças dos três meses aos três anos). Este projecto já tem aprovação, prevendo-se a sua construção junto à fonte da Rua Professor Dias Afonso.

Entretanto, e por ter tomado conhecimento junto do CDSSS – Centro Distrital de Solidariedade e Segurança Social de Aveiro de que existe uma necessidade de 200 camas para colmatar necessidades sociais existentes no concelho, a direcção da associação decidiu apostar na construção de um lar de idosos com cerca de 30 a 40 camas. O projecto de viabilidade encontra-se a aguardar parecer da Câmara Municipal de Espinho.

Quanto às modalidades já existentes na associação continuam em pleno funcionamento, com destaque para a modalidade médica onde a direcção tem feito uma forte aposta. Com o intuito de angariar mais associados para essa modalidade, está a ser feita uma campanha no âmbito da qual as consultas de clínica geral (para sócios) têm um valor simbólico de 5 euros.

Nesta modalidade soa também oferecidas consultas em diversas especialidades: medicina dentária, urologia, ginecologia, obstetrícia, pediatria, cardiologia, cirurgia geral, medicina desportiva, ortopedia, nutricionista, terapia da fala, oftalmologia, otorrino, optometria, psicologia, podologia e osteopatia.

São também oferecidos serviços de análises clínicas, enfermagem e fisioterapia sendo ainda feitos electrocardiogramas e ecografias.

As restantes modalidades da associação são: a fúnebre, o centro de convívio e a creche/ATL.

Creche

"O Portugal dos Pequeninos" em passeio



Com o intuito de celebrar o Dia mundial da Criança, os jovens utentes da sala dos 2 e 3 anos da creche "O Portugal dos Pequeninos", da Associação de Socorros Mútuos S. Francisco de Assis de Anta foram em passeio até ao Jardim Zoológico da Maia.

A ideia da realização deste passeio partiu das educadoras Paula Póvoa e Cláudia, como forma de proporcionar um Dia Mundial da Criança diferente, já que se tratou da primeira saída das instalações da creche para estes pequeninos.

Depois de efectuadas todos os preparativos, com a obtenção da autorização



dos pais, garantia de transporte, entrada no parque, seguro e viagem, tudo dentro das normas de segurança, os mais pequeninos lá partiram pouco antes das 10 da manhã de dia 1 de Junho, acompanhados do responsável pela creche José Fernando, das educadoras e auxiliares Júlia, Rita e Adelina.

A entrada no parque deu-se por volta das dez e meia da manhã e desde logo começou a agitação e o espanto de muitas das crianças que pela primeira vez tiveram a oportunidade de ver uma tão grande diversidade de espécies animais. Foi possível observar desde

focas, aos macacos, ursos, leões, um hipopótamo, todo o tipo de aves, assim como os animais da quinta: as galinhas, as cabras, os carneiros...

Pelo meio, as crianças lancharam e fizeram as suas travessuras, com uns a tentarem fugir, outros a quererem tocar nos animais...mas como tudo que é bom acaba depressa por volta do meio-dia e depois de tirarem a fotografia de praxe, os jovens voltaram ao autocarro que os trouxe tranquilamente de volta à creche.

Sandra Soares

"Reconstituição Histórica da Escola do Conde de Ferreira de Espinho"

Livro de Tiago Castro

Na sexta-feira, nas instalações da Junta de Freguesia de Espinho, foi feita a apresentação do livro do jovem espinhense Tiago Castro – "Reconstituição Histórica da Escola do Conde de Ferreira de Espinho".

Tiago Castro tem 26 anos e é licenciado em Ciências Históricas-Ramo do Património.

O autor informou uma interessada plateia sobre as motivações que o levaram a escrever a obra e fez uma resenha acerca do seu conteúdo, bem interessante e que ficará a perdurar como contributo valioso para a história de Espinho.

Eis, em síntese, o comentário geral de quem assistiu à sessão:

"Com o apetite aguçado, aguarda-se o próximo livro de Tiago Castro, a quem, pelas suas potencialidades e juventude, se augura um futuro promissor."

Receita para a Cerciespinho Exposição

Vai estar patente ao público, a partir de amanhã, até dia 8, na Junta de Freguesia de Espinho, uma Exposição Colectiva dos Antigos Alunos e Professores da Escola de Artes Decorativas Soares dos Reis.

A receita desta iniciativa reverterá a favor da Cerciespinho, integrada na campanha de angariação de fundos para a construção de instalações de raiz que incluem dois centros de actividades ocupacionais para 60 utentes, um lar residencial para 24 utentes e uma residência autónoma para cinco pessoas, todas com deficiência mental.

O projecto da Cerciespinho para a construção destas infra-estruturas está previsto para a Rua do Louredo, na Idanha.



No Jardim-de-infância de Guetim
e na Escola de Aldeia Nova

Muita alegria!

Fotos VÍTOR LANCHÁ



Foi bonita, muito bonita, a festa que as educadoras do Jardim-de-infância de Guetim organizaram, ao final da tarde de sexta-feira, para o encerramento do ano lectivo. Pais e familiares dos pequenitos juntaram-se no magnífico espaço de recreio daquele estabelecimento de ensino para ver a 'Dança das Cores', com todas as crianças que irão permanecer naquela escola no próximo ano lectivo. Depois, os finalistas, vieram trajados e preparados para um mergulho na praia – de fatos-de-banho e de toalhas – para uma dança muito bem coreografada.

A festa terminou com um lanche/convívio

onde educadoras, funcionários, pais e crianças tiveram a oportunidade de confraternizar.

No mesmo dia também se realizou a festa de final de ano lectivo da Escola do Ensino Básico de Aldeia Nova de Guetim.

A iniciativa, que primou pela simplicidade, envolveu entusiasticamente os alunos e professores. Jogos, danças, actividades musicais e marchas populares preencheram uma manhã alegre e divertida.

No final da festa, a alegria estampada no rosto das crianças, mas também dos muitos pais e encarregados de educação que estiveram presentes.



Primeira
em Espinho

Barclays inaugura agência

No próximo dia 29 de Junho, o Banco abre a sua 139ª agência em Portugal.

No âmbito da sua estratégia de expansão em Portugal, que visa reforçar a rede de agências e oferecer um serviço especializado por todo o país, o Barclays abre a sua primeira agência em Espinho (na Rua 20, Loja nº 620), no próximo dia 29 de Junho.

Nos dias que antecedem a inauguração da nova agência, os habitantes de Espinho que fizerem um pré-registo, fornecendo os seus dados pessoais através do call center 707 50 50 50 são premiados com uma solução de investimento Barclays com remuneração elevada logo no primeiro mês.

Sob o lema "Abra conta e ganhe 11%", esta campanha visa oferecer um Depósito Prazo aos Clientes pioneiros que abrirem conta no banco, podendo usufruir de uma remuneração de 11% (TANB), entre outros benefícios.

Gerida por Bruno Vieira, a agência de Espinho é constituída por uma equipa de três profissionais experientes para garantir a satisfação das necessidades financeiras dos seus clientes, oferecendo soluções inovadoras e globais para particulares e empresas.

O Barclays privilegia uma relação personalizada com os seus clientes, assente num serviço de excelência, que o levou a ser considerado, pelo terceiro ano consecutivo, o banco com a melhor qualidade de atendimento ao público, num estudo de mercado realizado pela Empresa Multimétrica.

A sua rede de distribuição é composta por 139 Agências, dirigidas a particulares e empresas, treze Centros de Empresa, Centros Corporate, Private Banking, Call-Center e Homebanking para empresas e particulares.

Com base no prestígio e na tradição de um banco com 300 anos, em Portugal o Barclays pretende dar continuidade ao crescimento das suas diferentes áreas de negócio, com especial enfoque no Crédito à Habitação para Particulares e nas soluções para Empresas.

Rotaract promove exposição

Rotary – Mirandela em Espinho

Fortalecendo as relações geográficas, sociais e culturais, o Rotary Club de Espinho recebeu o seu homólogo Rotary Club de Mirandela, com um jantar no Hotel Praia Golf, antecedido de uma "visita-

guiada" pela cidade e uma recepção do presidente da Edilidade.

Oferecendo simbólicas recordações da cidade espinhense à delegação transmontana, José Mota sublinhou o valor rotário na sociedade, enquanto os responsáveis de ambos os núcleos reforçavam a vontade de fazerem jus ao lema (em prol social) a que se associaram.

Entretanto, o Rotaract Club de Espinho vai levar a cabo mais uma actividade.

Denominada "Exposição Colectiva dos Antigos Alunos e Professores da Escola de Artes Decorativas Soares dos Reis", irá decorrer na Junta de Freguesia de Espinho, entre amanhã (com inauguração está prevista para as 19.30 horas) e 8 de Julho, das 9 às 23 horas.



Foto VÍTOR LANCHÁ



Fotos VÍTOR LANCHÁ

E "dormir sobre o assunto"...

"As estátuas que olham a estátua"



O prémio da eleição (com elevada afluência) do público do XI Encontro de Estátuas Vivas, promovido anualmente pela Câmara Municipal de Espinho, foi atribuído a Liliana Isabel Vergasta, Hélder Ricardo Fontoura e Daniel Filipe Almeida, com "As estátuas que olham a estátua".

Dezenas de "estátuas" de invulgar beleza e rigor plástico coloriram e animaram, no domingo à tarde, o largo junto à Câmara e o parque periférico, tendo o júri – constituído por Carlos



Sárria (arquitecto em representação da Câmara Municipal de Espinho), Manuel Dias (escultor e professor na Faculdade de Belas Artes da Universidade do Porto) e António Gomes dos Santos (homem estátua recordista mundial – atribuído o prémio especial a "Dormir sobre o assunto", de Sara Sousa.

Com o prémio do júri foram distinguidos "Perder a cabeça", de Maria do Rosário Matos, "Encurrallado", de Carlos Manuel Marques, e "Interpreta-me em sol maior", de Pedro Miguel Tavares e Ana Patrícia Gonçalves.

Com as menções honrosas sobressaíram "Luality", de Cláudia Candeias e Susana Gomes, "Calcetando sonhos", de Elisabeth Nóbrega e Sandra Bernardo e "Gaiá_vs_Samuralumínio.exe", de Helena Lopes Cardia e Wong Iek.

Recorde-se que a edição de este ano prevista para o domingo seguinte ao Dia da Cidade foi adiada uma semana devido às condições climáticas.

Acresce referir que provavelmente por desidratação, indisposição e/ou dificuldades musculares, alguns concorrentes tiveram de receber tratamento hospitalar, sendo os primeiros socorros e o respectivo transporte prestados pelos Bombeiros Voluntários Espinhenses.

Lúcio Alberto

Na praia da Baía

Iniciativas saudáveis

O Health Club Fiténis com o apoio da Câmara Municipal de Espinho vai realizar na praia da Baía, de 3 de Julho a 31 de Agosto, um conjunto de iniciativas, a saber:

Terças-feiras – das 10 às 11 horas, Ginástica Sénior; das 11 às 12 horas, Combat.

Quartas-feiras – das 10 às 11 horas, Tai-Chi; das 11 às 12 horas, Ginástica Localizada.

Quintas-feiras – das 10 às 11 horas, Ginástica Sénior; das 11 às 12 horas, Aeróbica.

Sextas-feiras – das 10 às 11 horas, Ginástica Sénior; das 11 às 12 horas, Ginástica Localizada.

Sábados – das 11 às 12 horas, AeroLocal.

A favor da Casa da Juventude

"Noddy – festa na praia"

"Noddy – festa na praia" é a peça de teatro infantil (12 crianças), sob orientação de Zíntia Oliveira (mãe da conhecida apresentadora de televisão, Bárbara Oliveira Pinto) e Nelma Patela, que subirá ao palco no dia 8 de Julho, pelas 16 horas, no Auditório da Junta de Freguesia de Espinho.

A iniciativa visa a angariação de fundos para a Construção da Casa da Juventude – obra da Paróquia de Espinho.

Exposição no Multimeios

Pinturas

Dando continuidade ao trabalho que vem sendo realizado no sentido de apoiar e divulgar os jovens artistas plásticos, a Câmara Municipal de Espinho vai promover uma exposição de pintura dos jovens artistas premiados nas várias edições do Concurso ARTE XXI.

A exposição "Pinturas" estará patente ao público, na galeria do Centro Multimeios, de 3 a 18 de Julho, de terça a domingo, e constitui uma nova oportunidade para os espinhenses conhecerem mais de perto a diversidade e qualidade do trabalho dos jovens artistas plásticos do nosso concelho.

CLINICA MÉDICO
LEOPOLDINA SANTOS TAVARES, LDA

TERAPIA DA FALA - Andreia Tavares

Acordos: ACASA, CGD - MULTICARE

Rua 23, n.º 773 - 1.º Esq. -- 4500-277 ESPINHO
Telef: 22 732 41 21

IMPLANTES - ORTODONTIA FIXA
Novidades: ORTODONTIA INVISÍVEL
INVISALIGN

BRANQUEAMENTO ZOOM ADVANCED POWER

Dr. Jorge Pacheco

Dr. Gustavo Pacheco

Acordos: ACASA, CGD, EDP, EUROESPUMA, PHILIPS, SAMS, CRUZ VERMELHA

R. 8, n.º 381-1.º • 4500 ESPINHO • Telef. 22 734 27 18 / 96 103 44 20
Aos sábados por marcação • Em frente à Estação • www.clinicaspacheco.com

CLÍNICA RADIOLOGIA
Dr. NELSON DE OLIVEIRA

CHAMADA GRÁTIS (Rede Fixa)

800 201 606

Rua 26 n.º 787 ESPINHO
(Próximo do Tribunal)

«Defesa de Espinho» – 3926 – 2007-06-28



DF DE AVEIRO

SERVIÇO DE FINANÇAS DE ESPINHO

EDITAL / ANÚNCIO

PROCESSO DE EXECUÇÃO FISCAL N.º 0078200010101689 e Aps.

JÚLIO MANUEL TAVARES SOARES,
Chefe do Serviço de Finanças de Espinho em
subst..

Faz saber que, nos termos do n.º 2 do artigo 239.º e n.º 1 do artigo 242.º do Código de Procedimento e Processo Tributário (CPPT), por este Serviço de Finanças correm éditos de 20 (vinte) dias, contados da data da publicação deste anúncio, citando os credores desconhecidos e os sucessores dos credores preferentes, cujos créditos gozem de garantia real sobre os bens penhorados, para, nos termos do n.º 1 do artigo 240.º do CPPT e n.º 1 do artigo 250.º do Código do Processo Civil (CPC), reclamarem os seus créditos no prazo de 15 (quinze) dias, findos que sejam os dos éditos, acrescidos da dilação prevista no n.º 3 do art.º 252-A do Código Processo Civil, no Processo de Execução Fiscal acima identificado, instaurado por dívidas de falta de entrega de IVA e COIMAS de vários anos no valor de Euros 95.700,05 a que acrescem juros de mora e custas, em que é executado Transportes Centrais Costa Verde, Lda., NIPC 500555338 com residência/sede em Rua 18, n.º 288 – Espinho.

Mais faz saber que, nos termos do n.º 1 do artigo 244.º do CPPT, vai realizar-se no dia **21** do mês de **Setembro de 2007**, pelas **14:00** horas neste Serviço de Finanças sito à Rua 26, n.º 605 – Espinho, a venda por meio de proposta em carta fechada, nos termos do artigo 248.º e seguintes do CPPT, dos bens abaixo designados penhorados ao referido executado no processo supra.

DESIGNAÇÃO DOS BENS PENHORADOS

Verba n.º 1 – Um veículo pesado de mercadorias, marca Isuzu, modelo NPR 65 PL 55, com a matrícula 79-25-GO, a gasóleo, do ano de 1996, em razoável estado de conservação, a que se atribui o valor presumível de **10.000,00** Euros.

O valor base para venda e de **Euros 7.000,00**, o correspondente a 70% calculado nos termos do artigo 250.º do CPPT, não

sendo consideradas as propostas de valor inferior.

É fiel depositário dos bens penhorados o Sr. Manuel Ferreira Bastos, residente na Rua da Fonte, 140 - Serzedo - 4410-063 Serzedo - VNGAIA, que os mostrará para que possam ser vistos e examinados nas condições referidas no artigo 891.º do Código do Processo Civil (CPC).

A abertura das propostas far-se-á no dia e hora acima referidos, pelo que, as mesmas terão de dar entrada neste Serviço de Finanças até àquela hora e dia. Os envelopes com as propostas, devem ser fechados, contendo no canto superior esquerdo o n.º do processo a que se referem. Serão apenas aceites as propostas que, para além de indicarem o bem a que se referem e o preço oferecido, estejam assinadas e identifiquem os proponentes mediante junção de fotocópias do bilhete de identidade e do número fiscal de contribuinte ou de pessoa colectiva.

Se no acto da venda, o preço mais elevado for oferecido por mais de um proponente, abrir-se-á logo, se estiverem presentes, licitação entre eles, salvo se declararem que pretendem adquirir o bem em compropriedade. Estando presente só um dos proponentes do maior preço, pode este cobrir a proposta dos outros, se ausentes ou não pretenderem licitar proceder-se-á a sorteio, art.º 253.º do CPPT.

Sobre o valor da transmissão acrescerá, IVA à taxa de 21%.

No acto da venda deverá ser depositado a totalidade do preço oferecido, ou, a quantia mínima de 1/3 devendo a parte restante ser depositada no prazo de 15 dias, nos termos da alínea d) do artigo 256.º do CPPT.

Serviço de Finanças de Espinho, aos 25 dias do mês Junho do ano de 2007.

O Chefe do Serviço de Finanças em subst.,

a) *Júlio Manuel Tavares Soares*

O Escrivão,

a) *Alberto Casimiro Milheiro Oliveira*

«Defesa de Espinho» – 3926 – 2007-06-28



DF DE AVEIRO

SERVIÇO DE FINANÇAS DE ESPINHO

EDITAL / ANÚNCIO

PROCESSO DE EXECUÇÃO FISCAL N.º 0078200301000675 e Aps.

JÚLIO MANUEL TAVARES SOARES,
Chefe do Serviço de Finanças de Espinho em
subst..

Faz saber que, nos termos do n.º 2 do artigo 239.º e n.º 1 do artigo 242.º do Código de Procedimento e Processo Tributário (CPPT), por este Serviço de Finanças correm éditos de 20 (vinte) dias, contados da data da publicação deste anúncio, citando os credores desconhecidos e os sucessores dos credores preferentes, cujos créditos gozem de garantia real sobre os bens penhorados, para, nos termos do n.º 1 do artigo 240.º do CPPT e n.º 1 do artigo 250.º do Código do Processo Civil (CPC), reclamarem os seus créditos no prazo de 15 (quinze) dias, findos que sejam os dos éditos, acrescidos da dilação prevista no n.º 3 do art.º 252-A do Código Processo Civil, no Processo de Execução Fiscal acima identificado, instaurado por dívidas de falta de entrega de IVA, IRS e COIMAS de vários anos no valor de Euros 81.196,07 a que acrescem juros de mora e custas, em que é executado TRANSPORTES GERMANO E FILHOS, LDA., NIPC 502200006 com residência/sede em Lugar de Além do Rio, n.º 34 – Anta - Espinho.

Mais faz saber que, nos termos do n.º 1 do artigo 244.º do CPPT, vai realizar-se no dia **14** do mês de **Setembro de 2007**, pelas **10:00** horas neste Serviço de Finanças sito à Rua 26, n.º 605 – Espinho, a venda por meio de proposta em carta fechada, nos termos do artigo 248.º e seguintes do CPPT, dos bens abaixo designados penhorados ao referido executado no processo supra.

DESIGNAÇÃO DOS BENS PENHORADOS

Verba n.º 1 – Um veículo ligeiro de passageiros, marca Mitubishi, com a matrícula 55-76-LO, a gasóleo, do ano de 1998, em bom estado de conservação com o valor comercial de Euros 4.000,00.

Verba n.º 2 – Um veículo pesado (tractor) de mercadorias, marca Mercedes-Benz, modelo 193335/35, com a matrícula UL-49-66, a gasóleo do ano de 1982, em mau estado de conservação com o valor patrimonial de Euros 300,00.

Verba n.º 3 – Um veículo pesado (tractor) de mercadorias, marca Scania, modelo RM 112 MA L934 PA, com a matrícula VU-37-16, a gasóleo do ano de 1982, em mau estado de conservação com o valor comercial de 300,00 Euros.

Verba n.º 4 – Um veículo pesado (tractor) de mercadorias, marca Volvo modelo F12-36(4x2), com a matrícula XG-41-46, a gasóleo, do ano de 1991, em razoável estado de conservação com o valor comercial de 3.000,00 Euros.

Verba N.º 5 – Um veículo ligeiro de passageiros, marca Hyundai com a matrícula 52-29-JA, a gasóleo do ano de 1997, em bom estado de conservação com o valor comercial

de 1.000,00 Euros.

Verba N.º 6 – Um veículo pesado (Tractor) de mercadorias, marca Mercedes-Benz, modelo 1935 S/35, com a matrícula 71-69-BA, a gasóleo do ano de 1992, em razoável estado de conservação com o valor comercial de 3.000,00 Euros.

Verba n.º 8 – Um veículo ligeiro de mercadorias marca Opel, modelo Corsa-B com a matrícula 34-59-FZ, a gasóleo do ano de 1975, em excelente estado de conservação com o valor comercial de 700,00 Euros.

Verba n.º 9 – Um veículo ligeiro de mercadorias marca Mitubshi, modelo L-200, com a matrícula 61-31-KB, a gasóleo do ano de 1992, em estado conservação razoável com o valor comercial de 800,00 Euros.

O valor base para venda e de **Euros 9.170,00**, o correspondente a 70% calculado nos termos do artigo 250.º do CPPT, não sendo consideradas as propostas de valor inferior.

É fiel depositário dos bens penhorados o Sr. Rui José Faria Germano, residente na Travessa da Mesura, n.º 37 - S. Félix da Marinha - Vila Nova de Gaia, que os mostrará para que possam ser vistos e examinados nas condições referidas no artigo 891.º do Código do Processo Civil (CPC).

A abertura das propostas far-se-á no dia e hora acima referidos, pelo que, as mesmas terão de dar entrada neste Serviço de Finanças até àquela hora e dia. Os envelopes com as propostas, devem ser fechados, contendo no canto superior esquerdo o n.º do processo a que se referem. Serão apenas aceites as propostas que, para além de indicarem o bem a que se referem e o preço oferecido, estejam assinadas e identifiquem os proponentes mediante junção de fotocópias do bilhete de identidade e do número fiscal de contribuinte ou de pessoa colectiva.

Se no acto da venda, o preço mais elevado for oferecido por mais de um proponente, abrir-se-á logo, se estiverem presentes, licitação entre eles, salvo se declararem que pretendem adquirir o bem em compropriedade. Estando presente só um dos proponentes do maior preço, pode este cobrir a proposta dos outros, se ausentes ou não pretenderem licitar proceder-se-á a sorteio, art.º 253.º do CPPT.

Sobre o valor da transmissão acrescerá, IVA à taxa de 21%.

No acto da venda deverá ser depositado a totalidade do preço oferecido, ou, a quantia mínima de 1/3 devendo a parte restante ser depositada no prazo de 15 dias, nos termos da alínea d) do artigo 256.º do CPPT.

Serviço de Finanças de Espinho, aos 25 dias do mês Junho do ano de 2007.

O Chefe do Serviço de Finanças em subst.,

a) *Júlio Manuel Tavares Soares*

O Escrivão,

a) *Alberto Casimiro Milheiro Oliveira*

Fotógrafo VÍTOR LANCHA

Com tecnologia digital

Recorde os melhores momentos contactando o repórter fotográfico VÍTOR LANCHA

Baptizados * Comunhões * Casamentos, etc., etc.

Contactos: **918 735 306** * **962 788 407**

Obrigado pela preferência



vende-se no
**Café
Cristal
(Rua 62)**

Telefones Úteis

A. Viação Espinho 22 734 03 23
Biblioteca 22 733 58 69
Bomb. V. Espinho 22 734 00 05
Bomb. V. Espinhenses 22 734 00 42
Câmara Municipal 22 733 58 00

Centro de Saúde 22 733 40 20
Cliesp 22 733 04 10
Clínica Costa Verde 22 734 58 85
Clínica N.ª S.ª d'Ajuda 22 734 26 95
Clínica S. Pedro 22 734 47 14
Policlínica 22 733 06 40
CTT - Rua 19 22 733 06 31
CTT - Anta 22 733 06 61
EDP - Avarias 800 506 506

EDP - Leituras 800 236 236
Estação CP 808 208 208
Fisioclínica 22 731 49 86
Brigada Fiscal 22 734 11 96
Hospital Espinho 22 733 11 30
Hospital V. N. Gaia 22 379 42 11
S. Sebastião (S.M.Feira) 256 37 97 00
Junta Freguesia 22 734 44 18
PSP 22 734 00 38

Registo Civil 22 733 20 60
Repartição Finanças 22 733 20 70
Saneam. Básico (avarias) .. 22 733 58 40
Táxis (Câmara) 22 734 31 67
Táxis Costa Verde 22 734 01 18
Táxis (Graciosa) 22 734 00 10
Táxis União, Lda. 22 734 80 17
Táxis Unidos 22 734 22 32
Táxis Verdemar 22 734 35 00

Tesouraria Fazenda Pública 22 733 20 87
Tribunal 22 733 13 30
Anta
Farmácia 22 734 11 09
Farmácia Guedes de Almeida 22 732 20 31
Junta Freguesia 22 734 64 53
Lar da 3.ª Idade 22 733 09 00
Unidade de Saúde 22 733 40 60
Guetim
Junta Freguesia 22 734 42 26

Paramos

Centro Social 22 733 08 70
Farmácia 22 734 63 88
Junta Freguesia 22 734 27 10
Reg. Engenharia 22 734 20 23
Unidade de Saúde 22 734 50 01

Silvalde

Junta Freguesia 22 734 40 17
Unidade Saúde Marinha 22 734 31 01
Unidade Saúde Silvaldinho . 22 734 36 42



Fotos VÍTOR LANCHÁ



Com marchas e fogo de artifício O brilho e a folia do S. João no Rio Largo

veram a cidade de Espinho num magnífico cenário de festa, apesar de não ser este o dia escolhido para o concelho para o seu feriado municipal. O S. João é, também, uma tradição em Espinho, espalhando-se um pouco pelo concelho, com festinhas particulares enfeitadas com manjericos, onde não faltaram as sardinhas assadas.

Mas é no Rio Largo que os festejos ganham grande dimensão e, também, em Guetim e em Paramos. As festas do santo popular encantam os espinhenses e os forasteiros que acorrem à cidade (concelho) na noite do dia 23, fugindo, assim, à grande confusão das cidades ribeirinhas do Porto e de Vila Nova de Gaia.

Os carrosséis e as farturas fazem parte de um cenário de tradição no Rio Largo, mas é o fogo de artifício e o bailarico que deliciam a massa humana que se enche de alegria.

O Rio Largo teve a particularidade de poder cumprir a tradição – com a sua tradicional Cascata, com o fogo de artifício, e com as marchas a desfilar pelas ruas da cidade.

Não faltaram, como é óbvio, os manjericos e martelinhos de plástico e o alho-porro...

Um dos momentos mais emocionantes foi o lançamento do fogo-de-artifício. Um verdadeiro espectáculo de luz e de cor. E para quem pôde ver e apreciar, um pouco mais de longe, o quadro ficou completo com o fogo que subia um pouco por todo o lado, até na Granja, no Hotel Solverde. Um contributo magnífico para um céu recheado de cor.

No domingo, e apesar da chuva, as marchas populares saíram à rua, desde da Câmara Municipal, passando pela Rua 19, Rua 8, e subindo a Rua 23 onde estava montada uma 'bancada', em frente à Junta de Freguesia de Espinho, concluindo a sua passagem no Largo José Salvador.

Manuel Proença



"...Santo António já se acabou; o S. Pedro está-se a acabar; S. João, S. João, S. João; dá cá um balão para eu brincar" – as marchas de S. João, os festejos, em si, envol-



Centro Social de Paramos
reúne mais de 200 idosos
nos festejos dos santos populares

Lar de S. José organiza convívio inter-institucional



estiveram presentes nesta iniciativa de carácter inter-institucional, perto de uma dezena de instituições dos concelhos de Espinho, Santa Maria da Feira e Vila Nova de Gaia.

Mais de 200 idosos conviveram neste dia de festa, onde não faltou caldo verde, sardinhas, broa, vinho, manjericos e muita animação. A representação das instituições com as marchas alusivas à quadra, a presença da cantora Irene que animou os presentes com as canções populares e a actuação de alguns elementos do Rancho Folclórico "Recordar é Viver" preencheram a tarde com muita música e um pezinho de dança.

Com a organização desta iniciativa, o Centro Social de Paramos pretendeu promover o intercâmbio entre instituições, proporcionando aos idosos momentos de alegria, confraternização e diversão, num dia em que se reviveram as tradições.

As valências da terceira idade do Centro Social de Paramos organizaram, no passado dia 13, uma festa comemorativa dos Santos Populares, no Pinhal da Paróquia de Esmoriz.

Convidadas pela entidade organizadora,

CASINO ESPINHO



Natalie Cole

7 de Julho

Reservas: 22 733 55 00 • www.solveverde.pt





TRAZIDA ATÉ SI PELA NATUREZA.

Água das Pedras é uma combinação única de sais minerais e gás 100% natural nas doses certas, que chega desde a fonte até si, sem qualquer alteração. Criada e trazida até si pela Natureza. Intocada pelo Homem.

O PODER DA NATUREZA É INFINITO.

WWW.PEDRASSALGADAS.PT

Tlm. 96 247 02 42 • 96 411 83 50

Aluga-se

Espinho – Escritórios p/ serviços - Ruas 19 e 23 * **T1** mobilado * **T3** mobilado * **T2** s/ mobília

S. Félix da Marinha - T2 s/ mobília

Loja para Snack-Bar - Esmoriz e Cortegaça * **T3** - Praia Cortegaça

Trespasse

Loja - Rua 19 - Centro

Vende-se

Espinho - T2 e T1 - Novo * **T3** - Usado * **Escritório** - Rua 19 * **Vivendas** - Anta * **Terreno** para 1 moradia - Anta.

Lourosa - T2 novos

Nogueira - T1 novo, condomínio fechado, boas áreas, só 65.000 euros.

S. João de Ver - Casa

Aluga-se **ESTABELECIMENTO/ARMAZÉM**
c/ 100 m2 + 60 m2 de cave ao nível da rua
Vendo **LOTE DE TERRENO**
c/ 550 m2, para vivenda de 4 frentes
CENTRO DE ESPINHO T3 VENDO
(Rua 31, n.º 459) - 3.º andar, c/ 150 m2 aprox., aquec.
central completo, lugar garagem e arrumos na cave.
Tlm. 91 959 1294

MÉDICOS
DENTISTAS
JORGE FERREIRA
BRUNO MORRIS

SAMS QUADROS
SAMS * CGD
ADVANCE CARE * MÉDIS

Edifício S. Pedro
Sala W
Rua 23, n.º 174
Telef. 22 734 86 93

«Defesa de Espinho» - 3926 - 2007-06-28

finanças
DIRECÇÃO-GERAL DOS IMPOSTOS

DF DE AVEIRO

SERVIÇO DE FINANÇAS DE ESPINHO

EDITAL / ANÚNCIO

(2.ª publicação)

PROCESSO DE EXECUÇÃO FISCAL N.º 0078200101006428 e Aps.

JÚLIO MANUEL TAVARES SOARES,
Chefe do Serviço de Finanças de Espinho em subst.º

Faz saber que, nos termos do n.º 2 do artigo 239.º e n.º 1 do artigo 242.º do Código de Procedimento e Processo Tributário (CPPT), por este Serviço de Finanças correm éditos de 20 (vinte) dias, contados da data da publicação deste anúncio, citando os credores desconhecidos e os sucessores dos credores preferentes, cujos créditos gozem de garantia real sobre os bens penhorados, para, nos termos do n.º 1 do artigo 240.º do CPPT e n.º 1 do artigo 250.º do Código do Processo Civil (CPC), reclamarem os seus créditos no prazo de 15 (quinze) dias, findos que sejam os dos éditos, acrescidos da dilação prevista no n.º 3 do art.º 252-A do Código Processo Civil, no Processo de Execução Fiscal acima identificado, instaurado por dívidas de falta de entrega de IVA e IRS de vários anos no valor de Euros 30.422,55 a que acrescem juros de mora e custas, em que é executado João Carlos Bigail, Lda., NIPC 501547975 com residência/sede em Rua da Fonte - Silvalde - Espinho.

Mais faz saber que, nos termos do n.º 1 do artigo 244.º do CPPT, vai realizar-se no dia **20** do mês de **Setembro de 2007**, pelas **14:00** horas neste Serviço de Finanças sito à Rua 26, n.º 605 - Espinho, a venda por meio de proposta em carta fechada, nos termos do artigo 248.º e seguintes do CPPT, dos bens abaixo designados penhorados ao referido executado no processo supra.

DESIGNAÇÃO DOS BENS PENHORADOS

Verba n.º 1 - Um fotocopador marca Develop referência 1502 em bom estado de conservação valor presumível 2.000,00 Euros (Dois mil euros).

Verba n.º 2 - Três secretárias em madeira com suportes metálicos com duas gavetas de cada lado em bom estado de conservação valor presumível de cada secretária 600,00 Euros total 1.800,00 Euros (Mil e oitocentos euros).

Verba n.º 3 - Uma cadeira do executivo em couro preto em bom estado valor presumível 60,00 Euros (Sessenta euros)

Verba n.º 4 - Um computador Pentium 3 de 17 polegadas em bom estado de funcionamento valor presumível 500,00 Euros.

Verba n.º 5 - Uma impressora A-3 marca Epson em bom estado funcionamento valor presumível 750,00 Euros (Setecentos e cinquenta euros).

Verba n.º 6 - Três secretárias em postforming em bom estado conservação valor presumível 300,00 Euros cada total 900,00 Euros (Novecentos euros).

Verba n.º 7 - Três armários para várias

utilidades em bom estado valor presumível de cada 150,00 Euros total 450,00 Euros (Quatrocentos e cinquenta euros).

Verba n.º 8 - Um quadro de pintura Elder de 70 por 90 cm em bom estado de conservação valor presumível 2.250,00 Euros.

Verba n.º 9 - Um quadro de pintura de autos antigos referência RUV em bom estado de 50 por 60 cm valor presumível 5.500,00 Euros (Cinco mil e quinhentos euros).

O valor base para venda é de **Euros 9.947,00**, o correspondente a 70% calculado nos termos do artigo 250.º do CPPT, não sendo consideradas as propostas de valor inferior.

É fiel depositário dos bens penhorados a Sra. Dona Maria Manuela da Silva Corte Real Bigail, NIF 164514775 com residência/sede na Rua 20, n.º 1436 - 2.º Dto. - Espinho, que os mostrará para que possam ser vistos e examinados nas condições referidas no artigo 891.º do Código do Processo Civil (CPC). Os referidos bens localizam-se na Rua S. Vicente Ferrer, 871 - S. Félix da Marinha - Vila Nova de Gaia.

A abertura das propostas far-se-á no dia e hora acima referidos, pelo que, as mesmas terão de dar entrada neste Serviço de Finanças até àquela hora e dia. Os envelopes com as propostas, devem ser fechados, contendo no canto superior esquerdo o n.º do processo a que se referem. Serão apenas aceites as propostas que, para além de indicarem o bem a que se referem e o preço oferecido, estejam assinadas e identifiquem os proponentes mediante junção de fotocópias do bilhete de identidade e do número fiscal de contribuinte ou de pessoa colectiva.

Se no acto da venda, o preço mais elevado for oferecido por mais de um proponente, abrir-se-á logo, se estiverem presentes, licitação entre eles, salvo se declararem que pretendem adquirir o bem em compropriedade. Estando presente só um dos proponentes do maior preço, pode este cobrir a proposta dos outros, se ausentes ou não pretenderem licitar proceder-se-á a sorteio, art.º 253.º do CPPT.

Sobre o valor da transmissão acrescerá, IVA à taxa de 21%.

No acto da venda deverá ser depositado a totalidade do preço oferecido, ou, a quantia mínima de 1/3 devendo a parte restante ser depositada no prazo de 15 dias, nos termos da alínea d) do artigo 256.º do CPPT.

Serviço de Finanças de Espinho, aos 12 dias do mês Junho do ano de 2007.

O Chefe do Serviço de Finanças em subst.,

a) *Júlio Manuel Tavares Soares*

O Escrivão,

a) *Alberto Casimiro Milheiro Oliveira*

«Defesa de Espinho» - 3926 - 2007-06-28

finanças
DIRECÇÃO-GERAL DOS IMPOSTOS

DF DE AVEIRO

SERVIÇO DE FINANÇAS DE ESPINHO

EDITAL / ANÚNCIO

(2.ª publicação)

PROCESSO DE EXECUÇÃO FISCAL N.º 0078199901014528 e Aps.

JÚLIO MANUEL TAVARES SOARES,
Chefe do Serviço de Finanças de Espinho em subst.º

Faz saber que, nos termos do n.º 2 do artigo 239.º e n.º 1 do artigo 242.º do Código de Procedimento e Processo Tributário (CPPT), por este Serviço de Finanças correm éditos de 20 (vinte) dias, contados da data da publicação deste anúncio, citando os credores desconhecidos e os sucessores dos credores preferentes, cujos créditos gozem de garantia real sobre os bens penhorados, para, nos termos do n.º 1 do artigo 240.º do CPPT e n.º 1 do artigo 250.º do Código do Processo Civil (CPC), reclamarem os seus créditos no prazo de 15 (quinze) dias, findos que sejam os dos éditos, acrescidos da dilação prevista no n.º 3 do art.º 252-A do C.P. Civil, (30 dias), no Processo de Execução Fiscal acima identificado, instaurado por dívidas de IVA, COIMAS e IRC de vários anos, no valor total de Euros 112.801,72 a que acrescem juros de mora e custas, em que é executado HORÁCIO PEREIRA ALVES & FILHOS, LDA., NIPC 502275308, com sede no lugar de Barros - Zona Industrial de Silvalde - Espinho.

Mais faz saber que, nos termos do n.º 1 do artigo 244.º do CPPT, vai realizar-se no dia **20** do mês de **Setembro de 2007**, pelas **10:00** horas neste Serviço de Finanças sito à Rua 26, n.º 605 - Espinho, a venda por meio de proposta em carta fechada, nos termos do artigo 248.º e seguintes do CPPT, dos bens abaixo designados penhorados à referida executada no processo supra.

DESIGNAÇÃO DOS BENS PENHORADOS

Verba n.º 1 - Um prédio rústico, destinada a cultura, confrontando a Norte com Rego, Nascente com António Francisco dos Santos, Sul com António Francisco dos Santos e Poente com Ana Gomes Tomás, sito no Lugar de Barrido - Silvalde, com a área de 2.080 m2, inscrito na matriz predial rústica de Silvalde sob o artigo n.º 1.388, com o valor patrimonial de Euros 34,70 em nome da firma Horácio Pereira Alves & Filhos, Lda., com sede em Zona Industrial de Barros - Silvalde e descrito na Conservatória do Registo Predial de Espinho sob o n.º 257/199807047 da freguesia de Silvalde.

Verba n.º 2 - Um prédio rústico, destinada a cultura, confrontando a Norte com Rego, Nascente com Caminho, Sul com José Tavares de Oliveira Herdeiros, e Poente com Luís Alves Lopes, sito no Lugar de Barrido - Silvalde, com a área de 3.100 m2, inscrito na matriz predial rústica de Silvalde sob o artigo n.º 1.387, com o valor patrimonial de Euros 44,50 em nome da firma Horácio Pereira Alves &

Filhos, Lda., com sede em Zona industrial de Barros - Silvalde e descrito na Conservatória do Registo Predial de Espinho sob o n.º 1191/19980707 da freguesia de Silvalde.

O valor base para venda da **Verba n.º 1** é de Euros 11.648,00, o correspondente a 70% do valor calculado nos termos do artigo 250.º al. b) do n.º 1 do CPPT, que foi de Euros 16.640,00, e para a **Verba n.º 2** é de Euros 86.800,00, o correspondente a 70% do valor calculado nos termos do mesmo artigo, que foi de Euros 124.000,00, não sendo consideradas as propostas de valor inferior.

É fiel depositário dos bens penhorados o Sr. Horácio Rodrigues Pereira, NIF 133885437, residente na Rua das Fábricas, n.º 103 - Silvalde - Espinho, que os mostrará para que possam ser vistos e examinados nas condições referidas no artigo 891.º do Código do Processo Civil.

A abertura das propostas far-se-á no dia e hora acima referidos, pelo que, as mesmas terão de dar entrada neste Serviço de Finanças até àquela hora e dia. Os envelopes com as propostas, devem ser fechados, contendo no canto superior esquerdo o n.º do processo a que se referem. Serão apenas aceites as propostas que, para além de indicarem o bem a que se referem e o preço oferecido, estejam assinadas e identifiquem os proponentes mediante junção de fotocópias do bilhete de identidade e do número fiscal de contribuinte ou de pessoa colectiva.

Se no acto da venda, o preço mais elevado for oferecido por mais de um proponente, abrir-se-á logo, se estiverem presentes, licitação entre eles, salvo se declararem que pretendem adquirir o bem em compropriedade. Estando presente só um dos proponentes do maior preço, pode este cobrir a proposta dos outros, se ausentes ou não pretenderem licitar proceder-se-á a sorteio, art.º 253.º do CPPT.

No acto da venda deverá ser depositado a totalidade do preço oferecido, ou, a quantia mínima de 1/3 e pago o Imposto Municipal Sobre as Transmissões Onerosas e o Imposto de Selo que se mostrem devidos, devendo a parte restante ser depositada no prazo de 15 dias, nos termos da alínea d) do artigo 256.º do CPPT.

Serviço de Finanças de Espinho, aos 11 dias do mês Junho do ano de 2007.

O Chefe do Serviço de Finanças em subst.,

a) *Júlio Manuel Tavares Soares*

O Escrivão,

a) *Alberto Casimiro Milheiro de Oliveira*



Fotos VÍTOR LANCHÁ

Fim de ano lectivo na Escola 2 de Espinho com largada de 690 balões **Apoteose**

A "Dança dos Índios" (Pré-Primária das educadoras Filomena Peixoto, Manuela Gomes, Lurdes Rodrigues e Graça Oliveira), "Dança dos Africanos" (alunos do 4.º ano das professoras Liliana, Glória Marinho, Maria Zulmira Pereira, Lúcia Lobo e Ema Cadete), "Dança dos Asiáticos" (alunos do 1.º ano das professoras Julieta Fernandes, Esmeralda Laranjeira e Lurdes Roxo), "Dança da Oceânia" (alunos do 2.º ano dos professores Isabel Bóia, Isabel Paulino, Lígia Guimarães, Alexandre Rodrigues e Sandra Silva) e a "Dança dos Europeus" (alunos do 3.º ano das professoras Ângela Bodas, Clementina Vilarinho, Isabel Castro, Dulce Páscoa, Margarete Gomes, Catarina Rocha e Conceição Lamego), fizeram parte da 'volta ao mundo' em cerca de duas horas que os alunos da Escola EB 1 e Jardim-de-infância Espinho N.º2 deram, na sexta-feira, na festa de encerramento do ano lectivo. Foi uma iniciativa conjunta da Escola N.º2 e da Associação de Pais daquele estabelecimento de ensino e que contou com a colaboração da Direcção e dos professores daquele estabelecimento de ensino, envolvendo todos os alunos (cerca de 600).

O espaço do enorme recreio da Escola N.º2 de Espinho foi pouco para receber os pais e os familiares dos alunos. Cerca de 15 minutos



antes, a afluência era de tal forma que a Rua 22, à porta do estabelecimento de ensino, encontrava-se repleta, com centenas de pessoas a aguardar, ansiosamente, pela abertura para conseguirem um lugar privilegiado.

Por isso, o trabalho dos elementos da Associação de Pais foi demasiado grande, no sentido de evitarem que o público ultrapassasse as barreiras, passando para o espaço onde iriam actuar os alunos. Todos queriam um retrato do filho, ou do neto, ou do irmão, ou do sobrinho, ou do amigo...

Debaixo de um sol tórrido, as crianças acabaram por interpretar, exemplarmente, todas as danças que encheram de cor e de alegria uma tarde maravilhosa.

No final da festa, os alunos finalistas da pré-primária e 1.º Ciclo, cantaram o tema "Já é hora de estudar, não vou ficar a olhar". Um tema que 'contagiu' o público.

Depois, a Associação de Pais da escola entregou lembranças aos alunos finalistas e procedeu a uma mega largada de balões (690) com várias mensagens, representando, cada um desses balões, os alunos, professores, auxiliares e elementos da Associação de Pais. A propósito, o presidente da Associação de Pais, Belmiro Rocha, lembrou que, no ano passado, alguns destes balões foram parar a Bragança e a Espanha.

Foram entregues os prémios aos alunos vencedores (três primeiros lugares) do concurso do logótipo, organizado pela Associação de Pais.

A festa terminou com uma surpresa para os jovens estudantes, com prendas, lanches e com gelados.

De salientar que, entre outros, esta festa contou com a presença da coordenadora da Escola N.º 2, Isabel Castro e do presidente da Junta de Freguesia de Espinho, Rui Torres, que deixou a promessa de que no próximo ano irá colocar bancadas para que os pais e familiares dos alunos possam assistir, tranquilamente e bem instalados, ao espectáculo que foi apreciado por cerca de 1200 pessoas.

Manuel Proença





OPINIÃO

CONTRA A CORRENTE

Artur Faustino

“Dia do Pescador” – significativa representação espinhense em Matosinhos

Com a implantação do regime democrático no País, tudo começou a ter o seu dia comemorativo, e como não podia deixar de ser, o laborioso “Pescador” também tem o seu. Este dia, que tem cariz nacional, é comemorado em data fixa, 31 de Maio, cuja iniciativa começou no ano passado na Póvoa de Varzim, e este ano aconteceu na “maresia” da cidade de Matosinhos. Antes destes, cá por Espinho, já houve um cheirinho de encontro, promovido pelas gentes de Matosinhos, o que em parte terá levado à sua continuidade.

É de referir que, este dia dedicado ao pescador, é abrangente a todos os quadrantes das “artes da pesca”, somente ainda é comemorado no Norte.

Esta arrojada iniciativa tem como principais timoneiros, um grupo de rapazes matosinhenses, que foram pescadores ou outros que, como amigos, se dedicam à sua causa, e que formando o NAPESMAT – Núcleo de Amigos dos Pescadores de Matosinhos, têm desenvolvido um notável trabalho em prol do homem do mar, quer na divulgação da dura luta travada nos agitados oceanos, para seu sustento e de suas numerosas famílias. No jornalzinho “Maré”, propriedade deste arraigado grupo de simples estudiosos, são publicados mensalmente artigos relacionados com o que foi a dura actividade da pesca, principalmente em Matosinhos, na Póvoa de Varzim, e na Terra Nova na pesca do bacalhau.

Mas a pesca da “Arte da Xávega” também



não é esquecida por aquele grupo de homens, como por exemplo, da nossa costa e das restantes existentes mais a sul.

São “especialista” na divulgação de famílias antepassadas, até então por nós desconhecidas, mas que através de imagens e crónicas inseridas no seu jornal, eles nos abrem uma pista de ligação às nossas gerações idas. Enfim fazem tudo e o mais que esteja ao seu alcance, para dar a conhecer as suas e nossas raízes.

Estes homens, são descendentes de gerações familiares de pescadores espinhenses que, para Matosinhos se deslocaram empurrados, umas com a saga das invasões do mar, e outras com a “toada” na mira de alcançar uma melhor vida para a sua sobrevivência. Tornaram-se apaixonados da terra dos seus antepassados, e hoje, com lágrimas nos olhos, por todos os meios, procuram vestígios das suas primitivas raízes. São cidadãos simples e muito dados à investigação nos mais diversos arquivos, os quais com sofreguidão, os procuram para terem um rumo do que foram as suas gerações idas, se possível, desde que elas a Espinho chegaram vindas de terras de Ovar.

Meus caros amigos do NAPESMAT, isto se dá a “inguina” ao Delfim Nora, a mim sai a “maranconia” de dizer as verdades.

Como não pode deixar de ser, estas iniciativas terão sempre de ter como base, o apoio das entidades locais, principalmente as Câmaras Municipais e as Juntas de Freguesia, as quais entre outras funções, terão de elaborar um

programa, para dentro do possível, crias as condições para receber o grande número das gentes da classe piscatória que, já adere a esta data comemorativa. Este encontro de Matosinhos teve uma grande afluência, que, julgamos, ultrapassou as 200 almas, entre elas mulheres, e que de longe ultrapassou o encontro da Póvoa do ano passado.

A caravana espinhense foi composta por 35 homens, sendo 28 pescadores (está incluída uma mulher), a quem se deu prioridade por terem trabalhado no que é considerado o mais importante porto de pesca da sardinha do Mundo, no qual lá “amarguraram” dezenas de anos. Outros quatro que não sendo pescadores, foram filhos deles, e um que também não sendo pescador nem descendente, tem muita personalidade naquela terra, e somente um que, não sendo natural de Espinho, fez substituir um espinhense que por opção não quis fazer parte da comitiva. Outros dois lugares foram ocupados pelo responsável da caravana e por sua esposa.

Convém esclarecer que não foi possível levar maior representação, visto que tendo sido solicitado mais um veículo de transporte, o mesmo não foi possível, em virtude da programação pré-estabelecida nos nossos serviços de transportes municipais. Também aqui informamos que os homens representados no “Encontro” não foram escolhidos “a dedo”, como se propala com intuição “cumeira”, o que pode ser comprovado por homens que não foram marginalizados, e que condignamente representaram a nossa terra e, cumpriram com muito orgulho, o programa que foi elaborado pela organização da comemoração do “Dia do Pescador”, do qual a seguir passamos um resumo.

A capelinha do nosso S. Pedro, já antes tinha sido palco de uma reunião, para que fosse dado a conhecer à nossa representação quais os objectivos do “Dia do Pescador”, e o respeito a que os pescadores a ele deviam consagrar. Foi do seu largo que, pelas 7 e pico horas da manhã partiu a carrinha de 27 lugares, cujo destino foi Matosinhos, e nas proximidades da Câmara Municipal deixar o nosso pessoal. Por compromissos municipais, teria a carrinha de imediato estar de regresso a Espinho, onde tinha de chegar por cerca da 8 horas, afim de cumprir outras funções. Poucos minutos depois, partiu o veículo com oito lugares, e quando eram 8 horas, já toda a nossa comitiva estava unida nas proximidades dos Paços do Concelho da linda e histórica cidade de Matosinhos. Como o nosso meio de transporte teve de regressar a Espinho, ficou assente a sua presença de novo em Matosinhos, entre as 18 e 19 horas, para que fosse feito o regresso dos nossos representantes. O estabelecido foi cumprido e pouco depois das 19 horas, a nossa representação já estacionava em Espinho.

A identificação dos espinhenses presentes, ficou assinalada com um crachá por nós confeccionado, o qual orgulhosamente ostentava o brasão da nossa cidade, o nome e apelido dos nossos representantes, e como anda muito esquecido, o “slogan” – “Espinho – Rainha da Costa Verde”. Esta identificação foi muito útil e teve um largo sucesso, pois com ela foi possível encontrar-se descendentes, parentes e amigos,

os quais não se cruzavam havia dezenas de anos.

Andava tudo a correr bem pelas ruas engalanadas do Senhor de Matosinhos, até que, a chuva veio batida pelo vento do sul, o que nos levou ao abrigo no topo norte do edifício da Câmara, mas uma brusca mudança do vento, que se lembrou de virar a norte, como que querendo “apoiar” a poeira da zona da festa do Senhor de Matosinhos, de imediato levou a que a malta, mesmo com guarda-chuvas, apanhasse com alguns pingos, mas que foram passageiros.

Entretanto começam a chegar as “embai-xadas” de outros portos, Murtoza, Póvoa de Varzim, Vila do Conde, e alguns representantes dispersos de outras paragens pesqueiras, para além de uma caravana de alunos escolares vinda de Mesão Frio.

Abertas as portas do município, começou a entrada no “hall” poente do edifício, onde estava montada uma exposição com barcos miniaturas dos diversos tipos de pesca, e ainda alguns apetrechos que foram ferramentas do mar.

Seguidamente, deu-se o acesso ao segundo piso, em cuja sala-auditório foi feita a recepção de boas-vindas aos grupos representados. Aqui, esteve presente o nosso Presidente da Junta de Freguesia de Espinho, Rui Torres, o qual foi portador de umas lembranças que foram entregues às entidades ali representadas.

Concluída a primeira cerimónia, o próximo rumo de visitas, foi o secular monumento que venera o Senhor do Padrão, a zona da praia, e uma entrada privada no molhe sul do porto de Leixões. Como não tínhamos transporte por nossa conta, a direcção da NAPESMAT (gente impecável), reservou para nosso transporte, assim como para alguns matosinhenses, o autocarro do glorioso Leixões Sport Clube, o qual com todo o mérito, mais uma vez subiu ao escalão maior do nosso futebol, e para orgulho nosso, com a colaboração profissional do esforço físico de um jogador espinhense – o Filipe –, rapaz natural de Espinho e filho de gentes da nossa raça. Ficaram surpreendidos alguns matosinhenses, quando demos conhecimento de que, o jogador era descendente de gente vareira de Espinho.

Na visita ao Senhor do Padrão, o historiador local Dr. Joel Cleto, teve como tema, a divulgação da importância do secular monumento e a sua ligação ao homem do mar, monumento este que durante muitos anos foi o principal culto de homenagem ao pescador. É um belo monumento estilo barroco, e uma secular construção tão forte que, até já levou o embate de um comboio, ficando apenas com uma ligeira “marcazinha” do choque.

A visita seguinte estava muito próximo do Senhor do Padrão, e apenas foram dados umas centenas de passos, na direcção sul. Foi este o recente monumento erguido em memória das mulheres viúvas que ficaram do naufrágio de 1 para 2 de Dezembro de 1947, ocorrido na barra de Leixões. Este significativo monumento, concebido de uma verdadeira expressão dramática, foi inaugurado no dia 4 de Junho de 2005, e na sua inauguração estivemos presentes, o que ficou testemunhado por uma resenha, a qual foi divulgada nas páginas deste jornal. Nesta cerimónia, usou da palavra o mesmo historiador Dr. Joel Cleto, e o presidente da NAPESMAT, o nosso amigo Fernando Ferreirinha, o qual com orgulho, ostenta a sua dignidade de descendente de gente espinhense.

Terminada esta tocante cerimónia, entrou-se de novo no autocarro e tomou-se o rumo do molhe-sul do porto de Leixões, cujos caminhos tomados estão condicionados, cujo objectivo é evitar a invasão dos embarcações clandestinos. Apeados junto aos cais da “lingueta”, ali estacionamos para uma visita ao local onde próximo esteve a “Pedra da Espinheira”, da qual o historiador fez uma alocação do seu significado. Aqui está, entre milhares de blocos de granito que compõem o molhe-sul da doca, um bloco encaixado que tem aquela inscrição, a qual memoriza, segundo o historiador, um rochedo (leixão) que ali existiu, e o qual por motivos de obras, teve que ser desmembrado do seu local. Outra pedra gravada em círculo



«Defesa de Espinho» – 3926 – 2007-06-28



CÂMARA MUNICIPAL DE ESPINHO

DEPARTAMENTO DE ORDENAMENTO E AMBIENTE
DIVISÃO DE GESTÃO URBANÍSTICA

AVISO

Nos termos do n.º 2 do artigo 78.º do Decreto-Lei n.º 555/99, de 16 de Dezembro, com as correções e alterações introduzidas pelo Decreto-Lei n.º 177/2001, de 04 de Junho, torna-se público que a Câmara Municipal de Espinho emitiu em 20 de Junho de 2007 o ADITAMENTO AO ALVARÁ DE LOTEAMENTO N.º 02/2005, em nome de ANA CLÁUDIA NOGUEIRA DE SÁ ROSAS DE CASTRO, CÉLIA ALBERTINA NOGUEIRA DIAS MADALENA, REGINA LAURINDA NOGUEIRA DIAS MADALENA DO VALE NEVES e ANTÓNIO JOSÉ NOGUEIRA DE SÁ, na sequência do despacho de 24/05/2007, exarado pelo Vice-Presidente da Câmara Municipal no exercício de competências delegadas, Senhor Rolando Nunes de Sousa, através do qual foi licenciada a alteração ao referido loteamento do prédio sito nas Ruas da Estrada Real e da Palmeira, da freguesia de Paramos, concelho de Espinho.

O referido aditamento, solicitado por ANTÓNIO JOSÉ NOGUEIRA DE SÁ, na qualidade de proprietário do lote n.º 4, consiste na alteração das áreas de implantação e de construção do referido lote. O lote em causa encontra-se descrito na Conservatória do Re-

gisto Predial de Espinho sob o n.º 1741/20051115 e inscrito na matriz predial urbana da freguesia de Paramos sob o artigo 1634.

Área abrangida pelo Plano Director Municipal.

A alteração à operação de loteamento apresenta as seguintes características:

ÁREA DE IMPLANTAÇÃO: 301,00 m²;

ÁREA DE CONSTRUÇÃO DA HABITAÇÃO: 315,00 m²;

ÁREA DE CONSTRUÇÃO DE ANEXOS / GARAGEM: 56,00 m²;

ÁREA TOTAL DE CONSTRUÇÃO: 371,00 m²;

NÃO HÁ QUALQUER ALTERAÇÃO ÀS ÁREAS JÁ INTEGRADAS EM DOMÍNIO PÚBLICO MUNICIPAL;

PRAZO PARA CONCLUSÃO DAS OBRAS DE URBANIZAÇÃO: Não há lugar à realização de obras de urbanização.

Paços do Município, 20 de Junho de 2007

O Vice-Presidente da Câmara Municipal no exercício de competências delegadas,

a) Assinatura ilegível



oval, memoriza uma visita do nosso monarca, El-Rei D. Luiz I, ocorrida no dia 27 de Setembro de 1887.

Ainda ali, foi prestada uma homenagem aos homens falecidos no mar, em cujo cais da "lingueta" se perfilou grande número de presentes, os quais assistiram ao lançamento na água, de pétalas de rosas, cerimónia que foi seguida por um breve momento de silêncio. Naquele local, alguns dos nossos pescadores presentes, invocaram que nas escadas de granito ainda ali existentes, as quais davam acesso às embarcações pesqueiras, foi palco de vários e graves acidentes de alguns homens, os quais eram provocados pelas escorregadelas no lodo que, ali é aglomerado na base do granito com a acção da água.

Finalmente e ainda neste local, fez-se uma observação ao estado de conservação do guindaste "Titan", um dos dois baluartes no empreendimento das obras da construção do porto artificial de Leixões. Eram ouvidas vozes de que, a sua degradação já era um facto, e foi notado que numa das partes, a gigantesca máquina já tinha suporte de apoio, ao mesmo tempo que era alertado o perigo que poderia vir a constituir.

Será oportuno aqui dar conhecimento de que, o que deu origem do nome "Leixões" ao porto de Matosinhos, é que aquela área marítima que ele ocupa, era tudo de condição rochosa, esta matéria de natureza mineral também conhecida por "leixões". Foi sobre os leixões que ali existiram que, foram assentes as bases das muralhas que constituem os molhes envolventes do porto, ficando então, por este motivo, a chamar-se o porto de Leixões.

Já passavam das 12 horas quando se deu termo a estas cerimónias, e mais uma vez tomado o autocarro, o rumo foi a Câmara Municipal, onde todo o mundo se apeou, ao mesmo tempo que o pessoal era informado para se dirigirem, a pé, para as instalações da "Casa dos Pescadores", onde iria ser serviço o gracioso almoço, o qual não sendo servido lautamante, não deixou quem quer que fosse ficar isento de barriga cheia e com sede. As várias mesas ali estavam montadas com os diversos petiscos, mas isentas de cadeiras, porque quem quisesse estar sentado, podia pegar num pratinho, abastecer-se e ao lado sentar-se numa cadeira das muitas distribuídas pela margens da sala de jantar que, ali serve um lar de idosos.

Alimentação seca e fria mas bem apetitosa, foi o que nos ofereceram para comer, mas entre ela não faltaram as diversas iguarias, quer de fritos e doçaria, rojões, bifanas, linguças, etc., etc., e por fim um caldinho verde, que fez alegrar ainda mais a satisfação de toda a gente. Não, não esqueceu a rega da garganta, porque mesmo estando as mesas bem apetrechadas de diversas qualidades, entre branco e tinto, o "tintol" maduro é que foi o mais procurado, ao ponto de ter esgotado o "stock" e ser pedido reforço. Cá o vosso chefe, correu todas as mesas para encontrar uma pinga do maduro tinto, o que conseguiu, visto que também é dele que gosta. Mas não foram somente os de Espinho que gostaram, isso seria uma injustiça tal afirmação, e como as restantes comitivas não estavam identificadas, o que pudemos dizer é que, "todo o mundo bebeu", uns moderados e outros mais um pouco. Mas tudo correu às mil maravilhas, e não foi necessário dar apoio a quem quer que fosse, e desse facto somos testemunho, visto que alguns dos nossos "pupilos" vinham perante mim desabafar a sua satisfação, não obstante o seu colesterol, ácidos úricos e outros tormentos da doença, que tudo no momento esqueceram.



A hora do começo para dar ao dente, ultrapassou as 13 horas, e tinha finalidade um pouco antes das 15, hora a que estava marcada a partida para Leça da Palmeira, onde por cerca das 16 horas, teve lugar o encerramento das cerimónias, cujo local foi no espaço das instalações na ADPL-Administração dos Portos do Douro e Leixões, o "Auditório Infante D. Henrique", onde chegamos no autocarro que nos foi disponibilizado.

Feita a concentração e depois de uma ligeira espera, com os raios do sol, tal como a chuva a fazer das suas, lá entrámos para as magníficas instalações, onde estava montada a exposição "Caixa de Memórias – Tributo aos Homens que foram ao Bacalhau", em memória dos pescadores do "fiel amigo". Eram motivos fotográficos com momentos alusivos à pesca nos mares do bacalhau. Em três faces de um painel rectangular de grande porte, haviam montadas fotos de pescadores bacalhoeiros, e dos quais alguns ainda são vivos, e em outra face ostentava os seus nomes. No balcão da recepção, encontrava-se exposto o livro de honra, onde em breves palavras, exprimimos quão valioso e importante é um trabalho produzido, sem condicionalismos, por um punhado de homens que muito se dedicam à causa piscatória, e de quem os apoia com toda a boa vontade. Assim dá gosto fazer-se sacrifícios em prol das comunidades e das terras que nos viram nascer.

Depois de uma revista feita à interessante exposição, deu-se entrada contínua ao auditório, onde discursaram as entidades mais representativas ligadas ao certame. Na mesa estavam, sentados, Fernando Ferreirinha, presidente do NAPESMAT; Dr. Álvaro Garrido, director do Museu Marítimo de Ílhavo; Fernando Rocha e Dr. Nuno Oliveira, respectivamente vereador e vice-presidente da Câmara Municipal de Matosinhos; Santos Sousa, presidente da Câmara Municipal da Murtosa; e Augusto Fernandes da Silva, presidente do Sindicato dos Pescadores do Norte.

Primeiramente, usou da palavra o vereador Fernando Rocha, que frisou que a comemoração tinha carácter nacional, que era uma gratidão aos homens do mar, mas que por agora as comemorações só têm sentido no norte. Realçou o apoio prestado pelo município ao NAPESMAT, já com a edição de livros, a reabilitação do património local, manter viva a chama do pescador, realçando o que foram as colónias que a Matosinhos aportaram para por em prática o seu desenvolvimento, transmitindo aos mais novos a continuação desta tradição, e ao mesmo tempo agradeceu a todos quantos colaboraram neste encontro.

Seguidamente, o Dr. Álvaro Garrido, conhe-

cedor atento da tarefa do pescador, disse partilhar com as gentes do mar e com a NAPESMAT, a sua presença neste dia comemorativo, convidando todos a fazer uma visita ao Museu Marítimo de Ílhavo, onde ali poderão ser admiradas pedras vivas da memória piscatória.

Fernando Ferreirinha, da NAPESMAT, disse sentir-se feliz por ver homens mais velhos, como mestre Caravela, mestre Mendonça, mestre Malhão e outros, que foram uns autênticos heróis do mar. Comovido, falou mais com o coração e menos com palavras, finalizando que, com a sua equipa continuaria a dedicar-se somente à causa do pescador.

Santos Sousa, em representação da Murtosa, saudou os presentes, em memória dos antigos companheiros de trabalho, e para os que já partiram, deixou o seu mais vivo agradecimento pelo árduo trabalho que enfrentaram. Deixou expressa a gratidão e homenagem à Câmara de Matosinhos, e aos Murtosenses que se espalharam por mares gelados na pesca do bacalhau, dos quais alguns naufragaram e pereceram, perante a incapacidade de força na luta, contra as dificuldades enfrentadas.

Seguidamente, deu-se início ao acto da celebração da assinatura de um protocolo de doação, entre o Sindicato dos Pescadores da Pesca do Norte e a Câmara Municipal de Matosinhos, da qual o primeiro cedeu todo o seu espólio documental para posse do município de Matosinhos, por escritura lavrada em 15-01-2007. O espólio é constituído por 8.863 documentos, entre os mais diversificados e que se traduzem em tudo o que respeita ao registo legal do pescador, desde matrículas, cédulas marítimas, registos de matrículas nos barcos em que trabalhavam, etc., etc.

Depois de devidamente preparado, o acervo documental vai ser posto à disposição da consulta por parte do departamento competente do município matosinhense, sendo esta uma favorável oportunidade à disposição de toda a classe piscatória para com mais clareza, procurar saber algo mais do passado das suas gerações idas, e até mesmo ainda presentes na vida terrena.

Continuando os discursos, falou Augusto Silva, em representação do Sindicato, o qual apreciou com atenção a doação do espólio documental cedido à Câmara, e lembrou de que, depois que restaurado, seja posto à disposição dos consultores. Disse ainda que, nomeadamente a pequena pesca, é o parente pobre da nossa economia, e frisando a crise que se vai mantendo, prevê que qualquer dia nem lágrimas haverá para chorar neste país.

Para finalizar os discursos, tomou a palavra o Dr. Nuno Oliveira, o qual foi portador da mensagem do Presidente da Câmara que se

encontrava ausente de Matosinhos a alguns milhares de quilómetros, e que compromissos não permitiram estar presente onde gostava de estar. Na sua mensagem foram realçadas a continuação das jornadas de intercâmbio entre pescadores de Matosinhos, Póvoa, Vila do Conde, Murtosa, Ílhavo, Espinho, e outras, para a continuidade de uma memória colectiva.

Por fim, e em representação do presidente ausente, falou por si o Dr. Nuno Oliveira, realçando que a gente que foi para Matosinhos, sempre foi gente ligada ao mar, e seguidamente para a indústria conserveira, e que pesca e pescadores, são valores absolutos da terra de Matosinhos. Salientou que a pesca está em crise, mas o mar tem outros recursos, como o petróleo, o qual é transformado em matérias primas de real importância para o desenvolvimento industrial, e do mar pode também ser extraída a força eólica para um futuro a nível global.

Relevando a importância do protocolo da doação documental, disse que o mesmo será posto à disposição para estudo e consulta de todos os documentos, e que a edilidade vai continuar a estar atenta e receber projectos, para levar por diante a memória colectiva do pescador.

Pelo Professor Cunha e Silva, representando o NAPESMAT, foi proferida uma conferência com o tema "As Crenças da Mulher do Mar", o qual em leitura auditiva, deu a conhecer os costumes das tradições curandeiras e invocações de protecção divina aos santos devotos, acto este que nos fez lembrar tradições e costumes da nossa gente vareira, e não só. Para protagonizar a personagem das crenças, esteve em acção a actriz Paula Guedes, como declamadora que, por vezes tomava o lugar dramático das mulheres com mais sentido crente, e que imploravam e profetizavam as suas invocações, por vezes originadas por momentos de insucesso nas suas vidas. Ora de sentido dramático, ou de um fazer abrir de risos, lá ia a actriz-declamadora versando as suas crenças, enquanto ao lado, o professor, comovido, ia falando em mulheres de ferverosa crença, cujas imagens iam aparecendo projectadas em alva tela. Dessas mulheres que Deus tem, havia a figura da ti Maria do Barroso e da ti Maria do Barqueiro (a enfermeira dos pobres), esta uma espinhense de nascença, e que foi tia do defunto pai do autor desta crónica.

O encerramento da sessão solene esteve a cargo do declamador Aurelino Costa, o qual brilhantemente versou temas do nosso poeta António Nobre, que aos pescadores dedicou na escrita uma notável obra.

Paz a todos os homens que pereceram no mar, assim como para todas as mulheres a ele ligadas, e uma vida duradoura para todos que, na sua aposentadoria, ainda se encontram entre nós.

Para o ano, as "ordes" do encontro do "Dia do Pescador" está assente ser comemorado na progressiva Murtosa, e terá lugar no dia 31 de Maio, e para tal esperamos que a nossa caravana seja ainda mais engrossada, para que todos juntos possamos também, como a exemplo dos matosinhenses, prestigiar os nossos pescadores, não só aqueles que em Leixões sulcaram as águas do mar, mas sim também os nossos "homes" da pesca do bacalhau, e da "Arte da Xávega".

Os membros da NAPESMAT já nos alertaram que o ano 2009 será em Espinho, o que aqui chamamos já a atenção das nossas entidades locais, para que façam o melhor e possamos ser orgulhosos em receber os nossos visitantes, como nos ensinam as gentes dos centros piscatórios nortenhos.

ESPINHO Zona Industrial

ARMAZÉNS

com 690m²

C/ 2 entradas Sul e Norte

Venda ou Aluguer

808 202 761 / 964 177 996

ESPINHO LOJA

Junto Estação do Vouga

Área 102m² e cave com 60m²

Venda ou Aluguer

808 202 761 / 964 177 996

ESPINHO CENTRO – Rua 23

JUNTO AO TRIBUNAL

T2 no 2.º andar – 132.181,00

Piso em madeira, lavandaria, dispensa,
garagem individual, c/ arrumos, c/ elevador

Trata o próprio

808 202 761 / 964 177 996

Noite de emoções fortes com os melhores atletas ibéricos



Gala de Kickboxing no Casino Espinho

A Gala de Kickboxing, Champions League, que reúne em competição alguns dos melhores atletas internacionais daquela modalidade, irá decorrer no sábado, no Salão Atlântico do Casino de Espinho.

O evento tem início, a partir das 19.30 horas, com um jantar de gala, seguido pelos primeiros quatro combates "live on tape", até cerca das 22.50 horas.

A competição tem início marcado para as 23 horas, num grande evento desportivo transmitido em directo pela Sport TV e em diferido na TVGalicia.

Em competição pelos diferentes títulos apresentam-se:

Peso super-médio: Jorge Araújo (Vigo – Galiza) vs Bruno Santos (Coimbra – Portugal);

Peso meio-pesado: Jesus Cachorro (Coruña – Galiza) vs Hugo Matos (Leiria – Portugal);

Peso meio-médio: Tito Bestelleiro (Coruña – Galiza) vs Hugo Oliveira (Lisboa – Portugal);

Peso médio: Ivan Sanches (Coruña – Galiza) vs Arnaldo Silva (Lisboa – Portugal);

Peso mosca: Carlos Vallariño (Vigo – Galiza) vs João Oliveira (Lisboa – Portugal);

Peso m. – médio – ligeiro: Juan Villas (Vigo – Galiza) vs Pedro Matos (Lisboa – Portugal);

Peso meio-pesado: Disputa do Título Europeu Thierry Mendes vs Sem Bram (Amsterdão-Holanda);

Peso cruzeiro: António Sousa vs Sérgio Afonso e Bruno Susano vs Sérgio Gonçalves;

Peso pluma: Fernando Zenga vs Nuno Duran (Lisboa-Portugal);

Femininos: Sónia Pereira vs Dayana Silva.

Esta iniciativa tem como patrocinador principal a Solverde – Casinos/Hotéis, a qual volta a associar-se ao Grupo Superstar na promoção deste tipo de eventos.



Futebol do Sporting de Espinho

Cinco reforços dos juniores



Os juniores Queirós (médio ofensivo), Pinho (extremo), Tavares (defesa central), Carela (avançado) e Teixeira (guarda-redes) são os reforços oriundos da equipa de juniores do Sporting Clube de Espinho para a equipa sénior, liderada por Amândio Barreiras, que irá disputar o Campeonato nacional da II Divisão. A apresentação dos cinco jovens foi feita na segunda-feira, na sede dos 'tigres' e contou com a presença do vice-presidente para o Futebol Profissional, Paulo Mendes, o vice-presidente para o Futebol Juvenil, David Augusto e o vice-presidente José Vieira.

“É um facto inédito no clube, subirem ao escalão sénior cinco jogadores da equipa júnior. É justo dizer que isto acontece por mérito destes jovens jogadores, pela sua qualidade, portanto”, sublinhou o vice-presidente Paulo Mendes.

O mesmo dirigente não poupou elogios, por isso, aos próprios atletas e ao Departamento de Futebol Juvenil do Sporting de Espinho que, “apesar das parcas condições para o desenvolvimento do seu trabalho no âmbito da formação de jovens talento, tem feito um excelente trabalho e que está à vista de todos”.

Paulo Mendes, apesar de confirmar as dificuldades orçamentais do Departamento de Futebol Profissional e dos poucos recursos financeiros para a próxima época, rejeita a ideia de que houve a necessidade de se recorrer à equipa júnior para preencher os lugares que estavam em aberto no plantel sénior. “Estes jovens estão cá porque têm qualidade. E estariam cá mesmo que tivéssemos um orçamento muito grande. São uma aposta do clube, embora eles saibam que terão de trabalhar e de lutar para poderem jogar e para poderem progredir na sua carreira de futebolistas”.

O vice-presidente do Futebol Profissional dos 'tigres' quer ver estes cinco jovens com um futuro brilhante. “Eles poderão, até partir mais tarde para outros clubes que estejam na Primeira Liga e muito gostaríamos que fosse com o Sporting Clube de Espinho. Mas se tal não acontecer, pelo menos espero que o clube tenha uma contrapartida pela aposta que fez neles. Eu já lhes disse que terão toda a nossa compreensão para prosseguirem os seus estudos. É uma aposta que também eles têm de fazer em si próprios”, sublinhou Paulo Mendes.

Paulo Mendes revelou, também, “a escolha destes cinco atletas coincidiu com a selecção que o Departamento de Futebol Profissional tinha feito e com as indicações que nos foram dadas pelo próprio Departamento de Futebol Juvenil do clube”.

Por fim, refira-se que todos estes atletas irão integrar os treinos dos seniores, à excepção do guarda-redes, Teixeira, de 17 anos, que irá ser convocado, apenas, por impedimento (físico ou castigo), de um dos outros dois profissionais. Teixeira irá fazer parte, também, da equipa júnior que irá disputar o Campeonato Nacional daquele escalão etário.

Entretanto, a equipa profissional do Sporting Clube de Espinho prepara-se para contratar mais três jogadores que deverão chegar do Brasil.

Manuel Proença



INSTITUTO DE INGLÊS DE ESPINHO

CURSOS INTENSIVOS DE VERÃO

NÍVEIS:

INICIAÇÃO (4.º ano)
ELEMENTAR
INTERMÉDIO
AVANÇADO

Para além dos níveis acima referidos haverá **turmas de recuperação** para alunos com dificuldades em acompanhar o seu nível (5.º - 12.º)

Inscreve-se já!!!

Rua 33, n.º 802 – 4500-314 Espinho * Tel./Fax: 22 734 29 63

Taça Cidade de Espinho Leões na final



Fotos VÍTOR LANCHA

A equipa dos Leões Bairristas assegurou a passagem à final da Taça Cidade de Espinho, no encontro que disputou com a Associação Desportiva de Guetim, no sábado, no campo da Seara, em Silvalde. Os campeões da I Divisão sentiram imensas dificuldades ante um adversário aguerrido, batalhador e empenhado, acabando por derrotar os guetinenses, apenas, na marcação de grandes penalidades (4-5), depois do 0-0 que se verificava no fim do prolongamento.

Este jogo também ficou marcado por um pequeno incidente, quando as equipas procediam ao aquecimento. Um dos atletas da associação Desportiva de Guetim foi atingido, no ombro e na cara, por um jacto de água de uma das agulhetas que regavam o campo.

AD Guetim, 0 (4*)
Leões Bairristas, 0 (5*)

Jogo no campo da Seara, em Silvalde.
Árbitro: Mário Oliveira (Aldeia Nova).

Associação Desportiva de Guetim – Nuno Santos; Luís Fernandes, Márcio Pinto, Bruno Silva e José Abreu; Márcio Santos, Aires Ramos e João Martins; Paulo Duarte, Vítor Oliveira e Filipe Ribeiro.
Jogaram ainda: Fernando Rocha, João Gonçal-



ves, Ilídio Santos e Vítor Ferreira.
Treinador: João Ferreira.

Leões Bairristas – Vítor Almeida; Hélder Bragança, Vítor Sousa, Marco Correia e José Carlos; Nuno Granja, Durval Monteiro e Pedro Pinto; Miguel

Oliveira, Fernando Sousa e Mário Silva.
Jogaram ainda: Mário Rosado, Tiago Oliveira, Paulo André, José Campos e Pedro Cacheira.
Treinador: Rui Moreira.
Disciplina: cartão amarelo a Aires Ramos e Ilídio

Santos; Hélder Bragança, Nuno Granja, Mário Silva e Mário Rosado.

· Após a marcação de grandes penalidades.

Manuel Proença

Torneio Internacional de Fermentelos Baixinhos em quarto

A ADF Anta / "Os Baixinhos" participou no fim-de-semana, no II Torneio Internacional de Fermentelos, organizado pela Sporting Clube de Fermentelos e que contou com um elenco fabuloso, com a presença de várias equipas com grandes pergaminhos na formação de jovens jogadores como é o caso de Benfica, Sporting, Futebol Clube do Porto Boavista, Leixões, Beira-Mar, contou também com a presença de algumas equipas espanholas, o que muito engrandeceu a organização.

A participação da equipa de Anta iniciou-se na sexta-feira ainda, na fase de grupos dia, em que defrontou a equipa do Estarreja com os antenses

a dominarem o jogo em toda a linha vencendo, naturalmente, por 2-0.

No segundo jogo do grupo a ADF Anta/Baixinhos defrontou a equipa espanhola CD Atletico Sta Cristina vencendo por 2-1, depois de recuperar de uma desvantagem no marcador vindo a ganhar meritariamente.

A turma de Anta passou para as meias-finais em 1º do grupo, vindo a defrontar a excelente equipa anfitriã e perdendo por 3-1 num jogo muito aberto e discutido. A vitória sorriu à equipa mais feliz.

No jogo de atribuição do 3º e 4º lugar, mais uma vez a sorte não acompanhou a turma de Anta já que veio a perder no último minuto de jogo depois de tudo ter feito para levar a melhor sobre a turma do Beira-Mar. Os antenses chegaram a ver uma bola a bater no poste, o que lhes daria, certamente, a vitória.

Pela ADF Anta/OS Baixinhos alinharam durante estes três dias do torneio os seguintes jogadores: Samuel Pinto, Samuel Rocha, Paulo Tomás, Miguel Castro, Quim, Jorge Alexandre, Graça, Hugo



Fardilha, André Vieira, Rodrigo, André Dias e Francisco Vasconcelos.

No final procedeu-se à entrega de medalhas e troféus cabendo à equipa de Anta um muito honro-

so 4º lugar, segundo o próprio Eliseu Pinto, "fruto do trabalho de qualidade apresentado no torneio" e realçando-se os parabéns endereçados à equipa antense pelos adversários.

vende-se - s.f. marinha

t2 / t3 - empreendimento em são Félix da marinha, situado a 300 metros da linha do mar, em construção com acabamentos de luxo. visite andar modelo e comprove por si mesmo.

PRÍME **cgr**
mediação imobiliária
AMI 1817

Espinho | Avenida 32, 788

227 340 017 | 966 344 404

vende-se - espinho

anta - t3 dúplex - como novo, junto à bp, a poucos metros dos acessos ao ic1 a norte e a sul. aquecimento, boas áreas, terraço a sul com ótimas vistas. 2 salas. pavimento em lamparquet e garagem.

PRÍME **cgr**
mediação imobiliária
AMI 1817

Espinho | Avenida 32, 788

227 340 017 | 966 116 732

vende-se - espinho

moradia t3 - av.ª 32, nova, nascente/poente escritório, suite com coluna hidromassagem, aquec. central, aspiração central, tectos falsos com iluminação, fogão de sala. garagem 2 carros

PRÍME **cgr**
mediação imobiliária
AMI 1817

Espinho | Avenida 32, 788

227 340 017 | 966 344 583

Futebol veterano

Empate

Apesar da tarde algo ventosa para a prática de futebol, o Clube Académico de Espinho entrou melhor no jogo, inaugurando bem cedo o marcador, numa bonita jogada de colectivo.

Na segunda parte, tudo se alterou estando até os forasteiros em vantagem. Porém, o Clube Académico de Espinho num último fôlego chegou ao empate, dando justiça ao resultado. A terceira parte foi a mais interessante de todo o jogo, pois foram fortificados os laços da recente amizade, tendo os forasteiros passado a noite numa unidade hoteleira espinhense não sem antes participar nos festejos do S. João no Rio Largo.

**Académico de Espinho, 2
CD Pedrulha, 2**

Jogo no campo de Cassufas, em Anta.

Árbitro: Fernando Martins.

Clube Académico de Espinho – Rocha; Guedes, Zé Carlos, Carlos Alberto e Mário; Miguel, F. Couto e Sérgio; Abílio, Adriano e Valdemar.

Jogaram ainda: Zequinha, João Paulo, Parda e Maia.

Treinador: Zé Beto.

Clube Desportivo Pedrulha – Cheiroso; Nelo Gomes, Miguel Madeira, Ruteco e Coutinho; Pires, Calo e Zé Alberto; Nelo Faria, Paulo e Paulo Costa.

Jogaram ainda: Tozé, Caló Madeira, Valdemar, Roger e Zé Gato.

Treinador: Nelito.

Resultado ao intervalo: 1-0.

Marcadores: Adriano e Mário (Académico); Roger e Caló (CD Pedrulha).

Associação de Voleibol do Porto

Câmara sócia honorária

A Associação de Voleibol do Porto, no âmbito do seu 65.º aniversário, vai atribuir à Câmara Municipal de Espinho o título de sócia honorária daquela instituição. A cerimónia comemorativa desta efeméride, irá realizar-se no amanhã, pelas 21 horas, no Salão Nobre da Faculdade de Desporto da Universidade do Porto (FADEUP).

Também por esta ocasião, serão entregues as taças e medalhas aos Campeões Regionais da Época 2006/07.

Serão também galardoados atletas, treinadores e dirigentes que ao longo da época se distinguiram.

TOTOBOLA

Concurso dos Órgãos de Informação n.º 27/2007 de 08/07/2007. Prognóstico "Defesa de Espinho", Redacção Desportiva:

1. Sundsvall-Ljungskile	X
2. Sundsvall-Ljungskile	1
3. Bunkeflo-Orgryste	1
4. Bunkeflo-Orgryste	1
5. Landskrona-Atvidabergs	1
6. Landskrona-Atvidabergs	1
7. FC Kootepee-TPS	X
8. FC Kootepee-TPS	X
9. VPS-FC Inter	1
10. VPS-FC Inter	1
11. Mypa-Tampere Utd.	1
12. Orebro-Halmstads	2
13. Jugarden-Malmo	2



V Torneio Internacional de Espinho na Nave Polivalente

Sucesso (da ginástica rítmica)



Decorreu no fim-de-semana, na Nave Polivalente, o V Torneio Internacional de Ginástica Rítmica.

Esta competição organizada pela Associação de Ginástica do Norte, com o patrocínio da Câmara Municipal de Espinho e o apoio da Associação Académica de Espinho, contou com a presença de 14 países, num total de setenta e quatro ginastas, nos escalões de esperanças, juvenis e juniores.



Foi uma competição ao mais alto nível, estando presentes ginastas candidatas ao título de Campeã da Europa. A Selecção da Rússia esteve representada no escalão de júnior com as melhores ginastas do mundo, fazendo vibrar o público, arrecadando os dois primeiros lugares do pódio. Não menos importante as ginastas da Malásia, participando em todas as finais, com exercícios de grande originalidade e velocidade de execução, sendo para todos a equipa revelação. A equipa brasileira era também muito forte, alcançando um primeiro lugar na final esperança de bola.

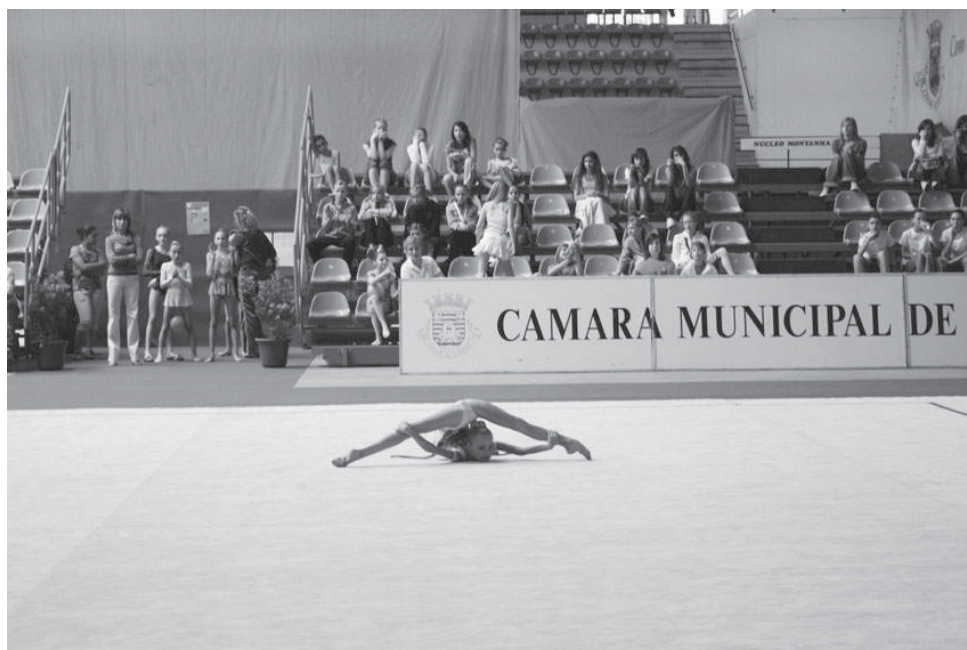
As ginastas academistas Rita Morim (espe-

rança), conseguiu o apuramento para duas finais – movimentos livres e bola – e Irina Grigorieva e Gabriela Batista (juvenis), estiveram presentes na final de maças.

De salientar a grande afluência de público.

O jantar de confraternização final foi extremamente alegre. As ginastas, treinadoras, juizes, pais das ginastas e toda a equipa da organização dançaram e conviveram até à 1 hora da manhã.

Todas as delegações elogiaram a organização deste evento, que não seria possível, segundo a organização, "sem o empenho e dedicação de toda a equipa envolvida e o apoio dos funcionários da Câmara Municipal de Espinho".



Surf de qualidade

Muita atitude!



O surf esteve em grande plano durante este fim-de-semana, com um conjunto de iniciativas, desde a praia das Sereias até à Baía, em acções promovidas ou apoiadas pela Escola de Surf Atitude.

Na sexta-feira, a Atitude realizou uma iniciativa que envolveu cerca de quatro dezenas de jovens, conjuntamente com o CAE de Entre Douro e Vouga. Os jovens estiveram durante todo o dia a usufruir e a experimentar o surf na Baía.

Este facto levou a que o coordenador do CAE da secção de Desporto Escolar, João Paulo, ficasse admirado com o profissionalismo dos monitores da Escola Atitude e com dinamismo que criaram nesta actividade ligada ao Desporto Escolar. Os alunos, oriundos de várias regiões

do norte de Portugal, virão a Espinho, novamente para usufruir das belas ondas que esta cidade tem, bem como das aulas de surf da Escola de Surf Atitude.

No sábado e no domingo, esteve na nossa

cidade o 'Sacatour' – evento patrocinado pela TMN e que envolve uma grande organização à volta do surf.

O 'Sacatour' realiza-se em, apenas, três praias portuguesas. A praia de Espinho foi es-

colhida para este grande evento pelas suas magníficas ondas e "pela credibilidade que a Escola de Surf Atitude tem dado ao surf nacional", sublinhou, com uma boa dose de orgulho um dos responsáveis pela escola de surf espinhense, Gonçalo Pina.

Por isso, estiveram presentes na praia das Sereias, mais de 50 alunos, inscritos pela TMN, e alguns alunos da Escola de Surf Atitude, além dos 10 melhores surfistas nacionais e internacionais que se propuseram demonstrar e ensinar o surf aos mais novos e a quem estava na praia. Nomes como Tiago Pires, José Seabra, Kikas, David Morais, entre outros, 'partiram' as ondas com os seus grandes 'aéreos' e as suas 'rasgadelas'. Fantástico!

Este evento, ao qual a Escola de Surf Atitude esteve 100 por cento ligada, "colocou mais uma vez a nossa praia na rota do Surf Mundial e colocou-a ao dispor de muitos alunos vindos de toda a região norte", referiu Gonçalo Pina, a propósito.

Além do surf houve palestras sobre nutrição e ecologia. Os intervenientes dispuseram de uma hora para limpar toda a areia, desde a praia das Sereias até à Baía.

Entretanto, e desde segunda-feira, estiveram acampados e a participar em mais um evento da Escola de Surf Atitude, os alunos das Escola Secundária de Celorico da Beira.

«Defesa de Espinho» – 3926 – 2007-06-28

TRIBUNAL JUDICIAL DE ESPINHO

2.º JUÍZO

Anúncio

Processo: 1354/03.2TBESP

Inventário (Herança)

N/ Referência: 1418510

Data: 20-06-2007

Requerente: Joaquim Manuel Silva Oliveira e outro(s)...

Inventariado: Cândida Silva da Cunha Folha

Nos autos acima identificados foi designado o dia **24-09-2007**, pelas **14:00 horas**, neste Tribunal, para a abertura de propostas que sejam entregues até esse momento, na Secretaria deste Tribunal, pelos interessados na compra do seguinte bem, com o valor base de Euros 65.000,00.

– Prédio urbano que consiste em casa com rés do chão, sito no Lugar da Marinha, n.º 42, freguesia de Silvalde, concelho de Espinho, a confrontar do Norte com casa n.º 41, do Sul com casa n.º 43 e do Nascente e Poente com Instituto de Gestão Financeira de Segurança Social, descrito na Conservatória do Registo Predial de Espinho sob o n.º 01871/260404, e inscrito na matriz sob o art.º 773.º.

Os bens encontram-se na posse de Maria de Fátima da Silva Oliveira Costa, com domicílio no Bairro Piscatório, Casa 42, Espinho.

Nota: No caso de venda mediante proposta em carta fechada, os proponentes devem juntar à sua proposta, como caução, um cheque visado, à ordem da secretaria, no montante correspondente a 20% do valor base dos bens ou garantia bancária no mesmo valor (n.º 1 ao art.º 897.º do CPC).

A Juiz de Direito,
a) Dra. Iolanda Pereira

O Oficial de Justiça,
a) Paula Carvalho

«Defesa de Espinho» – 3926 – 2007-06-28

MINISTÉRIO DA ADMINISTRAÇÃO INTERNA
POLÍCIA DE SEGURANÇA PÚBLICA

Comando de Polícia de Aveiro

Secção Policial de Espinho

Área Administrativa

Edital

JOÃO PAULO BATISTA CAETANO, Comissário e Comandante da Secção da Polícia de Segurança Pública de Espinho.

FAZ PÚBLICO que se encontram no Serviço de Achados do Comando desta Secção, os artigos que a seguir se indicam: – vários ciclomotores, carteiras, óculos, malas e outros, ARTIGOS ESTES QUE FORAM ACHADOS E ENCONTRADOS NA VIA PÚBLICA, desta Cidade de Espinho e em outros locais, que serão entregues a quem provar pertencer-lhes, até ao dia 26 de Julho de 2007, por nesta data, pelas 10h00 serem, LEILOADOS EM LEILÃO PÚBLICO, se não forem reclamados pelos seus legítimos donos.

E por ser verdade e para constar se passou este e outros de igual teor, que vão ser afixados nos lugares de estilo desta cidade e publicados nos jornais "Defesa de Espinho", "Maré Viva" e "Jornal de Espinho".

E eu (*assinatura ilegível*), Chefe da Área Administrativa o subscrevi.

Espinho e Comando da Secção da PSP, aos 21 de Junho de 2007

O Comandante da Secção Policial,
a) João Paulo Batista Caetano
Comissário

João W. Ramos Pereira (D.O.)

Lic. European School of Osteopathy
Reg. General Osteopathic Council
BSC (Hons) Inglaterra

Osteopatia

Especialista da Dor

COLUNA VERTEBRAL • ARTICULAÇÕES • SISTEMA NERVOSO

Quando é necessário?

Lesão desportiva: tendinites, dores nas articulações, dores nos músculos, etc.

Adultos: stress, dores lombares, ciática, perturbações do sono, ansiedade, dores no pescoço, dores abdominais, dores no maxilar, dores nas pernas e nos braços...

Crianças: tensões devido ao parto, perturbações do sono, problemas digestivos (cólicas), sinusites...

Maternidade: antes, durante e após a gravidez; preparar o corpo para o nascimento, ajudando a restabelecer a normalidade após o nascimento do bebé.

Os resultados

A osteopatia pode ser usada para tratar todos os grupos de idade, mulheres grávidas e várias circunstâncias assim como ajudar a aliviar a dor em condições progressivas, tais como a osteodistrofia.

Importante – A Osteopatia é útil para muito mais do que apenas uma simples dor de costas. Pode ser usada para tratar outra área do corpo, incluindo problemas nos membros e nos ossos da cabeça.

Tipos de tratamento

Estrutural: Usando articulações, oscilações e liberações macias do tecido, o corpo pode ser restaurado ao posicionar a normal anatomia e aliviar o desconforto.

Visceral: Pode ser usado no diagnóstico de disfunção do órgão e no tratamento dos músculos apertados nas paredes dos órgãos.

M.E.T.: Este método é usado para relaxar os músculos, a gordura a longo prazo, a diminuição da fibrose dos músculos, fortalecendo os músculos fracos.

H.V.T.: Com este estilo do tratamento você pode ouvir um ligeiro estalar na junção comprimida, enquanto é liberada com cuidado para restaurar a escala do movimento normal.

Cranial: Envolve a palpação e movimentos muito ligeiros nas membranas e líquidos entre os ossos assim como em torno dos órgãos e dos tecidos; influenciando os movimentos e as respectivas limitações.

Rua 19, n.º 342 - Sala 1.3 • Tel. 227343472 • 4500-255 ESPINHO
Rua Elias Garcia, 55 • Tel. 256572401 • 3880-213 OVAR

Voleibol do Inatel "Os Mochos" campeões nacionais

O CCD "Os Mochos" sagraram-se, pela sexta vez ao longo do seu historial, campeões nacionais do Inatel de voleibol indoor'.

Foi uma final concentrada em Lisboa (no Estádio 1.º Maio), estando presentes as seguintes equipas: CCD "Os Mochos"; Praia de Esmoriz; Portugal Telecom e Serviços IVA.

"Os Mochos", para alcançarem o primeiro lugar, venceram a Praia de Esmoriz (3-0) e a Portugal Telecom (3-0).

A equipa dos Mochos é constituída por Pedro Morais, Rui Lima, Filipe Vitó, Alexandre Afonso (técnico e atleta), Paulo Mello, Artur Silva, Nuno Lima, João Sabença, Pedro Correia, Fernando Nogueira, Hugo Guimarães, Pedro Castro, Paulo Brenha (Orientador) e José Magalhães (Dirigente).

Para além destes, que jogaram a final, fizeram



parte da equipa ao longo do ano, os seguintes atletas: António Melo, Alcideio Faria, Ricardo Gomes, Gonçalo Pina, Luís Pedro Silva, Miguel Ferreira, André Pedrosa e Rui Rodrigues.

O presidente de "os Mochos", António Melo, fez questão de "agradecer a todos os " Mochos" – sócios, atletas, dirigentes e simpatizantes –, pela dedicação e disponibilidade que têm tido pela ins-

tituição".

António Melo fez questão de dedicar o triunfo "às nossas famílias – filhos, pais, esposas, namoradas e amigos".

Para aquele dirigente "o nosso clube é, acima de tudo, um grupo de amigos, que cultivam o mesmo gosto pela modalidade e que trabalham com dedicação à instituição, a Espinho, ao Inatel e a Portu-

gal, no sentido de obterem os melhores resultados".

António Melo considera que "o passado de alguns dos nossos atletas, ajuda a perceber que entramos sempre, para ganhar, ou não fossemos nós de Espinho".

Entretanto, no passado domingo, na Praia da Amorosa – Viana do Castelo, os Mochos, começaram da melhor forma a época de vólei de praia de triplas. Nesta prova de apuramento para a fase final do nacional, participaram com duas equipas, obtendo o primeiro e segundo lugar, que lhes permite estar em prova, na praia da Aguda, no domingo, de onde sairá o campeão 2007. Os Mochos, actuais campeões nacionais, "estão confiantes numa excelente prestação", o que lhes permitirá obter o bicampeonato.

Nos próximos dias 9 a 16 de Julho, os Mochos vão representar o Inatel – Portugal na prova Internacional de Beach Volley, organizada pelo CSIT (Confédération Sportive International du Travail), em Jurmala – Riga, na Letónia.

António Melo faz questão de agradecer os apoios da "Câmara Municipal de Espinho, do Inatel e da Herdade do Perdigão (nosso patrocinador)".

Caminhada de 50 quilómetros

Espinhenses na Serra da Freita

Um grupo de espinhenses (Vitor Sá, Pedro Resende, Hélder Oliveira e Sérgio Pereira) vão percorrer este fim-de-semana os 50 quilómetros do II Ultra Raid Serra da Freita.

Vitor Sá, que prepara-se para a conquista do título de campeão do mundo de boxe que irá ser disputado no Casino de Espinho a 12 de Agosto, agradece aos seus patrocinadores, sem os quais a nossa participação não seria possível".



Hóquei em patins da Académica de Espinho

A um empate da subida à I Divisão

A equipa de hóquei em patins da Associação Académica de Espinho está a um passo de entrar no 'play-off' de apuramento para a subida à I Divisão, depois de ter derrotado o Marinhense, na Marinha Grande, por 3-4.

A equipa da Académica, liderada por Paulo Freitas, está, assim, a apenas um empate de conseguir alcançar este objectivo.



«Defesa de Espinho» – 3926 – 2007-06-28

CÂMARA MUNICIPAL DE ESPINHO

DEPARTAMENTO DE GESTÃO DE RECURSOS

AVISO

1 – Nos termos e em cumprimento do disposto na alínea h), do n.º 1, artigo 9.º da Lei n.º 23/2004, de 22/06, faz-se público que esta Câmara Municipal aceita candidaturas para proceder à contratação, em regime de contrato de trabalho a termo resolutivo, para exercerem funções durante a época balnear de 2007, no Parque de Campismo, na Praia da Baía (área concessionada à Câmara) e na Esplanada (Rua 2), dos profissionais que a seguir se indica:

14 Auxiliares de Serviços Gerais – Escalão 2, índice 137, pelo período de 15 de Julho de 2007 a 26 de Setembro de 2007;

* Todos em regime de horário completo, sujeitos a 40 horas semanais, a prestar de segunda a domingo, com dias de descanso a gozar rotativamente.

2 – É condição de admissão a posse de qualificações adequadas ao exercício das funções a desempenhar.

3 – Os vencimentos são os correspondentes aos escalões e índices da tabela salarial da Administração Pública, acrescidos dos subsídios de refeição, férias e de Natal.

4 – Os interessados deverão, no prazo de 03 dias úteis, a contar do dia seguinte ao da data da publicação deste aviso nos Jornais Locais, formalizar a sua candidatura mediante requerimento (modelo-tipo fornecido por estes serviços), dirigido ao Presidente da Câmara Municipal, o qual deverá ser entregue pessoalmente na Secção de Administração de Pessoal, dele devendo constar os seguintes elementos:

a) Identificação completa (nome, filiação, estado civil, número e data do Bilhete de Identidade e Serviço que o emitiu, número Fiscal de Contribuinte, situação militar, residência, código postal e telefone);

b) Qualquer outro elemento que o candidato considere relevante;

5 – O requerimento deve fazer-se acompanhar de documento comprovativo das habilitações literárias e profissionais, fotocópia do Bilhete de Identidade e Cartão de Contribuinte e curriculum vitae detalhado, devidamente datado e assinado;

6 – A selecção dos candidatos será feita através de avaliação curricular e entrevista profissional de selecção;

7 – Nos termos previstos no artigo 29.º do Decreto-Lei n.º 23/2004, de 22/6, que introduz alterações ao artigo 14.º, n.º 3 do Decreto-Lei n.º 427/89, de 7 de Dezembro, o contrato a celebrar não confere a qualidade de funcionário público ou agente administrativo e rege-se pelo Código do Trabalho, com as especialidades constantes de diploma especial sobre contrato de trabalho na Administração Pública.

8 – A entrevista profissional de selecção terá lugar no Balneário Marinho de Espinho, no dia 05 de Julho de 2007, pelas 10,00 horas.

Os candidatos com um grau de incapacidade igual ou superior a 60% abrangidos pelo Decreto-Lei n.º 29/2001, de 13 de Fevereiro, têm preferência em igualdade de classificação, nos termos do disposto no n.º 3, do artigo 3.º, conjugado com o artigo 9.º daquele diploma, devendo os mesmos, para efeitos de admissão ao concurso, declarar no requerimento, sob compromisso de honra, o respectivo grau de incapacidade e tipo de deficiência, assim como os meios de comunicação/expressão a utilizar no processo de selecção.

Em cumprimento da alínea h) do artigo 9º da Constituição da República Portuguesa, a Administração Pública, enquanto entidade empregadora, promove activamente uma política de igualdade de oportunidades entre homens e mulheres no acesso ao emprego e na progressão profissional, providenciando escrupulosamente no sentido de evitar toda e qualquer forma de discriminação.

Espinho, 22 de Junho de 2007

O VICE PRESIDENTE DA CÂMARA

a) *Rolando Nunes de Sousa*

Esgrima – Dia Olímpico

Brilharete da Novasemente

A equipa de Esgrima da Novasemente Grupo Desportivo alcançou, no fim-de-semana, em Rio Maior, mais um brilhante resultado. Os 23 atletas do clube de Anta arrebataram oito medalhas na arma de florete, nos escalões de infantis, iniciados e cadetes. Carina Carmo, Sara Ferreira e Vera Oliveira alcançaram, respectivamente, os três primeiros lugares em florete infantis femininos.



Também na categoria e iniciados, Carina Carmo viria, ainda, a realizar uma excelente prova, no domingo ao obter a medalha de prata perdendo apenas na final frente a Lucília Mendes, da Amadora, pela margem mínima, 15/14. Carina Carmo alcançou a segunda posição do pódio e Sara Ferreira e Helena Moreira, o terceiro lugar.

Entretanto, na categoria de cadetes, Helena Moreira obteve a terceira posição.

No sector masculino, António Aguincha conquistou a segunda posição em florete, iniciados masculinos.

Tratou-se de uma participação dos atletas espinhenses nas comemorações do dia olímpico (23 de Junho), decorreu no fim-de-semana nas instalações do Centro de Estágio de Rio Maior e foi, também, a última prova do calendário nacional da Federação Portuguesa de Esgrima nos escalões de benjamins, infantis, iniciados e cadetes, tendo movimentado cerca de três centenas jovens atletas em representação de 26 clubes e salas-de-armas.

Entretanto, Portugal vai participar nos Campeonatos da Europa de Esgrima que se vão desenrolar na cidade belga de Gand, de 2 a 8 de Julho. A delegação portuguesa é composta por João Gomes, Frederico Barata e Gael Santos (florete masculino), Débora Nogueira, Marta Pereira e Joana Ramalho (florete feminino), Ana Cabral, Ana Miranda e Ana Vicente (espada feminina), Joaquim Videira, Filipe Pequito, João Cordeiro, Hélder Borges (espada masculina), o árbitro internacional Miguel Machado, o Presidente da Federação Portuguesa de Esgrima Frederico Valarinho, assim como os mestres de armas Hélder Alves e Raul Cabral.

Eis as classificações dos atletas do Novasemente na competição de Rio Maior:

Florete feminino infantis

- 1.ª Carina Carmo (Novasemente);
- 2.ª Sara Ferreira (Novasemente);
- 3.ª Vera Oliveira (Novasemente);
- 7.ª Daniela Lira (Novasemente)-

Florete feminino iniciadas

- 1.ª Lucília Mendes (Venda Nova);
- 2.ª Carina Carmo (Novasemente);
- 3.ª Sara Ferreira (Novasemente);
- 3.ª Helena Moreira (Novasemente).

Florete feminino cadetes

- 1.ª Lucília Mendes (UPVN);
- 2.ª Inês Hermínio (GCP);
- 3.ª Helena Moreira (Novasemente);
- 3.ª Catarina Afonso (ED Viana).

Florete masculino iniciados

- 1.º António Rodrigues (Sport Porto);
- 2.º António Aguincha (Novasemente);
- 3.º Ricardo Ataíde (UPVN);
- 3.º João Queirós (EDV);
- 14.º Ricardo Gouveia (Novasemente);
- 15.º André Mendes (Novasemente);
- 17.º Quintino Santos (Novasemente);
- 22.º Miguel Oliveira (Novasemente);
- 27.º Pedro Resende (Novasemente);
- 52.º Pedro Rocha (Novasemente).

Florete masculino cadetes

- 1.º Álvaro Noite (CF União);
- 2.º Pedro Macedo (GCP);
- 3.º António Rodrigues (Sport Porto);
- 3.º Virgílio Preto (GCP);
- 8.º António Aguincha (Novasemente);
- 9.º André Mendes (Novasemente);
- 10.º Jonathan Fontes (Novasemente);
- 17.º Rui Fernandes (Novasemente);
- 20.º Luis Castro (Novasemente);
- 28.ª Pedro Resende (Novasemente);
- 31.º Quintino Santos (Novasemente);
- 33.º Ricardo Gouveia (Novasemente);
- 35.º Miguel Oliveira (Novasemente).

Na Novasemente

Assembleia Geral adiada para dia 1

A Assembleia Geral Ordinária da Novasemente Grupo Desportivo, que estava agendada para sábado, foi adiada para dia 1 de Julho, domingo, pelas 17 horas, na sua sede sita no Largo dos Altos-Céus, nº 80 em Esmojães, freguesia de Anta.

Eis a Ordem de Trabalhos:

1. Leitura e aprovação da acta da anterior reunião;
2. Discussão e votação do relatório de contas do exercício de 2006/2007;
3. Eleição e tomada de posse dos Corpos Sociais para 2007/

2008; 4. Outros assuntos de interesse para a Colectividade.

Entretanto, segundo a convocatória, a Assembleia Geral "considera-se legalmente constituída se à data e horas marcadas na convocatória estiverem presentes associados que representem cinquenta e um por cento dos votos; caso contrário, funcionará trinta minutos depois com qualquer número de votos, nos termos do disposto no Artigo 24.º, n.º 3 do Regulamento Geral Interno".

OS NOSSOS CLASSIFICADOS

ALUGA-SE

QUARTOS, c/ casa de banho privativa, c/ cozinha, pequeno-almoço, tratamento de roupa, garagem e TV Cabo mais Sport TV. Telef. 227340002 ou 227348972.

APARTAMENTOS T0, T1, T2 e T3. Totalmente equipados, com TV Cabo mais Sport TV, telefone, garagens, limpezas. Rua 62, n.º 156. Telef. 227310851/2 - Fax 227310853.

ALUGA-SE CASA na época balnear (Junho/Julho/Agosto) junto à praia. Contacto: 912538434.

ALUGA-SE APARTAMENTO T1, no centro de Espinho, junto ao mar e à estação do caminho de ferro, c/ subsídio de renda jovem. Renda: 325 euros c/ fiador. Contactar: 917435455 / 917237972 / 227314659 (noite).

ALUGA-SE - ÉPOCA BALNEAR - Casa mobilada e apartamento T2, em Espinho, Rua 62, perto da praia. Contactar: Telef.: 227341488 / 227342690 (horas de expediente). Tlm. 934167983.

ALUGAM-SE QUARTOS e Apartamentos mobilados. Centro de Espinho. Contactar: 968462198 / 917524389.

ALUGA-SE ESCRITÓRIO/CONSULTÓRIO - 2 wc's, 2.º andar c/ elevador. Possibilidade de 3/4 gabinetes. Centro de Espinho. Tlm. 968053539.

ALUGA-SE - FÉRIAS - ESPINHO - Apartamento totalmente equipado. Telef. 227443251.

ALUGA-SE CASA PEQUENA em Guetim, para casal sem filhos ou pessoa só. Totalmente equipada. Contratos por 1 ano e seguintes c/ fiador. Renda: 225,00 euros. Tlm. 914537219.

ALUGO VIVENDA em Paramos, junto ao Café Zip-Zip e Padaria Pica-Pão, na Avenida Central Norte, n.º 331 - Paramos. Contactar: Manuel Loureiro - 917553668.

LOJA c/ 125 m2 - Stand carros, comércio, escritório, profissões liberais, pequena indústria, armazém, ginásio, c/ esplanada e estacionamento. Av.ª Central Norte ou EN 109 - Paramos - 227347292 / 918269965.

OFERTAS

CABELEIREIRO - Novidade - pintura, madeixas e colorações - a baixos preços - Senhoras, crianças, homens e bons serviços, manicure e pedicure. junto à Feira, nas traseiras do Hospital - Rua 26, n.º 1098 - Espinho - 227326373 / 916391757.

OFERECE-SE SENHORA para limpezas e passar a ferro. Tardes livres. Contactar: tlm. 913377635.

PASSA-SE

PASSA-SE MINIMERCADO em Silvalde. Bom preço. Negociável. Tlm. 917545374.

PASSA-SE CAFÉ com serviço de refeições económicas. Bom ambiente - Café Benidorm - Rua 18, n.º 1078 - Espinho. Telef. 227344730.

PASSA-SE POR MOTIVO DE SAÚDE Café Snack-Bar - Rua 33. Clientela jovem. Bom movimento. Tlm. 934790316.

PEDIDOS

PRECISA-SE RAPAÇ (m/f) dos 16 aos 18 anos para Ajudante de Mesas. Tlm. 966354227.

PRECISA-SE MANICURE, pedicure, que saiba fazer depilações. Dá-se preferência a quem tenha experiência e carteira de clientes. Contacto: 919379644.

PRECISA-SE EMPREGADA (m/f) para balcão e mesas. Contactar: Café Costa Verde - Av.ª 8, n.º 1428 - Espinho.

PRECISA-SE AJUDANTE (m/f) para cozinha, c/ experiência. Restaurante em S. Paio de Oleiros. Telef. 227444526 * 968200215.

SERVIÇOS

ESTOFADOR - Restauro todo o tipo de sofás, cadeiras, etc. Orçamentos grátis. Telef. 227344090. Rua do Passo Velho, n.º 217 - Anta.

ESTÚDIOS - LABORATÓRIOS VÍDEO VÍTOR LANCHÁ - Gravamos em DVD as suas cassetes de vídeo - VHS - V8 e Super 8mm. Acompanhe a tecnologia gravando em DVD. Tlm. 918735306 e 962788407.

VENDE-SE

VENDE-SE MORADIA em Anta - Espinho, c/ ± 400 m2 de construção. Nas Capelinhas. Bons acabamentos. Trata o próprio. Tlm. 966633674.

T3, C/ NOVO, ± 150 m2, S. Félix da Marinha, c/ 3 frentes, caixilharia dupla, sala c/ rec. de calor, grande varanda, suite, 4 roupeiros emb., lavand. privada, cozinha equipada c/ electrodomésticos, garagem p/ 2 carros. Preço: 125.000 euros negociáveis. Aceita-se permuta com T3 em Espinho. Tlm. 939591702.

VENDE-SE ANDAR MORADIA (T3) usada na Rua 21, junto ao Pingo Doce. Contacto: 919386065.

VENDE-SE APARTAMENTO (T2) na Rua 8, ao lado do Nosso Café. Contacto: 919386065.

T3 REMODELADO, junto ao Multimeios, s/ elevador. Preço: 112.000 euros. Trata o próprio. Tlm. 913547059.

VENDE-SE MOTA XT 350 - 88 - Base 600 euros. Melhor oferta. Preparada para o mato. Tlm. 919597325.

VENDO MOBÍLIA de sala de jantar antiga - Espinho. Contactar tlm.: 962903963 / 931133504.

T3 DUPLEX SÃO FÉLIX DA MARINHA - Usado, localização única em frente ao mar. 200 m2 área coberta e 2 excelentes terraços. Garagem 2 carros. Com aquecimento e excelente espaços. Tel. 227340017 - Tlm. 966 116732 - CGR - AMI 1817

T2 - ESPINHO - 1.º andar, 100m2, 2 varandas, 2 wc's completos, 3 roupeiros, em bom estado, lugar de garagem. Preço 95.000 euros. Tel. 227340017/966344404 - CGR - AMI 1817.

T3 - Espinho Rua 19 - 3 frentes, 1.º andar, usado, excelente área 2 varandas, 2 arrumos no sótão, lugar de garagem. Preço: 120.000 euros. Tel. 227340017/966344404 - CGR - AMI 1817

MORADIAS T3 EM ESMORIZ, lotes 500 m2, área coberta 200 m2, alarme, aquecimento, salão na cave com 45 m2 e recuperador. Ótima cozinha. Excelente localização. PVP: euros 200.000,00. Tel. 227340 017 - Tlm. 966116732 - CGR - AMI 1817.

T2 + 1 - ESPINHO, junto ao Liceu. Em excelente estado, cozinha com lavandaria, recuperador de calor. Com lugar de garagem e arrumo. Preço: 90.000 euros. Tel. 227340017 / 966344583 - CGR - AMI 1817.

T3 - USADO, Rua 38 com Rua 33, Nascente Poente, excelentes áreas, cozinha em madeira com lavandaria, fogão de sala, cx dupla, aquec. central eléctrico. Lugar de garagem e arrumo. Excelente preço! Tel. 227340017 / 966344583 - CGR - AMI 1817.

VENDE-SE T2 em S. FÉLIX DA MARINHA - Excelentes áreas e acabamentos, c/ 2 frentes, aq. central c/ garantia, lugar de garagem. Urgente. Trata o próprio - 912288476 / 918918889.

NOGUEIRA DA REGEDOURA - Moradia 4 frts. c/ cave, 600 m2 de terreno, coz. regional - 155.000 euros - Lourosa - T2 c/ lug. gar. e arrumos - 60.000 euros - 919171508 / 966275188.

SILVALDE

D. Maria Emília Amorim

Agradecimento

Seu marido, filhas, genros, netos, bisnetos e demais família vêm, por este meio, agradecer a todas as pessoas que participaram no funeral da saudosa extinta ou que de outro modo manifestaram pesar.

Silvalde, 28 de Junho de 2007



Manuel Pais Moreira (Neca Tareco) - marido
Maria Rute Amorim Moreira da Silva - filha
Isabel Ana Amorim Moreira Miranda - filha
Gracinda Amorim Moreira Pereira - filha
Manuel Pais da Silva (Auto-Mecânica Silva) - genro
Francisco Maximino Santos Miranda - genro
Eng.º Samuel Pereira - genro

AGÊNCIA FUNERÁRIA HENRIQUES & M. OTÍLIA, LDA. - Telef. 256 75 27 74



SILVALDE

Abel da Silva Pinhal

Agradecimento e Missa do 7.º Dia

Sua esposa, filhos, nora, netos, pais, sogros, irmãos, cunhados, sobrinhos e demais família vêm por este meio, agradecer a todas as pessoas que participaram no funeral do saudoso extinto ou que de outro modo manifestaram o seu pesar. Comunicam que a missa do 7.º dia será celebrada dia 3, terça-feira, às 19 horas, na Capela de N.ª Sr.ª do Mar - Silvalde. Agradecem desde já a quem participar.

Silvalde, 28 de Junho de 2007



Maria Manuela de Jesus Pinho Pinhal - esposa
Marco Paulo Jesus Pinhal - filho
Carla Marlene Jesus Pinhal (Cáti) - filha
Maria Manuela Rodrigues Graça Ganso - nora
Eduardo José Rodrigues Pinhal - neto
Gonçalo Daniel Rodrigues Pinhal - neto

AGÊNCIA FUNERÁRIA HENRIQUES & M. OTÍLIA, LDA. - Telef. 256 75 27 74



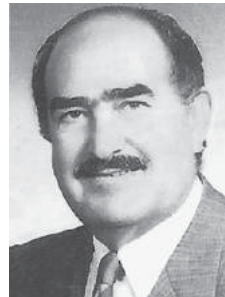
ARCOZELO - ESPINHO

António da Silva Graça

Agradecimento e Missa do 7.º Dia

Sua esposa, filhos, noras, netos, e demais família vêm por este meio, agradecer a todas as pessoas que estiveram presentes no funeral do seu ente querido. Comunicam que a missa do 7.º dia, por sua alma, será celebrada dia 3, terça-feira, às 20 horas, na Igreja Matriz de Arcozele. Agradecem desde já a quem comparecer.

Arcozele, 28 de Junho de 2007



Rosa Domingues Vale Duarte da Silva Graça - esposa
Dr. António Joaquim Duarte da Silva Graça - filho
Carlos Manuel Duarte da Silva Graça - filho
Dra. Maria de Fátima Figueiras Barreira da Silva Graça - nora
Anabela da Graça Loureiro Couto da Silva Graça - nora
Pedro, Marta, Sara e Mariana - netos

AGÊNCIA FUNERÁRIA HENRIQUES & M. OTÍLIA, LDA. - Telef. 256 75 27 74

ESPINHO

Sanitários Graça
António S. Graça & Filhos, Lda.
Import - Export

Agradecimento e Missa do 7.º Dia

Vem por este meio agradecer aos seus estimados Amigos, Clientes e Fornecedores que estiveram presentes no funeral do Sr. **António da Silva Graça**, fundador desta empresa e pai do sócio-gerente Sr. **Carlos Manuel Duarte da Silva Graça**. Comunica que a missa do 7.º dia será celebrada dia 3, terça-feira, às 20 horas, na Igreja Matriz de Arcozele. Agradecem desde já a quem comparecer.

Arcozele, 28 de Junho de 2007

AGÊNCIA FUNERÁRIA HENRIQUES & M. OTÍLIA, LDA. - Telef. 256 75 27 74

✠ **Natália dos Anjos Frias Tavares Soares**

Missa do 7.º Aniversário

Seu marido, filhos, noras, netos e demais família vêm, por este meio, comunicar que será celebrada missa por alma da saudosa extinta, dia 30, sábado, às 19 horas, na Igreja Paroquial de Anta. Desde já agradecem a quem comparecer.



ESPINHO

D. Maria da Conceição Alves Ferreira

Agradecimento

Seus filhos, noras, genros, netos, bisnetos e demais família vêm, por este meio, agradecer a todas as pessoas que participaram no funeral da saudosa extinta ou que de outro modo manifestaram o seu pesar.



Espinho, 28 de Junho de 2007

- Adolfo Alves Ferreira – filho
- Maria Luísa Alves Ferreira – filha
- Maria Guilhermina Alves Ferreira – filha
- Maria Amélia Alves Ferreira – filha
- Arsénio Alves Ferreira – filho
- Maria Benilde Alves Ferreira – filha
- Joaquim Alves Ferreira Peixoto – filho
- Antónia da Conceição Alves Ferreira – filha
- Paulo Magno Alves Ferreira – filho

AGÊNCIA FUNERÁRIA HENRIQUES & M. OTÍLIA, LDA. – Telef. 256 75 27 74

ESMOJÃES – ANTA



Alcides Gomes da Rocha Guimarães

Missa do 3.º Aniversário

Sua esposa, filhos, mãe e demais família vêm, por este meio, comunicar que será celebrada missa, por alma do saudoso extinto, dia 6, sexta-feira, às 8 horas, na Igreja Paroquial de Anta. Desde já agradecem a todos quantos participem na Santa Eucaristia.



Anta, 28 de Junho de 2007

ANTA - ESPINHO

✠ **Manuel Milheiro de Sousa**
(Enfermeiro Sousa)

Missas do 9.º Aniversário

Suas irmãs, sobrinhos e demais família, comunicam a todas as pessoas das suas relações que se celebram missas no próximo domingo, dia 1 de Julho às 8 horas, na Igreja Paroquial de Anta, às 10 horas, na Capela Nossa Senhora dos Altos-Céus e às 19 horas, na Igreja Matriz de Espinho, agradecendo desde já, muito reconhecidamente, a todos quantos participarem nestas eucaristias.



Anta, 28 de Junho de 2007

AGÊNCIA FUNERÁRIA DE MARIA DE LOURDES - Anta - Espinho - Tels.: 22 734 06 09 - 22 734 88 55

FARMÁCIAS DE SERVIÇO

- Sexta (29) - GRANDE FARMÁCIA Rua 8, n.º 1025 - Tel. 227340092
- Sábado (30) - CONCEIÇÃO ... R. S. Tiago, n.º 701 - Silvalde - Tel. 227311482
- Domingo (01) - GUEDES DE ALMEIDA ... R. 36, n.º 416 - Anta - Tel. 227322031
- Segunda (02) - TEIXEIRA . Ctr. Com. Solverde/1 - Avenida 8 - Tel. 227340352
- Terça (03) - SANTOS Rua 19, n.º 263 - Tel. 227340331
- Quarta (04) - PAIVA Rua 19, n.º 319 - Tel. 227340250
- Quinta (05) - HIGIENE Rua 19, n.º 293 - Tel. 227340320



Fernando da Silva Abelha

9.º Aniversário do seu falecimento

Recordando com saudade o 9.º aniversário do seu falecimento, sua esposa *Maria Helnice Marques Ribeiro*, filhas e netos vêm, por este meio, participar que será celebrada missa por sua alma, dia 3, terça-feira, pelas 19 horas, na Igreja Matriz de Espinho.

Helnice



ANTA - ESPINHO



Maria Teresa de Sousa Costa

Missa do 2.º Aniversário

*Na Terra foste a nossa Alegria
No Céu és a nossa Luz.*

Amigas, irmã e restante família vêm, por este meio, participar que será celebrada missa, por alma da sua ente querida, dia 3, terça-feira, às 8 horas, na Igreja Paroquial de Anta.



ESPINHO (RUA 9, N.º 329)

✠ **Américo Rocha de Pinho Miguel**

Agradecimento e Missa do 7.º Dia

Sua esposa, filhos, nora, genro, netos e restante família vêm, por este meio, agradecer às pessoas que tomaram parte no funeral do seu ente querido ou que de outro modo se associaram à sua dor. Comunicam que a missa do 7.º dia será celebrada dia 3 de Julho, terça-feira, pelas 19 horas, na Igreja Matriz de Espinho. Desde já agradecem a todos quantos participem na Eucaristia.

Espinho, 28 de Junho de 2007



FUNERÁRIA N. S. D'AJUDA - SANCEBAS E LUÍS ALVES - ESPINHO - TEL. 22 734 51 29

SILVALDE

✠ **Tibério Vinheiras dos Santos**

Agradecimento e Missa do 7.º Dia

Sua esposa e demais família vêm por este meio, agradecer a todas as pessoas que participaram no funeral do saudoso extinto ou que de outro modo manifestaram o seu pesar. Comunicam que a missa do 7.º dia será celebrada hoje, quinta-feira, às 19 horas, na Capela de N.ª Sr.ª do Mar. Agradecem desde já a quem participar.

Silvalde, 28 de Junho de 2007

Amália Fernanda Soares de Pinho – esposa

AGÊNCIA FUNERÁRIA HENRIQUES & M. OTÍLIA, LDA. – Telef. 256 75 27 74



✠ **Idalina Ferreira da Silva**

Missa do 1.º Aniversário do falecimento

Seus filhos e restante família vêm comunicar que será celebrada missa por alma do seu ente querido, dia 30, sábado, pelas 19 horas, na Igreja Matriz de Espinho. Desde já agradecem a quem comparecer.

Espinho, 28 de Junho de 2007

FUNERÁRIA N. S. D'AJUDA - SANCEBAS E LUÍS ALVES - ESPINHO - TEL. 22 734 51 29



José dos Santos Pereira

Missa do 13.º Aniversário

Sua família vem, por este meio, participar às pessoas das suas relações e amizade que terça-feira, dia 3, será celebrada missa por alma do seu ente querido, às 19 horas, na Igreja Matriz de Espinho. Desde já agradecem a quem participar.



António de Jesus dos Santos Ferreira

Missa do 7.º Aniversário



José dos Santos Ferreira

Missa do 8.º Aniversário



Sua esposa, filhos e filhas, mandam celebrar missa, por alma dos saudosos extintos, dia 30, sábado, às 19 horas, na Igreja Matriz de Espinho. Desde já agradecem a quem comparecer a esta Eucaristia.

✠ **Alice Moraes Santos**

Agradecimento e Missa do 7.º Dia

A família vem, por este meio, agradecer às pessoas que tomaram parte no funeral do seu ente querido ou que de outro modo se associaram à sua dor. Comunica que a missa do 7.º dia será celebrada amanhã, sexta-feira, pelas 19 horas, na Igreja Matriz de Espinho. Desde já agradece a todos quantos participem na Eucaristia.

Espinho, 28 de Junho de 2007

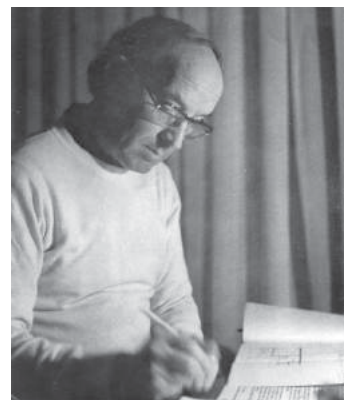


*Maria Lucília Pinto – filha
Hernâni Pinto – genro
Luís Joaquim Pinto – neto
Ana Cristina Pinto – neta*

FUNERÁRIA N. S. D'AJUDA - SANCEBAS E LUÍS ALVES - ESPINHO - TEL. 22 734 51 29

✠ **Arq. Jorge Manuel Pinto Moreira da Costa**

Missa do 1.º Aniversário



Recordando-o com saudade, sua Esposa, Filhos, Nora, Netos, Irmã, Cunhadas e Sobrinhos, mandam celebrar uma missa em sua Memória, no próximo Domingo, dia 1 de Julho de 2007, pelas 19.00h na Igreja Matriz de Espinho, agradecendo desde já a todos os seus Amigos que tenham a possibilidade de estar presentes neste acto.

Escola Secundária Dr. Manuel Gomes de Almeida - Espinho

-Oferta Formativa Para o Ano Lectivo de 2007/2008-

Ensino Básico	Ensino Secundário	
<p>Disciplinas de Oferta de Escola</p> <p>- Línguas Estrangeiras: Inglês, Francês, Alemão, Espanhol NOVO!!!</p> <p>- Expressão Artística: Oficina de Teatro, Oficina Multimédia Oficina de Pintura NOVO!!! Educação Musical NOVO!!!</p> <p>Cursos de Educação e Formação</p> <p>Tipo 2 – Operador de Informática</p> <p>Tipo 3 – Operador de Informática Instalações Eléctricas Cuidados e Estética de Rosto e Corpo NOVO!!!</p> <p>Curso de Educação e Formação de Adultos B3 (nocturno) NOVO!!!</p>	<p>Cursos Científico-Humanísticos</p> <p>- Ciências e Tecnologias (Diurno/nocturno)</p> <p>- Ciências Socioeconómicas (Diurno/nocturno)</p> <p>- Ciências Sociais e Humanas (Diurno/nocturno)</p> <p>- Artes Visuais (Diurno)</p> <p>NOVO!!! Oferta de uma 2ª língua estrangeira de frequência facultativa – Inglês, Francês, Alemão, Espanhol NOVO!!!</p>	<p>Cursos Profissionais (aprovados)</p> <p>- Técnico de Turismo NOVO!!!</p> <p>- Técnico de Comunicação, Marketing, Relações Públicas e Publicidade NOVO!!!</p> <p>- Técnico de Instalações Eléctricas</p> <p>- Técnico de Contabilidade</p> <p>- Técnico de Informática de Gestão</p> <p>Cursos Tecnológicos (nocturno)</p> <p>- Administração</p> <p>- Informática</p> <p>- Electricidade / Electrotecnia</p>



Pré-Inscrição para os alunos que pretendem frequentar a Escola pela primeira vez no ano lectivo 2007/08

Ensino Diurno:

8.º, 9.º, CEF	→	18 a 20 de Junho	} Serviços Administrativos Horário: 09:30h às 12:00h 14:00h às 16:30h
11.º e 12.º anos	→	21 e 22 de Junho	
10.º ano, Cursos Científicos – Humanísticos e Cursos Profissionais	→	25, 26 e 27 de Junho	

Ensino Nocturno:

EFA (equivalência ao 3.º Ciclo)	}	04, 05 e 06 de Julho das 09:30h às 12:00h	Serviços Administrativos
3.º Ciclo unidades capitalizáveis		14:00h às 16:30h	
Ensino Secundário por módulos		19:30h às 21:30h	

NOTAS IMPORTANTES:

- Os alunos que não efectuarem pré-inscrição estão sujeitos ao regime de vagas sobrantes no período das matrículas.
- A pré-inscrição não substitui a matrícula: esta tem de ser efectuada nos Serviços Administrativos, no prazo de 3 (três) dias úteis após afixação pública dos resultados da avaliação do respectivo ano de escolaridade.