



página 3

Recriação evoca a importância do veraneio no desenvolvimento de Espinho

## “Vir a Banhos”

Com o pontão encerrado

**Falta de sinalização  
(informação)  
baralha condutores**

página 2



**Alerta (na Assembleia Municipal) para “molestamento e aliciamento sexual”**

**(In)segurança nocturna na zona periférica da Escola EB2 Sá Couto**

Homem de 52 anos

**Conduzia com 2,76 g/l de álcool no sangue**

página 4

Transporte gratuito para Cascais

**Hóquei em patins academista**

**a um passo da subida**

página 18



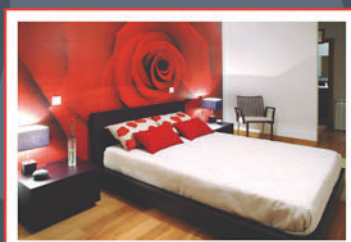
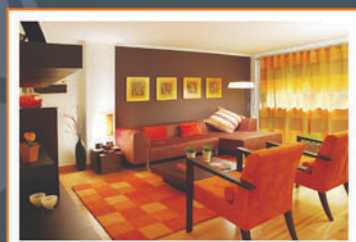
Natalie Cole no Casino de Espinho

**Inesquecível!**

página 14



Apartamentos Domotizados



Visite o novo andar modelo

**acrescente espaço à sua vida**

**APARTAMENTOS RECUADOS**

**T4 › T3 › T2 +1 › T2**

promotor: Manuel Francisco da Silva & Cª Lda.

22 732 4535 › 91 758 75 24

Com o 'pontão' encerrado

# Falta de sinalização (informação) baralha condutores

*A passagem superior, a norte de Espinho, mais conhecida por 'pontão', foi encerrada ao trânsito de quarta para quinta-feira (dias 4 e 5) da semana passada. Assim, o trânsito, passou a fazer-se para a parte abaixo da linha-férrea pela passagem-de-nível da Rua 15.*



No entanto, há, ainda, alguns problemas com a circulação automóvel e, nomeadamente, com a sinalização, sobretudo na Rua 20, junto aos semáforos que dão acesso ao parque de campismo. Com o 'pontão' fechado, os automobilistas não dispõem de qualquer indicação, quer venham da Avenida da Liberdade, quer venham do lado do pavilhão da Associação Académica de Espinho ou do próprio parque de campismo.

As placas com a informação respeitante às praias e hotéis, continua colocada, sendo um foco de grande confusão para os automobilistas que, ao entrarem naquela artéria, ficam surpreendidos com as barreiras que foram colocadas no pontão.

A primeira placa indicativa de desvio de trânsito está colocada, apenas, depois do cemitério, no sentido de norte para sul, na Rua 3.

Por outro lado, sabia-se, de antemão, que a nova passagem-de-nível da Rua 15 iria trazer alguns problemas, nomeadamente com o escoamento do tráfego automóvel. Aquela estrutura não está bem concebida (nem pode), uma vez que a própria estrutura da Rua 8 não o permite, pois encontra-se a uma cota mais elevada.

Sendo assim, os autocarros ficaram impedidos de circular por esta passagem para a Avenida 8 (numa cota mais baixa).

O problema prende-se, agora, com o escoamento do tráfego em dias de fim-de-semana, de feriados e de férias de Verão. Ninguém está a respeitar a sinalização, nomeadamente os sinais de Stop na Avenida 8, de forma a permitir que os automóveis saiam da passagem-de-nível.

O empreiteiro, entretanto, colocou naquele local, permanentemente, um funcionário, para impedir que os automobilistas fiquem parados sobre a linha-férrea.

Ao fim-de-semana e à noite, a própria Polícia de Segurança Pública tem estado no local por forma a impedir, também, que os incautos condutores tentem subir para a Rua 8, em sentido proibido.

Talvez uma nova pintura no piso, com a palavra 'Stop' no piso (Avenida 8), e as setas (uma para voltar à direita e uma outra para a esquerda), depois da segunda barreira da passagem-de-nível da Rua 15, consigam evitar a confusão!...

**Manuel Proença**



## CORREIO DO LEITOR

### Portagens nas SCUT?

A filosofia governamental que presidiu à construção das SCUT foi positiva, na medida em que tinha por objectivo a ligação mais rápida e menos onerosa entre zonas do país em que o excesso de tráfego rodoviário bloqueava acessos a grandes centros urbanos ou, noutros casos, a ligação de regiões isoladas de Portugal, cujos habitantes e empresas passaram a ter mais rapidamente acesso entre si e às zonas costeiras ou de fronteira, encontrando também desse modo facilidade no escoamento dos seus produtos.

Até aqui, tudo bem, o país passou a beneficiar.

Quando o último Governo PSD aventou a hipótese de portajar as SCUT, os socialistas protestaram em uníssono, que o fim "social" das SCUT iria ser adulterado.

Uma vez democraticamente conquistado poder, o PS apadrinou a criação das portagens virtuais, um fantástico sistema que passou pela criação de várias empresas a quem foi concessionada a manutenção das SCUT, às quais o Governo atribuiria determinado montante, que foi estimado na média de 700 milhões de euros anuais até 2023. Foram constituídas a Lusoscut, a Scutvias, a Norscut, a Euroscut e a Euroscut Norte.

Para a percepção deste "golpe de génio" socialista vamos expor a questão da forma mais simplificada possível.

Cada uma das concessionárias possui na sua estrutura um quadro completo de funcionários, como se pode imaginar,

**Na correspondência dirigida à secção do "Correio do leitor" – por carta, fax, ou e-mail – os interessados devem identificar-se com o nome, o endereço, o contacto telefónico e o número do Bilhete de Identidade, mantendo-se, todavia, apenas no rodapé dos textos publicados o nome e a localidade dos autores.**

desde o Presidente do Conselho de Administração aos cantoneiros que andam no terreno a trabalhar, passando pelas secretárias, assessores, técnicos, administrativos, empregados de limpeza, porteiros, seguranças. Há ainda por cada concessionária as infra-estruturas de apoio. Tudo isto multiplicado por 5. E o Estado Português paga 700 milhões de euros ano (140 milhões de contos), em média aritmética 140 milhões de euros a cada concessionária (28 milhões de contos).

Os frequentadores das SCUTs têm a consciência de que os encargos com a manutenção das vias são mínimos. Vemos de quando em vez tapar um pequeno buraco provocado pelas chuvas, recolha de ramos arrastados pelo vento, recolha de animais mortos, reposição de sinalética vertical e horizontal. É para isso que o Estado canaliza 700 milhões de euros por ano. Na verdade, sendo vias novas as obras efectivas de manutenção são simbólicas. O grosso do dinheiro recebido pelas concessionárias das SCUT fica na manutenção das máquinas administrativas, frota respectiva e na manutenção dos próprios edifícios em que estão instaladas, encaixando os valores sobranes como lucros.

E, é por demais evidente que as concessionárias das SCUT são empresas com fins lucrativos, foi esse o espírito da sua criação, o que quer dizer muito claramente que o dinheiro que recebem do Estado é superior ao necessário para a manutenção das próprias estruturas artificialmente criadas, quando é por demais evidente que a JAE/Estradas de Portugal, com pequenos ajustes de funcionamento poderia garantir o funcionamento das vias, e com custos imensamente inferiores.

A questão do conceito utilizador-pagador, tão defendida pelos apoiantes das portagens locais, cai pela base.

Se vierem a instalar portagens nas SCUT do Norte como está previsto, os utilizadores nortenhos pagarão as portagens e dos seus impostos continuará a sair dinheiro para pagamento das

SCUT em outros pontos de Portugal, ou seja, serão mais sacrificados do que os cidadãos do resto do país.

Mas, à semelhança do que o Governo de Sócrates nos habituou, penso que a jogada que está em cima da mesa é outra: ameaçam-se os portugueses com pagamento de portagens, e numa manobra de boa vontade o Governo recua, criando um pretexto para poder vir a afectar mais verbas para as concessionárias das SCUTs, com um suspiro de alívio de todos nós.

É que na verdade em 2006 os custos ascenderam a mais de 800 milhões de euros, uma pequena "derrapagem" de 15%, coisa pouca, prevendo-se para 2007 uma situação idêntica. A descida para os 700 milhões de euros iria traduzir-se numa diminuição dos "lucros" das concessionárias.

De qualquer maneira as SCUT que estão em risco de ser portajadas são aquelas que a densidade de tráfego torna mais apetecíveis à exploração com fins lucrativos, e os critérios aplicados para a sua escolha foram uma farsa mal encenada pelo Governo.

Mas mesmo aqui se passa algo de estranho, pois segundo números do Governo, a SCUT Costa de Prata atravessa concelhos com um poder de compra de 97% da média nacional e mesmo assim deverá ser "portajada".

À laia de conclusão queria aqui apelar a toda a Sociedade Civil que contestasse por todos os meios a cobrança de portagens virtuais ou efectivas nas SCUT, independentemente das cores partidárias. As portagens, a serem pagas, virtuais ou não, vão ser iguais para socialistas, social-democratas, membros do PND, comunistas, centristas.

Vai custar a todos!

**Carlos Branco**  
(Espinho)

# Recriação a preceito de uma praia (na Baía) do início do século XX

Fotos VÍTOR LANCHÁ



## "Vir a Banhos" evoca a importância do veraneio no desenvolvimento de Espinho

Realizou-se com assinalável êxito mais uma edição da recriação de uma praia de inícios do século XX, promovida anualmente pela Câmara Municipal, com os veraneantes e os passeantes de domingo a admirarem, na praia da Baía, curiosos cenários (em desuso, claro!) com dezenas de personagens.

Indispensáveis, obviamente, os banhistas, pela praia de antigamente deparou-se o público de olhar arregalado com os vendedores de água, tremoços, doces e "viraventos". Oportunidade também para fotógrafos "à la minuta" e as companhias de teatro de robertos, com o imaginário a incluir igualmente pequenos circos ambulantes.

Essencialmente foram lembrados aos mais velhos divertidos jogos com que os veraneantes de outrora ocupavam o tempo (não só na época balnear). Por exemplo, cabra-cega, salto ao eixo, jogos com pedrinhas, castelos de areia e

lançamentos de papagaios de papel.

Mas no pretérito domingo destacaram-se os "fidalgos", veraneantes que pertenciam à burguesia endinheirada e que optavam por actividades recatadas.

O povo, esse animava-se com tudo o que o rodeava na praia e até o folclore o animava noutros tempos de Verão.

Nesta iniciativa que visa evocar a importância fundamental do veraneio no desenvolvimento de Espinho, a Edilidade contou nesta edição com os préstimos de figurantes de várias associações culturais do concelho: classe de ginástica rítmica de competição da Associação Académica de Espinho, Rancho Folclórico Santiago de Silvalde, Rancho Folclórico Nossa Senhora dos Altos-Céus, Rancho Regional Recordar é Viver, Teatro Popular de Espinho – Cooperativa Nascente e Move'In-Mento – Núcleo de Dança Contemporânea de Espinho.



Semanário Registado na Direcção-Geral de Comunicação Social sob o n.º 100594

**DEFESA DE ESPINHO**

Fundado em 27/Março/1932

**PROPRIEDADE** – EMPES - Empresa de Publicidade de Espinho, Lda. Matriculada na Conservatória do Registo Comercial de Espinho sob o n.º 59, folhas 30 do livro C-1. Capital Social: 5.200,00 Euros Contribuinte: 500 095 540

#### Administração

Fernando Cunha (gerente)  
Joaquim Vasconcelos (gerente)

#### Detentores com mais de 10% do capital

Solverde - Soc. de Investimentos Turísticos da Costa Verde, Lda.

#### Direcção

Lúcio Alberto  
Email - lucio.alberto@mail.telepac.pt

#### Redacção

Manuel Proença  
mjproenca@sapo.pt  
Sandra Soares  
sandrasoares.de@sapo.pt

#### Colaboradores

Carlos Salvador, Elisabete Moreira, Jorge Cunha e Vítor Lancha

#### Colunistas

Adérito Santos; Adolfo Leitão Carvalho; António Duarte Estêvão; António Regedor; José Sarmento; Manuel Sancebas; Maria Fernanda Barroca; Mário Frota; Marta Feijó; Napoleão Guerra; Serafim Marques e Sérgio Carvalho.

#### Departamento de Produção

António Guerra

#### Publicidade

Joaquim Natário

#### Secretaria de Administração e Redacção

Cristina Fonseca e Fernanda Oliveira

#### Serviços Administrativos e Publicidade

Av.ª 8, 456 - 1.º andar - Sala R  
Ap. 39 - 4501-853 ESPINHO Codex  
Telef. 22 734 15 25 • Fax 22 731 99 11  
Email-empes@sapo.pt

#### Departamento de Redacção

Av.ª 8, 456 - 1.º andar - Sala H  
Ap. 39 - 4501-853 ESPINHO Codex  
Telef. 22 734 15 25 • Fax 22 731 99 11  
Email-defesadeespinho@mail.telepac.pt

#### Impressão

NAVEPRINTER - Indústria Gráfica do Norte, SA - E.N. 14 (km 7,05)  
Apartado 121 - 4471 MAIA Codex

#### Tiragem média

3.700 exemplares

Depósito Legal n.º 1604/83

#### Internet:

[www.defesadeespinho.no.sapo.pt](http://www.defesadeespinho.no.sapo.pt)

Os textos (e ilustrações) de Opinião publicados nesta edição são da inteira responsabilidade dos seus autores, não vinculando, directa ou indirectamente, o cariz editorial e informativo deste jornal.

Homem  
de 52 anos

## Conduzia com 2,76 g/l de álcool no sangue

**A** PSP de Espinho deteve esta semana, dois condutores que ao efectuarem o teste de alcoolemia acusaram uma taxa igual e superior a 2,0 g/l.

Tratou-se de um homem de 36 anos, que conduzia um automóvel com uma taxa de alcoolemia de 2,76 g/l e de um indivíduo de 52 anos, por condução de ciclomotor, acusando uma taxa de alcoolemia de 2,00 g/l.

Entretanto, a PSP de Espinho deteve um empregado fabril de 34 anos, por condução de veículo automóvel sem estar habilitado para o efeito.

Os agentes da PSP de Espinho identificaram, ainda, dois jovens, por terem em sua posse haxixe. Tratava-se de dois serventes, um de 24 anos, por posse de 9,5 doses de haxixe e um outro de 21 anos, por posse de três doses do mesmo estupefaciente.

Por fim, durante uma semana, a Esquadra de Trânsito da PSP de Espinho registou 18 acidentes de viação, dos quais resultaram quatro feridos ligeiros e levantou 125 autos de contra-ordenação, por infracção às regras de trânsito.

**Manuel Proença**

PSD e JSD  
organizam

## Encontro (desportivo)

**V**ai decorrer na Praia Marbelo, no próximo sábado, um encontro desportivo organizado pelo Partido Social-Democrata em colaboração com a JSD, que incluirá a realização de jogos de futebol e voleibol de praia.

Os interessados em inscrever-se nesta iniciativa poderão fazê-lo na sede do PSD em Espinho, através do endereço electrónico [espinho.psd@iol.pt](mailto:espinho.psd@iol.pt) ou dos telemóveis 917 236 167 e 919 903 463.

Cascata

## Correcção

**N**a anterior edição do *Defesa de Espinho* foi publicada uma notícia relativa à presença de um casal paramense no programa "Contacto" da SIC, para falar da cascata que fez em sua casa e que já é bem conhecida dos leitores do jornal. Por lapso, houve uma troca no nome do proprietário da cascata – Francisco Santos e não Fernando, como foi publicado. Lamentando-se o lapso, aqui fica a correcção.

## Alerta (na Assembleia Municipal) para "molestamento e aliciamento sexual" (In)segurança na zona periférica da Escola EB2 Sá Couto

**P**ara hoje à noite está agendada a análise/discussão de documentos/relatórios da ADCE (Associação de Desenvolvimento do Concelho de Espinho) da Fundação Navegar (Centro Multimídias), na Assembleia Municipal que antontem e na pretérita quinta-feira discutiu várias recomendações.

Anteontem, com a presença do presidente da Câmara, foram rejeitadas duas propostas.

A primeira, da autoria de Vítor Solteiro, do Bloco de Esquerda, recomendava a requalificação da área de crise ambiental da barrinha de Esmoriz/lagoa de Paramos. Em causa estavam: a remoção de todas as estruturas que se desintegraram e deixaram de ter qualquer funcionalidade "naquela área crítica"; uma gestão conjunta dos municípios de Espinho e Ovar e ainda das juntas de Paramos e Esmoriz "no actual cenário de controlo das águas"; esforços da Câmara de Espinho para a garantia do tratamento dos efluentes domésticos e industriais provenientes de Santa Maria da Feira; a construção de um dique fusível, "obra edificada em 2004 e na qual foram gastos 200 mil euros".

O PS considerou que supostamente estavam em causa os interesses dos concelhos limítrofes

e o PSD (assim como CDS-PP) discordou do último ponto.

Ângela Couto, do CDS-PP, focou a necessidade urgente (na prática) da Carta Educativa, "instrumento essencial à definição de uma estratégia para a ampliação e requalificação da rede de estabelecimentos de ensino pré-escolar e do primeiro ciclo, adaptada às necessidades do concelho", sugerindo reunião extraordinárias do Conselho Municipal, tendo José Mota observado que este órgão é consultivo (portanto, não deliberativo).

Ângela Couto apelou à consciência da Assembleia Municipal, resultando na rejeição face ao voto de qualidade do presidente da mesa, na circunstância António Cavacas, por impossibilidade de Graça Guedes.

Na anterior sessão também seria recusada a recomendação de Vítor Solteiro para a implementação de Agenda 21 Local no concelho através da criação de hortas biológicas em terrenos camarários, enquanto Alexandre Silva, da CDU, via reconhecida a sua proposta para a segurança na zona junto à Escola EB2 Sá Couto, "com pouca iluminação e frequentada por marginais", proporcionando "práticas atentatórias à moral, designadamente molestamento e aliciamento sexual".

Entretanto, Rolando de Sousa revelou na Assembleia Municipal, que a Câmara de Espinho não irá assumir no próximo ano a responsabilidade da concessão de qualquer das praias, incluindo a da Baía, alegando que os encargos são excessivos e os bares de praia devem, de acordo com a revisão do Plano de Ordenamento da Orla Costeira, custear as inerentes despesas face ao novo estatuto de estruturas de apoio à praia.

A revelação do vice-presidente da Câmara ocorreu aquando da discussão de uma moção (aprovada por unanimidade) de Alexandre Silva, da CDU, recomendando que se implementem zonas de sombra nas praias e se promova "uma campanha de sensibilização junto dos frequentadores das nossas praias com os cuidados a ter e como evitar o excesso de exposição ao sol".

**Lúcio Alberto**

## Sistema da barrinha de Esmoriz envolve subsistema de Espinho Últimas adjudicações

**A** SIMRIA celebrou terça-feira o contrato referente à adjudicação das condutas graviticas (segunda fase) do subsistema de Espinho, integrado no sistema da barrinha de Esmoriz. Este contrato constitui a etapa final do ciclo de adjudicações que permitirão a construção das infra-estruturas, no município de Santa Maria da Feira, necessárias para a recolha, transporte e rejeição, em "alta", dos efluentes provenientes da bacia das ribeiras de Rio Maior, Silvalde e Beire. A empreitada das condutas graviticas (segunda fase) visa a construção de seis troços graviticos com uma extensão total de aproximadamente 2,5 quilómetros. O diâmetro das tubagens a executar varia entre 200 e 600 mm, estando prevista a execução de duas mangas de protecção das tubagens com 1200 mm no atravessamento por perfuração horizontal da auto-estrada A1 e linha-férrea do Vouga.

Estas infra-estruturas destinam-se a servir diversas freguesias no concelho de Santa Maria da Feira, designadamente Mozelos, Santa Maria de Lamas, Paços de Brandão e Lourosa, com uma população de cerca de 22.480 habitantes (horizonte de projecto).

O valor do contrato assinado com o Marsilop – Sociedade de Empreitadas foi de 648.979,15 euros, sendo o prazo de execução da obra de 120 dias de calendário.

Com a conclusão desta obra, estarão reunidas as condições para que os efluentes recolhidos nos interceptores de Rio Maior, Silvalde e Beire sejam desviados da barrinha de Esmoriz e

encaminhados para a ETAR de Espinho, actualmente em fase final de remodelação, onde, depois de tratados, serão rejeitados no mar em condições favoráveis ao meio receptor.

Na globalidade, a intervenção na barrinha de Esmoriz ascende a um valor de adjudicações de 20.2 milhões de euros, dos quais se encontram executados cerca de 14 milhões. Os investimentos no município de Santa Maria da Feira ficarão concluídos com uma intervenção na ETAR da recolha, prevista para Fevereiro de 2009, cujos estudos prévios de ampliação se encontram em fase de adjudicação.

A SIMRIA – Saneamento Integrado dos Municípios da Ria é a sociedade anónima responsável pela construção, gestão e exploração do Sistema Multimunicipal de Saneamento da Ria de Aveiro. Empresa de direito privado e de capitais maioritariamente públicos, a SIMRIA, SA, detentora de um capital social de 13 238 120 euros, é participada pelo Águas de Portugal, SGPS, S.A. e pelos municípios de Águeda, Albergaria-a-Velha, Aveiro, Espinho, Estarreja, Ílhavo, Mira, Murto, Oliveira do Bairro, Ovar e Vagos.

A área de intervenção do SIMRIA abrange actualmente os onze municípios accionistas acima referidos e o município de Santa Maria da Feira. Presentemente decorrem expansões do sistema nos municípios de Oliveira do Bairro, Santa Maria da Feira e Cantanhede, encontrando-se em estudo os alargamentos aos municípios de Oliveira de Azeméis, Oliveira de Frades, São Pedro do Sul, Sever do Vouga e Vouzela.

## Já definidos os júris Cinanima – 31.ª edição

**O** Cinanima - Festival Internacional de Cinema de Animação de Espinho está em fase de preparação da sua 31ª Edição, que decorrerá de 5 a 11 de Novembro de 2007. As pessoas que terão a responsabilidade de seleccionar os filmes a competição, assim como as que vão escolher os grandes vencedores, já foram escolhidas, os prazos estão definidos e as inscrições abertas.

O Cinanima oferece aos amantes da sétima arte um programa diversificado e de vanguarda. Para além da secção competitiva internacional, contempla ainda uma série de actividades que vão desde a organização de workshops, debates, exposições, passeios turísticos, sessões especiais e retrospectivas.

O Cinanima é já conhecido por proporcionar aos seus convidados e público em geral um ambiente agradável, descontraído e familiar. Criam-se, assim, amizades que perduram ao longo do tempo.

Como já é habitual, o Cinanima apresenta uma Secção Competitiva Internacional e uma Secção Não Competitiva Internacional. Assim, na Competição Internacional haverá 6 sessões no concurso internacional de curtas e médias metragens e 3 a 5 sessões no concurso internacional de longas-metragens. A Competição Nacional contempla 2 sessões: uma para o concurso Prémio António Gaio/ Prémio FNAC e uma outra para o Prémio Jovem Cineasta Português.

No que diz respeito à Secção Não Competitiva Internacional do Festival, vamos poder contar com sessões Panorama (2), Retrospectivas e Mostras, das quais se destaca: um Best Of de filmes Noruegueses, um programa da responsabilidade do Júri Internacional e uma Mostra de filmes de uma Escola de Cinema de Animação da República Checa. Nesta secção será ainda exibida uma sessão com os filmes Premiados no Cinanima 2006, bem como 5 sessões com o Palmarés desta 31ª Edição.

À semelhança de anos anteriores, o Festival apresenta as habituais 10 sessões especiais destinadas aos alunos das Escolas Infantis e Primárias e outra dezena de sessões para os alunos das Escolas Secundárias. Durante o Festival serão organizados dois workshops: um destinado a crianças e um outro de Banda Desenhada para um público mais especializado.

Entretanto já estão definidos os júris, gente de renome internacional que marcará presença em Espinho durante os próximos meses.

Júri Internacional Curtas e Médias Metragens: Manuel António Pina (Jornalista, Portugal); Regina Pessoa (Realizadora, Portugal); Otto Alder (Professor, Alemanha); Ferenc Rofusz (Realizador, Hungria); Vera Neubauer (Realizadora, Reino Unido).

Júri Internacional Longas-Metragens: José Fonseca e Costa (Realizador, Portugal); Oscar de Santillana (Director da Ars Animación, Espanha); Nuno Amorim (Produtor, Portugal); Prémio António Gaio: Ferran Gallart (Realizador, Espanha); Armando Servais Tiago (Realizador, Portugal); António Costa Valente (Produtor, Portugal).

Júri Selecção Curtas e Médias Metragens: João Paulo Barrosa (Médico/ Pintor, Portugal); Beatriz Gentil (Professora, Portugal); Vítor Lopes (Realizador, Portugal); Pat Raine Webb (ASIFA Group, Reino Unido); Nicolas Jacquet (Realizador, França).

Júri Selecção Longas-Metragens: Fernando Saraiva (Realizador, Portugal); Rui Cardoso (Realizador, Portugal); António Melo (Jornalista, Portugal).

Prémio Jovem Cineasta: Júlia Rocha (Assistente de Produção, Portugal); Pedro Brito (Realizador, Portugal); Afonso Cruz (Realizador, Portugal).

Entretanto, as inscrições já abriram há algumas semanas, sendo aceites obras concluídas após 1 de Janeiro de 2006 e que não tenham ainda sido apresentadas para pré-selecção em edições anteriores deste festival. A inscrição de filmes será aceite até ao dia 27 de Julho de 2007.

## Centro de Formação das Escolas de Espinho

Foto SS

# Nova dinâmica em prol dos alunos

*O Centro de Formação das Escolas de Espinho trabalha há quinze anos no concelho de Espinho, oferecendo formação de qualidade a professores empenhados em se manterem actualizados. E são muitos, como sublinha Arcelina Santiago, a directora que assumiu funções no início deste ano lectivo e que faz um balanço muito positivo destes primeiros meses de muito trabalho.*

**Sandra Soares**

O Centro de Formação das Escolas de Espinho, entidade promotora de iniciativas formativas destinadas à comunidade escolar do concelho, funciona há cerca de quinze anos nas instalações da Escola EB 2.3 Domingos Capela, tendo sido criado mediante determinação do governo.

Houve grande discussão para decidir qual a escola que serviria de sede ao mesmo, a decisão foi tomada por sorteio e a sede acabou por ficar numa escola que não se havia candidatado por não ter instalações adequadas (na altura a Domingos Capela ainda funcionava em Espinho, no edifício situado na Rua 30).

No início o processo foi muito controverso pois não se sabia muito bem como é que o centro iria funcionar, o primeiro director desistiu pouco tempo depois de nomeado e o centro ficou num impasse. Com Adelina Pereira já no cargo de directora do Conselho Executivo da Domingos Capela e com nova directora eleita para o Centro começou-se o trabalho. Entretanto, foi construída a nova escola, onde o centro foi instalado com melhores condições.

Quinze anos e muitas acções de formação depois, a anterior directora reformou-se, foi aberto concurso, apresentaram-se cinco candidatos e, mediante análise de currículos e os critérios definidos, a vencedora foi Arcelina Santiago, que era professora da Domingos Capela e uma espinhense que tem vindo a intervir em diferentes áreas da sociedade, conhecendo, por isso, bem a comunidade escolar espinhense.

Arcelina Santiago iniciou o trabalho este ano lectivo, sempre apoiada por Adelina Pereira que tem uma responsabilidade acrescida já que, como presidente do Conselho Executivo da escola onde está sediado o centro, cabe-lhe assegurar o seu funcionamento durante o processo de nomeação do novo director, sendo ainda representante da Comissão Pedagógica.

É a esta Comissão Pedagógica que cabe aferir as necessidades de formação junto das



**Arcelina Santiago e Adelina Pereira nas instalações do Centro de Formação**

escolas do concelho para que o centro possa ter uma oferta abrangente e adequada ao nível das temáticas que aborda nas acções ministradas por formadores acreditados pelo Conselho Científico de Formação Contínua, uma entidade externa que garante a sua qualidade.

A nova direcção tem como prioridade manter esta linha de qualidade, comprovada pelas inspecções que têm vindo a ser efectuadas ao centro, quer ao nível pedagógico, quer na vertente de organização burocrática e financeira.

De acordo com o novo paradigma da formação, as escolas têm de estar preparadas para a qualidade, para apresentarem resultados e, segundo Arcelina Santiago, "isso só se verifica com o empenho dos professores e pela aposta na formação."

Na progressão da carreira os professores precisam de formação, mas isso deixa de ser necessário quando chegam a determinado patamar, embora estes continuem a procurar o centro pois sentem necessidade de evoluir e aprender mais no sentido de conseguirem acompanhar as alterações que vão ocorrendo a nível curricular e das próprias metodologias de ensino, tornando o conhecimento cada vez mais efémero.

Poderá existir a ideia de que esta situação apenas ocorre agora devido à pressão que tem vindo a ser exercida mais recentemente junto dos professores, mas Arcelina Santiago garante que "tal acontece desde que o centro de formação foi criado, até porque os professores que se queiram manter no topo sentem necessidade de formação." Isso reflecte-se no facto do centro ter listas de espera.

### Servir a comunidade educativa

Arcelina Santiago sublinha que o centro existe para servir a comunidade educativa, mas também a comunidade local, pois já foram realizadas acções de formação para professores, mas também para administrativos, funcionários auxiliares, encarregados de educação e até mesmo para funcionários da autarquia, mediante a celebração de um protocolo.

Este centro também esteve sempre aberto a parcerias, importantes para o tipo de organização pedagógica pretendida. Para haver um trabalho cada vez melhor e equilibrado o centro encontra-se associado a outros centros no sentido de trocar experiência e rentabilizar meios,

oferecendo uma formação ainda mais diversificada. O centro de Espinho tem parcerias com os centros de formação de S. João da Madeira, Oliveira de Azeméis e Vale de Cambra, mas também com instituições de ensino superior, associações de professores e outras entidades.

Também tem sido feito um esforço no sentido de efectuar contactos no sentido de apresentar sempre mais e melhor formação, indo além das directivas definidas superiormente, ao rentabilizar recursos através da criação de boas vontades.

Para Arcelina Santiago "é essencial a criação de redes, mesmo que sejam de boas vontades. Ainda se encontram pessoas dispostas a oferecer algum do seu tempo em prol da comunidade, por vezes precisam é de ser convidadas a contribuir."

Entretanto, este ano, o centro está a seguir pela primeira vez orientações emanadas superiormente e que passaram pela formação em duas áreas definidas como essenciais: as bibliotecas e as TIC (Tecnologias de Informação e Comunicação), "que têm de estar utilizáveis nas escolas como metodologia e como recurso, para que os alunos possam ser cidadãos mais livres e possam usufruir totalmente da sua cidadania", reflecte a responsável.

Mesmo não sendo a formação definida localmente, houve uma grande adesão mostrando que os professores continuam fortemente interessados na sua formação. Este ano não houve formação para funcionários, mas também nesta área as solicitações são constantes como refere a directora do centro.

Para Arcelina Santiago este é um sinal da cada vez maior responsabilidade dos portugueses no sentido da sua profissionalização, até porque "começa a existir a consciência de que a formação inicial não chega, uma vez que com uma maior flexibilidade a área em que trabalhamos hoje pode não ser a mesma em que estaremos a trabalhar amanhã, havendo uma maior abertura à mudança."

### Centros criativos e dinâmicos

Os centros também têm de ser mais criativos e dinâmicos, daí não se limitarem às acções de formação, mas organizarem encontros, colóquios... de que é exemplo um encontro de coordenadores responsáveis pelos departamentos de português, inglês e matemática, intitulado "Diá-

logo de Boas Práticas".

"Nunca houve este diálogo mas é um caminho em que queremos apostar para que o centro possa direccionar o seu trabalho para os problemas assim diagnosticados, criando uma dinâmica cada vez mais arrojada buscando sempre a qualidade pois as pessoas têm de ser preparadas para utilizarem metodologias inovadoras indo aos encontros dos alunos", reflecte a directora

Toda a informação sobre a formação que o centro presta encontra-se disponível em [www.cfeespinho.com](http://www.cfeespinho.com), mas sobre este assunto, Arcelina Santiago revela que "apesar das diferentes modalidades em termos de formação, o centro tem apostado em modalidades ditas activas, aquelas que fazem a articulação entre a formação e o contexto profissional, o que aos professores aplicarem o que aprendem nas suas aulas e partilhar essa experiência na sessão seguinte da formação, esclarecendo dúvidas e dando sugestões, o que prepara melhor as pessoas para as mudanças, embora seja muito trabalhoso.

Este tipo de formação implica três meses de trabalho com duas a três sessões por semana e às 50 horas de formação que os professores fazem no centro acrescem mais 50 horas de trabalho feito em casa, tudo isto, além do trabalho regular do professor.

Arcelina Santiago está consciente, até porque também já foi formanda, de que "isto é penoso", daí a importância dada às questões logísticas e alguns "mimos" proporcionados pelo centro como a possibilidade de tomar um café, uma sopa... ou a necessidade das sessões começarem sempre a horas.

O facto de, apesar das grandes mudanças que têm sido efectuadas os professores manterem a sua aposta na formação pessoal é, para Arcelina Santiago, "uma prova de que os professores têm muito enraizado um grande sentido de profissionalismo e que tudo fazem no sentido de oferecer qualidade as seus alunos, mesmo que não concordem com muitas das políticas seguidas e medidas tomadas."

Certo é que para Adelina Pereira o importante é "mostrar que estamos aqui para fazer algo de positivo, pois só assim se poderá apostar na continuidade do centro. De qualquer forma e apesar do bom trabalho desenvolvido ao longo dos anos, acredito que com a nova directora estão criadas condições para que o centro tenha uma dinâmica diferente."

## No Casino Cinema português

A sala de cinema do Casino de Espinho estará, entre hoje e sábado, encerrada ao público, mas no domingo reabre as suas portas com cinema português, apresentando "Atrás das Nuvens" de Jorge Queiroga até à próxima quarta-feira.

Este drama interpretado por Nicolau Breyner, acompanhado pelo jovem Ruben Silva e por Sofia Grilo conta a história de Paulo, um miúdo de dez anos que vive sozinho com a mãe, em Lisboa.

"Atrás das Nuvens" é uma simpática produção nacional que, com o recurso a técnicas e meios digitais, ganha uma vertente colorida e por vezes lírica no grande ecrã. E que, sem ser demasiado sentimentalista, roça pontualmente a ternura.

As sessões do Casino decorrem diariamente, pelas 15.30 e 21.30 horas, havendo uma sessão extra ao domingo pelas 18 horas. À segunda-feira, o cinema no Casino é mais barato.

## No Europarque

## Giovanni D'Amore – tenor italiano

Após o excelente espectáculo no Coliseu Micaelense de Ponta Delgada, Giovanni D'Amore e os seus convidados apresentam-se, no próximo dia 21 de Julho, às 21.30 horas, no Auditório do Centro de Congressos do Europarque de Santa Maria da Feira, com "Mediterrâneo Perfumo Latino".

O tenor italiano promete maravilhar o seu público com um concerto de grande qualidade em que, mais uma vez, irão participar nomes de grande prestígio nacional e internacional.

A par de 80 músicos e coralistas, dirigidos pelo maestro Stefano Nanni, director musical e artístico, Giovanni D'Amore estará ainda acompanhado pela soprano Barbara Ulrica Thellr, Luciano Zadro, guitarrista, Gianluca Nanni, baterista, Luís Ribeiro e Lelo Nogueira, ex-guitarristas de Amália Rodrigues, Carlos Jesus e Paulo Larguesa, guitarristas de Coimbra, Rao Kyao, em flauta de bambu, Yanan, tocadora de pipa, a bailarina Karina Leiro, Osvaldo Rock, em serrote musical e o Corus Auris, de Ourém, dirigido pela maestrina Ângela Marques.

O cantor investe, assim, na dinamização do panorama musical nacional, ao divulgar jovens talentos de várias nacionalidades e músicos de renome, uma mistura que confere ao seu espectáculo um carácter muito particular e diferenciador.

Numa altura em que está a apostar fortemente na divulgação do seu novo trabalho, o primeiro com uma editora em Portugal, o cantor lírico associa-se também à FOSS MARAI, marca de espumante italiano de grande prestígio, cujo Couvet de Valdobbiadene na galardoadada garrafa de vidro de Murano Zigrinada, inclui, agora, a oferta de um exemplar do seu novo disco. No dia do concerto, o público terá a oportunidade de adquirir um kit composto por um CD autografado e por uma garrafa deste requintado espumante.



## Espectáculo na Junta de Espinho na festa do Noddy a favor da Casa da Juventude



## Música, alegria e cor



O grupo de pequenos actores, coordenado pelas professoras Zinita (Maria dos Anjos) Oliveira e Nelma Patela criou uma

história cheia de cor, canções, danças e lições de moral, bem como avisos sobre os cuidados a ter, quer na praia, quer no mar.

O guarda-roupa e os cenários foram criados e pagos pelos pais das crianças, com a ajuda de outras pessoas. O dinheiro angariado com a venda dos bilhetes e de lenços do Noddy foi, no final da peça, oferecido ao padre da Paróquia de Espinho, José Pedro, que estava visivelmente comovido, não apenas pelo facto de ter recebido uma soma importante em dinheiro, para ajudar na construção da Casa da Juventude da Paróquia, mas também, e principalmente, pela representação destas crianças, que tanto se empenharam.

O público também cooperou, quer interagindo com os actores, sempre que solicitados, quer aplaudindo constantemente.

Estiveram presentes, a título oficial, presidente da Junta de Freguesia de Espinho, Rui Torres, que cedeu as instalações para a peça e para os ensaios, e o presidente da Assembleia de Freguesia de Espinho, Quirino Jesus e manifestaram desejo de ver este grupo continuar o seu trabalho.

Muitos pais, no fim, foram ter com as professoras, pedindo para inscrever os filhos. Mas, "para já, é um grupo sem fins lucrativos, não é uma escolinha"...

## No Centro Multimeios

## Quarteto fantástico

A Sala Tempus do Multimeios apresenta, a partir de hoje e até quarta-feira, "Quarteto fantástico e o surfista prateado", onde a primeira família de super heróis da Marvel, encontra o seu maior desafio até agora, quando o enigmático mensageiro intergaláctico, o Surfista Prateado chega à Terra para preparar o planeta para a destruição.

O Quarteto Fantástico é uma equipa de super-heróis com a qual se iniciou a renovação da Marvel que ocorreu na década de 1960 sob o comando de Stan Lee. Permaneceu mais ou menos popular desde então, e a história foi adaptada para televisão, em três séries relativamente bem sucedidas de desenhos animados, num filme milionário lançado em 2005 e agora a sua sequência.

No primeiro filme, um desastre atinge uma nave espacial, fazendo com que seus quatro tripulantes sofram modificações no seu organismo de forma a ganharem poderes especiais. Reed Richards (Ioan Gruffudd), o líder do grupo, passa a ter a capacidade de esticar o seu corpo feito de borracha. Sue Storm (Jessica Alba), sua ex-namorada, ganha poderes que lhe permitem ficar invisível e criar campos de força. Johnny Storm (Chris Evans), irmão de Sue, pode aumentar o calor do seu corpo, enquanto que Ben Grimm (Michael Chiklis) tem o seu corpo transformado em pedra e ganha uma força super-humana.

Ao retornar à Terra e após o acidente, os novos poderes começam a manifestar-se, fazendo com que todos tenham que se adaptar a eles e também à condição de estrelas que os poderes lhes trazem.

A continuação do filme Fantastic Four Rise Of Silver Surfer conta com a aparição do Surfista Prateado (Doug Jones, com voz de Laurence Fishburne)

Reed Richards e Susan Storm estão prestes a casar. Porém, durante a cerimónia, algo estranho surge nos céus de Nova York. Trata-se do Surfista Prateado, um ser alienígena que possui grandes poderes e que trabalha como arauto de Galactus, o destruidor de planetas. O Surfista veio à Terra para prepará-la para ser destruída por seu mestre, mas para atingir seu objectivo precisará enfrentar o Quarteto Fantástico.

As sessões de cinema da Sala Tempus decorrem diariamente pelas 17 e 22 horas, com excepção de segunda-feira, dia de encerramento do Centro Multimeios.

Quanto ao Planetário apresenta as habituais sessões mas em horário de Verão: "O Mistério da Bola de Fogo" (quarta, sexta, sábados, domingos e feriados pelas 15 horas); O Céu do Mês/sessão apresentada ao vivo (sábados pelas 16 horas); Hubble, 15 anos de descobertas (quarta, sexta, domingos e feriados pelas 16 horas); Acampar com as Estrelas (terça e quinta pelas 16 horas, sábados, domingos e feriados pelas 17 horas). Também estará em reposição "A Zanga da Lua" às terças e quintas p,elas 15 horas.

Na galeria está patente quarta-feira uma exposição de pintura dos jovens artistas premiados nas várias edições do Concurso ARTE XXI organizado pela Câmara Municipal de Espinho com o objectivo de apoiar e divulgar os jovens artistas plásticos do concelho.



## Noite quente e animada Arraial minhoto do Lions

Fotos SS



*A Quinta dos Bons Amigos voltou a receber mais uma edição de sucesso do Arraial Minhoto do Lions Clube de Espinho que reuniu cerca de quatro centenas de animados espinhenses e não só, já habituados a passar uma noite agradável, com boa sardinhada e muita música.*

**Sandra Soares**

Os cerca de quatrocentos convivas começaram a chegar pelas sete da tarde à Quinta dos Bons Amigos onde já os esperava a apetitosa sardinha assada, saboreada na broa e acompa-

nhada de bom vinho, seguiram-se os rojões, o caldo verde e para terminar um delicioso gelado.

Para queimar as muitas calorias acumuladas com o jantar nada melhor do que um pezinho de dança e ninguém foi acanhado. Mal a música começou a tocar os mais pequeninos tomaram conta do arraial, mas rapidamente o tiveram de partilhar com os adultos que em grande animação mostraram os seus dotes de bailarinos. Os menos dotados optaram pelos animados combinhos que também tiveram grande sucesso durante boa parte da noite.

Na dança ou pondo a conversa em dia, o tempo passou depressa e rapidamente se chegou à meia-noite altura em que o presidente dos Lions tomou a palavra para fazer alguns agradecimentos.

Em primeiro lugar uma palavra para Joaquim Tavares e Maria Bernardina que todos os anos cedem o espaço onde se efectua o arraial. Mas Rocha Pinto também não esqueceu a presença do presidente da Junta de Freguesia de Espinho, Rui Torres ou da grande comitiva do Clube Viriato de Viseu, de visita ao seu clube padrinho.

O presidente referiu ainda o apreço pelas "cerca de quatro centenas de pessoas que, ao longo dos anos, já se habituaram ao nosso arraial e nos honram com a sua presença."

Após o discurso, a animação voltou à pista de dança e a festa continuou pela noite dentro, ficando a promessa de que para o ano a iniciativa é para repetir.

## Nos festejos do quarto aniversário da elevação de Silvalde a vila

### Fados

No âmbito das comemorações do quarto aniversário da elevação de Silvalde a vila, realizou-se no sábado à noite uma sessão de fados, com Olga Duarte e Augusto Fernandes (acompanhados à guitarra por Adão Pereira e à viola por Paulo Faria de Carvalho) e Irene Vieira.

Augusto Fernandes, do Porto, já actuou por uma dezena de vezes em Espinho, de onde é natural (e reside) Irene Vieira, assim como Olga Duarte, a quem o presidente da Junta de Silvalde anunciou como residente na vila em festa.

Entretanto, e ainda a propósito do quarto aniversário da elevação de Silvalde a vila, corrija-se um excerto da pretérita edição que aludia à intervenção do *ex-comandante dos Bombeiros Voluntários de Espinho, aquando da sessão de homenagens e que supostamente lamentava não ter sido alvo de homenagem na corporação que serviu ao longo de quase meio século.*

Assim se transcreve na íntegra (para esclarecimento do que foi afinal proferido) o depoimento de Gomes da Costa:

"Passados 65 anos de ter nascido nesta

Freguesia, ou seja em Novembro de 1941, no lugar dos Covelos, estou hoje a ser alvo de uma homenagem prestada pela Junta de Freguesia como silvaldense, que me orgulho muito de ser, fico-lhes eternamente reconhecido por terem com esta homenagem reconhecido aquilo que, durante 47 anos fui na prestação de socorro no nosso concelho e não só.

Se me permitem, gostaria que esta homenagem fosse extensiva aos Bombeiros de Portugal, como elemento do Conselho Executivo da Liga dos Bombeiros Portugueses, aos Bombeiros do Distrito de Aveiro, como director da Federação dos Bombeiros deste distrito, aos Comandantes da Zona Operacional 3 de Aveiro como Comandante Operacional que fui dessa zona, aos que foram meus comandantes nos Bombeiros Voluntários de Espinho e, aos bombeiros que tive a honra de comandar, porque como se diz, os últimos são os primeiros, à minha mulher e às minhas filhas, porque durante estes anos sofreram muitas vezes a minha ausência, devido ao cumprimento da minha missão como bombeiro.

Vou terminar com uma promessa, continuarei a procurar nas funções em que estou investido a nível distrital e nacional, a honrar a minha associação e seu corpo de bombeiros, a freguesia que me viu nascer e o meu concelho de Espinho."



«Defesa de Espinho» – 3928 – 2007-07-12

**finanças**  
DIRECÇÃO-GERAL DOS IMPOSTOS

DF DE AVEIRO  
SERVIÇO DE FINANÇAS DE ESPINHO

## EDITAL / ANÚNCIO

(2.ª publicação)

### PROCESSO DE EXECUÇÃO FISCAL N.º 0078199901014528 e Aps.

**JÚLIO MANUEL TAVARES SOARES**,  
Chefe do Serviço de Finanças de Espinho em subst..

Faz saber que, nos termos do n.º 2 do artigo 239.º e n.º 1 do artigo 242.º do Código de Procedimento e Processo Tributário (CPPT), por este Serviço de Finanças correm éditos de 20 (vinte) dias, contados da data da publicação deste anúncio, citando os credores desconhecidos e os sucessores dos credores preferentes, cujos créditos gozem de garantia real sobre os bens penhorados, para, nos termos do n.º 1 do artigo 240.º do CPPT e n.º 1 do artigo 250.º do Código do Processo Civil (CPC), reclamarem os seus créditos no prazo de 15 (quinze) dias, findos que sejam os dos éditos, acrescidos da dilação prevista no n.º 3 do art.º 252-A do C.P. Civil, (30 dias), no Processo de Execução Fiscal acima identificado, instaurado por dívidas de IVA, e IRS de vários anos, no valor total de Euros 30.677,70 a que acrescem juros de mora e custas, em que é executado António Félix da Almeida, NIF 172271100, residente em Av.ª 24, n.º 871 – 4.º Esq. - Espinho.

Mais faz saber que, nos termos do n.º 1 do artigo 244.º do CPPT, vai realizar-se no dia **12 do mês de Setembro de 2007, pelas 10:00 horas** neste Serviço de Finanças sito à Rua 26, n.º 605 – Espinho, a venda por meio de proposta em carta fechada, nos termos do artigo 248.º e seguintes do CPPT, dos bens abaixo designados penhorados a referida executada no processo supra.

#### DESIGNAÇÃO DOS BENS PENHORADOS

**Verba Única**- Um prédio de r/c e anexos destinado a habitação, com 4 assoalhadas, cozinha, banho, vestíbulo e garagem com anexos, 2 divisões e quintal, a confrontar de norte com estrada de sul com caminho, de nascente com herd. Adriano da Rocha Guimarães e poente com herd. Teresa Alves Pereira, com a superfície coberta de 190m2 e quintal com 940m2, sito no Lugar de Cassufas, inscrito na matriz predial urbana da freguesia de Anta, sob o art.º 1815, com o valor tributável de 21.066,29 Euros ( vinte e um mil e sessenta e seis euros e vinte e nove cêntimos) e um pavilhão amplo com sanitários e arrecadação, a confrontar de norte com o próprio e saída p/ caminho, sul caminho de servidão, nascente com herd. Adriano Rocha Guimarães, poente com Teresa Alves Pereira, com a superfície coberta de 240m2, sito no Lugar de Cassufas, inscrito na matriz predial urbana da freguesia de Anta, sob o art.º 2047, com o valor tributável de

19.675,43 Euros (dezanove mil seiscentos e setenta e cinco euros e quarenta e três cêntimos), registado na Conservatória do Registo Predial de Espinho, sob um único registo com o n.º 1187.

O valor base para venda e de **Euros 114.513,00**, o correspondente a 70% do valor calculado nos termos do artigo 250.º al. b) do n.º 1 do CPPT, que foi de Euros 163.590,00, não sendo consideradas as propostas de valor inferior.

É fiel depositário dos bens penhorados o Sr. António Félix da Almeida, residente na Av.ª 24, n.º 871 - 4.º Esq. – Espinho, que os mostrará para que possam ser vistos e examinados nas condições referidas no artigo 891.º do Código do Processo Civil (CPC).

A abertura das propostas far-se-á no dia e hora acima referidos, pelo que, as mesmas terão de dar entrada neste Serviço de Finanças até àquela hora e dia. Os envelopes com as propostas, devem ser fechados, contendo no canto superior esquerdo o n.º do processo a que se referem. Serão apenas aceites as propostas que, para além de indicarem o bem a que se referem e o preço oferecido, estejam assinadas e identifiquem os proponentes mediante junção de fotocópias do bilhete de identidade e do número fiscal de contribuinte ou de pessoa colectiva.

Se no acto da venda, o preço mais elevado for oferecido por mais de um proponente, abrir-se-á logo, se estiverem presentes, licitação entre eles, salvo se declararem que pretendem adquirir o bem em compropriedade. Estando presente só um dos proponentes do maior preço, pode este cobrir a proposta dos outros, se ausentes ou não pretenderem licitar proceder-se-á a sorteio, art.º 253.º do CPPT.

No acto da venda deverá ser depositado a totalidade do preço oferecido, ou, a quantia mínima de 1/3 e pago o Imposto Municipal Sobre as Transmissões Onerosas e o Imposto de Selo que se mostrem devidos, devendo a parte restante ser depositada no prazo de 15 dias, nos termos da alínea d) do artigo 256.º do CPPT.

Serviço de Finanças de Espinho, aos 11 dias do mês Junho do ano de 2007.

O Chefe do Serviço de Finanças em subst.,

a) *Júlio Manuel Tavares Soares*

O Escrivão,

a) *Alberto Casimiro Milheiro de Oliveira*



### Festa de fim de ano lectivo do Centro Social de Paramos

**R**ealizou-se a festa de fim de ano lectivo do Centro Social de Paramos, subordinada ao tema "Ecologistas de Palmo e Meio", onde todas as valências da instituição mostraram o trabalho realizado ao longo do ano lectivo 2006/2007.

Vários foram os motivos de interesse desta festa. A admirada exposição "Um Brinquedo Reciclado", brinquedos estes feitos pelos próprios pais com a ajuda dos mais pequenos, os ateliers de expressão plástica para pais e filhos, a apresentação das actividades extracurriculares (Inglês e Educação Musical), a actuação das crianças com 3 e 4 anos, com o número "Praia Azul", e a apresentação do Projecto "Ciência Viva", cativaram de forma especial a atenção de todos quantos nestes dois dias passaram pelo Centro Social.

Uma Feira Ecológica, uma exposição fotográfica e uma exposição/venda de tra-



## Alegria e surpresas



balhos realizados pelos idosos e pelos utentes da Comunidade de Inserção, foram também motivo de interesse.

Contudo, o ponto alto de um programa cheio de cor, animação e divertimento, estava marcado a festa de finalistas. Foram muitos os pais, avós, tios e amigos que não quiseram deixar de estar presentes na festa de finalistas dos seus pequenotes. Foram perto de 40 as crianças que comemoraram o fim de mais uma etapa na sua, ainda curta, vida escolar.

Depois do momento em que as emoções falaram mais alto, com pais e mães a vestirem a capa, colocarem a cartola e darem a bengala aos seus filhos, as crianças finalistas não cabiam em si de tanta alegria, presenteando todos os presentes com alegres cantorias. Os pais, por seu lado, também quiseram subir ao palco para surpreenderem todos, com dois números musicais, bastante coloridos e divertidos.



### Fotógrafo VÍTOR LANCHÁ

Com tecnologia digital

Recorde os melhores momentos contactando o repórter fotográfico VÍTOR LANCHÁ

Baptizados \* Comunhões \* Casamentos, etc., etc.

Contactos: 918 735 306 \* 962 788 407

Obrigado pela preferência

**DEFESA DE ESPINHO**  
vende-se no  
**Quiosque**  
**Papelaria 26**  
**(Rua 26)**



Pedro Namora  
em Espinho

## "A dor das crianças não mente"

José Pedro Namora apresenta, às 16 horas de sábado, o livro "A dor das crianças não mente – processo Casa Pia".

A sessão está marcada para a Livraria Nobel, na Avenida 24 (em frente ao Multimeios).

Concelhia do PCP  
promove livro  
de José Casanova

## "O tempo das giestas"

No sábado, a Comissão Concelhia do PCP vai levar a efeito a apresentação do livro "O tempo das giestas", de José Casanova (com apresentação de Pedro Namora).

A sessão está agendada para as 21.30 horas, na Junta de Freguesia de Espinho.



Foto CARLOS SALVADOR

Com exposição colectiva

*Reverteu para a construção de um edifício da Cerciespinho, com várias valências para apoio às pessoas com deficiência, a receita de uma exposição colectiva de antigos alunos e professores da Escola de Artes Decorativas Soares dos Reis (Porto), que decorreu na galeria da Junta de Espinho, sob a iniciativa do Rotaract de Espinho.*

O Rotaract aproveitou a oportunidade para dar a conhecer a cidade aos inúmeros artistas que participaram na mostra, que também con-

## Rotaract apoia Cerciespinho

tou com trabalhos do espinhense Joaquim Salvador. Para além da divulgação da obra já desenvolvida e da actualmente em projecto na Cerciespinho, foram também promovidos os planos de actividade do Rotaract.

"Apesar da exposição ter sido bastante visitada, a venda das obras exposta não foi muito significativa, mas o objectivo era apoiar a Cerciespinho. E tal foi conseguido, uma vez que um dos artistas pertencentes já assegurou à Cerciespinho a realização do projecto de arquitectura de forma gratuita."

Escola  
Adriana Domingues

## Espectáculo(s) de ballet

Em duas sessões, às 21.30 horas de amanhã e sábado, realiza-se o espectáculo de ballet organizado pela Cerciespinho, com o apoio da Solverde/Casino de Espinho e apresentado pelo grupo da Escola Adriana Domingues, integrado na Associação Académica de Espinho.

Orientada há 36 anos pela professora e pintora Adriana Domingues, a escola de ballet apresenta vários bailados de características modernas e clássicas.

Serão ainda exibidos trabalhos coreografados pela professora Magda Domingues.

Grupo Cultural  
e Recreativo  
Semente

## Assembleia

Sábado, pelas 21.30 horas, realiza-se uma assembleia-geral ordinária do Grupo Cultural e Recreativo Semente, com a seguinte ordem de trabalhos:

Leitura e aprovação das contas; análise das secções em actividade; análise da situação dos elementos abrangidos pelos estatutos, como "causas da perda da qualidade de sócio e ausência injustificada às actividades do grupo por um período de noventa dias"; futura sede e comissão de obras e outros assuntos de interesse para a colectividade.



OPINIÃO

CRÓNICAS DO IMPREVISTO

Napoleão Guerra

## 93 anos!

Que felicidade quando um longo trajecto de vida se faz tranquilamente, em paz e com a consciência do dever cumprido!

Como canta Chico Buarque, foi bonita a festa pá! A festa dos 93 anos do cidadão antense, da Idanha, Mário Alves Pereira. Tanta ternura, tanta alegria a rodear aquele "mais velho" como dizem carinhosamente os africanos. Foram filhos, netos, bisnetos, irmãos e alguns amigos, que lhe testemunharam todo o seu afecto, o seu amor, por aquele homem bom, com um percurso de vida muitas vezes duro. Com Caracas e a Venezuela pelo meio, ele fez parte também dessa sentida diáspora lusitana, sempre de sorriso aberto, de bem com todos, família, Deus e os homens.

Foi bonito ter o privilégio de participar na festa. De presenciar a felicidade que irradiava daquele "mais velho", embevecido, comovido com tantas atenções, com tanto carinho, com tantas provas de amizade, de amor. E de ver os desvelos da família, revendo-se também ela, unida e embevecida, naquela veneranda figura, tão simpática, de prodigiosa memória, que recorda ainda, ao pormenor, os tempos da escola com o professor Dias Afonso, no edifício onde está agora a Junta de Freguesia. E as peripécias das "calles" caraquenhãs e os amigos de então.

Que felicidade, quando se faz tão grande caminhada, com um sorriso nos lábios, como se a vida fosse apenas e sempre um



lago tranquilo, de águas límpidas e transparentes e quando se chega aos 93 anos sem guerras nem rancores, com os filhos, nove netos, onze bisnetos e alguns amigos cantando felizes: "Parabéns a você, pai, avô, bisavô, irmão, amigo.

Menino Mário!"

E para terminar, não resistimos a transcrever os versos de alguém que cantou assim a vida, em versos mesmo a calhar numa existência já longa e que auguramos continue por muitos e felizes anos:

– Conta o teu jardim pelas flores,  
Nunca pelas folhas que caem.  
Conta os teus dias pelas horas douradas  
E esquece por completo as nuvens.  
Conta as tuas noites pelas estrelas – não pelas Sombras.  
Conta a tua vida pelos sorrisos – não pelas lágrimas  
E, alegremente, ao correr do tempo,  
Conta a tua idade pelos feitos – não pelos anos.

Com Bernardo Sasseti  
e Mário Laginha Trio

# Jazz no Festival Internacional de Música de Espinho

*O FIME conta, na edição deste ano, com um ciclo especialmente dedicado ao jazz, onde têm lugar de destaque grandes interpretes portugueses que sobem o palco em três concerto distritos que preenchem o fim-de-semana. O Festival Júnior também continua, no domingo de manhã.*

**Sandra Soares**

A edição 2007 do Festival Internacional de Música de Espinho continua esta semana dedicando o seu palco a três referências no piano jazz em Portugal: Bernardo Sasseti, João Paulo Esteves da Silva e Mário Laginha Trio.

Os pianistas e compositores Bernardo

Sasseti e João Paulo Esteves da Silva vão tocar, a solo, nas noites de hoje e amanhã. Sasseti baseará o concerto em temas retirados do seu já longo e rico reportório, enquanto João Paulo Esteves da Silva fará incidir a escolha no conjunto de temas do seu último trabalho, "Memórias de quem".

Bernardo Sasseti é um dos mais conceituados pianistas de jazz portugueses, muito por culpa das suas colaborações com grandes nomes da música internacional e da brilhante discografia que gravou até hoje, onde se incluem Ascent e a banda sonora Alice. O pianista, que confessou ter encontrado recentemente o tão desejado caminho do silêncio e a sua importância na arte, explora de forma exímia o piano como uma perfeita extensão do seu espírito.

João Paulo Esteves tem um longo currículo nas áreas da música popular portuguesa, da música clássica e do fado, mas "Memórias de Quem" dita mais uma vez o jazz como o seu parente mais próximo.

Ainda no âmbito do ciclo de jazz do FIME, domingo, o trio de Mário Laginha fará o segundo concerto de apresentação do recente disco "Espaço", pouco tempo depois da memorável "performance" do grupo na Culturgest, em Lisboa. Os oito temas de "Espaço", inéditos da autoria de Mário Laginha, foram inspirados nas relações entre música e arquitectura, ostentando, apesar desse mote, a marca inconfundível do seu autor. O pianista é acompanhado neste seu primeiro trabalho em trio pelo contrabaixista Bernardo Moreira e pelo baterista Alexandre Frazão, companheiros de muitos concertos e de outros projectos.

Ligados assumidamente pela amizade e pelo gosto em experimentar, será possível neste concerto confirmar a cumplicidade que une estes três grandes músicos e o risco próprio e indispensável das suas aparições em palco.

Quando ao Festival Júnior, volta a animar a manhã de domingo com um espectáculo intitulado "Contos Musicados", no qual serão recriados dois contos, que fazem parte do imaginário infantil, aliando a história à música.

Com um conto de Andersen pretende-se mostrar o mundo de fantasia tradicional, povoado de príncipes e princesas, aliado à música de Haydn; com um conto de Terry Jones (Monthly Python) passado a um ritmo de aventura alucinante, será ouvida a música complexa de Shostakovitch e versões arrojadas de Mozart e Vivaldi.

Os promotores deste evento querem sobretudo que "o mundo infantil seja despertado para a música e para a literatura de uma forma empolgante e emocionante."

Entretanto, o Ciclo Jazz do FIME encerra dia 20 com a actuação da americana Stacey Kent, num fim-de-semana em que também sobem ao palco os Moscow Piano Quartet (21 de Julho) e François Leleux. O Festival Júnior também encerra com a "Musicando os Animais".



Pelas actividades na praia

## Espinho na "Praça da Alegria"

Não é por acaso que a praia de Espinho, a Baía, é conhecida não só pela qualidade da água e pela segurança na época balnear, mas

também pelo conjunto de actividades (desportivas, culturais e lúdicas) que ali são desenvolvidas. Foi isso que justificou a vinda do programa da RTP1, 'Praça da Alegria', na quinta-feira, a Espinho.

A repórter do programa, Ana Viriato, acabou por fazer cinco intervenções, em directo, ao longo do programa, elogiando, a forma como são desenvolvidas todas as actividades por parte da Divisão de Acção Cultural e Desportiva da Câmara Municipal de Espinho.

Uma das actividades realizadas na praia da Baía, nesse dia, foi o Tai Chi Chuan, com um grupo de alunos e o mestre espinhense, Carlos Brenha.

**Manuel Proença**



**OPINIÃO**  
**DISCURSO DIRECTO**  
António Regedor

## Continua a faltar a Biblioteca em Espinho

Não é novidade para ninguém que ao falar-se da Construção de um edifício para Biblioteca de Leitura Pública em Espinho, se fale na falta de vontade política para construí-la.

Durante vários anos, a Câmara foi evitando a sua construção com o pretexto da escolha do lugar. Desistiu da Rua 7, o que obrigou a novo projecto, indicando o espaço norte do Multimeios (no desenho de apresentação do Multimeios vinha ao lado o desenho de um edifício para Biblioteca), depois a sul do Multimeios, depois ainda no terreno que tinha sido expropriado para o edifício dos correios.

Desta forma sempre que surgia a exigência da construção da Biblioteca apontava-se outro local e assim lá se foi fazendo passar o tempo de modo a inviabilizar objectivamente a sua construção.

A situação passou a ser insustentável, o atraso inadiável e a pressão da opinião pública levou à organização de uma Comissão Cívica para a Construção da Biblioteca.

É por força da Comissão pró-nova Biblioteca que finalmente a Câmara muda a biblioteca para a Piscina decide o espaço dos

antigos campos de ténis do Jardim João de Deus para a construção da Biblioteca. Para este local é feito um novo projecto de arquitectura.

Após a conclusão do Projecto da Biblioteca e a sua aprovação pelo então IPLB, hoje Direcção Geral do Livro e das Bibliotecas, a Câmara põe a concurso público a empreitada para a sua construção. Este anúncio público foi publicado na II série do Diário da República de 6 de Dezembro do ano passado. E até hoje, decorrido meio ano, nada é feito nem qualquer explicação é dada aos Espinhenses.

As propostas dos construtores concorrentes à construção tinham data de abertura para 16 de Janeiro deste ano. Já passou meio ano e a população de Espinho não sabe de nada, e a Câmara nada nos diz.

O prazo de execução previsto para a construção é de 18 meses. Pelo que se vê, demora mais tempo a Câmara a ter vontade política que a construir um edifício para Biblioteca de Leitura Pública em Espinho.

Jovens ocupam  
tempos livres  
na praia da Baía

## Verão com protecção

Fotos SS



Sandra Soares

A Câmara Municipal de Espinho fez uma candidatura ao programa de Ocupação de Tempos Livres do Instituto Português da Juventude, candidatura seleccionada e no âmbito da qual um grupo de jovens se encontra na Praia da Baía com o objectivo de alertar os seus utentes para o perigo do sol e os cuidados a ter para tirar o melhor partido dos belos dias de Verão.

A Campanha chama-se "Verão com Protecção" e tem como princípio a prevenção primária junto dos jovens e crianças que se deslocam até à praia de Espinho, mas também dos praticantes de desporto que frequentam a esplanada para que tenham cuidado na sua protecção solar.

Os jovens distribuem algum material infor-



*O sol é perigoso, em especial entre o meio-dia e as quatro da tarde, para isso mesmo alerta o semáforo do "Pintas" que se encontra à entrada da praia da Baía e que um grupo de jovens não deixa que passe despercebido.*

*O grupo integra a campanha "Verão com Protecção", no âmbito da qual se pretende aconselhar sobre os cuidados a ter com o sol.*



mativo, vão até junto dos mais pequenos, contam histórias, fazem jogos e conversam com as pessoas, tendo tido formação ministrada pelo Centro de Saúde de Espinho. A campanha também conta com a colaboração da Associação Portuguesa de Cancro Cutâneo.

A acção decorre até meados de Agosto sendo as equipas de jovens rendidas de quinze em quinze dias e como a responsável da Câmara espinhense, Susana Teixeira, revela, "quanto mais não seja, o objectivo da campanha já é plenamente conseguido com estes jovens que aprendem bastante."

Embora tendo outros públicos, a campanha essencialmente esta camada da população, uma vez que um estudo efectuado em 2006 veio provar que são os jovens aqueles que menos cuidados têm com o sol e isso mesmo fica comprovado quando se dá palavra aos próprios promotores da campanha.

Hélder Simões sabe que estão a transmitir boas regras, mas como o ditado diz: "faz o que eu digo e não o que eu faço". Ainda assim, Hélder garante que tem mais cuidado, coloca protector solar sempre que vai à água e tenta incentivar os

amigos a fazerem o mesmo, a única que não usa é o chapéu.

Paula Mota sublinha que a ideia mais importante a transmitir é "a importância de ter cuidado com o sol pois os efeitos podem não surgir já mas aparecer um dia mais tarde. Devem usar óculos de sol, um bom protector, não se expor ao sol nas horas de maior perigo, do meio-dia às quatro, o chapéu, beber água, e os bebés usarem sempre camisola".

Uma coisa que as pessoas têm dificuldade em aprender é o horário mais próprio para estar ao sol chegando à praia quando o semáforo do Pintas já se aproxima da hora perigosa, enquanto que nas horas apropriadas quase ninguém está na praia.

De qualquer forma os jovens promotores da campanha Verão com protecção são unânimes em afirmar que "as pessoas tentam ser agradáveis ao máximo mesmo tendo outras coisas para fazer."

Quanto ao programa de Ocupação de Tempos Livres, a maioria dos jovens já é repente o que diz tudo sobre o sucesso do programa e a adesão ao mesmo.

CASINO ESPINHO

**COTTON CLUB**  
ESPECTÁCULO DIÁRIO

JANTAR E ESPECTÁCULO desde 20€ P.P.

Reservas: 22 733 55 00 [www.solveverde.pt](http://www.solveverde.pt)

SOLVERDE  
Os melhores momentos.



"A brincar se aprende"

Fotos JORGE CUNHA



## Verão na Biblioteca

*Em tempo de Verão,  
a Biblioteca Municipal  
de Espinho não fecha,  
tendo preparado algumas  
actividades bem divertidas  
para os mais pequenos,  
que decorreram durante  
as últimas duas semanas,  
terminando amanhã.*



"A brincar se aprende" tem por finalidade a ocupação dos tempos livres durante as férias de Verão, enquanto se desenvolve a criatividade de cada um e o gosto pelo livro e pelas Bibliotecas, contando com a orientação de três estagiários da Escola Profissional de Espinho, Eduardo, Ema e Juliana, que ajudam e acompanham as crianças a executarem os trabalhos e os jogos.

As actividades começaram na terça-feira da passada semana com as "Histórias Ilustradas" onde os mais pequeninos puderam participar numa história e inventar um final diferente em banda desenhada, seguiram-se as "Histórias Moldadas com Barro" e as "Histórias Coloridas com Plasticina".

Amanhã, entre as 10 às 11.30 horas decorre a última actividade integrada nesta iniciativa, as mais informações podem ser obtidas através de bme@cm-espinho.pt ou do 227335860.

*No último sábado, o Grupo Cultural e Recreativo Semente, esteve em Nine – Vila Nova de Famalicão, onde participou no XXVIII Festival de Folclore de Nine. No domingo, foi até Sabariz, na freguesia de Paraíso, Castelo de Paiva, animar as Festas de Nossa Senhora do Carmo.*



## Folclore Grupo Semente em Castelo de Paiva e Famalicão

Sandra Soares

O Verão é a época de excelência para as festas e manifestações de cariz popular. Nesta época, por todo o país se multiplicam os festivais de folclore e outras manifestações de artes tradicionais. As associações e grupos de folclore aproveitam o clima ameno e a afluência de públicos para apresentar as suas iniciativas e organizações.

Assim, as pessoas do Baixo Minho, tiveram a possibilidade de presenciar uma "Rusga ao Senhor da Pedra" com as suas danças de roda, tirana e viras, não tendo faltado sequer o merendeiro. O público de Famalicão teve oportu-

tidade de apreciar o folclore das Terras de Santa Maria, mais calmo e melodioso que o seu exuberante folclore de Terras do Minho.

No domingo e ainda mal feito do cansaço da noite anterior, foi a vez do Grupo rumar a Castelo de Paiva, onde animou as Festas de N. Senhora do Carmo, no lugar de Sabariz da freguesia de Paraíso. Foi a segunda vez que o Grupo Cultural e Recreativo Semente esteve a animar estas festas, sendo sempre com uma alegria especial que o faz.

No final de década de sessenta do século passado, verificou-se um grande movimento migratório da região de Castelo de Paiva, para o concelho de Espinho. As pessoas vieram à procura de emprego e de melhores condições de vida, para uma região que começava a industrializar-se. A freguesia de Anta recebeu então largas centenas de novos habitantes, o que veio a modificar profundamente o seu tecido social. As escolas primárias encheram-se de novos alunos, as antigas casas de lavoura voltaram a ser habitadas, os campos voltaram a ser cultivados.

O Grupo Cultural e Recreativo Semente, criado no final da década de setenta, teve desde logo, nas suas fileiras, jovens oriundos daquela terra. Ainda hoje mantém entre os seus componentes gentes de Castelo de Paiva, da primeira e segunda geração, para os quais, hoje, aquela é apenas a terra dos seus avós, pois nasceram e cresceram em Anta.

Desta forma, os responsáveis lembram que "sempre que o Grupo se desloca a Castelo de Paiva, presta uma homenagem a todas as pessoas daquela terra, que fazem ou fizeram parte do Grupo, ciente de que a todos eles se deve o que o Grupo hoje é. Mais do que uma actuação, esta é sempre uma oportunidade de prestigiar e agradecer às gentes de Castelo de Paiva o contributo que deram ao progresso e desenvolvimento do Grupo Cultural e Recreativo Semente."

**● PIMPOLHO**  
A Globalização, no globo terrestre,  
tal como o próprio nome indica

... nunca seria possível se o nosso planeta ...

© José Sarmento • 586  
... tivesse a forma de um quadrado, rectângulo, triângulo!!!...



## Aulas de socorrismo a utentes do Centro Social de Paramos

# Prevenir para não socorrer

*Foi na manhã da passada sexta-feira que os utentes do Centro Social de Paramos que frequentaram o curso de socorrismo ministrado pelos Bombeiros Voluntários de Espinho receberam os seus diplomas, numa singela cerimónia onde foi sublinhada a importância da prevenção e a utilidade dos conhecimentos adquiridos.*

**Sandra Soares**



A função do bombeiro não é apenas apagar incêndios ou socorrer sinistrados, mas contribuir para a prevenção, transmitindo os conhecimentos adquiridos na formação feita regularmente, até porque o melhor bombeiro é o do primeiro minuto, o vizinho ou a pessoa que passa, mas que tem de estar minimamente preparada para saber ajudar.

Esta foi a ideia chave transmitida pelo adjunto de comando dos Bombeiros Voluntários de Espinho, Artur Silva, na abertura da cerimónia de entrega de diplomas aos dois grupos de utentes do Centro social de Paramos que frequentaram o curso de socorrismo ministrado pela bombeira Joana Soares, nas instalações da corporação.

O contacto feito inicialmente pelo Centro Social de Paramos tinha por objectivo a aquisição de alguns conhecimentos por parte do grupo "Mães que Cuidam", jovens adolescente que poderiam ficar assim mais preparadas para cuidar dos seus bebés.

Mas, tal como refere o psicólogo João Moreira, da Comunidade de Inserção do Centro Social de Paramos, "a disponibilidade demonstrada pela corporação permitiu que alargássemos o âmbito da iniciativa, possibilitando ao "Grupo de Entrada" (pessoas em exclusão social que utilizam os serviços da Comunidade de Inserção) a aquisição de conhecimentos que lhes poderão ser muito úteis e de que irão com certeza precisar em algum momento das suas vidas."

O presidente da Direcção da corporação, Joaquim Conde Figueiredo, também presente na cerimónia, garantiu a continuidade dessa disponibilidade, sublinhando que os conhecimentos adquiridos por estas pessoas não devem ficar só para elas, que os devem transmitir aos seus colegas e companheiros, incentivando-os a participar em novas iniciativas dos bombeiros que "irão com certeza acontecer".

O comandante da corporação, Moisés Couto também sublinhou o papel dos bombeiros na comunidade, elogiando o Centro Social de Paramos pela iniciativa de solicitar a colaboração da corporação. Referiu também a colaboração a Junta de Freguesia de Paramos com os Bombeiros de Espinho, através de uma doação que permitiu a aquisição da boneca em que os formandos treinaram as técnicas de suporte básico de vida.

A cerimónia foi ainda animada por uma pequena mostra em powerpoint das actividades desenvolvidas nas aulas, preparada pela bombeira Joana Sares que aproveitou para elogiar o empenho e dedicação dos formandos, dando-lhes os parabéns pelo esforço efectuado. Entregou também uma pequena lembrança referente à iniciativa ao representante da Comunidade de Inserção do Centro Social de Paramos e ao presidente da Direcção dos Bombeiros Voluntários de Espinho.

## Centro Azul na praia da Baía

# Cuidar da praia e do mar

A Câmara Municipal de Espinho tem em funcionamento, nos meses de Julho e Agosto, na praia da Baía, uma ludoteca onde funciona também o Centro Azul – centro de divulgação e promoção das actividades de educação ambiental no âmbito da Campanha da Bandeira Azul da Europa.

Para os meses de Julho e Agosto estão previstos diversos atelier's e jogos que, de uma forma educativa e lúdica, pretendem chamar a atenção para a necessidade de preservação dos ambientes marinho e costeiro.

A Câmara Municipal de Espinho convida todos os banhistas a participar nestas actividades que querem tornar mais evidente que "sabemos cuidar o mar".

Assim, no dia de ontem e a 9 de Agosto realiza-se uma "Caça às Conchas" com apanha e identificação de conchas e búzios, por crianças e jovens.

Segue-se no dia de hoje e novamente a 9 de Agosto a iniciativa "Adornos do Mar", um atelier de construção de pulseiras, anéis, colares e outros adornos com conchas e búzios.

Para 18 de Julho e 26 de Agosto está marcado o "Vira o Vento, Muda a Sorte", um atelier de construção de vira ventos, reutilizando materiais (pacotes de leite, sumos e outras embalagens).

No dia 21 de Agosto "É Preciso ter Lata", atelier de pintura de latas para utilizar como porta lápis e a 23 de Agosto "Ando Reciclando", atelier de fabrico de papel reciclado, utilizando algas na sua decoração.

Será também realizada uma actividade em colaboração com o Gabinete da Juventude no âmbito das comemorações do Dia da Juventude, uma marcha/ desfile pela cidade, em transportes alternativos e não poluentes, iniciativa intitulada "Pelo Ar que Respiramos" que decorre a 11 e 12 de Agosto.

Ainda no âmbito desta campanha, foi instalado nos computadores de todos os pólos da Biblioteca Municipal e nas bibliotecas escolares o jogo didáctico Climalerta e está a decorrer uma actividade a realizar em parceria com o Forno de Espinho que passa pela impressão nos sacos de pão de algumas condutas, simples e domésticas, que contribuem para minimizar o aquecimento global e os seus efeitos nefastos no clima.

**DR. ILÍDIO SANTOS**

MÉDICO DENTISTA

Consultórios:

Rua 16 (Esquina Rua 19), n.º 545-1.º Dt.º - Espinho - Telef. 22 734 29 31

R. Manuel Alves de Sá, 15 G - 4400-494 V.N. Gaia - Telef. 22 711 86 61 / 22 711 86 42

*Implantes  
Ortodontia Fixa  
Prótese Fixa*

Acordos com:

SAMS/QUADROS

ACASA \* CGD \* ADSE \* PSP \* SIM

ALLIANZ \* AXA \* ZURICH



**CLÍNICA DENTÁRIA**

R. 8, n.º 381-1.º • 4500 ESPINHO • Telef. 22 734 27 18 / 96 103 44 20

Aos sábados por marcação • Em frente à Estação • www.clinicaspacheco.com

IMPLANTES – ORTODONTIA FIXA  
Novidades: ORTODONTIA INVISÍVEL INVISALIGN  
BRANQUEAMENTO ZOOM ADVANCED POWER

*Dr. Jorge Pacheco  
Dr. Gustavo Pacheco*

Acordos: ACASA, CGD, EDP, EUROESPUMA,  
PHILIPS, SAMS, CRUZ VERMELHA

**Gabinete de Radiologia de Espinho**

**DR. JORGE NUNES DE MATOS  
DR.ª MARIA DO CARMO VASCONCELOS  
DR.ª HELENA CUNHA**

Médicos especialistas:

Radiologia Digital \* Radiologia Dentária \* Ecografia  
Mamografia Digital \* Densitometria Óssea \* TAC

Acordos com: ADSE, SAMS, PORTUGAL TELECOM, PSP, GNR, CGD,  
ACASA, MINIST. JUSTIÇA, CTT, MEDIS, MULTICARE e SNS

Consultório: R. 20, n.º 1436 r/c • Telef. 227341975 - 227314650 • Fax: 227318963  
Horário: Das 08h30 às 13h00 e das 14h00 às 19h00

**Clínica Médico-Dentária Rosa Neves, Lda.**

Rua 29, n.º 696 (entre as ruas 26 e 24)

Marcações pelos telef.: 22 734 01 16 e 91 496 13 67

**CLÍNICA MÉDICO**  
LEOPOLDINA SANTOS TAVARES, LDA

**TERAPIA DA FALA - Andreia Tavares**

Acordos: ACASA - CGD - MULTICARE

Rua 23, n.º 773 - 1.º Esq. -- 4500-277 ESPINHO  
Telef: 22 732 41 21

**CLÍNICA RADIOLOGIA Dr. NELSON DE OLIVEIRA**

CHAMADA GRÁTIS (Rede Fixa)

**800 201 606**

Rua 26 n.º 787 ESPINHO  
(Próximo do Tribunal)

## Natalie Cole no Casino de Espinho

Foto MANUEL FREITAS



## Inesquecível!

O espectáculo da mítica do jazz, a norte-americana Natalie Cole, no sábado, no salão Atlântico do Casino de Espinho, foi, de facto, inesquecível! Não é preciso ouvi-la, sequer; basta recorrermos ao velho provérbio – “filha de peixe sabe nadar”. Natalie, filha de Nat King Cole, tem uma voz inconfundível e, aos 58 anos de idade, mostra frescura e um encanto de uma verdadeira musa do jazz.

Natalie Cole trouxe a Espinho um dos melhores espectáculos do género – “Unforgettable”, ou seja, inesquecível, recordando os melhores temas da sua carreira e com uma performance invejável.

“Fever”, “What a Difference”, “Route 66”, “A Tisket a Tasket”, “Better Than Anything”, “Tell

Me All About It”, “Dindi”, “Smile”, “Unforgettable”, “More Than You’ll Ever Know”, “Mr. Melody”, “Pink Cadillac”, “Love Letter”, “Old Man”, “This Will Be” e “Our Love”, foi o alinhamento do espectáculo que a cantora norte-americana trouxe ao magnífico palco do Casino de Espinho.

Natalie Cole fez-se acompanhar de uma extraordinária banda e proporcionou momentos de rara beleza, nomeadamente aquando da interpretação do tema “Unforgettable”, num dueto com o seu pai – uma reprodução no palco, em vídeo, onde Natalie cantou, com muita emoção e recordou aquele mítico Nat King Cole.

Aliás, não foi só este o momento grande do espectáculo! A empatia com o público e o “feedback” com a participativa plateia. Natalie Cole falou e cantou em português – um gesto de simpatia para o público espinhense que, no final conseguiu que regressasse ao palco para voltar a encantar.

Manuel Proença



## Jardim de infância da Quintinha no jornal *Defesa de Espinho*

Fotos SS



**CONSTRUCCIONES EDIBRICK**

Admitimos  
pessoal  
para trabalhar

em **Espanha** (Astúrias e Cantábria)  
na construção civil

- TROLHAS PARA ASSENTAMENTO DE TIJOLO
- TROLHAS PARA ASSENTAMENTO DE TIJOLO BURRO
- TROLHAS PARA REBOCOS, AZULEJO E ASSENTAMENTO DE PEDRA
- SERVENTES

**Boas condições:**

- TRANSPORTES CADA QUINZE DIAS PAGOS PELA EMPRESA
- ALOJAMENTO PAGO PELA EMPRESA
- A EMPRESA OFERECE À ENTRADA 2 FATOS DE TRABALHO (CALÇAS, CAMISOLAS, T-SHIRTS E CASACOS) E 2 PARES DE BOTAS
- FÉRIAS REPARTIDAS EM AGOSTO E NATAL
- BOAS REMUNERAÇÕES

TELEMÓVEL (Portugal): 91-2930948 • TELEMÓVEL (Espanha): 00-34-667597974

### Bodas de Ouro - 14.07.2007



Por Zeca Tropa é conhecido, Helena da Couta o encantou... Quem se lembra deles sabe bem como eles estão passados 50 anos de casados... Para se “aguentarem” tanto tempo juntos têm de ser especiais...!

As testemunhas: 6 netos, 5 filhos, 2 noras e 3 genros  
*Parabéns e muitas felicidades*

Salvé 15/07/2007

### Flávio da Rocha

Seus avós, padrinho e tias vêm na passagem das suas 2 primaveras, desejar-lhe muitas felicidades.

*Parabéns e beijinho da Mamy*



Salvé 12/07/2007

### Manuel José Milheiro dos Santos

Parabéns pela passagem das 50 primaveras. Sua esposa e filhos desejam-lhe muitas felicidades e amor.



## Visita de estudo

As alunas da sala de estudo do Jardim de Infância da Quintinha, em S. Félix da Marinha, estiveram, na terça-feira à tarde, no jornal *Defesa de Espinho*, numa visita de estudo.

As alunas vieram acompanhadas pela Directora, Helena Brandão e a professora Isabel Pinho.

O director do *Defesa de Espinho* esteve a explicar os procedimentos para a elaboração de uma edição do jornal.

As mesmas alunas tiveram contacto com os meios informáticos e estiveram muito interessadas na história do semanário espinhense.

Por fim, é de referir que na elaboração desta notícia colaborou uma das utentes do estabelecimento de ensino de S. Félix da Marinha, Beatriz Abreu.



Depósito Abertura 11%

**Abra  
uma conta  
e ganhe.**

**Chegámos a Espinho e  
queremos comemorar consigo.**

Para celebrar, criámos um Depósito muito especial, com uma remuneração única. Os primeiros 150 Novos Clientes a abrirem uma conta e a constituírem um depósito, até 31 de Julho, beneficiarão de uma remuneração a 11% (TANB) por um mês, para um montante mínimo de € 1.000 e um máximo de € 50.000.

Venha visitar-nos na **Rua 20, loja 620.**  
No Barclays, só tem de abrir e ganhar.

**Mude para melhor.  
Mude para o Barclays.**

Barclays 24

[www.barclays.pt](http://www.barclays.pt)  
707 50 50 50

 **BARCLAYS**



Fotos CARLOS SALVADOR

Espectáculo  
e aventura  
em todo-o-terreno

## Espanhóis no XV Raid Casino de Espinho

Mais de três dezenas de veículos marcaram presença no XV Raid Casino de Espinho que contou com a co-organização do Clube Automóvel de Espinho e a All Sports Events e que apesar de não ter tido o maior registo de sempre em termos de inscrições, mereceu rasgados elogios dos responsáveis federativos.



Jorge Lima, presidente da Federação Portuguesa de Todo-o-Terreno, que também marcou presença no evento referiu, que "é com agrado que vejo este Raid Casino de Espinho ter mais inscritos do que outras iniciativas com maior tradição que esta, por isso, deixo o meu louvor a esta excelente capacidade organizativa".

Com partida do Parque João de Deus, em Espinho, a caravana avançou rapidamente por entre terra, lama e água até ao Hotel de S. Pedro do Sul, onde os concorrentes foram recebidos com um retemperador jantar e já depois de um paradisíaco almoço à beira-rio.

No dia seguinte a viagem era directa até Espinho, com meta no Hotel Solverde, na Granja. Também aí, as equipas foram recebidas com o já habitual almoço de encerramento deste passeio turístico e onde houve lugar para a entrega de prémios a todos os participantes que, no final admitiam estar muito contentes com esta iniciativa, o que permitiu à organização ficar "satisfeita" com o passeio, apesar de admitir que "esperávamos mais inscritos. As pessoas de Espinho não aderiram como se poderia pretender, uma vez que apenas duas equipas eram desta cidade".

Realce para a presença de oito equipas espanholas, seis delas oriundas da Galiza e duas das Astúrias, internacionalizando o XV Raid Casino de Espinho.

No entanto, a prova fica manchada, como é acima referido, pelo desinteresse dos espinhenses. Apesar de vermos muitos veículos de todo-o-terreno nas ruas da cidade, a verdade é que foram apenas duas equipas da terra a inscreverem-se para esta prova. Uma forma de protesto ou mero desinteresse ou indisponibilidade? Algo que a organização conjunta do Clube Automóvel de Espinho e a All Sports Events terão de reflectir para perceber. Porém, podem sorrir pelo espectáculo proporcionado.

## MÉDICOS DENTISTAS

**JORGE FERREIRA  
BRUNO MORRIS**

SAMS QUADROS  
SAMS \* CGD  
ADVANCE CARE \* MÉDICO

Edifício S. Pedro  
Sala W  
Rua 23, n.º 174  
Telef. 22 734 86 93

Compramos todos os artigos em:  
**OURO \* PRATA \* JÓIAS  
CAUTELAS DE PENHOR**

*Pagamos melhor e a dinheiro*

2.º E ÚLTIMO ANDAR • HONESTIDADE - SIGILO - PRIVACIDADE

Rua 23, n.º 174 - Edifício S. Pedro - Sala Y - ESPINHO • Tlm.: 96 587 98 72

**vende-se - esmoriz**

**armazéns**

áreas de 283 a 1240 m<sup>2</sup>  
perto da saída da a29, junto ao intermarché

Espinho | Avenida 32, 788

PRIME

**cgr**

mediação imobiliária  
AMI 1817

256 374 883 | 962 405 515

## DINHEIRO! PRÉ-APROVAÇÃO 2 h.

C/ OU S/ PROBLEMAS BANCÁRIOS  
BANCA OU PARTICULARES • MÁXIMA HONESTIDADE E SIGILO  
TAEG - 13,76 a 19,51%

**Telefone já!**

**960 427 541 - 960 255 932 - 914 293 489**

**LOJA DAS MIUDEZAS**  
*José Manuel C. R. Queirós*

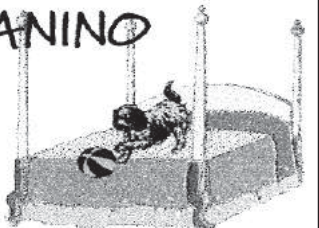
INTERIORES  
PARA  
HOMEM  
E  
SENHORA

RETROSARIA  
LINHAS  
RENDAS  
BORDADOS  
BOTÕES, ETC.

Rua 23, n.º 447 - 4500-141 Espinho • Telef. 22 731 41 74

**HOTEL CANINO**  
*Escola de Treinos*

**SE VAI DE FÉRIAS  
FAÇA JÁ A SUA RESERVA**



Rua do Lavrador, n.º 47 - Cardielos - Rio Meão  
4520 Sta. Maria da Feira • Telef. 256 784 005 • Tlm. 919 651 821



## Torneio de Futebol Veterano Prof. Doutor Vieira de Carvalho

Sp. Espinho  
em segundo

A equipa de futebol veterano do Sporting Clube de Espinho saiu derrotada do confronto da final que realizou com o Futebol Clube da Maia, no V Torneio de Futebol Veterano Prof. Doutor Vieira de Carvalho, que decorreu no Estádio Municipal da cidade da Maia.

Os 'tigres', desta vez liderados pelo treinador de guarda-redes da equipa profissional, Ricardo, por Fernando Pedrosa se encontrar de férias, chegaram ao jogo da final ao derrotar a equipa do Boavista Futebol Clube, por 3-0, obtendo, assim, a segunda posição nesta prova.

Foi um jogo bem disputado, e sem contestação o Maia foi superior ao Sporting de Espinho. Por isso, os 'tigres' aceitaram a derrota com desportivismo e amizade, aliás, foi o que aconteceu durante este tor-

neio, todas as equipas se portaram à altura dos veteranos que são.

A despedida fez-se com um jantar oferecido pela organização do torneio o, Futebol Clube da Maia.

**FC Maia, 3  
Sp. Espinho, 0**

Jogo no Estádio Professor Doutor Vieira de Carvalho, na Maia.

**Futebol Clube da Maia** – Viana; Rica, Vítor Abel, João e Zé; Cícero, Canhoto e Miguel; Calú, Oliveira e Toy.

Jogaram ainda: Dias I, Dias II, Daniel, Delfim, Paulo, Luís, Abílio e Serginho.

Treinador: Sá.

**Sporting Clube de Espinho** – Nuno; Ricardinho, Rogério, Monteiro e Nelson; Canelas, Artur e Luís; Manuel José, Maia e Paulo Mendes.

Jogaram ainda: André, Zenha, Vitó, Jorge, Sarabando, Tó Teixeira, Magalhães, Vítor Manuel e Gonçalves.

Treinador: Ricardo.

Ao intervalo: 1-0.

Marcadores: 1-0, Rogério (15), na própria baliza; 2-0, Lima (53); 3-0, Dias II (66).

## Do futebol sénior "tigre"

Hugo Ferreira  
– jovem com experiência  
internacional

*Hugo Ferreira, da equipa principal de futebol do Sporting Clube de Espinho, integrou a selecção de Aveiro de sub-21 que participou na fase final do Torneio das Regiões, prova organizada pela UEFA este ano na Bulgária. A comitiva chegou a Portugal na segunda-feira com o segundo lugar na bagagem.*

A selecção de Aveiro pretendia chegar à final, mas ficou em segundo no respectivo grupo. Mesmo assim, vários responsáveis da UEFA fizeram questão de elogiar o futebol exibido pelos aveienses, mormente nas duas últimas partidas com Ivan Odessa, da Ucrânia, e Dolnoslaski, da Polónia.

O calor que se fez sentir na região de Stara Zagora – a temperatura andou sempre entre os 35 e os 40 graus – e a longa viagem que antecedeu o primeiro jogo podem explicar a conquista de quatro pontos em nove possíveis.

Da saída de Portugal até à chegada a Stara Zagora passaram-se praticamente 24 horas de viagem – ligações aéreas do Porto a Frankfurt e daqui até Sófia, seguindo-se a viagem de autocarro desde a capital até Stara Zagora.

O jogador do Sporting de Espinho entrou em duas das três partidas efectuadas pela selecção de Aveiro, tendo sido titular em ambas. Só não jogou contra Ivan Odessa, da Ucrânia. Nas selecções distritais,

refira-se, há o princípio de que jogam todos os convocados.

A selecção aveirense perdeu por 2-0 com Ticino, da Suíça, e derrotou Ivan Odessa, da Ucrânia, por 2-0. No derradeiro jogo, tinha que ganhar a Dolnoslaski, da Polónia, mas empatou 1-1.

"Fizemos o melhor que tínhamos ao nosso alcance", diz Hugo Ferreira.

"Fomos à Bulgária para honrar o nome de Aveiro e do futebol português e creio que o conseguimos, mesmo não tendo ganho o Torneio das Regiões".

No capítulo particular, Hugo Ferreira diz "adeus" à selecção de Aveiro de Sub-21. Na temporada que se aproxima, o jogador do Sporting de Espinho não poderá voltar a ser convocado, dado que faz 21 anos em Novembro.

Hugo Ferreira representou Aveiro na fase intermédia, que decorreu na Holanda durante uma semana, com Aveiro a vencer o respectivo grupo. Agora, Hugo Ferreira esteve uma semana na Bulgária.

"Foi uma honra servir Aveiro e também o país. Joguei e aproveitei a oportunidade para agradecer a confiança depositada em mim pelo seleccionador. Tenho a certeza de que dei mais um passo firme na carreira de jogador que espero cimentar."

Para Hugo Ferreira, esta foi a sua terceira presença numa selecção de Aveiro. Fê-lo nos sub-18 quando era primeiro ano de júnior e voltou a envergar a camisola de Aveiro no Torneio das regiões da UEFA nos Sub-21 na Holanda e na Bulgária.

Actualmente, goza férias, para regressar em breve ao trabalho rumo à nova temporada.





Como adjunto do professor Neca

## José Carlos no Kuwait

O treinador espinhense de futebol, José Carlos Alves, irá trabalhar como adjunto do professor Neca, no Kuwait, na equipa do Al-Samyia.

José Carlos foi antigo jogador de voleibol da Associação Académica de Espinho e tem representado, como técnico-adjunto de futebol, o Boavista (juniores, onde foi bicampeão nacional), o Gondomar, Sanjoanense, União de Lamas e Feirense.

José Carlos está entusiasmado com a nova fase da sua carreira, "um desafio de grande responsabilidade, uma vez que o meu futuro poderá passar por esta fase. Quero representar bem Portugal e a minha cidade – Espinho" – concluiu.

Manuel Proença



Na Nave Polivalente

## Brilhante ginástica rítmica da Académica de Espinho

Em representação da Associação Académica de Espinho, Ana Sofia Castanheira, Ana Patrícia Alves, Carolina Leal, Raquel Couto e Rita Morim

participaram no Campeonato Distrital de ginástica rítmica, realizado na Nave Polivalente de Espinho

Para além da colectividade espinhense, a prova distrital mais importante do ano, pois serve de apuramento para o Campeonato Nacional a realizar em Lisboa, nos próximos dias 21 e 22, foi disputada pelo Boavista Futebol Clube e Ginásio Clube de Santo Tirso.

No que diz respeito ao escalão de esperanças, as ginastas apuradas para o Campeonato Nacional foram Carolina Leal, Raquel Couto e Rita Morim.

Raquel Couto, vice-campeã distrital, com dois segundos lugares, corda e bola e um terceiro com fita.

Rita Morim ficou em 4.º lugar na geral e Carolina Leal classificou-se em 5.º da geral, mas alcançando o 3.º lugar no exercício da bola. Em 7.º ficou Ana Patrícia Alves e em 9.º Ana Sofia Castanheira.

Em juvenis, Irina Grigorieva, campeã distrital, e Gabriela Batista, vice-campeã distrital, exibiram-se de tal modo que os títulos se dividiram por aparelhos: Irina Grigorieva venceu em maças e corda e Gabriela Batista com arco e bola.

Transporte gratuito para Cascais



Fotos SS

## Hóquei em patins academista a um passo da subida

*No primeiro jogo da liguilha que decide a subida à I Divisão Nacional, disputada pelo hóquei da Académica de Espinho e do Cascais, os academistas entraram com o pé direito, marcaram quatro golos, mas acabaram por sofrer dois, o que não lhes vai facilitar a vida sábado, em Cascais, onde se espera grande aos "Mochos", pois há transporte gratuito para sócios e simpatizantes.*

Sandra Soares

Os academistas entraram bem na partida e aos três minutos já venciam por 1-0, apesar do equilíbrio entre as duas equipas que lutaram muito mas não mais conseguiram marcar na primeira parte.

No início do segundo tempo, os academistas voltaram a entrar melhor e o imparável Bruno Gomes só parou ao sofrer uma falta que deu direito à marcação de grande penalidade que ele fez questão de converter, alargando a vantagem da sua equipa.

O ascendente academistas continuou com o terceiro golo, marcado numa recarga de Daniel Machado após um potente remate de meio campo. E foi também Daniel Machado que marcou o quarto tento academista após uma brilhante jogada individual, com finta ao guarda-redes.

A vencer por quatro golos os academistas tinham quase a subida garantida e apenas lhes restava gerir o resultado, só que relaxaram um pouco demais e deixaram o Cascais marcar.

O golo animou os visitantes que tudo fizeram para diminuir a vantagem da turma da casa, incluindo mandar a bola ao poste. O objectivo foi alcançado já no último minuto quando conseguiram o 4-2.

A vitória foi dos academistas, mas depois de estarem a vencer por uma diferença de quatro, o resultado final parece saber a pouco, já que deixa muito em aberto para a partida a disputar pelas 18 horas de sábado, em Cascais.

Aos academistas basta o empate, mas a turma adversária joga em casa e mostra-se confiante como se vê no site do clube, onde se anuncia que o Cascais está "a dois golos da subida".

Resta aos adeptos dos "Mochos" responderem a esta confiança com o apoio à sua equipa.

A Académica disponibiliza transporte gratuito para adeptos e simpatizantes bastando que se desloquem ao Pavilhão Arquitecto Jerónimo Reis e aí efectuem a sua inscrição, até amanhã (sexta-feira) pela manhã.



Casa do Futebol Clube do Porto com novos corpos sociais

# "Juca" na Direcção e Manuela Aguiar na Assembleia-Geral

A Casa de Espinho do Futebol Clube do Porto tem, desde o início do mês, novos corpos sociais sendo a direcção presidida por Júlio José Lemos, mais conhecido por "Juca". A portista Manuela Aguiar, já distinguida com o Dragão de Ouro do clube, é presidente da Assembleia-Geral. Quanto a objectivos, o primeiro é manter o prestígio granjeado pela casa ao longo dos anos.



A direcção: (da esquerda para a direita) – em baixo – "Ribeirinho", "Juca", Ângelo, – em cima – Teixeira, Zé Salgueiro, Lima, Fernando Ventura (ausente por motivos profissionais)

Sandra Soares

Chegada a hora das eleições, tal como acontece em muitas colectividades, a Casa de Espinho do Futebol Clube do Porto vivia algum impasse, com várias pessoas disponíveis para concorrer à presidência, mas sem que nenhuma avançasse.

Júlio José Lemos, "Juca" que já anteriormente havia ponderado a possibilidade de se candidatar, resolveu avançar e em dois dias conseguiu formar uma lista de que, garante, se orgulha muito, "por a mesma ser constituída por gente de muito valor", à qual estará sempre agradecido pela disponibilidade de imediato demonstrada. "Foram poucos os que me disseram 'nim' e mesmo os que o fizeram foram fáceis de convencer", refere.

Os sócios da Casa do Porto também parecem concordar com a qualidade da lista já que, apesar desta ser candidata única,

mais de meia centena fez questão de a legitimar com o seu voto.

A Assembleia-Geral é agora presidida por Maria Manuela Aguiar, secundada pelo engenheiro Manuel da Costa Marques Rola, Augusto Nuno Alves Coelho Barros e Jacinto Pereira Valente são os secretários.

O Conselho Fiscal é presidido por José Carlos dos Reis Henriques da Silva, secundado por Pedro Nuno Cancela Guimarães e Hélder Manuel Silva Couto.

Quanto à direcção, é "uma equipa", como o seu presidente sublinha. E a equipa é constituída por Júlio José Loureiro Manero Lemos (presidente), José Claudino Alves Salgueiro (vice-presidente), Ângelo Fernando Marques Ventura (secretário), Carlos Almérico Neves de Lima (tesoureiro), Ângelo Ferreira de Jesus (vogal), Manuel António Moreira Ribeiro (vogal) e Manuel Rui de Jesus Teixeira (vogal).

Passados os meses de férias, a nova direcção, mandatada para dois anos, pretende começar a trabalhar sempre com um

objectivo primeiro, "manter a casa com o nível elevado que as anteriores direcções conseguiram conquistar."

Quanto às actividades a desenvolver, um projecto primordial e que irá implicar muito trabalho e também custos é a renumeração dos associados, já que a casa tem 742 sócios inscritos, mas são apenas cerca de quatro centenas os sócios pagantes.

"Juca" revela assim que os associados terão novo número que corresponderá à emissão de um novo cartão, deixando o alerta, em especial aos sócios fundadores, para que regularizem as suas quotas no sentido de manter o seu estatuto.

O novo presidente lamenta que, dos 53 sócios fundadores, apenas uma dezena seja frequentador assíduo da casa, apelando para que "os portistas espinhenses, que são tantos, façam valer o seu clubismo e apareçam."

"A casa por vezes tem mais adeptos de outros clubes do que do Porto, eles são

sempre bem recebidos, mas gostaríamos que os portistas também usufríssem da casa do seu clube", refere.

É para premiar a fidelidade e a assiduidade que esta direcção tem a intenção de criar uma série de regalias para os associados com as quotas em dia, que poderão passar por descontos nos bilhetes para o jantar anual e nos consumos efectuados na casa.

Relativamente a outras actividades, os projectos passam pela realização de alguns colóquios, mantendo-se também a aposta na melhoria das condições oferecidas aos sócios dentro da casa que terá o horário alargado numa hora, passando a abrir pelas 13 em vez das habituais 14 horas.

Em jeito de conclusão, "Juca" faz questão de agradecer a todos os elementos que aceitaram fazer parte da lista por si encabeçada, "pela disponibilidade e simpatia com que aceitaram o convite, mas também à anterior direcção, pela forma elevada como foi feita a transição."

Aluga-se **ESTABELECIMENTO/ARMAZÉM**  
c/ 100 m2 + 60 m2 de cave ao nível da rua  
Vendo **LOTE DE TERRENO**  
c/ 550 m2, para vivenda de 4 frentes  
**CENTRO DE ESPINHO T3 VENDENDO**  
(Rua 31, n.º 459) - 3.º andar, c/ 150 m2 aprox., aquec.  
central completo, lugar garagem e arrumos na cave.  
Tlm. 91 959 1294

Precisa-se  
**MANICURE / PEDICURE**  
Massagem de estética  
com experiência ou 1.º emprego  
Para a zona: Vendas de Grijó  
Tlm. 963 562 653

João W. Ramos Pereira (D.O.)  
Lic. European School of Osteopathy  
Reg. General Osteopathic Council  
BSC (Hons) Inglaterra

**Osteopatia**

Especialista da Dor

COLUNA VERTEBRAL • ARTICULAÇÕES • SISTEMA NERVOSO

**Quando é necessário?**

**Lesão desportiva:** tendinites, dores nas articulações, dores nos músculos, etc.

**Adultos:** stress, dores lombares, ciática, perturbações do sono, ansiedade, dores no pescoço, dores abdominais, dores no maxilar, dores nas pernas e nos braços...

**Crianças:** tensões devido ao parto, perturbações do sono, problemas digestivos (cólicas), sinusites...

**Maternidade:** antes, durante e após a gravidez; preparar o corpo para o nascimento, ajudando a restabelecer a normalidade após o nascimento do bebé.

**Os resultados**

A osteopatia pode ser usada para tratar todos os grupos de idade, mulheres grávidas e várias circunstâncias assim como ajudar a aliviar a dor em condições progressivas, tais como a osteodistrofia.

**Importante** – A Osteopatia é útil para muito mais do que apenas uma simples dor de costas. Pode ser usada para tratar outra área do corpo, incluindo problemas nos membros e nos ossos da cabeça.

**Tipos de tratamento**

**Estrutural:** Usando articulações, oscilações e liberações macias do tecido, o corpo pode ser restaurado ao posicionar a normal anatomia e aliviar o desconforto.

**Visceral:** Pode ser usado no diagnóstico de disfunção do órgão e no tratamento dos músculos apertados nas paredes dos órgãos.

**M.E.T.:** Este método é usado para relaxar os músculos, a gordura a longo prazo, a diminuição da fibrose dos músculos, fortalecendo os músculos fracos.

**H.V.T.:** Com este estilo do tratamento você pode ouvir um ligeiro estalar na junção comprimida, enquanto é liberada com cuidado para restaurar a escala do movimento normal.

**Cranial:** Envolve a palpação e movimentos muito ligeiros nas membranas e líquidos entre os ossos assim como em torno dos órgãos e dos tecidos; influenciando os movimentos e as respectivas limitações.

Rua 19, n.º 342 - Sala 1.3 • Tel. 227343472 • 4500-255 ESPINHO  
Rua Elias Garcia, 55 • Tel. 256572401 • 3880-213 OVAR



**LUIZ MEGRE BEÇA & CA., LDA.**

**CORRETORES DE SEGUROS**

ESPECIALIZADOS EM  
SEGUROS INDUSTRIAIS,  
INCÊNDIO  
E LUCROS CESSANTES



1937 - 2007

PRAÇA FILIPA LENCASTRE, N.º 22 - 4.º - SALA 63 — 4050-259 PORTO  
Telef. 223389890/1 • Fax 223389912 • email: lmb-seguros@mail.telepac.pt

**CAFÉS**

**Casa Alves Ribeiro**

seleccionamos  
e torramos  
na nossa fábrica  
as melhores  
qualidades aos  
melhores preços

Rua 19, 294 - ESPINHO



Terceira edição do torneio triangular

## Futebol infantil em Silvalde



Até amanhã, na Nave Polivalente

## Torneio de futebol inter-instituições – segunda edição

No âmbito do projecto Centro Comunitário Espinho Mar – Espinho Terra, a ADCE vem dinamizando diariamente inúmeras actividades de animação cultural e educativa, especialmente direccionadas para as crianças e jovens do concelho, envolvendo de forma activa os pais, familiares e comunidades, com ênfase nas freguesias de Anta e Silvalde.

Nos períodos de férias escolares e, de forma particular, nas férias de Verão, é privilegiada a realização de actividades e eventos de exterior e para grandes grupos. Deste modo, e dando seguimento às actividades já em curso no "Campo de Férias 2007", da Associação de Desenvolvimento do Concelho de Espinho, decorre até amanhã o II Torneio de Futebol Inter-Instituições, na Nave Polivalente, com a participação de

outros centros comunitários de Espinho (Bairro da Ponte de Anta e Paramos), Esmoriz e Porto.

O torneio culminará com a entrega de prémios a todos os participantes e um lanche de confraternização.

Este encontro visa facilitar e promover o intercâmbio e o convívio entre os jovens e a população das diversas localidades, estimulando a criação de hábitos de vida saudáveis e o gosto pela prática desportiva, bem como uma melhor articulação entre os dirigentes e responsáveis técnicos das diversas instituições.

A realização deste evento acolheu a adesão e o patrocínio de dezenas de empresas do concelho.

### VIDRARIA FERREIRA

Vidro nacional e estrangeiro - Vidro Anti-reflexo e molduras para caixilhos - Espelhos - Tijolos - Telhas de Vidro

**FERREIRA & FERREIRA, LDA.**

ENCARREGA-SE DA COLOCAÇÃO DE VIDROS EM QUALQUER PONTO DO PAÍS

Rua das Fábricas, n.º 40 • 4500-628 Silvalde - Espinho (Zona Industrial de Silvalde) • Telef./Fax: 227 340 480



MANUEL GOIS

RUA DO COVELO - 4500 SILVALDE - ESPINHO • TELEF. 914 681 118

### Fonseca

TECIDOS - MODAS

RUA 19, N.º 275 — Telefone, 22 734 04 13 — ESPINHO



A equipa de infantis da Escolinha Futebol Clube de Silvalde sagrou-se vencedora do III Torneio Triangular de Futebol Infantil, organizado pelo Conselho Desportivo de Silvalde, no relvado Sintético do Complexo Desportivo da Seara.



A prova, nos escalões de escolinhas e de infantis, integrada nas comemorações da elevação de Silvalde a vila, contou com a participação das equipas do Paços de Brandão, do S. João de Ver e dos Fiãezinhos. A equipa de escolinhas da Escolinha FC Silvalde, acabou por não ter muita sorte e

classificou-se na última posição da tabela. No entanto, nesta iniciativa do Conselho Desportivo de Silvalde, mais importante do que os resultados, acabou por ser a dinâmica desportiva que o Conselho Desportivo de Silvalde e a equipa de trabalho conseguiu dar a esta prova. Para além de tudo isto, o são convívio marcou esta terceira edição desta prova. Eis os resultados e classificações:

**Escolinhas**

Escolinha Silvalde-Fiãezinhos ..... 0-6  
 Escolinha Silvalde-Paços Brandão ..... 0-6  
 Paços Brandão-Fiãezinhos ..... 4-0

	J	V	E	D	F-C	P
P. Brandão	3	2	0	0	10-0	6
Fiãezinhos	3	1	0	1	6-4	3
Esc. Silvalde	3	0	0	2	0-12	0

**Infantis**

Escolinha Silvalde-S. João Ver ..... 2-1  
 Paços Brandão-S. João Ver ..... 0-3  
 Escolinha Silvalde-Paços Brandão ..... 3-0

	J	V	E	D	F-C	P
Esc. Silvalde	3	2	0	0	5-1	6
S. João Ver	3	1	0	1	4-2	3
P. Brandão	3	0	0	2	0-6	0

**Beneficiada com alargamento**

**Academia de Xadrez de Espinho mantém-se na II Divisão**

beneficiada com o alargamento previsto para a nova época, mantendo-se na II Divisão.

A Federação Portuguesa de Xadrez reuniu em Assembleia Geral sendo um dos pontos da ordem de trabalhos a alteração do regulamento de competições, incluindo uma proposta do aumento do número de equipas de 10 para 12 na I Divisão.

Durante a referida Assembleia-Geral foi proposto o alargamento também da II e III Divisões. Esta proposta foi aprovada por unanimidade, ficando a I divisão no formato existente á data, ou seja com os mesmos 10 clubes.

A equipa principal da Academia de Xadrez de Espinho que desportivamente tinha descido de divisão ao classificar-se em penúltimo lugar da sua série, acabou por ser beneficiada por este alargamento e na próxima época continua a militar na II Divisão.

Os responsáveis da academia esperam que "os problemas que esta época tanto afectaram a formação espinhense, na próxima época sejam corrigidos, de forma a evitar a despromoção, pois o xadrez espinhense merece."

Sandra Soares

A equipa principal da Academia de Xadrez de Espinho que militou na II divisão e desportivamente tinha descido, ao classificar-se em penúltimo lugar da sua série, acabou por ser

**Torneio internacional na Internet**

**Xadrez da Escola Sá Couto representa Portugal**

pretende unir, através do Xadrez, jovens de diversos países.

Esta participação dos jovens da Escola Sá Couto é o reconhecimento da existência de um clube de Xadrez bastante activo na escola, aposta que os professores Armando Rosas, Carlos Prata fizeram ao longo de vários anos, sempre com o apoio do Conselho Executivo da escola. Só assim foi possível esta candidatura.

A Escola Secundária Dr. Manuel Gomes de Almeida também se candidatou, na classe de Sub-17, mas nesta categoria também o Liceu Alexandre Herculano do Porto apresentou a sua candidatura. Só uma escola pode representar Portugal e o facto de uma escola espinhense já estar seleccionada poderá dificultar a candidatura da Gomes de Almeida.

Em todo o caso estão de parabéns as duas escolas, bem como o concelho de Espinho, por ter um representante de Portugal nesta competição de desporto escolar internacional. Este é também um sinal das tradições xadrezistas existentes em Espinho e do bom trabalho desenvolvido ao nível do desporto escolar pelas duas Escolas do concelho.

Sandra Soares

A Escola EB 2.3 Sá Couto irá representar Portugal na competição de xadrez por correspondência que será jogada via Internet com outros sete países, através do servidor ICCF. Este é um inovador torneio inter escolas, que

**vende-se - s.f. marinha**

t3 - 1.º linha do mar, usado 4 anos, nascente poente, 140 m2 área coberta, cozinha com electrodomésticos, 3 banhos, cx dupla, aquec. central, recuperador de calor, piso em soalho pregado. lugar de garagem e arrumos. excelente oportunidade!

PRÍME **cgr** mediação imobiliária AMI 1817

Espinho | Avenida 32, 788

227 340 017 | 966 344 583

**vende-se - espinho**

anta - t3 dúplex - como novo, junto à bp, a poucos metros dos acessos ao ic1 a norte e a sul. aquecimento, boas áreas, terraço a sul com óptimas vistas. 2 salas. pavimento em lamparquet e garagem.

PRÍME **cgr** mediação imobiliária AMI 1817

Espinho | Avenida 32, 788

227 340 017 | 966 116 732

**vende-se - s.f. marinha**

t2 / t3 - empreendimento em são félix da marinha, situado a 300 metros da linha do mar, em construção com acabamentos de luxo. visite andar modelo e comprove por si mesmo.

PRÍME **cgr** mediação imobiliária AMI 1817

Espinho | Avenida 32, 788

227 340 017 | 966 344 404

Na praia  
Marbelo

## Verão activo

Já está a decorrer, na praia Marbelo, um conjunto de actividades desportivas, que irão preencher o Verão.

Segundo um dos responsáveis pela iniciativa, Luís Canelas, este conjunto de actividades pretende "dar uma dinâmica à praia e à cidade e fomentar a ideia de que Espinho é a capital dos desportos de praia".

Para Luís Canelas, a organização destes eventos desportivos pretende "dar aos espinhenses e a todos os que passam por cá, a possibilidade de experimentar algo de diferente e, sobretudo, de promover a actividade física".

É, no entender de Luís Canelas, "um contributo para o turismo da cidade – o chamado turismo desportivo. Espinho tem todas as condições para ter sucesso neste tipo de eventos", sublinhou.

Por isso, "estamos a trabalhar em conjunto com o concessionário da praia Marbelo, Luís Carvalho, que nos oferece excelentes condições. Tentamos captar alguns apoios e julgo que várias entidades poderiam ter algum interesse em investir nesta área".

É por isso que durante todo o Verão e recaindo obrigatoriamente nos eventos organizados durante o International Beach Games Espinho 2007, haverá sempre um 'Verão Activo', com actividades de 'fitness', capoeira, 'body-power', ginástica e 'aeróbica'.

A animação "será uma constante deste Verão em festa que se pretende para 2007".

Eis as actividades que estão programadas:

Futebol de praia – até 22 de Julho, Torneio Internacional.

Andebol de praia – 21 de Julho, etapa do Campeonato Regional da Associação de Andebol de Aveiro.

Speedminton/blackminton – 29 de Julho, I Torneio Speedminton Praia Marbelo.

Futvolei – 4 de Agosto, I Torneio Praia Marbelo em Futvolei.

Andebol de praia/voleibol de praia – 11 e 12 de Agosto, 24 horas de andebol e voleibol de praia (em simultâneo).

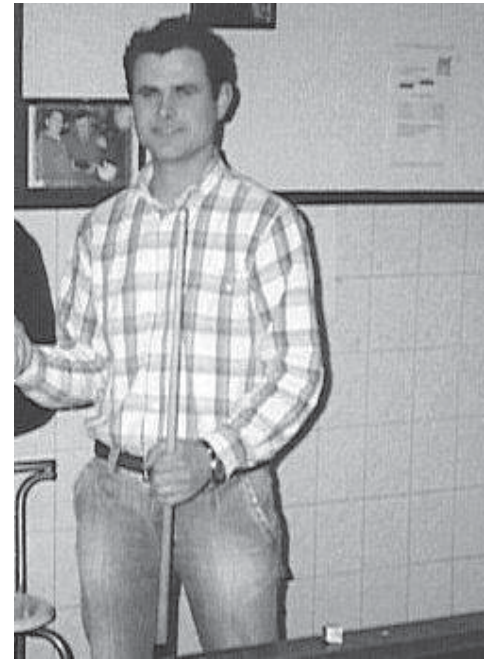
Futebol de praia – 1 e 2 de Setembro, Torneio dos Campeões.

**Manuel Proença**

## TOTOBOLA

Concurso dos Órgãos de Informação n.º 29/2007 de 22/07/2007. Prognóstico "Defesa de Espinho", Redacção Desportiva:

1. Thun-Sion ..... 2
2. Lucerna-Neuchatel ..... 2
3. Arau-Young Boys ..... 1
4. Basileia-Zurique ..... 1
5. W. Innsbruck-Mattersburg ..... 1
6. Sturm Graz-Lask Linz ..... 1
7. Karten-Ried ..... X
8. Áustria Viena-Salzburg ..... 1
9. Sandford-Lyn ..... X
10. Brann-Stabaek ..... X
11. Fredrikstad-Lillestrom ..... X
12. Odd GRenland-Stomsgodset ..... 1
13. Start-Aalesunds ..... 1



Fausto, Alcino Duarte  
e Rui Brandona  
também brilham  
no torneio de snooker  
da AD Esmojães

## Vítor Fonseca vitorioso



Vítor Fonseca foi o vencedor do I Torneio de Bilhar Snooker, organizado pela secção de veteranos da Associação Desportiva de Esmojães e com a colaboração do Café Nogueirense, que terminou na sexta-feira à noite.

Vítor Fonseca derrotou Fausto, por 3-1, numa final muito bem disputada. Foi, porém, a calma com que Vítor Fonseca disputou as partidas que superou o nervosismo e alguma insegurança que Fausto demonstrou em todas as partidas.

Para os terceiro e quarto lugares, Alcino Duarte ganhou, por 3-1, à revelação do torneio – Rui Brandona.

Entretanto, a secção de veteranos da Associação Desportiva de Esmojães tem já agendados outros eventos, a realizarem-se brevemente.

## Nacional de vólei de praia do Inatel

## Mochos bicampeões

*O CCD "Os Mochos" (Espinho) sagrou-se bicampeão nacional do Inatel – voleibol de praia (triplas 3+2) –, numa final concentrada que decorreu na praia da Aguda e lhe deu o passaporte para a viagem até Jurmala (Riga – Letónia), onde participará na prova organizada pela Confederação Desportiva Internacional do Trabalho.*

Na grande final concentrada, realizada na praia da Aguda estiveram presentes, além da equipa espinhense de "Os Mochos", as equipas da "Portugal Telecom", "Serviços IVA", Millenium BCP e Volei Club do Sul.

Os jogos disputaram-se à melhor de 3 sets de 15 pontos cada e "Os Mochos" só claudicaram no último jogo. Os resultados foram os seguintes: Mochos-Serviços IVA, 2-0; Volei Club do Sul-Mochos, 0-2; Mochos-PT, 2-0; Millenium BCP-Mochos, 2-0.

Na classificação final "Os Mochos" subiram



e José Magalhães (dirigente).

A comitiva espinhense dedica mais este título conquistado aos amigos da equipa: Manuel António "Sancebas" (presidente da Assembleia-Geral) e à dupla olímpica Miguel Maia (sócio) e João Brenha (vice-presidente da Assembleia-Geral).

Entretanto, os Mochos voaram na passada segunda-feira rumo a Jurmala – Riga, na Letónia, onde até à próxima segunda-feira se encontram a disputar a prova Internacional de Beach Volley, organizada pelo CSIT (Confédération Sportive International du Travail) em representação do Inatel – Portugal.

Os espinhenses já não são novatos nestas andanças, pelo que estão confiantes em conquistar um honroso lugar na prova internacional, não esquecendo "os agradecimentos ao precioso apoio da Câmara Municipal de Espinho, Inatel e aos patrocinadores ISBA e Herdade do Perdigoão."

**Sandra Soares**



## Futebol veterano

### (Con)vencer

Os veteranos da Associação Desportiva de Esmojães realizaram mais um jogo de futebol no seu campo (Zona), em Esmojães, com o Estradinha Futebol Clube (Amarante). Foi a primeira vez que estes dois clubes se defrontaram.

Tratou-se de um bom jogo, muito bem disputado, onde as duas equipas criaram oportunidades de golo. No entanto, os guarda-redes estavam bem melhor do que os avançados.

Na primeira parte, o equilíbrio fez-se notar, até no resultado. Por isso, ao intervalo o nulo mantinha-se.

Na segunda parte houve alterações nas duas equipas e quem ficou a ganhar foi a equipa de Anta. Com jogadores mais tecnicistas, a equipa de Esmojães conseguiu impor o seu futebol e, aos 20 minutos da segunda parte, inaugurou o marcador. Dez minutos depois, a Associação de Esmojães elevou para 2-0, resultado final.

Depois de terminado o jogo foi na terceira parte que se cimentou a amizade entre as equipas da Associação de Esmojães e do Estradinha. Ficou já com data marcada a visita da equipa de Anta a Amarante – dia 13 de Outubro.

**Associação de Esmojães, 2  
Estradinha, 0**

Jogo no Campo da Zona, em Esmojães.

Árbitro: Humberto Granja.

**Associação Desportiva de Esmojães** – Carlos Bernardes; Betinho, Zé Manuel, Ilhô e Dino; Tó Mané, Abreu e Canedo; Marcelino, Abel Fernandes e Manuel Silva.

Jogaram ainda: Paulo Vicente, Américo Marinho, Vítor Silva, Vítor Jorge, Pinto Moreira, Pedro Gomes e Toninho Abreu.

Treinador: Alberto Costa.

**Estradinha Futebol Clube** – Serafim; Domingos, Barrigana, Saro e Zé Luís; Zé Marques, Luís e Santos; Paulo Duarte, Nelo e Cardoso.

Jogaram ainda: Zéca, Pereira, Orlando, Rui Miguel e Carlos.

Treinador: José Pinheiro.

Ao intervalo: 0-0.

Marcadores: Abreu e Vítor Jorge.

No sábado,  
em Cassufas

## II Torneio Triangular

A Associação Desportiva de Esmojães vai realizar este sábado o seu II Torneio Triangular de futebol de Veteranos e que irá contar com a participação, para além da equipa da casa, do Grupo Desportivo Ribeira D'Oura (Chaves) e do União Desportiva de Beiriz (Póvoa de Varzim).

O Torneio decorrerá no Complexo Desportivo de Cassufas e terá início pelas 14.45 horas, sendo o tempo de jogo de uma hora dividido em duas partes de trinta minutos.

Mau resultado  
e são convívio

## Jogadores cantam o fado

A última deslocação da equipa de veteranos do Clube Académico de Espinho, não teve muitos êxitos desportivos mas, certamente, veio a contribuir para o enriquecimento dos fraternos laços de amizade com o Grupo Desportivo da Ribeira d' Douro. E, para esta participação, não deixou de ser importante o grande contributo da Câmara Municipal de Espinho, com a cedência do seu autocarro para a deslocação a Vidago.

Mas o resultado desportivo acabou por ter uma plausível explicação: o calor e o cansaço da equipa do Académico.

Foi uma tarde de imenso calor em Trás-os-Montes e, ressentindo-se disso, o Clube Académico de Espinho não encontrou soluções para o caudal ofensivo dos locais, chegando o resultado à goleada: 5-0!

Mas, mais uma vez, os laços de amizade saíram reforçados devido ao excelente repasto com que foi brindada a equipa espinhense, no final, com direito a uma sessão de fados, cujos intérpretes foram os jogadores de ambas as equipas.

Entretanto, no sábado realiza-se o último jogo da época, com a equipa do Febres.

**Ribeira d' Douro, 5  
Académico de Espinho, 0**

Jogo no campo do Futebol Clube de Vidago.

Árbitro: Carlos Lopes.

**Grupo Desportivo da Ribeira d' Douro** – Cláudio; Carlos Pereira, Fernando, Malta e Mário; Jorge, Trines e José Manuel; Luís Raby, Azevedo e Flávio.

Jogaram ainda: Amílcar, Silvério, Feijó, Viriato, Tó e Luís Parade.

Treinador: Paulo.

**Clube Académico de Espinho** – Rocha; Carlos Alberto, Fernando Martins, Pinhal e Guedes; Mário, Abílio e Maia; Zé Beto, Pardal e Sérgio.

Jogaram ainda: Adriano, Vítor e Dias.

Treinador: Augusto Outeiro.

Ao intervalo: 1-0.

Marcadores: Cláudio, Trines, Luís Raby, Amílcar e Viriato.



## Final de época

### Que derrota!

Para dar por finalizada a época, a equipa de veteranos de futebol do Centro Social Luso Venezolano, foi até ao Minho, a Melgaço, para realizar mais um jogo de convívio.

O Luso Venezolano foi muito bem recebido pela equipa do Sport Clube Melgacense, nas magníficas instalações do Centro de Estágio daquela localidade.

Num jogo em que os locais chegaram cedo aos golos, os comandados de Peixinho estiveram muito longe das suas habituais exibições, facto que em muito contri-

buiu para que a goleada depressa se construísse.

Nem o descanso da segunda parte fez com que a turma do Luso Venezolano mudasse de atitude – manteve-se, por isso, a falta de confiança.

Das fragilidades do Luso, a equipa adversária tirou proveito, surpreendendo, constantemente, em especial com o pontade-lança brasileiro, Paulão, o autor de quatro excelentes golos.

Entretanto, e terminada a época desportiva, os veteranos do Centro Luso Venezolano, vão realizar um passeio de convívio, no domingo, Trata-se de uma viagem e comboio do Porto à Régua, com uma descida de barco, num cruzeiro, até ao cais de Vila Nova de Gaia.

A próxima época terá lugar no dia 2 de Setembro, no Torneio de S. Mateus, em Viseu, no Estádio do Fontelo, a convite do Académico local.

**Melgacense, 6  
Luso Venezolano, 2**

Jogo no campo sintético do Centro de Estágio de Melgaço.

Árbitro: Manuel Alves.

**Sport Clube Melgacense** – Cerdeira; Emídio, Raul, Paulo Lourenço e José Maria; Vítor, Hermínio e Vitó; Garcia, Nelo e Paulão.

Jogaram ainda: Norberto, Orlando, Filipe, Carlitos, Nabeiro e Joca.

Treinador: Max.

**Centro Social Luso Venezolano** – Acácio; Luís, Américo Martins, Guedes e Pinto; Manuel Fernandes, Domingos Faria e Carlos Couto; Henriques Vieira, Jaime e Décio.

Jogaram ainda: Peixinho, José Carlos, Tono Pepe, Carlos Moreira, Manuel Granja e Nuno.

Treinador: Peixinho.

Ao intervalo: 3-1.

Marcadores: Paulão (4) e Vítor (2); Peixinho e José Carlos.

## Voleibol de praia – Open do Canadá

# Maia e Brenha em nono lugar

A dupla Miguel Maia/João Brenha conquistou a nona posição no Open do Canadá, 8.ª etapa do Circuito Mundial de Voleibol de Praia (Swatch FIVB Beach Volley World Tour 07).

Maia e Brenha repetiram, assim, o excelente resultado alcançado no Open da Croácia, ganhando mais 240 pontos e 6.000 dólares.

Os espinhenses começaram por vencer a dupla austríaca Gosch-Horst, por 2-0 (21/16 e 21/19), e os alemães Reckermann e Urbatzka, igualmente pela margem máxima (21/19 e 21/19), perdendo depois na terceira ronda com os holandeses De Gruijter e Ronnes (21/15 e 21/13).

No jogo em que o derrotado ficaria no 9.º lugar e o vencedor continuaria em prova, Maia e Brenha desistiram e os brasileiros Harley e Pedro continuaram até ao 3.º lugar final. Em primeiro lugar ficaram os seus compatriotas Emanuel Rego e Ricardo Santos, que derrotaram, por 2-1 (17/21, 21/13 e 18/16) a dupla australiana Schacht/Slack.

Este ano, Maia e Brenha participaram em cinco etapas do Circuito Mundial: Open da Croácia (9.º lugar), Open de Espinho (13.º), Grand Slam de França (33.º), Grand Slam da Noruega (41.º) e Open do Canadá (9.º), amealhando um total de 720 pontos.



## Ciclismo Grande Prémio Cidade de Espinho no sábado

Realiza-se no sábado, a partir das 15 horas, o II Grande Prémio Cidade de Espinho em ciclismo. A prova, é destinada à categoria de elites e sub-23 e, segundo a Associação comercial de Espinho, "visa reunir um conjunto de agentes em conjunto da agentes que se movimentam em torno do desporto constituindo, assim, um autêntico desfile de personalidades conceituadas, profissionais e atletas do panorama desportivo nacional e internacional".

O II Grande Prémio Cidade de Espinho irá contar com a participação de 15 equipas (portuguesas e espanholas), reunindo cerca de 150 ciclistas.

Este evento terá cobertura da RTP.

O percurso (cinco voltas) terá o seu início (partida simbólica) no Largo da Câmara. A partida oficial será na Avenida 24, em frente ao Centro Multimeios, seguindo para Silvalde (Estrada de S. Tiago), Paramos (Estrada Nacional 109), Quinta de Paramos (ponte do Moleiro), apeadeiro de Paramos da Linha do Vouga, Dr. Barbosa (Firmino), Igreja de Silvalde (Junta de Freguesia), Bicha das Sete Cabeças, Igreja de Anta (Junta de Freguesia), Altos-Céus, rotunda de Guetim, Igreja de Guetim, capela de Guetim, Ponte de Anta, Rua 62 e chegada à Avenida 24 (Multimeios).

Nos dias 20 e 21, com entrada livre

## Pólo aquático na Piscina Solário Atlântico

Nos próximos dias 20 e 21, a Piscina Solário Atlântico vai ser palco de um evento inédito no concelho, a etapa de abertura do Circuito Nacional de Beach Pólo, evento com entrada livre e que decorre das sete da tarde à meia-noite.

Esta é uma organização da secção de pólo aquático do Sporting Clube de Espinho que convida todos os espinhenses e não só a "vibrar com este evento inédito" sobre o qual podem ser obtidas mais informações através do endereço [scepolo@scepolo.com](mailto:scepolo@scepolo.com).



Flashes

Fotos VÍTOR LANCHÁ



Realizou-se o Sarau de Natação da Câmara de Espinho, na Piscina Municipal, com a presença de centenas de crianças e adultos





Escola de Surf  
Atitude

# Centenas de jovens deliciados com o mar de Espinho



**Manuel Proença**

**T**rata-se de um projecto único em Espinho e que surge na sequência de uma promessa formulada ao pároco de Espinho, José Pedro, aquando da inauguração – a Escola de Surf Atitude, levou um grupo de mais de quatro dezenas de crianças carenciadas até à praia das Sereias, para um dia de prática de surf e de bodyboard. Um dia único e divertido, que irá, certamente, ficar na memória dos jovens aprendizes a praticantes destas modalidades de mar e que deverá ser repetido muito em breve.

Mas estas acções da dinâmica escola de surf espinhense não ficaram por aqui, pois, na quarta-feira, estiveram nesta mesma praia cerca de meia centena de jovens franceses (Bretanha) que puderam usufruir dos ensinamentos transmitidos pelos monitores da Escola Atitude. Uma acção que se irá prolongar durante o dia de hoje.

Estes jovens franceses estiveram acampados no parque de campismo.

Segundo um dos responsáveis pela Atitude, Gonçalo Pina, “vieram para Espinho para poderem usufruir das belíssimas condições que dispomos – quer a nível de turismo, quer no que respeita ao mar”.

Gonçalo Pina sublinhou que a participação da sua escola nesta iniciativa é, essencialmente, no capítulo da “instrução no que concerne a correntes do nosso mar. Espinho é uma das quatro melhores praias de Portugal para a prática do surf e do bodyboard”.

Gonçalo Pina considera que “há aqui todas as condições para darmos aulas de surf e de bodyboard. Podemos ensinar estes jovens durante estes dois dias, e de forma intensiva”.

Sobre a iniciativa com as crianças carenciadas da Paróquia de Espinho, aquele responsável pela Escola Atitude revelou que “surge na sequência da iniciativa realizada no ano passado e que teve

grande sucesso. Eles puderam, assim, usufruir deste mar e do prazer que proporciona. Para nós, o mais importante é o carinho que recebemos deles. Por isso, sugerimos ao padre José Pedro que voltasse cá à praia com todos estes jovens este ano”.

Gonçalo Pina fez questão de “agradecer aos patrocinadores da Atitude que têm sido imprescindíveis para o sucesso desta iniciativa” que, segundo nos revelou, “durante o mês de Junho envolveu cerca de duas centenas de jovens e, durante os primeiros 10 dias de Julho já tínhamos contactado com cerca de 120 jovens”.



## OS NOSSOS CLASSIFICADOS

### ADVOGADOS

CERQUEIRA FERNANDES - Advogado - Av.ª 24 n.º 741 s/D 4500-201 Espinho. Tel./Fax: 227343129. Tel./Fax: 226062116 - E-mail: cerqueira.fernandes@mail.telepac.pt, 2.ªs e 4.ªs das 9 às 16 horas.

### ALUGA-SE

QUARTOS, c/ casa de banho privativa, c/ cozinha, pequeno-almoço, tratamento de roupa, garagem e TV Cabo mais Sport TV. Telef. 227340002 ou 227348972.

APARTAMENTOS T0, T1, T2 e T3. Totalmente equipados, com TV Cabo mais Sport TV, telefone, garagens, limpezas. Rua 62, n.º 156. Telef. 227310851/2 - Fax 227310853.

ALUGAM-SE QUARTOS e Apartamentos mobilados. Centro de Espinho. Contactar: 968462198 / 917524389.

ALUGA-SE CASA na época balnear (Julho/Agosto) junto à praia. Contacto: 912538434.

ALUGA-SE APARTAMENTO T1, no centro de Espinho, junto ao mar e à estação do caminho de ferro, c/ subsídio de renda jovem. Renda: 325 euros c/ fiador. Contactar: 917435455 / 917237972 / 227314659 (noite).

ALUGA-SE - ÉPOCA BALNEAR - Casa mobilada e apartamento T2, em Espinho, Rua 62, perto da praia. Contactar: Telef.: 227341488 / 227342690 (horas de expediente). Tlm. 934167983.

ALUGO VIVENDA em Paramos, junto ao Café Zip-Zip e Padaria Pica-Pão, na Avenida Central Norte, n.º 338 - Paramos. Contactar: Manuel Loureiro - 917553668.

ALUGA-SE APARTAMENTOS T2 - T4 - T5 no centro de Espinho, totalmente mobilados e equipados, para férias. Contactar: 919152140.

ALUGA-SE APARTAMENTO T3, junto à estação da CP. Mostra e informa: 914510464.

ALUGA-SE CASA pequena mobilada. Em Espinho. Telef. 227342646.

ALUGA-SE CASA tipo T2, em Silvalde - Rua do Quartel - Cozinha mobilada, quartos c/ roupeiros. Entrada independente. Tlm. 917360036.

ALUGA-SE APARTAMENTO T2, em Espinho - Rua 30, n.º 1082 - r/chão, com garagem. Bom apartamento. Contactar telef. 227342273.

**Tlm. 96 247 02 42 • 96 411 83 50**

<p><b>Aluga-se</b>  <b>Espinho - Escritórios</b> p/ serviços - Ruas 19 e 23 * <b>T2</b> mobilado * <b>T3</b> mobilado * <b>T2</b> e <b>T3</b> s/ mobília  <b>S. Félix da Marinha - T2</b> s/ mobília  <b>Loja</b> para Snack-Bar - Esmoriz e Cortegaça * <b>T3</b> - Praia Cortegaça  <b>Trespasse</b>  <b>Loja</b> - Rua 19 - Centro</p>	<p><b>Vende-se</b>  <b>Espinho - T2 e T1</b> - Novo * <b>T3</b> - Usado * <b>Escritório</b> - Rua 19 * <b>Vivendas</b> - Anta * <b>Terreno</b> para 1 moradia - Anta.  <b>Esmoriz</b> - EN 109 - Apartamentos novos <b>T2</b> e <b>T3</b>  <b>Lourosa - T2</b> novos  <b>Nogueira - T1</b> novo, condomínio fechado, boas áreas, só 65.000 euros.  <b>S. João de Ver - Casa</b></p>
---	---

### FARMÁCIAS DE SERVIÇO

**Sexta (13)** - GUEDES DE ALMEIDA ... R. 36, n.º 416 - Anta - Tel. 227322031  
**Sábado (14)** - TEIXEIRA . Ctr. Com. Solverde/1 - Avenida 8 - Tel. 227340352  
**Domingo (15)**- SANTOS ..... Rua 19, n.º 263 - Tel. 227340331  
**Segunda (16)**- PAIVA ..... Rua 19, n.º 319 - Tel. 227340250  
**Terça (17)** - HIGIENE ..... Rua 19, n.º 293 - Tel. 227340320  
**Quarta (18)** - GRANDE FARMÁCIA ..... Rua 8, n.º 1025 - Tel. 227340092  
**Quinta (19)** - CONCEIÇÃO ... R. S. Tiago, n.º 701 - Silvalde - Tel. 227311482

### Telefones Úteis

Centro de Saúde ..... 22 733 40 20	EDP - Leituras ..... 800 236 236	Registo Civil ..... 22 733 20 60	Tesouraria Fazenda Pública 22 733 20 87
Cliesp ..... 22 733 04 10	Estação CP ..... 808 208 208	Repartição Finanças ..... 22 733 20 70	Tribunal ..... 22 733 13 30
Clínica Costa Verde ..... 22 734 58 85	Fisioclinica ..... 22 731 49 86	Saneam. Básico (avarias) .. 22 733 58 40	<b>Anta</b>
Clínica N.ª S.ª d'Ajuda ..... 22 734 26 95	Brigada Fiscal ..... 22 734 11 96	Táxis (Câmara) ..... 22 734 31 67	Farmácia ..... 22 734 11 09
Clínica S. Pedro ..... 22 734 47 14	Hospital Espinho ..... 22 733 11 30	Táxis Costa Verde ..... 22 734 01 18	Farmácia Guedes de Almeida 22 732 20 31
Policlínica ..... 22 733 06 40	Hospital V. N. Gaia ..... 22 379 42 11	Táxis Graciosa) ..... 22 734 00 10	Junta Freguesia ..... 22 734 64 53
CTT - Rua 19 ..... 22 733 06 31	S. Sebastião (S.M.Feira) .... 256 37 97 00	Táxis União, Lda. .... 22 734 80 17	Lar da 3.ª Idade ..... 22 733 09 00
CTT - Anta ..... 22 733 06 61	Junta Freguesia ..... 22 734 44 18	Táxis Unidos ..... 22 734 22 32	Unidade de Saúde ..... 22 733 40 60
EDP - Avarias ..... 800 506 506	PSP ..... 22 734 00 38	Táxis Verdemar ..... 22 734 35 00	<b>Guetim</b>

ESPINHO, APARTAMENTOS T2 e T3, lojas e escritórios. Tlm. 916833326 / 914664279 - cubos urbanos - AMI 7360 - www.cubos-urbanos.pt.

### OFERTAS

CABELEIREIRO - Novidade - pintura, madeixas e colorações - a baixos preços - Senhoras, crianças, homens e bons serviços, manicure e pedicure, junto à Feira, nas traseiras do Hospital - Rua 26, n.º 1098 - Espinho - 227326373 / 916391757.

PESSOA de meia idade para trabalhar às horas, em hotelaria, motorista ou talho. Tlm. 963090709.

### PASSA-SE

PASSA-SE CAFÉ SNACK-BAR em Espinho, junto à praia. Telef. 227345058.

PASSA-SE ou VENDE-SE CAFÉ, por motivos de saúde. Contactar: 227323528 / 919607180.

PASSA-SE por motivos de saúde CAFÉ SNACK-BAR - Rua 33. Clientela jovem. Bom movimento. Tlm. 934790316.

### PEDIDOS

PRECISA-SE MANICURE/PEDICURE que saiba fazer depilações. Contactar: 919379644.

PRECISA-SE - CERVEJARIA em Espinho admite Empregada/o para mesa e grill. Trabalho por turnos. Contactar: Rua 27, n.º 81 (após as 15 horas).

PRECISA-SE MANICURE e Cabeleireira (m/f) para salão em Espinho. Tlm. 913674205.

### SERVIÇOS

ESTOFADOR - Restauro todo o tipo de sofás, cadeiras, etc. Orçamentos grátis. Telef. 227344090. Rua do Passo Velho, n.º 217 - Anta.

ESTÚDIOS - LABORATÓRIOS VÍDEO VÍTOR LANCHAS - Gravamos em DVD as suas cassetes de vídeo - VHS - V8 e Super 8mm. Acompanhe a tecnologia gravando em DVD. Tlm. 918735306 e 962788407.

### TRESPASSES

ACEITAM-SE PROPOSTAS para a exploração do Café-Bar do Núcleo Sportinguista de Espinho. Tlm. 919379457.

### VENDE-SE

VENDE-SE MORADIA em Anta - Espinho, c/ ± 400 m2 de construção. Nas Capelinhas. Bons acabamentos. Trata o próprio. Tlm. 966633674.

T3, C/ NOVO, ± 150 m2, S. Félix da Marinha, c/ 3 frentes, caixilharia dupla, sala c/ rec. de calor, grande varanda, suite, 4 roupeiros emb., lavand. privada, cozinha equipada c/ electrodomésticos, garagem p/ 2 carros. Preço: 125.000 euros negociáveis. Aceita-se permuta com T3 em Espinho. Tlm. 939591702.

VENDE-SE T2 em S. FÉLIX DA MARINHA - Excelentes áreas e acabamentos, c/ 2 frentes, aq. central c/ garantia, lugar de garagem. Urgente. Trata o próprio - 912288476 / 918918889.

VENDE-SE MORADIA c/ 3 frentes T3+1, área de construção 290 m2, quintal c/ árvores de fruto c/ 250 m2, aspiração central, churrasqueira, alarme, rec. calor. Tlm. 917233177.

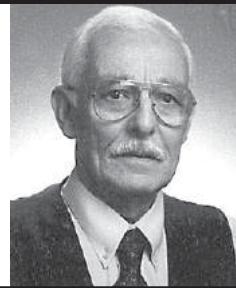
VENDE-SE TERRENOS para construção de moradias de 2 ou 3 frentes, em Anta. Contactar: 965046108.

### Dionísio Manuel Oliveira e Silva



Missa do 1.º Aniversário

Sua esposa, filhos e noras vêm, por este meio, participar que será celebrada missa por alma do seu ente querido, dia 16, segunda-feira, às 8 horas, na Igreja Paroquial de Anta. Desde já agradecem a quem comparecer.



ESPINHO - S. FÉLIX DA MARINHA - GAIA

### Dra. Rosa Célia Lopes do Couto Costa

Faleceu

Seu marido, filhas e demais família cumpram o doloroso dever de participar a todas as pessoas das suas relações e amizade o falecimento do seu ente querido e que o funeral se realiza hoje, com missa de corpo presente e responsos, pelas 11:00 horas, na Igreja Paroquial de S. Félix da Marinha, onde o corpo se encontra em câmara ardente. Após as cerimónias irá a sepultar em jazigo de família no cemitério local. A missa de 7.º dia será celebrada, quarta-feira, dia 18, pelas 19:00 horas, na referida igreja, agradecendo desde já a todos quantos participarem nestes actos religiosos.



Espinho, 12 de Julho de 2007

Marido — Dr. Manuel Belmiro Costa de Jesus  
 Filhas — Dra. Daniela Marisa Couto Costa  
 — Telma Raquel Couto Costa

PLACO - FUNERÁRIA DE J. GOMES, LDA. - ARCOZELO - GAIA - Telef.: 919775525 / 227536500

VENDE-SE SMART ROADSTER - Full extras - 20.000 km - Ótimo estado - Ano 2003 - Cor preta. Trata o próprio - 917527154 - "Giríssimo para um espírito jovem".

T3 DUPLEX SÃO FÉLIX DA MARINHA - Usado, localização única em frente ao mar. 200 m2 área coberta e 2 excelentes terraços. Garagem 2 carros. Com aquecimento e excelente espaços. Tel. 227340017 - Tlm. 966116732 - CGR - AMI 1817.

T1 - S.F. MARINHA - 3.º andar, poente, 75m2 + 1 varanda, a 600 metros da praia, aquecimento central, fogão de sala, focos embutidos em toda a casa, cozinha equipada, caixilharia dupla, banheira hidromassagem, 1 lugar de garagem + arrumo. Tel. 227340017 / 966344404 - CGR - AMI 1817.

T3 - ESPINHO RUA 19 - 3 frentes, 1.º andar, usado, excelente área 2 varandas, 2 arrumos no sótão, lugar de garagem. Preço: 120.000 euros. Tel. 227340017 / 966344404 - CGR - AMI 1817.

MORADIAS T3 EM ESMORIZ, lotes 500 m2, área coberta 200 m2, alarme, aquecimento, salão na cave com 45m2 e recuperador. Ótima cozinha. Excelente localização. PVP: euros 200.000,00. Tel. 227340017 - Tlm. 966116732 - CGR - AMI 1817.

T2 + 1 - ESPINHO, junto ao Liceu. Em excelente estado, cozinha com lavandaria, recuperador de calor. Com lugar de garagem e arrumo. Preço: 90.000 euros. Tel. 227340017 / 966344583 - CGR - AMI 1817.

T3 - USADO, Rua 38 com Rua 33, nascente poente, excelentes áreas, cozinha em madeira com lavandaria e despensa, fogão de sala, cx dupla, aquec. central eléctrico. Lugar de garagem e arrumo. Excelente preço! Tel. 227340017 / 966344583 - CGR - AMI 1817.

T2+1 ESPINHO, centro, perto da praia, boa área, prédio pequeno. 125.000 euros. Tlm. 916833326 / 914664279 - cubos urbanos - AMI 7360 - www.cubos-urbanos.pt.

MORADIA ESPINHO, centro, 3 quartos. 140.000 euros. Tlm. 916833326 / 914664279 - cubos urbanos - AMI 7360 - www.cubos-urbanos.pt.

SILVALDE

† **António Moreira de Sousa**  
"O Madeireiro"

Agradecimento

Sua esposa, filho, filhas, nora, genros, netos e demais família vêm, por este meio, agradecer a todas as pessoas que tomaram parte no funeral do saudoso extinto ou que de outro modo manifestaram o seu pesar. Agradecem também a todos quantos assistiram à missa do 7.º dia. O Ofertório será no domingo, dia 15. Agradecem desde já a todos quantos participem.



Silvalde, 12 de Julho de 2007

ALMA CRISTI - MANUEL SILVA — Silvalde — Telef. 22 734 33 92

ESPINHO (RUA 31, N.º 959)

† **Joana de Oliveira e Silva**  
(Judite)

Agradecimento e Missa do 7.º Dia

Seus enteados e restante família vêm, por este meio, agradecer às pessoas que tomaram parte no funeral do seu ente querido ou que de outro modo se associaram à sua dor. Comunicam que a missa do 7.º dia será celebrada dia 17, terça-feira, pelas 19 horas, na Igreja Matriz de Espinho. Desde já agradecem a todos quantos participem na Eucaristia.

Espinho, 12 de Julho de 2007

Manuel Pinto  
Joaquim Pinto  
Albertina Pinto



FUNERÁRIA N. S. D'AJUDA - SANCEBAS E LUÍS ALVES - ESPINHO - TEL. 22 734 51 29

**José Fernandes Sousa**  
"Casa Souza"



Missa do 16.º Aniversário

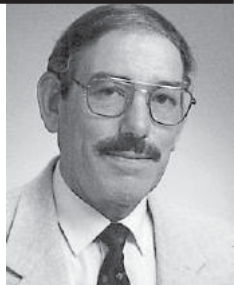


Sua esposa e filhos, vêm participar que será celebrada missa pelo seu eterno descanso, dia 15, domingo, às 19 horas, na Igreja Matriz de Espinho. Desde já agradecem a quem possa comparecer.

**Cândido Soares de Oliveira**

† Missa do 15.º Aniversário

Sua esposa, filha, genro e neto vêm, por este meio, participar que será celebrada missa por alma do saudoso extinto, dia 15, domingo, às 11 horas, na Igreja Paroquial de Anta. Desde já agradecem a quem possa comparecer a este acto religioso.



URBANOR  
— Urbanização Compra e Venda de Imóveis, Lda.  
CENTRO DE CÓPIAS  
Rua 23, n.º 855 — 4500-277 Espinho

Agradecimento e Missa do 7.º Dia

Vem, por este único meio, agradecer a todos os que estiveram presentes no funeral do Sr. **António Moreira de Sousa**, pai do Sócio-Gerente, **Dr. J. A. Moreira de Sousa**.

Comunica-se que a missa de 7.º dia será celebrada na quinta-feira, dia 12 de Julho, às 08.00 horas, na Igreja Paroquial de Silvalde. Desde já, agradecem a quem comparecer.

Espinho, 09 de Julho de 2007

A Gerência

ESPINHO (RUA 9)

† **Marçal Santos de Oliveira Duarte**

Agradecimento e Missa do 7.º Dia

A família vem, por este meio, agradecer às pessoas que tomaram parte no funeral do seu ente querido ou que de outro modo se associaram à sua dor. Comunica que a missa do 7.º dia será celebrada dia 17, terça-feira, pelas 19 horas, na Igreja Matriz de Espinho. Desde já agradece a todos quantos participem na Eucaristia.

Espinho, 12 de Julho de 2007

FUNERÁRIA N. S. D'AJUDA - SANCEBAS E LUÍS ALVES - ESPINHO - TEL. 22 734 51 29



† **José Marques de Oliveira**

Missa do 1.º Aniversário

Suas filhas, genros, netos e restante família vêm, por este meio, participar que será celebrada missa por alma do seu ente querido, dia 14, sábado, às 17 horas, na Igreja Paroquial de Silvalde. Desde já agradecem a quem comparecer.



† **Camilo da Luz Almeida**

Missa do 5.º Aniversário do falecimento

Suas filhas, genros, netos e bisneto vêm, por este meio, comunicar às pessoas de suas relações e amizade que será celebrada missa, por alma do seu ente querido, dia 14, sábado, às 19 horas, na Igreja Matriz de Espinho.

Desde já agradecem a todos quantos participarem na Santa Eucaristia.

Espinho, 12 de Julho de 2007



ANTA - NOGUEIRA DA REGEDOURA



**Gracinda Alves da Silva Pedrosa**

Missa  
do 7.º Aniversário

Seu marido e filho, com muita saudade, mandam celebrar missa por alma da sua ente querida, dia 18 de Julho, pelas 8 horas, na Igreja Paroquial de Anta.

Desde já agradecem a todas as pessoas amigas que participem na Santa Missa.

Anta, 12 de Julho de 2007

AGÊNCIA FUNERÁRIA DE MARIA DE LOURDES - Anta - Espinho - Tels.: 22 734 06 09 - 22 734 88 55



† **Palmira de Oliveira Fardilha**

Missa do 11.º Aniversário

Todos os seus familiares lembram com saudade a sua querida extinta e mandam celebrar missa pelo eterno descanso de sua alma, dia 14, sábado, às 17 horas, na Igreja Paroquial de Silvalde.

Agradecem, desde já a todos quantos participarem nesta celebração eucarística.

A Família



ESPINHO (RUA 43, N.º 294)



**Jaime Ferreira de Castro**

Agradecimento e Missa do 7.º Dia

Sua esposa, filho, nora, netos, bisnetos e restante família vêm, por este meio, agradecer às pessoas que tomaram parte no funeral do seu ente querido ou que de outro modo se associaram à sua dor. Comunicam que a missa do 7.º dia será celebrada amanhã, sexta-feira, pelas 19 horas, na Igreja Matriz de Espinho. Desde já agradecem a todos quantos participem na Eucaristia.

Espinho, 12 de Julho de 2007



Maria Pinto de Oliveira  
Manuel Pinto Castro  
Dr.ª Conceição de Lurdes A. Pereira de Castro

FUNERÁRIA N. S. D'AJUDA - SANCEBAS E LUÍS ALVES - ESPINHO - TEL. 22 734 51 29

RUA DE ESMOJÃES - ANTA

† **Deolinda Costa Couto**

Agradecimento e Missa do 7.º Dia

Seus sobrinhos agradecem a todas as pessoas que estiveram presentes no funeral da sua ente querida ou de outro modo manifestaram o seu pesar. Comunicam que a missa do 7.º dia, por sua alma, será celebrada dia 14, sábado, pelas 19 horas, na Igreja Paroquial de Anta. Desde já agradecem a todos quantos participarem na Santa Missa.

Anta, 12 de Julho de 2007

AGÊNCIA FUNERÁRIA DE MARIA DE LOURDES - Anta - Espinho - Tels.: 22 734 06 09 - 22 734 88 55



RUA DO COTEIRO - ANTA

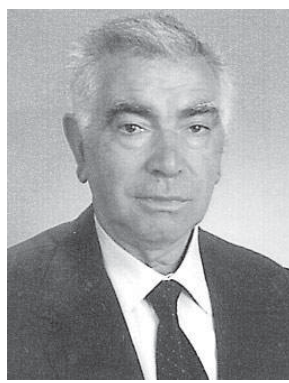
† **Mário Dias Pereira**

Agradecimento e Missa do 7.º Dia

Sua esposa, filhos, genro e restante família vêm, por este meio, agradecer reconhecidamente a todas as pessoas que estiveram presentes no funeral do seu ente querido ou de outro modo se associaram à sua dor. Comunicam que a missa do 7.º dia, por sua alma, será celebrada dia 14, sábado, pelas 19 horas, na Igreja Paroquial de Anta. Desde já agradecem a todos quantos participarem na Santa Missa.

Anta, 12 de Julho de 2007

AGÊNCIA FUNERÁRIA DE MARIA DE LOURDES - Anta - Espinho - Tels.: 22 734 06 09 - 22 734 88 55



# FIAT LINEA. O AUTOMÓVEL QUE FALA A SUA LÍNGUA.



Um automóvel que fala a sua língua porque é espaçoso e confortável diz com todas as palavras que você e a sua família estão em boas mãos. Um automóvel com tecnologia de ponta Blue & Me™ com reconhecimento de voz, leitor de MP3, ar-condicionado automático e sensores de estacionamento ouve o que você tem a dizer e responde-lhe quando você mais precisa. E finalmente, um automóvel com design moderno e atraente, que afirma não existir nada igual na categoria. Inclui ainda oferta lançamento de **5 anos de garantia\***.



Todos os equipamentos apresentados são de série na versão 1.3 Multijet 90cv. \*Oferta de lançamento, válida até 31 de Agosto de 2007.



[www.fiatlinea.com.pt](http://www.fiatlinea.com.pt)

**BLUE&ME™**  
Microsoft Standard on Fiat Linea