

Festa do hóquei em patins confirmada em Cascais

## Académica de Espinho regressa à I Divisão

página 17

No cruzamento da Ponte de Anta



# Semáforos

página 3

Vicente Pinto (PSD)

**"Temos de começar a ver a cidade e as freguesias numa perspectiva de serviço à população e não para servir a imagem deste ou daquele"**

página 7

A curto prazo

**Modelo, Intermarché e Pingo Doce em S. Félix da Marinha**

página 3

A residências e garagens

## Onda de assaltos à mão armada

página 2

PUB.



comercialização e promoção

apartamentos **T3 e T4**



no centro de Espinho, 5 famílias terão o privilégio de habitar um **apartamento de sonho...**

...a sua pode ser uma delas

edifício **atlântida**

Rua 25, nº 720 - Espinho

Visite Andar Modelo todos os dias das 14h30 às 18h30  
Tel. / Fax 227 328 001 / 227 471 130 / 939 832 379  
aneves-filhos@mail.telepac.pt





“Operação Polícia Sempre Presente”  
Também na estrada

## Três detenções

No âmbito da “Operação Polícia Sempre Presente – Verão em Segurança 2007”, o Comando de Aveiro, empenhando 33 elementos policiais em sete viaturas, realizou duas operações de fiscalização (de trânsito, prevenção criminal e administrativa), em Aveiro e em Espinho. Foram fiscalizadas 183 viaturas, levantados sete autos de notícia, por contra-ordenação rodoviária, elaboradas 49 participações por infracção ao Código de Estrada e passados três avisos de apresentação de documentos diversos.

Em relação à fiscalização administrativa, foram, ainda, levantados 8 autos de contra-ordenação (por falta de informação de estabelecimento sob vigilância electrónica, falta de afixação de dístico de lotação, falta de afixação de informação de proibição de venda de tabaco a menores de 16 anos e por averiguação de segurança privada).

Entretanto, a PSP de Espinho deteve um estudante de 27 anos, por condução de um automóvel que se encontrava apreendido (desobediência qualificada).

Foi também detido um electricista, de 26 anos, por condução de automóvel, acusando uma taxa de alcoolemia de 1,99 g/l.

Detenção ainda para um desempregado, de 44 anos, por condução de automóvel, acusando uma taxa de alcoolemia de 1,70 g/l.

No concelho foram registados pela PSP quinze acidentes de viação, dos quais resultaram cinco feridos ligeiros, e levantaram-se 222 autos de contra-ordenação, por infracção às regras de trânsito. A PSP de Espinho procedeu igualmente à identificação de um jovem, de 19 anos, por posse de oito doses de haxixe.

Operação de fiscalização na feira semanal

## Apreendidos artigos de CD e DVD e meias

O Comando de Polícia de Aveiro, através das Brigadas de Intervenção e Fiscalização, da Secção Policial de Espinho, realizou das 9 às 18 horas de segunda-feira, uma operação de fiscalização na feira semanal de Espinho, que envolveu 14 elementos policiais, apoiados por uma viatura.

Foi identificada uma mulher, de 41 anos, vendedora ambulante, residente no Porto, por se encontrar a vender artigos supostamente usurpados e contrafeitos.

Durante a operação, foram apreendidos 164 CD e 303 DVD, no valor total de cerca de 7005 euros, por suspeita de crime de usurpação, e, ainda, apreendidos 720 pares de meias, de várias marcas internacionais, por suspeita de contrafacção, cujo valor ainda se desconhece.

## Onda de assaltos à mão armada

Uma onda de assaltos à mão armada tem apoquentado os espinhenses, com o último caso a registar a ameaça a um jovem na sua própria casa, porque supostamente não sabia o os números do código de acesso ao cofre, sendo posteriormente os próprios pais surpreendidos pelos assaltantes quando chegaram à habitação.

Noutro caso, uma família terá sido “visitada” por assaltantes à hora do almoço, tendo os indesejáveis “visitantes” recorrido à ameaça com armas.

Nas garagens colectivas dos respectivos apartamentos, em noites diferentes, um jovem casal e uma mulher acompanhada do filho terão sido também vítimas de assaltos à mão armada.

Acresce referir que nos quatro casos os assaltantes aparentavam ser estrangeiros.

A residências e garagens



Há quem peça dinheiro para dívidas à Associação de apoio à vítima de violência doméstica

## Equívocos

A mentora da promotora associação de apoio à vítima de violência doméstica, que dá os primeiros passos em Espinho (estendendo a sua solidariedade e abrigo a vítimas de violência doméstica nos concelhos periféricos) debate-se

com a inesperada solicitação de apoio financeiro, o que, de facto, não é o fundamento que norteia a criação deste núcleo altruísta.

Maria Duarte revelou ao jornal Defesa de Espinho que a associação “Eu Compreendo 24 Horas” está a ser contactada por diversas mulheres que pedem auxílio financeiro para a resolução de parques orçamentos de alegadas vítimas ou de dívidas de supostas vítimas.

Recorde-se que a aludida associação de

apoio à vítima de violência doméstica está disponível através do contacto telefónico 967684512, sob o lema “denunciar é o primeiro passo a dar”, apenas se cingindo ao apoio de acolhimento/abrigo, processual e jurídico, enquadrando as vítimas em apoios estruturados, pretendendo, inclusive, salvaguardar-lhes as integridades física e psicológica.

Portanto, pedidos de apoio para fins estritamente financeiros... “não!”

## Bombeiros evitam incêndio de automóvel na Rua 8



Pela rápida actuação



A rápida intervenção dos bombeiros (Voluntários de Espinho e Voluntários Espinhenses) evitou o pior. Os soldados da paz chegaram bem depressa até junto de um automóvel, na Rua 8,

e evitaram que o mesmo se incendiasse.

O cheiro a queimado começou a intensificar-se, facto que motivou o seu proprietário a pedir ajuda aos bombeiros na manhã de sexta-feira.



## Devido ao encerramento do pontão Semáforos na Ponte de Anta



Foto SS

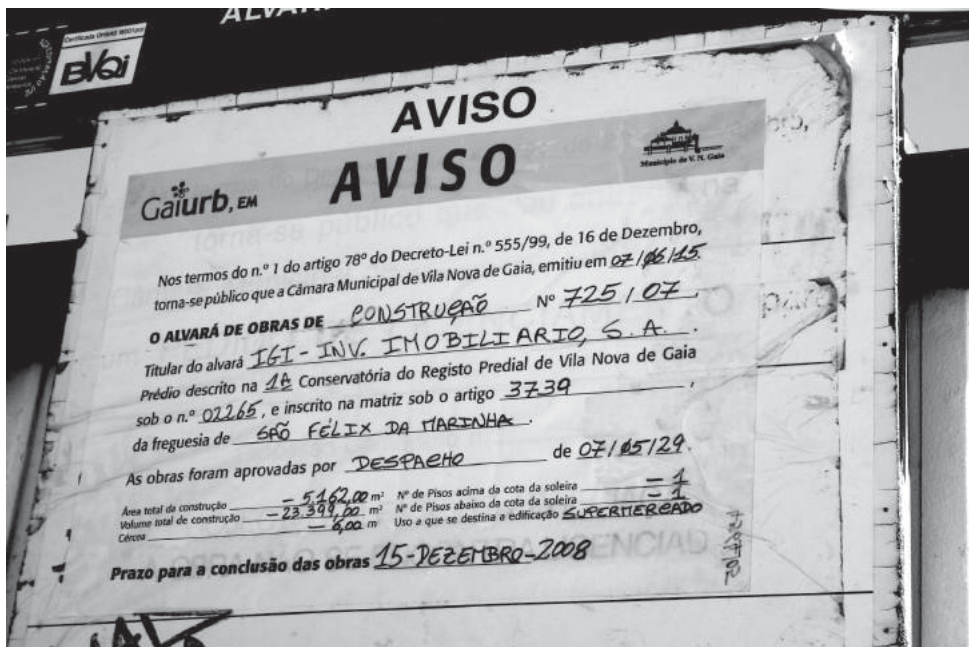
*Com o encerramento do pontão aumentou a intensidade de tráfego no cruzamento da Ponte de Anta local que habitualmente já é de difícil circulação e onde ocorrem frequentes acidentes.*

Para facilitar a circulação automóvel e de peões a Câmara Municipal de Espinho está a proceder à instalação de semáforos no local, medida apontada há já algum tempo como uma solução para os problemas verificados naquele complicado cruzamento.

Mas esta não era a solução mais recentemente defendida e que passava pela construção de uma rotunda.

O presidente da Junta de Freguesia de Anta defende esta solução, garantindo que o projecto continua de pé, até porque já foi apresentada uma candidatura para financiamento no âmbito do IV Quadro Comunitário de Apoio, cuja aprovação deve implicar a construção da rotunda a médio prazo.

Sandra Soares



Fotos SS

A curto prazo em S. Félix da Marinha

## Modelo, Intermarché e Pingo Doce

*A obra já é visível, avança a passos largos, na Rua dos Limites, S. Félix da Marinha, junto ao terreno da Associação da Académica de Espinho e o cartaz não deixa dúvidas quanto à utilização da edificação – supermercado, supostamente o Modelo.*

Segundo informações obtidas pelo jornal **Defesa de Espinho**, este não será, aliás, o único supermercado de média dimensão a abrir na freguesia vizinha de Espinho nos próximos meses.

Estará prevista a implantação de um Modelo (no local já referido), de um Pingo Doce e de um Intermarché.

As outras duas médias superfícies deverão ficar localizadas, uma junto ao Lidl, a funcionar no Lugar de Brito e a outra junto

ao campo e futebol de S. Félix da Marinha.

Refira-se que nenhum destes supermercados deverá ser de grande dimensão, tratam-se de estruturas de média dimensão que, como tal, deverão poder estar abertas ao fim-de-semana, à semelhança de outras da mesma marca existentes em concelhos vizinhos.

Sandra Soares



José Mota recusa-se a falar de números

## ADCE e Navegar na Assembleia Municipal

*Os relatórios de actividades da Associação de Desenvolvimento do Concelho de Espinho (ADCE) e da Fundação Navegar (Multimeios) foram finalmente discutidos na Assembleia Municipal. A primeira tem problemas financeiros, a segunda dá assumidamente prejuízo, mas, segundo José Mota, ambas prestam um serviço "inestimável" ao concelho, embora "os vogais prefiram falar de mercearia."*

Sandra Soares

A reunião da Assembleia Municipal de Espinho que decorreu na noite de terça-feira ficou marcada pela apreciação dos relatórios de actividades da Associação de Desenvolvimento do Concelho de Espinho (ADCE) e da Fundação Navegar (Multimeios), instituições de utilidade pública que têm a Câmara como um dos principais associados. A autarquia deve apresentar os relatórios de actividades das instituições de que faz parte, embora os referidos relatórios e contas sejam aprovados pelos órgãos das instituições, cabendo à Assembleia Municipal uma mera apreciação política dos mesmos.

O relatório da ADCE foi o primeiro a ser apreciado e foi baseado no argumento anteriormente apresentado que José Mota rejeitou comentar os números presentes nos relatórios, deixando as considerações sobre os mesmos aos vogais da assembleia.

Os vogais intervieram no sentido de esclarecer algumas dúvidas, questionando o presidente sobre situações concretas que passaram sobretudo pelos alegados problemas financeiros que a instituição atravessa e a responsabilidade que a dívida da câmara para com a instituição poderá ter nesses maus resultados, mas também por questões relacionadas com o pessoal. Foi ainda levantada uma questão sobre o estado actual do Telecentro, também gerido pela ADCE.

Em relação ao Telecentro, José Mota assumiu o insucesso deste projecto na maioria dos locais onde foi instalado, revelando que o mesmo está a ser repensado, quanto às questões de pessoal, o autarca deixou a garantia "de que a ADCE não despediu ninguém", é uma empresa de inserção social com regras próprias. Nas perguntas relativas a contas, o edil espinhense considera que os vogais não abordaram as questões importantes, "vieram falar de mercearia".

Quanto ao futuro da ADCE sobre o qual foi questionado por Vicente Pinto (PSD), José Mota

considera ser bom, embora preferisse que a ADCE não precisasse de existir pois "seria sinal de que os problemas sociais do concelho estão todos resolvidos".

O autarca vê a ADCE como uma empresa prestadora de serviços em áreas de que havia carência em Espinho, mas sublinha sobretudo o trabalho de solidariedade social desenvolvido junto da população jovem e mais idosa, com um número muito elevado de intervenções na comunidade que foram mantidas em 2006 apesar do programa de luta contra a pobreza ter chegado ao seu término, o que implicou uma forte redução nas participações recebidas.

Sublinhou ainda que "uma instituição de solidariedade social com um orçamento que ronda os 260 mil euros paga cerca de 500 mil

euros de impostos. Não é fácil fazer trabalho social e a maioria das instituições que nasceu na mesma altura que a ADCE já fechou portas".

Depois das palavras do presidente, os vogais reafirmaram as suas dúvidas sublinhando que José Mota não respondeu às questões levantadas, Vicente Pinto revelou mesmo o grande interesse do PSD em visitar a instituição para esclarecer todas as dúvidas levantadas in loco.

O relatório de actividades da Fundação Navegar foi o outro documento em apreciação ficando claro nas intervenções uma forte preocupação com o prejuízo apresentado nas contas, um prejuízo que para o PSD tem de diminuir, sendo necessário um grande esforço para melhor rentabilizar o espaço.

Para Vicente Pinto "o edifício foi estratégica-

mente mal pensado e o equipamento está subutilizado, sendo preocupante o seu futuro que a existir implicará um excessivo peso no orçamento camarário."

Deixando claro que a cultura não tem preço, Jorge Pina (PS), José Salvador (PS) e Jorge Carvalho (CDU) sublinharam a importância e qualidade do trabalho desenvolvido pela Fundação Navegar, embora o vogal comunista lembre-se a necessidade de uma maior contribuição dos sócios fundadores, em especial da RTP.

Em defesa da fundação, Rolando de Sousa sublinhou que no último ano foi possível reduzir a despesa com pessoal e diminuir o passivo da fundação, ficando grande parte dos prejuízos apresentados a dever-se às amortizações.

O vice-presidente lembrou ainda o importantíssimo e prestigioso trabalho desenvolvido na área da astronomia e o facto do planetário poder apresentar conteúdos próprios que juntamente com o software desenvolvido pela casa, estão a ser vendidos um pouco por todo o mundo, incluindo para a Universidade de Harvard.

Quanto ao varandim, desde a sua entrada em funcionamento já foi utilizado por cerca de 250 mil pessoas, sendo também frequente ver jovens e menos jovens instalados em diferentes espaços do Multimeios usufruindo da Internet sem fios.

Rolando de Sousa reconhece que o cinema está em crise, mas sublinha que este tipo de equipamentos dificilmente se pode auto-sustentar o que não impede de o considerar um bom investimento num equipamento de referência a nível nacional e internacional.

Discutidos os relatórios de actividades destas duas instituições restam dois pontos na ordem de trabalhos da sessão de Junho da Assembleia Municipal de Espinho: a discussão da informação escrita do presidente da Câmara e a aprovação de actas, ambos adiados para a próxima terça-feira.

**Na correspondência dirigida à secção do "Correio do leitor" – por carta, fax, ou e-mail – os interessados devem identificar-se com o nome, o endereço, o contacto telefónico e o número do Bilhete de Identidade, mantendo-se, todavia, apenas no rodapé dos textos publicados o nome e a localidade dos autores.**



### CORREIO DO LEITOR

## Praia e freguesias

Começou mais uma época balnear. A importância desta época é tradicionalmente significativa para a actividade económica da cidade e deveria ser também para o Concelho no seu todo. Sabemos que é nas praias do concelho situadas mais a Norte que há mais investimento para captação de veraneantes. Mas também é aqui a maior pressão de banhistas, o que faz diminuir a qualidade da praia. As freguesias de Silvalde e Paramos têm feito algum esforço para captar algum fluxo de

veraneantes para as suas praias. Tem sido pouco e parece que está tudo contra as freguesias. Até mesmo os transportes os desfavorecem. Aproveitando a oportunidade da praia, a CP apresenta um serviço de praias com término em Esmoriz. Dos cinco comboios, só serviço de praia, só dois param em Silvalde e Paramos. Só se pode chegar a estas praias às 9.29 e 10.29 no caso de Silvalde e 9.32 e 10.32 em Paramos. E o regresso fica para depois das 5 horas da tarde. Há mais dois comboios ao fim de semana, mas nenhum para nas freguesias. Junte-se também o facto dos bilhetes do metro só darem até à estação de Espinho.

Esta decisão por parte da Refer, vem no seguimento de outra tomada em Abril deste ano quando suprimiu a paragem a cerca de cinquenta comboios suburbanos nestas duas freguesias, que, além de condicionar o acesso dos cidadãos a um serviço público, trava o desenvolvimento económico, cultural e social destas populações, não seguindo as directivas europeias no sentido de diminuir a emissão de gases poluentes proveniente do escape dos veículos automóveis, que contribuem para o efeito de estufa,

fenómeno que está ligado ao aquecimento global.

Estas atitudes são geradas em cima duma apatia completa e surda dos representantes eleitos para defender os cidadãos.

Vemos que nada favorece o desenvolvimento das freguesias. O esforço das freguesias e dos seus autarcas em criar novos pólos de actividade, não é acompanhado pelos outros agentes.

Verificam-se vários obstáculos ao desenvolvimento equilibrado entre a cidade e as freguesias. um lado perde-se qualidade por haver gente a mais, noutro perde-se por haver gente a menos. A Administração Local (Câmara) serve para intervir ao nível do planeamento, e não está a cumprir a sua missão. Pode andar a fazer outras coisas, mas ao nível do desenvolvimento das freguesias não se vê nada.

**António Regedor  
e Paulo F. Mendes  
(Espinho)**

Semanário Registado na Direcção-Geral de Comunicação Social sob o n.º 100594

**DEFESA DE ESPINHO**

Fundado em 27/Março/1932

**PROPRIEDADE** – EMPES - Empresa de Publicidade de Espinho, Lda.  
Matriculada na Conservatória do Registo Comercial de Espinho sob o n.º 59, folhas 30 do livro C-1  
Capital Social: 5.200,00 Euros  
Contribuinte: 500 095 540

**Administração**  
Fernando Cunha (gerente)  
Joaquim Vasconcelos (gerente)

**Detentores com mais de 10% do capital**  
Solverde - Soc. de Investimentos Turísticos da Costa Verde, Lda.

**Direcção**  
Lúcio Alberto  
Email - lucio.alberto@mail.telepac.pt

**Redacção**  
Manuel Proença  
mjproenca@sapo.pt  
Sandra Soares  
sandrasoares.de@sapo.pt

**Colaboradores**  
Carlos Salvador, Elisabete Moreira, Jorge Cunha e Vítor Lancha

**Colunistas**  
Adérito Santos; Adolfo Leitão Carvalho; António Duarte Estêvão; António Regedor; José Sarmento; Manuel Sancebas; Maria Fernanda Barroca; Mário Frotá; Marta Feijó; Napoleão Guerra; Serafim Marques e Sérgio Carvalho.

**Departamento de Produção**  
António Guerra

**Publicidade**  
Joaquim Natário

**Secretaria de Administração e Redacção**  
Cristina Fonseca e Fernanda Oliveira

**Serviços Administrativos e Publicidade**  
Av.ª 8, 456 - 1.º andar - Sala R  
Ap. 39 - 4501-853 ESPINHO Codex  
Telef. 22 734 15 25 • Fax 22 731 99 11  
Email-empes@sapo.pt

**Departamento de Redacção**  
Av.ª 8, 456 - 1.º andar - Sala H  
Ap. 39 - 4501-853 ESPINHO Codex  
Telef. 22 734 15 25 • Fax 22 731 99 11  
Email-defesadeespinho@mail.telepac.pt

**Impressão**  
NAVEPRINTER - Indústria Gráfica do Norte, SA - E.N. 14 (km 7,05)  
Apartado 121 - 4471 MAIA Codex

**Tiragem média**  
3.700 exemplares

Depósito Legal n.º 1604/83

**Internet:**  
[www.defesadeespinho.no.sapo.pt](http://www.defesadeespinho.no.sapo.pt)

Os textos (e ilustrações) de Opinião publicados nesta edição são da inteira responsabilidade dos seus autores, não vinculando, directa ou indirectamente, o cariz editorial e informativo deste jornal.

**CLÍNICA RADIOLOGIA  
Dr. NELSON DE OLIVEIRA**

CHAMADA GRÁTIS (Rede Fixa)

**800 201 606**

Rua 26 n.º 787 ESPINHO  
(Próximo do Tribunal)



**CLÍNICA  
DENTÁRIA**

R. 8, n.º 381-1.º • 4500 ESPINHO • Telef. 22 734 27 18 / 96 103 44 20  
Aos sábados por marcação • Em frente à Estação • [www.clinicaspacheco.com](http://www.clinicaspacheco.com)

IMPLANTES – ORTODONTIA FIXA  
Novidades: ORTODONTIA INVISÍVEL INVISALIGN  
BRANQUEAMENTO ZOOM ADVANCED POWER

**Dr. Jorge Pacheco  
Dr. Gustavo Pacheco**

Acordos: ACASA, CGD, EDP, EUROESPUMA,  
PHILIPS, SAMS, CRUZ VERMELHA

**Gabinete de  
Radiologia  
de Espinho**

**DR. JORGE NUNES DE MATOS  
DR.ª MARIA DO CARMO VASCONCELOS  
DR.ª HELENA CUNHA**

Médicos especialistas:

Radiologia Digital \* Radiologia Dentária \* Ecografia  
Mamografia Digital \* Densitometria Óssea \* TAC

Acordos com: ADSE, SAMS, PORTUGAL TELECOM, PSP, GNR, CGD,  
ACASA, MINIST. JUSTIÇA, CTT, MEDIS, MULTICARE e SNS  
Consultório: R. 20, n.º 1436 r/c • Telef. 227341975 - 227314650 • Fax: 227318963  
Horário: Das 08h30 às 13h00 e das 14h00 às 19h00

Executivo já aprovou (por unanimidade) protocolo com o clube

# Assembleia de Silvalde rejeita cedência por quinze anos do campo de futebol da Rua do Golfe ao Sp. Espinho que se propõe ao arrelvamento

A Assembleia de Freguesia de Silvalde rejeitou o protocolo para a renovação da cedência por quinze anos do campo de futebol, na Rua do Golfe, ao Sporting de Espinho que se propusera, nessa conformidade, a proceder ao arrelvamento

do recinto de jogo.

Contrariando a aprovação por unanimidade de executivo socialista presidido por Abel Gonçalves, parte dos vogais do PS votou contra o documento proposto à ratificação da Assembleia

de Freguesia, assim como os representantes do PSD e da CDU, enquanto outros vogais socialistas optavam pela abstenção e o elemento da CDU e a eleita pelo movimento independente "Força Espinho" se ausentavam da votação.

Recorde-se que, aquando da homenagem prestada pelo Sporting de Espinho aos seus campeões juvenis e aos juniores promovidos de divisão, o presidente do clube, Rodrigo dos Santos, anunciou, na presença do autarca Abel Gonçalves, o protocolo com a autarquia de Silvalde.

Recorde-se igualmente que o clube elaborou um plano estratégico, de dinamização e desenvolvimento desportivo com a criação de novas infra-estruturas desportivas. O referido plano prevê a construção e/ou beneficiação de dois pólos desportivos, um a nascente no futuro parque da cidade e outro a poente no aproveitamento, com a devida adaptação e melhoramentos do actual campo de treinos, sito à Rua do Golfe, pertença da Junta de Freguesia de Silvalde.

Tendo em conta o avultado investimento com o arrelvamento do campo de jogos de futebol e a beneficiação de todos os equipamentos de apoio, "tornando aquele espaço num verdadeiro pólo desportivo para as camadas jovens, dando também relevância a um tratamento urbanístico e paisagístico daquela zona", o Sporting de Espinho solicitou a cooperação da autarquia de Silvalde para a cedência de todo o espaço em regime de usufruto ou direito de superfície, "por um período nunca inferior a quinze anos renováveis, para rios permitir justificar tais investimentos, estando certos que engrandecerão o património da freguesia e orgulharão todos os silvaldenses."

Tendo-lhe sido atribuída a medalha de mérito desportivo e conferido o estatuto de utilidade pública, o clube argumentou que é o clube mais representativo do concelho e um dos mais antigos do país, com 93 anos de existência, tendo um papel determinante na formação dos jovens em cerca de um milhar em diversas áreas desportivas.

O clube atravessa um momento de viragem com um desenvolvimento e uma nova dinâmica de gestão que a direcção actual assume num olhar muito mais atento ao potencial recurso do fenómeno desportivo, quer pela sua expressão representativa na juventude, quer pela dinâmica constante despertada pela competitividade desportiva e turística.

Neste contexto, a Direcção elaborou e aprovou um plano estratégico, definindo as metas a atingir, tendo por objectivo o desenvolvimento e a sua credibilidade quer no plano desportivo quer no plano financeiro.

O referido plano prevê desenvolver um projecto de modernização das instalações do actual campo de treinos, pertença da Junta de Freguesia de Silvalde.

Neste contexto, o Sporting de Espinho solicitou à Junta de Freguesia de Silva a elaboração de um protocolo de cooperação "no sentido da viabilização dos investimentos que o clube se disponibiliza para assumir, num conjunto de acções de valorização com arrelvamento do actual campo de treinos, vedações e beneficiação dos balneários, tornando aquele espaço num verdadeiro centro de formação para os jovens."

Assim...

"Pensamos que com esta cooperação, sentir-nos-emos encorajados em levar por diante mais um pólo desportivo, a implementar na freguesia de Silvalde, beneficiando da proximidade do complexo de golfe, do bairro da Marinha e da praia de Espinho, dando também relevância a um tratamento urbanístico e paisagístico daquela zona que estamos certos será um orgulho de todos os silvaldenses."

Entretanto, e reportando-nos à última sessão da Assembleia da Freguesia de Silvalde, e numa alusão à cerimónia solene do quarto aniversário da elevação a vila, destaque-se igualmente uma recomendação do PS para o envio de uma circular ao Conselho Desportivo Vila, advertindo que "os clubes não têm só direitos e não é só pedir subsídios, é preciso comparecer quando devem comparecer"...

Na correspondência dirigida à secção do "Correio do leitor" – por carta, fax, ou e-mail – os interessados devem identificar-se com o nome, o endereço, o contacto telefónico e o número do Bilhete de Identidade, mantendo-se, todavia, apenas no rodapé dos textos publicados o nome e a localidade dos autores.



## CORREIO DO LEITOR

### Carta aberta

É com profundo desagrado e tristeza, mas com o devido respeito que, como cidadão de Espinho (nascido e criado), escrevo esta curtas linhas que apenas pretendem ser uma alerta e uma chamada de atenção para todo o staff da nossa Câmara, em especial, para o senhor presidente que se preza por dirigir uma bonita cidade e ideal para o turismo.

Assim sendo passo a alertar para as seguintes situações:

1. A "Feira do Peixe" que se pode observar todos os fins-de-semana junto à extinta Fábrica Brandão Gomes, traduz-se numa situação escandalosa e de grave perigo para a saúde pública, pois é ver todo aquele peixe que é vendido como se tivesse sido acabado de pescar e que está durante horas a fio a "torrar" ao sol. Isto além do peixe estar continuamente a apanhar com a poeira e com os gases dos carros que passam pela rua onde as peixeiras se instalam. Mas não é só, são os palavrões impróprios para os ouvidos e os restos de peixe que ali são deixados no final do dia, o que provoca um cheiro insuportável, para além de deixarem todo o passeio imundo. Por isso mesmo, ouço com bastante frequência denominarem

esta zona de S. Pedro como "a mais suja da nossa cidade".

2. Ali mesmo ao lado, como já referi, situava-se a antiga Fábrica Brandão Gomes, actual "Museu da Cultura" cuja conclusão final está a ser bastante difícil de conseguir. É triste ver aquele edifício, outrora lindíssimo, pintado com uma cor que "fere" a visão a quem com ele se depara. Isto para já não falar do estacionamento subterrâneo, pronto há cerca de dois anos, e do qual até hoje nem os veraneantes nem a Câmara Municipal tiraram partido (continua fechado a degradar-se). Sr. Presidente, será pedir-lhe muito que envie uma equipe de limpeza da nossa edilidade fazer uma "lavagem profunda" ao lixo que envolve toda esta zona, incluindo o largo (frente e traseiras) da Capela de S. Pedro? É degradante o cenário com que nos deparamos nas traseiras da Capela de S. Pedro: carros abandonados com "ervas" até ao tejadilho e o empedrado todo sujo do óleo que é largado pelos carros que ali são reparados pela oficina que funciona ali ao lado.

3. E a Praia de S. Pedro? Será que é este ano que vão fazer-lhe limpeza? Ou será que ela não merece ser limpa como é a Praia da Baía? Será que as pessoas que frequentam a Baía são mais do que nós, aqueles que frequentam a Praia de S. Pedro? E os barcos de pesca que continuam a ocupar toda a Praia de S. Pedro até à Rua 33, o que impede os nossos veraneantes de gozarem as suas férias com a tranquilidade e a paz que procuram ao vir para a nossa cidade. Estes senhores vão continuar com toda esta liberdade de actuação? Ou será que o Sr. Presidente vai ter a coragem de pôr cobro a isto e á situação das peixeiras, atrás

referida? É bom não esquecer que, segundo a Constituição Portuguesa, "somos todos iguais e temos os mesmos direitos", o que não se está a verificar pois os habitantes da Marinha de Silvalde estão a ser beneficiados. Porque será?

4. E o envelhecimento da nossa cidade? Cada dia que passa ela está mais degradada. Basta percorrer algumas ruas para detectar uma enorme quantidade de casa antigas a caírem aos "pedaços". Porque é que a Câmara dificulta a obtenção de licenças de construção e remodelação dos imóveis? É extremamente difícil, senão impossível, obter uma licença para construir um andar nesta cidade. No entanto, é bastante fácil aos empreiteiros obter essas licenças para construir os "arranha-céus" que desfiguram a cidade.

Termino esta carta solicitando-lhe que perca um pouco do seu "precioso" tempo a analisar e solucionar estas pequenas, mas de extrema importância, questões para dar uma imagem mais bonita, digna e limpa da nossa cidade. Não basta embelezar a zona "centro", é preciso também dar uma nova imagem à zona sul, tal como foi feito (e muito bem) com a zona norte. Ou será que os habitantes da zona de S. Pedro não são merecedores e dignos de verem a zona em que habitam limpa, linda e embelezada?

Desde já agradeço a atenção que possa prestar a estas questões, bem como a sua rápida e eficaz resolução.

Hélio Machado Mendes  
(Espinho)

**DR. ILÍDIO  
SANTOS**

MÉDICO DENTISTA

Consultórios:

Rua 16 (Esquina Rua 19), n.º 545-1.º Dt.º - Espinho - Telef. 22 734 29 31

R. Manuel Alves de Sá, 15 G - 4400-494 V.N. Gaia - Telef. 22 711 86 61 / 22 711 86 42

Implantes  
Ortodontia Fixa  
Prótese Fixa

Acordos com:

SAMS/QUADROS

ACASA \* CGD \* ADSE \* PSP \* SIM

ALLIANZ \* AXA \* ZURICH

**Clínica Médico-Dentária  
Rosa Neves, Lda.**

Rua 29, n.º 696 (entre as ruas 26 e 24)

Marcações pelos telef.: 22 734 01 16 e 91 496 13 67

**CLINICA MÉDICO**  
LEOPOLDINA SANTOS TAVARES, LDA

TERAPIA DA FALA - Andreia Tavares

Acordos: ACASA - CGD - MULTICARE

Rua 23, n.º 773 - 1.º Esq. -- 4500-277 ESPINHO

Telef: 22 732 41 21





Com as equipas Laranjona, Vitamina J, Só Laranja e Paramos Laranja

## PSD "ganha" mini-campeonato do futebol e voleibol de praia

Realizado no sábado, o encontro promovido pela Comissão Concelhia do PSD decorreu com um espírito de grande companheirismo e em ambiente de total descontração.

Organizaram-se quatro equipas – Laranjona, Vitamina J, Só Laranja e Paramos Laranja – para um mini-campeonato de futebol e voleibol de praia.

"Aproveitando a época de transferências, chegaram novos reforços a meio do campeonato."

Fica, contudo, o registo colectivo de quem jogou nas quatro equipas social-democratas:

"Passaram-se algumas horas de pura diversão e ficou o gostinho para repetir a iniciativa numa praia perto de si!"



### **CORREIO DO LEITOR**

## Imigrantes

Num jornal diário chamou-me a atenção um título, onde se afirmava que a Europa precisaria de 13 milhões de imigrantes por ano durante os próximos 50 anos, dados que teriam sido divulgados no dia 19 num estudo efectuado pela ONU. Cinquenta anos a receber 13 milhões de imigrantes por ano, teriam como resultado a entrada de 650 milhões de indivíduos, que seriam tantos como os europeus originais, que em poucas décadas acabariam por ficar em minoria acabando por desaparecer.

Recentemente um outro estudo tinha avaliado que a Europa "necessitava" de mais 159 milhões de imigrantes até 2025.

É fácil de entender qual seria o resultado de tal invasão em termos de custos sociais.

Tanto se apela ao respeito que devemos ter pelas outras

culturas, o que é da mais elementar justiça, mas tal vaga de imigrantes seria a sentença de morte para as culturas europeias.

Actualmente a Europa recebe já por ano cerca de 1.500.000 de imigrantes e a sua integração tem sido difícil, especialmente devido ao choque de culturas, já que as vagas de imigrantes, uma vez que comportam comunidades numerosas, não tem a tendência de se integrarem nos países de acolhimento, pelo contrário, estabelecem pólos culturais para onde transportam os costumes dos seus países de origem.

Se em Portugal o choque de culturas tem sido, tal como os costumes dos portugueses, brando, noutros países, como a Inglaterra, a França ou a Alemanha, onde vivem já mais de 10 milhões de cidadãos extra-comunitários, surgem situações de tensão social ou mesmo de conflito.

De qualquer maneira, não percebemos qual a lógica que levou ao cálculo de treze milhões de imigrantes ano, supostamente para manter os níveis de produtividade europeus.

Deve a Europa receber milhões de imigrantes embora vivam no seu seio cerca de 17 milhões de desempregados?

Que se saiba, a oferta de emprego é inferior à procura, e os tais 13 milhões de imigrantes, ou iriam directamente para o desemprego ou iriam substituir com custos salariais inferiores milhões de trabalhadores europeus, indo estes engrassar as fileiras do desemprego.

Os únicos que iriam ganhar com a vaga imigrante, seriam os empresários, que veriam o custo da mão-de-obra baixar e os seus lucros a aumentar.

Pensamos que a ONU, com os seus estudos sobre demografia está a querer um pouco "repartir o mal pelas aldeias" ou seja, quer que a Europa, os Estados Unidos e o Japão, também "contemplados" com 10 milhões de imigrantes hipotéticos por ano pelo "estudo" da ONU, acabem por repartir a sua abundância e o seu bem-estar com os outros povos, compartilhando com eles o solo pátrio.

Penso que apenas se deverá falar em falta de mão-de-obra/necessidade de mais imigração, quando as taxas de desemprego forem residuais e os índices reais de produtividade começarem a decair.

Na verdade, com a evolução dos meios de produção, os tempos da utilização da mão-de-obra intensiva estão a desaparecer, e é possível manter hoje a mesma produtividade com um número infinitamente inferior de trabalhadores.

Até lá, a Europa está demograficamente equilibrada, havendo excedentes de oferta de mão-de-obra e tudo que se tem afirmado em contrário é apenas demagogia "politicamente correcta".

**Carlos Branco**  
(Espinho)



Enquanto projecta o PSD para as próximas eleições autárquicas, Vicente Pinto marca posição no universo da política concelhia

# "Temos de começar a ver a cidade e as freguesias numa perspectiva de serviço à população e não para servir a imagem deste ou daquele"

*Na qualidade de presidente da Comissão Concelhia do PSD, Vicente Pinto foca o presente de Espinho, projectando o futuro nas eleições autárquicas de 2009, enquanto desfere um rol de críticas à gestão camarária, insurgindo-se, inclusive, com os políticos que, na sua opinião, entravam o desenvolvimento com posturas de política menor.*

Lúcio Alberto



Com uma lista única concorrente e eleita na estrutura partidária concelhia, o PSD de Espinho está unificado para as próximas eleições?

"O PSD de Espinho apenas iniciou um processo. Cabia obviamente resolvê-lo internamente para apresentá-lo aos espinhenses. Considero que este foi o primeiro passo e existe ainda um trabalho muito profícuo a fazer para dar credibilidade ao partido, às pessoas e ao projecto que surgirá."

E depois do primeiro passo?

"Reconheço que foi uma vitória dos militantes e de todos os que intervieram neste processo, que foram muitos, para chegarmos a este ponto. Sinto-me satisfeito pelo trabalho desenvolvido até aqui e espero sinceramente que consigamos fazer o trabalho que vem pela frente."

O PSD está firme para daqui a dois anos?

"Posso dizer que tem condições para apresentar uma candidatura municipal estável e sólida. Talvez condições que não teve nas últimas candidaturas e que julgo que já não tem há um conjunto de anos. Se não soubermos aproveitar esta oportunidade será de facto muito mau. Mas estou em crer que vamos aproveitar esta oportunidade para lançar uma candidatura realmente una e capaz de receber a confiança quer dos sociais-democratas, quer dos espinhenses que acreditam que Espinho pode ter um rumo diferente do que está a ter."

Os sucessivos mandatos de José Mota e a eventualidade de se recandidatar conferem um registo que poderá afectar a expressão da campanha do PSD para as próximas eleições autárquicas?

"O senhor presidente da Câmara está na Câmara há 14 anos e estará na Câmara 16 anos quando se candidatar novamente. É óbvio que uma pessoa com 16 anos à frente da Câmara tem de ter obra feita. Isso é evidente e seria muito mau para a democracia se não houvesse obra a apresentar. Também é certo que nestes 16 anos que marcam já uma geração. Há muita coisa que ficou por fazer e também é demasiado evidente que outros concelhos, até relativamente próximos de Espinho, tiveram uma evolução bastante mais evidente e significativa do que Espinho teve."

Portanto, um reparo...

"Isso tem a ver com políticas de estratégia que claramente são defendidas pelos senhores presidente e vice-presidente que são quem mais dá a cara pelo executivo. Começa-se a notar essas deficiências de estratégia e isso verifica-se, por exemplo, quer pelo Centro Multimeios, quer com a política que fizeram com a ADCE, quer com o FACE e com a gestão da Nave Desportiva, infra-estruturas que foram criadas, que têm o seu papel a desempenhar, mas que não foram devidamente pensadas no sentido de prestarem um serviço eficaz e não representarem uma deficiência na gestão e administração da Câmara Municipal."

Entretanto, a obra do enterramento da linha-férrea irá provavelmente surtir efeito na eventual recandidatura de José Mota. Presume-se positiva para o actual edil?

"É óbvio que o enterramento da linha é algo que favorece imenso Espinho, mas as pessoas também reconhecem que o PSD teve um papel importante na sua feitura, na realização desta obra, e desde a primeira hora esteve a favor do enterramento da linha-férrea, tendo, aliás, a ideia surgido do seio do PSD na Assembleia Municipal. Mas o PSD, tendo noção dessa responsabilidade e da vontade de ver a obra feita, também tem muito a dizer acerca de como a obra está a ser realizada e essa é que é a grande questão."

Responsabilidade política...

"O facto de termos alguma responsabilidade política na realização da obra não nos lança o ónus da responsabilidade da forma como a obra é realizada, pois essa responsabilidade cabe a quem gere, neste caso o executivo camarário. A obra não é da responsabilidade da Câmara Municipal; é da responsabilidade da Refer. Mas a Câmara Municipal tem uma responsabilidade imensa na sua concretização, pois é uma obra que afecta profundamente o centro da cidade de Espinho, a requalificação de toda uma área."

Um processo sujeito a críticas fundamentais?

"É um processo que está a ser gerido muito a destempo, muito desacompanhadamente e com uma perspectiva, na nossa opinião, errada, quanto ao que são os interesses do concelho de Espinho. Julgo que o senhor presidente da

Câmara terá obra para apresentar, obviamente, mas os espinhenses também o terão de avaliar pela forma como essa obra foi realizada e tendo em conta os objectivos com que foi feita. Vejamos o exemplo do Multimeios: o facto da Câmara investir cerca de 400 mil euros por ano no Multimeios e apesar disso o Multimeios apresenta cerca de 600 mil euros de prejuízo por ano o que significa um défice de um milhão de euros por ano, em que a receita própria do Multimeios fica na casa dos cem mil euros. Este representa claramente o tipo de edifício e o quanto serve a população, que na minha opinião serve pouco. Mostra como poderia ser gasto de uma outra forma mais eficaz e proveitosa para os espinhenses e para a cultura do concelho de Espinho."

Sendo assim, o que é que lhe acresce comentar?

"É este tipo de gestão que agora é um facto, mas que antes de ser um facto podia ser contornado quer na forma de construção quer na forma de gestão que demonstra os erros que a câmara vai tomando nas suas decisões. Senão vejamos: uma obra que está em curso, apesar de muito atrasada, que é o pavilhão gimnodesportivo em Anta. A obra começou por ter um orçamento, já duplicou o orçamento da obra, a obra já arrancou e ainda na se sabe qual será a forma de gestão do espaço, quem é que vai gerir, como vai ser gerido, como vai ser repartido o uso do espaço, o regulamento de utilização nem sequer foi pensado!"

Ou seja...

"São estes tipos de investimentos que têm de ser ponderados antecipadamente. Como é possível que tenham avançado para o arrelvamento dos campos de Paramos e Silvalde (muito bem, já devia ter sido antes) e ainda não existem estruturas de apoio aqueles espaços? Isto é avançar para as obras sem as ponderar atempadamente. Como é possível um clube como ao Sporting de Espinho, que aspira competir nos mais altos escalões quer em voleibol quer em futebol, ter miúdos a treinarem em campos pelados há anos e não terem condições em Espinho para terem um campo relvado onde treinar? Durante a sua infância e juventude jogam em campos pelados e depois como seniores terão de jogar em campos relvados. O clube apresentou há pouco tempo uma proposta à Junta de Silvalde no sentido de eles próprios tomarem a seu encargo o arrelvamento e melhoria dos balneários, um investimento grande, e recebem por parte dos políticos a negação de uma proposta que tem tudo de positivo."

E porquê?

"Porque os autarcas não são capazes de fazer o seu trabalho de por ao dispor dos seus jovens condições para a prática de desporto, condições para que eles atinjam níveis competitivos decentes e um clube que tem capacidade para fazer um investimento desta ordem, talvez o único clube no concelho com capacidade para fazer um investimento destes se propõem fazer esse investimento garantindo a utilização do espaço durante alguma tempo, mas dando esse contributo à sociedade, à cidade. São os autarcas, os eleitos, os políticos que negam essa possibilidade. São incapazes de fazer e negam a possibilidade a quem quer fazer alguma coisa de positivo."

Mas isso não deverá ser encarado como uma caso isolado?

"Isto denota aquilo que nos últimos anos tem acontecido em Espinho. Há uma incapacidade de perceber, de pôr de lado os mesquinhos interesses partidários e de perceber aquilo que é importante para a população. E por muito que doa às pessoas ouvirem isto, a verdade é que temos de começar a ver a cidade e as freguesias numa perspectiva de serviço à população e não para servir a imagem deste ou daquele."

E com que imagem se pode perspectivar as próximas eleições autárquicas?

"A população vai ter que perceber isto na altura das eleições e decidir pela candidatura que considerar melhor, esperando eu que seja o projecto que estamos agora a construir que tem estas e muitas outras vertentes e vantagens para a recuperação da imagem de desenvolvimento do concelho."



## “Obrigado” de Olga Duarte para a Alemanha

# Apoio em acção benemérita

Face ao seu estatuto de emigrante na Alemanha, Olga Duarte tem desenvolvido uma acção benemérita, proporcionando a distribuição gratuita de vários equipamentos ortopédicos para as instituições e particulares carenciados.

Assim, faz questão de agradecer publicamente a Frau Ismgard, viúva de Schmelze, e a Bachle Gunter, pelas generosas ofertas que beneficiaram o sector social do Centro de Saúde de Espinho, o Centro Social Paroquial S. Tiago de Silvalde, a Paróquia de S. Martinho de

Anta, a Cerciespinho, a Associação Humanitária Bombeiros Voluntários Espinhenses, o Centro Social de Paramos, uma instituição social do Porto e várias pessoas doentes e carenciadas.

Por isso, Olga Duarte fez que transmitir, através do *Defesa de Espinho*, uma mensagem de gratidão para os benfeitores germânicos (a quem enviará exemplares do jornal):

“Fuer die zahlreiche Unterstuetzung danke ich, Olga Duarte, im Namen aller Kinder und Hilfsbeduerftigen, denen ich Ihre grosszuegigen Sachspenden ueberreichen konnte, sehr herzlich.

Diese humane Geste erlaubt es vielen Menschen, menschenwuerdig weiterzuleben und Sie haben wesentlich dazu beitragen!

Im Namen aller beschenkten Personen, allen Helfern und allen beteiligten Privatpersonen und Unternehmen in Deutschland bedanke ich mich bei Ihnen nochmals aufs Herzlichste und wuensche mir auch fuer die Zukunft viele gern gebende Herzen, die so handeln wie Sie!”

Os aparelhos que até então foram oferecidos enviados para Portugal consistem em camas articuladas, canadianas, cadeiras de rodas, andarrilhos, colchões, bicicletas, vestuário e calçado ortopédicos.



Fotos VÍTOR LANCHA



## Pedro Namora em Espinho

# Livro(s)

Pedro Namora promoveu, na tarde de sábado, na espinhense Livraria Nobel, o seu livro “A

dor das crianças não mente – processo Casa Pia”.

À noite, na Junta de Freguesia de Espinho, Pedro Namora apresentou o livro “O tempo das giestas”, de José Casanova, numa sessão organizada pela Comissão Concelhia do PCP.



## Banda de S. Tiago de Silvalde

# Meio século

*A Banda de S. Tiago de Silvalde dá (no bom sentido, entenda-se) música há 50 anos, promovendo a vila silvaldense, em particular, e o concelho espinhense, em geral. No sábado houve festa, com pompa e circunstância, num registo histórico que honrou os fundadores e motivou fundamentalmente os mais jovens para o futuro meio século!*



Tiago de Silvalde. Ainda à tarde, numa sessão solene realizada no salão polivalente da Junta de Freguesia, com o autarca silvaldense Abel Gonçalves a congratular-se com a vitalidade da banda aniversariante e o edil José Mota a incentivar os jovens a prosseguirem a história musical, cultural e social de uma das mais antigas e notáveis instituições de Espinho, foram prestadas homenagens a Joaquim Correia e Joaquim Silva, activos na banda desde a sua fundação, aos antigos presidentes (alguns representados por familiares) e às agremiações e individualidades convidadas.

À noite, oportunidade para a exibição da Banda S. Tiago de Silvalde, agora no salão paroquial, num concerto que culminou com o tributo a todos os músicos e a distinção ao mestre Franquelim Moreira e a José Pacheco, monitor da escola da banda, e a respectiva colaboradora Mónica Góis.

No tradicional acto de partir o bolo de aniversário, o presidente da Direcção, José António Rocha, não escondia a emoção, formulando votos para que a banda silvaldense ainda seja “melhor!”

Lúcio Alberto



Espectáculo de Giovanni D'Amore no Europarque

## Defesa de Espinho oferece convites

O tenor italiano Giovanni D'Amore e os seus convidados apresentam-se, pelas 21.30 horas de sábado, no Auditório do Centro de Congressos do Europarque de Santa Maria da Feira, com *Mediterraneo Profumo Latino* e o jornal **Defesa de Espinho** tem cinco convites duplos para oferecer.

Sandra Soares

O tenor italiano promete maravilhar o seu público com um concerto de grande qualidade em que está prevista a participação de nomes com grande prestígio nacional e internacional e cinco leitores do jornal **Defesa de Espinho** terão o privilégio de assistir a este espectáculo acompanhados, bastando para tal que se dirijam às instalações do jornal até ao meio-dia de amanhã (sexta-feira).

«Mediterrâneo Profumo Latino», o nome do espectáculo a apresentar por Giovanni D'Amore, é mais do que um mero concerto. É um projecto que tem como ideia principal a expressão da linguagem universal "música" que visa essencialmente a utilização de instrumentos clássicos e instrumentos

mediterrânicos de folclore, utilizados na música popular do Mediterrâneo, da Península Ibérica e América Latina, obtendo assim uma especial sonoridade, perfume e densidade de sons.

Este espectáculo apresenta-nos as melodias e as canções mais belas do século passado que foram interpretadas por grandes figuras como E Caruso, Maria Callas, Frank Sinatra, M. del Mónaco, Plácido Domingo, Luciano Pavarotti e Andrea Bocelli.

Entretanto, para a semana sobe ao palco do Europarque o espectáculo de dança *Mythos* que reúne mais de duas centenas e meia de bailarinos e conta com a participação de doze coreógrafos.

Miguel Abreu e Tiago Zenha sucedem a Manuel Eduardo e Luís Madureira

## Rotary e Rotaracat de Espinho projectam "núcleo novinho"

Rotary e Rotaracat transferiram e atribuíram cargos directivos, reafirmando e potenciando vontades e actividades no pressuposto da partilha (participar de; quinhoar; compartilhar; tomar parte em). Uma sessão tão solene quão festiva sob o testemunho do vereador Manuel Rocha e do presidente da Junta de Freguesia de Espinho, Rui Torres.

Na sexta-feira ocorreu a transferência de competências e tarefas do Rotary Club de Espinho, no decurso de um jantar no Hotel PraiaGolfe, tendo Miguel Abreu assumido a presidência do conselho director composto por Cristina Ferreirinha (secretariado), Paula Canedo (proto-



Manuel Eduardo e Miguel Abreu



Luís Madureira e Tiago Zenha

Fotos VÍTOR LANCHAS

colo), Miguel Brandão (tesoureiro), Manuel Eduardo (past-president) e Henrique Cierco (presidente eleito para o mandato seguinte).

O desempenho das denominadas avenidas de serviço foi atribuído a Ezequiel Jorge (serviços internos), Manuel Eduardo (serviços profissionais), Francisco Brandão (serviços à comunidade), Ilídio Santos (serviços internacionais), Moreira de Sousa (representante à Fundação Rotária), Maria do Carmo (novas gerações) e Fernando Máximo (companheirismo).

No Rotaract Club de Espinho – núcleo etário mais novo – registou-se também a passagem de testemunho de Luís Madureira a Tiago Zenha, ficando assim ordenada a estrutura para o ano rotário de 2007/2008:

Tiago Zenha (presidente), Adriano Santos (secretariado), Carla Alves (protocolo), Andreia Tavares (tesoureira e presidente eleita para o posterior mandato) e Luís Madureira (presidente-past).

Perante uma vasta plateia de rotários e convidados, Manuel Eduardo transferiu a liderança do Rotary de Espinho para Miguel Abreu, desejando numa intervenção breve a continuidade da projecção e prossecução das actividades a que o movimento se propõe no fomento do ideal de servir.

Por seu turno, e numa longa intervenção, Miguel Abreu reforçou genericamente a tese do desenvolvimento do companheirismo para se proporcionar oportunidades de servir, visando um trabalho (humanitário) em prol da(s) comunidade(s).

No quadrante do Rotaract, Luís Madureira destacou o apoio da oferta de livros e outros artigos às crianças de Cabo Verde, a recolha das tampinhas das embalagens de bebidas revertendo para instituições carenciadas e da campanha de angariação de fundos (com espectáculos artísticos e exposição colectiva de pintura) para a construção de instalações de raiz que incluem dois centros de actividades ocupacionais para 60 utentes, um lar residencial para 24 utentes e uma residência autónoma para cinco pessoas, todas com deficiência mental, a ser implantado na Rua do Louredo – Idanha.

Tiago Zenha comprometeu-se a prosseguir tão profícua actividade do Rotaract no exercício da sua presidência, enquanto era anunciada a criação de um nicho para os mais novinhos no quadro rotário de Espinho.

Lúcio Alberto

# CAFÉS

seleccionamos  
e torrmos  
na nossa fábrica  
as melhores qualidades  
aos melhores preços

Casa Alves Ribeiro

Rua 19, 294 - ESPINHO

## CASIMIRO DE ANDRADE

MÉDICO DENTISTA

Consultório: Rua 22 (Junto à Câmara)  
Telef. 227344909

## MÉDICOS DENTISTAS

JORGE FERREIRA  
BRUNO MORRIS

SAMS QUADROS  
SAMS \* CGD  
ADVANCE CARE \* MÉDIS

Edifício S. Pedro  
Sala W  
Rua 23, n.º 174  
Telef. 22 734 86 93



Programa  
comemorativo  
para sábado  
e domingo

## Santa Casa da Misericórdia – 70 anos

No próximo sábado, a Santa Casa da Misericórdia de Espinho celebrará o seu 70.º aniversário, com o seguinte programa: pelas 15 horas, no Auditório da Santa Casa, espectáculo com a Orquestra Ligeira da Banda da Música de Espinho; às 17 horas, celebração da eucaristia na Capela do Lar.

No domingo, pelas 12 horas, missa solene na Igreja Matriz de Espinho, seguida de romagem ao cemitério de Espinho.

Entretanto, o programa aniversariante previa a inauguração no sábado do novo Centro de Dia e um almoço de confraternização, mas por dificuldade de agenda do ministro do Trabalho e Solidariedade Social, a Mesa Administrativa da Santa Casa da Misericórdia de Espinho adiou para data a anunciar oportunamente tal conjunto de iniciativas.

Do Rancho Folclórico  
S. Tiago de Silvalde

## Festival de Folclore no sábado

Realiza-se no sábado, no adro da Igreja de Silvalde, um Festival de Folclore Internacional promovido pelo Rancho Folclórico S. Tiago de Silvalde e inserido nas comemorações da elevação de Silvalde a vila e nas festas de S. Tiago.

No festival será apresentado o grupo infantil do Rancho Folclórico S. Tiago de Silvalde, composto por elementos dos 3 aos 7 anos de idade.

Eis o programa:

18h45 – chegada dos grupos ao largo da Junta de Freguesia.

19h00 – sessão de boas-vindas e entrega das lembranças aos Grupos participantes, no salão nobre da Junta de Freguesia.

19h30 – jantar/convívio com todos os grupos e convidados no salão polivalente da Junta de Freguesia.

21h30 – desfile etnográfico, saindo da Junta de Freguesia até ao local do festival/arraial da Igreja Paroquial.

21h50 – passagem, pelo palco de todos os grupos participantes.

22h00 – início das actuações dos grupos participantes – Rancho Folclórico S. Tiago de Silvalde/Grupo Infantil; Rancho Folclórico dos Soutos da Caranguejeira/Leiria; Rancho Folclórico S. Tiago de Silvalde/Espinho; Rancho Folclórico de Santa Cruz do Douro/Baião; Grupo "Gaudeamus"/República Checa.

## ● PIMPOLHO ●

É urgente lançar  
um SOS Terra...

... ao fim de tanto tempo  
a girar ao redor do seu eixo,  
cumprindo o seu movimento de rotação...

© José Sarmento • 587  
... o nosso planeta  
está completamente  
tonto da cabeça!!!...



## Três expressões em exposição na Junta de Espinho

Fotos SS



## Encontro de amigos

*Foi de um relacionamento familiar e de amizade que surgiu a exposição patente na galeria da Junta de Freguesia de Espinho (no fim-de-semana), onde foram apresentados trabalhos de Docas (Maria Eduarda Fonseca), Pedro M. Campos e Miguel Aguiar.*

**Sandra Soares**

**D**ocas é o diminutivo que a família que atribuiu a Maria Eduarda da Fonseca desde muito cedo e o nome artístico que esta acabou por adoptar quando decidiu dedicar algum do seu tempo, agora que está reformada, a uma paixão antiga, a pintura, que nasceu da admiração pelo irmão mais velho e pela a sua habilidade com as tintas.

Os seus quadros são realistas e retratam imagens que lhe são familiares, herança da sua forte ligação à fotografia, mas também já se aventurou por uma arte mais abstracta, aquela que, pela criatividade que lhe implica, talvez seja a que lhe dá mais prazer. No entanto, para esta artista a pintura ainda tem muito de descoberta.

Também Miguel Aguiar sentiu cedo o apelo pelas artes, em especial a pintura e a música, às quais sempre ligado. Expôs pela primeira vez ainda como estudante e actualmente dedica os poucos tempos livres à música (participa em vários grupos e tem um vasto trabalho a solo), à fotografia, à pintura e às viagens.

Os quadros apresentados são alguns dos



seus trabalhos mais experimentais que embora o artista considere serem muito diferentes entre si se nota que a autoria é a mesma.

Para Pedro Campos esta foi a sua primeira mostra e apesar da sua grande paixão pelas artes plásticas o artista considera que se calhar ainda não estava preparado para uma exposição já que, para ele, os seus trabalhos nunca estão prontos.

Os quadros apresentados são uma mistura de técnicas, até porque, para o artista a técnica é o menos importante o que interessa é conseguir o resultado procurado e que passa pela representação de formas e utilização de cores que gostas de ver representadas e só, sem

qualquer tentativa de explicação.

Três artistas com percursos diferentes, expressões diferentes, trabalhos diferentes, que não vivem em Espinho, mas foram unidos pela amizade, vindo parar a Espinho pela afinidade com a terra que passa pela relação familiar de dois dos artistas com a vereadora da Câmara Municipal de Espinho, Manuela Aguiar, em casa de quem passam algumas temporadas.

Une-os sobretudo a paixão pela música e pela pintura razão pela qual se juntaram durante o passado fim-de-semana na Junta de Freguesia de Espinho, um encontro de amigos que proporcionou ao público a oportunidade de apreciarem uma interessante exposição.





E no domingo  
será em Paramos

## Colheita em Guetim

No domingo, a Associação  
de Dadores Benévolos  
de Sangue do Lions Clube  
de Espinho procedeu a  
mais uma colheita de sangue  
e também à campanha  
de adesão para dadores  
de medula óssea.



**E**sta iniciativa decorreu durante a manhã no salão paroquial de Guetim, tendo comparecido cerca de uma centena de dadores. Foram efectuadas 65 colheitas de sangue, 12 delas de novos dadores.

Quanto aos potenciais dadores de medula óssea, o Centro de Histocompatibilidade do Norte efectuou mais 32 registos.

A próxima colheita está marcada para domingo e realiza-se em Paramos.

**Sandra Soares**

No Centro Multimeios

## Instantâneos da História de Espinho

**A** galeria do Centro Multimeios apresenta, a partir de sábado e até dia 2 de Setembro, "Instantâneos da História de Espinho", exposição retrospectiva de várias áreas temáticas da história de Espinho, produzida e organizada pelo Pelouro da Cultura da Câmara Muni-

cipal de Espinho.

A xávega, o caminho-de-ferro, a batalha de flores, a vida rural, a praia, entre outras, serão algumas das áreas abordadas nesta exposição, que pretende ser uma mostra de várias realidades que fazem parte do nosso património e da nossa memória colectiva.

Segundo a organização, "ao fim de sete anos de produção de exposições evocando a história do nosso concelho, vamos expor dois a três painéis de cada exposição que fizemos, com o intuito de que quem nos visita nesta época do ano, possa conhecer uma parte das nossas raízes."

Juntamente com a exposição será apresentada uma segunda edição do catálogo "A Arte da Xávega em Espinho", que há muito se encontra esgotado.

**Sandra Soares**

Na passada sexta-feira, 13, numerosa comitiva do Lions Clube de Espinho deslocou-se a Viseu para, na qualidade de padrinho, participar na cerimónia festiva da criação do Lions Clube Viriato de Viseu.

O evento teve lugar no hotel Montebelo, estando presentes destacadas individualidades locais.



Na cerimónia de criação  
do clube que apadrinha

## Lions de Espinho em Viseu

**D**e acordo com as praxes do movimento internacional, nascido em 1917 nos Estados Unidos da América e hoje espalhado por todo o mundo, a criação de um novo clube tem de ser apadrinhada por um clube já existente, sendo classificado como núcleo durante o seu primeiro ano de existência, em que funciona sob a tutela do clube padrinho.

Foi o que aconteceu em Viseu, onde o núcleo, tendo completado um ano de existência,

repleto de realizações sociais e benemerentes em prol dos mais carenciados e sob tutela do clube espinhense que o apadrinha, foi elevado, com distinção, à categoria de clube.

De Espinho, deslocaram-se a Viseu para assistir ao acto vários casais Lions entre os quais se contavam o presidente Rocha Pinto, o tesoureiro José Maia e o secretário Carlos Ferreira, estando igualmente presentes as mais altas figuras de Viseu.

A presidente cessante, Palmira Lemos, desejou à sua sucessora, Maria Clara Lima, os maiores sucessos na gestão do novel clube, deu as boas-vindas aos novos sócios que passaram a integrar o movimento e lembrou que o Lions Clube Viriato de Viseu vai deslocar-se em força a Espinho nos dias 15, 16 e 17 de Abril do próximo ano para assistir às convenções que o clube padrinho vai levar a efeito e onde estarão presentes centenas de Lions de todo Portugal.

A cerimónia em Viseu terminou em ambiente fraterno e de muita amizade, tendo sido avançadas ideias a concretizar no próximo ano, respeitando assim o lema dos Lions de todo o mundo – "Nós Servimos!"

Na Biblioteca Municipal

## Exposição de fotografia

**E**stará patente a partir de amanhã, na Biblioteca Municipal de Espinho, uma exposição de fotografia de José Miguel Maia Figueirinhas, intitulada "Ler Mar e Terra". A inauguração está marcada para as 21.30 horas e será animada com uma sessão de poesia.

Quanto ao projecto, "são vivências e olhares sobre a ausência, a solidão e o vazio interno, onde os olhos só alcançam o que reforça esse vazio...a ausência do outro. Por-

que é no vazio que recomeço, é o zero, que através do meu olhar, transformo no princípio de tudo. O caminho que atravesso, o chão que percorro, as pedras, o solo, as texturas, os castanhos dentro dos verdes, com uma linha grossa, opaca e abstracta ao fundo – um céu azul que nunca chega, que nunca toco...", revela o autor.

**Sandra Soares**





**OPINIÃO**  
**NOVOS TEMPOS**  
Sérgio Carvalho

## Evangelho segundo La Féria

Há alguns dias, tive a oportunidade de poder assistir ao espectáculo Jesus Cristo Superstar, de Filipe La Féria, que está em exibição no Teatro Rivoli, no Porto.

Para mim foi um reencontro, primeiramente, com o Teatro Rivoli, pois há vários anos que não entrava naquela sala de espectáculos da Invicta.

As primeiras impressões foram de alegria, por ver tanta gente a dirigir-se para a Praça D. João I, quebrando a monotonia das noites do Porto, cada vez mais vazias de pessoas, com inúmeros casais e grupos a calçar as suas ruas. A chuva não foi impedimento, nem desculpa, estando a sala completamente cheia.

Sobre o espectáculo em si, ele deu-me que pensar, deixou-me inquieto, pois trouxe, pela mão do encenador, o tema sempre eterno da vida e obra de Jesus Cristo. Pode mesmo dizer-se que assisti ao "Evangelho segundo La Féria".

Presentes as constantes tentações (poder, prazer, dinheiro, sexo, droga, vício) e tensões entre classes. Bela foi também a adaptação e a leitura da realidade actual à luz dos Evangelhos históricos.

A velha Roma é personificada pela nova Roma, os EUA e o seu poder bélico e económico (Pilatos aparece numa tribuna que faz lembrar Wallstreet e o fecho da sua Bolsa). O terrorismo actual, feito em nome de Deus por alguns fundamentalistas religiosos, toma forma na personagem de Judas Iscariotes, vestido de negro.

Importante é, também, a reflexão e a eterna tentação dos seguidores de Cristo de quererem pegar em armas para mudar o mundo e combater em nome de Jesus, impondo o Reino de Cristo.

Aqui aparece a figura do Nazareno, vestido de branco, contrapondo-se ao negro de Judas Iscariotes. Jesus converte até os soldados, mas os seus discípulos conseguem tirá-lhes a fé. Daqui sai um grande alerta para os cristãos: precisam de ser imagem do seu mestre que a todos atrai e não repelir aqueles que Ele chama.

Outro tema que aflora continuamente é o amor a Deus e a todas as pessoas, personificados por Jesus e cantados por Maria Madalena, Pedro e os pobres e doentes de Israel.

Adaptação e inculturação é o facto de aparecerem as mulheres, vestidas de negro, cantando a sorte de Jesus Cristo, fazendo lembrar o "cantar às almas" das aldeias portuguesas. Depois, o clímax, a entrega de Jesus por amor, na cruz, a sua flagelação e a vitória sobre a morte, com a ressurreição.

Todo este drama, em conjugação com belas músicas, estupendas letras, um jogo de luzes e som magníficos, fazem com que, na minha opinião, ninguém fique indiferente a esta adaptação da história e mensagem de Jesus de Nazaré.

## Cartão Jovem Municipal de Espinho

# Concurso de ideias

A Câmara Municipal de Espinho associou-se à Movijovem e vão juntamente conceber o Cartão Jovem Municipal de Espinho. Este cartão terá uma imagem personalizada para este Município e é para conceber esta imagem que está a ser promovido um concurso de ideias dirigido a jovens residentes, estudantes ou trabalhadores no concelho, com idades compreendidas entre os 12 e os 25 anos.

O concurso será levado a efeito através da Divisão de Apoio à Juventude da autarquia e os trabalhos podem ser entregues até ao próximo dia 10 de Julho, estando em jogo excelente prémios.

As áreas a concurso serão a fotografia (cores) e o design gráfico e o tema será "Cartão Jovem Municipal de Espinho – uma imagem, uma identidade".

Cada participante poderá concorrer às duas áreas de concurso e apresentar três trabalhos para cada uma dessas áreas, que deverão ser entregues (em mão) no Departamento de Desenvolvimento Local da Câmara Municipal de Espinho, sito no ângulo da Rua 20 e Rua do Loureiro n.º 652, Zona Industrial, 4500-634 Silvalde, até 10 de Julho, de segunda-feira a sexta-feira, entre as 9 e as 15.30 horas.

Atribuir-se-á um prémio ao 1.º classificado do concurso constituído por uma anuidade no health-club do Complexo de Ténis de Espinho, uma anuidade na Piscina Municipal de Espinho, uma anuidade no cinema do Centro Multimeios de Espinho e um Cartão Jovem com validade de um ano.

Sandra Soares

## Com um toque de jazz e concerto para crianças

# O regresso do clássico ao FIME

*A edição 2007 do Festival Internacional de Música de Espinho entra na sua terceira semana com o jazz na voz de Stacey Kent (sexta-feira). No sábado actua o Moscow Piano Quartet e no final de tarde de domingo sobe ao palco o oboista François Leleux. No domingo de manhã acontece a terceira e última actuação do Festival Júnior, "Carnaval dos Animais".*

Sandra Soares

Na próxima sexta-feira (22h) o Auditório de Espinho recebe o jazz na voz de Stacey Kent, uma cantora de jazz inesperada, de elogiada expressividade vocal, oriunda de Nova Iorque e que tem Gershwin e Sinatra a iluminar-lhe o caminho.

A cantora publicará em Setembro o seu novo disco, "Breakfast On The Morning Tram" (com selo da prestigiada Blue Note) e viajou para Portugal com a promessa deste novo álbum, num espectáculo intimista e especial.

No sábado (22h) actua o Moscow Piano Quartet que, quase a comemorar 20 anos de actividade, vem ao FIME para nos dar a conhecer um compositor, para nós desconhecido, do romantismo russo – Napravnik – contemporâneo de Brahms de quem ouviremos também um quarteto com piano. Serão duas culturas e estéticas em confronto.

No final de tarde de domingo (18h30) actua François Leleux, oboísta da nova geração, considerado por muitos o maior deles. O músico lançou recentemente (com etiqueta Sony) um CD integralmente constituído por obras de Bach e vamos poder ouvi-lo ao vivo com o ensemble de cordas do festival.

No domingo de manhã acontece a terceira e última actuação do Festival Júnior, "Carnaval dos Animais", que continua a vontade de fazer dos mais pequenos o público principal, prometendo transformar o Auditório de Espinho num verdadeiro Jardim Zoológico musical.

O "Carnaval dos Animais" – numa versão para quinteto de sopros - vai ser apresentado com o texto de João Belchior Viegas que, com a música de Saint-Saens, nos vai pôr a todos bem dispostos...

## Casino apresenta a Ordem da Fénix

# Harry Potter Chega a Espinho

A sala de cinema do Casino de Espinho apresenta, a partir de hoje e até à próxima semana, "Harry Potter e a Ordem da Fénix", a mais negra saga até agora filmada do jovem feiticeiro que movimenta milhões de fãs em todo o mundo.

Harry regressa para o seu quinto ano de estudos em Hogwarts e descobre que a maioria da comunidade de feiticeiros não acredita no seu encontro com Lorde Voldemort, preferindo ignorar os factos sobre o seu regresso.

Entretanto, para a próxima semana está prevista a estreia nacional, também no Casino de Espinho, de "Os Simpsons – o filme".

As sessões do Casino decorrem diariamente pelas 15.30 e 21.30 horas, havendo uma sessão extra ao domingo pelas 18 horas. À segunda-feira, o cinema no Casino é mais barato.

## No Multimeios

# "Bolo de Neve"

A Sala Tempus do Multimeios apresenta, a partir de hoje e até quarta-feira, "Bolo de Neve", filme realizado por Marc Evans

Trata-se de uma história de amor e amizade e de uma relação pouco ortodoxa entre um homem que foge ao passado, uma mãe autista que sofre pela morte da sua filha e uma mulher apaixonante que vive um amor à distância.

As sessões de cinema da Sala Tempus decorrem diariamente pelas 17 e 22 horas, com excepção de segunda-feira, dia de encerramento do Centro Multimeios.

Quanto ao Planetário apresenta as habituais sessões mas em horário de Verão: "O Mistério da Bola de Fogo" (quarta, sexta, sábados, domingos e feriados pelas 15 horas); "O Céu do Mês" sessão apresentada ao vivo (sábados pelas 16 horas); Hubble, 15 anos de descobertas (quarta, sexta, domingos e feriados pelas 16 horas); Acampar com as Estrelas (terça e quinta pelas 16 horas, sábados, domingos e feriados pelas 17 horas). Também estará em reposição "A Zanga da Lua" às terças e quintas pelas 15 horas.

Na Galeria do Centro Multimeios é inaugurada no sábado "Instantâneos da História de Espinho", exposição retrospectiva de várias áreas temáticas da história de Espinho.

## vende-se - s.f. marinha

t3 - 1.º linha do mar, usado 4 anos, nascente poente, 140 m2 área coberta, cozinha com electrodomésticos, 3 banhos, cx dupla, aquec. central, recuperador de calor, piso em soalho pregado. lugar de garagem e arrumos. excelente oportunidade!

PRÍME **cgr**

Espinho | Avenida 32, 788

mediação imobiliária AMI 1817

227 340 017 | 966 344 583

## vende-se - espinho

anta - t3 dúplex - como novo, junto à bp, a poucos metros dos acessos ao ic1 a norte e a sul. aquecimento, boas áreas, terraço a sul com óptimas vistas. 2 salas. pavimento em lamparquet e garagem.

PRÍME **cgr**

Espinho | Avenida 32, 788

mediação imobiliária AMI 1817

227 340 017 | 966 116 732

## vende-se - s.f. marinha

t2 / t3 - empreendimento em são félix da marinha, situado a 300 metros da linha do mar, em construção com acabamentos de luxo. visite andar modelo e comprove por si mesmo.

PRÍME **cgr**

Espinho | Avenida 32, 788

mediação imobiliária AMI 1817

227 340 017 | 966 344 404



Total de jackpot em jogo nas máquinas  
Sphinx do Casino Espinho

# Mais de meio milhão de euros esperam feliz contemplado no Casino de Espinho



tativa de um jackpot a que é difícil resistir.

Em termos de apostas nas máquinas do Casino de Espinho, a quantia total de jackpots em jogo ronda(va) os 830 mil euros.

Até ao final do mês de Junho, este ano, já foram atribuídos pelo Casino de Espinho um total de prémios pagos no valor de 62 milhões e meio de euros, o que representa uma média diária de aproximadamente 340 mil euros em prémios.

Até dia 30 de Junho, saíram 217 jackpots no valor de cerca de 773 mil euros.

De realçar ainda que o maior jackpot atribuído pelo Casino de Espinho teve o valor de 1 milhão 202 mil e 137 euros.

É a quantia aliciante de mais de meio milhão de euros que, à data de 30 de Junho do corrente ano, as máquinas Sphinx do Casino de Espinho apresentam acumulada – valor reservado aos jogadores que façam as suas apostas na espec-

Em Lisboa e com o apoio da Solverde

## “Máscara Ibérica”

Hoje, às 19 horas, realiza-se a inauguração da exposição “Máscara Ibérica” no Rossio, em Lisboa, a qual conta com a presença do secretário de Estado da Cultura, assim como de outras altas individualidades, e promete levar à cidade a oportunidade única de ver mostras que primam pela sua enorme expressividade, ilustram não apenas as tradições do uso da máscara nas regiões do Norte de Portugal (Nordeste



Transmontano e Lamego), mas também da Galiza (Ourense), Castela e León (Zamora).

O projecto “Máscara Ibérica”, que tem como patrocinador principal o grupo Solverde, apresenta uma grande exposição que estará patente até 30 de Agosto – um evento organizado pela Progester em parceria com a Agência Baixa Chiado e a Empresa de Gestão de Equipamentos e Animação Cultural (EGEAC), tendo a REFER como parceiro estratégico e contando ainda com o patrocínio da Região de Turismo Douro Sul.

São cerca de seis dezenas de imagens de máscaras e ambientes medievais, juntamente com três dezenas de trajes tradicionais e cinquenta máscaras originais, que poderão ser apreciadas numa exposição que reúne também um conjunto de iniciativas culturais como a apresentação de gastronomia regional, os “sons” e os instrumentos musicais de diferentes grupos e o trabalho do artesanato “ao vivo”, entre outros, proporcionando uma “verdadeira viagem” pelos usos, costumes e tradições das gentes da Península Ibérica.

Sublinhe-se ainda que aquele projecto cultural, lançado em 2003, destina-se a aprofundar os estudos antropológicos e etnográficos sobre a temática da máscara enquanto manifestação cultural e atracção turística, e tem como principal patrocinador o grupo Solverde, que aposta mais uma vez em iniciativas que privilegiam a criatividade e inovação aliadas à expressão da cultura.



## ATL da Escola 3 na Biblioteca Aprender divertindo-se

Na tarde de sexta-feira, os utentes do ATL da Associação de Pais da Escola n.º 3 (antiga Nossa Senhora da Conceição) divertiram-se aprendendo na Biblioteca Municipal, onde entre outras actividades escutaram atentamente a “Hora do Conto” e efectuaram um jogo/exercício: cada criança fazia um desenho numa estrutura rectangular e avançava dois lugares para escrever uma história sobre o desenho feito (portanto) por outro colega.



### Vidraria Ferreira

Ferreira & Ferreira, Lda.

VIDRO LISO | DUPLO | ANTI-REFLEXO | ANTI-FOGO  
E LAMINADO | ESPELHOS | TIJOLOS E TELHAS  
DE VIDRO | INSTALAÇÕES DE VIDROS TEMPERADOS

Rua das Fábricas, 40 - Zona Industrial de Silvalde  
4500-628 SILVALDE - ESPINHO • Tel./Fax: 227 340 480



Compramos todos os artigos em:  
**OURO \* PRATA \* JÓIAS**  
**CAUTELAS DE PENHOR**

Pagamos melhor e a dinheiro

2.º E ÚLTIMO ANDAR • HONESTIDADE - SIGILO - PRIVACIDADE

Rua 23, n.º 174 - Edifício S. Pedro - Sala Y - ESPINHO • Tlm.: 96 587 98 72



instituto superior de espinho®  
**isesp**

Tel. 22732 26 24 | email: isesp@isesp.pt

**LICENCIATURAS**

**Comunicação Empresarial**  
[Despacho de adequação a Bolonha N.º 4929/2007 de 15/03]

**Gestão Hoteleira**  
[Despacho de adequação a Bolonha N.º 4929/2007 de 15/03]

**BACHARELATO**

**Contabilidade e Informática**  
[Portaria n.º 809/2004 de 13/07]

www.isesp.pt



CASINO ESPINHO

# COTTON CLUB

ESPECTÁCULO DIÁRIO



JANTAR E  
ESPECTÁCULO  
desde  
**20 €**  
P.P.

Reservas: 22 733 55 00

[www.solveverde.pt](http://www.solveverde.pt)

  
**SOLVERDE**  
Os melhores momentos.





Depósito Abertura 11%

**Abra  
uma conta  
e ganhe.**

**Chegámos a Espinho e  
queremos comemorar consigo.**

Para celebrar, criámos um Depósito muito especial, com uma remuneração única. Os primeiros 150 Novos Clientes a abrirem uma conta e a constituírem um depósito, até 31 de Julho, beneficiarão de uma remuneração a 11% (TANB) por um mês, para um montante mínimo de € 1.000 e um máximo de € 50.000.

Venha visitar-nos na **Rua 20, loja 620.**  
No Barclays, só tem de abrir e ganhar.

**Mude para melhor.  
Mude para o Barclays.**

**Barclays 24**

[www.barclays.pt](http://www.barclays.pt)  
707 50 50 50

 **BARCLAYS**



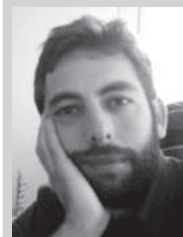
## No Zoo de Lourosa

# Loris de dorso amarelo

Ruidosos e coloridos, os Loris de dorso amarelo são os novos habitantes do Zoo de Lourosa.

Estas aves amigáveis da família dos papagaios são consideradas das mais bonitas do mundo, devido às cores e ao brilho da sua plumagem. Alimentam-se do pólen e do néctar das flores e por isso possuem uma língua especializada, com a extremidade semelhante a uma escova, que facilita a recolha do alimento.

Os Loris de dorso amarelo chegaram a Lourosa em Abril e, após um período de quarentena e adaptação, foram transferidos no início de Julho para a nova instalação.



**OPINIÃO**  
**CONTOS ANÕES,**  
**ACANHADAS**  
**REFLEXÕES...**

Adolfo Leitão Carvalho

## Manto branco

Reapareces entre a tempestade (de tacões altos) e quase, quase caís ao chão. Nunca foste muito de andar à chuva, principalmente quando as tempestades saem cá fora, mas sabes que a chuva no teu cabelo realça os teus olhos e acreditas num certo romantismo que há em conhecer desconhecidos debaixo dela. Nunca foste, também, de calçar sapatos de tacão alto. Sempre soubeste que eram desconfortáveis, para além de fazerem um mal terrível às costas, todavia mudaste e acreditas agora na potencialidade de usar calçado desconfortável e com pouca saúde. Preferes atrair amizades superficiais; preferes elevar a tua carreira profissional por entre saias novas e blusas justas. Já não te basta aquilo que és!

Não te culpo por pensares que a sociedade exige isso das pessoas. Ela tem preferência pelo penteado e o género de vestuário que utilizamos e deixa para segundo plano as nossas capacidades, aquilo que pensamos e somos capazes de fazer. Compreendo também que tenhas chegado àquele ponto do "se não os consegues vencer, então junta-te a eles". Porém, só não entendo porquê? Não achas que mais importante que parecer é ser? De que vale juntares-te à parte do mundo que só olha, se sabes que também existe, embora em minoria, uma parte que olha mas prefere sentir?

Desenhei um semi-círculo à minha volta. Nele podem entrar todos aqueles que, todos os dias, optam por conhecer as pessoas como elas são, e ignoram as vestes que usam. Entra nele e verás que em breve seremos mais. Não vês que o mundo é constituído por vários círculos e que é inútil e pouco criativo todos quererem entrar no mesmo.

Como é?

É verdade. Tens toda a razão. Aceitamos tanto a diferença mas poucos são os que querem viver nela.

Ghandi enveredou um manto branco durante quase toda a sua vida e, no entanto, deixou para a história um exemplo de bondade para com o outro.

Eu sei, eu sei... poucos são os que fazem dele modelo de vida. Mas...deixa lá! Desde quando é que é novidade que, num mundo onde há tanta predilecção pela aparência física, andam todos míopes e insistem em olharem uns para os outros ao longe, mesmo sabendo que é de perto que se conseguem ver?!

## "O Portugal dos Pequeninos" – encerramento do ano lectivo

# Festa

*A Associação de Socorros*

*Mútuos S. Francisco Assis*

*de Anta realizou a festa*

*de encerramento do ano*

*lectivo da sua mais recente*

*valência, a creche*

*"O Portugal dos Pequeninos",*

*juntando cerca de três*

*centenas de pessoas,*

*entre crianças, pais,*

*familiares e amigos que*

*puderam divertir-se com a*

*originalidade, a irreverência e*

*os imprevistos normalíssimos*

*da actuação destes actores*

*com dois e três anos.*

Manuel Rocha abriu a festa, que decorreu nas instalações da Tuna Musical de Anta, dando as boas vindas a todos os presentes, agradecendo à Tuna pela cedência do auditório e à Banda da União Musical Paramense pela cedência da aparelhagem de som.

O presidente da instituição não esqueceu coordenadores, educadoras e pessoal auxiliar, pela sua dedicação a esta valência, ao longo de todo o ano lectivo, mas também deixou uma palavra a todas as crianças e pais. "Espero que tudo tenha sido do seu agrado, pois esta direcção fez todos os possíveis para satisfazer as expectativas de todos", referiu.

Manuel Rocha também deixou o convite para que "todos se tornassem sócios desta Instituição, que tem muito para oferecer a vós e aos vossos filhos", revelando ainda que a direcção está a aguardar que seja aprovado o projecto de um infantário, para que as crianças possam dar continuidade ao seu desenvolvimento dentro da instituição.

Desejando as maiores felicidades às crianças que partiram para uma nova etapa das suas vidas e umas boas férias às que voltam em Setembro, o presidente passou a palavra à educadora Paula Póvoa que apresentou o espectáculo.

A primeira a subir ao palco foi a sala dos 2 anos com a Dança da Soraia, seguiu-se o Teatro Lagarta Gulosa e a canção da Mosca da sala 3 anos e um desfile de moda muito especial com crianças das duas salas que envergaram belíssimos modelos executados pelas educadoras, com materiais reciclados

A canção do Elefante presente no dia-a-dia a criançada ao longo do ano lectivo não podia faltar e as estagiárias também quiseram deixar o seu agradecimento musical pelo apoio das funcionárias que tiveram direito a dedicatória especial.

A canção da creche foi cantada por todo o pessoal e por volta do meio-dia a coordenadora Paula Póvoa convidou o público, a quem agradeceu a presença, para se juntar às crianças e funcionários num saudável lanche convívio que encerrou uma festa cheia de pais babados e crianças felizes.

Sandra Soares

## Para quem viaja

# Cartão Europeu de Saúde

Às férias associam-se, muito naturalmente, viagens ao estrangeiro e à Europa, aos países da União Europeia. E, nestas coisas, mais vale prevenir do que remediar.

Por isso, antes de viajar para a Europa, poderá pedir na segurança social o cartão de seguro de doença gratuito.

Este cartão, em caso de necessidade, garante assistência de saúde com os mesmos direitos dos cidadãos desse país.

Em Portugal, desde 28 de Fevereiro, é possível pedir a sua emissão na instituição de previdência onde se encontra inscrito e na Loja do Cidadão.

O cartão dá acesso a tratamentos urgentes (como o modelo E-111) e a outros em consequência de um acidente, doença ou maternidade. Só não poderá utilizá-lo se for ao estrangeiro para obter um tratamento que, por limitações técnicas ou outras, é inviável em Portugal.

Assim, com este cartão, os cidadãos europeus têm acesso a cuidados médicos nas mesmas condições dos residentes do país onde se encontram – recebem cuidados gratuitos, paga eventuais taxas moderadoras ou outras despesas aí cobradas.

O novo cartão poderá ser utilizado em qualquer dos 25 países da União Europeia, na Islândia, no Liechtenstein, na Noruega e na Suíça. Porém, no Reino Unido, há necessidade de se apresentar o cartão, bastando identificar-se com o Bilhete de Identidade, referindo que se pretende tratamentos do Serviço Nacional de Saúde.

Entretanto, poderão ser obtidas mais informações no sítio da Internet:

[http://europa.eu.int/comm/employment\\_social/healthcard/index\\_en.htm](http://europa.eu.int/comm/employment_social/healthcard/index_en.htm)

[http://europa.eu.int/comm/employment\\_social/healthcard/situation\\_en.htm](http://europa.eu.int/comm/employment_social/healthcard/situation_en.htm)

[http://europa.eu.int/comm/employment\\_social/cld/public/findInstitution.do](http://europa.eu.int/comm/employment_social/cld/public/findInstitution.do)

[http://europa.eu.int/comm/employment\\_social/cld/public/findInstitution.do](http://europa.eu.int/comm/employment_social/cld/public/findInstitution.do)





Festa grande  
em Cascais

# Académica de Espinho regresa à I Divisão Nacional de hóquei em patins

*Demorou mas o apoio à equipa de hóquei em patins da Associação Académica de Espinho surgiu em força no jogo que decidia a subida à I Divisão disputado em Cascais e a festa com os adeptos, que encheram três autocarros, foi bonita, só acabando já de madrugada com a chegada a Espinho, onde está agora a ser preparada a nova época.*

Sandra Soares



**Treinador principal e adjunto preparam-se para definir a nova época no decorrer desta semana**

**N**a partida disputada no Pavilhão Arquitecto Jerónimo Reis, os academistas mostraram-se mais fortes e levaram a turma de Cascais, mas com apenas dois golos de vantagem foram para Lisboa conscientes de que nada estava decidido.

E assim foi, o Cascais entrou na partida disposto a tudo, ficando claro que ainda considerava a subida de divisão ao seu alcance. Só que os academistas estavam prevenidos e de forma calma foram gerindo emoções e o resultado chegando ao intervalo a vencer de forma completamente justa por 1-0, golo de Bruno Gomes, a meio de primeira parte.

Na segunda parte e apesar da brilhante exibição de Tiago Santos, os da casa conseguiram o empate por entre muitos encontros que ainda assim não destabilizaram a turma do 'Mocho', ciente de que a vantagem continuava do seu lado.

Já nos últimos minutos da partida, Rui Silva voltou a repor a justiça no marcador e os de Cascais só conseguiram novo empate através de uma grande penalidade. Só que o empate não chegou e os academistas regressaram a casa com um saboroso triunfo na eliminatória e a garantia da subida à I divisão nacional.

Resultado que não surpreendeu o técnico Paulo Freitas ciente desde a primeira hora que a subida estava ao alcance da sua equipa. "Não o conseguimos de forma directa, mas tal não se deveu ao confronto directo com o Braga do qual saímos vencedores, o Braga venceu pela regularidade e nós subimos desta forma mais com-

plicada, mas justa".

Para o treinador, "no computo geral provamos ser melhores que o Cascais, não foi fácil, pois eles tinham a mesma ambição e estando em desvantagem tudo fizeram para vencer o segundo jogo, só que nós estávamos avisados e controlámos a partida, estivemos sempre à frente no marcador e não permitimos grandes veleidades, sofremos até ao fim, mas os meus jogadores foram brilhantes."

Daniel Machado, marcador de dois dos quatro golos dos primeiros jogo, também reconhece que a partida em Cascais não foi fácil, embora esteja convicto que o controle da partida pertenceu sempre aos academistas, como prova o andamento do marcador.

"Foi um jogo calmo com uma grande festa no fim", revela e aqui a presença das várias dezenas de adeptos academistas que acompanharam a equipa a Cascais deu ainda um sabor mais forte à vitória.

Para Daniel Machado, mas também para os marcadores do jogo em Cascais, Rui Silva e Bruno Gomes, o apoio do público foi o factor decisivo para a boa exibição da equipa, Rui Silva considera que o público foi mesmo o sexto elemento, numa partida em que "a equipa estava consciente de que tinha de dar tudo e não houve reservas."

Bruno Gomes ficou muito impressionado com o apoio do público em Cascais, só lamentando que este apenas se tenha feito sentir nos últimos jogos, quando os resultados se tornaram mais visíveis, fruto da "união da equipa" no

valor da qual acredita completamente, considerando que esta vai ser capaz de fazer boa figura na I Divisão nacional.

O mesmo parece pensar Paulo Freitas que quis primeiro assegurar a subida para agora definir objectivos e o plano da próxima época, reunindo com o seu treinador adjunto e com a direcção academista no decorrer desta semana.

Paulo Freitas sabe que não terá muito tempo, pois a época já vai longa e os trabalhos terão de recomençar em breve. E aqui, o técnico deixa uma forte crítica à Federação pois considera inadmissível que tendo começado a trabalhar em Agosto de 2006 a época só tenha acabado a 14 de Julho de 2007, estando o início do campeonato marcado para 29 de Setembro. Apesar deste panorama, o técnico considera que os seus pupilos merecem um prémio por tudo o que alcançaram, prevendo o início dos trabalhos no clube apenas para 20 de Agosto.

Quanto à formação da equipa para a nova época e porque Paulo Freitas garante não ter "memória curta", a estrutura deve manter-se quase por inteiro, estando apenas em dúvida a permanência de dois ou três jogadores.

A única contratação assegurada é a do júnior internacional do Futebol Clube do Porto, Miguel Sousa, embora ainda esteja em aberto a contratação de pelo menos mais um jogador, tudo dependendo do que for decidido quanto aos atletas do actual plantel.

Rui Silva, Bruno Gomes e Daniel Machado são unânimes na total disponibilidade para continuarem no clube e ajudarem a equipa em mais uma aventura na primeira divisão nacional.

Esta é a quarta vez que Daniel Machado sobe com a Académica à I Divisão e, embora ainda ninguém tenha falado com ele, não tem dúvidas quanto à vontade de continuar a dar o seu contributo à equipa que acredita estar preparada para se manter na I Divisão, "até pelos resultados alcançados este ano, nomeadamente na Taça de Portugal, onde estivemos a um passo da final four".

A época também correu bem a Bruno Gomes e, mantenha-se ou não no clube, o jovem acredita que a Académica se pode manter na primeira divisão, embora os resultados dependam sempre de diversos factores e seja necessária muita "inspiração e transpiração" para alcançar esse objectivo.

Rui Silva já jogou na I divisão com o Infante de Sagres, estando consciente de que aí há hóquei melhor praticado e mais público, o que torna tudo mais motivante. Ainda assim, acredita na manutenção da Académica já que "a equipa é composta por jogadores com experiência que se conheceram este ano, mas formaram uma equipa unida que para o ano estará muito mais entrosada."

Certo é que o projecto definido pela direcção e pelo treinador Paulo Freitas apontava a subida como uma objectivo a conquistar num prazo de dois anos, o objectivo foi conquistado ao fim de uma época, pelo que agora há que consolidar o sucesso.



Próxima época já em preparação

# CATME passa a associação desportiva e cultural

*O CATME – Clube dos Amigos do Ténis de Mesa de Espinho vai passar a associação desportiva e cultural, decisão tomada na Assembleia-Geral onde também foi aprovado um voto de agradecimento à Câmara Municipal de Espinho e Junta de Freguesia de Anta. Entretanto, já está em preparação a nova época desportiva.*

Foi na última Assembleia-Geral do CATME – Clube dos Amigos do Ténis de Mesa de Espinho, realizada no final de Junho, que ficou decidida a cessação de actividade do clube e do modelo até agora vigente, decidindo-se constituir uma associação desportiva e cultural. Os estatutos serão

objecto de escritura notarial no final deste mês.

Entretanto, foi constituída uma comissão instaladora de cinco sócios que irão preparar uma nova Assembleia em data a divulgar.

Na mesma reunião foi ainda aprovado um voto público de agradecimento à Câmara Municipal de Espinho pela disponibilização das instalações onde funciona o clube (Nave Polivalente) e à Junta de Freguesia de Anta pelo apoio no Torneio Inter-Instituições realizado no mês de Maio e integrado no programa comemorativo da elevação de anta a vila.

Entretanto, após a realização dos três torneios inter-sócios da época 2006/2007, onde participaram um total de 38 sócios, o ranking final ficou assim definido (primeiros 10): 1.º Artur Manuel, 124 pontos; 2.º Joaquim Barbosa, 93; 3.º Francisco Santos, 74; 4.º Miguel Monteiro, 73; 5.º Armindo Oliveira, 70; 6.º Vasco Lima, 67; 7.º Pedro Monteiro, 60; 8.º Joel Leite, 57; 9.º Rui Barbosa, 52; 10.º Mário Leite, 40.

Mas as actividades do CATME esta época foram mais longe destacando-se a realização de um Torneio Convívio, nas instalações do CATME (Nave Desportiva de Espinho) e organizado pelo clube, com a participação da equipa federada do CATME, de outras quatro equipas federadas e de uma do INATEL, do distrito pertencentes aos distritos de Aveiro e Porto.

Esta foi uma ótima oportunidade de partilhar o gosto pelo ténis de mesa com outros praticantes. No final o CATME classificou-se em terceiro lugar, tendo o primeiro lugar ficado entregue ao Grupo Dramático de Vilar do Paraíso.

Quanto à nova época desportiva, terá início no dia 3 de Setembro, prevendo-se a introdução de algumas alterações no esquema de torneios inter-sócios, passando a haver torneio feminino e masculino, individual e de pares.

A primeira prova realiza-se a 24 de Setembro constituindo-se como Torneio de Apuramento para escalonamento de jogadores nos Grupos A, B e C.

O 1.º Torneio Inter-sócios (masculinos – grupos A, B, C e femininos) está marcado para Outubro e Novembro de 2007. Em Janeiro e Fevereiro decorrem os Torneios de Pares Inter-sócios masculinos, femininos e mistos e nos dois meses seguintes o 2.º Torneio Inter-sócios (masculinos – grupos A, B, C e femininos).

Quanto à terceira edição do Torneio Inter-Instituições está novamente prevista para o final do mês de Maio e a repetição do Torneio Convívio com equipas federadas e do INATEL deve acontecer em Junho.

Esta época haverá ainda um Open aberto a sócios e familiares, a realizar em Junho de 2008 e com o qual deve encerrar a competição.

Amanhã

## Eleição no Cruzeiro

Realiza-se amanhã, pelas 21.30 horas, uma assembleia-geral da Associação Desportiva Cruzeiro de Silvalde com a finalidade de se proceder a eleição dos corpos gerentes para a época de 2007/2008.



## Campeonato da Europa de futebol na Áustria

### Ivan Santos (Boavista) nos sub-19

*O jovem Ivan Santos nasceu em Anta há quase 19 anos, destacou-se nos escalões de formação do futebol tigre e actualmente milita no Boavista Futebol Clube, encontrando-se neste momento na Áustria onde está a disputar o Campeonato Europeu em representação da selecção Nacional de sub-19.*

Sandra Soares

Ivan é o único atleta convocado ao Boavista tendo sido chamado pela primeira vez no final do ano passado, embora já contasse no currículo com algumas internacionalizações nos sub-16.

São 18 os futebolistas convocados para a selecção sendo as maiores contribuições do Futebol Clube do Porto e do Sporting, com cinco atletas cada: os portistas André Castro, André Monteiro, Bura, Candeias e Ventura e os sportinguistas Daniel Carriço, Fábio Paim, João Gonçalves, João Martins e Tiago Pinto

Mereceram ainda a confiança do seleccionador Edgar Borges, que pela primeira vez na carreira, apurou uma equipa para uma fase final do europeu: Orlando Sá e Stélvio Cruz (Sporting Braga); Ruben Lima (Benfica); Pedro Ribeiro (Académica); Marco Pinto (Belenenses); Yago Fernandez (Valência); Luís Portela (Vitória Setúbal) e Ivan Santos (Boavista).

No Campeonato da Europa Áustria 2007, Portugal está incluído no Grupo A, juntamente com a representação da "casa", com a Espanha e com a Grécia, país diante do qual a Equipa das Quinas se estreou na passada segunda-feira, a perder.

A Selecção lusa não foi feliz na estreia do Europeu, ao perder com a Grécia por 0-1, num jogo equilibrado, onde a grande diferença entre as duas selecções esteve no aproveitamento das oportunidades.

Entretanto, à hora de fecho desta edição a selecção das quinas disputava o segundo jogo da fase de grupos frente à Espanha. Segue-se o confronto com a turma da casa pelas 17 horas de sábado.

## Telefones Úteis

A. Viação Espinho ..... 22 734 03 23  
Biblioteca ..... 22 733 58 69  
Bomb. V. Espinho ..... 22 734 00 05  
Bomb. V. Espinhenses ..... 22 734 00 42  
Câmara Municipal ..... 22 733 58 00

Centro de Saúde ..... 22 733 40 20  
Cliesp ..... 22 733 04 10  
Clínica Costa Verde ..... 22 734 58 85  
Clínica N.ª S.ª d'Ajuda ..... 22 734 26 95  
Clínica S. Pedro ..... 22 734 47 14  
Policlínica ..... 22 733 06 40  
CTT - Rua 19 ..... 22 733 06 31  
CTT - Anta ..... 22 733 06 61  
EDP - Avarias ..... 800 506 506

EDP - Leituras ..... 800 236 236  
Estação CP ..... 808 208 208  
Fisioclinica ..... 22 731 49 86  
Brigada Fiscal ..... 22 734 11 96  
Hospital Espinho ..... 22 733 11 30  
Hospital V. N. Gaia ..... 22 379 42 11  
S. Sebastião (S.M.Feira) ..... 256 37 97 00  
Junta Freguesia ..... 22 734 44 18  
PSP ..... 22 734 00 38

Registo Civil ..... 22 733 20 60  
Repartição Finanças ..... 22 733 20 70  
Saneam. Básico (avarias) .. 22 733 58 40  
Táxis (Câmara) ..... 22 734 31 67  
Táxis Costa Verde ..... 22 734 01 18  
Táxis (Graciosa) ..... 22 734 00 10  
Táxis União, Lda. .... 22 734 80 17  
Táxis Unidos ..... 22 734 22 32  
Táxis Verdemar ..... 22 734 35 00

Tesouraria Fazenda Pública 22 733 20 87  
Tribunal ..... 22 733 13 30  
**Anta**  
Farmácia ..... 22 734 11 09  
Farmácia Guedes de Almeida 22 732 20 31  
Junta Freguesia ..... 22 734 64 53  
Lar da 3.ª Idade ..... 22 733 09 00  
Unidade de Saúde ..... 22 733 40 60  
**Guetim**  
Junta Freguesia ..... 22 734 42 26

### Paramos

Centro Social ..... 22 733 08 70  
Farmácia ..... 22 734 63 88  
Junta Freguesia ..... 22 734 27 10  
Reg. Engenharia ..... 22 734 20 23  
Unidade de Saúde ..... 22 734 50 01

### Silvalde

Junta Freguesia ..... 22 734 40 17  
Unidade Saúde Marinha ..... 22 734 31 01  
Unidade Saúde Silvaldinho . 22 734 36 42



Futebol dos "tigres"  
com concorrência  
de valor  
na próxima época

# Bruno Tavares treina juvenis e Amadeu Rocha mantém-se nos juniores

*Bruno Tavares é o novo técnico dos juvenis do Sporting de Espinho, rendendo Paulo que assumiu o comando técnico dos seniores do Esmoriz, e Amadeu Rocha prossegue na orientação técnica do escalão dos juniores, conforme foi revelado por David Augusto e Sérgio Ribeiro, do departamento do futebol jovem do clube.*

Com 31 anos, depois de um estágio universitário nos juvenis do Canelas de Gaia e de ter exercido o cargo de técnico-adjunto dos seniores do Cesarense e do Canedo (ambos na III Divisão Nacional), Bruno Tavares ambiciona valorizar a formação do futebol do Sporting de Espinho, contando com a sua experiência enquanto jogador juvenil do Feirense, uma das reconhecidas escolas do futebol aveirense, e a formação académica em Educação Física e Desporto.

Ainda sem adjunto (só hoje ou amanhã é que será revelado), Bruno Tavares não se sente minimamente melindrado com o facto de orientar uma equipa de juvenis, quando o seu percurso técnico assinala apenas o sector sénior, nem tão pouco demonstra inquietude face à concorrência no Campeonato Nacional. Atente-se que após se ter sagrado campeão distrital juvenil, o Sporting de Espinho irá disputar a Série B da competição nacional com: Académica de Coimbra, Pastelreira, Sanjoanense, Naval, Boavista, Feirense, Moimenta da Beira, FC Porto, Tourizense, Leixões e Padroense.



O sorteio está calendarizado para terça-feira, começando o campeonato no dia 26 de Agosto (domingo), mas os treinos já estão marcados a partir da próxima segunda-feira.

Por seu turno, José Amadeu Rocha vincou a sua satisfação por continuar a desenvolver a sua actividade nos juniores do Sporting de Espinho, revelando que prefere orientar equipas jovens alegadamente porque os dirigentes deste sector denotam mais sensibilidade ao trabalho de formação, enquanto a competição expressa nos resultados e nos processos ao nível sénior já o desapontaram no Esmoriz.

Corroborando dos objectivos competitivos de Bruno Teixeira, José Amadeu Rocha considera que primordial será a manutenção do clube na elite do futebol nacional júnior e se for possível uma classificação acima das expectativas logo se verá...

Saliente-se que José Amadeu Rocha, de 49 anos, já se encontra ao serviço dos "tigres" desde 1998/99, nos comandos técnicos dos juniores e juvenis.

José Amadeu Rocha será coadjuvado por José Pedro Silva (31 anos) e Arlindo Cabral (44 anos) – treinador de guarda-redes que assume idêntica função nos juvenis.

Transitando da II para a I Divisão Nacional, os juniores "tigres" irão defrontar na Zona Norte: Vianense, Sporting de Braga, Merelinense, Freamunde, Vitória de Guimarães, Vizela, Penafiel, Varzim, Rio Ave, Boavista, FC Porto (campeão), Leixões, Candal, Académica de Coimbra e Naval.

O sorteio está agendado para segunda-feira, principiando os treinos no mesmo dia, visando o campeonato que se enceta a 25 de Agosto (sábado).

Lúcio Alberto

## Apresentação do plantel no sábado

# Flávio Casal assina pelos "tigres"

O plantel do Sporting Clube de Espinho tem mais um nome para a nova época – Flávio Casal, jovem de 23 anos, médio ofensivo, é o 19.º atleta às ordens de Amândio Barreiras.

Flávio Casal foi formado nas escolas do Benfica, tendo iniciado a carreira de sénior na extinta equipa "B" dos encarnados.

Nas últimas três épocas actuou no Elvas, no Vihren, da Bulgária, e no NH Phantoms, da Liga Americana.

### Plantel e equipa técnica

O plantel para 2007/2008 será apresentado aos associados e simpatizantes no

sábado, às 10 horas, no Estádio Comendador Manuel de Oliveira Violas, com a seguinte constituição:

**Guarda-redes** – Rui Pedro, Teixeira (ex-júnior) e Marcelo Galvão (ex-Oeste FC/Brasil).

**Defesas** – Hélder Vasco, Pedro Dimas, Amorim (ex-Feirense), Bruno Lucas (ex-Imortal), Marco Abreu (ex-Portimonense) e Tavares (ex-júnior)

**Médios** – Fábio "Espinho", Valença, Nuno Coelho (ex-Paredes) e Queiroz (ex-júnior).

**Avançados** – Moreira, Pedro Mendes, Milton, Pinho (ex-júnior) e Caréla (ex-júnior).

**Treinador** – Amândio Barreiras.

**Adjuntos** – Tó Luís, Ricardo e Jaime Alves (observador de jogos).

**Preparador físico** – Rui Lúcio.

**Secretário-técnico** – Miguel Resende.

### Jogos/torneios de ensaio

A preparação para a próxima época está assim agendada:

23 de Julho – início dos treinos.

26/27 de Julho – exames médicos.

1 de Agosto – Anadia-Sp. Espinho, 17 horas.

4 de Agosto – Torneio Cidade de Espinho, com Sp. Espinho, Académica de Coimbra e Leixões, 17 horas.

8 de Agosto – Troféu Comendador Manuel de Oliveira Violas – Sp. Espinho-Boavista, 18 horas.

11 de Agosto – Pampilhosa-Sp. Espinho, 17 horas.

14 a 15 de Agosto – "Torneio do Ferro" – quadrangular em Torre Moncorvo.

18 de Agosto – Sp. Espinho-CTE Colatina, 18 horas.

26 de Agosto – início do campeonato.

**PISCINA SOLÁRIO ATLÂNTICO**

**GOPELO**  
BEACH POLO  
Cidade de Espinho

**20 e 21**  
**de JULHO**  
das 19h às 0h

Entrada Livre

**Vem vibrar com este evento inédito.**

ETAPA DE ABERTURA DO CIRCUITO NACIONAL DE BEACH POLO

Mais informações: [scepolo@scepolo.com](mailto:scepolo@scepolo.com)

SPONSOR OFICIAL: **GOPELO**  
APOIO: **LUSOSWIM**  
PATROCINADORES: **CASTROS**, **RADIO POPULAR**, **SOLVERDE**, **torneo de espinho**, **Cabana**, **1/2**

DESIGN GRÁFICO: FILIPE COITO





Grande final: CC "Espinho Mar, Espinho Terra" versus CC Paramos



A festa dos bicampeões



Os "árbitros" Jaime Alves, Hélder Vasco e Amândio Barreiras



Melhor marcadora: Jessica Santos



Melhor Marcador: Diogo Godinho



7.º Centro Comunitário Ponte Anta B

II Torneio  
de Futebol  
Inter-instituições  
na Nave Polivalente

## "Espinho Mar, Espinho Terra" bicampeão

A grande final do II Torneio de futebol Inter-instituições decorreu na passada sexta-feira na Nave Polivalente, tendo como vencedores os jovens do Centro Comunitário "Espinho Mar, Espinho Terra" (ADCE) e as meninas do Centro Comunitário da Ponte de Anta, mas a grande vitória foi mesmo da animação e do empenho mostrado pelas dezenas de jovens envolvidos na iniciativa, mas também do envolvimento de diferentes entidades do concelho, com destaque para o Sporting de Espinho, que emprestou os "árbitros".

Sandra Soares



1.º Centro Comunitário "Espinho Mar, Espinho Terra" B



2.º Centro Comunitário Paramos



3.º Centro Comunitário Porto







4.º Centro Comunitário Ponte Anta A



5.º Centro Comunitário "Espinho Mar, Espinho Terra" A



Depois de uma primeira edição organizada pelo Centro Social de Paramos e realizada no Pavilhão da Associação Académica de Espinho, a segunda edição do Torneio de Futebol Inter-instituições foi organizada pelo Centro Comunitário "Espinho Mar, Espinho Terra" (ADCE) e decorreu durante toda a passada semana na Nave Polivalente de Espinho. A iniciativa contou com a participação de sete equipas masculinas e duas femininas dos centros comunitários de Paramos, Ponte de Anta, Esmoriz, Porto e "Espinho Mar, Espinho Terra" (ADCE).

A actividade foi intensa durante toda a semana para os jovens atletas, mas também para as animadas claque, para os empenhados técnicos que fizeram o acompanhamento da competição e até mesmo para os três árbitros de serviço, Amândio Barreiras, Hélder Vasco e Jaime Alves, respectivamente, treinador, capitão e observador da equipa sénior de futebol do Sporting Clube de Espinho.

Na sexta-feira, a manhã foi dedicada ao futebol feminino com a disputa da grande final entre a equipa do Centro Comunitário da Ponte de Anta e do Centro Comunitário "Espinho Mar, Espinho Terra", com a vitória das primeiras por 5-4, após prolongamento.

À tarde decorreu a grande final masculina que colocou frente a frente a equipa B do Centro Comunitário "Espinho Mar, Espinho Terra" e a equipa do Centro Comunitário de Paramos, sagrando-se bicampeã a turma da Marinha que venceu o jogo por 7-4.

Entretanto, a partida para definição do terceiro lugar, que colocou frente a frente o Centro Comunitário do Porto e a equipa A do Centro Comunitário da Ponte de Anta, terminou com a vitória do primeiro por 3-2.

A classificação final do torneio masculino ficou assim definida: Centro Comunitário "Espinho Mar, Espinho Terra" B; Centro Comuni-



1.º (feminino) Centro Comunitário Ponte Anta

Fotos SS

tário Paramos; Centro Comunitário Porto; Centro Comunitário Ponte Anta A; Centro Comunitário "Espinho Mar, Espinho Terra" A; Centro Comunitário Esmoriz; Centro Comunitário Ponte Anta B.

A seguir à grande final, decorreu a cerimónia de entrega de prémios que contou com a presença do presidente da Câmara Municipal de Espinho a quem coube entregar a taça dos campeões. As restantes taças, medalhas e galardões foram entregues pelos patrocinadores dos respectivos troféus.

Destaque para o prémio do fairplay entregue à equipa feminina do Centro Comunitário da Ponte de Anta e à equipa masculina do Centro Comunitário de Esmoriz. Referência ainda para os melhores marcadores do torneio: Diogo Godinho e Jessica Santos.

Entregues os prémios, o presidente da Câmara José Mota distribuiu lembranças pelos representantes das instituições envolvidas na iniciativa e dirigiu algumas palavras aos presentes, sublinhando o empenho de todos os Centro Comunitários, mas sobretudo o apoio dado por diversas empresas do concelho a esta iniciativa destinada aos mais novos.

Realçou também o envolvimento do Sporting Clube de Espinho e elogiou os jovens atletas que estiveram em competição garantindo que se viu ali bom futebol, "se calhar melhor do que o mostrado pela selecção de sub-20 frente ao Chile (dois jogadores expulsos)".

Ainda no que respeita a discurso, realce as palavras de um dos jovens atletas da equipa vencedora que, em nome da equipa, fez questão de agradecer todo o apoio e carinho da técnica que os acompanha (Cristina) aos seus "príncipes".

A iniciativa terminou em grande festa e com uma pequena "inundação" nos balneários, ficando prometida a desforra na terceira edição do Torneio de Futebol Inter-instituições que deve decorrer na Páscoa do próximo ano.



2.º (feminino) Centro Comunitário "Espinho Mar, Espinho Terra"



6.º Centro Comunitário Esmoriz



Canoagem  
em  
Montemor-o-Velho

## Bártolo Azevedo vitorioso



**D**ecorreram no fim-de-semana, na pista de Montemor-o-Velho, os campeonatos nacionais de velocidade – canoagem –, tendo o espinhense Bártolo Azevedo alinhado uma vez mais nas três provas que lhe eram permitidas efectuar, vencendo as provas de 500 e 1000 metros em K2 veteranos, com o seu parceiro habitual Francisco Bravo.

Ainda com Francisco Bravo e também com Jorge Gomes e o espinhense Joaquim Costa, Bártolo Azevedo venceu a competição de 500 metros em k4 veteranos.

A época termina No próximo dia 29, com o campeonato de mar, em Oeiras.

Futebol veterano

## Dois ritmos

No último jogo da época, o Académico de Espinho empatou com o Febres.

Os espinhenses encetaram a partida balanceados para o ataque, mas com muito desacerto na finalização. No entanto, chegaram ao intervalo a vencer.

No reatamento, o jogo teve momentos monótonos, aproveitados pelos forasteiros para empatarem.

Boa arbitragem.

**Académico de Espinho, 1**  
**Veteranos de Febres, 1**

Jogo: no Campo do Relâmpago Nogueirense, em Nogueira da Regedoura.

Arbitragem: Amadeu Oliveira, Dias Silva e Adriano Oliveira.

**Clube Académico de Espinho:** Rocha; Guedes, Zé Carlos, Carlos Alberto e Mário; Miguel, Pinhal, Sérgio e Zé Beto; Pardoal e Maia.

Jogaram ainda: Abílio, Dias, Vítor e Carlos Manuel.

Treinado: Augusto Outeiro.

**Veteranos de Febres Futebol Clube:** Paulo; Pedro, Hermínio, Ribeiro e Carlos; Paulo Pinho, João Pinho, João Duarte e Manuel Branco; Fernando e Luís.

Jogaram ainda: Juan e Neto.

Treinador: Neto.

Ao intervalo: 1-0.

Marcadores: Mário e João Pinho.

Corrida de atletismo em Peniche

## Rio Largo à luz das fogueiras

**C**orrida realizada em estrada, à noite, na qual a única iluminação são fogueiras colocadas aos longo do percurso de 15 quilómetros, na cidade de Peniche.

Com a participação de mais de 1500 atletas e aproximadamente 50 equipas na 28.ª edição da Corrida das Fogueiras, o Rio Largo classificou-se a meio da tabela (por

equipas) com um júnior, um sénior e sete veteranos.

Classificações:

Hélder Rocha (57m00s), 110.º geral – sénior;

António Caneco (1h00m54s) – 223.º – veterano;

José Sá (1h00m55s) – 224.º – veterano;

António Caneco (1h02m15s) – 258.º – júnior;

José Gomes (1h02m21s) – 267.º – veterano;

Augusto Rachão (1h03m34s) – 317.º – veterano;

Carlos Cardoso (1h03m57s) – 329.º – veterano;

Manuel Amorim (1h07m08s) – 500.º – veterano;

Ilídio Ribeiro (1h09m22s) – 603.º – veterano;

Manuel Silva (1h09m58s) – 642.º – veterano;

José Falcão (1h10m43s) – 685.º – veterano.

Grande Prémio de Oleiros

## Juvenis do Rio Largo no pódio

**R**ealizado na manhã de domingo, em S. Paio de Oleiros, o Grande Prémio de atletismo contou com a participação dos atletas mais jovens do Rio Largo.

Destaque mais uma vez para a equipa juvenil masculina que conseguiu o terceiro lugar e para Fábio Pais com a décima posição.

Classificações:

Infantis femininos – 9.ª Ana Pinho;

Juvenis femininos – 12.ª Bárbara;

Juvenis masculinos (3.ª equipa) – 10.º Fábio Pais;

16.º Vítor Pereira; 17.º Pedro Sousa; 18.º Fábio Silva.

Torneio de 24 horas  
e Circuito de Verão

## Ténis de praia

**N**os próximos dias 21 e 22, no areal da Baía e da Azul, irá realizar-se um torneio de 24 horas de ténis de praia, paralelamente com o primeiro torneio de speedminton.

Para 28 e 29 de Julho, está marcado o Circuito de Verão na praia Marbelo, prosseguindo o ténis de praia a 11 e 12 de Agosto, na Baía.

Em Setembro, o circuito será disputado nos dias 1 e 2, na praia Marbelo; dias 15 e 16, no Complexo de Ténis. Os torneios são abertos e as informações adicionais e inscrições poderão ser processadas pelos contactos telefónicos 914020352 (Diogo Silva) e 917547133 (Anselmo Lancha).

## TOTOBOLA

Concurso dos Órgãos de Informação n.º 30/2007 de 29/07/2007. Prognóstico "Defesa de Espinho", Redacção Desportiva:

1. Grasshoppers-Sion .....	1
2. Basileia-Aarau .....	1
3. Lucerna-Young Boys .....	X
4. Neuchatel-Zurique .....	1
5. Mattersburg-Sturm Graz .....	2
6. Salzburgo-Lask Linz .....	1
7. Altach-W. Innsbruck .....	X
8. Tromso-Rosenborg .....	2
9. Viking-Start .....	X
10. Aalesunds-Sandefjord .....	1
11. Stabaek-Valerenga .....	X
12. CSKA Moscovo-FK Khimki .....	1
13. Zenit-Amkar .....	1

### DINHEIRO! PRÉ-APROVAÇÃO 2 h.

C/ OU S/ PROBLEMAS BANCÁRIOS

BANCA OU PARTICULARES • MÁXIMA HONESTIDADE E SIGILO

TAEG – 13,76 a 19,51%

**Telefone já!**

960 427 541 - 960 255 932 - 914 243 489

## DOMUSGEST

ADMINISTRAÇÃO DE CONDOMÍNIOS

*Confie na nossa experiência*

Rua 21, n.º 755 - 1.º Dto. (junto às Finanças)  
Telef. 22 732 08 66 • Tlm. 96 487 51 54



Apartamentos Domotizados

**Qualidade de vida é...**

Edifício

## PROGRESSO

EM ESPINHO

**APARTAMENTO PROCURA?  
NÃO PROCURE MAIS! VOCÊ ACHOU!  
PRONTOS A HABITAR. VISITE ANDAR MODELO  
ACEITAMOS SUA OFERTA**

Stand de Vendas aberto todos os dias  
Ruas 8 - 12 - 33 e 35

227 324 535 • 917 587 524  
Promotor: Manuel Francisco da Silva e &ª Lda.





## II Prémio Cidade de Espinho (4.ª etapa do Troféu RTP)

Fotos VÍTOR LANCHÁ

### Vitória ao sprint

*Apesar de Espinho não ter equipa de ciclismo, a modalidade foi rainha num concelho que acompanhou de forma entusiasmada a realização do II Prémio Cidade de Espinho, prova a contar para o troféu RTP que deu sete voltas ao concelho e acabou com um sprint glorioso e emocionante do jovem Bruno Pinto.*



O jovem da Sintra CC/Viveiros Vítor Lourenço foi o grande vencedor do Troféu Cidade de Espinho/LA/Trevomar, vencendo ao sprint a quarta prova pontuável para o Troféu RTP para equipas do escalão Sub-23 e sendo recebido por largas centenas de pessoas que se reuniram na recta da meta para assistir ao momento mais emocionante da prova

Bruno Sancho (Benfica) foi o segundo classificado da prova e continua a envergar de forma confortável a camisola amarela nesta competição, para gáudio dos muitos benfiquistas que

fizeram questão de o apoiar pelas ruas de Espinho.

O terceiro lugar da prova espinhense foi conquistado pelo uruguaio Hector Filgueras (LA/Trevomar/Escola de Ciclismo Fernando Carvalho).

Na partida alinharam 111 corredores, que tiveram pela frente um percurso de 124,6 quilómetros disputado em circuito de sete voltas, cada uma com 17,8 quilómetros. Face à ausência de montanha – apenas duas contagens de quarta categoria, sem dificuldades de maior –, o

pelotão rolou praticamente junto durante uma boa parte da prova, com os ataques a serem desferidos já numa fase adiantada da mesma.

David Vaz (Casactiva/Quinta das Arcas/Madeilongo/UCS) passou em primeiro lugar na meta para a última volta do percurso, secundado por Samuel Coelho (SM Feira/E. Leclerc/Moreira Congelados) e pelo grosso do pelotão, pelo que desde logo se adivinhava uma luta renhida no sprint final, no qual Bruno Pinto se revelou o mais forte.

A classificação final ficou assim definida:

1º Bruno Pinto (Sintra CC/Viveiro Vítor Lourenço) 2h48m44s; 2º Bruno Sancho (Benfica) mt; 3º Hector Filgueras (LA/Trevomar/EC F. Carvalho) mt; 4º Daniel Mestre (Duja/Tavira) mt; 5º Bruno Saraiva (Casactiva/Quinta das Arcas/Madeilongo/UCS) mt; 6º Tiago Pais (SM Feira/E. Leclerc/Moreira Congelados) mt; 7º André Peixoto (ERA/Mortágua/Siper) mt; 8º Fábio Ferreira (Crédito Agrícola Pombal) mt; 9º Ricardo Teixeira (CC Loulé/Jardim Hotel/Euroaço) mt; 10º Diego Dominguez (LA/Trevomar/EC F. Carvalho) mt.

### No Sporting de Espinho

## Sarau de ginástica com brilho

Saldou-se pelo sucesso o sarau de ginástica do Sporting de Espinho, colorido, ritmado e alegre, com ginástica rítmica de exibição, ginástica de base, dança moderna, hip-hop, ballet, dança urbana e ginástica acrobática.

Sob a coordenação da professora Graça Pereira, a jovem secção de ginástica do Sporting de Espinho exibiu os seus dotes e potencialidades ante uma vasta plateia no pavilhão do clube.





## Troféu para Beiriz – Ribeira d'Oura em segundo

# Torneio triangular do futebol veterano da AD Esmojães

A secção de veteranos da Associação Desportiva de Esmojães comemorou, no sábado, o seu terceiro aniversário, convidando as equipas do UD Beiriz (Póvoa de Varzim) e do UD Ribeira d'Oura (Chaves), organizando assim o seu segundo torneio triangular de futebol no complexo desportivo de Cassufas.

No torneio triangular, os veteranos de Esmojães não conseguiram melhor do que o terceiro lugar. No primeiro jogo contra a equipa de Beiriz, a jogarem sob intenso calor, as equipas fizeram um jogo calmo, mas bem disputado; com algumas jogadas vistosas, mas com poucas oportunidades de golo. Foi a equipa poveira que, com alguma sorte fez, na primeira parte um golo. Depois, a formação de Anta bem tentou mudar o resultado a seu favor...

No segundo jogo, a equipa de Anta defron-

tou a flaviense e ficou-se pelo empate a uma bola.

O vencedor do torneio acabou por ser o UD Beiriz, que bateu o UD Ribeira d'Oura por duas bolas a zero.

Terminado o torneio foi a vez de todos confraternizar à mesa, onde nada faltou e depois todos juntos cantaram os parabéns aos veteranos da AD Esmojães.

Oa atletas veteranos da AD Esmojães que participaram no torneio foram os seguintes:

Carlos Bernardes, Canedo, Costinha, Alcino, Américo Marinheiro, Ilhò, Betinho, Marcelino, Dino, Paulo Vicente I, Pinto Moreira, Manuel Silva, Abreu, Vítor Silva, Teixeira, Abel Fernandes, Pedro Gomes, Tó Mané, Toninho Abreu e Paulo Vicente II.

Treinador: Alberto Costa.

## Piscina Solário Atlântico recebe evento inédito

# Etapa nacional de beach polo em Espinho

*É já amanhã e sábado que a Piscina Solário Atlântico vai ser palco de um evento inédito no concelho, a etapa de abertura do Circuito Nacional de Beach Polo, evento com entrada livre e que decorre das sete da tarde à meia-noite.*



Foto SS

**Sandra Soares**

Esta é a terceira edição do Circuito Nacional de Beach Polo que este ano tem três etapas, realizando-se a primeira, única em piscina, em Espinho e as outras duas em praias fluviais de Fafe e Mondim de Basto.

A ideia desta realização surgiu há apenas três meses, de uma conversa entre o treinador e o director do pólo aquático do Sporting Clube de Espinho. O risco era grande e a aventura também, mas Paulo Cunha e Filipe Figueiredo decidiram abraçar o desafio, tiveram o ok da Associação de Nataçao do Norte, responsável pelo circuito e partiram para a acção.

O primeiro passo passou pela autorização da autarquia na cedência do espaço, autorização facilitada pelo facto da organização ter tido o cuidado de agendar a competição para uma hora que não interferisse com o horário normal da

piscina. O evento decorre a partir das 19 horas e até à meia-noite, de amanhã e sábado.

Conseguido o espaço faltava apoio para suportar o orçamento de cerca de três mil euros. Devido ao pouco tempo não foi possível obter subsídio camarário, contando a organização com o grande patrocínio da Jopel, que dá nome à etapa. Tem ainda os apoios da Rádio Popular, Solverde, Forno de Espinho, Castros Iluminações, Restaurante Cabana e Farmácia Isabel.

Mas os patrocínios não cobrem a totalidade dos custos, sendo o montante em falta assumido pelo pólo aquático do Espinho, que faz parte da secção de nataçao "tigre", embora com independência financeira.

Paulo Cunha e Filipe Figueiredo dão a cara pela organização do evento, mas fazem questão de realçar o apoio logístico da câmara e da secção de nataçao, assim como da Associação do Norte, deixando ainda uma palavra especial a algumas pessoas: Pedro Sá, Marco Fonseca, Filipe Couto e a Jorge Silva (Jopel) que apadri-

nhou o projecto. Referem também a disponibilidade dos Bombeiros Voluntários Espinhenses.

O evento foi divulgado junto de diversos órgãos de comunicação social, no sentido de atrair público ao evento de entrada livre, para que possa ser cumprido o objectivo último da sua organização: mostrar aquilo que o pólo tem de melhor, que há uma equipa em Espinho e que esta está pronta a trabalhar em prol da modalidade e da cidade.

E como "o importante não é querer, mas fazer" aqui está um grande evento que vai reunir os melhores atletas da modalidade, proporcionando um espectáculo único de grande emotividade e muito animação, a que acresce a presença de cinco equipas do Sporting Clube de Espinho que esperam o apoio incondicional do público.

O evento contará com 24 equipas, entre elas algumas das melhores nacionais (Salgueiros, CDUP, Fluvial, CPN...), pelo que a ambição dos 'tigres' no campo desportivo não é grande, este

ano, já que com a experiência, na próxima edição tudo pode mudar.

Porém, os responsáveis pelo pólo 'tigre' sabem que uma evolução no campo desportivo depende das condições de treino disponibilizadas que não são as melhores na Piscina Municipal, sempre lotada pelas diversas actividades aí desenvolvidas.

Com a realização deste evento nasceu o sonho de ver a Piscina Solário Atlântico, de dimensões olímpicas, aproveitada de outra forma, nos nove meses em que está fechada, quem sabe com uma cobertura amovível...

O sonho de um grupo de pessoas que tem neste momento em mãos um projecto ambicioso que espera de sucesso, contando para isso com o apoio dos espinhenses, amanhã e sábado, entre as 19 horas e a meia-noite, na Piscina Solário Atlântico. Na sexta-feira, a animação prolonga-se pela noite dentro com uma festa na àbox onde atletas e público do evento têm uma bebida de oferta.





**Equipa do Sporting de Espinho com o presidente federativo Paulo Frischknecht (à direita) e o vice-presidente Marco Arraia**

Natação  
sincronizada  
do Sp. Espinho

## Andreia Ferreira e Rita Freitas no pódio nacional

No fim-de-semana, a natação sincronizada do Sporting de Espinho participou na quarta jornada e última das que constituem o Campeonato Nacional. A prova foi organizada pelos Clube de Natação da Amadora, na respectiva piscina. O Sporting de Espinho participou com oito nadadoras e o grande destaque foi para o dueto de juniores constituído pela Andreia Ferreira e Rita Freitas, ao alcançar o terceiro lugar do pódio nesta etapa.

Nos solos, no escalão de infantis, Ana Catarina Monteiro alcançou o 9.º lugar; nos juvenis, Joana Silva classificou-se em 16.º; nos juniores, Rita Freitas ficou em 8.º.

Nos duetos, no escalão de infantis, Maria Salomé e Adriana Helena ficaram em 7.º; nos juvenis, Carla Dias e Joana Silva alcançaram o 10.º; nos juniores, o 3.º lugar do pódio foi para Andreia Ferreira e Rita Freitas.

Nas figuras, em infantis, Ana Catarina Monteiro ficou no 7.º lugar, Adriana Helena em 17.º lugar e Maria Salomé em 18.º; nos juvenis, Joana Silva ficou em 25.º, Carla Dias em 26.º lugar e Maria Isabel Fragoso em 27.º; nos juniores, Andreia Ferreira ficou em 9.º e Rita Freitas em 10.º.

Na classificação final do Campeonato Nacional de Natação Sincronizada, resultante das pontuações obtidas pelas nadadoras nas quatro etapas, Felgueiras, Viseu, Mealhada e Amadora, a sénior Ana Tavares subiu ao 3.º lugar do pódio nos Solos. Por pouco, a dupla Andreia Ferreira e Rita Freitas não subiu ao mesmo lugar do pódio, nos Duetos Juniores.

Após esta última etapa, a natação sincronizada do Sporting de Espinho irá entrar em férias até à próxima época a começar em Outubro.



**Andreia Ferreira e Rita Freitas: 3.º lugar**



**Joana Silva e Catarina Dias: 10.º lugar**



**Adriana Helena e Maria Salomé: 7.º lugar**

## Em 15 de Setembro S. Bernardo- -Sp. Espinho na abertura da Liga de andebol

O sorteio da sexta edição do Campeonato da Liga Portuguesa de Andebol ditou a deslocação do Sporting de Espinho ao reduto do S. Bernardo na primeira jornada agendada para 15 de Setembro. Para além do S. Bernardo-Sp. Espinho, o último acasalamento dos confrontos da ronda inaugural, eis os outros jogos registados pela ordem do sorteio (com folga do Benfica):

ABC de Braga-ISAVE; SC Horta-Sporting, Belenenses-FC Porto; Águas Santas-Madeira SAD.

Campeonato  
Nacional de Infantis

## Inês Freitas e Inês Dias em Faro

Nos próximos dias 20, 21 e 22, o Sporting de Espinho irá estar presente no Campeonato Nacional de Infantis, a realizar nas Piscinas Municipais de Faro.

A prova vai contar com todos os melhores nadadores a nível nacional que tiveram que obter os mínimos para participar neste campeonato.

O Sporting de Espinho vai participar com os seguintes nadadores:

Inês Dias (100 e 200 metros bruços) e Inês Freitas (100 e 200 metros costas).

Conselho Desportivo  
da Vila de Silvalde

## Efeméride e troféus dos torneios no dia 28

O Conselho Desportivo da Vila de Silvalde festeja no próximo dia 28 o 34.º aniversário, com uma sessão (às 16 horas) no salão polivalente da Junta de Freguesia. Serão então entregues os troféus referentes aos torneios organizados pelo Conselho Desportivo da Vila de Silvalde, culminando com o tradicional bolo de aniversário.



## OS NOSSOS CLASSIFICADOS

Aluga-se **ESTABELECIMENTO/ARMAZÉM**  
c/ 100 m2 + 60 m2 de cave ao nível da rua  
Vendo **LOTE DE TERRENO**  
c/ 550 m2, para vivenda de 4 frentes  
**CENTRO DE ESPINHO T3 VENDENDO**  
(Rua 31, n.º 459) - 3.º andar, c/ 150 m2 aprox., aquec.  
central completo, lugar garagem e arrumos na cave.  
Tlm. 91 959 1294

**HOTEL CANINO**  
*Escola de Treinos*

**SE VAI DE FÉRIAS  
FAÇA JÁ A SUA RESERVA**



Rua do Lavrador, n.º 47 - Cardielos - Rio Meão  
4520 Sta. Maria da Feira • Telef. 256 784 005 • Tlm. 919 651 821

**Precisa-se****MECÂNICO DE KARTS OU MOTOS**

Admitimos para integrar quadro de empresa ligada  
ao sector de desporto motorizado  
Conhecimentos de informática ao nível de utilizador  
Disponibilidade imediata

Envio de CV para abox@ikespinho.com • Telef: 22 731 9282 / 917 512 309

**vende-se - esmoriz****moradia t3**

pronta a habitar, excelente orientação solar,  
jardim com 300m2, boas áreas, pavimentos em madeira,  
recuperador de calor, 3 wc's - 192.500€

PRÍME **cgr**  
mediação imobiliária  
AMI 1817

Espinho | Avenida 32, 788

256 374 883 | 963 232 235

**Tlm. 96 247 02 42 • 96 411 83 50****Aluga-se**

**Espinho - Escritórios** p/ serviços -  
Ruas 19 e 23 \* **T2** mobilado \* **T3**  
mobilado \* **T2** e **T3** s/ mobília

**S. Félix da Marinha - T2** s/ mobília

**Loja** para Snack-Bar - Esmoriz e  
Cortegaça \* **T3** - Praia Cortegaça

**Trespasse**

**Loja** - Rua 19 - Centro

**Vende-se**

**Espinho - T2 e T1** - Novo \* **T3** - Usado  
\* **Escritório** - Rua 19 \* **Vivendas** -  
Anta \* **Terreno** para 1 moradia - Anta.

**Esmoriz** - EN 109 - Apartamentos  
novos **T2** e **T3**

**Lourosa - T2** novos

**Nogueira - T1** novo, condomínio fe-  
chado, boas áreas, só 65.000 euros.

**S. João de Ver - Casa**

**Osteopatia**

Especialista da Dor

COLUNA VERTEBRAL • ARTICULAÇÕES • SISTEMA NERVOSO

**Quando é necessário?**

**Lesão desportiva:** tendinites, dores  
nas articulações, dores nos músculos,  
etc.

**Adultos:** stress, dores lombares, ciá-  
tica, perturbações do sono, ansie-  
dade, dores no pescoço, dores abdomi-  
nais, dores no maxilar, dores nas per-  
nas e nos braços...

**Crianças:** tensões devido ao parto,  
perturbações do sono, problemas di-  
gestivos (cólicas), sinusites...

**Maternidade:** antes, durante e após  
a gravidez; preparar o corpo para o  
nascimento, ajudando a restabelecer  
a normalidade após o nascimento do  
bebé.

**Os resultados**

A osteopatia pode ser usada para  
tratar todos os grupos de idade, mu-  
lheres grávidas e várias circunstâncias  
assim como ajudar a aliviar a dor em  
condições progressivas, tais como a  
osteodistrofia.

**Importante** - A Osteopatia é útil para  
muito mais do que apenas uma sim-  
ples dor de costas. Pode ser usada  
para tratar outra área do corpo, inclu-  
indo problemas nos membros e nos  
ossos da cabeça.

Rua 19, n.º 342 - Sala 1.3 • Tel. 227343472 • 4500-255 ESPINHO  
Rua Elias Garcia, 55 • Tel. 256572401 • 3880-213 OVAR

**Tipos de tratamento**

**Estrutural:** Usando articulações, os-  
cilações e liberações macias do tecido,  
o corpo pode ser restaurado ao  
posicionar a normal anatomia e aliviar  
o desconforto.

**Visceral:** Pode ser usado no diagnós-  
tico de disfunção do órgão e no trata-  
mento dos músculos apertados nas  
paredes dos órgãos.

**M.E.T.:** Este método é usado para  
relaxar os músculos, a gordura a longo  
prazo, a diminuição da fibrose dos  
músculos, fortalecendo os músculos  
fracos.

**H.V.T.:** Com este estilo do tratamento  
você pode ouvir um ligeiro estalar na  
junção comprimida, enquanto é libe-  
rada com cuidado para restaurar a  
escala do movimento normal.

**Cranial:** Envolve a palpação e movi-  
mentos muito ligeiros nas membranas  
e líquidos entre os ossos assim como  
em torno dos órgãos e dos tecidos;  
influenciando os movimentos e as res-  
pectivas limitações.

**ADVOGADOS**

DR. J. MOREIRA DE SOUSA - Advogado - Escritório: Rua 23 n.º  
773-1.º Dt.º. Telef. 227342022 c/ Fax 227319505.

**ALUGA-SE**

QUARTOS, c/ casa de banho privativa, c/ cozinha, pequeno-  
almoço, tratamento de roupa, garagem e TV Cabo mais Sport TV.  
Telef. 227340002 ou 227348972.

APARTAMENTOS T0, T1, T2 e T3. Totalmente equipados, com TV  
Cabo mais Sport TV, telefone, garagens, limpezas. Rua 62, n.º  
156. Telef. 227310851/2 - Fax 227310853.

ALUGAM-SE QUARTOS e Apartamentos mobilados. Centro de  
Espinho. Contactar: 968462198 / 917524389.

ALUGA-SE CASA na época balnear (Agosto) junto à praia.  
Contacto: 912538434.

ALUGA-SE APARTAMENTO T1, no centro de Espinho, junto ao  
mar e à estação do caminho de ferro, c/ subsídio de renda jovem.  
Renda: 325 euros c/ fiador. Contactar: 917435455 / 917237972  
/ 227314659 (noite).

ALUGA-SE - ÉPOCA BALNEAR - Casa mobilada e apartamento T2,  
em Espinho, Rua 62, perto da praia. Contactar: Telef.: 227341488  
/ 227342690 (horas de expediente). Tlm. 934167983.

ALUGA-SE CASA tipo T2, em Silvalde - Rua do Quartel - Cozinha  
mobilada, quartos c/ roupeiros. Entrada independente. Tlm.  
917360036.

ALUGA-SE QUARTO c/ banho, no centro de Espinho. Água quente  
e fria. Entrada independente. Tlm. 917681338.

ALUGA-SE APARTAMENTOS T2 - T4 - T5 no centro de Espinho,  
totalmente mobilados e equipados, para férias. Contactar:  
919152140.

ALUGAM-SE 3 ARMAZÉNS c/ 150m2, 125m2 e 90m2 - Rua do  
Paço Velho, 245 - Anta. Tlm. 919252288 / 227344354.

ALUGA-SE APARTAMENTO T3, junto à estação da CP. Mostra e  
informa: 914510464.

ALUGA-SE PARA FÉRIAS T1 em Portimão. Segunda quinzena de  
Agosto - 600 euros - Com todo o conforto. Mais informações tlm.  
967964801.

ALUGA-SE - ÉPOCA BALNEAR casa tipo T3, totalmente equipada.  
Perto da praia. Telef. 227341707 / 914284012.

**MÉDICOS**

- OTORRINO

DR. JOAQUIM FERREIRA MENDES - Médico especialista em  
ouvidos, garganta e nariz. Clínica Geral. Rua 9 n.º 295-2.º Esq.  
Telef: 227341710.

**OFERTAS**

CABELEIREIRO - Novidade - pintura, madeixas e colorações - a  
baixos preços - Senhoras, crianças, homens e bons serviços,  
manicure e pedicure, junto à Feira, nas traseiras do Hospital - Rua  
26, n.º 1098 - Espinho - 227326373 / 912508730.

REFORMADO c/ 56 anos, c/ carta de condução profissional,  
oferece-se para qualquer serviço. Telef. 227342731 / 914010872.

**PASSA-SE**

PASSA-SE por motivos de saúde Café Snack-Bar Augustu's Caff  
- Rua 33. Clientela jovem. Bom movimento. Tlm. 934790316.

PASSA-SE ou VENDE-SE CAFÉ - Rua 32. Motivo de saúde.  
Contactar: 227323528 / 919607180.

**PEDIDOS**

PRECISA-SE - CERVEJARIA em Espinho admite Empregada/o  
para mesa e grill. Trabalho por turnos. Contactar: Rua 27, n.º 81  
(após as 15 horas).

**SERVIÇOS**

ESTOFADOR - Restauro todo o tipo de sofás, cadeiras, etc.  
Orçamentos grátis. Telef. 227344090. Rua do Passo Velho, n.º  
217 - Anta.

ESTÚDIOS - LABORATÓRIOS VÍDEO VÍTOR LANCHÁ - Gravamos  
em DVD as suas cassetes de vídeo - VHS - V8 e Super 8mm.  
Acompanhe a tecnologia gravando em DVD. Tlm. 918735306 e  
962788407.

**TRESPASSES**

ACEITAM-SE PROPOSTAS para a exploração de Café-Bar. Tlm.  
919379457.

**VENDE-SE**

VENDE-SE MORADIA em Anta - Espinho, c/ ± 400 m2 de  
construção. Nas Capelinhas. Bons acabamentos. Trata o próprio.  
Tlm. 966633674.

VENDE-SE T2 c/ garantia, em S. FÉLIX DA MARINHA - Excelentes  
áreas e acabamentos, c/ 2 frentes, aq. central, lugar de garagem.  
Urgente. Trata o próprio - 912288476 / 918918889.

VENDE-SE TERRENOS para construção de moradias de 2 ou 3  
frentes, em Anta. Contactar: 965046108.

VENDE-SE ou ALUGA-SE, apartamento T1 bem mobilado. Con-  
fronta-se com a praia, entrepondo-se o Casino e o Hotel Praia Golf  
- 75.000 euros (15.000 cts.). Terá ou não garagem (5.000 euros).  
Tlm. 916734203.

APARTAMENTO T3 remodelado, frente ao Multimeios, sem eleva-  
dor. Preço: 112.000,00 euros. Tlm. 913547059.

VENDE-SE MORADIA de luxo T4 - Arquitectura moderna. Equipa-  
da c/ ar condicionado, alarme, som, aspiração central, junto ao  
Europarque - Feira. Tlm. 914966195.

T3 DUPLEX SÃO FÉLIX DA MARINHA - Usado, localização única  
em frente ao mar. 200 m2 área coberta e 2 excelentes terraços.  
Garagem 2 carros. Com aquecimento e excelente espaços. Tel.  
227340017 - Tlm. 966116732 - CGR - AMI 1817.

T1 - S.F. MARINHA - 3.º andar, poente, 75m2 + 1 varanda, a 600  
metros da praia, aquecimento central, fogão de sala, focos  
embutidos em toda a casa, cozinha equipada, caixilharia dupla,  
banheira hidromassagem, 1 lugar de garagem + arrumo. Tel.  
227340017 / 966344404 - CGR - AMI 1817.

T3 - ESPINHO RUA 19 - 3 frentes, 1.º andar, usado, excelente  
área 2 varandas, 2 arrumos no sótão, lugar de garagem. Preço:  
120.000 euros. Tel. 227340017 / 966344404 - CGR - AMI 1817.

MORADIAS T3 EM ESMORIZ, lotes 500 m2, área coberta 200 m2,  
alarme, aquecimento, salão na cave com 45m2 e recuperador.  
Ótima cozinha. Excelente localização. PVP: euros 200.000,00.  
Tel. 227340017 - Tlm. 966116732 - CGR - AMI 1817.

T2 + 1 - ESPINHO, junto ao Liceu. Em excelente estado, cozinha  
com lavandaria, recuperador de calor. Com lugar de garagem e  
arrumo. Preço: 90.000 euros. Tel. 227340017 / 966344583 - CGR  
- AMI 1817.

T3 - USADO, Rua 38 com Rua 33, nascente poente, excelentes  
áreas, cozinha em madeira com lavandaria e despensa, fogão de  
sala, cx dupla, aquec. central eléctrico. Lugar de garagem e  
arrumo. Excelente preço! Tel. 227340017 / 966344583 - CGR -  
AMI 1817.

MORADIA 4 FRENTES - Em bom estado, garagem p/ 4 carros,  
anexos, terreno, jardim - 130.000 euros / 26.000 cts. - 227452130  
/ 963129240.

ANDAR-MORADIA - Como novo, entradas independentes, salão  
com 60 m2, varandas, garagem individual - 110.000 euros /  
22.000 cts. - 914506327 / 963129240.

T2 - T3 - NOVOS - Acabamentos de luxo, aquecimento, aspiração,  
cozinha equipada, estores eléctricos, banheira hidromassagem,  
etc. Com garagem desde 80.000 euros / 16.000 cts. - 227452130  
/ 914506327.

NOGUEIRA DA REGEDOURA - MORADIA 4 frentes, c/ 550m2 de  
terreno (31.000 cts.) 155.000 euros. Aceito permuta por T3 em  
Espinho - 966275188 / 919171508.

CASA GRANDE, c/ garagem + ferramentas, armazém e escritório  
+ 2 casas independentes - 150.000 euros. Lugar sossegado e  
bonito. Motivo velhice. Em S. João de Ver - Santa Maria da Feira.  
Tlm. 913008704 / 918525868.

VENDE-SE T1 - GRANJA - A 5 min. da praia - 1.ª qualidade -  
74m2, c/ cozinha equipada, suite, varanda, recuperador, lugar de  
garagem e arrumos. Sujeito a oferta. Tlm. 917106077.



**Fotógrafo  
VÍTOR LANCHÁ**

Com tecnologia digital recorde os melhores momentos contactando o repórter fotográfico VÍTOR LANCHÁ

Baptizados  
Comunhões  
Casamentos  
etc., etc.

Contactos:  
**918 735 306 \* 962 788 407**  
*Obrigado pela preferência*



**Joaquim Rodrigues Sabença**



*Há um ano que partiste!...  
Foi ontem?... Foi há uma eternidade.  
A saudade que deixaste, não tem limite  
Viverás para sempre no nosso coração.*

Sua esposa, filhos, genros, noras, netos e cunhados comunicam que será rezada missa por sua alma, dia 25, quarta-feira, às 8 horas da manhã, na Igreja Paroquial de Anta.

Agradecem desde já a quem assistir a esta Eucaristia.

S. FÉLIX DA MARINHA – ANTA – ESPINHO



**Joaquim Dias Oliveira Couto**

Missa do 10.º Aniversário

A família vem, por este meio, comunicar que a missa do 10.º aniversário será celebrada dia 26, quinta-feira, às 8 horas, na Igreja Paroquial de Anta.

Agradece desde já a todos quantos participarem nesta Eucaristia.

A FAMÍLIA



**Rui Manuel Pereira da Silva**

4.º Aniversário do seu falecimento

Recordando com saudade o 4.º aniversário do seu falecimento, sua esposa, filhos, mãe e restante família vêm, por este meio, participar que será celebrada missa por sua alma, dia 20, sexta-feira, pelas 19 horas, na Igreja Matriz de Espinho.

Espinho, 19 de Julho de 2007



**Ana Ferreira da Costa**

Missa do 5.º Aniversário

*Faz 5 anos que partiste  
Tão grande é a nossa dor  
Mas temos que aceitar  
Que estás perto do Senhor*

Agradecemos a todos quantos participem na missa, pelo seu eterno descanso, dia 20, sexta-feira, às 8 horas, na Igreja Paroquial de Anta.

*Marido, filhos,  
noras, genro, netos e  
restante família*



**Idalina Ribeiro de Jesus**

19-07-2007

29 anos passaram

Mamã, as saudades que deixaste nos nossos corações estarão sempre presentes. Teus filhos transmitem a teus netos e bisnetos a santa que foste em vida e que sempre serás. Amor e saudade de teus filhos, genros, noras, netos e bisnetos.

*Amor e paz em todos nós*



**Maria Olívia da Silva Pereira**

Missa do 1.º Aniversário do falecimento

Seu marido e restante família vêm, por este meio, comunicar que será celebrada missa por alma da saudosa extinta dia 22, domingo, às 11 horas, na Igreja Paroquial de Anta. Desde já agradecem a quem comparecer.



SILVALDE

**Manuel Maganinho Lapa**

Agradecimento e Missa do 7.º Dia

Seus irmãos, cunhados, sobrinhos e demais família na impossibilidade de o fazerem pessoalmente vêm, por este meio, agradecer reconhecidamente a todas as pessoas que participaram no funeral do seu ente querido, bem como àqueles que de qualquer outra forma lhes manifestaram o seu pesar e comunicam que a missa do 7.º dia, por sua alma, será celebrada domingo, dia 22, às 9,15 horas, na Capela N.ª Sr.ª do Mar - Silvalde. Antecipadamente renovam os agradecimentos a todos quantos se dignem assistir a esta Eucaristia.

Silvalde, 19 de Julho de 2007

*Maria de Fátima Soares Jesus – irmã  
Idalina Soares Lapa – irmã  
Sérgio Paulo Soares Lapa – irmão*



AGÊNCIA FUNERÁRIA HENRIQUES & M. OTÍLIA, LDA. — Telef. 256 75 27 74

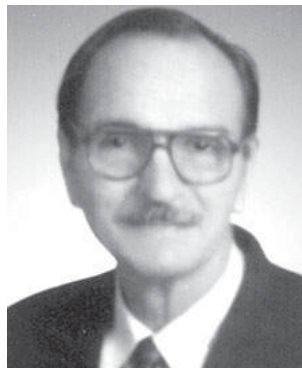


**António Pereira Lopes  
(Mestre Lopes)**

Missa do 6.º Aniversário do falecimento

Sua esposa, filhos, irmão e restante família vêm, por este meio, comunicar às pessoas de suas relações e amizade que será celebrada missa por alma do seu ente querido no dia 22, domingo, pelas 19 horas, na Igreja Matriz de Espinho. Desde já agradecem a todos quantos participem na Eucaristia.

Espinho, 19 de Julho de 2006



FUNERÁRIA N. S. D'AJUDA – SANCEBAS E LUÍS ALVES - ESPINHO - TEL. 22 734 51 29



**Laura da Costa Marques**

Missa do 7.º Aniversário

A família vem, por este meio, participar que será rezada missa por sua alma, hoje, dia 19, quinta-feira, às 19 horas, na Igreja Matriz de Espinho. Desde já agradece a todas as pessoas que possam comparecer a esta celebração.



SILVALDE

**Fernando José da Silva**

(Data do falecimento 23/07/1998)

Missa do 9.º Aniversário

Seus filhos, nora, genro e netas vêm, por este meio, participar que será celebrada missa por alma do saudoso extinto, dia 24, terça-feira, às 19 horas, na Capela N.ª S.ª do Mar, em Silvalde.



**FARMÁCIAS DE SERVIÇO**

**Sexta (20)** - TEIXEIRA . Ctr. Com. Solverde/1 - Avenida 8 - Tel. 227340352  
**Sábado (21)** - SANTOS ..... Rua 19, n.º 263 - Tel. 227340331  
**Domingo (22)**- PAIVA ..... Rua 19, n.º 319 - Tel. 227340250  
**Segunda (23)**- HIGIENE ..... Rua 19, n.º 293 - Tel. 227340320  
**Terça (24)** - GRANDE FARMÁCIA ..... Rua 8, n.º 1025 - Tel. 227340092  
**Quarta (25)** - CONCEIÇÃO ... R. S. Tiago, n.º 701 - Silvalde - Tel. 227311482  
**Quinta (26)** - GUEDES DE ALMEIDA ... R. 36, n.º 416 - Anta - Tel. 227322031



**Joaquim Alves Ferreira**

Missa do 1.º Aniversário do falecimento

Sua esposa, filho, pais, irmãos e restante família vêm, por este meio, comunicar às pessoas de suas relações e amizade que será celebrada missa, por alma do seu ente querido, dia 24, terça-feira, pelas 19 horas, na Igreja Matriz de Espinho. Desde já agradecem a todos quantos participem na Eucaristia.

Espinho, 19 de Julho de 2007



*Flausina Ferreira Vaz Alves  
Joaquim Pedro Vaz Alves Ferreira*

FUNERÁRIA N. S. D'AJUDA – SANCEBAS E LUÍS ALVES - ESPINHO - TEL. 22 734 51 29



**Albino Ferreira**

Missa do 20.º Aniversário

Com infinda saudade daquele que muito amamos em vida e cuja memória veneramos, seus filhos, nora e netos, participam que dia 25, quarta-feira, às 8 horas será celebrada na Igreja Paroquial de Anta uma Eucaristia pelo seu eterno descanso.

Agradecem reconhecidamente às pessoas amigas que se dignarem assistir a esta celebração.



**DEFESA DE ESPINHO**  
vende-se no  
**Café  
Zip-Zip  
(Paramos)**

**DEFESA DE ESPINHO**  
vende-se na  
**Papelaria  
Papagaio  
(Rua 19)**



# FIAT LINEA. O AUTOMÓVEL QUE FALA A SUA LÍNGUA.



Um automóvel que fala a sua língua porque é espaçoso e confortável diz com todas as palavras que você e a sua família estão em boas mãos. Um automóvel com tecnologia de ponta Blue & Me™ com reconhecimento de voz, leitor de MP3, ar-condicionado automático e sensores de estacionamento ouve o que você tem a dizer e responde-lhe quando você mais precisa. E finalmente, um automóvel com design moderno e atraente, que afirma não existir nada igual na categoria. Inclui ainda oferta lançamento de **5 anos de garantia\***.

Consumos Ciclo misto (l/100km): 4.9. Emissões CO<sub>2</sub> (g/km): 129.



Os equipamentos apresentados com exceção do porta bicicletas e rede de bagageira, são de série na versão 1.3 Multijet 90cv.  
\*Oferta de lançamento, válida até 31 de Agosto de 2007.



[www.fiatlinea.com.pt](http://www.fiatlinea.com.pt)

 **BLUE & ME™**  
Microsoft Standard on Fiat Linea