

Durante cerca de 15 minutos, na casa de banho da praia da Baía

## Mulher e filho de 5 anos "trancados" a cadeado

página 2

Construções na areia com grande final em Espinho

## Imaginação e recordações ao longo de meio século

páginas 12, 13, 14 e 15



Por o seu 'rottweiler' morder uma mulher

Cidadão  
espinhense  
condenado a pagar  
compensação  
de três mil euros

página 3

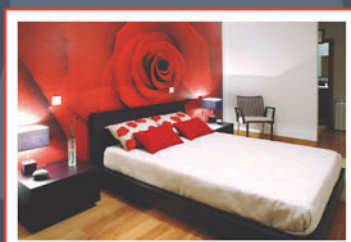
"Só com humildade  
e carácter  
é possível chegar  
a grandes vitórias"

"Tigres"  
bicampeões  
apresentam-se  
reforçados para  
a nova época  
de voleibol

páginas 16 e 17

 EDIFÍCIO  
PROGRESSO

Apartamentos Domotizados



Visite o novo andar modelo

22 732 4535 › 91 758 75 24

acrescente espaço  
à sua vida

APARTAMENTOS **RECUADOS**

T4 › T3 › T2 + 1 › T2

promotor: Manuel Francisco da Silva & Cª Lda.

www.progresso.espinho.in



Durante cerca de 15 minutos

# Mãe e criança de 5 anos "trancados" a cadeado na casa de banho da praia da Baía

*Leonor Fonseca ficou "retida durante cerca de 15 minutos" nas casas de banho públicas da praia da Baía, ao final da tarde de segunda-feira. A cidadã espinhense terá sido, alegadamente, fechada por uma funcionária que a queria impedir de entrar com o seu filho de cinco anos de idade.*

**Manuel Proença**

A funcionária ter-lhe-á perguntado a idade da criança do sexo masculino e, como tinha mais de quatro anos, não a autorizou a entrar ali.

Foi então que Leonor Fonseca insistiu para que a deixasse entrar, uma vez que a criança não poderia ir aos sanitários sozinha.

A funcionária, segundo nos contou Leonor Fonseca, sugeriu que "entregasse o meu filho ao funcionário. Eu imediatamente disse que não o entregava nas mãos daquele senhor, que não conheço, para ir urinar".

Leonor Fonseca disse, então, à funcionária, que "apresentasse queixa a quem quisesse, mas eu vou à casa de banho pública com o meu filho. Ela respondeu dizendo que estava afixado que era proibido o acesso ao vestiário de crianças com mais de quatro anos. Eu respondi que o vestiário era uma coisa e que a casa de banho

era outra!"

Leonor Fonseca entrou na casa de banho e foi ajudar o seu filho, de cinco anos, a urinar.

"Quando vinha a sair", conta, "umas grades azuis, como nas cadeias, estavam fechadas a cadeado! Ela fechou-me lá dentro!" – exclamou, indignada.

E prosseguiu:

"O meu filho começou a chorar e eu disse-lhe que ia chamar a Polícia. Liguei ao meu marido, que estava a chegar do Porto, contei-lhe o que sucedeu e pedi-lhe para chamar a Polícia. Entretanto, pouco depois a funcionária chegou, acompanhada por um senhor da Cruz Vermelha e por um marinheiro.

O marinheiro ficou perplexo e nem sabia o que fazer!"

Segundo Leonor Fonseca, "o meu marido atravessou o carro à frente de uma carrinha da Polícia e pediu aos agentes que fossem até à casa de banho pública porque eu estava lá presa pela funcionária. Os polícias correram para o local e quando lá chegaram já a funcionária tinha aberto a porta".

Leonor Fonseca está, por tudo isto, indignada, pois "não posso permitir que numa cidade de turismo, como a minha, aconteça uma coisa destas! Todos temos direito a utilizar os banheiros públicos e não faz sentido pedir a um funcionário para nos levar a criança. □ Isto é uma irresponsabilidade – a funcionária não ter formação, ter tomado aquela atitude, não estar identificada! Mesmo que eu dê de barato uma participação criminal que nunca seria feita só contra a senhora, mas também contra a Câmara".

E conclui:

"Trancaram-me propositadamente numa casa de banho, presumo, com o intuito de chamar um superior hierárquico que me viesse dar um 'ralhete' porque eu terei desobedecido às ordens da senhora!"

Eu pretendo que se acautele esta situação. Fico sem saber se é por uma questão de pudor ou por outra questão".

Por excesso de álcool no sangue ou por falta de carta de condução

## Detidos oito condutores

A Polícia de Segurança Pública de Espinho deteve, no espaço de uma semana, quatro cidadãos por condução com excesso de álcool no sangue e mais quatro por falta de habilitação legal para a prática da condução.

Um dos condutores detidos com excesso de álcool no sangue, um operário da construção civil de 27, residente em Barcelos, conduzia um veículo automóvel com uma taxa de alcoolemia de 2,88 g/l. Os outros três, tratavam-se de um electricista de 52 anos, conduzia um ciclomotor, tendo acusado uma taxa de alcoolemia de 2,17 g/l; um vendedor de 21 anos, residente em Coimbra, por condução de veículo automóvel, acusando uma taxa de alcoolemia de 1,38 g/l; e homem de 43 anos, de profissão desconhecida, residente em Vila Nova de Gaia, por condução de veículo automóvel, acusando uma taxa de alcoolemia de 1,54 g/l.

Os outros cidadãos detidos por não possuírem carta de condução tratavam-se de uma mulher de 34 anos, desempregada, residente no concelho de Vila Nova de Gaia, por condução de ciclomotor; um electricista de 44 anos, por condução de ciclomotor; um jovem de 17 anos, de profissão desconhecida, por condução de motociclo; e um jovem de 18 anos, de profissão desconhecida, por condução de motociclo.

Entretanto, e no período de uma semana, a Esquadra de Trânsito da Polícia de Segurança Pública registou 12 acidentes de viação, dos quais resultaram dois feridos ligeiros e levantou 132 autos de contra-ordenação, por infracção às regras de trânsito.

**Manuel Proença**

Carros abandonados

## Cidadã alega legalidade

Na sequência da reportagem do jornal *Defesa de Espinho* sobre os carros abandonados na cidade, e apesar de não se identificar nenhuma matrícula, nem cor ou sequer a localização nas imagens publicadas nas páginas 3, 4 e 5 de 16 de Agosto, uma moradora na Rua 30 alega que no pára-brisas do seu automóvel se encontram colocados e atualizados os três selos normais exigidos por lei. "É verdade que ao lado da viatura tem ervas grandes, mas não me compete a mim fazer a limpeza do espaço, pois tenho outra ocupação."

Semanário Registado na Direcção-Geral de Comunicação Social sob o n.º 100594

**DEFESA DE ESPINHO**

Fundado em 27/Março/1932

**PROPRIEDADE** – EMPES - Empresa de Publicidade de Espinho, Lda. Matriculada na Conservatória do Registo Comercial de Espinho sob o n.º 59, folhas 30 do livro C-1. Capital Social: 5.200,00 Euros Contribuinte: 500 095 540

### Administração

Fernando Cunha (gerente)  
Joaquim Vasconcelos (gerente)

### Detentores com mais de 10% do capital

Solverde - Soc. de Investimentos Turísticos da Costa Verde, Lda.

### Direcção

Lúcio Alberto  
Email - lucio.alberto@mail.telepac.pt

### Redacção

Manuel Proença  
mjproenca@sapo.pt  
Sandra Soares  
sandrasoares.de@sapo.pt

### Colaboradores

Carlos Salvador, Elisabete Moreira, Jorge Cunha e Vítor Lancha

### Colunistas

Adérito Santos; Adolfo Leitão Carvalho; António Duarte Estêvão; António Regedor; José Sarmento; Manuel Sancebas; Maria Fernanda Barroca; Mário Frota; Marta Feijó; Napoleão Guerra; Serafim Marques e Sérgio Carvalho.

### Departamento de Produção

António Guerra

### Pubblicidade

Joaquim Natário

### Secretaria de Administração e Redacção

Cristina Fonseca e Fernanda Oliveira

### Serviços Administrativos e Publicidade

Av.ª 8, 456 - 1.º andar - Sala R  
Ap. 39 - 4501-853 ESPINHO Codex  
Telef. 22 734 15 25 • Fax 22 731 99 11  
Email-empes@sapo.pt

### Departamento de Redacção

Av.ª 8, 456 - 1.º andar - Sala H  
Ap. 39 - 4501-853 ESPINHO Codex  
Telef. 22 734 15 25 • Fax 22 731 99 11  
Email-defesadeespinho@mail.telepac.pt

### Impressão

NAVEPRINTER - Indústria Gráfica do Norte, SA - E.N. 14 (km 7,05)  
Apartado 121 - 4471 MAIA Codex

### Tiragem média

3.700 exemplares

Depósito Legal n.º 1604/83

### Internet:

[www.defesadeespinho.no.sapo.pt](http://www.defesadeespinho.no.sapo.pt)

Os textos (e ilustrações) de Opinião publicados nesta edição são da inteira responsabilidade dos seus autores, não vinculando, directa ou indirectamente, o cariz editorial e informativo deste jornal.

## A partir de hoje Passagem da Rua 23 volta ao inicial

A passagem-de-nível da Rua 23 deverá encerrar hoje de manhã até cerca das 18 horas para que se proceda à reposição inicial da mesma.

Assim, a partir de quinta-feira ao final da tarde, deixa de existir a curva e a passagem de peões e de automóveis voltará aquilo que sempre foi.



Foto SS

No túnel do caminho-de-ferro

## Explosões subterrâneas



O consórcio da obra de enterramento da linha-férrea procedeu, na terça e na quarta-feira, cerca das 12.40 horas, a rebentamentos com explosivos no túnel, na zona situada entre a estação provisória e a passagem-de-nível da Rua 15, com o intuito de destruir o terreno rochoso que foi encontrado.

Os funcionários da Sopol/Dragados/Tecsa entregaram, na segunda-feira, aos moradores, um aviso, por forma a que os mesmos fossem informados dos referidos rebentamentos.

Assim, na terça-feira, cerca das 12.35 horas, a empresa responsável pela obra e a Refer



encerram a passagem-de-nível (temporariamente, por cerca de 10 minutos), com o auxílio da Esquadra de Trânsito da Polícia de Segurança Pública, não deixando passar viaturas automóveis e peões. Cinco minutos depois deu-se a explosão subterrânea para fracturar uma rocha. No dia seguinte, o cenário repetiu-se e, prova-

velmente, irá repetir-se hoje e amanhã.

Entretanto, imediatamente a seguir à explosão, que parecia um tremor de terra, a passagem-de-nível da Rua 15 foi aberta ao trânsito automóvel e aos peões.

Manuel Proença

## Por o seu 'rottweiler' morder uma mulher Cidadão espinhense condenado a pagar compensação de três mil euros

Um cidadão espinhense foi condenado por "ofensas à integridade física por negligência" pelo Tribunal e a pagar uma multa de 320 euros e uma compensação de 3000 euros por "danos não-patrimoniais", por o seu cão, um 'rottweiler', ter atacado uma mulher que circulava na via pública.

O caso remonta a Dezembro de 2003, numa rua de Espinho. O 'rottweiler' estava na via pública, muito próximo de casa do respectivo dono e atacou uma mulher que circulava próximo daquele local. O animal tentou o pescoço da mulher, mas acabou por lhe morder o braço direito, causando-lhe um ferimento que deixou uma cicatriz de cinco centímetros.

Entretanto, o dono do cão não se conformou com a decisão do Tribunal Judicial de Espinho que o havia condenado ao pagamento daquela multa e da respectiva compensação de 3000 mil euros e, por isso, recorreu ao Tribunal da Relação do Porto, acabando os juízes desembargadores por confirmar a decisão do Tribunal de primeira instância.

Manuel Proença

### CLÍNICA MÉDICO

LEOPOLDINA SANTOS TAVARES  
MÉDICA DENTISTA

TERAPIA DA FALA - *Andreia Tavares*

Acordos: ACASA - CGD - MULTICARE

Rua 23, n.º 773 - 1.º Esq. -- 4500-277 ESPINHO  
Telef: 22 732 41 21



### Clínica Médico-Dentária

*Rosa Neves, Lda.*

Rua 29, n.º 696 (entre as ruas 26 e 24)

Marcações pelos telef.: 22 734 01 16 e 91 496 13 67



CLÍNICA  
DENTÁRIA

Dr. Jorge Pacheco  
Dr. Gustavo Pacheco

Acordos: ACASA, CGD, EDP, EUROESPUMA,  
PHILIPS, SAMS, CRUZ VERMELHA

R. 8, n.º 381-1.º • 4500 ESPINHO • Telef. 22 734 27 18 / 96 103 44 20  
Aos sábados por marcação • Em frente à Estação • www.clinicaspacheco.com

IMPLANTES - ORTODONTIA FIXA  
Novidades: ORTODONTIA INVISÍVEL INVISALIGN  
BRANQUEAMENTO ZOOM ADVANCED POWER

### MÉDICOS DENTISTAS

JORGE FERREIRA  
BRUNO MORRIS

SAMS QUADROS  
SAMS \* CGD  
ADVANCE CARE \* MÉDIS

Edifício S. Pedro  
Sala W  
Rua 23, n.º 174  
Telef. 22 734 86 93

### CLÍNICA RADIOLOGIA Dr. NELSON DE OLIVEIRA

CHAMADA GRÁTIS (Rede Fixa)

800 201 606

Rua 26 n.º 787 ESPINHO  
(Próximo do Tribunal)

### Gabinete de Radiologia de Espinho

DR. JORGE NUNES DE MATOS  
DR.ª MARIA DO CARMO VASCONCELOS  
DR.ª HELENA CUNHA

Médicos especialistas:  
Radiologia Digital \* Radiologia Dentária \* Ecografia  
Mamografia Digital \* Densitometria Óssea \* TAC

Acordos com: ADSE, SAMS, PORTUGAL TELECOM, PSP, GNR, CGD,  
ACASA, MINIST. JUSTIÇA, CTT, MEDIS, MULTICARE e SNS  
Consultório: R. 20, n.º 1436 r/c • Telef. 227341975 - 227314650 • Fax: 227318963  
Horário: Das 08h30 às 13h00 e das 14h00 às 19h00



Fotos VÍTOR LANCHÁ

## Bodas de Prata do Rancho Nossa Senhora dos Altos-Céus

### Festa em família

*O Rancho Folclórico Nossa Senhora dos Altos-Céus comemorou, no passado fim-de-semana, as suas Bodas de Prata aproveitando para homenagear os sócios que estão no grupo desde a primeira hora, não esquecendo os que partiram, em especial o "sócio fundador, director artístico, músico, cantador e presidente da Direcção durante muitos anos", Vicente Pinto. Uma festa feita em família em que se lembrou o sonho antigo de uma sede para a colectividade.*

**Sandra Soares**



O programa comemorativo do Rancho Folclórico Nossa Senhora dos Altos-Céus assinalou as suas bodas de prata com um programa comemorativo que abriu com a sessão solene realizada no sábado, à tarde, na Junta de freguesia de Anta, seguida de um jantar convívio, da grande festa do folclore, à noite no Largo dos Altos-Céus e de uma missa com romagem ao cemitério celebrada no domingo pela manhã.

Na sessão solene prestou-se homenagem aos associados com 25 anos de filiação bem como a pessoas e instituições que deram a sua colaboração ao longo dos anos à colectividade.

Na sessão solene a mesa de honra constituiu-se pelo presidente da Câmara Municipal de Espinho, José Mota; o presidente da Junta de Freguesia da Vila de Anta, Napoleão Guerra, o presidente da Assembleia de Freguesia da Vila de Anta, Guilhermino Pedro, o presidente da Federação do Folclore Português, Fernando Ferreira, o presidente da Assembleia Geral do Rancho, Vicente Pinto e o Presidente do Rancho, Eduardo Pinto. Marcaram ainda presença, além de representantes de algumas colectividades e instituições do concelho, o deputado da Assembleia da República, Luís Montenegro e o presidente honorário da Federação de Folclore Português, Augusto Gomes dos Santos.

O primeiro a tomar a palavra foi o presidente do rancho que abriu a sua intervenção lembrando um sonho antigo da colectividade a que preside, "ter uma sede social, um sonho que anda a ser adiado há se calhar demasiados anos".

Lembrando que o grupo foi obrigado a extinguir algumas das suas secções (teatro, futebol, orquestra típica) por falta de espaço, Eduardo Pinto agradeceu todo o empenhamento e ajuda que Câmara Municipal de Espinho e Junta de Freguesia da Vila de Anta têm dado ao longo destes 25 anos, mas também aproveitou para lembrar as promessas feitas que permitam a concretização deste sonho, porque "a nossa única intenção é oferecer, dentro dos nossos conhecimentos e possibilidades, o trabalho que recolhemos e ocupar da melhor forma os tempos livres de muita gente".

#### O sonho da sede

Quanto à festa das Bodas de Prata, "queríamos que toda a família do Rancho Folclórico Nossa Senhora dos Altos-Céus, sentisse orgulho no seu grupo, queríamos que os nossos amigos que estão hoje cá presentes pudessem também integrar-se na nossa família, e para tal preparamos esta festa.

Relativamente às homenagens, são a pessoas e instituições que "consideramos nós, terem tido relevante importância para o nosso grupo ao longo destes 25 anos, mas queremos que fique claro que não são apenas estes que queremos homenagear mas sim todos quantos passaram pelo Rancho Folclórico Nossa Senhora





dos Altos-Céus tendo eles colaborado numa pequena acção ou ao longo de anos”.

Na sua intervenção, o presidente da Assembleia-Geral do rancho fez questão de lembrar o carácter familiar do grupo constituído por algumas famílias cuja participação já vai na terceira geração e neste caso incluiu a ele próprio que entrou para o grupo com 11 anos pela mão de seu pai, o sócio fundador Vicente Pinto, entretanto desaparecido.

Vicente Pinto sublinhou ainda a pujança e vitalidade do grupo, mesmo depois de ter perdido o seu presidente de uma forma repentina, elogiando o trabalho desenvolvido pela direcção, nomeadamente, pelo seu cunhado, Eduardo Pinto, que teve de assumir funções “se calhar de forma prematura” mas que o fez com grande dedicação.

O presidente da Federação do Folclore Português também sublinhou o carácter familiar da festa a que assistia, a família do rancho Nossa Senhora dos Altos-Céus, mas também do folclore em geral.

Fernando Ferreira lembrou que é importante preservar o passado, mas também projectar o futuro, apostando na formação. “Os jovens e os menos jovens que sobem a um palco integrados num grupo de folclore devem saber o que estão a fazer, o que estão a trajar e porquê”, daí a necessidade da criação de escolas dentro dos próprios grupos e da necessidade de uma sede para o rancho antense onde possa desenvolver esse trabalho.

O responsável também deixou uma palavra de apreço à Câmara Municipal de Espinho pelo apoio dado ao folclore.

O presidente da Junta de Freguesia da Vila de Anta mostrou-se sobretudo orgulhoso da colectividade da sua terra, defendendo que o folclore é cultura que todos necessitam de ajudar a preservar. Neste aspecto sublinhou o papel de Espinho que, não tem reboço em afirmar, como “capital portuguesa do folclore”.

A última intervenção foi de José Mota que começou por elogiar o trabalho de Eduardo Pinto, “um homem que não se dá por ele, mas que está lá e isso é muito importante pois gerir susceptibilidades e fazer uma colectividade crescer não é fácil”.

Sublinhando a importância do folclore na ocupação de tempos livres de muitos milhares de pessoas, o autarca criticou a pouca atenção que lhe tem sido dedicada por parte das entidades oficiais e dos órgãos de comunicação social, nomeadamente, as televisões, deixando claro que no que respeita à Câmara Municipal de Espinho, continuará a procurar fazer a diferença, porque “estas pessoas o merecem”.

#### Homenagens a sócios e fundadores

Findo os discursos, passou-se à entrega das medalhas comemorativas da passagem dos 25 Anos da colectividade aos sócios com este tempo de filiação, assim como a pessoas singulares e entidades, que ao longo deste tempo ajudaram de diversas formas o Rancho Folclórico Nossa Senhora dos Altos Céus.

Por Vicente Pinto passou “toda a recolha de material etnográfico, danças e cantares e música, nos primeiros anos de existência do grupo, passando por ele também todas as questões técnicas para que o grupo pudesse chegar ao patamar de qualidade que atingiu, tendo inclusive sido durante todo o seu percurso no Rancho Folclórico Nossa Senhora dos Altos Céus, até à sua morte, o responsável artístico deste grupo, além de músico, cantor e presidente da Direcção durante muitos anos”.

A medalha comemorativa dos 25 anos atribuída a título póstumo foi recebida pela sua viúva, Rosa Pinto, das mãos do presidente da Câmara Municipal de Espinho, José Mota.

Ernesto Pereira também se destacou ao longo do seu percurso como componente do Rancho Folclórico Nossa Senhora dos Altos Céus, enquanto fundador e um dos elementos responsáveis pela recolha de material etnográfico. No grupo desempenhou diversas funções destacando-se como músico e cantor, assim como, durante muitos anos, tesoureiro desta associação. Também a título póstumo, a medalha dos



Fotos VÍTOR LANCHÁ



António Bernardes (primeiro ensaiador) e Joaquim Maia.

A Direcção do Rancho Folclórico Nossa Senhora dos Altos Céus também decidiu prestar reconhecimento com a medalha comemorativa dos 25 anos a Título de Sócio Fundador a Rosa Pinto, Palmira Sá, Mário Silva e Américo Sá.

Foram também reconhecidos os sócios com 25 Anos de Filiação nesta Associação: Laura Marques, Maria José, Ana Arminda, Laura Cristina, Rosário Maria, Laura Odete, Teresa Sá, José Marques, Albino Carvalho, Abílio Rodrigues, Abel Silva, Jorge Vicente, Américo Vicente, Manuel Silva e Vicente Pinto.

#### Reconhecimento às instituições

A título individual foi prestada homenagem a um homem que “passou muito do seu tempo a ajudar e corrigir e mesmo a ensinar, os componentes e directores do nosso grupo, foi graças a ele que o Rancho Folclórico Nossa Senhora dos Altos Céus, cresceu em qualidade e conseguiu que esse trabalho fosse reconhecido, com a integração do grupo como sócio efectivo da Federação do Folclore Português”, o presidente honorário dessa mesma federação, Augusto Gomes dos Santos.

As instituições “sem as quais não teria sido possível desenvolver as actividades que apresentamos ao longo destes 25 Anos” e que receberam por isso a medalha Comemorativa dos 25 Anos foram: a Câmara Municipal de Espinho, Junta de Freguesia da Vila de Anta e Federação do Folclore Português, representadas pelos respectivos presidentes.

Ainda antes de encerrada a sessão algumas das instituições presentes também quiseram entregar lembranças ao rancho aniversariante.

Seguiu-se depois para a Nave Polivalente de Espinho onde decorreu o jantar convívio e foram cantados os parabéns, continuando a festa à noite, no Largo dos Altos-Céus o festival de folclore que contou com a presença do rancho folclórico anfitrião (Nossa Senhora dos Altos-Céus), do Rancho Folclórico e Cultural da Boavista (Portalegre), Grupo Etnográfico Danças d’Aldeia de Pardilhó, Rancho Folclórico do Clube das Arroteias (Moita) e Rancho Folclórico S. Miguel de Carregueiros (Tomar).

No domingo, a manhã ficou marcada pela celebração de uma missa solene seguida de romagem ao Cemitério da Vila de Anta com que se encerrou as comemorações das bodas de prata do Rancho Folclórico Nossa Senhora dos Altos-Céus.



25 anos foi recebida pela sua viúva Maria Alzira e o filho Guilhermino Pedro, das mãos do presidente da Junta de Freguesia da Vila de Anta.

Seguiu-se a homenagem a “três pessoas que fizeram parte do núcleo de elementos responsáveis pela Fundação do Rancho Folclórico

Nossa Senhora dos Altos Céus, mas que devido a motivos pessoais, numa altura da sua vida, tiveram que abandonar a nossa Associação, embora tenham desempenhado funções importantes nos primeiros anos de vida desta”: Acácio Fonseca (primeiro Presidente da Direcção),

Inscrições encerram amanhã

# I Pedipaper Cidade de Espinho

*As inscrições para o I Pedipaper Cidade de Espinho, que decorrem no Posto de Turismo, encerram já amanhã pelo que os interessados em participar nesta iniciativa da Câmara Municipal de Espinho, que visa a comemoração do Dia Mundial do Turismo, assinalado a 27 de Setembro, devem fazer logo a sua inscrição.*

A participação nesta actividade está aberta a todas as pessoas que morem, exerçam actividade profissional ou estudem no Concelho de Espinho e ainda aos visitantes hospedados nas unidades hoteleiras da cidade, desde que organizados em equipas de quatro

elementos.

O pedipaper está marcado para a manhã de dia 27 de Setembro, sendo composto por duas provas, o percurso fotográfico e o percurso questionário, que valem 50 pontos cada. As provas serão todas realizadas a pé devendo ter a duração de uma hora e meia e a pontuação final resultará do somatório dos pontos adquiridos nas diferentes questões. Em caso de empate, vencerá a equipa que efectuou a prova em menos tempo.

Segundo a organização, o objectivo deste pedipaper é, antes de mais, proporcionar um dia divertido a todos os participantes, que poderão aproveitar para aprofundar os conhecimentos sobre o Concelho de Espinho. Esta é também uma forma diferente de promover a descoberta do Concelho de Espinho, levando os participantes a identificar o património cultural e natural da cidade.

Mas para mais informações pode ser contactado o Posto Municipal de Turismo no Edifício da Junta de Freguesia de Espinho, através do endereço electrónico turismo@cm-espinho.pt ou do telefone 227335872.

Sessão solene no sábado

# Tuna de Anta comemora 83 primaveras

*A Tuna Musical de Anta foi fundada a 24 de Agosto 1924, assinalou portanto 83 anos de existência, data marcante mas cujas comemorações ficaram adiadas para o próximo fim-de-semana, quando se irá realizar a sessão solene e o habitual almoço convívio.*

A bandeira está hasteada na sede da colectividade desde o dia de aniversário, mas a verdadeira festa decorre no sábado a partir das 21.30 horas com uma sessão solene em que será colocado no estandarte da colectividade a faixa alusiva ao aniversário, faixa que também será

entregue às colectividades e instituições presentes.

Segue-se a entrega de lembranças aos associados com 25 e 50 anos de associativismo e ainda a homenagem aos executantes com menos de 25 anos e mais de cinco anos ao serviço da colectividade.

Após o concerto da orquestra e do coral, haverá espaço para as intervenções das entidades convidadas e para a cerimónia protocolar.

Entretanto, no domingo pelas 11 da manhã é celebrada uma missa solene de aniversário na Igreja Paroquial de Anta, seguida de romagem ao cemitério para homenagem aos sócios e amigos já falecidos.

Perto de uma hora será dado início ao almoço e a animação durante a tarde fica a cargo do grupo de danças de salão da Tuna Musical de Anta.

A Direcção convida todos os sócios e amigos da Tuna Musical de Anta a marcarem presença nestas cerimónias que pretendem assinalar de forma solene a passagem de mais um ano da colectividade ao serviço da comunidade.

No Casino  
de Espinho

# "Evan, o Todo Poderoso"

A sala de cinema do Casino de Espinho apresenta, a partir de hoje e até quarta-feira, "Evan, o Todo Poderoso" película realizada por Tom Shadyac e protagonizada por Steve Carell, que conta com Morgan Freeman no papel de Deus.

Na sequência da bem sucedida comédia «Bruce Almighty», com Jim Carrey e Morgan Freeman nos principais papéis, aparece este «Evan Almighty», do mesmo realizador e do mesmo género, mudando apenas o tema e o protagonista, que desta vez coube a um dos actores recentemente "promovidos" a cómico de luxo, o surpreendente Steve Carell

A seqüela de «Bruce, O Todo-Poderoso» continua a trilhar o caminho do homem comum em missão divina. Agora chegou a vez de Evan Baxter (Steve Carell) que, por desígnios de Deus (Morgan Freeman), se encontra na pele de Noé, a personagem bíblica do Antigo Testamento, com a mesma tarefa bíblica: a construção de uma arca para albergar as espécies animais que lhe surgem aos pares junto da sua porta. O lado material de Evan é substituído por uma cadência mais substantiva e espiritual, mas o repentino desleixo da sua imagem assusta o seu staff e família.

As sessões de cinema do Casino de Espinho decorrem diariamente pelas 15.30 e 21.30 horas, havendo uma sessão extra ao domingo pelas 18 horas. À segunda-feira, o cinema no Casino é mais barato.



OPINIÃO

NOTAS DE POUCA MONTA

António Duarte Estêvão

## Música e inspiração

*Espinho era um menino sedutor,  
Quase Divino - é bom afiançá-lo -  
Que tendo assim, um ar tão sedutor,  
Os poetas quiseram abraçá-lo!  
...À semelhança dum berço d'amor  
Já tinha boa música a embalá-lo!..  
Cresceu... e sendo hoje um cidadão,  
Mantém, na vida, um mar de inspiração!...*

Já lá vão uns meses quando telefonei para o Politeama a marcar bilhetes destinados ao Musical de Lá Féria, Música no Coração. Disse à interlocutora, que era de Espinho e morava em Vila Nova de Gaia e, a gentil funcionária respondeu prontamente: - Gosto muito de Espinho!... É uma terra encantadora!...

Muito embora, habituado a escutar a aludida expressão, fiquei satisfeito e apeteceu-me dizer que a nossa terra não é só maravilhosa, como também tem uma história de música, a ponto de inspirar riquíssimos espectáculos.

Mais tarde, quando assisti, com muito agrado, ao musical de Filipe de Lá Féria, recuei meio século para recordar o filme, essa magnífica obra-prima da sétima arte e, o saborosíssimo livro. Acontece que, tanto na escrita, como na tela e, agora no palco, o meu pensamento voou para Espinho e eu vou explicar a razão:

Quando era do tamanho dos pequenos cantores da Família von Trapp, morava em Espinho, que, a meu ver, nasceu sob o signo musical. Sendo assim até eu, que tive sempre uma linda voz para cantar... calado, fiz parte do coro do Colégio de S. Luiz, do Orfeão da Académica e das... serenatas da "Maltaldrabona". O mar, com a sua poderosa voz roufenha, era transmissor de variadíssimas notas musicais que trazia escritas nas pautas das ondas, riscadas pelo vento. Daí que, os mais inclinados à música, à poesia e ao canto, vinham das terras limítrofes e radicavam-se à beira-mar.

Recordo, com saudade, o espinhense Mário Neves, filho do maestro e consagrado compositor, Fausto Neves.

O Mário, além de artista genuíno, tinha uma verve contagiante de bom-humor. Quando perguntava aos seus amigos (nos quais, honrosamente, me incluía): como é o símbolo do meu "brasão"?... a "malta", em coro, respondia alegremente: dois sóquinhos!!! Esta brincadeira não deixava de ser uma homenagem ao seu avô, Joaquim de Sousa Neves, que foi regente da banda do "Soqueiro", como primitivamente era conhecida a Banda dos Bombeiros Voluntários de Espinho, regida, mais tarde, pelo seu filho Ilídio Neves. Note-se que Sousa Neves (o "Soqueiro") veio de S. Martinho de Argoncilhe, residir em Espinho, sendo os seus dignos sucessores ainda muito jovens.

Dado que os Bombeiros Voluntários Espinhenses tiveram uma apreciável fanfarra, é precisamente com a banda e a fanfarra dos gloriosos bombeiros da nossa terra que resolvi fazer um atractivo prelúdio desta minha rapsódia... musical!

No meu entender, nos anos trinta, o nosso "quadrado mágico" atingiu o auge da fantasia e do som, lembrando um conto de fadas ou um sonho embalador. No entanto, os belíssimos cenários que tinha, eram, felizmente, bem reais: ao fragor do mar, juntava-se o apito esgançado do Vouguinha, os silvos de tantas

fábricas, a vozeria dum comércio próspero, as tocatas e as cantilenas nos dias de feira, o pregão da vareira, a alegria das crianças, o fogo do ti Pitas e o clamor desportivo do tio Alcino Caréu...

Além do exposto, havia os inesquecíveis acordes das Orquestras do Casino, que chegavam ao "picadeiro" onde as palmeiras pareciam ter aves canoras escondidas, mercê da música que transmitiam através dos altifalantes; os cinemas sopravam para a Rua 19 as canções mais recentes dos filmes, a modinha do "Teodoro" ou o assobio do "Timpanas"; eram variadíssimos os bailes devidamente orquestrados e as verbenas plenas de luz, cor e movimento.

O entusiasmo pela música era tão grande que o Magalhães tinha um conjunto de "instrumentos" baratos que os espinhenses baptizaram de "Banda do Folhetas"; além deste, existiu "A Banda do Rei do Sal" com "flautas e gaitinhas" feitas de canas e papel de seda.

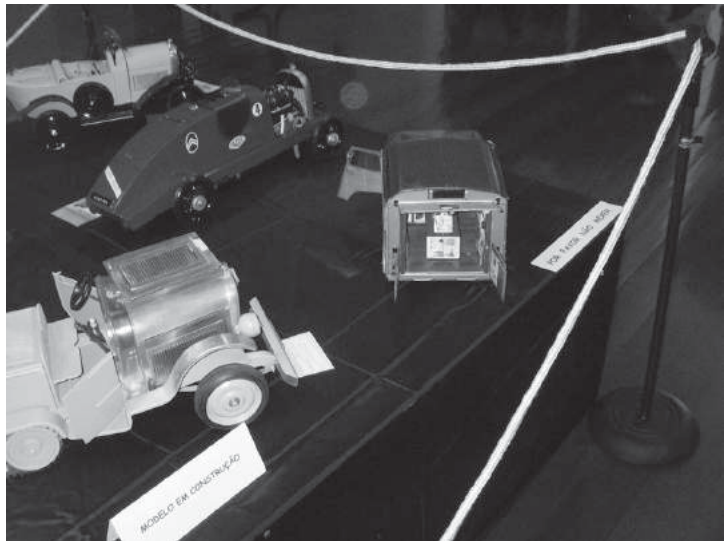
Hoje, registre-se com muito agrado a existência e a vida das excelentes Bandas de Silvalde e de Paramos e a Tuna Musical de Anta.

Quanto a orquestras com magníficos executantes, recordo, pelo menos sete: a "Palácio", a "Colúmbia", "Danúbio", "Teixeira", "Costa Verde", "Indiana" e "Melo", mas, já agora, aproveito para lembrar os Ranchos e o Grupo Coral da Alegre Mocidade.

Foram, através dos tempos, milhares de espinhenses que se dedicaram à música e ao canto, daí que, nos nossos dias, contamos com uma Academia de Música, uma Escola Profissional e uma Orquestra Clássica, justificando assim o Festival "O FIME"!

Não falei, propositadamente, no Orfeão de Espinho, de origem quase centenária. É, pois, com o Orfeão que julgo fechar com "chave de ouro" a minha crónica. Foi recentemente, cantar à Assembleia da República com um variado e bonito reportório da nossa terra.

E, como o mundo é complicado e mau, termino, tal como fez o nosso Orfeão, com a sempre oportuna "Súplica à Nossa Senhora da Paz — Miraculosa"!



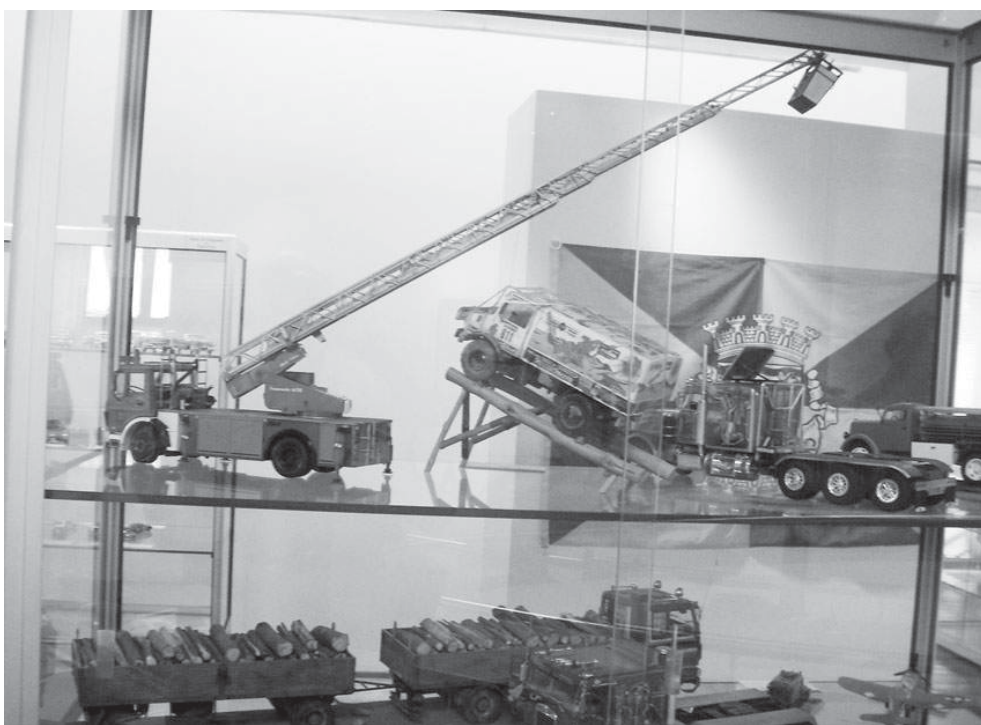
## Exposição na Junta de Espinho

# Modelismo estático

José Duarte, do Clube de Modelismo de Espinho, apresentou com orgulho (ao jornal **Defesa de Espinho**) a exposição de modelos estáticos que decorre até domingo, na galeria da Junta de Freguesia de Espinho, com a sessão de encerramento a ser abrilhantada com a distribuição dos prémios do concurso que prevê inscrições até amanhã de vários pontos do país e, inclusive, de Espanha.

Na mostra por enquanto patente destaca-se, para já, a réplica de uma viatura-biblioteca de tempos idos em Espinho e que nas laterais traseiras ostentava o jornal **Defesa de Espinho**.

Depois do salão nobre dos Bombeiros Volun-



tários Espinhenses e da galeria do Centro Multimeios (com "agradecimento especial ao presidente da Câmara, José Mota"), eis a vez da iniciativa anual do Clube de Modelismo de Espinho marcar presença no edifício da Junta de Freguesia de Espinho, onde provavelmente perpetuará uma vitrina com uma parte do espólio de modelos do Clube de Modelismo de Espinho.

José Duarte revelou ainda que a corrente exposição servirá de estímulo para a adesão de novos interessados pelo modelismo estático, a exemplo do que já verifica no Centro Comunitá-

rio do Bairro da Ponte de Anta e na Cerciespinho, "onde procuramos cativar a juventude para a valorização cultural", afirmando que "o modelismo estático é cultural".

Por isso, o Clube de Modelismo de Espinho expôs algum do seu espólio na Junta de Anta, aquando das recentes comemorações da elevação a vila, estando disponível para projectar o modelismo estático em todas as freguesias do concelho.

Lúcio Alberto

# Assembleia extraordinária Sede social do Grupo Semente em projecto

Nos termos definidos pelos seus estatutos, o Grupo Cultural e Recreativo Semente convoca os seus associados efectivos, honorários e auxiliares para uma Assembleia-Geral Extraordinária a realizar na sua sede social no próximo sábado, pelas 21.30 horas.

Na reunião irão constar quatro pontos na ordem de trabalhos: Leitura e possível aprovação da acta da reunião anterior; Apresentação e análise do projecto da sede social; Eleição dos representantes do grupo na Associação de Folioclore do Concelho de Espinho; Outros assuntos de interesse para a colectividade.

# Na noite de 14 Ópera no Auditório de Espinho

Pela primeira vez, ópera no Auditório de Espinho, no próximo dia 14, pelas 21.30 horas, com "La Descende d'Orphée aux Enfers", de Marc-Antoine Charpentier.

Apresentado pelo Ensemble Barroco La Nave Va, o espectáculo conta com a encenação de Jacob Jan de Graaf e direcção artística de António Carrilho.

O bilhete normal custa 7 euros; preço reduzido (5 euros) para espectadores com mais de 65 ou com menos de 25.



## OPINIÃO CONTOS ANÕES, ACANHADAS REFLEXÕES...

Adolfo Leitão Carvalho

# Nem acredito que acredito

Miguel Esteves Cardoso, aquele que, alguns de nós, conhece como o que punha, de uma forma intermitente, a língua de fora enquanto falava, num antigo programa de televisão que era orientado por aquela que é hoje conhecida, ainda por mais alguns de nós, como a que fala gritando enquanto apresenta. Sabem quem? Pois claro! A nossa querida Júlia Árvore, quer dizer... Pinheiro (ups!) Ora bem, adiante!

O senhor acima mencionado, numa das suas crónicas, soltou, por escrito, uma frase que me ficou no ouvido, digamos assim, mesmo que tendo sido lida.

"Ainda sou ateu, graças a Deus!"

Disse-o, ou melhor, escreveu-o num contexto sem nexos,

por isso eu ter achado relevante para comentário.

Ser ateu deve ser, de facto, das maiores e mais complexas contradições a que nos podemos propor defender no decurso da nossa vida. Então não é que quem se intitula ateu exprime, de verdade, uma atitude descrente para com a crença de que existem deuses, entidades que accionam acções milagrosas e que poderão, quem sabe, ter inventado todo este mundo em que vivemos. Esta atitude que sobrevaloriza o cepticismo, revela-se ainda mais nas pessoas que se consideram um tanto intelectuais, ou seja, que, supostamente (só supostamente!) consigam distinguir, de uma forma muito célere, a realidade da ficção, optando, piamente, pela realidade crua, nua, lua (desculpem lá, era só para rimar e fazer três, pois foi a conta que deus fez, e como não encontrei mais adjectivos...)

A ciência e a sua autêntica postura anti-dogmática, impulsionou ainda mais a ideia de que Deus é um produto meramente ficcional derivado de uma necessidade de acreditar que não estamos sós, deixados à nossa própria mercê.

A criação de religiões, e a consequente importância da igreja como instituição, repleta de regras que muitas vezes não caem bem aos que querem crer, levou ao aumento do ateísmo como uma posição ideológica em relação à crença em deuses.

Várias personalidades rejubilam-se e expõem o facto de serem ateus como sendo um orgulho, e porque não? Muitos que defendem a existência de um deus e/ou deuses também exibem a sua escolha, e muitos há que saem pela porta fora a correr, com um sorriso de orelha a orelha, quando antes estavam agarrados a um par de muletas. Mas quanto a isto, parece que o facto de se ouvir um discurso proferido por um indivíduo de sotaque português do Brasil tem alguma influência nisto!

Já Karl Marx, um ateu convicto e descendente de rabino judeu, afirmava que religião é "o ópio do povo". Pelos vistos ele queria com isto afirmar que a religião existe para encobrir o verdadeiro estado das coisas numa sociedade, tornando os indivíduos mais receptivos ao controle social e exploração. Bem! Postas assim as coisas até dá vontade de ser ateu. Afinal de contas não deve dar para acreditar em Deus só por acreditar, só para nos sentirmos melhor! Não. Parece que para crer que deuses existem, precisamos de nos ligar a uma qualquer religião e praticar as ditas regras e princípios que levam ao, como diria o outro, encobrimento do verdadeiro estado das coisas.

Realmente, o que as pessoas precisam mesmo é de ver como o mundo se encontra de verdade! Quer-se dizer: se já assim é difícil termos sonhos, quando nos deparamos com a realidade nua, crua (ah ah! Pensavam que ia dizer lua outra vez, não era? Por quem me tomam? Há limites para a estupidez!), do mundo onde, por qualquer razão, somos permitidos pernoitar, então nem vale a pena sonhar, porque a tendência, meus amigos, não é para melhorar!

Por outro lado, sempre temos, para nos ajudar, aquele aparelho que está longe de querer controlar as nossas mentes e mentalidades. Sabem! A televisão! Aquela grande invenção do século XX que tantas coisas boas trouxe ao mundo, como o terrorismo e assim...

No meio de tanta miséria que não conseguimos dispensar, haja ao menos a liberdade de ser ateu, na esperança de que, num destes dias, não nos aconteça alguma e, com mãos, pernas e dentes, nos obriguemos a agarrar à crença de que existe um deus que nos permitirá viver um pouco mais na ilusão tão (des)necessária nos nossos dias e noites.

No terceiro domingo de Setembro

# Tradição da Senhora da Ajuda

*A festa da Nossa Senhora da Ajuda mantém a tradição, os espectáculos musicais continuam protagonizados pela prata da casa e os grandes momentos altos vivem-se com a saída à rua da majestosa procissão, na tarde do terceiro domingo de Setembro, e com as noites iluminadas pelas espectaculares sessões de pirotecnia.*

Sandra Soares

Em virtude da obra de rebaixamento da linha-férrea e tal como vem acontecendo ao longo dos últimos anos, as festas em honra de Nossa Senhora da Ajuda espalham-se um pouco por toda a cidade, estendendo-se desde o terreno localizado junto ao pavilhão da Associação Académica de Espinho, onde ficam instalados os divertimentos, até ao Largo da Câmara e à Praia da Baía onde decorrem os espectáculos.

O ponto central da festa não deixa no entanto de ser a Capela de Santa Maria Maior, localizada bem no coração da cidade, onde decorrem grande parte das celebrações integradas no programa religioso e de onde sai a procissão no domingo à tarde. É também aí que ficam localizados os coretos onde vão actuar as diversas bandas e a Tuna Musical de Anta.

O programa religioso das festas abre já no próximo domingo com uma missa solene celebrada na Igreja Matriz de Espinho, ao meio-dia e a Oração de Vésperas celebrada pelas 16.30 horas.

Ainda na Igreja Matriz de Espinho, na segunda-feira, pelas 21.30 horas, decorre o Ofício de Leituras e na terça, à mesma hora, reza-se a Oração Mariana e na quarta-feira realiza-se uma procissão de velas que segue para a Capela.

Na Capela de Santa Maria Maior é rezada uma Novena a Nossa Senhora da Ajuda, na quinta e sexta-feira e celebrada uma Missa da Vigília no sábado, sempre pelas 21.30 horas.

No domingo, a Missa de Festa é celebrada na Capela, pelas 11 horas, e é também daí que sai, pelas 17 horas, a majestosa procissão, que segue pelo trajecto habitual, com a comovente bênção ao mar, na qual usará da palavra um distinto pregado.

Para participarem na procissão, todas as

figuras alegóricas que representem imagens têm de estar munidas de licença do Paço, pelo que terão de se dirigir ao pároco de Espinho até à próxima quinta-feira (dia 13).

Quanto ao programa profano, decorre durante o fim-de-semana (sexta, sábado e domingo), na Baía, no Largo da Câmara e junto à Capela, sendo animado sobretudo pela prata da casa, ou seja, artistas espinhenses.

Assim, nos coretos da Capela actuam: na sexta-feira das 21.30 à meia hora as bandas de Bairros e de Carrejoza; sábado é a vez das bandas de Espinho e de Silvalde que sobem ao palco pelas 15 horas e actuam até à uma da manhã, domingo os coretos pertencem às bandas de Melres e de Paramos, das 15 à uma da manhã, e na segunda-feira, como já vem sendo tradição, actua a Tuna Musical de Anta, a partir das 21 horas.

No Largo da Câmara, os espectáculos têm sempre início marcado para as 21.30 horas. Sexta-feira actua o Grupo de Fados e Guitarras Costa Verde e Paulo Sérgio, segue-se no sábado a actuação de João Manuel Baptista, Paulo Julião e Bernardo Henrique e no domingo sobem ao palco Irene Vieira, Olga Duarte acompanhada por Afonso Pinto (à guitarra) e Ângelo Jorge (à viola) e José Raul.

Quanto à animação da Praia da Baía fica a cargo dos Calipso, na sexta-feira, Bandaneia, no sábado, e Brisa do Mar, no domingo. É também na Praia da Baía que decorrem dois dos grandes momentos da festa, os espectáculos pirotécnicos, marcados para a meia-noite de sábado e domingo, e que a organização garante serem dos melhores que se têm feito na Europa.

Por fim e como também já é tradição, as festas encerram no dia 21 de Setembro (sexta-feira), com bailarico no Bairro Piscatório, animado por Fredy Carvalho e Miguel & Miguel, das 21 horas à uma da manhã.

Final nacional de apuramento europeu

# World Cyber Games no Multimeios

O Centro Multimeios de Espinho recebe este fim-de-semana (7,8 e 9 de Setembro) a final nacional do World Cyber Games onde serão apurados os dez finalistas que terão acesso directo à grande final europeia deste que é um dos mais importantes eventos a nível mundial, no âmbito dos jogos de computador.

Esta é a segunda edição de um evento organizado pela CGV empresa sediada em Espinho que detém a concessão da realização deste tipo de ventos no nosso país que mais uma vez vai reunir os maiores jogadores nacionais que buscam assim o passaporte para o evento europeu.

Devido à realização desta iniciativa, a decorrer nos diversos espaços do Centro Multimeios, não haverá sessões de cinema a partir de hoje e até à próxima quarta-feira, não estando também atente qualquer exposição. Na próxima semana o Centro Multimeios retoma a sua normal actividade.

Sandra Soares

## Câmara Municipal de Espinho

### Dia Mundial Coração

No próximo dia 30 de Setembro 2007 a Câmara Municipal de Espinho irá associar-se às comemorações do Dia Mundial do Coração em conjunto com a Fundação Portuguesa de Cardiologia.

Aparece no Largo da Câmara! Traz a família e juntos formaremos um grande coração humano.



Mais Informações Contacte:

Nave Polivalente de Espinho

Tel: 22 733 58 60

Fax: 22 733 58 61

E-Mail: nave.polivalente@cm-espinho.pt

Posto Turismo de Espinho

Tel: 22 733 58 72

E-Mail: turismo@cm-espinho.pt

• loga 9H

• Actividades Fitness 9H

• Coração Humano 11H

• Espinho BikeTour\*

10H

Oferta

T-shirt  
Água

60 €  
Oferta Bicicleta

Oferta:  
Água  
T-shirt

\*Pré-Inscrição para Espinho BikeTour

\* Nota: Quem proceder ao pagamento (60 Euros) terá direito a ficar com a bicicleta, desde que haja 150 participantes inscritos para o evento.

## CASINO ESPINHO

PROGRAMAÇÃO CINEMA - SETEMBRO

**Evan, O Todo-Poderoso**

06.09 A 12.09

**Chuck & Larry**

**Declaro-vos Marido... e Marido**

13.09 A 19.09

**Last Mimzy, A Chave do Futuro**

20.09 A 26.09

**Turistas**

27.09 A 03.10



E S P I N H O  
**CINEMA CASINO**

348 lugares • Écran plano • Sistema de som Dolby Surround System  
Sala climatizada • 1 intervalo nas sessões • Serviço de bar (início e intervalo da sessão)

Horários:

De 2ª a Sábado: 15h30 / 21h30

Domingo: 15h30 / 21h30

Preços:

2ª Feira: 3 euros (todas as sessões)

3ª a Domingo: 3,50 euros (tarde) / 4,50 euros (noite) / 3,50 euros (estudantes)





# Nossa Senhora do Amparo, S. Tomé e S. Vicente

## Festa na "Tabuaça"

Fotos SS

A Capela da "Tabuaça", como antigamente era denominada, recebeu as festividades em honra de Nossa Senhora do Amparo, S. Tomé e S. Vicente e o Lugar de Espinho animou-se com a passagem da procissão e as noites de música e fogo que encheram o arraial.



A Capela da "Tabuaça" situa-se agora no coração do Lugar de Espinho e a sua festa retomou novo fôlego à poucos anos, sendo organizada por uma jovem comissão de festas que este ano apostou na música animada dos agrupamentos que fazem sucesso pelas redondezas, não esquecendo, no entanto, a tradição do folclore.

A noite de sexta-feira foi, por isso, dedicada às tradições bem portuguesas, que no sábado deram lugar à música popular, destacando-se as enchenes provocadas pelo agrupamento SOS e pelos grijoenses Tekos, em noites que também contaram com fogo preso e de artifício.

A festa não dispensa o seu lado profano, mas a procissão é sempre o ponto mais alto que embeleza as ruas que circundam a capela e a Estrada de Espinho, ou nacional 109, cortada ao trânsito para que passe o cortejo religioso.

Foram cerca de uma dezena os andores que saíram à rua devidamente acompanhados por muitos jovens, pelo pároco de S. Félix da Marinha, entidades oficiais e a Banda de S. Tiago de Silvalde, embora nem todos os figurantes tenham integrado o cortejo (ver caixa).

À noite, os andores continuaram a gerar grande interesse e foram muitos os crentes ou

apenas curiosos que entraram na belíssima Capela para apreciar alguns dos pormenores que os embelezaram, não esquecendo de parar por alguns instantes para apreciar o slides que eram projectados na parede da capela com imagens da procissão realizada durante a tarde.

A festa que começou na sexta prolongou-se até à noite de segunda-feira.

## Por falta de autorização do Bispo

# Anjinhos não puderam seguir na procissão

Quatro pequenos anjinhos vestidos a preceito com as suas vestes brancas eram a imagem do desânimo na tarde de domingo já que, depois de uma semana de expectativa, não puderam seguir na procissão em honra de Nossa Senhora do Amparo, S. Tomé e S. Vicente, que percorreu as ruas do Lugar de Espinho, por não terem a

devida autorização do Paço.

As regras ditam que as figuras alegóricas (imagens de santos e anjos) para seguirem numa procissão têm de pedir autorização prévia ao Bispo para o fazerem, mas Ana Ferreira, mãe de duas das quatro crianças envolvidas neste incidente, garante que nunca foi informada de

tal, mesmo depois de ter contactado um elemento da Comissão de Festas, revelando-lhe a intenção de levar as crianças na procissão.

A jovem mãe explica que segundo esse elemento da comissão de festa apenas precisaria de comparecer junto da Capela, um pouco antes da procissão, com as crianças, o que fez no domingo, deparando-se com a recusa do pároco, justificada, de as integrar no cortejo religioso.

Embora o incidente deva ter sido gerado por uma mal-entendido, eram muitas as pessoas que, confrontadas com o desânimo das crianças, comentavam que não é assim que a igreja católica cativa mais fiéis...

Sandra Soares

## OPINIÃO

### NOVOS TEMPOS

Sérgio Carvalho

www.novos-tempos.blogs.sapo.pt  
sergio.carvalho77@gmail.com



## A salvação dos jovens

*Jovem, regozija-te na tua mocidade e alegre o teu coração na flor dos teus anos. Segue os impulsos do teu coração e o que agradar aos teus olhos, mas sabe que, de tudo isso, Deus te pedirá contas. Lança fora do teu coração a tristeza, poupa o sofrimento ao teu corpo: também a meninice e a juventude são ilusão.*  
Eclesiastes 11, 9-11

A nossa vida é uma continuidade, não se podendo estabelecer os pontos de partida ou de chegada em cada uma das fases que ela atravessa: infância, adolescência, juventude, adultez, velhice.

Somos sempre nós, mas vamos crescendo, amadurecendo e envelhecendo, esperando o dia em que teremos de dar contas a Deus, pela vida que vivemos.

Falo deste assunto, porque, infelizmente, muitas pessoas dos nossos dias vivem desfasadas da realidade, querendo aparentar aquilo que não são, ou viver aquilo que deveriam (e seria normal) terem vivido noutra fase da sua vida.

Basta olhar em redor e vemos tantas pessoas, com idade para terem juízo a comportarem-se como adolescentes; e jovens que, devido à dureza da vida, têm de assumir responsabilidades e esforçarem-se por serem alguém na vida, tornando-se adultos antes do tempo.

Os nossos tempos valorizam o aspecto físico, em detrimento do aspecto moral e comportamental. O que interessa é parecer jovem, vestir como adolescente, dando a ideia que são pessoas bem conservadas. O pior vem quando, além do vestuário, os comportamentos assumidos são inconstantes como de adolescentes se tratasse.

Nada há de mais belo do que a utopia da juventude, quando se olha o mundo com uns óculos de esperança e em que tudo é alcançável. A juventude é para ser vivida, é o tempo de desbravar caminho, para se lançar as bases da vida adulta e mais responsável.

Contudo, muitas vezes confunde-se juventude com irresponsabilidade, mas nem de perto nem de longe, são palavras sinónimas.

Ser jovem é acreditar que tudo pode ser feito, tudo pode acontecer e tudo pode ser superado. Como diz o Eclesiastes, o jovem tem de lançar fora a tristeza, ainda mais nos dias que correm, nesta era que faz crer aos jovens que o futuro é negro, sem realização profissional e com as dificuldades à vista.

Os formadores devem ajudar os jovens a serem jovens. A viverem intensamente esta fase da vida e não a fazerem infantilidades, julgando que é disso que os jovens gostam. Os jovens gostam de ter modelos, não de ditadores de pensamentos e comportamentos. Gostam de olhar para os animadores como modelos a seguir e não ver neles aquilo que não querem ser quando forem adultos.

Para os animadores é difícil resistir a esta tentação, confundindo animação com entretenimento. Animar é dar vida (anima), não é fazer palhaçada ou dar concertos de guitarra. Isto não querendo dizer que uma dinâmica ou uma canção sejam deixadas de lado no processo de animação, podem e devem ser usados, mas com critérios objectivos.

Há muitos jovens para salvar, por isso os animadores devem lançar as redes ao largo e mais fundo, tendo como âncora os sacramentos e a Palavra de Deus. Tudo mais virá por acréscimo.

Nas eleições directas do PSD

# Presidentes de onze concelhias apoiam Marques Mendes

Onze presidentes de comissões políticas concelhias do distrito de Aveiro integram a Comissão de Honra Nacional da candidatura de Luís Marques Mendes às eleições directas para a presidência do Partido Social Democrata, que se realizam no próximo dia 28.



## OPINIÃO VARANDA SOBRE O UNIVERSO

Adérito Santos

### Há coisas fantásticas, não há?

"A mais urgente questão das nossas vidas é saber o que podemos fazer pelos outros" – Luther King

Ao ler no semanário Sol o artigo de opinião do Dr. Alfredo Barroso, fiquei com vontade reforçada, talvez avalizada, para continuar a dissertar teses sobre a governação do Eng.º Sócrates. Cito então o que, entre outras coisas, o citado e reputado socialista escreveu no jornal Sol:

"O estado de completa devastação ideológica em que se encontra o PS pode ser avaliado pelos resultados obtidos ao cabo de dois anos de governação..."

Mais adiante lê-se:

"Além disso, Portugal é o país europeu que menos investe na Segurança Social. O desemprego de longa e muito longa duração cresceu assustadoramente e já representa quase metade da total 470 mil desempregada. O PS bem pode limpar as mãos à parede..."

E ainda:

"Parece absurdo que o combate à crise económica e financeira, levado a cabo pelo Governo pretensamente socialista, em nome dos superiores interesses do país, resulte em maiores desigualdades sociais, mais desemprego e mais pobreza..."

Atribuo importância ao artigo Dr. Alfredo Barroso, não sobre o conteúdo ideológico, mas sim no que concerne à sua indutiva semântica. Estarei a dizer que, o Dr. Alfredo Barroso, sugere ao Eng.º Sócrates para reflectir sobre a orientação que estará a dar aos seus ministros da Saúde, da Educação e da Segurança Social. O Dr. Alfredo Barroso, membro fundador do PS, está surpreendido, dado que, no momento actual, é um socialista o causador do aumento das assimetrias e desigualdades sociais no nosso país (o Eng.º Sócrates é mesmo apelidado de intratável, de oportunista conjuntural, vago de ideias, de convicções e princípios).

O S. Ex.º o Sr. Ministro Correia de Campos, estará a executar aquilo para o qual foi mandatado e instruído, para a área da Saúde. Na Segurança Social e na Educação, a filosofia e a prática gestonária, passar-se-á algo parecido,

Até ao momento, aceitaram integrar essa Comissão de Honra os presidentes das Comissões Políticas de Secção de Águeda – Gil Abrantes; Albergaria-a-Velha – Rogério Camões; Aveiro – Rocha de Almeida; Estarreja – Valdemar Ramos; Mealhada – Carlos Marques; Murtosa – Joaquim Baptista; Oliveira de Azeméis – Ricardo Tavares; Oliveira do Bairro – Laura Pires; Santa Maria da Feira – Emídio Sousa; São João da Madeira – Paulo Cavaleiro; Vale de Cambra – Pedro Valente. Entretanto, a candidatura de Marques Mendes à liderança do PSD registou a presença, na sua comissão de honra, de independentes como o presidente da Câmara de Aveiro, Élio Maia.

Não entendendo as declarações de crítica e desvalorização produzidas pela candidatura de Luís Filipe Menezes a esta participação de independentes, Macário Correia, porta-voz da candidatura de Marques Mendes considera que não é preciso um cartão de militante para dar "legitimidade" e "dignidade" a quem quer participar na vida política.

O autarca algarvio é da opinião que se um cidadão integra, como independente, uma lista do PSD a uma câmara ou outros órgãos, "também pode dar o seu contributo, enquanto cidadão, para a vida do partido", numa alusão ao caso do presidente da Câmara de Aveiro, Élio Maia, e aos sinais de apoio do autarca de Tomar, António Paiva, e dos eurodeputado Vasco Graça-Moura à recandidatura de Marques Mendes.

com outros actores.

S. Ex.º o Sr. Ministro da Saúde (infelizmente ajudado por alguns autarcas), não só, está a ir contra as legítimas e justas reivindicações dos portugueses, como também está a descaracterizar o próprio SNS (ler o que disse já o Dr. Arnault, o criador do SNS). O modelo do actual SNS, mostra índices elevado de desumanidade, principalmente para com os idosos desfavorecidos, os mais pobres e os sem recursos.

Desumano o SNS? Sim, muito desumano! Porquê?

"Que me dizem, ao constatarmos que o Sr. Ministro Correia de Campos não considera relevante que a lista de espera de quem precisa de cirurgia hospitalar esteja na casa dos duzentos mil?"

"Não é revoltante o caso duma senhora de Viseu que, indo quatro vezes ao hospital para ser assistida e diagnosticada, foi mandada para casa outras tantas vezes, e morreu pouco tempo depois?"

"E, os doentes com cancro e que têm que ser operados de urgência a esperar meses pela operação?"

"O fecho de urgências hospitalares, de maternidades e de SAP's, é ou não um acto atentatório da dignidade humana?"

"Dar alta a doentes cancerosos, chamados a juntas médicas e, quando esses mesmos doentes, morreram pouco depois?"

O Dr. Correia de Campos, é claramente um defensor da prática de índole economicista no SNS (faz o que quer, pode e manda e as pessoas são tratadas como números de gestão e já consta na praça pública que as Unidades de Saúde Familiar poderão a vir ser exploradas por privados).

O Sr. Ministro da Saúde de Portugal teima em não querer inteirar-se da realidade (autismo nítido), isto é, constatar a falta de cuidados básicos de saúde em que se encontram muitos utentes dos serviços que tutela. Porque age desse modo? Tem ou não autonomia para aplicar políticas diferentes na área da Saúde e que traga bem-estar às populações?

Irlanda é um exemplo de como se deve apostar no desenvolvimento sustentado. Os irlandeses colocaram a Saúde e a Educação no primeiro plano das suas preocupações no médio e longo prazo

Para que a Economia desenvolva positivamente, como querem os nossos governantes, haverá que, em primeiro lugar, perceber que nada cresce, gira ou produz, se não houver saúde e massa crítica na sua população. Só assim, as mais-valias que o Governo pretende poderão aparecer. Vivemos num mundo fantástico não é? Mas, por vezes, talvez um pouco nojento, o que também é verdade.

Até 2009, vamos vendo o que acontece e depois, na hora dos votos, estarei deveras curioso.

**PIMPOLHO**  
A Democracia foi desenvolvida para promover a justiça e para fomentar a igualdade...

... por que razão...

© José Sarmento • 594

... não o consegue???!...  
...



## OPINIÃO

### DISCURSO DIRECTO

Marco António Costa\*

## A esperança para Portugal

As eleições directas para a liderança no PSD que põem em confronto Marques Mendes e Luís Filipe Menezes são a oportunidade que o partido tem para encontrar um líder carismático, corajoso e com obra feita capaz de conduzir o PSD a uma vitória eleitoral em 2009 sobre o PS de José Sócrates.

O que os militantes sociais-democratas devem ter em conta no momento da escolha é quem de entre os dois candidatos tem de facto capacidade para derrotar um Governo que engana os portugueses, que prometeu e faz diferente desses compromissos eleitorais, que paulatinamente afasta Portugal da média do crescimento europeu, que abandona o interior do País e despreza toda a raia da fronteira com Espanha, que afronta por estratégia e sem objectividade os funcionários públicos, que ataca violentamente e insulta professores, juizes e médicos, não cuida dos seus agentes de segurança (GNR e PSP), que é incapaz de combater eficazmente o desemprego e que se mostra incapaz de inculcar sentimentos de confiança e optimismo na nossa sociedade, fundamentais para o decisivo arranque de um retoma económica que relance o desenvolvimento de Portugal.

Isto apesar de uma maioria absoluta no Parlamento e de um Presidente da República conhecedor, interessado e capaz de uma cooperação institucional no sentido dos interesses dos portugueses.

Pois, apesar destas premissas serem reconhecidas, de os portugueses há praticamente dois anos não disfarçarem o seu estado depressivo, de os mais variados sectores sociais (os citados e outros) mostrarem ciclicamente o seu desagrado para com o Governo e o seu Primeiro Ministro, de o estado de graça de José Sócrates estar há muito desfeito, de a generalidade dos indicadores económicos arrasarem o Governo socialista, de a carga fiscal ser asfixiadora da vida das empresas e das famílias, de a classe média se estar a proletarizar face à perda real de salários e aos sucessivos aumentos das taxas de juro, de o desemprego ser um flagelo sem fim à vista que condiciona e desmoraliza mais de meio milhão de portugueses, de o futuro da Segurança

Social ser uma angústia permanente da nossa sociedade, de a Saúde e o Ensino causarem níveis de descontentamento quase sem par na história da Democracia, de o Governo ter o mais alto índice de contestação pública dos últimos 15 anos... Pois, apesar de tudo isto e de muito mais, os portugueses, com os índices de impopularidade com que brindam o Governo e os governantes, continuam nas sondagens e estudos de opinião a dar preferência eleitoral ao PS...

E não vale a pena vir dizer que "as sondagens valem o que valem...", porque valem bastante. Entre actos eleitorais, o instrumento político de avaliação de políticas, de tendências de opinião ou de intenções é a sondagem/estudo de opinião. Não há outro, seja na vida política ou na dos negócios.

A verdade é que os portugueses não vêem alternativa no actual PSD. A verdade é que os portugueses fazem saber todos os meses, todas as semanas, em todas as auscultações que Marques Mendes não lhes serve para derrotar José Sócrates.

Não vale a pena insistir. O actual líder do partido nunca apresentou um discurso mobilizador, as suas propostas alternativas à governação socialista não são convincentes e muito menos galvanizadoras. No Parlamento sai regularmente derrotado por José Sócrates e na opinião pública, e quanto a carisma estamos conversados...

Além da "colecção" de figuras mais ou menos históricas, muitas dependentes na sua vida pública ou do Estado ou da generosidade da liderança partidária na escolha das listas de deputados, eurodeputados, gestores públicos ou outros lugares, entre os militantes que diariamente transportam o nome do PSD e o defendem vigorosa e entusiasticamente sem esperar benesses ou lugares, a maioria não está com Marques Mendes, como, se os deixarem, vão demonstrar no próximo dia 28 de Setembro.

E vão demonstrá-lo votando em Luís Filipe Menezes, na esperança que têm num militante, num autarca, num dirigente que tem obra feita e reconhecida, ao ter liderado a transformação de Vila Nova de Gaia de um território desqualificado e subdesenvolvido num espaço dinâmico, moderno e ambientalmente exemplar, que hoje é um pólo de atracção de investimento e população que procura a sua qualidade de vida.

Ainda mais: que apresenta propostas inovadoras para os portugueses e também para o partido, que é capaz de mobilizar como demonstram as sondagens até hoje publicadas que o dão à frente de Marques Mendes quer internamente quer entre os portugueses, apesar de todos os ataques pessoais que a candidatura adversária lhe tem dirigido.

\* vice-presidente da Câmara Municipal de Vila Nova de Gaia



Colheita de sangue em Anta



Dia (30  
de Setembro)  
Mundial do Coração

## Coração humano gigante no Largo da Câmara

**A** Câmara Municipal de Espinho assinala no próximo dia 30 o Dia Mundial do Coração, com a realização de diversas actividades efectuadas em colaboração com a Fundação Portuguesa de Cardiologia e tendo por objectivo a promoção da actividade física.

As actividades vão centrar-se no Largo da Câmara Municipal onde haverá actividades de fitness e ioga entre as 9 e as 11 da manhã, altura em que será dada início à criação de um coração humano gigante.

Entretanto, também está prevista, para as 10 da manhã, a realização de um Biketour com um percurso de quatro quilómetros que irá percorrer a cidade de Espinho e cuja pré-inscrição (obrigatória) tem o valor de 60 euros mas dá direito a uma bicicleta.

A pré-inscrição deve ser efectuada no Posto de Turismo ou na Nave Polivalente de Espinho e para a mesma os interessados deverão ter à mão nome, morada e nº contribuinte. Os dados também poderão ser enviados por fax ou e-mail electrónico.

O Biketour tem um número mínimo de participantes, só se realizando se houver mais de 150 pré-inscrições. Caso isto se concretize todos os pré-inscritos serão informados, sendo-lhes fornecidos mais pormenores relativos à prova.

Todas as participantes nas actividades desenvolvidas neste dia terão direito à oferta de água e uma t-shirt, daí a organização efectuar o convite para que todos apareçam no Largo da Câmara e levem a família. "Todos juntos formaremos um grande coração humano".

Para mais informações pode ser contactada a Nave Polivalente (telefone 227335860, fax 227335861, e-mail nave.polivalente@cm-espinho.pt), ou o Posto de Turismo (telefone 227335872, e-mail: turismo@cm-espinho.pt ou turismo@cm-espinho.pt).

Sandra Soares

## Novo sucesso

**A** última iniciativa da Associação de Dadores Benévolos de Sangue do Lions Clube de Espinho decorreu na manhã de sábado em Anta, contando com a colaboração habitual do Instituto Português de Sangue e do Centro de Histocompatibilidade do Norte (medula óssea).

Nesta acção, que contou com a colaboração da Paróquia de Anta, Junta de Freguesia de

Anta, Centro de Saúde de Espinho e Leo Clube de Espinho, marcaram presença 145 possíveis dadores, tendo sido efectuadas 109 colheitas efectivas.

Quanto ao Centro de Histocompatibilidade do Norte, efectuou o registo de mais 20 possíveis dadores de medula óssea.

Sandra Soares

## Vai ver que não dói!

Louvável a todos os títulos, a colheita de sangue promovida pela Associação de Dadores Benévolos de Sangue do Lions de Espinho, num périplo pelo concelho, em parceria com o Instituto Português de Sangue e do Centro de Histocompatibilidade do Norte (medula óssea), teve o condão de despertar a consciencialização,

a sensibilidade e a disponibilidade das pessoas.

Gestos simples, de quem organiza e de quem (se) oferece.

Dar sangue para salvar vidas é o objectivo fundamental.

... vai ver que não dói!

Entretanto, aproveite a oportunidade para corporizar o coração humano gigante, agendado para 30 do mês em curso, no largo camarário. Ajude também a despertar a consciencialização, a sensibilidade e a disponibilidade dos outros.



OPINIÃO

CONTRA

A CORRENTE

Lúcio Alberto

Primos treinavam participação nas construções na areia e dividiam prémios

## "Ficava tudo em família"

Fotos SS



Os irmãos Lima são de João da Madeira, mas vinham passar férias para Espinho onde se reuniam os primo Hugo e a um grupo de amigos que, todos os anos, treinavam intensamente para participar na etapa de Espinho das construções na areia, treino que os levou a algumas finais e lhes trás boas recordações, embora na altura se ressentissem um pouco do entusiasmo da mãe Margarida e da tia Odete. Bons eram os prémios, "ficava tudo em família".

Sandra Soares

Os irmãos José Pedro e Fátima Lima reuniram-se ao primo Hugo Ferreira na Junta de Espinho onde foram recordando alguns momentos especiais da sua infância por entre recortes

de jornais e fotografias que já têm alguns anos e retratam vitórias e conquistas conseguidas nas edições de Espinho das construções na Areia.

José Pedro, agora com 30 anos, participou pela primeira vez com seis anos. A mãe inscreveu-o, disse-lhe o que devia fazer e ele, obediamente, ganhou o primeiro prémio com di-

reito a uma bicicleta e a uma taça "que era quase do meu tamanho", recorda.

Esta primeira vitória foi a culpada de tudo o que se seguiu, o jovem nunca mais participou nas Construções na Areia despreparado e quando a irmã fez seis anos também foi incentivada, insistentemente, a participar. A irmã, os primos e os amigos.

Hugo Ferreira lembra-se que dos seis aos 14 anos apenas falhou uma participação porque adormeceu, algo que não se repetiu pois a tia Odete tratava disso. Os jovens recordam que a tia os ia buscar a casa e "incentivava" a treinar horas a fio no areal, não havia bola, ou mergulhos para ninguém...

E tudo era preparado ao pormenor, os jovens e o seu grupo de amigos idealizavam o que iam construir e depois ajudavam-se uns aos outros, sempre com a supervisão da mãe (do José Pedro e da Fátima) Margarida e da tia Odete.

E a coisa era levada a sério, Fátima Lima recorda que "era tudo medido ao pormenor e aos palmos, usávamos pauzinhos de gelado para esculpir... tudo ferramentas a sério", brinca.

Certo é que o José Pedro marcou presença em duas finais nacionais, uma em Portimão e outra na Praia do Baleal, em Peniche. Portimão deixou lembranças pois foi a primeira vez que

dormiu fora de casa sem os pais.

Fátima Lima também tem boas recordações da final nacional em que participou, na praia do Furadouro, onde conheceu um madeirense e um açoriano que lhe chamaram à atenção devido "aos sotaques engraçados".

Já Hugo Ferreira, como não levava a coisa tão a sério, só conseguiu um primeiro lugar no escalão dos mais novos, depois ficou sempre em segundo ou terceiro lugar... Perdeu algumas vezes para a prima como recordou nas edições do DN.

Entusiasmados com o que foram descobrindo nas edições antigas dos jornais, os jovens acabaram por chamar a sua treinadora Margarida que os esperava cá fora. Professora primária reformada e uma amante de tudo o que esteja relacionado com as artes, a mãe do José Pedro e da Fátima reconhece ter sido, juntamente com a tia Odete, a grande impulsionadora da participação dos filhos e dos amigos e primos destes nas Construções na Areia.

Pelas boas recordações que tem desses tempos, embora houvesse quem defendesse que elas eram treinadoras muito exigentes, esta professora só lamenta que as participações nesta iniciativa venham a diminuir, apelando para que os professores dos locais onde a mesma se realiza, nomeadamente, em Espinho, incentivem os seus alunos a participarem.



**vende-se - esmoriz**

moradias t3, lotes 500m2, área coberta 200m2, alarme, aquecimento, salão na cave com 45m2 e recuperador, óptima cozinha, excelente localização. pvp: € 200.000,00

PRÍME **cgr** mediação imobiliária AMI 1817

Espinho | Avenida 32, 788

227 340 017 | 966 116 732

**vende-se - s. félix**

t2 - 1.ª linha do mar, usado 5 anos, em excelente estado, nascente poente, excelente área, cozinha com electrodomésticos, caixilharia dupla, aquec. central, recuperador de calor, 1 suite com banheira hidromassagem, lugar de garagem e arrumos. **ótimo preço!**

PRÍME **cgr** mediação imobiliária AMI 1817

Espinho | Avenida 32, 788

227 340 017 | 966 344 583

**vende-se - silvalde**

moradia t3 - 400m2 + 200m2 de terreno, 2 salões, escritório, garagem 2 carros, churrasqueira, aquec. central, aspiração central, tectos falsos com iluminação + reguladores de intensidade. Preço: 286.000,00€. **vistas privilegiadas.** marque a sua visita e comprove por si mesmo.

PRÍME **cgr** mediação imobiliária AMI 1817

Espinho | Avenida 32, 788

227 340 017 | 966 344 404

**DR. ILÍDIO SANTOS**

MÉDICO DENTISTA

Implantes  
Ortodontia Fixa  
Prótese Fixa

Acordos com:  
SAMS/QUADROS  
ACASA \* CGD \* ADSE \* PSP \* SIM  
ALLIANZ \* AXA \* ZURICH

Consultórios:  
Rua 16 (Esquina Rua 19), n.º 545-1.º Dt.º - Espinho - Telef. **22 734 29 31**  
R. Manuel Alves de Sá, 15 G - 4400-494 V.N. Gaia - Telef. 22 711 86 61 / 22 711 86 42

**JOÃO RAMOS PEREIRA (D.O.)**

OSTEOPATIA

REG. GENERAL OSTEOPATHIC COUNCIL (INGLATERRA)

CLÍNICA DA DOR \* COLUNA VERTEBRAL  
OSSOS E ARTICULAÇÕES \* SISTEMA NERVOSO

RUA 19, N.º 342 - SALA 1.3 - ESPINHO - TELEF. 22 734 34 72

**CASIMIRO DE ANDRADE**

MÉDICO DENTISTA

Consultório: **Rua 22 (Junto à Câmara)**  
Telef. **227344909**

## Formação Pedagógica Inicial de Formadores

(Certificado n.º EDF/510/06 DN)

**Outubro a Dezembro**

Horário Laboral  
e  
Pós-Laboral

114 Horas



**Instituto Superior de Espinho**

Sociedade Promotora de Estabelecimentos de Ensino, Lda.

Rua 36, n.º 297 - Apartado 443 - 4501-868 Espinho

Telf: 22 732 26 24 \* Fax: 22 733 10 85

E-mail: isesp@isesp.pt

www.isesp.pt

Com muitos prémios e presenças em finais nacionais

# Família Reis apaixonada pelas construções na areia

*Sérgio, Ivo e Fátima  
são os três filhos de  
Alexandre e Aldina Reis  
uma família do Rio Largo  
apaixonada pelas Construções  
na Areia, como o comprovam  
os muitos prémios e presenças  
em finais nacionais conseguidas  
pelos três jovens que já não  
têm idade para competir,  
mas continuam a marcar  
presença na iniciativa do  
Diário de Notícias, sempre  
com o apoio dos pais. Isso  
mesmo ocorreu no passado  
sábado, na grande final  
realizada na praia Azul.*

Sandra Soares



Foto SS



Foto VÍTOR LANCHAS

No âmbito da comemoração das 50 edições das Construções na Areia, a grande final da iniciativa, que se realizou no sábado em Espinho, contou com a colaboração especial de antigos participantes (com mais de 15 anos) que deram largas à imaginação e criatividade mostrando na areia da Praia Azul aquilo de que ainda são capazes.

Entre estes participantes estava o espinhense Ivo Reis que quis assim matar saudades desta iniciativa do Diário de Notícias e que na manhã de sábado contou com a ajuda preciosa do seu pai Alexandre Santos, tendo ambos trabalhado sobre o olhar atento da mãe e da irmã de Ivo.

Mas este entusiasmo pelas construções na areia não começou agora, muito pelo contrário, foi iniciado há quase duas décadas atrás quando Sérgio Reis, o mais velho dos três irmãos, agora com 22 anos, participou pela primeira vez na iniciativa, incentivado pelo pai, seguiram-se diversas participações dele e dos outros irmãos. A últi-

ma foi de Fátima Reis na edição de ano passado, quando completou os 14 anos.

Mas estes jovens não se limitaram a participar, também foram grandes vencedores durante anos consecutivos, arrebatando para a família Reis diversos prémios, bicicletas, máquinas fotográficas e muitas taças.

Algumas destas taças fazem parte do espólio exibido na exposição patente na Junta de Freguesia de Espinho que a família visitou divertindo-se a procurar as fotografias que retratam as suas vitórias nas edições do DN e da **Defesa de Espinho** aí expostas.

A família Reis sempre levou isto das Construções na Areia muito a sério, o pai até comprava a edição do DN em que saíam as construções efectuadas em outras praias para fazerem um sondagem sobre os trabalhos que eram feitos, depois pensavam muito bem aquilo que eles próprios queriam efectuar e preparavam tudo com

cuidado, treinando horas a fio na praia de Espinho. Aldina Reis terá atrasado muitas vezes o jantar para acompanhar o treino dos filhos que decorria no areal, ao fim da tarde, fizesse frio ou calor.

Toda esta preparação rendeu a participação de Sérgio numa final nacional realizada em Torres Vedras e na qual toda a família marcou presença. A final nacional a que Ivo foi, decorreu em Montegordo (Algarve), pelo que, sendo mais longe, o jovem apenas contou com a claque da mãe. Quanto a Fátima só conseguiu um primeiro lugar nos escalões mais jovens ficando-se sempre pelo segundo ou terceiro lugar no escalão B daí nunca ter vivido uma experiência que os seus irmãos consideram ter sido muito marcante.

Sérgio revela mesmo que mantém bem presente na memória aquela noite em Torres Vedras, a primeira passada longe da família e entre miúdos da sua idade. A viagem a Montegordo também foi "uma experiência muito boa" para Ivo.

Com os 15 anos de Fátima acabaram as participações e os treinos no areal mas todos, em especial o pai Alexandre, continuam a manter o interesse por esta iniciativa, procurando "discípulos" que possam treinar tal como fizeram com eles.

Engraçado é que a família Reis sempre se uniu para participar nas construções na Areia, mas com esta participação também ficou a fazer parte de uma família mais vasta, a das Construções na Areia, como o provou o interesse de Emília Cabrito, coordenadora do projecto do DN há cerca de 25 anos, que encontrou Alexandre Reis na rua, em Espinho e fez questão de ver toda a família e saber como estavam.

Esta é uma das razões que levam a família Reis a manter uma ligação muito carinhosa com esta iniciativa, mesmo que os seus elementos já não participem nela. Enquanto não chegam os netos, Alexandre Reis vai apreciando os trabalhos que outros jovens fazem na etapa de Espinho e se não está de férias até tira um dia para o fazer.



Foto SS

Construções  
na areia  
animam  
Praia Azul

# "Homenagem aos pastores" vence grande final em Espinho



Fotos VÍTOR LANCHA

A homenagem aos pastores, escultura da jovem Maria Armanda Freixo de Vila Praia de Âncora, venceu a grande final da 50.<sup>a</sup> edição das Construções na Areia que decorreu na manhã de sábado na Praia Azul bem animada pela iniciativa que decorria no areal, mas sobretudo pela presença do Panda que, com as suas palhaçadas, fez as delícias da criançada.



**Sandra Soares**

A Praia de Espinho é uma das etapas das Construções na Areia desde a sua primeira edição em 1952, pelo que, nada mais adequado do que efectuar aqui a Grande Final no ano em que se comemora a realização das 50 edições desta iniciativa promovida pelo Diário de Notícias, que conta, em Espinho, há vários anos, com a colaboração da Junta de Freguesia de Espinho.

Sendo uma final especial, tudo foi preparado ao pormenor, os jovens finalistas das 28 praias participantes no evento chegarão a Espinho ao fim da tarde de sexta-feira, visitaram a praia, passearam pela cidade e ficaram instalado no Aparthotel Solverde onde se prepararam para no sábado de manhã darem o seu melhor, no areal da Praia Azul.

No sábado de manhã, a festa começou com uma viagem pela memória, já que na comemoração das 50 edições da iniciativa foi

dada a oportunidade a antigos participantes (com mais de 15 anos) de mostrarem aquilo que ainda sabem fazer e eles não se fizeram rogados participando entusiasticamente. Houve mesmo quem se juntasse em grupo e apostasse numa construção de maior porte ficando provado que as construções na areia são um vício bom que fica para toda a vida.

Com os mais velhos a trabalhar seguiu-se a apresentação dos 28 jovens finalistas que entraram no recinto e logo começaram a trabalhar, procurando dar o seu melhor sob o olhar atento dos jurados e dos muitos curiosos que se foram juntando à volta do recinto.

Mas o momento mais esperado pela criançada chegou já a manhã ia a meio, quando o Panda apareceu vindo da esplanada e foi "atacado" por um entusiástico grupo que o acompanhou até ao recinto das construções onde ele distribuiu abraços e beijos e tirou



Salvé 2007/09/10

**Carla Daniela**

Faz 6 anos neste dia que nasceu uma linda menina de seu nome Carla.

Teus pais, irmão e avô, vêm desejar-te muitas felicidades nesta data.

Beijinhos



Salvé 2007/09/09

**João**

Parabéns pelos teus 10 aninhos

Tens um olhar  
brilhante, um sorriso  
encantador,  
enches o nosso coração  
de alegria e amor!

Um beijinho  
dos avós, pais,  
madrinha e tio.



Salvé 2007/09/04

**João Sengo**

Familiares e amigos,  
na passagem de mais um  
aniversário vêm desejar-lhe  
as maiores felicidades.

Parabéns - Beijinhos



Compramos todos os artigos em:

**OURO \* PRATA \* JÓIAS**

**CAUTELAS DE PENHOR**

*Pagamos melhor e a dinheiro*

2.º E ÚLTIMO ANDAR • HONESTIDADE - SIGILO - PRIVACIDADE

Rua 23, n.º 174 - Edifício S. Pedro - Sala Y - ESPINHO • Tlm.: 96 587 98 72

**DINHEIRO! PRÉ-APROVAÇÃO 2 h.**

C/ OU S/ PROBLEMAS BANCÁRIOS

BANCA OU PARTICULARES • MÁXIMA HONESTIDADE E SIGILO

TAEG - 13,76 a 19,51%

**Telefone já!**

**960 427 541**



Fotos VÍTOR LANCHA



dezenas de fotografias, tudo por entre muita palhaçada.

Findo o trabalho dos artistas, começaram as actividades para os jovens utilizadores da praia que se inscreveram previamente e puderam assim participar nos diferentes jogos populares que tiveram como árbitro, o nem sempre muito sério, Panda.

À tarde a festa transferiu-se para a Junta de Freguesia de Espinho onde os 28 participantes chegaram sob o olhar atento de pais e familiares muito orgulhosos dos feitos dos seus filhos e expectantes quanto aos resultados que seriam em breve divulgados.

A plateia foi-se enchendo e sempre num ambiente de grande desconcentração e divertimento deu-se início à sessão em que se destacou o aspecto familiar da iniciativa que nasceu em 1952 e desde então contou com a participação de centenas de pessoas que, de uma forma ou de outra, se vão mantendo ligadas às Construções na Areia ao longo dos anos.

Houve muitas palmas para os jovens que promoveram os ateliers e para os monitores que acompanharam as diferentes etapas realizadas por todo o país, foram apresentados individualmente todos os finalistas das 28 praias e também os três elementos do júri que tiveram vida difícil na escolha dos vencedores, mesmo com o alargamento de cinco para oito grandes prémios.

Com a entrada em palco do Panda começou então a entrega de prémios aos grandes vencedores da Final das construções na areia 2007, ano em que se comemoram 50 edições das construções na areia.

E os grandes vencedores foram:

1.º Maria Armanda Freixo, de Vila Praia de Âncora, que com a sua "Homenagem aos Pastores" ganhou um computador portátil e uma impressora.

2.º Juliana Antunes, da Apúlia, que com a

"Sereia e os Golfinhos" ganhou um computador portátil.

3.º Ana Carolina Mendes, finalista da etapa de Alagoa (Algarve), mas que é de Seia, que com um "Urso a esquiar" ganhou uma Playstation 3.

4.º Maria Isabel Alves, de Moledo, que com a "Cleópatra" ganhou uma TV LCD.

5.º Mafalda Sofia Caetano, de Mira que com a "Abelha Maia & Kalimero" ganhou um home cinema.

6.º Carolina Beja Madaleno, da Foz do Arelho, que com "Lisa Simpson" ganhou uma câmara de filmar.

7.º Beatriz Maria Ramos, da Tocha, que com um "Camelo" ganhou um DVD portátil.

8.º Rafael José Ferreira, da Torreira, que com o Snoopy ganhou um MP3.

Os prémios foram entregues pelas diversas entidades, convidados presentes e pelos membros do júri. Destaque para a presença de Edmundo Sá, um antigo vencedor da etapa em Espinho das Construções na Areia em 1953, que recebeu das mãos do presidente da Junta de Freguesia de Espinho um quadro com a edição do DN em que era noticiada a sua vitória, conseguida com o desenho de uma âncora.

Outra homenageada da tarde foi Emília Cabrito, que em 50 edições das construções na Areia foi coordenadora de metade, com grande sucesso e sempre com o mesmo entusiasmo, como o comprova o carinho que todos os envolvidos neste evento lhe dedicam. Foi a ela que coube anunciar o nome da vencedora, recebendo também muitas outras manifestações de apreço de pais, dos jovens participantes, monitores e até mesmo representantes dos patrocinadores do evento.

Como não podia deixar de ser, a tarde terminou em festa e com a garantia dos representantes do Diário de Notícias de que esta é uma iniciativa para continuar. O presidente da Junta de Freguesia de Espinho, Rui Torres sublinha que estará sempre de braços abertos para a receber em Espinho, tal como ocorre desde 1952.



O Sporting Clube de Espinho apresentou, na segunda-feira ao final da tarde, a sua equipa de voleibol sénior masculina, bi-campeã nacional da Divisão A1. Os 'tigres' conseguiram levar até ao pavilhão Joaquim Moreira da Costa Júnior, uma pequena multidão de adeptos que, dessa forma, puderam ver as novas caras que compõem o plantel sénior. Simultaneamente, a secção de voleibol do Sporting de Espinho aproveitou a oportunidade para apresentar os elementos (seccionistas e treinadores) que fazem parte das suas equipas jovens.



Fotos VÍTOR LANCHIA

## “Só com humildade e carácter é possível chegar a grandes vitórias”

Manuel Proença

Notando-se, apenas, as ausências de Sandro Correia e do internacional francês, Jacques Yoko, todos os que fazem parte do plantel sénior masculino da equipa de voleibol estiveram presentes no pavilhão Joaquim Moreira da Costa

Júnior. Paulo Trautmann (Paulão), um central que mede 2,02 metros, de 30 anos, que viajou do Brasil, do São Caetano e o distribuidor Marcelo Schmidt, um distribuidor de 1,98 metros, de 20 anos, que veio da equipa brasileira do Ingá Alvares, acabaram por ser as duas grandes novidades.

No discurso que proferiu perante a bem

moldada plateia, o Director da Secção de Voleibol do Sporting Clube de Espinho, Jorge Teixeira começou por dizer que se tratava de “um dia de festa”, pois “estamos a entrar nos 61 anos de voleibol em Portugal. Pois é! Para quem não sabia, o Sporting Clube de Espinho está desde 1947, data do primeiro Campeonato de Portugal, até hoje e de forma ininterrupta, no voleibol. Também é tempo da Federação Portuguesa de Voleibol se lembrar deste feito e, porque não, homenagear o nosso clube.”

Segundo Jorge Teixeira, “soubemos sempre nas raízes do nosso passado construir o presente e projectar o futuro. Será porventura também por este facto da longevidade que somos os primeiros: em 15 campeonatos nacionais; nove taças de Portugal e quatro supertaças e esse feito único no desporto português das modalidades colectivas olímpicas de conquistarmos uma taça europeia”.

Para o director dos bicampeões, “o voleibol do Espinho, quer se queira ou não, é a grande referência desportiva da cidade e o seu grande embaixador, no País e no estrangeiro”.

O dirigente ‘tigre’ considera que “partimos para este Campeonato com naturais aspirações: somos bicampeões nacionais com todo o mérito e partimos para esta competição com a natural vontade de ganhar, não só o Campeonato, mas também a Taça de Portugal. Mas, cuidado! Não

estamos obcecados e respeitamos muito os nossos adversários! Só com humildade e carácter é possível chegar a grandes vitórias”.

Jorge Teixeira entende que “em paridade conosco está o Vitória de Guimarães que se reforçou imenso, o Benfica com um investimento grande e, atenção ao Castelo da Maia e aqueles que apesar de gastarem fortunas dizem que não são candidatos!

Temos um orçamento sustentado nas nossas receitas fixas dos sponsors e da autarquia. Temos um orçamento sustentável para o futuro”.

Jorge Teixeira não esconde que “gostáramos de ter urna casa nova para jogarmos e recebermos condignamente os nossos adversários. Com todos os condicionismos vamos iniciar o Campeonato na Nave Polivalente, voltar ao pavilhão Joaquim Moreira da Costa Júnior, em Dezembro e tentar que seja possível a Câmara Municipal de Espinho conciliar os seus eventos, dando alguma prioridade ao voleibol do Sporting de Espinho. Penso que o merecemos”.

E anunciou, então, os reforços:

“Como reforços para esta época temos o Miguel Maia, João Brenha, Miguel Costa, José Pedrosa, Hugo Ribeiro, Kibinho, Roberto Reis, Giba, Sandro Correia. A juntar a eles temos as estreias do Paulão, Marcelo, Maurício e Jacques Yoko. Serão promovidos, sempre que possível, alguns dos nossos juniores em quem, aliás, depositamos grandes esperanças no futuro próximo. Não foi por acaso a contratação do professor Carlos Prata. Já era tempo de arremosmos caminho”.

Jorge Teixeira quis, também, explicar a não participação da equipa nas competições europeias:

“Não estamos nas competições europeias porque as condições de participação foram alteradas substancialmente este ano e muito em cima dos acontecimentos (Junho). Na próxima época já sabemos as linhas com que nos cozemos e, aí sim, com tempo, daremos uma resposta positiva”.

E concluiu:

“Para terminar queria agradecer a todos os nossos sponsors e parceiros, sem os quais não seria possível manter o nível competitivo: Câmara Municipal, Solverde, Delta, Unicer, Oscacer, AFF, Benjor, FP Etiquetas, Pituskau, Ondamar, Grande Farmácia, Espinfor, Golfinho, T. Clique, Tomate, Espírito Santo e Novo Horizonte.

A Macron, marca de equipamentos desportivos italiana, sedeadada em Bolonha e com quem fizemos um contrato para três anos e que aqui está representada nesta cerimónia por Marco Malandrino. Que viajou de propósito para estar conosco”.





## Garante o técnico Rui Pedro Silva

Fotos VÍTOR LANCHÁ

**"Estamos com uma fome de conquistar o título!"**

Embora com algumas cautelas, o treinador do Sporting Clube de Espinho, Rui Pedro Silva, não escondeu o favoritismo da sua equipa na partida para a conquista do tricampeonato.

Rui Pedro Silva reconheceu que "os candidatos ao título estão mais fortes. Todos se apetrecharam no sentido de conquistar o título nacional. Prevêem-se, por isso, jogos equilibrados e um Campeonato muito duro".

Para Rui Pedro Silva, "o Sporting Clube de Espinho, apesar dos seus 15 títulos nacionais, vai entrar como se nada tivesse, com humildade e com uma fome de conquistar o título. Vamos ter de fazer um grande Campeonato porque as dificuldades serão muito maiores".

O Sporting Clube de Espinho será sempre um fortíssimo candidato em todas as competições que entra".

Sobre a ausência das competições europeias, disse:

"As competições europeias fizeram parte de um sonho, mas a realidade financeira não nos permitiu que participássemos. Com estes reforços conseguimos ter uma equipa mais equilibrada, com mais opções, mais forte que poderá dar garantias de conseguirmos fazer um Campeonato tão bom como o da época passada".

O técnico dos espinhenses considera que "este início de Campeonato será muito importante, pois assim poderemos posicionarmo-nos



O trio de reforços

de forma a termos o factor casa nos 'play-off'. Em Outubro já temos compromissos muito importantes e, por isso, teremos de estar já a funcionar como grande equipa, um conjunto muito equilibrado, muito forte e muito coeso. Quanto mais rápida for a integração dos reforços, o que não me parece difícil, melhor".

Rui Pedro Silva explicou, também, a contratação do distribuidor brasileiro:

"O Marcelo veio colmatar a saída do Bruno Gonçalves. Nós apostamos em contratar um distribuidor jovem, alto e que ainda tem um potencial a desenvolver. No entanto, não será fácil para qualquer distribuidor lutar com o Miguel Maia. Nós temos de preparar o segundo distribuidor para estar à altura de, em determinados momentos, poder desempenhar bem o seu papel, assim como o fez o Bruno Gonçalves no último jogo do 'play-off' da época passada".

Por fim o treinador do Sporting Clube de Espinho disse que "jogar no pavilhão do Sporting de Espinho dá uma mística. Além de nos agigantarmos parece que as outras equipas

diminuem. De qualquer forma, temos de nos adaptarmos às contingências actuais e ao facto de, num futuro muito próximo, o Sporting de Espinho mudar de casa. Temos de estar preparados para jogar em qualquer terreno".

E concluiu:

"Vale a pena os adeptos verem esta equipa. Nos últimos anos sempre estiveram connosco e, por isso, agradecemos. Qualquer espinhense gosta de assistir aos nossos jogos e, por isso, à semelhança dos outros anos, gostaria de ver casa cheia".

**Miguel Maia:  
"Vamos trabalhar para no fim festejarmos"**

Por sua vez, o atleta olímpico, Miguel Maia considera que, "a exemplo dos outros anos e pelo historial que este clube tem, vamos lutar pelo título. Vamos defender o Campeonato Nacional e tentar vencer as provas em que

participarmos. Vamos trabalhar para, no fim, festejarmos, sabendo, à partida, que não será fácil".

Para Maia, também "o Guimarães e o Benfica estão fortes, mas o Sporting de Espinho também o está. Será uma luta a três ou quatro, num Campeonato nivelado".

Miguel Maia diz que "não conheço muito bem os dois brasileiros. Vamos apoiá-los de forma a que se consigam integrar no grupo. Depois poderão desenvolver toda a qualidade em prol da equipa. O Jacques Yoko é um jogador de nível mundial, diferente, com muita qualidade e é pretendido por quase todas as equipas a nível mundial. Ele veio para o Sporting de Espinho e temos de o aproveitar".

**Reforços vêm com vontade de serem campeões**

Maurício Silva é um dos reforços do Sporting Clube de Espinho. O brasileiro de 21 anos tem 1,96 metros de altura e ocupa a posição de oposto.

Este jogador afirma que "sinto-me bem por estar num clube destes, que fez um papel tão bonito no Campeonato português. Já cá estive no ano passado e sinto-me como se estivesse em casa. Esta é a minha família e o meu objectivo é lutar para jogar e quero ser campeão".

Por sua vez, Marcelo Schmidt, distribuidor brasileiro de 20 anos de idade, com 1,98 metros, diz que com a sua vinda para o Sporting de Espinho se sente "feliz e realizado. Já conhecia este clube através do Sandro Correia. Ele falou-me muito da identidade deste clube, dos seus atletas e da forma como se relacionavam; desta família que é o Sporting Clube de Espinho. Isto deu-me muita curiosidade".

Marcelo Schmidt considera Miguel Maia "um grande distribuidor e tem uma identidade em Portugal. Ele é um fenómeno e um dos melhores levantadores que vi até hoje. No entanto eu vou procurar o meu espaço e se não for no lugar do Miguel Maia será junto dele. Tudo aquilo que ele deixar para eu fazer eu tenho de estar apto a fazê-lo".

E concluiu:

"Quero fazer parte da história deste clube. Fiquei encantado com os títulos deste clube, com as 15 estrelas. Há um ambiente extraordinário dentro deste pavilhão. Quero ser campeão".

Por fim, Paulo Trautmann (Paulão), é um central de 30 anos, com 2,02 metros de altura. Também este brasileiro quer "ser campeão pelo Sporting de Espinho. Quero ajudar esta equipa a atingir as suas metas".

Manuel Proença



**Fotógrafo VÍTOR LANCHÁ***Com tecnologia digital*

Recorde os melhores momentos contactando o repórter fotográfico VÍTOR LANCHÁ

Baptizados \* Comunhões \* Casamentos, etc., etc.

Contactos: **918 735 306** \* **962 788 407**

— Obrigado pela preferência —

**Tlm. 91 513 42 62 • 91 513 49 43****Aluga-se**

**Espinho** – Escritórios p/ serviços - Rua 23 \* **T3** mobilado \* **T2** mobilados e **T3** s/ mobília \* **T1** s/ mobília.

**Loja** para Snack-Bar - Esmoriz e Cortegaça \* **T3** - Praia Cortegaça

**Trespasse**

**Loja** - Rua 19 - Centro

**Vende-se**

**Espinho** – **T2** e **T1** - Novo \* **Vivendas** - Anta \* **Armazém** c/ terreno \* **Terreno** para 1 moradia - Anta.

**Esmoriz** – EN 109 – Apartamentos novos **T2** e **T3**

**Lourosa** – **T2** novos

**Nogueira** – **T1** novo, condomínio fechado, boas áreas, só 65.000 euros.

**S. João de Ver** – Casa

**ARMAZÉM / Aluga-se**

C/ ± 400 M2 • Renda acessível

Rua das Fábricas, n.º 65, próximo da Tourada/Espinho  
Bom para: venda de acessórios recuperados/automóveis, supermercados, empresa de cerâmicas, representações, escola de informática/computadores, torneiros e fresa, etc., etc.

Informa: Tel. 227311771 ou 917749157 • Fax 227310764

Se não atender deixe mensagem p/ contacto

«Defesa de Espinho» – 3936 – 2007-09-06



DF DE AVEIRO

SERVIÇO DE FINANÇAS DE ESPINHO

**EDITAL / ANÚNCIO**

(1.ª publicação)

**PROCESSO DE EXECUÇÃO FISCAL N.º 0078200501037200 e Aps.**

**ARMANDO CARNEIRO COSTA**, Chefe do Serviço de Finanças de Espinho.

Faz saber que, nos termos do n.º 2 do artigo 239.º e n.º 1 do artigo 242.º do Código de Procedimento e Processo Tributário (CPPT), por este Serviço de Finanças correm éditos de 20 (vinte) dias, contados da data da publicação deste anúncio, citando os credores desconhecidos e os sucessores dos credores preferentes, cujos créditos gozem de garantia real sobre os bens penhorados, para, nos termos do n.º 1 do artigo 240.º do CPPT e n.º 1 do artigo 250.º do Código do Processo Civil (CPC), reclamarem os seus créditos no prazo de 15 (quinze) dias, findos que sejam os dos éditos, acrescidos da dilação prevista no n.º 3 do art.º 252-A do C.P. Civil, (30 dias), no Processo de Execução Fiscal acima identificado, instaurado por dívidas de IVA, COIMAS e IMI, dos anos 2005 e 2006, no valor de Euros 2.360,87 a que acrescem juros de mora e custas, em que é executado GUILHERMINO PEDRO DE SOUSA PEREIRA, NIF 174317824, residente na Rua 33, n.º 1797 - Espinho.

Mais faz saber que, nos termos do n.º 1 do artigo 244.º do CPPT, vai realizar-se no dia **21 de Novembro de 2007, pelas 10:30 horas** neste Serviço de Finanças sito à Rua 26, n.º 605 – Espinho, a venda por meio de proposta em carta fechada, nos termos do artigo 248.º e seguintes do CPPT, dos bens abaixo designados penhorados à referida executada no processo supra.

**DESIGNAÇÃO DOS BENS PENHORADOS**

**Verba n.º 1: Metade (1/2)** de uma casa destinada a habitação, composta por R/Chão, com 4 assoalhadas, cozinha, dois banhos, vestíbulo, andar com os mesmos compartimentos, garagem, anexo e quintal juntos, com área coberta de 166 m2 e descoberta de 374 m2, sita na Rua 33, n.º 1785 e n.º 1797 em Anta, concelho de Espinho, inscrita na matriz inscrita em nome Guilhermino Pedro De Sousa Pereira – 1/2 e sob o **artigo urbano da freguesia de Anta n.º 1657** e descrita na Conservatória do Registo Predial de Espinho, sob o n.º 262/19870205 **com o valor patrimonial total de Euros 150.680,00, sendo a metade respeitante ao executado no valor de Euros 75.340,00.**

O valor base para venda correspondente

a 70% do valor calculado nos termos do artigo 250.º al. b) do n.º 1 do CPPT, sendo de **Euros 52.738,00 o correspondente à metade pertencente ao executado**, não sendo consideradas as propostas de valor inferior.

É fiel depositário dos bens penhorados o Sr. GUILHERMINO PEDRO DE SOUSA PEREIRA, NIF 174317824, residente na Rua 33, n.º 1797 - Espinho, que os mostrará para que possam ser vistos e examinados nas condições referidas no artigo 891.º do Código do Processo Civil (CPC).

A abertura das propostas far-se-á no dia e hora acima referidos, pelo que, as mesmas terão de dar entrada neste Serviço de Finanças até àquela hora e dia. Os envelopes com as propostas, devem ser fechados, contendo no canto superior esquerdo o n.º do processo a que se referem. Serão apenas aceites as propostas que, para além de indicarem o bem a que se referem e o preço oferecido, estejam assinadas e identifiquem os proponentes mediante junção de fotocópias do bilhete de identidade e do número fiscal de contribuinte ou de pessoa colectiva.

Se no acto da venda, o preço mais elevado for oferecido por mais de um proponente, abrir-se-á logo, se estiverem presentes, licitação entre eles, salvo se declararem que pretendem adquirir o bem em compropriedade. Estando presente só um dos proponentes do maior preço, pode este cobrir a proposta dos outros, se ausentes ou não pretenderem licitar proceder-se-á a sorteio, art.º 253.º do CPPT.

No acto da venda deverá ser depositado a totalidade do preço oferecido, ou, a quantia mínima de 1/3 e pago o Imposto Municipal Sobre as Transmissões Onerosas e o Imposto de Selo que se mostrem devidos, devendo a parte restante ser depositada no prazo de 15 dias, nos termos da alínea d) do artigo 256.º do CPPT.

Serviço de Finanças de Espinho, aos 30 dias do mês Agosto do ano de 2007.

O Chefe do Serviço de Finanças,

a) *Armando Carneiro Costa*

a Escrivã,

a) *Maria Cristina Gomes Ribeiro Correia*

«Defesa de Espinho» – 3936 – 2007-09-06



DF DE AVEIRO

SERVIÇO DE FINANÇAS DE ESPINHO

**EDITAL / ANÚNCIO**

(1.ª publicação)

**PROCESSO DE EXECUÇÃO FISCAL N.º 0078200401008560 e Aps.**

**ARMANDO CARNEIRO COSTA**, Chefe do Serviço de Finanças de Espinho.

Faz saber que, nos termos do n.º 2 do artigo 239.º e n.º 1 do artigo 242.º do Código de Procedimento e Processo Tributário (CPPT), por este Serviço de Finanças correm éditos de 20 (vinte) dias, contados da data da publicação deste anúncio, citando os credores desconhecidos e os sucessores dos credores preferentes, cujos créditos gozem de garantia real sobre os bens penhorados, para, nos termos do n.º 1 do artigo 240.º do CPPT e n.º 1 do artigo 250.º do Código do Processo Civil (CPC), reclamarem os seus créditos no prazo de 15 (quinze) dias, findos que sejam os dos éditos, acrescidos da dilação prevista no n.º 3 do art.º 252-A do Código do Processo Civil, no Processo de Execução Fiscal acima identificado, instaurado por dívidas de falta de entrega de IVA, de vários anos, no valor de Euros 38.382,79 a que acrescem juros custas, em que é executado COZICOZI INDÚSTRIA DE MOBILIÁRIO, LDA., NIPC 503553050 com residência/sede em Rua 20, n.º 642 - Apartado 740 - Espinho.

Mais faz saber que, nos termos do n.º 1 do artigo 244.º do CPPT, vai realizar-se no dia **13 do mês de Novembro de 2007, pelas 10:30 horas** neste Serviço de Finanças sito à Rua 26, n.º 605 – Espinho, a venda por meio de proposta em carta fechada, nos termos do artigo 248.º e seguintes do CPPT, dos bens abaixo designados penhorados ao referido executado no processo supra.

**DESIGNAÇÃO DOS BENS PENHORADOS**

**Verba n.º 1** – Uma máquina lixadora e calibradora, para trabalhar madeira e fabrico de móveis, marca MIDA - referência S.L. 1.100, com dois rolos e patim, em bom estado de conservação, no valor presumível de Euros 37.500,00 (trinta e sete mil e quinhentos euros).

**Verba n.º 2** – Uma Topia de desengrosso e furadora universal, marca Pantui modelo 2300 TS – 950011, em bom estado de conservação no valor presumível de Euros 10.000,00 (dez mil euros).

O valor base para venda na totalidade, é de **Euros 33.250,00** o correspondente a

70% calculado nos termos do artigo 250.º do CPPT, não sendo consideradas as propostas de valor inferior.

É fiel depositário dos bens penhorados o Sr. ANTÓNIO JOSÉ TEIXEIRA DE CARVALHO GUEDES, residente na Rua de Sorregos, n.º 7 – Olivães 4500-000 Nogueira da Regedoura, que os mostrará para que possam ser vistos e examinados nas condições referidas no artigo 891.º do Código do Processo Civil (CPC).

A abertura das propostas far-se-á no dia e hora acima referidos, pelo que, as mesmas terão de dar entrada neste Serviço de Finanças até àquela hora e dia. Os envelopes com as propostas, devem ser fechados, contendo no canto superior esquerdo o n.º do processo a que se referem. Serão apenas aceites as propostas que, para além de indicarem o bem a que se referem e o preço oferecido, estejam assinadas e identifiquem os proponentes mediante junção de fotocópias do bilhete de identidade e do número fiscal de contribuinte ou de pessoa colectiva.

Se no acto da venda, o preço mais elevado for oferecido por mais de um proponente, abrir-se-á logo, se estiverem presentes, licitação entre eles, salvo se declararem que pretendem adquirir o bem em compropriedade. Estando presente só um dos proponentes do maior preço, pode este cobrir a proposta dos outros, se ausentes ou não pretenderem licitar proceder-se-á a sorteio, art.º 253.º do CPPT. Sobre o valor da transmissão acrescerá IVA à taxa de 21%.

No acto da venda deverá ser depositado a totalidade do preço oferecido, ou, a quantia mínima de 1/3, devendo a parte restante ser depositada no prazo de 15 dias, nos termos da alínea d) do artigo 256.º do CPPT.

Serviço de Finanças de Espinho, aos 30 dias do mês Agosto do ano de 2007.

O Chefe do Serviço de Finanças,

a) *Armando Carneiro Costa*

a Escrivã,

a) *Maria Cristina Gomes Ribeiro Correia*



Fotos SS

Escola de Patinagem Vladimiro Brandão abre sábado

## Formação (de hóquei em patins) em andamento na Académica de Espinho

*Os escalões de formação do hóquei em patins academista já trabalham com o objectivo de dar continuidade ao bom trabalho desenvolvido na época passada. Quanto à Escola de Patinagem Vladimiro Brandão, abre portas na manhã de sábado, esperando-se que se repita a grande adesão verificada no ano passado.*

**Sandra Soares**

**J**oão Carlos Barbosa mantém-se como coordenador da formação academista de hóquei em patins, definindo como o objectivo para esta época dar continuidade ao bom trabalho que tem vindo a ser desenvolvido e que passa por manter os bons resultados alcançados.

Embora não fazendo promessas, o responsável espera ver juvenis e juvenis novamente nos nacionais e os restantes escalões



*Os jovens que na época passada militaram na equipa de iniciados também contribuíram para o sucesso da formação academista*



fazerem o melhor possível em todas as competições em que vão participar, pois os objectivos da Académica são os resultados, mas sobretudo formar bons jogadores, sem nunca descurar a vertente social.

A escola de patinagem continua a ser outra das grandes apostas da secção de hóquei em patins que espera ver reeditado o sucesso de ano passado, em que chegaram a haver cerca de oito dezenas de miúdos nos treinos realizados

aos sábados de manhã. A escola abre pelas 10 da manhã do próximo sábado e todos os jovens entre os 4 e 10 anos estão convidados a calçarem os patins e experimentarem e o convite é para os rapazes mas também para as meninas que queiram aprender a andar sobre rodas.

Estes jovens atletas são depois encaminhados para as equipas de hóquei em patins sendo objectivo da secção formar este ano uma equipa de bambis (6 aos 8 anos) algo que será inédito

no clube, mas que, segundo João Carlos Barbosa, se justifica pela boa adesão dos mais pequeninos e a evolução que alguns destes jovens têm.

No trabalho desenvolvido ao nível da formação, João Carlos Barbosa, que continua responsável por juvenis e juvenis, é este ano acompanhado por Daniel Machado com os escolares, Paulo Vieira nos infantis e Luís Canelas nos iniciados.



Foto SS

**Moreira marcou o primeiro golo aos três minutos!**

## II Divisão - Série B

### Resultados

|                               |            |
|-------------------------------|------------|
| Ribeira Brava-Canical .....   | 2-0        |
| Vila Meã-Marítimo "B" .....   | 2-1        |
| <b>Leça-Sp. Espinho</b> ..... | <b>1-2</b> |
| Oliveirense-Lourosa .....     | 2-1        |
| Avanca-Pontassolense .....    | 2-0        |
| Infesta-Fiães .....           | 2-1        |
| Folgo: Esmoriz                |            |

### Classificação

|                    | P        | J        | V        | E        | D        | F-C        |
|--------------------|----------|----------|----------|----------|----------|------------|
| Oliveirense        | 6        | 2        | 2        | 0        | 0        | 4-2        |
| Vila Meã           | 4        | 2        | 1        | 1        | 0        | 5-4        |
| <b>Sp. Espinho</b> | <b>4</b> | <b>2</b> | <b>1</b> | <b>1</b> | <b>0</b> | <b>5-4</b> |
| Marítimo B         | 3        | 2        | 1        | 0        | 1        | 3-2        |
| Esmoriz            | 3        | 1        | 1        | 0        | 0        | 1-0        |
| Fiães              | 3        | 2        | 1        | 0        | 1        | 3-3        |
| Infesta            | 3        | 2        | 1        | 0        | 1        | 2-2        |
| Ribeira Brava      | 3        | 2        | 1        | 0        | 1        | 2-2        |
| Avanca             | 3        | 2        | 1        | 0        | 1        | 3-2        |
| Leça               | 3        | 2        | 1        | 0        | 1        | 2-2        |
| Canical            | 0        | 1        | 0        | 0        | 1        | 0-2        |
| Lourosa            | 0        | 2        | 0        | 0        | 2        | 1-3        |
| Pontassolense      | 0        | 2        | 0        | 0        | 2        | 1-4        |

### Próxima jornada

Canical-Vila Meã  
Marítimo "B"-Leça  
**Sp. Espinho-Oliveirense**  
Lourosa-Avanca  
Pontassolense-Infesta  
Esmoriz-Fiães  
Folga: Ribeira Brava



Foto SS

**Nuno Coelho fez o segundo golo numa boa jogada individual**

Vitória no reduto leceiro a anteceder embate caseiro com a Oliveirense

# À segunda foi de vez!

*À segunda foi de vez!  
A equipa do Sporting Clube de Espinho foi a Leça conquistar três pontos. Uma vitória, por 2-1, colocou os 'tigres' na segunda posição da tabela, com menos dois pontos que o seu próximo adversário, a União Desportiva Oliveirense.*

O encontro de Leça prometia, uma vez que os dois clubes já estiveram em competição na Liga, noutros tempos!

Era, por isso, um condimento para uma excelente partida de futebol, como se veio a verificar.

A equipa de Amândio Barreiras, completamente armada com os seus reforços brasileiros, entrou 'a matar'. Ainda o jogo mal tinha começado, em apenas três minutos, Moreira fez o primeiro golo.

Os 'tigres' ganharam confiança e foram superiores, aproveitando muito bem a 'abanadela' que o seu adversário havia sofrido. Daí que, soube sempre segurar a vantagem, podendo, inclusive, tê-la ampliado.

No segundo tempo, a equipa espinhense entrou, novamente, em força e moralizada. Isso fez com que conseguisse chegar ao segundo golo por intermédio de Nuno Coelho, numa boa jogada individual.

Os leceiros acabaram por sentir que nada tinham a perder e balancearam-se no ataque. Isso deu-lhes um golo que acabou por relançar a partida, moralizando-os e fazendo com que os espinhenses temessem que lhes acontecesse aquilo que acontecerá há uma semana, no Estádio Comendador Manuel de Oliveira Violas, com o Vila Meã.

Por isso, toca a defender o resultado, com unhas e dentes, até ao final da partida.

### Leça, 1 Espinho, 2

Estádio do Leça Futebol Clube, em Leça da Palmeira.

Árbitro: João Henriques (AF Coimbra).  
**Leça Futebol Clube** – Fábio; Fernando, Couto, Luísão e Luís; Madureira, Jerónimo e Braga; Sérgio, Carlitos e Bruno.

Substituições: Carlitos por Paulo Ferreira (21), Sérgio por Wesllen (ao intervalo) e Fernando por Lutchindo (54).

Treinador: Jorge Madureira.

**Sporting Clube de Espinho** – Marcelo Galvão; Bruno Lucas, Hélder Vasco, Amorim e Marco Abreu; Valença, Nuno Coelho, Juarez e Flávio Casal; Leandro Rodrigues e Moreira.

Substituições: Amorim por Tavares (68"), Flávio Casal por Pedro Mendes (76") e Leandro Rodrigues por Fábio 'Espinho' (80").

Treinador: Amândio Barreiras.

Disciplina: cartão amarelo a Bruno (27"), Madureira (47"), Luísão (48"), Marcelo Galvão (80"), Marco Abreu (84") e Hélder Vasco (95").

Ao intervalo 0-1.

Marcadores: 0-1, por Moreira (3"); 0-2, por Nuno Coelho (51"); 1-2, por Bruno (76").

## Telefones Úteis

A. Viação Espinho ..... 22 734 03 23  
Biblioteca ..... 22 733 58 69  
Bomb. V. Espinho ..... 22 734 00 05  
Bomb. V. Espinhenses ..... 22 734 00 42  
Câmara Municipal ..... 22 733 58 00

Centro de Saúde ..... 22 733 40 20  
Cliesp ..... 22 733 04 10  
Clínica Costa Verde ..... 22 734 58 85  
Clínica N.ª S.ª d'Ajuda ..... 22 734 26 95  
Clínica S. Pedro ..... 22 734 47 14  
Policlínica ..... 22 733 06 40  
CTT - Rua 19 ..... 22 733 06 31  
CTT - Anta ..... 22 733 06 61  
EDP - Avarias ..... 800 506 506

EDP - Leituras ..... 800 236 236  
Estação CP ..... 808 208 208  
Fisioclínica ..... 22 731 49 86  
Brigada Fiscal ..... 22 734 11 96  
Hospital Espinho ..... 22 733 11 30  
Hospital V. N. Gaia ..... 22 379 42 11  
S. Sebastião (S.M.Feira) ..... 256 37 97 00  
Junta Freguesia ..... 22 734 44 18  
PSP ..... 22 734 00 38

Registo Civil ..... 22 733 20 60  
Repartição Finanças ..... 22 733 20 70  
Saneam. Básico (avarias) .. 22 733 58 40  
Táxis (Câmara) ..... 22 734 31 67  
Táxis Costa Verde ..... 22 734 01 18  
Táxis (Graciosa) ..... 22 734 00 10  
Táxis União, Lda. .... 22 734 80 17  
Táxis Unidos ..... 22 734 22 32  
Táxis Verdemar ..... 22 734 35 00

Tesouraria Fazenda Pública 22 733 20 87  
Tribunal ..... 22 733 13 30

### Anta

Farmácia ..... 22 734 11 09  
Farmácia Guedes de Almeida 22 732 20 31  
Junta Freguesia ..... 22 734 64 53  
Lar da 3.ª Idade ..... 22 733 09 00  
Unidade de Saúde ..... 22 733 40 60

### Guetim

Junta Freguesia ..... 22 734 42 26

### Paramos

Centro Social ..... 22 733 08 70  
Farmácia ..... 22 734 63 88  
Junta Freguesia ..... 22 734 27 10  
Reg. Engenharia ..... 22 734 20 23  
Unidade de Saúde ..... 22 734 50 01

### Silvalde

Junta Freguesia ..... 22 734 40 17  
Unidade Saúde Marinha ..... 22 734 31 01  
Unidade Saúde Silvaldinho . 22 734 36 42

## VIVENDA NOGUEIRA

### ZONA RESIDENCIAL DA BESSADA

4 quartos (2 suites), cozinha e copa c/ 50m2 antiga portuguesa, c/ fogão de sala, sala comum c/ 90m2, aquecimento central, garagem p/ 6 carros, chagão c/ 60m2, logradouro, quintal, árvores.

Trata o próprio - 964 177 996 / 938 081 019

## ATENÇÃO VENDE-SE T2

Espinho ao cimo da Rua 19, frt. Cto. Luso-Venezolano, junto ao IC24 a 5 min. Espinho

T2 p/ habitar, c/ área 95,80m2, 82.300,00 euros, lugar de garagem, elevador, c/ oferta electrodomésticos, dispensa, mov. banhos - Com financiamento

Trata o próprio - 964 177 996 / 964 247 675

## ESPINHO CENTRO - Rua 23

Junto ao Tribunal

T2 no 2.º andar - 127.000 euros

Piso em madeira, cozinha placa/forno, dispensa, garagem individual c/ arrumos, c/ elevador.

Trata o próprio - 964 177 996 / 938 081 019



Foto VÍTOR LANCHÁ

*Marco Paulo Coimbra Abreu, profissionalmente conhecido por Marco Abreu, é o lateral esquerdo do Sporting Clube de Espinho. Internacional pela selecção de Angola, os 'Palancas Negras' que estiveram no último Campeonato do Mundo da Alemanha, Marco Abreu veio do Portimonense para o Sporting Clube de Espinho.*

Foto SS



Marco Abreu, internacional angolano

# "Espero contribuir para o sucesso do Sporting Clube de Espinho"

Manuel Proença

O lateral esquerdo quis, por um lado, "vir para um grande clube" e, por outro, para junto de sua família – sua mulher trabalha em Espinho.

"Era minha vontade vir jogar para o Sporting de Espinho. Alguns meus amigos do futebol e outros daqui de Espinho, fizeram com que isso acontecesse. Houve, no entanto, um interesse tanto meu como do clube e a contratação concretizou-se", conta Marco Abreu.

O número seis dos 'tigres' "já conhecia o Sporting Clube de Espinho, quer como adversário, quer através de colegas meus que já cá jogaram. Houve um defesa cen-

tral que me disse logo que eu vinha para um grande clube. É evidente que não conhecia a realidade deste clube, mas tinha uma ideia do que era".

Marco Abreu diz que espera "continuar a fazer o meu trabalho, pois gosto muito de jogar futebol. Por outro lado, tenho a possibilidade de estar junto da minha família. Vem aí o meu filho. A minha mulher tem sofrido um bocado com isto e, agora, temos a possibilidade de estarmos juntos".

E prossegue:

"Espero que o Sporting de Espinho consiga coisas boas, talvez aquilo que não consegui no ano passado e que eu consiga contribuir para o sucesso deste clube.

Porém, eu, pessoalmente, também tenho ambições. Antigamente havia diferenças entre os jogadores mais novos e aqueles que ultrapassavam os 30 anos. Hoje isso já não acontece e eu sinto-me com força e com capacidade de dar muito ao futebol.

Eu gostaria muito de arranjar um contrato no exterior para poder ganhar dinheiro até ao fim da minha carreira".

Marco Abreu não esconde a sua satisfação por estar em Espinho, uma vez que "fui bem recebido e as pessoas tratam-me com respeito; deixam-me fazer o meu trabalho. Tenho sido uma opção do treinador e isso é muito importante para mim".

O internacional angolano promete que "nós vamos entrar nos jogos para ganhar e com ambição. Nós fizemos uma pré-época fora do normal, pois jogamos praticamente com equipas da Primeira Liga e com boas prestações. Isto dá-nos muito ânimo".

Para o lateral esquerdo dos 'tigres', "quem joga futebol pretende estar sempre melhor. Nós, que estamos na II Divisão, queremos estar na II Liga ou na Primeira Liga. Nós somos ambiciosos e, naturalmente, temos em mente a subida de divisão. Se aparecer uma oportunidade para subirmos à Liga, não a desperdiçaremos".

Marco Abreu tem a esperança de "deixar cá a minha marca neste clube. Eu tenho 32 anos e gostaria de cá ficar até aos 37 ou 38 anos, se ainda tiver qualidade para isso. Espero, também, que todos os meus colegas deixem cá a sua marca, como qualquer jogador de futebol o deve fazer pelos clubes que passa".

Por fim, sobre a sua passagem no último Campeonato do Mundo da Alemanha, vestindo a camisola da Selecção de Angola, disse:

"O Mundial de futebol já passou. Foi muito bom em termos pessoais pelas experiências que tive. Dei valor à minha carreira".



## Andebol feminino da Académica de Espinho inicia trabalhos

### A meio gás

*A jovem secção de andebol feminino da Associação Académica de Espinho já está a trabalhar, embora ainda a meio gás, uma vez que muitas atletas ainda se encontram de férias. A pré-época decorre no Pavilhão Arquitecto Jerónimo Reis, mas para a semana as atletas passam a treinar na Nave Polivalente, todas as segundas, quartas e sextas, ficando o convite para que mais jovens apareçam e experimentem a modalidade.*

**Sandra Soares**

**A**s jovens atletas começaram a treinar apenas esta semana, mas o trabalho tem sido duro, pois como o técnico António Sousa revela a preparação física trabalhada nesta pré-época é essencial para o resto da temporada.

O técnico só lamenta que os trabalhos ainda estejam a meios gás uma vez que muitas atletas ainda se encontram em férias havendo várias ausências dos treinos, situação que já não irá ocorrer a partir da próxima semana, quando os treinos começarem na Nave polivalente.

Os quatro escalões do andebol academista irão treinar às segundas, quartas e sextas ao final da tarde pela que as jovens interessadas em praticar ou apenas experimentar a modalidade poderão fazê-lo até amanhã no Pavilhão a Académica ou na próxima semana na Nave.

Entretanto, neste início de época já está definida a equipa que vai acompanhar as atletas, sendo a mesma coordenada por António Sousa que também vai treinar as jovens mais velhas. Cláudia Santos e Cátia Sousa ficarão responsáveis pelos outros escalões. Cátia Sousa acumula o trabalho de técnica com o de jogadora.

A secção conta ainda com a colaboração do fisioterapeuta Luís Vieira e de Alexander Gomes adjunto do treinador e responsável pela estatística.



Algumas das andebolistas dos escalões de infantis e iniciados

Fotos SS



Atletas dos escalões de juniores e juvenis que já treinam

## ATENÇÃO!! RUA 20 - nº 1311 / 1297 Espinho (Centro)

**Prontos a habitar!!  
Caixilharia em alumínio  
termolacado  
c/ vidros duplos. Pisos  
com madeira flutuante;  
Pré instalação  
aquecimento central;  
Estores térmicos;  
Portas de segurança;  
Oferta de  
electrodomésticos.  
Com garagem e  
elevador.**



Grupo SALGUEIRO



### APROVEITE OS PREÇOS FANTÁSTICOS.

T1 recuado (3º Andar) - 89.000 €  
T2 R/c c/Terraço (67,70m2) - 124.000 €  
T2 (1º Andar) - 129.600 €  
T2 (2º Andar - Fracções I e L) - 132.000 €  
T2 (2º Andar - Fracções K e J) - 134.000 €  
(K e J c/ Garagem p/ 2 carros)

Grandes áreas

Telefone e teremos o prazer da  
Sua visita no local

**964177996 / 938081019**

**DOMUSGEST****ADMINISTRAÇÃO DE CONDOMÍNIOS***Confie na nossa experiência*Rua 21, n.º 755 - 1.º Dto. (junto às Finanças)  
Telef. 22 732 08 66 • Tlm. 96 487 51 54**CAFÉS****Casa Alves Ribeiro**seleccionamos  
e torramos  
na nossa fábrica  
as melhores qualidades  
aos melhores preços

Rua 19, 294 - ESPINHO

**DVD para sempre**As cassetes de vídeo estragam-se  
Salve-as para sempre em **DVD**  
Agora os seus vídeos editados em **DVD****Carlos Salvador**Reportagens,  
Fotografia e Vídeo

Rua 19, n.º 198 - 2.º andar • 4500 ESPINHO • Tlm. 918 648 672

«Defesa de Espinho» – 3936 – 2007-09-06

**finanças**  
DIRECÇÃO-GERAL DOS IMPOSTOS

DF DE AVEIRO

SERVIÇO DE FINANÇAS DE ESPINHO

**EDITAL / ANÚNCIO**

(1.ª publicação)

**PROCESSO DE EXECUÇÃO FISCAL N.º 0078200601003534 e Aps.****ARMANDO CARNEIRO COSTA**, Chefe do Serviço de Finanças de Espinho.

Faz saber que, nos termos do n.º 2 do artigo 239.º e n.º 1 do artigo 242.º do Código de Procedimento e Processo Tributário (CPPT), por este Serviço de Finanças correm éditos de 20 (vinte) dias, contados da data da publicação deste anúncio, citando os credores desconhecidos e os sucessores dos credores preferentes, cujos créditos gozem de garantia real sobre os bens penhorados, para, nos termos do n.º 1 do artigo 240.º do CPPT e n.º 1 do artigo 250.º do Código do Processo Civil (CPC), reclamarem os seus créditos no prazo de 15 (quinze) dias, findos que sejam os dos éditos, acrescidos da dilação prevista no n.º 3 do art.º 252-A do C.P. Civil, (30 dias), no Processo de Execução Fiscal acima identificado, instaurado por dívidas de IMI de vários anos, no valor total de Euros 1.782,89 a que acrescem juros de mora e custas, em que é executado ANTÓNIO DA CONCEIÇÃO PEREIRA, NIF 159635730, residente na Rua da Igreja, n.º 320 - r/c - Anta - Espinho.

Mais faz saber que, nos termos do n.º 1 do artigo 244.º do CPPT, vai realizar-se no dia **26 de Novembro de 2007, pelas 10:30 horas** neste Serviço de Finanças sito à Rua 26, n.º 605 – Espinho, a venda por meio de proposta em carta fechada, nos termos do artigo 248.º e seguintes do CPPT, dos bens abaixo designados penhorados à referida executada no processo supra.

**DESIGNAÇÃO DOS BENS PENHORADOS**

**Verba n.º 1: Fracção A** correspondente a uma habitação constituída por Hall, 4 assoalhadas, cozinha, lavandaria, despensa, 2 banhos e compartimentos na cave com entrada pelo n.º 314, sita na Rua da Igreja, n.º 320 - r/chão - Anta - Espinho, com área coberta de 109 m<sup>2</sup>, estacionamento com 21 m<sup>2</sup>, inscrita em nome de António da Conceição Pereira, e sob o **artigo urbano da freguesia de Anta n.º 2583 - A**, descrita na Conservatória do Registo Predial de Espinho, sob o n.º 602/19911106-A, com o valor patrimonial de Euros 60.280,00.

O valor base para venda correspondente a 70% do valor calculado nos termos

do artigo 250.º al. b) do n.º 1 do CPPT, sendo de Euros 42.196,00, não sendo consideradas as propostas de valor inferior.

É fiel depositário dos bens penhorados o Sr. ANTÓNIO DA CONCEIÇÃO PEREIRA, NIF 159635730, residente na Rua da Igreja, n.º 320 - R/C - Anta - Espinho, que os mostrará para que possam ser vistos e examinados nas condições referidas no artigo 891.º do Código do Processo Civil (CPC).

A abertura das propostas far-se-á no dia e hora acima referidos, pelo que, as mesmas terão de dar entrada neste Serviço de Finanças até àquela hora e dia. Os envelopes com as propostas, devem ser fechados, contendo no canto superior esquerdo o n.º do processo a que se referem. Serão apenas aceites as propostas que, para além de indicarem o bem a que se referem e o preço oferecido, estejam assinadas e identifiquem os proponentes mediante junção de fotocópias do bilhete de identidade e do número fiscal de contribuinte ou de pessoa colectiva.

Se no acto da venda, o preço mais elevado for oferecido por mais de um proponente, abrir-se-á logo, se estiverem presentes, licitação entre eles, salvo se declararem que pretendem adquirir o bem em compropriedade. Estando presente só um dos proponentes do maior preço, pode este cobrir a proposta dos outros, se ausentes ou não pretenderem licitar proceder-se-á a sorteio, art.º 253.º do CPPT.

No acto da venda deverá ser depositado a totalidade do preço oferecido, ou, a quantia mínima de 1/3 e pago o Imposto Municipal Sobre as Transmissões Onerosas e o Imposto de Selo que se mostrem devidos, devendo a parte restante ser depositada no prazo de 15 dias, nos termos da alínea d) do artigo 256.º do CPPT.

Serviço de Finanças de Espinho, aos 30 dias do mês Agosto do ano de 2007.

O Chefe do Serviço de Finanças,

a) *Armando Carneiro Costa*

a Escrivã,

a) *Maria Cristina Gomes Ribeiro Correia*

«Defesa de Espinho» – 3936 – 2007-09-06

**finanças**  
DIRECÇÃO-GERAL DOS IMPOSTOS

DF DE AVEIRO

SERVIÇO DE FINANÇAS DE ESPINHO

**EDITAL / ANÚNCIO**

(1.ª publicação)

**PROCESSO DE EXECUÇÃO FISCAL N.º 0078200401018779 e Aps.****ARMANDO CARNEIRO COSTA**, Chefe do Serviço de Finanças de Espinho.

Faz saber que, nos termos do n.º 2 do artigo 239.º e n.º 1 do artigo 242.º do Código de Procedimento e Processo Tributário (CPPT), por este Serviço de Finanças correm éditos de 20 (vinte) dias, contados da data da publicação deste anúncio, citando os credores desconhecidos e os sucessores dos credores preferentes, cujos créditos gozem de garantia real sobre os bens penhorados, para, nos termos do n.º 1 do artigo 240.º do CPPT e n.º 1 do artigo 250.º do Código do Processo Civil (CPC), reclamarem os seus créditos no prazo de 15 (quinze) dias, findos que sejam os dos éditos, acrescidos da dilação prevista no n.º 3 do art.º 252-A do C.P. Civil, (30 dias), no Processo de Execução Fiscal acima identificado, instaurado por dívidas de IVA, COIMAS dos anos 2002 e 2003, no valor total de Euros 2.867,20 a que acrescem juros de mora e custas, em que é executada MARIA ROSALINA DA SILVA LEITE, NIF 123953677, residente na Rua 19, n.º 329 - Casa 1 - Espinho.

Mais faz saber que, nos termos do n.º 1 do artigo 244.º do CPPT, vai realizar-se no dia **12 de Novembro de 2007, pelas 10:30 horas** neste Serviço de Finanças sito à Rua 26, n.º 605 – Espinho, a venda por meio de proposta em carta fechada, nos termos do artigo 248.º e seguintes do CPPT, dos bens abaixo designados penhorados à referida executada no processo supra.

**DESIGNAÇÃO DOS BENS PENHORADOS**

**Verba n.º 1** – Uma casa destinada a habitação, composta por 1 pavimento com 4 divisões, com a área de 31 m<sup>2</sup> e quintal com 102 m<sup>2</sup>, inscrito na matriz preial urbana de Espinho sob o artigo 387, com o valor patrimonial de Euros 13.080,00.

**Verba n.º 2** – Uma casa destinada a habitação, composta por 1 pavimento com 4 divisões, com a área de 32 m<sup>2</sup> e quintal com 102 m<sup>2</sup>, inscrito na matriz predial urbana de Espinho sob o artigo 388, com o valor patrimonial de Euros 13.500,00.

**Verba n.º 3** – Uma casa destinada a habitação, composta por 4 divisões, com a área de 31 m<sup>2</sup> e quintal com 102 m<sup>2</sup>, inscrito na matriz predial urbana de Espinho sob o artigo 389, com o valor patrimonial de Euros 13.080,00.

As casas estão inscritas em nome de Egídio Vitorino Gomes de Oliveira, casado sob o regime de comunhão geral com Maria Rosalina da Silva Leite, residentes na Rua 19, n.º 329 - Casa 1 - Espinho e **descritas na**

**Conservatória do Registo Predial de Espinho todas sob o mesmo n.º 1672/20001019, da freguesia de Silvalde.**

O valor base para venda correspondente a 70% do valor calculado nos termos do artigo 250.º al. b) do n.º 1 do CPPT, sendo para a **verba n.º 1** é de Euros 9.156,00; para a **verba n.º 2** é de Euros 9.450,00 e para a **verba n.º 3** é de Euros 9.156,00, não sendo consideradas as propostas de valor inferior.

É fiel depositário dos bens penhorados a Sra. MARIA ROSALINA DA SILVA LEITE, NIF 123953677, residente na Rua 19, n.º 329 - Casa 1 - Espinho, que os mostrará para que possam ser vistos e examinados nas condições referidas no artigo 891.º do Código do Processo Civil (CPC).

A abertura das propostas far-se-á no dia e hora acima referidos, pelo que, as mesmas terão de dar entrada neste Serviço de Finanças até àquela hora e dia. Os envelopes com as propostas, devem ser fechados, contendo no canto superior esquerdo o n.º do processo a que se referem. Serão apenas aceites as propostas que, para além de indicarem o bem a que se referem e o preço oferecido, estejam assinadas e identifiquem os proponentes mediante junção de fotocópias do bilhete de identidade e do número fiscal de contribuinte ou de pessoa colectiva.

Se no acto da venda, o preço mais elevado for oferecido por mais de um proponente, abrir-se-á logo, se estiverem presentes, licitação entre eles, salvo se declararem que pretendem adquirir o bem em compropriedade. Estando presente só um dos proponentes do maior preço, pode este cobrir a proposta dos outros, se ausentes ou não pretenderem licitar proceder-se-á a sorteio, art.º 253.º do CPPT.

No acto da venda deverá ser depositado a totalidade do preço oferecido, ou, a quantia mínima de 1/3 e pago o Imposto Municipal Sobre as Transmissões Onerosas e o Imposto de Selo que se mostrem devidos, devendo a parte restante ser depositada no prazo de 15 dias, nos termos da alínea d) do artigo 256.º do CPPT.

Serviço de Finanças de Espinho, aos 24 dias do mês Agosto do ano de 2007.

O Chefe do Serviço de Finanças,

a) *Armando Carneiro Costa*

a Escrivã,

a) *Maria Cristina Gomes Ribeiro Correia*



Novos  
corpos sociais  
já em acção

## José Ilídio Alves de Sá eleito presidente do Rio Largo



Foto VÍTOR LANCHIA

Logo após as eleições ocorridas na sexta-feira, foi marcado para anteontem o acto de posse dos novos corpos sociais da Associação Desportiva Rio Largo Clube de Espinho para o mandato de 2007/2009, sob a presidência directiva de António José Teixeira Dias, tendo José Ilídio Alves de Sá e João Rodrigues de Freitas assumido, respectivamente a

Assembleia Geral e o Conselho Fiscal.

Assembleia Geral: presidente José Ilídio Alves de Sá; vice-presidente João Carlos Brenha Alves Pereira; secretários Manuel Tomás Rodrigues de Freitas e Américo Rodrigues de Freitas.

Direcção: presidente António José Teixeira Dias; vice-presidente Luís Miguel Perdigão

Carvalho Pinto; secretários José António de Araújo Guimarães e Bruno Alexandre de Oliveira Dias; tesoureiro Mário Augusto Marques Alves Moreira; vogais Manuel Fernando de Jesus Rocha (Magano), Paulo Jorge Oliveira Duarte Rodrigues, Carlos Alberto Rodrigues Batista, António Sérgio Sousa Caneca, Joaquim José Carvalho dos Santos, Artur

Rodrigues Maceda, Carlos Alberto Soares Correia e José Falcão Fernandes.

Conselho Fiscal: presidente João Rodrigues de Freitas; vice-presidente Manuel António Gomes da Silva (Sancebas); secretario Odete Flora Rodrigues Marques Ribeiro; vogais Paulo Alexandre Rodrigues Alves Joaquim Oliveira da Silva e Maria Emília da Silva Oliveira Dias.

Vólei  
de praia

## Maia e Brenha em 13.º lugar na Rússia



Miguel Maia e João Brenha obtiveram o 13.º lugar no Open da Rússia, 15.ª etapa do Swatch FIVB Beach Volley World Tour 07, o Circuito Mundial de Voleibol de Praia, que decorreu na cidade de S. Petersburgo.

A dupla portuguesa venceu com autoridade os ucranianos Mykola Babich e Oleg Nikolaev, por 2-0 (21/16 e 21/17), mas não conseguiu repetir o feito frente à gigantesca dupla holandesa formada por Richard Schuil (2,02 metros) e Reinder Nummerdor (1,94), tendo perdido por 0-2 (14/21 e 17/21).

Para Miguel Maia "foi mais um bom resultado e que, de certeza, vai entrar nos nossos melhores oito resultados. Por isso, estamos satisfeitos".

Diz Miguel Maia que "o nível está bastante alto e sabemos que vamos andar entre as 26 ou 27 duplas que poderão estar no Jogos Olímpicos de Pequim".

Com este resultado, Maia e Brenha regressaram a Portugal com mais 180 pontos e 4.500 dólares.

Este ano, Miguel Maia e João Brenha participaram em nove etapas do Circuito Mundial: Open da Croácia (9.º lugar), Open de Espinho (13.º), Grand Slam de França (33.º), Grand Slam de Stavanger (41.º), Open de Montréal (9.º), Open de Marselha (13.º), Campeonato do Mundo em Gstaad (17.º), Open de Kristiansand (17.º) e Open de S. Petersburgo, conquistando um total de 1.384 pontos.

### VENDO 1/4 DE SEIS FRACÇÕES

de duas casas, c/ logradouro, na  
Avenida Camilo de Matos, em Vale de Cambra  
Por 20.000 euros

Tlm. 938 655 665

### Aluga-se ESTABELECIMENTO/ARMAZÉM

c/ 100 m2 + 60 m2 de cave ao nível da rua  
Vendo **LOTE DE TERRENO**  
c/ 550 m2, para vivenda de 4 frentes  
**CENTRO DE ESPINHO T3 VENDO**  
(Rua 31, n.º 459) - 3.º andar, c/ 150 m2 aprox., aquec.  
central completo, lugar garagem e arrumos na cave.

Tlm. 91 959 1294

instituto superior de espinho®  
**isesp**

Tel. 22732 26 24 | email: isesp@isesp.pt

### LICENCIATURAS

Comunicação Empresarial

(Despacho de adequação a Bolonha N.º 4929/2007 de 15/03)

Gestão Hoteleira

(Despacho de adequação a Bolonha N.º 4929/2007 de 15/03)

### BACHARELATO

Contabilidade e Informática

(Portaria n.º 809/2004 de 13/07)

www.isesp.pt

## OS NOSSOS CLASSIFICADOS

## ADVOGADOS

DR. J. MOREIRA DE SOUSA - Advogado - Escritório: Rua 23 n.º 773-1.º Dt.º. Telef. 227342022 c/ Fax 227319505.

## ALUGA-SE

QUARTOS, c/ casa de banho privativa, c/ cozinha, pequeno-almoço, tratamento de roupa, garagem e TV Cabo mais Sport TV. Telef. 227340002 ou 227348972.

APARTAMENTOS T0, T1, T2 e T3. Totalmente equipados, com TV Cabo mais Sport TV, telefone, garagens, limpezas. Rua 62, n.º 156. Telef. 227310851/2 - Fax 227310853.

ALUGAM-SE APARTAMENTOS T0, mobilados. Centro de Espinho. Contactar: 917524389.

ALUGA-SE APARTAMENTO T1, c/ mobília e sem mobília no centro de Espinho, junto ao mar e à estação do caminho de ferro, c/ subsídio de renda jovem. Renda: 325 euros c/ fiador. Contactar: 917435455 / 917237972 / 227314659 (noite).

ALUGAM-SE ARMAZÉNS - Um com 150m2; um com 125m2: um com 90m2. Rua do Paço Velho, n.º 245 - Anta. Tlm. 919252288 - Tel. 227344354.

ALUGA-SE ESCRITÓRIO/CONSULTÓRIO - 2 wc's, 2.º andar c/ elevador - 90 m2. Possibilidade de 3/4 gabinetes. Centro de Espinho. Tlm. 968053539.

ALUGA-SE T1 mobilado c/ garagem - 320 euros - entre o Restaurante Cabana e Hotel Solverde. Aluga-se a estudantes e professores. Tlms: 918467092 / 961381984.

ALUGO GARAGEM - Rua 19, ao lado do Café Tropicana. Tlm. 917709036.

ALUGA-SE ARMAZÉM com 70m2±, licença de comércio e indústria. Na Rua de S. Martinho, n.º 111 - Anta. Contactar: 227328380 / 919104340.

ALUGA-SE APARTAMENTOS T2 - T4 - T5 no centro de Espinho, totalmente mobilados e equipados, para férias. Contactar: 919152140.

ALUGA-SE T2, na Rua 14, em Espinho. Bem situado. Lugar de garagem - 2.º andar. Em conta. Tlm. 917534030.

ALUGA-SE CASA c/ 2 quartos grandes, sala de jantar, cozinha grande, wc e marquise. Telef. 220808729 ou 936691685.

ALUGA-SE T1 c/ cozinha equipada, gás canalizado, garagem fechada, a 100 mts. da Rua 19 (perto das bombas de gasolina), c/ arrumos. Preço: 300 euros (mais condomínio). Telef. 227345219 / 936731939.

ARRENTA-SE T3 em Anta, junto à Escola Sá Couto. Em bom estado de conservação. Renda: 400 euros (condomínio incluído). Telef.: 227312507 / 916917796.

ALUGAM-SE 2 QUARTOS a professores, em Espinho (perto do Parque de Campismo). Telef. 227342263.

## MÉDICOS

- OTORRINO

DR. JOAQUIM FERREIRA MENDES - Médico especialista em ouvidos, garganta e nariz. Clínica Geral. Rua 9 n.º 295-2.º Esq. Telef.: 227341710.

## OFERTAS

CABELEIREIRO - Novidade - pintura, madeixas e colorações - a baixos preços - Senhoras, crianças, homens e bons serviços, manicura e pedicura, junto à Feira, nas traseiras do Hospital - Rua 26, n.º 1098 - Espinho - 227326373 / 912508730.

## PASSA-SE

PASSA-SE ou VENDE-SE CAFÉ, por motivo de saúde. Rua 32, n.º 625 - Espinho. Contactar: 919607180 ou 917031408.

## PEDIDOS

PRECISA-SE EMPREGADA (m/f) para café. 227320020 / 227324516.

PRECISA-SE (m/f) MANICURE e Pedicure. Tlm. 918496270.

PRECISA-SE ESTETICISTA. Contactar tlm. 912241017.

PRECISA-SE EMPREGADO (m/f) de mesa, para restaurante e empregada de limpeza/copa. Part-time e full-time. 227312963 / 919232023.

PRECISA-SE ASSISTENTE de Consultório. Entre os 18 e os 25 anos. Preferência 1.º emprego. Resposta a este jornal ao n.º 21715.

CAFÉ SNACK-BAR em Esmoriz, precisa de empregada/o de mesa e balcão. Tlm. 912560204.

## SERVIÇOS

ESTOFADOR - Restauro todo o tipo de sofás, cadeiras, etc. Orçamentos grátis. Telef. 227344090. Rua do Passo Velho, n.º 217 - Anta.

ESTÚDIOS - LABORATÓRIOS VÍDEO VÍTOR LANCH - Gravamos em DVD as suas cassetes de vídeo - VHS - V8 e Super 8mm. Acompanhe a tecnologia gravando em DVD. Tlm. 918735306 e 962788407.

## VENDE-SE

VENDE-SE MORADIA C/ 3 frentes de r/c, 1.º andar e vão do telhado, tipo T3, c/ 200m2, a 500 mts. da Capela da Idanha e a 5 minutos de Espinho. Garagem 2 carros. O próprio. Tlm: 938638702.

TENHO 2 APARTAMENTOS T1 na Rua 15 n.º 250 (1.º e 3.º andar c/ elevador), iguais, voltados para sul, ao chegar ao mar. VENDE-SE UM (75.000 Euros) e ALUGA-SE O OUTRO (375 Euros/mês). Bem cuidados c/ mobília e electrodomésticos. Telem: 916734203.

VENDE-SE APARTAMENTO T2 Dúplex em S. Paio de Oleiros, c/ lugar de garagem + arrumos. Preço: 60.000 euros. Tlm. 914921191.

VENDE-SE T1 - GRANJA - A 5 min. da praia - 1.ª qualidade - 74m2, c/ cozinha equipada, suite, varanda, recuperador, lugar de garagem e arrumos. Sujeito a oferta. Tlm. 917106077.

VENDE-SE CASA a necessitar de algumas obras. De 1 pavimento 49m2 tendo 171m2 de quintal. Com 2 frentes. Boa localização. Ótimos acessos. Em S. Félix da Marinha. Preço: 75.000 euros. Telef. 227532632.

T3 EM ESMORIZ, localizado em condomínio fechado com churrasqueira e jardim, com 134m2, 2 suites, recuperador calor, varanda a poente. Bom preço. Contactos: 963232235 / 256374883. CGR - AMI 1817.

T2 EM ESMORIZ, junto à saída da A29, novo, pronto a habitar. C/ lugar garagem e arrumo. Só 77.000 euros. Contactos: 962405515 / 256374883. CGR - AMI 1817.

T1 - S.F. MARINHA - Como novo, 3.º andar, poente, 75m2 + 1 varanda, a 600 metros da praia, aquecimento central, fogão de sala, focos embutidos em toda a casa, cozinha equipada, caixilharia dupla, banheira hidromassagem, 1 lugar de garagem + arrumo. Tel. 227340017 / 966344404 - CGR - AMI 1817.



FUNERÁRIA N. S. D'AJUDA - SANCEBAS E LUÍS ALVES - ESPINHO - TEL. 22 734 51 29



MISSA DO 2.º ANIVERSÁRIO DO FALECIMENTO DE: **MARIA ALICE PEDROSA LOPES**, SERÁ CELEBRADA NO DIA 11 DE SETEMBRO DE 2007, NA IGREJA PAROQUIAL DE VERMOIM - V.N.F., PELO REVERENDO PADRE TEIXEIRA. O MEU MUITO OBRIGADO.

Doce Alice:

Lembra-me que partiste há 2 anos, mas a solidão deixa-me muito triste. Só eu sei. Mas estás sempre tão presente que quase não sinto a tua ausência. São tantos os momentos, que estás sempre na minha vida. O amor que me destes e que muito nos uniu tão fortemente, ajuda-me a vencer, a suportar e a superar esta minha grande saudade.

Das tuas filhas, filhos, genros e nora, netos e bisnetos, e do teu marido que bem reconhece o teu grande sofrimento. Umas lágrimas bem sentidas de quem sempre te amou.

Francisco Rachão

ESTRADA DA IDANHA - ANTA



Anselmo Milheiro de Sá Couto

Agradecimento

Sua esposa, filhos, nora, genro, netos, irmão e restante família vêm por este meio agradecer reconhecidamente a todas as pessoas que estiveram presentes no seu funeral e missa do 7.º dia ou que de outro modo se associaram à sua dor. A todos bem hajam.

Anta, 6 de Setembro de 2007

AGÊNCIA FUNERÁRIA DE MARIA DE LOURDES - Anta - Espinho - Tels.: 22 734 06 09 - 22 734 88 55



DEFESA DE ESPINHO vende-se na Casa Verde (Guetim)

DEFESA DE ESPINHO vende-se na Papelaria Tecnicópia (Rua 32)



RUA DO PEREIRO - ANTA

Palmira Oliveira Santos

Agradecimento e Missa do 7.º Dia

Seu marido, filhos, noras, genros, netos e restante família vêm por este meio, agradecer às pessoas que tomaram parte no funeral da sua ente querida ou que de outro modo se associaram à sua dor. Comunicam que a missa do 7.º dia será celebrada domingo, dia 9 de Setembro, pelas 11 horas, na Igreja Paroquial de Anta. Desde já agradecem a todos quantos participem na Santa Eucaristia.

A Família

Anta, 6 de Setembro de 2007

AGÊNCIA FUNERÁRIA DE MARIA DE LOURDES - Anta - Espinho - Tels.: 22 734 06 09 - 22 734 88 55



T3 - S. FÉLIX DA MARINHA - 140m2, condomínio fechado com piscina, court ténis, parque infantil, a 350 metros da praia, em bom estado. Lugar de garagem. Preço 125.000 euros. Tel. 227340017 / 966344404 - CGR - AMI 1817.

T2 - NOGUEIRA DA REGEDOURA, usado, 6 anos, 1.º andar, poente nascente, fogão de sala, 2 varandas e suite. Lugar de garagem e arrumos. Tel. 227340017 / 966344583 - CGR - AMI 1817.

T4 - S. FÉLIX DA MARINHA, em condomínio fechado, usado, em ótimo estado, 1.º andar, nascente poente e sul, área útil de 200m2, 2 suites, fogão de sala, aquecimento central, 3 varandas, garagem fechada. Tel. 227340017 / 966344583 - CGR - AMI 1817.

T3 DÚPLEX - S. Félix da Marinha, usado, localização única frente ao mar, 200m2 área coberta e 2 excelentes terraços. Garagem 2 carros. Com

aquecimento e excelentes espaços. Salão com 60m2. Tel. 227340017 / 966116732 - CGR - AMI 1817.

T3 ESMORIZ, novo, a 400 metros da praia, 3 frentes, 3 wc's, recuperador de calor, despensa, lavandaria, excelente arrumo, garagem, pavimento em lamparquet. PVP: 115.000 euros. Tel. 227340017 / 966116732 - CGR - AMI 1817.

T3 NOVO, ótimas áreas, cozinha equipada, roupeiros, arrumos e garagem. 82.500 euros. Tlm. 914506327 / 227452130.

RETOMAS DE BANCO, em ótimo estado T2 - 41.700 euros. 963129240 / 914506327.

T2 e T3 espectaculares c/ acabamentos de 1.ª qualidade. A partir de 82.500 euros. 914506327 / 227452130.



RUA DE GAVIÃO - ANTA

**Esmeralda Rodrigues Pereira  
Pedreiras de Paiva**

Agradecimento e Missa do 7.º Dia

Seu marido, filhos, nora, genro, netos, irmãos, cunhados e restante família vêm agradecer todas as provas de carinho manifestadas aquando do funeral da sua ente querida ou que de outro modo se associaram à sua dor. Comunicam que a missa do 7.º dia por sua alma será celebrada sábado, dia 8, pelas 19 horas, na Igreja Paroquial de Anta. Desde já agradecem reconhecidamente a todos quantos participarem na Santa Missa.



Anta, 6 de Setembro de 2007

AGÊNCIA FUNERÁRIA DE MARIA DE LOURDES - Anta - Espinho - Tels.: 22 734 06 09 - 22 734 88 55



GUETIM

**Maria Rosa de Amorim  
Alves da Silva Moraes  
(Rosa Cabaça)**

Agradecimento e Missa do 7.º Dia

Seu filho, *Bruno Moraes* e restante família vêm, por este meio, agradecer às pessoas que tomaram parte no funeral do seu ente querido ou que de outro modo se associaram à sua dor. Comunicam que a missa do 7.º dia será celebrada dia 9, domingo, pelas 10 horas, na Igreja Paroquial de Guetim. Desde já agradecem a todos quantos participem na Eucaristia.



Guetim, 6 de Setembro de 2007

FUNERÁRIA N. S. D'AJUDA - SANCEBAS E LUÍS ALVES - ESPINHO - TEL. 22 734 51 29



ANTA

**Rosa da Rocha Pinto Durão**

Missa do 2.º Aniversário

Seu marido, filhos, nora e netos vêm, por este meio, participar que será celebrada missa por sua alma, domingo, dia 9 de Setembro, às 11 horas, na Igreja Paroquial de Anta. Desde já agradecem a quem comparecer.

**Marcolino Dias das Neves**

6 anos de falecimento

Recordando-o com muita saudade, sua esposa, filha, genro e neta, participam que será celebrada missa, em sua memória, sexta-feira dia 7 do corrente, pelas 8 horas, na Igreja Paroquial de Silvalde. Desde já agradecem a todos quantos comparecerem a esta Eucaristia.

**José Manuel Fernandes**

(Aposentado da Caixa Geral de Depósitos - Espinho)

Agradecimento e Missa do 7.º Dia

Seu irmão e sobrinhos vêm, por este meio, agradecer às pessoas que tomaram parte no funeral do seu ente querido ou que de outro modo se associaram à sua dor. Comunicam que a missa do 7.º dia será celebrada dia 8, sábado, pelas 19 horas, na Igreja Matriz de Espinho. Desde já agradecem a todos quantos participem na Eucaristia.



Espinho, 6 de Setembro de 2007

FUNERÁRIA N. S. D'AJUDA - SANCEBAS E LUÍS ALVES - ESPINHO - TEL. 22 734 51 29

**José Luís Flor de Pinho Marques**

Missa do 30.º Dia

A família vem por este meio comunicar que será celebrada missa por alma do seu ente querido, dia 8, sábado, pelas 19 horas, na Igreja Matriz de Espinho. Desde já agradece a todos quantos participem na Eucaristia.



Espinho, 06 de Setembro de 2007

FUNERÁRIA N. S. D'AJUDA - SANCEBAS E LUÍS ALVES - ESPINHO - TEL. 22 734 51 29

**José Pereira Rios**

Missa do 15.º Aniversário

Sua família vem, por este meio, comunicar que será celebrada missa por alma do saudoso extinto dia 8, sábado, às 19 horas, na Igreja Matriz de Espinho. Desde já agradecem a quem possa comparecer.

**António de Oliveira Pardilhó**

13 Anos de Eterna Saudade

Completando-se 13 anos sobre o falecimento de *António de Oliveira Pardilhó*, serão celebradas missas em sua memória, na Igreja Matriz de Espinho.



GUETIM

**Joaquim de Oliveira Rocha**

Cinco Anos de Eterna Saudade

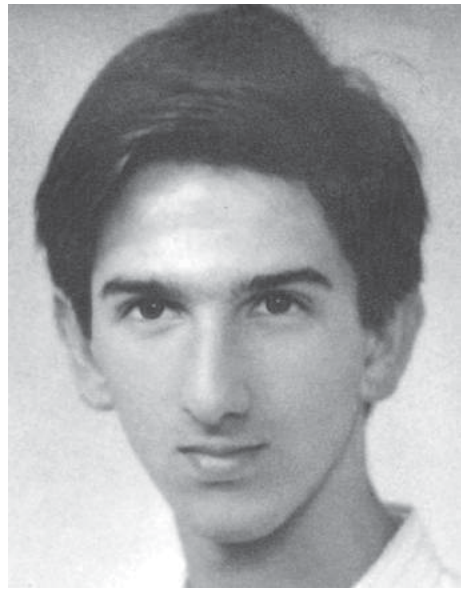


Sua esposa, filhos, noras, neto e demais família participam, com profunda saudade, que será celebrada missa, hoje, quinta-feira, às 19 horas, na Igreja Paroquial de Guetim. Desde já agradecem a todos quantos participem na Santa Eucaristia.

Guetim, 06 de Setembro de 2007

Esposa: *Maria Helena da Rocha Oliveira*Filhos: *Joaquim Manuel Oliveira Rocha "Nené"*  
*Paulo Tiago Oliveira Rocha*Noras: *Maria Manuela das Neves Ferreira Rocha*  
*Liliana Isabel Jesus Rola*Neto: *Ricardo Joaquim Ferreira Rocha***Nuno Miguel  
dos Santos Brito**

Seus pais, irmão e demais família, participam que mandam celebrar missa no dia 9, data em que o ente querido completava 34 anos de idade. Por tal motivo informam que a celebração da Eucaristia se efectuará na Igreja Matriz de Espinho, às 19 horas, ficando desde já muito gratos a todos quantos participem neste piedoso acto.



SILVALDE

**Aníbal dos Santos Silva**

Missa do 9.º Aniversário do seu falecimento

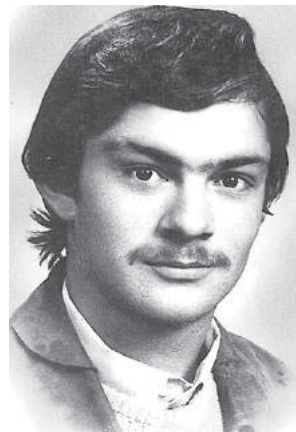
Sua esposa, filhos, noras, netos e demais família vêm, por este meio, informar as pessoas de suas relações e amizade, que será celebrada missa, por alma do seu ente querido, dia 10, segunda-feira, às 8 horas, na Igreja Paroquial de Silvalde. Desde já agradecem a quem comparecer.

Silvalde, 6 de Setembro de 2007

**Vítor Luís Gomes Ferreira**

Missa do 9.º Aniversário

Seus pais, esposa, filhas, irmãos, cunhadas, sobrinhos e restante família vêm, por este meio, participar que será celebrada missa por alma do saudoso extinto, dia 8, sábado, às 19 horas, na Igreja Paroquial de Silvalde.

**FARMÁCIAS DE SERVIÇO**

Sexta (07) - TEIXEIRA . Ctr. Com. Solverde/1 - Avenida 8 - Tel. 227340352

Sábado (08) - SANTOS ..... Rua 19, n.º 263 - Tel. 227340331

Domingo (09)- PAIVA ..... Rua 19, n.º 319 - Tel. 227340250

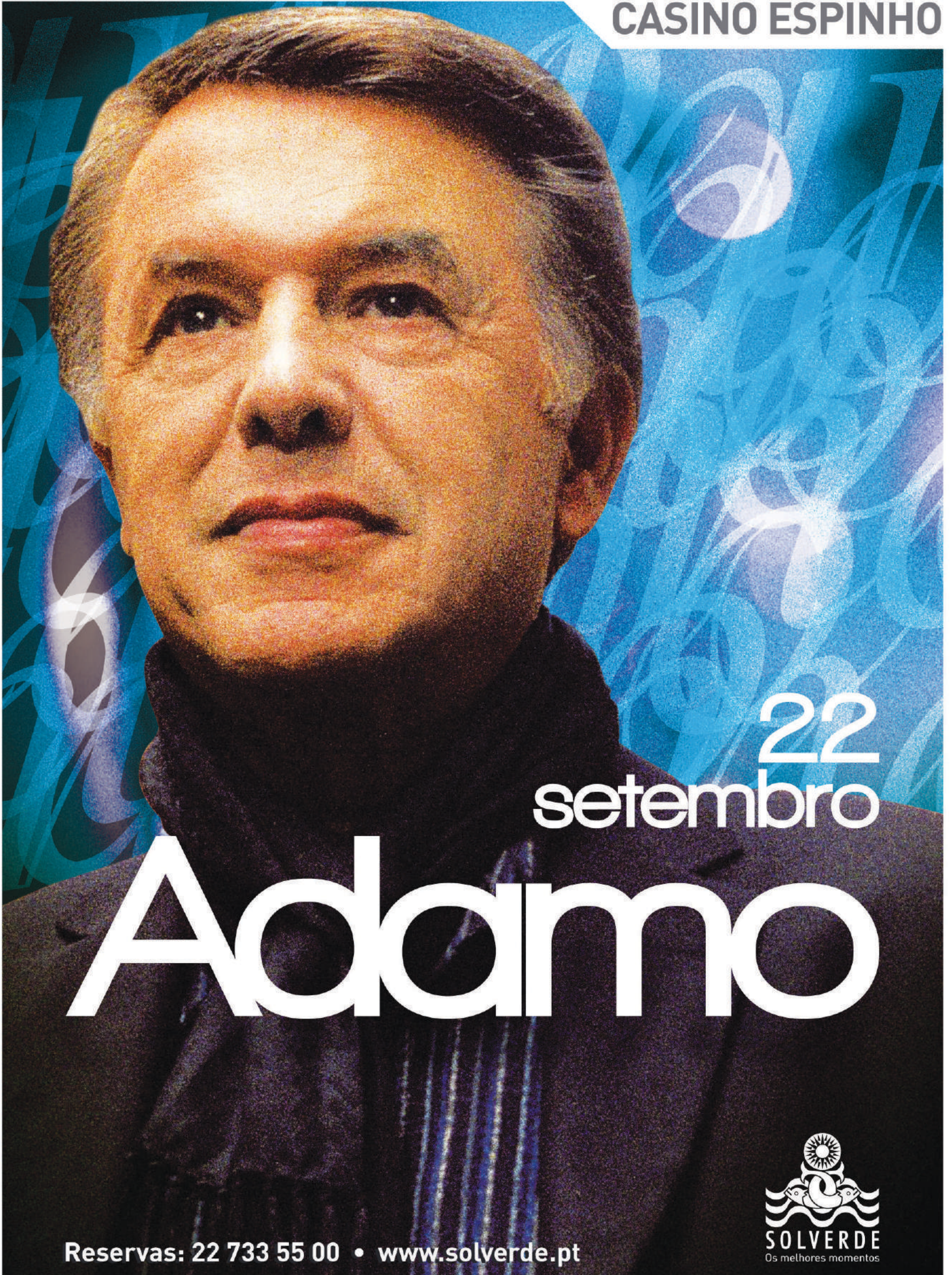
Segunda (10)- HIGIENE ..... Rua 19, n.º 293 - Tel. 227340320

Terça (11) - GRANDE FARMÁCIA ..... Rua 8, n.º 1025 - Tel. 227340092

Quarta (12) - CONCEIÇÃO ... R. S. Tiago, n.º 701 - Silvalde - Tel. 227311482

Quinta (13) - GUEDES DE ALMEIDA ... R. 36, n.º 416 - Anta - Tel. 227322031

CASINO ESPINHO



22  
setembro

Adamo

Reservas: 22 733 55 00 • [www.solveverde.pt](http://www.solveverde.pt)

