

Na madrugada de sábado

Assalto em Anta



Ricardo Sousa
agastado
com
Graça Guedes

PSD
abandona
reunião
da
**Assembleia
Municipal**

página 3

Cirurgia de Ambulatório em 2008
na unidade hospitalar
(em obras) de Espinho

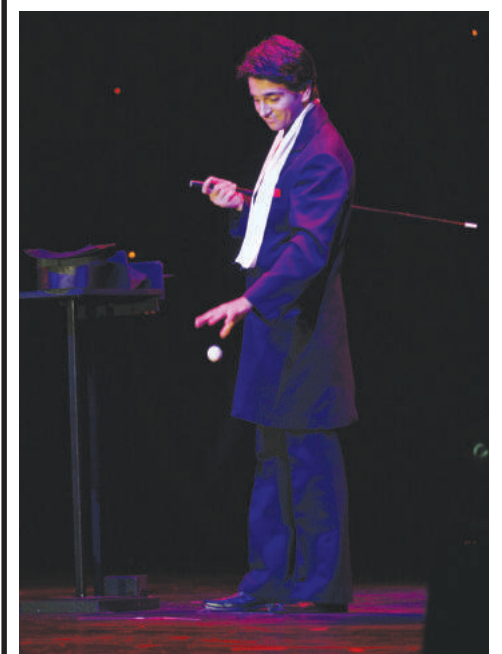
**Unidade de Cuidados
Continuados pronta
até ao final do ano**



Cumprimento
de mandado

**Detido
para pagar
multa
de 30 euros**

página 7



**Mágico
David Sousa
arrebata
primeiro prémio**

página 11

Circuito Casinos
Solverde
(quinta edição)
encerra no
Oporto Golf Club

**Manuel Couto
Violas
e Pedro Barroso
vitoriosos**

página 14

Cirurgia de Ambulatório em 2008 na unidade hospitalar (em obras) de Espinho

Unidade de Cuidados Continuados pronta até ao final do ano

João Ferreira e José Mota avaliaram, na manhã de quinta-feira, as obras que decorrem no Hospital Nossa Senhora da Ajuda, estando prevista até ao fim do ano em curso a abertura gradual de uma Unidade de Cuidados Continuados, em coordenação com a ARS Norte, enquanto se procede neste momento à desmobilização progressiva das camas do Serviço de Medicina a integrar na futura mais-valia.

Sob a atenção do autarca espinhense, o presidente da Administração do Centro Hospitalar de Vila Nova de Gaia/Espinho revelou que para o próximo ano está programada a criação da Unidade de Cirurgia de Ambulatório no Hospital de Espinho, "centralizando toda a Cirurgia de Ambulatório do Centro Hospitalar de Vila Nova de Gaia/Espinho, a ser estudada até ao final do corrente ano e concretizada após a criação da Unidade de Cuidados Continuados, cuja cedência aos utentes de âmbito nacional será analisada por uma comissão nacional."

Validando o protocolo firmado (em 27 de Fevereiro) entre a Câmara Municipal de Espinho e a Administração Regional de Saúde do Centro, o atendimento de casos agudos, ou seja o Serviço de Urgência, irá também sofrer alterações.

Para o efeito será criada "uma consulta não-programada para casos agudos do foro ambulatório, sob a responsabilidade do Centro de Saú-



Foto VÍTOR LANCHÁ

de de Espinho, em horário alargado, das 8 às 24 horas", e disponibilizada uma ambulância do INEM, com técnico de ambulância de emergência (TAE), "em Espinho 24 horas por dia."

Registe-se, contudo, que a referida alteração apenas ocorrerá "quando estiverem reunidas as condições essenciais previstas no referido protocolo e consequente articulação com o Centro de Saúde de Espinho e com o INEM."

Em retrospectiva, João Ferreira destaca que o Conselho de Administração do Centro Hospitalar de Vila Nova de Gaia/Espinho criou um Grupo de Acompanhamento da Integração da Unidade de Espinho, visando, por um lado, a integração funcional das duas unidades hospitalares e, por outro, a reestruturação e optimização da consulta externa do Hospital Nossa Senhora da Ajuda, para "proporcionar aos utentes da Unidade de Espinho o acesso a um maior número de consultas de especialidade" e "elaborar um plano de acções de adaptação da estrutura física e organizacional, na cirurgia de ambulatório, de forma a criar uma unidade de excelência e avaliar outras necessidades."

Desde então...

Foram mantidas e reforçadas as consultas externas já existentes, tendo sido alargado o

período das consultas de hematologia e urologia.

Foram criadas as consultas externas de pneumologia e de cirurgia plástica. Neste texto os utentes do Centro Hospitalar de Vila Nova de Gaia/Espinho são direccionados para o Hospital de Espinho, atendendo à sua área de residência (concelho de Espinho e freguesias limítrofes).

No quadro actual funcionam igualmente as consultas de medicina interna, anestesia, cardiologia, cirurgia geral, hematologia clínica, ortopedia, urologia, pneumologia, cirurgia plástica e pediatria.

Serão criadas "a muito curto prazo" as consultas de imunoalergologia, ginecologia e obstetrícia, perspectivando-se a criação até ao final do ano das consultas de otorrinolaringologia e oftalmologia.

"Procedeu-se à rentabilização do bloco operatório pelas especialidades cirúrgicas do Centro Hospitalar de Vila Nova de Gaia/Espinho, mantendo-se os tempos operatórios para a cirurgia geral, às quais se juntaram a cirurgia vascular, a cirurgia plástica e urologia. A cirurgia ortopédica está a ser efectuada na Unidade 2 do Centro Hospitalar de Vila Nova de Gaia/Espinho, dada a sua complexidade, voltando a efectuar em Espi-

inho apenas cirurgias de ambulatório."

Realçando que o Centro Hospitalar de Vila Nova de Gaia/Espinho resulta da "política de modernização e revitalização do Serviço Nacional de Saúde", pressupondo "a adopção de uma gestão inovadora com carácter empresarial orientada para a satisfação das necessidades do utente", João Ferreira aponta para "a disponibilização de um melhor acesso do cidadão aos cuidados de saúde", argumentando que no tocante à celeuma afecta aos novos parâmetros de acesso ao serviço de urgência "a questão não se prende com a qualidade dos meios humanos, mas com os meios técnicos e de equipamento disponíveis em unidades centrais."

O reflexo da nova conjuntura hospitalar é visto por José Mota com o reforço das várias valências e com a criação de novos serviços.

"Por isso é que se estão a realizar obras, por isso é que se estão a contratar especialistas, para isso é que está a ser comprado material para equipar o Hospital de Espinho em determinadas especialidades. A minha perspectiva é de que com esta unidade a funcionar em pleno depois de todas as obras realizadas, com as melhorias que estão a ser introduzidas no Centro Hospitalar ao nível da unidade de Gaia, com a construção do novo hospital em Gaia que vai acontecer também e vai fazer parte deste Centro hospitalar, estão reunidas todas as condições para que os cuidados de saúde para a população de Espinho e de Gaia sejam muito melhores do que aquelas que vinham sendo oferecidas até agora."

E o autarca ainda concluiu:

"E mesmo muito melhores do que aquelas que são oferecidas neste momento e que serão oferecidas nos próximos tempos, porque os hospitais precisam de espaços adequados, de meios técnicos adequados e precisam de profissionais em número suficiente para o efeito.

Estou convencido que, à medida que o tempo vai passando, também vai ser possível contratar com mais facilidade médicos em determinadas especialidades onde hoje há algumas dificuldades, porque grande parte apenas está interessada em trabalhar nos privados. Há necessidade dos hospitais públicos conseguirem criar condições para que os médicos das novas especialidades venham para o sector público."

Lúcio Alberto

Nova ambulância do INEM em testes

Bombeiros continuam a assegurar serviços de emergência



A viatura do Instituto Nacional de Emergência Médica (INEM) que irá estar, permanentemente, no Hospital de Espinho, substituindo, assim, o Serviço de Atendimento Permanente (SAP), tem realizado alguns testes nas ruas do concelho de Espinho. Ontem, durante a manhã, a ambulância amarela do INEM percorreu a zona da beira-mar, simulando uma emergência, o que despertou alguma curiosidade num grande número de cidadãos espinhenses.

Para além deste meio que é fornecido pelo Governo, as duas corporações de bombeiros da cidade também dispõem de meios próprios, oriundos dos seus próprios orçamentos. Os Bombeiros Voluntários Espinhenses têm ao seu serviço duas ambulâncias de socorro e dispõem de oito bombeiros com o curso de Tripulantes de Ambulâncias de Socorro (TAS).

Também os Bombeiros Voluntários de Espinho têm cerca de oito elementos com o curso de TAS e duas viaturas próprias equipadas. Esta corporação irá dispor, dentro em breve, de mais uma viatura, que será inaugurada no dia de aniversário, no final do mês.

Manuel Proença

Semanário Registado na Direcção-Geral de Comunicação Social sob o n.º 100594

DEFESA DE ESPINHO

Fundado em 27/Março/1932

PROPRIEDADE - EMPES - Empresa de Publicidade de Espinho, Lda. Matriculada na Conservatória do Registo Comercial de Espinho sob o n.º 59, folhas 30 do livro C-1. Capital Social: 5.200,00 Euros Contribuinte: 500 095 540

Administração

Fernando Cunha (gerente)
Joaquim Vasconcelos (gerente)

Detentores com mais de 10% do capital

Solverde - Soc. de Investimentos Turísticos da Costa Verde, Lda.

Direcção

Lúcio Alberto
Email - lucio.alberto@mail.telepac.pt

Redacção

Manuel Proença
mjproenca@sapo.pt
Sandra Soares
sandra-soares.de@sapo.pt

Colaboradores

Carlos Salvador, Elisabete Moreira, Jorge Cunha, Mário Cales e Vítor Lancha

Colunistas

Adérito Santos; Adolfo Leitão Carvalho; António Duarte Estêvão; António Regedor; José Sarmento; Manuel Sancebas; Maria Fernanda Barroca; Mário Frota; Marta Feijó; Napoleão Guerra; Serafim Marques e Sérgio Carvalho.

Departamento de Produção

António Guerra

Publicidade

Joaquim Natário

Secretaria de Administração e Redacção

Cristina Fonseca e Fernanda Oliveira

Serviços Administrativos e Publicidade

Av.ª 8, 456 - 1.º andar - Sala R
Ap. 39 - 4501-853 ESPINHO Codex
Telef. 22 734 15 25 • Fax 22 731 99 11
Email-empes@sapo.pt

Departamento de Redacção

Av.ª 8, 456 - 1.º andar - Sala H
Ap. 39 - 4501-853 ESPINHO Codex
Telef. 22 734 15 25 • Fax 22 731 99 11
Email-defesadeespinho@mail.telepac.pt

Impressão

NAVEPRINTER - Indústria Gráfica do Norte, SA - E.N. 14 (km 7,05)
Apartado 121 - 4471 MAIA Codex

Tiragem média
3.700 exemplares

Depósito Legal n.º 1604/83

Internet:

www.defesadeespinho.no.sapo.pt

Os textos (e ilustrações) de Opinião publicados nesta edição são da inteira responsabilidade dos seus autores, não vinculando, directa ou indirectamente, o cariz editorial e informativo deste jornal.

Ricardo Sousa agastado com Graça Guedes na Assembleia Municipal

PSD abandona reunião

Secundado por todos os vogais da bancada do PSD, Ricardo Sousa abandonou a reunião da Assembleia Municipal que decorria na noite de terça-feira, agastado com Graça Guedes. O líder da bancada social-democrata expunha um protesto, antecedido de algumas interpelações à mesa por outros vogais, quando a presidente da Assembleia Municipal o impediu de prosseguir a sua intervenção, alegando que já esgotara o tempo... E quando Ricardo Sousa regressava inconformado à sua posição na sala, Graça Guedes sugeriu um intervalo de "cinco ou dez minutos", o vogal "laranja" logo manifestou o seu repúdio, considerando-se desrespeitado, recusando prosseguir no polémico debate municipal.

Breves minutos depois e acompanhado dos seus pares, Ricardo Sousa prestou, na escadaria de acesso ao edifício da Edilidade, a seguinte declaração:

"O nosso abandono só quis manifestar a nossa profundíssima indignação pela atitude da senhora presidente, completamente intolerante, completamente conivente com a posição que a Câmara de Espinho tem tido para com esta Assembleia Municipal, que é uma posição de total desrespeito para com a oposição. São episódios que vêm sendo reiterados. Hoje (terça-feira), a presidente da Assembleia, naquilo que me motivou a uma reacção mais veemente, disse que eu já teria excedido o tempo e numa manifestação de intolerância inédita, porque sempre permite ao vogal concluir a intervenção, cortou-me a intervenção. E para acinte maior declarou que era intervalo. Por um lado, os trabalhos precisam de decorrer com celeridade e por isso cortou-me a intervenção; por outro, já dava tempo para fazer intervalo. Isto é uma

manifestação de desrespeito total para com a oposição e para comigo próprio, que o PSD de facto regista e tinha que tomar esta posição. De facto, a presidente tem muito poucas condições para continuar à frente deste órgão, porque não tem mão no órgão que dirige e não tem conhecimento do regimento."

No que concerne à pronta solidariedade dos seus companheiros de bancada:

"É evidente que isto não é um ataque pessoal à minha pessoa. É um ataque a um vogal do PSD. Julgo que o PSD interpretou, do meu ponto de vista, bem a afronta de que fomos alvo esta noite e por isso retiramo-nos todos."

E agora...

"Eu continuo a dizer que a presidente da Assembleia tem muitas poucas condições para dirigir um órgão para o qual não tem poder algum de mediação nem qualquer poder de negociação com a oposição. É, de facto, nada mais, nada menos... do que uma comissária política do senhor José Mota. Não é uma comissária política do Partido Socialista. É do senhor José Mota. É conivente com aquilo que o senhor José Mota representa e com o respeito que o senhor José Mota tem por esta Assembleia."

Por seu turno, desgastado com o desenrolar da sessão, Rui Torres justificou, na qualidade de presidente da Junta de Freguesia de Espinho, também o abandono da dita reunião magna municipal:

"A senhora presidente não permitiu que o vogal Ricardo Sousa conclui-se o seu raciocínio, tendo-o obrigado a terminar a sua intervenção, para fazer um intervalo. É lamentável. Os trabalhos estavam a decorrer na sua normalidade até ao início da intervenção do vogal João Passos. Iniciou-se conversa cruzada e distorcida. A Junta de Freguesia de Espinho apela para que no futuro se corrijam estas tolerâncias, simplesmente inaceitáveis."

Entretanto, registre-se que (anteontem e na pretérita semana) foram aprovadas (por maioria) as deliberações sobre a participação variável no IRS, o lançamento da derrama para o ano de 2007 e a taxa municipal sobre imóveis.

Anteontem, a apreciação à informação escrita do presidente da Câmara acerca da actividade municipal suscitou reacções negativas da CDU, do Bloco de Esquerda, do CDS/PP e... do PSD, nomeadamente no tocante ao Hospital, à Biblioteca e ao parque escolar.

Lúcio Alberto

Na Assembleia de Freguesia de Silvalde Protocolo com Sp. Espinho será hoje decidido

Foi agendada para as 21 horas de hoje uma sessão extraordinária da Assembleia de Freguesia de Silvalde para uma decisão formal e definitiva sobre o protocolo de colaboração de desenvolvimento desportivo e de cedência em direito de superfície de terrenos da Junta, proposto pelo Sporting Clube de Espinho, com o objectivo de requalificar e arrelvar o campo de jogos das camadas jovens de futebol.

Conforme o jornal *Defesa de Espinho* anunciou oportunamente, realizou-se na quinta-feira uma reunião de carácter privado entre

os elementos da Assembleia de Freguesia e do executivo da Junta presidido por Abel Gonçalves com o presidente do Sporting de Espinho, Rodrigo dos Santos, sendo esclarecidas as diversas questões que alegadamente careciam de mais dados.

Na reunião participaram também os elementos jurídicos da autarquia e do clube.

Entretanto, na perspectiva do presidente da Junta tudo se conjuga para que o protocolo com os "tigres" seja hoje ratificado pela Assembleia de Freguesia.

Lúcio Alberto

Vicente Pinto exige tempo oportuno para análise profunda do documento

Carta Educativa

Estando na agenda da sessão corrente da Assembleia Municipal a aprovação da Carta Educativa e atendendo que "a Câmara ainda não reuniu para a sua aprovação, sendo que para ser discutida em sede de Assembleia, terá de ser aprovada na reunião de Câmara agendada para o próximo dia 19", Vicente Pinto revela que "o documento da proposta da Carta Educativa ainda não foi disponibilizado ao PSD nem aos seus vereadores."

Por isso, "o PSD alerta para a necessidade de uma análise profunda ao documento que vier a ser proposto, pela importância que a Carta Educativa tem em termos estratégicos e pela influência desta nas políticas de educação para o concelho de Espinho na próxima década."

E...

"Estes são os motivos pelo qual o PSD fez saber ao executivo da Câmara Municipal que este documento deverá ser entregue aos vereadores e partidos políticos no mínimo com oito dias de antecedência, para poder ser convenientemente analisado, discutido e votado."

O presidente da Comissão Concelhia Política

do PSD sintetiza assim o seu entendimento sobre esta matéria:

"É de todo inaceitável que o executivo socialista nesta matéria não tenha um procedimento diferente. O mesmo executivo que adiou consecutivamente a criação do Conselho Municipal de Educação e conseqüentemente a elaboração da Carta Educativa, permitiu também por este comportamento que o ensino escolar no concelho não disponha hoje das condições normais de funcionamento. Este executivo, que tendo adiado a decisão durante anos queira agora, em dois dias, que a oposição se pronuncie sobre a matéria."

Politicamente...

"O PSD terá de recusar discutir a proposta de Carta Educativa se, como é usual, o documento for fornecido à última hora, porque a ser assim, não permitiria uma análise séria e capaz e porque os vogais do PSD são representantes legítimos do povo, pois também foram eleitos pelos votos de muitos espinhenses, não foi apenas o senhor presidente da Câmara, como ele grotescamente se gaba na Assembleia Municipal quando lhe faltam os argumentos."



LABORATÓRIO DE ANÁLISES CLÍNICAS

Dr.ª M.ª Conceição Pereira Sabença

UNIDADE DE COLHEITAS DE ESPINHO

DIRECÇÃO TÉCNICA: DR.ª CONCEIÇÃO SABENÇA

HORÁRIO DE FUNCIONAMENTO	– 2.ª a 6.ª-feira	– 08.00 às 12.00 horas
		– 14.30 às 17.00 horas
	– Sábado	– 08.30 às 11.00 horas
HORÁRIO DE COLHEITAS	– 2.ª a 6.ª-feira	– 08.00 às 11 horas
	– Sábado	– 08.30 às 11 horas

Acordos: Serviço Nacional de Saúde; ADSE; SAMS; SAMS Quadros; CGD: PT; Médic; Advancecare; Multicare; Ministério da Justiça; PSP/GNR

Rua 20, n.º 1436 - R/C – ESPINHO (Gabinete de Radiologia de Espinho)

Salvé 12/10/2007

Mimosa Rodrigues Pinto

Muitas felicidades, são os votos sinceros do seu marido, filhos, filha, genro, noras e todos os seus netos, na passagem do seu 74.º aniversário.

A natureza dá a vida, mas a vida ensina a viver.



ROTARY CLUB DE ESPINHO

PROMOVE JANTAR DE HOMENAGEM AO JORNALISTA DA SIC MÁRIO AUGUSTO



Reservas também nestes estabelecimentos: CASA FONSECA * OCULISTA VITÓ * CASA IGLÉSIAS * SAPATARIA MANUEL * CONFETARIA PÁ VELHA E URBAMOR - CENTRO DE CÓPIAS



Fotos SS

Com funcionária da Comissão Europeia

"Regresso à escola" na Laranjeira



Um pouco por todo o país e no âmbito da iniciativa "Regresso à Escola", organizada pela Comissão Europeia, em colaboração com a presidência portuguesa do Conselho da União Europeia, cerca de 250 funcionários e dirigentes políticos de diferentes instituições europeias e do Governo português, incluindo o presidente da Comissão Europeia, Durão Barroso, e o primeiro-ministro José Sócrates, regressaram à sua escola.

A Secundária Dr. Manuel Laranjeira recebeu Estefânia Ribeiro, que por lá andou... há 22 anos!

Sandra Soares

Foi no passado dia 9 de Outubro (terça-feira) que 255 funcionários e agentes da Comissão Europeia das instituições comunitárias, deputados e políticos portugueses regressaram a 280 escolas onde estudaram, localizadas um pouco por todo o país, para falarem da Europa.

O Presidente da Comissão Europeia, Durão Barroso, esteve na Escola Secundária Camões, em Lisboa e o Primeiro-Ministro José Sócrates efectuou uma polémica visita à Escola Secundária da Covilhã.

A Escola Secundária Dr. Manuel Laranjeira, em Espinho, recebeu Estefânia Ribeiro, uma jovem jurista que frequentou o estabelecimento de ensino espinhense há 22 anos atrás e se

encontra a trabalhar na Comissão Europeia desde 1996, é funcionária do Ministério da Segurança Social e está destacada em Bruxelas.

Como ela, os participantes nesta iniciativa trabalham em vários pontos da Europa – sobretudo de Bruxelas e Luxemburgo, mas também em Londres, Estocolmo, Copenhaga, Ispra, Lisboa ou Genebra. Contribuem para o trabalho da Comissão Europeia, mas também para o do Parlamento Europeu, o Tribunal de Justiça, o Tribunal de Contas, o Comité das Regiões, o Comité Económico e Social e diversas Agências.

Os participantes no "Regresso à Escola" partilharam com alunos dos 8 aos 18 anos as experiências pessoais e profissionais enquanto funcionários ou membros de instituições europeias. Durante a visita, os estudantes tiveram assim a oportunidade de conhecer melhor

a Europa e debater o seu futuro com as pessoas que ali trabalham diariamente.

Estefânia Ribeiro confirma isso mesmo já que com esta experiência pode dar a conhecer alguns aspectos importantes do seu trabalho diário, mas também ficou a conhecer expectativas, dúvidas e opiniões dos alunos relativamente a diversos temas europeus.

Os temas mais abordados pelos alunos foram aqueles que aparecem de forma mais frequente nas televisões, surgindo muitas dúvidas e algumas confusões, daí a relevância da iniciativa realizada que permitiu mostrar uma visão mais personalizada e pessoal de assuntos que são complicados e abordados em termos nem sempre fáceis.

Até porque, na Secundária Manuel Laranjeira esta iniciativa não se limitou ao dia 9 já que os

alunos trabalharam antecipadamente para proporcionar umas boas-vindas muito especiais à antiga aluna daquela escola, com direito a uma recepção muito europeia, exposição no polivalente e disponibilização de documentação referente ao tema na biblioteca.

Esta iniciativa teve também a vantagem de mostrar com factos concretos como decisões tomadas nos centros do poder influenciam o nosso dia-a-dia, mas que também é possível que daqui a 22 anos qualquer um dos jovens que estava naquela sala possa estar no centro do poder a dar o seu contributo para tomadas de decisão que influenciam milhares de pessoas no seu dia-a-dia.

Daí a pergunta que Estefânia Ribeiro deixou no ar: "Quem é que daqui a dois anos vai estar nesta cadeira a desempenhar o meu papel?"

Telefones Úteis

A. Viação Espinho 22 734 03 23
Biblioteca 22 733 58 69
Bomb. V. Espinho 22 734 00 05
Bomb. V. Espinhenses 22 734 00 42
Câmara Municipal 22 733 58 00

Centro de Saúde 22 733 40 20
Cliesp 22 733 04 10
Clínica Costa Verde 22 734 58 85
Clínica N.ª S.ª d'Ajuda 22 734 26 95
Clínica S. Pedro 22 734 47 14
Policlínica 22 733 06 40
CTT - Rua 19 22 733 06 31
CTT - Anta 22 733 06 61
EDP - Avarias 800 506 506

EDP - Leituras 800 236 236
Estação CP 808 208 208
Fisioclínica 22 731 49 86
Brigada Fiscal 22 734 11 96
Hospital Espinho 22 733 11 30
Hospital V. N. Gaia 22 379 42 11
S. Sebastião (S.M.Feira) 256 37 97 00
Junta Freguesia 22 734 44 18
PSP 22 734 00 38

Registo Civil 22 733 20 60
Repartição Finanças 22 733 20 70
Saneam. Básico (avarias) .. 22 733 58 40
Táxis (Câmara) 22 734 31 67
Táxis Costa Verde 22 734 01 18
Táxis (Graciosa) 22 734 00 10
Táxis União, Lda. 22 734 80 17
Táxis Unidos 22 734 22 32
Táxis Verdemar 22 734 35 00

Tesouraria Fazenda Pública 22 733 20 87
Tribunal 22 733 13 30

Anta

Farmácia 22 734 11 09
Farmácia Guedes de Almeida 22 732 20 31
Junta Freguesia 22 734 64 53
Lar da 3.ª Idade 22 733 09 00
Unidade de Saúde 22 733 40 60

Guetim

Junta Freguesia 22 734 42 26

Paramos

Centro Social 22 733 08 70
Farmácia 22 734 63 88
Junta Freguesia 22 734 27 10
Reg. Engenharia 22 734 20 23
Unidade de Saúde 22 734 50 01

Silvalde

Junta Freguesia 22 734 40 17
Unidade Saúde Marinha 22 734 31 01
Unidade Saúde Silvaldinho . 22 734 36 42

DVD para sempre

As cassetes de vídeo estragam-se
Salve-as para sempre em **DVD**

Agora os seus vídeos editados em **DVD**

Carlos Salvador

Reportagens,
Fotografia e Vídeo

Rua 19, n.º 198 - 2.º andar • 4500 ESPINHO • Tlm. 918 648 672

DEFESA DE ESPINHO
vende-se no
**Quiosque
Papeleria 26
(Rua 26)**

DEFESA DE ESPINHO
vende-se na
**Tabacaria
Mi
(Rua 62)**

Fotógrafo VÍTOR LANCHÁ

Com tecnologia digital

Recorde os melhores momentos contactando
o repórter fotográfico VÍTOR LANCHÁ

Baptizados * Comunhões * Casamentos, etc., etc.

Contactos: **918 735 306 * 962 788 407**

— Obrigado pela preferência —

Segundo o relatório do delegado de Saúde Queixa dos pais da Espinho 3 "tem fundamento"

A queixa apresentada por pais e encarregados de Educação da Escola EB1/JI n.º 3 de Espinho relativa às condições da cave onde almoçam e passam o tempo de CAF os alunos do pré-escolar "tem fundamento", segundo parecer do delegado de Saúde de Espinho enviado por carta à Câmara, ao Agrupamento Sá Couto e aos pais queixosos. A carta e o seu conteúdo serão analisados numa reunião organizada pelos pais e marcada para as 14.30 horas de sábado, na sede dos Bombeiros Voluntários Espinhenses.

Sandra Soares

Tendo por assunto a reclamação de insalubridade relativa à Escola de Ensino Básico 1 e Jardim-de-Infância n.º 3 de Espinho e após vistoria realizada no dia 27 de Setembro à escola referenciada, os Serviços de Saúde Pública de Espinho constataram que "a queixa apresentada por pais e encarregados de educação, e que deu entrada neste Serviço de Saúde Pública em 20/09/2007, tem fundamento."

Assim refere a carta enviada à Câmara Municipal de Espinho (responsável pelo parque escolar concelhio) e à Direcção do Agrupamento de Escolas Sá Couto (responsável pela componente educativa), assim como aos pais queixosos que contém em anexo o relatório efectuado por aqueles serviços.

Tal como havia sido referido na entrevista às responsáveis pelo Agrupamento Sá Couto publicada na pretérita edição do jornal **Defesa de Espinho**, o relatório refere a visita da técnica de saúde ambiental Sandra Santos à escola na manhã de 27 de Setembro, mas tal visita foi "efectuada na sequência de uma queixa apresentada por alguns pais e encarregados de educação de alunos que frequentam a referida escola, relativamente à utilização indevida da cave como refeitório."

Na vistoria efectuada foi possível verificar que "a cave está efectivamente a ser utilizada como refeitório alternativo, não possuindo a mesma pé-direito legal (2,70 metros em edifícios adaptados) nem ventilação que compense a referida falta de pé-direito."

Também se refere que "o acesso à cave é feito por um lance de escadas que, tendo em conta o número máximo de crianças que poderão estar na cave, torna-se insuficiente para uma evacuação rápida e segura. Existe outro lance de escadas que conduz ao pátio da escola, mas não pode ser considerada uma saída de

emergência em virtude de a porta não abrir para fora, estar fechada à chave, não estar sinalizada e não possuir barra anti-pânico. Na cave não existe também iluminação de emergência, nem indicação de saídas ou caminho a percorrer". Estas últimas questões serão resolvidas com a conclusão das obras, segundo as responsáveis do Agrupamento.

Fala-se ainda da falta de instalações sanitárias e lavatórios destinados às crianças nas imediações da cave, uma outra situação que as responsáveis do agrupamento referiram como estando prestes a ser resolvida com a instalação de três sanitas e três lavatórios, o que fica longe do disposto na lei (uma sanita e um lavatório por cada 10 crianças, além de um duche dotado de água quente).

No relatório refere-se ainda que o transporte de refeições entre pisos não é assegurado por monta-cargas (como a lei obriga), um equipamento que deve ser instalado em breve como referiram as responsáveis pelo agrupamento.

O relatório também refere que "na altura da vistoria estavam a decorrer obras de melhoria nas instalações em causa, não sendo ainda possível avaliar integralmente o seu impacto nas questões atrás abordadas."

Mas ressalva-se que "as crianças não deveriam estar a utilizar este espaço enquanto as obras decorrem e sem que, no final das mesmas, seja feita uma avaliação cabal das condições que esta cave proporciona para ser utilizada como refeitório".

Deixa-se também claro que "se todas as questões de segurança e de higiene forem cumpridas, e não havendo outra opção (solução ideal) para colocar o refeitório/sala de actividades, seria aconselhável que fossem as crianças mais velhas as deslocadas para a cave e não as mais pequenas, de forma a facilitar uma possível

evacuação em caso de emergência."

Fala-se ainda de uma outra vistoria efectuada em Março deste ano ao refeitório existente no rés-do-chão da mesma escola em que foram detectadas importantes falhas a nível estrutural, funcional e mesmo de higiene (com análise laboratorial da higiene dos utensílios a revelar resultado de MAU)."

E em aviso: "Uma vez que neste ano lectivo o número de alunos é superior, é necessário que as correcções requeridas no auto de vistoria elaborado na altura sejam cumpridas, salvaguardando assim a saúde dos alunos que frequentam a escola."

Ainda no relatório dá-se conta das especificações a serem cumpridas de acordo com o disposto na lei para instalação dos estabelecimentos adaptados para a educação pré-escolar, destacando-se que: os espaços destinados às crianças devem ser em piso térreo; nas circulações quer interiores, quer exteriores não devem existir inclinações bruscas de escadas e rampas; devem existir meios de detecção, de alarme e de combate imediato a incêndio bem assinalados; a sala de actividades deve permitir o contacto visual com o exterior através de portas ou janelas, o acesso fácil ao exterior e deve ter ventilação natural, transversal superior, assim como iluminação natural em 20 a 25% do pavimento).

Em defesa do bem-estar dos seus filhos e por considerarem "muito grave" o conteúdo deste relatório, os pais queixosos efectuaram um convite aos pais que têm crianças no pré-escolar, mas também à comunidade em geral, para que compareçam numa reunião maçada para as 14.30 horas de sábado, no Salão Nobre dos Bombeiros Voluntários Espinhenses onde serão analisados os novos dados e decididos os passos a dar.

Flashes

A vedação que encerrava a entrada do túnel no Largo da Graciosa, agora sem utilidade devido às obras de rebaixamento da linha-férrea, foi vandalizada, permitindo agora o acesso fácil de qualquer pessoa (incluindo crianças) àquela zona afectada por obras que algumas vezes implicam explosões...



Associação de Pais da Escola EB1 e Jardim de Infância de Espinho 3 Eleição

Realiza-se no próximo dia 26 (21 horas) uma assembleia geral da Associação de Pais e Encarregados de Educação da Escola EB1 e Jardim de Infância de Espinho 3, no polivalente, com um único ponto:
Eleição dos órgãos sociais para o biénio de 2007-2008.

Clínica Médico-Dentária Rosa Neves, Lda.

Rua 29, n.º 696 (entre as ruas 26 e 24)

Marcações pelos telef.: 22 734 01 16 e 91 496 13 67

CLÍNICA MÉDICO LEOPOLDINA SANTOS TAVARES MÉDICA DENTISTA

TERAPIA DA FALA - *Andreia Tavares*

Acordos: ACASA - CGD - MULTICARE

Rua 23, n.º 773 - 1.º Esq. -- 4500-277 ESPINHO
Telef: 22 732 41 21



CLÍNICA RADIOLOGIA Dr. NELSON DE OLIVEIRA

CHAMADA GRÁTIS (Rede Fixa)

800 201 606

Rua 26 n.º 787 ESPINHO
(Próximo do Tribunal)

vende-se - moradia

moradia t3 usada em zona calma, 240m2 área coberta, aquecimento, recuperador, estores eléctricos, quartos com óptimas áreas, suite, salão, jardim 100m2, churrasqueira, garagem com muitos arrumos.

PRÍME cgr

Espinho | Avenida 32, 788

227 340 017 | 966 116 732

vende-se - s.f. marinha

1.º linha do mar, usado 5 anos, remodelado, nascente poente, excelente área, cozinha com electrodomésticos, caixilharia dupla, recuperador de calor, 1 suite com banheira hidromassagem, lugar de garagem. ótimo preço

PRÍME cgr

Espinho | Avenida 32, 788

227 340 017 | 966 344 583

vende-se - espinho

t3 - rua 19 junto à bp, usado, em bom estado, 1.º andar, nascente/norte/sul, cozinha com copa, sala com fogão de sala, 2 varandas, lugar de garagem + dois arrumos no sótão com luz natural. preço 120.000€

PRÍME cgr

Espinho | Avenida 32, 788

227 340 017 | 966 344 404

Associação de Pais da Escola EB1
de Guetim

Eleição e cantina

Realiza-se no próximo dia 19 (21 horas) uma assembleia geral da Associação de Pais e Encarregados de Educação da Escola EB1 de Guetim, nas respectivas instalações escolares, com a seguinte ordem de trabalhos:

Apresentação do relatório e contas de actividades do ano lectivo 2006-2007; eleição dos novos corpos gerentes; assuntos relativos à cantina; outros assuntos de interesse geral.

Associação de Pais da Escola EB1
e Jardim de Infância de Esmojães

Acto eleitoral

Associação de Pais e Encarregados de Educação da Escola EB1 e Jardim de Infância de Esmojães convocou para o próximo dia 26 (20.30 horas) uma assembleia geral, no próprio espaço escolar, com a seguinte ordem de trabalhos:

Leitura da acta da assembleia geral anterior; leitura e votação do relatório e contas correspondente ao exercício no ano lectivo 2006-2007 com o parecer do Conselho Fiscal; eleição de novos membros para os órgãos sociais; assuntos de interesse geral.

Velhas Guardas dos Bombeiros Voluntários
da Cidade de Espinho

Pesca desportiva

Realiza-se no próximo dia 28 a 17.^a edição do concurso de pesca (desportiva) das Velhas Guardas dos Bombeiros Volun-

tários da Cidade de Espinho. As inscrições podem ser processadas pelo telefone 227321284.



Em reunião com a comunidade escolar

Polícia divulga acções de prevenção

escolar para dar a conhecer algumas das iniciativas que irá levar a efeito no presente ano lectivo, bem como para afirmar o reforço do policiamento junto aos estabelecimentos escolares com os efectivos da Escola Segura, Brigadas de Intervenção Rápida, Esquadra de Trânsito e Esquadra de Investigação Criminal.

Na circunstância, um dos elementos ligados ao programa Escola Segura, agente principal Ferreira, sublinhou a importância da prevenção e, por isso, forneceu alguma informação sobre a prevenção à criminalidade.

A Polícia de Segurança Pública irá contar, também, com o apoio do Centro de Saúde de Espinho e das corporações de bombeiros no lançamento de alguns temas junto da comunidade escolar e dos alunos, em especial. No entanto, temas como 'Drogas e Toxicod dependência', 'Regras de Segurança', 'Prevenção de Sinistros e Incêndios', 'Regras de Saúde', 'Valores Sociais' e 'Prevenção Rodoviária' serão alguns dos temas privilegiados para palestras ou acções a levar a efeito nos estabelecimentos de ensino.

A Polícia, para além da vigilância que irá exercer sobre os estabelecimentos de ensino e às viaturas (uso de cintos de segurança, uso do telemóvel na prática da condução e o uso de cadeiras apropriadas para as crianças), terá uma acção pedagógica junto dos professores e auxiliares de educação no sentido de os mesmos prestarem atenção a actos de racismo e xenofobia, ou no recrutamento de jovens para grupos de extrema direita, ofensas sexuais, etc., que ocorram junto aos estabelecimentos de ensino.

Manuel Proença

A Polícia de Segurança Pública, no âmbito do Programa Escola Segura 2007/2008, reuniu, na terça-feira, nas instalações da Secção Policial de Espinho, entre o comandante da PSP de Espinho, João Paulo Caetano, e algumas entidades do concelho, entre as quais a Câmara Municipal de Espinho, as duas corporações de bombeiros, Comissão de Protecção de Crianças e Jovens, Federação das Associações de Pais, Centro de Saúde, Escola Secundária Dr. Manuel Gomes de Almeida, agrupamentos de escolas Sá Couto e Domingos Capela e Cerciespinho.

A PSP de Espinho aproveitou esta oportunidade para entregar à coordenadora da Escola N.º 2 de Espinho, Isabel Castro, um prémio especial no âmbito do concurso realizado no ano lectivo anterior incluído na campanha de segurança aos estabelecimentos de ensino.

A PSP de Espinho aproveitou a reunião com as diversas entidades ligadas à comunidade



CASINO ESPINHO

COTTON CLUB

ESPECTÁCULO DIÁRIO

JANTAR E ESPECTÁCULO desde 20€ P.P.

Reservas: 22 733 55 00 www.solveverde.pt

SOLVERDE Os melhores momentos.

Na madrugada de sábado Assalto em Anta



A loja de tintas que se localiza junto ao largo da Igreja de Anta foi assaltada na madrugada de sábado. O prejuízo ronda os cinco mil euros em material, fora as "chatices" que uma situação destas cria, em especial quando a facturação do último mês se encontra no computador roubado...

Sandra Soares

Eram cerca das 8 da manhã do passado sábado quando o proprietário da loja Manuel Joaquim – Loja Sotanco, situada na Rua de S. Martinho junto ao Largo da Igreja, em Anta, foi avisado por telefone de que a sua loja havia sido assaltada.

Os ladrões, que teriam efectuado o assalto pouco tempo antes, tentaram arrombar a fechadura da porta, como não conseguiram, partiram o vidro da montra entraram na loja e carregaram o material que mais lhes interessou.

Levaram o computador e diverso material de construção, em especial ferramentas eléctricas, deixando para trás os trocos que se encontravam na gaveta e um outro computador que servia a máquina de misturar tintas e por isso se encontrava mais escondido.

Rui Pinto filho do proprietário explica que "a impressão que dá é que eles levaram aquilo que se encontrava mais à mão, era fácil de transportar e tinha maior valor comercial, pois as latas de tinta e outros materiais de mais difícil venda ficaram".

Ainda assim, Rui Pinto revela que eles "tive-

ram tempo para ir até a um pequeno armazém que se localiza atrás da loja e remexeram no material que aí se encontrava, virando mesmo algumas latas, supostamente em busca de mais material que pudessem levar".

A pessoa que alertou o proprietário da loja também ligou para o 112, pelo que a PSP chegou ao local poucos minutos depois do alerta, tomando conta da ocorrência. Posteriormente a Brigada anti-crime esteve no local e procedeu às habituais averiguações com recolha de impressões digitais e outros vestígios.

Passado o susto e arrumada a confusão criada pelos amigos do alheio, a loja reabriu as suas portas já ao fim da tarde de sábado, estando agora a trabalhar dentro da normalidade.

Ficou o aborrecimento e um prejuízo de cerca de cinco mil euros em material roubado, fora a chatice habitual que estas situações trazem, nomeadamente a informação que se perdeu com o roubo do computador.

Rui Pinto explica que, apesar de terem a facturação por escrito, o trabalho informatizado encontrava-se armazenado no computador roubado, pelo que há agora muito a fazer para recuperar a informação.

E outros sem carta

Condutores alcoolizados

A PSP de Espinho deteve, no feriado, dois condutores por se encontrarem a conduzir sob o efeito do álcool. Um desses condutores, um homem de 49 anos, de profissão desconhecida, acusou uma taxa de alcoolemia de 2,21 g/l; o outro, um vendedor de 32 anos, acusou uma taxa de alcoolemia de 1,24 g/l.

Entretanto, a PSP de Espinho deteve mais três cidadãos: um estrangeiro de 28 anos, de

profissão desconhecida, por condução de ciclomotor, sem estar habilitado para o efeito; um estudante de 20 anos, residente no concelho de Ovar, por condução de veículo automóvel, sem estar habilitado para o efeito; e um electricista de 36 anos, residente no concelho de Santa Maria da Feira, por condução de motociclo, sem estar habilitado para o efeito.

Os agentes policiais detiveram, ainda, um jovem de 21 anos, desempregado, posse ilegal de arma branca.

Por fim, no período de uma semana, a Esquadra de Trânsito da PSP registou 16 acidentes de viação, dos quais não resultaram feridos e levantou 174 autos de contra-ordenação, por infracção às regras de trânsito.

Manuel Proença

Cumprimento de mandado Detido para pagar multa de 30 euros

Semanalmente a Polícia de Segurança Pública de Espinho detém cidadãos por ordem dos tribunais, com os respectivos mandados.

No entanto, no passado dia 1, pelas 11.40 horas, os agentes policiais procederam à detenção de um homem de 48 anos, de profissão desconhecida, "em cumprimento de mandado

de detenção".

Segundo a PSP de Espinho, este indivíduo foi, posteriormente, restituído à liberdade "após pagamento de multa, no valor de 30 euros, a que havia sido condenado".

Manuel Proença



Na Marinha

Colheita de sangue

A Associação de Dadores Benévolos de Sangue do Lions Clube de Espinho continua a sua actividade em prol da comunidade tendo sido realizada mais uma colheita com a colaboração

do Instituto Português do Sangue, desta feita na sede dos Leões Bairristas, na marinha em Silvalde, onde compareceram 39 dadores tendo sido efectuadas 27 colheitas efectivas.

As colheitas sofrem agora uma paragem de algumas semanas, mas regressam em força em meados do mês de Novembro estando previstas mais quatro colheitas até ao final do ano: 15 de Novembro – Escola Manuel Laranjeira; 18 Novembro – Guetim; 25 Novembro – Paramos; 2 de Dezembro – Espinho.

Sandra Soares



Assinado protocolo com o IAPMEI em Aveiro relativo ao MODCOM

Ministro da Economia e secretário de Estado do Comércio elogiam Associação Comercial de Espinho



Realizou-se, no Governo Civil de Aveiro, a cerimónia de celebração dos contratos relativos aquele distrito, no que respeita à segunda fase de candidaturas ao MODCOM - Programa de Incentivos à Modernização do Comércio, da qual a Associação Comercial de Espinho foi convidada a estar presente.

A sessão foi presidida por Manuel Pinho, ministro da Economia, estando também presentes Fernando Serrasqueiro, secretário de Estado do Comércio, Neto Brandão, governador civil de Aveiro, Miguel Cruz, administrador do IAPMEI, e várias associações comerciais do distrito, sendo a Associação Comercial de Espinho representada por José Aleixo (presidente da Direcção), Alberto Gonçalves (tesoureiro) e Paulo Castro e Miguel Rocha (consultores financeiros).

O projecto nacional corresponde a três milhões de euros de investimento e envolve nada mais nada menos que 3100 candidaturas, com 1800 projectos e 3000 postos de trabalho.

"A Associação Comercial de Espinho tem vindo a desempenhar um papel importante como marco de modernidade e tradição no que respeita a eventos. Posição esta que foi, aliás, enaltecida pelo ministro da Economia, Manuel Pinho, que fez questão de reforçar o patamar de qualidade pelo qual se pauta a Associação Comercial de Espinho.

Já Fernando Serrasqueiro, secretário de Estado do Comércio salientou a forte imagem de credibilidade e força da Associação Comercial de Espinho que tudo tem feito pelo associativismo levando a imagem do concelho a todo o país."

Fotos MÁRIO CALES

especial



Foi inaugurado (no feriado) na Rua 27 um moderno estabelecimento de pastelaria e pão quente - Artmó



ARTES GRÁFICAS
GRÁFICOIS

MANUEL GOIS

RUA DO COVELO - 4500 SILVALDE - ESPINHO • TELEF. 914 681 118

Aluga-se **ESTABELECIMENTO/ARMAZÉM**

c/ 100 m2 + 60 m2 de cave ao nível da rua

Vendo **LOTE DE TERRENO**

c/ 550 m2, para vivenda de 4 frentes

CENTRO DE ESPINHO **T4** - VENDO OU ALUGO

1.º andar - 160m2 aprox. - Garagem fechada

Tlm. 91 959 1294



Apartamentos Domotizados

Qualidade de vida é...

Edifício

PROGRESSO

EM ESPINHO

**APARTAMENTO PROCURA?
NÃO PROCURE MAIS! VOCÊ ACHOU!
PRONTOS A HABITAR. VISITE ANDAR MODELO
ACEITAMOS SUA OFERTA**

Stand de Vendas aberto todos os dias
Ruas 8 - 12 - 33 e 35

www.progresso.espinho.in
227 324 535 • 917 587 524
Promotor: Manuel Francisco da Silva e &ª Lda.

No primeiro debate (franqueado) do CDS/PP

Espinho e o turismo

Na sequência de um ciclo, iniciado em Julho, o CDS-PP concelhio – presidido por Ângela Couto – abriu, no início do Outono, o seu debate a toda a sociedade civil, às associações vivas do concelho, às forças partidárias, “a todos os que se preocupam com o rumo que Espinho tem tido, nesta última década.”

O tema em debate – Espinho e o turismo – “trouxe muita nostalgia”, na medida em que “quem viveu os tempos áureos da Rainha da Costa Verde, demonstrou saudade do tempo em que Espinho possuía valências e tinha iniciativas que se constituíam como atracção turística; éramos um ponto de referência no turismo nacional.”

Numa sala disponibilizada pela Junta de Freguesia de Espinho, foram assim realçados “aspectos negativos”, por exemplo, de mais uma época balnear:

“As praias com falta de qualidade (dirá o executivo camarário que a responsabilidade das praias, salvaguardando a da Baía, é da Capitania do Porto). Nós perguntamos à Câmara se não deverá intervir junto da entidade competente para que a falta de limpeza e o abandono das nossas praias não seja um facto real. É assim que queremos apostar no turismo?”

A área central citadina e o vector viário: “O estado de degradação da remodelação do centro da cidade, juntamente com a pista de bicicletas transformada em faixa de estacionamento automóvel, dá, a quem nos visita, a sensação de uma cidade sem regras e emparedada, para além de prejudicar, fortemente, os comerciantes. A inexistência de parques de estacionamento não legitima a permissividade camarária no estacionamento anárquico. Quem dirige tem responsabilidade sobre o que decide e, quando se decide mal, afecta-se o bem-estar de todos espinhenses.”

E... “A animação nocturna que ocorreu na Rua 19, entre as ruas 18 e 16, através de uma aparelhagem sonora de karaóke, deve envergonhar-nos. É esta qualidade de animação que pretendemos para Espinho? Uma cidade suja é o que deixamos transparecer com a sinalética, confrangedoramente anedótica, onde as placas mais parecem indicações para um peddi-paper. Será descuido ou falta de vergonha?”

Relativamente à obra de envergadura no perímetro central da cidade:

“As obras de enterramento da linha férrea deveriam ter sido acauteladas através de um interface minimizador dos efeitos negativos desta obra. Falta de interesse em preservar o turismo destes grandes inconvenientes? A Refer ainda não tem conhecimento do que a Câmara pensa fazer na área liberta pelo enterramento da linha.



Fotos VÍTOR LANCHÁ

Ainda não existe um projecto, e isso é preocupante.”

Espaço... também para a tradicional feira semanal:

“A requalificação da nossa querida feira semanal é um projecto eternamente adiado. Também não são facultadas condições para que os feirantes não poluam. Outros concelhos, onde também existem feiras, não deixam vestígios de lixo espalhado no chão. São um bom exemplo a seguir.”

Em suma...

“Estamos cansados de tanto projecto adiado. Os espinhenses andam tristes porque se vêem ultrapassados na qualidade de vida que outros municípios conseguem atin-

gir. E aprez-nos pensar - porque é que nós não conseguimos? Existem dificuldades económico-financeiras? Constituem-se parcerias público-privadas para se ultrapassarem essas dificuldades. Existe algum plano estratégico para o concelho, que contenha projectos com soluções inovadoras, integrando as Freguesias em rede, capaz de projectar Espinho num pólo de atracção turístico? Infelizmente não. Então, abra-se a discussão à sociedade civil. Todos temos sensibilidades e experiências diferentes e todos nós estamos interessados em aportar, para o concelho, essas mais-valias. Numa democracia, entendemos que, só assim poderemos ser co-responsabilizados.”



OPINIÃO
DISCURSO DIRECTO

Adjudicação da Biblioteca

Foi assinado o contrato para construção da Biblioteca de Leitura Pública em Espinho. É mais um passo, lento, para concretizar uma aspiração dos espinhenses desde 1986, quando se iniciou o primeiro contacto com o Instituto Português do Livro e da Leitura por iniciativa do então vereador da Cultura, Azevedo Brandão. Mais um passo para cumprir um compromisso assumido pela autarquia com o Ministério da Cultura, através da candidatura à construção da Biblioteca feito em 1989 sob o impulso decisivo de Elsa Tavares. Em 1989 foi aprovado pela Câmara um projecto de Biblioteca que custava 120 mil contos (600 mil euros). Mais um passo para respeitar o protocolo que o presidente da Câmara, Romeu Vitó, assinou em 1992. Mais um passo para respeitar a vontade dos espinhenses que se organizaram em Comissão Pró Nova Biblioteca e exigiram a retoma do processo que José Mota tinha congelado e fazia esquecido.

Inevitavelmente e por força da vontade dos espinhenses o processo teve de ser retomado. Lentamente, muito lentamente. Tão lentamente que a abertura das propostas deste concurso foi feita em 16 de Janeiro e só agora oito meses depois é que a obra é entregue à empresa construtora vencedora. É mais um passo, não é o primeiro. É o resultado da vontade dos espinhenses em ter um novo edifício para Biblioteca. Não será o último passo. Os espinhenses saberão exigir os restantes.

António Regedor

Espinho agradece

Como presidente de Junta e espinhense, sinto-me orgulhoso pelo equipamento que irá, em 2009, estar ao serviço dos espinhenses, assim como dos ‘forasteiros’, que certamente virão a Espinho “consumir” cultura.

Já há alguns anos que Espinho carece de instalações condignas para alojar a nossa biblioteca.

Senti o objectivo que o arquitecto Rui Lacerda impôs neste projecto. Um conceito realista, mas também futurista.

Um edifício térreo, com diversas valências culturais, espaços de laser e sobretudo com grande optimização do terreno disponível, o Parque João de Deus. Temos agora 18 a 20 meses de espera (obra).

Vamos em frente, Espinho agradece.

Rui Torres

LOJA DAS MIUDEZAS

José Manuel C. R. Queirós

INTERIORES
PARA
HOMEM
E
SENHORA

RETROSARIA
LINHAS
RENDAS
BORDADOS
BOTÕES, ETC.

Rua 23, n.º 447 - 4500-141 Espinho • Telef. 22 731 41 74

Vidraria Ferreira Ferreira & Ferreira, Lda.

VIDRO LISO | DUPLO | ANTI-REFLEXO | ANTI-FOGO
E LAMINADO | ESPELHOS | TIJOLOS E TELHAS
DE VIDRO | INSTALAÇÕES DE VIDROS TEMPERADOS

Rua das Fábricas, 40 - Zona Industrial de Silvalde
4500-628 SILVALDE - ESPINHO • Tel./Fax: 227 340 480



Já abriu a maior loja de Espinho de Coisas Admiráveis.
Tudo para decoração com mais de mil artigos ao seu dispor!

Fernando Rocha

Armazenista e venda a retalho

Rua 37, n.º 344 - 4500-142 Espinho • Telef. 227327139 - Tlm. 917808213

Educação ambiental 200 mil euros para 1200 escolas

Pelo quarto ano consecutivo, mais de mil escolas dos 1.º e 2.º ciclos vão participar no Programa Integrado de Educação Ambiental "A Água e os Nossos Rios – Projecto Mil Escolas", da responsabilidade da Águas do Douro e Paiva (AdDP) e no qual a empresa vai investir cerca de 200 mil euros.

A Águas do Douro e Paiva (AdDP) apresentou na terça-feira a nova edição do Programa Integrado de Educação Ambiental A Água e os Nossos Rios – Projecto Mil Escolas, no qual estarão envolvidas 1200 escolas, sendo investidos cerca de 200 mil euros pela empresa. As escolas de Espinho são presença habitual neste programa, tendo conquistado já diversos prémios.

Este ano, serão introduzidas duas novidades: o alargamento do público-alvo para mais dois municípios: Amarante e Baião, passando a implementação do programa a englobar 20 municípios; a segunda prende-se com a duração do mesmo.

Em vez do habitual um ano lectivo, o projecto abarcará dois anos lectivos, pelo que o Programa será implementado nas escolas vencedoras nos anos lectivos 2007/2008 e 2008/2009.

O Programa gira em torno dos ecossistemas ribeirinhos dos rios Douro, Paiva, Sousa, Ferro, Vizela, Ferreira e Tâmega.

Passada a fase de concurso e selecção das escolas vencedoras, a AdDP prestará apoio técnico e financeiro a 15 escolas, através da entrega de mais de mil manuais pedagógicos (no primeiro ano) e de agendas didácticas (no segundo ano) para professores e alunos, computadores, ajuda financeira para aquisição de material, visitas de campo, palestras e acções de sensibilização para as comunidades educativa e local, elaboração de boletins informativos, acções de formação e acções lúdico-pedagógicas.

No total, o programa abarca 971 escolas do 1.º ciclo e 130 do 2.º ciclo, da rede pública, e 96 escolas da rede privada.

Sandra Soares

De 28 de Outubro a 4 de Novembro

FEST novamente na rua

O novo FEST está na rua. Com nova vida e energia triplicada, agora em Santa Maria da Feira, o festival que nasceu em Espinho apresenta um programa que é já considerado um dos melhores dos últimos anos em Portugal

Sandra Soares

De 28 de Outubro a 4 de Novembro são as datas de edição de 2007 de uma iniciativa que na realidade inclui três eventos num só: FEST – Festival Internacional de Cinema de Santa Maria da Feira; FEST – Encontro Internacional de Estudantes de Cinema; FEST Sound 2007.

Falta menos de um mês e está já fechada toda a programação com a nova secção competitiva "Castelo de Prata" a trazer até nós alguns dos melhores e mais esperados filmes de 2007.

Tom Waits é a estrela da abertura, mas também vai estar "California dreamin" (endless), um dos filmes mais aplaudidos e premiados em Cannes, "Jellyfish", vencedor da câmara de Ouro em Cannes, "Fraulein" vencedor do prémio de melhor filme em Locarno

Na Competição oficial, 1161 foi o impressionante número de filmes inscritos, num evento para realizadores com idade até aos 30 anos, um número considerado como fabuloso pela organização, uma vez que ultrapassou o já ambicioso objectivo de um milhar de inscrições.

Dos mais de mil inscritos foram seleccionados 79 entre as cinco categorias: Ficção, Animação, Experimental, Documentário, Videoclip. De referir a participação Portuguesa que conta com

16 Filmes a concurso, mais de 20% do total de filmes em competição.

O Festival contará com: sete Sessões Competitivas "Castelo de Prata"; seis Sessões Competitivas Ficção e Animação; quatro Sessões Competitivas Documentário e uma sessão Competitiva Experimental e Videoclips.

Quando ao "Encontro Internacional de Estudantes de Cinema", evento único a nível mundial, apresenta um programa de formação contínua que acontecerá paralelamente ao festival e conta com a presença de comitivas de diversas escolas e entusiastas portugueses e estrangeiros em 15 acções de formação na área, entre oficinas, master class e conferências.

Entre o vasto programa encontram-se nomes como: Razvan Vasilescu, actor principal em "California Dreamin" (endless) e vencedor do prémio "Un certain Regard" em Cannes; Miroslav Momcilovic, realizador e argumentista sérvio cujo último filme "Sedam i Po" foi o candidato sérvio aos Óscares; Todd Hunter, com mais de 115 prémios ganhos na área do cinema e director de um dos mais antigos festivais do mundo, o Worldfest Houston.

Quando às novidades bombásticas do FESTSOUND, serão divulgadas em breve.

Mas todas as informações encontram-se em breve disponíveis no novo site www.fest.pt.

Actividades no Multimeios até domingo

Celebrar as nossas origens espaciais

As actividades comemorativas do 50º aniversário das nossas origens espaciais, iniciadas com a sonda Russa de nome Sputnik, em 1957, mas também do décimo aniversário da sonda Cassini-Huygens, que estão a decorrer desde o início do mês no Centro Multimeios, em parceria com a rede de divulgação da Europlanet, terminam este fim-de-semana.

As últimas actividades são então no sábado, das 15 às 16 horas, com Observações Solares, diversas sessões no Planetário, das 15 às 18 horas, e Observação Nocturna com Telescópios, a partir das 21 horas. Domingo à Sessões de Planetário das 15 às 18 horas.

Entretanto, a Europlanet está a apoiar uma competição em três categorias:

Para astrónomos amadores – a mais bela fotografia de uma objecto (ou objectos) do Sistema Solar, obtida durante 2007;

Para crianças dos 6 aos 12 anos de idade, o mais bonito desenho de um objecto (ou objectos) do Sistema Solar, feito durante 2007;

Para artistas, o maior atributo artístico ao Sistema Solar (sob a forma de videoclip, desenho, pintura, escultura, entre outros).

Em cada categoria será atribuído um prémio ao 1º classificado:

Para astrónomos amadores: Kit de observação completo SPC900;

Para crianças dos 6 aos 12 anos de idade: Telescópio Sky-Watcher 70/700 AZ2

Para artistas: Livros de Astronomia.

Mês de Outubro

Hora do conto

A"Hora do Conto" continua a dar que falar no mês de Outubro com mais histórias de encantar todas as terças, quartas e quintas! Os livros são seleccionados através da recomendação do plano nacional de leitura com o objectivo de promover o gosto pela leitura, divulgar algumas obras de diversos autores e estimular o interesse das crianças pelo uso da Biblioteca Municipal de Espinho.

Nas duas primeiras semanas (incluindo hoje) as obras escolhidas foram "Tenho em casa um passarinho" de José Jorge Letria e "Gira gira vai à escola" de Mário Castrim.

Até ao final do mês estão seleccionadas as obras "O rei e a lua" de Luísa Ramos e "O porquinho Vítor" de Jorge Amaro.

A primeira conta a "história do Rei que tentava alcançar a Lua e nunca conseguia. Decidiu então pedir ajuda aos melhores cientistas do mundo, aos músicos, aos artistas plásticos, aos poetas, aos escritores, aos actores... Será que conseguiu?..."

Quando à segunda, "Vítor é um porquinho muito atrevido e destemido. Acompanhado pelo ratinho Manel e pelo coelhinho Baltazar, Vítor parte em direcção à floresta. Os perigos espreitam a cada instante. Será que os três amiguinhos vão conseguir escapar são e salvos? Certo é que a raposa matreira está a cercá-los! Descobre qual o final desta aventura na floresta"

Angariação de fundos do TPE

"Mãos à Obra!"

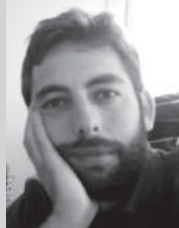
"Mãos à Obra!" é o nome que o Teatro Popular de Espinho (TPE) deu à campanha que visa angariar fundos para efectuar obras de beneficiação e conservação do espaço situado na rua 16 que lhe serve de casa e palco há vários anos, sendo lá que constrói os trabalhos periodicamente apresentados ao seu público e à cidade.

Mas sem condições começa a ser difícil trabalhar daí a campanha que abre oficialmente na noite de dia 20 de Outubro com um evento que mistura dança, música e artes plásticas, na criação de especiais momentos de convívio entre os convidados pagantes.

Aliando-se a mais de uma vintena de amigos artistas plásticos e entidades comerciais do concelho, este evento cuja entrada é paga (mediante preço simbólico) será composto por um leilão, bem como por vários momentos de dança, teatro e música, com a participação de outros artistas espinhenses ligados a estas áreas.

Esta é também uma oportunidade de conhecer o auditório por trás dos panos, das luzes e das personagens que encantam quem frequenta os espectáculos do TPE.

Sandra Soares



OPINIÃO CONTOS ANÕES, ACANHADAS REFLEXÕES...

Adolfo Leitão Carvalho

Olhos gagos e a noite correu bem

– Li-li-LIGUEI a-a-A luz e-e-E dei-deix-DEIXEI de-de-DE VER.

– Como deixaste de ver, se ligaste a luz?

– Nã-nã-NÃO SEI.

– Espera. Não fales. Ouve só, e acena com a cabeça, está bem?

(vertical)

– Não consegues ver, é isso?

(vertical)

– Mas como é que isso aconteceu?

(encolher de ombros)

– Acalma-te. Deixa-me ver os teus olhos...

– Onde estão os teus olhos?

Ai meu deus! Os teus olhos? AI MEU DEUS...NÃO TENS OLHOS!!!!

– Nã-nã-nã-NÃO fa-FAZ MAL. Se nã-nã-NÃO con-con-consi-si-si-CONSIGO VER, tam-tam-TAMBÉM NÃO pre-pre-PRECISO do-do-DOS OLHOS.

A noite correu bem. Não dormi, novamente.

Permaneci acordado depois de ter ador-

mecido. A vaguear pela terra e com terra nas mãos. Sentia-a a arranhar nas unhas e a entrar pelas suas frinças. Indicador, médio e anelar roçavam-se contra o polegar na estéril tentativa de expulsar a terra, os finos grãos de terra que não sei onde fui buscar. Mas ficaram-se pela tentativa – a terra penetrava-se mais e mais e mais.

Tinha sido enterrado. Estaria vivo, com a vontade de estar morto.

Supliquei ao sono que viesse e me adormecesse de vez. Ignorou. Fingiu não ouvir. Eu fingi não querer saber. E permaneci assim acordado, adormecido, revoltado, sentido

estranha sensação de desprezo até que bocejei. Arrumei o livro. Encostei meio corpo no caixão. Conte de dez para baixo e adormeci no quatro.

Foi no sábado que David Sousa viu o seu trabalho mais uma vez reconhecido num dos mais importantes palcos de magia da Europa, o Monte Carlo Magic Stars 2007 que se realizou no Mónaco e onde o mágico espinhense conquistou o primeiro lugar. A Baguette D'or veio assim pela primeira vez para Portugal.



Houve público português muito orgulhoso na plateia do Monte Carlo Magic Stars 2007

No Mónaco Mágico espinhense arrebata primeiro prémio

Sandra Soares

David Sousa foi consagrado vice-campeão mundial de magia de palco, na categoria de manipulação no último Campeonato Mundial de Magia (Festival Internacional das Sociedades Mágicas – FISM) que teve lugar em Agosto de 2006 em Estocolmo (Suécia). Este galardão catapultou-o para o mundo artístico internacional de uma forma inesperadamente intensa.

Desde então tem sido convidado a deslocar-se a vários países do Mundo para exhibir ao vivo, o número de magia que cativou e tem encantado principalmente os peritos mas também os leigos, especialmente pela elegância e poesia da sua actuação.

David tem angariado prestígio, reconhecimento e alguns outros prémios de elevado valor entre os seus pares. O último galardão de

reconhecido prestígio foi-lhe atribuído no passado sábado no Mónaco, "uma honra e felicidade muito grande", como o próprio reconhece.

David foi convidado a participar na 22ª edição do Monte Carlo Magic Stars 2007, que teve lugar no Teatro Princesa Grace do Mónaco, exibindo o seu número premiado na FISM 2006, em cinco espectáculos realizados em cinco dias consecutivos (de quarta a domingo), sendo que o espectáculo do dia 6 foi um concurso entre os mágicos participantes.

Competindo entre mágicos conceituados de várias nacionalidades, David Sousa arrebata o 1º lugar: Varinha Mágica D'ouro 2007 (Baguette D'or 2007). A nível europeu este é um dos prémios com maior prestígio tendo sido atribuído por unanimidade pelo júri composto por dois mágicos e quatro outras figuras conhecidas do mundo do espectáculo.

David Sousa chegou na segunda-feira ao fim da tarde ao Aeroporto Francisco de Sá Carneiro, no Porto, onde foi recebido por um grupo de orgulhosos amigos deste espinhense, o primeiro português a conquistar este galardão e a realizar, por isso, mais um importante feito na história da Magia em Portugal.

Este novo prémio traz a David muita satisfação mas também uma cada vez maior responsabilidade por manter o nível da sua actuação, até porque surgem cada vez mais contactos para apresentações a efectuar um pouco por todo o mundo.

David já voltou a partir, desta feita para a Suécia, segue depois para Itália, China, Espanha e novos convites surgem constantemente estando também prevista uma deslocação à França e aos Estados Unidos, onde poderá aparecer em diferentes programas de televisão e participar em inovadores projectos.

Além dos espectáculos para leigos, o jovem mágico espinhense também actua perante plateias especializadas sendo frequentemente convidado para efectuar palestras onde dá a conhecer algumas das teorias e métodos responsáveis pelo sucesso do seu número.

O sucesso invadiu a vida de David Sousa, satisfeito com uma experiência que "tem corrido maravilhosamente pois umas portas têm aberto outras e espero que assim continue".



Na galeria da Junta de Espinho

"Cartografias Mentais" de Paula Aniceto

Paula Aniceto tem alguns dos seus melhores quadros (acrílicos e óleos) patentes ao público na Galeria de Exposições da Junta de Freguesia de Espinho até ao próximo domingo, numa mostra intitulada "Cartografias Mentais".

Manuel Proença

A pintora de Santa Maria da Feira entende que "o ser humano desde sempre sentiu necessidade de ocupar, representar e mapear o espaço: o

espaço que ocupa; o espaço que percorre; o espaço que percepçiona; e o espaço que (re)constrói". E é por isto que toda a sua obra exposta traduz as linhas que envolvem o espaço, naturalmente à medida de Paula Aniceto. Uma visão criativa, num jogo de cores onde predominam os azuis e os amarelos. Aliás, Paula Aniceto define o azul como "uma cor fria", com "ligação ao mar, ao céu e, naturalmente a Espinho. É uma das cores que mais gosto e faz-me lembrar muitas coisas que sugerem Espinho e o litoral de Portugal".

Esta sua exposição em Espinho, na Galeria da Junta de Freguesia, partiu de uma criteriosa escolha: "a galeria é excelente e eu não colocaria os meus quadros em qualquer lugar", exclamou Paula Aniceto.

A pintora fez questão, por isso, de "agradecer à Junta de Freguesia e Espinho pela possibilidade que me deu de mostrar os meus trabalhos nesta cidade que eu adoro", bem como "ao Curral da Mula por todo o apoio que me deu".

Paula Aniceto, embora seja natural de Santa Maria da Feira e tenha o seu atelier em Arrifana, recorda a sua passagem pela Escola Secundária Dr. Manuel Laranjeira "onde completei o meu 11.º e 12.º ano" e a cidade de Espinho, com a qual mantém enormes laços afectivos e familiares.

Paula Aniceto é licenciada em Educação Visual pela Escola Superior de Educação de Bragança e a vocação para a pintura vem de há já alguns anos a esta parte. É por isso que frequenta o Mestrado de Pintura na Faculdade de Belas Artes da Universidade do Porto.

Segundo a pintora "nada se consegue sem trabalho. A pintura é, para mim, uma realização pessoal. Gosto de ensinar, de passear, de ler... mas a pintura realiza-me. E não é fácil porque no meio do sucesso há, também, muitos momentos de grande frustração".





OPINIÃO
NOVOS TEMPOS

Sérgio Carvalho

Diálogo inter-religioso

O século XXI, em Portugal, entre outras coisas, ficará marcado por uma mudança radical na composição étnico-cultural-religiosa do seu tecido social.

Depois de 500 anos de Império, de milhões de emigrantes lusos espalhados pelo mundo, Portugal converteu-se em país de acolhimento para muitos imigrantes, vindos da América Latina, África, Europa de Leste e Ásia. Segundo dados do Alto Comissariado para a Imigração e Diálogo Intercultural, o número de imigrantes passou de 1,2%, em 1992, para 4%, em 2002.

Nós, portugueses, vivemos durante séculos num regime de hegemonia cultural, religiosa e linguística, mas nos tempos que correm o mesmo não se verifica. Falo disto, não para apontar os defeitos da imigração sem regras ou das vítimas da exploração de mão-de-obra pelas máfias (assunto que deve ser tratado pelas autoridades políticas e policiais), mas para apontar as virtudes de uma sociedade pluralista e multicultural e religiosa.

Há dias, no Porto, caminhava na zona da Rua do Heroísmo e em poucas centenas de metros cruzei-me com pessoas de religião muçulmana, e saírem do seu espaço de oração, envergando os seus trajes tradicionais e calçando os seus sapatos à entrada da Mesquita. Era uma visão impensável há uma dezena de anos, ver tantos muçulmanos ao mesmo tempo e a rezarem todos juntos.

Mais à frente, junto ao Campo 24 de Agosto, um grupo de jovens judeus, vestidos como qualquer jovem, mas usando o kippá (pequeno sólido) na cabeça. Foi outra novidade para mim. Nunca tinha visto tantas pessoas juntas de religião judaica na cidade Invicta.

Estes dois grupos chamaram-me à atenção, não pela religião que professam, pois cada um, na sociedade democrática e segundo a Doutrina da Igreja Católica, é livre de professar a religião que quiser, mas pela capacidade de manterem os seus traços culturais e religiosos, apesar de minoritários, numa sociedade completamente avessa a muitos dos seus valores e tradições.

Os muçulmanos e os judeus que vi não tinham nenhum complexo em mostrarem o que são, sem fazerem folclore com isso. As pessoas que passavam é que se mostravam espantadas e paravam a olhá-los, como se estivessem a contemplar um desfile etnográfico.

Vemos que os tempos vão mudando, e todos temos de compreender que Portugal já não, somente, um país cristão de maioria católica. Somos, para o bem e para o mal, uma terra de matriz cristã católica, mas que tem de conviver e relacionar-se com as outras religiões abraâmicas (judeus e muçulmanos), com as outras confissões cristãs (ortodoxos, protestantes, evangélicos) e com os seguidores das religiões orientais (budistas e hindus).

A lição que todos devemos tirar é que temos de conhecer os outros, para que se possam compreender e, a partir daí, emprender pontes de diálogo, de forma a criar uma sociedade harmónica e respeitadora das diferenças.

Máquinas Sphinx prometem ser generosas

Mais de 600 mil euros aguardam para jackpot no Casino de Espinho

Mais de seiscentos mil euros é a quantia que as máquinas Sphinx do Casino de Espinho têm já acumulado para o próximo jackpot, o que significa que, em termos de apostas nas máquinas, a quantia total de jackpots em vias de distribuição ultrapassa já um milhão de

euros.

Entretanto, até ao final do mês de Agosto tinham sido atribuídos pelo Casino de Espinho um total de prémios no valor de 85,84 milhões de euros, o que representa uma média diária de aproximadamente 353 mil euros. Também até ao final daquele mês tinham saído 409 jackpots, cujo valor ultrapassou um milhão de euros. De realçar ainda que o maior jackpot atribuído pelo Casino de Espinho teve o valor de 1.202.137 euros.

Por curiosidade, refira-se também que o total de prémios pagos até 30 de Setembro ascendeu a 96,73 milhões de euros, o que faz prever que os 124,2 milhões de 2006 acabem por ser ultrapassados até ao fim do corrente ano.



Jotex em festa

Jantar/convívio assinala os 46 anos



A passagem dos 46 anos da Jotex foi assinalada no passado dia 22, em conjunto, com o aniversário do seu fundador e presidente do Conselho de Administração, Joaquim Tavares.

Os colaboradores desta empresa espinhense, de reconhecido nome nacional e internacional, estiveram presentes num restaurante típico, num jantar/convívio.

O evento contou, também, com a presença do presidente do Conselho de Administração, Joaquim Tavares, de sua esposa, Maria Bernardina Tavares, da filha, Regina Tavares Pinho e de seu filho, Vítor Tavares.

Ainda antes de se partir o bolo, de brindar e de se cantar os parabéns, os colaboradores da Jotex ofereceram ao casal Tavares um magnífico ramo de flores.

Joaquim Tavares, por fim, e num breve discurso, agradeceu o empenho de todos e incentivou os seus colaboradores a continuarem a dedicar-se, como, aliás, o têm feito até hoje, e a participarem vivamente no crescimento da firma. O presidente do Conselho de Administração da Jotex deu, por isso, mostras de grande optimismo e, "apesar da crise que atravessa o mercado português e da grande competitividade de preços no mercado estrangeiro", sublinhou o empenho da sua empresa no negócio além-fronteiras, estando já "em curso negócios com Espanha, México, Brasil, Argentina e Chile".

Homenagem
ao secretário
da Paróquia
de Espinho

Um quarto de século

Fotos VÍTOR LANCHA



Pelos 25 anos de actividade na Paróquia de Espinho, o secretário Manuel foi alvo de singela homenagem, com cerca de duas centenas de paroquianos.

A confraternização no salão paroquial para assinalar as duas décadas e meia do secretário Manuel culminou com um enorme bolo e a entrega de presentes, incluindo uma lembrança do padre José Pedro.

Associação Socorros Mútuos de Anta

Foto VÍTOR LANCHA



Parabéns a congénere portuense

Representada pelo presidente da Direcção, a Associação de Socorros Mútuos de Anta associou-se ao 130.º aniversário da Familiar Associação de Socorros Mútuos do Porto.

Na cerimónia festiva da congénere portuense, Manuel Rocha entregou uma lembrança da Associação de Socorros Mútuos de Anta, que seria retribuída com uma medalha comemorativa dos 130 anos de actividade da Familiar Associação de Socorros Mútuos do Porto.

No Multimeios
(com almoço
na Quinta
Loureiro)

Encontro de professores

Teve lugar no Multimeios um encontro de professores diplomados da Escola de Magistério Primário do Porto (cursos de 1961/63). Foram cerca de cem as presenças registadas, além de alguns docentes dos cursos anteriores e posteriores aos elementos do convívio.

O presidente da Câmara Municipal deu as boas-vindas,

caracterizando, para a plateia atenta, as potencialidades do concelho, explicando, inclusive, a importância do enterramento da linha-férea para Espinho.

José Mota realçou ainda as vantagens que advêm do enterramento do caminho ferroviário na zona centra da cidade, "para a qualidade de vida da população concelhia."

O líder da autarquia espinhense convidou todos os presentes no convívio docente para "continuarem futuramente a visitar a linda cidade de Espinho."

Após a sessão inicial no Multimeios, os participantes do encontro dirigiram-se para a Quinta do Loureiro, em Silvalde, onde lhes foi servido o almoço.

Com a promessa de que "para o ano há mais", a iniciativa dos professores diplomados da Escola de Magistério Primário do Porto (cursos de 1961/63) terminou (como começou) em sadia camaradagem e confraternização.

Circuito Casinos Solverde (quinta edição) encerra no Oporto Golf Club



Manuel Violas entregou o prémio a Pedro Barroso



Manuel Violas também disputou o Circuito Solverde

Manuel Couto Violas e Pedro Barroso vitoriosos

O Oporto Golf Club recebeu em Setembro a final do 5º Circuito Casinos Solverde, prova que contou com a participação de uma centena de jogadores, apurados nos cinco torneios que integram o Circuito Casinos Solverde. Pedro Barroso foi o vencedor do Circuito, a par de Manuel Couto Violas que arrecadou o primeiro prémio no torneio para convidados, organizado em paralelo pela Solverde.



Manuel Alexandre do Couto Violas recebe o troféu das mãos do seu pai, Manuel Violas (presidente da Direcção do Oporto Golf Club e do Conselho de Administração da Solverde)

Homologado pela Federação Portuguesa de Golfe, o 5º Circuito Casinos Solverde realizou-se entre Março e Setembro deste ano, distribuindo-se por cinco etapas que decorreram nos pólos de implementação da Solverde ou em regiões próximas dos mesmos e durante as quais foram apurados os 10 classificados nas 1ª e 2ª categorias de cada torneio.

A competição arrancou com o 5º Torneio Casino de Espinho, no Oporto Golf Club, seguindo-se o 9º Torneio Hotel Algarve Casino, em Maio, que se realizou no campo do Palmares Golf. O mês de Junho marca a realização do 7º Torneio do Casino de Monte Gordo, que decorreu nos campos da Quinta de Cima e da Quinta da Ria, considerados por jogadores experientes como os mais espantoso do sotavento algarvio. Já em pleno Verão, os campos de Old Course e Victoria Clube de Golf recebem a quarta etapa do circuito com o 7º Torneio Casino de Vilamoura, seguindo-se, por fim, em Setembro, o 5º Torneio Hotel Chaves Casino, que este ano se realizou em Orense, no Montealegre Club de Golf.

A conjugar golfe, convívio e animação, a prova desportiva aliou a prática deste desporto à diversidade da paisagem, proporcionando aos simpatizantes e praticantes da modalidade muito mais do que as emoções de uma "tacada certa". Com efeito, durante seis meses, o grupo Solverde assegurou os melhores greens, assim como as melhores noites de diversão e espectáculo, uma vez que os participantes tiveram a oportunidade de usufruir dos mais variados shows em exibição nos casinos e hotéis Solverde sediados nas cidades onde o evento decorreu.

Com a realização desta prova anual de golfe, a Solverde contribui de forma decisiva para o incremento da modalidade, ao mesmo tempo que se assume como pólo de desenvolvimento da prática do golfe em Portugal. Pioneira na promoção desta prática desportiva, a Solverde aposta ainda na construção e na exploração de campos de golfe no país, destacando-se de outras instituições do género pelo conjunto de ofertas de qualidade que associa aos seus serviços.

Teatro
para
crianças

"Diz que diz"



No âmbito do projecto "Era uma vez" que tem trazido à cidade diversos espectáculos de teatro dirigidos a toda a família, a Câmara Municipal de Espinho vai promover um novo

espectáculo de teatro.

Este novo espectáculo, da responsabilidade do colectivo de pesquisa e criação teatral – Teatro do Frio – vai realizar-se no domingo, pelas 16 horas, no auditório da Junta de Freguesia de Espinho.

"Diz que diz" é um espectáculo sobre poesia, dirigido a crianças a partir dos 6 anos de idade, inspirado nos versos miudinhos do livro "Como quem diz", de António Torrado, e fala-nos do universo fantástico dos poemas utilizando a linguagem corporal e visual e a manipulação de objectos.

Os bilhetes para o espectáculo serão grátis e podem ser levantados no posto de turismo a partir do dia anterior ao espectáculo.

● PIMPOLHO ●

A Ciência fez uma grande descoberta, devidamente testada e comprovada...

... os camelos orientam-se tão bem na aridez vasta e sem arruamentos dos desertos...

© José Sarmento • 599
... porque, quando nascem, todos eles já trazem GPS incluído!!!...



De decoupage

Workshop



A Câmara Municipal de Espinho vai promover um workshop de decoupage, usualmente conhecida como técnica dos guardanapos, dirigido a professores, educadores e auxiliares de acção educativa que possam depois realizar estes trabalhos com as crianças das escolas do concelho.

Este workshop vai realizar-se no próximo dia 28 (das 14.30 às 17.30 horas) e os interessados em participar devem contactar a Divisão de Acção Cultural da Câmara Municipal de Espinho, "sabendo que as inscrições serão aceites por ordem de chegada e até a um limite máximo de quinze elementos."

SONAE SIERRA

As últimas da moda estão na Avenida



O Centro Comercial 8ª Avenida já abriu e está à sua espera. São 130 lojas, 5 salas de cinema e 19 restaurantes para realizar os seus desejos.

8ª AVENIDA

"Hora de Ponta 3" Estreia nacional no Casino de Espinho

A sala de cinema do Casino de Espinho apresenta, a partir de hoje e até quarta-feira, em estreia Nacional, "Hora de Ponta 3" (Rush Hour 3) realizado por Brett Ratner e novamente protagonizado pela improvável mas muito divertida dupla Jackie Chan e Chris Tucker, que estão de volta... para 'arrasar' Paris.

No coração de Paris, esconde-se um segredo mortal. Do outro lado do mundo, em Los Angeles, o Embaixador Han está prestes a revelá-lo. Na sua posse encontram-se novas provas sobre o trabalho no submundo das Triádes, o mais poderoso e notório sindicato do crime em todo o mundo.

O Embaixador descobriu a identidade de Shy Shen, o verdadeiro cérebro por detrás da organização criminosa internacional, e está prestes a revelá-la ao Tribunal Criminal Mundial, quando é silenciado por uma bala assassina.

As Triádes vão até onde for necessário para garantir que os seus segredos permaneçam bem enterrados, e só há uma esperança de as parar...

O Detective Carter, da Polícia de Los Angeles, e Lee, o Inspector Chinês, estão de volta... mas onde não pertencem. Em "Hora de Ponta 3" encontramos a improvável dupla a caminho da Cidade-Luz, para parar uma conspiração criminosa global e salvar a vida de uma velha amiga, Soo Yung, a já crescida filha do Embaixador Han.

Eles não conhecem a cidade e a língua, nem sabem sequer do que estão à procura, mas a sua corrida vai levá-los de uma ponta à outra da cidade, das profundezas do metropolitano de Paris às vertiginosas alturas da Torre Eiffel, na luta contra os criminosos mais perigosos do mundo e salvar o dia.

As sessões de cinema do Casino de Espinho decorrem diariamente pelas 15.30 e 21.30 horas, havendo uma sessão extra ao domingo pelas 18 horas. À segunda-feira, o cinema no Casino é mais barato.

Sandra Soares

Carlos do Carmo no Europarque Concerto adiado

O concerto de Carlos do Carmo no Europarque, marcado para a noite do passado sábado foi adiado devido a problemas de saúde do cantor que teve de ser internado no Hospital de Santa Maria no passado dia 25 de Setembro, tendo-lhe sido diagnosticada uma arritmia cardíaca. Carlos do Carmo teve alta no dia 28 de Setembro e está agora a repousar em sua casa.

Por precaução, ficou decidido pela Oficina da Ilusão em conjunto com a Feira Viva, Cultura e Desporto, responsáveis pela organização do espectáculo, o adiamento para 19 de Janeiro de 2008.

Por Cristina Branco Tributo a Amália

Na noite do próximo sábado, Cristina Branco canta Amália no Auditório de Espinho. O último espectáculo (29 de Setembro) foi de jazz, com a brilhante actuação do Moscow Art Trio. A exposição "Altas Luzes" de Rita Carmo, um dos nomes maiores da fotografia musical, está patente até 15 de Novembro.



Fotos MÁRIO CALES

Sem procurar uma ruptura ingénua com a tradição, antes procurando o que nela há de melhor (oiçam-se alguns dos "clássicos" por ela cantados), Cristina Branco revitaliza essa tradição pela autenticidade da sua interpretação. A voz e a sensibilidade interpretativa de Cristina Branco procuram o difícil convívio dos textos com a musicalidade do fado, tentando encontrar um caminho expressivo que torne música e letra inseparáveis no sentir.

Com uma carreira internacional de destaque, Cristina Branco tem vindo a provar que a sua voz é muito mais do que fado: é uma voz do mundo. A intensidade com que dá vida aos seus temas faz com que as palavras (muitas vezes de poetas) ganhem vida extra na sua interpretação. No espectáculo marcado para as 21.30 horas do próximo sábado, Cristina Branco presta homenagem a Amália Rodrigues, não esquecendo as canções do

seu último disco de originais, "Ulisses".

Entretanto, foi no último sábado de Setembro que o AdE se encheu com os sons diferentes e originais produzidos pela formação russa Moscow Art Trio numa noite dedicada ao jazz que não deixou de celebrar a música folk, os blues, mas também os elementos clássicos numa viagem pela "world music" que encantou os espectadores.

Entretanto, mantém-se patente a exposição de fotografia "Altas Luzes" de Rita Carmo, baseado no trabalho desenvolvido no livro com o mesmo título publicado em 2003 pela Assírio & Alvim e que ganhou forma de exposição por todo o país mostrando imagens de Sérgio Godinho, Teresa Salgueiro, Jorge Palma, Nirvana, Prince, PJ Harvey, Iggy Pop, Massive Attack, entre outros.

Sandra Soares



"Hairspray"

Travolta no Multimeios

O Centro Multimeios de Espinho apresenta, a partir de hoje e até quarta-feira, "Hairspray", de Adam Shankman, película que recupera um êxito da Broadway e marca o regresso de Travolta ao grande ecrã, acompanhado por outros nomes de peso: Michelle Pfeiffer, Christopher Walken, Amanda Bynes, James Marsden, Queen Latifah e Zac Efron.

A personagem central desta história chama-se Tracy (Nikki Blonsky). É uma rapariga grande, com um cabelo enorme e um coração ainda maior, cujo sonho é dançar e aparecer no "The Corny Collins Show", o programa do género mais em voga da televisão de Baltimore.

Edna (John Travolta), a sua mãe, tão grande em tamanho quanto em instinto de protecção, passa o tempo todo a lembrá-la de que o melhor é esquecer a ideia. Com aquela figura, ela nunca poderá ser popular.

Tracy sabe que nasceu para dançar e não se vai deixar desmotivar.

Wilbur (Christopher Walken), o pai, acredita que ela nasceu para ser grande e que a balança não tem nada a ver com o assunto.

A sala de cinema do Multimeios, com sessões às 17 e 22 horas, apresenta ainda neste mês de Outubro: "Um Coração Poderoso" (18 a 24 de Outubro), de Michael Winterbottom, com Angelina Jolie, Dan Futterman, Archie Panjabi e "2 Dias em Paris" (25 a 31 de Outubro), de Julie Delpy, com Julie Delpy, Adam Goldberg, Archie Panjabi.

Ainda no Multimeios, o Planetário apresenta as habituais sessões: "O Mistério da Bola de Fogo" (sábados, domingos e feriados pelas 15 horas); "O Céu do Mês/sessão apresentada ao vivo (sábados pelas 16 horas); Hubble, 15 anos de descobertas (domingos e feriados pelas 16 horas); Acampar com as Estrelas (sábados, domingos e feriados pelas 17 horas). Também estará em reposição "A Zanga da Lua" e "Pesar as Estrelas", mas apenas para visitas de estudo.

Na galeria está patente, desde sexta-feira e até 28 de Outubro, a exposição "A Carbonária em Portugal" que mostra um pouco da sociedade secreta e revolucionária que desenvolveu alguma actividade no domínio da educação popular e esteve envolvida em diversas conspirações antimonárquicas. Merece destaque óbvio a sua participação e organização do levantamento popular na revolução de 5 de Outubro de 1910.

Esta é uma produção da Biblioteca Museu República e Resistência, organizada pelos serviços da Câmara Municipal de Espinho.

Sandra Soares

Associação de Pais da Secundária Gomes de Almeida Eleições

Foi convocada para o próximo dia 31 (21 horas) uma assembleia geral da Associação de Pais e Encarregados de Educação da Escola Secundária Dr. Manuel Gomes de Almeida, na sala de audiovisuais, com a seguinte ordem de trabalhos:

Apresentação e votação do relatório de actividades do ano lectivo 2006-2007; apresentação e votação do relatório de contas do ano lectivo de 2006-2007; eleições para os órgãos sociais da associação de pais e encarregados de educação para o ano lectivo de 2007-2008; outros assuntos de interesse.



Fotos MÁRIO CALES

Divisão A1
de voleibol

Equipas espinhenses cumprem missão

A equipa de voleibol sénior do Sporting Clube de Espinho iniciou com o pé direito o Campeonato Nacional da Divisão A1. Os bicampeões nacionais venceram os dois encontros do fim-de-semana por 3-0 – derrotaram o Esmoriz Ginásio (18-25, 18-25 e 20-25) e o Machico (25-16, 25-21 e 25-15). Por sua vez, a equipa da Associação Académica de Espinho fez a vida difícil ao candidato, Vitória de Guimarães, perdendo por 1-3 (13-25, 25-23, 17-25 e 19-25) e foi à capital vencer o Nacional de Ginástica por 0-3 (34-36, 20-25 e 32-34). Entretanto, e na Divisão A2, a equipa do Clube de Voleibol de Espinho, de Rolando de Sousa, na sua estreia naquele escalão, perdeu em Gueifães, com a equipa local, por 3-2 (25-27, 25-20, 28-26, 14-25 e 15-13).

Manuel Proença e Rui Santos



O Campeonato Nacional da Divisão A1 de Voleibol começou em força, este fim-de-semana, com uma jornada dupla. As equipas espinhenses (Sporting e Académica), cumpriram os seus objetivos. Mas a grande surpresa ia acontecendo no pavilhão Arquitecto Jerónimo Reis, com a Académica de Espinho a tornar a missão dos vice-campeões nacionais (Vitória de Guimarães), bastante difícil.

Sem surpresas e sem quaisquer dificuldades, a equipa liderada por Rui Pedro Silva (Sporting de Espinho), levou de vencida, na Nave Polivalente, a equipa do Esmoriz Ginásio. E com um dia de intervalo e no mesmo espaço desportivo, os 'tigres' também bateram, implacavelmente, a equipa madeirense do Machico.

Por sua vez, a Académica de Espinho teria de enfrentar o vice-campeão nacional (Vitória Sport Clube). Com a tarefa complicada, apesar de estar a jogar em casa e de ter uma plateia fantástica a apoiar o clube, os academistas entraram um pouco desconcentrados e isso fez-se notar no primeiro parcial (13-25). Contudo foi apenas o início pois no segundo 'set', os pupilos de Nuno Soares, arregaçaram as mangas conseguindo vencer o Vitória de Guimarães pelo parcial de 25-23, mostrando que com garra e empenho eram capazes de surpreender os vitorianos. Apesar do brilhante segundo 'set', por parte dos academistas, os pupilos de Marco Queiroga não se deixaram levar e tiveram de 'dar o litro' para conseguir vencer os academistas

nos dois 'set's' seguintes (17-25 19-25).

Já no domingo, a Académica de Espinho teve de se deslocar até à Parede (Lisboa) para defrontar o recém subido à Divisão A1 – o Clube Nacional de Ginástica (clube que no encontro de sábado vencera a formação do Machico por 3-0).

Este, foi um encontro, no mínimo, 'impróprio para cardíacos'. Os academistas venceram por 3-0 mas foi, sem dúvida, tudo menos fácil!

No primeiro 'set', os espinhenses entraram mal estando a perder até aos 20-20, altura em que conseguiram empatar e de seguida passar para a frente do marcador. Mas a história do primeiro 'set' não acabava ali, pois o Nacional de Ginástica não desistiu e o parcial foi-se prolongando nas vantagens terminando nos 34-36 a favor da equipa academista.

Já no segundo 'set' tudo foi diferente. A Académica entrou muito concentrada e não deu hipótese durante todo o parcial, estando sempre na frente do marcador e acabando por vencer por 20-25.

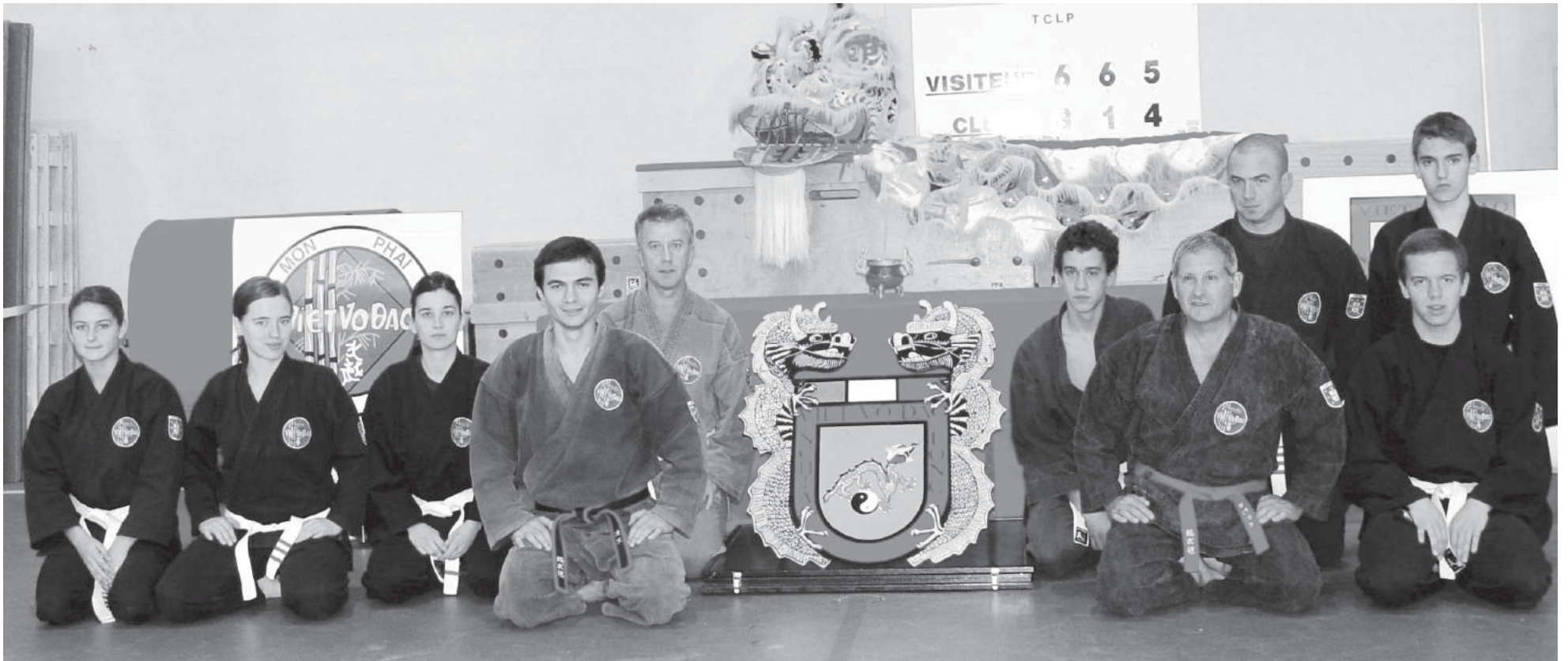
No terceiro 'set' os acontecimentos foram ao contrário do primeiro. Os academistas entram muito bem, estando a meio com vantagem de seis pontos. Mas, desta vez, o Nacional de Ginástica aplicou-se a '110 por cento' e com um último fôlego conseguiu empatar o 'set', levando-o mais uma vez para as vantagens, onde 'bola lá, bola cá' a Académica de Espinho levou a melhor, vencendo por 32-34, e estabelecendo o resultado final em 3-0.

Resultados

Leixões-Fonte Bastardo	0-3 (21-25, 20-25 e 22-25)
Vilacondense-Marítimo	3-2 (25-19, 25-21, 21-25, 20-25 e 15-9)
Nacional Ginástica-Machico	3-0 (25-19, 25-22 e 25-20)
Esmoriz-Sp. Espinho	0-3 (18-25, 18-25 e 20-25)
Acad. Espinho-Guimarães	1-3 (13-25, 25-23, 17-25 e 19-25)
Benfica-Castêlo Maia	3-1 (25-20, 17-25, 25-22 e 25-23)
Esmoriz-Leixões	0-3 (20-25, 22-25 e 23-25)
Nacional Ginástica-Acad. Espinho	0-3 (34-36, 20-25 e 32-34)
Castêlo Maia-Vilacondense	2-3 (25-21, 21-25, 25-17, 11-25 e 9-15)
Benfica-Fonte Bastardo	3-1 (25-18, 25-23, 18-25 e 25-16)
Guimarães-Marítimo	3-0 (25-23, 25-14 e 25-19)
Sp. Espinho-Machico	3-0 (25-16, 25-21 e 25-15)

Próxima jornada

Sp. Espinho-Leixões
(Nave Polivalente/domingo/17.45h)
Machico-Guimarães
Fonte Bastardo-Castêlo Maia
Acad. Espinho-Vilacondense
(Acad. Espinho/sábado/15h)
Esmoriz-Nacional Ginástica
(Esmoriz/sábado/17h)



Encontro internacional de artes marciais vietnamitas

APAM em França

Decorreu no último fim-de-semana, em Meaux, a cerca de quarenta quilómetros de Paris, a 34.ª Grand Rassemblement Traditionnel, um estágio internacional de viet vo dao de grande prestígio com a participação da APAM.



Portugal esteve representado por uma delegação da Associação Portuguesa de Artes Marciais – APAM. Esta delegação, liderada pelo mestre Carlos Tavares (vice-presidente do Viet Vo Dao Portugal) foi constituída por dez “vo-sinhs” espinhenses.

O estágio de dois dias correspondeu às expectativas técnicas, sendo de realçar o constante ambiente festivo e o sempre presente espírito de grande amizade, entre os cerca de 250 praticantes vindos de toda a Europa, que caracterizam este tipo de encontros.

O estágio contou com a presença de vários mestres internacionais de renome, tais como mestre Van Viet (director técnico de Itália), mestre Do long (director técnico de França), mestre Bao Lan (director técnico da região de Veneto – Itália) e mestre Tung (director técnico da Alemanha).

O estágio foi subdividido em vários “workshops” (combate, formas, luta, armas tradicionais, etc.).

Mais uma vez, o encontro reuniu muitos amigos de longa data separados geograficamente, mas muito próximos na paixão pela arte marcial vietnamita, o viet vo dao, servindo para reforçar os laços de amizade entre os vários grupos presentes e aferir ao mesmo tempo a evolução técnica dos mesmos.

vende-se

T2 USADO - Espinho - Avenida 24, exposição nasc./poente – 15.000 cts. = 75.000 euros.

1 T1 USADO - VN Gaia - Rua Felizardo Lima (junto Estação das Devezas), disposição norte/sul – 11.000 cts. = 55.000 euros.

LOJA nova em Espinho, gaveto das ruas 37 e 18, com a área de 57 m² – 21.000 cts. = 105.000 euros.

Trata o Proprietário – Tlm. **936 618 504**

Gabinete de Radiologia de Espinho

DR.ª MARIA DO CARMO VASCONCELOS
DR.ª HELENA CUNHA

Médicos especialistas:

Radiologia Digital * Radiologia Dentária * Ecografia
Mamografia Digital * Densitometria Óssea * TAC

Acordos com: ADSE, SAMS, PORTUGAL TELECOM, PSP, GNR, CGD, ACASA, MINIST. JUSTIÇA, CTT, MEDIS, MULTICARE e SNS

Consultório: R. 20, n.º 1436 t/c • Telef. 227341975 - 227314650 • Fax: 227318963
Horário: Das 08h30 às 13h00 e das 14h00 às 19h00

vende-se - mozelos

moradia t3, em zona habitacional, acabamentos de qualidade: estores eléctricos, pavimentos de soalho de madeira, corrimão em aço inox, tectos falsos com iluminação embutida, cozinha equipada, garagem dois carros. **possibilidade de permuta com terrenos.**

www.cgr-consultores.com

Espinho | Avenida 32, 788

PRIME **cgr**
mediação imobiliária
AMI 1817

962 405 515 | 963 232 235

VENDE-SE - ESPINHO



T1/T2/T3 Dúplex

Preços de ocasião
Excelentes acabamentos,
sistema Domótica, cozinha
equipada, aquecimento,
estores eléctricos,
aspiração central,
alarme, e muito mais....

cgr
mediação imobiliária
AMI 1817

227 340 017

cgr.espinho@cgr-consultores.com

Fonseca

TECIDOS - MODAS

RUA 19, N.º 275 — Telefone, 22 734 04 13 — ESPINHO

Compramos todos os artigos em:

OURO * PRATA * JÓIAS
CAUTELAS DE PENHOR

Pagamos melhor e a dinheiro

2.º E ÚLTIMO ANDAR • HONESTIDADE - SIGILO - PRIVACIDADE

Rua 23, n.º 174 - Edifício S. Pedro - Sala Y - ESPINHO • Tlm.: 96 587 98 72



Foto SS

O trinco brasileiro Valença evitou que os "tigres" sofressem um golo no início do encontro ("tirando" a bola em cima da linha de golo) e marcou o segundo tento já em tempo de compensação

II Divisão - Série B

Resultados

Vila Meã-Esmoriz	2-2
Leça-Ribeira Brava	2-2
Avanca-Canical	1-2
Infesta-Marítimo "B"	1-1
Fiães-Sp. Espinho	0-2
Pontassolense-Lourosa	0-1
Folgo: Oliveirense	

Classificação

	P	J	V	E	D	F-C
Sp. Espinho	12	6	3	3	0	11-7
Oliveirense	11	5	3	2	0	10-5
Ribeira Brava	10	5	3	1	1	7-4
Canical	10	5	3	1	1	7-6
Marítimo B	8	6	2	2	2	9-8
Infesta	8	6	2	2	2	7-4
Fiães	7	6	2	1	3	4-6
Esmoriz	7	5	2	1	2	6-4
Avanca	6	6	1	3	2	8-8
Vila Meã	5	5	1	2	2	8-10
Lourosa	5	6	1	2	3	4-9
Leça	4	5	1	1	3	6-10
Pontassolense	4	6	1	1	4	2-8

Próxima jornada

Vila Meã-Leça
Ribeira Brava-Oliveirense
Canical-Infesta
Marítimo "B"-Fiães
Sp. Espinho-Pontassolense
Esmoriz-Lourosa
Folga: Avanca



Foto SS

Moreira regressa depois de um injusto castigo federativo e volta a marcar

Juniões - Nacional A - Zona Norte

Resultados

Braga-Candal	2-1
Espinho-Vianense	1-1
Gil Vicente-FC Porto	0-4
Leixões-Rio Ave	0-1
Merelinense-Freamunde	1-0
Naval-Guimarães	1-2
Penafiel-Académica	2-1
Varzim-Boavista	1-5
Folgo: Vizela	

Classificação

	P	J	V	E	D	F-C
FC Porto	23	9	7	2	0	26-4
Sp. Braga	22	9	7	1	1	16-5
Boavista	17	9	5	2	2	17-9
Leixões	17	9	5	2	2	23-5
V. Guimarães	16	8	5	1	2	8-5
Candal	14	8	4	2	2	18-10
Rio Ave	12	8	4	0	4	5-8
Varzim	12	8	4	0	4	7-16
Merelinense	12	8	4	0	4	13-16
Académica	12	8	4	0	4	19-15
Naval	11	9	3	2	4	11-17
Vizela	10	8	3	1	4	8-12
Gil Vicente	7	8	2	1	5	10-16
Sp. Espinho	7	8	2	1	5	11-18
Freamunde	6	9	2	0	7	9-22
Penafiel	5	9	1	2	6	8-17
Vianense	3	9	0	3	6	5-19

Próxima jornada

Vianense-Gil Vicente
Freamunde-Sp. Espinho
Boavista-Merelinense
Rio Ave-Varzim
V. Guimarães-Leixões
Candal-Naval
Académica-Sp. Braga
Vizela-Penafiel
Folga: FC Porto

Juniões - Nacional B - Série B

Resultados

Boavista-Leixões	2-2
Feirense-Moimenta Beira	6-0
Académica-FC Porto	0-1
Sp. Espinho-Naval	0-3
Padroense-Tourizense	3-0
Sanjoanense-Pasteleira	3-2

Classificação

	P	J	V	E	D	F-C
FC Porto	19	7	6	1	0	21-2
Naval	18	7	6	0	1	19-10
Feirense	17	7	5	2	0	11-0
Leixões	14	7	4	2	1	13-7
Académica	12	7	4	0	3	7-11
Boavista	11	7	2	5	0	15-8
Sanjoanense	7	7	2	1	4	9-8
Pasteleira	7	7	2	1	4	16-11
Padroense	7	7	2	1	4	9-10
Sp. Espinho	4	7	1	1	5	10-18
Tourizense	3	7	1	0	6	5-23
Moimenta Beira	0	7	0	0	7	1-28

O regresso de Moreira e... aos golos!

"Tigres" vencem em Fiães e ascendem ao primeiro lugar

A equipa de futebol profissional do Sporting Clube de Espinho assumiu, no domingo, a liderança do Campeonato Nacional da II Divisão, na Série B. Os "tigres", venceram o Fiães, em casa do seu adversário, por 2-0, o que lhes valeu a subida do terceiro para o primeiro lugar da tabela classificativa. Para isso, também contribuiu o facto de a União Desportiva Oliveirense ter folgado e de o Ribeira Brava ter empatado.

Não se pense que, pelo facto de o Sporting Clube de Espinho ter vencido o 'derby' regional por 2-0, tenha tido vida fácil! Antes pelo contrário. O seu adversário mostrou-se empenhado, desde logo, em procurar golos. Por isso, o Fiães foi durante todo o primeiro tempo uma equipa mais perigosa, claudicando na finalização. Aliás, foi este o grande problema do conjunto comandado por José Bizarro - o preço que a sua equipa acabou por pagar. A equipa do concelho de Santa Maria da Feira entrou muito bem no jogo. Fê-lo de

forma determinada e com os olhos postos na baliza espinhense.

Nos três minutos iniciais tudo poderia ter acontecido. Com a atrapalhação inicial do guarda-redes dos 'tigres', o brasileiro Marcelo Galvão, o Fiães poderia ter marcado dois golos - Armando antecipou-se a Marcelo Galvão, mas rematou ao lado e Ruisinho, também a aproveitar um desentendimento de Marco Abreu com Marcelo Galvão, poderia ter chegado ao golo, valendo, na circunstância, o trinco, Valença, que salvou em cima da linha de golo!

O Sporting Clube de Espinho apanhou, assim, dois valentes sustos, o que o levou a ter mais cautelas e a tentar segurar o jogo.

Só no segundo tempo os espinhenses conseguiram melhorar substancialmente e, aos 72 minutos chegaram ao primeiro tento, por Moreira, num lance que envolveu Nuno Silva.

A partir daqui o Fiães não baixou os braços e voltou ao combate, mas em vão, pois já em tempo de compensação, Valença fez o segundo golo.

Fiães, 0 Sp. Espinho, 2

Jogo no Estádio do Bolhão, em Fiães. Árbitro: Hélder Lamas (Porto).
Fiães - Petiz; Pedrinho, Polícia, Morais e Rui; Manarte, João Cunha e Fabinho; Ruisinho, Armando e Telmo.

Substituições: Armando por Cerejo (56), João Cunha por Tiago Borges (72) e Fabinho por Tiago Martins (83).

Não utilizados: Ruben, Mika, Marco Couto e Luís.

Treinador: José Bizarro.

Sporting Clube de Espinho - Marcelo Galvão; Bruno Lucas, Hélder Vasco, Pedro Dimas e Marco Abreu; Valença, Amorim e Nuno Coelho; Fábio 'Espinho', Joares Júnior e Moreira.

Substituições: Amorim por Milton (53), Fábio 'Espinho' por Nuno Silva (64) e Joares Júnior por Pedro Mendes (72).

Não utilizados: Rui Pedro, Rui Gomes, Carela e Flávio Casal.

Treinador: Amândio Barreiras.

Ao intervalo: 0-0.

Marcadores: 0-1, por Moreira (72); 0-2, por Valença (90+4).

Disciplina: cartão amarelo a Pedro Dimas (60 e 76) e Valença (90+4); Fabinho (53), Polícia (81), Tiago Borges (85) e Morais (88). Cartão vermelho (por acumulação) a Pedro Dimas (76).

Liga

Resultados

Académica-FC Porto	0-1
Boavista-Belenenses	2-4
Paços Ferreira-E. Amadora	2-1
Marítimo-V. Setúbal	0-0
U. Leiria-Benfica	1-2
Sporting-V. Guimarães	3-0
Sp. Braga-Nacional	1-0
Leixões-Naval	0-1

Classificação

	P	J	V	E	D	F-C
FC Porto	21	7	7	0	0	12-1
Sporting	14	7	4	2	1	12-4
Marítimo	14	7	4	2	1	10-3
Benfica	13	7	3	4	0	9-2
V. Guimarães	12	7	3	3	1	9-7
V. Setúbal	11	7	2	5	0	9-5
Sp. Braga	10	7	3	1	3	7-7
Belenenses	10	7	3	1	3	8-9
Leixões	6	7	0	6	1	6-7
Nacional	6	7	1	3	3	4-7
E. Amadora	6	7	1	3	3	6-8
Académica	6	7	1	3	3	4-9
Paços Ferreira	5	7	1	2	4	5-10
Naval	5	7	1	2	4	4-13
Boavista	4	7	0	4	3	3-9
U. Leiria	3	7	0	3	4	3-10

Próxima jornada

FC Porto-Leixões
Belenenses-Académica
E. Amadora-Boavista
V. Setúbal-Paços Ferreira
Benfica-Marítimo
V. Guimarães-U. Leiria
Nacional-Sporting
Naval-Sp. Braga

Liga Vitalis

Resultados

Beira Mar-Estoril	3-2
Olhanense-Trofense	1-0
Penafiel-Varzim	0-0
Freamunde-Rio Ave	4-4
Aves-Feirense	1-1
Vizela-Gondomar	2-1
Gil Vicente-Portimonense	2-1
Santa Clara-Fátima	0-0

Classificação

	P	J	V	E	D	F-C
Santa Clara	17	7	5	2	0	10-5
Vizela	14	7	4	2	1	14-7
Trofense	13	7	4	1	2	8-6
Beira Mar	13	7	4	1	2	8-9
Olhanense	12	7	3	3	1	7-5
Estoril	12	7	4	0	3	13-14
Varzim	12	7	3	3	1	10-3
Rio Ave	12	7	3	3	1	11-10
Gil Vicente	11	7	3	2	2	8-7
Fátima	10	7	2	4	1	8-7
Freamunde	7	7	2	1	4	10-13
Feirense	6	7	1	3	3	7-8
Aves	4	7	1	1	5	8-12
Portimonense	4	7	0	4	3	3-9
Gondomar	2	7	0	2	5	6-12
Penafiel	2	7	0	2	5	3-9

Próxima jornada

Estoril-Santa Clara
Trofense-Beira Mar
Varzim-Olhanense
Rio Ave-Penafiel
Feirense-Freamunde

Gondomar-Aves
Portimonense-Vizela
Fátima-Gil Vicente

II Divisão

Série A

Resultados

Ribeirão-Merelinense	2-1
Lixa-Moreirense	0-2
Chaves-Maria da Fonte	5-2
Tirsense-Valdevez	1-0
Portosantense-Lousada	0-0
Fafe-Camacha	0-2
Machico-U. Madeira	0-2

Classificação

	P	J	V	E	D	F-C
Tirsense	15	6	5	0	1	10-5
Lousada	14	6	4	2	0	9-0
Chaves	13	6	4	1	1	9-3
U. Madeira	12	6	4	0	2	15-7
Maria da Fonte	12	6	4	0	2	10-9
Camacha	10	6	3	1	2	12-6
Moreirense	9	6	3	0	3	6-6
Valdevez	9	6	3	0	3	11-5
Portosantense	9	6	2	3	1	8-5
Ribeirão	7	6	2	1	3	8-11
Merelinense	5	6	1	2	3	6-9
Fafe	3	6	1	0	5	4-11
Machico	2	6	0	2	4	2-9
Lixa	0	6	0	0	6	0-24

Próxima jornada

Ribeirão-Lixa
Moreirense-Chaves
Maria da Fonte-Tirsense
Valdevez-Portosantense
Lousada-Fafe
Camacha-Machico
Merelinense-U. Madeira

Série C

Resultados

Oliv. Bairro-Torreense	2-0
Sátão-Rio Maior	1-1
Caldas-Nelas	2-0
Pampilhosa-Elétrico	1-1
Tourizense-Sp. Covilhã	1-1
Anadia-Penalva do Castelo	2-2
Benf. Castelo Branco-Abrantes	0-0

Classificação

	P	J	V	E	D	F-C
Penalva Castelo	11	6	3	2	1	13-8
Sp. Covilhã	10	6	2	4	0	9-4
Oliv. Bairro	10	6	3	1	2	7-7
Nelas	10	6	3	1	2	9-7
Abrantes	10	6	2	4	0	7-4
Benf. Cast. Branco	9	6	2	3	1	6-5
Caldas	9	6	2	3	1	7-5
Torreense	9	6	3	0	3	7-7
Elétrico	8	6	2	2	2	6-8
Sátão	6	6	1	3	2	6-6
Pampilhosa	6	6	1	3	2	4-8
Tourizense	5	6	1	2	3	6-8
Anadia	5	6	1	2	3	5-8
Rio Maior	2	6	0	2	4	2-9

Próxima jornada

Oliv. Bairro-Sátão
Rio Maior-Caldas
Nelas-Pampilhosa
Elétrico-Tourizense
Sp. Covilhã-Anadia
Penalva do Castelo-Benf. Castelo Branco
Torreense-Abrantes



Apesar das derrotas

Sucesso no 1.º Dia do Verdadeiro Académista

A Associação Académica de Espinho realizou, no sábado, o 1.º Dia do Verdadeiro Académista. Apesar dos resultados das equipas seniores

(voleibol e hóquei patins) não terem sido os melhores, quem esteve no pavilhão teve a possibilidade de viver, com grande euforia e alegria os dois encontros.

Por isso, e dado o sucesso que teve a primeira iniciativa, a Académica de Espinho agendou para o próximo sábado, a realização do 2.º Dia do Verdadeiro Académista, que vai englobar os jogos das equipas seniores de voleibol e de hóquei patins.

Eis os jogos:

Pelas 15 horas, a Académica de Espinho (voleibol sénior) recebe o Ginásio Clube Vilacondense, no pavilhão Arquitecto Jerónimo Reis; pelas 18.30 horas, os seniores de hóquei patins, defrontam, também no pavilhão Arquitecto Jerónimo Reis, a equipa do Candelária.

De realçar, ainda, que no domingo pelas 16 horas, a equipa do escalão de escolares de hóquei patins (que já leva duas vitórias seguidas), irá realizar mais um jogo, desta feita, contra o Sobreira.

Rui Santos

Vitória dos veteranos do Sp. Espinho

"Hat-trick" de Pedro

Boavista, 2
Sp. Espinho, 5

Jogo no campo do Padroense, no Padrão da Légua, em Matosinhos.

Boavista – Rui Barbosa; Eduardo, Miguel, Zé Miguel e Araújo; Pedro, Ramin e Marques; Gonçalves, Vítor e Pinto.

Jogaram ainda: Petronilho, Margarido, Rocha, Nelo, Paulo Rosas e João.

Treinador: Alfredo Mendes.

Sporting de Espinho – Ricardo; Ricardinho, Monteiro, Artur e Zenha; Sarabando, Canelas e Pedro; Frasco, Nelson e Paulo Mendes.

Jogaram ainda: Nuno, Paulo, Pinto da Costa, Filo, Jorge, Maia, Tó, Quim Zé e Gonçalves.

Treinador: Fernando Pedrosa.

Ao intervalo: 0-1.

Marcadores: 0-1, Nelson (36); 0-2, Paulo Mendes (46); 1-2, Vítor (57); 2-2, Nelo (62); 2-3, Pedro (65); 2-4, Pedro (69); 2-5, Pedro (74).

A equipa de veteranos do Sporting Clube de Espinho venceu o Boavista, no campo do Padroense, por 2-5.

Os espinhenses, que ao intervalo venciam por 1-0, permitiram o empate (2-2). Mas numa assentada, Pedro fez um 'hat-trick', alcançando, assim, um resulta mais de acordo com a prestação em campo.

No sábado, os 'tigres' deslocam-se a Vila Real, onde irão defrontar, pelas 16.30 horas, a equipa do Abambres.

Grupo Columbófilo de Anta

Nota do presidente da Junta

Face ao lamento pela ausência da Junta de Freguesia expresso na festiva distribuição dos prémios referentes à época 2006/2007 do Gru-

po Columbófilo de Anta, o autarca Napoleão Guerra salienta que enviou oportunamente a seguinte missiva à Direcção da aludida colectividade:

"Agradeço o vosso amável convite e lamento imenso não poder participar na cerimónia de entrega de prémios e jantar, dado que à mesma hora se realiza uma Assembleia de Freguesia de Anta, à qual, nem eu, nem os meus colegas podemos faltar. Sinto-me muito honrado pelo referido convite e por existir na Vila de Anta, uma colectividade tão digna e prestigiada como a do Grupo Columbófilo de Anta.

De qualquer forma, criam, muito sinceramente que estarei em espírito convosco e como sabem, sempre ao vosso dispor para tudo aquilo em que eventualmente possa ser-lhes útil."

TOTOBOLA

Concurso dos Órgãos de Informação n.º 41/2007 de 14/10/2007. Prognóstico "Defesa de Espinho", Redacção Desportiva:

1. Azerbaijão-Portugal	2
2. Bélgica-Finlândia	1
3. Polónia-Cazaquistão	1
4. Escócia-Ucrânia	1
5. Itália-Geórgia	1
6. Moldávia-Turquia	2
7. Hungria-Malta	1
8. Chipre-P. Gales	X
9. Inglaterra-Estónia	1
10. Liechtenstein-Suécia	2
11. Roménia-Holanda	2
12. Eslovénia-Albânia	1
13. Dinamarca-Espanha	2
Super 14. Rep. Irlanda-Alemanha	2

TOTOBOLA

Concurso Extra dos Órgãos de Informação n.º 41/2007 de 17/10/2007. Prognóstico "Defesa de Espinho", Redacção Desportiva:

1. Alemanha-Rep. Checa	1
2. Bélgica-Arménia	1
3. Malta-Moldávia	X
4. França-Lituânia	1
5. Turquia-Grécia	2
6. Bósnia Herzg.-Noruega	2
7. San Marino-P. Gales	X
8. Croácia-Israel	1
9. Suécia-Irlanda N.	1
10. Luxemburgo-Roménia	2
11. Holanda-Eslovénia	1
12. Albânia-Bulgária	2
13. Dinamarca-Letónia	1
Super 14. Rússia-Inglaterra	2

No Complexo Desportivo de Paramos



'Pontapé de saída da Geração Benfica



A Geração Benfica de Espinho deu, no feriado, o pontapé-de-saída num jogo de futebol, com a equipa de escolas do Pinheirense, no campo de relva sintética de Paramos. Tratou-se de um encontro (treino) que serviu de preparação para o jogo de apresentação oficial com o Sporting Clube de Portugal, no dia 20, pelas 10 horas, também no Complexo Desportivo de Paramos.

E mais importante do que o resultado foi ver a alegria dos jovens espinhenses que vestiram, assim, num verdadeiro encontro de futebol, a camisola do Sport Lisboa e Benfica. Foi agradável verificar que os métodos implementados pelos técnicos da nova escola de futebol do concelho de Espinho, que conta com o apoio da Junta de Freguesia de Paramos, vão produzindo os seus frutos. Os jovens vão aparecendo em força e com a vontade de seguir, a passo e passo, todos os ensinamentos e, sobretudo, o respeito pelo adversário e a disciplina.

Os jovens (novos 'craques' benfiquistas), demonstraram ter qualidade, excelente organização, boa técnica (ainda muito 'verde', mas com grande possibilidades de crescimento) e, sobretudo, empenho.

Manuel Proença



Na correspondência dirigida à secção do "Correio do leitor" – por carta, fax, ou e-mail – os interessados devem identificar-se com o nome, o endereço, o contacto telefónico e o número do Bilhete de Identidade, mantendo-se, todavia, apenas no rodapé dos textos publicados o nome e a localidade dos autores.



CORREIO DO LEITOR

Parabéns

Antes de mais queria dar-vos os parabéns pelo acompanhamento que, semanalmente, vão dando ao futebol dos mais jovens da região de Espinho.

Sou pai de um dos jovens jogadores da Escola de Futebol Geração Benfica – Núcleo de Paramos – Espinho e fiquei muito satisfeito com a reportagem que fizeram aquando da inauguração da Escola. Acho que projectos como este, liderado pelo Sérgio Marques, merecem o apoio de todos nós e da comunicação social, em especial.

Aproveito a oportunidade para dar a conhecer o novo site da Escola em <http://www.freewebs.com/benficageracaoespinho>.

José Álvaro Paiva



CLÍNICA
DENTÁRIA

IMPLANTES – ORTODONTIA FIXA
Novidades: ORTODONTIA INVISÍVEL INVISALIGN
BRANQUEAMENTO ZOOM ADVANCED POWER

Dr. Jorge Pacheco
Dr. Gustavo Pacheco

Acordos: ACASA, CGD, EDP, EUROESPUMA,
PHILIPS, SAMS, CRUZ VERMELHA

R. 8, n.º 381-1.º • 4500 ESPINHO • Telef. 22 734 27 18 / 96 103 44 20
Aos sábados por marcação • Em frente à Estação • www.clinicaspacheco.com

DR. ILÍDIO
SANTOS

MÉDICO DENTISTA

Consultórios:

Rua 16 (Esquina Rua 19), n.º 545-1.º Dt.º - Espinho - Telef. 22 734 29 31
R. Manuel Alves de Sá, 15 G - 4400-494 V.N. Gaia - Telef. 22 711 86 61 / 22 711 86 42

Implantes
Ortodontia Fixa
Prótese Fixa

Acordos com:
SAMS/QUADROS
ACASA * CGD * ADSE * PSP * SIM
ALLIANZ * AXA * ZURICH

MÉDICOS
DENTISTAS

JORGE FERREIRA
BRUNO MORRIS

SAMS QUADROS
SAMS * CGD
ADVANCE CARE * MÉDIS

Edifício S. Pedro
Sala W
Rua 23, n.º 174
Telef. 22 734 86 93

Depois da goleada imposta pelos "dragões"

Fotos MÁRIO CALES

Jornada dupla do hóquei em patins academista

O resultado final foi pesado (2-9), mas a Académica mostrou-se segura e soube fazer frente aos hexacampeões nacionais de hóquei em patins tendo estado a ganhar durante quase toda a primeira parte.

E depois de uma prova dura frente ao Futebol Clube do Porto, uma jornada dupla com visita ao Valongo (ontem) e recepção ao Candelária (sábado).

Sandra Soares

O jogo perante o Futebol Clube do Porto não poderia ter começado da melhor forma para os academistas que inauguraram o marcador logo no início da partida, numa jogada de contra-ataque logo após um lance de perigo junto à sua baliza e a ousadia manteve-se com a turma da casa perto do segundo golo.

Foi então que o técnico dos dragões resolveu



puxar as orelhas aos seus pupilos que "ligaram o turbo" encostaram os academistas à sua baliza causando grandes sobressaltos no coração dos adeptos com jogadas que um brilhante Tiago Santos foi conseguindo deter até que a faltarem quatro minutos para o intervalo Caio foi mais forte a empatou a partida, sendo também dele o golo que deu a volta ao resultado mesmo em cima do apito que terminou a primeira parte.

Na primeira parte os academistas ainda conseguiram bater o pé ao campeão nacional, as no segundo tempo a história foi bem diferente e foram poucas as vezes em que a turma da casa conseguiu construir e levar até ao fim uma jogada de ataque limitando-se a tentar deter a fúria dos azuis e brancos no que nem sempre foi bem sucedida muito por culpa dos erros cometidos.

A segunda parte abriu com um golo portista,

mas os academistas ainda quiseram dar um ar da sua graça e mandaram uma bola aos ferros da baliza adversária, só que no contra-ataque o Porto marcou o quarto e passados alguns minutos o quinto, até que os mochos voltaram a sorrir com o seu segundo golo, marcado pelo capitão de equipa, mas foi sol de pouca dura já que com o sexto academista esgotou-se a energia dos 'Mochos' que acabaram por deixar o resultado avolumar-se até ao 9-2 final.

A derrota foi pesada, mas para a história fica uma boa exibição perante um pavilhão com a bancada, finalmente, cheia de muitos jovens que vibraram com os bons momentos dos academistas, embora também se ouvissem muitos aplausos aos golos azuis e brancos.

E depois de uma jornada de grande nível vivida no Pavilhão Arquitecto Jerónimo Reis no passado fim-de-semana, a experiência repete-

se no sábado com os academistas a receberem a temível turma açoriana do Candelária numa partida novamente precedida por uma grande jogo de voleibol também a contar para o escalão maior da competição nacional da modalidade.

Entretanto, e como se disputa jornada dupla esta semana, os academistas encontravam-se a jogar em casa do Valongo à hora de fecho desta edição.

Resultados

Oliveirense-Cambra	4-1
Alenquer-Benfica	1-2
Gulpilhares-OC Barcelos	2-3
Braga-Portosantense	0-4
Ouriense-Candelária	2-3
Juv. Viana-Valongo	5-8
AA Espinho-FC Porto	2-9

Classificação

	P	V	E	D	GM-GS
FC Porto	6	2	0	0	14-3
Valongo	6	2	0	0	13-7
Portosantense	6	2	0	0	6-0
Candelária	6	2	0	0	10-6
O. Barcelos	6	2	0	0	6-3
Benfica	6	2	0	0	5-2
Oliveirense	3	1	0	1	5-4
Cambra	1	0	1	1	2-5
AA Espinho	1	0	1	1	3-10
Gulpilhares	0	0	0	2	2-5
Alenquer	0	0	0	2	2-5
Ouriense	0	0	0	2	4-8
Braga	0	0	0	2	4-11
Juv. Viana	0	0	0	2	6-13

3.ª Jornada

Oliveirense-Alenquer
Benfica-Gulpilhares
OC Barcelos-Braga
Portosantense-Ouriense
Candelária-Juv. Viana
Valongo-AA Espinho
Cambra-FC Porto

4.ª Jornada

Alenquer-Cambra
Gulpilhares-Oliveirense
Braga-Benfica
Ouriense-OC Barcelos
Juv. Viana-Portosantense
AA Espinho-Candelária
FC Porto-Valongo



Torneio de Abertura de 'Os Baixinhos' (no Campo de Cassufas)

Dupla vitória espinhense

As equipas A e C da Associação Desportiva da Freguesia de Anta/Escolas de Futebol Eliseu 'Os Baixinhos', correspondentes aos escalões etários de atletas, respectivamente, nascidos em 1997 e nascidos em 1999, conquistaram o primeiro lugar no Torneio de Abertura, que decorreu no Campo de Cassufas, no feriado. Nesta prova participaram, para além dos anfitriões (ADF Anta/'Os Baixinhos') as equipas da Sanjoanense, Taboeira e Fermentelos. A equipa de Escolas B da ADF Anta/'Os Baixinhos' (atletas nascidos em 1998) conquistou o terceiro lugar na prova do respectivo escalão etário.

Manuel Proença

Segundo o responsável pelas equipas espinhenses e pela organização do torneio, o antigo capitão do Sporting Clube de Espinho, Eliseu Pinto, "o resultado traduziu-se num enorme sucesso para a ADF Anta/'Os Baixinhos', quer no aspecto organizativo, quer no aspecto desportivo, já que duas das suas equipas (escolas A e C) venceram o torneio nos seus respectivos escalões e a terceira equipa (escolas B) classificou-se no terceiro lugar com uma prestação também muito boa".

Segundo Eliseu Pinto, "o torneio contou com um luxuoso elenco que veio engrandecer esta realização, pois juntou algumas das melhores equipas de formação/competição do Distrito de Aveiro como são as formações da Associação Desportiva Sanjoanense, da Associação Desportiva da Taboeira e do Sporting Clube de Fermentelos".

Para completar aquilo que Eliseu Pinto denomina como "um fim-de-semana de intensa actividade", no sábado, a Escola de Futebol Eliseu 'Os Baixinhos' deslocou-se a Carapinheira do Campo para defrontar, num encontro de escolas, a Escola ABC, do antigo guarda-redes do Boavista e actual treinador-adjunto do Sporting Clube de Espinho, Tó Luís.

O encontro decorreu da parte da manhã no relvado local com excelentes prestações de todos os atletas.

Eis os resultados do Torneio de Abertura da ADF Anta/'Os Baixinhos':

Escalão de Escolas A (1997)

ADF Anta/'Os Baixinhos'-Sanjoanense 5-0
ADF Anta/'Os Baixinhos'-Fermentelos 1-0
ADF Anta/'Os Baixinhos'-Taboeira 2-0

Escalão de Escolas B (1998)

ADF Anta/'Os Baixinhos'-Sanjoanense 2-4
ADF Anta/'Os Baixinhos'-Fermentelos 3-1
ADF Anta/'Os Baixinhos'-Taboeira 2-3

Escalão de Escolas C (1999)

ADF Anta/'Os Baixinhos'-Sanjoanense 1-1
ADF Anta/'Os Baixinhos'-Fermentelos 10-0
ADF Anta/'Os Baixinhos'-Taboeira 1-0



A equipa da ADF Anta/'Os Baixinhos' que conquistou o primeiro lugar no escalão de 1997



A equipa da ADF Anta/'Os Baixinhos' vencedora no escalão de 1999



A equipa da ADF Anta/'Os Baixinhos' (escalão 1998), terceira classificada

Hóquei em patins em formação

Escolares goleiam

Tal como já ocorreu na época passada, os escolares da formação acadêmica de hóquei em patins estão imparáveis e na jornada dupla do passado fim-de-semana golearam os adversários com resultados à moda antiga: 7-3 na casa do Nortecoope e 13-3 em Paços de Ferreira.

Também os infantis brilharam tendo vencido a partida no seu reduto perante o Valongo, feito que os iniciados não conseguiram repetir claudicando na recepção à turma valonguense.

No seu Torneio de Abertura, juniores e juvenis foram a casa do Fânzeres mas enquanto que os mais velhos conseguiram uma saborosa e bem merecida vitória já que a sua superioridade nunca foi colocada em causa, já os mais novos ao não conseguirem concretizar as oportunidades criadas acabaram por trazer para casa uma derrota.

Resultados:

Escolares – Nortecoope-Académica de Espinho, 3-7 e Juventude Pacense-Académica de Espinho, 3-13; Infantis – Académica de Espinho-Valongo, 2-4; Iniciados – AAE-Valongo, 1-0; Juvenis – Fânzeres-Académica de Espinho, 2-1; Juniores – Fânzeres-Académica de Espinho, 3-6.

Próximos jogos:

Escolares – Académica de Espinho-Sobreira (domingo, 16h); Iniciados – Sobreira-Académica de Espinho (domingo, 10h30); Juvenis – HC Marco-Académica de Espinho (sábado, 15h); Juniores – HC Marco-Académica de Espinho (sábado, 16h15).

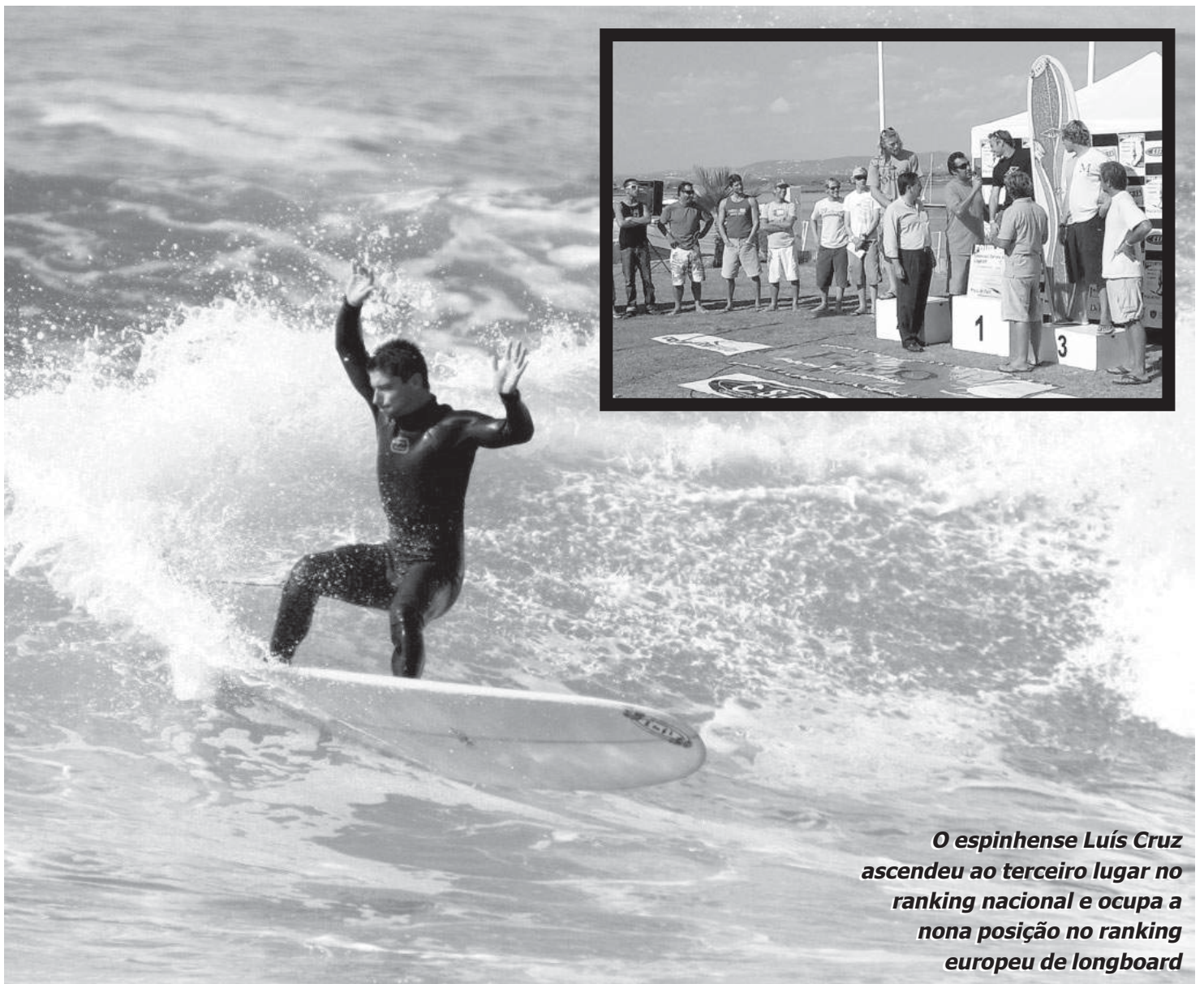
Sandra Soares

No Oporto Golf Club

Torneio Casa Branca

Os 'greens' do Oporto Golf Club, em Silvalde, vão receber no dia 27, o IV Torneio Casa Branca Golf Cup.

A organização da prova irá realizar no dia anterior um jantar de apresentação do torneio, no Restaurante Casa Branca. A prova terá início no dia 27 pelas 9 horas e o jantar de entrega de prémios, no Club House, a partir das 18 horas.



O espinhense Luís Cruz ascendeu ao terceiro lugar no ranking nacional e ocupa a nona posição no ranking europeu de longboard

Longboard

Luís Cruz em terceiro no Nacional e em nono no Europeu

Luís Cruz (apoiado pelo Surfjah Clube e pela Invertshop) ascendeu ao terceiro lugar no ranking nacional e está em nono no ranking europeu de longboard.

Timothée Creignou venceu a primeira etapa do Europeu de Longboard que terminou este domingo na Praia de Faro. O longboarder francês mostrou maior eficácia nas ondas algarvias levando a melhor sobre o britânico Ben Skinner tendo ficado no segundo lugar. O terceiro classificado foi o também britânico Adam Griffiths enquanto o português Miguel Ruivo foi o melhor atleta nacional em quarto lugar na geral, tendo marcado presença na final.

Esta prova contava também para o circuito nacional de longboard. Miguel Ruivo angariou o maior número de pontos para o ranking seguido por Diogo Gonçalves que poderá sagrar-se campeão nacional na próxima etapa. Luís Cruz, atleta de Espinho, Paulo Dias e Luís Bento em 'ex-equu', se-

guiram-se na classificação.

Este Four Oceans 2007 abriu com 48 atletas de toda a Europa, com uma maior representação da França, Itália, Inglaterra e Espanha, candidatos à vitória sob um sol algarvio maravilhoso que brindou todos os intervenientes na praia. Com os 'sets' maiores a passarem um metro, sol e sem vento, o mar proporcionou boas condições para os surfistas mostrarem o seu valor. Com ondas perfeitas em que as manobras se sucediam até à areia, o público pôde assistir a surf de alto nível proporcionado pelos melhores da Europa.

Os atletas estrangeiros e nacionais valorizaram o cuidado com que esta etapa foi preparada bem como a beleza do local, integrado na Ria Formosa. Joan Loustav, juiz principal, afirmou que "o tempo esteve bom, as ondas também, a água estava quente e assistimos a excelentes exibições. Até as deslocações de barco dos atletas até ao pico foram únicas pela beleza natural da zona".

vende-se - esmoriz

moradia t3, junto à saída da a29, nova, pronta a habitar, 3 frentes, boas áreas interiores e exteriores, recuperador de calor e salamandra na cozinha, carpintaria e pavimentos em afizélia, tectos falsos com focos, cabina hidromassagem, telheiro equipado com churrasqueira e forno - excelente relação qualidade/preço.

PRIME **cgr** mediação imobiliária AMI 1817

Espinho | Avenida 32, 788

256 374 883 | 962 405 515

Tlm. 91 513 42 62 • 91 513 49 43

Aluga-se
Espinho – Escritórios p/ serviços - Rua 23 * T3 mobilado * T2 mobilados e T3 s/ mobília * T1 s/ mobília.

Loja para Snack-Bar - Esmoriz e Cortegaça

Trespasse
Loja – Rua 19 - Centro

Vende-se
Espinho – T2 e T1 - Novo * T3 centro Espinho - usado. Bom preço * Vivendas - Anta * Armazém c/ terreno * Terreno para 1 moradia - Anta.

Esmoriz – EN 109 – Apartamentos novos T2 e T3

Nogueira – T1 novo, condomínio fechado, boas áreas, só 65.000 euros.

S. João de Ver – Casa

CAFÉS

Casa Alves Ribeiro

seleccionamos e torrmos na nossa fábrica as melhores qualidades aos melhores preços

Rua 19, 294 - ESPINHO

LUIZ MEGRE BEÇA & CA., LDA.

CORRETORES DE SEGUROS

ESPECIALIZADOS EM SEGUROS INDUSTRIAIS, INCÊNDIO E LUCROS CESSANTES

70 ANOS 1937 - 2007

PRAÇA FILIPA LENCASTRE, N.º 22 - 4.º - SALA 63 — 4050-259 PORTO
Telef. 223389890/1 • Fax 223389912 • email: lmb-seguros@mail.telepac.pt

OS NOSSOS CLASSIFICADOS • OS NOSSOS CLASSIFICADOS

ADVOGADOS

CERQUEIRA FERNANDES - Advogado - Av.ª 24 n.º 741 s/D 4500-201 Espinho. Tel./Fax: 227343129. Tel./Fax: 226062116 - E-mail: cerqueira.fernandes@mail.telepac.pt, 2.ª e 4.ª das 9 às 16 horas.

ALUGA-SE

QUARTOS, c/ casa de banho privativa, c/ cozinha, pequeno-almoço, tratamento de roupa, garagem e TV Cabo mais Sport TV. Telef. 227340002 ou 227348972.

APARTAMENTOS T0, T1, T2 e T3. Totalmente equipados, com TV Cabo mais Sport TV, telefone, garagens, limpezas. Rua 62, n.º 156. Telef. 227310851/2 - Fax 227310853.

ALUGAM-SE QUARTOS e APARTAMENTOS T0 e T1. Centro de Espinho. Contactar: 917524389.

ALUGA-SE APARTAMENTO T1, c/ mobília e sem mobília no centro de Espinho, junto ao mar e à estação do caminho de ferro, c/ subsídio de renda jovem. Renda: 325 euros c/ fiador. Contactar: 917435455 / 917237972 / 227314659 (noite).

ALUGA-SE ARMAZÉM com 70m2±, licença de comércio e indústria. Dá para escritórios ou sala de tempos livres, etc. Na Rua de S. Martinho, n.º 111 - Anta. Contactar: 227328380 / 919104340.

ALUGA-SE LOJA c/ pequeno armazém, em Paramos, junto à Padaria Pica-Pão - Renda: 200 euros. LOJA em Espinho - Edifício S. Pedro - Renda: 250 euros. Contactar Manuel Loureiro - 917553668.

ALUGA-SE UM ARMAZÉM na Rua do Paço Velho, com sistema de alarme, com 24 metros de comprimento e 9 de largura. Às pessoas interessadas contactar o Sr. Artur Teixeira para o telef. 220813499 ou na casa ao lado n.º 281.

ALUGA-SE 2 ARMAZÉNS - Rua do Paço Velho, 245 - Anta - Espinho, c/ 150m2 e 90m2. Telef. 227344354 * Tlm. 919252288.

ALUGA-SE LOJA - Armazém r/c e cave 240m2 + logradouro. Centro de Espinho. Telef. 227340334 * Tlm. 914107628.

ARRENTA-SE T2, disponível, muito bom preço, sem mobília. Rua 14, c/ ou s/ garagem. Tlm. 917534030.

ALUGA-SE LUGAR DE GARAGEM - Rua 19, n.º 762. Falar telef. 227314714.

ESPINHO - 2 LOJAS com áreas de 51 e 67m2, junto ao casino - Euros 750,00 cada. Tel. 227340017 - CGR - AMI 1817.

ALUGA-SE LOJA e APARTAMENTO T0, no centro de Espinho. Contactar tlm. 914795172.

OFERTAS

SENHORA com disponibilidade, carta de condução e muita experiência, oferece-se para serviços domésticos. Dá-se referências. Para trabalhar. Tlm. 918666305.

PEDIDOS

PRECISA-SE COZINHEIRA (m/f) para restaurante perto de Espinho. Tlm. 916559929 / 916730976.

PRECISA-SE EMPREGADO DE MESA (m/f) c/ experiência. Conhecimentos de inglês. Até 35 anos. Tlm. 919232023.

PRECISA-SE AJUDANTE de Cabeleireiro (m/f) com alguma prática. Tlm. 917644348 / 968786122.

PRECISA-SE (m/f) VENDEDOR c/ experiência no ramo de perfumaria. Resposta ao Apartado 498 - 4500 Espinho.

SERVIÇOS

ESTOFADOR - Restauro todo o tipo de sofás, cadeiras, etc. Orçamentos grátis. Telef. 227344090. Rua do Passo Velho, n.º 217 - Anta.

PINTURAS e remodelações, exteriores e interiores. Serviço geral na construção civil - 20 anos de experiência em restauro de interiores. Preços excepcionais. Orçamentos grátis - José Oliveira - Tel./Fax: 220805846 * Tlm. 914161216 - Paços de Brandão.

ESTÚDIOS - LABORATÓRIOS VÍDEO VÍTOR LANCHAS - Gravamos em DVD as suas cassetes de vídeo - VHS - V8 e Super 8mm. Acompanhe a tecnologia gravando em DVD. Tlm. 918735306 e 962788407.

VENDE-SE

VENDE-SE MORADIA USADA, r/c e 1.º andar, garagem, anexos, pátio e quintal - Espinho. Tlm. 919590247. Trata o próprio.

VENDE-SE APARTAMENTO T2 Dúplex em S. Paio de Oleiros, c/ lugar de garagem + arrumos. Preço: 60.000 euros. Tlm. 914921191.

TENHO 2 APARTAMENTOS T1 na Rua 15 n.º 250 (1.º e 3.º andar c/ elevador), iguais, voltados para sul, ao chegar ao mar. VENDE-SE UM (75.000 Euros) e ALUGA-SE O OUTRO (375 Euros/mês). Bem cuidados c/ mobília e electrodomésticos. Telem: 916734203.

T4 ESPINHO, com sótão, junto ao mar, 4 quartos, 3 wc, cozinha e lavandaria, despensa, lugar de garagem. Não necessita de obras. Preço: 125.000 euros - Paulo Sérgio P. SMI - Lic.ª 824 AMI - Tel. 227830042 / 912181712.

ESPECTACULAR T3+1 MIRAMAR, com 240m2, garagem fechada, 100m2 de terraço, a 300 mts. da praia. Só 150.000 euros - Paulo Sérgio P. SMI - Lic.ª 824 AMI - Tel. 227830042 / 912181656.

VENDE-SE 2 CASAS com terreno em Silvalde - Espinho. Contactar a partir das 20 horas para o tlm. 965623270.

T2 MOZELOS, bem localizado, usado mas em bom estado, 2 wc, varandas, pavimentos em madeira. Excelente oportunidade 65.000 euros. CGR - AMI 1817. Contactos: 256374883 / 963232235.

T2 - S.F. MARINHA - Usado, 1.º andar, poente sul, 1 varanda, cozinha equipada, 2 roupeiros, fogão de sala, lugar de garagem + arrumo, condomínio com jardim e churrasqueira. Preço: 77.500 euros. Tel. 227340017 / 966344404 - CGR - AMI 1817.

T3 - S. FÉLIX DA MARINHA - Novo, 140m2, caixilharia dupla, fogão de sala, estores de manivela, cozinha em faia, pré-instalação aquec. central e aspiração central, a 350 metros da praia, lugar de garagem + arrumo. Preço 132.000 euros. Tel. 227340017 / 966344404 - CGR - AMI 1817.

T2 ESPINHO CENTRO - 3.º andar recuado usado, 5 anos, como novo, com 2 terraços a nascente e a poente, electrodomésticos, aquecimento central, pré-instalação fogão de sala, lavandaria, garagem fechada e arrumos. PVP: 115.000 euros. Tel. 227340017 / 966344583 - CGR - AMI 1817.

T2 - 1 ANO, AV.ª 32, poente, cozinha em faia com forno e placa, lavandaria, pré-instalação aquecimento central, tectos falsos com iluminação, jardim com 60m2. Lugar de garagem e arrumo. PVP: 130.000 euros. Tel. 227340017 / 966344583 - CGR - AMI 1817.

T3 DUPLEX SÃO FÉLIX DA MARINHA - Nascente poente, excelentes vistas mar. 200m2 área coberta e 2 excelentes terraços e varanda. Garagem 2 carros. Com aquecimento e excelente espaços. Salão com 60m2 no duplex. Tel. 227340017 / 966116732 - CGR - AMI 1817.

T3 ESMORIZ, novo a 400 metros da praia, 3 frentes, suite + 2 wc's, cozinha espaçosa, despensa, lavandaria, varanda a poente. Excelente arrumo, garagem, pavimento em lamparquet, pré-instalação de aquecimento e recuperador de calor. Óptimas áreas e preço. Tel. 227340017 / 966116732 - CGR - AMI 1817.

T2 - ARCOZELO - Boas áreas, lavandaria, f. sala, garagem - 78.500 euros. Tlm. 914506327 e 227452130.

ANDAR - MORADIA - Entrada independente, excelente salão, varandas e garagem - 105.000 euros. Tlm. 963129240 / 914506327.

T3 - RECUADO - Excelentes terraços. Áreas espectaculares - 67.500 euros. Tlm. 963129240 / 914506327.

«Defesa de Espinho» - 3941 - 2007-10-11



DF DE AVEIRO

SERVIÇO DE FINANÇAS DE ESPINHO

EDITAL / ANÚNCIO

(2.ª publicação)

PROCESSO DE EXECUÇÃO FISCAL N.º 0078200201018035 e Aps.

ARMANDO CARNEIRO COSTA, Chefe do Serviço de Finanças de Espinho.

Faz saber que, nos termos do n.º 2 do artigo 239.º e n.º 1 do artigo 242.º do Código de Procedimento e Processo Tributário (CPPT), por este Serviço de Finanças correm éditos de 20 (vinte) dias, contados da data da publicação deste anúncio, citando os credores desconhecidos e os sucessores dos credores preferentes, cujos créditos gozem de garantia real sobre os bens penhorados, para, nos termos do n.º 1 do artigo 240.º do CPPT e n.º 1 do artigo 250.º do Código do Processo Civil (CPC), reclamarem os seus créditos no prazo de 15 (quinze) dias, findos que sejam os dos éditos, acrescidos da dilação prevista no n.º 3 do art.º 252-A do C.P. Civil, no Processo de Execução Fiscal acima identificado, instaurado por dívidas de falta de entrega de IVA de 2001, 2002 e 2003 e COIMAS FISCAIS, no valor de Euros 24.724,34 a que acrescem juros custas, em que é executado António Fernandes Monteiro, NIF 163063010 com residência/sede em Rua da Bela Vista, n.º 9 - 4405-035 em Alfena na qualidade de revertido da firma S.P.B. - SOC. PORTUGUESA DE BILHARES, LDA., NIPC: 503435023 com sede na Rua 37, n.º 281, em Espinho.

Mais faz saber que, nos termos do n.º 1 do artigo 244.º do CPPT, vai realizar-se no dia **06** do mês de **Dezembro de 2007**, pelas **10:30 horas** neste Serviço de Finanças sito à Rua 26, n.º 605 - Espinho, a venda por meio de proposta em carta fechada, nos termos do artigo 248.º e seguintes do CPPT, dos bens abaixo designados penhorados ao referido executado no processo supra.

DESIGNAÇÃO DOS BENS PENHORADOS

Verba Única - Fracção autónoma designada pela letra B do prédio urbano em regime de propriedade horizontal sito na Rua da Gandra, n.º 15, lugar do Torrão em Água Longa, inscrito na matriz predial urbana da freguesia de Água Longa do concelho de Santo Tirso sob o artigo n.º 1145 com o valor tributável de Euros 267.010,00, tendo a área bruta privativa de 1.909,70 m2, afecto a - armazém e actividade industrial e descrito na Conservatória do Registo Predial de Santo Tirso sob o registo n.º 600.

O valor base para venda na totalidade é de **Euros**

186.907,00 o correspondente a 70% calculado nos termos do artigo 250.º do CPPT, não sendo consideradas as propostas de valor inferior.

É fiel depositário dos bens penhorados o Sr. António Fernandes Monteiro, NIF 163063010 residente na Rua da Bela Vista, n.º 9 - 4405-035 - Alfena, que os mostrará para que possam ser vistos e examinados nas condições referidas no artigo 891.º do Código do Processo Civil (CPC).

A abertura das propostas far-se-á no dia e hora acima referidos, pelo que, as mesmas terão de dar entrada neste Serviço de Finanças até àquela hora e dia. Os envelopes com as propostas, devem ser fechados, contendo no canto superior esquerdo o n.º do processo a que se referem. Serão apenas aceites as propostas que, para além de indicarem o bem a que se referem e o preço oferecido, estejam assinadas e identifiquem os proponentes mediante junção de fotocópias do bilhete de identidade e do número fiscal de contribuinte ou de pessoa colectiva.

Se no acto da venda, o preço mais elevado for oferecido por mais de um proponente, abrir-se-á logo, se estiverem presentes, licitação entre eles, salvo se declararem que pretendem adquirir o bem em propriedade. Estando presente só um dos proponentes do maior preço, pode este cobrir a proposta dos outros, se ausentes ou não pretenderem licitar proceder-se-á a sorteio, art.º 253.º do CPPT.

Sobre o valor da transmissão acrescerá IMT e I. SELO à taxa legal, que se mostrem devidos.

No acto da venda deverá ser depositado a totalidade do preço oferecido, ou, a quantia mínima de 1/3 devendo a parte restante ser depositada no prazo de 15 dias, nos termos da alínea d) do artigo 256.º do CPPT.

Serviço de Finanças de Espinho, aos 27 dias do mês Setembro do ano de 2007.

O Chefe do Serviço de Finanças,

a) *Armando Carneiro Costa*

O Escrivão,

a) *José Manuel Rodrigues*



D. Luciana Moreira de Figueiredo Marques

Missa de Aniversário Natalício

A família e um grupo de amigos vem, por este meio, comunicar às pessoas de suas relações e amizade que será celebrada missa por sua alma, dia 17, quarta-feira, pelas 19 horas, na Igreja Matriz de Espinho, data em que o seu ente querido completava 89 anos de idade. Desde já agradecem a todos quantos participem na Eucaristia.

Espinho, 11 de Outubro de 2007



ESMOJÃES – ANTA



Ana Fernanda Assunção de Sousa da Fonseca

Missa do 2.º Aniversário

*Os nossos corações tristes choram
De saudade por não te ver.
Pois faz dois anos
E não te vamos mais esquecer.*

Marido, filhos, pais, irmãos, cunhados, noras, netos e demais família e amigos, recordam-te com grande saudade e comunicam que será celebrada missa, por sua alma, dia 16, terça-feira, às 8 horas na Igreja Paroquial de Anta. Desde já agradecem a todos quantos participem nesta Eucaristia.



ESPINHO - ANTA

Manuel Ferreira da Silva

Agradecimento e Missa do 7.º Dia

Sua esposa, filhos, noras, netos, primos e restante família vêm agradecer, reconhecidamente, a todas as pessoas que estiveram presentes no funeral do seu ente querido. Comunicam que será celebrada missa do 7.º dia, por sua alma, sábado, dia 13, pelas 19 horas, na Igreja Paroquial de Anta. Desde já agradecem a quantos participarem na Santa Missa.



Espinho, 11 de Outubro de 2007

AGÊNCIA FUNERÁRIA DE MARIA DE LOURDES - Anta - Espinho - Tels.: 22 734 06 09 - 22 734 88 55



PARAMOS

Clotilde Gomes de Sá (Viúva do Sr. Adão)

Missa do 1.º Aniversário

*Um ano te recordo com saudade
Ao lembrar-te do teu sorriso
Eras uma alma branca
Mas Deus te levou para o paraíso.*

*Teus filhos, genro, nora e netos
recordam-te com saudade*

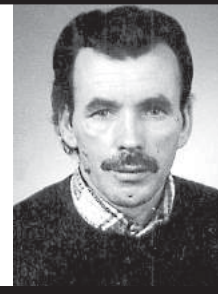
Será celebrada missa por tua alma dia 13, sábado, às 19 horas, na Igreja Paroquial de Paramos. Desde já agradecem a quem participar.



Armando de Pinho Pinhal

Missa do 6.º Aniversário

Sua esposa, filhas, genros, netas e sua mãe vêm, por este meio, participar que será rezada missa por sua alma, dia 14, domingo, às 19 horas, na Igreja Matriz de Espinho. Agradecem desde já a quem comparecer.



Maria Celeste Martins

Missa do 9.º Aniversário

A família vem, por este meio, participar que será celebrada missa pelo seu eterno descanso, no próximo dia 18, quinta-feira, às 19 horas, na Igreja Matriz de Espinho. Desde já agradece a todos quantos participem neste acto religioso.

Espinho, 11 de Outubro de 2007



FARMÁCIAS DE SERVIÇO

Sexta (12) - CONCEIÇÃO ... R. S. Tiago, n.º 701 - Silvalde - Tel. 227311482
Sábado (13) - GUEDES DE ALMEIDA ... R. 36, n.º 416 - Anta - Tel. 227322031
Domingo (14) - TEIXEIRA . Ctr. Com. Solverde/1 - Avenida 8 - Tel. 227340352
Segunda (15) - SANTOS Rua 19, n.º 263 - Tel. 227340331
Terça (16) - PAIVA Rua 19, n.º 319 - Tel. 227340250
Quarta (17) - HIGIENE Rua 19, n.º 293 - Tel. 227340320
Quinta (18) - GRANDE FARMÁCIA Rua 8, n.º 1025 - Tel. 227340092

Formação Pedagógica Inicial de Formadores

(Certificado n.º EDF/510/06 DN)

Outubro a Dezembro

Horário Laboral
e
Pós-Laboral

114 Horas



Instituto Superior de Espinho

Sociedade Promotora de Estabelecimentos de Ensino, Lda.

Rua 36, n.º 297 – Apartado 443 – 4501-868 Espinho

Telf: 22 732 26 24 * Fax: 22 733 10 85

E-mail: isesp@isesp.pt

www.isesp.pt



ESPINHO

José Castro de Sá

Missa
do 5.º Aniversário

Seus filhos, noras, netos e restante família vêm, por este meio, participar que será celebrada missa por alma do saudoso extinto, dia 17, quarta-feira, às 19 horas, na Igreja Matriz de Espinho.

Desde já agradecem a quem comparecer.



Filho: José Manuel Sá Castro

Filha: Maria Natália Sá Castro

Filho: Nuno Vasco Sá Castro



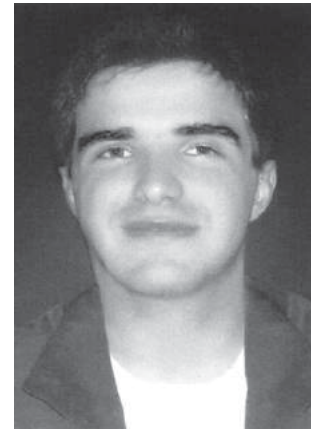
RUA 33 - SILVALDE - ANTA - GUETIM

Luís Miguel Fonseca Pinto

Agradecimento

Seus pais, avós, tios, primos e restante família vêm, por este meio, agradecer reconhecidamente a todas as pessoas amigas tantas provas de carinho e amizade manifestadas quando do funeral e missa do 7.º dia do seu ente querido ou que de outro modo se associaram à sua dor.

Silvalde, 11 de Outubro de 2007



AGÊNCIA FUNERÁRIA DE MARIA DE LOURDES - Anta - Espinho - Tels.: 22 734 06 09 - 22 734 88 55

«Defesa de Espinho» - 3941 - 2007-10-11

ASSOCIAÇÃO DE SOCORROS MÚTUOS DE S. FRANCISCO DE ASSIS DE ANTA

ASSEMBLEIA GERAL ORDINÁRIA

P.º Manuel Agostinho Pereira de Moura, Presidente da Assembleia Geral, usando da faculdade que me confere a alínea a) do Artigo 50.º e em conformidade com o estabelecido na alínea b) do Artigo 41.º dos Estatutos, convoco os senhores associados a reunirem em Assembleia Geral Ordinária, na sala das sessões dos corpos sociais, sita no Edifício Social, na Rua da Tuna Musical, n.º 987, da Vila de Anta, no dia 25 de Outubro do corrente ano, às 20.30 horas, a fim de se tratar da seguinte

ORDEM DE TRABALHOS

- 1) Leitura da acta da Assembleia Geral anterior.
- 2) Pedir a aprovação para inclusão em acta, da descrição dos prédios, artigo 1028.º e 1029.º, conforme a deliberação da Assembleia Geral de 27/03/04, a pedido da Direcção Geral de Impostos, para efeitos de reembolso do IMT.

- 3) Parecer do Conselho Fiscal sobre o Plano de Acção e Orçamento para 2008.
- 4) Apresentação, discussão e votação do Plano de Acção e Orçamento para o ano de 2008.
- 5) Outros assuntos do interesse Associativo.

A Assembleia Geral só poderá reunir à hora marcada com a presença da maioria dos Associados, ou, trinta minutos depois (30m), com qualquer número de Associados presentes (Artigo 44 n.º 1 dos Estatutos).

Anta, 04 de Outubro de 2007

O Presidente da Assembleia Geral,

a) P.º Manuel Agostinho Pereira de Moura

ALTOS CÉUS - ANTA - ESPINHO

**Fernando da Silva Ferreira**Missa
do 14.º Aniversário

Sua esposa, filhos, noras, netos e restante família vêm, por este único meio, comunicar que mandam celebrar missa por alma do saudoso extinto, dia 12, sexta-feira, às 8 horas, na Igreja Paroquial de Anta.

Desde já agradecem a quem possa comparecer.



ANTA (RUA DE ESMOJÃES)

Manuel Joaquim Martins Pichel

Agradecimento e Missa do 7.º Dia

Sua esposa, filhos, noras, genros, netos e restante família vêm, por este meio, agradecer às pessoas que tomaram parte no funeral do seu ente querido ou que de outro modo se associaram à sua dor. Comunicam que a missa do 7.º dia será celebrada dia 14, domingo, pelas 11 horas, na Igreja Paroquial de Anta. Desde já agradecem a todos quantos participem na Eucaristia.

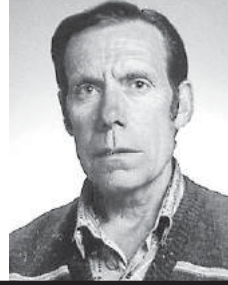
Anta, 11 de Outubro de 2007

FUNERÁRIA N. S. D'AJUDA - SANCEBAS E LUÍS ALVES - ESPINHO - TEL. 22 734 51 29

**Joaquim Gonçalves Moleiro Dias**

Missa do 7.º Aniversário

Sua esposa, filhas, genros e netos, recordando com eterna saudade o seu ente querido, mandam celebrar missa do 7.º aniversário, dia 11, quinta-feira, às 19 horas, na Igreja Matriz de Espinho. Desde já agradecem a quem possa comparecer.

**Manuel Leite Soares**

Missa do 5.º Aniversário

Sua esposa, filhos, genro, nora, netos e bisnetos vêm, por este meio, participar que será celebrada missa, por alma do seu ente querido, dia 18, quinta-feira, às 19 horas, na Igreja Paroquial de Guetim. Desde já agradecem a quem comparecer.



PARAMOS

Silvério Vieira de Sá

Missa do 1.º Aniversário do falecimento

Sua esposa, filhos, nora e netos vêm, por este meio, comunicar que será celebrada missa por alma do seu ente querido dia 18, quinta-feira, pelas 19 horas, na Capela de N.ª Sr.ª da Guia, em Paramos. Desde já agradecem a todos quantos participem na Eucaristia.

Paramos, 11 de Outubro de 2007



ANTA (RUA DA CONGOSTA, N.º 40)

**Álvaro Manuel Valente da Silva**

Agradecimento

Sua esposa, filhos, nora, genro, netos e restante família vêm, por este meio, agradecer às pessoas que tomaram parte no funeral do seu ente querido e na missa do 7.º dia ou que de outro modo se associaram à sua dor.

Anta, 11 de Outubro de 2007



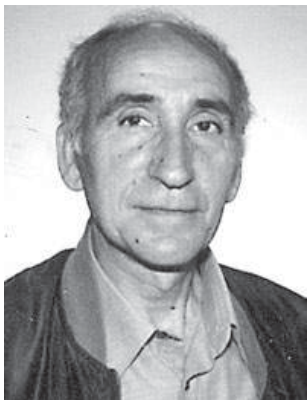
Margarida de Fátima Pereira da Silva
Benjamim Manuel Pereira Valente O. Silva
Luís Carlos Pereira Valente Silva
Rosa Maria Pereira Valente Silva
Cátia Oliveira
José Augusto

FUNERÁRIA N. S. D'AJUDA - SANCEBAS E LUÍS ALVES - ESPINHO - TEL. 22 734 51 29

**Américo Ribeiro dos Santos**Missa
do 2.º Aniversário

A família vem, por este meio, comunicar que será celebrada missa por alma do seu ente querido, dia 16, terça-feira, às 19 horas, na Igreja Paroquial de Guetim.

Desde já agradece a quem comparecer.



ANTA - ESPINHO

**David dos Santos Oliveira**Missa
do 4.º Aniversário

Sua esposa, filho, nora, pais, irmãos e demais família, agradecem a todas as pessoas que participaram na missa por sua alma dia 10, quarta-feira, celebrada na Igreja Paroquial de Anta.

Anta, 11 de Outubro de 2007

**Olívio Pereira de Oliveira Lopes**

Missas do 1.º Aniversário

*Se algém querido nos falta
E se perde um grande amor,
Não se sofre em voz alta,
Mas no silêncio da dor.*

Sua saudosa mãe, esposa, filhos, nora, netos, irmão e cunhada vêm, por este meio, participar que serão celebradas missas por alma do seu ente querido, dia 13, sábado, às 19 horas, na Igreja Paroquial de Anta, e dia 16, terça-feira, às 19 horas, na Igreja Matriz de Espinho. Desde já agradecem a quem participar nas eucaristias.

**Manuel de Sá Couto Alves**

*Há 22 anos que partiste
para a companhia
do Senhor.
Tua esposa e teus filhos
recordam-te
sempre com amor.*

Será celebrada missa por alma do saudoso extinto, dia 14, domingo, às 11 horas, na Igreja Paroquial de Anta.

**Sílvio Fernando Rodrigues da Cunha Folha**

Agradecimento

Sua esposa, filhos, netos e demais família vêm, por este meio, agradecer às pessoas que tomaram parte no funeral do seu ente querido bem como na missa do 7.º dia ou que de outro modo manifestaram o seu pesar.

Paramos, 11 de Outubro de 2007



Maria Isabel Rodrigues Cacheira - esposa
Carlos Alberto Pinto Rodrigues - filho
Carla Rafaela Rodrigues Cunha Folha - filha
Nuno Miguel Rodrigues Cunha Folha - filho
Adriana Filipa Rodrigues Cunha Folha - filha
Alexandre Rodrigues Cunha Folha - filho

AGÊNCIA FUNERÁRIA HENRIQUES & M. OTÍLIA, LDA. - Telef. 256 75 27 74

Pré-escolar de Esmojães visita Academia



Celebrar a música



O violino, um piano, a viola, uma garrafa de iogurte com pedrinhas lá dentro ou a própria voz... tudo serve para fazer música! E foi isso mesmo que os pequeninos alunos do pré-escolar da Escola de Esmojães que frequentam o CAF aprenderam ao longo da semana que assinalou o Dia Mundial da Música, tendo como ponto alto uma divertida e educativa visita à Academia de Música de Espinho.

Sandra Soares

O Dia Mundial da Música assinala-se um pouco por todo o mundo a 1 de Outubro e foi para celebrar esta data que os meninos do CAF (Complemento de Apoio à Família) do pré-escolar da Escola de Esmojães viveram uma semana inteiramente dedicada à música, com diversas actividades desenvolvidas na escola e uma visita muito especial.

Nas suas actividades os pequeninos puderam ficar a conhecer diferentes instrumentos e os sons que produzem e aprenderam a fazer matracas reciclando garrafas de iogurte e outros materiais que levaram de casa, já que a relação escola/casa é sempre privilegiada pelas responsáveis deste serviço.

Mas o momento especial com que as crianças mais se divertiram foi mesmo a visita à Academia de Música onde puderam circular pelas salas e assistir a algumas aulas de diferentes instrumentos. Aprenderam a pegar no violino, dedilharam a viola, ficaram a conhecer o violoncelo, aprenderam a usar a voz numa aula de canto e descobriram como é feito o piano.



No fim de uma visita guiada e sempre acompanhada por responsáveis da Academia, os meninos assistiram à projecção de um filme educativo que teve como tema a cantiga "O balão do João", interpretada por vários instrumentos que eles puderam identificar.

Houve ainda tempo para um momento de diversão em que todos se reuniram à volta do piano e deram largas à sua alegria, tocando e cantando bem divertidos.

Patrícia Dias, assistente de acção educativa responsável pelas actividades orientadas desenvolvidas no CAF do pré-escolar, destinado a crianças entre os 3 e os 5 anos, explica que, o objectivo destas iniciativas é proporcionar momentos diferentes e de diversão às crianças, mas sempre coordenados com as educadoras e a formação que é dada aos meninos na sala de aulas.

Esta semana foi dedicada à música, mas muitas outras iniciativas são desenvolvidas ao longo do ano, sempre com o objectivo de proporcionar novas experiências às crianças, muitas vezes fora do recinto escolar, como ocorreu com esta visita que contou com o apoio de uma outra instituição ligada ao ensino do concelho.