

Por dois encapuzados  
(na via pública) à porta de um banco

página 3



## Assalto à mão armada

Sábado à tarde, no cruzamento das ruas 7 e 18



página 2

## Condutor de carrinha abalroa automóvel e foge

JSD EMPOSSA  
FILIPE  
BARBOT  
E PRESTA  
TRIBUTO  
A RICARDO  
SOUSA  
REUNINDO  
(AO JANTAR)  
CORRENTES  
DO PSD

página 7

ESPINHO  
NO TRAÇADO  
PRELIMINAR  
DO TGV

LARANJAS  
NA OBRA  
DA LINHA  
- MANUELA  
AGUIAR  
QUERIA  
REFERENDO

página 6

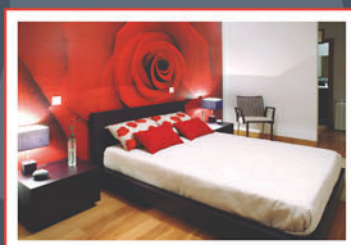
PLANOS DE PORMENOR  
ALTERADOS  
- LOMBA  
(PARAMOS),  
LAGARTA  
(ANTA)  
E ACTUAL  
ESTÁDIO DOS TIGRES

página 5

PUB.

 EDIFÍCIO  
PROGRESSO

Apartamentos Domotizados



acrescente espaço  
à sua vida

APARTAMENTOS **RECUADOS**

T4 › T3 › T2 ~~T1~~ › T2

promotor: Manuel Francisco da Silva & Cª Lda.

[www.progresso.espinho.in](http://www.progresso.espinho.in)

ÚLTIMOS ANDARES EM VENDA

22 732 4535 › 91 758 75 24





No sábado à tarde na Rua 7 com a 18

## Condutor de carrinha abalroa automóvel e foge



Um automóvel que seguia no sentido descendente da Rua 7, no cruzamento com a Rua 18, no sábado à tarde, foi abalroado por uma carrinha, de cor branca, que se pôs em fuga. O automóvel, dada a violência do embate, foi para acima do passeio da Rua 18.

Segundo testemunhas, o condutor da carri-

nha branca travou, acabando embater com violência no automóvel ligeiro de passageiros que acabou por galgar o passeio e, "por sorte, não atingiu qualquer peão". O condutor da carrinha, logo de seguida, pôs-se em fuga pela Rua 18, subindo a Rua 5 até à Rua 62 até uma rua, à direita, depois do Bairro da Ponte de Anta.

As testemunhas do acidente ainda conseguiram escrever a matrícula da carrinha e o rasto deixado pela água que verteu do radiador acabou por terminar, segundo uma testemunha,

depois do Bairro da Ponte de Anta.

A Polícia de Segurança Pública compareceu no local do acidente e, de imediato, os agentes policiais deram o alerta com os dados que lhes foram fornecidos pelas testemunhas.

Os Bombeiros Voluntários Espinhenses também compareceram no local do acidente e ali prestaram assistência a um ocupante que ficara ligeiramente ferido com o embate.

**Manuel Proença**

## Durante o fim-de-semana Polícia atenta a estacionamentos em cima dos passeios

A Polícia de Segurança Pública deteve na madrugada de domingo, um homem de 41 anos, de profissão desconhecida, por condução de veículo automóvel sob o efeito do álcool, tendo acusando uma taxa de alcoolemia de 1,90 g/l. As duas operações de fiscalização de trânsito que a PSP de Espinho realizou nas noites de sexta-feira e de sábado, foram "essencialmente, vocacionadas para a autuação de veículos estacionados de forma irregular, na zona da orla marítima, como forma de disciplinar o estacionamento a fim de minimizar os estragos causados nos passeios e evitar a dificuldade de circulação dos veículos naquelas artérias".

Dos cerca de 120 condutores fiscalizados pela PSP de Espinho, um foi detido por condução sob efeito do álcool, tendo acusado uma taxa de alcoolemia de 1,90 g/l. Foram, ainda, levantados

62 autos de contra-ordenação de estacionamento irregular e passados quatro avisos de apresentação de documentos.

A operação envolveu 12 elementos policiais, apoiados por três viaturas.

Entretanto, a Polícia deteve, na tarde de sexta-feira, um jovem de 18 anos, estudante, por condução de ciclomotor, sem estar legalmente habilitado.

A PSP de Espinho identificou, também, na semana passada, um jovem de 17 anos, electricista, por posse de cerca de 15 doses de Haxixe e um homem de 22 anos, sem profissão, por posse de cerca de uma dose desse mesmo estupefaciente.

Por fim, a Esquadra de Trânsito da Secção de Espinho da Polícia de Segurança Pública registou, numa semana, 11 acidentes de viação, dos quais resultaram quatro feridos ligeiros e levantou 273 autos de contra-ordenação, por infracção às regras de trânsito.

**Manuel Proença**



# Assalto à mão armada na via pública à porta de um banco

O proprietário de um posto de abastecimento de Espinho foi vítima de um assalto à mão armada, ao início da tarde de terça-feira (cerca das 13.40 horas), na via pública (no passeio), em frente à agência do banco Millennium, na Rua 33.

Manuel Proença



Foto SS

Segundo testemunhas, o empresário foi abordado por dois indivíduos encapuzados, um empunhando uma caçadeira de canos cortados e o

outro uma pistola. Os larâpios levaram o um saco de plástico com uma avultada quantia em dinheiro (segundo as testemunhas, valores entre os 150 e 170 mil euros) e puseram-se em

fuga numa viatura BMW, topo de gama, de cor branca, supostamente conduzido por um outro indivíduo, de matrícula falsa, pela Avenida 24, em direcção a Silvalde, pela EN 109.

As mesmas testemunhas, adiantaram que a vítima do assalto ainda ofereceu resistência, mas de nada lhe valeu, uma vez que os larâpios usaram a força e a ameaçaram com as armas. Os populares ainda gritaram por socorro, aquando da fuga dos ladrões. Uma dessas testemunhas gritou para os automobilistas que seguiam pela Avenida 24:

"Batam! São ladrões!..."

Mas em vão!... Os larâpios fugiram em alta velocidade, ultrapassando o sinal vermelho.

"Foi tudo muito rápido! Estava no interior do

banco e apercebi-me do assalto. Os dois homens, encapuzados, apontaram uma caçadeira de canos cortados à vítima e roubaram-lhe o saco com o dinheiro. Parecia uma brincadeira do 1 de Abril!" - contou-nos uma das testemunhas.

Uma outra, que se encontrava numa das caixas do banco a efectuar um depósito, disse: "Vi tudo. Eles apontaram a caçadeira e uma pistola. O homem ainda ofereceu resistência, mas em vão!... E ficou em estado de choque, a chorar..."

Cerca de dois a três minutos depois a Polícia de Segurança Pública compareceu no local do assalto e tomou, inicialmente, conta da ocorrência, passando, depois para a Polícia Judiciária do Porto, que tomou conta das investigações.



## OPINIÃO PONTOS DE VISTA

Maria Fernanda Barroca

### O medo instalado

Por muito que me custe, devo confessar que o medo instalado na nossa sociedade também me afectou. Senão vejamos.

Vou pela rua e tenho o cuidado de não ir pela beira do passeio, em muito encostada à parede – porque num caso ou no outro posso ser vítima de "esticção" e assim levo sempre a carteira do lado de dentro.

Se sinto passos atrás de mim, olho disfarçadamente e se a pessoa ter um ar pouco recomendável, mudo de passeio ou paro a ver uma montra, para a deixar passar.

Se estou numa dependência bancária a tratar de qualquer assunto e entra uma pessoa, ficamos (porque os funcionários também ficam) a pensar se não será um assalto, com tiros ou sequestros.

Se saio e levo comigo algum adereço que parece valioso, tenho o cuidado de o esconder, como se fosse verdadeiro (quando o não fiz, fui vítima de uma tentativa de roubo).

Se saio à noite de carro, coisa muito rara e

nunca sozinha, ao chegar a casa, antes de abrir o portão que dá acesso à garagem, olho para ver se vem alguém perto, com medo que entre e me assalte.

Nunca ando de carro senão com as portas trancadas e se levo o vidro um pouco aberto e tenho de parar num semáforo, fecho-o logo com medo que me intimidem com uma arma, coisa que já tem acontecido a várias pessoas.

Quando vou ao Caixa Multibanco, fazer uma consulta ou levantar dinheiro, asseguro-me que não está ninguém por perto a tentar ver o meu código; depois é só roubar-me o cartão e sacar o meu dinheiro. A propósito recebi um aviso por e-mail, mas desconfio que não deve ser eficiente, porque os larâpios também devem saber; se for coagida a dar o código, devo fazer dando os números ao contrário – do quarto, para o primeiro. Com este sistema muitas Caixas Multibanco estão preparadas para mandar automaticamente um alerta para a esquadra mais próxima.

E mais podia dizer, mas tal não me ocorre, apesar de pensar que o que disse já suficiente para desmotivar uma pessoa de sair de casa. E mesmo aí todo o cuidado é pouco – a última de que tenho conhecimento é o ladrão mandar água por baixo da porta; o morador, instintivamente, abre a porta para ver a que se deve a "inundação" e assim o ladrão entra mesmo sem ter de arrombar a porta.

Triste sorte a de um cidadão pacato que se vê rodeado de sofisticados ladrões.



I.I.I. Investimentos Industriais e Imobiliários, S.A.



Disfrute de magnífica paisagem próximo do Complexo Desportivo  
Excelentes acessos

Apartamentos  
**T1, T2 e T3**  
Edifício Sales  
ao cimo da Rua 33

Desde 80.000 euros

Contacto  
para venda:  
**937 310 800**

Semanário Registado na Direcção-Geral de Comunicação Social sob o n.º 100594

**DEFESA ESPINHO**

Fundado em 27/Março/1932

**PROPRIEDADE** – EMPES - Empresa de Publicidade de Espinho, Lda. Matriculada na Conservatória do Registo Comercial de Espinho sob o n.º 59, folhas 30 do livro C-1  
Capital Social: 5.200,00 Euros  
Contribuinte: 500 095 540

#### Administração

Fernando Cunha (gerente)  
Joaquim Vasconcelos (gerente)

#### Detentores com mais de 10% do capital

Solverde - Soc. de Investimentos Turísticos da Costa Verde, Lda.

#### Direcção

Lúcio Alberto  
Email - lucio.alberto@mail.telepac.pt

#### Redacção

Manuel Proença  
mjproenca@sapo.pt  
Sandra Soares  
sandrasoares.de@sapo.pt

#### Colaboradores

Carlos Salvador; Elisabete Moreira; Jorge Cunha; Mário Cales e Vítor Lancha

#### Colunistas

Adérito Santos; Adolfo Leitão Carvalho; António Duarte Estêvão; António Regedor; José Sarmento; Manuel Sancebas; Maria Fernanda Barroca; Mário Frota; Marta Feijó; Napoleão Guerra; Paulo Geraldo; Serafim Marques; Sérgio Carvalho e Vera Pereira.

#### Departamento de Produção

António Guerra

#### Publicidade

Joaquim Natário

#### Secretaria de Administração e Redacção

Cristina Fonseca e Fernanda Oliveira

#### Serviços Administrativos e Publicidade

Av.ª 8, 456 - 1.º andar - Sala R  
Ap. 39 - 4501-853 ESPINHO Codex  
Telef. 22 734 15 25 • Fax 22 731 99 11  
Email-empes@sapo.pt

#### Departamento de Redacção

Av.ª 8, 456 - 1.º andar - Sala H  
Ap. 39 - 4501-853 ESPINHO Codex  
Telef. 22 734 15 25 • Fax 22 731 99 11  
Email-defesadeespinho@mail.telepac.pt

#### Impressão

NAVEPRINTER - Indústria Gráfica do Norte, SA - E.N. 14 (km 7,05)  
Apartado 121 - 4471 MAIA Codex

#### Tiragem média

3.700 exemplares

Depósito Legal n.º 1604/83

#### Internet:

www.defesadeespinho.no.sapo.pt

Os textos (e ilustrações) de Opinião publicados nesta edição são da inteira responsabilidade dos seus autores, não vinculando, directa ou indirectamente, o cariz editorial e informativo deste jornal.



Palestra na Junta de Guetim

## Malefícios do álcool nos adolescentes

A Associação de Alcoólicos Recuperados de Nogueira da Regedoura promoveu, em parceria com a Junta de Freguesia de Guetim, uma acção de sensibilização subordinada ao tema "Malefícios do álcool nos adolescentes", na qual estiveram presentes cerca de três dezenas de pessoas.

Na iniciativa, que decorreu na noite da passada sexta-feira, no edifício sede da Junta de Guetim foram passados alguns slides e promovido o debate entre os presentes que foi moderado pelo representante do Centro de Alcoólicos Recuperados do Distrito de Aveiro (CARDA), Mário Soares.

No decorrer do debate foram surgindo alguns dados preocupantes sobre o tema abordado com relevância para alguns números, nomeadamente os que referem ao consumo de álcool per capita dos estudantes portugueses. Um estudo efectuado em 2003 que englobou cem mil estudantes revelou que, socialmente, os jovens consomem em média 42 litros de vinho e



58,7 litros de cerveja.

No decorrer do debate ficou claro que, em especial na Área Metropolitana do Porto, onde Espinho se insere, é urgente que se efective uma maior fiscalização e inspecções mais rigorosas, nomeadamente nos estabelecimentos de diversão nocturna, no que respeita ao consumo de álcool por jovens com idades compreendidas

entre os 15 e os 18 anos.

Em jeito de conclusão foi sublinhada a importância da realização de palestras como a de sexta-feira para maior esclarecimento da população. Isso mesmo sublinhou o representante da autarquia guetinense que afirmou a disponibilidade da junta para colaborar em outros eventos do género.

## Bilhetes grátis

"Mourarias" assim se chama o espectáculo que o guitarrista Pedro Jóia irá apresentar no dia 12 de Abril (sábado) no Auditório do

## Para ver Pedro Jóia no Europarque

Europarque e para o qual o jornal *Defesa de Espinho* está a oferecer dez bilhetes duplos, bastando que os leitores se dirijam às instalações do jornal ou liguem para 227341525 para efectuarem a sua inscrição até à próxima quinta-feira. Guadiano (1996) e Sueste (1999) foram os discos que colocaram o guitarrista e compositor no panorama da música feita em Portugal. Embora no início com uma forte influência e gosto pela guitarra flamenca, as suas origens portuguesas acabaram por falar mais alto. Assim, *Variações Sobre Paredes* (2001) marcou

uma outra fase na sua carreira, homenageando um dos grandes mestres da Guitarra de Coimbra.

Depois de *Jacarandá* (2003), disco onde reuniu uma série de músicos brasileiros, como Elba Ramalho, Simone, Zeca Baleiro, Zélia Duncan, entre outros, viaja para o Brasil, onde colabora intensamente com Ney Matogrosso, entre 2003 e 2006.

Regressa a Portugal em 2007 para gravar o seu quinto disco, *À Espera de Armandinho*, uma interpretação de transcrições para guitarra clássica de obras originalmente compostas para

guitarra portuguesa por Armandinho, outro dos seus mais importantes instrumentistas, neste caso da Guitarra de Lisboa.

O actual espectáculo "Mourarias", em duo com o percussionista Vicky, pretende reunir temas da sua autoria, numa reflexão sobre as suas origens como músico e compositor, referenciados nos seus dois primeiros discos, *Guadiano* e *Sueste*, e agora também sobre os dois mais importantes compositores e instrumentistas das guitarras de Coimbra e de Lisboa.



SOLVERDE  
CASINOS - HOTÉIS

CASINO ESPINHO

### PROGRAMAÇÃO CINEMA - ABRIL

**Haverá Sangue**

03.04 A 09.04

10.000 AC

10.04 A 16.04

**Michael Clayton - Uma Questão de Consciência**

17.04 A 23.04

**Juno**

24.04 A 30.04

**Este País Não é Para Velhos**

01.05 A 07.05



E S P I N H O  
CINEMA CASINO

348 lugares • Ecrã plano • Sistema de som Dolby Surround System  
Sala climatizada • 1 intervalo nas sessões • Serviço de bar (início e intervalo da sessão)

Horários:

De 2ª a Sábado: 15h30 / 21h30

Domingo: 15h30 / 21h30

Preços:

2ª Feira: 3 euros (todas as sessões)

3ª a Domingo: 3,50 euros (tarde) / 4,50 euros (noite) / 3,50 euros (estudantes)

## Zira - Cabeleireiros

Convidamos todos os nossos clientes a visitar as nossas novas instalações e a aproveitar as nossas promoções durante todo o mês de Abril.

.....  
Corte – 5 euros

Bruching – 5 euros, 7 euros e 9 euros

Madeixas com prata – 25 euros, 33 euros e 39 euros

Tintas – 15 euros, 17 euros, 24 euros e 30 euros

Pés e mãos – 17 euros

Oferecemos buço ou sobancelhas

Rua 26 c/ Rua 33 – Loja 1022 – Telem. 963000447



## ASSOCIAÇÃO HUMANITÁRIA DOS BOMBEIROS VOLUNTÁRIOS ESPINHENSES Convocatória

Nos termos do disposto no artigo 22º dos estatutos da Associação Humanitária dos Bombeiros Voluntários Espinhenses, convocam-se todos os associados, no pleno gozo dos seus direitos, para uma Assembleia Geral Ordinária, a ter lugar no Salão Nobre da sede respectiva, no próximo dia 18 de Abril, pelas 20h30, e com a seguinte:

Ordem de trabalhos:

- 1) Apreciar e votar as contas e o parecer do Conselho Fiscal referente ao exercício de 2007;
- 2) Outros assuntos de interesse para a Associação.

Nos termos dos estatutos, caso à hora acima designada não se encontrem presentes a maioria dos Associados da Associação, a reunião terá o seu início trinta minutos depois, qualquer que seja o número dos Associados presentes.

Espinho, 28 de Março de 2008

O presidente da Mesa da Assembleia Geral

**Adérito Castro Santos** (Eng.º)



## Lomba (Paramos), Lagarta (Anta) e do actual estádio do Sporting de Espinho

# Planos de pormenor alterados

Na última reunião de Câmara foram aprovadas alterações a três planos de pormenor: do lugar da Lagarta, em Anta, do espaço central secundário da Lomba, em Paramos, e do actual complexo desportivo do Sporting de Espinho (designado por Estádio Comendador Manuel de Oliveira Violas), que foi alargado.

Em reunião de Câmara foi então aprovado o alargamento da área de intervenção do plano de pormenor do estádio do Sporting Clube de Espinho compreendido entre as ruas 2, 35, 37-B e Avenida 8. Este alargamento será agora submetido a discussão pública para envio poste-

rior à CCDRN – Comissão de Coordenação e desenvolvimento Regional do Norte.

Quanto ao plano de pormenor do lugar da Lagarta, em Anta, foram pedidas alterações nas áreas a nascente e poente, alterações que serão agora publicitadas no Diário da República, na Junta de Freguesia de Anta e pela Internet.

O Plano de Pormenor do espaço central secundário da Lomba, em Paramos, viu a sua planta reformulada de acordo com a informação prestada pela CCDR – Norte. Essa mesma planta será agora aberta à discussão pública por um prazo de quinze dias.

Sandra Soares

## Na feira semanal Apreendido material usurpado e contrafeito

As Equipas de Intervenção Rápida e Fiscalização Policial e Brigadas de Investigação Criminal da Secção Policial de Espinho, apreenderam, na segunda-feira, na feira semanal, 41 DVD e 48 CD, num valor global de cerca de 1540 euros, por suspeita de usurpação, 85 artigos de moda (cintos e óculos), de várias marcas internacionais, por suspeita de contrafacção, no valor total de mercado de cerca de 6660 euros.

A PSP de Espinho identificou duas mulheres, de 24 e de 29 anos, vendedoras ambulantes, residentes no concelho de Espinho, por "suspeita da prática do crime de contrafacção e venda ambulante ilegal". Foi, ainda, identificado um homem de 44 anos, vendedor ambulante, residente no concelho de Viana do Castelo, por posse de artigos, sem se fazer acompanhar das respectivas guias ou facturas.

A operação envolveu um efectivo de 18 elementos policiais e decorreu sem qualquer incidente.

## Na Escola Secundária Dr. Manuel Gomes de Almeida

# Mega exposição da Polícia no dia 9

A Polícia de Segurança Pública vai realizar na quarta-feira, uma mega exposição, pela primeira vez, num estabelecimento de ensino do concelho de Espinho – na Escola Secundária Dr. Manuel Gomes de Almeida.

A iniciativa, que conta com a colaboração dos bombeiros (Bombeiros Voluntários de Espinho e Bombeiros Voluntários Espinhenses), do Regimento de Engenharia 3 e do Centro de Saúde de Espinho, terá uma exposição estática das diversas Esquadras que compõem a Secção Policial de Espinho, slide (pelo Grupo de Operações Especiais da PSP), actuação com cães (Grupo Cinotécnico da PSP) e uma demonstração sobre técnicas de abordagem pelo Núcleo de Formação do Comando de Polícia de Aveiro.

O responsável pela iniciativa, o subintendente João Paulo Caetano sublinhou que "é a primeira vez que uma das escolas do concelho abre as portas a uma iniciativa destas e os professores daquele estabelecimento de ensino estão a ter um trabalho excepcional".

A exposição terá início às 8.30 de quarta-feira e encerrará cerca das 17.30 horas.



Fotos VÍTOR LANCHA



A Câmara Municipal realizou, na tarde de domingo, como habitualmente, na Nave Polivalente, mais uma actividade (confraternização) para os idosos, agora intitulada de "Baile da Primavera"

Com abstenção da oposição

# Câmara regulariza dívidas

Na última reunião de Câmara foram aprovados (por maioria) dois acordos de regularização de dívidas a celebrar entre a autarquia espinhense e as empresas "Silarba – Construções, Lda" e "Pereira & Soares".

Os vereadores da coligação "Juntos por Espinho", Manuela Aguiar e Joaquim Pinto Moreira, abstiveram-se nestas votações, produzindo declaração de voto em que ressal-

vam que "os fornecedores de bens e serviços do município não podem ser prejudicados pela atrofia financeira em que a Câmara se encontra."

Os vereadores manifestam, ainda, "crescente preocupação com a falta de liquidez e a falta de saúde das contas que a situação representa, por obrigar à contingência destas singulares formas de financiamento."

Sandra Soares



## Rede ferroviária de alta velocidade em 24 concelhos

# Espinho no traçado preliminar (Porto/Lisboa) do TGV

**E**spinho integra os 24 concelhos abrangidos pelas medidas restritivas ao uso do solo para o traçado preliminar da rede ferroviária de alta velocidade (TGV) entre Lisboa e Porto – directrizes governamentais em vigor e por um período de dois anos..

Como consta no Diário da República publicado na quinta-feira é (para o Governo) “absolutamente necessário” aplicar as medidas restritivas ao traçado entre Lisboa e Porto, nomeadamente nas fases Lisboa/Vila Franca de Xira, Alenquer/Pombal e Oliveira do Bairro/Porto, “justificandoo”, por conseguinte, “o risco real de ocorrência de alteração do uso do território” e, por acréscimo, “a possibilidade de torná-la mais difícil e onerosa.”

Tal decreto restringe o uso do solo, no corredor projectado no traçado preliminar para o TGV nos seguintes concelhos: Porto, Vila Nova de Gaia, Espinho, Santa Maria da Feira, Ovar,

Oliveira de Azeméis, Estarreja, Albergaria-a-Velha, Aveiro, Oliveira do Bairro, Pombal, Leiria, Marinha Grande, Alcobaca, Porto de Mós, Caldas da Rainha, Rio Maior, Azambuja, Cadaval, Alenquer, Arruda dos Vinhos, Vila Franca de Xira, Loures e Lisboa.

Neste quadro, ficam, por enquanto, excluídos das medidas os traçados Vila Franca de Xira/Alenquer e Pombal/Oliveira do Bairro, já que “o estado dos trabalhos em curso ainda não permite, com o necessário grau de detalhe, proceder à delimitação das áreas a abranger.”

De acordo com o decreto governamental, “a criação de novos núcleos populacionais, incluindo operações de loteamento, a construção, reconstrução ou ampliação de edifícios ou outras instalações e a instalação de explorações ou ampliação das já existentes ficam sujeitas a parecer prévio vinculativo da Rede Ferroviária Nacional (Refer)”, a par de “alterações importantes, por meio de aterros ou escavações, à configuração geral do terreno, ao derrube de árvores em maciço e à destruição do solo vivo e

do coberto vegetal.”

A propósito, o Governo considera que “os prejuízos resultantes da prática dos actos referidos são social e economicamente mais relevantes do que os danos que das medidas preventivas ora estabelecidas poderão, eventualmente, resultar.”

A identificação das áreas afectadas pelas medidas preventivas, definidas nos traçados preliminares da ligação entre Lisboa e Porto da rede ferroviária de alta velocidade podem ser, entretanto, consultados pelos interessados na Refer, nas comissões de coordenação do desenvolvimento regional e nos municípios abrangidos.

“Sem prejuízo dos poderes de tutela da legalidade urbanística legalmente atribuídos ao presidente da câmara municipal, a competência para ordenar o embargo, a demolição ou a reposição da configuração do terreno cabe à Refer e à Comissão de Coordenação e Desenvolvimento Regional territorialmente competente, podendo cada uma das referidas entidades exercê-la isoladamente.”

## Manuela Aguiar queria referendo popular

# PSD “vê” (por fora) obra da linha-férrea

No decurso de uma visita  
(exterior) dos vogais

social-democratas

da Assembleia Municipal,

acompanhados por

Quirino de Jesus,

presidente da Assembleia

de Freguesia de Espinho, à

obra da linha-férrea e na

expectativa da posterior

requalificação do perímetro

central urbano, a vereadora

Manuela Aguiar lamentou que

não fosse promovido e

realizado um referendo

à população do concelho

relativamente ao projecto e a

empreitada do enterramento da

via e, sobretudo, às alterações

estruturais e estéticas

daí resultantes.



Fotos CARLOS SALVADOR



cais manifestaram o seu desagrado pelo rumo dos acontecimentos...

Para o presidente da Comissão Concelhia do PSD, “o concurso é um mal menor com dois anos de atraso, numa altura em que já muita coisa é irreversível e está condicionada em função da obra que aconteceu.”

“Mas esta não era a proposta do PSD. Era muito mais ampla. Era um concurso abrangente que permitiria que novas soluções aparecessem para atenuar as dificuldades em termos de limitações que os muros a norte e sul vão criar, que o próprio espaço no seu todo deve contemplar para

que as pessoas possam usufruir do espaço.”

“O primeiro dia em que os comboios passarem pelo túnel será importante para a cidade de Espinho, porque a partir daí é possível dizer que o espaço em cima fica à nossa disposição. A pergunta que se pode fazer neta altura é... Porque é que as obras à superfície não estão a decorrer há mais tempo? E também... O que é que a Câmara pensa em termos de ‘timing’ da obra à superfície? Porque só vamos usufruir efectivamente do espaço à superfície quando a obra à superfície estiver completa... Mas o dia em que os comboios passem no túnel vai tornar evidente todo o atraso que a Câmara Municipal tem provocado na questão do projecto à superfície. Esse será o dia em que toda a gente poderá ver com certeza que, como temos alertado, há um trabalho de projecto para trás que não foi feito e que vai ser feito agora e vai prolongar a sobras por muito mais tempo.”

Lúcio Alberto

## António Regedor (Bloco de Esquerda) reage em comunicado

# “Vicente Pinto e PSD erram o alvo”

O coordenador do Núcleo de Espinho do Bloco de Esquerda,

António Regedor, emitiu o seguinte comunicado:

“O Bloco de Esquerda fez um comunicado afirmando estar em desacordo com a proposta de um túnel para passagem de carros na zona do Rio Largo, junto à praia.

Consideramos ser profundamente negativo do ponto de vista ambiental.

Nesse comunicado o Bloco de Esquerda acusa o PSD de ajudar o PS a piorar ainda mais o projecto de enterramento da linha de caminho de ferro.

Vicente Pinto do PSD respondeu ao Bloco, mas sobre este assunto em questão não disse nada. Na falta de argumentos faz afirmações falsas. É injurioso o que o PSD diz de voltar a colocar a terra na túnel. É injurioso dizer para parar as obras indefinidamente. Só na cabeça de Vicente Pinto essas ideias servem para fazer política.

O Bloco de Esquerda critica desde o início a opção do enterramento neste canal por considerar que não é a melhor solução para o desenvolvimento estratégico de Espinho.

O Bloco desde sempre considerou que as saídas do túnel deveriam ter sido mais a norte e mais a sul para não prejudicar a população e não criar tratamento desigual nem considerar espinhenses de primeira e espinhenses de segunda.

Na resposta às questões da linha, Vicente Pinto do PSD mistura questões da Assembleia Municipal e erra o alvo ao falar do Hospital.

Foi José Mota, presidente da Câmara, que chamou pocilga ao Hospital de Espinho. É para José Mota e para o PS que terão de dirigir o comunicado, se para isso tiverem coragem.

O Bloco de Esquerda realmente é diferente do PSD e do PS.”

No sábado de manhã, o percurso pedonal laranja foi encetado no Rio Largo (junto ao terreno do antigo campo de futebol) e concluído na zona da Marinha, em Silvalde, onde alguns moradores e comerciantes lo-



## Reunindo (ao jantar) correntes do PSD e antecipando ambição para as eleições autárquicas

# JSD empossa Filipe Barbot e presta tributo a Ricardo Sousa



*Filipe Barbot promete "uma JSD motivada e actuante" visando também participação (in)directa nas eleições autárquicas agendadas para o próximo ano, enquanto Ricardo Sousa (alvo de uma homenagem da sua "eterna jota") preconiza a mutação na liderança camarária, disponibilizando-se para corporizar em plena colaboração e inesgotável vontade um PSD tão ambicioso quão determinante na estratégia e na acção pré e eleitoral que já se avista... Mesclada de jovens e experientes militantes social-democratas do concelho, a confraternização foi ainda marcada pela presença de algumas figuras algo arredadas destas andanças laranjas...*

Sob o testemunho dos quatro antecessores – Vítor Sousa, Luís Montenegro, João Torres Soares e Ricardo Sousa –, ocorreu na noite de sexta-



Fotos CARLOS SALVADOR



feira o acto de posse de Filipe Barbot na presidência da Comissão Concelhia da JSD, num jantar (no refeitório da Escola Secundária Dr. Manuel Laranjeira) que reuniu diversos quadranes do PSD espinhense.

Uma cerimónia que conferiu ainda o novo quadro dos órgãos da JSD, com a Mesa do Plenário a ser agora presidida por Ricardo Sousa, coadjuvado pela vice-presidente Ana Milheiro Azevedo e secretariado por Luís Nogueira Rocha, enquanto que a Comissão Política de Filipe Barbot conta com os vice-presidentes Ana Pais, Rui Barradas Paula e Vânia Ferreira, o secretário-geral Fábio Maltez Ribeiro e os vogais Alberto Sousa, Rogério Oliveira, Francisco Estima, Bernardo Lacerda, Pedro Sousa e Carlos Pinho

(suplente Rui Lemos).

Enquanto alguns membros directivos distritais e concelhios faziam questão de publicamente expressar o seu regozijo pela eleição de Filipe Barbot e seus pares e de antever uma projecção de sucesso autárquico por parte do PSD, como, por exemplo, se extraiu das intervenções de Vicente Pinto (presidente da Comissão Concelhia laranja) e dos mais altos representantes das estruturas nacional e distrital da JSD, ficou no ar a sensação de um novo reencontro de figuras gradas do partido em Espinho. Registe-se, por exemplo, o facto das presenças de António Catarino, Amadeu Morais, Pedro Nelson, Carlos Padrão, Adérito Santos e Vítor Sousa, entre outros, assim como as da vereadora

Manuela Aguiar e do deputado Luís Montenegro e, ainda, de uma mensagem, de Vítor Hugo.

Por isso, Filipe Barbot estava radiante, redobrando a sua confiança num futuro (próximo) vitorioso para a JSD e, globalmente, para o PSD, inclusive no âmbito das eleições legislativas.

Daí que Ricardo Sousa também não enjeitasse a oportunidade para, sensibilizado pela homenagem que lhe fora prestada e também pela unidade partidária que ali se esboçava, reafirmar a sua convicção de que "o PSD tem condições para vencer as próximas eleições no concelho de Espinho!"

**Lúcio Alberto**



## Concerto didáctico na Escola Sá Couto

Realiza-se no próximo dia 10, pelas 10 horas, no Centro Multimeios, um concerto didáctico com a Banda Militar do Porto, sob a organização de um grupo de alunos estagiários (e professora cooperante) de Educação Musical da Escola EB 2/3 Sá Couto.

## Óscar de melhor actor no Casino

A sala de cinema do Casino de Espinho apresenta, a partir de hoje e até quarta-feira, "Haverá Sangue" de Paul Thomas Anderson, com Daniel Day-Lewis, Paul Dano, Kevin J. O'Connor.

Quando Daniel Plainview (Daniel Day-Lewis) recebe uma misteriosa dica de que numa pequena cidade do Oeste um oceano de petróleo está revelar-se à superfície, dirige-se até lá com o seu filho, H.W. (Dillon Freasier), para tentar a sua sorte na degradada Little Boston. Nesta miserável cidade onde a maior excitação se centra em torno dos fervorosos seguidores da igreja do carismático pregador Eli Sunday (Paulo Dano), Plainview e H.W. ganham a sorte grande. Com o decorrer do tempo e o aumento da fortuna, nada se mantém igual e à medida que os conflitos vão aumentando todos os valores humanos – amor, esperança, comunidade, fé, ambição e mesmo os laços que unem pais e filhos – são ameaçados pela corrupção, decepção e pelo fluxo do petróleo.

Eis o quinto filme do escritor-realizador Paul Thomas Anderson (Embriagado de Amor, Magnólia, Jogos de Prazer, Passado Sangrento). O guião de Anderson, livremente baseado no denunciador clássico de 1920, "Oil" de Upton Sinclair, foi premiado com um Óscar.

O galardão pela academia Daniel Day-Lewis encabeça um elenco que inclui Paulo Dano (Uma Família à Beira de um Ataque de Nervos), Ciarán Hinds (Roma, Margot at the Wedding), Kevin J. O'Connor (Van Helsing, A Múmia) e o recém-chegado Dillon Freasier.

O filme recebeu oito nomeações para os Óscares (Melhor Filme; Melhor Realização; Melhor Actor Principal; Melhor Argumento Adaptado; Melhor Direcção Artística; Melhor Fotografia; Melhor Montagem; Melhor Montagem de Som), tendo conquistado dois, para o melhor actor principal, Daniel Day-Lewis e melhor cinematografia da responsabilidade de Robert Elswit.

Entretanto, o casino apresenta ainda em Abril: "10.000 AC" de Roland Emmerich, com Camilla Belle, Steven Strait, Cliff Curtis; Michael Clayton – Uma Questão de Consciência, de Tony Gilroy, com George Clooney, Sean Cullen, Tom Wilkinson, Tilda Swinton, Sydney Pollack; Juno, de Jason Reitman, com Ellen Page, Michael Cera, Jennifer Garner, Allison Janney.

Para a primeira semana do mês de Maio está prevista a exibição do grande vencedor dos Óscares 2008: "Este País Não é Para Velhos", dos irmãos Coen, com Tommy Lee Jones, Javier Bardem, Josh Brolin, Woody Harrelson.

As sessões de cinema do Casino de Espinho decorrem diariamente pelas 15.30 e 21.30 horas. À segunda-feira, o cinema é mais barato.

## Ou... reviver Espinho de outros tempos

# O chinelês... do Café Chinez

*"Café Chinez" assim se intitula a peça levada ao palco do Auditório de Espinho por um conjunto de instituições culturais espinhenses que transportam os espectadores numa muito divertida viagem até ao Espinho de outras épocas, o dos saudáveis banhos de mar, das batalhas de flores, dos casinos, das espanholas... e do chinelês da roleta do Café Chinez. A sala esteve cheia na sexta e no sábado, mas o espectáculo regressa este fim-de-semana.*

Sandra Soares

Como é que tudo começou? Ir à Praia não é quando um homem quiser mas quando o senhor doutor mandar. Furunculose? Bicos de papagaio? Artrite ou artrose? Renite ou rinite? Não vale a pena ter medo do banheiro que ele não faz mal a ninguém. Mas nada de espreitar pelas frinchas das barracas enquanto as raparigas trocam de roupa.

Comboios que passam. Multidões acenam à realza. Bigodes republicanos em discursos inflamados. Caiu a Monarquia empoeirada e che-

gou República de peito à mostra e punho em riste. Ânimos exaltados!!

Postais e fotografias, Sardinhas e Pickles alinham-se num casting para ver quem será a vedeta

da próxima produção da grande companhia Brandão & Gomes. E entre golpes de raquetes de ténis e bocejos bucólicos de uma tertúlia a passo de bicicleta, há sempre tempo para um

piquenique ou um passeio no campo. E as propostas de excursões são tentadoras. Quanto mais não seja vamos todos para o Brasil!!!

E depois do intervalo o Mercado das Ilusões. Tardes passadas ao piano, saraus, cantorias e ensaios. Uma cidade que se quer mostrar engomada e artística. Festas e touradas. O comércio desafia as multidões. Mais uma volta do comboio mais espanholas que chegam...

De dia terra de cafés, à noite terra de casinos. Mil e um. Mil e uma oportunidades de ganhar... ou perder. A luz eléctrica. O frenesim do Jazz. A roleta gira desenfreada. Um mandarim (o chinelês) no centro. Jogam-se vidas, compram-se fichas, apostam-se tiros certos no destino. Amores e desamores.

E por fim, com a tragédia tudo acalma. As invasões do mar. A guerra. Os naufrágios. A dor dos que ficam. O mar comotestemunha. Guardiões dos segredos desta cidade. Será que um dia ele tomará de volta aquilo que um dia deu a Espinho?

E assim se faz um espectáculo com dança, cor, música e momentos de pura diversão com as gargalhadas a surgirem de entre a plateia, em especial nos momentos dedicados à publicidade: "Hotel Bragança. Magníficas instalações, aceiado e irreprezível. Preços módicos. Café e Casino. Iluminado a luz eléctrica"...

O espectáculo volta ao Auditório de Espinho amanhã e sábado à noite pelas 21.30 horas, sendo os bilhetes a cinco euros com desconto para maiores de 65 e menores de 25 anos.

## Nova sessão do Planetário de Espinho estreia para a semana

# "Viagem a um Buraco Negro"

A nova sessão do Planetário do Centro Multimeios "Viagem a um Buraco Negro" que conta com narração de Nuno Markl e música de Alexandre Soares será apresentada ao público dia 13 de Abril. As duas figuras públicas estarão presentes na antestreia que decorre na noite anterior.

É já no próximo dia 13 de Abril, pelas 16 horas, que abre ao público a nova produção do Planetário de Espinho. "Viagem a um Buraco Negro" introduz um narrador pouco convencional, que leva os espectadores numa viagem ao centro de um buraco negro... com consequências

imprevisíveis!

Através da experiência única que é uma sessão de planetário, parte-se da Terra em viagem pelo cosmos. Atravessa-se nebulosas até ao local onde as estrelas se formam e ficasse com a compreensão de como o nosso Universo evoluiu desde o início do próprio tempo e espaço. No final a viagem leva os espectadores ao encontro de um dos objectos mais fascinantes e misteriosos, os invisíveis buracos negros.

Para esta nova sessão foram convidados a participar dois nomes de peso: o narrador Nuno Markl, figura de relevo do actual panorama humorístico português (Produções Fictícias e colaborador da Antena 3) e Alexandre Soares (ex-GNR e ex-Três Tristes Tigres), compositor da Banda Sonora Original.

A sessão é sobretudo dirigida a um público a partir dos 12 anos, mas poderá ser apreciada por toda a família no Planetário do Centro Multimeios de Espinho, aos Sábados, Domingos e Feriados às 16 horas.

A sessão conta com o apoio da Fundação Navegar, da Câmara Municipal de Espinho, da Antena 3 e da Impor Música.

## Gonzalo Rubalcaba (virtuoso do piano jazz) no Auditório de Espinho (segunda-feira)

"Um dos maiores virtuosos do piano jazz", como o apelida o The New York Times estarão em Espinho na próxima segunda-feira para um espectáculo único marcado para as 21.30 horas no Auditório da Academia de Música.

O bilhete para este espectáculo tem valor único de 25 euros, um pouco mais elevado do que os habitualmente praticados naquela casa, mas que se deve à qualidade do interprete e ao facto do Auditório de Espinho ter deixado de contar com financiamento do Estado, estando, a partir do início deste mês a auto sustentar-se.

Mas segundo os entendidos vale a pena assistir à apresentação deste pianista dotado de uma técnica prodigiosa, com uma profunda imersão e conhecimento do jazz, com fortes raízes na nuance rítmica Afro-Cubana e que é reconhecido hoje no panorama do Jazz Mundial, como um dos maiores génios do piano.

Com uma abordagem francamente contemporânea, Gonzalo traz até Espinho um repertório baseado nas suas gravações discográficas, dos mais de 25 discos já editados, metade dos quais na prestigiada Blue Note.

O pianista, vencedor de um Latin Grammy em 2002, apresenta a sua virtuosidade e profundidade musicais, tornando a sua actuação num ambiente intimista e sempre crescente. Gonzalo já partilhou o palco com grandes nomes do jazz americano e da música brasileira como, Herbie Hancock, Shirley Horn, Chick Corea, Gal Costa, Ivan Lins e Tom Jobim.

## "Domingos Lima: Livreiro da Lello" – exposição na Biblioteca Municipal

Abre ao público pelas 16 horas do próximo sábado a exposição "Domingos Lima: Livreiro da Lello", que estará patente nas instalações da Biblioteca Municipal, no salão nobre da Piscina Solário Atlântico, até 30 de Abril.

Na inauguração da exposição já se encontra confirmada a presença de familiares de Domingos Lima assim como de responsáveis da Livraria Lello, localizada no Porto e considerada uma das mais belas do mundo.

Esta exposição foi organizada pela Biblioteca Municipal da Póvoa do Varzim e é apresentada no âmbito da Cooperação Metropolitana na Área da Cultura.

**Vende-se - Anta MORADIA NOVA T4**  
ESCRITÓRIO, GARAGEM PARA 5 CARROS, JARDIM, CHURRASQUEIRA. BONS ACESSOS. BOM AMBIENTE. BOM PREÇO. O PRÓPRIO.  
Tlm. 968 077 932

**DOMUSGEST**  
ADMINISTRAÇÃO DE CONDOMÍNIOS  
*Confie na nossa experiência*  
Rua 21, n.º 755 - 1.º Dto. (junto às Finanças)  
Telef. 22 732 08 66 • Tlm. 96 487 51 54

**DR. ILÍDIO SANTOS**  
MÉDICO DENTISTA  
Implantes Ortodontia Fixa Prótese Fixa  
Acordos com: SAMS/QUADROS ACASA \* CGD \* ADSE \* PSP SIM \* ALLIANZ \* AXA  
Consultórios:  
Rua 16 (Esquina Rua 19), n.º 545-1.º Dt.º - Espinho - Telef. 22 734 29 31  
R. Manuel Alves de Sá, 15 G - 4400-494 V.N. Gaia - Telef. 22 711 86 61 / 22 711 86 42



## Subsídios

### Para festas populares e religiosas

Na reunião de Câmara de sexta-feira foi aprovada a lista de subsídios para as festas populares e religiosas a realizar no concelho no ano de 2008, sendo o valor mais elevado (625 euros) atribuído

às marchas populares do município.

As festas religiosas do S. João do Rio Largo, da Nossa Senhora do Mar (Marinha – Silvalde) e do S. Pedro (Marinha – Silvalde) recebe cinco mil euros, enquanto que às festas em honra do S. Vicente da Idanha (Anta), Nossa Senhora das Dores (Silvalde), S. João (Praia de Paramos), Santo Estêvão e Nossa Senhora da Guia (Guetim), S. Martinho (Anta), Nossa Senhora dos Altos Céus (Anta) e Sernhor do Calvário (Silvalde) são

atribuídos três mil euros.

A festa de S. Mamede recebe 2300 euros, a de S. João de Guetim 1259 euros e o Carnaval da Idanha 750 euros.

A Câmara Municipal de Espinho assume ainda o pagamento com os consumos de electricidade realizados com as ornamentações destas festividades.

Sandra Soares

## PIMPOLHO

Levou essa história de sexo tântrico tão a peito...

... que começou um acto sexual aos 20 anos...

© José Sarmento • 624

... e só o acabou aos 60!!!...



## Tucátulá – quinto ciclo de espectáculos

### Dança, música e cinema de animação

ciclo de iniciativas dirigidas aos mais diversos públicos.

Amanhã, pelas 21.30 horas, no auditório da Junta de Freguesia de Espinho, sobe ao palco a Escola de Bailado Adriana Domingues que apresenta o espectáculo de dança "Jogos coreográficos", que inclui: Fadas de açúcar; Ondulando; Amanhecer; Nativas; Ideias/Emoções; Desafio; Enquadramento; Caixa de Música.

Estas coreografias terão como interpretes: Maria Lima, Ana Gomez, Belisa Costa, Catarina Sousa, Micaela Gonçalves, Paula Vieira, Sara Amaral. Ana Alexandra Vingada, Cláudia Leite, Ana Sofia Tavares, Cristina Novo, Daniela Jesus, Diana Couto, Inês Ferreira, Joana Ferreira, Magda Domingues, Maria João Rodrigues, Rosário Santos, Sara Ferreira.

Quando à Escola de Ballet Adriana Domingues, iniciou a sua actividade em 1971 e tem como base pedagógica a paixão pelo ensino da dança, uma actividade lúdica, criativa que tem como objectivo fundamental e prioritário o desenvolvimento da arte de fazer a vida e o culto pela

dança.

O Tucátulá continua no sábado com a segunda noite EP ao vivo, da responsabilidade de Nuno Neves, onde actuarão as bandas ZeroKilled (rock alternativo, São Miguel) e Foxrot (rock, Espinho), estando a abertura reservada para os Other Sphere (rock, Paredes). A entrada é gratuita e o concerto tem início às 22 horas, no Auditório da Junta de Espinho.

Na tarde de domingo, o Tucátulá promove, em parceria com o festival internacional de cinema de animação – Cinanima, uma sessão de filmes de animação para toda a família que se realizará pelas 16 horas, no Centro Multimeios da cidade.

Os bilhetes para estes espectáculos são grátis e podem ser levantados no posto de turismo, a partir do dia anterior ao espectáculo.

Entretanto, no sábado pelas 18 horas, abrirá a público a exposição "Arte por m", pintura e escultura de Luís Guedes, que estará patente até ao dia 19 de Abril, na Galeria do Centro Multimeios da cidade.

## Federação Concelhia das Associações de Pais de Espinho

### "Encarregados de educação exigem aos seus filhos respeito pelos professores"

Na sua reunião mensal, a Federação Concelhia das Associações de Pais de Espinho decidiu tornar público "o sentimento unânime das associações de pais presentes, no sentido de os alunos, sem excepção, respeitarem os professores, enquanto profissionais aos serviço de uma das causas mais nobres e importantes para o país – a Educação."

A Federação Concelhia das Associações de Pais de Espinho manterá o seu "rumo de diálogo aberto e construtivo com todos os membros da comunidade educativa" – designadamente, professores, educadores e pessoal não docente.

"Como encarregados de educação – e primeiros responsáveis pela educação dos nossos filhos – devemos inculcar neles regras de conduta social e promover a defesa de valores cívicos, contribuindo para uma verdadeira cultura de cidadania."

## "Mexe-te: o lado S da vida" na Secundária Gomes de Almeida

Como já revelou o jornal *Defesa de Espinho*, a Escola Secundária Dr. Manuel Gomes de Almeida será palco de uma actividade de grande dimensão que vai envolver toda a comunidade educativa num dia repleto de acção e movimento, em que não faltarão figuras bem conhecidas dos espinhenses. No próximo dia 9 a escola abre-se ao desporto.

Assinalando a passagem do Dia Mundial da Saúde (7 de Abril), o Grupo de Educação Física da Escola Secundária Dr. Manuel Gomes de Almeida, em estreita colaboração com toda a comunidade educativa, realiza no dia 9 de Abril um conjunto de actividades com o objectivo de sensibilizar, consciencializar e dinamizar toda a comunidade escolar para uma participação responsável e efectiva em actividades físicas e desportivas de uma forma regular. A actividade visa ainda promover a formação de hábitos, atitudes e conhecimentos relativos a estilos de vida saudáveis.

Na organização deste evento o Grupo de Educação Física de Escola Secundária Dr. Manuel Gomes de Almeida conta com a de diversas entidades, entre elas, a Câmara Municipal de Espinho, os bombeiros, a Polícia de Segurança Pública, Centro de Saúde, Regimento de Engenharia.

Mas também marcarão presença neste evento, tendo uma participação activa no mesmo, nomeadamente, com a presença em diversas das palestras programadas, individualidades bem conhecidas dos espinhenses, na sua maioria ligadas ao desporto, entre elas: Miguel Maia e João Brenha, António Leitão e Vítor Hugo.

A grande actividade "Mexe-te – O lado S da vida" terá a duração de um dia escolar, sendo levada a cabo não só nas instalações da Escola Secundária Dr. Manuel Gomes de Almeida mas também por toda a cidade de Espinho.

## Cinema no Multimeios

O Centro Multimeios de Espinho apresenta, a partir de hoje e até quarta-feira, pelas 17 e novamente às 22 horas, "The Darjeeling Limited", de Wes Anderson, com Owen Wilson, Adrien Brody, Jason Schwartzman e Angelica Houston.

No filme, três irmãos que não se falam desde a morte do pai decidem fazer uma viagem de comboio que atravessa a Índia para recuperarem os laços familiares quebrados e se reencontrarem. Mas a "busca espiritual" de Francis, Peter e Jack vai descarrilar rapidamente e eles vão parar ao meio do deserto, com onze malas e uma série de contas a ajustar com a vida. Neste país onde não conhecem nada, começa uma outra viagem, preenchida com inúmeros imprevistos, uma verdadeira odisseia, que trará de volta a amizade e a fraternidade... ou talvez não.

Entretanto, em Abril serão ainda exibidos: (10 a 16) "Acordado", de Joby Harold, com Hayden Christensen, Jessica Alba, Terrence Howard; (17 a 23) "No Vale de Elah", de Paul Haggis, com Tommy Lee Jones, Susan Sarandon, Charlize Theron; (24 a 30) "Diário de uma Nanny", de Shari Springer e Robert Pulcini, com Scarlett Johansson, Laura Linney, Paul Giamatti, Chris Evans.

Quanto ao planetário destaque para a sessão apresentada ao vivo, pelas 16 horas de sábado, "O Céu do Mês". As outras sessões são: O Mistério da Bola de Fogo (sábados, domingos e feriados, 15h); Hubble, 15 Anos de Descobertas (domingos e feriados, 16h); Acampar Com as Estrelas (sábados, domingos e feriado, 17h). A Zanga da Lua, Pesar as Estrelas e À Volta do Sol apenas estão disponíveis para visitas de estudo. E para 12 de Abril estreia um novo documentário narrado por Nuno Markl.

Na galeria, abre ao público no sábado, pelas 18 horas, "Arte por M", exposição de pintura e escultura da autoria de Luís Guedes, integrada no Festival Tucátulá.



Em comunicado

# "Direito à indignação dos profissionais de Saúde do Hospital Nossa Senhora da Ajuda - Espinho"

"Com cerca de oitenta subscritores", foi emitido um comunicado com o seguinte teor:

"Não acreditamos que o Presidente da Câmara Municipal de Espinho, no momento em que disse que o Hospital Nossa Senhora da Ajuda - Espinho era uma 'pocilga' (Jornal de Notícias de 21 de Março de 2008) antes das recentes obras nele efectuadas, soubesse mesmo o que estava a dizer.

É que senhor José Mota, uma 'pocilga' é um curral de porcos ou então uma casa muito imunda.

É lamentável, que um Presidente de Câmara, que representa o interesse de todos os espinhenses e deveria estar sempre ao lado deles, venha agora, por conveniência política do seu partido, dizer que o Hospital de Espinho era uma 'pocilga' e agora com as novas medidas do Ministério da Saúde, passou a ser um local decente. Como autarca, porque é que não denunciou na devida altura a 'pocilga' as autoridades competentes?

Dizemos nós, o Sr. José Mota, além de ingrato para com a terra que o acolheu e ajudou a ser conhecido politicamente, tem mesmo a memória curta, pois esse tal Hospital de Espinho que chamou de 'pocilga', já lhe serviu de cavalo de batalha em campanhas políticas eleitorais quando se colocou nitidamente a um ex-director. Nesse tempo o Hospital de Espinho, não só tinha profissionais competentes, como era um Hospital de qualidade que até o acolheu e a familiares para cuidados de saúde.

Sr. José Mota, como cidadão acolhido em Espinho e como líder da autarquia, como é possível que tenha insultado os espinhenses e os profissionais que dignamente trabalharam e trabalham no Hospital?

O que o Sr. José Mota, demonstra, ao indirectamente chamar 'porcos' aos espinhenses (tenha paciência, quem nasce nas 'pocilgas' são os porcos) é um descaramento político inaceitável para com os habitantes que o ajudaram a ser alguém na sociedade civil. O Sr. deveria estar eternamente grato aos espinhenses, sobretudo aos que tiveram a felicidade de nascer no Hospital de Nossa Senhora da Ajuda - Espinho.

Ó Sr. José Mota, o que um presidente de Câmara deve fazer, é defender os interesses dos seus munícipes, nunca por nunca, trair a população que o elegeu. O Sr. mentiu aos espinhenses, com esta inqualificável atitude de chamar 'pocilga' ao Hospital.

Os trabalhadores que dedicaram uma vida a trabalhar no Hospital de Espinho (alguns agora obrigados a ir para outras bandas, como o Hospital de Gaia), não só lamentam a atitude irresponsável do líder da autarquia, como afirmam veementemente e negam que alguma vez, a situação no Hospital tenha atingido os patamares de ser comparado a uma 'pocilga'.

O Hospital de Espinho, a exemplo de outros no País teve sempre as suas carências, mas foi fazendo obras, acrescentando valências, melhorando os seus quadros profissionais e equipamentos, por vezes com a colaboração da autarquia e sociedade civil, de tal modo que o nível das instalações aquando da integração no Centro Hospitalar de Gaia foi elogiado por todos os profissionais que chegaram ao Hospital.

E o objectivo foi sempre o mesmo: servir o melhor possível todos os espinhenses, na área da saúde.

E, o Sr. José Mota, ao invés de continuar a lutar por melhorias do Hospital, não só faz jogo sujo com o Ministério da Saúde (aceitou o encerramento do serviço de atendimento permanente e não passou cavaco à população), como agora caiu na desfaçatez de dizer que o Hospital de Espinho era uma 'pocilga'.

Esperemos bem que os espinhenses não lhe perdoem ofensa tão grave.

Nós, dedicados espinhenses e profissionais da saúde, que tanto trabalharam no Hospital de Espinho, repudiamos com firmeza de cidadãos desta terra e ao mesmo tempo, exigimos que o Sr. José Mota peça desculpa à população de Espinho.

Realmente, o Sr. José Mota, nada percebe da matéria relativa à saúde pois se assim não fosse, estaria na primeira linha, contra as medidas avulsas emanadas do Ministério da Saúde. O que faz o Presidente da Câmara Municipal de Espinho? Prefere seguir a sua fidelidade política e deixar os habitantes mais fragilizados em matéria de cuidados básicos de saúde."

## Extensivo a seis concelhos Novo hospital de Gaia/ /Espinho até 2014

Já foi aprovado pela ministra da Saúde o projecto do hospital de Vila Nova de Gaia/ Espinho, nova infra-estrutura a construir até 2014, na actual localização (no Monte da Virgem) da primeira unidade do Centro Hospitalar (dos dois concelhos) em vigor.

A área de influência do futuro hospital de Vila Nova de Gaia/Espinho abrangerá prioritariamente Gaia e Espinho, com uma estimativa de 335.040 habitantes, mas será extensiva, numa "segunda linha", aos concelhos de Santa Maria da Feira, Ovar, S. João da Madeira, Oliveira de Azeméis, Arouca e Vale de Cambra, numa malha de 341.712 habitantes, podendo ainda evoluir, até 2025, para um total de 701.087.

Considerando a proposta bem estruturada, o despacho da ministra determina a aprovação do perfil assistencial e dimensionamento das futuras instalações do Centro Hospitalar de Gaia/ Espinho, sendo ainda reconhecido como um exemplo de planeamento regional dos recursos.

«Defesa de Espinho» - 3966 - 2008-04-03 (1.ª publicação)

**finanças**  
DIRECÇÃO-GERAL DOS IMPOSTOS

JUSTIÇA TRIBUTÁRIA

DGCI

SERVIÇO DE FINANÇAS DE ESPINHO - 0078

## EDITAL

### Convocação de Credores e Venda Judicial

#### IDENTIFICAÇÃO DO(S) BEM(NS)

Identificação do bem: FRACÇÃO AUTÓNOMA designada pela letra C do prédio urbano em regime de propriedade horizontal inscrito na matriz predial da Freguesia de S. Félix da Marinha sob o artigo nº 3262 CARACTERÍSTICAS: Afecção: Habitação, Tipologia/Divisões: T2, Permilagem: 295, Nº de pisos: 2, Área bruta privativa: 162,4m<sup>2</sup>, Área bruta dependente: 85,3m<sup>2</sup>, Inscrição na matriz: 1999, Tipo de prédio: Prédio em Regime de Prop. Horiz., N de pisos: 3, Área total do terreno: 513m<sup>2</sup>, Área de implantação do edifício: 260m<sup>2</sup>, Área bruta privativa total: 824,8m<sup>2</sup>, Área do terreno integrante das fracções: 0m<sup>2</sup>. Localizado no distrito de PORTO Concelho de VILA NOVA DE GAIA na rua dos Mourões nº 123 na Freguesia de S. FELIX DA MARINHA Lugar de S. Félix da Marinha.

#### TEOR DO EDITAL

Armando Carneiro da Costa, Chefe de Finanças do Serviço de Finanças ESPINHO-0078, faz saber que no dia 2008-06-16, pelas 10:30 horas, neste Serviço de Finanças, sito em RUA 26 N.605, ESPINHO, se há-de proceder à abertura das propostas em carta fechada, para venda judicial, nos termos dos artigos 248.º e seguintes do Código de Procedimento e de Processo Tributário (CPPT), do bem acima designado, penhorado ao Executado infra indicado, para pagamento da dívida no valor de 2.820,18€, sendo 1.550,61€ de quantia exequenda e 1.269,57€ de acréscimos legais.

Mais, correm anúncios e éditos de 20 dias (239.º/2 CPPT), contados da 2.ª publicação, citando os credores desconhecidos e os sucessores dos credores preferentes para reclamarem, no prazo de 15 dias, contados da data da citação, o pagamento dos seus créditos que gozem de garantia real, sobre o bem penhorado acima indicado. (240.º/CPPT)

O valor base da venda é de 74.487€, calculado nos termos do artigo 250.º do CPPT.

É fiel depositário(a) o(a) Sr(a) MARISA ALEXANDRA DA SILVA RIBEIRO, residente em R MOURÕES N 123 1º ESQ - S.FELIX DA MARINHA, o(a) qual deverá mostrar o bem acima identificado a qualquer potencial interessado, entre as 10:00 horas do dia 2008-03-27 e as 17:00 horas do dia 2008-06-13 (249.º/6 CPPT).

Todas as propostas deverão ser entregues no Serviço de Finanças, até às 10:30 horas do dia 2008-06-16, em carta fechada dirigida ao Chefe do Serviço de Finanças, devendo identificar o proponente (nome, morada e número fiscal), bem como o nome do Executado e o n.º de venda 0078.2008.85.

As propostas serão abertas no dia e hora designados para a venda (dia 2008-06-16 às 10:30h), na presença do Chefe do Serviço de Finanças (253.º CPPT).

Não serão consideradas as propostas de valor inferior ao valor base de venda atribuído a cada verba (250.º N.º4 CPPT).

No acto da venda deverá ser depositada a importância mínima de 1/3 do valor da venda, na Secção de Cobrança deste Serviço de Finanças e pago o Imposto Municipal Sobre as Transmissões Onerosas de Imóveis e o Imposto do Selo que se mostrem devidos. Os restantes 2/3 deverão ser depositados na mesma entidade, no prazo de 15 dias (256.º CPPT).

Se o preço oferecido mais elevado for proposto por dois ou mais proponentes, abrir-se-á logo licitação entre eles, salvo se declararem adquirir o bem em compropriedade. Estando presente só um dos proponentes do maior preço, pode esse cobrir a proposta dos outros, caso contrário proceder-se-á a sorteio para apurar a proposta que deve prevalecer (253.º CPPT).

#### IDENTIFICAÇÃO DO EXECUTADO

Nome: MARISA ALEXANDRA DA SILVA RIBEIRO.  
Morada: R MOURÕES N 123 1º ESQ - S.FELIX DA MARINHA.

NIF/NIPC: 235076821

#### IDENTIFICAÇÃO DA DÍVIDA EM COBRANÇA COERCIVA

N.º PROCESSO	PROVENIÊNCIA	N.º CERT.	TRIBUTO	VALOR DA DÍVIDA	
				QT. EXEQUENDA	1) ACRESCIDO
0078200501022156	Imp. Cont. Corr.				1.269,57
		174403	IRS	1.550,61	
			TOTAL (EUR):	1.550,61	1.269,57

1) Este valor não é definitivo, na medida em que os juros de mora continuam a vencer por cada mês de calendário ou fracção e as custas são liquidadas em função da fase processual. Sobre as coimas e multas não incidem juros de mora.

Data: 26/03/2008

O Chefe de Finanças  
**Armando Carneiro da Costa**





## OPINIÃO DISCURSO DIRECTO (ILUSTRADO)

Correia de Araújo\*

### Coisas simples

Pessoa amiga sugeriu-me que, aproveitando os escritos que habitualmente faço neste Jornal, levantasse a questão da degradação e incúria de alguns dos nossos espaços públicos (ruas, passeios, jardins, etc.). De facto, podem parecer coisas simples mas são das que mais repercussões encontram no quotidiano das pessoas. Ninguém gosta de sair de casa e, dia após dia, mês após mês, ver-se confrontado com aquele passeio todo esventrado, com a rua esburacada ou com um simples canteiro transformado em matagal.

Já lá vão mais de 30 anos quando Jacques Chirac, então na sua primeira candidatura à Câmara de Paris, percebeu que deveria direccionar a campanha eleitoral para um dos aspectos que mais preocupava os parisienses. Não faltavam infra-estruturas básicas, como a água e o saneamento... a iluminação pública era boa... a rede viária também... a habitação não era um problema... donde, o que realmente incomodava os parisienses era algo bem mais simples: os dejectos caninos nos passeios.

Desse modo, iniciou a sua campanha sob o lema "ensinem-lhes onde fica a valeta", num claro remoque ou desafio aos relapsos donos dos cães para que, civicamente, encaminhassem os seus animais para se aliviarem junto das sarjetas, e não nos passeios ou jardins, tendo avançado mesmo, nessa autêntica cruzada contra "la crotte", com um batalhão de "motocrottes" – motocicletas equipadas com um aspirador específico para recolher "la crotte" (o elegante nome francês para cocó de cão).

Mudando agora de tema, que já começa a cheirar mal, diria que vai sendo tempo de Espinho pensar também nas suas pequenas coisas. Na verdade, temos uma cobertura ao nível das infra-estruturas (água, saneamento, gás natural, fibras ópticas, etc.) muito acima da média do país... estamos dotados de boas acessibilidades... bem servidos de equipamentos desportivos e culturais... não estamos necessitados de obras ou intervenções de grande vulto (para além das que já ocorrem neste momento)... bom, está na hora

de fazer de Espinho um belo jardim, bem arranjado, bem cuidado, diria mesmo, um brinquinho!

Por exemplo, os pinos "enferrujados" que foram plantados no centro da cidade, aquando da famigerada requalificação urbana, devem servir para obstaculizar ou impedir o estacionamento anárquico e selvagem em cima dos passeios... mas não podem ser obstáculo à passagem de peões, particularmente quando estes são portadores de deficiência física e sensorial (invisuais, deficientes motores, etc.).

O buraco que permaneceu a céu aberto largos meses (anos, talvez!), aguardando uma simples grade (entretanto já lá foi colocada uma na semana passada), é também um mau exemplo... e nem a sua localização estratégica, mesmo em frente à ex-urgência do Hospital de Espinho, parece servir de atenuante, porque, em boa verdade, quem lá partisse uma perna de nada lhe valeria pelo facto de estar às portas do Hospital. Entretanto, e durante todo este tempo de espera, alguns avisos foram enviados à Câmara (leia-se, ao serviços da Câmara)... e também não acredito que os funcionários da higiene e limpeza que procedem à varredura daquela artéria não tenham, igualmente, alertado os serviços para aquele facto, pese embora, num outro caso em tudo semelhante, determinado funcionário tenha secamente respondido "não sou pago para isso"!

De igual modo, torna-se difícil a qualquer um de nós adivinhar a razão pela qual se vê privado de água nas torneiras, por largos períodos de tempo, se a Câmara não der um sinal, uma justificação, ainda que seja tão-só para esclarecer que a conduta de água teve uma ruptura grave e necessita de ser integralmente substituída... e aí talvez o comum dos munícipes já não veja, nessa falha, mais um sinal de ineficácia e incompetência dos serviços camarários.

#### Finalmente!

As máquinas já estão no terreno a trabalhar na tão desejada repavimentação da E.N. 109-4, depois de anos e anos de reivindicações, ofícios, recomendações e outras iniciativas... dimanadas da Assembleia Municipal de Espinho, da Assembleia de Freguesia de Silvalde e da própria Junta de Freguesia. O tapete betuminoso havia sido reclamado no tempo da então Junta Autónoma das Estradas (JAE), depois ICERR, mais tarde IEP... e culmina este longo e penoso calvário com a intervenção a cargo das Estradas de Portugal, EP (designação actual da responsável por esta obra). Enfim, as voltas que este país já deu, as mudanças que entretanto sofreu, mas só aquele pedaço de estrada parecia resistir à mudança. Finalmente... uma boa notícia!



Pinos enferrujados



Buraco junto ao Hospital



Máquinas na EN 109-4



Ruptura de saneamento

RUTE MIRANDA  
&  
FÁTIMA PEREIRA  
cabeleireiros

**Promoção**  
Extensões de cabelo natural:  
Preço: 3,50 euros

Rua 33, 912 - Espinho • Telef. 227 312 851



**Aluga-se**  
**ESTABELECIMENTO/ARMAZÉM**  
c/ 100m<sup>2</sup> + 60m<sup>2</sup> de cave ao nível da rua  
**Vendo**  
**LOTE DE TERRENO**  
c/ 550m<sup>2</sup>, para vivenda de 4 frentes  
**T3** - 150m<sup>2</sup> - Centro de Espinho  
Tlm. **91 959 1294**



**CLÍNICA  
DENTÁRIA**

IMPLANTES - ORTODONTIA FIXA  
Novidades: ORTODONTIA INVISÍVEL INVISALIGN  
BRANQUEAMENTO ZOOM ADVANCED POWER

**Dr. Jorge Pacheco**  
**Dr. Gustavo Pacheco**

Acordos: ACASA, CGD, EDP, EUROESPUMA,  
PHILIPS, SAMS, CRUZ VERMELHA

R. 8, n.º 381-1.º • 4500 ESPINHO • Telef. 22 734 27 18 / 96 103 44 20  
Aos sábados por marcação • Em frente à Estação • www.clinicaspacheco.com



## Relatório da Liga dos Amigos do Hospital de Espinho

**“Está instalada na mente de alguns, erradamente, a ideia perversa de que o que se tratou foi mesmo de uma incorporação do nosso Hospital no Centro Hospitalar de Gaia, ou de uma anexação do nosso Hospital por aquele extinto Centro Hospitalar – infelizmente essa ideia parece resultar do discurso de alguns responsáveis”**

No relatório de actividades e as contas respeitantes ao exercício de 2007 apresentado em assembleia-geral, a Liga dos Amigos do Hospital de Espinho, no cumprimento estatutário e no enquadramento de “uma linha de preocupação pelo bem-estar do doente, de promoção da melhoria das condições do seu acolhimento, internamento e tratamento e da dignificação da sua pessoa.”

A Direcção da Liga dos Amigos da aludida unidade hospitalar registou que “durante o ano de 2007 verificaram-se alterações profundas na estrutura e na orgânica do Hospital de Espinho que, de qualquer modo, se repercutiram na vida da nossa instituição e fortemente condicionaram a sua actividade.”

Na sequência do decreto-lei de 28 de Fevereiro do ano transacto que “procedeu à fusão do Hospital Distrital de Espinho, designado como Hospital Nossa Senhora da Ajuda-Espinho, com o Centro Hospitalar de Vila Nova de Gaia, fusão de que resultou a extinção daqueles hospitais e a criação de uma nova entidade jurídica designada por Centro Hospitalar de Vila Nova de Gaia/Espinho”, a citada Liga dos Amigos observa em comunicado o seguinte:

“Ou por que tenha havido da parte de alguns um conceito de fusão diferente daquele que resulta da lei e daquele decreto-lei, ou pelo facto de ser reconduzida na administração da nova entidade jurídica a mesma equipa directiva do Centro Hospitalar de Vila Nova de Gaia, a verdade é que está instalada na mente de alguns, erradamente, a ideia perversa de que o que se tratou foi mesmo de uma incorporação do nosso Hospital no Centro Hospitalar de Vila Nova de Gaia, ou de uma anexação do nosso Hospital por aquele extinto Centro Hospitalar. Infelizmente essa ideia parece resultar do discurso de alguns responsáveis.

Imunes a tal ideia, na parte que nos diz respeito, e decididamente apostados em contrariá-la, tratamos imediatamente de alterar os nossos Estatutos, o que fizemos por escritura pública de 3 de Julho de 2007, esclarecendo e fazendo consagrar num preâmbulo aos mesmos Estatutos que a nossa Liga passou a designar-se por Liga dos Amigos do Hospital de Espinho e que o seu campo de actuação é agora o edifício e o espaço do Hospital de Espinho, como entidade física que actualmente faz parte do Centro Hospitalar Vila Nova de Gaia/Espinho, E.P.E., independentemente da designação que venha a ser dada a tal entidade física.

Por outro lado, a referida fusão provocou alguma indefinição a algum adiamento de meios e serviços a prestar no espaço físico do nosso Hospital, circunstância que igualmente condicionou a actividade da nossa instituição.

O mesmo se diga, e com as mesmas consequências, em relação ao fecho do SAP e à sua substituição por uma consulta aberta da responsabilidade do Centro de Saúde de Espinho, à qual se associou o serviço de ambulâncias do INEM e dos Bombeiros Voluntários. Existem neste momento no espaço físico do nosso Hospital uma consulta aberta do Centro de Saúde de Espinho a funcionar nas dependências do anterior SAP do Hospital, vedado ciosamente pelo mesmo Centro de Saúde aos profissionais de saúde do Hospital.

Praticam-se neste momento no nosso Hospital regulares cirurgias que, futuramente, pelo menos algumas delas, poderão integrar a anunciada Unidade de Cirurgia do Ambulatório e de que, calcula-se, beneficiarão essencialmente as populações de Vila Nova de Gaia e de Espinho.

Funcionam também no nosso Hospital vári-

as consultas externas, que se promete virem a ser mais alargadas que, calcula-se, beneficiarão as mesmas populações.

Está já em funcionamento progressivo um serviço de Cuidados Continuados ou Unidade de Convalescência, integrada na Rede Nacional de Cuidados Continuados Integrados, aberta a doentes provenientes dos mais variados serviços, em âmbito regional ou nacional.

Funciona também no nosso Hospital um Serviço de Raio X e um Serviço de Laboratório que dá resposta à Consulta Aberta do Centro de Saúde, quando solicitados, ao Serviço de Cirurgia, à Unidade de Convalescência, à Consulta Externa e a doentes do exterior do Serviço Nacional de Saúde que pretendam aqui efectuar os seus exames.

E é actualmente neste contexto que se exerce e continuará a exercer a actividade da nossa Liga, nomeadamente do nosso voluntariado.

Cumprindo os nossos fins estatutários, oferecemos já àquela Unidade de Cuidados Continuados um televisor e diversas telas ornamentais, assim contribuindo para um maior conforto, qualidade de vida e bem-estar dos respectivos doentes.

Estamos, obviamente, disponíveis para, dentro das nossas possibilidades, dotar os novos serviços de acessórios e apoios humanitários que possam contribuir para aquela melhoria do bem-estar dos doentes, e o nosso voluntariado continuará a prosseguir sem perda de ânimo tais objectivos.

Tal como nos anos anteriores as nossas receitas ordinárias provieram da quotização, dos donativos de entidades públicas e privadas e dos juros de quantias depositadas em instituições bancárias.

As despesas administrativas e as despesas com o voluntariado continuaram a situar-se em níveis muito baixos. Este resultado só foi possível pelo contributo da Direcção e dos amigos a quem esta recorre para concretizar as tarefas burocráticas da sua gestão e pela generosidade do voluntariado.

Como qualquer outra instituição de solidariedade social, a nossa Liga vive muito da solidariedade de diversas pessoas e entidades que connosco colaboram. Por isso, o nosso agradecimento. Em primeiro lugar à Solverde que continua a ser, para além da quotização, a nossa principal fonte de receitas, e que regularmente põe à nossa disposição as suas instalações para nelas levarmos a cabo as nossas acções de angariação de fundos.

No que diz respeito a donativos de valor muito significativo, queremos também aqui deixar um agradecimento especial a Manuel Alves Salgueiro e às empresas do seu grupo.

Outros agradecimentos não podem também deixar de ser aqui manifestados: à Direcção dos Bombeiros Voluntários Espinhenses que nos permite efectuar as nossas assembleias, com muita dignidade no magnífico salão onde nos encontramos; a Ângelo Fernando Cardoso, técnico de informática do nosso Hospital, que com muito esforço trata informaticamente os dados pessoais respeitantes aos nossos associados, necessários a uma correcta cobrança das respectivas quotas e a uma correcta comunicação com eles.

Pelo esvaziamento e subsequente extinção do serviço de medicina, e pela referida indefinição quanto aos serviços a ser prestados no nosso Hospital, emendemos não termos tido condições para levar a cabo os nossos habituais cânticos de Natal por altura desta época festiva. Pensamos, todavia, que no corrente ano já será possível efectua-los com a habitual e preciosa ajuda de Ana Maria Viseu.”

CLÍNICA RADIOLOGIA  
Dr. NELSON DE OLIVEIRA

CHAMADA GRÁTIS (Rede Fixa)

800 201 606

Rua 26 n.º 787 ESPINHO  
(Próximo do Tribunal)

DVD para sempre

As cassetes de vídeo estragam-se

Salve-as para sempre em DVD

Agora os seus vídeos editados em DVD

Carlos Salvador

Reportagens,  
Fotografia e Vídeo

Rua 19, n.º 198 - 2.º andar • 4500 ESPINHO • Tlm. 918 648 672

ARMAZÉNS – ALUGAM-SE

ZONA NOBRE INDUSTRIAL DE ESPINHO

1 c/ 300m2 e outro c/± 400m2

C/ alvará de ocupação

Para: Comércio/Indústria ou Retém

Inf.: Telef. 22 731 1771 e 91 774 9157



"Turismo de congressos" no Hotel Praiagolfe

# Três centenas e meia de cardiopneumologistas em Espinho

No fim-de-semana, o Hotel Praiagolfe, em Espinho acolheu o 14.º Congresso Português de Cardiopneumologia, o qual contou com perto de três centenas e meia de participantes, nacionais e estrangeiros que assistiram a diversas intervenções no âmbito do tema "APTEC na comunidade". Este foi um regresso à primeira casa que os acolheu duas décadas atrás.

Sandra Soares

A Associação Portuguesa de Cardiopneumologistas – APTEC representa os cardiopneumologistas em Portugal, que são profissionais da área das tecnologias da saúde e cuja intervenção se efectua em diversas áreas da medicina, no âmbito da Cardiologia, Pneumologia, Angiologia, Neurociências, Medicina Intensiva, Pediatria, entre outras.

O congresso organizado por esta associação é uma iniciativa anual que decorre de norte a sul do país, tendo regressado a Espinho 20 anos depois da primeira edição se ter realizado exactamente no Hotel Praiagolfe, escolhido pela sua localização mas também pelos serviços oferecidos, tanto no que respeita às exigências logísticas do próprio congresso, mas também no que se refere à ocupação de tempos livres, nomeadamente, com o SPA do hotel.

Na sessão solene de abertura desta iniciativa e dada a sua importância, a mesa de honra contou com a presença de diversos ilustres,

nomeadamente: o Vice-Governador Civil de Aveiro, Fernando Mendonça; o Vice-Director Geral da Saúde, José Robalo; o Alto-comissário Adjunto da Saúde, José Maria Albuquerque; o coordenador do Fórum das Tecnologias da Saúde, Luís Quintão Caldeira e o vereador da Câmara Municipal de Espinho, Manuel Rocha.

Coube ao presidente do congresso, Paulo Batista, o discurso inaugural e no final do primeiro dia de trabalhos, os responsáveis do congresso foram recebidos na autarquia espinhense para um Porto de honra.

Quanto ao congresso propriamente dito, contou com cerca de 340 inscitos, que a longo de três dias estiveram em Espinho e assistiram a diversas palestras e intervenções que se centraram no tema deste ano: "a APTEC na Comunidade", ou seja, o papel dos cardiopneumologistas, enquanto profissionais de saúde, na melhoria da qualidade de vida dos portugueses.

Dos diversos temas focados, destaque para uma conferência sobre medicina desportiva, e

Foto VÍTOR LANCHÁ



os problemas que a sociedade atravessa, nomeadamente com os últimos números de casos de morte súbita. Foram discutidas igualmente as novas tecnologias não invasivas, bem como o contributo das novas tecnologias, no tratamento do enfarte agudo do miocárdio, em conjunto com a tradicional cirurgia cardiotorácica.

No âmbito de um outro tema de elevada importância – os Acidentes Vasculares Cerebrais, que constituem a principal causa de mortalidade e morbidade em Portugal –, foram debatidos os fenómenos cardioembólicos, nomeadamente nos indivíduos jovens. Abordou-se também a Hipertensão Arterial, nas suas diversas vertentes, salientando-se a importância dos hábitos culturais e sociais, nomeadamente a sobrecarga salina típica na alimentação portuguesa.

Focou-se igualmente o Programa Nacional de Prevenção e Controlo da Doença Pulmonar Obstrutiva Crónica, com Segorbe Luís (Hospitais Universidade Coimbra, Presidente da Sociedade Portuguesa de Pneumologia) a falar dos objectivos e estratégias para a sua implementação.

Do ponto de vista político, esteve presente o Deputado Joaquim Couto, do Grupo Parlamentar da Saúde. Neste âmbito focou-se a necessidade de uma Ordem das Tecnologias da Saúde para que estas profissões possam ser regulamentadas e reguladas de forma a combater a mão-de-obra inqualificada. Um outro ponto focado foi a declaração de Bolonha, e o impacto que está a ter no ensino superior, com Pedro Lourtí a sublinhar que o Curso Superior de Cardiopneumologia necessita de quatro anos para que possam sair das faculdades profissionais prontos a exercer as suas actividades.

Por fim, uma mesa dedicou-se especificamente ao tema do congresso: a "APTEC na

Comunidade" e dela fizeram parte Cecília Longo, da Associação Chama Saúde, António Gomes, da Associação Portadores de Pacemaker, Luísa Soares Branco, da Associação Respira e Duarte Caldeira da Liga dos Bombeiros Portugueses. O debate foi moderado por João Lobato (ESTeSL).

Esta foi uma mesa extremamente rica, na medida em que se demonstrou a necessidade dos cardiopneumologistas na comunidade, donde ficou estabelecido, fazerem-se diversas parcerias, entre as diversas instituições, para que assim se possa melhorar os cuidados de saúde, e acima de tudo perceber as necessidades dos doentes, não só no momento agudo da doença, mas acima de tudo, no depois, quando o doente sai dos hospitais e tem que aprender a viver com a sua doença.

O objectivo do congresso foi mostrar que a APTEC é uma associação que apoia os profissionais que representa, mas que não esquece as pessoas que serve e segundo o seu presidente "o balanço foi extremamente positivo, na medida em conseguimos colocar em diálogo os profissionais de saúde, responsáveis pela formação destes profissionais, os políticos e associações de doentes, tudo no âmbito das doenças que mais matam em Portugal."

A corroborar o sucesso, qualidade e rigor científico deste evento, após criteriosa avaliação do programa científico e detalhes logísticos do mesmo, o European Board for Accreditation in Cardiology (EBAC), concedeu doze unidades de crédito CME.

Quanto a Espinho e ao Hotel Praiagolfe, contaram durante três dias com perto de três centenas e meia de profissionais que usufruíram dos serviços que lhes foram prestados, enquanto apreciavam a belíssima paisagem oferecida pela Praia da Baía.

Tlm. 91 513 42 62 • 91 513 49 43

#### Aluga-se

Espinho – Escritórios p/ serviços - Rua 23 \* T3 s/ mobília \* T1 c/ mobília \* T0 c/ mobília \* T2 S. Félix da Marinha.

Loja para Snack-Bar - Esmoriz e Cortegaça

#### Trespasse

Loja - Rua 19 - Centro

#### Vende-se

Espinho - T2 e T1 - Novo \* T3 centro Espinho - usado. Bom preço \* Vivendas - Anta \* Terreno para 1 moradia - Anta \* T2 c/ águas furtadas. Boas áreas. Bom preço - Rua 19.

Esmoriz - EN 109 - Apartamentos novos T2 e T3

Nogueira - T1 novo, condomínio fechado, boas áreas, só 65.000 euros.

## CASIMIRO DE ANDRADE

MÉDICO DENTISTA

Consultório: Rua 22 (Junto à Câmara)  
Telef. 227344909

## JOÃO RAMOS PEREIRA (D.O.)

OSTEOPATIA

REG. GENERAL OSTEOPATHIC COUNCIL (INGLATERRA)

Clínica da dor \* Coluna vertebral \* Ossos e articulações \* Sistema nervoso

Rua 19, n.º 342 - Sala 1.3 - Espinho • Telef. 22 734 34 72  
Rua Elias Garcia, 55 - Ovar • Telef. 256 57 24 01





## Ano Europeu do Diálogo Intercultural

Fotos JORGE CUNHA

# "Juntos na Diversidade" em Espinho

2008 foi escolhido para o Ano Europeu do Diálogo Intercultural, iniciativa subordinada ao lema "Juntos na Diversidade". O Centro de Formação das Escolas de Espinho aderiu à iniciativa e conta com a parceria da Biblioteca Municipal, pólo aglutinador de vontades no concelho, que viverá diversos momentos de diálogo intercultural, proporcionados por diferentes instituições.

Sandra Soares



Desde 1983 que a União Europeia procura, todos os anos, sensibilizar e chamar a atenção dos cidadãos europeus e dos governos nacionais para um tema de acção. 2008 foi escolhido, pelo Parlamento Europeu e pelo Conselho da União

Europeia, como Ano Europeu do Diálogo Intercultural (AEDI).

O Ano do Diálogo Intercultural é um convite feito a todos a fim de participarem activamente nos eventos propostos pelo país e pela Europa, para que haja uma consciencialização, racional e emocional, de que o diálogo intercultural é uma forma de apaziguar receios face ao desco-

nhecido e de tecer redes no sentido de aproximar os cidadãos no respeito e na aceitação mútua.

Neste âmbito o lema escolhido para o Ano foi 'Juntos na Diversidade' e constituída uma Co-



### CLÍNICA MÉDICO

LEOPOLDINA SANTOS TAVARES  
MÉDICA DENTISTA



TERAPIA DA FALA - *Andreia Tavares*

**Acordos: ACASA - CGD - MULTICARE**

Rua 23, n.º 773 - 1.º Esq. - 450-277 ESPINHO  
Telef. 22 732 41 21 • Tlm. 967 742 865

### DR. BESSA MOREIRA

MÉDICO UROLOGISTA

**Consultórios:**

ESPINHO - ESPIMAR - CLÍNICA MÉDICO-CIRÚRGICA  
Rua 16, n.º 789 • Telef. 22 734 26 95 • Tlm. 918697047  
MATOSINHOS - Rua Brito e Cunha, n.º 194 - 1.º  
4450-082 Matosinhos • Telef. 22 937 89 57

Salvé 03/04/2008

*Agostinho Simões  
Marques de Sá*

Parabéns e muitas felicidades por estes 50 anos de vida que Deus te concedeu. São os votos da tua esposa Filomena, filhas Alexandra e Cristiana e genros João e André.  
Que Deus te abençoe.







Fotos JORGE CUNHA



missão Nacional de Acompanhamento do Ano Europeu do Diálogo Intercultural que integra o Ministério dos Negócios Estrangeiros, Ministério do Trabalho e da Solidariedade Social, Ministério da Educação, Ministério da Cultura, Secretaria de Estado da Juventude e do Desporto, Associação Nacional dos Municípios Portugueses, Governo Regional dos Açores, Governo Regional da Madeira, JRS – Portugal Serviço Jesuíta aos Refugiados, AIPA – Associação de Imigrantes nos Açores, Fundação Calouste Gulbenkian e Índico – Associação Cívica Moçambicana.

Durante o ano de 2008 qualquer residente na UE, e muito em particular os jovens, é incentivado a explorar os benefícios da nossa rica herança cultural e terá a oportunidade de aprender diferentes tradições culturais.

Diferentes instituições foram convidadas a aderir à iniciativa e o Centro de Formação de Escolas de Espinho, sabendo do número significativo de alunos estrangeiros que as nossas escolas integram (106 que usufruem de apoio, fora os que já não necessitam do mesmo) e das diversas comunidades de estrangeiros que o concelho acolhe, considerou de imediato o projecto de extrema importância procurando parcerias, nomeadamente, a da Câmara Municipal de Espinho e da Biblioteca Municipal de Espinho.

Esta instituição já havia, em anos anteriores, levado a cabo projectos no sentido de apoiar a comunidade emigrante, nomeadamente através de cursos de língua portuguesa, tendo ainda a vantagem da rede de bibliotecas escolares através da qual pode ser abrangido um vasto público, sobretudo o mais jovem, onde a mudança de mentalidades é, supostamente, mais fácil.

A Biblioteca Municipal assume-se assim como pólo centralizador do projecto que já inclui a realização de diversas actividades que se vão prologar ao longo do ano, promovidas por diferentes instituições do concelho. Mas que está longe de estar fechado sendo possível a qualquer instituição ou pessoa aderir a estas inicia-



tivas e dedicar um pouco do seu tempo à multiculturalidade, bastando para tal contactar a biblioteca.

Na biblioteca, cada mês é dedicado a uma cultura. As iniciativas abriram com a comunidade chinesa em que foram momentos marcantes a apresentação do projecto que contou com um bailado de Adriana

Domingues dedicado a esta cultura e uma exposição de brinquedos que esteve patente na biblioteca.

Seguiu-se a cultura cigana com o aproveitamento do trabalho que tem vindo a ser desenvolvido por diversas instituições do concelho junto desta comunidade, com visita de jovens ciganos à biblioteca no sentido de promover o seu

contacto com instituições culturais da terra e uma palestra que contou com diversos intervenientes e onde foi possível ficar a conhecer melhor as especificidades desta cultura.

Março foi dedicado à Rússia e outras culturas, outros eventos se seguem, sendo um deles a Hora do Conto. De forma simples mas que tem tido grande impacto, a biblioteca optou por dedicar esta hora especial a contos tradicionais da comunidade que está a ser abordada nesse mês.

Também está a ser projectada, pelo Centro de Formação de Escolas, a promoção de um curso de português como língua não materna e o desenvolvimento de actividades direccionadas para os pais dos alunos estrangeiros que frequentam as escolas espinhenses.

Entretanto, a biblioteca continua a ser frequentada por diversos estrangeiros residentes no concelho que aí procuram os jornais das suas terras para se manterem informados sobre o que lá se passa e, em Julho, a Academia de bailado também vai apresentar um espectáculo com um enfoque especial na questão da multiculturalidade

Tudo isto tem por objectivo uma melhor integração das comunidades estrangeiras, já que, quem com elas contacta de forma mais regular sente que existe vontade de integração, embora continuem a existir algumas comunidades muito fechadas em si mesmas.

Nestes casos há quem defenda a existência de mediadores culturais, pessoas que de alguma forma estejam mais próximas e sejam melhor aceites por estas comunidades, podendo servir de intermediários com a restante comunidade espinhense.

Este é um trabalho que tem vindo a crescer e cuja importância é cada vez mais sublinhada, mas todos os que trabalham na área sabem que ainda muito, quase tudo, está por fazer daí a existência deste Ano Europeu do Diálogo Intercultural, sob o mote "Unidos na Diversidade", no âmbito do qual se realizam eventos culturais um pouco por toda a Europa e mais de 500 em Portugal, realizados durante o ano.

ESPINHO

## António Jorge de Castro

Salvé 03/04/2008

Ao Administrador da Firma Castros - Iluminações Festivas, S.A., em Espinho, sua mãe *Maria Aurora de Castro*, seus filhos *Jorge Manuel* e *António José*, suas noras *Ana Maria* e *Susana*, seus netos *Rodrigo*, *Sofia*, *Carlos* e *Carolina*, desejam-lhe na passagem de mais um aniversário, muita saúde, amor, carinho e as maiores felicidades nesta data de enorme alegria, na companhia de todos os que lhe são queridos.

*Muitos parabéns*



ESPINHO

## António Jorge de Castro

Salvé 03/04/2008

Os funcionários da firma CASTROS, Iluminações Festivas, S.A., desejam-lhe na passagem do seu 65.º Aniversário, muita saúde, felicidades e muitos anos de vida.

*Muitos parabéns*





## Madame Butterfly (Puccini) no Europarque pela Ekaterinburg Opera

É já na noite de sábado que o Grande Auditório do Europarque recebe, pelas 21.30 horas, Madame Butterfly de Puccini, pela Ekaterinburg Opera. Esta ópera é hoje uma das mais apelativas ao grande público, não só pelas melódicas áreas da sua personagem principal, Cio-Cio-San (Butterfly), mas também pela sua história cheia de sentimentalismo, baseada em factos reais.

E a grande ópera de Puccini é pretexto para o regresso a Portugal de um dos maiores teatros de ópera russos: a Ópera Estatal de Ekaterinburg que se encontra em digressão por diversas salas um pouco por todo o país. A companhia foi fundada em 1912 e, ao longo de quase um século acolheu grandes nomes da arte cénica, bem como reputados solistas.

Quanto a "Madame Butterfly" é uma das maiores obras do repertório lírico italiano. Conta a comovente e trágica história de uma bela jovem gueixa que arrisca tudo, até a própria vida, por um americano. A trama é baseada no romance homólogo de John Luther Long e na peça de teatro escrita por David Belasco.

O Japão era um País quase totalmente desconhecido, isolado do resto do mundo e por tal, cheio de mistério. Por volta de 1870, um presidente americano mandou uma expedição de reconhecimento a Sua Majestade Imperial, cuja finalidade era criar laços de amizade com o Império do Sol nascente. Nas décadas que se seguiram, vários oficiais da Marinha americana visitaram o Japão e contraíram casamentos temporários com jovens japonesas.

A história de Cio-Cio-San (Butterfly) é, portanto, baseada num destes casamentos contraídos com leviandade e nos quais as diferenças culturais e tradições tão disparees entre os dois países são, porventura, a causa deste melodrama que inspirou a obra de Puccini.

Puccini atraiu atenção geral no mundo da ópera logo quando apresentou a sua primeira obra "Le Villi", em 1884. O interesse no jovem compositor tomou forma quando da estreia de "Manon Lescaut", em 1893, mas foi "La Bohème" que o fez famoso no mundo inteiro. Seguiram-se as Óperas "Tosca", em 1900, e "Madame Butterfly", em 1904, que seriam as mais populares do ilustre compositor.

Outras obras se seguiram das quais se destacam "Il Trittico" (Il Tabarro, Suor Angélica e Gianni Schicchi), em 1918, e a sua última, "Turandot" obra que difere das restantes pela sua monumentalidade, mas mantendo sempre a constante sentimental do estilo de Puccini.

Entretanto, Abril continua em grande no Europarque e estão agendados excelentes espectáculos, destacando-se no dia 11 de Abril a apresentação de André Sardet integrada na sua digressão "Eco Tour 2008".

Este é o regresso aos espectáculos de um dos artistas portugueses mais populares da actualidade e depois de um ano de 2007 de grande intensidade. A nova digressão abre exactamente na noite de dia 11, em Santa Maria da Feira.

No dia 12 deste mês actua Pedro Jóia em duo com o percussionista Vicky, num espectáculo intitulado "Mourarias", que pretende reunir temas da sua autoria, numa reflexão sobre as suas origens como músico e compositor.

A 19 sobe ao palco Joana Amendoeira para apresentar a tournée que fecha o ciclo relacionado com o seu último disco "À flor da pele" e a 25 de Abril o concerto é protagonizado por uma voz portuguesa que, no jazz, encontrou eco internacional: Jacinta.



### CORREIO DO LEITOR

## Vida de um professor em retalhos

Há 3 anos, quando a Sr.<sup>a</sup> Ministra da Educação iniciava funções, injustamente, não consegui destacamento e tive que ir para a escola aos quadros da qual pertencia na altura.

Isto aconteceu numa altura em que, julgava eu, já tinha a vida organizada. Pensava que estava livre de "fazer a mala". Mas não. Em nome da estabilidade dos quadros das escolas, e porque houve colegas que sabiam que, facilmente, aproveitando a pressão e desorganização com que os concursos foram feitos, poderiam conseguir destacamento por condições específicas, de doença, mesmo que em situações normais não o conseguissem, pois não haveria juntas médicas nem qualquer outro tipo de controlo.

Continuei sem "fazer a mala", bastando para isso fazer cinco horas diárias de viagem por montes e vales em idas e voltas para a minha escola. Numa desses primeiras viagens ouvi, em directo na rádio, a Sr.<sup>a</sup> Ministra dizer algo em que eu não queria acreditar. Um tribunal dos Açores tinha dado um parecer contrário à sua opinião e lei, mas esse parecer não tinha qualquer valor porque "...os Açores não fazem parte do Governo da República".

Pensei eu, pronto é o fim da Sr.<sup>a</sup> Ministra, vai acabar-se o meu pesadelo e de tantos colegas. Mas não, afinal a Sr.<sup>a</sup> tinha cometido apenas um pequeno erro de pormenor na sua imaculada infalibilidade ministerial, e o meu pesadelo durou o ano todo.

A situação de uma colega, colocada na minha escola pela mesma injustiça, era ainda pior que a minha. Não lhe restou outra solução senão "fazer as malas". A sua, a do filho de 3 anos, que foi para o pré-escolar pela primeira vez, e da filha, que nesse ano entrou para o primeiro ano do 1.º ciclo.

Ao domingo, logo a seguir ao almoço era hora de arrancar, da Marinha Grande até ao coração do Douro Vinhateiro. O pai não ia porque não podia perder o emprego e a vida, mais ou menos estável, que tinham construído. Tal como eu, também esta colega se tinha arriscado várias vezes nos mini-concursos a ficar sem escola para não ter que "fazer a mala".

E todos os elementos do meu grupo disciplinar estavam na minha escola nas mesmas circunstâncias, estando, ironicamente, um deles de regresso à sua primeira escola, depois de quase 30 anos de serviço.

Quando julgávamos já estar livres disso, vem alguém que de forma prepotente nos retira a pouca estabilidade arduamente conquistada, em nome duma pseudo estabilidade dos quadros da escola.

A colega da Marinha Grande só aguentou este injusto pesadelo até Março. Eu e os meus colegas de grupo disciplinar fomos até ao fim, sem que nenhum de nós saiba, ainda hoje, como o consegui.

Não sei como o suportámos, mas talvez a força acrescida da injustiça e a esperança da mudança nos tenha aguentado.

Em nome da pseudo estabilidade dos quadros das escolas. Imagine-se que estabilidade tinha a colega da Marinha Grande, quando ao domingo o filho não queria tirar o pijama porque sabia que isso seria o início de uma semana desterrado longe do pai e

**Na correspondência dirigida à secção do "Correio do leitor" – por carta, fax, ou e-mail – os interessados devem identificar-se com o nome, o endereço, o contacto telefónico e o número do Bilhete de Identidade, mantendo-se, todavia, apenas no rodapé dos textos publicados o nome e a localidade dos autores. Os textos (e ilustrações) de Opinião publicados nesta edição são da inteira responsabilidade dos seus autores, não vinculando, directa ou indirectamente, o cariz editorial e informativo deste jornal.**

de todo o contexto familiar.

Em nome da mesma estabilidade, imagine-se como começava eu, e também os meus colegas de grupo, as aulas depois de uma viagem onde tantas vezes vi a morte numa derrapagem no gelo ou no fundo de uma encosta. A paisagem que todos os dias via é Património da Humanidade, mas tantas vezes quase deixou a humanidade mais pobre para a minha filha, pois, tantas vezes, quase lhe tirou o pai.

Se fôssemos médicos colocados no mesmo sítio, as ajudas de custo para a fixação no interior talvez nos compensassem a mudança de terra. Mas nós somos, apenas e só, "professorzecos malandros" e se não fôssemos para lá não faltaria quem quisesse ir para o nosso lugar e ficaríamos impedidos de voltar a concorrer por dois anos.

Como se isto não bastasse, nesse e nos anos seguintes tivemos dois anos sem qualquer aumento, e apenas um com aumento igual à inflação, ao que se juntou o congelamento das progressões na carreira.

Sou também treinador num clube da minha terra, função que desempenho desde os meus 17 anos e onde investi muito para além dos subsídios que me deram. Estávamos num ano decisivo, em que era possível a concretização de algo para que tanto trabalhámos. Ter atletas na selecção nacional absoluta que representaria o nosso país nos campeonatos do mundo, uma das razões para eu não poder "fazer a mala".

No meu clube informei que apenas poderia comprometer-me a estar nos treinos às segundas, quartas e sextas-feiras, mas provavelmente, e sem compromisso conseguiria chegar mais tarde às terças e quintas-feiras. Nesse ano raros foram os dias em que não estive num treino, só acontecendo quando as reuniões na escola não o permitiam. Ainda assim, vi o subsídio pago pelo clube reduzido quase para metade.

Juntaram-se três semanas, em que fazendo uso do estatuto de alta competição das atletas, não fui dispensado do trabalho na escola, substituindo-o por dois treinos diários no clube. Três semanas em que ninguém me pagou o meu vencimento na escola e em que no clube tive o mesmo subsídio.

E até nem correu mal o treino, apesar de, tantas vezes, parte do mesmo ter sido dedicado a consertar o material já tão degradado.

As minhas duas atletas conquistaram para o nosso país o mais brilhante resultado de sempre da modalidade. Campeãs do Mundo por Equipas e Medalha de Bronze e Campeã do Mundo Individuais.

Com as minhas despesas aumentadas em 500 euros mensais, o subsídio reduzido no clube quase para metade e o vencimento e progressão na carreira de professor congelados, nunca fiz as contas de como sobrevivi financeiramente a esse ano. Mas sei que trabalhei fins-de-semana em actividades desportivas como monitor e comecei a fazer e vender o material que fui aprendendo a construir e consertar para conseguir manter os treinos no meu clube.

Uma coisa é certa, como profissional que sou, e como alguém disse um dia, "um centímo é um centímo" e eu ganhei cada um do meu vencimento nesse ano, pois cumpri de forma competente todas as funções que me foram confiadas.

Como profissional que sou, ganho na minha actividade profissional o dinheiro necessário à minha vida, mas como profissional que sou, não faço da minha profissão a minha vida, nem admito que alguém mo imponha, porque aí deixaria de ser profissional para ser escravo.

Como profissional que sou, quero ser avaliado e valorizado pelo meu mérito e tenho que aceitar ser penalizado pelo meu demérito. Mas, em situação alguma, posso aceitar que

logo à partida me seja dito que ainda que eu desenvolva um trabalho de excelência, tão apregoada no nosso país, posso chegar ao fim e não ter esse trabalho devidamente reconhecido e recompensado na minha carreira, apenas porque existem cotas e, apenas por causa delas, um determinado número de professores, logo à partida, de certeza que não é excelente ou receberá a justa recompensa por o ser.

"A mesma Sr.<sup>a</sup> Ministra e os seus assessores prejudicaram e comprometeram as aspirações de centenas de alunos nos exames nacionais e nada aconteceu. Veja-se: <http://www.youtube.com/watch?v=6TFIffSJZ0&NR=1>

Por isto e muito mais, eu e, pelo menos, cem mil colegas somos contra a actual política da Educação, apenas regida por números, não de investimento mas, simplesmente, de poupança, completamente alheia aos futuros interesses do país e aos actuais e futuros interesses dos alunos.

Mas o que são cem mil professores a manifestarem-se? Com isso pode bem quem diz que perdeu os professores mas ganhou a opinião pública e que "convém que as pessoas não esqueçam que foram legitimamente eleitos para governar" e como tal não vão ser cem mil "professorzecos" que vão anular tamanha onipotência.

Já tentei esquecer-me que votei neste Sr. Engenheiro e como tal assumo a minha parte da culpa do estado de coisas, onde a única certeza que tenho é a incerteza do quanto as coisas podem piorar se nada fizermos.

Tantos, como eu, só vêem a solução de emigrar, quem sabe, para os Açores, por exemplo, que ainda são da comunidade europeia, mas "... não fazem parte do Governo da República".

Não tenho memória do "tempo da outra senhora", ainda não tinha um mês no dia da revolução. Mas imagino que não seria muito pior quando "os interesses do estado" tudo justificavam.

Proibam-se os ajuntamentos de três pessoas e saudemos os nossos senhores todos poderosos, que nos tiram a liberdade tão arduamente conquistada?

Pela parte que me toca já perdi a ilusão de "mudar o mundo". Mas continuo a tentar mudar o mundo que me é próximo, ajudando à socialização para e pelo desporto os mais de 160 alunos que, diariamente, me confiam, e faço-o de forma profissional e empenhada.

Recuso-me a deixar de mudar a parte do mundo que está ao meu alcance.

Recuso-me a deixar de lutar pelos meus interesses profissionais e os da minha filha por um futuro melhor.

Recuso-me a deixar de tentar mudar o estado da educação no meu país.

Recuso-me a deixar de lutar pelos interesses dos meus alunos e o seu direito a uma educação de qualidade.

Recuso-me a ser indiferente ao hipotecar do futuro do meu país e farei o que estiver ao meu alcance para o evitar como sei que o faz a esmagadora maioria dos meus colegas.

Estas linhas que agora termino são mais uma tentativa que faço de ajudar à mudança.

Certamente, nunca o farei como o tentou a Sr.<sup>a</sup> Ministra da Educação quando ao enfrentar alunos a viam fazendo "Huuuuu! Huuuuu!" de forma tão competente ela responde da mesma forma, como se pode ver em: <http://www.youtube.com/watch?v=IAQtVPIcmHQ&feature=related>.

**Rui Neto**  
(Espinho)



Assembleia-geral aprova contas  
da Direcção presidida por Rodrigo dos Santos

# Reservas (financeiras) para a construção do estádio/pólo desportivo do Sporting de Espinho

Numa brevíssima Assembleia-geral ocorrida na noite de segunda-feira, foram aprovadas as contas do exercício de 2007 do Sporting de Espinho (com o atempado parecer do Conselho Fiscal) e igualmente o relatório da actividade do clube. Do lucro contabilisticamente apresentado de 6.637.929,21 euros, resulta, entretanto, uma significativa reserva financeira que apenas poderá ser utilizada para a construção do futuro

estádio/pólo desportivo.

No âmbito de uma reavaliação enquadra-se um fundo social de 2.093.287,44 euros e as reservas livres de 2.262.291,65 euros, potenciadas, entretanto, em 8.900.220,86 euros.

Todavia, para reforço de tesouraria, diversos dirigentes têm concedido, ao longo dos seus exercícios, empréstimos não remunerados de 80.226,46 euros.

Documentalmente, na brochura do relatório da actividade do clube e das contas do exercício

do pretérito ano, Rodrigo dos Santos já realçara "a reserva financeira adstrita à construção do estádio/pólo desportivo, dado acrescido pelos créditos assegurados face ao desenvolvimento e às negociações encetadas com os nossos parceiros do plano estratégico, nomeadamente com o contrato de eficácia real outorgado com a empresa Inacom."

Fazendo igualmente questão de sublinhar "a transparência, o rigor e a seriedade", a par da contenção orçamental, o presidente da Direcção aproveitaria a oportunidade para historiar:

"Foi assim – e tem sido assim ao longo dos últimos anos – que se assegurou a recuperação financeira. É assim que nos apraz registar que a credibilidade foi recuperada, estancada a derrapagem e consolidada a estabilidade, inclusive da própria imagem do Sporting Clube de Espinho."

Uma demonstração salientada "pela positividade advinda da inflexibilidade e da tenacidade consumadas no rigoroso plano da funcionalidade (de)corrente e das actividades inerentes à competição desportiva que fundamenta a existência colectiva e às iniciativas e realizações de diversa índole, globalmente prestigiantes, desde o voleibol, natação, ginástica, andebol, futebol, boxe e pólo aquático, levando bem longe a imagem do nosso clube da cidade de Espinho e da região."



Com a construção do estádio/pólo desportivo, finalmente, com prazo definido, segue-se outro depoimento:

"Vamos iniciar um novo ciclo na longevidade do Sporting Clube de Espinho. Uma janela que se abre para um horizonte de esperança. Mas foi num passado recente que se esboçou a solidez e a amplitude do futuro. E assim no presente está escancarada a passagem para um novo ciclo, oportuna, ponderada e laboriosamente gizado na forma de plano estratégico e que agora se reflecte na apresentação do exercício das contas do pretérito ano."

## Águias em festa

Casa espinhense homenageia Vanessa Fernandes

A Casa do Benfica de Espinho vai realizar na noite de amanhã a sua festa de aniversário num jantar que servirá também para homenagear a

campeão de triatlo natural de Perosinho, Vanessa Fernandes.

A festa contará com a presença da direcção e antigos atletas do clube abrindo o programa pelas 19 horas com uma recepção na Câmara Municipal

de Espinho, segue-se a recepção na sede da Casa do Benfica de Espinho, às 20.15 horas e o jantar de aniversário e homenagem à atleta benfiquista está marcado para as 20.55 horas, decorrendo no Casino de Espinho.

### ATENÇÃO!! RUA 20 - nº 1311 / 1297 Espinho (Centro)

**Prontos a habitar!!**  
Caixilharia em alumínio termolacado c/ vidros duplos.  
Pisos com madeira flutuante;  
Pré-instalação aquecimento central;  
Estores térmicos;  
Portas de segurança;  
Oferta de electrodomésticos.  
Com garagem e elevador.



#### APROVEITE OS PREÇOS FANTÁSTICOS

T1 recuado (3.º andar) – 89.000 Euros  
T2 (2.º Andar - Fracções I e L) – 132.000 Euros  
T2 (2.º Andar - Fracções K e J) – 134.000 Euros  
(K e J c/ Garagem p/ 2 carros)

Grandes áreas

Telefone e teremos o prazer da Sua visita no local

Visite andar modelo  
Aberto todos os dias

938081019 / 808202761 / 964177996

#### VIVENDA NOGUEIRA ZONA RESIDENCIAL DA BESSADA A 3 km de Espinho

4 QUARTOS (2 SUITES), COZINHA E COPA C/ 50M2 ANTIGA PORTUGUESA, C/ FOGÃO DE SALA, SALA COMUM C/ 90M2, AQUECIMENTO CENTRAL, GARAGEM P/ 6 CARROS, CHAGÃO C/ 60M2, LOGRADOURO, QUINTAL, ÁRVORES

**311.000 Euros**

TRATA O PRÓPRIO

938081019 / 808202761 / 964177996

#### Esmoriz - A 100 mts. da praia Vende-se MORADIA T4

c/ 2 suites, 2 salas, garagem p/ 2 carros, aspir. e aq. central, fogão sala, sist. som, jardim, Área 345m2 + Terraços 142m2 + arr. 18m2

96 4177996 - 96 4247675

#### ESPINHO-CENTRO

Junto a Rua 19

#### Vende-se T4

Área 353m2 + Terraços 52m2 + Arr. 17m2  
c/ suite, 3 banhos, salão grande, fogão sala, aq. central a gás e electrico, cosinha equipada

96 4177996 - 96 4247675

#### ESPINHO-CENTRO

Rua 8 e 25 Frente Estação

#### Vende-se ou Aluga-se T3 - 7º andar

Virado a Sul Nascente e Mar  
Totalmente mobilado c/ garagem

96 4177996 - 96 4247675

#### Atenção! Vende-se T2 e T3

Espinho ao cimo da Rua 19, frt. Cto.

Luso-Venezolano, junto ao IC24, a 5 min. Espinho.

T2 p/ habitar, c/ área 95,80m2, l. garagem – 82.300 euros

T3 p/ habitar, c/ área 120,75m2, garagem 25,03m2 – 104.750 euros

#### Espinho - Centro – R. 23, j/ ao Tribunal

T2 no 2.º andar, piso em madeira, cozinha placa/forno, pré-instalação aq. central, despensa, garagem individual c/ arrumos, c/ elevador.

Preço: 126.000 euros

#### Espinho - Zona Industrial

#### Aluga-se ou vende-se

Armazém c/ duas frentes - Pé dto. 8 mts.,  
c/ 650m2 + 32m2 de escritório

#### Aluga-se ou vende-se LOJA

R. 8 - Espinho - centro  
(em frente linha comboio) com 130m2, mezanino 75,20m2, logradouro 42m2.

#### Espinho Loja

#### Aluga-se ou vende-se

Ruas 37/14

Com 102,20m2 - Cave 59,20m2

#### Espinho Escritório

Com 63m2

Aluga-se ou vende-se  
2.º piso - Edifício S. Pedro



Grupo SALGUEIRO

938 081 019 - 808 202 761 - 964 177 996



## Futebol popular

# Associação de Esmojães e Estrelas Vermelhas na final da Taça Associação

Os Leões Bairristas

foram derrotados

em casa, no primeiro jogo da meia-final

da Taça dos Campeões, pelo Estela, por 0-1,

com um golo apontado

a seis minutos

do final do jogo.

O próximo encontro

será no terreno do Estela, na Póvoa de Varzim.

Por sua vez, a Associação

Desportiva de Esmojães

e o Estrelas Vermelhas,

de Silvalde,

garantiram a presença

na final

da Taça de Associação

de Futebol Popular

do Concelho de Espinho.

Realizaram-se, entretanto, as meias-finais da Taça Associação, com o apuramento das equipas da Associação de Esmojães e dos Estrelas Vermelhas para a final. A equipa de Silvalde venceu o Grupo Desportivo da Idanha, por 3-0, no jogo dos quartos-de-final e chegou às meias-finais onde defrontou e venceu os Magos de Anta, por 1-2. O conjunto de Esmojães bateu o Cantinho da Rambóia por 4-1, no jogo da meia-final.

Por fim, realizaram-se dois encontros em atraso do Campeonato de Futebol Popular do Concelho de Espinho. Em encontro da I Divisão, os Águias de Paramos empataram (1-1) com o Quinta de Paramos. Na III Divisão, o Juventude da Estrada empatou (1-1) com o Corga de Silvalde.

## Taça Associação

## (meias-finais)

Ass. Esmojães-Cantinho Rambóia ..... 4-1  
Magos Anta-Est. Vermelhas ..... 1-2

## (quartos-de-final)

Est. Vermelhas-GD Idanha ..... 3-0

## I Divisão

## Resultado

Águias Paramos-Quinta Paramos ..... 1-1

## Classificação

	J	V	E	DF-C	P
Leões Bairristas	14	10	1	326-14	31
Águias Paramos	14	6	5	328-20	23
AD Guetim	14	6	4	418-17	22
Cantinho Rambóia	14	5	7	217-11	22
Magos Anta	14	5	4	521-21	19
Quinta Paramos	14	5	4	521-16	19
Ass. Esmojães	14	5	2	720-25	17
Império Anta	14	4	3	714-22	15
Juv. Outeiros	14	4	3	719-25	15
Águias Anta	14	3	1	1011-24	10

## Próxima jornada

AD Guetim-Cantinho Rambóia  
(Guetim/sábado/15h)

Magos Anta-Águias Anta  
(Cassufas/sábado/17.30h)

Leões Bairristas-Águias Paramos  
(Silvalde/sábado/15h)

Ass. Esmojães-Império Anta  
(REE/sábado/15h)

Quinta Paramos-Juv. Outeiros  
(Paramos/domingo/10h)

## II Divisão

## Próxima jornada

Novasemente-Est. Vermelhas  
(Cassufas/sábado/15h)

Morgados Paramos-Est. P. Anta  
(Paramos/sábado/15h)

Cruzeiro Silvalde-Lomba Paramos  
(Silvalde/domingo/10h)

Bairro P. Anta-Rio Largo  
(Guetim/domingo/10h)

Desp. P. Anta-GD Outeiros  
(Cassufas/domingo/10h)

## III Divisão

## Resultado

Juv. Estrada-Corga Silvalde ..... 1-1

## Classificação

	J	V	E	DF-C	P
Corredoura	13	9	2	223-10	29
Aldeia Nova	12	8	3	121-6	27
GD Idanha	12	6	3	320-16	21
Desp. Regresso	12	5	4	322-10	19
GD Ronda	12	3	6	316-11	15
Juv. Estrada	13	3	4	615-20	13
Corga Silvalde	12	3	4	512-15	13
Est. Divisão	13	0	8	516-21	8
Os Canários	13	0	4	911-47	4

## Próxima jornada

GD Idanha-Aldeia Nova  
(Idanha/sábado/15h)

Desp. Regresso-Est. Divisão  
(Silvalde/sábado/17.30h)

Corga Silvalde-GD Ronda  
(REE/domingo/10h)

Os Canários-Corredoura  
(Idanha/domingo/10h)

Manuel Proença

## Terceira selectiva para selecções júnior e absoluta

# Ana Simões segunda em trampolins

Depois de ter arrebatado o primeiro lugar indiscutível nas selectivas de Duplo-mini-trampolim (DMT) assegurando um lugar na selecção absoluta que vai ao Campeonato de Europa 2008, este fim-de-semana, a academista Ana Simões arrebatou o segundo lugar na selectiva de trampolim individual, a uma décima da olímpica Ana Rente, estando também apurada para o europeu nesta vertente da modalidade.

Sandra Soares

Campeonato da Europa. Devido ao acidente que sofreu Sílvia Saiote não competiu este fim-de-semana, mas Ana Simões defendeu da melhor forma as cores academistas já que arrebatou um brilhante segundo lugar, a apenas uma décima da olímpica Ana Rente.

Com este resultado Ana Simões fica em segundo lugar na lista de seleccionáveis para ocupar os dois lugares inscritos pela Federação Portuguesa no campeonato europeu, mas a constituição oficial das equipas deve ser revelada na próxima segunda-feira.

Entretanto, realiza-se já no próximo fim-de-semana a prova de qualificação para o Campeonato Nacional de DMT. Paralelamente ao evento terá lugar a terceira e última selectiva de DMT onde serão apurados os ginastas que vão competir no Campeonato de Europa 2008.

Ambas as competições terão lugar em Sines e a sua organização foi atribuída ao Ginásio Clube de Sines em parceria com a Federação Portuguesa de Trampolins e Desportos Acrobáticos. Estarão presentes mais de 450 ginastas de 60 clubes diferentes.

Entre eles marcarão presença, Ana Simões e Sílvia Saiote assim como os juniores academistas Ruben Martins, Tiago Baptista, Diogo Lopes e Inês Fernandes.

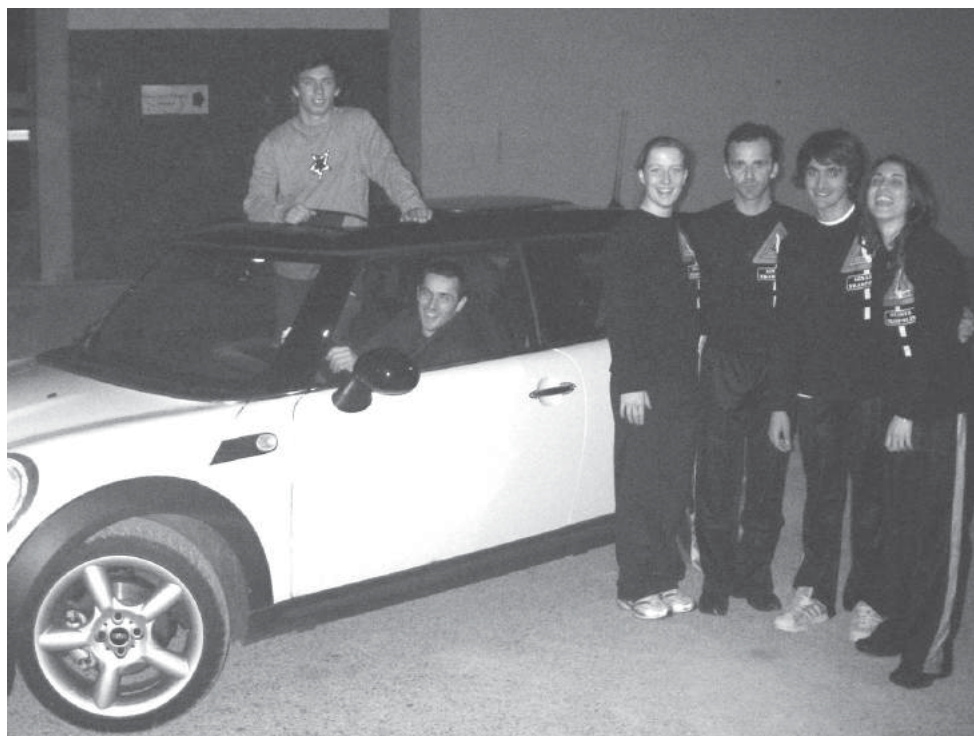
Em DMT, devido aos brilhantes resultados alcançados nas duas primeiras selectivas Ana Simões já tem lugar assegurado na equipa nacional faltando preencher três dos quatro lugares disponíveis. Apesar dos problemas que afectaram Sílvia Saiote, resultantes da queda sofrida numa prova anterior, devido ao seu actual estatuto (campeã do mundo e terceira no campeonato da Europa), a atleta academista deverá ser uma das restantes três seleccionadas.

Quanto aos jovens academistas vão a esta prova com objectivos distintos. Diogo Lopes é o único que não tem o apuramento para o nacional garantido e este é o seu primeiro objectivo. Quanto aos colegas Ruben Martins e Tiago Baptista conseguiram apuramento directo no distrital, mas participam na prova de Sines com o objectivo de obterem mínimos para alcançarem o estatuto de júnior elite. Inês Fernandes também já tem o apuramento para o nacional garantido.

Os academistas têm sido conduzidos às provas num Mini Cooper One com as cores da AAE, cedido pela Baviera SA, mas numa destas provas quase o perderam quando os olímpicos Nuno Merino (6.º em Atenas 2004) e Diogo Ganchinho (apurado para Pequim 2008), o primeiro ao volante e o segundo ajudando na manobra, tentaram fugir com a viatura.

Afinal tudo não passou de uma saudável brincadeira num grupo de atletas de craveira internacional.

Decorreu este fim-de-semana a última selectiva de Trampolim Individual para formação das selecções juvenil e absoluta que vão competir no





## Amanhã, na Albânia Vítor Sá disputa título mundial de boxe

O pugilista espinhense, Vítor Sá, partiu na terça-feira para a Albânia, para disputar o título mundial de boxe da WBF, na categoria de 72,2 quilos, com o detentor do troféu, o albanês Kreshnick Qato. O combate será disputado amanhã, sexta-feira, em 12 assaltos de três minutos cada e será transmitido, em directo, pela Eurosport para duas dezenas de países.

O campeão Kreshnick Qato conta já com 26 combates na sua carreira e com seis derrotas, enquanto o campeão português, Vítor Sá, com os mesmos combates disputados apenas soma duas derrotas.

À partida para a Albânia, Vítor Sá mostrou-se optimista e esperançado na vitória, embora reconhecendo que "será um combate bastante difícil, já que o meu adversário joga em casa". Porém, Vítor Sá lembrou que "tenho ganho todos os combates fora de casa" e que "nada tenho a perder".

Vítor Sá, antes desta prova, realizou um estágio em França, na cidade de Bordéus, com a selecção gaulesa.

Nesta sua deslocação à Albânia, o pugilista espinhense é acompanhado pelo seu treinador, Gilbert Rouffigna.

*Manuel Proença*

Futebol distrital  
de iniciados

## Silvaldenses vencem lamacenses

A equipa de iniciados do Sporting de Silvalde/Conselho Desportivo da Vila de Silvalde, bateu o União de Lamas, em casa do seu adversário, por 2-3, em encontro a contar para a oitava jornada do Campeonato Distrital da II Divisão, Série dos Últimos. Os silvaldenses foram sempre superiores ao seu adversário e, por isso, deste muito cedo, tiveram as melhores oportunidades, acabando a primeira parte com vantagem de dois golos no marcador.

No segundo tempo o União de Lamas conseguiu, com bastante esforço e entrega, empatar a partida. Porém, Joel em mais uma jogada de desmarcação, isolou-se e marcou o tento que deu três pontos aos silvaldenses.

**União de Lamas, 2**  
**Sp. Silvalde/CDVS, 3**

Jogo disputado no campo de treinos do União de Lamas, em Santa Maria de Lamas.

Árbitro: Alves Pinho (Aveiro).

**União de Lamas** – Tiago; Rogério, Márcio, Avelino e Justiniano; António Ferreira, Ruben José e João Pedro; João António (Cap.), Fortunato e Jorge Afonso.

Jogaram ainda: Pedro Miguel, Luís Filipe, Américo Castro, Filipe Bastos e Rafael. Não utilizados: Ruben Filipe e Mário Jorge.

Treinador: Ricardo Cerveira.

**Sporting Clube de Silvalde/Conselho Desportivo da Vila de Silvalde** – Adriano Gomes; Leandro Santos, Dércio Dias, Mathieu Costa (Cap.) e Pedro Almeida; Miguel Gomes, Miguel Assunção e Gerson Carmo; Ivo Carvalho, Diogo Joel e Daniel



Carvalho.

Jogaram ainda: Rui Ribeiro, Ricardo Sá e Miguel Gomes.

Não utilizados: Bruno Oliveira, Nuno Ribeiro, Carlos Cunha e Ivan Pinto.

Treinador: Jaime Moreira.

Ao intervalo: 0-2.

Marcadores: Avelino (40) e Américo Castro (50); Ivo Carvalho (15) e Diogo Joel (30 e 65).

**Académico de Espinho, 5**  
**Marmeleira, 1**

Jogo no Complexo Desportivo de Paramos.

**Académico de Espinho** – Rocha; Lapa, Fernando, Adriano e Pinhal; Moreira, Zé Carlos, Victor e Martineli; Daniel, Mário e Carlos Manuel.

Jogaram ainda: Sérgio, Granja, Miguel, Fernando Couto, Carlos Alberto.

Treinador: Zé Beto.

**Marmeleira** – Noel Carolino; Nelson Santos, António Leitão, António Manuel e Paulo Figueiredo; Ricardo Boda, Paulo Mesquita e António Jorge; Mário Henrique, Joaquim Augusto e Augusto Figueiredo.

Jogaram ainda: Formiguinha, Rui Guerra, Jorge Figueiredo.

Treinador: Jorge Figueiredo.

Futebol veteranos

## Académico goleia Marmeleira

Os veteranos do Clube Académico de Espinho viveram mais uma jornada de animação, que teve como pretexto a recepção à sua congénere do Marmeleira (Rio Maior), numa partida que decorreu no sábado e terminou com a "terceira parte" já na sede do clube espinhense.

Do resultado reza a história (5-1), embora os visitantes tenham dificultado quanto puderam a vida aos da casa, enquanto as pernas, abaladas por uma viagem feita de madrugada, aguentaram (1-1 ao intervalo). Depois houve tempo para o descanso e o convívio entre os amantes do desporto-rei.

Os academistas têm nova deslocação, desta feita a Santa Maria da Feira, onde jogam com o Soutense.

## Na Casa do Porto Contas aprovadas

Os associados da Casa de Espinho do Futebol Clube do Porto reuniram na noite de segunda-feira em Assembleia-geral, que tinha como ponto único da ordem de trabalhos a apresentação do relatório e contas aprovado por unanimidade.

A assembleia presidida por Manuela Aguiar contou com a presença de cerca de três dezenas de sócios que ouviram a apresentação efectuada pelo presidente do Conselho Fiscal, José Carlos Silva, e aprovaram o relatório que lhes foi revelado de forma pacífica e sem discussão.

Entretanto, a reunião prologou-se por algum tempo com a discussão de outros assuntos de interesse para a colectividade.

## Veteranos do Luso Venezolano Aniversário

A secção de veteranos de futebol do Centro Social Luso Venezolano vai festejar a passagem do seu oitavo aniversário com um baile, a realizar pelas 22 horas do próximo sábado, no salão nobre daquela colectividade, em Nogueira a Regedoura.

Nesta grande noite de gala, entre muitas surpresas, a secção irá contar com a actuação do duo musical "Brisa do Mar".

Fica por isso o convite para que os amigos do clube não faltem, têm é de reservar mesa, ficando assim com direito a bolo de aniversário e champanhe. Haverá também serviço de bar à disposição.

As reservas podem ser efectuadas através do telefone 227 640 204.



Infantis goleiam Salreu

## Andebolista da Académica de Espinho na selecção

brilharem na Selecção de Aveiro abriu a competição com uma goleada das infantis em casa perante o Salreu.

A selecção de Aveiro disputou, nas férias da Páscoa, o Torneio Internacional de S. João da Madeira com equipas dos diferentes escalões etários onde a académica de Espinho esteve representada com quatro atletas: a juvenil Raquel Moleiro e as infantis, Inês moleiro, Barbara Barbosa e Catarina Brito.

As jovens souberam dar conta de si e, segundo os responsáveis, tiveram excelente comportamento contribuindo para o êxito da selecção aveirense e honrando as cores do clube academista extramuros.

Entretanto, este fim-de-semana decorreu o regresso à competição com as infantis a receberem o Salreu que golearam por 34-4 no Pavilhão Arquitecto Jerónimo Reis.

Esse fim-de-semana, as juniores têm uma difícil deslocação a casa do Colégio Almeida Garrett onde jogam pelas 18 horas de sábado, enquanto que as iniciadas recebem o Santa Joana pelas 16 horas de domingo no pavilhão academista.

Sandra Soares

A época da Páscoa trouxe bons ventos ao andebol da Associação Académica de Espinho que, depois de ter visto quatro das suas atletas

Hóquei em patins academista

## Abrir a perder

treinador adversário a ser retirado do rink pela polícia.

Com a perda dos três pontos cresce a pressão e a necessidade de vitórias. Os academistas recebem a Juventude Ouriense pelas 18.30 horas de sábado sendo vital o apoio do público.

Resultados: Ouriense-Cambra, 0-2; Alenquer-Braga, 5-6; Valongo-AA Espinho, 5-4.

Classificação: Braga – 21; Valongo – 18; Cambra – 14; AA Espinho – 11; Ouriense – 7; Alenquer – 6.

Próxima jornada: Cambra-Alenquer; AA Espinho-Ouriense; Braga-Valongo.

Entretanto, no play-off para discussão do título nacional, na primeira eliminatória, os resultados foram os seguintes: FC Portugal-Gulpilhares, 7-0; Benfica-Candelária, 5-4; Oliveirense-Portosantense, 3-2; Juv. Viana-O. Barcelos, 0-4.

Quando à formação academista, o fim-de-semana não foi positivo, com excepção dos infantis que obtiveram uma vitória em casa.

Resultados: Juniores – AAE-Inf. Sagres, 2-5; Juvenis – Fânzeres-AAE, 5-4; Iniciados – Ol. Hospital-AAE, 6-0; Infantis – AAE-Paço Rei, 2-0.

Este fim-de-semana, disputam-se os seguintes jogos: Juvenis – Nortecoope-AAE (domingo, 15h); Iniciados – AAE-Póvoa (domingo, 10h); Infantis – Alfena-AAE (domingo, 10h15); Escolares – Gulpilhares-AAE (domingo, 15h).

Sandra Soares

A equipa sénior de hóquei em patins da Associação Académica de Espinho iniciou da pior forma a luta pela manutenção na I divisão, com uma derrota por 5-4 em casa do Valongo. Três pontos perdidos por culpa de uma grande penalidade assinalado contra os Mochos nos minutos finais da partida, quando a agressividade do adversário chegou a raiar a violência.

Os academistas mostraram estar preparados para o difícil desafio da luta pela manutenção, apresentando um hóquei organizado e bem construído e mantendo-se na frente do marcador até aos últimos minutos da partida, quando a equipa da casa passou a usar e abusar da agressividade conseguindo o empate e posterior vantagem no marcador mercê de uma grande penalidade muito protestada pelos mochos.

Já não bastava aos jogadores espinhenses terem perdido os três pontos de forma injusta para no final da partida ainda se verem envolvidos em verdadeiras cenas de violência com o

Sábado, na piscina municipal

## Tigres organizam IV Torneio Cidade de Espinho

No próximo sábado, vai o Sporting Clube de Espinho realizar, mais uma vez, o VI Torneio Cidade de Espinho, na piscina municipal, pelas 15h30, para o escalão de cadetes (idades compreendidas entre os 9 e os 11 anos de idade).

Este torneio vai contar com aproximadamente 150 nadadores em representação de cerca de 15 clubes.

Os convocados do clube espinhense são:

Femininos – Catarina Balouta, Catarina Dias, Catarina Lei, Catarina Oliveira, Carolina Silva, Isabel Fontes, Mariana Casalta, Salomé Monteiro, Sandra Gomes e Sofia Azevedo.

Masculinos – André Costa, André Silva, Bernardo Costa, Bernardo Guedes, Carlos Gomes, Igor Oliveira, João Baptista, João Branco, João Gomes, Luís Soares, Pedro Reis, Rodrigo Monteiro, Vasco Tavares e William Fukunaga.

Sporting de Espinho no Campeonato Nacional

## Patrícia Silva e Rui Aires nadam com os melhores

Realizou-se no fim-de-semana, 28, na piscina do Complexo Olímpico de Coimbra, o Campeonato Nacional de Juniores, de Inverno, em piscina longa (50 metros). Nesta prova, o Sporting de Espinho participou com dois nadadores: Patrícia Silva e Rui Aires.

No seu primeiro ano de júnior, Patrícia Silva teve que competir em absoluto neste escalão com as juniores de segundo ano, tendo, mesmo assim, alcançado dois excelentes décimos lugares nos 100 e 200 metros bruços.

No palmarés de Patrícia Silva fica o registo de ter nadado os 100 metros bruços com a sénior Diana Gomes, nadadora que irá estar presente, em representação de Portugal, nos Jogos Olímpicos de Pequim.

Rui Aires, júnior do segundo ano, não se

apresentou na melhor forma para este campeonato obtendo a décima posição nos 100 metros costas.

Rui Aires teve uma prestação longe das suas reais capacidades que já tinham sido demonstradas no último Campeonato Nacional de Juniores de Verão, onde alcançou o segundo lugar nos 200 metros costas e terceiro lugar nos 100 metros Costas. Também este atleta pode registar no seu palmarés o facto de ter nadado na mesma série de Pedro Oliveira, um dos nadadores portugueses que estarão presentes nos Jogos Olímpicos de Pequim.

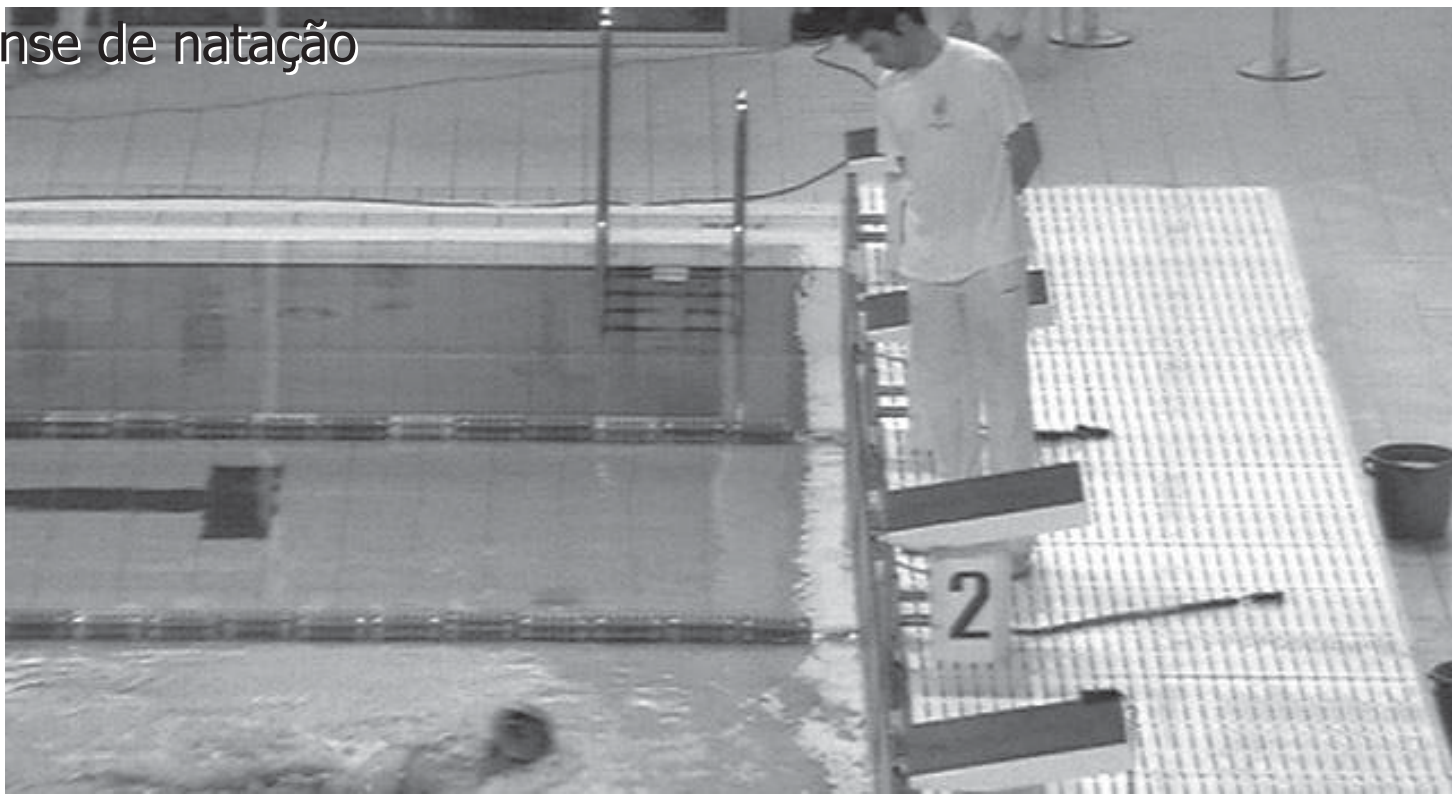
Com este campeonato termina a época de Inverno 2007/2008, tendo o Sporting de Espinho obtido prestações positivas em todas as provas em que participou e cimentando as presenças dos seus nadadores nas competições mais importantes do calendário nacional.

Árbitro espinhense de natação

## André Ferreira no Nacional

No Campeonato Nacional de Natação que teve lugar no complexo Olímpico de Coimbra, no fim-de-semana, não foram só os nadadores do Sporting de Espinho que representaram a cidade.

Neste palco, onde estiveram os melhores nadadores portugueses, esteve também André Ferreira, um espinhense que também marcou presença como árbitro neste importante evento. André Ferreira é filiado na Associação de Natação de Aveiro tendo sido considerado, por esta Associação, o árbitro do ano na época de 2006/2007.







Em jogos com Fermentelos, Lourosa, Feirense, Arcozelo e Paços de Brandão

## Baixinhos de Eliseu com saldo positivo

Noutro fim-de-semana de intensa competição, a Escola de Formação Eliseu "Os Baixinhos" e o seu parceiro estratégico a Associação Desportiva da Freguesia de Anta desdobraram-se em várias iniciativas.

Assim, a AD Anta/Baixinhos deslocou-se a Fermentelos, para mais uma jornada do Campeonato Distrital de Escolas A (nascidos em 1997), tendo os antenses voltado a sentir enormes dificuldades de adaptação ao piso sintético, perdendo por 2-1.

Jogo bem disputado com o equilíbrio a ser a nota dominante, embora na primeira parte a turma local tivesse um ligeiro ascendente corado com a marcação do primeiro golo. Reagiram os Baixinhos que obtiveram o golo do empate, na marcação de um canto directo por intermédio de Marinheiro.

A segunda parte seria dominada pelos antenses que viram os de Fermentelos marcar um golo contra a corrente de jogo, num lance infeliz do guarda-redes.

Resultado injusto para os Baixinhos e arbitragem de fraco nível com influência no marcador.

A equipa AD Anta/Baixinhos alinhou com: João Ramos, Daniel Reis, Samuel, David Marques, Joel, Filipe Daniel e Rui Alves.

Jogaram ainda: João Pedro, Bruno Moreira, Bruno Silva, Leandro e Marinheiro.

Já a equipa de Escolas B (nascidos em 1998) deslocou-se a Lourosa, tendo empatado a zero.

Jogo equilibrado só no resultado, pois a história do jogo pode ser contado pelas muitas oportunidades de golo perdidas pelos antenses.

AD Anta/Baixinhos: Ivo Valente, André Gonçalves, Nuno Rio, Gu, João Gonçalves, Marco e



Dário.

Jogaram ainda: João Furtado, Marco Pinto, Cláudio Ramos, Hugo Rodrigues e Miranda.

Por seu turno, a equipa de Escolas B (nascidos em 1999) recebeu e venceu por 4-1, em Cassufas, a turma do GD Feirense.

Jogo bem disputado entre duas excelentes equipas, que já se conhecem desde a primeira fase, com resultados favoráveis aos antenses.

Não foi diferente este jogo apesar dos Baixinhos terem começado a perder, num lance polémico já que foi obtido com um jogador antense estendido no chão a necessitar de assistência médica. Não se perturbaram os da

casa e fruto de um excelente futebol deram a volta ao resultado com toda a naturalidade ficando ainda a dever a si próprios a marcação de mais alguns golos.

AD Anta/Baixinhos: Samuel Pinto, Paulo Cruz, André Vieira, Miguel Castro, Jorge Alexandre, Jorge Graça e Carlos Eduardo.

Jogaram ainda: Jhony, Rodolfo, Samuel Batista, Hugo Fardilha e Quim.

Marcadores: Carlos Eduardo (3) e Jorge Alexandre.

Após o jogo de Escolas B, em Cassufas, a EFE "Os Baixinhos" organizou um encontro com o SC Arcozelo nos escalões de 1995/96 e 1997/98,

tendo-se registado os seguintes resultados:

Escalão 1995/96 – Baixinhos-Arcoselo, 5-6; escalão 1997/98 – Baixinhos-Arcoselo, 6-1.

Já no domingo à tarde, a EFE "Os Baixinhos" recebeu, em Cassufas, as escolas do CD Paços de Brandão e do SC Arcozelo para um triangular nos escalões de 2000 2001 e 2002/03.

Eis os resultados.

Escalão 2002/03 – Baixinhos-Arcoselo 6-2; escalão 2001 – Baixinhos-Paços de Brandão 4-0; Baixinhos-Arcoselo 9-0; escalão 2000 – Baixinhos-Paços de Brandão 0-4; Baixinhos-Arcoselo 10-1.

# MÉDICOS DENTISTAS

**JORGE FERREIRA  
BRUNO MORRIS**

SAMS QUADROS  
SAMS \* CGD  
ADVANCE CARE \* MÉDIS

Edifício S. Pedro  
Sala W  
Rua 23, n.º 174  
Telef. 22 734 86 93

## PELES - VISON - RAPOSA - ASTRAKAN

*di Donna*  
PELES

Quer transformar, actualizar,  
limpar ou conservar  
os seus casacos? Contacte-nos!

Av.ª Central Sul, 1437 - Paramos - Espinho  
220808339 / 917232793 / 227311893 (fax)



**GABINETE DE  
RADIOLOGIA  
DE ESPINHO**  
Dr Krug Noronha

DRA. HELENA CUNHA (Dir. Técnica) – DR. CARLOS KRUG NORONHA  
DR. JOSÉ LUÍS KRUG – DRA. M. CARMO VASCONCELOS – DR. NUNO KRUG NORONHA

Acordos com: ADSE, SAMS, PORTUGAL TELECOM, PSP, GNR, CGD, ACASA,  
MINIST. JUSTIÇA, CTT, MEDIS, MULTICARE, SNS e ADVANCECARE

Consultório: R. 20, n.º 1436 r/c • Telef. 227334100 • Fax: 227334110 • Horário: Das 8 às 19h00

**Especialidades:**  
– Radiologia Geral Digital  
– Radiologia Dentária Digital  
– Mamografia Digital  
– Ecografia  
– TAC  
– Análises Clínicas



## I Liga

### Resultados

Belenenses-FC Porto	1-2
E. Amadora-Académica	3-1
V. Setúbal-Boavista	3-1
Benfica-Paços Ferreira	4-1
V. Guimarães-Marítimo	1-0
Nacional-U. Leiria	2-0
Naval-Sporting	1-4
Sp. Braga-Leixões	0-0

### Classificação

	P	J	V	E	D	F-C
FC Porto	60	24	19	3	2	43-9
Benfica	44	24	11	11	2	40-16
V. Guimarães	44	24	13	5	6	27-23
Sporting	40	24	11	7	6	36-22
V. Setúbal	40	24	10	10	4	34-23
Sp. Braga	34	24	8	10	6	27-25
Belenenses	33	24	8	9	7	25-26
Nacional	32	24	8	8	8	18-19
Marítimo	31	24	9	4	11	27-25
Boavista	31	24	7	10	7	30-37
E. Amadora	28	24	6	10	8	29-29
Académica	23	24	4	11	9	23-35
Naval	23	24	6	5	13	18-39
Leixões	22	24	3	13	8	23-29
Paços Ferreira	19	24	5	4	15	23-40
U. Leiria	9	24	1	6	17	18-44

### Próxima jornada

Leixões-Belenenses
FC Porto-E. Amadora
Académica-V. Setúbal
Boavista-Benfica
P. Ferreira-V. Guimarães
Marítimo-Nacional
U. Leiria-Naval
Sporting-Sp. Braga

## II Liga

### Resultados

Gondomar-Freamunde	3-2
Fátima-Vizela	1-0
Trofense-Estoril	2-0
Feirense-Penafiel	1-1
Rio Ave-Olhansen	1-1
Gil Vicente-Santa Clara	2-1
Portimonense-Desp. Aves	0-0
Varzim-Beira-Mar	2-0

### Classificação

	P	J	V	E	D	F-C
Trofense	42	24	11	9	4	27-19
Rio Ave	42	24	11	9	4	34-23
Gil Vicente	40	24	10	10	4	32-23
Vizela	38	24	9	11	4	29-15
Estoril	35	24	9	8	7	39-34
Olhansen	35	24	9	8	7	26-27
Beira-Mar	34	24	8	10	6	22-24
Varzim	32	24	8	8	8	26-23
Freamunde	31	24	8	7	9	33-36
Santa Clara	28	24	7	7	10	26-41
Feirense	28	24	7	7	10	23-22
Portimonense	26	24	5	11	8	18-24
Gondomar	26	24	6	8	10	30-32
Fátima	24	24	5	9	10	23-33
Desp. Aves	24	24	5	9	10	28-32
Penafiel	22	24	5	7	12	23-31

### Próxima jornada

Santa Clara-Trofense
Desp. Aves-Fátima
Vizela-Gil Vicente
Freamunde-Portimonense
Penafiel-Gondomar
Beira-Mar-Rio Ave
Estoril-Varzim
Olhansen-Feirense

## TOTOBOLA

Concurso dos Órgãos de Informação n.º 15/2008 de 13/04/2008. Prognóstico "Defesa de Espinho", Redacção Desportiva:

1. Guimarães-Boavista	1
2. Sporting-Leixões	1
3. E. Amadora-Belenenses	X
4. Naval-Marítimo	X
5. Nacional-P. Ferreira	1
6. Rio Ave-Estoril	1
7. Feirense-Beira Mar	1
8. Varzim-Trofense	1
9. Vizela-Santa Clara	X
10. Liverpool-Blackburn R.	1
11. Manchester UTD-Arsenal	1
12. Corunha-A. Bilbao	1
13. Juventus-AC Milan	1



## Em Lourosa Atletismo do Rio Largo no(s) pódio(s)

**P**ela primeira vez, uma equipa feminina do atletismo do Rio Largo conseguiu um (3.º) lugar no pódio colectivo, como aconteceu na competição de estrada em Lourosa.

Em masculinos e também em juvenis, o Rio

Largo obteve o mesmo resultado colectivo e consequentemente um lugar no respectivo pódio do XXI Grande Prémio Lorocoop.

Ambas as equipas de veteranos e seniores se classificaram na quinta posição.

Em termos individuais, destaque para Sara Couto, pelo sexto lugar.

### Classificações:

Iniciados/juvenis femininos – 3.ª equipa – 6.º Sara Couto; 20.º Daniela Nogueira; 27.º Ana Pinho; 34.º Larrissa Nery; 44.º Marta Santos.

Benjamins masculinos – 10.º João Silva.

Iniciados/juvenis masculinos – 3.ª equipa – 18.º Romeu Gomes; 20.º Rui Oliveira; 28.º Francisco Rocha; 32.º José Carlos; 44.º Vítor Pereira; 51.º Pedro Sousa; 57.º Miguel Patela.

Juniões/seniores masculinos – 24.º António Caneca; 31.º Bruno Dias; 32.º Fábio Pais; 39.º Nelson Pais.

Veteranos masculinos – 58.º Ilídio Ribeiro; 71.º Manuel Amorim; 76.º José Falcão; 81.º Manuel Andrade; 122.º Carlos Pinho; 123.º Joaquim Gomes.

## Com a selecção de Aveiro

## Sara Santos, Sara Couto e Vítor Pereira em estágio

**C**omo resultado da boa época de Inverno, os atletas juvenis Sara Santos, Sara Couto e Vítor Pereira, do Rio Largo, realizaram um estágio de três dias pela selecção regional, no Estádio

Universitário de Aveiro.

Cada um na sua especialidade: Vítor Pereira na velocidade, Sara Couto no meio-fundo e Sara Santos nos lançamentos (esta atleta com o seleccionador nacional Júlio Cirino).



## II Divisão Série B (2.ª Fase - subida)

### Resultados

Pontassolense-Sp. Espinho	0-1
Marítimo B-Oliveirense	0-0
Ribeira Brava-Canical	0-1

### Classificação

	P	J	V	E	D	F-C
Oliveirense	33	1	0	1	0	0-0
Canical	23	1	1	0	0	1-0
<b>Sp. Espinho</b>	<b>21</b>	<b>1</b>	<b>0</b>	<b>0</b>	<b>1</b>	<b>0-1</b>
Pontassolense	20	1	1	0	0	1-0
Ribeira Brava	19	0	0	0	1	0-1
Marítimo B	17	1	0	1	0	0-0

### Próxima jornada

<b>Sp. Espinho-Ribeira Brava</b>
Oliveirense-Pontassolense

### Pontassolense, 1 Sp. Espinho, 0

Jogo no Campo Municipal na Ponta do Sol, Ilha da Madeira.

Árbitro: Renato Gonçalves (Guarda).

**Pontassolense** – Vítor Pereira; Hugo Gomes, Diogo, Humberto e César; Adriano, Carlo e Gleibson; Mário Rondon, Glauco e Ângelo.

Substituições: Mário Rondon por Rúben Pereira (60), Carlo por Fábio Mariano (80) e Gleibson por Celso (86).

Treinador: Jorge Paixão.

**Sporting Clube de Espinho** – Marcelo Galvão; Bruno Lucas, Amorim, Hélder Vasco e Marco Abreu; Valença, Rui Ferreira e Nuno Coelho; Rui Gomes, Fábio 'Espinho' e Moreira.

Substituições: Rui Ferreira por Flávio Casal (ao intervalo), Nuno Coelho por Nuno Silva (65) e Amorim por Milton (77).

Treinador: Pedro Barny.

Ao intervalo: 1-0.

Marcador: Gleibson (4).

Disciplina: cartão amarelo a Mário Rondon (37), Marco Abreu (69), Carlo (80), Adriano (90) e Celso (93).

## Juniões

### Nacional A – Zona Norte

### Resultados

Vianense-Boavista	0-2
FC Porto-Rio Ave	0-1
Gil Vicente-Guimarães	3-1
<b>Sp. Espinho-Candal</b>	<b>1-4</b>
Merlinense-Académica	1-2
Varzim-Vizela	1-2
Leixões-Penafiel	5-1
Naval-Sp. Braga	1-2
Folgou o Freamunde	

### Classificação

	P	J	V	E	D	F-C
FC Porto	70	29	22	4	3	81-20
Leixões	65	30	20	5	5	75-18
Sp. Braga	62	29	18	8	3	50-22
Boavista	55	30	17	4	9	57-29
V. Guimarães	50	29	16	2	11	38-31
Candal	50	29	15	5	9	56-37
Académica	48	29	15	3	11	55-37
Rio Ave	43	29	13	4	12	36-37
Merlinense	38	29	12	2	15	42-51
Gil Vicente	37	29	11	4	14	40-51
Varzim	35	29	10	5	14	29-48
Vizela	34	29	10	4	15	34-49
Naval	31	30	8	7	15	36-53
Freamunde	29	29	8	5	16	31-52
Penafiel	28	29	8	4	17	38-51
<b>Sp. Espinho</b>	<b>24</b>	<b>29</b>	<b>6</b>	<b>6</b>	<b>17</b>	<b>28-63</b>
Vianense	7	29	1	4	24	19-96

### Próxima jornada

<b>Académica-Sp. Espinho</b>
Boavista-Freamunde
Sp. Braga-Leixões
Candal-Gil Vicente
V. Guimarães-FC Porto
Penafiel-Varzim
Rio Ave-Vianense
Vizela-Merlinense
Folga: Naval



## Xadrez – campeonatos nacionais de jovens

# Filipa Ribeiro a um ponto do título

A Figueira da Foz recebeu os campeonatos Nacionais de Jovens de Xadrez, prova mais importante do calendário da Federação Portuguesa de Xadrez, no que respeita aos escalões de formação. Nesta competição estiveram cinco jogadores da Academia de Xadrez de Espinho e Filipa Ribeiro ficou a um ponto do título nacional feminino em sub-16.



Ruben Pereira que conquistou o segundo lugar no Campeonato do Mundo no escalão dos sub-16 marcou presença nos nacionais da Figueira da Foz e foi uma das razões que motivou a participação de 400 jogadores nestes campeonatos.

Espinho esteve presente com representantes nos escalões de sub-12, sub-14 e sub-16. O treinador destes jovens Espinhenses, João Cáliz, assumiu também a chefia da delegação da Associação de Xadrez do Porto, na qual a Academia de Xadrez de Espinho se encontra integrada.

Quanto aos resultados desportivos podemos considerar dentro das expectativas e objectivos traçados pelos responsáveis. Os jogadores da Academia de Xadrez de Espinho, William Norio Fukunaga e Francisco Relvas, ambos no escalão de sub-12, não deixaram os seus créditos por mãos alheias e mantiveram até à penúltima jornada acesa a chama do título, no entanto capitularam frente aos seus adversários nas duas últimas jornadas, deixando escapar os lugares do pódio e classificando-se: William Norio Fukunaga em 13º lugar com 5 pontos e a 1,5 do vencedor; Francisco Relvas em 17º lugar com 4,5 pontos e a dois pontos do campeão Nacional João Pedro Andias, do Clube dos Galitos de Aveiro.

De referir que William Fukunaga é o actual campeão distrital do Porto e sucede ao seu colega de equipa Francisco Relvas campeão distrital da época anterior.

No sempre difícil escalão dos sub-14, Pedro Pereira e Rui Cardoso, ambos da Academia de Xadrez de Espinho, tinham uma árdua tarefa pela frente, pois os seus adversários encontram-se numa fase de preparação pré-olímpica, com níveis de exigência e condições de treino largamente acima das disponibilizadas aos jogadores espinhenses. No final quedaram-se no meio da tabela classificativa, 39º e 54º lugar respectivamente.

Para terminar, no escalão dos sub-16 a

responsabilidade da nossa representação estava a cargo de Filipa Ribeiro, actual campeã distrital do referido escalão, que apesar de um começo algo conturbado, conseguiu a partir do meio da prova equilibrar as exhibições, arrancando um conjunto de vitórias e um empate com a campeã nacional, Catarina Guerra e Costa, que a colocavam numa classificação bastante motivadora para a parte final da prova. O sorteio foi bastante aziago ao ditar como adversário da Filipa César Rodrigues do Palma e Arredores, que acabaria por derrotar a nossa jogadora num jogo bastante emocionante. Caso a Filipa tivesse vencido este encontro teria conquistado o título nacional feminino com meio ponto de vantagem sobre as suas adversárias. Assim, ficou afastada e estiveram envolvidas sete jogadoras num match de desempate pela conquista do título.

De referir ainda as excelentes condições proporcionadas aos jogadores, dirigentes, árbitros, técnicos e restante comitiva, pela autarquia da Figueira da Foz em conjunto com a hotelaria local. Segundo os responsáveis académicos, "os hotéis de excelentes condições, combinados com uma logística de transportes gratuitos, disponibilizados pela autarquia local fizeram destes campeonatos uma excelente forma de promoção turística. O comércio local também ficou a ganhar pois mais de 1500 pessoas, durante uma semana, encheram as lojas, restaurantes, cafés e afins. Um bom exemplo a seguir, na procura de alternativas turísticas e formas mais apelativas de trazer jovens à nossa cidade, que tanto deles necessita."

Entretanto, conforme o jornal **Defesa de Espinho** já revelou, de 30 de Abril a 4 de Maio de 2008, a Academia de Xadrez de Espinho vai realizar o seu tradicional Open Internacional de Xadrez Cidade de Espinho, que decorrerá este ano nas instalações da Junta de Freguesia de Espinho.

Os organizadores contam com a presença de mais de cem jogadores, o que, para os seus promotores, "será uma excelente forma de propaganda da modalidade e da nossa terra."

# CAFÉS

seleccionamos  
e torramos  
na nossa fábrica  
as melhores qualidades  
aos melhores preços

**Casa Alves Ribeiro** Rua 19, 294 - ESPINHO

Compramos todos os artigos em:  
**OURO \* PRATA \* JÓIAS**  
**CAUTELAS DE PENHOR**  
Pagamos melhor e a dinheiro

2.º E ÚLTIMO ANDAR • HONESTIDADE - SIGILO - PRIVACIDADE  
Rua 23, n.º 174 - Edifício S. Pedro - Sala Y - ESPINHO • Tlm.: 96 587 98 72

**Clínica Médico-Dentária**  
**Rosa Neves, Lda.**

Rua 29, n.º 696 (entre as ruas 26 e 24)

Marcações pelos telef.: 22 734 01 16 e 91 496 13 67

### Telefones Úteis

A. Viação Espinho ..... 22 734 03 23  
Biblioteca ..... 22 733 58 69  
Bomb. V. Espinho ..... 22 734 00 05  
Bomb. V. Espinhenses ..... 22 734 00 42  
Câmara Municipal ..... 22 733 58 00  
Centro de Saúde ..... 22 733 40 20

Clesp ..... 22 733 04 10  
Clínica Costa Verde ..... 22 734 58 85  
Clínica N.ª S.ª d'Ajuda ..... 22 734 26 95  
Clínica S. Pedro ..... 22 734 47 14  
Policlínica ..... 22 733 06 40  
CTT - Rua 19 ..... 22 733 06 31  
CTT - Anta ..... 22 733 06 61  
EDP - Avarias ..... 800 506 506  
EDP - Leituras ..... 800 236 236

Estação CP ..... 808 208 208  
Fisioclínica ..... 22 731 49 86  
Brigada Fiscal ..... 22 734 11 96  
Hospital Espinho ..... 22 733 11 30  
Hospital V. N. Gaia ..... 22 379 42 11  
S. Sebastião (S.M.Feira) .... 256 37 97 00  
Junta Freguesia ..... 22 734 44 18  
PSP ..... 22 734 00 38  
Registo Civil ..... 22 733 20 60

Repartição Finanças ..... 22 733 20 70  
Saneam. Básico (avarias) .. 22 733 58 40  
Segurança Social ..... 22 734 19 56  
Táxis (Câmara) ..... 22 734 31 67  
Táxis Costa Verde ..... 22 734 01 18  
Táxis (Graciosa) ..... 22 734 00 10  
Táxis União, Lda. .... 22 734 80 17  
Táxis Unidos ..... 22 734 22 32  
Táxis Verdemar ..... 22 734 35 00

Tesouraria Fazenda Pública 22 733 20 87  
Tribunal ..... 22 733 13 30  
**Anta**  
Farmácia ..... 22 734 11 09  
Farmácia Guedes de Almeida 22 732 20 31  
Junta Freguesia ..... 22 734 64 53  
Lar da 3.ª Idade ..... 22 733 09 00  
Unidade de Saúde ..... 22 733 40 60  
**Guetim**  
Junta Freguesia ..... 22 734 42 26

### Paramos

Centro Social ..... 22 733 08 70  
Farmácia ..... 22 734 63 88  
Junta Freguesia ..... 22 734 27 10  
Reg. Engenharia ..... 22 734 20 23  
Unidade de Saúde ..... 22 734 50 01

### Silvalde

Junta Freguesia ..... 22 734 40 17  
Unidade Saúde Marinha ..... 22 734 31 01  
Unidade Saúde Silvaldinho . 22 734 36 42



## Basebol do Centro Social Luso Venezuelano

# Bravos vencem vice- -campeões nacionais

Realizou-se no fim-de-semana a quinta jornada do Campeonato Nacional de Basebol e a equipa dos Bravos do Centro Social Luso Venezuelano deslocou-se ao sul do país para defrontar a equipa dos White Sharks de Almada.

No primeiro jogo disputado a equipa do CSLV com muitos erros defensivos, não foi capaz de superar a equipa local e perdeu por 20-5.

No jogo da tarde e depois de alguns reajustes, a história foi outra. Numa partida sem erros, a equipa dos Bravos conseguiu dar a volta por cima e vencer por 2-12, a formação vice-campeã nacional.

Por parte dos Bravos jogaram no primeiro jogo: Jorge Paiva (PT), Jorge Hurtado (CT), Manuel Gomes (1B), Paulo Marques (2B), Pedro Fonseca (3B), Carlos Freitas (SS), José Teixeira

(LF), Carlos Moreira (CF) e Tiago Sucena (RF). No segundo jogaram: Jorge Hurtado (PT), Pedro Fonseca (CT), Manuel Gomes (1B), Carlos Freitas (2B), Jorge Paiva (3B), Miguel Valente (SS), José Teixeira (LF), Paulo Marques (CF) e Carlos Moreira (RF).

Treinador: Miguel Valente.

Outros resultados da jornada: Lobos 02 – 18 AAUAv; Lobos 02 – 05 AAUAv. Folgou AAC.

O próximo jogo realiza-se no dia 13 de Abril, no Centro Social Luso Venezuelano, frente à Associação Académica de Coimbra.

E já que os Bravos jogam em casa convidam todos os que queiram conhecer melhor esta modalidade a assistirem ao jogo ou aparecerem para um treino. Os Bravos estão nas instalações do Centro Social Luso Venezuelano, todos os Sábados a partir das 14.30 horas e os treinos estão abertos a novos praticantes.

## Jorge Paiva Marco Marques e Jorge Hurtado na selecção portuguesa de basebol

Jorge Paiva, Marco Marques e Jorge Hurtado, dos Bravos do Centro Social Luso Venezuelano, foram convocados para a selecção nacional de basebol, com vista à participação no Europeu de selecções a disputar na cidade de Abrantes, entre 7 e 13 de Julho.

«Defesa de Espinho» – 3966 – 2008-04-03 (1.ª publicação)



DGCI

SERVIÇO DE FINANÇAS DE ESPINHO – 0078

JUSTIÇA TRIBUTÁRIA

## ANÚNCIO

### IDENTIFICAÇÃO DO(S) BEM(NS)

Identificação do bem: Prédio em Prop. Total sem Andares nem Div. Susc. de Utiliz. Independente, inscrito na matriz predial urbana da Freguesia de Anta sob artigo nº 1657. CARACTERÍSTICAS: afectação: Habitação, Tipologia/Divisões: 8, Nº de pisos: 2, Área total do terreno: 540m<sup>2</sup>, Área de implantação do edifício: 166m<sup>2</sup>, Área bruta de construção: 294m<sup>2</sup>. Área bruta privativa: 256m<sup>2</sup>, Área bruta dependente: 38m<sup>2</sup>, Inscrição na matriz: 1983, Localizado no distrito de AVEIRO Concelho de ESPINHO Freguesia de ANTA Lugar de Anta.

### TEOR DO ANÚNCIO

Armando Carneiro da Costa, Chefe de Finanças do Serviço de Finanças ESPINHO-0078, faz saber que no dia 2008-06-13, pelas 10:30 horas, neste Serviço de Finanças, sito em RUA 26 N.605, ESPINHO, se há-de proceder à abertura das propostas em carta fechada, para venda judicial, nos termos dos artigos 248.º e seguintes do Código de Procedimento e de Processo Tributário (CPPT), do bem acima designado, penhorado ao Executado infra indicado, para pagamento da dívida no valor de 6.801,38€, sendo 6.487,64€ de quantia exequenda e 313,74€ de acréscimos legais.

Mais, correm anúncios e éditos de 20 dias (239.º/2 CPPT), contados da 2.ª publicação, citando os credores desconhecidos e os sucessores dos credores preferentes para reclamarem, no prazo de 15 dias, contados da data da citação, o pagamento dos seus créditos que gozem de garantia real, sobre o bem penhorado acima indicado. (240º/CPPT)

O valor base da venda é de 52.738€, calculado nos termos do artigo 250.º do CPPT.

É fiel depositário(a) o(a) Sr(a) ARTUR DE SOUSA PEREIRA, residente em R 20 212 - ESPINHO, o(a) qual deverá mostrar o bem acima identificado a qualquer potencial interessado, entre as 10:00 horas do dia 2008-03-27 e as 16:00 horas do dia 2008-06-12 (249º/6 CPPT).

Todas as propostas deverão ser entregues no Serviço de Finanças, até às 10:30 horas do dia 2008-06-13, em carta fechada dirigida ao Chefe do Serviço de Finanças, devendo identificar o proponente (nome, morada e número fiscal), bem como o nome do Executado e o n.º de venda 0078.2008.84.

As propostas serão abertas no dia e hora designados para a venda (dia 2008-06-13 às 10:30h), na presença do Chefe do Serviço de Finanças (253.º CPPT).

Não serão consideradas as propostas de valor inferior ao valor base de venda atribuído a cada verba (250º Nº4 CPPT).

No acto da venda deverá ser depositada a importância mínima de 1/3 do valor da venda, na Secção de Cobrança deste Serviço de Finanças e pago o Imposto Municipal Sobre as Transmissões Onerosas de Imóveis e o Imposto do Selo que se mostrem devidos. Os restantes 2/3 deverão ser depositados na mesma entidade, no prazo de 15 dias (256.º CPPT).

Se o preço oferecido mais elevado for proposto por dois ou mais proponentes, abrir-se-á logo licitação entre eles, salvo se declararem adquirir o bem em compropriedade. Estando presente só um dos proponentes do maior preço, pode esse cobrir a proposta dos outros, caso contrário proceder-se-á a sorteio para apurar a proposta que deve prevalecer (253.º CPPT).

### IDENTIFICAÇÃO DO EXECUTADO

Nome: ARTUR DE SOUSA PEREIRA.  
Morada: R 20 212 - ESPINHO.

Data: 26-03-2008

O Chefe de Finanças  
Armando Carneiro da Costa

«Defesa de Espinho» – 3966 – 2008-04-03 (1.ª publicação)



DGCI

SERVIÇO DE FINANÇAS DE ESPINHO – 0078

JUSTIÇA TRIBUTÁRIA

## ANÚNCIO

### IDENTIFICAÇÃO DO(S) BEM(NS)

Identificação do bem: 1/7 indiviso do prédio rústico de pinhal e mato, sito no lugar do Apeadeiro, com a área de 4.300,00 m<sup>2</sup>, que confronta do norte com Padre Bento Ribeiro e Outros, do sul com caminho, nascente caminho e do poente com caminho de servidão, inscrito na matriz predial da Freguesia de Corteça sob o artº nº635 como valor tributável de 31,02. O valor atribuído nos termos do artigo 250º alínea b) do C.P.P.T, é de 6.450,00 correspondendo à quota parte indivisa em causa o valor de 941,42.

### TEOR DO ANÚNCIO

Armando Carneiro da Costa, Chefe de Finanças do Serviço de Finanças ESPINHO-0078, faz saber que no dia 2008-06-17, pelas 10:30 horas, neste Serviço de Finanças, sito em RUA 26 N.605, ESPINHO, se há-de proceder à abertura das propostas em carta fechada, para venda judicial, nos termos dos artigos 248.º e seguintes do Código de Procedimento e de Processo Tributário (CPPT), do bem acima designado, penhorado ao Executado infra indicado, para pagamento da dívida no valor de 4.803,96€, sendo 3.374,48€ de quantia exequenda e 1.429,48€ de acréscimos legais.

Mais, correm anúncios e éditos de 20 dias (239.º/2 CPPT), contados da 2.ª publicação, citando os credores desconhecidos e os sucessores dos credores preferentes para reclamarem, no prazo de 15 dias, contados da data da citação, o pagamento dos seus créditos que gozem de garantia real, sobre o bem penhorado acima indicado. (240º/CPPT)

O valor base da venda é de 645€, calculado nos termos do artigo 250.º do CPPT.

É fiel depositário(a) o(a) Sr(a) OSWALDO PADUA SILVA ROLA, residente em R 16 N 250 2.º ESQ - ESPINHO, o(a) qual deverá mostrar o bem acima identificado a qualquer potencial interessado, entre as 10:00 horas do dia 2008-03-28 e as 16:00 horas do dia 2008-06-16 (249º/6 CPPT).

Todas as propostas deverão ser entregues no Serviço de Finanças, até às 10:30 horas do dia 2008-06-17, em carta fechada dirigida ao Chefe do Serviço de Finanças, devendo identificar o proponente (nome, morada e número fiscal), bem como o nome do Executado e o n.º de venda 0078.2008.12.

As propostas serão abertas no dia e hora designados para a venda (dia 2008-06-17 às 10:30h), na presença do Chefe do Serviço de Finanças (253.º CPPT).

Não serão consideradas as propostas de valor inferior ao valor base de venda atribuído a cada verba (250º Nº4 CPPT).

No acto da venda deverá ser depositada a importância mínima de 1/3 do valor da venda, na Secção de Cobrança deste Serviço de Finanças e pago o Imposto Municipal Sobre as Transmissões Onerosas de Imóveis e o Imposto do Selo que se mostrem devidos. Os restantes 2/3 deverão ser depositados na mesma entidade, no prazo de 15 dias (256.º CPPT).

Se o preço oferecido mais elevado for proposto por dois ou mais proponentes, abrir-se-á logo licitação entre eles, salvo se declararem adquirir o bem em compropriedade. Estando presente só um dos proponentes do maior preço, pode esse cobrir a proposta dos outros, caso contrário proceder-se-á a sorteio para apurar a proposta que deve prevalecer (253.º CPPT).

### IDENTIFICAÇÃO DO EXECUTADO

Nome: OSWALDO PADUA SILVA ROLA.  
Morada: R 16 N 250 2.º ESQ - ESPINHO.

Data: 27-03-2008

O Chefe de Finanças  
Armando Carneiro da Costa





Bodas de prata do Sport Center Vilalba



## APAM na Galiza

No sábado, o Sport Center Vilalba celebrou 25 anos de existência, com a participação da Associação Portuguesa de Artes Marciais (APAM), "consequência natural da parceria, há muito existente" com aquela organização desportiva da Galiza.

Assim, a APAM fez-se representar, a nível técnico, pelo seu presidente e director-técnico mestre Carlos Santos (5.º dang de Viet-Vo-Dao), do director-técnico adjunto mestre Carlos Tavares (4.º dang de VVD), pelo professor Jorge Belinha (2.º dang) e da vo sinh Vanessa Pereira e alguns acompanhantes.

O Sport Center Vilalba (Club Tae Kwon Do Moo Duk Kwan, está sediado em Villalba e é dirigido, desde a sua fundação, pelo mestre António Montes (7.º dan de Tae-Kwon-Do).

O evento contou com um estágio que reuniu quinze mestres de diferentes disciplinas, cerca de 80 praticantes, onde os vários mestres presentes, das mais variadas artes marciais, foram convidados a apresentar um atelier. E diversas foram as artes marciais que se puderam estudar

no tapete, entre as quais se destacam o Tae-Kwon-Do, Hap-Ki-Do, Karate-Do, Ju-Jitsu, Ju-Do, Ninjutsu, Jujitsu Combate, o Viet-Vo-Dao e a arte do jogo do pau das Canárias.

O evento terminou em ambiente de festa com um jantar de gala comemorativo do aniversário, no qual o mestre António Montes, obreiro incansável na divulgação das artes marciais, foi brindado ao longo de todo o jantar com "mimos" dos seus mais directos alunos, amigos e familiares.

O encontro, que celebrou o espírito das artes marciais, serviu também para fortalecer as ligações, que se querem cada vez mais fortes, entre as diversas artes marciais, e proporcionar a todos os praticantes uma amostra da infinita variedade de estilos, técnicas e filosofias existentes.

## Futebol

# Goleada das antigas

Os veteranos da Associação Desportiva de Esmojães realizaram mais um jogo de futebol, desta vez na cidade de Tomar, mas a história do jogo resume-se aos golos. Os antenses foram mais uma vez goleados pelos nabantinos, agora por oito bolas a uma, embora a equipa de Tomar se tenha apresentado um pouco mais jovem...

Todavia, se há dias em que não se deve sair de casa, para os veteranos de Esmojães o sábado passado foi um deles... Então que o diga o guarda-redes Dino, que esteve muito abaixo das suas capacidades.

De facto, nada saía bem aos antenses e na primeira parte já o União de Tomar vencia com cinco golos.

Na segunda parte, a equipa de Anta ainda reduziu a substancial diferença no marcador, mas os visitados sempre que se aproximavam da baliza contrária criavam muito perigo, acabando por marcar mais três golos.

Em suma, a Associação de Esmojães foi uma sombra de si própria, pois já fez e pode fazer melhor...

Depois veio a tradicional terceira parte num restaurante local, onde foi notória a amizade que existe entre as equipas, dado que é o segundo ano consecutivo em que se defrontam.

E já estão marcados para a próxima época mais dois jogos entre os dois clubes, "estando também convidados o presidente da Câmara de Espinho, José Mota, e o presidente da Junta de Freguesia de Anta, Napoleão Guerra – estes convites foram feitos através das entidades locais."

**União de Tomar, 8**  
**Associação de Esmojães, 1**

Jogo no Estádio Municipal de Tomar.  
Árbitro: António Castro.

**União Desportiva de Tomar** – Paulo Esteves; Martins, Tapadas, Roberto e Toni; Figueiredo, Moleza e Carlos Xavier; Rui Pinto, Alexandrino e Rui Coelho.

Jogaram ainda: Lino, Mesquita, Dionísio, Zé Luís, Vítor Romeiro, Zé da Fruta, Ferreira e João Santos.

Treinador: Toy.

**Associação Desportiva de Esmojães** – Dino; Betinho, Teixeira, Zé Manuel e Paulo Vicente; Marcelino, Abreu e Quintão; Canedo, Pedro Gomes e Abel Fernandes.

Jogaram ainda: Vítor Jorge, Magalhães, Ilídio, Costinha e Carlos Bernardes.

Treinador: Alberto Costa.

Ao intervalo: 5-0.

Marcadores: Roberto (2), Rui Coelho (3), Figueiredo (1), Rui Pinto (2) e Abel Fernandes (1).

## Francisco Fidalgo e os Centros de Treino de vólei de praia "Qualidade e quantidade"

"Interessante, quer a nível quantitativo, quer a nível qualitativo" – é assim que o espinhense, Francisco Fidalgo, Coordenador do Departamento de Voleibol de Praia da Federação Portuguesa de Voleibol (FPV), definiu o arranque dos trabalhos dos Centros de Treino para o Alto Nível de Voleibol de Praia, que decorreu no período de férias de 24 a 27 de Março, nos campos de Voleibol de Praia do Clube Atlântico da Madalena.

Para Francisco Fidalgo, este foi um primeiro passo firme rumo a um trabalho ainda mais profícuo

do que os dos anos anteriores.

"O balanço é positivo, não tivemos a meteorologia a nosso favor, houve alguns dias em que foi um pouco complicado, mas foi interessante, quer a nível quantitativo, quer a nível da qualidade dos miúdos que têm aparecido.

Alguns já integraram os trabalhos no ano anterior, outros são novos e, às vezes, até muito novos, o que, no fundo, é o grande objectivo destes treinos de observação: descobrir novos miúdos, motivar os jovens para os nossos centros de formação que funcionam no Verão. Nesse aspecto, tem sido bastante interessante", refere, para logo acrescentar:



# OS NOSSOS CLASSIFICADOS

## ADVOGADO

Dr. J. MOREIRA DE SOUSA – Advogado – Escritório: Rua 23 n.º 773 – 1.º Dt.º. Telef: 227342022 c/ Fax: 227319505.

## ALUGA-SE

QUARTOS, c/ casa de banho privativa, c/ cozinha, pequeno-almoço, tratamento de roupa, garagem e TV Cabo mais Sport TV. Telef. 227340002 ou 227348972.

APARTAMENTOS T0, T1, T2 e T3. Totalmente equipados, com TV Cabo mais Sport TV, telefone, garagens, limpezas. Rua 62, n.º 156. Telef. 227310851/2 - Fax 227310853.

ALUGAM-SE APARTAMENTOS T0 e T1 mobilados. Centro de Espinho. Contactar: 917524389.

ALUGA-SE ARMAZÉM – 70m2 com licença de comércio, indústria e outras actividades. Telef. 227328380 \* Tlm. 919104340.

ALUGA-SE LOJA em Espinho - Edifício S. Pedro - Renda: 250 euros. Contactar Sr. Loureiro - 917553668.

ALUGA-SE Café em Esmoriz. Bom preço. Contactar: 912560204.

APARTAMENTO T3, situado na Rua 30 n.º 520, equipado e mobilado, com garagem. Contactos: 917525727/914542301 / 966992664.

QUARTO TOTALMENTE INDEPENDENTE, c/ WC. Em Espinho. Contactar Telem: 913404473.

ESPINHO- CENTRO. Local comercial, c/ cerca de 135m2, c/ 4 gabinetes, sala espera e arquivo, c/ WC. , pátio, p/ escritório/consultórios. 227342324 / 964755154.

ARRENTA-SE S. FÉLIX DA MARINHA a 100 mts do mar, fácil acesso auto-estrada. Apartamento T1+1, c/ lugar de garagem em condomínio fechado. Contactar telem: 919804891/917515048.

## MÉDICO

- OTORRONO

DR. JOAQUIM FERREIRA MENDES-Médico especialista em ouvidos, garganta e nariz. Clínica Geral. Rua 9 n.º 295 – 2.º Esq. Telef: 227341710.

## MENSAGENS

Acenda num prato c/ açúcar 3 velas brancas aos arcanjos S. Gabriel, S. Miguel e S. Rafael. Peça 3 desejos, 2 difíceis e um impossível e mande publicar ao 3.º dia e verifique o que acontece ao 4.º dia. M.j.

## OFERTAS

SENHORA para limpezas e passar a ferro ou outros serviços. Contactar: 913377635.

## PASSA-SE

PASSA-SE ESTABELECIMENTO COMERCIA EM ESPINHO. Renda barata: 142 Euros. Contactar: 919122432.

PASSA-SE POR MOTIVO DE SAÚDE Café Cervejaria Snack-Bar. Boa clientela. A 50mts. Acima da feira semanal – Espinho. Tlm: 934790316.  
SERVIÇOS

PELES/VISON - RAPOSA - ASTRAKAN – Quer transformar, actualizar, limpar ou conservar os seus casacos? Contactenos! di Donna® Peles – Av.ª Central Sul, 1437 - Paramos - Espinho – 220808339 / 917232793 / 227311893 (fax).

ESTOFADOR - Restauro todo o tipo de sofás, cadeiras, etc. Orçamentos grátis. Telef. 227344090. Rua do Passo Velho, n.º 217 - Anta.

ESTÚDIOS - LABORATÓRIOS VÍDEO VÍTOR LANCHIA - Gravamos em DVD as suas cassetes de vídeo - VHS - V8 e Super 8mm. Acompanhe a tecnologia gravando em DVD. Tlm. 918735306 e 962788407.

## PRECISA-SE

YVES ROCHER-COSMÉTICA – Admite 10 pessoas. Vendas/catálogo. Envie sms, com nome, morada e telefone, para o telem: 917515048.

## VENDAS

VENDE-SE CASA GRANDE, com garagem e armazém c/ escritório que dá para comércio. E duas casas independentes. Motivo: velhice. Preço: 140.000 euros. C/ ferramentas de garagem. S. João de Ver/Sta. Maria da Feira. Contactar: 913008704 ou 918525868.

VENDE-SE T3 c/ garagem, aquecimento central, cozinha equipada, boas áreas, perto da praia e do centro, ótimo estado de conservação – Urgente – Trata o próprio – 964898733.

VENDE-SE T2, PERTO DO LICEU, 3.º andar usado c/ garagem e arrumos, janelas duplas, fogão de sala, c/ recuperador, luz natural, elevador, placa + fogão, nasc./poente, vistas p/ mar. O próprio. Preço: 115.000 euros (negociáveis). Tlm. 912294270.

VENDE-SE EM ESPINHO MORADIA T3 + anexos. Preço: 190.000 Euros. Contactar só interessados. Telef: 919647528.

VIVENDA nova a preço de custo – Espinho – Silvalde – Cave, R/chão, 1.º andar, terreno 680m2, churrasqueira e possibilidade de piscina. Preço: 286.000 Euros. Possível permuta. Tlm. 963360186.

MORADIA – com jardim e garagem. Boas áreas. 200 000 euros. Tel.: 227340017/969513333. CGR – AMI 1817.

MORADIA T4+1, nova com 350m2 em zona calma, aquecimento e aspiração central, estores eléctricos, cozinhas

equipadas, soalho e rec. Calor dupla face. Quartos com ótimas áreas e ótimas roupeiros. Jardim, terraço e varanda. Garagem 2 carros. Tel.: 227340017/969513333. CGR – AMI 1817.

T3 RUA 19 – 1.º andar, 3 frentes, 2 varandas, 2 arrumos no sótão, 1 lugar de garagem. Preço: 120.000 Euros. Tel.: 227340017 / 966344404.  
CGR-AMI 1817.

T2-S., FÉLIX DA MARINHA – 2 Linha do mar, novo, cozinha em faia, caixilharia dupla, pré inst. Aquecimento e aspiração central, lugar de garagem + arrumo. Preço: 97.500 Euros. Tel.: 227340017 / 966344404. CGR-AMI 1817.

T1 Av. 32 (frente à piscina Municipal) – Excelente apartamento. 2 wc's, cozinha equipada, aquecimento central e garagem fechada. Excelentes vistas a ponte. Tel.: 227340017/966116732.CGR-AMI 1817.

T3 DÚPLEX – S. FÉLIX DA MARINHA – Último piso, frente ao mar com excelentes áreas e terraços. Garagem para 2 carros. Duplex salão com 70m2. Ótimos acabamentos. Tel.: 227340017/966116732. CGR-AMI 1817.

T2-ESPINHO, Junto ao Liceu. Usado, em ótimo estado, 2.º andar com elevador, poente-nascente, caixilharia dupla, recuperador de calor. Cozinha com lavandaria, despensa. Garagem fechada e arrumo. Preço: 105.000 Euros. Tel.: 227340017/966344583. CGR-AMI 1817.

T3 ESPINHO-Usado, 5 anos, em ótimo estado, 3.º andar, excelentes vistas de mar, cozinha equipada, aquecimento central, ar condicionado, caixilharia dupla, 3 varandas. Garagem fechada 2 carros. Tel.: 227340017 / 966344583. CGR-AMI 1817.

RETOMAS DE BANCO- T1 – Terraço 80m2, com garagem, - 51.000 Euros – 10.200cts. T2 – Bom estado, com garagem – 55.000 Euros – 11.000cts. T3 – Grandes áreas, garagem – 75.000 Euros – 15.000 cts. Telef: 914506327 / 227452130.

T2 ARCOZELO-Excelente estado, boas áreas, com garagem. 73.000 Euros – 14.600cts. Telef.: 914506327 / 963129240.

ANDAR –MORADIA. Entrada independente, salão de 70m2, fogão de sala, roupeiros. Despensa, garagem fechada. 103.000 Euros. – 20.600cts. Telef: 963129240 / 914506327.

LANCIAY – 96, azul escuro, 6 velocidades. Preço: 2000Euros. Contacto. 966462325.

T2 – CENTRO DE MOZELOS, 100m2, garagem individual para 2 carros. Contactar. 966462325.

MORADIA TERREA 4 frentes, com terreno 1.300m2, a precisar de obras, bom investimento. Só 120.000 euros. (24.000cts). 916201355 / 966275188.

MORADIA TERREA GRIJÓ. 3 Quartos, sala com lareira, terreno 700m2, cozinha regional +anexos, perto de Espinho. Só 100.000 Euros. (20.000cts). 916201355 / 966275188.

### Espinho – Rua 30 (Esc. Sec. Dr. Gomes de Almeida)

**Vendo T3** - 1.º Andar c/ elevador, composto por 3 quartos c/ roupeiros embutidos, sendo 1 suite + 2 WC, sala comum c/ fogão de sala c/ recuperador, porta de segurança, gás canalizado, vídeo-porteiro, garagem+quarto de arrumos. 2 Frentes: Nascente e Sul. Varandas c/ 8 m2. Ideal para investidores. Preço: 137500 euros Neg.

Contactos: 916372228 / 919792994

### FARMÁCIAS DE SERVIÇO

Sexta (04) - PAIVA ..... Rua 19, n.º 319 - Tel. 227340250

Sábado (05) - HIGIENE ..... Rua 19, n.º 293 - Tel. 227340320

Domingo (06) - GRANDE FARMÁCIA ..... Rua 8, n.º 1025 - Tel. 227340092

Segunda (07) - CONCEIÇÃO ... R. S. Tiago, n.º 701 - Silvalde - Tel. 227311482

Terça (08) - GUEDES DE ALMEIDA ... R. 36, n.º 416 - Anta - Tel. 227322031

Quarta (09) - TEIXEIRA . Ctr. Com. Solverde/1 - Avenida 8 - Tel. 227340352

Quinta (10) - SANTOS ..... Rua 19, n.º 263 - Tel. 227340331

### António José Galião Proença

Missa do 1.º Aniversário

Sua família vem, por este meio, comunicar que será celebrada missa por alma do seu ente querido, amanhã, sexta-feira, pelas 19 horas, na Igreja Matriz de Espinho. Desde já agradece a quem comparecer.



DEFESA ESPINHO  
vende-se no  
Quiosque  
CP  
(Estação)

DEFESA ESPINHO  
vende-se no  
Quiosque  
SHOP 109  
Av. 24

### Fotógrafo VÍTOR LANCHIA

Com tecnologia digital

Recorde os melhores momentos contactando o repórter fotográfico VÍTOR LANCHIA

Baptizados \* Comunhões \* Casamentos, etc., etc.

Contactos: 918 735 306 \* 962 788 407

Obrigado pela preferência

### ARRENTA-SE – ARMAZÉM

ZONA INDUSTRIAL  
650 M<sup>2</sup>

TM: 919 784 708



**Maria Graciosa Pereira da Silva Pais**

✠ Missa do 4.º Aniversário do falecimento

Seu marido, filhos, nora, genro e neto vêm comunicar que será celebrada missa por sua alma, amanhã, sexta-feira, pelas 19 horas, na Igreja Matriz de Espinho. Desde já agradecem a quem comparecer.

FUNERÁRIA N. S. D'AJUDA - SANCEBAS E LUÍS ALVES - ESPINHO - TEL. 22 734 51 29

**Maria Alves Couto da Silva**

(Maria do Céu)

✠ 2.º Aniversário do falecimento

A família vem comunicar que será celebrada missa por alma do seu ente querido, dia 11, sexta-feira, pelas 19 horas, na Igreja Matriz de Espinho. Desde já agradece a quem comparecer.

Espinho, 03 de Abril de 2008

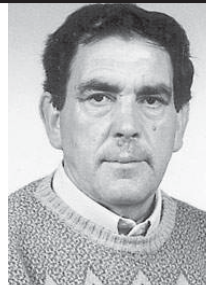
FUNERÁRIA N. S. D'AJUDA - SANCEBAS E LUÍS ALVES - ESPINHO - TEL. 22 734 51 29

**✠ António Alves da Silva**

(Maceira)

Missa do 5.º Aniversário do falecimento

Sua família, recordando com saudade o seu ente querido, participa a todas as pessoas de suas relações e amizade que manda celebrar missa por sua alma, sábado, dia 5, às 17 horas, na Igreja Paroquial de Guetim. Desde já agradece a todos que participem na Santa Missa.

**✠ Fernando dos Santos Alves Ferreira**

Missa do 3.º Aniversário do falecimento

Sua esposa, filhos e restante família vêm, por este meio, participar que será celebrada missa por alma do seu ente querido, dia 9, quarta-feira, às 8 horas, na Igreja Paroquial de Silvalde.

**Alpoim Pereira Azevedo**

✠ 34.º Aniversário do seu falecimento

Sua nora, filhos, genro, netos e demais família vêm, por este meio, comunicar a todas as pessoas que será celebrada missa por sua alma, dia 8, terça-feira, às 8 horas, na Igreja Paroquial de Anta. Agradecem a quem possa comparecer.



ESPINHO

## ✠ Prof.ª Maria Emília Manta Amaral Ferreira Bico

Missa do 12.º Aniversário

A família vem, por este meio, participar às pessoas de suas relações e amizade que no próximo dia 8 de Abril, terça-feira, às 19 horas, se celebra missa a sufragar a sua alma, na Igreja Matriz de Espinho, agradecendo desde já a quantos participarem em tão piedoso acto.



Espinho, 03 de Abril de 2008

ANTA

## ✠ Carlos Alberto Oliveira Pimenta

Recordo-te com muita saudade. Dia 5 de Abril fazias 41 anos. Como não estás junto de mim, mando-te mil beijos de eterna saudade.

Tua esposa que muito te ama.  
Anta, 03 de Abril de 2008

AGÊNCIA FUNERÁRIA DE MARIA DE LOURDES - Anta - Espinho - Tels.: 22 734 06 09 - 22 734 88 55

**✠ Emília de Jesus Pereira**

Missa do 6.º Aniversário do falecimento

A família vem, por este meio, comunicar às pessoas de sua relação e amizade que será celebrada missa, por alma do seu ente querido, dia 8, terça-feira, pelas 19 horas, na Igreja Matriz de Espinho.

Desde já agradece a todos quantos participem na Eucaristia.

Espinho, 03 de Abril de 2008

FUNERÁRIA N. S. D'AJUDA - SANCEBAS E LUÍS ALVES - ESPINHO - TEL. 22 734 51 29

**✠ António Pereira Mendes**

Agradecimento

Sua esposa, filho, nora, netos e restante família vêm, por este meio, agradecer às pessoas que tomaram parte no funeral do seu ente querido e na missa do 7.º dia ou que de outro modo se associaram à sua dor.

Espinho, 3 de Abril de 2008

FUNERÁRIA N. S. D'AJUDA - SANCEBAS E LUÍS ALVES - ESPINHO - TEL. 22 734 51 29

**✠ Armanda Reimão**

(Faleceu a 8 de Abril)

Missa do 19.º Aniversário

Comunica-se que será celebrada missa por alma da saudosa extinta, dia 8, terça-feira, às 19 horas, na Igreja Matriz de Espinho.

No mesmo dia do 19.º aniversário da morte de **Armanda Reimão**, fazia 107 anos o seu marido **António Augusto Resende**, já falecido. Na mesma data será rezada missa por sua alma. Sempre com a mesma saudade. Agradeço a todos quantos possam comparecer a este piedoso acto.



Espinho, 03 de Abril de 2008

SILVALDE

## ✠ João de Oliveira Gonçalves

Agradecimento

Sua esposa, filhos, nora, genro, netos e demais família vêm, por este meio, agradecer a todas as pessoas que participaram no funeral do saudoso extinto, bem como a todos quantos manifestaram o seu pesar.

Silvalde, 03 de Abril de 2008

Conceição de Fátima Pereira Rodrigues - esposa  
João Manuel Sá Gonçalves - filho  
Maria Helena Sá Gonçalves - filha  
Marta Isabel Oliveira Rodrigues - filha  
Maria do Céu Reis Magalhães - nora  
João Carlos Dias - genro



AGÊNCIA FUNERÁRIA HENRIQUES & M. OTÍLIA, LDA. - Telef. 256 75 27 74

PARAMOS

## ✠ Amadeu Manuel Pereira

Agradecimento e Missa do 7.º dia



Sua esposa, filhos, nora, genro, netos e demais família vêm, por este meio, muito sensibilizados, agradecer a todas as pessoas que participaram no funeral do saudoso extinto ou que de outro modo manifestaram o seu pesar. Comunicam que a missa do 7.º dia será celebrada dia 7, segunda-feira, às 19 horas, na Igreja de Paramos. Desde já agradecem a todos quantos participarem.

Paramos, 3 de Abril de 2008

Rosa Dias Vieira e Costa - esposa  
Alfredo Manuel da Costa Pereira - filho  
Celeste Maria Dias Pereira - filha  
Carla Maria Dias Pereira - filha  
Maria de Lurdes de Oliveira Reis Pereira - nora  
Joaquim Alves Rocha - genro  
Ricardo Filipe Reis Pereira - neto  
Joana Filipa Reis Pereira - neta  
Joaquim Pedro Pereira Rocha - neto

AGÊNCIA FUNERÁRIA HENRIQUES & M. OTÍLIA, LDA. - Telef. 256 75 27 74

## ✠ Laurinda Sousa da Silva

3.º Aniversário do falecimento

(*Só morre aquele que viveu unicamente para si*)  
*Partiste! Mas nunca te esquecemos!*

Sua filha, genro e netos vêm, por este meio, comunicar às pessoas de suas relações e amizade que será celebrada missa por alma do seu ente querido amanhã, sexta-feira, pelas 19 horas, na Igreja Matriz de Espinho. Desde já agradecem a todos quantos participem na Eucaristia.

Espinho, 3 de Abril de 2008

Ana Paula Silva Gomes  
Rogério Belmiro Silva  
Hugo Miguel R. Silva  
Ana Raquel R. Silva



FUNERÁRIA N. S. D'AJUDA - SANCEBAS E LUÍS ALVES - ESPINHO - TEL. 22 734 51 29



Contas a zero  
na luta pelo título  
da A1 de voleibol

## Vitória dos tigres em Guimarães

Cá se fazem, cá se pagam! O velho ditado assim o diz e o Sporting Clube de Espinho, o grande campeão do voleibol português, não quis deixar os seus créditos por mãos alheias. Em Guimarães, onde nasceu Portugal, os tigres ganharam ao seu adversário, o Vitória de Guimarães, por 1-3 e puseram tudo como de início – anularam a vitória alcançada pelo seu adversário, em Espinho e estão novamente em pé de igualdade na luta pelo título de campeão nacional.

No sábado os espinhenses recebem o Vitória de Guimarães, no pavilhão Joaquim Moreira da Costa Júnior, pelas 15 horas, para o terceiro encontro do 'play-off', apuramento do campeão, da Divisão A1 de voleibol masculina.

### Vitória de Guimarães, 1 Sporting de Espinho, 3

Jogo no pavilhão do Vitória Sport Clube, em Guimarães.

Árbitros: Vaz de Castro (AV Coimbra) e Hélio Ormonde (AV S. Miguel).

Parciais: 18-25 (24m), 25-20 (30m), 23-25 (30m) e 20-25 (27m).

**Vitória Sport Clube** – Pedro Azenha (3 pontos), Jonatas Nascimento (6), Hugo Gaspar (22), Néelson Brízida (4), Flávio Cruz (13) e Ildnei Oliveira (4) – seis inicial; Filipe Cruz (libero), Eurico Peixoto (1), Allan Cocato, Fernando Ribeiro, Pedro Sousa e Diogo Antunes.

Treinador: Marco Queiroga.

Adjunto: Paulo Costa.

**Sporting Clube de Espinho** – Sandro Correia (18), Jacques Yoko (17), Roberto Reis (8), Paulo Trautmann (10), Miguel Maia (5) e Gilberto Silva (11) – seis inicial; Hugo Ribeiro (libero), Maurício Silva, Fabrício Silva, João Brenha (1), Paulo Brenha e Miguel Costa.

Treinador: Miguel Maia.

Adjunto: Rogério Lopes.

### Terceiro jogo (em directo) na SportTV1

O jogo entre as equipas de seniores masculinos do Sporting Clube de Espinho e do Vitória Sport Clube, relativo ao Campeonato Nacional da Divisão A1, Série dos Primeiros (Play-off dos 1.º e 2.º classificados), será disputado pelas 15 horas de sábado, no Pavilhão Joaquim Moreira Costa Júnior, em Espinho, e terá honras de transmissão televisiva em directo no canal Sport TV1.

Este jogo poderá ainda ser seguido em directo – através do método de 'live score' (com estatística detalhada) – na página oficial da Federação Portuguesa de Voleibol (FPV): [www.fpvoleibol.pt](http://www.fpvoleibol.pt), mais concretamente no endereço [www.fpvoleibol.pt/live](http://www.fpvoleibol.pt/live), e no site oficial do Sporting Clube de Espinho: [www.scespinho.pt](http://www.scespinho.pt).



Voleibol

## Meninas (minis B do Sporting de Espinho quase venciam torneio da Madeira

A equipa feminina de minis B do Sporting de Espinho deslocou-se a semana passada ao Funchal para participar no XVIII Torneio de Voleibol da Madeira (no Funchal).

A prova de minis B (4x4) com a presença de onze equipas em representação de várias asso-

ciações: Madeira – Sports Madeira, Juventude, Salesianos e Ribeira Brava; Lisboa – Alverca Vólei Clube, Belenenses e Oficinas de S. José; Braga – Vitória de Guimarães; Coimbra – CAIC; Porto – Sporting de Espinho.

Neste torneio as equipas jogaram todas contra todas a uma volta num total de dez jogos, distribuídos por dois dias.

Apesar da jogadora Mariana Leite ainda estar a recuperar de uma gastroenterite, o

Sporting de Espinho chegou obteve cinco vitórias em cinco jogos:

SCE, 53 – Oficinas S. José, 27; SCE, 37 – Juventude AC, 33; SCE, 71 – Câmara de Lobos, 16; SCE, 34 – Alverca VC, 32; SCE, 45 – Belenenses, 26.

Depois começaram as complicações a nível físico da Luísa Fernando (Pipa), distribuidora da equipa, que também com uma gastroenterite, não jogou. Mesmo assim, o Sporting de Espinho terminou o segundo dia de competição em segundo lugar, com apuramento para a fase final (dos seis primeiros):

SCE, 59 – Salesianos, 24; SCE, 35 – Sports Madeira, 40; SCE, 57 – Vitória de Guimarães (A), 22; SCE, 29 – Vitória de Guimarães (B), 35; SCE, 49 – CAIC, 29.

Entretanto, no torneio de (22) duplas (com as 11 jogadoras divididas em duas equipas – ao ar livre), as espinhenses lograram os dois primeiros lugares.

E quanto à fase final do principal torneio e com a distribuidora Pipa muito debilitada pelo seu estado de saúde, as tigres derrotaram duas das melhores equipas da competição: o Alverca VC, por 35-26, e o Sports Madeira (com quem tinham perdido na primeira fase), por 44-25.

No jogo seguinte, com o Juventude AC (a quem tínhamos ganho na fase anterior), as espinhenses perderam (realizando o pior jogo) por claros 29-41.

Tendo ganho ao CAIC, por 45-31, era necessário que o Sporting de Espinho vencesse o Vitória de Guimarães para conquistar o torneio.

"Infelizmente não vencemos (28-37) e perdemos a oportunidade de ganhar o nosso quarto Torneio consecutivo esta época."

A equipa está de parabéns, não só pelo resultado mas também pela forma como se portou a todos os níveis neste torneio, deixando uma ótima imagem, no Funchal, do clube e da cidade que representa.

Uma palavra mais, para enaltecer o espírito de sacrifício das duas atletas doentes Mariana Leite e Luísa Fernando, que tudo fizeram para ajudar a equipa.