

Reunião da Comissão de Acompanhamento do Programa Operacional Regional do Norte (ON.2 – o Novo Norte) na antiga Fábrica Brandão Gomes

(Re)activada

página 15



Foto CARLOS SALVADOR

**PERALTA
EMPOSSADO
NA CONCELHIA
APELANDO
AO "MELHOR"
PS PARA 2009**

páginas 4 e 5

Concurso para projecto de arranjos da plataforma à superfície na sequência do rebaixamento da via-férrea

**Rui Lacerda
com projecto vencedor**

página 2

**CASA
DO BENFICA
E EDILIDADE
PRESTAM
TRIBUTO
A VANESSA
FERNANDES**

página 28

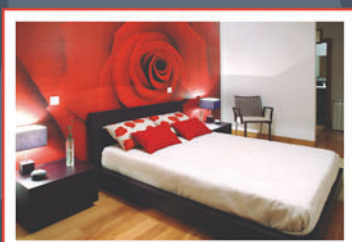
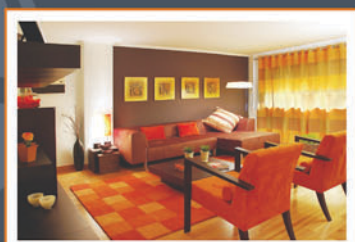
PUB.



EDIFÍCIO
PROGRESSO

T2 – T3 – T4

Apartamentos Domotizados



ÚLTIMOS ANDARES EM VENDA

LUGAR DE GARAGEM - ESPINHO

*Não entre na confusão
Invista num lugar de garagem
a preço de promoção*

www.progresso.espinho.in

22 732 4535 > 91 758 75 24

Concurso para projecto de arranjos da plataforma à superfície na sequência do rebaixamento da via-férrea

Rui Lacerda com projecto vencedor

Foto SS

Uma rede de pesca esticada, cujos módulos se podem transformar em zonas verdes, espelhos de água, pequenos edifícios, onde tudo é mutável no espaço e no tempo... Assim descreve o arquitecto espinhense Rui Lacerda o projecto apresentado pelo seu gabinete que venceu o concurso internacional promovido pela Câmara Municipal de Espinho.



Sandra Soares

Tal como havia sido previsto, o júri do concurso internacional para o projecto de arranjos da plataforma à superfície na sequência do rebaixamento da via-férrea, escolheu três dos quinze projectos apresentados e hierarquizou-os, dando a conhecer os resultados ao início da tarde da passada sexta-feira.

O projecto com o número 15, o último a ser aberto, ficou classificado em primeiro lugar, desvendando-se depois que havia sido apresentado pelo gabinete "Rui Lacerda, Arquitectos Lda.", sendo da autoria de Rui Lacerda, do espanhol Patxi Mangado e de João Álvaro Rocha. O segundo classificado tinha o número 6 e foi apresentado por "Cirurgias Urbanas, Arquitectura, Arboricultura, Paisagismo, Lda" e o terceiro, com o número 10, é do "Gabinete "Atelier do Corvo, Arquitectura e Urbanismo, Lda".

Depois de anunciado o vencedor e confirmada a legalidade dos documentos apresentados, durante esta semana, todos os projectos a concurso estão disponíveis para análise pormenorizada por parte dos concorrentes que poderão apresentar reclamações relativamente às decisões tomadas pelo júri.

Finda esta fase será dado início à negociação com a proposta vencedora para definição de valores do projecto, honorários, prazos e outros itens. Se autarquia e o gabinete de Rui Lacerda entrarem em acordo será então adjudicado o projecto a esta empresa, caso contrário é efectuada negociação com o segundo classificado ou, em caso de nova falha nas negociações, com o terceiro. Recorde-se que o que esteve a concurso foi um estudo prévio.

O prazo para entrega do projecto dependerá então desta negociação e só quando concluída esta fase e o projecto estiver pronto poderá ser então aberto concurso para a adjudicação da empreitada, mas, como o vice-presidente da autarquia espinhense, Rolando de Sousa referiu a vantagem do projecto poder ser faseado, o que irá permitir a possibilidade de dar prioridade a determinadas fases da obra.

Rui Lacerda defende que na concepção deste estudo havia dois caminhos a seguir: "Com o desenvolvimento da cidade são criados vazios de que é exemplo o deixado pela linha, nós poderíamos ter optado por ligar o que fosse criado à malha existente construindo na sua continuidade ou, como optámos por fazer, assumir o vazio e procurar devolvê-lo à cidade e às pessoas".

Na concepção do espaço, os arquitectos pegaram numa "rede de pesca esticada" e

serviram-se dos módulos que a compõem como base para construírem o que se quisesse. Uma opção que tornou o projecto extremamente flexível, abrindo uma infinidade de possibilidades na utilização de materiais e na criação de zonas que as mais diversas funções, zonas que são sempre limitadas por pequenas peças metálicas, uma metáfora aos carris do caminho-de-ferro.

O canal a intervir, limitado a nascente pela Rua 8 e a poente pela Avenida 8, inclui estas vias onde não se prevê o corte do trânsito, embora este seja condicionado (com rampas) nos locais de maior passagem de peões. Há também atravessamento de automóveis nas ruas 15, 23, 29, 33 e 37 e está prevista a criação de um parque de estacionamento subterrâneo a todo o comprimento da zona intervir.

Ainda assim, a prioridade é sempre dada aos peões, em especial no canal intervir, que ficará marcado por grandes praças como o Largo da Graciosa que é deslocado para norte, funcionando como entrada na zona nobre da cidade e onde se prevê a existência de alusões escultóricas com referência a vultos das artes e letras que estiveram ligados a Espinho, daí a presença de Mário Bismark neste projecto.

Também está prevista a criação do Lar-

go do Casino, do Largo da Senhora da Ajuda (onde será referência um coreto localizado a poente da Capela) e a Praça do Progresso. Estes são espaços nobres onde deverão ser criados estruturas para cafés, bares, mediatecas, galerias municipais e outros espaços para diferentes tipos de manifestações.

O projecto prevê que estes espaços possam ser atribuídos mediante concessão/construção, sendo os encargos com a sua edificação da responsabilidade dos concessionários, embora esta tenha de ser feita de acordo com os critérios definidos pelo concessionário (autarquia).

O canal intervir prolonga-se até ao início da rampa de saída dos comboios junto ao Estádio Comendador Manuel de Oliveira Violas, apostando-se na continuidade que não deverá ser interrompida pelo edifício da estação, pelo contrário, para sul prevê-se a instalação de parques infantis e de diversos recintos lúdicos, de ócio e para prática desportiva.

Resumidamente, o arquitecto Rui Lacerda defende então que o espaço a intervir terá de ser para usufruto da população, propondo-se devolvê-lo a Espinho através de um projecto flexível que não esquece as referências ao passado, mas pretende adaptar a cidade às novas exigências.

Semanário Registrado na Direcção-Geral de Comunicação Social sob o n.º 100594
DEFESA ESPINHO
 Fundado em 27/Março/1932
PROPRIEDADE — EMPES - Empresa de Publicidade de Espinho, Lda.
 Matriculada na Conservatória do Registo Comercial de Espinho sob o n.º 59, folhas 30 do livro C-1
 Capital Social: 5.200,00 Euros
 Contribuinte: 500 095 540

Administração
 Fernando Cunha (gerente)
 Joaquim Vasconcelos (gerente)

Detentores com mais de 10% do capital
 Solverde - Soc. de Investimentos Turísticos da Costa Verde, Lda.

Direcção
 Lúcio Alberto
 Email - lucio.alberto@mail.telepac.pt

Redacção
 Manuel Proença
 mjproenca@sapo.pt
 Sandra Soares
 sandrasoares.de@sapo.pt

Colaboradores
 Carlos Salvador; Elisabete Moreira; Jorge Cunha; Mário Cales e Vítor Lancha

Colunistas
 Adérito Santos; Adolfo Leitão Carvalho; António Duarte Estêvão; António Regedor; José Sarmento; Manuel Sancebas; Maria Fernanda Barroca; Mário Frota; Marta Feijó; Napoleão Guerra; Paulo Geraldo; Serafim Marques; Sérgio Carvalho e Vera Pereira.

Departamento de Produção
 António Guerra

Publicidade
 Joaquim Natário

Secretaria de Administração e Redacção
 Cristina Fonseca e Fernanda Oliveira

Serviços Administrativos e Publicidade
 Av.ª 8, 456 - 1.º andar - Sala R
 Ap. 39 - 4501-853 ESPINHO Codex
 Telef. 22 734 15 25 • Fax 22 731 99 11
 Email-empes@sapo.pt

Departamento de Redacção
 Av.ª 8, 456 - 1.º andar - Sala H
 Ap. 39 - 4501-853 ESPINHO Codex
 Telef. 22 734 15 25 • Fax 22 731 99 11
 Email-defesadeespinho@mail.telepac.pt

Impressão
 NAVEPRINTER - Indústria Gráfica do Norte, SA - E.N. 14 (km 7,05)
 Apartado 121 - 4471 MAIA Codex

Tiragem média
 3.700 exemplares

Depósito Legal n.º 1604/83

Internet:
www.defesadeespinho.no.sapo.pt

Os textos (e ilustrações) de Opinião publicados nesta edição são da inteira responsabilidade dos seus autores, não vinculando, directa ou indirectamente, o cariz editorial e informativo deste jornal.

Maioria das autarquias recusa baixar IRS

De um total de 308 autarquias, apenas 16 divulgaram a intenção de baixar o IRS aos municípios, segundo dados recolhidos pela Lusa com base em decisões anunciadas pelas câmaras, embora o Governo ainda não tenha divulgado os números oficiais.

De acordo com a legislação, "os municípios têm direito, em cada ano, a uma participação variável até 5% no IRS dos sujeitos passivos com domicílio fiscal na respectiva circunscrição territorial, relativa aos rendimentos do ano imediatamente anterior".

As autarquias "ganham" pela primeira vez uma participação directa nos impostos do Estado, através do IRS, com a aplicação da nova Lei das Finanças Locais, em vigor há pouco mais de um ano. Assim, 5% do IRS gerado em cada concelho passa a constituir uma fonte de receita própria das câmaras municipais, que dispõem de autonomia para gerir essa verba, podendo optar por baixar o imposto aos residentes dentro da margem que lhes está atribuída.

As autarquias que decidam aplicar a redução de IRS têm de comunicar a deliberação até 31 de Dezembro à Direcção-Geral dos Impostos, sendo que a medida só terá efeitos na bolsa dos contribuintes e nos orçamentos das câmaras em 2009, após um ano de transição. Caso não o façam, ficam automaticamente com os cinco por cento.

Nazaré, Cartaxo, Abrantes, Murça, Torres Novas, Odemira, Loulé, Alcoutim, Olhão, Ponte de Lima, Manteigas, Miranda do Douro, Fundão, Óbidos, Penalva do Castelo e Trofa aceitaram o desafio de baixar o imposto. Os autarcas pretendem, com a medida, fixar população e promover o desenvolvimento dos seus concelhos, alguns deles a braços com problemas de desertificação.

Imposto Municipal sobre Imóveis

Apesar de os impostos sobre o património renderem, ano após ano, cada vez mais dinheiro às câmaras, são poucas as que decidem começar a aliviar de forma significativa a carga fiscal sobre os seus municípios. E este ano, não será excepção.

De acordo com os dados para 2008, já comunicados à Direcção-Geral dos Impostos (DGCI), em 70% das autarquias do país, os proprietários com imóveis que não foram reavaliados desde 2004 (data da entrada em vigor da actual legislação), pagarão uma taxa entre 0,7% e 0,8%, os patamares máximos permitidos por Lei.

Já quem comprou uma casa desde 2004, pagará os valores máximos (entre 0,4% e 0,5% sobre o valor patrimonial tributário) em 63% das autarquias.

Contas da autarquia aprovadas com voto contra da oposição

Gestão municipal "ineficiente e ineficaz"

Na discussão das contas municipais de 2007, que decorreu em sede de reunião de Câmara, os vereadores da oposição votaram contra por considerarem que houve uma "gestão municipal ineficiente, ineficaz e incapaz", já os vereadores socialistas encaram "com tranquilidade o exercício 2007, em que se concretizaram acções com peso efectivo no interesse colectivo".

Os documentos de prestação de contas da Câmara Municipal de Espinho relativos ao ano de 2007 foram aprovados com os votos contra da oposição na reunião extraordinária do executivo que decorreu na tarde da passada sexta-feira.

Presentes à discussão foram o Balanço (integra o inventário de bens, direitos e obrigações patrimoniais e respectiva avaliação), Demonstração de Resultados, Mapas de Execução Orçamental, Anexos às Demonstrações Financeiras e Relatório de Gestão e bem assim como os restantes documentos elencados no Anexo I das instruções do tribunal d Contas, que serão devidamente arquivados e disponibilizados para consulta quando para tal for solicitado.

A câmara após análise dos respectivos documentos, deliberou por maioria, com os votos contra dos vereadores da coligação PSD/CDS-PP, "Juntos por Espinho", aprovar os documentos em causa, que serão agora remetidos à Assembleia Municipal e Tribunal de Contas para os efeitos consignados na lei.

Em declaração de voto, os vereadores da oposição consideram que os documentos em discussão "expressam a realidade de uma gestão municipal ineficiente, ineficaz e incapaz de cumprir minimamente os objectivos previsionais que ela própria traçou, pelo que não podem merecer aprovação, antes uma clara reprovação, dos vereadores do PSD e do CDS-PP."

E justificam: "os baixos índices de execução orçamental mantêm-se, continua a crescer o volume de encargos assumidos e não pagos, aumentam as dívidas de médio e longo prazo em 1,1 milhões de euros (envian-

do compromissos presentes para anos futuros, pelo que "quem vier a seguir que pague a factura") e a execução deficiente do plano de investimentos revela o atraso de muitas obras e o incumprimento de outros tantos objectivos."

Os vereadores também continuam a alertar para as "taxas de execução muito baixas quer do lado das receitas de capital (35,96%) quer do lado das despesas de capital (48,70%). Ora, em termos de comportamento orçamental é exactamente aqui, na capacidade de arrecadar receitas de investimento e na sua consequente aplicação, que deve julgar-se politicamente o exercício, negativo certamente."

E continuam: "o endividamento municipal desagravou-se irrisoriamente, mas continua a revelar índices preocupantes, as receitas próprias do município continuam a ser insuficientes para suportar os seus encargos de funcionamento e o plano plurianual de investimentos revela uma taxa de execução em 2007 de 41,50% e uma taxa de execução global de 21,11%, o que é deveras demonstrador da (in)capacidade de concretização dos objectivos desta gestão municipal, não só no ano em apreço como, diga-se, é a sua marca indelével."

Daí que o município continue "a perder competitividade face a outros municípios, onde se verificam índices de evolução e desenvolvimento bem superiores, não se avistando em Espinho um ciclo de progresso económico, cultural e social do nosso concelho."

Já os vereadores socialistas que votaram favoravelmente contrapõem estes argumentos e defendem os números apresentados sublinhando que os mesmos reflectem "as características de um município de pequena dimensão (portanto condicionado pelas disposições da Lei das Finanças Locais) e essencialmente urbano (com um peso predominante na gestão e nos serviços)." Deste modo, estamos perante um quadro de financiamento limitado, cuja componente de capital é exígua e aleatória, predominando as receitas correntes."

Segundo os vereadores socialistas "num município deste tipo imperam as necessidades de gestão, de prestação de serviços, de acções imateriais, pelo que predominam as despesas correntes. Quando a actividade tem estas características, a capacidade de controlo mede-se pelo grau de execução atingido nessas rubricas".

E pelos valores apresentados fica então claro que "será redutor tirar conclusões que se cinjam à leitura dos investimentos e das respectivas fontes de financiamento directo. Uma análise ponderada leva-nos a encarar com tranquilidade o exercício 2007, em que se concretizaram acções com peso efectivo no interesse colectivo, motivo para termos a convicção de que, respeitando as possibilidades, prosseguimos o dever de servir Espinho."

Sandra Soares

Retenção na fonte para IRS

Os contribuintes casados, com um titular, sem dependentes e com rendimentos até 670 euros estão isentos de retenção para efeitos de IRS em 2008, nos termos de um despacho publicado.

O diploma do Ministério das Finanças determina ainda que estão isentos os rendimentos até 540 euros no caso de não casados ou casados dois titulares, sem dependentes.

O limite de isenção sobe para 1.380 euros nos casos de deficientes não casados ou casados com dois titulares e até 1.690 euros para deficientes casados únicos titulares de rendimentos. Os montantes de rendimentos isentos vão aumentando em função do número de dependentes a cargo.

O despacho estabelece também as tabelas de retenção para os titulares de pensões, que ficam isentas de retenção até 670 euros no caso de casados dois titulares ou não casados e até 740 euros no caso de titular único de rendimentos casado.

Para os deficientes, a isenção vigora até 1.680 euros de pensão para os casados dois titulares de rendimentos ou não casados e até 1.950 euros para os titulares únicos de rendimentos casados. As tabelas de retenção para sujeitos passivos casados aplicam-se às pessoas que vivem em união de facto e optaram pelo regime de tributação dos sujeitos passivos casados.

Juros de habitação

O Governo aprovou um decreto que estabelece, em termos uniformes, a base de referência de 360 dias para o cálculo dos juros do crédito à habitação e para o indexante subjacente à sua determinação.

A medida agora aprovada conduz à utilização de "um referencial de 30 dias/mês" para o cálculo do juro do crédito à habitação e esta alteração "será aplicável aos contratos em execução, a partir da primeira revisão da taxa de juro que ocorra após a sua entrada em vigor", lê-se no comunicado do Conselho de Ministros.

"Simultaneamente fixa-se em dez dias úteis o prazo de envio de informação e documentação entre instituições de crédito, em caso de transferência do empréstimo decidida pelo mutuário", acrescenta o mesmo documento.

Ainda de acordo com o decreto, em matéria de cálculo de juros de depósito, "adopta-se a convenção geral do mercado do euro, de 360 dias".

Para o Governo, o objectivo do diploma é "assegurar a equivalência legal entre a referência para o cálculo de juros e a base utilizada pelo indexante". No âmbito dos depósitos bancários, pretende-se "acentuar a transparência das práticas bancárias na remuneração dos depósitos, a harmonização dos procedimentos por todas as instituições bancárias no tratamento dos depósitos e, nessa medida, facilitar a comparabilidade entre práticas de instituições concorrentes".

mc JOIAS.COM

ourivesaria e relojoaria

GUESS

AGENTE OFICIAL

CITIZEN

roberto cavalli

RAYMOND WEIL

CAMEL ACTIVE

POLICE

EP PEQUIGNET

swatch

SECTOR

11º Aniversário
11 Abril

PUMA
TIME

Rua 18, n.º 721 | 4500-246 Espinho | Telef. 22 731 3877



I.I.I. Investimentos Industriais e Imobiliários, S.A.



Disfrute de magnífica paisagem próximo do Complexo Desportivo
Excelentes acessos

Apartamentos

T1, T2 e T3

Edifício Sales

ao cimo da Rua 33

Desde 80.000 euros

Contacto
para venda:

937 310 800

Na rendição de Rosa Albernaz na presidência da Concelhia

Fotos VÍTOR LANCHA

José Luís Peralta apela ao "melhor" PS para 2009



Conferido o acto de posse de José Luís Peralta na qualidade de presidente da Concelhia do PS, o sucessor de Rosa Albernaz discursou para o interior do núcleo rosa espinhense, sem descurar a oportunidade de lançar estratégias e mensagens para o eleitorado correspondente às autárquicas anunciadas para o próximo ano... E, em jeito de partida para um novo ciclo, conta com o "melhor PS" para assegurar a primazia no poder local e até com acrescidas expectativas no que concerne à Junta de Freguesia de Espinho...

Lúcio Alberto

Na manhã de domingo, um dos salões do Hotel Praiagolfe encheu-se de socialistas espinhenses e de outros quadrantes geográficos para o acto de posse de José Luís Peralta na presidência da Comissão Política de Espinho e dos restantes eleitos para os órgãos partidários, com destaque ainda para os novos mandatos de Napoleão Guer-



ra, Justino Pinto e Quim "Socialista" nas presidências das secções de Anta, Espinho e Silvalde.

Ao assumir formalmente "a responsabilidade de sufragar internamente as listas às eleições autárquicas de 2009", o sucessor de Rosa Albernaz fez logo questão de sublinhar a "particular importância" do ano que se avizinha, ressaltando desde já o fundamento do PS enquanto partido "plural, multifacetado e garante de uma sociedade mais justa, participada e democrática."

E fazendo questão numa primeira instância de contar "com todos", ou seja "com os que cá estão e com aqueles que se identificam com os valores do Partido Socialista, sem excepção", José Luís Peralta reafirmou perante a assistência de empossados, militantes e simpatizantes, que "não posso deixar de frisar e vincar perante vós a relevância política dos próximos 18 meses."

Por outras palavras...

"Temos pela frente vários desafios. Não podemos negar que todos eles têm várias particularidades. Queremos muito ajudar o

Partido Socialista Nacional a obter vitórias."

Primeiro, "para as eleições para o Parlamento Europeu, renovando a maioria dos mandatos portugueses em Bruxelas."

Meses depois, "para as eleições para a Assembleia da República, tudo fazendo para somar uma segunda maioria absoluta e com isso, fomentar a estabilidade governativa do país e um rumo de maior progresso e modernidade."

Por fim, "o nosso desafio maior – renovar a vitória de 2005 e liderar novamente a Câmara Municipal de Espinho."

Contudo, José Luís Peralta aproveitou o ensejo de discursar para o interior do seu seio partidário. "Precisamos da maior motivação de cada um de nós para continuar o projecto e o programa autárquico que tem vindo a dignificar Espinho, marcando-o no contexto metropolitano e nacional."

Todavia, a conjuntura requer novas respostas sociais para os cidadãos do concelho. "Queremos que com o contributo de todos, possamos ter um PS/Espinho aberto à sociedade, capaz de responder cabalmente aos desafios futuros."

E para que conste...

"Filiei-me no Partido Socialista na noite de 6 de Outubro de 1991. O Partido Socialista e Jorge Sampaio tinham acabado de perder as eleições para a maioria de Cavaco Silva e da direita. Quis testemunhar a minha solidariedade com o PS e com o próprio Jorge Sampaio. Foi uma decisão fácil, dita da pala razão e colorida pelo coração."

No entanto, "difícil foi a decisão de aceitar o desafio que me propôs um número significativo de ilustres e devotados militantes do PS de Espinho – aceitar a candidatura a presidente da Concelhia de Espinho, assumindo a responsabilidade de dirigir e, sobretudo, dinamizar a actividade partidária concelhia nos próximos dois anos."

Por isso fez imperiosa questão de contar nas listas que concorreram às recentes eleições do PS intramuros com Rosa Maria Albernaz, José Mota e Rolando de Sousa, acrescentando José Azevedo, António Cavacas, Carlos Gaio, Manuel Rocha, Napoleão Guerra, Abel Gonçalves, António Canastro, Manuel Salvador, Miguel Reis, Gabriela Cierco e José Adelino... "Faltou-me Flávio Bastos!"

E revivendo o passado para potenciar o presente e projectar o futuro, acresce outro enquadramento. "Se em 1991, quando assinei a ficha do PS me propunha acompanhar a convalescência do partido, hoje herdo um partido saudável e forte que é poder, quer a nível nacional quer a nível local. Herdo um partido corajoso apostado na reforma do país e com obra feita a nível local. Percebo a responsabilidade que me cabe, que nos cabe a todos, a de continuar o trilho das vitórias a que estamos habituados."

Na impossibilidade da presença de Carlos Candal, figura histórica do PS distrital e nacional, mas sob o testemunho de Carlos Lage, outro quadro relevante do Partido Socialista, o novo líder concelhio do PS fez prevalecer igualmente "a importância que ambos tiveram no nascimento da secção de Espinho", enquanto distinguia Rosa Albernaz pelo seu exercício nos mandatos que o antecederam e atempadamente sublinhava a expectativa da determinação da deputada resultante da "experiência" e do "voluntarismo".

Constatando que "seria mais fácil fazer um discurso de mudança, de ruptura com o passado, de promessas desmedidas", José Luís Peralta dirigiu ainda o seu apreço (e incentivo) "para o trabalho desenvolvido pelos nossos autarcas nas juntas de fre-





guesia de Anta e Silvalde, que em muito têm dignificado o Partido Socialista.”

E no pressuposto “da proximidade entre o funcionamento da democracia (entre os eleitos e os cidadãos)”, a vontade “de dar cada vez mais importância às freguesias.

Traduzindo...

“Queremos conquistar a presidência da Junta de Freguesia de Espinho. Incluímo-la no topo da lista de prioridades para o desafio autárquico de 2009. Com o contributo de todos vamos concretizar o sonho e torná-lo realidade! Vamos ganhar a freguesia de Espinho!

Queremos, também, renovar a confiança dos espinhenses para a Câmara Municipal. Não podemos esquecer os importantes equipamentos que estão a ser construídos em Espinho.”

Ou seja... “Num passado recente inaugurou-se a Pousada da Juventude, acrescentando uma mais valia muito importante e uma oferta diferenciada ao turismo local. Em breve serão inaugurados dois equipamentos que contribuirão, estou certo, para o desenvolvimento do concelho de Espinho em áreas distintas.

Refiro-me primeiramente ao Pavilhão Gimnodesportivo de Anta, que integrará o Pólo Desportivo de Cassufas e que oferecerá às associações desportivas e à população do concelho, excelentes condições para a prática desportiva, amadora, de formação ou profissional e em variadíssimos desportos, quer colectivos, quer individuais. O outro é o Fórum de Arte e Cultura de Espinho, (FACE), fruto da conversão da fábrica de conservas Brandão Gomes, adquirida pela câmara ainda no início da década de 80 mas votada ao abandono. Este equipamento vem fazer a ponte da modernidade com a génese de Espinho.”

O elogio estava então direccionado para a autarquia presidida por José Mota:

“Em curso, estão duas obras de capital importância para o desenvolvimento de áreas tão díspares como o turismo, o urbanismo, a educação, a cultura ou o comércio.

O edifício da futura Biblioteca Municipal de Espinho significará o concretizar de mais um sonho. Será muito importante no domínio da cultura e da educação dos nossos jovens. O rebaixamento da linha-férrea irá alterar definitivamente o tecido urbano e social de Espinho. Estou certo que esta nova centralidade potenciará o comércio tradicional, o turismo e o urbanismo. Sonhada por muitos, esta obra contou com a determinação e o realismo pragmático de José Mota para a certeza da sua concretização, despida de conceitos megalómanos e impossíveis. Finalmente, uma palavra de apreço para uma parceria público-privado que dará ao concelho um estádio de última geração. Refiro-me ao estádio do Sporting Clube de Espinho e que permitirá a requalificação dum espaço nobre da cidade.”



Fotos VÍTOR LANCHÁ

As obras do(s) seu(s) mandato(s)
e o hospital...

Mota marca posições



Logo após o acto de posse de todos os eleitos nos diversos órgãos concelhios e das secções de Anta, Espinho e Silvalde, e momentos antes da composição do Secretariado da Comissão Política Concelhia de Espinho – António Cavacas, Napoleão Guerra, Maria José Vieira, Justino Pinto, José Carlos Teixeira, Liliana Ferreira, Ângelo Cardoso, Manuel Salvador, Carla Reis e Nuno Almeida –, sucederam-se as intervenções de algumas das figuras que marcam a actualidade

de rosa no concelho.

E foi perante Carlos Lage e outros representantes distritais e nacionais do PS e da JS – e intervenções emotivas de Napoleão Guerra e Rosa Albernaz – que José Mota marcou “pessoalmente” as suas convicções e condições...

“Ainda não se pode ou se deve adiantar quem irá concorrer às próximas eleições. O mais importante é continuar o trabalho que se está a desenvolver no concelho. No entanto, sei com

quem conto e também garanto que não esqueço quem está, de facto, connosco, ao contrário de outros que esquecem de quem esteve e está com eles... O PS ganhou as últimas quatro eleições autárquicas em Espinho e também sei que comigo e connosco estão agora as principais pessoas da lista do outro partido concorrente ao primeiro mandato que vencemos.”

Assim, aproveitando a circunstância para se congratular com a coabitação política com Graça Guedes (presidente da Assembleia Municipal) e, entre outros com os apoios de Gaioso Vaz e José Fonseca, José Mota salientou a a firmeza pessoal e a cidadania demonstradas por Guilhermino Pedro ao assumir a presidência da Assembleia de Freguesia e as candidaturas independentes de Alfredo Rocha em Guetim e de Américo Castro em Paramos.

Noutro diapasão, lançando um contundente ataque à vanguarda da oposição ao actual poder local que preside, José Mota reconheceu, uma vez mais, o trabalho desenvolvido por Rodrigo dos Santos – “também como eu não nasci em Espinho mas dá muito de si a Espinho” – na recuperação do Sporting de Espinho.

Aludindo a uma pretensa ambiguidade do PSD, argumentando que “ora hoje são os donos da obra do enterramento da linha-férrea, ora amanhã já não são... mas, o que eu vos garanto é que a obra sendo da nossa autoria é de todos os espinhenses”, José Mota deixou claro que está “atento”, apesar da “moda das pocilgas”, matéria sobre a qual fez questão de renovar o seu desejo de “um hospital melhor do que era”, porque “creio que é um desejo de todos os que vivem Espinho, tenham ou não nascido em Espinho.”

Uma celeuma que na sua óptica não terá sido devida e oportunamente interpretada, “mas não me esqueço que há responsáveis políticos” numa alusão a momentos por si julgados mais periclitantes para a estabilidade e o desenvolvimento da unidade hospitalar.



LUIZ MEGRE BEÇA & CA., LDA.

CORRETORES DE SEGUROS

ESPECIALIZADOS EM
SEGUROS INDUSTRIAIS,
INCÊNDIO
E LUCROS CESSANTES



1937 - 2008

PRAÇA FILIPA LENCASTRE, N.º 22 - 4.º - SALA 63 — 4050-259 PORTO
Telef. 223389890/1 • Fax 223389912 • email: lmb-seguros@mail.telepac.pt



WR . Hotel

S. João da Madeira *****

**CURSO
DESENVOLVIMENTO
PESSOAL**

**“Um caminho para
a felicidade”**

Desenvolva a sua intuição
e descubra
o seu mestre interior

**19 e 20 Abril
WR . Hotel
S. João da Madeira**

Inscrições e informações:
913 755 891 • 964 243 785

Aniversário de Casamento

35 anos (15/04/1973 - 15/04/2008)

**Palmira
Maia
e
Rogério
Vieira**

Sua filha Susana
vem por este meio
desejar-lhes
muitas felicidades
na passagem do seu
35.º aniversário
de casamento.

*Parabéns
Beijinhos*





OPINIÃO

VARANDA SOBRE O UNIVERSO

Adérito Santos

Energia solar passiva, arquitectura bioclimática e o enterramento da linha-férrea em Espinho

"Não acrescenta dias à sua vida, mas vida aos seus dias..."
- Harry Benjamin

A ideia de abrir concurso internacional de ideias para os projectos da área desocupada pelo enterramento da linha do comboio, além de óbvia, é uma atitude perfeitamente responsável da autarquia. Em causa estará uma nova sala de visitas da cidade e daqui a importância que se deve dar às construções daquela zona.

Eu próprio já referira esta hipótese, o que diz da minha concordância quanto a esta matéria. De igual modo, não farei conjecturas sobre o potencial e capacidade técnica, tanto do júri para as propostas, como também sobre os directos responsáveis da autarquia, que irão supervisionar e fiscalizar todo o processo, desde o seu início até ao final da última obra naquele local.

Só que, como município que sou, devo estar atento ao que se prende com perspectivas da melhoria da qualidade de vida, quer para os concidadãos espinhenses, quer para quem nos visita.

Espinho deve ser sempre cidade agradável para todos. Isto só acontecerá, se houver competência de parte dos responsáveis autárquicos, a todos os níveis da nossa autarquia, nas suas actuações junto dos planos, dos programas e da gestão financeira e recursos humanos.

Julgo que terei sido sempre entendido quanto às pedagogias de sentido crítico construtivo que defendo para o concelho. Não faço mais que usar a arma que disponho: direito de cidadania. As

críticas, objectivas e claras deverão ser sempre encaradas como um factor de pressão, que funcionará a favor do cidadão e, não ao contrário. O poder público deve gerir bem, mas também ajustar todas as acções práticas de modo a melhoria da qualidade de vida seja visível e sensível.

Quem apresentar projectos a concurso, certamente que conhecerá bem a zona onde ficarão os novos edifícios e equipamentos. Saberá também, das condições bioclimáticas daquele local, afinal correspondentes às premissas mais importantes para a definição qualitativa dos tipos de projectos para essa área nobre a criar na nossa cidade.

A arquitectura solar passiva (normalmente chamada de arquitectura bioclimática e praticada há séculos) baseia a construção dos edifícios, em técnicas como o aquecimento através de ganhos solares, a ventilação natural e o aproveitamento da inércia térmica. A arquitectura bioclimática tem ainda em conta aspectos adicionais, biológicos e climatológicos, utilizando a vegetação como forma de sombreamento, aproveitando ventos dominantes para a ventilação natural.

A aplicação da arquitectura bioclimática induz poupanças energéticas da ordem de 40% em relação a habitações construídas sem cuidados especiais.

Certamente que quem concorre não esquece a legislação vigente sobre certificação energética dos edifícios, isto é, o chamado "Regulamento das Características do Comportamento Térmico dos Edifícios" (RCCTE), que visa directamente a melhoria da qualidade térmica da envolvente dos edifícios, no sentido da "melhoria das condições de conforto sem acréscimo do consumo de energia".

Chamo a atenção dos responsáveis técnicos da autarquia, em particular os arquitectos, os engenheiros projectistas, os técnicos do ambiente, os responsáveis do sector de energia e os técnicos ligados aos materiais da construção, para a importância da memória descritiva dos projectos que irão surgir e a serem ou não aprovados, que deverão contemplar e objectivar todos os pormenores técnico das construções.

As inclinações e cobertura dos telhados (aproveitamento das radiações), a orientação geográfica (o ideal é voltar a sul), as caixilharias, o tipo de vidros (duplos ou não), a predominância da luz natural, os materiais de isolamento, o sistema de ventilação, os tubos dos circuitos de água, as cores das paredes, a massa que constitui as paredes (por ex., o calor resultante da radiação solar pode ser aproveitado para o aquecimento de edifícios sem necessidade de recorrer a sistemas activos que consomem energia. Este aproveitamento é conseguido através da arquitet-

tura do edifício combinando correctamente o aproveitamento dos raios solares ao longo do dia e do ano, a acumulação de calor na estrutura, o controlo do fluxo de calor através da estrutura do edifício e a ventilação natural), etc., etc., etc.

Estes parâmetros muito relevantes dos projectos a concurso serão os que irão traduzir a tal qualidade desejável dos edifícios e equipamentos para a área em questão. E só espero que os responsáveis da nossa Edilidade estejam à altura das suas (deles) responsabilidades, agindo em conformidade e de modo sério e competente.

Conclusão, não quis nem quero intrometer-me onde não sou chamado, mas já me chocará, se os responsáveis autárquicos do concelho onde moro, se desleixarem quanto ao bom andamento destas matérias.

Uma autarquia deve saber privilegiar o crescimento económico e social, mas de modo sustentável. Nunca por nunca, por motivo algum, uma autarquia deverá hipotecar a qualidade de vida e o *modus vivendi* de futuras gerações.

Espinho terá perdido já, demasiado tempo em discussões estéreis, perdeu o desígnio de "Rainha da Costa Verde", deixou de ser visitado por muitos estrangeiros e cidadãos nacionais que outrora cá vinham, pelos vistos agora vai perder a montra que é o torneio internacional de voleibol, tem perdido (e não em vias de recuperar) bandeiras azuis das suas praias, perdeu a "urgência hospitalar", vai perdendo espaços verdes e está a tornar-se numa cidade um tanto envelhecida e maltratada sob o aspecto da construção civil e com muitas ruas com mau piso.

Por tudo isto, os projectos para a zona onde passava a linha de comboio, são uma oportunidade de ouro para que Espinho possa ainda recuperar um tanto da imagem de uma cidade verdadeiramente moderna, acolhedora, segura, limpa, ambientalmente desejável e, sobretudo para quem cá vem, sempre em visitar-nos.

Residirão aqui, nestes simples alertas aos autarcas, principalmente ao seu líder, para que só aceitem projectos com uma visão que contemple e satisfaça os requisitos que melhorem efectivamente a qualidade de vida dos espinhenses e de quem os possa visitar.

Autarcas da minha cidade, estão à altura do desafio que agora lhes é lançado? Esperemos que sim, sob a pena de serem julgados pelas próximas gerações.

P.S.: "Caso este artigo tenha saído após já se saber o resultado do concurso, espera o autor deste artigo que tenham sido respeitadas as premissas que no mesmo são apontadas."

«Defesa de Espinho» – 3967 – 2008-04-10 (2.ª publicação)

finanças
DIRECÇÃO-GERAL DOS IMPOSTOS

DGCI

SERVIÇO DE FINANÇAS DE ESPINHO – 0078

JUSTIÇA TRIBUTÁRIA

EDITAL

Convocação de Credores e Venda Judicial

IDENTIFICAÇÃO DO(S) BEM(NS)

Identificação do bem: FRACÇÃO AUTÓNOMA designada pela letra C do prédio urbano em regime de propriedade horizontal inscrito na matriz predial da Freguesia de S. Félix da Marinha sob o artigo nº 3262 CARACTERÍSTICAS: Afecção: Habitação, Tipologia/Divisões: T2, Permilagem: 295, Nº de pisos: 2, Área bruta privativa: 162,4m², Área bruta dependente: 85,3m², Inscrição na matriz: 1999, Tipo de prédio: Prédio em Regime de Prop. Horiz., N de pisos: 3, Área total do terreno: 513m², Área de implantação do edifício: 260m², Área bruta privativa total: 824,8m², Área do terreno integrante das fracções: 0m². Localizado no distrito de PORTO Concelho de VILA NOVA DE GAIA na rua dos Mourões nº 123 na Freguesia de S. FELIX DA MARINHA Lugar de S. Félix da Marinha.

TEOR DO EDITAL

Armando Carneiro da Costa, Chefe de Finanças do Serviço de Finanças ESPINHO-0078, faz saber que no dia 2008-06-16, pelas 10:30 horas, neste Serviço de Finanças, sito em RUA 26 N.605, ESPINHO, se há-de proceder à abertura das propostas em carta fechada, para venda judicial, nos termos dos artigos 248.º e seguintes do Código de Procedimento e de Processo Tributário (CPPT), do bem acima designado, penhorado ao Executado infra indicado, para pagamento da dívida no valor de 2.820,18€, sendo 1.550,61€ de quantia exequenda e 1.269,57€ de acréscimos legais.

Mais, correm anúncios e éditos de 20 dias (239.º/2 CPPT), contados da 2.ª publicação, citando os credores desconhecidos e os sucessores dos credores preferentes para reclamarem, no prazo de 15 dias, contados da data da citação, o pagamento dos seus créditos que gozem de garantia real, sobre o bem penhorado acima indicado. (240.º/CPPT)

O valor base da venda é de 74.487€, calculado nos termos do artigo 250.º do CPPT.

É fiel depositário(a) o(a) Sr(a) MARISA ALEXANDRA DA SILVA RIBEIRO, residente em R MOURÕES N 123 1º ESQ - S.FELIX DA MARINHA, o(a) qual deverá mostrar o bem acima identificado a qualquer potencial interessado, entre as 10:00 horas do dia 2008-03-27 e as 17:00 horas do dia 2008-06-13 (249.º/6 CPPT).

Todas as propostas deverão ser entregues no Serviço de Finanças, até às 10:30 horas do dia 2008-06-16, em carta fechada dirigida ao Chefe do Serviço de Finanças, devendo identificar o proponente (nome, morada e número fiscal), bem como o nome do Executado e o n.º de venda 0078.2008.85.

As propostas serão abertas no dia e hora designados para a venda (dia 2008-06-16 às 10:30h), na presença do Chefe do Serviço de Finanças (253.º CPPT).

Não serão consideradas as propostas de valor inferior ao valor base de venda atribuído a cada verba (250.º N.º4 CPPT).

No acto da venda deverá ser depositada a importância mínima de 1/3 do valor da venda, na Secção de Cobrança deste Serviço de Finanças e pago o Imposto Municipal Sobre as Transmissões Onerosas de Imóveis e o Imposto do Selo que se mostrem devidos. Os restantes 2/3 deverão ser depositados na mesma entidade, no prazo de 15 dias (256.º CPPT).

Se o preço oferecido mais elevado for proposto por dois ou mais proponentes, abrir-se-á logo licitação entre eles, salvo se declararem adquirir o bem em compropriedade. Estando presente só um dos proponentes do maior preço, pode esse cobrir a proposta dos outros, caso contrário proceder-se-á a sorteio para apurar a proposta que deve prevalecer (253.º CPPT).

IDENTIFICAÇÃO DO EXECUTADO

Nome: MARISA ALEXANDRA DA SILVA RIBEIRO.
Morada: R MOURÕES N 123 1º ESQ - S.FELIX DA MARINHA.

NIF/NIPC: 235076821

IDENTIFICAÇÃO DA DÍVIDA EM COBRANÇA COERCIVA

N.º PROCESSO	PROVENIÊNCIA	N.º CERT.	TRIBUTO	VALOR DA DÍVIDA	
				QT. EXEQUENDA	1) ACRESCIDO
0078200501022156	Imp. Cont. Corr.				1.269,57
		174403	IRS	1.550,61	
			TOTAL (EUR):	1.550,61	1.269,57

1) Este valor não é definitivo, na medida em que os juros de mora continuam a vencer por cada mês de calendário ou fracção e as custas são liquidadas em função da fase processual. Sobre as coimas e multas não incidem juros de mora.

Data: 26/03/2008

O Chefe de Finanças
Armando Carneiro da Costa

Com Pinto Moreira, Humberto Granja e Vicente Pinto



PSD visita obra do pavilhão de Anta

Na sequência de uma visita às obras da construção do pavilhão gimnodesportivo municipal de Anta, o PSD emitiu um "press release", com o seguinte teor:

Pinto Moreira, vereador da Câmara Municipal de Espinho, que acompanhou a visita teve oportunidade de dizer que "é uma infra-estrutura absolutamente necessária à freguesia de Anta e ao concelho de Espinho, que bem precisados estão de espaços de prática desportiva, quer para as suas colectividades quer para os cidadãos em geral, sendo no entanto certo que o pavilhão gimnodesportivo, que se encontra em fase de conclusão, revela alguns erros de concepção e construção assaz notórios."

E...
"Ao nível das acessibilidades, o arruamento que lhe serve de acesso não é o adequado e parque de estacionamento é diminuto, não estando ainda previstos lugares de estacionamento para autocarros e viaturas de emergência. Não dispõe o pavilhão de uma sala de conferências, o que é uma falha clamorosa, e que se viu substituída por um armazém para a junta de freguesia de Anta, que é certo que faz falta mas aquele, como espaço desportivo, não é de forma alguma o melhor local. O inexistente sistema de escoamento das águas pluviais, vindas do campo municipal de Cassufas, a uma cota superior, irá colocar problemas de drenagem em dias de fortes chuvas. Infelizmente estes são apenas alguns exemplos dos muitos problemas que, a olho nu, detectamos nesta visita."

Realçou ainda Pinto Moreira que "o mais grave é que, em vésperas de inauguração do pavilhão, não se sabe quem vai geri-lo e qual o respectivo modelo de gestão. Há muito tempo

que isto já deveria estar definido. É que já estamos escaldados com modelos de gestão ad hoc, tão do agrado deste executivo socialista, de que são exemplos paradigmáticos os do complexo de ténis e da nave polivalente. Esperemos que no caso de pavilhão de Anta tudo seja absolutamente transparente."

Humberto Granja, vogal da Assembleia de Freguesia de Anta, salientou que "os órgãos de poder local que prometeram na última Assembleia de Freguesia, e sob proposta do presidente da Assembleia de Freguesia, conceder esta oportunidade (visita ao local) a todas as forças políticas representadas na Assembleia de Freguesia, tendo até ao momento não ter sido capaz de cumprir a promessa dada."

Prosseguindo...

"Quero aqui, como antense e defensor dos interesses da nossa terra, destacar alguns aspectos mencionados por todos que me acompanharam na visita, e que importa realçar numa obra desta dimensão e interesse para o futuro da população de Anta e do concelho de Espinho.

Sendo uma infra-estrutura desportiva e, tendo na nossa terra colectividades que praticam modalidades federadas e condicionadas a determinadas exigências pelas respectivas federações, como por exemplo a esgrima e o futebol de sala, parecem descurados aspectos como: a segurança de atletas e árbitros no decorrer de actividades desportivas; a falta de estacionamento em número suficiente bem como a im-

possibilidade de um autocarro em se deslocar e manobrar no mesmo espaço; a existência de uma via de dois sentidos mas que pela sua reduzida largura impossibilita a circulação simultânea de dois veículos em sentidos opostos, o que levanta sérias dúvidas relativamente ao acesso de veículos de emergência; o reduzido número, ou mesmo insignificante, de lugares previstos para deficientes; a qualidade duvidosa do recinto para a prática desportiva; a inexistência de alguns espaços de apoio fundamentais como a sala para conferências de imprensa; a oportunidade que o executivo da junta descurou em proporcionar um espaço condigno, e junto às instalações do Complexo Desportivo de Cassufas, para a Associação de Futebol da Vila de Anta.

A adicionar a estes aspectos atrás mencionados, lamento profundamente que ainda não tenha sido encontrada a forma de gestão deste espaço, apesar de todos os alertas que os representantes da população eleitos democraticamente pelo PSD na Assembleia de Freguesia da vila de Anta têm vindo a fazer ao longo dos últimos dois anos e meio.

Pessoalmente, tenho exigido do executivo que às colectividades antenses lhes seja facultada prioridade na utilização deste novo espaço e que não olhe a esforços para que a gestão deste espaço seja atribuída à Junta de Freguesia. No entanto, a mesma tem levantado obstáculos a esta pretensão.

Este é o momento de todas as decisões e reflexões.

Não nos podemos distrair com as inaugurações estrategicamente planeadas e que desviam a nossa atenção do que é importante para o futuro dos antenses e das suas colectividades."

Vicente Pinto, presidente da Comissão Política do PSD lembrou que "desde o início que o PSD vem alertando para a necessidade de ouvir as associações e clubes da terra no sentido de perceber as suas necessidades para poder adequar os equipamentos às mesmas."

Finalizando...

"De facto, esta não pode ser mais uma obra que permite inaugurações e angariação de votos, mas antes uma obra para estar ao serviço das pessoas.

As deficiências apontadas por elementos de várias associações e clubes que nos acompanharam, não seriam de todo difíceis de ultrapassar, se em devido tempo fossem ouvidos pelo executivo. Esta incapacidade gritante de projectar correctamente os investimentos e de dialogar com as entidades vivas do concelho vai deixando Espinho para trás no seio do desenvolvimento regional."

Com Pedro Passos Coelho Conferência da JSD

Em colaboração com a JSD Distrital, a JSD de Espinho irá promover a realização de uma conferência, cujo tema é "A Social-Democracia e a Juventude", com a presença de Pedro Passos Coelho, ex-líder da JSD Nacional.

A realização da mesma ocorrerá no Hotel PraiaGolfe, no próximo dia 18, pelas 21h30.

Comunicado de Pinto Moreira "Plano de pormenor do estádio do Sporting de Espinho"

A propósito de notícia respeitante ao plano de pormenor do estádio do Sporting Clube de Espinho, tendo, na qualidade de vereador, participado na reunião da Câmara Municipal de Espinho que deliberou remeter o alargamento da área respectiva para discussão pública, Pinto Moreira presta, aqui e agora, "esclarecimentos que julgo assaz pertinentes" e que se transcrevem na íntegra:

1 – Na página 5 da última edição do vosso semanário vem publicada notícia respeitante ao Plano de Pormenor do Sporting Clube de Espinho (atinente ao Estádio Comendador Manuel de Oliveira Violas e infra-estruturas contíguas) dizendo, *ipsis verbis*, que "em reunião de Câmara foi (...) aprovado o alargamento da área de intervenção do plano de pormenor do estádio do Sporting Clube de Espinho entre as ruas 2, 35, 37-B e Av.ª 8", com chamada à primeira página sob o título 'Planos de Pormenor alterados (...) e actual estádio dos tigres'.

2 – Sucede que, sem que se atribua qualquer reserva mental ao respectivo autor e ao vosso ilustre jornal, a referida notícia não tem correspondência com a verdade, primeiro porque é incorrecta e, segundo, porque omite referência à declaração de voto dos vereadores do Partido Social Democrata (sendo certo que, na mesma página e a propósito da regularização de dívidas do município, o vosso procedimento não tenha sido idêntico dada que foi transcrita a declaração de voto dos mesmos vereadores sobre essa matéria).

3 – De facto, atendendo a que os limites da área de intervenção do Plano de Pormenor em apreço (aprovados por unanimidade pela Câmara Municipal de Espinho em reunião de Julho de 2007) foram agora modificados por proposta do autor do projecto, no sentido do respectivo alargamento, em reunião do executivo da Câmara Municipal de Espinho que teve lugar no passado dia 28/03/2008 foi sim deliberado, por voto unânime dos vereadores, o competente envio para discussão pública e não a aprovação *tout court* do alargamento, como se faz depreender da notícia em causa.

4 – Dir-se-á ainda que o alargamento da área de intervenção do Plano de Pormenor do Sporting Clube de Espinho não poderia sequer ser objecto de aprovação pelo executivo porquanto ainda não se mostra emitido o competente parecer da CCDRN – Comissão de Coordenação e Desenvolvimento da Região Norte.

5 – Assim é que os vereadores do Partido Social Democrata fizeram exarar em acta a declaração de voto que se transcreve, dizendo que: "(...) votam favoravelmente a remessa do alargamento da área de intervenção do Plano de Pormenor do Sporting Clube de Espinho para discussão pública, reservando a sua posição final após recepção do respectivo parecer emitido pela CCDRN e dos resultados da referida discussão pública'.

6 – Daqui resulta, com mediana clareza, que os vereadores do Partido Social Democrata aguardam pelo parecer da CCDRN e pelos resultados da discussão pública para, em sede de votação final, se pronunciarem e tomarem a sua posição, com sempre, devidamente fundamentada."



OPINIÃO

PONTOS DE VISTA

Maria Fernanda Barroca

Prémio Nobel do Optimismo

Quando se aproximava a data da entrega do Prémio Nobel aos diferentes galardoados, nas mais diferentes áreas, alguém se lembrou de fazer um inquérito com esta pergunta:

"Se houvesse Prémio Nobel do Optimismo, quem escolheria?"

Vou referir algumas das respostas. Uns disseram que o prémio devia ir para o Ministro das Finanças porque sempre que o ouvimos falar, tudo à nossa volta fica cor-de-rosa: os salários vão aumentar mais que a inflação; esta vai aumentar, mas não é nada de alarmante – está tudo sob controlo; a economia está em franco desenvolvimento, apesar de economistas sérios e competentes dizerem que dentro de uma década o nosso país sai do lote dos países desenvolvidos, apesar de haver cada vez mais pobres e estes cada vez com menos poder, culpa, diz o Ministro de não saberem poupar, porque o Governo até criou mecanismos de poupança, só que o povo não sabe onde pode cortar mais nas despesas, etc.

Esta é a bandeira doutro dos escolhidos para Prémio Nobel – o Primeiro Ministro que só pensa em abris concursos para novos investimentos, a concretizar em 2009, por coincidência (!) ano de eleições legislativas, e só o vemos feliz a descerrar placas de obras começadas por outros ou a inaugurar troços de auto-estradas que outros planearam.

Outros escolheram para Prémio Nobel do Optimismo todo o Governo, pois que qualquer dos Ministros não manifesta inquietação pelo que vai pelo seu Ministério – pensemos na Educação, no Ambiente, na Justiça, na Administração Interna ou na Saúde. Os estudantes não param de contestar, mas isso é «irreverência da idade»; os orçamentos das obras sofrem derrapagem que ultrapassam os 100 %, mas isso é «perfeitamente normal» dado o volume de obras que são inauguradas antes de começarem ou antes de acabarem ou mesmo inauguradas mais que uma vez; as populações bebem águas contaminadas, mas a culpa é delas que deviam beber vinho... uma vez que se temos fama de ser um país de forte alcoolismo, passamos a ter também o proveito...; se os processos estão amontoados até ao tecto das salas dos Tribunais, a culpa é das salas que têm os "tectos baixos"; se a Polícia protesta é porque não percebeu ainda que ninguém os obriga a dar o corpo ao manifesto numa profissão de alto risco – com a abundância de empregos que mudem de profissão; e se os doentes protestam por haver listas de espera a culpa é dos doentes pois têm duas soluções à disposição: uma delas é morrer antes de ser chamado para a operação urgente; outra solução é trabalhar porque "o trabalho dá saúde".

Como se vê candidatos não faltam e a dificuldade está só na escolha, pois não sabemos qual é o melhor. Podíamos dar o Prémio a todos, mas era traumatizante para cada um, uma vez que os nomes referenciados ganham tão pouco que se o "bolo" fosse muito dividido não dava para compensar os baixos salários que auferem...

Conclusões do debate sobre comércio promovido pela Associação Cívica

"Espinho não tem estratégia"

Foto SS

"Espinho não tem estratégia e o comércio, como vertente fundamental da cidade, sofre com isso". Esta foi a grande conclusão retirada pela Associação Cívica do debate sobre o comércio local por si organizado, conclusão defendida com acusações à autarquia de caciquismo, autismo e de fazer investimentos de forma desgarrada e sem qualquer benefício para a cidade.

Sandra Soares

Em representação da Associação Cívica de Espinho, Rui Abrantes e Pedro Nelson tornaram públicas as conclusões relativas à iniciativa que se baseiam numa premissa fundamental, a falta de uma estratégia integrada para o concelho por parte da autarquia, o que gera atraso em relação a concelhos vizinhos, prejudicando seriamente uma das principais actividades económicas de Espinho: o comércio.

A Associação Cívica congratula-se com a forma como decorreu a sessão, sobretudo pela adesão dos espinhenses e em particular dos comerciantes. Só lamenta a ausência do presidente da Associação Comercial de Espinho e de qualquer autarca com responsabilidades na gestão efectiva do concelho.

Relativamente a esta questão, Pedro Nelson, um dos porta-vozes da associação, considera incompreensível o facto do presidente da Associação Comercial de Espinho "ser assessor do presidente da Câmara, o que lhe retira qualquer capacidade reivindicativa". Para Pedro Nelson este relacionamento é uma manifestação clara de "caciquismo perpetrada por José Mota que assim pretende condicionar a actividade cívica e social da cidade".

Quanto à ausência de representantes autárquicos, Pedro Nelson e Rui Abrantes consideram que é "mais um exemplo de autismo desta câmara que tem medo de discutir os projectos e não mostra espírito aberto em rela-



ção à opinião de outras pessoas. Neste caso, ou o comércio não é de importância vital para a cidade ou os responsáveis camarários acham que já sabem tudo e por isso não apareceram".

Relativamente às conclusões retiradas do debate, a Associação Cívica considera que o comércio de Espinho atravessa profunda crise, não só por efeito de uma conjuntura económica desfavorável, mas sobretudo devido à ausência de políticas concertadas de desenvolvimento para o Concelho.

Dá-se como exemplo as obras de requalificação da zona central da cidade que se revelaram "completamente ineficazes e até contra-producentes para o comércio local". Refere-se "outros investimentos públicos realizados que surgiram de forma desgarrada, com efeitos nulos na competitividade económica do Concelho", dando o exemplo do Mercado Municipal ou mesmo da Fábrica Brandão Gomes que "continuámos sem saber para o que vai servir".

Alerta-se também para o perigo de comprometer o futuro da cidade nos próximos 50 anos (instalação de parquímetros) em troca de parques de estacionamento subterrâneos que na opinião de Pedro Nelson estão mal localizados e desenquadrados da realidade.

Para os responsáveis, há uma completa ausência de estratégia por parte da Câmara Municipal para fomentar o desenvolvimento do comércio de Espinho, "as coisas não são pensadas a 20 anos, mas para o ano seguinte e para responder a necessidades políticas, não às necessidades da cidade, o que cria problemas reais de competitividade relativamente aos concelhos vizinhos".

E nesta questão, as grandes superfícies e a

sua instalação no concelho são o grande tema, gerando controvérsia. A Associação Cívica sublinha que, atendendo à área reduzida do concelho, a abertura de centros comerciais na sua periferia apresenta efeitos perniciosos, recomendando a necessidade de apoiar "lojas âncora", valorizando as já existentes na cidade e incentivando a instalação de outras que identifiquem e qualifiquem o comércio, tornando-o competitivo face às grandes superfícies, sobretudo diferenciando-o pela sua qualidade. E essas lojas âncoras são as lojas de referência, aquelas que levam as pessoas a saírem de suas casas para aí se deslocarem propositadamente. E nestas lojas pode estar incluída uma mercearia, um café, um restaurante, uma loja de roupa ou tecidos... A associação também defende a criação de condições de ambiente atractivas, através de investimento em infra-estruturas, mobiliário urbano, iluminação, limpeza, pavimentos, zonas de lazer e aqui deixam o alerta relativamente à solução a ser encontrada para urbanização da zona resultante do enterramento da linha-férrea.

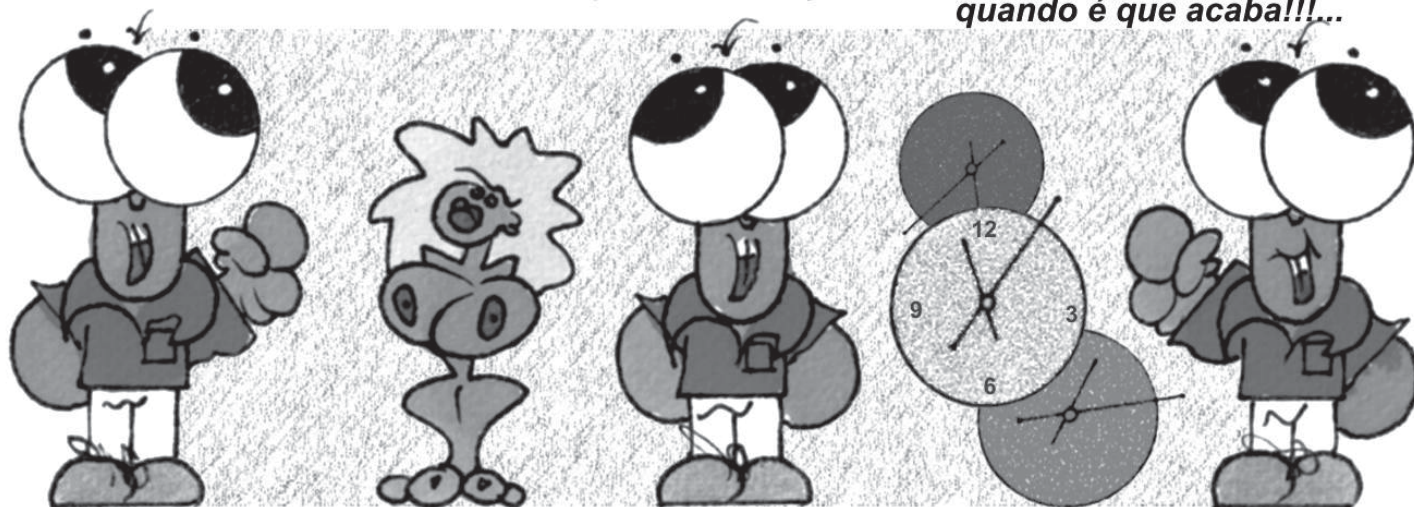
Rui Abrantes e Pedro Nelson lembram "o desastre que foi a requalificação urbana" apelando para que se aproveite a oportunidade única criada com o rebaixamento da linha-férrea, não se seguindo uma política de "investimentos mal feitos, sem planeamento ou estratégia", pois "sendo o comércio em Espinho um factor de fundamental importância para o desenvolvimento do Concelho, a sua integração no tecido económico e social da cidade sofre inevitavelmente com as opções e decisões tomadas nas restantes e diferentes áreas de actividade económica."

● PIMPOLHO

Sexo tântrico é algo...

... que se sabe quando começa...

© José Sarmento • 625
... mas nunca se sabe, nem pouco mais ou menos, quando é que acaba!!!...





Fotos SS

Campanha de Páscoa da Associação Comercial de Espinho

Bazar Havanesa "dá" primeiro prémio

Um cliente do Bazar Havanesa, residente em Esmoriz, foi o grande vencedor do sorteio realizado no âmbito da Campanha da Páscoa levada a cabo pela Associação Comercial de Espinho, podendo agora usufruir de uma "viagem de sonho à Europa". No caso do primeiro prémio, a Genebra.

Sandra Soares

Jorge Alberto Meireles de Esmoriz foi então o vencedor do primeiro prémio, tendo adquirido o talão premiado em compras efectuadas no Bazar Havanesa, localizado na rua 19. O segundo prémio, uma viagem à Turquia, coube a Maria Ângela Ribeiro, residente em Argoncilhe e que efectuou compras na loja de roupa de criança da rua 19 de Adelino Moreira Reis. Quanto à viagem a Madrid, correspondente ao terceiro prémio, foi para Márcia Andreia Oliveira, do Bairro Piscatório em Silvalde, que obteve o seu talão de compra no Supermercado Dallas, à rua 16.

O concurso autorizado pelo Governo Civil decorreu no âmbito da 'Campanha de Páscoa 2008', levada a cabo pela Associação Comercial que quis assim imprimir uma dinâmica diferente à cidade numa altura em que não é habitual a realização deste tipo de campanhas.

Um sorteio do género já havia sido efectuado com sucesso na Campanha de Natal daí a aposta na sua repetição, uma aposta ganha uma vez que, pelo número de talões de compra

presentes, o sorteio teve um impacto ainda mais forte e grande adesão, tanto por parte dos comerciantes que os distribuíram, como dos compradores que quiseram concorrer.

O sorteio que ditou os premiados decorreu ao início da tarde de sexta-feira, nas instalações da Associação Comercial, perante alguns dos seus associados e da PSP que assegurou a legalidade do evento. Para que não houvesse qualquer mau estar no caso de um associado poder tirar um talão por si oferecido, coube às funcionárias da Associação Comercial a tarefa de retirarem os papéis premiados com o terceiro e segundo lugar, o primeiro prémio foi retirado por uma jovem que se encontrava no público.

Além deste concurso, a "Campanha de Páscoa 2008" levada a cabo pela ACE incluiu ainda a realização de diversas actividades com os mais pequenos numa tenda montada no Largo da Câmara e a distribuição de ovos de chocolate pela cidade, tudo com o objectivo de "promover o comércio de proximidade e o divertimento das famílias".

Na correspondência dirigida à secção do "Correio do leitor" – por carta, fax, ou e-mail – os interessados devem identificar-se com o nome, o endereço, o contacto telefónico e o número do Bilhete de Identidade, mantendo-se, todavia, apenas no rodapé dos textos publicados o nome e a localidade dos autores.



CORREIO DO LEITOR

O medo instalado

Quem lê o artigo de opinião da D. Maria Fernanda Barroca no último número do jornal **Defesa de Espinho**, com aquelas desgraças todas, tem que sentir um arrepio na espinha, como eu sinto.

Mas não são dos gajos que têm um ar pouco recomendável. Eu tenho é cada vez mais medo dos bem-parecidos, de fato e gravata, como por exemplo dos que fazem parte deste Governo.

Querem um exemplo?

Pois bem:

Tenho um filho cuja reforma teve um aumento de 8 euros, mas que entretanto por um medicamento que lhe era gratuito, tem que pagar 12. Pronto! Agora vou falar do pão do leite da luz, do tabaco, dos transportes; enfim...

Afinal, o medo também se instala, vindo de outros quadrantes. Eu, por mim, não tenho razão de queixa dos sujeitos de ar pouco recomendável!

Antero Ferreira
(Gaia)

Pesadelo da Ásia

Podemos associar a entrada de produtos chineses em Portugal, à onda de fábricas têxteis que fecham todas as semanas. O número de PMES (pequenas e médias empresas) que se debatem com dificuldades para combaterem o produto têxtil asiático, é enorme e tende a estender-se a outras áreas da economia.

No que respeita aos têxteis, não é possível competir com os baixos custos de produção da China, nem com as artimanhas utilizadas para desviar há lei da concorrência, a que a Europa fecha os olhos. A Organização Mundial do Comércio vê a realidade mas nada faz. Até quando esta atitude? Esperam acabar com as empresas na Europa, para depois se lamentarem com discursos demagogos, que mais não são do que rizadas de políticos irresponsáveis que ainda não viram os seus postos de trabalho em perigo. Mas, esta situação, abre caminho aos interesses dos "lobbis" da grande distribuição. São estes e os que estão por detrás – como a banca – que detêm o poder de decisão e manobra. Quando é sabido que diariamente entram no país grandes contentores de mercadoria que é vendida sem que os cofres do Estado sejam beneficiados, e as reportagens vindas a público – disso deram conta –, não se compreende como nada é feito para travar este procedimento ilegal.

Os preços praticados no comércio, não deixam margem para dúvidas:

Basta deslocarmo-nos aos grandes centros de distribuição de produtos chineses, para verificarmos os preços simbólicos, que não pagam a matéria-prima utilizada no fabrico e, facilmente se depreende que a competitividade das empresas chinesas não assenta só nos custos baixos de produção, mas nas artimanhas utilizadas, e às quais a Organização Mundial do Comércio fecha os olhos.

A tudo isto aliamos a fraude fiscal, a falta de facturação da mercadoria, com os evidentes prejuízos para os cofres do Estado. Mas perante este cenário as autoridades dizem:

"Conhecemos esta realidade mas não temos meios técnicos e humanos para fazer face a este flagelo."

É a irresponsabilidade de quem deveria ser responsável.

Por outro lado podemos perguntar: Que vantagens tiram os consumidores, com as deslocações de empresas que vão à procura de custos de produção mais baixos, se o que verificamos – quando nos deslocamos a uma loja de desporto, ou outra aliadas às marcas – são preços elevados? Está na cara que os lucros ficam pelos meios de distribuição que continuam a somar fortunas. De cada vez que compramos estes produtos, seria bom lembrarmo-nos que continuam cá a fechar fábricas, e sem empregos, não haverá dinheiro para comprar seja o que for.

Bem sabemos que estes senhores da política só irão actuar com convicção, quando virem os seus postos de trabalho em perigo. Estas falácias na política, têm servido para em nome do povo, apregoarem estarem atentos a esta realidade e tudo estarem a fazer para mudarem este rumo. Mas o que verificamos é bem diferente: Os sindicatos que dizem defenderem os postos de trabalho nas empresas nacionais, nas suas manifestações utilizam material made in China. A própria federação portuguesa de futebol comercializa material oficial, made in China. Não estaremos deste modo a contribuir para o descalabro do país?

No sector têxtil já quase não existem pequenas empresas e as grandes tendem a deslocar-se, mas se não forem tomadas medidas, outros sectores como o do calçado, das tecnologias, da alimentação e outros, em breve poderão desaparecerem.

Joaquim Ribeiro
(Espinho)

Fonseca

TECIDOS - MODAS

RUA 19, N.º 275 — Telefone, 22 734 04 13 — ESPINHO

LOJA DAS MIUDEZAS

José Manuel C. R. Queirós

INTERIORES
PARA
HOMEM
E
SENHORA

RETROSARIA
LINHAS
RENDAS
BORDADOS
BOTÕES, ETC.

Rua 23, n.º 447 - 4500-141 Espinho • Telef. 22 731 41 74

Compramos todos os artigos em:

OURO * PRATA * JÓIAS
CAUTELAS DE PENHOR

Pagamos melhor e a dinheiro

2.º E ÚLTIMO ANDAR • HONESTIDADE - SIGILO - PRIVACIDADE

Rua 23, n.º 174 - Edifício S. Pedro - Sala Y - ESPINHO • Tlm.: 96 587 98 72



OPINIÃO
DISCURSO DIRECTO
Correia de Araújo

Os pés... os quês... e os vinte e três

O Jornal *Defesa de Espinho* deu à estampa, na sua última edição, duas notícias sobre o universo social-democrata local.

Começo pelo jantar da JSD para o qual fui convidado, mas, à semelhança do sucedido com tantos outros ausentes, também eu "não pude" (bem diferente de... "não quis") estar presente. Não obstante, aproveito o ensejo para felicitar, por um lado, quem agora cessa funções e se apronta para, com toda a legitimidade, aceder a voos mais altos, e, por outro lado, saudar e felicitar também o recém-empossado líder local da JSD. Porém, não posso deixar de reparar naquele título de primeira página com menção às "correntes" do PSD, porquanto estas, não raras vezes, significam isso mesmo: águas agitadas. Ora, um partido, seja ele qual for, não pode andar ao sabor das ondas, das correntes, das marés, das águas agitadas. A ver vamos!

A outra notícia referia-se a uma visita (exterior) dos social-democratas à obra da linha férrea e o desejo (antigo) de um referendo para este projecto, anseio esse que, pelos vistos, nunca foi manifestado publicamente. Para além de divergir em relação ao princípio subjacente a um referendo desta natureza, discordo também do "timing", uma vez que este já não é, seguramente, o momento indicado para se questionar tal iniciativa. Estamos com a obra em pleno andamento e vir falar-se agora de um referendo... só pode remeter-nos para algo parecido com aquela interrogação muito usada no recente pingue-pongue de comunicados entre o PSD e o BE: querará o PSD colocar a terra novamente no túnel, desta feita ao som da música "ó tempo volta para trás, dá-me tudo que eu perdi"?!

Mas, se esta visita foi só por fora (exterior), daí ter sido tão inconclusiva, será no entanto de esperar, atentamente, quando chegar a hora de o PSD mergulhar no interior e nas profundezas do túnel. Aí sim, vamos ter respostas, informações (de cariz técnico e político) e tudo o mais que os senhores que agora "mandam" nos têm andado a esconder. Entretanto, sempre vou modestamente pensando que seria preferível trocar essas visitas pela divulgação pública dos resultados a que chegou a "comissão de acompanhamento da obra do enterramento da linha", criada no âmbito da estrutura local do PSD, dando assim a conhecer aos espinhenses as distintas e prestimosas conclusões fornecidas pelos elementos dessa comissão. Ia ser uma pena perder-se todo esse trabalho... seria como se tudo fosse por água abaixo ou acabasse, ingloriamente, num qualquer cesto dos papéis.

Parabéns!

O Futebol Clube do Porto sagrou-se, uma vez mais, campeão... melhor, tri-campeão! Foi o corolário de mais um ano de trabalho, rigor, mística, qualidade, competência e humildade... sim, a humildade dos que sabem que os campeonatos só se ganham no fim e, por essa mesma razão, nunca se "proclamam" campeonatos antes de o serem. E já são 23! Parabéns!

Nota:

Na pretérita semana referi-me, neste espaço, aos pinos "enferrujados" que se encontram um pouco por todo o centro da cidade, concretamente na área delimitada pela requalificação urbana. Pois bem! Para cabal esclarecimento, aproveito para dizer que os pinos não estão (não são) "enferrujados" e, por saber isso mesmo, tive então a preocupação de colocar a expressão "enferrujados" entre aspas. Moral da história: de "enferrujados" só têm mesmo o aspecto... mas da fama não se livram, porque, entre muitos espinhenses, já são conhecidos pelos "enferrujadinhos".



Foto SS

Mário Sousa assume presidência

Tuna de Anta com nova Direcção

Os corpos sociais da Associação Cultural e Recreativa Tuna Musical de Anta para o biénio 2008/2009 tomaram posse, tendo como novo presidente da direcção Mário Sousa. O pároco Manuel Moura mantém-se na presidência da Assembleia-Geral, que tem como vice-presidente Moisés Pereira do Couto.

Na nova Direcção, o presidente Mário Sousa é acompanhado por Manuel de Oliveira Couto (vice-presidente), José de Jesus Oliveira (tesoureiro), Manuel de Oliveira e Silva e João Miguel Couto (secretários), Manuel Guimarães Ventu-

ra, Ana Maria de Ataíde Magalhães, Fernando Pinhal Galeão e Pedro Manuel Santos (vogais).

A Assembleia-Geral continua então a ser presidida pelo pároco Manuel Moura, auxiliado por Moisés Ferreira do Couto (vice-presidente), Manuel Pinto Soares e Manuel de Oliveira Belo (secretários).

O Conselho Fiscal é presidido por José Gomes Oliveira; Vítor Oliveira da Costa é o secretário e Joaquim Ferreira do Couto o relator.

Sandra Soares

Bibliófilo recordou tempos passados numa das livrarias mais belas do mundo

"Domingos da Lello" na Biblioteca de Espinho

Foi inaugurada na tarde do passado sábado, na Biblioteca Municipal de Espinho, "Vida com Livros", exposição itinerante dedicada a Domingos Lima, que foi durante 56 anos livreiro da mítica Livraria Lello do Porto recentemente eleita, pelo jornal britânico *The Guardian*, a terceira livraria mais bela do mundo.

A dedicação de mais de meio século deste homem aos livros editados e comercializados por aquela livraria tornou o "Domingos da Lello" uma referência para várias gerações de livreiros. Fez amizade com escritores como Eugénio de Andrade, Fernando Guimarães, Óscar Lopes, Fernando Echevarría, Pedro Homem de Melo, José Régio, Saúl Dias, Flávio Gonçalves e Énio Ramalho, entre outros, e com eles partilhou opiniões sobre livros e literatura, em tertúlias que decorriam na livraria.

Domingos Lima assume-se como um verda-



Foto SS

deiro bibliófilo. Actualmente, visita a livraria com regularidade, mantendo contacto com antigos colegas e clientes e frequenta alfarrabistas com quem vai partilhando o seu gosto pelos livros e procurando actualizar a sua biblioteca pessoal.

Organizada pela Biblioteca Municipal Rocha Peixoto da Póvoa de Varzim, esta exposição insere-se no ciclo de exposições documentais intitulado "VIDAS COM LIVROS" promovido por aquela Biblioteca com o objectivo de dar a conhecer o percurso e a experiência de personalidades poveiras ligadas aos livros, à escrita e à leitura.

Estiveram presentes na sessão, alguns amigos do escritor bem como representantes da Livraria Lello que falaram um pouco da amizade que os une com Domingos Lima e das suas histórias com Livros.

A exposição ficará patente ao público na Biblioteca Municipal de Espinho no horário habitual, para quem queira saber mais sobre a vida de Domingos Lima e sobre a Livraria Lello durante todo o mês de Abril.

E com esta e outras iniciativas se assinala a passagem do Dia Internacional do Livro e das Bibliotecas comemorado a 23 de Abril.

Flashes

Foto VÍTOR LANCHÁ

Quem aproveitou o fim-de-semana para antecipar a ida à praia (provavelmente) não terá adivinhado a chuva nos primeiros dias da semana...



Suspeito de muitas outras burlas

Detido por furto numa padaria

As Brigadas de Investigação Criminal da Secção Policial de Espinho, detiveram este domingo, um homem, de 35 anos, taxista, natural do concelho de Braga, sem residência fixa, por furto no interior de uma padaria.

Alegadamente, "o indivíduo entrou numa

padaria situada na cidade de Espinho, com o pretexto de proceder à troca de um montante de 30 euros, que dizia ter em notas, por moedas, das quais necessitava". Segundo a PSP de Espinho, "o funcionário do estabelecimento, arranjou-lhe a quantia solicitada em moedas, a qual colocou em dois pequenos sacos, por momentos, no interior do balcão. Aproveitando o descuido do funcionário, o suspeito furtou-lhe os referidos sacos e colocou-se em fuga, numa viatura automóvel".

Entretanto, o funcionário, que de imediato lhe encetou perseguição, veio a interceptá-lo no interior de uma mercearia próximo dali, local onde foi detido pela Polícia de Segurança Pública.

No decorrer de diligências policiais, a PSP de Espinho veio a apurar que "o veículo automóvel em que o suspeito se fazia transportar constava para apreender, por, alegadamente, o indivíduo não o ter devolvido, no dia 20 de Março, à firma que lho cedeu como viatura de substituição".

No interior do veículo, a PSP de Espinho encontrou alguns cheques, que tinham sido

furtados há cerca de um mês, a um indivíduo.

Entretanto, e segundo a PSP de Espinho, "existem dezenas de Autos de Denúncia e Autos de Notícia em que o indivíduo é suspeito na prática de crimes de burla, furto e abastecimento de combustível sem pagamento, ocorrência essas registadas em vários pontos do país, havendo pedidos de diligências de interrogatório pendentes, nomeadamente pelo Comando Distrital de Famalicão da PSP".

A viatura, que apresentava cinco orifícios na lateral esquerda (aparentando serem resultantes de projecteis de arma de fogo) foi apreendida, bem como outros artigos que se encontravam no seu interior, nomeadamente roupas e outros cheques.

Por fim, o indivíduo, que é natural do concelho de Braga mas não tem residência fixa, e sendo o seu modo de vida a prática reiterada de ilícitos contra o património, foi presente ao Tribunal Judicial de Espinho, que aplicou a medida de coacção de apresentações semanais na PSP de Braga.

Manuel Proença

Outro(s) caso(s) de Polícia

Condutor com taxa de álcool no sangue de 2,46

A Polícia de Segurança Pública de Espinho deteve três condutores por se encontrarem a conduzir sob o efeito do álcool, um por condução com carta apreendida e mais dois por não terem a devida habilitação legal.

Os agentes da PSP de Espinho detiveram, no sábado, um pescador de 36 anos, por injúrias a agentes de autoridade, na altura em que estes procediam à sua identificação na estação dos caminhos de ferro, uma vez que viajava de comboio sem bilhete.

Os condutores detidos por condução sob o efeito do álcool tratavam-se de um empregado fabril de 32 anos, por condução de veículo automóvel, acusando uma taxa de alcoolemia de 1,63 g/l; um pintor de 44 anos, por condução de veículo automóvel, acusando uma taxa de alcoolemia de 2,46 g/l; e de um desempregado de 35 anos, por condução de veículo automóvel, acusando uma taxa de alcoolemia de 1,95g/l.

APSP de Espinho deteve, ainda, um papeleiro de 36 anos, por desobediência, uma vez que conduzia um veículo automóvel, tendo a sua carta de condução apreendida.

Por fim, foram detidos por se encontrarem a conduzir sem a devida habilitação legal, um operário fabril de 25 anos, por condução de veículo automóvel e um aposentado de 41 anos, por condução de ciclomotor.

A Polícia identificou, ainda, dois homens: um desempregado de 42 anos, por posse de 11 doses de haxixe; e um desempregado de 23 anos, por posse de seis doses desse mesmo estupefaciente.

Por fim, durante uma semana a Esquadra de Trânsito da Polícia de Segurança Pública de Espinho registou 11 acidentes de viação, dos quais resultou um ferido ligeiro e levantou 41 autos de contra-ordenação, por infracção às regras de trânsito.

Manuel Proença

Na feira dos Peludos

Mulher detida por posse ilegal de carabina de nove milímetros

As Brigadas da Esquadra de Intervenção e Fiscalização da Secção Policial de Espinho, detiveram no domingo, na feira dos Peludos, uma mulher de 46 anos, feirante, "por suspeita da prática do crime de posse ilegal de arma de fogo".

A detenção ocorreu no decorrer de uma fiscalização àquela feira de velharias, que ocorre no primeiro domingo de cada mês no espaço da feira semanal. Os elementos

policiais detectaram a suspeita na posse de uma arma de fogo, uma carabina de calibre nove milímetros, a qual se encontrava exposta para venda. Segundo a PSP de Espinho, "alegadadamente, um indivíduo residente no concelho de Chaves pediu à mulher que a tentasse vender naquela feira. Após Auto de Exame efectuada à arma pela Brigada Norte do

Núcleo de Armas e Explosivos do Co-

mando Distrital de Aveiro e consultados os ficheiros da Polícia de Segurança Pública, apurou-se que a arma não estava registada".

A detida foi notificada para comparecer no Ministério Público do Tribunal da Comarca de Espinho, tendo-lhe sido aplicada a medida de coacção de Termo de Identidade e Residência.

Manuel Proença



OPINIÃO CONTRA A CORRENTE

Simplício Guimarães

Emergência!

Esta é uma recomendação da Cruz Vermelha a nível mundial:

As ambulâncias e emergências médicas perceberam que muitas vezes nos acidentes da estrada, os feridos têm um telemóvel consigo.

No entanto, na hora de intervir estes doentes, não sabem qual a pessoa a contactar na longa lista de telefones existentes no telemóvel do acidentado.

Para tal, a Cruz Vermelha lança a ideia de que todas as pessoas acrescentem na

sua longa lista de contactos o número da pessoa a contactar em caso de emergência. Tal deverá ser feito da seguinte forma: "AA Emergência" (as letras AA são para que apareça sempre este contacto em primeiro lugar na lista de contactos).

É simples, não custa nada e pode ajudar muito a Cruz Vermelha ou quem nos ajuda.

É tão-somente mais um dado que registamos no nosso telemóvel e que pode ser a nossa salvação.

Épico de acção no Casino

A sala de cinema do Casino de Espinho apresenta, a partir de hoje e até quarta-feira, "10.000 AC", de Roland Emmerich, com Camilla Belle, Steven Strait, Cliff Curtis. Que encarnam personagens numa época em que homens e animais conviviam em estado selvagem e o poderoso mamute errava pela Terra.

"10.000 A.C." é uma produção de grande escala rodada em África e na Nova Zelândia que encena um épico de aventura em paisagens exóticas que vão ser atravessadas por D'Leh (Steven Strait), que tenta resgatar Evolet (Camilla Belle), a sua paixão de infância.

Num período em que nasceram ideias e crenças que moldaram a humanidade para todo o sempre, "10.000 AC" conta a história de Evolet (Camilla Belle), princesa que é fonte de esperança para um povo, segundo acredita a anciã da tribo pré-histórica. Ainda criança, ela é encontrada e criada pelos nativos, e desde logo, surge uma paixão entre ela e D'Leh (Steven Strait), que mais tarde se torna um grande caçador e líder do grupo.

Entretanto, o Casino apresenta ainda em Abril: Michael Clayton – Uma Questão de Consciência, de Tony Gilroy, com George Clooney, Sean Cullen, Tom Wilkinson, Tilda Swinton, Sydney Pollack; "Juno", de Jason Reitman, com Ellen Page, Michael Cera, Jennifer Garner, Allison Janney. Para a primeira semana do mês de Maio está prevista a exibição do grande vencedor dos Óscares 2008: "Este País Não é Para Velhos", dos irmãos Cohen.

As sessões de cinema do Casino de Espinho decorrem diariamente pelas 15.30 e 21.30 horas. À segunda-feira, o cinema é mais barato.

"Acordado" no Multimeios

O Centro Multimeios de Espinho apresenta, a partir de hoje e até quarta-feira, pelas 17 e novamente às 22 horas (excepto à 2ª Feira), "Acordado" de Joby Harold, com Hayden Christensen, Jessica Alba e Terrence Howard.

Todos os anos, 20 milhões de pessoas são submetidas a anestésias relacionadas com intervenções médicas. Uma em cada 500 permanece acordada durante toda a operação...

Entretanto, em Abril serão ainda exibidos: (17 a 23) "No Vale de Elah", de Paul Haggis, com Tommy Lee Jones, Susan Sarandon, Charlize Theron; (24 a 30) "Diário de uma Nanny", de Shari Springer e Robert Pulcini, com Scarlett Johansson, Laura Linney, Paul Giamatti, Chris Evans.

Quanto ao planetário, a nova sessão que tem Nuno Markl como narrador estreia já no domingo. Destaque ainda para a sessão apresentada ao vivo, pelas 16 horas de sábado, "O Céu do Mês". As outras sessões são: O Mistério da Bola de Fogo (sábados, domingos e feriados, 15h); Hubble, 15 Anos de Descobertas (domingos e feriados, 16h); Acampar Com as Estrelas (sábados, domingos e feriado, 17h). A Zanga da Lua, Pesas as Estrelas e À Volta do Sol apenas estão disponíveis para visitas de estudo.

Na galeria, está patente até 19 de Abril, "Arte por M", exposição de pintura e escultura da autoria de Luís Guedes, integrada no Festival Tucatulá, que pode ser vista de terça a sexta, das 10 às 22 horas e ao sábado e domingo, das 14 às 22 horas.



Na Santa Casa e Universidade Sénior Orquestra de Palavras

Fotos JORGE CUNHA



Decorreu no dia 31 de Março de 2008, na Santa Casa da Misericórdia e na Universidade Sénior de Espinho, a sessão "Orquestra de Palavras", uma oficina de leitura sensorial e criativa, realizada ao abrigo do Programa das Itinerâncias da Direcção Geral do Livro e das Bibliotecas e promovida pela Biblioteca Municipal de Espinho.

A sessão teve como principal objectivo criar um relaxamento espiritual nos participantes através da leitura e de diferentes formas defendidas no programa LER+. A sessão foi orientada por

Paulo Condessa que, durante algumas horas, através de pequenas frases, música calma e apoiando-se no corpo dos participantes, os ajudou a experimentar diferentes sensações, desde conforto, a tristeza ou alegria, tudo conseguido através das palavras, da leitura.

No final, os participantes fizeram um balanço global positivo, pelas sensações que obtiveram durante a sessão, mas também pela forma "diferente, relaxante e convívial", como os textos foram lidos e lhes foram transmitidos.

Música no Tucatulá

"Samuraix" e "Funky-Nanook" são as bandas que vão protagonizar os dois espectáculos de entrada gratuita a realizar este fim-de-semana no Auditório da junta de Freguesia de Espinho no âmbito do Tucatulá.

O festival Tucatulá, que a Câmara Municipal de Espinho promove de 1 de Março a 3 de Maio e que reúne 22 iniciativas da área do teatro, da dança, da música, poesia e artes visuais, prossegue assim este fim-de-semana com um novo ciclo de espectáculos de música dirigidos, preferencialmente, aos públicos mais jovens.

Na sexta-feira, dia 11, pelas 22 horas actua a banda "SAMURAIX", constituída por três jovens músicos de Espinho da área do Hip-Hop e no sábado, à mesma hora, actua, em estreia no Tucatulá, a banda Funky-NANOOK.

Estes concertos decorrem no Auditório da Junta de Freguesia de Espinho e os bilhetes, grátis, podem ser levantados, a partir do dia anterior ao respectivo espectáculo, no Posto de Turismo.

Canal Rural – desta vez ao vivo (comédia) no Multimeios

Num espectáculo para maiores de 12 e menores de 70 anos, dia 19 de Abril a partir das 22 horas, no palco do Centro Multimeios, dá-se a conhecer a saga intitulada "Canal Rural", onde vemos representada com grande realismo e profissionalismo, a vida de quatro jovens provenientes do mundo rural, que tentam salvar o mundo da sua destruição.

O Canal Rural é composto por quatro jovens (sem dentes e unhas por cortar à mais de... o Verão passado) provenientes do mundo rural (como toda a gente sabe é um mundo e uma realidade paralela à nossa!) que levam ao palco sketches baseados nesse mundo virtual (estórias estúpidas e sem sentido).

O espectáculo conta com Telmo Ramalho (finalista do programa "Aqui há Talento"), Miguel Romano, Francisco Torres e David Panta.

Vende-se Quota 10%

Firma **Fénix Portuguesa - Aluger de Automóveis, Lda.**

Sede: Rua 19, n.º 1545 – Espinho

Herdeiros de Rui Manuel Pereira da Silva vendem pela melhor oferta acima do valor nominal – 9.975,96 euros

Capital Social: 99.759,58 euros

Contacto: **91 905 7910**

CLÍNICA MÉDICO

LEOPOLDINA SANTOS TAVARES
MÉDICA DENTISTA

TERAPIA DA FALA - *Andreia Tavares*

Acordos: **ACASA - CGD - MULTICARE**

Rua 23, n.º 773 - 1.º Esq. – 450-277 ESPINHO

Telef. 22 732 41 21 • Tlm. 967 742 865



GABINETE DE RADIOLOGIA DE ESPINHO

Dr. Krug Noronha

DRA. HELENA CUNHA (Dir. Técnica) – DR. CARLOS KRUG NORONHA

DR. JOSÉ LUÍS KRUG – DRA. M. CARMO VASCONCELOS – DR. NUNO KRUG NORONHA

Acordos com: ADSE, SAMS, PORTUGAL TELECOM, PSP, GNR, CGD, ACASA, MINIST. JUSTIÇA, CTT, MEDIS, MULTICARE, SNS e ADVANCECARE

Consultório: R. 20, n.º 1436 r/c • Telef. 227334100 • Fax: 227334110 • Horário: Das 8 às 19h00

Especialidades:
– Radiologia Geral Digital
– Radiologia Dentária Digital
– Mamografia Digital
– Ecografia
– TAC
– Análises Clínicas



Iniciativa da Escola Gomes de Almeida com a comunidade espinhense

"Mexe-te"

Uma coreografia com mais de um milhar de alunos da Escola Secundária Dr. Manuel Gomes de Almeida, no parque de jogos daquele estabelecimento de ensino, logo pela manhã, foi um dos pontos altos do programa "Mexe-te", levado a efeito durante o dia de ontem.

"Mexe-te", foi o programa que a Escola Secundária Dr. Manuel Gomes de Almeida elaborou para o dia de ontem, dentro e fora daquele estabelecimento de ensino e envolvendo a comunidade escolar, em grande escala, bem como a comunidade espinhense – Polícia, bombeiros, Centro de Saúde de Espinho, Regimento de Engenharia 3, Lipor, Associação Portuguesa de Artes Marciais, entre outras e algumas individualidades, como os desportistas Miguel Maia, João Brenha e António Leitão, a professora da Faculdade de Desporto da Universidade do Porto e presidente da Assembleia geral do Sporting Clube de Espinho, Graça Guedes, entre outros.

A iniciativa contou com uma exibição da orquestra da Escola Secundária Dr. Manuel Gomes de Almeida, e diversas palestras, aulas de hidroginástica na Piscina Municipal, ténis, musculação, aeroworld, escalada, cicloturismo, marcha, dança, boccia, artes marciais, body



combat, danças de salão, actividades radicais, golfe, yoga, trampolins, desenho gestual com música, surf, etc., em espaços como a praia, as ruas de Espinho, a Piscina Municipal, Complexo

de Ténis de Espinho, Nave Polivalente, Académica de Espinho, Surya Yoga Center, as instalações da própria escola, etc..

Tratou-se, pois, de uma iniciativa ímpar

(julgamos que em todo o concelho) daquela escola e que foi brindada de sucesso.

Manuel Proença

No dia 19 (quase 60 anos depois)

Convívio de ex-alunos Rogério Pinho Neves



Realiza-se no próximo dia 19, um convívio entre os ex-alunos de 1950 do professor Rogério de Pinho Neves.

Os interessados (incluindo os da fotografia em anexo) poderão entrar em contacto com José Guilherme Gomes Patela, através do telefone 914746465.

Entretanto, registre-se a notícia do jornal **Defesa de Espinho** de 13 de Agosto de 1950 reproduzida na coluna ao lado.

Alunos propostos pelo professor Rogério de Pinho Neves, Espinho: António de Oliveira Iglésias, António Pereira Baptista, e António Lopes de Figueiredo, aprovados; Arcanjo da Silva Bastos e Carlindo da Silva Capela, distintos; Fernando Soares da Costa, Francisco do Couto, Joaquim José Guerra, José Carlos Alves e Mário da Costa e Sá, aprovados; Rui Alberto Lima, distinto; Rui José de Brito, Abel Ferreira Pedro, Alberto de Oliveira, Alberto Luís Ferreira, Azeu Fernandes Leal, Alexandre Neto, Angelo de Carvalho, António Freitas da Rocha, António Silva, António Pereira da Silva, António Gomes, Artílio Correia, Augusto Pinato Dias; Edmundo Lima, Eliseu Romano, Fernando Amorim Pereira, Fernando Romano, Henrique Abreu Brandão, João Manuel Henriques, Joaquim Almeida Rezende, Joaquim Aleobis, José da Costa Ribeiro, José Patela, José Maria Pinho, José Pereira Marques, José Maria Neves Ferreira, Manuel Marques de Azevedo Ricardo Dias e Valdemar Gomes da Costa, aprovados.

"Chovem Amores na Rua do Matador" Festival de teatro no AdE

Este sábado, o Auditório de Espinho recebe um espectáculo de teatro, "Chovem Amores na Rua do Matador", a mais recente produção do Trigo Limpo Teatro ACERT. Trata-se de um trabalho construído com a cumplicidade de Mia Couto e José Eduardo Agualusa, dois grandes nomes da literatura em língua portuguesa que aceitaram o desafio de escrever um texto inédito para este espectáculo.

Em finais de 1992, o Trigo Limpo teatro Acert adaptou alguns contos de Mia Couto e criou com eles o espectáculo à roda da noite, estreado no Nordeste do Brasil em 1993. Foi o início de uma relação muito especial com este escritor e com Moçambique. A amizade estendeu-se entre os continentes e envolve hoje um grande número de pessoas. É desta teia de relações que surge um texto a quatro mãos: "Chovem Amores na Rua do Matador" de José Eduardo Agualusa e Mia Couto.

No palco, Baltazar Fortuna regressa a Xigovia para matar... saudades. Pretende reencontrar os seus ex-amores: Mariana Chubichuba, Judite Malimali e Ermelinda Feitinha. Entretanto, num sonho, elas, as três, dizem-lhe: "Nós não te precisamos matar, nós já te matámos dentro de nós. Há muito tempo que não vives nas nossas vidas..."

Os actores são José Rosa e Sandra Santos, estando a encenação a cargo de Pompeu José.

O espectáculo marca a segunda etapa do projecto "Interiores" que visa essencialmente contribuir para o desenvolvimento da dramaturgia em língua portuguesa e, ao mesmo tempo, levar à descoberta de personagens que ajudem a reflectir sobre os distintos sinais da "portugalidade" contemporânea.

Este projecto desafia os escritores convidados a encontrarem a personagem que, em registo de monólogo, demonstre ao público da sala a sua visão individual do mundo e daqueles que os rodeiam.

É com esta matéria feita de palavras que o Trigo Limpo Teatro Acert constrói a sua 75ª produção que apresenta pelas 21.30 horas de sábado no Auditório de Espinho, numa iniciativa integrada no Vinte e Sete – Festival Internacional de Teatro, no âmbito do qual Espinho vai receber diversos espectáculos teatrais durante todo o mês de Abril.

Esta realização do Teatro de Vila Real, que já vai na sua quarta edição, trará ainda até ao Auditório: 18 de Abril, sexta-feira (21H30) – "Ibéria - A Louca História de uma Península", Peripécia Teatro; 19 de Abril, sábado (21H30) – "Molière", Teatro das Beiras; 25 de Abril, sexta-feira (21H30) – "Cantata para o honorável bandido chileno Joaquín Murieta", Teatro Art'Imagem.



Produção espinhense com casa cheia

Fotos JONAS PINHO



Sucesso

A produção espinhense "Café Chinez", que uniu diversas instituições culturais do concelho no palco do Auditório de Espinho, foi um sucesso retumbante, obtendo casa cheia nas cinco sessões (houve espectáculo extra no domingo) realizadas nos dois últimos fins-de-semana.

O "Café Chinez" conta com encenação de António Paiva (Teatro Popular de Espinho), que

também assina a concepção do espectáculo, estando as coreografias a cargo de Margarida Ferreira do Move'in-mento, a cenografia a cargo de Meireles de Pinho, ficando a direcção musical e arranjos pelas mãos de Francisco Seabra e Ricardo Abreu, ambos docentes da Academia de Música de Espinho, os figurinos e adereços são concebidos por Idalina Sousa.

Depois do sucesso da produção "Off Cabaret" e do enorme impacto que este "Café Chinez" obteve agora, fica no ar a ideia de que esta prodigiosa parceria resultante do meio cultural espinhense irá continuar a produzir frutos.

Sandra Soares

André Sardet
no Europarque

Defesa de Espinho oferece bilhetes

André Sardet apresenta a sua nova digressão "Eco Tour 2008" no Grande Auditório do Europarque, em Santa Maria da Feira, já amanhã (sexta-feira) à noite. No sábado actua Pedro Jóia e o jornal **Defesa de Espinho** está a oferecer bilhetes.

Depois de um ano de 2007 de grande intensidade, muitos concertos, milhares de espectadores e muitos discos vendidos, André Sardet, um dos artistas portugueses mais populares da actualidade, apresenta a sua nova digressão no Grande Auditório do Europarque, em Santa Maria da Feira, amanhã a partir das 21.30 horas.

Esta nova digressão de André Sardet, a "Eco Tour 2008", para além de visitar o seu último disco "Acústico" (mais de 160 mil cópias vendidas no último ano) e algumas das canções mais importantes dos seus últimos dez anos de carreira, aposta também numa forte componente ambiental.

Trata-se de uma digressão que pretende sensibilizar o público em geral, para a necessidade de procurar soluções para o elevado consumo de energia e consequentes danos ambientais, marcando em Portugal o início de uma nova era; espectáculos que integrem novos sistemas de luz, som e imagem capazes de garantir uma substancial economia de energia.

Esta digressão, vai nos primeiros meses deste ano, percorrer alguns dos mais importantes teatros e salas do nosso País.

Entretanto, no sábado, o mesmo auditório e à mesma hora, recebe o espectáculo do guitarrista clássico Pedro Jóia e o concurso promovido pelo jornal **Defesa de Espinho** para a oferta de dez bilhetes duplos ainda está a decorrer, pelo que os leitores do jornal podem habilitar-se a ser um dos dez contemplados bastando para tal dirigirem-se (ou telefonarem) às instalações do jornal até amanhã (sexta-feira) à hora de almoço. "Mourarias" assim se chama o espectáculo que o guitarrista Pedro Jóia irá apresentar em duo com o percussionista Vicky, e onde se pretende reunir temas da sua autoria, numa reflexão sobre as suas origens como músico e compositor, referenciados nos seus dois primeiros discos, Guadiano e Sueste, e agora também sobre os dois mais importantes compositores e instrumentistas das guitarras de Coimbra e de Lisboa.

Ainda no Auditório, quarta-feira o dia é dedicado à realização de concertos interactivos no âmbito do projecto "Crescer com a Música". A ópera "O Achamento do Brasil" sobe ao palco pelas 9.30, 11, 14 e 15.30 horas.

Ainda este mês, o Europarque recebe um espectáculo de Joana Amendoeira no dia 19 e no feriado de 25 o concerto é protagonizado por Jacinta.

Agradecimento

Eu, **AGOSTINHO SIMÕES MARQUES DE SÁ**, venho agradecer à minha família e amigos que se lembraram de mim nesta data.

Um muito obrigado.

Que Deus vos abençoe.



Vidraria Ferreira Ferreira & Ferreira, Lda.

VIDRO LISO | DUPLO | ANTI-REFLEXO | ANTI-FOGO
E LAMINADO | ESPELHOS | TIJOLOS E TELHAS
DE VIDRO | INSTALAÇÕES DE VIDROS TEMPERADOS

Rua das Fábricas, 40 - Zona Industrial de Silvalde
4500-628 SILVALDE - ESPINHO • Tel./Fax: 227 340 480



MANUEL GOIS

RUA DO COVELO - 4500 SILVALDE - ESPINHO • TELEF. 914 681 118



A antiga Fábrica Brandão Gomes foi cenário, na segunda-feira, da segunda reunião da Comissão de Acompanhamento do Programa Operacional Regional do Norte (ON.2 – o Novo Norte). Não obstante a indefinição da calendarização da inauguração da infra-estrutura remodelada (designada por FACE – Fórum de Artes e Cultura de Espinho) mediante um investimento de cerca de seis milhões de euros, aquele espaço já acolheu assim o primeiro evento com um simpósio matinal e um serviço de almoço. Depois, na companhia de Rolando de Sousa, Carlos Lage teve a oportunidade de se deslumbrar com a recuperação exterior e interior do emblemático edifício, tecendo rasgados elogios à articulação entre as componentes preservação e funcionalidade, sem descuro da interligação com a zona envolvente.

Lúcio Alberto



Com segunda reunião da Comissão de Acompanhamento do Programa Operacional Regional do Norte (ON.2 – o Novo Norte)

Fotos CARLOS SALVADOR

Antiga Fábrica Brandão Gomes (re)activada



Concluídos os trabalhos, com a participação, entre outros, de representantes da União Europeia, o presidente da CCDR-N e director da Comissão Directiva do ON.2, Carlos Lage, resumiu as decisões efectuadas num quadro de apoio dos fundos aplicados e aplicar na área geográfica nortenha, enquadrando-se o investimento já processado na reabilitação da antiga Fábrica Brandão Gomes.

Foi então avaliada (e constatada no exemplo do aludido espaço espinhense) "a necessidade de se fazer face a fenómenos localizados de degradação física, ambiental e de exclusão social de zonas em que ocorreram processos de reestruturação dos sistemas de base económica e produtiva." Em suma, a regeneração e a revitalização urbanas.

"Uma concertação envolvendo agentes públicos e privados, em torno de objectivos fundamentais da coesão social e da revitalização económica destas áreas, atraindo novas actividades capazes de induzirem novas centralidades e efeitos polarizadores, que sirvam de âncora a espaços envolventes."

É neste contexto que se insere a reabilitação da antiga Fábrica Brandão Gomes, localizada na zona da Marinha, em Silvalde.

A obra nas instalações da antiga fábrica de conservas, visa a criação de condições que contemplem "as valências referentes à educação, formação, conhecimento, cultura e lazer, superando naturalmente a mera intervenção no edificado, uma vez que através da sua reabilitação se procura contribuir para a reintegração desta área na cidade e simultaneamente para a coesão social de toda a zona envolvente, focalizada num valor patrimonial que faz parte da memória colectiva da cidade de Espinho."

Daí o protocolo de colaboração entre o



Ministério do Planeamento e a Câmara Municipal de Espinho, secundado pela celebração de um contrato-programa, na perspectiva da reabilitação (não de actividade fabril, mas numa projecção social e cultural) da Fábrica Brandão Gomes, com museu e galerias de exposições, ateliers, auditório, equipamentos de apoio, arranjos exteriores (e interiores), conservando a fachada nascente e proporcionando uma imagem estrutural de lata de conserva nas laterais e a poente.

Classificada como concluída a execução da obra em termos físicos, registre-se que em termos financeiros foram globalmente dispendidos 5.744.995 euros, dos quais 2.444.110 euros assegurados pelo Estado, 1.641.010 euros pelo Fundo Europeu de Desenvolvimento Regional (FEDER) – através do Programa Operacional Regional do Norte 2000/2006 (ON – Operação Norte) – e 1.659.875 euros pela Câmara Municipal de Espinho.

Em síntese, Carlos Lage manifestou as suas elevadas expectativas no resultado educativo e formativo que advirá das futuras actividades de índole cultural e de lazer, direccionadas não só para a população da zona envolvente mas também para um público mais alargado, reconhecendo, inclusive, que alguns eventos que normalmente são canalizados para (por exemplo) o Palácio de Cristal, no Porto, ou outros acontecimentos de âmbito nacional possam ser agendados para o FACE.

Regozijado pela admiração que o FACE já causou a tão ilustre(s) primeira(s) visita(s), o vice-presidente da Edilidade, Rolando de Sousa, expressou a sua confiança no sucesso da infra-estrutura que em breve será activada, no pressuposto de que foram alcançados os objectivos que estiveram subjacentes à reabilitação do (repita-se) emblemático edifício do concelho.

Concerto único em Portugal

Bryan Ferry apresenta "Dylan-esque" no Casino de Espinho

O Casino de Espinho recebe, a 17 de Maio, o cantor britânico Bryan Ferry, que apresenta no Salão Atlântico o seu mais recente trabalho "Dylan-esque", álbum que lançou em 2007 e que presta uma homenagem a Bob Dylan, através da reinterpretação de onze canções, a que o ex-

vocalista dos Roxy Music dá voz num concerto único em Portugal.

Com mais de uma dezena de álbuns editados, Ferry conta com uma carreira de 35 anos de sucesso que imortalizou, a solo, temas como "You Are My Sunshine" ou "Knocking on Heaven's



Door", num registo com interpretações elegantes de temas clássicos das décadas mais marcantes da música pop.

Depois de "A Hard Rain's A-Gonna Fall" ou "It Ain't Me Babe" na década de 70, Bryan Ferry concretiza agora um desejo antigo de gravar um tributo a Bob Dylan e traz a Espinho "Dylan-esque", uma colectânea dos mais carismáticos êxitos de um ídolo a que o ícone da música pop empresta um estilo único em que o folk se funde com o pop, a rispidez se transforma em elegância e a ganga dá lugar ao fraque, num regresso às memórias dos acordes do rock progressivo.

Aquele que é considerado "o Sinatra da pop" garante um concerto único no Casino de Espinho, no qual não faltarão os mais celebrados êxitos dos Roxy Music, a recordar o visual glitter que mudou o mundo dos anos 80, fazendo daquela noite um momento memorável, bem ao estilo crooner de Bryan Ferry.

«Defesa de Espinho» – 3967 – 2008-04-10 (2.ª publicação)

finanças
DIRECÇÃO-GERAL DOS IMPOSTOS

DGCI

SERVIÇO DE FINANÇAS DE ESPINHO – 0078

JUSTIÇA TRIBUTÁRIA

ANÚNCIO

IDENTIFICAÇÃO DO(S) BEM(NS)

Identificação do bem: 1/7 indiviso do prédio rústico de pinhal e mato, sito no lugar do Apeadeiro, com a área de 4.300,00 m², que confronta do norte com Padre Bento Ribeiro e Outros, do sul com caminho, nascente caminho e do poente com caminho de servidão, inscrito na matriz predial da Freguesia de Cortegaça sob o art.º n.º 635 como valor tributável de 31,02. O valor atribuído nos termos do artigo 250.º alínea b) do C.P.P.T., é de 6.450,00 correspondendo à quota parte indivisa em causa o valor de 941,42.

TEOR DO ANÚNCIO

Armando Carneiro da Costa, Chefe de Finanças do Serviço de Finanças ESPINHO-0078, faz saber que no dia 2008-06-17, pelas 10:30 horas, neste Serviço de Finanças, sito em RUA 26 N.605, ESPINHO, se há-de proceder à abertura das propostas em carta fechada, para venda judicial, nos termos dos artigos 248.º e seguintes do Código de Procedimento e de Processo Tributário (CPPT), do bem acima designado, penhorado ao Executado infra indicado, para pagamento da dívida no valor de 4.803,96€, sendo 3.374,48€ de quantia exequenda e 1.429,48€ de acréscimos legais.

Mais, correm anúncios e éditos de 20 dias (239.º/2 CPPT), contados da 2.ª publicação, citando os credores desconhecidos e os sucessores dos credores preferentes para reclamarem, no prazo de 15 dias, contados da data da citação, o pagamento dos seus créditos que gozem de garantia real, sobre o bem penhorado acima indicado. (240.º/CPPT)

O valor base da venda é de 645€, calculado nos termos do artigo 250.º do CPPT.

É fiel depositário(a) o(a) Sr(a) OSWALDO PADUA SILVA ROLA, residente em R 16 N 250 2.º ESQ - ESPINHO, o(a) qual deverá mostrar o bem acima identificado a qualquer potencial interessado, entre as 10:00 horas do dia 2008-03-28 e as 16:00 horas do dia 2008-06-16 (249.º/6 CPPT).

Todas as propostas deverão ser entregues no Serviço de Finanças, até às 10:30 horas do dia 2008-06-17, em carta fechada dirigida ao Chefe do Serviço de Finanças, devendo identificar o proponente (nome, morada e número fiscal), bem como o nome do Executado e o n.º de venda 0078.2008.12.

As propostas serão abertas no dia e hora designados para a venda (dia 2008-06-17 às 10:30h), na presença do Chefe do Serviço de Finanças (253.º CPPT).

Não serão consideradas as propostas de valor inferior ao valor base de venda atribuído a cada verba (250.º N.º 4 CPPT).

No acto da venda deverá ser depositada a importância mínima de 1/3 do valor da venda, na Secção de Cobrança deste Serviço de Finanças e pago o Imposto Municipal Sobre as Transmissões Onerosas de Imóveis e o Imposto do Selo que se mostrem devidos. Os restantes 2/3 deverão ser depositados na mesma entidade, no prazo de 15 dias (256.º CPPT).

Se o preço oferecido mais elevado for proposto por dois ou mais proponentes, abrir-se-á logo licitação entre eles, salvo se declararem adquirir o bem em compropriedade. Estando presente só um dos proponentes do maior preço, pode esse cobrir a proposta dos outros, caso contrário proceder-se-á a sorteio para apurar a proposta que deve prevalecer (253.º CPPT).

IDENTIFICAÇÃO DO EXECUTADO

Nome: OSWALDO PADUA SILVA ROLA.
Morada: R 16 N 250 2.º ESQ - ESPINHO.

Data: 27-03-2008

O Chefe de Finanças
Armando Carneiro da Costa

«Defesa de Espinho» – 3967 – 2008-04-10 (1.ª publicação)

finanças
DIRECÇÃO-GERAL DOS IMPOSTOS

DF DE AVEIRO

SERVIÇO DE FINANÇAS DE ESPINHO

EDITAL/ANÚNCIO

PROCESSO DE EXECUÇÃO FISCAL N.º 0078200401010115 e Apensos

ARMANDO CARNEIRO COSTA, Chefe do Serviço de Finanças do Concelho de Espinho.

Faço saber que, nos termos do Artigo 192.º do Código de Procedimento e de Processo Tributário, por este Serviço de Finanças do Concelho de Espinho, correm éditos de trinta dias citando António Manuel Dias da Silva, NIF 182773825, com última residência conhecida no Conj. Hab. Carcavelos, Bloco 2, Ent.ª B, 2.º andar, casa 24, 4550-092 Matosinhos, para no prazo de trinta dias, seguintes aos dos éditos, contados a partir da data da segunda publicação deste anúncio, pagar na Tesouraria de Finanças do Concelho de Espinho, mediante guias a solicitar neste Serviço de Finanças, a importância de Euros 3.350,73 (três mil trezentos e cinquenta euros e setenta e três centavos), acrescido de juros de mora e custas, proveniente de IVA e COIMAS FISCAIS, ou no mesmo prazo de trinta dias, deduzir Oposição, requerer o pagamento em prestações, excepto nos impostos repercutidos a terceiros, ou requerer a dação em pagamento.

Faço ainda saber que, por este Serviço de Finanças de Espinho, correm éditos de 20 dias CITANDO, os credores desconhecidos e sucessores não habilitados dos preferentes, nos termos do n.º 2 do artigo 239.º do C.P.P.T., para no prazo de 15 dias, apresentarem reclamação de créditos referente ao processo de execução fiscal n.º 0078200401010115 e Apensos por dívida de IVA e COIMAS FISCAIS, em que é executado António Manuel Dias da Silva, com última residência conhecida em Conj. Hab. Carcavelos, Bloco 2, Ent.ª B, 2.º andar, casa 24, 4550-092 Matosinhos.

Findo o prazo dos éditos acima referidos, faz-se saber que no dia 28 de Julho de 2008, pelas 10h30, neste Órgão de Execução Fiscal (Serviço de Finanças de Espinho), se há-de proceder à venda por propostas em carta fechada do bem abaixo designado, penhorado a António Manuel Dias da Silva, com última residência conhecida em Conj. Hab. Carcavelos, Bloco 2, Ent.ª B, 2.º andar, casa 24, 4550-092 Matosinhos, para pagamento dos impostos acima mencionados.

BEM IMÓVEL

Verba Única – Casa de r/c e 1.º andar destinada a habitação, com quintal e uma dependência coberta, tendo no r/c 5 divisões e no 1.º andar 4 divisões e hall, sita na Rua da Boa Nova, n.º 125, Silvaldinho, com a área bruta dependente de 6,0000m² e área bruta privativa 142,650m², inscrito em nome de António Manuel Dias da Silva e sob o artigo 722, urbano da freguesia de Silvalde, descrita na Conservatória do Registo Predial de Espinho sob o n.º 235/89, com o valor patrimonial de Euros 44.750,00.

O valor base para a venda corresponde a 70% que é de Euros 31.325,00, calculado sobre o valor apurado nos termos da alínea a) n.º 1 do artigo 250.º do CPPT, não sendo consideradas propostas de valor inferior.

Acresce IMT e Imposto de Selo à taxa legal.

A abertura das propostas far-se-á no dia e hora acima designados pelo que as mesmas terão de ser apresentadas neste Serviço de Finanças até àquela data.

Os envelopes com as propostas devem ser devidamente lacrados e no canto superior esquerdo identificar o nome do executado, número de processo e fim a que se destina, e a proposta deverá ser assinada e reconhecida por notário ou outro meio idóneo, salvo nos casos de pessoas singulares que devem ser juntadas fotocópias do Bilhete de Identidade e do número de contribuinte às mesmas. As que não reunirem estas condições não serão aceites, com todas as consequências aplicáveis.

Em alternativa, poderão as propostas serem enviadas pelo correio, desde que nas condições anteriormente indicadas e expedidas com a necessária antecedência e dentro de outro envelope.

É depositário do bem penhorado Snr. Alberto Casimiro Milheiro de Oliveira, funcionário deste Serviço de Finanças, o qual mostrará o bem para poder ser visto e examinado nas condições a estabelecer, conforme artigo 891.º do C.P.C.

E para constar se passou o presente e outros de igual teor, que vão ser afixados nos locais do costume.

E eu, *Maria Cristina Gomes Ribeiro Correia*, servindo de escrivão, o subscrevi.

Serviço de Finanças de Espinho, 04 de Abril de 2008.

O Chefe de Finanças,
a) *Armando Carneiro da Costa*

A escrivã,
a) *Maria Cristina Gomes Ribeiro Correia*

Com Nuno Markl e Alexandre Soares na antestreia

"Viagem a um Buraco Negro" no sábado

É já na tarde de sábado que a nova sessão

"Viagem a um Buraco Negro", construída de raiz para o Planetário no Centro Multimeios de Espinho, será apresentada em antestreia, com a presença do narrador, Nuno Markl e do responsável pela banda sonora, Alexandre Soares. A sessão está á disposição do público a partir de domingo.

Sandra Soares

"Viagem a um Buraco Negro" é a sétima sessão de planetário produzida pela Fundação Navegar. O objectivo foi a criação e concepção de uma sessão inteiramente original, que cortasse com a habitual estrutura clássica dum documentário científico, injectando-lhe uma grande dose de humor, proporcionando assim um maior dinamismo à sessão que atraísse a atenção do público a que se destina, jovens alunos do secundário.

O Planetário procurou responder ao crescente aumento de conteúdos relacionados com a astronomia neste nível de ensino, embora o responsável pela área de astronomia do centro Multimeios, António Pedrosa, lembre que o Planetário já oferecia conteúdos direccionados a esta faixa etária, "Agora, o que os públicos e as escolas que nos queiram visitar terão, é uma escolha mais alargada."

E acrescenta: "Com as sessões que têm vindo a ser feitas conseguimos cobrir os diferentes conteúdos lectivos relativos à astronomia, desde os mais pequenos, aos jovens que terminam o secundário. O que achámos é que as sessões necessitam de renovação e os temas não se esgotam numa única sessão, pelo que há a necessidade de oferecer várias escolhas para o mesmo nível".

"À volta do sol" é a sessão com conteúdo abordado no currículo do ensino secundário, tratando aspectos ligados à dinâmica dos corpos celestes. Com a nova sessão aborda-se um aspecto diferente, mais associado à evolução as estrelas, e faz-se isto explorando alguns objec-



tos celestes fora de comum.

O Buraco Negro é um conceito abstracto que cativa as pessoas pelo mistério que envolve, pela dificuldade de compreensão, pelas possibilidades que abre e que roçam a ficção científica, sendo um bom tema para despertar a curiosidade dos mais novos para os conhecimentos científicos, daí a escolha deste tema para um documentário que além de tudo conta com a voz do comediante português do momento e a música de Alexandre Soares (ex-GNR e ex-Três Tristes Tigres).

António Pedrosa justifica esta escolha ao revelar que "sendo relativamente recente, o Planetário de Espinho usa como referência os planetários norte-americanos. No Planetário de Nova York, com quem temos algumas afinidades, normalmente, quem faz a vocalização das sessões são actores como Tom Hanks, Harrison Ford, que o fazem graciosamente e com resultados fantásticos."

O responsável sublinha que "quando se trabalha com pessoas que conhecem o trabalho nota-se a diferença. Como também queríamos

dar um cariz diferente à sessão e não ter um narrador que se limitasse a ler um texto, mas que tivesse presença e fosse activo, uma boa voz que fosse relativamente conhecida, para que permitisse uma identificação das pessoas com o que vão ver na sessão, fizemos o convite ao Nuno Markl e ele aceitou."

Um sessão deste género também tem de ter o complemento da música. Pelo relacionamento que Alexandre Soares já tinha com o Centro Multimeios (os "Três Tristes Tigres" voltaram a reunir-se num aniversário da instituição) e pelo género de criação a que habituou o público, este nome bem conhecido de diversos projectos musicais portugueses (fundador dos GNR,, membro dos Três Tristes Tigres, compositor de três bandas sonoras para filmes de João Canijo, que inclui "Sapatos Pretos") foi o escolhido para o projecto.

"Viagem a um Buraco Negro" é baseada em imagens recolhidas a partir do telescópio espacial Hubble, complementada por vídeos explicativos dos vários temas científicos e de composição inteiramente elaborada pela equipa do Centro Multimeios de Espinhos.

Pretendeu-se construir uma sessão que seja, pela força contida numa ferramenta como o planetário, um complemento pedagógico e educativo ao ensino ministrado nas escolas. Pelo que, foi prestada uma importância especial ao carácter científico, pela natureza dos conceitos abordados, bem como ao entretenimento, pela forma como esse conteúdo é transmitido.

A produção duma sessão de Planetário é um processo complexo, que passa por muitas fases e envolve muitas áreas e igual número de profissionais. Para a criação desta sessão foi necessário uma equipa polivalente com cerca de 14 elementos.

António Pedrosa refere que esta sessão com cerca de 25 minutos contou com o trabalho do realizador de cinema, Francisco Costa (pois o processo assemelha-se em tudo a um filme). Contou ainda com o aconselhamento técnico de um professor da Faculdade de Ciências da Universidade do Porto e uma professora da Escola Secundária Gomes de Almeida, para que a linguagem da sessão se aproximasse da utilizada pelos professores e a sessão se integrasse perfeitamente no plano curricular das escolas.

Tudo é feito para obter um produto de excelência, até porque, tendo em conta o know-how adquirido e a fasquia de qualidade atingida em projectos anteriores, António Pedrosa revela que a sua equipa "é cada vez mais exigente e está sempre há procura de melhorar". Quanto à opção de criar conteúdos próprios, o responsável garante não haver alternativa, já que "em Portugal não existem e, embora possam existir no estrangeiro, a sua qualidade não compensa a aquisição".

E a qualidade é a palavra fundamental no único planetário do mundo a fazer software para planetários, cujos técnicos são continuamente requisitados para efectuarem palestras nos centros mais conceituados e cujo prestígio internacional cresce a cada evento ou actividade por si organizados.

Mas António Pedrosa lembra que o planetário foi criado exactamente para servir de pivot de atracção, para trazer pessoas à cidade, o que tem conseguido já que muitas centenas de alunos de escolas de todo o país por ali passam ao longo do ano, além de personalidades reconhecidas nacional e internacionalmente no mundo da astronomia e muitos estrangeiros que ficam encantados ao descobrirem um infraestrutura como o Centro Multimeios numa cidade periférica aos grandes centros.

Os visitantes são em grande número, continuam a ser, na sua grande maioria de fora da cidade. Ainda assim, António Pedrosa revela com satisfação que de forma lenta mas segura o Multimeios foi-se integrado na comunidade e já faz parte do movimento cultural espinhense.

A nova sessão do planetário, assim como as exposições, teatro, espectáculos musicais e tantas outras actividades são excelentes desculpas para que os espinhenses vão até ao Centro Multimeios. Depois da antestreia de "Viagem a um Buraco Negro" no sábado à tarde, apenas para imprensa e convidados, a partir de domingo, a sessão está á disposição do público aos sábados, domingos e feriados pelas 16 horas.

Jogo de voleibol em Guimarães (sábado) pode ser decisivo

Fotos VÍTOR LANCHA

Tigres muito próximo do "tri"

O Sporting Clube de Espinho entrou muitíssimo bem no jogo. Os tigres, depressa impuseram o seu jogo, acertaram no serviço e no bloco e estiveram muito bem na defesa. Os espinhenses erraram muito pouco e aproveitaram bem os erros e o nervosismo do seu adversário. E tiveram duas grandes estrelas: Jacques Yoko e Miguel Maia, a juntar a um pavilhão cheio de espinhenses com incondicional apoio à sua equipa.

O Sporting de Espinho conseguiu construir uma sólida vantagem, no primeiro 'set', jogando pela certa, com muita consciência, com um serviço muito bem colocado, chegou ao segundo tempo técnico a vencer por 16-12. Os espinhenses conseguiram uma vantagem de seis pontos, com a qual chegaram ao final do primeiro 'set'.

No segundo parcial, o nervosismo continuou patente nos vimaranenses e, por outro lado, a confiança, a experiência e a classe dos tigres impôs-se. De forma muito segura e tranquila os espinhenses foram assumindo, de novo o jogo. O colectivo da equipa e o bloco de Gilberto Silva (Giba) esteve muito acima e os espinhenses chegaram ao primeiro tempo técnico a vencer por 8-6. A partir daqui o jogo manteve-se equilibrado, mas sempre com a vantagem da equipa da casa, chegando ao segundo tempo técnica a vencer por 16-12. A partir daqui, o Sporting de Espinho começou a aproveitar bem os erros do seu adversário, a utilizar potência no serviço e tremenda eficácia no bloqueio, o que levou a uma confortável vantagem. Ainda assim, o Vitória de Guimarães conseguiu aproximar-se até uma diferença de três pontos, facto que levou o treinador-adjunto dos tigres, Rogério Lopes, a pedir o primeiro desconto de tempo do encontro. Os espinhenses entraram mais frescos. Rogério Lopes aproveitou para refrescar, também, os internacionais, o francês Jacques Yoko e o português, Roberto Reis, vencendo o 'set' por 25-20.

No terceiro parcial, a equipa do Sporting Clube de Espinho entrou, novamente, muito bem – confiante e eficaz. Jacques Yoko entrou ainda mais forte e determinado do que nos parciais anteriores e em muito contribuiu para a vantagem confortável (8-3) ao primeiro tempo técnico. Marco Queiroga apercebendo-se da perturbação do seu distribuidor principal, Pedro Azenha, substituiu-o por Pedro Sousa. O trabalho deste jogador foi discreto e simples e não conseguiu evitar a vantagem de sete pontos alcançada pelos bi-campeões nacionais (12-5) até ao desconto de tempo pedido por Marco Queiroga. O Vitória de Guimarães foi conseguindo equilibrar, aos poucos, usando e abusando da excelente intervenção de Hugo Gaspar. Os tigres, no segundo tempo técnico venciam por 16-10. Aos 18-12 Kibinho entrou a substituir Gilberto Silva e aos 20-15 João Brenha foi para o lugar de Jacques Yoko. A equipa acabou por perder agressividade e eficácia ofensiva e o Vitória de Guimarães aproveitou bem, acabando por vencer o parcial por 22-25.

Mas desenganem-se aqueles que acreditaram que o Vitória de Guimarães poderia levar de vencida a equipa espinhense! No quarto e último 'set' a classe do Sporting de Espinho impôs-se. Maia começou muito bem com o seu serviço agressivo e pôs, desde logo, em sentido, a equipa adversária. A equipa do Sporting Clube de Espinho apareceu novamente organizada e



A equipa de voleibol sénior do Sporting Clube de Espinho venceu o terceiro encontro do 'play-off' de apuramento do campeão nacional, diante o Vitória de Guimarães, no pavilhão Joaquim Moreira da Costa Júnior, em Espinho. Os tigres bateram a equipa da cidade Berço, por duas vezes e estão, assim, em excelente posição para a conquista do título. No próximo sábado, os espinhenses deslocam-se a Guimarães, ao pavilhão do Vitória Sport Clube, para o quarto encontro do 'play-off'. Se os pupilos de Miguel Maia vencerem serão tri-campeões nacionais. Se não o fizerem, haverá, ainda, o quinto e último encontro, no dia 19, em Espinho.

Manuel Proença



unida e o seu colectivo voltou a brilhar. O bloco funcionou, bem como a recepção e o contra-ataque. Mas não foi tarefa muito fácil vencer o Guimarães neste derradeiro parcial! Um magnífico bloco de Giba, que deu o vigésimo ponto aos tigres, empolgou a equipa, ao que se seguiu o tremendo serviço de Miguel Maia e de Jacques Yoko. Incansável, Hugo Gaspar, no Vitória de Guimarães, ainda procurou o equilíbrio e com os tigres nos 24 pontos, ainda foi capaz de fazer dois pontos (24-19). Jacques Yoko acabou por fechar o jogo com um magnífico ponto.

No final do encontro, o treinador-adjunto do Sporting Clube de Espinho não escondeu a sua alegria e justificou, do seguinte modo, a derrota no terceiro parcial:

"Relaxamos demasiado no terceiro 'set' e fizemos substituições. Isto não pode acontecer! Nos outros parciais não nos descontraímos. O

Vitória de Guimarães tem uma grande equipa e um grande treinador e acreditam. Foi dessa forma que o nosso adversário derrotou o Benfica".

Por sua vez, o treinador do Vitória de Guimarães, Marco Queiroga, explicou a derrota no jogo do seguinte modo:

"Começamos muito mal nos dois primeiros 'sets' e, no terceiro, fizemos uma recuperação fantástica. No quarto parcial, foi determinante, foi o serviço do Sporting Clube de Espinho. Creio que se não fosse isso conseguiríamos vencer este parcial e iríamos disputar a negra".

**Sporting de Espinho, 3
Vitória de Guimarães, 1**

Jogo no pavilhão Joaquim Moreira da Costa Júnior, em Espinho.

Árbitros: Lídio Ferreira e António Sobral (AV

Lisboa).

Parciais: 25-19 (27m), 25-20 (25m), 22-25 (29m) e 25-19 (30m).

Sporting Clube de Espinho – Sandro Correia (13 pontos), Jacques Yoko (20), Roberto Reis (9), Paulo Trautmann (7), Miguel Maia (6) e Gilberto Silva (11) – seis inicial; Hugo Ribeiro (libero), Maurício Silva, Fabrício Silva (1), João Brenha, Paulo Brenha e Miguel Costa.

Treinador: Miguel Maia.

Adjunto: Rogério Lopes.

Vitória Sport Clube – Allan Cocato (5), Pedro Azenha (1), Hugo Gaspar (21), Nélon Brízida (3), Flávio Cruz (9) e Ildnei Oliveira (3) – seis inicial; Filipe Cruz (libero), Eurico Peixoto (6), Jonatas Nascimento (2), Fernando Ribeiro, Pedro Sousa (3) e Diogo Antunes.

Treinador: Marco Queiroga.

Adjunto: Paulo Costa.



Torneio da Páscoa em S. Mamede de Infesta

Minis do voleibol academista com dois segundos lugares

A Associação Académica de Espinho conquistou duas segundas posições (grupos A e D), no Torneio de Páscoa de minivoleibol (escalação A) que decorreu na manhã de domingo, no pavilhão da Académica de S. Mamede (base escolhida para a zona 2. Este torneio, contou com a presença de quatro equipas da Associação

Académica de Espinho, num total de 20 atletas, com idades compreendidas entre os 6 e 10 anos.

A prova foi dividida em quatro séries e contou, também, com a presença de outras equipas e com a pontuação no final da primeira ronda, alinhada da seguinte forma:

Zona 2—Grupo A—1.º, Associação Académica de S. Mamede 'A'; 2.º, Associação Académica de Espinho 'A'; 3.º, Associação Académica de S. Mamede 'C'; 4.º, Colégio de Gaia 'B'.

Grupo B — 1.º, Colégio de Gaia 'A'; 2.º, Associação Académica de S. Mamede 'B'; 3.º, Associação desportiva de Amarante; 4.º, Associação Académica de Espinho 'B'.

Grupo C — 1.º, Colégio de Gaia 'C'; 2.º, Associação Académica de S. Mamede 'D'; 3.º, Associação Académica de S. Mamede 'F'; 4.º, Associação Académica de Espinho 'D'.

Grupo D — 1.º, Associação Académica de S. Mamede 'E'; 2.º, Associação Académica de Espinho 'C'; 3.º, Associação Académica de S. Mamede 'G'; 4.º, Colégio de Gaia 'D'.

Título de voleibol no sábado às 15.30 horas

Guimarães-Sp. Espinho em directo na SportTv2

O jogo entre as equipas de seniores masculinos do Vitória Sport Clube (Guimarães) e do Sporting Clube de Espinho, relativo ao Campeonato Nacional da Divisão A1, Série dos Primeiros ('play-off' de apuramento do campeão nacional), será disputado pelas 15.30 horas de sábado, no Pavilhão do Vitória Sport Clube, em Guimarães, e terá honras de transmissão televisiva em directo no canal Sport TV2.

Este jogo poderá ainda ser seguido em directo — através do método de 'live score' (com estatística detalhada) — na página oficial da Federação Portuguesa de Voleibol (FPV): www.fpvoleibol.pt, mais concretamente no endereço www.fpvoleibol.pt/live, e no site oficial do Sporting Clube de Espinho: www.scespinho.pt.

Vitória dos minis 'A' em torneio da Páscoa

Voleibol de formação tigre em grande

Foi mais um fim-de-semana extremamente positivo para as equipas de formação de voleibol do Sporting Clube de Espinho. Num total de cinco jogos apenas se registou uma derrota,

tendo o sector masculino um excelente aproveitamento, já que as três equipas não deixaram os seus créditos por mãos alheias e venceram os seus jogos por 3-0.

No sector feminino, as mais velhas (juniores) repetiram a derrota da primeira volta e na deslocação à Universidade Lusófona perderam por 3-0. Já as Juvenis de Lúcia Pinto, rectificaram a derrota da primeira volta (3-1) e foram vencer, categoricamente, o Sesimbra, por 3-0.

No sector masculino os mais velhos (juniores) não deram hipóteses ao Vilacondense, vencendo-o por 3-0. Os juvenis ganharam, também, por 3-0 ao Caic e os iniciados, ao Moura por 3-0 (25-14, 25-5 e 25-14).

Entretanto, no minivoleibol registou-se mais uma participação fantástica dos seus atletas no torneio da Páscoa, que se realizou na manhã de domingo, na cidade de Gondomar e que contou com a participação de 16 equipas em representação de quatro clubes (Sporting Clube de Espi-

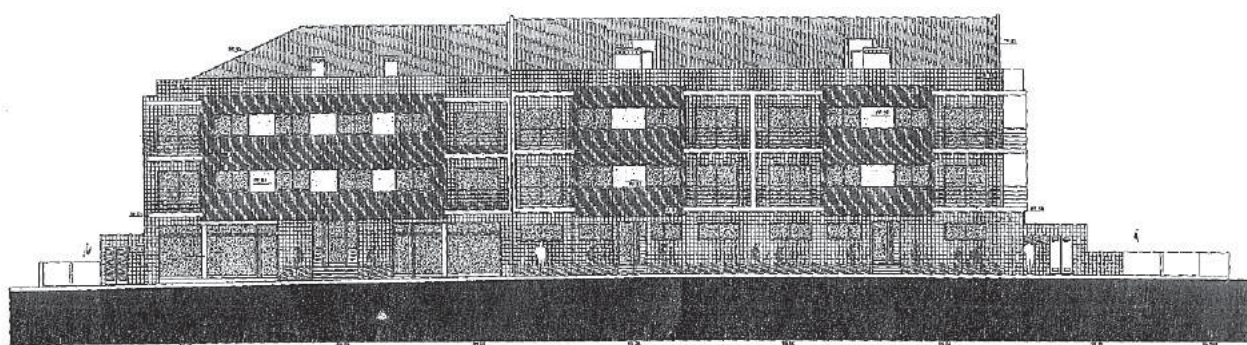
nho, Boavista, Ala Gondomar e Esmoriz Ginásio). O Sporting de Espinho fez-se representar por três equipas, que realizaram cinco jogos cada uma.

Equipa A — Frederico Santos, Álvaro Serrano, Diogo Pereira, Ana Filipa e Gabriela Coelho.

Equipa B — Bernardo Ferreira, Raquel Ferreira, Leonor Aparício, Isabel Aparício, João Brandão e Filipa Amorim.

Equipa C — Mariana Saúde, Luís Brandão, Bruna Carvalho, António Coelho, André Candeias e Ana Ferreira.

Na classificação final, num total de 16 equipas, a equipa C conseguiu um 11.º lugar; a equipa B com três vitórias e duas derrotas conseguiu um óptimo 9.º lugar; e a equipa A com cinco vitórias em cinco jogos conquistou **primeiro lugar**, tendo vencido a final com o Ala Gondomar. Recorde-se que já é a terceira vitória da equipa espinhense num total de quatro torneios realizados.

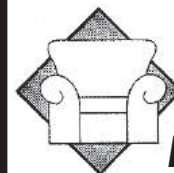


Já pode visitar o andar modelo dos edifícios *Primavera 3* e *Primavera 4*, junto aos depósitos da água em Nogueira da Regedoura

T1 - T2 - T3 • T2 e T3 Dúplex

Com os melhores acabamentos e painéis solares

Visite durante a semana e aos domingos a partir das 15 horas • 917 548 390



CADEIRAS * SOFÁS

SOFÁS NOVOS P/ MEDIDA

ESTOFOS DE AUTOMÓVEL EM PELE

Henrique Manuel C. Oliveira

— ESTOFADOR —

Rua Caminho de Ferro, 518 - 4500-509 Paramos - Espinho
Tlm. 912 395 336

CEDE-SE POSIÇÃO

PAPELARIA - LIVRARIA

BOM MOVIMENTO • BOA FACTURAÇÃO
MOTIVO NOVO PROJECTO

NOGUEIRA DA REGEDOURA

Contacto: 22 764 0128 / 93 237 1949

Andebol do Sporting Clube de Espinho

Açorianos vitoriosos

Na luta pelo nono lugar da classificação da Liga Portuguesa de Andebol (Grupo B), na quarta jornada, o Sporting Clube de Espinho na sua segunda jornada, perdeu com o Sporting Clube da Horta (Açores), por 29-34. Os tigres, na primeira jornada, em encontro com este seu adversário no pavilhão do Águas Santas, na Maia, perdera por 25-22. A disputa do Grupo B irá classificar as três equipas (Sporting Clube de Espinho, Sporting Clube da Horta e Águas Santas), entre o 9.º e o 11.º lugar.

Neste encontro de sábado, na Nave Polivalente, os espinhenses até entraram muito bem na partida e, ao intervalo, venciam o seu adversário por 18-14. O problema foi na segunda parte, onde os açorianos estiveram muito bem e conseguiram recuperar da desvantagem.

No próximo sábado, o Sporting Clube de Espinho recebe a equipa do Águas Santas, na Nave Polivalente, às 20.30 horas.

Sporting de Espinho, 29
Sporting de Horta, 34

Jogo na Nave Polivalente, em Espinho.
Árbitros: Flávio Carvalho e João Machado.

Sporting Clube de Espinho – Luís Silva, Carlos Granjeira e Dário Fernandes; Gustavo Casal, José Soares, António Gregório (1 golo), José Veloso (2), Pedro Teixeira (2), António Ferreira (3), Nuno Loureiro (7), Manuel Oliveira (6), Paulo Barbosa, Luís Marques (5) e Nuno Caminha (3).

Treinador: Bruno Freitas.

Sporting Clube da Horta – Bruno Goulart e António Campos; Ricardo Pereira (2), Gustavo Castro (1), José Sousa (1), David Castro (1), Tiago Rodrigues, Vladimir Zelic (5), Milan Ognjanovic, Pedro Graça (6), Bruno Castro, David Graça (6), Marin Knez (8) e Ricardo Gonçalves (4).

Treinador: Filipe Duque.
Ao intervalo: 18-14

Classificação

	J	V	E	D	F-C	P
Sp. Horta	4	3	0	1	114-102	10
Águas Santas	2	1	0	1	51-55	4
Sp. Espinho	2	0	0	2	51-59	2

Próxima jornada

Sp. Espinho-Águas Santas
(Nave Polivalente/sábado/20.30h)

Manuel Proença

Vitória dos tigres ao Ribeira Brava

Fotos VÍTOR LANCHÁ



Tranquilamente!

Um Sporting Clube de Espinho desinibido e empreendedor e a dar golos ao seu público, foi patente no jogo que o opôs ao Ribeira Brava. Na segunda jornada da segunda fase (subida), os tigres estiveram bem acima daquilo que vinham demonstrando e marcaram três golos, numa vitória expressiva e consistente, bem demonstrativa do verdadeiro valor do plantel e que espelha bem tudo aquilo que poderia ser feito ao longo deste Campeonato. Se calhar, já por não acusarem as responsabilidades inerentes ao 'estatuto' de um clube histórico do futebol português, tudo correu como se fosse 'ao sabor do vento'.

Bem adaptada, a equipa estruturada para este jogo por Pedro Barny apresentou umas alas fortíssimas, bem enquadradas defensivamente e ofensivamente com o trio atacante, que muitas dores de cabeça foi capaz de dar, à defesa madeirense.

O encontro foi, por isto, bem vistoso e agradável de seguir e foi, sobretudo, emocionante pelos lances proporcionados, essencialmente pela equipa da casa.

O primeiro golo abriu, assim, o caminho para o jogo tranquilo e equilibrado do Sporting Clube de Espinho e, depois do intervalo, o segundo tento, apontado de grande penalidade.

Os espinhenses acabaram por fazer o terceiro golo, por um recém-entrado, Pedro Mendes, em lance de grande inspiração de Rui Ferreira (autor do passe).

O Ribeira Brava ainda conseguiu marcar, com um pontapé de muito longe e ambas as equipas ainda criaram duas situações que poderiam ter originado mais golos.

Sp. Espinho, 3 – Ribeira Brava, 1

Jogo no Estádio Comendador Manuel de Oliveira Violas, em Espinho.

Árbitro: Ivan Vigário (Porto).

Árbitros assistentes: Paulo Nogueira e Tiago Costa.

Sporting Clube de Espinho – Marcello Galvão; Bruno Lucas, Hélder Vasco, Amorim e Marco Abreu; Valença, Rui Ferreira e Nuno

II Divisão - Série B (2.ª Fase - subida)

Resultados

Sp. Espinho-Ribeira Brava 3-1
Oliveirense-Pontassolense 2-0
Canical-Marítimo B 1-1

Classificação

	P	J	V	E	D	F-C
Oliveirense	36	2	1	1	0	2-0
Sp. Espinho	24	2	1	0	1	3-2
Canical	24	2	1	1	0	2-1
Pontassolense	20	2	1	0	1	1-2
Ribeira Brava	19	2	0	0	2	1-4
Marítimo B	18	2	0	2	0	1-1

Próxima jornada

Sp. Espinho-Oliveirense
Pontassolense-Canical
Ribeira Brava-Marítimo B

Coelho; Rui Gomes, Fábio 'Espinho' e Moreira.

Substituições: Rui Gomes por Pedro Mendes (60), Marco Abreu por Pedro Dimas (75) e Moreira por Nuno Silva (83).

Não utilizados: Tiago Borges, Tavares, Milton e Flávio Casal.

Treinador: Pedro Barny.

Clube Desportivo Ribeira Brava – Fábio; João Antunes, Vítor Hugo, Valter e Vítor Silva; Paulinho, Ludgero e Bruno; Luís Filipe, Marquinhos e Marco Freitas.

Substituições: Ludgero por Renato (70), Marquinhos por Canas (70) e Vítor Silva por Hélio (77).

Não utilizados: Bruno Freitas e Sousa.

Treinador: Filipe Neto.

Ao intervalo: 1-0.

Marcadores: 1-0, por Rui Ferreira (24); 2-0, por Marco Abreu (61, de gp); 3-0, por Pedro Mendes (67); 3-1, por Valter (77).

Disciplina: cartão amarelo a Rui Gomes (9) e Nuno Silva (90); Bruno (32), João Antunes (34) e Vítor Silva (31).

Manuel Proença



CAFÉS

seleccionamos
e torramos
na nossa fábrica
as melhores qualidades
aos melhores preços

Casa Alves Ribeiro

Rua 19, 294 - ESPINHO

AGÊNCIA DE VIAGENS

LÍDER NO MERCADO IBÉRICO
admite para nova agência em Espinho
FUNCIONÁRIO/A
COM EXPERIÊNCIA

Entrevista tlm. 93 605 5730

Arrenda-se

ARMAZÉM

ZONA INDUSTRIAL – 650 m²

Tlm: 919 784 708

Próxima jornada do campeonato de futebol popular decide campeões

Rio Largo regressa à I Divisão a três jornadas do fim



O Rio Largo Clube de Espinho garantiu este domingo, ao fim da manhã, a subida à I Divisão do Campeonato de Futebol Popular do Concelho de Espinho. Os amarelinhos venceram o Bairro da Ponte de Anta por 3-0, em casa do seu adversário e a três jornadas do final do Campeonato garantiram a subida de Divisão. Se vencer na próxima jornada, o Rio Largo sagrar-se-á campeão. O mesmo aconteceu na Corredoura, na III Divisão, que também ascendeu à II Divisão.

A festa foi de arromba e a caravana automóvel percorreu as ruas da cidade, a buzinar, com os adeptos, e a equipa, a extravasarem toda a sua alegria. Os cachecóis amarelos e pretos e as bandeiras, coloriram o domingo de manhã.

Na I Divisão, os Leões Bairristas venceram e estão a um passo de garantirem o título, pois basta-lhes um empate na próxima jornada para que tal suceda.

No próximo sábado disputam-se as meias-finais da Taça Cidade de Espinho, com os jogos Leões Bairristas-Rio Largo, em Paramos e o Juventude dos Outeiros-Estrelas da Ponte de Anta, em Cassufas, ambos às 16 horas. Realiza-se, também, um jogo em atraso da II Divisão, da 14.ª jornada, entre o Estrelas Vermelhas e a Lomba de Paramos, em Silvalde, no domingo, às 10 horas.

I Divisão

AD Guetim-Cantinho Rambóia	0-1
Magos Anta-Águias Anta	5-1
Leões Bairristas-Águias Paramos	2-0
Ass. Esmojães-Império Anta	1-0
Quinta Paramos-Juv. Outeiros	0-0

Classificação

	J	V	E	D	F-C	P
Leões Bairristas	15	11	1	3	28-14	34
Cantinho Rambóia	15	6	7	2	18-11	25
Águias Paramos	15	6	5	4	28-22	23
Magos Anta	15	6	4	5	26-22	22
AD Guetim	15	6	4	5	18-18	22
Quinta Paramos	15	5	5	5	21-16	20
Ass. Esmojães	15	6	2	7	21-25	20
Juv. Outeiros	15	4	4	7	19-25	16
Império Anta	15	4	3	8	14-23	15
Águias Anta	15	3	1	11	12-29	10

Melhores marcadores

Jorge Varandas (Águias Paramos)	8
Nuno Granja (Leões Bairristas)	7
Vítor Oliveira (AD Guetim)	6
César Cardoso (Magos Anta)	6
Gabriel Santos (Ass. Esmojães)	5

II Divisão

Novasemente-Est. Vermelhas	1-2
Morgados Paramos-Est. P. Anta	1-0
Cruzeiro Silvalde-Lomba Paramos	0-2

Bairro P. Anta-Rio Largo	0-3
Desp. P. Anta-GD Outeiros	1-0

Classificação

	J	V	E	D	F-C	P
Rio Largo	15	11	4	0	36-9	37
Est. Vermelhas	14	8	5	1	21-12	29
Morgados Paramos	15	8	3	4	28-22	27
Cruzeiro Silvalde	15	7	2	6	18-17	23
Bairro P. Anta	15	5	4	6	22-24	19
Est. P. Anta	15	6	0	9	19-22	18
Lomba Paramos	14	4	3	7	19-22	15
Desp. P. Anta	15	4	3	8	14-32	15
GD Outeiros	15	4	1	10	19-24	13
Novasemente	15	4	1	10	13-25	13

Jogo em atraso (14.ª Jornada)

Est. Vermelhas-Lomba Paramos
(Silvalde/domingo/10h)

Melhores marcadores

Rui Nunes (Morgados Paramos)	11
Paulo Reis (Rio Largo)	8
Vítor Pinto (Cruzeiro Silvalde)	7
Daniilo Fernandes (Rio Largo)	7
Francisco Moreira (GD Outeiros)	6

III Divisão

GD Idanha-Aldeia Nova	3-4
Desp. Regresso-Est. Divisão	2-0

Corga Silvalde-GD Ronda	1-0
Os Canários-Corredoura	1-5
Folgou o Juventude da Estrada	

Classificação

	J	V	E	D	F-C	P
Corredoura	14	10	2	2	28-11	32
Aldeia Nova	13	9	3	1	25-9	30
Desp. Regresso	13	6	4	3	24-10	22
GD Idanha	13	6	3	4	23-20	21
Corga Silvalde	13	4	4	5	13-15	16
GD Ronda	13	3	6	4	16-12	15
Juv. Estrada	14	3	4	6	15-20	13
Est. Divisão	14	0	8	6	16-23	8
Os Canários	14	0	4	10	12-52	4

Melhores marcadores

Bruno Pinto (GD Idanha)	10
Jorge Queiroz (Desp. Regresso)	8
Ricardo Romeira (Juv. Estrada)	7
Ramiro Costa (Aldeia Nova)	7
David Silva (GD Ronda)	6

Taça Cidade de Espinho

Leões Bairristas-Rio Largo
(Paramos/sábado/16h)
Juv. Outeiros-Est. P. Anta
(Cassufas/sábado/16h)

Manuel Proença

Clínica Médico-Dentária
Rosa Neves, Lda.

Rua 29, n.º 696 (entre as ruas 26 e 24)

Marcações pelos telef.: 22 734 01 16 e 91 496 13 67

DR. ILÍDIO SANTOS

MÉDICO DENTISTA

Consultórios:

Rua 16 (Esquina Rua 19), n.º 545-1.º Dt.º - Espinho - Telef. 22 734 29 31
R. Manuel Alves de Sá, 15 G - 4400-494 V.N. Gaia - Telef. 22 711 86 61 / 22 711 86 42

Implantes
Ortodontia Fixa
Prótese Fixa

Acordos com:

SAMS/QUADROS
ACASA * CGD * ADSE * PSP
SIM * ALLIANZ * AXA

MÉDICOS DENTISTAS

JORGE FERREIRA
BRUNO MORRIS

SAMS QUADROS
SAMS * CGD
ADVANCE CARE * MÉDIS

Edifício S. Pedro
Sala W
Rua 23, n.º 174
Telef. 22 734 86 93

JOÃO RAMOS PEREIRA (D.O.)

OSTEOPATIA

REG. GENERAL OSTEOPATHIC COUNCIL (INGLATERRA)

Clínica da dor * Coluna vertebral * Ossos e articulações * Sistema nervoso

Rua 19, n.º 342 - Sala 1.3 - Espinho • Telef. 22 734 34 72
Rua Elias Garcia, 55 - Ovar • Telef. 256 57 24 01

CLÍNICA RADIOLOGIA
Dr. NELSON DE OLIVEIRA

CHAMADA GRÁTIS (Rede Fixa)

800 201 606

Rua 26 n.º 787 ESPINHO
(Próximo do Tribunal)



CLÍNICA
DENTÁRIA

R. 8, n.º 381-1.º • 4500 ESPINHO • Telef. 22 734 27 18 / 96 103 44 20
Aos sábados por marcação • Em frente à Estação • www.clinicaspacheco.com

IMPLANTES - ORTODONTIA FIXA
Novidades: ORTODONTIA INVISÍVEL INVISALIGN
BRANQUEAMENTO ZOOM ADVANCED POWER

Dr. Jorge Pacheco
Dr. Gustavo Pacheco

Acordos: ACASA, CGD, EDP, EUROESPUMA,
PHILIPS, SAMS, CRUZ VERMELHA

I LIGA

Resultados

Leixões-Belenenses	1-2
FC Porto-E. Amadora	6-0
Académica-V. Setúbal	0-0
Boavista-Benfica	0-0
P. Ferreira-V. Guimarães	2-2
Marítimo-Nacional	1-0
U. Leiria-Naval	0-2
Sporting-Sp. Braga	2-0

Classificação

	P	J	V	E	D	F-C
FC Porto	63	25	20	3	2	49-9
Benfica	45	25	11	12	2	40-16
V. Guimarães	45	25	13	6	6	29-25
Sporting	43	25	12	7	6	38-22
V. Setúbal	41	25	10	11	4	34-23
Belenenses	36	25	9	9	7	27-27
Sp. Braga	34	25	8	10	7	27-27
Marítimo	34	25	10	4	11	28-25
Nacional	32	25	8	8	9	18-20
Boavista	32	25	7	11	7	30-37
E. Amadora	28	25	6	10	9	29-35
Naval	26	25	7	5	13	20-39
Académica	24	25	4	12	9	23-35
Leixões	22	25	3	13	9	24-31
Paços Ferreira	20	25	5	5	15	25-42
U. Leiria	9	25	1	6	18	18-46

Próxima jornada

E. Amadora-Belenenses
V. Setúbal-FC Porto
Benfica-Académica
V. Guimarães-Boavista
Nacional-P. Ferreira
Naval-Marítimo
Sp. Braga-U. Leiria
Sporting-Leixões

II LIGA

Resultados

Santa Clara-Trofense	0-4
Desp. Aves-Fátima	1-0
Vizela-Gil Vicente	2-1
Freamunde-Portimonense	2-1
Penafiel-Gondomar	0-2
Beira-Mar-Rio Ave	1-1
Estoril-Varzim	1-0
Olhanense-Feirense	2-0

Classificação

	P	J	V	E	D	F-C
Trofense	45	25	12	9	4	31-19
Rio Ave	43	25	11	10	4	35-24
Vizela	41	25	10	11	4	31-16
Gil Vicente	40	25	10	10	5	33-25
Olhanense	38	25	10	8	7	28-27
Freamunde	37	25	10	7	8	37-35
Beira Mar	35	25	8	11	6	23-25
Estoril	35	25	9	8	8	38-36
Varzim	32	25	8	8	9	26-24
Gondomar	29	25	7	8	10	32-32
Santa Clara	28	25	7	7	11	26-45
Feirense	28	25	7	7	11	23-24
Aves	28	25	6	10	9	29-31
Portimonense	26	25	5	11	9	19-26
Penafiel	22	25	5	7	13	23-33
Fátima	22	25	4	10	11	22-34

Próxima jornada

Varzim-Trofense
Rio Ave-Estoril
Feirense-Beira Mar
Gondomar-Olhanense
Portimonense-Penafiel
Fátima-Freamunde
Gil Vicente-Aves
Vizela-Santa Clara

TOTOBOLA

Concurso dos Órgãos de Informação n.º 16/2008 de 20/04/2008. Prognóstico "Defesa de Espinho", Redacção Desportiva:

1. U. Leiria-Sporting	2
2. Marítimo-Braga	X
3. Boavista-Nacional	1
4. Leixões-E. Amadora	1
5. P. Ferreira-Naval	1
6. Trofense-Rio Ave	2
7. Olhanense-Portimonense	X
8. Santa Clara-Varzim	1
9. Estoril-Feirense	1
10. Barcelona-Espanhol	1
11. R. Santander-R. Madrid	2
12. Parma-Nápoles	1
13. Blackburn R. Manchester Utd.	2



Futebol de formação

Baixinhos goleiam Fiães

Decorreu este fim-de-semana mais uma jornada do Campeonato de Escolas (A, B e C) da Associação de Futebol de Aveiro, em que a parceria ADF Anta/EFE "Os Baixinhos" participou com resultados positivos e moralizantes. As três equipas venceram os respectivos adversários, com particular destaque para os jovens nascidos em 1999 que golearam (9-1), a equipa do Fiães, em casa do seu adversário.

Assim no Complexo Desportivo de Cassufas para o Escalão de Escolas A (nascidos em 1997), a parceria ADF Anta/EFE "Os Baixinhos" recebeu o poderoso e líder da classificação Clube Desportivo Feirense.

As duas equipas proporcionaram um excelente espectáculo de futebol, numa toada permanente de parada e resposta, com oportunidades de ambos os lados, ainda que com ligeiro ascendente da turma antense. Marcou primeiro o Feirense num livre directo; empataram os Baixinhos numa jogada de entendimento muito vistosa e concluída por Rui Alves.

Na segunda parte o cariz do jogo manteve-se com boas jogadas de parte a parte e, mais uma vez, a turma de Santa Maria da Feira adiantou-se no marcador, fruto (outra vez) dum lance de bola parada – um pontapé de canto. Nova investida da turma da casa na procura do golo do empate (2-2), que viria a conseguir com toda a justiça.

AD Anta/Baixohos (nascidos em 1997), Escolas A – João Ramos, Daniel Reis, Bruno Moreira, Samuel, Marinheiro, Filipe Daniel e Rui Alves.

Jogaram ainda: Joel, Bruno Silva, Leandro David Marques e Diego.

Marcadores: Rui Alves e Joel.

Já a equipa de Escolas B (nascidos em 1998) recebeu a turma do Sporting Clube de Esmoriz, a qual derrotou por 3-0 fruto de uma primeira parte "sempre a abrir", com jogadas de fino recorte técnico que foram coroadas com três golos sem resposta. Na segunda parte e fruto das constantes alterações a turma local baixou a intensidade de jogo mas controlou a partida até ao fim.

AD Anta/Baixohos Escolas B (nascidos em 1998) – Ivo Valente, André Gonçalves, João Lopes, Nuno Rio, Gu, João Gonçalves e Marco.

Jogaram ainda: João Furtado, Dário, Cláudio Ramos, Dudu e Miranda.

Marcadores: Marco (2 golos) e Gu.

Por fim, a equipa de Escolas C (nascidos em 1999) deslocou-se a Fiães para defrontar a turma local e venceu categoricamente por 9-1.

O resultado fala por si pois reflecte a superioridade da equipa antense e a história resume-se aos marcadores dos golos.

AD Anta/Baixohos Escolas C (nascidos em 1999) – Pedro Guedes, Paulo Cruz, André Vieira, Miguel Castro, Jorge Alexandre, Jorge Graça e Carlos Eduardo.

Jogaram ainda: Rodolfo, Samuel Batista, Carlos André, Simão Oliveira e Quim.

Marcadores: Carlos Eduardo (2 golos) e Jorge Alexandre (2), Graça (2), Quim (2) e Rodolfo.

Futebol de iniciados

Sp. Silvalde/CDVS
vence Canedo

A equipa de futebol de iniciados do Sporting Clube de Silvalde/CDV Silvalde bateu o Canedo por 2-0, encontro do Campeonato Regional de Aveiro daquele escalão etário.

Os golos foram apontados na segunda parte, altura do encontro em que os silvaldenses estiveram muito acima do seu adversário e foram apontados por Ivo Carvalho e por Joel.

Juniiores

Nacional A – Zona Norte

Resultados

Académica-Sp. Espinho	4-2
Boavista-Freamunde	2-2
Sp. Braga-Leixões	1-2
Candal-Gil Vicente	1-0
V. Guimarães-FC Porto	0-4
Penafiel-Varzim	3-0
Rio Ave-Vianense	2-0
Vizela-Merelinense	0-0
Folgou o Naval	

Classificação

	P	J	V	E	D	F-C
FC Porto	70	29	22	4	3	82-20
Leixões	65	30	20	5	5	75-18
Sp. Braga	62	29	18	8	3	47-21
Boavista	55	30	17	4	9	57-29
Candal	50	29	15	5	9	56-37
V. Guimarães	50	29	16	2	11	38-31
Académica	48	29	15	3	11	55-37
Rio Ave	43	29	13	4	12	36-37
Merelinense	38	29	12	2	15	42-51
Gil Vicente	37	29	11	4	14	40-51
Varzim	35	29	10	5	14	29-48
Vizela	34	29	10	4	15	33-48
Naval	31	30	8	7	15	36-53
Freamunde	29	29	8	5	16	31-52
Penafiel	28	29	8	4	17	38-51
Sp. Espinho	24	29	6	6	17	28-63
Vianense	7	29	1	4	24	19-95

Próxima jornada

Freamunde-Rio Ave
Vianense-V. Guimarães
FC Porto-Candal
Gil Vicente-Académica
Sp. Espinho-Vizela
Merelinense-Penafiel
Varzim-Sp. Braga
Leixões-Naval
Folga: Boavista

Futebol
de veteranosVencer
cedo...

A equipa de veteranos de futebol do Clube Académico de Espinho venceu (4-2) o Soutense, em Avanca. Desde logo os espinhenses tomaram conta do jogo e isso traduziu-se na vantagem (3-0) ao intervalo. O marcador funcionou, por isso, muito cedo, o que não constituiu surpresa para quem assistiu à partida.

No segundo tempo, o Académico de Espinho tomou conta das operações e jogou a bola na relva, o que criou grandes dificuldades ao seu adversário. No entanto, o jogo foi mais pausado e, com algumas mexidas, os espinhenses acabaram por marcar mais um golo, sofrendo dois.

Boa arbitragem.

No sábado, o Clube Académico de Espinho desloca-se a Santa Comba Dão, onde irá defrontar a equipa local.

Académico de Espinho, 4
Soutense, 2

Jogo no campo de relva sintética do Atlético de Avanca.

Árbitro: João.

Soutense – Bruno; José, Marco, Ângelo e Tono Azevedo; Moreira, Paulo e Tozé; Moreira II, Armando e João.

Jogaram ainda: Armindo, Bernardo, Augusto, Platini, Diogo e Manuel Azevedo.

Treinador: Bernardo.

Clube Académico de Espinho – Outeiro; Lapa, Adriano, Fernando e Pinhal; Moreira, Zé Carlos e Victor I; Daniel, Mário e Carlos Manuel.

Jogaram ainda: Victor II, Granja e Zé.

Treinador: Zé Beto.

Ao intervalo: 3-0.

Marcadores: Mário (2 golos), Daniel e Victor II; Tono Azevedo e Marco.

Na Nave Polivalente (de amanhã até domingo)

Eurotur de matraquilhos

O Novasemente Grupo Desportivo, em parceria com a Federação Portuguesa de Matraquilhos, vai organizar o Eurotur de matraquilhos, a partir de amanhã, até

domingo, na Nave Polivalente.

Esta modalidade tradicional é de todos conhecida e está presente em todas as festas populares. A sua organização federativa

(desportiva) é muito recente e rapidamente se tornou num sucesso nacional, hoje já com centenas de clubes e atletas filiados.

A parte competitiva está organizada por provas Distritais fazendo-se, depois, os apuramentos para o Campeonato Nacional e Taça de Portugal.

Este Eurotur, é uma prova aberta a atletas federados ou não, e terá a partici-

pação de cerca de 300 atletas de todo o país. A Novasemente também se fará representar através de uma equipa formada por três atletas: José Alves, Rui Oliveira e o capitão Joaquim Silva.

O horário da prova será o seguinte:

Amanhã, sexta-feira, das 21 às 24 horas; sábado, das 14 às 24 horas; e domingo, das 14 às 18 horas.

Natação Tigres em segundo no Torneio Cidade de Espinho

Realizou-se no sábado, na Piscina Municipal, a sexta edição do Torneio Cidade de Espinho para a categoria de cadetes (até aos 11 anos femininos e 12 anos masculinos), sob a organização do Sporting de Espinho e com a participação de 163 nadadores – mais 24 nadadores que no ano passado – de 17 clubes.

Com 24 nadadores (14 masculinos e 10 femininos), o clube espinhense obteve uma prestação positiva. A classificação foi atribuída por clube, tendo sido, pelo segundo ano consecutivo, o Leixões o grande vencedor, seguido do Sporting de Espinho e do SC Aveiro.

Ao ficar em segundo lugar e subindo duas posições em relação ao ano anterior, o Sporting de Espinho deixou boas perspectivas para o futuro, uma vez que praticamente todos os nadadores espinhenses se vão manter no escalão de Cadetes durante mais um ano.

As nadadoras que pontuaram no escalão A foram: Sofia Azevedo (2.ª lugar nos 100 metros mariposa e 5.ª nos 200m estilos), Catarina Balouta (14.ª nos 100m livres) e Catarina Oliveira (8.ª nos 100m bruços).

No escalão B pontuaram Sandra Gomes (2.ª lugar nos 100m bruços), Salomé Monteiro (3.ª nos 100m costas e 4.ª nos 200m estilos), Catarina Dias (6.ª nos 100m mariposa), Catarina Lei (6.ª nos 100m livres).

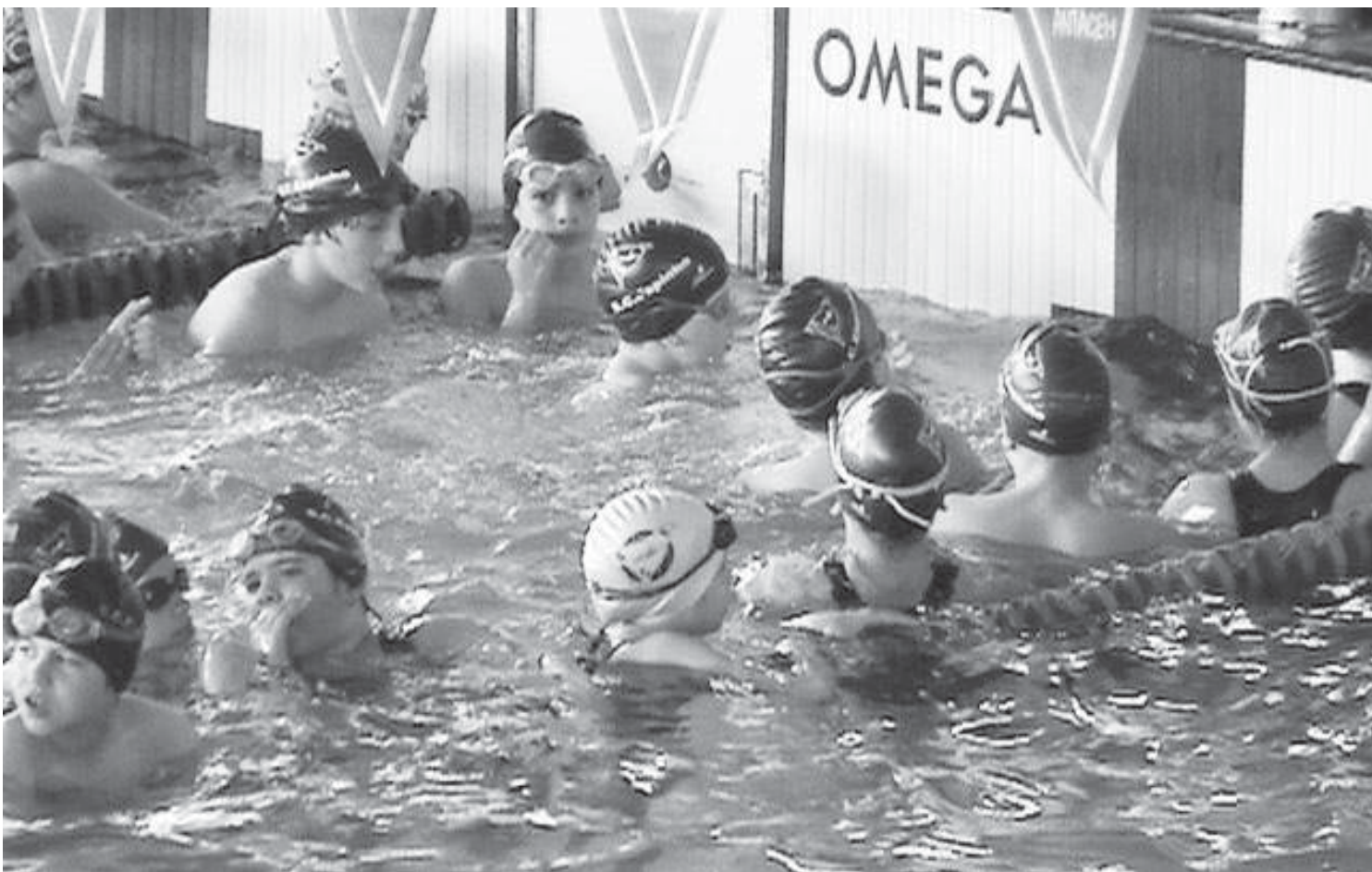
Na estafeta de 4x50m livres, a equipa feminina foi constituída por Sofia Azevedo, Salomé Monteiro, Catarina Oliveira e Catarina Lei, obtendo o 8.º lugar.

Extra-competição (ou seja sem contar para a pontuação colectiva), nadaram Catarina Balouta (100m bruços), Mariana Casalta e Carolina Silva (100m bruços e 100m livres) e Isabel Fontes (100m livres).

A nível masculino, no escalão A, a pontuação repartiu-se pelos nadadores João Paulo Baptista (2.º nos 100m livres e 3.º nos 100m mariposa), André Silva (3.º nos 100m bruços), William Fukunaga (4.º nos 100m bruços e 6.º nos 200m estilos) e Pedro Reis (6.º nos 100m costas).

No escalão B pontuaram Luís Soares (1.º nos 100m mariposa), André Costa (2.º nos 100m livres e 3.º nos 200m estilos) e João Gomes (2.º nos 100m costas).

Na estafeta de 4x50m livres, a equipa masculina foi constituída por William Fukunaga, João Paulo Baptista, Pedro Reis e André Lima, tendo alcançado o 2.º lugar.



Extra-competição, nadaram também André Silva (100m costas), Bernardo Costa, Bernardo Guedes, Carlos Gomes, Igor Oliveira e João Branco (100m bruços e 100m livres), Rodrigo Monteiro (100m livres) e Vasco Capela (100m costas e 100m livres).

“Mais uma vez a organização da prova, que faz parte do calendário Nacional da Federação Portuguesa de Natação, mostrou a capacidade que a secção de natação do Sporting Clube de Espinho tem em organizar um torneio com prestígio de nível nacional.”

No final, o Sporting de Espinho recebeu várias felicitações por parte de alguns responsáveis das equipas participantes, sendo ainda saudado pelo presidente da Câmara Municipal, José Mota, os presidente das juntas de Espinho

e Anta, respectivamente Rui Torres e Napoleão Guerra, e o representante da Junta de Silvalde, Francisco Costa, pela excelente organização do torneio.

Como nos torneios anteriores, todos os nadadores foram presenteados com uma medalha e os clubes com troféus e galhardetes.

“Não sendo comum, também os árbitros foram presenteados com uma medalha.”

O sucesso desportivo e organizativo destes torneios “deve-se, em grande parte, à imprescindível colaboração dos pais, da Solverde, da Câmara Municipal de Espinho, da Junta de Freguesia de Espinho, da Junta de Freguesia de Anta e da Junta de Freguesia de Silvalde, bem como de algumas empresas, indústrias e comércio da nossa cidade.”

Inês Dias e Pedro Costa destacam-se na selecção regional

Dois nadadores do Sporting de Espinho representaram a selecção de Aveiro no Torneio Vale do Tejo. Assim, Inês Dias obteve o quarto lugar nos 100 metros bruços e Pedro Costa obteve o segundo lugar nos 100 metros livres e o terceiro nos 100 metros costas.

Embora a classificação da selecção de Aveiro tivesse ficado pelo quinto lugar entre nove associações participantes, os nadadores do Sporting de Espinho tiveram prestação positiva.

Natação sincronizada nacional

No próximo fim-de-semana, a natação sincronizada do Sporting de Espinho vai participar na primeira etapa do Campeonato Nacional da especialidade, a realizar nas piscinas municipais de Tomar.

A treinadora Cristiana Vanzeler convocou as seguintes nadadoras para participarem nas respectivas provas:

Figuras obrigatórias – Adriana Helena, Andreia Ferreira, Carla Dias, Isabel Fragoso, Joana Silva Maria Salomé e Rita Freitas.

Solos – Adriana Helena, Maria Salomé e Carla Dias.

Duetos – Joana Silva/Isabel Fragoso e Andreia Ferreira/Rita Freitas.

Campeonato Nacional de hóquei em patins

Importante vitória academista

Depois de uma derrota na primeira jornada, os academistas suaram e sofreram, mas arrancaram os três pontos ao Ouriense, rentabilizando da melhor forma a derrota do Cambra, adversário directo na luta pela manutenção, com quem os academistas voltam a estar em igualdade pontual.

Com fome de pontos os academistas entraram na partida a matar e disposto a fechar o Ouriense no seu meio campo o que foi conseguido, de tal forma que a vantagem mínima que se verificava ao intervalo pecava por escassa.

Na segunda parte e depois do segundo golo academista, o Ouriense, sem nada a perder, partiu para o ataque e conseguiu reduzir, a turma da casa voltou a marcar, mas o jogo tornou-se muito duro e depois do 3-2 os mochos tiveram de lutar e suar muito pela posse da bola, ara assim segurarem a preciosa vantagem no marcador.

O campeonato para agora por algumas semanas regressando apenas a 1 de Maio. Os academistas é que continuam em competição já que defrontam o Santa Cita, em casa do adversário, pelas 18 horas de sábado, em partida a contar para os 1/16 avos de final da Taça de Portugal.

Resultados

Cambra-Alenquer	1-2
AA Espinho-Ouriense	3-2
Braga-Valongo	2-3

Próxima jornada

Valongo-Cambra
Alenquer-Ouriense
AA Espinho-Braga

Classificação

	J	V	E	D	GM-GS	Total
Valongo	2	2	0	0	8-6	21
Braga	2	1	0	1	8-8	21
Cambra	1	1	0	1	3-2	14
AAE	1	1	0	1	7-7	14
Alenquer	1	1	0	1	7-7	9
Ouriense	1	0	0	2	2-5	7

Entretanto, no play-off para discussão do título nacional, na segunda eliminatória, os resultados foram os seguintes: Gulpilhares-FC Porto, 1-6; Candelária-Benfica, 2-3; Portosantense-Oliveirense, 2-4; Ó. Barcelos-Juv. Viana, 1-4. A terceira e última jornada deste play-off estava a ser disputada à hora de fecho desta edição.

Formação em competição

As equipas da formação academista, jogaram todas fora à excepção dos iniciados que foram a casa do Póvoa perder pela diferença mínima. O destaque vai para a goleada dos infantis (1-8) em casa do Alfena e para a vitória dos escolares sobre o Gulpilhares.

Resultados: Juvenis – Nortecoope-AAE, 2-2; Iniciados – AAE-Póvoa, 0-1; Infantis – Alfena-AAE, 1-8; Escolares – Gulpilhares-AAE, 1-2.

Este fim-de-semana, disputam-se os seguintes jogos: Juniores – Lavra-AAE (domingo, 17h); Juvenis – AAE-Juv. Pacense (sábado, 15h); Iniciados – FC Porto-AAE (domingo, 10h); Escolares – AAE-Juv. Pacense (domingo, 16h).

Andebol feminino

Empate com sabor a vitória para a Académica de Espinho

Neste fim-de-semana, as jovens iniciadas do andebol academista obtiveram um bom resultado ao empatarem a 20 golos com a difícil turma de Santa Joana. Num jogo muito equilibrado e

de qualidade nenhuma equipa merecia perder e a sorte assim o ditou, favorecendo o empate.

É visível uma grande evolução em todos os escalões da Académica pelo que as equipas se mostram, jogo a jogo, mais competitivas.

Quanto às juniores, apesar de terem dado boa réplica ao forte adversário (Almeida Garrett) durante toda a primeira parte (17-8) acabaram por perder um pouco de ânimo na segunda parte, faltando-lhes segurança e frescura física nos momentos fundamentais, principalmente por falta de banco. O resultado final foi de 46-14.

Lembre-se que este escalão (assim como o das juvenis) tem diversas atletas impossibilitadas de jogar por questão meramente burocráticas, situação que tem prejudicado a equipa já que as atletas fazem muita falta.

Entretanto, no próximo fim-de-semana, apenas descansam as infantis. As juvenis recebem o Aguiar da Beira pelas 17 horas de sábado e as juniores recebem o Santa Joana pelas 12 horas de domingo. As iniciadas vão a Caminha onde jogam pelas 15 horas de domingo.

Sandra Soares

Campeonato da Europa na Dinamarca

Ana Simões e Sílvia Saiote seleccionadas

A Federação Portuguesa de Trampolins e Desportos Acrobáticos já divulgou os 34 ginastas que compõem a lista oficial de atletas a estarem presentes no Campeonato de Europa 2008 a realizar no próximo dia 29 de Abril na cidade dinamarquesa Odense. As academistas Ana Simões e Sílvia Saiote integram a equipa de Duplo-Mini-Trampolim (DMT)

Com as duas atletas da Associação Académica de Espinho, na equipa feminina de DMT estão também Joana Pereira e Nicole Pacheco que faz par com a olímpica Ana Rente em trampolim

sincronizado. Ana Rente será a única atleta portuguesa (feminina) a competir em trampolim individual. Em Tumbling, Portugal é representado por Nádia Lopes. A selecção nacional integra ainda dez atletas que entram na competição sénior masculina, entre eles os olímpicos Nuno Merino e Diogo Ganchinho, sete juniores femininas e 12 juniores masculinos. E, para além dos ginastas, seis juízes, treinadores, dois terapeutas. A delegação constituída pelas 49 pessoas será guiada pelo membro da direcção da FPTDA Sara Piscarreta.

Velhas Guardas dos Bombeiros organizam a 4 de Maio

Concurso de Pesca Desportiva de Mar

As Velhas Guardas dos Bombeiros da Cidade de Espinho realizam, no dia 4 de Maio, o 18.º Concurso de pesca desportiva de Mar, na modalidade de 'Open Surf-Casting'.

As inscrições para a prova poderão ser feitas até ao dia 2 de Maio, na sede das Velhas Guardas dos Bombeiros da Cidade de Espinho ou pelos telemóveis 912343485 (Joaquim Ribeiro), 961323385 (José Couto) e 912855152 (Eugénia Vinagre). Para além de troféus para os três primeiros classificados, estes irão receber prémios monetários e haverá troféus, também, individuais (do 4.º ao 30.º lugar) e por equipas (do 1.º ao 10.º lugar), bem como troféus para a equipa mais distante, equipa com mais inscrições, para o maior exemplar e para o maior número de exemplares.

Futebol veterano do Sporting de Espinho em Cabo Verde

Os veteranos do futebol do Sporting de Espinho irão efectuar uma digressão a Cabo Verde.

A viagem está marcada para o próximo dia 23 e o regresso previsto para o dia 28.

Maratona de futsal feminino no Centro Social Luso Venezuelano

O Centro Social Luso Venezuelano vai realizar, nos próximos dias 24 e 25, a primeira Maratona de Futsal Feminino.

Ainda estão abertas as inscrições para a competição marcada para o pavilhão do Centro Social Luso Venezuelano sediado em Nogueira da Regedoura.



CASINO ESPINHO

Aposte neste prémio

MERCEDES C200 CDI STATION CLASSIC



GRANDE SORTEIO

3 DE MARÇO A 23 DE DEZEMBRO

Concurso publicitário nº 03/2008, autorizado pelo Governo Civil de Aveiro.



solverde.pt



Torneio Aberto de Ginástica Rítmica na Nave Polivalente

Rita Morim — a academista mais regular

Realizou-se na Nave Polivalente de Espinho, no sábado, durante a tarde, o Torneio Aberto organizado pela Associação de Ginástica do Norte, com a participação das associações de Ginástica do Norte, dos Açores, de Lisboa e da Madeira, em representação dos seguintes clubes: Associação Académica de Espinho (AAE), Boavista Futebol Clube (BFC), Clube de Judo de Angra do Heroísmo (CJAH), Ginásio Clube de Santo Tirso (GCST), Centro Norton de Matos (CNM), Sport Algés e Dafundo (SAD), Ginásio Clube Português (GCP), Grupo Desportivo do Estreito (GDE), Clube Desportivo Nacional (CDN).

Em esperanças, a Associação Académica de Espinho fez-se representar pelas ginastas Carolina Pinhal e Mónica Alves, apenas nos seus exercícios de Bola, tendo em conta que são ginastas muito novas (ainda infantis) e sendo a primeira competição para ambas.

Em juvenis, o destaque para Rita Morim que conseguiu dois fantásticos terceiros lugares, foi a ginasta mais regular em prova. Participaram ainda da Académica de Espinho, neste escalão, Ana Patrícia Alves, Carolina Leal e Raquel Couto.

Em juniores, a ginasta Gabriela Batista obteve um magnífico terceiro lugar a Arco, com um exercício muito seguro e de muito boa execução. Neste escalão participou a ginasta Jéssica Jardim, da Seleção Nacional, que venceu todos os aparelhos, encontrando-se em preparação para a Taça do Mundo. Da Associação Académica de Espinho participou ainda Irina Grigorieva.

Em seniores a competição foi liderada pela Ana Figueiredo do Ginásio Clube Português.

Resultados

Esperanças

Movimentos Livres — 1.º Cátia Camacho (GDE), 9.983 pontos; 2.º Mafalda Matos (SAD), 8.700; 3.º Maria Soares (BFC), 8.192; 4.º Catarina Loureiro (BFC), 8.017; 5.º Cristina Kharambura (CJAH), 6.750.

Arco — 1.º Cátia Camacho (GDE); 2.º Mafalda Matos (SAD); 3.º Catarina Loureiro (BFC); 4.º Maria Soares (BFC); 5.º Cristina Kharambura (CJAH).

Bola — 1.º Mafalda Matos (SAD), 10.317 pontos; 2.º Cátia Camacho (GDE), 9.925; 3.º Catarina Loureiro (BFC), 8.725; 4.º Maria Soares (BFC), 8.717; 5.º Cristina Kharambura (CJAH), 7.808.

Juvenis

Corda — 1.º Sara Cólica (GCP); 2.º Carolina Coelho (CNM); 3.º Lia Abreu (GDE); 4.º Patrícia Alves (AAE); 5.º Raquel Couto (AAE); 6.º



Francisca Campos (BFC); 7.º Carolina Leal (AAE); 8.º Rita Morim (AAE); 9.º Filipa Soares (BFC); 10.º Inês Santos (BFC).

Arco — 1.º Sara Cólica (GCP); 2.º Carolina Coelho (CNM); 3.º Rita Morim (AAE); 4.º Francisca Campos (BFC); 5.º Raquel Couto (AAE); 6.º Filipa Soares (BFC); 7.º Lia Abreu (GDE); 8.º Patrícia Alves (AAE); 9.º Inês Santos (BFC); 10.º Carolina Leal (AAE).

Bola — 1.º Sara Cólica (GCP); 2.º Carolina Coelho (CNM); 3.º Rita Morim (AAE); 4.º Carolina Leal (AAE); 5.º Lia Abreu (GDE); 6.º Francisca Campos (BFC); 7.º Inês Santos (BFC); 8.º Raquel Couto (AAE); 9.º Filipa Soares (BFC); 10.º Patrícia Alves (AAE).

Fita — 1.º Sara Cólica (GCP); 2.º Carolina Coelho (CNM); 3.º Francisca Campos (BFC); 4.º Rita Morim (AAE); 5.º Lia Abreu (GDE); 6.º Filipa

Soares (BFC); 7.º Raquel Couto (AAE); 8.º Patrícia Alves (AAE); 9.º Carolina Leal (AAE); 10.º Inês Santos (BFC).

Juniores

Corda — 1.º Joana Cardoso (GCP), 13.675 pontos; 2.º Jéssica Jardim (GDE), 13.575; 3.º Vanessa Roriz (GCST), 12.517; 4.º Inês Cardoso (CNM), 12.133; 5.º Irina Grigorieva (AAE), 11.358; 6.º Gabriela Batista (AAE), 10.642; 7.º Bárbara Fernandes (GCST), 10.617; 8.º Mariana Miranda (BFC), 10.592; 9.º Beatriz Carvalho (BFC), 9.950; 10.º Marta Cruz (CJAH), 9.558; 11.º Jennifer Diniz (BFC), 9.092.

Arco — 1.º Jéssica Jardim (GDE), 14.558 pontos; 2.º Joana Cardoso (GCP), 13.150; 3.º Gabriela Batista (AAE), 12.842; 4.º Vanessa

Roriz (GCST), 11.933; 5.º Irina Grigorieva (AAE), 11.925; 6.º Inês Cardoso (CNM), 11.642; 7.º Jennifer Diniz (BFC), 11.267; 8.º Bárbara Fernandes (GCST), 11.167; 9.º Mariana Miranda (BFC), 10.625; 10.º Marta Cruz (CJAH), 9.775; 11.º Beatriz Carvalho (BFC), 9.192.

Bola — 1.º Jéssica Jardim (GDE), 15.517 pontos; 2.º Joana Cardoso (GCP), 13.292; 3.º Vanessa Roriz (GCST), 12.542; 4.º Inês Cardoso (CNM), 12.283; 5.º Irina Grigorieva (AAE), 12.242; 6.º Gabriela Batista (AAE), 12.200; 7.º Mariana Miranda (BFC), 11.500; 8.º Bárbara Fernandes (GCST), 10.650; 9.º Beatriz Carvalho (BFC), 10.525; 10.º Jennifer Diniz (BFC), 10.050; 11.º Marta Cruz (CJAH), 8.858.

Fita — 1.º Jéssica Jardim (GDE), 12.792; 2.º Vanessa Roriz (GCST), 12.267; 3.º Inês Cardoso (CNM), 11.400; 4.º Joana Cardoso (GCP), 11.242; 5.º Irina Grigorieva (AAE), 10.967; 6.º Gabriela Batista (AAE), 10.625; 7.º Bárbara Fernandes (GCST), 10.067; 8.º Mariana Miranda (BFC), 9.825; 9.º Marta Cruz (CJAH), 9.650; 10.º Jennifer Diniz (BFC), 9.117; 11.º Beatriz Carvalho (BFC), 9.025.

Seniores

Corda — 1.º Ana Figueiredo (GCP); 2.º Joana Dias (BFC); 3.º Cristina Ramos (GDE); 4.º Bárbara Vieira (CJAH).

Arco — 1.º Ana Figueiredo (GCP); 2.º Joana Dias (BFC); 3.º Cristina Ramos (GDE); 4.º Bárbara Vieira (CJAH).

Bola — 1.º Ana Figueiredo (GCP); 2.º Joana Dias (BFC); 3.º Cristina Ramos (GDE); 4.º Bárbara Vieira (CJAH).

Fita — 1.º Ana Figueiredo (GCP); 2.º Joana Dias (BFC); 3.º Cristina Ramos (GDE); 4.º Bárbara Vieira (CJAH).

Torneio da II Divisão (também) na Nave Polivalente

Ac. Espinho lidera

Realizou-se na Nave Polivalente de Espinho, no sábado de manhã, o Torneio da II Divisão organizado pela Associação de Ginástica do Norte, com as equipas da Associação Académica

de Espinho, Boavista Futebol Clube e Ginásio Clube de Santo Tirso.

Em juvenis, a Associação Académica de Espinho fez-se representar pela ginasta Ana Sofia Castanheira, classificando-se em quarto lugar. Em juniores, as ginastas da Académica de Espinho dominaram completamente a competição. Com enorme segurança e óptima execução as academistas alcançaram os três lugares do pódio:

1.º Ana Prata (Académica de Espinho); 2.º Raquel Janeiro (Académica de Espinho); 3.º Carla Dias (Académica de Espinho).

Aluga-se ESTABELECIMENTO/ARMAZÉM

c/ 100m² + 60m² de cave ao nível da rua

Vendo

LOTE DE TERRENO

c/ 550m², para vivenda de 4 frentes

T3 – 150m² - Centro de Espinho

Tlm. 91 959 1294

Tlm. 91 513 42 62 • 91 513 49 43

Aluga-se

Espinho – Escritórios p/ serviços - Rua 23 * **T3** s/ mobília * **T1** c/ mobília * **T0** c/ mobília * **T2** S. Félix da Marinha.

Loja para Snack-Bar - Esmoriz e Cortegaça

Trespasse

Loja – Rua 19 - Centro

Vende-se

Espinho – **T2** e **T1** - Novo * **T3** centro Espinho - usado. Bom preço * **Vivendas** - Anta * **Terreno** para 1 moradia - Anta * **T2** c/ águas furtadas. Boas áreas. Bom preço – Rua 19.

Esmoriz – EN 109 – Apartamentos novos **T2** e **T3**

Nogueira – **T1** novo, condomínio fechado, boas áreas, só 65.000 euros.

Vendo T2 luxo ao (Hotel Solverde) Novo

Condomínio fechado a 300 mts. da praia, completamente equipado e mobilado, nascente/poente, excelentes áreas, 1.º andar com elevador, 2 quartos com roupeiros embutidos, sendo 1 suite, sala comum com fogão de sala, porta de segurança, vídeo-porteiro personalizado, estores eléctricos, gás canalizado, aquecimento central, varanda a nascente, garagem individual fechada, etc. Preço a combinar.

Contactos: 913 244 968 / 256 315 014. Trata o próprio.

«Defesa de Espinho» - 3967 - 2008-04-10



CÂMARA MUNICIPAL DE ESPINHO

DEPARTAMENTO DE ORDENAMENTO E AMBIENTE
DIVISÃO DE GESTÃO URBANÍSTICA

Aviso

Nos termos do n.º 2 do artigo 78.º do Decreto-Lei n.º 555/99, de 16 de Dezembro, com as correcções e alterações introduzidas pelo Decreto-Lei n.º 177/2001, de 04 de Junho, torna-se público que a Câmara Municipal de Espinho emitiu em 2008/03/26 o ADITAMENTO AO ALVARÁ DE LOTEAMENTO N.º 03/2000, em nome de GESTPATRÍCIOS - GESTÃO E COMPRA E VENDA DE IMÓVEIS, S.A., na sequência da deliberação tomada por esta Câmara Municipal em sua reunião ordinária de 2008/03/03, através do qual foi licenciada a alteração ao referido loteamento do prédio sito no lugar da Guimbra - Rua Domingos Capela, Rua das Escolas, Rua da Guimbra e Travessa da Guimbra, da freguesia de Anta, concelho de Espinho.

O referido aditamento, solicitado por VASCO FERREIRA DO ESPÍRITO SANTO, na qualidade de proprietário do lote n.º 5, encontra-se abrangido pelo n.º 8 do artigo 27.º do diploma acima indicado e consiste na redução da área de implantação da construção e da área total de construção no Lote n.º 5, passando estas a ser, respectivamente, de 101,50m² e de 298,00m².

Área abrangida pelo Plano Director Municipal.
NÃO HÁ QUALQUER ALTERAÇÃO ÀS ÁREAS JÁ INTEGRADAS EM DOMÍNIO PÚBLICO MUNICIPAL.

Paços do Município, 03 de Abril de 2008

O Vice-Presidente da Câmara Municipal
no exercício de competências delegadas,

a) Assinatura ilegível

OS NOSSOS CLASSIFICADOS

ADVOGADO

CERQUEIRA FERNANDES - Advogado - Av.ª 24 n.º 741 s/D 4500-201 Espinho. Tlm. 960151937 - Tel./Fax 227343129 - Tel./Fax 226062116 - E-mail: cerqueira.fernandes@mail.telepac.pt, 2.ª e 4.ª das 9 às 15,30 horas.

ALUGA-SE

QUARTOS, c/ casa de banho privativa, c/ cozinha, pequeno-almoço, tratamento de roupa, garagem e TV Cabo mais Sport TV. Telef. 227340002 ou 227348972.

APARTAMENTOS T0, T1, T2 e T3. Totalmente equipados, com TV Cabo mais Sport TV, telefone, garagens, limpezas. Rua 62, n.º 156. Telef. 227310851/2 - Fax 227310853.

ALUGAM-SE APARTAMENTOS T0 e T1 mobilados. Centro de Espinho. Contactar: 917524389.

ALUGA-SE ARMAZÉM – 70m² com licença de comércio, indústria e outras actividades. Telef. 227328380 * Tlm. 919104340.

ALUGA-SE LOJA em Espinho - Edifício S. Pedro - Renda: 250 euros. Contactar Sr. Loureiro - 917553668.

APARTAMENTO T3, situado na Rua 30 n.º 520, equipado e mobilado, com garagem. Contactos: 917525727 / 914542301 / 966992664.

ARRENTA-SE S. FÉLIX DA MARINHA a 100 mts do mar, fácil acesso auto-estrada. Apartamento T1+1, c/ lugar de garagem em condomínio fechado. Contactar tlm: 919804891/917515048.

ALUGA-SE APARTAMENTO T2 - Nog. Regedoura, j. reservatórios água no Barreiro, 2 banhos, roupeiros, fogão sala, garagem e arrumos. Tlm. 919377023 – o próprio.

ALUGA-SE ESPAÇO COMERCIAL (moradia) r/c 200m², junto C. Saúde - Nog. Regedoura - Feira, acesso A1 / IC24 – Av.ª S. Cristóvão, 2269 – bancos, farmácias, escritórios, outros. Tlm. 919377023.

ALUGA-SE GARAGEM fechada na Rua 19 - Espinho. Bom preço. Tlm. 917342268.

ALUGA-SE para estabelecimento na Rua Central, EN 109 (junto à Helena Florista), Silvalde. Renda económica. Tlm. 912826471.

ARRENTA-SE ESPINHO - LOJA bem localizada, com 60m². 450 euros. Tlm. 914664279 / 916833326 – cubos urbanos - AMI 7360.

ALUGA-SE Café em Esmoriz. Bom preço. Contactar: 912560204.

PASSA-SE

PASSA-SE POR MOTIVO DE SAÚDE Café Cervejaria Snack-Bar. Boa clientela. A 50mts. acima da feira semanal – Espinho. Tlm: 934790316.

PASSA-SE/VENDE-SE Restaurante/Pizzeria – Boa clientela, em Espinho, perto das escolas. Telef. 220990982 / Tlm. 916041291.

PASSA-SE CAFÉ à entrada de Espinho. Dão-se facilidades. Trata o próprio. Contactar tlm. 916057969.

PEDIDOS

YVES ROCHER - COSMÉTICA – Admite 10 pessoas. Vendas/catálogo. Envie sms, com nome, morada e telefone, para o tlm: 917515048.

PRECISA-SE ESTETICISTA para entrada imediata. Responsável e com material. Contactar: 962530062 / 227323964.

ADMITE-SE COZINHEIRO, pizeiro e empregado de mesa (m/f), para restaurante/pizzeria em Espinho, Rua 32, n.º 635. Contactar no local.

PRECISA-SE MANICURE e PEDICURE que saiba fazer depilação, para salão em Anta - Espinho. Contactar: 919379644.

PRECISA-SE VENDEDOR / ANGARIADOR Imobiliário para empresa sediada em Espinho. Telef. 227311400.

SERVIÇOS

PELES/VISON - RAPOSA - ASTRAKAN – Quer transformar, actualizar, limpar ou conservar os seus casacos? Contacte-nos! di Donna® Peles – Av.ª Central Sul, 1437 - Paramos - Espinho – 220808339 / 917232793 / 227311893 (fax).

ESTOFADOR - Restauro todo o tipo de sofás, cadeiras, etc. Orçamentos grátis. Telef. 227344090. Rua do Passo Velho, n.º 217 - Anta.

ESTÚDIOS - LABORATÓRIOS VÍDEO VÍTOR LANCHÁ - Gravamos em DVD as suas cassetes de vídeo - VHS - V8 e Super 8mm. Acompanhe a tecnologia gravando em DVD. Tlm. 918735306 e 962788407.

VENDAS

VENDE-SE CASA GRANDE, com garagem e armazém c/ escritório que dá para comércio. E duas casas independentes. Motivo: velhice. Preço: 140.000 euros. C/ ferramentas de garagem. S. João de Ver/Sta. Maria da Feira. Contactar: 913008704 ou 918525868.

VENDE-SE T2, PERTO DO LICEU, 3.º andar usado c/ garagem e arrumos, janelas duplas, fogão de sala, c/ recuperador, luz natural, elevador, placa + fogão, nasc./poente, vistas p/ mar. O próprio. Preço: 115.000 euros (negociáveis). Tlm. 912294270.

VENDE-SE EM ESPINHO MORADIA T3 + anexos. Preço: 190.000 Euros. Contactar só interessados. Telef: 919647528.

CASAS DO BANCO – T2 - NOGUEIRA – F. sala, varandas, garagem, arrumos, parcela de terreno – 60.000 euros - 12.000cts; T2+1 - LOUROSA/LAMAS – F. sala, varandas, garagem – 65.000 euros - 13.000 cts. Telef: 914506327 / 227452130.

T3 ESPINHO – Excelente estado, boas áreas, com garagem. 110.000 euros - 22.000 cts. Telef.: 914506327 / 963129240.

MORADIA NOVAS – Excelentes acabamentos, aquecimento central, cozinhas equipadas, com jardim e garagem p/ 3 carros. Desde 180.000 euros – 36.000 cts. Telef: 963129240 / 914506327.

T2 ANTA, novo, com muita luz natural, excelente área. 120.000 euros. Tlm. 916833326 / 914664279 – cubos urbanos - AMI 7360 – www.cubos-urbanos.pt.

T3 ESPINHO, usado em bom estado, com frentes sul e poente. Excelente vista. 145.000 euros. Tlm. 914664279 / 916833326 – cubos urbanos - AMI 7360 – www.cubos-urbanos.pt.

MORADIA ESPINHO, usada, com 4 frentes. Tlm. 914664279 / 916833326 – cubos urbanos - AMI 7360 – www.cubos-urbanos.pt.

FARMÁCIAS DE SERVIÇO

Sexta (11) - HIGIENE Rua 19, n.º 293 - Tel. **227340320**

Sábado (12) - GRANDE FARMÁCIA Rua 8, n.º 1025 - Tel. **227340092**

Domingo (13)- CONCEIÇÃO ... R. S. Tiago, n.º 701 - Silvalde - Tel. **227311482**

Segunda (14)- GUEDES DE ALMEIDA ... R. 36, n.º 416 - Anta - Tel. **227322031**

Terça (15) - TEIXEIRA . Ctr. Com. Solverde/1 - Avenida 8 - Tel. **227340352**

Quarta (16) - SANTOS Rua 19, n.º 263 - Tel. **227340331**

Quinta (17) - PAIVA Rua 19, n.º 319 - Tel. **227340250**

Telefones Úteis

A. Viação Espinho 22 734 03 23
Biblioteca 22 733 58 69
Bomb. V. Espinho 22 734 00 05
Bomb. V. Espinhenses 22 734 00 42
Câmara Municipal 22 733 58 00
Centro de Saúde 22 733 40 20

Cliesp 22 733 04 10
Clínica Costa Verde 22 734 58 85
Clínica N.ª S.ª d'Ajuda 22 734 26 95
Clínica S. Pedro 22 734 47 14
Policlínica 22 733 06 40
CTT - Rua 19 22 733 06 31
CTT - Anta 22 733 06 61
EDP - Avarias 800 506 506
EDP - Leituras 800 236 236

Estação CP 808 208 208
Fisioclínica 22 731 49 86
Brigada Fiscal 22 734 11 96
Hospital Espinho 22 733 11 30
Hospital V. N. Gaia 22 379 42 11
S. Sebastião (S.M.Feira) 256 37 97 00
Junta Freguesia 22 734 44 18
PSP 22 734 00 38
Registo Civil 22 733 20 60

Repartição Finanças 22 733 20 70
Saneam. Básico (avarias) .. 22 733 58 40
Segurança Social 22 734 19 56
Táxis (Câmara) 22 734 31 67
Táxis Costa Verde 22 734 01 18
Táxis (Graciosa) 22 734 00 10
Táxis União, Lda. 22 734 80 17
Táxis Unidos 22 734 22 32
Táxis Verdemar 22 734 35 00

Tesouraria Fazenda Pública 22 733 20 87
Tribunal 22 733 13 30
Anta
Farmácia 22 734 11 09
Farmácia Guedes de Almeida 22 732 20 31
Junta Freguesia 22 734 64 53
Lar da 3.ª Idade 22 733 09 00
Unidade de Saúde 22 733 40 60
Guetim
Junta Freguesia 22 734 42 26

Paramos

Centro Social 22 733 08 70
Farmácia 22 734 63 88
Junta Freguesia 22 734 27 10
Reg. Engenharia 22 734 20 23
Unidade de Saúde 22 734 50 01

Silvalde

Junta Freguesia 22 734 40 17
Unidade Saúde Marinha 22 734 31 01
Unidade Saúde Silvaldinho . 22 734 36 42

† Eugénio Santos

- Gabinete de Contabilidade, Lda.

Vem comunicar que será celebrada missa, por alma do Sr. **Eugénio António Leite dos Santos**, dia 15, terça-feira, pelas 19 horas, na Igreja Matriz de Espinho. Desde já agradece a todos quantos participem na Eucaristia.

Espinho, 10 de Abril de 2008

FUNERÁRIA N. S. D'AJUDA - SANCEBAS E LUÍS ALVES - ESPINHO - TEL. 22 734 51 29

† Manuel Miranda de Melo

ANTA

Missa
do 9.º Aniversário

Sua esposa, filhos, noras, genros, netos, bisnetas e restante família vêm, por este meio, comunicar às pessoas de suas relações e amizade que dia 13, domingo, pelas 11 horas, se celebra missa por alma do saudoso extinto, na Igreja Paroquial de Anta.

Desde já agradecem a todos quantos participem na Santa Eucaristia.



† Dr. António Leite Correia de Pinho

Missa do 1.º Aniversário do falecimento

A família vem, por este meio, comunicar às pessoas de sua relação e amizade que será celebrada missa por alma do seu ente querido, na próxima quinta-feira, dia 17, pelas 19 horas, na Igreja Matriz de Espinho.

Desde já agradece a todos quantos participem na Eucaristia.

Espinho, 10 de Abril de 2008

FUNERÁRIA N. S. D'AJUDA - SANCEBAS E LUÍS ALVES - ESPINHO - TEL. 22 734 51 29

† Eugénio António Leite dos Santos

2.º Aniversário do falecimento

"Amigo Geninho viverás para sempre nos nossos corações"

Sua esposa, filhos, genro, mãe, irmãs e restante família vêm, por este meio, comunicar às pessoas de suas relações e amizade que será celebrada missa por alma do seu ente querido, dia 15, terça-feira, pelas 19 horas, na Igreja Matriz de Espinho. Desde já agradecem a todos quantos participem na Eucaristia.

Espinho, 10 de Abril de 2008

FUNERÁRIA N. S. D'AJUDA - SANCEBAS E LUÍS ALVES - ESPINHO - TEL. 22 734 51 29



† Aurora Odete Gomes Patela Espírito Santo

3.º Aniversário do falecimento

A família vem comunicar que será celebrada missa por alma do seu ente querido, dia 16, quarta-feira, pelas 19 horas, na Igreja Matriz de Espinho. Desde já agradece a quem comparecer.

Espinho, 10 de Abril de 2008

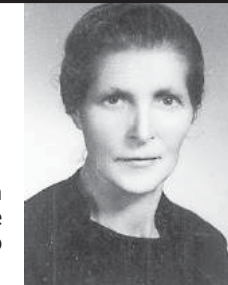
FUNERÁRIA N. S. D'AJUDA - SANCEBAS E LUÍS ALVES - ESPINHO - TEL. 22 734 51 29



† Rosalina Margarida Correia

6.º Aniversário

Sua filha *Conceição* e sua neta *Márcia Raquel* lembram com saudade este seu ente querido na passagem do 6.º aniversário do seu falecimento.



S. PAIO DE OLEIROS - ESPINHO

† Américo Augusto de Castro Oliveira

1.º Aniversário do falecimento

1.º Aniversário do falecimento

Sua esposa, filhos e demais família, recordando com saudade o seu ente querido, vêm por este meio participar que será celebrada missa em sufrágio de sua alma dia 11, sexta-feira, às 18,45 horas, na Capela do Sameiro, - S. Paio de Oleiros. Desde já agradecem a quem participar na Eucaristia.



† Inês Couto Pedrosa

SILVALDE - RUA DO PESO, 65

Missa
do 17.º Aniversário

Seu marido, filhos, noras, genro e netos vêm, por este meio, participar que será celebrada missa, por alma da saudosa extinta, dia 13, domingo, às 8 horas da manhã, na Igreja Paroquial de Silvalde.

Desde já agradecem a quem comparecer.



† Dr. José Costa Pinto de Menezes

Missa do 18.º Aniversário do seu falecimento

Missa do 18.º Aniversário do seu falecimento

Esposa, filhas, genros e netinha participam às pessoas das suas relações e amizade a celebração da missa do 18.º aniversário em sufrágio da alma do seu ente querido no dia 14, segunda-feira, pelas 8 horas, na Igreja Paroquial de Silvalde, ficando desde já muito reconhecidos a todos os que se dignarem assistir a este piedoso acto.



† D. Faustina Gil Morais Sardinha Azevedo

(Professora aposentada)

Missa
do 3.º Aniversário

Seu marido, filhos, noras e netos vêm, por este meio, participar que será celebrada missa, por alma da saudosa extinta, dia 12, sábado, às 19 horas, na Igreja Matriz de Espinho. Agradecem desde já a todos quantos participem na Eucaristia.

Espinho, 10 de Abril de 2008



ARMAZÉNS - ALUGAM-SE

ZONA NOBRE INDUSTRIAL DE ESPINHO

1 c/ 300m2 e outro c/± 400m2

C/ alvará de ocupação

Para: Comércio/Indústria ou Retém

Inf.: Telef. 22 731 1771 e 91 774 9157

DVD para sempre

As cassetes de vídeo estragam-se

Salve-as para sempre em DVD

Agora os seus vídeos editados em DVD

Carlos Salvador | Reportagens,
Fotografia e Vídeo

Rua 19, n.º 198 - 2.º andar • 4500 ESPINHO • Tlm. 918 648 672

Fotógrafo VÍTOR LANCHA

Com tecnologia digital recorde os melhores momentos contactando o repórter fotográfico VÍTOR LANCHA

Baptizados
Comunhões
Casamentos
etc., etc.

Contactos:
918 735 306 * 962 788 407
Obrigado pela preferência



† Fernando Gomes da Rocha

"Cadinha"

Missas do 4.º Aniversário

Sua esposa, filhos e nora vêm, por este meio, participar que serão celebradas missas por alma do seu ente querido, dia 10, quinta-feira, às 18 horas e dia 12, sábado, às 19 horas, na Igreja Paroquial de Anta. Desde já agradecem a todos quantos participem nas Santas Eucaristias.

Te amamos em vida
Não te esquecemos depois da morte
Voltaremos um dia a ver-te
É esse o nosso desejo



Casa do Benfica (no Casino) e Câmara prestam homenagem

Fotos VÍTOR LANCHÁ

Vanessa Fernandes já foi treinada pelo espinhense Ricardo Maia



Cerca das 20 horas de sexta-feira, acompanhada pelos pais e a irmã, Vanessa Fernandes entrou nos Paços do Concelho, onde a esperavam o autarca José Mota e a delegação do Sport Lisboa e Benfica, com Manuel Vilarinho (presidente da Assembleia-geral) e Alcino António (vice-presidente para as casas do clube encarnado), assim como as antigas glórias do futebol benfiquista José Augusto e Artur Santos e do atletismo das águias – o olímpico espinhense António Leitão. Entre outros pares da Casa do Benfica de Espinho, Jorge Alves, Napoleão Guerra e Abel Gonçalves, respectivamente presidentes da Direcção, da Assembleia-geral e Conselho Fiscal, registavam um dos momentos altos de uma festiva noite que se prolongou no Casino de Espinho.

Lúcio Alberto



Sempre com um sorriso aberto, disfarçando, aparentemente, alguma timidez, apesar do seu já vasto rol de sucessos internacionais em tão curta carreira de triatlo, Vanessa Fernandes escutou atentamente os elogios proferidos por José Mota na recepção ocorrida na Edilidade, com a esperança praticamente convertida em realidade da conquista de mais uma medalha,



agora a dos Jogos Olímpicos (em Pequim) e, preferencialmente, a de ouro!

Em nome do Sport Lisboa e Benfica, Manuel Vilarinho retribuiu com palavras e lembranças as frases e as oferendas camarárias, poucos antes de se deslocar para o Casino de Espinho na companhia da restante representação benfiquista. Mas houve ainda oportunidade para o coordenador das piscinas municipais, Ricardo Maia, posar para os fotógrafos, juntamente com Vanessa Fernandes, de quem foi treinador de natação. Por isso, também o Sporting de Espinho não enjeitou a flagrante possibilidade de prestar tributo (com a presença de um grupo de nadadores) àquela a quem ainda vaticinam êxitos mais avultados!

No jantar aniversariante da Casa do Benfica de Espinho outra curiosidade/coincidência ocorreu: foram cantados os parabéns a Vânia Fernandes, a irmã de Vanessa.

E por curiosidade acresce referir uma recordação de Venceslau Fernandes, o pai da homenageada, dado que assegurava ter entrado (já há décadas) na pista de ciclismo do extinto Estádio das Antas (agora – e um pouco mais ao lado... – Estádio do Dragão) com a bandeira do Futebol Clube do Porto (por quem competia) numa mão e na outra a do Sport Lisboa e Benfica (seu clube do coração).