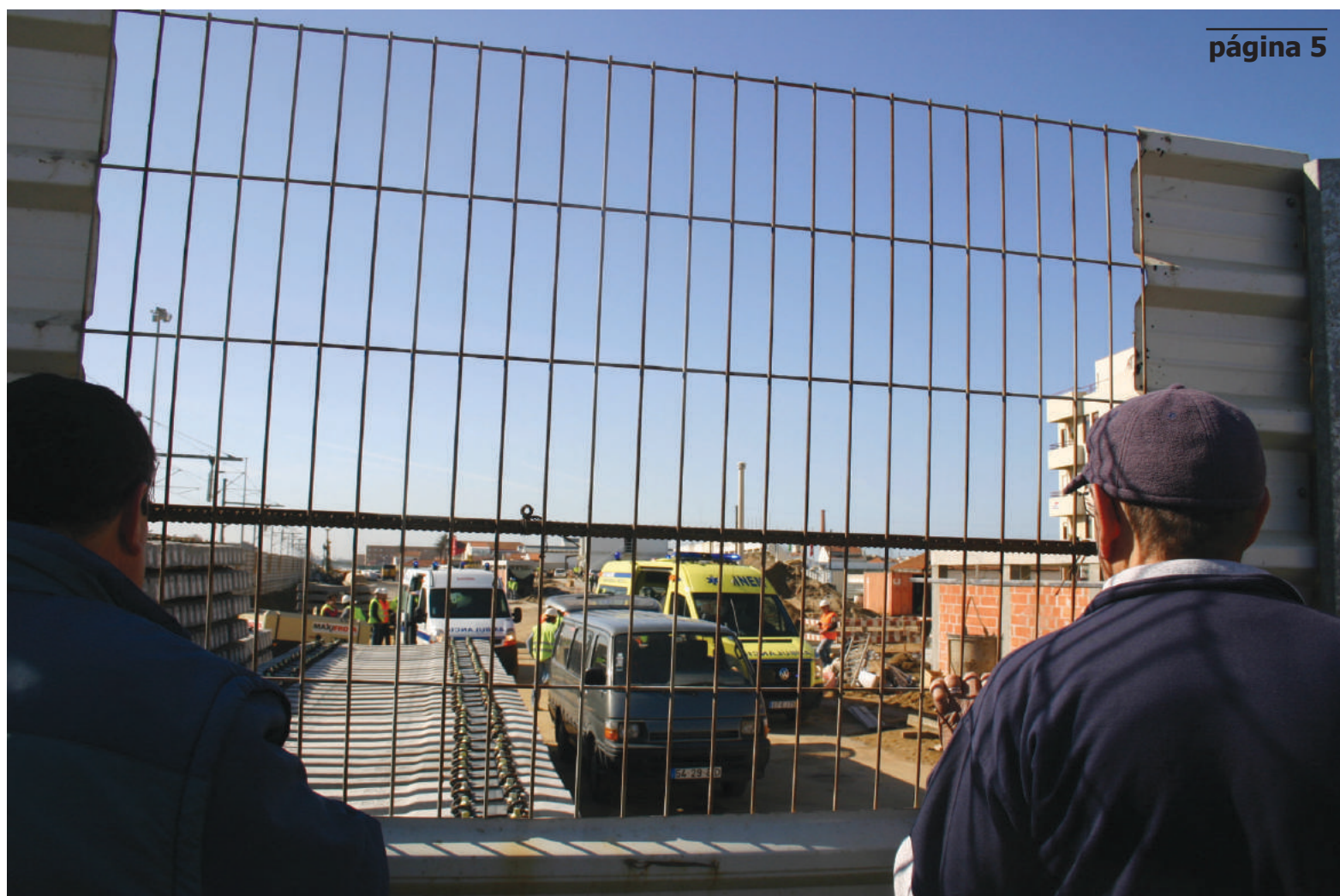


Dois operários feridos em queda

## Acidente na obra da linha



página 5

**SECÇÃO POLICIAL  
DE ESPINHO  
É "A QUE MAIS  
SE DISTINGUE  
NO DISTRITO"**

página 2

**SUSTO  
NA RUA 28  
- INCÊNDIO  
EM CHAMINÉ**

página 3

**TÍTULO  
DE VOLEIBOL  
DECIDE-SE  
NO SÁBADO  
- TODOS  
AO PAVILHÃO  
DO SPORTING  
DE ESPINHO!**

página 19

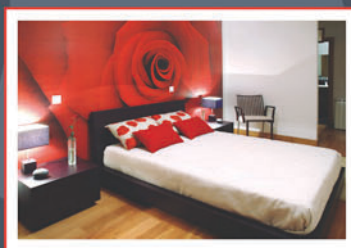
PUB.



EDIFÍCIO  
PROGRESSO

**T2 - T3 - T4**

Apartamentos Domotizados



**ÚLTIMOS ANDARES EM VENDA**

**22 732 4535 > 91 758 75 24**

**LUGAR DE GARAGEM - ESPINHO**

*Não entre na confusão  
Invista num lugar de garagem  
a preço de promoção*

[www.progresso.espinho.in](http://www.progresso.espinho.in)



**24'QUI  
ABRIL**

**REMEMBER**  
VESPERA DE FERIADO



**REMEMBER**



5 bares | zona vip | grill | zona de fumadores  
Zona Industrial de Espinho, rua 20 - 4500 - 182 Espinho | [www.ikespinho.com](http://www.ikespinho.com)





## Condecorados cerca de quatro dezenas de polícias

Fotos VÍTOR LANCHÁ

# "Secção Policial de Espinho é a que mais se distingue no distrito"

*"A Secção Policial de Espinho tem sido a unidade que mais se tem distinguido", disse o comandante distrital de Aveiro, o intendente Francisco Bagina, numa cerimónia que distinguiu cerca de quatro dezenas de polícias, esta terça-feira.*

*Aquele oficial superior de polícia sublinhou a preferência e a confiança das populações no trabalho efectuado pelo Comando de Polícia de Aveiro, segundo um estudo divulgado pela Universidade Nova.*

**Manuel Proença**



Cerca de quatro dezenas de elementos policiais da Secção de Espinho da Polícia de Segurança Pública foram condecorados esta terça-feira, pelo comandante distrital de Aveiro, o intendente Francisco Bagina, numa cerimónia que decorreu na parada da Secção Policial de Espinho, com a presença do 2.º comandante distrital de Aveiro da PSP, subintendente Domingos Figueiredo, do ex-comandante da PSP de Espinho, subintendente João Paulo Caetano e do actual comandante, comissário Marques Pires.

Durante a singela cerimónia, o comandante distrital da PSP não poupou elogios a estes agentes policiais, bem como a todos os elementos da Secção Policial de Espinho. Francisco Bagina começou por referir que "o acto que agora decorre é um passo importante da vida e para todos os que se têm dedicado à causa pública".

O comandante distrital disse que "os resultados falam por si e a opinião pública diz que continuamos a ser um comando de referência. O

Comando de Polícia de Aveiro está no topo da opinião pública, segundo um estudo da Universidade Nova junto da população".

E acrescentou:

"A Secção Policial de Espinho tem sido a unidade que mais se tem distinguido".

Para Francisco Bagina "temos de estar atentos e a continuar a fazer o melhor em prol do cidadão. A sociedade está cada vez mais complicada, mas nós queremos fazer cada vez mais e melhor" – sublinhou, em conclusão.

Eis os elementos condecorados esta terça-feira:

Comportamento Exemplar Ouro – Eduardo Campos Ximenes (chefe) e António Joaquim da Costa Jesus (agente principal).

Comportamento Exemplar Prata – os agentes principais Maria Alcina Carvalho Alves e Silva, José Evangelista da Silva Correia, José Apolinário Moreira Francisco, José Pedro Rêgo Simões Ferreira, Luís Manuel Duarte Vieira da Conceição, Mónica Maria de Jesus Carvalho, Joaquim Hermano Ribeiro Lopes, Vítor Manuel Dorvalino

Ruela de Freitas, João Luís dos Santos Nascimento, Carlos Alberto de Castro e Sousa e António Manuel Fernandes.

Comportamento Exemplar Cobre – os agentes principais Armando Esperança Gil, Fernando Pinto Simões, Manuel Esteves Ferreira, Pedro Manuel Fonseca Vidal, Pedro Manuel Mateus Marques, Nuno Renato Caldeira Canha e Nelson Madeira Santos; os agentes, Altair da Silva Veiga, Paulo Jorge Jesus Ferreira, José Carlos Pereira dos Santos, Rui Filipe Figueiredo dos Santos, Carlos Alberto Dias Rua, Rui Filipe dos Santos Figueiredo, Miguel Saltão Loureiro e Almerinda Maria Correia Rodrigues.

Assiduidade Duas Estrelas – os chefes António Joaquim Martins Couto e José Adelino de Matos.

Assiduidade Uma Estrela – os agentes principais Vítor José Santos Nascimento, Jorge Manuel Ferreira Carvalho, Manuel Adriano Bonifácio, José Luís Barros Miranda, António Casimiro Bento Machado, Jorge Manuel Correia Ramos, Fernando Manuel Roque Novo, Manuel Esteves Ferreira e Francisco João Gouveia Batista.

Semanário Registrado na Direcção-Geral de Comunicação Social sob o n.º 100594

**DEFESA ESPINHO**

Fundado em 27/Março/1932

**PROPRIEDADE** – EMPES - Empresa de Publicidade de Espinho, Lda. Matriculada na Conservatória do Registo Comercial de Espinho sob o n.º 59, folhas 30 do livro C-1. Capital Social: 5.200,00 Euros Contribuinte: 500 095 540

**Administração**  
Fernando Cunha (gerente)  
Joaquim Vasconcelos (gerente)

**Detentores com mais de 10% do capital**  
Solverde - Soc. de Investimentos Turísticos da Costa Verde, Lda.

**Direcção**  
Lúcio Alberto  
Email - lucio.alberto@mail.telepac.pt

**Redacção**  
Manuel Proença  
mjproenca@sapo.pt  
Sandra Soares  
sandrasoares.de@sapo.pt

**Colaboradores**  
Carlos Salvador; Elisabete Moreira; Jorge Cunha; Mário Cales e Vítor Lancha

**Colunistas**  
Adérito Santos; Adolfo Leitão Carvalho; António Duarte Estêvão; António Regedor; José Sarmento; Manuel Sancebas; Maria Fernanda Barroca; Mário Frota; Marta Feijó; Napoleão Guerra; Paulo Geraldo; Serafim Marques; Sérgio Carvalho e Vera Pereira.

**Departamento de Produção**  
António Guerra

**Publicidade**  
Joaquim Natário

**Secretaria de Administração e Redacção**  
Cristina Fonseca e Fernanda Oliveira

**Serviços Administrativos e Publicidade**  
Av.ª 8, 456 - 1.º andar - Sala R  
Ap. 39 - 4501-853 ESPINHO Codex  
Telef. 22 734 15 25 • Fax 22 731 99 11  
Email-empes@sapo.pt

**Departamento de Redacção**  
Av.ª 8, 456 - 1.º andar - Sala H  
Ap. 39 - 4501-853 ESPINHO Codex  
Telef. 22 734 15 25 • Fax 22 731 99 11  
Email-defesadeespinho@mail.telepac.pt

**Impressão**  
NAVEPRINTER - Indústria Gráfica do Norte, SA - E.N. 14 (km 7,05)  
Apartado 121 - 4471 MAIA Codex

**Tiragem média**  
3.700 exemplares  
Depósito Legal n.º 1604/83

**Internet:**  
[www.defesadeespinho.no.sapo.pt](http://www.defesadeespinho.no.sapo.pt)

Os textos (e ilustrações) de Opinião publicados nesta edição são da inteira responsabilidade dos seus autores, não vinculando, directa ou indirectamente, o cariz editorial e informativo deste jornal.





Fotos SS

## Incêndio em chaminé Susto na Rua 28

Na quinta-feira, ao final da tarde, a proprietária de uma vivenda localizada na Rua 28 não ganhou para o susto e teve de chamar os bombeiros devido a um pequeno incêndio localizado na chaminé da lareira.

Tudo não passou de um susto. Ainda assim, estiveram no local um carro e três homens dos Bombeiros Voluntários de Espinhenses e um carro com seis homens dos Bombeiros Voluntários de Espinho.

**Sandra Soares**



Na feira semanal

## Apreendidos CD e DVD

As Brigadas de Intervenção e Fiscalização da Secção Policial de Espinho, apreenderam, na feira semanal, 200 CD e 305 DVD, no valor total de cerca de 9100 euros, por suspeita de crime de usurpação.

A operação de fiscalização na feira semanal de Espinho envolveu 10 elementos policiais, apoiados por uma viatura.

Entretanto, já na semana passada a Polícia de Segurança Pública de Espinho havia detido um homem de 44 anos, residente no concelho do Porto, por suspeita da prática do crime de usurpação. Foram-lhe apreendidos 60 DVD e 88 CD. Nesse mesmo dia, os agentes policiais detiveram, também, um vendedor ambulante de 32 anos, residente no concelho do Porto, também por suspeita da prática do mesmo crime, tendo-lhe apreendido 180 DVD e 600 CD.

**Manuel Proença**

Sem carta  
e com excesso  
de álcool

## Detidos

A Polícia de Segurança Pública de Espinho deteve um operário da construção civil de 23 anos, por condução de ciclomotor, sem estar habilitado. A Polícia deteve, também, um militar de 22 anos, por condução de veículo automóvel, acusando uma taxa de alcoolemia de 1,42 g/l.

Entretanto, durante a passada semana, a Esquadra de Trânsito da Polícia de Segurança Pública de Espinho registou seis acidentes de viação, dos quais resultou um ferido ligeiro e levantou 143 autos de contra-ordenação, por infracção às regras de trânsito.

**Manuel Proença**

Presidente do Lions Clube de Espinho

## Faleceu António Rocha Pinto

Faleceu no domingo, vítima de doença prolongada, o presidente do Lions Clube de Espinho, António Rocha Pinto, sendo sepultado (em jazigo de família) no cemitério privativo da Ordem de S. Francisco (Agramonte – Porto), na tarde de segunda-feira.

A missa de sétimo dia decorre pelas 19 horas de sábado, na Igreja da Nossa Senhora da Boavista, onde o corpo esteve em câmara ardente.

António Rocha Pinto era natural de Anta,

onde ainda residem familiares seus, e embora vivesse há alguns anos fora da cidade, exercendo a sua intensa actividade profissional no Porto, nunca deixou de participar activamente na vida social espinhense, distinguindo-se o seu trabalho benemérito a favor dos mais desfavorecidos, nomeadamente, no Lions Clube de Espinho, de que era presidente há alguns anos.

À família enlutada, o jornal **Defesa de Espinho** endereça sentidos pêsames.



# CAFÉS

**Casa Alves Ribeiro**

seleccionamos  
e torramos  
na nossa fábrica  
as melhores  
qualidades aos  
melhores preços

Rua 19, 294 - ESPINHO

## A TUA OPORTUNIDADE!

**Pure Chic Cabeleireiros** está a oferecer aos dois melhores candidatos (profissionais de cabeleireiros) a excelente oportunidade para se juntarem à actual equipa em regime de comissões, com ou sem carteira de clientes.

*Tenho a certeza que Tu tens o que é preciso para o teu sucesso.*

Nós temos as melhores e mais modernas instalações.

Localizado no coração de Espinho está este salão de cabeleireiros nomeado um dos "10 Melhores Designs" do país. Tudo pronto para tu usares, explorares e alcançares o teu sucesso com a tua criatividade!!!

*"Uma decisão só tem verdadeiramente valor quando seguida de forte e imediata ACÇÃO!"*

Ao Nosso Sucesso! Até lá... *Maria da Graça*,  
Directora Executiva para **Pure Chic Cabeleireiros**.

912 508 472 ou 912 508 471



**I.I.I. Investimentos Industriais e Imobiliários, S.A.**



Disfrute de magnífica paisagem próximo do Complexo Desportivo  
Excelentes acessos

Apartamentos

**T1, T2 e T3**

*Edifício Sales*

ao cimo da Rua 33

Desde 80.000 euros

Contacto  
para venda:

**937 310 800**



Requalificação do espaço exterior resultante da obra do enterramento da linha-férrea

**inquérito**

# "Uma rede de pesca (projecto) onde os espaços edificadas e os espaços de lazer serão mutáveis"

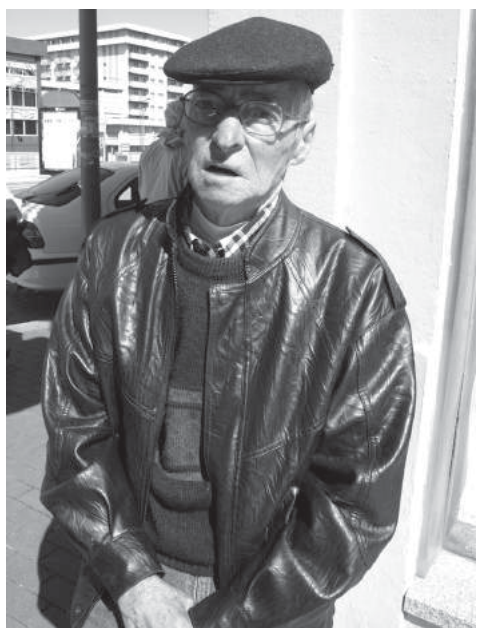
*O facto de a linha-férrea deixar de se avistar na superfície da zona central vai mudar em muito a cidade. Apesar de algumas pessoas estarem informadas em relação ao que ali vai ser feito, muitas delas não fazem ideia do que será, de facto, construído e as mudanças que tal obra de requalificação implicará para Espinho.*

**Juliana Milheiro**

**1 – O que pensa que vai ser construído na plataforma à superfície na sequência do enterramento da linha-férrea?**

**2 – O que gostaria que fosse feito?**

**3 – Quais as vantagens/desvantagens de não passarem comboios à superfície?**



**Manuel Oliveira**  
67 anos – Espinho

- 1 – Não sei!
- 2 – Casas para pobres.
- 3 – Por mim é melhor conforme estava...



**Armando Neto**  
63 anos – Espinho

1 – Não faço ideia! Vi mais ou menos o projecto daquilo que vai ser feito, do arquitecto Rui Lacerda e, segundo me parece, julgo que vai ser feita uma zona verde com um espelho de água e assim umas coisas...

2 – O que gostaria de ver ali era uns bares para a juventude, uns bares envidraçados protegidos do vento, com umas esplanadas. Um bocadinho de zona verde, que é o que falta em Espinho, porque estão a destruí-la, inclusivamente o nosso jardim. Era isso que gostava.

3 – Na minha opinião, eu que sou de Espinho, gostava mais de ver o comboio passar por cima e não por baixo. Espinho vai perder um bocadinho com isso, pois as pessoas vão sair mais a sul e vão começar a utilizar mais a Rua 33 para irem para a feira. Principalmente, a Rua 19 vai perder com isso.



**Daniel Iglésias**  
Comerciante  
Espinho

1 – À primeira vista... dá-me ideia que vem uma coisa boa e parece que vai melhorar muito Espinho. Para se entrar e sair no centro da cidade, para se movimentar para cima e para

baixo...

2 – Não sou a pessoa indicada para lhe responder, uma vez que passo grande parte do meu tempo em Espanha.

3 – Parece-me que foi bom. Para mim assim tem um funcionamento melhor, para as pessoas passarem a pé. Penso que não tem problema nenhum.



**Josefina Pereira**  
47 anos – Espinho  
Funcionária pública

1 – Não faço a mínima ideia,

2 – Uma zona de lazer agradável, com bancos; uma zona arborizada.

3 – Nunca reflecti muito sobre isso, mas penso que vai ter grandes vantagens para Espinho. O trânsito torna-se muito mais fluído. O facto de o comboio passar por baixo vai facilitar a circulação.



**Luísa Guerra**  
34 anos – Espinho  
Funcionária pública

1 – Um projecto do arquitecto Rui Lacerda que é basicamente uma rede de pesca onde os espaços edificadas e os espaços de lazer serão mutáveis.

2 – Acho que devia ficar aberto e manter os trilhos de caminho de ferro. Uma estrutura envidraçada naquela zona para mostrar as pes-

soas o que ali era. Se ainda houver locomotivas como o famoso "Espinho Vouga", acho que ficava bem meter uma coisa daquelas para não perder a tradição da linha de caminho de ferro em Espinho

3 – Não vejo grande vantagem. Acho que é pena. Acaba por descaracterizar a cidade. Bastava manter o pontão, fazer um túnel por exemplo um bocado mais a frente e assim o trânsito conseguia fluir.



**Américo Freitas**  
63 anos – Espinho  
Empresário de hotelaria

1 – Tenho ideia que, pelo que analiso e que leio, vão ser formados uns jardins por cima. Isso é muito importante.

2 – Sim, gostaria de ver uns jardins com uns bancos para as pessoas se sentar e umas passadeiras para peões. É das coisas mais bonitas que poderia acontecer.

3 – É muito importante por causa do barulho que faz, nomeadamente nos hotéis ou nas casas onde as pessoas vivem. Há mais sossego e assim as pessoas descansam mais.



**Patrícia – 20 anos**  
Paços de Brandão  
Empregada de pastelaria

- 1 – Talvez passeios.
- 2 – Talvez uns bancos e um bar.
- 3 – Dá mais espaço.



# Acidente na obra da linha

Dois operários feridos em queda

*Na manhã da passada segunda-feira dois operários que se encontravam a trabalhar na obra de rebaixamento da linha-férrea, junto à passagem de nível da Rua 33, sofreram uma queda de alguns metros da plataforma onde estavam a efectuar trabalhos, sendo transportados ao hospital com suspeita de fracturas.*

**Sandra Soares**



Foto SS

O alarme terá sido dado por volta das 9.30 horas da manhã tendo chegado ao local, poucos minutos depois, uma ambulância dos Bombeiros Voluntários da Aguda, a ambulância do INEM e uma viatura médica do Centro Hospitalar de Gaia.

Uma das vítimas foi transportada para a ambulância do INEM onde recebeu assistência, enquanto que a outra foi observada no local da queda durante vários minutos, sendo depois transportada para a ambulância dos bombeiros da Aguda que abandonou logo de seguida o local, em direcção ao hospital, em marcha lenta

e evitando maiores grandes solavancos, seguida pela ambulância do INEM com o outro ferido e pela viatura médica.

Os dois operários, um com 55 e outro com 44 anos, receberam tratamento no Centro Hospitalar de Vila Nova de Gaia a fracturas nos membros inferiores.

Entretanto, devido ao aparato das duas ambulâncias paradas no interior da obra e ao facto do acidente ter ocorrido muito perto da vedação da passagem de nível da Rua 33, juntou-se aí um grande número de curiosos que procuravam ver com detalhe o que se passava.

Os trabalhos na obra não sofreram qualquer interrupção, excepção feita ao local do acidente onde foram suspensos mas apenas enquanto se procedeu ao socorro das vítimas, sendo imediatamente retomados assim que as ambulâncias se dirigiram ao hospital.

Recorde-se que à excepção de uma doença súbita que causou a morte a um trabalhador, a empreitada do rebaixamento da linha-férrea não foi, até à passada segunda-feira, afectada por qualquer incidente de maior, estando agora perto do seu término, previsto para o início do Verão.



# ISPAB

Instituto Superior de Paços de Brandão

## Licenciaturas

- ▶ Engenharia Química
- ▶ Gestão e Contabilidade
- ▶ Marketing, Publicidade e Relações Públicas



Regime Especial Acesso

23 anos

**Inscrições de 1 de Abril a 27 de Junho**

Informações adicionais em [www.ispab.pt](http://www.ispab.pt)

Avenida Escolar - Apartado 99 - 4536-906 Paços de Brandão • Tels. 22 7449277 - 227451005 | Fax 227451009 • [geral@ispab.pt](mailto:geral@ispab.pt)



## Em Assembleia da União Inter Parlamentar

# Rosa Albernaz na África do Sul

A deputada Rosa Maria Albernaz deslocou-se à Cidade do Cabo (África do Sul) para participar na 118.ª Assembleia da União Inter Parlamentar, da qual é membro desde 1995 e para a qual foi eleita vice-presidente da Comissão de Democracia e Direitos Humanos.

No âmbito desta 118.ª Assembleia a decorrer até amanhã, a deputada socialista terá a oportunidade de intervir no painel referente a "trabalhadores migrantes, xenofobia e direitos humanos".

"No paradigma dos direitos humanos", Rosa Maria Albernaz constata que "surge o conceito de família humana, de família universal e nesta evolução histórica das últimas décadas, construíram-se possibilidades e instituições admiráveis", pelo que "a perspectiva dos Direitos Humanos passou a mediar legislações, a construir um sistema internacional, a recheiar diálogos e medir governos, atitudes, intenções e democracias." Por outro lado, "no coração de 200 milhões de pessoas, tal noção abriu a possibilidade de, às vezes fugindo do pior, às vezes buscando algo

além, superar as noções antigas de fronteiras e buscar horizontes em países que antes eram inimagináveis."

Para a deputada espinhense, "bom começo é ter presente e declarar que a pessoa que migra é tão humana como qualquer outro cidadão do país que ela escolheu para procurar melhores condições de vida, segurança, trabalho, paz." Depois, "combater a xenofobia, garantindo direitos e efectivando que os e as migrantes não sejam, como de facto não são, "uma carga indesejável" ou até "uma ameaça" e passar a entendê-los, política, culturalmente como uma riqueza."

Citando Hélio Bicudo, "os migrantes devem ser respeitados em virtude de sua dignidade enquanto pessoas, muito além do regime vigente ou do lugar onde residem. Os seus direitos não derivam do facto de pertencerem a um Estado ou Nação, mas de sua condição de pessoa cuja dignidade não pode sofrer variações ao mudar de um País para outro."

E citando Mário Vargas Llosa – "a imigração de qualquer cor e sabor é uma injeção de vida, energia e cultura e os países deveriam recebê-la como uma bênção" – a vice-presidente da Comissão de Democracia e Direitos Humanos destaca:

"Também não podemos esquecer que numerosas mulheres migrantes são vítimas de violência, de abusos sexuais, de tráfico de seres humanos e de más condições de trabalho. As mulheres são especialmente vulneráveis a certos riscos de saúde particulares: contágio com VIH/Sida, partos, gravidez precoce e interrupções de gravidez em condições sanitárias e médicas inadaptadas. São todas estas questões absolutamente intrincadas e cruzadas entre si que nos compete discutir, debater e especificamente apresentar soluções, no sentido da promoção da igualdade para grupos vulneráveis e da percepção que olhar as migrações pela lente dos direitos humanos é a verdadeira possibilidade de efectivar tais direitos."

## Rui Torres e a Junta de Espinho

# "Não quero gerir para ganhar eleições"

De Rui Torres, a propósito das declarações proferidas pelo presidente da Comissão Política Concelhia do Partido Socialista, José Luís Peralta, no acto de posse dos órgãos políticos concelhios daquele partido, recebemos o seguinte comunicado:

"A Junta de Freguesia de Espinho é um órgão autárquico, representativo de 10.700 eleitores, cerca de 30% do total concelhio. Apesar da sede do Município estar nesta freguesia, e apesar de ser uma freguesia 100% urbanizada, a necessidade de existência desta freguesia é de toda a importância, situação que podemos também concluir das palavras do PS de Espinho. Existe finalmente o reconhecimento, sendo já o topo das prioridades.

A Freguesia de Espinho tem necessidades diferentes das outras freguesias limites, nomeadamente Anta e Silvalde. As diferenças sentem-se logo em áreas tais como saneamento básico, gestão de cemitérios e equipamentos, limpeza de bermas, necessidades sociais, trânsito e estacionamento e também no comércio.

Não é aceitável dizer que na Freguesia de Espinho está tudo feito.

O desenvolvimento do concelho passa pela criação de espaços de intervenção próprios para as juntas de freguesia e delegação de competências, não fossem as Juntas uma mais valia no poder local e importantes pólos de desenvolvimento local e de coesão municipal.

Conto com a colaboração e intervenção do Partido Socialista que, com a sua 'força' no Município, possa ajudar a concluir algumas das solicitações desta Junta de Freguesia. Desde

logo o pedido efectuado em Novembro de 2007, no qual é solicitado a competência de gerir e dinamizar o primeiro piso do Mercado Municipal, para o qual foi apresentado a ideia de criar um espaço social (para idosos e jovens) e um outro espaço para as colectividades; foram também solicitadas competências na limpeza da cidade, jardins, na gestão do Parque de Campismo Municipal e das escolas (1º ciclo e jardim-de-infância). Foi solicitado, por necessidade de cobrança de taxas de publicidade, cópia de contrato com empresa 'Cemusa' e noutro contexto, quais as condições para concessionar praia Rua 35. Todas ainda sem resposta. A Junta de Freguesia de Espinho também alertou o Município para a ausência de um Plano Municipal de Emergência assim como de um gabinete para a Protecção Civil. Não conhecemos o projecto de arranjo da superfície da linha de comboio, nem foi auscultada nem convidada a conhecer, muito menos a participar (situação inexplicável). Vamos tendo conhecimento da evolução aquando das reuniões que a Assembleia Municipal realiza com a REFER, que apenas aconteceu em Maio de 2007 (uma) e Janeiro de 2008 (outra). Aguardamos ainda uma solução para os painéis de azulejos que existiam na passagem pedonal (largo Graciosa/Casino), sob a linha de comboio.

Ganhei as eleições de 2005 para gerir uma Junta de Freguesia. Não quero gerir a Junta para ganhar eleições.

Para o Dr. José Peralta, e toda a sua equipa, deixo uma mensagem de bom trabalho, e que ajude a colocar o nosso concelho no contexto metropolitano e nacional".

## DOMUSGEST

### ADMINISTRAÇÃO DE CONDOMÍNIOS

Confie na nossa experiência

Rua 21, n.º 755 - 1.º Dto. (junto às Finanças)  
Telef. 22 732 08 66 • Tlm. 96 487 51 54

DEFESA DE ESPINHO  
vende-se na  
**Papelaria Azul**  
(Rua 19)

«Defesa de Espinho» – 3968 – 2008-04-17

## CARTÓRIO NOTARIAL DE ESPINHO

NATÁLIA DE OLIVEIRA FIGUEIREDO  
NOTÁRIA

### EXTRACTO DE JUSTIFICAÇÃO

CERTIFICO que neste Cartório e no livro de escrituras diversas número Dezassete-E, de folhas 27 a folhas 28 verso foi lavrada uma escritura de JUSTIFICAÇÃO NOTARIAL outorgada no dia 11 de Abril de 2008, por MARIA ELVIRA FERNANDES DE SÁ PEREIRA COSTA, viúva, natural da freguesia de Paramos, concelho de Espinho, onde reside na Rua da Deganha, número 510.

E por ela foi dito: Que é dona com exclusão de outrém do seguinte:

METADE INDIVISA DO PRÉDIO URBANO, composto de casa de três assoalhadas, sótão, garagem e logradouro, sito na Rua da Deganha, número 510, na freguesia de Paramos, concelho de Espinho, com a área coberta de cento e cinquenta e três vírgula quarenta metros quadrados e área descoberta com trezentos e setenta e quatro vírgula sessenta metros quadrados, a confrontar, do norte com José Gomes da Costa, do sul com Américo Pinto Gonçalves, do nascente com Estrada e do poente com Caminho de Ferro, inscrito na respectiva matriz sob o artigo 946.

Que este prédio se encontra, actualmente, descrito na Conservatória do Registo Predial de Espinho, sob o número dois mil e trinta e quatro barra dois mil e oito zero um zero quatro, encontrando-se inscrita a outra metade indivisa, a favor dela, Primeira Outorgante, pela inscrição G-Ap. seis de dois mil e oito barra zero um barra zero quatro.

Que a metade indivisa, foi adquirida por ela Primeira Outorgante, por compra e venda, feita verbalmente, por volta do ano de

mil novecentos e oitenta e quatro, a MANUEL GONÇALVES DA COSTA e mulher MARIA PINTO DA COSTA, casados na comunhão geral, actualmente falecidos, residentes que foram na mencionada freguesia de Paramos, não tendo sido formalizada por escritura pública, pelo que, não possui qualquer título formal que legitime o domínio do mesmo prédio, quanto à referida metade indivisa, razão pela qual se encontra impossibilitada de comprovar a aquisição pelos meios normais.

Que à data da referida compra e venda verbal, era a Primeira Outorgante casada, no regime imperativo da separação de bens, com JOSÉ GONÇALVES DA COSTA.

Que, não obstante isso, possui o dito imóvel, na parte em que lhe compete, sem qualquer interrupção, à vista de toda a gente, sem qualquer oposição, procedendo às reparações necessárias ao longo do tempo, pagando as contribuições e impostos respeitantes, posse que assim exerceu como verdadeira proprietária que sempre se julgou, era e é do dito prédio, pelo que o adquiriu por usucapião, fundada nessa posse, que exerceu em seu próprio nome, de boa fé, de modo pacífico, contínua e publicamente, por período superior a vinte anos, estando ela, justificante, impossibilitada de comprovar pelos meios extrajudiciais normais a aquisição do seu direito sobre aquele imóvel, atenta a forma de aquisição.

Que dadas as características de tal posse, adquiriu a metade indivisa da propriedade do referido imóvel por usucapião.

Está conforme o original para efeitos de publicação.

Cartório Notarial de Natália de Oliveira Figueiredo Almeida Ribeiro, sito na Rua Trinta e Dois, número 820, rés-do-chão, Espinho, onze de Abril de dois mil e oito.

A Colaboradora autorizada,  
a) Maria de Fátima da Costa Silva

«Defesa de Espinho» – 3968 – 2008-04-17



## ASSEMBLEIA MUNICIPAL DE ESPINHO

### Edital

#### 2.ª SESSÃO ORDINÁRIA DO ANO DE 2008

MARIA DA GRAÇA RIBEIRO DE SOUSA GUEDES, Presidente da Assembleia Municipal de Espinho:

Faz público, de acordo com a Lei n.º 169/99, de 18 de Setembro, com as alterações introduzidas pela Lei n.º 5-A/2002, de 11 de Janeiro, que a **2.ª Sessão Ordinária de 2008**, se inicia no próximo dia **28 de Abril**, nos Paços do Município, pelas **21.30 horas**.

Sem prejuízo do que vier a ser estabelecido na Ordem do Dia, conforme as regras contempladas no artigo 87.º da referida Lei, bem como no n.º 2 do artigo 24.º do Regimen-

to da Assembleia Municipal, está prevista a inclusão dos seguintes assuntos:

- DELIBERAR SOBRE ASSUNTOS AGENDADOS, NOS TERMOS REGIMENTAIS, PARA O PERÍODO DE ANTES DA ORDEM DO DIA;
- APRECIAR E VOTAR OS DOCUMENTOS DE PRESTAÇÃO DE CONTAS, REFERENTES AO ANO DE 2007;
- DELIBERAR SOBRE A ALIENAÇÃO DE ACÇÕES DO MUNICÍPIO NA SOCIEDADE "PRIMUS MGTV - PROMOÇÃO E DESENVOLVIMENTO REGIONAL, SA";
- APRECIAR A INFORMAÇÃO ESCRITA DO PRESIDENTE DA CÂMARA ACERCA DA ACTIVIDADE MUNICIPAL.
- APROVAÇÃO DAS ACTAS.

Para constar se publica este e outros de igual teor, que vão ser afixados nos lugares do estilo do Município.

Espinho, 7 de Abril de 2008

A Presidente da Assembleia Municipal,  
a) Prof. Doutora Maria da Graça Ribeiro de Sousa Guedes

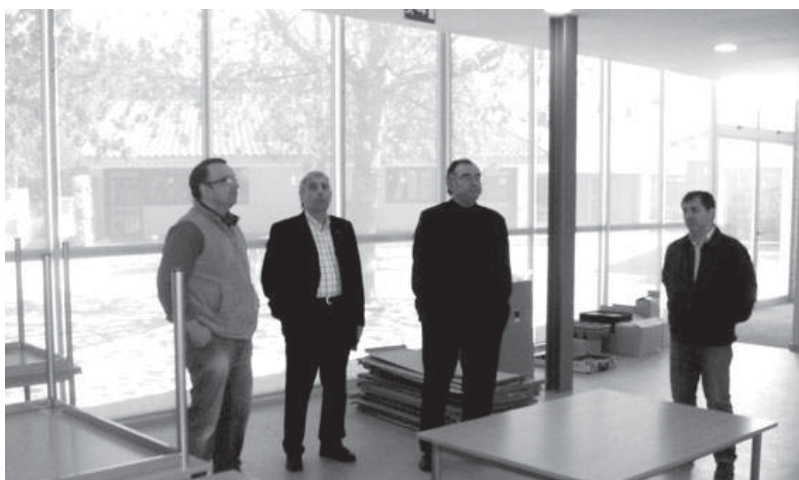


Assim classificados  
por Rolando  
de Sousa  
e Napoleão Guerra

# Pavilhão de Anta e cantina da Escola de Esmojães "mais-valias notáveis"

Em visita de trabalho, deslocaram-se às obras do pavilhão gimnodesportivo de Anta e da cantina da Escola de Esmojães – ambas em fase adiantada de acabamento – o vice-presidente da Câmara Municipal de Espinho, Rolando de Sousa, e o presidente da Junta de Freguesia de Anta, Napoleão Guerra.

Aqueles autarcas consideraram que os equipamentos em questão, "a inaugurar brevemente", possuem "excelentes condições" e "constituem mais-valias notáveis para a freguesia a antense e para o próprio concelho."



## OPINIÃO

### DISCURSO DIRECTO

António Regedor

## Motivos de satisfação

*A requalificação da área liberta pela linha*

Após os últimos tempos em Espinho onde só parece ter havido motivos de desilusão (redução dos comboios mais rápidos, mal-estar com as obras de requalificação, frustração com as obras da linha, contestação e insatisfação pela secundarização a norte e a sul da saída do túnel, encerramento

da urgência do hospital, possível perda da importância do tribunal), finalmente, há nos últimos dias motivo de satisfação. O concurso para o arranjo da superfície liberta pela linha foi ganho por um arquitecto de Espinho. Um excelente arquitecto que conheço bem e com quem trabalhei nos projectos da Biblioteca.

#### *Elogio a Ricardo Maia*

Os jornais da semana passada deram destaque à homenagem realizada pela Casa do Benfica a Vanessa Fernandes. Foi uma boa notícia que comporta dois motivos de satisfação. A primeira é naturalmente mais uma das muitas homenagens merecidas à atleta do triatlo.

O outro motivo de satisfação é o facto de ser de Espinho o antigo treinador de natação da Vanessa Fernandes, e de ser justo realçar o perfil do Ricardo Maia. É um profissional responsável, humilde, eficiente e sem vaidades. O êxito do seu trabalho está espelhado no elevado nível de Vanessa Fernandes. Também Ricardo Mais está de parabéns.

«Defesa de Espinho» – 3968 – 2008-04-17



## ASSEMBLEIA DE FREGUESIA DE ESPINHO

### **Edital**

Quirino Manuel Mesquita de Jesus, Presidente da Assembleia de Freguesia de Espinho, concelho de Espinho, de conformidade com o preceituado na Lei n.º 169/99, de 18 de Setembro, alterada pela Lei n.º 5-A/2002, de 11 de Janeiro, faz saber que se irá realizar a 1.ª Sessão Ordinária desta Assembleia, no próximo dia 23 de Abril de 2008, pelas 21,30 horas na sede desta Junta de Freguesia, com a seguinte Ordem de Trabalhos:

- 1 – Discussão e aprovação da acta da sessão anterior.
- 2 – Apreciação e votação dos documentos de prestações de contas referentes ao ano de 2007.
- 3 – Informação escrita do Presidente da Junta acerca da actividade da Junta.

Espinho, 08 de Abril de 2008

O Presidente da Assembleia,  
a) Quirino Manuel Mesquita de Jesus

CLÍNICA RADIOLOGIA  
**Dr. NELSON DE OLIVEIRA**

CHAMADA GRÁTIS (Rede Fixa)

**800 201 606**

Rua 26 n.º 787 ESPINHO  
(Próximo do Tribunal)

Clínica Médico-Dentária  
**Rosa Neves, Lda.**

Rua 29, n.º 696 (entre as ruas 26 e 24)

Marcações pelos telef.: 22 734 01 16 e 91 496 13 67

**MÉDICOS  
DENTISTAS**  
**JORGE FERREIRA  
BRUNO MORRIS**

SAMS QUADROS  
SAMS \* CGD  
ADVANCE CARE \* MÉDIS

Edifício S. Pedro  
Sala W  
Rua 23, n.º 174  
Telef. 22 734 86 93





## OPINIÃO

## PONTOS DE VISTA

Maria Fernanda Barroca

## Violência e sexo na publicidade

É prática corrente intercalar o visionamento de um qualquer programa televisivo com anúncios publicitários. O número de anúncios e a sua duração podem até fornecer-nos uma ideia do nível de audiências de um determinado canal. Os anunciantes só procuram anunciar os seus produtos quando sabem que o canal escolhido tem grande audiência.

Há nesta situação de publicidade dois fenómenos curiosos, estudados estatisticamente. Num caso participaram mais de 300 adultos. Em cada programa de televisão com cenas de violência ou sexo explícito foram inseridos nove spots publicitários com produtos da vida corrente, como refrescos, detergentes, arroz, etc. Imediatamente depois do programa, e de novo depois de 24 horas, os espectadores deviam recordar-se das marcas dos produtos anunciados, mas não. Brad Bushman, encarregado do estudo declarou: "uma possível razão pela qual os programas de conteúdo sexual ou violento reduzem a memória dos anúncios é que o espectador põe mais atenção no sexo ou na violência, diminuindo assim a capacidade de atenção disponível para ser usada nos anúncios". Isto independentemente de gostarem ou não do programa que viram, de serem homens ou mulheres, com idades muito variadas. Por outro lado os espectadores que viram programas sem sexo ou sem violência recordam com facilidade as marcas anunciadas.

O outro fenómeno curioso é o de usar a violência ou o sexo explícito nos próprios anúncios. Audrey Guskey, professora de marketing na Universidade de Duquesne é de opinião que "as pessoas recordam o anúncio, mas não o produto anunciado". De facto não é preciso ir a extremos, mas anunciar uma marca de carro com uma mulher semi vestida é, além de um grande mau gosto, uma valente estupidez: as pessoas prestam muito pouca atenção ao carro...

Os nossos publicitários têm muito que aprender se querem que os produtos anunciados tenham impacto no consumidor. Não é fazer como até agora, em que os anúncios deviam ser censurados, uma vez que são impróprios para pessoas decentes. A continuar assim as pessoas não decentes fixam o anúncio, mas esquecem o produto anunciado.

George Gwerbner que foi decano de uma Universidade da Pensilvânia, em matéria de comunicação explica a razão de tanta violência e sexo na televisão. Diz ele que os programas desse tipo são revendidos com facilidade no mercado global das televisões porque não necessitam tradução, nem subtiliza de argumento, nem qualidade de personagens, nem grande cultura.

E assim vai este mundo – uma lixeira, onde as moscas (neste caso as pessoas pouco ou nada decentes) se sentem bem. Felizmente que ainda há muita gente que se sente incomodada com o "mau cheiro"!

## SMACTE (Serviço Móvel de Apoio à Comunidade) – projecto do Centro Social de Paramos

# Rastreio VIH/Sida nas ruas de Espinho (e Ovar)



*Com a chave na ignição e a incerteza do esperado o SMACTE (Serviço Móvel de Apoio à Comunidade), percorre as ruas dos concelhos de Espinho e Ovar, cruzando-se com quem carrega no olhar o desespero por mais um "chuto", a necessidade de vender o corpo (e talvez a alma) uma eterna "última vez". Trata-se de um projecto promovido pelo Centro Social de Paramos e financiado pelo Instituto da Droga e da Toxicoddependência, sendo anualmente avaliado e a sua candidatura renovada.*



Desde Janeiro de 2002 (com interrupção no período decorrido entre Janeiro e Setembro de 2003), que a equipa de rua SMACTE intervém com utilizadores de drogas e trabalhadoras do sexo tentando, na óptica da redução de riscos e minimização de danos, melhorar a qualidade de vida destes indivíduos.

Esta equipa marca a sua diferença essencialmente pelo facto de realizar um trabalho de proximidade, já que cinco vezes por semana se desloca numa Unidade Móvel adaptada para ir ao encontro dos seus utentes (maioritariamente, parques de estacionamento e locais de tráfico de drogas e de prostituição de rua). Neste contexto, oferece uma série de serviços como troca de seringas e de pratos, distribuição de preservativos e outros materiais destinados a práticas sexuais seguras, cedência de pequenas refeições, encaminhamento e acompanhamento a estruturas de apoio/saúde/tratamento, serviço de banhos e lavandaria, apoio psicossocial, entre outros.

Sendo um dos objectivos deste projecto acompanhar a situação infecto-contagiosa dos seus utentes, desde Março do ano corrente que o SMACTE conquistou a possibilidade de efectuar rastreios rápidos de VIH/Sida, em contexto de rua. Assim, com uma simples picada no dedo, num espaço de 20/30 minutos, o indivíduo toma conhecimento se está ou não infectado.

"Sabendo que a infecção pelo VIH/Sida é uma doença que revela números preocupantes no nosso país, é de extrema importância aproximar, facilitar e implementar este tipo de serviços. Com estes rastreios, a equipa consegue, de uma forma mais completa, regular comportamentos de riscos, desconstruir mitos e educar para práticas sexuais e de consumo seguras. Para além disso, ao permitir que exista um conhecimento mais alargado do estado serológico destes indivíduos, está a diminuir os riscos da transmissão do vírus a outras pessoas e a prevenir re-infecções."

**JOÃO RAMOS PEREIRA (D.O.)**

OSTEOPATIA

REG. GENERAL OSTEOPATHIC COUNCIL (INGLATERRA)

Clínica da dor \* Coluna vertebral \* Ossos e articulações \* Sistema nervoso

Rua 19, n.º 342 – Sala 1.3 – Espinho • Telef. 22 734 34 72  
Rua Elias Garcia, 55 – Ovar • Telef. 256 57 24 01

**CLÍNICA MÉDICO**

LEOPOLDINA SANTOS TAVARES  
MÉDICA DENTISTA

TERAPIA DA FALA - Andreia Tavares

Acordos: ACASA - CGD - MULTICARE

Rua 23, n.º 773 - 1.º Esq. - 450-277 ESPINHO  
Telef. 22 732 41 21 • Tlm. 967 742 865



**CASIMIRO DE ANDRADE**

MÉDICO DENTISTA

Consultório: Rua 22 (Junto à Câmara)  
Telef. 227344909



## Castro de Ovil, Parque da Gruta da Lomba, Picadela e Bicha das Sete Cabeças

# Espaços verdes espinhenses em risco

*São quatro as zonas verdes do concelho de Espinho que foram integradas na campanha "50 espaços verdes em perigo – 50 espaços verdes a preservar" promovida pela associação ambientalista Campo Aberto. Quem quiser conhecer melhor o Castro de Ovil, Parque da Gruta da Lomba, Picadela e Bicha das Sete Cabeças pode fazê-lo sábado num passeio promovido por esta associação.*

Sandra Soares

Entre 15 de Outubro de 2006 e 31 de Julho de 2007, os habitantes da Área Metropolitana do Porto (AMP) identificaram, através das propostas apresentadas na Internet, os locais que consideram estar em perigo e que necessitam de protecção. No total, foram apresentadas 112 propostas no quadro desta campanha, 26 no concelho da Maia, 23 no Porto, 22 em Gaia e 18 em Gondomar. As restantes são dos concelhos de Matosinhos (7), Vila do Conde (6), Valongo (4), Póvoa de Varzim (2) e Espinho (4).

As propostas para o concelho de Espinho respeitam ao Castro de Ovil, Parque da Gruta da Lomba, Picadela e Bicha das 7 Cabeças, quatro locais que poderão ser escolhidos para integrarem a lista final de locais a preservar e aos quais se pudera juntar a Barrinha de Esmoriz.

Para poder integrar a lista de locais a preservar, é necessário que se trate de um espaço verde com valor ecológico e dimensão social relevante, que esteja ameaçado e que se situe num dos nove concelhos do Grande Porto (Póvoa de Varzim, Vila do Conde, Maia, Matosinhos, Valongo, Porto, Gaia, Gondomar e Espinho).

A lista completa das propostas apresentadas inclui quintas, vales de rios e ribeiras, jardins privados, campos agrícolas e matas, entre outros espaços verdes existentes na AMP, que numa segunda fase da campanha estão agora a ser visitados, investigados e avaliados, para que se possa perceber as suas características e o grau da ameaça que os afecta.

Neste sentido foi constituído um grupo de trabalho de campo, mas como ainda existem diversos espaços verdes por trabalhar, novos voluntários são bem-vindos. O papel deste grupo consiste na descrição de todos os espaços propostos com algum

detalhe, ao nível das características, dinâmicas locais e potencialidades para o futuro. A informação recolhida estará na base da actividade que será depois desenvolvida pelos grupos de avaliação, que farão uma selecção dos locais a proteger.

Para esta selecção foram constituídos grupos de avaliação dos espaços verdes, um constituído por peritos, um segundo por organizações não-governamentais, um outro por municípios e administração pública e ainda o grupo empresarial.

O papel das autarquias é aqui fundamental já que muitos destes espaços estão ameaçados exactamente pela pressão urbanística que só pode ser travada com o recurso aos PDM's e com a colaboração destas entidades.

Segundo Mafalda Sousa, um dos elementos da Campo Aberto, a campanha teve um arranque difícil pois os objectivos da campanha não foram bem entendidos. Porém, com a adesão da população ao projecto e a forte participação, nomeadamente, com a apresentação das propostas na Internet, tudo foi mudando e à agora uma forte movimentação no sentido de se cumprirem os objectivos que serviram de base ao lançamento da "50 espaços verdes em perigo – 50 espaços verdes a preservar".

Nesta fase do projecto estão a ser desenvolvidas então diversas actividades que serão seguidas da divulgação da lista final dos 50 espaços a preservar e da divulgação massiva dessa mesma lista.

Uma destas actividades está marcada para o próximo sábado e decorre no concelho de Espinho tendo por objectivo dar a conhecer os espaços que foram apontados como necessitados de preservação no concelho, nomeadamente: Castro de Ovil, Parque da Gruta da Lomba, Picadela e Bicha das Sete Cabeças.

## No sábado, em Espinho Passeio ecológico

Sábado, a Campo Aberto organiza um percurso ao Castro de Ovil (Paramos), Parque da Gruta da Lomba/Picadela (Guetim) e Bicha das 7 Cabeças (Silvalde), no concelho de Espinho, guiado pelo botânico João Gonçalves e por Abel Casal Ribeiro, técnico superior de arqueologia da Câmara Municipal de Espinho.

Através destas visitas, pretende-se que os participantes desfrutem de alguns espaços verdes em Espinho, estimulando-se uma relação mais equilibrada entre o homem e o ambiente, e potenciando os recursos naturais e patrimoniais

existentes.

As inscrições são obrigatórias e limitadas, sendo o transporte efectuado em automóvel individual segundo um esquema de boleias partilhadas ou comboio. O almoço será no Parque da Picadela (para piquenique) ou no Restaurante Grelha (em Guetim), à escolha do participante.

O pedido de mais informações e as inscrições devem ser efectuadas para Lúcia Fernandes (luciaof@gmail.com / 938 667 625) ou Mafalda Sousa (936 459 045).

## A um "buraco negro" com Nuno Markl (no comando do Planetário)

# "Assustadora" viagem

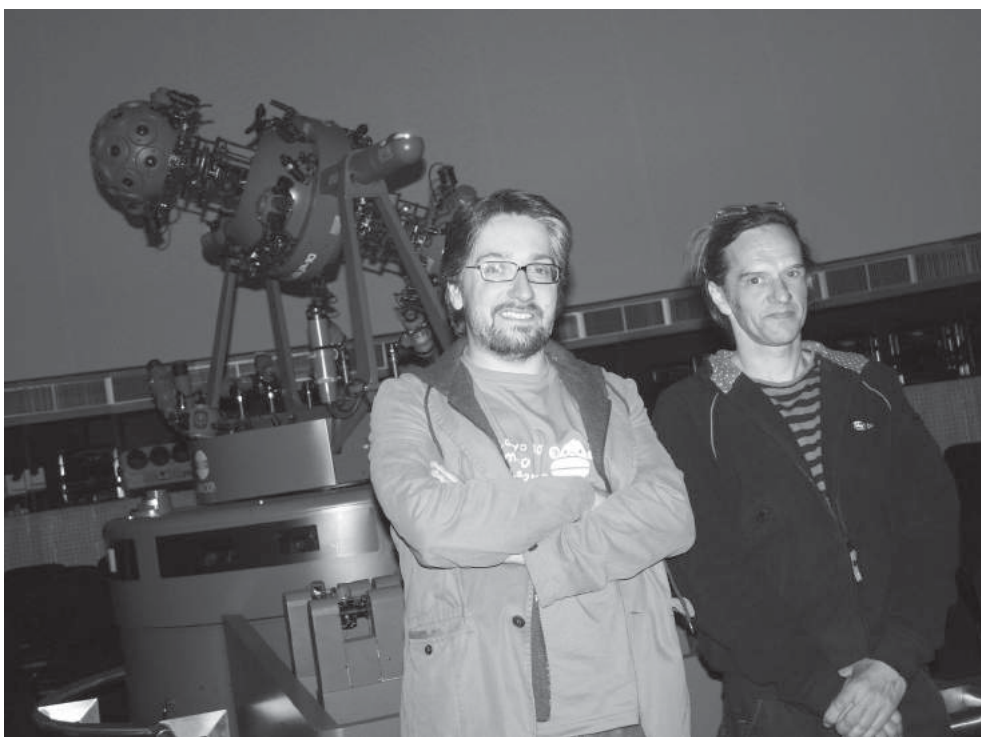
Na tarde de sábado, tal qual uma nave espacial, o Planetário de Espinho levantou voo e partiu em busca de buracos negros tendo ao comando um perigoso e assustadoramente inexperiente piloto (Nuno Markl) que levou o público numa divertida viagem pelo espaço na antestreia da sétima sessão produzida pelo Centro Multimeios, que tem banda sonora de Alexandre Soares.

A viagem foi longa e atribulada, pois o destino era distante e incerto e o painel de controlo da nave tinha muitos, demasiados, botões coloridos que muitas vezes induziam o piloto em erro... A antestreia da nova sessão do Planetário que decorreu na tarde de sábado foi um sucesso que contou com a presença dos responsáveis pela sua concretização.

A sessão relata então uma viagem a um buraco negro tendo como narrador o humorista Nuno Markl, cuja voz é impecavelmente acompanhada pela banda sonora composta por Alexandre Soares (ex-Três Tristes Tigres e ex-GNR) que ajuda na criação de um ambiente de expectativa e suspense, dando consistência à história cujo argumento foi concebido por Paula Castro Rosa e realização é da responsabilidade de Francisco Costa. Fazem também parte da equipa coordenada por António Pedrosa: Lina Canas, Nuno carvalho, Marco Silva, Nuno Esteves e Pedro Borges.

Sobre a experiência de narrar textos científicos para um Planetário, Nuno Markl revela ter aceite de imediato o desafio que lhe foi lançado, até porque gosta de experiências novas e inesperadas, "sejam elas falar num planetário ou dançar tango na televisão".

Quanto à vertente científica, embora reconhecendo que navegava no escuro, Nuno Markl revela ter interesse por esta coisas, recordando



que não perdia um episódio da série "Cosmos" de Carl Sagan. E porque a sessão tem um carácter didáctico e se dirige a um público jovem, o humorista não resistiu em lhe dar um toque pessoal que de tão sinistro se torna divertido.

Exactamente porque esta viagem é de teor científico, mas conduzida por Nuno Markl, Alexandre Soares não teve a tarefa facilitada já que a banda sonora tem de servir de acompanhamento, harmonizando-se e nunca se sobrepon-

do ao conteúdo. Alexandre Soares revela que gostou do resultado final e do processo que a ele conduziu, já que todas as fases da sessão foram sendo construídas à medida que esta ia crescendo. E o resultado deste trabalho de equipa é então uma sessão de 30 minutos que pode ser apreciada todos os sábados, domingos e feriados, pelas 16 horas, no Planetário de Espinho que está pronto para levantar voo.

Sandra Soares

## Semana cultural em Guetim

A Associação de Pais e Encarregado de Educação do Jardim-de-Infância de Guetim (APEEJIG), com o apoio das educadoras daquele estabelecimento de ensino, a Biblioteca Municipal de Espinho e o Cinanima, vai realizar segunda-feira, a "Semana Cultural", nas instalações do Jardim-de-Infância.

Eis o programa: até segunda-feira, decorre a Feira do Livro; amanhã, sexta-feira, pelas 9 horas, actividades com as crianças orientadas por Lurdes Couto. segunda-feira, às 13.30 horas, exibição de filmes do CINANIMA.

## Teatro no AdE

Neste fim-de-semana, o Auditório de Espinho recebe dois espectáculos no âmbito do Festival de Teatro Vinte e Sete, são eles a peça "Ibéria - A Louca História de uma Península", pelo Peripécia Teatro, amanhã à noite e Molière, pelo Teatro das Beiras, no sábado.

Os espectáculos são pelas 21.30 horas, com bilhetes a cinco euros, havendo descontos para maiores de 65 e menores 25 anos.

## Debate da JSD

Conforme o jornal **Defesa de Espinho** já revelou, realiza-se amanhã a conferência "A Social-Democracia e a Juventude", com a presença de Pedro Passos Coelho e de Hermínio Loureiro.

A sessão promovida pela JSD de Espinho (presidida por Filipe Barbot) está reservada para o Hotel PraiaGolfe (às 21.30 horas).

## PCP evoca efeméride

Estão abertas as inscrições para o almoço comemorativo do 34.º aniversário do 25 de Abril, promovido pelo PCP e a realizar no restaurante do Centro Social Luso-Venezolano (em Nogueira da Regedoura).

As inscrições decorrem na sede do PCP (na Rua 8 – Espinho), ou pelos telefones 227340124 e 964283777.





## OPINIÃO DISCURSO DIRECTO

Paulo Geraldo

### As asas

*A vida é breve, a alma é vasta: Ter é tardar.*  
(Fernando Pessoa, Mensagem)

Um homem demora muito tempo a fazer-se. Não somos como aqueles passaritos que se soltam na imensidão dos céus pouco tempo depois de terem visto a luz.

Trazemos em nós uma semente que demora a germinar, que gasta nessa tarefa muitos anos de silêncio e agitação, que se desenvolve, quase sem darmos conta, enquanto andamos entretidos com as nossas actividades.

É assim, decerto, porque está destinada a dar um fruto muito maior que o do pássaro.

Temos, sem dúvida, uma alma: raciocinamos, temos sede de conhecer, somos capazes de amar e de escolher.

Um animal come necessariamente, se tiver fome e o alimento estiver ao seu alcance. Um homem, nas mesmas circunstâncias, pode não o fazer. Porque, por exemplo, resolveu fazer dieta. Ou porque escolheu dar o seu alimento a outro que tinha mais fome do que ele.

Tem a possibilidade de viver de acordo com outros critérios.

Há muitos séculos que chamamos alma a esse não-sei-quê que faz parte de nós e nos permite viver num plano superior ao das coisas simplesmente materiais.

É como se possuíssemos uma espécie de asas.

Sabemos apreciar um sofá confortável, um sono reparador, um bom bife com batatas fritas, um banho no mar quando está calor. Mas precisamos de mais do que isso. E damos por nós a perguntar "porquê?", ou a discutir ideias. E descobrimos que há qualquer coisa – não feita de células ou moléculas – que nos comove e nos atrai numa paisagem, num gesto de heroísmo, num poema, na música.

Há uma beleza e um bem que não são feitos de nada que se possa tocar. Que não estão nas coisas, embora as coisas nos levem a eles. E percebemos que estão ao nosso alcance. Que existem para nós e nós para eles.

Aquilo que é apenas material – acabamos sempre por o descobrir – sabe a pouco e não nos enche as medidas. Mas leva tempo a chegar aí.

Leva tempo até percebermos, por exemplo, que existe uma paz que não é a paz das coisas, mas sim uma harmonia interior que resulta de um comportamento correcto. E que é esse o género de paz que nos interessa; que não nos basta aquela paz que é feita somente de ausência de vento ou de guerra.

E também demora até que compreendamos bem a dor. Até entendermos que as dores da alma – a solidão, a injustiça, o remorso... – são bem piores do que uma dor de dentes ou do que um braço partido.

Um homem leva muito tempo a fazer-se porque é preciso que se prepare para se movimentar à vontade no campo do espírito. Tem de crescer não apenas corporalmente. Deve atingir uma envergadura que ultrapassa em muito o âmbito das coisas materiais. Deve fazer-se... homem.

É um caminho já de si longo. Ainda por cima, cometemos com frequência a burrice de termos medo de ganhar asas. De largar um pouco esses outros bens – mais pequenos, mais baixos, mais... animais. É olhar e ver como muitas vezes nos afadigamos correndo atrás da posse de bens materiais e dos prazeres que não são senão para o corpo e de que também gostamos.

Ter, gozar, comprar, comprar... Ter, ter, ter. Mas sucede que o ter e o comprar e o gozar – usados de um modo exagerado, como fazemos – nos atrasam. Perdemos tempo.

Quem vive obcecado com a posse de prazeres e bens materiais não tem acesso aos prazeres da alma. Passa ao lado do bem e da beleza e do amor. Porque escolheu um nível para a sua vida – o mais cómodo – e escolher uma coisa é sacrificar as outras. Não é possível alcançar o topo da montanha e, simultaneamente, permanecer deitado à sombra lá em baixo.

Portanto, apressemo-nos. Pois, como escreveu o poeta, ter é tardar...



*A manhã de segunda-feira foi diferente para três turmas da Escola EB 2.3 Sá Couto, que aprenderam algumas noções básicas do que fazer em caso de emergência. Uma iniciativa realizada no âmbito da área de Projecto do 6.º O, que contou com a colaboração do pai de uma das alunas, elemento do corpo operacional da Cruz Vermelha.*

Sandra Soares

Fotos SS



## Cruz Vermelha na EB 2.3 Sá Couto

### Aprender a socorrer

O 6.º O escolheu a saúde como tema da disciplina de Área de Projecto que tem como professores responsáveis Regina Coelho e Simplício Guimarães e com a colaboração dos quais tem desenvolvido diversas actividades relacionadas com alimentação, hábitos de vida e saúde.

Aproveitando que o pai de uma das alunas desta turma é elemento do corpo operacional da Cruz Vermelha e dando resposta a algumas curiosidades e ao interesse evidente dos alunos

por este assunto, foi também organizada uma palestra sobre Suporte Básico de Vida para a qual foram convidadas mais duas turmas.

Assim, na manhã de sexta-feira cerca de meia centena de jovens ouviu atentamente, no polivalente da EB 2.3 Sá Couto, o pai da colega a dissertar sobre as melhores atitudes a ter quando alguém se magoa, um familiar se sentem mal ou presenciam um acidente na estrada.

Por entre perguntas e respostas e a projecção de diapositivos, os jovens foram tomando consciência de que algumas atitudes que se tomam habitualmente não são as mais correctas. Falou-se ainda dos números de emergência – 112 (urgência médica) e 117 (protecção da floresta) – assim como da utilidade de ter os números da polícia e dos bombeiros sempre à mão. Quando se pede ajuda deve-se dar sempre o nome, morada (com referências), o que aconteceu, quem é a vítima, número de vítimas e o

nosso contacto, caso seja necessário mais esclarecimentos.

No final da palestra todos garantiram terem apreendido muito. A Mafalda e a Jessica do 6.º O explicaram mesmo já terem vivido alguns casos de doença na família, mostrando-se satisfeitas por saberem agora como agir, o mesmo pensa o Tiago que teve uma participação activa na iniciativa já que foi o "desmaiado" de serviço.

Mas não foi só a turma organizadora que gostou da iniciativa, a Isabel do 5.º A, uma das mais atentas, garantiu ter aprendido muito e os seus colegas André e Luís □ gostaram de saber a posição correcta em que se deve colocar uma pessoa quando esta desmaia.

Em resumo, ao final da manhã aqueles alunos da EB 2.3 Sá Couto eram jovens mais esclarecidos e preparados para ajudar numa situação de emergência.



Belmiro Rocha, presidente da Associação de Pais da Escola N.º 2 de Espinho

## "Novo pavilhão será uma mais-valia"



*As obras da nova cantina da Escola do Ensino Básico N.º 3 de Espinho iniciaram-se há cerca de um mês a esta parte. O empreiteiro colocou os taipais e deu início aos trabalhos, mas muito pouco se tem visto, para além disso, até esta altura, numa obra que deverá estar concluída até Julho próximo. A Associação de Pais e Encarregados de Educação daquele estabelecimento de ensino está preocupada, mas mantém viva a esperança de que a obra vai estar pronta dentro dos prazos estabelecidos.*

Manuel Proença

O presidente daquela Associação, Belmiro Rocha, em entrevista ao jornal **Defesa de Espinho** fala sobre a obra que "peca por tardia" mas que traduz "uma mais-valia na dinâmica, organização e qualidade do ensino preconizado". Para Belmiro Rocha nesta altura "fica a faltar o arranjo do espaço de recreio e jogos, instalação de um campo de basquetebol (multimarcações), parque infantil com equipamentos adequados para os estudantes do Jardim-de-Infância".

– **A Escola do Ensino Básico N.º 2 de Espinho irá dispor, em breve, de um novo pavilhão (cantina). O que pensa a Associação de Pais (AP) sobre este novo equipamento?**

– É um bem essencial e imprescindível, desejado por todos os pais e encarregados de educação há muito tempo. Peca por aparecimento tardio, pois a sua inexistência prejudicou a igualdade de oportunidades e de condições de ensino, nomeadamente entre os estudantes do 1.º Ciclo do Ensino Básico (CEB) de Espinho. O equipamento previsto, traduz uma mais-valia na dinâmica, organização e qualidade do ensino preconizado.

– **Porque demorou tanto tempo a ser iniciada a obra?**

– Porque inicialmente a Autarquia estava a prever instalar um tipo de equipamento, semelhante ao utilizado na Festa da Cerveja, que não tinha as características e a qualidade pretendidas ao fim que se destinava. Como houve alteração, para melhor, implicou um conjunto de procedimentos diferentes (actos públicos – concurso) que implicaram maior burocracia, logo mais tempo gasto até que o mesmo pudesse arrancar.

Apesar desta obra ter arrancado tarde, a 17 de Março, acreditamos que estará concluída no prazo previsto em 'Diário da República', que são quatro meses (Julho), pois se assim não for o arranque do novo Ano Escolar (2008/2009) estará altamente comprometido, trazendo não só problemas para os estudantes, como graves problemas para os pais e encarregados de educação.

– **Quais são as mais-valias deste novo equipamento?**

– Permite oferecer refeições (almoçar na escola) a todos aqueles que o desejem, coisa que neste momento não é possível, o que tem causado enormes problemas aos pais, nomeadamente em termos de segu-

rança, logísticos e financeiros; permite proporcionar mais e melhores espaços educativos, com o acréscimo de mais quatro salas de actividades; permite mais 'conforto e saúde', pois com a cobertura que vai unir todos os edifícios escolares, por exemplo, os estudantes não se molham quando chove, logo dá mais protecção.

– **O que irá beneficiar com o novo horário a ser implementado naquela escola no novo ano lectivo?**

– Segundo se preconiza, o horário normal tem vantagens pedagógicas sobre o horário desdobrado (actualmente praticado). Estas vantagens assentam essencialmente na melhor distribuição da carga horária das sessões lectivas ao longo do dia. Desta forma, estaremos mais próximos de oferecer aos pais e encarregados de educação, o definido pelo Ministério da Educação, relativamente à filosofia organizacional "Escola a Tempo Inteiro", colocando em igualdade de circunstâncias os estudantes de 1.º Ciclo do Ensino Básico do concelho.

– **Com a construção do pavilhão, o recreio (espaço amplo para as crianças brincarem), irá perder!...**

– Iremos perder algum espaço de recreio, mas também está prevista a diminuição do número de estudantes de 500 para aproximadamente 400, por força da saída de sete turmas e previsão de entrada, à semelhança dos anos anteriores, de três turmas. Recordamos que, ficando 400 estudantes, destes, aproximadamente 100 são do Jardim-de-Infância, pelo que a hora de recreio é desfasada dos restantes 300. A Associação de Pais e Encarregados de Educação entende que, após o funcionamento do novo equipamento, ainda pode ser feita mais alguma coisa no sentido do aproveitamento integral do espaço sobran-

– **Há mais alguma coisa (equipamento) que faça falta na Escola?**

– Depois de termos a Biblioteca/Centro de Recursos (que foi inaugurada no ano passado) e de estar a funcionar o Pavilhão e Coberturas entre Pavilhões, fica a faltar o arranjo do Espaço de Recreio e Jogos, instalação de um campo de basquetebol (multimarcações), parque infantil com equipamentos adequados para os estudantes do Jardim-de-Infância.

– **Quais são os objectivos da vossa Associação para o resto do ano lectivo?**

Para além do cumprimento das actividades que temos planeadas, queremos ver concluída até Julho a "obra" e preparar, da melhor forma possível, o arranque do próximo ano lectivo.

– **Quais as iniciativas que irão levar a efeito?**

– Manter as reuniões com as entidades envolvidas, para uma monitorização e avaliação constante do que está a decorrer. Realizar actividades no sentido de Comemorar o Dia Mundial do Livro, o Dia Mundial do Não Fumador, Dia Mundial da Criança, elaborar o Boletim Informativo do terceiro período e colaborar na festa de final de ano; colaborar na realização de dois simulacros, relativos à execução dos Planos de Evacuação. E, obviamente, começar desde já, a preparar o arranque do próximo ano lectivo, por exemplo abordar com o Conselho Executivo do Agrupamento e com a Câmara Municipal de Espinho a questão do Complemento de Apoio à Família (CAF), nomeadamente das 8 às 9 horas e das 17.30 horas às 19 horas; assim como solicitar a resolução do estacionamento do lado esquerdo na Rua 22 (entre as Ruas 29 e 33) que não deveria existir, sendo substituído por zona de cargas e descargas para a Feira, uma vez que aquela rua deveria estar o mais desimpedida possível por motivos de segurança e execução dos Planos de Emergência em situação de acidente ou catástrofe.

– **O que pensam sobre a Carta Educativa e a sua implementação?**

– A Associação de Pais e Encarregados de Educação teve oportunidade de participar na sua elaboração, acompanhar e intervir, nomeadamente no âmbito do Conselho Municipal de Educação e, ponderando os aspectos positivos e negativos da mesma, votou favoravelmente.

– **E dos centros escolares?**

– São importantes, desde que sejam sempre tidos em conta aspectos de segurança, qualidade, localização, equidade, acessibilidades, etc..

É altura de recuperar o tempo perdido. Fomos dos últimos concelhos a submeter a Carta Educativa para aprovação, o que quer dizer um possível atraso na vinda de verbas para os mesmos. Estando aprovados, depois vem a fase mais importante: a fase de acompanhamento, monitorização e avaliação da implementação para introduzir medidas correctivas, se for necessário, em tempo útil.



## Escolas de visita à biblioteca

O Dia Mundial do Livro e do Direito de Autor é comemorado, desde 1996 e por decisão da UNESCO, a 23 de Abril, dia de São Jorge e para assinalar esta data a Biblioteca Municipal de Espinho decidiu enviar um convite especial às escolas para que visitem a exposição "Vidas com Livros", patente no seu edifício sede.

A exposição documental intitulada "Vidas com Livros", promovida pela Biblioteca Municipal da Póvoa de Varzim com o objectivo de dar a conhecer o percurso e a experiência de personalidades ligadas aos livros, à escrita e à leitura, estará patente até dia 30.

Esta exposição é uma biografia de Domingos Lima – Livreiro da Lello. A Livraria Lello foi eleita a terceira mais bela do mundo pelo jornal Inglês "The Guardian" tal como referência o actual proprietário, Antero Braga, "É um motivo de orgulho para os portugueses e aumenta a nossa responsabilidade".

Neste âmbito, foi endereçado o convite a todas as escolas para visitarem durante a semana de 20 a 24 de Abril durante o horário normal de funcionamento, a referida exposição. A visita será orientada por um técnico da biblioteca. As marcações deverão ser feitas junto da Biblioteca Municipal.

## Comédia no Multimeios

É já no sábado, a partir das 22 horas, que a Sala Polivalente do Centro Multimeios recebe a saga intitulada "Canal Rural", espectáculo teatral onde se dá a conhecer a vida de quatro jovens provenientes do mundo rural que tentam salvar o mundo da sua destruição.

O Canal Rural é levado a palco "com grande realismo e profissionalismo" por quatro jovens (sem dentes e unhas por cortar à mais de... o Verão passado) provenientes do mundo rural (como toda a gente sabe é um mundo e uma realidade paralela à nossa!) que levam ao palco sketches baseados nesse mundo virtual (estórias estúpidas e sem sentido).

O espectáculo conta com Telmo Ramalho (finalista do programa "Aqui há Talento"), Miguel Romano, Francisco Torres e David Panta.

## Grupo Semente em assembleia

Nos termos dos seus estatutos, o Grupo Cultural e Recreativo Semente convoca os seus sócios efectivos, honorários e auxiliares para uma Assembleia-Geral Ordinária, a realizar no próximo sábado, pelas 21.30 horas, na sede social da colectividade.

Da ordem de trabalhos da reunião constam a leitura, discussão e possível aprovação das contas, a análise das secções em actividade, a análise da situação do seguro do Grupo, entre outros assuntos de interesse para a colectividade.

## Cônsul francês entrega diplomas na Laranjeira

Foto SS



## Delícias de Bordéus

*Um apetitoso jantar com delícias tradicionais da região de Bordéus deu um toque diferente e simpático à cerimónia de entrega dos diplomas DELF obtidos por um grupo de alunos da Escola Secundária Dr. Manuel Laranjeira e entregues pelo Cônsul Geral de França, Philippe Barbry.*

Sandra Soares

Com o objectivo de receber de forma acolhedora e simpática o Cônsul Geral de França, Philippe Barbry e a esposa, que se deslocaram propositadamente à secundária Dr. Manuel Laranjeira, a secção francófona daquela escola, em colaboração com os cursos de educação e formação e a restante comunidade educativa, organizou um simpático repasto na cantina da instituição de ensino espinhense.

O espaço, decorado a preceito, estava transformado num autêntico restaurante com o serviço de mesa do jantar a ser assegurado com todo o profissionalismo pelos jovens dos cursos de bar e mesa da escola, supervisionados pelos seus professores.

Foi gratificante e uma deliciosa tarte de salsa serviram de entrada, seguiu-se um tourin (sopa), entrecôte à moda de Bordéus e cannelés com gelado, tudo acompanhado com um bom vinho daquela região francesa, assim ficou composta a ementa que agradou a todos os presentes, incluindo os convidados de honra, nomeadamente: o Cônsul Geral de França, Philippe Barbry e a esposa, António Leite, director regional adjunto da Educação do Norte (DREN), o vereador Manuel Rocha da Câmara Municipal de Espinho, Valérie Bello, adida cultural do Consulado Geral de França, Rui Torres, presidente da Junta de Freguesia de Espinho, Arcelina Santiago, directora do Centro de Formação das Escolas do Concelho de Espinho, Lino Alberto, presiden-

te da Cerciespinho e engenheiro Monteiro em representação da Associação de Pais e Encarregados e Educação.

No final do repasto a presidente do Conselho Executivo da escola, Maria Ricardo, elogiou a iniciativa, agradeceu a presença de todos, em especial dos pais e realçou o trabalho desenvolvido pela secção francófona, trabalho também realçado pelo representante da DREN para quem esta é uma prova de que se fazem coisas muito interessantes dentro das escolas que também devem ser mostradas à opinião pública.

O cônsul, que falou em francês, explicou que as secções nas escolas são uma prioridade do consulado que assim pretende ajudar a manter viva a língua francesa em Portugal, um elemento que pode ser uma mais-valia num qualquer currículo profissional, daí também a sua satisfação por entregar cerca de uma dezena de diplomas DELF a jovens daquela escola.

Os DELF (Diploma de estudos da Língua Francesa) valida competências a nível linguísticos e pode ser efectuado por qualquer interessado, estando dividido em diversos níveis de acordo com o escalão de aprendizagem.

Os jovens que obtiveram os diplomas foram: DELF A1 – Andreia Oliveira, Diogo Couto, João Silva, João Pais, João Oliveira, Nicolau Monteiro, Rui Ribeiro, Mafalda Coutinho, Sara Hespanhol, José Carvalho; DELF B2 – Daniela Rodrigues e Tânia Guedes.



### ADMITE-SE FUNCIONÁRIOS PART-TIME \* FULL-TIME

Para as Lojas:

Espinho Residence – São Félix da Marinha \* Gaia

Cais de Gaia – Gaia

Enviar currículo para: Largo de Arcozelo, n.º 76 – 4405-021 Arcozelo VNG

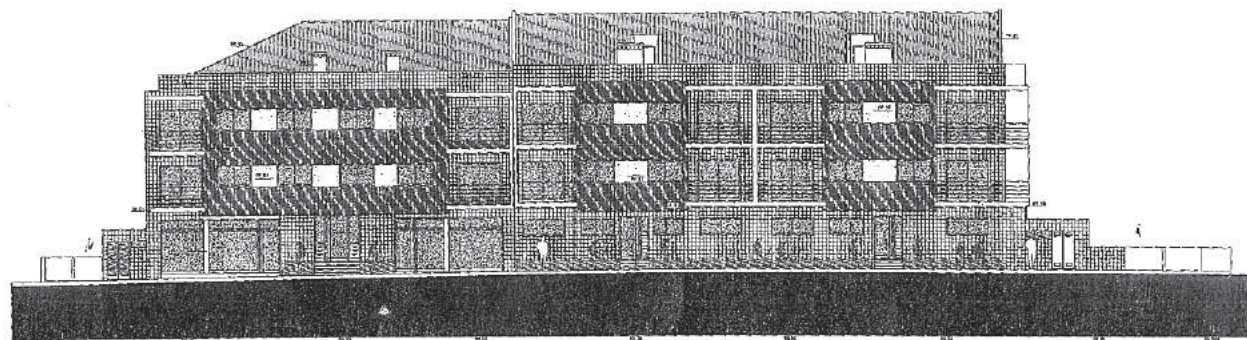
Nas lojas preencha ficha de inscrição (fotografia)

sig.com.pt

## Vende-se - Anta MORADIA NOVA T4

ESCRITÓRIO, GARAGEM PARA 5 CARROS,  
JARDIM, CHURRASQUEIRA. BONS ACESSOS.  
BOM AMBIENTE. BOM PREÇO. O PRÓPRIO.

Tlm. 968 077 932



Já pode visitar o andar modelo dos edifícios *Primavera 3* e *Primavera 4*, junto aos depósitos da água em Nogueira da Regedoura

**T1 - T2 - T3 • T2 e T3 Dúplex**

Com os melhores acabamentos e painéis solares

Visite durante a semana e aos domingos a partir das 15 horas • 917 548 390





## Alunos de Bordéus visitam Manuel Laranjeira

# Em francês nos entendemos

A professora de português Christine Naller, a professora de artes visuais Isabelle Thévenon e o professor de informática Abderrahman El Hajjaji, são três docentes que leccionam num colégio de Bordéus, mas que passaram uma semana em Espinho acompanhando um grupo de jovens alunos da sua escola.

Os franceses já se correspondem com os alunos da secção francófona da Secundária Dr. Manuel Laranjeira há cerca de um ano, tendo surgido agora a oportunidade de um interessante intercâmbio cultural, os jovens franceses passaram cá perto de uma semana e um grupo de alunos portugueses vai em Junho até França.

O grupo chegou no início da passada semana e, apesar do cansaço provocado por uma viagem de autocarro de várias horas, de alguma estranheza e timidez inicial, logo começaram a surgir amizades, solidificadas pelo forte convívio de quem partilha o mesmo espaço, já que os franceses foram acomodados em casa de alunos portugueses.

Houve assim tempo para muito convívio e troca de experiências entre os jovens, mas houve também a oportunidade de enriquecimento cultural através das muitas actividades e visitas efectuadas.

Os franceses assistiram a uma aula de português enquanto língua não materna, leccionada por Lígia Moreira, e a uma aula sobre a história de Espinho, preparada por Filomena Claro, visitaram a cidade de Espinho acompanhados por um guia cedida pela Câmara Municipal e efectuaram outros passeios em Espinho, mas também no Porto e em Gaia, tendo visitado as caves do Vinho do Porto, o Estádio do Dragão e o Museu de Serralves. A semana acabou da melhor forma com uma visita à Quinta Rozés, em Peso da Régua, onde os jovens

e seus professores, portugueses e franceses, se encontraram com o Cônsul Geral de França, Philippe Barbry.

Nesta visita, assim como nas actividades desenvolvidas houve uma grande preocupação em realçar as semelhanças existentes entre as duas escolas e as regiões onde estão instaladas, mas também saltaram à vista algumas diferenças, em especial nos métodos e ensino, com os professores franceses a revelarem admiração pela proximidade do relacionamento entre professores e alunos, pelo desenvolvimento pedagógico dos jovens e pela forma natural e rotineira como a comunidade escolar tira proveito dos seus recursos informáticos e tecnológicos.

No grupo francês sobressaía a diversidade, já que os jovens frequentam uma escola onde estão representadas 47 culturas diferentes, com alunos oriundos de países como a Tailândia, Madagáscar, Senegal, Ruanda, Costa do Marfim, entre muitos outros. No grupo de visitantes apenas se encontrava uma jovem luso-descendente, mas com pai espanhol.

Ainda assim, todos os jovens que estiveram em Espinho, embora oriundos de culturas tão diversas, optaram por ter como terceira língua, além do francês e do inglês (obrigatório), o português que é leccionado nesta escola de Bordéus.

O rico intercâmbio cultural, que permitiu aos jovens portugueses contactarem e receberem em suas casas culturas tão diversas e fazerem amigos com vivências muito diferentes, terá agora continuidade na visita a efectuar a Bordéus, na segunda semana de Junho, onde "os alunos portugueses serão tão bem recebidos pelas famílias francesas, como os jovens franceses o foram cá", garantem os professores.



*A secção francófona da Escola Secundária Dr. Manuel Laranjeira, em funcionamento há alguns anos, proporciona habitualmente diversas actividades aos seus integrantes. Exemplo disso é a visita de alunos de uma escola de Bordéus que aqui passaram alguns dias e que vão receber os estudantes espinhenses em França, no próximo mês de Junho.*

Sandra Soares

### Esmoriz – A 100 mts. da praia vende-se MORADIA T4

c/ 2 suites, 2 salas, garagem p/ 2 carros, aspir. e aq. central, fogão sala, sist. som, jardim.  
Área 345m<sup>2</sup> + Terraços 142m<sup>2</sup> + Arrumos 18m<sup>2</sup>

96 417 7996 - 96 424 7675

### ESPINHO - CENTRO Junto à Rua 19

#### vende-se T4

Área 353m<sup>2</sup> + Terraços 52m<sup>2</sup> + Arrumos 17m<sup>2</sup>  
c/ suite, 3 banhos, salão grande, fogão sala, aq. central a gás e eléctrico, cozinha equipada.

96 417 7996 - 96 424 7675

### ESPINHO - CENTRO Rua 8 e 25 - Frente Estação

#### vende-se T3 - 7.º andar

Virado a sul, nascente e mar  
Totalmente mobilado c/ garagem

96 417 7996 - 96 424 7675

### VIVENDA NOGUEIRA Zona Residencial da Bessada a 3 km de Espinho

4 quartos (2 suites), cozinha e copa c/ 50m<sup>2</sup> antiga portuguesa, c/ fogão de sala, sala comum c/ 90m<sup>2</sup>, aquecimento central, garagem p/ 6 carros, chagão c/ 60m<sup>2</sup>, logradouro, quintal, árvores.

311.000 Euros

Trata o próprio  
938081019 / 808202761 / 964177996

### Atenção! Vende-se T2 e T3

Espinho ao cimo da Rua 19, frt. Centro Luso-Venezolano, junto ao IC24, a 5 min. Espinho.

T2 p/ habitar, c/ área 95,80m<sup>2</sup>, l. garagem – 82.300 euros  
T3 p/ habitar, c/ área 120,75m<sup>2</sup>, garagem 25,03m<sup>2</sup> – 104.750 euros

### Espinho - Zona Industrial

#### Aluga-se ou vende-se

Armazém c/ duas frentes – Pé dto. 8 mts., c/ 650m<sup>2</sup> + 32m<sup>2</sup> de escritório

### Espinho - Centro – R. 23, j/ ao Tribunal

T2 no 2.º andar, piso em madeira, cozinha placa/forno, pré-instalação aq. central, despensa, garagem individual c/ arrumos, c/ elevador.  
Preço: 126.000 euros

#### Aluga-se ou vende-se LOJA

Rua 8 – Espinho – Centro  
(em frente linha comboio) com 130m<sup>2</sup>, mezanino 75,20m<sup>2</sup>, logradouro 42m<sup>2</sup>

### Espinho Loja

#### Aluga-se ou vende-se

Ruas 37/14  
Com 102,20m<sup>2</sup> - Cave 59,20m<sup>2</sup>

#### Espinho Escritório

Com 63m<sup>2</sup>  
Aluga-se ou vende-se  
2.º piso - Edifício S. Pedro





## No Casino Gastronomia

No próximo sábado, o Casino de Espinho rende-se aos sabores da gastronomia da Costa Azul e apresenta, em parceria com o restaurante "A Escola" de Alcácer do Sal, um sugestivo menu que promete deliciar todos quantos elejam o restaurante Baccará para um jantar repleto das melhores iguarias da cozinha portuguesa.

Nas entradas, sete deliciosas opções compõem o menu: empada de coelho bravo, queijo de entorna, salada de bacalhau com grão, chouriço de sangue frito, pezesinhos de coentrada, pimentos desfiados e burras de porco encetam uma degustação única, com ingredientes seleccionados para proporcionar os melhores momentos à mesa. O tradicional ensopado de cherne e batata de reboião com costelinhas são as duas sugestões de pratos quentes que dão o mote para uma viagem por terras sadinas, acompanhada por vinhos maduros – tintos e brancos – e a terminar com uma deliciosa tarde de pinhão, os típicos fidalgos de Setúbal ou a doce encharcada, levando os melhores sabores da Costa Azul a um dos melhores lugares da Costa Verde.

Como complemento de uma degustação única, aquela noite conta ainda com o espectáculo "Ivan, o Bobo", num misto de coreografias de *ballet* russo, *folk* e influências da música cigana que levam até ao Casino momentos de cor, ritmo, animação e fantasia. Após o espectáculo, é hora de dar a vez aos clientes, que podem dançar na pista do Baccará com as músicas do mundo dos *All in One* e dos *Speed*.

## Iniciativa do Clube do Património Jogos medievais (de tabuleiro) na Sá Couto



Durante uma semana (de 7 a 11 de Abril) os alunos da Escola EB 2/3 Sá Couto tiveram oportunidade de experimentar variados jogos de tabuleiro, cuja origem remonta, em alguns casos à Idade Média e, noutros, aos romanos e aos árabes. A iniciativa do Clube do Património

daquela escola, em articulação com o Museu Alberto Sampaio, de Guimarães, teve a preciosa colaboração do Centro de Recursos Educativos/Biblioteca, local onde decorreram os jogos, que contaram com grande adesão e entusiasmo por parte dos alunos.

## No Festival Tucátulá Bailado e música

No âmbito do Festival Tucátulá, o Auditório da Junta de Freguesia de Espinho recebe amanhã pelas 21.30 horas um concerto protagonizado pelo coro e orquestra da Tuna Musical de Anta.

No domingo pelas 18 horas, no mesmo local, sobe ao palco "Caminho para a Dança", criação de Alexander Vorontsov para a Escola de Bailado Giselle. Uma aula de ballet aberta ao público, em que se mostra o suor de uma vida de esforços e de luta, a busca da perfeição e do controlo. Revela-se não uma coreografia, mas aquilo que é a vida diária de um bailarino!

E a dança continua a reinar no decorrer da próxima semana com a apresentação de "Giselle de Pés Descalços", criações de Eva Ramirez, Carlos Luís Gaio e Margarida Ferreira para a escola de bailado Giselle.

Este espectáculo nasceu da vontade de dar voz a novos corpos aproximando jovens bailarinas ao seu futuro público. Os criadores escolheram as classes de contemporâneo para desenvolver este projecto que sobe ao palco do auditório da Junta de Freguesia de Espinho na quinta-feira, pelas 21.30 horas.

Entretanto e por motivos alheios ao Tucátulá, o espectáculo "Concerto em sintonia maior", promovido pela Onda Poética em homenagem à Academia de Música de Espinho e que conta com a participação de músicos, alunos daquela instituição, foi adiado para o dia 3 de Maio, decorrendo no Auditório de Espinho.

O festival Tucátulá é uma iniciativa que a Câmara Municipal de Espinho promove de 1 de Março a 3 de Maio e que reúne 22 iniciativas da área do teatro, da dança, da música, poesia e artes visuais, promovidas em estreita colaboração com os agentes culturais espinhenses.

## Jacinta no Europarque (dia 25)

# Defesa de Espinho oferece bilhetes

Esta marcada para o próximo dia 25 a apresentação de uma das mais promissoras vozes do jazz a nível internacional – Jacinta. A portuguesa apresenta no Europarque, no dia em que se comemora a revolução de Abril, um espectáculo que tem por base as canções de

Zeca Afonso. Os bilhetes para o espectáculo (às 21.30 horas do feriado) têm o valor de dez euros e já estão à venda, mas o jornal **Defesa de Espinho** volta a ter um presente para os seus leitores oferecendo bilhetes duplos às cinco primeiras pessoas que contactem a redacção do

jornal. Entretanto, o espectáculo com a fadista Joana Amendoeira que estava marcado para a noite do próximo sábado foi adiado por motivos alheios aos organizadores da programação da sala, devendo ser anunciada em breve a nova data do espectáculo.



Salvé 15/04/2008

Fiz anos no dia 15 de Abril.  
Se vós me conheceis  
dizei-me quem sou. Sou português.

*Esposa, filhos e netos*

PELES - VISON - RAPOSA - ASTRAKAN



Quer transformar, actualizar,  
limpar ou conservar  
os seus casacos? Contacte-nos!

Av.ª Central Sul, 1437 - Paramos - Espinho  
220808339 / 917232793 / 227311893 (fax)

Compramos todos os artigos em:

**OURO \* PRATA \* JÓIAS**  
**CAUTELAS DE PENHOR**

*Pagamos melhor e a dinheiro*

2.º E ÚLTIMO ANDAR • HONESTIDADE - SIGILO - PRIVACIDADE

Rua 23, n.º 174 - Edifício S. Pedro - Sala Y - ESPINHO • Tlm.: 96 587 98 72





Na Nave Polivalente

## "Desconhecido" vence EuroTour de matraquilhos

A equipa "Desconhecido", de Sobrado (Valongo), foi a grande vencedora do EuroTour de Aveiro, em matraquilhos, que decorreu este fim-de-semana na Nave Polivalente.

Os valonguenses derrotaram, na final a equipa BPS de Penafiel, por 3-1 (sets). Na terceira posição ficou a equipa conimbricense Ocean's

Bar, e em quarto lugar, os Bons Amigos, de Lordelo (Paredes).

O EuroTour de matraquilhos ficou marcado pela competitividade, desportivismo e pela forma equilibrada como foram disputados os encontros, com alguns dos jogos a durarem mais de duas horas.

A prova contou com a participação de 64 equipas (algumas das melhores equipas do País), com representantes dos distritos do Aveiro, Porto, Braga, Coimbra, Leiria, Faro, Viana do Castelo e Lisboa.

**Manuel Proença**



Com França  
já à vista...

## A aventura de Mário Cales em scooter até Pequim



*"Trocar as velas das naus pelas rodas de uma scooter, para acordar nos corações lusos a audácia adormecida por velhos do Restelo." E foi junto do monumento alusivo aos Descobrimentos, em Lisboa, que Mário Cales encetou, no domingo, "uma viagem espiritual, guiada pela intuição ao som de mothership" até Pequim, depois de uma partida simbólica (ao nascer do Sol) no átrio do Mosteiro de Leça do Balio (Matosinhos).*

Depois de 2000 quilómetros (em três dias) até Valência, o colaborador fotográfico do jornal **Defesa de Espinho** arrancou ontem para Barcelona, seguindo hoje para Perpignan – Renne-le-chateau.

Uma aventura de trinta mil quilómetros até à China, montado numa scooter, atravessando onze países europeus e oito do Médio Oriente e Ásia, numa tentativa de marcar presença no Europeu de futebol a realizar na Suíça e na Áustria e nos Jogos Olímpicos de Pequim.

"Apesar do grande apoio – que agradeço reconhecido – que tenho dos meus patrocinadores, nenhum desses apoios é financeiro. Como não tenho familiares em administrações ou cargos políticos relevantes, necessito de ajuda para completar a viagem a que me proponho. O valor obtido com a venda do meu pequeno automóvel não é suficiente para concretizar todo o projecto. Só para entrar na China é necessário o dobro do que disponho para toda a viagem... Assim, irei até onde o dinheiro me permitir."

No entanto, "as crónicas publicadas nas revistas Scooting magazine, Motojornal e Fotodigital darão origem a um livro cujos royalties serão oferecidos aos paraolímpicos portugueses."



# PIMPOLHO

O Viagra apareceu  
em Portugal há uma década...

... mas deve haver  
algum extravio ou  
aplicação errada...

© José Sarmiento • 626  
... a população só aumentou  
nos frangos, nos coelhos,  
nos leitões!!!...



«Defesa de Espinho» – 3968 – 2008-04-17 (2.ª publicação)

**finanças**  
DIRECÇÃO-GERAL DOS IMPOSTOS

DF DE AVEIRO

SERVIÇO DE FINANÇAS DE ESPINHO

## EDITAL/ANÚNCIO

### PROCESSO DE EXECUÇÃO FISCAL N.º 0078200401010115 e Apenso

ARMANDO CARNEIRO COSTA, Chefe do  
Serviço de Finanças do Concelho de Espinho.

Faço saber que, nos termos do Artigo 192.º do Código de Procedimento e de Processo Tributário, por este Serviço de Finanças do Concelho de Espinho, correm éditos de trinta dias citando António Manuel Dias da Silva, NIF 182773825, com última residência conhecida no Conj. Hab. Carcavelos, Bloco 2, Ent.ª B, 2.º andar, casa 24, 4550-092 Matosinhos, para no prazo de trinta dias, seguintes aos dos éditos, contados a partir da data da segunda publicação deste anúncio, pagar na Tesouraria de Finanças do Concelho de Espinho, mediante guias a solicitar neste Serviço de Finanças, a importância de Euros 3.350,73 (três mil trezentos e cinquenta euros e setenta e três centimos), acrescido de juros de mora e custas, proveniente de IVA e COIMAS FISCAIS, ou no mesmo prazo de trinta dias, deduzir Oposição, requerer o pagamento em prestações, excepto nos impostos repercutidos a terceiros, ou requerer a dação em pagamento.

Faço ainda saber que, por este Serviço de Finanças de Espinho, correm éditos de 20 dias CITANDO, os credores desconhecidos e sucessores não habilitados dos preferentes, nos termos do n.º 2 do artigo 239.º do C.P.P.T., para no prazo de 15 dias, apresentarem reclamação de créditos referente ao processo de execução fiscal n.º 0078200401010115 e Apenso por dívida de IVA e COIMAS FISCAIS, em que é executado António Manuel Dias da Silva, com última residência conhecida em Conj. Hab. Carcavelos, Bloco 2, Ent.ª B, 2.º andar, casa 24, 4550-092 Matosinhos.

Findo o prazo dos éditos acima referidos, faz-se saber que no dia 28 de Julho de 2008, pelas 10h30, neste Órgão de Execução Fiscal (Serviço de Finanças de Espinho), se há-de proceder à venda por propostas em carta fechada do bem abaixo designado, penhorado a António Manuel Dias da Silva, com última residência conhecida em Conj. Hab. Carcavelos, Bloco 2, Ent.ª B, 2.º andar, casa 24, 4550-092 Matosinhos, para pagamento dos impostos acima mencionados.

### BEM IMÓVEL

**Verba Única** – Casa de r/c e 1.º andar destinada a habitação, com quintal e uma dependência coberta, tendo no r/c 5 divisões e no 1.º andar 4 divisões e hall, sita na Rua da Boa Nova, n.º 125, Silvalinho, com a área bruta dependente de 6,000m2 e área bruta privativa 142,650m2, inscrito em nome de António Manuel Dias da Silva e sob o artigo 722, urbano da freguesia de Silvalde, descrita na Conservatória do Registo Predial de Espinho sob o n.º 235/89, com o valor patrimonial de Euros 44.750,00.

O valor base para a venda corresponde a 70% que é de Euros 31.325,00, calculado sobre o valor apurado nos termos da alínea a) n.º 1 do artigo 250.º do CPPT, não sendo consideradas propostas de valor inferior.

Acresce IMT e Imposto de Selo à taxa legal.

A abertura das propostas far-se-á no dia e hora acima designados pelo que as mesmas terão de ser apresentadas neste Serviço de Finanças até àquela data.

Os envelopes com as propostas devem ser devidamente lacrados e no canto superior esquerdo identificar o nome do executado, número de processo e fim a que se destina, e a proposta deverá ser assinada e reconhecida por notário ou outro meio idóneo, salvo nos casos de pessoas singulares que devem ser juntas fotocópias do Bilhete de Identidade e do número de contribuinte às mesmas. As que não reunirem estas condições não serão aceites, com todas as consequências aplicáveis.

Em alternativa, poderão as propostas serem enviadas pelo correio, desde que nas condições anteriormente indicadas e expedidas com a necessária antecedência e dentro de outro envelope.

É depositário do bem penhorado Snr. Alberto Casimiro Milheiro de Oliveira, funcionário deste Serviço de Finanças, o qual mostrará o bem para poder ser visto e examinado nas condições a estabelecer, conforme artigo 891.º do C.P.C.

E para constar se passou o presente e outros de igual teor, que vão ser afixados nos locais do costume.

E eu, *Maria Cristina Gomes Ribeiro Correia*, servindo de escrivão, o subscrevi.

Serviço de Finanças de Espinho, 04 de Abril de 2008.

O Chefe de Finanças,  
a) *Armando Carneiro da Costa*

A escrivã,  
a) *Maria Cristina Gomes Ribeiro Correia*

Por alunas  
da Laranjeira  
a 30 de Maio

## Cidade de Espinho em debate

Um grupo de alunas da turma D do 12.º ano (Cláudia Pereira, Márcia Alves, Tânia Vieira e Vanessa Silva) da Escola Secundária Dr. Manuel Laranjeira vai realizar no dia 30 de Maio, no Auditório da Junta de Freguesia de Espinho, pelas 21.15 horas, uma conferência sobre a cidade de Espinho. Trata-se de uma iniciativa enquadrada nos objetivos definidos pelo Ministério da Educação para a disciplina de Área de Projecto, no curso Ciências Sociais e Humanas.

Nos dias de hoje, é reconhecido o papel que as cidades exercem com factores decisivos na economia e no desenvolvimento do País. Para além de se constituírem como espaços onde vive metade da população portuguesa são, cada vez mais, elementos fundamentais para a promoção da competitividade, da cidadania e da qualidade de vida.

A vontade de mobilizar os jovens cidadãos para uma reflexão sobre o futuro das vilas e cidades portuguesas levou a Universidade de Aveiro e a Associação Portuguesa de planeadores do Território a organizar um concurso escolar designado "Cidades Criativas, reflexão sobre o futuro das Cidades Portuguesas".

O grupo de alunas da Escola Manuel Laranjeira justifica a opção "por este projecto, pela aliciante dificuldade que apresenta; à aproximação da nossa cidade como local de residência/estudo".

Segundo as organizadoras, "inicialmente, os resultados do nosso projecto seriam divulgados para a comunidade escolar porém, pensamos que seria de interesse de toda a comunidade espinhense, organizando assim, uma Conferência, no Auditório da Junta de Freguesia de Espinho. O objectivo é a realização de um debate entre os presidentes das juntas de freguesia do concelho e o presidente da Câmara Municipal de Espinho.

Posteriormente, serão dadas propostas para a inovação urbana e soluções plausíveis para alguns problemas da cidade. Também actuarão o Grupo Académico da Paróquia de Espinho, o Orfeão de Espinho e o Rancho Semente".

A organização conta, entre outros, com o apoio da Associação Cívica de Espinho, dos presidentes das juntas de freguesia do concelho, do presidente da Câmara Municipal de Espinho e de algumas personalidades da comunidade espinhense e a nível nacional.

## Telemóveis passam a disponibilizar serviços de Multibanco

Os clientes dos três operadores móveis já podem efectuar nos seus telemóveis operações que habitualmente realizam nas Caixas Automáticas Multibanco, como o carregamento de telemóveis, a consulta do saldo bancário ou o pagamento de serviços.

Em comunicado, a Sociedade Interbancária de Serviços (SIBS) informa que o novo serviço TeleMultibanco, permite que os clientes da TMN, Optimus e Vodafone "efectuem nos seus telemóveis muitas das operações que estão habituados a realizar nas Caixas Automáticas Multibanco, tais como o carregamento do telemóvel, a consulta do saldo bancário ou dos movimentos, o pagamento de serviços e a visualização do NIB".

A empresa diz que o TeleMultibanco "é fácil e seguro de utilizar", especificando que os clientes das três operadoras podem solicitar a instalação do serviço através do envio de uma mensagem escrita (SMS) com o texto TMV para o número 12980.

## Gestão e Contabilidade do ISPAB – "licenciatura com elevada empregabilidade"

"O curso de Gestão e Contabilidade do ISPAB, bem como todos os outros cursos ministrados no Instituto Superior de Paços de Brandão têm elevada empregabilidade, não se conhecendo diplomados por esta instituição em situação de desemprego."

Marketing, Publicidade e Relações Públicas, Gestão e Contabilidade e Engenharia Química são os cursos de primeiro ciclo (licenciatura) adequados ao processo de Bolonha a que se podem candidatar.

"A licenciatura em Gestão e Contabilidade do ISPAB, para além das competências académicas, desenvolve nos seus alunos competências pessoais a serem mantidas dia após dia no meio das tempestades e atribulações da vida. Competências pessoais como a transparência e clareza de actuação, a ética e comprometimento efectivo, onde o liderar pelo exemplo, o estar comprometido e o dizer 'podem contar comigo' não fica apenas nas palavras.

Nesta instituição de ensino superior, com 18 anos de existência, o processo de ensino aprendizagem sempre valorizou os saberes da vida profissional e permitiu aos estudantes desenvolver atitudes éticas, morais e profissionais."

No entender de Fernando Tavares, professor do ISPAB, "o gestor do presente deve ter disponibilidade para subordinados e superiores, deve fazer parte da equipa e os alunos nesta instituição aprendem que a motivação nas empresas deve ser obtida através do seu exemplo pessoal para motivar e inspirar os demais e conseguir um clima de superação e competição saudável."

Recentemente, o Gabinete de Planeamento, Estratégia, Avaliação e Relações Internacionais do Ministério da Ciência, Tecnologia e Ensino Superior, publicou o Relatório Sobre a Empregabilidade dos Diplomados em Portugal, "que veio comprovar a realidade do sucesso profissional dos licenciados do ISPAB."



## George Clooney no Casino

A sala de cinema do Casino de Espinho apresenta, a partir de hoje e até quarta-feira, "Michael Clayton – Uma Questão de Consciência, de Tony Gilroy, com George Clooney, Sean Cullen, Tom Wilkinson, Tilda Swinton e Sydney Pollack.

Michael Clayton (George Clooney) é uma espécie de "salva-vidas", o homem a quem todos recorrem num dos maiores escritórios de advogados de Nova Iorque, a Kenner, Bach & Ledeen (KBL), quando são precisos métodos pouco ortodoxos para tratar de um processo.

Sob a alçada do co-fundador da firma, Marty Bach (Sydney Pollack), Clayton faz o trabalho sujo e limpa os podres dos clientes da firma. De atropelamentos e fuga, a histórias pouco abonatórias nos media, desde mulheres que roubam lojas até políticos corruptos, tudo lhe passa pelas mãos e é miraculosamente "apagado".

Mas desta vez há um caso que ele talvez não seja capaz de resolver.

A KBL está a gerir um processo multimilionário de uma empresa de agroquímica, a U/North, que parece encaminhar-se para um brilhante desfecho do qual depende o posto da consultora legal Karen Crowder (Tilda Swinton).

Mas o advogado de topo da KBL, Arthur Edens, tem um aparente esgotamento e começa a deitar tudo a perder, sabotando provas.

Clayton é então enviado para gerir o processo, mas quanto mais tenta resolver as coisas, mais tudo se vira contra ele, colocando-o em risco até a sua própria vida...

Com sete nomeações para o Óscar, o thriller conseguiu apenas um galardão: o de Melhor Actriz entregue a Tilda Swinton.

Em Abril o Casino ainda apresenta "Juno", de Jason Reitman, com Ellen Page, Michael Cera, Jennifer Garner, Allison Janney e para a primeira semana do mês de Maio está prevista a exibição do grande vencedor dos Óscares 2008: "Este País Não é Para Velhos", dos irmãos Cohen.

As sessões de cinema do Casino de Espinho decorrem diariamente pelas 15.30 e 21.30 horas. À segunda-feira, o cinema é mais barato.

## Cartão Jack Club atribui prémios Sorteio de Mercedes C200 CDI Station no Casino de Espinho



O Casino de Espinho acaba de lançar um sorteio para os amantes dos automóveis: o mais recente modelo da Mercedes – o C200 CDI Station – está agora à distância de um golpe de sorte para os detentores do cartão Jack Club que, para se habilitarem a tão distinto automóvel, têm apenas de converter os pontos do cartão em cupões, inseri-los na tómbola disponibilizada para o efeito e esperar pelo sorteio de 23 de Dezembro.

Aquele cartão – exclusivo do Casino de Espinho – destina-se às salas de máquinas e funciona por acumulação de pontos mediante as apostas. Por cada 100 pontos acumulados, os portadores do cartão Jack Club podem aceder a um cupão de participação ou converter os pontos em vouchers para consumos nos bares e restaurantes do Casino de Espinho.

Depois de nos últimos três anos ter atribuído

um SLK 200 K, um Lotus Elise 111R, e um Mercedes ML280 CDI, o cartão Jack Club possibilita ainda a troca dos pontos por acessórios das prestigiadas marcas Cerruti, Lanvin, Givenchy, Bulgari, entre outras, disponíveis na Boutique Jack Club, localizada no hall do Casino de Espinho.

O sorteio realiza-se às 23 horas, no quarto piso da sala de máquinas do Casino de Espinho, na presença de representantes do Governo Civil e da Solverde, que procederão à extracção do cupão premiado da tómbola de participação.

Caso o vencedor se encontre presente à hora do sorteio, a Solverde atribui-lhe ainda um fim-de-semana para duas pessoas no Hotel Algarve Casino, para que possa experimentar as estradas de Portugal na mais recente coqueluche da Mercedes.

## "Vale de Elah" no Centro Multimeios

O Centro Multimeios de Espinho apresenta, a partir de hoje e até quarta-feira, pelas 17 e novamente às 22 horas (excepto à segunda-feira), "No Vale de Elah", de Paul Haggis, com Tommy Lee Jones, Susan Sarandon e Charlize Theron.

Depois de regressar do Iraque, Mike Deerfield (Jonathan Tucker) desaparece e é considerado desertor. Quando Hank (Tommy Lee Jones), um veterano de guerra, e a sua mulher Joan (Susan Sarandon) recebem o telefonema com a trágica notícia do desaparecimento do filho, o pai resolve procurá-lo.

A detective Emily Sanders (Charlize Theron) ajuda-o na investigação, mas à medida que o mistério se revela e Hank descobre pormenores sobre a missão do filho no Iraque, tudo aquilo em que acreditava é posto em causa.

"No Vale de Elah" é realizado por Paul Haggis, a partir de um argumento original que co-assina com Mark Boal. O último trabalho do realizador foi o premiado "Collateral".

Os seus trabalhos como argumentista incluem "Million Dollar Baby", "As Bandeiras dos Nossos Pais" e "Cartas de Iwo Jima", de Clint Eastwood.

Entretanto, ainda em Abril está programada a exibição de "Diário de uma Nanny", de Shari Springer e Robert Pulcini, com Scarlett Johansson, Laura Linney, Paul Giamatti, Chris Evans.

Quanto ao planetário, a nova sessão que tem Nuno Markl como narrador está em exibição desde domingo, aos sábados, domingos e feriados pelas 16 horas. As outras sessões são: O Mistério da Bola de Fogo (sábados, domingos e feriados, 15h); Acampar Com as Estrelas (sábados, domingos e feriado, 17h). A Zanga da Lua, Pesar as Estrelas, Hubble, 15 Anos de Descobertas e À Volta do Sol apenas estão disponíveis para visitas de estudo.

Na galeria, está patente até sábado, "Arte por M", exposição de pintura e escultura da autoria de Luís Guedes, integrada no Festival Tucátulá, que pode ser vista de terça a sexta, das 10 às 22 horas e ao sábado e domingo, das 14 às 22 horas.

## MORADIA

### PERTO DE ESPINHO

4 frentes, tipologia T5, implantada numa área de terreno 800m2, c/ garagem para 4 carros, mais salão c/ 50m2

NUNCA FOI HABITADA – POR MOTIVO DE DIVÓRCIO

Aceitam-se propostas • Tlm. 916 413 277

## VENDE-SE T2 – ESPINHO

Rua 20, n.º 1311/1297 (junto à Tourada)

T2 (2.º andar) 133.000 euros – Fracção L

T2 (2.º andar) 135.000 euros – Fracção K e J

Garagem p/ 2 carros, c/ oferta de electrodomésticos

VISITE ANDAR MODELO

Abertos todos os dias

TRATA O PRÓPRIO: 96 417 7996 - 93 808 1019

## Aluga-se

### ESTABELECIMENTO/ARMAZÉM

c/ 100m2 + 60m2 de cave ao nível da rua

### Vendo

### LOTE DE TERRENO

c/ 550m2, para vivenda de 4 frentes

T3 – 150m2 - Centro de Espinho

Tlm. 91 959 1294

## EMPES / DEFESA DE ESPINHO RELAÇÃO DOS SÓCIOS

Em cumprimento do disposto na Lei de Imprensa (artigo 7.º, número 12, do Decreto-Lei n.º 85 - C/75, de 26 de Fevereiro) publicamos a seguir a relação dos sócios da EMPES - Empresa de Publicidade de Espinho, Lda., proprietária do jornal "Defesa de Espinho" e os valores de cada um.

### CAPITAL SOCIAL DE 5.200 Euros

SÓCIOS	QUOTAS	VALORES
António Ferreira Gaio .....	1	100 Euros
António de Sousa Reis .....	1	100 »
Arménio Augusto Gomes (Eng.º) .....	1	100 »
Carlos Augusto Fern. Melo Sária .....	1	100 »
Carlos Pinheiro de Morais .....	1	100 »
Fernando Monteiro Meneses .....	1	100 »
Gemeniano Augusto Oliveira (Dr.) .....	1	100 »
João Lopes da Fonseca .....	1	100 »
Manuel Alves Salgueiro .....	1	100 »
Maria Madalena Braga Dias .....	1	100 »
Sebastião Ferreira do Couto .....	1	100 »
Solverde - Soc. de Investimentos Turísticos da Costa Verde, S.A. ....	41	4.100 »
	52	5.200 »

«Defesa de Espinho» - 3968 - 2008-04-17

## ASSOCIAÇÃO ACADÉMICA DE ESPINHO Convocatória

Convocam-se todos os Associados da Associação Académica de Espinho, no pleno gozo dos seus direitos estatutários, a comparecerem no Pavilhão do Clube, no próximo dia **23 de Abril de 2008, pelas 21 horas**, a fim de se realizar uma Assembleia Geral Ordinária, nos termos do Art.º 48.º n.º 1 b. dos Estatutos, com a seguinte Ordem de Trabalhos:

**1.** Leitura, discussão e aprovação da acta da Assembleia Geral anterior; **2.** Apreciação, discussão e votação do Relatório e Contas respeitantes ao exercício de 2007; **3.** Discussão de qualquer outro assunto de interesse para a colectividade.

Os documentos referidos em **2.** estarão patentes na Secretaria do Clube, a partir do dia 17 de Abril, à disposição dos sócios que os desejem analisar.

Nos termos do n.º 2 do Art.º 54.º dos Estatutos do Clube, a Assembleia funcionará à hora designada acima com a presença da maioria absoluta dos sócios e, não a havendo, iniciar-se-á meia hora depois com qualquer número.

Espinho, 14 de Abril de 2008

O Presidente da Mesa da Assembleia Geral,  
a) António Ferreira Gaio



# Tigres perdem em futebol

## Erros da arbitragem marcam derby

*Uma arbitragem muito longe das melhores, com muitos erros, muitos cartões (alguns perfeitamente desnecessários), marcou o encontro de domingo, no Estádio Comendador Manuel de Oliveira Violas, entre o Sporting Clube de Espinho e a Oliveirense.*

Sem que com isto se queira por em causa o mérito da vitória da equipa de Oliveira de Azeméis, importa referir que, o trabalho da equipa de arbitragem começou mal desde o primeiro minuto de jogo, ao sancionar um lance (limpinho como a água), estudado, pelo Sporting Clube de Espinho. Fábio 'Espinho' dirigiu-se para um pontapé de canto e avisou o árbitro assistente que iria dar um pequeno toque na bola. E fê-lo. Rui Gomes foi a correr como se fosse ele próprio

apontar o canto e tocou a bola, em dribles, em direcção à baliza à guarda de Tó Ferreira. António Taia assinalou (mal) a falta, num lance que iria apanhar a defesa da Oliveirense completamente desprevenida. E, mais tarde, a expulsão de Amorim deixou algumas dúvidas, bem como a de Marco Abreu... E o jogo até estava a ser correctamente disputado de parte a parte!

Certo é que neste encontro esperava-se muito melhor espectáculo, já que se encontravam os dois primeiros classificados, pese embora o facto de a Oliveirense ter uma ampla vantagem.

E foi um jogo cheio de nervos, principalmente por parte dos 'tigres', incompreensíveis por não acalantar esperanças quanto à subida e compreensíveis pela forma como viram anulada a sua primeira jogada.

A Oliveirense, soube aproveitar o estado psicológico do seu adversário e fê-lo de forma astuta e paciente.

Apesar de tudo, até foi o Sporting de Espinho que entrou bem no jogo, mais perigoso, mais ofensivo e que dominou. Foi, por isso, a equipa, desde logo, mais empenhada na vitória, com um sinal positivo aos 8 minutos, quando Marco Abreu, na cobrança de um livre sobre a direita, fez a bola bater na trave da baliza à guarda de Tó Ferreira.

Pouco passava da meia hora de jogo quando Amorim acabou por ver o cartão vermelho, por alegada agressão a Sérgio Grilo. Foi esta a jogada que acabou por ser determinante, pois a um minuto do intervalo, Jefferson acabou por

II Divisão - Série B  
(2.ª Fase - subida)

Resultados

Sp. Espinho-Oliveirense ..... 1-2  
Pontassolense-Canical ..... 1-1  
Ribeira Brava-Marítimo B..... 0-2

Classificação

	P	J	V	E	D	F-C
Oliveirense	39	3	2	1	0	4-1
Canical	25	3	1	2	0	3-2
<b>Sp. Espinho</b>	<b>24</b>	<b>3</b>	<b>1</b>	<b>0</b>	<b>2</b>	<b>4-4</b>
Pontassolense	21	3	1	1	1	2-3
Marítimo B	21	3	1	2	0	2-1
Ribeira Brava	19	3	0	0	3	1-6

Próxima jornada

Ribeira Brava-Oliveirense  
**Canical-Sp. Espinho**  
Marítimo B-Pontassolense

colocar a sua equipa à frente do marcador, num contra-ataque.

Mesmo com a equipa do Sporting de Espinho em inferioridade numérica, o segundo tempo foi mais competitivo. Os tigres não baixaram os braços e acabaram por chegar à igualdade, através da marcação de uma grande penalidade que castigou o derrube de um avançado espinhense por parte do guarda de Oliveira de Azeméis, Tó Ferreira.

Com a expulsão de Marco Abreu (a segunda nos tigres) os espinhenses acabaram por sentir muitas dificuldades. O jogo ficou muito desequilibrado e a equipa de Oliveira de Azeméis ganhou mais espaços. Mas mesmo assim, o Sporting Clube de Espinho não baixou os braços e lutou por chegar à igualdade.

Aliás, foi esta postura que mereceu por parte do treinador do Sporting Clube de Espinho, Pedro Barny, os mais rasgados elogios:

"Quero elogiar a postura dos meus jogado-

res. Com 10 e depois com nove elementos tentamos inverter o resultado. Até à primeira expulsão fomos superiores. No final acabamos perto da baliza do adversário".

**Sporting de Espinho, 1**  
**UD Oliveirense, 2**

Jogo no Estádio Comendador Manuel de Oliveira Violas, em Espinho.  
Árbitro: António Taia (Setúbal).  
Árbitros assistentes: Rodrigo Pereira e João Marques.

**Sporting Clube de Espinho** – Marcello Galvão; Bruno Lucas, Hélder Vasco (cap.), Amorim e Marco Abreu; Valença, Rui Ferreira e Nuno Coelho; Fábio 'Espinho', Rui Gomes e Moreira.

Substituições: Rui Gomes por Pedro Dimas (44), Moreira por Pedro Mendes (71) e Fábio 'Espinho' por Flávio Casal (82).

Não utilizados: Tiago Borges, Carela, Milton e Nuno Silva.

Treinador: Pedro Barny.

**União Desportiva Oliveirense** – Tó Ferreira; Bruno Sousa, Diogo, Hélder e Vítor; Godinho, Artur e Oliveira (cap.); Sérgio Grilo, Nuno Santos e Jefferson.

Substituições: Sérgio Grilo por Magano (50), Artur por Filipe Oliveira (64) e Oliveira por Laranjeira (90+3).

Não utilizados: Pedro Monteiro, Ruben, Diego e Armando.

Treinador: Pedro Miguel.

Ao intervalo: 0-1.  
Marcadores: 0-1, por Jefferson (44); 1-1, por Marco Abreu (54) de grande penalidade; 1-2, por Godinho (66).

Disciplina: cartão amarelo a Bruno Lucas (2), Sérgio Grilo (11), Vítor (21), Marcello Galvão (30), Marco Abreu (47 e 69), Tó Ferreira (53), Rui Ferreira (56), Fábio Espinho (73), Magano (73), Jefferson (76), Flávio Casal (83) e Oliveira (86). Cartão vermelho a Amorim (33) e Marco Abreu (69, por acumulação).

Manuel Proença

«Defesa de Espinho» - 3968 - 2008-04-17



CÂMARA MUNICIPAL DE ESPINHO

DEPARTAMENTO DE ORDENAMENTO E AMBIENTE

DIVISÃO DE ESTUDOS E PLANEAMENTO

**Edital**

N.º 38/2008

ROLANDO NUNES DE SOUSA, VICE-PRESIDENTE NO EXERCÍCIO DE COMPETÊNCIAS DELEGADAS DA CÂMARA MUNICIPAL DE ESPINHO:

Faz público que a Câmara Municipal de Espinho deliberou, por unanimidade, em sua reunião ordinária de 28 de Março de 2008, no cumprimento do n.º 9 do artigo 77.º do Decreto-Lei n.º 316/2007, de 19 de Setembro: – Promover o ALARGAMENTO DA ÁREA DO PLANO DE PORMENOR DO ESTÁDIO DO SPORTING CLUBE DE ESPINHO, DELIMITADA PELAS RUAS 35, 37-B, AVENIDA 8 E RUA 2, conforme delimitado na planta anexa a esta deliberação.

Mais deliberou a Câmara também, por unanimidade, submeter o mesmo à discussão pública e posteriormente enviá-lo à C.C.D.R.N.

Nos termos do disposto no n.º 2 do artigo 77.º do Decreto-Lei n.º 316/2007, de 19 de Setembro, por um prazo de 15 dias a contar da data de publicação no Diário da República irá decorrer um período e participação pública para a formulação de sugestões ou observações por escrito em documento devidamente identificado e dirigido ao Presidente da Câmara Municipal de Espinho – Largo Dr. José Salvador - Apartado 700 - 4501-901 ESPINHO.

E para constar se passou este e outros de igual teor que vão ser afixados nos locais de estilo e avisos publicados nos jornais Maré Viva, Defesa de Espinho e Jornal de Notícias.

Paços do Município, Espinho 8 de Abril de 2008

O Vice-Presidente no exercício de competências delegadas,  
a) Assinatura ilegível

«Defesa de Espinho» - 3968 - 2008-04-17



CÂMARA MUNICIPAL DE ESPINHO

DEPARTAMENTO DE ORDENAMENTO E AMBIENTE

DIVISÃO DE ESTUDOS E PLANEAMENTO

**Edital**

N.º 39/2008

ROLANDO NUNES DE SOUSA, VICE-PRESIDENTE NO EXERCÍCIO DE COMPETÊNCIAS DELEGADAS DA CÂMARA MUNICIPAL DE ESPINHO:

Faz público que a Câmara Municipal de Espinho deliberou, por unanimidade, em sua reunião ordinária de 28 de Março de 2008, no cumprimento do n.º 9 do artigo 77.º do Decreto-Lei n.º 316/2007, de 19 de Setembro: – Promover a ALTERAÇÃO AO PLANO DE PORMENOR DA LAGARTA – ÁREAS NASCENTE E POENTE – FREGUSIA DE ANTA - ESPINHO, de acordo com o D.L. n.º 316/2007, de 19 de Setembro, conforme o teor da acta da reunião e a planta topográfica, anexas a esta deliberação.


Nos termos do disposto no n.º 2 do artigo 77.º do Decreto-Lei n.º 316/2007, de 19 de Setembro, por um prazo de 15 dias a contar da data de publicação no Diário da República irá decorrer um período e participação pública para a formulação de sugestões ou observações por escrito em documento devidamente identificado e dirigido ao Presidente da Câmara Municipal de Espinho – Largo Dr. José Salvador - Apartado 700 - 4501-901 ESPINHO.

E para constar se passou este e outros de igual teor que vão ser afixados nos locais de estilo e avisos publicados nos jornais Maré Viva, Defesa de Espinho e Jornal de Notícias.

Paços do Município, Espinho 8 de Abril de 2008

O Vice-Presidente no exercício de competências delegadas,  
a) Assinatura ilegível

«Defesa de Espinho» - 3968 - 2008-04-17



CÂMARA MUNICIPAL DE ESPINHO

DEPARTAMENTO DE ORDENAMENTO E AMBIENTE

DIVISÃO DE ESTUDOS E PLANEAMENTO

**Edital**

N.º 40/2008

ROLANDO NUNES DE SOUSA, VICE-PRESIDENTE NO EXERCÍCIO DE COMPETÊNCIAS DELEGADAS DA CÂMARA MUNICIPAL DE ESPINHO:

Faz público que a Câmara Municipal de Espinho deliberou, por unanimidade, em sua reunião ordinária de 28 de Março de 2008, no cumprimento do n.º 9 do artigo 77.º do Decreto-Lei n.º 316/2007, de 19 de Setembro: – Promover a ALTERAÇÃO DOS LIMITES DA ÁREA DE INTERVENÇÃO DO ESPAÇO SECUNDÁRIO DA LOMBA - PARAMOS, conforme delimitada na planta anexa a esta deliberação.

Nos termos do disposto no n.º 2 do artigo 77.º do Decreto-Lei n.º 316/2007, de 19 de Setembro, por um prazo de 15 dias a contar da data de publicação no Diário da República irá decorrer um período e participação pública para a formulação de sugestões ou observações por escrito em documento devidamente identificado e dirigido ao Presidente da Câmara Municipal de Espinho – Largo Dr. José Salvador - Apartado 700 - 4501-901 ESPINHO.

E para constar se passou este e outros de igual teor que vão ser afixados nos locais de estilo e avisos publicados nos jornais Maré Viva, Defesa de Espinho e Jornal de Notícias.

Paços do Município, Espinho 8 de Abril de 2008

O Vice-Presidente no exercício de competências delegadas,  
a) Assinatura ilegível



## Adiado título de voleibol da A1

# Tigres derrotados na "negra"

Contrariamente aquilo que se havia passado na época anterior, a equipa de voleibol do Sporting Clube de Espinho (seniores masculinos) não conseguiu vencer o Vitória e Guimarães, na cidade berço, no quarto encontro do 'play-off' do Campeonato nacional da Divisão A1, para apuramento do campeão nacional. Ficou, assim, adiada a decisão, para sábado, às 15.05 horas, no pavilhão Joaquim Moreira da Costa Júnior, em Espinho.

Depois de estar a vencer por 0-2, em Guimarães, com uma fantástica e seguríssima exibição, a equipa liderada por Miguel Maia acabou por quebrar, no terceiro parcial e 'abrir as portas' para as esperanças dos vimaranenses, que acabaram por vencer a partida. Foram alguns erros e falta de concentração da equipa que, até então estava no seu melhor, os responsáveis pelo desaire dos espinhenses. Depois, a emoção e a ambição dos vimaranenses cresceu e deu origem a uma extraordinária recuperação assente, essencialmente, nos erros da equipa do Sporting Clube de Espinho. Os tigres não foram capazes de manter a cabeça fria e de jogar pela certa, mesmo estando em vantagem, o que fez com que o Vitória de Guimarães adiasse a decisão do título para o próximo sábado, em Espinho.

**Vitória de Guimarães, 3  
Sporting de Espinho, 2**

Jogo no pavilhão do Vitória Sport Clube, em Guimarães.

Árbitros: Avelino Azevedo e Vítor Gonçalves (AV Porto).

Parciais: 20-25 (29m), 16-25 (25m), 25-23 (32m), 29-27 (38m) e 15-13 (22m).

**Vitória Sport Clube (Guimarães)** — Eurico Peixoto (10 pontos), Allan Cocato (8), Pedro Azenha (4), Hugo Gaspar (7), Flávio Cruz (19) e Ildnei Oliveira (7) — seis inicial; Filipe Cruz (libero), Frederico Lages, Jonatas Nascimento (6), Fernando Ribeiro, Nélson Brízida (12) e Pedro Sousa.

Treinador: Marco Queiroga.

Adjunto: Paulo Costa.

**Sporting Clube de Espinho** — Sandro Correia (23), Jacques Yoko (22), Roberto Reis (15), Fabrício Silva (9), Paulo Trautmann (10) e Miguel Maia (1) — seis inicial; Hugo Ribeiro (libero), Maurício Silva, João Brenha (1), José Pedrosa, Paulo Brenha e Miguel Costa.

Treinador: Miguel Maia.

Adjunto: Rogério Lopes.

**Manuel Preença**

# Futebol tigre Sétima vitória dos iniciados na 2.ª fase

*Os iniciados venceram em Estarreja, assegurando, assim, o sétimo triunfo em 11 jogos disputados na segunda fase do campeonato distrital. Enquanto isso, os juniores terminam no próximo sábado a sua participação no Campeonato Nacional da I Divisão.*

Os juniores do Sporting Clube de Espinho despedem-se no próximo sábado, dia 19, do Campeonato Nacional da I Divisão. Os "tigres" jogam em Penafiel pelas 16 horas para a 34.ª e última jornada da prova.

Com a descida à II Divisão Nacional consumada há duas jornadas, o Espinho jogará diante de uma equipa que ainda confia na permanência. No último sábado, em casa emprestada pelo Feirense, em concreto no complexo desportivo que o clube construiu na freguesia de Sanfins, os "tigres" perderam com o Vizela por 2-1 em jogo da 33.ª e penúltima jornada.

Os vizelenses marcaram logo aos 30 segundos, aproveitando-se de uma desatenção defensiva, enquanto que a reacção espinhense se fez sentir sobretudo no segundo tempo. Houve várias ocasiões de golo para a equipa de José Amadeu que ainda empataria, com golo de Duda. O Vizela, porém, voltaria a marcar na única oportunidade de que dispôs nos segundos 45 minutos, "selando", assim e em definitivo, as suas contas quanto à permanência no escalão principal de juniores.

Nos campeonatos distritais, destaque para a equipa de iniciados do SC Espinho venceu em Estarreja, assegurando, assim, o seu sétimo triunfo em 11 jogos disputados na segunda fase do campeonato distrital. Os espinhenses ocupam a terceira posição a seis pontos do Lourosa, que lidera isolado a classificação. Os juvenis também venceram, tendo ganho pela margem mínima ao Eixense.

Na área do futebol de sete, as escolas/B, que jogam na série dos primeiros, garantiram o quinto triunfo na segunda fase. No último sábado, venceram o Águeda por 2-0.

Eis, em resumo, os resultados dos jogos disputados no último fim-de-semana:

Escolas-B — Espinho-Águeda, 2-0; escolas-A — Espinho-Relâmpago, 7-1; infantis-B — Salesiano Arouca-Espinho, 2-6; infantis-A — Beira Mar-Espinho, 2-1; juniores — Espinho-Vizela, 1-2; iniciados-B — Lobão-Espinho, 2-1; iniciados-A — Estarreja-Espinho, 1-2; juvenis-B — Espinho-Eixense, 1-0.

Para o próximo fim-de-semana, estão agendados os seguintes jogos:

Sábado — escolas-A — Espinho-Argoncilhe, 09h15; escolas-B — Espinho-Feirense, 10h30; infantis-B — Espinho-Feirense, 14h00; infantis-A — Espinho-Milheiroense, 15h30;

juniores — Penafiel-Espinho, 16h00;

Domingo — iniciados-B — Espinho-Lourosa, 09h00; iniciados-A — Espinho-Feirense, 11h00; juvenis-B — Mealhada-Espinho, 10h30.

## Sp. Espinho-Guimarães na SportTV

# Jogo decisivo no sábado

A equipa de voleibol sénior masculina do Sporting Clube de Espinho vai defrontar este sábado, pelas 15.05 horas, no pavilhão Joaquim Moreira da Costa Júnior, o Vitória de Guimarães, no quinto e último encontro (o decisivo) do Campeonato Nacional da Divisão A1, para o apuramento

do campeão nacional. Os dirigentes tigres apelam, assim, "à presença, em massa, do público espinhense, num apoio incondicional à nossa equipa".

Porém, para aqueles que não possam estar presentes no pavilhão dos tigres, este encontro irá ser transmitido, em direc-

to, no canal SportTV.

Este jogo poderá ainda ser seguido em directo — através do método de live-score (com estatística detalhada) — na página oficial da Federação Portuguesa de Voleibol (FPV): [www.fpvoleibol.pt](http://www.fpvoleibol.pt), mais concretamente no endereço [www.fpvoleibol.pt/live](http://www.fpvoleibol.pt/live).



## Torneio regional de voleibol na Nave Polivalente

# Minis B tigres vitoriosas

Realizou-se no domingo de manhã, na Nave Polivalente, a primeira volta do Torneio Regional da Associação de Voleibol do Porto, na Categoria de Minis B femininos.

Este Torneio contou com a presença do Sporting Clube de Espinho, com duas equipas, do Esmoriz Ginásio Clube, Grande Colégio Universal e Colégio Calvão, que voltarão a encontrar-se na Nave, no próximo dia 11 de Maio para a segunda volta desta prova.

Após as duas voltas as equipas classificadas nos dois primeiros lugares ficam apuradas para a fase final.

A equipa 'A' do Sporting Clube de Espinho obteve quatro vitórias nos quatro jogos realizados ficando em primeiro da série, bem posicionada para a fase final. A equipa 'B' constituída maioritariamente por atletas mais novas, obteve uma vitória e três derrotas, classificando-se em quarto lugar.



## Escolas de futebol do Conselho Desportivo da Vila de Silvalde em Santa Maria da Feira



## Vitória e derrota

Numa manhã de sábado um pouco chuvosa, com algumas abertas, realizaram-se no complexo de treinos do Clube Desportivo Feirense, dois

jogos amigáveis entre a equipa da casa (Escola de Futebol Artur Brandão) e as escolas de formação do Conselho Desportivo Vila de Silvalde (CDVS) na categoria de Escolas A e B, jogos estes que culminaram com uma vitória para cada lado.

Em Escolas A o CDVS venceu o seu encontro por 8-5 realizando um jogo bastante agradável ainda que com algumas falhas a nível defensivo sofrendo como o resultado espelha cinco golos, em compensação dominou quase por completo o encontro encostando a equipa da casa na sua

defesa que teve como mais-valia o seu guarda-redes que se demonstrou como o melhor elemento de equipa não tendo qualquer culpa nos oito golos que encaixou.

Já a equipa de Escolas B do CDVS perdeu o seu encontro por 5-2. Embora tenha estado em vantagem por 1-0 aos dois minutos de jogo, esta equipa das Escolas B, apesar da boa entrega à partida, demonstrou um pouco de nervosismo, o que veio influenciar no resultado final.

Escolas A – André Rodrigues; Tiago Oliveira

e João Ferreira; Sérgio Silva e Leandro Mota; Jorge Araújo e Pedro Soares.

Jogaram ainda: Diogo Lopes, Carlos Marques, Nuno Leite, Xavier Vidrago Santos e Rafael Leite.

Treinador: Sérgio Pereira.

Escolas B – João Pedro; Bruno Rodrigues, Rui Leite e André Guimarães; Fábio André e André Rafael; Emanuel Godinho.

Jogaram ainda: Marco Aleixo, Hélder Sousa, Bruno Almeida, Pedro Leite e Luís Pinto.

Treinador: Álvaro Pereira e Rui Amorim.

«Defesa de Espinho» – 3968 – 2008-04-17



### ASSEMBLEIA MUNICIPAL DE ESPINHO

#### Edital

#### SESSÃO PÚBLICA DO DIA 25 DE ABRIL DE 2008

MARIA DA GRAÇA RIBEIRO DE SOUSA GUEDES, Presidente da Assembleia Municipal de Espinho:

Faz público, de acordo com a Lei n.º 169/99, de 18 de Setembro e em conformidade com o Regimento Interno, que no próximo dia **25 de Abril de 2008**, realizar-se-á nos Paços do Município, pelas **11.00** horas, uma **Sessão Extraordinária desta Assembleia**, que versará a seguinte ordem de trabalhos:

PONTO ÚNICO

#### COMEMORAÇÃO DO 25 DE ABRIL

Para constar se publica este e outros de igual teor, que vão ser afixados nos lugares do estilo do Município.

Espinho, 7 de Abril de 2008

A Presidente da Assembleia Municipal,

a) Prof. Doutora Maria da Graça Ribeiro de Sousa Guedes

«Defesa de Espinho» – 3968 – 2008-04-17



### ASSEMBLEIA DE FREGUESIA DA VILA DE ANTA

#### Edital

**Guilhermino Pedro de Sousa Pereira**, Presidente da Assembleia de Freguesia da Vila de Anta, faz saber que, em conformidade com o preceituado na Lei n.º 169/99, de 18 de Setembro, realizar-se-á, no próximo dia **29 de Abril de 2008**, pelas **21.30 horas** no Salão Nobre da Junta de Freguesia, a **1.ª Sessão Ordinária** desta Assembleia, com a seguinte **Ordem de Trabalhos**:

- 1.º – Período de “Antes da Ordem do Dia”;
- 2.º – Eleição do Vogal para o Executivo;
- 3.º – Apreciar informação escrita do Presidente da Junta;
- 4.º – Aprovar actas n.º 3 e n.º 4 de 2007;
- 5.º – Apreciar e votar relatório de contas de 2007;
- 6.º – Período de intervenção do público.

Vila de Anta, 10 de Abril de 2008

O Presidente da Assembleia,

a) Guilhermino Pedro Sousa Pereira

«Defesa de Espinho» – 3968 – 2008-04-17



### Associação de Cultura e Ensino de Espinho

Universidade Sénior de Espinho

#### Convocatória 1/2008

Ao abrigo do disposto no n.º 3 do art. 12.º do Estatutos da Associação de Cultura e Ensino de Espinho, convoco os sócios para uma reunião da Assembleia Geral, que se realizará no dia 30 de Abril, às 15 horas, na sede da U.S.E. – Rua 19, n.º 609 – 4500-257 Espinho, com a seguinte ordem de trabalhos:

1 – Discutir e votar o relatório da Direcção da Associação de Cultura e Ensino de Espinho e as contas do exercício e Parecer do Conselho Fiscal de 2007.

2 – Eleger os Corpos Sociais da Associação de Cultura e Ensino de Espinho para o próximo mandato.

3 – Deliberar sobre quaisquer outros assuntos que sejam propostos à mesa, no decorrer da reunião da Assembleia Geral.

Espinho, 11 de Março de 2008

O Presidente da Mesa da Assembleia,

a) Prof. Doutor Alberto A. O. P. Hespanhol

### Telefones Úteis

A. Viação Espinho .....	22 734 03 23
Biblioteca .....	22 733 58 69
Bomb. V. Espinho .....	22 734 00 05
Bomb. V. Espinhenses .....	22 734 00 42
Câmara Municipal .....	22 733 58 00
Centro de Saúde .....	22 733 40 20

Cliesp .....	22 733 04 10
Clínica Costa Verde .....	22 734 58 85
Clínica N.ª S.ª d'Ajuda .....	22 734 26 95
Clínica S. Pedro .....	22 734 47 14
Policlínica .....	22 733 06 40
CTT - Rua 19 .....	22 733 06 31
CTT - Anta .....	22 733 06 61
EDP - Avarias .....	800 506 506
EDP - Leituras .....	800 236 236

Estação CP .....	808 208 208
Fisioclínica .....	22 731 49 86
Brigada Fiscal .....	22 734 11 96
Hospital Espinho .....	22 733 11 30
Hospital V. N. Gaia .....	22 379 42 11
S. Sebastião (S.M.Feira) ....	256 37 97 00
Junta Freguesia .....	22 734 44 18
PSP .....	22 734 00 38
Registo Civil .....	22 733 20 60

Repartição Finanças .....	22 733 20 70
Saneam. Básico (avarias) ..	22 733 58 40
Segurança Social .....	22 734 19 56
Táxis (Câmara) .....	22 734 31 67
Táxis Costa Verde .....	22 734 01 18
Táxis (Graciosa) .....	22 734 00 10
Táxis União, Lda. ....	22 734 80 17
Táxis Unidos .....	22 734 22 32
Táxis Verdemar .....	22 734 35 00

Tesouraria Fazenda Pública	22 733 20 87
Tribunal .....	22 733 13 30
<b>Anta</b>	
Farmácia .....	22 734 11 09
Farmácia Guedes de Almeida	22 732 20 31
Junta Freguesia .....	22 734 64 53
Lar da 3.ª Idade .....	22 733 09 00
Unidade de Saúde .....	22 733 40 60
<b>Guetim</b>	
Junta Freguesia .....	22 734 42 26

#### **Paramos**

Centro Social .....	22 733 08 70
Farmácia .....	22 734 63 88
Junta Freguesia .....	22 734 27 10
Reg. Engenharia .....	22 734 20 23
Unidade de Saúde .....	22 734 50 01

#### **Silvalde**

Junta Freguesia .....	22 734 40 17
Unidade Saúde Marinha ....	22 734 31 01
Unidade Saúde Silvaldinho .	22 734 36 42



# Futebol de formação Baixinhos goleiam S. João de Ver

A parceria Associação Desportiva da Freguesia de Anta com os Baixinhos (escolas de futebol de Eliseu Pinto), alcançou duas vitórias nos campeonatos da Associação de Futebol de Aveiro. As Escolas B (nascidos em 1998) venceram o Fiães, em casa do seu adversário, por 2-0; as Escolas C (nascidos em 1999) golearam (7-0) o S. João de Ver. A equipa de Escolas A (nascidos em 1997) perdeu em S. João da Madeira, com a Sanjoanense, por 2-0.

Assim, a equipa de Escolas A (nascidos em 1997), deslocou-se a S. João da Madeira para defrontar o segundo classificado a Associação Desportiva Sanjoanense, no excepcional Centro de Treinos e Formação Desportiva daquele clube. Apesar da derrota dos antenses, foi um jogo bem disputado, com ligeiro ascendente da turma local, que se adaptou melhor ao piso sintético. Os locais vieram a apontar um golo através de um lance de bola parada. Os "Baixinhos" reagiram, na segunda parte e chegou-se a 'cheirar' o golo dos antenses, o que não veio a acontecer, tendo a Sanjoanense sancionado a partida com mais um golo ao cair do pano.

AD Anta/Baixinhos (Escolas A, nascidos em 1997) – João Ramos, Daniel Reis, Bruno Moreira, Samuel, Marinheiro, Filipe Daniel e Rui Alves.

Jogaram ainda: Pedro Reis, Joel, Leandro, David Marques e Diego.

Já a equipa de Escolas B (nascidos em 1998) deslocou-se a Fiães para defrontar a turma local o Sporting Clube de Fiães para vencer o seu adversário por 0-2.

Foi mais um jogo bem conseguido da turma antense, que tem vindo a exibir um crescendo de forma assinalável. Foi, por isso, um resultado justo, fruto de um futebol com princípio, meio e fim, onde estiveram aliadas a jogadas de fino recorte, em que a bola percorre todos os jogadores em campo, numa movimentação bonita e eficaz.

AD Anta/Baixinhos (Escolas B, nascidos em 1998) – Ivo Valente, André Gonçalves, João Lopes, Nuno Rio, Gu, Miranda e Marco.

Jogaram ainda: João Furtado, Dário, Cláudio Ramos, Orlando e Hugo.

Marcador: Gu e Miranda.

Por sua vez, a equipa de Escolas C (nascidos em 1999) recebeu, em Cassufas, a turma do S. João de Ver, a qual venceu por números esclarecedores (7-0), continuando a exibir-se dum forma notável, atendendo que está a defrontar equipas com um ano a mais. O adversário acabou por marcar um golo na própria baliza.

AD Anta/Baixinhos (Escolas C, nascidos em 1999) – Samuel Pinto, Paulo Cruz, André Vieira, Miguel Castro, Jorge Alexandre, Jorge Graça e Carlos Eduardo.

Jogaram ainda: Rodolfo, Samuel Batista, André Dias, Simão Oliveira e Quim.

Marcadores: Jorge Alexandre, Quim (2 go-



los), Rodolfo e Graça (2).

POR fim, a seguir ao jogo de escolas C a EFE "Os Baixinhos" recebeu a Academia de Futebol Domingos Rui Barros para um encontro dos escalões de 1998/97 e 1996/95, com os seguin-

tes resultados:

Escalão 1998/97 – EFE "Os Baixinhos", 2- Academia Rui Barros/Domingos, 1.

Escalão 1996/95 – EFE "Os Baixinhos", 3- Academia Rui Barros/Domingos, 2.

# Futebol popular Rio Largo e Juventude dos Outeiros na final da Taça Cidade de Espinho

O Rio Largo Clube de Espinho e o Juventude dos Outeiros (Silvalde), são os finalistas da Taça Cidade de Espinho. Os espinhenses bateram os Leões Bairristas, por 2-0 e garantiram, assim, o apuramento para a final da prova. O Juventude dos Outeiros também venceu o Estrelas da Ponte de Anta por 2-0.

Entretanto, realiza-se no fim-de-semana a 16.ª jornada dos campeonatos da II e III divisões do Campeonato de Futebol Popular do Concelho de Espinho. Esta jornada poderá trazer, desde logo, decisões quanto ao título.

Os Leões Bairristas, por outro lado, irão ter um confronto decisivo na Taça dos Campeões da Federação de Futebol Popular do Norte.

## Taça Cidade de Espinho

Leões Bairristas-Rio Largo ..... 0-2  
Juv. Outeiros-Est. P. Anta ..... 2-0

## II Divisão

Est. Vermelhas-Lomba Paramos ..... 1-0

## Próxima jornada

GD Outeiros-Est. P. Anta (REE/domingo/10h)  
Est. Vermelhas-Bairro P. Anta (Silvalde/domingo/10h)  
Morgados Paramos-Novasemente (Paramos/domingo/10h)  
Desp. P. Anta-Cruzeiro Silvalde (Cassufas/domingo/10h)  
Lomba Paramos-Rio Largo (Idanha/domingo/10h)

## III Divisão

## Próxima jornada

Corredoura-Juv. Estrada (Paramos/sábado/16h)  
Corga Silvalde-Os Canários (REE/sábado/16h)  
Desp. Regresso-Aldeia Nova (Silvalde/sábado/16h)  
GD Ronda-GD Idanha (Guetim/sábado/16h)

## Taça dos Campeões (Meia-final, 2.ª mão)

Estela (P. Varzim)-Leões Bairristas (Estela – Póvoa Varzim/sábado/18h)

Manuel Proença

## Fotógrafo VÍTOR LANCHÁ

Com tecnologia digital

Recorde os melhores momentos contactando o repórter fotográfico VÍTOR LANCHÁ

Baptizados \* Comunhões \* Casamentos, etc., etc.

Contactos: 918 735 306 \* 962 788 407

Obrigado pela preferência

Tlm. 91 513 42 62 • 91 513 49 43

### Aluga-se

Espinho – Escritórios p/ serviços - Rua 23 \* T3 s/ mobília \* T1 c/ mobília \* T0 c/ mobília \* T2 S. Félix da Marinha.

Loja para Snack-Bar - Esmoriz e Cortegaça

### Trespasse

Loja – Rua 19 - Centro

### Vende-se

Espinho – T2 e T1 - Novo \* T3 centro Espinho - usado. Bom preço \* Vivendas - Anta \* Terreno para 1 moradia - Anta \* T2 c/ águas furtadas. Boas áreas. Bom preço – Rua 19.

Esmoriz – EN 109 – Apartamentos novos T2 e T3

Nogueira – T1 novo, condomínio fechado, boas áreas, só 65.000 euros.

## ARCOZELO (Sta. Maria Adelaide)

VENDO T3+1 c/ área de 174m2, 3 quartos c/ roupeiros embutidos sendo um suite, + 1 c/ luz directa, sala comum c/ 41m2, fogão de sala, aquecimento central, gás canalizado, pré-instalação de alarme, detector de gás, porta de segurança, vídeo-porteiro. Garagem para 2 carros + quarto de arrumos. 3 frentes (norte/nascente/sul). 2.º andar c/ elevador. Excelente oportunidade. Preço: 155.000 euros neg. – Contacto: 917 620 782.



## Distrital de futebol de iniciados

# Triunfo silvaldense

*A equipa do Conselho Desportivo da Vila de Silvalde/ /Sporting Clube de Silvalde, venceu o S. Martinho em encontro a contar para o Campeonato Distrital de Aveiro de futebol de iniciados da II Divisão, Série A, por 2-1.*



**CDVS/Sp. Silvalde, 2  
S. Martinho, 1**

Jogo no Relvado Sintético de Silvalde.

**Conselho Desportivo da Vila de Silvalde/Sporting de Silvalde** – Bruno Oliveira; Leandro, Mathieu, Nuno Ribeiro e Pedro Almeida; Miguel Ângelo, Miguel Ascensão e Gerson Carmo; Ivo Carvalho, Joel Bernardes e Daniel Carvalho.

Jogaram ainda: Adriano (35), Ricardo Sá (45) e Miguel Gomes (48).

Não utilizados: Dércio, Ivan Pinto e Carlos Cunha.

Treinador: Jaime Moreira.

**S. Martinho** – Ricardo; André, Tiago, Pedro Vieira e Flávio; Luís, Filipe Rodrigues e Hélio; Rui, José Pedro e Rui Gomes.

Jogaram ainda: Hugo e Fábio.

Não utilizados: Micael, João Pereira e Filipe Rodrigues.

Treinador: José Rocha.



Desde cedo que o CDVS/Sp. Silvalde se preocupou em fazer correr a bola por toda a sua equipa. E este sistema de futebol apoiado, deu os seus frutos, não deixando o adversário fazer o seu característico jogo de futebol para a frente. Ainda na primeira parte, pelos silvaldenses, uma bola bateu na barra e outra no poste, fazendo antever o perigo que esta equipa do concelho de Espinho fazia prever.

Na segunda metade do jogo, os visitantes perderam completamente o pouco domínio que até então detinham e, a partir daqui, Joel fez dois golos no melhor período dos silvaldenses.

Já no terminar da partida, o guarda-redes, Adriano, saiu da baliza, por lesão, e o S. Martinho conseguiu, de muito longe, marcar o seu tento de honra.

Boa arbitragem.

## Amigável da Geração Benfica (Paramos) com a Academia do Sporting (Carvalhos)



## Três resultados diferentes

Uma vitória, um empate e uma derrota, foi o saldo dos jogos de convívio que a Geração Benfica, de Paramos, realizou no sábado, com a Academia do Sporting, nos Carvalhos. onde efectuou três jogos nos vários escalões.

Tratou-se de uma manhã cheia de futebol e onde, mais uma vez, se pôde apreciar o bom trabalho que se está a realizar nas escolas de futebol. Os técnicos da Geração Benfica estão, assim, a dar oportunidade aos jovens de evoluírem de uma forma saudável e em locais que começam a mostrar muita qualidade de trabalho.

Depois da vitória da Geração 2000/01 e da derrota da Geração 1998/99 defrontaram-se as gerações de 1996/97, num jogo de futebol de sete, que acabaria com um empate a uma bola. Foi uma partida bem disputada, com as duas equipas à procura da vitória e onde o Sporting foi o primeiro a marcar, ainda na primeira parte. No segundo tempo, o Benfica chegaria ao empate por intermédio de Miguel que, após uma boa desmarcação de Filipe, e isolado, não falhou.

Este empate acabou por ser um resultado justo e traduziu, em pleno, o que as duas equipas produziram em todo o encontro.

## Juniores

Nacional A – Zona Norte

### Resultados

Freamunde-Rio Ave .....	1-2
Vianense-V. Guimarães .....	2-6
FC Porto-Candal .....	8-0
Gil Vicente-Académica .....	2-2
<b>Sp. Espinho-Vizela .....</b>	<b>1-2</b>
Merelinense-Penafiel .....	1-2
Varzim-Sp. Braga .....	0-2
Leixões-Naval .....	2-0
Folgou o Boavista	

### Classificação

	P	J	V	E	D	F-C
FC Porto	76	31	24	4	3	94-20
Leixões	71	32	22	5	5	79-19
Sp. Braga	65	31	19	8	4	50-23
Boavista	56	31	17	5	9	59-31
Candal	53	31	16	5	10	57-45
V. Guimarães	53	31	17	2	12	44-37
Académica	52	31	16	4	11	61-41
Rio Ave	49	31	15	4	12	40-38
Merelinense	39	31	12	3	16	43-53
Gil Vicente	38	31	11	5	15	42-54
Vizela	38	31	11	5	15	35-49
Varzim	35	31	10	5	16	29-53
Penafiel	34	31	10	4	17	43-52
Naval	31	31	8	7	16	36-55
Freamunde	30	31	8	6	17	34-56
<b>Sp. Espinho</b>	<b>24</b>	<b>31</b>	<b>6</b>	<b>6</b>	<b>19</b>	<b>31-69</b>
Vianense	7	31	1	4	26	21-103

### Próxima jornada

Rio Ave-Boavista
V. Guimarães-Freamunde
Candal-Vianense
Académica-FC Porto
Vizela-Gil Vicente
<b>Penafiel-Sp. Espinho</b>
Sp. Braga-Merelinense
Naval-Varzim
Folga: Leixões





Joana Silva e Maria Isabel Fragoso



Carla Dias, Adriana Helena e Maria Salomé

No fim-de-semana, a natação sincronizada do Sporting de Espinho participou com sete nadadoras na primeira jornada de duas que constituem o Campeonato Nacional.

O grande destaque da equipa espinhense nas piscinas municipais de Tomar foi o esquema do dueto júnior, com Andreia Ferreira e Rita Freitas a subirem ao terceiro lugar do pódio.

O dueto da categoria de juvenis foi constituído por Maria Isabel Fragoso e Joana Silva, tendo alcançado sexto lugar.

As nadadoras infantis (que participaram em esquema de solos) obtiveram as seguintes classificações: Adriana Helena em sétimo, seguida de Maria Salomé em oitavo.

Na categoria de juvenil, Carla Dias obteve o sétimo lugar, também em esquema de solo.

Entretanto, sábado e domingo, a natação do Sporting de Espinho irá participar no Campeonato Regional de Clubes, organizado pela Associação de Natação de Aveiro, nas piscinas municipais de Viseu. Nesta prova é destinada aos escalões de infantis, juvenis, juniores e seniores, que nadarão para pontuarem para a melhor classificação colectiva, o Sporting de Espinho será representado pelos nadadores:

Raquel Lima (sénior);

Isabel Moreira, Patrícia Rocha e Patrícia Silva e Rui Aires (juniores).

Inês Dias, Inês Freitas, Maria João Tavares, Gonçalo Monteiro, Luís Moreira, Miguel Silva, Pedro Costa, Rui Sousa e Tiago Marques (juvenis).

Carla Cruz, Maria João Oliveira, Teresa Aires, Luís Soares e Rui Cardoso (infantis).

## Natação sincronizada Andreia Ferreira e Rita Freitas no pódio nacional



Com dois golos  
de Pedro Gomes

## Veteranos de Esmojães vitoriosos

Os veteranos da Associação Desportiva de Esmojães realizaram mais um jogo de futebol, desta vez, na bonita cidade da Nazaré, contra o GV Amigos da Nazaré.

O jogo decorreu no Estádio Municipal da Nazaré, com um excelente relvado natural. A equipa de Anta entrou bem na partida e começou, desde cedo, a mostrar que queria ganhar o encontro, com os seus jogadores a trocarem bem a bola. Porém, os avançados de Esmojães não acertavam com a baliza.

Os Nazarenos ainda tentavam, em contra-ataque, criar perigo, mas a defesa de Anta resolvia tudo sem problemas e, ao intervalo, o resultado era o nulo.

Na segunda parte, depois de algumas alterações, a equipa de Anta inaugurou o marcador, por Pedro Gomes, num bom lance de futebol rápido. Dez minutos depois, o mesmo Pedro Gomes, aumentou a vantagem para 2-0, resultado final que, diga-se, é muito justo. A equipa de Anta dominou sempre o jogo e apresentou algumas surpresas no seu conjunto, com destaque para Abel Fernandes, na baliza.

Depois do jogo veio a tradicional terceira parte em que esteve presente o espírito de veteranaria e foi evidente o convívio e a amizade entre estas duas equipas que se encontraram pela primeira vez. A visita dos nazarenos a Anta será dia 14 de Junho.

**GV Amigos da Nazaré, 0**  
**Associação de Esmojães, 2**

Jogo no Estádio Municipal da Nazaré.  
Árbitro: Carlos Soares.

**GV Amigos Nazaré** – Chico; João Francisco, Carapau, José Artur e João Paulo; Dó, Tareco e Bulhosas; Luís Silvino, Sílvio e Tono.

Jogaram ainda: Mário, Fernando, Custódio, Pedro Lucas, Nuno, Afonso, Emílio e Ricardo.

Treinador: Paulo Tacha.

**Associação Desportiva de Esmojães** – Abel Fernandes; Betinho, Zé Manuel, Teixeira e Paulo Vicente; Abreu, Marcelino e Canedo; Vítor Jorge, Pedro Gomes e Manuel Silva.

Jogaram ainda: Magalhães, Ilídio, Toninho Abreu, Costinha, Quintão e Ilhó.

Treinador: Alberto Costa.

Resultado ao Intervalo: 0-0.

Marcador: Pedro Gomes (2 golos).

## Atletismo do Rio Largo

### Sara Couto e Sara Santos de bronze

Destaque mais uma vez para Sara Couto no torneio distrital realizado no Estádio Universitário de Aveiro, subindo ao pódio com mínimos para os campeonatos nacionais. Por seu turno, Sara Santos justificava um melhor resultado técnico face à excelente prestação competitiva, alcançando, contudo, também o pódio.

Vítor Pereira (outra das esperanças do Rio Largo) não conseguiu ter um fim-de-semana positivo, no Torneio Olímpico Jovem Distrital, dado que nada lhe corria bem. Com o bom quinto lugar na final de 80 metros, Larissa Nery parece ser mais um talento a despertar.

"Parabéns" ainda para Romeu Gomes e Fábio Silva, que lograram bater os recordes pes-soais.

Entre trinta equipas, o atletismo do Rio Largo classificou-se no 13.º lugar.

Classificações: Femininos – lançamento do



Sara Couto em foco no atletismo do Rio Largo

martelo – 3.º Sara Santos.  
100 metros barreiras – 9.º Rita Félix.  
3000m – 3.º Sara Couto.  
Dardo 500 g – 7.º Larissa Nery; 8.º Marta Santos.  
100m – 9.º Rita Félix.  
80m – 5.º Larissa Nery; 15.º Marta Santos.  
Peso 3 kg – 4.º Sara Santos.

Masculinos – Peso 4 kg – 8.º José Pereira.  
300m – 29.º Pedro Sousa; 30.º Vítor Pereira; 31.º Fábio Silva.  
Salto em comprimento – 11.º José Pereira.  
3000m – 14.º Romeu Gomes.  
100m – 12.º Vítor Pereira; 13.º Pedro Sousa.  
1000m – 20.º José Pereira.  
800m – 24.º Fábio Silva.



OPINIÃO

CONTRA A  
CORRENTE

Manuel Sancebas

## Sina encarnada

Benfica glorioso  
Ó Águias de Portugal  
Ó coração vigoroso  
Do Desporto Nacional.

Pelejas com pundonor  
Lealdade e brilhantismo  
Quer vencido ou vencedor  
Mostras bom desportivismo.

Benfica, o teu emblema  
No mundo inteiro tem vista  
Bem hajas ó minha sina  
Por me fazeres Benfiquista.



I LIGA						
Resultados						
E. Amadora-Belenenses .....	0-2					
V. Setúbal-FC Porto .....	1-2					
Benfica-Académica .....	0-3					
V. Guimarães-Boavista .....	1-0					
Nacional-P. Ferreira .....	1-2					
Naval-Marítimo .....	0-3					
Sp. Braga-U. Leiria .....	0-1					
Sporting-Leixões .....	2-0					

Classificação						
	P	J	V	E	D	F-C
FC Porto	66	26	21	3	2	51-10
V. Guimarães	48	26	14	6	6	30-25
Sporting	46	26	13	7	6	40-22
Benfica	45	26	11	12	3	40-19
V. Setúbal	41	26	10	11	5	35-25
Belenenses	39	26	10	9	7	29-27
Marítimo	37	26	11	4	11	31-25
Sp. Braga	34	26	8	10	8	27-28
Nacional	32	26	8	8	10	19-22
Boavista	32	26	7	11	8	30-38
E. Amadora	28	26	6	10	10	29-37
Académica	27	26	5	12	9	26-35
Naval	26	26	7	5	14	20-42
Paços Ferreira	23	26	6	5	15	27-43
Leixões	22	26	3	13	10	24-33
U. Leiria	12	26	2	6	18	19-46

Próxima jornada						
Leixões-E. Amadora						
Belenenses-V. Setúbal						
FC Porto-Benfica						
Académica-V. Guimarães						
Boavista-Nacional						
P. Ferreira-Naval						
Marítimo-Sp. Braga						
U. Leiria-Sporting						

II LIGA						
Resultados						
Varzim-Trofense .....	0-0					
Rio Ave-Estoril .....	1-0					
Feirense-Beira Mar .....	0-1					
Gondomar-Olhansense .....	0-1					
Portimonense-Penafiel .....	1-1					
Fátima-Freamunde .....	1-1					
Gil Vicente-Aves .....	1-4					
Vizela-Santa Clara .....	0-1					

Classificação						
	P	J	V	E	D	F-C
Trofense	46	26	12	10	4	31-19
Rio Ave	46	26	12	10	4	36-24
Olhansense	41	26	11	8	7	29-27
Vizela	41	26	10	11	5	31-17
Gil Vicente	40	26	10	10	6	34-29
Beira Mar	38	26	9	11	6	24-25
Freamunde	38	26	10	8	8	38-36
Estoril	35	26	9	8	9	38-37
Varzim	33	26	8	9	9	26-24
Aves	31	26	7	10	9	33-32
Santa Clara	31	26	8	7	11	27-45
Gondomar	29	26	7	8	11	32-33
Feirense	28	26	7	7	12	23-25
Portimonense	27	26	5	12	9	20-27
Penafiel	23	26	5	8	13	24-34
Fátima	23	26	4	11	11	23-35

Próxima jornada						
Santa Clara-Varzim						
Trofense-Rio Ave						
Estoril-Feirense						
Beira Mar-Gondomar						
Olhansense-Portimonense						
Penafiel-Fátima						
Freamunde-Gil Vicente						
Aves-Vizela						

TOTOBOLA	
Concurso dos Órgãos de Informação n.º 17/2008 de 27/04/2008. Prognóstico “Defesa de Espinho”, Redacção Desportiva:	
1. Benfica-Belenenses .....	1
2. Sporting-Marítimo .....	1
3. Nacional-Académica .....	X
4. Naval-Boavista .....	2
5. U. Leiria-Leixões .....	X
6. Rio Ave-Varzim .....	1
7. Feirense-Trofense .....	X
8. Vizela-Freamunde .....	1
9. Aves-Santa Clara .....	1
10. Fiorentina-Sampdória .....	1
11. Juventus-Lazio .....	1
12. Corunha-Barcelona .....	X
13. Everton-Aston Villa .....	1

# Próximo adversário é o Óquei Academistas em frente na Taça

Moralizados com a primeira e importante vitória obtida nesta fase do campeonato, os academistas saíram-se bem na partida a contar para os 1/16 avos da Taça de Portugal, vencendo o Santa Cita, fora de casa, por uns esclarecidos 6-1. Segue-se o Óquei de Barcelos.

A passagem não foi surpresa mas a turma de Santa Cita ainda assustou na primeira parte, dificultando um pouco mais do que se esperava a vida aos academistas que ainda assim chegaram ao intervalo em vantagem. Na segunda parte, o colectivo falou mais alto e, apesar dos visitantes terem conseguido o tento de honra, nada ameaçou a superioridade dos mochos.

Agora seguem-se os oitavos de final onde os academistas têm a difícil tarefa de bater um histórico do hóquei nacional, pese embora a favor dos academistas os resultados obtidos esta época no campeonato frente à turma minhota do Óquei de Barcelos, uma vitória por 3-2 em casa e um empate a quatro bolas no reduto do adversário.

Os academistas jogam em Barcelos pelas 21 horas de sábado.

# Boxe – Campeonato do Mundo Vítor Sá derrotado na Albânia

Vítor Sá acabou por sair derrotado do confronto com o seu adversário albanês para o título mundial da sua categoria. Nos doze assaltos, Vítor Sá fez com que o seu adversário caísse no tapete logo no primeiro confronto e que o deixasse a ‘cambaleiar’ no terceiro e oitavo

# Futebol veterano do Académico Perder por um golo

Não obstante da derrota (1-0) em Santa Comba Dão, a equipa de futebol de veteranos do Clube Académico de Espinho, acabou por aproveitar bem o passeio àquela localidade, com uma paragem por Tondela, para um repasto e para uma sequente ‘digestiva’ caminhada.

Depois de um passeio a pé para desentorpecer os músculos, em Santa Comba Dão, veio o confronto (amigável) com a equipa local.

Com uma equipa ‘remendada’, fruto de algumas lesões ou de ausências por afazeres profissionais, o Académico, de quando em vez, lá foi fazendo tremer o seu adversário.

Os espinhenses poderiam ter marcado um golo, na segunda parte, ao falharem uma grande penalidade que puniu uma rasteira a um dos seus avançados, dentro da grande área do Santa Comba Dão. O árbitro, que esteve mito bem durante quase todo o encontro, acabou por descortinar uma grande penalidade contra a equipa do Académico, que acabou por não resultar em golo. O Santa Comba acabou por marcar, num lance irregular (fora-de-jogo) que o árbitro acabou por não assinalar.

Os resultados nos 1/16 avos da Taça de Portugal foram os seguintes:

Santa Cita-AAE, 1-6; Nafarros-Cambrá, 4-5; Inf. Sagres-Gulpilhares, 4-3; Física-Parede, 6-2; FC Porto-Candelária, 7-3; Nortecoope-Portosantense, 1-6; Sesimbra-Braga, 3-4; Santa Clara-Tomar, 2-6; Póvoa-Valongo, 0-7; Cascais-Ouriense, 2-1; Riba D´Ave-OC Barcelos, 0-3; Lourinhã-Alenquer, 3-4; Marco-Juv. Viana, 2-3; Pess. Vouga-Oliveirense, 2-10; Algés-Benfica, 1-8; Ac. Feira.

Jogam este fim-de-semana: Cascais-Oliveirense; Valongo-FC Porto; Tomar-Cambrá; Ac. Feira-Braga; OC Barcelos-AAE; Alenquer-Juv. Viana; Portosantense-Benfica; Inf. Sagres-Física. Quanto às equipas da formação academista, o destaque vai par os juvenis que empataram a uma bola frente ao Juventude Pacense e para os escolares que, frente ao mesmo clube golearam por 7-1.

Os iniciados não aguentaram a pressão dos dragões e foram derrotados por 11-1 no reduto azul e branco. Quanto aos juniores, ainda não se encontraram nesta fase do nacional tendo voltado a perder, desta feita em casa do Lavra.

Resultados: Juniores – Lavra-AAE, 5-1; Juvenis – AAE-Juv. Pacense, 1-1; Iniciados – FC Porto-AAE, 11-1; Escolares – AAE-Juv. Pacense, 7-1.

Este fim-de-semana, disputam-se os seguintes jogos: Juniores – AAE-Juv. Pacense (domingo, 11h30); Juvenis – Póvoa-AAE (sábado, 14h30); Iniciados – Inf. Sagres- AAE, (domingo, 10h); Escolares – AAE-Fânzeres (domingo, 16h).

Sandra Soares

# Bravos do baseball Erros ditam derrota

Teve lugar no passado fim-de-semana a sétima jornada do Campeonato Nacional de Baseball e a equipa dos Bravos recebeu a equipa da cidade dos estudantes a Associação Académica de Coimbra.

No primeiro jogo disputado o equilíbrio foi nota dominante e assistiu-se a uma partida de bom nível. Sem erros de parte a parte a equipa do C.S.L.V. superiorizou-se e venceu por 2-0.

No jogo da tarde voltaram os erros e a equipa da casa, errando mais, foi derrotada por 3-7.

Por parte dos Bravos jogaram no primeiro jogo: Jorge Paiva (PT), Jorge Hurtado (CT), Marco Marques (1B), Carlos Freitas (2B), Pedro Fonseca (3B), Miguel Valente (SS), José Teixeira (LF), Paulo Marques (CF) e Carlos Moreira (RF).

No segundo jogaram: Marco Marques (PT), Pedro Fonseca (CT), Jorge Paiva (1B), Carlos Freitas (2B), Jorge Hurtado (3B), Miguel Valente (SS), Daniel Hernandez (LF), Ricardo Freitas (CF) e Tiago Sucena (RF). Jogou ainda Eduardo Molina.

Treinador: Miguel Valente.

Outros resultados da jornada: White Sharks-AAUAv, 7-16; White Sharks-AAUAv, 8-14. Folgou a equipa dos Lobos.

O próximo jogo realiza-se no dia 4 de Maio, no Centro Social Luso Venezuelano, frente à equipa campeã nacional da Associação Académica Universidade de Aveiro.

# Em Paramos Luso Venezuelano goleado

O Luso Venezuelano defrontou uma equipa bem superior, organizada e que joga muito bem. O conjunto da Figueira da Foz foi mais dominador. Porém, o Luso Venezuelano acabou por desperdiçar várias oportunidades para marcar prevalecendo, assim, a eficácia do seu adversário.

A perder por 0-2 ao intervalo, a equipa do Luso Venezuelano voltou ao campo com outra atitude, ficando patente a vontade de alterar o resultado a seu favor. Só que, a Naval, com a experiência de alguns dos seus jogadores, foi capaz de gerir o resultado e de o ampliar, pelo seu goleador, Chupeta.

Perto do final, o Luso Venezuelano conseguiu o tento de honra, por Domingos Faria.

CS Luso Venezuelano, 1 Naval 1.º de Maio, 4	
Jogo no campo de relva sintética de Paramos.	
Árbitro: Américo Santos.	
<b>Centro Social Luso Venezuelano</b> – Acácio; Carlos Moreira, Pardal, Manuel Guedes e Pinto; Domingos Faria, Henrique Vieira e Américo Martins; Carlos Pinhal, José Carlos e Tozé Carvalho.	
Jogaram ainda: Manuel Fernandes, Décio e Manuel Granja. Treinador: António Silva.	
<b>Naval 1.º de Maio</b> – Lima; Fernando, Ramos, Grilo e Asdrúbal; Adão, Pedro Nogueira e Ribeiro; Jorge Alexandre, Chupeta e Melão.	
Jogaram ainda: Sousa, José Manuel, Ministro, Hélder e Rui Duarte. Treinador: Simão.	
Ao intervalo: 0-2.	
Marcadores: Domingos Faria; Chupeta (3 golos) e Jorge Alexandre.	



## Duplo-mini-trampolim da Académica de Espinho

# Ruben Martins é júnior elite

Foi no primeiro fim-de-semana de Abril que decorreu a qualificativa de DMT de 2008, prova centrada em três pontos essenciais: era a última selectiva para o campeonato da Europa, mas era também mais uma oportunidade para quem tinha aspirações a passar às categorias AA (elite) e por fim, servia de passagem ao campeonato nacional para quem ainda não o tinha conseguido nos distritais.

A equipa academista era constituída por atletas que perseguiram os três objectivos, destacando-se Ruben Martins que, depois de por duas vezes ter ficado a apenas uma décima de o conseguir, cumpriu finalmente os mínimos para categoria elite Júnior A, realizando duas séries muito seguras.

Ainda no escalão júnior, Tiago Batista realizou duas excelentes séries tendo batido, em cada uma delas, o seu anterior recorde pessoal de dificuldade e pontuação máxima, batendo ainda o seu recorde pessoal de total nas duas séries.

Quanto a Diogo Lopes, o único academista que ainda não tinha tido apuramento directo do distrital para o nacional, na série 1 tocou ligeiramente a protecção do aparelho o que, apesar de ter tido boa prestação, lhe valeu a nota zero.

Entretanto e apesar da enorme alegria sentida pela equipa com a subida de Ruben Martins à categoria elite, esta subida afasta a equipa júnior masculina, apurada colectivamente para o nacional, de lutar pelo título nacional, uma vez que Ruben Martins compete na nova categoria já nesta prova.

Ainda na qualificativa, Ana Simões com a presença no Campeonato da Europa garantida, aproveitou para consolidar, em contexto da competição, as suas séries das finais, razão pela qual se viu arredada dos lugares cimeiros nas preliminares.

Sílvia Saiote, depois de uma fase menos boa, e após aquilo que não passou de um grande susto, com uma saída aparatosa do colchão de protecção na selectiva de trampolim individual, voltou a ocupar o lugar que, em condições normais ocupa: o topo da tabela. Apresentou quatro séries, que apesar de estarem ainda aquém do seu real valor, demonstram que mais uma vez é candidata às medalhas no Campeonato da Europa.

Os atletas academistas foram acompanhados pelos treinadores Rui Neto e Arménio Cordeiro e pelo osteopata João Ramos.

Entretanto, aguarda-se agora pelo campeonato nacional de DMT que decorre a 10 e 11 de Maio e onde se espera a presença de alguns medalhados a nível europeu, já que, antes da prova nacional decorre o Campeonato da Europa, entre 30 de Abril e 4 de Maio, em Odense, na Dinamarca, onde se espera boa prestação da equipa portuguesa que integra as academistas Ana Simões e Sílvia Saiote.



*Na qualificativa de duplo-mini-trampolim (DMT) para os nacionais da modalidade, o júnior academista Ruben Martins atingiu finalmente os mínimos para subir à categoria elite.*

*Ana Simões e Sílvia Saiote aproveitaram para preparar a sua participação no Europeu.*

**Sandra Soares**



## No Grupo B da Liga de andebol

# Tigres vencem Águas Santas

A equipa de andebol sénior do Sporting Clube de Espinho saiu vitoriosa do confronto de sábado, diante o Águas Santas. Os tigres, de Bruno Freitas, venceram o encontro da fase de classificação do nono ao 11.º lugar do Campeonato da Liga Portuguesa de Andebol (Grupo B) e ficaram em vantagem em relação ao seu adversário, o Águas Santas, passando a ocupar, na penúltima jornada, a 10.ª posição da tabela classificativa. Esta vitória constituiu, também, a segunda da época.

Os tigres poderão, assim, fugir ao último lugar da tabela. No entanto, terão de empatar ou vencer o Águas Santas, no próximo jogo, a realizar no sábado às 18 horas, no pavilhão do seu adversário.

Destaca-se, ainda, a actuação do jogador do Sporting Clube de Espinho, Luís Marques, que acabou por ser decisivo ao apontar 11 dos golos da sua equipa.

**Sporting de Espinho, 24  
Águas Santas, 23**

Jogo realizado na Nave Polivalente, em Espinho.

Árbitros: Bruno Rodrigues e Carlos Capela (AA Aveiro).

**Sporting Clube de Espinho** – Luís Silva, Carlos Granjeira e Dário Fernandes (guarda-redes); Gustavo Casal (2 golos), José Soares, António Gregório (1), José Veloso, Pedro Teixeira (3), António Ferreira, Nuno Loureiro (1), Manuel Oliveira (3), Paulo Barbosa, Luís Marques (11) e Nuno Caminha (3).

Treinador: Bruno Freitas.

**Águas Santas** – André Sousa e Alexandre Teixeira (guarda-redes); Jorge Carvalho (2), Joel Rodrigues (3), Tiago Heber (2), André Caldas (1), Vladimir Cveticanin (2), Miguel Solha (4), Tiago Andrade, André Pires, Vasco Nogueira (3), Juan Couto (3) e Kleyton Eusébio (3).

Treinador: Paulo Faria.

Ao intervalo: 13-10.

### Classificação

	J	V	E	DF-C	P
9.º Sp. Horta	4	3	0	1114-102	10
10.º Sp. Espinho	3	1	0	275-82	5
11.º Águas Santas	3	1	0	274-79	5

### Última jornada

Águas Santas-Sp. Espinho  
(Águas Santas/sábado/18h)

**Manuel Proença**

**DR. ILÍDIO SANTOS**

MÉDICO DENTISTA

Consultórios:

Rua 16 (Esquina Rua 19), n.º 545-1.º Dt.º - Espinho - Telef. 22 734 29 31

R. Manuel Alves de Sá, 15 G - 4400-494 V.N. Gaia - Telef. 22 711 86 61 / 22 711 86 42

**Implantes  
Ortodontia Fixa  
Prótese Fixa**

Acordos com:  
SAMS/QUADROS  
ACASA \* CGD \* ADSE \* PSP  
SIM \* ALLIANZ \* AXA



**CLÍNICA  
DENTÁRIA**

R. 8, n.º 381-1.º • 4500 ESPINHO • Telef. 22 734 27 18 / 96 103 44 20  
Aos sábados por marcação • Em frente à Estação • www.clinicaspacheco.com

IMPLANTES – ORTODONTIA FIXA  
Novidades: ORTODONTIA INVISÍVEL INVISALIGN  
BRANQUEAMENTO ZOOM ADVANCED POWER

**Dr. Jorge Pacheco  
Dr. Gustavo Pacheco**

Acordos: ACASA, CGD, EDP, EUROESPUMA,  
PHILIPS, SAMS, CRUZ VERMELHA



**GABINETE DE  
RADIOLOGIA  
DE ESPINHO**  
Dr. Krug Noronha

DRA. HELENA CUNHA (Dir. Técnica) – DR. CARLOS KRUG NORONHA  
DR. JOSÉ LUÍS KRUG – DRA. M. CARMO VASCONCELOS – DR. NUNO KRUG NORONHA

Acordos com: ADSE, SAMS, PORTUGAL TELECOM, PSP, GNR, CGD, ACASA,  
MINIST. JUSTIÇA, CTT, MEDIS, MULTICARE, SNS e ADVANCECARE

Consultório: R. 20, n.º 1436 r/c • Telef. 227334100 • Fax: 227334110 • Horário: Das 8 às 19h00

**Especialidades:**  
– Radiologia Geral Digital  
– Radiologia Dentária Digital  
– Mamografia Digital  
– Ecografia  
– TAC  
– Análises Clínicas





ESPINHO (RUA 18, N.º 241)

## Ester das Neves Guimarães

Agradecimento e Missa do 7.º Dia

Suas filhas, genros, netos e bisneta vêm, por este meio, agradecer às pessoas que tomaram parte no funeral do seu ente querido ou que de outro modo se associaram à sua dor. Comunicam que a missa do 7.º dia será celebrada dia 22, terça-feira, pelas 19 horas, na Igreja Matriz de Espinho. Desde já agradecem a todos quantos participem na Eucaristia.



Espinho, 17 de Abril de 2008

Maria da Conceição Neves Guimarães

Maria Ofélia Pereira Neves Santos

Maria Rosalina Pereira das Neves

Manuel Joaquim Guedes do Espírito Santo

Augusto Neves Santos

Manuel Joaquim Loureiro

FUNERÁRIA N. S. D'AJUDA - SANCEBAS E LUÍS ALVES - ESPINHO - TEL. 22 734 51 29



RUA 26, N.º 329 - ESPINHO

## Edmundo Rodrigues Lima

Faleceu em França

Sua esposa, filhos, noras, netos e restante família cumprem o doloroso dever de participar às pessoas de suas relações e amizade o falecimento do seu ente querido e que o funeral se realiza sábado, dia 19, pelas 10 horas, na Capela Mortuária de Espinho, onde o féretro se encontra em câmara ardente, na (ala 2). Findas as cerimónias fúnebres irá a inumar em jazigo de família no cemitério municipal desta cidade.



Comunicam ainda que a missa do 7.º dia em sufrágio de sua alma será celebrada na terça-feira, dia 22, pelas 19 horas, na Igreja Matriz de Espinho. Aradecendo desde já a todos os que participarem nestes actos religiosos.

Espinho, 17 de Abril de 2008

A Família

FUNERÁRIA EMÍDIO REIS, LDA. - ESMORIZ - TELEF. 256 752 141



ESPINHO

## Albertina Moreira da Costa

Missa do 8.º Aniversário

Uma lágrima pelos que morrem,  
evapora-se.  
Uma flor sobre a campa,  
murcha.  
Uma oração pela sua alma  
recolhe-a Deus.

(Santo Agostinho)

Será celebrada missa, dia 22, terça-feira, às 19 horas, na Igreja Matriz de Espinho.

Filhos, noras, genros,  
netos e bisnetos



## Lions Clube de Espinho

Agradecimento e Missas do 7.º Dia

Vem por este meio agradecer a todos os companheiros e amigos que participaram no funeral do nosso companheiro Lion e Presidente **António da Rocha Pinto**.

Comunica que as missas do 7.º dia serão celebradas sábado, dia 19, pelas 19 horas, na Igreja N.ª Sr.ª da Boavista (Foco) e domingo, dia 20, pelas 19 horas, na Igreja Matriz de Espinho.

Desde já agradece a todos quantos possam estar presentes nestas celebrações.

DVD para sempre

As cassetes de vídeo estragam-se

Salve-as para sempre em DVD

Agora os seus vídeos editados em DVD

Carlos Salvador

Reportagens,  
Fotografia e Vídeo

Rua 19, n.º 198 - 2.º andar • 4500 ESPINHO • Tlm. 918 648 672

DEFESA ESPINHO

vende-se na  
**Tabacaria  
MI**  
(Rua 62)

DEFESA ESPINHO

vende-se no  
**Quiosque**  
**Rua 33, Lda.**  
(Rua 33)

## OS NOSSOS CLASSIFICADOS

### ADVOGADOS

DR. J. MOREIRA DE SOUSA - Advogado - Escritório: Rua 23 n.º 773-1.º Dt.º. Telef. 227342022 c/ Fax 227319505.

### ALUGA-SE

QUARTOS, c/ casa de banho privativa, c/ cozinha, pequeno-almoço, tratamento de roupa, garagem e TV Cabo mais Sport TV. Telef. 227340002 ou 227348972.

APARTAMENTOS T0, T1, T2 e T3. Totalmente equipados, com TV Cabo mais Sport TV, telefone, garagens, limpezas. Rua 62, n.º 156. Telef. 227310851/2 - Fax 227310853.

ALUGAM-SE APARTAMENTOS T0 e T1 mobilados. Centro de Espinho. Contactar: 917524389.

ALUGA-SE ARMAZÉM - 70m2 com licença de comércio, indústria e outras actividades. Telef. 227328380 \* Tlm. 919104340.

APARTAMENTO T3, situado na Rua 30 n.º 520, equipado e mobilado, com garagem. Contactos: 917525727 / 914542301 / 966992664.

ARRENDAM-SE T3 com suite, no centro de Espinho, com ou sem mobília e lugar de garagem. Tlm. 919407013.

### MÉDICOS

- OTORRINO

DR. JOAQUIM FERREIRA MENDES - Médico especialista em ouvidos, garganta e nariz. Clínica Geral. Rua 9 n.º 295-2.º Esq. Telef: 227341710.

### PASSA-SE

PASSA-SE POR MOTIVO DE SAÚDE Café Cervejaria Snack-Bar. Boa clientela. A 50mts. acima da feira semanal - Espinho. Tlm: 934790316.

PASSA-SE CAFÉ c/ alvará de Restauração e Bebidas. Rua 18, n.º 1078 - Tel. 227344730 (Café Benidorm - Espinho).

PASSA-SE CAFÉ SNACK-BAR - Centro de Espinho. Tlm. 914759706.

PASSA-SE ESTABELECIMENTO COMERCIAL EM ESPINHO. Renda barata: 142 Euros. Contactar: 919122432.

### PEDIDOS

YVES ROCHER - COSMÉTICA - Admite 10 pessoas. Vendas/catálogo. Envie sms, com nome, morada e telefone, para o tlm: 917515048.

PRECISA-SE CAFÉ PALÁCIO de Espinho, empregado de mesa ou balcão c/ experiência e cozinheiro para snack (m/f). Contactar no local.

PRECISA-SE EMPREGADO/A de mesa, com experiência. Para restaurante em Espinho. Telef. 227340347.

URGENTE - Precisa-se de uma colaboradora profissional com experiência na área de lavanderia. Local de trabalho - S. Félix da Marinha - Ligue 962039675.

PRECISA-SE MANICURE/PEDICURE que saiba fazer depilação, para salão em Anta. Urgente. Contactar: 919379644.

PRECISA-SE ESTETICISTA - Urgente, para Espinho. Contactar: 227323964 ou 962530062.

### SERVIÇOS

ESTOFADOR - Restauro todo o tipo de sofás, cadeiras, etc. Orçamentos grátis. Telef. 227344090. Rua do Passo Velho, n.º 217 - Anta.

ESTÚDIOS - LABORATÓRIOS VÍDEO VÍTOR LANCH - Gravamos em DVD as suas cassetes de vídeo - VHS - V8 e Super 8mm. Acompanhe a tecnologia gravando em DVD. Tlm. 918735306 e 962788407.

### VENDAS

VENDE-SE MERCEDES E 220 cdi Elegance - Preto, 00/02, versão 200 - 2.148 cc, série de fáb., consumo económico, tem 184.500 km, c/ garantia e revisões, está muito estimado e de particular. Full extras: ABS, ESP, ar cond., aut. computador de bordo, cruise, cont. tracção, volante multifunções, alarme e som hi-fi digital c/ cd, etc. 16.600 euros (fixo). O próprio: 918385450.

VENDE-SE MORADIA 3 frentes - Oliveira Azeméis (Cesar) - 4 quartos, salão de jogos, jardim e logradouro. Negócio pela oportunidade. Só 165.000 euros. Veja as imagens em [www.paulosergioimoveis.com](http://www.paulosergioimoveis.com) - Ref.ª E-3872 - Paulo Sérgio P. - Lic.ª 824 AMI - Telef. 227310282 / 912181712.

VENDE-SE MORADIA T4, em construção - Espinho. Óptimo preço. Tlm. 914218654 / 914938641.

VENDE-SE T2, PERTO DO LICEU, 3.º andar usado c/ garagem e arrumos, janelas duplas, fogão de sala, c/ recuperador, luz natural, elevador, placa + fogão, nasc./poente, vistas p/ mar. O próprio. Preço: 115.000 euros (negociáveis). Tlm. 912294270.

MORADIA, com jardim e garagem. Boas áreas. 200.000 euros. Tel. 227340017 / 969513333 - CGR - AMI 1817.

T3 RUA 19 - 1.º andar, 3 frentes, 2 varandas, 2 arrumos no sótão, 1 lugar de garagem. Preço: 120.000 euros. Tel. 227340017 / 966344404 - CGR - AMI 1817.

T2 - S. FÉLIX DA MARINHA - 2.ª linha do mar, novo, cozinha em faia, caixilharia dupla, pré-inst. aquecimento e aspiração central, lugar garagem + arrumo. Preço: 97.500 euros. Tel. 227340017 / 966344404 - CGR - AMI 1817.

T1 AV.ª 32 (frente à piscina Municipal) - Excelente apartamento. 2 wc's, cozinha equipada, aquecimento central e garagem fechada. Excelentes vistas mar. Tel. 227340017 / 966116732 - CGR - AMI 1817.

T3 DUPLEX - S FÉLIX DA MARINHA - Último piso, frente ao mar com excelentes áreas e terraços. Garagem para 2 carros. Duplex salão com 70 m2. Óptimos acabamentos. Tel. 227340017 / 966116732 - CGR - AMI 1817

T2 - ESPINHO, junto ao Liceu. Usado, em óptimo estado, 2.º andar com elevador, poente nascente, caixilharia dupla, recuperador de calor. Cozinha com lavandaria, despensa. Garagem fechada e arrumo. Preço: 105.000 euros. Tel. 227340017 / 966344583 - CGR - AMI 1817.

T4 DUPLEX ESPINHO, Rua 34, junto aos correios, usado, em muito bom estado, piso em lamparquet, caixilharia dupla, garagem fechada. PVP: 125.000,00 euros. Tel. 227340017 / 966344583 - CGR - AMI 1817.

CASAS DO BANCO - T2 - RECUADO - Varandas, terraço 40m2, garagem, arrumos - 75.000 euros - 15.000 cts. T2+1 - Exc. áreas, f. sala, varandas, garagem - 65.000 euros - 13.000 cts. Telef: 914506327 / 227452130.

T3 ESPINHO - Excelente estado, boas áreas, marquise, enorme varanda e garagem. 100.000 euros - 20.000 cts. Telef. 914506327 / 963129240.

ANDAR - MORADIA com salão de 80m2. Excelente oportunidade, entradas independentes, despensa, varandas, garagem individual. Desde 103.000 euros - 20.600 cts. Telef. 963129240 / 914506327.

VENDE-SE CASA com 2 salas, 2 quartos, cozinha, quarto de banho e anexo com 3 divisões, a precisar de obras, na Rua do Monte, n.º 79, S. Félix da Marinha, próx. do Posto Médico. Preço: 40.000 euros. Telef. 227348118 (de manhã ou à noite).





### Maria Joaquina Soares Torres

✠ 20.º Aniversário do seu falecimento

Será celebrada missa por alma da saudosa extinta, no dia 21, segunda-feira, pelas 8 horas da manhã, na Igreja Paroquial de Silvalde. Os filhos e demais família muito agradecem a todas as pessoas das suas relações a participação nesta piedosa Eucaristia.

A Família

### ✠ Maria Emília da Silva

Missa do 7.º Aniversário do falecimento

Seu marido, filha, genro, netas e restante família vêm, por este meio, comunicar às pessoas de suas relações e amizade, que será celebrada missa, por alma do seu ente querido, dia 20, domingo, pelas 19 horas, na Igreja Matriz de Espinho. Desde já agradecem a todos quantos participem na Eucaristia.

Espinho, 17 de Abril de 2008



Fernando de Sousa  
Prof.ª Isabel Maria Silva e Sousa Boia  
Eng.º António Carlos Soares Boia  
Teresa Cristina Sousa Boia  
Helena Isabel Sousa Boia

FUNERÁRIA N. S. D'AJUDA - SANCEBAS E LUÍS ALVES - ESPINHO - TEL. 22 734 51 29

### ✠ ANTA - ESPINHO Maria da Conceição Pinto Moreira

Missa do 4.º Aniversário

Recordando-a com muita saudade, seu marido, filhos, pai, irmãos e restante família, vêm por este meio, comunicar a todas as pessoas amigas, que será celebrada missa por sua alma, dia 19, sábado, pelas 19 horas, na Igreja Paroquial de Anta. Desde já agradecem a todos quantos participem na Santa Missa.

Anta, 17 de Abril de 2008

José Gomes de Oliveira - marido  
Cristiana Pinto Oliveira - filha  
Rui Jorge Pinto Oliveira - filho e família

AGÊNCIA FUNERÁRIA DE MARIA DE LURDES - Anta - Espinho - Tels.: 22 734 06 09 - 966 225 173

### ✠ Luís do Nascimento Gomes Laranjeira

8 Anos  
de sentidas  
saudades

A família manda celebrar missa do 8.º aniversário, às 11 horas, do dia 20, domingo, na Igreja Paroquial de Silvalde.



### FARMÁCIAS DE SERVIÇO

**Sexta (18)** - GRANDE FARMÁCIA ..... Rua 8, n.º 1025 - Tel. **227340092**  
**Sábado (19)** - CONCEIÇÃO ... R. S. Tiago, n.º 701 - Silvalde - Tel. **227311482**  
**Domingo (20)**- GUEDES DE ALMEIDA ... R. 36, n.º 416 - Anta - Tel. **227322031**  
**Segunda (21)**- TEIXEIRA . Ctr. Com. Solverde/1 - Avenida 8 - Tel. **227340352**  
**Terça (22)** - SANTOS ..... Rua 19, n.º 263 - Tel. **227340331**  
**Quarta (23)** - PAIVA ..... Rua 19, n.º 319 - Tel. **227340250**  
**Quinta (24)** - HIGIENE ..... Rua 19, n.º 293 - Tel. **227340320**



### Ângelo Pereira da Cunha

Missa  
do 13.º Aniversário

A família vem, por este meio, participar que será celebrada missa do 13.º aniversário por alma do saudoso extinto, dia 18, sexta-feira, às 19 horas, na Igreja Paroquial de Paramos.

Desde já agradece a quantos possam participar nesta celebração.



### ✠ ANTA - ESPINHO Paulo Joaquim Pereira da Mota

15/04/1976 - 15/04/2008

Missas de Aniversário Natalício

Querido filho:

Nesta data farias 32 anos.  
Os Anjos cantam no Céu,  
Para comemorar este teu dia.  
Os nossos corações choram,  
Sem a tua companhia.

Teus pais, irmãos, cunhado, sobrinhos, avós e restante família mandam celebrar missas, por tua alma, dia 20, domingo, às 11 horas, na Igreja Paroquial de Anta, Altos-Céus, Espinho e Luzern (Suíça). Desde já agradecem a quem comparecer.

Deus te tenha no Reino do Céu. Descansa em paz.



### ✠ RUA DA GUIMBRA - ANTA - ESPINHO Joaquim de Sousa Moreira

Missa do 1.º Aniversário

Sua esposa e restante família, comunicam a todas as pessoas amigas que será celebrada missa por alma do seu ente querido, dia 19, sábado, pelas 19 horas, na Igreja Matriz de Espinho.

Agradecem desde já a todos quantos participem nesta Eucaristia

Espinho, 17 de Abril de 2008

Esposa: Maria Zulmira Alves Belo Moreira e família



### António Gomes Ferreira Neves

Missa  
do 20.º Aniversário

Sua esposa, filhas, genros e netos vêm, por este meio, participar que será celebrada missa por alma do seu ente querido, dia 19, sábado, pelas 19 horas, na Capela de N.ª Sr.ª do Mar.

Há 20 anos que partiste para junto do Senhor nunca te esqueceremos com saudades e muito amor.



### ✠ José Henrique Júlio de Aguiar

Missa do 6.º Aniversário do falecimento

Sua esposa, filhos, nora, genros, netos, bisnetas e restante família vem comunicar às pessoas de suas relações e amizade que será celebrada missa, por alma do seu ente querido, dia 23, quarta-feira, pelas 19 horas, na Igreja Matriz de Espinho. Desde já agradecem a quem comparecer.

Espinho, 17 de Abril de 2008

FUNERÁRIA N. S. D'AJUDA - SANCEBAS E LUÍS ALVES - ESPINHO - TEL. 22 734 51 29



### ✠ José Pinho

Agradecimento

Seus filhos, noras, genros e netos vêm, por este meio, agradecer a todas as pessoas que participaram no funeral do saudoso extinto ou que de outro modo manifestaram pesar. Agradecem também a todos quantos participaram na missa do 7.º dia.



### ✠ ANTA - ESPINHO António Fernandes Pereira

Missas do 8.º Aniversário

Querido pai e marido:

Faz 8 anos que partiste, mas ficaste para sempre nos nossos corações.

Saudades da tua esposa, filhas, filhos, genros, noras, netos, bisnetos, irmãos e irmão, cunhados, cunhadas, sobrinhos e restante família. Deus te tenha no Reino do Céu. Descansa em paz.

Serão celebradas missas por tua alma, nas igrejas de Anta, dia 20, domingo, Altos-Céus (Espinho), Cebolido (Penafiel) e Luzern (Suíça).



### ✠ Maria Donzília Pereira Oliveira

Missa  
do 10.º Aniversário

O tempo passa  
e as saudades ficam.

Seu marido, filha, genro e neto vêm comunicar que será celebrada missa, pelo seu eterno descanso, dia 20, domingo, às 8,30 horas, na Capela de N.ª S.ª da Guia, em Paramos. Agradecem desde já a quem participar nesta celebração.



### Augusto Rodrigues Sabença

Missa  
do 2.º Aniversário  
do falecimento

Sua esposa, filhos e restante família vêm, por este meio, participar que será celebrada missa, por alma do seu ente querido, dia 18, sexta-feira, às 18 horas, na Igreja Paroquial de Anta. Desde já agradecem a todos os que participem na Santa Missa.







SOLVERDE  
CASINOS · HOTÉIS

CASINO ESPINHO

***Aposte  
neste prémio***



**MERCEDES C200 CDI  
STATION CLASSIC**



**GRANDE SORTEIO**

**Jack  
Club**  
voce só sempre o ganhar.

**3 DE MARÇO A 23 DE DEZEMBRO**

Concurso publicitário nº 03/2008, autorizado pelo Governo Civil de Aveiro.

**solverde.pt**