

No edifício da antiga fábrica Corfi

Espinho Shopping Center

página 28



Foto VÍTOR LANCHIA

E também de limusina

página 9

Pai Natal de helicóptero

Marco Gastão e os estendais do Bairro Piscatório

**“Irei até às últimas
consequências
para se pôr cobro
à lamentável situação”**



página 7

Mais um assalto
com cariz violento

**Idoso
amordaçado
e roubado
em casa**

Processo com
46 arguidos,
um dos quais
já em prisão
preventiva

**Ministério
Público
deduz acusação
para o caso
da burla
de seguradoras
com simulação
de acidentes**

página 2

Proprietária quer
fazer obras, mas...

**Hóspede
parte a porta**

página 3

Confraternização
no Casino Espinho
com 235 pessoas

**Grupo Violas SGPS
distingue
colaboradores**

páginas 4 e 5

Mais um assalto com cariz violento

Idoso amordaçado e roubado em casa

Um idoso foi alvo de um assalto com recursos violentos quando regressava a casa na transacta semana, em plena noite, sendo surpreendido por indivíduos que se encontravam escondidos atrás do portão de acesso à sua habitação.

O assalto ocorreu numa artéria citadina, tendo os meliantes amarrado o idoso e, inclu-

sive, tapado a boca com fita adesiva e roubado uma considerável quantia de dinheiro.

Como a esposa da vítima tomava conta (nessa noite) de uma pessoa doente, só ao romper da manhã é que o encontrou naquela situação...

Lúcio Alberto

Processo com 46 arguidos, um dos quais já em prisão preventiva

Ministério Público deduz acusação para o caso da burla de seguradoras com simulação de acidentes

Um dos três principais envolvidos no caso da alegada burla de seguradoras (um empregado de stand de automóveis, de Santa Maria da Feira), desmontada pela Esquadra de Investigação Criminal da Polícia de Segurança Pública de Espinho, em Junho de 2007, depois de ser ouvido pelo Procurador do Ministério Público de Espinho, foi para o Estabelecimento Prisional de Custódias, com Prisão Preventiva. Os outros dois principais arguidos do processo que envolve 46 arguidos, os proprietários das oficinas envolvidas, uma em Lobão e a outra em Caldas de S. Jorge, que haviam sido notificados para interrogatório perante o Procurador do Ministério Público, acabaram por não aparecer, alegando moti-



vos de doença.

Os dois indivíduos, proprietários de oficinas de automóveis e o empregado de um stand, de Santa Maria da Feira, são acusados de ter simulado pelos menos 138 acidentes de viação, entre 2000 e 2006, com o intuito de enganar seguradoras.

As alegadas burlas, terão provocado cerca de 750 mil euros de prejuízos às seguradoras e passavam por acidentes de viação que eram previamente combinados entre os intervenientes. Porém, noutros acidentes, os condutores dos automóveis atingidos desconheciam a verdadeira intenção do embate.

Os dois proprietários das oficinas em questão contavam, alegadamente, com a colaboração de vários condutores. Os locais dos acidentes (previamente combinados) eram pouco movimentados e aconteciam ao início da noite.

Os veículos eram previamente preparados com peças estragadas, na frente, onde iriam sofrer o embate. Em consequência, as repara-

ções eram mais caras e, por isso, obrigava a avultadas indemnizações por parte das companhias seguradoras. Outras vezes, a chapa dos automóveis era previamente danificada no local provável da colisão. "O condutor da viatura com prioridade encenava depois um despiste e embatia num poste ou num muro, a fim de provocar mais estragos".

Entretanto, os arguidos, algumas das vezes, substituíam peças boas por peças estragadas nas viaturas acidentadas, antes da peritagem.

Nos restantes acidentes, que apanhavam condutores inocentes, os arguidos procuravam rotundas, cruzamentos ou entroncamentos e circulavam até aparecer uma oportunidade de embater noutro veículo. Faziam-no, por vezes, junto a vias com sinal de stop ou de aproximação de estrada com prioridade. "Nestes acidentes, os arguidos, ao invés de travarem ou desviarem, como podiam e deviam, evitando o embate, imprimiam maior velocidade ao veículo que conduziam e não permitiam ao outro condutor

qualquer reacção", como refere a acusação do Ministério Público.

Os arguidos participavam, ainda, quebras de vidros que não tinham ocorrido, colocando um fio de pesca num pára-brisas molhado, o que dava a impressão, nas fotografias apresentadas, que estava partido.

Paralelamente, as Equipas de Investigação Criminal da PSP de Espinho, e no âmbito de uma busca domiciliária, realizada à residência de um dos arguidos, em Lobão, Santa Maria da Feira, no dia 26 de Junho de 2006, foram apreendidas uma pistola e um revólver. Na residência de um outro arguido, em Fiães, Santa Maria da Feira, foram encontradas e apreendidas, duas granadas ofensivas de instrução.

Recorde-se que este caso foi noticiado pelo jornal **Defesa de Espinho** na edição do dia 28 de Junho de 2007, altura da apreensão de diversos veículos pela Polícia de Segurança Pública de Espinho.

Manuel Proença

Já abriu!

Agência ESPINHO

OURO
compra e venda

Valores

Nós reciclamos!

COMPRAMOS OURO A DINHEIRO

Rua 20, n.º 782
Tif. 227 311 200

espinho@valores.pt

Também compramos pratas, jóias, relógios, cauteias de penhor e outros valores.

Braga - Espinho - Maia - P. Lima - Lisboa - Stº Tirso - Stª Mª Feira

www.valores.pt

CAFÉS

Casa Alves Ribeiro

seleccionamos e torrmos na nossa fábrica as melhores qualidades aos melhores preços

Rua 19, 294 - ESPINHO

Cabana

Rocha Silva & Santos, Lda.

SNACK-BAR • RESTAURANTE • MARISQUEIRA

Rotunda da Praia da Seca, Av.8 - 4500 Espinho
Tel. 227 341 966 - Fax 227 341 322

Festas Felizes

Proprietária quer fazer obras, mas...

Hóspede parte a porta

A propósito de uma reportagem efectuada pelo jornal Defesa de Espinho, e publicada em 28 de Agosto passado, a proprietária da referida habitação, Maria de Fátima Martins, cumprindo uma determinação dos serviços da Câmara Municipal de Espinho, determinaram a "cessação de utilização da cave do referido prédio", em virtude de não possuir as condições de habitabilidade".

Manuel Proença

Maria de Fátima Martins procedeu, então, ao encerramento da referida cave. No entanto, a hóspede acabou por, pouco tempo depois, partir as traves que a encerravam e entrou, novamente, para o quarto.

Conta Maria de Fátima que "quando a referida senhora entrou como hóspede, fê-lo com um companheiro seu, que actualmente, está detido. Ele, na altura, quando



não tinha dinheiro para pagar o preço no respectivo dia, fazia-o pouco tempo depois. Por isso, tenho grande apreço por ele. Só que, desde que foi detido, a referida senhora começou a falhar. A assistente social acabou por conseguir que lhe pagassem dois meses do preço acordado. Mas quando a Segurança Social soube que a casa não tinha condições, deixou de o fazer".

Segundo a proprietária, "a denúncia foi feita à Câmara Municipal e houve uma vistoria. A referida senhora também recebeu uma carta da Câmara e uma outra do meu advogado que lhe dava mais cinco dias para sair de casa para se fazerem as obras. Ainda lhe demos mais 10 dias, período após o qual fomos fechar a porta com duas tábuas. Essa senhora chegou lá e partiu tudo, com uma enxada. Ela foi para lá com uma porta partida, sem água e sem luz!"

Quando aos bichos que foram mostrados na referida reportagem, Maria de Fátima Martins disse:

"Acho que a senhora apanhou aqueles bichos em algum lado! Disseram-me que aquilo era uma colecção de bichos! Não nego que poderia haver bichos da madeira, uma vez que a casa é antiga, mas não era aquele monte de bichos que ela tinha no

papel que era visível na fotografia".

Maria de Fátima Martins garante que pediu "a uma pessoa que lá fosse colocar um produto na madeira. Essa pessoa foi lá, algumas vezes e a senhora não estava em casa. Depois, ela disse-nos para deixarmos lá esse produto que ela própria o colocaria na madeira. Tenho quase a certeza de que não foi colocado, pois ainda continuava no mesmo local onde foi deixado".

O advogado de Maria de Fátima Martins, Manuel Monteiro Pereira, não entende "a incoerência da hóspede!!! Queixou-se de a casa não ter condições e, por outro lado, pretende, à força, manter-se dentro dela, sabendo que a Câmara nos comunicou que devemos fechar a casa de vez".

Manuel Monteiro Pereira entende que "demos tempo mais do que suficiente para a senhora retirar de lá as suas coisas. Queremos cumprir uma determinação da Câmara Municipal que nos notificou para fecharmos a casa. A meu ver, a senhora é pobre e mal agradecida!"

Por fim, Manuel Pereira Monteiro diz que "como estamos no período Natalício, era bom que, até ao final do mês a hóspede retirasse de lá as suas coisas por bem. É bom que se consciencialize de é sobre ela que irão recair eventuais coimas que poderão vir a ser aplicadas pela Câmara".

No domingo Mulher colhida mortalmente por comboio

Passavam dez minutos das oito horas da manhã de domingo quando uma mulher foi colhida mortalmente por um comboio junto à passagem-de-nível da zona silvaldense da Marinha. Uma lamentável ocorrência a que terá assistido algumas pessoas que circunstancialmente aguardavam pela passagem do comboio para atravessarem a linha no sentido poente/nascente e vice-versa.



FM

COMÉRCIO DE AUTOMÓVEIS










Rua 19 (ângulo com a 19 e 36) – ESPINHO
Tel./Fax: 22 012 0812



I.I.I. Investimentos Industriais e Imobiliários, S.A.

**Apartamentos
Novos**



T1, T2 e T3

*Arrenda-se
a estrear*

Contacto

937 310 800

O Grupo Violas SGPS esteve reunido na sexta-feira, num almoço de confraternização, que decorreu no Casino Espinho, no salão Atlântico. Uma altura que foi aproveitada, como habitualmente pelo Conselho de Administração do Grupo, para homenagear os colaboradores que completaram 25 anos ao serviço das empresas (27 colaboradores) e para evocar a memória do fundador, o saudoso Comendador Manuel de Oliveira Violas. Salienta-se, este ano, a homenagem prestada ao presidente do Grupo, Manuel Soares de Oliveira Violas e ao seu cunhado, Edmundo Sá, pela passagem de 25 anos ao serviço das empresas fundadas pelo saudoso Comendador Manuel de Oliveira Violas.

Manuel Proença

Cerca 235 colaboradores das empresas do Grupo Violas SGPS estiveram presentes, na sexta-feira, no Casino de Espinho, num almoço de confraternização anual que contou, entre outros, com a presença do presidente do Conselho de Administração, Manuel Violas, sua mulher Helena do Couto Violas e seus filhos (Manuel Alexandre do Couto Violas e Ana Marta do Couto



Almoço de confraternização no Casino de Espinho com 235 pessoas

Grupo Violas SGPS distingue colaboradores



PAPELARIA TRIÂNGULO BAZAR

RUA 36, N.º 412 – ANTA

Deseja a todos os seus estimados Clientes, Amigos e Fornecedores um Santo Natal e Próspero Ano Novo.

AMÉLIA CABELEIREIROS

Amélia Alves Ferreira

Deseja a todos os Clientes e Amigos **Festas Felizes**

Rua 33, n.º 340 – 4500 Espinho
TIm. 913 866 250

Empresa com sólido projecto no mercado procura pessoas dinâmicas para liderar Equipas de Vendas

Envie SMS com nome e morada para: **919168018**



Violas), a administradora, Celeste Violas e Sá e seu marido, Edmundo Sá, administrador Pedro Violas e Sá e seus filhos (Pedro Nuno e Luís Pedro), o presidente da Assembleia Geral da Solverde, Amadeu Morais e seu filho, Nuno Morais, os administradores da Solverde, Fernando Reis e Fernando Fernandes e o advogado do Grupo Violas SGPS, Mário Cáceres.

O Conselho de Administração do Grupo Violas SGPS aproveitou a oportunidade para homenagear os colaboradores que completaram 25 anos de serviço nas empresas – este ano 31 colaboradores, entre os quais, o próprio presidente do Grupo, Manuel Violas, que recebeu a lembrança das mãos de sua irmã, a Administradora Celeste Violas e Sá e o Director da Cotesi, Edmundo Sá, que recebeu a lembrança das mãos de seu neto, Pedro Nuno.

No seu discurso, o presidente do Grupo Violas SGPS, Manuel Violas, começou por recordar, com saudade, o seu pai, o Comendador Manuel de Oliveira Violas:

"Estamos aqui por causa do meu pai que hoje faria 91 anos", lembrou Manuel Violas.

E prosseguiu:

"Há 65 anos a esta parte deu o pontapé de saída para este grupo. Nos anos 60 comecei com uma cordoaria, com matérias-primas naturais e inovando, entrou na cordoaria sintética. Mais tarde, nos anos 70 entrou para o turismo, nos anos 80 e noventa também deu um pontapé na cerveja, mais tarde, na banca e nós demos início a um novo ciclo, entrando no ensino e reconstituindo uma parte da imobiliária".

Segundo o presidente do Grupo Violas



SGPS, "certamente que o meu pai atravessou crises piores do que aquela que nós estamos a atravessar neste momento. Este ano é um ano difícil e o ano de 2009 afigura-se ainda mais complicado do que este que estamos a atravessar. Mas estou certo de que com o mesmo empenho e com persistência iremos conseguir ultrapassar todas as dificuldades".

Manuel Violas disse que "são momentos difíceis" e, por isso, apelou a que todos "demos a mão, o nosso melhor e o máximo,

de maneira a ultrapassar estes momentos complicados que atravessamos e que iremos atravessar".

E concluiu:

"Não sabemos o que irá acontecer amanhã! Já vi coisas que nunca pensei que iríamos passar. Todos estamos atentos e com muita força para ultrapassar tudo.

Agradeço, desde já o vosso empenho pois tenho a certeza de que iremos vencer mais uma etapa".

Eis os homenageados deste ano, por completarem 25 anos de colaboração com as empresas do Grupo Violas SGPS:

COTESI – Manuel Soares de Oliveira Violas (Administrador), Edmundo Milheiro Oliveira e Sá (Director), Ilídio Tavares da Silva (chefe de secção administrativo), Joaquim Tavares de Pinho (técnico fabril superior), José Alberto Oliveira Coimbra (técnico administrativo de 1.ª), Maria do Rosário Silva Maia Pais (técnica fabril de 2.ª), Rui Manuel Fernandes Marques (Director), Vítor Manuel Pedrosa da Silva (motorista de ligeiros), Maria de Fátima Pinto Mendes Oliveira (operadora fabril polivalente), Carlos Alberto Marques de Oliveira (técnico administrativo de 1.ª), José Agostinho Capela do Couto (chefe de secção de produção) e Custódia Maria Afonso Santos Silva (enfermeira).

Solverde/Casino Espinho – Abílio Jorge Alfaiate Lopo (sala de jogo), Alberto Fernando Pinto de Sousa (sala de máquinas), Alberto Fernando Santos Tino (sala de máquinas), Américo Manuel Mesquita Ferreira Pinto (sala de máquinas), Ana Glória Santos Marques (administrativos), António Moreira Mendes (sala de máquinas), António Belmiro da Silva Castro (sala de jogo), António Gabriel Duarte Almeida (sala de jogo), António Nuno Pinto Morais Beja (sala de jogo), Augusto da Silva Pereira (Baccará), Francisco Maria Oliveira Jesus Ferreira (sala de jogo), Henrique Manuel Maia Magalhães (sala de máquinas), Jacinto Pereira Valente (sala de jogo), Joaquim António Marques Couto (sala de jogo), Lucinda Fernanda Pereira Pedrosa (limpeza), Manuel Alves de Oliveira (sala de máquinas), Manuel Matos dos Santos (cozinha), Maria de Fátima Borges Soares (compras) e Maria de Fátima Rodrigues da Silva (limpeza).



Concelhia do PSD responde à Junta de Paramos

"E que tal se cumprissem as vossas promessas eleitorais! Talvez melhorasse a opinião das pessoas sobre os políticos em geral..."

"Imbuída num espírito de respeito", a Comissão Política da Secção de Espinho do PSD responde ao presidente da Junta de Freguesia de Paramos, "à margem das considerações e acusações que fez na sequência da visita que efectuamos à freguesia de Paramos há três semanas atrás."

Em comunicado, Vicente Pinto, presidente da concelhia social-democrata, responde mas também questiona...

"Não é timbre, no seio do PSD, desenvolver oposição de uma forma que não respeite a

vontade popular demonstrada em actos eleitorais, bem como, também não é nosso timbre passar os quatro anos do mandato a pedir obra, no entanto, cabe ao PSD, nomeadamente na freguesia de Paramos, desenvolver uma oposição de fiscalidade sobre a acção que o executivo da Junta de Freguesia de Paramos desenvolve. E nesse sentido, digníssimo presidente Américo Castro, os órgãos executivos eleitos pelos paramenses, para a freguesia de Paramos, no nosso entender têm deixado muito a desejar.

Perante as considerações que fez sou

obrigado a lembrar que o executivo da Junta de Freguesia de Paramos está no poder há quinze anos e que durante este período, o seu executivo e o executivo socialista da Câmara Municipal de Espinho (que o sr. presidente da Junta de Paramos apoia) são inúmeros os projectos que apresentou para a freguesia de Paramos mas que tiveram o fundo da gaveta como destino.

Onde está o prometido Pavilhão Gimno-desportivo para a freguesia de Paramos?

Onde estão as prometidas habitações a custos controlados para jovens?

Onde está a prometida obra no Castro d' Ovil?

Onde está a acção independente da Junta de Freguesia de Paramos, em relação à Câmara Municipal de Espinho, na luta pelos interesses da freguesia?

Onde está o pensamento estratégico de desenvolvimento para a freguesia?

Não é o PSD que, de uma forma apressada e com o intuito meramente eleitoralista, que inaugura obras e depois se esquece delas. O Complexo Desportivo de Paramos é um bom exemplo disso.

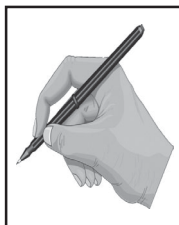
Fazendo minhas as suas palavras – percebemos a vossa intenção –, o vosso desempenho político terá que ser mais sério, mais correcto, para que não promova o descrédito nas pessoas. E que tal se cumprissem as vossas promessas eleitorais! Talvez melhorasse a opinião das pessoas sobre os políticos."

Trabalhadores independentes – alargado prazo para declaração anual do IVA

Os contribuintes a recibos verdes que entreguem a declaração anual do IVA até ao final de Janeiro não vão pagar coima, decidiu o Ministério das Finanças. Na prática, os cerca de 200 mil contribuintes que passam recibos verdes e que tinham sido notificados para pagar multas processuais por não terem entregue a declaração relativa a 2006 e 2007, já não vão ter de pagar a referida multa e verão o correspondente processo de contra-ordenação ser extinto.

A garantia foi dada pelo Ministério das Finanças que, através de uma nota, admite estarem reunidos os pressupostos "para dispensas de aplicação da coima", mas desde que "regularizada a situação tributária".

Recorde-se que o Fisco notificou cerca de 200 mil contribuintes a recibos verdes para pagarem multas e custas processuais, devidas pela não entrega em 2006 e 2007 de uma declaração anual do IVA a que estavam obrigados. Em causa estavam 248 euros (correspondentes a 100 euros de multas acrescidos de 24 euros de custas processuais por cada ano). Esta declaração (que reúne dados que constam da declaração trimestral) passou a ser obrigatória em 2007.



OPINIÃO DISCURSO DIRECTO

Pedro Louro*

A cadeia de sobrevivência e a paragem cardíaca; como qualquer cadeia, parte pelo elo mais fraco!

A paragem cárdio-respiratória, adiante referida como paragem cardíaca, é um acontecimento que conduz à morte cerca de 700.000 pessoas por ano na Europa.

É uma situação clínica extremamente grave, que se não for abordada de imediato e da forma adequada, determina a morte em poucos minutos.

De forma simples, o que acontece é que o coração deixa de bombear sangue para todo o organismo, a maior parte das vezes devido a uma anarquia da actividade eléctrica a que se dá o nome de Fibrilhação Ventricular, provocando a consecutiva falência de todo o organismo.

Tal como já referi anteriormente, a uma vítima de paragem cardíaca, impõem-se uma abordagem emergente que começa por quem presencia o evento e termina com cuidados hospitalares.

A esse conjunto de procedimentos, que têm que funcionar todos em cadeia e que possuem igual importância, chama-se cadeia de sobrevivência e que é composta pelos seguintes elos:

1 – Rápido reconhecimento da emergência e activação dos serviços 112;

2 – Rápido início de manobras de Suporte Básico de Vida – SBV;

3 – Rápida desfibrilhação.

4 – Rápido início de Suporte Avançado de Vida – SAV e cuidados pós-reanimação.

Os procedimentos, implicam que quem presencia uma paragem cardíaca, tenha conhecimentos mínimos para identificar a situação, nomeadamente que está perante uma pessoa inconsciente e não está a respirar, e ligar de imediato 112. Neste momento, a pessoa deve não só referir que está perante uma vítima inconsciente que não está a respirar, como também dar todas as informações que forem solicitadas, nomeadamente, local, pontos de referência, idade aproximada da vítima, sexo, ...

Quando se liga 112 não se está a ligar directamente para o INEM, mas sim para uma central de triagem inicial, que passará a chamada ao INEM, Bombeiros ou PSP, conforme se trate de uma emergência médica, incêndio ou situação de ordem pública, respectivamente.

É na central 112, que entre outros motivos, o número de chamadas falsas faz com que os tempos de espera sejam demasiado longos.

Ainda quem presencia, tem que continuar a agir, executando o 2º elo da cadeia de sobrevivência – Suporte Básico de Vida – SBV. O SBV é um conjunto de procedimentos simples, que podem ser aprendidos por qualquer pessoa numa manha, com o objectivo de manter a vítima "viável" para a continuação dos cuidados de emergência. Vulgarmente identificado como compressões no tórax e ventilação boca-a-boca, pode duplicar ou triplicar a probabilidade de sobrevivência. Estas manobras extremamente simples, permitem substituir minimamente de forma artificial, as funções cardíaca e respiratória do indivíduo. Caso não sejam efectuadas,

após três a quatro minutos ocorrem lesões cerebrais irreversíveis pela falta de oxigénio, e o coração pode já não retomar a sua actividade mesmo com desfibrilhação, tornando inúteis os próximos elos da cadeia de sobrevivência.

Em Portugal, o tempo médio de chegada de uma ambulância ao local da ocorrência é de oito minutos...

Por outras palavras, os leitores já devem ter percebido nesta altura, que presenciar uma paragem cardíaca e limitar-se somente a ligar 112 sem nada mais fazer, é claramente tornar mais do que previsível o desfecho de toda a situação – morte.

Este é o motivo pelo qual, nos últimos anos, tem havido uma grande preocupação em transmitir conhecimentos de suporte básico de vida à população em geral, nomeadamente em algumas escolas de Espinho, desde 2003.

/□Dois elos da cadeia de sobrevivência estão nas mãos de quem presencia o evento!

O terceiro elo da cadeia é a rápida desfibrilhação. A desfibrilhação não é mais do que um choque aplicado no tórax da vítima, com o objectivo de "organizar" a actividade eléctrica do coração tornando-o capaz de começar a bombear sangue.

Em muitos países, este elo é também da competência de quem assiste à paragem cardíaca. A tecnologia desenvolveu desfibriladores automáticos – DAE – que podem ser usados por pessoas com conhecimentos mínimos, e que estão colocados em locais públicos, como aeroportos, estações de metro, shoppings... Em Portugal a utilização dos DAE está neste momento em projecto-lei e são apenas usados nas ambulâncias do INEM pelos seus técnicos e em algumas ambulâncias dos bombeiros, situação motivada pela morte pública do jogador do Fehér e a organização do Euro 2004.

Por cada minuto que passa até à desfibrilhação, a probabilidade de sobrevivência decresce 10 a 15%. Se o desfibrilhador for usado nos três minutos após a paragem cardíaca, pode conduzir a taxas de sobrevivência de 75%!

Por último, e tão importante como todos outros elos, o suporte avançado de vida e os cuidados pós reanimação.

São cuidados de competência médica que dizem respeito à administração de medicação e outros procedimentos evasivos, visando resolver as situações em que apenas a desfibrilhação não surte efeito ou não está indicada, e evitar que a situação se repita

Este elo de sobrevivência, no nosso país, está condicionado a 40 viaturas de emergência e reanimação, ou seja, uma unidade de suporte avançado por cada 300000 habitantes, isto se todas estivessem funcionais 24 horas por dia, o que não acontece por falta de médicos!

Também noutros países, as equipas de ambulância são prestadoras de suporte avançado de vida. Designados por paramédicos, estes técnicos actuam na dependência de protocolos de direcção médica e estão dotados de conhecimento e equipamento para tal.

Em suma, não obstante o facto de existirem outros motivos que condicionam a probabilidade de sobrevivência, como idade e doenças pré-existentes e lesões incompatíveis com a vida, julgo ser fácil compreender porquê que em Portugal, ter uma paragem cardíaca, é na maioria das vezes sinónimo de um triste desfecho.

É necessário por um lado, melhorar o sistema de emergência pré-hospitalar, dotando as tripulações das ambulâncias de doutrina, equipamento e competências que hoje não possuem, e por outro, sob pena de tornar inviável todos os esforços dos profissionais de emergência, que os cidadãos em geral possam conhecimentos de suporte básico de vida e que tenham acesso público a desfibriladores automáticos.

A cadeia de sobrevivência é a chave para o sucesso! Como qualquer cadeia, irá partir pelo elo mais fraco.1

* técnico de ambulância de emergência/ bombeiro)

Telefones úteis

A. Viação Espinho 22 734 03 23
Biblioteca 22 733 58 69
Bomb. V. Espinho 22 734 00 05
Bomb. V. Espinhenses 22 734 00 42
Câmara Municipal 22 733 58 00
Centro de Saúde 22 733 40 20
Cliesp 22 733 04 10

Clínica Costa Verde 22 734 58 85
Clínica N.ª S.ª d'Ajuda 22 734 26 95
Clínica S. Pedro 22 734 47 14
Policlínica 22 733 06 40
CTT - Rua 19 22 733 06 31
CTT - Anta 22 733 06 61
EDP - Avarias 800 506 506
EDP - Leituras 800 507 507
EDP - Comercial 808 505 505

Estação CP 808 208 208
Fisioclínica 22 731 49 86
Brigada Fiscal 22 734 11 96
Hospital Espinho 22 733 11 30
Hospital V. N. Gaia 22 379 42 11
S. Sebastião (S.M.Feira) 256 37 97 00
Junta Freguesia 22 734 44 18
PSP 22 734 00 38
Registo Civil 22 733 20 60

Repartição Finanças 22 733 20 70
Saneam. Básico (avarias) .. 22 733 58 40
Segurança Social 22 734 19 56
Táxis (Câmara) 22 734 31 67
Táxis Costa Verde 22 734 01 18
Táxis (Graciosa) 22 734 00 10
Táxis União, Lda. 22 734 80 17
Táxis Unidos 22 734 22 32
Táxis Verdemar 22 734 35 00

Tesouraria Fazenda Pública 22 733 20 87
Tribunal 22 733 13 30
Anta
Farmácia 22 734 11 09
Farmácia Guedes de Almeida 22 732 20 31
Junta Freguesia 22 734 64 53
Lar da 3.ª Idade 22 733 09 00
Unidade de Saúde 22 733 40 60
Guetim
Junta Freguesia 22 734 42 26

Paramos

Centro Social 22 733 08 70
Farmácia 22 734 63 88
Junta Freguesia 22 734 27 10
Reg. Engenharia 22 734 20 23
Unidade de Saúde 22 734 50 01

Silvalde

Junta Freguesia 22 734 40 17
Unidade Saúde Marinha 22 734 31 01
Unidade Saúde Silvaldinho . 22 734 36 42

Marco Gastão e os estendais do Bairro Piscatório

“Irei até às últimas consequências para se pôr cobro à lamentável situação”

Realçando que “é a segurança das pessoas que está em causa”, o genro da irmã da idosa que foi vítima de uma queda ao tentar desviar-se de um estendal de ferro fixado num passeio do Bairro Piscatório contactou o jornal **Defesa de Espinho** no sentido de expressar a sua indignação por ainda não ter sido solucionada a problemática (“inestética e insegura”) da proliferação de estendais naquela zona silvaldense.

“Do mesmo modo em que não tenho o direito, nem tão pouco quero ver de que cores são as roupas interiores das pessoas, também acho que não tem pés nem cabeça este cenário á minha porta e nas ruas próximas da casa onde moro! E até já cheguei a chamar a polícia ao local, mais que uma vez. E mais: face às queixas que também efectuei na Câmara, disse que era inadmissível tal situação e deram-me a garantia de que quando eu viesse de Espanha, onde desenvolvo a minha actividade empresarial, já não iria ver os ferros... mas continua tudo na mesma, mesmo depois da irmã da minha sogra ter fracturado o nariz e sofrido diversos escoriações.”

Por isso, Marco Gastão requereu aos préstimos de um advogado, visando a resolução da sua pretensão por outros meios legais.”

Classificando a situação de tão “perigosa” quão “escusada”, Marco Gastão rejeita “qualquer capricho pessoal”, alegando que “o que está em causa é simplesmente a segurança das pessoas que no Bairro Piscatório não têm passeio para circular a pé e são muitas as crianças que no mesmo lugar brincam e andam de bicicleta e com as roupas estendidas não vêem os ferros cravados no chão e, assim, os acidentes acontecem!”

Na qualidade de morador no Bairro Piscatório, este empresário de sucesso da construção civil e responsável pelo trabalho de muitos silvaldenses e outros



espinhenses em Espanha revelou também a sua “indignação” pela sua constatação de que “os autores da existência de estendais na zona junto à minha casa dizem que como a Câmara deixa... nós vamos continuar a ter os estendais...”

Perante este cenário, Marco Gastão revela que a Junta de Freguesia de Silvalde confere-lhe razão, enquanto carece de resposta afirmativa da Edilidade “para se pôr cobro à lamentável situação”, mas “irei até às últimas consequências, ou seja até aos

tribunais”, acrescentando que “tenho várias cartas minhas que entraram na Câmara Municipal de Espinho, para além de vários autos da Polícia de Segurança Pública.”

Lúcio Alberto

RESTIFRIO
EQUIPAMENTOS HOTELEIROS

Cafés • Snacks • Pastelarias

Restaurantes • Talhos

Cozinhas Industriais

Ar Condicionado • Ventilação

Câmaras Desmontáveis

Conservação e Congelação

Assistência Técnica

Deseja a todos os seus estimados Clientes e Amigos
Festas Felizes

Rua do Carvalhal, 730 – Anta - Espinho
Tlm. 91 955 96 15 * Tel./Fax: 22 732 31 67 / 68
assistencia@restifrio.com • comercial@restifrio.com • www.restifrio.com



Farmácia HIGIENE

Directora Técnica:

Maria do Rosário de Garcia Pinto Correia

FARMACÊUTICA

Deseja a todos os seus Clientes e Amigos
Festas Felizes

Rua 19, N.º 395 — Telef. 22 734 03 20
4500 ESPINHO

CLÍNICA MÉDICO

LEOPOLDINA SANTOS TAVARES
MÉDICA DENTISTA

TERAPIA DA FALA - *Andreia Tavares*

Acordos: ACASA - CGD - MULTICARE

Rua 23, n.º 773 - 1.º Esq. — 450-277 ESPINHO
Telef. 22 732 41 21 • Tlm. 967 742 865



Farmácia
de Anta

— DIRECÇÃO TÉCNICA DE —

MARIA DE LOURDES LOURENÇO FERREIRA LOPES

Deseja a todos os seus Clientes e Amigos

FESTAS FELIZES

Rua Tuna Musical de Anta, 907 4500-054 ANTA • Telef. 227341109

“É prematuro avançar-se com alterações em matéria de segredo de justiça quando o regime vigente ainda se encontra a dar os primeiros passos”

Montenegro contesta propostas do PCP e do BE na Assembleia da República

Lúis Montenegro interveio no debate de quinta-feira, na Assembleia da República sobre duas iniciativas legislativas (do PCP e do BE) que pretendiam alterar o Código de Processo Penal no regime do segredo de justiça.

Principiando a sua intervenção com a constatação de que “o segredo de justiça constituiu um dos pontos essenciais da revisão do Código de Processo Penal operada em 2007”, o deputado espinhense do PSD recordou ao plenário:

“Todos se lembram do tempo em que os processos se arrastavam anos a fio em segredo de justiça e de como os arguidos eram, com isso, prejudicados pela excessiva e, na maioria das vezes, injustificada demora das investigações. Ninguém se esquece também dos efeitos resultantes de fugas de segredo de justiça de que não havia nenhum responsável. A revisão de 2007 veio precisamente inverter positivamente esta situação, restringindo, dentro de parâmetros justos e adequados, a aplicação do segredo de justiça. Com efeito, procedeu-se a uma profunda mudança de paradigma: o segredo de justiça passou de regra a excepção, passando a regra a ser a da publicidade do processo nas fases de

inquérito e da instrução.”

Anteriormente, “o processo só era público a partir da decisão instrutória ou, se esta não tivesse lugar, a partir do momento em que já não poderia ser requerida.”

Por outro lado, “para garantir o respeito do segredo, determinou-se a vinculação ao mesmo de todos aqueles que tivessem conhecido elementos pertencentes ao processo, independentemente do contacto directo com este.”

E ainda em retrospectiva:

“Decidiu-se, ainda, que o segredo de justiça não pode perdurar por mais de três meses para lá dos prazos de duração máxima do inquérito, acutelando-se, contudo, a investigação da criminalidade mais grave e complexa, como, por exemplo, o branqueamento, a corrupção e o tráfico de pessoas (que é normalmente a criminalidade que envolve cooperação internacional ou que recorre a perícias financeiras), porquanto se garante, nesses casos, o segredo da investigação por um prazo objectivamente indispensável à respectiva conclusão. Trata-se de uma válvula de segurança que protege a investigação.”

Entretanto, o PS e o PSD tinham apresenta-



“Em abono da reposição da verdade histórica, que foi por insistência do PSD que esta válvula de garantia da investigação da criminalidade mais grave e complexa vingou. Cremos, assim, que a reforma do segredo de justiça foi positiva e equilibrada e respondeu às principais preocupações colocadas. A prova disso mesmo foi a forma como decorreram as votações na especialidade. Não tendo sido unânimes, as votações não revelaram muita oposição ao novo regime proposto.”

Seguiram-se duas questões e respectivas respostas do próprio deputado espinhense:

“O que é que justifica a apresentação, volvido apenas um ano sobre a entrada em vigor do novo Código de Processo Penal, de alterações em matéria de segredo de justiça? PCP e BE alegam, ambos, a necessidade de compatibilizar o regime do segredo de justiça às exigências de eficácia da investigação criminal mais complexa para fundamentar a apresentação dos Projectos de Lei ora em discussão. E o que é que o PCP propõe? Propõe um regresso ao passado, um regresso ao *déjà vu*, um regresso ao regime que todos os operadores judiciais repudiaram: o PCP pretende que a regra volte a ser a do segredo de justiça na fase de inquérito e da instrução. Não é esse o caminho... Até porque não está ainda demonstrado que o caminho escolhido não é o correcto. Inverter-se a marcha numa situação destas é, no mínimo, irresponsável! Iguamente criticamos a iniciativa do BE. Optar-se por um regime alternativo ao vigente, sem que este tenha sido devidamente avaliado não faz nenhum sentido.”

E ainda...

“É prematuro avançar-se com alterações em matéria de segredo de justiça quando o regime vigente ainda se encontra a dar os primeiros passos. Tem-se, de facto, vendido a ideia ao país de que há um grande prejuízo para a investigação criminal.”

do proposta de alteração que permitisse, em específicos casos e de em consonância com parecer do procurador-geral da República, “o adiamento do acesso aos autos por um prazo objectivamente indispensável à conclusão da investigação.”

Na sessão parlamentar de quinta-feira, Luís Montenegro aproveitou a oportunidade para referir:



Stock sortido de diversas marcas conceituadas



Victor Ourivesaria
deseja
a todos os seus
Clientes e Amigos
Festas Felizes



Rua 23 n.º 349 - Espinho • Telef. 22 734 09 31

CENTRO ÓPTICO DE ESPINHO



Deseja a todos
FESTAS FELIZES

Rua 20, n.º 584 - 4500-265 ESPINHO
Telef.: 22 731 99 99



CASINO ESPINHO



O MELHOR REVEILLON 2008

SALÃO ATLÂNTICO - BONEY M • Chattanooga Big Band • André Sarbib Duo • Diana Rosa e os Supremos • All in One
RESTAURANTE BACCARÁ - Show "FOLIES D'AMOUR" • Orquestra Volcan • Speed • Pedro Romero e Som de Cuba • Corleone Big Band
Reservas 227 335 500 solveirde.pt

Primeiro "veio"
de limusina

Pai
Natal
"chega"
de
helicóptero
a Espinho



Fotos VÍTOR LANCHA



"O lha o helicóptero! E o Pai Natal também..."

Era uma tarde fria a condizer com Dezembro, não obstante o sol. No domingo que antecedeu o Natal de 2008, um helicóptero aterrou no largo junto ao edifício camarário, trazendo o Pai Natal para as crianças e para alegrar o comércio tradicional.

A iniciativa da Associação Comercial de Espinho já concretizara na tarde de sábado a chegada do Pai Natal de limusina, com "guarda de honra" policial e dos bombeiros, enquanto algumas crianças se entretinham na "casa do Pai Natal", assim como com outras diversões... porque... é Natal!

PIMPOLHO

O velho, cansado e autodidacta
Pai Natal foi substituído...

... por uma bela
e sedutora
Mãe Natal...

© José Sarmento • 662
... Licenciada em Marketing
e Doutorada com um estudo
sobre distribuição!!!...



Iniciativa camarária na Nave Polivalente Natal dos menos novos

Enquanto recepcionavam, aqui e ali, o anúncio governamental do aumento do complemento solidário para 3,3 por cento em 2009, os idosos espinhenses aproveitavam mais uma festa natalícia organizada pela Câmara para se animarem em vasta confraternização.

E foi com animação musical de Jorge Serra e a voz de Irene Vieira e os votos natalícios expressos pelo presidente da Edilidade, José Mota, sob o testemunho dos autarcas das juntas de freguesia, que a tarde de sábado foi diferente... na Nave Polivalente! E com bolo-rei e não só...



Semanário Registrado na Direcção-Geral de Comunicação Social sob o n.º 100594

DEFESA ESPINHO

Fundado em 27/Março/1932

PROPRIEDADE — EMPES - Empresa de Publicidade de Espinho, Lda.
Matriculada na Conservatória do Registo Comercial de Espinho sob o n.º 59, folhas 30 do livro C-1
Capital Social: 5.200,00 Euros
Contribuinte: 500 095 540

Administração

Fernando Cunha (gerente)
Joaquim Vasconcelos (gerente)

Detentores com mais de 10% do capital

Solverde - Soc. de Investimentos Turísticos da Costa Verde, Lda.

Direcção

Lúcio Alberto
Email - lucio.alberto@mail.telepac.pt

Redacção

Manuel Proença
mjproenca@sapo.pt
Sandra Soares
sandrasoares.de@sapo.pt

Colaboradores

Carlos Salvador; Edgar Tavares; Elisabete Moreira;

Jorge Cunha e Vítor Lancha

Colunistas

Adérito Santos; Adolfo Leitão Carvalho; António Duarte Estêvão; António Regedor; Bruno Bastos; Fátima Costa; José Sarmento; Manuel Sancebas; Maria Fernanda Barroca; Mário Frota; Mónica Vieira da Silva; Napoleão Guerra; Paulo Geraldo; Rute Miranda; Serafim Marques e Sérgio Carvalho.

Departamento de Produção

António Guerra

Publicidade

Joaquim Natário

Secretaria de Administração e Redacção

Cristina Fonseca e Fernanda Oliveira

Serviços Administrativos e Publicidade

Av.ª 8, 456 - 1.º andar - Sala R
Ap. 39 - 4501-853 ESPINHO Codex
Telef. 22 734 15 25 • Fax 22 731 99 11
Email-empes@sapo.pt

Departamento de Redacção

Av.ª 8, 456 - 1.º andar - Sala H
Ap. 39 - 4501-853 ESPINHO Codex
Telef. 22 734 15 25 • Fax 22 731 99 11
Email-defesadeespinho@mail.telepac.pt

Impressão

NAVEPRINTER - Indústria Gráfica do Norte, SA - E.N. 14 (km 7,05)
Apartado 121 - 4471 MAIA Codex

Tiragem média

3.700 exemplares

Depósito Legal n.º 1604/83

Internet:

www.defesadeespinho.no.sapo.pt

Os textos (e ilustrações) de Opinião publicados nesta edição são da inteira responsabilidade dos seus autores, não vinculando, directa ou indirectamente, o cariz editorial e informativo deste jornal.

Saúde oral nas escolas mesmo com incertezas



"Queremos continuar, desde que nos deixem!"



O programa da Saúde Oral já é feito há cerca de 16 anos e o Centro de Saúde de Espinho foi pioneiro na iniciativa que agora é aposta do Estado. Mas é também agora que surgem incertezas quanto à sua continuidade, já que terão de ser encontradas soluções para enquadrar no novo programa criado e na Região de Saúde do Norte onde Espinho será em breve integrado.

Sandra Soares

No Sistema Nacional de Saúde existe o cheque-dentista com o qual os médicos de família podem enviar para tratamento dentário, aos dentistas integrados no programa SISO, idosos e grávidas. O programa foi recentemente alargado a crianças e adolescentes mas ainda não está definido em que moldes irá funcionar na prática pelo que o programa de saúde oral de Espinho mantém-se até ao final do ano lectivo,



Margarida Albuquerque também se envolve no projecto e vai até às escolas transmitir aos mais pequenos os ensinamentos para uma correcta lavagem dos dentes

«Defesa de Espinho» - 4004 - 2008-12-25 (2.ª publicação)

finanças
DIRECÇÃO-GERAL DOS IMPOSTOS

JUSTIÇA TRIBUTÁRIA

SERVIÇO DE FINANÇAS DE ESPINHO - 0078

ANÚNCIO

IDENTIFICAÇÃO DO(S) BEM(NS)

Serv. Finanças VILA NOVA DE GAIA-2 - [3204]
Habitação localizada no piso 3, denominada por 3.96, compreendendo hall, sala com kichnet, banho completo, quarto, lugar de garagem no piso 1, inscrito na matriz predial urbana da freguesia de Valadares sob o artigo n.º 3253 fracção CZ, com o valor tributável de 32430,00 euros e descrito na 1.ª Conservatória do Registo Predial de Vila Nova de Gaia sob o n.º 01122/071197. Fiel depositário: Gervásio Rodrigues, residente na Rua 43 n.º 44, Silvalde.

TEOR DO ANÚNCIO

Armando Carneiro da Costa, Chefe de Finanças do Serviço de Finanças ESPINHO-0078, faz saber que no dia

2009-02-26, pelas 10:30 horas, neste Serviço de Finanças, sito em RUA 26, N.º 605, ESPINHO, se há-de proceder à abertura das propostas em carta fechada, para venda judicial, nos termos dos artigos 248.º e seguintes do Código de Procedimento e de Processo Tributário (CPPT), do bem acima designado, penhorado ao Executado infra indicado, para pagamento da dívida no valor de 16.445,28 euros, sendo 13.346,58 euros de quantia exequenda e 3.098,7 euros de acréscimos legais.

Mais, correm anúncios e éditos de 20 dias (239.º/2 CPPT), contados da 2.ª publicação, citando os credores desconhecidos e os sucessores dos credores preferentes para reclamar, no prazo de 15 dias, contados da data da citação, o pagamento dos seus créditos que gozem de garantia real, sobre o bem penhorado acima indicado. (240.º/CPPT)

O valor base da venda é de 22.701 euros, calculado nos termos do artigo 250.º do CPPT.

É fiel depositário(a) o(a) Sr.(a) RIOMO SOCIEDADE IMOBILIÁRIA LDA., residente em R. 43 N.º 44 1 - ESPINHO, o(a) qual deverá mostrar o bem acima identificado a qualquer potencial interessado, entre as 10:00 horas do dia 2008-12-13 e as 16:00 horas do dia 2009-02-25 (249.º/6 CPPT).

Todas as propostas deverão ser entregues no Serviço de Finanças, até às 10:30 horas do dia 2009-02-26, em carta fechada dirigida ao Chefe do Serviço de Finanças, devendo identificar o proponente (nome, morada e número fiscal), bem como o nome do Executado e o n.º de venda 0078.2008.94.

As propostas serão abertas no dia e hora designados para a venda (dia 2009-02-26 às 10:30h), na presença do Chefe do Serviço de Finanças (253.º CPPT).

Não serão consideradas as propostas de valor inferior ao valor base de venda atribuído a cada verba (250.º n.º 4 CPPT).

No acto da venda deverá ser depositada a importância mínima de 1/3 do valor da venda, na Secção de Cobrança deste Serviço de Finanças e pago o Imposto Municipal Sobre as Transmissões Onerosas de Imóveis e o Imposto do Selo que se mostrem devidos. Os restantes 2/3 deverão ser depositados na mesma entidade, no prazo de 15 dias (256.º CPPT).

Se o preço oferecido mais elevado for proposto por dois ou mais proponentes, abrir-se-á logo licitação entre eles, salvo se declararem adquirir o bem em compropriedade. Estando presente só um dos proponentes do maior preço, pode esse cobrir a proposta dos outros, caso contrário proceder-se-á a sorteio para apurar a proposta que deve prevalecer (253.º CPPT).

IDENTIFICAÇÃO DO EXECUTADO

Nome: RIOMO SOCIEDADE IMOBILIÁRIA LDA.
Morada: R. 43 N.º 44 1 - ESPINHO

Data: 12-12-2008

O Chefe de Finanças,
a) Armando Carneiro da Costa

Com peça de teatro do CAF Saúde oral na Escola de Esmojães

O programa Saúde Oral abriu no início deste ano na Escola de Ensino Básico Marinha 2, mas mediante o cronograma previamente definido já são muitas as escolas visitadas



pelos médicos-dentistas, enfermeiros e voluntários que participam neste programa. Entre elas a Escola de Esmojães onde os pequeninos do pré-escolar apresentaram os seus colegas mais velhinhos com uma divertida e instrutiva apresentação.

Primeiro todos os alunos do pré-escolar e os do primeiro e quarto anos aprenderam a lavar os dentes sob orientação das enfermeiras e dos voluntários do Lions Clube de Espinho, depois o doutor Nuno observou os dentes dos pequeninos com 4 e 5 anos, assim como dos alunos do primeiro e quarto ano.

Por fim, a sessão terminou com a actuação dos pequeninos do CAF (Complemento de apoio à Família) que com a peça de teatro do dentinho mostraram a importância de tratar bem os nossos dentes.

Estes pequenos sabem bem destas coisas, pois já é hábito diário lavarem os dentes sempre depois do almoço com a ajuda da auxiliar de acção educativa, Patrícia Dias, que há vários anos leva a cabo esta tarefa.

A maioria até tem a sua pasta e escova de dentes na escola.

Sandra Soares



de acordo com orientações transmitidas pela Direcção Regional de Saúde do Centro, como nos anos anteriores.

Margarida Albuquerque, responsável pelo programa no Centro de Saúde de Espinho, explica que agora terão de ser encontradas formas de integrar o programa espinhense nesse programa, mas esta não é a única indecisão pela qual o Programa de Saúde Oral das escolas de Espinho passa, já que há alterações previstas ao nível da região a que Espinho pertence. Devido à ligação de Espinho e Gaia ao nível da saúde, Espinho deverá passar para a Direcção Regional de Saúde do Norte, quando antes pertencia ao centro. O Programa de Saúde Oral deste ano lectivo iniciou com directiva da região sul que garantiu a sua realização até ao fim do ano lectivo. Porém com a alteração da região terá de ser encontrada forma de integrar o programa no plano da região norte.

Margarida Albuquerque explica que na região norte não existe qualquer programa semelhante ao de Espinho pelo que receia não conseguir encontrar enquadramento para o mesmo, em especial na vertente dos tratamentos, na região norte.

Este ano forma feitas algumas alterações pois colaboram menos pessoas tanto ao nível dos médicos dentistas com de pessoal do Centro de Saúde. Assim, no ano lectivo de 2008/2009 não poderão ser abrangidas todas as turmas. O programa vai trabalhar junto do pré-escolar, pois chegou-se à conclusão que a cárie nestas faixas etárias estava a aumentar o que preocupa bastante os responsáveis pelo projecto.

Assim, será feito um acompanhamento mais intensivo com duas visitas no ano e procurando sensibilizar de forma especial os educadores e os pais para a necessidade de ensinarem às crianças, desde cedo, hábitos de higiene oral.

Para este ano foi então feita uma forte aposta nas crianças entre os 3 e os 5 anos, ao nível da higienização e no rastreio nas crianças entre 4 e 5 anos, "com o objectivo de diminuir o índice de CPO que está a subir e nós queremos ver a descer", revelou Margarida Albuquerque.

Mas para efectuar esta aposta no pré-escolar, a responsável explica que "teremos de nos concentrar menos no primeiro ciclo, pelo que, em vez de observarmos os alunos de todos os anos, vamos observar o primeiro ano em que os pequenos estão a entrar na escola, pois há crianças que não estiveram no pré-escolar e o ano em que estão a sair, ficando os de segundo e terceiro ano que terão sempre a oportunidade de serem vistos mais tardes. No segundo ciclo faremos o rastreio a todas as crianças com 12 anos, onde quer que elas estejam.

Nas prés, tal como já foi referido, o índice de CPO está a aumentar, estamos com 2.3 quando há dois anos era de 1.6 (dentes definitivos e temporários), ao nível do primeiro ciclo os valores são bons, o índice já foi de 4.8 e é agora de 2.5, "pelo que estamos a evoluir no bom caminho", sublinha Margarida Albuquerque.

Quanto ao segundo ciclo "também está



O programa conta com a colaboração de diversas enfermeiras e voluntárias que interagem com os mais pequenos – é o caso da enfermeira Fernanda

bem, começamos 2.2 (dentes definitivos) e temos neste momento 1.0, índice excelente se tivermos em conta que o objectivo da Organização Mundial de Saúde para 2007 era de 2.5. Este índice nas crianças mais velhas é o resultado de vários anos de trabalho", salienta.

Além das cáries, no âmbito do programa faz-se o rastreio da fluorese e das doenças periodontais (doenças das gengivas). No pré-escolar a fluorese praticamente não existe, nas primárias os valores também são diminutos embora exista fluorese (9%), valores que aumentam ligeiramente no segundo ciclo (18%).

A fluorese é uma incrustação em excesso de flúor nos dentes. Recorde-se que cientificamente está comprovado que as actuais pastas dentífricas contêm a dose necessária de flúor não sendo necessário dar qualquer tipo de complemento às crianças.

As doenças periodontais surgem quando a higienização não é feita de forma correcta e aparece em algumas crianças com 12 anos, mas de forma superficial.

Crianças faltam aos tratamentos

Os tratamentos são uma vertente funda-

mental deste programa, mas são também um dos seus pontos fracos já que dependem da adesão dos pais das crianças à iniciativa e são muitos os que continuam a faltar às consultas gratuitas que são marcadas através do programa.

Segundo Margarida Albuquerque, existem cerca de 450 a 500 crianças a precisar de tratamento no concelho dessas, em 2007/2008, foram tratadas 336, mas cerca de cem faltaram aos tratamentos, não aproveitando um serviço gratuito que o programa procura prestar.

A aplicação dos selantes é outro dos tratamentos efectuado e este ano (2007/2008) foi possível abranger 740 crianças através do programa nacional e 44 através dos subsídios das juntas de freguesia. "Margarida Albuquerque sublinha que "estes são valores altos comparados com outros concelhos em que existe um programa semelhante".

Tal como já foi referido, o programa de tratamentos estão envolta em algumas dúvidas este ano lectivo, mas Margarida Albuquerque revela que, segundo indicações da Região de Saúde do Centro onde Espinho ainda se encontra, tudo funcionará tal com em anos anteriores, pelo que ela confia que seja possível manter o programa intacto.

No entanto, Margarida Albuquerque também sublinha que só é possível abranger todas as crianças com necessidades do concelho porque, à contribuição do Estado, acresce o contributo de todas as Juntas de Freguesia do concelho comum subsídio atribuído anualmente.

Outra ajuda incontestável e um dos grandes pilares do programa é a prestada pelos Lions, assim como a da Associação Portuguesa dos Médicos Dentistas, "atraída" ao programa pela espinhense Dulce Campos que integra as duas instituições, servindo como elo de ligação.

Para a responsável, "este é um trabalho de parceria que vale a pena. E nos resultados e possível verificar que, pelo menos, algumas escolas têm evoluído de forma visível. Outras não mostram tantos resultados pelo que também temos de estar atentos a estes dados, embora ainda não tenhamos estudos efectuados sobre os motivos que levam aos mesmos, baseando-nos apenas numa observação empírica".

Vicissitude à parte, Margarida Albuquerque sublinha que "este é um esforço grande, mas do qual temos retirado resultados, pelo que queremos continuar, desde que nos deixem, assim nos dêem tempo, apoio financeiro e colaboração, pois sozinhos não conseguimos fazer nada".



No Núcleo de Espinho da Liga



Fotos VÍTOR LANCHÁ

Bolo-rei do combatente

Na manhã de sábado, o Núcleo de Espinho da Liga dos Combatentes saboreou o tradicional "bolo-rei do combatente", com cerca de centena e meia de associados em contínuo e franco convívio.

E oportunidade para o "grito do combatente"...

"Liga dos Combatentes? Valores permanentes. Liga dos Combatentes? Em todas as frentes."

No Lar da Santa Casa da Misericórdia



Sorrisos do Rotaract de Espinho

No dia 20, o Rotaract de Espinho "deu de si antes de pensar em si", passando a tarde com os utentes do Lar da Santa Casa da Misericórdia de Espinho.

Durante este convívio houve tempo para troca de experiências, histórias, sorrisos e ainda para se algumas partidas de dominó.

"Esta oportunidade reforçou a vontade em continuar com este tipo de iniciativas... pois o que se recebe é maior do que qualquer coisa que se possa dar."



OPINIÃO

PONTOS DE VISTA

Maria Fernanda Barroca

Dar tudo...

Pela rua de uma cidade europeia, seguia uma menina bem pequena com ar de quem não abundava em dinheiro.

Parou diante da montra de uma joalharia e encostou o seu nariz ao vidro, enquanto os seus olhitos se pousavam num bonito colar de pedras azuis exposto na montra.

Decidida entrou na loja e delicadamente pediu ao empregado para lhe mostrar o colar. Depois de olhar muito atentamente para ele, pediu para lho embrulhar.

O empregado, algo surpreendido, perguntou-lhe se tinha dinheiro suficiente para pagar. A menina, com um ar triste, disse:

"É para a minha irmã mais velha; desde que a nossa Mãe morreu ela tem tomado conta de mim, sem deixar que me falte nada, esquecendo-se completamente de si mesma; ela hoje faz anos e as pedras deste colar são

da cor dos seus olhos; penso que vai gostar muito dele."

O empregado insistiu: "Quanto dinheiro tens?"

A menina tirou do bolso um lenço, desatou os laços que o fechavam e colocou no balcão algumas moedas de pouco valor. O empregado ia a dizer que não chegava, nem de longe, quando o dono do estabelecimento, que há muito estava atento ao que se passava, avançou, pegou no colar, colocou-o num lindo estojo, embrulhou-o num brilhante papel, com um laço muito vistoso, deu-o à menina, ao mesmo tempo que recolhia as poucas moedas que a ela mostrava. O empregado nem queria acreditar no que se estava

a passar.

A menina saiu muito feliz e pouco tempo depois entrou uma rapariga com o referido embrulho, perguntando:

"Este colar foi comprado aqui?"

"Sim", disse o dono do estabelecimento.

E a conversa continuou:

"A minha irmã de certeza que não tinha dinheiro para o pagar, pois eu vejo que o colar é verdadeiro. Ela só tem poucas moedas que ganha a fazer e vender bonecas de pano."

Então o dono do estabelecimento fez o embrulho deu-o à rapariga e acrescentou:

"Leve o colar, a sua irmã pagou-o, pois deu tudo que tinha..."

Clínica Médico-Dentária
Rosa Neves, Lda.

Rua 29, n.º 696 (entre as ruas 26 e 24)

Marcações pelos telef.: 22 734 01 16 e 91 496 13 67

**MÉDICOS
DENTISTAS**
JORGE FERREIRA
BRUNO MORRIS

SAMS QUADROS
SAMS * CGD
ADVANCE CARE * MÉDIS

Edifício S. Pedro
Sala W
Rua 23, n.º 174
Telef. 22 734 86 93



**CLÍNICA
DENTÁRIA**

R. 8, n.º 381-1.º • 4500 ESPINHO • Telef. 22 734 27 18 / 96 103 44 20
Aos sábados por marcação • Em frente à Estação • www.clinicaspacheco.com

IMPLANTES - ORTODONTIA FIXA
Novidades: ORTODONTIA INVISÍVEL INVISALIGN
BRANQUEAMENTO ZOOM ADVANCED POWER

Dr. Jorge Pacheco
Dr. Gustavo Pacheco

Acordos: ACASA, CGD, EDP, EUROESPUMA,
PHILIPS, SAMS, CRUZ VERMELHA

Henrique Cierco, presidente do Rotary de Espinho

Conferência Distrital em agenda e espectáculo em prol da Cerciespinho como exemplo e motivação para o apoio à comunidade

Com a XXVI Conferência Distrital aprazada para Maio de 2009, em Espinho, o Rotary espinhense prepara-se para registar 2008 como um ano de actividade assinalável, atendendo à realização – sob a presidência de Henrique Cierco – de um espectáculo para a angariação de fundos para as valências da Cerciespinho (em projecto e na expectativa de mais contribuições).

Lúcio Alberto

“Mobilizar todos os companheiros do Rotary de Espinho na colaboração à comissão executiva da organização da Conferência Distrital a realizar em 22, 23 e 24 de Maio do próximo ano”, afigura-se, entre outros, como um dos objectivos de Henrique Cierco no actual desempenho da liderança rotária espinhense.

“Unir e reforçar com acções concretas os laços de amizade entre todos os companheiros e suas famílias ao longo do mandato rotário em curso, numa perspectiva de forte e sadio companheirismo e solidariedade”, eis ainda o



desiderato interno de Henrique Cierco, enquanto preconiza exteriormente actividades de índole sociocultural e promotoras de solidariedade social.

“E como grande exemplo, destaque para a realização do espectáculo beneficente em prol da Cerciespinho, ocorrido recentemente no Casino de Espinho e pelo qual aqui se regista o apreço pela disponibilidade da Solverde. Com esta iniciativa, o Rotary de Espinho fundamentou a sua existência e cumpriu na prática o seu ideal de intervenção solidária.”

Henrique Cierco sintetiza, entretanto, as linhas de orientação para a presidência que assumiu no Rotary de Espinho:

“Estimular e motivar todos os companheiros no sentido de uma maior frequência nas reuniões e que desempenham acções conjuntas nos objectivos definidos. Manter e ampliar o quadro social do clube, divulgando a imagem do Rotary para atrair líderes profissionais e homens de negócios que cumpram os desígnios do movi-

mentos e ainda a extensão rotária, através da criação de novos clubes. Desenvolvimento de parcerias com outros clubes na execução de projectos conjuntos e acções de companheirismo. Facilitar a comunicação entre os líderes do Rotary, os sócios e os líderes distritais, promovendo planos que possibilitem esse desiderato.”

E com visibilidade...

“A organização de palestras sobre temas de interesse comunitário cujos oradores sejam companheiros do Rotary ou convidados. A promoção de espectáculos e de eventos ao longo do ano no sentido de angariação de fundos para acções solidárias à comunidade, como o exemplo do espectáculo que foi organizado com o intuito de reverter a receita para a Cerciespinho.”

Nobreza e gesto altruísta que abrangem outras causas, como um plano para a criação de um fundo de apoio à comunidade, a atribuição de menções honrosas e prémio pecuniário distinguindo os melhores alunos do ensino secundário do concelho e a realização do projecto

“Criança Viva, Sim!”, visando “a redução da mortalidade infantil na comunidade” e “o apoio a uma escola do concelho.”

E por acréscimo...

“Patrocinar a formação de um interact clube. Apoiar a Fundação Rotária através de acções concretas na participação em programas e contribuições financeiras. Implementar o máximo de informação sobre os programas do Clube e a sua vida administrativa, facilitando nos meios habituais a sua divulgação.”

Considerando que o movimento rotário pugna por “organização dedicada à prestação de serviços humanitários e à promoção da boa vontade e paz mundial”, congregando 1,2 milhão de líderes profissionais e empresários em mais de 165 países, Henrique Cierco faz questão de divulgar a objectividade rotária:

“Estimular e fomentar o ideal de servir, como base de todo empreendimento digno, promovendo e apoiando o desenvolvimento do companheirismo como elemento capaz de proporcionar oportunidades de servir; o reconhecimento do mérito de toda ocupação útil e a difusão das normas de ética profissional; a melhoria da comunidade pela conduta exemplar de cada um na sua vida pública e privada; a aproximação de profissionais de todo o mundo, visando à consolidação das boas relações, da cooperação e da paz entre as nações.”

Consciente que este quadro argumentativo para a fundação rotária é (re)conhecido e interpretado pelos filiados, o actual presidente do Rotary de Espinho faz questão, todavia, de revelar para o universo exterior os serviços decorrentes da actividade dos seus quadros directivos/sociais:

“Criadas na década de 1920, as avenidas de serviços ajudam-nos a compreender o objectivo do Rotary. Os serviços internos enfatizam o fortalecimento do companheirismo e o bom funcionamento do clube. Os serviços profissionais incentivam-nos a servir através das nossas actividades profissionais e a aderir a altos padrões éticos. Os serviços à comunidade abrangem projectos e actividades de clube para a melhoria da qualidade de vida. Os serviços internacionais referem-se a medidas para expandir o âmbito das actividades humanitárias implementadas pelo Rotary em todo o mundo e para promover a paz e a compreensão mundial.”

Daí os valores da solidariedade e da amizade:

“O rotário está integrado numa organização de âmbito planetário na qual a ética está presente em todos os domínios. Valores como a tolerância, o respeito mútuo, a compreensão e a compaixão são defendidos em todas as formas de actuação do Rotary. O rotário inculca confiança aos outros. Ele deve ser um paradigma de boa referência através duma conduta exemplar, familiar, social e profissional. O cultivo duma tal conduta confere-lhe credibilidade junto dos seus concidadãos.”

E pressupõe-se para fazer a diferença...

“O Rotary é peça de decisiva importância na moldagem do mundo para o progresso e o bem-estar, seja material, seja moral. Muitos rotários têm sido chamados ao desempenho de tarefas que são marcantes na melhoria das condições de vida na terra.”

Particularmente, na comunidade em que circunscreve:

“O Rotary detecta as necessidades sentidas nas comunidades e põe em prática métodos adequados para as enfrentar.”

Afinal, “os rotários planeiam e implementam uma notável variedade de programas humanitários, educacionais e de intercâmbio cultural que afectam as vidas das pessoas, a nível local e global.”

GABINETE DE RADIOLOGIA DE ESPINHO
Dr Krug Noronha

DR. HELENA CUNHA (Dir. Técnica) – DR. CARLOS KRUG NORONHA
DR. JOSÉ LUÍS KRUG – DR. M. CARMO VASCONCELOS – DR. NUNO KRUG NORONHA

Acordos com: ADSE, SAMS, PORTUGAL TELECOM, PSP, GNR, CGD, ACASA, MINIST. JUSTIÇA, CTT, MEDIS, MULTICARE, SNS e ADVANCECARE

Consultório: R. 20, n.º 1436 r/c • Telef. 227334100 • Fax: 227334110 • Horário: Das 8 às 19h00

Especialidades:
– Radiologia Geral Digital
– Radiologia Dentária Digital
– Mamografia Digital
– Ecografia
– TAC
– Análises Clínicas

CLÍNICA RADIOLOGIA
Dr. NELSON DE OLIVEIRA
ECO DOPPLER VENOSO MEMBROS INFERIORES
DR. PAULO ALMEIDA
Médico especialista ANGIOLOGIA, CIRURGIA VASCULAR
Telef. 22 733 0606 Tlm. 91 880 4004
RUA 26, N.º 787 (próximo do Tribunal) ESPINHO

DR. ILÍDIO SANTOS
MÉDICO DENTISTA

Implantes
Ortodontia Fixa
Prótese Fixa

Acordos com:
SAMS/QUADROS
ACASA * CGD * ADSE * PSP
SIM * ALLIANZ * AXA

Consultórios:
Rua 16 (Esquina Rua 19), n.º 545-1.º Dt.º - Espinho - Telef. 22 734 29 31
R. Manuel Alves de Sá, 15 G - 4400-494 V.N. Gaia - Telef. 22 711 86 61 / 22 711 86 42

Nova edição da Unidade de Saúde Familiar dos mais pequeninos de Anta

Fotos SS



“Quem tem medo do senhor doutor?...”



No pré-escolar das escolas da vila de Anta ninguém tem medo do senhor doutor ou de batas brancas, porque já conhecem bem os médicos, enfermeiros e administrativos que trataram muito bem os “filhotes” que levaram à Unidade de Saúde Familiar dos mais pequeninos .

Sandra Soares

Tal como no ano passado e dando continuidade ao sucesso da primeira experiência, a Unidade de Saúde Familiar (USF) voltou a realizar a USF dos pequeninos, iniciativa que visa dar a conhecer o serviço aos mais pequenos e ajudá-los a perder o medo da ida ao médico.

Esta iniciativa é uma das várias que a USF Anta realiza ao longo do ano no âmbito do contrato que mantém com a Saúde Escolar da vila no sentido de dinamizar e organizar actividades junto das escolas antenses.

Estas actividades são levadas a cabo mediante um plano onde estão definidos os tipos de actividades que são organizadas durante todo o ano e que tipo de assuntos deve ser abordado mediante a faixa etária do público a que se destinam, o programa “Viva Saúde”.

A “Unidade de Saúde Familiar dos Pequeninos” é uma das actividades que transitou no ano anterior, até porque as responsáveis da USF consideraram a primeira edição um sucesso.

No ano passado foram cerca de 150 as crianças que visitaram a USF no âmbito do projecto. As visitas incluíam mais do que uma turma e as crianças eram integradas em famílias (pai, mãe e bebé/boneco ou avô, mãe e bebé/boneco).

Este ano as coisas alteraram-se um pouco para ir ao encontro da vontade dos meninos que (nas idades em questão) não querem vir em família mas trazer cada um o seu filhote e como a experiência decorreu numa altura em que é frequente o aparecimento de algumas doenças nestas idades, todos os meninos tinham muito que dizer.

Antonieta Barbosa explica que é interessante verificar como discurso das crianças muda conforme estejam mais familiarizadas com casos de doença na família ou não, no primeiro os bebés (bonecos) apresentam muitos mais sintomas e os pais (crianças) são muito específicos, procurando-se, também dessa forma, esclarecer dúvidas.



Com esta atitude o objectivo é que as crianças percam o medo das batas brancas, mas também percebam a importância de ter as vacinas em dia e de ir à consulta de rotina, apresentando-se uma USF que é curativa, mas também preventiva.

Mas as crianças não se limitam a ir à consulta, efectuam todo o percurso de um qualquer doente que queira ser atendido. Chegam aos serviços administrativos onde dão os dados e sintomas da criança, sendo depois encaminhados para o serviço adequado, enfermagem ou consulta médica.

Para que o dia não seja esquecido, no final da visita cada pequenino recebe uma pequena lembrança e um saudável lanche (pão com fiambre e iogurte líquido), ofertas da Padaria Pepim e da Junta de Freguesia de Anta, o transporte fica a cargo da Câmara Municipal de Espinho, apoios que Antonieta Barbosa faz questão de agradecer.

Esta é então uma iniciativa que faz parte de um conjunto mais vasto contratualizado no âmbito da saúde escolar, contracto que a USF de Anta espera continuar a ver renovado já que gostaria de dar continuidade ao trabalho que tem vindo a ser desenvolvido.



Realizou-se na noite de sexta-feira o tradicional concerto de Natal na Igreja Matriz de Espinho, com a participação do Coro da Sé Catedral do Porto e da Orquestra Clássica de Espinho

Fotos VÍTOR LANCHÁ

Editorial

Lúcio Alberto

Capicua – edição 4004 do jornal **Defesa de Espinho** com renovados votos de Feliz Natal e Próspero Ano Novo!

Com os ecos das bodas de diamante a diminuir com naturalidade de quem já enfrenta o último quarto de um século de existência e quase logo após a sua também significativa edição 4000, eis a capicua da produção 4004 do jornal de referência do concelho de Espinho e dos mais vendidos e lidos do distrito de Aveiro.

Por isso, o jornal **Defesa de Espinho** orgulha-se de corporizar a imprensa regional, em prol da informação para os espinhenses, os emigrantes e todos aqueles que se associam às ocorrências e ao desenvolvimento do concelho a que se circunscreve.

Mas com ou sem capicua, o jornal **Defesa de Espinho** renova os votos já expressos nas anteriores edições de Festas Felizes... para todos!



Fotos VÍTOR LANCHÁ

Na noite de sábado (também) houve concerto natalício, com a Igreja de Silvalde repleta e vibrante face à actuação da Banda de S. Tiago de Silvalde

Compramos todos os artigos em:
OURO * PRATA * JÓIAS
CAUTELAS DE PENHOR
 Pagamos melhor e a dinheiro
 2.º E ÚLTIMO ANDAR • HONESTIDADE - SIGILO - PRIVACIDADE
 Rua 23, n.º 174 - Edifício S. Pedro - Sala Y - ESPINHO • Tlm.: 96 587 98 72

O próprio vende terrenos e moradias
 Gaia, Espinho, V. da Feira
 Consulte o nosso site:
<http://ribeiroemaltas.planetaclix.pt>
ribeiroemaltas@clix.pt
 Tlm. 965 809 416
aceitamos permutas

Bodas de Ouro – Salvé 28/12/2008
Rosa e Humberto

Parabéns na passagem desta feliz data. As pessoas que vos rodeiam e que vos amam, desejam-vos muitas felicidades, saúde e muitos anos de vida. Beijinhos.

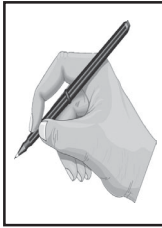
8% TANB

DEPÓSITO NOVOS CLIENTES A 50 DIAS

Oferta disponível apenas no PFA Office de Espinho, Rua 22, nº393 em Espinho. Telefone 22 093 00 23.

707 246 707 | www.bancobest.pt | Banking | Asset Management | Trading

*Disponível, para um investimento desde 10.000 euros e até 50.000 euros, para novos Clientes que abram a primeira conta bancária através do PFA Office de Espinho. A subscrição deste depósito invalida a adesão a qualquer promoção para novos clientes que o Banco Best tenha em vigor (aplicável a todos os titulares da nova conta). Disponível entre 10 de Novembro e 31 de Dezembro de 2008 (sujeito ao stock disponível). O Banco Best reserva-se o direito de em qualquer altura alterar a taxa de remuneração a aplicar em função das condições de mercado e/ou do enquadramento fiscal em vigor. Taxas anuais nominais brutas, que correspondem a uma Taxa de rentabilidade anual bruta para a totalidade de 50 dias de 8%. Taxa anual nominal líquida de 6.40% e Taxa anual efectiva líquida de 6.58%.



OPINIÃO

ESTÓRIAS DE VIDA NO QUOTIDIANO ESCOLAR

Cândida Ribeiro*



As flores eram amarelas

Eles voltam todos os anos, com outros nomes é certo, mas os sonhos, as histórias, os dramas, as alegrias e as frustrações são as mesmas.

Talvez, por isso, o balde preto de plástico, que se destina à limpeza das salas de aula seja agora diferente neste final de ano, pois está cheio de flores simples dos "quintais" dos meninos e todas amarelas, aquelas que eu mais gosto.

Não sei por que mas ofereceram mas que eram bonitas eram! Deixei-as cair de "murchas" numa jarra em minha casa.

Era o 6º A, um conjunto de meninos ditos "problemáticos" que se revoltaram, que aprenderam pouco, que manifestaram muitas vezes comportamentos pouco adequados. Deixaram, porém, testemunhos de atitudes sinceras e simples, como por exemplo, a história do Nuno de quem eu era directora de turma. Um dia falei dela também.

Na selva da escola há quem ainda precise de muita compreensão e carinho mas que também o saiba dar e bem. O que cada professor vai fazendo ao longo do ano com os alunos, parece ser a montagem de fragmentos dos filmes que são as suas vidas, pois, nas vivências familiares destes alunos há uma mistura de algo muito verdadeiro e bonito mas por vezes também cruel e problemático.

Aparentemente responsável e a não precisar de grande atenção para o cumprimento das regras. Alta, bonita e de aspecto moderno, tinha porém um olhar triste mas mostrava uma vontade forte de agradecer.

Tinha-me cativado e eu depusitei nela grandes expectativas. Oriunda de uma família brasileira, cujo pai ausente no Brasil tinha "desertado das suas obrigações.

Evita falar disso e até da própria família, mãe e irmã, com quem vive.

Só tem 11 anos, bastante espetados, que agem sempre de sorriso nos lábios. Cativante e simpática. Atrai com facilidade a atenção dos colegas (rapazes entendam-se!) e direi até que se sente bem a "coleccionar namorados" quando me diz que este já não é o mesmo".

Como directora de turma chamei-a muitas vezes para conversas mais íntimas, tentando auscultar o seu pensamento e com a chave que ela se recusa a usar abri um pouco o castelo dos seus sonhos.

São atrasos sistemáticos às primeiras aulas, são faltas sem justificação aos últimos tempos e é sobretudo a procura de lugares "recônditos" para a troca de mimos e palavras com os tais "amigos especiais" que vão passando na sua vida.

Hoje ultrapassou os limites e fui informada de que o seu comportamento, do dia anterior, tinha sido pouco recomendável para a hora e espaço encontrado para mais uma vez ter uma conversa especial com um "amigo especial".

Chamei-a e, em particular, perguntei tão somente se tinha alguma coisa para me dizer.

É curioso que em nenhuma situação me hostilizou e muito menos negou ou tentou desculpar o seu procedimento.

Sempre usou a verdade e assumiu as suas atitudes.

Eu gosto muito dela e do seu ar doce e um pouco descontrolado, talvez fruto da idade.

Fiz-lhe ver os perigos que corria e ela aceitou que também a estava a aborrecer o estar "a ser falada".

Disse-lhe que a melhor coisa que ela podia ter era poder no futuro não ter vergonha de nada no seu passado e que eram naturais as paixões na idade dela, porém, precisava ter cuidado com as manifestações dessas paixões.

Esta conversa foi tida junto à porta da sala de aula para ser mais privada possível!

O dia estava soalheiro e frio após dias de temporal intenso, apelei a essa alteração de tempo usando-a como metáfora, dizendo-lhe que "também ela devia deixar entrar aqueles raios de sol nas suas atitudes".

De repente os olhos da Jack brilharam, fixou-me com grande intensidade (confesso que me apanhou de surpresa!) e disse-me:

– Ó senhora professora dá-me um abraço?

Espontaneamente respondi que sim e dei-lhe o tal abraço que ela pediu fosse apertado e desta forma acabamos no silêncio de um abraço apertado, a nossa conversa.

E tem sido sempre na cumplicidade dos olhares que ela me tem dito que ainda está tudo bem. Mas tem sido difícil!

Neste ano e nos dez minutos iniciais de cada aula, nesta turma difícil, em que sou directora de turma, provoquou um diálogo em que nos descontrámos mutuamente, eu e os meninos, falando de nós e sobretudo das regras que devemos comprometer-nos a cumprir, dentro e fora das aulas. A Jack nesse dia olhou-me e em voz quase apagada perguntou-me se podíamos falar no fim da aula. Antevi novo problema, novo pedido de desculpa e, pensei no "ralhete" que lhe iria dar, Porém, sou surpreendida pela sua simplicidade ao dizer-me:

"Sra. Professora, há duas noites que não durmo a pensar no abraço que me deu. Obrigada. E já agora digo-lhe que estou a fazer todos os possíveis para ser assídua e pontual (era o seu maior defeito) e sobretudo a seguir os seus conselhos para que no futuro não me arrependa de nada do que tiver feito".

Estas palavras tiraram-me a mim o sono e fizeram-me pensar que para fecharmos os "meninos na palma da nossa mão" basta que os compreendamos e amemos.

Ganhei uma amiga.

Cruzamo-nos actualmente muitas vezes e a menina tornou-se numa jovem mulher bem sucedida e muito bonita.

Esta relação professor – aluno continua a ser fundamental na nossa vida profissional para o sucesso dos alunos e também para o bem-estar dos professores.

Um sorriso, uma palavra terna, um olhar compreensivo, podem numa determinada altura valer mais do que uma nota positiva ou até a passagem de ano.

Aqui lembrarei as palavras do Dr. Eduardo Barroso, quando diz: "Podem gastar-se milhões em edifícios e outras infra-estruturas. Mas se a vertente humana não for devidamente acarinhada e motivada para nada servem".

Acho que, no fundo, para quem tem seguido as minhas histórias vividas na Escola, tem percebido a exigência da profissão, as angústias e receios, o medo de errar, o tentar saber lidar com o sucesso e insucesso e cujo objectivo fundamental é tentar compreender as pessoas que vivem dentro dos alunos.

Às vezes interrogo-me sobre o que vou querer com estas histórias de vida. Sei sim que, através de uma escrita despretensiosa e simples e recorrendo a factos reais, por mim vividos, dou uma noção do que é ser professora numa "Escola Pública" actualmente tão maltratada e incompreendida.

Ao fim de 37 anos a viver com tantos meninos e a ajudá-los a crescer é a desilusão que vem ao decimo, mas é só junto deles que é possível esquecer, arranjar forças e continuar em frente, enquanto alguns continuam obcecados com um modelo de avaliação injusto e burocrático.

Para todos os alunos da "minha escola", a Sá Couto, e respectivas famílias um Bom Natal e um Ano Novo portador de alegria e paz na Escola.

* professora da Escola EB 2,3 Sá Couto



OPINIÃO

CONTOS ANÕES,
ACANHADAS
REFLEXÕES...

Adolfo Leitão Carvalho

Faltei *

Eu faltei um dia ao trabalho, é verdade. Confesso. Na justificação escrevi a verdade (não me apeteceu ir), mas fui penalizado na mesma. Que chatices! Sempre me ensinaram (na escola) que se dissesse a verdade seria valorizado por isso, mas, pelos vistos, é uma grande treta. Fui valorizado, fui...com menos umas patacas ao final do mês!

Ainda aleguei que "por motivos profissionais não pude comparecer ao trabalho naquele dia", que tinha outras ocupações com tarefas pendentes. No entanto, não se interessaram e concluiram que sem justificação médica mais valia dizer "Bye Bye" dinheirinho! É nestas ocasiões que me arrependo do facto de não ter criado amizades com estudantes de medicina, na altura em que eles ainda eram inocentes e tolos.

Eh pá! Mas o que é que eu estou para aqui a falar? Eu não tenho que entregar nenhuma justificação! Sou um trabalhador (in)dependente! E, como é bem sabido, como trabalhador desta categoria sou eu próprio que fixo o valor que quero receber! Quer dizer...ou então fixam-no por mim e eu ou aceito ou não! Como trabalhador (in)dependente, decido o meu próprio horário, ou então, discretamente, decidem por mim e eu ou aceito ou não!

Os ingleses têm uma expressão impecável para esta alternativa que é dada ao trabalhador (in)dependente: "It's this way or the highway" que é o mesmo que dizer: "Ou vais por este caminho ou não há caminho para ti".

Ora digam lá se não é extraordinário ser (in)dependente. Esta é a situação ideal! Desde adolescentes que sonhamos ser independentes. Sair de casa dos pais, ter o próprio rendimento, o carrinho, a casa, etc. E, como, em Portugal, a preocupação é realizar os sonhos das pessoas: Querem ser independentes, não é? Pois então peguem lá a (in)dependência - Horários fixos, ordenados precários, subsídios de...de... (a pensar...), pagamentos até ao dia 7 de um qualquer mês (resta saber qual!). E se, por acaso, o trabalhador optar pelo diálogo e disser "Olhe...convém que eu sobreviva, para poder trabalhar"; a entidade "empregadora" ainda questiona: "mas convém a quem?".

Mas pronto. Que não se queixe com a (in)dependência quem sempre sonhou com ela. Façamos antes as contas: ora dos 12 aos 23/24 foi o tempo que sonhamos com ela e a ambicionamos – isto dá 11/12 anos de fermentação; o que quer dizer que, se começarmos agora, pode ser que daqui a 11/12 anos, se sonharmos com muita força, encontremos um emprego com um contrato e pagamento ao mês, pelo menos, pelo menos... Uma coisa é certa: temos experiência comprovada: os sonhos tornam-se realidade!

Já agora, quem estiver com dúvidas acerca de onde se pode ver este filme dramático, que promete ter tanta fama como o "Amália", pode procurá-lo numa autarquia perto de si. A estreia, essa, já foi há algum tempo e a sessão parece estar para durar.

PS: subsídios de... (ainda a pensar)

* É ficção! Não faltei nada. Faltar é um luxo a que só os deputados têm direito.

Universidade Sénior de Espinho

"Haja alegria" actividades, e saúde!



Com a sala repleta de convivas e muita alegria, a Universidade Sénior de Espinho realizou, na quinta-feira, no Hotel PraiaGolfe, a tradicional ceia natalícia, culminada com a distribuição de presentes.

Uma confraternização abrilhantada com a actuação do coro da própria Universidade Sénior de Espinho, sob a direcção de Boaventura Moreira, com destaque, entre outros temas, para "haja alegria!"

Na impossibilidade da presença de Glória



Fotos VÍTOR LANCHA



Rocha, presidente da Direcção da Universidade Sénior de Espinho, por motivos de saúde, coube a Maria de Lurdes Pinto Correia a função de presidir à iniciativa, cujo momento marcante seria registado com uma singela homenagem à professora Maria Luísa Almeida.

Na qualidade de anfitriões, Rui Torres e Carlos Santos, respectivamente, presidentes da Junta de Freguesia de Espinho e da Associação Portuguesa de Artes Marciais, disponibilizaram os seus préstimos pessoais e as valências das suas instituições para os utentes da Universida-

de Sénior, enquanto Alberto Hespanhol, presidente da Assembleia Geral da mesma, registava a vitalidade de um projecto criado há mais de uma década e meia.

Lúcio Alberto



OPINIÃO

CRÓNICAS DO IMPREVISTO

Napoleão Guerra

O Guedes Brasileiro e o espírito de Natal

Havia na terra de meu pai, na Beira Alta, há muitos e muitos anos, uma figura humana incontornável da aldeia. Alto, moreno dos sóis do Brasil, onde esteve emigrado longo tempo, cigarro permanentemente ao canto da boca, era a imagem da bonomia, da simpatia e da bondade, como que a querer desmentir as façanhas que lhe atribuíam em terras de Vera

Cruz e nos montes inóspitos das serras beirãs, em tempos de volfrâmio. Para mim, criança, era o Sr. Guedes. Para meu pai e amigos, era simplesmente o Guedes Brasileiro.

Não sei que mistérios guardava a alma do Guedes Brasileiro e se eram verdadeiras as coisas que sobre a sua vida se contavam, com rixas de morte à mistura e grandes lutas de pau na feira de Barreiras e em muitas outras, em que, segundo a lenda, ele era exímio. Só sei que todos nós nutríamos por aquele ancião de porte nobre, bem falante, apesar do seu grau académico mínimo, um grande respeito e admiração.

Era também, um excelente contador de estórias, que escutávamos embevecidos. Eram contos que falavam do trabalho duro no Brasil, sempre na mira de amealhar o mais possível, para regressar à aldeia natal, da qual, como a generalidade dos emigrantes, tinha permanente

saúde. Mas os contos sobre o contrabando de volfrâmio, com o perigo permanente da guarda e as disputas pelas melhores jazidas, constituíram motivo de grande interesse e aguçavam a nossa imaginação juvenil, que vogava então pelas serranias agrestes, a vislumbrar ladrões que actuavam pela calada da noite, assaltando viajantes nocturnos e almocreves mais incautos, que em mulas ou cavalos, percorriam aquelas paragens. Lembrávamos então, com um arrepio, as cruces que nos lugares mais imprevisíveis se nos deparavam, quando com o meu pai e o próprio Guedes, calorreávamos montes e vales, à caça, que na época abundava e que assinalavam, segundo os aldeões, mortes violentas ali ocorridas.

Mas se me lembro do velho Guedes Brasileiro, que há muito tempo partiu para a última viagem, sem regresso, é porque estando em época de Natal, ele representava para mim o espírito da quadra. De volta à aldeia, tornou-se uma figura querida de todos, sempre afável e solidário, que se enternecia com o sorriso de uma criança. Que gostava de me ver, a mim e aos meus amigos de então, a correr num campo de flores, a colhê-las e a falar sobre a sua beleza. E quantas vezes nos chamava a atenção para os pássaros que nas árvores e nos beirais das casas faziam os seus ninhos, aconselhando-nos a

nunca os molestarmos. Com ele aprendi a gostar de ouvir o melro cantar e ainda hoje me delicia a escutá-lo nos cedros da minha casa nos Altos Céus.

Enfim, quando me emociono com as lágrimas de um velho, de uma velha, ou de uma criança, lembro-me do velho Guedes Brasileiro, de Vila Cova à Coelheira, meu amigo, que gostava de crianças e da natureza, talvez porque a dureza da vida lhe tenha revelado o lado mau da mesma e o tenha obrigado a lutar pela sobrevivência, em tempos extremamente difíceis, principalmente nas selvas e sertões do Brasil, em que quase sempre imperava a lei do mais forte.

A ternura de um sorriso de criança, das aves fazendo os ninhos, ciosas das suas crias, dos cantos dos pássaros nos campos e pinhais, da vastidão, sempre tão bela, de um campo coberto de flores, em toda a sua beleza e simplicidade, são Natal. A emoção com o sofrimento alheio, principalmente dos mais velhos, a solidariedade, a tolerância, a amizade sincera, a simpatia e o amor pela natureza, são também Natal. Por isso me recordei do Guedes Brasileiro, neste Natal de 2008, do século XXI, que ele com a sua bondade, naturalmente toleraria, mas que, por motivos óbvios, dificilmente compreenderia.

Com grupo da Academia de Música de Espinho

Foto VÍTOR LANCHÁ

Cânticos de Natal no regresso a casa de comboio

Na quinta-feira, um grupo da Academia de Música de Espinho animou a estação (subterrânea) com cântico natalícios, no âmbito de uma iniciativa da CP com espetáculos desde Braga a Faro apresentados por grupos corais de cada uma das regiões.

A programação dos concertos com cânticos de Natal para animar algumas das principais estações ferroviárias do país durante esta época festiva ajustou as actuações corais para o período em que a maioria dos passageiros efectuava o seu regresso a casa.

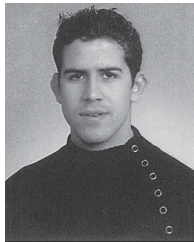
Nas estações de Braga, Porto/Cam-



panhã, Aveiro, Coimbra, Guarda, Caldas da Rainha, Lisboa/Oriente, Lisboa/Santa Apolónia, Lisboa/Rossio, Lisboa/Entrecampos, Lisboa/Cais do Sodré, Évora, Beja e Faro, registo (respectivo) para as actua-

ções de: Coro Académico da Universidade do Minho, Orfeão Universitário do Porto, Coral Polifónico de Aveiro, Pequenos Cantores de Coimbra, Conservatório de Música da Guarda, Conservatório das Caldas da

Rainha, Musinacion – Quarteto, Grupo Vocal Jazz Lab, Grupo Coral de Queluz, Coro Leal da Câmara, Coro de Cascais, Grupo Coral de Évora, Coro de Câmara de Beja e Grupo Coral Ossoyona de Faro.



OPINIÃO TÁ BOA ESSA!!!

Bruno Bastos

É Natal!!!

Vamos ser felizes!

Estamos a chegar ao Natal. E é sempre nesta altura que pensamos: "Já é Natal outra vez, como o tempo passa!"

Mas, a verdade é que mal entramos num novo ano, ficamos imediatamente com saudades do Natal, Essa é sem dúvida a melhor época do ano. Esta época festiva é uma altura em que até ficamos mais perdulários e posso mencionar desde já um caso a que assisti:

Há uns dias, vi dois cãesinhos a fazer as suas necessidades debaixo de uma árvore de Natal. O proprietário do estabelecimento a que a árvore pertencia, talvez atendendo ao facto de se tratar desta época festiva, até nem expulsou os dois cãesinhos.

Enquanto os observava, imaginei que deveriam estar a comentar um com o outro: "Até que enfim que puseram luzes na nossa casa de banho!"

Por outro lado, existem pessoas que não se deixam levar pelas emoções de Natal e comportam-se exactamente tal e qual como no resto do ano. Passo a explicar:

Há pouco tempo, numa entrevista a José Sócrates, o jornalista questionou perguntou-lhe o que é que ele iria pedir ao Pai Natal e muito friamente ele respondeu:

"20% de IVA tal como peço aos outros!"

Se bem que o nosso primeiro-ministro anda a tentar inserir-se na sociedade, há pouco tempo um amigo meu disse que José Sócrates vinha no mesmo avião com ele. Eu achei muito estranho, já que esse meu amigo nunca viaja em primeira classe e perguntei-lhe se tinha realmente visto a cara do primeiro-ministro, ao que ele me respondeu:

"Não lhe vi a cara, mas como ouvi alguém a pedir lume no avião imaginei imediatamente que só podia ser ele!"

Se existe uma época do ano onde a venda de chocolates bate todos os recordes... é esta! O chocolate, inclusive, é um afrodisíaco. Eu acho que é porque sempre que as pessoas comem chocolate lambem-se todas! Para além dos chocolates também outras vendas dispararam: roupa, telemóveis, livros, dvd, etc. Em relação a isso posso gabar-me de ter tratamento vip em várias lojas do shopping: sempre que vou a sair de uma ouço "bip bip bip bip".

Em relação a prendas natalícias ouve uma que me marcou muito. Um amigo meu que esteve a trabalhar em França há uns anos, trouxe-me de lá uma camisa de seda. Era de seda tão pura que ainda vinham três larvas agarradas ao colarinho.

A prenda mais original que eu já vi à venda este ano foi numa livraria. Trata-se de um dicionário para masoquistas. Fiquei tão surpreendido com a originalidade da prenda que tive de entrar numa livraria para ver o que de especial tinham esses dicionários para masoquistas... São iguais aos outros, a única diferença é que

não vêm por ordem alfabética.

Agora falando das refeições, doces e petiscos de Natal, apetece-me começar por falar sobre aquele maravilhoso bacalhau que se come na véspera de Natal. Até fico com água na boca só de pensar... O bacalhau que para quem não sabe é o animal mais sexy e apetitoso do mundo, desde a cabeça ao rabo!

Agora, para se comer bem é preciso beber bem. Nesta altura costumo abusar, mas só um bocadinho. Gosto de comer muito, mas também de beber bastante. Eu bebo moderadamente nesta altura, mas em grandes quantidades. Se bem que de vez em quando é bom deixar a bebida, o mau é não saber onde.

Depois da ceia gosto de fazer um discurso. É nessa altura que me sinto um autêntico deputado na Assembleia da República, já que não digo nada de jeito e sou aplaudido à mesma!

Podem não acreditar, mas a única vez em que eu leio o meu signo é nesta altura. Foi numa revista que vi o que os astros me reservam para este mês. Em relação à saúde os astros sorriem, ao emprego também e em relação ao sexo... os astros desmancham-se a rir...

Sem dúvida que podem ser dados muitos significados a Natal, mas para mim um deles é a união da família. Tenho um tio que tem graves problemas de caspa. Sempre que entramos nesta época festiva, ele sacode o cabelo e começa a cantar: "É Natal, é Natal!"...

Esse meu tio é empregado de mesa num café e diz que nesta altura é um emprego bastante complicado. Por momentos ponho-me no lugar dele e penso:

"Estar num café de um lado para o outro com várias pessoas sempre a pedir coisas diferentes não deve ser pêra doce... Traga-me dois cafés, um é cheio; Queria uma torrada e meia de leite;

Um pingo morno; Um leite achocolatado bem quentinho".

Já para não falar nos clientes esquisitos: "Uma torrada de pão fresco sem manteiga"; "Meia de leite de cevada com uma casca de limão"; "Uma bola de berlim com pouco creme".

Para ajudar à festa ainda há um cliente que pede para lhe trocar uma moeda de 50 cêntimos... Depois de lhe entregar as moedas, diz:

"Eu pedi-lhe para me trocar a moeda que é para lhe dar 10 cêntimos de gorjeta – é Natal!"

...Sem dúvida que assim já podemos comprar quase todas as prendas de Natal!

Está difícil arranjar dinheiro para comprar as prendas todas. Até para mim que tenho uma conta parecida com a do Tom Cruise – só lhe falta é uns dez ou doze zeros à frente, mas de resto é muito parecida... Eu actualmente não consigo viver com mil euros por mês, até porque não ganho isso.

Nesta altura também acontecem coisas de lamentar e gostava de salientar duas:

A primeira foi que o quarto congresso nacional de videntes foi cancelado devido a problemas imprevisíveis e a segunda foi que, nos Estados Unidos, um gémeo tentou suicidar-se e matou o irmão por engano...

Basta lermos o jornal para constatar isto, bem como os estudos e estatísticas anuais que aparecem publicadas nesta altura. Gostava de mencionar apenas algumas:

Em Portugal, a cada dez pessoas, seis sabem ler e cinco não. Em cada dez pessoas inquiridas, nove são egoístas, sendo a décima aquela que se recusa a responder...

Bom Natal e um próspero ano novo! Divirtam-se...

Aluga-se

Apartamento T2 - Novo

COMPLETAMENTE MOBILADO E EQUIPADO

S. Félix da Marinha (perto Hotel Solverde)

Preço: 550 euros • Tlm. 913 244 968

Aluga-se

ESTABELECIMENTO/ARMAZÉM

c/ 100m2 + 60m2 de cave ao nível da rua

Vendo

LOTE DE TERRENO

c/ 550m2, para vivenda de 4 frentes

T3 – 150m2 - Centro de Espinho

Tlm. 91 959 1294

Tlm. 96 247 02 42 • 96 411 83 50

Aluga-se

Espinho – Escritórios p/ serviços - Rua 23 * T3 s/ mobília * T1 c/ mobília.

Santa Maria da Feira – T2 e T3

Esmoriz – Centro T3

Vende-se

Espinho – T2 e T1 - Novo * Terreno para 1 moradia - Anta * T2 c/ águas furtadas. Boas áreas. Bom preço – Rua 19 * Apartamento T4 de luxo no centro de Espinho - Novo.

Esmoriz – EN 109 – Apartamentos novos T2 e T3

T2 Nogueira da Regedoura – Como novo - 75.000 euros.

Cantadas pela Associação Humanitária dos Bombeiros Voluntários de Espinho

Na tarde de domingo, a Junta de Freguesia de Guetim recebeu o grupo de janeliros da Associação Humanitária dos Bombeiros Voluntários de Espinho.

Apesar do pouco público presente, já que nessa mesma hora decorria a festa do décimo aniversário da Associação Recreativa de Música Dó Ré Mi de Guetim, no salão paroquial, a alegria e a boa disposição marcaram a actuação dos 23 elementos do grupo que apresentaram os presentes com alegres

Janeiras na Junta de Guetim

e divertidas canções alusivas à quadra natalícia que atravessamos.

Carlos Padrão explicou que a iniciativa tinha como objectivo a angariação de fundos e de novos sócios para aquela associação humanitária.

Por seu turno, o presidente da Junta de Freguesia de Guetim, Alfredo Rocha, lamentou a ausência de público e agradeceu a vinda da comitiva dos Bombeiros Voluntários de Espinho, que alegrou e aqueceu um final de tarde frio.



OPINIÃO
CONTRA A
CORRENTE

João Manuel Sousa Moreira

Capacidades coordenativas

As capacidades coordenativas tem a capacidade de traduzir e tratar informações e por isso modificar a qualidade do comportamento motor e ainda depende dos processos de maturação biológica, da quantidade e qualidade da actividade motora, formação, educação e factores sociais. O seu desenvolvimento acontece nas idades de escolaridade básica e o seu desenvolvimento mais intenso acontece entre o 7.º e o 12.º ano de vida. Depois destas idades segue-se um desenvolvimento lento ou mesmo estagnação. O elevado impulso de movimento, o desenvolvimento contínuo das capacidades intelectuais, pressupostos físicos e crescimento são as causas principais do desenvolvimento das capacidades coordenativas.

As capacidades coordenativas podem ser aperfeiçoadas na sua complexidade, contrariamente a outras formas de exigência motora que são, geralmente, desenvolvidas por métodos unilaterais. Um bom desenvolvimento das capacidades coordenativas, apenas pode ser obtido com o princípio da variação e combinação dos métodos e meios de exercitação. Apesar de uma das componentes coordenativas se destacar em dado exercício, relativamente a todas as outras, isso não significa que estas não sejam também contempladas com maior e menor relevância.

O rendimento das capacidades coordenativas dependerá sempre: da capacidade dos órgãos dos sentidos (órgãos analisadores) que dão informações actuais sobre o meio e sobre o próprio corpo; da mobilidade e plasticidade do sistema nervoso e dos dados que nele estão armazenados (memória); da qualidade das ligações existentes entre os músculos, que recebem as ordens, e as vias nervosas, que as canalizam.

A evolução fisiológica da idade deteriora os processos de aquisição e tratamento da informação, conduzindo a uma diminuição da eficácia do ensino e exercitação. Por isso as capacidades coordenativas devem ser ensinadas e exercitadas o mais cedo possível. O treino das capacidades coordenativas não deve ser feito em estado de fadiga, pois interfere no ensino dos processos de controlo. Os exercícios devem ser propostos no início das sessões de treino, quando se tem mais capacidade de concentração.

Dentro das capacidades coordenativas temos: capacidade diferenciação cinestésica, esquema corporal, lateralidade, estruturação espaço/tempo, capacidade de ritmo, equilíbrio e coordenação óculo-segmentar.



Foto VÍTOR LANCHÁ

Flashes

A Junta de Freguesia de Espinho ofereceu de presente natalício aos alunos das escolas 2 e 3 sessões de cinema de animação

Ateliê de construção de marionetas

No âmbito do festival Mar-marionetas, a Câmara Municipal de Espinho vai promover um ateliê prático e intensivo de construção de marionetas.

Neste ateliê, orientado por Clara Ribe-

ro e Filipa Alexandre, do Teatro e Marionetas de Mandrágora, pretende-se que os participantes criem, através de múltiplos recursos e técnicas, marionetas que serão depois utilizadas para a divulgação do festival.

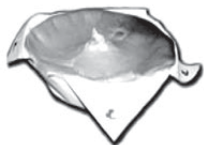
Esta iniciativa, a realizar nos dias 10, 17 e 18 de Janeiro, dá continuidade ao trabalho que vem sendo desenvolvido no sentido de apoiar os elementos dos grupos de

teatro, artistas plásticos, professores e educadores do nosso concelho.

Os interessados em participar no ateliê devem fazer a sua inscrição na Divisão de Acção Cultural da Câmara Municipal de Espinho através dos seguintes meios: dac.cultura@cm-espinho.pt ou 227335866 até ao dia 2 de Janeiro, sabendo que as inscrições serão aceites por ordem de chegada.



o forno de espinho



NOVIDADE:

PÃO SAÚDE – SÓ 0,5% TEOR DE SAL

Desejamos a todos os nossos estimados Clientes e Amigos um Feliz Natal e um Bom Ano de 2009

PADARIA E CONFEITARIA



- ☞ BOLO REI
- ☞ BOLO ESCANGALHADO
- ☞ BOLO REI ESPECIAL C/ CHILA
- ☞ BOLO REAL (SÓ C/ NOZES)
- ☞ PÃO-DE-LÓ D. MARIA

Rua 19 n.º 1278 - 4500-251 ESPINHO | Tel. 227 345 338 | Fax 227 319 711
Rua 43 n.º 478 - 4500-801 ESPINHO | Tel. 227 321 295 | Fax 227 319 549

EMPRESA COM SISTEMA AUTOCONTROLE IMPLEMENTADO (H.A.C.C.P.) E NÚMERO DE CONTROLE VETERINÁRIO OFICIAL

Grande Farmácia

DIRECTOR TÉCNICO

Manuel João Ribeiro Pais
Clemente de Paiva

Deseja a todos os seus Clientes e Amigos

Festas Felizes

RUA 8 N.º 1025 — TELEF. 22 734 00 92
4500 ESPINHO

Secundária Laranjeira com exames para breve

Cônsul francês entrega diplomas

O cônsul francês em Portugal, Philippe Barbry, regressou à Escola Secundária Dr. Manuel Laranjeira para entregar DELF (Diploma de Estudos da Língua Francesa) a um novo grupo de alunos que contam assim com mais esta valorização no seu currículo. O objectivo da escola é que em Março estes exames já possam ser feitos na Manuel Laranjeira.

Sandra Soares



Os jovens certificados com o cônsul, a presidente do conselho executivo e a professora Lídia Marques

Numa cerimónia simples mas cheia de significado um grupo de jovens alunos da Escola Secundária Dr. Manuel Laranjeira recebeu os seus Diplomas de Estudos da Língua Francesa das mãos do cônsul Philippe Barbry que esteve pela terceira vez naquele estabelecimento de ensino.

Estes diplomas são atribuídos mediante um exame sobre os conhecimentos de francês e têm diversos graus. Alguns dos jovens espinhenses receberam o seu primeiro diploma, mas outros já são experientes nestas andanças e têm um diploma de grau mais elevado.

Como Maria Ricardo, presidente do Conselho Executivo da escola, fez questão de frisar este é um diploma de valor internacional que só enriquece o currículo dos alunos numa época em que o conhecimento de línguas é factor determinante no sucesso profissional.

Também Philippe Barbry lembrou que é muito útil "obter o reconhecimento oficial do conhecimento do inglês que todos falamos, mas também de outras línguas, pois é muito bom poder ir a outro país e ler um jornal, um livro ou ver um filme".

O cônsul lembrou ainda a importância do francês tendo em conta o relacionamento próximo de França e Portugal, com os emigrantes, mas também os turistas e até mesmo as relações económicas com muitas empresas francesas instaladas em Portugal.



As professoras de francês que prepararam o grupo agora certificado – Lídia Marques, Irene Monteiro e Célia Gomes

Como já foi referido esta não é a primeira cerimónia do género que a Escola Manuel Laranjeira recebe. Inicialmente a realização de DELF foi efectuada por jovens que frequentavam a Secção francófona da escola, no entanto, a experiência foi agora alargada a outros alunos que também mostraram interesse em efectuar esta certificação.

Maria Ricardo sublinha o bom trabalho que a secção de língua francesa e os seus professores têm feito na escola, destacando o papel da professora Lídia Marques na dinamização da mesma. O grupo de alunos recentemente certificado contou ainda com o acompanhamento das professoras Irene Monteiro e Célia Gomes.

Lídia Marques refere que esta experiência é para repetir estando a ser efectuada um trabalho de sensibilização junto dos alunos e encarregados de educação para que os primeiros façam até ao nono ano pelo menos o primeiro nível do DELF.

Um dos problemas na realização destes exames é que os mesmos obrigam à deslocação dos jovens à Escola Garcia da Horta, no Porto. Para resolver esta situação e uma vez que a Escola Secundária Dr. Manuel Laranjeira também tem uma muito activa secção francófona foi efectuada uma candidatura e Lídia Marques espera que os próximos exames, a decorrerem em Março, já sejam efectuados em Espinho.

«Defesa de Espinho» - 4004 - 2008-12-25

TRIBUNAL JUDICIAL DE ESPINHO

2.º JUÍZO

Anúncio

Processo: 956/08.5TBESP

Interdição/Inabilitação

N/ Referência: 1845314

Data: 16-12-2008

Requerente: Ministério Público

Requerido: Manuel Silva Oliveira Marques

Faz-se saber que foi distribuída neste tribunal, a acção de Interdição/Inabilitação em que é requerido **Manuel Silva Oliveira Marques**, com residência em domicílio: **Trav. dos Limites, 28, 4500-000 Anta**, para efeito de ser decretada a sua interdição por anomalia psíquica.

O Juiz de Direito,

a) *Dr(a). Maria Conceição Ribeiro Nunes Nogueira*

O Oficial de Justiça,

a) *Carlos Ferreira Castro*

«Defesa de Espinho» - 4004 - 2008-12-25



ASSEMBLEIA MUNICIPAL DE ESPINHO

Edital

SESSÃO EXTRAORDINÁRIA

MARIA DA GRAÇA RIBEIRO DE SOUSA GUEDES, Presidente da Assembleia Municipal de Espinho:

Faz público, de acordo com a Lei n.º 169/99, de 18 de Setembro, com as alterações introduzidas pela Lei n.º 5-A/2002, de 11 de Janeiro, nomeadamente os n.ºs 1 e 2 do art.º

50.º, que no próximo dia **26 de Dezembro de 2008**, realizar-se-à nos Paços do Município, pelas **21.30 horas**, uma **Sessão Extraordinária** desta Assembleia, que versará a seguinte ordem de trabalhos:

1 - DENUNCIA DO PROTOCOLO DE INTEGRAÇÃO DO HOSPITAL DE ESPINHO NO CENTRO HOSPITALAR DE GAIA, CELEBRADO ENTRE A CÂMARA MUNICIPAL DE ESPINHO E O MINISTÉRIO DA SAÚDE EM LISBOA, AOS 24 DE FEVEREIRO DE 2007, DO QUAL FORAM SIGNATÁRIOS, A CÂMARA MUNICIPAL DE ESPINHO E A ADMINISTRAÇÃO REGIONAL DE SAÚDE DO CENTRO, POR INCUMPRIMENTO DO MESMO, POR INEFICÁCIA DO SISTEMA E POR INSUFICIÊNCIA DE MEIOS;

2 - OUTROS ASSUNTOS OU DOCUMENTOS CONEXOS, QUE OS VOGAIS ELEITOS ENTENDAM, PELA SUA PERTINÊNCIA TRAZER A PLENÁRIO.

Para constar se publica este e outros de igual teor, que vão ser afixados nos lugares do estilo do Município.

Espinho, 22 de Dezembro de 2008.

A PRESIDENTE DA ASSEMBLEIA MUNICIPAL,

a) *Prof. Doutora Maria da Graça Ribeiro de Sousa Guedes*

II DIVISÃO – SÉRIE B

Resultados

| | |
|-------------------------------|-----|
| Sp. Espinho-Amarante | 3-0 |
| Esmoriz-Arouca | 3-0 |
| Sanjoanense-Santana | 0-1 |
| U. Madeira-Infesta | 1-0 |
| Lourosa-Aliados Lordelo | 2-1 |
| Penafiel-Lousada | 1-0 |

Classificação

| | P | J | V | E | D | F-C |
|--------------------|-----------|-----------|----------|----------|----------|--------------|
| Penafiel | 33 | 14 | 10 | 3 | 1 | 20-9 |
| U. Madeira | 30 | 14 | 9 | 3 | 2 | 26-11 |
| Sp. Espinho | 27 | 14 | 8 | 3 | 3 | 25-14 |
| Esmoriz | 22 | 14 | 7 | 1 | 6 | 18-14 |
| Aliados Lordelo | 20 | 14 | 5 | 5 | 4 | 16-15 |
| Arouca | 16 | 14 | 5 | 1 | 8 | 19-19 |
| Lourosa | 16 | 14 | 4 | 4 | 6 | 13-19 |
| Amarante | 15 | 14 | 4 | 3 | 7 | 12-23 |
| Santana | 14 | 14 | 3 | 5 | 6 | 16-21 |
| Sanjoanense | 14 | 14 | 2 | 8 | 4 | 10-15 |
| Lousada | 14 | 14 | 3 | 5 | 6 | 12-19 |
| Infesta | 9 | 14 | 2 | 3 | 9 | 10-18 |

Próxima jornada (04-01-2009)

- Lousada-Sp. Espinho**
- Amarante-Esmoriz
- Arouca-Sanjoanense
- Santana-U. Madeira
- Infesta-Lourosa
- Aliados Lordelo-Penafiel



Com golos de Fábio Espinho, Hélder Vasco e Álvaro Sem sobressaltos

Fotos VÍTOR LANCHA



De forma tranquila e sem sobressaltos, a equipa do Sporting Clube de Espinho levou de vencida o Amarante, mantendo a sua terceira posição na tabela classificativa do Campeonato Nacional da II Divisão, Série B. Os tigres estão a apenas seis pontos do líder e a três do segundo classificado.

A equipa espinhense entrou muito bem no jogo e dominou. Fábio 'Espinho' inaugurou o marcador e Hélder Vasco, antes do intervalo, ampliou, dando maior tranquilidade à sua equipa.

No segundo tempo a equipa espinhense esteve bastante segura e o guarda-redes, Tiago Borges, defendeu uma grande penalidade, a cinco minutos do final do tempo regulamentar.

A arbitragem de Jorge Maia esteve em bom plano. O árbitro poderia ter assinalado duas grandes penalidades – uma para cada equipa. No entanto, o juiz escalabitano dirigiu muito bem a partida, quase não se dando pela sua presença.

Sporting de Espinho, 3 - Amarante, 0

Árbitro: Jorge Maia (Santarém).
Árbitros assistentes: Nuno Vicente e Carlos Maia.
Jogo no Estádio Comendador Manuel de

Oliveira Violas, em Espinho

Sporting Clube de Espinho – Tiago Borges; Nuno Coelho, Hélder Vasco (cap.), Amorim e Rui Rainho; Valença, Marco Abreu e Jaime; Fábio 'Espinho', Carlos Manuel e Glauco.

Substituições: Carlos Manuel por Álvaro (75), Fábio Espinho por Horácio (82) e Marco Abreu por Rui Ferreira (87).

Não utilizados: Teixeira, Hugo Pinheiro, Carela e Rui Gomes.

Treinador: Pedro Barny.

Amarante Futebol Clube – Ricardo; Jorginho, Pinheiro, César e Paulinho; Rochinha (cap.), Alex e Paulo Pereira; Tiago Cintra, Sérgio Vasconcelos e Ricardo.

Substituições: Paulinho por Jorge Moura (intervalo) e Alex por Marcos (70).

Não utilizados: Jorge Brito, Nuno Queirós, Mauro e Marinho.

Treinador: Paulo Antunes.

Ao intervalo: 2-0.

Marcadores: 1-0, por Fábio 'Espinho' (25); 2-0, por Hélder Vasco (42); 3-0, por Álvaro (88).

Disciplina: cartão amarelo a Carlos Manuel (40), Rochinha (40 e 56), Amorim (41), Pinheiro (73), Rui Rainho (85) e Álvaro (86). Cartão vermelho, por acumulação, a Rochinha (56).

Manuel Proença

Futebol popular

Uma dúzia na Taça Cidade de Espinho

As equipas dos Magos de Anta, Quinta de Paramos, Águias de Anta, Leões Bairristas, Corredoura de Paramos, Cantinho da Rambóia, Aldeia Nova, Bairro da Ponte de Anta, Grupo Desportiva da Ronda, Águias de Paramos, Desportivo Regresso e Juventude dos Outeiros, ao vencerem os jogos deste fim-de-semana, ficaram apurados para a II Eliminatória da Taça Cidade de Espinho. Estas equipas (12) juntam-se, assim, ao Rio Largo, Lomba de Paramos e Estrelas da Ponte de Anta ficaram isentos no sorteio da I Eliminatória e garantiram a passagem à II Eliminatória da Taça Cidade de Espinho.

No próximo fim-de-semana joga-se mais uma jornada da Taça Associação e das competições interconcelhias, com destaque para o início da Taça dos Campeões, onde participa a equipa dos Leões Bairristas e da Taça das Taças, onde irá jogar o Rio Largo.

Taça Cidade de Espinho

| | |
|--|--------------|
| Magos de Anta -Estrelas da Divisão | 7-1 |
| Juventude Estrada- Quinta de Paramos | 2-3 |
| Morgados de Paramos- Águias de Anta | 0-1 |
| Leões Bairristas -Novasemente | 1-0 |
| Corredoura -Cruzeiro de Silvalde | 2-0 |
| Cantinho da Rambóia -Assoc. Esmojães | 2-1 |
| Grupo Desportivo da Idanha- Aldeia Nova | 0-2 |
| Bairro da Ponte Anta -AD Guetim | 5-4 gp (2-2) |
| GD Ronda -Império de Antame | 1-0 |
| Corga Silvalde- Águias de Paramos | 3-4 |
| Desportivo Regresso -GD Outeiros | 3-1 |
| Juventude Outeiros -Estrelas Vermelhas | 1-0 |

Taça Associação

Grupo A

- Grupo Desp. Outeiros-Juventude Outeiros (Silvalde/sábado/15h)
- Magos Anta-Cruzeiro Silvalde (Cassufas/domingo/10h)
- Estrelas Ponte Anta-Estrelas da Divisão (Idanha/domingo/10h)

Grupo B

- Corga Silvalde-Águias de Anta (REE/sábado/15h)
- Grupo Desportivo Ronda-Juventude da Estrada (Guetim/domingo/10h)

Grupo C

- Morgados Paramos-Império Anta (Paramos/sábado/15h)
- Desportivo Regresso-Corredoura (Silvalde/domingo/10h)

Grupo D

- Novasemente-Águias de Paramos (Cassufas/sábado/15h)
- Quinta de Paramos-Lomba Paramos (Paramos/domingo/10h)

Taça dos Campeões (1.ª jornada)

- Regadas (Fafe)-Leões Bairristas (Rgadas/sábado/15h)

Taça das Taças (1.ª jornada)

- Calçada (Penafiel)-Rio Largo (Calçada/sábado/15h)

Taça da Federação (4.ª jornada)

- Cantinho Rambóia-Associação Desp. Guetim (Idanha/sábado/15h)
- Estrelas Vermelhas-Valinha (Guimarães) (Silvalde/sábado/15h)
- Folga a Associação de Esmojães

Manuel Proença

Futebol de formação

Juniores tigres perdem com Salgueiros

A equipa de juniores do Sporting Clube de Espinho foi derrotada, em casa, pelo Salgueiros (segundo classificado), em jogo a contar para o Campeonato Nacional da II Divisão, Série B. Os tigres baixaram, assim, para a quarta posição da tabela classificativa.

Entretanto, nos campeonatos de futebol jovem, nos distritais de Aveiro, o Sporting Clube de Espinho apenas perdeu dois pontos – foi na Série A do Campeonato Distrital de Aveiro da II Divisão de iniciados, onde os tigres empataram (2-2) com o Argoncilhe. De resto, somaram vitórias, com destaque para a goleada dos infantis tigres sobre o Conselho Desportivo da Vila de Silvalde/Sporting de Silvalde, por 0-10.

Por sua vez, a equipa de Silvalde foi a Santa Maria de Lamas conquistar três pontos, no Campeonato Distrital de Iniciados da II Divisão, Série B.

Campeonato Nacional

Juniores

II Divisão – Série B

| | |
|--------------------------------|-----|
| Estação-União Coimbra | 8-1 |
| Sporting de Espinho-Salgueiros | 0-2 |
| Moimenta Beira-Gouveia | 3-0 |
| Arrifanense-União Lamas | 1-2 |
| Feirense-Oliveira Bairro | 2-2 |
| Tourizense-Sanjoanense | 0-4 |

Classificação

| | J | V | E | D | F-C | P |
|-----------------|----|----|---|----|-------|----|
| Feirense | 15 | 11 | 3 | 1 | 38-17 | 36 |
| Salgueiros | 14 | 9 | 2 | 3 | 41-19 | 30 |
| Oliveira Bairro | 15 | 8 | 4 | 3 | 33-27 | 28 |
| Sp. Espinho | 15 | 8 | 3 | 4 | 27-18 | 27 |
| Tourizense | 15 | 8 | 2 | 5 | 21-18 | 26 |
| Estação | 15 | 7 | 4 | 4 | 38-24 | 25 |
| Sanjoanense | 15 | 6 | 3 | 6 | 30-17 | 21 |
| União Lamas | 15 | 5 | 3 | 7 | 26-30 | 18 |
| Moimenta Beira | 15 | 5 | 2 | 8 | 20-27 | 17 |
| União Coimbra | 15 | 5 | 1 | 9 | 21-38 | 16 |
| Gouveia | 14 | 1 | 2 | 11 | 10-33 | 5 |
| Arrifanense | 15 | 1 | 1 | 13 | 14-49 | 4 |

Próxima jornada

| |
|---|
| Salgueiros-Estação Gouveia-Feirense |
| Sp. Espinho-Tourizense (Espinho/sábado/15h) |
| União Lamas-Sanjoanense |
| União Coimbra-Moimenta Beira |
| Oliveira Bairro-Arrifanense |

Campeonatos Distritais Aveiro

Juvenis

I Divisão – Zona Norte

| | |
|----------------------------|-----|
| Milheiroense-Paços Brandão | 4-0 |
| Fiães-Sporting de Espinho | 1-4 |

| | |
|-------------------------|-----|
| Paivense-Feirense | 2-2 |
| Argoncilhe-Lourosa | 0-2 |
| S. João Ver-Sanjoanense | 1-0 |

Classificação

| | J | V | E | D | F-C | P |
|---------------|----|----|---|----|-------|----|
| Milheiroense | 13 | 10 | 3 | 0 | 30-5 | 33 |
| Sanjoanense | 14 | 10 | 2 | 2 | 28-11 | 32 |
| Lourosa | 14 | 8 | 2 | 4 | 28-18 | 26 |
| Feirense | 13 | 6 | 6 | 1 | 25-11 | 24 |
| Sp. Espinho | 14 | 6 | 3 | 5 | 20-16 | 21 |
| S. João Ver | 14 | 6 | 3 | 5 | 16-23 | 21 |
| Fiães | 14 | 4 | 2 | 8 | 21-31 | 13 |
| Paivense | 14 | 4 | 1 | 9 | 13-20 | 13 |
| Paços Brandão | 14 | 3 | 1 | 10 | 9-34 | 10 |
| Argoncilhe | 14 | 0 | 2 | 12 | 7-28 | 2 |

Próxima jornada

| |
|---|
| Lourosa-Milheiroense |
| Paços de Brandão-Fiães |
| Sporting de Espinho-Paivense (Espinho/domingo/10.30h) |
| Sanjoanense-Feirense |
| S. João Ver-Argoncilhe |

II Divisão – Série A

| | |
|-------------------------------------|-----|
| Lourosa-União Lamas | 0-2 |
| Relâmpago Nogueirense-Vilamaiorense | 1-1 |
| Guizande-Canedo | 2-0 |
| Lobão-Sporting de Espinho | 1-2 |

Classificação

| | J | V | E | D | F-C | P |
|------------------|----|---|---|----|-------|----|
| Sp. Espinho | 11 | 9 | 1 | 1 | 25-7 | 28 |
| Vilamaiorense | 11 | 7 | 3 | 1 | 28-8 | 24 |
| Guizande | 11 | 7 | 2 | 2 | 27-9 | 23 |
| União Lamas | 11 | 6 | 1 | 4 | 14-9 | 19 |
| Lourosa | 11 | 4 | 3 | 4 | 12-13 | 15 |
| Rel. Nogueirense | 11 | 4 | 1 | 6 | 11-21 | 13 |
| Lobão | 11 | 0 | 2 | 9 | 6-25 | 2 |
| Canedo | 11 | 0 | 1 | 10 | 4-35 | 1 |

Próxima jornada

| |
|------------------------------|
| União de Lamas-Lobão |
| Vilamaiorense-Lourosa |
| Canedo-Relâmpago Nogueirense |
| Sporting de Espinho-Guizande |

Iniciados

I Divisão – Zona Norte

| | |
|----------------------------------|-----|
| União de Lamas-Feirense | 1-0 |
| Lourosa-Arouca | 1-0 |
| Cucujães-Arrifanense | 4-1 |
| Sporting de Espinho-Carregosense | 3-1 |
| Oliveirense-Fiães | 1-0 |

Classificação

| | J | V | E | D | F-C | P |
|--------------|----|----|---|----|-------|----|
| União Lamas | 14 | 10 | 2 | 2 | 33-11 | 32 |
| Fiães | 14 | 10 | 2 | 2 | 22-4 | 32 |
| Sp. Espinho | 14 | 9 | 3 | 2 | 29-12 | 30 |
| Feirense | 14 | 9 | 1 | 4 | 36-12 | 28 |
| Arouca | 14 | 5 | 2 | 7 | 18-17 | 17 |
| Lourosa | 14 | 5 | 2 | 7 | 17-18 | 17 |
| Cucujães | 14 | 4 | 2 | 8 | 24-36 | 14 |
| Carregosense | 14 | 4 | 2 | 8 | 13-30 | 14 |
| Oliveirense | 14 | 3 | 1 | 10 | 15-42 | 10 |
| Arrifanense | 14 | 2 | 1 | 11 | 13-38 | 7 |

Próxima jornada

| |
|--|
| Carregosense-União de Lamas |
| Feirense-Lourosa |
| Arouca-Cucujães |
| Fiães-Arrifanense |
| Oliveirense-Sporting de Espinho (Oliveira Azeméis/domingo/11h) |

II Divisão – Série A

| | |
|--------------------------------|-----|
| Paços de Brandão-União Lamas | 4-1 |
| Sporting de Espinho-Argoncilhe | 2-2 |
| Vilamaiorense-S. Martinho | 0-0 |
| Sanguedo-Relâmpago Nogueirense | 1-1 |

Classificação

| | J | V | E | D | F-C | P |
|---------------|----|---|---|---|-------|----|
| Paços Brandão | 11 | 9 | 1 | 1 | 27-2 | 28 |
| Vilamaiorense | 11 | 6 | 5 | 0 | 25-0 | 23 |
| Argoncilhe | 11 | 6 | 3 | 2 | 22-9 | 21 |
| Sp. Espinho | 11 | 5 | 3 | 3 | 30-11 | 18 |
| S. Martinho | 11 | 4 | 4 | 3 | 20-6 | 16 |

| | | | | | | |
|-------------|----|---|---|----|-------|----|
| Sanguedo | 11 | 3 | 2 | 6 | 12-13 | 11 |
| Nogueirense | 11 | 1 | 2 | 8 | 7-24 | 5 |
| União Lamas | 11 | 0 | 0 | 11 | 3-81 | 0 |

Próxima jornada

| |
|---|
| União de Lamas-Sanguedo |
| Argoncilhe-Paços de Brandão |
| S. Martinho-Sporting de Espinho (S. Martinho/domingo/11h) |
| Relâmpago Nogueirense-Vilamaiorense |

Série B

| | |
|------------------------------------|-----|
| Rio Meão-Caldas S. Jorge | 1-1 |
| Lobão-Geração Paramos | 7-2 |
| União Lamas-CDVS/Sporting Silvalde | 1-6 |
| Paços Brandão-Fiães | 0-4 |

Classificação

| | J | V | E | D | F-C | P |
|-------------------|----|---|---|----|-------|----|
| CDVS/Sp. Silvalde | 11 | 9 | 0 | 2 | 44-3 | 27 |
| Rio Meão | 11 | 8 | 1 | 2 | 54-9 | 25 |
| Caldas S. Jorge | 11 | 8 | 1 | 2 | 28-9 | 25 |
| Fiães | 11 | 5 | 2 | 4 | 23-18 | 17 |
| União Lamas | 11 | 5 | 1 | 5 | 16-28 | 16 |
| Lobão | 11 | 4 | 1 | 6 | 23-35 | 13 |
| Paços Brandão | 11 | 1 | 0 | 10 | 6-34 | 3 |
| Geração Paramos | 11 | 1 | 0 | 10 | 7-65 | 3 |

Próxima jornada

| |
|--|
| Fiães-União de Lamas |
| Caldas S. Jorge-Paços de Brandão |
| Geração Paramos-Rio Meão (Paramos/sábado/10.30h) |
| CDVS/Sporting de Silvalde-Lobão (Silvalde/sábado/9h) |

Infantis A – Série A

| | |
|------------------------------------|------|
| Canedo-Paivense | 3-4 |
| Lourosa-Argoncilhe | 3-1 |
| CDVS/Sporting Silvalde-Sp. Espinho | 0-10 |
| Fiães-Relâmpago Nogueirense | 7-1 |

Classificação

| | J | V | E | D | F-C | P |
|---------------------|----|---|---|---|-------|----|
| Fiães | 10 | 9 | 0 | 1 | 51-11 | 27 |
| Paivense | 10 | 8 | 1 | 1 | 49-17 | 25 |
| Sporting de Espinho | 10 | 6 | 2 | 2 | 45-11 | 20 |
| Lourosa | 8 | 4 | 1 | 3 | 15-15 | 13 |
| Canedo | 8 | 2 | 2 | 4 | 16-22 | 8 |
| Argoncilhe | 10 | 2 | 2 | 6 | 18-33 | 8 |
| Nogueirense | 10 | 2 | 1 | 7 | 14-29 | 7 |
| CDVS/Sp. Silvalde | 10 | 0 | 1 | 9 | 3-69 | 1 |

Próxima jornada

| |
|---|
| Canedo-Fiães |
| Lourosa-Sporting de Espinho (Lourosa/sábado/9h) |
| Argoncilhe-Paivense |
| CDVS/Sporting de Silvalde-Relâmpago Nogueirense (Silvalde/sábado/11h) |

Infantis B – Série A

| | |
|------------------------------|-----|
| União de Lamas-Fiães | 0-1 |
| S. Martinho-Vilamaiorense | 0-2 |
| Sanguedo-Sporting de Espinho | 2-5 |
| Lourosa-ADF Anta/Baixinhos | 1-3 |

Classificação

| | J | V | E | D | F-C | P |
|----------------|----|---|---|---|-------|----|
| Anta/Baixinhos | 10 | 9 | 1 | 0 | 45-10 | 28 |
| Vilamaiorense | 10 | 6 | 2 | 2 | 13-5 | 20 |
| Fiães | 10 | 5 | 2 | 3 | 23-17 | 17 |
| Sp. Espinho | 10 | 4 | 0 | 6 | 22-30 | 12 |
| União Lamas | 10 | 3 | 3 | 4 | 10-14 | 12 |
| S. Martinho | 10 | 3 | 0 | 7 | 15-26 | 9 |
| Sanguedo | 10 | 2 | 3 | 5 | 14-27 | 9 |
| Lourosa | 10 | 2 | 1 | 7 | 8-21 | 7 |

Próxima jornada

| |
|---|
| União de Lamas-Lourosa |
| S. Martinho-Sporting de Espinho (S. Martinho/sábado/10.15h) |
| Vilamaiorens-Fiães |
| Sanguedo-ADF Anta/Baixinhos (Sanguedo/sábado/10.15h) |

Escolas A – Série A

| | |
|-----------------------------------|------|
| Vilamaiorense-Paivense | 4-0 |
| Sp. Espinho-Relâmpago Nogueirense | 9-1 |
| ADF Anta/Baixinhos-Sanguedo | 13-2 |
| Canedo-Argoncilhe | 4-3 |

Classificação

| | J | V | E | D | F-C | P |
|----------------|---|---|---|---|-------|----|
| Sp. Espinho | 9 | 8 | 0 | 1 | 77-6 | 24 |
| Vilamaiorense | 9 | 8 | 0 | 1 | 76-7 | 24 |
| Anta/Baixinhos | 8 | 7 | 0 | 1 | 66-6 | 21 |
| Paivense | 9 | 4 | 0 | 5 | 33-24 | 12 |
| Canedo | 9 | 3 | 2 | 4 | 24-46 | 12 |
| Sanguedo | 9 | 1 | 2 | 6 | 11-86 | 5 |
| Nogueirense | 9 | 1 | 1 | 7 | 9-64 | 4 |
| Argoncilhe | 8 | 0 | 1 | 7 | 6-69 | 1 |

Próxima jornada

| |
|---|
| Canedo-Paivense |
| ADF Anta/Baixinhos-Sporting de Espinho (Cassufas/sábado/9h) |
| Relâmpago Nogueirense-Vilamaiorense |
| Argoncilhe-Sanguedo |

Escolas A – Série B

| | |
|---------------------------------|-----|
| Caldas S. Jorge-S. João Ver | 3-3 |
| Geração Paramos-Fiães | 0-9 |
| Rio Meão-Lourosa | 0-3 |
| Paços de Brandão-União de Lamas | 4-1 |

Classificação

| | J | V | E | D | F-C | P |
|-----------------|---|---|---|---|-------|----|
| Lourosa | 8 | 6 | 1 | 1 | 34-8 | 19 |
| Fiães | 9 | 5 | 3 | 1 | 56-12 | 18 |
| Paços Brandão | 9 | 4 | 5 | 0 | 39-12 | 17 |
| União Lamas | 8 | 5 | 1 | 2 | 26-15 | 16 |
| Rio Meão | 9 | 3 | 2 | 6 | 23-15 | 11 |
| S. João Ver | 9 | 3 | 1 | 5 | 31-34 | 10 |
| Caldas S. Jorge | 7 | 1 | 1 | 5 | 15-41 | 4 |
| Geração Paramos | 9 | 0 | 0 | 9 | 3-90 | 0 |

Próxima jornada

| |
|---|
| Paços de Brandão-S. João de Ver |
| Rio Meão-Geração Paramos (Rio Meão/sábado/14.15h) |
| Fiães-Caldas S. Jorge |
| União de Lamas-Lourosa |

Escolas B – Série A

| | |
|----------------------------------|-----|
| Lourosa-União de Lamas | 6-1 |
| Sporting de Espinho-Fiães | 4-0 |
| ADF Anta/Baixinhos-Vilamaiorense | 7-4 |
| Paços de Brandão-Sanguedo | 5-1 |

Classificação

| | J | V | E | D | F-C | P |
|---------------------|---|---|---|---|-------|----|
| ADF Anta/Baixinhos | 9 | 7 | 1 | 1 | 53-15 | 22 |
| Sporting de Espinho | 9 | 6 | 3 | 0 | 39-10 | 21 |
| Fiães | 9 | 5 | 0 | 4 | 22-23 | 15 |
| Paços Brandão | 9 | 4 | 2 | 3 | 23-14 | 14 |
| Lourosa | 9 | 4 | 0 | 5 | 31-14 | 12 |
| Vilamaiorense | 9 | 4 | 0 | 5 | 22-22 | 12 |
| União Lamas | 9 | 2 | 2 | 5 | 17-32 | 8 |
| Sanguedo | 9 | 0 | 0 | 9 | 9-87 | 0 |

Próxima jornada

| |
|---|
| Paços de Brandão-União de Lamas |
| ADF Anta/Baixinhos-Sporting de Espinho (Cassufas/sábado/10.30h) |
| Fiães-Lourosa |
| Sanguedo-Vilamaiorense |

Escolas B – Série B

| | |
|----------------------------|------|
| Fiães-União de Lamas | 4-0 |
| Lourosa-ADF Anta/Baixinhos | 1-2 |
| Esmoriz-S. João Ver | 15-0 |
| Paços de Brandão-Feirense | 0-7 |

Classificação

| | J | V | E | D | F-C | P |
|----------------|---|---|---|---|-------|----|
| Feirense | 8 | 8 | 0 | 0 | 89-4 | 24 |
| Anta/Baixinhos | 9 | 6 | 1 | 2 | 21-24 | 19 |
| Esmoriz | 8 | 6 | 0 | 2 | 47-14 | 18 |
| Fiães | 9 | 5 | 2 | 2 | 21-16 | 17 |
| Paços Brandão | 9 | 2 | 1 | 6 | 12-44 | 7 |
| Lourosa | 8 | 2 | 0 | 6 | 9-22 | 6 |
| S. João Ver | 9 | 2 | 0 | 7 | 16-53 | 6 |
| União Lamas | 8 | 1 | 0 | 7 | 17-65 | 3 |

Divisão A1 de voleibol

Fotos EDGAR TAVARES

Tigres vencem Benfica e academistas batem Vilacondense



A equipa de voleibol sénior masculina do Sporting Clube de Espinho foi a Lisboa, ao pavilhão da Luz, derrotar a equipa do Sport Lisboa e Benfica, por 0-3. Os tigres mantêm-se invictos, no segundo lugar, com menos um jogo e um ponto que o Vitória de Guimarães (líder).

O jogo diante o Benfica revestia-se de alguma curiosidade, já que a equipa do Benfica, que já havia perdido com os tigres, tinha recebido, há bem pouco tempo, reforços. Mas todas as expectativas se goraram depois de se iniciar o jogo, tal foi a postura dos pupilos de Francisco Fidalgo, em campo. Seguros, os espinhenses não deram esperanças ao seu adversário, vencendo-o, de forma categórica.

Por sua vez, a equipa da Associação Académica de Espinho alcançou mais uma im-

portantíssima vitória – recebeu e bateu o Ginásio Clube Vilacondense, por 3-2, num jogo muito emotivo e com alternância do marcador. Os academistas entraram muito bem na partida e o Vilacondense veio a reagir muito bem. O final foi empolgante e os academistas acabaram por conseguir a vitória na 'negra'.

No próximo fim-de-semana o Sporting Clube de Espinho irá receber a equipa da Associação Académica de Espinho, em jogo que será disputado no sábado, às 17 horas, no pavilhão Joaquim Moreira da Costa Júnior.

**Benfica, 0
Sporting de Espinho, 3**

Jogo no pavilhão N.º 2 da Luz, em Lisboa.

Árbitros: António Sobral (AV Lisboa) e Ricardo Ferreira (AV Porto).

Parciais: 22-25 (27m), 15-25 (28m) e 19-25 (24m).

Sport Lisboa e Benfica – Luís Samuels (8 pontos), Rui Guedes (3), Paulo Bertassoni (2), Pedro Fiúza (5), Ivan Walter (4) e Roberto Purificação (12) – seis inicial; Paul Munoz (libero), João Magalhães, Walfrido Fuentes, Carlos Fidalgo, Pedro Lagoá e Valdir Reis.
Treinador: José Jardim.

Sporting Clube de Espinho – Rafael Kager 'Rafa' (11), Roberto David 'Robertão' (10), Roberto Reis (9), Fabrício Silva 'Kibinho' (8), Miguel Maia (5) e Flávio Cruz (11) – seis inicial; Hugo Ribeiro (libero), Paulo Trautmann 'Paulão' (1), João Brenha, Nuno Rocha, Paulo Brenha e Gonçalo Iglésias.
Treinador: Francisco Fidalgo.

**Académica de Espinho, 3
Ginásio Vilacondense, 2**

Jogo no pavilhão Arquitecto Jerónimo Reis, em Espinho.

Árbitros: António Vaz de Castro (AV Coimbra) e Luís Meireles (AV Porto).

Parciais: 25-20 (19m), 25-20 (27m), 19-25 (28m), 20-25 (28m) e 15-9 (16m).

Associação Académica de Espinho – Rui Moreira (2 pontos), Januário Alvar (4), Rui Pinto (8), Maurício Silva (18), Fabrício Barros (9) e Márcio Sequeira (13) – seis inicial; Paulo Fonseca (libero, 1 ponto), Gonçalo Sapage, Ricardo Alvar (2), Leandro Lopes, Rui Alves 'Ruca' e Pedro Costa.
Treinador: Nuno Soares.

Ginásio Clube Vilacondense – Bruno Sousa (4), Diogo Cavaleiro (4), Fábio Milhazes

(8), Rui Moreira (23), João Malveiro (12) e Coriolano Santos (2) – seis inicial; João Fidalgo (libero), João Rocha, Alexandre Castro, Ruben Garcia, Pedro Paraty (3) e Jonathan Nunes.
Treinador: Hugo Silva.

Resultados

| | |
|---|-----|
| AJ Fonte Bastardo-Clube K | 3-0 |
| (25-15, 25-10 e 25-15) | |
| Marítimo-Machico | 3-2 |
| (25-22, 17-25, 23-25, 25-22 e 15-13) | |
| Vitória Guimarães-Leixões | 3-1 |
| (25-22, 25-20, 23-25 e 25-18) | |
| Esmoriz-Castêlo da Maia | 1-3 |
| (25-22, 24-26, 23-25 e 22-25) | |
| Benfica-Sporting de Espinho | 0-3 |
| (22-25, 15-25 e 19-25) | |
| Académica de Espinho-Vilacondense | 3-2 |
| (25-20, 25-20, 19-25, 20-25 e 15-9) | |

Classificação

| | J | V | D | F-C | P |
|----------------------|----|----|----|-------|----|
| Vitória Guimarães | 13 | 12 | 1 | 36-10 | 25 |
| Sporting de Espinho | 12 | 12 | 0 | 36-3 | 24 |
| Castêlo da Maia | 12 | 9 | 3 | 27-12 | 21 |
| AJ Fonte Bastardo | 12 | 8 | 4 | 27-19 | 20 |
| Benfica | 12 | 7 | 5 | 26-18 | 19 |
| Leixões | 12 | 6 | 6 | 22-24 | 18 |
| Esmoriz | 13 | 5 | 8 | 21-27 | 18 |
| Vilacondense | 12 | 4 | 8 | 21-26 | 16 |
| Académica de Espinho | 12 | 4 | 8 | 16-28 | 16 |
| Marítimo | 12 | 3 | 9 | 12-30 | 15 |
| Clube K | 12 | 3 | 9 | 10-31 | 15 |
| Machico | 12 | 0 | 12 | 10-36 | 12 |

Próxima jornada

Leixões-Castêlo da Maia
Sporting de Espinho-Académica de Espinho
(Pav. Sp. Espinho/sábado/17h)

ESMORIZ - A 100 m. da praia
VENDE-SE MORADIA T4
C/ 2 suites, 2 salas, garagem p/ 2 carros, aspiração e aquec. central, fogão sala, sist. som, jardim, área 345m2 + terraço 142m2 + arrumos 18m2
VISITAS: Sábados, domingos e feriados, das 14 às 18 horas

ESPINHO - CENTRO
Junto à Rua 19
VENDE-SE T4
Área 353m2 + Terraços 52m2 + Arrumos 17m2
C/ suite, 3 banhos, salão grande, fogão sala, aq. central a gás e eléctrico, cozinha equipada

ESPINHO - CENTRO
Rua 8 e 25 - Frente Estação
Vende-se T3 – 7.º Andar
Virado a Sul Nascente e Mar
Totalmente mobilado c/ garagem

VIVENDA NOGUEIRA
ZONA RESIDENCIAL DA BESSADA
a 3 km de Espinho
4 QUARTOS (2 SUITES), COZINHA E COPA
C/ 50M2 ANTIGA PORTUGUESA, C/
FOGÃO DE SALA, SALA COMUM C/ 90M2,
AQUECIMENTO CENTRAL, GARAGEM
P/ 6 CARROS, CHAGÃO C/ 60M2,
LOGRADOURO, QUINTAL, ÁRVORES
Trata o próprio

ATENÇÃO!! ESPINHO CENTRO
Rua 20, n.º 1297 / 1311
APROVEITE PREÇOS FANTÁSTICOS
T2 (2.º Andar - Fracção L) – 132.000 Euros
T2 (2.º Andar - Fracções K e J) – 134.000 Euros
(K e J c/ Garagem p/ 2 carros)
T1 Recuado (3.º Andar) – 89.000 Euros
Grandes áreas
Telefone e teremos o prazer da sua visita no local
Visite andar modelo • Aberto todos os dias

Atenção! Vende-se T2 e T3
Espinho ao cimo da Rua 19, frt. Cto. Luso-Venezolano, junto ao IC24, a 5 min. Espinho
T2 p/ habitar, c/ área 95,80m2, l. garagem 82.300 euros
T3 p/ habitar, c/ área 120,75m2, garagem 25,03m2 104.750 euros
Espinho - Zona Industrial – Aluga-se ou vende-se
Armazém c/ duas frentes - Pé dto. 8 mts.,
c/ 650m2 + 32m2 de escritório

Espinho Escritório
Com 63m2
Aluga-se
ou vende-se
2.º piso
- Edifício S. Pedro

Grupo SALGUEIRO

Contactos: 96 424 76 75 / 96 417 79 96 / 93 808 10 19

LIGA SAGRES

Resultados

| | |
|---------------------------|-----|
| Sporting-Académica | 0-0 |
| Leixões-E. Amadora | 1-1 |
| Naval-V. Guimarães | 0-0 |
| Paços Ferreira-V. Setúbal | 2-0 |
| FC Porto-Marítimo | 0-0 |
| Sp. Braga-Rio Ave | 1-0 |
| Belenenses-Trofense | 3-2 |
| Benfica-Nacional | 0-0 |

Classificação

| | P | J | V | E | D | F-C |
|----------------|----|----|---|---|---|-------|
| Benfica | 26 | 12 | 7 | 5 | 0 | 24-10 |
| Leixões | 24 | 12 | 7 | 3 | 2 | 17-12 |
| FC Porto | 24 | 12 | 7 | 3 | 2 | 20-9 |
| Sporting | 23 | 12 | 7 | 2 | 3 | 14-7 |
| Nacional | 21 | 12 | 6 | 3 | 3 | 17-12 |
| Sp. Braga | 20 | 12 | 5 | 5 | 2 | 12-5 |
| Marítimo | 19 | 12 | 5 | 4 | 3 | 13-11 |
| V. Guimarães | 14 | 12 | 3 | 5 | 4 | 8-11 |
| Naval | 13 | 12 | 3 | 4 | 5 | 11-13 |
| Académica | 13 | 12 | 3 | 4 | 5 | 7-11 |
| Paços Ferreira | 12 | 12 | 3 | 3 | 6 | 14-18 |
| E. Amadora | 12 | 12 | 3 | 3 | 6 | 9-18 |
| V. Setúbal | 11 | 12 | 3 | 2 | 7 | 7-15 |
| Rio Ave | 10 | 12 | 2 | 4 | 6 | 8-12 |
| Belenenses | 10 | 12 | 2 | 4 | 6 | 11-20 |
| Trofense | 8 | 12 | 2 | 2 | 8 | 10-18 |

Próxima jornada (04-01-2009)

Marítimo-Paços Ferreira
Nacional-FC Porto
Sp. Braga-Belenenses
Trofense-Benfica
Académica-Leixões
Rio Ave-V. Guimarães
V. Setúbal-Sporting
E. Amadora-Naval

LIGA VITALIS

Resultados

| | |
|--------------------------|-----|
| Sp. Covilhã-Portimonense | 4-1 |
| Vizela-Estoril | 1-0 |
| Varzim-Gil Vicente | 2-3 |
| Boavista-Gondomar | 1-2 |
| Aves-Santa Clara | 1-1 |
| Olhanense-U. Leiria | 0-0 |
| Oliveirense-Freamunde | 2-1 |
| Feirense-Beira Mar | 2-0 |

Classificação

| | P | J | V | E | D | F-C |
|--------------|----|----|---|---|---|-------|
| Olhanense | 23 | 12 | 7 | 2 | 3 | 23-16 |
| Santa Clara | 22 | 12 | 6 | 4 | 2 | 24-13 |
| Feirense | 20 | 12 | 6 | 2 | 4 | 16-9 |
| Gil Vicente | 19 | 12 | 4 | 7 | 1 | 15-14 |
| Varzim | 17 | 12 | 5 | 2 | 5 | 16-15 |
| Sp. Covilhã | 16 | 12 | 4 | 4 | 4 | 18-19 |
| Beira Mar | 16 | 12 | 4 | 4 | 4 | 12-10 |
| Vizela | 15 | 12 | 4 | 3 | 5 | 11-18 |
| Estoril | 15 | 12 | 3 | 6 | 3 | 13-11 |
| Portimonense | 15 | 12 | 4 | 3 | 5 | 13-17 |
| Freamunde | 15 | 12 | 4 | 3 | 5 | 11-11 |
| Aves | 14 | 12 | 3 | 5 | 4 | 11-15 |
| Boavista | 14 | 12 | 4 | 2 | 6 | 11-16 |
| Gondomar | 13 | 12 | 3 | 4 | 5 | 9-11 |
| U. Leiria | 12 | 12 | 2 | 6 | 4 | 10-13 |
| Oliveirense | 12 | 12 | 3 | 3 | 6 | 10-15 |

Próxima jornada (04-01-2009)

Sp. Covilhã-Vizela
Estoril-Varzim
Gil Vicente-Boavista
Gondomar-Aves
Santa Clara-Olhanense
U. Leiria-Oliveirense
Freamunde-Feirense
Portimonense-Beira Mar

II DIVISÃO - SÉRIE A

Resultados

| | |
|------------------------------|-----|
| Canical-Moreirense | 1-0 |
| Ribeira Brava-Maria da Fonte | 3-1 |
| Vianense-Marítimo B | 1-4 |
| Valdevez-Pontassolense | 0-1 |
| Chaves-Ribeirão | 4-1 |
| Tirsense-Mirandela | 1-0 |

Classificação

| | P | J | V | E | D | F-C |
|----------------|----|----|---|---|---|-------|
| Chaves | 29 | 14 | 8 | 5 | 1 | 26-9 |
| Marítimo B | 28 | 14 | 8 | 4 | 2 | 23-11 |
| Tirsense | 23 | 14 | 6 | 5 | 3 | 17-13 |
| Ribeira Brava | 22 | 14 | 5 | 7 | 2 | 15-10 |
| Ribeirão | 20 | 13 | 6 | 2 | 5 | 14-14 |
| Moreirense | 20 | 14 | 6 | 2 | 6 | 17-14 |
| Valdevez | 18 | 13 | 4 | 6 | 3 | 10-9 |
| Pontassolense | 17 | 14 | 4 | 5 | 4 | 16-21 |
| Canical | 15 | 14 | 4 | 3 | 7 | 13-18 |
| Vianense | 11 | 14 | 2 | 5 | 7 | 11-22 |
| Maria da Fonte | 10 | 14 | 2 | 4 | 8 | 9-22 |
| Mirandela | 7 | 14 | 1 | 4 | 9 | 9-18 |

Próxima jornada (04-01-2009)

Mirandela-Canical
Moreirense-Ribeira Brava
Maria da Fonte-Vianense
Marítimo B-Valdevez
Pontassolense-Chaves
Ribeirão-Tirsense



Festa natalícia da natação tigre

Provas e exposições



No sábado, a natação do Sporting de Espinho realizou a sua festa de Natal com provas de natação pura, participaram cerca de sessenta nadadores de todos os escalões desde a pré-competição à competição. Posteriormente seguiu-se uma exibição, com muita cor e brilho, das cerca de 30 nadadoras da natação sincronizada, nos sempre espectaculares esquemas.

Tanto as provas de natação pura como as exposições dos vários esquemas da natação sincronizada proporcionaram aos familiares e ami-

gos dos atletas, que estavam presentes na bem composta bancada da Piscina Municipal, momentos de grande vivacidade. No final deste festival de natação, todos os nadadores, treinadores e dirigentes foram contemplados com um cachecol oferecido pela Direcção do Sporting de Espinho, na pessoa do presidente Rodrigo dos Santos.

Após o festival, juntaram-se 60 nadadores, treinadores e dirigentes num jantar de Natal, realizado na Pousada da Juventude, com a habitual da troca de presentes.

Hóquei em patins

Académica de Espinho perde em Famalicão

A equipa de hóquei em patins sénior da Associação Académica de Espinho foi a Famalicão perder com o Famalicense, por 4-1, em encontro a contar para o Campeonato nacional da II Divisão, Zona Norte.

Entretanto, a equipa de juniores da Associação Académica de Espinho foi aos Carvalhos, golear a equipa local por 21-1. Os academistas viram o seu encontro com o Vigorosa interrompido quando venciam o seu adversário por 2-1.

Por sua vez, a equipa de juvenis academista perdeu o encontro que realizou com os Carvalhos, por 3-2, mas goleou o Vigorosa, por 7-0.

Os iniciados empataram com o Valongo (0-0), enquanto os infantis foram a Valongo vencer por 2-6.

Por fim, na competição pré-escolar, a equipa da Académica de Espinho perdeu 3-11 com os Carvalhos.

Manuel Proença

Voleibol de formação Espinhenses vitoriosos

Apenas duas equipas de Espinho, do voleibol de formação, venceram os jogos deste fim-de-semana – a equipa de juvenis masculinos de voleibol da Associação Académica de Espinho, de Hélder Marçal, venceu o Fiães, por 3-1, em encontro do Campeonato Distrital; e a equipa do Sporting Clube de Espinho de infantis femininos (Ritinha, Inês, Maria, Carolina, Nokas, Ziggy, Pipa, Katty, Salomé, Vanessa e Rita), liderada por João Moutinho foi a Gueifães, vencer a equipa local, por 0-3 (8-25, 12-25 e 9-25).

As outras equipas da Associação Académica de Espinho em prova, perderam os respectivos jogos. Os infantis masculinos (José, André, David, Daniel, Ruben, Garranas, Ricardo, Ruben O, Vasco, Diogo T, Mano, Bruno e Jorge), de Hugo Iglésias, foram derrotados pelo Leixões, por 3-0 (25-13, 25-16 e 25-6). Os juniores academistas (Renato Sanguedo, Rui Ribeiro – libero –, André Sousa, Eduardo Faustino, Diogo Marques, Micael, Nelson, Tiago Couceiro, Roberto Iglésias, Marco Silva, José Luís e Paulinho), liderados por Sérgio Soares, perderam com o Leixões, em casa do seu adversário, por 3-2 (22-25, 26-28, 25-18, 25-21 e 15-13).

Manuel Proença

No sábado

Festa do vólei tigre

Entretanto, o Sporting de Espinho vai realizar no sábado, a partir das 10 horas, no pavilhão Joaquim Moreira da Costa Júnior, uma enorme "Festa de Natal Família Voleibol Tigre". Este evento terá início a partir das 10 horas, com jogos entre pais, treinadores, atletas e dirigentes.

No final dos encontros será realizado um almoço volante, no pavilhão dos tigres, onde cada família terá de levar uma pequena 'mul-ta'.

A partir das 17 horas, todos os participantes desta festa poderão assistir ao encontro de voleibol da Divisão A1 entre o Sporting Clube de Espinho e a Associação Académica de Espinho, que irá decorrer no pavilhão Joaquim Moreira da Costa Júnior.

TOTOBOLA

Concurso dos Órgãos de Informação n.º 01/2009 de 04/01/2009. Prognóstico "Defesa de Espinho", Redacção Desportiva:

| | |
|---------------------------|---|
| 1. Trofense-Benfica | 2 |
| 2. Setúbal-Sporting | 2 |
| 3. Marítimo-P. Ferreira | 1 |
| 4. Rio Ave-Guimarães | 2 |
| 5. E. Amadora-Naval | 2 |
| 6. Santa Clara-Olhanense | 2 |
| 7. Gil Vicente-Boavista | X |
| 8. Portimonense-Beira Mar | 1 |
| 9. Estoril-Varzim | X |
| 10. Sp. Covilhã-Vizela | 1 |
| 11. Freamunde-Feirense | 1 |
| 12. Valência-A. Madrid | X |
| 13. R. Madrid-Villarreal | 1 |

Manuel Violas na entrega dos prémios do Torneio de Natal Violas 2008 em futsal



“O mais importante não é a obtenção de um resultado mas o convívio entre colegas”

A equipa do Casino Espinho A foi a grande vencedora do Torneio de Natal Violas 2008 que ficou concluído na passada semana. Os vencedores receberam das mãos do presidente do Grupo Violas, Manuel Violas, o troféu e as respectivas medalhas, na segunda-feira, ao final da tarde. A equipa da Cotesi Manutenção foi contemplada com a Taça Disciplina.

Manuel Proença

A cerimónia de entrega de prémios foi realizada no Salão Atlântico do Casino de Espinho e contou com a presença do presidente do Grupo Violas, Manuel Violas, do Director de Pessoal da Solverde, Manuel Freitas, Paula Moreira, Elisabete Barbosa e Seninho, da organização, entre outros.

Durante a entrega de prémios, o presidente do Grupo Violas salientou a forma como decorreu o torneio, cumprindo-se, assim, aquilo que era mais importante: “o saudável convívio”. Manuel Violas fez votos, portanto, para que “estas realizações se repitam por muitos anos”.

O presidente do Grupo Violas fez questão de “dar os parabéns à Paula Cristina Moreira e à Elisabete Barbosa pela organização deste tor-



neio, bem como a todos os participantes”.

Manuel Violas sublinhou, por fim, que “o mais importante nestas provas não é a obtenção de um resultado, mas é o convívio entre colegas” e, por isso, “fico feliz por cá estarem”.

Por sua vez, o Director de Pessoal da Solverde, Manuel Freitas elogiou a forma como decorreu o torneio e o trabalho dos árbitros, prestando-lhes uma homenagem.

Por fim, a psicóloga do Grupo Violas, Paula Cristina Moreira referiu que a organização ficou “muito satisfeita com a participação e com a adesão a este torneio. Espero que, para o ano, em vez de termos duas equipas por empresa, certamente iremos ter muitas mais, inclusive outras empresas do Grupo Violas”.

Para a psicóloga do Grupo Violas, “o mais importante são estes momentos, onde as pes-

soas se ficam a conhecer melhor, estabelecendo, assim, boas relações de amizade e de camaradagem. Foram todos óptimos praticantes e desportistas” – concluiu.

A cerimónia de entrega de prémios foi precedida de um lanche/convívio, servido no Salão Atlântico do Casino Espinho, e contou com a presença de atletas, treinadores, árbitros e elementos da organização da prova.

OS NOSSOS CLASSIFICADOS

ALUGA-SE

QUARTOS, c/ casa de banho privativa, c/ cozinha, pequeno-almoço, tratamento de roupa, garagem e TV Cabo mais Sport TV. Telef. 227340002 ou 227348972.

APARTAMENTOS T0, T1, T2 e T3. Totalmente equipados, com TV Cabo mais Sport TV, telefone, garagens, limpezas. Rua 62, n.º 156. Telef. 227310851/2 - Fax 227310853.

ALUGAM-SE APARTAMENTOS T0 e T1 mobilados. Centro de Espinho. Contactar: 917524389.

ALUGA-SE ARMAZÉM - 70m2 com licença de comércio, indústria e outras actividades. Telef. 227328380 * Tlm. 919104340.

ALUGA-SE LOJA para escritório ou pequeno negócio. Rua 50, n.º 61 - Nogueira da Regedoura. Telef. 227648879 - Joaquim Silva.

SERVIÇOS

ESTOFADOR - Restauro todo o tipo de sofás, cadeiras, etc. Orçamentos grátis. Telef. 227344090. Rua do Passo Velho, n.º 217 - Anta.

ESTÚDIOS - LABORATÓRIOS VÍDEO VÍTOR LANCHÁ - Gravamos em DVD as suas cassetes de vídeo - VHS - V8 e Super 8mm. Acompanhe a tecnologia gravando em DVD. Tlm. 918735306 e 962788407.

TRESPASSES

TRESPASSA-SE CAFÉ em Santa Maria de Lamas, bem localizado e a trabalhar muito bem há mais de 10 anos. Tlm. 962649153.

VENDAS

VENDO T2 c/ garagem e arrumos sem uso, S. Félix da Marinha, perto do hotel. Tlm. 966923825.

VENDE-SE APARTAMENTO T2 localizado no centro de Espinho - 967310566 - 919908631.

FARMÁCIAS DE SERVIÇO

Sexta (26) - CONCEIÇÃO ... R. S. Tiago, n.º 701 - Silvalde - Tel. 227311482
Sábado (27) - GUEDES DE ALMEIDA ... R. 36, n.º 416 - Anta - Tel. 227322031
Domingo (28) - TEIXEIRA . Ctr. Com. Solverde/1 - Avenida 8 - Tel. 227340352
Segunda (29) - SANTOS Rua 19, n.º 263 - Tel. 227340331
Terça (30) - PAIVA Rua 19, n.º 319 - Tel. 227340250
Quarta (31) - HIGIENE Rua 19, n.º 293 - Tel. 227340320
Quinta (01) - GRANDE FARMÁCIA Rua 8, n.º 1025 - Tel. 227340092

DVD para sempre

As cassetes de vídeo estragam-se
 Salve-as para sempre em DVD

Agora os seus vídeos editados em DVD

Carlos Salvador | Reportagens,
 Fotografia e Vídeo

Rua 19, n.º 198 - 2.º andar • 4500 ESPINHO • Tlm. 918 648 672

DEFESA ESPINHO
 vende-se no
Quiosque
Papelaria 26
(Rua 26)

DEFESA ESPINHO
 vende-se na
Papelaria
Jovial
(Rua 27)

Fotógrafo VÍTOR LANCHÁ

Com tecnologia digital

Recorde os melhores momentos contactando
 o repórter fotográfico VÍTOR LANCHÁ

Baptizados * Comunhões * Casamentos, etc., etc.

Contactos: 918 735 306 * 962 788 407

Gravo seus filmes em DVD



PARAMOS - RUA DO MONTE, N.º 627

Maria Amélia Pinto dos Santos

Agradecimento e Missa do 7.º Dia

Seu marido, filhos, nora, genro, netos e restante família vêm por este meio agradecer reconhecidamente a todas as pessoas que se dignaram assistir ao funeral do seu ente querido ou que de algum outro modo lhes manifestaram o seu pesar. Participam que a missa do 7.º dia, por sua alma, se realiza sábado, dia 27, pelas 19 horas, na Igreja Paroquial de Paramos.

Reiteramos o agradecimento a todos quantos possam tomar parte nesta Santa Eucaristia.

Paramos, 25 de Dezembro de 2008

Claudino Pereira da Silva - marido
 Maria da Conceição Pinto da Silva - filha
 Maria Goretti Pinto da Silva - filha
 Armindo Pinto da Silva - filho

AGÊNCIA FUNERÁRIA LAMACENSE, LDA. - SANTA MARIA DE LAMAS



Virgilino Rodrigues dos Santos

Missa
 do 18.º Aniversário

Seu filho, nora e netas vêm, por este meio, participar que será celebrada missa por alma do saudoso extinto, dia 28, domingo, às 11 horas, na Igreja Paroquial de Silvalde.

Desde já agradecem a todas as pessoas que assistirem a este acto religioso.



«Defesa de Espinho» - 4004 - 2008-12-25



CÂMARA MUNICIPAL DE ESPINHO

DEPARTAMENTO DE SERVIÇOS BÁSICOS
 DIVISÃO DE ÁGUAS E SANEAMENTO

Aviso

TARIFÁRIOS DA ÁGUA, SANEAMENTO E REMOÇÃO
 E TRATAMENTO DE RESÍDUOS SÓLIDOS URBANOS

Avisam-se todos os interessados que estão afixados no átrio desta Câmara, os editais referentes aos tarifários de água, saneamento e remoção e tratamento de resíduos sólidos urbanos.

Espinho e Paços do Município, 16 de Dezembro de 2008

O Vereador com competências delegadas,
 a) Manuel Francisco Ferreira da Rocha



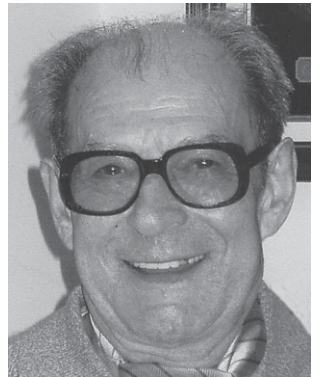
Calisto de Oliveira

Agradecimento

Sua esposa, filho, noras, netos e restante família vêm, por este meio, agradecer às pessoas que tomaram parte no funeral do seu ente querido e na missa do 7.º dia ou que de outro modo se associaram à sua dor.

Espinho, 25 de Dezembro de 2008

FUNERÁRIA N. S. D'AJUDA - SANCEBAS E LUÍS ALVES - ESPINHO - TEL. 22 734 51 29



Carlos da Silva Fernandes de Almeida (Carlos Barbeiro)

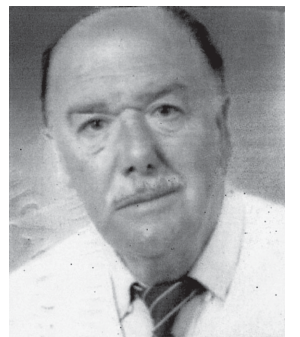
Agradecimento e Missa do 7.º Dia

Sua esposa, filhos, nora, genros, netos e demais família vêm, por este meio, agradecer a todas as pessoas que tomaram parte no funeral do seu ente querido. Comunicam que a missa do 7.º dia será celebrada sábado, dia 27, pelas 19 horas, na Capela de N.ª Sr.ª do Mar - Silvalde. Desde já agradecem a todos quantos se dignem assistir a esta Eucaristia.

Silvalde, 25 de Dezembro de 2008

Maria Ernestina da Silva - esposa
 Alfredo da Silva Almeida - filho
 Maria da Graça Silva Fernandes de Almeida - filha
 Manuela da Silva Fernandes de Almeida - filha
 Celeste Maria da Silva Fernandes de Almeida - filha

AGÊNCIA FUNERÁRIA HENRIQUES & M. OTÍLIA, LDA. - Telef. 256 75 27 74



RUA 11 - ESPINHO Francisco Ferreira da Rocha

Agradecimento e Missa do 7.º Dia

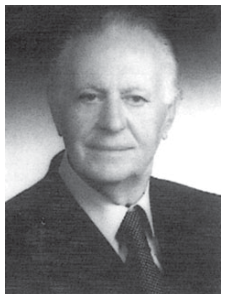
Sua família vem, por este meio, agradecer a todas as pessoas que tomaram parte no funeral do seu ente querido ou que de outro modo se associaram à sua dor. Comunicam que a missa do 7.º dia será celebrada terça-feira, dia 23 de Dezembro, pelas 19 horas, na Igreja Matriz de Espinho. Desde já agradecem a todos quantos se dignem participar nesta Santa Eucaristia.

Espinho, 25 de Dezembro de 2008

A Família

Esposa: Fernanda das Dores Dias da Rocha
 Filha: Marlene Ferreira Diaz
 Filha: Dra. Maria Graciela Ferreira das Dores Valente
 Netas: Viviana Maria Ferreira Dias da Silva
 Graciela Maria Ferreira dos Santos Valente
 Diana Maria Ferreira Dias da Silva

AGÊNCIA FUNERÁRIA DE MARIA DE LOURDES - Anta - Espinho - Tels.: 22 734 06 09 - 22 734 88 55



RUA 34 - ANTA - ESPINHO António da Silva Neves

Agradecimento e Missa do 7.º Dia

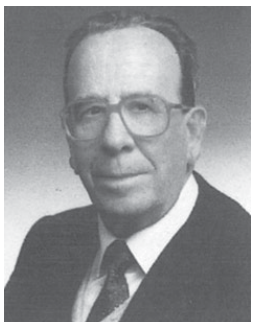
Sua família vem, por este meio, agradecer a todas as pessoas que tomaram parte no funeral do seu ente querido ou que de outro modo se associaram à sua dor. Comunicam que a missa do 7.º dia será celebrada terça-feira, dia 23 de Dezembro, pelas 19 horas, na Igreja Matriz de Espinho. Desde já agradecem a todos quantos se dignem participar nesta Santa Eucaristia.

Espinho, 25 de Dezembro de 2008

A Família

Esposa: Luz Ferreira Gaio Neves

AGÊNCIA FUNERÁRIA DE MARIA DE LOURDES - Anta - Espinho - Tels.: 22 734 06 09 - 22 734 88 55



José Ferreira Queiroz

Os mortos só morrem quando os vivos os esquecem...

Querido Paizinho:

Sua saudosa imagem continua cada vez mais viva no coração de sua filha, genro e netinha. Pelo seu eterno descanso, será celebrada missa na próxima terça-feira, dia 30, pelas 8 horas, na Igreja Paroquial de Silvalde. A nossa eterna gratidão a quem se dignar assistir à Sagrada Eucaristia.

Fernanda Figueiredo e família, ausentes na Alemanha

**D. Maria da Conceição Rodrigues Zagala**

Missa do 2.º Aniversário

Seus filhos, nora, netos, bisnetos e demais família vêm comunicar que será celebrada missa por alma da saudosa extinta dia 27, sábado, pelas 19 horas, na Capela de N.ª Sr.ª do Mar. Agradecem desde já a quem comparecer.

**Maria Angelina Rodrigues Pinto (Gaveta)**

Missa do 40.º Aniversário

Sua mãe e irmãos, recordam com saudade o seu 40.º aniversário de falecimento, com missa a celebrar dia 25, quinta-feira, na Capela S. Vicente (Idanha).

**José Maria Ferreira Viana**

Missa do 1.º Aniversário

Seus filhos, noras, netos, bisnetos e restante família vêm por este meio comunicar que será celebrada missa por alma do saudoso extinto dia 30, terça-feira, às 18,30 horas, na Capela de N.ª Sr.ª do Mar, em Silvalde. Desde já agradecem a quem comparecer.

**Ílídio Custódio Pereira**

Missa do 22.º Aniversário
Dia de Natal

Suas filhas, genros e netos, mandam celebrar missa pelo seu eterno descanso, no dia 25, quinta-feira, na Igreja Paroquial de Anta.

**D. Maria de Lourdes Alves de Oliveira (Quinhas da Germana, esposa do Sr. Arménio Francês)**

Agradecimento e Missa do 7.º Dia

Seu marido, filhos, genros, netos, bisnetos e demais família vêm, por este meio, agradecer a todas as pessoas que estiveram presentes no funeral do seu ente querido ou que de algum modo lhes manifestaram o seu pesar. A missa do 7.º dia será celebrada terça-feira, dia 23, pelas 19 horas, na Capela de N.ª Sr.ª da Guia - Paramos. Antecipadamente renovam os agradecimentos a todos quantos se dignem assistir a esta celebração.

Agradecem a forma carinhosa e profissional ao INEM, *Joaquim Silva, Mário Dias, João Magalhães e Pedro Dias*, pessoal administrativo, *D. Celeste e Débora*, Sr. Dr. *Rafael*, enfermeiras *Iolanda e Ilda* do Centro de Saúde de Paramos.

Paramos, 25 de Dezembro de 2008



Arménio Alves de Carvalho - marido
Maria da Conceição Alves Carvalho Pinto Meneses - filha
Rosa Alves Carvalho Ribeiro - filha
Beatriz Alves Carvalho Dias - filha
Argentina Odete Alves Carvalho Sá - filha
Maria Teresa Alves Carvalho - filha
José Carlos Alves Carvalho - filho
Maria de Lourdes Alves Carvalho Proença - filha

AGÊNCIA FUNERÁRIA HENRIQUES & M. OTÍLIA, LDA. - Telef. 256 75 27 74

Irene Rodrigues de Almeida

Missa do 2.º Aniversário do falecimento

Seu marido, filho, nora e demais família vêm por este meio comunicar que será celebrada missa por alma da saudosa extinta dia 28, domingo, às 11 e 18 horas, na Igreja Paroquial de Silvalde. Agradecem desde já a todos quantos participarem nesta eucaristia.

Silvalde, 25 de Dezembro de 2008



ALMA CRISTI - MANUEL SILVA - Silvalde - Telef. 22 081 18 89

António Augusto Alves de Oliveira

Missas do 32.º Aniversário

Recordando esta data com profunda saudade, sua esposa, filhos, genros, nora, netos e bisneto, mandam celebrar missas por sua alma, dia 30, terça-feira, às 8 e às 19 horas, na Igreja Paroquial de Silvalde. Desde já agradecem a quem comparecer.

**Albina Martins Guimarães**

Agradecimento e Missa do 7.º Dia

A família de *Albina Martins Guimarães* vem, por este meio, agradecer a todos os que participaram no funeral do seu ente querido e que a missa de 7.º dia se realiza na Igreja Matriz de Espinho, dia 27, sábado, às 19 horas.

Espinho, 25 de Dezembro de 2008

FUNERÁRIA N. S. D'AJUDA - SANCEBAS E LUÍS ALVES - ESPINHO - TEL. 22 734 51 29

**Junta e Assembleia de Freguesia de Paramos**

Agradecimento e Missa do 7.º Dia

O Executivo desta Junta de Freguesia e Assembleia, com profundo pesar, agradece a todas as pessoas que compareceram ao funeral de **D. Maria de Lourdes Alves de Oliveira**, sogra do secretário Sr. *Manuel Oliveira Dias* e participa que a missa do 7.º dia será celebrada terça-feira, dia 23, pelas 19 horas, na Capela N.ª Sr.ª da Guia - Paramos. Agradece desde já a quem assistir a esta celebração.

Paramos, 25 de Dezembro de 2008

AGÊNCIA FUNERÁRIA HENRIQUES & M. OTÍLIA, LDA. - Telef. 256 75 27 74

DEFESA ESPINHO
vende-se no
Quiosque
Rua 33, Lda.
(Rua 33)

DEFESA ESPINHO
vende-se no
Dom
Quiosque
(S. Félix)

José de Sousa Fernandes Marques

Missa do 29.º Aniversário

A família vem, por este meio, comunicar às pessoas de suas relações e amizade que será celebrada missa, por sua alma, dia 23, terça-feira, às 19 horas, na Igreja Matriz de Espinho. Desde já agradece a todos quantos participarem nesta Eucaristia.

**Joaquim Fernando Pereira Duarte**

Missa do 1.º Aniversário

Sua esposa, filhos, nora, genro, netos e demais família vêm por este meio comunicar a todas as pessoas que será celebrada missa por alma do saudoso extinto, dia 30, terça-feira, às 18,30 horas, na Igreja Paroquial de Guetim. Desde já agradecem a quem comparecer.

Guetim, 25 de Dezembro de 2008

Maria Alice Pereira de Almeida - esposa
Maria Emília Pereira Duarte - filha
Ángelo Mário Pereira Duarte - filho
Maria Amélia Pereira Duarte - filha
José Manuel Pereira Duarte - filho



No edifício
da antiga
fábrica Corfi

Espinho Shopping Center

A cidade de Espinho irá receber, em breve, um grande centro comercial – o “Espinho Shopping Center”, no espaço da antiga fábrica Corfi, na parte sul da Avenida 24.

A proposta foi presente à reunião do Executivo camarário de Espinho, na passada sexta-feira e foi aprovada por maioria.

Na Internet, no endereço electrónico <https://www.photoshop.com/user/mgplus> já se podem ver algumas das imagens do

DIREITOS RESERVADOS



DIREITOS RESERVADOS

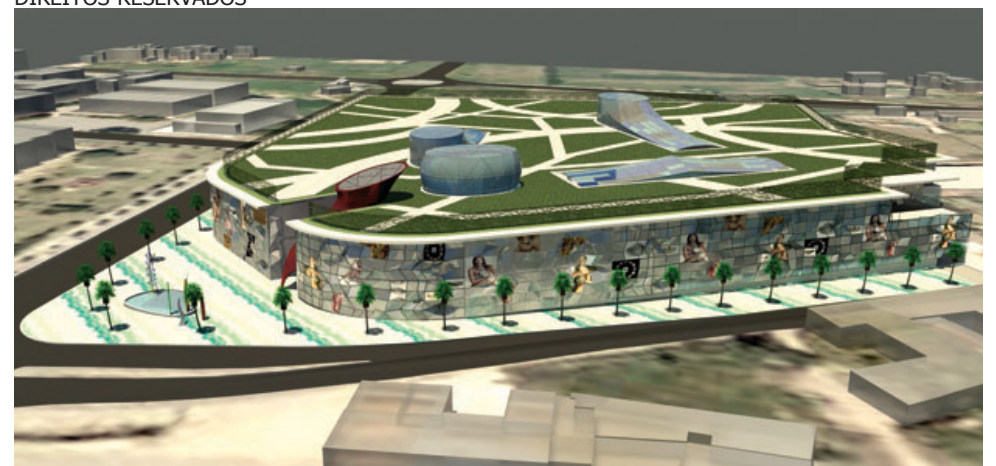
novo projecto que irá contemplar a cidade de Espinho com uma grande superfície. O majestoso edifício irá ser completamente

remodelado, por aquilo que se pode aferir das imagens e aquela zona será contemplada com novas infra-estruturas, nomeada-

mente com uma rotunda e o edifício estará rodeado de árvores.

Manuel Proença

DIREITOS RESERVADOS



DIREITOS RESERVADOS



 **TELE-ROCHA**

**Informática • Cozinas • Móveis • Gás
Atendimento • Especializado • Personalizado**

**Baixos
Preços**

*Deseja a todos os seus Clientes,
Fornecedores e Amigos **FESTAS FELIZES***

 **EURONICS**

Av.ª 24, n.º 789 | Tel. 227 341 612

**A maior cadeia
de electrodomésticos da Europa**