

Aprovado  
regulamento  
geral das zonas  
de estacionamento  
limitado e das  
zonas de acesso  
automóvel  
condicionado

## Parcómetros

Concessionária  
(com loja  
na Rua 34)  
admite rectificar  
o valor da tarifa  
(80 cêntimos  
por hora) após  
o terceiro mês  
de funcionamento  
e enviará cartas  
com os requisitos  
para a obtenção  
do Cartão  
de Residente



páginas 3, 4, 5, 6 e 7

## PAGAMENTO DE ASSINATURA 2009



Para o Continente beneficie  
do desconto de € 1,50  
pagando nos nossos escritórios  
até 28 de Fevereiro: € 26,50

Cobrada pelos nossos serviços  
a partir de Março: € 28,00

Para o Estrangeiro  
Europa: € 75,50  
Fora da Europa: € 83,50

Av.ª 8, n.º 456 - 1.º - Sala R  
Apartado 39  
4501-853 Espinho Codex

No campo  
de relva sintética,  
com Vítor Urbano

## Treinadores de futebol formam-se em Paramos

página 15

www.quinta-loureiro.com

### 2.ª MOSTRA DE PRODUTOS E SERVIÇOS PARA GRANDES EVENTOS

Dia **31 de Janeiro**  
das 15 às 23 horas  
Dia **1 de Fevereiro**  
das 15 às 20 horas

No final sorteio de 1 jantar (Dia dos Namorados)  
para 2 pessoas, a sortear pelos visitantes

**NÃO FALTE! CONTAMOS CONSIGO • ENTRADA GRATUITA**

Casamentos | Baptizados | Comunhões | Aniversários | Reuniões

marcações: 227 328 244 | 912 217 701 | 917 207 091

Rua do Sisto, 35 - Silvalde - Espinho

PUB.

José Luís Peralta crê que os presidentes das juntas que apoiaram a posição do PS na Assembleia Municipal "poderão estar tão convictos como eu de que este é o melhor modelo (hospitalar) para Espinho"

## "As pessoas são livres de pensar e são livres de ter opiniões diferentes"

Afigurando-se discutível a questão do serviço de urgência no novo regime na unidade hospitalar de Espinho, o presidente da Concelhia do PS tem uma opinião pessoal (e técnica na qualidade de médico) sobre uma das matérias que têm marcado a actualidade.

"Para mim, está esclarecida, sempre esteve esclarecida e não há dúvidas. Neste momento existe uma consulta aberta à qual podem recorrer todas as pessoas que dela necessitem, quer estejam ou não inscritas no Centro de Saúde de Espinho. Creio que uma grande percentagem das consultas lá efectuadas são de pessoas que acidentalmente estão no concelho e recorrem à unidade de saúde mais próxima quando sentem necessidade dela e é assim que deve acontecer no horário em que essa consulta funciona, ou seja entre as 8 e as 24 horas. Essa consulta funciona pelo menos com dois médicos em permanência e com recurso a serviços de meios subsidiários de diagnóstico clínico e laboratório, contando ainda com o apoio para pedidos de esclarecimento a alguns especialistas através da linha directa com o Hospital de Gaia. Portanto, funciona, em meu entender, muito melhor do que aquilo que funcionava com o antigo serviço de urgência, serviço de atendimento permanente ou como queiram entender e onde claramente havia deficiências que, aliás, eram frequentemente alvo de notícias e de esclarecimentos até mesmo junto da comunicação social. Eu próprio, durante esses anos, tive oportunidade de algumas vezes ter de contactar os responsáveis do hospital, chamando à atenção para uma ou outra situação menos normal que lá ocorrera. O que acontece e é lamentável é que alguns políticos deste concelho são responsáveis por uma má informação que se tem veiculado, assim como também a comunicação social, e que já teve alguns efeitos negativos e se calhar relativamente graves."

Na sua óptica...

"É divulgada a ideia de que não se pode ir ao hospital e tem de se recorrer ao 112. Isso é apenas verdade durante o período da noite; isto é, entre as 24 horas e as 8 da manhã, porque efectivamente a essa hora a consulta está fechada. Não quero crer que deliberadamente, mas faz-se passar a mensagem de que não se pode ir ao hospital, não se pode ir à consulta, mas que tem de se chamar só o 112..."

Daí a referência ao caso do professor que faleceu em plena Escola Gomes de Almeida:

"Voltando ao problema que surgiu com o infeliz professor e que no fundo levantou esta celeuma mais recentemente, obviamente que aquilo que teria sido razoável, independentemente do 112 ter sido chamado ou não, era tê-lo transportado de imediato à unidade clínica mais próxima se, de facto, houvesse condições para o fazer. E por isso terá necessariamente de estar em curso um inquérito para se saber em que condições tal não se processou, mas o que é lógico é que uma pessoa que se sente mal e que está a 200 metros de um sítio onde se sabe que existem médicos e meios de socorro seja transportada para lá. Eu próprio tive a oportunidade há muito pouco tempo, de socorrer um jovem da mesma escola e que por acaso até era aluno desse professor. O miúdo sentiu-se mal e mais uma vez deveriam levá-lo para o centro de saúde que estava ali a 200 metros. Por acaso, a mão não concordou que se esperasse pelo 112 e deu instruções para me trazerem o filho à minha clínica uma vez que eu conhecia o miúdo e até era mais perto..."

José Luís Peralta apela à desmistificação:

"Já ouvi na Assembleia Municipal que não se pode levar ao Hospital de Espinho uma pessoa que subitamente adocece. As pessoas podem continuar a ir onde iam porque há lá uma consulta a funcionar entre as 8 e as 24 horas. Está desmitificado o problema da urgência do hospital e manda o bom senso que perante uma situação destas não se procure criar alaridos, mas se procure divulgar o funcionamento de uma valência que está funcional e está a funcionar bem."

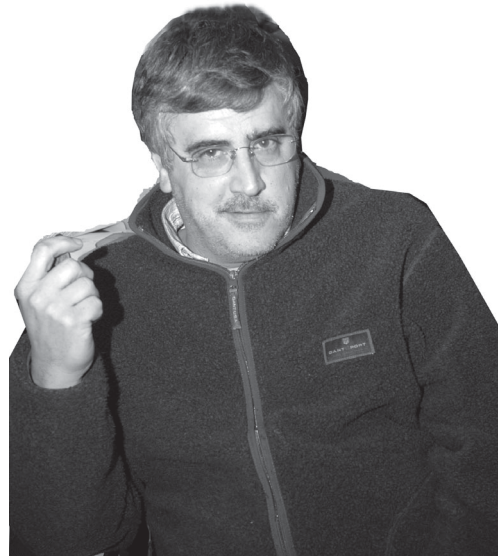
Todavia, esse não é o entendimento da oposição, concretamente em sede da Assembleia Municipal.

"Eu não vou interpretar o pensamento da oposição. É este o modelo de funcionamento que está escrito no protocolo. Esta forma de funcionamento tem de ser divulgada. Não é responsável vir-se dizer na Assembleia Municipal que não se pode recorrer ao hospital. Eu diria mais: é de uma completa irresponsabilidade e de alguma perigosidade e de consequências imprevisíveis. A mensagem que é preciso fazer passar é exactamente a oposta; ou seja, a de que entre as 8 e as 24 horas existe um serviço que atende melhor do que atendia antes. Entre as 24 e as 8, de facto, esse serviço não existe. E eu julgo que é bom que não exista nesse período, sobretudo para não se ter a ideia de que estamos a fazer um serviço que depois não tem capacidade de resposta e pode também ser nefasta. Há situações que devem ser comunicadas ao 112; há situações em que se deve recorrer de imediato ao local onde existe auxílio urgente."

Em relação a toda a problemática do Hospital de Espinho...

"É preferível não contar com um serviço que pode não corresponder. Prefiro claramente que as coisas fiquem definidas e colocar os serviços onde podem corresponder. Naturalmente que eu também gostaria de ter um serviço de cardiologia e de traumatologia e uma valência médica cirúrgica aqui à porta... Mas também tenho de ser realista e perceber que isso não é possível no país inteiro. E tenho de perceber que Espinho tem a dimensão que tem e felizmente tem uma rede viária bastante boa de maneira a poder enquadrar-se numa carta hospitalar perfeitamente definida. A querer criar a ilusão de que poderíamos ter uma urgência médico cirúrgica que depois não funcionaria seria mau, porque estávamos a criar a ilusão de que as pessoas podem chegar com determinadas patologias a um determinado hospital que depois não corresponder e torna-se nefasto e o atraso no atendimento pode implicar condições completamente desastrosas."

Resumindo...



"Este modelo de socorro é o melhor modelo, mas que naturalmente poderá ser melhorado e que o número de viaturas e de recursos humanos poderá ainda não ser o ideal. Mas não é boicotando este modelo, criando problemas a este sistema, inventando situações que não existem... que nós estaremos a ir no bom caminho. O caminho é este, há que melhorá-lo e há que encontrar os pontos onde ele tem debilidades e saber ultrapassá-las."

E no que concerne aos indicadores da Organização Mundial de Saúde e por si destacados em plena reunião magna municipal:

"Na Assembleia Municipal socorri-me por várias vezes do relatório da Organização Mundial de Saúde porque tenho orgulho que nele seja citado o exemplo português de uma evolução significativa e fundamentalmente nos dois índices que a marcam a saúde no mundo e que são a taxa de imortalidade infantil e a esperança de vida. Estamos seguramente entre as dez melhores taxas de mortalidade do mundo. Conseguimos recuperar valores que os Estados Unidos não têm e que o próprio Reino Unido já não tem... Enquanto a taxa de mortalidade infantil tem muito a ver com as condições que nós damos à nascença, a esperança de vida significa modificar muita coisa no país e nela estão incluídas as doenças degenerativas, para além da eficácia no combate aos AVC, aos enfartes miocárdios, aos acidentes no trabalho e aos acidentes rodoviários, porque assim é que se poderá aumentar claramente a esperança de vida."

São análises técnicas feitas por especialistas e que citam o exemplo de Portugal como sendo o país que está a racionalizar os custos e a distribuí-los por todo o território nacional, conseguindo resultados espantosos e sendo apontado como exemplo para outros países. Custa-me crer que ainda existem pessoas que tomam posições que quase parecem querer destruir o que de bom foi feito em Portugal e, particularmente, em Espinho. Até sugeri na Assembleia Municipal que se pedisse a monitorização do que se passou nesta transformação em Espinho. Estou convencido que o resultado desta implementação em Espinho é muito melhor do que aquilo que foram os anos anteriores. Por vezes basta um acidente para modificar completamente a visão das coisas..."

...Mas ainda se regista um número insuficiente de viaturas!

"Acredito que esteja longe do ideal. Não é possível que logo no início de um projecto desta dimensão se consiga a total cobertura nacional. No entanto, em determinado momento e tão perto podem acontecer três enfartes... é uma situação que pode acontecer em qualquer lugar do país..."

Recusando-se "completamente" a acreditar que "o retrocesso ao passado é andar para a frente"...

"Mais uma vez culpo e aponto o dedo à oposição por algumas leviandades por fazer crer que os funcionários das ambulâncias até andam a passear pelos supermercados... E eu até ouvi na Assembleia Municipal acusarem os tripulantes de estarem a almoçar e de estarem com as ambulâncias não sei aonde... Em primeiro lugar, não acredito que seja verdade e, em segundo, assim... não vamos a lado nenhum... Isto mostra claramente que o que se pretende é a todo o custo apontar defeitos a um sistema, em vez de se pensar e procurar avaliar o que está a ser feito, corrigindo-se os erros de maneira a progressivamente conseguirmos um serviço melhor."

Finalmente, numa alusão às críticas de Vicente Pinto dirigidas aos presidentes das juntas (à excepção do autarca da freguesia de Espinho) relativamente ao posicionamento com o PS no tocante ao protocolo que proporcionou a actual conjuntura hospitalar...

"Eu não gostaria de comentar esse tipo de situações porque não as posso comungar. Choça-me, inclusivamente, a maneira como elas foram colocadas pela oposição. E até disseram que isto não era aproveitamento político! O senhor presidente da Concelhia do PSD deveria perceber que as pessoas são livres de pensar e são livres de ter opiniões diferentes. E não pode, por isso, recriminar os presidentes das juntas ou os representantes das juntas de freguesia por terem apoiado a posição do PS, até porque eles poderão estar tão convictos como eu de que este é este é o melhor modelo para Espinho. Eles estão tão convencidos como eu de que o modelo anterior é que representava uma perigosidade enorme porque estava, de facto, a prometer uma coisa que não tinha capacidade para responder à dimensão do problema. Essa posição de querer responsabilizar os presidentes de junta por esta tomada de posição é tão irresponsável, como, por exemplo, agora, eu acusar o presidente da Junta de Espinho de ter atitudes idênticas relativamente à posição do PSD. Isso eu não vou fazer. Quero acreditar que cada vez que o presidente da Junta de Espinho vote ao lado do PSD esteja a fazê-lo conscientemente, porque é livre. Eu defendo convictamente as minhas posições e não vou fazer juízos de valor dessa forma que não abona quem a produz... Eu estou preocupado com a coerência das minhas próprias atitudes. Não aceito lições de coerência e de moral, nomeadamente do presidente da Concelhia do PSD que terá de explicar à população de Espinho e a quem o elegeu para a Assembleia Municipal e quem o elegeu também para a Área Metropolitana do Porto como é que o PSD e na circunstância os seus representantes na Área Metropolitana passam a vida a criticar a ausência do presidente José Mota na Assembleia Municipal, enquanto essas mesmas pessoas também m substituir na Assembleia Metropolitana do Porto onde estão com o mandato que advém da sua presença na Assembleia Municipal de Espinho. Perante a mesma lei e perante o mesmo regime que textualmente diz que a Câmara poderá ser representada pelo seu presidente na Assembleia Municipal ou por motivos justificados poderá se representada pelo seu vice-presidente, estas mesmas pessoas acham que na Assembleia Metropolitana do Porto não é preciso estar o presidente da Junta Metropolitana e aceitam que esteja presente um funcionário da Junta em vez do vice-presidente e até se dão ao luxo de votar não havendo quórum... Isto é que me espanta! É esta incoerência que eu preciso que me expliquem!"

Lúcio Alberto

### Conselheira nacional

# Ângela Couto promovida no CDS-PP

Ângela Couto foi eleita conselheira nacional pela lista proposta por Paulo Portas, no domingo, aquando do XXIII Congresso do CDS-PP.

"Sinto-me honrada com esta eleição que me traz uma responsabilidade acrescida a nível nacional, distrital e local. A Comissão Política Distrital de Aveiro, à qual eu pertença, tem tido uma actividade preponderante na marcação de alguns pontos da agenda política do CDS-PP. Porém, Espinho é a minha prioridade. Entendo esta eleição como mais uma oportunidade de fazer o melhor pela minha terra e por todos os munícipes."

Concessionária admite rectificar o valor da tarifa (80 cêntimos por hora) após o terceiro mês de funcionamento

# Aprovado regulamento geral das zonas de estacionamento limitado e das zonas de acesso automóvel condicionado após período de consulta pública

*A Assembleia Municipal de Espinho aprovou, na terça-feira, o Regulamento Geral das Zonas de Estacionamento Limitado e das Zonas de Acesso Automóvel Condicionado da Cidade de Espinho, após a consulta pública a que foi submetido. Fê-lo, por maioria, com 13 votos a favor, cinco votos contra e uma abstenção, já que o Partido Social Democrata ausentou-se da votação, "como forma de protesto". Nos esclarecimentos aos vogais da Assembleia Municipal, o vice-presidente da Câmara, Rolando de Sousa anunciou que os parcometros irão funcionar trinta dias após a publicação no Diário da República do Regulamento agora aprovado e que a empresa concessionária não irá aplicar coimas durante o primeiro mês. O autarca espinhense disse, ainda, que a empresa concessionária admite, ainda, rectificar o valor da tarifa (80 cêntimos por hora), após o terceiro mês de funcionamento.*

**Manuel Proença**

Entretanto, o vice-presidente da Câmara Municipal distribuiu aos líderes das forças partidárias com assento na Assembleia Municipal, a carta que irá ser colocada na caixa de correio dos residentes, onde se anuncia o local para a obtenção do cartão de residente, que irá permitir o estacionamento àqueles que o requeiram, e o panfleto que irá ser colocado nos automóveis que não tiverem pago o estacionamento, durante o primeiro mês de concessão.

Rolando de Sousa deu estas explicações com base numa reunião que teve com a concessionária do estacionamento à superfície em Espinho e acrescentou que a será cobrado o estacionamento nos dias úteis, incluindo os sábados, das 9 às 19 horas e esclareceu os vogais que a Câmara Municipal de Espinho dispõe de uma quota de 20 por cento dos lugares para que possa usá-los para cargas e descargas, serviços públicos e para quem queira pagar a taxa relativa ao estacionamento privativo.

Os vogais da Assembleia Municipal aproveitaram a oportunidade, ainda, para colocar algumas questões e por lançar alguns protestos.

O comunista, Jorge Carvalho colocou algumas dúvidas quanto à legalidade da subconcessão à ResoParque e disse mesmo que se vier a ter clientes, como advogado, "um dos argumentos que irei usar será mesmo esse" e referiu, o facto de as máquinas não darem troco, obrigando as pessoas, muitas da vezes, a pagarem mais do que aquilo que devem por não terem direito ao troco.

Por sua vez, o vogal social-democrata, João Passos, colocou também uma questão quanto à legalidade de ser a ResoParque a emitir os cartões de residente e a cobrar a respectiva taxa. Entende aquele vogal que tal documento deveria ser emitido pela autarquia e que esse valor deveria reverter para os cofres da Câmara, uma vez que não são especificadas as competências para tal àquele empresa.

Também a vogal do CDS-PP, Ângela Couto, aproveitou a oportunidade para alertar a Câmara para a fiscalização na colocação dos parcometros, uma que se estiverem colocados indevidamente, tal irá fazer com que o espaço público fique esburacado. Com esta fiscalização, no momento da colocação dos equipamentos, segundo a vogal do CDS-PP, evitar-se-ia estragar os passeios.

O presidente da Junta de Freguesia de Espinho, Rui Torres, apelou a que a empresa concessionária do estacionamento tapasse os parcometros, enquanto estes não estivessem em funcionamento, evitando, assim, baralhar a população.

Depois da discussão, a Assembleia Municipal, sem contar com os votos do Partido Social Democrata, que se ausentou como "forma de protesto", aprovou por maioria, as

alterações ao Artigo 5.º e Artigo 20.º do regulamento, dando sequência às sugestões propostas pelos munícipes durante o período de apreciação pública a que o Regulamento foi submetido. Por isso, estes dois artigos passaram a ter a seguinte redacção:

"Artigo 5.º

Tarifas

1. A ocupação de lugares de estacionamento nas Zonas fica sujeita ao pagamento de uma taxa dentro dos limites horários fixados no artigo 3.º deste regulamento.

2. A tabela geral de tarifas a aplicar nas Zonas de estacionamento consta de anexo, que faz parte integrante do presente regulamento.

3. A taxa máxima aplicável poderá ser actualizada anualmente, com base no Índice de Preços ao Consumidor, e com efeitos a partir de 1 de Abril de cada ano, nos termos a acordar com a Câmara Municipal.

4. O pagamento da taxa por ocupação de lugares de estacionamento não constitui a Concessionária nem o Município de Espinho, em qualquer tipo de responsabilidade perante o utilizador e não serão, em princípio, responsáveis por eventuais furtos, perdas ou deteriorações dos veículos parqueados em zonas de estacionamento pago, ou de pessoas e bens que se encontrem no seu interior".

"Artigo 20.º

Remoção do Veículo

1. O veículo abusivamente estacionado poderá ser bloqueado ou removido nos termos do

Código da Estrada, definidos para o efeito.

2. As despesas com bloqueamento, remoção e depósito serão pagas pelo responsável pelo veículo, salvo bloqueamento ou remoção indevidos."

Entretanto, no início da reunião da 5.ª Sessão Ordinária de 2008, os vogais aprovaram por unanimidade e com um minuto de silêncio, de pé (por proposta da presidente da Assembleia, Graça Guedes), um voto de pesar pelo falecimento do ex-presidente da Junta de Freguesia de Paramos e ex-vogal da Assembleia Municipal, Augusto Gomes da Silva, voto este apresentado pelo vogal do Partido Social Democrata, Ricardo Sousa.

Os vogais aprovaram, ainda, por maioria (2 votos contra, 4 abstenções e 20 votos a favor), uma saudação ao presidente dos Estados Unidos da América apresentada pelo vogal do Bloco de Esquerda, António Regedor.

Saliente-se o facto de esta reunião ter contado com a presença do presidente da Câmara Municipal de Espinho, José Mota, que esperava tratar o 11.º ponto da ordem de trabalhos – "apreciar a informação escrita do presidente da Câmara acerca da actividade municipal". No entanto, dado o adiamento da hora (0.30 horas), a presidente da Assembleia Municipal agendou nova reunião para terça-feira, dia 27.

**ST** Sociedade Turismo de Espinho  
50 anos ao serviço do Turismo Nacional

**PRAIAGOLFE Hotel - Espinho**

**Restaurante Espaço Total**

Venha almoçar em família ou em grupo.  
Serviço de qualidade, num ambiente distinto com vista para o oceano!

**Buffet de Domingo**  
25 de Janeiro - 12h00-14h30

Pão e manteiga  
Sopa  
Prato de Peixe

**Cozido à Portuguesa**  
(4º Domingo de cada mês)

Saladas  
Doce e fruta

**Preço p/pessoa: € 17,50**

Condições especiais para crianças.  
Reserve sempre antecipadamente a sua mesa.

PRAIAGOLFE hotel · Rua 6 - 4500-357 Espinho · Tel.: 351.227331000 · Fax: 351.227331015  
E-mail: banquetes@praiagolfe.com · www.praiagolfe.com  
GPS: 41° 0' 34" N, 8° 38' 41" W

**I.I.I. Investimentos Industriais e Imobiliários, S.A.**

**Apartamentos Novos**

**T1, T2 e T3**

**Arrenda-se a estrear**

Contacto

**937 310 800**





## CORREIO DO LEITOR



### Carta aberta à Câmara

Senhor presidente da Câmara de Espinho: Venho por este meio e forma, reclamar a inacreditável leveza, desleixo, com uma aberrante negligência, pela forma e da forma, como a Edilidade tem tratado e levado a cabo a implementação dos parâmetros nesta cidade

de de Espinho.

Assim, senhor responsável da Câmara de Espinho e a quem tiver semelhante e trabalhoso pelouro.

Qualquer equipamento colocado na via pública que não esteja em serviço, sempre vi e assisti em qualquer parte da Europa, ser devidamente "coberto, tapado, ocultado, com plástico negro, branco ou azul, ou até e ainda com um dístico na língua nativa e até em Inglês, informando o cidadão que está: "fora de serviço!"

Esta pequena/grande formalidade não foi levada em atenção aos responsáveis camarários e muito menos naturalmente, aos colocadores dos "caça níqueis" de estacionamento, pois, para além da sinalização vertical com horários de estacionamento estar já colocada e à vista de todos, os aparelhos receptores dos euros e respectivos recibos justificativos, também se mantêm completamente desnudados.

Esta situação (e apesar de não ser jurista), penso que será ilegal, pois leva o utente a incorrer em erro de acção.

Qualquer cidadão/cidadã cumpridor, ao entrar na nossa cidade e vendo a indicação pública, terá o cuidado de se dirigir à máquina mais próxima para cumprir a sua obrigação de pagar o estacionamento!

Não está certo. Não se faz!

Julgo inclusivamente, haver legislação para este tipo de situações de implementos públicos. Mas isso é assunto jurídico, para mais tarde se

discutir, se acaso for necessário.

Aproveito para relembrar a notícia sobre os parâmetros mais caros do país onde e ainda se pode ler:

"Já o vice-presidente da Câmara, Rolando de Sousa, fez questão de lembrar que antes eram muitas as queixas por não haver estacionamento na cidade e que tal medida, além de possibilitar a rotatividade de lugares, terá vantagens ambientais e para a saúde pública, ao reduzir a circulação automóvel."

Mas que desculpa tão esfarrapada! Então se há rotatividade, haverá naturalmente mais poluição... ou não será?!

Uma última pergunta:

Em toda a Europa fomenta-se a utilização dos transportes públicos.

Porque razão em Espinho, não se constrói um parque de imediato, urgente, junto e sobre a actual estação da CP, para os cidadãos que vivem na cidade e nas redondezas que necessitam do comboio para ir trabalhar ou estudar, possam, por um valor simbólico acessível estacionar junto ao transporte público de preferência que é o comboio?!

Melhor, ou para melhor entenderem, chamam os espertos a esta "barbaridade" que acabo de escrever, "inter-face", senhores da Câmara!

Neste momento, há milhares de metros quadrados a aguardar que "um dia" arranque o novo embelezamento sobre a linha hoje enter-

rada. Pois bem, penso não ser disparate nenhum implementar com a maior urgência um estacionamento automóvel e até de camionagem para evitar a "pouca vergonha" que diariamente se presencia na Avenida 24! Assunto que desde já ficará a Câmara alertada para a divulgação por minha pessoa ao "Nós por cá". Talvez assim, sendo visionado na televisão e tendo esta Câmara ainda algum pudor, vir finalmente resolver tamanha e inacreditável aberração que é a paragem dos autocarros na Avenida 24!

Fernando J. Tavares (Espinho)



## PSD em comunicado para justificar ausência dos vogais na votação da Assembleia Municipal

# "Concessão do estacionamento das ruas de Espinho foi um enorme erro estratégico para a cidade e é um mau negócio para o Município"

Na sequência da aprovação do novo Regulamento de Estacionamento na cidade de Espinho o Grupo Parlamentar do Partido Social Democrata, em comunicado, "vem apresentar as razões que levaram os eleitos do PSD a abandonar a sala da Assembleia Municipal aquando da votação do regulamento de estacionamento à superfície em Espinho".

No documento que nos foi enviado, os vogais social-democratas começam por referir que "a concessão do estacionamento das ruas de Espinho foi um enorme erro estratégico para a cidade e é um mau negócio para o Município".

E prossegue:

"Espinho há muito reclama a necessidade de mais estacionamento no centro da cidade. Para além disso a cidade denota uma falta de ordenamento no que respeita ao estacionamento,

o qual por vezes se revela verdadeiramente anárquico.

Assim, para estes problemas deveria a Câmara Municipal de Espinho apresentar soluções em tempo útil, de forma a evitar a fuga de visitantes (potenciais consumidores no nosso comércio) para outros destinos comerciais. Infelizmente, tivemos de esperar muito tempo para que esta Câmara tomasse medidas, assistindo pesadamente ao definhamento do comércio local, agravado por este problema.

Como se não bastasse, quando esta câmara decide avançar com medidas, fá-lo da pior maneira e mais uma vez com uma lentidão que aborrece o caracol. Senão vejamos:

Anuncia a construção de dois parques de estacionamento subterrâneos com pompa e circunstância, para logo a seguir dizer que quem

suporta os custos da construção será uma empresa privada que em troca fará a exploração dos mesmos por um período de 50 anos. Até aqui, parece tudo bem, não fossem as reservas quanto à localização desses parques e quanto ao prazo da concessão. O que não é de todo aceitável é que o estacionamento à superfície no centro da cidade seja também concessionado e ainda por cima nos termos em que o foi. No nosso entender a concessão do estacionamento no centro da cidade é altamente prejudicial aos interesses do Município, sendo um erro estratégico para a cidade e um mau negócio para o Município.

Ao invés de regular o estacionamento em Espinho de forma a beneficiar a cidade, quer para permitir um maior fluxo de pessoas nas nossas ruas, quer pelo aumento das receitas da

Câmara Municipal de Espinho, fazendo desse instrumento um meio para dinamizar o comércio, esta câmara municipal, suportada por uma maioria socialista na Assembleia Municipal, atribuiu todos os benefícios à concessionária hipotecando essa mais-valia para os próximos 20 anos.

Pelas razões apontadas, o PSD, apesar de ter apresentado propostas para alteração do regulamento em benefício dos residentes, não pode pactuar com a aprovação do regulamento do estacionamento que é consequência do contrato de concessão (votado por esta maioria socialista já no mandato anterior e ao qual o PSD manifestou veemente oposição), razão pela qual, na impossibilidade de impedir a sua prossecução decidiu ausentar-se durante a votação do dito regulamento", conclui o Grupo Parlamentar do PSD na Assembleia Municipal de Espinho.

## Condutores detidos com excesso de álcool

A Polícia de Segurança Pública deteve quatro cidadãos por se encontrarem a conduzir sob o efeito do álcool. Trata-se de um operário de construção civil, de 31 anos, por condução de veículo automóvel, acusando uma taxa de alcoolemia de 1,67 g/l; de um

corticeiro de 45 anos, por condução de veículo automóvel, acusando uma taxa de alcoolemia de 1,44 g/l; de um empresário de 40 anos, por condução de veículo automóvel, acusando uma taxa de alcoolemia de 1,28 g/l; e de um motorista de 30 anos, por condu-

ção de veículo automóvel, acusando uma taxa de alcoolemia de 1,35 g/l.

A PSP de Espinho deteve, ainda, mais dois cidadãos – um serralheiro civil e um desempregado, ambos de 38 anos, por condução de veículo automóvel, sem habilitação.

A Polícia identificou, também, dois jovens estudantes – um de 16 e o outro de 18 anos –

, ambos por posse de 3,5 doses de haxixe.

Entretanto, durante a semana que passou, a PSP de Espinho registou dois acidentes de viação, dos quais não resultaram feridos e levantou 85 autos de contra-ordenação, por infração às regras de trânsito.

Manuel Proença

## DOMUSGEST

ADMINISTRAÇÃO DE CONDOMÍNIOS

Confie na nossa experiência

Rua 21, n.º 755 - 1.º Dto. (junto às Finanças)  
Telef. 22 732 08 66 • Tlm. 96 487 51 54

## DEFESA ESPINHO

vende-se no  
Quiosque  
CP  
(Estação)

## DEFESA ESPINHO

vende-se no  
Quiosque  
Shop 109  
(Av.ª 24)

DVD para sempre

As cassetes de vídeo estragam-se

Salve-as para sempre em DVD

Agora os seus vídeos editados em DVD

Carlos Salvador

Reportagens,  
Fotografia e Vídeo

Rua 19, n.º 198 - 2.º andar • 4500 ESPINHO • Tlm. 918 648 672

Loja na Rua 34

# Concessionária enviará carta com os requisitos para a obtenção do Cartão de Residente

O vice-presidente da Câmara Municipal de Espinho, Rolando de Sousa, forneceu aos vogais da Assembleia Municipal de Espinho, um exemplar da carta que a empresa Estacionamento à Superfície e Subterrâneo de Espinho, SA, irá colocar nas caixas de correio dos residentes na zona de concessão, depois da publicação em Diário da República, do regulamento que foi aprovado na terça-feira, com as alterações após a consulta pública.

Na missiva, à qual tivemos acesso, falta, apenas, colocar a data de início da concessão, e o conteúdo é o seguinte:

"No seguimento do 'Contrato de Concessão de Exploração de Lugares de Estacionamento à Superfície na Cidade de Espinho', celebrado entre a ESSE – Estacionamento à Superfície e Subterrâneo de Espinho, SA e o Município de Espinho, implementaremos as novas regras de estacionamento definidas e aprovadas pela Edilidade Local.

No 'Regulamento Geral das Zonas de Estacionamento de Duração Limitada e das Zonas de Acesso Automóvel Condicionado da Cidade de Espinho' são definidas, entre outras, as condições de utilização para os Residentes que se encontram expressas nos Artigos 9.º a 15.º do referido Regulamento.

Segundo o mesmo, serão atribuídos distintivos especiais, designados 'Cartão de Residente', que titulam a possibilidade de estacionar em qualquer lugar da zona assinalada no respectivo cartão, sujeito à disponibilidade de lugar, sem limite de tempo e sem pagamento da taxa horária de estacionamento.

Para obter informações sobre as condições de atribuição do 'Cartão de Residente', bem como, verificar os documentos necessários, poderá consultar a página seguinte e se a sua situação se enquadra no artigo 11.º e caso esteja interessado, deverá dirigir-se à nossa Loja de Atendimento, sita na Rua 34, no 636 – 4500-316 Espinho, fazendo-se acompanhar dos documentos enumerados, no Artigo 12.º.

A emissão pela ESSE do 'Cartão de Residente' tem um preço anual de 15,00 €, IVA incluído, o qual deverá ser liquidado no momento do pedido.

Contamos com a sua colaboração para promover, organizar e valorizar o espaço público. Aguardamos a sua visita na nossa Loja de Atendimento ou, em alternativa poderá sempre contactar-nos através do telefone 911111582".

O anexo que irá acompanhar a carta da ESSE, descreve o seguinte:

"Artigo 11.º – Atribuição

1. Poderão requerer que lhes seja atribuído Cartão de Residente, no limite máximo de um cartão por habitação, as pessoas singulares desde que a habitação corresponda ao seu domicílio principal e permanente e onde mantêm estabilizado o seu centro de vida familiar:

- Seja utilizado para fins habitacionais;
- Se localize dentro de uma zona de estacionamento de duração limitada;
- Não disponha de parqueamento próprio nos termos legais;

2. As pessoas singulares referidas no número anterior devem ainda:

- Ser proprietárias do veículo automóvel ou o mesmo seja de um ascendente ou descendente directo; ou
- Adquirentes com reserva de propriedade do veículo automóvel; ou
- Locatárias em regime de locação financeira ou aluguer de longa duração do veículo automóvel;

d) Não se encontrando em nenhuma das situações descritas nas alíneas anteriores, sejam condutores habituais de um veículo automóvel associado ao exercício de actividade profissional com vínculo laboral.

3. No caso previsto na alínea d) do número anterior, o veículo deve encontrar-se nas condições das alíneas a), b) ou c) do mesmo número relativamente à entidade empregadora.

4. A emissão do cartão de residente será feita mediante o pagamento de uma tarifa constante de anexo a qual sofrerá uma redução de cinquenta por cento no caso de o cartão ser requerido já no segundo semestre do ano a que disser respeito.

5. Os titulares do Cartão de Residente são responsáveis pela sua correcta utilização.

6. A emissão de uma segunda via terá um custo igual à emissão de novo cartão e após a



Caro UTENTE:

O seu veículo encontra-se numa zona de estacionamento de duração limitada cujo parqueamento está sujeito ao pagamento de uma taxa, conforme o Regulamento Geral das Zonas de Estacionamento de Duração Limitada e das Zonas de Acesso Automóvel Condicionado da Cidade de Espinho aprovado pela Câmara Municipal de Espinho.

Solicitamos que, de acordo com o código da estrada:

- ◊ **Obtenha o seu título de estacionamento;**
- ◊ **Adquira novo título de estacionamento, porque já ultrapassou o tempo para o qual estava autorizado a estacionar;**
- ◊ **Proceda à retirada da viatura, porque já excedeu o tempo de estacionamento no mesmo espaço;**
- ◊ **Estacione no espaço marcado para o efeito.**

**Pedimos a V. Exa, a melhor atenção para a situação indicada, de forma a evitar qualquer sanção, que caso venha a acontecer, muito lamentamos.**

**Este será o aviso que será colocado nos automóveis em infracção pela Estacionamento à Superfície e Subterrâneo de Espinho, durante o período de adaptação (primeiro mês)**

comunicação referida no artigo 14.º deste Regulamento.

Artigo 12º – Documentos Necessários à Obtenção do Cartão de Residente

1. O pedido de emissão do Cartão de Residente far-se-á através do preenchimento de impresso próprio, devendo os interessados exhibir, para conferência, os originais dos seguintes documentos:

- Carta de condução;
- Cartão de eleitor ou atestado de residência;
- Documento comprovativo do domicílio fiscal;
- Título de registo de propriedade do veículo ou nas situações referidas nas alíneas b), c) e d) no n.º 2 do artigo anterior:

i) O contrato que titula a aquisição com reserva de propriedade;

ii) O contrato de locação financeira ou de aluguer de longa duração;

iii) Declaração da respectiva entidade empregadora donde consta o nome e morada do condutor habitual, a matrícula do veículo automóvel e o respectivo vínculo laboral!

e) Selo de imposto municipal, se aplicável.

2. Os documentos apresentados deverão estar actualizados e deles constar a morada com base na qual é requerido o cartão de residente.

3. Para correcta apreciação do requerimento poderá ser pedida a cópia dos documentos apresentados pelo requerente".

**Manuel Proença**

«Defesa de Espinho» – 4008 – 2009-01-22

Associação de Cultura e Ensino de Espinho  
Universidade Sénior de Espinho

## Convocatória 1/2009

Nos termos da alínea - 4, do artigo 13.º dos Estatutos, o Presidente da Assembleia Geral desta Associação convoca todos os Sócios para uma Assembleia Geral Extraordinária a realizar no dia 4 de Fevereiro, às 15 horas, na Sede – Rua 19, n.º 609, Espinho, com a seguinte Ordem de Trabalhos:

**Ponto 1** – Alteração dos Estatutos; **Ponto 2** – Designação de Representante da Associação para outorga da respectiva Escritura e demais actos necessários.

N.B. – Se à hora marcada não estiver presente a maioria dos Sócios, esta Assembleia decorrerá trinta minutos mais tarde com qualquer número de presenças.

O Presidente da Assembleia Geral,  
a) **Alberto Augusto O. Pinto Hespanhol**



ASSEMBLEIA GERAL  
ORDINÁRIA

## Convocatória

De harmonia com o disposto nos Estatutos, convoco a Assembleia Geral do Clube Automóvel de Espinho, a reunir em sessão Ordinária, no Hotel Solverde - S. Félix da Marinha, no próximo dia 30 de Janeiro de 2009, pelas 19 horas, com a seguinte ordem de trabalhos:

– Discussão e votação do Relatório e Contas do exercício referente ao ano de 2007; Outros assuntos de interesse para o Clube; Comemoração do 17.º aniversário do CAE.

Se à hora fixada não se registar a presença do mínimo legal de sócios, a mesma será realizada em segunda convocação, meia hora mais tarde com o número de sócios presentes, tornando-se as suas deliberações definitivas.

Espinho, 26 de Dezembro de 2008

Presidente da Mesa da Assembleia Geral,  
a) **Rui Manuel Vita de Lacerda Machado**



ASSEMBLEIA GERAL  
ELEITORAL

## Convocatória

De harmonia com o disposto nos Estatutos, convoco a Assembleia Geral do Clube Automóvel de Espinho, a reunir em sessão Ordinária, no Hotel Solverde, no próximo dia 30 de Janeiro de 2009, pelas 19,30 horas, com a seguinte ordem de trabalhos:

– Eleição e tomada de posse dos Corpos Sociais do Clube para o triénio 2008/2011

Se à hora fixada não se registar a presença do mínimo legal de sócios, a mesma será realizada em segunda convocação, uma hora mais tarde com o número de sócios presentes, tornando-se as suas conclusões definitivas.

Espinho, 26 de Dezembro de 2008

Presidente da Mesa da Assembleia Geral,  
a) **Rui Manuel Vita de Lacerda Machado**

Mas contra o valor da taxa e a extensão da área abrangida

# Comerciantes a favor dos parcometros

*A área abrangida pelos parcometros é muito grande e a taxa demasiado elevada, agora os parcometros são bem-vindo e até já deveriam ter aparecido mais cedo para combater a praga dos estacionamento prolongados. Esta é a opinião generalizada dos comerciantes de Espinho auscultados em inquérito que ainda assim esperam para ver, com expectativa, alguma preocupação e dúvidas sobre o local onde futuramente poderão deixar os carros.*

**Sandra Soares**

**1. Qual a sua opinião sobre a instalação dos parcometros em Espinho. Trará vantagens e/ou desvantagens?**

**2. Não vão levar os clientes às grandes superfícies onde o estacionamento é gratuito?**

**3. A taxa de 80 cêntimos por hora é muito elevada?**

**Joaquim Meneses**  
Proprietário Papelaria ABC  
Rua 19



**1.** Essa pergunta é pertinente e terá uma resposta difícil. Penso que em termos de estacionamento vai facilitar a vida a que quer demorar pouco tempo. Vamos ao Porto e é difícil encontrar um estacionamento mesmo a pagar, quando se encontra, com 20, 30, 40 cêntimos resolvemos o problema. Neste momento em Espinho é muito difícil encontrar estacionamento e tenho a certeza absoluta que com os parcometros vai ser mais fácil. Agora tudo depende do tempo que o automobilista pretenda gastar, se for pouco será vantajoso. Neste sentido, acredito que em termos comerciais vai ser bom, pois o cliente gasta algum dinheiro mas resolve o problema, quando agora sabe que não tem estacionamento e nem aparece. Para nós comerciantes e empregados do comércio será muito mau. Ainda não sei como vou fazer, embora actualmente já estacione bastante longe.

**2.** Em relação aos centros comerciais, lá o estacionamento é gratuito e debaixo da telha e se não existissem iríamos beneficiar muito, mas existem e não são os parcometros que farão a diferença.

**3.** Por uma hora acho muito caro, mas tudo depende do tempo que as pessoas queiram gastar. Por 15 a 20 minutos dará jeito, mas quem queira ficar um ou duas horas é dispendioso. E quem quiser ir para a praia, onde vai estacionar? Os parcometros trarão vantagens e desvantagens, só o tempo o dirá.

**Vasco Ribeiro**  
Casa Alves Ribeiro  
Rua 19



**1.** Esta medida tem vantagens e vantagens, como tudo. Eu acho que a zona abrangida é grande demais, deveria ser só na zona central, pois há parcometros instalados em zonas só habitacionais, sem uma única loja e aí não vejo qual a vantagem. Concordo que haja parcometros mas a área é muito grande. Agora, aqui na zona central considero que trará vantagens, pelo menos passará a haver lugares de estacionamento para os clientes fazerem compras.

**2.** O cliente que já vinha aqui, gastava tanto dinheiro em gasolina à procura de um lugar para estacionar que agora coloca 20 cêntimos num parcometro e tem muito tempo para fazer as suas compras. Aí não vejo diferença.

**3.** Eu sei que há sítios que são mais caros. Na minha opinião deveria ser mais barato pois teríamos todo o interesse que a pessoa pudesse vir com mais calma fazer as compras. Quanto mais caro for mais depressa as pessoas terão de comprar para se despacharem. Agora, espero que esta medida traga mais gente.

**Manuel Oliveira**  
Proprietário Pá Velha  
Rua 23



**1.** Penso que a muito curto prazo vai trazer vantagens na medida em que vai possibilitar a disponibilização em períodos mais curtos de estacionamento para mais pessoas e a praga que tínhamos dos estacionamento de 12 a 14 horas por dia vai terminar, permitindo que os clientes que queiram cá vir a um custo (que considero elevado) vão poder estacionar, o que trará benefício à cidade.

**2.** Contra aos centros comerciais não podemos lutar. Os parques gratuitos são um benefício que eles oferecem, até pelas suas características e não podemos estar a olhar nesse prisma, na medida em que não temos condições para ter parques de estacionamento gratuitos. Assim., mantenho a opinião que sempre tive em relação aos centros comerciais, com ou sem parcometros.

**3.** Acho que 80 cêntimos é uma taxa elevada, pois ainda há quinze dias estive na cidade de Aveiro onde se cobra 60 cêntimos por hora, 1,20 euros por duas horas. O valor devia ser mais baixo para não espantar tanto os clientes. Algo com que eu também não estou de acordo com a área abrangida. Só deveriam ser instalados na zona de intervenção. Para mim o alargamento é mesmo o maior disparate.

Semanário Registado na Direcção-Geral de Comunicação Social sob o n.º 100594

**DEFESA ESPINHO**

Fundado em 27/Março/1932

**PROPRIEDADE** – EMPES - Empresa de Publicidade de Espinho, Lda.  
Matriculada na Conservatória do Registo Comercial de Espinho sob o n.º 59, folhas 30 do livro C-1  
Capital Social: 5.200,00 Euros  
Contribuinte: 500 095 540

**Administração**

Fernando Cunha (gerente)  
Joaquim Vasconcelos (gerente)

**Detentores com mais de 10% do capital**

Solverde - Soc. de Investimentos Turísticos da Costa Verde, Lda.

**Direcção**

Lúcio Alberto  
Email - lucio.alberto@mail.telepac.pt

**Redacção**

Manuel Proença  
mjproenca@sapo.pt  
Sandra Soares  
sandra-soares.de@sapo.pt

**Colaboradores**

Carlos Salvador; Edgar Tavares; Elisabete Moreira; Jorge Cunha e Vítor Lancha

**Colunistas**

Adérito Santos; Adolfo Leitão Carvalho; António Duarte Estêvão; António Regedor; Bruno Bastos; Fátima Costa; José Sarmento; Manuel Sancebas; Maria Fernanda Barroca; Mário Frota; Mónica Vieira da Silva; Napoleão Guerra; Paulo Geraldo; Rute Miranda; Serafim Marques e Sérgio Carvalho.

**Departamento de Produção**

António Guerra

**Publicidade**

Joaquim Natário

**Secretaria de Administração e Redacção**

Cristina Fonseca e Fernanda Oliveira

**Serviços Administrativos e Publicidade**

Av.ª 8, 456 - 1.º andar - Sala R  
Ap. 39 - 4501-853 ESPINHO Codex  
Telef. 22 734 15 25 • Tlm. 936 540 320  
Fax 22 731 99 11 • Email-empes@sapo.pt

**Departamento de Redacção**

Av.ª 8, 456 - 1.º andar - Sala H  
Ap. 39 - 4501-853 ESPINHO Codex  
Telef. 22 734 15 25 • Tlm. 934 032 770  
Fax 22 731 99 11  
Email-defesadeespinho@mail.telepac.pt

**Impressão**

NAVEPRINTER - Indústria Gráfica do Norte, SA - E.N. 14 (km 7,05)  
Apartado 121 - 4471 MAIA Codex

**Tiragem média**  
3.700 exemplares

Depósito Legal n.º 1604/83

**Internet:**

[www.defesadeespinho.no.sapo.pt](http://www.defesadeespinho.no.sapo.pt)

Os textos (e ilustrações) de Opinião publicados nesta edição são da inteira responsabilidade dos seus autores, não vinculando, directa ou indirectamente, o cariz editorial e informativo deste jornal.

**Manuel Silva Rolo**  
Proprietário Ourivesaria Pinho  
Rua 14



**1.** Acho que trará vantagens pois, pelo menos, haverá sempre lugar para estacionar. O problema é que a área abrangida é muito grande. Não faz sentido trazer o carro e estar aqui todo o dia estacionado, pelo que os parcómetros trarão benefícios. Se eu e os meus filhos trouxermos os carros, são três o nosso vizinho traz mais um, vem alguém que apanha o comboio e deixa outro, e não há lugar para estacionar.

**2.** Isso pode acontecer, mas na minha opinião quem vem aqui não vai as grandes superfícies e quem vai às grandes superfícies não vem aqui.

**3.** É muito caro. Deviam ser mais baratos e abranger uma área mais pequena, a área vai quase até Anta... deveria abranger apenas o centro da cidade.

**Emídio Barbas**  
Funcionário óptica Nova Visão 21  
Rua 21

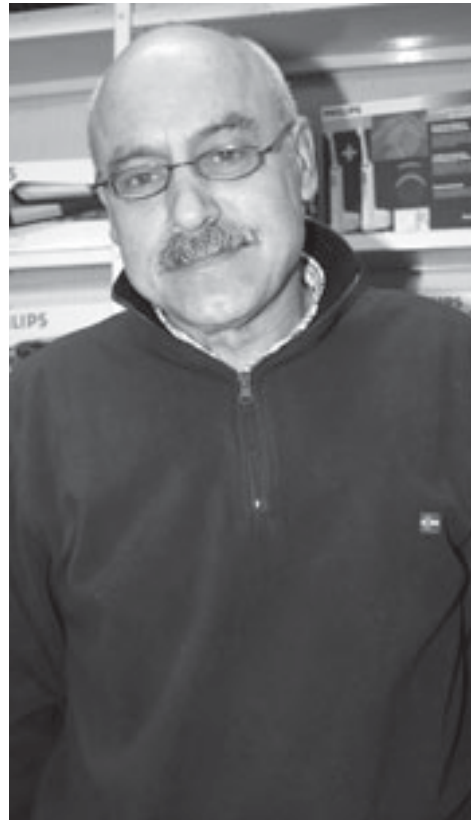


**1.** Pode ser vantajoso para os clientes momentaneamente, mas considero que a longo prazo vai afastar gente de Espinho.

**2.** As pessoas poderão optar pelos centros comerciais, já o fazem agora pois é coberto, não apanham chuva, não apanham frio. E agora ainda por cima vêm para aqui pagar.

**3.** 80 cêntimos à hora é caro. Além disso, a área abrangida é muito grande. Quero saber onde é que os comerciantes e os funcionários vão deixar os seus carros, pois mesmo longe vai deixar de haver quando toda esta gente lá for pôr os carros. Vamos deixar os carros na auto-estrada? Deveriam criar-se parques alternativos, mas faz-se as coisas sem pensar. Eu não sou cá de Espinho, mas ouço dizer que o comércio cá está cada vez pior, há crise, mas os obstáculos e dificuldades também são cada vez maiores.

**Manuel Ribeiro**  
Sócio Electrogás  
Rua 23



**1.** Acho que os parcómetros trarão vantagens porque há carros que estão aí estacionados o dia todo, ocupando lugares que deveriam ser dos clientes. Por isso já vêm é tarde.

**2.** Entendo esse receio, mas eu não o tenho, pois já discuti a questão com o meu sócio e decidimos que pagaremos o valor do parcómetro aos clientes que vierem à nossa loja.

**3.** 80 cêntimos é um valor elevado, mas os parcómetros vão trazer grandes vantagens.

**Sofia Sousa**  
Funcionária Casa Josilva  
Rua 23



**1.** Eu, pessoalmente, acho bem, porque por vezes temos um cliente que quer vir a loja e não consegue porque há carros que estão aí estacionados todo o dia. Assim, como é a pagar, é um entra e sai dando a oportunidade a toda a gente de poder colocar e tirar o carro. Não sei é como vão funcionar os parques privados.

**2.** Não penso assim, pois a pessoa já não vinha exactamente porque não tinha estacionamento. As pessoas hoje em dia querem ir a algum lado, mas se poderem deixar o carro à porta, aqui, nem no meio da rua podem parar porque não há sítio para ultrapassagens. Acho que é uma coisa muito boa e que já devia ter sido feita há muito tempo.

**3.** Eu acho que 50 cêntimos, para os tempos em que estamos, seria muito bom. 80 cêntimos... não sei. Mas o que interessa é que haja locais para estacionar.

## No Regimento de Engenharia e em Silvalde

### Colheitas de sangue

A Associação de Dadores Benévolos de Sangue do Lions Clube de Espinho continua o seu trabalho tendo efectuado mais duas colheitas no decorrer da passada semana, quinta-feira no Regimento de Engenharia n.º 3 e no sábado no Centro Paroquial de Silvalde.

No Regimento de Engenharia inscreveram-se 84 pessoas e 44 foram aprovadas como dadoras, 15 das quais se registaram pela primeira vez.

Em Silvalde a colheita decorreu no Centro Social e Paroquial sábado tendo comparecido um total de 121 inscritos, 77 dos quais deram sangue. Quatro dos dadores correspondiam a novas inscrições.

As próximas colheitas decorrem sábado na Santa Casa da Misericórdia de Espinho e na quinta-feira da semana seguinte pela primeira vez nas instalações dos Bombeiros Voluntários de Espinho.

Em ambas as instituições as colheitas estão abertas à população em geral, apelando-se a que compareça um grande número de pessoas no sentido de colaborar no objectivo nacional de manter Portugal em igualdade com a média europeia no que respeita às colheitas de sangue, um bem precioso que não faz falta a quem dá e pode fazer a diferença entre a vida e a morte de quem recebe.

**Sandra Soares**



## Grupo de janeiras no salão paroquial de Espinho (domingo à tarde)

Para as 15h30 do próximo domingo está agendado um espectáculo no salão paroquial de Espinho.

Trata-se de mais uma actuação do grupo coral/musical de janeiras da paróquia espinhense, visando, na circunstância, a angariação de fundos para as obras sociais e infra-estruturais paroquiais.

## Companhia Nacional de Bailado no Europarque

O Grande Auditório do Europarque recebe pelas 21.330 horas do próximo sábado a Companhia Nacional de Bailado que irá interpretar "Isolda", com coreografia de Olga Roriz, "Lento para quarteto de cordas" com coreografia de Vasco Wellenkamp e "Cantata" com coreografia de Mauro Bigonzetti.

Entretanto, no dia 7 de Fevereiro, pela mesma hora, sobe ao palco "Aquarium", espectáculo

com a assinatura dos coreógrafos portugueses Cláudia Martins e Rafael Carriço e interpretado pela companhia Vortice.Dance, cujo trabalho tem sido reconhecido e premiado internacionalmente, pela crítica e pelo público.

O jornal **Defesa de Espinho** irá oferecer bilhetes para este espectáculo na sua próxima edição.

A 11 Fevereiro é apresentada para as escolas a peça "A Casinha de Chocolate", um novo e excitante espectáculo de patinagem e para 14 de Fevereiro está prevista a apresentação da revista à portuguesa "É Só Rir!..." que tem como cabeças de cartaz Octávio Matos e Natalina José.

## "Conversa da Treta"

António Feio e José Pedro Gomes estão de volta ao Cine-Teatro António Lamoso, no próximo domingo, pelas 21h45, com "A Verdadeira Treta" e os personagens Toni e Zezé, de novo a fazerem humor com as coisas mais banais e quotidianas da realidade portuguesa.

O espectáculo está integrado no programa da Festa das Fogaceiras deste ano e os bilhetes (10€) estão à venda no Posto de Turismo local.

A "Conversa da Treta" começou no Auditório Carlos Paredes, há 11 anos, passou para o Coliseu dos Recreios, e rapidamente se transformou num programa de rádio, numa série de televisão, num DVD, num livro e num filme. No final do ano de 2002, este espectáculo de humor passou por Santa Maria da Feira, durante três sessões, na sala do Cine-Teatro António Lamoso, com a boa disposição de Toni e Zezé.

A dupla de sucesso apresenta agora a "Verdadeira Treta", um regresso à essência da "filosofia do disparate" que já fez rir milhares de espectadores. Neste novo espectáculo, tudo começa quando os dois vão levantar dinheiro a uma caixa Multibanco e Zézé não se lembra do código.

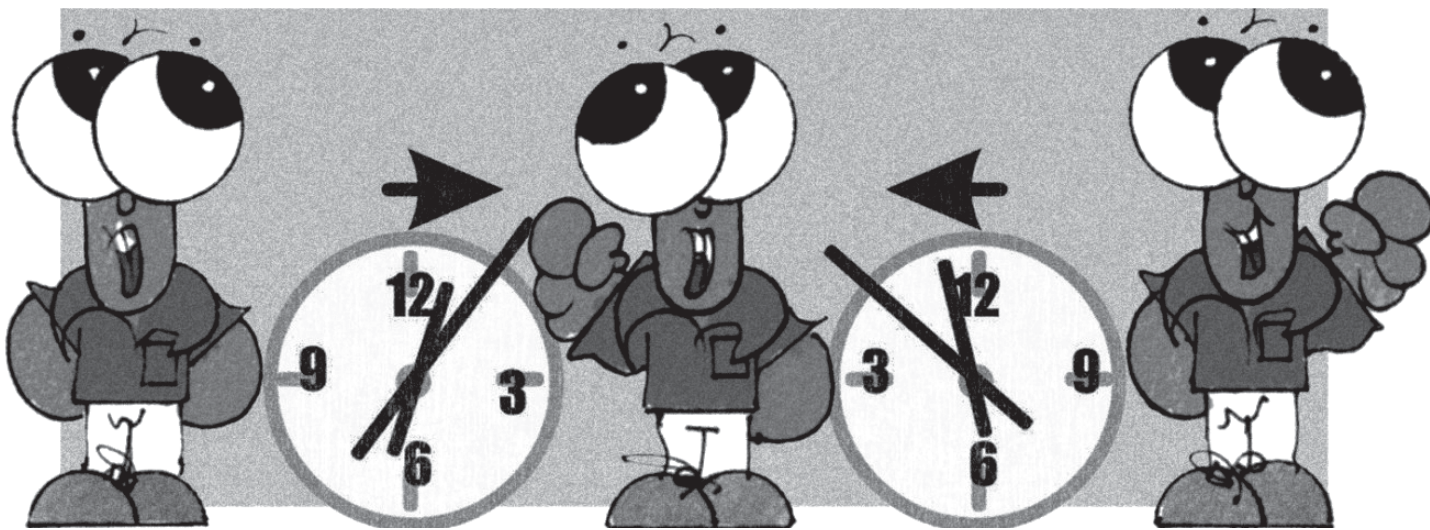
Conversa puxa conversa, acabam a falar sobre o preço do petróleo, as operações plásticas, a paranóia com a segurança, a educação, a saúde e o aumento dos juros bancários. A imagem distintiva não mudou: com o bigodinho de um e o colete de pele de vaca do outro.

## PIMPOLHO

Foram concebidos relógios para canhotos...

... em vez de andarem para o lado direito...

© José Sarmento • 666  
... os ponteiros do relógio andam para o lado esquerdo!!!...



## Astronomia e Ciências Espaciais 2009

### Pré-arranque em Espinho

*O Centro Multimeios de Espinho e o Secretariado Nacional para o Ano Internacional da Astronomia organizam a conferência Astronomia e Ciências Espaciais 2009 – Comunicação e Educação que se irá realizar no Centro Multimeios de Espinho esta fim-de-semana.*

O ano de 2009 será o Ano Internacional da Astronomia 2009 (AIA2009), com o intuito de se celebrar a ciência e avanços científicos nesta área, 400 anos após a utilização pela primeira vez do Telescópio para perscrutar os céus por Galileu Galilei.

Esta conferência irá reunir os diferentes agentes associados às actividades previstas realizar neste âmbito durante 2009 e a ser preparadas pela comissão Nacional para o AIA 2009, mas também aqueles que estão a planear actividades num âmbito mais particular, na sua escola, na sua localidade, ou outros.

Esta iniciativa pretende também servir de mostra de forma a proporcionar à comunidade em geral a informação necessária, bem como as ferramentas disponíveis, para se poder associar e participar activamente nas diferentes actividades do Ano Internacional da Astronomia.

A conferência abre pelas 10 horas de amanhã, segue-se a sessão de boas-vindas, Miguel

Avilez, presidente da Sociedade Portuguesa de Astronomia fala do AIA2009 no contexto da Sociedade Portuguesa de Astronomia, João Fernandes, presidente da Comissão Nacional AIA2009 aborda o programa de actividades nacional deste grande evento e António Pedrosa introduz o [www.astronomia2009.org](http://www.astronomia2009.org).

Ao meio-dia há uma sessão com jornalistas e ainda antes do almoço José Afonso, do Observatório Astronómico de Lisboa fala do Programa "E Agora Eu Sou Galileu" no AIA09.

Já da parte de tarde, "Galileu e o AIA2009" será o tema abordado por Guilherme de Almeida, do Departamento de Matemática e Ciências exactas do Colégio Militar. Rui Durão do "Ciência Viva", Carlota Simões do Museu da Ciência da Universidade de Coimbra, Miguel Taveira do Departamento de Ciências Agrárias da Universidade dos Açores e Máximo Ferreira do Centro de Ciência Viva de Constância falaram do AIA2009 e dos projectos em que estão envolvidos.

Depois do café, Filipe Pires, do Núcleo de Divulgação do Centro de Astrofísica da Universidade do Porto abordará "As noites de Galileu", seguindo-se intervenções de Pedro Augusto, do Departamento de Matemática e Engenharias da Universidade da Madeira, José Marques do Planetário Calouste Gulbenkian e Jorge Fonte, do ORION – Sociedade Científica de Astronomia do Minho. Luísa Almeida abordará o Galileu Teaching Training Program encerrando esta intervenção o primeiro dia de trabalho.

No sábado, Ricardo Reis, do Núcleo de Divulgação do Centro de Astrofísica da Universidade do Porto falará da Alvorada do AIA 2009 e "Astrobiologia: uma ciência tranquila que inquieta mentalidades" será o tema da intervenção de Filipe Carrapiço, do Departamento de Biologia Vegetal, da Universidade de Lisboa.

Pedro Gual, da Escola Secundária Serafim Leite refere as Olimpíadas da Astronomia no AIA 2009, João Vieira fala das actividades da Orion – Sociedade Científica de Astronomia do Minho para o AIA e "Descobre o teu Universo! Vamos aprender e... Ensinar Astronomia?" é o título da intervenção de Felisbela Martins, da Associação Europeia para o Ensino da Astronomia

Pedro Ré, da Associação Portuguesa de Astrónomos Amadores fala de uma "Noite das estrelas" e Paulo Sanches, da Escola EB2,3/S de Moimenta da Beira do AIA 2009 naquelas paragens. A conferência encerra com a intervenção de António Pedrosa que irá falar da participação do Centro Multimeios de Espinho no AIA 2009.

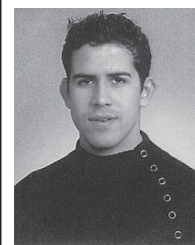
## Prosepe na Escola Domingos Capela

No âmbito do Prosepe – Projecto de Sensibilização e Educação Florestal da População Escolar –, a partir do qual foi criado o Hedera Hélix, clube de ambiente da Escola Básica e Secundária Domingos Capela, vão ser realizadas diversas actividades de carácter ambiental no decorrer deste segundo período lectivo.

A primeira actividade está marcada para a próxima quarta-feira e consta de uma visita dos

jovens elementos do Hedera Hélix, acompanhados por idosos do Centro Social e Paroquial de Silvalde, à floresta. Na rota dos cogumelos assim se chama a iniciativa.

No dia dos namorados haverá uma excursão à Será da Estrela onde serão plantadas árvores autóctones e para 4 de Março está maçada a grande celebração do dia nacional do Prosepe que este ano decorre em Santa Maria da Feira.



**OPINIÃO**  
**TÁ BOA ESSA!!!**  
Bruno Bastos\*

## Saldos nos chineses?!

Para quem nunca leu a rubrica "Tá boa essa", aproveito para informar os leitores que esta coluna concentra-se em brincar com os mais diversos assuntos e sem intenção de ferir susceptibilidades.

Sem dúvida que a pergunta do momento é "onde é que isto vai parar?!"

Nunca pensei que algo que disse na brincadeira nesta mesma coluna (isto está tão mau que qualquer dia até nas lojas dos chineses vão haver saldos!) viesse a tornar-se realidade. Mas por mais incrível que pareça isso aconteceu mesmo: chegaram os saldos e algumas lojas dos chineses (no nosso país) aderiram. Em certo ponto esta promoção pode mesmo ser comparada à das gasolinas: enquanto nas bombas de gasolina poupamos até 6 cêntimos por litro, nas lojas dos chineses podemos poupar até 6 cêntimos por artigo.

Pessoalmente gosto da época dos saldos, mas pergunto:

Será que o jogador Grimi, do futebol do Sporting, pensou que as bebidas alcoólicas também estavam em saldos?! Ou decidiu ser solidário com o fiscal de linha do Rio Ave-Sporting?... Sem querer desculpar esse autêntico falhanço da arbitragem, eu acho que os fiscais de linha deviam ser estrábicos. Como o que conta é "o momento do passe", só assim eles conseguiriam estar com um olho no jogador que tem a bola e outro no defensor adversário mais próximo...

Depois, também acho que os jogadores deviam ser obrigados a jogar sem braços, já imaginaram a quantidade de problemas que seriam evitados? Já não haviam mãos dentro da área a provocar grandes penalidades, deixaria de haver cotoveladas e os puxões acabavam. Quem não ia gostar muito de jogar assim era o Bruno Alves (do FC Porto) que, sem dúvida, devia jogar no Benfica, já que sempre que salta para cabecear a bola parece uma águia com as asas abertas...

Não sei se sabem, mas o futebol é o desporto mais praticado nas prisões portuguesas. Mesmo lá é um desporto bastante faltoso e onde a falta mais recorrente é a bola presa...

Eu próprio gosto muito de fazer desporto. No Verão, todos os dias, corria quinze quilómetros antes do pequeno-almoço, mas depois deixei-me disso porque assim só o tomava às 2 da tarde...

\* algo parecido com um humorista mais conhecido por 91Cubanos8504292



O 76.º aniversário da Banda União Musical Paramense (BUMP) ficou marcado pelo falecimento de Augusto Gomes da Silva um dos motores da construção da sede da colectividade, cujo funeral decorreu no sábado. Ainda assim, o programa comemorativo foi mantido com a bênção de uma nova carrinha, um belíssimo concerto da banda e a habitual sessão solene.



## 76.º aniversário com concerto de luxo e homenagem a Augusto Gomes da Silva

Fotos VÍTOR LANCHA

Sandra Soares

Depois de no ano transacto ter comemorado as suas bodas de diamante, a Banda União Musical Paramense não quis deixar passar em branco mais um aniversário, tendo preparado um singelo mas significativo programa comemorativo para a tarde e noite do passado sábado, que acabou por ficar marcado pelo falecimento de Augusto Gomes da Silva.

Como o presidente da colectividade, Manuel Dias, fez questão de sublinhar, "muitos contribuíram para a construção da sede da banda, mas Augusto Gomes da Silva foi um dos mais impulsionadores desta obra, acabando por partir num dia de comemoração, ficando perpetuado o seu nome e de outros que como ele trabalharam em prol da colectividade".

Também Domingos Sá, presidente da Assembleia-Geral da banda, recordou Augusto Gomes da Silva, "um homem com quem tive o privilégio de muito aprender e que nem eu nem Paramos irão esquecer".

Apesar do funeral deste amigo da banda ter marcado a tarde, o programa de aniversário acabou por ser cumprido. Há hora marcada (18 horas) os convidados começaram a chegar, a banda formou frente à sede e as bandeiras foram hasteadas pelo presidente da instituição, acompanhado pelos presidentes da Junta de Paramos e da Câmara de Espinho.

A Banda seguiu então em marcha até à igreja onde foi celebrada missa solene seguida de romagem ao cemitério, não sem que antes o pároco paramense Nuno de Oliveira tenha procedido à bênção da nova carrinha, um dos presentes de aniversário que a banda recebeu este ano, a par com alguns melhoramentos na sua sede.

Depois de uma pequena confraternização foi dado início a um brilhante concerto da banda com destaque para a interpretação de alguns êxitos do agrupamento português "Quinta do Bill", que entusiasmou o público, acontecendo o mesmo com a rapsódia de música popular portuguesa.

Seguiu-se a sessão solene aberta com a intervenção de Manuel Dias que lembrou estar para breve o encerramento de um ciclo de dez anos com a actual direcção à frente dos destinos da banda, "um grupo de onze pessoas que tem procurado trabalhar no sentido de tornar a banda cada vez mais forte."

Tendo em conta as iminentes eleições na banda o presidente da Câmara Municipal de Espinho, José Mota fez questão de apelar aos associados para que mantenham Manuel Dias no seu cargo já que "todos os músicos, maestro, dirigentes e a própria população contribuem para o sucesso, local, nacional e internacional da banda, mas é sempre preciso um motor e Manuel Dias é esse motor".

José Mota elogiou ainda o trabalho da colectividade em prol do concelho, elogiando o movimento associativo da freguesia de Paramos e destacando o apoio dado pela junta paramense às colectividades. Fazendo referência à Festa



## Banda União Musical Paramense recebe carrinha



das Colectividades, o autarca também lembrou que a Feira Concelhia das Colectividades se realiza este ano, apelando à participação de todos.

Na sua intervenção, o presidente da Junta de Paramos, Américo Castro, sublinhou o grande contributo da banda no desenvolvimento cultural, levando longe o nome e Paramos, sublinhan-

do que esta direcção tem sabido trabalhar no terreno, granjeando o carinho da junta e da população, que mostra dedicação e amor à causa.

Destacando orgulhosamente a juventude dos músicos que compõem a banda (incluindo o mais jovem com perto de 80 anos) e o trabalho quase diário desenvolvido pela escola de música, Manuel Dias garantiu que enquanto a sua equipa estivesse em funções continuaria a incentivar os jovens para a música, pois "música é cultura e saber".

Neste âmbito, também Domingos Sá sublinhou "o orgulho de ver tanta juventude na banda um garante de que quando formos embora a colectividade irá continuar por muito mais tempo".

Sublinhando que a banda, com esta ou outra direcção, tem nova deslocação a França planeada para Maio próximo, Manuel Dias lançou o desafio para que os presidentes da Junta de Paramos e da Câmara de Espinho dignifiquem a banda acompanhando-a nesta digressão.

O presidente da colectividade fez ainda uma referência aos melhoramentos efectuados na sede, assim como à carrinha adquirida, agradecendo publicamente aos que contribuíram para esses objectivos mas lembrando que não houve dinheiro para portas novas, lançado o repto para que os associados efectuassem uma subscrição.

O desafio foi aceite e antes do final da sessão já Ernesto Lucas havia oferecido cem euros para as portas. Quanto aos agradecimentos públicos foram para Manuel Silva, responsável financeiro da Carglass, o paramense Manuel Costa, mais conhecido como "o Cardeal",

Henrique Oliveira e a empresa Bubilda Confeccções.

A animada noite de aniversário entrou pela noite dentro com o humor do espinhense José Manuel Baptista, encerrando com os parabéns e a distribuição de bolo e champanhe por todos os presentes.

## Keanu Reeves no Casino Espinho

O Casino Espinho apresenta, de hoje a quarta-feira, a nova versão da ficção científica de 1951 baseada no conto de Harry Bates e agora protagonizada por Keanu Reeves, "O Dia em que a Terra Parou".

Na película realizada Scott Derrickson uma cientista de renome (Jennifer Connelly) encontra-se face a face com um extraterrestre chamado Klaatu (Keanu Reeves), que viajou pelo universo para avisar a Terra de uma crise global eminente.

Ao contrário do filme original, dirigido por Robert Wise, o alienígena Klaatu (Keanu Reeves) e seu acompanhante, um robô gigante e muito poderoso, desembarcam em Nova York, em pleno Central Park. No filme de 1951, isto acontecia em Washington, D.C.

Astro bióloga que estuda as possibilidades da vida em outros planetas, Helen torna-se aliada natural do alienígena quando este, ainda desajeitado em seu corpo humano, vira cobaia de laboratório. A secretária de Defesa decide que ele deve ser interrogado depois de ser injectado com uma droga desconhecida.

A terra acaba por ser salva por um improvável herói o jovem enteado de Helen Benson chamado Jacob (Jaden Smith), que consegue emocionar o extraterrestre com o seu amor pelo falecido pai.

Entretanto, até ao final do mês a sala de cinema do Casino Espinho apresenta ainda: (29 a 4 de Fevereiro) "O Sorriso das Estrelas" de George C. Wolfe, com Richard Gere e Diane Lane.

A sala de cinema do Casino Espinho está aberta de segunda a domingo com sessões pelas 15.30 e 21.30 horas. À segunda-feira, o cinema é mais barato.

## "A Lenda de Despereaux" – animação no Multimeios

O Centro Multimeios apresenta, a partir de hoje e até quarta-feira, em novo horário, pelas 16 e 22 horas, a versão portuguesa de "A Lenda de Despereaux", de Sam Fell e Robert Stevenhagen, com as vozes lusas de Alexandra Lencastre, Heitor Lourenço, João Reis, José Jorge Duarte, Quimbé e Rui Braz, entre outros.

Este é conto de fadas moderno que relata a história de vários heróis improváveis: Despereaux, um valente ratinho banido para as masmorras por falar com um humano; Roscuro, uma ratazana com bom coração que adora a luz e a sopa mas se vê exilado na escuridão; Pea, uma princesa num castelo sombrio, prisioneira do desgosto de seu pai; Mig, uma criada que sonha ser princesa, mas se vê forçada a servir o carcereiro.

Pequeno e abençoado com umas orelhas sobredimensionadas, Despereaux nasceu grande demais para o pequeno mundo em que vive. Recusando viver a sua vida paralisado pelo medo, ele torna-se amigo da Princesa chamada Pea e aprende a ler (em vez de comer) livros, descobrindo histórias de cavaleiros, dragões e belas donzelas. Banido do Mundo dos Ratos por ser mais homem do que rato, Despereaux é salvo por outro proscrito, Roscuro, que também deseja ouvir as histórias. Mas quando a Princesa recusa a amizade de Roscuro, ele torna-se na maior das ratazanas e planeia vingança junto com Mig.

Depois de Pea ser raptada, Despereaux descobre ser o único que pode salvá-la... e que mesmo o mais pequeno dos ratos pode ter a coragem de um cavaleiro numa armadura reluzente. Nesta história de bravura, perdão e redenção, uma pequena criatura irá mostrar a um reino que é necessário apenas uma pequena luz para revelar a verdade: a tua aparência não equivale ao que realmente és.

Entretanto, a Sala Tempus do Centro Multimeios apresenta de 29 de Janeiro a 4 de Fevereiro a película baseada no texto do Prémio Nobel da Literatura, José Saramago, "Ensaio sobre a Cegueira".



## Segundo número da revista apresentado na biblioteca

# "Nova Águia" de novo em Espinho

**D**ecorreu na Biblioteca Municipal de Espinho, na tarde do passado sábado, a apresentação do segundo volume da revista cultural "Nova Águia" dedicado ao tema "António Vieira e o futuro da lusofonia", associado à celebração dos 400 anos do nascimento do Padre António Vieira. A apresentação da revista esteve a cargo do Dr. Renato Epifânio com a presença da directora da Biblioteca Isabel Sousa.

A revista "A Águia" foi uma das mais importantes do início do século XX em Portugal, em

que colaboraram algumas das mais relevantes figuras da nossa cultura, como Teixeira de Pascoaes, Jaime Cortesão, Raul Proença, Leonardo Coimbra, António Carneiro, António Sérgio, Fernando Pessoa e Agostinho da Silva.

Segundo os impulsionadores do projecto "a ideia de relançar a revista, agora sob o nome de "Nova Águia", pretende ser uma homenagem a essa tão importante revista da nossa História, procurando recriar o seu "espírito", adaptado aos nossos tempos. Não se trata, nessa medida, de fazer uma revista voltada para o passado, meramente revivalista. Trata-se, antes, de fazer uma revista para os tempos de hoje, para o século XXI."

Tal como na "A Águia", sublinham, "procuraremos o contributo das mais relevantes figuras da nossa cultura, que serão chamadas a reflectir sobre determinados temas." A exemplo do objectivo referido, este segundo volume que contou com o contributo de Adriano Moreira, Aníbal Pinto de Castro, António Paim, António Telmo, Arnaldo do Espírito Santo, Carlos H. do C. Silva, Jean-Yves Leloup, Manuel Ferreira Patrício e Pinharanda Gomes, a par de muitos outros.

## OPINIÃO ESPAÇO JURÍDICO

Fátima Costa



## Despedimento

A crise toca a todos.

Ser-se despedido é uma das piores situações pelas quais se pode passar e que pensamos sempre que só acontece aos outros. Lute pelos seus direitos e, antes de se vir embora do seu local de trabalho, saiba todas as indemnizações e subsídios a que tem direito.

Quando tentamos fazer um apanhado de todas aquelas situações pelas quais não gostávamos de passar, ser-se despedido vem, provavelmente, entre as primeiras. Quando julgávamos que tudo corria bem lá vem a má notícia: "Nós gostamos muito do seu trabalho mas, infelizmente não há orçamento!". Saímos com uma mão à frente e outra atrás, pegamos no caixote com as nossas coisinhas, deixamos a secretária limpinha e tentamos sair o mais rápido possível.

Mas antes de isso acontecer, lembre-se dos seus direitos, e sobretudo, terá que ter em atenção as seguintes situações:

1) Direito a férias: que irá depender de já ter ou não gozado férias no ano em que é despedido, e que irá ter direito a montantes proporcionais.

2) Direito ao subsídio de natal: o valor do subsídio é proporcional ao tempo de serviço prestado no ano civil.

3) Indemnização: também depende da sua antiguidade na empresa e varia conforme o contrato assinado.

4) Subsídio de desemprego. Não se esqueça, antes de ir embora, de pedir o papel para poder receber o subsídio de desemprego.

Se tiveres dúvidas opte por deslocar-se ao Tribunal de Trabalho, aí pedirá um aconselhamento mais personalizado.

De resto, deixo a simples mensagem aos meus leitores de que por vezes é preciso seguir em frente, não olhar para trás, nem sequer analisar as situações injustas pelas quais já se passou.

A crise mantém-se, mas há que manter o optimismo para o futuro e, quem, sabe será a altura de apostar em algo realmente transparente e merecedor do seu desempenho.

Por isso, lute pelos seus direitos, pois é o mínimo que lhe podem oferecer.

Vive-se uma nova era. A sociedade tem entregues a si uma crise mundial, que a médio prazo dificilmente será ultrapassada.



Foto EDGAR TAVARES

## Flashes

**O concerto dos 'Deolinda' (banda de Fado, tendo como referências José Afonso, António Variações, Sérgio Godinho, Madredeus, bem como, Amália Rodrigues e Alfredo Marceneiro), encantou a plateia do Cine-Teatro de Santa Maria da Feira, cumprindo-se, assim, um dos bons momentos da Festa das Fogaceiras**



Quinta de Eça de Queiroz no Douro



## Alunos da Domingos Capela visitam Tormes

No dia 14, os alunos de duas turmas (do 10.º e 11.º ano) da Escola Básica e Secundária Domingos Capela viveram um dia especial com a visita a Tormes (Santa Cruz do Douro) e à quinta que Eça de Queirós herdou dos sogros e onde se inspirou para escrever "A Cidade e a Serras".

Os jovens e professores foram acompanhados por alguns alunos da turma F do Curso de Educação e Formação daquele estabelecimento de ensino que ficaram responsáveis pelo registo da visita para a posteridade. São deles as fotos publicadas.

A visita decorreu durante todo o dia

com viagem de autocarro e degustação do farnel (levado pelos alunos) em terras durienses e apesar do frio, não faltou animação e entusiasmo ao grupo que viveu com entusiasmo as propostas apresentadas pela Fundação Eça de Queiroz na visita efectuada.

Certo é que aqueles jovens ficaram com mais vontade de ler "A Cidade e a Serras" e de conhecer melhor um autor que não escreveu só românticas e trágicas histórias de amor, também viveu uma intensa paixão e teve um fim trágico de doença e solidão.

**Sandra Soares**

## Festival em Abril no Multimeios

de 24 a 26 de Abril no seu Planetário, onde graças à projecção que ocupa toda a cúpula, os espectadores irão ser completamente imersos em imagem e som.

A secção competitiva do IFF irá premiar as melhores produções de cinema imersivo, onde um júri seleccionado terá em consideração os diferentes aspectos que envolvem a produção: realização, trabalho artístico, banda sonora, melhor uso da cúpula e narrativa, de entre as características das produções submetidas.

Para além das sessões competitivas, apresentará também uma mostra do melhor e das mais recentes produções que se fazem a nível internacional. A maioria das sessões é aberta ao público em geral, havendo também sessões destinadas a escolas e universidades.

É um convite aberto a todos os produtores, animadores, cineastas, artistas e estudantes que podem entregar os seus trabalhos até 16 de Fevereiro.



OPINIÃO

CONSULTA ABERTA

Mónica Vieira da Silva

## Botox – medos, mitos e verdades

Quando sugiro um tratamento com "Botox", os pacientes olham para mim, e dizem: "Eu não quero esse veneno... É perigoso! Tenho medo!"

Bem... O medo é compreensível. De facto, a toxina botulínica, cujo nome comercial se denomina "Botox", deixou de ser um mal fatal, de fazer parte de um programa de armas biológicas altamente secreto para se converter em algo discutido nas mesas de café e nas revistas "cor-de-rosa".

A toxina botulínica é a substância mais letal conhecida pela humanidade. Mais frequentemente associada a envenenamento alimentar, é uma neurotoxina que paralisa todos os músculos estriados expostos a ela, levando à morte por paralisação do diafragma (músculo fundamental na respiração). A doença causada por essa toxina denomina-se de botulismo.

O agente etiológico do botulismo é uma bactéria anaeróbia (*Clostridium botulinum*), formadora de esporos, que sob condições ideais, pode germinar e desenvolver uma toxina..

O que sabemos, hoje sobre a toxina botulínica:

O botulismo é uma intoxicação;

A toxina é produzida em alimentos contaminados;

A toxina é produzida em alimentos com alta concentração de sal.

A toxina botulínica tipo A foi isolada em 1946, para o exército norte-americano, onde foi descoberto como actuava.

O uso médico da toxina botulínica teve início nos anos 1950. O primeiro estudo que demonstrou o valor terapêutico da toxina botulínica foi publicado em 1973 e mostrou que injeções de toxina botulínica tipo A paralisavam os músculos extra-oculares em macacos.

Em 1979 foi autorizado o uso médico para o tratamento do estrabismo. Actualmente tem tido grande sucesso noutras patologias do foro oftalmológico. Outras especialidades médicas, particularmente a neurologia, começaram a explorar possíveis indicações para a terapia com toxina botulínica tipo A.

Em 1987, ao tratar pacientes do foro oftalmológico, dois médicos observaram que as rugas de expressão entre as sobrancelhas melhoravam. Em 1991 deram início a uma série de estudos com fins cosméticos. Em 1993 relataram o uso de toxina botulínica em rugas da testa entre outras.

A toxina botulínica enfraquece os músculos no local injectado passados dois a três dias, paralisando totalmente após oito a catorze dias.

A dose tóxica para uma pessoa que pesa 70 kg é estimada entre 2500 a 3000 unidades. Assim, a administração de um frasco de "Botox" (100 Unidades) está ainda muito aquém da dose letal. Além disso, a maioria das aplicações cosméticas requerem apenas cerca de 30 unidades por sessão, o perfil risco/benefício é altamente vantajoso.

Quais as rugas que trata?

Rugas da testa; entre as sobrancelhas e à volta dos olhos e outras rugas dinâmicas.

Quanto tempo dura o efeito?

Começa a surgir após dez dias e dura cerca de quatro meses.

As injeções de toxina botulínica são agora citadas como o procedimento cosmético mais comum realizado nos Estados Unidos. Embora os resultados sejam de longo prazo, as injeções oferecem notáveis resultados clínicos para as rugas faciais. Provavelmente a procura continuará a crescer pois cada vez mais se procura tratar sinais de envelhecimento de forma menos invasiva.

## Cinema imersivo

O Centro Multimeios de Espinho recebe a primeira edição do Festival de Cinema Imersivo



## Mar-marionetas

Tal como vem sendo tradição, a Câmara Municipal de Espinho promove, de 27 de Janeiro a 15 de Fevereiro, um novo festival Mar-marionetas – encontro de todas as idades, com diversas actividades culturais que farão as delícias de miúdos e graúdos. .

Para além dos diversos espectáculos, protagonizados por prestigiadas companhias de teatro como as companhias francesas Marieettonio e Désuète, o Teatro de Marionetas de Mandrágora e o Teatro da Serra de Montemuro, realizam-se outras iniciativas dirigidas aos mais diversos públicos.

Sabendo que o teatro de marionetas é uma privilegiado meio lúdico e pedagógica, a Câmara Municipal de Espinho dedica várias iniciativas às crianças das escolas do concelho, com destaque para a exposição que será inaugurada terça-feira no Centro Multimeios e para as diversas sessões do espectáculo "Pequenas Fábulas" da companhia Marieettonio.

Na exposição poderão ser apreciadas 27 marionetas da autoria do artista plástico Jorge Cerqueira, cujo trabalho se distingue pela invulgar qualidade plástica e criatividade.

A exposição está construída de um modo divertido e didáctico, sendo dirigida preferencialmente, aos alunos do pré-escolar, bem como do ensino básico. As crianças podem ver as marionetas, assim como sombras negras e coloridas, além de assistirem a um vídeo do espectáculo "Histórias do Tio Alberto", mas podem também construir a sua marioneta que podem levar consigo ou deixar exposta para que todos a apreciem. Os ateliers para escolas necessitam de marcação.

## No auditório da Junta de Espinho

Fotos VÍTOR LANCHÁ

## Grupos de janeiras

**R**ealizou-se na noite de sexta-feira, no auditório da Junta de Freguesia de Espinho um espectáculo de cantares de janeiras.

Valorizada pelas prestações de Manuel Sancebas e Irene Vieira, para além do apresentador/animador Né Vasco (na circunstância também a título gratuito), o programa contou com as participações dos grupos de janeiras da paróquia, da Banda de Música da Cidade, do Orfeão e dos Bombeiros Voluntários de Espinho, ante a rendida e vasta plateia, onde também figuravam o pároco José Pedro, Artur Ribeiro, Pedro Guilhermino e Carlos Padrão, representantes das aludidas instituições sociais, recreativas e culturais para quem reverteu a receita da inici-



ativa da autarquia espinhense.

O autarca Rui Torres destacou a qualidade artística de todos os intervenientes, enquanto registava a vontade geral na reedição do espectáculo em oportunidade apropriada.

## Reconhecimento do Rotary

## Mérito escolar de alunos

**E**m sessão pública no Centro Multimeios, às 15 horas do próximo dia 31, o Rotary de Espinho vai levar a efeito o reconhecimento do mérito escolar de alunos que melhores classificações de aproveitamento obtiveram no ano lectivo de 2007/2008m frequentando as escolas EB 2/3, secundárias e profissional.

Pelas 20h30 de amanhã, no Hotel Praiagolfe e no âmbito de mais um aniversário, o Rotary de Espinho organiza um jantar com Henrique Maria Alves, governador do Distrito Rotário 1970.

## Iniciativa do Rotaract

## "Espectáculo Solidário" para compra de material ortopédico para as paróquias do concelho

**N**o próximo dia 31, pelas 21h30, no salão nobre dos Bombeiros Voluntários de Espinho, o Rotaract Club de Espinho irá realizar um "Espectáculo Solidário", com o Grupo Académico de Serenatas de Espinho (GAS de 69) e a peça "O Segredo" da Oficina de Teatro de Espinho (OTE).

"A entrada terá o valor simbólico de dois euros e 50 cêntimos, com oferta de uma bebida. Haverá ainda serviço de bar."

Com este espectáculo, "o Rotaract Club de Espinho pretende angaria dinheiro para poder comprar material ortopédico para as paróquias do concelho de Espinho, afim de servir toda a comunidade e dar continuação ao projecto iniciado no ano anterior."

Por isso, "contamos com a presença de todos!"



www.espinho.tv

## Flashes

**O grupo de janeiras dos Bombeiros Voluntários de Espinho, composto por elementos da direcção, soldados da paz e amigos da associação humanitária, actuou na sala de cinema do Casino Espinho, na noite de quinta-feira, interpretando músicas natalícias e algumas da autoria de Manuel Sancebas (brindado com palmas de toda a plateia)**

Natação do Sporting de Espinho também brilha com Sara Ramos Castelo, Sandra Cristina Gomes, Carolina Rocha Silva, André Lima Costa, João Pedro Gomes, Luís Filipe Soares e nos 4x100 metros livres masculinos

## Duplo êxito de Catarina Filipa Lei



André Ramada, Ruben Andrade e Bárbara Amorim nadaram pela primeira vez ao serviço do Sporting de Espinho



Igor, Carlos, Ricardo, João, André Ramada, Ruben, Vasco, Bernardo Guedes, Branco, André Silva, Bernardo Costa, Gustavo, Rodrigo e Luís



Sandra Gomes, Carolina Silva, Sara Castelo, Bárbara Amorim, Salomé Monteiro, Catarina Dias e Catarina Lei

Tendo registado 31 novos recordes pessoais e com Catarina Ataíde Dias a alcançar a melhor melhoria individual com 2:02.58 nos 100 metros bruços, o Sporting de Espinho participou no segundo torneio de promoção, realizado no sábado, na piscina de 25 metros de Albergaria-Velha, onde se destacou com os primeiros lugares de Catarina Filipa Lei nos 100m livres e nos 200m estilos e ainda os triunfos de Sara Ramos Castelo (100m bruços), André Lima Costa (100m estilos), João Pedro Gomes (100m mariposa), Sandra Cristina Gomes (100m bruços), Carolina Rocha Silva (50m mariposa) e Luís Filipe Soares (100m mariposa).

A natação espinhense também venceu colectivamente nos 4x100 metros livres masculinos, com Luís Filipe Soares, Bernardo Soares Guedes, João Pedro Gomes e André Lima Costa.

Eis os resultados e respectivos tempos dos nadadores do Sporting de Espinho:

Bárbara Oliveira Amorim, 7.ª nos 100m livres, com 1:44.34 (recorde pessoal);

Ruben Pinheiro Andrade, 16.º nos 100m livres, com 1:58.50, e 10.º nos 100m bruços, com 2:07.03 (recordes pessoais);

João Miguel Branco, 4.º nos 100m livres com 1:28.46 (recorde pessoal) e 2.º nos 100m estilos com 1:39.17; Sara Ramos Castelo, 8.ª nos 100m livres com 1:51.93 e 1.ª nos 100m bruços com 2:11.52 (recordes pessoais);

Ricardo Alexandre Correia, 8.º nos 100m livres com 1:30.28 e 7.º nos 100m bruços com 1:59.05 (recordes pessoais);

André Lima Costa, 2.º nos 400m livres com 5:58.59 (recorde pessoal) e 1.º nos 100m estilos com 1:27.83;

Bernardo Ferro Costa, 5.º nos 100m costas com 1:40.96, e 4.º nos 100m bruços com 1:47.07 (recordes pessoais);

Catarina Ataíde Dias, 8.ª 400m livres com 7:36.82 e 4.ª nos 100m bruços com 2:02.58 (recordes pessoais);

Carlos Alberto Gomes, 9.º nos 100m livres com 1:41.17 e 4.º nos 50m mariposa com 4:48.82 (recordes pessoais);

João Pedro Gomes, 1.º nos 100m mariposa com 1:47.51 e 2.º nos 200m estilos com 3:31.53 (recordes pessoais);

Sandra Cristina Gomes, 1.ª nos 100m bruços com 1:49.34 e 2.ª nos 100m estilos com 1:39.71 (recordes pessoais);

Bernardo Soares Guedes, 2.º nos 100m costas com 1:36.71 e 6.º nos 100m estilos com 1:40.36 (recorde pessoal);

Catarina Filipa Lei, 1.ª nos 100m livres com 1:35.14 e 1.ª nos 200m estilos com 3:53.16

(recorde pessoal);

Rodrigo Meneses Monteiro, 3.º nos 100m bruços com 1:55.86 e 4.º nos 100m estilos com 1:40.35 (recorde pessoal);

Salomé Meneses Monteiro, 2.ª nos 100m costas com 1:40.31 (recorde pessoal) e 5.ª nos 100m estilos com 1:47.98;

Igor Emanuel Oliveira, 14.º nos 100m livres

com 1:47.54 123% (recorde pessoal) e 8.º nos 100m bruços com 2:02.68 (recorde pessoal);

André Santos Ramada, 15.º nos 100m livres com 1:58.35 (recorde pessoal);

André Gustavo Silva, 5.º nos 100m livres com 1:27.76 (recorde pessoal) e 2.º nos 100m bruços com 1:39.65;

Carolina Rocha Silva, 1.ª nos 50m mariposa

com 1:53.81 (recorde pessoal) e 4.ª nos 100m estilos com 1:47.95 112% (recorde pessoal);

Luís Filipe Soares, 1.º nos 100m mariposa com 1:25.07 (recorde pessoal);

Vasco Capela Tavares, 7.º nos 100m livres com 1:35.70 e 6.º nos 100m costas com 1:48.70 (recorde pessoal);

4x100m livres masculinos – João Miguel Branco, Vasco Capela Tavares, Rodrigo Meneses Monteiro e Bernardo Ferro Costa – 5.º lugar com 6:09.95;

4x100m livres masculinos – Luís Filipe Soares, Bernardo Soares Guedes, João Pedro Gomes e André Lima Costa – 1.º lugar com 5:32.93;

4x100m livres femininos – Catarina Ataíde Dias, Carolina Rocha Silva, Catarina Filipa Lei e Salomé Meneses Monteiro – 4.º lugar com 6:32.05.

### “Olímpicos” em Viseu

No próximo fim-de-semana, em Viseu, o Sporting de Espinho irá participar no Torneio “Dia Olímpico”, com os seus escalões de infantis e juvenis.

Nesta prova, de acordo com a idade, cada nadador terá que participar em provas obrigatórias. Estão convocados os seguintes tigras:

Juvenis – Gonçalo Monteiro, Tiago Marques, Miguel Silva e Maria João Oliveira;

Infantis – João Baptista, Rui Cardoso, William Fukunaga, Pedro Reis, Teresa Aires, Sofia Azevedo e Carla Cruz.

## Grupos de Arouca, Ovar e Póvoa de Varzim também abrilhantam encontro de cantares das janeiras em Paramos

Recriação  
quase  
"natural"  
do Rancho  
Regional  
Recordar  
é Viver



**E**m mais uma assinalável organização cultural, o Rancho Regional Recordar é Viver de Paramos organizou o seu tradicional encontro de cantares das janeiras, no repleto salão da Banda União Musical Paramense.

Em ambiente acolhedor, o cenário foi composto por uma cozinha antiga e um alpendre.

Em aquela cozinha reviveram-se as alegrias e tristezas, as preocupações e arrelias, as saudades e felicidades de uma família da aldeia.

Em cena esteve uma família representando quatro gerações: avós, pais, filhos e netos.

Era noite de Reis e, como manda a tradição, os cantadores saíram à rua e foram passando e cantando, saudando todos daquela casa.

Tão natural... que nem parecia uma recriação...

O cantar à porta, a recepção pelas da casa, os cantares, os diálogos, as rabanadas, os bilharacos e o vinho fervido com canela e açúcar!

A satisfação como recebiam e eram recebidos, as despedidas com a promessa de voltarem...

No final todos os presentes tiveram a oportunidade de ir à cozinha e lá beber e comer as diversas iguarias que estavam em cima da mesa.

Colaboraram com a recriação do Rancho Regional Recordar é Viver de Paramos, o Grupo Etnográfico de Danças e Cantares de Fermêdo e Mato (de Arouca), o Grupo de Danças e Cantares de São Pedro de Maceda (de Ovar), o Grupo Folclórico de Cantares e Danças "Os Camponezes de Navais" (da Póvoa de Varzim).



No campo de relva sintética, com Vítor Urbano

## Treinadores de futebol formam-se em Paramos

Já está a decorrer, no campo de relva sintética de Paramos, o curso de treinadores de futebol de Nível 1, promovido pela Associação de Futebol de Aveiro, com a colaboração da Associação Nacional de Treinadores e da Federação Portuguesa de Futebol. Cerca de oito dezenas de candidatos (divididos em duas turmas), estão a utilizar as infra-estruturas desportivas da freguesia de Paramos para as aulas práticas, sob a orientação de Vítor Urbano.

As aulas práticas irão decorrer entre as 19.30 e as 23.30 horas, todas as sextas-feiras e, excepcionalmente, esta segunda-feira.

Para o prelector do curso, Vítor Urbano, "este campo é muito bom. Apesar de o tempo estar muito frio, vamos procurar cumprir os nossos objectivos".

Segundo o presidente da Associação Desportiva de Paramos, Jorge Sá, "a Associação de Futebol de Aveiro solicitou-nos as instalações. Face à nossa disponibilidade, foi concedido o campo de Paramos para a realização deste curso. Os nossos balneários não têm as condições ideais. Já temos um projecto para os novos balneários, que oportunamente serão construídos".

Manuel Proença



# CAFÉS

seleccionamos  
e torramos  
na nossa fábrica  
as melhores qualidades  
aos melhores preços

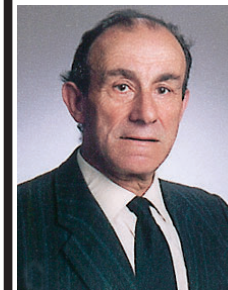
**Casa Alves Ribeiro**

Rua 19, 294 - ESPINHO

Compramos todos os artigos em:  
**OURO \* PRATA \* JÓIAS**  
**CAUTELAS DE PENHOR**  
Pagamos melhor e a dinheiro

2.º E ÚLTIMO ANDAR • HONESTIDADE - SIGILO - PRIVACIDADE

Rua 23, n.º 174 - Edifício S. Pedro - Sala Y - ESPINHO • Tlm.: 96 587 98 72



Salvé 26/01/2009

*Belmiro Silva Gomes*

*Mais um passo  
na caminhada da vida*

Feliz aniversário é o que lhe deseja a sua esposa, filhos, filha, noras, genro e netos na passagem das suas 73 primaveras.

Tlm. 96 247 02 42 • 96 411 83 50

#### Aluga-se

**Espinho** - Escritórios p/ serviços - Rua 23 \* T3 s/ mobília \* T1 c/ mobília.

**Santa Maria da Feira** - T2 e T3

**Esmoriz** - Centro T3

#### Vende-se

**Espinho** - T2 e T1 - Novo \* Terreno para 1 moradia - Anta \* T2 c/ águas furtadas. Boas áreas. Bom preço - Rua 19 \* **Apartamento T4** de luxo no centro de Espinho - Novo.

**Esmoriz** - EN 109 - Apartamentos novos T2 e T3

**T2 Nogueira da Regedoura** - Como novo - 75.000 euros.

**Clínica Dentária de Espinho**  
Prof. Doutor Casimiro de Andrade

Rua 22 (Junto à Câmara)  
Telef. 22 734 4909 / 96 804 2300 / 91 900 2700

**CLÍNICA MÉDICO**

LEOPOLDINA SANTOS TAVARES  
MÉDICA DENTISTA

TERAPIA DA FALA - *Andreia Tavares*

**Acordos: ACASA - CGD - MULTICARE**

Rua 23, n.º 773 - 1.º Esq. - 450-277 ESPINHO  
Telef. 22 732 41 21 • Tlm. 967 742 865





Fotos VÍTOR LANCHÁ

## II DIVISÃO – SÉRIE A

## Resultados

Mirandela-Ribeira Brava .....	3-1
Canical-Vianense .....	2-2
Moreirense-Valdevez .....	1-2
Maria da Fonte-Chaves .....	3-2
Marítimo B-Tirsense .....	3-1
Pontassolense-Ribeirão .....	1-1

## Classificação

	P	J	V	E	D	F-C
Chaves	32	17	9	5	3	30-15
Marítimo B	31	17	9	4	4	28-17
Valdevez	28	17	7	7	3	17-12
Tirsense	27	17	7	6	4	20-17
Pontassolense	25	17	6	7	4	21-23
Ribeira Brava	25	17	6	7	4	17-14
Ribeirão	24	17	7	3	7	18-18
Moreirense	24	17	7	3	7	19-16
Canical	19	17	5	4	8	16-21
Vianense	16	17	3	7	7	16-25
Maria da Fonte	14	17	3	5	9	14-28
Mirandela	10	17	2	4	11	13-23

## Próxima jornada (25-01-2009)

Vianense-Ribeira Brava  
Valdevez-Canical  
Chaves-Moreirense  
Tirsense-Maria da Fonte  
Ribeirão-Marítimo B  
Pontassolense-Mirandela

## TOTOBOLA

Concurso dos Órgãos de Informação n.º 04/2009 de 25/01/2009. Prognóstico "Defesa de Espinho", Redacção Desportiva:

1. Porto-Braga .....	1
2. Académica-Guimarães .....	X
3. E. Amadora-Rio Ave .....	2
4. Setúbal-Naval .....	2
5. Trofense-P. Ferreira .....	X
6. Gil Vicente-Olhansense .....	X
7. Vizela-Varzim .....	1
8. Santa Clara-Feirense .....	1
9. Estoril-Aves .....	2
10. U. Leiria-Beira Mar .....	X
11. Málaga-At. Madrid .....	X
12. Bolonha-Ac. Milan .....	2
13. Inter-Sampdoria .....	1

## Em menos de meia hora "Hat-trick" de Fábio Espinho

Nada faria prever que, de repente, e em tão pouco tempo, a equipa do Sporting Clube de Espinho fizesse três golos. No entanto, foi um momento de pouca felicidade, para a Sanjoanense, que acabou por ser determinante para o desfecho – um penalti, a castigar uma mão na bola por Paulo Jorge, dentro da grande área, deu origem ao primeiro golo. A partir daqui, e durante 45 minutos, apenas se viu uma equipa em campo – a dos tigres – que conseguiu mais dois belíssimos golos por intermédio do ex-dragão, Fábio Espinho. E, ao intervalo, não seria escandaloso se a equipa da casa estivesse a vencer por mais de três golos, tal foi o fluxo ofensivo e a melhor adaptação ao pesado terreno de jogo!

O Sporting Clube de Espinho entrou muitíssimo bem no jogo. Depois de conseguir inaugurar o marcador, aos dois minutos, através da marcação de uma grande penalidade, a equipa espinhense não parou e impôs-se, num terreno muito difícil, a um adversário que não encontrou argumentos para contrariar o melhor futebol que foi praticado, desde aí. Os tigres não se acomodaram, nem se fecharam. Antes pelo contrário – aumentaram o fluxo ofensivo, sempre muito bem apoiado de trás para a frente por um conjunto que parece estar cada vez mais bem entrosado. Por isso, a Sanjoanense não teve vida fácil e apenas consegui chegar até à baliza de Tiago Borges através de lances de bola parada – ou livres, ou pontapés de canto.

O fruto da estratégia do Sporting Clube de Espinho acabou por surgir por parte de um dos elementos que tem vindo a produzir cada vez mais na equipa – Fábio 'Espinho'. O segundo golo, resultou da conversão de um livre directo,



sobre a direita, que castigou uma mão na bola por parte de Carlos Filipe. Fábio 'Espinho', ex-dragão que veste a pele de tigre, converteu de forma exímia – a bola ainda bate na trave e entra. E pouco depois, este tigre endiabrado, acabou por marcar o terceiro golo, de cabeça, dentro da grande área e livre de qualquer marcação.

No segundo tempo, a equipa de Carlos Miragaia rectificou a sua postura – foi mais agressiva e acertou nas marcações aos avançados espinhenses. Porém, a Sanjoanense não foi capaz de se impor junto à defensiva dos tigres, à excepção daquilo que conseguiu fazer nos quatro minutos de compensação dados pelo árbitro. Mas foi tarde demais! E os tigres também não vacilaram, pois foram capazes de aguentar. O Sporting Clube de Espinho, apesar de não ter dominado de forma tão clara como o havia feito durante a primeira parte, soube controlar muito bem o seu adversário e teve a oportunidade de ampliar, pelo menos em três ocasiões, onde brilhou o guarda-redes, Armando.

No primeiro tempo, destaca-se o lance (golo) que foi anulado a Carlos Manuel, aos 20 minutos. O árbitro invalidou o golo, mandando marcar um livre a favor do Sporting Clube de Espinho, quando ou deveria validar o golo ou assinalar posição irregular ao avançado espinhense.

Os tigres ocupam a terceira posição na tabela classificativa, com menos três pontos que o União da Madeira (segundo classificado) e menos quatro pontos que o líder (Penafiel). No domingo, a equipa de Pedro Barny irá jogar à Ilha da Madeira, defrontando o União.

## II DIVISÃO – SÉRIE B

## Resultados

Lousada-Esmoriz .....	0-0
<b>Sp. Espinho-Sanjoanense .....</b>	<b>3-0</b>
Amarante-U. Madeira .....	0-2
Arouca-Lourosa .....	0-0
Santana-Penafiel .....	2-2
Infesta-Aliados Lordelo .....	1-0

## Classificação

	P	J	V	E	D	F-C
Penafiel	38	17	11	5	1	25-12
U. Madeira	37	17	11	4	2	30-11
<b>Sp. Espinho</b>	<b>34</b>	<b>17</b>	<b>10</b>	<b>4</b>	<b>3</b>	<b>33-18</b>
Esmoriz	24	17	7	3	7	21-18
Aliados Lordelo	22	17	5	7	5	18-18
Lourosa	21	17	5	6	6	15-20
Arouca	20	17	6	2	9	20-21
Amarante	19	17	5	4	8	17-29
Santana	17	17	3	8	6	18-23
Lousada	17	17	3	8	6	16-23
Sanjoanense	14	17	2	8	7	12-22
Infesta	12	17	3	3	11	12-22

## Próxima jornada (25-01-2009)

Sanjoanense-Esmoriz  
**U. Madeira-Sp. Espinho**  
Lourosa-Amarante  
Penafiel-Arouca  
Aliados Lordelo-Santana  
Infesta-Lousada

## Sporting de Espinho, 3 Sanjoanense, 0

Jogo no Estádio Comendador Manuel de Oliveira Violas, em Espinho.

Árbitro: Raul Válega (Porto).

Árbitros assistentes: Fábio Nastro e Pedro Varanda.

Sporting Clube de Espinho – Tiago Borges; Nuno Coelho (cap.), Amorim, Pedro Dimas e Rui Rainho; Rui Ferreira, Marco Abreu e Jaime; Fábio 'Espinho', Carlos Manuel e Glauco.

Substituições: Fábio Espinho por Rui Gomes (64), Carlos Manuel por Álvaro (75) e Glauco por Horácio (85).

Não utilizados: Marcello Galvão, Tavares, Carela e Joel.

Treinador: Pedro Barny.

**Associação Desportiva Sanjoanense** – Armando; Brandão, José Carlos, Paulo Jorge e Carlos Filipe; Hélder, Moisés e Bruno Faria; Paulo Roberto, Toninho (cap.) e Gledson.

Substituições: Paulo Roberto Rui Miguel (57), Carlos Filipe por Tó Frangolho (85) e Hélder por Alex (85).

Não utilizados: Diogo Almeida, Ramadinha, Mário e Jonas.

Treinador: Carlos Miragaia.

Ao intervalo: 3-0.

Marcadores: 1-0, por Fábio Espinho (2, de g. p.); 2-0, por Fábio Espinho (25); 3-0, por Fábio Espinho (29).

Disciplina: cartão amarelo a Rui Ferreira (78); Paulo Jorge (2), Moisés (20), Carlos Filipe (25) e José Carlos (89).

Manuel Proença





Hugo Mota, Eduardo Maganinho e Manuel Alexandre Violas

Oporto Golf Clube  
com quatro jogadores  
nos sete primeiros

# Manuel Alexandre Violas vence 1.º Torneio Tranquilidade

Manuel Alexandre Violas (Oporto Golf Club) foi o grande vencedor do primeiro torneio do Circuito Tranquilidade, que decorreu em Albufeira (Algarve), no percurso dos Salgados. Aliás, esta foi uma grande entrada nas provas oficiais da Federação Portuguesa de Golfe por parte do Oporto Golf Club que conseguiu colocar quatro jogadores nos sete primeiros lugares da primeira prova da temporada, entre os quais Hugo Mota, na segunda posição.

Não foi uma tarefa fácil jogar em Albufeira,

já que o campo estava coberto com gelo e o frio era intenso. Mesmo assim, o Oporto Golf Club fez uma boa preparação para a prova, já que partiu para o Algarve com um dia de antecedência e permitiu que os jogadores se adaptassem quer às condições climáticas, quer ao próprio campo.

Na final da prova, Manuel Alexandre Violas ganhou com 141 pancadas (70-71), mas garantindo o triunfo apenas no último buraco, deixando o seu companheiro de clube Hugo Rodrigues Mota com 142 (72-70).

Ricardo Melo Gouveia (Vilamoura) foi terceiro com 143 (70-73), seguido de João Carlota (Vilamoura), Miguel Lourenço (Vila Sol) e Francisco Almeida (Oporto), todos com 145. César Dias (Vilamoura) e Tiago Rodrigues (Oporto) foram sétimos com 147.

Estes resultados deixaram feliz o treinador da equipa do Oporto Golf Club, Eduardo Maganinho, já que "foi um início de época excelente, com uma prestação fantástica de todos os nossos jogadores".

Eduardo Maganinho crê que "com trabalho vamos conseguir os nossos objectivos e grandes resultados".

A segunda prova do Circuito Tranquilidade irá realizar-se em Março. Porém, no próximo mês, Manuel Alexandre Violas, Tiago Rodrigues e Hugo Mota irão disputar o Internacional de Portugal, em Tróia, prova que irá reunir os melhores jogadores europeus.

As golfistas Marta Vasconcelos e Francisca Cardoso jogam no final do mês, na Quinta do Peru, em Azeitão, o Internacional de Portugal de Senhoras, defrontando, também, algumas das melhores jogadoras europeias de golfe.

Manuel Proença

## Futebol popular

# Fim da primeira fase da Taça Associação

As equipas da Juventude dos Outeiros, Cruzeiro de Silvalde, Estrelas da Ponte de Anta, Grupo Desportivo da Idanha, Águias de Anta, Grupo Desportivo da Ronda, Desportivo Regresso, Morgados de Paramos, Águias de Paramos, Lomba de Paramos, Leões Bairristas, Rio Largo, Cantinho da Rambóia, Associação Desportiva de Guetim, Associação de Esmojães e Estrelas Vermelhas, ficaram apuradas para a segunda fase da Taça Associação. No entanto, a classificação do Grupo D ainda não é definitiva, uma vez que a Quinta de Paramos apresentou um protesto relativo ao jogo que realizou com o Aldeia Nova, estando, por isso, pendente, o apuramento da Lomba de Paramos.

Entretanto, os Leões Bairristas venceram o jogo da Taça dos Campeões, com a equipa do Fornelho, de Vila do Conde, por 2-0. No entanto, a vitória mais expressiva foi alcançada pelo Rio Largo Clube de Espinho (4-0), diante a equipa do Calvos, de Guimarães, em encontro a contar para a Taça Federação. A Associação de Esmojães, nesta competição, empatou (1-1) em Penafiel, diante o Boelhe. As outras duas equipas em prova – Associação Desportiva de Guetim e Estrelas Vermelhas – perderam os jogos, respectivamente, com o Montesinhos (1-2) e com o Vasco da Gama (3-0), em Paredes.

No próximo fim-de-semana regressa o Campeonato.

### Taça Associação

#### Grupo A

Estrelas Ponte Anta-Cruzeiro Silvalde ..... 1-3  
Magos Anta-Grupo Desportivo Outeiros .... 3-0  
Juventude Outeiros-Estrelas da Divisão ..... 5-0

#### Classificação

	J	V	E	D	F-C	P
Juventude Outeiros	5	4	0	1	19-4	12
Cruzeiro Silvalde	5	4	0	1	13-9	12
Estrelas Ponte Anta	5	2	1	2	7-9	7
Magos Anta	5	2	1	2	8-9	7
Estrelas Divisão	5	1	2	2	6-11	5
GD Outeiros	5	0	0	5	5-16	0

#### Grupo B

Corga Silvalde -Grupo Desportivo Ronda ... 1-1  
Juventude Estrada-Grupo Desp. Idanha .... 0-2  
Folga o Águias de Anta

#### Classificação

	J	V	E	D	F-C	P
GD Idanha	4	3	0	1	7-2	9
Águias Anta	4	2	1	1	6-6	7
GD Ronda Guetim	4	2	1	1	6-4	7
Juventude Estrada	4	1	0	3	9-11	3
Corga Silvalde	4	0	2	2	4-9	2

#### Grupo C

Morgados Paramos-Desportivo Regresso .. 1-3  
Império Anta-Bairro Ponte de Anta ..... 2-3  
Folga o Corredoura

### Classificação

	J	V	E	D	F-C	P
Desportivo Regresso	4	2	0	1	9-5	9
Morgados Paramos	4	2	1	1	10-6	7
Bairro Ponte Anta	4	2	0	2	7-7	6
Império Anta	4	2	0	2	6-9	6
Corredoura	4	0	1	3	2-7	1

### Grupo D

Quinta de Paramos-Novasemente ..... 3-0  
Águias de Paramos-Aldeia Nova ..... 1-2  
Folga a Lomba de Paramos

### Classificação

	J	V	E	D	F-C	P
Águias Paramos	4	3	0	1	10-7	9
Lomba Paramos	4	2	1	1	8-5	7
Aldeia Nova	4	2	0	2	6-7	6
Quinta Paramos	4	1	1	2	6-6	4
Novasemente	4	1	0	3	3-8	3

Nota: A classificação do Grupo D é provisória em virtude da Quinta de Paramos ter apresentado protesto relativo ao jogo com a Aldeia Nova.

### Taça dos Campeões

Leões Bairristas-Fornel (Vila do Conde) ... 2-0

### Taça das Taças

Rio Largo-Calvos (Guimarães) ..... 4-0

### Taça Federação

Associação Desp. Guetim-Montesinhos ..... 1-2  
Vasco Gama (Paredes)-Est. Vermelhas ..... 3-0  
Boelhe (Penafiel)-Associação Esmojães ..... 1-1

### I Divisão (próxima jornada)

Associação de Esmojães-Juvent. Outeiros (Cassufas/dia 24/15h)  
Quinta Paramos-Estrelas Vermelhas (Paramos/dia 24/15h)  
Rio Largo-Magos Anta (Guetim/dia 25/10h)  
Cantinho Rambóia-Associação Desp. Guetim (Idanha/dia 25/10h)  
Águias Paramos-Leões Bairristas (REE/dia 25/10h)

### II Divisão (próxima jornada)

Cruzeiro Silvalde-Morgados Paramos (Silvalde/dia 24/15h)  
Império Anta-Bairro Ponte Anta (Cassufas/dia 24/17.30h)  
Grupo Desp. Outeiros-Coredoura (Silvalde/dia 24/17.30h)  
Lomba Paramos-Águias Anta (Paramos/dia 25/10h)  
Novasemente-Aldeia Nova (Cassufas/dia 25/10h)

### III Divisão (próxima jornada)

Estrelas Ponte Anta-Corga Silvalde (Idanha/dia 24/15h)  
Grupo Desp. Ronda-Grupo Desp. Idanha (Guetim/dia 24/15h)  
Desportivo Regresso-Estrelas Divisão (Silvalde/dia 25/10h)  
Folga o Juventude da Estrada

Manuel Proença

### Aluga-se

#### ESTABELECIMENTO/ARMAZÉM

c/ 100m2 + 60m2 de cave ao nível da rua

#### Vendo

#### LOTE DE TERRENO

c/ 550m2, para vivenda de 4 frentes

T3 – 150m2 - Centro de Espinho

Tlm. 91 959 1294

## EUPHONY/SONAE

Damos-lhe a oportunidade de ter seu negócio próprio na área das telecomunicações em regime de franchising. Projecto inovador e muito atractivo podendo desenvolver em part-time ou full-time que lhe permite obter rendimentos acima da média (não se trata de um emprego).

Para uma apresentação do projecto contactar: **937726158**  
joaquim.vieira@euphony.net

Empresa com sólido projecto no mercado procura pessoas dinâmicas para liderar Equipas de Vendas

Envie SMS com nome e morada para: **919168018**

## Em juvenis, iniciados e infantis B

# Tigres e Baixinhos na luta pelo título regional

As equipas de futebol de juvenis e de iniciados do Sporting Clube de Espinho irão disputar a fase dos primeiros do Campeonato Distrital de Aveiro da I Divisão. Os tigres chegaram ao fim da primeira fase, dentro dos cinco primeiros classificados, o que lhes garantiu a passagem à fase seguinte e a consequente luta pelo título. Também a equipa de infantis B da Associação Desportiva da Freguesia de Anta/Baixinhos venceu a Série A e, por isso, ficou apurada para a disputa da série dos primeiros, de onde sairá o campeão distrital. Os Baixinhos chegaram ao fim desta fase com 11 pontos de vantagem sobre o segundo classificado.

Nos juniores, a equipa do Sporting Clube de Espinho, liderada por José Amadeu, empatou com o Moimenda da Beira, em encontro do Campeonato Nacional da II Divisão, Série B. Os tigres estão em terceiro lugar na tabela classificativa.

### Campeonato Nacional

#### Juniores A – II Divisão – Série B

Oliveira do Bairro-União de Lamas	2-4
Gouveia-Sanjoanense	0-4
União de Coimbra-Arrifanense	4-2
Salgueiros-Feirense	2-2
Sporting de Espinho-Moimenta da Beira	2-2
Estação-Tourizense	3-1

#### Classificação

	J	V	E	D	F-C	P
Feirense	18	13	4	1	48-19	43
Salgueiros	17	11	3	3	47-21	36
Sp. Espinho	18	10	4	4	35-23	34
Oliveira Bairro	18	8	5	5	37-34	29
Estação	18	8	4	6	43-30	28
União Lamas	18	8	3	7	33-34	27
Tourizense	18	8	2	8	24-26	26
Sanjoanense	18	7	4	7	36-20	25
União Coimbra	18	7	1	10	29-46	22
Moimenta Beira	17	5	3	9	24-33	18
Arrifanense	18	2	2	14	18-54	8
Gouveia	18	1	3	14	11-45	6

### Próxima jornada

Moimenta da Beira-Estação  
Sanjoanense-União de Coimbra  
União de Lamas-Gouveia  
Feirense-Sporting de Espinho  
(Santa Maria da Feira/sábado/15h)  
Tourizense-Oliveira do Bairro  
Arrifanense-Salgueiros

### Campeonatos Distritais de Aveiro Juvenis – I Divisão – Zona Norte

Milheiroense-Sanjoanense	1-3
Fiães-Argoncilhe	3-2
Paivense-S. João Ver	2-0
Feirense-Lourosa	4-1
Sporting de Espinho-Paços de Brandão	12-0

#### Classificação

	J	V	E	D	F-C	P
Milheiroense	18	11	6	1	35-9	39
Sanjoanense	18	12	3	3	34-15	39
Feirense	18	9	8	1	33-13	35
Lourosa	18	9	3	6	32-24	30
Sp. Espinho	18	8	3	7	41-21	27
S. João Ver	18	7	3	8	18-30	24
Fiães	18	7	1	10	29-34	22
Paivense	18	6	1	11	22-32	19
Paços Brandão	18	3	1	14	12-58	10
Argoncilhe	18	2	3	13	13-33	9

**Nota:** Os primeiros cinco classificados irão disputar a fase dos primeiros, apurando-se, aí, o campeão distrital que subirá ao Nacional de Juvenis. Os cinco últimos classificados irão disputar a fase dos últimos, descendo os três últimos classificados à II Divisão distrital.

### Iniciados – I Divisão – Zona Norte

União de Lamas-Fiães	1-1
Lourosa-Sporting de Espinho	1-1
Cucujães-Oliveirense	4-2
Arrifanense-Carregosense	1-3
Arouca-Feirense	4-2

#### Classificação

	J	V	E	D	F-C	P
Fiães	18	13	3	2	34-7	42
União Lamas	18	12	3	3	41-14	39
Sp. Espinho	18	11	4	3	37-18	37
Feirense	18	12	1	5	44-16	37
Arouca	18	8	2	8	30-24	26
Lourosa	18	7	3	8	22-21	24
Cucujães	18	5	3	10	32-47	18
Carregosense	18	5	3	10	17-38	18
Oliveirense	18	3	1	14	18-55	10
Arrifanense	18	2	1	15	15-48	7

**Nota:** Os primeiros cinco classificados irão disputar a fase dos primeiros, apurando-se, aí, o campeão distrital que subirá ao Nacional de Juvenis. Os cinco últimos classificados irão disputar a fase dos últimos, descendo os três últimos classificados à II Divisão distrital.

### Infantis A – Série A

Canedo-Relâmpago Nogueirense	4-1
Lourosa-CDVS/Sporting de Silvalde	4-0
Argoncilhe-Fiães	0-1
Paivense-Sporting de Espinho	5-3

### Classificação

	J	V	E	D	F-C	P
Fiães	14	13	0	1	76-12	39
Paivense	14	12	1	1	69-22	37
Sp. Espinho	14	8	2	4	55-24	26
Canedo	14	6	2	6	29-34	20
Lourosa	14	6	1	7	23-28	19
Argoncilhe	14	3	2	9	25-46	11
Nogueirense	14	2	1	11	18-46	7
CDVS/Sp. Silvalde	14	1	1	12	6-89	4

**Nota:** O vencedor ficou apurado para a série dos primeiros, de onde irá sair o campeão distrital. O segundo classificado poderá ser repescado, para a série dos primeiros, dependendo dos resultados das outras séries. As restantes equipas irão disputar a série dos últimos.

### Infantis B – Série A

União de Lamas/ADF Anta/Baixinhos	1-3
S. Martinho-Sanguedo	3-0
Vilamaiorense-Lourosa	3-1
Fiães-Sporting de Espinho	2-1

#### Classificação

	J	V	E	D	F-C	P
Anta/Baixinhos	14	13	1	0	64-17	40
Vilamaiorense	14	9	2	3	28-11	29
Fiães	14	7	2	5	30-29	23
S. Martinho	14	6	1	7	24-26	19
Sp. Espinho	14	4	2	8	26-40	14
Lourosa	14	4	1	9	19-25	13
União Lamas	14	3	4	7	13-28	13
Sanguedo	14	2	3	9	17-45	9

**Nota:** O vencedor ficou apurado para a série dos primeiros, de onde irá sair o campeão distrital. O segundo classificado poderá ser repescado, para a série dos primeiros, dependendo dos resultados das outras séries. As restantes equipas irão disputar a série dos últimos.

### Escolas A – Série A

Sanguedo-Paivense	0-4
Argoncilhe-Sporting de Espinho	0-11
Canedo-Vilamaiorense	0-5
Relâmp. Nogueirense-ADF Anta/Baixinhos	1-6

#### Classificação

	J	V	E	D	F-C	P
Vilamaiorense	13	12	0	1	101-9	36
Sp. Espinho	13	10	1	2	107-14	31
ADF Anta/Baixinhos	12	9	1	2	76-10	28
Paivense	13	7	0	6	53-30	21
Canedo	13	4	2	7	32-72	14
Nogueirense	13	3	1	9	15-81	10
Sanguedo	13	1	2	10	13-100	5
Argoncilhe	12	1	1	10	9-90	4

### Última jornada

Paivense-Relâmpago Nogueirense  
Sporting de Espinho-Sanguedo  
(Espinho/sábado/14.15h)  
Vilamaiorense-Argoncilhe  
ADF Anta/Baixinhos-Canedo  
(Cassufas/sábado/14.15h)

### Escolas A – Série B

Lourosa-S. João Ver	5-2
União de Lamas-Geração Paramos	12-0
Paços de Brandão-Caldas S. Jorge	9-0
Fiães-Rio Meão	2-0

#### Classificação

	J	V	E	D	F-C	P
Fiães	13	9	3	1	68-15	30
Paços Brandão	13	8	5	0	72-14	29
União Lamas	13	9	1	3	47-18	28
Lourosa	13	8	1	4	44-17	25
Rio Meão	13	5	3	5	33-21	18
S. João Ver	13	3	1	9	33-53	10
Caldas S. Jorge	13	1	3	9	23-69	6
Geração Paramos	13	0	1	12	10-125	1

### Última jornada

S. João Ver-Fiães  
Geração Paramos-Lourosa  
(Paramos/sábado/14.15h)  
Caldas S. Jorge-União de Lamas  
Rio Meão-Paços de Brandão

### Escolas B – Série A

Vilamaiorense-União de Lamas	4-3
Sanguedo-Sporting de Espinho	0-20
Paços de Brandão-Lourosa	2-4
Fiães-ADF Anta/Baixinhos	2-5

#### Classificação

	J	V	E	D	F-C	P
Anta/Baixinhos	13	10	2	1	69-27	32
Sp. Espinho	13	8	5	0	68-17	29
Paços de Brandão	13	7	3	3	36-20	24
Fiães	13	7	0	6	38-32	21
Vilamaiorense	13	6	1	6	35-29	19
Lourosa	13	5	0	8	39-24	15
União de Lamas	13	2	1	10	24-50	7
Sanguedo	13	1	0	12	12-128	3

### Última jornada

União de Lamas-Fiães  
Sporting de Espinho-Vilamaiorense  
(Espinho/sábado/11.30h)  
Lourosa-Sanguedo  
ADF Anta/Baixinhos-Paços de Brandão  
(Cassufas/sábado/11.30h)

### Escolas B – Série B

S. João Ver-União de Lamas	4-2
Feirense-Lourosa	12-0
Paços de Brandão-Fiães	0-2
ADF Anta/Baixinhos-Esmoriz	0-4

#### Classificação

	J	V	E	D	F-C	P
Feirense	12	12	0	0	139-6	36
Esmoriz	12	11	0	1	76-13	33
Anta/Baixinhos	13	7	1	5	24-41	22
Fiães	13	6	2	5	26-24	20
Paços Brandão	13	4	2	7	16-43	14
S. João Ver	13	4	0	9	25-79	12
Lourosa	12	2	1	9	11-48	7
União de Lamas	12	1	0	11	15-78	3

### Última jornada

União de Lamas-ADF Anta/Baixinhos  
(SM Lamas/sábado/11.30h)  
Lourosa-S. João Ver  
Fiães-Feirense  
Esmoriz-Paços de Brandão

Manuel Proença

## DR. ILÍDIO SANTOS

MÉDICO DENTISTA

### Consultórios:

Rua 16 (Esquina Rua 19), n.º 545-1.º Dt.º - Espinho - Telef. 22 734 29 31  
R. Manuel Alves de Sá, 15 G - 4400-494 V.N. Gaia - Telef. 22 711 86 61 / 22 711 86 42

Implantes  
Ortodontia Fixa  
Prótese Fixa

Acordos com:  
SAMS/QUADROS  
ACASA \* CGD \* ADSE \* PSP  
SIM \* ALLIANZ \* AXA



CLÍNICA DENTÁRIA

R. 8, n.º 381-1.º • 4500 ESPINHO • Telef. 22 734 27 18 / 96 103 44 20  
Aos sábados por marcação • Em frente à Estação • www.clinicaspacheco.com

IMPLANTES – ORTODONTIA FIXA  
Novidades: ORTODONTIA INVISÍVEL INVISALIGN  
BRANQUEAMENTO ZOOM ADVANCED POWER

Dr. Jorge Pacheco  
Dr. Gustavo Pacheco

Acordos: ACASA, CGD, EDP, EUROESPUMA,  
PHILIPS, SAMS, CRUZ VERMELHA

## MÉDICOS DENTISTAS

JORGE FERREIRA  
BRUNO MORRIS

SAMS QUADROS  
SAMS \* CGD  
ADVANCE CARE \* MÉDIS

Edifício S. Pedro  
Sala W  
Rua 23, n.º 174  
Telef. 22 734 86 93



GABINETE DE RADIOLOGIA DE ESPINHO  
Dr. Krug Noronha

DRA. HELENA CUNHA (Dir. Técnica) – DR. CARLOS KRUG NORONHA  
DR. JOSÉ LUÍS KRUG – DRA. M. CARMO VASCONCELOS – DR. NUNO KRUG NORONHA

Acordos com: ADSE, SAMS, PORTUGAL TELECOM, PSP, GNR, CGD, ACASA,  
MINIST. JUSTIÇA, CTT, MEDIS, MULTICARE, SNS e ADVANCECARE  
Consultório: R. 20, n.º 1436 r/c • Telef. 227334100 • Fax: 227334110 • Horário: Das 8 às 19h00

Especialidades:  
– Radiologia Geral Digital  
– Radiologia Dentária Digital  
– Mamografia Digital  
– Ecografia  
– TAC  
– Análises Clínicas

## Clínica Médico-Dentária Rosa Neves, Lda.

Rua 29, n.º 696 (entre as ruas 26 e 24)

Marcações pelos telef.: 22 734 01 16 e 91 496 13 67

## CLÍNICA RADIOLOGIA Dr. NELSON DE OLIVEIRA

ECO DOPPLER VENOSO MEMBROS INFERIORES  
DR. PAULO ALMEIDA  
Médico especialista ANGIOLOGIA, CIRURGIA VASCULAR  
Telef. 22 733 0606 Tlm. 91 880 4004  
RUA 26, N.º 787 (próximo do Tribunal) ESPINHO

# Campeonatos de futebol de Aveiro

## Juvenis

### II Divisão – Série A – Últimos

#### 1.ª Jornada (25 de Janeiro)

Canedo-Lourosa  
Rio Meão-Caldas S. Jorge  
Relâmpago Nogueirense-Guizande  
Lobão-União de Lamas

#### 2.ª Jornada (1 de Fevereiro)

Lourosa-Rio Meão  
Caldas S. Jorge-Relâmpago Nogueirense  
Guizande-Lobão  
União de Lamas-Sporting de Espinho

#### 3.ª Jornada (8 de Fevereiro)

Relâmpago Nogueirense-Lourosa  
Rio Meão-Canedo  
Lobão-Caldas S. Jorge  
Sporting de Espinho-Guizande

#### 4.ª Jornada (15 de Fevereiro)

Lourosa-Lobão  
Canedo-Relâmpago Nogueirense  
Caldas S. Jorge-Sporting de Espinho  
Guizande-União de Lamas

#### 5.ª Jornada (22 de Fevereiro)

Sporting de Espinho-Lourosa  
Lobão-Canedo  
Relâmpago Nogueirense-Rio Meão  
União de Lamas-Caldas S. Jorge

#### 6.ª Jornada (1 de Março)

Lourosa-União de Lamas  
Canedo-Sporting de Espinho  
Rio Meão-Lobão  
Caldas S. Jorge-Guizande

#### 7.ª Jornada (8 de Março)

Guizande-Lourosa  
União de Lamas-Canedo  
Sporting de Espinho-Rio Meão  
Lobão Relâmpago-Nogueirense

#### 8.ª Jornada (15 de Março)

Lourosa-Caldas S. Jorge  
Canedo-Guizande  
Rio Meão-União de Lamas  
Relâmpago Nogueirense-Sp. Espinho

#### 9.ª Jornada (22 de Março)

Caldas S. Jorge-Canedo  
Guizande-Rio Meão  
U. Lamas-Relâmpago Nogueirense  
Sporting de Espinho-Lobão

#### 10.ª Jornada (29 de Março)

Lourosa-Canedo  
Caldas S. Jorge  
Guizande-Relâmpago Nogueirense  
União de Lamas-Lobão

#### 11.ª Jornada (5 de Abril)

Rio Meão-Lourosa  
Relâmpago Nogueirense-Caldas S. Jorge  
Lobão-Guizande  
Sporting de Espinho-União de Lamas

#### 12.ª Jornada (19 de Abril)

Lourosa-Relâmpago Nogueirense  
Canedo-Rio Meão  
Caldas S. Jorge-Lobão  
Guizande-Sporting de Espinho

#### 13.ª Jornada (26 de Abril)

Lobão-Lourosa  
Relâmpago Nogueirense-Canedo  
Sporting de Espinho-Caldas S. Jorge  
União de Lamas-Guizande

#### 14.ª Jornada (3 de Maio)

Lourosa-Sporting de Espinho  
Canedo-Lobão  
Rio Meão-Relâmpago Nogueirense  
Caldas S. Jorge-União de Lamas

#### 15.ª Jornada (9 de Maio)

União de Lamas-Lourosa  
Sporting de Espinho-Canedo  
Lobão-Rio Meão  
Guizande-Caldas S. Jorge

#### 16.ª Jornada (17 de Maio)

Lourosa-Guizande  
Canedo-União de Lamas  
Rio Meão-Sporting de Espinho  
Relâmpago Nogueirense-Lobão

#### 17.ª Jornada (24 de Maio)

Caldas S. Jorge-Lourosa  
Guizande-Canedo  
União de Lamas-Rio Meão  
Sporting de Espinho-Relâmpago Nogueirense

#### 18.ª Jornada (31 de Maio)

Canedo-Caldas S. Jorge  
Rio Meão-Guizande  
Relâmpago Nogueirense-U. Lamas  
Lobão-Sporting de Espinho

### Iniciados – II Divisão

#### Série dos Primeiros

#### 1.ª Jornada (25 de Janeiro)

Vilamaiorense-Sanjoanense  
Pampilhosa-Estrela Azul  
Mealhada-Avanca  
Gafanha-Rio Meão  
P. Brandão-CDVS/Sporting de Silvalde

#### 2.ª Jornada (1 de Fevereiro)

Sanjoanense-Pampilhosa  
CDVS/Sp. Silvalde-Vilamaiorense  
Estrela Azul-Mealhada  
Avanca-Gafanha  
Rio Meão-Paços de Brandão

#### 3.ª Jornada (8 de Fevereiro)

Mealhada-Sanjoanense  
Pampilhosa-Vilamaiorense  
Gafanha-Estrela Azul  
Paços de Brandão-Avanca  
CDVS/Sporting de Silvalde-Rio Meão

#### 4.ª Jornada (15 de Fevereiro)

Sanjoanense-Gafanha  
Vilamaiorense-Mealhada  
Pampilhosa-CDVS/Sporting de Silvalde  
Estrela Azul-Paços de Brandão  
Avanca-Rio Meão

#### 5.ª Jornada (22 de Fevereiro)

Paços de Brandão-Sanjoanense  
Gafanha-Vilamaiorense  
Mealhada-Pampilhosa  
Rio Meão-Estrela Azul  
CDVS/Sporting de Silvalde-Avanca

#### 6.ª Jornada (1 de Março)

Sanjoanense-Rio Meão  
Vilamaiorense-Paços de Brandão  
Pampilhosa-Gafanha  
Mealhada-CDVS/Sporting de Silvalde  
Estrela Azul-Avanca

#### 7.ª Jornada (8 de Março)

Avanca-Sanjoanense  
Rio Meão-Vilamaiorense  
Paços de Brandão-Pampilhosa  
Gafanha-Mealhada  
CDVS/Sporting de Silvalde-Estrela Azul

#### 8.ª Jornada (15 de Março)

Sanjoanense-Estrela Azul  
Vilamaiorense-Avanca  
Pampilhosa-Rio Meão  
Mealhada-Paços de Brandão  
Gafanha-CDVS/Sporting de Silvalde

#### 9.ª Jornada (21 de Março)

CDVS/Sporting de Silvalde-Sanjoanense  
Estrela Azul-Vilamaiorense  
Avanca-Pampilhosa  
Rio Meão-Mealhada  
Paços de Brandão-Gafanha

#### 10.ª Jornada (29 de Março)

Sanjoanense-Vilamaiorense  
Estrela Azul-Pampilhosa  
Avanca-Mealhada  
Rio Meão-Gafanha  
CDVS/Sporting de Silvalde-P. Brandão

#### 11.ª Jornada (5 de Abril)

Pampilhosa-Sanjoanense  
Vilamaiorense-CDVS/Sp. Silvalde  
Mealhada-Estrela Azul  
Gafanha-Avanca  
Paços de Brandão-Rio Meão

#### 12.ª Jornada (19 de Abril)

Sanjoanense-Mealhada  
Vilamaiorense-Pampilhosa  
Estrela Azul-Gafanha  
Avanca-Paços de Brandão  
Rio Meão-CDVS/Sporting de Silvalde

#### 13.ª Jornada (26 de Abril)

Gafanha-Sanjoanense  
Mealhada-Vilamaiorense  
CDVS/Sporting de Silvalde-Pampilhosa  
Paços de Brandão-Estrela Azul  
Rio Meão-Avanca

#### 14.ª Jornada (3 de Maio)

Sanjoanense-Paços de Brandão  
Vilamaiorense-Gafanha  
Pampilhosa-Mealhada  
Estrela Azul-Rio Meão  
Avanca-CDVS/Sporting de Silvalde

#### 15.ª Jornada (10 de Maio)

Rio Meão-Sanjoanense  
Paços de Brandão-Vilamaiorense  
Gafanha-Pampilhosa  
CDVS/Sporting de Silvalde-Mealhada  
Avanca-Estrela Azul

#### 16.ª Jornada (17 de Maio)

Sanjoanense-Avanca  
Vilamaiorense-Rio Meão  
Pampilhosa-Paços de Brandão  
Mealhada-Gafanha  
Estrela Azul-CDVS/Sporting de Silvalde

#### 17.ª Jornada (24 de Maio)

Estrela Azul-Sanjoanense  
Avanca-Vilamaiorense  
Rio Meão-Pampilhosa  
Paços de Brandão-Mealhada  
CDVS/Sporting de Silvalde-Gafanha

#### 18.ª Jornada (31 de Maio)

Sanjoanense-CDVS/Sporting de Silvalde  
Vilamaiorense-Estrela Azul  
Pampilhosa-Avanca  
Mealhada-Rio Meão  
Gafanha-Paços de Brandão

### Últimos – Série A

#### 1.ª Jornada (25 de Janeiro)

S. Martinho-Sporting de Espinho  
Sanguedo-Lobão  
U. Lamas-Relâmpago Nogueirense  
Argoncilhe-Fiães

#### 2.ª Jornada (1 de Fevereiro)

Sporting de Espinho-Sanguedo  
Lobão-União de Lamas  
Relâmpago Nogueirense-Argoncilhe  
Fiães-Paços de Brandão

#### 3.ª Jornada (8 de Fevereiro)

União de Lamas-Sporting de Espinho  
Sanguedo-S. Martinho  
Argoncilhe-Lobão  
P. Brandão-Relâmpago Nogueirense

#### 4.ª Jornada (15 de Fevereiro)

Sporting de Espinho-Argoncilhe  
S. Martinho-União de Lamas  
Lobão-Paços de Brandão  
Relâmpago Nogueirense-Fiães

#### 5.ª Jornada (22 de Fevereiro)

Paços de Brandão-Sporting de Espinho  
Argoncilhe-S. Martinho  
União de Lamas-Sanguedo  
Fiães-Lobão

#### 6.ª Jornada (1 de Março)

Sporting de Espinho-Fiães  
S. Martinho-Paços de Brandão  
Sanguedo-Argoncilhe  
Lobão-Relâmpago Nogueirense

#### 7.ª Jornada (8 de Março)

Relâmpago Nogueirense-Sp. Espinho  
Fiães-S. Martinho  
Paços de Brandão-Sanguedo  
Argoncilhe-União de Lamas

#### 8.ª Jornada (15 de Março)

Sporting de Espinho-Lobão  
S. Martinho-Relâmpago Nogueirense  
Sanguedo-Fiães  
União de Lamas-Paços de Brandão

#### 9.ª Jornada (22 de Março)

Lobão-S. Martinho  
Relâmpago Nogueirense-Sanguedo  
Fiães-União de Lamas  
Paços de Brandão-Argoncilhe

#### 10.ª Jornada (29 de Março)

Sporting de Espinho-S. Martinho  
Lobão-Sanguedo  
Relâmpago Nogueirense-U. Lamas  
Fiães-Argoncilhe

#### 11.ª Jornada (5 de Abril)

Sanguedo-Sporting de Espinho  
União de Lamas-Lobão  
Argoncilhe-Relâmpago Nogueirense  
Paços de Brandão-Fiães

#### 12.ª Jornada (19 de Abril)

Sporting de Espinho-União de Lamas  
S. Martinho-Sanguedo  
Lobão-Argoncilhe  
Relâmpago Nogueirense-P. Brandão

#### 13.ª Jornada (26 de Abril)

Argoncilhe-Sporting de Espinho  
União de Lamas-S. Martinho  
Paços de Brandão-Lobão  
Fiães-Relâmpago Nogueirense

#### 14.ª Jornada (3 de Maio)

Sporting de Espinho-Paços de Brandão  
S. Martinho-Argoncilhe  
Sanguedo-União de Lamas  
Lobão-Fiães

#### 15.ª Jornada (10 de Maio)

Fiães-Sporting de Espinho  
Paços de Brandão-S. Martinho  
Argoncilhe-Sanguedo  
Relâmpago Nogueirense-Lobão

#### 16.ª Jornada (17 de Maio)

Sp. Espinho-Relâmpago Nogueirense  
S. Martinho-Fiães  
Sanguedo-Paços de Brandão  
União de Lamas-Argoncilhe

#### 17.ª Jornada (24 de Maio)

Lobão-Sporting de Espinho  
Relâmpago Nogueirense-S. Martinho  
Fiães-Sanguedo  
Paços de Brandão-União de Lamas

#### 18.ª Jornada (31 de Maio)

S. Martinho-Lobão  
Sanguedo-Relâmpago Nogueirense  
União de Lamas-Fiães  
Argoncilhe-Paços de Brandão

### Últimos – Série B

#### 1.ª Jornada (25 de Janeiro)

Caldas S. Jorge-União de Lamas  
Geração Paramos-Real Nogueirense  
Milheiroense-Esmoriz  
S. Roque-Cesarense

#### 2.ª Jornada (1 de Fevereiro)

União de Lamas-Geração Paramos  
Real Nogueirense-Milheiroense  
Esmoriz-S. Roque  
Cesarense-S. João Ver

#### 3.ª Jornada (8 de Fevereiro)

Milheiroense-União de Lamas  
Geração Paramos-Caldas S. Jorge  
S. Roque-Real Nogueirense  
S. João Ver-Esmoriz

#### 4.ª Jornada (15 de Fevereiro)

União de Lamas-S. Roque  
Caldas S. Jorge-Milheiroense  
Real Nogueirense-S. João Ver  
Esmoriz-Cesarense

#### 5.ª Jornada (22 de Fevereiro)

S. João Ver-União de Lamas  
S. Roque-Caldas S. Jorge  
Milheiroense-Geração Paramos  
Cesarense-Real Nogueirense

#### 6.ª Jornada (1 de Março)

União de Lamas-Cesarense  
Caldas S. Jorge-S. João Ver  
Geração Paramos-S. Roque  
Real Nogueirense-Esmoriz

#### 7.ª Jornada (8 de Março)

Esmoriz-União de Lamas  
Cesarense-Caldas S. Jorge  
S. João Ver-Geração Paramos  
S. Roque-Milheiroense

#### 8.ª Jornada (15 de Março)

União de Lamas-Real Nogueirense  
Caldas S. Jorge-Esmoriz  
Geração Paramos-Cesarense  
Milheiroense-S. João Ver

#### 9.ª Jornada (22 de Março)

Real Nogueirense-Caldas S. Jorge  
Esmoriz-Geração Paramos  
Cesarense-Milheiroense  
S. João Ver-S. Roque

#### 10.ª Jornada (29 de Março)

União de Lamas-Caldas S. Jorge  
Real Nogueirense-Geração Paramos  
Esmoriz-Milheiroense  
Cesarense-S. Roque Campo

#### 11.ª Jornada (4 de Abril)

Geração Paramos-União de Lamas  
Milheiroense-Real Nogueirense  
S. Roque-Esmoriz  
S. João Ver-Cesarense

#### 12.ª Jornada (19 de Abril)

União de Lamas-Milheiroense  
Caldas S. Jorge-Geração Paramos  
Real Nogueirense-S. Roque  
Esmoriz-S. João Ver

#### 13.ª Jornada (26 de Abril)

S. Roque-União de Lamas  
Milheiroense-Caldas  
S. João Ver-Real Nogueirense  
Cesarense-Esmoriz

#### 14.ª Jornada (3 de Maio)

União de Lamas-S. João Ver  
Caldas S. Jorge-S. Roque  
Geração Paramos-Milheiroense  
Real Nogueirense-Cesarense

#### 15.ª Jornada (10 de Maio)

Cesarense-União de Lamas  
S. João Ver-Caldas S. Jorge  
S. Roque-Geração Paramos  
Esmoriz-Real Nogueirense

#### 16.ª Jornada (17 de Maio)

União de Lamas-Esmoriz  
Caldas S. Jorge-Cesarense  
Geração Paramos-S. João Ver  
Milheiroense-S. Roque

#### 17.ª Jornada (24 de Maio)

Real Nogueirense-União de Lamas  
Esmoriz-Caldas S. Jorge  
Cesarense-Geração Paramos  
S. João Ver-Milheiroense

#### 18.ª Jornada (31 de Maio)

Caldas S. Jorge-Real Nogueirense  
Geração Paramos-Esmoriz  
Milheiroense-Cesarense  
S. Roque-S. João Ver

## Andebol do Sporting de Espinho

# Juvenis vencem Feirense

A equipa de andebol de juvenis do Sporting Clube de Espinho, sob liderança de Hugo Valente, venceu o Feirense, em Santa Maria da Feira, por 25-35 (8-15, ao intervalo). Os tigres ocupam, assim a quinta posição da tabela classificativa da primeira fase do Campeonato Nacional da I Divisão, Zona Norte.

Eis a equipa de juvenis dos tigres que defrontou o Feirense, liderada por Hugo Valente:

Diogo Oliveira e António Silva (2 golos), guarda-redes; João Couto (2), Daan Garcia (8), André Colmente (2), André Machado (1), Rui Gonçalves, Mário Varela (1), Bruno Antunes (11), Marcos Silva (1), Miguel Barbosa, Alexandre Relvas (2), Bruno Gonzaga (1) e Eduardo Oliveira (4).

### Campeonato Nacional de Juvenis

#### I Divisão – Zona Norte – 1.ª fase

Feirense-Sporting de Espinho ..... 25-35  
Colégio dos Carvalhos-Fermentões ..... 27-27

Águas Santas-Penedono ..... 41-29  
Boavista-Francisco de Holanda ..... 26-40  
Padroense-FC Porto ..... 17-34  
Fafe-ABC Braga ..... 25-30

#### Classificação

	J	V	E	D	F-C	P
ABC Braga	12	12	0	0	388-266	36
FC Porto	12	10	0	2	390-282	32
Penedono	12	8	0	4	361-347	28
Águas Santas	12	8	0	4	424-313	28
Sp. Espinho	12	8	0	4	367-346	28
Francisco Holanda	12	7	0	5	384-344	26
Acad. Fafe	12	6	0	6	335-339	24
Fermentões	12	5	1	6	339-334	23
Colégio Carvalhos	12	4	1	7	321-381	21
Padroense	12	2	0	10	276-372	16
Boavista	12	0	1	11	321-426	13
Feirense	12	0	1	11	256-412	13

#### Próxima jornada

Colégio dos Carvalhos-Feirense  
FC Porto-Sporting de Espinho  
(Póvoa de Varzim/domingo/12h)  
Francisco de Holanda-Padroense  
Penedono-Académico de Fafe  
Fermentões-Águas Santas  
ABC Braga-Boavista

### Campeonato Nacional de Infantis

#### Zona 7 – 1.ª Fase

S. Bernardo-Sanjoanense ..... 27-22  
Valongo do Vouga-Estarreja ..... 17-35  
Jobra-S. Paio de Oleiros ..... 25-17  
Feirense-Sporting de Espinho ..... 20-15

#### Classificação

	J	V	E	D	F-C	P
Estarreja	11	10	1	0	323-170	32
Feirense	11	9	1	1	261-160	30
S. Bernardo	11	8	1	2	220-201	28
Sp. Espinho	11	6	0	5	257-237	23
Jobra	11	4	2	5	228-261	21
Sanjoanense	11	2	1	8	201-258	16
Valongo Vouga	11	2	0	9	206-273	15
S. Paio Oleiros	11	0	0	11	135-271	11

#### Próxima jornada

Sanjoanense-Valongo do Vouga  
S. Paio de Oleiros-S. Bernardo  
Estarreja-Feirense  
Sporting de Espinho-Jobra

### Campeonato Nacional de Iniciados

#### I Divisão – Zona 2 – 1.ª Fase

Sporting de Espinho-Fermentões ..... 54-10  
Francisco de Holanda-Alavarium ..... 51-23  
Colégio dos Carvalhos-Maia/Ismai ..... 33-36  
Macieira-Penedono ..... 29-19

#### Classificação

	J	V	E	D	F-C	P
Francisco Holanda	12	12	0	0	492-290	36
Sp. Espinho	13	11	0	2	504-314	35
Macieira	13	8	0	5	389-329	29
Maia/Ismai	13	7	0	6	375-357	27
Colégio Carvalhos	13	6	0	7	377-365	25
Penedono	12	5	0	7	359-363	22
Alavarium	13	2	0	11	266-488	17
Fermentões	13	0	0	13	217-473	13

### Campeonato Regional de Minis

#### Próxima jornada

Sporting de Espinho-S. Paio de Oleiros  
(Pav. Sp. Espinho/domingo/13.30h)

Manuel Proença

## Voleibol jovem dos tigres

# Quatro vitórias

As equipas de voleibol do Sporting Clube de Espinho de juniores e juvenis B masculinas e de juniores e infantis femininos, venceram os encontros que realizaram no fim-de-semana. Eis os resultados:

#### Juniores masculinos

Amare-Sporting de Espinho ..... 0-3

#### Juniores femininos

Sporting de Espinho-Ala Gondomar ..... 3-0

#### Juvenis masculinos

Sporting de Espinho A-Fiães ..... 1-3  
Sporting de Espinho B-Vólei Viana ..... 3-2

#### Juvenis femininos

Gueifães-Sporting de Espinho ..... 3-0

#### Infantis masculinos

Sporting de Espinho-Leixões ..... 2-3

#### Infantis femininos

Sporting de Espinho-Vólei Viana ..... 3-0

Próximos jogos: Sporting de Espinho-Vitória Guimarães (juniores masculinos), sábado, às 15 horas, no pavilhão do Sporting Clube de Espinho; Sporting de Espinho A-Académica de Espinho (juvenis masculinos), sábado, às 15 horas, no pavilhão pequeno da Nave Polivalente; Vilacondense-Sporting de Espinho (juniores femininos), sábado, às 15 horas, em Vila do Conde; Sporting de Espinho-Lousã (infantis masculinos), sábado, às 17 horas, no pavilhão do Sporting Clube de Espinho; Sporting de Espinho-Boavista (juvenis femininos), sábado, às 17 horas, no pavilhão pequeno da Nave Polivalente.

Manuel Proença

## Andebol feminino da Académica de Espinho

# Escorregadela!

O fim-de-semana não correu da melhor forma às juniores e iniciadas do andebol feminino da Associação Académica de Espinho que perderam as duas partidas disputadas, as mais velhas frente ao Alavarium e as mais novas perante a

Juventude do Mar.

As juniores perderam por 29-23, em casa do Alavarium, num jogo equilibrado e onde as academistas se podem queixar de falta de sorte devido às lesões que ocorreram durante o jogo e condicionaram a equipa. Mesmo assim o jogo foi interessante, disputado contra uma boa equipa, que levou a melhor também porque as academistas não conseguiram finalizar da melhor forma muitas das boas situações criadas.

As iniciadas defrontavam o líder, Juventude do Mar e mantiveram o jogo equilibrado até aos dez minutos (14-14) da segunda parte, altura em que a desqualificação de uma atleta e a lesão de outra destabilizaram a, até aí, muito bem organizada equipa academista, que sofreu quinze golos e não conseguiu marcar mais nenhum até ao final da partida que acabou com 14-29 no marcador.

Sandra Soares

«Defesa de Espinho» – 4008 – 2009-01-22 (1.ª publicação)

**finanças**  
DIRECÇÃO-GERAL DOS IMPOSTOS

JUSTIÇA TRIBUTÁRIA

SERVIÇO DE FINANÇAS DE ESPINHO – 0078

## ANÚNCIO

### IDENTIFICAÇÃO DO(S) BEM(NS)

Fracção autónoma designada pela letra BO, do prédio inscrito na matriz predial urbana da Freguesia de s. Félix da Marinha, sob o artigo 3772, destinada a habitação, no Rc Dt. F., sito na Rua Estrada de Brito, n.º 952, Juncal 4410-160 São Félix da Marinha, com a área bruta privativa de 121,8600m<sup>2</sup> e área bruta dependente 13,6200m<sup>2</sup>, com o valor patrimonial de 117.360,00 euros e registo na 1.ª Conservatória do registo Predial de V. n. Gaia sob o n.º 02182/300703-BO.

### TEOR DO ANÚNCIO

Armando Carneiro da Costa, Chefe de Finanças do Serviço de Finanças ESPINHO-0078, faz saber que no dia 2009-03-27, pelas 11:30 horas, neste Serviço de Finanças, sito em RUA 26, N.º 605, ESPINHO, se há-de proceder à abertura das propostas em carta fechada, para venda

judicial, nos termos dos artigos 248.º e seguintes do Código de Procedimento e de Processo Tributário (CPPT), do bem acima designado, penhorado ao Executado infra indicado, para pagamento da dívida no valor de 151.747,94 euros, sendo 128.230,86 euros de quantia exequenda e 23.517,08 euros de acréscimos legais.

Mais, correm anúncios e éditos de 20 dias (239.º/2 CPPT), contados da 2.ª publicação, citando os credores desconhecidos e os sucessores dos credores preferentes para reclamarem, no prazo de 15 dias, contados da data da citação, o pagamento dos seus créditos que gozem de garantia real, sobre o bem penhorado acima indicado. (240.º/CPPT).

O valor base da venda é de 82.152 euros, calculado nos termos do artigo 250.º do CPPT.

É fiel depositário(a) o(a) Sr.(a) RUI AUGUSTO COSTA GERMANO, residente em AV.ª 24, N.º 1115 - 2.º DTO. - ESPINHO, o(a) qual deverá mostrar o bem acima identificado a qualquer potencial interessado, entre as 09:00 horas do dia 2009-01-16 e as 16:00 horas do dia 2009-03-26 (249.º/6 CPPT).

Todas as propostas deverão ser entregues no Serviço de Finanças, até às 11:30 horas do dia 2009-03-27, em carta fechada dirigida ao Chefe do Serviço de Finanças, devendo identificar o proponente (nome, morada e número fiscal), bem como o nome do Executado e o n.º de venda 0078.2008.130.

As propostas serão abertas no dia e hora designados para a venda (dia 2009-03-27 às 11:30h), na presença do Chefe do Serviço de Finanças (253.º CPPT).

Não serão consideradas as propostas de valor inferior ao valor base de venda atribuído a cada verba (250.º n.º 4 CPPT).

No acto da venda deverá ser depositada a importância mínima de 1/3 do valor da venda, na Secção de Cobrança deste Serviço de Finanças e pago o Imposto Municipal Sobre as Transmissões Onerosas de Imóveis e o Imposto do Selo que se mostrem devidos. Os restantes 2/3 deverão ser depositados na mesma entidade, no prazo de 15 dias (256.º CPPT).

Se o preço oferecido mais elevado for proposto por dois ou mais proponentes, abrir-se-á logo licitação entre eles, salvo se declararem adquirir o bem em compropriedade. Estando presente só um dos proponentes do maior preço, pode esse cobrir a proposta dos outros, caso contrário proceder-se-á a sorteio para apurar a proposta que deve prevalecer (253.º CPPT).

### IDENTIFICAÇÃO DO EXECUTADO

Nome: RUI AUGUSTO COSTA GERMANO  
Morada: AV.ª 24, N.º 1115 - 2.º DTO. - ESPINHO

Data: 15-01-2009

O Chefe de Finanças,  
a) Armando Carneiro da Costa



## Divisão A2 de vôlei

CV Espinho  
vence Oeiras

A equipa do Clube de Voleibol de Espinho, liderada por Rolando de Sousa, recebeu e venceu o Clube de Vôlei de Oeiras, em encontro a contar para o Campeonato Nacional da Divisão A2.

No próximo fim-de-semana há jornada dupla e os espinhenses deslocam-se à Parede (Lisboa) para defrontar o Nacional de Ginástica. No domingo, a equipa do CV Espinho joga na Nave Polivalente, no pavilhão pequeno, com o Aliança de Ovar.

## Resultados

Gueifães-Nacional de Ginástica .....	3-0
(25-19, 25-15 e 25-21)	
Sporting das Caldas-CV Lisboa .....	3-0
(25-21, 25-18 e 25-17)	
CV Espinho-CV Oeiras .....	3-1
(22-25, 25-23, 25-12 e 25-20)	
Académica Coimbra-Acad. S. Mamede .....	0-3
(19-25, 15-25 e 19-25)	
Aliança Ovar-Ala Gondomar .....	3-0
(25-20, 25-22 e 30-28)	
Desportivo da Póvoa-Fiães .....	2-3
(25-20, 25-14, 23-25, 18-25 e 18-20)	

## Classificação

	J	V	D	F-C	P
Sporting das Caldas	14	14	0	42-13	28
Aliança Ovar	15	12	3	38-17	27
Académica S. Mamede	14	11	3	37-16	25
Gueifães	15	9	6	32-22	24
Desportivo da Póvoa	15	8	7	30-24	23
Fiães	15	7	8	30-28	22
C Vôlei Lisboa	15	7	8	25-30	22
CV Espinho	15	6	9	28-32	21
CV Oeiras	15	6	9	27-33	21
Académica de Coimbra	15	6	9	25-33	21
Ala Gondomar	15	3	12	15-40	18
Nacional de Ginástica	15	0	15	4-45	15

## Próximas jornadas

## (sábado e domingo)

Nacional de Ginástica-CV Espinho (Parede/sábado/18h)
CV Lisboa-Académica de Coimbra CV Oeiras-Aliança Ovar Académica S. Mamede-Fiães
Ala Gondomar-Desportivo da Póvoa Académica de Coimbra-Gueifães CV Espinho-Aliança Ovar (Nave Polivalente/domingo/17h)
Sporting das Caldas-Fiães
Nacional de Ginástica-Desportivo da Póvoa CV Lisboa-Ala Gondomar
CV Oeiras-Académica S. Mamede

Manuel Proença

## Tigres infantis

## Vitoriosas

Terminou a primeira fase do Campeonato Regional de Voleibol de infantis femininos, com a vitória da equipa do Sporting Clube de Espinho sobre o Clube Desportivo da Póvoa, por 3-0 (25-9, 25-19 e 25-13).

Com esta vitória as infantis espinhenses, sob a batuta de João Moutinho, ficaram apuradas para a fase final do Campeonato Regional e para o Campeonato Nacional.

A segunda fase tem início no dia 31, jogando o Sporting Clube de Espinho em casa (pavilhão pequeno da Nave polivalente) pelas 15 horas, com o segundo classificado da outra série (Leixões, Guimarães ou Escola Lamações).

O Sporting Clube de Espinho alinhou com a seguinte equipa: Ritinha, Inês, Maria, Nokas, Adrii, Ziggy, Pipa, Katty, Salomé, Vanessa e Rita.

Para a fase final  
de infantis B  
Baixinhos  
apurados

A equipa de infantis B da Associação Desportiva da Freguesia de Anta/Os Baixinhos, ficou apurada para a disputa da série dos primeiros do Campeonato Distrital. Os Baixinhos chegaram ao fim desta fase sem derrotas, apenas com um empate e irão lutar pelo título distrital.

No último jogo desta fase, a equipa de infantis B de Os Baixinhos foi a Santa Maria de Lamas vencer o União de Lamas por 1-3.

Jogo marcado pelas inúmeras oportunidades de golo desperdiçadas pela equipa de Anta que exerceu claro domínio desde do início do jogo pecando apenas na hora da finalização. O desperdício foi tal que os lamacenses chegaram a pensar poder pontuar ante tão poderoso adversário. Mas a 10 minutos do fim os Baixinhos conseguiram o tão desejado golo inaugural que fez cair de vez a resistência dos de Lamas.

ADF Anta/Baixinhos (infantis B) – João Pedro, Bruno Moreira, Diego, Samuel, Filipe Daniel, Rui Alves e Tiago.

Marcador: Rui Alves (3 golos).

Entretanto, em escolas A, a equipa de Os Baixinhos venceu o Relâmpago Nogueirense por 1-6.

Estando a classificação praticamente decidida, o Anta aproveitou para dar minutos de jogo aos jogadores menos utilizados durante esta primeira fase. Mesmo com as inúmeras alterações, o domínio pertenceu durante todo o jogo aos forasteiros. O resultado podia ter sido outro mas na hora da finalização os antenses foram perdulários.

ADF Anta/Baixinhos (escolas A) – Ivo, Nuno Rio, Diogo, Miranda, Gu e André.

Jogaram ainda: Marco, Maia, Filipe, Hugo e Pedro Prieto.

Marcadores: André, Gu, Maia (2 golos), Pedro Prieto e Marco.

Por sua vez, a equipa de escolas B de Os Baixinhos venceu o Fiães, em casa do seu adversário, por 2-5.

Jogo muito difícil especialmente pela enorme ansiedade que os antenses sentem à medida que se aproxima a fase final. E tudo poderia ter sido bastante mais fácil pois nunca esteve em causa a superioridade dos Baixinhos mas sim o desperdício no ataque e os golos que sofre muito consentidos pela defesa. Excelente segunda parte onde ficou bem patente a qualidade da equipa.

ADF Anta/Baixinhos (escolas B) – Samuel Pinto, André Vieira, Paulo Cruz, Miguel Castro, Graça, Jorge Alexandre e Carlos Eduardo.

Jogaram ainda: Pedro Guedes, Hugo Fardilha, Rodolfo e Quim.

Marcadores: Jorge Alexandre (3 golos), Quim e Hugo Fardilha.



A equipa de escolas C de Os Baixinhos não teve sorte e acabou por perder, em casa, com o Esmoriz (0-4).

Num jogo onde o adversário era formado por jogadores mais velhos um ano, a equipa do Anta foi incapaz para evitar a goleada. Com o resultado negativo de apenas 1-0 ao intervalo, o poderio físico da equipa do Esmoriz foi ainda maior na segunda parte. No entanto, devemos realçar a grande entrega desta equipa que, mesmo em desvantagem, continuou a jogar o jogo pelo jogo, fazendo com que a vitória dos visitantes fosse ainda mais suada.

ADF Anta/Baixinhos (escolas C) – Miguel, Tiago, Dinis, Simão Rosas, Tomás, Diogo Correia e Vítor Hugo.

Jogaram ainda: Joel, Rui Filipe, Ricardo Varela, João Miguel e Mota.

## Pequenitos em Arcozelo

Ainda no dia 17, os escalões de formação da EFE "Os Baixinhos" deslocaram-se a Arcozelo para um encontro, muito produtivo, com os congéneres locais. O encontro foi dividido em duas partes. De manhã, os mais pequenos entraram em acção, realizando jogos nos escalões de 2004, 2003, 2002 e 2001. À tarde foi a vez dos não convocados da competição jogarem.

Escalão 2002/03/04 – EFE "Os Baixinhos": Guga, Rodrigo Belo, Rodrigo Ribeiro, Nuno Pinto, Rafael Martins, Diogo Fiães, Ricardo Rocha, André, Daniel e Eduardo

Em jogos de dois contra dois, os Baixinhos venceram e convenceram com golos para todos os gostos.

Escalão 2001 – EFE "Os Baixinhos": Rodrigo Valente, Gonçalo Marques, Brenha, Betinho, Pedro, João Nery, Náná, Rúben Castro, Bernardo, João Bernardo, Leandro e Fábio.

Aqui realizaram-se jogos de futebol de 5. A superioridade dos nossos jogadores foi evidente já que, tanto os pais como os treinadores do Arcozelo vierem, no final, dar os parabéns a todos os nossos jogadores.

Escalão 1998/97 – SC Arcozelo-EFE "Os Baixinhos" 4-7

EFE "Os Baixinhos": João Paulo, Lopes, António, Orlando, Vlado, Dário, João Nuno, Gabriel, Zeca, João Mendes, Nuno Rio, Marco, Samuel, Filipe Daniel, João Reis e Tiago.

Jogando contra um misto de 97/96 do Arcozelo, os nossos jogadores aproveitaram para se adaptar cada vez mais ao sintético para assim encarar melhor a fase dos primeiros.

Escalão 1999/00 – SC Arcozelo-EFE "Os Baixinhos" 5-1

EFE "Os Baixinhos": Tiago Mendes, Carlos André, André Silva, Guga, Diogo Pinho, Ruben Laranjeira, Ruben Correia, João Paulo, Tiago Guimarães, Ricardo Alves, Frederico, Rafael Pedro e Artur.

Contra uma equipa com jogadores de 98/99, os nossos jogadores deram o máximo mas tal não evitou a derrota.

## Bilhar na Casa do FC Porto de Espinho

Foto ALICE FÉLIX



## Torneios de sucesso

**T**erminaram na Casa do Futebol Clube de Porto de Espinho mais dois torneios de bilhar com grande sucesso, quer pelo nível competitivo, quer pelo número de participantes que é sempre muito elevado, tendo já transformado estas iniciativas numa imagem de marca da instituição.

No torneio bola na mão, o grande vencedor foi Rui Jorge, secundado por Paulo Veiga (que já conheceu o sabor da vitória em anterior iniciativa), com a curiosidade do terceiro lugar ter ficado para Júlio Lemos (Juca), o actual presidente da Casa que levou a melhor sobre Ricardo Matos, quarto classificado.

No torneio de snocker normal os melhores classificados foram: 1.º José Raul, 2.º Eduardo Massas, 3.º Humberto Cardinali, 4.º Vítor Brandão.

Sandra Soares

## Hóquei em patins academista Preciosos pontos

*Num fim-de-semana em que os primeiros da tabela se defrontavam entre si, os academistas conquistaram três preciosos e suados pontos em casa do último e o quinto lugar da tabela. Os infantis conquistaram com tranquilidade um lugar no nacional do escalão.*

Sandra Soares

**O**s academistas estavam obrigados a ganhar em casa do último para não se afastarem pontualmente dos primeiros lugares (recorde-se que as equipas passam à segunda fase com metade dos pontos alcançados na primeira), o objectivo foi alcançado mas não se previam as dificuldades encontradas.

Talvez acusando a pressão, os academistas entraram inseguros no jogo, facto aproveitado pela turma da casa que abriu o marcador logo nos minutos iniciais. A turma do mocho acordou então, começou a controlar melhor o jogo e a aparecer com perigo na área adversária invertendo o marcador ainda antes do intervalo.

Na segunda parte os da casa ainda tentaram reagir mas os academistas isolaram-nos na sua área não permitindo que eles se aproximassem sequer da baliza de Tiago Santos, trazer para acesa uma vitória pela margem mínima, mas que até poderia ter sido com justiça mais folgada.

Em quinto lugar os academistas estão tranquilamente instalados no grupo dos primeiros, que irão lutar por um lugar na I divisão, mas sabendo-se que na segunda fase conta metade dos pontos da primeira não convém deixar-se afastar muito mais do primeiro classificado que já leva cinco pontos de vantagem, pede-se por isso nova vitória, desta feita em casa, pelas 18.30 horas de sábado, perante o Bom Sucesso.

### II Divisão Nacional

Bom Sucesso-Lavra .....	1-7
Marco-Juventude Pacense .....	7-1
Juventude Ouriense-Académico da Feira ...	1-1
Famalicense-Riba d'Ave .....	1-2
Limianos-Sanjoanense .....	2-1
Infante Sagres-Escola Livre .....	5-2
Turquel-Tomar .....	4-2
Mealhada-Académica de Espinho .....	1-2

### Classificação

	J	V	E	D	Gm-Gs	P
Riba d'Ave	14	9	2	3	50-44	29
Turquel	14	9	1	4	64-46	28
Marco	14	8	2	4	59-36	26
Tomar	13	7	3	3	48-36	24
<b>AA Espinho</b>	<b>14</b>	<b>7</b>	<b>3</b>	<b>4</b>	<b>43-40</b>	<b>24</b>
Infante Sagres	14	6	4	4	54-46	22
Famalicense	14	6	3	5	42-35	21
Limianos	14	6	2	6	46-47	20
Juv. Pacense	14	6	1	7	53-73	19
Juv. Ouriense	14	4	5	5	37-40	17
Acad. Feira	13	4	4	5	39-41	16
Lavra	12	4	3	5	30-30	15
Bom Sucesso	14	4	3	7	52-54	15
Escola Livre	14	5	0	9	42-58	15
Sanjoanense	14	4	3	7	41-50	15
Mealhada	14	0	3	11	37-63	3

### 14.ª Jornada

Lavra-Marco
Juventude Pacense-Juventude Ouriense
Académico da Feira-Famalicense
Riba d'Ave-Limianos
Sanjoanense-Infante Sagres
Escola Livre-Turquel
Tomar-Mealhada
Académica de Espinho-Bom Sucesso

### Infantis apurados

Na formação academista, os infantis apenas necessitavam de um empate para alcançar a vaga que ainda se encontrava disponível no Campeonato Nacional. Os jovens mochos não se fizeram rogados e venceram tranquilamente o Valongo por cinco bolas sem resposta.

O fim-de-semana também correu bem aos escalões academistas mais velhos com destaque para a vitória dos juniores por 2-1 perante o Infante de Sagres, equipa que impôs um empate a uma bola aos juvenis que jogaram contra duas equipas, a visitante e a do apito.

Os iniciados perderam em casa por um frente ao Valongo e os escolares foram goleados por 13-1 pelo Gulpilhares.

Eis os jogos a disputar no fim-de-semana: juniores – Penafiel-AAE (sábado, 16h15); iniciados – AAE-Santa Cruz (domingo, 10h); infantis – AAE-Santa Cruz (domingo, 11h15); escolares – FC Porto-AAE (domingo, 11h30).

## Fase final distrital de xadrez Espinhenses apurados



Filipa Ribeiro e Rui Cardoso estiveram muito perto do apuramento

**A**Nave Polivalente de Espinho recebeu, nos dois últimos fins-de-semana, uma fase preliminar – Série B, para o Distrital Individual de Xadrez, onde estiveram em competição 35 jogadores, dos quais foram apurados quatro que vão agora disputar as finais distritais, competição que decorreu no ano passado nas instalações da Junta de Freguesia de Espinho. A prova que decorreu nos dois primeiros fins-de-semana de Janeiro contou com a participação de 18 jogadores em representação da Academia de Xadrez de Espinho, na sua maioria jovens. Os jogadores da AXEspinho estiveram à altura, tendo sido apurados Hélio Sousa e José Azevedo que ficaram em 3.º lugar e 4.º lugar respectivamente, com 4 pontos, logo secundados por João Cáliz, Filipa Ribeiro e Rui Cardoso que ficaram entre o sexto e oitavo lugar com 3,5 pontos.

Destaque para Filipa Ribeiro e Rui Cardoso que lutaram até ao fim pelo apuramento mas precisavam de vencer os seus últimos jogos não tendo conseguido mais do que um empate que ditou o seu afastamento, embora com uma excelente classificação e jogadas de grande nível, tendo em consideração a sua juventude.

Na opinião do seu treinador, João Cáliz, Filipa Ribeiro fez um belíssimo torneio. "É pena que a Filipa não se dedique mais ao Xadrez, visto que na sua categoria, não tem concorrência e poderia ser um caso sério no Xadrez Nacional na componente feminina", sublinha.

Com os resultados referidos a AXEspinho, conseguiu ter cinco jogadores nos dez primeiros lugares.



Os responsáveis da Academia de Xadrez deixam uma palavra especial ao responsável da Nave Polivalente, João Moutinho e aos funcionários daquela infra-estrutura que disponibilizaram mais uma vez as instalações para esta fase distrital.

Sandra Soares

# Campeonato Nacional de Voleibol da Divisão A1

## Espinhenses vitoriosos

A equipa de voleibol sénior masculina do Sporting Clube de Espinho arrecadou mais duas vitórias (ambas por 3-0) para o Campeonato Nacional da Divisão A1 – com o Clube K, na quinta-feira e com o Fonte Bastardo, no sábado. Os tigres comandam, assim, o Campeonato, com a mesma pontuação que o Vitória de Guimarães, mas em vantagem em relação ao seu adversário, uma vez que venceram aquele adversário na cidade berço.

Por sua vez, a equipa da Associação Académica de Espinho venceu o jogo com o Esmoriz Ginásio, no pavilhão Arquitecto Jerónimo Reis. Os academistas, comandados por Nuno Soares, conseguiram, assim, mais uma importantíssima vitória.

A Associação Académica de Espinho teve pela frente um adversário difícil e, por isso, teve como ponto forte, uma estratégia muito bem delineada e bem sustentada por uma equipa taticamente muito disciplinada.

Não foi nada fácil a missão dos academistas, sobretudo durante os dois primeiros parciais, onde a partida esteve equilibradíssima. Só no terceiro parcial a equipa de Nuno Soares esteve um pouco mais descontraída, levando de vencida um adversário bem organizado pelo ex-treinador dos tigres, Rui Pedro Silva.

O Sporting Clube de Espinho, por sua vez, não encontrou grandes dificuldades diante as duas equipas açorianas da Divisão A1, sobretudo no primeiro jogo, com o Clube K.

Já com o Fonte Bastardo, liderado pelo espinhense Luís Resende, o Sporting Clube de Espinho teve de se empenhar mais a fundo, já que a qualidade desta equipa açoriana é grande. O treinador dos tigres, o espinhense Francisco Fidalgo, acabou por manter, praticamente, o seis inicial.

### Sporting de Espinho, 3 Fonte Bastardo, 0

Jogo no pavilhão Joaquim Moreira da Costa Júnior, em Espinho.

Árbitros: Arnaldo Rocha e José Ferreira (AV Porto).

Parciais: 25-19 (22m), 26-24 (25m) e 25-17 (20m).

**Sporting Clube de Espinho** – Fabrício Silva 'Kibinho' (9 pontos), Miguel Maia (8), João Brenha (6), Rafael Kager 'Rafa' (8), Flávio Cruz (10) e Roberto Reis (9) – seis inicial; Hugo Ribeiro (libero), Roberto David 'Robertão', Nuno Rocha, Paulo Brenha e Gonçalo Iglésias.

Treinador: Francisco Fidalgo.

**Associação de Jovens da Fonte Bastardo** – Danilo Santos (11), Rui Santos (6), Fabiano Sousa (3), Manuel Silva (8), Guilherme Souza (6), José Fontes (7) – seis inicial; João Coelho (libero), Marco Ferreira (2), Luís Coelho, Bruno Gonçalves (1), Márcio Antoniazzi e Ivo Rodrigues.

Treinador: Luís Resende.

### Académica de Espinho, 3 Esmoriz, 0

Jogo no pavilhão Arquitecto Jerónimo Reis, em Espinho.

Árbitros: António Sobral e Lídio Ferreira (AV Lisboa).

Parciais: 26-24 (30m), 25-23 (30m) e 25-17 (24m).

**Associação Académica de Espinho** – Ricardo Alvar (3 pontos), Rui Pinto (7), Maurício Silva (19), Fabrício Barros (19), Márcio Sequeira (6) e Rui Alves (2) – seis inicial; Paulo Fonseca (libero), Rui Moreira, Januário Alvar (1), Gonçalo Sapage, Leandro Oliveira e Pedro Costa.

Treinador: Nuno Soares.

**Esmoriz Ginásio Clube** – Luís Sousa, João Simões (2), Fernando Mari (11), Rui Monteiro

(6), Rodrigo Pará (9) e Murilo Silva (7) – seis inicial; André Sá (libero), Pedro Figueiredo (10), Bártolo Pereira, Leonel Gomes, Luís Moreira (1) e Tiago Leitão.

Treinador: Rui Pedro Silva.

### Sporting de Espinho, 3 Club K, 0

Jogo no pavilhão Joaquim Moreira da Costa Júnior, em Espinho.

Árbitros: Manuel Tavares e Pedro Pinto (AV Porto).

Parciais: 25-13 (18m), 25-19 (22m) e 25-18 (23m).

**Sporting Clube de Espinho** – Fabrício Silva 'Kibinho' (10), Miguel Maia (10), João Brenha (10), Rafael Kager 'Rafa' (6), Flávio Cruz (12) e Roberto Reis (9) – seis inicial; Hugo Ribeiro (libero), Roberto David 'Robertão', Nuno Rocha (2), Paulo Brenha e Gonçalo Iglésias.

Treinador: Francisco Fidalgo.

**Clube K** – Eduardo Andrade, Maxwell Barros (9), Thiago Leite (8), Yuri Madeira (4), João Campino (5) e Geferson Borba (6) – seis inicial; Marco Aguiar (libero), Valdemar Ferreira, Diogo



A oposição de dois açorianos do Clube K não foi eficaz para o remate colocado de João Brenha

Fotos EDGAR TAVARES



O remate do tigre Roberto Reis ultrapassa o bloco de Ruça e Fabinho (Fonte Bastardo)

Medeiros, Pedro Vieira (1) e João Santos (3).  
Treinador: Mário Vargas.

Divisão A1	Vitória de Guimarães-Clube K	Sporting de Espinho-AJ Fonte Bastardo	Castêlo da Maia-Machico	Vilacondense-Marítimo	Académica de Espinho-Esmoriz	Benfica-Leixões					
3-0	(25-17, 25-22 e 25-20)	3-0	(25-19, 26-24 e 25-17)	3-0	(25-18, 25-16 e 25-19)	2-3	(25-20, 22-25, 27-25, 15-25 e 11-15)	3-0	(26-24, 25-23 e 25-17)	3-1	(25-19, 22-25, 25-21 e 25-15)

#### Classificação

	J	V	D	F-C	P
Sporting de Espinho	17	16	1	50-6	33
Vitória de Guimarães	17	16	1	48-11	33
Castêlo da Maia	17	14	3	42-14	31
Benfica	15	10	5	35-20	25
AJ Fonte Bastardo	16	9	7	33-29	25
Leixões	16	7	9	27-33	23
Esmoriz	16	6	10	25-34	22
Académica de Espinho	16	6	10	22-36	22
Vilacondense	16	4	12	27-38	20
Marítimo	16	4	12	15-41	20
Clube K	16	4	12	13-41	20
Machico	16	1	15	13-47	17

Próxima jornada  
Benfica-Vitória de Guimarães  
Leixões-Sporting de Espinho  
(Pav. Ilídio Ramos/sábado/17h)

Académica de Espinho-Castêlo da Maia  
(Pav. Académica de Espinho/sábado/15h)  
Esmoriz-Vilacondense

### Académica de Espinho prossegue na Taça de Portugal

Entretanto, a equipa da Associação Académica de Espinho foi às Caldas da Rainha vencer o Sporting local (líder da Divisão A2), por 1-3 (23-25, 25-20, 23-25 e 26-28).

Os academistas garantiram, assim, a passagem à terceira eliminatória da Taça de Portugal, tal como o fizeram o Vitória de Guimarães, Leixões, Benfica e Esmoriz.

A equipa do Sporting Clube de Espinho conseguiu adiar o jogo que tinha com o Fiães, no domingo, para hoje, quinta-feira, às 21.30 horas, no pavilhão da Casa do Povo de Fiães.

#### Resultados

Académica S. Mamede-Vitória Guimarães	1-3	(28-26, 21-25, 15-25 e 22-25)
Sporting Caldas-Académica de Espinho	1-3	(23-25, 25-20, 23-25 e 26-28)
Famalicense-Leixões	0-3	(12-25, 22-25 e 12-25)
Fiães-Sporting de Espinho	(adiado)	(Pav. Casa Povo Fiães/hoje/21.30h)
Aliança Ovar-Benfica	1-3	(25-17, 26-28, 15-25 e 16-25)
Esmoriz-Vilacondense	3-1	(25-18, 19-25, 25-12, 25-22)

Manuel Preença

## Atletismo do Rio Largo na Nave Polivalente e em Mirandela Sara Couto destaca-se

Sara Couto foi quinta nos 1500 metros do Campeonato Distrital de Sub-23 de atletismo de pista coberta realizado na Nave Polivalente de Espinho, em duas jornadas em sextas-feiras diferentes e à noite.

A atleta do Rio Largo esteve assim mais uma vez em destaque, assim como Bruno Dias com o décimo lugar nos 3000 metros.

Limitado fisicamente e com grande espírito de sacrifício, Vítor Pereira teve uma actuação positiva.

No último fim-de-semana, na Nave Polivalente de Espinho, realizou-se o Campeonato das Beiras (com seis distritos – Aveiro, Guarda, Castelo Branco, Coimbra, Viseu e Leiria), tendo o Rio Largo apresentado dois atletas: Sara Couto e Vítor Pereira. Ambos conseguiram tempos e classificações meritórias, atendendo ao nível competitivo.

A juvenil Sara Couto ficou a escassos segundos dos mínimos para o Campeonato Nacional de Juniores em pista coberta nos 3000 metros.

Vítor Pereira lesionou-se nas eliminatórias dos 60 metros, ficando assim arredado das meias-finais, mesmo conseguindo um bom registo cronometrado.

Entretanto, no Campeonato Nacional de Estrada ocorrido em Mirandela, na distância de 15 quilómetros, o Rio Largo fez-se representar por oito atletas do escalão de veteranos.

"Competindo o melhor que podiam e sabiam, não desfaldando as expectativas e objectivos delineados que era não ficarem nos dois últimos lugares colectivos para poderem participar no próximo ano", os atletas do Rio Largo conseguiram o 21.º lugar colectivo em 25 equipas presentes, melhorando as classificações individuais e colectivas em relação à época anterior.

Atletas do Rio Largo presentes em Mirandela: Alan Couto, Jorge Xavier, Carlos Cardoso, Ilídio Ribeiro, José falcão, Joaquim Gomes, Álvaro Reis e Manuel Silva.

Resultados colectivos: 1.º Maratona; 2.º Conforlimpa; 3.º Joane; 21.º AD Rio Largo Clube de Espinho.

«Defesa de Espinho» – 4008 – 2009-01-22



DIRECÇÃO-GERAL DOS IMPOSTOS

DF DE AVEIRO

SERVIÇO DE FINANÇAS DE ESPINHO

## EDITAL/ANÚNCIO

### PROCESSO DE EXECUÇÃO FISCAL N.º 0078200601013939

**ARMANDO CARNEIRO COSTA**, Chefe do Serviço de Finanças de Espinho.

Faz saber que, por despacho de 05 de Janeiro de 2009, se há-de proceder à venda por negociação particular do bem abaixo designado, penhorado a ALFREDO GOMES DO COUTO, residente na Rua 15, n.º 859, Espinho, para pagamento de Imposto Sobre as Sucessões e Doações.

#### BEM IMÓVEL

**Verba N.º 1** – Um 1/8 indiviso de um prédio inscrito na matriz predial urbana da freguesia de Espinho sob o art.º 1490, a que corresponde uma habitação com a área bruta privativa de 78,0000m<sup>2</sup> e área bruta dependente com 14,0000m<sup>2</sup>, com o valor patrimonial de euros 57.840,00, descrito na Conservatória do Registo Predial de Espinho, sob a descrição n.º 2165/20080104.

O valor correspondente a 1/8 nos termos do art.º 250.º do CPPT é de euros 7.230,00.

O valor base é de euros 3.615,00 (três mil seiscentos e quinze euros).

Acresce Imposto Municipal sobre a Transmissão Onerosa de Imóveis e Imposto de Selo.

O valor anunciado corresponde a 50% do valor atribuído não sendo aceites quaisquer propostas de valor inferior.

É depositário do bem penhorado o Sr. Alfredo Gomes do Couto, residente na Rua 15, n.º 859, 4500-159 Espinho, o qual mostrará o bem para poder ser visto e examinado nas condições a estabelecer, conforme artigo 891.º do C.P.C.

É negociadora particular a sociedade Meivila Sociedade de Mediação Imobiliária Unipessoal, Lda., com sede na Rua Particular Honório Costa, n.º 32-A 4430-169 Vila Nova de Gaia.

E para constar se passou o presente e outros de igual teor, que vão ser afixados nos locais do costume.

Espinho, 5 de Janeiro de 2009

E eu, *Maria Cristina Gomes Ribeiro Correia*, escritã, o subscrevi.

O Chefe de Finanças,  
a) *Armando Carneiro Costa*

«Defesa de Espinho» – 4008 – 2009-01-22 (1.ª publicação)



DIRECÇÃO-GERAL DOS IMPOSTOS

DF DE AVEIRO

SERVIÇO DE FINANÇAS DE ESPINHO

## EDITAL/ANÚNCIO

### PROCESSO DE EXECUÇÃO FISCAL N.º 0078200501036882

**ARMANDO CARNEIRO COSTA**, Chefe do Serviço de Finanças de Espinho.

Faz saber que, nos termos do n.º 2 do artigo 239.º e n.º 1 do artigo 242.º do Código de Procedimento e Processo Tributário (CPPT), por este Serviço de Finanças correm éditos de 20 (vinte) dias, contados da data da publicação deste anúncio, citando os credores desconhecidos e os sucessores dos credores preferentes, cujos créditos gozem de garantia real sobre os bens penhorados, para, nos termos do n.º 1 do artigo 240.º do CPPT e n.º 1 do artigo 250.º do Código do Processo Civil (CPC), reclamarem os seus créditos no prazo de 15 (quinze) dias, findos que sejam os dos éditos, acrescidos da dilação prevista no n.º 3 do art.º 252-A do Código Processo Civil (30 dias), no Processo de Execução Fiscal acima identificado, instaurado por

dívidas de IRS do ano de 2004, no valor total de Euros 10.983,24 a que crescem juros de mora e custas, em que é executada Sandro Faria Correia, NIF 225748312 e mulher Sónia Cristina Ramalho Teixeira, NIF 194985369, residentes no Largo do Rochio, n.º 52 - 2.º Dto., S. Félix da Marinha.

Mais faz saber que, nos termos do n.º 1 do artigo 244.º do CPPT, vai realizar-se no dia **19 de Maio de 2009, pelas 10,30 horas** neste Serviço de Finanças sito à Rua 26, n.º 605 – Espinho, a venda por meio de proposta em carta fechada, nos termos do artigo 248.º e seguintes do CPPT, dos bens abaixo designados penhorados ao referido executado no processo supra.

#### DESIGNAÇÃO DOS BENS PENHORADOS

**Verba Única – 1/40 indivisos de uma fracção designada pela letra A** que corresponde a uma garagem ampla e casa de banho na subcave, com a área bruta privativa de 1138,90m<sup>2</sup>, sito na Rua D. João II - Edifício Cinemar, n.º 16, inscrito na matriz predial urbana da freguesia de Armação de Pêra, sob o art.º 1176, com o valor patrimonial de Euros 544.940,38, sendo 1/40 o valor de Euros 13.612,00 descrita na Conservatória do Registo Predial de Silves, sob o n.º 54/031284-A.

O valor base para venda corresponde a 70% do valor calculado nos termos do artigo 250.º al. b) do n.º 1 do CPPT, sendo de Euros 9.258,59, não sendo consideradas as propostas de valor inferior.

É fiel depositário dos bens penhorados a Sra. Sónia Cristina Ramalho Teixeira, residente no Largo do Rochio, n.º 52 - 2.º Dto., S. Félix da Marinha, que os mostrará para que possam ser vistos e examinados nas condições referidas no artigo 891.º do Código do Processo Civil (CPC).

A abertura das propostas far-se-á no dia e hora acima referidos, pelo que, as mesmas terão de dar entrada neste Serviço de Finanças até àquela hora e dia. Os envelopes com as propostas, devem ser fechados, contendo no canto superior esquerdo o n.º do processo a que se referem. Serão apenas aceites as propostas que, para além de indicarem o bem a que se referem e o preço oferecido, estejam assinadas e identifiquem os proponentes mediante junção de fotocópias do bilhete de identidade e do número fiscal de contribuinte ou de pessoa colectiva.

Se no acto da venda, o preço mais elevado for oferecido por mais de um proponente, abrir-se-á logo, se estiverem presentes, licitação entre eles, salvo se declararem que pretendem adquirir o bem em compropriedade. Estando presente só um dos proponentes do maior preço, pode este cobrir a proposta dos outros, se ausentes ou não pretenderem licitar proceder-se-á a sorteio, art.º 253.º do CPPT.

No acto da venda deverá ser depositado a totalidade do preço oferecido, ou, a quantia mínima de 1/3 e pago o Imposto Municipal sobre as Transmissões Onerosas e o Imposto de Selo que se mostrem devidos, devendo a parte restante ser depositada no prazo de 15 dias, nos termos da alínea d) do artigo 256.º do CPPT.

Serviço de Finanças de Espinho, aos 14 dias do mês Janeiro do ano de 2009.

O Chefe do Serviço de Finanças,  
a) *Armando Carneiro Costa*

A Escrivã,  
a) *Maria Cristina Gomes Ribeiro Correia*

«Defesa de Espinho» – 4008 – 2009-01-22 (1.ª publicação)



DIRECÇÃO-GERAL DOS IMPOSTOS

JUSTIÇA TRIBUTÁRIA

SERVIÇO DE FINANÇAS DE ESPINHO – 0078

## ANÚNCIO

### IDENTIFICAÇÃO DO(S) BEM(NS)

Fracção autónoma designada pela letra H, destinada a habitação inscrito na matriz predial urbana da freguesia de Espinho, sob o artigo 3867, constituída por hall, 4 assoalhadas, 2 banhos, cozinha, lavandaria, 3 varandas e 1 garagem na cave, sita na Av.ª 24, n.º 1115 - 2.º Dto., com a área bruta privativa de 107,7000m<sup>2</sup>, área bruta dependente 21,9000m<sup>2</sup>, com o valor patrimonial de 85.030,00 euros, registado na Conservatória Predial de Espinho sob o n.º 1270/19971106-H.

### TEOR DO ANÚNCIO

Armando Carneiro da Costa, Chefe de Finanças do Serviço de Finanças ESPINHO-0078, faz saber que no dia 2009-03-27, pelas 11:00 horas, neste Serviço de Finanças, sito em RUA 26, N.º 605, ESPINHO, se há-de proceder à abertura das propostas em carta fechada, para venda

judicial, nos termos dos artigos 248.º e seguintes do Código de Procedimento e de Processo Tributário (CPPT), do bem acima designado, penhorado ao Executado infra indicado, para pagamento da dívida no valor de 151.747,94 euros, sendo 128.230,86 euros de quantia exequenda e 23.517,08 euros de acréscimos legais.

Mais, correm anúncios e éditos de 20 dias (239.º/2 CPPT), contados da 2.ª publicação, citando os credores desconhecidos e os sucessores dos credores preferentes para reclamarem, no prazo de 15 dias, contados da data da citação, o pagamento dos seus créditos que gozem de garantia real, sobre o bem penhorado acima indicado. (240.º/CPPT).

O valor base da venda é de 59.521 euros, calculado nos termos do artigo 250.º do CPPT.

É fiel depositário(a) o(a) Sr.(a) RUI AUGUSTO COSTA GERMANO, residente em AV.ª 24, N.º 1115 - 2.º DTO. - ESPINHO, o(a) qual deverá mostrar o bem acima identificado a qualquer potencial interessado, entre as 09:00 horas do dia 2009-01-16 e as 16:00 horas do dia 2009-03-26 (249.º/6 CPPT).

Todas as propostas deverão ser entregues no Serviço de Finanças, até às 11:00 horas do dia 2009-03-27, em carta fechada dirigida ao Chefe do Serviço de Finanças, devendo identificar o proponente (nome, morada e número fiscal), bem como o nome do Executado e o n.º de venda 0078.2008.116.

As propostas serão abertas no dia e hora designados para a venda (dia 2009-03-27 às 11:00h), na presença do Chefe do Serviço de Finanças (253.º CPPT).

Não serão consideradas as propostas de valor inferior ao valor base de venda atribuído a cada verba (250.º n.º 4 CPPT).

No acto da venda deverá ser depositada a importância mínima de 1/3 do valor da venda, na Secção de Cobrança deste Serviço de Finanças e pago o Imposto Municipal Sobre as Transmissões Onerosas de Imóveis e o Imposto do Selo que se mostrem devidos. Os restantes 2/3 deverão ser depositados na mesma entidade, no prazo de 15 dias (256.º CPPT).

Se o preço oferecido mais elevado for proposto por dois ou mais proponentes, abrir-se-á logo licitação entre eles, salvo se declararem adquirir o bem em compropriedade. Estando presente só um dos proponentes do maior preço, pode esse cobrir a proposta dos outros, caso contrário proceder-se-á a sorteio para apurar a proposta que deve prevalecer (253.º CPPT).

#### IDENTIFICAÇÃO DO EXECUTADO

Nome: RUI AUGUSTO COSTA GERMANO  
Morada: AV.ª 24, N.º 1115 - 2.º DTO. - ESPINHO

Data: 15-01-2009

O Chefe de Finanças,  
a) *Armando Carneiro da Costa*



## OS NOSSOS CLASSIFICADOS • OS NOSSOS CLASSIFICADOS

### ADVOGADOS

DR. J. MOREIRA DE SOUSA - Advogado - Escritório: Rua 23 n.º 773-1.º Dt.º. Telef. 227342022 c/ Fax 227319505.

### ALUGA-SE

ALUGAM-SE APARTAMENTOS T0 e T1 mobilados. Centro de Espinho. Contactar: 917524389.

QUARTOS, c/ casa de banho privativa, c/ cozinha, pequeno-almoço, tratamento de roupa, garagem e TV Cabo mais Sport TV. Telef. 227340002 ou 227348972.

APARTAMENTOS T0, T1, T2 e T3. Totalmente equipados, com TV Cabo mais Sport TV, telefone, garagens, limpezas. Rua 62, n.º 156. Telef. 227310851/2 - Fax 227310853.

ALUGA-SE ARMAZÉM c/ 120m2 para qualquer ramo de oficina c/ espaço para 10 carros. Preço a combinar no local. Telef. 227345456.

### MÉDICOS

- OTORRINO

DR. JOAQUIM FERREIRA MENDES - Médico especialista em ouvidos, garganta e nariz. Clínica Geral. Rua 9 n.º 295-2.º Esq. Telef: 227341710.

### MENSAGENS

CAVALHEIRO, 55 anos, viúvo, vida organizada, sem vícios, pretende encontrar senhora viúva ou solteira, 40-55 anos, para relacionamento sério. Contactar: 932069132.

### OFERTAS

SENHORA OFERECE-SE para trabalhar às horas, tempo inteiro, tardes, manhãs, ou para tomar conta de pessoa idosa, crianças ou deficiente. Com experiência. Dá-se referências. Contactar: 919112143.

### PEDIDOS

PRECISA-SE SENHOR c/ experiência em mecânica e chaparia. Honesto, sério e trabalhador, para trabalhar em oficina - 918525868 / 913008704.

### SERVIÇOS

ESTOFADOR - Restauro todo o tipo de sofás, cadeiras, etc. Orçamentos grátis. Telef. 227344090. Rua do Passo Velho, n.º 217 - Anta.

ESTÚDIOS - LABORATÓRIOS VÍDEO VÍTOR LANCH - Gravamos em DVD as suas cassetes de vídeo - VHS - V8 e Super 8mm. Acompanhe a tecnologia gravando em DVD. Tlm. 918735306 e 962788407.

### TRESPASSES

TRESPASSA-SE CAFÉ SNACK-BAR bem situado, próximo da praia e estação da CP - Espinho. Pela melhor oferta, acima de 30.000 euros. Contactar: 912413238.

TRESPASSA-SE CAFÉ centro de Espinho - Paulo Sérgio Propriedades - Lic.ª 824 AMI - Telef. 227310282 - 933223105.

### VENDAS

APARTAMENTO T3 - Espinho, último piso, vista de mar. Novo. 250.000 euros c/ 3 garagens ou 215.000 euros c/ 1 garagem. Tlm. 912663791.

VENDO PARA DESOCUPAR 2 máquinas de café - 3 grupos, 2 moinhos, máquina lavar chávenas, forno eléctrico para panicks e outros. Contactar: 966788302.

VENDEM-SE 4 BANCADAS de secagem de cabelos em vidro/inox, como novas. Bom preço! Tlm. 964728949.

SALDOS - RETOMAS DE BANCO - T2 - T3 - T4 - Excelentes negócios. Desde - 44.000 euros - 8.800 cts. - Imo2007 - Lic Ami 7774 - Telef. 914506327 / 963129240 / 937588665.

MORADIAS DE LUXO - 2 e 3 frentes, com jardim, churrasqueira, aquecimento central, aspiração central, estores eléctricos, suites com coluna / banheira de hidromassagem, garagem p/ 3 carros - 240.000 euros - 48.000 cts. - Imo2007 - Lic Ami 7774 - Telef. 914506327 / 963129240.

EMPREENHIMENTO DE LUXO - Cozinhas equipadas, aquecimento central, aspiração, estores eléctricos, banheira de hidromassagem, varandas, suite e garagem individual..... 95.000 euros - 19.000 cts. - Imo2007 - Lic Ami 7774 - 227452130 / 914506327 / 963129240 / 937588665.

LOJAS ESPINHO - Com a área de 29m2 - Preço: 23.000 euros e com a área de 45m2 - Preço: 46.000 euros - Paulo Sérgio Propriedades - Lic.ª 824 AMI - Telef. 227310282 - 933223105.

T3 ESPINHO, com garagem e arrumos, fogão de sala e aquecimento central e varanda. Só 117.500,00 euros - Paulo Sérgio Propriedades - Lic.ª 824 AMI - Tel. 227310282 - 934176403.

PARTICULAR VENDE CARRINHAS Toyota 250, de 1992; outra de caixa aberta, de 1986; Nissan de 8 lugares; Renault Express - impecáveis. Bom preço - 918525868 / 913008704.

VENDE-SE MORADIA TÉRREA, tipo T3, c/ garagem e logradouro - Anta - 914253662 / 917085226.

«Defesa de Espinho» - 4008 - 2009-01-22

## CARTÓRIO NOTARIAL EXTRACTO

Notária Lic.: **Carmen Maria Coelho Mota Neves**  
Rua Álvares Cabral, n.º 54-2.º andar sala 24 - 4400-017 Vila Nova de Gaia

CERTIFICO para efeitos de publicação que por escritura de justificação lavrada neste Cartório, em oito de Janeiro de dois mil e nove, exarada de fls. 47 a 49 do livro de notas para Escrituras Diversas número 129-A, na qual **PEDRO PEREIRA PINTO**, NIF 168489210, casado com Ana Rosa Pinto Leite sob o regime da comunhão de adquiridos, natural da freguesia de Silvalde, concelho de Espinho, aí residente na Rua de Miro, n.º 225, declarou que é dono e legítimo possuidor, com exclusão de outrem, do seguinte imóvel:

**Prédio rústico** - denominado "Portela", composto por terreno lavrado com engenho, poço e água do rio, sito no Lugar da Corga, **freguesia de Silvalde, concelho de Espinho**, descrito na Conservatória do Registo Predial de Espinho sob o número **dois mil cento e trinta - Silvalde**, inscrito na matriz,

em seu nome, sob o **artigo 1283**, com o valor patrimonial de 60,21 euros.

Não é detentor de qualquer título formal que legitime o domínio do referido prédio o qual adquiriu, por doação verbal, que lhe foi feita, por seus pais, **Henrique Lopes Pinto e Rosa Pereira Bernardes**, casados sob o regime de comunhão geral, residentes na Rua de Miro, n.º 225, da freguesia de Silvalde, concelho de Espinho, em data imprecisa do ano de mil novecentos e oitenta e sete.

Que o citado prédio está descrito na Conservatória do Registo Predial de Espinho, em comum, a favor de: **Maria Rosa Pereira Bernardes** e marido, **Domingos Alves da Rocha; Ana Maria Pereira Bernardes** e marido, **Júlio Gonçalves de Oliveira; Gracinda Pereira Bernardes**, solteira, maior; **Rita Pereira Bernardes** e marido, **Manuel Joaquim Tavares; e Marcelino Pereira Pinto**, solteiro, menor, pela inscrição G-Ap. sete, de seis de Novembro de mil novecentos e vinte e seis.

Que em data que não sabe precisar, mas que terá sido por volta de mil novecentos e sessenta, aqueles referidos titulares inscritos, venderam o citado imóvel aos seus pais, os ditos **Henrique Lopes Pinto e Rosa Pereira Bernardes** por escritura pública, que não conseguiu localizar apesar das buscas efectuadas nos Cartórios Notariais de Espinho e limítrofes.

Que, não obstante isso, sempre se tem mantido na posse e fruição do indicado prédio há mais de vinte anos, cultivando-o, fazendo benfeitorias, pagando os respectivos impostos, administrando-o com ânimo de quem exercita direito próprio, de boa fé, por ignorar lesar direito alheio, pacificamente porque sem violência, pública e continuamente, com o conhecimento de toda a gente e sem qualquer interrupção ou oposição de quem quer que seja.

Que, dadas as enumeradas características de tal posse e domínio, adquiriu o mencionado prédio por **usucapião**, que invoca, justificando o seu direito de propriedade para efeitos de primeira inscrição no Registo Predial, dado que esta forma de aquisição não pode ser comprovada por qualquer outro título formal extrajudicial.

Que, dado verificar-se uma quebra no trato sucessivo e para suprir a falta de tal título, vêm prestar estas declarações em ordem ao **estabelecimento de um novo trato sucessivo**.  
ESTÁ CONFORME O ORIGINAL.

Vila Nova de Gaia, em oito de Janeiro de dois mil e nove.

A Notária,

a) *Assinatura ilegível*

«Defesa de Espinho» - 4008 - 2009-01-22 (1.ª publicação)

**finanças**  
DIRECÇÃO-GERAL DOS IMPOSTOS

JUSTIÇA TRIBUTÁRIA

SERVIÇO DE FINANÇAS DE ESPINHO - 0078

## ANÚNCIO

### IDENTIFICAÇÃO DO(S) BEM(NS)

Prédio em prop. total com andares ou div. Susc. de utilização independente. Prédio de rés-do-chão para habitação com 4 divisões, anexo para habitação com 3 divisões e uma garagem, a confrontar do Norte e Nascente com caminho, Sul e Poente José Alberto Pinto Resende, sito no Lugar Além Rio, inscrito na matriz predial urbana da freguesia de Anta, sob o art.º 1804, com o valor patrimonial de 134.490,00 registado na Conservatória do Registo Predial de Espinho sob o n.º 1101/19930921.

### TEOR DO ANÚNCIO

Armando Carneiro da Costa, Chefe de Finanças do Serviço de Finanças ESPINHO-0078, faz saber que no dia 2009-03-27, pelas 10:30 horas, neste Serviço de Finanças, sito em RUA 26, N.º 605, ESPINHO, se há-de proceder à abertura das propostas em carta fechada, para venda

judicial, nos termos dos artigos 248.º e seguintes do Código de Procedimento e de Processo Tributário (CPPT), do bem acima designado, penhorado ao Executado infra indicado, para pagamento da dívida no valor de 151.747,94 euros, sendo 128.230,86 euros de quantia exequenda e 23.517,08 euros de acréscimos legais.

Mais, correm anúncios e éditos de 20 dias (239.º/2 CPPT), contados da 2.ª publicação, citando os credores desconhecidos e os sucessores dos credores preferentes para reclamarem, no prazo de 15 dias, contados da data da citação, o pagamento dos seus créditos que gozem de garantia real, sobre o bem penhorado acima indicado. (240.º/CPPT).

O valor base da venda é de 94.143 euros, calculado nos termos do artigo 250.º do CPPT.

É fiel depositário(a) o(a) Sr.(a) RUI AUGUSTO COSTA GERMANO, residente em AV.ª 24, N.º 1115 - 2.º DTO. - ESPINHO, o(a) qual deverá mostrar o bem acima identificado a qualquer potencial interessado, entre as 09:00 horas do dia 2009-01-14 e as 16:00 horas do dia 2009-03-26 (249.º/6 CPPT).

Todas as propostas deverão ser entregues no Serviço de Finanças, até às 10:30 horas do dia 2009-03-27, em carta fechada dirigida ao Chefe do Serviço de Finanças, devendo identificar o proponente (nome, morada e número fiscal), bem como o nome do Executado e o n.º de venda 0078.2008.114.

As propostas serão abertas no dia e hora designados para a venda (dia 2009-03-27 às 10:30h), na presença do Chefe do Serviço de Finanças (253.º CPPT).

Não serão consideradas as propostas de valor inferior ao valor base de venda atribuído a cada verba (250.º n.º 4 CPPT).

No acto da venda deverá ser depositada a importância mínima de 1/3 do valor da venda, na Secção de Cobrança deste Serviço de Finanças e pago o Imposto Municipal Sobre as Transmissões Onerosas de Imóveis e o Imposto do Selo que se mostrem devidos. Os restantes 2/3 deverão ser depositados na mesma entidade, no prazo de 15 dias (256.º CPPT).

Se o preço oferecido mais elevado for proposto por dois ou mais proponentes, abrir-se-á logo licitação entre eles, salvo se declararem adquirir o bem em compropriedade. Estando presente só um dos proponentes do maior preço, pode esse cobrir a proposta dos outros, caso contrário proceder-se-á a sorteio para apurar a proposta que deve prevalecer (253.º CPPT).

### IDENTIFICAÇÃO DO EXECUTADO

Nome: RUI AUGUSTO COSTA GERMANO  
Morada: AV.ª 24, N.º 1115 - 2.º DTO. - ESPINHO

Data: 15-01-2009

O Chefe de Finanças,

a) *Armando Carneiro da Costa*

**António Rodrigues de Sousa**

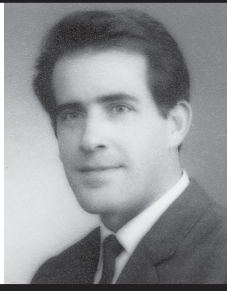
✠ Missa do 24.º Aniversário

Sua esposa, filhos e restante família vêm, por este meio, comunicar que mandam celebrar missa por alma do saudoso extinto, dia 29, quinta-feira, às 18 horas, na Igreja Paroquial de Anta. Desde já agradecem a quem comparecer.

**António Pinto Fernandes (Padrão)**

✠ Missa do 39.º Aniversário

Sua irmã, cunhado, filhos e restante família vêm por este meio comunicar que será celebrada missa por alma do saudoso extinto dia 24, sábado, pelas 19 horas, na Igreja Matriz de Espinho. Desde já agradecem a quem comparecer.

**José da Rocha Oliveira**

✠ Missa do 19.º Aniversário

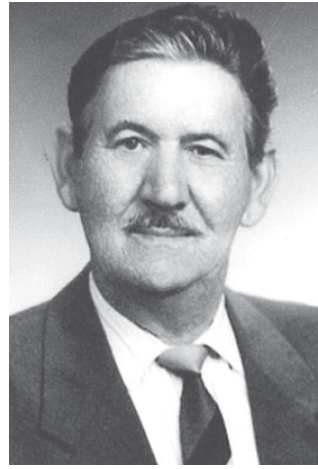
Seus filhos, genros, nora e netos vêm, por este meio, comunicar que será celebrada missa por alma do saudoso extinto, dia 27, terça-feira, às 19 horas, na Igreja Matriz de Espinho. Agradecemos desde já a quem comparecer.

**António Domingues Pereira, Sucrs., Lda.**

Missa do 10.º Aniversário

Vem por este meio, comunicar que será celebrada missa por alma do Sr. **Domingos Alves de Oliveira**, ex-sócio-gerente, dia 29, quinta-feira, às 8 horas, na Igreja Paroquial de Silvalde.

Desde já agradecem a quem comparecer.

**João Manuel Resende da Fonseca**

✠ Missa do 15.º Aniversário

Sua irmã, cunhado e sobrinhos vêm, por este meio, participar que será celebrada missa pelo seu eterno descanso, dia 27, terça-feira, às 19 horas, na Igreja Matriz de Espinho. Desde já agradecemos a quem possa comparecer a este acto religioso.



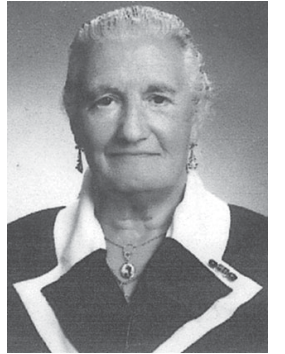
RUA DA GUIMBRA – ANTA

**Maria de Oliveira Santos**

Agradecimento

Sua irmã e sobrinhas agradecem reconhecidamente a todas as pessoas que estiveram presentes no funeral e na missa do 7.º dia da sua ente querida ou que de outro modo se associaram à sua dor.

Anta, 22 de Janeiro de 2009



AGÊNCIA FUNERÁRIA DE MARIA DE LOURDES - Anta - Espinho - Tels.: 22 734 06 09 - 22 734 88 55

**JOSÉ DE OLIVEIRA NEVES**

11.º Aniversário do Falecimento

O Tempo passa,  
a Saudade fica.

Daquele Olhar amigo,  
que sem saber como, perdi!

Já não tenho o seu Ombro,  
para poder descansar.

E até mesmo o seu Rosto,  
aos poucos,

o Tempo teima em apagar.

Quero Correr para Ti,  
mas o Vento levou-te,

para onde,  
eu não sei...\*



Sua esposa, filhas, genros e netos, convidam todos quantos o lembram com carinho e saudade a estarem presentes numa missa em sua intenção no dia 23 de Janeiro, sexta-feira, pelas 19 horas, na Igreja Matriz de Espinho.

\* L. P.

**Maria Noémia Rodrigues de Sousa**

Agradecimento e Missa do 7.º Dia

Seus filhos, noras, genros, netos e bisneto vêm, por este meio, agradecer às pessoas que tomaram parte no funeral do seu ente querido ou que de outro modo se associaram à sua dor. Comunicam que a missa do 7.º dia será celebrada amanhã, sexta-feira, pelas 19 horas, na Igreja Matriz de Espinho. Desde já agradecemos a todos quantos participem na Eucaristia.

Espinho, 22 de Janeiro de 2009

Maria Isabel Rodrigues de Almeida  
Miguel Jorge Rodrigues de Almeida  
Maria Noémia Rodrigues de Almeida



FUNERÁRIA N. S. D'AJUDA - SANCEBAS E LUÍS ALVES - ESPINHO - TEL. 22 734 51 29

**DEFESA ESPINHO**  
vende-se no  
**Café**  
**Zip-Zip**  
**(Paramos)**



LARGO DA IGREJA – ANTA

**Joaquim Alves da Silva Couto**

"Quim Barbeiro"

Agradecimento e Missa do 7.º Dia

Sua esposa, filhas, genro e restante família vêm por este meio agradecer a todas as pessoas amigas que estiveram presentes no funeral do seu ente querido ou que de outro modo lhes manifestaram o seu pesar. Comunicam que a missa do 7.º dia será celebrada domingo, dia 25, pelas 11 horas, na Igreja Paroquial de Anta. Desde já agradecemos a todos quantos participarem na Santa Eucaristia.

Anta, 22 de Janeiro de 2009



AGÊNCIA FUNERÁRIA DE MARIA DE LOURDES - Anta - Espinho - Tels.: 22 734 06 09 - 22 734 88 55

**FARMÁCIAS DE SERVIÇO**

**Sexta (23)** - PAIVA ..... Rua 19, n.º 319 - Tel. **227340250**  
**Sábado (24)** - HIGIENE ..... Rua 19, n.º 293 - Tel. **227340320**  
**Domingo (25)**- GRANDE FARMÁCIA ..... Rua 8, n.º 1025 - Tel. **227340092**  
**Segunda (26)**- CONCEIÇÃO ... R. S. Tiago, n.º 701 - Silvalde - Tel. **227311482**  
**Terça (27)** - GUEDES DE ALMEIDA ... R. 36, n.º 416 - Anta - Tel. **227322031**  
**Quarta (28)** - TEIXEIRA . Ctr. Com. Solverde/1 - Avenida 8 - Tel. **227340352**  
**Quinta (29)** - SANTOS ..... Rua 19, n.º 263 - Tel. **227340331**

**Fotógrafo VÍTOR LANCHÁ**

Com tecnologia digital

Recorde os melhores momentos contactando o repórter fotográfico VÍTOR LANCHÁ

Baptizados \* Comunhões \* Casamentos, etc., etc.

Contactos: **918 735 306 \* 962 788 407**

— Gravo seus filmes em DVD —

**Telefones úteis**

A. Viação Espinho ..... 22 734 03 23  
Biblioteca ..... 22 733 58 69  
Bomb. V. Espinho ..... 22 734 00 05  
Bomb. V. Espinhenses ..... 22 734 00 42  
Câmara Municipal ..... 22 733 58 00  
Centro de Saúde ..... 22 733 40 20  
Cliesp ..... 22 733 04 10

Clínica Costa Verde ..... 22 734 58 85  
Clínica N.ª S.ª d'Ajuda ..... 22 734 26 95  
Clínica S. Pedro ..... 22 734 47 14  
Policlínica ..... 22 733 06 40  
CTT - Rua 19 ..... 22 733 06 31  
CTT - Anta ..... 22 733 06 61  
EDP - Avarias ..... 800 506 506  
EDP - Leituras ..... 800 507 507  
EDP - Comercial ..... 808 505 505

Estação CP ..... 808 208 208  
Fisioclínica ..... 22 731 49 86  
Brigada Fiscal ..... 22 734 11 96  
Hospital Espinho ..... 22 733 11 30  
Hospital V. N. Gaia ..... 22 379 42 11  
S. Sebastião (S.M.Feira) .... 256 37 97 00  
Junta Freguesia ..... 22 734 44 18  
PSP ..... 22 734 00 38  
Registo Civil ..... 22 733 20 60

Repartição Finanças ..... 22 733 20 70  
Saneam. Básico (avarias) .. 22 733 58 40  
Segurança Social ..... 22 734 19 56  
Táxis (Câmara) ..... 22 734 31 67  
Táxis Costa Verde ..... 22 734 01 18  
Táxis (Graciosa) ..... 22 734 00 10  
Táxis União, Lda. .... 22 734 80 17  
Táxis Unidos ..... 22 734 22 32  
Táxis Verdemar ..... 22 734 35 00

Tesouraria Fazenda Pública 22 733 20 87  
Tribunal ..... 22 733 13 30  
**Anta**  
Farmácia ..... 22 734 11 09  
Junta Freguesia ..... 22 734 64 53  
Lar da 3.ª Idade ..... 22 733 09 00  
Unidade de Saúde ..... 22 733 40 60  
**Guetim**  
Junta Freguesia ..... 22 734 42 26

**Paramos**

Centro Social ..... 22 733 08 70  
Farmácia ..... 22 734 63 88  
Junta Freguesia ..... 22 734 27 10  
Reg. Engenharia ..... 22 734 20 23  
Unidade de Saúde ..... 22 734 50 01

**Silvalde**

Junta Freguesia ..... 22 734 40 17  
Unidade Saúde Marinha ..... 22 734 31 01  
Unidade Saúde Silvaldinho . 22 734 36 42

SILVALDE  
 **Maria Gomes da Costa**  
 "Lia"

## Agradecimento

Seu marido, filhos, filha, noras, genro, netos e demais família vêm por este meio agradecer a todas as pessoas que participaram no funeral da saudosa extinta ou que de outro modo manifestaram o seu pesar. Agradecem também a todos quantos participaram na missa do 7.º dia e no Ofertório realizado no passado domingo na missa das 8 horas.



Silvalde, 22 de Janeiro de 2008

ALMA CRISTI - MANUEL SILVA - Silvalde - Telef. 22 734 33 92


 **Maria Virgínia Pesqueira**  
 Agradecimento e Missa do 7.º Dia

A família vem, por este meio, agradecer às pessoas que tomaram parte no funeral do seu ente querido ou que de outro modo se associaram à sua dor. Comunica que a missa do 7.º dia será celebrada dia 24, sábado, pelas 19 horas, na Igreja Matriz de Espinho. Desde já agradece a todos quantos participem na Eucaristia.



Espinho, 22 de Janeiro de 2009

FUNERÁRIA N. S. D'AJUDA - SANCEBAS E LUÍS ALVES - ESPINHO - TEL. 22 734 51 29

RUA DO PROGRESSO - ANTA  
 **Eduardo Gonçalves dos Santos**  
 (83 anos se fosse vivo)

## Missa do 1.º Aniversário

Seus filhos, noras, genros, netos e bisnetos comunicam a todas as pessoas amigas que domingo, dia do 1.º aniversário da sua morte e se fosse vivo fazia 83 anos, a missa será celebrada às 11 horas, na Igreja Paroquial de Anta. Desde já agradecem a todos quantos participem na Santa Missa.



Anta, 22 de Janeiro de 2009

AGÊNCIA FUNERÁRIA DE MARIA DE LOURDES - Anta - Espinho - Tels.: 22 734 06 09 - 22 734 88 55

RUA DAS ESCOLAS - ANTA - SILVALDE  
 **Albertino da Rocha Alves**

## Agradecimento e Missa do 7.º Dia

Sua esposa, filhos, netos e restante família agradecem reconhecidamente a todas as pessoas amigas que estiveram presentes no funeral do seu ente querido ou que de outro modo se associaram à sua dor. Comunicam que será celebrada a missa do 7.º dia sábado, dia 24, pelas 18,30 horas, na Igreja Paroquial de Anta. Desde já agradecem a todos quantos participem na Santa Missa.



Anta, 22 de Janeiro de 2009

AGÊNCIA FUNERÁRIA DE MARIA DE LOURDES - Anta - Espinho - Tels.: 22 734 06 09 - 22 734 88 55

 **José Ferreira Lopes**

27-01-2009

Há 7 anos que partiste  
 para a companhia do Senhor

Tua família recorda-te com muita dor



SILVALDE

 **José Gregório Oliveira Pinto**

## Missas do 4.º Aniversário

Seus pais *José Pinto* e *Germana Milheiro* e sua irmã vêm, por este meio, comunicar que serão celebradas missas por sua alma, sábado, dia 24, às 16,30 horas, e dia 25, domingo, às 11 e 18 horas, na Igreja Paroquial de Silvalde.

Desde já agradecem a quem comparecer.



PARAMOS - ESPINHO  
 **Augusto Gomes da Silva**

(Aposentado da A.P.T.-T.L.P./Portugal Telecom)

## Agradecimento e Missa do 7.º Dia

Sua esposa, filhos, noras, genro, netos e demais família vêm, por este meio, agradecer às pessoas que tomaram parte no funeral do seu ente querido ou que de outro modo se associaram à sua dor. Comunicam que a missa do 7.º dia será celebrada hoje, quinta-feira, pelas 19 horas, na Capela Nossa Senhora da Guia - Paramos. Antecipadamente agradecem a todos quantos se dignem participar na Eucaristia.

Paramos, 22 de Janeiro de 2009



*Prazeres Martins da Silva* - esposa  
*José Augusto da Silva Gomes* - filho  
*José Manuel da Silva Gomes* - filho  
*José Carlos da Silva Gomes* - filho  
*Sara Maria da Silva Gomes* - filha  
*José Benedito da Silva Gomes* - filho

AGÊNCIA FUNERÁRIA HENRIQUES & M. OTÍLIA, LDA. - Telef. 256 75 27 74

 **Junta e Assembleia de Freguesia de Paramos**

## Agradecimento e Missa do 7.º Dia

O Executivo desta Junta e Assembleia de Freguesia com profundo pesar agradece a todas as pessoas que compareceram ao funeral do Sr. **Augusto Gomes da Silva**, ex-presidente desta Junta e participa que a missa do 7.º dia será celebrada hoje, quinta-feira, pelas 19 horas, na Capela Nossa Senhora da Guia - Paramos. Antecipadamente agradece a todos quantos se dignem participar na Eucaristia.

Paramos, 22 de Janeiro de 2009

AGÊNCIA FUNERÁRIA HENRIQUES & M. OTÍLIA, LDA. - Telef. 256 75 27 74

**Angelina de Sá Ferreira Ribeiro**



Missa do 27.º Aniversário do seu falecimento

É com grande saudade que os seus filhos, *Alberto* e *Rogério*, netos, noras e genro, mandam celebrar missa pelo seu eterno descanso, dia 23, sexta-feira, às 19 horas, na Igreja Matriz de Espinho, agradecendo desde já a todos quantos participarem nesta Eucaristia.



 **Alcino Valdemar Rodrigues de Castro Brandão**

## Missa do 1.º Aniversário

Sua esposa, filhos, mãe, irmãos e restante família vêm, por este meio, participar que será celebrada missa por alma do seu ente querido dia 28, quarta-feira, às 19 horas, na Igreja Matriz de Espinho.

Desde já agradecem a quem comparecer.

Espinho, 22 de Janeiro de 2009

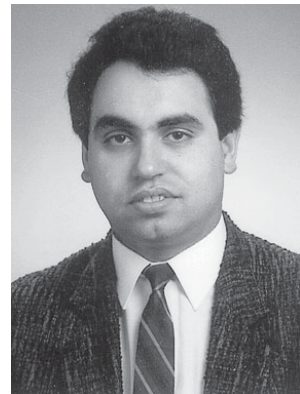


 **Manuel Júlio Gouveia Pereira**

## Missa do 4.º Aniversário

Ao recordar com profunda saudade o 4.º aniversário do seu falecimento a sua mãe, irmã e sobrinhos mandam celebrar missa em sufrágio da sua alma, dia 27, terça-feira, pelas 19 horas, na Igreja Matriz de Espinho.

Desde já agradecem a todos quantos se dignem assistir a este piedoso acto.



 **Emília da Silva Ferreira Gomes**

## Missa do 7.º Aniversário do falecimento

Seu marido, filhos, nora, genro, netos, bisneta e demais família vêm, por este meio, comunicar às pessoas de suas relações e amizade, que será celebrada missa, por alma do seu ente querido, dia 24, sábado, pelas 19 horas, na Igreja Matriz de Espinho. Desde já agradecem a todos quantos participem na Eucaristia.

Espinho, 22 de Janeiro de 2009



*António Rodrigues Gomes*  
*Dr. Serafim Ferreira Gomes*  
*Maria Emília da Silva Gomes Barros*  
*Áurea Georgette Petit Gaspar Coelho Gomes*  
*Quintino da Costa Barros*  
*Ana Alexandra Gomes Barros*  
*Rodrigo Petit Gomes*  
*Hélder Diogo Gomes Barros*

FUNERÁRIA N. S. D'AJUDA - SANCEBAS E LUÍS ALVES - ESPINHO - TEL. 22 734 51 29



SOLVERDE  
CASINOS · HOTÉIS

# CASINO ESPINHO



JANTAR / ESPECTÁCULO  
DIARIAMENTE

DESDE  
**20** € P.P.

Reservas 227 335 500

[solverde.pt](http://solverde.pt)