

“Espaço  
no qual  
a comunidade  
piscatória  
se reveja  
e sinta  
a sua memória  
preservada  
e dignificada”

## FACE

página 3



“A obra só estará terminada quando cada freguesia  
do concelho tiver um espaço como este”

página 4



## Promessa na inauguração do pavilhão de Anta

José Mota  
a propósito  
da entrevista  
de Guilherme Aguiar

“Está  
com muitas  
saudades  
do comboio  
à superfície  
no centro da cidade”

página 2

José Mota e a avaria  
no comboio  
do regresso do Zoo

“Uma viagem  
que correu  
tão bem  
dispensa  
comentários  
alarmistas”

páginas 15, 16 e 17

## José Mota a propósito da entrevista de Guilherme Aguiar

“Ele está com muitas saudades do comboio à superfície no centro da cidade”



“Não tenho de interferir na escolha do candidato à presidência da Câmara Municipal de Espinho do Partido Social Democrata. Aliás, todos os partidos são livres de escolherem quem muito bem entendem”, foi assim que o presidente da Câmara Municipal de Espinho, José Mota, comentou a entrevista que Guilherme Aguiar concedeu ao nosso jornal e que foi publicada no passado dia 4 de Junho. Porém, José Mota fez questão de nos dizer que “é evidente que o doutor Guilherme Aguiar foi convidado e que não aceitou. Foi uma pena que ele não tivesse aceitado porque com tantas ideias que tive a oportunidade de constatar, seria interessante que ele as viesse cá executar!”

E prosseguiu:

“Ele está com muitas saudades do comboio à superfície no centro da cidade de Espinho e talvez se esqueça dos problemas que as pessoas têm para atravessar a linha, por exemplo, na Granja (Vila Nova de Gaia). Ele acha que os equipamentos culturais e desportivos estão desactualizados porque não os conhece! Deverá estar a referir-se ao pavilhão gimnodesportivo ou à nave polivalente de Gaia, ou ao centro de multimeios de Gaia!...”

José Mota refere, ainda, que “tenho um grande respeito pelo meu colega Luís Filipe Menezes, que acho que fez uma boa obra, nomeadamente, na zona litoral, com o Polis que lhe foi atribuído e com o esforço próprio. É de louvar, por isso, o seu trabalho naquele concelho.

Nós temos as nossas obras e os nossos equipamentos e nunca me referi aos de Gaia. Acho incorrecto que o homem do Gaianima, de Gaia, a propósito de uma resposta negativa que deu ao PSD, venha fazer determinadas considerações que não lhe ficam bem. Demonstra um grande desconhecimento da realidade do nosso concelho e da nossa cidade”.

E concluiu:

“Respeito os candidatos de todos os partidos, mas gostava que o doutor Guilherme Aguiar tivesse sido o candidato do PSD em Espinho. As pessoas, às vezes, têm ideias erradas sobre a apreciação que as populações fazem delas. Só mesmo passando por eleições é que cada um pode saber o que vale!”

**Manuel Proença**

## Paris-Brunoy-Espinho em bicicleta Aventureiros a caminho



Jorge Martins e Domingos Sá, os dois aventureiros espinhenses que pretendem efectuar a ligação Paris-Brunoy-Espinho em bicicleta, unindo as duas cidades que se

encontram geminadas, por altura do aniversário da primeira, partiram na passada quarta-feira de Paris, estando prevista a sua chegada a Espinho para domingo, dia



14 de Junho, após uma viagem com um total de 2500 quilómetros.

Segundo informações enviadas pelos viajantes na passada segunda-feira (8 de Junho) as três primeiras etapas, com 140 quilómetros efectuados em cada dia, haviam corrido bem, pelo que, domingos Sá e Jorge Martins encontravam-se animados e cheios de energia para as novas etapas que se avizinhavam, mais duras pois de 140 passaram para 180 quilómetros diários.

No entanto, os aventureiros mantêm-se convictos de que terão sucesso na sua empreitada. Espinho espera-os domingo

A última ligará Amarante a Espinho, com os ciclistas a passarem pelo alto da Lixa, Penafiel, Entre-os-Rios, Melres, Rio-Mau, Barragem de Crestuma, Freixo, Ponte Luís I, Gaia (em frente as caves – margem esquerda), Afurada, Valadares, Miramar, Aguda, Granja e Espinho (pela Rua 20 até ao Largo da Câmara).

Entretanto, a aventura não acaba por aqui, os destemidos ciclistas esperam completar o percurso fazendo ainda a ligação Espinho-Lisboa e o regresso. Partem para esta nova etapa a 18 de Junho.

**Sandra Soares**

Semanário Registado na Direcção-Geral de Comunicação Social sob o n.º 100594

**DEFESA ESPINHO**

Fundado em 27/Março/1932

**PROPRIEDADE** – EMPES - Empresa de Publicidade de Espinho, Lda.  
Matriculada na Conservatória do Registo Comercial de Espinho sob o n.º 59, folhas 30 do livro C-1  
Capital Social: 5.200,00 Euros  
Contribuinte: 500 095 540

### Administração

Fernando Cunha (gerente)  
Joaquim Vasconcelos (gerente)

### Detentores com mais de 10% do capital

Solverde - Soc. de Investimentos Turísticos da Costa Verde, Lda.

### Direcção

Lúcio Alberto  
Email - lucio.alberto@mail.telepac.pt

### Redacção

Manuel Proença – mjproenca@sapo.pt  
Sandra Soares – sandrasoares.de@sapo.pt

### Colaboradores

Carla Brandão; Carlos Salvador; Edgar Tavares; Elisabete Moreira; Jorge Cunha, Rita Belinha e Vítor Lancha

### Colunistas

Adérito Santos; Adolfo Leitão Carvalho; António Duarte Estêvão; António Regedor; Bruno Bastos; Fátima Costa; José Sarmento; Manuel Sancebas; Maria Fernanda Barroca; Mónica Vieira da Silva; Napoleão Guerra; Padre Rodrigo Lynce de Faria; Paulo Geraldo; Rute Miranda; Serafim Marques e Sérgio Carvalho.

### Departamento de Produção

António Guerra

### Publicidade

Joaquim Natário

### Secretaria de Administração e Redacção

Cristina Fonseca e Fernanda Oliveira

### Serviços Administrativos e Publicidade

Av.ª 8, 456 - 1.º andar - Sala R  
Ap. 39 - 4501-853 ESPINHO Codex  
Telef. 22 734 15 25 • Tlm. 936 540 320  
Fax 22 731 99 11 • Email-empes@sapo.pt

### Departamento de Redacção

Av.ª 8, 456 - 1.º andar - Sala H  
Ap. 39 - 4501-853 ESPINHO Codex  
Telef. 22 734 15 25 • Tlm. 934 032 770  
Fax 22 731 99 11  
Email-defesadeespinho@mail.telepac.pt

### Impressão

NAVEPRINTER - Indústria Gráfica do Norte, SA - E.N. 14 (km 7,05)  
Apartado 121 - 4471 MAIA Codex

### Tiragem média

3.700 exemplares  
Depósito Legal n.º 1604/83

### Internet:

[www.defesadeespinho.no.sapo.pt](http://www.defesadeespinho.no.sapo.pt)

Os textos (e ilustrações) de Opinião publicados nesta edição são da inteira responsabilidade dos seus autores, não vinculando, directa ou indirectamente, o cariz editorial e informativo deste jornal.

## Fórum de Arte e Cultura de Espinho (FACE)

Fotos CARLOS SALVADOR

“Espaço no qual a comunidade piscatória se reveja e sinta a sua memória preservada e dignificada”



O Fórum de Arte e Cultura de Espinho (FACE) – antiga fábrica de conservas Brandão Gomes –, foi inaugurado na terça-feira, dia das comemorações da elevação de Espinho a cidade. O presidente da Câmara Municipal de Espinho, José Mota, foi o próprio a ‘cortar a fita’, abrindo as portas do novo espaço da cultura em Espinho. Foi descerrada uma placa, à entrada, que perpetua o dia e o acto, e o povo invadiu o FACE, ao som do folclore do Rancho de S. Tiago de Silvalde. Não faltaram os políticos, de todos os quadrantes, os vereadores e os presidentes das juntas de freguesia do concelho de Espinho, bem como a presidente da Assembleia Municipal de Espinho, Graça Guedes.

**Manuel Proença**

O Fórum de Arte e Cultura de Espinho (FACE) engloba um conjunto de valências ligadas à cultura e à educação, nomeadamente o Museu Municipal de Espinho com diversos objectos ligados à história do povo espinhense, nomea-

damente a pesca (arte xávega), a indústria conserveira; tem espaços de exposições (actualmente uma exposição de fotografia de Danilo Pavone, intitulada ‘Litorais’ e de escultura de Isabel e Rodrigo Cabral); um espaço da Universidade de Aveiro, a empresa da área das tecnologias da informação, Microfil, dedicado à plataforma Camões e ligada aos computadores Magalhães; uma mediateca, do Cinanima; e, entre outras coisas, um auditório, com extraordinárias condições acústicas, facto comprovado com a actuação do Grupo de Percussão da Escola Profissional de Música de Espinho.

Trata-se, pois, de um espaço que, segundo o presidente da Câmara Municipal de Espinho, José Mota, de uma “renovação funcional” que “integra uma vertente de desenvolvimento cultural e preservação da memória colectiva da comunidade local” – “o único museu da arte xávega em Portugal”.

José Mota lembrou que “as origens de Espinho estão assentes no núcleo piscatório” e que “entendemos o pescador como o tipo humano original que desenvolveu uma forma particular de organização social. Homenageamos todas as gerações de pescadores que têm perpetuado ao longo dos tempos este tipo de faina. A arte xávega é um património económico, cultural e turístico do concelho de Espinho. Não esqueçamos a dureza da vida imposta por este tipo de trabalho. Relembramos o Bairro Piscatório não

só como um espaço relacionado com a actividade piscatória, mas também como um bairro operário que ao longo dos anos forneceu a quase totalidade da mão-de-obra para a Fábrica Brandão Gomes”.

Sobre o museu, disse:

“Queremos o museu como um espaço no qual a comunidade piscatória se reveja e sinta a sua memória preservada e dignificada”.

José Mota referiu, ainda, que “a Fábrica Brandão Gomes, ao absorver o produto da actividade piscatória, assegurou a sobrevivência de centenas de famílias. Criou postos de trabalho, atraindo para Espinho novos residentes e gerando rendimentos que aumentaram o poder de compra e que permitiram consolidar o comércio local. Estimulou o progresso tecnológico, introduzindo inovações vivas como a luz eléctrica, o telefone ou o telégrafo. Desenvolveu uma importante propaganda turística, associando o nome de Espinho ao prestígio da sua marca comercial. Foi uma unidade fabril que simbolizou o sucesso da revolução industrial e colocou Espinho no caminho da autonomia administrativa com a elevação a concelho em 1899. Transformou-se num trunfo inestimável que projectou o nome de Espinho em Portugal e no estrangeiro. Os sócios fundadores e alguns dos seus descendentes foram impulsionadores da vida política e do desenvolvimento do concelho de Espinho”.

Como forma de protesto  
Autor do projecto abandona inauguração

O autor do projecto do Fórum de Arte e Cultura de Espinho (FACE), arquitecto Nuno Lacerda Lopes, acabou por sair a meio da inauguração daquele espaço, como forma de protesto pelas alterações que foram implementadas, sem o seu consentimento e conhecimento.

Nuno Lacerda Lopes ficou indignado por ter sido instalada, num local que considera “um dos espaços mais nobres e belos de todo o edifício”, uma empresa privada da área das tecnologias da informação, a Microfil.

“Não posso ficar indiferente quando vejo um espaço como aquele transformado num escritório feio, completamente alterado com divisórias de vidro”, disse o autor do projecto aos jornalistas.

Nuno Lacerda Lopes admite propor uma acção judicial contra os responsáveis pelas alterações ao seu projecto, nomeadamente à Câmara Municipal de Espinho.

**Manuel Proença**

E concluiu:

“O museu é um espaço representativo de uma unidade conserveira que foi pioneira na criação de meios gráficos e publicitários de inigualável qualidade”.

Trata-se de “um espaço de enriquecimento cultural das pessoas”, sublinhou o presidente da Câmara.

# A promessa de José Mota na inauguração do pavilhão de Anta

## “A obra só estará terminada quando cada freguesia do concelho tiver um espaço como este”

Fotos CARLOS SALVADOR

Foi inaugurado, também, na terça-feira, dia em que se assinalou a elevação de Espinho a cidade, o Pavilhão Gimnodesportivo de Anta, no Complexo Desportivo de Cassufas. Numa cerimónia que contou com o presidente da Câmara Municipal de Espinho, José Mota, com o presidente da Junta de Freguesia da Vila de Anta, Napoleão Guerra, a presidente da Assembleia Municipal de Espinho, Graça Guedes, os vereadores e, entre outros, os presidentes das juntas de freguesia de Espinho, Guetim, Silvalde e Paramos.



### Manuel Proença

O novo e moderno equipamento, preparado para receber as mais diversas modalidades desportivas de pavilhão e algumas actividades de índole cultural, tem, para além de um recinto desportivo, um bar, quatro balneários para equipas, um balneário de árbitros e um outro para monitores e uma sala de aquecimento e musculação.

Na cerimónia de inauguração, que contou com uma magnífica actuação da Tuna Musical de Anta, desfilaram algumas das colectividades da vila, nomeadamente os escuteiros, a Associação Desportiva da Freguesia de Anta, o Rancho Folclórico dos Altos Céus, o Novasemente Grupo Desportivo, a Associação Desportiva de Esmoções, Grupo Cultural e Recreativo Semente, Magos de Anta Futebol Clube, Grupo Desportivo da Ponte de Anta e Grupo Desportivo da Idanha. Depois,

o presidente da Junta de Freguesia da Vila de Anta, Napoleão Guerra, num discurso carregado de emoção, começou por dizer que se trata de “um pavilhão que orgulha os espinhenses e os antenses”.

Napoleão Guerra revelou, também, os seus sentimentos:

“Primeiro, um sentimento de regozijo, alegria e de júbilo por termos um equipamento que muitos não desdenhariam em possuir. Uma magnífica obra e de extrema utilidade para o desporto e para a cultura.

Segundo, um sentimento de gratidão à Câmara Municipal de Espinho e ao presidente José Mota, porque só quem acompanhou a construção deste equipamento é que sabe das dificuldades que foi possível vencer”.

Napoleão Guerra apontou o dedo a alguns críticos:

“Os detractores não estão muito satisfeitos, mas acredito que no futuro também se sentirão orgulhosos. A obra está aqui e está para servir

os antenses e os espinhenses”, concluiu o presidente da Junta de Freguesia da Vila de Anta.

Por sua vez, o presidente da Câmara Municipal de Espinho, José Mota, começou por dizer que se trata de “um equipamento de boa qualidade”.

José Mota recordou que “Anta é freguesia desde 1514” e que agora, “finalmente tem o seu pavilhão gimnodesportivo. O nosso concelho ganhou mais um equipamento de grande qualidade”.

José Mota disse ainda que “há sempre quem descubra defeitos”, mas esta obra “vem proporcionar condições para a prática do desporto”.

O presidente da Câmara Municipal de Espinho aproveitou a oportunidade para tecer os mais rasgados elogios aos arquitectos do Município, nomeadamente ao arquitecto João Paulo, pelo projecto deste pavilhão, bem como ao vice-presidente da Câmara, Rolando de Sousa, “pois foi o homem que viveu o projecto com emoção do princípio ao fim”.

José Mota referiu que “o pavilhão vai ser aberto ao desporto” e revelou que “irá ser estabelecido um protocolo com a Junta de Freguesia da Vila de Anta para que lhe permita gerir este equipamento”.

O autarca lembrou que “na altura em que se construiu a Nave Polivalente, a Junta de Anta cedeu um espaço que era o seu armazém para a passagem da rua. Agora está cumprida a promessa, pois num espaço contíguo ao Pavilhão Gimnodesportivo de Anta está construído o novo armazém”.

José Mota concluiu a sua intervenção dizendo que “é preciso construir mais coisas. É importante para cada freguesia ter um espaço coberto para a prática desportiva. E, por isso, a obra só estará terminada quando cada freguesia do concelho de Espinho tiver um espaço como este, pois queremos que as pessoas tenham qualidade de vida. Construiremos mais pavilhões no concelho de Espinho”, prometeu o presidente da Câmara Municipal.

## MÉDICOS DENTISTAS

JORGE FERREIRA  
BRUNO MORRIS

SAMS QUADROS  
SAMS \* CGD  
ADVANCE CARE \* MÉDIS

Edifício S. Pedro  
Sala W  
Rua 23, n.º 174  
Telef. 22 734 86 93

## Clínica Médico-Dentária Rosa Neves, Lda.

Rua 29, n.º 696 (entre as ruas 26 e 24)

Marcações pelos telef.: 22 734 01 16 e 91 496 13 67

## CLÍNICA RADIOLOGIA Dr. NELSON DE OLIVEIRA

ECO DOPPLER VENOSO MEMBROS INFERIORES

DR. PAULO ALMEIDA

Médico especialista ANGIOLOGIA, CIRURGIA VASCULAR

Telef. 22 733 0606 Tlm. 91 880 4004  
RUA 26, N.º 787 (próximo do Tribunal) ESPINHO



## GABINETE DE RADIOLOGIA DE ESPINHO

Dr Krug Noronha

DRA. HELENA CUNHA (Dir. Técnica) – DR. CARLOS KRUG NORONHA  
DR. JOSÉ LUÍS KRUG – DRA. M. CARMO VASCONCELOS – DR. NUNO KRUG NORONHA

Acordos com: ADSE, SAMS, PORTUGAL TELECOM, PSP, GNR, CGD, ACASA, MINIST. JUSTIÇA, CTT, MEDIS, MULTICARE, SNS e ADVANCECARE  
Consultório: R. 20, n.º 1436 r/c • Telef. 227334100 • Fax: 227334110 • Horário: Das 8 às 19h00

Especialidades:  
– Radiologia Geral Digital  
– Radiologia Dentária Digital  
– Mamografia Digital  
– Ecografia  
– TAC  
– Análises Clínicas



## CLÍNICA DENTÁRIA

IMPLANTES – ORTODONTIA FIXA  
Novidades: ORTODONTIA INVISÍVEL INVISALIGN  
BRANQUEAMENTO ZOOM ADVANCED POWER

Dr. Jorge Pacheco  
Dr. Gustavo Pacheco

Acordos: ACASA, CGD, EDP, EUROESPUMA,  
PHILIPS, SAMS, CRUZ VERMELHA

R. 8, n.º 381-1.º • 4500 ESPINHO • Telef. 22 734 27 18 / 96 103 44 20  
Aos sábados por marcação • Em frente à Estação • www.clinicaspacheco.com

## DR. ILÍDIO SANTOS

MÉDICO DENTISTA

Consultórios:

Rua 16 (Esquina Rua 19), n.º 545-1.º Dt.º - Espinho - Telef. 22 734 29 31  
R. Manuel Alves de Sá, 15 G - 4400-494 V.N. Gaia - Telef. 22 711 86 61 / 22 711 86 42

Implantes  
Ortodontia Fixa  
Prótese Fixa

Acordos com:  
SAMS/QUADROS  
ACASA \* CGD \* ADSE \* PSP  
SIM \* ALLIANZ \* AXA

## Nas comemorações do 36.º aniversário da elevação de Espinho a cidade

# Homenagens

*A homenagem ao poeta Edgar Carneiro (94 anos), ao guitarrista António Campos, ao tenente-coronel Rebelo Carvalho, aos espinhenses radicados no Brasil, Bernardo Tavares e Jorge Moreira e às professoras Maria Ricardo (Escola Secundária Dr. Manuel Laranjeira), Noémia Brogueira (Agrupamento Sá Couto) e Maria Adelina Pereira (Agrupamento Domingos Capela), marcaram a sessão solene comemorativa do 36.º aniversário da elevação de Espinho a cidade, que decorreu no Centro Multimeios. Uma cerimónia que ficou marcada, também, pela actuação da soprano Sofia Guedes e do tenor João Carlos Soares, pela homenagem aos desportistas revelação (Ruben Martins, trampolins da Associação Académica de Espinho) e atleta do ano (Vítor Sá, boxe), bem como aos campeões nacionais do concelho.*

### Manuel Proença

O programa das celebrações começou logo pela manhã com o hastear da bandeira, seguido de peddy-paper sobre os arquivos municipais. Depois de inaugurado o Fórum de Arte e Cultura de Espinho (FACE) e do pavilhão de Anta, foi apresentado o livro de António Luís intitulado "Vida, Paixão e Tormento", no Centro Multimeios, onde decorreu a sessão solene, com um concerto de Sofia Guedes e João Carlos Soares e as homenagens a atletas campeões nacionais e condecorações a personalidades ilustres, bem como alguns prémios, para alunos da Academia de Música de Espinho (José Manuel Silva e Teresa Luísa Reis), à atleta da Cerciespinho, Inês Pinto e prémios de um concurso literário – Maryana Azevedo (pseudónimo) com o título da obra "Coração fechado", a Maria Luísa Oliveira, com o livro "Marmelo e Silva" e a António Carvalhais (pseudónimo de António Faria), com a "Promessa Cumprida".

José Mota, no seu discurso, começou por dizer que "comemoramos mais um aniversário da nossa cidade, em ambiente de festa, de amizade, de fraternidade e de solidariedade", justificando, assim, a homenagem "aos nossos campeões, nacionais e mundiais, de múltiplas modalidades", os "prémios diversos de âmbito literário e musical, reconhecemos o mérito do trabalho desenvolvido pela atleta da CERCI-



Fotos CARLOS SALVADOR



Espinho, Inês Pinto" e a condecoração de "um conjunto de personalidades que se têm destacado em vários sectores de actividade, aquém e além fronteiras".

José Mota referiu-se a Jorge Manuel de Castro Moreira, "espinhense dos quatro costados, pelo trabalho que tem vindo a realizar no Rio de Janeiro e que ali tanto tem contribuído para notabilizar o nome de Espinho; ao guitarrista António Campos, pelo seu exemplo de abnegação ao ultrapassar condições físicas de grande adversidade e conseguir exibições notáveis em todos os palcos por onde tem passado; às professoras Maria Ferreira de Oliveira Garcia Ricardo, Noémia dos Santos Guedes Brògueira e Maria Adelina Gomes Guedes Pereira, pela dedicação extrema que têm votado às escolas onde leccionam e cuja actividade tanto tem contribuído para a contínua melhoria da qualidade do ensino na nossa cidade; ao poeta Edgar Carneiro, cuja qualidade literária tão justamente o torna um dos símbolos mais paradigmáticos da

cultura espinhense; ao tenente-coronel Manuel Salvador Rebelo de Carvalho, pela nobreza com que tem cumprido delicadas funções em Portugal e ao serviço do Conselho de Segurança das Nações Unidas; e a Bernardo Pereira Tavares, espinhense que continua a servir a sua terra, como empresário de sucesso na grande metrópole brasileira de S. Paulo, onde é acarinhado e respeitado pelas duas comunidades".

O presidente da Câmara aproveitou esta cerimónia pública, solene, para se referir à inauguração de "mais dois equipamentos de assinalável relevância para o nosso concelho. Refiro-me, por um lado, ao Fórum de Arte e Cultura de Espinho (FACE), onde instalámos, desde já e entre outras valências, o Museu de Espinho, de inquestionável importância para o desenvolvimento cultural do nosso concelho e da nossa região. Refiro-me também, por outro lado, ao novo pavilhão da freguesia de Anta, que indubitavelmente cumprirá a nobre tarefa para que está destinado e para que foi concebido –

melhor servir as actividades culturais, desportivas e recreativas daquela freguesia, marcada por acentuada heterogeneidade sociológica, mas cujos habitantes – todos eles – tão carenciados andavam de uma estrutura desta natureza".

José Mota fez questão de dizer que "não nos quedamos por aqui. É assim que dentro em breve estaremos em condições de colocar em pleno funcionamento uma nova biblioteca, mais moderna, mais confortável, possuidora das melhores condições existentes em todo o país para um equipamento nuclear no que ao desenvolvimento cultural diz directamente respeito. Entretanto, também brevemente todos os espinhenses e todos os que nos visitam poderão desfrutar de condições ainda mais aprazíveis no Parque João de Deus. E, para finalizar a listas das novidades de mais curto prazo, não poderemos esquecer os centros escolares, cujos processos de construção se encontram em pleno desenvolvimento. Esta é, por seu turno, uma aposta prioritária, porque acreditamos que o futuro passa cada vez mais por uma escola de qualidade, em que alunos, professores e todos os colaboradores sintam orgulho e espírito de pertença".

E prosseguiu:

"Impõe-se recordar aqui que as nossas escolas secundárias, que se encontravam em condições absolutamente deploráveis, beneficiam agora de uma fase de requalificação, envolvendo um investimento que ascende a muitos milhões de euros. Tudo isto, em conjunto com os equipamentos que entretanto fomos construindo ao longo dos últimos anos – tais sejam o Centro Multimeios, a nave polivalente, o Complexo de Ténis, a piscina-solário Atlântico requalificada, a escola da Rua 23 e o Mercado Municipal, entre outros exemplos –, faz com que Espinho tenha hoje, para a cultura, para o desporto e para o aproveitamento dos tempos livres, um conjunto de equipamentos verdadeiramente invejável no todo nacional".

E a propósito, disse:

"E tudo isto faz também com que a nossa população, desde os mais jovens aos seniores, possa usufruir de condições óptimas para a prática das mais diversificadas modalidades desportivas e para a fruição de eventos culturais de todo o género. Faço esta afirmação sem qualquer receio de errar, porque todos nós sabemos que muitas das actividades que quer uns quer outros praticam o fazem nos equipamentos municipais.

Não são, por isso, apenas os campos de férias que ao longo de cada ano desenvolvemos para os mais jovens e que ocorrem um pouco por todo o país. Não são, então, os passeios culturais para os idosos as únicas actividades de que estes beneficiam, porque todas as semanas são realizadas iniciativas que lhes são destinadas, como sejam a ginástica, os bailes e o cinema, entre outras.

Por todo este conjunto de razões, uma coisa quero assegurar-vos: todos estes eventos e outros que entretanto venham a surgir são para continuar e para reforçar, uma vez que correspondem a um inalienável objectivo estratégico de natureza social – o de proporcionar a todos os espinhenses e, por maioria de razão, aos escalões etários mais desfavorecidos, condições de vida que lhes torne cada vez mais agradável o facto de habitarem uma cidade tão progressiva".

José Mota não esqueceu, também, os idosos, "aqueles que doaram toda uma vida activa à sua família, ao seu trabalho e à sua cidade e que agora são credores de todo o nosso incondicional apoio e do nosso penhorado agradecimento por tudo quanto fizeram em prol do desenvolvimento desta terra".

E concluiu:

"Muito me apraz registar e saudar a presença da delegação do município brasileiro de Limoeiro do Norte, liderada pelo poeta e professor Gilmar Chaves, dizendo-lhe que tem sido um privilégio trabalhar com ele e com o prefeito João Dilmir num processo de geminação que regista já hoje raízes cada vez mais fortes, mais profundas e mais sólidas.

Esta geminação, pelo invulgar pragmatismo que reveste e pelo sentido estratégico que lhe foi conferido, trará inequivocamente as maiores vantagens para as populações de ambos os municípios".

Em Maio, 177 de peregrinos partiram da capela de S. Pedro a pé até Fátima

# "Chegar ao Santuário e ver os braços abertos da Nossa Senhora faz com que as dores desapareçam!"

*António Pais, um dos membros da organização do Grupo de Peregrinos de Espinho, contou ao jornal Defesa de Espinho todos os pormenores das caminhadas até Fátima e relatou, passo-a-passo, a última peregrinação, feita no início do mês de Maio. Há muitos anos que a caminhada começa na capela de S. Pedro.*

**Rita Belinha**

Nas caminhadas organizadas por este grupo espinhense, composto por treze pessoas, para além dos peregrinos da cidade e arredores, vão pessoas de Braga e de Portimão.

Nos últimos seis anos, segundo António Pais, "o número de peregrinos tem aumentado". No início da organização inscreveram-se 183 pessoas, mas a Fátima chegaram 177 peregrinos oriundos de Espinho:

"Houve umas desistências, porque há pessoas que se põem a fazer estes caminhos sem o



**Apoio médico**



**Na paróquia das Colmeias**

mínimo de condições".

Para que a caminhada corra pelo melhor, "todos se devem preparar para algumas coisas: para além do calçado apropriado para que os pés não sintam a dureza do terreno, devem, no mínimo, deixar de fumar e, com dois meses de antecedência, começar a caminhar diariamente, porque quarenta quilómetros por dia requerem uma certa preparação não só física mas também mental".

Para este peregrino, "não podemos esperar que a nossa senhora resolva os nossos problemas pelo caminho:

"Ela ajuda a isso mas é preciso que busquemos a força que ela nos dá".

Outro cuidado a ter durante as caminhadas é "não comer comidas muito fortes, mas sim coisas leves e várias vezes ao dia".

Na caminhada perde-se o ritmo normal de casa e os horários são completamente diferentes: "caminhamos de noite, tomamos um pequeno almoço por volta das 3... 4... horas da manhã e claro, tudo isso atira a parte física e mental a baixo".

De um ano para o outro o grupo convida todo o peregrino do ano anterior para participar nas caminhadas desse ano:

"Enviamos um convite a todos e cerca de cinquenta a sessenta por cento são repetentes".

Em relação à preparação do caminho, António Pais referiu:

"Começamos a pensar a peregrinação afincadamente a partir de Setembro. Uma equipa vai aos locais onde, normalmente, somos recebidos de coração aberto e tratamos de tudo. Também exploramos novos caminhos quer para reduzir as distâncias quer para tirar o peregrino das estradas principais".

Antes de acontecer desta forma, quando saiam de Espinho, os peregrinos não sabiam onde iam parar e dormir. Em determinados sítios nem banho tinham onde tomar:

"Quando encontrávamos um sítio, tínhamos de pagar três euros por cada banho".

Este ano, ao longo do caminho, levaram "um camião só para transportar a bagagem dos peregrinos e seis carros de apoio".

Desde há dois anos que o peregrino não paga nada. Até aí pagava dez euros. Agora "cada um dá o que quer". O grupo tem muitas despesas. "As t-shirts para o peregrino levar, os combustíveis dos carros de apoio, as despesas de farmácia, etc."

António Pais já anda nisto há muito tempo:





tem 29 anos de caminhadas. Durante a peregrinação encontra "o espírito de renovação da fé e da entrega à mãe". Um dos momentos mais importantes para si é a entrada no santuário:

"Ver os braços abertos da Nossa Senhora faz com que as dores e as angústias desapareçam!"

António Pais confessou ao jornal **Defesa de Espinho** que a primeira vez que foi a Fátima a pé foi "pagar uma promessa". Hoje em dia, na sua opinião, isso já não faz sentido: "a Nossa Senhora não quer que prometamos nada. A mãe é misericordiosa. A única coisa que ela nos pede é sacrifício e isso nós temos que dar, não só na caminhada, mas também no nosso dia-a-dia". Para si, aquilo que o leva a ir a Fátima a pé "é a necessidade de uma renovação anual". Fã-lo como "prova de agradecimento". Se durante o ano, na relação familiar, com os amigos e nas relações de trabalho tudo lhe corre bem, António Pais sente necessidade de "dar graças a isso". Por este motivo fica muito feliz quando um peregrino lhe diz que vai a Fátima "por agradecimento e não para pagar nenhuma promessa".

Ansiedade é o sentimento de António Pais no dia em que começam a preparar a peregrinação. Depois de sair da capela de S. Pedro, em Espinho, "tudo começa a mudar". Na caminhada, a partir de Pombal, "já começa a cheirar a Fátima". E ainda regista que "a maior parte das pessoas que faz estes caminhos há longos anos começa a sentir que o chegar a Fátima já deixa saudade e uma enorme vontade de recomeçar novamente a caminhada!"

Quando chegam à zona do Barracão, que é um sítio tradicional de Fátima, "começam a surgir as saudades do primeiro dia de caminhada". Nesta altura, António Pais confessa que sente uma certa nostalgia:

"Quando se entra no Santuário a alegria transborda mas logo imediatamente os peregrinos sentem saudades das vivências daqueles dias que passaram na estrada a partilhar as dormidas e as comidas.

Uma das suas maiores preocupações de ano para ano é retirar a carga pesada que ainda existe sobre o peregrino:

"Não queremos que ele seja aquele coitado que antigamente víamos em Fátima, muito massacrado e com falta de apoio. O sacrifício não é aquele em que massacramos o corpo. Isso não é sacrifício! Sacrifício é gostarmos de certas coisas e abdicarmos disso".

Um dos maiores objectivos deste grupo é "fomentar mais a participação do peregrino nas actividades religiosas", porque "não importa ir a Fátima a pé e depois, durante o ano, não frequentar nunca a igreja, por exemplo".



**Dormidas – repouso das longas caminhadas**



## OPINIÃO PONTOS DE VISTA

Maria Fernanda Barroca

### Com "católicos" assim, não são precisos os ateus, nem os maçons...

Apareceu há dias na nossa elite política um indivíduo a quem vou chamar o senhor X. Com grandes credenciais por parte de

quem o lançou nas luzes da ribalta, começou a querer definir-se, mas não muito explicitamente. Seria para agradar a "gregos e troianos"? Não quero nem gosto de fazer juízos de intenção. Só sei que foi entrevistado por um jornal, também ele recentemente lançado no mundo dos *media*, onde ficamos a saber do que a casa gasta.

É católico? Sim, sim, sou, mas progressista. Bem, eu confesso a minha ignorância, pois não sei do que se trata. Conheço católicos que são médicos, ou advogados, ou pedreiros, ou cate-dráticos ou professores, e todos têm os seus Sindicatos. Será que os «progressistas» também têm um Sindicato?

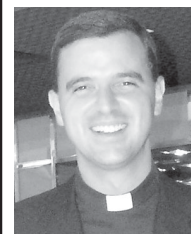
Mas, (nestas coisas, há sempre um «mas») "não me revejo na moral e costumes da Igreja católica". "Defendo a ordenação das mulheres" (coisa que eu gostava de ver referendada seriamente e não com resultados manipulados); "defendo o casamento dos padres" – quer dizer que quer à viva força, que além do trabalho que já têm, ainda tenham que aguentar "uma sogra".

Em moral sexual é um poço de contradições. Diz-se "um radical activista contra as posições da Igreja", em relação aos anticoncepcionais, mas por outro lado é contra o aborto. Ora o senhor X devia saber que os anticoncepcionais são abortivos na sua generalidade e portanto aos usá-los os casais estão a praticar abortos, por vezes em grande escala. Mas, não: ele, o senhor X, "dá uma no cravo e outra na ferradura" – assim vai agradando a uns e a outros.

"Defende o casamento gay?" A sua posição é "nim", nem não, nem sim. Muito oportuno, para não dizer oportunista.

Para a adopção por parte de pares homossexuais, defende um escalonamento, qualquer coisa como: 1.º união civil; 2.º casamento; 3.º adopção.

Mandaram-no comer papas, mas do que ele precisa é de comer miolos, (já passou o medo das "vacas loucas") porque têm muito fósforo e talvez assim ele "ilumine" quem o segue, para deixar de o fazer!



## OPINIÃO DIALOGAR COM TODOS

Padre Rodrigo Lynce de Faria

### A arte de cultivar o espírito

Encontrou o rapaz deitado à sombra da árvore. Parecia submergido numa profunda sesta reparadora. Ao seu lado, com algumas azeitonas caídas da oliveira, estava um plástico estendido no chão. Apesar de ser consciente de estar a prejudicar o seu descanso, não resistiu à curiosidade de lhe fazer uma pergunta: "Como é que apanha as azeitonas?". O rapaz abriu os olhos e, lentamente, espreguiçou-se sem demasiadas cerimónias. Era evidente que não tinha ouvido e foi necessário repetir a pergunta. Por fim, com um ar contrariado, lá se dignou responder:

"É simples. Primeiro estendo o plástico por baixo das árvores. Depois, vem o vento e faz cair as azeitonas. Por último, junto-as todas nesta velha saca e vendo-as no mercado da vila".

"E se por acaso não houver vento?" – insistiu com desejos de aprender.

"Se não houver vento? Hum!... Mau ano para apanhar azeitonas".

Nos dias de hoje, não é difícil encontrar pessoas que, como este rapaz, se deixam levar sempre pelo caminho do mais fácil. Não é uma simples manifestação de preguiça. Às vezes, corresponde mais a uma filosofia de vida muito em voga – pensar que qualquer esforço não prazenteiro é negativo por definição. Só se admite o esforço no caso de proporcionar um bem-estar imediato. Se assim não for, não vale a pena esforçar-se.

Quando esta atitude afecta os jovens, o assunto é mais sério. Isso porque é próprio da juventude olhar para o futuro com entusiasmo e com o desejo de fazer coisas grandes. É próprio da juventude não se conformar com a realidade das coisas e procurar melhorá-las. É próprio da juventude a aversão a tudo aquilo que cheira a imobilismo ou aburguesamento. Por isso, se os jovens adoptam na sua vida a ideia de que qualquer esforço não prazenteiro é negativo, perdem a juventude interior. Apaga-se o entusiasmo e desaparece do seu horizonte a esperança de viverem num mundo melhor e mais humano.

Na tarefa educativa dos mais jovens, é necessário voltar a transmitir a verdade de que nada que valha a pena nesta vida se consegue sem esforço. Uma pessoa não constrói nada deixando-se arrastar pelo mais fácil. Para que os jovens entendam isto a fundo é indispensável que saibam cultivar na sua vida uma sólida formação cultural. Que procurem livremente e com iniciativa pessoal dedicar um tempo real à leitura de bons livros – sem que eles tenham de ser necessariamente de leitura obrigatória num determinado ano escolar.

A formação cultural, que exige um esforço sério e constante, possui um enorme peso na configuração e exercício da inteligência humana. É a compreensão profunda do significado da realidade que nos rodeia. E não convém esquecer que a palavra cultura está intimamente relacionada com o verbo latino "colo" – que significa cultivar. A cultura é a arte de cultivar o espírito, assim como a agricultura é a arte de cultivar a terra.

**CLÍNICA MÉDICO**  
LEOPOLDINA SANTOS TAVARES  
MÉDICA DENTISTA



TERAPIA DA FALA - *Andreia Tavares*

**Acordos: ACASA - CGD - MULTICARE**

Rua 23, n.º 773 - 1.º Esq. – 450-277 ESPINHO  
Telef. 22 732 41 21 • Tlm. 967 742 865

**Clínica Dentária de Espinho**  
Prof. Doutor Casimiro de Andrade

Rua 22 (Junto à Câmara)  
Telef. 22 734 4909 / 96 804 2300 / 91 900 2700

**VasClima**

SISTEMAS, CLIMATIZAÇÃO E VENTILAÇÃO, LDA



AR CONDICIONADO

Alvará n.º 60302

INSTALAÇÕES E MANUTENÇÃO  
AR CONDICIONADO / VENTILAÇÃO / REFRIGERAÇÃO  
Assistência Técnica: CÂMARAS FRIGORÍFICAS / BALCÕES FRIGORÍFICOS  
Energias Alternativas: BOMBAS CALOR / PAINÉIS SOLARES

**CENTRO EMPRESARIAL LIMAS**  
Rua da Gândara, 334 - Fracção Z - 3885-246 Cortegaça - Ovar  
Tel. 256757240/1 • Fax 256757239 • Email: vasclima@vastema.com  
Site: www.vastema.com

# EMPES - EMPRESA DE PUBLICIDADE DE ESPINHO, LDA.

CAPITAL SOCIAL: Euros 5.200,00 • CONTRIBUINTE: 500 095 540

## RELATÓRIO

Cumprindo a obrigação legal de apresentação de contas vimos submeter à vossa apreciação o Relatório e Contas relativas ao exercício do ano de 2008.

Neste exercício as vendas de publicidade em relação ao anterior exercício teve uma queda de 8,3%. A actividade da Agência de Publicidade que tende a desaparecer, em virtude do cancelamento de comissões por algumas empresas jornalísticas teve uma queda de 38% no exercício.

É nossa convicção que o futuro da Imprensa Regional, está traçado, tenderá mesmo o seu encerramento. Grande parte dos jornais regionais já fecharam as portas, deixando algumas famílias no desemprego. O Governo não tem tido sensibilidade para acarinar este património que tinha sido criado ao longo dos anos.

A redução na comparticipação no porte pago continua a baixar e neste exercício tivemos de suportar à nossa parte o montante de euros 11.538,82. Para além de dificultar as empresas, priva sobretudo os nossos emigrantes de poderem contar semanalmente com as notícias da sua terra. É com tristeza que continuamos a verificar a suspensão da assinatura. Cerca de 70% dos nossos emigrantes já o fizeram. A tão badalada publicidade institucional distribuída à imprensa regional ainda não nos chegou.

Fomos forçados a substituir algum equipamento para poder dar resposta às necessidades prementes. Cada vez mais se verifica a dificuldade dos nossos clientes em satisfazer os seus compromissos, as provisões para cobranças duvidosas já começam a fazer-se sentir. Neste exercício o valor já é de euros 3.337,54.

Não obstante, todas as dificuldades e os escassos apoios recebidos, sempre temos cumprido integralmente os compromissos assumidos, bem como temos assegurado o cumprimento pontual das obrigações fiscais.

É de referir ainda os atrasos nos pagamentos das entidades estatais, tais como, câmaras municipais, juntas de freguesia e tribunais.

Mantivemos uma gestão apertada, reduzindo os custos de forma a assegurar a estabilidade da Empresa, garantindo os postos de trabalho existentes. Com toda esta situação atrás referida neste exercício não nos foi possível equilibrar as contas.

As amortizações do exercício efectuadas às taxas máximas permitidas pela lei, foram no valor de EUR: 4.007,43 os custos com o pessoal foram de EUR: 141.870,40.

O imposto sobre o Rendimento do Exercício foi no montante de EUR: 838,08.

Obtivemos neste exercício um resultado líquido de EUR: 25.079,66 negativo, para o qual propomos seja aplicado da seguinte forma:

– Resultados Transitados ... EUR: 25.079,66

Queremos, por último, agradecer ao público em geral, nomeadamente, aos nossos leitores e anunciantes e a todas as entidades públicas e oficiais pela forma como nos têm ajudado na resolução dos nossos problemas.

Espinho, 20 de Fevereiro de 2009

Balanzo Analítico em 31 de DEZEMBRO de 2008

ACTIVO	EXERCÍCIOS				CAPITAL PRÓPRIO E PASSIVO	EXERCÍCIOS	
	2008		2007			2008	2007
	AB	AA	AL	AL			
<b>IMOBILIZADO</b>					<b>CAPITAL PRÓPRIO</b>		
Imobilizações Incorporáveis:					Capital .....	5.200,00	5.200,00
Despesas de Instalação .....	239,57	239,57	0,00	0,00	Prestações suplementares .....	0,00	0,00
Despesas de Investig. e Desenvolvimento .....	0,00	0,00	0,00	0,00	Reservas de Reavaliação .....	0,00	0,00
Propriedade Industrial e O/Direitos .....	0,00	0,00	0,00	0,00	Reservas:		
	239,57	239,57	0,00	0,00	Reservas Legais .....	1.630,00	1.630,00
Imobilizações Corpóreas:					Reservas Livres .....	26.063,29	25.504,77
Terrenos e Recursos Naturais .....	0,00	0,00	0,00	0,00	Resultados Transitados .....	0,00	0,00
Edifícios e O/Construções .....	0,00	0,00	0,00	0,00	Resultado Líquido do Exercício .....	-25.079,66	1.158,52
Equipamento Básico .....	90.337,45	86.385,99	3.951,46	5.481,90	<b>TOTAL DO CAPITAL PRÓPRIO .....</b>	<b>8.413,63</b>	<b>33.493,29</b>
Equipamento de Transporte .....	0,00	0,00	0,00	0,00			
Ferramentas e Utensílios .....	3.171,61	3.171,61	0,00	0,00	<b>PASSIVO</b>		
Equipamento Administrativo .....	21.817,91	21.638,27	179,64	513,17	Provisões:		
Outras Imobilizações Corpóreas .....	0,00	0,00	0,00	0,00	Outras Provisões .....	0,00	0,00
Imobilizações em Curso .....	0,00	0,00	0,00	0,00			
Adiantam. por Conta de Imob. Corpóreas .....	0,00	0,00	0,00	0,00	<b>Dividas a Terceiros - Médio e Longo Prazo:</b>		
	115.326,97	111.195,87	4.131,10	5.995,07	Dividas a Instituições de Crédito .....	0,00	0,00
Investimentos Financeiros:					Outros Empréstimos Obtidos .....	0,00	0,00
Partes de Capital em Emp. Grupo e Assoc. ....	0,00	0,00	0,00	0,00			
Títulos e O/Aplicações Financeiras .....	0,00	0,00	0,00	0,00	<b>Dividas a Terceiros - Curto Prazo:</b>		
Outros Empréstimos Concedidos .....	0,00	0,00	0,00	0,00	Dividas a Instituições de Crédito .....	0,00	0,00
	0,00	0,00	0,00	0,00	Outros Empréstimos Obtidos .....	0,00	0,00
	0,00	0,00	0,00	0,00	Fornecedores, Conta Corrente .....	22.609,41	22.383,31
<b>CIRCULANTE</b>					Fornecedores de Imobilizado, Conta Corrente .....	0,00	0,00
Existências:					Estado e Outros Entes Públicos .....	16.207,49	15.741,60
Matérias Primas, Subsid. e de Consumo .....	0,00	0,00	0,00	0,00	Outros Credores .....	0,00	0,00
Produtos e Trabalhos em Curso .....	0,00	0,00	0,00	0,00			
Produtos Acabados e Intermedios .....	0,00	0,00	0,00	0,00			
Mercadorias .....	0,00	0,00	0,00	0,00			
	0,00	0,00	0,00	0,00	<b>ACRESCIMOS E DIFERIMENTOS</b>		
<b>Dividas de terceiros - Curto prazo:</b>					Acrescimos de Custos .....	15.604,60	18.489,00
Cientes, Conta Corrente .....	27.781,65	0,00	27.781,65	29.972,16	Proveitos Diferidos .....	0,00	0,00
Cientes - Títulos a Receber .....	3.911,53	0,00	3.911,53	9.071,04			
Cientes de Cobrança Duvidosa .....	3.337,54	3.337,54	0,00	1.948,25			
Estado e Outros Entes Públicos .....	6.703,61	0,00	6.703,61	5.427,09	<b>TOTAL DO PASSIVO .....</b>	<b>54.421,50</b>	<b>56.613,91</b>
Adiantamentos a Fornecedores .....	0,00	0,00	0,00	0,00			
Outros Devedores .....	2.323,97	0,00	2.323,97	7.031,85			
	44.058,30	3.337,54	40.720,76	53.450,39			
Depósitos bancários e caixa:							
Depósitos Bancários .....	15.558,88	0,00	15.558,88	30.416,87			
Caixa .....	949,60	0,00	949,60	24,37			
	16.508,48	0,00	16.508,48	30.441,24			
<b>ACRESCIMOS E DIFERIMENTOS</b>							
Acrescimos de Proveitos .....	0,00	0,00	0,00	0,00			
Custos diferidos .....	1.474,79	0,00	1.474,79	220,50			
	1.474,79	0,00	1.474,79	220,50			
TOTAL DE AMORTIZAÇÕES .....	115.566,54	111.435,44	4.131,10	0,00			
TOTAL DE AJUSTAMENTOS .....	0,00	3.337,54	0,00	0,00			
<b>TOTAL DO ACTIVO .....</b>	<b>177.608,11</b>	<b>114.772,98</b>	<b>62.835,13</b>	<b>90.107,20</b>	<b>TOTAL DO CAPITAL PRÓPRIO E DO PASSIVO .....</b>	<b>62.835,13</b>	<b>90.107,20</b>

Fernando Luiza A GERÊNCIA

FRUIT

O TÉCNICO OFICIAL DE CONTAS

Fernando Luiza

## Demonstração dos resultados por natureza em 31 de Dezembro de 2008

(Em Euros)

Código das contas		EXERCÍCIOS	2008		2007	
CEE	POC					
<b>A</b>		<b>Custos e perdas</b>				
2.a)	61	Custos das merc. vendidas e das mat.consumidas:				
		Mercadorias .....	0,00		0,00	
		Matérias .....	0,00	0,00	0,00	0,00
2.b)	62	Fornecimentos e serviços externos .....	0,00	115.293,37	0,00	115.817,44
3		Custos com o pessoal:				
3.a)	641+642	Remunerações .....	115.408,49		112.789,00	
3.b)		Encargos sociais:				
	643+644	Pensões .....	0,00		0,00	
	645/8	Outros .....	26.461,91	141.870,40	26.142,52	138.931,52
4.a)	66	Amortizações e Ajustamentos do exercício .....	5.878,72		4.952,54	
4.b)	67	Provisões do Exercício .....	0,00	5.878,72	0,00	4.952,54
5	63	Impostos .....	119,67		86,71	
5	65	Outros custos e Perdas operacionais .....	110,00	229,67	110,00	196,71
		(A) .....	0,00	263.272,16	0,00	259.898,21
6	682	Perdas em empresas do grupo e associadas .....	0,00	0,00	0,00	0,00
6	683+684	Amortizações e ajustamentos de aplic. e invest. Financeiros .....	0,00		0,00	
7	(1)	Juros e custos similares:				
		Relativos a empresas do grupo .....	0,00		0,00	
		Outros .....	88,17	88,17	166,64	166,64
		(C) .....		263.360,33		260.064,85
10	69	Custos e perdas extraordinárias .....		50,00		0,00
		(E) .....		263.410,33		260.064,85
8+11	86	Imposto sobre o rendimento do exercício .....		838,08		1.195,91
		(G) .....		264.248,41		261.260,76
13	88	Resultado líquido do exercício .....		-25.079,66		1.158,52
				239.168,75		262.419,28
<b>B</b>		<b>Proveitos e ganhos</b>				
1	71	Vendas:				
		Mercadorias .....	0,00		0,00	
		Produtos .....	228.059,95		248.647,97	
1	72	Prestações de serviços .....	5.166,98	233.236,93	8.344,00	256.991,97
2	(2)	Variação da produção .....		0,00		0,00
3	75	Trabalhos para a própria empresa .....		0,00		0,00
4	73	Proveitos suplementares .....	0,00		0,00	
4	74	Subsídios à exploração .....	0,00		0,00	
4	76	Outros proveitos e ganhos operacionais .....	0,00	0,00	0,00	0,00
		(B) .....		233.236,93		256.991,97
5	782	Ganhos em empresas do grupo e associadas .....	0,00		0,00	
5	784	Rendimentos de participação de capital .....	0,00		0,00	
6	(3)	Rendimentos de tit.negoc. e o/aplicações financeiras:				
		Relativos a empresas do grupo .....	0,00		0,00	
		Outros .....	2.876,87		725,11	
7	(4)	Outros juros e proveitos similares:				
		Relativos a empresas do grupo .....	0,00		0,00	
		Outros .....	49,55	2.926,42	116,53	841,64
		(D) .....		236.163,35		257.833,61
9	79	Proveitos e ganhos extraordinários .....		3.005,40	0,00	185,52
		(F) .....		239.168,75		258.019,13
<b>Resumo:</b>						
		Resultados operacionais:(B)-(A)= .....		-30.035,23		-2.906,24
		Resultados financeiros:[(D)-(B)]-[(C)-(A)]= .....		2.838,25		675,00
		Resultados correntes:(D)-(C) = .....		-27.196,98		-2.231,24
		Resultados antes de impostos:(F)-(E)= .....		-24.241,58		-2.045,72
		Resultado líquido do exercício:(F)-(G)= .....		-25.079,66		-3.241,63

(1) 681-685-688-687-688

(2) Diferença algebrica entre as existências finais e iniciais das contas: 33, 34, 35 e 36

(3) 7812-7815-7816-783

(4) 7811-7813-7814-7816-785-786-787-788

Fernando Luiza A GERÊNCIA

O TÉCNICO OFICIAL DE CONTAS

Fernando Luiza



## Para as obras da Igreja Matriz

# Angariação de fundos

A Paróquia de Espinho tem vindo a desenvolver muitas iniciativas com o objectivo de angariação de fundos para as obras da Igreja.

Assim, no próximo fim-de-semana e no seguinte, dar-se-á início à Campanha dos Manjericos com a venda de manjericos nas Capelas e na Igreja Matriz, após as eucaristias, pelo valor de três euros.

No dia 27 de Junho durante as Festividades de S. Pedro, far-se-á a Caminhada da Solidariedade com o seguinte programa:

– Concentração junto à Capela de S. Pedro (10 horas); percurso pela esplanada até ao Restaurante Cabana; o regres-

so subindo a Rua 23 até à Igreja, onde termina a caminhada.

Os interessados deverão fazer a sua inscrição na Capela de S. Pedro ou no Salão Paroquial, no valor de cinco euros, com a oferta de uma T-Shirt que deverão usar durante a caminhada.

No dia 4 de Julho irá decorrer das 14 às 18 horas a iniciativa Paróquia Activa em colaboração com o Ginásio Activa, na zona sul da Igreja, onde poderão desfrutar das diversas actividades que o referido ginásio irá colocar ao vosso dispor.

Os interessados deverão fazer uma inscrição no Salão Paroquial ou no Ginásio Activa, no valor de três euros, com a oferta de uma T-Shirt.

## Associação Portuguesa de Leucemias e Linfomas

### — rastreio no sábado

Criada em 2001, a Associação Portuguesa de Leucemias e Linfomas promove no próximo sábado (de manhã e tarde), nas instalações da Junta de Freguesia de Espinho, um rastreio de dadores de medula óssea.

Para a colheita de uma pequena amostra de sangue, os interessados (naturalmente saudáveis) devem ter entre 18 e 45 anos, mais 50 quilos de peso e nunca terem recebido uma transfusão de sangue.

No auditório da referida autarquia ocorrerão ainda palestras/debates sobre as doenças oncológicas de sangue (leucemias, linfomas e mielomas) e os processos de transplantes de medula óssea.

## Nas paróquias de Anta, Guetim, Silvalde e Paramos

# Rotaract entrega camas articuladas

No sábado e como actividade de encerramento do ano rotário, o Rotaract de Espinho entregou quatro camas articuladas com o respectivo colchão nas paróquias de Anta, Guetim, Silvalde e Paramos.

"No ano rotário 2007/2008, o Rotaract de Espinho organizou um concerto de fados que tinha como objectivo angariar dinheiro para dotar as paróquias do nosso concelho com material ortopédico ou outro, respondendo assim às necessidades da população. Porém, isso não foi possível, pois o encargo monetário era bastante grande e o dinheiro angariado não era suficiente. Por este motivo, o Rotaract trabalhou com empenho e dedicação, no ano rotário 2008/2009, promovendo diferentes actividades para alcançar o objectivo a que se propôs."

Ou seja... "O Rotaract de Espinho pretende servir a comunidade, ajudando quem mais precisa. O Rotaract de Espinho gostaria de ter um banco próprio, onde quem necessitasse poderia recorrer. Mas como não é possível, esta foi a melhor alternativa encontrada, pois o importante é que as paróquias têm mais uma cama que podem ceder."

O Rotaract presidido por Andreia Tavares "sabe que estas camas vão realmente fazer a diferença!"

Por isso... "O Rotaract de Espinho gostaria



de agradecer a todos quanto ao longo destes dois anos ajudaram, através de patrocínios, divulgação e a todos pela presença nas actividades realizadas. Gostaria ainda de agradecer à

Pharma Rodrigues, de Maria Alice Rodrigues (em Cortegaça), pelo patrocínio e ajuda na aquisição das camas e pela disponibilidade para as entregas."

Na correspondência dirigida à secção do "Correio do leitor" – por carta, fax, ou e-mail – os interessados devem identificar-se com o nome, o endereço, o contacto telefónico e o número do Bilhete de Identidade, mantendo-se, todavia, apenas no rodapé dos textos publicados o nome e a localidade dos autores.



### CORREIO DO LEITOR

## Praia de Silvalde está uma lixeira

A praia de Silvalde, em frente à antiga carreira de tiro, parece uma lixeira que nunca mais tem fim; não se percebe o porquê de não haver ninguém que a limpe. Aquela praia é muito frequentada na época balnear por muitas pessoas com crianças, pois tem um areal muito bom e um bom estacionamento, mas aquilo como está é um perigo para todos principalmente para as crianças que quando brincam não vêem os perigos que aí advêm.

Mas não é só o lixo, que foi trazido pelo mar é certo; como o mar avançou com as marés vivas derrubou em cima as protecções que tinha à entrada da praia e as pedras estão todas soltas, umas já caíram outras estão mesmo no limite de rebolarem pela encosta a baixo. Ora se elas se soltarem, possivelmente se estiver a praia cheia de certeza que irá acertar em alguém e será uma situação muito grave.

Não consigo perceber onde anda o presidente da Junta de Silvalde que não vê ou não quer ver, mas alguém já o devia ter alertado do perigo e do estado lastimável que se encontra aquela praia, pois se acontecer alguma coisa de grave ele é que vai ter de responder. Mas se não quer arranjar a encosta à volta da praia, ao menos que a limpe que só lhe fica bem, pois aquilo não tem jeito nenhum.

**Manuel Bessa**  
(Silvalde)

# CAFÉS

## Casa Alves Ribeiro

seleccionamos  
e torrmos  
na nossa fábrica  
as melhores  
qualidades aos  
melhores preços

Rua 19, 294 - ESPINHO

NOVAS AGÊNCIAS - CADA VEZ MAIS PERTO

**AGÊNCIA ESPINHO**

Rua 20, n.º 782  
Tif. 227 311 200

**AGÊNCIA PORTO**

Rua Alexandre Braga, 84  
Tif. 222 022 179

## COMPRAMOS OURO A DINHEIRO

TAMBÉM COMPRAMOS PRATAS, JÓIAS, RELÓGIOS, CAUTELAS DE PENHOR E OUTROS VALORES



**OURO**  
compra e venda

Valores

Nós  
reciclamos!

www.valores.pt

1º Franchising  
de compra de OURO em Portugal

808 256 737

## Acesso ao Ensino Superior Para Maiores de 23 Anos

LICENCIATURAS:

**COMUNICAÇÃO EMPRESARIAL  
CONTABILIDADE  
GESTÃO HOTELEIRA**

**Provas Especiais de Ingresso**

Inscrições – 2.ª chamada: 8 de Junho a 17 de Julho

Horário: 16:30 às 21:00 horas



**Instituto Superior de Espinho**

Sociedade Promotora de Estabelecimentos de Ensino, Lda.

Rua 36, n.º 297 – Apartado 443 – 4501-868 Espinho

Telf: 22 732 26 24 \* Fax: 22 733 10 85

E-mail: isesp@isesp.pt \* www.isesp.pt

«Defesa de Espinho» - 4029 - 2009-06-18 (1.ª publicação)



JUSTIÇA TRIBUTÁRIA

SERVIÇO DE FINANÇAS DE ESPINHO - 0078

## ANÚNCIO

### IDENTIFICAÇÃO DO(S) BEM(NS)

Identificação do bem: Prédio em Prop. Total sem Andares nem Div. Susp. de Utiliz. Independente; afectação: Habitação; Tipologia/Divisões: 4; N.º de pisos: 1; Área total do terreno: 360m<sup>2</sup>; Área de implantação do edifício: 135m<sup>2</sup>; Área bruta de construção: 135m<sup>2</sup>; Área bruta privativa: 108m<sup>2</sup>; Área bruta dependente: 27m<sup>2</sup>; Inscrito na matriz predial urbana da freguesia de Guetim sob o artigo 293, com o valor patrimonial de 55.520,00, sito na Rua da Igreja a confrontar de Norte, com Manuel de Sousa Maia; Sul, Herd. de Eusébio de Oliveira e Silva; Nascente, Júlio Ferreira de Oliveira; e de Poente, com Estrada, registada na Conservatória do Registo Predial de Espinho sob o n.º 190/419971103.

### TEOR DO ANÚNCIO

Armando Carneiro da Costa, Chefe de Finanças do Serviço de Finanças ESPINHO-0078, faz saber que no dia

2009-09-11, pelas 10:30 horas, neste Serviço de Finanças, sito em RUA 26, N.º 605, ESPINHO, se há-de proceder à abertura das propostas em carta fechada, para venda judicial, nos termos dos artigos 248.º e seguintes do Código de Procedimento e de Processo Tributário (CPPT), do bem acima designado, penhorado ao Executado infra indicado, para pagamento da dívida no valor de 15.167,74 euros, sendo 11.277,53 euros de quantia exequenda e 3.890,21 euros de acréscimos legais.

Mais, correm anúncios e éditos de 20 dias (239.º/2 CPPT), contados da 2.ª publicação, citando os credores desconhecidos e os sucessores dos credores preferentes para reclamar, no prazo de 15 dias, contados da data da citação, o pagamento dos seus créditos que gozem de garantia real, sobre o bem penhorado acima indicado. (240.º/CPPT).

O valor base da venda é de 38.864 euros, calculado nos termos do artigo 250.º do CPPT.

É fiel depositário(a) o(a) Sr.(a) FERNANDO MARQUES DE OLIVEIRA, residente em R. DA IGREJA, N.º 933 - GUETIM, o(a) qual deverá mostrar o bem acima identificado a qualquer potencial interessado, entre as 09:00 horas do dia 2009-06-18 e as 17:30 horas do dia 2009-09-10 (249.º/6 CPPT).

Todas as propostas deverão ser entregues no Serviço de Finanças, até às 10:30 horas do dia 2009-09-11, em carta fechada dirigida ao Chefe do Serviço de Finanças, devendo identificar o proponente (nome, morada e número fiscal), bem como o nome do Executado e o n.º de venda 0078.2009.26.

As propostas serão abertas no dia e hora designados para a venda (dia 2009-09-11 às 10:30h), na presença do Chefe do Serviço de Finanças (253.º CPPT).

Não serão consideradas as propostas de valor inferior ao valor base de venda atribuído a cada verba (250.º n.º 4 CPPT).

No acto da venda deverá ser depositada a importância mínima de 1/3 do valor da venda, na Secção de Cobrança deste Serviço de Finanças e pago o Imposto Municipal Sobre as Transmissões Onerosas de Imóveis e o Imposto de Selo que se mostrem devidos. Os restantes 2/3 deverão ser depositados na mesma entidade, no prazo de 15 dias (256.º CPPT).

Se o preço oferecido mais elevado for proposto por dois ou mais proponentes, abrir-se-á logo licitação entre eles, salvo se declararem adquirir o bem em compropriedade. Estando presente só um dos proponentes do maior preço, pode esse cobrir a proposta dos outros, caso contrário proceder-se-á a sorteio para apurar a proposta que deve prevalecer (253.º CPPT).

### IDENTIFICAÇÃO DO EXECUTADO

Nome: FERNANDO MARQUES DE OLIVEIRA.  
Morada: R. DA IGREJA, N.º 933 - GUETIM

Data: 13-05-2009

O Chefe de Finanças,

a) Armando Carneiro da Costa

«Defesa de Espinho» - 4029 - 2009-06-18 (1.ª publicação)



DF DE AVEIRO

SERVIÇO DE FINANÇAS DE ESPINHO

## EDITAL/ANÚNCIO

### PROCESSO DE EXECUÇÃO FISCAL N.º 007820060101392.0

ARMANDO CARNEIRO COSTA, Chefe do Serviço de Finanças de Espinho.

Faz saber que, nos termos do n.º 2 do artigo 239.º e n.º 1 do artigo 242.º do Código de Procedimento e Processo Tributário (CPPT), por este Serviço de Finanças correm éditos de 20 (vinte) dias, contados da data da publicação deste anúncio, citando os credores desconhecidos e os sucessores dos credores preferentes, cujos créditos gozem de garantia real sobre os bens penhorados, para, nos termos do n.º 1 do artigo 240.º do CPPT e n.º 1 do artigo 250.º do Código do Processo Civil (CPC), reclamarem os seus créditos no prazo de 15 (quinze) dias, findos que sejam os dos éditos, acrescidos da dilação prevista no n.º 3 do art.º 252-A do Código Processo Civil (30 dias), no Processo de Execução Fiscal acima identificado, instaurado por dívidas de Imposto S/ as sucessões e Doações do ano de 2000, no valor total de Euros 12.519,52 a que acrescem juros de mora e custas, em que é executado **José Fernando Gomes do Couto, NIF 142983489, residente na Rua 15, n.º 861 - Espinho.**

Mais faz saber que, nos termos do n.º 1 do artigo 244.º do CPPT, vai realizar-se no dia **07 de Setembro 2009, pelas 10,30 horas** neste Serviço de Finanças sito à Rua 26, n.º 605 - Espinho, provisoriamente a funcionar na Rua 27, a venda por meio de proposta em carta fechada, nos termos do artigo 248.º e seguintes do CPPT, dos bens abaixo designados penhorados ao referido executado no processo supra.

### DESIGNAÇÃO DOS BENS PENHORADOS

**VERBA ÚNICA - 1/8 indivisos** do prédio sito na Rua 15, n.º 859 em Espinho, em propriedade total afecto a habitação 2 pisos com 13 divisões; área total do terreno: 234m<sup>2</sup>; área de implantação do edifício: 104m<sup>2</sup>; área bruta de construção: 206,2m<sup>2</sup>; área bruta dependente: 12m<sup>2</sup>; e área bruta privativa: 194m<sup>2</sup>, com o valor patrimonial correspondente à parte indivisa de **euros 14.961,25**, inscrito na matriz predial urbana da freguesia de Espinho sob o n.º 2374, registado na C.R. Predial de Espinho sob o n.º 2225/20080416 e **1/8 indiviso** do prédio sito na Rua 15, a confrontar do Norte com proprietário, do Sul com proprietário, do Nascente com Francisco Cabrera Lago e do Poente, Narciso Alves de Sá Couto, prédio em propriedade total, afecto a habitação com 1 piso e 5 divisões, com a área total do terreno, área de implantação do edifício e área bruta de construção de 92m<sup>2</sup>; área bruta dependente: 14m<sup>2</sup> e área bruta privativa de 78m<sup>2</sup>, com o valor patrimonial correspondente à parte indivisa de **euros 7.230,00**, inscrito na matriz urbana da freguesia de Espinho sob o n.º 1490, registado na C. R. Predial de Espinho sob o n.º 2165/20080104.

O valor base para venda correspondente a 70% do valor calculado nos termos do artigo 250.º do CPPT, é de **Euros 15.533,88**, não sendo consideradas as propostas de valor inferior.

É fiel depositário dos bens penhorados o Sr. José Fernando Gomes do Couto, residente na Rua 15, n.º 861 - Espinho, que

os mostrará para que possam ser vistos entre as 09.30 horas do dia 2009-06-19 e as 17.30 horas do dia 2009-06-24 examinados nas condições referidas no artigo 891.º do Código do Processo Civil (CPC) e 249.º n.º 6 CPPT.

A abertura das propostas far-se-á no dia e hora acima referidos, pelo que, as mesmas terão de dar entrada neste Serviço de Finanças até àquela hora e dia. Os envelopes com as propostas, devem ser fechados, contendo no canto superior esquerdo o n.º do processo a que se referem. Serão apenas aceites as propostas que, para além de indicarem o bem a que se referem e o preço oferecido, estejam assinadas e identifiquem os proponentes mediante junção de fotocópias do bilhete de identidade e do número fiscal de contribuinte ou de pessoa colectiva.

Se no acto da venda, o preço mais elevado for oferecido por mais de um proponente, abrir-se-á logo, se estiverem presentes, licitação entre eles, salvo se declararem que pretendem adquirir o bem em compropriedade. Estando presente só um dos proponentes do maior preço, pode este cobrir a proposta dos outros, se ausentes ou não pretenderem licitar proceder-se-á a sorteio, art.º 253.º do CPPT.

No acto da venda deverá ser depositado a totalidade do preço oferecido, ou, a quantia mínima de 1/3 e pago o Imposto Municipal sobre as Transmissões Onerosas e o Imposto de Selo que se mostrem devidos, devendo a parte restante ser depositada no prazo de 15 dias, nos termos da alínea d) do artigo 256.º do CPPT.

Serviço de Finanças de Espinho, aos 04 dias do mês Maio do ano de 2009.

O Chefe do Serviço de Finanças,

a) Armando Carneiro Costa

### Telefones úteis

A. Viação Espinho ..... 22 734 03 23  
Biblioteca ..... 22 733 58 69  
Bomb. V. Espinho ..... 22 734 00 05  
Bomb. V. Espinhenses ..... 22 734 00 42  
Câmara Municipal ..... 22 733 58 00  
Centro de Saúde ..... 22 733 40 20  
Cliesp ..... 22 733 04 10  
Clínica Costa Verde ..... 22 734 58 85

Clínica N.ª S.ª d'Ajuda ..... 22 734 26 95  
Clínica S. Pedro ..... 22 734 47 14  
Policlínica ..... 22 733 06 40  
CTT - Rua 19 ..... 22 733 06 31  
CTT - Anta ..... 22 733 06 61  
EDP - Avarias ..... 800 506 506  
EDP - Leituras ..... 800 507 507  
EDP - Comercial ..... 808 505 505  
Estação CP ..... 808 208 208

Fisioclínica ..... 22 731 49 86  
Brigada Fiscal ..... 22 734 11 96  
Hospital Espinho ..... 22 733 11 30  
Hospital V. N. Gaia ..... 22 379 42 11  
S. Sebastião (S.M.Feira) ..... 256 37 97 00  
Junta Freguesia ..... 22 734 44 18  
PSP ..... 22 734 00 38  
Registo Civil ..... 22 733 20 60  
Repartição Finanças ..... 22 733 20 70

Saneam. Básico (avarias) .. 22 733 58 40  
Segurança Social ..... 22 734 19 56  
Táxis (Câmara) ..... 22 734 31 67  
Táxis (Conc. Espinho) ..... 800 208 202  
Táxis Costa Verde ..... 22 734 01 18  
Táxis (Graciosa) ..... 22 734 00 10  
Táxis União, Lda. .... 22 734 80 17  
Táxis Unidos ..... 22 734 22 32  
Táxis Verdemar ..... 22 734 35 00

Tesouraria Fazenda Pública 22 733 20 87  
Tribunal ..... 22 733 13 30  
**Anta**  
Farmácia ..... 22 734 11 09  
Farmácia Guedes de Almeida 22 732 20 31  
Junta Freguesia ..... 22 734 64 53  
Lar da 3.ª Idade ..... 22 733 09 00  
Unidade de Saúde ..... 22 733 40 60  
Táxi ..... 96 652 7887 / 22 732 52 42  
**Guetim**  
Junta Freguesia ..... 22 734 42 26

**Paramos**  
Centro Social ..... 22 733 08 70  
Farmácia ..... 22 734 63 88  
Junta Freguesia ..... 22 734 27 10  
Reg. Engenharia ..... 22 734 20 23  
Unidade de Saúde ..... 22 734 50 01  
**Silvalde**  
Junta Freguesia ..... 22 734 40 17  
Unidade Saúde Marinha ..... 22 734 31 01  
Unidade Saúde Silvaldinho . 22 734 36 42

## E na Junta de Freguesia

## FEST no Casino Espinho

**E**stá calendarizada para as 21 horas e 45 minutos de domingo, no Casino Espinho, a abertura do Festival Internacional de Cinema Jovem, com a apresentação do filme "Warsaw Dark", de Christopher Doyle.

"Warsaw Dark" é a segunda longa-metragem de Doyle como realizador. Reco-

nhecido como um dos melhores directores de fotografia da actualidade, já trabalhou em filmes como That Day, On the Beach, 2046, Hero and In the Mood for Love, tendo já colaborado com realizadores como Gus Van Sant, M Night Shyamalan, sendo especialmente conhecido pela sua cooperação com

Wong Kar-Wai. Christopher Doyle já recebeu vários prémios pelos seus trabalhos incluindo o Grande Prémio Técnico de Cannes.

A obra "Warsaw Dark" dá-nos a conhecer Olija, uma jovem e bela "Call Girl" que é enredada pelo assassínio. Este filme apresenta um mundo onde não há regras justas, onde a vida é obscura e onde os negócios prevalecem sobre a política. Entrando neste mundo, as marcas permanecerão para sempre.

Também com animação/programa na

Junta de Freguesia de Espinho, o FEST 2009 decorrerá entre os dias 21 e 28 de Junho e apresentará dezoito sessões competitivas, dez longas-metragens na competição castelo de prata, mais de 140 filmes e a presença de mais de 100 membros da indústria cinematográfica.

Paralelamente decorará o FEST – Training Ground entre os dias próximos dias 22 e 27, em Espinho, e marcará um novo ponto na formação do cinema e audiovisual.



## Marcha de Espinho já está ensaiada

S. João na Câmara  
na Junta de Espinho  
e no Rio Largo

**J**untaram-se há uns meses para formar a marcha de Espinho. São mulheres (e homens) que querem dar um ar da sua graça no desfile de marchas marcado para a noite do próprio dia de S. João, onde também irão figurar um grupo de Anta e outro de Vilar do Andorinho (Gaia), para além de uma representação do Lar do Comércio (Gueifães – Maia).

O cortejo começa com uma apresentação no largo da Câmara Municipal, seguindo pelas ruas 19, 8 e 23 até nova apresentação, agora junto à Junta da Freguesia de Espinho, antes de passar pela artéria 16 rumo ao Rio Largo.

Entretanto, no fim-de-semana há animação musical no Rio Largo, mas na noite da véspera de S. João também não faltará o tradicional fogo-de-artifício.

A uma composição  
de um comboio  
Cinco  
detidos  
por alegado  
vandalismo

**A** Polícia de Segurança Pública de Espinho deteve na sexta-feira, pelas quatro horas da madrugada, dois jovens, de 17 e 18 anos, e três homens (21, 22 e 23 anos) por danos e vandalismo numa composição de um comboio dos Caminhos de Ferro Portugueses (CP).

Entretanto, numa semana, a PSP de Espinho deteve um cidadão de 52 anos, por condução de ciclomotor, sem habilitação e três homens por condução com excesso de álcool no sangue: um vigilante de 43 anos, por condução de veículo automóvel, acusando uma taxa de alcoolemia de 2,29 g/l; um estudante de 23 anos, por condução de veículo automóvel, acusando uma taxa de alcoolemia de 1,93 g/l; e um homem de 39 anos, por condução de veículo automóvel, acusando uma taxa de alcoolemia de 1,97 g/l.

A PSP de Espinho identificou, ainda, um jovem de 17 anos, desempregado, por posse de cerca de duas doses de haxixe.

Por fim, na última semana a Esquadra de Trânsito da Divisão Policial de Espinho registou três acidentes de viação, dos quais resultou um ferido ligeiro e levantou 53 autos de contra-ordenação, por infracção às regras de trânsito.

**Manuel Proença**



Foto VÍTOR LANCHA

**Flashes**

**Os antigos alunos da escola primária da Feira (anos lectivos de 1961/1965 do professor Costa Ferreira) reviveram (pelo 13.º ano consecutivo em jantar anual) os "bons velhos tempos!"**

As "130 boas práticas de escolas portuguesas"

# Domingos Capela no livro "Escolas de Futuro"

*O livro "Escolas de Futuro – 130 boas práticas de escolas portuguesas",*

*editado pela Porto Editora em colaboração com a EPIS – Empresários pela Inclusão Social, aborda as diferentes áreas da gestão escolar e dita as regras para o ensino de excelência, dando exemplos de 29 escolas, entre elas a espinhense Escola Básica e Secundária Domingos Capela.*

Sandra Soares

A Porto Editora apresenta uma obra conjunta dos professores Álvaro Almeida dos Santos, João Paulo Mineiro, Luís Leandro Dinis e Teodolinda Silveira. Ana Rita Bessa e Diogo Simões Pereira, colaboradora e director da EPIS, respectivamente, completam a lista de autores.

Na cerimónia de apresentação do livro, onde marcou presença a directora da escola espinhense, Adelina Pereira, o secretário de Estado da Educação, Valter Lemos, considerou que este livro é um documento "de grande importância para a gestão escolar, para as nossas escolas e para o Ministério da Educação".

Já o presidente do Conselho das Escolas e co-autor do livro, Álvaro Almeida Santos, destaca que o seu objectivo é "identificar e codificar boas práticas de gestão escolar e promover a sua partilha



Na Secundária  
Laranjeira

## Semanas das artes e economia

No âmbito das actividades de final do ano levadas a efeito na Escola Secundária Dr. Manuel Laranjeira, o polivalente da escola foi palco de



duas actividades que por coincidirem no tempo acabaram por funcionar em conjunto e com grande sucesso como sublinham os professores responsáveis pela organização da semana de economia e contabilidade e da semana das artes.

As actividades abriram com a actuação da Tuna Feminina da Faculdade de Economia que animou o polivalente onde já se encontravam expostos os trabalhos dos alunos de artes, que coloriram também outras áreas da escola.

Mas a animação continuou com muitos jogos pedagógicos e a mostra dos cursos de educação e formação na área da economia e

contabilidade, com palestras e diversas actividades.

Mas um dos pontos altos destas duas organizações foram as diversas visitas de estudo, os jovens de economia foram até à Assembleia da República onde foram recebidos pela deputada espinhense Rosa Maria Albernaz, enquanto que os jovens de artes visitaram o CCB, em Lisboa e foram ainda até ao Porto.

Entretanto, alguns trabalhos seleccionados dos alunos de artes tiveram também honra de exposição no Cento Multimeios de Espinho.

Sandra Soares

## Exemplo de civismo de jovens da Laranjeira

No Dia da Criança, a Associação de Estudantes da Escola Secundária Dr. Manuel Laranjeira (em parceria com o Conselho Executivo da escola) promoveu um acto cívico: a limpeza das paredes dos prédios que se encontram em frente à entrada da escola e que estavam completamente grafitadas.

"A denominada arte urbana é saudável e apreciável, mas em locais próprios não violando o direito de propriedade dos moradores."

Neste projecto de sensibilização, para além do já referido apoio do conselho directivo, os jovens contaram também com o esforço e a dedicação dos funcionários e alguns alunos que não eram da associação de estudantes e até mesmo de um jovem que não é daquela escola, mas também quis participar.

A associação deixa, por isso, uma palavra de agradecimento a todos aqueles que ajudaram a que este projecto fosse exequível, pois "promovendo o civismo e viveremos numa sociedade melhor."

Participaram no projecto o Conselho Directivo, Tiago Loureiro (presidente da Associação de Estudantes), os funcionários (Arminda e Custódio) e os alunos Jorge Cruz, Marco Moreira, Cláudia Silva, Priscila Lopo, Sara Ribeiro, André Monteiro, Vanessa Pinto, Marta Fardilha, Ana Catarina Rocha, Raquel Lopo e Mafalda Loureiro.



entre escolas". Ambos referem a aspiração a que o manual constitua um instrumento de apoio à contribuição responsável e construtiva da comunidade na gestão da escola.

É a primeira vez que, em Portugal, se concretiza um projecto deste género, com o objectivo de sistematizar boas práticas de gestão escolar nas suas diferentes áreas: organização e processos de gestão estratégica, gestão da actividade pedagógica e gestão de áreas e actividades de suporte.

Essas práticas são explicadas através de exemplos de 29 escolas de todo o país, bem como também através de alguns casos de estudo internacionais comprovados.

O projecto teve início com um primeiro estudo, feito em parceria com o Ministério da Educação e com a empresa con-

sultora McKinsey & Company, que levou à realização de um detalhado inquérito de campo a cerca de 500 escolas e que permitiu associar boas práticas de gestão a estabelecimentos de ensino com resultados superiores.

Seguiu-se um trabalho de fundo feito pela EPIS, em colaboração com a McKinsey, a Direcção-Geral de Recursos Humanos da Educação e o Conselho das Escolas, que consistiu na realização de entrevistas aos presidentes dos conselhos executivos das escolas envolvidas neste estudo. Adicionalmente, em três desses estabelecimentos, foi levado a cabo um processo de "imersão" para uma melhor compreensão da escola e respectivas práticas.

Quanto aos autores: Álvaro Almeida Santos é presidente do Conselho das Escolas e do Conselho Executivo da Escola Secundária Dr. Joaquim Gomes Ferreira Alves, em Valadares; Ana Rita Bessa é colaboradora da EPIS e responsável pelo

projecto de Boas Práticas de gestão nas escolas; Diogo Simões Pereira é director-geral da EPIS desde a sua fundação; João Paulo Mineiro é presidente do Conselho Executivo da Escola Secundária Quinta das Palmeiras, na Covilhã; Luís Leandro Dinis é professor do ensino secundário na Escola Secundária Alves Redol; Teodolinda Silveira é directora do Agrupamento de Escolas da Charneca da Caparica.

A Associação EPIS – Empresários pela Inclusão Social, da qual a Porto Editora faz parte, foi fundada em 2006 por dez empresários e gestores portugueses. A sua actividade centra-se na educação e, especificamente, no combate ao insucesso e desistência escolar. A estratégia desta associação passa pela prevenção e remediação de factores de risco dos alunos e famílias, pela promoção de factores de protecção e pela indução de factores externos de sucessos nas organizações escolares.

No fim-de-semana

## Encontro de Estátuas Vivas

Nos próximos dias 20 e 21, a Câmara Municipal de Espinho promove o XIII Encontro de Estátuas Vivas.

Pelas 22 horas de sábado vai realizar-se o segundo "Lu(g)ar de Estátuas", que reunirá, "num ambiente feérico e mágico" no larga camarário, treze estátuas de participantes premiados pelo júri em edições anteriores.

Para as 15.30 horas de domingo está marcado o Encontro de Estátuas Vivas, também no largo junto à Câmara Municipal e na Rua 19, dezenas de "estátuas", que habitualmente surpreendem pela qualidade plástica, expressão e criatividade.

À semelhança do que vem acontecendo em edições anteriores, aguarda-se que milhares de pessoas acorram a este encontro, que constitui um dos pontos altos de animação de rua na cidade e faz de Espinho a "capital da imobilidade expressiva".

Um júri (especialmente constituído para o efeito) elegerá as "estátuas", que se destaquem pelo rigor de execução plástica, imobilidade e criatividade, a quem serão atribuídos diversos prémios.

Também o público presente poderá eleger a sua "estátua", a quem será atribuído o prémio do público.



Fotos SS

Quinto ano do ensino básico  
da Secundária Laranjeira

## Alunos e pais divertem-se com "Jogos Matemáticos"

*Os alunos do 5.ªA (primeira turma do ensino básico da Escola Secundária Dr. Manuel Laranjeira) lançaram*

*o desafio aos pais e encarregados de educação*

*para que com eles passassem alguns momentos divertidos*

*com jogos bem conhecidos que adaptaram à matemática.*

O projecto foi desenvolvido no âmbito da disciplina de área de projecto sob a coordenação de Rute Alonso (professora de matemática) e Teresa Marcelino (professora de português), que desafiaram os seus alunos a escolherem um jogo tradicional e bem conhecido, transformando-o num jogo matemático.

Trabalhando com o Monopólio, o Jogo da Glória ou o Trivial Pursuit, os jovens treinaram o seu português escrevendo novas regras às quais aplicaram os conhecimentos de matemática adquiridos ao longo do ano.

O resultado deste trabalho foram uma série de novos jogos que lhes permitem testar conhecimentos de forma lúdica, partilhando momen-

tos de diversão com pais e encarregados de educação, convidados a irem até à escola para testarem estes jogos muito especiais.

E os convidados não faltaram à chamada ocorrendo em grande número e mostrando-se orgulhosos do trabalho dos filhos, até porque alguns até sentiram algumas dificuldades em ultrapassar os obstáculos propostos pelos jogos.

A esta chamada nem a directora da escola – Maria Ricardo – quis faltar, tendo-se também divertido com os seus alunos mais novos, na partilha de conhecimentos matemáticos.

**Sandra Soares**





Fotos CB

## DEFESA das CRIANÇAS

Com meia centena  
de alunos

## Escola da Quinta da Marinha visita jornal



Na manhã de sexta-feira, o jornal **Defesa de Espinho** recebeu a visita de cerca de meia centena de alunos da Escola da Quinta da Marinha, em Silvalde.

Acompanhados pelos professores, os alunos começaram por conhecer o passado do jornal **Defesa de Espinho**, em articulação com a actualidade. As crianças foram então divididas em dois grupos, para melhor visualizarem e entenderem o que ia sendo demonstrado. Enquanto uma parte observava as tecnologias do processamento redactorial, outra animava-se com o sistema de expedição.

No fim-de-semana  
e até quarta-feira

## S. João no Parque da Picadela – Guetim

No Parque da Picadela, em Guetim, há festas em honra de S. João, com jogos tradicionais (no sábado) e animação com o Grupo Recreativo de Bombos S. Estêvão de Guetim, para além de porco assado das 14.30 até às 21 horas e a actuação de um grupo de concertinas e (à noite) convívio no salão paroquial com o grupo Lusodance. Até ao dia de S. João há sempre música gravada e jogos tradicionais, mas no domingo o programa anima-se de novo com os bombos de S. Estêvão de Guetim e o grupo Lusodance.

## Mostra de veleiros (em escultura e pintura) de Mário Rodrigues

Decorre até domingo, na galeria da Junta de Freguesia de Espinho, uma exposição de escultura e pintura de Mário Rodrigues alusiva aos veleiros e intitulada "os símbolos do passado".

Trata-se de um espinhense com dotes artísticos e uma paixão especial sobre veleiros e que (comprovadamente) resulta em esculturas e quadros de pinturas e relevos.



Foto CARLOS SALVADOR

Na tarde do dia 29

## Procissão de S. Pedro – bênção do mar

Está agendada para as 16 horas do último domingo de Junho a bênção do mar, com a procissão de S. Pedro, junto à praia, entre as ruas 33 e 35.

Pretendendo reforçar a "tradição" com "inovação", a organização convida à participação de "surfistas, bodyborders, kitesurfers, varinas, pescadores (profissionais e desportivos), nadadores salvadores e todos os homens e mulheres do mar equipados com o respectivo material (pranchas, canastras, canas, embarcações...)

## Sessões consulares no Centro Social Luso Venezuelano

Na sexta-feira e no sábado irão realizar-se sessões consulares no edifício sede do Centro Social Luso Venezuelano. Uma (dupla) oportunidade para os associados do Luso Venezuelano e todos os interessados.

## Exposição de pintura de Victor Hugo Martins na galeria da Junta de Espinho

Victor Hugo Martins irá proceder à inauguração da sua exposição de pintura pelas 17 horas do próximo dia 23, na galeria da Junta de Freguesia de Espinho.

A mostra estará patente até 30 de Junho, das 15 às 23 horas (incluindo sábado e domingo).

## Câmara Municipal de Espinho leva 450 crianças ao Jardim Zoológico de Lisboa

# O mundo fantástico dos animais

*Cerca de 450 crianças finalistas do quarto ano das escolas do ensino básico do concelho de Espinho foram até ao Jardim Zoológico de Lisboa, de comboio. Trata-se de uma iniciativa, anual, do Município de Espinho, que contempla os jovens estudantes do primeiro ciclo, do quarto ano, que este ano teve a novidade e a particularidade de se fazer com o comboio.*

**Manuel Proença**

**E**ram cerca das 8.30 horas quando as crianças se reuniram junto à estação de caminhos-de-ferro, acompanhadas pelos seus pais ou encarregados de educação. Já no túnel, com o auxílio da Polícia de Segurança Pública (Escola Segura), as crianças entraram no comboio especial que a Câmara Municipal fretou, com destino à estação de Sete Rios, em Lisboa.

Foi num ambiente de festa que se fez a viagem.

A chegada a Sete Rios, aguardava as crianças, uma equipa da Escola Segura da Polícia de Segurança Pública de Lisboa, que acompanhou os alunos e os professores até ao Jardim Zoológico.

Depois de almoço e de uma breve visita a alguns animais do Zoo, os alunos deslocaram-se para a Baía dos Golfinhos, onde tiveram a oportunidade de assistir ao espectáculo com os leões-marinhos e com os golfinhos.

A grande visita ao Jardim Zoológico realizou-se a seguir. Os jovens, acompanhados dos respectivos professores e auxiliares de educação, visitaram todos os cantos do Zoo. Alguns, tiveram a oportunidade de andar de teleférico.

Cerca das 17.30 horas, depois de algumas compras, numa loja de recordações, a crian-



çada regressou à estação de Sete Rios, acompanhada pela PSP de Lisboa.

Às 18.30 horas, o comboio especial arrancou, de regresso a Espinho. No entanto, já depois de Alfarelos, em Taveiro, a máquina que puxava as carruagens avariou, imobilizando-se na linha-férrea. Apesar dos esforços encetados quer pelo maquinista, quer pelo revisor da CP, não foi possível retomar a marcha. E, cerca de duas horas depois, uma máquina de emergência, que veio da Pampilhosa, em sentido contrário, rebocando as carruagens, em boa velocidade, até ao fim.

Saliente-se que viajaram com as crianças, o presidente da Câmara Municipal de Espinho, José Mota, os presidentes das juntas de freguesia de Espinho e de Silvalde, respectivamente, Rui Torres e Abel Gonçalves, os representantes das juntas de Anta e de Paramos, Fernando Fernandes e Manuel Dias, entre outros.

Segundo o presidente da Câmara, José Mota, "já fazemos este passeio ao Jardim Zoológico de Lisboa há vários anos. De autocarro não é tão agradável nem para as crianças, nem para quem as acompanha. São muitos autocarros e a perigosidade é maior. De comboio, em termos ambientais é muito melhor e a paisagem é muito mais bonita".

José Mota entende que "é uma viagem interessante para estas crianças que são finalistas do ensino básico. Apesar de viverem no concelho de Espinho, há uma boa parte que nunca andou de comboio. Vêm a Lisboa, num comboio especial e confortável, num ambiente de confraternização. Enriquece estas crianças quer a nível cultural, quer humano. É muito importante para o desenvolvimento físico e intelectual. O Jardim Zoológico de Lisboa foi renovado e está com melhores condições. Foi um dia diferente daqueles que estas crianças costumam ter ao longo do ano. Ficamos muito contentes por poder proporcionar a estes jovens a possibilidade de conhecerem coisas novas que existem no seu país e que merecem ser vistas. Julgo que este dia é decisivo pois ajuda-os a desenvolverem-se mais".

José Mota entende que "este é dos esforços que fazemos e que eu considero um investimento".

Ao longo do ano temos muitas actividades para os jovens – coisas adequadas à idade dos jovens e que podem contribuir para que eles melhorem as suas qualidades humanas e intelectuais".

Para o presidente da Junta de Freguesia de Silvalde, Abel Gonçalves, "a Câmara Municipal de Espinho habituou-nos a contemplar a criançada finalista do 4.º ano, com uma visita ao Jardim Zoológico de Lisboa. Acho que é uma excelente ideia porque se não fosse isto, alguns destes jovens não teriam a oportunidade de conhecer o Zoo. Alguns ficaram com a sensação de que há uma vida diferente na capital e vão recordar, sempre, este dia".

Abel Gonçalves considera que "a viagem de comboio é mais consentânea com a segurança que hoje se exige, dado o irrequietismo das crianças. Não há paragens e não há saídas. As professoras controlam melhor os seus alunos. Falei com as professoras das escolas de Silvalde e as mesmas mostraram-se satisfeitas", concluiu.

Por fim, o presidente da Junta de Freguesia de Espinho, Rui Torres diz que "a viagem de comboio foi uma mais-valia na segurança e na tranquilidade. O passeio é algo que nunca deverá ser esquecido e é importante que esta tradição se mantenha no futuro. É um dia diferente para os miúdos e muitos deles é a primeira vez que vêm a Lisboa e ao Jardim Zoológico. É um momento marcante nas suas vidas", sublinha.

Rui Torres entende que "o Município de Espinho dá-lhes uma marca de Espinho para que eles se assumam, sempre, como cidadãos de Espinho. Este é um passo importante para que estas crianças, daqui a alguns anos, se assumam como espinhenses. O entusiasmo é notório nas caras das crianças. A Câmara Municipal de Espinho está de parabéns" – concluiu.

## Recordação das crianças na visita ao Zoo

# Um dia inesquecível

*A visita ao Jardim Zoológico de Lisboa ficará, para sempre, gravado nas memórias dos alunos finalistas do Ensino Básico do concelho de Espinho. O espectáculo dos golfinhos e dos leões-marinhos, o teleférico, todos os animais, e o convívio são uma boa recordação do último ano do primeiro ciclo.*

**Bernardo Camarinha**  
Escola EB1 de Guetim



Foi um passeio óptimo. Gostei muito de andar no teleférico do Jardim Zoológico, bem como de andar de comboio. Eu e os meus colegas gostamos muito. Um dia posso voltar ao Zoo com a minha família. Os meus colegas da minha escola, que ainda não visitaram o Zoo, certamente irão gostar de o fazer, nos próximos anos. Este foi um óptimo prémio.

**Maria Manuel Almeida**  
Escola EB1 Espinho 2



Foi uma viagem muito divertida. Gostei muito de ver o espectáculo dos golfinhos. Quero dizer aos meus colegas, dos outros anos, que vale a pena esperar para vir nesta viagem ao Jardim Zoológico de Lisboa, como finalista.

**Lisandro Patela**  
Escola EB1 Espinho 2



Foi uma viagem boa e divertida. Gostei muito de ver todos os animais que estavam no Jardim Zoológico. A viagem de comboio, com os meus colegas, é muito divertida. Aos meus colegas, dos outros anos, gostaria de dizer que vale a pena trabalharem para poderem vir até ao Zoo de Lisboa.

**Tiago André**  
Escola EB1 Anta 2



Gostei muito porque conseguimos aprender muito com os animais. Seguimos as placas com todas as indicações sobre as espécies, o que fez com que aprendêssemos, ainda mais. Tínhamos ali toda a informação sobre os animais. Conseguimos interessar-nos, ainda mais, sobre aqueles animais. Acho que todos gostaram. Gostei do comboio.

**João Pais**  
Escola EB1 Espinho 2



Gostei muito de vir ao Jardim Zoológico de Lisboa e de andar no teleférico. Foi uma visita muito gira. Os meus colegas também gostaram de estar lá. Tenho a certeza de que os colegas que não vieram, quando chegarem ao 4.º ano, irão gostar muito de visitar o Jardim Zoológico de Lisboa.

**Carolina Pinhal**  
Escola EB1 Espinho 2



Foi uma viagem muito fixe. Eu já estava à espera que fosse tão divertido. Os meus colegas, tal como eu, gostaram muito. Vale a pena trabalharmos, durante o ano, para chegarmos ao fim sermos compensados desta forma. A viagem de comboio é muito divertida.

**José Paulo**  
Escola EB1 Espinho 2



Gostei muito desta viagem ao Zoo de Lisboa. Havia muitos animais. Gostei muito de comer no MacDonalds e de andar no teleférico. A viagem de comboio é muito agradável pois podemos brincar. Aos meus colegas que não vieram, quero dizer que vale a pena vir até ao Zoo de Lisboa e que há lá muito espaço para brincarmos. Eu adorei.

**Paulo**  
Escola EB1 da Quinta da Marinha



Foi uma viagem muito bonita e muito fixe. Vou contar a todos que o Jardim Zoológico de Lisboa é muito bonito. Gostei muito de andar no comboio e viemos todos a brincar. Tenho a certeza de que os meus colegas que não vieram nesta visita de estudo, nos próximos anos irão gostar muito.

**Rodolfo Silva**  
Escola EB1 Anta 1



O passeio foi muito bom e bonito. Gostei muito de ver as girafas e os elefantes, bem como todas as espécies de animais que se encontram no Jardim Zoológico de Lisboa. Foi muito giro e levo uma lembrança para os meus pais e para mim. Gostei muito de andar de comboio.

**Rafael Figueiredo**  
Escola EB1 Espinho 3



Gostei muito desta visita ao Jardim Zoológico e da viagem. Gostei, também, de tirar uma foto a um macaco que tinha uma chupeta na boca. Foi uma iniciativa muito gira e vou contar tudo aos meus pais. Acho que os meus colegas, que ainda não vieram ao Zoo, vão gostar muito.

**Mariana Ferreira**  
Escola EB1 Espinho 3



Foi uma viagem muito divertida e gostei muito de ver os animais. Alguns deles eram muito estranhos. Não conhecia o Jardim Zoológico de Lisboa, mas estava à espera de muitas surpresas. Gostei muito de andar de comboio. Os meus colegas da minha escola, dos outros anos, quando chegarem ao 4.º ano também se irão divertir muito.

**Marta Serra**  
Escola EB1 da Marinha 1 (Silvalde)



Gostei muito desta viagem. No Jardim Zoológico gostei muito de ver os koalas, pois são animais muito bonitos e fofinhos. Vou contar tudo o que vi aos meus pais. Vou dizer aos meus colegas dos outros anos, que ainda não vieram ao Zoo, que isto é muito bonito e que vale a pena ver. Gostei muito de fazer esta viagem de comboio com os colegas da minha turma e com os outros meninos.

**Alexandre Tavares**  
Escola EB1 da Lomba (Paramos)



Foi uma viagem muito bonita. Gostei muito de andar de teleférico e de ver os animais e o Jardim Zoológico lá de cima. Espero que os meus colegas que ainda não vieram ao Zoo de Lisboa, que se divirtam tanto quanto nós nos divertimos.

**Bárbara Sofia**  
Escola EB1 da Quinta da Seara (Silvalde)



Foi uma viagem muito fixe. Gostei imenso do espectáculo dos golfinhos, pois foi muito interessante. Fizem coisas muito bonitas e são uns animais fantásticos. Eles atiraram o tratador ao ar e ele, bem lá no alto, conseguiu cabecear uma bola. Foi incrível! Acho que os meus colegas que não vieram deveriam pedir aos pais para visitar o Jardim Zoológico de Lisboa, pois é muito bonito. Andar de comboio também é muito bom.



## José Mota, a propósito da avaria no comboio

“Uma viagem que correu tão bem dispensa comentários alarmistas”



O presidente da Câmara Municipal de Espinho, José Mota, mostrou-se indignado com algumas notícias que vieram a público e que davam conta de alegadas situações de pânico que se terão vivido avariou a meio do caminho, na zona de Taveiro, perto de Coimbra.

José Mota, comentou, assim:

“O comboio teve, de facto, uma avaria, pois rebentou um tubo do ar, o que não traz qualquer perigo. Ficamos imobilizados entre Alfarelos e Coimbra. Houve a necessidade de ir uma outra máquina que, a partir

de Coimbra, tinha de operar em sentido contrário e, portanto, com uma velocidade reduzida. Ficamos parados durante cerca de duas horas.

Com o comboio parado, a energia ia acabando e o ar condicionado e a luz foram diminuindo. Era noite e o calor não era muito, mas mesmo assim, com margem grande de segurança, abrimos as portas e as janelas, havendo condições de ventilação suficientes.

De entre cerca de 450 crianças, de tenra idade, surgiram meia dúzia que têm

alguns problemas de saúde e que sentiram algumas dificuldades. Foram assistidas pelas professoras e pelos nossos técnicos. Nada de grave aconteceu”.

Segundo o presidente da Câmara Municipal de Espinho, “quer o maquinista, quer o cobrador da CP foram inexcedíveis no apoio e na tentativa de resolver o problema com a maior celeridade possível. O próprio presidente da CP, Cardoso dos Reis, bem como alguns administradores daquela empresa, estiveram em contacto connosco e pediram desculpa pelo que aconteceu e

que o transmitíssemos às crianças e seus pais”.

E continua:

“As máquinas podem avariar – o nosso carro e os aviões também avariam –, por isso, os comboios também podem avariar. Quando vejo notícias onde se afirma que houve pânico fico triste e lamento este tipo de informação, o que não abona a verdade. Quem esteve lá teve a oportunidade de ver que as crianças cantavam e brincavam, durante o tempo em que o comboio esteve parado e no restante percurso para Espinho. Todos chegaram em ótimas condições. Mesmo a meia dúzia de crianças que se sentiu mal, à chegada, estava bem e junto dos seus familiares”.

Para José Mota, “uma viagem que correu tão bem e que serviu para as crianças enriquecerem os seus conhecimentos culturais e para confraternizarem, dispensa bem comentários alarmistas, que não são verdadeiros, acerca do que se passou. Houve tanta gente que teve a oportunidade de ver aquilo que se passou que não gostará nada de ver deturpado tudo o que aconteceu.

Tenho a certeza de que se perguntassem às crianças que lá estiveram se querem voltar a fazer esta viagem, mesmo sabendo que correriam o risco do comboio avariar, que iriam responder que sim.

A viagem acabou tão bem que não faz sentido que seja realçado, de entre um programa tão bom e bonito, uma coisa insignificante”.

E conclui:

“Se não tivesse havido por parte da CP a preocupação de resolver o problema, até admito que seria de se realçar isso. Mas aquela empresa até deu instruções ao bar para servir água gratuitamente e fez tudo o que era possível para resolver aquele problema”.

Manuel Proença

Hugo Filipe Costa  
Escola da Bouça, Paramos



Foi uma viagem fantástica e eu gostei imenso. Não estava à espera de uma viagem destas. O espectáculo dos leões-marinhos e dos golfinhos foi extraordinário. Quero deixar um abraço a todos os meus colegas da minha escola.

Jorge Graça  
Escola EB1 do Calvário (Silvalde)



Foi uma viagem muito bonita. Gostei de tudo, dos animais, do Zoo de Lisboa. Tirei muitas fotografias aos animais. Acho que os meus colegas da minha escola, e não só, também gostaram muito de visitar o Jardim Zoológico de Lisboa. Nunca mais nos esqueceremos deste passeio.



Flashes  
Foto CARLOS SALVADOR

Foi inaugurado no Dia da Cidade o novo exterior do edifício da Junta de Freguesia de Espinho com a remodelação do pátio (no espaço superior sul), preconizado pelo autarca Rui Torres como uma valência social para o convívio dos utentes do centro de dia dos idosos

Exige restituição de três pontos perdidos na secretaria com a Corga

# Desportivo Regresso ameaça abandonar Campeonato de Futebol Popular

*O Grupo Desportivo Regresso anunciou, através de um comunicado que fez chegar à nossa Redacção, que só irá jogar na II Divisão do Campeonato da Associação de Futebol Popular do Concelho de Espinho, na próxima temporada, exigindo que lhe sejam restituídos três dos seis pontos que lhe foram subtraídos, na secretaria. O Desportivo Regresso quer, por isso, de volta, os três pontos que perdeu com o Corga de Silvalde, aceitando, então, a derrota na secretaria com o Estrelas da Ponte de Anta. Os dirigentes do Desportivo Regresso não aceitam, por isso, participar no Campeonato de Futebol Popular da III Divisão na próxima temporada.*

O Grupo Desportivo Regresso alega que, "no comunicado enviado semanalmente aos clubes pela Associação de Futebol Popular do Concelho de Espinho, após ao jogo com a Ronda, 'esqueceram-se' de mencionar o castigo do atleta número 736 ou então o responsável pelo controlo dos cartões (RPCC) terá tido o mesmo raciocínio que o nosso clube, pois no jogo anterior o atleta cumpriu um jogo de castigo".

Segundo o Grupo Desportivo Regresso, "a alínea 1) do artigo 22.º do Regulamento da AFPCE, obriga esta Associação a informar os clubes dos castigos dos atletas dos clubes aí filiados, semanalmente. Também sabemos da existência da alínea 4) do Artigo 7.º do mesmo regulamento. Várias vezes após o jogo referido, o nosso presidente não foi informado pelo RPCC, na sede da Associação de Futebol Popular do Concelho de Espinho, sobre o castigo do atleta nº 736. De notar que, o nosso presidente, pessoalmente, questionou várias vezes, o referido 'responsável' (desde o dia 22 de Fevereiro a 30 de Março). Passaram várias semanas e a

obrigação acima mencionada, nunca foi cumprida. O atleta nº 736 levou mais cartões amarelos nos jogos seguintes, ao jogo com os Estrelas da Ponte de Anta. É incrível!..."

E prossegue:

"No dia 26 de Março foi dito pelo RPCC, ao nosso presidente, que o atleta 736, estava 'à bica'. Verificamos depois que a carta de protesto dos Estrelas da Divisão entrou nesse dia. Como é possível não nos informarem!"

Ainda segundo o Desportivo Regresso, "a carta protesto/denúncia, só pede o cumprimento do castigo na décima primeira jornada (jogo com o Estrelas da Ponte de Anta) e não nos jogos seguintes".

O Desportivo Regresso afirma que "contestamos a decisão, fundamentado num acórdão proferido pelos juizes Gonçalves Pereira, Lino Moreira, Carlos Abreu e Lourenço Pinto, com base no seguinte:

O nosso clube ao abrigo do nº 1) do artigo 27º do Regulamento da Associação de Futebol Popular do Concelho de Espinho, concorda com

a penalização da derrota por 3-0 no jogo com os Estrelas da Ponte de Anta. Acontece que nem o artº 27º do Regulamento da Associação de Futebol Popular do Concelho de Espinho, nem noutro art.º do mesmo Regulamento é referido ou se recomenda que o jogo acima referido não é relevante para efeito do castigo do referido atleta. Poderia, como o fez, jogar os jogos seguintes (Juventude da Estrada e Corga), sem qualquer penalização para o clube. Entretanto segundo informações que nos iam passando 'off-record', tudo estava encaminhado para que o Conselho de Justiça decidisse a nosso favor. Volte face. A equipa da Corga, ganhou nove pontos ao nosso clube.

Questões que colocamos:

– Alínea 1) do artigo 22 do Reg. da AFPCE, porque não foi cumprida? Várias semanas (mais de um mês)

– Como é que os Estrelas da Divisão tiveram acesso à ficha de jogo?

– Porque é que sempre a mesma pessoa, director da Associação de Futebol Popular do

Concelho de Espinho, deu informações erradas ao nosso presidente? O sucedido dia 26 de Março, é escandaloso.

– Porque é que essa mesma pessoa nos ameaçou por não anteciparmos o jogo com a Juventude da Estrada?

– Porque é que nesse jogo, António Pinto, do Grupo Desportivo dos Outeiros, fez uma arbitragem escandalosa?

– Porque o castigo com três derrotas se os Estrelas da Divisão só protestaram/denunciaram o jogo com os Estrelas da Ponte de Anta? Cada jogo de protesto custa 50 euros, mais nenhuma equipa protestou!!! (Ver artº 31º do Regulamento da Associação de Futebol Popular do Concelho de Espinho, que só permite protestos/denúncias de um jogo).

– Porque não aceitarem um acórdão suscitado por juizes e advogados conceituados (um dos quais o bem conhecido, Lourenço Pinto), que defende a nossa tese? Não têm nenhum parecer a defender o contrário nem o regulamento prevê as penalizações impostas ao nosso clube."

Resumo do acórdão:

"Para todos os efeitos esse jogo (Desportivo Regresso-Estrelas da Ponte Anta), deveria contar para efeito de castigo do atleta em causa, pois a derrota por 3-0 significa que o jogo realizado não foi válido, ou seja, é igual a não se ter realizado. Então o jogador n.º 736, cumpriu o seu castigo nesse jogo. Caso contrário estava-se a violar o princípio 'non bis in eden', consagrado como garantia fundamental no artigo 29.º, n.º 5, da Constituição da República Portuguesa, que refere que 'ninguém pode ser julgado mais do que uma vez pela prática do mesmo crime'. Devem ser considerados relevantes para cumprimento de castigo, jogos sem valor".

Eis a classificação pretendida pelo Desportivo Regresso:

	J	F-C	P	Pen.	Final
GD Ronda	18	30-16	35		35
Desp. Regresso	18	27-22	33	-3	30
Corga de Silvalde	18	34-27	29		29
Estrelas da Divisão	18	23-29	24		24
GD Idanha	18	21-25	22		22
Estrelas Ponte Anta	18	20-32	15	3	18
Juventude Estrada	18	22-28	16		16

Manuel Proença

No torneio de pré-escolas da Vila das Aves

## Silvalde em nono



A equipa de pré-escolas de futebol do Conselho Desportivo da Vila de Silvalde conquistou a nona posição no Torneio da Vila das Aves.

Os silvaldeneses, a única equipa não federada da prova organizada por uma associação de moradores de Vila das Aves, jogaram desde as

9.20 horas até às 17.50 horas, batendo-se com o Leixões, Benfica, Vila das Aves, Pinheirinhos do Ringue e Salgueiros.

Eis os resultados: Leixões-CDV Silvalde, 1-1; Benfica-CDV Silvalde, 7-3; CDV Silvalde-Vila das Aves, 2-4; Pinheirinhos do Ringue-CDV Silvalde, 1-6; Salgueiros-CDV Silvalde, 2-4.

CONCELHO DE ESPINHO

TÁXIS de 5 e 7 lugares

800 208 202

CHAMADA GRATUITA

### ALUGA-SE JUNTO À CÂMARA MUNICIPAL:

- LOJA/ARMAZÉM c/ 120m2 (r/c) + 120m2 de cave e logradouro (Rua 20)
- ESCRITÓRIO c/ 16m2 (Rua 20)
- GARAGEM individual fechada (Rua 16)

Telemóvel: 917 763 776

### Aluga-se

ESTABELECIMENTO/ARMAZÉM c/ 100m2 + 60m2 de cave ao nível da rua

Vendo

### LOTE DE TERRENO

c/ 550m2, para vivenda de 4 frentes

T3 – 150m2 - Centro de Espinho

Tlm. 91 959 1294

## Jornadas de futebol na Biblioteca Municipal

A Biblioteca de Espinho vai organizar, nos próximos dias 26 e 27, as Jornadas de Futebol. A iniciativa passará pelas instalações da própria Biblioteca Municipal e pelo campo de relva sintética de Paramos.

Todos os participantes têm direito a um certificado de participação e as inscrições encontram-se abertas atra-

vés do e-mail alexandra.rodrigues@cm-espinho.pt, pelo telefone 227 335 869 ou na Biblioteca Municipal de Espinho.

Eis o programa:

Dia 26, às 21 horas – Jornada com a presença de alguns convidados do "Mundo do Futebol":

Professor Francisco Andrade (presidente da Junta de Freguesia dos Olivais, presidente do Núcleo de futebol de Coimbra, formador nos cursos de treinador de futebol da Federação Portuguesa de Futebol, primeiro treinador a subir o Sporting de Espinho à I Divisão Nacional, etc);

mestre Miguel Leal; e o árbitro Jorge Sousa, para falarem da "Relação do árbitro com o jogador de futebol".

José Ferraz (ex-seleccionador de S. Tomé e Príncipe) para abordar o tema "A importância do exercício técnico no futebol".

Rui Quinta (treinador do Gil Vicente) para o tema "A construção de uma ideia de jogo".

Moderador dos debates: João Pedro Silva (jornalista da RTP).

No dia 27, às 10 horas – Jornada técnica/táctica no Campo Sintético de Paramos.

## Segue-se o Torneio Cidade de Espinho com Académico (organizador), Taveiro e Mozelense

### Bom jogo de futebol veterano



Desde cedo se verificou a qualidade da equipa de futebol de veteranos de Macieira de Rates, em Paramos, ante o Cruzeiro de Silvalde. A formação de Barcelos apresentou um futebol vistoso marcado pela boa circulação de bola entre os seus jogadores. Este maior domínio de jogo não se traduziu, no entanto, em grandes oportunidades de golo, pois a defesa e o guarda-redes revelaram atenção e acerto nas marcações efectuadas.

Só a partir da meia hora a equipa da casa conseguiu equilibrar a partida e criar algum perigo quase sempre através de lances de bola parada. Mesmo em cima do intervalo o Macieira de Rates deixou o primeiro aviso num remate à barra da baliza silvaldense. Dois minutos depois, Xano aproveitou da melhor forma um erro do guarda-redes Manuel António para colocar a sua equipa em vantagem.

A segunda parte começou com mais ritmo e com o Cruzeiro a reagir à desvantagem.

Foram vários os momentos de perigo junto da baliza de Quim mas os avançados cruzeiristas não acertavam no alvo. Rui Ferro e Manuel Rodrigues e Manuel Rodrigo bem tentaram mas os seus remates saíram sempre sem direcção. Tal como acontecera no primeiro tempo, os lances de bola parada eram arma privilegiada pelo Cruzeiro que contava com a qualidade de Gil no jogo aéreo. Ante a sucessão de lances ganhos, os adversários começaram a entrar em desespero ao ponto de o 'placar' na área num lance claro de grande penalidade que o árbitro não assinalou. Aos 80 minutos Gaspar foi derrubado na área adversária e, desta vez o árbitro auxiliar estava atento, assinalando de pronto o castigo máximo. Justino Sampaio imediatamente assumiu a cobrança da falta mas, talvez mais habituado a bater pontapés de baliza, não conseguiu fazer golo pois o seu violento pontapé saiu por cima do travessão. Resultado algo amargo para a equipa do Cruzeiro que foi

penalizada pelas oportunidades desperdiçadas nesta partida.

A terceira parte decorreu no Restaurante Flor da Corga onde se reforçaram laços de amizade entre as equipas e a animação foi uma constante. Após a troca de lembranças, ficou o convite ao Cruzeiro de Silvalde para uma visita a Barcelos onde nos esperam o bom vinho verde e os típicos rojões à minhota.

A próxima participação dos veteranos está agendada para o Complexo Desportivo de Paramos no sábado, a contar para o Torneio Cidade de Espinho, onde participam ainda as equipas do Académico de Espinho (organizador da prova), FC Taveiro e FC Mozelense. Os jogos terão início às 15 horas.

#### Cruzeiro de Silvalde, 0 Macieira de Rates, 1

Jogo no campo de relva sintética do Complexo Desportivo de Paramos.

Árbitro: Tolan.

**Cruzeiro de Silvalde** – Manuel António; Carlos, Justino, Gil e Augusto; Gaspar, Manuel Rodrigo (cap.) e Ramiro; Chico, Cardoso e Rui Ferro.

Jogaram ainda: José Luís, Pereira, João e Manuel Rodrigues.

Treinador: António Sá.

**Macieira de Rates** – Quim; João, Ezequiel, Joaquim Ferreira e Lima (cap.); Vítor, Vieira e Barroso; Xavier, Correia e Xano.

Jogaram ainda. Novais, Preto e Costa.

Treinador: José Preto.

Marcador: Xano (44).

Ao intervalo: 0-1.

## Voleibol de praia – torneio de duplas da Académica de Espinho

A Associação Académica de Espinho vai realizar, de 26 a 28 do corrente, um torneio de voleibol na praia da Baía, em Espinho. Este torneio será aberto a todos os praticantes e amantes da modalidade que queiram participar, sem custos de inscrição.

A faixa etária dos elementos participantes será desde os infantis aos juniores, em ambos os sexos.

Este evento será o culminar de uma época para os variadíssimos jogadores de voleibol que competiram durante todo o ano no pavilhão. Por isso, a Associação Académica de Espinho pretende "fazer uma enorme festa do voleibol num dos locais mais carismáticos da cidade de Espinho – a praia da Baía, em plena época balnear".

O Torneio consiste em jogos de duplas desde os infantis aos juniores. Todas as equipas jogarão no respectivo escalão e as dimensões do campo dos infantis serão reduzidas.

Prazo limite de inscrição é no dia 23 de Junho.

A Organização assegura a todos os participantes uma camisola do torneio bem como prémios aos finalistas.

Os quadros competitivos estarão afixados no pavilhão da Associação Académica de Espinho no dia 25 e serão enviados a todos os participantes, via electrónica.

«Defesa de Espinho» - 4029 - 2009-06-18 (1.ª publicação)

**finanças**  
DIRECÇÃO-GERAL DOS IMPOSTOS

JUSTIÇA TRIBUTÁRIA

SERVIÇO DE FINANÇAS DE ESPINHO - 0078

### ANÚNCIO

#### IDENTIFICAÇÃO DO(S) BEM(NS)

Verba n.º 1 – Uma máquina impressora marca HEIDELBERG de 40 cm de altura por 57 cm de largura em razoável estado de conservação, valor presumível de 5.000,00; Verba n.º 2 – Uma prensa de revelar chapas marca JOFRELL em cor preta com altura de 50 cm em razoável estado de conservação com o valor presumível de 2.500,00; Verba n.º 3 – Uma impressora marca JERTENNER referência 511 cor cinza, altura 50 cm, em estado razoável de conservação no valor presumível de 2.500,00; Verba n.º 4 – Uma máquina tipográfica marca HEIDELBERG bebé em bom estado de conservação, no valor presumível de 10.000,00; Verba n.º 5 – Uma guilhotina para cortar papel, de cor verde no valor presumível de 200,00; Verba n.º 6 – Um computador marca MAEINTOSH G4 e impressora no valor total de 400,00; Verba n.º 7 – Uma máquina tipográfica marca HEIDELBERG, cor preta, em razoável estado de

conservação, no valor de 750,00; Verba n.º 8 – Uma máquina tipográfica marca FRONTTEX cor verde, em razoável estado de conservação, de valor presumível de 1000,00; Verba n.º 9 – Uma máquina fotográfica, marca REPRMASTER em razoável estado de conservação com o valor presumível de 250,00; Verba n.º 10 – Uma mesa de montagem em madeira, vidro e ferro sem marca e sem referência com o valor presumível de 100,00.

#### TEOR DO ANÚNCIO

Armando Carneiro da Costa, Chefe de Finanças do Serviço de Finanças ESPINHO-0078, faz saber que no dia 2009-08-26, pelas 10:30 horas, neste Serviço de Finanças, sito em RUA 26, N.º 605, ESPINHO, se há-de proceder à abertura das propostas em carta fechada, para venda judicial, nos termos dos artigos 248.º e seguintes do Código de Procedimento e de Processo Tributário (CPPT), do bem acima designado, penhorado ao Executado infra indicado, para pagamento da dívida no valor de 27.495,13 euros, sendo 23.881,58 euros de quantia exequenda e 3.613,55 euros de acréscimos legais.

O valor base da venda é de 15.890 euros, calculado nos termos do artigo 250.º do CPPT.

É fiel depositário(a) o(a) Sr.(a) MARIA FERNANDA SOUSA SOARES DE ABREU, residente em BR. DA MARINHA - BL. E 1 1 DT. - SILVALDE, o(a) qual deverá mostrar o bem acima identificado a qualquer potencial interessado, entre as 17:00 horas do dia 2009-06-09 e as 17:00 horas do dia 2009-08-25 (249.º/6 CPPT).

Todas as propostas deverão ser entregues no Serviço de Finanças, até às 10:30 horas do dia 2009-08-26, em carta

fechada dirigida ao Chefe do Serviço de Finanças, devendo identificar o proponente (nome, morada e número fiscal), bem como o nome do Executado e o n.º de venda 0078.2009.49.

As propostas serão abertas no dia e hora designados para a venda (dia 2009-08-26 às 10:30h), na presença do Chefe do Serviço de Finanças (253.º CPPT).

Não serão consideradas as propostas de valor inferior ao valor base de venda atribuído a cada verba (250.º n.º 4 CPPT).

No acto da venda deverá ser depositada a importância mínima de 1/3 do valor da venda, na Secção de Cobrança deste Serviço de Finanças. Os restantes 2/3 deverão ser depositados na mesma entidade, no prazo de 15 dias (256.º CPPT).

Se o preço oferecido mais elevado for proposto por dois ou mais proponentes, abrir-se-á logo licitação entre eles, salvo se declararem adquirir o bem em compropriedade. Estando presente só um dos proponentes do maior preço, pode esse cobrir a proposta dos outros, caso contrário proceder-se-á a sorteio para apurar a proposta que deve prevalecer (253.º CPPT).

#### IDENTIFICAÇÃO DO EXECUTADO

Nome: ALMEIDA TAVARES E ABREU, LDA.  
Morada: R. QUATORZE, 1070 – ESPINHO.

Data: 09-06-2009

O Chefe de Finanças,  
a) Armando Carneiro da Costa

## Futebol veterano do Luso Venezuelano

## Não basta dominar!...

A equipa de futebol de veteranos do Centro Social Luso Venezuelano perdeu (5-2) o encontro que realizou com o União de Almeirim, em terreno do seu adversário.



Arouca fez o 3-2 num bonito lance de livre. Mas, em apenas dois minutos, o União de Almeirim chegou ao 5-2, resultado final.

O Almeirim confirmou, assim, a sua experiência e para o Centro Social Luso Venezuelano fica a lição de que não basta dominar para se vencer!

Boa arbitragem.

Entretanto, os veteranos do Centro Social Luso Venezuelano vão marcar presença em mais um torneio de futebol, em Alqueidão da Serra (Leiria), com as equipas do Marinhense, Gil Vicente e a anfitriã. As partidas realizam-se no sábado durante a manhã e a tarde.

**União de Almeirim, 5  
Luso venezolano, 2**

Jogo no estádio do Valado, em Almeirim.  
Árbitro: José Russo.

**União de Almeirim** – Luís Pina; Guilherme, Manuel Francisco, Bechiorinho e Vinagre; Borgel, Tota e Abreu; Sardinheiro, Nuno Oliveira e Agostinho.

Jogaram ainda: Cantarrilha, Eduardo, Mário Correia, Manuel António e Fernando. Treinador: José Borrego.

**Centro Social Luso Venezuelano** – Acácio; Lopes, Manuel Viela, Américo Martins e Henrique Vieira; Pedro Arouca, Tozé Carvalho e Edgar; José Carlos, Jaime e Peixinho.

Jogaram ainda: Carlos Moreira e Manuel Guedes.

Treinador: António Silva.

Ao intervalo: 2-0.

Marcadores: Agostinho (3 golos), Tota e Bechiorinho; José Carlos e Pedro Arouca.

## "50 anos ao serviço da ginástica" – sarau (dia 26) da Académica de Espinho

Subordinado ao tema "50 anos ao serviço da ginástica", realiza-se pelas 21.30 horas do próximo dia 26, no Pavilhão Arq. Jerónimo Reis, o tradicional Sarau de Ginástica da Associação Académica de Espinho.

"Tratando-se de um evento desportivo e cultural, verdadeira festa de alegria, de cor, juventude e de convívio", estão todos convidados para "uma noite especial".

O programa abre com o desfile de todas as classes participantes e as boas-vindas do presidente da Associação Académica de Espinho, Eduardo Aragão, seguindo-se a exibição das seguintes classes: formação gímnica; rítmica educativa; dança;

rítmica de exibição; acrobática; iniciação de trampolins; rítmica de competição; trampolins de competição; "hip hop"; manutenção; classe de ginástica de grupo da Escola Secundária Almeida Garret (Gaia).

## Voleibol tigre – infantis vitoriosas

Realizou-se no sábado a segunda jornada da fase de apuramento do campeão nacional de infantis femininos de voleibol.

No ginásio pequeno da Nave Polivalente, o Sporting Clube de Espinho venceu a EB2/3 Lameças por 3-1 (23-25, 25-22, 25-21 e 25-22).

Liderado por João Moutinho, o Sporting Clube de Espinho alinhou com a seguinte equipa: Ritinha, Andreia, Inês, Maria, Carolina, Nokas, Adrii, Pipa, Katty, Salomé, Vanessa e Rita.

Tlm. 96 247 02 42 • 96 411 83 50

### Aluga-se

Espinho – Garagem para 2 carros - Rua 18 \* Rua 23 – Escritórios p/ serviços – Loja centro de Espinho. Bom preço \* T3 c/ garagem - Ponte d'Anta \* T2 - Centro \* Loja - Rua 33.

Santa Maria da Feira – T2 e T3

Cortegaça - T3 - Praia de Cortegaça.

### Vende-se

S. Félix da Marinha – T3. Bom preço. Espinho – T2 e T1 - Novo \* Terreno para 1 moradia - Anta \* T2 c/ águas furtadas. Boas áreas. Bom preço - Rua 19 \* Apartamento T4 de luxo no centro de Espinho - Novo \* T3 usado - Bom preço.

Esmoriz – EN 109 – Apartamentos novos T2 e T3

T2 Nogueira da Regedoura – Como novo - 75.000 euros.

«Defesa de Espinho» - 4029 - 2009-06-18



### ASSEMBLEIA DE FREGUESIA DA VILA DE ANTA

Rua do Passal, nº 1  
4500-056 Anta

### EDITAL

Guilhermino Pedro de Sousa Pereira, Presidente da Assembleia de Freguesia da Vila de Anta, faz saber que, em conformidade com o preceituado na Lei nº 169/99, de 18 de Setembro, realizar-se-á, no próximo dia **26 de Junho 2009**, pelas **21.30 horas** no Salão Nobre da Junta de Freguesia, a 2ª **Sessão Ordinária** desta Assembleia, com a seguinte **Ordem de Trabalhos**:

- 1º - Período de "Antes da Ordem do Dia";
- 2º - Apreciar informação escrita do Presidente da Junta;
- 3º - Período de Intervenção do Público.

Vila de Anta, 12 de Junho de 2009

O Presidente da Assembleia

Guilhermino Pedro Sousa Pereira

«Defesa de Espinho» - 4029 - 2009-06-18



## CÂMARA MUNICIPAL DE ESPINHO

### Edital

N.º 31/2009

### PLANO MUNICIPAL DE EMERGÊNCIA DE ESPINHO (CONSULTA PÚBLICA)

José Barbosa Mota, Presidente da Câmara Municipal de Espinho, torna público nos termos e para os efeitos do disposto nos n.ºs 8 e 9 do artigo 4.º da Resolução n.º 25/2008 de 18 de Julho, que se encontra disponível para Consulta Pública "As Componentes não Reservadas do Plano Municipal de Emergência", pelo período de 30 dias, contados a partir da presente data.

Durante o período de Consulta Pública acima afixado, o referido plano encontra-se disponível, para consulta na Câmara Municipal de Espinho - Departamento de Serviços Básicos durante as horas normais de expediente, bem como no site municipal ([www.cm-espinho.pt](http://www.cm-espinho.pt)).

As sugestões ou observações que venham a ser apresentadas devem ser formuladas através de requerimento escrito, entregue nesta Câmara Municipal, ou através do endereço [protecao.civil@cm-espinho.pt](mailto:protecao.civil@cm-espinho.pt) dele devendo constar a identificação e o endereço dos seus autores.

Espinho, 02 de Junho de 2009

O Presidente da Câmara Municipal,

a) José Barbosa Mota

«Defesa de Espinho» - 4029 - 2009-06-18



## ASSEMBLEIA MUNICIPAL DE ESPINHO

### Edital

### 3.ª SESSÃO ORDINÁRIA DO ANO DE 2009

MARIA DA GRAÇA RIBEIRO DE SOUSA GUEDES, Presidente da Assembleia Municipal de Espinho:

Faz público, de acordo com a Lei n.º 169/99, de 18 de Setembro, com as alterações introduzidas pela Lei n.º 5-A/2002, de 11 de Janeiro, que a **3.ª Sessão Ordinária de 2009**, se inicia no próximo dia **30 de Junho**, nos Paços do Município, pelas 21.30 horas.

Sem prejuízo do que vier a ser estabelecido na Ordem do Dia, conforme as regras contempladas no artigo 87.º da referida Lei, bem como no n.º 2 do artigo 24.º do Regimento da Assembleia Municipal, está prevista a inclusão dos seguintes assuntos:

- a) – DELIBERAR SOBRE ASSUNTOS AGENDADOS NO PERÍODO DE ANTES DA ORDEM DO DIA;
- b) – ELEIÇÃO DOS REPRESENTANTES DA ASSEMBLEIA MUNICIPAL NO CONSELHO MUNICIPAL DE SEGURANÇA DE ESPINHO;
- c) – TOMAR CONHECIMENTO DA ACTIVIDADE LEVADA A CABO, EM 2008 PELA ASSOCIAÇÃO DE DESENVOLVIMENTO DO CONCELHO DE ESPINHO;
- d) – TOMAR CONHECIMENTO DA ACTIVIDADE LEVADA A CABO PELA FUNDAÇÃO NAVEGAR;
- e) – APRECIAR A INFORMAÇÃO ESCRITA DO PRESIDENTE DA CÂMARA ACERCA DA ACTIVIDADE MUNICIPAL;
- f) – APROVAÇÃO DE ACTAS.

Para constar se publica este e outros de igual teor, que vão ser afixados nos lugares do estilo do Município.

Espinho, 12 de Junho de 2009.

A PRESIDENTE DA ASSEMBLEIA MUNICIPAL,

a) Prof. Doutora Maria da Graça Ribeiro de Sousa Guedes

## Empate não chega para a Académica de Espinho ser campeã da II Divisão Nacional de hóquei em patins

Fotos SS

### "Foi a final possível..."

No Dia de Portugal disputou-se (pavilhão Arquitecto Jerónimo Reis) o jogo para a decisão do campeão nacional da II Divisão de hóquei em Patins. Apesar da Académica de Espinho ter perdido por uma bola na primeira mão, em Torres Vedras, o sonho continuava nos jogadores e nos adeptos que acorreram em massa para apoiara sua equipa. Mas o sonho não se concretizou (2-2)...

Carla Brandão



adversário também joga e também joga bem, Foi um jogo justo e venceu o título aquele que conseguiu marcar mais golos."

Quanto ao futuro...

"Para o ano vamos tentar melhorar a equipa, dentro das possibilidades do clube e vamos tentar ser competitivos."

E ainda relativamente a esta época...

"Quero dar os parabéns à equipa, aos jogadores que foram briosos, foram muito dignos das cores da Associação Académica de Espinho."

**Paulo Freitas (técnico):**  
"Foi até onde deu...  
mas foram uns valentes!"

O treinador da Associação Académica de Espinho aludiu:

"Foi a final possível... Nós sabíamos das limitações com que estávamos no grupo de trabalho. Sem três jogadores, a equipa obviamente tornou-se curta e acabou por ser, um bocadinho, uma manta de retalhos. Tenta-se tapar à frente, destapa-se atrás, tenta-se tapar atrás e destapa-se à frente..."

Mas enalteceu:

"Quero realçar o grande espírito combativo dos meus jogadores. Acho que dignificaram a camisola que envergam e obviamente que não há vitórias morais. Estamos tremendamente desiludidos, tremendamente desapontados mas, fundamentalmente, estou orgulhoso em termos de entrega, de capacidade de luta. E acho que acima de tudo saiu o esforço da Académica de Espinho, porque os jogadores dignificaram a camisola que envergam."

Por outro lado... "Sabíamos que era importante tentarmos manter o discernimento até ao limite e que o limite não seriam 50 minutos. Não estávamos preparados para isso. Desde o início

sabíamos que tinha que existir coração dentro do jogo mas, tinha que existir muita cabeça. Não é fácil, porque estivemos à frente, depois acabamos por ficar em desvantagem no marcador e obviamente aí é muito complicado, é tremendo conseguir segurar a reacção dos jogadores... Sabíamos que aí o coração poderia vir a falar mais alto do que a racionalidade do que a cabeça. Tentamos esticar durante o maior período de tempo dos 50 minutos."

E finalizando: "Enfim, foi até onde deu... mas foram uns valentes!"

**Tibério (ex-jogador academista):**  
"Foi uma mistura enorme de sentimentos e emoções"

No final do jogo, o ex-jogador da Académica de Espinho explicou ao jornal **Defesa de Espinho** a sensação pessoal de ter marcado (em Torres Vedras) contra a equipa onde se formou e como se sentiu nos dois jogos desta final.

"Foi um golo especial porque primeiro foi um jogo especial em si e em segundo um golo especial... Foi uma mistura enorme de sentimentos e emoções; uma adrenalina enorme! Por muito respeito e amor que tenha pela Académica de Espinho defendo a minha camisola que é a do Física. Dou tudo pela minha camisola... Qualquer das equipas que ganhasse ficava feliz na mesma, mas queria ser campeão nacional."

Quando questionado se gostava de regressar um dia à Académica de Espinho, Tibério respondeu:

"Gostava de acabar aqui, porque foi onde cresci para o hóquei. É um clube onde me sinto bem mas, neste momento, a minha prioridade não é o desporto é a minha profissão: sou professor. Se um dia se proporcionar... porque não?"

Na primeira parte, os academistas entraram bem, pressionando bastante o adversário. Porém, sempre que podia o Física ia até à área contrária para tentar aumentar a vantagem. Num jogo bastante faltoso, surgiu uma grande penalidade (16 minutos) a favor dos mochos, cometida sobre João Pinto. Chamado a converter, Luís Peralta empatou a eliminatória.

Embora, mais retraídas, as equipas buscavam outro golo e o Física acabou por conseguir antes do final do primeiro tempo.

Na segunda parte, a equipa da casa vinha determinada a dar a volta ao resultado. Lançou inúmeros ataques à área adversária, mas tinha sempre pela frente o guarda-redes atento do Física. Com várias tentativas falhadas, os academistas começaram a ver o tempo escassear e a ansiedade reflectiu-se no seu jogo. Por outro lado, o Física tentava o contra-ataque e a seis minutos do final da partida concretizou, voltando de novo a ficar em vantagem.

No entanto, os jogadores continuavam a lutar e ainda conseguiram empatar a eliminató-

ria, só que o tempo já não era muito e o resultado não chegava.

Assim, com o apito final e o empate a duas bolas na eliminatória, o Física sagrou-se campeão nacional da II Divisão.

Contudo, fica na memória a luta dos academistas num jogo de emoções e muito nervosismo acompanhado de ansiedade. E... "quem não marca sofre".

**Eduardo Aragão (presidente):**  
"Vamos tentar  
melhorar a equipa"

O presidente da Associação Académica de Espinho prestou a seguinte declaração no fim do confronto com a equipa de Torres Vedras:

"Estamos todos de parabéns. Os atletas deram o máximo de si, dignificaram o clube e as cores do clube. Os dirigentes também fizeram o possível. Deram condições à equipa para poder fazer este trabalho. Os treinadores da equipa técnica também deram o seu melhor. Mas o

#### ESMORIZ - A 100 m. da praia VENDE-SE MORADIA T4

C/ 2 suites + 4 banhos, 2 salas, garagem p/ 2 carros, aspiração e aquec. central, fogão sala, sist. som, jardim, área 345m2 + terraço 142m2 + arrumos 18m2

VISITAS: Sábados, domingos e feriados, das 14 às 18 horas

#### ESPINHO - CENTRO Junto à Rua 19

##### VENDE-SE T4

Área 353m2 + Terraços 52m2 + Arrumos 17m2  
C/ suite, 3 banhos, salão grande, fogão sala, aq. central a gás e eléctrico, cozinha equipada

#### ESPINHO - CENTRO

##### Rua 8 e 25 - Frente Estação Vende-se T3 - 7.º Andar

Virado a Sul Nascente e Mar  
Totalmente mobilado c/ garagem

#### VIVENDA NOGUEIRA

##### ZONA RESIDENCIAL DA BESSADA a 3 km de Espinho

4 QUARTOS (2 SUITES), COZINHA E COPA  
C/ 50M2 ANTIGA PORTUGUESA, C/  
FOGÃO DE SALA, SALA COMUM C/ 90M2,  
AQUECIMENTO CENTRAL, GARAGEM  
P/ 6 CARROS, CHAGÃO C/ 60M2,  
LOGRADOURO, QUINTAL, ÁRVORES

Trata o próprio

#### ATENÇÃO!! ESPINHO CENTRO

Rua 20, n.º 1297 / 1311  
APROVEITE PREÇOS  
FANTÁSTICOS  
T2 (2.º Andar - Fracção L) - 132.000 Euros  
T2 (2.º Andar - Fracções K e J) - 134.000 Euros  
(K e J c/ garagem p/ 2 carros)

Grandes áreas  
Telefone e teremos o prazer da sua visita no local  
Visite andar modelo • Aberto todos os dias

#### Atenção! Vende-se T2 e T3

Espinho ao cimo da Rua 19, frt. Cto. Luso-Venezolano,  
junto ao IC24, a 5 min. Espinho

T2 p/ habitar, c/ área 95,80m2, l. garagem  
82.300 euros

T3 p/ habitar, c/ área 120,75m2, garagem 25,03m2  
104.750 euros

#### Espinho Escritório

Com 63m2

##### Aluga-se ou vende-se

2.º piso

- Edifício S. Pedro

#### Aluga-se ou vende-se

##### LOJA

Rua 37/14 junto  
Estação Vouga

Loja - 68,60m2

Cave - 53,12m2

Grupo SALGUEIRO • Contactos: 96 417 79 96 / 93 808 10 19 / 96 424 76 75

## AGENDA DESPORTIVA



### ARTES MARCIAIS

**Sarau Anual da APAM 2009**, sábado, às 21.30 horas, na Nave Polivalente.



### FUTEBOL POPULAR

**Taça Cidade de Espinho (Final)**, Magos de Anta-Juventude dos Outeiros, domingo, às 16 horas, no campo de relva sintética do Complexo Desportivo de Paramos, em Paramos.



### GINÁSTICA RÍTMICA

**Torneio Regional de Conjuntos**, no sábado, às 9 horas, na Nave Polivalente.



### GOLFE

**Audi Quattro Cup**, no sábado, nos 'greens' do Oporto Golf Club, em Silvalde.



### HÓQUEI EM PATINS

**Pré-competição Escolares – Série B – Académica de Espinho-Juventude Pacense**, domingo, às 16.45 horas, no pavilhão Arquitecto Jerónimo Reis, em Espinho.



### TÉNIS DE MESA

**Torneio Inter-Sócios**, hoje, quinta-feira, às 18.30 horas (femininos) e às 21.30 horas (masculinos), na Nave Polivalente.



### VOLEIBOL

**Campeonato Nacional de Minis B Masculinos e Femininos**, no domingo, a partir das 10 horas, até cerca das 17 horas, na Nave Polivalente, com as equipas do Sporting Clube de Espinho, Santo Tirso, Juventude Pacense, no sector masculino, e o Castelo da Maia, Sporting de Arcozelo e Colégio de Lamego (feminino), a representarem a Associação de Voleibol do Porto e as representantes das associações de Lisboa, Braga, Coimbra, Viana do Castelo, Madeira, Terceira, S. Miguel e Santa Maria, com um total de cerca de 200 atletas.



### VOLEIBOL DE PRAIA

**Voleibol de Praia não federados e infantis**, a partir de sexta-feira, até 5 de Julho, na Praia da Baía.

## TOTOBOLA

Concurso dos Órgãos de Informação n.º 25/2009 de 21/06/2009. Prognóstico "Defesa de Espinho", Redacção Desportiva:

1. Eibar-Gimnásic .....	X
2. Tenerife-Castellón .....	X
3. Huesca-Girona .....	X
4. Celta Vigo-Xerez .....	1
5. Alicante-At. Sevilha .....	1
6. Albacete-Alavés .....	1
7. Salamanca-Hércules .....	1
8. R. Vallecana-Saragoça .....	1
9. Levante-Las Palmas .....	2
10. Elche-R. Sociedad .....	X
11. Atlético Pr-Palmeiras .....	X
12. Vitória-Botafogo .....	2
13. Avaí-Fluminense .....	2

## Sporting de Espinho convidado para inauguração da piscina municipal em Setembro



## Alexander Cardoso e Tiago Marques destacam-se em Estarreja

No feriado do dia 10, a natação do Sporting de Espinho participou no XXI Torneio Cidade de Estarreja, a convite da Câmara local.

A prova realizou-se pela última vez na velhinha Piscina Municipal de Estarreja, dado que as novas instalações serão inauguradas em Setembro, tendo a natação sincronizada do clube tigre já sido abordada para estar presente.

Relativamente ao Torneio Cidade de Estarreja (com classificação colectiva), o Sporting de Espinho alcançou o sétimo lugar, melhorando duas posições relativamente ao ano passado. Os oito nadadores que representaram o clube espinhense – Ana Isabel Moreira, Inês Dias, Maria João Oliveira, Raquel Lima, Alexander Cardoso, Gonçalo Monteiro, Luís Moreira e Tiago Marques –

valorizaram grandemente esta classificação, ao demonstrarem um espírito de grande sacrifício, devido às ausências de peso que não se apresentaram nesta prova.

Os nadadores que mais se destacaram nesta prova foram Alexander Cardoso, quarto lugar nos 100 metros costas, e Tiago Marques, quarto nos 100m bruços e oitavo nos 100m estilos.

Luís Moreira e Gonçalo Monteiro obtiveram o décimo lugar nos 50m livres e 100m mariposa, respectivamente.

No feminino, Raquel Lima, Inês Dias, Maria João Oliveira ficaram em sexto lugar nos 100m costas, 100m bruços e 100m mariposa, respectivamente.

Maria João Oliveira ficou ainda em sétimo nos 200m estilos e Isabel Moreira no 12.º lugar nos 50m livres.

Nas estafetas de 4x100m livres, tanto nos masculinos como nos femininos, foi alcançado o sétimo lugar.

## Ensaizando para os campeonatos Regional e Nacional de natação

## Infantis tigres batem recordes pessoais

O Sporting de Espinho apresentou-se extra-competição no Torneio da Associação de Natação do Norte de Portugal/Turbo destinado ao escalão de infantis com duas nadadoras e cinco nadadores que participaram num total de 26 provas, tendo batido 26 recordes pessoais.

Os destaques vão para João Baptista e Rui Cardoso que nos 200 metros livres (recorde pessoal) e nos 400m livres (rp), respectivamente, conseguiram obter TAC de acesso ao Campeonato Nacional. Para além destas provas, João Baptista nadou os 100m bruços (rp), os 200m costas (rp) e foi desclassificado nos 200m estilos. Rui Cardoso nadou os 400m estilos (rp),



100m costas (rp) e por motivo de lesão desistiu ao chegar aos 170 metros na prova de 200 mariposa. Luís Soares, que tem sido uma agradável surpresa ao melhorar significativamente os seus tempos, nadou os 400m livres (rp), 400m estilos (rp), 200m bruços (rp) e 100m costas. William Norio Fukunaga nadou os 200m livres (rp), 100m mariposa (rp), 200m estilos e 200m bruços. Pedro Reis nadou os 200m mariposa (rp), 200m estilos (rp), 200m livres e 100m costas.

Nos femininos, com a ausência por lesão de

Sofia Azevedo, participaram Carla Cruz nos 400m livres (rp), 100m bruços (rp), 200m costas (rp) e 400m estilos e Teresa Aires que nadou nos 400m livres (rp), 200m bruços (rp), 100m mariposa (rp) e 400m estilos.

"Serviu esta prova para os nadadores se poderem familiarizar com uma piscina de 50 metros como aquela onde se disputarão os campeonatos Regional e Nacional de infantis que decorrerão durante o mês de Julho. Como se sabe estes nadadores treinam o ano inteiro em piscina de 25 metros."



**Levi Vieira de Carvalho (nº 1), Diogo José Lima Costa (2), Bruce Nério de Egas Almeida (3), Jorge Paulino Iglésias (4), Rafael Viana Barge Ribeiro (5), José Filipe de Oliveira Monteiro (6), Tiago Lima Capela (7), Rui Pedro Guedes Amaral (8), Pedro Miguel Correia Dias (9), Alberto Jorge Ribas Castro (10), Bruno Miguel da Silva Fonseca (11), Ricardo Filipe Pinto Brandão (12), Diogo César Teles Maia Ferreira (13), João Pedro Marques de Almeida (14), Stefan Parker Teixeira (15), Nuno Miguel Santiago Matos (16), Rúben Filipe Carvalho Barbosa (17), José Jorge Mendes Fernandes (treinador), António Ferreira (seccionista) e Manuel Henrique Castro (director)**

Voleibol (iniciados)

## Académica de Espinho campeã nacional

*Dois anos depois do segundo lugar no Campeonato Nacional de Minis de voleibol, perdendo, ao todo, um único encontro na final concentrada, para a equipa do Castelo da Maia, estes jovens academistas, agora iniciados, conquistaram o título de campeões nacionais. Neste fim-de-semana e após uma época de crescimento individual e colectivo contínuo, "repôs-se, finalmente, a justiça". Foi o "trabalho, conquista e mérito" que pautaram o final desta temporada, na final concentrada que decorreu, por ironia do destino, exactamente na localidade do Castelo da Maia.*

No fim-de-semana, a equipa de iniciados da Associação Académica de Espinho concluiu a fase final concentrada com três vitórias sobre as equipas do Castelo da Maia, Ala Gondomar e Colégio de Cernache (CAIC), fazendo da equipa do treinador Jorge Fernandes, campeã nacional de voleibol, no escalão de iniciados masculinos.

A Associação Académica de Espinho, voltou a surpreender no Campeonato Nacional de Iniciados Masculinos, na primeira jornada da fase final, que se iniciou na passada sexta-feira e que terminou no domingo no pavilhão do Castelo da Maia Ginásio Clube.

Foi perante um imenso público, que praticamente encheu o pavilhão (a lembrar os jogos da A1 masculina), que a equipa da Associação Académica de Espinho venceu a formação da casa ao fim de cinco set's, por 3-2.

A equipa da Maia ainda recuperou de 0-1 para 2-1, mas a formação academista fechou o jogo com dois set's vitoriosos (25-16 e 15-13).

No primeiro jogo da jornada, que opôs o CAIC ao Ala, a equipa de Gondomar venceu com naturalidade pela margem máxima.

A Associação Académica de Espinho, voltou a ganhar no sábado, desta feita a Ala Nun'Álvares de Gondomar, também em cinco set's, por 3-2.

Com esta vitória, a equipa de Espinho, que na derradeira jornada defrontaria o CAIC, via ampliadas as possibilidades de

alcançar o título nacional.

No segundo jogo da jornada, o Castelo da Maia bateu o Colégio de Cernache por 3-1, depois de um mau início em que os nervos e a desconcentração foram notórios, com o CAIC a aproveitar da melhor forma esta fragilidade, para vencer o primeiro parcial por 25-19.

Com três set's muito disputados, a equipa da casa acabou por ser mais forte nos momentos finais com 25-20 e um duplo 25-22, que lhe dariam a primeira vitória nesta fase final.

Ao vencer, no domingo, o seu terceiro jogo, por 3-0, ao CAIC, a Associação Académica de Espinho, conquistou o título de campeão nacional de iniciados masculinos.

A formação Academista, que foi tida como uma surpresa na Fase Intermédia, justificava o seu apuramento e, logo, a conquista do campeonato.

No primeiro jogo da terceira e última jornada, o Ala de Nun'Álvares de Gondomar venceu o Castelo da Maia por 3-1, assegurando, assim, o segundo lugar na tabela classificativa.

De salientar a forte afluência de público que, uma vez mais, encheu quase por completo o pavilhão do clube maiato, tendo a oportunidade de assistir a bons jogos de voleibol.

Eis a classificação: 1.º Associação Académica de Espinho; 2.º Ala Nun'Álvares de Gondomar; 3.º Castelo da Maia; 4.º Colégio de Cernache.

## Futebol veterano

# ...Toda a gente tem que jogar!

A equipa de futebol de veteranos da Associação Desportiva de Esmojães realizou, recentemente, mais um jogo de futebol no campo da Zona, desta vez contra os veteranos de Cucujães.

Já começa a ser uma tradição para a equipa de Anta jogar com a equipa de Cucujães (Santa Maria da Feira), tal é a amizade que os une, pois desde que se formou a secção de veteranos de Esmojães – já lá vão cinco anos – a equipa de Cucujães tem estado sempre presente, ano após ano, em jogos com os antenses.

Desta vez registou-se uma vitória da equipa de Cucujães. Mas até nem começou mal a equipa de Anta que, durante a primeira parte, fez mais em campo, trabalhou bastante, correu mais porque a isso obrigou a equipa da Feira já com longa experiência nestas andanças. O querer dos homens de Anta prevaleceu e à passagem de meia hora da primeira parte, altura em que o goleador, Pedro Gomes, inaugurava o marcador, num livre directo à entrada da área com a bola a entrar, como se diz na gíria do futebol, na gaveta, sem dar qualquer tempo de reacção ao guarda redes de Cucujães.

Reagiu a equipa da Feira e o jogo ganhou



mais dinâmica, com boas jogadas de parte a parte, com os jogadores a darem o corpo ao manifesto, sempre com um pequeno ascendente da equipa da casa. Assim se chegava ao intervalo com a equipa de Esmojães a vencer por uma bola a zero.

Na segunda parte, com algumas alterações, pois toda a gente tem que jogar, o futebol não foi tão vistoso e a equipa de Anta não foi igual à da primeira parte. Disso se aproveitou o Cucujães para em quinze minutos fazer dois golos e assim virar o resultado a seu favor.

Ainda tentou a equipa de Anta reagir mas já não foi a tempo porque, entretanto, terminava

a partida com a vitória a sorrir aos homens de Cucujães por duas bolas a uma.

Depois de terminado o jogo e de um bom banho foi à mesa que se retemperaram as forças para a tradicional terceira parte. E assim, uma vez mais, se cimentou a amizade com um bom vinho, a boa carne e as sardinhas assadas.

**Associação de Esmojães, 1 Cucujães, 2**

Jogo no Campo da Zona, em Esmojães (Anta).

Árbitro: Joaquim Silva.

**Associação Desportiva de Esmojães** – António; Alfredo, Ilhó, Teixeira e Vicente; Tó Manel, Canedo e Marcelino; Vítor Bernardes, Dino e Pedro Gomes.

Jogaram ainda: Carlos Bernardes, Vítor Silva, Carlos Silva, Quintão, Ilídio, Joca, Pedro Bernardes, Manuel Silva, Vítor Jorge e Costinha.

**Atlético Clube de Cucujães** – Tono; Coelho, Rui, Zé Bastos e Zeferino; Bastos, Miguel e Sousa; Manuel Buças, Augusto e Andorinha.

Jogaram ainda: Rogério, Videira, Cabral, Filipe, Toné.

Marcadores: Pedro Gomes; Manuel Buça e Augusto.

## Campeonato Nacional de trampolins Academistas no pódio

*No Campeonato Nacional de trampolins, que se disputou em Tomar, os academistas subiram ao pódio tanto a nível individual como no trampolim sincronizado, destacando-se a prata para Tiago Batista e Ruben Martins, respectivamente, em juniores e seniores masculinos. Diogo Lopes foi terceiro na categoria de júnior elite.*

atletas tenham falhado os objectivos definidos.

Individualmente, destaque para os segundos lugares obtidos por Tiago Batista em juniores masculinos e por Ruben Martins em seniores masculinos. Diogo Lopes foi terceiro na categoria de júnior elite e Ana Simões também alcançou o bronze em seniores elite femininos.

Sílvia Saiote que havia competido a nível internacional na semana anterior em Duplo mini-trampolim, aproveitou esta prova para introduzir novos elementos no seu esquema e acabou por ficar aquém das expectativas já que não conseguiu melhor do que a quinta posição. Também os juniores Diogo Almeida e Joana Silva não lograram alcançar os seus objectivos ficando-se por uns modestos 14.º e 13.º lugares, respectivamente. Bruno Oliveira ficou em 14.º na categoria de iniciados masculinos.

Em trampolim sincronizado os resultados foram bem melhores, destacando-se os primeiros lugares obtidos pela dupla Diogo Lopes/Diogo Almeida em juniores masculinos e pela dupla Ana Simões/Sílvia Saiote, em seniores elite femininos. Em seniores masculinos, Ruben Martins e Tiago Batista subiram ao segundo lugar do pódio.

Depois desta prova, os academistas iniciaram de imediato a preparação para a Taça da Federação Portuguesa de Trampolins e Desportos Acrobáticos, que decorre no fim-de-semana, em Vila do Conde e na qual marcam presença os atletas de elite e os cinco melhores classificados nas provas nacionais de trampolins e duplo mini-trampolim.

Constituída por oito atletas e respectivos treinadores, A comitiva academista participou nas provas de trampolim individual e sincronizado, conseguindo resultados dentro das expectativas, embora alguns dos



Ruben Martins e Tiago Batista (à esquerda) segundos em seniores masculinos



Diogo Lopes (à direita) terceiro em juniores elite

Sandra Soares

Comparamos todos os artigos em:

**OURO \* PRATA \* JÓIAS  
CAUTELAS DE PENHOR**

Pagamos melhor e a dinheiro

2.º E ÚLTIMO ANDAR • HONESTIDADE - SIGILO - PRIVACIDADE

Rua 23, n.º 174 - Edifício S. Pedro - Sala Y - ESPINHO • Tlm.: 96 587 98 72

**SÃO JOÃO**

dia 20, pelas 22h00  
**Prata Latina**

dia 21, pelas 22h00  
**Duo Brisa do Mar**

dia 22, pelas 22h00  
**Artistas**  
Festividade Pentecoste  
**D'Espinho**

dia 23, pelas 24h00 - Fogo de Artifício e Contraste

dia 24, pelas 20h30  
**Marchas de São João**  
Concentração no Largo da Câmara, desfile pelas ruas 19, S, 23, 16 e 3, até ao Largo S. JOÃO

**RIO LARGO ESPINHO**  
20, 21, 22, 23 e 24 Junho 09

Apóios:

Grupo de Marchas d'Espinho

António Eira

Entrecines: FARMÁCIA RUISE

Câmara Municipal de Espinho Junta de Freguesia

Horto Pérola Azul

SOLVERDE CASINOS HOTELS

Modelo São João da Marinhã

CIDADE DE ESPINHO

audiaveloso

**Deolinda**

**OVAR 11 JULHO**  
**ARENA DOLCE VITA 22H**

Bilhetes à Venda: Centros Comerciais Dolce Vita (Balcões de Atendimento, Livraria Bertrand e Worten) | Câmara Municipal de Ovar (Tesouraria) | Biblioteca Municipal de Ovar | Fnac | Livraria Bulhosa | Bliss Viagens Abreu | Mega Rede | El Corte Inglés | Worten | www.ticketline.pt  
Infoline: 707 234 234 | 253 418 428

audiaveloso

audiaveloso

**CARLOS DO CARMO**

**OVAR 27 JUNHO**  
**ARENA DOLCE VITA 22H**

Bilhetes à Venda: Centros Comerciais Dolce Vita (Balcões de Atendimento, Livraria Bertrand e Worten) | Câmara Municipal de Ovar (Tesouraria) | Biblioteca Municipal de Ovar | Fnac | Livraria Bulhosa | Bliss | Viagens Abreu | Mega Rede | El Corte Inglés | Worten | www.ticketline.pt | Infoline: 707 234 234 | 253 418 428

audiaveloso



## Futebol veterano em festa no Casino Espinho

## "As árvores não morrem de pé"

Fotos CB



No fim da tarde de sábado e ao jantar, reuniram-se no Casino Espinho, os membros da Associação de Atletas Veteranos do Norte, cujo campeonato de futebol se intitula "As árvores não morrem de pé". Assim, foi dado a conhecer o trabalho desenvolvido ao longo da época de 2008/2009 e os homenageados com a "árvore de ouro" ou a "árvore de prata". Houve homenagens individuais e entrega de taças aos clubes.

Carla Brandão

Valdemar Mota aproveitou a oportunidade para registar:

"Cada ano que passa o campeonato é mais competitivo e mais difícil de dirigir mas, com toda a calma, lá conseguimos levar a cruz ao calvário. Quero aqui deixar um agradecimento especial a todos sem excepção pelo trabalho, dedicação, empenhamento de forma gratuita no desenvolvimento do desporto veterano."

O presidente da Direcção da Associação de

Atletas Veteranos do Norte demonstrou, no entanto, a sua insatisfação pela ausência do Governo Civil do Porto:

"É um dos pontos que me entristece no meu trabalho, porque a Associação vai a um Torneio a Santeirim e verificamos que nessas zonas os governos civis, as câmaras de Almeirim e Santarém e as juntas de freguesias todos ajudam." E, afinal, "o que pedimos é para a ajuda do desporto."

Por outro lado, congratulou-se com a presença de Ernesto Santos, presidente da Junta de Freguesia de Campanha (Porto) "por ser a única que nos ajuda e entende o que é o desporto de velhas guardas."

E em alusão ao torneio realizado pela associação...

"Todos podem ter a certeza de uma coisa: a associação tudo tem feito a nível de equipamentos para que os órgãos sociais desta associação possam dar uma melhor resposta aos associados na qualidade do seu serviço."

Entretanto, Valdemar Mota iniciou as devidas homenagens e condecorações com a "árvore de ouro" ou "árvore de prata2."

O primeiro homenageado foi Abílio Ribeiro (que não esteve presente por estar doente), que segundo o presidente foi "o senhor que deu o ser e o carisma e que fez com que esta associação crescesse..."

O segundo homenageado foi José, que "fez tudo por esta associação e contribuiu para um quadro de arbitragem que muito significa para a nossa associação."

O terceiro homenageado da noite foi Toni, "que nos fez o regulamento de disciplina."

Também, foram distinguidas figuras públicas que têm ajudado a associação, tendo Valdemar Mota evidenciado: "Embora sejam árvores de prata eu quero que eles pertençam ao corpo das árvores de ouro." Assim, foram distin-

guidos Rodrigo Oliveira e Ernesto Santos. Carlos Almeida, da Direcção da associação foi igualmente distinguido "pelo trabalho que tem desenvolvido para me ajudar e a todos os colegas". Fernando Monteiro e o Conselho de Arbitragem foram homenageados.

Alfredo Correia, relações públicas da associação, relembrou as provas realizadas, enaltecendo que "são um motivo de grande orgulho para todos aqueles que trabalham de uma forma graciosa e empenhada na nossa associação."

E... "Louvo muito o trabalho desta gente, porque é um trabalho gratificante para eles porque o fazem com gosto, mas é um trabalho árduo, física e mentalmente. Durante um ano ou um ciclo, por vezes, acontecem situações não muito agradáveis mas, com o seu espírito e o seu coração as situações se vão revelando e felizmente chegamos ao fim."

Neste evento, foi também recordado por Alfredo Correia, Guilherme Amariz (pelo qual se prestou um minuto de silêncio) que "encontrou na Associação de Atletas Veteranos do Norte a terapêutica necessária para que pudesse gozar os seus últimos anos de vida."

Por outras palavras... "Isto quer dizer que a associação é também ela filantrópica. Portanto, tem um dão não de caridade mas de solidariedade para com as pessoas."



**GABINETE DE TRATAMENTO E REABILITAÇÃO NATURAL DE ESPINHO**  
**António José Teixeira Dias**  
 Massagem \* Acupuntura \* Auriculoterapia \* Osteopatia  
 Cinesiterapia \* Reabilitação Física \* Tratamentos Naturais  
 Tlm.: 936 456 715 • Tel./Fax: 220 181 272  
 Rua 5, n.º 313A, Trav. Sequeira Lopes – 4500 Espinho  
 Descontos especiais a todos os atletas do concelho de Espinho  
 Bombeiros / Reformados / Polícias / Emp. Camarários

**CAFÉ DA LOMBA**  
**GUETIM - ESPINHO**  
 Dá-se à exploração c/ bilhar snocker  
 e com capacidade para 52 pessoas sentadas.  
 Com cozinha.  
**Telef. 227 321 698**

**PASTELARIA - SALÃO DE CHÁ**  
**ALMONTE, LDA.**  
 A tranquilidade dos seus momentos de lazer  
**Especialidades:** FRANCESINHAS \* CACHORROS \* HAMBURGERS  
**Serviços:** Carregamento de Telemóveis \* Pagamento de Facturas: ÁGUA - EDP - TELEFONE  
 Rua 14, n.º 965 – 4500 Espinho – Telef. 22 734 5225

«Defesa de Espinho» - 4029 - 2009-06-18



**CÂMARA MUNICIPAL DE ESPINHO**  
 DEPARTAMENTO DE ORDENAMENTO E AMBIENTE  
 DIVISÃO DE GESTÃO URBANÍSTICA

**Aviso**

Nos termos do n.º 2 do artigo 78.º do Decreto-Lei n.º 555/99, de 16 de Dezembro, na redacção que lhe foi conferida pela Lei n.º 60/2007, de 4 de Setembro, torna-se público que a Câmara Municipal de Espinho emitiu em 2009/06/04 o ADITAMENTO AO ALVARÁ DE LOTEAMENTO N.º 02/2005, em nome de ANA CLÁUDIA NOGUEIRA DE SÁ ROSAS DE CASTRO, CÉLIA ALBERTINA NOGUEIRA DIAS MADALENA, REGINA LAURINDA NOGUEIRA DIAS MADALENA DO VALE NEVES e ANTÓNIO JOSÉ NOGUEIRA DE SÁ, na sequência do despacho de 2009/04/23, exarado pelo Vice-Presidente da Câmara Municipal no exercício de competências delegadas, Senhor Rolando Nunes de Sousa, através do qual foi licenciada a alteração da operação de loteamento dos prédios sites nas ruas da Estrada Real e da Palmeira, da freguesia de Paramos, concelho de Espinho.

O referido aditamento, solicitado por HENRIQUE ABÍLIO DO VALE NUNES NEVES, na qualidade de proprietário do lote 2, consiste na alteração das áreas de implantação e das áreas totais de construção no referido lote, que

passam a ser, respectivamente, de 341,85m<sup>2</sup> e de 395,67m<sup>2</sup>, bem como na correcção da área da parcela sobrança que é de 166,00m<sup>2</sup>.

Área abrangida pelo Plano Director Municipal.

**NÃO HÁ QUALQUER ALTERAÇÃO ÀS ÁREAS JÁ INTEGRADAS EM DOMÍNIO PÚBLICO MUNICIPAL;**

**PRAZO PARA CONCLUSÃO DAS OBRAS DE URBANIZAÇÃO:** Não há lugar à realização de obras de urbanização.

Paços do Município, 04 de Junho de 2009.

A Directora do Departamento de Ordenamento e Ambiente, no exercício de competências delegadas conforme Ordem de Serviço de 2009/03/24 publicada por Edital n.º 22/2009,

a) Eng.ª Maia de Fátima G. M. Azevedo

## Fotógrafo VÍTOR LANCHÁ

Com tecnologia digital recorde os melhores momentos contactando o repórter fotográfico VÍTOR LANCHÁ

Baptizados  
Comunhões  
Casamentos  
etc., etc.

Contactos:  
918 735 306 \* 962 788 407  
Obrigado pela preferência

## ✠ Mário Duarte Devezas

Missa do 8.º Aniversário

Sua esposa, filhos, noras, genro e netos, vêm por este meio comunicar que será celebrada missa, por sua alma, dia 21, domingo, às 10 horas, na Capela da Idanha. Desde já agradecem a quem comparecer.



## FARMÁCIAS DE SERVIÇO

**Sexta (19)** - PAIVA ..... Rua 19, n.º 319 - Tel. 227340250  
**Sábado (20)** - HIGIENE ..... Rua 19, n.º 293 - Tel. 227340320  
**Domingo (21)** - GRANDE FARMÁCIA ..... Rua 8, n.º 1025 - Tel. 227340092  
**Segunda (22)** - CONCEIÇÃO ... R. S. Tiago, n.º 701 - Silvalde - Tel. 227311482  
**Terça (23)** - GUEDES DE ALMEIDA ... R. 36, n.º 416 - Anta - Tel. 227322031  
**Quarta (24)** - TEIXEIRA . Ctr. Com. Solverde/1 - Avenida 8 - Tel. 227340352  
**Quinta (25)** - SANTOS ..... Rua 19, n.º 263 - Tel. 227340331

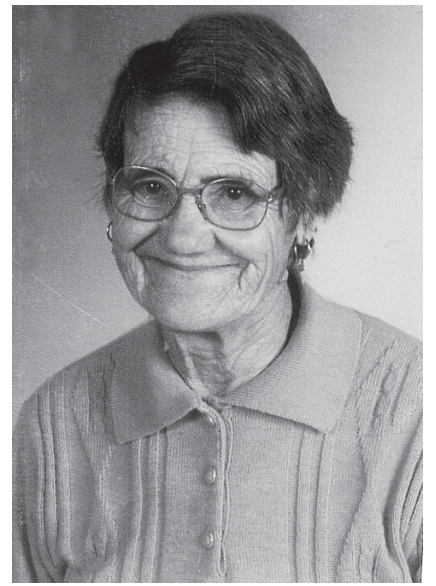


## Gracinda de Oliveira Martins (Viúva de Manuel do Porto)

Missa de Aniversário Natalício

Seu filho *Mário*, sua nora *Fátima* e seus netos *Paula Cristina*, *Diogo Xavier* e *Filipe Xavier* vêm por este meio comunicar que será celebrada missa por sua alma dia 20, sábado (data do seu aniversário natalício - 90 anos), pelas 16,30 horas, na Igreja Paroquial de Silvalde.

Desde já agradecem a quem comparecer.



## OS NOSSOS CLASSIFICADOS

### ADVOGADOS

DR. J. MOREIRA DE SOUSA - Advogado - Escritório: Rua 23 n.º 773-1.º Dt.º. Telef. 227342022 c/ Fax 227319505.

### ALUGA-SE/ARRENDAR-SE

ARRENDAR-SE EM ESPINHO - T3 USADOS, T2 NOVOS - Lugares de garagem. Contactar: 227340823.

ALUGAR-SE APARTAMENTOS T0 e T1 mobilados. Centro de Espinho. Contactar: 917524389.

QUARTOS, c/ casa de banho privativa, c/ cozinha, pequeno-almoço, tratamento de roupa, garagem e TV Cabo mais Sport TV. Telef. 227340002 ou 227348972.

APARTAMENTOS T0, T1, T2 e T3. Totalmente equipados, com TV Cabo mais Sport TV, telefone, garagens, limpezas. Rua 62, n.º 156. Telef. 227310851/2 - Fax 227310853.

ALUGAR-SE APARTAMENTOS para férias, perto da praia - T2 e T4 - Tlm. 919152140.

ALUGAR-SE LUGAR DE GARAGEM na Rua 9 - Espinho. Contactar tlm. 917342268.

ALUGAR-SE QUARTO, perto da Estação de Espinho a senhora ou menina de respeito c/ serventia de cozinha. Contactar: 910999867.

### MÉDICOS

- OTORRINO

DR. JOAQUIM FERREIRA MENDES - Médico especialista em ouvidos, garganta e nariz. Clínica Geral. Rua 9 n.º 295-2.º Esq. Telef: 227341710.

### PEDIDOS

PRECISA-SE CABELEIREIROS/ESTETICISTAS (m/f) com alguma experiência. Tlm. 917854425.

### SERVIÇOS

ESTOFADOR - Restauro todo o tipo de sofás, cadeiras, etc. Orçamentos grátis. Telef. 227344090. Rua do Passo Velho, n.º 217 - Anta.

YVES ROCHER - COSMÉTICA NATURAL s/ investimento, s/ compromissos. Fácil e rentável. Experimente. A inscrição Yves Rocher permite-lhe comprar directamente Yves Rocher (preços de revenda). Vender c/ lucros 30%. Ser Chefe de Grupo convidando outras pessoas a inscrever-se - Carreira Yves Rocher. Envie sms nome completo, morada completa, tlm e e-mail para 917515048.

ESTÚDIOS - LABORATÓRIOS VÍDEO VÍTOR LANCHÁ - Gravamos em DVD as suas cassetes de vídeo - VHS - V8 e Super 8mm. Acompanhe a tecnologia gravando em DVD. Tlm. 918735306 e 962788407.

### VENDAS

APARTAMENTO T3 - Espinho, último piso, vista de mar. Novo. 215.000 Euros com uma garagem. Tlm. 912663791.

JUNTO A ESPINHO MORADIA de 4 frentes c/ 800m2 de terreno. Valor: 195.000 euros. Aceito permuta por T3 em Espinho - 919171508 / 966275188 - www.probessa.com

T3 + SALÃO - ESPINHO, último piso, c/ aquecimento central, fogão de sala. Pisos em Madeira. Garagem fechada para 2 carros. Só 155.000 euros - Paulo Sérgio Propriedades - Lic.ª 824 AMI. Tel. 227310282 - 934176403.

CASA P/ RESTAURO, centro de Espinho, c/ cave e rés-do-chão. Só 175.000 euros - Paulo Sérgio Propriedades - Lic.ª 824 AMI. Tel. 227310282 - 934176403.

T2 ESPINHO semi-novo, cozinha totalmente equipada e com mobília. 97.000 euros. Paulo Sérgio Propriedades - Lic.ª 824 AMI. Tel: 227310282 - 933223105.

T1 CENTRO ESPINHO, c/ 85 m2, perto da praia. 85.000 euros. Paulo Sérgio Propriedades - Lic.ª 824 AMI. Tel: 227310282 - 933223105.

VENDO ou ALUGO LOJA c/ 80m2, junto às piscinas Solverde. Preço abaixo do valor. Tlm. 932851377.

VENDE-SE CASA GRANDE c/ garagem e armazém + escritório. Dá para comércio e habitação, + 2 casas independentes - S. João de Ver - Santa Maria da Feira - Bom negócio - Motivo velhice. Vende por 125.000,00 euros - 913008704 / 918525868.

PARTICULAR VENDE: Toyota Hilux, caixa aberta, faróis quadrados (1986) c/ 200 mil km de origem - 2.000 euros - fabrico até 1992 - como nova. Vanette fechada - 8 lugares (1995) - bom estado - 1.500 euros - 913008704 / 918525868.

DVD para sempre

As cassetes de vídeo estragam-se

Salve-as para sempre em DVD

Agora os seus vídeos editados em DVD

Carlos Salvador || Reportagens,  
Fotografia e Vídeo

Rua 19, n.º 198 - 2.º andar • 4500 ESPINHO • Tlm. 918 648 672



## Maria Arminda Dias Ferreira

1.º Aniversário do falecimento

Tuas irmãs e sobrinhas participam às pessoas de suas amizades que será celebrada missa por alma da sua ente querida domingo, dia 21, pelas 8 horas, na Igreja Paroquial de Silvalde. Desde já agradecem a quem comparecer.



Irmãs: *Fernanda*  
*Celina*  
*Lurdes*

## ✠ RUA LUÍS DE CAMÕES - GUETIM - SILVALDE Maria Augusta de Sousa Pinto

Agradecimento e Missas do 7.º Dia

Seus primos *Lurdes* e *Agostinho* e restante família vêm por este meio agradecer reconhecidamente a todas as pessoas amigas que estiveram presentes no funeral da sua ente querida ou que de outro modo se associaram à sua dor. Comunicam que serão celebradas missas do 7.º dia, por sua alma, sexta-feira, dia 19, pelas 8 horas, na Igreja Paroquial de Silvalde e sábado dia 20, pelas 17,30 horas, na Igreja Paroquial de Guetim. Desde já agradecem a todos quantos participarem nestas eucaristias.



Guetim, 18 de Junho de 2008

AGÊNCIA FUNERÁRIA DE MARIA DE LOURDES - Anta - Espinho - Tels.: 22 734 06 09 - 22 734 88 55

## ✠ RUA NOVA DA GUIMBRA - ANTA Arminda Rodrigues da Silva

Agradecimento

Seu marido, filhos, noras, netas e restante família vêm por este meio agradecer a todas as pessoas amigas que estiveram presentes no seu funeral e missa do 7.º dia ou que de outro modo se associaram à sua dor. A todos um abraço de eterna gratidão.



Anta, 18 de Junho de 2009

AGÊNCIA FUNERÁRIA DE MARIA DE LOURDES - Anta - Espinho - Tels.: 22 734 06 09 - 22 734 88 55

## DOMUSGEST ADMINISTRAÇÃO DE CONDOMÍNIOS

Confie na nossa experiência

Rua 21, n.º 755 - 1.º Dto. (junto às Finanças)  
Telef. 22 732 08 66 • Tlm. 96 487 51 54

## † Elisa Duarte Soares

(Faleceu com 102 anos de idade e era viúva de Alcino Bastos Maia)

### Agradecimento

Sua filha, *Teresa Bastos Maia*, e restante família vêm, por este meio, agradecer às pessoas que tomaram parte no funeral do seu ente querido e na missa do 7.º dia ou que de outro modo se associaram à sua dor.



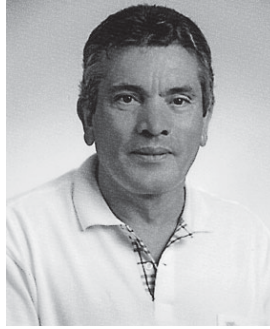
Espinho, 18 de Junho de 2009

FUNERÁRIA N. S. D'AJUDA - SANCEBAS E LUÍS ALVES - ESPINHO - TEL. 22 734 51 29

## † José dos Santos Rodrigues

### Missa do 30.º Dia

Sua esposa, filhos, nora, genro, netas e demais família vêm, por este meio, participar que será celebrada missa do 30.º dia por alma do seu ente querido, dia 25, quinta-feira, às 19 horas, na Capela N.ª Sr.ª do Mar - Silvalde. Desde já agradecem a todos quantos participarem na Santa Missa.



Silvalde, 18 de Junho de 2009

*Maria Laura Miranda Pereira* - esposa  
*Rui Manuel Miranda Rodrigues* - filho  
*Sónia Cristina Miranda Rodrigues* - filha

## Celeste da Conceição Henriques da Silva

† Missa do 6.º Aniversário  
Sua família manda celebrar missa por alma da saudosa extinta, dia 21, domingo, às 19 horas, na Igreja Matriz de Espinho. Desde já agradece às pessoas que possam comparecer.



## † António Pereira Gomes

† Missa do 17.º Aniversário  
Seu filho vem, por este meio, comunicar que será rezada missa por alma do saudoso extinto, seu Pai, no dia 19 de Junho, sexta-feira, às 19 horas, na Igreja Matriz de Espinho. Desde já agradece a todas as pessoas que possam assistir a este piedoso acto.



*Fernando Gomes*

## † D. Maria Emília da Mota Teixeira

### Agradecimento

Seu marido, filhos, noras, genros, netos e demais família vêm, por este meio, agradecer às pessoas que tomaram parte no funeral do seu ente querido e na missa do 7.º dia ou que de outro modo se associaram à sua dor.



Guetim, 18 de Junho de 2009

*José Lopes da Cruz* - marido  
*Joaquim Teixeira da Cruz* - filho  
*Maria Luísa Teixeira Lopes Reis* - filha  
*José Manuel Teixeira Lopes* - filho  
*Maria das Dores Teixeira da Cruz Duarte* - filha

AGÊNCIA FUNERÁRIA HENRIQUES & M. OTÍLIA, LDA. - Telef. 256 75 27 74

## † Luís Manuel Cardoso de Sousa

### Missa do 5.º Aniversário do falecimento

*Estarás para sempre nos nossos corações*

Seus pais, Joana, Rodrigo e restante família vêm por este meio comunicar às pessoas de suas relações e amizade que será celebrada missa por alma do seu ente querido dia 21, domingo, pelas 10 horas, na Capela da Idanha. Desde já agradecem a todos quantos participem na Eucaristia.



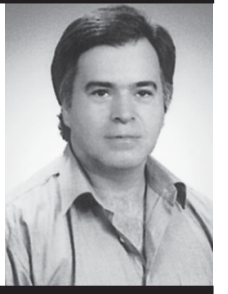
Anta, 18 de Junho de 2009

FUNERÁRIA N. S. D'AJUDA - SANCEBAS E LUÍS ALVES - ESPINHO - TEL. 22 734 51 29

## † José Manuel Gomes Pinto

### Missa do 1.º Aniversário

A família vem por este meio participar que será celebrada missa por alma do seu ente querido, dia 25, quinta-feira, às 18 horas, na Igreja Paroquial de Anta. Desde já agradece a quem comparecer.



## † Joaquim Henriques da Silva

### Missa do 22.º Aniversário

*Descansa em paz, tranquilo, Lá no céu aonde subiste. Que, na terra, cá vou vivendo, Com esta saudade que em mim persiste.*

Sua esposa, filhos, noras, genro, netos e restante família, comunicam que será celebrada missa na Igreja Paroquial de Anta, pelas 18 horas do dia 19, sexta-feira.



## † D. Adelaide da Conceição Pereira Barbosa

### Missa do 30.º Dia do falecimento

Seus filhos, genro, netos, bisnetos e demais família, na passagem do 30.º dia do falecimento do seu ente querido, mandam celebrar missa em sufrágio de sua alma, hoje, quinta-feira, pelas 19 horas, na Capela Nossa Senhora do Mar - Silvalde. Antecipadamente agradecem reconhecida a todos quantos se dignem assistir a esta Eucaristia.



Silvalde, 18 de Junho de 2009

*Maria Irene Ferreira Neves* - filha  
*José António Ferreira Neves* - filho  
*Maria de Fátima Ferreira Neves* - filha

AGÊNCIA FUNERÁRIA HENRIQUES & M. OTÍLIA, LDA. - Telef. 256 75 27 74

## † D. Laurinda Alves de Oliveira

### Agradecimento e Missa do 7.º Dia

Seu marido, filha, genro, netos e demais família vêm, por este meio, agradecer às pessoas que tomaram parte no funeral do seu ente querido. Comunicam que a missa do 7.º dia será celebrada segunda-feira, dia 22, pelas 19 horas, na Igreja Paroquial de Paramos. Desde já agradecem a quem comparecer.



Paramos, 18 de Junho de 2009

*Américo Lopes Pereira de Sousa* - marido  
*Gracinda Maria Silva Lei Guimarães* - filha  
*Adão Gonçalves Guimarães* - genro  
*Paulo César Silva Guimarães* - neto  
*André Silva Guimarães* - neto

AGÊNCIA FUNERÁRIA HENRIQUES & M. OTÍLIA, LDA. - Telef. 256 75 27 74

## † Ilda Silva Oliveira

### Agradecimento

A família vem, por este meio, agradecer às pessoas que tomaram parte no funeral do seu ente querido e na missa do 7.º dia ou que de outro modo se associaram à sua dor.



Espinho, 18 de Junho de 2009

FUNERÁRIA N. S. D'AJUDA - SANCEBAS E LUÍS ALVES - ESPINHO - TEL. 22 734 51 29

## † Manuel António Amorim

### Agradecimento e Missa do 7.º Dia

Sua esposa, filhos, noras, netas e restante família vêm por este meio agradecer a todas as pessoas que estiveram presentes no funeral do seu ente querido ou que de outro modo se associaram à sua dor. Comunicam que será celebrada missa do 7.º dia domingo, dia 21, pelas 11 horas, na Igreja Paroquial de Anta. Desde já agradecem a todos quantos participarem na Santa Eucaristia.



Anta, 18 de Junho de 2009

AGÊNCIA FUNERÁRIA DE MARIA DE LOURDES - Anta - Espinho - Tels.: 22 734 06 09 - 22 734 88 55

## † Maria do Carmo Fernandes Teixeira

### Agradecimento e Missa do 7.º Dia

Sua filha, irmãos e restante família vêm por este meio agradecer às pessoas que tomaram parte no funeral do seu ente querido ou que de outro modo se associaram à sua dor. Informam que a missa do 7.º dia será celebrada dia 20, sábado, pelas 19 horas, na Igreja Matriz de Espinho. Desde já agradecem a todos quantos participem na Eucaristia.

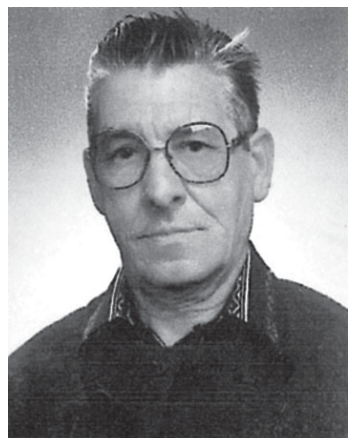
Espinho, 18 de Junho de 2009

FUNERÁRIA N. S. D'AJUDA - SANCEBAS E LUÍS ALVES - ESPINHO - TEL. 22 734 51 29

## † António Soares Brandão

### Agradecimento

Seus filhos, genros, nora, netas e restante família vêm por este meio agradecer a todas as pessoas amigas que estiveram presentes no funeral e na missa do 7.º dia do seu ente querido ou que de outro modo se associaram à sua dor. Bem haja a todos quantos estiveram presentes nestas cerimónias.



Anta, 18 de Junho de 2009

AGÊNCIA FUNERÁRIA DE MARIA DE LOURDES - Anta - Espinho - Tels.: 22 734 06 09 - 22 734 88 55



SOLVERDE  
CASINOS HOTEIS

CASINO ESPINHO



JANTAR / ESPECTÁCULO  
DIARIAMENTE

DESDE  
20€ P.P.

Reservas 227 335 500

[solverde.pt](http://solverde.pt)