

Escola 3 de Espinho assaltada

Furtados cabos eléctricos na zona industrial

página 6

PUB

Valores
COMPRA, VENDA E AVALIAÇÃO

COMPRAMOS OURO A DINHEIRO

ESPINHO
Rua 20, n.º 782
Tel. 227 311 200

PORTO - BOLHÃO
Rua Alexandre Braga, 86
Tel. 222 022 179

TAMBÉM COMPRAMOS:
PRATAS, JÓIAS, RELOGIOS,
CAUTELAS DE PENHOR E OUTROS VALORES

808 256 737
www.valores.pt



páginas 14 e 15

Temporal

Duas famílias ficaram sem casa em Silvalde e foram realojadas provisoriamente na Pousada da Juventude. Parte do telhado da Igreja de Anta "voou" e, aqui e ali, mais estragos!

Gabinete de Manuela Aguiar no FACE

A vereadora da Cultura quer conferir visibilidade ao Fórum de Arte e Cultura de Espinho, onde (nas paredes) "se fará o percurso do tempo, nesta terra pioneira" e "os visitantes serão convidados a seguir, lá dentro, um extenso roteiro de mostras e exposições, de uma ponta à outra do edifício". E ainda... "em preparação", um novo acervo museológico, "que representará uma outra esplêndida face de Espinho."

páginas 3, 4 e 5



José Mota candidato (em lista única) à presidência da Concelhia do PS

página 2

opd

ATENÇÃO: REDUZA OS CONSUMOS.

Ligue 808 50 27 27 ou vá a www.nseguros.pt e reduza os consumos do seu seguro automóvel. Sem papeladas, sem esperar horas para ser atendido e **sem pagar mais um cêntimo do que é justo.** Faça como milhares de portugueses e **mude já para a N Seguros.**

808 50 27 27



SEGURO, SEGURO É POUPAR. SEGUROS

www.nseguros.pt

Em lista única

José Mota candidato à liderança da Concelhia do PS



José Mota lidera a lista única concorrente ao novo mandato da Comissão Política Concelhia do Partido Socialista. O actual governador civil de Aveiro e ex-presidente da Câmara Municipal de Espinho propõe-se assim para suceder a José Luís Peralta na estrutura socialista local.

Liliana Ferreira e Vítor Monteiro também figuram na lista concorrente ao secretariado e Rolando de Sousa e José Brandão à mesa do plenário.

Nuno Almeida concorre ao secretariado da secção de Anta e Luís Bárto

à mesa da assembleia, enquanto Bruno Maganinho perfila-se no secretariado de Silvalde e Pedro Monteiro à respectiva mesa magna.

Entretanto, Quim "Socialista", que renunciou à coordenação da secção de Silvalde, no rescaldo das eleições autárquicas (alegando que fora "convidado a abandonar"), revelou ontem que "o contrato de empréstimo da sede da secção do PS de Silvalde já não prevalece desde 1 de Março."

Lúcio Alberto

Jantar de aniversário do PCP no dia 13

O Centro de Trabalho local do PCP assinala a passagem do 88.º aniversário do partido com um jantar comemorativo a decorrer no próximo dia 13, a partir das 20 horas, no Restaurante Cristal, em

Espinho.

As inscrições para este evento podem ser efectuadas directamente no Centro de Trabalho ou através dos seguintes contactos: 227340124 ou 964283777.

"Implantação da República"

no Museu Municipal

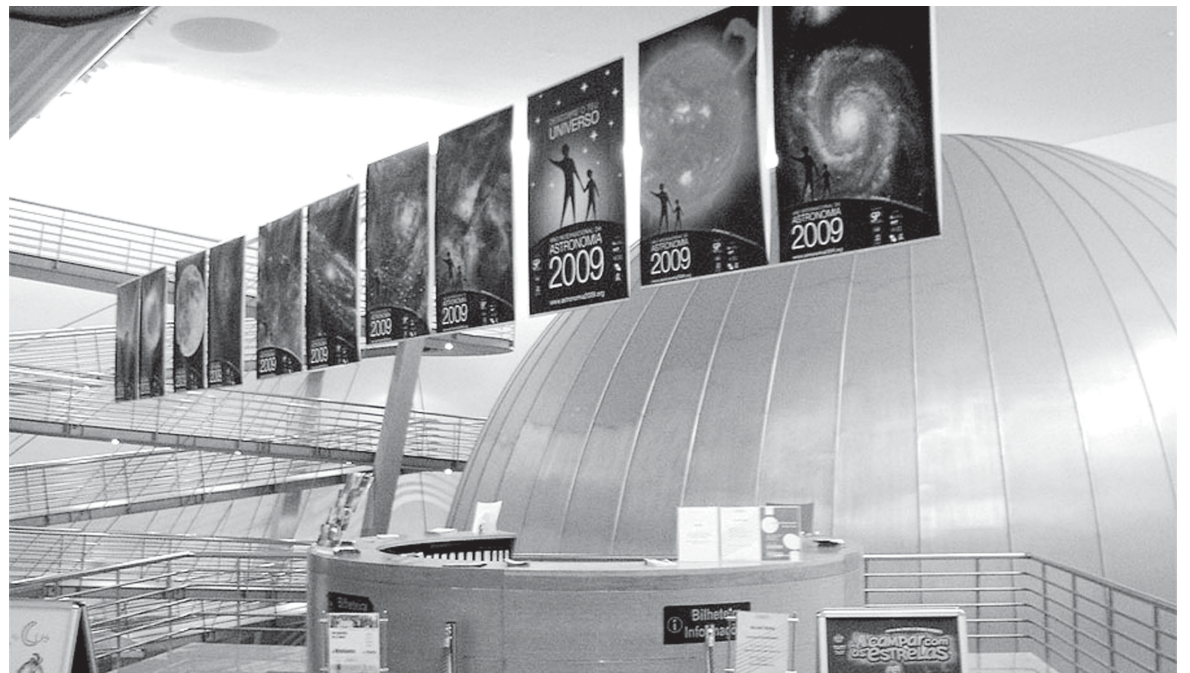
– alunos da Gomes de Almeida promovem colóquios

Um grupo do 12.º ano 7.ª turma da Escola Secundária Dr. Manuel Gomes de Almeida vai realizar, a partir de amanhã, uma série de colóquios sobre a Implantação da República, inserido nas comemorações do centenário.

Os colóquios realizam-se no Museu Municipal de Espinho (FACE), às 21 horas, amanhã, com a participação de Victor Carvalho sob o tema "Implantação da República" e que

culminará com a actuação da Orquestra Ligeira da Tuna Orfeão de Grijó. No dia 12, "As figuras relevantes da República" estarão em debate, no mesmo local, a partir das 21 horas, pelo professor Luís Alves. O grupo musical Clapersax actuará, também neste dia.

Por fim, no dia 19, o mestre Teixeira Lopes falará sobre "A República até 1926". Depois, actuará o Grupo Musical ARTHE Quintet.



No âmbito do Ano (2009) da Astronomia

Prémio internacional para Fundação Navegar

O prémio do Ano Internacional da Astronomia 2009/Prémio Mani Bhaumik, prémio por excelência em educação em Astronomia e divulgação científica foi atribuído à exposição "Da Terra ao Universo" que contou com a participação da Fundação Navegar e esteve patente durante todo o ano no foyer do Multimeios.

A Fundação Navegar esteve directamente ligada a esta iniciativa, agora premiada, sendo António Pedrosa, director do Planetário do Centro de Multimeios de Espinho, membro da equipa internacional organizadora desta exposição, coordenada por Kimberly Kowal Arcand e Megan Watzke do centro de divulgação do telescópio espacial de raio-X Chandra.

Trata-se do segundo prémio internacional obtido pela Fundação Navegar durante o Ano Internacional da Astronomia 2009, após a menção honrosa obtida pelo "Acampar no Planetário" como iniciativa mais inovadora no âmbito do projecto internacional "100 Horas de Astronomia".

O projecto "Da Terra ao Universo" ("From Earth to the Universe (FETTU)")

foi uma exposição planeada pelo Ano Internacional da Astronomia 2009 que trouxe ao grande público imagens astronómicas de grandes dimensões de uma forma não tradicional tal como: paragens de autocarros, jardins, museus, centros comerciais, estações de metro. Este projecto, parcialmente apoiado pela NASA, envolveu mais de 500 exposições em mais de 70 países.

Esta exposição planeada para "lugares improváveis" esteve suspensa a uma altura de 6 metros no Foyer do Centro Multimeios de Espinho, onde uma selecção das imagens mais belas e inspiradoras em Astronomia puderam ser admiradas durante o ano de 2009.

No âmbito deste prémio foi ainda distinguido o programa "Galileo Teaching Training Program", pela sua contribuição para a educação, sendo Rosa Doran do NUCLIO (Núcleo Interactivo de Astronomia) a coordenadora do projecto. Este programa ajudou mais de cinco mil educadores em mais de 40 países a melhorar os seus métodos de ensino em Astronomia e aplicá-los na sala de aula.

O Centro Multimeios de Espinho foi também palco de um destes Workshops, que decorreu de 13 a 15 de Julho de 2009. Tratou-se de um workshop com o objectivo de apoiar os docentes na auxilio a actividades de Astronomia nas Escolas.

Este prémio reconhece ambas as actividades como um contributo importante para aumentar a consciência do público para a Astronomia e estimular o uso da Astronomia para a promoção de educação científica e cultura em 2009. Entretanto e dando continuidade ao enorme trabalho de divulgação efectuado no decorrer do passado ano, o Centro Multimeios aposta novamente numa das iniciativas que mais sucesso obteve e que, como referido anteriormente, foi alvo de uma distinção internacional.

"Acampar com as estrelas" regressa ao Multimeios na noite de 27 para 28 de Março e todos estão convidados para passar uma noite ao "relento" dentro do Planetário, divertindo-se com o jogo "Caça às Constelações", sessões de planetário para todas as idades, observações no telescópio e dormindo sob um fantástico céu estrelado.

A actividades decorre das 21 horas de 27 às 10 horas de 28 de Março, os campistas apenas precisam de roupa confortável, saco-cama e almofada, lanterna e material de higiene e o custo de hospedagem é de 30 euros, mas há descontos para famílias e grupos.

Portagens (na A29) e habitação social na Assembleia Municipal

À hora do fecho desta edição era encetada a segunda reunião da primeira sessão de 2010 da Assembleia Municipal.

Na reunião de sexta-feira, a Assembleia Municipal discutiu (e aprovou) uma moção de Jorge Carvalho, da CDU, "contra a introdução de portagens nas SCUT – A29 e A17) e ainda um voto de congratulação de Luís Neto, do PS, "pela atribuição da menção honrosa à Câmara Municipal de Espinho pelo Instituto da Habitação e

da Reabilitação Urbana."

Entretanto, foram aprovados "votos de pesar" aos familiares das vítimas da tragédia ocorrida na Madeira, propostos pelos vogais Liliana Ferreira (Partido Socialista) e António Regedor (Bloco de Esquerda) e por Rui Torres, presidente da Junta da Freguesia de Espinho, que também propôs (com idêntica aprovação unânime) um voto de condolências à família de Alberto Ferreira, do Comando dos Bombeiros Voluntários Espinhenses.

Por seu turno, o Dia Internacional da Mulher foi alvo de saudações (aprovadas) do bloquista António Regedor e da socialista Gabriela Cierco, enquanto o social-democrata José Carvalho e Sá via aprovado também um voto de saudação/congratulação pelo(s) desfile(s) de Carnaval organizado(s) pela Junta de Freguesia de Espinho.

Lúcio Alberto

Semanário Registado na Direcção-Geral de Comunicação Social sob o n.º 100594

DEFESA ESPINHO

Fundado em 27/Março/1932

PROPRIEDADE – EMPES - Empresa de Publicidade de Espinho, Lda. Matriculada na Conservatória do Registo Comercial de Espinho sob o n.º 59, folhas 30 do livro C-1
Capital Social: 5.200,00 Euros
Contribuinte: 500 095 540

Administração

Fernando Cunha (gerente)
Joaquim Vasconcelos (gerente)

Detentores com mais de 10% do capital

Solverde - Soc. de Investimentos Turísticos da Costa Verde, Lda.

Direcção

Lúcio Alberto
Email - lucio.alberto@mail.telepac.pt

Redacção

Manuel Proença - mjproenca@sapo.pt
Sandra Soares - sandrasoares.de@sapo.pt

Colaboradores

Carlos Salvador; Edgar Tavares; Filipe Couto (Espinho.TV); Jorge Cunha; Rita Belinha e Vítor Lancha

Colunistas

Adérito Santos; André Levi Ferreira; António Duarte Estêvão; António Regedor; Bruno Bastos; José Sarmento; Manuel Sancebas; Maria Fernanda Barroca; Mónica Vieira da Silva; Napoleão Guerra; Padre Rodrigo Lynce de Faria; Paulo Geraldo; Rute Miranda; Serafim Marques e Sérgio Carvalho.

Departamento de Produção

António Guerra

Publicidade

Joaquim Natário

Secretaria de Administração e Redacção

Cristina Fonseca e Fernanda Oliveira

Serviços Administrativos e Publicidade

Av.ª 8, 456 - 1.º andar - Sala R
Ap. 39 - 4501-853 ESPINHO Codex
Telef. 22 734 15 25 • Tlm. 936 540 320
Fax 22 731 99 11 • Email-empes@sapo.pt

Departamento de Redacção

Av.ª 8, 456 - 1.º andar - Sala H
Ap. 39 - 4501-853 ESPINHO Codex
Telef. 22 734 51 93 • Tlm. 934 032 770
Fax 22 731 99 11
Email-defesadeespinho@mail.telepac.pt

Impressão

NAVEPRINTER - Indústria Gráfica do Norte, SA - E.N. 14 (km 7,05)
Apartado 121 - 4471 MAIA Codex

Tiragem média

3.700 exemplares
Depósito Legal n.º 1604/83

Internet:

www.defesadeespinho.no.sapo.pt

Os textos (e ilustrações) de Opinião publicados nesta edição são da inteira responsabilidade dos seus autores, não vinculando, directa ou indirectamente, o cariz editorial e informativo deste jornal.

Gabinete da vereadora Manuela Aguiar no FACE – Fórum de Arte e Cultura de Espinho

Um novo acervo museológico “representará uma outra esplêndida face de Espinho”

A vereadora da Cultura optou por se instalar num gabinete do FACE. Manuela Aguiar pretende dar visibilidade ao Fórum de Arte e Cultura de Espinho, onde (nas paredes) “se fará o percurso do tempo, nesta terra pioneira” e “os visitantes serão convidados a seguir, lá dentro, um extenso roteiro de mostras e exposições, de uma ponta à outra do edifício”. E ainda... “em preparação”, um novo acervo museológico, “que representará uma outra esplêndida face de Espinho.”

– A deslocalização da vereação da Cultura para o Fórum de Arte e Cultura de Espinho é presumivelmente um sinal de descentralização (de gestão e de actividade) autárquica?

“Há, é claro, uma ‘deslocalização’ da vereadora, mas sem que isso signifique qualquer alteração no relacionamento com o presidente do executivo, que é quem delega competências nos restantes membros do executivo. Assim é no plano formal, e assim é de facto também. Tenho gostado, francamente, de colaborar com o Dr. Pinto Moreira e, neste aspecto, haverá, naturalmente, uma manutenção do ‘status quo’. Nada de importante vai em frente sem o seu conhecimento. Mas é fácil chegar a acordo com ele: é directo, percebe rapidamente o que está em causa e não receia tomar decisões, qualidades que, para mim, são fundamentais no ambiente de trabalho. Não tenho paciência para políticos hesitantes...”

– E a mudança de local da vereação da Cultura é também um acto de valorização do Fórum de Arte e Cultura de Espinho?

“Sem dúvida! É um acto de muito apreço por aquele magnífico pólo cultural, e de vontade de contribuir para lhe dar a visibilidade e a vivência, que ainda lhe faltam. E é, também, uma forma de dizer aos espinhenses que o Fórum fica perto do centro da cidade – eu tenciono ir a pé da Rua 7, a norte, até ao gabinete, vir a casa, para o almoço em família, e regressar. Quatro pequenos passeios saudáveis, por bom caminho, com o mar à vista. De agora em diante, contactos de serviço, reuniões e recepções, é lá que vão passar-se. No Fórum funcionam já os serviços do Museu e do Arquivo, e espero que, em breve, se lhes junte a divisão de assuntos culturais. Ora esta proximidade geográfica vai facilitar muito o trabalho quotidiano, em con-

junto, que eu privilegio sempre.”

– E é igualmente uma maneira de dar face... ao FACE...

“Tem toda a razão – é isso mesmo, dar face ao FACE, dar-lhe destino. Aquele imenso edifício, muito maior do que parece, visto do exterior, está, ainda à procura de vocação, de identidade. E de gente, de público, que possa admirar a sua beleza arquitectónica e sentir ali presente o espírito da cidade, a sua história, o seu património.”

– Respeitada, como se impunha, a relíquia arquitectónica da antiga fábrica Brandão Gomes, o rosto... do FACE é deslumbrantemente colorido... E o espaço físico... adequadamente apetrechado?

“Neste momento, eu diria que o FACE é muito mais uma potencialidade do que uma realidade já firmada. Há espaços definidos – e muito bem – como os do Museu, o da Arte Xávega e o da própria Fábrica Brandão Gomes, como o da galeria de exposições temporárias, que deslumbra qualquer visitante, mesmo que venha, por exemplo, do Museu de Serralves, um dos parceiros que nos propõe projectos para a sua dinamização. Estou a falar no singular, quando, em boa verdade, deveria falar de galerias, no plural, porque são duas, geminadas, com uma área de mil e cem metros quadrados. Infelizmente, uma delas está ainda ocupada por uma empresa arrendatária, à qual pudemos oferecer outra área adequada e convenientemente livre. O bom senso prevaleceu, a troca foi rapidamente proposta por este executivo, e logo aceite. Em breve irá concretizar-se, promete o colega que tem o assunto em mãos. Nesse dia, Espinho passará a dispor de um espaço de galerias de arte dificilmente igualável em qualquer grande cidade de Portugal! Tanto aí, como nas amplas zonas de transição, nos pátios



Foto SS

interiores, nos salões, no auditório, muito pode acontecer e vai acontecer.”

– ...Funcionalidade das divisões caracterizada pela polivalência ou cada espaço em função da utilidade inicialmente projectada?

“Há limitações na multifuncionalidade de algumas áreas, a começar pelo auditório, projectado apenas para conferências, e com lacunas no que respeita a tudo o resto – cinema, teatro, concertos. Mesmo para simples palestras ainda falta equipamento de som, de luz... Não por culpa do arquitecto, evidentemente. Terá feito o que lhe foi pedido. Algumas dessas omissões podem ser supridas – as de equipamentos, obviamente – outras são já irremediáveis... Mas, eu prefiro olhar as coisas de forma positiva. Partir do que existe. Vamos aproveitar algumas das imensas paredes interiores, os seus longos corredores, para exposições fotográficas permanentes sobre Espinho, sobre os antigos e míticos cafés da cidade, sobre o caminho-de-ferro, sobre os filmes que passaram nos cinemas, sobre festas que marcaram a cidade, como as ‘batalhas de flores’, ou competições como as

gincanas. Nas paredes do Fórum se fará o percurso do tempo, nesta terra pioneira. Os visitantes serão convidados a seguir, lá dentro, um extenso roteiro de mostras e exposições, de uma ponta à outra do edifício. E há ainda, em preparação, um novo acervo museológico, que representará uma outra esplêndida face de Espinho. Mais não posso dizer por agora, porque ainda correm conversações com os mecenas, que o oferecem. Mas é um sonho, quase a tornar-se realidade! Entretanto, como é sabido, faltam coisas simples e elementares: a loja do museu (que já só aguarda a entrega de mobiliário), as cafetarias, a abertura do ‘parking’... O arrendamento de lojas, interiores ou com vista para o mar, parece já ter vários interessados. Espero que o ritmo de concretização destas fases de crescimento acelere, ao longo deste ano.”

– E sobrou (ou foi descoberto...) espaço para o pelouro da Cultura...

“Sim, é o reverso da medalha deste isolamento do Fórum... Sobra, de momento, espaço, que vem sendo utilizado, também, em benefício de instituições da terra que aí encontram facilidades para trabalhar, ensaiar,

actuar. Workshops, desfiles de moda, teatro, música, com a presença de prestigiadas e antigas instituições, como a Banda de Música de Espinho, ou de grupos de jovens, o Spinuartes, o Quetzal, alguns das nossas escolas, têm apreciado as condições que lhes são facultadas no Fórum. É óptimo para eles, é óptimo par nós, que, em cada um, vamos ganhando aliados e divulgadores. À medida que aumente o grau de ocupação, teremos de assegurar a partilha e a coordenação de agendas. Esse é um problema que queremos enfrentar, como sinal de crescimento e vitalidade do FACE.”

– Entretanto desponta o sucesso do Museu Municipal...

“Sim, do Museu, em si mesmo, e das suas iniciativas voltadas para os munícipes, os turistas, assim como das suas actividades educativas para crianças e jovens – um novo conceito de Museu, que tem no Dr. Armando Bouçon um entusiasta. Vêm surgindo, também, interessantes propostas de parcerias, as últimas das quais, como já disse, com o Museu de Serralves, e, igualmente, com a Cooperativa Árvo-



Manuela Aguiar e os emigrantes

“O meu trabalho com a emigração portuguesa começou há precisamente trinta anos, em 1980, e tornou-se a melhor parte da minha vida. Tratei da emigração no Governo, no Parlamento, na Assembleia Parlamentar do Conselho da Europa, onde presidi à

comissão das migrações e refugiados, e na Universidade, onde regii um curso de mestrado sobre políticas e estratégias para as comunidades portuguesas. É uma paixão, uma causa. Pertença, ainda hoje, a uma associação de estudo e solidariedade com a ‘Mulher Migrante’ e sou

presidente da assembleia da Associação dos Portugueses do Estrangeiro. Mantenho, naturalmente, o contacto com muitos amigos e instituições das comunidades. Um exemplo: Vou agora, em Março, ao Dia da Mulher, promovido pelo Consulado de Portugal em Newark e, de seguida, participar nas comemorações do centenário da República na Califórnia, a convite da Universida-

de de Berkeley, que é uma das mais prestigiadas dos Estados Unidos da América. Convites que não têm a ver com o trabalho actual no município, como é evidente, mas com o trabalho, de longa data, com as comunidades portuguesas. De qualquer modo, falarei de Espinho e do ‘nosso’ centenário. Também a Dra. Maria Barroso está convidada para Berkeley.”

“O meu trabalho com a emigração portuguesa começou há precisamente trinta anos, em 1980, e tornou-se a melhor parte da minha vida.”



re. Há condições para atrair o interesse dos melhores, pela qualidade das valências! O único obstáculo é o de um magro orçamento deixado para a cultura. Isto é o habitual: há sempre dinheiro para obras grandiosas, que, depois, falta quase em absoluto, para as utilizar como deveria ser... Não é só aqui, é em Portugal inteiro. É preciso uma verdadeira alteração de paradigma - a nível local, a nível nacional (penso em projectos tipo TGV, auto-estradas a triplicar...).

– E lá está representada a história de Espinho, fundamentalmente a zona envolvente e da gente ligada ao mar, à pesca e às tradições socioculturais... locais...

“Sim, queremos que, nomeadamente, os moradores do bairro piscatório, olhem aquele museu como coisa sua. Queremos que as crianças e os jovens desse lugar, onde Espinho nasce, se habituem a considerá-lo uma casa acolhedora. Queremos que a centralidade do FACE em Espinho seja uma forma de os colocar, a eles, no centro das atenções. E queremos que ali se encontrem e se reúnam, harmoniosamente, as várias realidades históricas e actuais da cidade. No desenrolar da programação cultural, na ambiência local das suas exposições permanentes. A concretização do ‘terceiro Museu’, de que falei, ao lado da fábrica matricial e da pesca (também matricial), será um passo grande nessa direcção.”

– No Museu Municipal estão patentes, por exemplo, uma cama e outros exemplos de mobiliário de outrora, assim como objectos e vestuários e em lugar de destaque central um barco e a rede de pesca... Mas, estará todo o concelho lá exposto? Numa síntese do passado de cada freguesia de Espinho...

“O Museu da Arte Xávega é representativo de toda a área costeira e piscatória e tem nessa temática a sua unidade. Não creio que se deva misturar com outros elementos da cultura local. Mas a proposta implícita na pergunta, que é a de dar visibilidade a outras facetas e singularidades da vida do concelho, é uma excelente ideia, e julgo que merece ser trabalhada em conjunto com os moradores, os responsáveis eleitos e as instituições de cada freguesia. Se houver interesse e vontade, pode organizar-se, por exemplo, um espólio fotográfico e expô-lo no FACE, ao lado dos que estão prontos para serem expostos. Podemos contar com todo o know-how e o empenhamento do responsável pelo museu para realizar um projecto nessa linha.”

– E o Arquivo Municipal?

“É outro serviço que funciona muito bem, com competência reconhecida mesmo fora da terra, com convites dirigidos à Dra. Beatriz Matos Fernandes para participar e encabeçar iniciativas de âmbito nacional, que são, para nós, motivo de orgulho. Para além do perfil tradicional de um Arquivo, está, igualmente, aberto à colaboração com as escolas, em programas educativos, e ao contacto com os interessados, no objectivo de divulgar a nossa riqueza documental, de a



Foto SS

trabalhar e investigar. Muito há a descobrir, sobre o nosso passado, muitas respostas estão ali, à espera de curiosidade e estudo. Lembro, por exemplo, a organização dos roteiros da arte nova em Espinho (o que ainda resta!). O Arquivo participa também no programa do Centenário da República em Espinho, com várias actividades: um projecto de investigação sobre a emigração de espinhenses entre 1910 e 1914, com base em documentos existentes de época, a recriação de uma sala de aula de 1910, a teatralização de cenas da monarquia constitucional e da república, destinada a um público escolar, entre outros. Porém, a decisão de transferir a localização do Arquivo das caves do edifício municipal para o FACE, à beira-mar, não é isenta de riscos. O mar não é bom vizinho para velhos arquivos... Há necessidade de acautelar o espólio, de investir e despende, quotidianamente, em equipamentos de desumidificação. Ali, mais do que em qualquer outro lugar, é preciso atenção constante a estes aspectos...”

– A galeria de exposições já tem agenda em curso? Já lá se realizou recentemente a exposição de um pintor espanhol...

“Tem! E propostas e ideias não faltam. Só limitações orçamentais nos impedem de fazer muito mais... Estamos a apostar, sem prejuízo da qualidade, em exposições das menos dispendiosas. Temos em estudo, por exemplo, uma exposição sobre Amadeo, uma grande ‘simpósio’ sobre pintura, com intervenções de artistas

de renome, cujas obras reverteriam para o Museu... Talvez para 2011... Em 2010, temos, por ocasião do 25 de Abril, uma exposição sobre o PREC do repórter fotográfico Marques Valentim, em Maio várias mostras sobre a pesca (uma sobre a pesca de bacalhau, outra sobre utensílios da pesca, uma terceira de pintura sobre a mesma temática) no quadro das comemorações do dia nacional do pescador, que este ano decorrem em Espinho, com a boa colaboração de Matosinhos, do NAPESMAT. No Verão, virá de Barcelona uma exposição de pintor catalão Carles Bros sobre os Caprichos de Paganini, uma outra de Balbina Mendes sobre ‘Máscaras rituais de Trás-os-Montes’, uma mostra organizada por Osvaldo de Sousa sobre ‘A República em caricatura’ (uma feliz ideia da Dra. Idalina Sousa). Em Outubro, inauguramos uma exposição fotográfica, a cargo do Dr. Armando Bouçon, sobre ‘Rostos da República’, que, depois, levaremos a França, à cidade geminada de Brunoy e, porventura, a outros países, no contexto das geminações). Este mês, estarão patentes duas exposições, cedidas pela Cooperativa Árvore – uma de desenhos de Siza Vieira, outra de gravuras, serigrafias e litografias de vários autores, entre os quais Resende, Pomar, Charters de Almeida, Justino Alves...”

– A cultura do concelho não se cinge eventualmente ao Fórum de Arte e Cultura de Espinho...

“Pois não! Como espaço aberto que é, o Fórum depende, em absolu-

to, da capacidade das pessoas, dos actos culturais com que lhe dão vida, com que lhe permitem, afinal, atingir os seus fins essenciais. Em si, é apenas o equivalente a uma tela em branco, de superior qualidade, onde poderá nascer a obra de arte ou, pelo contrário, uma pintura banal. É, pois, um instrumento esplêndido, ao serviço da cultura em Espinho, isso é! Mas é necessário preenchê-lo, usá-lo, fazer, dentro dos seus limites físicos, história da terra, das artes, dos talentos. Um grande desafio colectivo!”

– O Centro Multimeios não perde visibilidade e ocupação com o FACE também equipado com uma galeria de exposição? Claro que também existe uma galeria de exposições na Junta de Freguesia de Espinho...

“São salas ou galerias com características diversas, ao serviço de uma multiplicidade de públicos e de artistas ou agentes culturais. O FACE pode receber exposições de enorme dimensão, com os seus mil e cem metros quadrados. Os outros, não. Mas são óptimos, tanto para exposições de arte, como para mostras didácticas, workshops, ateliers, ou outro tipo de organizações. Por exemplo, no Multimeios vai estar, em Março, uma mostra com fins didácticos, sobre o Padre António Vieira; na galeria da Junta esteve, antes do Natal, uma colorida feira de artesanato... São equipamentos a mais? Teria sido preferível apostar em menos construções com mais funcionalidades? O que hei-de responder? Estão feitas, são boas, são atractivas, vamos geri-

las, todas, o melhor que nos for possível.”

– Ainda em esqueleto, a Biblioteca Municipal aguarda... pela oportunidade da sua funcionalidade? Enquanto a actividade da Biblioteca Municipal se confina ao dimensionamento e condicionalismo da área por enquanto reservada da infra-estrutura da Piscina Solário Atlântico...

“Como há pouco dizia, o mais importante ainda são as pessoas, na medida em que com criatividade e vontade, conseguem suprir muitas das deficiências ou insuficiências das infra-estruturas. O que se passa com a Biblioteca prova isto mesmo. A Dra. Isabel de Sousa, a Dra. Andreia Magalhães e os seus colaboradores vêm desenvolvendo, nas improvisadas instalações, no complexo da nossa histórica piscina, com grande dinamismo, inúmeras actividades à volta do livro, da literatura, do estudo, do conhecimento e reconhecimento de valores da nossa cultura, de motivação para a leitura e a escrita, envolvendo os mais diversos grupos da sociedade, sem esquecer crianças, jovens, idosos – ‘o cantinho dos avós’, ‘a hora do conto’, lançamento de livros – de nomes consagrados, como Richard Zimmler ou Sérgio Godinho ou de jovens autores. Nas novas instalações, vão assegurar programas semelhantes, com condições de trabalho muito superiores para os funcionários e de participação para os destinatários das acções ou de frequência para o público.”

– Os ranchos e as bandas... o folclore e a música... A cultura é do povo?

“A meu ver, sim! O que faz a identidade de Espinho, a sua singularidade, é o apego às tradições, o respeito pela herança cultural, a vontade de lembrar e de continuar, de procurar transmitir o fio da história, fazendo coisas novas. Sem isso, cairíamos no anonimato, seríamos apenas um lugar, ruas, casas, bairros, dormitórios, e não, como somos, uma autêntica comunidade, feita do sentimento de pertença.”

– E o povo também vive de eventos culturais...

“Claro que sim: neles se revê, se relaciona, se enriquece e se diverte... O que é particularmente verdadeiro em Espinho, não só para os espinhenses, com a sua imensa panóplia de associações e grupos culturais, a sua extraordinária história de tertúlias e de convivialidade, em esplanadas e cafés, mas também para os visitantes, que aqui sempre procuraram e encontraram a animação que faz parte de um programa de veraneio, numa estância balnear. Desporto, cinema, música, concertos, multidões em festa são a imagem de marca da cidade, a sua imagem matriz, que soube manter, de geração em geração. O que perdemos em tempos recentes, temos de recuperar.”

– Na qualidade de vereadora da cultura já dá o seu cunho pessoal e confere a sua experiência e sensibilidade sociocultural, por exemplo, assinalando com um programa especial em Espinho a efeméride do centenário da República e ainda com a promo-





“É uma forma de dizer aos espinhenses que o Fórum fica perto do centro da cidade – eu tenciono ir a pé da Rua 7, a norte, até ao gabinete, vir a casa, para o almoço em família, e regressar. Quatro pequenos passeios saudáveis, por bom caminho, com o mar à vista.”

“Como espaço aberto que é, o Fórum depende, em absoluto, da capacidade das pessoas, dos actos culturais com que lhe dão vida, com que lhe permitem, afinal, atingir os seus fins essenciais. Em si, é apenas o equivalente a uma tela em branco, de superior qualidade, onde poderá nascer a obra de arte ou, pelo contrário, uma pintura banal. É, pois, um instrumento esplêndido, ao serviço da cultura em Espinho, isso é!



ção de um blogue - “O meu Diário da República”...

“Este ano o centenário é incontornável, mesmo para quem, como eu, entende que, hoje, é mais importante o primado da democracia do que a chamada questão de regime. Mas temos de situar os factos no seu tempo, e esse foi um acontecimento determinante do futuro português. É um período singular, como são os de grandes mutações, como veio a ser o do 25 de Abril. Tempos de grandes esperanças, nem todas concretizadas. Com contradições e excessos, também, evidentemente. Todavia vale bem a pena recordá-los, olhando os ensinamentos de um século de vida nacional, e perspectivando o futuro desta nossa ‘res publica’. A preparação do centenário foi obra de equipa, em várias reuniões longas, de ‘brain storming’, eu quase diria de tertúlia, pelo gosto que nos deu fazê-la. A tal ponto obra colectiva, que é difícil dizer

a quem pertence a ideia de cada evento, porque ela foi, logo de seguida, recriada com sugestões de cada um dos responsáveis pelos serviços que comigo trabalham no pelouro da cultura. São pessoas óptimas! A partir de um projecto inicial, a exposição sobre ‘Os rostos da República’ para o dia 5 de Outubro, pensado para a galeria do FACE, foi assim nascendo um programa variado e ambicioso, que se estende de Março a Dezembro, e que pretende envolver os espinhenses de todas as idades e sensibilidades, com apelo ao espírito cívico e á tolerância – incluindo a tolerância para com as ideias dos nossos antepassados, fossem eles republicanos ou monárquicos. O resultado vai depender muito mais daqueles que são convidados a participar, do que de nós! Haverá momentos de festa, como a reconstituição de um serão de época, ou de um comício republicano (com centenas de actores e de figurantes, se conseguir a adesão que esperamos) a workshop sobre graffiti ou a exposição sobre humor gráfico, e momentos de reflexão, em conferências e debates sobre temáticas escolhidas. O concurso de blogues destina-se a incitar os jovens à participação neste ano do centenário, através de textos e imagens, de reportagens em estilo jornalístico e de comentários sobre os diversos acontecimentos que vamos promover localmente, de Março a Dezembro de 2010.”

– E para 5 de Outubro, no Centro Multimeios, está calendarizada uma conferência subordinada ao tema “As Mulheres na 1.ª República”. O convite formulado à Dra. Maria Barroso confere desde logo dimensão e distinção à inauguração das comemorações do centenário da República em Espinho? “Sim. Antes de mais, a dimensão humanista: a do feminismo republicano, que é um humanismo no feminino, tratado por quem melhor o pode fazer, uma grande Senhora, que representou, de uma forma excepcional, a República Portuguesa, na qualidade de Primeira Dama. A Dra. Maria Barroso é um exemplo de luta pela liberdade, pela democracia, pelos valores da história e da cultura portuguesa. É, por direito próprio, uma figura de relevo da nossa cultura no século XX e no actual. Foi uma jovem

e muito talentosa actriz do Teatro Nacional, de onde foi saneada pela ditadura, depois, professora e directora de um grande colégio. É uma figura da nossa vida política, única mulher entre os fundadores do seu partido, deputada à Assembleia, dentro e fora do parlamento, uma voz corajosa e influente na defesa da paz e da dignidade das pessoas. E uma esplêndida oradora. Para nós, é um privilégio tê-la na abertura do Centenário da República em Espinho, prestando homenagem às mulheres da Primeira República. A questão da igualdade, da participação cívica, da educação das mulheres foi uma das grandes causas republicanas, é bom lembrá-lo! Não sei se haverá outro município que dedique a cerimónia inaugural à luta das mulheres pela igualdade, que é condição da própria vida democrática...”

– A iniciativa aprazada para a primeira sexta-feira de Março também será valorizada com actuações do grupo de percussão da Escola Profissional de Música de Espinho e do coro da Universidade Sénior de Espinho...

“Uma das primeiras ideias que surgiu nas reuniões preparatórias desta programação tomou foi o de tentar motivar os parceiros da Câmara, no campo cultural, para nela colaborarem, de algum modo. Isso já aconteceu, por sugestão da Dra. Idalina Sousa, no festival de marionetes, no ‘Tucátulá’, no concurso de estátuas vivas... O coro da Universidade Sénior, que eu já tive o gosto de ver actuar, será justamente uma primeira presença do ‘Tucátulá’. O grupo de percussão, cuja qualidade é conhecida e reconhecida, vem dar ao evento um toque de juventude, que não poderia faltar. Quisemos combinar as duas vertentes das comemorações, logo neste primeiro acto: a vertente de reflexão e diálogo, com a conferência-debate e a vertente lúdica, com o concerto.”

– O Orfeão de Espinho também está na antecâmara do seu centenário... Mas há mais e louváveis registos de instituições que fazem parte da história do concelho... As novas gerações espinhenses estarão cientes dos pergaminhos e dos contributos dos ranchos, das bandas e das associações de cariz cultural? Estarão sintoni-

zadas e motivadas com a identidade social do concelho?

“Acho que sim! Muitas destas instituições antigas têm sabido aliciar os jovens, rejuvenescer com eles... Também neste aspecto são exemplares. Poucas terras da dimensão de Espinho terão uma riqueza comparável. Muitos destes grupos são verdadeiras escolas - de música, de dança, de teatro... Não foi por acaso que o Presidente da República veio a Espinho dar o devido reconhecimento à Academia de Música. É em larga medida graças a todos eles, em colaboração, em parceria, que conseguimos organizar uma boa agenda cultural. Mas eu gostaria também de ter os meios de os levar fora, a outras cidades do país e do estrangeiro, promovendo o rosto cultural do nosso concelho.”

– Já foi secretária de Estado na vertente da emigração e como tal afigura-se que esteja habilitada a traçar o orgulho dos emigrantes espinhenses no que concerne à identidade colectiva de um concelho geograficamente pequeno, mas disperso no mundo...

“Acho que o concelho bem pode rever-se na sua diáspora, na ligação com a cultura e as tradições da terra, que levam consigo na memória e sabem preservar, na importância que, em alguns países, têm também no relacionamento internacional, nas geminações, por exemplo. É o caso de Brunoy, ou do Rio de Janeiro, onde há uma ‘Casa de Espinho’ muito dinâmica. Outro dos países em que encontrei muitos espinhenses ilustres, dirigentes de grandes associações, foi a Venezuela. E não só em Caracas, também em Barquisimeto, em Valência, em Cumaná... Aqui bem perto, temos algo de muito raro (que eu saiba, de único!) que é uma belo centro cultural criado por emigrantes regressados da Venezuela e inspirado nos que lá existem. O contrário é que é regra: a transposição de modelos associativos da terra de origem para a diáspora, mas este vaivém de influências, este aproveitamento de experiências de vida comunitária ganhas no estrangeiro, é de saudar e de estimular, porque nos enriquece.”

Lúcio Alberto

“O FACE pode receber exposições de enorme dimensão, com os seus mil e cem metros quadrados. Os outros, não. Mas são óptimos, tanto para exposições de arte, como para mostras didácticas, workshops, ateliers, ou outro tipo de organizações. Por exemplo, no Multimeios vai estar, em Março, uma mostra com fins didácticos, sobre o Padre António Vieira; na galeria da Junta esteve, antes do Natal, uma colorida feira de artesanato... São equipamentos a mais? Teria sido preferível apostar em menos construções com mais funcionalidades? O que hei-de responder? Estão feitas, são boas, são atractivas, vamos geri-las, todas, o melhor que nos for possível.”

“O que faz a identidade de Espinho, a sua singularidade, é o apego às tradições, o respeito pela herança cultural, a vontade de a lembrar e de a continuar, de procurar transmitir o fio da história, fazendo coisas novas. Sem isso, cairíamos no anonimato, seríamos apenas um lugar, ruas, casas, bairros, dormitórios, e não, como somos, uma autêntica comunidade, feita do sentimento de pertença.”

(O povo também vive de eventos culturais...) “...neles se revê, se relaciona, se enriquece e se diverte... O que é particularmente verdadeiro em Espinho, não só para os espinhenses, com a sua imensa panóplia de associações e grupos culturais, a sua extraordinária história de tertúlias e de convivialidade, em esplanadas e cafés, mas também para os visitantes, que aqui sempre procuraram e encontraram a animação que faz parte de um programa de veraneio, numa estância balnear. Desporto, cinema, música, concertos, multidões em festa são a imagem de marca da cidade, a sua imagem matriz, que soube manter, de geração em geração. O que perdemos em tempos recentes, temos de recuperar.”

“Poucas terras da dimensão de Espinho terão uma riqueza comparável. Muitos destes grupos são verdadeiras escolas - de música, de dança, de teatro... Não foi por acaso que o Presidente da República veio a Espinho dar o devido reconhecimento à Academia de Música. É em larga medida graças a todos eles, em colaboração, em parceria, que conseguimos organizar uma boa agenda cultural. Mas eu gostaria também de ter os meios de os levar fora, a outras cidades do país e do estrangeiro, promovendo o rosto cultural do nosso concelho.”

Durante o fim-de-semana Escola N.º 3 de Espinho assaltada

A Escola N.º 3 de Espinho foi alvo de um assalto durante o fim-de-semana. Os larápios, que entraram por uma janela, conseguindo-a abrir, foram à sala da coordenadora, e furtaram uma série de material audiovisual e informático, nomeadamente, um computador portátil, colunas de som, um leitor de DVD, uma máquina fotográfica e um projector Data Show, este último encontrava-se fixo ao tecto do anfiteatro. Os indivíduos conseguiram descobrir a caixa das ferramentas da escola e desparafusaram o projector!

Os larápios levaram, ainda, cerca de 100 euros em dinheiro e, ainda, tiveram o desprante de fazer uma fogueira numa das salas da cave e rebentaram com as fechaduras de vários armários.

A Polícia de Segurança Pública esteve no local na manhã de segunda-feira e realizou alguns exames de peritagem.

Note-se que esta escola será das poucas, senão a única no Agrupamento de Escolas Sá Couto, que não dispõe de um sistema de alarme. Segundo apuramos, o pedido já foi feito, em tempos, à Câmara Municipal de Espinho e, inclusive, já esteve naquele estabelecimento de ensino, um técnico para elaborar um orçamento para a colocação de um sistema de alarme.

Manuel Proença

Dois condutores detidos com 2,16 g/l de alcoolemia

A Polícia de Segurança Pública de Espinho deteve dois homens que se encontravam a conduzir os respectivos automóveis com uma taxa de alcoolemia de 2,16 g/l (recorde-se que a detenção de condutores é consumada a partir de uma taxa de 1,2 g/l de alcoolemia). O primeiro indivíduo, um homem de 64 anos de idade, foi detido no passado dia 24 de Fevereiro, cerca das 17.40 horas. O outro, um

homem de 35 anos, foi detido pela PSP no sábado, cerca das 6.45 horas.

Entretanto, durante a semana passada, a Esquadra de Trânsito da Divisão Policial de Espinho registou 13 acidentes de viação, dos quais resultaram quatro feridos ligeiros e levantou 276 autos de contra-ordenação, por infracção às regras de trânsito.

Manuel Proença

Depois a Rua dos Outeiros... Furtados cabos eléctricos na zona industrial – empresa sem luz durante um dia

Cerca de mais trinta metros de cabo de fio de cobre, dos postes eléctricos, foram furtados na freguesia de Silvalde – desta vez na zona industrial – de domingo para segunda-feira. Os larápios cortaram os fios dos postes eléctricos, próximo da empresa FARMEC, deixando-a sem electricidade durante todo o dia, até cerca das 18 horas, altura em que a EDP restabeleceu a energia eléctrica com cabos provisórios.

O sistema utilizado pelos larápios terá sido o mesmo de há cerca de uma semana na Rua dos Outeiros, na mesma freguesia de Silvalde.

Como nos relatou alguém ligado à empresa FARMEC, "pensávamos que se tratava de mais uma quebra de energia, uma fase, o que acontece, por vezes, naquela zona. Só nos apercebemos que se tratava do furto dos cabos eléctricos quando vimos os funcionários da EDP no local".

Manuel Proença



CORREIO DO LEITOR

Na correspondência dirigida à secção do "Correio do leitor" – por carta, fax, ou e-mail – os interessados devem identificar-se com o nome, o endereço, o contacto telefónico e o número do Bilhete de Identidade, mantendo-se, todavia, apenas no rodapé dos textos publicados o nome e a localidade dos autores.



Estacionamento anárquico

Esta viatura esteve nesta situação durante três dias (sexta-feira, sábado e domingo).

A Esquadra da PSP dista 200 metros do local.

Assim vai Espinho!

Carlos Teixeira
(Espinho)

Espaço infantil eliminado na cidade

Na qualidade de espinhense e pelo carinho que tenho pela cidade em que

cresci e vivi, até que por motivos profissionais, acabei por ter que me radicar no Luxemburgo onde trabalho ao serviço duma instituição europeia, mas gostaria de fazer uma chamada de atenção ao senhor presidente da Câmara Municipal de Espinho no que se refere à inexistência de um espaço infantil para uso das crianças.

Apercebi-me que o antigo espaço de lazer e brincadeiras ao ar livre para as crianças localizado no parque da cidade foi eliminado aquando das obras de requalificação do jardim da cidade.

Neste sentido, gostaria de lhe deixar a sugestão de pensar em se voltar a dar atenção ao espaço infantil existente na-

quele jardim, de forma que as gerações futuras voltem a poder brincar ao ar livre.

Gostaria que tomasse este meu comentário como uma crítica construtiva e não destrutiva.

Fernando Jorge Pereira da Silva
(Luxemburgo)

Telefones úteis

A. Viação Espinho 22 734 03 23
Biblioteca 22 733 58 69
Bomb. V. Espinho 22 734 00 05
Bomb. V. Espinhenses 22 734 00 42
Câmara Municipal 22 733 58 00
Centro de Saúde 22 733 40 20
Cliesp 22 733 04 10
Clínica Costa Verde 22 734 58 85

Clínica N.º S.ª d'Ajuda 22 734 26 95
Clínica S. Pedro 22 734 47 14
Policlínica 22 733 06 40
CTT - Rua 19 22 733 06 31
CTT - Anta 22 733 06 61
EDP - Avarias 800 506 506
EDP - Leituras 800 507 507
EDP - Comercial 808 505 505
Estação CP 808 208 208

Fisioclínica 22 731 49 86
Brigada Fiscal 22 734 11 96
Hospital Espinho 22 733 11 30
Hospital V. N. Gaia 22 379 42 11
S. Sebastião (S.M.Feira) 256 37 97 00
Junta Freguesia 22 734 44 18
PSP 22 734 00 38
Registo Civil 22 733 20 60
Repartição Finanças 22 733 20 70

Saneam. Básico (avarias) .. 22 733 58 40
Segurança Social 22 734 19 56
Táxis (Câmara) 22 734 31 67
Táxis (Conc. Espinho) 800 208 202
Táxis Costa Verde 22 734 01 18
Táxis (Graciosa) 22 734 00 10
Táxis União, Lda. 22 734 80 17
Táxis Unidos 22 734 22 32
Táxis Verdemar 22 734 35 00

Tesouraria Fazenda Pública 22 733 20 87
Tribunal 22 733 13 30

Anta

Farmácia Guedes 22 734 11 09
Farmácia Guedes de Almeida 22 732 20 31
Junta Freguesia 22 734 64 53
Lar da 3.ª Idade 22 733 09 00
Unidade de Saúde 22 733 40 60
Táxi 96 652 7887 / 22 732 52 42

Guetim

Junta Freguesia 22 734 42 26

Paramos

Centro Social 22 733 08 70
Farmácia 22 734 63 88
Junta Freguesia 22 734 27 10
Reg. Engenharia 22 734 20 23
Unidade de Saúde 22 734 50 01

Silvalde

Junta Freguesia 22 734 40 17
Unidade Saúde Marinha 22 734 31 01
Unidade Saúde Silvaldinho . 22 734 36 42

Utentes dos cursos de formação da Cerciespinho certificados

Exemplos de vida (com passado, presente e futuro)

Foto VÍTOR LANCHÁ

A manhã de sábado foi especial no auditório da Junta de Freguesia de Espinho para os utentes dos cursos de formação da Cerciespinho. E mais importante que os certificados de aprovação curricular académica/técnica e prática – recebidos com sorrisos e testemunhados com muitas palmas – foi a constatação de que afinal todos são iguais. É uma questão de muitos assim o entenderem (e darem acção às palavras). A Cerciespinho é disso exemplo e as entidades/empresas que se associaram à iniciativa também, conforme os testemunhos de Filipe, um dos formandos, e da mãe de Ian Joel, outro jovem que viu coroado de êxito a sua vontade, o seu empenho... em suma o labor (também dos companheiros)!



Da responsabilidade formativa de Isabel Cavacas foram reconhecidos (na área da lavandaria/Margarida Gil) os formandos Patrícia Andreia Rodrigues Gonçalves, Carla Sofia Pereira Reis, Catarina Sofia da Rocha Azevedo e Sónia Helena de Oliveira Machado; (carpintaria/Américo Silva) – Carlos Filipe Pereira da Rocha, Fábio Miguel Cerqueira dos Santos, Rui Miguel Ribeiro Resende, Renato Filipe de Oliveira Maganinho e Hélder Filipe Gomes Costa;

No âmbito formativo de Edgar Teixeira (tapeçaria/Rita Neves) – Filipe Manuel da Silva Ferreira, Rita Iolanda Alves Soares, Jenny Vanessa Mendes Capela de Carvalho e Jessica Mendes Ferreira;

E da jurisdição de formação de Mónica Correia (jardinagem/Luís Monteiro e Amélia Carneiro) – Ruben Manuel da Silva Monteiro, Rogério Duarte Alves Cardoso e Pedro Miguel Teixeira Marques; (costura/Maria Rosa Monteiro) – Marisa Alexandra da Silva Gomes, Tânia Sofia Rodrigues Maganinho e Inês Maria carvalho Pinto; (serralharia/António Nunes) – Filipe Manuel de Oliveira Silva, Filipe

Augusto da Cruz Ribeiro, Leandro Manuel Ferreira Alves, Ricardo Filipe de Sousa e Silva e Ian Joel Sousa da Silva.

Rosa Couto, responsável da Cerciespinho, não escondia a emoção, congratulando-se com a singela cerimónia, mas fundamentalmente regozijando com o orgulho que os formandos exibiam.

“A Cerciespinho é uma instituição que merece o apoio de todos, porque as pessoas com deficiência também merecem oportunidades. Os utentes da Cerciespinho devem ser encarados como cidadãos e o trabalho que agora é reconhecido em fase de formação é a prova do seu valor social e das suas potencialidades profissionais.”

Ante uma moldura humana de formandos, familiares e formadores/monitores e auxiliares, para além de Leonor Fonseca e de António Manuel Oliveira, respectivamente, representantes da Câmara Municipal e da Junta de Freguesia de Espinho, Filipe historiou a sua acção de formação na teoria e na prática, realçando o apoio e o incentivo de quem o orientou (e colaborou). Também a mãe de Ian Joel registou o seu testemunho pela integração e adaptação de “um exemplo de vida que tenho no meu filho – forte, lutador e capaz!”

Lúcio Alberto

“Stand up Comedy” no Casino Espinho com Jorge Serafim e João Seabra

Em Março, o “Stand up Comedy” regressa ao Casino Espinho para duas noites de humor. A partir da meia-noite e meia, o humor tem hora marcada no Bar Panorâmico que recebe, no dia 13, o comediante Jorge Serafim, e a 27, o humorista João Seabra.

Alentejano de gema, Jorge Serafim traz até Espinho o seu humor inconfundível, prometendo revelar uma mala cheia de histórias divertidas, constantemente reformuladas onde episódios caricatos e personagens estrambólicas

se cruzam com a actualidade política, desportiva e social dos dias de hoje.

Quanto ao João Seabra, conhecido pela sua célebre frase “Eu Bim de Braga”, entra em cena, a 27 de Março, partilhando com o público do Casino Espinho os seus melhores sketches humorísticos que prometem uma hora de muita gargalhada.

Com entrada livre, os espectáculos inserem-se na iniciativa “A partir de Janeiro venho rir...de graça”, que o Casino Espinho oferece mensalmente aos clientes e espectadores.

Na Escola Básica e Secundária Domingos Capela



Dia da Protecção Civil

No primeiro dia de Março comemorou-se o Dia da Protecção Civil e ara assinalar a data a Escola Básica e Secundária Domingos Capela na minha escola recebeu agentes da Polícia de Segurança Pública da esquadra local e elementos do Bombeiros Voluntários de Espinho que dinamizaram uma acção de sensibilização realizada no polivalente da escola.

A iniciativa foi promovida pelo Clube de Protecção Civil da escola.

Clínica Médico-Dentária

Rosa Neves, Lda.

Rua 29, n.º 696 (entre as ruas 26 e 24)

Marcações pelos telef.: 22 734 01 16 e 91 496 13 67

**MÉDICOS
DENTISTAS**

**JORGE FERREIRA
BRUNO MORRIS**

SAMS QUADROS
SAMS * CGD
ADVANCE CARE * MÉDIS

Edifício S. Pedro
Sala W
Rua 23, n.º 174
Telef. 22 734 86 93



**CLÍNICA
DENTÁRIA**

R. 8, n.º 381-1.º • 4500 ESPINHO • Telef. 22 734 27 18 / 96 103 44 20
Aos sábados por marcação • www.clinicaspacheco.com

IMPLANTES – ORTODONTIA FIXA
Novidades: ORTODONTIA INVISÍVEL INVISALIGN
BRANQUEAMENTO ZOOM ADVANCED POWER

**Dr. Jorge Pacheco
Dr. Gustavo Pacheco**

Acordos: ACASA, CGD, EDP, EUROESPUMA,
PHILIPS, SAMS, CRUZ VERMELHA

Colheitas de sangue

No passado dia 28 de Fevereiro, a Associação de Dadores Benévolos de Sangue do Lions de Espinho, em parceria com o Instituto Português de Sangue levou a efeito mais uma colheita, desta feita em Paramos onde compareceram 173 potenciais dadores, tendo sido efectuadas 114 colheitas (dez de estreates).

Entretanto, o trabalho continua e para esta semana estavam previstas duas colheitas, uma terá decorrido ontem na Escola Secundária Dr. Manuel Laranjeira e a próxima está marcada para sábado, na Santa Casa da Misericórdia. No dia 13 será na Marinha, em Silvalde.

A olhar para as estrelas (sábado) no Multimeios

Como ocorre em todos habitualmente em todos os primeiros os sábados de cada mês, este sábado o Centro Multimeios acolhe mais uma "Noites de Astronomia", no âmbito do qual os participantes terão acesso Observatório onde, com a ajuda de um potente telescópio, é possível descobrir o Universo e os fantásticos objectos que o constituem, tais como: planetas, nebulosas, enxames e muito mais. Entretanto, aos sábados pelas 15.30 horas e novamente uma hora depois é possível conhecer as deslumbrantes maravilhas do Sol. As observações custam apenas um euro e são oferta na compra do bilhete das sessões do planetário de sábado: "O Mistério da Bola de Fogo" ou "Viagem a um Buraco Negro".

Origami na Biblioteca Municipal

No próximo sábado, a partir das 10.30 horas da manhã, a Biblioteca Municipal de Espinho acolhe um atelier de origami que tem como formadora Lurdes Couto e é destinado a adultos. A entrada livre mas é necessária uma inscrição prévia que pode ser efectuada através do e-mail andrea.silva@cm-espinho.pt ou por telefone: 227335869. Apenas poderão participar quize pessoas.

"Nine" no Multimeios

A partir de hoje e durante duas semanas, em sessões pelas 16 e 22 horas, a Sala Tempus do Centro Multimeios de Espinho tem prevista a apresentação da película "Nine", de Rob Marshall, protagonizada por um elenco de luxo, com Daniel Day-Lewis, Marion Cotillard, Penélope Cruz, Nicole Kidman e Kate Hudson.

O realizador Guido Contini enfrenta uma crise de enormes proporções, tanto a nível criativo como pessoal, enquanto se reparte entre as numerosas mulheres da sua vida, incluindo a sua mulher, a amante, a musa do seu filme, a sua confidente, uma jornalista americana, uma prostituta e a sua mãe.

Além das segundas-feiras em que o Centro Multimeios se encontra, como habitualmente encerrado, também não haverá sessões no dia 5 (sexta) às 16 horas, nem nos dias 12, 13 e 14 (sexta, sábado e domingo).

Ainda no mês do Março, o Multimeios apresenta: "O Laço Branco" – 18 a 24 –, de Michael Haneke, com Christian Friedel e Ernst Jacobi (Palma de Ouro no Festival de Cannes, Melhor Filme Estrangeiro dos Globos de Ouro e nomeado para o Óscar na mesma categoria).

Félix Carvalho (convidado do Rotary de Espinho) alerta para perigos dos jovens

Fotos VÍTOR LANCHÁ



Drogas predadoras

Félix Carvalho foi o recente convidado do Rotary de Espinho. "Drogas predadoras – substâncias facilitadoras da violação sexual", assim se intitulou a palestra e às questões formuladas por parte dos assistentes, no auditório autárquico da Rua 23, Félix Carvalho respondeu com prontidão e sapiência.



Ecotoxicologia da Faculdade de Farmácia da Universidade do Porto, leccionando diversas disciplinas do Curso de Ciências Farmacêuticas, de Mestrado em Tecnologia Farmacêutica e de Mestrado em Controlo de Qualidade na Universidade do Porto. É também consultor do Infarmed, membro da Comissão Científica do Curso de Mestrado em Toxicologia Analítica, Clínica e Forense, na Universidade do Porto desde Julho 2007.

O tema abordado é muito actual, pois que as drogas predadoras são, como o próprio nome indica, as substâncias facilitadoras do abuso ou da violência sexual.

Perante um auditório repleto de público muito interessado e participativo, o conferencista desenvolveu vários aspectos do tema, referindo as principais "drogas" utilizadas pelos predadores: sendo o álcool a substância chave, quase sempre se usa misturado com outros depressores do SNS (sistema nervoso central) como, por exemplo, as benzodiazepinas (sendo o valium a mais conhecida) mas das quais a mais banalizada é o flunitrazepam (Rohypnol); também a GHB (designada ecstasy líquida) ou seus análogos, passando pelos Barbitúricos, a quetamina, a heroína, o LSD, e a metaqualona (mandrax).

"O conhecimento destas drogas é facilmente adquirido hoje em dia pela Internet, podendo até ser fabricadas no domicílio ou em pequenas fábricas artesanais. A grande maioria não tem cheiro, nem sabor, nem cor, pelo que não alteram o conteúdo de um copo deixado por momentos ao alcance do predador! A vítima é quase sempre activa, colaborante ou participativa na violação sexual, ficando com amnésia para o sucedido. Tal permitirá subsequentes abusos ou violações sem que o (a) jovem se dê conta. Apenas mais tarde, se lhe chegarem fotografias ou vídeos do acontecido se poderá recordar do seu drama."

É um problema social," em franca

expansão por todo o mundo civilizado", e "obviamente também no nosso país."

Por um lado, "os jovens, os adolescentes precisam deste conhecimento para sua própria protecção" e, por outro, "os educadores, os professores, as famílias, todos os cidadãos em suma necessitam saber e divulgar esta nova afronta e desafio social, que muitas vezes termina em drama para os jovens (mortes por excesso ou associação daquelas drogas)."

O rotário Pinto de Oliveira (médico-cirurgião ortopedista) questionou o conferencista sobre o facto da Faculdade de Medicina da Universidade do Porto (com organização do INML) promover cursos sobre "abuso de crianças e jovens" (em Fevereiro e Março do ano corrente) e conferências (igualmente em 2010) no âmbito da violência doméstica, alvitando que, paralelamente, também se deveriam promover múltiplas conferências públicas (com objectivos estratégicos, por exemplo, nas escolas secundárias), visando a prevenção nesta matéria que afecta "jovens desprotegidos fora das áreas domiciliárias". As professoras das escolas secundárias do concelho mostraram logo interesse na presença de Félix Carvalho nas suas escolas, dada a necessidade premente da divulgação do tema.

Lúcio Alberto

Com Maria Barroso e celebração da República

Tucátulá abre amanhã

A Câmara Municipal de Espinho vai promover, de 5 de Março a 9 de Maio, um vasto leque de iniciativas que integram o Tucátulá – Um Festival, sempre realizado em parceria com os agentes culturais locais, que na sua edição de 2010 integra trinta iniciativas das mais diversas áreas, confirmando-se como um festival eclético e vasto. Actividades em áreas tão diversas como a música, dança, teatro e fotografia, envolvem centenas de espinhenses na sua produção.

A primeira iniciativa do Tucátulá 2010 assinala também a abertura do programa de comemorações do

Centenário da República que se inaugura com a conferência "As mulheres na primeira República", pro-

tagonizada por Maria de Jesus Barroso. No final desta conferência, que se realizará no Centro Multimeios de Espinho, pelas 17 horas de amanhã (sexta-feira), actuarão o Coro da Universidade Sénior de Espinho e o Grupo de Percussão da Escola Profissional de Música de Espinho.

Ainda amanhã, pelas 22 horas, e também no sábado à mesma hora, vão realizar-se duas noites E.P. que, pelas mãos de Nuno Neves, prometem excelentes momentos de música, por bandas e músicos emergentes e promissores.

Entretanto, este ano, o Tucátulá tem previstas diversas iniciativas dirigidas, preferencialmen-

te, às crianças, de que é exemplo o workshop de desenho e pensamento criativo a realizar no sábado, pelas 15 horas, no FACE (Fórum de Arte e Cultura), orientado por Laura Bártolo.

No domingo, dia 7, pelas 15 horas, decorre na sala polivalente do Centro Multimeios de Espinho, outro workshop: Oficina de Movimento Criativo, sobre "A menina do mar", dirigido a pais e crianças, e orientado por Carolina Freire e Raúl Carvalho.

A programação completa do Tucátulá – Um Festival estará entretanto, na sua totalidade, disponível no sítio da Câmara Municipal de Espinho (www.cm-espinho.pt).

Rotaract promove evento cultural e campanha de solidariedade (com a Madeira)

Foto VÍTOR LANCHIA

Exposição dos alunos de artes da Laranjeira

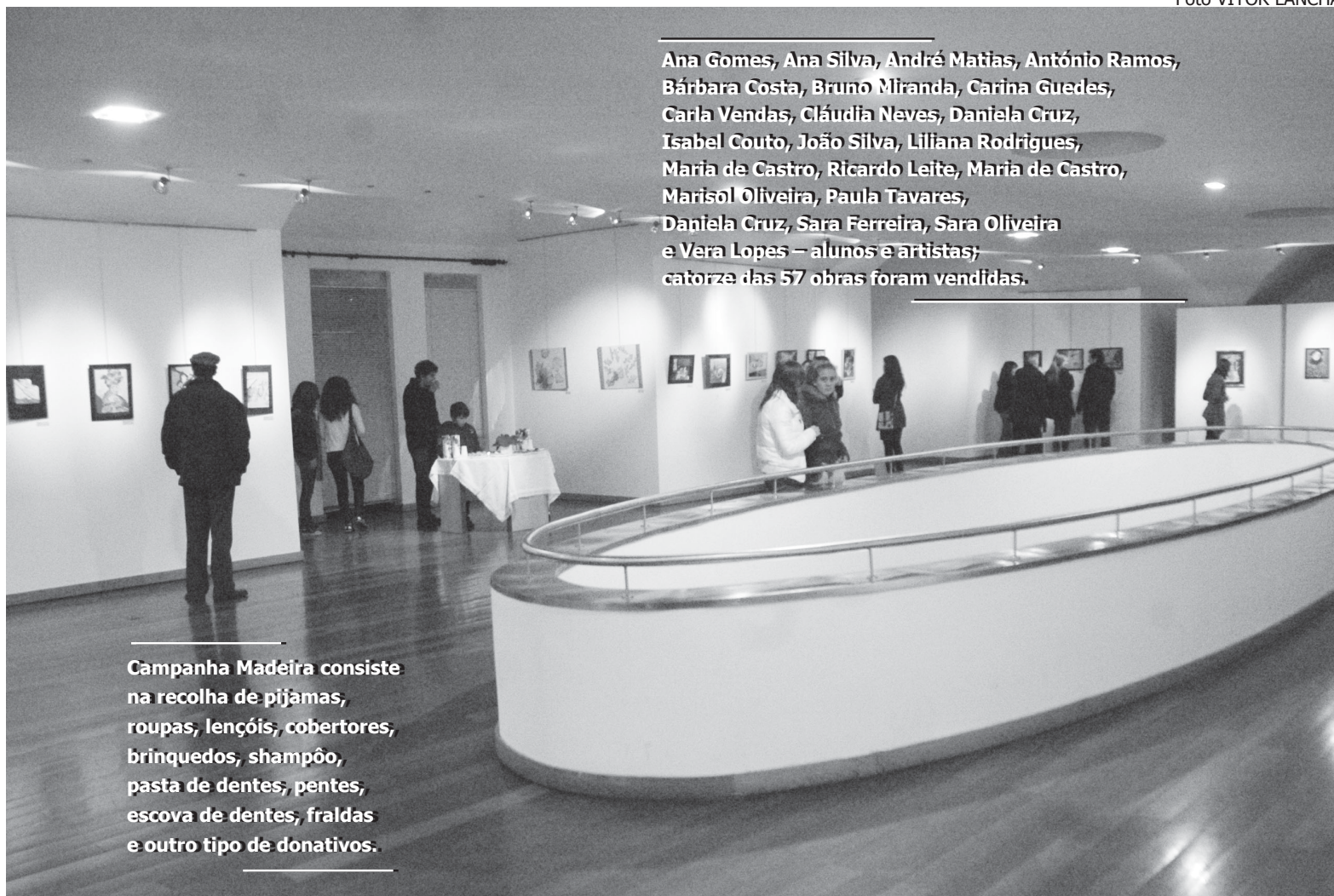
Com abertura na noite de sexta-feira e encerramento no domingo, na galeria da Junta da Freguesia de Espinho, o Rotaract espinhense promoveu uma exposição de pintura, com obras efectuadas pelos alunos do 12.º ano da Escola Secundária Dr. Manuel Laranjeira (também estava prevista a participação de alunos da Escola Secundária Dr. Manuel Gomes de Almeida).

A exposição/venda contou com a participação de mais de uma vintena de alunos "com 57 obras, catorze das quais foram vendidas."

Os jovens artistas foram: Ana Gomes (três obras), Ana Silva (duas), André Matias (quatro), António Ramos (duas), Bárbara Costa (uma), Bruno Miranda (uma), Carina Guedes (duas), Carla Vendas (quatro), Cláudia Neves (uma), Daniela Cruz (quatro), Isabel Couto (cinco), João Silva (quatro), Liliana Rodrigues (duas), Maria de Castro e Ricardo Leite (uma), Maria de Castro (duas), Marisol Oliveira (duas), Paula Tavares (três), Ricardo Leite e Daniela Cruz (uma), Ricardo Leite (três), Sara Ferreira (três), Sara Oliveira (cinco) e Vera Lopes (duas).

"Este foi um evento cultural que permite dinamizar a cidade de Espinho, mas sobretudo abrir as portas da Escola à comunidade, mostrando o que de bom e artístico se faz. Permitiu aos alunos exporem os seus trabalhos, tornaram-se em verdadeiros artistas neste fim-de-semana, onde não só expuseram como também puderam pôr as suas obras à venda."

Entretanto, "o Rotaract de Espinho gostaria de agradecer à Junta de Freguesia de Espinho pela disponibilização da galeria, à Urbanor pelas



Campanha Madeira consiste na recolha de pijamas, roupas, lençóis, cobertores, brinquedos, champô, pasta de dentes, pentes, escova de dentes, fraldas e outro tipo de donativos.

Ana Gomes, Ana Silva, André Matias, António Ramos, Bárbara Costa, Bruno Miranda, Carina Guedes, Carla Vendas, Cláudia Neves, Daniela Cruz, Isabel Couto, João Silva, Liliana Rodrigues, Maria de Castro, Ricardo Leite, Maria de Castro, Marisol Oliveira, Paula Tavares, Daniela Cruz, Sara Ferreira, Sara Oliveira e Vera Lopes – alunos e artistas; catorze das 57 obras foram vendidas.

impressões, à Pastelaria Canta Galo pela oferta do lanche e à Escola Secundária Dr. Manuel Laranjeira pela colaboração. O maior agradecimento vai para as professoras e alunos que se disponibilizaram e trabalharam para que esta exposição/venda fosse possível."

Este foi também um evento de solidariedade, já que uma pequena percentagem dos lucros que os alunos obtiveram ficou para o Rotaract. "Este lucro será aplicado na Campanha Madeira, que consiste na recolha de pijamas, roupas, lençóis, cobertores, brinquedos, champô, pasta de dentes, pentes, escova de dentes, fraldas e outro tipo de donativos, que serão posteriormente enviados para o Rotaract Club do Funchal-Uma, para apoio à população madeirense."

Assim, o Rotaract de Espinho pede a colaboração "de todos" neste projecto. "Todos quanto queiram participar e fazer doações poderão entregar os donativos, na Urbanor – Centro de Cópias, em Espinho, na Rua 23, junto à Esquadra da PSP."

Lúcio Alberto

"Scriptorium Medieval" – exposição no FACE

Inserido no Programa Educativo do Serviço Educativo do Arquivo Municipal de Espinho e em colaboração com o Museu Municipal de Espinho, estará patente no Fórum de Arte e Cultura de Espinho (Antiga Fábrica de Conservas Brandão Gomes), a exposição "Scriptorium Medieval" da Santa Casa da Misericórdia de Coimbra.

A exposição, patente durante todo o mês de Março, estará aberta ao público em geral, com realização de visitas guiadas quando solicitado, realizando-se ainda, em datas a confirmar, algumas conferências com especialistas medievalistas.

Os interessados podem visitar o espaço entre as 10 e as 19 horas de terça-feira a domingo, mas no blogue ame-arquivomunicipalespinho.blogspot.com podem ser obtidas mais informações.

Socorrismo pediátrico (curso da Cruz Vermelha)

Consciente da importância da formação em socorrismo da população em geral e das empresas e instituições, a Escola de Socorrismo da Cruz Vermelha Portuguesa lança, a nível nacional (nas suas delegações), o Curso de Socorrismo Pediátrico: focado nos acidentes frequentes (e respectivas medidas preventivas) que ocorrem nestas idades e que permitem às famílias, às amas e aos profissionais das escolas, infantários, ATL's, Associações de Pais, entre outros, garantirem a segurança das suas crianças.

Os acidentes são ocorrências muito comuns na população infantil e juvenil pelo que os encarregados de educação, e quem cuida de crianças em geral, sentem uma necessidade crescente em conhecer os riscos a que as crianças e jovens estão sujeitos diariamente, e em como prevenir e lidar

com os acidentes.

Este curso, com a duração de 15 horas, pretende difundir medidas preventivas de acidentes frequentes no grupo etário pediátrico até aos 15 anos, bem como conhecimentos e técnicas simples de socorrismo pediátrico que visem a estabilização da situação de uma criança vítima de acidente ou doença súbita no domicílio ou durante a actividade escolar/lazer.

Estão disponíveis mais informações sobre o curso no site da Escola de Socorrismo da Cruz Vermelha Portuguesa (www.cruzvermelha.pt).

A Cruz Vermelha Portuguesa é pioneira na formação em socorrismo, com mais de 100 de experiência. A sua oferta é diversificada, com certificação nacional e internacional, e adaptada às necessidades da população em geral e do mundo empresarial

«Defesa de Espinho» - 4066 - 2010-03-04

NÚCLEO SPORTINGUISTA DE ESPINHO Assembleia Geral Ordinária

Nos termos do art.º 28.º dos estatutos do Núcleo Sportinguista de Espinho, convoco a Assembleia Geral Ordinária, a realizar nas instalações da Sede, sita na Rua 39, n.º 543 em Espinho, na próxima quinta-feira, dia 18 de Março de 2010, pelas 21 horas com a seguinte ordem de trabalhos:

1. Leitura da acta da assembleia-geral anterior.
2. Apreciação e votação do relatório e contas da Direcção e parecer do Conselho Fiscal relativos a 2009.
3. Apresentação de listas e respectiva votação da nova Direcção para 2010/2012.
4. Análise de interesse associativo apresentado pelos associados.

Se à hora marcada não estiverem presentes mais de metade dos sócios, a Assembleia reunirá meia hora mais tarde com o número de associados presentes, em segunda convocatória.

Espinho, 25 de Fevereiro de 2010

O Presidente da Assembleia Geral.

a) Assinatura ilegível

Tlm. 96 247 02 42 • 96 411 83 50

Aluga-se

Espinho – Rua 23 – Escritórios p/ serviços *
Aeroclube – Escritório c/ cozinha e wc * T3 – Espinho

T2 – S. Félix da Marinha

Santa Maria da Feira – T2 e T3

Vende-se

Espinho – T2 e T1 – Novo * Terreno para 1 moradia - Anta * T2 c/ águas furtadas. Boas áreas. Bom preço – Rua 19 * Apartamento T4 de luxo no centro de Espinho - Novo * T1 usado – Bom preço - Centro de Espinho.

Esmeriz – EN 109 – Apartamentos novos T2 e T3

Compramos todos os artigos em:

OURO * PRATA * JÓIAS
CAUTELAS DE PENHOR

Pagamos melhor e a dinheiro

2.º E ÚLTIMO ANDAR • HONESTIDADE - SIGILO - PRIVACIDADE

Rua 23, n.º 174 - Edifício S. Pedro - Sala Y - ESPINHO • Tlm.: 96 587 98 72

EGIS FORMAÇÃO

Inscrições abertas

Arte Floral (12h) – Dias 17, 18, 19 e 22 de Março das 19 às 22 horas. Preço: 100 euros c/ IVA incluído.

Técnicas de Venda (20h) – Dias 12, 16, 19, 23 e 26 de Março das 19 às 23 horas. Preço: 150 euros c/ IVA incluído.

Iniciação à Informática (30h) – Início a 18 de Março a 20 de Abril - Terças e quintas, das 19 às 22 horas. Preço: 200 euros c/ IVA incluído. Sábados das 9 às 13 horas – Início a 12 de Março a 7 de Maio

Curso intensivo "Informática Kids"

Férias da Páscoa (20h) – Internet, PowerPoint, Publisher – Início a 29 de Março a 2 de Abril - Segunda a sexta – Início a 5 de Abril a 9 de Abril - Segunda a sexta das 14 às 18 horas. Preço: 120 euros c/ IVA incluído.

EGIS – Gestão Integrada de Serviços

Av.º 32, n.º 852 – Apartado 4 – 4501-908 Espinho
Para mais informações, contacte: 22 732 3450/96 137 4442
Email – andreaegis@gmail.com

Jovens
da Escola
Secundária
Dr. Manuel
Laranjeira
no palco
do FACE

Teatro P'ó Povo

O projecto Teatro P'ó Povo apresentou este fim-de-semana a peça "Noite dos Desejos Inocentes" no Fórum de Arte e Cultura de Espinho e nem o muito mau tempo afastou o público desta iniciativa de um grupo de alunos da Escola Secundária Dr. Manuel Laranjeira que em breve poderá voltar ao palco.



"O Teatro P'ó Povo surge com o objectivo de combater o menosprezo dado ao teatro na nossa sociedade – há que sensibilizar os espinhenses para os problemas desta arte e para o seu valor cultural."

Este é um projecto desenvolvido por um grupo de alunos da Escola Secundária Dr. Manuel Laranjeira que tem por objectivo levar o teatro ao povo espinhense e o povo espinhense ao teatro.

Segundo os seus impulsionadores "o Teatro P'ó Povo surge com o objectivo de combater o menosprezo dado ao teatro na nossa sociedade – há que sensibilizar os espinhenses para os problemas desta arte e para o seu valor cultural."

No âmbito deste projecto, uma das primeiras actividades desenvolvidas decorreu este fim-de-semana com a apresentação da peça "Noite dos Desejos Inocentes", texto baseado e adaptado da peça original "Menina Júlia" de August Strinberg.

A história da peça decorre numa noite de S. João, na Dinamarca, no século XIX, no castelo da jovem condessa Júlia. Esta inicia uma relação tempestuosa com o criado, João, que por sua vez, está noivo da cozinheira do

castelo. É uma peça onde o desejo, a atracção, as humilhações e os conflitos de poder surgem, conduzindo à derrota de uma das partes em confronto.


Este texto dramático foi agora retomado por um elenco de jovens estudantes da turma 12º F composto por Neuza Vida, Fábio Oliveira, Cláudia Leal, Wilson Gomes, Marco Silva e Gilberto

Gomes.

O espectáculo foi apresentado na noite de


sábado e na tarde de domingo, no auditório do FACE – Fórum de Arte e Cultura de Espinho e apesar dos dias de tempestade, o público compareceu em número que ultrapassou as expectativas dos organizadores.

Estes jovens pretendem agora desenvolver outras actividades no âmbito do projecto que estão a desenvolver não estando excluída a possibilidade de voltarem a subir ao palco, com a reposição desta peça, mas também com nova produção teatral.



SOLVERDE
CASINOS - HOTÉIS

CASINO ESPINHO



MICHAEL JACKSON

... TRIBUTE DANCE ...

JANTAR / ESPECTÁCULO
DE 3ª FEIRA A DOMINGO

Reservas 227 335 500

DESDE
20 € P.P.*
*DOMINGO, 3ª, 4ª E 5ª FEIRA

solverde.pt

Tuna Musical de Anta em assembleia-geral no dia 27

Na qualidade de presidente da Assembleia-geral, o Padre Manuel Moura convoca os associados da Associação Cultural e Recreativa Tuna Musical de Anta para uma assembleia-geral ordinária e extraordinária, no próximo dia 27, pelas 21 horas, com a

seguinte ordem de trabalhos:

"Leitura da acata da assembleia-geral anterior; apreciação, discussão e votação das contas sociais e parecer do Conselho Fiscal relativas ao exercício do ano de 2009; outros assuntos de interesse para a colectividade."

Adriano Moreira abre Congresso de Ciência Política na Universidade de Aveiro

A Universidade de Aveiro foi a instituição escolhida para acolher, entre 4 e 6 de Março, a quinta edição do Congresso da Associação Portuguesa de Ciência Política (APCP), encontro que vai reunir mais de quatrocentos participantes e os principais politólogos nacionais. Na sessão de abertura do encontro, a realizar no auditório da Reitoria, a partir das 14h30 do dia 4, estarão presentes o presidente da Assembleia-geral da APCP, Adriano Moreira, e o reitor da Universidade de Aveiro, Manuel António Assunção.

No programa do congresso, composto por sete secções, estão temas como a "mediatização política", "sociedade e política portuguesa", "elites e representação política", "governança e políticas públicas", "relações internacionais" ou "ciência política".

Estes dois últimos temas vão ser, aliás, objecto de avaliação no âmbito do Prémio APCP, a entregar durante o primeiro dia de trabalhos do congresso, às melhores teses de doutoramento apresentadas, por Manuel Braga da Cruz, presidente do júri. Ao vencedor caberá um prémio pecuniário no

valor de 1500 euros.

As sessões de trabalho serão também compostas por comunicações seleccionadas, apresentadas por vários interessados da área, nacionais e estrangeiros. No primeiro dia do congresso realiza-se ainda, pelas 15h30, a Assembleia-geral da APCP, onde serão eleitos os novos corpos dirigentes para o biênio 2010-2012.

"Importa salientar que a Associação Portuguesa de Ciência Política foi fundada a 25 de Setembro de 1998, tendo na sua primeira direcção nomes como os de Adriano Moreira, Barbosa de Melo, Boaventura Sousa Santos, Manuel Braga da Cruz, Nuno Severiano Teixeira ou Jorge Miranda. Tem como objectivo contribuir para a autonomia e o desenvolvimento da Ciência Política em Portugal, promovendo investigação, divulgando resultados e proporcionando contactos entre centros e investigadores, nacionais e estrangeiros. É, actualmente, presidida pelo Prof. António Costa Pinto e tem no cargo de tesoureiro na Direcção o docente da Secção Autónoma de Ciências Sociais, Jurídicas e Políticas, José Manuel Moreira."

O exemplo das alunas Sara Oliveira, Ana Rita Gomes, Dalila Valente, Juliana Valqueresma e Maria João Castro (da Secundária Laranjeira)

Recolha de roupa, livros e brinquedos para carenciados excede expectativas

Resultou em sucesso a recolha de roupa (incluindo roupa de cama), livros (também manuais escolares) e brinquedos ocorrida no sábado, nas instalações da Junta de Freguesia de Espinho, a segunda iniciativa do género encetada por cinco alunas da Escola Secundária Dr. Manuel Laranjeira, no âmbito da área de projecto – Humanidades.

Inicialmente dirigida a famílias e jovens carenciados, com distribuição mediada pelo Núcleo de Espinho da Cruz Vermelha, a acção altruísta de Ana Rita Gomes, Dalila Valente, Juliana Valqueresma, Maria João Castro e Sara Oliveira a que corresponderam com nobreza espinhenses de diversa índole social foi ainda extensiva ao apoio às vítimas da tragédia resultante da intempérie que recentemente abalou a Madeira.

Tratou-se da segunda actividade realizada pelo aludido quinteto de alunas da Escola Secundária Dr. Manuel Laranjeira que logo pela manhã de sábado já se congratulavam com os primeiros sinais da recolha, desde roupa a livros e, inclusive, brinquedos. E o êxito do volume das entregas das pessoas que aderiram a esta iniciativa em prol dos mais carenciados foi notório até ao fim da tarde.

Sara Oliveira estava radiante. "Bem, quando cheguei à Junta da Freguesia de Espinho fiquei admirada, não contava que já estivesse cá tanto material, porque ainda eram dez horas da manhã e era incrível o facto da população espinhense ter aderido em massa a este projecto humanitário."

Ana Rita Gomes também fora sur-

preendida. "Concordo com a Sara. O grupo tinha grandes expectativas para esta recolha, mas não tão elevadas. Foi realmente uma grande surpresa saber que a população se preocupa cada vez mais em ajudar as pessoas carenciadas principalmente neste tempo de crise."

Admiração igualmente patente em Dalila Valente. "Eu também fiquei surpresa com a adesão. Vieram cá amigos, familiares e desconhecidos que mostraram bastante empenho em participar nesta actividade. Gostei muito desta experiência, porque foi enriquecedora a nível pessoal."

Juliana Valqueresma também evidenciava regozijo. "Esta recolha também superou as minhas expectativas como é óbvio, porque tivemos bastante adesão, como já referiram as minhas colegas. Senti-me satisfeita face aos resultados e contente porque apesar de tudo nunca é demais ajudar quem precisa. Esta recolha de manuais, livros e brinquedos vai abranger uma faixa etária mais jovem o que do meu ponto de vista é um aspecto positivo."

Finalmente, Maria João Castro re-matava assim a realização que vai pontuar a actividade académica das



cinco jovens e marcar a sua solidariedade no exercício cívico: "Esta foi apenas a nossa segunda recolha e em comparação com a primeira os resul-

tados superaram todas as expectativas! É certo que desta vez publicitamos mais e com antecedência, o que permitiu uma adesão mais representa-

e benéfica para quem mais precisa. É uma oportunidade que nos realiza imenso a todas."

Lúcio Alberto



**OPINIÃO
PONTOS
DE VISTA**

Maria Fernanda Barroca

O Dia Mundial da Mulher

Em todo o mundo o dia 8 de Março é considerado o Dia Mundial da Mulher, só que as suas comemorações têm sido assumidas, em grande parte, pelos movimentos feministas, ditos "defensores das liberdades, leia-se libertinagens" das mulheres.

Vamos nós que defendemos a dignidade da mulher tecer algumas considerações a propósito do referido dia.

Depois de Deus ter criado o homem disse: "Não é conveniente que o homem esteja só; vou dar-lhe uma auxiliar semelhante a ele (Gen

5, 18) ... "Então o Senhor Deus adormeceu profundamente o homem; e enquanto ele dormia tirou-lhe uma das costelas ... e fez a mulher (Gen 5, 21-22)".

Do relato bíblico podemos concluir: Deus não tirou a mulher da cabeça do homem, porque ela não foi feita para mandar; não a tirou dos pés, porque ela não foi feita para ser mandada; tirou-a do lado para ser colaboradora do homem. A verdadeira igualdade é aquela que assenta no facto de tanto o homem como a mulher terem sido criados à imagem e semelhança de Deus. Importa também destacar que a dignidade da mulher não quer dizer superioridade. João Paulo II na sua Carta Apostólica sobre a dignidade da Mulher, faz notar que na linguagem bíblica o nome mulher indica identidade essencial com referência ao homem.

No nº 4 da referida Carta Apostólica podemos ler: "...a mulher é a representante e o arquétipo de todo o género humano: representa a natureza humana que pertence a todos os seres humanos, quer homens, quer mulheres. Por outro lado, o acontecimento de Nazaré põe em relevo uma forma de união com Deus vivo que

apenas pertence à mulher, Maria: a união entre mãe e filho ..."

Isto que hoje nos parece muito claro e evidente, nem sempre foi assim. Platão chegou a afirmar que a mulher não tinha alma; as vestais em Roma eram veneradas como divindades e entre os dois extremos situa-se a verdade.

Foi com o Cristianismo que a mulher alcançou a sua dignidade. Diz S. Paulo que não há distinção entre homem e mulher; entre judeu ou grego; entre escravo ou homem livre – todos são filhos de Deus.

Os movimentos feministas que eclodiram aquando da Revolução Francesa, e que pretendiam uma igualdade absoluta dos sexos, não tinham em conta as diferenciações do homem e da mulher quer na prática somática, quer na parte psíquica.

Essa pretensa emancipação da mulher veio trazer desequilíbrio na sociedade e muita frustração naquelas que procuravam deste modo uma falsa igualdade. A verdadeira igualdade é a que respeita as peculiaridades próprias do homem e da mulher.

Na Igreja a acção da mulher deve estender-se a todos os campos: o apostolado, a direcção de associa-

ções, manifestações da sua opinião, etc., excluindo a capacidade de receber as ordens sagradas. Mas não devemos esquecer nunca o papel que tem a mulher no seio do lar. Lembremos que Maria depois de viver escondida durante trinta anos exclusivamente dedicada ao seu lar – a cuidar de Jesus e de José – foi depois da Ascensão a trave mestra da Igreja Nascente, sem pretender rivalizar com os Apóstolos ou com Pedro – Cabeça da Igreja, mas pondo ao serviço dos irmãos as suas qualidades essencialmente femininas.

Tomas More (século XV/XVI), que foi chanceler de Henrique VIII, foi dos primeiros que defendeu a emancipação da mulher, tendo feito com que as suas filhas estudassem línguas clássicas, filosofia e teologia, coisa reservada na época só aos rapazes, pois considerava que "as almas são iguais aos olhos de Deus".

Só respeitando a verdadeira feminilidade é que a mulher pode atingir a plenitude da sua personalidade. As liberdades que lhes querem dar os movimentos feministas, não fazem mais do que aviltar a mulher reduzindo-a a uma "coisa", em vez de uma pessoa.

Os movimentos feministas que eclodiram aquando da Revolução Francesa, e que pretendiam uma igualdade absoluta dos sexos, não tinham em conta as diferenciações do homem e da mulher quer na prática somática, quer na parte psíquica.

Importa também destacar que a dignidade da mulher não quer dizer superioridade.

"Tomas More (século XV/XVI), que foi chanceler de Henrique VIII, foi dos primeiros que defendeu a emancipação da mulher, tendo feito com que as suas filhas estudassem línguas clássicas, filosofia e teologia, coisa reservada na época só aos rapazes, pois considerava que as almas são iguais aos olhos de Deus."

Agenda (Março) cultural da Solverde

Hotel Casino Chaves

– **Sala Península** – Gala Internacional de Kickboxing – jantar com torneio de no dia 19.

“The Four Elements from Zodiac” – show ao jantar de quarta a domingo.

No mês de Março, os quatro elementos do Zodíaco confluem no Hotel Casino Chaves e desafiam os sentidos com uma paleta de cores e uma mescla de fantasia, luz e movimento que se fundem num espectáculo de influências multiculturais.

Aos ritos da civilização Inca juntam-se os ritmos africanos, as sensuais danças havaianas, o estilo country, os mistérios e a envolvimento da Terra, do Ar, do Fogo e da Água para noites de puro encantamento em pleno Nordeste Transmontano.

O Hotel Casino Chaves transforma-se num espaço de sensações orgânicas durante um espectáculo de signos intensos em que os melhores momentos fluem à velocidade das emoções.

Antes e depois do show: Trio Som Fino (de quarta a domingo).

– **Bar Gran Via** – Música ambiente diariamente (entrada livre).

DJ'S residentes – sextas e sábados – DJ Kubamix, a partir das 21h30 até fecho das salas de jogo (entrada livre).

– **Bar Black Tie** – Música ambiente diariamente (entrada livre).

– **Bar Plaza Lounge** – Live Music – Castro & Salgueiro (music entertainers – pop music/hits nacionais e internacionais), às sextas e sábados, a partir das 23h00 (entrada livre).

Música ambiente diariamente.

Casino de Vilamoura

– **Salão Miralago** – Diariamente – espectáculo “Divina Comédia”.

A moderna arte circense chega ao Casino Vilamoura com o espectáculo “Divina Comédia”. Inspirado na famosa obra medieval de Dante Alighieri, “Divina Comédia” é um grandioso poema épico, recriado em palco por um magistral corpo de bailarinos e acrobatas que interpreta a visão do mundo de Dante. Começa na descida aos infernos, para acabar na apoteótica glorificação do Paraíso.

O enredo gira em torno de Arlequino que, depois de descobrir um livro surpreendente - “A Divina Comédia” - e perturbado pelos seus versos, cai num sono agitado, que o leva a uma viagem pelos infernos, onde será torturado por Diavolo. Um verdadeiro pesadelo, que se transformará numa viagem pelo paraíso, onde será conduzido por anjos a Colombina, por quem Arlequino se apaixona. O ambiente é de festa e de alegria, culminando numa apoteótica e acrobática dança final.

A nova arte circense, ao nível das mais bem sucedidas troupes da actualidade, pleno de acrobacias e equilíbrios, que deixa o olhar suspenso na ágil sensualidade dos artistas acrobatas.

Antes e após o espectáculo, música ao vivo com a banda “Night Joker Band”.

Dia (8) Internacional da Mulher – jantar especial “com desconto para as senhoras”.

Dia 21 – jantar de solidariedade Apatris 21.

Hotel Algarve Casino

– **Salão Aladino** – Diariamente – espectáculo “Fantasy Tales”.

“Fantasy Tales” é um espectáculo excitante que dá vida ao fascinante universo dos sonhos e das fábulas num contexto futurista.

Esta produção inovadora relata o sonho da personagem principal, uma rapariga de extraordinária beleza, que transportada pelo seu inconsciente se deixa arrastar para um território proibido, onde tudo pode acontecer!

O elenco conta com uma fabulosa voz ao vivo, bem como um magnífico corpo de bailado e um vasto leque de efeitos especiais.

“Fantasy Tales”.

Antes e após o espectáculo, música ao vivo com a banda “Full House Band”.

Dia (8) Internacional da Mulher – jantar especial “com desconto para as senhoras”.

Dia 13 – jantar de entrega de prémios do Torneio de Golfe Simply The Best.

(Os salões Miralago e Aladino encontram-se encerrados às segundas e terças-feiras.)



Debate na Escola Sá Couto

Emprego/desemprego “Entre Palavras”



a possibilidade de usufruir do circuito de hidroterapia e de uma massagem personalizada.

Com a serenidade do oceano Atlântico como pano de fundo, o restaurante Jardim propõe no Dia do Pai uma variada selecção gastronómica que abre o apetite com uma mesa de frios composta por lombinhos de garoupa com terrina de salmão, peru assado em choux froid, carré de porco recheado com frutos secos, centro de fumados da serra e pie de vegetais e faisão.

Para este dia dedicado aos pais, o Chefe Pinto reserva ainda uns deliciosos petiscos de entre os quais se destacam as pataniscas e as iscas de bacalhau, alheira de caça assada, tronco de legumes e leitão com ervas, entre outros.

O creme de espargos dá entrada ao bacalhau com frutos do mar e à perna de porco preta assada, acompanhada com batata a murro, feijão preto e legumes grelhados. Uma variada selecção de sobremesas com tábua de queijos, tarte de frutas tropicais, glórinhas, mousse de framboesas e tarte de limão queimada, entre outras iguarias, encerra o almoço dedicado aos melhores aromas e sabores.

O package é válido para reservas com entrada a 18 ou a 19 de Março.

No dia 24 de Fevereiro a BE/CRE da Escola EB 2.3 Sá Couto acolheu um debate subordinado ao tema “Emprego/Desemprego em Portugal”, actividade realizada no âmbito de uma parceria que está a ser desenvolvida entre o Clube de Jornalismo orientado pelas professoras Cândida Ribeiro e Lígia Patacho e que já decorre há cinco anos na biblioteca e um grupo de alunos do terceiro ciclo orientados pelo professor António Aguiar.

Iniciou-se a sessão com a professora bibliotecária a dar as boas vindas aos jornalistas do Jornal de Notícias que assistiram aos trabalhos depois de montado o cenário alusivo ao concurso Entre Palavras levado a efeito por este diário nacional.

Os alunos da Sá Couto já o ano passado participaram no Concurso

Entre Palavras promovido pelo Jornal de Notícias, tendo conseguido atingir as distritais, o que os deixou muito felizes.

Na quarta-feira, o debate foi moderado pela professora Lígia e decorreu em clima de grande animação, tendo os alunos esgrimido argumentos muito válidos e actuais sobre um tema que atravessa de uma forma tão dramática a sociedade Portuguesa.

Pobreza, degradação social, criminalidade, consumo de drogas, rendimento mínimo foram alguns desses argumentos. Um dos alunos apresentou um excelente vídeo sobre o tema e a partir do mesmo iniciou-se o debate.

A equipa A era formada pelos seguintes alunos do oitavo ano, turmas A e B: Emanuel Teixeira, Edgar

Ramos, Joana Silva Thor Axel, integrando ainda o grupo Fábios Donar do 5.º D. A equipa B era constituída pelos alunos do 8.º C: Filipa Cabral, Pedro Oliveira, José Miguel, Rui Filipe, André Miranda e João Pedro.

Os males do desemprego foram mais fáceis de defender mas ambos os grupos saíram vencedores e no final os elementos do Jornal de Notícias ofereceram aos participantes livros e jornais do dia. A biblioteca também foi contemplada, com uma enciclopédia e dicionários.

Para os organizadores da iniciativa esta “foi um momento muito bem vivido na BE/CRE”, daí convidarem os alunos e pais a visitarem o blogue da BE/CRE (besacouto.blogspot.com) onde poderão obter mais informações e fazer os seus próprios comentários.

Especial

Mimos gastronómicos e de bem-estar com vista para o Atlântico – Dia do Pai no Hotel Solverde

Celebrar o Dia do Pai em família num ambiente relaxante e acolhedor é a proposta do Hotel Solverde SPA & Wellness Center que acaba de lançar o package “Especial Dia do Pai”. Com três noites de alojamento em quarto duplo, o programa inclui pequeno-almoço buffet, um jantar especial recheado de iguarias no dia 19 e, no dia seguinte, um jantar buffet de mariscos no restaurante Jardim. A sugestão passa ainda pelo acesso livre à piscina interior, com água do mar aquecida, ginásio e zona de saunas, e

PÁGINA ON-LINE: <http://opimpolho.no.sapo.pt> • BLOG: <http://sarmiento-news.blogspot.com>

● PIMPOLHO □ DESENHO E TEXTO DE: © José Sarmiento • 724

A Terra é uma
aldeia global...... anda tudo
à sacholada...... por dá cá aquela
palha!!!...

Iniciativa da Evida anima
Nave Polivalente (segunda-feira)

Dia da Mulher com jantar e colar para o Guinness

Conforme o jornal *Defesa de Espinho* já revelou, vai ser efectuado um mega-jantar comemorativo do Dia Mundial da Mulher, a realizar segunda-feira na Nave Polivalente de Espinho, onde a Associação Cultural e Recreativa Espinho Vida – Evida espera reunir perto de duas mil. O evento terá animação, algumas surpresas e a apresentação do maior colar do mundo, criado por uma das promotoras do Evida e que, se espera, seja reconhecido pelo Guinness Book of Record.

Aliás a organização do evento está a tomar as medidas necessárias para que ambos, o jantar e o colar, possam ser reconhecidos pelo livro de recordes.

Quem quiser participar pode comprar os bilhetes, que custam 15 euros, no Secretariado do Centro Pastoral de Espinho, Café Nice, Café Leões Bairristas, Horto Pétala Azul, Rasssa, Junta de Freguesia de Espinho, Posto de Turismo de Espinho e Junta de Freguesia de Silvalde.

A Evida resulta de uma parceria entre um grupo de 15 senhoras de Espinho, a Junta de Freguesia e Câmara Municipal de Espinho, com o objectivo de promover actividades recreativas e culturais que dinamizem e dignifiquem a cidade.

O cartaz deste evento está afixado

em toda a região de Espinho e do grande Porto, pelo que se espera uma adesão multifacetada e oriunda de uma área geográfica bastante alargada.

A Associação e as suas fundadoras não tem qualquer compensação monetária, mas apenas a vontade de trabalhar e fazer mais e melhor pela cidade, sublinhando que "este projecto nada tem que ver com vaidade pessoal, mas tão somente representa um incentivo ao nosso esforço em prol de um objectivo social para Espinho.

Mais informações sobre este e outros eventos a organizar pela associação podem ser obtidos no site da mesma (www.espinhoviaida.webnode.com.pt) e os contactos podem ser efectuados através dos números 914760656 ou 969600897.



Na Escola Domingos Capela

PIEF's solidários

Impressionados com as imagens a que assistiram na televisão relativas às tragédias vividas no Haiti e posteriormente na Madeira, os jovens das turmas PIEF A e B da Escola Básica e Secundária Domingos Capela parti-

ram para a acção e organizaram um quermesse solidária.

Todos quantos puderam, contribuíram com algo peças usadas que foram vendidas revertendo a verba para a causa humanitária. Não conse-

guindo decidir quem seria os menos afortunados e mais necessitados de ajuda, os jovens decidiram enviar o dinheiro para AMI que assim lhe dará o melhor fim.

No âmbito desta iniciativa, os jovens organizadores fazem questão de agradecer a colaboração dos professores e alunos que ajudaram a contribuir para esta causa.

"Artes da agulha" – atelier de moda e costura

O Bazar da Feira promove, até Julho, um atelier de moda e costura. "Artes de Agulha" visa promover e divulgar o processo criativo da moda e da costura junto de todos os interessados por esta arte.

No âmbito deste atelier serão desenvolvidas várias técnicas, da agulha ao corte, em que o tradicional e o contemporâneo se fundem na criação do artesanato urbano.

"Artes da agulha" contempla a vertente de modelação, onde serão abordados os conceitos de tecido, teia e trama, bem como os utensílios e equipamentos a utilizar e as técnicas de corte e confecção de um modelo. No laboratório de experimentação, os participantes vão aprender a personalizar o seu guarda-roupa e a confeccionar o seu modelo.

Os interessados em participar deverão inscrever-se no Bazar, na Casa do Moinho, junto à Piscina Municipal, de quinta-feira a sábado, das 14 às 18 horas. Para mais informações, deverão contactar a Divisão de Acção Social da Câmara Municipal, através do telefone 256370800.

Instalado na Casa do Moinho, o Bazar funciona como local de venda de produtos resultantes do desenvolvimento de projectos da rede social e de produtos provenientes de actividades económicas informais, que sirvam de complemento ou fonte de rendimento do orçamento familiar.



OPINIÃO
CONTRA A
CORRENTE

Manuel Sancebas

Dia da Mulher com humor

As mulheres há muito tempo
Apregoam a igualdade
E têm agora o evento
De um dia de liberdade

Quem teria tal lembrança?
Na mulher a astúcia vinga
Vão comer, encher a "pança"
Lamber a beija... Ah, que pinga!

Andaram um mês a poupar
Tudo em casa foi à minguia
Dos homens vão-se queixar
Todas juntas... Oh, que língua!

Vai vir o divórcio à baila
E cada uma se aconselha
– Olha, o meu não me baralha
Mesmo apesar de eu ser velha

Casei-me, andava a dormir
Vi aquele e fiquei cega
Tenho agora que assumir
Porque é feio dar-lhe a "nega"

O meu homem que não pense
Que ando amarrada à argola
É que ele a mim não me vence
Só porque tem portinhola

Tantas lidas me consomem
Ah, ser agora solteira!
Mandava lixar o homem
E arranjava uma parceira

O mundo deu tanta volta
Que eu penso, e até nem sei
Se era bom andar à solta
E ser uma mulher "gay"

Qualquer uma rapariga
Anda tola por casar
E às vezes com tanta espiga
Mesmo à mão de semear...

Mas estas moças de agora
Não têm vergonha alguma
Fazem coisas ruas fora
Em cada dez... presta uma

Estou mesmo ouvi-las dizer:
Mas o que é que ele quer?
Parece até não saber
Que nasceu de uma mulher

Deixai-me brincar convosco
Se vos ofendo, perdão!
Eu sei que sou feio e tosco
Por isso sou solteirão

Vós mulheres sois para a vida
A vida que o viver tem
Sem vós não seria ouvida
A linda palavra Mãe

Fotos VÍTOR LANCHA

**Telhado(s) danificado(s) no bairro social da Marinha****...Nem o telhado da Igreja Paroquial de Anta escapou ao vendaval!****Autarcas em acção na tarde invernososa de sábado**

Foto SS

Temporal "parte"... parte... da porta envidraçada da fachada principal do FACE – Fórum de Arte e Cultura de Espinho**Interior de casa afectada (próximo do mar) em Silvalde (onde residiam duas famílias)**

Duas famílias sem casa em Silvalde e telhado da Igreja de Anta "voa" na tarde de sábado

Temporal

Dois famílias ficaram sem habitação, em Silvalde, devido ao mau tempo – com fortíssimas e constantes rajadas de vento – que na tarde de sábado afectou uma significativa área do concelho. Os dois casais e os filhos (um com dois e outro três) foram provisoriamente realojados na Pousada da Juventude (pelos serviços de acção social da Câmara Municipal). As crianças estavam em casa e apanharam um enorme susto.

Parte do telhado da Igreja de Anta "voou" e no bairro social da Marinha também as telhas "levantaram". Os miúdos da catequese antense foram logo retirados com celeridade e os habitantes dos edifícios afectados no Bairro Piscatório correram para a rua... onde chovia e o vendaval "empurrava" os transeuntes para o abrigo dos portais!

Foi uma tarde de aflição. O temporal "chegara" (também) ao concelho de Espinho. As mulheres gritavam, os homens preocupavam-se e as crianças assustavam-se. Os bombeiros das duas corporações "multiplicavam-se" em serviços, ocorrendo a tudo que lhes era possível humana e materialmente, enquanto o presidente e o vice-presidente da Câmara Municipal, respectivamente Pinto Moreira e Vicente Pinto, a par do vereador Quirino de Jesus, se inteiravam dos casos que se sucediam. Os autarcas das freguesias também andavam num vaivém... Por exemplo, em Silvalde, Marco Gastão tentava encontrar soluções circunstanciais, enquanto Manuel Rocha (do executivo de Napoleão Guerra) se inteirava dos danos causados na Igreja de Anta e nas artérias da vila.

Da A29 "chegavam" notícias de quedas de árvores, o mesmo se verifica intramuros, como, por exemplo, na Avenida 24.

Entretanto, "no sentido de resolver em definitivo a questão em volta das duas famílias" de Silvalde, "a Edilidade está em contactos permanentes com o IHRU para que as duas famílias possam ser realojadas em habitação social.

No rescaldo do mau tempo que assolou o concelho, a autarquia municipal regista que, por um lado, "estamos certos que os resultados obtidos estão directamente ligados à pronta e eficaz actuação das nossas duas corporações de Bombeiros Voluntários e à PSP."

Por outro lado, "a disponibilidade e a eficácia dos colaboradores Municipais do Departamento de Serviços Básicos contribuíram para que o concelho de Espinho respondesse à altura perante os inúmeros desafios que as condições climatéricas causaram."

Acresce referir que a primeira eucaristia de domingo na Igreja de Anta foi celebrada às 11 horas.

Lúcio Alberto



Foto VÍTOR LANCHÁ

Telhado da Igreja Matriz de Espinho também afectado



Foto VÍTOR LANCHÁ

Árvore de enorme porte da Avenida 24 não resiste ao temporal



Foto JORGE CUNHA

Placa acrílica das obras na Escola Secundária Dr. Manuel Gomes de Almeida voa e embate em três carros estacionados na Avenida 32

Academistas decidem (sábado) manutenção na A1

Jogo de Matosinhos interrompido por desacatos entre os adeptos

Depois da derrota da Associação Académica de Espinho frente ao Leixões na passada jornada a contar para o 'Play-off' dos últimos do Campeonato Nacional de Voleibol da Divisão A1, que ficou marcada por atritos entre a claque "Máfia Vermelha" e alguns adeptos academistas, os espinhenses vão receber novamente a equipa de Matosinhos este Sábado, às 15 horas, no pavilhão Arquitecto Jerónimo Reis, para decidir quem conquista já a manutenção do Campeonato.

No sábado, a Associação Académica de Espinho foi a Matosinhos disputar o segundo jogo do 'Play-off' da série dos últimos frente ao Leixões.

Caso os academistas vencessem, o Campeonato já teria terminado para eles e a manutenção estava garantida (já que os espinhenses estavam com vantagem de um jogo).

O primeiro 'set' correu bem à Académica, que venceu por 21-25 sem grandes dificuldades.

No segundo, o Leixões recuperou e tornou o jogo mais equilibrado, chegando à parte final a ganhar por 23-22.

Foi nesta altura, nas bancadas, que se gerou alguma confusão: membros da claque do Leixões começaram a provocar alguns adeptos academistas e, entretanto, o jogo chegou mesmo a ser interrompido por alguns minutos (18), face à preocupação dos atletas da Académica com o envolvimento dos seus familiares naquelas cenas de pancadaria e por ordem do árbitro, alegando falta de segurança. Naquele recinto encontravam-se apenas quatro agentes da autoridade.

Para que o árbitro aceitasse o recomeço da partida, foram garantidos reforços policiais que, segundo fonte da Associação Académica de Espinho "chegaram cerca de quinze minutos depois mas só lá permaneceram dez".

Todas as pessoas que apoiavam os espinhenses tiveram de abandonar as bancadas e assistir ao resto da partida próximas do recinto de jogo.

O Leixões acabou por vencer esse 'set' por 26-24 e os restantes por 25-18 e 26-24.

Os jogadores da equipa sénior de voleibol da Académica de Espinho apelam, assim, à presença de todos os espinhenses no jogo da decisão.

Leixões, 3 Académica de Espinho, 1

Jogo no Pavilhão Ilídio Ramos, no Centro de Congressos, em Matosinhos.

Árbitros: Avelino Azevedo e Luís Meireles (AV Porto).

Parciais: 21-25 (27m), 26-24 (42m), 25-18 (25m) e 26-24 (32m).

Leixões Sport Clube – Ricardo Ventura, Philippe Martins, Felipe Cruz, José Pedrosa, André Santos e Rodrigo Pastório – seis inicial; Ivo Casas (libero), José Miguel Almeida, Marcos Garcia, Paulo Glisson, Pedro Monteiro e Jonathan Nunes.

Treinador: Mário Martins.

Associação Académica de Espinho – José Fontes, Fabrício Barros, Januário Alvar, Márcio Sequeira, Leandro Oliveira e Rui Alves – seis inicial; Paulo Fonseca (libero), Rui Pinto, Rui Moreira, Gonçalo Sapage, Marco Silva e Pedro Costa.

Treinador: Nuno Soares.

Rita Belinha

Comemorações do Dia da Mulher na Junta de Freguesia de Espinho

Inserida nas comemorações do Dia Internacional da Mulher, a Junta de Freguesia de Espinho vai realizar, de sábado até segunda-feira, uma série de iniciativas. Assim, no sábado, no auditório da Junta de Freguesia de Espinho, irá decorrer um colóquio subordinado ao tema "Serão as mulheres assim tão resistentes?!" e que irá contar com a participação da vereadora da Câmara Municipal de Espinho, Manuela Aguiar, da ex-presidente da Assembleia Municipal e professora universitária, Graça Guedes, de Rogélia Catarino (primeira mulher no executivo da Junta de Espinho e presidente da Delegação da Cruz Vermelha de Espinho), Maria

Ricardo (Directora da Escola Secundária Dr. Manuel Laranjeira), Margarida Quaresma (professora), Maria do Carmo Jorge (professora aposentada), Manuela Bigail (professora de canto) e Margarida Fonseca (jornalista).

Entretanto, até terça-feira, encontra-se patente na Junta de Freguesia de Espinho, uma exposição de pintura sobre a mulher e realiza-se, também, uma venda de artesanato. Na segunda-feira (Dia da Mulher), pelas 17 horas, serão distribuídas rosas a todas as mulheres, na Junta de Freguesia de Espinho e, pelas 19 horas, irá decorrer um jantar (da mulher) na Nave Polivalente.

«Defesa de Espinho» - 4066 - 2010-03-04 (1.ª publicação)

 **Élio Sousa**
Agente de Execução
C.P. 4232

Anúncio

CITAÇÃO DE AUSENTE EM PARTE INCERTA

(artigos 244.º e 248.º CPC)

A CITAR: Gaspar Ferreira de Freitas.
Tribunal Judicial de Santa Maria da Feira - 3.º Juízo Cível
Processo: 1665/07.8TBVFR
Av. 25 de Abril - Palácio Justiça, 4520-161 Santa Maria da Feira
Execução para pagamento de quantia certa sob a forma comum
Valor: 8.068,70 euros
Exequente: Finicredito - Sfac, S.A.
Executados: Identité - Comércio de Marroquinaria Unipessoal, Lda.
e Gaspar Ferreira de Freitas.

OBJECTO E FUNDAMENTO DA CITAÇÃO

Nos termos e para os efeitos do disposto nos artigos 248.º e ss. do Código de Processo Civil (CPC), correm éditos de 30 (trinta) dias, contados da data da segunda e última publicação do anúncio, citando o ausente Gaspar Ferreira de Freitas, com última residência conhecida na Rua 38, n.º 270, 1.º Dt.º, freguesia e concelho de

Espinho, para, no prazo de 20 (vinte) dias, decorrido que seja o dos éditos, pagar ou indicar bens para penhora, atento o facto de não terem sido encontrados quaisquer bens, podendo, no mesmo prazo, opor-se à execução, nos termos do n.º 5 do artigo 833.º do CPC.

Fica ainda advertido das consequências de uma declaração falsa ou da falta de declaração, nos termos do n.º 7 do artigo 833.º, ou seja, se não indicar quaisquer bens à penhora e posteriormente se verifique que tinha bens penhoráveis, fica sujeito a sanção pecuniária compulsória, no montante de 1% da dívida ao mês, desde a data da omissão até à descoberta dos bens.

O duplicado do requerimento executivo e a cópia dos documentos encontram-se à disposição do citando na Secretaria do Tribunal Judicial de Santa Maria da Feira - 3.º Juízo Cível.

MEIOS DE OPOSIÇÃO

Nos termos do disposto no art.º 60.º do CPC é obrigatório a constituição de advogado quando o valor da execução seja superior à alçada do tribunal de 1ª instância.

COMINAÇÃO EM CASO DE REVELIA

Caso não se oponha à execução consideram-se confessados os factos constantes do requerimento executivo, seguindo-se os ulteriores termos do processo.

PAGAMENTO, DESPESAS E HONORÁRIOS

Podrá efectuar o pagamento da quantia exequenda mediante o levantamento de guia de depósito junto do escritório do signatário nos dias e horas constantes do rodapé.

Pode igualmente solicitar, a qualquer momento, na secretaria do Tribunal, ainda que verbalmente, guias para depósito da parte líquida ou já liquidada do crédito do exequente que não estejam solvidos pelo produto da venda ou adjudicação de bens.

À quantia exequenda acrescem, além de juros calculados nos termos do pedido, a taxa de justiça e os honorários e despesas do solicitador de execução. Após a realização da penhora o valor dos honorários e despesas sofrerá agravamento, de acordo com a tabela publicada em anexo à Portaria n.º 708/2003, de 04.08.

Este edital encontra-se fixado na porta do último domicílio conhecido do citando, na Junta de Freguesia respectiva e no Tribunal Judicial da Comarca da última residência do citando. São também publicados dois anúncios consecutivos no Jornal "W-Defesa de Espinho". Os prazos começam a contar-se da publicação do último anúncio.

O Agente de Execução,

Élio Sousa

Rua Entre Avenidas, 60 - 1.º esq., sala 4 - 4535-277 Paços de Brandão
Telf. 22 081 2667 - Fax 22 744 5568 - e.mail4232@solicitador.net
Horário de atendimento: 2.ª a 6.ª das 16h00 às 18h30

«Defesa de Espinho» - 4066 - 2010-03-04 (1.ª publicação)

finanças
DIRECÇÃO-GERAL DOS IMPOSTOS

JUSTIÇA TRIBUTÁRIA

SERVIÇO DE FINANÇAS DE ESPINHO - 0078

ANÚNCIO

IDENTIFICAÇÃO DO(S) BEM(NS)

VERBA N.º 1 - Uma máquina erosão de fio para cortar metais ferrosos e aço, cor cinza, marca Agie Cut, referência SPRINT 70 em bom estado de conservação e funcionamento, de valor presumível de 24.000,00 euros. Os bens estão localizados na Rua Cential 55 Silvalde.

TEOR DO ANÚNCIO

Armando Carneiro Costa, Chefe de Finanças do Serviço de Finanças ESPINHO-0078, faz saber que no dia 2010-05-12, pelas 10:30 horas, neste Serviço de Finanças, sito em RUA 26 N.º 605, ESPINHO, se há-de proceder à abertura das propostas em carta fechada, para venda judicial, nos termos dos artigos 248.º e seguintes do Código de Procedimento e de Processo Tributário (CPPT), do bem acima designado, penhorado ao Executado infra indicado, para

pagamento da dívida no valor de 22.540,88 euros, sendo 18.152,19 euros de quantia exequenda e 4.388,69 euros de acréscimos legais.

Mais, correm anúncios e éditos de 20 dias (239.º/2 CPPT), contados da 2.ª publicação, citando os credores desconhecidos e os sucessores dos credores preferentes para reclamarem, no prazo de 15 dias, contados da data da citação, o pagamento dos seus créditos que gozem de garantia real, sobre o bem penhorado acima indicado (240.º/CPPT).

O valor base da venda é de 16.800 euros, calculado nos termos do artigo 250.º do CPPT.

É fiel depositário(a) o(a) Sr(a) JOAQUIM JOSÉ DE OLIVEIRA FERREIRA DE SÁ, residente em AV.ª JORGE CORREIA 28 - PRAIA DA AGUDA, o(a) qual deverá mostrar o bem acima identificado a qualquer potencial interessado, entre as 10:00 horas do dia 2010-02-22 e as 17:00 horas do dia 2010-05-11 (249.º/6 CPPT).

Todas as propostas deverão ser entregues no Serviço de Finanças, até às 10:30 horas do dia 2010-05-12, em carta fechada dirigida ao Chefe do Serviço de Finanças, devendo identificar o proponente (nome, morada e número fiscal), bem como o nome do Executado e o n.º de venda 0078.2010.24.

As propostas serão abertas no dia e hora designados para a venda (dia 2010-05-12 às 10:30h), na presença do Chefe do Serviço de Finanças (253.º CPPT).

Não serão consideradas as propostas de valor inferior ao valor base de venda atribuído a cada verba (250.º N.º 4 CPPT).

No acto da venda deverá ser depositada a importância mínima de 1/3 do valor da venda, na Secção de Cobrança deste Serviço de Finanças. Os restantes 2/3 deverão ser depositados na mesma entidade, no prazo de 15 dias (256.º CPPT).

Se o preço oferecido mais elevado for proposto por dois ou mais proponentes, abrir-se-á logo licitação entre eles, salvo se declararem adquirir o bem em compropriedade. Estando presente só um dos proponentes do maior preço, pode esse cobrir a proposta dos outros, caso contrário proceder-se-á a sorteio para apurar a proposta que deve prevalecer (253.º CPPT).

IDENTIFICAÇÃO DO EXECUTADO

Nome: MOLDES SÁ & MONTEIRO, LDA.
Morada: R. DE CENTIAL 55 - SILVALDE.

Data: 19-02-2010

O Chefe de Finanças,

a) Armando Carneiro Costa

«Defesa de Espinho» - 4066 - 2010-03-04 (2.ª publicação)

finanças
DIRECÇÃO-GERAL DOS IMPOSTOS

JUSTIÇA TRIBUTÁRIA

SERVIÇO DE FINANÇAS DE ESPINHO - 0078

ANÚNCIO

IDENTIFICAÇÃO DO(S) BEM(NS)

Fracção autónoma na cave, destinada a comércio, designada pelas letras "BY", sito na Rua do Campo Alegre, n.º 1517, com a área bruta privativa de 16,6000m2, inscrito na matriz predial urbana da freguesia de Lordelo do Ouro, sob o art.º 3437, concelho do Porto, com o valor patrimonial de 14.040,00 euros e registado na 2.ª Conservatória do Registo Predial do Porto 1181/20070118-BY.

TEOR DO ANÚNCIO

Armando Carneiro Costa, Chefe de Finanças do Serviço de Finanças ESPINHO-0078, faz saber que no dia 2010-05-03, pelas 10:30 horas, neste Serviço de Finanças, sito em RUA 26 N.º 605, ESPINHO, se há-de proceder á abertura das propostas em carta fechada, para venda judicial, nos termos dos artigos 248.º e seguintes do Código de Proce-

dimento e de Processo Tributário (CPPT), do bem acima designado, penhorado ao Executado infra indicado, para pagamento da dívida no valor de 1.397,45 euros, sendo 1.015,48 euros de quantia exequenda e 381,97 euros de acréscimos legais.

Mais, correm anúncios e éditos de 20 dias (239.º/2 CPPT), contados da 2.ª publicação, citando os credores desconhecidos e os sucessores dos credores preferentes para reclamarem, no prazo de 15 dias, contados da data da citação, o pagamento dos seus créditos que gozem de garantia real, sobre o bem penhorado acima indicado (240.º/CPPT).

O valor base da venda é de 9.828 euros, calculado nos termos do artigo 250.º do CPPT.

É fiel depositário(a) o(a) Sr(a) ANTÓNIO DA COSTA PAIS, residente em R. S. MARTINHO, N.º 193 - ESPINHO, o(a) qual deverá mostrar o bem acima identificado a qualquer potencial interessado, entre as 09:00 horas do dia 2010-02-10 e as 09:00 horas do dia 2010-05-03 (249.º/6 CPPT).

Todas as propostas deverão ser entregues no Serviço de Finanças, até às 10:30 horas do dia 2010-05-03, em carta fechada dirigida ao Chefe do Serviço de Finanças, devendo identificar o proponente (nome, morada e número fiscal), bem como o nome do Executado e o n.º de venda 0078.2009.123.

As propostas serão abertas no dia e hora designados para a venda (dia 2010-05-03 às 10:30h), na presença do Chefe do Serviço de Finanças (253.º CPPT).

Não serão consideradas as propostas de valor inferior ao valor base de venda atribuído a cada verba (250.º N.º 4 CPPT).

No acto da venda deverá ser depositada a importância mínima de 1/3 do valor da venda, na Secção de Cobrança deste Serviço de Finanças e pago o Imposto Municipal Sobre as Transmissões Onerosas de Imóveis e o Imposto do Selo que se mostrem devidos. Os restantes 2/3 deverão ser depositados na mesma entidade, no prazo de 15 dias (256.º CPPT).

Se o preço oferecido mais elevado for proposto por dois ou mais proponentes, abrir-se-á logo licitação entre eles, salvo se declararem adquirir o bem em compropriedade. Estando presente só um dos proponentes do maior preço, pode esse cobrir a proposta dos outros, caso contrário proceder-se-á a sorteio para apurar a proposta que deve prevalecer (253.º CPPT).

IDENTIFICAÇÃO DO EXECUTADO

Nome: ANTÓNIO DA COSTA PAIS.
Morada: R. S. MARTINHO, N.º 193 - ESPINHO.

Data: 09-02-2010

O Chefe de Finanças,

a) Armando Carneiro Costa

Norberto Moreira pretende clube aberto à sociedade e Pinto Moreira formula votos para que "continue a ser um verdadeiro e inegável porta-estandarte do nosso concelho"



As atletas (de florete) Sara Ferreira, Vera Oliveira, Daniela Lira e Carina Carmo e o treinador Álvaro Oliveira foram alvo de distinções relativamente à época nacional de 2008/2009 pelo trabalho desenvolvido."

"É nosso objectivo apostar na vertente da formação uma vez que só assim poderemos assegurar o futuro da nossa colectividade"
— Norberto Moreira

"A Novasemente, dentro daquilo que são as suas possibilidades, tem desenvolvido um trabalho perante o qual nos devemos curvar." — Pinto Moreira

Novasemente Grupo Desportivo ...já lá vão 32 anos!

Sábado foi dia de festa em Anta. Era o aniversário do Novasemente Grupo Desportivo! A data foi assinalada com um jantar realizado no restaurante "Os Ripolins" e "foi seguramente o que maior número de participantes juntou desde há muitos anos a esta parte."

...Já lá vão 32 anos! É tempo de recordar os seus fundadores, "mas acima de tudo constatar que o futuro vai sendo assegurado já no presente pela jovem Direcção do Novasemente Grupo Desportivo que muito tem trabalhado em prol desta colectividade."

A festa começou bem antes do jantar, dado que a equipa de futsal feminino obteve mais uma vitória, apresentando assim a colectividade com o primeiro lugar na tabela classificativa na luta pelo título de campeãs distritais. Num ambiente de festa e antes do bolo de aniversário teve início a sessão solene. Nas palavras de Norberto Moreira, presidente do Novasemente, "é com muita alegria que estamos hoje a celebrar a

passagem do 32.º aniversário desta colectividade, e é um orgulho poder fazer parte desta grande família que é o Novasemente."

O presidente da Direcção adiantou ainda que "é nosso objectivo apostar na vertente da formação uma vez que só assim poderemos assegurar o futuro da nossa colectividade", porque "o Novasemente pretende ser um clube aberto à sociedade para que todos quantos pretendam possam praticar as nossas modalidades."

Já na parte final do seu discurso, "não posso deixar de agradecer a presença do presidente da Câmara Municipal de Espinho, Dr. Pinto Moreira, assim como de todos os representantes oficiais que aceitaram o nosso convite (Junta de Freguesia de Anta, Junta de Freguesia de Espinho, Associação de Futebol de Aveiro, Associação de Futebol Popular do Concelho de Espinho e Associação Desportiva da Freguesia de Anta). Espero continuar a contar com o vosso apoio, uma vez que o Novasemente é na actualidade o único clube a trazer títulos nacionais à freguesia de Anta."

E como já foi aludido, Pinto Moreira também se associou à fes-

ta aniversariante:

"Em primeiro lugar, apesar de estar aqui esta noite na qualidade de presidente da Câmara Municipal de Espinho, quero manifestar-vos que me sinto em casa. Como todos sabem a Novasemente é uma colectividade que muito me diz e a qual representei, sendo presidente da Mesa da Assembleia Geral durante vários mandatos, com muita honra e hoje é com orgulho que o recorde. Por outro lado, nos meus tempos de juventude vesti por diversas vezes esta camisola e habituei-me anualmente a estar presente nas comemorações do aniversário desta importante colectividade na qualidade de atleta."

E no âmbito dos 32 anos da colectividade antense, palavras de elogio e de homenagem. "Estes momentos, mais que as palavras de circunstância de felicitações pelo aniversário, importa homenagear todos aqueles que contribuem para que diariamente a Novasemente continue a ser um verdadeiro e inegável porta-estandarte do nosso concelho, da nossa região e, porque não dizê-lo, do nosso país. A Novasemente, dentro daquilo que são as suas possibilidades, tem desenvol-

vido um trabalho perante o qual nos devemos curvar."

Segundo o presidente da Edilidade, ao nível dos campeonatos concelhios de futebol popular, "a Novasemente assume-se como agente dissuasor das práticas menos correctas que todos os dias aliciam a nossa juventude. Contribui para que haja prática desportiva saudável, sem discriminações e com total acolhimento."

No futsal, "apesar dos constrangimentos financeiros e das exigências (cada vez maiores da modalidade) assume um papel importante nos escalões de formação, nomeadamente na vertente feminina."

E... "A talhe de foice deixem-me confessar que foi com grande prazer já na qualidade de presidente da Câmara Municipal de Espinho, que viabilizei a abertura às nossas colectividades do Pavilhão de Anta, no qual a equipa feminina da Novasemente foi a primeira a disputar um encontro de cariz oficial."

Na esgrima, "a menina dos meus olhos (como em jeito de brincadeira digo quando falo da realidade da Novasemente) é da mais elementar justiça que na noite de hoje façamos um público reconhecimento ao trabalho desenvolvido por esta secção, a mais novata no nosso clube, mas aquela que tem conseguido projectar o clube para os lugares mais altos dos pódios nacionais."

No que concerne a esta modalidade, Pinto Moreira fez ainda questão de sublinhar que "reconhecendo a importância da secção foi sem hesitação

que a Câmara Municipal de Espinho viabilizou a realização, na Nave Polivalente de Espinho, da Taça do Mundo de Florete", porque "consideramos que a troca de experiências com os melhores executantes da modalidade ajudará por certo os nossos atletas e catapultará a Novasemente para outros desafios competitivos."

Enquanto presidente da Câmara Municipal de Espinho, "continuarei a apoiar a existência desta colectividade, viabilizando o seu desenvolvimento e contribuindo para que os atletas da Novasemente tenham as melhores condições possíveis para desenvolverem o seu trabalho."

E deixando "uma palavra de esperança" relativamente às infra-estruturas, "este executivo municipal, e eu próprio do ponto de vista pessoal, está disponível para permitir que a Novasemente possa ter condições para a prática desportiva de acordo com aquilo que são as suas necessidades."

Seguidamente, foram atribuídas distinções às atletas nacionais de florete feminino na época de 2008/2009, Sara Ferreira, Vera Oliveira, Daniela Lira e Carina Carmo, assim como ao treinador Álvaro Oliveira, "pelo trabalho desenvolvido."

A noite já ia alta quando se deu por encerrada a festa.

No domingo foi realizada missa solene pelas 11 horas, na Igreja Paroquial de Anta, seguida de romagem ao cemitério, onde foi colocado um ramo na pedra do repouso para prestar tributo póstumo a dirigentes e associados.

GABINETE DE RADIOLOGIA DE ESPINHO
Dr. Krug Noronha

DR. HELENA CUNHA (Dir. Técnica) — DR. CARLOS KRUG NORONHA
DR. JOSÉ LUÍS KRUG — DRA. M. CARMO VASCONCELOS — DR. NUNO KRUG NORONHA

Acordos com: ADSE, SAMS, PORTUGAL TELECOM, PSP, GNR, CGD, ACASA, MINIST. JUSTIÇA, CTT, MEDIS, MULTICARE, SNS e ADVANCECARE

Consultório: R. 20, n.º 1436 r/c • Telef. 227334100 • Fax: 227334110 • Horário: Das 8 às 19h00

Especialidades:
— Radiologia Geral Digital
— Radiologia Dentária Digital
— Mammografia Digital
— Ecografia
— TAC
— Análises Clínicas

CLÍNICA RADIOLOGIA
Dr. NELSON DE OLIVEIRA

www.drnelsondeoliveira.com

CLÍNICA MÉDICO
LEOPOLDINA SANTOS TAVARES
MÉDICA DENTISTA

TERAPIA DA FALA - Andreia Tavares

Acordos: ACASA - CGD - MULTICARE
Rua 23, n.º 773 - 1.º Esq. - 450-277 ESPINHO
Telef. 22 732 41 21 • Tlm. 967 742 865

Andebol feminino no Pavilhão de Anta

Academistas em alta

No fim-de-semana, o Pavilhão de Anta acolheu a última volta do campeonato nacional de iniciadas de andebol e apuramento para a segunda fase, a última fase concentrada em que, finalmente, as jovens academistas jogaram em casa, alcançando duas vitórias e um empate nas três partidas disputadas.

No primeiro jogo as nossas iniciadas venceram o Colégio João de Barros por 33-6, alinhando com: Ana Brito, Barbara Barbosa (6), Joana Duarte, Inês Neves (1), Ana Pinhal (1), Mafalda Magalhães (7), Joana Guimarães (6), Carolina Soares, Inês Moleiro (6), Ana Monteiro, Catarina Pacheco (1), Cármen Vieira (1), Ana Varela (1) e Ana Pereira (3).

Na 11ª Jornada, disputada frente ao Porto Salvo, a academistas venceram por 45-32, jogando: Joana Pinto, Ana Brito, Barbara Barbosa (15), Inês Neves (2), Ana Pinhal, Mafalda Magalhães (17), Joana Guimarães, Carolina Soares, Inês Moleiro (4), Ana Monteiro, Catarina Pacheco, Cármen Vieira, Ana Varela (1) e Ana Pereira (1).

Na última jornada da fase concentrada, as jovens academistas derrotaram o LAAC em jogo que acabou empatado, 29-29. Alinharam pela turma da casa: Joana Pinto, Ana Brito, Barbara Barbosa (10), Joana Duarte, Inês Neves, Mafalda Magalhães (8), Joana Guimarães (8),

Carolina Soares (1), Inês Moleiro (2), Ana Monteiro, Catarina Pacheco, Cármen Vieira, Ana Varela e Ana Pereira.

Na sequência desta organização, a secção academista de andebol agradece à Câmara Municipal de Espinho "o fantástico apoio que deu no sentido de proporcionarmos às equipas visitantes excelentes condições, com um especial abraço a João Limas. Queremos agradecer também o excelente profissionalismo de todo o pessoal do Pavilhão Desportivo de Anta, do Restaurante/Bar do Ténis Club e da Pousada de Juventude de Espinho."

Entretanto, também as infantis da Académica de Espinho entraram em competição este fim-de-semana, com deslocação a Canelas, na tarde de domingo onde sofreram derrota pesada (46-6). Jogaram e marcaram: Lara Couto (4), Ana Ribeiro, Jéssica Resende, Inês Correia (1), Inês Quinta (1), Sara Silva, Tatiana Quinta, Viviana Silva, Márcia Gomes, Elsa Teixeira, Liliana Rodrigues e Inês Moura, jogo apitado por Hugo Figueiredo e Carlos Santos.

S. Félix (iniciadas) na segunda fase

No nacional de iniciadas (1.ª fase) o S. Félix bateu o Afifense por 46-12, alinhando com: Joana Silva, Gisela Santos, Anna Kazimirko (3), Joana Ferreira (2), Daniela Soares (4), Catarina Sousa (9), Sara Ferreira (7), Inês Soares (5), Joana Rodrigues (1), Patrícia Fernandes (12), Andreia Ferreira, Catarina Pontes (2), Joana O. Rodrigues, Cristiana Oliveira (1). Treinador: Adelino Pinto.

O segundo lugar da classificação estava garantido, pelo que o jogo não teve grande história, possibilitando ao S. Félix rodar todas as suas jogadoras, preparando-se agora para disputar a segunda fase onde está com mérito.

Em partida a contar para a segunda fase do campeonato nacional de juvenis o S. Félix Marinha recebeu o Alavarium, perdendo por 22-24. Jogaram e marcaram: Joana Silva, Anna Kazimirko, Catarina Sousa (3), Sara Ferreira, Joana Rodrigues, Patrícia Fernandes (1), Rita Araújo (7), Filipa Pinto (5), Ana Zenha, Ana Saraiva, Ana Capela (3), Daniela Albuquerque, Ana Oliveira (3). Treinador: Rui Pereira.

Quanto às infantis deslocaram-se ao reduto do Almeida Garret, onde o desacerto das atletas do S. Félix, frente à maior qualidade de jogo da equipa local, ditou a derrota por 33-18, apesar da grande melhoria mostrada na segunda parte.

Jogaram pelo S. Félix: Carina Silva, Aurora Couto, Daniela Soares (7), Maria João Barbosa (2), Cristiana Oliveira (6), Andreia Ferreira, Joana Queiroz, Catarina Almeida, Inês Santos, Joana Silva, Rute Costa, Sara Couto, Marta Pinto, Inês Mota (3). Treinador: Rui Pereira.

Por fim, no regional de Minis o S. Félix recebeu o CALE, que venceu por 5-36, fazendo valer o porte atlético bastante superior das suas atletas, contra jovens que na sua maioria se estream no andebol, muitas com idade de bambis.

Jogaram: Carina Silva, Patrícia Martins, Bárbara Soares (1), Bruna Jeremias, Mariana Martins, Joana Oliveira (1), Giuliana Santos, Francisca Ferreira, Cármen Santos, Joana Casais, Inês Santos (3), Fabiana Moreira, Beatriz Rodrigues, Helena Costa. Treinador: Mónica Rodrigues.

Sandra Soares

Voleibol – Divisão A1

Tigres apurados

A equipa de voleibol do Sporting Clube de Espinho garantiu este fim-de-semana a passagem às meias-finais dos 'Play-off' do Campeonato Nacional da Divisão A1 – apuramento do campeão. Os tigres foram à Ilha da Madeira derrotar o Marítimo, no segundo jogo, por 3-0. Recorde-se que na semana passada já os espinhenses haviam vencido os insulares, em Espinho, por 3-0. Por isso, não será necessário o terceiro encontro previsto para esta fase.

O mesmo não aconteceu à Associação Académica de Espinho, que luta por não descer. Os academistas que haviam vencido o primeiro encontro, em Espinho, acabaram por perder, em Matosinhos, por 3-1, pelo que será necessário haver um terceiro encontro, no sábado, às 16 horas, no pavilhão Arquitecto Jerónimo Reis, em Espinho. Note-se que este encontro esteve interrompido durante 18 minutos no segundo 'set'.

Marítimo, 0 Sporting de Espinho, 3

Jogo no Pavilhão do Clube Sports Marítimo, no Funchal (Madeira).

Árbitros: António Sobral e Lídio Ferreira (AV Lisboa).

Parciais: 25-16 (20m), 25-18 (22m) e 25-17 (20m).

Clube Sports Marítimo – Rui Caldas, José Vieira (9 pontos), Pedro Mendes (10), Maurício Silva (9), Nuno Gouveia (5) e Jonathon Vasconcelos (5) – seis inicial; Nélio Mendonça (libero), Hélder Vasconcelos, Jorge Moraes, André Gonçalves, Hugo Faria e Valter Ornelas.

Treinador: Vagner Aragão.

Sporting Clube de Espinho – Miguel Maia (4 pontos), Flávio Cruz

(7), Rafael Kager (10), Tomas Aldazabal (7), Roberto Reis (12) e Jonatas Nascimento (9) – seis inicial; Hugo Ribeiro (libero), Bruno Gonçalves, Fabrício Silva, Rui Moreira, Filipe Pinto e Robertão (5).

Treinador: Francisco Fidalgo.

Infantis femininos

S. Tirso-Sp. Espinho 0-3 (15-25, 13-25 e 21-25)

Infantis masculinos

Acad. Espinho-Sp. Espinho 0-3 (6-25, 20-25 e 9-25)

Madalena-Sp. Espinho 3-2 (21-25, 25-22, 25-19, 19-25 e 15-7)

Acad. Espinho-Castêlo Maia 3-2 (17-25, 25-15, 25-22, 12-25 e 16-14)

Iniciados femininos

Sp. Espinho-Fiães 3-0 (25-18, 25-21 e 25-11)

Iniciados masculinos

Sp. Espinho-Esmoriz 3-0 (25-20, 25-16 e 25-16)

Juvenis masculinos

Acad. Espinho A-Sp. Espinho 1-3 (25-17, 15-25, 12-25 e 22-25)

Sp. Espinho-Acad. Espinho A 3-2 (20-25, 25-10, 25-14, 23-25 e 15-6)

Madalena-Acad. Espinho B 1-3 (14-25, 18-25, 27-25 e 21-25)

Acad. Espinho B-Madalena 3-0 (25-13, 25-10 e 25-15)

Juniors masculinos

Acad. S. Mamede-Sp. Espinho 2-3 (17-25, 27-25, 20-25, 25-19 e 12-15)

Castêlo Maia-Acad. Espinho 2-3 (19-25, 25-15, 25-22, 18-25 e 9-15)

Manuel Proença

Torneio de minis

Academistas e tigres na final

A Associação Académica de Espinho alcançou a segunda e terceira posição no Torneio de Ano Novo que decorreu durante o fim-de-semana no pavilhão Arquitecto Jerónimo Reis, em Espinho.

Tratou-se da segunda-mão da prova que não trouxe grandes alterações do que já se havia passa-

do na primeira "mão".

Fica o alento da confirmação da passagem das duas equipas melhores classificadas (Esmoriz A e Académica de Espinho A) que se classificaram para a final deste mesmo torneio, a realizar no próximo dia, que irá reunir os melhores classificados nas duas mãos

de apuramento, de todos os grupos.

Do balanço do torneio, de registo, a já conhecida disputa renhida entre as duas equipas da Barrinha de Esmoriz e da Académica de Espinho, que tudo têm decidido nos confrontos directos entre si, continuando o balanço



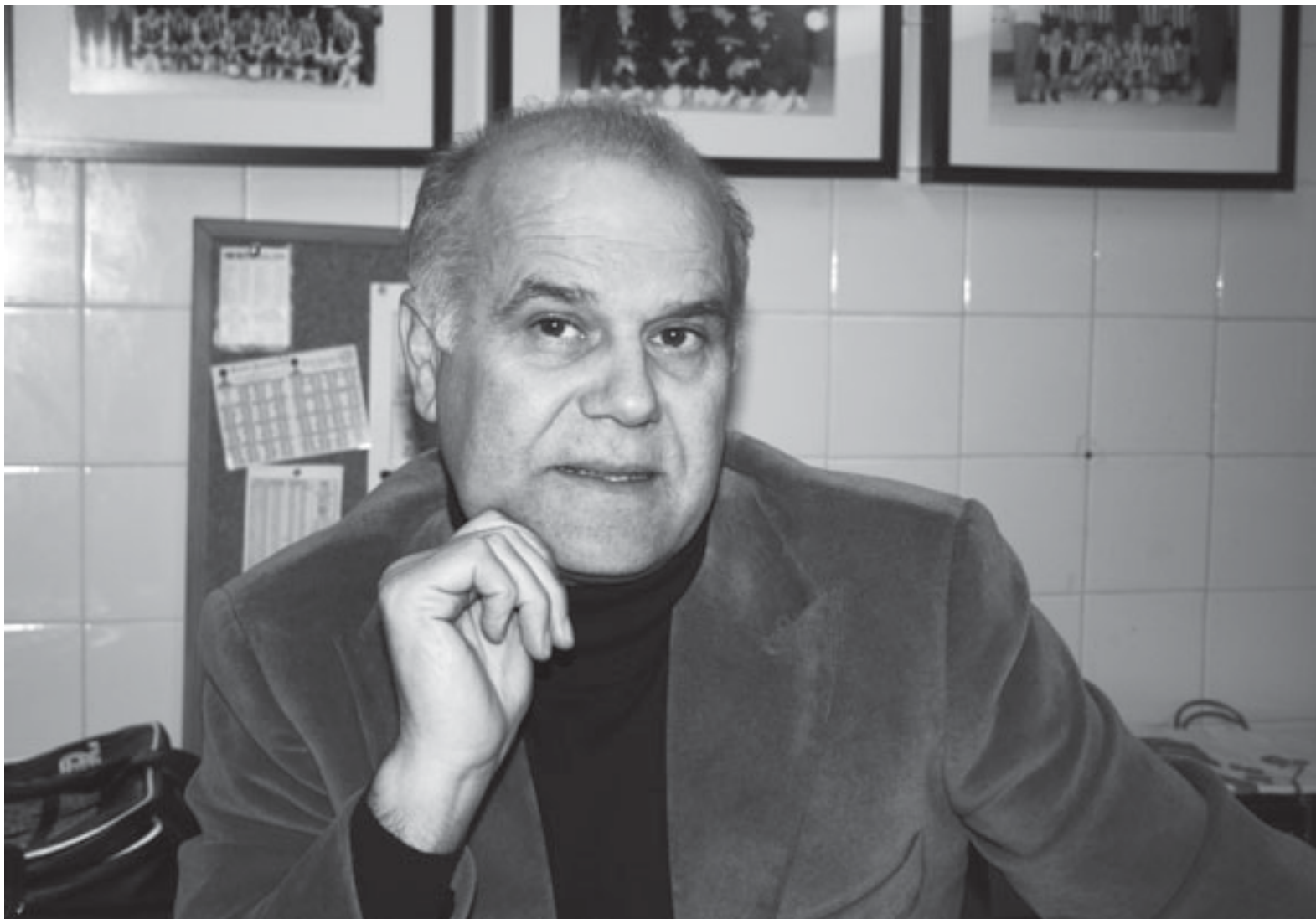
final, favorável ao Esmoriz. A Equipa da Académica de Espinho B, classificando-se em terceiro lugar, mantém também a sua performance regular.

Entretanto, no domingo, a equipa do Sporting Clube de Espinho de Minis B masculinos, foi ao Pavilhão do Leixões Sport Club realizar a segunda-mão do Torneio do Ano Novo tendo obtido um honroso terceiro lugar ficando em segundo lugar no somatório das duas mãos.

Com este resultado estes pequenos jogadores ficaram apurados para a final do mesmo torneio.

Jorge Teixeira, director desportivo do voleibol do Sporting de Espinho

“Neste clube cultivava-se a vitória e aprende-se a respeitar e a conviver (às vezes) com a derrota”



Depois de ser afastado da Taça de Portugal, uma das duas frentes de batalha da equipa de voleibol sénior masculina do Sporting Clube de Espinho na presente temporada, eis que resta o Campeonato Nacional da Divisão A1 e a defesa do ceptro que ostenta. Os tigres partem, agora, para a meia-final dos 'play-off', depois de terem deixado para trás a equipa do Marítimo.

Em entrevista ao jornal *Defesa de Espinho*, o director desportivo do voleibol do Sporting Clube de Espinho, Jorge Teixeira, deixa a promessa de que a equipa tudo fará para revalidar o título que conquistou em 2009.

O Sporting Clube de Espinho, antes de iniciar a temporada, propôs-se estar em duas frentes - a Taça de Portugal e o campeonato - como candidato, claro!

“Eram duas provas em que estávamos empenhados em ganhar. Mas, uma das coisas extraordinárias que tem o desporto é a imprevisibilidade do resultado. Como diz o ditado: 'de véspera só morre o peru'. Fomos eliminados da Taça de Portugal e se assim não fosse já sabíamos que o Sporting de Espinho ganhava sempre! E no futebol sabíamos que os três grandes ganhavam sempre... No desporto nunca sabemos quem irá ganhar.

É óbvio que contávamos ganhar o jogo nos Açores diante do Clube K, mas defrontamos um adversário valoroso que, por sua vez, já havia eliminado o Fonte Bastardo equipa com a qual o Sporting Clube de Espinho tinha jogado por duas vezes e havia vencido por 3-2 com extrema dificuldade. A juntar

a isto, o facto de o Miguel Maia estar com gripe, as lesões do Roberto Reis e do Rui Moreira e o impedimento do Robertão. Houve, portanto, uma série de impedimentos e o agigantamento de uma equipa de escalão inferior, com muito valor e que deverá subir à Divisão A1 este ano. Aconteceu o imprevisível. Perdemos, mas de cabeça erguida. Não temos de ter vergonha de ser eliminados por uma equipa de escalão inferior! Ou a Taça de Portugal seria disputada, apenas pelas equipas da Divisão A1, o que não faria qualquer sentido”.

A equipa, que começou muito bem o campeonato, em determinada altura reforçou-se...

“Fizemos um reajustamento em função da possibilidade que tivemos. Por um lado, da vontade expressa do Maurício Silva em sair para poder rodar e ganhar mais no Marítimo e, por outro, a possibilidade de o Robertão regressar, sem mais custos. Conjugaram-se estes dois factores e, se assim não fosse, ele não estaria cá.” Naturalmente que o Robertão foi um acréscimo para a equipa. No ano passado fomos campeões e ele jogou durante toda a época. Veio dar qualidade ao nosso treino e é mais uma opção para o treinador”.

A primeira fase esteve dentro das vossas expectativas?

“Sempre dissemos que partíamos para esta temporada com a ambição de defender o título que ostentamos. Também dissemos que o nosso plantel é um pouco curto. Temos poucas opções. Mas não temos dúvidas de que o Sporting Clube de Espinho é o 'sete' mais forte do Campeonato Nacional. Perdemos, apenas, um jogo na fase regular e logo no início, diante do Vitória de Guimarães. Já jogamos quatro vezes com o Benfica e vencemo-lo quatro vezes. Positivamente pulverizamos, em resultados, todos os adversários. Portanto, neste momento, pensamos que somos o principal candidato ao título. Há outros candidatos, entre os quais o Benfica e o Vitória de

Guimarães. Se lá chegarmos (à final), qualquer destes adversários não será nada fácil”.

Depois da derrota diante do Clube K ficou a incógnita em relação ao Marítimo?...

“A equipa respondeu de uma forma objectiva, capaz e competente. Acredito, porque conheço bem o grupo de trabalho, que não há qualquer trauma desse desaire. Este grupo de jogadores extraordinários que o Sporting Clube de Espinho tem e a experiência dos dirigentes que temos, levam-nos a que tenhamos a capacidade que poucos têm - a de saber perder. Queremos sempre ganhar, mas nesta escola e neste clube cultivava-se a vitória e aprende-se a respeitar e a viver e a conviver, às vezes, com a derrota. No desporto ninguém ganha sempre. E isso já está para trás das costas”.

Vão estar em plena força para esta última fase?

“Como dirigente assim espero. Os jogadores e os treinadores prepararam-se para isso. Vamos poder preparar, com quinze dias, o primeiro embate da meia-final. Não tenho quaisquer dúvidas e que o Francisco Fidalgo, com a equipa técnica e nossos jogadores, estarão em condições de darem uma resposta adequada, ai e, se Deus quiser, na final”.

Mas está tudo bem?

“Há pequenas areias que entram na engrenagem e que provocam, às vezes, alguns dissabores. Mas é um balanço para eu vos fazer no final do campeonato... A nossa cidade, o nosso clube, às vezes parece que não têm noção da marca e do prestígio que tem o voleibol do Sporting Clube de Espinho. Já me chamaram de redutor, mas atrevo-me a dizer que o desporto é das poucas marcas desta cidade, com o expoente máximo na equipa de voleibol do Sporting Clube de Espinho. Só espero que não deixem morrer esta marca!”

Há muitas transmissões televisivas dos vossos jogos?

“Este ano já tivemos oito! Nos últimos cinco anos a média foi de 12. Passa o voleibol do Sporting Clube de Espinho e a cidade de Espinho. Queiram as pessoas explorar esta potencialidade. Sou um simples espinhense que amo a minha terra e o Sporting Clube de Espinho. Parece que muita gente anda distraída”.

E a questão das infra-estruturas do clube?

“Com a militância de 43 anos no Sporting Clube de Espinho, como treinador durante 19 anos consecutivos neste clube, já me preocupou mais essa questão. É claro que essa questão já me preocupou mais. Não penso que o problema possa estar aí. A autarquia até à data tem dado provas de que quer apoiar o voleibol do Sporting Clube de Espinho. O Pavilhão Municipal de Espinho, em Anta, tem sido utilizado pelo nosso clube, pela Associação Académica de Espinho, pela Novasemente, Sporting Clube de Silvalde, etc. Penso que a Nave Polivalente deverá estar mais ao serviço do desporto. Se isso acontecer todos temos a ganhar e não teremos de estar preocupados.

O Sporting Clube de Espinho deve ambicionar o seu próprio novo pavilhão. Mas, havendo boa-vontade, como tem acontecido até agora, tudo será ultrapassado.

Do mesmo modo que o ano passado, nós teremos muito orgulho em fazer a fase final, o 'play-off', também o da meia-final, na Nave Polivalente. No ano passado tivemos cerca de 3000 pessoas a assistir a esses jogos, mesmo com transmissões televisivas, em directo. Todos ganhamos - a cidade e o clube - e é uma imagem diferente. Se tivermos a Nave Polivalente para os grandes espectáculos desportivos e pudermos treinar nas infra-estruturas que vamos aproveitando, mesmo quando o nosso pavilhão for abaixo, não seria uma primeira preocupação”.

Manuel Proença

“Há pequenas areias que entram na engrenagem e que provocam, às vezes, alguns dissabores. Mas é um balanço para eu vos fazer no final do campeonato... A nossa cidade, o nosso clube, às vezes parece que não têm noção da marca e do prestígio que tem o voleibol do Sporting Clube de Espinho. Já me chamaram de redutor, mas atrevo-me a dizer que o desporto é das poucas marcas desta cidade, com o expoente máximo na equipa de voleibol do Sporting Clube de Espinho. Só espero que não deixem morrer esta marca!”

(...infra-estruturas do clube...) “Com a militância de 43 anos no Sporting Clube de Espinho, como treinador durante 19 anos consecutivos neste clube, já me preocupou mais essa questão. É claro que essa questão já me preocupou mais. Não penso que o problema possa estar aí. A autarquia até à data tem dado provas de que quer apoiar o voleibol do Sporting Clube de Espinho.”

“O Pavilhão Municipal de Espinho, em Anta, tem sido utilizado pelo nosso clube, pela Associação Académica de Espinho, pela Novasemente, Sporting Clube de Silvalde, etc. Penso que a Nave Polivalente deverá estar mais ao serviço do desporto. Se isso acontecer todos temos a ganhar e não teremos de estar preocupados.



A par de Carla Cruz, Inês Dias e Raquel Lima, também Tiago Marques esteve em foco na piscina olímpica de Coimbra

Quatro títulos para a estafeta masculina de natação do Sporting de Espinho

Carla Cruz, Inês Dias e Raquel Lima campeãs regionais



A estafeta masculinas do Sporting de Espinho – constituída por Pedro Costa, Tiago Marques, Alexander Cardoso e Luís Moreira – sagrou-se, por quatro vezes, campeã regional de natação nos 4x50 metros e 4x100m livres, 4x50m e 4x100m estilos. No Campeonato Regional realizado no fim-de-semana, na piscina olímpica de Coimbra, destaque igualmente para a júnior Carla Cruz, campeã nos 100 metros (recorde pessoal) e 200m costas, 100m mariposa e terceira nos 200m estilos, e para a júnior Inês Dias, também campeã nos 50 metros (recorde pessoal), 100m e 200m bruços. Raquel Lima obteve o título sénior nos 50 metros costas (recorde pessoal), tendo sido quinta nos 100m livres e sexta nos 50m livres.

Os restantes nadadores do Sporting de Espinho tiveram, também, uma prestação bastante positiva.

A juvenil Teresa Aires registou dois terceiros lugares nos 100 metros mariposa e 200m bruços, dois quartos nos 100m livres e 400m livres e um sexto nos 100m livres. Esta nadadora bateu em todas as provas os seus recordes pessoais.

Inês Freitas, dois terceiros nos 50 metros costas (recorde pessoal) e 200m estilos e dois quartos nos 100 e 200m costas.

A júnior Maria João Oliveira, a nadadora feminina que mais provas nadou (cinco), teve a sua melhor prestação com o terceiro lugar nos 100 metros livres, tendo

feito nas restantes os seguintes resultados: quarta nos 200m estilos, sétima nos 50m livres e três oitavos lugares nos 200m livres e 50 e 100m mariposa.

Nos masculinos, todos juniores, Tiago Marques foi o que melhor prestação teve ao sagrar-se vice-campeão regional em 50 metros (recorde pessoal), 100m (recorde pessoal) e 200m bruços e ainda 16.º nos 100m livres.

Pedro Costa, nas cinco provas que nadou, obteve por duas vezes o título de vice-campeão, nos 50 metros e 100m livres, para além de dois terceiros lugares nos 50m e 100m costas e o quarto lugar nos 200m estilos.

Alexander Cardoso, que também participou em cinco du-

ras provas, foi vice-campeão nos 200 metros mariposa (recorde pessoal), obteve dois terceiros lugares nos 100m mariposa e 200m costas (recorde pessoal), foi sétimo nos 50m mariposa e nono nos 100m costas (recorde pessoal).

Luís Moreira, que participou em quatro provas de livres, subiu ao terceiro lugar do pódio nos 200 metros (recorde pessoal) e foi quinto nos 50m (recorde pessoal), sexto nos 400m e nono nos 100m.

Gonçalo Monteiro obteve, logo atrás do seu colega de equipa Tiago Marques, o terceiro lugar nos 50 metros bruços (recorde pessoal) e o quinto nos 100m bruços.

João Baptista, Pedro Reis e André Costa no Campeonato Zonal para infantis em Ponte da Barca

No próximo fim-de-semana, terá lugar em Ponte da Barca o Campeonato Zonal de Natação (segunda prova mais importante no calendário federativo). Estarão presentes centenas de nadadores de clubes das associações de Aveiro, de Coimbra, do Minho e do Nordeste.

Em representação do clube tigre estarão três nadadores, que desde Novembro de 2009 foram obtendo em várias provas tempos mínimos de acesso para este campeonato:

Infantis A – João Baptista (100 e 200 metros livres, 100 e 200m costas e 100m bruços; Pedro Reis (100, 200 e 1500m livres).

Infantis B – André Costa (100, 200 e 400m livres).

Carla Cruz, Inês Dias, Raquel Lima, Teresa Aires, Inês Freitas, Tiago Marques, Alexander Cardoso, Luís Moreira e Gonçalo Monteiro registaram recordes pessoais na piscina olímpica de Coimbra.

A júnior Maria João Oliveira foi a nadadora feminina que mais provas nadou (cinco) no Campeonato Regional e a juvenil Teresa Aires bateu em todas as provas os seus recordes pessoais.

Os nadadores tigres Tiago Marques, Pedro Costa e Alexander Cardoso sagraram-se vice-campeões regionais.

Tarde de Inverno e sem luz...

Só meia hora de jogo

Após viagem curta mas cheia de "espinhos" devido ao rigor do Inverno com diversas árvores caídas por onde a caravana academista passava, à chegada ao complexo desportivo de Mourisca do Vouga, era visível na bancada coberta também os estragos do vendaval que assolava o país.

Na recepção aos "tricofaites" veteranos

José Carlos bisa

A equipa de futebol de veteranos do Centro Social Lusó Venezuelano bateu a Associação Desportiva Tricofaites por 3-1, num encontro de convívio que decorreu no Complexo Desportivo do Centro Social Lusó Venezuelano, em Nogueira da Regedoura.

O encontro com os escalabitanos foi disputado debaixo de um terrível temporal. Os ribatejanos, aproveitando o vento, durante a primeira parte, acabaram por criar muitas dificuldades ao Centro Social Lusó Venezuelano, acabando por inaugurar o marcador. Mas os do Lusó Venezuelano não baixaram os braços e, ainda antes do intervalo, empataram, por Jaime.

Na segunda parte o Centro Social Lusó Venezuelano teve uma entrada muito forte e decisiva e cedo chegou ao 2-1, por José Carlos.

A partir daqui, muito pouco se viu dos ribatejanos, enquanto os do Centro Social Lusó Venezuelano iam desperdiçando inúmeras oportunidades de golo.

Contornando a 'muralha defensiva' do Tricofaites e com a ajuda do vento, José Carlos bisou.

Estágio, bruxa e...

Goleada

Apesar do tempo chuvoso e com bastante vento durante a tarde, a equipa antense fez um mini estágio em Balados de Frades, onde teve tempo para ver a bruxa da localidade.

Os veteranos da Associação Desportiva de Esmojães realizaram no sábado mais um jogo de futebol, desta vez foi na cidade da Nazaré.

Quando começou o jogo, talvez afectada pelo mau tempo durante o estágio – até viu a bruxa de Balados de Frades! – a equipa de Anta entrou que nem um tufão no jogo e logo aos dois minutos já o capitão Vicente Paulo desperdiçava uma grande penalidade, enviando a bola ao lado da baliza.

O lance não afectou e aos cinco minutos de jogo Vítor Bernardes inaugurava o marcador num bom remate à baliza. Volvidos dois minutos, o



O Tricofaites não teve, pois, argumentos para a equipa do Centro Social Lusó Venezuelano, que lhe foi superior durante todo o jogo e, por isso, a vitória é justa.

Na 'terceira parte' houve uma grande festa no restaurante do Centro Social Lusó Venezuelano, com música ao vivo, prolongando-se pela noite e ficou a promessa de uma grande festa em Santarém, em Junho, em final de época.

**Lusó Venezuelano, 3
Tricofaites, 1**

Jogo realizado no campo do Complexo Desportivo do Centro Social Lusó Venezuelano, em Nogueira da Regedoura.

mesmo jogador marcava. Aos quinze minutos foi a vez de Marcelino fazer o três a zero.

A equipa da Nazaré não conseguia respirar com o caudal ofensivo dos antenses e Manuel Silva elevava a contagem para quatro a zero, à passagem da meia hora de jogo.

A equipa de Esmojães descançou um pouco e foi a vez dos visitados tentarem responder aos golos sofridos e viriam a conseguir aos 35 minutos.

Os veteranos da Associação de Esmojães não gostaram e responderam com outro golo, o seu quinto, também desta vez por Pedro Bernardes, mesmo em cima do intervalo.

Na segunda parte e com algumas alterações, a Associação de Esmojães estava mais relaxada e os homens da Nazaré aproveitaram isso mesmo tentando mandar no jogo, marcando mais dois golos.

Terminado o jogo e depois do merecido banho, ambas as equipas solidificaram a amizade e houve ainda tempo para os tradicionais discursos e troca de lembranças. A visita dos homens da Nazaré ao concelho de Espi-

A equipa de veteranos do Clube Académico de Espinho realizou no sábado mais um jogo de futebol, desta vez visitando os amigos de Mourisca do Vouga.

Como factor inédito o jogo foi curto, pois cerca de trinta minutos disputados à luz foi-se terminando... O jogo pára e não mais inicia, ficando para a história os dois tentos obtidos pelos locais.

A terceira parte compensou o cur-

to jogo, pois ambos os conjuntos procuraram confraternizar o máximo possível.

No próximo sábado, o Académico de Espinho desloca-se a Santa Comba Dão.

**Mourisquense, 2
Académico de Espinho, 1**

Jogo no campo de Castro Azevedo.

Mourisquense – **Chico; Queirós, Zé Carlos, Tendeiro e Carvalho; Simal, Hello, Marinho e Ângelo; Monteiro e Bebe.**

Suplentes utilizados: J. Silva, Armindo e Alex.

Académico de Espinho – Rocha; Martins, Mário, Adriano e Pinhal; Paulo, Miguel, Moreira e Duarte; Martinel e Zé Artur.

Suplentes utilizados: Vítor, Granja e Filipe.

Árbitro: Américo Santos.
Centro Social Lusó Venezuelano – Acácio; Rui Silva, Manuel Guedes, Vítor e David; Américo Martins, Hugo e Lopes; José Carlos (cap.), Jaime e Edgar.

Jogaram ainda: Décio, Tozé Carvalho, Peixinho e Carlos Moreira.

Treinador: António Silva.
Associação Desportiva Tricofaites – Carlos; Nuno Pelarigo, Jorge, Ilídio e Adérito; Afonso, Tomás e Nunes; José Daniel, José Guerra (cap.) e Cadete.

Jogaram ainda: Manel e José Júlio.

Treinador: Tomás.
Ao intervalo: 1-1.
Marcadores: Jaime e José Carlos (2 golos); Nuno Pelarigo.

nho está marcada para 9 de Maio. Entretanto, o próximo jogo dos veteranos da Associação Desportiva de Esmojães é já no próximo sábado, contra a equipa de Pernes (Santarém).

**Associação de Esmojães, 5
AG Nazaré, 3**

Jogo no Estádio Municipal da Nazaré.

Árbitro: Afonso Santos.
AG Nazaré – Francisco; João, Vasco, Nuno Ferreira e João Paulo; José Ova, Bulhões (cap.), Ricardo e Silvério; Paulo Tacha e Raul.

Jogaram ainda: Filipe, Fernando, Afonso, Rodrigues, Carapau e Gouveia.

Treinador: Carlos Ferreira.
Associação Desportiva de Esmojães – Carlos Bernardes; Teixeira, Ilhó, Quim Martins e Vicente Paulo (cap.); Tó Manel, Vítor Bernardes e Marcelino; Pedro Bernardes, Dino e Ilídio.

Jogaram ainda: José Cruz, Manuel Silva, Abel, Joca e Alfredo.

Treinador: Quim Zé.
Marcadores: Bulhões, Raul (2), Vítor Bernardes (2) Marcelino, Manuel Silva e Pedro Bernardes.

Futebol veterano no relvado (sintético) dos miúdos

Alguma dose de (in)felicidade

A estreia dos veteranos do Sporting de Espinho no renovado parque desportivo das camadas jovens, ante a formação do Bustelo, no sábado, decorreu debaixo de um intenso temporal, ao qual as duas equipas procuram adaptar-se da melhor forma possível às péssimas condições climáticas.

Foi mais um jogo bastante equilibrado, no seguimento dos jogos já disputados entre os dois conjuntos com duas partes distintas.

No primeiro tempo, o Sporting de Espinho a jogar contra o vento dominou por completo o seu adversário. O Bustelo aproveitando o facto de jogar a favor do vento só conseguia criar perigo através de remates de longa distância ao qual Ricardo respondia com muita segurança. O Sporting de Espinho adiantou-se no marcador após passe de Luís Montenegro, Paulo Mendes isolado a driblar o Zé Luís e a dar vantagem mínima aos tigres ao intervalo.

No segundo tempo, o Sporting de Espinho não soube aproveitar o facto de estar em vantagem no marcador e de estar a jogar a favor do vento.

E disso soube o Bustelo tirar proveito tomando conta do jogo, mesmo assim pertenceu ao Sporting de Espinho as duas melhores oportunidades de golo desperdiçadas por Tó, que poderiam ter sentenciado o resultado a favor dos alvi-negros. O conjunto foras-

teiro acabou por chegar ao golo da igualdade já perto do fim, com alguma dose de felicidade por intermédio de David.

Arbitragem em bom plano.

**Sporting de Espinho, 1
SC Bustelo, 1**

Jogo no Parque Desportivo Camadas Jovens "O Diploma"

Árbitro: Neves
Sporting de Espinho – Ricardo; Fernando Gonçalves, Maga, Monteiro e Nené; Canelas (cap.), Pedro, Pinto da Costa e Luís Flávio; Paulo Mendes e Luís Montenegro.

Jogaram ainda: Rui Vieira, André, Zenha, Magalhães, Jorge Marques, e Tó.

Treinadores: Fernando Pedrosa e Sarabando.

SC Bustelo – Zé Luís; Pereira, Ginho, Vítor e Jorge; Pinheiro, Álvaro I, Leandro e Álvaro II; David e Zé Miguel.

Jogaram ainda: Marinho, Ricardo e Balacó.

Treinador: Henrique.

Ao intervalo: 1-0.
Marcadores: Paulo Mendes e David.

OS NOSSOS CLASSIFICADOS

ALUGA-SE/ARRENDAR-SE

QUARTOS, c/ casa de banho privativa, c/ cozinha, pequeno-almoço, tratamento de roupa, garagem e TV Cabo mais Sport TV. Telef. 227340002 ou 227348972.

APARTAMENTOS T0, T1, T2 e T3. Totalmente equipados, com TV Cabo mais Sport TV, telefone, garagens, limpezas. Rua 62, n.º 156. Telef. 227310851/2 - Fax 227310853.

ALUGAM-SE APARTAMENTOS T0 e T1 mobilados. Centro de Espinho. Contactar: 917524389.

ARRENDAR-SE EM ESPINHO – T3 USADOS, T2 NOVOS – Lugares de garagem. Contactar: 227340823.

ALUGA-SE GARAGEM na Rua 19 (próximo do Café Tropicana). Informa tlm. 914610897.

ARRENDAR-SE APARTAMENTO T3, centro de Espinho, Rua 8, c/ lugar de garagem. Preço: 500 euros. Tlms. 931133504 - 962903963.

ALUGA-SE ARMAZÉM com 140m2, próximo ao Supermercado Modelo – Espaço para armazenagem – Espinho – Contacto tlm. 922137713.

ARRENDAR-SE QUARTO com acesso a cozinha. Centro praia – Equipado/mobilado. Tlm. 913571237.

MENSAGENS

CASAL deseja conhecer casal para amizade. Tlm. 911714542.

OFERTAS

SENHORA oferece-se para tomar conta de pessoa idosa. Dia ou noite. C/ experiência. Tlm. 919178308.

PEDIDOS

PRECISA-SE EMPREGADA para fazer companhia a senhora. Idade entre os 40 e 60 anos, c/ disponibilidade. Residente só em Espinho. Horário: das 15 às 23 horas (pouco trabalho). Telefonar só sábado e domingo a partir das 15 horas – 913592806.

Aluga-se MORADIA TIPO T3

C/ 4 FRENTES, GARAGEM, JARDIM E GRANDE TERRENO

RUA DAS MINAS, 126 – SILVALDE
Tlm. 91 720 7091

FARMÁCIAS DE SERVIÇO

Sexta (05) - GRANDE FARMÁCIA Rua 8, n.º 1025 - Tel. 227340092
Sábado (06) - CONCEIÇÃO ... R. S. Tiago, n.º 701 - Silvalde - Tel. 227311482
Domingo (07)- GUEDES DE ALMEIDA ... R. 36, n.º 416 - Anta - Tel. 227322031
Segunda (08)- TEIXEIRA . Ctr. Com. Solverde/1 - Avenida 8 - Tel. 227340352
Terça (09) - SANTOS Rua 19, n.º 263 - Tel. 227340331
Quarta (10) - PAIVA Rua 19, n.º 319 - Tel. 227340250
Quinta (11) - HIGIENE Rua 19, n.º 293 - Tel. 227340320

SERVIÇOS

ESTOFADOR - Restauro todo o tipo de sofás, cadeiras, etc. Orçamentos grátis. Telef. 227344090 – Rua do Paço Velho, n.º 217 - Anta.

ESTOFADOR – REPARAÇÃO DE SOFÁS, cadeiras, estofos de carros, tejadilhos, selins de motas. Todos os tipos de estofos – S. Silva - Tlm. 912933753.

ESTÚDIOS - LABORATÓRIOS VÍDEO VÍTOR LANCHA - Gravamos em DVD as suas cassetes de vídeo - VHS - V8 e Super 8mm. Acompanhe a tecnologia gravando em DVD. Tlm. 918735306 - belasfotosvitorlanca@hotmail.com

VENDAS

VENDE-SE APARTAMENTO T3 - Espinho, com duas frentes, 3 quartos com casa de banho; 2 casas de banho; sala comum com lareira e recuperação de calor; lavandaria; despensa; lugar de garagem com quarto de arrumos. Em Espinho, perto das Escolas e Hospital. Contactar: 919038981 - 919792994.

VENDE-SE APARTAMENTO T3, c/ garagem, último piso. Vistas panorâmicas – Espinho – 215.000 euros. Tlm. 965164951.

T2 E T3 - NOVOS – Bons acabamentos, com lareira, pré – instalação de aquecimento e aspiração central, varandas e garagem individual. Desde 56.000 euros – Imo2007 – Lic.ª Ami 7774 – Telef: 914506327 / 963129240 / 937588665.

EMPREENHIMENTO DE LUXO T2 – T3 – Cozinhas equipadas, aquecimento central, aspiração central, estores eléctricos, recuperador de calor, painéis solares e garagens individuais – Desde 95.000 euros – Imo2007 – Lic.ª Ami 7774 – Telef: 914506327 / 963129240 / 227452130.

RETOMAS DE BANCO – Excelentes oportunidades de negócio. Várias zonas. Diga-nos onde quer! T1 – T2 – T3 desde 38.000 euros – Imo2007 – Lic.ª Ami 7774 – Telef: 914506327 / 963129240 / 227452130.

MORADIA - 3 FRENTES – Lareira c/ recuperador, churrasqueira, painel solar p/ aquecimento de águas. Aceito permuta por T2 em Espinho – 147.000 euros – 912084838.

Fotógrafo VÍTOR LANCHA

Com tecnologia digital

Recorde os melhores momentos contactando o repórter fotográfico VÍTOR LANCHA

Baptizados * Comunhões * Casamentos, etc., etc.

Contactos: 91 8735306 * belasfotosvitorlanca@hotmail.com

— Gravo seus filmes em DVD —

DVD para sempre

As cassetes de vídeo estragam-se

Salve-as para sempre em DVD

Agora os seus vídeos editados em DVD

Carlos Salvador | Reportagens,
Fotografia e Vídeo

Rua 19, n.º 198 - 2.º andar • 4500 ESPINHO • Tlm. 918 648 672

Aníbal Carvalho Baptista

✠ Missa do 12.º Aniversário do falecimento
Sua esposa, filhos, noras, genros, netos e bisnetos vêm, por este meio, comunicar que será celebrada missa, por alma do seu ente querido, dia 10, quarta-feira, pelas 19 horas, na Igreja Matriz de Espinho. Desde já agradecem a todos quantos participem na Eucaristia.

FUNERÁRIA N. S. D'AJUDA – SANCEBAS E LUIS ALVES - ESPINHO - TEL. 22 734 51 29



Capitão Manuel Lopes de Carvalho

✠ (Ex-Comandante da PSP de Espinho)
Missa do 1.º Aniversário
Sua esposa, filha, genro, neta e restante família vêm, por este meio, comunicar às pessoas de suas relações e amizade que será celebrada missa por alma do seu ente querido, dia 7, domingo, pelas 19 horas, na Igreja Matriz de Espinho. Desde já agradecem a todos quantos participem na Eucaristia.

Espinho, 4 de Março de 2010



✠ Dra. Maria João Marques Barbosa Figueiredo

Missa do 8.º Aniversário

Sua mãe, marido, filhos e restante família vêm, por este meio, comunicar que será celebrada missa, por sua alma, dia 11, quinta-feira, às 19 horas, na Igreja Matriz de Espinho.

Desde já agradecem a quem comparecer.

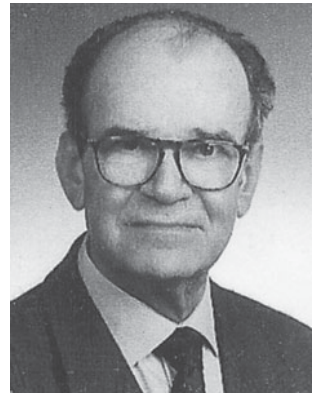


Sílvio da Costa Sousa

Missa do 10.º Aniversário

A família vem, por este meio, comunicar que será celebrada missa por alma do saudoso extinto, dia 5, sexta-feira, pelas 19 horas, na Igreja Matriz de Espinho.

Desde já agradece a quem comparecer a este acto religioso.



Alfredo da Silva Marques

Missa do 2.º Aniversário

Sua esposa, filhos e netos vêm por este meio comunicar que será celebrada missa por alma do seu ente querido dia 5, sexta-feira, às 18 horas, na Igreja de Nogueira da Regedoura.

Desde já agradecem a quem comparecer.



SEJA ASSINANTE DO

DEFESA DE ESPINHO

Nome.....

Morada.....

Código Postal.....

Junte a este cupão € 28,50 para o Continente - € 78,00 para a Europa - € 88,00 para o Estrangeiro e envie para **Jornal "Defesa de Espinho" - Apart. 39 - 4501-853 Espinho Codex**

ANTA
Maria Amélia Gomes de Oliveira
 Missa do 17.º Aniversário

Sua filha, genro, netos e bisneto vêm comunicar a todas as pessoas que será celebrada missa por alma da sua ente querida, quarta-feira, dia 10, pelas 18 horas, na Igreja Paroquial de Anta. Desde já agradeçem a quem participar na Santa Missa.

Anta, 4 Março de 2010

AGÊNCIA FUNERÁRIA DE MARIA DE LOURDES - Anta - Espinho - Tels.: 22 734 06 09 - 22 734 88 55



RUA DA GUIMBRA - ANTA
Maria do Céu Almeida da Silva
 Agradecimento

Sua família agradece, reconhecidamente, a todas as pessoas que estiveram presentes no funeral e na missa do 7.º dia da sua ente querida ou que de outro modo se associaram à sua dor.

Anta, 4 Março de 2010

AGÊNCIA FUNERÁRIA DE MARIA DE LOURDES - Anta - Espinho - Tels.: 22 734 06 09 - 22 734 88 55



Mário Pinto Torres
 Agradecimento e Missa do 7.º Dia

Sua esposa, filhos, nora, genros, netos, bisneta e restante família vêm, por este meio, agradecer às pessoas que tomaram parte no funeral do seu ente querido ou que de outro modo se associaram à sua dor. Comunicam que a missa do 7.º dia será celebrada amanhã, sexta-feira, pelas 19 horas, na Igreja Matriz de Espinho. Desde já agradecem a todos quantos participem na Eucaristia.

Espinho, 4 de Março de 2010

FUNERÁRIA N. S. D'AJUDA - SANCEBAS E LUÍS ALVES - ESPINHO - TEL. 22 734 51 29



Maria Esmália Alves Reis
 Agradecimento e Missa do 7.º Dia

Seu marido *Arsénio Lopes*, filhas, genros, netos, bisnetos e demais família vêm, por este meio, agradecer às pessoas que tomaram parte no funeral do seu ente querido ou que de outro modo se associaram à sua dor. Comunicam que a missa do 7.º dia será celebrada dia 6, sábado, pelas 19 horas, na Igreja Matriz de Espinho. Desde já agradecem a todos quantos participem na Eucaristia.

Espinho, 4 de Março de 2010

FUNERÁRIA N. S. D'AJUDA - SANCEBAS E LUÍS ALVES - ESPINHO - TEL. 22 734 51 29




RUA 38 - ANTA - ESPINHO
Erminda Pereira do Couto
 Agradecimento

Sua família vem por este meio agradecer a todas as pessoas que estiveram presentes no funeral e na missa do 7.º dia da sua ente querida ou que de outro modo lhes manifestaram o seu pesar.

Bem hajam a todos pelo vosso carinho e amizade.


Anta, 4 de Março de 2010

AGÊNCIA FUNERÁRIA DE MARIA DE LOURDES - Anta - Espinho - Tels.: 22 734 06 09 - 22 734 88 55



Olívia Dias Pecegueiro
 Missa do 30.º Dia

Os seus amigos vêm por este meio comunicar que será celebrada missa, por sua alma, hoje, quinta-feira, dia 4, pelas 19 horas na Igreja Matriz de Espinho.



Professora Maria de Fátima Martins de Sousa Reis (Rôla)
 Missa do 3.º Aniversário do falecimento

Seus filhos, nora, netos e restante família vêm, por este meio, comunicar que será celebrada missa por alma do seu ente querido, dia 6, sábado, pelas 19 horas, na Igreja Matriz de Espinho. Desde já agradecem a todos quantos participem na Eucaristia.

Espinho, 4 de Março de 2010

FUNERÁRIA N. S. D'AJUDA - SANCEBAS E LUÍS ALVES - ESPINHO - TEL. 22 734 51 29



Luís Domingues da Silva (Mimo)
 Missa do 7.º Aniversário do falecimento

Sua esposa, filho, neto e restante família vêm comunicar que será celebrada missa, por alma do seu ente querido, dia 10, quarta-feira, pelas 19 horas, na Igreja Matriz de Espinho. Desde já agradecem a quem comparecer.

Espinho, 4 de Março de 2010

FUNERÁRIA N. S. D'AJUDA - SANCEBAS E LUÍS ALVES - ESPINHO - TEL. 22 734 51 29



Maria Celestina dos Reis Leite (Tininha)
 Agradecimento e Missa do 7.º Dia

Seu filho, nora, neto, irmãos e restante família vêm, por este meio, agradecer às pessoas que tomaram parte no funeral do seu ente querido ou que de outro modo se associaram à sua dor. Comunicam que a missa do 7.º dia se celebra hoje, quinta-feira, pelas 19 horas, na Igreja Matriz de Espinho. Desde já agradecem a todos quantos participem na Eucaristia.

Espinho, 4 de Março de 2010

Pedro Miguel Leite Henriques
Cláudia Guimarães
Gonçalo Martim Henriques
Álvaro António dos Reis Leite
Maria Fernanda Reis Leite Gil

FUNERÁRIA N. S. D'AJUDA - SANCEBAS E LUÍS ALVES - ESPINHO - TEL. 22 734 51 29



RUA DOS PEDREGAIS - ANTA
Clarinda Augusta Marques
 Agradecimento e Missa do 7.º Dia

Seu filho, nora, neta, bisneta e restante família vêm por este meio agradecer a todas as pessoas que estiveram presentes no funeral da sua ente querida ou que de outro modo se associaram à sua dor. Comunicam que a missa do 7.º dia será celebrada sábado, dia 6, pelas 18,30 horas, na Igreja Paroquial de Anta. Desde já agradecem a todos quantos participem na Santa Missa.

Anta, 4 de Março de 2010

AGÊNCIA FUNERÁRIA DE MARIA DE LOURDES - Anta - Espinho - Tels.: 22 734 06 09 - 22 734 88 55



Maria Pinto Alves dos Santos
 Missa do 20.º Aniversário

Sua família vem, por este meio, comunicar que será celebrada missa por alma da saudosa extinta, dia 11, quinta-feira, às 19 horas, na Igreja Matriz de Espinho. Desde já agradece a quem possa comparecer a este acto religioso.




Arlete Rodrigues Capela
 Missa do 26.º Aniversário

Mãezinha: faz 26 anos que uma parte do nosso coração desapareceu contigo, mas o nosso amor por ti jamais se dissipará.

Seus filhos, genro, nora e netos

Será celebrada missa, dia 6, sábado, às 19 horas, na Igreja Matriz de Espinho.



QUINTA DE PARAMOS, N.º 611 - PARAMOS
Raul Fernando Dias da Silva
 Agradecimento e Missa do 7.º Dia

Sua esposa, filhos, noras, genros, netos e restante família vêm por este meio agradecer reconhecidamente a todas as pessoas que se dignaram assistir ao funeral do seu ente querido, ou que de outro modo lhes manifestaram o seu pesar e participam que a missa do 7.º dia por sua alma se realiza segunda-feira, dia 8, pelas 19 horas, na Igreja Paroquial de Paramos. Reiteram o agradecimento a todos quantos possam tomar parte nesta Santa Eucaristia.

Paramos, 4 de Março de 2010

Esposa: *Maria da Conceição Gomes de Sá*
 Filhos: *Fernando Raul Gomes Silva*
Benilde Maria Gomes da Silva
Paulo Herculano Gomes Silva
José Manuel Gomes Silva
Carlos Alberto Gomes Silva
Liliana Amélia Gomes Silva

AGÊNCIA FUNERÁRIA LAMACENSE, LDA. - SANTA MARIA DE LAMAS



ESMOJÃES - ANTA
Maria de Almeida Frutuoso
 Missa do 3.º Aniversário

Seu marido, filhos, genro, netos e restante família vêm, por este meio, comunicar que será celebrada missa por alma da saudosa extinta dia 7, domingo, às 10 horas, na Capela de N.ª Sr.ª dos Altos Céus - Anta.

Desde já agradecem a todos quantos participem na Eucaristia.



RUA DAS ESCOLAS DA QUINTA - ANTA
Maria Aurelinda Ferreira de Sousa
 Agradecimento e Missa do 7.º Dia

Seu marido, filho, irmãos e restante família vêm agradecer reconhecidamente a todas as pessoas amigas que estiveram presentes no funeral da sua ente querida ou que de outro modo lhes manifestaram o seu pesar. Comunicam que será celebrada missa por sua alma sábado, dia 6, pelas 18,30 horas, na Igreja Paroquial de Anta. Desde já agradecem a todos quantos participem na Santa Missa.

Anta, 4 de Março de 2010

AGÊNCIA FUNERÁRIA DE MARIA DE LOURDES - Anta - Espinho - Tels.: 22 734 06 09 - 22 734 88 55



Escolas A de futebol Tigres em grande



Finalmente o primeiro jogo da época em casa depois de uma primeira fase a jogar em campos emprestados. Foi a estreia para as Escolas 'A' do Sporting Clube de Espinho na relva sintética, marcada por muita chuva e vento muito forte, que dificultou imenso a prática do bom futebol.

O Sporting Clube de Espinho iniciou a partida jogando contra o vento, o que lhe dificultou bastante a subida no terreno. No entanto, sem perder o controlo do jogo, poderia ter marcado por diversas vezes, não fora pelas excelentes intervenções do guarda-redes adversário, ou por manifesta falta de eficácia dos avançados espinhenses. Deste modo, o regresso ao balneário fez-se com o empate a zero golos.

Na segunda parte a equipa da casa entrou bem, mantendo o opositor no seu meio campo, não dando qualquer hipótese ao seu adversário para sair a jogar. Como tal, a pressão foi

aumentando até que à passagem do sétimo minuto Simão inaugurou o marcador. A equipa da casa, motivada pelo golo obtido e senhor do jogo continuou a pressionar de tal forma que aos vinte minutos aumenta a vantagem para duas bolas a zero por Ruben Moleiro, tendo quatro minutos depois fechado contagem por Simão, que concretizou uma excelente jogada iniciada no meio campo espinhense.

A partida termina com uma vitória incontestável do Sporting Clube de Espinho. Porém, fica a sensação de que esta equipa sabe e pode fazer muito melhor. Quanto à arbitragem, apesar de não ter influência no resul-

tado foi, contudo, bastante irregular prejudicando a equipa visitada.

Sporting de Espinho, 3 Relâmpago Nogueirense, 0

Jogo no campo de relva sintética do Parque de Jogos do Sporting Clube de Espinho, na Rua do Golfe, em Silvalde.

Árbitro: Miguel Almeida, de Aveiro.

Sporting Clube de Espinho – Diogo Silva, Hugo Catarino, Simão Fernandes, Diogo Magalhães, João Guilherme, Rafael Rocha e Gonçalo Guedes.

Jogaram ainda: João Moreira,

Ruben Moleiro e Eduardo Ferreira.

Treinador: Arlindo Cabral.

Adjuntos: Paulo Campos e Filipe Santos.

Relâmpago Nogueirense – Gonçalo Ferreira, Ruben Teixeira, Marco Santo, José Tavares, Vítor Castro, Sandro Ribeiro e Eduardo Teixeira.

Jogaram ainda: Jorge Nunes, Hugo Rocha, Fernando Martins, Fábio Nogueira e Luís Lopes.

Treinador: Bruno Pinto.

Ao intervalo: 0-0.

Marcadores: Simão (2 golos) e Ruben Moleiro.

Manuel de Magalhães

Tigres sem garras para feirenses

Pré-escolas "estreiam" relvado sintético

Actuando pela primeira vez no novo relvado sintético, a equipa de futebol de pré-escolas A do Sporting Clube de Espinho recebeu no sábado o Feirense, equipa que se encontra na liderança da prova.

Enquanto a chuva incessante caía, os jogadores do Feirense marcaram imensos golos. E não obstante da mais-valia do adversário, os espinhenses acabaram por não ter muita sorte.

E por muito que se tenham esforçado, os pequenitos tigres nunca se encontraram como um colectivo, ao contrário do seu adversário.

Os visitantes entraram mais velozes e o primeiro golo acabou por surgir aos 10 minutos.

Ao intervalo já quase tudo estava



decidido, pois o Feirense vencia por 0-3, resultado que premiava a eficácia dos de Santa Maria da Feira, mas injusto para o trabalho que a equipa espinhense havia desenvolvido até à altura. No segundo tempo, quando se esperava que o vento estivesse a favor, uma vez que foi um adversário

durante a primeira parte, este amai-nou! Os tigres deram o tudo por tudo, mas acabaram por sofrer mais três golos!

João ainda conseguiu o tento de honra, na sequência de um livre assinalado dentro da área. Mas o Feirense acabou por fazer 1-7 logo de seguida.

Os tigres ainda não 'provaram' o sabor da vitória, não esquecendo, no entanto, o empate em Paços de Brandão.

Eis a equipa do Sporting de Espinho: Martim, Gonçalo, João, Rodrigo, Gonçalo, Albertino, Filipe, Pedro, Diogo André, Daniel e Simão.

Andebol Juniiores e iniciados tigres em fase decisiva

A equipa de juniores masculinos de andebol do Sporting Clube de Espinho venceu o ISMAI por 29-33, em encontro a contar para a segunda fase do Campeonato Nacional da II Divisão. Os tigres, ao intervalo, venciam o seu adversário por 13-16.

Entretanto, nos outros escalões etários, destaca-se as vitórias das equipas de iniciados do Sporting Clube de Espinho sobre o Xico de Holanda, por 34-36 (22-18, ao intervalo) e dos minis ao Ílhavo por 5-23 (0-12, ao intervalo).

Os infantis tigres perderam em Santa Maria da Feira, com o Feirense, por 44-7 (22-3, ao intervalo) e os juvenis em Guimarães, diante o Xico de Holanda por 35-25 (18-14, ao intervalo).

Eis as equipas do Sporting Clube de Espinho:

Minis – Bruno Aguiar, Ricardo Silva (3 golos), João Póvoa (9), Leonardo Morgado (3), João Capela, João Soares (4), Diogo Almeida (4), Bruno Lourenço e Gonçalo Loureiro.

Infantis – Diogo Guimarães, Francisco Vasconcelos, Miguel Gonçalves, João Póvoa, Cristiano Gonzaga, Tiago Guedes (2 golos), José Caetano (1), João Ferreira, Ivo Gonçalves (2), Ivo Bernardo, Diogo Almeida (1), Manuel Martinho e Lourenço Santos (1).

Juvenis – Rui Pereira, Diogo Aguiar, Bruno Gonzaga (4 golos), Pedro Câmara (2), Vasco Silva, André Colmente (5), Rui Gonçalves (3), João Pinhal (6), João Fonseca (2), Rodrigo Gouveia, Rui Rodrigues, Nicolau Monteiro, Ricardo Guimarães (1) e Paulo Castro (2).

Juniiores – Ricardo Moreira, Diogo Oliveira, Filipe Meneses (6 golos), Bruno Antunes (6), Bruno Marques, Sérgio Gouveia (5), Marcos Silva, André Machado (4), André Ribeiro, Miguel Esteves (7), Mário Varela, André Sousa (5) e Miguel Tavares.

Note-se que as equipas de iniciados e de juniores encontram-se a disputar uma fase decisiva. Por isso, os dirigentes tigres apelam "à comparência de público e de adeptos nesses encontros" – os iniciados jogam no sábado com os Carvalhos no pavilhão do Sporting Clube de Espinho às 14 horas; os juniores recebem o Fafe no domingo, às 12 horas, no pavilhão Joaquim Moreira da Costa Júnior.

Manuel Proença