

Polícia apreende armas

Na sequência de uma operação especial de prevenção criminal e da execução de quatro mandados de busca domiciliária emitidos pelo Tribunal, a Polícia de Segurança Pública de Espinho apreendeu uma réplica de arma de fogo, uma arma de ar comprimido de

aquisição livre (pressão de ar), uma espingarda (shot gun), 20 zagalotes, quatro cartuchos carregados com bala, 24 cartuchos com chumbo de caça, um sabre, uma faca de ponta e mola, uma faca de borboleta e 95 munições, de calibre 7,65 milímetros.

página 3

PUB

Valores
COMPRA, VENDA E AVALIAÇÃO

COMPRAMOS OURO A DINHEIRO

ESPINHO
Rua 20, n.º 782 | Rua 19, n.º 849
Tel. 227 311 200 | Tel. 227 328 567

TAMBÉM COMPRAMOS: PRATAS, JOIAS, RELÓGIOS, CAUTELAS DE PENHOR E OUTROS VALORES

808 256 737
www.valores.pt



página 3

Um dos ladrões quase foi apanhado por transeunte Ourivesaria da Rua 19 assaltada à mão armada

A ourivesaria MF Ribeiro Jóias, na Rua 19, foi assaltada no sábado, cerca das 10.15 horas, por um duo de cara tapada com máscaras de protecção contra a gripe, com óculos escuros e com armas de fogo. Um dos indivíduos ainda foi perseguido por um homem, pela Rua 14 e acabou por largar uma mala onde transportava a maior parte dos objectos roubados, já na Rua 23.

Companhia de Teatro e Marionetas de Mandrágora, Associação de Futebol Popular e Liga dos Combatentes com novas sedes no FACE

"Sinto-me como aquele pai que viveu toda a vida numa casa precária e que, de um momento para o outro, lhe foi entregue a chave de uma casa nova" - foi este o sentimento, puro e naturalmente espontâneo do presidente da Associação de Futebol Popular do Concelho de Espinho, Manuel Oliveira, quando recebeu das mãos do presidente da Câmara Municipal de Espinho, Pinto Moreira, a chave das novas instalações daquela associação no Fórum de Arte e Cultura de Espinho.

páginas 4 e 5

Ricardo Sousa eleito presidente do Conselho de Jurisdição Nacional da JSD

página 13

Desfile de moda e sonho(s) no Multimeios com gerações de modelos (dos 2 anos aos 60 anos)

página 28

PUB

Bom Natal e Feliz Ano Novo

GABI JÓIAS
OURO E JOALHARIA
Representante EXCLUSIVO em Espinho das marcas

Marcas de Relógios

Rua 62 n.º 52
4500-363 ESPINHO
Telf. 227 328 101

GABI Fashion

EDIFÍCIO S. PEDRO
Rua 23, 174 r/c Loja H - ESPINHO
Telf. 227 320 185

GABIOURO
OURIVESARIA

E.N. 109 - ATLANTIC PARK (DE BORLA)
Loja 4 - OVAR
Telf. 256 586 068 | Tlm. 965 879 872

COMPRAMOS OURO PRATA - JOIAS CAUTELAS DE PENHOR

Honestidade, Privacidade, Sigilo e Profissionalismo
25 anos de experiência

Atendemos também por marcação em ambiente privado:
Seg. a Sáb. das 9h30 às 12h30 e 14h às 19h

Pagamos melhor e a dinheiro. Não venda sem nos consultar!

EDIFÍCIO S. PEDRO
Rua 23, 174 2º andar Sala Y - ESPINHO
Telf. 227 327 073 | Tlm. 965 879 872



Fotos VÍTOR LANCHA

No sábado

Incêndio na chaminé do Mar Azul

Tudo não passou de um grande susto! No sábado, à hora de almoço, a chaminé do restaurante do Hotel Mar Azul, na Rua 23/Alameda 8 incendiou-se, em virtude da gordura ali acumulada. Uma situação que não é nova, mas que provoca um susto.

Valeu, nesta circunstância, a prontidão dos bombeiros (Voluntários de Espinho e Voluntários Espinhenses), que rapidamente actuaram e evitaram o pior.

Manuel Proença



Foto RITA BELINHA

Carro (já) foi retirado da Rua 30

Na passada edição, o jornal **Defesa de Espinho** noticiou que estava um automóvel estacionado a um metro do passeio na Rua 30 entre a 19 e a 15 há mais de dois meses com todas as portas destrancadas e com vários objectos de valor no seu interior.

A questão já havia sido reportada à Polícia por duas vezes (que

registou a participação e tomou nota da ocorrência).

Depois da publicação da notícia, o veículo foi retirado daquele local. Na segunda-feira, o espaço encontrava-se apenas com ervas no chão e... vazio.

Rita Belinha



Videoconferência havia sido dada como perdida

Técnicos do Tribunal recuperam gravação

Os técnicos de informática do Tribunal Judicial de Espinho conseguiram recuperar a gravação da videoconferência de uma testemunha da Régua que havia sido dada como perdida pelo presidente do colectivo de

juízes. O problema que se registou no servidor aquando da audiência acabou por ficar resolvido, evitando-se, assim, nova inquirição da testemunha.

Entretanto, prosseguiram mais duas sessões, tendo o Tribunal ouvido, na passada quinta-feira à tarde a 50.ª testemunha do processo que envolve cerca de 150 testemunhas.

A generalidade das vítimas dos acidentes alegadamente provocados pelos arguidos continua a relatar as respectivas versões.

Entretanto, a sessão de terça-feira começou cerca das 12 horas, uma vez que o juiz presidente do Colectivo esteve envolvido num acidente de viação.

A sessão continua hoje, a partir das 9.30 horas, no Pavilhão Municipal de Anta.

Manuel Proença



Manuel Sancebas

OPINIÃO
CONTRA A
CORRENTE

A solidão

Sozinho...
Nem sempre é solidão!

Quantas vezes sozinho
Tenho confusão

E falo às arrelias
Às vezes processadas por manias.
Sozinho
Dá-me até para pensar mais
Sem desilusão.

E assim os poemas aparecem
Do meu ser,
os valores não são dispersos
Os dedos, também vencem
E as melodias enfeitam natos versos.
Eu sei que há solidão
Que é uma ferida.

A minha é companheira
Apetecida...



OPINIÃO
PONTOS
DE VISTA

Maria Fernanda Barroca

Quem rouba? E quem é roubado?

Duas perguntas que apresentam dificuldades nas respostas, pois são muitos os que roubam, como são muitos os que são roubados.

Há uns anos atrás, quem roubava era ladrão e quem era roubado, ou era incauto ou então, na mira de lucro embarcava no chamado e estafado "conto do vigário". Aparecia sempre um fulano a anunciar a gente inculca que um desconhecido parente tinha falecido e lhe tinha deixado a herança. Muitas pessoas acreditavam e passavam somas avultadas para as mãos do mensageiro da fortuna, em troca de... nada!

Este era o panorama provinciano de quem rouba e de quem é roubado. E agora? Com os recursos às novas e avançadas tecnologias, com a violência impune face a uma sociedade permissiva como a nossa, e uma Justiça que nem merece a letra maiúscula, as coisas fiam fino.

O Senhor D. Manuel Clemente, Bispo do Porto denunciou formas novas de assaltos. "Assaltos que roubam as pessoas no que têm e no que são". E o Senhor Bispo, continuou: "Roubam-se a transparência dos novos, roubam-se a sabedoria dos velhos; rouba-se o ideal dos jovens, rouba-se o sustento dos adultos; roubam-se disponibilidades, sonhos e projectos". E o Prelado aponta responsáveis: "a pouca prioridade dada à família; o pouco respeito pela dignidade da pessoa humana; a exorbitância da moda, a secundarização dos menos hábeis ou habilitados, ou a banalização da pornografia, do mau gosto e dos maus consumos".

Com este panorama, o Senhor Bispo chama a atenção para: "quanta honra perdida, quanta dignidade ferida, nalgum excesso mediático que nunca se desfaz, mesmo que contraditado". E o Senhor D. Manuel Clemente, na Homilia da Ordenação de três padres e quatro diáconos na Diocese do Porto, em tom de queixume: "Quanto desânimo irreversível, quanta motivação desfeita, quanto propósito desconsiderado porque – como se ouve – assim não vale a pena!"

E quem é ou quem são os ladrões de todos estes roubos denunciados pelo Senhor D. Manuel Clemente? Se quisermos procurar o "ladrão" ou os "ladrões" olhemos para a nossa comunicação social, oral e escrita (ressalvo as bem intencionadas); na hora, de noticiar vão à fonte mais inquinada: o "diz-se". Como combater essa chaga da má comunicação? Não comprando, não lendo, não ouvindo o que eles e elas debitam sem escrúpulos. Contrariemos o desânimo reinante, por que lá diz o Poeta: "Vale sempre a pena se a Alma não é pequena".

Uma particular responsabilidade cabe também aos educadores: devem dar o exemplo e dizer "não" à revista pornográfica que o/a jovem trazem para casa; fazer "clic" com o botão da TV quando despeja lixo para dentro da nossa casa, sobre nós e os nossos filhos; dizer "alto, quem manda somos nós", quando os educadores (?) querem inculcar nos seus educandos ideias, princípios e comportamentos, que podem estar na moda, mas vão contra a orientação dos pais – os primeiros e únicos responsáveis pela formação dos seus filhos. Podemos ser poucos e fazer pouco, mas "ninguém sabe o bem que faz quando faz o bem" e já dizia Elisabete Leseur: "Uma alma que se rebaixa, rebaixa o mundo". Ânimo, pois "nós podemos!"

A ourivesaria MF Ribeiro Jóias, na Rua 19, foi assaltada no sábado, cerca das 10.15 horas, por dois indivíduos de cara tapada com máscaras de protecção contra a gripe, com óculos escuros e com armas de fogo. Um dos indivíduos ainda foi perseguido por um homem, pela Rua 14 e acabou por largar uma mala onde transportava a maior parte dos objectos roubados, já na Rua 23, próximo do supermercado Minipreço.



Foto VÍTOR LANCHÁ

Um dos ladrões quase foi apanhado por transeunte

Ourivesaria da Rua 19 assaltada à mão armada

"Tudo aconteceu cerca das 10.15 horas", conta a proprietária da ourivesaria, Teresa Ribeiro, que se encontrava sozinha no seu estabelecimento comercial àquela hora. "Vi-os a entrar e a colocarem as máscaras de protecção contra a gripe e os óculos escuros. Depois, encostaram-me uma arma às minhas costas e obrigaram-me a ir para a parte de trás da loja", contou Teresa Ribeiro, ainda não refeita do grande susto pelo qual passou.

E prosseguiu: "Um indivíduo abriu as montras, a interior e a exterior, com um pé-de-cabra e começou a retirar as jóias e a colocá-las numa mala. Penso que terá colocado, também, algumas jóias nos bolsos". Segundo Teresa Ribeiro, um comerciante que se encontrava a lavar a montra em frente ao seu estabelecimento comercial de nada se apercebeu, não obstante de "eu

querer que ele, simplesmente, olhasse para trás, pois veria claramente o que se estava a passar. Mas, infelizmente, ele não olhou".

A proprietária da ourivesaria não escondeu que passou por um grande susto e que chegou a temer "que me amarrassem e me deixassem presa no fundo da loja", o que acabou por não acontecer.

Depois, conta Teresa Ribeiro, "eles puseram-se em fuga. Corri para a porta e gritei por ajuda e que tinha sido assaltada".

Segundo Teresa Ribeiro, "os indivíduos fugiram, um pela Rua 14", um pouco mais acima da sua loja e "o outro pelo Rua 12", um pouco mais abaixo.

Entretanto, um transeunte que ouvira os gritos de Teresa Ribeiro encetou a perseguição ao indivíduo que fugiu pela Rua 12. Não

podendo alcançá-lo começou a gritar:

"Apanhem esse ladrão! Apanhem esse ladrão!"

Um outro transeunte, que se encontrava um pouco mais à frente, iniciou a perseguição ao ladrão:

"A reacção que tive foi persegui-lo", contou-nos a testemunha.

"Foi instintivo! E acabei por o apanhar na Rua 23, junto ao Minipreço. Porém, quando lhe tentei por a mão, ele desvia-se e tentou bater-me com a mala. Mas acabou por a largar e continuou a fugir. Não fez qualquer movimento com a cabeça para olhar para trás! Como ele largou tudo já não me importei em continuar a perseguição", concluiu o transeunte.

Manuel Proença

"Vi-os a entrar e a colocarem as máscaras de protecção contra a gripe e os óculos escuros. Depois, encostaram-me uma arma às minhas costas e obrigaram-me a ir para a parte de trás da loja", contou Teresa Ribeiro, ainda não refeita do grande susto pelo qual passou.

"Um indivíduo abriu as montras, a interior e a exterior, com um pé-de-cabra e começou a retirar as jóias e a colocá-las numa mala. Penso que terá colocado, também, algumas jóias nos bolsos."

Em operação especial de prevenção criminal

Polícia apreende armas

A Polícia de Segurança Pública de Espinho, na sequência de uma operação especial de prevenção criminal e da execução de quatro mandados de busca domiciliária emitidos pelo Tribunal, apreendeu uma réplica de arma de fogo, uma arma de ar comprimido de aquisição livre (pressão de ar), uma espingarda (shot gun), 20 zagalotes, quatro cartuchos carregados com bala, 24 cartuchos com chumbo de caça, um sabre, uma faca de ponta e mola, uma faca de borboleta e 95 munições, de calibre 7,65 milímetros.

A operação foi desencadeada pelos agentes da Divisão Policial de Espinho

na segunda-feira, entre as 7 e as 9.30 horas, e surgiu no âmbito de uma investigação de "crime de posse de arma proibida e tráfico de estupefacientes" que vinha já a decorrer há alguns meses.

A Polícia de Segurança Pública de Espinho foi reforçada pela Unidade Especial de Polícia (UEP/PSP), através do Corpo de Intervenção (CI/PSP), com 12 elementos policiais e dois binómios de ordem pública (cinotécnica) e, no total, estiveram no terreno 42 elementos policiais, apoiados por dois cães e 10 viaturas.

Entretanto, na sexta-feira, a PSP de Espinho deteve um homem de 51 anos, por condução de automóvel, apresentando uma taxa de alcoolemia de 1.70 g/l.

Por outro lado, na semana que findou a Esquadra de Trânsito da PSP de Espinho registou 14 acidentes de viação, dos quais resultaram três feridos e levantou 130 autos de contra-ordenação por infracção às regras de trânsito.

Manuel Proença



Semanário Registado na Direcção-Geral de Comunicação Social sob o n.º 100594

DEFESA ESPINHO

Fundado em 27/Março/1932

PROPRIEDADE - EMPES - Empresa de Publicidade de Espinho, Lda. Matriculada na Conservatória do Registo Comercial de Espinho sob o n.º 59, folhas 30 do livro C-1 Capital Social: 5.200,00 Euros Contribuinte: 500 095 540

Administração
Fernando Cunha (gerente)
Joaquim Vasconcelos (gerente)

Detentores com mais de 10% do capital
Solveirde - Soc. de Investimentos Turísticos da Costa Verde, Lda.

Direcção
Lúcio Alberto
Email - lucio.alberto@mail.telepac.pt

Redacção
Manuel Proença - mjproenca@sapo.pt

Colaboradores
Ana Rocha; Edgar Tavares; Filipe Couto (Espinho.TV); Hugo Viegas; Jorge Cunha; Rita Belinha e Vítor Lancha.

Colunistas
André Levi Ferreira; António Duarte Estêvão; António Regedor; Bruno Bastos; José Sarmento; Manuel Sancebas; Maria Fernanda Barroca; Messias Pinto; Napoleão Guerra; Padre Rodrigo Lynce de Faria; Paulo Geraldo; Raquel Lima; Rute Miranda e Serafim Marques.

Departamento de Produção
António Guerra

Secretaria de Administração e Redacção
Cristina Fonseca e Fernanda Oliveira

Serviços Administrativos e Publicidade
Av.ª 8, 456 - 1.º andar - Sala R
Ap. 39 - 4501-853 ESPINHO Codex
Telef. 22 734 15 25 • Tlm. 936 540 320
Fax 22 731 99 11 • Email-empes@sapo.pt

Departamento de Redacção
Av.ª 8, 456 - 1.º andar - Sala H
Ap. 39 - 4501-853 ESPINHO Codex
Telef. 22 734 51 93 • Tlm. 934 032 770
Fax 22 731 99 11
Email-defesadeespinho@mail.telepac.pt

Impressão
NAVEPRINTER - Indústria Gráfica do Norte, SA - E.N. 14 (km 7,05)
Apartado 121 - 4471 MAIA Codex

Tiragem média
3.700 exemplares
Depósito Legal n.º 1604/83

Internet:
www.defesadeespinho.no.sapo.pt

Os textos (e ilustrações) de Opinião publicados nesta edição são da inteira responsabilidade dos seus autores, não vinculando, directa ou indirectamente, o cariz editorial e informativo deste jornal.

No Fórum de Arte e Cultura de Espinho (FACE)

Associação de Futebol Popular do Concelho de Espinho, Liga dos Combatentes e Companhia de Teatro e Marionetas de Mandrágora com novas sedes

Numa cerimónia que decorreu no FACE ao final da tarde de sexta-feira e que contou com a presença dos vereadores Quirino Jesus e Manuela Aguiar, dos presidentes das juntas de freguesia de Anta (Napoleão Guerra), Guetim (Alfredo Rocha) e de Paramos (Américo Castro), o presidente da Câmara Municipal de Espinho, Pinto Moreira, depois de assinar os respectivos protocolos, entregou as chaves de três espaços que irão servir de sede, no FACE, para a Associação de Futebol Popular do Concelho de Espinho, Núcleo de Espinho da Liga dos Combatentes e Companhia de Teatro e Marionetas de Mandrágora.

Pinto Moreira começou por dizer que "quem conhece de perto o mundo associativo, sabe de ante mão, que o nosso concelho apresenta uma dinâmica única a nível nacional. Mesmo sendo um concelho de pequenas dimensões geográficas, Espinho é uma terra com um forte movimento associativo. Contamos



"Sinto-me como aquele pai que viveu toda a vida numa casa precária e que, de um momento para o outro, lhe foi entregue a chave de uma casa nova" – foi este o sentimento, puro e naturalmente espontâneo do presidente da Associação de Futebol Popular do Concelho de Espinho (AFPCE), Manuel Oliveira, quando recebeu das mãos do presidente da Câmara Municipal de Espinho, Pinto Moreira, a chave das novas instalações daquela associação no Fórum de Arte e Cultura de Espinho (FACE).

em Espinho com cerca de duas centenas de colectividades, que desde a cultura ao desporto, passando pela acção social, abrangem diversas áreas da nossa sociedade, proporcionando através da música, do folclore, da actividade física e da solidariedade um desenvolvimento susten-

tado da sociedade espinhense".

Para o presidente da Câmara, "os trabalhos das nossas gentes, que por carolice e amor à terra investem do seu tempo nas nossas associações, (tantas vezes sacrificado à família e ao descanso) enchem-nos de orgulho! Mas simul-

taneamente representam para a autarquia um acréscimo de responsabilidade face ao trabalho por prestado".

Pinto Moreira referiu, a propósito que "durante este ano de mandato tive a oportunidade de acompanhar de perto as actividades de-

Fotos VÍTOR LANCHÁ

envolvidas por muitas das colectividades do nosso concelho. Para além da constatação do óbvio – a realização de um trabalho notável nas diversas áreas que abordam – tive a oportunidade de constatar as dificuldades que vêm enfrentando: financeiras, técnicas, logísticas e outras".

E, por isso, "tendo em conta os dias difíceis que vivemos, as dificuldades económicas fruto de uma crise económica e consequentemente social, devemos louvar aqueles que dão um pouco de si, quer materialmente quer pessoalmente, à causa pública, neste caso concreto às instituições e colectividades".

Pinto Moreira não se inibiu de dizer que "é, para mim, um orgulho muito grande ser presidente da Câmara Municipal de Espinho e ter no nosso concelho colectividades de renome nacional e internacional, que fazem chegar o nome do município além fronteiras deixando sempre a melhor das impressões".

Pinto Moreira lembrou que o Fórum de Arte e Cultura de Espinho assinalou no passado dia 16 de Junho o seu primeiro aniversário.

Trata-se, como tenho referido, de um espaço recheado de simbolismo para os espinhenses. Estas galerias transpiram parte da nossa história, económica e social, assim como do nosso crescimento.

De fonte de rendimento, esta antiga fábrica, que entretanto esteve um pouco perdida nas suas funções, deu lugar à Cultura graças ao excelente trabalho desenvolvido pelos serviços tutelados pela vereadora da cultura, Manuela Aguiar, sendo hoje um espaço que se tem aberto aos espinhenses e é já um marco, sendo referenciado pelos meios de comunicação culturais, como sejam o 'Jornal de Letras', as agendas culturais e outros, entrando de forma serena mas marcando posição na rota dos eventos culturais".

E, por isto, Pinto Moreira entendeu que "faz todo o sentido juntar neste espaço, dedicado pela Câmara Municipal à Cultura, as suas colectividades que demonstraram dificuldades em obter sede condigna, tendo de imediato obtido 'luz verde' da autarquia para aqui se instalarem".

Para o presidente da Câmara, estas associações "mereceriam ainda melhores condições. Porém, como diz a velha máxima 'quem dá aquilo que pode a mais não é obrigado!'"

O presidente da Câmara referiu, ainda que "espero que a assinatura destes protocolos sejam mais um passo no sentido destas associações 'levarem a bom porto' o seu trabalho.

Por diversas vezes tenho referido publicamente que a Câmara Municipal de Espinho não pode, nem tão pouco deve ousar em pensar que consegue substituir as colectividades no trabalho desenvolvido por estas. Diz aliás o velho ditado, 'quem te manda a ti sapateiro tocar rabeção!'

A responsabilidade do Município deve ser a de, em parceria, ajudar a desbloquear problemas. Hoje o da sede, amanhã outros cuja resolução esteja ao nosso alcance.

Como todos sabem, o Executivo que lidero não é favorável à política da subsídio-dependência!

Nesta época de pouco dinheiro, tal política não é viável, cada um deve lutar por si, mas mesmo que assim não fosse, está provado que





retira dinamismo e coloca as associações em situação de sentir que tudo são favas contadas! E muitas vezes, veja-se o caso de hoje, a comparticipação financeira não é a chave para tudo”.

Por isso, “ciente disso mesmo, e dando seguimento ao cumprimento do programa eleitoral, encontramos a ultimar pormenores, para dentro em breve, já no decorrer do mês de Dezembro, anunciarmos a entrada em funcionamento do Gabinete de Apoio às Colectividades.

Trata-se de um serviço que vai contribuir para o melhor funcionamento, quer administrativo quer logístico das vossas/nossas instituições. É mais um passo, no sentido do fomento daquilo que sempre defendemos que é uma política de proximidade com os nossos concidadãos”, sublinhou Pinto Moreira.

E concluiu:

“Estou certo que também com o vosso contributo vai voltar a ser bom viver e visitar Espinho.

Usufruam do espaço e estimem-no. Agora também é vosso!”

Entretanto, o presidente da Direcção da AFPCE, Manuel Oliveira, fez questão de “agradecer ao presidente da Câmara Municipal de Espinho e à sua vasta equipa e colaboradores, pelo simbolismo deste momento e que constitui o culminar de um sonho que durou, seguramente, 20 anos. Era o sonho que sempre gostei de ver transformado em realidade e que o é, agora, graças à Câmara e aos seus actuais líderes”.

Manuel Oliveira, disse o que vai na sua alma:

“Sinto-me como aquele pai que viveu toda a vida numa casa precária e que, de um momento para o outro, lhe foi entregue a chave de uma casa nova”.

Por isso, “agradeço em nome pessoal e de toda a comunidade ligada ao futebol popular e desportiva. Que sejamos capazes de merecer esta dádiva que é, talvez, a mais importante na história da Associação de Futebol Popular do Concelho de Espinho”, concluiu.

Por sua vez, a representante da Companhia de Teatro e Marionetas de Mandrágora, Filipa Mesquita, começou por referir que se trata de “um momento extraordinário para esta estrutura cultural que tem já um forte contacto com a cidade com o movimento cultural em torno das marionetas. Para nós, o facto de termos esta casa e de podermos usufruir deste espaço e dar-lhe vida através do teatro e da cultura que fazemos todos os dias, é um acto importantíssimo. Esperamos poder estar ao nível da extraordinária casa e esperamos poder representar para a cultura desta cidade e encontrar parceiros de forma a que a cultura em Espinho possa contar com o Teatro e Marionetas de Mandrágora”.

Por fim, o presidente do Núcleo de Espinho da Liga dos Combatentes, José Henriques fez questão de “agradecer ao presidente da Câmara a cedência deste espaço à Liga dos Combatentes que há tanto tempo o ansiava. Por isso, agora, o nosso sonho tornou-se realidade”.

E deixou a seguinte promessa: “Dá-me a impressão que a Liga dos Combatentes, com a mudança para este local, irá trazer muita gente para visitar o nosso museu. É essa a nossa ideia e será o nosso empenho”.

Manuel Proença



Nas comemorações de 33 anos de actividade

Fotos EZEQUIEL JORGE

Lions de Espinho premeia mérito escolar de Tiago Sá e Luísa Ribeiro

Hoje são alunos universitários, mas desde cedo notabilizaram-se nos estudos e foram alunos exemplares no ensino secundário, Tiago Sá (na Manuel Laranjeira) e Luísa Ribeiro (na Gomes de Almeida). Por isso, o Lions de Espinho atribuiu-lhes prémios escolares, cuja entrega, com pompa e circunstância, ocorreu no âmbito do jantar do 33.º aniversário do clube de solidariedade social.



No festivo encontro realizado no Hotel PraiaGolfe, o presidente do Lions de Espinho prestou singela homenagem aos membros directivos que dinamizaram a actividade do núcleo encetado há mais de três décadas em Espinho. Avelino Ribeiro aproveitou, no entanto, para motivar quem corporiza o presente e quem poderá acrescentar actividade e valor no futuro.

Após invocação de Conceição Maria Maia e apresentação de objectivos por intermédio de João Carapeto, Ferreira de Campos assumiu a sessão lionística, que não descuraria também o ensejo para traçar o historial do Lions de Espinho, assente nos objectivos do lionismo – criar, incentivar, interessar-

se, unir, promover e incentivar – e na experiência de quadros directivos e sociais e igualmente valorizado pelo fulgor (da juventude) do Leo de Espinho. Daí o reconhecimento do Lions de Espinho com a entrega do emblema “30 anos 100%” a Carlos Silva e do emblema “Prémio Chave” a Manuel Fonseca.

Entretanto, com o emblema “100%” seriam ainda distinguidos, Alberto Serra, Álvaro Rocha, Avelino Ribeiro, Carlos Ferreira, José Maia, Ferreira de Campos, J. F. Augusto, Manuel Fonseca, Maria Azevedo e Walter Brandão.

Em representação da Edilidade, Leonor Fonseca, adjunta do presidente Pinto Moreira, reconheceu o papel

social e altruísta do Lions de Espinho, deixando a mensagem de cooperação camarária em instituições deste cariz e relevantes para o desenvolvimento social do concelho.

Na qualidade de vice-governador do Distrito 115CN do Lions, Duarte Marques teceu elogios ao Lions aniversariante e escutou a intencionalidade do Leo de Espinho em realizar mais uma “campanha da saca” na quadra natalícia em prol dos desfavorecidos.

E a fazer jus ao exemplo da juventude (Leo), Tiago Sá dedicou, a título póstumo, o prémio escolar ao avô materno e ofereceu o respectivo pecúlio financeiro à causa social da Paróquia de Espinho.

Lúcio Alberto

Passageiros com necessidades especiais viajam gratuitamente nos comboios da CP no Dia Internacional das Pessoas com Deficiência

A CP vai oferecer, na sexta-feira, as viagens em todos os seus comboios aos clientes com necessidades especiais e um acompanhante. A iniciativa assinala o Dia Internacional das Pessoas com Deficiência, com o objectivo principal de contribuir para uma maior compreensão dos assuntos relativos a esta causa e mobilizar para a defesa da dignidade, dos direitos e do bem estar das pessoas com deficiência.

Para obterem a gratuidade no dia 3 de Dezembro, os clientes terão que apresentar a sua Certidão Multiusos, o Cartão de Deficiente, ou o Cartão de Deficiente das Forças Armadas. No caso de comboios de longo curso é necessária a reserva de lugar na bilheteira.

“Os clientes que necessitem de acompanhamento especial no embarque e desembarque deverão acionar o serviço gratuito SIM – Serviço Integrado de Mobilidade da CP, antecipadamente, através do número 808 208 746. Este serviço, dirigido aos clientes com necessidades especiais, permite recolher informação precisa sobre a rede de serviços da CP, pontos de informação e acessibilidades, obter ajuda no planeamento de viagens e solicitar apoio personalizado no embarque e desembarque.”

“Natal” no Multimeios “das escolas do concelho”

De maneira a acolher da melhor forma os grupos escolares que escolhem o Centro Multimeios de Espinho como destino das suas visitas de Estudo, já está disponível em formato digital o guia das escolas 2010/2011.

“Tal como em anos anteriores, foi nossa preocupação escolher uma série de actividades, ao mesmo tempo lúdicas e didácticas, que tornem a visita uma interessante aula fora da escola”, nomeadamente:

Planetário, cinema, astroactividades, observações astronómicas e teatro.

Por isso, no Centro Multimeios há “Natal das escolas do concelho” nos próximos dias 14, 15 e 16.



Troca de artigos (doados) por um donativo para a instituição Delegação da Cruz Vermelha abre loja de Natal na Rua 16

A Delegação de Espinho da Cruz Vermelha Portuguesa abriu este fim-de-semana as portas da Loja Social. A ideia é trocar variados artigos por um donativo para a instituição, aproveitando a época natalícia que se aproxima. Todos os artigos em exposição na loja foram doados.

“Sensibilizámos as pessoas para que nos oferecessem aquilo que já não precisavam, para podermos trocar por um donativo e ajudarmos outros projectos da Delegação”, explica Fernanda

Isabel, voluntária. “Ajudar-nos para nós podermos ajudar. As pessoas foram muito sensíveis e responderam prontamente.”

“Os artigos na Loja Social têm um

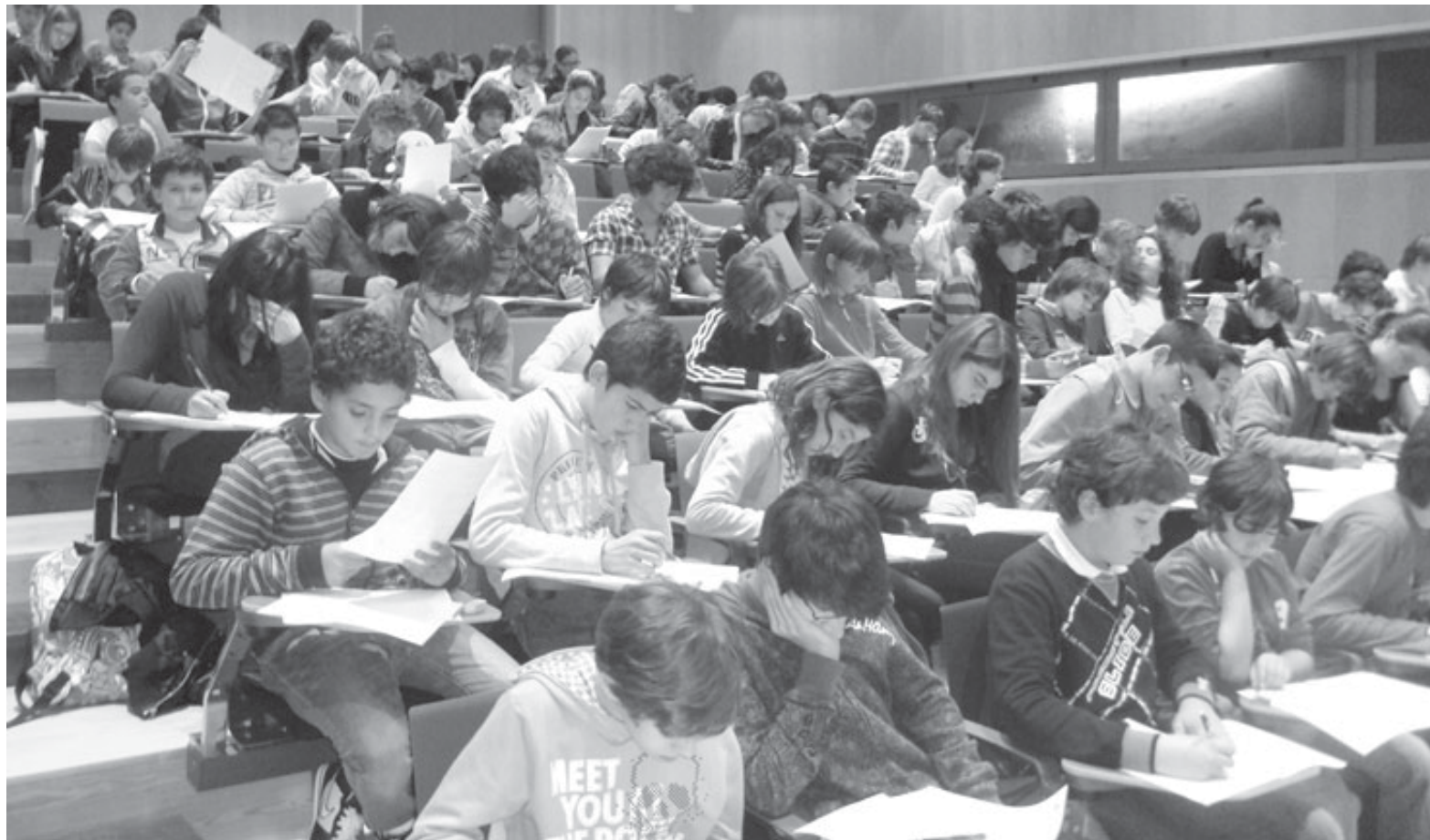
valor simbólico, muito abaixo do preço real”, refere Augusta Pinto, voluntária da Delegação. “Temos como objectivo que as pessoas mais carenciadas possam vir aqui comprar os seus presentes de Natal.”

Os fundos angariados com a nova loja remetem-se para o aperfeiçoamento e diversificação dos serviços prestados pela Delegação.

Com a orientação do presidente da

Delegação de Espinho, Horácio Augusto, e a cedência da Loja por parte da Farmácia Paiva, “na pessoa da Dr.ª Cristina Paula Paiva”, que faz parte do Conselho de Curadores da Delegação de Espinho da Cruz Vermelha Portuguesa, “conseguimos concretizar este projecto que esperamos que venha a ser uma mais-valia para a comunidade espinhense.”

A Loja Social da Delegação de Espinho da Cruz Vermelha encontra-se aberta ao público, na Rua 16, número 672 (perto da Confeitaria Pá Velha), até ao Dia de Reis, de segunda a sábado, das 10 às 12 e das 15 às 18 horas, inclusive a 24 de Dezembro, e acompanhando o horário nocturno e domingos como o comércio tradicional.



Olimpíadas da Matemática reúnem centena e meia de alunos na Escola Dr. Manuel Laranjeira

Realizaram-se, recentemente, na Escola Dr. Manuel Laranjeira, as Olimpíadas Matemáticas. Tratou-se de mais uma actividade do Grupo de Matemática daquela escola destinada à participação de alunos do 5.º ao 12.º ano, num total de 150 alunos.

Esta iniciativa decorreu já nas no-

vas instalações daquela escola, e de uma forma entusiasta por parte dos alunos e dos professores envolvidos.

“Esperemos que contribua mais uma vez para o gosto pela matemática”, sublinharam, a propósito, os responsáveis pelas Olimpíadas da Matemática da Escola Dr. Manuel Laranjeira.

II Jornadas COGE Atendimento Permanente de Enfermagem em Pediatria na mira da Santa Casa da Misericórdia de Espinho



Fotos VÍTOR LANCHÁ

Um projecto que tem como base a possibilidade futura da Abertura de um Atendimento Permanente de Enfermagem em Pediatria na Clínica de Obstetrícia e Ginecológica de Espinho (COGE), foi apresentado no sábado, durante as II Jornadas COGE que decorreram no auditório da Santa Casa da Misericórdia de Espinho. Trata-se de uma ideia que nasce em virtude do sentimento de uma necessidade da população de Espinho, após o encerramento da Urgência do Hospital de Nossa Senhora da Ajuda. O provedor da Santa Casa da

Misericórdia de Espinho, Amadeu Morais, na sessão de boas-vindas referiu que "dois anos depois das primeiras jornadas, a COGE teve, novamente e na pessoa do seu Director, Serafim Gomes e de Tiago Delgado, a lembrança e iniciativa destas II Jornadas. Tal como aconteceu da primeira vez, quando a questão foi colocada à Mesa Administrativa da Santa Casa da Misericórdia de Espinho, teve todo o acolhimento e apoio porque é uma iniciativa que vale a pena repetir e continuar no futuro, para um encontro que é sem-

pre proveitoso para todos os participantes" – sublinhou o provedor.

Amadeu Morais aproveitou a oportunidade e "a presença de todas estas testemunhas para liquidar uma dívida com a doutora Carla Leal porque ela completou 10 anos ao serviço da Santa Casa da Misericórdia de Espinho e não pôde estar presente no dia em que todos os colaboradores foram agraciados no aniversário da Santa Casa da Misericórdia de Espinho", entregando-lhe uma lembrança.

As II Jornadas da COGE contaram

com diversas intervenções, nomeadamente no âmbito da fertilidade, patologia do colo e o carcinoma da mama, entre os quais se destaca a "Preservação da Fertilidade", por António Barbosa; "Preservação da Fertilidade Feminina", por Eduarda Felgueira; "Preservação da Fertilidade Masculina", por Vítor Oliveira; "Técnicas Laboratoriais de Preservação da Fertilidade", por Carla Leal; "Patologia do Colo", por Elisa Paredes e Jorge Vinagre; "Plano de Rastreio de Carcinoma do Colo", por Sandra Baptista; "Abordagem das Le-

sões Displásicas", por Boaventura Alves; "Vacinação", por Maria João Cunha; "Projecto de uma Consulta de Atendimento Permanente de Enfermagem de Pediatria", por Rosário Fonseca e como palestrantes Margarida Pereira e Clara Gonçalves; "Carcinoma da Mama", por Rui Faria; "Genética/CA da Mama", por Purificação Tavares; "Abordagens Terapêuticas", por Elisa Costa; "Técnicas Actuais de Cirurgia Reconstructiva", por Leonor Rios.

Manuel Proença

"Pira Te" na noite de sábado – espectáculo (no Auditório de Espinho) sobre bullying

Conforme o jornal **Defesa de Espinho** já revelou, a Companhia Erva Daninha apresenta "Pira Te", um espectáculo sobre bullying, a realizar às 21.30 horas de sábado, no Auditório de Espinho (7 euros por bilhete – 5



euros para maiores de 65 e menores de 25 anos).

A violência juvenil é um dos acontecimentos sociais mais enunciados nos últimos tempos. A violência pela violência, a desvalorização da vida humana, a necessidade de afirmação, a inferiorização do outro e a passividade de quem observa fazem parte da nossa realidade e marcam o desenvolvimento dos indivíduos e das sociedades.

"Pira Te" propõe-se a uma reflexão aberta e sem juízos de valor sobre esta temática. Do diálogo entre uma história biográfica e referências temáticas sociais, literárias, cinematográficas e políticas, resulta um espectáculo com uma estética experimental e no entanto narrativo. Este solo com música ao vivo recorre ao cruzamento de várias disciplinas – texto, malabarismo, música, cenografia, composição coreográfica, luz - para nos proporcionar uma viagem pelo medo, pela ridicularização, pela injustiça, pela angústia, pela raiva e pela solidão.

VIVENDA NOGUEIRA

ZONA RESIDENCIAL DA BESSADA

A 3 km de Espinho

4 QUARTOS (2 SUITES), COZINHA E COPA C/ 50M2 ANTIGA PORTUGUESA, C/ FOGÃO DE SALA, SALA COMUM C/ 90M2, AQUECIMENTO CENTRAL, GARAGEM P/ 6 CARROS, CHAGÃO C/ 60M2, LOGRADOURO, QUINTAL, ÁRVORES

T2 (último p/ venda)

ATENÇÃO!!! ESPINHO CENTRO

RUA 20, N.º 1297 (2.º Piso)

Preço especial:

134.000 euros

C/ garagem p/ 2 carros

ATENÇÃO!!! T2 E T3

Espinho ao cimo da Rua 19, frt. Cto. Luso-Venezolano, junto ao IC24, a 5 min. Espinho

T2, p/ habitar, c/ área 95,80m2, lugar garagem – **82.300 euros**

T3, p/ habitar, c/ área 120,75m2, garagem 25,03m2 – **104.750 euros**

ESMORIZ - A 100mts. da Praia – VENDE-SE MORADIA T4

Com 2 suites + 4 casas de banho, 2 salas, garagem para 2 carros, aspiração e aquec. central, fogão sala, sist. som, jardim, área 345m2 + terraço 142m2 + arrumos 18m2

Visitas: sábados, domingos e feriados das 14 às 18 horas

ESPINHO ESCRITÓRIO

Com 63m2

**Aluga-se
ou vende-se**

2.º piso

Edifício S. Pedro

ALUGA-SE ou VENDE-SE

LOJA

Rua 37/14

Junto Estação Vouga

Loja – 68,60m2

Cave – 53,12m2

Trata o próprio • Contactos: 964 177 996 / 938 081 019

Entre bandas, espectáculos e gastronomia tradicional
"várias são as razões para brindar às doze badaladas"

Grupo Solverde celebra réveillon de Norte a Sul do país

Entrar em 2011 com "Os Melhores Momentos" é a proposta do grupo Solverde que apresenta, nas suas unidades de Norte a Sul do país, "um conjunto de invejáveis propostas de animação, que pontuam pela variedade e qualidade dos espectáculos musicais, pela riqueza dos décors e pela garantia de qualidade dos mais variados serviços." Entre bandas, espectáculos, gastronomia tradicional e tarifas especiais de alojamento, "várias são as razões para brindar às doze badaladas em qualquer um dos espaços Solverde, que assegura transversalmente o glamour que uma noite de réveillon exige."

Celebrar a última noite do ano em festa e de forma arrojada é a proposta do Hotel Casino Chaves para o réveillon de 2010. Ao programa especial de animação, a unidade junta ainda um atractivo package de alojamento, para aqueles que optem por entrar em 2011 em terras flavienses. Em noite de festa, a Sala Península oferece uma criteriosa selecção gastronómica, ao som da banda Som Fino e da orquestra feminina Salsa Rosa, que asseguram "os melhores momentos musicais para entrar em 2011 com ritmo e muita diversão." O programa inclui ainda réveillon infantil que, para além de um menu especial servido entre as 19h30 e as 2 horas do primeiro dia de Janeiro, sugere animação, supervisionada por um grupo de animadoras.

Para recuperar energias da noite mais longa do ano, o Hotel Casino Chaves propõe um pacote de alojamento especial, válido para clientes que participem na festividade e para estadias mínimas de duas noites. "Por 130 euros, em quarto duplo, o hotel inclui Porto de boas-vindas, pequeno-almoço buffet no restaurante, estacionamento gratuito, utilização da piscina interior aquecida, jacuzzi, sauna, banho turco e ginásio do hotel."

Entrar em 2011 com sofisticação é a proposta do Casino Espinho que sugere, para a última noite do ano, dois programas de animação que asseguram o ritmo e a festa necessários para entrar no novo ano de forma inesquecível. Às propostas de música

ao vivo, o Casino Espinho junta uma ementa rica em sabores e aromas, pautados pelas tradicionais iguarias da quadra festiva. "Golden Years" é o tema que dá o mote ao réveillon do Salão Atlântico, cuja principal atracção é a Chattanooga Big Band, orquestra espanhola que actuou no casamento dos príncipes espanhóis Felipe e Letizia. A noite de réveillon fica ainda marcada pela actuação dos irreverentes Lucky Duckies, que apostam em temas dos anos 20, 30 e 40, e pelos "Ao vivo e a Cores", que proporcionam uma viagem pelos mais variados ritmos e sons do mundo.

Também o restaurante Bacará se veste a rigor com uma programação musical que convida a uma imparável noite de dança. No leque de sugestões destaca-se o espectáculo de dança "Crazy Horse Dreams" e a actuação das bandas All in One e Speed, que "garantem a energia e a animação para viver de forma imparável as primeiras horas do novo ano."

Já o Hotel Solverde SPA & Wellness Center sugere um conjunto de propostas especiais que privilegia, em plena linha da praia, o ambiente familiar. A 31 de Dezembro, a unidade cinco estrelas compromete-se a assinalar a mais ansiada noite do ano de uma forma única e, enquanto os adultos festejam a entrada em 2011 em ambiente de festa, dinamizados pelos Dorétri e IMAN, os mais pequenos podem divertir-se num réveillon feito à sua medida, entre as 19h30 e as 2 horas da

madrugada, desfrutando dos vários programas dinamizados pelas animadoras.

As ofertas estendem-se ao alojamento, que beneficia de desconto de 10% e 20%, no caso de estadia de duas noites ou de três ou mais noites, respectivamente, sendo que a promoção inclui um conjunto de serviços associados, entre os quais a utilização das piscinas de água do mar aquecida e do ginásio.

Requite é o denominador comum do réveillon nos três casinos da Solverde, no Algarve.

O Casino Vilamoura reserva para a grande noite um cartaz de espectáculos, que junta, no Salão Miralago, a Night Joker Band, a Orquestra 6 Latinos e excertos do espectáculo "Michael Jackson Dance Tribute", num ambiente de euforia marcado pela distinção de um jantar cinco estrelas.

É com euforia e muita música que o Casino Monte Gordo dá as boas-vindas ao novo ano: se a Slot Machines Band e a banda Semi-Breve dão os acordes certos para uma noite de folia, a gastronomia propõe uma sinfonia de sabores e de aromas que começam ao jantar e se estendem até à ceia.

Por seu turno, o Hotel Algarve Casino presenteia todos os convidados com duas sugestões alternativas: no Salão Amendoeiras, a última noite do ano celebra-se ao ritmo da Full House Band e da Orquestra Ligeira 6 de Portugal que convidam a viver intensamente a passagem de ano para 2011. Já no Salão Aladino, a banda Full House Band e N Band protagonizam um serão memorável, especialmente pensado para fechar 2010 com chave de ouro. Para quem opte por ficar alojado na unidade, a oferta especial de alojamento "três dias duas noites" brinda os participantes com uma garrafa de espumante à chegada, convida ao jantar de fim de ano no Salão Amendoeiras e a utilização gratuita da sala de fitness e do parque de estacionamento.

A banda Som Fino e a orquestra feminina Salsa Rosa asseguram "os melhores momentos musicais" para entrar em 2011 com ritmo e muita diversão no Hotel Casino Chaves. O programa inclui ainda réveillon infantil que, para além de um menu especial servido entre as 19h30 e as 2 horas do primeiro dia de Janeiro, sugere animação, supervisionada por um grupo de animadoras.

Requite é o denominador comum do réveillon nos três casinos da Solverde, no Algarve. O Casino Vilamoura reserva para a grande noite um cartaz de espectáculos com Night Joker Band, Orquestra 6 Latinos e excertos do espectáculo "Michael Jackson Dance Tribute". O Casino Monte Gordo também dá as boas-vindas ao novo ano: se a Slot Machines Band e a banda Semi-Breve dão os acordes certos para uma noite de folia, a gastronomia propõe uma sinfonia de sabores e de aromas. O Hotel Algarve Casino celebra a última noite do ano ao ritmo da Full House Band, da Orquestra Ligeira 6 de Portugal e da N Band.

O Hotel Solverde SPA & Wellness Center sugere um conjunto de propostas especiais que privilegia o ambiente familiar. A 31 de Dezembro, a unidade cinco estrelas compromete-se a assinalar a mais ansiada noite do ano de uma forma única e, enquanto os adultos festejam a entrada em 2011 em ambiente de festa, dinamizados pelos Dorétri e IMAN, os mais pequenos podem divertir-se num réveillon feito à sua medida, entre as 19h30 e as 2 horas da madrugada, desfrutando dos vários programas dinamizados pelas animadoras.

Chattanooga Big Band, orquestra espanhola que actuou no casamento dos príncipes espanhóis Felipe e Letizia, é uma das atracções da noite de réveillon no Casino Espinho, para além dos irreverentes Lucky Duckies, que apostam em temas dos anos 20, 30 e 40, e "Ao vivo e a Cores", numa viagem pelos mais variados ritmos e sons do mundo. O espectáculo de dança "Crazy Horse Dreams" e a actuação das bandas All in One e Speed "garantem a energia e a animação para viver de forma imparável as primeiras horas do novo ano."



Fotos PEDRO FONSECA

...com legenda!

A Banda Box tocou grandes êxitos da música pop no Doo Bop bar/concerto, também cenário de uma Jam "session" (numa fusão perfeita) de blues e hip hop no último fim-de-semana de Novembro

CATL
do Centro
Social
de Paramos
participa
na Semana
Europeia
da Prevenção
de Resíduos

Sensibilizar
para
prevenir



Decorreu de 20 a 28 de Novembro a Semana Europeia da Prevenção de Resíduos. Esta semana teve como objectivos dar a conhecer as estratégias de prevenção de resíduos e a política da União Europeia e dos seus Estados membros nesta matéria, promover acções sustentáveis de prevenção de resíduos por toda a Europa, realçar o trabalho realizado por diversos intervenientes, através de exemplos concretos de prevenção de resíduos e incentivar uma mudança de comportamento dos Europeus (consumo, produção) no dia-a-dia.

O grupo das crianças do 4º ano que frequentam o CATL do Centro Social de Paramos não quiseram deixar de dar a sua contribuição e promoveram em conjunto com a Lipor uma acção de sensibilização denominada "Sensibilizar para Prevenir".

Esta acção teve como objectivo sensibilizar os adultos para a adopção de comportamentos correctos em relação aos resíduos produzidos no dia a dia, para o que construíram um placard com algumas informações úteis sobre como reduzir a produção do chamado "Lixo", colocaram imagens ilustrativas no ecrã informativo da Instituição e realizaram panfletos em papel reciclado que distribuíram aos adultos, nomeadamente aos pais das crianças que frequentam o Centro Social de Paramos.

"Com esta acção, todos sentiram que deram a sua contribuição para a consciencialização dos adultos para o problema da produção exagerada de lixo e esperam que esta se traduza numa mudança de comportamentos para que o nosso planeta seja cada vez mais saudável."

Foto EDGAR TAVARES



Conforme o jornal Defesa de Espinho já revelou, a mostra de dança "Imprevista" vai animar o Centro Multimeios amanhã – "Manhã clara" à noite; sábado – "Um tempo para dançar..." às 22 horas e domingo – "Antídoto" às 18 horas



SOLVERDE
CASINOS - HOTÉIS

CASINO ESPINHO

Crazy Horse Dreams

UM ESPECTÁCULO PLENO DE EROTISMO
INSPIRADO NO UNIVERSO MÍTICO
DOS CABARETS DE PARIS

JANTAR ESPECTÁCULO
DE 4ª A DOMINGO

solverde.pt Reservas 227 335 500

Aqui ao lado

Mobilidade para todos

Para assinalar o Dia Internacional das Pessoas com Deficiência, o Município de Santa Maria da Feira e a Provedoria Municipal dos Cidadãos com Deficiência promovem um conjunto de actividades entre 1 e 22 de Dezembro, com a colaboração de várias escolas e instituições do Concelho. Destaque para o seminário "Cidade de Todos e Para Todos", a realizar no dia 3, a partir das 14 horas, no auditório do Museu Convento dos Lóios.

No seminário "Cidade de Todos e Para Todos" será exibido um vídeo alusivo às diversas práticas de intervenção ao nível das acessibilidades e das actividades de sensibilização para a deficiência desenvolvidas no Concelho. Posteriormente, serão apresentados os pontos negros já eliminados e as boas práticas realizadas no município, bem como estudos realizados pela Provedoria Municipal dos Cidadãos com Deficiência. No decurso deste encontro será entregue ao Município de Santa Maria da Feira a Bandeira de Ouro da Associação Portuguesa de Planeadores do Território.

Para além deste seminário, o Dia Internacional das Pessoas com Deficiência (3 de Dezembro) será marcado pela realização de várias actividades educativas e desportivas.

Entretanto, no dia 5, pelas 11 horas, a Associação Portuguesa de Doentes Neuromusculares apresenta o projecto "dê força a esta causa", nas antigas instalações do Hospital de S. Paio de Oleiros, e no dia 8, o grande auditório do Europarque será palco da Festa de Natal para Pessoas Portadoras de Deficiência, organizada pela Câmara Municipal.

Reabilitação cardíaca e prevenção secundária

De hoje até sábado, vai decorrer na Biblioteca Municipal de Santa Maria da Feira o sexto Congresso Iberoamericano de Reabilitação Cardíaca e Prevenção Secundária, organizado pela Fundação Sanitus, de S. Paio de Oleiros, com o apoio de várias entidades.

No âmbito deste congresso, vai realizar-se o primeiro Encontro Nacional para a Prevenção Cardiovascular nas Escolas, tema que foi trabalhado em três agrupamentos de escolas do concelho feirense (Fiães, Lourosa e Paços de Brandão), no âmbito do projecto-piloto Balança da Saúde.

Médicos, autarcas, professores, alunos e encarregados de educação vão participar neste congresso, onde serão debatidas questões

como "prevenção cardiovascular e educação nas escolas", "desfibrilação automática externa nas escolas e empresas", "introdução às doenças cardiovasculares e ao projecto Vita-Balance", entre outros.

Entretanto, o projecto Balança da Saúde visa modificar comportamentos sobre hábitos alimentares e exercício físico em estudantes do ensino básico, com o objectivo de prevenir a obesidade, a diabetes infantil e as doenças cardiovasculares nos adultos. É coordenado pela Fundação Sanitus, com o patrocínio da Câmara Municipal de Santa Maria da Feira, e tem o apoio científico da Fundação Portuguesa de Cardiologia.

Cabaz de Natal para recolha de donativos – produtos distribuídos pelas famílias mais carenciadas

Pelo sexto ano consecutivo, a Câmara Municipal de Santa Maria da Feira vai promover a iniciativa Cabaz de Natal – Feira Solidária, de 5 a 23 de Dezembro, no largo do Rossio. O objectivo é angariar donativos que serão distribuídos pelas famílias mais carenciadas do concelho.

A autarquia apela à participação da comunidade em geral, escolas, instituições particularidades de solidariedade social (IPSS) e juntas de freguesia nesta acção de solidariedade, que marca a quadra natalícia em Santa Maria da Feira.

"Nos últimos anos, a Câmara Municipal distribuiu cerca de 450 cabazes por edição. Tendo em conta a actual conjuntura, o Município apela ao reforço dos laços de solidariedade através desta campanha, na expectativa de poder aumentar o número de donativos com o contributo de todos."

Os interessados em participar nesta campanha deverão depositar no Cabaz de Natal produtos alimentares, vestuário e brinquedos.

Para além de proporcionar um Natal mais solidário às famílias carenciadas, o Município de Santa Maria da Feira pretende, com esta iniciativa, incentivar o espírito solidário, sensibilizar para a dádiva e a partilha do bem comum, e mobilizar cidadãos e empresas para esta causa.

A distribuição dos cabazes pelas famílias será feita através das IPSS e juntas de freguesia, por se encontrarem mais próximas das populações.

José Mota atribui Medalha de Mérito Distrital aos ex-governadores civis (no âmbito das comemorações dos 175 anos do Governo Civil de Aveiro)

Por decisão do governador civil, José Mota, foi instituída no Governo Civil de Aveiro, no âmbito das comemorações dos seus 175 anos, a condecoração honorífica de Mérito Distrital, cuja atribuição é realizada nos termos de um regulamento aprovado para o efeito.

"Tal condecoração visa distinguir a actividade de pessoas singulares e colectivas que tenham, em razão das suas actividades ou acções, contribuído decisivamente para o engrandecimento do distrito."

Neste sentido, o governador civil de Aveiro tomou a decisão de "atribuir a Medalha de Mérito Distrital aos ex-governadores civis do período democrático, pós-25 de Abril de 1974."

A cerimónia pública de entrega da Medalha de Mérito Distrital decorreu na tarde de terça-feira, no salão nobre do Governo Civil de Aveiro.

Escritora Manuela Mota Ribeiro na Escola da Marinha no dia 14

A Escola da Marinha vai realizar no próximo dia 14, pelas 14 horas, na sede dos Leões Bairristas (em frente à escola) um encontro com a escritora Manuela Mota Ribeiro, destinado aos alunos mais novos e do primeiro ciclo daquela escola de Silvalde e, também, a todos os pais que queiram estar presentes.

A escritora fará a apresentação do seu mais recente livro infantil "Girafritz aprende uma lição", que retrata a vida de uma girafa que gosta muito de gozar os outros. "Tudo muda quando é surpreendida por uma terrível e inesperada diarreia."

Este livro aborda o tema do "bullying" mas de uma forma criativa e muito divertida, e ao mesmo tempo, com uma grande sensibilidade e proximidade daquilo que é o dia-a-dia das crianças e jovens no contexto escolar. "Será certamente um momento único e muito especial!"



Raquel Lima

OPINIÃO UM BRINDE À SAÚDE

Anorexia e bulimia – percepção dos sinais

Este artigo tem como principal objectivo alertar para alguns sinais e características que os doentes com distúrbios do comportamento alimentar como a anorexia e bulimia demonstram. Distúrbios do comportamento alimentar estão geralmente associadas a alterações persistentes nos hábitos alimentares ou nos comportamentos de controlo do peso corporal, que podem resultar em problemas de ordem física e / ou psicossocial, com reflexo na saúde.

Vários são os condicionantes do comportamento alimentar individual. Podem destacar-se factores internos, como por exemplo, a imagem corporal, as crenças e valores pessoais, o estado de saúde bem como factores externos, como a família, os amigos, os meios de comunicação e os conhecimentos alimentares / nutricionais.

A anorexia nervosa é uma doença do comportamento alimentar com particular prevalência em adolescentes do sexo feminino. Na anorexia nervosa do tipo restritivo ocorre recusa alimentar em que os indivíduos ignoram sinais de fome, o que, em situações extremas, poderá levar à morte. Esta doença caracteriza-se pela recusa em manter um peso corporal minimamente normal, por uma distorção da imagem corporal (estes doentes vêem-se mais gordos do que efectivamente são), por uma obsessão pelo peso corporal (pelo que se pesam frequentemente), por um interesse exagerado pela composição dos alimentos (estes indivíduos sabem o valor calórico de cada alimento ingerido) e por um medo intenso de aumentar a massa corporal (um aumento mínimo de peso é justificação para deixar de comer). Os indivíduos com anorexia nervosa escondem e armazenam alimentos e isolam-se da família e dos amigos preferindo não partilhar refeições para que ninguém se aperceba da sua reduzida ingestão alimentar.

Quando têm de partilhar o momento da refeição com outros elementos, comem muito devagar para terminarem a refeição depois dos outros indivíduos e terem a possibilidade de esconder a comida ou colocá-la no lixo e cortam os alimentos em pedaços pequenos, espalham esses pedaços pelo prato, para que seja transmitida a sensação de que comem uma quantidade normal de alimentos. Todos estas características dos/as anoréticos/as traduzem-se em alterações de humor significativas, como ansiedade, irritabilidade e conduzem a síndromes depressivas que culminam num fenómeno de isolamento social com repercussões graves.

A anorexia nervosa em mulheres

pós-menarca poderá causar amenorreia (ausência de pelo menos três ciclos menstruais consecutivos), com todas as consequências nefastas inerentes a este facto. Como sinais da anorexia poderão surgir também dores abdominais, obstipação, intolerância ao frio (como consequência da reduzida quantidade de tecido adiposo), letargia (cansaço) e lanugo (aparecimento de pêlos pelo corpo).

A anorexia pode conduzir a anémia, problemas cardiovasculares, gastrointestinais, dentários, osteoporose e alterações renais.

A bulimia nervosa é uma doença do comportamento alimentar caracterizada por episódios de compulsão alimentar seguidos de um ou mais comportamentos compensatórios impróprios no sentido de evitar o aumento de peso corporal. Por episódio de compulsão alimentar entende-se a ingestão, num período limitado de tempo, de uma quantidade de alimentos maior do que a maioria das pessoas consumiria sob as mesmas circunstâncias. Os comportamentos compensatórios geralmente utilizados são o a indução de vômitos, os jejuns prolongados, o uso de laxantes e diuréticos, e/ou a exercício físico excessivo. Todos estes comportamentos apresentam consequências prejudiciais à saúde. A indução de vômitos poderá condicionar desidratação, esofagites (inflamações do esófago devido à passagem constante de conteúdo gástrico ácido), feridas na parte dorsal da mão devido à utilização da mesma para a indução do vômito, erosão do esmalte dos dentes (dentes lascados e com aparência corroída) e aumento das cáries dentárias devido à presença de ácido gástrico na boca. Os jejuns prolongados conduzem a um esgotamento das reservas do organismo, a alterações do humor, ao aparecimento do mau hálito e a quebras de tensão. O uso de laxantes/diuréticos poderá condicionar desidratação e infecções/danos intestinais enquanto que o exercício físico excessivo promove o desgaste das articulações e a perda exagerada de peso.

No sentido de prevenir distúrbios como a anorexia e bulimia devem ser transmitidas certas mensagens essenciais para a manutenção de um estilo de vida saudável como evitar a obsessão pela balança, desencorajar dietas restritivas, incutir a noção da necessidade de uma alimentação de acordo com os princípios da roda dos alimentos, sensibilizar para a importância da prática de actividade física regular e reforçar a ideia de que a magreza não conduz a melhores resultados desportivos.

Ao longo deste artigo foram sendo referidas várias situações que nos colocam em condições de conhecer um pouco melhor o "mundo" dos indivíduos com distúrbios do comportamento alimentar. Perante evidências destas deverão ser tomadas medidas no sentido de encaminhar estes indivíduos para profissionais com competência para avaliar atitudes, comportamentos e hábitos alimentares dos mesmos e com capacidade para os orientar. Reforço que quando mais precocemente for feito este encaminhamento, mais fácil será o tratamento e menores serão as consequências na saúde a curto e longo prazo. Caso estes sinais não sejam detectados a tempo, poderá ser muito complicada a recuperação, o que poderá resultar, em último caso, na morte do indivíduo.

Até 12
de Janeiro

Pintura e desenho de José Tavares no Centro Multimeios



A exposição de pintura e desenho de José Tavares está patente ao público na galeria do Centro Multimeios desde sábado até dia 12 de Janeiro de 2011. No acto inaugural estiveram presentes, entre outros, o governador civil de Aveiro, José Mota, e a vereadora da Cultura da Câmara Municipal de Espinho, Manuela Aguiar.

"Este reencontro com José Tavares é um reencontro com um homem que, tendo nascido em Paranhos, Porto, veio para Espinho com os seus pais

com cerca de seis anos, tendo desenvolvido uma actividade cultural muito intensa e muito significativa", disse, a propósito o governador civil de Aveiro, José Mota.

E acrescentou:

"Desde muito cedo, mostrou uma grande apetência pelas artes, tendo criado uma obra inconfundível, de rara beleza e qualidade".

Para José Mota, "José Tavares é uma daquelas personalidades que nunca esqueceremos, e que, justifica esta homenagem e muito mais" e, por isso,

fez questão de "louvar a atitude do seu filho, Paulo Tavares, por tudo o que tem feito para enaltecer e mostrar a obra, daquele que para ele é um ídolo".

Por fim, o governador civil de Aveiro realçou o facto de que, "esta homenagem também só foi possível devido ao empenho dessa mulher, que se chama Manuela Aguiar, uma grande senhora da vida política, da vida cultural, não apenas do concelho de Espinho, mas também, do País. Manuela Aguiar é uma mulher de grande dimensão humana que não se compadece com

espíritos mesquinhos e baixinhos", concluiu José Mota.

José Tavares nasceu na cidade do Porto, na freguesia de Paranhos, a 1 de Outubro de 1931 e morreu em Espinho a 26 de Dezembro de 2003.

O pintor que adoptou Espinho (terra onde viveu desde os seis anos de idade) frequentou os seus estudos até ao 4.º ano do curso preparatório de Belas Artes na Escola Industrial Faria Guimarães, actualmente, Soares dos Reis. Trabalhou numa litografia empresarial e, mais tarde, acabou por se

estabelecer no mesmo ramo. José Tavares manteve, porém, o seu gosto especial pelas artes deixando uma obra de rara beleza e qualidade.

"Assim se fundem o criador e a criatura, em quadros de rara beleza que esta iniciativa pretende recordar e perpetuar. Ao José Tavares, espinhense de alma e coração, aqui deixo o preito da minha saudade", disse-o José Mota, em Abril de 2004, enquanto presidente da Câmara Municipal de Espinho.

Manuel Proença

Concurso de gastronomia e produtos artesanais no Luso Venezuelano

O Centro Social Luso Venezuelano (em Nogueira da Regedoura) realiza pelas 18 horas de domingo o terceiro concurso gastronómico luso/venezuelano de "pan de Jamón, hallaca, bolo-rei e rabanadas".

A entrada é livre nesta iniciativa de animação natalícia.

Também no quinto dia de Dezembro, o Centro Social Luso Venezuelano será palco de uma exposição/venda de produtos artesanais referentes à quadra natalícia.

Solverde Pokerstars Poker Season no Casino Espinho

O Casino Espinho recebe, entre os próximos dias 7 e 12, a última e mais importante etapa do Solverde Pokerstars Poker Season, o mais antigo circuito nacional do poker em Portugal.

Assim, encerra no segundo domingo de Dezembro o Poker Season Main Event – campeonato de 2010 que, ao longo de doze etapas, percorreu os cinco casinos do Grupo Solverde, sempre com lotação esgotada.

Romance "Perspectiva" de Padrão apresentado amanhã no FACE

O novo romance de José António de Castro Ferreira (Padrão), intitulado "Perspectiva" (da editora Edita-me) será apresentado pelas 21.30 horas de amanhã no FACE – Fórum de Arte e Cultura de Espinho, com apresentação de António José Lacerda e José António França. "O romance expande-se com o aparecimento de um projecto gizado para a criação de uma revista que se quer um pouco fora da matriz habitual."

Pintura de Viktoria Borshch na galeria Zeller com o governador civil de Aveiro

"Honra Espinho e contribui decisivamente para a sua colocação no mapa cultural do país"



Foi inaugurada no sábado, ao final da tarde, na galeria Zeller, a exposição de pintura "Vistavka", da artista plástica Viktoria Borshch.

A mostra que estará patente ao público até ao próximo dia 16, na galeria da Rua 14, das 10 às 20 horas, contou na cerimónia de inauguração, com a presença do governador civil de Aveiro, José Mota que fez questão de deixar "a minha homenagem aos proprietários desta galeria de arte, que vêm trazer um valor acrescentado, em termos culturais, a Espinho e que demonstram que ainda há gente arrojada, que mesmo sem apoios oficiais promovem a cultura e o bem-estar social".

José Mota disse, ainda que esta exposição "honra Espinho e contribui decisivamente para a sua colocação no mapa cultural do país".

Manuel Proença



OPINIÃO
CRÓNICAS DO
ZÉ POVINHO

Serafim Marques

A dedutibilidade dos prejuízos fiscais nas empresas

Uma sociedade de direito, moderna e na qual a justiça fiscal não seja "tábua rasa" ou incapaz de criar mecanismos de combate à evasão fiscal, necessita, como suporte às diversas leis emanadas dos códigos do IRS, do IRC, do IVA, etc., dum sistema de contabilidade moderno, coerente e racional, como é, na actualidade, o caso do SNC – Sistema de Normalização Contabilístico, substituído do POC, neste seu primeiro ano (2010) de vigência. A Administração Fiscal (AF) e demais entidades interessadas na vida das empresas, reconhecem essa necessidade, vertendo-a em lei e sabem também que só os técnicos especializados nessas matérias estão habilitados a implementarem, executarem e vigiarem esse conjunto de normas (contabilísticas e fiscais), tendo também como objectivos, mas muitos mais serão obtidos, que a colecta de impostos e o cumprimento dos requisitos legais e fiscais seja correcta e eficazmente atingido. De igual modo, a evasão fiscal será menor e, assim, a justiça fiscal tenderá a ser mais equitativa.

Foi nesse sentido que a AF reconheceu a importância atribuída aos TOC – Técnicos Oficiais de Contas e à sua Ordem (OTOC), recentemente convertida de Câmara (OTOC) para Ordem dos Técnicos Oficiais de Contas. Esse foi um processo com avanços e recuos, durante cerca de três décadas, muitas vezes por interesses obscuros ou de "populismo partidário", mas graças ao envolvimento e sacrifício de muitos dirigentes da então CTOC, chegou-se a "bom porto" ou, pelos menos a uma situação em que todos (excepto aqueles que sentem um voraz apetite pela evasão fiscal) reconhecem que a Contabilidade, em perfeita comunhão e interacção com a fiscalidade, poderá desempenhar um papel qualitativo na vida do tecido empresarial, consequentemente, da sociedade da qual são agentes importantes, como geradores de emprego, de riqueza e pagadores dos impostos tão necessários à manutenção do Estado e das suas funções. Não é o Estado que, por norma, cria riqueza, mas sim as pessoas e as empresas, estas servidas por recursos humanos, de capitais, etc.

Os TOC são, pela sua formação multidisciplinar – de base universitária e contínua, até por força do que os estatutos da OTOC determina – exigências específicas e experiência profissional, os melhores garantidores para que a qualidade e o rigor das informações contabilísticas e fiscais das empresas atinjam os seus objectivos e sirvam os muitos interessados na vida dum empresa, grande ou pequena (sócios/accionistas, trabalhadores, bancos, clientes, fornecido-

res, Estado, comunidade local, etc.). É ou não verdade que as (boas) empresas são de vital importância para o correcto funcionamento socioeconómico de um país, e geradoras de riqueza que "financiam" todas as outras componentes da nossa sociedade, através de salários, lucros e impostos? Muita gente (ainda) acredita(va) que o dinheiro para pagar o "estado social" vem das máquinas rotativas da "produção" de notas e não da riqueza gerada e dos impostos que serão cobrados pelo Estado. Mas o correcto apuramento e pagamentos dos impostos assentam muito nos sistemas contabilísticos e fiscais e, por isso, é de fundamental importância que estes sejam de qualidade e fiáveis e servidos por técnico competentes e empresários cumpridores e possuidores de ética.

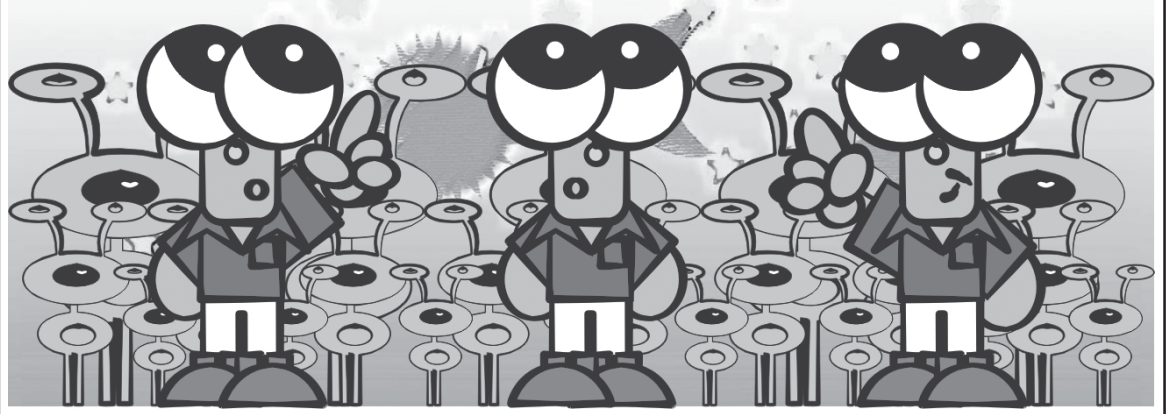
Infelizmente, nem todas as empresas "dão lucros" e, pela inversa, têm prejuízos que, contudo e de acordo com as leis fiscais (nas regras e no tempo), podem ser deduzidos ("compensados") com os lucros futuros, ambos apurados na estrita aplicação das regras contabilísticas e fiscais e cujas declarações serão, obrigatoriamente, assinadas pelo Gerente/Administrador e pelo TOC.

Depois destes avanços, nas definições das obrigações, deveres e exigências atribuídas aos TOCs e à sua Ordem, atrás citados, vem agora este Governo "dar passos atrás", ao pretender incluir na lei (OE para 2011) que os prejuízos fiscais só podem ser deduzidos, nos lucros fiscais subsequentes, se tais forem certificados por um ROC – Revisor Oficial de Contas, um especialista cuja função é diferente do TOC, isto é, este tem a função de "certificação" das contas das empresas com determinadas especificidades e/ou grandezas (sociedades anónimas, etc). Para as empresas que não são obrigadas a ter um ROC, faz sentido esta exigência atribuída a um especialista completamente alheio à empresa e, como tal, desconhecedor dos fundamentos ao apuramento desse prejuízo, assentes no processo contabilístico, cumpridas as correcções definidas no IRC e cuja responsabilidade técnica é da competência de um TOC? Quem melhor do que o este, devidamente reconhecido e responsabilizado pela AF, para certificar a justeza dessas deduções fiscais? Cada uma destas funções das empresas (TOC e ROC) tem definido na lei as suas atribuições, pelo que esta proposta de alteração da lei representa uma desconfiança nas funções e responsabilidades profissionais do TOC, para além das de gerência da empresa. Numa altura em que se fala tanto em custos de contexto para as PME (pequenas e médias empresas), pretendia agora este Governo sobrecarregá-las com os respectivos honorários que teriam que pagar aos ROC, se tal alteração fosse aprovada. Esta não é uma "guerra" entre TOC e ROC, mas sim de defesa das funções de cada um. "Cada macaco no seu galho" – diz o povo. Essa guerra deveriam as autoridades travar na luta contra a evasão fiscal, para que não sejam sempre os mesmos a pagar os impostos e os... da evasão fiscal... ainda gozarem com os cumpridores. O Estado seria mais justo e os impostos mais equitativos e menos penalizantes para os cidadãos e para as empresas.

"É ou não verdade que as (boas) empresas são de vital importância para o correcto funcionamento socioeconómico de um país, e geradoras de riqueza que financiam todas as outras componentes da nossa sociedade, através de salários, lucros e impostos?"

PÁGINA ON-LINE: <http://opimpolho.no.sapo.pt> • BLOG: <http://sarmiento-news.blogspot.com>

PIMPOLHO □ DESENHO E TEXTO DE: © José Sarmiento • 763
Marte é um paraíso económico... ... não tem agiotas... ... para subir os juros das dívidas públicas!!!...



OPINIÃO
ASSIM, NÃO!

Messias Pinto

A (ir)responsabilidade dos políticos e o povo que os alimenta

Vão já lá alguns dias, um dirigente partidário lembrou-se de alertar o povo para a responsabilidade civil e criminal dos membros do Governo – qualquer Governo e não apenas o actual – que não cumpram o Orçamento do Estado, aprovado pela Assembleia da República.

Pois bem. Quando tal referência devia merecer profunda reflexão e debate, porque a situação do país e a transparência na coisa pública assim o determinam, o que aconteceu foi uma berraria por parte de alguns. Quase caía o Carmo e a Trindade, como soe dizer-se, quando algo de muito inusitado acontece. Com efeito, logo saíram a terreiro – quais virgens ofendidas – individualidades do Governo e do respectivo partido a apelidar de tonta tal lembrança e a imbecilizar o seu mentor.

Lá diz a sabedoria popular "quem não deve não teme". Quem é responsável e está consciente de ter cumprido o seu dever, nada tem a recear. O problema é que grande parte dos políticos que temos tido nos últimos anos tem sido tudo e mais alguma coisa... menos responsáveis e capazes. E aí é que está o busilis. Faltando-lhes a consciência do dever cumprido, esses senhores políticos temem um julgamento efectivo e a doer.

Alegam esses e outros políticos da mesma laia que a sua responsabilidade é política e que o povo tem oportunidade de os castigar nas urnas, através do voto. Mas tal não passa de uma falácia para aliviar responsabilidades, como o povo bem percebe. Esses senhores políticos querem fazer crer que não se lhes pode assacar responsabilidades pelo facto de terem usado a "coi-

sa pública" a seu belo prazer, dissipando dinheiro ganho com muito suor (e por vezes lágrimas) pelo povo, que depois é obrigado a depositá-lo nas suas mãos para o gerirem a bem do país.

Tais senhores políticos, de profissão nenhuma ou quase nenhuma, cujo poder parece ter-lhes toldado a visão, sabem bem, bem de mais até, que o partido sempre lhes "arranja" um tacho ou um tachão, seja numa autarquia, fundação, instituto público, empresa pública ou até privada, quantas vezes em paga de favores por decisões, no mínimo duvidosas. Isto para não lembrar as suas reformas douradas, depois de nada ou quase nada terem acrescentado para a riqueza do país. Os exemplos são tantos que não é necessário acrescentar mais nada. Estranha-se é que tal aconteça e nenhuma autoridade intervenha para lhes pôr cobro.

É sensato pensar que tais senhores políticos não usariam a mesma displicência se o dinheiro lhes custasse a ganhar, como acontece com o povo contribuinte. Aí, o esforço obrigá-los-ia a ter o que agora ignoram, que é o "dever de zelo", o agir como um "Bonus Pater Famílias" (gerir como um bom pai de família) e o não hipotecar o futuro dos nossos filhos e do país.

Os políticos em causa vivem num país que não é o mesmo que o nosso, talvez porque o líquido que brota das tetas do orçamento seja alucinante e faça perder o siso, tais são os disparates que ostensivamente proferem, como se os culpados fossem os outros ou o povo.

Desmistifique-se a falácia dos senhores políticos. Quando um qualquer partido concorre às eleições apresenta o seu programa ao povo, dizendo-lhes que se o povo votar nele se comprometem a governar o país segundo tal documento. Trata-se dum propositura de um contrato, mais propriamente de um tipo de contrato de adesão. Ou seja, a proposta é feita, a outra parte (o povo) aceita e o contrato consolida-se. Contrato firmado, há que o cumprir. Quem não o cumpre tem de indemnizar a outra parte ou será punido, como o são os gestores que provocam uma falência fraudulenta, para salvaguarda dos interesses dos credores e do bom funcionamento do mercado.

Assim sendo, para quê tanta algazarra. Basta cumprir e todos ganham: o país e o seu povo e os próprios políticos. Porquê temer, então, o julgamento? De outro modo, não.

"Vão já lá alguns dias, um dirigente partidário lembrou-se de alertar o povo para a responsabilidade civil e criminal dos membros do Governo – qualquer Governo e não apenas o actual – que não cumpram o Orçamento do Estado, aprovado pela Assembleia da República. Pois bem. Quando tal referência devia merecer profunda reflexão e debate, porque a situação do país e a transparência na coisa pública assim o determinam, o que aconteceu foi uma berraria por parte de alguns. Quase caía o Carmo e a Trindade, como soe dizer-se, quando algo de muito inusitado acontece. Com efeito, logo saíram a terreiro – quais virgens ofendidas – individualidades do Governo e do respectivo partido a apelidar de tonta tal lembrança e a imbecilizar o seu mentor."

"Esses senhores políticos querem fazer crer que não se lhes pode assacar responsabilidades pelo facto de terem usado a coisa pública a seu belo prazer, dissipando dinheiro ganho com muito suor (e por vezes lágrimas) pelo povo, que depois é obrigado a depositá-lo nas suas mãos para o gerirem a bem do país."

"Tais senhores políticos, de profissão nenhuma ou quase nenhuma, cujo poder parece ter-lhes toldado a visão, sabem bem, bem de mais até, que o partido sempre lhes arranja um tacho ou um tachão, seja numa autarquia, fundação, instituto público, empresa pública ou até privada, quantas vezes em paga de favores por decisões, no mínimo duvidosas. Isto para não lembrar as suas reformas douradas, depois de nada ou quase nada terem acrescentado para a riqueza do país. Os exemplos são tantos que não é necessário acrescentar mais nada. Estranha-se é que tal aconteça e nenhuma autoridade intervenha para lhes pôr cobro."

“Eterno jota... tentarei ser mesmo para além do limite da idade!”

Ricardo Sousa eleito presidente do Conselho de Jurisdição Nacional da JSD



Era vice-presidente da Comissão Política Nacional da JSD e no fim-de-semana, em Coimbra, foi eleito para a presidência do Conselho de Jurisdição. Ricardo Sousa foi o mais votado e ficou também agradado com a presença de Pedro Passos Coelho, o actual presidente do PSD que também já foi líder da JSD, agora presidida por Duarte Marques, na expectativa de “uma geração com futuro!”

– Desde domingo que Ricardo Sousa assume um novo ciclo no quadrante nacional da JSD...

“É a última etapa da minha militância na JSD e decidi dedicar-me a uma tarefa diferente, a um desafio que me foi lançado e que entendi, por bem, aceitá-lo. Fui eleito presidente do Conselho de Jurisdição Nacional, um órgão que delibera sobre as questões internas da regulamentação e eventuais diferendos e impugnações.”

– É... ou será... um eterno jota do PSD?

“Eterno jota... tentarei ser mesmo para além do limite da idade! Mas a pergunta poderá ter duas conotações: uma pelo facto de encerrado este novo mandato serem seis anos anos da minha militância dentro dos

órgãos nacionais da JSD; findas essas funções, obviamente que faço intenções de ser igual no espírito jota, onde há muita da irreverência e do inconformismo que me tem caracterizado e pretendo que ele permaneça inalterado.”

– E a JSD de Espinho mantém a irreverência e o inconformismo que o caracterizava aquando da sua pre-

sidência?

“A JSD de Espinho está bem entregue; não somos todos iguais, mas acho que isso é uma vantagem; não é uma desvantagem... Mas a JSD de Espinho está neste momento com uma perspectiva diferente daquela que tinha quando eu era presidente, porque está num cenário em que já não é oposição e tem uma Câmara que também serve de algum suporte. No meu tempo não era assim. As coisas eram diferentes. Não digo que fossem mais difíceis ou mais fáceis, mas eram bastante diferentes e o tratamento que a JSD tinha e as dificuldades que a JSD tinha eram diferentes.”

– A sua irreverência e o seu inconformismo também contribuíram para a nova conjuntura autárquica?

“Acho que não é falta de humildade se disser que deixei uma quota-parte que havia na oposição bem feita. E acho que também contribuí de uma maneira muito ínfima mas de uma maneira muito entregue para a mudança política que o concelho viveu no ano passado.”

– Ricardo Sousa faz falta à Assembleia Municipal? Com irreverência e inconformismo...

“Uma coisa é faltar o Ricardo Sousa na Assembleia Municipal, isso é uma realidade, é um facto indelmentável; outra coisa é faltar irreverência.”

– E falta agora a JSD ou mais JSD na Assembleia Municipal?

“Talvez, mas a JSD vai encontrar outros veículos para afirmar a sua

irreverência e o seu inconformismo. Acho que o partido não está de costas voltadas para a JSD, de maneira nenhuma, e a JSD tem de saber encontrar outros veículos para neste momento se afirmar.”

– E o concelho... já se afirma? Já é recomendável?

“Nós temos que ter uma boa dose de descontentamento. Nunca podemos ficar completamente satisfeitos com aquilo que temos. Temos de ter alguma ambição e mal era se ao PSD faltasse ambição no momento inicial do mandato. E não falta! Houve um cunho realizador que é indelmentável aos olhos de qualquer pessoa. Um início de mandato com grande actividade. Nesse ponto de vista, as coisas estão diferentes e não falta irreverência.”

– As eleições presidenciais afirmaram-se como um teste a eleições legislativas? O regresso do PSD às lides governamentais cruza-se com a recandidatura de Cavaco Silva?

“Hoje, os portugueses avaliam Cavaco Silva, de uma maneira geral, com nota muito positiva e não terá dificuldade em afirmar-se pelas suas qualidades enquanto estadista. Não me parece que vá ganhar as eleições por algum capital de insatisfação que haja no país, em termos governamentais, embora exista... Mas não me parece que seja por isso que vai ganhar as eleições presidenciais, mas mais pelas qualidades que os portugueses hoje vêem nele e a confiança que têm nele.”

Lúcio Alberto

“Espero que o país mude... Mas mais do esperar, acho que isso é algo que tem de acontecer. Nas grandes mudanças políticas o motor é sempre a juventude; são sempre os jovens. Vivemos um momento complicado, histórico até, e que tão cedo, esperemos nós, não se vai repetir. Num momento de enorme responsabilidade, as estruturas políticas e os jovens politicamente sensibilizados têm de ter uma responsabilidade acrescida na sensibilização da juventude. E uma das piores coisas que este primeiro-ministro fez, para além de outras, foi fazer com que muitos dos jovens bem preparados e bem qualificados que nós temos tenham perdido a fé no futuro do país. Isso é uma coisa que não lhe vou perdoar, porque é algo que é muito difícil inverter. Há muita gente nova que trabalha já no estrangeiro e não tenciona voltar, Dizem que Portugal não tem perspectivas, não tem futuro e perderam a fé no país onde nasceram e onde eventualmente planearam viver. A JSD, mais do que qualquer outra força de juventude, tem de estar sensibilizada para este facto e tem de encontrar mecanismos para mobilizar a juventude portuguesa para uma mudança política que tem que acontecer o mais breve possível, porque o país está num impasse político. E isso já toda a gente percebeu, embora só tenhamos eleições legislativas marcadas para 2013, é um bocado de senso comum hoje dizer-se que as eleições já não serão em 2013, serão antes... Nós temos de estar preparados para essa eventualidade e temos que saber que podemos ser uma força determinante do PSD para a criação de uma verdadeira alternativa política e isso é fundamental.”



CÂMARA MUNICIPAL DE ESPINHO
Departamento de Ambiente e Qualidade de Vida
Divisão de Ambiente e RSU

AVISO

No exercício das minhas competências, faço público que no próximo dia **8 de Dezembro não haverá lugar à recolha de lixo doméstico**. Pelo que, a deposição de lixo na via pública, no centro da cidade de Espinho, deverá ser feita apenas a **partir das 8 horas da manhã do dia 9 de Dezembro**.

Mais se informa que, nas Freguesias o lixo deverá ser depositado nos contentores.

Paços do Município, Espinho, 02 de Dezembro de 2010

O Vereador com competências delegadas
Quirino Manuel Mesquita de Jesus

Iniciativa solidária do grupo Chamas Vivas leva "Moulin Rouge" ao centro paroquial de Silvalde

– segue-se feira de artesanato na Junta de Freguesia



Natal antecipado para os vicentinos



Fotos EDGAR TAVARES

No domingo, no centro paroquial de Silvalde, decorreu um espectáculo de solidariedade a favor da Conferência de S. Vicente de Paulo, organizado pelo grupo Chamas Vivas.

O musical intitulado por "Moulin Rouge" foi interpretado pelo grupo

"Addiction". O reportório incluiu alguns clássicos como "Lady Marmalade" e "All that jazz" e ainda algumas músicas de natal alusivas a esta época do ano.

"Foi um espectáculo muito bonito e jovial", afirmou o presidente da

conferência de S. Vicente, Ricardo Silva. "Graças a este divertimento, as famílias vicentinas passarão um natal melhor", acrescentou.

O grupo organizador, que presta apoio às obras sociais da paróquia de Silvalde, apelou à participação de to-

dos na feira de artesanato que se realizará no próximo sábado, na Junta de Freguesia, com o objectivo de angariar mais donativos para a Conferência de S. Vicente de Paulo.

Carla Rocha

"Especial Natal" no Centro Multimeios

"Acampar no Planetário"

Nos dias 11 (sábado), 14 (quarta-feira) e 18 (sábado), o Centro Multimeios proporciona uma actividade especial (natalícia) de "Acampar no Planetário"

"Este ano celebre o seu Natal de uma forma diferente e original. Ofereça à sua família e amigos uma prenda especial! Venha ao Centro Multimeios de Espinho, passar uma noite ao 'ar livre' dentro do Planetário. Traga a família e amigos, observe o céu nocturno, faça uma 'caça às constelações', adormeça sob as estrelas e acorde com o cantar matutino do galo!"

E...

"Assista ainda à chegada do Pai Natal que, acedendo a um pedido especial de nossa parte, chega mais cedo e traz um presente para todos os participantes!"

A actividade "Acampar no Planetário – 2009", mereceu uma menção honrosa na categoria "Iniciativa Mais Inovadora", atribuída pelo Ano Internacional de Astronomia, onde participaram mais de cem países.

Programa de "Acampar no Planetário – Especial Natal 2010":

21 horas – registo;

22h00 – Observatório – "observações do céu nocturno com o nosso telescópio localizado no topo do edifício";

23h00 – sessão de Planetário;

23h30 – ceia leve;

00h00 – "caça às constelações – aprenda a distinguir as constelações no céu enquanto se diverte neste interessante jogo de caça às constelações";

00h45 – sessão de Planetário;

01h30 – dormir;

09h00 – alvorada e higiene matinal;

09h30 – pequeno-almoço;

10h00 – Observatório – observação do sol;

Kit do campista (a trazer para a actividade):

Roupa confortável e chinelos;

Saco-cama e almofada; lanterna (pouco brilhante); material de higiene (escova de dentes, pasta de dentes e toalha).

Preço (inclui ceia e pequeno-almoço) por pessoa: 30 euros; desconto para famílias e grupos (mais de três elementos) – 25 euros.

Entrada de crianças de idade inferior a 12 anos apenas acompanhada.

Entrada de menores, com idade superior a 12 anos, não acompanhados, terão de se fazer acompanhar de autorização escrita dos seus pais/responsáveis.

Inscrição obrigatória.

Número máximo de participantes: 40.

Contactos: info@multimeios.pt – 227 331 190.



Fotos VÍTOR LANCHA

Iniciativa da Associação Social da Freguesia de Espinho com adesão de outras instituições de apoio a idosos



"Vareiro" vence concurso de presépios

"O Presépio Vareiro", da Casa de S. Thomé (residência apoiada a seniores), foi o vencedor do concurso "o presépio mais reciclado", organizado pela Associação Social da Freguesia de Espinho (ASFE) e que culminou com a votação do júri (que incluía o director do jornal *Defesa de Espinho*, o chefe de gabinete da Presidência da Câmara Municipal e uma arquitecta, entre outros membros) e a entrega de prémios de prémios especiais aos três primeiros classificados e a todos os concorrentes, no decurso da exposição que decorreu na quarta-feira da pretérita semana, na galeria do Centro Multimeios.

O presépio do Centro de Apoio Social de Mozelos secundou o vencedor, sendo a terceira classificação atribuída à candidatura da As-

sociação Social da Freguesia de Espinho.

O presidente da ASFE, António Manuel Oliveira, registou o empenho e o contributo dos idosos nesta primeira edição, na expectativa de que a iniciativa seja de periodicidade anual e progressivamente valorizada, para além dos participantes – Santa Casa da Misericórdia de Santa Maria da Feira, Centro Social Paroquial de S. Pedro de Pedroso, Associação de Socorros Mútuos de S. Francisco de Assis de Anta, Centro Social de Paramos – Lar S. José, Fundação Comendador Joaquim de Sá Couto, Centro Social de S. Félix da Marinha, Centro Social S. Tiago de Lobão, Centro Social de Lourosa, Santa Casa da Misericórdia de Espinho e Associação do Centro Social de Escapães.

Centro Residencial e Ocupacional



Amigos da Cerciespinho – campanha

Quer ajudar a Cerciespinho? A pergunta é aplicada pela Cerciespinho como um apelo para o contributo de todos os interessados na concretização da construção do Centro Residencial e Ocupacional. Este projecto inte-

gra um centro de actividades ocupacionais, um lar residencial e uma residência autónoma, estando a sua construção a decorrer, desde Março de 2010, na Rua do Louredo, na Idanha – Anta.

"Contribua com 5 euros! Sim,

5 euros apenas. Se juntarmos 100 000 amigos até ao final do ano, conseguiremos ultrapassar um grande obstáculo. Ajude a Obra da Cerciespinho!"

E se pretende contribuir poderá fazê-lo mediante transferência ban-

cária ou depósito para a conta "Cerciespinho – Caixa Geral de Depósitos – Espinho – NIB: 0035 0285 0002 5852 3306 1" E no caso de desejar recibo de donativo para efeitos de dedução no IRS... "Queira por favor enviar um e-mail com o

comprovativo da transferência bancária com os seguintes dados: nome, morada, número de contribuinte para o nosso endereço electrónico cerciespinho@cerciespinho.org.pt ou para a seguinte morada: Cerciespinho – Apartado 177 – 4501-909 Espinho."

Torneio de Promoção
para cadetes

Tigres brilhantes na Piscina Municipal de Espinho

Na sua primeira prova da época, os cadetes tigres bateram 35 novos recordes pessoais, num total de 43 provas realizadas, alcançando três primeiros lugares, três segundos lugares e quatro terceiros lugares na Piscina Municipal de Espinho.

Realizou-se no sábado, na Piscina Municipal de Espinho, o primeiro Torneio de Promoção para cadetes, organizado pela Associação de Nataç o de Aveiro e com a colabora o da C mara de Espinho e da sec o de nata o do Sporting de Espinho. Nesta prova destinada a nadadores masculinos nascidos at  1999 e femininos nascidos at  2000 participaram 108 em representa o de dez clubes, tendo o Sporting de Espinho apresentado quinze nadadores (onze masculinos e quatro femininos).

An vel individual, destacou-se Maria Jo o Sousa na categoria cadetes A, ao ficar em primeiro lugar nos 100 metros bru os e em terceiro nos 100 metros estilos. Na mesma categoria, a estrepante Sofia Castro alcan ou o quarto lugar nos 50 metros livres e o oitavo nos 50 metros bru os.

Nos cadetes B, os grandes destaques foram Ana Patr cia Rocha, ao ficar em primeiro lugar nos 100 metros livres e em terceiro nos 100 metros costas, e In s Melo que como estrepante ao servi o do clube tigre e em provas de nata o teve uma estreia cheia de garra ao ficar em primeiro nos 50 metros livres e em quarto nos 50 metros bru os.

Nos masculinos, em cadetes A, o destaque vai para Igor Oliveira, ao conseguir o primeiro lugar nos 100 metros bru os e o nono nos 100 metros estilos. Jos  Duarte teve tamb m uma boa presta o ao alcan ar o segundo lugar nos 100 metros livres e o terceiro metros nos 50 metros mariposa. Vasco Capela obteve o quarto lugar nos 100 metros costas e o d cimo nos 100 metros estilos. or  ltimo, na categoria A,

Ruben Andrade conseguiu o sexto lugar nos 100 metros costas e o s timo nos 100 metros livres.

Na categoria B, o melhor dos tigres foi Miguel Vaz ao ficar em segundo nos 50 metros mariposa e em terceiro nos 100 metros bru os. Seguiu-se Miguel Albergaria, com o segundo lugar nos 50 metros costas e o sexto nos 100 metros livres. Os restantes nadadores obtiveram tamb m alguns lugares de destaque-: Ricardo Ferreira, quarto nos 100 metros livres e sexto nos 100 metros costas; Pedro Ferr o, sexto nos 50 metros livres e 50 metros bru os; Lu s Baptista, tamb m um estrepante com as cores tigres nesta modalidade, ficou em oitavo nos 50 metros costas e 11.  nos 50 metros livres; Vasco Guedes, tamb m estrepante, foi oitavo nos 50 metros bru os e 13.  nos 50 metros livres; Martim Almeida, d cimo nos 100 metros estilos e desclassificado nos 50 metros mariposa por falsa partida.

Na estafeta mista de 6x50 metros livres constitu da pelos nadadores Jos  Duarte, Igor Oliveira, Maria Jo o Sousa, Ruben Andrade, Ana Patr cia Rocha e Vasco Tavares, o Sporting de Espinho classificou-se em terceiro.

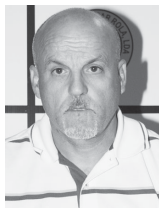
No final foram entregues medalhas de participa o a todos os 108 nadadores, na presen a de Rodrigo dos Santos e Jorge Alves, respectivamente, presidentes da Direc o e do Conselho Fiscal do Sporting de Espinho, e Geraldo Santos, em representa o da C mara Municipal de Espinho, a convite do presidente da Associa o de Nata o de Aveiro, Manuel Pereira.



Igor Oliveira, In s Pinheiro, Ana Patr cia Rocha e Maria Jo o Sousa – tigres vencedores



Vasco Guedes, Lu s Baptista, In s Pinheiro e Sofia Castro participaram pela primeira vez numa prova de nata o



**OPINI O
DISCURSO
DIRECTO**

Jo o Freitas

Olho o pavilh o do Sporting de Espinho e choro!

Sou chato ...n o sou?!... Mas   verdade, olho o nosso Pavilh o Joaquim Moreira da Costa J nior e lamento, momento e choro ao ver um pavilh o que, mais parece um armaz m destruido, onde n o h   gua quente, n o h  ilumina o suficiente e chove em v rios lados com telhas partidas.

Se este grande homem Joaquim Moreira da Costa J nior ressuscitasse, iria como eu, chorar por maltratarmos o edif cio que tanto lhe custou a construir!

Pergunto  s gentes de Espinho que, de alguma maneira, directa ou indirectamente, passaram por este pavilh o, mal tratado por todos n s, ora praticando ora acompanhando os seus filhos, como   possivel deixarmos chegar ao ponto em que ele est ?! Sinceramente, existem pessoas com responsabilidades e isso ir  fazer mal dentro das consci ncias deles para

o resto das suas vidas, por tudo o que de mal existe em termos de infra-estruturas no nosso concelho. Pessoas essas que se acomodaram, que s  olharam para o seu umbigo e nada fizeram em benef cio dos jovens.

Deixem-me contar mais uma hist ria! Nos Play-off da final, mais uma vez t nhamos como finalista o Vit ria de Guimar es que, tinha no seu plantel o Pedro Azenha que, al m de grande jogador era pol mico e odiado pela claque do nosso clube, mas que fez quest o em vir mais cedo e entrar sozinho, ver o pavilh o e ficar ali a olhar. Cheguei perto dele e disse-lhe que nada de belo tinha para ver, ao que ele me respondeu que eu estava enganado, que o Pavilh o que estava a olhar tem um historial muito grande, que ali j  viveu grandes jogos, assim como tamb m j  assistiu pela TV a grandes jogos nacionais como interna-

cionais, inclusiv  no ano em que o Espinho foi campe o europeu.

Naturalmente, que me senti vaidoso como espinhense, mas fui-lhe dizendo que, exactamente por isso, o "nosso" Espinho merecia mais respeito.

Desculpem esta minha maneira de sentir este problema, mas n o tenho telhado de vidro, estou   vontade para falar de tudo o que vai de mal na nossa terra e sabem porqu ?!   que eu estou no terreno e os jovens procuram-me para que o Sporting Clube de Espinho lhes d  actividade desportiva e   constantemente um fechar-lhes a porta.

  injusto quando h  tempos um grupo de jovens veio falar comigo para criarem a modalidade de karat , ao que, colocando o assunto em discuss o numa reuni o de Direc o, a resposta foi "n o", porque n o temos espa os. Fechamos a porta de entrada

no desporto a este grupo de jovens! Mais tarde, foram v rias as vezes que fui interceptado por um grupo de meninas que queriam criar a sec o de futebol feminino no clube e, mais uma vez, pelos mesmos motivos, fechamos-lhes a porta que d  acesso ao desporto. Muito recentemente, tamb m um grupo de jovens queria criar a sec o de halterofilismo no nosso clube e, para n o fugir   regra,   "s  p r o disto e toca o mesmo", ou seja, a porta encontra-se encerrada para obras.

Termino como comecei: sou chato, mas preocupado com as condi es m nimas que temos a obriga o de dar aos jovens! E n o julguem que isto   um problema s  do Sporting Clube de Espinho, n o! Isto   um problema de Estado e o Estado somos todos n s!

Academistas correram sempre atrás do prejuízo mas...

Dragões mais fortes

Fotos RITA BELINHA



Na quarta feira da semana passada, a Académica de Espinho recebeu no seu pavilhão os campeões nacionais da I Divisão de hóquei em patins, o Futebol Clube do Porto. Foi ao rubro e num ambiente de festa que se marcaram, no total, dezasseis golos. A equipa da casa tentou correr sempre atrás dos dragões mas estes não se deixaram apanhar.



A Académica de Espinho joga quase sempre bem frente às equipas do topo da tabela. Demonstra muita garra e vontade de surpreender no resultado. Contudo, desta vez não foi fácil consegui-lo.

Logo aos cinco minutos de jogo, Filipe Santos inaugurou o marcador mas na resposta Vítor Hugo empatou a partida.

Pedro Gil foi se mostrando um dos jogadores mais fortes no encontro. Para além de ter marcado o 1-2 fez uma assistência de mestre para que Filipe Santos marcasse o seguinte.

A dois minutos do fim do primeiro tempo foi a vez de André Azevedo brilhar: pegou na bola ainda na sua zona defensiva, passou por quase todos os jogadores academistas e marcou o 1-4. Segundos depois, João Pinto rematou à baliza mas o guarda-redes espanhol desviou. Mesmo assim, Vítor Hugo conseguiu aproveitar e reduziu a desvantagem.

Na segunda parte os mochos entraram melhor e, aos sete minutos, Vítor Hugo atirou a bola à trave.

O placard electrónico mostrava dezoito minutos para o final quando foi

marcada uma grande penalidade a favor do Futebol Clube do Porto. André Girão defendeu a bola do experiente Reinaldo Ventura mas na recarga o internacional português marcou o 2-5.

Vítor Hugo esteve nos dois lances seguintes: falhou um livre directo mas logo a seguir marcou o 3-5 de grande penalidade.

Os Pedros (Moreira e Gil) sentiram que a Académica de Espinho já se estava a aproximar de mais e marcaram os dois golos seguintes.

Pouco depois, João Pinto marcou o seu primeiro golo da partida mas a nove minutos do fim, numa das mais belas trocas de bola entre André Azevedo e Pedro Gil, este último marcou o 4-8.

Um minutos depois Pedro Moreira foi para a rua sem que se percebesse bem porquê. Na marcação do livre directo, Vítor Hugo não desperdiçou a oportunidade.

Depois disto, e mesmo a jogar com menos um elemento, o Futebol Clube do Porto marcou por duas vezes: Reinaldo Ventura, do lado esquerdo do ataque portista cruzou para Filipe Santos que não falhou e Gonçalo Suissas

acabou com uma grande confusão na área academista com o último golo dos dragões na partida.

Depois de Filipe Santos ter visto cartão azul ainda houve tempo para mais um golo academista: Diogo Santos, de muito longe, rematou forte e fixou o resultado em 6-10.

No final da partida o jornal **Defesa de Espinho** conversou com os técnicos de ambos os conjuntos.

“Temos de ter exactamente a mesma atitude e motivação em todos os jogos”
— João Paulo Freitas

“Nós temos de entrar nos jogos com o objectivo de ganhar. Caso contrário não valia a pena andarmos cá. Tínhamos um plano de jogo estruturado que cai por terra quando o Futebol Clube do Porto conquista vantagem. O nosso objectivo era ter o jogo equilibrado. Nas transições o Futebol Clube do Porto é tremendamente forte. Queríamos um jogo mais pausado, mais pensado. Sabíamos que o Futebol Clube do Porto, pela vontade em marcar, demonstra alguma impaciência em termos defensivos. Queríamos explorar

isso mas efectivamente cometemos alguns erros que nos penalizaram.

Não podemos jogar melhor quando as equipas também são melhores. Esse é o meu combate diário com os meus jogadores. Aquilo que nós temos de fazer é ter exactamente a mesma atitude e motivação em todos os jogos. É evidente que não é fácil trabalhar as questões mentais mas esse é um princípio básico que tem de acontecer: a mentalidade tem de ser exactamente a mesma quer seja para jogar com o Futebol Clube do Porto, com o Benfica, com o Barcelona ou, sem qualquer desprimor, com o Carcavelos. Hoje seria saboroso vencer o Futebol Clube do Porto porque é a equipa mais ganhadora do hóquei português e por isso seria bonito ganhar ao campeão nacional. Não conseguimos e agora temos de levantar a cabeça. Amanhã temos outro dia para recomeçar a trabalhar tendo em vista o próximo jogo.

Os nossos objectivos são: continuar a solidificar o clube na primeira divisão e tentar garantir a manutenção o mais rápido quanto possível. Lutamos e trabalhamos diariamente por isso e estou certo que, com a qualidade que temos, vamos conseguir.”

“Os jogos em Espinho são sempre emotivos”
— Franklin Pais

“Já sabíamos que ia ser um jogo complicado porque a Académica de Espinho vinha de um resultado negativo. Os jogos aqui em Espinho são sempre emotivos, são jogos abertos. Quanto a mim viram-se duas boas equipas. A pior equipa foi a de arbitragem que não esteve à altura do encontro. São dois homens internacionais com responsabilidade na arbitragem que estiveram muito mal e têm estado em vários jogos. A verdade desportiva do hóquei em patins está a ser posta em causa. O critério das faltas não foi igual: dum lado os jogadores atiram-se para o chão e é falta, do outro quando há efectivamente falta elas não se marcam. E foi assim que sofremos três golos de livre directo. Houve uma expulsão inexplicável também. Mas estamos de parabéns porque ganhamos o jogo frente a um adversário que é sempre difícil.”

Académica de Espinho, 6
FC Porto, 10

Jogo no Pavilhão Arquitecto Jerónimo Reis, em Espinho.

Árbitros: Miguel Guilherme, Jorge Ventura e Sílvia Coelho

Académica de Espinho — André Girão, José Sousa (capitão), João Pinto, Vítor Hugo Pinto e Eduardo Brás.

Suplentes: Rui Silva, Filipe Sousa, Fábio Santos, Diogo Santos e João Oliveira.

Treinador: João Paulo Freitas.

Futebol Clube do Porto — Edo Bosch, Filipe Santos (capitão), Reinaldo Ventura, Pedro Moreira e Pedro Gil.

Suplentes: André Azevedo, Emanuel Garcia, José Costa, Gonçalo Suissas e Filipe Magalhães.

Treinador: Franklin Pais

Ao intervalo: 2-4

Marcadores da primeira parte: Filipe Santos (20:08 e 14:24), Vítor Hugo (18:16 e 1:22), Pedro Gil (16:03) e André Azevedo (1:51).

Marcadores da segunda parte: Reinaldo Ventura (gp 18:01), Vítor Hugo (gp 16:20 e 8:36), Pedro Moreira (15:52), Pedro Gil (13:07 e 9:48), João Pinto (12:12), Filipe Santos (6:24), Gonçalo Suissas (5:16), Diogo Santos (2:14).

Rita Belinha

Parabéns, APAM!

A APAM festeja no sábado 36 anos sobre a sua fundação com um conjunto de actividades técnicas na Nave Polivalente — estágio temático de viet vo dao (10 horas), torneio de Natal e demonstrações (15h) e tradicional festa de Natal (17h30).

O jantar de confraternização e de balanço de actividades de 2009/2010 está marcado para a Marisqueira Imperial (na Avenida 8).

Vítor Sá defronta Caicedo em pugilismo

O encontro profissional de boxe entre o espinhense, Vítor Sá e Carlos Caicedo constitui o ponto mais alto do 6.º aniversário da Arena, em Matosinhos, no próximo dia 8 (quarta-feira), pelas 17 horas.

Para além deste combate, entre outros combates preliminares, realizam-se os quartos-de-final do Campeonato Regional de Iniciados.

Hóquei em patins — derrota em Gulpilhares

A equipa de seniores de hóquei em patins da Associação Académica de Espinho perdeu com o Gulpilhares (3-1), em jogo a contar para o Campeonato Nacional da I Divisão. Os academistas somaram, assim, a sua segunda derrota consecutiva, depois de perderem em casa pelo Futebol Clube do Porto.

Entretanto, a equipa de iniciados da Académica de Espinho foi ao terreno do LAVRA vencer por 1-6, em encontro do Campeonato Distrital daquele escalão etário.

Os infantis, por sua vez, perderam em Gulpilhares por 6-1 e os escolares academistas (Nuno, David, Diogo, Gonçalo, Edgar, Pedro, Carlinhos, Hélder, Hugo, Vasco, Bruno, Manuel e Rui) venceram os Carvalhos por 6-0.

I Divisão

Sp. Tomar-Cascais	4-3
Valongo-HA Cambra	6-5
Oliveirense-Porto Santo	7-1
O. Barcelos-Benfica	1-5
AE Física-Candelária	5-5
Gulpilhares-Académica de Espinho	3-1
FC Porto-Limianos	14-2
Juventude de Viana-HC Braga	3-2

Classificação

	P	J	V	E	D	F-C
FC Porto	25	9	8	1	0	60-26
Oliveirense	25	9	8	1	0	44-22
Benfica	24	9	8	0	1	51-26
Candelária	20	9	6	2	1	45-21
AE Física	14	9	4	2	3	38-37
Porto Santo	13	9	4	1	4	27-39
Sp. Tomar	12	9	4	0	5	29-40
O. Barcelos	12	9	4	0	5	33-44
Valongo	11	9	3	2	4	31-35
Gulpilhares	11	9	3	2	4	24-30
HC Braga	10	8	3	1	4	37-27
Juv. Viana	8	9	2	2	5	32-38
Académica Espinho	7	9	2	1	6	30-48
Limianos	6	8	2	0	6	22-47
Cascais	4	9	1	1	7	32-42
HA Cambra	2	9	0	2	7	28-41

Próxima jornada

Cascais-Juventude de Viana
HA Cambra-Sp. Tomar
Porto Santo-Valongo
Benfica-Oliveirense
Candelária-O. Barcelos
Académica de Espinho-AE Física
Limianos-Gulpilhares
HC Braga-FC Porto

Voleibol

Campeões a um ponto da liderança

A equipa de voleibol sénior masculina do Sporting Clube de Espinho conquistou mais duas vitórias na jornada dupla do fim-de-semana. Os tigres bateram o Benfica e a Associação Académica de Espinho e estão já na segunda posição da tabela classificativa do Campeonato Nacional da Divisão A1.

Os academistas, por sua vez, depois da derrota ante os bi-campeões nacionais, perderam com o Esmoriz, em casa.

Entretanto, para a Divisão A2 masculina, o Clube de Voleibol de Espinho perdeu em Oeiras, por 3-0 e está na antepenúltima posição da tabela classificativa.

Por fim, a equipa de seniores feminina do Sporting Clube de Espinho foi ao Castelo da Maia vencer por 1-3, rubricando, assim, outra belíssima exibição.

Académica de Espinho, 0 Esmoriz, 3

Jogo no pavilhão Arquitecto Jerónimo Reis, em Espinho.

Árbitros: António Vaz de Castro (AV Viana) e Cesário Rama (AV Coimbra).

Parciais: 19-25 (25m), 22-25 (29m) e 21-25 (30m).

Associação Académica de Espinho – José Fontes, Rui Pinto, Fabrício Barros, Bruno Lima, Leandro Silva e Pedro Costa – seis inicial; Sandro Mota (líbero), Januário Silva, Gonçalo Sapage, Marco Silva, Rui Ribeiro e Diogo Marques.

Treinador: Rogério Lopes.

Esmoriz Ginásio Clube – Leonel Gomes, Pedro Figueiredo, Rui Moreira, Tiago Violas, Ivo Rodrigues e Alexandre Ferreira – seis inicial; Ismael Neto (líbero), Gil Amorim, José Monteiro, Marco Sousa, Bárto Pereira e João Rocha.

Treinador: André Sá.

Divisão A1 Masculina

Castêlo da Maia-Machico	3-0
(25-11, 25-17 e 25-17)	
Leixões-Marítimo	3-1
(19-25, 25-21, 25-20 e 25-17)	
Vitória de Guimarães-Fonte Bastardo	3-1
(25-19, 25-21, 23-25 e 25-18)	
Vilacondense-Clube K	3-0
(25-12, 25-14 e 25-21)	
Esmoriz-Benfica	0-3
(14-25, 17-25 e 22-25)	
Sp. Espinho-Académica de Espinho	3-0
(25-15, 25-13 e 25-18)	
Leixões-Machico	3-0
(25-15, 25-17 e 25-18)	
Castêlo da Maia-Marítimo	3-0
(25-11, 25-17 e 25-19)	
Vilacondense-Fonte Bastardo	0-3
(20-25, 19-25 e 22-25)	
Vitória de Guimarães-Clube K	3-2
(22-25, 25-15, 24-26, 25-13 e 15-11)	

Sporting de Espinho-Benfica	3-2
(25-23, 25-19, 22-25, 18-25 e 15-12)	
Académica de Espinho-Esmoriz	0-3
(19-25, 22-25 e 21-25)	

Classificação

	P	J	V	D	F-C
SL Benfica	28	11	9	2	30-7
SC Espinho	27	11	9	2	30-9
Vitória SC	26	11	9	2	29-11
Castelo Maia GC	24	11	9	2	27-14
AJF Bastardo	23	11	7	4	26-14
Leixões SC	19	11	7	4	23-19
GC Vilacondense	16	11	5	6	19-19
Esmoriz GC	14	11	5	6	18-23
AA Espinho	8	11	3	8	10-26
CS Marítimo	7	11	2	9	10-27
Clube K	6	11	1	10	10-30
AD Machico	0	11	0	11	0-33

Próxima jornada

Marítimo-Machico
Clube K-Fonte Bastardo
Sporting de Espinho-Vitória de Guimarães
Esmoriz-Vilacondense
Leixões-Benfica
Castêlo Maia-Académica de Espinho

Divisão A2 Masculina

Marienses-Ala Gondomar	3-0
(25-0, 25-0 e 25-0)	
Sp. Caldas-CV Lisboa	3-0
(25-19, 25-20 e 25-21)	
VC Viana-Gueifães	3-2
(25-17, 19-25, 15-25, 25-23 e 15-10)	
CV Oeiras-CV Espinho	3-0
(25-18, 25-23 e 25-13)	
Aliança Ovar-Fiães	3-0
(25-17, 25-13 e 25-14)	
Acad. S. Mamede-Académica Coimbra	3-2
(28-26, 23-25, 17-25, 25-19 e 15-13)	

Classificação

	P	J	V	D	F-C
AA S. Mamede	19	10	9	1	29-9
S. C. Caldas	19	10	9	1	29-12
GDC Gueifães	17	10	7	3	26-14
AA Coimbra	16	10	6	4	24-18
V. C. Viana	16	10	6	4	22-17
CF Aliança	16	10	6	4	23-19
C. V. Oeiras	14	10	4	6	16-22
C. V. Lisboa	14	10	4	6	15-21
C. D. Marienses	13	10	3	7	17-23
CV Espinho	13	10	3	7	11-26
Ala N Gondomar	12	10	2	8	11-27
CD Fiães	11	10	1	9	12-27

Próxima jornada

Ala Gondomar-Sp. Caldas
Gueifães-Marienses
CV Lisboa-CV Espinho
Fiães-VC Viana
Académica Coimbra-CV Oeiras
Acad. S. Mamede-Aliança Ovar

Divisão A2 Femininas

Cascais-Juventude Pacense	0-3
(17-25, 22-25 e 20-25)	
Académica de Coimbra-Boavista	1-3
(30-28, 14-25, 18-25 e 17-25)	
Castêlo da Maia-Sporting de Espinho	1-3
(25-22, 21-25, 16-25 e 20-25)	
CV Lisboa-Vitória de Guimarães	0-3
(17-25, 11-25 e 20-25)	

Classificação

	P	J	V	D	F-C
Boavista	18	8	6	2	20-11
Castêlo Maia	17	7	6	1	19-7
Lusófona	15	7	5	2	18-9
Juv. Pacense	14	7	5	2	16-10
Sporting Espinho	14	7	4	3	17-12
Académica Coimbra	9	7	3	4	11-14
V. Guimarães	4	7	1	6	8-18
CV Lisboa	3	7	1	6	5-19
Cascais	2	7	1	6	6-20

Próxima jornada

Juv. Pacense-Académica Coimbra
Lusófona-Cascais
Sporting de Espinho-CV Lisboa
Vitória de Guimarães-Castêlo da Maia

Manuel Proença

Tigres conquistam vitória fácil frente aos mochos

Derbie sem grande espectáculo

No sábado à tarde houve derbie espinhense! O Sporting de Espinho recebeu a Académica na Nave Polivalente e aproveitou da melhor forma o momento menos bom que os mochos atravessam. João Brenha poupou alguns jogadores para o defronto do dia seguinte frente ao Benfica e a partida terminou ao fim de três sets.

Foi com facilidade e pavilhão quase vazio que os tigres jogaram frente à Académica de Espinho. Os academistas não conseguem ganhar um set há quase um mês e quem assiste aos seus jogos percebe que o grupo está desmotivado.

No primeiro set, os tigres venceram com uma diferença de dez pontos e jogaram sem Hugo Ribeiro, Petrus Silva e Jacques Yoko.

Por outro lado, Rómulo Batista, mais conhecido por "Suguinha", não esteve na Nave no sábado porque já não faz parte do plantel alvi-negro. O brasileiro recebeu uma proposta do Kwait e rescindiu contracto com o Sporting de Espinho.

O academista José Fontes, após duas semanas sem jogar, conseguiu recuperar a tempo do encontro mas foi notório que ainda não está na sua melhor forma.

O bloco mal formado e a pouca eficácia no ataque foram os principais motivos para que a Académica de Espinho tenha perdido o segundo set por 25-13.

Vendo que a sua equipa já pouco conseguiria fazer para equilibrar o jogo, Rogério Lopes, técnico dos mochos, colocou em campo vários jogadores menos utilizados (e fê-lo bem): os

jovens pontuaram melhor, com mais garra e atitude e conseguiram o melhor resultado da Académica de Espinho no jogo.

No final da partida, João Brenha estava satisfeito por ter conseguido um resultado sem grande desgaste para os seus jogadores, tendo em conta que no dia seguinte teria um defronto importante. Em conversa com o jornal *Defesa de Espinho*, o técnico deixou ainda uma mensagem de força para os mochos, equipa que também está no seu coração.

Do outro lado, Cláudio Laranjeira, adjunto de Rogério Lopes, admitiu que este seria um resultado espectacular mas que a equipa técnica quer mais entrega por parte dos jogadores.

"O ideal para mim era ver o Sporting de Espinho em primeiro e a Académica em segundo"
– João Brenha

A diferença de valores individuais e colectivos entre as duas equipas é substancial e claro que o objectivo era vencer por 3-0 por todas as razões e mais alguma. Essa mais alguma... e que temos jogo no dia seguinte... contra o Benfica... e quanto menos desgaste tivéssemos hoje melhor seria. Deu para fazer alguma rotatividade entre os jogadores já com o objectivo do jogo com o Benfica.

Tenho pena que a Académica esteja numa má situação porque o ideal para mim era ver o Sporting de Espinho em primeiro e a Académica em segundo. São problemas que eles terão de resolver que não me dizem respeito. A única coisa que eu posso dizer é que lhes desejo as maiores felicidades do mundo."

"Na senda da semana passada houve pouca atitude e perseverança dentro do jogo"
– Cláudio Laranjeira

"Por um lado, este resultado já era esperado tendo em conta que íamos jogar frente a uma equipa que ultrapassa o nosso nível e qualidade de jogo. Apesar disso tínhamos pedido mais a quem ia para dentro de campo.

Voleibol jovem do Sporting de Espinho

Juvenis apurados para a segunda fase

A equipa de juvenis masculinos venceu na tarde de domingo o Fiães, por 3-2. Num jogo marcado pela baixíssima temperatura no pavilhão, os jovens tigres estiveram muito irregulares deixando a equipa do concelho da Feira vencer o primeiro e quarto 'set', obrigando, assim, a ida à negra para se decidir o vencedor do encontro.

Com esta vitória termina a primeira fase do Nacional, conseguindo os espinhenses o apuramento para a segunda fase que se inicia no dia 18, e que contará já só com 12 equipas de onde sairá o campeão Nacional da categoria.

Por sua vez, as juvenis tigres do Sporting de Espinho receberam, na sétima e última jornada, a equipa do Vale de Cambra, Na nave de Espinho, triunfando por 3-0 (25-10, 25-7 e 25-19). O Sporting de Espinho revelou ao

Isso não aconteceu. Na senda da semana passada houve pouca atitude e perseverança dentro do jogo. Queremos muito mais entrega, muito mais vontade de mostrar aquilo que sabem fazer porque se continuarmos assim fica muito difícil a manutenção na primeira divisão.

Os treinos aos poucos têm vindo a melhorar. Esta semana tivemos uma semana muito melhor a nível de treinos, de atitude e empenhamento dos jogadores. Mas chegamos ao jogo e parece que eles bloqueiam. Há aqui alguma coisa que temos de explicar. A equipa técnica está a trabalhar nisso.

Temos amanhã um jogo super importante com o Esmoriz, um claro adversário nosso e temos de dar a volta por cima.

O terceiro set correu melhor porque jogaram jogadores que não têm nada a perder, novos na casa, ex-juniões, que raramente jogam e quando têm uma oportunidade querem mostrar alguma coisa."

Sporting de Espinho, 3 Académica de Espinho, 0

Jogo na Nave Polivalente, em Espinho.

Árbitros: Cesário Rama (AVC) e Pedro Pinto (AVP)

Parciais: 25-15 (24'), 25-13 (21') e 25-18 (23').

Sporting de Espinho – Miguel Maia (capitão) (6 pontos), Denis Cabral (9 pontos), André Oliveira (7 pontos), Igor Pinto (20 pontos), Ricardo Alvar (7 pontos) e Éden Sequeira (7 pontos) – seis inicial; Paulo Fonseca (líbero), Bruno Gonçalves (1 ponto), Hugo Ribeiro, Petrus Silva, Oscar Barbosa (2 pontos) e Jacques Yoko.

Treinador: João Brenha.

Académica de Espinho – Bruno Lima (3 pontos), Fabrício Barros (5 pontos), Leandro Lopes (5 pontos), José Fontes (1 ponto), Pedro Costa (capitão) (3 pontos) e Rui Pinto (7 pontos) – seis inicial; Sandro Mota (líbero), Januário Alvar (3 pontos), Gonçalo Sapage (1 ponto), Marco Silva (1 ponto), Shemaikell e Diogo Marques.

Treinador: Rogério Lopes.

Rita Belinha

Por fim, a equipa de Minis B masculina do Sporting Clube de Espinho (Gustavo Silva, Gustavo Gonçalves, Bruno Reis, Pedro Couto, Diogo Correia, Jorge Oliveira, Joaquim Monteiro, André Ramada e Daniel Roseta), alcançou no reduto do Esmoriz, a primeira posição da segunda volta do Torneio de Natal. Com este resultado os tigreinhos somaram dois primeiros lugares, o que lhes dá acesso directo à final deste mesmo torneio a disputar no dia 12.

Os jovens tigres voltaram a mostrar que nesta fase eram muito superiores às restantes equipas, e voltaram a 'cilindrá-las', apesar dum pequeno deslize na segunda parte do jogo com o Esmoriz A, no qual perderam por dois pontos, devido à falta de concentração. Em termos gerais nota-se a evolução dos jovens orientados por Tiago Rachão.

Eis os resultados: Sporting de Espinho-Académica de Espinho, 46-21; Sporting de Espinho-Académica de Espinho B, 39-22; Sporting de Espinho-Esmoriz, 44-26; Sporting de Espinho-Esmoriz B, 59-13; Sporting de Espinho-Esmoriz C, 46-19; Sporting de Espinho-Frei Gil, 23-47.

Mesmo sem conseguirem a liderança da A1 de voleibol

Tigres batem águias

Domingo foi dia de jogo grande do Campeonato Nacional da Divisão A1 de voleibol. O Sporting de Espinho, segundo classificado e actual campeão, recebeu o Benfica, primeiro da tabela. Os tigres venceram os dois primeiros sets mas nos seguintes os lisboetas não se deixaram ficar. Na negra, os tigres tiveram bem mais garra e souberam-se organizar para vencer.

A bancada central do recinto de jogo na Nave Desportiva Polivalente encheu-se para o clássico de voleibol nacional.

Adivinhava-se um grande jogo, repleto de emoções e boas jogadas. E assim foi.

A animação nos intervalos ficou a cargo das maravilhosas Cheerleaders que integram a Secção de Ginástica do Sporting Clube de Espinho. O grupo é composto por várias meninas entre os cinco e os nove anos.

Pinto Moreira, presidente da Câmara Municipal de Espinho, e Rodrigo dos Santos, presidente do clube, assistiram à partida lado-a-lado.

Antes do início do jogo, João Freitas, vice-presidente do Sporting de Espinho, entregou a Flávio Cruz, agora atleta dos encarnados, a medalha e o diploma de campeão nacional referentes à época passada.

No primeiro set o Benfica esteve quase sempre na frente do marcador e foi mais consistente nas construções das jogadas, apesar de estar a jogar com um distribuidor júnior devido à lesão de Paulo Renan e Dustin Schneider.

Os tigres chegaram a estar a perder por 17-21 mas no momento da verdade tudo correu bem aos homens da casa que acabaram por vencer por 25-23.

Denis Cabral foi a estrela do segundo set. Esteve imparável no ataque e quer ele quer os restantes atacantes jogaram muitíssimo bem com o bloco benfiquista. A diferença no marcador ficou-se em seis pontos.

A partir daqui o cenário complicou-se para o Sporting de Espinho. O terceiro set foi bastante equilibrado mas o Benfica foi mais forte. No quarto, nada correu bem aos pupilos de João Brenha e tudo correu bem não ao Benfica mas... a Hugo Gaspar. O jogador benfiquista fez praticamente todos os pontos da sua equipa e esteve incredivelmente eficaz.

A dois pontos das águias fecharem o set, os tigres tinham conseguido apenas quinze pontos mas ainda conseguiram recuperar e perderam-no por 18-25.

Na negra o Sporting de Espinho esqueceu por completo os dois últimos sets e transcendeu-se. Houve muito equilíbrio mas a partir dos dez pontos o Benfica, amedrontado, deixou Miguel Maia fazer o que quis com os seus



atacantes. Éden Sequeira chegou mesmo a atacar aos três metros sem bloco. A festa começou quando o marcador se fixou nos 15-12.

O jornal **Defesa de Espinho**, no final da partida, conversou com o treinador dos tigres que estava visivelmente satisfeito com o resultado. José Jardim, técnico do Benfica, desculpou o resultado com a falta dos seus distribuidores.

Este 3-2 permite ao Benfica continuar em primeiro lugar afastado do Sporting de Espinho por apenas um ponto. Os tigres apenas passariam para a liderança se vencessem por 3-0 ou 3-1.

"Temos capacidade para lutar pelo título"
- João Brenha

"O terceiro set poderia ter sido diferente para nós. Perdemos-lo por pouco e por situações de demérito da nossa parte. O Benfica é uma equipa muito forte e naturalmente que não fazia parte das minhas previsões chegar aqui e vencer por 3-0. Eu sei que o Benfica veio cá com aspirações de vencer. Foi um resultado justo com

dois conjuntos de grande nível.

Se há dias em que fazemos jogos muito bons há outros em que isso não acontece porque ainda não existe a tal consistência que só se adquire com o tempo. Estamos a trabalhar para criar automatismos.

Estou muito contente com esta vitória porque isto demonstra-me a mim e à equipa que temos capacidade para lutar pelo título."

"Mantivemos a liderança em casa do campeão nacional"
- José Jardim

"O Benfica apresentou-se aqui hoje com um atleta que é júnior de primeiro ano na posição de distribuição, em que todo o jogo passa por ele.

Foi brilhante esta situação: mantivemos a liderança no campeonato em casa do campeão nacional. Só tenho de dar os parabéns aos meus jogadores.

Essencialmente o que falhou foi no primeiro set, após ganharmos uma vantagem, não conseguirmos fechar o set. Isso mexeu com a equipa."

Sporting de Espinho, 3
Benfica, 2

Jogo na Nave Polivalente, em Espinho.

Árbitros: Marcelino Tavares e Avelino Azevedo (AVP)

Parciais: 25-23 (24'), 25-19 (22'), 22-25 (25') e 18-25 (24') e 15-12 (15').

Sporting de Espinho - Miguel Maia (capitão), (1 ponto), Jacques Yoko (12 pontos), Éden Sequeira (16 pontos), Igor Pinto (15 pontos), Denis Cabral (15 pontos) e Petrus Silva (7 pontos) - seis inicial; Hugo Ribeiro (líbero), Bruno Gonçalves, Ricardo Alvar (5 pontos), André Oliveira (1 ponto) e Paulo Fonseca.

Treinador: João Brenha.

Benfica - Miguel Tavares (pontos), Flávio Cruz (16 pontos), Gustavo Weber (2 pontos), Hugo Gaspar (27 pontos), Reidel Toiran (13 pontos) e Flávio Soares (5 pontos) - seis inicial; Rafael Koettker (líbero), Fábio Jardel (7 pontos), Rui Guedes, Miguel Tavares (3 pontos), Pedro Fiuza (capitão), Dustin Schneider e Tony Ching.

Treinador: José Jardim.

Rita Belinha

II Divisão - Zona Centro

Resultados

Pampilhosa-Cesarense	1-2
Esmoriz-Sp. Espinho	1-1
Eléctrico-Aliados Lordelo	0-0
Padroense-Tondela	0-0
Gondomar-Tourizense	2-2
Coimbrões-Anadia	2-1
Sertanense-Boavista	2-0
União Serra-Pombal	2-3

Classificação

	P	J	V	E	D	F-C
Tondela	20	9	6	2	1	12-4
Sertanense	19	9	6	1	2	10-4
Padroense	16	9	4	4	1	12-7
Boavista	15	9	4	3	2	14-8
Coimbrões	13	9	3	4	2	10-9
Gondomar	12	9	2	6	1	8-5
Aliados Lordelo	12	9	3	3	3	7-8
União Serra	12	9	3	3	3	10-10
Tourizense	11	9	3	2	4	13-11
Anadia	10	9	2	4	3	5-10
Pombal	10	9	3	1	5	10-16
Esmoriz	10	9	2	4	3	7-10
Cesarense	9	9	2	3	4	8-9
Pampilhosa	8	9	2	2	5	8-11
Sp. Espinho	8	9	1	5	3	5-11
Eléctrico	6	9	1	3	5	5-11

Próxima jornada (05-12-2010)

Cesarense-União Serra

Sp. Espinho-Pampilhosa

Aliados Lordelo-Esmoriz

Tondela-Eléctrico

Tourizense-Padroense

Anadia-Gondomar

Boavista-Coimbrões

Pombal-Sertanense

Com empate em Esmoriz

Tigres em penúltimo!

A equipa de futebol sénior do Sporting Clube de Espinho conquistou um empate no Estádio da Barrinha, diante o Esmoriz, em encontro da 9.ª jornada do Campeonato Nacional da II Divisão, Zona Centro. Os tigres estão no penúltimo lugar, o 15.º, e em dos quatro que ditam a despromoção à III Divisão.

No próximo domingo os espinhenses recebem o Pampilhosa, no estádio Comendador Manuel de Oliveira Violas, em Espinho.

Esmoriz, 1 - Sp. Espinho, 1

Jogo no Estádio da Barrinha, em Esmoriz.

Árbitro: Quitério Almeida, de Lisboa.

Sporting Clube de Esmoriz - Rui Sacramento; Narciso, Adelino (cap.), Álvaro e Gonçalves; Luís Paulo, Baptista e Manuel; Lucas, Valente e Vítor.

Substituições: Luís Paulo por Vieira (72), Valente por Ruca (76) e Vítor por Henrique (84).

Treinador: Paulo Conde.

Sporting Clube de Espinho - Pedro Miguel; Tiago Lopes, Hélder Vasco (cap.), Correia e Ricardo Correia; Fabinho, Filipe Melo e Ivan Santos; Hélder Lopes, Carlos Manuel e Horácio.

Substituições: Filipe Melo por Barbosa (48), Ivan Santos por Carlitos (72) e Hélder Lopes por Clayton (84).

Treinador: Filó.

Marcadores: 1-0, por Lucas (39); 1-1, por Ricardo Correia (47).

Disciplina: cartão amarelo a Álvaro (12), Baptista (15), Manuel (56), Ruca (81) e Gonçalo (89); Fabinho (27), Tiago Lopes (78) e Carlitos (90).

Jiu Jitsu

Filipe Maia campeão nacional



Filipe Maia conquistou a primeira posição no Campeonato Nacional de Jiu Jitsu, na categoria de adulto –

18 a 29 anos/meio pesado masculinos. O atleta espinhense, faixa Marron, que compete pela equipa da Arte Sua-

ve Jiu-Jitsu, conseguiu, também, o primeiro lugar na categoria absoluto Marron.

Futebol popular
Goleadas dos líderes

A equipa dos Leões Bairristas continua na liderança da I Divisão do Campeonato de Futebol Popular do Concelho de Espinho.

Os Leões golearam os Morgados de Paramos (4-1) e mantiveram a vantagem de um ponto para o segundo classificado, a Juventude dos Outeiros que, por sua vez, também goleou o adversário deste fim-de-semana, a Corredoura de Paramos, por 6-2.

Na II Divisão, a Juventude da Estrada deixou-se ultrapassar pelos Águias de Anta, ao empatar com os Estrelas Vermelhas de Silvalde. Os Águias de Anta bateram a Corga de Silvalde por 3-1 e os Magos de Anta venceram a Associação Desportiva de Guetim por 3-2 e conseguiram igualar a Juventude da Estrada na tabela classificativa.

Entretanto, realizou-se mais uma jornada da Taça Federação de Futebol Popular do Norte. O Cruzeiro de Silvalde foi a Penafiel, a Rans, empatar com os locais para a Série C. O Cantinho da Rambóia não teve sorte na sua deslocação a Santo Tirso, pois perdeu por 3-2 com o ABCD, em jogo da Série G.

I Divisão

Império Anta-Quinta Paramos	1-1
Bairro Ponte Anta-Associação Esmojães	2-1
Desportivo Regresso-Águias Paramos	3-0
Corredoura-Juventude Outeiros	2-6
Morgados-Leões Bairristas	1-4
GD Outeiros-Cantinho Rambóia	(*)
Cruzeiro Silvalde-Rio Largo	(**)

(*) Marcado para 30 de Novembro
(**) Marcado para 1 de Dezembro

Classificação

	P	J	V	E	D	F-C
Leões Bairristas	15	6	5	0	1	15-5
Juventude Outeiros	14	6	4	2	0	21-8
Império Anta	10	6	3	1	2	10-8

Quinta Paramos	10	6	2	4	0	9-7
GD Outeiros	9	5	3	0	2	8-5
Cantinho Rambóia	9	5	2	3	0	8-6
Cruzeiro Silvalde	7	5	2	1	2	3-5
Bairro Ponte Anta	6	6	2	0	4	7-9
Desportivo Regresso	6	6	2	0	4	9-14
Corredoura Paramos	6	6	2	0	4	5-11
Morgados Paramos	6	6	1	3	2	7-11
Rio Largo	5	5	1	2	2	5-6
Águias Paramos	5	6	1	2	3	6-11
Associação Esmojães	2	6	0	2	4	5-12

Próxima jornada

Império Anta-Morgados Paramos
Rio Largo-Desportivo Regresso
Juventude Outeiros-Associação Esmojães
Bairro Ponte Anta-Cruzeiro Silvalde
Leões Bairristas-Cantinho Rambóia
Quinta Paramos-Corredoura Paramos
Águias Paramos-GD Outeiros

Melhores marcadores

Adelino Soares (GD Outeiros)	5
Ivo Castro (Juventude Outeiros)	5
Jorge Varandas (Juventude Outeiros)	5
Vitor Castro (Águias Paramos)	4
Artur Silva (Associação Esmojães)	4
Nuno Gomes (Juventude Outeiros)	4
Ludovic Quintas (Leões Bairristas)	3
Jerónimo Bóia (Quinta Paramos)	3
Alfredo Santos (Império Anta)	3
Márcio Teixeira (Cantinho Rambóia)	3
Nuno Granja (Leões Bairristas)	2
Jonathan Assunção (Império Anta)	2
Daniel Carreira (Desportivo Regresso)	2

II Divisão

Juventude Estrada-Estrelas Vermelhas	1-1
Novasemente-Estrelas Ponte Anta	3-2
GD Idanha-Estrelas Divisão	1-1
GD Ronda-Aldeia Nova	3-0
Magos Anta-AD Guetim	3-2
Corga Silvalde-Águias Anta	1-3
Folgou a Lomba de Paramos	

Classificação

	P	J	V	E	D	F-C
Águias Anta	13	6	4	1	1	13-6
Juventude Estrada	12	6	3	3	0	7-3
Magos Anta	12	5	4	0	1	9-5
GD Ronda	11	6	3	2	1	10-6
Estrelas Vermelhas	10	5	3	1	1	7-5
AD Guetim	8	5	2	2	1	5-4
Aldeia Nova	7	6	2	1	3	7-7
Estrelas Ponte Anta	7	6	2	1	3	7-9
Novasemente	6	6	2	0	4	8-10
Corga Silvalde	6	6	2	0	4	4-9
GD Idanha	4	5	1	1	3	4-6
Estrelas Divisão	3	5	0	3	2	2-7
Lomba Paramos	1	5	0	1	4	1-7

Próxima jornada

Estrelas Vermelhas-GD Idanha
Lomba Paramos-Magos Anta
Estrelas Ponte Anta-AD Guetim
Aldeia Nova-Juventude Estrada
Estrelas Divisão-Corga Silvalde
GD Ronda-Novasemente
Folgam os Águias de Anta

Melhores marcadores

Miguel Oliveira (Águias Anta)	3
Luís Duarte (Estrelas Vermelhas)	3
Fábio Oliveira (Águias Anta)	3
Ivo Sabença (Águias Anta)	2
Eduardo Ferreira (GD Ronda)	2
Fernando Ramos (GD Idanha)	2
Álvaro Sá (Estrelas Vermelhas)	2
Nelson Silva (Novasemente)	2
Hugo Assunção (Estrelas Ponte Anta)	2
Hugo Ferreira (GD Ronda)	2
Hugo Pereira (Aldeia Nova)	2
Hugo Ferreira (Juventude Estrada)	2
Rui Reis (Corga Silvalde)	2

Taça Federação Popular do Norte

Série C

Rans (Penafiel)-Cruzeiro Silvalde	2-2
Amigos Quinchães (Fafe)-Aveleda (Vila Conde)	1-1

Classificação

	P	J	V	E	D	F-C
Rans	4	2	1	1	0	5-4
Amigos Quinchães	4	2	1	1	0	2-1
Aveleda	1	2	0	1	1	3-4
Cruzeiro Silvalde	1	2	0	1	1	2-3

Próxima jornada

Rans-Amigos Quinchães
Aveleda-Cruzeiro Silvalde

Série G

ABCD (Santo Tirso)-Cantinho Rambóia	3-2
Vila Cova (Paredes)-Unidos Cano (Guimarães)	1-0

Classificação

	P	J	V	E	D	F-C
Cantinho Rambóia	3	2	1	0	1	4-3
ABCD	3	2	1	0	1	3-4
Unidos Cano	3	2	1	0	1	2-1
Vila Cova	3	2	1	0	1	1-2

Próxima jornada

ABCD-Vila Cova
Unidos Cano-Cantinho Rambóia

Manuel Proença

Torneio de Natal Violas 2010

Casino Espinho goleia CLIP em futsal

A equipa de futsal do Casino Espinho passou a liderar o Torneio de Natal 2010 do Grupo Violas que está a decorrer no pavilhão do Colégio Luso Internacional do Porto (CLIP), no Porto.

O Hotel Solverde ascendeu ao segundo lugar da prova, em igualdade de pontos com o Casino Espinho.

A última jornada decorre no sábado, com o Hotel Solverde a defrontar o CLIP, às 9.30 horas e com o Casino Espinho a bater-se com a Cotesi, às 11 horas.

Cotesi, 2
Hotel Solverde, 3

Jogo no pavilhão do Colégio Luso Internacional do Porto (CLIP), no Porto.

Árbitros: Fernando Pinto e Carlos Araújo.

Cotesi – Francisco Carvalho, Diogo Filipe Ferreira, Mário Jorge, Marco Almeida, Telmo Bessa, Jorge Valente, Joaquim Correia, Sérgio Martins, Manuel Marques, José Silva e Carlos Salgado.

Treinador: Gil Costa.
Delegado: Rogério Oliveira.

Hotel Solverde – Paulo Silva, Hélder Mota, Paulo Oliveira, Tiago Carvalho, Ricardo Guedes, Ricardo Cântara, Ricardo Salazar, Rogério Vilar, Ricardo Ribeiro e Fernando Vieira.

Treinador: Fernando Gonçalves.
Delegado: Mário Capela.

Marcadores: Diogo Ferreira e Marco Almeida; Rogério Vilar (2 golos) e Ricardo Cântara.

Casino Espinho, 9
CLIP, 2

Jogo no pavilhão do Colégio Luso Internacional do Porto (CLIP), no Porto.

Árbitros: Mário Jorge e Joaquim Correia.

Casino Espinho – Vladimiro Brandão, Carlos Rebelo, Miguel Marin, Joaquim Paulo Oliveira, André Alves, Sérgio Dourado, Paulo Couto, Filipe Araújo e Gustavo Silva.

Treinador: Carlos Rebelo.
Delegado: Carlos Araújo.

Colégio Luso Internacional do Porto – João Abel Santos, André Lopes, André Teixeira, Eduardo Cécio, João Militão, Octávio Moreira, Pedro Costa, Pedro Meireles, Tiago Silva, Chris Ferreira, Michael Hawkins e Jocelino Rodrigues.

Treinador: Francisco Marques.
Delegados: Pedro Costa e Liliana Diniz.

Marcadores: Gustavo Silva, Miguel Marin (3 golos), Paulo Couto (2) e Sérgio Dourado (3); André Lopes (2).

Resultados

Cotesi-Hotel Solverde	2-3
Casino Espinho-CLIP	9-2

Classificação

	P	J	V	E	D	F-C
Casino Espinho	4	2	1	1	0	13-6
Hotel Solverde	4	2	1	1	0	7-6
CLIP	3	2	1	0	1	8-12
Cotesi	0	2	0	0	2	5-9

Próxima jornada (sábado)

Hotel Solverde-CLIP
Casino Espinho-Cotesi

Manuel Proença

Voleibol academista Juniiores na fase final do Nacional



A equipa de juniores masculinos de voleibol da Associação Académica de Espinho está apurada para a segunda fase do Campeonato Nacional. Os academistas bateram o Leixões por 3-0 (21-25, 17-25 e 23-25).

O resultado demonstra a diferença real das duas equipas, uma académica mais rotinada e mais 'velha' e os leixonenses com alguns juvenis e juniores com menos rotinas de jogo e de um outro nível técnico mas, no entanto, lutadora e sempre com muito 'querer'.

Os academistas cedo conseguiram uma diferença confortável de quatro e cinco pontos (13-9 e 17-12) e perto do fim apesar da recuperação dos da casa para 20-18 os academistas voltaram a estar melhor (23-20) terminando o primeiro 'set' com um 25-21.

O segundo 'set' foi ainda mais desnivelado. Os 'mochos' entraram a matar, muito bem no serviço, no bloco e no contra-ataque cedo fizeram 8-3, 14-4, 17-9 e 21-12 terminando com um 25-17 e com três elementos a jogar que não iniciaram o 'set'.

E o terceiro parcial, apesar do resultado final (25-23) foi um aproveitar para rodar e dar alguma possibilidade de rotinar jogo nos menos utilizados, apesar disso a evolução do marcador foi muito

idêntica ao dos dois primeiros (5-2, 12-6, 17-10 e 19-14) mas a recta final foi desastrosa para os academistas que falharam muitos pontos, principalmente na finalização e viram o Leixões a aproximar-se no marcador (21-20 e 22-21), mas com dois pontos seguidos (24-21) a Académica de Espinho parecia garantir a vitória sem passar de novo por uma situação difícil (24-23) mas com o atleta do Leixões a dar uma ajuda e a falhar o serviço e dar o ponto, o 'set' e o jogo ao mochos.

A segunda fase do campeonato segue dentro de duas semanas mas não se conhecerem adversários (sorteio dia 3 de Dezembro).

Hélder Marçal fez alinhar: Carlos Fernandes, Tiago Pinto, Ricardo Ferreira, Ricardo Martins, Pedro Couto, Gustavo Teixeira (seis Inicial), Luís Ventura (libero), João Magalhães, Alexandre Cruz, Luciano Teixeira, Mário Cruz, Álvaro Pinto.

Entretanto, os juvenis masculinos 'A' academistas no jogo em atraso que os opunha ao Fiães, realizado venceram a partida por 3-0, com os parciais de 25-13, 25-22 e 25-16.

Pela académica alinharam Diogo Costa, Bruce Almeida, Rui Amaral, Pedro Dias, Jorge Iglésias, Bruno Fonseca, Ricardo Brandão, Diogo Ferreira, Stefan Teixeira, Nuno

Matos e Ruben Barbosa.

Por sua vez, os juvenis B academistas (João Macedo, Vasco Pereira, Rui Amaral, Arménio Ferreira, José Soares, Daniel Raia, Ricardo Brandão, Bruno Fonseca, Ricardo Pereira e Diogo Mano) perderam em casa com o Ala Gondomar, por 0-3 (18-25, 18-25 e 15-25).

Os iniciados masculinos da Académica de Espinho (André Guimarães, Diogo Jesus, Gonçalo Santos, Leandro Oliveira, Miguel Oliveira, Paulo Reis, Ricardo Monteiro, Rafael Cardoso, Tiago Ribeiro e Tiago Nunes) perderam em Esmoriz por 3-2 (15-25, 25-10, 25-10, 17-25 e 18-16).

Por fim, realizou-se neste fim-de-semana, a segunda mão do Torneio de Natal de Mini B, no pavilhão do Esmoriz, contando com a presença das mesmas equipas que já haviam estado presentes na primeira mão. A delegação acadêmica apresentou-se com duas equipas e 22 atletas masculinos.

Em comparação com a primeira mão, as alterações nos resultados não foram muitas, sendo apenas de realçar o resultado do jogo, entre as equipas do Esmoriz A e a Académica de Espinho B, com a vitória a sorrir, desta vez, para a equipa da Barrinha, por 35-32, em contraponto com a vitória acadêmica na primeira mão, por 31-39.

Andebol

Tigres empatam em Barrosas

A equipa de seniores masculinos foi ao pavilhão de Idães empatar com o Barrosas (30-30), em jogo a contar para a prova de Acesso à 3.ª Divisão Nacional para a época de 2011/2012.

No outro jogo oficial do fim-de-semana, os iniciados tigres – Rui Moreira, Francisco Assunção, Paulo Costa (10 golos), Francisco Lopes, António Pinheiro (3), Nuno Pereira (6), João Ferreira, Tiago Pereira (2), Tiago Ferreira, José Capela (4), Diogo Ramos, Manuel Lima (6), Ivo Gonçalves e Dinis Canastro – perderam, em casa, com a equipa penafidense do Basquete Penafiel (31-33), depois de estarem a vencer por 16-14, ao intervalo.

Por fim, este sábado, as equipas de infantis masculinos (Sporting Clube de Espinho) e de iniciados femininos (Associação Académica de Espinho), realizaram um jogo de treino no pavilhão Joaquim Moreira da Costa Júnior.

Numa partida equilibrada, onde o menos importante foi o resultado, os treinadores tiveram a oportunidade de colocar em jogo todos os atletas e de afinarem alguns pormenores.

É de salutar e é exemplo disso este encontro particular, o são convívio entre os dois clubes nesta modalidade.

Entretanto, a equipa de juniores femininos da Associação Académica de Espinho perdeu o encontro que realizou este fim-de-semana, com o Arsenal Canelas (34-38), a contar para a Zona 2 do Campeonato Nacional daquele escalão etário.

Também as iniciadas perderam o encontro que realizaram ante a Sanjoanense, por 15-41.

CA Barrosas, 30 Sporting de Espinho, 30

Jogo no pavilhão Gimnodesportivo de Idães, em Idães.

Árbitros: Carlos Carvalho e José Cardoso.

Ao intervalo: 15-15.

CA Barrosas – Ângelo Almeida e João Oliveira (guarda-redes); Daniel Silva, Tiago Carvalho, Ivo Ferreira, Cláudio Camelo (8 golos), António Oliveira, Fernando Sousa (9), Rafael Freitas (1), Fernando Teixeira, Luís Costa (2), Heitor Freitas, Pedro Peixoto (6) e Luís Silva (4).

Treinador: Hélder Carneiro.

Sporting Clube de Espinho –

Dário Fernandes e Ricardo Moreira (guarda-redes); Duarte Andrade, Joel Marques (3), Fábio Pais (1), José Duarte, Bruno Antunes (12), Bruno Marques (2), João Ramos, Nuno Baptista (1), Eduardo Oliveira (2), Ivan Freitas (9), Marco Oliveira e Sérgio Gouveia.

Treinador: Ruben Pereira.

Dirigentes: Manuel Lima e José Valente.

Resultados

CAIC-Salgueiros 08	31-29
Boavista-CP Natação	35-28
Barrosas-Sporting de Espinho	30-30
Sanjoanense-Amarante	33-22

Classificação

	P	J	V	E	D	F-C
Boavista	12	4	4	0	0	130-95
Sporting Espinho	9	4	1	3	0	118-117
CP Natação	9	4	2	1	1	109-111
Sanjoanense	8	4	2	0	2	103-90
Barrosas	8	4	1	2	1	100-103
CAIC	7	4	1	1	2	105-127
Salgueiros 08	6	4	1	0	3	120-116
Amarante	5	4	0	1	3	94-120

Próxima jornada

CP Natação-CAIC
Salgueiros 08-Barrosas
Amarante-Boavista
Sporting de Espinho-Sanjoanense

Iniciados

I Divisão – 1.ª Fase – Zona 2

GC Santo Tirso-ABC Andebol 'A'	26-25
Sp. Espinho-Basquete de Penafiel	31-33
Fafe-Colégio dos Carvalhos	35-20
Folgou e AC Lamego	

Classificação

	P	J	V	E	D	F-C
ABC Andebol 'A'	19	7	6	0	1	255-171
GC Santo Tirso	19	7	6	0	1	233-199
Basquete Penafiel	17	7	5	0	2	209-179
Sporting Espinho	12	7	2	1	4	223-227
AC Lamego	11	6	2	1	3	203-199
Fafe	11	7	2	0	5	177-197
Colégio Carvalhos	6	7	0	0	7	124-252

Próxima jornada

Fafe-GC Santo Tirso
AC Lamego-Colégio dos Carvalhos
Sporting de Espinho-ABC Andebol 'A'
Folga o Basquete de Penafiel



Equipa A de minis B da Académica de Espinho

Futebol de formação

Campeonato Nacional Juniores – II Divisão – Série B

Resultados

Sporting Espinho-Beira Mar	1-2
Cinfães-Salgueiros	2-4
Padroense-Boavista	0-4
Sanjoanense-Tourizense	4-4
Oliveirense-Oliv. Bairro	3-1
Gouveia-Candal	1-8

Classificação

P	J	V	E	D	F-C	
Salgueiros	29	12	9	2	1	36-17
Sanjoanense	26	12	8	2	2	30-21
Padroense	24	12	7	3	2	29-21
Beira Mar	22	12	6	4	2	26-15
Candal	22	12	6	4	2	28-12
Oliveirense	22	12	6	4	2	30-15
Boavista	18	12	5	3	4	27-17
Tourizense	11	12	2	5	5	15-22
Oliv. Bairro	10	12	3	1	8	16-27
Sporting Espinho	7	12	2	1	9	19-25
Cinfães	6	12	1	3	8	10-25
Gouveia	3	12	1	0	11	5-54

Próximas jornadas (1 Dezembro)

Candal-Sporting Espinho
Beira Mar-Cinfães
Salgueiros-Padroense
Boavista-Sanjoanense
Tourizense-Oliveirense
Oliv. Bairro-Gouveia

(4 Dezembro)

Cinfães-Sporting Espinho
Padroense-Beira Mar
Sanjoanense-Salgueiros
Oliveirense-Boavista
Gouveia-Tourizense
Oliv. Bairro-Candal

Campeonatos Distritais de Aveiro

Juniores – II Divisão – Série A

Resultados

Canedo-Argoncilhe	1-1
Guizande-Relâmpago	3-1
Lobão-Sporting Espinho B	1-2
Esmoriz-Rio Meão	1-2

Classificação

P	J	V	E	D	F-C	
Guizande	26	11	8	2	1	25-10
Argoncilhe	24	11	7	3	1	32-8
Esmoriz	21	11	6	3	2	18-14
Sporting Espinho B	18	11	5	3	3	31-17
Rio Meão	10	11	3	1	7	17-23
Canedo	9	11	2	3	6	16-33
Lobão	8	11	2	2	7	16-27
Relâmpago	6	11	1	3	7	11-34

Próxima jornada

Argoncilhe-Esmoriz
Relâmpago-Canedo
Sporting Espinho-Guizande
Rio Meão-Lobão

Juvenis – I Divisão – Zona Norte

Resultados

Arrifanense-Cesarense	4-4
Lourosa-U. Lamas	0-0
Fiães-Milheiroense	0-0
Feirense B-Sporting Espinho	1-2
Argoncilhe-Sporting Silvalde	1-3

Classificação

P	J	V	E	D	F-C	
Sporting Espinho	30	12	9	3	0	21-6
Feirense B	28	12	9	1	2	29-11
Fiães	27	12	8	3	1	22-5
Sporting Silvalde	23	12	7	2	3	28-10
Arrifanense	13	12	3	4	5	16-16
Lourosa	12	12	2	6	4	6-13
U. Lamas	11	12	3	2	7	14-20
Milheiroense	11	12	3	2	7	14-17
Cesarense	6	12	1	3	8	12-41
Argoncilhe	5	12	1	2	9	11-34

Próxima jornada

Milheiroense-Arrifanense
Cesarense-Lourosa
Sporting Silvalde-U. Lamas
Sporting Espinho-Fiães
Argoncilhe-Feirense B

Juvenis – II Divisão – Série A

Resultados

Fiães B-P. Brandão	2-0
Sanguedo-Sporting Espinho B	1-1

Canedo-Paivense	0-0
S. Martinho-Lobão	3-1

Classificação

P	J	V	E	D	F-C	
Fiães B	26	11	8	2	1	21-7
Paivense	23	11	7	2	2	32-10
Sanguedo	20	11	6	2	3	14-10
S. Martinho	16	11	5	1	5	16-15
Sporting Espinho B	14	11	4	2	5	16-16
Canedo	8	11	1	5	5	8-16
P. Brandão	8	11	2	2	7	6-23
Lobão	8	11	2	2	7	10-26

Próxima jornada

P. Brandão-S. Martinho
Sporting Espinho B-Fiães B
Paivense-Sanguedo
Lobão-Canedo

Iniciados – I Divisão – Zona Norte

Resultados

Arouca-Paivense	2-1
Sanjoanense-Sporting Espinho	2-1
Feirense-Fiães	1-1
U. Lamas-Arrifanense	0-3
Milheiroense-Lourosa	0-2

Classificação

P	J	V	E	D	F-C	
Fiães	32	12	10	2	0	44-6
Arrifanense	26	12	8	2	2	21-10
Arouca	22	12	7	1	4	27-15
Lourosa	17	11	5	2	4	16-14
Paivense	17	12	4	5	3	19-22
Feirense	17	12	5	2	5	21-22
Sanjoanense	15	10	5	0	5	9-18
Milheiroense	12	12	4	0	8	11-23
Sporting Espinho	5	12	1	2	9	10-21
U. Lamas	2	11	0	2	9	6-33

Próxima jornada

Fiães-Arouca
Paivense-Sanjoanense
Lourosa-Sporting Espinho
Arrifanense-Feirense
Milheiroense-U. Lamas

Iniciados – II Divisão – Série A

Resultados

ADF Anta/Baixinhos-Sanguedo	1-3
Argoncilhe-Sporting Espinho	3-2
Vilamaiorense-Canedo	1-2

Classificação

P	J	V	E	D	F-C	
Sanguedo	17	8	5	2	1	10-4
ADF Anta/Baixinhos	14	8	4	2	2	17-15
Canedo	12	7	3	3	1	9-6
Vilamaiorense	12	9	3	3	3	17-13
Argoncilhe	7	8	2	1	5	14-14
Sporting Espinho	4	8	1	1	6	9-24

Próxima jornada

Sanguedo-Argoncilhe
Canedo-ADF Anta/Baixinhos
Folgam o Sporting Espinho e Vilamaiorense

Infantis A – Série A

Resultados

Canedo-Paivense	0-8
Relâmpago-ADF Anta/Baixinhos	1-8
Sporting Espinho-Argoncilhe	(*)
Folgou o Vilamaiorense	

(*) Realizado ontem, depois do fecho da edição

Classificação

P	J	V	E	D	F-C	
ADF Anta/Baixinhos	24	8	8	0	0	107-5
Sporting Espinho	15	6	5	0	1	47-6
Paivense	15	8	5	0	3	72-13
Vilamaiorense	12	7	4	0	3	52-18
Relâmpago	9	8	3	0	5	34-36
Canedo	3	8	1	0	7	7-107
Argoncilhe	0	7	0	0	7	1-135

Próxima jornada

Paivense-Relâmpago
Vilamaiorense-Canedo
ADF Anta/Baixinhos-Sporting Espinho
Folga o Argoncilhe

Infantis A – Série B

Resultados

Geração Paramos-P. Brandão	1-6
Fiães-Soutelo	6-1
Esmoriz-S. João Ver	1-2
U. Lamas-Lourosa	7-0

Classificação

P	J	V	E	D	F-C	
P. Brandão	25	9	8	1	0	56-5
Fiães	22	9	7	1	1	45-6
S. João Ver	19	9	6	1	2	22-18
Esmoriz	13	9	4	1	4	20-24
U. Lamas	12	9	4	0	5	22-28
Soutelo	6	9	2	0	7	13-41
Lourosa	5	9	1	2	6	8-32
Geração Paramos	3	9	1	0	8	8-40

Próxima jornada

P. Brandão-Esmoriz
Fiães-Geração Paramos
S. João Ver-U. Lamas
Lourosa-Soutelo

Infantis B – Série A

Resultados

Fiães-P. Brandão	0-2
Paivense-Vilamaiorense	3-2
Lourosa-ADF Anta/Baixinhos	1-6
Sporting Espinho-Geração Paramos	2-1

Classificação

P	J	V	E	D	F-C	
P. Brandão	18	9	6	0	3	16-12
ADF Anta/Baixinhos	16	9	5	1	3	28-23
Paivense	16	9	5	1	3	18-15
Sporting Espinho	13	9	4	1	4	15-17
Lourosa	13	9	4	1	4	18-19
Geração Paramos	11	9	3	2	4	22-21
Fiães	10	9	3	1	5	21-18
Vilamaiorense	7	9	2	1	6	12-25

Próxima jornada

P. Brandão-Lourosa
Paivense-Fiães
ADF Anta/Baixinhos-Sporting Espinho
Geração Paramos-Vilamaiorense

Benjamins A – Série A

Resultados

ADF Anta/Baixinhos-Paivense	4-1
Sporting Espinho-Argoncilhe	5-2
Canedo-Sanguedo	3-0
Folgou o Vilamaiorense	

Classificação

P	J	V	E	D	F-C	
ADF Anta/Baixinhos	21	7	7	0	0	36-10
Vilamaiorense	15	6	5	0	1	42-11
Sanguedo	12	7	4	0	3	20-19
Sporting Espinho	12	7	4	0	3	21-20
Canedo	7	7	2	1	4	18-27
Paivense	4	7	1	1	5	14-27
Argoncilhe	0	7	0	0	7	5-42

Próxima jornada

Argoncilhe-ADF Anta/Baixinhos
Sanguedo-Sporting Espinho
Vilamaiorense-Canedo
Folga o Paivense

Benjamins A – Série B

Resultados

Sporting Silvalde-Paivense B	4-0
Lourosa-Relâmpago	2-6
Fiães-U. Lamas	2-1
Folgou o P. Brandão	

Classificação

P	J	V	E	D	F-C	
Fiães	18	7	6	0	1	34-7
Sporting Silvalde	18	7	6	0	1	29-8
U. Lamas	13	7	4	1	2	18-7
P. Brandão	10	6	3	1	2	24-10
Relâmpago	4	7	1	1	5	14-27
Lourosa	4	7	1	1	5	11-46
Paivense B	2	7	0	2	5	7-32

Próxima jornada

Relâmpago-Sporting Silvalde
U. Lamas-Lourosa
P. Brandão-Fiães
Folga o Paivense B

Benjamins A – Série C

Resultados

Fernedo-Esmoriz	2-4
Caldas S. Jorge-Fiães B	1-1
S. João Ver-U. Lamas B	3-0
Rio Meão-Geração Paramos	0-5

Classificação

P	J	V	E	D	F-C	
Geração Paramos	24	8	8	0	0	51-5
S. João Ver	19	8	6	1	1	24-13
Esmoriz	13	8	4	1	3	28-23
Fiães B	10	8	3	1	4	13-19
Rio Meão	9	8	3	0	5	14-24

Caldas S. Jorge	7	8	2	1	5	13-26
U. Lamas B	7	8	2	1	5	10-31
Fernedo	4	8	1	1	6	16-30

Próxima jornada

Fiães-Fernedo
Esmoriz-Rio Meão
U. Lamas-Caldas S. Jorge
Geração Paramos-S. João Ver

Benjamins B – Série A

Resultados

Sporting Espinho-Fiães	(*)
Vilamaiorense-U. Lamas	0-8
Folgaram o P. Brandão e ADF Anta/Baixinhos	(*) Adiado

Classificação

P	J	V	E	D	F-C	
U. Lamas	18	6	6	0	0	29-3
P. Brandão	10	5	3	1	1	20-8
ADF Anta/Baixinhos	9	5	3	0	2	18-5
Vilamaiorense	7	6	2	1	3	14-17
Sporting Espinho	3	5	1	0	4	12-17
Fiães	0	5	0	0	5	0-43

Próxima jornada



Distrital de infantis "B" – Série A

Paramenses adiantaram-se mas os tigres impuseram-se

Numa primeira parte algo lenta, com as equipas encaixadas nos seus sistemas de jogo foram dividindo entre si as escassas oportunidades de golo, até que numa jogada aparentemente inofensiva a Geração de Paramos adiantou-se no marcador através de um cruzamento para a área espinhense em que a defesa ficou a ver jogar... A partir do golo, o jogo foi mais aberto com a equipa da casa a criar várias oportunidades para chegar pelo menos ao empate antes do intervalo.

A segunda parte foi completamente diferente, com o Espinho a assumir o jogo e a querer ganhá-lo. Passou a jogar mais rápido, remetendo o seu opositor para a sua defesa, até que aos cinco minutos da segunda metade, numa saída para mais um ataque, Rafael Rocha estabelece a igualdade com grande remate a cerca de vinte metros da baliza adversária.

Os tigres, acossados pelo golo, partiram para cima do seu adversário dispostos a dar a volta ao resultado até que, fruto de tanta pressão, conseguiram passar para a frente do marcador por Bernardo Pereira, aos dezassete minutos passou o resultado para dois a um dando o melhor seguimento a um excelente cruzamento da direita executado por Rafael Silva.

Depois de passar para a frente do marcador, os vareiros ainda tentaram ir mais longe, tal não aconteceu por-

que encontraram pela frente um conjunto excelentemente organizado.

O Sporting de Espinho foi um justo vencedor frente a um adversário de muita qualidade.

A arbitragem esteve em bom plano.

Sporting de Espinho, 2 Geração de Paramos, 1

Jogo no Parque Desportivo de Espinho. Árbitros: Cláudio Pereira e José Ribeiro.

Sporting de Espinho – Diogo Silva; Ruben Moleiro, Rafael Rocha, Simão Fernandes (cap.), Bernardo Pereira, João Guilherme e Bruno Cardoso.

Suplentes: Rafael Araújo (guarda-redes), Diogo Magalhães, João Moreira, Rafael Silva e Eduardo Ferreira.

Treinador: João Cruz; Bruno Marques (adjunto).

Geração de Paramos – Ricardo Couto; Gustavo Rocha, Dinis Pereira, Ruben Martins, Ricardo Marques (cap.) e Ricardo Silva.

Suplentes: Rafael Rocha, Adriano Silva, Ricardo Rosas, João Pedro e Valter Gomes.

Treinador: Frederico Oliveira.

Ao intervalo: 0-1.

Marcadores: Dinis Pereira; Rafael Rocha e Bernardo Pereira.

Manuel de Magalhães

Iniciados "Baixinhos" hipotecam aspirações – traquinas e infantis melhores

Com o aproximar dos terminos da primeira fase dos campeonatos distritais, as equipas da parceria Associação Desportiva de Freguesia de Anta/Escola de Futebol "Os Baixinhos" vão definindo posições. Os iniciados hipotecaram as suas aspirações, ao perder em casa contra o líder Sanguedo. "No entanto, convém realçar que quase todos jogadores desta equipa são nascidos em 1996; ou seja, têm mais um ano que os nossos." Os infantis A continuam a golear. Desta feita foi em casa do vizinho Relâmpago Nogueirense e por 8-1. Os infantis B conseguiram o resultado da jornada, ao bater fora o Lourosa por 6-1. Com este resultado, os antenses mantêm ainda as esperanças numa presença na fase dos primeiros. Os benjamins A, mesmo com o frio, bateram o Paivense por 4-1, conquistando mais três importantes pontos. Por fim, os traquinas A, golearam o Lourosa e reforçaram ainda mais a liderança do campeonato.

Os benjamins B folgaram e foram ao "indoor" da Escola de Futebol Tó Luís realizar um jogo. Vitória expressiva e muito divertimento foram as nota dominantes.

Anta/Baixinhos, 1 Sanguedo, 3

Iniciados: J. Ramos, Filipe, J. Nuno, J. Couto, Diego, Bruno, Marinheiro, Joel, Gu, Rui e Leandro.

Jogaram ainda: Dário, Diogo, Nuno e Tiago.

Marcador: Gu.

O jogo colocava frente a frente os dois primeiros classificados, prometendo um bom espectáculo. A registar a grande afluência de público a presenciar este encontro. Os antenses entraram mal no jogo, sofrendo um golo logo no primeiro minuto do desafio, o que veio a comprometer toda a estratégia delineada para este encontro. Ainda na primeira metade os forasteiros conseguiram chegar ao 2 a 0, em mais uma falha defensiva dos da casa.

A segunda parte mostrou um Anta mais próximo do seu real valor, a dominar por completo o visitante e a conseguir reduzir. A equipa visitante selou a sua vitória, quando os Baixinhos arriscavam tudo para chegar ao golo da igualdade, num rápido contra-ataque.

Resultado justo pela eficácia da equipa visitante e penalizador para os da casa, pois apenas mostraram o seu futebol na segunda parte.

Relâmpago Nogueirense, 1 Anta/Baixinhos, 8

Infantis A: André, Orlando, Diogo I., Marco, Gu, Maia e Dário

Jogaram ainda: Cláudio, Miranda, Hugo, João G. e Prieto.

Marcadores: Dário (3), Gu, Maia, Miranda, Marco e Diogo I.

Na visita a Nogueira da Regedoura, a equipa antense fez uma exibição pálida, muito longe do que pode fazer. Perante uma estratégia defensiva da equipa da casa, cujo único objectivo parecia não sofrer golos, os Baixinhos não conseguiram impor o seu futebol da forma como o costumam fazer. Mesmo assim a iniciativa do jogo pertenceu sempre aos visitantes que chegaram ao intervalo a vencer por 1-0 fruto de inúmeros erros na altura de finalizar.

A tendência do jogo manteve-se na segunda parte e o único motivo de interesse foi a evolução do marcador.

Exibição sem muita chama que antecede um jogo decisivo na luta pela liderança do grupo.

Lusitânia de Lourosa, 1 Anta/Baixinhos, 6

Infantis B: Tiago Mendes, André Vieira, Tomás Lapa, Rodolfo, Jorge Graça, Hugo Chang e Quim.

Jogaram ainda: Samuel Pinto, Hugo Fardilha, André Dias, Antero e Rafael Vasco.

Marcadores: Jorge Graça, Hugo Chang (3) e Rodolfo (2)

A jornada vitoriosa e difícil em casa na jornada anterior, moralizou os Baixinhos para uma vitória expressiva fora de portas no campo sempre complicado do Lourosa.

Os Baixinhos venceram e venceram num jogo que começou equilibrado e algo lento até que Graça resolveu tirar os adversários do caminho e finalizou com sucesso uma jogada apoiada da sua equipa. Com o golo, os antenses ganharam confiança, imprimiram velocidade e criaram várias oportunidades chegando ao intervalo com uma vantagem de dois golos.

Na segunda parte, foi mais do mesmo, a equipa dos Baixinhos sempre a dinamizar o jogo, mostrando diferenças a nível técnico e tático do seu opositor que se foram traduzindo em várias lances de contra-ataque e de golo iminente, alguns bem concretizados. Já com 0-6 no marcador e com as muitas mexidas na equipa o jogo ficou mais equilibrado e terminou com o golo de honra da equipa da casa.

Vitória justa e arbitragem sem reparos.

Anta/Baixinhos, 4 Paivense, 1

Benjamins A: Fred, Mota, Dinis, Diogo, Rui, Tomás e Vítor.

Jogaram ainda: Sousa, Quim, Hugo, Rafael e Simão.

Marcadores: Diogo (2), Tomás e Simão

Depois da folga da semana passada, os antenses receberam e venceram o Paivense por 4-1. Embora tivessem conquistado os três pontos, a equipa da casa praticou um futebol bastante pausado e previsível facilitando o trabalho dos forasteiros que se limitavam a defender. O frio poderá ser uma justificação para tanta apatia mas a atitude terá que mudar para conseguirem atingir os objectivos da época.

Anta/Baixinhos, 7 Lusitânia de Lourosa, 2

Traquinas A: Rafael, Nana, Nuno André, Rodrigo Benigno, Vasco, Ruben e Luís Carlos

Jogaram ainda: Lourenço, João Miguel, Diogo Zenha, Tiago Branquinho e Paulo Sérgio.

Marcadores: Lourenço (2), Vasco, Naná, João Miguel, Tiago Branquinho e Nuno André.

Os Baixinhos cimentaram ainda mais a liderança ao vencerem o Lourosa por 7-2. Se na primeira parte o jogo foi equilibrado, como espelha o marcador 3-2, na segunda parte os antenses assumiram as despesas da partida construindo muitas jogadas de perigo, dilatando assim o marcador até os 7-2 finais.

Escola Tó Luís, 2 Anta/Baixinhos, 8

Benjamins B: Betinho, Fábio, Edgar, Diogo Godinho, Alexandre, Bruno Pereira, Pedro Oliveira, Brenha e Chang.

Aproveitando a paragem prolongada no calendário os Benjamins B realizaram mais um jogo treino, desta feita com a Escola de Futebol Tó Luís. Este treino teve a particularidade de ser um efectuado num indoor com um piso bem diferente dos pisos que habitualmente os Baixinhos pisam, tornando o jogo mais rápido o que serviu na perfeição os propósitos dos dois treinadores.

Os antenses venceram claramente o jogo por 8 golos contra 2 do adversário. Não menos importante que os golos, foi a maneira como foram conseguidos através de jogadas de fino recorte técnico que deliciou os espectadores presentes no pavilhão.

"Póquer" de Zé Miguel dita primeira derrota da época do futebol veterano tigre

Jogo disputado no final de tarde de sábado com algum frio à mistura, numa partida em que o Sporting de Espinho mesmo com algumas ausências e com alguns elementos a apresentarem-se com algumas limitações de ordem física. O conjunto tigre, entrou muito bem em jogo, com uma actuação bastante personalizada nos 20 minutos iniciais, onde os homens do meio campo espinhense não deram azo a grandes veleidades por parte do conjunto bustelense.

Foi nesse bom período da turma da casa, que na marcação de um canto a seu favor, o alví-negro Nené marcou e colocou em vantagem a formação do Sporting de Espinho. Após o golo dos tigres, Eliseu ressentindo-se de uma

lesão muscular teve de ser substituído, com isso Pedro foi obrigado a recuar para o sector defensivo, factos que acabaram por ser determinantes no desenrolar do encontro.

A formação do Bustelo sem que até esse momento tenha feito algo por o merecer, acabou por fazer o golo da igualdade através de um bom cabeceamento ao segundo poste de Zé Miguel (o homem do jogo), o mesmo Zé Miguel volvidos alguns minutos e novamente de cabeça, bisou e deu a cambalhota no resultado.

Ainda antes do intervalo, o Sporting de Espinho beneficiaria de uma grande penalidade a castigar a equipa do Bustelo numa falta come-

tida sobre Luís Costa, mas Paulo Mendes na sua conversão a permitir a defesa do guarda-redes bustelense, desperdiçando uma excelente oportunidade para o Sporting de Espinho empatar a partida.

No segundo tempo, o Bustelo limitou-se a gerir a vantagem trazida do primeiro tempo, efectuando uma boa circulação de bola.

O Sporting de Espinho tentou apressadamente chegar ao golo da igualdade, mas já diz o ditado "a pressa é a inimiga da perfeição", atacando de forma algo atabalhoada e sem causar grande moça à defensiva do Bustelo. Disso soube o Bustelo e mais concretamente, Zé Miguel tirar o melhor proveito do

adiantamento da equipa espinhense para marcar mais dois golos e concretizar um póquer.

Vitória justíssima do Bustelo ante um Sporting de Espinho algo desinspirado que ao cabo do 13.º jogo da corrente época conheceu o travo amargo da derrota (após nove vitórias e três empates).

Arbitragem em bom plano.

Sporting de Espinho, 1 Bustelo, 4

Jogo no Parque Desportivo Camadas Jovens "O Diploma", em Espinho.

Árbitro: Armando, auxiliado por José Manuel e Magalhães.

Sporting de Espinho – Ricardo; André, Nené, Eliseu e Canelas (cap.); Pinto da Costa, Pedro, Luís Costa e Luís Flávio; Couto e Paulo Mendes.

Jogaram ainda: Teixeira, Zenha, Fernando Gonçalves, Sarabando, Jorge Marques, Magalhães, Calisto e Maia.

Treinador: Fernando Pedrosa.

Bustelo – Marinho; Aníbal, Victor, Barito e Jorge; Ginho, Leandro, Pereira e Pedro; Zé Miguel e Álvaro.

Jogaram ainda: Zé Luís, Vitinha, Pinheiro, Neves e Ricardo.

Treinador: Henrique.

Ao intervalo: 1-2.

Marcadores: Nené; Zé Miguel (4).

I Liga

Resultados

V. Setúbal-Académica	0-1
Marítimo-V. Guimarães	2-0
Paços Ferreira-Olhansense	1-0
Sporting -FC Porto	1-1
Portimonense-U. Leiria	1-2
Naval-Rio Ave	0-1
Beira Mar-Benfica	1-3
Sp. Braga-Nacional	2-0

Classificação

	P	J	V	E	D	F-C
FC Porto	32	12	10	2	0	28-5
Benfica	24	12	8	0	4	20-12
V. Guimarães	21	12	6	3	3	16-13
Sporting	19	12	5	4	3	14-12
Académica	18	12	5	3	4	19-15
U. Leiria	18	12	5	3	4	11-13
Sp. Braga	17	12	5	2	5	19-16
Nacional	17	12	5	2	5	12-14
Olhansense	15	12	3	6	3	11-11
Beira Mar	15	12	3	6	3	13-15
Paços Ferreira	14	12	3	5	4	11-14
Rio Ave	13	12	3	4	5	12-14
V. Setúbal	13	12	3	4	5	8-13
Marítimo	12	12	2	6	4	7-8
Portimonense	8	12	2	2	8	11-21
Naval	5	12	1	2	9	6-22

Próxima jornada

Benfica-Olhansense
V. Guimarães-Paços Ferreira
U. Leiria-Sp. Braga
Académica-Marítimo
Rio Ave-Beira Mar
Nacional-Naval
Portimonense-Sporting
FC Porto-V. Setúbal

II Liga

Resultados

Varzim-Feirense	2-0
Penafiel-Arouca	0-1
Fátima-Freamunde	2-2
Estoril-Leixões	0-1
Aves-Trofense	1-1
Moreirense-Gil Vicente	1-1
Oliveirense-Santa Clara	2-0
Belenenses-Sp. Covilhã	1-3

Classificação

	P	J	V	E	D	F-C
Arouca	16	9	4	4	1	15-7
Trofense	16	9	4	4	1	11-7
Gil Vicente	16	9	4	4	1	10-8
Penafiel	14	9	4	2	3	12-12
Leixões	13	9	3	4	2	9-8
Oliveirense	13	9	3	4	2	13-13
Sp. Covilhã	13	9	4	1	4	11-15
Estoril	12	9	3	3	3	11-8
Feirense	12	9	3	3	3	10-9
Santa Clara	11	9	3	2	4	9-8
Varzim	11	9	2	5	2	10-9
Moreirense	11	9	3	2	4	5-8
Aves	9	9	2	3	4	9-9
Freamunde	8	9	1	5	3	8-10
Fátima	8	9	2	2	5	10-16
Belenenses	7	9	1	4	4	8-14

Próxima jornada

Arouca-Varzim
Santa Clara-Estoril
Feirense-Moreirense
Sp. Covilhã-Penafiel
Gil Vicente-Oliveirense
Trofense-Belenenses
Freamunde-Aves
Leixões-Fátima

TOTOBOLA

Concurso Extra dos Órgãos de Informação n.º 50/2010 de 15 e 16/12/2010. Prognóstico "Defesa de Espinho", Redacção Desportiva:

1. LEVSKI SÓFIA - SPORTING	2
2. PORTO - CSKA SÓFIA	1
3. BRUGES - VILLARREAL	1
4. AZ ALKMAAR - BATE BORISOV	1
5. SPARTA PRAGA - CSKA MOSCOVO	1
6. SEVILHA - B. DORTMUND	X
7. NÁPOLES - STEAU BUCA	1
8. BESIKTAS - RÁPID VIENA	1
9. B. LEVERKUSEN - AT. MADRID	1
10. LILLE - GENT	1
11. AEK ATENAS - ZENIT	1
12. DEBRECEN - SAMPDÓRIA	X
13. PSV EINDHOVEN - METALIST	1

Agenda Desportiva



ANDEBOL

Campeonato Regional de Minis Femininos - 1.ª Fase - S. Félix da Marinha-Académico de Leça, sábado, às 10 horas, no pavilhão Municipal da Escola de Arcozelo, em Arcozelo.

Campeonato Regional de Minis Femininos - Série B - Associação Académica de Espinho-Sanjoanense, domingo, às 15 horas, no pavilhão Arquitecto Jerónimo Reis, em Espinho.

Campeonato Regional de Minis Masculinos - Taça Cidade da Mealhada - Série A - Sanjoanense-Sporting Clube de Espinho, sábado, às 9.30 horas, no pavilhão Municipal das Travessas, em S. João da Madeira.

Campeonato Nacional de Infantis Femininos - Fase Complementar - Associação Académica de Espinho-LAAC, sábado, às 14.30 horas, no pavilhão Arquitecto Jerónimo Reis, em Espinho.

Campeonato Nacional de Iniciais Femininos - I Divisão - 1.ª Fase - Zona 1 - Almeida Garrett-S. Félix da Marinha, domingo, às 12 horas, no pavilhão Municipal de Gaia, em Vila Nova de Gaia.

Campeonato Nacional de Iniciais Femininos - I Divisão - 1.ª Fase - Zona 1 - Maiastars-Associação Académica de Espinho, domingo, às 15 horas, no pavilhão Municipal da Maia, na Maia.

Campeonato Nacional de Iniciais Masculinos - I Divisão - 1.ª Fase - Zona 2 - Sporting Clube de Espinho-ABC Andebol, sábado, às 14 horas, no pavilhão Joaquim Moreira da Costa Júnior, em Espinho.

Campeonato Nacional de Juvenis Masculinos - I Divisão - 1.ª Fase - Zona 1 - Maia/ISMAI-Sporting Clube de Espinho, domingo, às 12 horas, no pavilhão Municipal da Maia, na Maia.

Campeonato Nacional de Juvenis Femininos - 1.ª e 2.ª Fase - Zona 2 - Sanjoanense-Associação Académica de Espinho, domingo, às 15 horas, no pavilhão Municipal das Travessas, em S. João da Madeira.

Campeonato Nacional de Juniores Masculinos - I Divisão (Next 21) - 1.ª Fase - Xico Andebol-Sporting Clube de Espinho, domingo, às 15 horas, no pavilhão do Francisco de Holanda, em Guimarães.

Acesso à III Divisão Nacional 2011/2012 - Seniores Masculinos - 1.ª Fase - Zona Norte - Sporting Clube de Espinho-Sanjoanense, sábado, às 21 horas, no pavilhão Joaquim Moreira da Costa Júnior, em Espinho.



FUTEBOL

Campeonato Distrital de Aveiro de Traquinas A - Série A - Canedo-Sporting Clube de Espinho, sábado, às 11.30 horas, no campo de treinos do Complexo das Valadas, em Canedo.

Campeonato Distrital de Aveiro de Traquinas A - Série A - Sanguedo-Associação Desportiva da Freguesia de Anta/Baixinhos, domingo, às 10 horas, no campo N.º 2 do Parque de Jogos de Sanguedo, em Sanguedo.

Campeonato Distrital de Aveiro de Traquinas A - Série B - Sporting Clube de Esmoriz-Clube Geração Paramos, sábado, às 11.30 horas, no campo de treinos da Barrinha, em Esmoriz.

Campeonato Distrital de Aveiro de Benjamins A - Série A - Sanguedo-Sporting Clube de Espinho, sábado, às 11.30 horas, no campo N.º 2 do Parque de Jogos de Sanguedo, em Sanguedo.

Campeonato Distrital de Aveiro de Benjamins A - Série A - Argoncilhe-Associação Desportiva da Freguesia de Anta/Baixinhos, sábado, às 10 horas, no campo do Centro Social de Argoncilhe, em Argoncilhe.

Campeonato Distrital de Aveiro de Benjamins A - Série B - Relâmpago Nogueirense-Sporting Clube de Silvalde, sábado, às 10 horas, no Parque da Concórdia, em Nogueira da Regedoura.

Campeonato Distrital de Aveiro de Benjamins A - Série C - Clube Geração Paramos-S. João de Ver, sábado, às 10.45 horas, no campo de relva sintética do Complexo Desportivo de Paramos, em Paramos.

Campeonato Distrital de Aveiro de Benjamins B - Série A - Fiães- Associação Desportiva da Freguesia de Anta/Baixinhos, sábado, às 10.30 horas, no campo de treinos N.º 2 de Futebol de 7 do Fiães, em Fiães.

Campeonato Distrital de Aveiro de Benjamins B - Série A - União de Lamas-Sporting Clube de Espinho, sábado, às 11.30 horas, no campo N.º 2 do Estádio Comendador Henrique Amorim, em Santa Maria de Lamas.

Campeonato Distrital de Aveiro de Benjamins B - Série B - Feirense-Clube Geração Paramos, sábado, às 11.30 horas, no campo de relva sintética N.º 4 do Complexo Desportivo do Feirense, em Santa Maria da Feira.

Campeonato Distrital de Aveiro de Infantis A - Série A - Associação Desportiva da Freguesia de Anta/Baixinhos-Sporting Clube de Espinho, sábado, às 10.15 horas, no campo da Zona, em Esmojães (Anta).

Campeonato Distrital de Aveiro de Infantis A - Série B - Fiães-Clube Geração Paramos, sábado, às 9.15 horas, no campo de treinos N.º 2 de Futebol de 7 do Fiães, em Fiães.

Campeonato Distrital de Aveiro de Infantis B - Série A - Associação Desportiva da Freguesia de Anta/Baixinhos-Sporting Clube de Espinho, sábado, às 14 horas, no campo da Zona, em Esmojães (Anta).

Campeonato Distrital de Aveiro de Infantis B - Série A - Clube Geração Paramos-Vilamaiorense, sábado, às 9 horas, no campo de relva sintética do Complexo Desportivo de Paramos, em Paramos.

Campeonato Distrital de Aveiro de Iniciais - II Divisão - Série A - Canedo-Associação Desportiva da Freguesia de Anta/Baixinhos, domingo, às 11 horas, no campo das Valadas, em Canedo.

Campeonato Distrital de Aveiro de Iniciais - I Divisão - Zona Norte - Lourosa-Sporting Clube de Espinho, domingo, às 10 horas, no campo de treinos do Lusitânia Futebol Clube, em Lourosa.

Campeonato Distrital de Aveiro de Juvenis - II Divisão - Série A - Sporting Clube de Espinho-Fiães, domingo, às 11 horas, no campo de relva sintética do Parque Desportivo do Sporting Clube de Espinho, na Rua do Golfe, em Silvalde.

Campeonato Distrital de Aveiro de Juvenis - I Divisão - Zona Norte - Sporting Clube de Espinho-Fiães, domingo, às 9 horas, no campo de relva sintética do Parque Desportivo do Sporting Clube de Espinho, na Rua do Golfe, em Silvalde.

Campeonato Distrital de Aveiro de Juvenis - I Divisão - Zona Norte - Sporting Clube de Silvalde-União de Lamas, domingo, às 15.30 horas, no campo de relva sintética do Complexo Desportivo da Seara, em Silvalde.

Campeonato Distrital de Aveiro de Juniores - II Divisão - Série A - Sporting Clube de Espinho-Guizande, domingo, às 9 horas, no campo de relva sintética do Parque Desportivo do Sporting Clube de Espinho, na Rua do Golfe, em Silvalde.

Campeonato Nacional de Juniores - II Divisão - Série B - Cinfaes-Sporting Clube de Espinho, sábado, às 15 horas, no campo de treinos do Estádio Municipal de Cinfaes, em Cinfaes.

Campeonato Nacional de Juniores - II Divisão - Série B - Sporting Clube de Espinho-Padroense, quarta-feira (feriado, dia 8), às 15 horas, no campo de relva sintética do Parque Desportivo do Sporting Clube de Espinho, na Rua do Golfe, em Silvalde.

Campeonato Nacional de Seniores - II Divisão - Zona Centro - Sporting Clube de Espinho-Pampilhosa, domingo, às 15 horas, no Estádio Comendador Manuel de Oliveira Violas, em Espinho.

Campeonato Nacional de Seniores - II Divisão - Zona Centro - Cesarense-Sporting Clube de Espinho, quarta-feira (feriado, dia 8), às 15 horas, no Campo Mergulhão, em Cesar.



FUTEBOL POPULAR

I Divisão - 7.ª Jornada - Império de Anta-Morgados de Paramos, domingo, às 9 horas, no campo da Idanha, na Idanha (Anta); Rio Largo-Desportivo Regresso, sábado, às 15 horas, no campo de Guetim, em Guetim; Juventude dos Outeiros-Associação de Esmojães, sábado, às 15 horas, no campo de relva sintética do Complexo Desportivo da Seara, em Silvalde; Bairro da Ponte de Anta-Cruzeiro de Silvalde, sábado, às 18 horas, no campo de relva sintética do Complexo Desportivo de Paramos, em Paramos; Leões Bairristas-Cantinho da Rambóia, domingo, às 10 horas, no campo de relva sintética do Complexo Desportivo da Seara, em Silvalde; Quinta de Paramos-Corredoura de Paramos, domingo, às 10

horas, no campo de relva sintética do Complexo Desportivo de Paramos, em Paramos; Águias de Paramos-Grupo Desportivo dos Outeiros, domingo, às 10 horas, no campo do REE, na praia de Paramos, em Paramos; Morgados de Paramos-Juventude dos Outeiros (jogo antecipado da 9.ª jornada), quarta-feira (feriado, dia 8), às 10 horas, no campo de relva sintética do Complexo Desportivo de Paramos, em Paramos.

II Divisão - 7.ª Jornada - Estrelas Vermelhas-Grupo Desportivo da Idanha, sábado, às 17.30 horas, no campo de relva sintética do Complexo Desportivo da Seara, em Silvalde; Lomba de Paramos-Magos de Anta, sábado, às 15 horas, no campo de relva sintética do Complexo Desportivo de Paramos, em Paramos; Estrelas da Ponte de Anta-Associação Desportiva de Guetim, sábado, às 15 horas, no campo da Idanha, na Idanha (Anta); Aldeia Nova-Juventude da Estrada, sábado, às 15 horas, no campo do REE, na praia de Paramos, em Paramos; Estrelas da Divisão-Corga de Silvalde, domingo, às 11 horas, no campo da Idanha, na Idanha (Anta); Grupo Desportivo da Ronda-Novasemente, domingo, às 10 horas, no campo de Guetim, em Guetim.



FUTSAL

Torneio de Natal Violas 2010 - Hotel Solverde-CLIP, sábado, às 9.30 horas, no pavilhão do Colégio Luso Internacional do Porto (CLIP), no Porto.

Torneio de Natal Violas 2010 - Casino Espinho-Cotesi, sábado, às 11 horas, no pavilhão do Colégio Luso Internacional do Porto (CLIP), no Porto.

Campeonato Distrital de Seniores Femininos - Novasemente Grupo Desportivo-Atómicos, sábado, às 18 horas, na Nave Polivalente de Espinho, em Silvalde.

Campeonato Distrital de Seniores Femininos - ADREP-Novasemente Grupo Desportivo, quarta-feira (feriado, dia 8), às 21 horas, no pavilhão Dr. José de Carvalho, na Palhaça.

Campeonato Distrital de Seniores Masculinos - I Divisão - AJ Fiães-Sporting Clube de Silvalde, sábado, às 18 horas, no pavilhão da Escola Secundária Coelho Castro, em Fiães.

Campeonato Distrital de Seniores Masculinos - I Divisão - Académico Cambra-Sporting Clube de Silvalde, quarta-feira (feriado, dia 8), às 16 horas, no pavilhão Gimnodesportivo de Ossela, em Ossela (Oliveira de Azeméis).



GOLFE

Campeonato do Clube (Oporto Golf Club) - Homens, senhoras e seniores, no sábado, a partir das 9.30 horas no Oporto Golf Club, em Silvalde.

Torneio Mensal - Singulares, Stableford, na quarta-feira (feriado, dia 8), a partir das 9.30 horas no Oporto Golf Club, em Silvalde.



HÓQUEI EM PATINS

Pré-competição de Escolares - Série A - Vila Boa do Bispo-Associação Académica de Espinho, domingo, às 16 horas, no pavilhão de Vila Boa do Bispo, em Vila Boa do Bispo.

Campeonato Distrital de Infantis - Série A - Associação Académica de Espinho-Nortecoope, domingo, às 10.30 horas, no pavilhão Arquitecto Jerónimo Reis, em Espinho.

Campeonato Distrital de Infantis - Série A - Juventude Pacense-Associação Académica de Espinho, quarta-feira (feriado, dia 8), às 11.15 horas, no pavilhão de Municipal de Paços de Ferreira, em Paços de Ferreira.

Campeonato Distrital de Iniciais - Série A - Associação Académica de Espinho-Nortecoope A, domingo, às 11.45 horas, no pavilhão Arquitecto Jerónimo Reis, em Espinho.

Campeonato Distrital de Iniciais - Série A - Juventude Pacense-Associação Académica de Espinho, quarta-feira (feriado, dia 8), às 10 horas, no pavilhão Municipal de Paços de Ferreira, em Paços de Ferreira.

Campeonato Distrital de Juniores - Série B - Vila Boa do Bispo-Associação Académica de Espinho, sábado, às 16.15 horas, no pavilhão de Vila Boa do Bispo, em Vila Boa do Bispo.

Campeonato Distrital de Juniores - Série B - Associação Académica de Espinho-Paço Rei, quarta-feira (feriado, dia 8), às 18.30 horas, no pavilhão Arquitecto Jerónimo Reis, em Espinho.

Campeonato Nacional de Seniores - I Divisão - Associação Académica de Espinho-AE Física, sábado, às 18.30 horas, no pavilhão Arquitecto Jerónimo Reis, em Espinho.



HÓQUEI DE SALA

Campeonato Nacional de Seniores Masculinos - Fase Zonal - Zona Norte - Associação Académica de Espinho-Sport Clube do Porto, sábado, às 21 horas, no pavilhão Arquitecto Jerónimo Reis, em Espinho.

Campeonato Nacional de Seniores Masculinos - Fase Zonal - Zona Norte - Clube Amador de Mirandela-Associação Académica de Espinho, domingo, às 17.20 horas, no pavilhão do INATEL, em Mirandela.

Campeonato Nacional de Seniores Masculinos - Fase Zonal - Zona Norte - Associação Académica de Espinho-União de Lamas, quarta-feira (feriado, dia 8), às 21 horas, no pavilhão Arquitecto Jerónimo Reis, em Espinho.



NATAÇÃO

Campeonato Nacional da 1.ª e 2.ª Divisão - O Sporting Clube de Espinho vai participar no Campeonato Nacional da 1.ª e 2.ª Divisão, no sábado e no domingo, na piscina do Fluvial, no Porto.



VOLEIBOL

Campeonato Regional de Infantis Masculinos - Atlântico da Madalena-Associação Académica de Espinho, sábado, às 15 horas, no pavilhão Municipal da Madalena, na Madalena.

Campeonato Regional de Infantis Masculinos - Associação Académica de Espinho-Vólei Clube de Viana, quarta-feira (feriado, dia 8), às 15 horas, no pavilhão Dr. Amadeu Morais, em Espinho.

Campeonato Regional de Iniciais Femininos - Série B - Sporting Clube de Espinho-Vitória de Guimarães, sábado, às 16.30 horas, no pavilhão Joaquim Moreira da Costa Júnior, em Espinho.

Campeonato Regional de Iniciais Femininos - Série B - Sporting Clube de Espinho-Esmoriz Ginásio Clube, quarta-feira (feriado, dia 8), às 10.30 horas, no pavilhão Joaquim Moreira da Costa Júnior, em Espinho.

Campeonato Regional de Iniciais Masculinos - Leixões-Associação Académica de Espinho, sábado, às 15 horas, no pavilhão Siza Vieira, em Matosinhos.

Campeonato Regional de Iniciais Masculinos - Sporting Clube de Espinho-Vilacondense, domingo, às 10.30 horas, no pavilhão Joaquim Moreira da Costa Júnior, em Espinho.

Campeonato Regional de Iniciais Masculinos - Esmoriz Ginásio Clube-Sporting Clube de Espinho, quarta-feira (feriado, dia 8), às 17 horas, no pavilhão do Esmoriz Ginásio Clube, em Esmoriz.

Torneio Professor Manuel Puga de Juvenis Masculinos - Associação Académica de Espinho-Fiães, sábado, às 15 horas, no pavilhão Dr. Amadeu Morais, em Espinho.

Campeonato Nacional de Seniores Femininos - Divisão A2 - 1.ª Fase - Sporting Clube de Espinho-Clube de Vólei de Lisboa, domingo, às 16 horas, no pavilhão pequeno da Nave Polivalente de Espinho, em Silvalde.

Campeonato Nacional de Seniores Masculinos - Divisão A2 - 1.ª Fase - Clube de Vólei de Lisboa-Clube de Voleibol de Espinho, sábado, às 18 horas, no pavilhão da Escola Secundária Virgílio Ferreira, em Lisboa.

Campeonato Nacional de Seniores Masculinos - Divisão A1 - 1.ª Fase - Sporting Clube de Espinho-Vitória de Guimarães, sábado, às 17 horas, na Nave Polivalente de Espinho, em Silvalde.

Campeonato Nacional de Seniores Masculinos - Divisão A1 - 1.ª Fase - Castelo da Maia-Associação Académica de Espinho, sábado, às 17 horas, no pavilhão do Castelo da Maia Ginásio Clube, na Maia.

Taça de Portugal de Seniores Masculinos - 2.ª Eliminatória - Esmoriz Ginásio Clube-Sporting Clube de Espinho, quarta-feira (feriado, dia 8), às 16 horas, no pavilhão do Esmoriz Ginásio Clube, em Esmoriz.

Carlos Silva na equipa técnica

André Costa, Bernardo Costa, Luís Soares e Sandra Gomes nadam na selecção regional de infantis



Luís Soares, André Costa, Carlos Silva (treinador), Sandra Gomes e Bernardo Costa

No sábado, os nadadores André Costa, Bernardo Costa, Luís Soares e Sandra Gomes, do Sporting de Espinho, representaram a selecção regional de Aveiro, na categoria de infantis, na prova do II Memorial Lopes da Conceição, em Coimbra, com as asso-

ciações do Norte de Portugal, de Coimbra, Leiria e Santarém.

André Costa ficou em sexto lugar nos 200 metros livres, batendo o seu recorde pessoal; Bernardo Costa em sétimo nos 100 metros costas; Luís Soares no sétimo nos 100 metros ma-

riposa, com recorde pessoal, e oitavo nos 100 metros costas. Sandra Gomes participou nos 200 metros bruços, alcançando o décimo lugar. Na estafeta dos 4x100 metros livres participaram André Costa e Bernardo Costa, tendo ficado em quarto lugar.

Nesta prova, o Sporting de Espinho foi o clube da associação aveirense com mais representantes, sendo, por isso, o seu treinador Carlos Silva convidado a participar na qualidade de técnico-adjunto da selecção regional.

Jovens atletas da Academia de Voleibol Maia/Brenha no Porto

A Academia de Voleibol Maia/Brenha vai realizar no próximo dia 20, com os seus jovens atletas, uma actividade em parceria com o Colégio de Nossa Senhora do Rosário, no Porto.

Os responsáveis da Academia de Voleibol Maia/Brenha assinaram um protocolo com a instituição portuense, que se vai iniciar com algumas actividades (voleibol e natação) durante o dia 20 de Dezembro, terminando com um almoço convívio entre todos os participantes.

De registar que este protocolo visa proporcionar ao longo da época vários convívios e actividades (não só no Porto mas também em Espinho), em que os jovens de ambas as instituições poderão partilhar novas experiências e competir saudavelmente com outras colegas da mesma faixa etária.



Andebol feminino de S. Félix da Marinha – três vitórias e uma derrota

“O melhor ataque é a defesa” foi a estratégia das minis do Clube de Andebol de S. Félix da Marinha para se imporem com 18-7 à equipa de Santa Joana, em S. Pedro Fins, na terceira jornada da primeira fase do Campeonato Regional. S. Félix da Marinha: Erica Oliveira, Tatiana Oliveira, Patrícia Martins, Ana Silva, Rita Fonseca, Bruna Jeremias (8 golos), Inês Santos (10), Joana Casais, Catarina Domingues, Francisca Ferreira e Mariana Martins: treinador José Santos.

Com contra-ataque mortífero, as iniciadas do Clube de Andebol de S. Félix da Marinha venceram por 29-20 o Alpendorada, em jogo realizado no Pavilhão Escolar de Arcozelo e a contar para a sétima jornada da Zona 1 da I Divisão do Campeonato Nacional.

S. Félix da Marinha: Maria João Marques, Diana Costa, Ana Rute Costa (1), Marta Pinto, Marta Ferreira, Daniela Soares (3), Catarina Almeida (1), Sara Ferreira (6), Inês Soares (5), Joana Rodrigues (1), Patrícia Fernandes (6), Andreia Ferreira, Joana Silva (1) e Catarina Pontes (5); treinador Rui Pereira.

Com tranquilidade, as juvenis venceram em Amarante por 37-25, na décima jornada da primeira fase do Grupo B do Campeonato Nacional.

S. Félix da Marinha: Joana Silva, Gisela Santos, Anna Kazimirko (2), Daniela Soares (2), Joana Alves, Catarina Almeida, Sara Ferreira (7), Inês Soares, Joana Rodrigues (6), Patricia Fernandes (11), Andreia Ferreira e Catarina Pontes (9); treinador Nuno Fontes.

“Quando a dignidade da derrota, sabe melhor, que a cobardia da vitória!”, eis a reacção do Clube de andebol de S. Félix da Marinha face ao desaire de 19-41 ante o CJ Almeida Garrett, em Arcozelo, na sétima jornada da primeira fase do grupo B do Campeonato Nacional de juniores.

S. Félix da Marinha: Gisela Santos, Sara Janeiro (2), Marta Silva, Joana Alves, Mariana Fernandes (7), Ana Capela (5), Ana Zenha, Ana Oliveira (2), Joana Silva, Anna Kazimirko (1) e Susana Ferreira (2); treinador Nuno Fontes.

Próximos jogos: juniores – Santa Joana-S. Félix da Marinha, dia 12, às 11 horas, no Pavilhão Escolar de Arcozelo; iniciadas – Almeida Garrett-S. Félix da Marinha, dia 5, às 12 horas, no Pavilhão Municipal de Gaia; infantis – S. Félix da Marinha-Palmilheira, dia 11, às 10 horas, no Pavilhão Escolar de Arcozelo; Santa Joana-S. Félix da Marinha, dia 12, às 15 horas, Pavilhão Municipal de S. Pedro de Fins (Maia); minis – S. Félix da Marinha-CALE, dia 4, às 10 horas, no Pavilhão Escolar de Arcozelo.

Clínica Médico-Dentária Rosa Neves, Lda.

Rua 29, n.º 696 (entre as ruas 26 e 24)

Marcações pelos telef.: 22 734 01 16 e 91 496 13 67

MÉDICOS DENTISTAS

JORGE FERREIRA
BRUNO MORRIS

SAMS QUADROS
SAMS * CGD
ADVANCE CARE * MÉDIS

Edifício S. Pedro
Sala W
Rua 23, n.º 174
Telef. 22 734 86 93



IMPLANTES - ORTODONTIA FIXA
Novidades: ORTODONTIA INVISÍVEL INVISALIGN
BRANQUEAMENTO ZOOM ADVANCED POWER

CLÍNICA
DENTÁRIA

Dr. Jorge Pacheco
Dr. Gustavo Pacheco

Acordos: ACASA, CGD, EDP, EUROESPUMA,
PHILIPS, SAMS, CRUZ VERMELHA

R. 8, n.º 381-1.º • 4500 ESPINHO • Telef. 22 734 27 18 / 96 103 44 20
Aos sábados por marcação • www.clinicaspacheco.com

CLÍNICA MÉDICO LEOPOLDINA SANTOS TAVARES MÉDICA DENTISTA



TERAPIA DA FALA - *Andreia Tavares*

Acordos: SAMS QUADROS - CGD - MULTICARE
Rua 23, n.º 773 - 1.º Esq. - 450-277 ESPINHO
Telef. 22 732 41 21 • Tlm. 967 742 865

CONCELHO DE ESPINHO

TÁXIS
de 5 e 7
lugares

800 208 202
CHAMADA GRATUITA

Compramos todos os artigos em:

OURO * PRATA * JÓIAS
CAUTELAS DE PENHOR

Pagamos melhor e a dinheiro

2.º E ÚLTIMO ANDAR • HONESTIDADE - SIGILO - PRIVACIDADE

Rua 23, n.º 174 - Edifício S. Pedro - Sala Y - ESPINHO • Tlm.: 96 587 98 72

Tlm. 96 247 02 42 • 96 411 83 50

Aluga-se

Espinho - Rua 23
- Escritórios p/ serviços
Espinho
- T1 s/ mobília
Espinho centro
- T3 com mobília
- Loja - Rua 33
- Loja em Espinho - Rua 15 c/ 26.
Bom preço
S. Félix da Marinha
- Casa c/ quintal e garagem
- T3 - Praia de Cortegaça

Vende-se

Espinho - T2 e T1 - Novo
* Terreno para 1 moradia - Anta
* T1 usado - Bom preço - Centro de Espinho

Esmoriz - EN 109 - Apartamentos novos T2 e T3

OS NOSSOS CLASSIFICADOS

ALUGA-SE/ARRENDAR-SE

QUARTOS, c/ casa de banho privativa, c/ cozinha, pequeno-almoço, tratamento de roupa, garagem e TV Cabo mais Sport TV. Telef. 227340002 ou 227348972.

APARTAMENTOS T0, T1, T2 e T3. Totalmente equipados, com TV Cabo mais Sport TV, telefone, garagens, limpezas. Rua 62, n.º 156. Telef. 227310851/2 - Fax 227310853.

ALUGAM-SE APARTAMENTOS T0 e T1 mobilados. Centro de Espinho. Contactar: 917524389.

ARRENDAR-SE EM ESPINHO - T3 NOVOS, T3 USADOS - Lugares de garagem. Contactar telef: 22734082 - Tlm. 963028335.

ARRENDAR-SE T3 com lugar de garagem, em Esmoriz. Edifício Serramar - Estrada 109. Tlm. 934856016.

ALUGA-SE lugar de garagem, junto ao Palácio do Pão - Rua 26. Tlm: 936222145.

ALUGA-SE MORADIA TÉRREA a 5 Km de Espinho T3 c/ garagem e quintal. Rigorosamente nova - 450 euros. Tlm. 912181656.

ARRENDAR-SE T3 com lugar de garagem, em Anta - Espinho - Rua 33 - Edifício n.º 1463-1.º Esq.º. Tlm. 934856016.

ARRENDAR-SE QUARTOS, equipados e mobilados, perto do Casino. Tlm. 913571237.

ALUGA-SE APARTAMENTO T1+1, c/ 70m2, sem mobília. Em zona residencial de Espinho. Tlm. 913592806 (sexta, sábado e domingo).

ARRENDAR-SE QUARTO, no centro de Espinho, a menina ou senhora, com serventia da lavanderia e cozinha, em apartamento confortavel. Tlm. 910999816.

ALUGA-SE CASA em Paramos - Avenida Central Norte, n.º 315 B. Tlm. 966879660.

PEDIDOS

RESTAURANTE EM ESPINHO precisa Empregada de Mesa (m/f) c/ experiência ou formação em Hotelaria; apresentação cuidada; residência na zona/arredores; sentido de responsabilidade; disponibilidade imediata. Enviar *curriculum vitae* para o seguinte endereço electrónico (working@iol.pt).

EMPREGADA/O - Bar e Mesa - Turno das 19 às 4 horas - Beer and Beer - Espinho. Tlm. 969424314.

SERVIÇOS

ESTOFADOR - Restauo todo o tipo de sofás, cadeiras, etc. Orçamentos grátis. Telef. 227344090 / Tlm. 917702872 - Rua do Paço Velho, n.º 217 - Anta.

ESTOFADOR - REPARAÇÃO DE SOFÁS, cadeiras, estofos de carros, tejadilhos, selins de motos. Todos os tipos de estofos - Silva - Tlm. 912933753.

ESTÚDIOS - LABORATÓRIOS VÍDEO VÍTOR LANCHAS - Gravamos em DVD as suas cassetes de vídeo - VHS - V8 e Super 8mm. Acompanhe a tecnologia gravando em DVD. Tlm. 962788407 - 918735306.

VENDAS

RIO MEÃO - T2 - Novos prontos habitar. Últimos para venda. Boas áreas a bons preços. Tlm. 917729292.

VENDEM-SE MÓVEIS usados, em bom estado de conservação - 2 móveis de sala; 1 terno de sofás; 1 quarto de casal; 1 mesa com 6 cadeiras. Motivo: mudança de casa. Contactar: 939449091.

✠ Maria da Conceição Martins (Restaurante Sãozinha)

Missa do 2.º Aniversário do seu falecimento

A família vem comunicar que será celebrada missa por alma do seu ente querido, dia 5, domingo, pelas 19 horas, na Igreja Matriz de Espinho. Desde já agradece a quem comparecer.

Espinho, 2 de Dezembro de 2010

FUNERÁRIA N. S. D'AJUDA - SANCEBAS E LUÍS ALVES - ESPINHO - TEL. 22 734 51 29

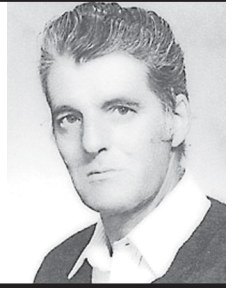


✠ Joaquim Alves Pereira 02-12-2010

Nove anos do seu falecimento

As flores com que te enfeitamos
São prova do nosso amor
As lágrimas que por ti choramos
São saudades de muita dor

Eterna saudade de sua esposa, filhas e genro.



✠ SILVALDE Joaquim Laranjeira Rodrigues

Missa
do 4.º Aniversário

Sua esposa, filha, genro, netos e restante família vêm, por este meio, comunicar às pessoas de suas relações e amizade que será celebrada missa por alma do seu ente querido, amanhã, sexta-feira, pelas 8 horas na Igreja Paroquial de Silvalde.

Desde já agradecem a todos quantos participem na Eucaristia.

Silvalde, 2 de Dezembro de 2010



FUNERÁRIA N. S. D'AJUDA - SANCEBAS E LUÍS ALVES - ESPINHO - TEL. 22 734 51 29

FARMÁCIAS DE SERVIÇO

Sexta (03) - SANTOS Rua 19, n.º 263 - Tel. 227340331
Sábado (04) - PAIVA Rua 19, n.º 319 - Tel. 227340250
Domingo (05) - HIGIENE Rua 19, n.º 293 - Tel. 227340320
Segunda (06) - GRANDE FARMÁCIA Rua 8, n.º 1025 - Tel. 227340092
Terça (07) - CONCEIÇÃO .. R. S. Tiago, n.º 701 - Silvalde - Tel. 227311482
Quarta (08) - GUEDES DE ALMEIDA . R. 36, n.º 416 - Anta - Tel. 227322031
Quinta (09) - TEIXEIRA Ctr. Com. Solverde/1 - Avenida 8 - Tel. 227340352

«Defesa de Espinho» - 4105 - 2010-12-02

ASSOCIAÇÃO HUMANITÁRIA BOMBEIROS VOLUNTÁRIOS DE ESPINHO

CONVOCATÓRIA

ASSEMBLEIA GERAL ORDINÁRIA

Em conformidade com o Artigo 17.º Ponto 1 Alínea a) dos Estatutos convoco todos os Associados no gozo dos seus direitos a reunirem em Assembleia Geral Ordinária, no dia 13 de Dezembro de 2010, pelas 21 horas para:

1.º - Apreciação e votação do Orçamento para o ano de 2011 e apresentação do Plano de Actividades; 2.º - Apreciação e votação de proposta para atribuição de distinções a 'Sócios Beneméritos'; 3.º - Outros assuntos de interesse para a Associação.

ATENÇÃO: - De acordo com os Estatutos, se passada meia hora, depois da marcada, não tiver comparecido mais de metade dos Sócios Efectivos, a Assembleia Geral reunirá, então, legalmente com qualquer número, sendo válidas as deliberações tomadas.

Espinho, 22 de Novembro de 2010

O Presidente da Assembleia Geral

a) Carlos Alberto Castro Pinto Oliveira

NOTA: A Assembleia terá lugar no Edifício Social

Telefones úteis

A. Viação Espinho 22 734 12 96
Biblioteca 22 733 58 69
Bomb. V. Espinho 22 734 00 05
Bomb. V. Espinhenses 22 734 00 42
Câmara Municipal 22 733 58 00
Centro de Saúde 22 733 40 20
Cliesp 22 733 04 10
Clínica Costa Verde 22 734 58 85

Clínica N.ª S.ª d'Ajuda 22 734 26 95
Clínica S. Pedro 22 734 47 14
Policlínica 22 733 06 40
CTT - Rua 19 22 733 06 31
CTT - Anta 22 733 06 61
EDP - Avarias 800 506 506
EDP - Leituras 800 507 507
EDP - Comercial 808 505 505
Estação CP 808 208 208

Fisioclínica 22 731 49 86
Brigada Fiscal 22 734 11 96
Hospital Espinho 22 733 11 30
Hospital V. N. Gaia 22 379 42 11
S. Sebastião (S.M.Feira) 256 37 97 00
Junta Freguesia de Espinho 22 734 44 18
PSP 22 734 00 38
Registo Civil 22 733 20 60
Repartição Finanças 22 733 20 70

Saneam. Básico (avarias) ... 22 733 58 40
Segurança Social 22 734 19 56
Táxis (Câmara) 22 734 31 67
Táxis (Conc. Espinho) 800 208 202
Táxis Costa Verde 22 734 01 18
Táxis (Graciosa) 22 734 00 10
Táxis União, Lda. 22 734 80 17
Táxis Unidos 22 734 22 32
Táxis Verdemar 22 734 35 00

Tesouraria Fazenda Pública 22 733 20 87
Tribunal 22 733 13 30

Anta

Farmácia 22 734 11 09
Farmácia Guedes de Almeida ... 22 732 20 31
Junta Freguesia 22 734 64 53
Lar da 3.ª Idade 22 733 09 00
Unidade de Saúde 22 733 40 60
Táxi 96 652 7887 / 22 732 52 42

Guetim

Junta Freguesia 22 734 42 26

Paramos

Centro Social 22 733 08 70
Farmácia 22 734 63 88
Junta Freguesia 22 734 27 10
Reg. Engenharia 22 734 20 23
Unidade de Saúde 22 734 50 01

Silvalde

Junta Freguesia 22 734 40 17
Unidade Saúde Marinha 22 734 31 01
Unidade Saúde Silvaldinho .. 22 734 36 42

Armando Brandão Almeida

✠ Missa do 14.º Aniversário do falecimento
Sua esposa, filhos, noras, genro, netos e restante família vêm, por este meio, comunicar que será celebrada missa por alma do saudoso extinto, dia 7, terça-feira, pelas 19 horas, na Igreja Matriz de Espinho.

**Teresa Filomena Pereira Brandão de Almeida**

✠ Missa do 34.º Aniversário do falecimento
À memória da nossa Teresinha
Nossa Teresinha querida, Bem cedo perdeste a vida, Deixando-nos na maior dor. Conformamo-nos, porém, Pois sabemos e ainda bem, Que estás junto do Senhor.
Será celebrada missa, dia 7, terça-feira, pelas 19 horas, na Igreja Matriz de Espinho.

**Francisco Maria de Pinho Pinhal**
(Falecido no naufrágio de Leixões de 02-12-1947)

Eterna saudade da mulher e filhos

Querido Pai, foi no terrível naufrágio da madrugada de 2 de Dezembro que nos deixaste e o mar te amortizou na sua sepultura.

Ficámos quatro crianças em redor do regaço da nossa mãe, com mágoa e dores e sem campã térrea para te cobrir de flores.

Já lá vão 63 anos de saudade da tua mulher **Fernanda** e dos teus filhos **Conceição, Francisco, Emília e José**.

**Manuel Dias de Oliveira (Mateiro)**

✠ Missa do 4.º Aniversário do falecimento
A família vem por este meio comunicar que será celebrada missa por alma do seu ente querido, dia 5, domingo, pelas 19 horas, na Igreja Matriz de Espinho. Desde já agradece a quem comparecer.



Espinho, 2 de Dezembro de 2010
FUNERÁRIA N. S. D'AJUDA - SANCEBAS E LUÍS ALVES - ESPINHO - TEL. 22 734 51 29

António de Ascensão Gato

✠ Missa do 5.º Aniversário do falecimento
Sua esposa, filhos, nora, genro, netos e restante família vêm comunicar que será celebrada missa por alma do seu ente querido dia 8, quarta-feira, pelas 19 horas, na Igreja Matriz de Espinho. Desde já agradecemos a quem comparecer.



Espinho, 2 de Dezembro de 2010
FUNERÁRIA N. S. D'AJUDA - SANCEBAS E LUÍS ALVES - ESPINHO - TEL. 22 734 51 29

Dr. Carlos Alberto Carvalho Pacheco

✠ Missa do 7.º Aniversário
Sua esposa e filhos vêm, por este meio, comunicar que a missa do 7.º aniversário se celebra dia 4, sábado, pelas 19 horas, na Igreja Matriz de Espinho. Desde já agradecem a todos quantos participem na Santa Eucaristia.



Espinho, 2 de Dezembro de 2010

Manuel António Peres Rodrigues

✠ 8.º Aniversário do falecimento
É com grande saudade que a família vem, por este meio, comunicar as missas do 8.º aniversário do falecimento do saudoso extinto. Serão celebradas dia 5, domingo, pelas 11 e 18 horas, na Igreja Paroquial de Silvalde.

**Diamantino Pinto Ildefonso**

✠ 07/12/2007
Missa do 3.º Aniversário
Sua esposa, filhos, nora, genro e netos vêm por este meio participar que será celebrada missa por alma do saudoso extinto dia 7, terça-feira, às 19 horas, na Igreja Matriz de Espinho. Desde já agradecem a quem comparecer.

**José dos Santos Mourão (Aposentado do Casino)**

✠ Missa do 12.º Aniversário
Sua esposa e toda a família, recorda o seu 12.º aniversário com muita saudade. Será celebrada missa por sua alma, dia 4, sábado, às 8 horas, na Igreja Paroquial de Silvalde. Desde já agradecem a quem comparecer.

**Aurora Sá Gomes**

Agradecimento

Seus filhos, netos e restante família vêm, por este meio, agradecer reconhecidamente a todas as pessoas que estiveram presentes no funeral e na missa do 7.º dia, da sua ente querida, ou que de outro modo se associaram a sua dor.

Anta, 2 de Dezembro de 2010



AGÊNCIA FUNERÁRIA DE MARIA DE LOURDES - Anta - Espinho - Tels.: 22 734 06 09 - 22 734 88 55

Maria Luísa de Jesus Oliveira

ESPINHO (Rua 22, n.º 163)
Agradecimento e Missa do 7.º Dia
Seus filhos, genro, nora, netos e restante família vêm, por este meio, agradecer às pessoas que tomaram parte no funeral do seu ente querido ou que de outro modo se associaram à sua dor. Comunicam que a missa do 7.º dia se celebra hoje, quinta-feira, pelas 19 horas, na Igreja Matriz de Espinho. Desde já agradecem a todos quantos participem na Eucaristia.

Espinho, 2 de Dezembro de 2010

Maria Rosa
Vitor Manuel
José Maria
Manuela Silva
Patrícia, Hernâni e Sónia



FUNERÁRIA N. S. D'AJUDA - SANCEBAS E LUÍS ALVES - ESPINHO - TEL. 22 734 51 29

Maria Irene Pereira Soares ("Só-Torneiras")

Missa do 7.º Aniversário do falecimento

Seu marido, filhas, genros e netos vêm, por este meio, comunicar às pessoas de suas relações e amizade que será celebrada missa por alma do seu ente querido, dia 4, sábado, pelas 19 horas, na Igreja Matriz de Espinho. Desde já agradecem a todos quantos participem na Eucaristia.

Espinho, 2 de Dezembro de 2010



FUNERÁRIA N. S. D'AJUDA - SANCEBAS E LUÍS ALVES - ESPINHO - TEL. 22 734 51 29

FOTÓGRAFO COM TECNOLOGIA DIGITAL

Recorde os seus eventos contactando o repórter fotográfico **VÍTOR LANCHÁ**
Gravações em DVD dos seus filmes

Contactos:
918 735 306 * 962 788 407
obrigado pela preferência

**Fernando de Sousa Ferreira Baptista**

Missa do 5.º Aniversário do falecimento

Sua esposa, filhos, nora, netas e restante família vêm, com profunda dor e saudade, comunicar às pessoas de suas relações e amizade que será celebrada missa por alma do seu ente querido dia 8, quarta-feira, pelas 19 horas, na Igreja Matriz de Espinho. Desde já agradecemos a todos quantos participem na Eucaristia.

Espinho, 2 de Dezembro de 2010

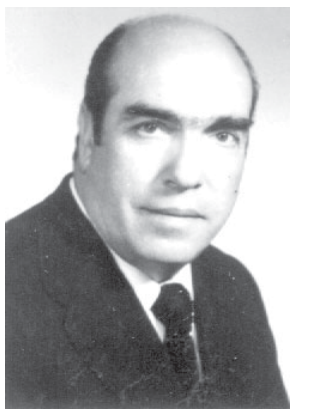
FUNERÁRIA N. S. D'AJUDA - SANCEBAS E LUÍS ALVES - ESPINHO - TEL. 22 734 51 29

**Sebastião Pinto Preda Prata**

Missa do 20.º Aniversário

Recordando sempre com infanda saudade aquele que muito amamos em vida, cuja memória veneramos, sua esposa, filhos e restante família mandam celebrar missa pelo seu eterno descanso, dia 4, sábado, pelas 19 horas, na Igreja Matriz de Espinho.

Agradecemos desde já a todos quantos possam comparecer.



Com gerações de modelos (dos 2 anos aos 60 anos)

Desfile de moda e sonho(s) no Centro Multimeios



Fotos EDGAR TAVARES



A associação Espinho Vida levou a efeito mais grande desfile de moda no Centro Multimeios de Espinho, na noite de sábado, com a participação de várias lojas da cidade, cabeleireiros e serviços de estética.

"Mais um enorme sucesso, com o Multimeios de Espinho a ser pequeno para tanto público!"

O desfile contou com várias gerações de modelos, desde os 2 aos 60 anos, "dando oportunidade a todos que desejaram desfilarem, como o caso de uma jovem paraplégica, que tinha o sonho de desfilarem."

E, assim, foram realizados sonhos de muitos jovens e menos jovens.

"Mais um sucesso que já vem sendo hábito nesta associação composta só por mulheres que trazem alegria e realizam sonhos a tanta gente!"

Cheerleaders voltam a brilhar

As Cheerleaders do Sporting de Espinho, treinadas pela professora Patrícia Calado Ribeiro, reiniciaram no jogo de domingo com o Benfica, a sua principal função de animar os jogos do clube, principalmente os da modalidade de voleibol.

Com coreografias criadas por Patrícia Calado Ribeiro, os jogos do Sporting de Espinho prometem ter mais motivos de interesse.

O grupo para esta temporada apresenta-se mais composto. Dele fazem parte as seguintes atletas: Ana Miguel Maia, Beatriz Vieira, Bruna Maia, Carolina Rodrigues, Francisca Cardoso, Inês Santos, Inês Vitó, Inês Cunha, Luana Martins, Mafalda Maia, Leonor Gomes, Márcia Oliveira, Manuela Almeida, Matilde Calado, Rafaela Ferreira, Rafaela Prata, Tatiana Martins, Vitória do Bem Relvas.

"As Cheerleaders são parte integrante de um grupo ainda maior de crianças que integram aulas de dança Free Style, formando dois grupos de trabalho distintos: o de Iniciação e o Avançado. Esta modalidade pretende o desenvolvimento da autoconfiança, performance, concentração e memória de todas as crianças.



As alunas treinam duas vezes por semana, conseguindo colocar em prática aulas de grande exigência ao nível

de ritmo, coordenação e postura." "O Sporting de Espinho agradece o apoio que a Junta de Freguesia

presta a estas classes".

O trabalho final é apresentado em diversos espectáculos...

Para fazer parte deste grupo, contactos disponíveis através do email scspinho@scspinho.pt.