

# DEFESA DE ESPINHO



PUBLICAÇÕES PERIÓDICAS  
**Anta (Espinho)**  
TAXA PAGA

Av.ª 8, n.º 456 - 1.º - Sala R  
APARTADO 39 - 4501-853 ESPINHO Codex  
Telef. 22 734 15 25 • Fax 22 731 99 11  
Email: defesadeespinho@mail.telepac.pt

Director: LÚCIO ALBERTO □ Fundador: BENJAMIM COSTA DIAS □ Semanário □ Ano 78 □ Número 4111 □ Quinta-feira, 13/Janeiro/2011 □ Preço: €0,65 (Incluindo IVA)

## Assalto à loja de compra de ouro na Rua 19

# "Apontou-me uma arma de fogo e obrigou-me a deitar no chão"

Ao início da tarde de ontem, a loja de compra de ouro situada no primeiro andar de um prédio na zona pedonal da Rua 19 foi assaltada por um homem de cara tapada. O ladrão levou dinheiro e ameaçou o jovem empregado com uma arma de fogo.

**página 9**

PUB

**Valores**  
COMPRA, VENDA E AVALIAÇÃO

**COMPRAMOS OURO A DINHEIRO**

**ESPINHO**  
Rua 20, n.º 782 | Rua 19, n.º 849  
Tel. 227 311 200 | Tel. 227 328 567

TAMBÉM COMPRAMOS: PRATAS, JOIAS, RELÓGIOS, CAUTELAS DE PENHOR E OUTROS VALORES

808 256 737  
www.valores.pt



# Buraco(s)

**página 3**

**2011**

**PAGAMENTO DE ASSINATURA**

Para o Continente beneficie do desconto de € 1,50 pagando nos nossos escritórios até 28 de Fevereiro: € 27,00

Cobrada pelos nossos serviços a partir de Março: € 28,50

Para o Estrangeiro  
Europa: € 78,00  
Fora da Europa: € 88,00

Av.ª 8, n.º 456 - 1.º - Sala R  
Apartado 39  
4501-853 Espinho Codex

PROTOCOLO COM A DIRECÇÃO-GERAL DOS ASSUNTOS CONSULARES E DAS COMUNIDADES PORTUGUESAS ...PARA OS EMIGRANTES E PARA QUEM PRETENDE EMIGRAR!

**página 2**

PUB

**GABI JOIAS**  
OURO E JOALHARIA

Representante EXCLUSIVO em Espinho das marcas

**Marcas de Relógios**

Rua 62 n.º52  
4500-363 ESPINHO  
Telf. 227 328 101

**GABI Fashion**

EDIFÍCIO S. PEDRO  
Rua 23, 174 r/c Loja H - ESPINHO  
Telf. 227 320 185

Nova Loja Ovar ...também Compramos Ouro

**GABIOURO**  
OURIVESARIA

E.N. 109 - ATLANTIC PARK (DE BORLA)  
Loja 4 - OVAR  
Telf. 256 586 068 | Tlm. 965 879 872

**COMPRAMOS OURO PRATA - JOIAS CAUTELAS DE PENHOR**

Honestidade, Privacidade, Sigilo e Profissionalismo  
25 anos de experiência

Atendemos também por marcação em ambiente privado:  
Seg. a Sáb. das 9h30 às 12h30 e 14h às 19h

Pagamos melhor e a dinheiro. Não venda sem nos consultar!

EDIFÍCIO S. PEDRO  
Rua 23, 174 2º andar Sala Y - ESPINHO  
Telf. 227 327 073 | Tlm. 965 879 872

## Protocolo com a Direcção-Geral dos Assuntos Consulares e das Comunidades Portuguesas

# ...Para os emigrantes e para quem pretende emigrar!



Foto VÍTOR LANCHÁ

A assinatura do protocolo de colaboração entre a Direcção-Geral dos Assuntos Consulares e das Comunidades Portuguesas e o Município de Espinho para a criação de uma estrutura de apoio aos munícipes que tenham estado emigrados (estejam em vias de regresso ou ainda residam nos países de acolhimento), revela-se para Pinto Moreira “de basilar importância em termos de colaboração institucional, consubstanciada no direito constitucional a emigrar, assegurando de forma capaz uma emigração segura”. Atente-se que no concelho espinhense “sempre se verificou um elevado índice de emigração, facto com claros reflexos na sociedade e na economia local” e confira-se “o fenómeno migratório e os recentes fluxos, como um ciclo em evolução permanente, com dinâmica cada vez mais complexa e contornos de multiculturalidade.”

“O reconhecimento da importância das comunidades portuguesas dispersas pelo mundo e de serem permanentemente mantidos elos com Portugal, sendo essencial dar respostas às informações solicitadas, bem como preparar e criar condições para um regresso e reinserção adequados” fundamentam, entre outros itens o protocolo de colaboração formalizado na manhã de segunda-feira, no salão nobre da Câmara, entre a Direcção-Geral dos Assuntos Consulares e Comunidades Portuguesas e o Município de Espinho, como a documenta a imagem com Manuela Aguiar (vereadora da Câmara e antiga secretária de Estado das Comunidades), Luís Montenegro (presidente da Assembleia Municipal e deputado da Assembleia da República) e António Braga, secretário de Estado das Comunidades Portuguesas a testemunharem as assinaturas de Pinto Moreira e do embaixador José Manuel Santos Braga (na qualidade de director-geral dos Assuntos Consulares e das Comunidades Portuguesas).

“Os elos de ligação a Portugal, consubstanciam-se, entre outros, no movimento associativo fomentado pelos emigrantes não só como vínculo de pertença cultural, mas também como testemunho às novas gerações da cultura concelhia e nacional”, compe-

tindo à Direcção-Geral dos Assuntos Consulares e Comunidades Portuguesas, “proporcionar, promover, reforçar e estimular esse intercâmbio.”

Um protocolo consubstanciado ainda na constatação de que “noventa por cento dos portugueses que regressam, o fazem para a freguesia e/ou concelho de onde partiram, o que significa que sem o envolvimento do poder local e uma actuação integrada, os objectivos deste acordo não seriam concretizáveis.”

E igualmente no pressuposto de que “o poder económico das comunidades portuguesas, associado às potencialidades oferecidas pela região, poderá e deverá constituir uma mais valia, no sen-

tido de proporcionar uma ligação desses portugueses a projectos de investimento e desenvolvimento locais, competindo ao Estado disponibilizar todos os mecanismos existentes – Diplomacia Económica, NETINVEST, AICEP e Turismo de Portugal.”

Ficou, assim, assumida a cooperação “na preparação da saída para o estrangeiro de portugueses que desejem emigrar, prestando-lhes a informação e o apoio adequados e na prevenção de actividades ilícitas referentes à emigração”, a par de préstimos no apoio “aos portugueses residentes no estrangeiro e seus familiares regressados temporária ou definitivamente a Portugal” e de facilitação

do seu contacto com outros serviços.

No regresso e na reinserção, “desenvolver a articulação interdepartamental a nível de cada região; difundir e divulgar às entidades públicas e privadas da região as especificidades legislativas conexas com a emigração – segurança social e emprego, investimento e ensino e benefícios fiscais e sociais; suscitar reuniões interdepartamentais visando a associação de portugueses a projectos de investimento e desenvolvimento locais; atendimento e aconselhamento – garantia dos direitos adquiridos, oportunidades de emprego e formação profissional e aplicação de poupanças para efei-

to de investimento; identificação de isenções fiscais, aconselhamento jurídico (imposto automóvel, dupla tributação, registo civil e predial, divórcios, sucessões, revisão de sentenças estrangeiras); segurança social – acompanhamento dos pedidos de pensões, tendo em conta a legislação de cada país nessa matéria; luso-descendentes – equivalências e reconhecimento de cursos obtidos no estrangeiro.”

Considerando que “Portugal, país de emigração por excelência, não pode, não deve e não quer esquecer o seu passado recente em que o autoritarismo e despotismo do Estado Novo não deixaram ao povo português outra alternativa que não fosse emigrar”, o presidente da Câmara frisou que “por esta razão sabemos bem, na primeira pessoa, as agruras de deixar a terra, a família e o país em busca de um futuro melhor, senão para os próprios, para as gerações vindouras.” E assim... “Durante muitas décadas, “as nossas gentes aceitaram, além fronteiras, as tarefas que mais ninguém queria e com a dignidade e humildade, mas também com uma coragem e determinação, que caracterizam o povo português, vingaram e deixaram marcas inequívocas da sua passagem por outras paragens. Quem não se lembra da saída ‘a salto’, muitas

vezes a culminar em dramas sem precedentes? Quem esqueceu todas as actividades ilícitas associadas à emigração? Quem esqueceu os entraves da língua, das diferenças sociais e culturais que por vezes tornavam ainda mais difíceis, a já de si difícil integração num país estranho?!”

Pinto Moreira realçou que “a criação de uma estrutura de apoio aos munícipes visa, numa primeira fase responder a toda e qualquer questão, seja ela de cariz jurídico, social, económico, quer se refira a investimento, emprego, estudos ou outros.” E, numa segunda fase, “a médio prazo”, pretenderá, aproveitando esta estrutura agora criada, “conjugação esforços com a Direcção-Geral dos Assuntos Consulares e das Comunidades Portuguesas, fomentando as potencialidades económicas dos concelhos junto das comunidades, fazendo uso de uma base de dados que se estima tenha cerca de 120 mil empresários portugueses espalhados pelo mundo e que contribuem de forma activa para a tão almejada dinamização económica do nosso país.”

Observando que “a realidade administrativa de Portugal mudou substancialmente, o que cria dificuldades a quem regressa definitiva ou temporariamente ao nosso país, pelo que a criação deste serviço se revela indispensável para a orientação e informação dos visados”, o edil sublinhou que tal “entronca numa das políticas deste executivo, consubstanciada na proximidade, ou seja, o munícipe pode tratar dos seus assuntos sem necessidade, por exemplo de se deslocar à capital do distrito.”

Para além da disponibilidade permanente dos serviços da autarquia para o munícipe, quer em termos de licenças de obras, quer em termos de licenças para comércio ou indústria, projectos, etc., “podendo num só local ser resolvidos todos os assuntos”, haverá ainda apoio a serviços da Segurança Social, “ou assuntos que imponham contactos com outros organismos da Administração Pública e, ainda, meros procedimentos de orientação e informação.”

Entretanto, Manuela Aguiar e António Braga recordaram partilhas de actividade política não obstante as diferentes correntes partidárias e ideológicas, com a vereadora a congratular-se com o protocolo que acabara de ser homologado pelo secretário de Estado e este a manifestar o seu regozijo e, particularmente, a sua esperança na proficuidade prática da cooperação (documentalmente) intencionada entre o Município de Espinho e a Direcção-Geral dos Assuntos Consulares e das Comunidades Portuguesas.

Lúcio Alberto

## CAVACO SILVA EM ESPINHO NA SEGUNDA-FEIRA EM CAMPANHA PRESIDENCIAL

O presidente da Comissão Política do PSD, Pinto Moreira, e o coordenador concelhio, Carvalho e Sá, salientam que Cavaco Silva inicia em Espinho, pelas 10h15 de segunda-feira, um périplo pelo distrito de Aveiro no âmbito da recandidatura

à Presidência da República).

“A elevada participação na sua visita a Espinho e à noite no jantar em Aveiro (19h30) será de extrema importância, de forma a canalizarmos para o país a vitalidade, a força e a capacidade de mobilização do nos-

so concelho, no apoio à candidatura de Cavaco Silva nesta fase de crucial importância para a definição do futuro de Portugal.”

Por isso, “vimos apelar a toda a população, e em especial aos Espinhenses para participarem nesta grande recepção e acolhimento em Espinho”, com o seguinte programa: 10h, concentração no Largo da Câmara Municipal; 10h15, chegada de Cavaco Silva e comitiva de acolhimento; 10h30, descida da Rua 19 até à Alameda 8; 19h30, jantar em Aveiro.”



Foto VÍTOR LANCHÁ

## Sucedem-se, aqui e ali...

### Buracos

A ocorrência de ruptura das condutas da rede de saneamento em mercado os últimos tempos na cidade,

com os préstimos dos serviços municipalizados a serem requisitados, com mais incidência em alguns pontos porventura mais vulneráveis do antiquado sistema.

De facto, sucedem-se tais rupturas sucedem-se no

perímetro central citadino, com reatamentos em algumas artérias. Assim, na Rua 19, junto ao encerrado salão de chá, verificou-se tal situação na sexta-feira e ontem.

Anteontem, a cave de

uma loja da zona pedonal da Rua 19 foi afectada, ou seja com abundante infiltração de água, e o espaço a céu aberto da zona comercial... deu lugar a mais buracos!

**Lúcio Alberto**

## ASSEMBLEIA MUNICIPAL APROVA ESPINHO NA ENERGAIA

Encerrou cerca das 2 horas da madrugada de ontem a reunião da última sessão da Assembleia Municipal relativa ao exercício de 2010. Na abertura do plenário, próximo das 22 horas do décimo primeiro dia de 2011, sob a presidência de Luís Montenegro, o grupo de Janeiras dos Bombeiros Voluntários de Espinho cantou as "boas festas", prolongando, assim, os festejos (nataleiros) do dia de Reis. Mas a "festa" da discussão política seria a seguir...

Prontamente assumidos por unanimidade os votos de pesar propostos por António Regedor, do Bloco de Esquerda, pelos falecimentos de Manuel Mota Soares, ex-presidente da Assembleia Geral dos Bombeiros Voluntários de Espinho, e Beatriz Matos Fernandes, arquivista do Museu Municipal, e igualmente o voto de pesar solicitado por Napoleão Guerra (vogal da Assembleia Municipal na inerência do cargo de presidente da Junta de Freguesia de Anta) pelo falecimento do pai do vereador socialista Manuel Ro-

cha, e respeitado um minuto de silêncio, foi aberto então o período meramente político, com a aprovação da proposta de adesão à ENERGAIA – Agência Municipal de Energia de Gaia, pese a contrariedade de Jorge Carvalho, da CDU, que aproveitou o ensejo para constatar e alertar mais uma vez "para a integração de Espinho no concelho de Gaia", questionando ainda a rentabilidade para Espinho e conjecturando sobre prejuízos.

Em representação do CDS-PP, Guy Viseu considerou que se impunha o benefício da dúvida na perspectiva das vantagens que as energias renováveis potenciam, sendo corroborado pelas intervenções de Ricardo Prata, do PSD, Jorge Pina (PS) e António Regedor.

No entanto, a discussão política (partidária) subiria de tom quando da análise do relatório de actividades do presidente da Câmara, com Pinto Moreira a responder à oposição e a repisar que está "sempre presente" e "disponível" na Assembleia Municipal.

António Regedor questionou sobre o parque de estacionamento subterrâneo projectado para a Rua 23, junto ao Centro Multiméios, e ainda relativamente à abertura da nova Biblioteca Municipal. Jorge Carvalho também levou à liça a problemática (ilegalidade existencial da) Fundação Navegar e Gabriela Cierco, do PS, valorizou a fundação da ADCE – Associação do Desenvolvimento do Concelho de Espinho, dando cariz social à obra com o então selo socialista. E do PS ouviram-se ainda solicitações de explicações alusivas à capacidade de investimento nos anunciados centros escolares e na gestão corrente, por um lado, e no investimento, por outro. Pinto Moreira respondeu a Liliana Ferreira e Luís Neto, mas a frieza política foi comum, deixando, contudo, antever (mais) calorosa discussão para próximas oportunidades...

E quanto à (re)abertura da nova Biblioteca Municipal... quando forem cumpridos por menores/requisitos processuais e técnicos, desde o mobiliário

aos recurso humanos, sem descurar a higienização do actual património bibliotecário. Pinto Moreira ainda adiantou que não tinha sido ele quem inaugurara sem os julgados requisitos a obra...

No desfecho da contenda, e já com António Cavacas a presidir aos trabalhos, por impedimento conjuntural de Luís Montenegro, André Levi Ferreira fez questão de prestar uma declaração de princípio, alegando que a divulgação "descontextualizada" de uma foto junto à imagem (em cera) de Hitler num museu londrino ocorrera quando tinha 15 anos de idade e não valida qualquer conotação a valores que não se regem pela liberdade e a democracia; por outras palavras, pelos Direitos do Homem. O líder da Juventude Popular de Espinho e vogal (suplente) do CDS-PP na Assembleia Municipal, manifestou o seu desagrado por alegadas insinuações públicas à sua pessoa e à sua personalidade que tal facto terá suscitado.

**Lúcio Alberto**

## "FAZER AQUILO QUE AINDA NÃO FOI FEITO..." – PSD DE PARAMOS

Alegando carência de informação na última edição do jornal *Defesa de Espinho* "sobre o que foi dito" na recente sessão da Assembleia de Freguesia de Paramos "sobre os valores atribuídos pela Câmara às freguesias no âmbito das delegações de competências, que mereceram comentários bem diferentes dos que foram proferridos em Assembleia Municipal" pelo presidente da Junta", os vogais do PSD consideram que "na fotografia geral para ficar bem, encosta-se aos mais fotogénicos, nas individuais apodera-se de toda a luz para brilhar aos olhos de quem nada vê."

A indignação dos vogais do PSD na Assembleia de Freguesia de Paramos relativamente ao conteúdo da pretérita edição do jornal *Defesa de Espinho* é ainda assim manifestada:

"Percebe-se nitidamente o propósito dos textos publicados, em temas e propostas apresentadas pelo PSD de Espinho nos vectores estratégicos para o concelho traçados na campanha eleitoral, outrora criticadas pelos Independentes, são agora pretensões do executivo da Junta de Freguesia de Paramos. Claro aproveitamento político e comportamento dúbio, para colher frutos de pomar alheio.

Quanto tempo teve disponível este executivo de Paramos para solicitar a requalificação do Bairro da Quinta? Quantos mandatos necessita para diligenciar junto da Câmara o financiamento da obra que prometeu (Centro Cívico da Quinta) no referido Bairro? Quanto mais tempo precisa para cumprir aquilo que sempre inscreveu no Plano de Actividades dos mandatos anteriores?

Criticar, discordar, julgar cinicamente as pretensões do executivo camarário em assembleia de freguesia, para depois fazer declarações e manifestos como este, chamando a si mesmo a acção e a apreensão com propostas que consideraram eleitoralistas.

Como é possível a Junta de Freguesia de Paramos propor a construção das famigeradas casas a custos controlados, quando este projecto já foi usado por esses senhores independentes apenas para fins elei-

toralistas nos últimos três actos eleitorais autárquicos? Desde 2001 que esse projecto serve para embustear os paramenses, criando cerimónias e lançamentos de pedras no local, apenas com intuito de arrebatrar proveitos políticos, sempre em vésperas de actos eleitorais.

Sempre foram conotados com o anterior executivo camarário, pouco proveito colheram dessa ligação e agora pretendem espremer o sumo da laranja, com pretensões, diligências e a determinar empenho à Câmara, para concretizar aquilo que nunca o conseguiram em tantos anos de parceria com a anterior cor política.

A ambição de construir um parque infantil no Parque Américo Magano já vem de longe e até já foi proposta pelo PSD de Paramos, mas agora como é designio da Câmara construir parques em todas as freguesias que não possuam essas infra-estruturas, passa a ser pretensão deste executivo paramense reclamando a obra como da sua exigência e inspiração.

Agora todos se lembraram de pedir uma bancada para os complexos desportivos das respectivas freguesias. Somos a favor de obras de importância para a população, mas será premente este investimento em prol da criação de outras infra-estruturas para a freguesia? Em ano de cortes significativos nos valores atribuídos às autarquias, consequentemente às transferências delegadas às freguesias, entendemos que devem ser reconsiderados tais propósitos. Os balneários do Complexo Desportivo de Paramos ainda não estão finalizados, arrastando-se as obras de conclusão, o Centro Cívico na Quinta não passa de intenções, as casas a custos controlados são um conjunto de primeiras pedras lançadas em vésperas de actos eleitorais e os objectivos são planificações de muitos anos sem concretizações, falhando compromissos com a população.

O PSD de Paramos lamenta profundamente como são originadas estas notícias e deplora quem pactua com esta forma de proclamar aquilo que ainda não foi feito..."

## DOAÇÃO DA JUNTA DE ANTA AO INSTITUTO PORTUGUÊS DE ONCOLOGIA DO PORTO

Napoleão Guerra procedeu na tarde de quinta-feira à entrega de um cheque ao Instituto Português de Oncologia do Porto com o saldo remanescente (163 mil e 817 euros e 29 cêntimos) de uma conta solidária que em Março de 2008 fora encetada pela Junta de

Freguesia de Anta para apoiar na doença o menor Rafael Gomes, que na circunstância necessitava de fundos financeiros para tratamento no estrangeiro. Todavia, o prematuro falecimento do jovem antense inviabilizou que as quantias depositadas pelos doadores na conta solidária tivessem tal fim humanitário. "Decorridos que foram os prazos fixados para a devolução das quantias àqueles doadores", o executivo de Napoleão Guerra deliberou doar o saldo remanescente ao Instituto Português de Oncologia do Porto."

Na singela cerimónia ocorrida na sede da autarquia, o presidente do Conselho de Administração do Instituto Português de Oncologia do Porto agradeceu o donativo, registando que era o segundo de valor significativo que a instituição hospitalar recebera, apenas superado pela PT.

Por seu turno, Napoleão Guerra congratulou-se pela revelação de que o donativo será aplicado na valorização humana e em projectos de investigação.

**Lúcio Alberto**



## Palestra de Nuno Barros (biólogo da Lipor)

# “Um milhão de pessoas produz diariamente uma quantidade de lixo igual ao peso de 470 elefantes”

As turmas finalistas dos cursos de Comunicação, Recepção em Hotelaria, Turismo e Informática de Gestão assistiram de forma bastante interessada ao momento que as professoras Luzia Fernandes e Célia Henriques organizaram. Para além delas e do orador também esteve presente na mesa de honra Américo Costa, director pedagógico da Escola Profissional de Espinho, que confidenciou que estes momentos de “actividades extra-curriculares são muito enriquecedores para os

alunos”.

A Lipor, empresa que Nuno Barros representa, trabalha com oito municípios. Um dos seus grandes objectivos é passar mensagem: “O nosso futuro. A responsabilidade de cada um.” Para fomentar essa máxima e transmitir noções sobre o desenvolvimento sustentável, o biólogo fez uma apresentação sobre o lixo que a sociedade produz e os malefícios que eles podem exercer sobre o mundo se nada for feito.

Os oito concelhos que a



Fotos RITA BELINHA

empresa engloba são compostos por um milhão de pessoas.

Diariamente, essas zonas produzem uma quantidade de lixo igual ao peso de 470 elefantes, como explicou Nuno Barros.

Para que melhor se compreendesse o que cada pessoa pode fazer para poupar o meio, o biólogo questionou os alunos se seria possível “vivermos sem estragar o ambiente”. As respostas não foram animadoras mas o representante da Lipor garantiu que “cada um de nós

deve sentir-se responsável por reparar os estragos que se vão fazendo”. Concordeu que essa era uma tarefa difícil que demorará muitos anos mas procurou que todos os alunos sentissem a culpa individual da qual são detentores.

Um dos mitos que existe é que ao separarmos o lixo estamos a retirar empregos a algumas pessoas. Nuno Barros garantiu que acontecia precisamente o contrário e passou a mensagem da importância gigante de todas as pessoas reciclarem o lixo nas suas casas.

Para alertar sobre o estado em que o planeta terra se

Na manhã de terça-feira decorreu nas instalações do Instituto Superior de Espinho, numa iniciativa da Escola Profissional, uma palestra com Nuno Barros, biólogo da Lipor. Estiveram presentes cerca de meia centena de alunos e todos eles, certamente, saíram do auditório com uma mentalidade mais amiga do ambiente.



encontra, o biólogo mostrou que mais de um bilião de pessoas vive com menos de 70 cêntimos por dia e quase um milhão de portugueses é analfabeto.

E como “cada cidadão produz mais de 1,5 quilo de resíduos por dia, há que pensar globalmente, consumir com conta, peso e medida, reduzir e sepa-

rar os resíduos, poupar água, preferir embalagens familiares às individuais, desligar a televisão directamente na ficha e utilizar de transportes públicos”. Todos estes foram exemplos que o biólogo deu para que cada pessoa se torne mais amigo do ambiente.

Rita Belinha

## CASINO ESPINHO NOITES DE COMÉDIA PARA ACABAR COM OS DIAS SEM GRAÇA

	07 JAN ALDO LIMA		08 JAN COMEDIA À LA CARTE
	14 JAN EDUARDO MADEIRA		15 JAN NILTON
	21 JAN FRANCISCO MENEZES		22 JAN NICOLAU BREYNER
28   29 JAN REVISTA “VAI DAR BANHO AO CÃO”			

JANEIRO  
JANTAR ESPECTÁCULO

DESDE  
32,5€ P.P.  
(SEM BEBIDAS)



Reservas +351 227 335 500 | www.solveverde.pt

## “CELA 211” NO CINEMA DO MULTIMEIOS

“Cela 211”, de Daniel Monzón, com Alberto Ammann, Carlos Bardem e Luis Tosar, é o filme de acção para maiores de 16 anos em exibição no Centro Multimeios, de hoje até quarta-feira (não se realizam sessões na segunda-feira), às 16h30 e às 22 horas.

Pronto para se tornar num

guarda prisional, Juan Oliver está decidido a deixar uma boa impressão. Apresenta-se ao trabalho um dia mais cedo e dois colegas dão-lhe a conhecer a prisão já antiga e pouco conservada. Durante a visita, um pedaço de estuque solta-se do tecto e atinge Juan que desmaia. Os guardas le-

vam-no para a cela 211, vazia, tentando reanimá-lo. Mas naquele momento irrompe um motim desencadeado pelos criminosos mais temidos daquela prisão. Os colegas de Juan fogem, abandonando-o. E quando ele acordava apercebe-se que terá de fingir ser um prisioneiro.

Na correspondência dirigida à secção do “Correio do leitor” – por carta, fax, ou e-mail – os interessados devem identificar-se com o nome, o endereço, o contacto telefónico e o número do Bilhete de Identidade, mantendo-se, todavia, apenas no rodapé dos textos publicados o nome e a localidade dos autores.

### CORREIO DO LEITOR

#### ESTUPEFACTO E CHOCADO COM O QUE SE PASSA NA ESCOLA DE ANTA 2

Eu, pai de uma criança que frequenta a Escola de Anta 2 do Agrupamento Vertical Sá Couto, informo o presidente da Câmara Municipal de Espinho que estive presente numa reunião de pais que se realizou na referida escola e encontrei-me estupefacto e chocado com o que me foi comunicado pelas razões que passo a identificar:

Falta materiais essenciais à aprendizagem, tais como cartolinas, cola, tintas, etc.

Com efeito, foi-me comunicado que falta praticamente tudo, chegando ao ponto de

até já ter faltado papel higiénico, o que considero perfeitamente irreal, num concelho em que se fazem festas e espectáculos faraónicos como os tivemos recentemente, como foram o espectáculo do “Tony”, a festa da RFM e o espectáculo pirotécnico e musical de fim de ano.

Humildemente, o pessoal técnico solicitou a colaboração dos pais e encarregados de educação a colmatar tais falhas de material, sob pena das crianças ficarem sem determinadas actividades importantes ao seu desenvolvimento e maturidade intelectual.

Considero igualmente injusta a alteração que V. Exa. introduziu em relação ao custo do prolongamento das crianças na escola, uma vez que parece que pretende fazer do referido prolongamento uma espécie de negócio, isto é quanto mais tempo passarem na escola, mais a

Câmara factura, assim como também em vez de canalizar a verba que gastou na “oferta” dos manuais a todos os alunos, e dessa forma entregá-los a filhos de pais com possibilidades de os comprar e a outros que o próprio Ministério da Educação já dispõe (escalões) para os oferecer a crianças carenciadas, em detrimento de gastar tal verba por exemplo para compra do material em falta nas escolas ou, porventura, comprar mobiliário e livros para a Biblioteca Municipal que foi inaugurada pelo anterior presidente, tornando dessa forma absurda tal inauguração.

Tenho a convicção absoluta que a maioria dos espinhenses anda entretida com as festas mas não saberá de tais carências nas escolas.

Joaquim Silva  
(Anta)

## Pinto Moreira e José Mota juntos numa cerimónia em Espinho

Fotos RITA BELINHA



Realizou-se no domingo à tarde, no auditório do Centro Multimeios de Espinho, a entrega dos certificados a todos os que concluíram os 9º e 12º anos no âmbito do programa das Novas Oportunidades da SPEL – Sociedade Promotora de Estabelecimentos de Ensino. Numa sala repleta, a cerimónia durou mais de duas horas e marcou a primeira vez que Pinto Moreira e José Mota partilharam a mesma mesa de honra.

## SPEL entrega centenas de certificados das Novas Oportunidades



Eram muitas as caras de alegria e felicidade pelo cumprir de um sonho e objectivo.

A SPEL, em parceria com a Escola Profissional de Espinho, o Externato Oliveira Martins e o Instituto Superior de Espinho, possibilitou que cerca de duzentas pessoas, com esforço e determinação, conseguissem atingir mais um patamar na sua escolaridade.

A mesa de honra foi composta pela representante do CAE (entre Douro e Vouga), Dulce Prata, pelo governador civil, José Mota, pelo director da SPEL, Valdemar Martins, pelo presidente da Câmara Municipal de Espinho, Pinto Moreira, e pelo director do Centro de Novas Oportunidades de Ovar, Álvaro Gomes.

Para além dos membros da mesa, também os representantes das Juntas de Freguesia do concelho (à excepção de Silvalde) e Quirino Jesus, vereador da Câmara Municipal, procederam às entregas dos certificados.

As instituições com alunos certificados foram a Sociedade Comercial C.Santos, as Juntas de Freguesia de Crestuma e Sanguêdo, a Symington, a PSP de Espinho, a

Associação Nossa Senhora da Esperança e o próprio Centro de Novas Oportunidades. Por todas elas, pelo menos um aluno testemunhou e deu a conhecer a sua experiência.

No momento dos discursos, o presidente da Câmara Municipal de Espinho felicitou todos os certificados pelo "trabalho, dedicação e grande empenho pessoal". Pinto Moreira atribuiu um peso gigante à educação e valor das empresas que investem na formação dos seus funcionários, tal e qual como ele próprio faz: "Enquanto presidente da Câmara incentivo os colaboradores municipais para que participem em formações por entendem-las essenciais e decisivas."

Já que, para o seu executivo, a educação é "a base de tudo", o presidente da edilidade garantiu a construção de cinco novos centros escolares em Espinho, de acordo com o que foi aprovado em 2010. Pinto Moreira aproveitou a ocasião para felicitar Valdemar Martins, director da SPEL, "por tudo o que tem feito (pela educação e formação) e por tudo aquilo que vai desenvolver e implementar".

Para além disto, o actual presidente municipal aproveitou a presença do seu antecessor para dizer que "na Câmara não havia investimento na formação e qualificação dos seus quadros que permitisse a todos valorizarem-se para corresponder às solicitações que surgem".

Também garantiu que o executivo que preside criou condições para que "em termos de avaliação e progressão da carreira, não se repitam os erros do passado que, para além de prejudicarem financeiramente os funcionários, se reflectiam na qualidade do serviço que a instituição prestava aos municípios".

Na sua opinião, no que à educação diz respeito, "a realidade do concelho de Espinho há um ano atrás, tal como em outras áreas, era absolutamente preocupante". E deu um exemplo: "é impensável, enquanto responsáveis políticos, assistirmos ao definhamento do nosso parque escolar e assobiar para o lado como se nada fosse connosco" contando que, na altura, apareceram "sucessivas oportunidades de ajuda externa e financiamento comunitário"

que não foram aproveitadas.

Mesmo face a todas as críticas de Pinto Moreira ao trabalho que exerceu durante dezasseis anos, José Mota avançou para o microfone destinado aos discursos e não proferiu nenhuma palavra quanto a isso. Optou por congratular todos os diplomados e classificar o programa das Novas Oportunidades como algo que veio pôr fim a uma desigualdade injusta que existia na sociedade portuguesa "que em determinada fase não deu oportunidade às pessoas de poderem desenvolver-se culturalmente, formar-se e estudar".

Quanto a si, "bendita a hora que certificaram a escola da vida!" E... "Essas pessoas, às vezes, têm mais conhecimentos do que algumas que se licenciaram (sem diminuírem aqueles que se licenciaram por quem eu tenho a maior das considerações e dos apreços)".

Para além disto, mostrou-se muito contente por verificar o interesse das pessoas que "agarraram com os dois braços o programa das Novas Oportunidades".

No fim dos discursos, o jornal *Defesa de Espinho* procurou saber junto do governador

civil porque motivo preferiu não responder às críticas do seu sucessor. José Mota direccionou então ao presidente da Câmara Municipal de Espinho uma mensagem: "Querida dizer que o mínimo de boa educação obriga as pessoas a não confundirem as coisas. Hoje estamos numa cerimónia de entrega de diplomas das Novas Oportunidades e isso deve levar aqueles que são convidados a participar nela a ter um bocadinho de equilíbrio e bom senso, a centrarem-se naquilo que é o programa da cerimónia e a respeitar os professores, a entidade que desenvolve este trabalho e os próprios formandos".

Na opinião do ex-presidente da Câmara, aquele "não foi o local nem o momento indicado" para Pinto Moreira direccionar as suas críticas.

Contudo, José Mota aproveitou então para falar sobre assunto: "O senhor Pinto Moreira confunde as coisas e de facto não conhece e não sabe o trabalho que foi desenvolvido nas escolas e no concelho de Espinho. Até se esquece que está num equipamento que eu construí enquanto presidente da Câmara que é de grande qualidade como aliás foi dito

aqui por alguns dos certificados. E esquece-se também que foi ele próprio que, depois de ter assumido a presidência, deitou para o lixo o trabalho que entretanto estava desenvolvido".

Em jeito de exemplo, José Mota lembra que "havia projectos já devidamente feitos para dois centros escolares e eu gostava de saber onde estão esses projectos, a quem é que ele os entregou, quantos é que entregou à mesma pessoas e como é que os entregou..." Mas ainda adiantou outra questão: "Ele recorda-se se as escolas no concelho de Espinho há um ano eram as mesmas de há cinco, dez ou quinze anos atrás?"

O que José Mota quer é que "a pessoa que estiver investida nas funções de presidente de Câmara ou vereador se preocupe com os interesses do concelho, nomeadamente ao nível escolar, e se deixe de fogo-de-artifício porque fogo-de-artifício já basta aquele que se faz na festa da Nossa Senhora da Ajuda e agora na passagem do ano".

O seu sonho "é que os problemas de Espinho se resolvam, que as nossas crianças tenham cada vez melhores condições". Garantiu que o que procurou fazer ao longo de dezasseis anos foi: "construir escolas, reparar escolas, criar melhores condições para os alunos, criar equipamentos culturais e desportivos e arranjar as vias de comunicação".

Por fim, José Mota disse que, ao longo de todos os seus mandatos, nunca criticou o seu antecessor: "Posteriormente, ele passou até a ser um grande amigo meu".

Ainda em relação a Pinto Moreira, o governador civil de Aveiro acrescentou: "Só sabe dizer mal dos outros, criticar o passado mas utilizando sempre tudo aquilo que esse passado construiu e fez, dizendo que o Centro Multimeios é muito bom, que o Fórum de Arte e Cultura e a Nave são coisas maravilhosas, que o complexo desportivo é uma coisa fantástica e um dia também há-de dizer que a biblioteca, que foi construída por mim, é óptima".

Rita Belinha

## O MAR DO MEU DESLUMBRAMENTO



OPINIÃO

CRÓNICAS DO

IMPREVISTO

Napoleão Guerra

Desde muito pequeno que o mar exerce em mim um estranho fascínio. Há sessenta e dois anos a viver junto dele, julgo mesmo que não seria capaz de viver numa terra em que não existisse.

Foi no mar de Espinho que aprendi a nadar. Foi na sua praia, em tantos e tantos verões, que aprendi a conhecê-lo em toda a sua plenitude, com todos os seus encantos e perigos. E foi ali também que fiz algumas amizades e consolidei muitas outras que ainda hoje perduram. Um dos encantos mais atraentes era o das "sereias" que na altura pululavam nas areias e que mesmo mais vestidas do que hoje, faziam o nosso regalo. Incapazes de resistir ao seu canto, muitos amores, normalmente fugazes, de verão, ali se forjaram.

Fagueiras recordações, as que guardo do "nosso mar", apesar de alguns invernos duros que mantinham em constante alerta as gentes ribeirinhas. Lembro-me das autênticas romarias para ver os estragos que as vagas alterosas das marés vivas provocavam e que por vezes obrigavam mesmo a que o velho pavilhão do S.C. Espinho albergasse quem estava em risco. E o muro da Piscina Solário Atlântico era sistematicamente derrubado. É a faceta negativa do mar que a par das muitas vítimas que nele pereceram, inspiraram Pessoa, quando magistralmente escreveu: "Ó mar salgado, quanto do teu sal são lágrimas de Portugal!". Mas é do mar, também, que extraímos o peixe tão necessário à nossa alimentação. E é ele, com as suas praias que nos proporciona tantos dias de lazer e que com sua imensidão nos faz sonhar, quando o contemplamos na beleza da sua bravura ou na bonança serena dos dias calmos.

Para mim o mar é muitas

vezes um lenitivo. Depois de um dia de trabalho, ou preocupado com algum problema, tenso, stressado, quantas vezes nele procurei a paz de espírito e o conforto psíquico para ultrapassar as inquietações. Sentado no paredão da esplanada, ao anoitecer, com os tons de laranja/fogo do pôr do sol, ainda em fundo, olho aquela vastidão infinda, absorvo o odor da maresia e a aragem refrescante e sinto-me revigorado, esquecendo por momentos os problemas e mais preparado para os enfrentar e ultrapassar.

Admiro os bandos de gai-votas que pairam no ar a preparar o mergulho sobre as águas em busca do peixe. Ou então em terra, sinal de temporal no mar, em grupo, bem juntinhas, como que a provar que a união faz a força.

Já corri meio mundo e vi muitos pôr de sóis. Alguns muito belos, lindíssimos, nomeadamente em África, mas nenhum mais formoso que o de Espinho. De igual beleza sim, mas nunca mais perfeitos, mais bonitos do que os de Espinho.

Continuo apaixonado pelo mar e nele continuo a refugiar-me para aliviar o cansaço mental dos dias mais problemáticos. Ali, no longe do horizonte, fecho os olhos e por vezes sonho e lembro tanta coisa, tantos afectos e doces recordações me transportam a muito do que vivi e àqueles que perdi.

Vou procurar manter a minha terapia marítima e buscar no mar o alívio para a lufa-lufa da vida. E de vez em quando, passo ao papel o que me vai na alma, como no caso do modesto soneto que transcrevo.

### Soneto agridoce

*Em frente ao mar me postei  
E um barco entre ondulações  
Trouxe-me recordações  
Daqueles que tanto amei.*

*Foram meus pais, entes  
[queridos,  
Tantos que voltei a ver  
Que me senti renascer  
Ao abraçar velhos amigos.*

*Mas na linha do horizonte  
Esvaiu-se a embarcação,  
Desapareceu para sempre.*

*E contra a minha vontade  
(Fez doer-me o coração)  
Deixou pr'a sempre a saudade!*



Fotos RITA BELINHA

Decorreu no sábado à noite, no auditório do Centro Multimeios de Espinho, um concerto de beneficência cuja receita reverteu totalmente a favor da associação espinhense Sorriso da Rita. Ao som de um fabuloso piano e da voz de três cantores, os cerca de cem espectadores foram brindados com música de verdadeira qualidade. O destino do dinheiro foi conhecido logo no fim do evento...



## Concerto de Beneficência no Multimeios Grande surpresa do Sorriso da Rita a Liliana Viana

Com reportório italiano, francês, inglês e alemão todos se renderam às qualidades vocais de Carolina Raposo (soprano), João Cipriano (tenor), Tiago Matos (barítono) e da pianista Ana Pessoa.

No concerto, que foi bastante intimista e clássico, cada cantor teve oportunidade de actuar sozinho (ape-

nas na companhia do piano). A segunda parte foi maioritariamente reservada às actuações em conjunto, como foi o caso do dueto "Papageno/Papagena" de Mozart, um dos momentos altos da noite.

Durante o intervalo, o jornalista Mário Augusto, um dos principais rostos da as-

sociação, subiu ao palco e garantiu que no final todos iriam conhecer o destino do dinheiro angariado com o concerto e deixou o suspense no ar. Para além disso, também incentivou os presentes a adquirirem o livro da associada do Sorriso da Rita, Liliana Ribeiro. Por cada livro comprado (que custa dez euros), um euro é entregue à associação.

Terminado o concerto, o prometido foi devido. A presidente da associação, Ana Paula Bulhosa, e a vice, Alexandra Moreira, subiram ao palco na companhia dos seus filhos e de uma jovem que não sabia de todo o motivo pelo qual tinha sido arrastada até ali.

Foi aí que Mário Augusto

contou que todo o dinheiro angariado naquela noite seria entregue a essa jovem, Liliana Viana, portadora de paralisia cerebral e licenciada em História de Arte. Um dos seus principais objectivos era concluir um mestrado mas suas as possibilidades financeiras não eram as melhores e a jovem viu-se obrigada a ir adiando o seu sonho. Como o Sorriso da Rita quis ver um sorriso no seu rosto, preparou esta surpresa que Liliana "não estava minimamente à espera".

Apesar de incrédula com tamanha boa notícia, a jovem ainda conseguiu partilhar que outro dos seus intuitos é o de "transmitir aos mais pequeninos alguma da minha experiência e ajuda-los a atravessar os caminhos da melhor maneira possível".

Rita Belinha

### VIVENDA NOGUEIRA

ZONA RESIDENCIAL DA BESSADA

A 3 km de Espinho

4 QUARTOS (2 SUITES), COZINHA E COPA C/ 50M2 ANTIGA PORTUGUESA, C/ FOGÃO DE SALA, SALA COMUM C/ 90M2, AQUECIMENTO CENTRAL, GARAGEM P/ 6 CARROS, CHAGÃO C/ 60M2, LOGRADOURO, QUINTAL, ÁRVORES

### T2 (último p/ venda)

ATENÇÃO!!! ESPINHO CENTRO

RUA 20, N.º 1297 (2.º Piso)

Preço especial:

**134.000 euros**

C/ garagem p/ 2 carros

### ATENÇÃO!!! T2 E T3

Espinho ao cimo da Rua 19, frt. Cto. Luso-Venezolano, junto ao IC24, a 5 min. Espinho

**T2**, p/ habitar, c/ área 95,80m2, lugar garagem – **82.300 euros**

**T3**, p/ habitar, c/ área 120,75m2, garagem 25,03m2 – **104.750 euros**

**ESMORIZ - A 100mts. da Praia – VENDE-SE MORADIA T4**

Com 2 suites + 4 casas de banho, 2 salas, garagem para 2 carros, aspiração e aquec. central, fogão sala, sist. som, jardim, área 345m2 + terraço 142m2 + arrumos 18m2

Visitas: sábados, domingos e feriados das 14 às 18 horas

### ESPINHO ESCRITÓRIO

Com 63m2

**Aluga-se**

**ou vende-se**

2.º piso

**Edifício S. Pedro**

### ALUGA-SE ou VENDE-SE

**LOJA**

Rua 37/14

Junto Estação Vouga

**Loja – 68,60m2**

**Cave – 53,12m2**

Trata o próprio • Contactos: 964 177 996 / 938 081 019



Foto FILIPE COUTO

## “Café (des)concerto” com Vitorino de Almeida no Multimeios Um serão de piano e boa prosa

O maestro não precisava de credenciais para se apresentar no Centro de Multimeios. O seu dom é sobejamente conhecido e nem o frio e a chuva de quinta-feira esfriaram a vontade dos espinhenses e até cidadãos de concelhos periféricos em se deleitarem com os dotes musicais e a conversa fácil e culta de Vitorino de Almeida.



Foto FILIPE COUTO

O maestro deu um lição específica de música e, em geral, de cultura. Afável e com aquele peculiar sorriso, acompanhado, aqui e ali, por sonoras gargalhadas, Vitorino de Almeida logo cativou a assistência tocando a melodia de uma interpretação do coro da Academia de Música de Espinho. E entre considerações e ensinamentos, o maestro tocou de tudo um pouco ao piano, destrinchando o jazz do rock e outros géneros, conseguindo com graça e, fundamentalmente, com arte a “fusão” de correntes musicais, desde compositores de música pop à música clássica. Uns exemplos mais ou menos possíveis,

outros detalhadamente explicados inadaptáveis...

Vitorino de Almeida (cor)respondeu à curiosidade de alguns assistentes, inclusive do presidente da Câmara Municipal, Pinto Moreira, e da vereadora da Cultura, Manuel Aguiar, para além do autarca antense Napoleão Guerra que rebobinou um confronto opinativo com Rui Veloso. E o presidente da Junta de Espinho, Rui Torres, deu-lhe o “mote” para a espinhense “Miraculosa”, com a “ajuda” do coro da Academia de Música de Espinho, sob a batuta de Fausto Neves, neto do autor compositor da dita.

Vitorino de Almeida recordou, entretanto, outros tempos em que frequentava Espinho com mais assiduidade e onde se encantava com o mar visto da janela do quarto do hotel... a uns metros da praia... E até mostrou curiosidade pelo futebol do Sporting de Espinho... “Os tigres da Costa Verde!”

E a Espinho retornará (em 3 de Fevereiro, 3 de Março, 7 de Abril, 5 de Maio e 2 Junho) no âmbito do ciclo “Café (des)concerto” promovido pela Edilidade. Ou seja, na primeira quinta-feira de cada mês...

Lúcio Alberto



Foto MÁRIO CALES

## TRIMESTRE “CHEIO” NO AUDITÓRIO DE ESPINHO

O Auditório de Espinho/Academia anuncia a sua programação para os meses de Janeiro, Fevereiro e Março de 2011. A temporada arranca já no próximo dia 27 com um concerto do Duo Rossini, fundado com o intuito de dar a conhecer um vasto programa escrito por alguns dos mais famosos compositores da história da música para uma formação pouco ouvida, mas bastante rica sonoramente: um violoncelo com um contrabaixo.

Este concerto é uma viagem pelo tempo e pelos sons, que vai desde o barroco até aos nossos dias.

Compositores aclamados como Haydn, Rossini, Massenet e Schnittke, entre outros, exploraram sonora e estilisticamente esta formação pouco usual. Nesta viagem o violoncelo e o contrabaixo serão postos no mesmo plano, de uma forma brilhante e virtuosa, num constante jogo musical sonoro e estilístico com resultados deveras surpreendentes.

No dia 4 de Fevereiro o Auditório de Espinho volta a receber Rodrigo Leão “num concerto obrigatório”.

Para 2011, o músico preparou uma digressão inédita num registo diferente daquele com que tem marcado encontro com o público. Esta nova “viagem” do compositor português tem o título de “Instrumental” e acontece com um Ensemble de dimensões mais reduzidas – um quinteto com o próprio Rodrigo Leão em teclados e ainda um trio de cordas e um acordeão.

“Pretendo que metade do repertório sejam composições novas”, referiu o compositor, que vai alertando para o facto de alguns desses temas poderem a vir ser posteriormente desenvolvidos em versões vocais. Será, por isso, uma oportunidade única para ouvir estas peças neste contexto específico, concentrando a acção e a atenção no lado exclusivamente musical da produção artística de Rodrigo Leão.

No dia 11 de Fevereiro, a The Postcard Brass Band, um grupo de música eclético e livre de preconceitos musicais, explora em concerto vários tipos e estilos de linguagens, do jazz tradicional das ruas de New Orleans ao jazz de improvisação livre e espontânea.

Após um primeiro disco lançado em finais de 2007, bem recebido e aplaudido pela crítica especializada, o grupo está de regresso com o novo álbum de nome “Pop&Roll”, que tem como base uma gama de novos e arrojados arranjos de temas bem conhecidos do público em geral assim como alguns originais dos membros da banda.

Constituem o grupo: Mário Marques, Ruben Santos, Sérgio Carolino e Michael Lauren.

No dia seguinte, o Auditório de Espinho – Academia acolhe um dos espectáculos do Festival Mar-Marionetas 2011, com organização da Câmara Municipal de Espinho: “As pequenas cerimónias” da autoria de João Calixto e Tiago Viegas.

A sinopse do espectáculo convida: “Sentados à mesa, dois moços repousam, entreolhando-se no vazio de uma pausa para a sesta. Ouve-se o rádio e o Capitão dorme. Clientes que entram, outros que saem. Vêm pela refeição do costume ou simplesmente por um copo de bagaço. Por vezes pode-se observar de perto o cozinheiro, um senhor afrancesado cuja vida se inscreve num armário que abre portas a um universo de facas e cutelos, tesouras e outras ferramentas de utilidade duvidosa. Mas é mestre na ilusão da cutelaria, transformando as suas pommés de terre em extravagantes e deliciosos gourmets. Outras vezes aparece o patrão, um galo em sotaque alemão, elemento de vertigem na sua apressada rotina de barafustar”.

No dia 18 de Fevereiro (sexta-feira), a Orquestra Clássica de Espinho apresenta-se pela primeira vez em 2011 no Auditório de Espinho, dirigida como habitual pelo maestro Pedro Neves.

Neste concerto será interpretada a Sinfonia nº 6 de Bruckner, que se afirmou como um dos maiores sinfonistas de todos os tempos e mestre na técnica da orquestração, da harmonia e da forma.

Ainda em Fevereiro, a Companhia Casa dos Afectos, com um trabalho reconhecido no que respeito diz ao teatro dirigido ao público escolar, regressa ao Auditório de Espinho para apresentar cinco grandes clássicos portugueses: Frei Luís de Sousa e Falar Verdade a Mentir de Almeida Garrett, Felizmente Há

Luar! de Luís de Sttau Monteiro, Auto da Barca do Inferno de Gil Vicente e Memorial do Convento de José Saramago.

Março abre com um concerto do Grupo de Percussão da Escola Profissional de Música de Espinho, intitulado “Time Warp”, que apresentará um programa multifacetado, onde a interpretação de obras de raiz erudita contrasta com outras de marcada inspiração nas linguagens da música pop e jazz.

Este concerto, que promete envolver o público em dois planos de linguagens que embora contrastantes partilham idêntica exigência técnica e artística, marca a entrada do Grupo de Percussão da Escola Profissional de Música de Espinho na programação regular do Auditório de Espinho.

No dia 18 de Março, a dança contemporânea sobe ao palco do Auditório de Espinho quando Luís Carolino apresentar o seu novo espectáculo, “Che Diavolo Fate?”.

Tendo como matéria de trabalho o universo do espectáculo de ópera oitocentista, “Che Diavolo Fate?” desenvolve-se à volta de tudo aquilo que faz com que a paixão pela ópera enquanto género artístico se mantenha e perdure: “Um sentir que ultrapassa toda a lógica; um excesso que nunca é suficiente; uma loucura trágica e um raciocínio dramático que, sim, as mais das vezes não fazem sentido, mas que são irresistíveis. Um tributo, também, à voz humana enquanto instrumento, quase um fetiche, que sempre fascinou o criador.”

A encerrar a programação, no dia 25 de Março, a Orquestra Clássica de Espinho, dirigida pelo maestro Pedro Neves, prossegue, com a nº 2, a audição integral das sinfonias de Joly Braga Santos que, tal como seu mestre Luis de Freitas Branco, foi dos mais importantes compositores portugueses. De Penderecki, será apresentado o Concerto Grosso nº 1, uma das muitas obras concertantes do compositor em que os três violoncelos solistas estão em constante diálogo com a orquestra tal como nos Concerti Grossi barrocos.

Com a Orquestra Clássica de Espinho estarão os violoncelistas Paulo Gaio Lima, Marco Pereira e Teresa Valente Pereira.

...com legenda!

**Incêndio em exaustor de um apartamento "prega" susto em ângulo das ruas 31 e 12**

Foto VÍTOR LANCHÁ



## Dos Bombeiros Voluntários de Espinho Áurea Coelho Gomes e Maria Simone Coelho sócias beneméritas

A Associação Humanitária Bombeiros Voluntários de Espinho aprovou, em Assembleia Geral, o Orçamento para o ano de 2011 e o Plano de Actividades da Direcção, bem como a proposta do executivo para a distinção como sócias beneméritas Áurea Georgette Petit Gaspar Coelho Gomes e Maria Simone Petit Gaspar Coelho, pelo grande contributo que têm dado aos Bombeiros Voluntários de Espinho com a cedência gratuita do terreno onde se encontra o parque de estacionamento, na Rua 20 e que constitui uma importantíssima receita para aquela instituição.

Relativamente ao Orçamento, o documento entregue pela Direcção daquela associação humanitária à Assembleia Geral, refere que "fomos confrontar os valores com os dos dois anos anteriores e verificámos que relativamente ao previsto para as receitas, as que agora apresentamos para o próximo ano pouco diferem".

E explica: "Significa isto que estamos a ser bastante optimistas pois a ordem natural das coisas, atendendo à crise que a todos aflije, seria apontar para valores significativamente menores no lado dos proveitos, uma vez que os donativos e subsídios, mesmo aqueles que deviam ser obrigatórios, tendem a ser cada vez mais escassos. O panorama não será muito diferente no que diz respeito às receitas provenientes da prestação de serviços, quotas e outras iniciativas tendentes a angariar fundos, que como se sabe são uma importante fonte de receita com a qual contamos sempre".

Não obstante disso, e mes-

mo assim "queremos acreditar que iremos conseguir apurar os valores orçamentados.

É por isso que as previsões para os custos têm que ser naturalmente muito ponderadas e, mais do que nunca, criteriosamente distribuídas, para não criarmos à Associação situações de insustentabilidade.

Foi nesta base que fizemos o nosso Orçamento e Plano de Actividades".

O documento refere, ainda que "cerca de 47,5% do orçamento vai para Custos com Pessoal e 18,5% está afecto às rubricas Reparacões Auto e Combustíveis.

Será pois com os restantes 34%, (cerca de 105000 euros) que teremos que encarar todas as restantes despesas, na sua grande maioria fixas".

O documento aponta, ainda, para a contenção de custos:

"É nesta área que temos que concentrar a nossa maior atenção, orientando as despesas no sentido restrito das necessidades prioritárias e reduzindo gastos evitáveis, embora aqueles de que é preciso manter condições de funcionalidade".

No equipamento auto, a Associação Humanitária Bombeiros Voluntários de Espinho irá "procurar manter os níveis de manutenção regular das viaturas auto, de forma a garantir a sua operacionalidade e segurança do pessoal tripulante. Mas está ainda pendente a reparação da ABSC-02 (IVECO), por falta de meios financeiros".

A Direcção da Associação Humanitária Bombeiros Voluntários de Espinho irá, ainda, "sensibilizar o pessoal afecto à

tripulação das viaturas para um maior cuidado, porquanto fomos bastante penalizados pela seguradora em virtude dos acidentes ocorridos durante 2010".

O documento refere, também, que "a constante subida dos preços do combustível vai obrigar-nos a um maior esforço noutras rubricas para compensar estes aumentos, inevitáveis e que poderão ser muito significativos neste ano".

E, a propósito, deixa uma nota:

"Atente-se que a contrapartida destas despesas, que se reflecte na facturação de serviços prestados, não tem correspondência compensatória, uma vez que não está prevista a actualização da comparticipação no preço que nos pagam por quilómetro".

E conclui:

"Podemos dizer que as dificuldades sentidas nos anos anteriores se irão mater, ou agravar se quisermos olhar para um cenário mais realista, pelo que se torna absolutamente imperioso que nos sejam disponibilizados os subsídios em tempo útil para evitar roturas, que poderão criar maiores dificuldades financeiras por ventura irreparáveis".

Como nota final, o documento deixa "o nosso habitual e merecido agradecimento a todos aqueles que de uma forma ou de outra nos vão ajudando, sócios e amigos dos bombeiros, e o compromisso de que não quebraremos o ânimo para ultrapassar todos os obstáculos que entretanto se vierem a deparar".

**Manuel Proença**

## ATROPELAMENTO NA RUA 8

Uma mulher foi atropelada por um automóvel na segunda-feira, na passadeira junto ao Restaurante Cristal, na Rua 8.

O atropelamento registou-se cerca das 12h45 mas só próximo das 13h10 é que chegou o INEM, com a jovem a queixar-

se da perna direita e com dificuldade em pousar o pé. Enquanto aguardava pelos préstimos de emergência fora-lhe disponibilizada uma cadeira do restaurante.

A PSP tomou conta da ocorrência.

## TRÊS CONDUTORES DETIDOS

A Polícia de Segurança Pública de Espinho deteve, entre quinta-feira e domingo, três homens – um, de 28 anos, por condução de veículo automóvel sem habilitação; outro, de 28 anos, por condução de automóvel acusando uma taxa de alcoolemia de 1,67 g/l; e um outro, de 29 anos, por condução de veículo automóvel

com uma taxa de alcoolemia de 1,42 g/l, após um acidente de viação.

Entretanto, na passada semana, a Polícia registou quatro acidentes de viação, dos quais não resultaram feridos e levantou 145 autos de contra-ordenação, por infracção às regras de trânsito.



## Na Cruz Vermelha de Espinho Serviço de reabilitação física

Encontra-se em actividade desde Novembro o serviço de reabilitação física na Delegação de Espinho da Cruz Vermelha. Ligado à fisioterapia, este serviço visa não só servir os membros da delegação, bem como toda a população espinhense numa área cada vez mais necessária nos nossos dias.

Neste serviço será efectuada a avaliação completa do utente, a elaboração do diagnóstico, prognóstico e consequente plano de intervenção, bem como recomendações de auto-tratamento. Salvaguardando sempre a perspectiva de promoção da saúde do utente na intervenção ou aplicação de qualquer tratamento pelo terapeuta.

Esta iniciativa nasce da participação da Cruz Vermelha em alguns eventos desportivos da cidade com o voluntário e técnico de fisioterapia, Luís Vieira,

inovando e alargando a prestação da Delegação de Espinho da Cruz Vermelha na área do socorro. Perante o "feed back" positivo que foi manifestado nestas missões, a direcção passou a contar com a disponibilidade deste voluntário, criando condições para se desenvolver esta actividade na Sede.

Horácio Augusto, presidente da Delegação de Espinho da Cruz Vermelha, conclui que "a inserção deste serviço vem melhorar a necessidade visível na comunidade. Torna-se assim possível que toda a população disponha deste serviço, com uma preocupação especial de abrange os mais carenciados."

A procura tem sido "relevante e abrangente também aos outros serviços" e "a quem procura a reabilitação física pelos profissionais acaba por se tornar membro da Delegação de Espinho da Cruz Vermelha."

Na primeira pessoa, Albano Branco, reformado, refere que "os profissionais são extraordinários. Eu usufruo de um bom serviço e assim contribuo para a causa dos mais vulneráveis e carenciados. Denoto uma preocupação constante da Delegação de Espinho em ajudar quem a procura, necessitando para tal da ajuda da comunidade."

Já Maria Augusta Pinto enuncia que "o serviço de reabilitação física é uma mais-valia para os que deles podem usufruir e para a Delegação da Cruz Vermelha Portuguesa. Pela minha experiência, admito que verifiquei melhoras substanciais, neste caso tenho seguido tratamento com o técnico de fisioterapia Luís Vieira, que pelas suas praticas, se manifesta conhecedor e competente."

Composto neste momento por dois voluntários e profissionais da área, o técnico de fisioterapia Luís Vieira e a fisioterapeuta Andreia Borges, o serviço de reabilitação física funcionará mediante um donativo simbólico e requer marcação, funcionando todas as quintas-feiras e sábados, das 10 às 12 horas. A marcação nos restantes dias da semana dependerá da disponibilidade dos profissionais. "Para mais informações, contacte a sede da Delegação pelo telefone 220167176 ou na Rua 25."



Assalto à loja de compra de ouro na Rua 19

# "Apontou-me uma arma de fogo e obrigou-me a deitar no chão"

Ao início da tarde de ontem, a loja de compra de ouro situada no primeiro andar de um prédio na zona pedonal da Rua 19 foi assaltada por um homem de cara tapada. O ladrão levou dinheiro e ameaçou o jovem empregado com uma arma de fogo.

Neste loja, os clientes não têm contacto directo com o vendedor. Os negócios são feitos por uma pequena janela de cerca de trinta por trinta centímetros. E foi mesmo por aí que o larápio entrou.

Ricardo Alves, o jovem empregado, encontrava-se a trabalhar e, de acordo com o que relatou ao jornal *Defesa de Espinho*, sentiu um suposto cliente a aproximar-se.

Contudo, assustou-se quando viu um homem de cara tapada que com enorme facilidade entrou na loja por essa janela: "Apontou-me uma arma de fogo e obrigou-me a deitar no chão. Ainda me empurrou mas nada mais."

Pelo que o jovem viu, o ladrão, que era "alto e magro", pegou apenas em dinheiro e

pôs-se em fuga. Ricardo Alves desceu as escadas rapidamente e, já na rua, gritou por socorro ao mesmo tempo que chamava a polícia. Nesse momento conseguiu ver que o assaltante fugia pela rua 21.

Apesar do nervosismo normal, o jovem confessou que nem teve tempo de sentir medo: "No momento do assalto a única coisa em que pensava era em ele ir embora. Só comecei a tremer depois de tudo ter acabado."

A PSP esteve no local, conversou com Ricardo Alves e com o proprietário da loja que chegou entretanto e aguardou pela Polícia Judiciária que analisou a loja e procurou por possíveis vestígios do larápio.

Rita Belinha



Foto RITA BELINHA

Caso da menina de 10 anos vítima de abusos sexuais

## Condenados a prisão mãe (oito anos e cinco meses) e padrasto (11 anos)

O padrasto e a mãe de uma menina de 10 anos que foram detidos em 2009 pela Polícia Judiciária por violação da criança, foram condenados pelo Tribunal Colectivo do Círculo Judicial de Santa Maria da Feira e Espinho a, respectivamente, 11 anos e a 8 anos e cinco meses de prisão.

Segundo o Tribunal, ficou provado que a menina foi violada 374 vezes tanto

pela mãe, como pelo seu padrasto.

O colectivo de juizes, no acórdão que proferiu na semana passada, afirmou estar "choocado com a violência dos abusos" do padrasto de 42 anos e da mãe, de 29 anos.

Entretanto, o Tribunal colectivo acabou por não atender ao pedido formulado pelo Ministério Público, que pretendia que a mãe e o padrasto da criança

fossem condenados por cada um dos 374 crimes de abuso sexual, optando pela condenação pelo "crime de abuso sexual continuado".

O casal encontra-se a cumprir prisão preventiva desde 2009 e poderá haver lugar, ainda, a recurso, tanto por parte destes, como pelo Ministério Público.

Manuel Proença

# GRUPO LOJAS ROMEU VITÓ

*Oculista Vitó*

70 ANOS AO SERVIÇO DA ÓPTICA

LOJA 1 - ESPINHO - Rua 19, n.º 242 • Tel. 227343056 • Fax 227319644

LOJA 2 - ALBERGARIA-A-VELHA - Rua 25 de Abril (junto às piscinas)

Tel. / Fax 234 52 52 32



GRUPO LOJAS ROMEU VITÓ

## Casinha do Campo

DECORAÇÃO E UTILIDADES

Rua 19, n.º 230 - 4500-255 ESPINHO • Tlm. 91 384 8821

Competência  
Honestidade  
Bom Gosto



Para estudantes universitários de Coimbra

## Teixeira Lopes (história) e Mário Bismarck (desenho) dão aulas na Laranjeira

Dois dias, três palestras – primeiro com o mestre (historiador) Teixeira Lopes, depois com o arquitecto António Martins e, por fim, com o professor Mário Bismarck. Um ciclo de conferências, na Escola Dr. Manuel Laranjeira, para um grupo de alunos da Escola Universitária de Artes de Coimbra, da unidade curricular de Projecto 3 e para os jovens estudantes de arte da Escola Manuel Laranjeira e que foi proporcionado pelo arquitecto espinhense, Rui Lacerda. O arquitecto espinhense, Rui Lacerda, autor de inúmeros projectos de referência no País e em Espinho, trouxe até ao nosso concelho um grupo de alunos da Faculdade de Arquitectura de Coimbra, onde ele próprio lecciona como professor convidado as unidades curriculares de 'Projecto 2' e 'Projecto 3'. Assim, durante dois dias, os jovens estudantes tiveram a oportunidade de contactar com a arquitectura local e assistiram a três aulas, na Escola Manuel Laranjeira (nova escola projectada por Rui Lacerda), no

auditório, com três nomes de referência: Teixeira Lopes (história), António Martins (arquitecto) e Mário Bismarck (desenho).

A primeira das conferências coube ao historiador espinhense, Teixeira Lopes que utilizou uma pequena parte da sua tese académica para dissertar sobre o tema "Nascimento de um aglomerado urbano: Espinho no limiar do século XX".

Teixeira Lopes levou o seu discurso a três elementos, que considerou fundamentais: "o território, o mar e os espinhenses".

O historiador espinhense considerou "muito importante a política autárquica seguida ao longo de 10 anos, entre 1900 e 1910".

Na altura, segundo Teixeira Lopes, "a planta de Espinho foi essencial para o crescimento e desenvolvimento da nova povoação e funcionou como se de um Plano Director Municipal se se tratasse". Foi a partir dessa planta que surgiram as mais variadas obras, nomeadamente

os Paços do Concelho, a Igreja Matriz, o hospital, o mercado e, até, a própria estrutura da cidade".

Teixeira Lopes recordou que "Espinho era constituído, na maioria, por terrenos baldios, municipais ou paroquiais" e que, por isso, esta planta "teve uma enorme importância para o alinhamento das ruas". Daí que, Teixeira Lopes considere que "o ex-libris de Espinho é a Planta Geral de 1900, que é actual, já que nos distingue de qualquer outra planta do País". Um sinal de "modernidade e um exemplo paradigmático para as outras terras do País", sublinhou o mestre em História.

Teixeira Lopes recordou alguns pormenores de então, valorizados pelos autarcas, nomeadamente as questões de saneamento, água e de iluminação pública, esta última que "foi alvo do primeiro contrato em Portugal e que serviu de exemplo para as restantes autarquias do País".

Teixeira Lopes falou, também, no mar como parte "im-

portante pela riqueza que trazia à terra" e como "ruína, pelas evasões".

## Professora de História acusada dos crimes de "ameaça e injúria"

A professora de História da Escola EB 2/3 Sá Couto que esteve suspensa da actividade lectiva, em 2009, por ter falado de sexo nas suas aulas a alunos de 12 anos, irá ser julgada pelo

Tribunal de Espinho devido a uma queixa apresentada por uma das mães de uma das crianças daquela escola, com base numa acusação dos "crimes de ameaça e de injúria".

A queixosa, que anteriormente havia sido condenada pelo Tribunal a pagar 100 euros a uma instituição de solidariedade, por ter sido considerada responsável pela gravação que deu origem à polémica, acusa, agora, a professora, de a ter injuriado e de a ter ameaçado.

A decisão foi tomada pelo Tribunal Judicial de Espinho no passado dia 5, constituindo, assim, a professora, arguida, que ficará a aguardar julgamento com Termo de Identidade e Residência.

**Manuel Proença**



portante pela riqueza que trazia à terra" e como "ruína, pelas evasões".

Mas foi, de facto, para Teixeira Lopes, "a modernidade que a Câmara Municipal de então impunha" que relevou o desenvolvimento, política esta sustentada na tal Planta Geral e num conjunto de medidas, como "a velocidade no licenciamento, portanto, a celeridade de todo o processo", bem como "a aplicação de alguns dos impostos que tinha em vista estimular o crescimento urbano". E disto, segundo Teixeira Lopes, resultou que entre 1900 e 1910 se tenham construído em Espinho 335 casas, uma média de três dezenas por ano".

Teixeira Lopes afirmou que Espinho do início do século XX, em virtude destas políticas autárquicas, "se tornasse num aglomerado urbano ao nível do

que de melhor se fazia no mundo, mas noutra dimensão".

Teixeira Lopes destacou, a propósito, o presidente da Câmara de então, "Pinto Coelho, um médico que influenciou com o seu pensamento e que quis por em prática algumas das ideias absorvidas na Universidade".

Por fim, Teixeira Lopes abordou a fábrica de conservas Brandão Gomes como "estigma de investimento e de tecnologia avançada".

O ciclo de conferências ficou concluído com a intervenção do professor da Faculdade de Belas Artes da Universidade do Porto (antigo aluno e docente da Escola Dr. Manuel Laranjeira), Mário Bismarck.

Mário Bismarck veio falar de "desenho", acabando por fazer um extraordinário enquadramento de nível cognitivo tanto para os alunos universitários

como para os alunos da Escola Manuel Laranjeira que assistiram àquela aula.

Mário Bismarck começou por contrapor a importância do simples lápis (Russian Space Pen) às mais avançadas tecnologias norte-americanas, que absorvem milhões de dólares.

Depois, o professor de Desenho falou do desenho como "o único meio de reproduzir as imagens que nos vão no pensamento".

Mário Bismarck explicou algumas das técnicas de desenho e de pintura, fazendo um enquadramento histórico e distinguiu dois tipos de categoria de desenhos: "O obscuro, aquele que se deixa observar; e o obscuro, aquele que sai de cena e que não aparece ao público, mas que tem uma relação com o autor".

**Manuel Proença**



**OPINIÃO  
DISCURSO  
DIRECTO**

António Regedor

## AMBIENTE, RECOLHA SELECTIVA E ECONOMIA

Recordo-me de Espinho ter sido pioneiro na recolha selectiva de vidro. Se a memória não me falha, nos anos 80, iniciati-

va da Junta de freguesia de Espinho foram colocados em Espinho contentores para recolha de vidro. Na altura ainda era prática separar o vidro branco, do de cor. Posteriormente por iniciativa da Lipor, foram sendo colocados os ecopontos com separação de vidro, papel, embalagens e pilhas. A separação e deposição das pilhas em pequenos contentores dos ecopontos não tem tanta visibilidade, mas é de enorme importância. As pilhas são produtos altamente poluentes que não devem ser misturados com os lixos domésticos.

Foi agora dado mais um passo com a colocação de contentores para a recolha de roupa, calçado e brinquedos. É mais uma medida que irá ter impacto na redução dos resíduos sólidos enviados para a Es-

tação de tratamento Lipor.

Reduzir o envio dos denominados "lixos" para a Lipor é importante por vários motivos. Do ponto de vista geral, há uma reconhecida vantagem ambiental e há vantagem económica na reciclagem desses materiais.

Há outras separações específicas, como a da recolha de resíduos orgânicos provenientes dos restaurantes, e a da separação dos resíduos verdes. Em ambos os casos são procedimentos que melhoram a gestão do tratamento e destino final dos "lixos".

Do ponto de vista da Câmara há uma expressiva vantagem económica. Enquanto que são pagas à Lipor as toneladas de lixo não separado, quando se trata de resíduos separados quem recebe é a Câmara. Daí a

importância para todos os municípios separar os "lixos". É dinheiro que se poupa. E quanto mais a Câmara poupar na separação para reciclagem, menor será a necessidade de sobrecarregar os contribuintes com taxas destinadas ao tratamento dos resíduos sólidos.

Há ainda uma recolha que ainda não é feita de forma separada e que constitui um enorme problema ambiental. O dos óleos domésticos. São muito poluentes. São normalmente lançados para os esgotos, ou seja, para a rede de saneamento, e produzem grandes impactos na água. É urgente a sua recolha selectiva. A instalação de contentores de dimensões adequadas à recolha de óleos domésticos é um imperativo ambiental e também económico.

## FEST COM INSCRIÇÕES ABERTAS ATÉ 7 DE MARÇO

Decorrem até 7 de Março as inscrições para o FEST – Festival Internacional de Cinema Jovem para filmes com realizadores até 30 anos de idade.

Criado em Espinho, "o Festival Internacional de Cinema Jovem é agora um dos eventos culturais mais importantes em Portugal na área da juventude. O FEST é uma grande oportunidade e um excelente fórum para os novos realizadores, um excelente local para quem deseja estabelecer-se nesta indústria."

As categorias a concurso são ficção, documentário, experimental e animação.

Em alternativa a esta secção haverá também a secção "Castelo de Prat" para realizadores que tenham a sua primeira ou segunda longa-metragem, sem limite de idade.

"O FEST não cobra taxa de inscrição", estando a ficha de inscrição e o regulamento disponíveis no website [www.fest.pt](http://www.fest.pt).

A FEST – Training Ground, que é uma actividade paralela do festival, recebeu em Portugal participantes de todo o mundo em sua edição anterior, e garante uma atmosfera absolutamente vibrante para o evento."

Grupos dos Bombeiros Voluntários de Espinho e da paróquia de Espinho e Orfeão reunidos em noite animada na Junta de Espinho

## Encontro (terceiro) de Janeiras

No sábado decorreu o terceiro Encontro de Janeiras promovido pela Junta de Freguesia de Espinho nas suas instalações. Participaram o Grupo de Janeiras dos Bombeiros Voluntários de Espinho, o Grupo de Janeiras da Paróquia de Espinho e o Orfeão. A plateia esteve repleta e bastante divertida.

Antes das 22 horas já praticamente não havia cadeiras vazias no auditório da Junta de Freguesia de Espinho. Com a entrada no ano novo, esta foi uma forma dos presentes voltarem a sentir o espírito natalício.

Nas primeiras filas estiveram vários representantes dos três grupos corais, a representante da Câmara Municipal de Espinho, Manuela Aguiar, e o presidente

da Junta, Rui Torres.

O primeiro conjunto a subir ao palco foi o dos Bombeiros Voluntários de Espinho que começou a actuação com "Boas Festas". Entre as seis músicas cantadas, a "Tlim, Tlim, Tlim, Tlam" foi a que mais aplausos arrancou ao público.

De seguida foram os artistas da paróquia de Espinho que cantaram e encantaram com várias músicas



Foto VÍTOR LANCHIA

populares.

O último grupo a actuar foi o Orfeão de Espinho. Depois das cinco canções de Natal, o maestro a quem todos reconhecem uma enorme

qualidade e profissionalismo, tomou a liberdade de chamar ao palco os outros dois coros para que, em conjunto com o Orfeão, cumprissem o desejo da plateia: cantar a "Vareira"

e o "Fado de Espinho".

Rui Torres, por fim, lamentou que a Banda de Música de Espinho não tenha podido estar presente no Encontro de Janeiras deste

ano, "por já ter agendado outro compromisso", mas mostrou-se bastante satisfeito com o sucesso do evento.

Rita Belinha



Na Escola Domingos Capela

## Entrega de diplomas a alunos que integram o Quadro de Excelência e o Quadro de Valor

Foi na tarde do quarto dia de Janeiro, no átrio da Escola Domingos Capela, que se realizou a cerimónia de entrega dos diplomas aos alunos que, durante o ano lectivo de 2009/2011, se distinguiram pelos resultados obtidos (média final de ano lectivo de cinco valores – Quadro de Excelência) ou por atitudes que revelaram níveis excepcionais de solidariedade, empenho e espírito académico (Quadro de Valor).

A cerimónia, que contou com a presença de encarregados de educação dos alunos distinguidos bem como com a presença de outros colegas, teve a apresentação ao cargo de dois alunos do 9º ano, e duas «actuações» de alunos que, para além de se distinguirem pela Excelência e/ou Valor, também revelaram dotes artísticos: tocaram guitarra, disseram um poema alusivo à vida escolar, cantaram e... encantaram!

Foi dada a palavra a António Sá, presidente da Comissão Executiva Provisória, que, num discurso emocional, felicitou os presentes, dirigindo-se principalmente aos pais/encarregados de educação, que considera elementos fundamentais para o sucesso dos alunos, apelando a outros elementos da comunidade escolar para que se empenhem em encarar a excelência como uma meta possível e que todos devem desejar alcançar.

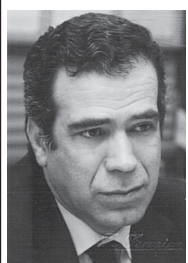
António Sá terminou a sua intervenção com a ênfase do facto de, de ano para ano, o número de alunos distinguidos

ter vindo a aumentar, o que é indicador de que a escola tem qualidade e dá resposta às necessidades de todos e de cada um.

"Sempre presente nos corações dos elementos da comunidade escolar", Adelina Pereira, directora aposentada do Agrupamento Domingos Capela, também dirigiu umas palavras de apreço aos "diplomados", lembrando a todos "a importância do saber e do saber ser, muito superior à do ter e do parecer..."

Foi, aliás, Adelina Pereira quem entregou pessoalmente os diplomas e os presentes aos cerca de quarenta distinguidos do 5º ao 9º ano, bem como a quatro alunos do ensino secundário e a Janete Barros, a melhor aluna do ano que terminou, a quem também entregou, em nome do Ministério da Educação, um cheque no valor de quinhentos euros.

"Foi uma cerimónia simples mas com classe, para a qual se enfeitou o átrio da escola!"



OPINIÃO  
DISCURSO  
DIRECTO

Pedro Nelson G. Sousa

## FALTA DE DECORO 1

Confesso que hesitei um pouco no que respeita ao título a dar a este pequeno escrito. Poderia ser "Pouca Vergonha 1", "Profunda Lata 1", "Descaramento 1" só para dar alguns exemplos. Acontece que, como já repararam, o que é comum a todas as hipóteses é exactamente o 1, o que quer dizer que há mais situações que se poderão enquadrar no mesmo título. Também, como poderão ter reparado escolhi a mais "soft" das hipóteses que considere porque, lá no fundo, talvez muito lá no fundo, pelo menos nestas matérias, sou uma pessoa muito compreensiva e delicada.

Bem, mas vamos ao facto a analisar:

A Casa do Povo de Espinho comprou o Jornal de Espinho, ao que consta, por cerca de 20 mil euros! Quando me informaram deste negócio de grande alcance, confesso que não fiquei nem perplexo, nem tão pouco indignado, pelo simples facto de já saber que teria havido a intenção de utilizar a ACDE para proceder à respectiva aquisição. Solução essa que não se concretizou apenas por tal investimento não se enquadrar nos estatutos daquela instituição autárquica. Ou seja, o que estava em causa, a partir dessa primeira informação, era apenas a forma como a apropriação de um meio de comunicação social do concelho pelo poder instalado, se iria de facto efectivar. Para o efeito foi assim utilizada a Casa do Povo e os seus fundos.

Como é sabido, mesmo em democracia, quem está no poder tem a tentação, demasiadas vezes concretizada, de controlar os meios de comunicação social. Os exemplos são muitos, quer ao nível do poder central, quer ao nível do poder local.

Para o efeito, por cá, o Sr. José Mota utilizava uma estratégia, justamente com o Jornal de Espinho, que

era evidente e bem conhecida. Quando o jornal andava bem comportado, ou seja benevolente e subserviente com o poder, a Câmara lá fornecia com a regularidade necessária os anúncios institucionais e quando se portava mal, ou seja, não correspondia aos interesses do Sr. Mota, cortava com os anúncios. Enfim, simples e eficaz, mas trabalhoso e por vezes gerador de incómodos.

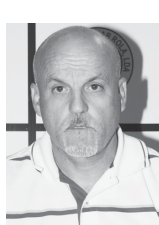
Ora, o actual executivo no poder seguiu uma estratégia mais segura, menos conflitual, menos trabalhosa e definitiva, se bem que mais dispendiosa. Comprou o jornal, colocou como director um "rapaz" do partido (boy, em inglês) e, como se diz num português moderno: Pronto's! Ou seja, tem o jornal permanentemente sob perfeito controlo. É verdade que, com um director que jornalista nunca foi, e que tem como única característica conhecida para o cargo a de saber ler e escrever, não se pode esperar que a qualidade do jornal venha a conhecer um grande futuro. Mas para o objectivo em causa isso não é importante, nem tão pouco é importante se o jornal vier a dar prejuízo. É evidente que o que vai garantir a sobrevivência do jornal será a tal publicidade institucional que o Sr. Mota usava criteriosamente e que, como já terão entendido, somos nós que pagamos ou, eventualmente, mais uns fundos da Casa do Povo.

Quando o PSD ganhou as eleições congratulei-me com o facto de jamais termos que aguentar o Sr. Mota, com o seu estilo "peculiar" e a sua "gestão" desastrosa, tendo então escrito a propósito:

"...que a nova Câmara não caia na tentação de incorrer nos mesmos erros e nas mesmas práticas. É evidente que a fasquia não se pode colocar alta, antes pelo contrário, mas devo esperar que, pelo menos, regresse o bom senso, a boa educação, o respeito pelos adversários políticos e pelas minorias e que as boas ideias sejam acolhidas, quaisquer que sejam as suas origens. Pelo menos faça esse esforço superior de ter esperança!"

Ora na altura, apesar da minha conhecida ingenuidade, afirmei que a fasquia não se podia colocar alta e, infelizmente, tinha toda a razão.

Quanto à esperança, essa já se desvaneceu! Desgraçadamente!



OPINIÃO  
DISCURSO  
DIRECTO

João Freitas

## A QUEM PERTENCE O VOLEIBOL DO SPORTING DE ESPINHO?

Entristece-me ver da maneira em que está a ser tratado o voleibol sénior do clube mais representativo da cidade de Espinho e por este motivo passo a citar:

Antes de escrever esta crónica, reflecti muito se o deveria fazer e que mossas eu poderia criar com esta atitude, sendo eu membro da Direcção – vice-presidente das modalidades amadoras –, deveria manifestar-me dentro e sempre no lugar próprio, o que fiz, mas em vão! Cheguei a uma conclusão que se Maomé não vai à montanha, vem a montanha a Maomé, e os sócios têm claramente que saber como vai o nosso clube.

Como disse no local certo, eu alertei o presidente e a Direcção para as várias situações graves que estão a acontecer com o voleibol, modalidade que muitas alegrias tem dado ao clube e à cidade, mas os meus conselhos vão com o vento. Pelo que me deu a entender desconhece muita coisa. De algumas não me prencio e deixarei isso para mais tarde, porque o que me traz a escrever estas colunas, e esta é a razão, é o facto de eu constatar que o nosso clube, através não sei de quem, está muito "magoado" porque o jornal "A Bola" está a ser muito mauzinho e a chicotear sem dó nem piedade

o nosso tigre.

Então não é que "A Bola" faz um artigo em que diz que o Sporting Clube de Espinho tinha muitos salários em atraso e os "nossos" rapazes que são uns amuadinhos zangaram-se com eles e escreveram ao director do jornal a fazer queixinhas do dito jornalista!

Por favor, já há tanto desemprego em Portugal e o Sporting Clube de Espinho quer mandar mais um para o desemprego! Assim não... com pessoas assim o país não vai para a frente!

Telefonei ao presidente do Sporting Clube de Espinho e pedi uma reunião e ainda perguntei se tinha conhecimento do corte de relações com o jornal "A Bola" e se tinha sido em alguma reunião de Direcção em que eu não estive presente, ao que ele me disse que nada sabia, mas que ia averiguar. Mas, afinal nada fez, porque o mesmo jornalista quis falar com o treinador João Brenha no jogo seguinte e este lamentou e disse que não podia falar, ele e todos.

Burocraticamente, para se cortar relações com quem que seja e sendo um assunto tão melindroso, teria que passar por uma reunião de Direcção, ou não será a direcção o órgão máximo nas decisões que o clube tem que tomar, entendendo eu, e se discutir qual a decisão a tomar?! Agora, leviamente, um elemento qualquer decidir sozinho, isto nem lembra ao diabo! Eu oficialmente nem sei qual é a posição oficial da pessoa que está nessa posição e que tomou esta decisão porque em reunião de Direcção e em acta desconheço oficialmente quem é.

É caso para perguntar quem manda no voleibol?! Há uns tempos atrás, houve um jornal local que andava para aí a dizer muito mal do clube, mas principalmente do presidente. Fizemos uma reunião de Direcção, constituída pelo presidente e seis vice-presidentes, para se avaliar tanta provocação e, por unanimidade, ficou registado, em acta, cortar relações com o dito jornal, em defesa do presidente.

Agora proibir os atletas de

falar por salários em atraso, isso é o "pão nosso de cada dia". Aliás, a mim nem me preocupava e se calhar até dava jeito para alertar muita gente, como aconteceu nos anos anteriores.

O "responsável" do voleibol sénior não só de salários ficou chateado e de beicinho, mas também porque o dito jornalista do jornal "A Bola" também disse que saíram vários atletas porque não recebiam os seus ordenados atempadamente.

Então, estou quase como esse profissional, são coincidências a mais e o "responsável" teve tanto azar que agora parece que foi mais um. Ou será que o Sporting Clube de Espinho fez mais uma grande transferência do ano com este negócio e vai ganhar mais uns milhões como os anteriores?!

Estive cinco anos como responsável máximo desta brilhante modalidade, com frutos de títulos atrás de títulos e sempre pautei pelo respeito por todos, sem excepção e desconforta-me saber que o nosso clube não quer conversar com o jornal "A Bola", porque fez um artigo que nos dias de hoje é tão banal.

Já agora, cortem também relações com a Sport.TV, porque ainda na transmissão directa de voleibol entre o Castelo da Maia e o Benfica, os jornalistas que faziam a cobertura falaram de salários em atraso do Sporting Clube de Espinho para com os seus atletas. Se têm dúvidas peça a gravação da mesma!

E já que pegamos no assunto, levamos tudo a oito e afastamos o sócio que em plena Assembleia Geral do clube, em Novembro, questionou o presidente como é que se iriam resolver os salários em atraso dos jogadores que já haviam de ter sido pagos em Junho.

Mas, o culpado sou eu, porque face aos acontecimentos actuais eu também havia de ter tomado esta atitude com os jornais porque nos últimos cinco anos, mas principalmente nos últimos dois anos, eram constantes as notícias a este respeito e nunca enviei, nem tão pouco disse verbalmente aos jornalistas que os penalizava! A ser

assim, tinha-lhes tirado o trabalho de se zangarem com os jornais e jornalistas. Se tiverem a memória curta eu mostro-lhes com recortes de jornais, ou não seja eu um rapaz muito organizado.

Preocupem-se mais com aquilo que estão e devem de fazer e levar o nosso Espinho, como eu pretendo e, naturalmente todos os sócios, a mais um título que pelo orçamento (ordenados e despesas dos mesmos) tem mais que obrigação de o ser. Senão vão-me fazer lembrar que num passado recente fizeram-se aquisições às dezenas e se for preciso volto a lembrar que se deixou este clube na miséria financeira em que hoje se encontra e que eu com os meus colegas viemos a "herdar".

Preocupa-me e gostava que me dessem explicações, porque motivo no jogo com o Castelo da Maia só tínhamos dois suplentes (um libero e um passador). Se eu não me esqueci das normas, deviam de estar doze atletas convocados e só tínhamos nove! Envergonha-me ver o campeão nacional, o clube com mais títulos nacionais conseguidos no nosso país e mais Taças de Portugal e a única equipa nacional com um título europeu, estar a passar momentos extremamente delicados. Mas isso só acontece porque as pessoas teimam em não me ouvir! Mas, como diz o ditado e a lei da vida, "cada um tem aquilo que merece!"

Mas, este assunto ficará para mais tarde recordar.

Com muita mágoa termino esta crónica a dizer que há muita gente com muita vontade de falar, mas que não têm coragem de deitar cá para fora aquilo que lhes vai na alma, mas eu pelo "Espinho" não temo ninguém e, doa a quem doer, deixo um alerta aos verdadeiros amantes do nosso clube! É como me dizia há dias um grande espinhense que ama o nosso Espinho como ninguém, estão a "usar" e a tomar de "assalto" o nosso Sporting Clube de Espinho.

### Empresa a Sul do Porto

## Admite JOVEM (m/f)

Com ou sem experiência  
em Lançamentos de Contabilidade, Cobranças  
e Apoio Administrativo, c/ o 12.º ano.

Resposta a este jornal ao n.º 31694

## ALUGA-SE T2

C/ GARAGEM , C/ LAREIRA, VARANDA,  
TV, MÁQUINA LAVAR E SECAR

S. FÉLIX DA MARINHA  
600 METROS DO HOTEL SOLVERDE  
A 5 MINUTOS DA PRAIA

TLM. 913 244 968

Semanário Registado na Direcção-Geral de Comunicação Social sob o n.º 100594

**DEFESA ESPINHO**

Fundado em 27/Março/1932

PROPRIEDADE – EMPES - Empresa de Publicidade de Espinho, Lda.  
Matriculada na Conservatória do Registo Comercial de Espinho sob o n.º 59, folhas 30 do livro C-1  
Capital Social: 5.200,00 Euros  
Contribuinte: 500 095 540

#### Administração

Fernando Cunha (gerente)  
Joaquim Vasconcelos (gerente)

#### Detentores com mais de 10% do capital

Solverde - Soc. de Investimentos  
Turísticos da Costa Verde, Lda.

#### Direcção

Lúcio Alberto  
Email - lucio.alberto@mail.telepac.pt

#### Redacção

Manuel Prouença - mjproenca@sapo.pt

#### Colaboradores

Ana Rocha; Edgar Tavares; Filipe Couto (Espinho.TV); Hugo Viegas; Jorge Cunha; Rita Belinha e Vítor Lancha.

#### Colunistas

André Levi Ferreira; António Duarte Estêvão; António Regedor; Bruno Bastos; José Sarmento; Manuel Sancedas; Maria Fernanda Barroca; Messias Pinto; Napoleão Guerra; Padre Rodrigo Lynce de Faria; Paulo Geraldo; Raquel Lima; Rute Miranda e Serafim Marques.

#### Departamento de Produção

António Guerra

#### Secretaria de Administração e Redacção

Cristina Fonseca e Fernanda Oliveira

#### Serviços Administrativos e Publicidade

Av.ª 8, 456 - 1.º andar - Sala R  
Ap. 39 - 4501-853 ESPINHO Codex  
Telef. 22 734 15 25 • Tlm. 936 540 320  
Fax 22 731 99 11 • Email-empes@sapo.pt

#### Departamento de Redacção

Av.ª 8, 456 - 1.º andar - Sala H  
Ap. 39 - 4501-853 ESPINHO Codex  
Telef. 22 734 51 93 • Tlm. 934 032 770  
Fax 22 731 99 11  
Email-defesadeespinho@mail.telepac.pt

#### Impressão

NAVEPRINTER - Indústria Gráfica  
do Norte, SA - E.N. 14 (km 7,05)  
Apartado 121 - 4471 MAIA Codex

#### Tiragem média

3.700 exemplares  
Depósito Legal n.º 1604/83

#### Internet:

[www.defesadeespinho.no.sapo.pt](http://www.defesadeespinho.no.sapo.pt)

Os textos (e ilustrações) de Opinião publicados nesta edição são da inteira responsabilidade dos seus autores, não vinculando, directa ou indirectamente, o cariz editorial e informativo deste jornal.



"Tentativa de intoxicação" e de "fazer tudo" para que os dragões não logrem conquistar o título nacional de futebol, eis como Pinto da Costa sintetizou a alegada campanha adversária no campeonato que ainda só cumpriu a primeira metade. A noite de segunda-feira era – e foi! – de festa para a Casa do Futebol Clube do Porto de Espinho, presidida por Júlio Lemos, assinalando pela 11.<sup>a</sup> vez com pompa e circunstância, no Casino Espinho, a sua fundação. Estava prevista a homenagem à equipa treinada por André Villas-Boas, mas a surpresa contemplou Helton. Entretanto, não ocorreu o habitual leilão de camisolas, mas houve oportunidade para uma singela homenagem póstuma a Pôncio Monteiro, sob o testemunho de centenas de portistas e simpatizantes do núcleo espinhense, desde Vítor Hugo (o primeiro presidente-fundador) e o pai David Silva a Carlos Ferreira, ao "bi-bota" europeu Fernando Gomes. A vereadora Manuela Aguiar estava ladeada à mesa pelo governador civil de Aveiro, José Mota, e o presidente da Câmara Municipal, Pinto Moreira. Um trio de portistas num momento já tradicional dos calendários anuais do Futebol Clube do Porto e especialmente da Casa de Espinho.

Fotos RITA BELINHA



Na festa aniversariante da Casa do FC Porto de Espinho

## Júlio Lemos sugere clone de Pinto da Costa

Há um ano, na festa aniversariante da Casa de Espinho, Pinto da Costa reclamava por inquérito aos "apitos encar-

nados". Na pretérita segunda-feira... "Alerto-vos para que estejam todos atentos. Ao mínimo deslize vão tentar dividir-nos,

separar-nos, criar dúvidas. Vão tentar fazer tudo para que o Futebol Clube do Porto não seja campeão. Ridiculamente vão

continuar a falar de árbitros, comentadores a falar de arbitragens e a descobrir penaltis na tentativa de intoxicação."

Acompanhado da sua companheira Fernanda Miranda no Casino Espinho e sem mencionar o nome do Benfica, fazendo apenas referência aos "vermelhos", o presidente da Direcção e da SAD do FC Porto fez vibrar – no seu estilo peculiar – a plateia. "No início da época houve uma reunião dos vermelhos

na qual estiveram o José Manuel Delgado e o Fernando Guerra, do jornal A Bola, e o cineasta António-Pedro Vasconcelos. O objectivo era atacar o FC Porto. Há dias deram-nos uma página inteira, mas apenas porque era mentira. Disseram que o Falcao ia para o Arsenal! Um dia o ridículo tem que ter limites. Com o apoio dos nossos adeptos, estamos no caminho certo para ser campeões."

Entretanto, à sugestão de

Júlio Lemos, presidente da Casa de Espinho, para que "em breve" surja "não um clone, mas alguém parecido com o presidente Pinto da Costa para liderar o clube no futuro", ficou a promessa... "Vou pensar nisso do clone, mas se calhar vai ser um sucesso. Também disseram que Villas-Boas era um clone e foi mais do que isso... Saiu um grande treinador!"

Lúcio Alberto

## "VOLTEI A GOSTAR DE FUTEBOL" – DRAGÃO DE ESPINHO PARA HELTON

Salientando que "a homenagem foi uma surpresa", Helton aproveitou a circunstância e a presença de André Villas-Boas para enaltecer a "grande personalidade" do técnico. "Gostei de o conhecer. Tenho aprendido muito com ele, que é só um pouco mais novo que eu. Agradeço ter

apostado em mim e dado oportunidade de jogar. Deu-me liberdade. Voltei a gostar de futebol! Há muito que não tinha esta vontade de jogar futebol!"

Aos 32 anos, Helton agradece "muito" o prémio da Casa do Futebol Clube do Porto de Espinho "e recebê-lo na sexta época em que estou no clube

emociona-me; é o reconhecimento do meu trabalho."

Helton fora também, momentos antes de receber o Dragão da Casa do Futebol Clube do Porto de Espinho, com palavras e considerações elogiosas de Miguel Guedes, vocalista dos Blind Zero e actual comentador televisivo, para quem o guarda-redes é o "maior" sem esque-

cer... "Vítor Baía!"

De sorriso rasgado (quicá, com vontade de tocar o seu violão, provavelmente motivado pela actuação do Grupo Académico de Serenatas de Espinho), o guarda-redes da defesa menos batida da Europa afirmou no Casino Espinho:

"Ser brasileiro e reconhecido em Portugal, não é fácil.

Graças a Deus, tenho tido saúde para trabalhar. Também agradeço muito ao presidente, que há seis épocas apostou mim. Ele é meu amigo e aprendo muito com ele. E também tenho de agradecer a todo o grupo de trabalho. Nesta altura tenho ainda mais prazer por jogar futebol e tenho de estar grato por isso."

Depois de registar com agra-

dou a homenagem espinhense ao guarda-redes, Pinto da Costa revelou um episódio:

"Antes do jogo da Supertaça com os vermelhos, o Helton disse-me que era uma honra ser o capitão. Disse-lhe que se não sofresse golos... era logo promovido a major!"

Lúcio Alberto

Para a obra que irá ultrapassar um milhão e meio de euros

# Bicampeões nacionais de voleibol apoiam campanha da Cerciespinho

Depois, o grupo teve a oportunidade de visitar aquelas instalações, vendo, in-loco e em pormenor, todo o trabalho que ali se desenvolve e que irá passar, em grande parte, para as novas instalações que estão a ser construídas na Idanha – o Centro de Actividades Ocupacionais, o Lar e Residência, que irá custar mais de um milhão e meio de euros e que está a ser alvo de uma campanha denominada 'Amigos da Cerciespinho' e à qual a equipa bicampeã nacional se associou.

Depois, a comitiva seguiu para o novo edifício em construção, acompanhada pela Directora Pedagógica da Cerciespinho, Rosa Couto e pelo presidente da Direcção daquela instituição, Lino Alberto.

Rosa Couto explicou que "quando começamos a campanha 'Amigos da Cerciespinho' a secção de voleibol do Sporting Clube de Espinho recebeu toda a informação através do Facebook. Foram eles que nos contactaram no sentido de apoiar campanha, colocando algumas propostas, nomeadamente usando uma frase na camisola de treino e de aquecimento, que permite que o público a veja, quer no pavilhão, quer através das transmissões televisivas. Por outro lado, permitem a colocação de uma lona, no pavilhão onde jogam com o factor casa, sobre a campanha da Cerciespinho. Esta é uma forma muito interessante do desporto solidário".

Por isso, a Directora Pedagógica da Cerciespinho entende que "conhecer o trabalho que se faz é o primeiro passo para se reduzirem os preconceitos e para que as pessoas sejam verdadeiramente capazes de explicar a outros a razão desta campanha. Os jogadores viram as pessoas e as suas limitações e observaram o novo edifício que já está com um nível bastante avançado de construção, percebendo para que servem alguns dos seus espaços. Eles viram as pessoas, olharam-nas nos olhos e estiveram a falar com elas e têm, por isso, uma noção exacta do trabalho que aqui se desenvolve.

Este tipo de visitas é importante, para qualquer instituição, pois só assim conseguimos reunir apoios, não só para a campanha em curso, mas também para a defesa da nossa causa na luta pelos direitos das pessoas com deficiência", sublinha.

Rosa Couto acha que o novo edifício, "além de melhores instalações para um dos Centros de Actividades Ocupacionais, já que um deles permanece no local onde actualmente se encon-



A equipa bicampeã nacional de voleibol, o Sporting Clube de Espinho, esteve na terça-feira ao final da manhã e ao início da tarde na Cerciespinho, para uma visita a todas as instalações daquela instituição de solidariedade ligada aos deficientes. A equipa liderada por João Brenha foi recebida na sede da Cerciespinho, na Rua 25 de Abril, em Anta, por um grupo de utentes que constituem o grupo de janeiras. A música foi trazida, com entusiasmo, numa recepção carinhosa.



tra, no centro da vila de Anta, irá trazer uma resposta para a área residencial para 29 vagas. Em 2004 tentamos arrendar uma casa e, na altura, pensávamos em oito a dez vagas e, assim iremos conseguir apoiar 29. Muitas das famílias vão ter a possibilidade de respirar fundo e que se falecerem

terão alguém que cuide do seu ente, perto de toda a restante família. É um sítio que poderá confiar e deixar os seus filhos".

Rosa Couto adianta que "o custo total da obra é de um milhão e meio de euros, sendo o que nos cabe a nós, cerca de um milhão e cem mil euros. Isto é devido ao

facto de todo o rés-do-chão não poder ser contemplado com financiamento público. Quando concorremos ao PARES 2 já só era financiamento o lar! Fazer qualquer alteração ao projecto já não fazia sentido, uma vez que estávamos a perder todo o potencial do terreno e desta obra. Ficamos de pagar todo

o rés-do-chão e quarenta por cento do primeiro andar. Não podíamos deixar passar a oportunidade, pois se não houvesse esse financiamento do Estado não teríamos feito a obra. Assim, entra dinheiro nosso e um subsídio da Câmara Municipal de Espinho e a obra está a ser feita!

No entanto, o custo desta obra (um milhão e quinhentos e setenta e oito mil euros) não contempla alguns materiais – cerâmicas, mobiliário, etc. – que terão de ser suportados por nós. Estamos a fazer a campanha para conseguirmos apoio a este custo adicional".

Rosa Couto revela que, "até agora, em cerca de um mês, já angariamos cerca de quinze mil euros com a campanha. É já uma verba significativa, o que demonstra que estas campanhas resultam. Mas pretendemos chegar aos cinquenta mil euros. Entendemos, no entanto, que o ideal seria os cem mil euros, valor que só será possível se algumas entidades, com outras capacidades financeiras se associarem a esta causa".

Por sua vez, o treinador do Sporting Clube de Espinho, João Brenha afirmou que "a Cerciespinho e o Sporting Clube de Espinho são duas imagens de marca. O nosso clube é o que tem mais prestígio ao nível de voleibol em Portugal. Por isso, tem o dever de se associar a uma causa nobre como esta que está a ser levada a cabo pela Cerciespinho, que é uma causa de solidariedade. O Sporting de Espinho é um clube de causas e, por isso, associamo-nos a esta iniciativa", concluiu.

**Manuel Proença**



Há muito que quem utiliza a Rua do Golfe, em Silvalde, se queixa dos lençóis de água, moradores, incluindo os do Bairro Piscatório e que por ali trabalha, seja na zona industrial ou na ADCE – Associação de Desenvolvimento do Concelho de Espinho.

É notória a incomodidade próximo ao antigo matadouro e perceptível o desconforto

junto a um abrigo/paragem de transporte colectivo ou nas bermas da artéria.

Os veículos ligeiros e pesados que transitam na irregularidade do piso “mandam” a água suja para os peões e a chuva em catadupa dos últimos dias de 2010 e dos primeiros de 2011 não ameniza a situação.

**Lúcio Alberto**



# RUA DO GOLFE “METE” ÁGUA

Fotos HUGO VIEGAS



**FISIOTERAPEUTA LICENCIADO**  
**AO DOMICÍLIO**  
 Contacto: 912 446 709  
 (guarde este anúncio)

**COMERCIAL**  
 Vendedor Comercial (m/f)  
 Empresa de produtos químicos certificados de Limpeza e Higiene admite  
 -----  
 Pessoal com experiência de escritório (m/f)  
 Tel. 227 330 750 • Tlm. 919 522 574

**CAFÉS**  
**Casa Alves Ribeiro**  
*seleccionamos e torrmos na nossa fábrica as melhores qualidades aos melhores preços*  
 Rua 19, 294 - ESPINHO

**SALDOS 50%** • **SALDOS 50%** • **SALDOS 50%** • **SALDOS 50%**

PRETENDE RECUPERAR OU TRANSFORMAR OS SEUS CASACOS DE PELE?

**Visite-nos!**

Rua 32, n.º 600  
 Apartado 363  
 4500-308 Espinho  
 Tlm. 917 232 793  
 Tel./Fax 227 311 893  
 didonnapeles@gmail.com  
[www.didonnapeles.com](http://www.didonnapeles.com)

**SALDOS 50%** • **SALDOS 50%** • **SALDOS 50%** • **SALDOS 50%**

# Voleibol jovem Tigres em grande

A equipa de juvenis masculinos do Sporting Clube de Espinho venceu a Associação Académica de Espinho por 0-3 (14-25, 17-25 e 23-25), em encontro da segunda fase do Campeonato Nacional daquele escalão etário disputado no pavilhão Dr. Amadeu Moraes, em Espinho. Os pupilos de Pedro Castro não deixaram dúvidas quanto ao vencedor final do jogo.

Num jogo que se adivinhava difícil, os jovens tigres levavam a lição bem estudada e não claudicaram, anulando bem as pretensões da equipa académica.

Com um jogo defensivo (bloco e defesa) de grande nível e qualidade a equipa tigre liderou sempre o marcador e geriu a bel-prazer o jogo.

Com esta vitória a equipa do Sporting de Espinho entra com o pé direito nesta fase, com duas vitórias em dois jogos e com 6-0 em sets, continuando a alimentar o apuramento para a fase seguinte (Fase Final a oito equipas).

Entretanto, a equipa de juniores masculinos do Sporting Clube de Espinho, comandada por Filipe Vitó, alcançou nova vitória, desta vez por 3-0 frente a equipa do Sporting das Caldas. Num jogo bem conseguido a equipa espinhense venceu com relativa facilidade, numa partida com poucos erros e com uma



**A equipa de juvenis do Sporting Clube de Espinho derrotou a Académica de Espinho**



**Os juniores do Sporting Clube de Espinho, comandados por Filipe Vitó, venceram o Sporting das Caldas**

boa gestão do resultado em todos os sets.

Por sua vez, os iniciados masculinos da Associação Académica de Espinho perderam em casa com o Gueifães, por 0-3 (11-25, 13-25 e 17-25).

Os iniciados femininos do Sporting Clube de Espinho venceram, categoricamente, a equipa do Boavista, vingando assim a derrota por 3-1 que haviam sofrido na primeira volta, realizando um jogo com muito poucos erros e com muita garra e concentração.

As tigres continuam no bom caminho para concretizar o objectivo de passar directamente ao Campeonato Nacional que, se tudo correr normalmente, se encontra a apenas uma vitória de distância.

Por seu turno, a equipa de infantis masculinos da Associação Académica de Espinho, em encontro a contar para a primeira jornada da segunda volta do Campeonato Regional, recebeu e venceu o Ginásio Clube de Santo Tirso por 3-0 (25-16, 25-15 e 25-11).

Os atletas da Académica de Espinho superiorizam-se, sem dificuldades, aos seus adversários, estando muito certos no serviço e fortes no jogo de rede, quer no ataque quer no bloco. Porém, registaram-se algumas distrações ao nível da recepção sem que, no entanto, estivesse alguma vez em causa a vitória nos set's e4, por conseguinte, no jogo.

## Torneios de minis

A Associação Académica de Espinho esteve presente, com quatro equipas, no Torneio de Ano Novo, do escalão de Minis A, que decorreu no pavilhão da Associação Académica de São Mamede de Infesta. A prova contou com a participação de 16 equipas, divididas por quatro grupos, representando, respectivamente, as equipas da casa de São Mamede Infesta, o Clu-

be Desportivo da Póvoa e a Associação Académica de Espinho.

Já do balanço desportivo, fica o registo extremamente positivo, com três primeiros lugares e um segundo lugar, na fase de grupos.

Na Final, o balanço foi de dois primeiros lugares, um terceiro e um quarto lugar.

Os atletas académicos que participaram nesta prova foram os seguintes:

Equipa A – Alexandre Gomes, André Candeias, João Santiago e Rodrigo Ventura;

Equipa B – Francisca Resende, Gaspar Duarte, João Soares, Maria Oliveira e Pedro Faria;

Equipa C – Francisco Oliveira, João Couto, Ricardo Ferreira e Simão Pedrosa;

Equipa D – Bernardo Silva, Diana Mano, Rodrigo Pinto, Rita Santiago e Vasco Oliveira.

Treinadores e monitores: Ricardo Gomes, Diogo Mano e António Candeias.

Por sua vez, o Sporting Clube de Espinho fez deslocar, no domingo de manhã, três equipas de Minis A para disputar o Torneio de Natal.

No torneio 1, a equipa A (Ema Pascoal, Matilde Rodrigues, Matilde Moreira e Eduardo Sá) conseguiu, numa competição com oito equipas, atingir a final. Contudo acabou por claudicar perante a equipa A do Gueifães, conseguindo, mesmo assim, um segundo lugar.

Já no Torneio 2, o Sporting de Espinho contou com duas equipas: a equipa B (Filipe Rodrigues, Catarina Figueiredo, Bernardo Amorim e Ana Marques) atingiu também a final da competição tendo sido derrotada pela equipa do Madalena, num jogo muito equilibrado garantindo, assim, o segundo lugar. Já a equipa C (Ricardo Ferreira, Regina e Pedro Almeida) obteve um sétimo lugar em virtude de duas vitórias nos cinco jogos realizados.

«Defesa de Espinho» - 4111- 2011-02-13 (2.ª publicação)

**finanças**  
DIRECÇÃO-GERAL DOS IMPOSTOS

JUSTIÇA TRIBUTÁRIA

SERVIÇO DE FINANÇAS DE ESPINHO - 0078

## ANÚNCIO

### IDENTIFICAÇÃO DO(S) BEM(NS)

Fracção Autónoma designada pela letra B destinada a Habitação no 1.º andar, do prédio em regime de propriedade horizontal, composta por vestíbulo de entrada, sala comum, quarto de costura, sanitários, despensa, cozinha com copa e zona de tratamento de roupa, 3 quartos de dormir e 1 quarto de banho, com a área bruta privativa 120,9000m<sup>2</sup> e área bruta dependente 25,9000m<sup>2</sup>, sita na Rua de Santo António, n.º 99 - 1.º andar - Silvalde - Espinho, inscrita na matriz predial urbana da freguesia de Silvalde sob o artigo 1500, com o valor patrimonial de euros 80.416,63, e descrito na Conservatória do Registo Predial de Espinho sob o n.º 822/19951013-B.

### TEOR DO ANÚNCIO

Armando Carneiro Costa, Chefe de Finanças do Serviço de Finanças ESPINHO-0078, faz saber que no dia 2011-03-14, pelas 10:30 horas, neste Serviço de Finanças, sito em RUA 26, N.º 605, ESPINHO, se há-de proceder

à abertura das propostas em carta fechada, para venda judicial, nos termos dos artigos 248.º e seguintes do Código de Procedimento e de Processo Tributário (CPPT), do bem acima designado, penhorado ao Executado infra indicado, para pagamento da dívida no valor de 3.535,44 euros, sendo 2.354,69 euros de quantia exequenda e 1.180,75 euros de acréscimos legais.

Mais, correm anúncios e éditos de 20 dias (239.º/2 CPPT), contados da 2.ª publicação, citando os credores desconhecidos e os sucessores dos credores preferentes para reclamarem, no prazo de 15 dias, contados da data da citação, o pagamento dos seus créditos que gozem de garantia real, sobre o bem penhorado acima indicado (240.º/CPPT).

O valor base da venda é de 56.291,64 euros, calculado nos termos do artigo 250.º do CPPT.

É fiel depositário(a) o(a) Sr(a) ALCINO VIEIRA DE QUEIRÓS, residente em R. DE SANTO ANTÓNIO, N.º 99 - 1.º - SILVALDE, o(a) qual deverá mostrar o bem acima identificado a qualquer potencial interessado, entre as 10:00 horas do dia 2010-12-20 e as 17:30 horas do dia 2011-03-11 (249.º/6 CPPT).

Todas as propostas deverão ser entregues no Serviço de Finanças, até às 10:30 horas do dia 2011-03-14, em carta fechada dirigida ao Chefe do Serviço de Finanças, devendo identificar o proponente (nome, morada e número fiscal), bem como o nome do Executado e o n.º de venda 0078.2010.137.

As propostas serão abertas no dia e hora designados para a venda (dia 2011-03-14 às 10:30h), na presença do Chefe do Serviço de Finanças (253.º CPPT).

Não serão consideradas as propostas de valor inferior ao valor base de venda atribuído a cada verba (250.º N.º 4 CPPT).

No acto da venda deverá ser depositada a importância mínima de 1/3 do valor da venda, na Secção de Cobrança deste Serviço de Finanças e pago o Imposto Municipal Sobre as Transmissões Onerosas de Imóveis e o Imposto do Selo que se mostrem devidos. Os restantes 2/3 deverão ser depositados na mesma entidade, no prazo de 15 dias (256.º CPPT).

Se o preço oferecido mais elevado for proposto por dois ou mais proponentes, abrir-se-á logo licitação entre eles, salvo se declararem adquirir o bem em compropriedade. Estando presente só um dos proponentes do maior preço, pode esse cobrir a proposta dos outros, caso contrário proceder-se-á a sorteio para apurar a proposta que deve prevalecer (253.º CPPT).

### IDENTIFICAÇÃO DO EXECUTADO

Nome: ALCINO VIEIRA DE QUEIRÓS.  
Morada: R. DE SANTO ANTÓNIO, N.º 99 - 1.º - SILVALDE.

Data: 17-12-2010

O Chefe de Finanças,  
a) Armando Carneiro Costa



Carla Cruz, Inês Dias, Maria João Oliveira, Raquel Lima, Salomé Monteiro e Teresa Aires – meia dúzia de exemplos da “escola” tigre

## “Nadar numa piscina de 25 metros como a de Espinho é muito diferente de nadar numa piscina de 50 metros, dita olímpica!”



Maria João Oliveira e Teresa Aires (em cima), Carla Cruz, Inês Dias, Raquel Lima e Salomé Monteiro (em baixo)

Corporizaram a promoção nacional do Sporting de Espinho, da quarta à terceira divisão, nadam por prazer mas anseiam pelos pódios, individuais e/ou colectivos, e são, o recente orgulho nacional da nataçao do Sporting de Espinho. Carla Cruz, Inês Dias, Maria João Oliveira, Raquel Lima, Salomé Monteiro e Teresa Aires relatam aos leitores do jornal **Defesa de Espinho** as sensações competitivas, aflorando ainda a conjuntura da preparação em piscina de 25 metros para as provas em piscinas de 50 metros.

– Qual foi a sensação aquando da subida de divisão?

**Raquel Lima** – “Foi uma sensação de missão cumprida. O esforço de todos os atletas bem como de treinadores, pais, seccionistas e de todos os que nos apoiam foi recompensado. Deixo desde já uma palavra de agradecimento a todos. Senti um enorme orgulho por pertencer a esta grande família – a nataçao do Sporting Clube de Espinho – e por ter conseguido dar um contributo para algo tão desejado e merecido. Evidenciou-se a amizade e o espírito de cooperação que existe na equipa.”

**Inês Dias** – “A sensação foi ótima. Fiquei muito feliz, pois foi algo que nunca tinha acontecido na história do clube. Fiquei radiante por todo o nosso esforço e trabalho durante os treinos tenha sido recompensado desta forma.”

**Salomé Monteiro** – “Fiquei feliz. Foi a primeira vez que participei e conseguirmos logo algo tão importante que o clube nunca tinha alcançado foi muito gratificante.”

**Teresa Aires** – “Foi muito bom. Ficamos muito contentes. Sabíamos que tínhamos hipóteses de lutar pela subida, até porque a nossa equipa era mui-

to jovem em relação a outras que participaram.”

**Carla Cruz** – “Foi excelente. Fiquei muito contente. Sempre acreditei na nossa equipa e a subida foi uma ótima recompensa para todo o nosso empenho, força e dedicação.”

**Maria João Oliveira** – “A sensação foi ótima! Nós sabemos que tínhamos subido logo após termos nadado a estafeta de livres, que não me tinha corrido muito bem. Por isso, quando o treinador me deu a notícia praticamente não tive reacção, porque estava um pouco chateada. Mas depois de processar melhor a ideia de termos

subido de divisão foi excelente, fiquei super contente!”

– Colectivamente, já foi conquistado algo mais importante ou com mais significado?

**Salomé Monteiro** – “Não.”

**Raquel Lima** – “Felizmente já tivemos momentos muito felizes na equipa. Competindo há vários anos, já tive o prazer de estar presente na subida para a quarta divisão, o que na altura foi uma grande conquista. No entanto, de facto, este momento de ascensão à terceira divisão ficará na minha memória como o momento mais alto em termos colectivos.”

**Inês Dias** – “Acho que não. Apenas o apuramento para a quarta divisão foi tão importante como esta subida.”

**Carla Cruz** – “Esta subida para a terceira divisão foi o acontecimento mais importante que o Sporting Clube de Espinho já obteve.”

**Teresa Aires** – “Eu penso que não, ate porque considero o nacional de clubes é a prova

colectiva mais importante de toda a época.”

**Maria João Oliveira** – “Penso que não. Lembro-me de termos subido várias vezes ao pódio em segundo e terceiro lugar em várias provas realizadas, mas esta conquista foi, sem dúvida, a mais significativa para o clube e aquele por que mais lutámos.”

– E individualmente? O que terá sido até à data mais relevante ou com mais significado pessoal e desportivo?

**Maria João Oliveira** – “A minha ida aos campeonatos nacionais de infantis na época de 2007/2008.”

**Inês Dias** – “Individualmente o que tive de mais relevante foi o segundo lugar obtido nos campeonatos nacionais quando ainda era infantil B.”

**Teresa Aires** – “Alguns títulos regionais. E vermos o nosso tempo baixar de prova para prova é muito bom; é o resultado do nosso trabalho durante os treinos.”

**Raquel Lima** – “Individualmente ficaram marcados os títulos regionais, os dois recordes regionais a nível de estafetas que ainda possui (um em representação do Sporting Clube de Espinho e outro em representação da selecção de nataçao de Aveiro), as três participações nos campeonatos nacionais, a participação nos campeonatos zonais e as duas representações pela selecção de nataçao de Aveiro. Se tivesse de destacar um dos momentos talvez destacaria o terceiro lugar obtido na selecção.”

**Salomé Monteiro** – “Foi nos regionais de Verão na época passada. Apesar de ter apenas conseguido o terceiro lugar nos 800 metros livres, essa prova foi muito importante, pois estava na corrida para esse lugar contra a atleta que ia nadar ao meu lado e mesmo ela tendo melhor tempo eu ganhei por algumas centésimas de segundo no final e senti um mérito imenso.”

**Carla Cruz** – “Individualmente obtengo bons resultados, bem como a participação na maioria dos campeonatos nacionais. No entanto, penso que este quarto lugar teve um enorme e ótimo significado desportivo, conseguido através de muito empenho de cada elemento.”

– A época anterior foi o corolário da evolução desde o início da carreira? Pontos positivos e negativos da temporada passada...

**Carla Cruz** – “A época anterior para mim, sem duvida, não foi o corolário da evolução da minha carreira. Teve muitos pontos negativos, principalmente lesões: uma distensão, dois estiramentos, pé torcido duas vezes... Foi sempre marcada por lesões nos ombros e no braço esquerdo, para além de algum receio quando participava nos campeonatos mais importantes. Apesar de tudo, obtive bons resultados a nível pessoal e marquei presença em meetings e nos dois campeonatos nacionais para o meu escalão.”

**Salomé Monteiro** – “No ano passado foi quando passei a infantil B e, portanto, foi obviamente uma época muito importante pois grande parte da nossa carreira reflecte-se nos melhoramentos que fazemos de cadete para infantil, da garra com que treinamos e competimos... Felizmente essa temporada foi positiva, principalmente após os regionais de Inverno o que também me permitiu estar nos nacionais de clubes.”

**Maria João Oliveira** – “Para mim, a época passada começou mal, mas acabou melhor. E foi, com certeza, um ponto de viragem no sentido de encarar as provas com mais optimismo e conseguir abstrair-me dos meus pensamentos e conseguir nadar sem medos e sem pensar que não consigo. Por isso, penso que a época passada, no geral, me ajudou a melhorar esta época.”

**Raquel Lima** – “Na época passada encontrava-me a terminar o curso. Desta forma foi complicado gerir o tempo e treinar com a frequência desejada,



## CEDO ERGUER ATÉ QUASE O DIA SEGUINTE

*Como decorre um dia de treinos? Desde os afazeres pessoais, académicos ou profissionais... até aos treinos... e o regresso ao lar...*

**Inês Dias** – “Para mim, que já estou habituada, considero que o dia decorre normalmente. Levanto-me por

volta das 7h30, vou para as aulas. À tarde chego a casa por volta das 17 horas, estudo e faço os meus afazeres até por volta das 20 horas, horas de ir treinar, as 22h30 regresso a casa, junto preparo tudo para as aulas no dia seguinte e deito-me por volta das 23h15.”

**Raquel Lima** – “É difícil conciliar a vida profissional/académica com os treinos mas, no meu ponto de vista, ao longo do tempo vamos percebendo que é possível fazê-lo. Ao longo dos anos fui notando que a generalidade dos atletas da natação do Sporting de Espinho são ótimos alunos, talvez pela

capacidade de organização e gestão do tempo que vão adquirindo. Naturalmente, o cansaço no final do dia surge. De qualquer das formas, ‘quem corre por gosto não cansa’ e o facto de o ambiente entre os elementos da equipa ser excelente e de conseguirmos superar-nos e ser recompensados com resultados como este da subida de divisão fazem-nos continuar e ter prazer em voltar ao treino dia após dia.”

**Teresa Aires** – “Como os nossos teinos são à noite. eu considero-os uma forma de descarregar as nossas energias, mas como o horário é um pouco

tardio quando chegamos a casa não nos dá tempo para fazeremos outras coisas.”

**Salomé Monteiro** – “É um pouco difícil conciliar os horários dos treinos com o resto das responsabilidades pessoais, visto que devido ao facto de a piscina nos ser cedida pela Câmara Municipal de Espinho os treinos realizam-se sempre muito tarde. Mas uma coisa muito importante num atleta é o espírito de sacrifício e com algum todos nós chegamos ao fim da semana apesar de um pouco cansados sem fugir a afazeres pessoais e cumprindo todos os treinos.”

**Carla Cruz** – “Levanto-me às 7h30 da manhã e preparo-me para as aulas que começam às 8h30 todos os dias, de segunda a sexta-feira. Caso tenha aulas à tarde, almoço na escola. Chegada a casa, lancho, realizo todos os trabalhos, afazeres pessoais, no caso de ter testes estudo para estes e preparo as coisas para o dia seguinte e para o treino. Vou para a piscina por volta das 20 horas e fico lá até acabar o treino às 22 horas. Chego a casa por volta das 22h30, junto, arrumo o saco da natação e por volta das 23h15 vou dormir, certificando-me antes que está tudo pronto.”

**Maria João Oliveira** – “Às vezes é muito cansativo. Levanto-me muito cedo para ir para a escola e, quando tenho aulas à tarde, o tempo de estudo fica muito reduzido e, já depois de um dia inteiro de escola é complicado estudar. Imagine-se se tiver que estudar depois do treino! Chego muito tarde a casa depois dos treinos e, normalmente, cansada. E deito-me um pouco tarde também. Por isso, não é muito fácil estar ‘disponível’ psicologicamente para ir às aulas, estudar e depois ainda ir aos treinos.”



o que se reflectiu nas provas. Abduquei da participação em alguns campeonatos, daí não ter sido uma época muito favorável.”

**Teresa Aires** – “A época correu bem, consegui boas classificações a nível regional e baixei os meus tempos em algumas provas, penso que não houve aspectos negativos.”

**Inês Dias** – “A temporada passada não foi o corolário da minha carreira, este foi em infantil ainda quando fui vice-campeã nacional nas duas provas em que nadei (100 e 200 metros bruços). Na natação, quanto mais velhos somos é mais difícil obter grandes resultados. É por volta de infantis que estes são mais evidentes e melhores. Na época passada, tivemos bastantes resultados em termos de clube (equipa), o que foi bastante positivo. Estive ainda presente no pódio regional, o que em termos individuais foi bom também.”

– E na época em curso, o que é que se antevê? Possibilidades...ou apenas vontades e sonhos...

**Teresa Aires** – “Eu acho que a época vai continuar a correr bem. Espero baixar os meus tempos e trabalhar bastante para obter a melhor classificação possível no Regional e se possível conseguir um lugar no Nacional.”

**Raquel Lima** – “Na época em curso encontro-me a iniciar a minha actividade profissional enquanto nutricionista e, como tal, não tenho tido a disponibilidade que gostaria para me

dedicar um pouco mais à natação.”

**Inês Dias** – “Esta época pretendo continuar o trabalho desenvolvido nas épocas anteriores, melhorar os meus tempos e obter as melhores classificações que puder nas provas em que participar.”

**Maria João Oliveira** – “Nada de sonhos. Muita vontade de melhorar os meus tempos às minhas provas de eleição (50, 100 e 200 metros livres) e ajudar no máximo que puder as estafetas femininas do clube, visto que é uma prova que aprecio muito.”

**Carla Cruz** – “Para esta época, antevijo uma boa melhoria nos meus tempos participação em meetings e campeonatos nacionais, nas provas do estilo de costas. Espero também, deixar de ter tantas lesões.”

**Salomé Monteiro** – “Esta época estou muito mais próxima dos tac’s zonais e por agora esse é o meu principal objectivo.”

– A que é que aspira enquanto nadadora?

**Carla Cruz** – “Nadar, com gosto e orgulho no que faço, divertindo-me nos treinos e competições. Participar sempre em meetings e campeonatos nacionais, bem como melhorar os meus tempos pessoais e conseguir boas classificações, mesmo a nível nacional.”

**Maria João Oliveira** – “Não tenho aspirações relevantes. Pretendo dar à equipa o meu melhor contributo e tentar melhorar os meus tempos nas provas individuais.”

**Inês Dias** – “Neste mo-

mento o meu objectivo passa por ajudar a equipa no que puder e melhorar os meus tempos e estar presente no pódio regional sempre que possível.”

**Salomé Monteiro** – “Melhorar cada vez mais de forma a conseguir marcar presença em provas nacionais individualmente e claro que colectivamente o clube se mantenha na terceira divisão ou, se possível, alcançarmos a segunda divisão.”

**Teresa Aires** – “Neste momento penso que não quero fazer da natação profissão, se der para conjugar as duas coisas será optimo, caso contrário a natação terá de ficar para trás.”

**Raquel Lima** – “Neste momento, estou com 22 anos, sou sénior há 6 anos, e os meus principais objectivos a nível individual em termos competitivos já foram atingidos. Claro que isso não significa que não continue a trabalhar para conseguir fazer o melhor, dado que ainda na época transacta consegui ser campeã regional. No entanto, a minha ambição actual é conseguir continuar a dar o meu contributo à equipa enquanto for possível.”

– Mas a vida não se resume à natação...

**Inês Dias** – “Pois não... A escola encontra-se sempre em primeiro plano, todos sabemos que não podemos fazer da natação a nossa vida e que o nosso futuro depende dos nossos estudos sendo estes importantíssimos, mas com vontade e muito esforço vai-se conseguindo conjugar as duas coisas.”

**Maria João Oliveira** –

– O Sporting de Espinho afirma-se como uma escola (desportiva) de natação?

**Carla Cruz** – “O Sporting Clube de Espinho é uma escola de natação. Pessoalmente evolui muito e desenvolvi as minhas capacidades graças ao que me foi aqui ensinado. Quando cheguei ao Sporting de Espinho, vinda da natação do Porto, já me encontrava num escalão onde era necessária precisão que eu não tinha. Nunca pensei que conseguiria chegar ao nível onde estou e agradeço isso ao que aprendi neste clube.”

**Teresa Aires** – “Sim, para além de nos ensinarem a nadar ensinam-nos a respeitar e ouvir os outros, a estar em equipa e a apoiarmo-nos uns aos outros em qualquer momento.”

**Raquel Lima** – “Na minha opinião o Sporting de Espinho tem dado provas de que é uma boa escola de natação. Neste momento falamos da subida feminina à terceira divisão que, sem dúvida, foi um marco importante. A nível masculino o resultado no nacional de clubes também foi positivo. Penso que é de enaltecer todo um trabalho desenvolvido ao longo de vários anos não nos esquecendo que os atletas que obtiveram estes resultados atravessaram vários escalões de formação de qualidade desde as turmas de pré-competição passando pelos cadetes, infantis, juvenis, juniores e seniores. Pessoalmente, tenho o prazer de já fazer parte da equipa há cerca de 14 anos e, tendo passado por todos estes escalões, dirijo os meus parabéns a todos os elementos pelo

trabalho de qualidade que foi sendo desenvolvido para atingir marcos como este.”

**Salomé Monteiro** – “Claro! Se não fosse assim não teria sido aqui que eu e muitos outros tínhamos crescido como atletas.”

**Maria João Oliveira** – “Claro que sim! Em Espinho aprende-se a nadar desde bebezinhos e, à medida que vão crescendo e ficando mais velhos, dão o ‘salto’ para a competição. Desde que tenham vontade e espírito de sacrifício, todos podem nadar e a natação do Sporting Clube de Espinho está aqui precisamente para ajudar a que isso aconteça, com bons professores sempre ao lado dos alunos.”

**Inês Dias** – “Sim, na minha opinião é uma escola de natação, tem as classes mais novas que ainda se preparam para o mundo competitivo aperfeiçoando muitos aspectos até as mais velhas (seniores) que já têm uma certa experiência e que estão constantemente a aprender também. É sem dúvida uma escola.”

– E o Sporting de Espinho assume-se como um clube do primeiro plano competitivo nacional ou desempenha o seu papel no pódio regional? Quais os benefícios daí resultantes para quem nada em representação do emblema tigre?

**Salomé Monteiro** – “Ambas as coisas. No plano nacional temos a nossa importância e como se pode verificar estamos a fazer melhorias. Regionalmente temos muitos atle-



### Clínica Médico-Dentária Rosa Neves, Lda.

Rua 29, n.º 696 (entre as ruas 26 e 24)

Marcações pelos telef.: 22 734 01 16 e 91 496 13 67

### DOMUSGEST

ADMINISTRAÇÃO DE CONDOMÍNIOS

Confie na nossa experiência

Rua 21, n.º 755 - 1.º Dto. (junto às Finanças)  
Telef. 22 732 08 66 • Tlm. 96 487 51 54



CLÍNICA  
DENTÁRIA

IMPLANTES – ORTODONTIA FIXA  
Novidades: ORTODONTIA INVISÍVEL INVISALIGN  
BRANQUEAMENTO ZOOM ADVANCED POWER

Dr. Jorge Pacheco  
Dr. Gustavo Pacheco

Acordos: ACASA, CGD, EDP, EUROESPUMA,  
PHILIPS, SAMS, CRUZ VERMELHA

R. 8, n.º 381-1.º • 4500 ESPINHO • Telef. 22 734 27 18 / 96 103 44 20  
Aos sábados por marcação • www.clinicaspacheco.com

### Clínica Dentária de Espinho Prof. Doutor Casimiro de Andrade

Rua 22 (Junto à Câmara)  
Telef. 22 734 4909 / 96 804 2300 / 91 900 2700

### MÉDICOS DENTISTAS

JORGE FERREIRA  
BRUNO MORRIS

SAMS QUADROS  
SAMS \* CGD  
ADVANCE CARE \* MÉDIS

Edifício S. Pedro  
Sala W  
Rua 23, n.º 174  
Telef. 22 734 86 93

### CLÍNICA MÉDICO LEOPOLDINA SANTOS TAVARES MÉDICA DENTISTA

TERAPIA DA FALA - Andreia Tavares

Acordos: SAMS QUADROS - CGD - MULTICARE  
Rua 23, n.º 773 - 1.º Esq. - 450-277 ESPINHO  
Telef. 22 732 41 21 • Tlm. 967 742 865



## NÃO É POSSÍVEL QUE FIQUEM TODOS EM PRIMEIRO, MAS...



tas com vários pódios e um clube notavelmente importante."

**Maria João Oliveira** – "O Sporting Clube de Espinho tem vindo a afirmar-se em todos os níveis, daí os bons resultados obtidos tanto colectivamente, como individualmente. É óbvio que, para quem nada num clube que tem vindo a progredir, a motivação para obter melhores resultados é maior, porque têm o exemplo dos colegas e querem sempre alcançar melhores resultados para que o treinador os convoque para as provas mais facilmente."

**Teresa Aires** – "O Espinho com alguns atletas consegue uma boa classificação no Nacional e para nós, vermos um amigo a ir ao Nacional é uma motivação para tentarmos ser como ele. Mas a nível regional o Espinho fica sempre bem classificado. Quando um clube não consegue levar nenhum atleta nem ao nacional nem ao regional penso que acaba por desmotivar os seus atletas, e como isso não acontece no Espinho é ótimo."

**Raquel Lima** – "Somos um clube com evidência a nível regional. A nível nacional, ainda não sendo uma referência, já

*Quais são os votos para 2011? Pessoais... Desportivos...*

**Inês Dias** – "A nível pessoal pretendo tirar as melhores notas que conseguir na escola. A nível desportivo melhorar os meus tempos principalmente no meu estilo de eleição (bruços), estar presente nos campeonatos regionais, ajudar a minha equipa naquilo que puder."

**Raquel Lima** – "Votos para 2011 para todos os que me rodeiam: saúde e sucesso a todos os níveis (pessoal, profissional e desportivo). Como capitã,

gostaria de agradecer aos pais dos atletas que acompanham o clube incansavelmente e ajudam em tudo o que podem, a todos os treinadores do clube que nos preparam da melhor forma, aos seccionistas, com especial destaque Paulo Freitas pela disponibilidade e trabalho demonstrados, e a todos que, de forma indirecta, nos auxiliam de alguma forma e nos apoiam. É de salientar que a subida de divisão é fruto do esforço de todos nós!"

**Teresa Aires** – "Desejo que

a época continue a correr bem para o clube, desejo que na escola as notas sejam boas e espero que eu e todas as pessoas sejam felizes."

**Salomé Monteiro** – "Não posso desejar a todos que fiquem em primeiro, pois isso não é

possível, mas espero que todos realizem os seus objectivos para esta e próximas épocas. Espero que todos encontrem incentivos para continuar a treinar e a esforçarem-se por mais e mais!"

obtivemos alguns resultados de relevo, o que nos faz acreditar nas capacidades da nossa equipa. Esta subida é também uma demonstração de algum destaque a nível nacional."

**Inês Dias** – "Neste momento, o Sporting Clube de Espinho desempenha um papel ao nível do pódio regional, já teve atletas nos pódios nacionais por varias vezes mas as condições de trabalho não são as melhores e necessárias para competir com outros atletas que têm condições invejáveis e que por isso têm mais treino e obtêm melhores resultados. Para quem nada, o pódio regional já é uma boa recompensa de todo o esforço e trabalho que se desenvolve nos treinos e também é uma forma de motivação para continuar a nadar e a fazer esforços muitos dias para se puder treinar."

**Carla Cruz** – "Penso que o espinho desempenha o seu papel no pódio regional, com algumas participações no primeiro plano competitivo nacional. A nível regional é bom nadar com o emblema tigre, obtendo lugares no pódio e a nível nacional é sempre um orgulho conseguir levar o tigre a um alto nível."

– *Treinar em Espinho e competir em piscinas ditas olímpi-*

*cas são conjunturas diferentes e não só no comprimento...*

**Inês Dias** – "Treinar numa piscina de 25 metros e competir numa de 50 metros é completamente diferente. A preparação que levamos não é a mesma e o que sentimos a nadar também não. Nadar numa piscina de 50 metros apresenta muito mais desgasto físico para o qual não nos encontramos preparados. Treinamos todos os dias em condições básicas e as provas mais importantes que temos realizam-se sempre em piscinas 'olímpicas'."

**Raquel Lima** – "Sim, de facto as diferenças são muitas e torna-se complicado competir ao melhor nível e de 'igual para igual'. Para além de todas as questões implicadas em termos de adaptação em termos físicos, o factor psicológico dos atletas é muito importante e não estando treinados para nadar em piscinas com determinadas características não há confiança, o que se reflecte nos resultados."

**Salomé Monteiro** – "Principalmente no comprimento, mas sejam de 25 ou de 50 metros todas as piscinas têm as suas diferenças: há blocos mais altos ou mais baixos, paredes escorregadias ou não... Diferenças... nós, muitas vezes, até

podemos sentir na forma como é dada a partida."

**Maria João Oliveira** – "Muito diferentes! Nadar numa piscina de 25 metros como a de Espinho é muito diferente de nadar numa piscina de 50 metros, dita olímpica! Eu falo por mim e digo que numa piscina olímpica abafa muito mais rapidamente do que numa piscina de 25 metros. Isto porque treinamos todos os dias numa piscina de 25 metros e, por isso, estamos habituados a fazer mais viragens e nelas conseguimos 'descansar', por assim dizer. Os meus desempenhos nas provas de piscina olímpica não costumam ser muito bons, nem chegam às minhas prestações em provas numa piscina como a de Espinho."

**Teresa Aires** – "Não, é muito diferente principalmente a nível de motivação porque quando vamos a uma prova e vemos clubes habituados a piscinas de 50 metros sentimos uma certa desvantagem. Para além disso, em Espinho nós utilizamos a piscina da Câmara que está apta para receber aulas que não se destinam à competição e por isso a temperatura da água não é a melhor para nós, e também no nosso horário nem sempre temos muitas pistas disponíveis, mas ape-

**Carla Cruz** – "Espero continuar a conseguir conciliar a natação com tudo o resto, tendo sempre bons resultados escolares. Na natação, individualmente quero melhorar os meus tempos e marcar presença em meetings e campeonatos nacionais. Quero continuar a ajudar o meu clube a obter bons resultados, nadando as provas de costas e estafetas."

**Maria João Oliveira** – "Paz e amor, é o essencial! Gostava que as pessoas adqui-

rissem uma atitude mais ecológica e vissem o mal que estão a fazer ao nosso planeta. Não quero que, quando for demasiado tarde, andemos todos desesperados a tentar salvar o planeta. Pessoalmente espero apenas estar rodeado dos meus amigos e da minha família e conseguir obter bons resultados escolares. Os meus objectivos desportivos são melhorar os meus tempos e ajudar a minha equipa a alcançar cada vez melhores resultados."

sar disto conseguimos realizar um bom treino."

**Carla Cruz** – "Treinar em Espinho é definitivamente uma conjuntura diferente de treinar em piscinas olímpicas. As condições obtidas aqui para treinar são as básicas necessárias. No entanto, seria excelente treinar numa piscina olímpica, especialmente para quem necessita se poder adaptar as distancias, treinando para os campeonatos nacionais e meetings, como eu."

– *Ese a natação do Sporting de Espinho tivesse melhores condições infra-estruturais? Beneficiaria o clube... e a nadadora também...*

**Carla Cruz** – "Se a natação do Sporting Clube de Espinho tivesse melhores condições infra-estruturas seria definitivamente muito melhor para o clube e para os nadadores. Com melhores condições do que as que temos seria muito mais agradável treinar e possivelmente os treinos renderiam muito mais, levando nos a obter ainda melhores resultados do que os que já temos."

**Maria João Oliveira** – "Sim, claro! Se treinássemos diariamente numa piscina olímpica isso iria, de facto, reflectir-se, positivamente penso, nos nossos desempenhos nas pro-

vas. Além disso estaríamos mais habituados a nadar neste tipo de piscina e iríamos beneficiar deste facto nos campeonatos regionais."

**Raquel Lima** – "Sem dúvida que seria vantajoso melhorar alguns aspectos e a questão do treino em piscina longa seria importante."

**Inês Dias** – "Sem dúvida que melhores condições beneficiariam tanto o clube como os nadadores. Treinar com as condições que dispomos e obter os resultados desejados e que poderíamos atingir dado as capacidades de cada um não é fácil com as limitações de existem. Os horários de treinos, a falta de certos equipamentos, etc., nada disso ajuda."

**Salomé Monteiro** – "Eu pessoalmente gosto da piscina. Há pequenos pontos como a profundidade e o número de pistas mas não sinto no geral que as infra-estruturas da piscina sejam um problema."

**Teresa Aires** – "Sim, mas penso que só a nível de motivação, porque não é uma piscina que nos vai por a fazer tempos muito melhores, mas o clube acabaria beneficiado porque a piscina seria falada e podia atrair novos atletas."

**Lúcio Alberto**

## TIGRES NAS FINAIS DE BENEDITA E COM RECORDES PESSOAIS

O Sporting de Espinho participou com quinze nadadores no VII Torneio de Benedita que se realizou no fim-de-semana com a presença de grandes clubes nacionais da modalidade como o Sporting e o Bairro dos Anjos de Leiria. Todos os tigres marcaram presença destacada nas finais A e B da competição.

O nadador com mais destaque foi o João Paulo Baptista, ao alcançar quatro finais, ficando em quinto nas provas de 50 e 100 metros costas, em sexto na de 200 metros costas e em sétimo na de 100 metros livres. Tiago Marques alcançou três finais nas provas de 100 e 200 metros bruços e 100 metros livres, tendo sido sétimo na primeira e oitavo nas restantes.



André Costa esteve presente nas finais de 200 metros mariposa, onde alcançou o décimo lugar, e de 200 metros estilos (14.º).

Bernardo Costa foi apurado para três finais com a classificação de 11.º nos 200 metros bruços, 14.º nos 200 metros

costas e 15.º nos 100 metros costas.

Luís Filipe Soares participou em duas finais, tendo ficado em 15.º nos 100 metros bruços e em 16.º nos 100 metros mariposa.

William Fukunaga apurou-se igualmente para duas finais,

obtendo as classificações de 14.º e 15.º nas provas, respectivamente, de 50 metros costas e 50 metros livres.

Ao participar na final de 200 metros mariposa, Pedro Reis alcançou o 15.º lugar.

Luís Miguel Soares foi 17.º nos 100 metros livres e 23.º nos

200 metros estilos, não participando em qualquer final.

Maria Oliveira apurou-se para três finais – 100 metros livres, 50 metros livres e 200 metros estilos –, classificando-se nos quarto, sexto e 12.º lugares, respectivamente.

Inês Dias também partici-

pou em dias finais, obtendo o sétimo lugar nas provas de 100 e 200 metros bruços.

Teresa Aires obteve o sétimo lugar em duas finais – 100 e 200 metros Mariposa.

Salomé Monteiro nadou em quatro finais, alcançando o 12.º lugar na prova de 200 metros mariposa, o 14.º nas de 100 metros livres e 200 metros estilos e o 16.º na de 100 metros mariposa.

Sandra Gomes apurou-se para uma final, registando o 13.º lugar nos 200 metros bruços.

Sofia Azevedo participou em duas finais, obtendo o 14.º lugar nos 50 metros livres e o 16.º nos 50 metros costas.

Com finais nas provas de 100 e 200 metros costas, Catarina Dias alcançou o 14.º lugar em ambas.

Nas estafetas masculinas, o Sporting de Espinho posicionou-se em sexto nos 4x100 metros livres e nos 4x100 metros estilos, nas estafetas femininas alcançou, nas mesmas distâncias, o novo lugar em ambas.

Foram ainda contabilizados quinze recordes pessoais dos tigres e um sétimo lugar na classificação colectiva, com 181 pontos.

Hóquei em patins

Luta renhida em Valongo

A equipa de hóquei em patins sénior da Associação Académica de Espinho perdeu, em Valongo, com os locais, por 3-2, em encontro do Campeonato Nacional da I Divisão.

Como o resultado indica, o jogo foi muitíssimo equilibrado e disputado.

O Valongo foi a equipa que inaugurou o marcador, através da marcação de uma grande penalidade que castigou uma alegada falta do guarda-academista sobre um avançado do Valongo.

Na segunda parte a equipa espinhense reagiu e chegou ao empate, com golos de Vítor Hugo (3 minutos) e de Rui Silva (8 minutos).

Mas ao Valongo bafejava a sorte e Hugo Azevedo, aos 15 minutos, desviou um remate de Jorge Alves e fez o golo da vitória da equipa da casa.

O final do jogo foi empolgante, com a Académica de Espinho a responder muitíssimo bem e a sair de cabeça erguida.

Eis a equipa academista: Ângelo Girão, Rui Silva, José Sousa, Carlos Saraiva e Vítor Hugo Pinto.

Suplentes: Filipe Sousa, Eduardo Brás, João Pinto, Diogo Santos e João Oliveira.

Treinador: Paulo Freitas.

I Divisão Nacional

Table with 2 columns: Team Name and Score. Includes Porto Santo-HA Cambra, GDS Cascais-Benfica, Sp. Tomar-Candelária, Valongo-Académica Espinho, etc.

Classificação

Table with 6 columns: P, J, V, D, F-C. Lists teams like Benfica, FC Porto, Oliveiraense with their stats.

Table with 5 columns: Team Name, P, J, V, D, F-C. Lists teams like Candelária, OC Barcelos, Gulpihares, etc.

Próxima jornada

Juv. Viana-Porto Santo, Benfica-HA Cambra, Candelária-GDS Cascais, Académica Espinho-Sp. Tomar, etc.

Escolares perdem jogo de repetição

Entretanto, a equipa de hóquei em patins de escolares da Associação Académica de Espinho perdeu o encontro que realizou com o Vila Boa do Bispo para a pré-competição daquele escalão etário.

Este jogo, foi a repetição do encontro que, em Dezembro passado, foi interrompido por causa da chuva que inundou o pavilhão.

Os academistas não entraram muito bem no jogo, falharam na concretização, e o adversário aproveitou bem alguns brindes que lhes foram concedidos.

A falta de um jogador, a indisponibilidade de um outro jogador convocado, e o facto de ter jogado com dois guarda-redes benjamins, poderá ter contribuído para esta derrota inesperada, mas merecida.

Eis os jogadores da Académica de Espinho orientados por Vasco Reis:

Nuno Reis, Bruno, Diogo, Edgar, Gonçalo, Rafa, David, Hélder e Hugo.

Manuel Proença

Voleibol

Tigres somam dupla vitória

A equipa de voleibol sénior masculina do Sporting Clube de Espinho alcançou mais duas vitórias para o Campeonato Nacional da Divisão A1.

Os bicampeões nacionais ocupam a terceira posição da tabela classificativa e estão a três pontos do Benfica, o líder.

Por sua vez, a Associação Académica de Espinho não conseguiu vencer as duas partidas deste fim-de-semana. Os academistas foram a Guimarães perder com o Vitória local por 3-0 e foram derrotados em Matosinhos, pelo Leixões, por 3-2.

Entretanto, na Divisão A2, a equipa sénior feminina do Sporting Clube de Espinho continua a dar cartas e a mostrar todo o seu valor.

Por fim, o conjunto do Clube de Voleibol de Espinho ocupa a última posição da tabela classificativa da Divisão A2 masculina.

Vilacondense, 1 Sporting de Espinho, 3

Jogo no Pavilhão dos Desportos de Vila do Conde.

Árbitros: Marcelino Tavares (AV Porto) e Sérgio Pereira (AV Lisboa).

Parciais: 22-25 (29m), 21-25 (27m), 25-23 (30m) e 23-25 (29m).

Ginásio Clube Vilacondense - Rui Moreira (2 pontos), Pedro Rosas (2), Rafael Kager (17), Valdir Reis (18), Bruno Sousa (8) e Thiago Leite (9) - seis inicial; António Bompastor (libero), João Rocha, Fábio Lourenço, Fábio Milhazes, António Guimarães e Luís Moreira.

Treinador: Hugo Silva. Sporting Clube de Espinho - Petrus Silva (13), Miguel Maia (7), Jacques Yoko (22), André Oliveira (9), Ricardo Alvar (16) e Denis Cabral (15) - seis inicial; Hugo Ribeiro (libero), Bruno Gonçalves e Paulo Fonseca.

Treinador: João Brenha. Vit. Guimarães, 3 Académica de Espinho, 0

Jogo no Pavilhão do Vitória Sport Clube, em Guimarães. Árbitros: António Sobral e Sandra Deveza (AV Lisboa). Parciais: 25-21 (26m), 25-22 (26m) e 25-20 (24m).

Vitória Sport Clube (Guimarães) - Gilson França (7 pontos), Cristóvão Silva, Joan Llanés (11), Fabrício Silva (11), Tomás Aldazabal (5) e Roberto Reis (17) - seis inicial; Fernando Ribeiro (libero), Nuno Silva, Francisco Rocha (6) e Evandro Batista (3).

Treinador: Nuno Coelho. Associação Académica de Espinho - Leandro Lopes (8), José Fontes (6), Pedro Costa (6), Rui Pinto (12), Bruno Lima (2) e Fabrício Barros (10) - seis inicial; Sandro Mota (libero), Januário Alvar (1), Gonçalo Sapage, Marco Silva, Rui Ribeiro e Diogo Marques. Treinador: Rogério Lopes.

Leixões, 3 Académica de Espinho, 2

Jogo no Pavilhão Ilídio Ramos, em Matosinhos. Árbitros: Avelino Azevedo e Luís Mireles (AV Porto).

Parciais: 20-25 (26m), 25-12 (23m), 26-24 (32m), 21-25 (30m) e 15-11 (16m).

Leixões Sport Clube - José Pedrosa (10 pontos), André Santos (24), Coriolano Santos (2), Ricardo Lima (7), Nelson Carvalho (7) e Filipe Pinto (20) - seis inicial; Ivo Casas (libero), Ricardo Ventura, Fhelippe Martins, Fábio Borges, Felipe Cruz (1) e Carlos Coelho.

Treinador: Mário Martins. Associação Académica de Espinho - Pedro Costa (2), Rui Pinto (8), Bruno Lima (3), Fabrício Barros (16), Leandro Silva (7) e José Fontes (15) - seis inicial; Sandro Mota (libero), Januário Alvar (5), Gonçalo Sapage, Marco Silva, Rui Ribeiro e Diogo Marques. Treinador: Rogério Lopes.

Divisão A1

Table with 2 columns: Team Name and Score. Lists teams like Machico-Fonte Bastardo, Marítimo-Clube K, Esmoriz-Leixões, etc.

Classificação

Table with 6 columns: P, J, V, D, F-C. Lists teams like Benfica, V. Guimarães, Sporting Espinho, etc.

Table with 5 columns: Team Name, P, J, V, D, F-C. Lists teams like Vilacondense, Esmoriz, Marítimo, etc.

Próxima jornada

Académica de Espinho-Marítimo, Esmoriz-Fonte Bastardo, Castelo da Maia-V. Guimarães, Leixões-Vilacondense, etc.

Divisão A2 Seniores Masculinos

Resultados

Ala Gondomar-Académica Coimbra 0-3 (17-25, 16-25 e 22-25), Ac. S. Mamede-Fiães 3-2 (25-18, 25-13, 21-25, 19-25 e 15-8), etc.

Classificação

Table with 6 columns: P, J, V, D, F-C. Lists teams like Ac. S. Mamede, Sporting Caldas, Gueifães, etc.

Próxima jornada

Ala Gondomar-Gueifães, Sp. Caldas-CV Espinho, Fiães-Marienses, CV Lisboa-Académica Coimbra, etc.

Seniores Femininos - Divisão A2

CV Lisboa-Boavista 0-3 (17-25, 14-25 e 15-25), Castelo da Maia-Juv. Pacense 0-3 (18-25, 13-25 e 17-25), etc.

Classificação

Table with 6 columns: P, J, V, D, F-C. Lists teams like Lusófona, Boavista, Sporting Espinho, etc.

Próxima jornada

Boavista-Sporting de Espinho, Juv. Pacense-Lusófona, GDS Cascais-V. Guimarães, Académica Coimbra-Castelo da Maia, etc.

Manuel Proença



...com legenda!

A equipa de infantis do voleibol da Associação Académica de Espinho



## Jogo difícil dos campeões nacionais frente aos maiatos "Negros" para vencer

No sábado à tarde, o Sporting de Espinho recebeu o Castelo da Maia e teve enormes dificuldades em vencer a equipa orientada pelo ex-técnico dos tigres, Rui Pedro Silva. Apesar do bom primeiro set, os homens da casa estiveram a perder por 2-1 mas acabaram por conseguir agarrar o quarto set. Na negra, não houve dúvidas nem equilíbrios.

O Castelo da Maia tem feito uma temporada francamente positiva e veio a Espinho na esperança de conseguir uma vitória.

No primeiro set os tigres contrariaram as expectativas maiatas e venceram com facilidade muito graças ao bloco implacável de Petrus Silva.

O pior foi depois: nos dois sets seguintes o filme mudou e os tigres falharam muitas bolas na recepção dando espaço para que o fantástico Lucas Gregoret fizesse os pontos que bem entendesse. A equipa da casa chegou a estar em desvantagem por nove pontos mas

acabou por perder ambos por apenas por 19-25.

Pelo menos até aos quinze pontos, a decisão da vitória teve quase tudo para ser no quarto set. Contudo, do banco, o treinador João Brenha começou a irritar-se fortemente com os jogadores e os seus erros infantis. E fez bem. Os tigres acordaram e começaram a disputar com garra todos os pontos, acabando por conseguir igualar a partida.

A decisiva negra esteve empatada até aos quatro pontos mas depois disso os maiatos perderam o Sporting de Espinho de vista no marcador.

**"É sempre importante vencer"**  
— João Brenha

"Eu sabia que as coisas iam ser difíceis. Jogámos bem no primeiro set, jogámos muito mal no segundo e no terceiro. No quarto começámos a equilibrar e eu sabia que se ganhássemos esse iríamos para a negra e que tudo podia acontecer. Tudo o que está para trás da negra não conta, é um set em que quem começa melhor, por norma, vence. Cometemos muitos erros fáceis para além dos erros por mérito do adversário. Quan-

do é assim é muito difícil: temos de lutar contra o adversário e depois temos de lutar contra nós, contra os nossos erros. É sempre importante vencer. Parece que não interessa para nada mas interessa, interessa para sabermos que somos capazes e que quando vier aí a fase crucial não há equipa a quem nós não tenhamos ganho. Neste jogo, no banco, eu não tinha praticamente soluções. O Paulo Fonseca só joga atrás e o Bruno só joga no lugar do Miguel. Felizmente correu tudo bem, não houve lesões. Estou à espera que esses problemas se resolvam para podermos dar uma melhor resposta."

**"É sempre especial defrontar o Sporting de Espinho"**  
— Rui Pedro

"O Sporting de Espinho entrou bem, a vencer. Nós conseguimos dar a volta ao resultado e depois com o 2-

## ÉDEN SEQUEIRA ALEGA EM ANGOLA PROBLEMAS PESSOAIS PARA NÃO REGRESSAR

O sofrimento do jogo talvez se tenha devido à falta de opções que o técnico da equipa da casa tinha no banco (apenas dois jogadores e nenhum deles atacante). Os dois novos reforços (que vieram substituir Suguinha e Igor Pinto) ainda não estavam com a situação burocrática da inscrição resolvida. Para além destes, faltava ainda Éden Sequeira...

Ao que o jornal **Defesa de Espinho** conseguiu apurar junto do director da sec-

ção de voleibol, Sérgio Rocha, "o Éden foi a Angola no Natal alegando um problema de saúde da mãe e informou que voltava dia 6 de Janeiro". O problema é que o luso-angolano "comunicou ao Sporting de Espinho no dia 4 que não ia regressar devido a problemas pessoais".

O mais certo, agora, é que os tigres necessitem de contratar ainda mais um atleta.

**Rita Belinha**

### Sporting de Espinho, 3 Castelo da Maia, 2

Jogo na Nave Polivalente, em Espinho.

Árbitros: Avelino Azevedo (AV Porto) e António Reis (AV Lisboa).

Parciais: 25-18 (22'), 19-25 (24'), 19-25 (24'), 25-22 (26') e 15-12 (17')

**Sporting de Espinho** — Miguel Maia (capitão) (5 pontos), Denis Cabral (9 pontos), André Oliveira (8 pontos), Jacques Yoko (18 pontos), Ricardo Alvar (10 pontos) e Petrus Silva (21 pontos) — seis inicial; Hugo Ribeiro (líbero), Bruno Gonçalves e Paulo Fonseca.

Treinador: João Brenha.

**Castelo da Maia** — Pedro Azenha (capitão), André Santos (8 pontos), João Malveiro (15 pontos), Lucas Gregoret (24 pontos), João Simões (11 pontos) e Diogo Cavaleiro (16 pontos) — seis inicial; Filipe Cruz (líbero), Fernando Mari, Donovan Araújo (1 ponto), Luís Sousa e Nuno Pereira.

Treinador: Rui Pedro Silva.

**Rita Belinha**

## GUSTAVO PEREIRA EM SEGUNDO NOS SUB18 DO TORNEIO DA ESCOLA DE TÊNIS DE ESPINHO

Teve início, no fim-de-semana, a primeira etapa do Torneio da Escola de Ténis de Espinho 2011.

A prova contou com a participação de um número de jogadores considerável nos escalões sub14 e sub18.

Na prova do escalão sub14 feminina, Sofia Moraes (Estrela Vigorosa Sport) venceu 6/4 e 7/5, na final, a opositora, Francisca Jorge (Clube de Ténis de Guima-

rães). No escalão sub14 masculinos a final foi realizada entre jogadores Rafael Marques (Académica) que superou Ricardo Gomes (Clube de Ténis de Paços de Brandão) pelos parciais de 6/1 e 6/3.

No outro escalão (sub18 masculinos), Filipe Teixeira (Clube de Ténis de Águeda) venceu Gustavo Pereira (Clube de Ténis de Espinho) pelos parciais 6/1 e 6/4.

No sector feminino de

sub18 a vencedora foi a Rita Vilaça (Open Village Sports), por 6/4 e 6/1.

Pelas más condições climáticas mas pelas excelentes condições desportivas que o Complexo de Ténis dispõe (três campos cobertos), foi possível concluir este torneio em três dias de provas.

Nos próximos dias 14, 15 e 16, irá realizar-se o II Torneio da Escola de Ténis de Espinho do circuito federado.



## ANDEBOL TIGRE VITORIOSO

Com os campeonatos a retomarem, os juvenis do Sp. Espinho bateram o Maria Balaio, por 36-22 (14-13, ao intervalo) e os infantis venceram o Estarreja Andebol, por 16-11 (9-7, ao intervalo). Os minis perderam, com a Sanjoanense, por 2-31 (0-15, ao intervalo) e os infantis foram, a S. João da Madeira, perder com os locais por 15-13. Eis as constituições das equipas tigres:

Minis — Bruno Aguiar, Firmino Magalhães, João Capela, Pedro Belinha, Pedro Oliveira, Pedro Sousa, Diogo Tavares, Mário Magalhães, Sérgio Magalhães, Gonçalo Loureiro, Tiago Fonseca, Bruno Lourenço, Ricardo Silva (2 golos) e Alvaro

Correia.

Infantis (jogo com o Estarreja) — Francisco Vasconcelos e Diogo Guimarães; Jorge Ferreira (1 golo), Tiago Guedes (4), António Pinto (5), José Caetano, João Soares, Ivo Bernardo (3), Manuel Cunha, Lourenço Santos (2), António Coelho, João Póvoa (1) e Luís Ferreira.

Juvenis — Diogo Aguiar; Rui Rodrigues (3 golos), Pedro Câmara (3), Nicolau Monteiro (1), Diogo Pinto (1), Rui Gonçalves (1), João Pinhal (3), João Fonseca (2), Rodrigo Gouveia (13), Miguel Ferreira, Nelson Sousa, Manuel Sousa (1), Ricardo Guimarães (7) e Mário Varela (1).

I Liga

Resultados

Table with 2 columns: Team, Score. Includes Rio Ave-Olhanense, Nacional-Beira Mar, V. Guimarães-Naval, etc.

Classificação

Table with 6 columns: P, J, V, E, D, F-C. Lists teams and their league positions.

Próxima jornada (16 Jan.2011)

Table with 2 columns: Team, Opponent. Lists upcoming matches.

II Liga

Resultados

Table with 2 columns: Team, Score. Includes Varzim-Moreirense, Penafiel-Gil Vicente, etc.

Classificação

Table with 6 columns: P, J, V, E, D, F-C. Lists teams and their league positions.

Próxima jornada (16/01/2011)

Table with 2 columns: Team, Opponent. Lists upcoming matches.

TOTOBOLA

Concurso dos Órgãos de Informação n.º 05/2011 de 30/01/2011. Prognóstico "Defesa de Espinho", Redacção Desportiva:

Table with 2 columns: Rank, Team. Lists 13 teams in the TOTO competition.

Futebol de Formação

Campeonato Nacional

Juniões II Divisão - Série B

Resultados

Table with 2 columns: Team, Score. Includes Sanjoanense-Padroeense, Oliveira-Cinfães, etc.

Classificação

Table with 6 columns: P, J, V, E, D, F-C. Lists teams and their league positions.

Próxima jornada

Table with 2 columns: Team, Opponent. Lists upcoming matches.

Campeonatos da Associação de Futebol de Aveiro

Juniões - II Divisão 2.ª Fase - Últimos - Série A

Resultados

Table with 2 columns: Team, Score. Includes Soutense-Sp. Espinho B, Rio Meão-Lobão, etc.

Classificação

Table with 6 columns: P, J, V, E, D, F-C. Lists teams and their league positions.

Próxima jornada

Table with 2 columns: Team, Opponent. Lists upcoming matches.

I Divisão - Zona Norte

Resultados

Table with 2 columns: Team, Score. Includes Fiães-Arrifanense, Feirense B-Lourosa, etc.

Classificação

Table with 6 columns: P, J, V, E, D, F-C. Lists teams and their league positions.

Última jornada

Table with 2 columns: Team, Opponent. Lists upcoming matches.

Juvenis - II Divisão 2.ª Fase - Últimos - Série A

Resultados

Table with 2 columns: Team, Score. Includes U. Lamas-Sp. Espinho, Lobão-Caldas S. Jorge, etc.

Table with 2 columns: Team, Score. Includes S. Martinho-Sanguedo, P. Brandão-Canedo.

Classificação

Table with 6 columns: P, J, V, E, D, F-C. Lists teams and their league positions.

Próxima jornada

Table with 2 columns: Team, Opponent. Lists upcoming matches.

Iniciados - 1.ª Fase I Divisão - Zona Norte

Resultados

Table with 2 columns: Team, Score. Includes Feirense-Arouca, U. Lamas-Sanjoanense, etc.

Classificação

Table with 6 columns: P, J, V, E, D, F-C. Lists teams and their league positions.

Última jornada

Table with 2 columns: Team, Opponent. Lists upcoming matches.

Iniciados - II Divisão 2.ª Fase - Últimos - Série A

Resultados

Table with 2 columns: Team, Score. Includes Lobão-Argoncilhe, ADF Anta/Baixinhos B-R. Nogueirense, etc.

Classificação

Table with 6 columns: P, J, V, E, D, F-C. Lists teams and their league positions.

Próxima jornada

Table with 2 columns: Team, Opponent. Lists upcoming matches.

Infantis A 1.ª Fase - Série A

Resultados

Table with 2 columns: Team, Score. Includes ADF Anta/Baixinhos-Paivense, Argoncilhe-Vilamaiorense, etc.

Classificação

Table with 6 columns: P, J, V, E, D, F-C. Lists teams and their league positions.

Última jornada

Table with 2 columns: Team, Opponent. Lists upcoming matches.

Table with 2 columns: Team, Score. Includes Relâmpago-Sp. Espinho, Folgosa Paivense.

Infantis A

1.ª Fase - Série B

Resultados

Table with 2 columns: Team, Score. Includes S. João Ver-P. Brandão, Lourosa-Fiães, etc.

Classificação

Table with 6 columns: P, J, V, E, D, F-C. Lists teams and their league positions.

Última jornada

Table with 2 columns: Team, Opponent. Lists upcoming matches.

Infantis B

1.ª Fase - Série A

Resultados

Table with 2 columns: Team, Score. Includes ADF Anta/Baixinhos-P. Brandão, Geração Paramos-Paivense, etc.

Classificação

Table with 6 columns: P, J, V, E, D, F-C. Lists teams and their league positions.

Última jornada

Table with 2 columns: Team, Opponent. Lists upcoming matches.

Benjamins A - Série A

Resultados

Table with 2 columns: Team, Score. Includes ADF Anta/Baixinhos-Canedo, Paivense-Vilamaiorense, etc.

Classificação

Table with 6 columns: P, J, V, E, D, F-C. Lists teams and their league positions.

Próxima jornada

Table with 2 columns: Team, Opponent. Lists upcoming matches.

Benjamins A - Série B

Resultados

Table with 2 columns: Team, Score. Includes Sp. Silvalde-Fiães, Paivense B-P. Brandão, etc.

Classificação

Table with 6 columns: P, J, V, E, D, F-C. Lists teams and their league positions.

Table with 2 columns: Team, Score. Includes Próxima jornada Lourosa-Sp. Silvalde, Fiães-Paivense B, etc.

Benjamins A - Série C

Resultados

Table with 2 columns: Team, Score. Includes Fernedo-S. João Ver, Esmoriz-Geração Paramos, etc.

Classificação

Table with 6 columns: P, J, V, E, D, F-C. Lists teams and their league positions.

Próxima jornada

Table with 2 columns: Team, Opponent. Lists upcoming matches.

Benjamins B - Série A

Resultados

Table with 2 columns: Team, Score. Includes ADF Anta/Baixinhos-Vilamaiorense, Fiães-U. Lamas, etc.

Classificação

Table with 6 columns: P, J, V, E, D, F-C. Lists teams and their league positions.

Próxima jornada

Table with 2 columns: Team, Opponent. Lists upcoming matches.

Benjamins B - Série B

Resultados

Table with 2 columns: Team, Score. Includes Geração Paramos-Fiães B, Esmoriz-Arada, etc.

Classificação

Table with 6 columns: P, J, V, E, D, F-C. Lists teams and their league positions.

Próxima jornada

Table with 2 columns: Team, Opponent. Lists upcoming matches.

Traquinas - Série A

Resultados

Table with 2 columns: Team, Score. Includes ADF Anta-Vilamaiorense, Lourosa-P. Brandão, etc.

Classificação

Table with 6 columns: P, J, V, E, D, F-C. Lists teams and their league positions.

Próxima jornada

Table with 2 columns: Team, Opponent. Lists upcoming matches.

Futsal

Campeonatos da Associação de Futebol de Aveiro

Seniores Masculinos I Divisão

Resultados

Table with 2 columns: Team, Score. Includes ARCA-Dinamo Sanjoanense, Juventude Fiães-Académico Feira, etc.

Classificação

Table with 6 columns: P, J, V, E, D, F-C. Lists teams and their league positions.

Próxima jornada

Table with 2 columns: Team, Opponent. Lists upcoming matches.

Seniores Femininos

Resultados

Table with 2 columns: Team, Score. Includes Vilamaiorense-Lusitânia Lourosa, AMUPB Futsal Clube-ACS. João Ver, etc.

Classificação

Table with 6 columns: P, J, V, E, D, F-C. Lists teams and their league positions.

Próxima jornada

Table with 2 columns: Team, Opponent. Lists upcoming matches.

# Com um bis de Horácio Tigres vencem líder da Zona Centro ao cair do pano

A equipa de futebol sénior do Sporting Clube de Espinho entrou com o pé direito no ano de 2011. Os tigres foram a Todela vencer a equipa local, líder da Zona Centro, por 0-2, num jogo onde o avançado, Horácio foi o grande herói, ao bisar ao cair do pano.

Com esta vitória, os comandados de Filó ascenderam à 10.ª posição da tabela classificativa e estão a 10 pontos do adversário deste domingo, que ocupa a primeira posição.

## Tondela, 0 Sp. Espinho, 2

Jogo no Estádio João Cardoso, em Tondela.

Árbitro: Rui Rodrigues, de Lisboa.

**Tondela** — Rui Marcos; Tomé, Jorge Rodrigues, Colaço e Alain; Ferreira, Emiliano Té e Márcio Sousa; Leonel, Piojo (cap.) e Paulo Ferreira.

Substituições: Colaço por Gomes (54), Ferreira por Aguilaldo (63) e Piojo por Diogo Torres (82).

Treinador: Filipe Moreira.

**Sporting Clube de Espinho** — Renato; Tiago Lopes, Filipe Melo, Hélder Vasco (cap.) e Ricardo Correia; Barbosa, Bessa e Ivan Santos; Hélder Lopes, Carlos Manuel e Horácio.

Substituições: Ivan Santos por Elísio (68) e Bessa por João Ricardo (78).

Treinador: Filó.

Marcadores: 0-1, por Horácio (87); 0-2, por Horácio (90+3).

Disciplina: cartão amarelo a Tiago Lopes (20), Filipe Melo (40), Ricardo Correia (54) e Carlos Manuel (78).

## II Divisão Zona Centro

### Resultados

União Serra - Aliados Lordelo .....	0-1
Boavista - Esmoriz .....	2-2
Tourizense - Cesarense .....	2-0
Sertanense - Padroense .....	1-1
<b>Tondela - Sp. Espinho .....</b>	<b>0-2</b>
Pombal - Elétrico .....	2-2
Anadia - Pampilhosa .....	4-0
Coimbrões - Gondomar .....	1-1

### Classificação

	P	J	V	E	D	F-C
Tondela	28	14	8	4	2	19-11
Sertanense	27	14	8	3	3	14-7
Padroense	26	14	7	5	2	23-13
Boavista	22	14	6	4	4	23-16
Tourizense	20	14	6	2	6	19-15
Gondomar	20	14	4	8	2	12-9
Coimbrões	20	14	5	5	4	15-15
Aliados Lordelo	19	14	5	4	5	11-12
Anadia	18	14	4	6	4	13-14
Sp. Espinho	18	14	4	6	4	12-13
Esmoriz	17	14	3	8	3	14-16
Pampilhosa	17	14	5	2	7	12-17
União Serra	14	14	3	5	6	13-16
Pombal	13	14	3	4	7	15-25
Cesarense	11	14	2	5	7	13-20
Elétrico	8	14	1	5	8	11-20

### Próxima jornada (16-01-2011)

<b>Sp. Espinho-Tourizense</b>
Cesarense-Anadia
Pampilhosa-Boavista
Esmoriz-Pombal
Elétrico-Sertanense
Gondomar-U. Serra
Al. Lordelo-Tondela
Padroense-Coimbrões

## BARRIGUINHAS PESADAS

A equipa de futebol veterano do Centro Social Luso Venezuelano realizou mais um jogo de convívio — o primeiro do novo ano — com o Touring, de Mira.

A equipa de veteranos do Centro Social Luso Venezuelano não esteve nada bem, especialmente ao desperdiçar algumas, das muito poucas, oportunidades de golo que teve na primeira parte e acabou por ser surpreendida pelo golo do Touring numa altura em que ninguém contava. Valeu Décio, que antes de as equipas recolherem ao balneário, igualou a partida.

No segundo tempo, com as alterações implementadas pelo técnico do Luso Venezuelano, António Silva, aguardava-se, com expectativa, uma outra postura. Porém, isso não veio a acontecer e a equipa entrou muito apática. E, quando assim é, paga-se caro!

O Touring empenhou-se e acabou por aproveitar muito bem esta postura do seu adversário e... brilhou uma estrelinha da sorte, com a equipa de Nogueira da Regedoura a dar-lhe dois autênticos brindes.

No primeiro jogo do ano, as barriguinhas ainda andam muito pesadas... O Touring fez o 1-2 e, quase logo a seguir, Carlos Costa introduziu a bola na própria baliza, fechando o resultado em 1-3.

## Luso Venezuelano, 1 Touring, 3

Jogo no estádio Municipal de Grijó, em Grijó.

Árbitro: Marco Oliveira.

**Centro Social Luso Venezuelano** — Acácio; Lopes, Américo Martins, Manuel Guedes e Pinto; Vítor Hugo, Carlos Pinhal e Tozé Carvalho; Henrique



...com legenda!

A equipa de juniores "B" do Sporting de Espinho perdeu por 5-1 no campo do Soutense, em jogo do Campeonato Distrital da II Divisão

## INFANTIS (B) TIGRES MAIS FORTES

O Sporting de Espinho goleou por 4-0 o Fiães, em jogo do Campeonato Distrital de infantis "B" — Série A.

Com uma excelente entrada em campo, o Sporting de Espinho inaugurou o marcador à passagem do décimo terceiro minuto, por Diogo Magalhães, mas a partir do golo a equipa da casa perdeu-se um pouco, também fruto da boa reacção do adversário que até poderia ter empatado antes do intervalo.

A segunda parte foi completamente diferente da primeira. O Sporting de Espinho foi sem dúvida mais forte que o Fiães, realizando uma segunda metade de luxo que deu para ampliar o marcador e falhar outras tantas oportunidades. Assim Bernardo Pereira elevou o marcador e dois minutos depois foi a vez de João Guilherme fazer o gosto ao pé e Bernardo Pereira ainda bisou.



O visitante foi um conjunto muito bem organizado e, sobretudo pelo que fez na primeira parte, merecia o tento de honra.

## Sporting de Espinho, 4 Fiães, 0

Jogo no parque desportivo de formação do Sporting de Espinho.

Árbitros: Miguel Almeida e João Pinho.

**Sporting de Espinho** — Diogo Silva; Rafael Rocha, João Moreira, Diogo Magalhães (cap.), Simão Fernandes, João Guilherme e Bernardo Pereira.

Suplentes: Bruno Cardoso, Eduardo Ferreira, Rafael Silva e Pedro Oliveira.

Treinador: João Cruz.

**Fiães** — João Moreira; Daniel

Vieira, Diogo Queirós (cap.), Bruno Alão, Sérgio Bastos, Diogo Santos e Tiago Portela.

Suplentes: João Pedro, Rui Sousa e Miguel Silva.

Treinador: Paulo Alves.

Ao intervalo: 1-0.

Golos: Diogo Magalhães, Bernardo Pereira (2) e João Guilherme.

**Manuel de Magalhães**



Vieira, José Carlos (cap.) e Décio.

Jogaram ainda: Carlos Costa, Pedro Arouca, Rui Silva, Carlos Moreira, Jaime, Sérgio,

Edgar, João Gomes e Ulisses Gonçalves.

Treinador: António Silva.

**Touring Mira** — Castro; Jorge, Biruta, Santos e Carlos

Melo; Vinagreiro, Sérgio e Vítor; Rico (cap.), Carlos Tareco e Fernandito.

Jogaram ainda: João Tareco, Michel e José Tareco.

Treinador: Bino.

Ao intervalo: 1-1.

Marcadores: Décio; Rico, Fernandito e Carlos Costa (na p.b.).

Agenda Desportiva

ANDEBOL

Campeonato Regional de Minis Femininos - Série B

Campeonato Regional de Minis Femininos - 1.ª Fase

Campeonato Regional de Minis Masculinos - Taça Cidade da Mealhada - Série A

Campeonato Nacional de Infantis Femininos - Fase Final

Campeonato Nacional de Infantis Femininos - Fase Complementar

Campeonato Nacional de Iniciados Femininos - I Divisão - 2.ª Fase - Grupo B - Zona 1

Campeonato Nacional de Iniciados Masculinos - I Divisão - 1.ª Fase - Zona 2

Prova Complementar de Juvenis Femininos

Campeonato Nacional de Juvenis Masculinos - I Divisão - 1.ª Fase - Zona 1

Campeonato Nacional de Juniores Femininos - 1.ª Fase - Grupo B

Campeonato Nacional de Juniores - Next 21 - I Divisão

Acesso à III Divisão Nacional 2011/2012 - Seniores Masculinos - 1.ª Fase - Zona Norte

FUTEBOL

Campeonato Distrital de Aveiro de Traquinas A - Série A

Campeonato Distrital de Aveiro de Traquinas A - Série B

ração Paramos, sábado, às 11.30 horas, no campo Padre Joaquim S. Lamas, em Rio Meão.

Campeonato Distrital de Aveiro de Benjamins B - Série A

Campeonato Distrital de Aveiro de Benjamins B - Série B

Campeonato Distrital de Aveiro de Benjamins A - Série A

Campeonato Distrital de Aveiro de Benjamins A - Série B

Campeonato Distrital de Aveiro de Benjamins A - Série C

Campeonato Distrital de Aveiro de Infantis B - Série A

Campeonato Distrital de Aveiro de Infantis A - Série A

Campeonato Distrital de Aveiro de Infantis A - Série B

Campeonato Distrital de Aveiro de Iniciados - II Divisão - Últimos - Série A

Campeonato Distrital de Aveiro de Iniciados - I Divisão - Zona Norte

Campeonato Distrital de Aveiro de Juvenis - II Divisão - Últimos - Série A

Campeonato Distrital de Aveiro de Juvenis - I Divisão - Zona Norte

Campeonato Distrital de Aveiro de Traquinas A - Série B

horas, no campo de treinos do Arrifanense, em Arrifana.

Campeonato Distrital de Aveiro de Juniores - II Divisão - Últimos - Série A

Campeonato Nacional de Juniores - II Divisão - Série B

Campeonato Nacional de Seniores - II Divisão - Zona Centro

FUTEBOL POPULAR

I Divisão - 11.ª Jornada - Morgados de Paramos-Rio Largo Clube de Espinho, sábado, às 15 horas, no campo de relva sintética do Complexo Desportivo de Paramos, em Paramos; Grupo Desportivo dos Outeiros-Juventude dos Outeiros, sábado, às 15 horas, no campo de relva sintética do Complexo Desportivo da Seara, em Silvalde; Leões Bairristas-Bairro Ponte de Anta, sábado, às 17.30 horas, no campo de relva sintética do Complexo Desportivo da Seara, em Silvalde; Cantinho da Rambóia-Águias Paramos, sábado, às 15 horas, no campo da Idanha, na Idanha (Anta); Associação Desportiva de Esmojães-Império de Anta, domingo, às 10 horas, no campo do REE, na Praia de Paramos, em Paramos; Desportivo Regresso-Quinta de Paramos, domingo, às 10 horas, no campo de relva sintética do Complexo Desportivo da Seara, em Silvalde; Corredoura de Paramos-Cruzeiro de Silvalde, domingo, às 10 horas, no campo de relva sintética do Complexo Desportivo de Paramos, em Paramos.

II Divisão - 11.ª Jornada - Lomba de Paramos-Estrelas da Divisão, sábado, às 18 horas, no campo de relva sintética do Complexo Desportivo de Paramos, em Paramos; Magos de Anta-Estrelas Vermelhas de Silvalde, sábado, às 15 horas, no campo do REE, na Praia de Paramos, em Paramos; Associação Desportiva de Guetim-Águias de Anta, sábado, às 15 horas, no campo de Guetim, em Guetim; Grupo Desportivo da Ronda-Juventude da Estrada, domingo, às 10 horas, no campo de Guetim, em Guetim; Grupo Desportivo da Idanha-Estrelas da Ponte Anta, domingo, às 10 horas, no campo da Idanha, na Idanha (Anta); Corga de Silvalde-Novasemente, domingo, às 15 horas, no campo de relva sintética do Complexo Desportivo da Seara, em Silvalde.

FUTSAL

Campeonato Distrital Feminino - Novasemente-Freguesia de Santo André, sábado, às 18 horas, na Nave Polivalente de Espinho, em Silvalde.

Campeonato Distrital de Seniores Masculinos - I Divisão - Dínamo Sanjoanense-Sporting Clube de Silvalde, sábado, às 19 horas, no pavilhão Municipal das Travessas, em S. João da Madeira.

GOLFE

Taça Manuel Agrellos - Pares, 'four-ball-better ball', no sábado, a partir das 9.30 horas, no Oporto Golf Club, em Silvalde.

Taça Delaforce - 1.ª Eliminatória - Singulares homens, 'match play', no sábado, a partir

das 9.30 horas, no Oporto Golf Club, em Silvalde.

HÓQUEI EM PATINS

Pré-competição Escolares - Série A - Gulpihares-Associação Académica de Espinho, domingo, às 16 horas, no pavilhão de Gulpihares, em Gulpihares.

Campeonato Distrital de Infantis - Série A - Associação Académica de Espinho-Hóquei Clube do Marco, domingo, às 10.30 horas, no pavilhão Arquitecto Jerónimo Reis, em Espinho.

Campeonato Distrital de Iniciados - Série A - Associação Académica de Espinho-Sobreira, domingo, às 11.45 horas, no pavilhão Arquitecto Jerónimo Reis, em Espinho.

Campeonato Distrital de Juniores - Série B - Estrela e Vigorosa Sport-Associação Académica de Espinho, sábado, às 16.15 horas, no pavilhão do Estrela e Vigorosa Sport, no Porto.

Campeonato Nacional de Seniores - I Divisão - Associação Académica de Espinho-Sporting Clube de Tomar, sábado, às 18.30 horas, no pavilhão Arquitecto Jerónimo Reis, em Espinho.

VOLEIBOL

Campeonato Regional de Infantis Masculinos - Latino Coelho-Associação Académica de Espinho, sábado, às 15 horas, no pavilhão da Escola Latino Coelho, em Lamego.

Campeonato Regional de Iniciados Femininos - Série B - Sporting Clube de Espinho-Frei Gil, sábado, às 15 horas, no pavilhão Joaquim Moreira da Costa Júnior, em Espinho.

Campeonato Regional de Iniciados Masculinos - Ginásio Clube de Santo Tirso-Associação Académica de Espinho, sábado, às 17 horas, no pavilhão de Santo Tirso, em Santo Tirso; Sporting Clube de Espinho-Atlântico da Madalena, domingo, às 15 horas, na Nave Polivalente de Espinho, em Silvalde.

Campeonato Nacional de Juvenis Femininos - 2.ª Fase - A/B - Sporting Clube de Espinho-Sporting Clube de Braga, sábado, às 18 horas, no pavilhão pequeno da Nave Polivalente de Espinho, em Silvalde.

Campeonato Nacional de Juvenis Masculinos - 2.ª Fase - A/B - Sporting Clube de Espinho-Clube Nacional de Ginástica, domingo, às 15 horas, no pavilhão pequeno da Nave Polivalente de Espinho, em Silvalde; Associação Académica de Espinho-Esmoriz Ginásio Clube, sábado, às 15 horas, no pavilhão Dr. Amadeu Moraes, em Espinho.

Campeonato Nacional de Juniores Masculinos - 2.ª Fase - A/B - Associação Académica de Espinho-Ginásio Clube Vilacondense, domingo, às 16 horas, no pavilhão Dr. Amadeu Moraes, em Espinho; Sporting Clube de Espinho-Futebol Clube de Amares, sábado, às 15 horas, no pavilhão pequeno da Nave Polivalente de Espinho, em Silvalde.

Campeonato Nacional de Seniores Femininos - Divisão A2 - 1.ª Fase - Boavista Futebol Clube-Sporting Clube de Espinho, domingo, às 17 horas, no pavilhão da Escola Pêro Vaz de Caminha, no Porto.

Campeonato Nacional de Seniores Masculinos - Divisão A2 - 1.ª Fase - Sporting Clube das Caldas-Clube de Vólei de Espinho, sábado, às 17 horas, no pavilhão Rainha D. Leonor, nas Caldas da Rainha; Clube de Voleibol de Espinho-Vólei Clube de Viana, domingo, às 17 horas, no pavilhão pequeno da Nave Polivalente de Espinho, em Silvalde.

Futebol popular

Cantinho da Rambóia na segunda fase das interconcelhias

A equipa da Quinta de Paramos ascendeu, provisoriamente, ao segundo lugar da tabela classificativa da I Divisão do Campeonato de Futebol Popular do Concelho de Espinho. Os paramenses derrotaram, em casa, a equipa do Grupo Desportivo dos Outeiros. No entanto, esta contabilidade está dependente dos jogos que se realizaram ontem, já depois do fecho da edição, e que envolvem as equipas do Juventude dos Outeiros e dos Leões Bairristas.

Entretanto, nas competições interconcelhias, a equipa do Cruzeiro de Silvalde acabou por não alcançar a segunda fase da Taça Federação, por não se ter qualificado no Grupo C, de onde se apurou a equipa do Rans. Ao Cruzeiro faltou-lhe, apenas, um ponto para conseguir o primeiro lugar, já que era a equipa com mais golos marcados.

Por outro lado, o Cantinho da Rambóia não deixou os seus créditos por mãos alheias e conquistou a primeira posição do Grupo G, conseguindo, assim, o apuramento para a segunda fase da prova.

II Divisão - Tabela classificativa com colunas para Equipa, Jogos, Vitórias, Empates, Derrotas e Pontos.

Classificação - Tabela com colunas para Equipa, P, J, V, E, D, F-C.

Melhores marcadores - Lista de jogadores e golos marcados.

Taça Federação Grupo C - Resultados e eliminação da prova.

Classificação - Tabela com colunas para Equipa, P, J, V, E, D, F-C.

Grupo G - Resultados e eliminação da prova.

Classificação - Tabela com colunas para Equipa, P, J, V, E, D, F-C.

Taça das Taças Série B - Resultados e eliminação da prova.

Classificação - Tabela com colunas para Equipa, P, J, V, E, D, F-C.

Taça dos Campeões Série A - Resultados e eliminação da prova.

Manuel Proença



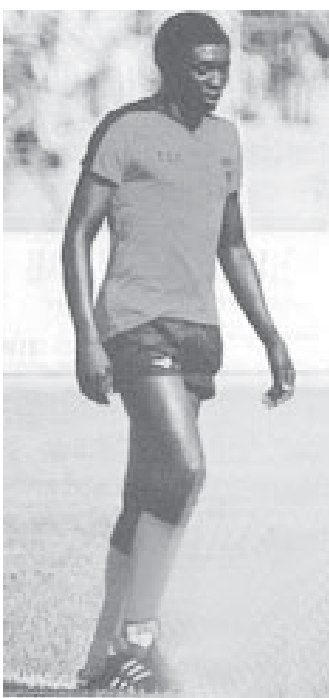


## REECONTRO COM BABÁ

Após um curto interregno ditado pelas festas natalícias, o futebol veterano do Sporting de Espinho deslocou-se a Terras do Vale do Sousa, concretamente a Penafiel. "Até ao século XVIII era conhecida como Arrifana do Sousa, até que uma lei do rei D. José I datada de 17 de Março de 1770, altera finalmente o topónimo da localidade para Penafiel e confere-lhe a categoria de cidade. É um extenso concelho, situado entre os rios Tâmega e Sousa."

O conjunto tigre com muitas ausências e com alguns dos seus atletas limitados fisicamente, vendeu bem cara a derrota ante um Penafiel que respira muita qualidade técnica e táctica.

O Penafiel como lhe compete a jogar no seu território puxou dos galões e nos 20 minutos iniciais fez da equipa tigre "gato sapato", num jogo que teve quase sempre um sentido único, e em que os penafidenses foram claramente superiores. A turma espinhense por seu lado muito intranquila e nervosa não conseguia contrariar a avalanche atacante da equipa da casa, ia valendo nesta fase o guarda-linha Ricardo que, com algumas excelentes defesas, foi adiando o previsível golo penafidense apontado de cabeça por Fernando em posição duvidosa, à passagem do minuto 25. Curiosamente, aquele que poderia ter sido o início do descalabro do Sporting de Espinho, foi o "click" de partida para uma exibição quase perfeita. A equipa descomprimiu-se da pressão penafidense, e o meio campo espinhense até então inexistente começou a ocupar melhor os espaços no centro do terreno e a circular a bola com muito melhor qualidade. O Sporting de Espinho que até então raramente passava a linha do centro do terreno de jogo, passou a criar vários lances de perigo junto à área do Penafiel, e que valeu o tento da igualdade perto do intervalo, num golo marcado a meias en-



tre Manuel Eusébio e Couto.

No segundo tempo, o Sporting de Espinho entrou com a mesma atitude e forma de jogar com que tinha chegado ao intervalo, o seu sector defensivo com uma actuação irrepreensível e segura, o meio-campo muito concentrado e os homens da frente sempre inquietos a criar muitos embaraços ao sector mais recuado da formação da casa. Com actuação muito lúcida e objectiva, o Sporting de Espinho chegou à vantagem com toda a naturalidade, num livre à entrada da área penafidense apontado de forma superior por Couto.

A partir desse momento, a equipa de arbitragem de forma subtil e habilidosa começou a desequilibrar os pratos da balança a favor da turma da casa. O Penafiel dado o enorme valor dos seus atletas dispensava esse tipo de habilidades, uma equipa com muitas e boas soluções quer no terreno de jogo quer no banco, e que foi refrescando a sua equipa ao longo do encontro. Ao invés do Sporting de Espinho muito limitado, já que só tinha Sarabando para entrar uma vez que Tó já tinha substituído no primeiro tempo o lesionado Calisto.

Apesar destas contrariedades o Sporting de Espinho fez um excelente jogo, uma exibi-

ção quase perfeita não fossem os últimos cinco minutos que se revelariam fatais, e nos quais o Penafiel com jogadores muito experientes souberam aproveitar dois momentos de desconcentração para empatar e posteriormente chegar à vitória. Se o empate já era um pouco injusto, a derrota... foi uma grande injustiça!

Mesmo não havendo desta feita lugar à típica terceira parte, destaque para o excelente relacionamento existente entre todos os elementos das duas equipas e, ainda para o reencontro com uma glória do futebol dos anos 80 que deixou a sua marca pessoal bem vinçada, quer no Penafiel quer no O Sporting de Espinho Espinho... o guineense Babá! O sempre simpático negão fez ainda questão de assistir ao jogo e jantar com alguns dos elementos da comitiva espinhense, de forma a "matar" saudades de "velhos amigos" como Ricardo, Canelas, Gonçalves e Sarabando, num ambiente espectacular em que se reviveram saudosas histórias de um passado onde a bola foi o denominador comum.

### Penafiel, 3 Sporting de Espinho, 2

Jogo no campo de treinos do Penafiel.

Árbitro: Baltazar (A.F. Porto); auxiliares: José Monteiro e José Carlos.

**Futebol Clube de Penafiel** – João Viva; Amadeu, Cerqueira, Manuel Eusébio e Mário Augusto; Jorge Vinha, Vicente, Neves e Elias (cap.); Soares e Fernando.

Jogaram ainda: Silva Pereira, Neto, Nini, Salvador, Valente, Teixeira, Filipe e Ilídio.

Treinador: Joaquim Jorge.  
**Sporting Clube de Espinho** – Ricardo; Canelas (cap.), Nené, Monteiro e Zenha; Gonçalves, Magalhães, Jorge Marques, Calisto e Couto; Paulo Mendes.

Jogaram ainda: Sarabando e Tó.

Treinador: Sarabando.

Ao intervalo: 1-1.

Marcadores: Fernando, Canelas, Vinha, Manuel Eusébio e Couto.

## BAIXINHOS ASSIM-ASSIM...

Foi uma jornada bastante caseira da parceria Associação Desportiva da Freguesia de Anta/Baixinhos. No entanto, o saldo não foi o desejado. Os mais velhos, iniciados, empataram contra o vizinho Nogueirense a zero. Os infantis A continuam a sua saga de vitórias e venceram o Paivense por 3-1. Os infantis B ao perderem contra o Paços de Brandão em casa por 4-1 ficaram afastados da fase dos primeiros. Os benjamins A, depois de terem conquistado o título na jornada passada, perderam em casa contra o Canedo por 7-1. Os benjamins B e os traquinas B venceram o Vilamaiorense por 5-3 e por 8-0, respectivamente. Os traquinas B e os petizes A realizaram um encontro contra o União de Lamas. Os primeiros empataram a três golos e os outros venceram por 10-1.

### Anta/Baixinhos, 3 Paivense, 1

Infantis A: André, J. Gonçalves, Miranda, Cláudio, Marco, Maia e Dário.

Jogaram ainda: Gu, Prieto, Lopes e Furtado.

Marcadores: Dário e Cláudio (2).

Com os Baixinhos já campeões o motivo de interesse deste jogo era o confronto entre o primeiro e segundo classificado. O resultado premeia a campanha dos Baixinhos até ao momento, ficando a apenas uma vitória de uma primeira fase perfeita.

### Anta/Baixinhos, 1 Paços de Brandão, 4

Infantis B: Tiago Mendes, André Vieira, Tomás Lapa, Graça, Rodolfo, Quim e Chang

Jogaram ainda: Pedro Guedes, Rafael Vasco, Miguel Filipe, Hugo Fardilha e André Dias

Marcadores: Rodolfo

No jogo de disputa do pri-



meiro lugar que daria o acesso à série dos primeiros os antenses entraram no jogo cientes que só a vitória os poderia levar aos três pontos desejados ante um adversário bastante difícil. Assim, os Baixinhos que dependiam da vitória no jogo ficaram fora da corrida pelo primeiro lugar ficando por disputar o 2.º lugar na próxima jornada.

### Anta/Baixinhos, 1 Canedo, 7

Benjamins A: Fred, João Miguel, Ricardo Sá, Diogo, Rui, J. Rafael e Vítor

Jogaram ainda: Rafael Pedro, Quim, Hugo, Furtuoso e Léo.

Marcador: Rui

Depois de na jornada passada ter conquistado o título da série e o respectivo apuramento para a fase final, o técnico antense resolveu premiar alguns atletas do plantel dando-lhes tempo de jogo. No entanto, tal revelou-se uma má opção uma vez que a equipa nunca conseguiu ter a posse de bola e ficou muitas vezes desequilibrada defensivamente. O adversário tirou proveito e com uma dupla de avançados rápida e habilidosa foi construindo o resultado.

### Anta/Baixinhos, 5 Vilamaiorense, 3

Benjamins B: Miguel, Edgar, Fábio, Alexandre, Chang, Pedro Oliveira e Betinho.

Jogaram ainda: Brenha, Diogo Godinho e João Bernardo.

Marcadores: Betinho (2), Edgar, Chang e Brenha.

O resultado final espelha na perfeição o desenrolar do jogo, pois se na primeira parte os Baixinhos foram nitidamente superiores, na segunda o Vilamaiorense equilibrou a contenda pelo que a diferença final

de dois golos se aceita.

### Anta/Baixinhos, 8 Vilamaiorense, 0

Traquinas A: Rafal, Nana, Benigno, Tiago Morais, Rui Giro, Simão Marques e Ruben.

Jogaram ainda: Nuno Andre, Vasco, Quintas, Lourenço e João Martins.

Marcadores: Vasco (2), Ruben (2), João (2), Nana (1), Lourenço (1)

Já com o campeonato "resolvido", os antenses, mesmo assim, deram o máximo e ao intervalo já estavam a ganhar por 4-0. Na segunda parte, a equipa manteve a mesma atitude e com o terreno de jogo bastante pesado e marcou mais quatro e ficaram mais alguns por marcar.

### Anta/Baixinhos, 3 União de Lamas, 3

Traquinas B: Tomás Sousa, Diogo Tomás, João Miguel, Ricardo Rocha, João Pedro, Daniel, Miguel, Gonçalo Fonseca, Gonçalves, Gonçalo, Gustavo, Guga, Carlos, Fábio, Samuel, Tiago, Ricardo Vieira.

Os antenses dominaram toda a partida, tendo inúmeras oportunidades de golo, embora só concretizando três. A equipa dos Baixinhos esteve a vencer por 3-1, deixando-se empatar nos últimos minutos.

### Anta/Baixinhos, 10 União de Lamas, 1

Petizes A: Diogo, Gonçalo, Afonso, Guilherme, Francisco e João Rocha

Jogo bastante desequilibrado, denotando-se da parte dos jogadores dos Baixinhos um conhecimento táctico e uma evolução técnica bastante superior.

## A IMPORTÂNCIA DA NUTRIÇÃO NO RENDIMENTO DO ATLETA – ANDREIA SANTOS "DÁ" PALESTRA À ACADEMIA MAIA/BRENHA

Realizou-se no sábado, na Escola Básica e Secundária Domingos Capela, uma palestra sobre nutrição promovida pela Academia Maia/Brenha e orientada por Andreia Santos.

Mais de três dezenas de pais e desportistas estiveram atentos, durante uma hora, ao tema da importância da nutrição no rendimento do atleta.

O sucesso da palestra foi notório, dado o grande interesse que o tema despertou nos pais logo de início e da própria interacção da oradora com os jovens atletas e pais.

## OS NOSSOS CLASSIFICADOS

## ADVOGADOS

DR. J. MOREIRA DE SOUSA - Advogado - Escritório: Rua 23 n.º 773-1.º Dt.º. Telef. 227342022 c/ Fax 227319505.

## ALUGA-SE/ARRENDA-SE

ARRENDA-SE EM ESPINHO  
T3 NOVOS • T3 USADOS  
Lugares de garagem  
Contactar: Telef: 227 340 823 • Tlm. 937 892 575

QUARTOS, c/ casa de banho privativa, c/ cozinha, pequeno-almoço, tratamento de roupa, garagem e TV Cabo mais Sport TV. Telef. 227340002 ou 227348972.

APARTAMENTOS T0, T1, T2 e T3. Totalmente equipados, com TV Cabo mais Sport TV, telefone, garagens, limpezas. Rua 62, n.º 156. Telef. 227310851/2 - Fax 227310853.

ALUGAM-SE APARTAMENTOS T0 e T1 mobilados. Centro de Espinho. Contactar: 917524389.

ALUGA-SE CASA independente, com quintal - Paramos. Tlm. 917342268.

ALUGO T1 - Recta do Hotel Solverde, cozinha equipada, grande vestiário, vista de mar, primeira linha, garagem fechada, vigiado. A 300mts. do Modelo. Contactar Tlms: 919180292 / 916893555.

ARRENDA-SE QUARTO, no centro de Espinho, a menina ou senhora, com serventia da lavandaria e cozinha, em apartamento confortável. Tlm. 910999816.

ARRENDA-SE T3 c/ lugar de garagem, em Esmoriz - Edifício Serramar - Estrada Nac. 109. Tlm. 934856016.

ALUGA-SE T2 e T4 totalmente mobilados e equipados no centro de Espinho. Tlm. 919152140.

ALUGA-SE CASA GRANDE com armazém, escritório, garagem com algumas ferramentas. Dá também para comércio - 650 euros. Uma casa pequena por 175 euros com alguns móveis, água e luz - S. João de Ver, próximo de Santa Maria da Feira. Tlm. 913008704 / 918525868.

ALUGA-SE T2 - Boas condições, arredores de Espinho. Mais pormenores. Contactar: 916360217.

ARRENDAM-SE QUARTOS em Espinho. Equipados e mobilados. Perto do Casino. Tlm. 913571237.

## ESTUDOS

EXPLICAÇÕES - Física-Química. Todos os níveis. Preparação para exames nacionais. Tlm. 918082832.

## MÉDICOS

- OTORRINO  
DR. JOAQUIM FERREIRA MENDES - Médico especialista em ouvidos, garganta e nariz. Clínica Geral. Rua 9 n.º 295-2.º Esq. Telef: 227341710.

## MENSAGENS

RAPAZ SOLTEIRO com casa e carro próprio, deseja conhecer menina ou senhora até 38. Tlm. 910155530 (por favor se tiver mais idade não contactar).

## PASSA-SE

PASSA-SE CAFÉ/RESTAURANTE - Rua 19, perto dos Correios. Tlm. 917686268 - 913111747.

## SERVIÇOS

ESTOFADOR - Restauro todo o tipo de sofás, cadeiras, etc. Orçamentos grátis. Telef. 227344090 / Tlm. 917702872 - Rua do Paço Velho, n.º 217 - Anta.

ESTOFADOR - REPARAÇÃO DE SOFÁS, cadeiras, estofos de carros, tejadilhos, selins de motos. Todos os tipos de estofos - Silva - Tlm. 912933753.

ESTÚDIOS - LABORATÓRIOS VÍDEO VÍTOR LANCH - Gravamos em DVD as suas cassetes de vídeo - VHS - V8 e Super 8mm. Acompanhe a tecnologia gravando em DVD. Tlm. 962788407 - 918735306.

## VENDAS

VENDE-SE APARTAMENTO T3 DUPLEX em Anta, usado, c/ 200m2 de área útil. Todo equipado. Tlm. 965615523.

VENDEM-SE MÓVEIS USADOS, em bom estado de conservação: 2 móveis de sala, um deles com bar; 1 mesa com 6 cadeiras; 1 frigorífico; 1 credência c/ tampo em mármore e respectivo espelho. Motivo: mudança de casa. Contactar: 939449091.

T3 - A 3 MINUTOS DE ESPINHO - Excelente apartamento com 140m2, cozinha equipada, aquecimento, 3 WC, suite, grande varandas, garagem. Só 98.600 euros - Negociáveis. Não é o que procura? Descubra isto e muito mais em www.imo2007.pt - Imo2007 - Lic.ª Ami 7774 - Telef: 914506327 / 963129240 / 227452130.

T2 NOVOS - RETOMA DE BANCO - Excelente localização, boas áreas, garagem. Com condições especiais de financiamento - 45.000 euros. Imo2007 - Lic.ª Ami 7774 - Telef: 914506327 / 963129240 / 227452130.

MORADIA V3 - RETOMA DE BANCO - Como nova. Excelente localização. Lareira c/ recuperador de calor. Terraço c/ churrasqueira. Anexos. Garagem - 138.000 euros. Imo2007 - Lic.ª Ami 7774 - Telef: 914506327 / 963129240 / 227452130 / 93758 8665.

VENDE-SE JUNTO À ACADÉMICA T3 - Boas áreas, varandas, garagem individual para 2 carros - 135 mil euros - 912084838 / 96888740 - Lic.ª AMI 6682.



## Adelaide Carvalho

(Viúva de António Nogueira Leitão)

## Agradecimento e Missa do 7.º Dia

A família vem, por este meio, agradecer às pessoas que tomaram parte no funeral do seu ente querido ou que de outro modo se associaram à sua dor. Comunica que a missa do 7.º dia será celebrada dia 18, terça-feira, pelas 19 horas, na Igreja Matriz de Espinho. Desde já agradece a todos quantos participem na Eucaristia.

Espinho, 13 de Janeiro de 2011

Maria da Conceição Carvalho Nogueira Leitão - filha  
António Carlos Carvalho Nogueira Leitão - filho



FUNERÁRIA N. S. D'AJUDA - SANCEBAS E LUÍS ALVES - ESPINHO - TEL. 22 734 51 29

ESPINHO (Av.ª 24, n.º 481)



## António Raposo Rolo

## Agradecimento e Missa do 7.º Dia

Sua esposa, filha, netos e restante família vêm, por este meio, agradecer às pessoas que tomaram parte no funeral do seu ente querido ou que de outro modo se associaram à sua dor. Comunicam que a missa do 7.º dia será celebrada amanhã, sexta-feira, pelas 19 horas, na Igreja Matriz de Espinho. Desde já agradecem a todos quantos participem na Eucaristia.

Espinho, 13 de Janeiro de 2011

Alda Quintas de Sá Raposo  
Maria Cristina de Sá Raposo Moura de Oliveira  
Mariana Raposo Oliveira  
António Ricardo Raposo Oliveira

FUNERÁRIA N. S. D'AJUDA - SANCEBAS E LUÍS ALVES - ESPINHO - TEL. 22 734 51 29

Justino Coelho  
da Silva Godinho

## Missa do 4.º Aniversário do falecimento

A família vem por este meio comunicar às pessoas de suas relações e amizade que será celebrada missa por alma do seu ente querido, dia 18, terça-feira, pelas 19 horas, na Igreja Matriz de Espinho. Desde já agradece a todos quantos participem na Eucaristia.

Espinho, 13 de Janeiro de 2011

FUNERÁRIA N. S. D'AJUDA - SANCEBAS E LUÍS ALVES - ESPINHO - TEL. 22 734 51 29



## Telefones úteis

A. Viação Espinho ..... 22 734 12 96  
Biblioteca ..... 22 733 58 69  
Bomb. V. Espinho ..... 22 734 00 05  
Bomb. V. Espinhenses ..... 22 734 00 42  
Câmara Municipal ..... 22 733 58 00  
Centro de Saúde ..... 22 733 40 20  
Cliesp ..... 22 733 04 10  
Clínica Costa Verde ..... 22 734 58 85

Clínica N.ª S.ª d'Ajuda ..... 22 734 26 95  
Clínica S. Pedro ..... 22 734 47 14  
Policlínica ..... 22 733 06 40  
CTT - Rua 19 ..... 22 733 06 31  
CTT - Anta ..... 22 733 06 61  
EDP - Avarias ..... 800 506 506  
EDP - Leituras ..... 800 507 507  
EDP - Comercial ..... 808 505 505  
Estação CP ..... 808 208 208

Fisioclinica ..... 22 731 49 86  
Brigada Fiscal ..... 22 734 11 96  
Hospital Espinho ..... 22 733 11 30  
Hospital V. N. Gaia ..... 22 379 42 11  
S. Sebastião (S.M.Feira) ..... 256 37 97 00  
Junta Freguesia de Espinho ..... 22 734 44 18  
PSP ..... 22 734 00 38  
Registo Civil ..... 22 733 20 60  
Repartição Finanças ..... 22 733 20 70

Saneam. Básico (avarias) ... 22 733 58 40  
Segurança Social ..... 22 734 19 56  
Táxis (Câmara) ..... 22 734 31 67  
Táxis (Conc. Espinho) ..... 800 208 202  
Táxis Costa Verde ..... 22 734 01 18  
Táxis (Graciosa) ..... 22 734 00 10  
Táxis União, Lda. .... 22 734 80 17  
Táxis Unidos ..... 22 734 22 32  
Táxis Verdemar ..... 22 734 35 00

Tesouraria Fazenda Pública ..... 22 733 20 87  
Tribunal ..... 22 733 13 30

## Anta

Farmácia ..... 22 734 11 09  
Farmácia Guedes de Almeida ... 22 732 20 31  
Junta Freguesia ..... 22 734 64 53  
Lar da 3.ª Idade ..... 22 733 09 00  
Unidade de Saúde ..... 22 733 40 60  
Táxi ..... 96 652 7887 / 22 732 52 42

## Guetim

Junta Freguesia ..... 22 734 42 26

## Paramos

Centro Social ..... 22 733 08 70  
Farmácia ..... 22 734 63 88  
Junta Freguesia ..... 22 734 27 10  
Reg. Engenharia ..... 22 734 20 23  
Unidade de Saúde ..... 22 734 50 01

## Silvalde

Junta Freguesia ..... 22 734 40 17  
Unidade Saúde Marinha ..... 22 734 31 01  
Unidade Saúde Silvalde ..... 22 734 36 42

Tlm. 96 247 02 42 • 96 411 83 50

## Aluga-se

Espinho - Rua 23  
- Escritórios p/ serviços  
Espinho  
- T1 s/ mobília  
Espinho centro  
- T3 com mobília  
- Loja - Rua 33  
- Loja em Espinho - Rua 15 c/ 26.  
Bom preço  
S. Félix da Marinha  
- Casa c/ quintal e garagem  
- T3 - Praia de Cortegaça

## Vende-se

Espinho - T2 e T1 - Novo  
\* Terreno para 1 moradia - Anta  
\* T1 usado - Bom preço - Centro de Espinho  
Esmoriz - EN 109 - Apartamentos novos T2 e T3

DEFESA ESPINHO  
vende-se na  
Papeleria  
ABC  
(Rua 19)

DEFESA ESPINHO  
vende-se na  
Papeleria  
Duarte  
(Rua 18)

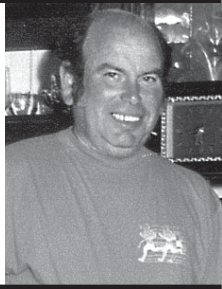
## FARMÁCIAS DE SERVIÇO

Sexta (14) - TEIXEIRA Ctr. Com. Solverde/1 - Avenida 8 - Tel. 227340352  
Sábado (15) - SANTOS ..... Rua 19, n.º 263 - Tel. 227340331  
Domingo (16) - PAIVA ..... Rua 19, n.º 319 - Tel. 227340250  
Segunda (17) - HIGIENE ..... Rua 19, n.º 293 - Tel. 227340320  
Terça (18) - GRANDE FARMÁCIA ..... Rua 8, n.º 1025 - Tel. 227340092  
Quarta (19) - CONCEIÇÃO .. R. S. Tiago, n.º 701 - Silvalde - Tel. 227311482  
Quinta (20) - GUEDES DE ALMEIDA . R. 36, n.º 416 - Anta - Tel. 227322031

**António Pinhal Gomes da Silva***"Massas"*

Missa do 7.º Aniversário

Sua esposa, filhos, noras e netos vêm, por este meio, comunicar às pessoas de suas relações e amizade que será celebrada missa por alma do seu ente querido dia 17, segunda-feira, pelas 19 horas, na Igreja Matriz de Espinho. Desde já agradecem a todos quantos participem na Santa Eucaristia.

**António da Silva Rocha**  
(Rochinha)

Missa do 5.º Aniversário

*Não são as datas que contam, mas sim a tristeza e a saudade...*

Será celebrada missa pelo seu eterno descanso, dia 16, domingo, pelas 19 horas, na Igreja Matriz de Espinho. Agradecem desde já a quem comparecer.

*Tua esposa e família***Ana de Oliveira Ribeiro**

RUA DE SÃO MAMEDE — ANTA

Agradecimento

Sua irmã, cunhado, sobrinhos e restante família vêm, por este meio, agradecer a todas as pessoas de suas relações e amizade, que tomaram parte no funeral e missa do 7.º dia da sua ente querida ou que de outro modo se associaram à sua dor.

*A Família*

Anta, 13 de Janeiro de 2011



AGÊNCIA FUNERÁRIA DE MARIA DE LOURDES - Anta - Espinho - Tels.: 22 734 06 09 - 22 734 88 55

**António Nogueira do Couto**  
(Sr. António Sacristão)

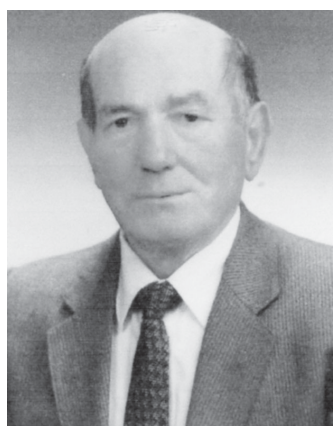
TRAVESSA DO COTEIRO — ANTA

Agradecimento

Sua esposa, filhos, genros, netos e restante família vêm, por este meio, agradecer a todas as pessoas de suas relações e amizade, que tomaram parte no funeral e missa do 7.º dia do seu ente querido ou que de outro modo se associaram à sua dor.

*A Família*

Anta, 13 de Janeiro de 2011



AGÊNCIA FUNERÁRIA DE MARIA DE LOURDES - Anta - Espinho - Tels.: 22 734 06 09 - 22 734 88 55

**Maria da Silva Rocha**

15.º Aniversário do seu falecimento

Com profunda saudade, sua família manda celebrar missa de aniversário de falecimento dia 18, terça-feira, às 18 horas, na Igreja Paroquial de Anta. Desde já agradece a quem comparecer.

**Luís Fernando dos Santos Mesquita**

Missa do 30.º Aniversário

Sua esposa, filhos, nora, genro e netos vêm, por este meio, participar que será celebrada missa por alma do saudoso extinto, hoje quinta-feira, às 19 horas na Igreja Matriz de Espinho. Agradecem a quem comparecer.

**Jorge Manuel do Couto Mesquita**  
(Correio)

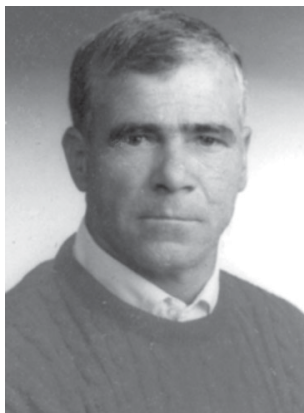
SILVALDE (Rua 43, n.º 30)



Agradecimento

Seus filhos, mãe, irmãos e restante família vêm, por este meio, agradecer às pessoas que tomaram parte no funeral do seu ente querido e na missa do 7.º dia ou que de outro modo se associaram à sua dor.

Espinho, 13 de Janeiro de 2011



FUNERÁRIA N. S. D'AJUDA - SANCEBAS E LUÍS ALVES - ESPINHO - TEL. 22 734 51 29

**Ângelo Pereira Alves**  
(Faleceu com 74 anos)

Participação do falecimento e Missa do 7.º Dia

Seus familiares participam às pessoas de suas relações e amizade o falecimento deste seu ente querido ocorrido em Vence (França), no passado domingo, dia 2, onde ficou sepultado. Comunicam que a missa do 7.º dia será celebrada dia 15, sábado, pelas 19 horas, na Igreja Matriz de Espinho. Agradecem desde já a quem comparecer.



Donzília Conceição Moreira — esposa  
Seus filhos, netos e bisnetos  
Manuel Pires — primo

**Maria Olinda de Oliveira Rios**

SÃO PAIO DE OLEIROS

Agradecimento e Missa do 7.º Dia

Seus filhos, nora, genros, netos, bisnetos e restante família vêm, por este meio, agradecer às pessoas que tomaram parte no funeral do seu ente querido ou que de outro modo se associaram à sua dor. Comunicam que a missa do 7.º dia será celebrada dia 17, segunda-feira, pelas 18,45 horas, na Igreja Paroquial de São Paio de Oleiros. Desde Já agradecem a todos quantos participem na Eucaristia.

São Paio de Oleiros, 13 de Janeiro de 2011

António José Oliveira Fonte  
Maria Celeste Oliveira Fonte Rodrigues  
Maria Dores Oliveira Fonte Almeida  
Dr.ª Fernanda Manuel Galarza Fonte  
Eduardo Alves Rodrigues  
José Manuel Fontes de Almeida

FUNERÁRIA N. S. D'AJUDA - SANCEBAS E LUÍS ALVES - ESPINHO - TEL. 22 734 51 29

**D. Maria Clara da Rocha Gomes Pereira Félix**

ANTA



Missa do 7.º Aniversário

*"Para sempre nos nossos corações"*

Com eterno amor de teus filhos, nora e netas

Será celebrada missa, domingo, dia 16, pelas 11 horas, na Igreja Paroquial de Anta.

**José Gomes Campos**  
(Matateu)

Agradecimento e Missa do 7.º Dia

Suas filhas, genro, neta, irmãos, cunhados, sobrinhos e demais família na impossibilidade de o fazerem pessoalmente vêm, por este meio, agradecer reconhecidamente a todas as pessoas que participaram no funeral do seu ente querido, bem como aqueles que de qualquer outra forma lhes manifestaram o seu pesar e comunicam que a missa do 7.º dia por sua alma será celebrada hoje, dia 13, pelas 18,30 horas, na Capela Nossa Senhora do Mar - Silvalde. Antecipadamente renovam os agradecimentos a todos quantos se dignem assistir a esta Eucaristia.

Silvalde, 13 de Janeiro de 2011

Isabel Marisa Jesus Pereira Campos — filha  
Cláudia Alexandra Jesus Pereira Campos — filha  
Idalina Campos — irmã  
Irene Campos — irmã  
António Campos — irmão  
Alexandrina Campos — irmã  
Eusébio Campos — irmão  
Paulo Campos — irmão



AGÊNCIA FUNERÁRIA HENRIQUES &amp; M. OTÍLIA, LDA. — Telef. 256 75 27 74

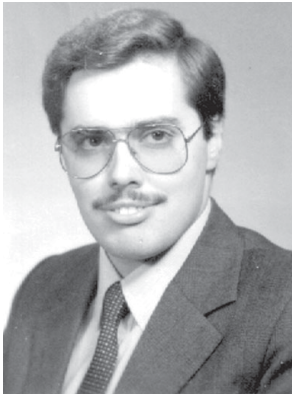
**Dr. António Adrego Pinto**

Missa do 27.º Aniversário do falecimento

Sua mãe e irmão vêm, por este meio, comunicar às pessoas de suas relações e amizade que será celebrada missa por alma do seu ente querido, na próxima quinta-feira, dia 20, pelas 19 horas, na Igreja Matriz de Espinho. Desde já agradecem a todos quantos participem na Eucaristia.

Espinho, 13 de Janeiro de 2011

Maria Guiomar dos Santos Adrego Pinto  
Prof. Doutor Alberto Adrego Pinto



FUNERÁRIA N. S. D'AJUDA - SANCEBAS E LUÍS ALVES - ESPINHO - TEL. 22 734 51 29

**DEFESA ESPINHO**  
vende-se no  
**Quiosque**  
**Papelaria 26**  
(Rua 26)

**DEFESA ESPINHO**  
vende-se na  
**Papelaria**  
**Papagaio**  
(Rua 19)

**FOTÓGRAFO**  
COM TECNOLOGIA  
DIGITAL

Recorde os seus eventos  
contactando

o repórter fotográfico

VÍTOR LANCHÁ

Gravações em DVD  
dos seus filmes

Contactos:

918 735 306 \* 962 788 407

*obrigado pela preferência*

Dia 25, às 14.30 horas

# Audiência preliminar do processo da Inacom contra o Sporting de Espinho

Está agendada para o próximo dia 25, pelas 14.30 horas, no Tribunal Judicial de Espinho, a audiência preliminar do processo relativo à

Acção de Processo Ordinário instaurada pela Inacom, SA, contra o Sporting Clube de Espinho.

Daqui deverá sair a deci-

são de prosseguir com a acção que foi interposta pela Inacom, SA quanto ao negócio que envolveu o Sporting Clube de Espinho, relativo aos

terrenos onde se encontra o Estádio Comendador Manuel de Oliveira Violas e o pavilhão Joaquim Moreira da Costa Júnior e onde estão em questão cerca de 15 milhões de euros.

Neste negócio, que já contemplou o Sporting Clube de Espinho com cerca de 2,4 milhões de euros, de adiantamento ou sinal, está prevista a construção do novo estádio e pavilhão nos terrenos da Zona Desportiva, em Silvalde, entre a Nave Polivalente e o Complexo de Ténis.

Manuel Proença

## JANTAR DO CENTENÁRIO DO ORFEÃO DE ESPINHO NO CASINO (11 DE FEVEREIRO) – OITO NA COMISSÃO EXECUTIVA

Está agendado para 11 de Fevereiro, no Casino Espinho, o jantar comemorativo do centenário do Orfeão de Espinho.

Registe-se que o Orfeão de Espinho assinala cem anos desde a sua fundação no próprio dia 11 de Fevereiro, tendo, entretanto, sido designada a seguinte comissão executiva do centenário: Carlos Alberto Oliveira (Padrão), Francisco Manuel Azevedo Brandão, Guilhermino Pedro de Sousa Pereira, João Rodrigues de Freitas, José Manuel Fonseca Pinho, Maria Aurora Morais Vingada, Maria da Graça Ribeiro Guedes e Teresa Manuel Carvalho de Guimarães.



...com legenda!  
Fotos RITA BELINHA

**A Igreja Matriz acolheu na noite de sexta-feira o tradicional concerto de Reis dos grupos coral e musical da paróquia de Espinho, com a lotação superlotada (incluindo o pároco José Pedro e os autarcas Pinto Moreira, Quirino Jesus e Rui Torres e os três reis magos)**



## BANDA UNIÃO MUSICAL PARAMENSE FESTEJA 78 ANOS NO SÁBADO

Instituição de grande relevo no panorama cultural da freguesia de Paramos e do concelho de Espinho, a Banda União Musical Paramense vai realizar no próximo sábado os festejos dos seus 78 anos de existência.

Como tem sido hábito nos últimos tempos, a Direcção liderada por Manuel Dias, organizou um programa para comemorar e efeméride, "que certamente vai ao encontro do agrado de todos quantos se habituaram a ver nesta colectividade, um marco no trabalho quase diário que se desenvolve em prol da actividade musical e dos jovens da freguesia e até de freguesias vizinhas."

Um programa "simples, mas de grande simbolismo para o qual estão convidados todos os paramenses em particular e o público em geral."

Eis o "convite"... 18 horas, recepção aos convidados; 18h15, hastear da bandeira (na sede); 18h45, marcha musical (no adro da igreja); 19h, missa solene (abrilhantada pela Banda União Musical Paramense); 20h, romagem ao cemitério (homenagem póstuma a músicos e sócios); 21h30, no salão da colectividade – concerto pela Banda União Musical Paramense, sessão solene, exibição de danças de salão (Alunos do Apolo Gaia) e bolo de aniversário.

## ACADÉMICA DE ESPINHO COMEMORA 73.º ANIVERSÁRIO

A Associação Académica de Espinho tem calendarizado para o domingo de 23 de Janeiro a primeira fase do ciclo comemorativo do 73.º aniversário com o hastear da bandeira no Pavilhão Arquitecto Jerónimo Reis (9 horas), missa de sufrágio na Capela de Santa Maria Maior (10h), romagem ao cemitério com deposição de lápides (11h) e "Porto de honra" no pavilhão Arquitecto Jerónimo Reis e visi-

ta às instalações desportivas do clube (11h30).

Na noite de sábado de 29 de Janeiro, pelas prosseguem as comemorações aniversariantes no

auditório da Junta de Freguesia de Espinho, com entrega de emblemas de 25 e 50 anos de associados, homenagem, aApresentação do "Projecto Académica 2010" e actuação do Orfeão de Espinho.

## "FILME DO DESASSOSSEGO" NO CENTRO MULTIMEIOS (DIA 27) COM A PRESENÇA DO ACTOR PEDRO LAMARES

O "Filme do Desassossego", um drama para maiores de 12 anos com sessões às 10, 15 e 21.30 horas de 27 de Janeiro, no Centro Multimeios, requer marcação prévia (preço único de 4 euros e 50 centimos) e é exibido num formato inédito pela distribuidora "Ar de Filmes", porque "todas as exhibições são feitas de uma forma personalizada, acompanhadas sempre pela presença do realizador ou de um dos actores do filme," no exemplo de Espinho com o actor Pedro Lamares.

Realizado por João Botelho,

com interpretações de Alexandra Lencastre, Ana Moreira, André Gomes, António Pedro Cerdeira, Carlos Costa, Catarina Wallenstein, Dinis Gomes, Filipe Vargas, José Eduardo, Luísa Cruz, Manuel João Vieira, Marcello Urgeghe, Margarida Vila-Nova, Miguel Guilherme, Miguel Moreira, Mónica Calle, Paulo Filipe, Pedro Lamares, Ricardo Aibéo, Rita Blanco, Rui Morisson, Sofia Leite e Suzana Borges, é adaptado do "Livro do Desassossego" de Bernardo Soares/Fernando Pessoa.