

**PEDIDO  
DE  
EMPREGO  
GRÁTIS  
NO  
JORNAL  
DEFESA  
DE  
ESPINHO**

Os leitores podem preencher, recortar e enviar por correio ou entregar directamente nas instalações do jornal *Defesa de Espinho* o cupão publicado no topo da página 2. Trata-se de um anúncio gratuito que o jornal *Defesa de Espinho* passa a disponibilizar aos leitores que necessitam de trabalho e que por esta via podem oferecer os seus préstimos a potenciais empregadores. Uma janela aberta para novas oportunidades, uma plataforma para o fomento à promoção de emprego e de dinâmicas empresariais e uma mais-valia para o desenvolvimento económico do concelho.

## Nova A41 entre o Picoto e o Nó da Ermida



página 3

## Cintura Regional Exterior do Porto com extremidade em Espinho

Sp. Espinho termina 2010 com saldo positivo

“Um clube para todos e a trabalhar com dignidade”

página 14

Antigo jogador de futebol e funcionário da autarquia

Homenagem a Meireles

página 14

PUB

**Valores**  
COMPRA, VENDA E AVALIAÇÃO

**COMPRAMOS OURO A DINHEIRO**

**ESPINHO**  
Rua 20, n.º 782 | Rua 19, n.º 849  
Tel. 227 311 200 | Tel. 227 328 567

TAMBÉM COMPRAMOS: PRATAS, JÓIAS, RELOGIOS, CAUTELAS DE PENHOR E OUTROS VALORES

808 256 737  
www.valores.pt

## LEGALIDADE DO “MURO DA POLÉMICA” EM SILVALDE

Face à notícia veiculada pelo jornal *Defesa de Espinho* na sua última edição sob o título “Muro da polémica em Silvalde – está a ser construído em cima da rua”, a representante legal do proprietário, Maria Goreti, entendendo que “importa proceder a alguns esclarecimentos para reposição da verdade”, emitiu um esclarecimento.

página 4

FILIPE PEREIRA  
(DO FEST) ELEITO SECRETÁRIO-GERAL DA REDE EUROPEIA DE CINEMA JOVEM

página 6

TUCÁTULÁ  
– UM FESTIVAL DE CULTURA LOCAL

página 7

## O NOSSO ANÚNCIO GRATUITO

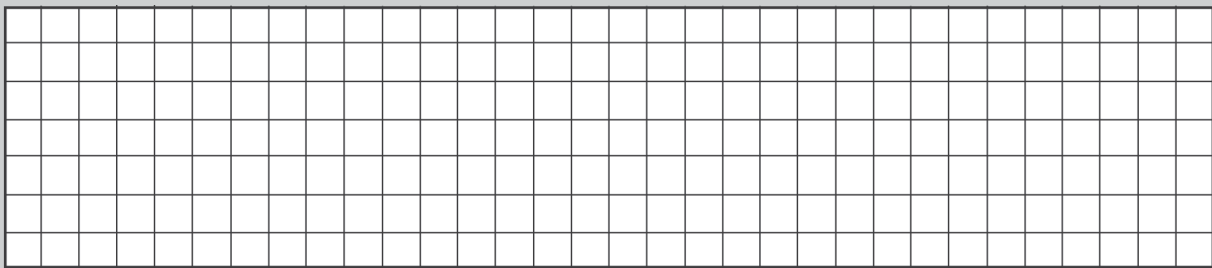
### PEDIDO DE EMPREGO

Recortar o cupão e enviar por correio ou entregar directamente nas instalações do jornal **Defesa de Espinho** (só para particulares).

NOME \_\_\_\_\_

MORADA \_\_\_\_\_

TELEF. \_\_\_\_\_



## IDOSOS DO CONCELHO EM ROMA

Encontra-se desde terça-feira em Roma o último grupo de idosos do concelho, no âmbito do ciclo de viagens promovido pela Câmara Municipal.

O regresso a Espinho está marcado para ao fim da tarde de amanhã, concluindo-se assim a organização de um leque de viagens para os menos jovens que abrangeu Barcelona e Lourdes.

As viagens a Espanha, França e Itália caracterizaram-se pelo simbolismo religioso da Sagrada Família, do Santuário de Lourdes e do Vaticano.

## ELEIÇÕES LEGISLATIVAS A 5 DE JUNHO

O Presidente da República convocou novas eleições legislativas para 5 de Junho, aceitando assim o pedido de demissão do primeiro-ministro José Sócrates e dissolvendo a Assembleia da República.

Após ter consultado todos os partidos com presença na Assembleia da República que lhe manifestaram sem excepção que não restava outra solução para que não fossem umas eleições legislativas, Cavaco Silva convocou o Conselho de Estado que também mostrou-se favorável a esta decisão.

"Temos que resolver este impasse político rapidamente. A situação grave do desequilíbrio das contas públicas e externas, além da

necessidade de financiamento, faz com que o país enfrente uma crise política, económica e social."

Observando que "estas eleições vão ter lugar num momento crítico", Cavaco Silva expressou a sua confiança "na maturidade do nosso povo", querendo "uma campanha de verdade e de rigor, propostas realistas e credíveis."

"O Estado tem de cumprir os seus compromissos para proteger o nosso futuro", e "nos próximos tempos viveremos uma situação difícil, para a qual todos devemos estar preparados."

"Quero que estas eleições renovem a legitimidade e criem condições propícias para a estabilidade política. Estas eleições vão ter lugar num momento crítico", eis outra síntese do discurso de Cavaco Silva aquando da revelação da data de 5 de Junho para a realização de eleições legislativas antecipadas.



Foto HUGO VIEGAS

## Perspectiva(s)!

**Pinto Moreira (na qualidade de defesa-central da Associação Desportiva de Esmojães) tenta marcar Luís Montenegro (ponta-de-lançã do Sporting Clube de Espinho) que se esgueira em busca da bola num pontapé-de-canto de um jogo de futebol veterano realizado no sábado (no relvado sintético de Cassufas)**

## "Dar um passo significativo na resposta a problemas sociais do concelho e eliminar assimetrias e suprir carências"

1 – Como é que retrata a Comissão de Protecção de Crianças e Jovens de Espinho?

"As Comissões de Protecção de Crianças e Jovens são instituições oficiais não judiciais com autonomia funcional que visam promover os direitos da criança e do jovem e prevenir ou pôr termo a situações susceptíveis de afectar a sua segurança, saúde, formação, educação ou desenvolvimento integral. Eu, em particular, integro a Comissão de Protecção de Crianças e Jovens de Espinho, nas suas modalidades alargada e restrita, como representante do município, sendo que a Comissão funciona com uma plataforma multidisciplinar de técnicos representantes de en-

tidades estatais representativas ou com competências na área e ainda técnicos cooptados pela Comissão com formação, designadamente, em serviço social, psicologia, saúde ou direito, ou cidadãos com especial interesse pelos problemas da infância e juventude."

2 – No decurso do encontro com os empresários concelhios que a Câmara Municipal e a Rede Social de Espinho organizaram na pretérita semana, Carlos Luís Gaio fez um apelo à sensibilidade e disponibilidade do universo do comércio local e do restante tecido empresarial para uma contribuição altruísta em prol de quem necessita no âmbito da actividade da Comissão de Protecção de Crianças e



**Luís Carlos Gaio – Comissão de Protecção de Crianças e Jovens de Espinho**

Jovens de Espinho. Mais que um apelo... uma necessidade premente?

"A minha intervenção no debate do encontro com os empresários concelhios que foi promovido pela Rede Social de Espinho e pela Câmara Municipal de Espinho, veio de encontro a uma forte convicção minha de que um envolvimento e diálogo integrado da comunidade empresarial local com as estruturas, parceiros e agentes da Rede Social, da qual a Comissão de Protecção de Crian-

ças e Jovens de Espinho faz parte, poderá servir como foco potenciador de novas sinergias de intervenção social no âmbito da erradicação da pobreza e eliminação de assimetrias sociais. E uma vez que este encontro conseguiu, com grande sucesso, congregar mais de 250 empresários e agentes económicos do concelho, nesta primeira etapa do que se espera uma interacção que possa unir os empresários e agentes e económicos e fortalecê-los na sua luta contra as dificulda-

des que enfrentam ou venham a enfrentar, senti ser importante apelar para que essa cooperação e união entre empresários através da Rede Social vá mais longe, e Espinho possa dar um passo significativo na resposta a problemas sociais do concelho e eliminar assimetrias e suprir carências. O apelo era, e é, muito simples. Criando-se um sistema organizado e estruturado de gestão dos apoios, cada agente económico, em especial os empresários do sector de comércio a retalho de bens alimentares, bens de primeira necessidade, bens para o lar ou bens de logística e estacionamento (nomeadamente, material escolar e de estudo), poderia contribuir com bens e produtos do seu inventário, em número simbólico por mês, mas que com o esforço conjunto e continuado representaria um acervo essencial para ajudar os agregados familiares mais carenciados. Esta ideia, partilhada por mim e pelos meus colegas da Comissão de Protecção de Crianças e Jovens, surgiu, nomeadamente, da dificuldade que por vezes sentimos em encontrar respos-

ta eficaz para alguns dos problemas com que nos confrontamos com os agregados familiares que acompanhamos, uma vez que não temos competência nem poder de resposta directa na área, e o nosso papel de intermediários e agentes de articulação com as IPSS e outros agentes e entidades do campo da acção social esgota-se na capacidade de respostas desses agentes e entidades. Por isso, aumentando a sua capacidade de resposta, as entidades da Rede Social poderiam responder melhor ao nível da erradicação de assimetrias e carências sociais e económicas e responder a necessidades, pontuais ou continuadas – o que beneficiaria a intervenção da Comissão de Protecção de Crianças e Jovens, pois sabíamos que seria possível, encaminhando um agregado com dificuldades para a Rede Social, resolver certas problemáticas com que nos defrontamos na nossa intervenção e acompanhamento dos casos."

**Lúcio Alberto**

## 2 questões

Semanário Registrado na Direcção-Geral de Comunicação Social sob o n.º 100594

**DEFESA ESPINHO**

Fundado em 27/Março/1932

PROPRIEDADE – EMPES - Empresa de Publicidade de Espinho, Lda. Matriculada na Conservatória do Registo Comercial de Espinho sob o n.º 59, folhas 30 do livro C-1. Capital Social: 5.200,00 Euros Contribuinte: 500 095 540

### Administração

Fernando Cunha (gerente)  
Joachim Vasconcelos (gerente)

### Detentores com mais de 10% do capital

Solverde - Soc. de Investimentos Turísticos da Costa Verde, Lda.

### Direcção

Lúcio Alberto  
Email - lucio.alberto@mail.telepac.pt

### Redacção

Manuel Proença – mjproenca@sapo.pt

### Colaboradores

Ana Rocha; Edgar Tavares; Filipe Couto (Espinho.TV); Hugo Viegas; Jorge Cunha; Rita Belinha e Vítor Lancha.

### Colunistas

André Levi Ferreira; António Duarte Estêvão; António Regeedor; Bruno Bastos; José Sarmento; Manuel Sancebas; Maria Fernanda Barroca; Messias Pinto; Napoleão Guerra; Padre Rodrigo Lynce de Faria; Paulo Geraldo; Raquel Lima; Rute Miranda e Serafim Marques.

### Departamento de Produção

António Guerra

### Secretaria de Administração e Redacção

Cristina Fonseca e Fernanda Oliveira

### Serviços Administrativos e Publicidade

Av.º 8, 456 - 1.º andar - Sala R  
Ap. 39 - 4501-853 ESPINHO Codex  
Telef. 22 734 15 25 • Tlm. 936 540 320  
Fax 22 731 99 11 • Email-empes@sapo.pt

### Departamento de Redacção

Av.º 8, 456 - 1.º andar - Sala H  
Ap. 39 - 4501-853 ESPINHO Codex  
Telef. 22 734 51 93 • Tlm. 934 032 770  
Fax 22 731 99 11  
Email-defesadeespinho@mail.telepac.pt

### Impressão

NAVEPRINTER - Indústria Gráfica do Norte, SA - E.N. 14 (km 7,05) Apartado 121 - 4471 MAIA Codex

### Tiragem média

3.700 exemplares  
Depósito Legal n.º 1604/83

### Internet:

www.defesadeespinho.no.sapo.pt

Os textos (e ilustrações) de Opinião publicados nesta edição são da inteira responsabilidade dos seus autores, não vinculando, directa ou indirectamente, o cariz editorial e informativo deste jornal.



Cintura Regional Exterior do Porto com extremidade em Espinho

## Nova A41 entre o Picoto e o Nó da Ermida abriu a 1 de Abril

Foram inaugurados ao início da madrugada de sexta-feira (1 de Abril), a partir do Picoto, os dois troços da concessão Douro Litoral, na A41 e na A43, nos distritos do Porto e Aveiro, e que completam, assim a Cintura Regional Exterior do Porto (CREP). Algumas horas antes da abertura ao tráfego automóvel desta nova via que liga Espinho ao Nó da Ermida, pela A41 e Gondomar a Aguiar de Sousa, pela A43, o secretário de Estado das Obras Públicas, Paulo Campos e os autarcas dos municípios abrangidos pela obra, entre os quais o de Espinho, por Pinto Moreira, o governador civil de Aveiro, José Mota, que percorreram sob escolta da Brigada de Trânsito da Guarda Nacional Republicana os 33,2 quilómetros da A41 e 8,1 quilómetros da A43.

### Manuel Proença

A obra, que corresponde a 325,2 milhões de euros para a A41 e de 59,3 milhões de euros para a A43, está agora sob a exploração da Auto-Estradas do Douro Litoral e irá servir, directa e indirectamente uma população de cerca de um milhão e meio de pessoas que residem nos concelhos de Oliveira de Azeméis, São João da Madeira, Santa Maria da Feira, Espinho, Vila Nova de Gaia, Porto, Gondomar, Valongo, Matosinhos, Paredes e Maia, mas servirão, directamente, as populações dos concelhos de Paredes, Valongo, Gondomar, Vila Nova de Gaia e Espinho onde está implantada esta nova via.

O troço, agora aberto ao

tráfego automóvel, é portageado em toda a sua extensão, podendo o pagamento ser realizado através do sistema Via Verde ou da nova Via Manual, tendo um custo entre 2,85 euros para veículos de Classe 1 e de 7,15 euros para as viaturas de Classe 4. O acto de pagamento com a nova Via Manual é idêntico ao dos parques de estacionamento, realizado através de um equipamento embutido na cabine de portagem, onde o cliente controla toda a operação, recorrendo a todos os métodos habituais de pagamento, como Multibanco, moedas ou notas.

Com o novo troço agora inaugurado, a CREP vem actuar "como eixo de ligação entre vários concelhos metropolitanos e como elemento dissuasor de crescentes



congestionamentos na zona do Porto" e permite a ligação directa entre a A1 (Auto-estrada do Norte) e a A4 (Porto/Amarante).

A A41 irá funcionar "como um eixo privilegiado para os tráfegos de continuidade que, a partir das zonas a sul do Porto, se dirigem para toda a região nordeste do País (concelhos de Valongo, Paredes, Penafiel e região de Trás-os-Montes)". Esta via interliga Gondomar, permitindo a ligação à zona urbana do Porto através da Via de Cintura Interna (A20/IC23).

O novo percurso, de 33,2 quilómetros comporta uma nova travessia do rio Douro (uma ponte em betão armado pré-esforçado, com 45 metros de altura e 800 metros de comprimento que começou a ser construída em 2009 e teve um custo aproximado de cerca de 35 milhões de euros), um túnel (no Covelo) com 460 metros, duas e três faixas de rodagem em cada sentido e 10 nós de acesso.

"O troço da A41 agora disponível reveste-se de grande utilidade enquanto resposta inequívoca às condições de mobilidade regional e segurança rodoviária,

necessários ao desenvolvimento económico de vários concelhos abraçados por esta auto-estrada", referiu, a propósito, o presidente do Conselho de Administração das Auto-Estradas do Douro Litoral, António Nunes de Sousa, que sublinhou o facto de "termos, por isso, muito orgulho por cumprir o prazo contratado para a abertura à circulação dos 33 quilómetros da Circular Regional Exterior do Porto, que permitirá também uma nova ligação entre o Litoral Centro e o Nordeste de Portugal".

O secretário de Estado das Obras Públicas, Paulo Campos, fez questão de dizer, ao início da madrugada de sexta-feira, antes da abertura da A41, que "vimos fazer uma visita para verificar se podemos abrir o troço. Mas esta é uma auto-estrada extremamente importante para o País e para a zona da Área Metropolitana do Porto".

E explicou:

"Fizemos um anel circular a toda a Área Metropolitana do Porto e irá permitir a quem se desloca de e para o norte do País não passar pelo centro da cidade do Porto".

Paulo campos sublinhou que se trata de "uma obra muito emblemática e que fecha um ciclo de grandes investimentos que fizemos em toda a Área Metropolitana do Porto. Temos em construção o Túnel do Marão e a Auto-estrada Transmontana e a concessão do Douro Interior que ligará Bragança à Guarda e o IC5", lembrou aquele membro do Governo.

E concluiu:

"Tínhamos contratado que esta obra abrisse no dia 1 de Abril de 2011 e cumpri-lo".

Por sua vez, o presidente da Câmara Municipal de Espinho, Pinto Moreira considerou que se trata de "mais uma via que introduz uma melhoria substancial nas acessibilidades ao nosso concelho e que permitirá a mobilidade de tráfego para outras zonas do País e para outras áreas. Isto representa para os espinhenses uma mais-valia. Com a abertura da A41 ficamos perfeitamente ligados ao norte e ao nordeste do País sem termos de passar, obrigatoriamente, pela cidade do Porto. Neste ponto de vista melhoramos, claramente, as acessibilidades", disse Pin-

to Moreira. E acrescentou:

"Esta via passa a ser o eixo fundamental de ligação a uma determinada população portuguesa que está longe do mar. Vindo esta auto-estrada desembocar, exactamente, em Espinho essas pessoas ficarão com acesso àquela que é a melhor praia do País - a de Espinho".

Por fim, o presidente da Câmara Municipal de Santa Maria da Feira, Alfredo Henriques, não escondeu o seu contentamento:

"Esta via irá facilitar o acesso das pessoas de Santa Maria da Feira ao norte do Porto. Para passarmos para lá, tínhamos de passar ou na ponte do Freixo ou na ponte da Arrábida o que em horas de ponta era muito complicado! Neste momento seguimos por auto-estrada desde Santa Maria da Feira até ao norte do Porto e isto irá trazer grandes benefícios ao nosso concelho".

No entanto, Alfredo Henriques lembrou que "desejávamos esta obra mas também uma outra que nos foi prometida: a ligação entre Santa Maria da Feira e Arouca e essa será a grande aspiração destes dois concelhos".

Fotos MP



...com legenda!

Mais um cetáceo (sem vida) que deu á costa espinhense (na tarde de sábado)

## CENTRO HOSPITALAR GAIA/ESPINHO FAZ "BALANÇO POSITIVO"

"Quatro anos de resultados positivos." É este o balanço da gestão do Centro Hospitalar de Vila Nova de Gaia/Espinho, enquanto entidade pública empresarial. Os números do ano de 2010 foram divulgados na presença do secretário de Estado Adjunto e da Saúde, Manuel Pizarro, do governador civil de Aveiro, José Mota, e do presidente da Câmara Municipal de Espinho, Pinto Moreira, no primeiro dia de Abril, na Unidade I (em Gaia), no âmbito da celebração de mais um aniversário do Centro Hospitalar e da homenagem aos funcionários que completaram "25 anos de casa."

De entre as informações da actividade, destaca-se o aumento significativo do número de primeiras consultas externas, ultrapassando em 2010 as 125 mil anuais (29,3% do total das consultas) e a redução significativa da mediana de tempo de espera para 2,6 meses (3,4 meses em 2009). De registar ainda, à semelhança dos anos anteriores, o significativo aumento de doentes operados, em particular em regime de cirurgia de ambulatório.

Destaque ainda para a obtenção de resultados positivos de exploração e antes de impostos na ordem do meio milhão de euros, bem como de um cash-flow operacional superior a 9 milhões de euros em 2010 e de 25 milhões de euros acumulados desde a constituição do Centro Hospitalar em entidade pública empresarial a 1 de Março de 2007. Os resultados apresentados são positivos e muito acima do orçamento contratualizado com a tutela em sede de contrato-programa, num contexto de particular dificuldade com a incorporação da ADSE e de outros subsistemas públicos no contrato-programa de 2010, diminuindo significativamente o valor financeiro dos mesmos no total dos proveitos operacionais.

"De referir que esta perfor-

mance financeira foi acompanhada do cumprimento de todos os objectivos nacionais de qualidade e eficiência contratados, o que revela o empenhamento de todos os profissionais da instituição nestes resultados."

No que concerne aos custos operacionais, "destacamos os acréscimos percentuais de apenas 2,8% nos consumos de medicamentos e material de consumo clínico e de 1,8% nos fornecimentos e serviços externos, cumprindo assim os objectivos traçados no Orçamento e no PEC Saúde 2010, e inferiores ao aumento verificado na produção, prosseguindo assim os ganhos continuados em eficiência e produtividade registados nos últimos anos."

Nos custos com o pessoal, "e apesar da diminuição significativa superior a 5% nos custos com horas extraordinárias e prevenções (em linha com os objectivos estabelecidos no PEC 2010)", verificou-se um acréscimo de 2,9%, acima do valor orçamentado inicial. "Para este crescimento contribuíram naturalmente a manutenção da política de admissões prevista na classe médica e, em particular, o aumento significativo em 2010 dos custos com a produção adicional cirúrgica e de consultas externas contratada com os serviços, tendo em vista o cumprimento integral dos objectivos institucionais regionais de qualidade e eficiência relativos à redução da Lista de espera cirúrgica e lista de espera de consultas externas."

Não obstante destes resultados, verificou-se no último ano um acréscimo nos prazos médios de pagamento a fornecedores, atingindo os 148 dias de PMP no último trimestre de 2010 (104 dias em final de 2009). Este facto deveu-se, por um lado, ao desfasamento entre os investimentos em curso e finalizados em 2010, no montante de 16 milhões de euros e a reduzida dotação de capital

social realizada pela tutela no mesmo período e, ainda, e principalmente, pela diminuição dos pagamentos por conta do contrato-programa em 2010 em relação aos anos anteriores (passando de 90% em 2008 para apenas 84% em 2010) e consequente retenção do cash-flow operacional gerado.

"Estes resultados financeiros foram acompanhados da clara melhoria dos principais indicadores de actividade e desempenho clínico, com o aumento da qualidade dos serviços prestados aos doentes e a garantia de uma maior acessibilidade. De registar ainda o incremento do nível de diferenciação de cuidados de saúde em paralelo com os ganhos em saúde obtidos, reforçando desta forma o posicionamento estratégico da nossa Instituição na respectiva área de influência e no seio do SNS."

Na área do ambulatório, "a par do significativo aumento do número de consultas externas" – ultrapassaram as 450 mil consultas em 2010 – "destaca-se o número de primeiras consultas que atingiram as 126 mil, representando um peso de 29,3% na totalidade das consultas externas."

Na área cirúrgica, "salientamos o significativo aumento do número de cirurgias realizadas ao longo destes quase quatro anos, superior a 18% ao ano em número de doentes operados (medidos por GDH cirúrgicos), sendo de destacar o aumento exponencial do número de doentes operados em regime de cirurgia de ambulatório. Nesta actividade os valores estão em linha com as melhores práticas e recomendações, atingindo um peso de 53,2% em 2010."

Na área de internamento, "manteve-se a gestão criteriosa das camas disponíveis, com taxas de ocupação de 82,9% e de 40,5 doentes saídos por cama, acompanhados da manutenção da demora média."

## DIA DO COMBATENTE

O Núcleo da Liga dos Combatentes de Espinho associa-se neste sábado às comemorações do 93.º aniversário da Batalha de La Lys – Dia do Combatente, com o seguinte programa:

Hastear das bandeiras (9h30), deposição de flores (17 horas) no talhão do cemitério de Santa Maria da Feira; concentração (18h40) no Largo dos Combatentes (junto ao monumento em frente à Igreja Matriz de Espinho); prestação de honras militares (18h45) pelo pelotão do Regimento de Engenharia n.º 3, seguida de deposição de flores no monumento; eucaristia (19 horas) na Igreja Matriz.

## Em Silvalde

# Legalidade do "muro da polémica"

Face à notícia veiculada pelo jornal **Defesa de Espinho** na sua última edição – com destaque na primeira página – sob o título "Muro da polémica em Silvalde – está a ser construído em cima da rua", a representante legal do proprietário, Maria Goreti, entendendo que "importa proceder a alguns esclarecimentos para reposição da verdade", emitiu o seguinte esclarecimento:

"Este processo de licenciamento (LE-EDI 65/2010) iniciou-se, junto da Entidade Competente (Câmara Municipal de Espinho), em Setembro de 2010.

Por se tratar da edificação de um muro de vedação e suporte de terras, face à via pública, foram apresentados os seguintes elementos instrutórios:

Documento comprovativo da legitimidade e Certidão da Conservatória do Registo Predial; requerimento; planta de localização; fotografia do local; peças desenhadas, planta e alçado; memória descritiva; termo de responsabilidade do autor do projecto; termo de responsabilidade do coordenador do projecto; declaração da Ordem (organismo profissional); projecto de estabilidade; declaração de que o formato em base digital está conforme o processo físico; estimativa orçamental; calendarização.

Instruído o processo com os elementos atrás descritos, esperava o requerente que a decisão fosse relativamente célere por forma a permitir a edificação do muro ainda antes do Inverno. Assim não aconteceu! Refira-se, a propósito, que o requerente nunca invocou ou pretendeu usar a figura jurídica do "deferimento tácito".

Aguardou pacientemente pela informação técnica do Departamento de Gestão Urbanística e Equipamentos Municipais que, num primeiro parecer, apontou pequenas correcções à pretensão inicial do requerente. Este, prontamente, deu cumprimento a essas pequenas alterações.

Verificando-se, portanto, o cumprimento de todas as normas legais aplicáveis e, concretamente, o disposto no nº 2 do artigo 33º do P.G.U., a Câmara deferiu o solicitado, notificando o requerente para apresen-



tar no prazo de um ano os elementos definidos no artigo 3º da Portaria nº 216-E/2008 de 3 de Março (pedido de emissão de alvará de licenciamento de obras de edificação).

Posteriormente, e perante a apresentação de todos os elementos necessários, a Câmara procedeu à competente emissão do alvará nº 4/2011... e deu-se início à obra.

Do exposto, facilmente se conclui que a afirmação segundo a qual o muro 'não respeita as imposições legais' é uma verdadeira atoada e não passa de uma afirmação leviana, mentirosa e difamatória, por ventura oriunda de quem tem 'telhados de vidro' porque habituado a prevaricar e a construir clandestinamente.

O mesmo se diga em relação à afirmação de que o muro 'está a ser construído em cima da rua'. O que verdadeiramente estava em cima da rua era, isso sim, aquele amontoado de terras, silvas e raízes de árvores que pendiam para a via pública. E o que vai continuar 'em cima da rua' serão todas as outras escarpas e taludes dos terrenos existentes à face dessa mesma via, cujos proprietários não parecem demonstrar, até hoje, igual sensibilidade em matéria de segurança (incluindo a própria Câmara com os terrenos do Complexo de Ténis que deslizam perigosamente para a via pública).

Todo este processo foi conduzido com total lisura de princípios, entre a Autarquia e o proprietário, merecendo também o regozijo do Presidente da Junta de Freguesia de Silvalde.

## PROCISSÕES NO DOMINGO DE PÁSCOA

A Paróquia de Nossa Senhora da Ajuda (Espinho), integrado nas Celebrações Pascaís, vai realizar cinco procissões de anúncio de Cristo Ressuscitado, no Domingo de Páscoa (dia 24), pelas 9 horas, com os seguintes pontos de saída:

Rotunda da Rua 19 com a Avenida 32; praça do Rio Largo (Rua 3); Capela de Santa Maria Maior (Rua 8); Capela de S. Pedro (Rua 41); rotunda da Rua 33 com a Avenida 32.

Estas procissões seguirão em direcção à Igreja Paroquial onde, pelas 11.30 horas, será celebrada a Eucaristia do Dia de Páscoa.

O proprietário do terreno avançou, assim, com um considerável investimento em prol da freguesia de Silvalde e da própria segurança de pessoas e bens, tendo aceite liminarmente todas as imposições que a Autarquia estabeleceu em matéria de afastamentos, alinhamentos, altura dos muros e passeios.

Por outro lado, a Câmara sustentou e fundamentou as suas decisões em critérios não apenas técnicos e urbanísticos mas também de segurança, fazendo deslocar ao terreno os técnicos camarários que avaliaram 'in loco' as condições em que se deveria processar esta obra.

Lamenta-se, por isso, que o jornalista responsável por tão absurda peça não tenha ouvido todas as partes envolvidas e não tenha feito o trabalho de casa. Limitou-se a dar voz a anónimos 'sem rosto', não permitiu o contraditório e partiu de pressupostos distorcidos, errados e falaciosos, tendo transformado uma 'não notícia' numa notícia bombástica, incendiária e extremamente perigosa. Das duas, uma: ou nem sequer esteve no local, o que é grave; ou, mais grave ainda, esteve lá e bastaria ter fotografado o terreno de um outro ângulo, designadamente mostrando o placard onde está afixado o respectivo alvará.

Isto não é jornalismo, muito menos 'bom jornalismo'! O jornalismo serve para esclarecer e informar as pessoas, não pode servir, nunca, para inflamar e agitar os ânimos com inverdades e disparates."

Novos corpos sociais na Associação Humanitária Bombeiros Voluntários de Espinho

“Formamos uma equipa poderosa, guerreira e que trabalha, de uma forma voluntária para uma grande instituição”



Os novos corpos sociais da Associação Humanitária Bombeiros Voluntários de Espinho foram empossados, na passada quinta-feira, numa cerimónia simples que decorreu no salão nobre daquela instituição sob o atento testemunho do presidente da Câmara Municipal de Espinho, Pinto Moreira, do vereador da Protecção Civil, Quirino Jesus, dos presidentes das juntas de freguesia de Anta, Napoleão Guerra e de Espinho, Rui Torres e do Comando – o que cessa funções em breve e o que está agora nomeado.

No auto de posse, o presidente da Direcção reeleito, Joaquim Conde Figueiredo, fez questão de referir que “apesar e se tratar de um acto importante, decidimos que esta cerimónia de posse fosse tão

simples quanto nós somos”.

Conde Figueiredo entendeu, por se tratar de “um acto de posse de uma nova Direcção que irá assumir as suas funções”, deixar uma palavra de “agradecimento àqueles elementos que transitaram da gestão anterior, pois sabem quais as dificuldades que irão enfrentar no desempenho da função por mais três anos. Da mesma forma agradeço àqueles que entraram de novo e que aceitaram o nosso desafio com coragem. Teremos pela frente uma gestão difícil dada a conjuntura”.

Conde Figueiredo terminou a sua curtíssima intervenção deixando a garantia de que “formamos uma equipa poderosa, guerreira e que trabalha, de uma forma voluntária para

uma grande instituição – a Associação Humanitária Bombeiros Voluntários de Espinho. E, por isso, vamos fazer tudo o que for possível para honrarmos o compromisso assumido agora”.

Por sua vez, o presidente da Assembleia Geral da Associação Humanitária Bombeiros Voluntários de Espinho, Carlos Padrão começou por saudar a presença das mulheres no elenco directivo, considerando “a quota feminina nesta Direcção como uma componente importante”.

Segundo Carlos Padrão, “hoje, no associativismo e esta disponibilidade para servir de uma forma amadora e gratuita, é rara. E aqui estão pessoas muito competentes”.

Por fim, o presidente da

Assembleia Geral agradeceu “a presença do presidente da Câmara e do vereador da Protecção Civil, o que demonstram que estão atentos a esta instituição e aos bombeiros, e é uma forma de reconhecimento do interesse que temos para o nosso concelho. Por isso, a vossa vinda dá outro alento para prosseguirmos a nossa tarefa”.

Por fim, o presidente da Câmara Municipal de Espinho, Pinto Moreira, desejou “as maiores felicidades a todos os órgãos eleitos” e manifestou a sua “total solidariedade e a disponibilidade do Município para colaborar com a Associação Humanitária Bombeiros Voluntários de Espinho”.

Concluindo, Pinto Moreira, disse:

“Já sabem que os tempos são complicados, mas garantimos que vontade e empenho da nossa parte não faltarão para que os objectivos desta nobre instituição sejam plenamente cumpridos”.

Eis os corpos sociais da Associação Humanitária Bombeiros Voluntários de Espinho empossados para o triénio 2011/2013:

**Assembleia Geral** – Presidente, Carlos Alberto Castro Pinto Oliveira (Carlos Padrão); Vice-presidente, António Jorge de Castro; 1.º Secretário, Manuel José de Sousa Proença; 2.º Secretário, José António Gomes Oliveira.

**Conselho Fiscal** – Presidente, Paulo Alexandre Martins Torres; Vice-presidente, Manuel Tomás Rodrigues de Freitas;

Secretário-relator, José Correia Carvalho Ribeiro; Vogais, José Alves dos Reis Maia e Teresa Maria Dias Pires Gonçalves.

**Direcção** – Presidente, Joaquim Manuel Conde Figueiredo; Vice-presidente, Jorge Manuel Ferreira Marques; Vice-presidente adjunto, José Gomes da Costa; 1.º Secretário, João Manuel Sousa Cáliz; 2.º Secretária, Maria Clara Carvalho Santos de Lacerda; Tesoureiro, José Alfredo Pinto Oliveira;

2.º Tesoureiro, Manuel Ferreira Pires; Vogais, José Manuel de Melo Nunes da Silva, Joaquim de Sousa Oliveira, Lídia Maria Vicente Santos Silva e Susana Alice Maia Martins Vieira; Suplentes, Joana Isabel Clementino Santiago, Eduardo da Silva Gonçalo e Ricardo Manuel da Silva e Sá.



IMPLANTES – ORTODONTIA FIXA  
Novidades: ORTODONTIA INVISÍVEL INVISALIGN  
BRANQUEAMENTO ZOOM ADVANCED POWER

CLÍNICA  
DENTÁRIA

Dr. Jorge Pacheco  
Dr. Gustavo Pacheco

Acordos: ACASA, CGD, EDP, EUROESPUMA,  
PHILIPS, SAMS, CRUZ VERMELHA

R. 8, n.º 381-1.º • 4500 ESPINHO • Telef. 22 734 27 18 / 96 103 44 20  
Aos sábados por marcação • www.clinicaspacheco.com



Santa Casa da Misericórdia  
de Espinho

DIRECTOR/A  
CENTRO INFANTIL

Santa Casa da Misericórdia de Espinho, pretende seleccionar colaborador(a) para o exercício de funções de Director(a) do Centro Infantil Espinho II.

As candidaturas deverão ser remetidas ao Apartado 15, 4501-908 Espinho, com indicação do curriculum do(a) candidato(a), especificando igualmente, as qualificações académicas e a experiência profissional, até ao dia 30-04-2011.

Está previsto o início do exercício das funções em causa, para o próximo dia 01-07-2011.

Salvé 10/04/2011

Delfim Gomes da Rocha

10/04/1952

Ana Joaquina Reis Monteiro da Rocha

10/04/1953



Seus pais e sogros desejam-lhes muitas felicidades na passagem de mais um aniversário e que esta data se repita por muitos e bons anos. Parabéns.

CLÍNICA MÉDICO

LEOPOLDINA SANTOS TAVARES

MÉDICA DENTISTA

TERAPIA DA FALA - Andreia Tavares

Acordos: SAMS QUADROS - CGD - MULTICARE

Rua 23, n.º 773 - 1.º Esq. - 450-277 ESPINHO  
Telef. 22 732 41 21 • Tlm. 967 742 865





...com legenda!

Assinalando nove anos de actividade, a companhia de Teatro e Marionetas de Mandrágora encetou na tarde de sábado uma exposição no Fórum de Arte e Cultura de Espinho – Museu Municipal

Fotos HUGO VIEGAS



**MANUELA AUGUSTO (DE AVEIRO) CANDIDATA-SE AO DEPARTAMENTO NACIONAL DAS MULHERES SOCIALISTAS**

O acto eleitoral ocorrido na sexta-feira no distrito de Aveiro ditou a vitória da candidata ao Departamento Nacional das Mulheres Socialistas, Manuela Augusto, e da lista A adstrita a esta candidata com cerca de 70% dos votos expressos contra os cerca de 30% da lista B apoiada por Marisa Macedo de 42 anos.

A lista A era apoiada pela deputada Rosa Maria Albernaz, presidente do Departamento Federativo das Mulheres Socialistas de Aveiro e representante da Assembleia da República no Parlamento Mundial.

No entanto, "convém referir que o acto eleitoral para a presidente Departamento Nacional das Mulheres Socialistas e da Comissão Política Nacional do Departamento Nacional das Mulheres Socialistas ainda não terminou, uma vez, que no próximo Sábado irão ocorrer mais actos eleitorais para os referidos órgãos."

Finalmente, a candidata Manuela Augusto decidiu impugnar diversos actos eleitorais em algumas secções por ilegalidades ocorridas.

**Director do FEST Filipe Pereira eleito secretário-geral da Rede Europeia de Cinema Jovem**

Filipe Pereira foi eleito secretário-geral da NISI MASA, a Rede Europeia de Cinema Jovem.

Filipe Pereira continuará, no entanto, as suas funções de director do FEST – Festival Internacional de Cinema Jovem, "acumulando as funções sempre em prol do desenvolvimento de novos realizadores."

Esta eleição para a instituição de maior relevo a nível europeu para promover novos realizadores "vem também, e mais uma vez reforçar o excelente trabalho desenvolvido a nível local pela FEST – Associação Cultural, que é amplamente reconhecido e elogiado internacionalmente."

De facto, "vem uma vez mais confirmar o grande prestígio internacional da FEST - Associação Cultural, instituição baseada em Espinho, que para além de ser o representante português na rede europeia de jovens realizadores, viu também as suas actividades terem o alto patrocínio das Nações Unidas em 2011."

A NISI MASA é uma rede europeia presente em quase trinta países, onde desenvolve actividades, entre as quais se destacam o Istanbul Express, Cineboat, ou o European Short Pitch, concurso de argumento em que jovem realizadora Ana Almeida foi a vencedora nacional.

**HOJE HÁ "CAFÉ (DES)CONCERTO" DE VICTORINO DE ALMEIDA**

Prossegue hoje à noite o ciclo (de seis) "Café (des)concerto" com o maestro Victorino de Almeida, que a Câmara Municipal de Espinho está a organizar no Centro Multimeios.

A quarta sessão antecede as de 5 de Maio e 2 de Junho, ou seja, na primeira quinta-feira de cada mês.

**PCP DE ESPINHO PROMOVE ALMOÇO DO 25 DE ABRIL**

O PCP de Espinho está a organizar o almoço comemorativo do 37.º aniversário do 25 de Abril, a realizar no restaurante Actual (em Anta).

As inscrições decorrem na sede do PCP (na Rua 8) e pelos contactos telefónicos 227340124 e 964283777.

**"INDOMÁVEL" NO CINEMA DO MULTIMEIOS**

Depois de "Despojos de Inverno", de Debra Granik, com Jennifer Lawrence, John Hawkes, Kevin Breznahan, Dale Dickey e Garret Dillahunt, "Indomável", de Joel Coen e Ethan Coen, é o western para maiores de 12 anos em exibição no cinema do Centro Multimeios.

Interpretações de Jeff Bridges, Matt Damon, Josh Brolin, Hailee Steinfeld nas sessões das 16h30 e 22 horas entre hoje quarta-feira (excepto segunda-feira).



com legenda!

Houve noite (quinta-feira) de fado no Núcleo Sportinguista de Espinho

Foto VÍTOR LANCHÁ

**ANIMAÇÃO NO DOO BOP**

O fim-de-semana no Doo Bop Bar começa na noite de sexta-feira com o regresso dos B-Tone Quartet. A ban-

da jazz-funk de Luís Ribeiro (guitarra), Bruno Oliveira (bateria), Manu Pereira (baxo) e Marco Paiva (saxofo-

ne) trará as suas prodigiosas interpretações, a partir das 23 horas.

No sábado, o rock entra em cena, em mais um grande dj set de rik@rdo! Dos 50's aos nossos dias, as várias

vertentes deste estilo musical serão exploradas numa selecção apurada.

No domingo começarão as novas jam sessions do Doo Bop que, a partir de agora, se realizarão mensalmente (da-

tas a divulgar oportunamente). "A Jam do Pancho" será coordenada pelo reconhecido percussionista, em formato de trio, como base para que todos os músicos possam participar.

## ORQUESTRA DE JAZZ DA ESCOLA PROFISSIONAL DE ESPINHO E CLASSES DE CONJUNTO DA ACADEMIA DE MÚSICA NA AGENDA DO TUCÁTULÁ

No âmbito do festival Tucátulá, a Câmara Municipal promove o quinto ciclo de iniciativas, que evidenciam o carácter pluridisciplinar deste festival da cultura.

Nesta sexta-feira, pelas 21h30, no Auditório de Espinho, actuará a Orquestra de Jazz da Escola Profissional de Espinho. "De uma qualidade impressionante, sobretudo se atendermos às idades dos jovens músicos", este espectáculo pretende afirmar que "mais do que swing, a improvisação ou a instrumentação, se há algo que define o Jazz é o seguimento de uma tradição que durante grande parte da história desta linguagem tem sido transmitida aos pupilos pelos seus gurus de uma forma muito pessoal."

No domingo, pelas 16 horas, também no Auditório de Espinho, apresentam-se diversas classes de conjunto da Academia de Música que apresentam ao público o trabalho dedicado que têm desenvolvido.



Foto VÍTOR LANCHÁ

## "ALLEGRO PRIMAVERIL" DA BANDA MUSICAL S. TIAGO DE SILVALDE

Numa época em que o ânimo, a confiança e o entusiasmo interior de cada um estão abalados pela conjuntura mundial, a Banda Musical S. Tiago de Silvalde apresentou-se pela primeira vez em 2011, na noite de sábado, no Centro Multimeios, na programação do festival Tucátulá, com um repertório

fresco, enérgico e totalmente renovado – "Allegro Primavera".

"Desfrutando desta maravilhosa estação de florescimento que é a Primavera, pretendemos, com este espectáculo, reavivar a alma e os corações do público, com um espírito Allegro!"

## THE MYSTERY ARTIST EM CONCERTO NO TUCÁTULÁ



The Mystery Artist realizou um concerto na noite de sexta-feira, no auditório da Junta de Freguesia de Espinho, integrado no festival Tucátulá.

The Mystery Artist surgiu inicialmente em início de 2006 no Luxemburgo como um conceito ainda nublado, indefinido e em constante evolução. Reinventou-se no Verão do mesmo ano no Porto, com novos elementos e novas roupagens musicais.

Seguem-se vários concertos ao longo desse ano que culmina com a gravação do EP "Funny Little Town".

O ano seguinte foi de vários concertos que levaram a banda a vários locais conhecidos do Porto, Trás-os-Montes, Lisboa, Algarve, assim como várias lojas Fnac.

O ano de 2009 trouxe novos elementos, assim como

reajustamentos dentro da banda, que culminaram numa formação mais dinâmica e coesa. O aparecimento de novos temas não tardou, juntamente com uma enorme vontade de tocar ao vivo.

No início de 2010 a banda entrou em estúdio para gravar novo EP: "Unquietness" que já se encontra disponível. As gravações realizaram-se nos estúdios Quarta Vaga, em Gaia, e a mistura e "masterização", assim como algumas gravações adicionais foram feitas no Amp Studio, em Viana do Castelo, por Paulo Miranda, que já trabalhou com nomes como: Legendary Tigerman; d3ö, Peixe-avião ou Old Jerusalem, entre outros.

Elementos actuais: Miguel Lopo, Marco Azevedo, Samuel Azevedo, Pedro Pinto e André "Pico" Rodilhão.



Fotos VÍTOR LANCHÁ

## "GRUPO DO SERROTE" E "TELE-NABAL A PARTIR DE ESPINHO..." – SEMENTE (DE ANTA)

"Como se faz para se ser... eis o espectáculo que a associação antense (cultural e recreativa) Semente proporcionou na tarde de domingo, no auditório da Junta de Freguesia de Espinho, no âmbito do festival Tucátulá.

Teatro de revista à portuguesa nos anos 40, com o "Gru-

po do Serrote" constituiu a primeira parte numa sátira social aos costumes da primeira metade do século XX.

A segunda parte constou da terceira do "Tele-Nabal a partir de Espinho...", também sátira social mas aos costumes dos primeiros anos do século XXI.

**ATENÇÃO!!! T2 – NOGUEIRA**  
Espinho ao cimo da Rua 19, frt. Cto. Luso-Venezolano, junto ao IC24, a 5 min. Espinho  
**T2**, p/ habitar, c/ área 95,80m<sup>2</sup>, lugar garagem – **82.300 euros**  
**T2**, com 90m<sup>2</sup> – **87.500 euros**

**ESMORIZ - A 100mts. da Praia – VENDE-SE MORADIA T4**  
Com 2 suites + 4 casas de banho, 2 salas, garagem para 2 carros, aspiração e aquec. central, fogão sala, sist. som, jardim, área 345m<sup>2</sup> + terraço 142m<sup>2</sup> + arrumos 18m<sup>2</sup>  
**Visitas: sábados, domingos e feriados das 14 às 18 horas**

**ESPINHO ESCRITÓRIO**  
Com 63m<sup>2</sup>  
**Aluga-se  
ou vende-se**  
2.º piso  
**Edifício S. Pedro**

**ALUGA-SE ou VENDE-SE**  
**LOJA**  
Rua 37/14  
Junto Estação Vouga  
**Loja – 68,60m<sup>2</sup>**  
**Cave – 53,12m<sup>2</sup>**

**VIVENDA NOGUEIRA**  
**ZONA RESIDENCIAL DA BESSADA**  
**A 3 km de Espinho**  
4 QUARTOS (2 SUITES), COZINHA E COPA C/ 50M<sup>2</sup> ANTIGA PORTUGUESA, C/ FOGÃO DE SALA, SALA COMUM C/ 90M<sup>2</sup>, AQUECIMENTO CENTRAL, GARAGEM P/ 6 CARROS, CHAGÃO C/ 60M<sup>2</sup>, LOGRADOURO, QUINTAL, ÁRVORES

**ESPINHO  
Rua 22 e 3**  
**MORADIAS VITAL VILLAGE**  
T4 + 1  
GARAGEM 3 CARROS  
2 SUITES + 3 BANHOS  
*Marque visita*

**Trata o próprio • Contactos: 964 177 996 • 964 247 675**

«Defesa de Espinho» - 4123 - 2011-04-07 (2.ª publicação)



DIRECÇÃO-GERAL DOS IMPOSTOS

SERVIÇO DE FINANÇAS DE ESPINHO - 0078

## ANÚNCIO

### VENDA E CONVOCAÇÃO DE CREDORES

#### Identificação do(s) Bem(ns):

**N.º da Venda: 0078.2011.36**

FRACÇÃO AUTÓNOMA - AC - CARACTERÍSTICAS: AFECÇÃO: HABITAÇÃO NO R/CDTO., TIPOLOGIA/DIVISÕES: T2, COM A COM A ÁREA BRUTA PRIVATIVA: 91,000M2, ÁREA BRUTA DEPENDENTE: 14.8000M2, INSCRITO NA MATRIZ PREDIAL URBANA DA FREGUESIA DE S. FÉLIX DA MARINHA, SOB O ARTIGO 3772 SITO NO LUGAR DE BRITO E JUNCAL - RUA DA IGREJA DESFEITA, N.º 206, COM O VALOR PATRIMONIAL DE EUROS 92.420,50, REGISTADO NA 1.ª CONSERVATÓRIA DO REGISTO PREDIAL DE VILA NOVA DE GAIA, SOB O N.º 2182/20030730-AC.

#### Teor do Edital:

Armando Carneiro Costa, Chefe de Finanças do Serviço de Finanças ESPINHO-0078, sito em RUA, 26 N.º 605, ESPINHO, faz saber que irá proceder à venda por meio de propostas em carta fechada, nos termos dos artigos 248.º e seguintes do Código de Procedimento e de Processo Tributário (CPPT), do bem acima melhor identificado,

penhorado ao executado infra indicado, para pagamento de dívida constante em processo(s) de execução fiscal.

É fiel depositário(a) o(a) Sr(a) RUI AUGUSTO COSTA GERMANO, residente em ESPINHO, que deverá mostrar aquele bem a qualquer potencial interessado (249.º/6 CPPT), entre as 17.00 horas do dia 2011-03-18 e as 10.00 horas do dia 2011-06-06.

O valor base da venda (250.º do CPPT) é de Euros 64.694,35.

As propostas deverão ser enviadas via Internet, mediante acesso ao "Portal das Finanças", em [www.portaldasfinancas.gov.pt](http://www.portaldasfinancas.gov.pt) na opção "Venda de bens penhorados" ou entregues neste Serviço de Finanças, em carta fechada dirigida ao Chefe do Serviço de Finanças, mencionando o número da venda no envelope e na respectiva proposta, indicando nesta última, nome, morada e número de identificação fiscal do proponente. O prazo para recepção de propostas termina às 10.30 horas do dia 2011-06-06 procedendo-se à sua abertura pelas 10,30 horas do dia 2011-06-06, na presença do Chefe do Serviço de Finanças (253.º/a CPPT). Não serão consideradas as propostas de valor inferior ao valor base da venda (250.º/c CPPT).

Se o preço mais elevado, com o limite mínimo do valor base para venda, for oferecido por mais de um proponente, abre-se licitação entre eles, salvo se declararem que pretendem adquirir o(s) bem(ns) em compropriedade (253.º/b CPPT).

Estando presente só um dos proponentes do maior preço, pode esse cobrir a proposta dos outros, caso contrário proceder-se-á a sorteio (253.º/c CPPT).

A totalidade do preço deverá ser depositada, à ordem do órgão de execução fiscal, no prazo de 15 dias, contados do termo do prazo da entrega das propostas, mediante guia a solicitar junto do órgão de execução fiscal, sob pena das

sanções previstas na lei do processo civil (256.º/e CPPT e 898.º Código de Processo Civil - CPC).

No caso do montante superior a 500 unidades de conta e mediante requerimento fundamentado, entregue no prazo de 5 dias, contados do termo do prazo de entrega de propostas, poderá ser autorizado o depósito, no prazo mencionado no parágrafo anterior, de apenas a uma parte do preço, não inferior a um terço, e o restante em até 8 meses (256.º/f CPPT).

A venda pode ainda estar sujeita ao pagamento dos impostos que se mostrem devidos, nomeadamente o Imposto Municipal Sobre as Transmissões Onerosas de Imóveis, o Imposto de Selo, o Imposto Sobre o Valor Acrescentado ou outros.

Mais, correm anúncios e éditos de 20 dias (239.º/2 e 242.º/1 CPPT), contados da 2.ª publicação (242.º/2), citando os credores desconhecidos e os sucessores dos credores preferentes para reclamarem, no prazo de 15 dias, contados da data da citação, o pagamento dos seus créditos que gozem de garantia real, sobre o bem penhorado acima indicado (240.º/CPPT).

2011-03-18

#### Identificação do Executado:

N.º de Processo de Execução Fiscal: 0078200301000675 (e apensos)

NIF/NIPC: 146252985

Nome: RUI AUGUSTO COSTA GERMANO

Morada: AV.ª 24, 1115 - 2.º DTO. - ESPINHO - ESPINHO

Pel'O CHEFE DE FINANÇAS,

a) *Mário Manuel Resende da Silva Pereira*  
(T.A.T. Nível 2)

«Defesa de Espinho» - 4123 - 2011-04-07 (2.ª publicação)



DIRECÇÃO-GERAL DOS IMPOSTOS

SERVIÇO DE FINANÇAS DE ESPINHO - 0078

## ANÚNCIO

### VENDA E CONVOCAÇÃO DE CREDORES

#### Identificação do(s) Bem(ns):

**N.º da Venda: 0078.2011.37**

UMA FRACÇÃO AUTÓNOMA DESIGNADA PELAS LETRAS "BO" TIPO T3, DESTINADA A HABITAÇÃO NO R/C DTO. FRENTE COM A ÁREA BRUTA PRIVATIVA DE 121,8600M2 E COM A ÁREA BRUTA DEPENDENTE DE 13,6200M2, DE UM PRÉDIO EM REGIME DE PROPRIEDADE HORIZONTAL, SITO NA ESTRADA DE BRITO, N.º 952, INSCRITO NA MATRIZ PREDIAL URBANA DA FREGUESIA DE S. FÉLIX DA MARINHA, SOB O ART.º 3772-BO (CONCELHO DE VILA NOVA DE GAIA) COM O VALOR PATRIMONIAL TRIBUTÁRIO DE 121.761,00 EUROS E REGISTADA NA 1.ª CONSERVATÓRIA DO REGISTO PREDIAL DE VILA NOVA DE GAIA, SOB O N.º 2182/20030730-BO.

#### Teor do Edital:

Armando Carneiro Costa, Chefe de Finanças do Serviço de Finanças ESPINHO-0078, sito em RUA, 26 N.º 605, ESPINHO, faz saber que irá proceder à venda por meio de propostas em carta fechada, nos termos dos artigos 248.º e seguintes do Código de Procedimento e de Processo Tributário (CPPT), do bem acima melhor identificado, penhorado ao executado infra indicado, para pagamento de

dívida constante em processo(s) de execução fiscal.

É fiel depositário(a) o(a) Sr(a) RUI AUGUSTO COSTA GERMANO, residente em ESPINHO, que deverá mostrar aquele bem a qualquer potencial interessado (249.º/6 CPPT), entre as 17.00 horas do dia 2011-03-18 e as 10.00 horas do dia 2011-06-06.

O valor base da venda (250.º do CPPT) é de Euros 85.232,7.

As propostas deverão ser enviadas via Internet, mediante acesso ao "Portal das Finanças", em [www.portaldasfinancas.gov.pt](http://www.portaldasfinancas.gov.pt) na opção "Venda de bens penhorados" ou entregues neste Serviço de Finanças, em carta fechada dirigida ao Chefe do Serviço de Finanças, mencionando o número da venda no envelope e na respectiva proposta, indicando nesta última, nome, morada e número de identificação fiscal do proponente. O prazo para recepção de propostas termina às 11.00 horas do dia 2011-06-06 procedendo-se à sua abertura pelas 11.00 horas do dia 2011-06-06, na presença do Chefe do Serviço de Finanças (253.º/a CPPT). Não serão consideradas as propostas de valor inferior ao valor base da venda (250.º/c CPPT).

Se o preço mais elevado, com o limite mínimo do valor base para venda, for oferecido por mais de um proponente, abre-se licitação entre eles, salvo se declararem que pretendem adquirir o(s) bem(ns) em compropriedade (253.º/b CPPT).

Estando presente só um dos proponentes do maior preço, pode esse cobrir a proposta dos outros, caso contrário proceder-se-á a sorteio (253.º/c CPPT).

A totalidade do preço deverá ser depositada, à ordem do órgão de execução fiscal, no prazo de 15 dias, contados do termo do prazo da entrega das propostas, mediante guia a solicitar junto do órgão de execução fiscal, sob pena das sanções previstas na lei do processo civil (256.º/e CPPT e

898.º Código de Processo Civil - CPC).

No caso do montante superior a 500 unidades de conta e mediante requerimento fundamentado, entregue no prazo de 5 dias, contados do termo do prazo de entrega de propostas, poderá ser autorizado o depósito, no prazo mencionado no parágrafo anterior, de apenas a uma parte do preço, não inferior a um terço, e o restante em até 8 meses (256.º/f CPPT).

A venda pode ainda estar sujeita ao pagamento dos impostos que se mostrem devidos, nomeadamente o Imposto Municipal Sobre as Transmissões Onerosas de Imóveis, o Imposto de Selo, o Imposto Sobre o Valor Acrescentado ou outros.

Mais, correm anúncios e éditos de 20 dias (239.º/2 e 242.º/1 CPPT), contados da 2.ª publicação (242.º/2), citando os credores desconhecidos e os sucessores dos credores preferentes para reclamarem, no prazo de 15 dias, contados da data da citação, o pagamento dos seus créditos que gozem de garantia real, sobre o bem penhorado acima indicado (240.º/CPPT).

2011-03-18

#### Identificação do Executado:

N.º de Processo de Execução Fiscal: 0078200301000675 (e apensos)

NIF/NIPC: 146252985

Nome: RUI AUGUSTO COSTA GERMANO

Morada: AV.ª 24, 1115 - 2.º DTO. - ESPINHO - ESPINHO

Pel'O CHEFE DE FINANÇAS,

a) *Mário Manuel Resende da Silva Pereira*  
(T.A.T. Nível 2)



Organizada pelo Centro Social de Paramos no Centro Multimeios

Foto VÍTOR LANCHÁ

# Feira das Profissões

Realizou-se anteontem e ontem, no Centro Multimeios, a quinta edição da Feira das Profissões (Educação, Formação e Emprego), denominada "Uma Feira no Presente, Um Emprego no Futuro" e organizada pelo Centro Social de Paramos, com o apoio da Câmara Municipal.

Os objectivos gerais desta iniciativa prendem-se, por um lado, com o combate ao abandono e insucesso escolar e, por outro, proporcionar que as escolas e demais entidades de formação do concelho possam mostrar a sua oferta educativa e formativa. Concomitantemente, permite que os alunos experimentem na prática os conhecimentos que adquirem nos vários cursos.

No sentido de se assumir como um evento agradável e útil a quem o visite, o Centro Social de Paramos tem procurado desenvolver ao longo dos anos actividades paralelas de diversão para os alunos e ter workshops vários, daí que a Feira das Profissões se esteja a tornar numa Feira de educa-

ção, formação, emprego e juventude. Assim, a Feira das Profissões tem-se dirigido anualmente aos alunos das escolas de Espinho em primeira instância, mas também aos pais das crianças do primeiro ciclo no sentido de conhecerem as ofertas das várias escolas e decidir o futuro escolar dos seus filhos.

Para além disso, este evento desde a edição do ano passado tem-se destinado igualmente à população desempregada e/ou desocupada, beneficiários de RSI, estando presentes empresas de trabalho temporário, de recursos humanos, de formação para adultos, que podem ajudar na questão do emprego. Por esse motivo, sendo uma mostra de oportu-



nidades educativa, formativa e empregadora é uma iniciativa aberta, igualmente, à comunidade em geral.

Durante o evento houve

mostra educativa e formativa, actividades dinamizadas pelas escolas – stands das entidades, actividades desportivas, workshops de ciência alimentar e

demonstração de equipamentos de prevenção de riscos profissionais.

E ainda workshops de "educação para o consumo" e "ges-

tão de marketing (sensorial)", ambos do IPAM, e workshops de hip-hop (Academia de Música e Artes de Rio Meão) e DJ (DJ Miss Sheila).

**LICENCIATURAS**

Engenharia Química  
Gestão e Contabilidade  
Marketing, Publicidade e Relações Públicas

**acesso para**  
**maiores de 23 anos**

Indivíduos que tenham completado 23 anos até ao dia 31 de Dezembro de 2010 e que pretendam realizar a Prova de Avaliação de Capacidade para a Frequência do Ensino Superior

**Inscrição** - 4 de Abril a 22 de Junho de 2011

**Entrevista Individual** - 1 de Julho de 2011

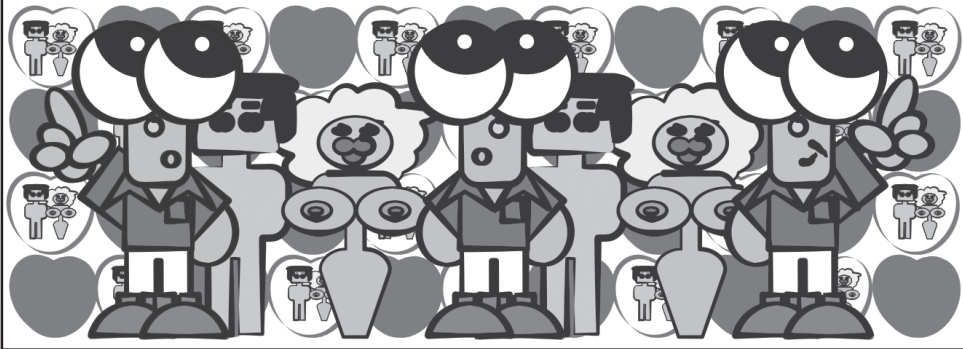
**Prova Escrita de Conhecimentos e Competências** - 15 de Julho de 2011

**ISPAB**  
Instituto Superior de Paços de Brandão

Avenida Escolar - Apartado 99 | 4536-906 Paços de Brandão | Telef.: 22 744 9277 | 22 745 1005 | Fax: 22 745 1009 | Telem.: 91 964 6990 | Email: geral@ispab.pt | www.ispab.pt

PÁGINA ON-LINE: <http://opimpoelho.no.sapo.pt> • BLOG: <http://sarmento-news.blogspot.com>

**PIMPOLHO** □ DESENHO E TEXTO DE: © José Sarmento • 778  
 O amor manifesta-se recorrendo à tecnologia táctil...  
 ... tem muito toque...  
 ... e apalpada!!!...



OPINIÃO  
 ASSIM,  
 NÃO!

Messias Pinto

## NAS ACTUAIS CIRCUNSTÂNCIAS, VALERÁ A PENA INVESTIR NA EDUCAÇÃO?

Quanto vale o conhecimento? Como se mede o saber de cada pessoa?

Não é fácil responder a estas questões, assim como também se torna difícil avaliar os efeitos do saber. Contudo, há indicadores sobre quanto pesa o conhecimento nas organizações.

É vulgar ouvir-se que o melhor activo das organizações são as pessoas, porque é o seu conhecimento que faz oscilar o valor das acções que representam o capital das empresas. Se tal realidade se aplicar a um país poderá dizer-se que a sua riqueza é proporcional ao saber dos seus cidadãos. Exemplos disso abundam pelo mundo fora, assistindo-se a um decréscimo acelerado no Ocidente, nos últimos anos, em contraste com o crescimento constante que se verifica nos países orientais.

No caso específico da Europa, é cada vez mais visível o seu definhamento em termos de saber e de investigação, pese embora os sinais de alarme que se ouvem desde há alguns anos. Mas os recentes e actuais políticos europeus são demasiado egoístas e pequenos para tal tarefa e, por via disso, parecem ter apostado em ignorá-la. Lá, na Europa, como cá, em Portugal, os políticos viraram excelentes propagandistas e vendedores de ilusões e assim vão ganhando a vidinha fazendo a indispensável ginástica para se manter no poder. "Quem vier a seguir que feche a por-

ta", como soe dizer-se. Só que os seguintes são também os seus filhos e netos e a riqueza fácil que o exercício do poder lhes proporcionou não vai chegar para tudo nem para todos. Entretanto os países vão definindo e, quem sabe, talvez alguns de tais políticos ainda venham a ser apnhados num qualquer julgamento pelo mau serviço prestado à coisa pública.

No caso português tem sido manifesta a incompetência dos últimos governos nas questões da educação, na medida em que se mostram incapazes de saber o que é planeamento, investimento e prever minimamente o mundo de amanhã, apesar desse mundo já ter começado ontem.

Quantos milhões de euros dos contribuintes trabalhadores já foram gastos na educação para os estudantes apenas obterem certificados de frequência em vez de diplomas de conhecimento? Que retorno irá o país ter desse tão grande gasto? Quantos anos de esforço inconsequente perderam alunos e professores sem os resultados correspondentes?

Quando se vigia, desautoriza e desvaloriza o professor, provocando-lhes danos psíquicos irreversíveis, em vez de se acompanhar e valorizar o ensino; quando aos professores lhes são atribuídas tarefas administrativas e outras em vez de lhes exigir que ensinem e orientem os alunos para a vida; quando se estimula a preguiça dos alunos, em vez de os obrigar a estudar e a dar provas verdadeiras de que merecem o sacrifício dos pais e do Estado que os querem preparar para a vida; quando tudo isto acontece, não há escola nem país que resista. E tudo se afunda.

Felizmente que há professores que resistem e há pais que lutam contra tal mediocridade, como que a justificar a célebre frase de Zeca Afonso quando canta "há sempre alguém que resiste, há sempre alguém que diz não...". É uma sorte tanto para pais, como para professores, quando tal acontece. E o país fica a ganhar, uma vez que há retorno do investimento

Todo o investimento deve ter retorno, sendo por isso que se chama investimento. Pena é que tal não aconteça à maior parte dos muitos milhões gastos no ensino.

Depois ainda acontece mais outro facto insólito, para agravar a situação. Com efeito, há muitos jovens que tiveram a

sorte de ter professores e pais que souberam ultrapassar as barreiras impostas pelo ministério e, dessa forma, tiveram a felicidade de adquirir conhecimentos adequados e que lhes permitem desenvolver trabalho profícuo. Nesse caso poderá haver retorno do investimento. Mas nem sempre há. Na verdade, aptos que estão para dar o seu contributo para a riqueza do país e, por essa via, devolver uma parte do que receberam para se formarem, eis que o país não pode acolher esses jovens capazes. Ou seja, o país que investiu muitos milhares de euros em cada um desses jovens não é capaz de lhes dar trabalho, isto é, não sabe utilizar o seu conhecimento. Vai daí, os jovens têm de procurar trabalho noutros países, onde são recebidos de braços abertos, porque esses países nada gastaram na formação desses jovens, mas vão aproveitar a riqueza que eles lhes podem proporcionar.

É uma tristeza e um desperdício que não se pode tolerar, porque põe em risco a nossa sobrevivência por muito tempo.

Pasme-se, ainda, ao ouvir membros do governo, com satisfação disfarçada, salientar a descida da taxa do desemprego dos jovens licenciados, omitindo deliberadamente a sua verdadeira e vergonhosa razão, que é a saída de milhares desses jovens para o estrangeiro, em busca do trabalho que aqui lhes é negado. É essa a maior razão da descida de tal taxa, isto é, a saída da lista dos desempregados, porque emigraram. As análises têm de ser sérias e não podem omitir tal facto. Escondê-lo é enganar, propositadamente, o país.

Apesar de tudo isso e de tanto desperdício e mesmo com tanta incompetência em otimizar recursos tão indispensáveis quanto valiosos, como são o dinheiro e as qualificações dos jovens que saem das escolas, a saber, deve apostar-se na educação. Já se perderam muitos anos e muitas oportunidades únicas, mas o conhecimento é indispensável ao nosso país. Não vamos mudar de bons hábitos nem privar os nossos filhos nem o país do melhor que temos, que são os cidadãos com conhecimento. Mude-se, preferentemente, os políticos e o modelo, mas fique as pessoas capazes.



Padre Rodrigo Lynce de Faria

OPINIÃO  
 DIALOGAR  
 COM TODOS

## USAR BEM A LIBERDADE

"Não sei se isto está bem ou está mal. Sinceramente, quero lá saber! O que eu sei é que gosto disto. E também sei que sou livre. Ninguém – nem Deus – me pode impedir de fazer aquilo que me apetece. Ninguém me pode impedir de ser feliz. Aqueles que insistem na existência do bem e do mal, lá no fundo, pretendem impedir-nos de sermos felizes. Porquê? Porque são uns infelizes. São uns frustrados. Nunca fizeram o que lhes apetecia na sua vida. Sempre cumpriram – religiosamente – o seu dever. E esse seu dever asfixiou-os, murchou-os e impediu-os de aproveitarem a existência."

Todos já ouvimos algum raciocínio deste tipo. É um modo de pensar que se encontra em muitas pessoas ao nosso redor – sobretudo, nos jovens. No entanto, não é um

modo de pensar exclusivo dos nossos dias. Sempre esteve presente, na História da Humanidade, o equívoco de confundir a liberdade com fazer aquilo que nos apetece. É um equívoco relativamente comum, mas isso não significa que não seja, ao mesmo tempo, um erro crasso com funestas consequências para a vida de uma pessoa. Consequências que – muitas vezes – só se descobrem tarde demais.

Não é à toa que alguém disse – e com razão – que a educação consiste sobretudo em ensinar a usar bem a liberdade. É que nós, quer queiramos quer não, estamos obrigados a ser livres. Estamos obrigados a escolher um caminho concreto a percorrer nesta vida, entre as variadas bifurcações que se nos apresentam todos os dias. No entanto, temos de ter atenção a um "pequeno" detalhe da liberdade que nos pode passar despercebido: estamos obrigados a escolher mas não estamos obrigados a acertar.

Com o mesmo dom da liberdade podemos construir a nossa vida ou destruí-la. Podemos desenvolver-nos ou degradar-nos. Podemos realizar o bem ou deixarmos arrastar pelo mal. Podemos chegar à felicidade eterna ou perdê-la para sempre. Sermos livres não é

– sem dúvida nenhuma – uma brincadeira com consequências inócuas. A liberdade não nos foi concedida para fazermos o que nos apetece, mas para fazermos aquilo que nos convém. A isso chamamos "bem". Ao que não nos convém, chamamos "mal".

E se – com esperteza saloia – chamarmos ao "mal" "bem" porque nos apetece fazê-lo? Nesse caso, deformamos a nossa visão da realidade. No entanto, a realidade – a verdade das coisas – não se deforma. O tempo acabará por dar razão à realidade – não à nossa deformação mental. Não é por fecharmos os olhos à realidade que ela desaparece ou deixa de ser aquilo que é.

Pois bem: para fazer o bem com constância – e não só quando nos apetece – temos de possuir uma autêntica força de vontade. A força de vontade liberta-nos das cadeias da nossa própria debilidade – das cadeias dos nossos apetites sensíveis. Tornamos mais livres porque a liberdade exige um senhorio sobre nós mesmos. Quem não consegue dominar-se a si mesmo nunca poderá ser verdadeiramente livre. Sempre será escravo dos seus gostos e dos seus caprichos.



Paulo Geraldo

OPINIÃO  
 DISCURSO  
 DIRECTO

## UM CANALHA NO ESPELHO

Um dia hei-de descer a rua devagar e entrar na loja da Cecília. Farei isso talvez mesmo antes de comprar o jornal. Ou pode ser que nem o compre, pois será dia de ter no pensamento apenas aquilo que realmente é importante. A verdade é que o jornal não fala das pessoas que vivem na minha casa, aquelas que mais tenho obrigação de amar.

Tenho habitualmente a cabeça cheia de muitas coisas, e confesso que corro um pouco de actividade em actividade. Falo muito durante o dia, e o meu trabalho leva-me a lidar amavelmente com muitas pessoas. E quando chego a casa sinto que esgotei a minha reserva diária de palavras e sorrisos.

Durante o dia, no meu trabalho, sou forçado a ser observador e a tomar decisões cheias, tanto quanto possível, de bom senso. Depois, em casa, não sou capaz de reparar em nada. Não te-

nho já bom senso para usar nas decisões que se impõe tomar.

E quem colocou em mim esta ânsia de saber novidades? Não passo sem o telejornal e a leitura pausada do jornal diário. Tenho a justificação de que um homem como eu precisa estar informado, mas muitas vezes dou por mim a pensar se não se tratará apenas de curiosidade. Da mais baixa curiosidade, essa que nós, os homens, classificamos tradicionalmente como defeito feminino... A verdade é que anseio por saber novidades sobre assuntos nos quais não posso intervir pessoalmente. E que, por outro lado, não ligo grande atenção quando os filhos me tentam contar o que lhes aconteceu na escola durante o dia.

Pergunto a mim mesmo se não existirá um erro profundo nesta forma de eu me comportar. Qualquer coisa semelhante a uma inversão de valores: dedicar-me demasiado a coisas secundárias; dedicar-me menos àquilo que mais me devia interessar.

Não é que tenha realmente consciência de estar errado, mas desconfo de que só não tenho essa consciência porque – como antes disse – corro freneticamente de actividade para actividade e não paro um pouco para pensar em tudo isto. Sucede, até, que tenho um certo receio de estar a sós comigo mesmo, não vá acontecer que estes assuntos me ocorram com força irresistível.

Até já me veio à cabeça que o facto de passar tantas horas no trabalho – e chegar tão tarde a casa – é capaz de não ser verdadeiramente causado pela minha condição de homem trabalhador, consciente do seu dever de sustentar uma família. Se o que me interessa é realmente a família, por que passo então tão pouco tempo com eles? Por que tenho a cabeça metida nas coisas do meu trabalho quando, à noite – sempre à noite – me encontro na companhia deles?

Devia investigar se não haveria aqui um pouco de vaidade, de ambição, de um exagerado desejo de riqueza e comodidade... Mas estes pensamentos doem como facas e não insisto neles. Pode ser que um dia venha a descobrir que olho para um canalha quando de manhã me vejo ao espelho, mas até lá...

Até lá hei-de descer um dia a rua devagar e entrar na loja da Cecília. Ali vendem-se flores, e eu comprarei a mais bela das rosas. Há muito que não ofereço uma flor à Ana. E, no entanto, foi com ela que me casei, e não com o meu trabalho.

Nessa rosa, Ana, não vai ainda um pedido de perdão. Ainda não sou capaz. Ainda não consigo ver um canalha no espelho. O que peço é... socorro: se for verdade que se está a perder aquele por quem te apaixonaste, só tu o podes salvar!

## SEMANA DA LEITURA NA BIBLIOTECA DA ESCOLA BÁSICA E SECUNDÁRIA DOMINGOS CAPELA

"Não há talvez dias da nossa infância que tenhamos tão intensamente vivido como aqueles que julgámos passar sem tê-los vivido, aqueles que passámos com um livro preferido."  
— Marcel Proust

Foi com um sol largo de Primavera que a Natureza brindou e acompanhou a "Semana da Leitura" na biblioteca da Escola Básica e Secundária Domingos Capela. Sob a temática "Leitura. Energia. Floresta" proposta pelo Plano Nacional de Leitura, a biblioteca escolar organizou uma semana recheada de actividades e iniciativas que envolveu todo o agrupamento e comunidade educativa.

A escritora Adélia Carvalho passou o primeiro dia dessa semana na escola, tendo presenteado todas as turmas do 2.º ciclo com dois dos seus livros "A Crocodila Mandona" e "Matilde Rosa Araújo – Um Olhar de Menina". Os 5.º e 6.º anos de escolaridade apresentaram à escritora quadras inéditas relacionadas com o primeiro livro referido, deram também largas à sua imaginação, continuando a narrativa da "Crocodila Mandona" que se transforma e passa a dar mais valor ao saber, à amizade, aos sonhos e ideais, e saciaram a curiosidade quanto ao segundo, que é uma biografia romaneada de Matilde Rosa Araújo. Os alunos foram preparados pelas professoras de Português do 2.º ciclo.

A escritora abordou os seus livros de forma interessante e original, destacando o valor das ilustrações de Marta Madureira, explicando-as e transmitindo alguns valores estéticos aos alunos. A escritora almoçou no Restaurante Pedagógico da escola e teve oportunidade de ver os alunos do Curso de Educação e Formação de Mesa e Bar praticarem o que aprendem nas aulas, sob orientação dos formadores desta área específica.

No segundo dia, a professora bibliotecária leu duas pequenas histórias aos alunos do Jardim de Infância da EB1 Quinta da Seara, que se deslocaram à biblioteca da escola sede do Agrupamento. Da parte da tarde, a "Hora do Conto" teve como protagonistas uma aluna e a sua mãe. Esta encarregada de educação sublinhou também a importância que as bibliotecas tiveram ao longo da sua vida. O fim desta ronda foi marcado pelo "Fórum de Leitu-

ra" com alunos do 9.º B, 7.º A, 7.º B e M9.

No terceiro dia, na rubrica "Conta lá", viveu-se um momento de grande emoção com a professora Arcelina Santiago e o jornalista Lúcio Alberto (director do jornal *Defesa de Espinho*). Histórias de vida que marcaram e ajudaram a moldar as personalidades dos seus protagonistas e de quem as escutou. À tarde, o Clube de Teatro da Biblioteca Escolar, sob orientação de Hermínia Carvalho, levou o "Nabo Gigante" à EB1 Calvário. Foi a estreia deste clube que mostrou ter talento.

"Stop! Vamos ler!" fez parar todo o Agrupamento, no quarto dia, à mesma hora, para se ler um pequeno conto que tinha como cenário a floresta.

Para terminar a semana, a associação de pais fez-se representar por alguns elementos que prescindiram das suas vidas pessoais para estar com duas turmas da escola e alertar para a diabetes e para a importância de uma alimentação saudável. Foi um momento muito interessante e muito interactivo.

Durante toda a semana, a biblioteca escolar vestiu-se de livros, uns quantos pairaram no ar; esta decoração foi concebida pelo professor José Dias e só foi possível com a colaboração de muitos alunos e professores.

Também se expuseram os trabalhos do concurso de poesia e fotografia subordinado ao tema "A Floresta". O concurso quis aliar a imagem e a palavra e o resultado foi muito positivo. Esta iniciativa realizou-se em parceria com o Clube da Floresta, o Prosepe, com a professora Dalila Reis.

A professora bibliotecária Sónia Couto sublinhou e agradeceu a colaboração de todos os professores, funcionários, alunos e elementos da comunidade educativa que transformaram esta semana, por si só já soalheira, em dias "quentes" de intelectualidade e de enriquecimento pessoal.

Entretanto, Abril foi enfeitado com um workshop de ilustração com Helena Veloso e uma feira do livro nas bibliotecas escolares do Agrupamento (escola sede e EB1 Marinha).



Foto HUGO VIEGAS



Foto HUGO VIEGAS



## ESCOLA DE S. FÉLIX DA MARINHA PREMIADA NO CENTENÁRIO DA REPÚBLICA

Com o trabalho "Cem Fragmentos da 1.ª República (em Vila Nova de Gaia)", a Escola Secundária/3 Arquitecto Oliveira Ferreira, de S. Félix da Marinha, foi contemplada no concurso "A República em..." blogue.

O primeiro e segundos prémios na categoria do 1.º ciclo foram atribuídos ao Externato Infantil e Primário Paraíso dos Pequeninos (Lourosa). O terceiro prémio, ex aequo foi para a Escola Básica do 1.º Ciclo do Agrupamento de Escolas de Marinhas e à EB1 de Rio de Moinhos do Agrupamento de Escolas de Marinhas (Espouende). Na categoria do 2.º ciclo foram premiados a EB1 de Santo Onofre (Caldas da Rainha) em primeiro e a EB 2/3 Areosa (Porto) em segundo.

Na categoria do 3.º ciclo foram premiadas a EB 2/3 Secundária Dr. Azevedo Neves (Amadora), com o primeiro prémio.

O segundo prémio foi atribuído ex aequo à EB2/3 Dr. José Lopes de Oliveira, Mortágua (2.º prémio) e ao Colégio Nossa Senhora da Graça (Vila Nova de Milfontes). O terceiro prémio, também ex aequo, contemplou a Escola Secundária Miguel Torga (Queluz) e a Escola Secundária/3 Arquitecto Oliveira Ferreira (S. Félix da Marinha).

"A República em..." destinou-se a projectos sobre a história local. Os trabalhos apresentados: blogues, páginas Web, ou outros suportes digitais, requeriam informação relevante sobre a República, relacionada com o município a que a escola pertence, e contextualizada a nível nacional. Os prémios dos concursos escolares que em 2010 se realizaram nas escolas para assinalar o centenário da República abrangem alunos de 38 estabelecimentos de ensino do país, nos vários níveis, desde jardins-de-infância ao secundário.

Foram cinco os concursos lançados pela Comissão Nacional para as Comemorações do Centenário, com apoio do Ministério da Educação, do Plano Nacional de Leitura e da Associação dos Professores de História, entre outros.

## ANTHERO MONTEIRO NA ESCOLA DE ESPINHO 2

No âmbito do Dia da Poesia, as turmas do 3.º e 4.º B receberam o escritor Anthero Monteiro na biblioteca da Escola de Espinho n.º 2.

Durante a sessão, os alunos tiveram a oportunidade de colocar questões

sobre a vida e obra do autor, de o ouvir a recitar poemas da sua autoria. Também puderam, a convite do escritor, declamar poemas aprendidos nas aulas e assim mostrarem a sua veia poética.

Viveram-se momentos

mágicos onde reinou a alegria, o bem-estar e a poesia.

A sessão culminou com a oferta de um livro, feito pelos alunos das duas turmas, com acrósticos e ilustrações de uma das personagens do seu livro "A Sara Sardapintada".

Seguiu-se uma sessão de autógrafos e o escritor agradeceu ainda a amabilidade e o carinho com que foi recebido.



## Sob o testemunho de Pinto Moreira, Vicente Pinto e Rui Torres



## Alunos da Escola Domingos Capela limpam dunas

No penúltimo dia de Março, dezassete elementos do Clube Hedera helix e duas professoras, sob a coordenação do Fapas, realizaram uma actividade de limpeza, arranque controlado do chorão (*Carpobrotus edulis*) e de pequenas acácias-de-espiga (*Acacia longifolia*), plantando estorno (*Ammophila arenaria*), por ser uma planta da duna primária, muito importante na fixação das areias e na formação das dunas, graças ao seu sistema radicular em rede.

Esta acção daquele núcleo da Escola Domingos Capela realizou-se numa duna que se está a formar junto do passadiço, nas imediações nortenhas da cidade, fazendo parte do projecto de conservação e recuperação dos habitats dunares, coordenado pelo Fapas (Fundo para a Protecção dos Animais Selvagens).

"Pretendeu-se sensibilizar os alunos para a importância de preservar as dunas, bem como de incutir neles o gosto por uma participação activa na preservação do nosso litoral. Eles foram fantásticos! Limpam



ram a duna, arrancaram algumas dezenas de quilos de chorões, plantaram cerca de cem pés de estorno e ainda deu para observarem alguma flora e fauna locais."

Lucília Guedes, do Fapas, esteve presente, orientando os grupos de trabalho com a colaboração das professoras Dalila Reis e Marisa Rocha. Pinto Moreira e Vicente Pinto, res-

pectivamente presidente e vice-presidente/vereador da Educação, e Rui Torres, presidente da Junta de Freguesia de Espinho, fizeram uma visita ao local desta intervenção, regozijam-

do-se com o entusiasmo destes jovens prosepianos que em pouco mais de uma hora de trabalho cumpriram bem a sua missão de cidadania.

"O transporte foi cedido pelo

Centro Social de Silvalde a quem o Clube Hedera helix da Escola Domingos Capela agradece, mais uma vez, a simpatia e disponibilidade, tornando viáveis acções deste tipo."



## SEMANA DA LEITURA NA BIBLIOTECA DA ESCOLA SÁ COUTO

A Biblioteca/Centro de Recursos Educativos da Escola EB 2,3 Sá Couto dina-





## CÂMARA PLANTA UMA ÁRVORE EM CADA FREGUESIA

A exemplo do que vem acontecendo em cada ano, a Câmara Municipal de Espinho assinalou uma vez mais o Dia Mundial da Árvore, com a plantação de uma árvore em cada uma das freguesias do concelho.

Este acto simbólico contou com a presença do vereador do Ambiente, Quirino de Jesus, acompanhado de cada dos presidentes das juntas de Anta, Espinho, Paramos e Silvalde e um representante da autarquia de Guetim.



*Editorial*  
Lúcio Alberto

## Chorões

Numa época conturbada sociopoliticamente (divergências e conflitos), num período de sobressaltos socioeconómicos, num ciclo fragilizado para gerações à rasca ou outras que se foram desenrascando face a conjunturas va-riáveis ou a vicissitudes resultantes de erros (e opções) sociopolíticos (e económicos) ou causas naturais, no melindre do momento (e dos seguintes), enfim, sob o espectro de que o mundo pode desabar na óptica dos pessimistas ou até dos mais optimistas já recearem um trambolhão, a vida, entretanto, continua!

E enquanto há vida (minimamente decente) há esperança! Por exemplo, num ambiente melhor (porque se piorou até não foi só por causas naturais, mas também por erros (e opções) sociopolíticos).

Valha-nos (para o futuro) os jovens (do presente) que valorizam a causa ambiental.

Com menos chorões e mais árvores, a qualidade de vida também é preservada ambientalmente.



mizou a Semana da Leitura, actividade que teve como objectivo aprofundar valores, atitudes e práticas que preparem, intelectual e afectivamente, as crianças e os jovens para o exercício de uma cidadania consciente.

Sob a coordenação da professora (bibliotecária) Elizabete Brandão, a equipa da biblioteca da Sá Couto, em colaboração com vários professores, proporcionou a alunos de diferentes ciclos uma maior aproximação e familiarização à leitura.

Contos, poemas e



dramatizações possibilitaram que os alunos expressassem as suas potencialidades e ajudassem na criação de melhoraria de hábitos de leitura que podem ser sempre abordados de diferentes formas.

Os alunos mostraram-se interessados e colaboradores activos nas actividades que aquela biblioteca escolar propôs e dinamizou, como "a poesia e a música de mãos dadas", encontro com a escritora Manuela Ribeiro, workshop de decoração, "conviver com os outros: reciclagem" e leitura do conto "A Árvore".

Antigo jogador de futebol e funcionário da autarquia

## Homenagem a Meireles



Álvaro Meireles, uma incontornável figura ligada ao futebol do Sporting Clube de Espinho, foi alvo de uma justa e merecidíssima homenagem, na sexta-feira.

O homem que vestiu, durante duas décadas a camisola do Sporting Clube de Espinho e que ao longo de quatro décadas envergou a 'camisola' da Câmara Municipal de Espinho como funcionário e encarregado de vários sectores da admi-

nistração autárquica, destacando-se, sobretudo, como responsável pela Piscina Solário Atlântico e pelo Balneário Marinho, viu o seu trabalho reconhecido pelos colegas e ex-colegas e por alguns autarcas, nomeadamente os vereadores Quirino Jesus e Rolando de Sousa, sob o atento e interessado testemunho dos seus familiares.

"A verdade e o companheirismo numa linda homena-

gem que lhe foi prestada", sublinha um dos promotores, António Vasconcelos, que justifica a iniciativa para um "conhecidíssimo homem da terra que durante 20 anos deliciou os amantes do futebol envergando a camisola do Sporting Clube de Espinho, 'vestiu a camisola da autarquia' durante 40 anos, tornando-se num empenhadíssimo encarregado em vários sectores".

Para António Vasconcelos,

"este reconhecimento é sinónimo da saudável amizade que deve unir e galvanizar o ser humano no mundo do trabalho, principalmente daquele que é realizado em prol da comunidade, tendo como objectivo dignificar todo o empenho da autarquia no desenvolvimento do concelho".

A Álvaro Meireles os promotores da homenagem ofereceram um relógio e uma 't-shirt' alusiva ao evento.

## Relatório e Contas aprovados no Sporting de Espinho

# "Um clube para todos e a trabalhar com dignidade"

O Sporting Clube de Espinho aprovou, por unanimidade, em Assembleia Geral realizada na passada quinta-feira, o Relatório e Contas do Exercício de 2010 e o respectivo Parecer do Conselho Fiscal. Os sócios, embora muito poucos, deram o 'sim' ao documento apresentado pela Direcção do clube que apresentou um saldo positivo de 2099 euros.

Os associados aprovaram, também, por unanimidade, um voto de pesar e um minuto de silêncio, pela morte do sócio n.º 44 e antigo dirigente, Carlos Ferreira, "pelos relevantes serviços prestados em prol do Sporting Clube de Espinho".

Na sua intervenção – "Um clube para todos e trabalhar com dignidade", o presidente da Direcção do Sporting Clube de Espinho, Rodrigo dos Santos, enquadró o resultado alcançado na gestão financeira do clube "num contexto de vida particularmente difícil para todos os cidadãos e empresas". Gestão do clube que, segundo o presidente dos tigres no que "deriva de subsídios e apoios oriundos de patrocínios com publicidade, torna-se cada vez mais difícil. Apesar do máximo de racionalizações impostas as mesmas actividades, mais propriamente futebol e voleibol, onde a competição é mais forte, a verdade é que para dignificarmos a nossa presença nos campeonatos que disputamos, chegamos a planos de grande dificuldade, colocando-se mesmo em causa a sobrevivência das mesmas ao ní-



Foto MP

vel que estamos habituados".

E, por isso, Rodrigo dos Santos entende que "o tempo que se atravessa remete-nos para uma maior reflexão e muita ponderação na gestão com o sentido responsável de mantermos o nosso clube de portas abertas. Assim recomenda-se desde já

uma nova avaliação à expansão das ditas actividades desportivas, tendo em conta as restrições que se nos impõem".

Rodrigo dos Santos fez questão de "transmitir a todos os órgãos sociais e associados que vamos avançar para os orçamentos seguintes assen-

tes no plano de austeridade com um sinal responsável de darmos continuidade na fomentação do desporto em todas as modalidades, aproveitando de uma vez por todas e sem qualquer preconceito todas as classes de formação e daí partirmos para as competições em todas as áreas com lealdade e humildade, mas garantindo a honra dos nossos compromissos".

O presidente dos tigres garante que "os pressupostos que propomos permitir-nos-á dar continuidade ao Plano Estratégico em curso, podendo viabilizar com um quadro financeiro próprio a construção dos novos equipamento desportivos (estádio e pavilhão) também aqui com as correcções e metodologias à nova realidade da sociedade e de forma a manter o clube activo e disponível para acolher os jovens que aprendam desporto no nosso universo, com as melhores condições!"

Rodrigo dos Santos fez questão de "agradecer a todos os parceiros, nomeadamente à Câmara Municipal de Espinho, Solverde, Delta – Cafés, Halcon, UNICER, e outros", pois a sua contribuição foi relevante "para o desenvolvimento desportivo e social do Sporting Clube de Espinho".

E concluiu:

"Dependemos então objectivamente que sejam claros e transparentes nas medidas a tomar e seguir uma linha de rumo muito realista que desenvolva e consolide o Sporting Clube de Espinho, para a dignidade e sucesso desportivo".

**Manuel Proença**

## OPEN INTERNACIONAL DE XADREZ NO FACE

Realiza-se de 22 a 26 do corrente, no Fórum de Arte e Cultura de Espinho (FACE), a VI Edição do Open Internacional de Espinho, em xadrez. Trata-se de uma homenagem ao mestre nacional, Leonel Pias, onde se espera a participação de cerca de centena e meia de jogadores, entre os quais uma dezena de grandes mestres e de mestres nacionais e internacionais, oriundos de vários países europeus.

"Irá ser, certamente, uma grande jornada de xadrez e importante para a cidade de Espinho onde a Câmara Municipal de Espinho e outras entidades locais e públicas apoiam esta iniciativa", sublinha, a propósito, Sérgio Ribeiro, da Academia de Xadrez de Espinho.

Entretanto, vai realizar-se no próximo dia 21, no FACE, pelas 21 horas, uma Assembleia Geral da Academia de Xadrez de Espinho, com a seguinte ordem de trabalhos:

1 – Apreciação, discussão e votação do Relatório de Actividades e Contas relativos ao ano de 2010;

2 – Aprovação do Plano e Orçamento para 2011;

3 – Eleição dos novos Órgãos Sociais da Academia de Xadrez de Espinho;

4 – Outros assuntos.

Se, à hora marcada para a reunião, não estiverem presentes mais de metade dos sócios, considera-se convocada nova reunião para meia hora mais tarde, podendo neste caso a Assembleia deliberar pela maioria simples dos sócios presentes.

# Com goleada à vista... Exibição de luxo!

Com uma exibição muito bem conseguida, fruto de um futebol fluido, ofensivo e eficaz, a equipa do Sporting Clube de Espinho alcançou, no seu estádio (Comendador Manuel de Oliveira Violas), uma vitória, ante o Cesarense e por números bem expressivos (3-0). E não espantaria ninguém daqueles que assistiram ao encontro, se a equipa de Filó tivesse terminado o encontro com cinco ou seis golos a seu favor, tanto pela exibição que conseguiu, como pelas oportunidades construídas ao longo de 90 minutos. O Cesarense pouco fez muito porque os tigres não o deixaram e nesta ou naquela circunstância em que abordava a baliza espinhense, Pedro Miguel dava conta do recado sem grandes problemas.



Foto VÍTOR LANCHA

A intensa primeira parte e, sobretudo, um começo avassalador, foram o grande segredo para o caminho da vitória.

A jogarem desinibidos e muito rápidos quer pelos extremos, quer pelo corredor central, os avançados tigres acabaram por deixar o adversário sem grandes soluções.

O golo madrugador, aos dois minutos, conseguido pelo gémeo, Hélder Lopes, abriu alas à grande exibição da sua equi-

pa, que nos minutos seguintes não deu grande descanso à defensiva de Cesar. E o segundo golo, cuja finalização é de Barbosa, que se isola, resulta de um soberbo passe de Carlos Manuel, pelo corredor central.

No segundo tempo a equipa de Oliveira de Azeméis tentou reagir, mas os espinhenses, muito melhor organizados e confiantes, deram conta do recado e, quase no final, ainda ampliaram.

### Sporting de Espinho, 3 Cesarense, 0

Jogo no Estádio Comendador Manuel de Oliveira Violas, em Espinho.

Árbitro: Albano Correia, de Braga.

**Sporting Clube de Espinho** – Pedro Miguel; Tiago Lopes, Filipe Melo, Ricardo Correia e Hélder Lopes; Fabinho, João Ricardo e Barbosa; Ivan Santos, Carlos Manuel (cap.) e Horácio.

Substituições: Ivan Santos por Elísio (73), Barbosa por Vieira (84) e Carlos Manuel por Bessa (84).

Treinador: Filó.  
**Futebol Clube Cesarense** – Marco; Américo, André, Diogo e Hugo; Eduardo, Tiago Ferreira e Toninho; Ruizinho (cap.), Ricardinho e Basílio.

Substituições: Américo por Tiago (intervalo), Ba-

sílio por Mauro (59) e Ricardinho por Ayrton (78).

Treinador: Chiquinho Carioca.

Ao intervalo: 2-0  
Marcadores: 1-0, por Hélder Lopes (2); 2-0, por Barbosa (17); 3-0, por Horácio (90+2).

Disciplina: cartão amarelo a Fabinho (76), Pedro Miguel (80) e Tiago (82).

**Manuel Proença**

### II Divisão

#### Zona Centro

#### Resultados

**Sp. Espinho - Cesarense ..... 3-0**

Anadia - Padroense .....	1-2
Tondela - Esmoriz .....	3-0
Pombal - Coimbrões .....	1-1
Aliados Lordelo - Pampilhosa ....	1-1
Boavista - Gondomar .....	1-0
Tourizense - Elétrico .....	4-0
Sertanense - União Serra .....	1-1

#### Classificação

	P	J	V	E	D	F-C
Tondela	48	26	14	6	6	40-22
Padroense	46	26	13	7	6	37-27
Boavista	46	26	13	7	6	38-25
Sertanense	42	26	12	6	8	23-21
<b>Sp. Espinho</b>	<b>41</b>	<b>26</b>	<b>11</b>	<b>8</b>	<b>7</b>	<b>30-21</b>
Tourizense	40	26	12	4	10	38-25
Coimbrões	40	26	11	7	8	35-28
Gondomar	40	26	10	10	6	31-22
Aliados Lordelo	34	26	9	7	10	24-29
Esmoriz	32	26	7	11	8	27-34
Anadia	31	26	8	7	11	26-35
Pombal	30	26	8	6	12	30-42
Pampilhosa	30	26	8	6	12	24-32
União Serra	27	26	6	9	11	30-34
Cesarense	26	26	6	8	12	26-36
Elétrico	13	26	2	7	17	19-45

#### Próxima Jornada

#### União Serra-Sp. Espinho (16h)

- Cesarense-Aliados Lordelo
- Pampilhosa-Tondela
- Esmoriz-Tourizense
- Elétrico-Anadia
- Padroense-Boavista
- Gondomar-Pombal
- Coimbrões-Sertanense



Foto RITA BELINHA

...com legenda!



Foto VÍTOR LANCHA

**Setenta e um anos depois, o FC Porto voltou a festejar um título nacional em casa do Benfica. O triunfo de 2-1 confirmou o 25.º campeonato conquistado pelos dragões. A festa noite de domingo também foi de arromba em frente à Casa do Futebol Clube do Porto de Espinho onde Manuela Aguiar e Júlio Lemos foram alguns dos muitos portistas que gritaram "campeões!"**

Clínica Médico-Dentária  
**Rosa Neves, Lda.**

Rua 29, n.º 696 (entre as ruas 26 e 24)

Marcações pelos telef.: 22 734 01 16 e 91 496 13 67

**MÉDICOS  
DENTISTAS**

**JORGE FERREIRA  
BRUNO MORRIS**

SAMS QUADROS  
SAMS \* CGD  
ADVANCE CARE \* MÉDIS

Edifício S. Pedro  
Sala W  
Rua 23, n.º 174  
Telef. 22 734 86 93

**URGENTE**

POR QUESTÃO DE DOENÇA  
PASSA-SE SALÃO DE CABELEIREIRO  
NA RUA 19, N.º 224 - 1.º ESQ.º

Contactar tlm. 918 236 831





# Voleibol tigre já não sonha com a final do campeonato Acabou mas... venha a Taça!

Foto RITA BELINHA



No domingo, o Sporting de Espinho recebeu o Benfica e precisava de vencer para continuar na luta pelo segundo lugar do Campeonato Nacional da Divisão A1 e aceder, assim, ao play-off final. Não conseguiu. Os encarnados ganharam o jogo sem grandes esforços (e sem dois dos seus habituais titulares) mesmo tendo já garantido o estatuto de finalistas da prova. Agora, aos espinhenses, já só resta a Taça de Portugal.

Foi o jogo da época 2010/2011 em que a Nave Polivalente melhor se compôs para apoiar os tigres. Foi também a última partida da temporada jogada em casa.

No sábado, a vitória sob o Castelo da Maia por 3-2 fez intensificar a ideia de que ain-

da seria possível conquistar o objectivo de ir à final do campeonato e, por isso, todos os esforços teriam de ser usados frente ao primeiro classificado.

O parcial inaugural nem começou mal para os homens da casa que chegaram a estar a

vencer por 13-11. O problema é que o dia mostrava-se "não" para Edin Skoric que falhou várias bolas na recepção e foi bloqueado "de cima a baixo" por duas vezes consecutivas em momentos de vantagem no marcador para o Sporting de Espinho.

Depois dos vinte, os encarnados só tiveram de gerir os pontos de diferença conquistados graças aos inúmeros erros espinhenses.

No set seguinte, João Brenha fez sair o serviço e a substituiu este Denis Cabral, mas nada mudou e a equipa foi

baixando cada vez mais os braços. Nem os gritos incentivadores de Hugo Ribeiro e Miguel Maia serviram para levantar os ânimos à equipa da costa verde que acabou por perder por 17-25.

Por fim, o terceiro set foi uma réplica do anterior. Os tigres voltaram a não conseguir construir jogadas eficazes e tudo, sem excepção, falhou.

Na próxima jornada, o Sporting de Espinho vai "passar" aos Açores para cumprir a última jornada do campeonato. Castelo da Maia e Fonte do Bastardo lutam até ao fim pelo acesso ao play-off.

Os tigres já só têm em mente a final da Taça de Portugal que se disputará no dia 16 de Abril, em Paredes, também frente ao Benfica.

## "Falhou tudo" – João Brenha

"Acabou o campeonato. A partir de agora vamos pensar na final da Taça. É o que nos resta e é esse o objectivo agora. Hoje falhou tudo. Falhámos a vários níveis e não vou apontar o dedo a um, a dois ou a três. Quando uma equipa falha, toda a gente falha. Quando falha, falham os seis que estão dentro do campo e os seis que estão fora."

## "Não viríamos aqui facilitar" – Luís Jardim

"É sempre importante vencer. É isso que temos estado a fazer. Se ontem (sábado) fomos à Fonte do Bastardo jogar, ganhamos com

muitas dificuldades e tivemos essa atitude, logicamente que não viríamos aqui facilitar nunca como também não facilitaremos na próxima jornada no Castelo da Maia. Essa é a dignidade que nós, em primeiro, devemos a nós próprios e depois o respeito por todos os adversários que estão nessa luta. Espero ser campeão este ano."

## Sporting de Espinho, 0 Benfica, 3

Jogo na Nave Polivalente, em Espinho.

Árbitros: Vítor Gonçalves (AVP) e António Sobral (AVL).  
Parciais: 19-25 (26'), 17-25 (25') e 19-25 (26').

**Sporting Clube de Espinho** – Miguel Maia (capitão) (6 pontos), Jacques Yoko (8 pontos), André Oliveira (3 pontos), Rodolpho Novaes (16 pontos), Edin Skoric (1 ponto) e Petrus Silva (5 pontos) – seis inicial; Hugo Ribeiro (líbero), Bruno Gonçalves, Ricardo Alvar, Denis Cabral, Mario Zelic e Paulo Fonseca.

Treinador: João Brenha.

## Sport Lisboa e Benfica –

Oliver Faucher (5 pontos), Flávio Cruz (10 pontos), Gustavo Folle (4 pontos), Hugo Gaspar (15 pontos), Reidel Toiran (12 pontos) e Flávio Soares (9 pontos) – seis inicial; Rafael Koettker (líbero), Rui Guedes, Pedro Fiúza (capitão), Dean Bittner, Tony Ching e Miguel Rodrigues.

Treinador: Luís Jardim.

Rita Belinha

## Ginástica rítmica

# Mais quatro academistas no Nacional

As ginastas Inês Ribeiro e Maria José Coelho, do escalão de esperanças, e as seniores Gabriela Batista e Irina Grigorieva, da Associação Académica de Espinho, conseguiram, no fim-de-semana, o apuramento para o Campeonato Nacional de I Divisão de ginástica rítmica.

Na prova qualificativa para o Nacional decorreu sob a égide da Federação de Ginástica de Portugal, as Academistas Inês Ribeiro e Maria José Coelho conseguiram o apuramento, à excepção da Inês Duarte que também por muito pouco não se classificou de modo a permitir-lhe a participação. Na competição de seniores, a academista Gabriela Batista obteve um fantástico sexto lugar e a Irina Grigorieva classificou-se em nono lugar. Ambas foram apuradas para o Campeonato Nacional.

Ana Patrícia Alves (júnior), Francisca Duarte, Carolina Pinhal, Mónica Alves e Margarida Reinho (juvenis) não conseguiram o apuramento, mas



...Mas... Francisca Duarte, Carolina Pinhal, Mónica Alves e Margarida Reinho (juvenis) não conseguiram o apuramento

Francisca Duarte ficou muito próxima de o conseguir, tendo uma óptima prestação,

tendo em conta que é o primeiro ano no escalão. Todas estas ginastas

academistas irão participar no IX Torneio Internacional Cidade de Espinho.

## AUTOCARROS GRÁTIS PARA A FINAL DA TAÇA DE VÓLEI

O Sporting Clube de Espinho está a organizar, em conjunto com a Câmara Municipal de Espinho e a Junta de Freguesia de Espinho, o transporte de adeptos espinhenses em autocarros, gratuitos, para assistirem à final da Taça de Portugal de seniores masculinos de voleibol que irá realizar-se pelas 15.30 horas do dia 16 de Abril, no Pavilhão 'Rota dos Móveis', em Lordelo, Paredes. Para se inscreverem, os adeptos do Sporting Clube de Espinho deverão deslocar-se à sede do clube até ao próximo dia 14.

O jogo decisivo desta 47.ª edição da Taça de Portugal, que envolve o Sporting Clube de Espinho e o Sport Lisboa e Benfica, também será transmitido, em directo, pelo canal televisivo Sport TV.

## IX TORNEIO INTERNACIONAL CIDADE DE ESPINHO

Foi apresentado o VIII Torneio Internacional CIDADE DE ESPINHO de Ginástica Rítmica que se realizará na Nave Polivalente de Espinho no próximo fim-de-semana.

O Torneio é organizado pela Associação de Ginástica do Norte com o patrocínio do Município de Espinho e o apoio da Associação Académica de Espinho.

Estarão em competição os escalões de formação de ginástica rítmica – esperanças, juvenis e juniores – num total de quarenta e cinco ginastas, de oito países, pertencentes a quinze clubes, associações ou federações.

A prova contará com as ginastas academistas no escalão de esperanças, Inês Ribeiro, Inês Duarte e Maria José Coelho; as juvenis, Francisca Duarte, Carolina Pinhal e Mar-

garida Reinho; e a júnior, Patrícia Alves.

Estão inscritos oito países: Áustria, Bélgica, Croácia, Letónia, República Checa, Rússia e Ucrânia e Portugal.

Sempre com entrada livre na Nave Polivalente, a manhã e a tarde de sábado será dedicada aos treinos de cada uma das equipas e haverá uma recepção no Município a todas as delegações.

No primeiro dia (sábado), entre as 9.30 e as 20 horas, decorrerá a competição individual. No dia seguinte, entre as 14.30 e as 18.30 horas, proceder-se-á ao apuramento das campeãs em cada um dos aparelhos e escalões em competição. A prova deverá terminar cerca das 19.30 horas de domingo com uma gala gímnica onde estarão presentes todas as ginastas.

## I Liga

## Resultados

U. Leiria-Marítimo	1-3
Académica-Portimonense	1-0
Beira Mar -Sp. Braga	1-2
Rio Ave-V. Setúbal	2-0
Olhanense -Naval	1-3
V. Guimarães -Sporting	1-1
Benfica-FC Porto	1-2
Nacional-Paços Ferreira	1-0

## Classificação

	P	J	V	E	D	F-C
FC Porto	71	25	23	2	0	58-9
Benfica	55	25	18	1	6	52-23
Sp. Braga	40	25	12	4	9	41-30
Sporting	39	25	10	9	6	34-26
V. Guimarães	34	25	9	7	9	28-32
Nacional	34	25	9	7	9	22-27
Paços Ferreira	33	25	8	9	8	24-31
Marítimo	31	25	8	7	10	31-26
Rio Ave	30	25	8	6	11	24-27
U. Leiria	30	25	8	6	11	20-30
Beira Mar	29	25	6	11	8	29-30
Académica	28	25	7	7	11	30-39
Olhanense	28	25	6	10	9	20-30
V. Setúbal	24	25	5	9	11	20-35
Naval	20	25	4	8	13	23-43
Portimonense	19	25	4	7	14	23-41

## Próxima jornada

Marítimo-Nacional  
Sporting-Académica  
Paços Ferreira-Rio Ave  
V. Setúbal-U. Leiria  
Beira Mar-Olhanense  
Portimonense-FC Porto  
Naval-Benfica  
Sp. Braga-V. Guimarães

## II Liga

## Resultados

Estoril-Trofense	2-2
Oliveirense-Feirense	0-1
Belenenses-Freamunde	3-0
Fátima-Arouca	1-0
Gil Vicente-Santa Clara	3-0
Moreirense-Sp. Covilhã	1-1
Penafiel-Aves	0-0
Varzim-Leixões	1-1

## Classificação

	P	J	V	E	D	F-C
Oliveirense	39	23	10	9	4	29-23
Feirense	39	23	12	3	8	29-26
Trofense	38	23	10	8	5	32-24
Gil Vicente	36	23	9	9	5	35-30
Arouca	33	23	8	9	6	35-31
Estoril	32	23	8	8	7	32-23
Aves	32	23	8	8	7	30-23
Leixões	32	23	8	8	7	29-23
Santa Clara	31	23	8	7	8	21-21
Moreirense	29	23	7	8	8	23-28
Belenenses	27	23	6	9	8	28-29
Freamunde	27	23	5	12	6	30-31
Penafiel	26	23	6	8	9	24-29
Fátima	22	23	5	7	11	23-33
Sp. Covilhã	22	23	6	4	13	23-42

## Próxima jornada

Leixões-Estoril  
Trofense-Aves  
Feirense-Varzim  
Arouca-Penafiel  
Freamunde-Fátima  
Gil Vicente-Moreirense  
Sp. Covilhã-Belenenses  
Santa Clara-Oliveirense

## TOTOBOLA

Concurso dos Órgãos de Informação n.º 17/2011 de 24/04/2011. Prognóstico "Defesa de Espinho", Redacção Desportiva:

1. BENFICA - P. FERREIRA	1
2. SEVILHA - VILLARREAL	1
3. A. BILBAU - R. SOCIEDAD	1
4. SP. GJON - ESPANHOL	1
5. HÉRCULES - CORUNHA	1
6. MAIORCA - GETAFE	X
7. R. SANTANDER - MÁLAGA	X
8. BLACKPOOL - NEWCASTLE	X
9. CHELSEA - WEST HAM	1
10. BOLTON - ARSENAL	2
11. ASTON VILLA - STOKE C.	1
12. BRÉSCIA - AC MILAN	2
13. JUVENTUS - CATÂNIA	1

Num encontro entre vizinhos, a equipa do Sporting de Espinho levou a melhor ganhando por cinco bolas a duas.

Os tigres, com uma entrada fulgurante em jogo e quando ainda não estava esgotado o primeiro minuto do apito inicial já desperdiçava de baliza aberta a inauguração do marcador.

Contudo, a pressão foi constante avinhando-se o golo a qualquer momento, assim, à passagem dos dez minutos da etapa inicial os forasteiros ganhavam por duas bolas a zero com o 'bis' de Bruno Cardoso a concretizar duas excelentes assistências de Bernardo Pereira, isto, sem que o adversário tenha por uma única vez saído do seu meio terreno.

Parecendo demasiado fácil, a equipa dos tigres, embora sem perder o controlo do jogo, continuou a falhar flagrantes oportunidades de golo. Alguns dos seus jogadores na ânsia de fazerem o gosto ao pé optaram pelo individualismo esquecendo-se que antes dos feitos individuais há um colectivo a respeitar daí o resultado até ao intervalo não ter sofrido qualquer alteração.

A entrada para a segunda parte foi completamente diferente, com o Sporting de Espinho a entrar adormecido permitindo que a equipa da casa em dois contra-ataques rápidos chegasse ao empate.

Os golos sofridos foi um bom tónico para os tigres que



## Distrital de infantis B

## Egoísmo e muito desperdício

sem nunca terem perdido o domínio da partida balancearam-se no ataque e rapidamente passaram para a frente do marcador com um golo de belo efeito obtido por Diogo Magalhães à passagem do décimo segundo minuto desta segunda metade. Daí até final a pressão sobre os locais foi constante culminando com mais dois excelentes golos obtidos por João Guilherme e Bernardo Pereira respectivamente, selando o resultado final.

Quando às equipas em campo, o Clube Geração Paramos não teve argumentos para contrariar o melhor futebol do Sporting Clube de Espinho que foi sempre a melhor equipa em campo, apesar de ter falhado uma goleada mais expressiva não fosse o excesso de individualismo de alguns atletas.

Em relação à equipa de arbitragem nada de registo, pois esteve à altura dos acontecimentos não tendo qualquer influência no resultado.

## Geração Paramos, 2 Sp. Espinho, 5

Jogo no campo de relva sintética do Complexo Desportivo de Paramos, em Paramos.

Árbitros: Joel Sousa e Ricardo Alves, de Aveiro.

Clube Geração Paramos – Francisco Correia(cap.), Ruben Martins, Gustavo Rocha, Ricardo Silva, Ricardo Couto, João Pedro e Ricardo Marques.

Jogaram ainda: Ivan Oli-

veira, Adriano Silva, Walter Gomes e Daniel Pereira.

Treinador: Frederico Oliveira.

Sporting Clube de Espinho – Diogo Silva, Rafael Rocha, Ruben Moleiro, Simão Fernandes(cap.), Bernardo Pereira, João Guilherme e Bruno Cardoso.

Jogaram ainda: Diogo Magalhães, Eduardo Ferreira, Rafael Silva, Gonçalo Guedes e João Moreira.

Treinador: João Cruz. Ajudante: Bruno Marques. Ao intervalo: 0-2.

Marcadores: Bruno Cardoso (2 golos), João Pedro, Daniel Pereira, Diogo Magalhães, João Guilherme e Bernardo Pereira.

Manuel de Magalhães

## Futebol de veteranos

## Cruzeiro regressa às vitórias

Após dois desaires consecutivos, a equipa de futebol de veteranos do Cruzeiro de Silvalde recebeu e venceu (2-0) o Académico de Pousadela, naquele que foi o primeiro encontro entre as duas formações.

Na primeira parte a partida foi equilibrada mas pertenceram ao Cruzeiro as melhores ocasiões, com destaque para dois lances: no primeiro foi Chico a rematar à barra da baliza de Jorge; pouco depois Manuel Ferreira surgiu na cara

do goló mas o remate saiu por cima. Por banda dos visitantes, destaque para a qualidade da sua circulação de bola e para a boa organização defensiva evidenciada a qual dificultou a tarefa cruzeirista.

Para a segunda metade, manteve-se a toada do encontro que viria a decidir-se em dois lances de belo efeito: primeiro foi Marinho a abrir o activo na cobrança de um livre directo; já perto do fim, na sequência de uma jogada de envolvimento colectiva, coube a Manuel Rodrigo sentenciar a partida num remate de meia distância. Destaque ainda para

um lance de contra-ataque bem gizado pelos homens de Pousadela que viram a bola esbarrar caprichosamente no poste da baliza de Rocha.

Em suma, triunfo justo da equipa silvaldense que foi sempre mais acutilante e acabou desequilibrar a contenda no segundo tempo.

## Cruzeiro, 2 Pousadela, 0

Jogo no Parque desportivo do Sporting Clube de Espinho, na Rua do Golfe, em Silvalde.

Árbitro: Vítor Oliveira.

Associação Desportiva

Cruzeiro – Rocha; Carlos, Justino, António Moreira e João; Rodrigo, Manuel Ferreira, Guilherme e Chico; Marinho e Peter.

Jogaram ainda: Gil, Nascimento e Ruivo.

Treinador: António Sá.

Académico da Pousadela – Jorge; Quintino, Sousa, Elísio e Batista; Vítor Hugo, Henrique Ramiro; Rui, Valter e Quim Nando.

Jogaram ainda: Quim, Sá, Mário, Zé Beto e David.

Treinador: Jorge Amorim. Golos: Marinho e Manuel Ferreira.

Ao intervalo: 0-0.

## Futebol do Centro Social Luso Venezuelano

## Empate em Campanhã

A equipa de futebol de veteranos do Centro Social Luso Venezuelano empatou (1-1) com as Árvores Morrem de Pé (selecção de jogadores veteranos do distrito do Porto), em jogo disputado no terreno do adversário, em Campanhã, no Porto.

Na primeira parte, onde o sinal mais foi para a equipa do Centro Social Luso Venezuelano, já que foi o conjunto que procurou agigantar-se e que mais jogadas acabou por construir, a sorte acabou por ser madrasa, uma vez que o Luso voltou a falhar a finalização.

No segundo tempo, o jogo tornou-se muito mais equilibrado, já que o adversário veio

para o campo com uma outra disposição. A partida foi mais emotiva e as equipas desperdiçaram várias oportunidades de golo. E, aqui, sublinhe-se, o mérito da defesa do Centro Social Luso Venezuelano, comandada por Américo Martins, que não deu espaço aos avançados adversários.

Já muito perto do final, o Centro Social Luso Venezuelano chegou à vantagem através da marcação de uma indiscutível grande penalidade. Bem, o árbitro nesta decisão, mas a manchar a sua actuação dois minutos depois, ao assinalar uma grande penalidade contra o Luso Venezuelano, a uma nítida



simulação por parte do avançado da equipa das Árvores Morrem de Pé.

No entanto, e na globalidade, o empate acaba por reflectir aquilo que se passou dentro das quatro linhas durante os 90 minutos de jogo.

## Árvores, 1 Luso Venezuelano, 1

Jogo no Complexo Desportivo de Campanhã, no Porto.

Árbitro: António Moutinho.

Árvores Morrem de Pé – Marques; Matos, José Luís, Marco e Ricardo; Fernando,

Marco Dias e Jaime; João Paulo, Aires (cap.) e Chico.

Jogaram ainda: Guilherme, Toni, Murilo, Pina e Carlitos.

Treinador: Osório.

Centro Social Luso Venezuelano – Acácio; Manuel Fernandes, Américo Martins, Manuel Guedes e Henrique Vieira; Paquito, Pedro Arouca e Dário; Lopes, José Carlos (cap.) e Ulisses Gonçalves.

Jogaram ainda: Carlos Moreira, Rui Silva, Vítor Hugo, Jaime, Décio, Pinto, Edgar, Hugo e Sérgio.

Treinador: António Silva.

Ao intervalo: 0-0.

Marcadores: Murilo, de g.p.; José Carlos, de g.p.

## Fernando Rocha e muito mais na Gala dos Veteranos

A equipa de futebol de veteranos do Centro Social Luso Venezuelano vai assinalar, a 15 de Abril, a partir das 20 horas, o seu 11.º aniversário, com a realização de uma 'Grande Gala

dos Veteranos', no restaurante do Centro Social Luso Venezuelano.

O evento contará com a presença do humorista Fernando Rocha, numa noite repleta de animação, com um grupo de bailarinos, um Dj residente e muitas surpresas.

O programa será o seguinte:

Às 20 horas, jantar buffet com música ambiente no restaurante do centro Social Luso Venezuelano; às 21.45 horas, grande animação do grupo de bailarinos; às 22.20 horas, intervenção dos convidados de honra e entrega de prémios aos atletas; às 23 horas, actuação do humorista Fernando Rocha; às 23.30 horas, parabéns aos aniversariantes com bolo e espumante; às 23.30 horas, segunda parte; às 0.30 horas, baile com o Dj residente.

Os bilhetes estão à venda no restaurante e secretaria do Centro Social Luso Venezuelano, e nas Velhas Guardas.

## BENJAMINS EM GRANDE PLANO ANTE O FEIRENSE

Mais uma jornada do Campeonato Distrital de Benjamins B - Série dos Últimos, desta feita com a equipa do Sporting Clube de Espinho a bater o Feirense por 3-1. A primeira metade do encontro foi repartida e o resultado ao intervalo era de 0-0. Na segunda parte a equipa espinhense entrou a todo gás e através de um pontapé de canto Hugo Montenegro abriu o marcador. Pouco tempo depois Sandro ampliou para 2-0. Quando a equipa da casa dominava por completo o jogo o Feirense marcou o 2-1 e relançou a partida. Mas os tigreiros

não baixaram os braços e depois de uma recuperação de bola de Ricardo Vieira que lançou Hugo Montenegro para bisar na partida e a por um ponto final no marcador. Equipa toda em grande plano. Parabéns Tigres...

### Sp. Espinho, 3 Feirense, 1

Jogo no Parque Desportivo do Sporting Clube de Espinho, na Rua do Golfe, em Silvalde.

Arbitro: Miguel Almeida, de Aveiro.

**Sporting Clube de Espinho** - Ruben; Pedro, Henrique, Sandro, Simão, Hugo Monte-



negro e Rodrigo.

Jogaram ainda: Ricardo Vieira e Ricardo Pereira.  
Treinador: José António.

**Clube Desportivo Feirense** - Daniel; Duarte, Eduardo, Leonardo, Pedro, Ricardo Silva e Rogério.

Jogaram ainda: Hugo, Ruben, Bruno, Luís e Ricardo Alves.  
Treinador: Saulo Santos.

Ao intervalo: 0-0.  
Marcadores: Hugo Montenegro (2 golos), Sandro e Eduardo.

## Futebol de 'Os Baixinhos' Uma maré de azar

Mais uma jornada cheia de atividades da parceria Anta/Baixinhos. No sábado, para os campeonatos distritais, os Infantis A receberam e perderam contra o Paços de Brandão por 4-1. Os Infantis B jogaram também em casa e defrontaram o Vilamaiorense vencendo por 6-3. Os Benjamins A continuam a jogar de igual com os adversários mas não têm tido sorte. Desta vez perderam 2-1 contra o Taboeira. Os Benjamins B sofreram a primeira derrota desta fase. Foi em Vila Maior e por 4-2. Os Traquinas A foram até Arouca defrontar o Salesianos e perderam por 5-3 num jogo disputado a um horário muito desfavorável à prática desportiva (12.45h). Os Traquinas B tiveram sortes diferentes. Os 'A' perderam em S. João de Ver por 6-1 mas os 'B' foram a Esmoriz ganhar ao vice líder por 4-2. No domingo, os Iniciados receberam e perderam contra o Canedo por 1-3 depois de estarem a vencer por 1-0, ao intervalo. No mesmo dia os Petizes e os jogadores que não foram convocados para os jogos da competição deslocaram-se a Santa Maria da feira para realizar jogos de treino. Foi uma manhã cheia de fair-play e com diversão à mistura.

Os iniciados dos Baixinhos receberam e perderam (1-3) com o segundo classificado, o Canedo. Mesmo assim, os antenses realizaram uma primeira parte de grande nível, contra uma equipa muito forte fisicamente constituída por jogadores de segundo ano do escalão de iniciados. Ao intervalo os antenses venciam por 1-0, numa excelente jogada de contra-ataque, finalizada por Rui Alves. Na segunda parte os visitantes entraram fortes, pressionando alto, criando muitas dificuldades aos miúdos de Anta. A jogar contra o vento forte que se fazia sentir em Cassufas de casa mais frágeis fisicamente não conseguiram sair da pressão exercida pelos forasteiros, sendo penalizados com três golos. Resultado injusto face ao que as duas equipas produziram em

ambas as partes. Arbitragem regular.

ADF Anta/Baixinhos (iniciados): André, Filipe, João Nuno, João Couto, Diego, Bruno, Joel, Marinheiro, Rui, Diogo e Leandro.

Jogaram ainda: Nuno, Tiago e João Ramos

Marcador: Rui Alves.

Os infantis A dos Baixinhos acabaram, também, por perder (1-4), com o Paços de Brandão.

Jogo muito fraco por parte da equipa dos Baixinhos. No primeiro tempo a falta de atitude e discernimento dos antenses fez com que a equipa do Paços de Brandão mandasse no jogo a seu belo prazer. Aliás, foram apenas os visitantes que procuraram o golo e a vantagem de três justifica-se e é fruto de uma grande exibição de André que evitou males maiores para os antenses. O segundo tempo começou com a equipa de Anta finalmente a aparecer no jogo e a mandar nos primeiros 15 minutos período em que reduziu a diferença e até poderia ter voltado à discussão do jogo se não fossem perdulários na hora de finalizar. Os pacenses reagiram e com o quarto golo dos visitantes veio de novo a desorganização dos Baixinhos. Foi uma exibição muito pobre dos antenses que nunca se encontraram verdadeiramente durante o jogo e deixam no ar a pergunta: Onde anda a equipa que somou apenas vitórias na primeira fase?

ADF Anta/Baixinhos (infantis A): André, Orlando, Lopes, Marco, Cláudio, Gu e Dário.

Jogaram ainda: Maia, Prieto, Hugo, Diogo e João.

Marcador: João.

Já a equipa de infantis B dos Baixinhos conseguiu uma vitória (6-2) diante o Vilamaiorense.

Foi um jogo totalmente dominado pela equipa de Anta que apesar do resultado foi muito perdulária. Não obstante o domínio, foi a equipa de Vila Maior que marcou primeiro mas os Baixinhos chegaram ao empate em cima do intervalo. No



reatar do encontro os antenses fizeram três golos em pouco mais de cinco minutos e sentenciaram o encontro gerando o a seu belo prazer. Boa arbitragem.

ADF Anta/Baixinhos (infantis B): Tiago, André Vieira, Tomas, Graça, Rodolfo, Quim e Xang.

Jogaram ainda: Samuel, Rafa, Antero, André Dias e Hugo.

Marcadores: Xang (3 golos), Graça, Rodolfo e Tomás.

Os benjamins A da ADF Anta perderam em Taboeira em mais um jogo em que praticaram um bom futebol. Tem sido assim nesta fase onde as desconcentrações em certas alturas do jogo têm permitido ao adversário marcar golos. Depois de estar a vencer por 1-0 os antenses deixaram que o Taboeira virasse o jogo e vencesse por 2-1. No entanto, o resultado acaba por ser, mais uma vez, injusto já que os Baixinhos falharam várias ocasiões em que poderiam ter empatado ou mesmo vencido o encontro.

ADF Anta/Baixinhos (benjamins A): Miguel, Dinis, Rui, Diogo, Tomás, Vítor e Mota

Jogaram ainda: Miguel, Léo Tadeu, José Rafael, Quim e Simão.

Marcador: Mota.

Por sua vez, os benjamins B foram a Vila Maior perder com o Vilamaiorense por 4-2.

Os Baixinhos tinham este sábado um jogo complicado num campo tradicionalmente difícil. Conscientes do facto os antenses entraram bem no jogo e dominaram os primeiros minutos da partida, desperdiçando algumas oportunidades de golo o que se veio a revelar fatal, pois o Vilamaiorense na

primeira ocasião não desperdiçou e inaugurou o marcador. Com um futebol de contenção e de transições rápidas os de Vila Maior lá foram aguentando a mais-valia dos forasteiros, recorrendo por vezes ao anti-jogo com muitas paragens para a assistência de atletas. Na segunda metade houve mais emoção e mais golos, ao tento do empate por parte dos antenses responderam os anfitriões com nova vantagem no marcador, e já numa fase de expectativa de ver qual seria a equipa mais feliz neste fim de partida o guardião dos Baixinhos lesiona-se e fragilizado foi impotente para travar o golo do Vilamaiorense que dilatou a vantagem e sentenciou a partida. Ainda houve tempo para mais um golo em cada baliza fechando o resultado final em 4-2 para os da casa, resultado que se aceita.

ADF Anta/Baixinhos (benjamins B): Miguel, Alexandre, Fábio, Brenha, Chang, Pedro Oliveira e Betinho.

Jogaram ainda: Diogo Godinho, Bruno Resende, Leonardo, Bruno Pereira e Bernardo.

Marcadores: Betinho e Pedro Oliveira.

Nos traquinas também a jornada não foi nada positiva para os Baixinhos. A equipa de traquinas A perdeu com o Arouca por 5-3.

Num jogo que se realizou com uma hora de atraso, a equipa de Anta até começou bem a partida estando mesmo a ganhar por duas bolas a zero. Mas com a fadiga da viagem e a hora de almoço já longa as forças foram acabando e o resultado foi para o intervalo empatado. Na segunda parte a equipa tentou lutar mas física-

mente não dava mais e o Arouca adiantou-se no marcador chegando ao 5-2. Nos últimos minutos o Anta tentou fazer com que o resultado fosse outro mas só por uma vez marcou. Agora fica a dúvida porque razão o jogo que teve durante a semana muitas alterações ser realizado às 12.40 horas em vez das 11.30 horas?

ADF Anta/Baixinhos (traquinas A): Nuno, João Carlos, Nana, Lourenço, Vasco, Benigno e Luís.

Jogaram ainda: Quinta, Tiago Morais, Ivo, Simão Teixeira e Capela.

Marcador: Lourenço (3 golos).

Por seu turno, a equipa A de traquinas B perdeu em S. João de Ver por 6-1.

A equipa dos Baixinhos não se encontrou ao longo de toda a partida contra uma equipa extremamente aguerrida e lutadora. A equipa do S. João de Ver logo nos primeiros minutos colocou-se em vantagem e controlou toda a primeira parte. No final do primeiro tempo o resultado era de 3-0. No início da segunda parte a equipa de Anta mostrou um claro ascendente, dominando por largos minutos, conseguindo reduzir para 4-2 para os forasteiros, premiando assim a equipa que mais acreditou na vitória e que melhor jogo colectivo apresentou.

ADF Anta/Baixinhos (traquinas B, equipa B): Fonseca, João Miguel, Ricardo Rocha, Gustavo Barge, Gonçalves, Jota Pê e Guga. Rodrigo Belo, Leandro e Gonçalo Ribeiro.

Marcadores: Gonçalves (2 golos), Ricardo Rocha e Jota Pê.

Entretanto, a parceria ADF Anta/Baixinhos deslocou-se ao Complexo do Feirense para disputar mais um encontro entre estas duas escolas. Participaram os escalões de petizes, traquinas, benjamins e infantis. Os resultados foram menos importantes numa manhã onde o fair-play e o divertimento dominaram.

Pelos petizes B alinharam: Gabriel, Eduardo, Rocha, Miguel, Pedro, Simão Sá, Gonçalo, Joaquim França e Gustavo.

Pelos petizes A alinharam: Afonso, Diogo, Kiko Sousa, Kiko, Gui, Gonçalo Abreu, João Rocha, Leandro, Luís, Renato e Tomás.

Pelos traquinas B alinharam: Rodrigo Belo, Tomás Silva, Sérgio, Gonçalo R., Carlos e Leandro.  
Pelos traquinas A e benjamins B alinharam: Zenha, Naná, Hugo, Nuno, Rafael, Rodrigo B., Rodrigo Q., Simão, André, Bernardo, Roberto, Brian, Rúben e Zé Pedro.  
Pelos benjamins A e infantis B: Ricardo Reis, Ricardo, Vítor, Valentim, Diogo, Paulo, Gonçalo, Miguel, Serginho e Léo Rocha.

# Futebol de Formação

## Campeonato Nacional Juniores – II Divisão 2.ª Fase – Manutenção – Série B

### Resultados

Beira Mar-Padroeense	2-3
Candal-Gouveia	9-1
Cinfães-Oliv. Bairro	2-3
Sp. Espinho-Tourizense	1-0

### Classificação

P	J	V	E	D	F-C	
Padroeense	28	4	3	0	1	14-6
Candal	27	4	3	0	1	13-2
Beira Mar	25	4	2	1	1	8-4
Tourizense	18	4	1	1	2	3-5
Oliv. Bairro	16	4	2	0	2	10-6
Sp. Espinho	13	4	2	0	2	2-4
Cinfães	9	4	1	0	3	4-11
Gouveia	7	4	1	0	3	4-20

### Próxima jornada

Beira Mar-Candal	
Gouveia-Cinfães	
Oliv. Bairro-Sp. Espinho	
Padroeense-Tourizense	

## Associação de Futebol de Aveiro

### Juniiores – 2.ª Fase II Divisão – Últimos – Série A

### Resultados

Sp. Espinho B-Relâmpago	13-0
Soutense-Esmoriz	0-3
Rio Meão-Canedo	2-5
Folgou o Lobão	

### Classificação

P	J	V	E	D	F-C	
Canedo	20	11	6	2	3	29-18
Rio Meão	17	9	5	2	2	20-12
Esmoriz	16	10	5	1	4	19-20
Sp. Espinho B	15	11	4	3	4	40-27
Relâmpago	15	10	5	0	5	16-27
Lobão	12	10	4	0	6	19-19
Soutense	6	9	2	0	7	15-35

### Próxima jornada

Lobão-Sp. Espinho B	
Relâmpago-Soutense	
Esmoriz-Rio Meão	
Folgou o Canedo	

### Juvenis – 2.ª Fase I Divisão – Série dos Primeiros

### Resultados

Sanjoanense-Sp. Silvalde	3-1
Sp. Espinho-Oliv. Bairro	0-1
Fiães-Taboeira	0-1
Estarreja-Feirense B	0-0
Águeda-Arrifanense	5-0

### Classificação

P	J	V	E	D	F-C	
Sanjoanense	28	10	9	1	0	25-7
Águeda	20	10	6	2	2	21-5
Feirense B	19	10	5	4	1	15-4
Taboeira	18	10	5	3	2	14-11
Sp. Espinho	13	10	4	1	5	10-10
Oliv. Bairro	13	10	4	1	5	15-16
Fiães	12	10	3	3	4	12-13
Estarreja	11	10	3	2	5	9-15
Sp. Silvalde	5	10	1	2	7	10-26
Arrifanense	1	10	0	1	9	8-32

### Próxima jornada

Oliv. Bairro-Sanjoanense	
Sp. Silvalde-Águeda	
Taboeira -Sp. Espinho	
Feirense B-Fiães	
Arrifanense-Estarreja	

### Juvenis – 2.ª Fase II Divisão – Últimos – Série A

### Resultados

Sp. Espinho B-Sanguedo	0-1
U. Lamas B-P. Brandão B	1-0
Lobão-S. Martinho	1-1
Caldas S. Jorge-Canedo	3-2

### Classificação

P	J	V	E	D	F-C	
Sp. Espinho B	23	12	7	2	3	27-17
Canedo	21	12	6	3	3	29-14
Sanguedo	19	12	5	4	3	16-7
S. Martinho	18	12	5	3	4	25-14
Lobão	16	12	4	4	4	14-27
Caldas S. Jorge	16	12	5	1	6	15-23
U. Lamas B	16	12	5	1	6	16-22
P. Brandão B	6	12	2	0	10	18-36

### Próxima jornada

Caldas S. Jorge-Sp. Espinho B	
Sanguedo-U. Lamas B	
P. Brandão B-Lobão	
Canedo-S. Martinho	

### Iniciados – 2.ª Fase I Divisão – Série dos Últimos

### Resultados

Taboeira-Lourosa	6-4
Alba-Águeda	1-0
Sanjoanense-Oliv. Bairro	1-0
Sp. Espinho-Bom Sucesso	3-1
U. Lamas-Milheiroense	1-1

### Classificação

P	J	V	E	D	F-C	
Taboeira	23	10	7	2	1	24-12
Sanjoanense	21	10	6	3	1	15-8
Lourosa	14	10	4	2	4	11-11
U. Lamas	13	10	3	4	3	9-12
Milheiroense	13	10	3	4	3	9-8
Águeda	12	10	2	6	2	10-10
Sp. Espinho	12	10	3	3	4	9-10
Bom Sucesso	9	10	2	3	5	5-11
Alba	8	10	2	2	6	10-14
Oliv. Bairro	8	10	1	5	4	8-14

### Próxima jornada

Lourosa-Alba	
Águeda-Sanjoanense	
Oliv. Bairro-Sp. Espinho	
Bom Sucesso-U. Lamas	
Milheiroense-Taboeira	

### Iniciados – 2.ª Fase II Divisão – Últimos – Série A

### Resultados

Fiães B-Vilamaioense	0-1
Sp. Espinho B-Lobão	3-1
ADF Anta/Baixinhos B-Canedo	1-3
Relâmpago-Argoncilhe	0-2

### Classificação

P	J	V	E	D	F-C	
Vilamaioense	31	12	10	1	1	29-10
Canedo	27	12	9	0	3	30-10
Lobão	19	12	6	1	5	29-22
Argoncilhe	16	12	4	4	4	13-16
ADF Anta/Baixinhos B	16	12	4	4	4	18-23
Fiães B	15	12	4	3	5	24-18
Sp. Espinho B	6	12	1	3	8	15-36
Relâmpago	5	12	1	2	9	6-29

### Próxima jornada

Relâmpago-Fiães B	
Vilamaioense-Sp. Espinho B	
Lobão-ADF Anta/Baixinhos B	
Argoncilhe-Canedo	

### Infantis A – 2.ª Fase Série dos Primeiros

### Resultados

ADF Anta/Baixinhos-P. Brandão	1-4
Fiães-Beira Mar	1-3
Alba-Sanjoanense	0-0
Anadia-Taboeira	1-3
Oliveirense-Feirense	0-0

### Classificação

P	J	V	E	D	F-C	
Beira Mar	26	10	8	2	0	42-7
Taboeira	22	10	7	1	2	27-10
Feirense	19	10	5	4	1	22-11
Sanjoanense	19	10	6	1	3	25-21
Anadia	14	10	4	2	4	19-22
P. Brandão	10	10	3	1	6	23-28
Oliveirense	9	10	2	3	5	13-22
Fiães	9	10	2	3	5	24-40
Alba	6	10	1	3	6	15-38
ADF Anta/Baixinhos	5	10	1	2	7	14-25

### Próxima jornada

Beira Mar-ADF Anta/Baixinhos	
P. Brandão-Oliveirense	
Sanjoanense-Fiães	
Taboeira -Alba	
Feirense-Anadia	

### Infantis A – 2.ª Fase Últimos – Série A

### Resultados

Sp. Espinho-Relâmpago	7-1
Argoncilhe-Paivense	1-15
Lourosa-Fiães	1-3
Canedo-Vilamaioense	0-12

### Classificação

P	J	V	E	D	F-C	
Paivense	27	10	9	0	1	75-10
Sp. Espinho	27	10	9	0	1	53-6
Vilamaioense	22	10	7	1	2	94-16
Fiães	15	10	4	3	3	31-17
Lourosa	13	10	4	1	5	49-32
Relâmpago	10	10	3	1	6	29-31
Canedo	3	10	1	0	9	5-81
Argoncilhe	0	10	0	0	10	1-144

### Próxima jornada

Fiães-Sp. Espinho	
Relâmpago-Argoncilhe	
Vilamaioense-Paivense	
Canedo-Lourosa	

### Infantis A – 2.ª Fase Últimos – Série B

### Resultados

S. João Ver-Geração Paramos	1-1
P. Brandão-U. Lamas	3-4
Rio Meão-Esmoriz	4-1
Folgou o Fervedo	

### Classificação

P	J	V	E	D	F-C	
Rio Meão	22	9	7	1	1	30-10
S. João Ver	18	9	5	3	1	29-11
Esmoriz	16	8	5	1	2	32-16
U. Lamas	12	9	4	0	5	18-32
P. Brandão	7	8	2	1	5	18-28
Fervedo	6	8	2	0	6	17-30
Geração Paramos	5	9	1	2	6	12-29

### Próxima jornada

Esmoriz-S. João Ver	
Geração Paramos-P. Brandão	
Fervedo-Rio Meão	
Folgou o U. Lamas	

### Infantis B – 2.ª Fase Últimos – Série A

### Resultados

ADF Anta/Baixinhos-Vilamaioense	6-2
Lourosa-Paivense	1-3
Geração Paramos-Sp. Espinho	2-5
Folgou o Fiães	

### Classificação

P	J	V	E	D	F-C	
Paivense	24	9	8	0	1	38-20
ADF Anta/Baixinhos	22	9	7	1	1	57-24
Sp. Espinho	11	8	3	2	3	23-21
Lourosa	10	8	3	1	4	19-17
Geração Paramos	10	9	3	1	5	24-27
Vilamaioense	7	9	2	1	6	19-28
Fiães	3	8	1	0	7	8-51

### Próxima jornada

Sp. Espinho-ADF Anta/Baixinhos (*)	
Vilamaioense-Lourosa	
Fiães-Geração Paramos	
Folgou o Paivense	

(\*) A 19 de Abril (18 horas)

## AGENDA

**Torneio de Aveiro de Traquinas B – Série B – Real Nogueirense-Associação Desportiva da Freguesia de ADF Anta/Baixinhos, sábado, às 11 horas, no campo Minas do Pintor, em Nogueira da Regedoura.**

**Campeonato Distrital de Aveiro de Traquinas A – 2.ª Fase – Últimos – Série A – Sanguedo-Sporting Clube de Espinho, sábado, às 10.30 horas, no Parque de Jogos de Sanguedo, em Sanguedo.**

**Campeonato Distrital de Aveiro de Traquinas A – 2.ª Fase – Últimos – Série B – Esmoriz-Clube Geração Paramos, sábado, às 11.30 horas, no campo de treinos da Barrinha, em Esmoriz.**

**Campeonato Distrital de Aveiro de Traquinas A – 2.ª Fase – Série dos Primeiros – Associação Desportiva da Freguesia de ADF Anta/Baixinhos-Oliveirense, sábado, às 11.30 horas, no campo de relva sintética do Complexo Desportivo de Cassufas, em Cassufas.**

**Campeonato Distrital de Aveiro de Benjamins B – 2.ª Fase – Últimos – Série A – Associação Desportiva da Freguesia de ADF Anta/Baixinhos-Arrifanense, sábado, às 10.15 horas, no campo de relva sintética do Complexo Desportivo de Cassufas, em Cassufas; Fiães-Sporting Clube de Espinho, sábado, às 10.30 horas, no campo de treinos N. 2 do Fiães, em Fiães.**

**Campeonato Distrital de Aveiro de Benjamins B – 2.ª Fase – Série dos Primeiros – Clube Geração Paramos-Feirense, domingo, às 15.30 horas, no campo de relva sintética do Complexo Desportivo de Paramos, em Paramos.**

**Campeonato Distrital de Aveiro de Benjamins A – 2.ª Fase – Últimos – Série A – Relâmpago Nogueirense-Sporting Clube de Espinho, sábado, às 10 horas, no Parque da Concórdia, em Nogueira da Regedoura.**

**Campeonato Distrital de Aveiro de Benjamins A – 2.ª Fase – Últimos – Série B – Sporting Clube de Silvalde-S. João Ver, sábado, às 10.30 horas, no campo de relva sintética do Complexo Desportivo da Seara, em Silvalde.**

**Campeonato Distrital de Aveiro de Benjamins A – 2.ª Fase – Série dos Primeiros – Associação Desportiva da Freguesia de ADF Anta/Baixinhos-Sanjoanense, sábado, às 9 horas, no campo de relva sintética do Complexo Desportivo de Cassufas, em Cassufas; Clube Geração Paramos-Alba, sábado, às 11 horas, no campo de relva sintética do Complexo Desportivo de Paramos, em Paramos.**

**Campeonato Distrital de Aveiro de Infantis B – Últimos – Série A – Fiães-Clube Geração Paramos, sábado, às 15.15 horas, no campo de treinos N.º 2 do Fiães, em Fiães.**

**Campeonato Distrital de Aveiro de Infantis A – Últimos – Série A – Fiães-Sporting Clube de Espinho, sábado, às 9.15 horas, no campo de treinos N.º 2 do Fiães, em Fiães.**

**Campeonato Distrital de Aveiro de Infantis A – Últimos – Série B – Clube Geração Paramos-Paços de Brandão, sábado, às 9 horas, no campo de relva sintética do Complexo Desportivo de Paramos, em Paramos.**

**Campeonato Distrital de Aveiro de Infantis A – Série dos Primeiros – Beira Mar-Associação Desportiva da Freguesia de ADF Anta/Baixinhos, sábado, às 15.30 horas, no campo do Seminário, em Aveiro.**

**Campeonato Distrital de Aveiro de Iniciados – II Divisão – Últimos – Série A – Vilamaioense-Sporting Clube de Espinho, domingo, às 11 horas, no campo do Padrão, em Vila Maior; Lobão-Associação Desportiva da Freguesia de ADF Anta/Baixinhos, domingo, às 11 horas, no campo de S. Tiago de Lobão, em Lobão.**

**Campeonato Distrital de Aveiro de Iniciados – I Divisão – Série dos Últimos – Oliveira do Bairro-Sporting Clube de Espinho, sábado, às 16 horas, no campo da Marinha N.º 2, em Oiã (Oliveira do Bairro).**

**Campeonato Distrital de Aveiro de Juvenis – II Divisão – Últimos – Série A – Caldas de S. Jorge-Sporting Clube de Espinho, domingo, às 9 horas, no Parque Desportivo das Caldas de S. Jorge, nas Caldas de S. Jorge.**

**Campeonato Distrital de Aveiro de Juvenis – I Divisão – Série dos Primeiros – Taboeira-Sporting Clube de Espinho, sábado, às 17.30 horas, no Parque de Jogos José o. Santos, em Frossos; Sporting Clube de Silvalde-Recreio de Águeda, domingo, às 15.30 horas, no campo de relva sintética do Complexo Desportivo da Seara, em Silvalde.**

**Campeonato Distrital de Aveiro de Juniores – II Divisão – Últimos – Série A – Lobão-Sporting Clube de Espinho, sábado, às 16 horas, no campo S. Tiago Lobão, em Lobão.**



## EQUILIBRADO...

Ambas as equipas tiveram muito para além de um jogo de futebol veterano, pois tanto uma equipa como outra apresentaram capitães especiais: nos visitados, o presidente da Câmara de Espinho, Pinto Moreira, e nos visitantes, o deputado (e presidente da

Assembleia Municipal) Luís Montenegro que marcaria o segundo gol.

O Sporting de Espinho foi mais eficaz e demonstrou outras andanças... No entanto, a Associação de Esmojães foi uma digna vencedora.

**Associação Esmojães, 0  
Sporting de Espinho, 2**  
Jogo no relvado sintético

de Cassufas, em Anta. Árbitro: Ilhó.

**Associação Desportiva de Esmojães** – Tono; Victor C., Teixeira, Tomanel e Vicente; Victor B., Pinto Moreira, Victor Jorge e Abreu; Gomes e M. Antonio.

**Jogaram ainda:** Betinho, Zé Manel, Humberto Pinto e Jorge Canedo.

**Treinador:** Alberto Costa.

**Sporting Clube de Espinho** – Ricardo; Nené, Monteiro, Zenha e Maga; Pedro, Eliseu, Calisto e Jorge Pasteler; Paulo Mendes e Luis Montenegro.-

**Jogaram ainda:** F. Gonçalves, Canelas, Luís Costa, Couto, Maia, L. David e D. Liaras.

**Treinador:** Luís.  
Ao intervalo: 0-2.

## Hóquei em campo academista

# Empate com sabor a derrota!

A Académica de Espinho perdeu uma brilhante oportunidade de vencer o actual campeão nacional de hóquei em campo e por números que não deviam deixar dúvidas a ninguém, porém acabou por sair de Lousada com um sofrível empate 4-4 na 14.ª jornada do Campeonato Nacional.

Os mochos apresentaram-se em campo com uma estratégia bem definida tendo por objectivo a vitória. Se bem o pensaram, melhor o tentaram por em prática e não fora um falhanço de Sérgio Sousa à boca da baliza e cedo se poderia ter colocado a académica em vantagem. No entanto seria o Lousada que contra a corrente do jogo inauguraria o marcador, o que

se calhar até foi bom para os espinhenses acordarem e partirem para um resto de primeiro tempo de sonho, ou quase.

A académica partiu para cima do adversário e não tardou a empatar por Hugo Gonçalves de canto curto. E seria de novo de canto curto que, agora por Zé Catarino, os mochos ganharam vantagem.

O que se seguiu foi do melhor hóquei que a académica tem praticado nos últimos tempos, mas com um senão, o desperdício de uma mão cheia de golos feitos que poderiam resolver definitivamente o jogo mas foi com o resultado na diferença mínima que se chegou ao intervalo.

Intervalo que foi muito mau

conselheiro para a académica que, pasme-se, saindo com a bola para o segundo tempo permitiu que em 30 segundos o Lousada empatasse o jogo sem nada ter feito para isso. Mas o pior é que cinco minutos depois já se colocavam em vantagem de novo.

Parecia surreal o que estava a acontecer e lá tiveram os mochos de correr alguns riscos para tentar virar o resultado até que Nine apareceu oportuno na área a fazer o empate. O jogo continuou numa toada de parada e resposta e Zé Catarino de novo de canto curto colocou os espinhenses em vantagem. Faltavam pouco mais de 10 minutos para se jogar e o mais difícil estava feito, porém faltava entrar em cena um arbitro

que pertence ao Ramaldense e que tudo fez para tirar a vitória à académica, e conseguiu, ao marcar um canto curto inexistente do qual resultou o golo do empate dos durrienses. Mas não ficou por aqui, pois ao excluir dois jogadores dos mochos nos instantes finais tirou qualquer velocidade aos academistas de chegar à vitória, que diga-se só não aconteceu muito por culpa própria.

Académica de Espinho: Márcio Marques, Ângelo Marques, Zé Catarino (2 golos), Ricardo Oliveira, Luís Vieira, João Oliveira, Hugo Gonçalves(1), Buca, Sérgio Sousa, Nine(1), Paulo Vieira, Fábio Costa, Pedro Gonçalves, Mário Vieira e Hugo Branco.

**Treinador:** Justino Pereira.

## Campeonato Nacional de nataçã adaptada

# Carlos Lima Rocha – “tigre” no pódio

O Campeonato Nacional de Primavera de Nataçã Adaptada realizado na Póvoa de Varzim foi aberto a todas as áreas de deficiência, sendo um evento sancionado pelo International Paralympic Committee e a primeira grande competição de avaliação para os atletas que integram o Projecto Paralímpico, que vão iniciar uma fase composta por vários momentos de aferição que os levará, entre 29 de Junho e 11 de Julho, ao Campeonato da Europa, em Berlim (Alemanha).

O Sporting de Espinho apresentou-se neste campeonato com o seu nadador Carlos Lima Rocha na categoria S10 (nadador com má formação congénita) onde brilhantemente alcançou por duas vezes o título de vice-campeão nacional nos 100 metros costas e 50 metros livres. Subiu ainda ao terceiro lugar do pódio nos 100 metros livres e ficou em quarto nos



400 metros livres.

Estiveram também clubes como o Benfica, FC Porto, CN Maia, Geslours, SC Aveiro, CF Vilacondense, Feira Viva, GESLours, Nacional da Madeira, Colégio Vasco da Gama, ADC Portimão, APC Coimbra, Centro Nuno Belmar Costa, Louletano Desportos Clube e Bairro dos Anjos.

## Torneio Rum 'ò'EN,NA

# Mochinhos conquistam Lousada

A equipa de sub-12 de hóquei em campo da Associação Académica de Espinho iniciou este fim-de-semana a sua época competitiva. E o lançamento de saída não poderia ter sido melhor para os mochos, ao vencerem o torneio "Rum 'ò' EN,NA" que foi disputado no sintético de Lousada, um dos melhores da Europa.

Embora a equipa estivesse um pouco na expectativa, especialmente por não saber como se iria adaptar ao piso sintético já que há duas semanas a esta parte haviam finalizado as provas de hóquei de sala, a reacção acabou por ser

positiva. Os miúdos academistas ouviram bem as indicações do técnico, José Pinho e o resultado foi fantástico.

No primeiro jogo, com a Associação Desportiva de Lousada, os jovens academistas começaram um pouco nervosos, o que levou a que a bola andasse pelo meio campo. Depois, foi a Académica de Espinho que tomou a iniciativa e criou a primeira oportunidade através de João Rocha, que rematou ao poste. Mas, a partir deste momento, foi como que o soltar das amarras e foi bonito o que os mochos fizeram. Com Sandro a comandar a equipa (um poço de energia) foi como o abrir de um autêntico caminho em direcção à baliza contrária. E Rúben acabou por ser era um quebra-cabeças!

Por isso, não tardou a aparecer o primeiro golo através de Sandro, numa altura em que se aproximava o intervalo.

Foi da parte de Júnior, depois de lhe terem passado os nervos, que veio a tranquilidade da equipa, pois na frente,



Leonardo Dias e André Rodrigues, ajudaram a fechar a barreira. Com o tempo a passar, os mochos foram aguentando e já perto do fim do jogo, Sandro deu o golpe de misericórdia com o segundo golo. A partir daqui foi só controlar o jogo até ao final.

Na segunda partida, com o

Juventude de Lousada, as coisas estiveram mais difíceis, dado o cansaço dos jogadores.

Logo na primeira jogada, e fruto de um ressalto de bola, a Juventude de Lousada inaugurou o marcador. Foi um começo muito forte dos de Lousada e que deixou um pouco abalados os espinhenses.

Numa paragem, o técnico, José Pinho, pediu aos jogadores um pouco mais de garra. E o resultado esteve, logo, à vista: Rúben fez uma bela jogada e João Gomes empatou o jogo.

Este golo veio travar todo o ímpeto aos de Lousada, pois souberam que os seus conterrâneos tinham perdido o jogo. E,

por isso, começaram a defender o empate.

No entanto, João Gomes, inspirado e com o 'stick' ainda quente, encetou a reviravolta.

No recomeço do jogo foi Júnior que acabou por aguentar as investidas dos avançados contrários, com um bom par de defesas o que deu força aos seus colegas.

A meio da segunda parte e depois de Luís Gomes, ter enviado a bola ao poste, Sandro aproveitou o ressalto e fez o 1-3. Faltavam cinco minutos para o final do jogo quando a Juventude de Lousada, num golpe de pura sorte, fez o 2-3.

Porém, os de Espinho deram o tudo por tudo, já que estavam conscientes de que só a vitória lhes daria a conquista do torneio.

Eis a equipa espinhense liderada por José Pinho e Joaquim Magano: Júnior, André Rodrigues, Leonardo Dias, Sandro (cap.), Ruben Silva, João Gomes, João Rocha, André Filipe e Luís Gomes.

No sábado os espinhenses regressam a Lousada para o 2.º Torneio Rum 'ò'EN,NA.

# OS NOSSOS CLASSIFICADOS - OS NOSSOS CLASSIFICADOS

## ALUGA-SE/ARRENDAR-SE

ARRENDAR-SE EM ESPINHO  
T3 NOVOS • T3 USADOS  
Lugares de garagem  
Contactar: Telef: 227 340 823 • Tlm. 937 892 575

QUARTOS, c/ casa de banho privativa, c/ cozinha, pequeno-almoço, tratamento de roupa, garagem e TV Cabo mais Sport TV.  
Telef. 227340002 ou 227348972.

APARTAMENTOS T0, T1, T2 e T3. Totalmente equipados, com TV Cabo mais Sport TV, telefone, garagens, limpezas. Rua 62, n.º 156. Telef. 227310851/2 - Fax 227310853.

ALUGAM-SE APARTAMENTOS T0 e T1 mobilados. Centro de Espinho. Contactar: 917524389.

ALUGA-SE CASA, em Paramos, na Av.ª Central Sul, n.º 1453, com cozinha, casa de banho e dois quartos. Valor da renda: 220,00 euros. Contrato de arrendamento e fiador. Contacto: 917232793.

ALUGA-SE EM PARAMOS T3, c/ 140m2, junto à Padaria Pica Pão. Alugo loja c/ pequeno armazém, junto à Padaria Pica Pão. Tlm. 917553668.

ALUGA-SE ARMAZÉM situado na Rua do Requeijo, n.º 347 - Idanha - Anta, c/ casa de banho, escritório. Área: 120m2. Preço a combinar no local. Telef. 227345456.

ALUGA-SE (com contrato de arrendamento e fiador) casa tipo T3, com cozinha equipada, junto à Estação CP (Espinho). Contactar tlm. 918016863.

ALUGA-SE CASA PEQUENA c/ 1 quarto, sala e cozinha, c. banho, c/ alguns móveis, água e luz - 175 euros; + 1 casa maior, por 175 euros (inclui água) - S. João de Ver - Sta. Maria da Feira - 913008704 - 918525868.

## ENSINO

EXPLICAÇÕES - Todos os níveis. Preparação para exames. Tlm. 917489264.

## PASSA-SE

PASSA-SE MERCEARIA em Grijó. Renda barata. Por motivo de saúde. Telef. 227454412.

## FUGIU

Catua branca  
crista amarela.  
Meiga, assobia  
e chama  
"Gabriel"



Contactar:  
**22 734 0002**

## «Defesa de Espinho» - 4123 - 2011-04-07

### CLUBE AUTOMÓVEL DE ESPINHO

# ASSEMBLEIA GERAL ORDINÁRIA

## CONVOCATÓRIA

De harmonia com o disposto nos Estatutos, convoco a Assembleia Geral do Clube Automóvel de Espinho, a reunir em Sessão Ordinária, na sede do Clube, no próximo dia 18 de Abril, pelas 21.30 horas, com a seguinte ordem de trabalhos:

- Discussão e votação do Relatório e Contas do exercício referente ao ano 2010.
- Outros assuntos de interesse para o Clube.

Se à hora fixada não se registar a presença do mínimo legal de sócios a mesma será realizada em Segunda convocação, uma hora mais tarde com o número de sócios presentes, tornando-se as suas conclusões definitivas.

Espinho, 30 de Março de 2011

Presidente da Mesa da Assembleia Geral

  
Rui Manuel Vito de Lacerda Machado

«Defesa de Espinho» - 4123 - 2011-04-07

Associação Desportiva Rio Largo Clube Espinho

## CONVOCATÓRIA

Assembleia Geral Ordinária



Vimos por este meio informar os nossos associados da realização de uma Assembleia Geral Ordinária na Sede do Clube (Rua 66, n.º 16), no dia 15 Abril de 2011, com a seguinte ordem de trabalhos:

- (20H30)** - Apreciação, discussão e votação do relatório de contas e parecer do Conselho Fiscal
- (22H00)** - Eleição para os novos corpos gerentes

Se à hora marcada para o início da sessão não estiver presente a maioria dos associados, a Assembleia Geral funcionará uma hora após, com os sócios presentes.

O Presidente da Assembleia Geral

Táxis (Conc. Espinho) ..... 800 208 202

Táxis Costa Verde ..... 22 734 01 18

Táxis (Graciosa) ..... 22 734 00 10

Táxis União, Lda. .... 22 734 80 17

Táxis Unidos ..... 22 734 22 32

Táxis Verdemar ..... 22 734 35 00

Tesouraria Fazenda Pública ..... 22 733 20 87

Tribunal ..... 22 733 13 30

## Anta

Farmácia de Anta ..... 22 734 11 09

Farmácia Guedes de Almeida ..... 22 732 20 31

Junta Freguesia ..... 22 734 64 53

Lar da 3.ª Idade ..... 22 733 09 00

Unidade de Saúde ..... 22 733 40 60

Táxi ..... 96 652 7887 / 22 732 52 42

## Guetim

Junta Freguesia ..... 22 734 42 26

## Paramos

Centro Social ..... 22 733 08 70

Farmácia ..... 22 734 63 88

Junta Freguesia ..... 22 734 27 10

Reg. Engenharia ..... 22 734 20 23

Unidade de Saúde ..... 22 734 50 01

## Silvalde

Junta Freguesia ..... 22 734 40 17

Unidade Saúde Marinha ..... 22 734 31 01

Unidade Saúde Silvaldinho ..... 22 734 36 42

## Maria Alves Couto da Silva

(Maria do Céu)

† Missa do 5.º Aniversário do falecimento

A família vem comunicar que será celebrada missa por alma do seu ente querido, dia 10, domingo, pelas 19 horas, na Igreja Matriz de Espinho. Desde já agradece a quem comparecer.

Espinho, 7 de Abril de 2011

FUNERÁRIA N. S. D'AJUDA - SANCEBAS E LUÍS ALVES - ESPINHO - TEL. 22 734 51 29



## † José Miguel Rodrigues Oliveira Dias de Almeida

Missa do 1.º Aniversário do falecimento

Seus pais e irmão vêm comunicar às pessoas de suas relações e amizade que será celebrada missa por alma do seu ente querido, dia 12, terça-feira, pelas 19 horas, na Igreja Matriz de Espinho. Desde já agradecem a quem comparecer.

Espinho, 7 de Abril de 2011

FUNERÁRIA N. S. D'AJUDA - SANCEBAS E LUÍS ALVES - ESPINHO - TEL. 22 734 51 29



## † Fernando dos Santos Alves Ferreira

Missa do 6.º Aniversário do falecimento

Sua esposa, filhos e restante família vêm, por este meio, participar que será celebrada missa por alma do seu ente querido, dia 10, domingo, pelas 11 horas, na Igreja Paroquial de Silvalde.



## † ANTA (RUA DAS CANAS)

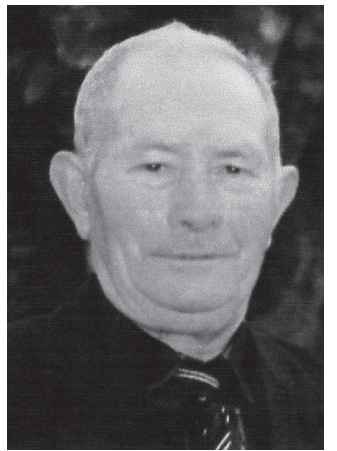
# Armando Moreira de Sousa

Agradecimento

Seus filhos, noras, netos e restante família, na impossibilidade de o fazerem pessoalmente vêm, por este meio, agradecer a todas as pessoas de suas relações e amizade que tomaram parte no funeral do seu ente querido ou que de outro modo se associaram à sua dor.

A família

Anta, 7 de Abril de 2011



AGÊNCIA FUNERÁRIA DE MARIA DE LOURDES - Anta - Espinho - Tels.: 22 734 06 09 - 22 734 88 55

## † SILVALDE - ANTA (RUA ESCADAS DO COVÊLO)

# Óscar Alves Pereira

Agradecimento e Missa do 7.º Dia



Seus filhos, noras, netos, bisnetos e restante família vêm, por este meio, agradecer a todas as pessoas de suas relações e amizade que tomaram parte no funeral do seu ente querido ou que de outro modo se associaram à sua dor. Comunicam que a missa do 7.º dia será celebrada terça-feira, dia 12, pelas 18 horas, na Igreja Paroquial de Anta. Desde já agradecem a todos quantos participarem na Santa Eucaristia.

A família

Anta, 7 de Abril de 2011

AGÊNCIA FUNERÁRIA DE MARIA DE LOURDES - Anta - Espinho - Tels.: 22 734 06 09 - 22 734 88 55

## Telefones uteis

A. Viação Espinho ..... 22 734 12 96  
Biblioteca ..... 22 733 58 69  
Bomb. V. Espinho ..... 22 734 00 05  
Bomb. V. Espinhenses ..... 22 734 00 42  
Câmara Municipal ..... 22 733 58 00  
Centro de Saúde ..... 22 733 40 20  
Cliesp ..... 22 733 04 10  
Clínica Costa Verde ..... 22 734 58 85  
Clínica N.ª S.ª d'Ajuda ..... 22 734 26 95  
Clínica S. Pedro ..... 22 734 47 14  
Policlínica ..... 22 733 06 40  
CTT - Rua 19 ..... 22 733 06 31  
CTT - Anta ..... 22 733 06 61  
EDP - Avarias ..... 800 506 506

EDP - Leituras ..... 800 507 507  
EDP - Comercial ..... 808 505 505  
Estação CP ..... 808 208 208  
Fisioclinica ..... 22 731 49 86  
Brigada Fiscal ..... 22 734 11 96  
Hospital Espinho ..... 22 733 11 30  
Hospital V. N. Gaia ..... 22 379 42 11  
S. Sebastião (S.M.Feira) ..... 256 37 97 00  
Junta Freguesia de Espinho ..... 22 734 44 18  
PSP ..... 22 734 00 38  
Registo Civil ..... 22 733 20 60  
Repartição Finanças ..... 22 733 20 70  
Saneam. Básico (avarias) ..... 22 733 58 40  
Segurança Social ..... 22 734 19 56  
Táxis (Câmara) ..... 22 734 31 67

Táxis (Conc. Espinho) ..... 800 208 202  
Táxis Costa Verde ..... 22 734 01 18  
Táxis (Graciosa) ..... 22 734 00 10  
Táxis União, Lda. .... 22 734 80 17  
Táxis Unidos ..... 22 734 22 32  
Táxis Verdemar ..... 22 734 35 00  
Tesouraria Fazenda Pública ..... 22 733 20 87  
Tribunal ..... 22 733 13 30

Junta Freguesia ..... 22 734 42 26  
Centro Social ..... 22 733 08 70  
Farmácia ..... 22 734 63 88  
Junta Freguesia ..... 22 734 27 10  
Reg. Engenharia ..... 22 734 20 23  
Unidade de Saúde ..... 22 734 50 01  
Junta Freguesia ..... 22 734 40 17  
Unidade Saúde Marinha ..... 22 734 31 01  
Unidade Saúde Silvaldinho ..... 22 734 36 42

† **GUETIM/ANTA (LUGAR DA IDANHA)**  
**Domingos Guimarães de Pinho**

Agradecimento e Missa do 7.º Dia

Sua esposa, filhas, genros e restante família vêm, por este meio, agradecer às pessoas que tomaram parte no funeral do seu ente querido ou que de outro modo se associaram à sua dor. Comunicam que a missa do 7.º dia será celebrada dia 10, domingo, pelas 10 horas, na Igreja Paroquial de Guetim. Desde já agradecem a todos quantos participem na Eucaristia.



Guetim, 7 de Abril de 2011

FUNERÁRIA N. S. D'AJUDA - SANCEBAS E LUÍS ALVES - ESPINHO - TEL. 22 734 51 29

† **SILVALDE**  
**Palmira Milheiro da Costa**

Agradecimento e Missas do 7.º Dia



A família vem, por este meio, agradecer às pessoas que tomaram parte no funeral do seu ente querido ou que de outro modo se associaram à sua dor. Comunica que as missas do 7.º dia serão celebradas dia 10, domingo, pelas 11 e 19 horas, na Igreja Paroquial de Silvalde. Desde já agradece a todos quantos participem nas Eucaristias.

Silvalde, 7 de Abril de 2011

FUNERÁRIA N. S. D'AJUDA - SANCEBAS E LUÍS ALVES - ESPINHO - TEL. 22 734 51 29

† **Maria de Sousa Paupério**

Missa do 1.º Aniversário do falecimento



Seu marido, filhos, genros, netos e bisneto vêm, por este meio, comunicar às pessoas de suas relações e amizade que será celebrada missa por alma do seu ente querido amanhã, sexta-feira, pelas 19 horas, na Igreja Matriz de Espinho. Desde já agradecem a todos quantos participem na Eucaristia.

Espinho, 7 de Abril de 2011

FUNERÁRIA N. S. D'AJUDA - SANCEBAS E LUÍS ALVES - ESPINHO - TEL. 22 734 51 29



**Dr. José Costa Pinto de Menezes**

Missa do 21.º Aniversário do seu falecimento

Esposa, filhas, genros e netinha participam às pessoas das suas relações e amizade a celebração da missa do 21.º aniversário em sufrágio da alma do seu ente querido no dia 14, quinta-feira, pelas 8 horas, na Igreja Paroquial de Silvalde, ficando desde já muito reconhecidos a todos os que se dignarem assistir a este piedoso acto.



† **Maria Alice Soares da Silva** † **José Maria dos Santos Rangel**

20/04/1988

06/04/2004



Seu filhos, nora e netos recordam-os com grande saudade, amor e carinho.

† **Prof.ª Maria Emília Manta Amaral Ferreira Bico**

Missa do 15.º Aniversário do seu falecimento

A família vem, por este meio, participar às pessoas de suas relações e amizade que dia 8, sexta-feira, às 19 horas, se celebra missa a sufragar a sua alma, na Igreja Matriz de Espinho, agradecendo desde já a quantos participarem em tão piedoso acto.



Espinho, 7 de Abril de 2011

† **Noémia Ramos da Silva**

Missa do 2.º Aniversário do falecimento

*Tú eres la tristeza de mis ojos,  
Que lloran en silencio por tu amor,  
Me miro en el espejo y veo tu rostro  
El tiempo que he sufrido por tu adiós.  
Prefiero estar dormida que despierta  
De tanto que me duele que no estes.*

*He sufrido por tu ausência,  
Desde ése dia hasta hoy, no soy tan feliz  
Y aunque tengo tranquila mi consciência,  
Sé que pude haber yo hecho más por ti.*

*Como quisiera que tu vivieras,  
Que tus ojitos jamás se hubieran cerrado nunca  
Y estar mirandolos.*

*Como quisiera que tú vivieras...*

*Amor eterno e inolvidable*

Será celebrada missa por sua alma, dia 13, quarta-feira, às 18 horas, na Igreja Paroquial de Anta.

Anta, 7 de Abril de 2011

Desde já agradecem a presença.

*Lurdes Vita  
Agustin Garcia  
Yolibel Sanjuan Vita  
Ruben Garcia Vita  
Agustin Garcia Vita*

† **Fernando Valente Rodrigues**

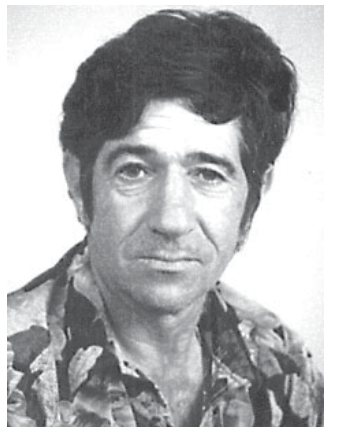
(Coveiro de Espinho)

Missa do 10.º Aniversário

*Partiste deixando a dor  
Eras novo na idade  
O preito do nosso amor  
É um viver de saudade*

*Faz 10 anos que partiste  
Tão grande é a dor  
Mas temos que aceitar  
Que estás perto do Senhor*

Sua esposa vem, por este meio, comunicar que será celebrada missa por alma do saudoso extinto, dia 9, sábado, às 8 horas, na Igreja Paroquial de Silvalde.



**ORAÇÃO A SANTO EXPEDITO**

Festa 19 de Abril.  
Comemora-se todo dia 19

**Oração** - Meu Santo Expedito das Causas Justas e Urgentes, Socorrei-me nesta Hora de Aflição e Desespero, intercedei por mim junto ao Nosso Senhor JESUS CRISTO! Vós que sois um Santo Guerreiro, Vós que sois o Santo dos Afritos, Vós que sois o Santo dos Desesperados, Vós que sois o Santo das Causas Urgentes, protejei-me, ajudai-me e dai-me força, coragem e serenidade. Atendei ao meu pedido "Fazer o pedido". Ajudai-me a superar estas Horas Difíceis, protejei-me de todos que possam me prejudicar, Protegei a Minha Família, atendei ao meu pedido com urgência, Devolvei-me a Paz e a Tranquilidade. Serei grato pelo resto de minha vida e levarei seu nome a todos que tem fé. Muito Obrigado! Rezar 1 Pai Nosso, 1 Avé Maria e fazer o Sinal da Cruz. *Em agradecimento, mandei publicar esta oração, para propagar os benefícios do grande Santo Expedito.*



**Fernando Gomes da Rocha**  
"Cadinha"

Missa do 7.º Aniversário

Sua esposa, filhos e nora vêm, por este meio, participar que será celebrada missa por alma do seu ente querido, dia 10, domingo, pelas 11 horas, na Igreja Paroquial de Anta. Desde já agradecem a todos quantos participem na Santa Eucaristia.

*Te amamos em vida  
Não te esquecemos depois da morte  
Voltaremos um dia a ver-te  
É esse o nosso desejo*

† **Amadeu Soares Vieira da Silva**

(Faleceu em Odivelas a 8 de Março onde ficou sepultado)

Agradecimento e Missa do 30.º Dia

Sua mãe, filhos e netos vêm por este meio, muito reconhecidos, agradecer a todas as pessoas que manifestaram o seu pesar aquando do seu falecimento. Agradecem também e de igual modo a todos quantos assistiram à missa do 7.º dia.

Participam que será celebrada missa do 30.º dia hoje, quinta-feira, dia 7, pelas 19 horas, na Igreja Matriz de Espinho.



## CHEERLEADERS DO SPORTING DE ESPINHO



O cheerleading consiste no uso organizado de música, dança e elementos de ginástica que serve para animar os tempos mortos dos jogos. As cheerleaders são uma moda tipicamente americana. Meninas bonitas de vestidos curtos, que com coreografias puxam

pela equipa e animam os intervalos! A moda já chegou a Portugal... ao Sporting Clube de Espinho.

As cheerleaders do Sporting Clube de Espinho, treinadas pela professora Patrícia Calado Ribeiro, têm a função de animar os jogos do clube, principal-

mente os da modalidade de voleibol, apresentando diversas coreografias criadas pela professora.

Este grupo representou o Sporting Clube de Espinho no programa televisivo "Praça da Alegria", exibindo uma das suas coreografias.



## DANÇAR É MUITO MAIS DO QUE PURO DIVERTIMENTO!



## CASINO ESPINHO



### THE BEST MUSICAL

OS GRANDES ÊXITOS DA BROADWAY. UMA VIAGEM DOS ANOS 30 AOS 80 NUM ESPECTÁCULO DE MÚSICA E DANÇA.

2 MAR A 26 JUN  
JANTAR ESPECTÁCULO

DOMINGO, 4ª E 5ª  
SEXTAS, SÁBADOS  
E VÉSPERAS DE FERIADO

DESDE 25€ P.P.  
DESDE 32,5€ P.P.  
(SEM BEBIDAS)



**SOLVERDE**  
CASINOS · HOTÉIS

Reservas +351 227 335 500 | www.solveverde.pt

### DEFESA JOTA

A execução de passos coreografados, repetidos dentro de um método e com orientação profissional, proporciona diversos benefícios para a saúde física e mental. Para as crianças, então, a dança pode activar e desenvolver capacidades positivas que as acom-

panharão pelo resto da vida.

Com a dança, a criança trabalha e fortalece a musculatura, estimula a coordenação motora, flexibilidade, postura, tem maior consciência corporal, noções de espaço, tudo isto para além de melhorar a sua integração social. Musicalidade, ritmo e criatividade também estão entre os ganhos.

É uma actividade que exige rigor e esforço pessoal, desenvolve-se a autoconfiança, sociabiliza-se o contacto com outras crianças e desenvolvem-se a concentração e memória.

A dança, aliada à educação, proporciona elementos que favorecem o desenvolvimento do ser humano, numa espécie

de complemento da sua formação pessoal.

Obedecer aos horários das aulas, seguir à risca a coreografia, a postura e toda a aprendizagem desenvolve a maturidade da criança. Um dos factores mais importantes da aprendizagem da dança é pois, a disciplina.

O grupo MTV Dance do Sporting Clube de Espinho, orientado pela professora Patrícia Calado Ribeiro tem a seu cargo dois grupos de dança.

Estas aulas têm lugar na Junta de Freguesia de Espinho, às segundas e quartas das 18 horas às 19h30 e são dirigidas a crianças e jovens dos 5 aos 18 anos.