

DEFESA DE ESPINHO



PUBLICAÇÕES PERIÓDICAS
Anta (Espinho)
TAXA PAGA

Av.ª 8, n.º 456 - 1.º - Sala R
APARTADO 39 - 4501-853 ESPINHO Codex
Telef. 22 734 15 25 • Fax 22 731 99 11
Email: defesadeespinho@mail.telepac.pt

Diretor: LÚCIO ALBERTO □ Fundador: BENJAMIM COSTA DIAS □ Semanário □ Ano 80 □ Número 4175 □ Quinta-feira, 05/abril/2012 □ Preço: €0,65 (Incluindo IVA)



SANTA PÁSCOA



Limpeza de espaços identificados como locais de consumo de substâncias psicoativas

Em colaboração com a Junta, o Centro Social de Paramos dinamizou uma ação de limpeza em diferentes espaços públicos e casas abandonadas. "O Centro Social de Paramos desenvolve uma atividade que hoje ultrapassa, em muito, a freguesia", disse, entretanto, Pinto Moreira, sob o testemunho da vereadora da Ação Social, Leonor Lêdo da Fonseca, e do presidente da autarquia, numa visita de cortesia à aludida instituição.

página 11

Paramenses e guetinenses na "invasão" de Lisboa

Américo Castro e Alfredo Rocha na manifestação nacional contra a Reforma Administrativa do Poder Local.

página 13

PUB

Valores
COMPRA, VENDA E AVALIAÇÃO

COMPRAMOS OURO A DINHEIRO

ESPINHO
Rua 20, n.º 782 | Rua 19, n.º 849
Tel. 227 311 200 | Tel. 227 328 567

TAMBÉM COMPRAMOS: PRATAS, JÓIAS, RELÓGIOS, CAUTELAS DE PENHOR E OUTROS VALORES

808 256 737
www.valores.pt

PUB

ESTRUTURA do sabor
Padaria • Pastelaria • Snack

Rua das Fábricas Sul, nº 20 - Silvalde
4500-668 ESPINHO - T. 227 327 161
www.estruturadosabor.com

Galeria de Sabores
Padaria • Pastelaria • Snack

Rua 31, nº 471
4500 ESPINHO
T. 227 328 113
www.galeriadesabores.com

"VIRA O DISCO E TOCA O MESMO!"
- JERÓNIMO DE SOUSA EM COMÍCIO DO PCP EM ESPINHO

página 14

"CELERIDADE DA JUSTIÇA SEM PREJUÍZO DOS DIREITOS E DAS GARANTIAS" E "O EURO NÃO PODE ACABAR!"
- MARCELO REBELO DE SOUSA NO HOTEL SOLVERDE

página 15

Procissão dos Passos do Senhor – Silvalde vive a Páscoa

Concerto com Coro da Sé Catedral do Porto
e Orquestra Camerata Novnorte



Foto HUGO VIEGAS

Foi um domingo de fé vinca em Silvalde com a bênção dos Ramos e a missa na Capela da Senhora do Mar e na Igreja Paroquial de Silvalde, de manhã, e a procissão dos Passos do Senhor, de tarde. No âmbito da Semana Santa, já houvera eucaristia e procissão para a Capela da Boa Nova, com o andor da Senhora da Soledade, na sexta-feira.

Todavia, o Concerto Coral Sinfónico na Igreja Paroquial, agendado para a noite de quarta-feira,, com o Coro da Sé Catedral do Porto e a Orquestra Camerata Novnorte, da Escola Superior de Música do Porto, sob a direção do maestro cónego António Ferreira dos Santos e com os solistas Ana Pinto (soprano), Ana Santos (alto), Hélder Bento (tenor) e Armando Possante (barítono), confere uma dimensão ao programa silvaldense nesta quadra religiosa. "Stabat Mater", obra de João Rodrigues Esteves, compositor português do século XVIII, e "Vesperae Solemnnes de Confessore", de Mozart, eis os motivos complementares para um evento de elevada qualidade na paróquia do padre Manuel António.

Na quinta-feira, ceia pascal, lava-pés, procissão e adoração, na Igreja Paroquial, prosseguindo a programação com a celebração da Paixão, pelas 15 horas da Sexta-feira Santa, igualmente na Igreja Paroquial, e Via-Sacra a partir das 21 horas, desde a Senhora do Mar até ao Calvário.

No Sábado de Aleluia, solene Vigília Pascal às 22 horas, na Igreja Paroquial, onde no Domingo de Páscoa haverá missas às 8 e às 19 horas e na Capela de Nossa Senhora do Mar às 9 horas. Entretanto, vários grupos levarão o Anúncio Pascal às famílias silvaldenses.

tecnicópia
papeleria & centro de cópias

Horário:
Segunda a Sexta
8:30H às 13:00H das 14:00H às 19:00H
Sábados 8:30H às 13:00H
Domingos e Feriados 9:00H às 13:00H

Rua 32, n.º 611 | 4500-190 Espinho | Telef./Fax 227 320 058
e-mail: geraltecnicopia@gmail.com

Páscoa Feliz

Papelaria AZUL

LIVROS • MATERIAL ESCOLAR
MATERIAL DE ESCRITÓRIO • REVISTAS
BRINDES • VALORES SELADOS

RUA 19, N.º 825 - TELEFONE 22 734 33 13 - 4500 ESPINHO
Deseja a todos os seus Clientes e Amigos Páscoa Feliz

PAPELARIA D'AVENIDA

Brinquedos - Bijuterias - Utilidades
Totoloto - Totobola

Adelina A. Magalhães

Av. 8, n.º 1438 • 4500 ESPINHO • Tel. 22 734 51 16



CASA TONICHA
CONFECÇÕES PARA CRIANÇA E LINGERIE DE SENHORA
Maria Laura Lopes Ferreira Ribeiro

Rua 19, N.º 330 • 4500 ESPINHO • Telef. 22 734 24 15

MATOLL

MATOS & OLIVEIRA, LDA.

FÁBRICA DE APRESTOS PARA EMBALAGEM – Fundada em 1955
MÁQUINAS AUTOMÁTICAS E SEMI-AUTOMÁTICAS PARA:
POLIPROCINTA, FILME ESTIRÁVEL, FITA AÇO, FITA ADESIVA

APARTADO 92 – 4501-909 ESPINHO

Escrit./Armazém: Rua Padre Joaquim Faria, 2682 - Olivães - Nogueira da Regedoura
Telef. 227471780 - Fax 227471789 • E-mail: matosoliveiralda@gmail.com • www.matoll.pt



A boa confeitaria
é aquela
que oferece qualidade
aos seus clientes...

FABRICO TRADICIONAL DE 4 GERAÇÕES (1911-2012)



Ângulo das Ruas 16 e 23 - Apartado 187 - 4502 Espinho Codex • Telef. 227330622

Deseja a todos os seus estimados Clientes e Amigos Páscoa Feliz

Especialidades:

- ✓ FOLAR DA PÁSCOA
- ✓ REGUEIFA DOCE
- ✓ PÃO-DE-LÓ DE MARGARIDE
- ✓ PÃO-DE-LÓ DE OVAR
- ✓ PÃO-DE-LÓ DE VIZELA
- ✓ PÃO-DE-LÓ DE CASTELO DE PAIVA
- ✓ GRANDE VARIEDADE DE AMÊNDOAS

Paróquias de Espinho e Anta preparam encenação da Via-Sacra

Enquanto as paróquias de Espinho e de Anta ultimam os preparativos para a encenação da Via-Sacra, às 18 horas da Sexta-feira Santa, do Largo da Câmara até à Igreja Matriz de Espinho, o primeiro dia de Abril foi de procissão de Ramos e na Igreja Paroquial de Anta e na Igreja Matriz de Espinho, com a Última Ceia, na noites de segunda e terça, respetivamente, em Anta e Espinho, tendo sido reservado para a noite de quarta-feira o concerto de Páscoa, na Igreja Matriz com o coro e a orquestra da Academia de Música de Paços de Brandão.

Os párocos José Pedro Azevedo e Manuel Moura assumiram o programa "Espinho Vive a Semana Santa", numa iniciativa conjunta com a Câmara Municipal.

Em agenda nas duas comunidades missas da Ceia do Senhor na quinta-feira e Celebração da Paixão na Sexta-

feira Santa, com solene Vigília Pascal a anteceder o Dia de Páscoa e da Ressurreição. Visitas pascais com as cruzes em Espinho e visita do padre Manuel Moura aos doentes em Anta.

Entretanto, no domingo houve bênção dos Ramos, com um mar de gente no largo da Igreja Matriz, justificando as palavras do pároco José Pedro Azevedo, em alusão à Via-Sacra na apresentação da Semana Santa: "Procuramos recuperar a tradição, trazendo-a à rua, à comunidade. Por isso é uma manifestação pública dessa mesma tradição, de fé, mas que tem uma raiz cultural e histórica fortíssima."

Ainda pelas suas palavras, uma forma de "passar pelas vivências daquilo que Jesus viveu e experimentou no meio do mundo" e "para os que têm fé é a experiência de Jesus como Filho de Deus."

Bênção dos Ramos

Foto VÍTOR LANCHÁ



"PADRE MANUEL – SACERDOTE PARA SEMPRE"

Conforme o jornal *Defesa de Espinho* já revelou, a Paróquia de Espinho delineou uma homenagem ao antigo pároco de Espinho – "Padre Manuel – Sacerdote para Sempre", a encetar às 21.30 horas de segunda-feira com uma eucaristia solene na Igreja Matriz, assinalando o primeiro aniversário da sua morte, seguindo-se a abertura de uma exposição sobre a pessoa e a obra do Padre Manuel, no Auditório do Centro Pastoral.

A mostra estará patente ao público das 15.30 horas às 19 horas até ao dia 13 e das 9.30 às 12.30 horas e das 14.30 às 19 horas no sábado de 14 de abril.

Na quarta-feira, nova eucaristia solene às 19 horas e concerto – "a música e a palavra" – às 21h30, na Igreja.

Para as 21h30 de sexta-feira, também da próxima semana, está marcada uma palestra de Jorge Cunha, no Auditório do Centro Pastoral.

No domingo de 15 de Abril, eucaristia solene na Igreja com 'Te Deum', às 11 horas, e apresentação do livro (e do cd) "O Nosso Padre Manuel – Sacerdote para Sempre", às 16 horas igualmente na Igreja Matriz.



JOTEX



50 YEARS OF JOTEX

SPRING/SUMMER 2012



Quinta da Serração
organização de eventos, lda.

CASAMENTOS | BATIZADOS | COMUNHÕES | CONGRESSOS | FESTAS | EVENTOS

Rua de Esmojães, 1134 - Anta - 4500-063 Espinho
Tlm. 912 181 451 (Adelina Silva)
www.quintadaserracao.com • geral@quintadaserracao.com



Em entrevista ao jornal

Defesa de Espinho, o

pároco José Pedro

Azevedo faz um balanço

dos seus oito anos à

frente da Paróquia de

Espinho e elogia todos os

voluntários que com ele

abraçam os mais variados

projetos. José Pedro

Azevedo confessa

que "foram oito anos

muito felizes", cheios de

projetos e de vontade de

fazer cada vez melhor

em prol dos outros, numa

"paróquia é muito viva,

com muita gente

empenhada nos vários

setores, nos diversos

movimentos".

**OS NOSSOS
EXCLUSIVOS**

Manuel Proença

– Que balanço pode fazer destes seus oito anos na Paróquia de Espinho?

"Têm sido oito anos muito felizes. Na comunidade paroquial temos continuado um trabalho que já vinha sendo feito. Isto é muito importante, na medida em que potenciamos tudo aquilo que já existia, tentamos rasgar alguns caminhos novos e as pessoas estão todas a trabalhar nos vários setores. Dinamizamos os setores consoante as necessidades e hoje, por exemplo, a parte social está muito ativa. O setor juvenil foi outra das apostas que tivemos e hoje, graças a Deus, temos muitos jovens a trabalhar na comunidade, nomeadamente com a iniciativa de Taizé e aquelas idas à praia. Há todo um dinamismo que também vem da Diocese do Porto, mas que veio trazer aqui algo de novo. Por outro lado, também temos tido a sorte de algumas coisas serem coincidentes, como aquilo que acontece no bar da Dona Palmira em que dezenas de jovens o frequentam diariamente. Ou seja, são oito anos felizes a todos os níveis. E tudo o resto, com o Reino de Deus, vai crescendo consoante aquilo que o Espírito Santo vai inspirando e, por isso, vamos fazendo aquilo que nos compete".

– Tem sido alvo do seu discurso, em grande parte das vezes, crescente a pobreza escondida em Espinho. Está preocupado com esta situação?

"Quando cá cheguei, há oito anos, a refeição era distribuída uma vez por semana e destinava-se, praticamente, às pessoas que estão nas ruas, àqueles que habitualmente chamamos 'sem-abrigo'. Hoje já são distribuídas cerca de oito dezenas de refeições, três vezes por semana. Vamos avançar, muito brevemente, para a distribuição de refeições todos os dias, o que significa que há um incremento muito grande dessa procura. Por outro lado, aquilo que acontecia há oito anos no que respeita às dádivas das pessoas era superior àquilo que se destinava às necessidades, o que permitiu criar um fundo que, em alguma eventualidade ou emergência, nos levava a recorrer a ele. Hoje, já não é assim. Aquilo que nos dão é menos do que aquilo que damos, o que significa que esse fundo se esgotou e, por isso, estamos com algumas dificuldades. Por estes dados, que são meramente exteriores, poderemos avaliar aquilo que está por dentro, por detrás de tudo. Há, de fato, aqui em Espinho muita pobreza. Nas minhas visitas aos doentes e às pessoas em casa, nunca pensei encontrar tanta pobreza! Há casas muito, muito pobres! Há casas

"Temos muita gente a trabalhar e que participa ativamente na vida da comunidade, ajudando a construí-la"

O sentimento do padre José Pedro Azevedo, num balanço de oito anos à frente da Paróquia de Espinho

que têm um quarto onde só cabe uma cama e onde não cabe mais nada!"

– Tem contado com o apoio de voluntários?

"São fantásticos! Temos muitos voluntários na Paróquia, na Ação Social, desde jovens até pessoas já com a idade muito avançada. São fantásticos! Para mim, é surpreendente poder contar com todas estas pessoas, muitas que nada têm a ver com a Paróquia, que não são crentes ou que professam outra fé, mas que colaboram connosco, de forma extraordinária na área social. Por isso, só tenho a agradecer".

– No setor social tem havido uma colaboração da autarquia?

"Sempre houve. Não me posso queixar da Câmara Municipal de Espinho, nem agora, nem há oito anos atrás! A colaboração é leal, como sempre foi e sempre será. A Câmara confia esta tarefa à Paróquia, pois é uma forma de poder chegar mais perto da população. Costumo dizer que eu, como pároco, acabo por ser um privilegiado na comunidade porque toda a gente me abre a porta, mesmo pessoas que não são crentes e que não estão ligadas à Igreja. Acho que isto a Câmara Municipal não consegue fazer, sem querer menosprezar o trabalho de ação social da edilidade e das suas assistentes sociais. Mas há uma ligação do pároco com a população que parte do segredo e da intimidade que é partilhada".

– Desde que cá chegou

tem contado com a ajuda de todos e, agora, em particular, conta com o apoio de dois diáconos...

"Quando cá cheguei, passado um ano, o Seminário pediu-me que acolhesse cá um seminarista para iniciar o seu estágio. Esse seminarista escolheu um outro caminho e, entretanto, veio um outro que agora já é diácono e que será ordenado presbítero em julho, o diácono Sérgio. Com a chegada do bispo D. Manuel Clemente à Diocese do Porto, ele abriu às paróquias a possibilidade de termos diáconos permanentes. O Diaconado Permanente sempre existiu na Igreja, mas em algumas dioceses estava um bocadinho parado. Como surgiu esta possibilidade, imediatamente na comunidade paroquial convidamos duas pessoas que nos pareciam disponíveis e que se sentiam chamadas para esta missão. Um já foi ordenado diácono e o outro está em vias de o ser. A par daqui também Anta tem um diácono e estamos a fazer um trabalho comum e mais rentável. Na pastoral não é apenas o trabalho do pároco que vale, mas o trabalho de conjunto, de corresponsabilidade de todos que podem levar a tarefa da evangelização para a frente e, neste caso, fazer crescer a paróquia. Para além da figura do diácono, que não existia nesta paróquia, temos o Conselho Pastoral que é ativo e que trabalha e na partilha dos mistérios e dos serviços engrandece muito a Igreja e a paróquia".

– Pelo que se verifica há

um bom entendimento entre as paróquias de Espinho e de Anta...

"Há um excelente entendimento. Quando cá cheguei não poderia ter sido melhor recebido pelo padre Manuel Moura. Foi e é maravilhoso poder ter contado com o acolhimento extraordinário de um colega. E, desde então, sempre houve uma ligação muito forte entre as duas paróquias. Neste tempo sentimos que essa aproximação ainda poderá ser maior e, por isso, temos levado a efeito algumas iniciativas em comum, nomeadamente no que toca à juventude. Criamos uma equipa de pastoral juvenil em conjunto com as duas paróquias que, de certa forma, estão a traçar um plano juvenil para estas duas comunidades. Mas há outras iniciativas em conjunto, nomeadamente no que respeita à Semana Santa e outras que ao longo do ano se vão desenrolando. Isto acontece, até porque, em termos geográficos há uma parte de Anta que se junta à própria cidade de Espinho".

– Os escuteiros também são acarinhados por esta paróquia e dispõem de um espaço na Rua 20...

"O escutismo (católico) é um excelente movimento da juventude onde cada criança e cada jovem podem potenciar, muito, tudo aquilo que humanamente têm dentro de si, ligado às atividades e à mística católica, que podem desenvolver muito o ser humano. Quando cá cheguei já



Comercial Tec
Comercialização e Assistência Equipamentos Escritório, Lda.
Rua 38, n.º 264 | Ap. 256 | Anta | 4500-910 ESPINHO
Tels.: 227 319 021 | Fax: 227 319 023 | comercialtec@mail.telepac.pt

Informações
227 319 021
962 950 578
Linha de Apoio ao Cliente

Monitores | Computadores | Impressoras
Fax Jacto Tinta e Laser | Fotocopiadores Digitais c/ Impressão
Móveis de Escritório | Cadeiras
Servidores de Comunicação | Telefones sem Fios
Relógios de Ponto | Registadoras | POS
Sis. de Vigilância | Calculadoras | Software | Hardware

Consumíveis | Assistência Técnica



Páscoa
Feliz



DEVELOP
Fotocopiadores

ALITAL
Cadeiras de Escritório, S.A.

ALCATEL
Servidores de Comunicação

TSUNAMI
COMPUTERS

Rail
Escritórios sem Fios

TOSHIBA
Multifunções

SAMSUNG
SIEMENS

OS NOSSOS EXCLUSIVOS



cá existiam os escuteiros e procurei (procuro) dar-lhes todas as condições para que possam desenvolver as suas atividades. Acredito nestas atividades, que o escutismo tem lugar e que pode valorizar muito uma comunidade. Daí todo o projeto que temos para aquela casa, que está ligada à juventude”.

– Como está a catequese?

“Não disponho de dados que possam comparar aquilo que era há oito anos e o que é agora. O que sei é que temos 1482 crianças, adolescentes e jovens nos dez anos catequese. Temos, depois, cerca de uma centena de adultos na catequese. Por isso, a catequese é uma realidade prioritária na comunidade e em Espinho também o é. Desde muito cedo esta comunidade trabalhou muito pela catequese e sempre foi uma realidade muito viva. Somos um corpo de quase duas centenas de catequistas, o que é extraordinário. É difícil encontrar numa comunidade do tamanho de Espinho uma realidade como esta. As pessoas que estão cá e que se relacionam com a paróquia, cerca de metade não vivem cá! Cerca de quarenta por cento destas pessoas que estão na catequese são de fora. Nós temos catequese de segunda-feira a domingo e isto permite uma escolha aos próprios encarregados de educação. Nós apostamos muito na formação dos catequistas, nos jovens e promovemos muitas ações, nomeadamente os retiros, os encontros de formação... Tentamos inovar, usando meios audiovisuais e outras dinâmicas, bem como o voluntariado cristão procurando que, pelo menos, uma vez em cada ano uma atividade seja de serviço ao próximo para que a catequese não seja meramente teórica de modo a que aquilo que se aprende na dou-

trina cristã se aplique, na prática, todos os dias”.

– As comunhões, em Espinho, eram concentradas. Deixaram de o ser...

“Todo o meu trabalho desde que aqui cheguei, procuro que seja de partilha e onde todos possam dar o seu contributo e de modo a que todos possam ver aquilo que é feito. Tentamos que o trabalho seja de unidade, estabelecendo essa unidade nas várias instâncias e grupos da paróquia. Temos uma igreja que é grande, mas quando tínhamos uma celebração como a comunhão era pequena para tanta gente. Nós não conseguíamos cá ter os familiares mais diretos das crianças, apenas os pais. Se viessem os avós todos já não caberiam na igreja. Mas acho que é fundamental que toda a comunidade possa participar em todos os atos. E se podemos ter uma celebração com muitos mais da comunidade, pensamos dividir em grupos mais pequenos, distribuídos ao longo de vários domingos, animando os cinquenta dias de Páscoa. Assim, todos os domingos, nesta altura, há um grupo de crianças que fazem a sua Profissão de Fé e toda a comunidade pode participar. Por outro lado, o fato de o adolescente estar exposto diante da comunidade também o responsabiliza mais e sente-se pertença de todos. Assim temos uma realidade mais próxima daquilo que pretendemos com a Profissão de Fé”.

– A participação dos paroquianos está dentro das suas expectativas?

“Esta paróquia é muito viva, com muita gente empenhada nos vários setores, nos diversos movimentos. Temos muita gente a trabalhar e que participa ativamente na vida da comunidade, ajudando a construí-la. Estou muito feliz com isto, mas não basta! Jesus deixou as 99 ovelhas para ir à



POBREZA ESCONDIDA

– Temos uma pobreza escondida?

“Sim, temos uma pobreza escondida e que eu desconhecia! Por detrás de um muro está uma série de casas que escondem esta pobreza. É muito preocupante. Por outro lado, sentimos que Espinho é um local onde confluem várias pessoas de outras freguesias do concelho e está sujeito, também àqueles que vêm de fora. Isto torna um pouco mais difícil o nosso trabalho, pois estamos a socorrer os que estão na área geográfica da Paróquia, mas também outras pessoas que vêm de fora, até de outras freguesias de outros concelhos vizinhos. É uma realidade que ainda não sei muito bem como vamos poder resolver.

Espinho tem pobres e vamos tentar ajudá-los a sair dessa realidade.”

procura da que estava perdida... Não podemos descansar enquanto houver alguém que não se tenha convertido. Não se trata de proselitismo, mas é preciso partir para fora de portas e ir à procura daqueles que precisam de uma palavra. E isto faz-se nas realidades de fronteira, por exemplo num funeral, num casamento onde vem muita gente que não tem uma ligação com a Igreja. Faz-se onde estão as pessoas, na

projeção que podemos fazer para fora da Igreja. Tentamos trazer a Igreja para a rua e espalhar a mensagem de felicidade, de amor, de palavra e de acolhimento a todos e, com cada um, fazer um caminho. Nós somos ou procuramos ser diversamente exigentes com cada pessoa. Se alguém está num estado avançado de fé, seremos mais exigentes... Para todos tem de haver uma resposta e essa resposta será dife-

rente para todos. Mas esta tarefa é muito difícil porque nem sempre a resposta que conseguimos dar é aquela que as pessoas esperam...”

– Por iniciativa sua tem havido algumas iniciativas de verão, com a Igreja a sair das suas próprias portas. Vai manter esta dinâmica?

“Vamos manter, apesar das condições meteorológicas nem sempre ajudarem. A Igreja não se circunscreve ao templo e aos espaços que temos – igreja, centro pastoral e casa da juventude da Rua 20. Aliás, o próprio projeto da casa da juventude já tem a intenção de ir ao encontro das pessoas que não estão, efetivamente, cá dentro. Ter espaços e debate da cultura e dos temas atuais em que é preciso dar uma resposta cristã. Muitas das vezes, as pessoas não conseguem dar resposta a todas estas questões dentro do espaço da igreja, mas fazem-no num espaço neutro. Também aí a Igreja pode dar o seu contributo. E é neste sentido que temos alargado a igreja até à praia”.

– O que têm pensado para as festas religiosas deste ano?

“Vamos ter as festas de S. Pedro com os setenta anos da capela. Vamos procurar fazer alguma coisa de especial. Temos vindo a fazer crescer a festa de S. Pedro, festejos de início de verão que se concluem com a festa em honra da padroeira, Nossa Senhora da Ajuda. No ano passado já celebramos a Eucaristia fora da capela como forma de poder acolher mais as pessoas, já que o espaço físico da capela é muito pequeno. Tentamos harmonizar a procissão entrando em diálogo com as pessoas que organizam os tapetes de forma a haver uma ligação entre a liturgia e aquilo que se coloca no tapete para que as pessoas sintam o trabalho daqueles que estão dentro da irmandade e os de fora. Se surgir alguma ideia nova estaremos abertos”.

– O edifício da igreja matriz apresenta mazelas. Já há alguma solução?

“A nossa opção será comprar o telhado e tudo que a ele diz respeito. Nesse sentido, já estamos a abordar algumas empresas para fazerem os respetivos orçamentos para que possamos tomar a nossa decisão. O que é importante é criarmos as condições exteriores para que o interior não se deteriore mais do que já está. A obra terá de ser faseada pois não temos o dinheiro que gostaríamos de ter. Mas acredito que as pessoas quando começarem a ver as obras a avançar irão participar e partilhar mais”.

– Em que sentido vem, agora, a homenagem ao padre Manuel Henriques?

“A homenagem ao padre Manuel durará uma semana. É muito bonito, até porque a coincidência é muito feliz. Na primeira semana da Páscoa teremos duas celebrações: um ano da partida do padre Manuel para a Casa do Pai, para Deus e, ao mesmo tempo, o dia do seu aniversário natalício. Estas duas coincidências fizeram com que tivéssemos esta iniciativa. Temos a Semana Santa e o apogeu com o Domingo de Páscoa e, depois, festejamos a alegria pascal com esta semana de homenagem ao padre Manuel composta por várias iniciativas, todas elas muito bonitas. Para isto constituiu-se um grupo de trabalho, formado por várias pessoas muito empenhadas, às quais eu agradeço porque a paróquia por si só não tinha capacidade para fazer isto com esta qualidade”.

– Que mensagem gostaria de deixar para esta Semana Santa?

“Gostaria de deixar uma mensagem de muita esperança e de muita alegria. Na Semana Santa vamos viver os Mistérios da Vida de Jesus Cristo, a Sua Paixão (ligada ao sofrimento), a Sua morte (infame, como são as mortes de muitos de nós, dramáticas). Mas a última palavra é a da Ressurreição. Animados na Ressurreição a vida tem um sentido e, por isso, era muito bom que cada um descobrisse esse sentido”.

Espaço Beauté
Cabeleireiros

Deseja a todos os Clientes, Fornecedores e Amigos
PÁSCOA FELIZ

Insólita
Gabinete de Estética

Rua 25, n.º 439 – 4500-281 Espinho
Tlm. 91 492 77 31 * Telef. 22 732 19 12

ÓPTICA DE ESPINHO
Os seus olhos em mãos cuidadosas!

Páscoa Feliz

institutooptico

TESTE A SUA VISÃO Coloque este cartão a 30 cm e leia até ao fim
Se não conseguir dirija-se à nossa loja para o ajudarmos a ver melhor comide os seus amigos a fazer o mesmo

TESTE GRATUITO

Rua 23, n.º 850
4500-276 ESPINHO
Tel. 227 346 717
(JUNTO À PSP)

FILIAL:
ÓPTICA DE ESMORIZ
Rua dos Bombeiros Voluntários
N.º 108 – ESMORIZ
Tel. 256 751 070

Mc jóias **MICHAEL MICHAEL KORS**
NOVO AGENTE
Deseja a todos os seus Clientes e Amigos uma Páscoa Feliz

RAYMOND WEIL **EP PEQUIGNET**

one **GUESS**
Watch Company

ALBATROSS
SPREAD YOUR WINGS

ELETTA **CITIZEN**

POLICE **swatch**

Rua 18, n.º 721 – 4500-246 Espinho • Telef. 22 731 38 77

"AMIGOS DA MÚSICA" NOS VINTE ANOS DA GEMINAÇÃO COM BRUNOY

No fim-de-semana, o coro espinhense "Amigos da Música" deslocou-se a Brunoy, cidade francesa geminada com Espinho, a convite do coro "Le Chêne" e a propósito dos vinte anos da referida geminação.

A par dos momentos de confraternização entre os dois grupos, houve também opor-



tunidade para uma recepção na Câmara de Brunoy, que contou com a presença do Presidente, Laurent Béteille, assim como para uma visita ao centro de Paris, em autocarro e em barco ao longo do Sena.

O concerto foi constituído

por três partes, exibindo-se na primeira o coro local, na segunda os "Amigos da Música" e na terceira os dois coros em comum numa obra do português Lopes-Graça e noutra do francês Fauré. O público que encheu completamente a Igreja

de Brunoy acolheu com entusiasmo o programa levado pelos "Amigos da Música".

"Na despedida, ficou a certeza de se completar este intercâmbio, num evento idêntico, a realizar brevemente em Espinho."



ADORMECER COM AS LETRAS

Foi com grande entusiasmo que quinze crianças adormeceram com as letras no último dia de março, na Biblioteca Municipal José Marmelo e Silva. Chegaram ansiosos e algo expectantes, pois como referiram alguns, esta era a primeira vez que iriam dormir noutra espaço, sem a companhia dos seus familiares, naquela que era a segunda edição da sessão "Adormecer com as Letras".

A noite começou para as crianças com alguns jogos divertidos e animados para des-

comprimir, permitindo conhecer os companheiros e os colaboradores da Biblioteca, estes últimos devidamente identificados com t-shirts patrocinadas pela empresa 1/2. Já os pais, foram presenteados com uma sessão de leituras de poemas de Edgar Carneiro e Sophia de Mello Breyner. De seguida, os pais partiram para as suas casas e os filhos foram convidados para um atelier de culinária, onde foram confeccionadas as bolachas "Coelhinhos da Páscoa". Enquanto as bolachinhas iam ao forno, as

crianças dividiram-se entre duas oficinas, a dos "Livros à Solta", com a colaboração das professoras Cândida Ribeiro e Isabel Pelaez, escrevendo um conto e fazendo a respetiva ilustração e a oficina de expressão, onde deram asas à imaginação e construíram um coelho da Páscoa.

Finalizados os trabalhos, receberam a visita do "Coelho Jojo", que surgiu do jardim interior da biblioteca, que lhes ofereceu os ovos de chocolate da Páscoa. Cearam todos juntos, deliciados com as bolachinhas que fizeram e degustando outras iguarias.

Foi montado o acampamen-

to junto das estantes dos livros e quando já eram altas horas da madrugada foram-se deitar, divertidos e com pouco sono, pois as surpresas foram muitas. Já nos sacos cama, adormeceram ao som de histórias, cheias de aventuras.

Pela manhã, rodeados de livros, foram acordados ao som do galo, pois os colaboradores da biblioteca já os esperavam para uma sessão de ginástica. Tomaram um pequeno-almoço reforçado, pois bem mereciam, depois de uma noite tão agitada... Feitas as despedidas, as crianças com um sorriso nos lábios contaram aos pais a grande aventura!

TRADIÇÕES E COSTUMES DA PÁScoa

Pintura em ovos, Árvore da Páscoa, Serenatas de Páscoa, Vigília Pascal, Fogo Novo e Água Pascal, eis alguns dos costumes (e tradições) desta quadra.

Pintura em ovos:

O costume de decorar casquinhas de ovos para a Páscoa é uma tradição que atravessa gerações. Em casa e nas escolas, os preparativos começam algumas semanas antes da Páscoa. A pintura é feita com guache e tintas não tóxicas. Os ovos são cuidadosamente secos ao sol, com ajuda de galhos. No Domingo de Páscoa, as crianças procuram pelos ovinhos em cestas e ninhos escondidos nos jardins, hortas ou ranchos.

Árvore da Páscoa:

É um costume germânico. A Árvore da Páscoa, é preparada com antecedência e colocada a partir da Sexta-feira Santa, podendo permanecer duas semanas após a Páscoa. A árvore montada com um ou mais galhos secos, representando a morte de Cristo. Nos galhos, são penduradas cascas de ovos coloridas, que simbolizam a alegria da vida na ressurreição do Senhor.

Serenatas de Páscoa:

A tradição das Serenatas de Páscoa, é um costume trazido pelos imigrantes germânicos. Acontece na madrugada entre o Sábado de Aleluia e o Domingo de Páscoa. Grupos de músicos, amadores e profissionais, saem a pé após a meia-noite e vão de casa em casa anunciar a ressurreição de Jesus Cristo. O anúncio é feito com muita alegria. Por isso, são tocadas três músicas: uma para acordar a família, outra para a família se levantar da cama e uma terceira para atender aos músicos à porta. Faz parte da tradição dar-lhes comida e bebida.

Fogo Novo:

O fogo é o símbolo do Espírito Santo, tendo um significado especial para a Igreja. O ritual do Fogo Novo foi o último

rito a ser incorporado na liturgia da Vigília Pascal. No século VIII, depois de terminada a celebração vespertina da Quinta-feira da Paixão, era costume que a igreja permanecesse no escuro até o Sábado de Aleluia. Não era permitido acender velas. A luz era trazida de volta para a igreja na noite do Sábado de Aleluia, possibilitando a leitura dos textos bíblicos para a comunidade. O costume de se fazer uma fogueira no Sábado da Paixão para a retirada do Fogo Novo só é visto como um ritual cristão a partir do século IX. Acendiam-se velas, lenha ou carvão para iluminar a chegada do novo tempo, o tempo pascal.

Vigília Pascal:

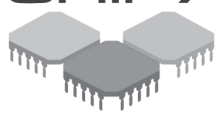
O culto de Vigília Pascal inicia no pátio da Igreja, ao redor da fogueira. Nela será acesa a vela da Páscoa, que é trazida para dentro da igreja em procissão. Acende-se o chamado Círio Pascal que é colocado em lugar de destaque no espaço do altar. O Círio Pascal é uma alegoria para o Cristo Ressuscitado, um símbolo para aquele que de Si mesmo disse: "Eu sou a luz do mundo". A luz da vela do Círio demonstra a força presente na ressurreição de Cristo. Assim como a pequena vela tem o poder para vencer a escuridão, assim a luz da ressurreição ilumina e guia o caminho do cristão.

Água Pascal:

Antes do amanhecer do Domingo de Páscoa, as moças solteiras saíam de casa em direção às fontes de água para buscar a chamada "água pascal". Acreditava-se que esta água tinha o poder de manter a beleza, a saúde e garantir um bom casamento. Mas no trajeto, as jovens não poderiam olhar para trás nem serem surpreendidas por rapazes. Caso isso acontecesse, a água perderia seu valor de encantamento. Para as demais pessoas, a água retirada da nascente nas primeiras horas da manhã do Domingo de Páscoa também era considerada sagrada. O líquido era armazenado em garrafas, guardado e usado como remédio ao longo do ano.

Maria Fernanda Barroca

Mon Cherry 
JOGOS SANTA CASA
Amigos e Clientes registem aqui as suas apostas e boa sorte!
 Rua 18, n.º 680 - Espinho - Telef. 22 732 2306

CHIP7® **INFORMÁTICA**

 :: Equipamentos ::
 :: Consumíveis ::
 :: Reparações ::
 WWW.CHIP7.PT
 Rua 18, 819/823
 4500-246 ESPINHO
 Telef: 22 731 91 90
 E-Mail: lojaespinho@chip7.pt

 **Bazar da Marinha**
 ARTIGOS PARA O LAR E DECORAÇÃO, LDA.
 ALIMENTAÇÃO * BRINQUEDOS
 HIGIENE * DECORAÇÃO E BRICOLAGE
 — Qualidade e bons preços —
 RUA DA ALEGRIA, N.º 1568 - MARINHA DE SILVALDE
 4500-601 SILVALDE - ESPINHO
Deseja a todos os seus Clientes e Amigos Páscoa Feliz

TALHO S. MARTINHO 
António Ferreira & Pereira, Lda.
 Rua 33, n.º 1467 - Anta - Espinho
 Tel. 22 734 54 73 

Fonseca **MODAS TECIDOS**
 ESPINHO
 **LINGERIE CONFEÇÃO Gentil**
 ESPINHO

 **ROPICANA**
 CONFETARIA • CAFÉ • SNACK-BAR
 AGENTE AUTORIZADO
 Jogos Santa Casa • EDP • PT • PayShop
 RUA 19 N.º 815 - ESPINHO • TEL. 22 734 49 15 



OPINIÃO
**CONTRA A
CORRENTE**

Manuel Sancebas

TESTAMENTO DE JUDAS

*Para comer bem é comigo
Para beber comigo é
Sei que não noto castigo
Com 81 ando em pé*

*Tem morrido muita gente
Sei que não vou ser poupado
A minha morte é diferente
Vou ficar carbonizado*

*Há pr'a aí bastantes Judas
Que vivem só pr'o dinheiro
Não dão a ninguém ajudas
Dizem: Primeiro eu... eu primeiro!*

*Quando penso friamente
Reparo ter sido assim
Por isso é que toda a gente
Quer se ver livre de mim*

*Não tenho outro remédio
Vou fazer o testamento
Mas vou fugir ao assédio
procurando isolamento*

*À Câmara deixo um reparo
Porque a mim nada me ufana
O canudo de cimento
Que está ao pé do Cabana*

*Tem feito obras bonitas
Pequenas mas de louvar
Pensa até no campo de hóquei,
Que seja mesmo para andar,
Não é pousar uma pedra
Para palmas fazer soar
Não queremos imitações:
De siga a rusga... e toca a andar!*

*Para toda a Vereação
Da nossa Câmara de Espinho
Deixo "tola!" pr'a pensarem
E se porventura errarem
Saibam arrepiar caminho*

*O Fernando Madureira
Teve sempre altos anseios
Mas não lhe vou deixar nada
...É dono do Multimeios*

*Está paga pr'a vida inteira
Toda a minha assessoria
Fica pr'a Junta de Espinho
Vai poupar de que maneira...
É uma grande confraria!*

*A pobre Banda de Espinho
Anda fria como neve
Tem a crise no caminho
Fez festas e não recebe
Lá vou eu deitar-lhe a mão
São tantas vezes me lembro
Os músicos querem a massa
E esperam desde Setembro*

*Pr'os governantes ladrões
Que têm enchido o olho
Vou deixar uma cadeira
Mas que esteja d' água cheia
Para ficarem bem de molho*

*Para quem cola cartazes
No tempo das eleições
Vou deixar a minha vaca
Porque querem ser mamões*

*Houve em Espinho um caça cães
Nas ruas ninguém os via
Agora são passeados
Com um ar de fidalguia
Vou dar-vos sacos plásticos
Pr'a apanhar a porcaria*

*Pr'o grupo de faladores
Do Largo da Graciosa
Pr'a lhes afiar a língua
Vou lhes deixar uma grosa*

*Pr'as mulheres do Rio Largo
Que gostam de "sarrotar"
vou deixar-lhes meias rotas
para em casa as pontear*

*Para aquelas gentes do bairro
Que são bastantes festeiras
Vou deixar-lhes paus e cordas
Pr'as ruas terem mais bandeiras*

*Pr'as mulheres do grupo Evida
Pr'a quem a borgia arde em brasa
Só lhes vou dar um conselho:
Cuidem da vida de casa!...*

*Pr'o velhinho Ti Arsénio
Que ainda há dias fez cem
Deixo-lhe uma broa rija
Porque ele ainda a rói bem*

*Para o poeta Zé Hermínio
Eu penso que ele concorda
Foi toda a vida magrinho
Deixo farinha de engorda*

*Para a Doutora Filomena
Conhecida advogada
Só por me chamar Sabença
Castigo-a, não lhe dou nada*

*Para o Senhor Edgar
Engenheiro conhecido
Por tanto que ajuda a Banda
Deixo um louvor bem merecido*

*Amigo Doutor Machado
Que em Paramos tem farmácia
Vou deixar-lhe um rebuçado
Que pr'a calar tem eficácia*

*Ó confraria dos chulos
De faca e garfo - Altos Céus
Comei-vos bem uns aos outros
Porque não vos deixo os meus*

*Estamos em democracia
Mas nem sei o que isso é
Não quero falar de cor
Porque não tenho má fé
Dizem que a nossa Polícia
As fardas tem de comprar
Mesmo Judas vou para o céu
E faço queixa ao Salazar*

*E assim se foi a riqueza
Que ainda é bastante farta
Desculpe quem nada herdou
Ide pr'o raio que vos parta!*

*Compreendam que esta escrita
Meu pensamento não é
São as conversas ouvidas
Sempre à mesa no café*



ALBERTO FERREIRA
Cabeleireiro

Esquina das ruas 26 e 21
Telef: 227323319 • Telem.: 917857086
4500-267 Espinho

Páscoa Feliz

ESCOLA DE CONDUÇÃO COSTAVERDE

AS MAIS MODERNAS TECNOLOGIAS DE ENSINO
Equipada com Sala de Código Virtual

MOTOCICLOS S/ LIMITE DE CILINDRADA I LIGEIOS
PESADOS E PESADOS DE PASSAGEIROS I PESADOS COM REBOQUE
Veículo especialmente adaptado para deficientes
Oferecemos transporte para as aulas

*** * * APROVEITE A NOSSA PROMOÇÃO DE PÁSCOA * * ***

Rua 16, n.º 1139 - 4500-807 ESPINHO • Telef. 227344010 • Fax 227348523 • Tlm. 963590913 • email: e.c.costaverde@hotmail.com
Deseja a todos os seus Clientes e Amigos **Páscoa Feliz**



**Celsus
Tissot
Swatch
D&G
Seiko**

Victor Ourivesaria
deseja a todos os seus
Clientes e Amigos
Páscoa Feliz

Rua 23 n.º 349 - Espinho • Telef. 22 734 09 31



Junta de freguesia de Silvalde

Deseja em especial a todos os Silvaldenses
e comunidade Espinhense em geral,

Uma Páscoa feliz

O presidente da Junta
Marco Gastão




Junta de Freguesia

E s p i n h o

A Junta e a Assembleia de Freguesia
desejam aos espinhenses e à população
em geral uma **PÁSCOA FELIZ**

O Presidente da Junta
Rui Torres

"Centro Social de Paramos desenvolve uma atividade que hoje ultrapassa, em muito, a freguesia de Paramos"

Afirmação de Pinto Moreira em visita de cortesia àquela instituição



Foto VÍTOR LANCHÁ

O presidente da Câmara Municipal de Espinho, Pinto Moreira, visitou na sexta-feira à tarde as instalações do Centro Social de Paramos. O autarca espinhense fez-se acompanhar pela vereadora da Ação Social da Câmara Municipal de Espinho, Leonor Lêdo da Fonseca e pelo presidente da Junta de Freguesia de Paramos, Américo Castro, numa visita guiada pelo presidente do Centro Social de Paramos, Paulo Castro e por vários elementos da direção daquela instituição.

ção tem desenvolvido, não só em prol da freguesia de Paramos na de todo o concelho de Espinho, nas mais diversas vertentes, desde o apoio comunitário ao apoio social aos idosos e às crianças. O Centro Social de Paramos desenvolve uma atividade que hoje ultrapassa, em muito, a freguesia de Paramos. Na creche e no ATL cerca de 40 por cento das crianças são oriundas de freguesias limítrofes e concelhos. Isto é a prova do apreço e do mérito desta instituição. O bom-nome e a reputação do Centro Social de Paramos ultrapassam as fronteiras do concelho".

No final, o autarca espinhense mostrou-se disponível "para colaborar. O estado e as autarquias não podem fazer tudo em prol dos mais desfavorecidos. Por isso, temos de contar com a parceria e a colaboração das diversas instituições. Mas por parte das autarquias teremos de corresponder dentro da igual medida e, por isso, dentro das nossas poucas possibilidades procuramos, também, ajudar. Não o fazemos tanto quanto seria o dever do Estado, mas as restrições orçamentais e financeiras impedem-nos de ir mais longe.

O Centro Social de Paramos tem contado com o apoio

Manuel Proença

Pinto Moreira teve a oportunidade de ver, de perto, a realidade daquela instituição

que trabalha com praticamente todos os setores da ação social.

Numa primeira fase, o presidente da Câmara esteve na

creche, no jardim-de-infância, no Centro de Atividades de Tempos Livres (CATL), passando pelo Lar de Idosos e concluindo a sua visita no

espaço do Centro Comunitário.

Pinto Moreira disse tratar-se de uma "visita de cortesia para conhecer a realida-

de do Centro Social de Paramos e um reconhecimento que a Câmara Municipal e eu próprio temos pelo trabalho magnífico que esta institui-

JUNTA DE FREGUESIA DA VILA DE ANTA



A Junta de Freguesia de Anta deseja a todos os Antenses e Espinhenses uma Santa e Feliz Páscoa, plena de paz, saúde e felicidade

Manuel Vieira da Rocha
Presidente



Café Gelataria Esquimó

ABERTO TODOS OS DIAS
www.gelatariaesquimo.com

Especialidades da Casa
Gelados Italianos Artesanais
Gofres e Crepes

*Deseja
a todos os seus
Clientes, Fornecedores
e Amigos*

Páscoa Feliz

Venha provar uma das muitas especialidades da casa... e

BOM APETITE!!!

Largo 25 de Abril, nº 51-57 | 4500-358 Espinho
Telf. / Fax: 227 340 974

Limas, Lda.

Vulcano
Soluções de água quente



Materials de Construção
Artigos Sanitários e Decorativos



RAIN BIRD
sistemas de rega



NOVAS INSTALAÇÕES
(Junto à antiga Praça de Touros)

Rua 39 n.º 571 - Apartado 386 - 4501-912 ESPINHO
Tel.: 227 319 792 • Fax: 227 319 793 • www.limas.com.pt

(RE)AGIR EM SESSÃO DE SENSIBILIZAÇÃO

Regendo a sua política de actuação para a prevenção das toxicodependências, o projeto (Re)Agir do Centro Social de Paramos, em colaboração com a Polícia de Segurança Pública de Espinho, promoveu uma sessão de esclarecimento para jovens

finalistas da Escola Secundária Dr. Manuel Gomes de Almeida.

Perante um auditório onde se encontravam presentes cerca de uma centena de finalistas, foram abordados diversos temas na área dos comportamentos de risco, nomeadamente o consumo de substâncias

psicoactivas, algumas delas com efeitos desconhecidos por parte de muitos, que aproveitando a ocasião de estarem fora de casa pela primeira vez sem a presença dos pais, se iniciam nos consumos destas substâncias.

O primeiro contacto com

bebidas alcoólicas, os exageros revelados, a irreverência demonstrada nestes eventos e suas hipotéticas consequências, entre outros foram também abordados. Todos estes comportamentos foram ilustrados mediante a apresentação de uma reportagem de um canal televisivo, o qual deu o mote para a discussão sobre as diversas temáticas.

Seguiu-se a intervenção por

parte da Polícia de Segurança Pública de Espinho, a qual colaborou com o projecto em mais esta iniciativa, advertindo para o perigo de uma substância ilícita e deveras preocupante – o GHB, também conhecida por droga da violação.

Igualmente abordado foi o transporte de substâncias ilícitas por parte de alguns alunos e as consequências da intercepção por parte das

entidades policiais para com os alunos que as adquirem e transportem, etc.

“Os conselhos foram dados. Esperamos que venham a ser úteis naquela que é para muitos, a primeira experiência fora de casa e que sejam interiorizados, para que esta possa ser mais uma viagem de sucessos do que de excessos.”

Foto VÍTOR LANCHA



da Câmara, até na agilização de alguns processos que até então não tinham sido fáceis de resolver. Tem havido uma empatia e uma colaboração recíprocas.

Há uma situação a resolver, em colaboração com a Junta de Freguesia que nunca se furta a dar o seu contributo”, sublinhou Pinto

Moreira.

Por sua vez, o presidente da Junta de Freguesia de Paramos, Américo Castro afirmou que “o Centro Social de Paramos é uma das melhores instituições do concelho de Espinho e do distrito de Aveiro no âmbito social. A visibilidade do trabalho diário é por demais conhecida. Faz um excelente trabalho em prol dos mais necessitados. Mas é

verdade que as visitas são importantes, pois podemos verificar o grande esforço financeiro desta instituição. Sinto-me honrado e feliz por ter cá na freguesia uma coletividade destas e a funcionar da forma que funciona”.

Por fim, o presidente da direção do Centro Social de Paramos, Paulo Castro, referiu que “nossa instituição é financeiramente saudável e

tem as contas controladas porque fazemos uma gestão empresarial. Não podemos contar só com os outros, mas com os seus próprios recursos. Não estamos à espera de um subsídio nem do peditório. Em situações de urgência, quer a Câmara, quer a Junta de Freguesia tem dado resposta”.

O Centro Social de Paramos é uma Instituição Parti-

cular de Solidariedade Social fundada em 23 julho de 1980 que começou por ter apenas respostas sociais no âmbito do apoio à infância, passando por uma aposta no apoio à terceira idade – o Serviço de Apoio Domiciliário e pelo Lar de Idosos.

Com o tempo vieram novos projetos e atualmente dispõe de três edifícios – num encontra-se a sede da insti-

tuição com os serviços de apoio à infância, a creche, jardim-de-infância e CATL; o segundo, o Lar S. José onde se prestam os serviços de apoio à terceira idade – Centro de Dia, Serviço de Apoio Domiciliário e Lar de Idosos; e no edifício mais recente, congregam-se todos os serviços de intervenção comunitária – Centro Comunitário, Comunidade de Inserção, Projecto Novo Rumo financiado no âmbito do Programa Progride, Projecto SMACTE – Equipa de Rua, Projecto Reagir no âmbito da Prevenção da toxicoddependência e Projecto UNIMOVE no âmbito do tratamento, estes últimos financiados pelo IDT, no âmbito do Programa PORI.

A instituição conta com mais de sete dezenas de trabalhadores, cerca de uma centena de colaboradores no total. A sua creche e jardim-de-infância têm 58 crianças cada e o CATL conta com 42 crianças.

Segundo o presidente do Centro Social de Paramos, Paulo Castro, a sua instituição honra-se de “pagar aos seus funcionários acima do salário mínimo nacional”, um esforço, possível e real e que visa compensá-los pela sua dedicação à instituição.

Sónia Gomes
CABELEIREIROS

Páscoa Feliz

Rua 33, 1251 - r/c - 4500-191 Espinho
Tlm. 917 686 432

www.helenseward.pt

Deseja a todos os estimados Clientes e Amigos

Páscoa Feliz

Lurdes Cabeleireira

Rua 20, n.º 924 – 4500-263 Espinho
Telef. 22 732 22 31

Páscoa Feliz

FRANJAS E FARRIPAS
CABELEIREIRO & ESTÉTICA

Avenida 8, n.º 884
4500 Espinho
Tlm. 918 433 184
933 298 841

M

recauchutagem MONTEIRO

MONTAGEM, EQUILIBRAGEM, ALINHAMENTO E SERVIÇOS RÁPIDOS

ESPECIALISTAS EM PESADOS – GESTÃO TÉCNICA DE FROTAS

RECAUCHUTAGEM DE PNEUS PELOS PROCESSOS PRÉ-MOLDADO E VULCANIZAÇÃO EM MOLDE (SISTEMAS: FRIO E QUENTE), REPARAÇÃO DE PNEUSE DE CÂMARAS DE AR

- UNIDADE INDUSTRIAL HOMOLOGADA:

E21 108 R - 020002
E21 109 R - 020003

Deseja a todos os seus Clientes e Amigos **Páscoa Feliz**

FOTO RODRIGUES & FILHOS LTD.

Páscoa Feliz

www.fotorodrigues.pt

S LABORATÓRIO PROFISSIONAL

Av. 24 n.º 935 4500-201 ESPINHO 227 346 253

SERÁ QUE DEUS EXISTE?

No início do século XX, na Alemanha durante uma conferência para universitários, um professor da Universidade de Berlim lançou um desafio aos alunos.

– Será que Deus criou tudo o que existe?

– Sim – respondeu com convicção um jovem.

– Tens a certeza? Deus criou tudo o que existe?

– Sem dúvida, professor.

– Então – diz o professor –, se Deus criou tudo o que existe, também criou o mal, uma vez que o mal existe e, então, Deus é mau!

O jovem ficou calado, mas outro aluno levantou-se e pediu licença para fazer uma pergunta. Está bem, diz o professor.

– Professor, o frio existe?

– Mas que pergunta! Será que nunca sentiste frio? Claro que o frio existe.

– Na realidade, professor, o frio não existe e segundo as leis da Física, o que consideramos frio é a ausência de calor. Todos os corpos ou objetos transmitem energia: o calor é o que faz que os corpos tenham ou transmitam energia. O zero absoluto é a ausência total de calor. Fomos nós que criamos a definição de frio para exprimir que não temos calor.

E o aluno continuou, no mais absoluto silêncio da assistência.

– E a escuridão existe?

– Claro que existe – diz o

professor.

– Não, não. A escuridão também não existe. A escuridão é a ausência da luz. Podemos estudar a luz, mas a escuridão não. Através do Prisma de Nichols pode decompor-se a luz branca nas suas várias cores. A escuridão é uma definição criada pelo homem para descrever a ausência de luz.

Por fim o aluno perguntou:

– O mal existe, professor?

– Com todos os crimes e violências que há no mundo, ainda perguntas se o mal existe? Isso é o mal.

– Não, o mal não existe; é simplesmente a ausência do bem. De acordo com o que eu disse anteriormente, o mal é uma definição criada pelo homem para descrever a ausência de Deus. O mal não foi criado por Deus. O mal é a ausência de Deus no coração do ser humano.

Tal como o frio, quando não há calor, ou como a escuridão quando não há luz...

Nesta altura todos os colegas se levantaram e aplaudiram com entusiasmo, deixando o professor calado e pensativo.

Então dirigiu-se ao aluno e perguntou-lhe:

– Como te chamas?

– Chamo-me Albert Einstein.

(adaptado por)
Maria Fernanda Barroca

O EMPREENDEDORISMO DE MARGEM DOS ARRUMADORES DE AUTOMÓVEIS



CONVIDADO DO CENTRO SOCIAL DE PARAMOS

Muitas das nossas cidades viram aparecer há cerca de vinte anos um novo frequentador dos seus espaços de rua: o arrumador de automóveis. A primeira reação foi de incompreensibilidade: para que estavam ali oferecendo um serviço que não pedíamos? Para que queriam as moedas que iam recebendo de alguns automobilistas? Rapidamente se começou a espalhar a ideia de que seria "para a droga".

O fenómeno droga era, por essa altura – estávamos no início dos anos 90 – um dos que mais inquietavam a sociedade portuguesa. Os noticiários abriam com frequência com notícias do tráfico nos "bairros da droga", com imagens de toxicódependentes a injetar sobrevivendo no casal ventoso, com peças jornalísticas sobre rusgas policiais em aglomerados de periferia de Lisboa ou Porto. O debate sociopolítico discutia formas de intervir no "problema da droga" e chamava a atenção para o crescimento do sentimento de insegurança provocado pelo aumento da pequena criminalidade de rua e dos crimes contra a propriedade cujos

autores seriam toxicódependentes. Por isso, a constatação de que muitos dos arrumadores eram indivíduos adictos às drogas duras logo foi associada a um potencial de ameaça e alimentou a reação inicial do automobilista: o evitamento e o receio.

Com o passar do tempo, o cidadão médio foi percebendo que o imaginário de ameaça que primeiro rodeou esta nova figura da marginalidade urbana não era confirmado pelos factos. Pesem embora as histórias de vidros partidos ou pinturas danificadas nos carros quando não era dada a moeda, o que mostra a evidência é que a relação da grande maioria dos arrumadores com o público – chamemos-lhe assim – é cordial. Isso mesmo constatámos em vários estudos que levámos a cabo com colaboradores, em particular na zona da Loja do Cidadão no Porto e na baixa e centro histórico de Guimarães.

De figura inicialmente vivida como ameaçadora, o arrumador tornou-se progressivamente no símbolo das trajetórias de indivíduos que desembocam na marginalidade e, não raro, na exclusão social. Com laços sucessivamente fragilizados com os vários sistemas integradores, desde o familiar ao escolar e ao laboral, a rua acaba por ser o único território onde o indivíduo sente possuir um espaço pessoal – por estranho que isto pareça à nossa experiência comum de vida.

A degradação sucessiva dos laços com os sistemas integradores acontece, na maioria dos casos, impelida por fatores sobre os quais o indivíduo tem pouco controlo: uma família disruptiva acarretando uma desescolarização precoce dos seus membros mais jovens, uma transição para o mundo do trabalho comprometida pela ausência de qualificações e

pela pouca capacidade de absorção do mercado laboral, a necessidade de sobrevivência a tornar motivador o ingresso em economias informais. E, sob este pano de fundo, os estados modificados de consciência que o álcool e as drogas proporcionam a oferecer o ilusório conforto psicológico que os vínculos interpessoais fragmentados e em esvaziamento não proporcionam.

Arrumar carros não surge imediatamente na trajetória típica que brevemente traçamos atrás. Acontece numa fase em que se esgotaram tanto os recursos – formais, informais e por vezes ilegais – para angariar a subsistência económica como a capacidade de autogestão dos consumos de drogas. O trabalho de investigação com arrumadores ensinou-me que aquilo que fazem está mais próximo do mundo dito normal do que o que imaginamos. Se pusermos de lado o preconceito com que olhamos tudo quanto nos parece estranho ou desviante, a atividade do arrumador mostra empreendedorismo e capacidade de inventar um trabalho – justamente duas das coisas que o discurso neoliberal dominante nos instiga a todos a fazer.

Dir-me-ão que não se trata dum trabalho, posto que ninguém o solicitou. E eu respondo que na sociedade que privilegiou o hiperconsumismo há uma grande quantidade de trabalhos que não solicitámos e se destinam apenas a levar-nos dinheiro, como seria fácil demonstrar através de atividades e produtos de consumo que quase somos compelidos a comprar pela pressão do marketing agressivo.

Diria também que o empreendedorismo de margem dos arrumadores que são em simultâneo toxicódependentes – o que não é o caso em todos os que arrumam carros – lhes permite, enquanto não conseguem vencer a dependência de drogas, obter o mínimo diário para o produto de que necessitam e para as refeições (embora às

vezes muito minimalistas...). E é por isso que se trata dum trabalho: oferece um serviço, ainda que de valor residual ou discutível, proporciona subsistência e funciona com regras (cumprem horários nos seus "parques", são rendidos por colegas em certos períodos, têm códigos de conduta para com os "clientes" onde se reconhece um profissionalismo e uma ética). Se me argumentarem que isto não se verifica em todos eles, convido-os a examinarem o que se passa nos setores de atividade do trabalho formal: não acontece o mesmo?

Arrumar carros significa uma saída para situações sociais de alta precariedade mais vantajosa do que outras. Por exemplo, é mais pacificador para o clima urbano do que obter o dinheiro necessário recorrendo ao furto ou ao assalto; é mais proativo do que a mendicância. E é um modo de manter viva a relação social – porque o arrumador, como também pudemos constatar, estabelece relações com automobilistas que são diários no seu "parque" e com comerciantes da zona. E a manutenção duma relação social, por pouco densa que seja, é a possibilidade de não descolar definitivamente na trajetória em direção à exclusão. A rua dos arrumadores é vista como um fim de linha de tais trajetórias – mas pode também ser um recomeço. Porque a reinserção acontece e muitas vezes sai-se da rua. Mas, para que isso aconteça, a estratégia não pode ser escorraçar em nome da higienização do espaço público, mas a aposta em medidas e programas que permitam inverter os acontecimentos que conduzem à errância e à marginalidade. Porque, como vimos algures já escrito, da rua ninguém sai sozinho.

Luís Fernandes
Professor da Faculdade de Psicologia e de Ciências da Educação da Universidade do Porto

LIVROS NA TELA – EXTRAPOLAR NA CAPITAL DA CULTURA

Muitas são as obras literárias adaptadas ao cinema, o mundo da animação não é exceção. Inúmeros filmes são fruto dos livros dos autores de eleição de vários realizadores. Desde a poesia à prosa. De autores nacionais e internacionais, quer na adaptação das obras, quer na realização. Filmes que passam por autores como José Saramago, "A Maior Flor do Mundo" – estreia em Portugal; Jorge de Sena, "Os

Salteadores", Franz Kafka, entre muitos outros. De destacar ainda a estreia nacional do filme espanhol "Soldadinho de Chumbo". Para dialogar com o público e falar desta experiência animada com José Saramago, estará presente o realizador Juan Pablo Etcheverria. Tudo isto a 17 de abril, pelas 21h30, no S. Mamede, Capital Europeia da Cultura 2012, pela mão da Associação Cultural Extrapolar, de Espinho.

GRUPO LOJAS ROMEU VITÓ

Oculista Vitó

70 ANOS AO SERVIÇO DA ÓPTICA

LOJA 1 - ESPINHO - Rua 19, n.º 242 • Tel. 227343056 • Fax 227319644

LOJA 2 - ALBERGARIA-A-VELHA - Rua 25 de Abril (junto às piscinas)

Tel. / Fax 234 52 52 32



Desejamos
Páscoa Feliz
a todos os nossos
Clientes

GRUPO LOJAS ROMEU VITÓ

Casinha do Campo

DECORAÇÃO E UTILIDADES

Rua 19, n.º 230 - 4500-255 ESPINHO • Tlm. 91 384 8821

Competência
Honestidade
Bom Gosto

Limpeza de espaços identificados como locais de consumo de substâncias psicoativas (espaços públicos e casas abandonadas)

Centro Social de Paramos e Junta de Freguesia em cooperação pela saúde pública



Em colaboração com a Junta, o Centro Social de Paramos dinamizou uma ação de limpeza em diferentes espaços identificados como locais de consumo de substâncias psicoativas na freguesia (espaços públicos e casas abandonadas).



Esta ação surgiu no âmbito da equipa de rua do Serviço Móvel de Apoio à Comunidade (SMACTE) com dois objetivos primordiais: sensibilizar os consumidores de drogas para uma utilização responsável destes locais e salvaguardar a saúde pública dos riscos associados ao abandono de material de consumo (principalmente no que concerne as seringas usadas).

Assim, durante uma tarde os técnicos do Centro Social de Paramos e os colaboradores da Junta de Paramos identificaram e limparam estes locais, ficando o acordo da monitorização futura dos mesmos. Paralelamente, a equipa de rua do SMACTE, que intervém diariamente fazendo uso de

uma unidade móvel, continuará a investir no trabalho de motivação junto dos utilizadores de drogas no sentido destes aderirem aos programas de troca de material de consumo usado por limpo promovidos por este projeto (seringas, pratos e cachimbos) – o que faria diminuir o abandono da quantidade de lixo potencialmente contaminado.

“Esta ação do Centro Social de Paramos foi mais um exemplo de que a união de esforços, em prole de um problema comum, e uma postura mais compreensiva de alguns fenómenos sociais (como é o caso da toxicod dependência) colocamos mais perto da resolução e/ou minimização dos mesmos.”

 **Cabeleireiro Neuza**
Deseja a todos os estimados Clientes e Amigos
PÁSCOA FELIZ
 Rua 23, n.º 459 – 4500 Espinho • Tlm. 915 367 686

BOUTIQUE
Sónia
Desejamos aos nossos Clientes e Amigos
Páscoa Feliz
 Todas as novidades em Baptizados e Comunhões
 ARTIGOS PARA BÉBES
 Rua 19 n.º 221 4500 - 256 Espinho Telef.: 22 734 31 02

 *Páscoa Feliz*
Prespunto
Comércio de Vestuário
 Rua 16, n.º 1076 – ESPINHO • Telef. 22 7323015

 **Patris**
 SEGUROS
 www.patris-seguros.pt

 Apostamos no desenvolvimento e na melhoria contínua de soluções inovadoras para prestar um serviço de excelência ao cliente.
 Só assim, garantimos a satisfação dos nossos clientes na gestão dos seus riscos e criamos valor.
 Somos mais do que um mediador de seguros, somos o seu parceiro.

Rua de Santa Catarina, 706 - 3 / 4 | 4000-446 Porto
 +351 222 007 500 +351 222 082 387
 www.patris-seguros.pt geral.seguros@patris.pt

Use o seu smartphone para aceder ao nosso portal através da leitura do código QR (o código de barras à sua esquerda).

Grande Farmácia

Deseja a todos os seus Clientes e Amigos Páscoa Feliz

 **DIRECTOR TÉCNICO**
Manuel João Ribeiro Pais Clemente de Paiva

RUA 8, N.º 1025 – 4500 ESPINHO
 Telef. 22 734 0092



“Cabe-nos a nós, eleitos pelo povo, legislar por uma sociedade mais justa e sem ódio no coração”

Rosa Maria Albernaz no Uganda

“Cabe-nos a nós parlamentares, eleitos pelo povo, legislar por uma sociedade mais justa e legislar por uma sociedade mais justa é legislar sem discriminação é legislar sem ódio no coração.”

Rosa Maria Albernaz participa na 126.ª Assembleia da União Inter Parlamentar que decorre em Kampala (Uganda), de 29 de março a 7 de abril.

Na agenda da reunião dos representantes dos parlamentos de todo o mundo destaca-se o “ponto de urgência” relativo à situação na Síria, para além do debate sobre “combater o fosso entre os parlamentos e os cidadãos”; “promover a Pátria de uma boa governação como meio para favorecer a paz e a serenidade – tirar os ensinamentos dos recentes eventos no Médio Oriente e no Norte de África”; a saúde como um direito fundamental – “o que poderão fazer os parlamentos para melhorar e garantir a saúde nas mulheres e nas crianças”.

Entretanto, a deputada socialista de Espinho participa na reunião dos três mediadores para a questão do conflito Chipre/Turquia.

“O papel que os parlamentares poderão ter na resolução da questão da má nutrição de crianças”, “a redução do risco e o desenvolvimento sustentá-

vel” e “fazer com que a lei seja uma resposta à SIDA (zero às novas infeções e zero às mortes da SIDA)”, eis os respetivos painéis, a par do lançamento do Relatório Parlamentar Mundial e da reunião das mulheres parlamentares da UIP.

Realce na intervenção de Rosa Maria Albernaz para o desenvolvimento dos cuidados de saúde que “representam uma aposta determinante no sucesso de um país e na forma como responde solidariamente aos problemas da sua população, especialmente os grupos mais carenciados de proteção, como as crianças; devem pois os Estados criarem políticas de acesso preventivo, o que melhora os índices de desenvolvimento e de bem-estar.”

Os países que o fizeram beneficiaram diretamente dessa aposta e começaram a inverter os indicadores mais penalizadores neste domínio: o da mortalidade infantil e o da

esperança média de vida. “Mais do que apenas inverter em equipamentos, é fundamental disseminar o acesso de todos, em especial dos mais desfavorecidos e de entre estes, os menos protegidos a esses cuidados essenciais.”

No entanto, “é igualmente essencial que seja assegurado o acesso sem qualquer forma de discriminação para que a cobertura seja verdadeiramente universal e não exclua nenhum grupo da sociedade. A não discriminação é uma parte de construção de sistemas de saúde robustos e adequados na sua missão de servir as populações dos Estados.”

Este é um valor “absolutamente fundamental”, em relação ao qual muito trabalho ainda tem de ser feito, “uma vez que encontramos inúmeras situações de tratamento discriminatório em função da origem, etnia, sexo, idade, condição económica e orientação

sexual.”

Neste último caso, “a Organização Mundial de Saúde abandonou a conceção errada de que a homossexualidade seria uma doença, retirando-a da sua classificação de patologias em 17 de maio de 1990”, uma data que é agora assinalada como o Dia Internacional contra a homofobia.

“Infelizmente, neste último domínio, são muitos os países que continuam a considerar a homossexualidade um crime e a puni-la da forma mais gravosa, chegando nalguns casos mesmo a optar pela prisão perpétua ou pela pena de morte.”

Por isso, “é essencial recusar este caminho e, aqui mesmo, no país que nos acolhe, apelar, como muitas das organizações de defesa dos direitos humanos a não aprovação de legislação que vá neste sentido.”

Rosa Maria Albernaz acrescenta que “é e sempre

será inadmissível punir alguém pelo livre exercício da sua personalidade, pela livre expressão da sua natureza e pelo direito a procurar a sua felicidade”, mas “sugerir que alguém seja sujeito à pena de morte em função da sua orientação sexual, procurar e forçar as famílias a denunciar os seus membros e promover a perseguição de quem é diferente, esse sim são comportamentos criminosos e inadmissíveis numa sociedade justa e inclusiva.”

Na opinião da deputada do PS, “especialmente grave é a situação quando se pretende invocar argumentos religiosos para fundamentar essa opção pela criminalização não só se trata de uma visão deturpada e errada das mensagens de inclusão e paz que se encontram nos textos religiosos em particular nos Evangelhos, como o manipular dos sentimentos

dos crentes mobilizando-os para o ódio dirigido contra quem é diferente.”

A espinhense Rosa Maria Albernaz constata que “o caminho de construção da igualdade que descrevo não é fácil, mas felizmente em muitos países do mundo, o avanço contra a discriminação e a homofobia foi notável.”

Em suma...

“Devemos, pois, neste Parlamento dos representantes dos povos do mundo, ser capazes de juntar a nossa voz a milhares de outros que clamam por justiça e respeito por todos os seres humanos. Os muitos milhares de cidadãos e cidadãs homossexuais aqui no Uganda ou em qualquer país do mundo merecem igual tratamento perante a lei e o reconhecimento da sua identidade. Não podemos ficar surdos aos seus apelos de respeito e direito à inclusão.”



CASA AMÉRICO

Gerência de:

Américo Jesus Oliveira Gomes

Deseja aos seus Clientes e Amigos *Páscoa Feliz*

Rua 4, n.º 1478 - 4500-346 - Espinho • Telef. 227 347 208

CONFEITARIA TONECA

Deseja a todos os seus estimados Clientes, Fornecedores e Amigos PÁSCOA FELIZ

Edifício Palmeiras – Rua 8, n.º 805 - Loja 8 - ESPINHO
Telef. 22 732 6625

PRONTO SOCORRO
PERMANENTE

PEÇAS



Firmino Dias da Costa

Telefs. – Oficina: 22 734 22 53 - 22 734 26 41

Stand: 22 734 73 55 • Armaz.: 22 731 14 18

Stand: 91 924 45 75; Noite: 22 731 30 59 - Jorge

ESTRADA DE S. TIAGO, 1014 - 4500 SILVALDE - ESPINHO



alcimar



AZEITONAS DE CONSERVA

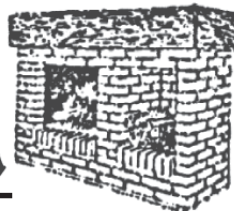
Alcides Marques Pereira Lopes, Lda.

Deseja a todos os seus estimados Clientes e Amigos Páscoa Feliz

Lugar de Barros - Silvalde - Apartado, 304
Tel. 22 734 14 93 • Fax: 22 731 32 82
4500 ESPINHO

RESTAURANTE

A FORNALHA



Moisés Marques

GRELHADOS

Deseja a todos os seus Clientes e Amigos Páscoa Feliz

Rua 38 - Anta - Telef. 22 734 68 33 - 4500 ESPINHO

LABORATÓRIO

Rua 25, n.º 253

Telefone 22 731 29 87

ESPINHO

Justino Godinho, Lda.

PRÓTESE DENTÁRIA

Deseja a todos os estimados Clientes e Amigos PÁSCOA FELIZ

Aberto todos os dias úteis, das 8h30 às 12 e das 13 às 18 horas, excepto às sextas-feiras que encerra às 16 horas



Acompanhados dos elementos dos seus executivos, bem como dezenas de pessoas das duas freguesias que quiseram participar, Américo Castro e Alfredo Rocha, respectivamente, presidentes das juntas de Paramos e Guetim, estiveram presentes na manifestação nacional, contra a Reforma Administrativa do Poder Local, que o Governo pretende levar a cabo, ajudando assim a "invadir" as ruas de Lisboa, no sábado, sendo que "o espaço escolhido pela organização para acolher os participantes foi pequeno para albergar tanta gente!"

Esta grande realização "decorreu de uma forma ordeira, com uma excelente organização, mas onde centenas de milhares de participantes, manifestaram o seu descontentamento, face à ideia que o Governo Central, está a pensar implementar."

Américo Castro e Alfredo Rocha congratulam-se ainda por esta manifestação ter sido "a maior concentração popular realizada no nosso país, depois do 25 de Abril!"

Mais uma vez, as autarquias de Paramos e de Guetim fizeram ouvir a sua voz, "dizendo bem alto, o quanto é negativo para as suas populações a extinção das suas freguesias, prometendo lutar até à exaustão pela sua manutenção."

Américo Castro e Alfredo Rocha salientam, entretanto, "a ausência notada, apesar de terem sido informados e convidados, dos eleitos pelo PSD das assembleias de freguesia de Paramos e Guetim."

Paramenses e guetinenses na "invasão" de Lisboa

Américo Castro e Alfredo Rocha na manifestação nacional contra a Reforma Administrativa do Poder Local

Elite
GESTÃO DE IMAGEM
by Mónica Pinto
by Glória Félix

Desejamos aos nossos estimados Clientes e Amigos Páscoa Feliz

Rua 32, n.º 610
Espinho
Tlm. 913 505 083

Quiosque CENTRAL de Espinho

Páscoa Feliz

Jornais - Revistas - Tabacos
Email - quiosquecentraldeespinho@gmail.com
Avenida 24 - N.º. 741 - R/Chão (Junto ao MONTEPIO)
4500-210 ESPINHO

Padarias
PÃO QUENTE ATHENA

Serviço de Cafeteria
FABRICO DE TODO O TIPO DE PÃO
PASTELARIA - BOLOS DE CASAMENTO
BAPTIZADOS | COMUNHÕES E ANIVERSÁRIOS

ACEITAMOS ENCOMENDAS

Páscoa Feliz

Largo da Igreja, N.º 39 - Tel.: 914 914 677 - 915 657 948

Atlântico NORTE
EQUIPAMENTOS DE ESCRITÓRIO, INFORMÁTICA E PAPELARIA

Centro de Apoio
HARDWARE * SOFTWARE * INTERNET * REDES
Rua 7 n.º 531, Espinho * Tel. 227345125

RELOGIOS DE PONTO
VIGILÂNCIA GRAVAÇÃO

Resolução de Problemas

Primavera CERTIFIED PARTNER
GESPÓS ESCRIPVOVA
CONTADOR / DETECTOR NOTAS
P.O.S. REGISTRADORAS IMPRESSORAS

Certificação do Software

Software para → Indústria * Comércio * Restauração * Serviços
www.atlanticonorte.pt geral@atlanticonorte.com.pt

Los guapos *Deseja a todos os seus Clientes, Fornecedores e Amigos Páscoa Feliz*

Donatella De Paoli SC Merry Hat
ONARA SCRIPTA

Rosalita Mc Gee Poupée Chic Lancott

notthesame escorpion mamatayue

SAVAGE CULTURE CUSTOLINE®

Rua 23, n.º 338 - 4500 Espinho • Telef. 22 732 0294



Fotos VÍTOR LANCHA

"Vira o disco e toca o mesmo!"

Jerónimo de Sousa em comício do PCP em Espinho

Era 1 de abril, dia dos enganados, mas... o auditório da Junta de Freguesia de Espinho encheu com o comício do PCP. "Rejeitar o pacto de agressão - lutar por um Portugal com futuro!" era o tema e Jerónimo de Sousa a figura de proa, para quem "o discurso do Governo é enganador" na resolução da crise. "O Governo é como a orquestra do Titanic" porque "continua a tocar a música da recuperação, enquanto o país se afunda."

O espinhense Fausto Neves alegou condicionalismos impostos na comunicação social

na expectativa de uma projeção mais intensa e mediática, sobretudo televisiva, e Joaquim Almeida alertou para as estatísticas do desemprego no distrito de Aveiro. Jerónimo de Sousa fez eco da preocupação comunista sobre a conjuntura socioeconómica apontando críticas aos partidos que formam o Governo e ao que corporizou o ex-Governo. "Vira o disco e toca o mesmo!"

A assistência bateu palmas e entoou cânticos, rendida ao discurso contundente do líder do partido e antagónica ao poder em exercício.



"A banca nacional conseguiu empréstimos de 37 mil milhões de euros do Banco Central Europeu a um juro de um por cento para depois aplicarem juros de quatro a cinco por cento ao próprio Estado. A União Europeia não é uma união de estados? Então o Estado não podia ir financiar-se diretamente ao Banco Central Europeu?! E onde está a ajuda às pequenas e médias empresas que Passos Coelho diz? É

tudo conversa fiada! Há créditos que são impossíveis de pagar... mas a banca é quem está a lucrar!"

"Não há saída sem crescimento económico e sem reestruturação da dívida", sentenciou Jerónimo de Sousa no tocante à crise, culpabilizando PSD, CDS e PS e clamando por "um Governo de Esquerda com o PCP!"

Lúcio Alberto



Foto VÍTOR LANCHA

ADVOGADOS EM AUDIÇÃO DO PCP

"O PCP concretizou, nos últimos trinta anos, diversas iniciativas legislativas no âmbito do acesso ao direito", visando "garantir e efectivar o direito de todos à justiça e ao direito de cada cidadão, mas também "o papel dos diferentes agentes judiciais e o papel primordial dos advogados na sua construção e operacionalização."

O Grupo Parlamentar do PCP pretende apresentar uma nova iniciativa legislativa nesta matéria, tendo como objetivo o alargamento da proteção jurídica, judiciária e extra-judiciária e respetivas modalidades: informação jurídica, consulta jurídica, acompanhamento jurídico, patrocínio judiciário e patrocínio jurídico, criação de um instituto público de acesso ao direito, financiamento desse instituto e dos seus profissionais via Orçamento do Estado

e definição do regime de prestação de serviços por parte dos Advogados e definição de mecanismos de fiscalização da atividade do instituto.

No processo de elaboração desta(s) iniciativa(s) legislativa(s), o Grupo Parlamentar do PCP considera "indispensável a audição e participação dos intervenientes diretos neste sistema, designadamente dos advogados, no sentido de melhor apurar e diagnosticar a realidade actual e as soluções possíveis e desejáveis no quadro da garantia do direito fundamental do acesso ao direito e aos tribunais, por parte de todos, independentemente da capacidade económica."

Foi neste quadro que se realizou em Espinho uma audição com uma dezena de advogados e a delegação da Ordem dos Advogados de Espinho e o respetivo presidente José Carlos Pereira. Do PCP participaram o deputado João Oliveira e Lúcia Gomes, da DORAV.

Na audição "foram recolhidas opiniões substantivas e informadas que contribuirão para a elaboração das futuras propostas legislativas do PCP nesta área."

Palácio do Pão
PÃO QUENTE * PASTELARIA
SALÃO DE CHÁ
Páscoa Feliz
Rua 26, n.º 428 - Espinho • Telefone 227 310 232

CARNE DE: Novilho, Vitela, Porco, Frango, Cabrito, Etc.
Desejamos a todos os nossos estimados Clientes e Amigos Páscoa Feliz
Carlos Silva Dias
Avenida S. João de Deus, nº 1580 - Lj. A4
4500 Espinho - Tel. 227 311 914 - Tlm. 936 282 654

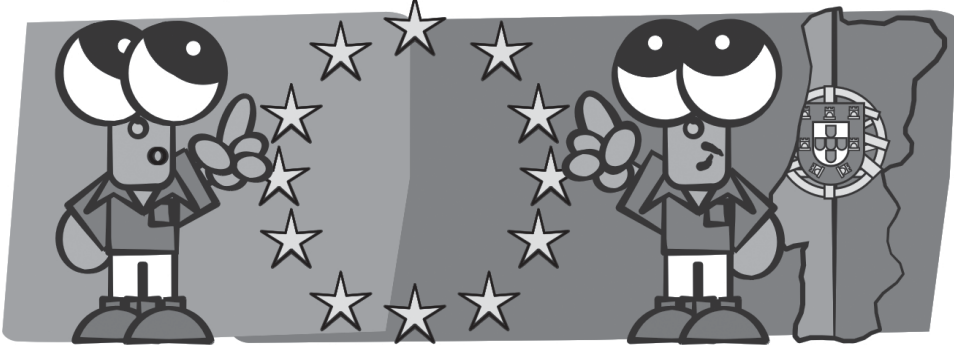
Desejamos aos nossos estimados Clientes, Fornecedores e Amigos Páscoa Feliz
DS
Rua 30, 894/888/906
4500-301 Espinho
Tel. 227312832
Fax 227312832
e-mail: drogariasilvalde@sapo.pt
Drogaria Silvalde, Lda.
Tintas & Materiais de Construção Civil. Tintas SIL

Cabana
Rocha Silva & Santos, Lda.
Páscoa Feliz
SNACK-BAR • RESTAURANTE • MARISQUEIRA
Rotunda da Praia da Seca, Av.8 - 4500 Espinho
Tel. 227 341 966 - Fax 227 341 322

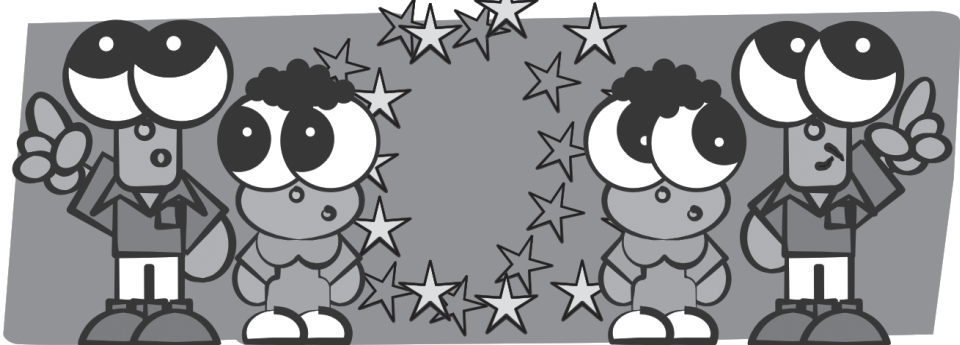
BAIÁSOL
• RESTAURANTE
• CERVEJARIA
• MARISQUEIRA
Especialidades:
• MARISCOS - PEIXE DO DIA
• ARROZ DE MARISCO
• AÇORDA DE GAMBAS
• CALDEIRADA À PESCADOR
• CARNES NA BRASA DA RAÇA AROUQUESA
Deseja a todos os seus Clientes e Amigos uma Páscoa Feliz
A Gerência
F. Brandão
Rua 2, n.º 811 - 4500-259 Espinho • Tel. 227 328 297

PÁGINA ON-LINE: <http://opimpolho.no.sapo.pt> • BLOG: <http://sarmiento-news.blogspot.com>

PIMPOLHO □ DESENHO E TEXTO DE: © José Sarmiento • 831
Qual é o estatuto de Portugal...
... na União Europeia...
... cidade, vila ou aldeia???!...!

PÁGINA ON-LINE: <http://opimpolho.no.sapo.pt> • BLOG: <http://sarmiento-news.blogspot.com>

PIMPOLHO □ DESENHO E TEXTO DE: © José Sarmiento • 832
A União Europeia...
... é...
... unida???!...!



"Celeridade da justiça sem prejuízo dos direitos e das garantias" e "o euro não pode acabar!"

Marcelo Rebelo de Sousa no Hotel Solverde

"Europa, Portugal, Crise e Direito" foi o tema genérico de um jantar-tertúlia com Marcelo Rebelo de Sousa no Hotel Solverde SPA & Wellness Center, numa organização de Azevedo Brandão & Associados.

Depois de Marinho Pinto, bastonário da Ordem dos Advogados, foi a vez de Marcelo Rebelo de Sousa debater a atualidade em "Tertúlia a Direito", a convite da sociedade de advogados Azevedo Brandão & Associados, "com o propósito de inscrever as questões relacionadas com a temática

do Direito e respetiva aplicabilidade no dia-a-dia dos cidadãos", tendo incidido a palestra e o debate com os participantes no jantar de segunda-feira sobre "Europa, Portugal, Crise e Direito", refletindo "uma preocupação cada vez mais presente e alargada com o estado da Justiça em Portugal."

Marcelo Rebelo de Sousa fez questão de realçar a capacidade de persistência de Azevedo Brandão nos sucessivos convites para a "Tertúlia a Direito", onde dissertou sobre política, economia e valores e causas de justiça.

"Há um enorme pessimismo face à crise mas, como sou otimista, acredito que o nosso país irá ultrapassar esta difícil conjuntura socioeconómica. A crise já vem de longe, de outros séculos, e talvez o melhor de Portugal tenha

sido a época dos Descobrimentos... A crise portuguesa terá disparado logo com a moeda do euro, mas não quero imaginar as consequências do fim do euro... O euro não pode acabar!"

Argumentando que "o problema da União Europeia" ter-se-á reflectido no descuido de bases políticas de união financeiras e sociais, Marcelo Rebelo de Sousa lembrou aparentes abalos da Alemanha aquando da reunificação consumada com a queda do muro de Berlim e a aparente periclitante capacidade financeira da França num determinado período. No entanto, frisou que "os países pequenos serão mais penalizados", resultando eventuais incumprimentos em penosos ciclos de recuperação socioeconómica.

Marcelo Rebelo de Sousa avaliou as diferenças e a conjuntura do mercado asi-

ático comparativamente ao europeu e, em particular, ao nacional, incentivando a actividade empresarial sem deixar de reconhecer a carga fiscal e outros condicionamentos, a par da problemática situação do desemprego.

Teve ainda ensejo para se pronunciar sobre matérias de diversa índole, desde questões prementes de ordem fiscal a créditos bancários e movimentações da banca sob a tutela estatal.

Revelando-se um recente gestor do quadrante corticeiro, deixou a mensagem de que "tudo é possível", dando exemplos muito imprevisíveis e que se converteram em realidades e proporcionando novos rumos...

Citou então o congresso do PSD de que resultou a liderança de Cavaco Silva, face à perda da vida de Mota Pinto e a tardios encontros de Rui Machete e João Sal-

gueiro. E ainda teve oportunidade para dar nota positiva a António Guterres pela consensualidade que reunia enquanto primeiro-ministro mas que carecia de posição firme e pessoal na medida em que o anterior governante socialista aparentava a fraqueza de querer agradecer a todos...

Aconselhou uma jovem aluna de Direito "a seguir o sonho" e a não emigrar... E para si próprio deixou a ideia de que se sente bem no papel de comentador televisivo, não vá algué, equacionar a eventualidade de um regresso activo à política, por outras palavras ao desempenho de funções no PSD ou, quiçá, a projecção de uma candidatura à Presidência da República.

Ter-se-ão recordado os presentes, incluindo o líder parlamentar do PSD, Luís Montenegro, do mergulho no Tejo aquando da candidatura à Câmara de Lisboa, mas não foi por isso que Pinto Moreira o convidou para a prática de desportos radicais no mar em Espinho, mas antes o propósito do presidente da Câmara Municipal em promover "o concelho que agora dá sinais de recuperação depois de anos e anos a cair em degradação."

Quem assistiu rendeu-se à oratória de Marcelo Rebelo de Sousa, para quem urge "celeridade da justiça sem prejuízo dos direitos e das garantias."

Lúcio Alberto

NÚCLEO DE ESPINHO ASSINALA DIA DO COMBATENTE

O Núcleo de Espinho da Liga dos Combatentes assinalará o Dia dos Combatentes a 12 de abril com eucaristia na Igreja Matriz, às 19 horas, e prestação de honras militares por um pelotão do Regimento de Engenharia nº 3, às 19h45), seguida de deposição de flores no monumento.

O hastear das bandeiras está, entretanto, marcado para as 9h30, na sede instalada no FACE – Fórum de Arte e Cultura de Espinho, enquanto a deposição de flores no talhão do cemitério de Santa Maria da Feira aponta para as 17 horas.

"DESAPARECIMENTO VOLUNTÁRIO DE JOVENS – CAUSAS E PREVENÇÃO"

"Desaparecimento voluntário de jovens – causas e prevenção", eis o tema da sessão de esclarecimento organizada pela Associação de Pais da Escola Secundária Dr. Manuel Gomes de Almeida e com a participação de Marcelo Rebelo de Sousa, para quem urge "celeridade da justiça sem prejuízo dos direitos e das garantias."

CASA CRUZ DAS LOUÇAS

Louças para Restaurantes e Similares em Inox, Alumínio, Vidro, Cristal, Porcelanas Decorativas. - Artigos para Lareira - Artigos da Época Equipamentos e Consumíveis para Hotelaria - Plásticos - Ferragens.



Desejamos aos nossos estimados Clientes e Amigos **Páscoa Feliz**

Loja 1: Rua 18, 1004 - 4500-804 Espinho
Tel/Fax 227 310 555

Loja 2: Rua 33, 1192 - 4500-312 Espinho
Tel/Fax 227 342 434

casacruzloucas@vodafone.pt



o forno de espinho

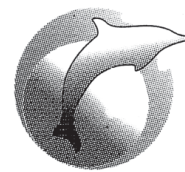
"Desde 1986 a servir Tradição e Qualidade"



Rua 19, n.º 1278
4500-251 ESPINHO
Tel. 227 345 338

Rua 43, n.º 478
4500 ESPINHO
Tel. 227 321 295
Fax 227 348 659

www.fornodeespinho.pt • geral@fornodeespinho.pt



O Golfinho
Marisqueira / SnackBar

ARROZ DE MARISCO
AÇORDA DE MARISCO
e todo o tipo de Marisco

FRANCESINHAS
e todo o tipo de serviço de snack-bar

Deseja a todos os seus estimados Clientes, Amigos e Fornecedores **PÁSCOA FELIZ**

Rua 2, n.º 663 - Espinho - Portugal
Tels.: 227 344 294 / 227 311 887

"The Best of Solverde"

Gracindo Jr. e a Orquestra Sinfónica da Branca com a solista convidada Diana Basto também na agenda cultural do Casino Espinho

A Solverde apresenta a sua mais recente produção – "The Best of Solverde" –, uma divertida viagem pelos melhores momentos dos espetá-

culos apresentados nos últimos anos, no Casino Espinho.

Desde ontem, de quarta-feira a domingo, catorze bailarinos sobem ao palco

do restaurante Baccará para restituir cenas de shows de sucesso como "French Show Cabaret", inspirado no filme Moulin Rouge, ou "Chicago City of Jazz", a relembrar os

tributos a Marilyn Monroe e Michael Jackson, trazendo de volta a sensualidade e glamour do "Folies d'Amour" inspirado em "Les Folies Breger" e o esplendor da corte de Luís IV retratada no ballet "Rei Dança".

Para o restaurante Baccará está marcado um jantar gastronómico do nordeste transmontano no dia 21.

A agenda cultural da Solverde em abril inclui a Orquestra Sinfónica da Branca com a solista convidada Diana Basto, pelas 22 horas do dia 14, no Auditório do Casino Espinho.

Composta por 90 elementos, a Orquestra Sinfónica da Branca conta com um variado repertório adaptado às mais diversas mani-

festações culturais, sob a batuta do Maestro Paulo Martins. Depois de ser reconhecida em diversos festivais nacionais e internacionais, a Orquestra Sinfónica da Branca funde agora os seus acordes com o inconfundível timbre de Diana Basto.

Detentora de uma poderosa voz e de uma carreira que conta já com vários anos de sucesso, a intérprete terá uma participação especial num medley que reúne temas de Frank Sinatra, Michael Buble, Benny Goodman, Henry Mancini, entre outros, e que convida a assistir aos "melhores momentos" entre orquestra e voz na companhia da Solverde.

E peça de teatro "Canas-

trões" com Gracindo Jr. nas noites de 27 e 28.

A Solverde convida ao embarque numa aventura poética, durante a qual três atores, Gracindo Jr. acompanhado dos filhos Pedro e Gabriel, prestam homenagem ao patriarca da família, Paulo Gracindo, no ano em que o grande ator do teatro brasileiro completaria 100 anos de vida.

"Canastrões" traduz-se assim numa celebração durante a qual os atores/personagens explicam o porquê de os deuses fazerem teatro transformando a emoção num instrumento precioso para tocar a alma dos espetadores.

"HITS" EM CHAVES

A agenda cultural do Hotel Casino Chaves no mês em curso tem música portuguesa com CC & Liaça nas noites de 6 e 7, na Sala Península.

Carlos Coincas – CC – músico clássico de formação (participou no programa televisivo "Chuva de Estrelas", tendo sido finalista, e dedicou toda a sua vida ao estudo, ensino e performance musical) criou, com José Liaça – também pianista clássico e músico do Hot Club de Portugal – um projeto de música ao vivo que dura há já 18 anos, no qual dão especial ênfase à música portuguesa.

Temas de Rui Veloso, Trovante, Pólo Norte, Jorge Palma, Sétima Legião, Delfins, Paulo Gonzo e Xutos e Pontapés serão relembrados numa noite muito animada, durante a qual o público será cativado e

incentivado a cantar com os artistas.

Em abril, o Hotel Casino Chaves convida a conhecer uma história de paixão transatlântica onde o ritmo e a alma flamenca se cruzam com a "sôdade" da morna caboverdiana e chegam à ilha de Cuba onde o som, a guaracha e o bolero marcam o ritmo dos corações e dos corpos.

Flamenco, tango e pasion nas noites de 13 e 14. Cinco homens – um cantor e quatro músicos – sobem ao palco da Sala Península para encantar o público com a "pasión" que os envolve e caracteriza.

Entretanto, "Sabores Solverde" em jantar de gastronomia minhota no dia 14.

"Hits" com Ana Sofia Gonçalves em jantar-espetáculo nos dias 23 e 24.

A atual vocalista do grupo "SMACK" – com álbum editado em outubro de 2011, registando já uma larga experiência no mundo da música, desde parti-

cipações no Festival Eurovisão da Canção, a colaborações em álbuns de vários artistas portugueses – chega ao palco da Sala Península para um espetáculo com o melhor dos "hits" da música portuguesa.

Música africana, blues e jazz com Tânia Araújo em jantar-espetáculo nos dias 27 e 28.

Com formação musical ligada às linhas clássicas do jazz, soul e blues, Tânia Araújo colaborou com diversos artistas do panorama musical português como Boss AC, Black Company, Paulo Flores e Angélico e percorreu já Portugal de norte a sul, com o projeto Gingongo no qual, juntamente com a sua irmã gémea, homenageia as suas raízes angolanas.

Esta multifacetada artista chega em fevereiro ao Hotel Casino Chaves para os "melhores momentos" da World Music.

No Bar Gran Via, dj's residentes às sextas e sábados, com entrada livre a partir das 21h30.

"SUPERBANDS" NOS CASINOS DO ALGARVE

"Superbands" é a nova produção da Solverde que estará em exibição nos palcos dos Casinos do Algarve.

No Hotel Algarve Casino, de terça a domingo (exceto dias 8, 20, 22 e 29)

Um espetáculo irrevemente com a banda sonora inspirada na música das maiores bandas de rock de todos os tempos "The Doors", "Beatles", "Queen" e "Rolling Stones".

Grandes êxitos como "Riders On The Storm", "Can't Buy Me Love", "Bohemian Rhapsody" e "Satisfaction" serão interpretados em grande estilo por um elenco

de onze bailarinos, que farão o público vibrar ao som de uma banda sonora contagiante com temas lendários que foram imortalizados na história do rock.

"Noite do Mar" com jantar-buffet e espetáculo na sexta-feira Santa e buffet de Páscoa no sábado de Aleluia

No Casino Vilamoura, espetáculo "Cartoons on Stage" de quarta a domingo (exceto dias 13 e 14).

Uma produção que homenageia míticas personagens da banda desenhada. Dick Tracy, Pantera Cor-de-Rosa, Batman, Branca de Neve, Flash Gordon, Happy Feet e Madagáscar juntam-se nos palcos dos Casinos do Algarve para recriarem um espetáculo encantador e divertido com cenas bem conhecidas do nosso imaginário.

"Noite do Mar" na sexta-feira Santa e buffet de Páscoa no sábado de Aleluia.

E ainda Solverde Poker Season de 13 a 15 de abril.

O Casino Monte Gordo aposta num variado programa de animação.

"Para além da emoção de tentar a sorte, onde uma simples moeda pode mudar a sua vida, jante no restaurante *Oceano* embalado pelas ondas musicais da nossa banda privativa. Delicie-se com os nossos programas especiais de gastronomias, divirta-se com as noites de teatro ou comédia e deixe-se surpreender com as variadas performances de música, dança ou magia."

Espetáculo "Superbands" nos 8, 20, 22 e 29, "Noite do Mar" na sexta-feira Santa e buffet de Páscoa no sábado de Aleluia e "Cartoons on Stage" nos dias 13 e 14.



Policlínica Central de Espinho, Lda.

SERVIÇO
NOCTURNO
S. O. S.

FAÇA-SE SÓCIO!

14 euros/mês por Agregado Familiar

RUA 33, N.º 408 - 4500-149 ESPINHO • TEL. 227 330 640 (10 linhas) • FAX 227 314 901

MOYSÉS CARDOSO & CA., LDA.

IMPORTADORES DE BATATA DE SEMENTE

SULFATO DE COBRE

ARMAZENISTAS DE MERCEARIA

AZEITE, ADUBOS QUÍMICOS

ENXOFRES, FERRO, CHAPA, ETC.

Deseja a todos os seus Clientes e Amigos Páscoa Feliz

Sede: RUA MOUZINHO DA SILVEIRA, 233 – TELS. 222002380 - 222002389 • 4000-421 PORTO
ARM. - R. MANUEL PINTO DE AZEVEDO, 461 • TELS. 226173032 - 226173052 • 4100-321 PORTO
FAX: 22 205 88 95 • E-mail: moysescardoso@net.vodafone.pt

Armaz.: R. OUTEIRO - LOTEAMENTO D, N.º 34 - GEMUNDE - 4775-150 MAIA – Tels. 229428434 - 229424564

"UNIDOS POR UM MUNDO MELHOR"

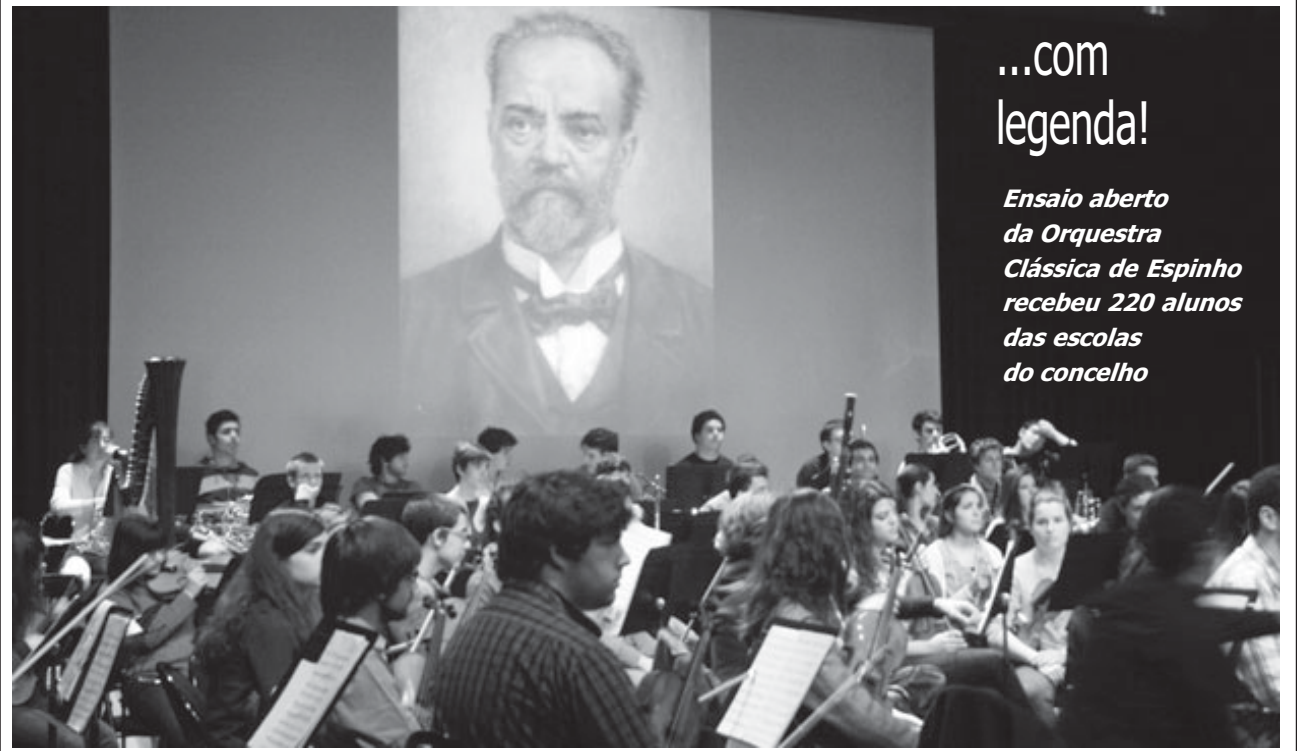
Está marcado para as 19 horas de 11 de abril, no Auditório de Espinho, o concerto "Unidos por um Mundo Melhor", da Escola Profissional de Música de Espinho, no âmbito da disciplina de Geografia, os alunos do 9º ano estão a organizar um evento de solidariedade para apoiar duas organizações: Delegação de Espinho da Cruz Vermelha e ATACA – Associação dos Tutores e Amigos da Criança Africana.

O programa contará com a apresentação das duas organizações não governamentais, da apresentação de um

trabalho de investigação realizado pelos alunos e de interpretações musicais dos alunos da escola.

A angariação de fundos será feita através do valor dos bilhetes e donativos, bem como pelos bens alimentares recolhidos. Assim, o bilhete terá um custo simbólico de 1,50 euro. Os bilhetes podem ser adquiridos no Auditório de Espinho, na Delegação de Espinho da Cruz Vermelha e na sede da ATACA (Porto).

A iniciativa "resulta da sensibilização dos alunos do 9º ano, durante as aulas, para a necessidade do voluntariado e do apoio humanitário no caminho para o desenvolvimento humano local e mundial", convidando "todos os que se deslocarem ao evento, a contribuir com um alimento de longo prazo de validade.



...com
legenda!

**Ensaio aberto
da Orquestra
Clássica de Espinho
recebeu 220 alunos
das escolas
do concelho**

Duo no Auditório de Espinho com clarinetista António Rosa e pianista António Oliveira

Na abertura da programação trimestral

Em abril, no dia 21, o Auditório de Espinho apresenta o Projecto XXI, um duo formado em 1998 pelo clarinetista António Rosa e pelo pianista António Oliveira que tem vindo a apresentar-se em recital por todo o país e também além-fronteiras, incluindo Espanha, Estados Unidos da América e Canadá. Continuando a aposta na criação e divulgação do património musical, estabelecem no seu segundo trabalho discográfico pontes e diálogos com um género musical, jazz, sinónimo de liberdade individual e coletiva.

Em maio, no dia 3, Sérgio Godinho regressa ao Au-

ditório de Espinho com "Mútu Consentimento", o título do novo disco que promete ser um dos mais importantes da sua discografia. No ano em que passaram 40 anos da edição de "Os Sobreviventes", o primeiro longa duração da sua carreira, Sérgio Godinho olhou em frente e apresentou-nos um disco constituído por onze novas canções como só ele nos sabe oferecer.

No dia seguinte, Sofia Ribeiro faz o pré-lançamento do tão esperado álbum de originais, acompanhada pelo pianista e compositor Juan Andrés Ospina, uma dupla que tem vindo a ganhar reconhe-

cimento internacional a um ritmo galopante. Neste quarto CD, a cantora revela, com excelência, o seu imenso potencial, e reúne harmoniosamente diversas influências, que, para além do jazz, passam pela música pop, portuguesa e brasileira.

No dia 11, a Orquestra Clássica de Espinho, com direção musical de Pedro Neves, apresenta-se com um programa que inclui a abertura/fantasia "Romeu e Julieta", terminada por Tchaikovsky aos 29 anos. Neste concerto ouviremos também alguns dos melhores alunos da Escola Profissional de Música de Espinho que farão a

sua estreia tocando a solo com orquestra.

No dia 12 acontece a primeira noite do Festival Tonalidades 2012. Noiserv tem vindo a afirmar-se na última década como um dos mais criativos e estimulantes projetos da música nova portuguesa. David Santos, reduzido a si mesmo e a um sem fim de instrumentos, constrói narrativas que têm encontrado o maior dos reconhecimentos junto do público português e além-fronteiras. Os seus concertos são verdadeiras viagens sensoriais. Mandrax Icon é a casa que Márcio da Cunha encontrou para as suas canções, algures entre a folk e os blues; neste concerto apresentará o seu disco de estreia, "Mary Climbed The Ladder For The Sun".

No dia 18, Isabel Barros apresenta "Pan Órama", uma proposta de teatro de imagem construído a partir de uma história de amor que se vai contando lentamente. É um desfile de memórias, pequeninas partículas de uma história que se vai revelando entre as palavras, a música e o movimento dos intérpretes e dos objetos. Um panorama,

um poema visual criado para olhar e guardar.

A segunda noite do Festival Tonalidades 2012 acontece no dia 19 de maio. "Osso Vaidoso", eis a opção de Ana Deus e Alexandre depois da experiência com os "Três Tristes Tigres" nos anos 90. As canções que registaram no disco de estreia Animal, com selo da Optimus Discos, fazem justiça ao seu título: são viscerais, estão em carne viva e são urgentes. Ao vivo, Osso Vaidoso é uma experiência de cortar a respiração. Os conimbricenses Jigsaw têm vindo a navegar as águas calmas da folk tingida de tons melancólicos e atracaram em terra firme com a edição de "Drunken Sailors & Happy Pirates", um disco lhes trouxe grande reconhecimento em Portugal e no estrangeiro.

No dia 25, o vibrafonista Jeff Davis regressa ao Auditório de Espinho com o seu mais recente projeto, o trio formado em 2010 com Damien Cabaud no contrabaixo e Marcos Cavaleiro na bateria. Desta forma o Jeff Davis Trio apresenta em palco um repertório composto por originais de Jeff Davis, bem como arranjos de alguns

standards do repertório convencional. Com o novo disco a ser gravado e lançado ainda em 2011, esta será uma excelente oportunidade para ouvir as novas explorações deste grupo que assume a influência clara dos trios pianísticos de Bill Evans, Keith Jarrett, Brad Mehldau entre outros.

A encerrar a programação deste trimestre, no dia 8 de junho, o Teatro e Marionetas de Mandrágora apresenta "Lenheiras de Cuca Macuca", um espetáculo que não pretende recuar ao tempo das lendas mas antes revisitá-las, com um olhar contemporâneo, para colocarmo-nos frente a frente com os nossos medos ancestrais. O texto de João Pedro Méseder, criado especificamente para o espetáculo, a partir da recolha de lendas locais, poeticamente elaboradas estimula a reconstrução de uma identidade própria. A encenação de José Caldas, transpõem cenicamente a dimensão onírica e simbólica das lendas através de metamorfoses constantes por parte da cenografia, dos objetos manipulados, do corpo, da música e das atrizes.



Papeis auto-adesivos para todos os fins
Impressão em várias cores e formatos
Com e sem relevo em rolos e planos
Para computador em rolos e planos
Folhas A4 específicos para Laser e Inkjet
Especiais, resistentes a temperaturas
Para empacotamento de chá
Para COMPANHIAS AÉREAS
Materiais de SEGURANÇA



FPE-FÁBRICA PORTUGUESA DE ETIQUETAS, LDA

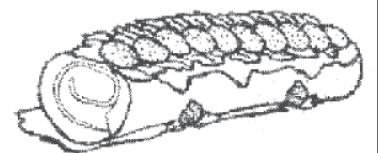
Rua do Ecocentro, 80 Apartado 121 4501-909 ESPINHO
Tel 227 347 647 / 227 341 567 / 227 312 971 Fax 227 347 979
Email geral@fpe.com.pt

www.fpe.com.pt

*Páscoa
Feliz*



PRIMOR
CAFÉ - PASTELARIA



*Deseja a todos
os seus Clientes
e Amigos
Páscoa Feliz*

Rua 19, n.º 883 • Telefone, 22 734 23 05
4500 ESPINHO

SOLENE VIGÍLIA PASCAL

A Igreja celebra dia 7, véspera da Ressurreição de Jesus, a Solene Vigília Pascal. Depois das cerimônias de Quinta-feira Santa e de Sexta-feira Santa, com a Morte de Jesus, o mundo ficou em trevas.

Os discípulos depois da Morte de Jesus na Cruz fugiram todos menos João que com Maria, a Mãe de Jesus e as Santas Mulheres, foram fiéis. Jesus, no fim da Sexta-feira, foi sepultado num túmulo novo cedido por José de Arimareia – sem nada veio ao mundo e sem nada dele parte!

Os inimigos, recordando que o Senhor anunciara que ressuscitaria ao terceiro dia, tomaram todas as precauções, mandando selar a pedra do sepulcro. Mas, no Sábado de madrugada, quando lá voltaram deram com o túmulo aberto e vazio. Os guardas não sabiam explicar o que acontecera. Mas como os “filhos das trevas” são muito astutos, disseram aos guardas para propagarem a mais estrondosa e ridícula mentira: “Enquanto dormíamos, os seus vieram e roubaram o corpo de Jesus.” Guardas a dormir? Não servem para nada, a não ser para dizer que “viram” os discípulos roubar o corpo. A verdade é que ainda agora, muita gente acredita nesta história!

A Solene Vigília Pascal, é a celebração mais importante do calendário litúrgico cristão, por ser a primeira celebração oficial da Ressurreição de Jesus.

A celebração consta de quatro partes: Liturgia da Luz, Liturgia da Palavra, Liturgia Baptismal e Liturgia Eucarística.

O Círio pascal é abençoado com um rito muito antigo. Este Círio será usado em toda o Tempo Pascal, permanecendo no presbitério da igreja, e durante todo o ano em Baptismos, Crismas e Funerais, lembrando a todos que Cristo é a “luz do mundo”. Assim que o Círio for aceso segue o antigo rito do Lucernário, em que a vela é carregada por um sacerdote ou diácono através da nave da igreja, em completa escuridão, parando três vezes e cantando a aclamação: “Lumen Christi” ou Luz de Cristo, ao

qual a assembleia responde “Deo Gratias” ou Graças a Deus.

O Círio prossegue através da igreja, e os presentes acendem as suas velas no Círio pascal. Com este gesto simbólico que representa a “Luz de Cristo”, a escuridão em que a Igreja estava mergulhada dá lugar à luz. A Igreja pede que as forças do céu exultem com a vitória de Cristo sobre a morte, passando pela libertação do Egípto e até mesmo agradecendo a Adão pelo seu pecado “indispensável”, pois as consequências de tal pecado foram o motivo da vinda de Cristo. Ao findar do canto apagam-se as velas e inicia-se a Liturgia da Palavra. Depois de concluir estas leituras, é entoado solenemente o Gloria “in excelsis Deo” (Glória a Deus nas alturas). Os sinos, sinetas e campainhas da igreja devem ser tocados. É a primeira vez que se entoa o “Glória” desde a Quarta-feira de Cinzas, com exceção de Quinta-feira Santa. Uma leitura da Epístola aos Romanos é lida, e segue-se o canto do Salmo 118. O Aleluia então é cantado pelo celebrante, também de forma muito solene, pois também não é cantado desde o início da Quaresma.

Após a celebração da Liturgia da Palavra, a água da Pia Baptismal é solenemente abençoada e quaisquer catecúmenos e candidatos à plena comunhão são iniciados na Igreja, pelo Baptismo ou Confirmação. Após a celebração destes sacramentos da iniciação, a assembleia dos fiéis renova as promessas do Baptismo. Segue-se a oração dos fiéis.

Depois da oração, a Liturgia Eucarística continua como de costume, sendo tradição a utilização da Oração Eucarística I, ou Cãnon Romano, a mais solene de todas. Esta é a primeira Missa do dia da Páscoa. Durante a Eucaristia, os recém-baptizados adultos recebem a Sagrada Comunhão pela primeira vez, podendo ou não serem crismados também. De acordo com as rubricas do Missal, a Eucaristia deve terminar antes do amanhecer. A partir deste dia, ao meio-dia a recitação do Ángelus, em louvor de Nossa Senhora, é substituído pelo “Regina coeli laetare” (Rainha do Céu alegrai-vos).

Maria Fernanda Barroca



...com legenda!

Desenho de Francisco Goulão, de 61 anos e "espinhense por adoção", surdo de nascença, professor de surdos e autor de histórias em banda desenhada na internet

IRRADIAR OTIMISMO

Provavelmente, é um relato inventado. Há uns anos atrás, andou a circular pelo ciberespaço. Confortou umas pessoas, encheu outras de esperança, animou alguns – coisa que sempre se agradece!

O conteúdo da história era mais ou menos o seguinte:

“Sempre estava de bom humor e as suas palavras eram positivas e animadoras. Motivava aqueles que tínhamos a sorte de estar ao seu lado. Irradiava otimismo e, por isso, era muito agradável trabalhar com ele. Se alguém tinha alguma dificuldade, animava aquele que a padecia a ver o lado positivo da situação.

Certo dia, sem meia tinta, perguntei-lhe abruptamente:

– Como é possível que estas sejam sempre otimista? Como

consegues ver a realidade constantemente de um modo tão positivo? Onde vais buscar essa alegria que irradias à tua volta?

A sua resposta – que me ficou gravada na memória – ainda hoje tem influência no meu modo de encarar a vida:

– Todos os dias, quando me levanto de manhã, digo a mim próprio que tenho duas opções para esse dia: deixar-me levar pelo mau humor ou, pelo contrário, esforçar-me por estar de bom humor. Como sou livre, escolho conscientemente a segunda opção.

Quando me acontece algo de mal durante o dia, digo a mim próprio que tenho duas opções: escolher o papel de vítima ou, pelo contrário, esforçar-me por aprender alguma coisa com aquilo que me aconteceu. Como sou livre, escolho conscientemente a segunda opção. Quando ouço alguém a queixar-se da vida, digo a mim próprio que tenho duas

opções: associar-me às suas lamentações ou, pelo contrário, esforçar-me por ver o lado positivo de cada situação. Como sou livre, escolho conscientemente a segunda opção.

– Mas isso não é tão fácil assim – respondi-lhe.

– Também não é tão difícil como parece – foi a sua contestação imediata.

E continuou:

– A vida é uma escolha constante. As atitudes que tomamos diante dela também o são. É uma decisão de cada um de nós escolher como viver a nossa vida. E também é uma decisão de cada um de nós escolher a atitude que vamos ter diante daquilo que nos acontece na nossa vida. Como somos livres, temos de escolher conscientemente a melhor opção.”

É verdade que esta história é demasiadamente idílica. No entanto, é um relato que nos faz pensar em que a nossa vida

é, de algum modo, uma escolha constante. Um cristão está chamado por Deus a irradiar um verdadeiro otimismo à sua volta. Um otimismo que procede da fé – não de uma simples escolha livre da melhor opção.

Não façamos tragédias por tudo e por nada! A vida não é tão má como às vezes gostamos de a pintar! Se há coisas que não nos correm bem, também há outras que são maravilhosas e que nem nos damos conta disso. Ao olhar para o mundo que nos rodeia, não nos esqueçamos dessa bondade natural que possui por ter sido criado por Deus. Se a aceitarmos, desaparecerão muitos desânimos no nosso viver quotidiano, mesmo no meio das dificuldades. E as pessoas à nossa volta agradecer-nos-ão que lhes contagiemos essa alegria de viver.

Padre Rodrigo Lynce de Faria

Salvé 08/04/2012
Simpliciana Conceição Pinto da Silva
 Seu marido, filhos, noras, genro e netos vêm desejar-lhe muitos parabéns pelas 75 primaveras e que esta data se repita por muitos e bons anos. Beijinhos



Ocasão **Cantinho das Flores** visite-nos
 Aberto de Segunda a Sábado
Páscoa Feliz
 Rua José Novo, 87 - 4500-479 SILVALDE Tlm. 916 755 473



Madalena Gil
 INSTITUTO DE TERAPIAS DESDE 1989
 Desejamos a todos os nossos clientes e amigos, uma Santa Páscoa.
 Rua do Passal, 16 - 4500-056 Anta - Espinho • 966 579 791 - 916 437 786



Um Meio de Publicidade, Ida.
 1/2
NESTA PÁScoa... ...SAI DA CASCA
 local: 35 797 4500
 time / fax: 22 731 91 55
 e-mail: um.meio@gmail.com



CASINO ESPINHO



FRENCH CABARET | CHICAGO | MARILYN | MICHAEL JACKSON
FOLIES D'AMOUR | O REI DANÇA | BALLET RUSSO - IVAN O BOBO

ABRIL | JUNHO

DE 4ª A DOMINGO | JANTAR ESPETÁCULO

Reservas +351 227 335 500 | www.solveverde.pt



SOLVERDE
CASINOS · HOTÉIS

S. JOSÉ — ESPOSO DE MARIA

A devoção a São José na Igreja Católica é antiquíssima. A Igreja do Oriente celebra-lhe a festa desde o século IX, tendo os Carmelitas introduzido tal festa na Igreja ocidental. Os Franciscanos em 1399 já festejavam a comemoração do santo Patriarca. Xisto IV inseriu-a no breviário e no missal; Gregório XV generalizou-a em toda a Igreja. Clemente XI compôs o ofício com os hinos para o dia 19 de março e colocou as missões da China sob a proteção de São José. Pio IX introduziu, em 1847, a festa do Patrocínio de São José e, em 1871 declarou-o Padroeiro da Igreja Católica; Leão XIII e Benedito XV recomendaram aos fiéis a devoção a São José, de um modo particular, chegando este último Papa a inserir no missal um prefácio próprio.

Nada sabemos a respeito da infância de São José, tampouco da vida que levou, até o casamento com Maria Santíssima. Os santos Evangelhos não nos dizem coisa alguma a respeito; limitam-se apenas a afirmar que José era justo, o que quer dizer: José era cumpridor da lei, homem santo.

Que a virtude e santidade de São José foram extraordinárias, vemos pela grande missão que Deus lhe confiou. Segundo a Doutrina de São Tomás de Aquino, Deus confere as graças e privilégios à medida da dignidade e da elevação do estado, a que destina o indivíduo. Pode imaginar-se dignidade maior que a de S. José que, pelos desígnios de Deus, devia ser esposo de Maria Santíssima e pai

adotivo de seu divino Filho? Celebrando o contracto, Maria Santíssima certamente o fez com a garantia absoluta de se manter virgem como Deus lhe inspirou. Ao realizar-se a grandiosa obra da Encarnação do Verbo, o Arcanjo Gabriel comunicou-lhe o grande mistério, que nela se realizou, após pronunciar o "fiat". Mas a S. José nada foi dito. Logo após a Encarnação, Maria dirigiu-se à casa de Isabel, onde se demorou três meses e, de volta para casa, seu estado causou no espírito de São José as mais graves preocupações e cruéis dúvidas. A virtude e a santidade da esposa estavam acima de qualquer suspeita, não lhe permitindo explicação menos plausível. Nesta perplexidade invencível, resolveu abandonar a esposa e, quando tudo já estivesse providenciado para a partida, um Anjo do Senhor apareceu-lhe em sonhos e disse-lhe:

"José, filho de David, não temas admitir Maria, tua esposa, porque o que nela se operou é obra do Espírito Santo."

Foram assim de vez dissipadas as negras nuvens do espírito de José. Com quanto respeito, com quanta atenção não teria tratado aquela, que pela fé sabia agora que era o tabernáculo vivo do Messias.

Ignora-se quando São José morreu. Há razões que fazem supor que o desenlace se tenha dado antes da vida pública de Jesus Cristo. Certamente não se achava vivo quando Jesus morreu na cruz; do contrário não se explicaria que Jesus recomendasse sua Mãe a São João Evangelista.

Que morte santa terá tido o pai adotivo de Jesus! Que felicidade morrer nos braços do próprio Jesus Cristo, tendo à cabeceira a Mãe de Deus! A Igreja com muita razão invoca São José como padroeiro dos moribundos e os cristãos invocam-no, para alcançar a graça de uma boa morte.

Maria Fernanda Barroca



ALMOÇO DAS AMÊNDOAS

Realizou-se no refeitório da Escola Secundária Dr. Manuel Gomes de Almeida o "Almoço das Amêndoas" que reuniu um grande número de

participantes num convívio bem animado, onde o espírito de amizade foi tónica dominante.

Mais uma vez, o diretor José

Vieira e restante equipa diretiva fizeram o convite a toda a comunidade educativa da Escola Secundária Dr. Manuel Gomes de Almeida para o almoço comemorativo da Páscoa e prontamente professores, assistentes administrativos e opera-

cionais, assim como outros convidados, aderiram a esta iniciativa.

Um almoço que contou com uma ementa saborosa onde as amêndoas deram, obviamente, um toque doce e guloso.

MARIA DO CARMO, BELMIRO ROCHA E DELMAR MAIA EM FÁTIMA

A Obra Vicentina de Auxílio aos Ciganos – Diocese do Porto foi representada por Maria do Carmo Rocha e Belmiro Rocha, a par de Delmar Maia (de etnia cigana), no congresso realizado pelo Comité Católico Internacional para os Ciganos, numa organização conjunta com a Obra Nacional da Pastoral dos Ciganos.

O fórum cintou com a presença de 21 países europeus, incluindo do leste.

"Quais são as perspectivas



evangélicas frente a uma sociedade cada vez mais estruturada mas que cria marginalidade?" foi o tema do encontro, concluindo-se da ne-

cessidade de "usar todos os meios ao alcance de cada um, independente da religião para facilitar a dinamização da inserção desta etnia na Socieda-

de, embora por muito lenta que seja, os resultados vão sendo evidentes, fazendo assim com que o 'rótulo' de cigano vá desaparecendo."

Clínica Dentária de Reabilitação Orofacial



- > Implantologia
- > Ortodontia
- > Cirurgia Maxilofacial
- > Odontopediatria



DR. JORGE PACHECO

*Master em Implantologia



DR. GUSTAVO PACHECO

*Pós-graduado em Ortodontia pela New York University



DR. TOMÁS PACHECO

Aberto aos sábados - Cheque-Dentista - Parceria Sporting Clube de Espinho
Rua 8, n.º381 **ESPINHO** 227342718 / 929074937
espinho@clinicaspacheco.com

Clínica Médico-Dentária *Rosa Neves, Lda.*

Rua 29, n.º 696 (entre as ruas 26 e 24)

Marcações pelos telef.: 22 734 01 16 e 91 496 13 67

MÉDICOS DENTISTAS JORGE FERREIRA BRUNO MORRIS

SAMS QUADROS
SAMS * CGD
ADVANCE CARE * MÉDIS

Edifício S. Pedro
Sala W
Rua 23, n.º 174
Telef. 22 734 86 93

CLÍNICA MÉDICO LEOPOLDINA SANTOS TAVARES CRISTINA SANTOS TAVARES



MÉDICAS DENTISTAS

TERAPIA DA FALA - *Andreia Tavares*

Acordos: SAMS QUADROS - CGD - MULTICARE

Rua 23, n.º 773 - 1.º Esq. - 4500-277 ESPINHO • Telef. 227324121 • Tlm. 967742865

Clínica Dentária de Espinho Prof. Doutor Casimiro de Andrade

Rua 22 (Junto à Câmara)
Telef. 22 734 4909 / 96 804 2300 / 91 900 2700

UMA CARTA

Mãe e pai, não sei muito bem por que comecei a escrever isto. E também não sei por que o faço em forma de carta, como se fosse mesmo possível estar a dizer-vos estas coisas, como se fosse possível que as escutásseis.

Deve ser porque há alturas na vida em que fazemos um balanço, ou em que sentimos necessidade de descobrir sentidos, de pensar em causas e consequências. E há pensamentos que só ganham a sua dimensão dentro de nós quando os dizemos a alguém, ainda que seja assim como o estou a fazer.

É claro que a mãe e o pai são as pessoas a quem mais

devo, por quem tenho maior gratidão. Como poderia ser de outra forma? É claro que o que vou dizer não é uma crítica, até porque não sei se seria capaz de fazer melhor se estivesse no vosso lugar. O que fizestes por mim tem muitíssimo mais valor – está noutra plano – do que aquilo que não fizestes ou poderíeis ter feito melhor. Esta carta é assim como pensar em voz alta, e sei que não me levaríeis a mal se pudésseis ler estas palavras.

Procurastes, desde que era criança, tornar-me a vida fácil. O vosso amor levou-vos a afastar de mim os obstáculos e os esforços. Mas também a possibilidade de adquirir experiência. Também a possibilidade de me tornar uma pessoa corajosa. Foi muito mais tarde

que aprendi a perder, que soube que a vida não podia ser exatamente como desejava, que compreendi que devia adaptar-me, ceder, crescer dentro de mim para alcançar objetivos. Como custou então! Tive de aprender tudo isto não nas coisas pequenas da infância, mas nas grandes; não naquilo que teria remédio fácil, mas no que não tinha remédio; não dentro das paredes acolhedoras do lar, mas na grande casa, cheia de vento, da vida. E ainda não aprendi totalmente. Ainda sou muitas vezes a figura da desilusão. Há muitos dias em que viver me enraivece.

Destes-me tantas coisas! Ainda agora me vêm por vezes à recordação roupas bonitas que vesti, brinquedos que me

deliciaram, guloseimas... Por que não me destes o vosso tempo? Como eu seria agora feliz se tivéssemos vivido na rua, numa barraca, à chuva talvez, mas abraçados, cantando, apoiando-nos uns nos outros! Pai, se tu soubesses quantas coisas te quis contar e não pude...

Para que queria eu uma televisão no quarto? E jogos eletrónicos? Não passaram de parênteses na minha vida: tempo que perdi, tempo que me foi roubado, tempo em que estive só.

Eu agora sei bem que os melhores brinquedos são os irmãos. Brinquedos vivos, que dão e recebem, que nos fazem crescer e crescem também pelas nossas mãos. Que se transformam depois em grandes

amigos para toda a vida, em companhia sempre presente de uma maneira ou de outra, em refúgio e estímulo. Em algo que fica quando se perde tudo aquilo a que nos conduziu a nossa loucura, quando se perde o que o tempo nos vai levando.

E se soubésseis como me tem custado relacionar-me com outras pessoas: colegas, companheiros, amigos... Se eu tivesse tido irmãos, teria aprendido desde muito cedo a lidar essas arestas normais da convivência. Saber de desde muito cedo o que é um rapaz, uma rapariga, uma mulher, um homem. Há coisas tão difíceis, que nenhum livro ensina! Por que não me destes irmãos? Há dias li num jornal uma senhora dizer que

só tinha um filho porque ter outro era muito caro. Não acredito em que, no nosso caso, tenha sido por uma razão como esta! Lembrome muito bem de me terdes ensinado que devemos ser generosos. Mãe, tu fizeste contas? Fizeste contas, pai? Como quando compraste o automóvel? Eu também não teria existido se naquela altura tivésseis uns euros a menos no banco? É possível que eu seja resultado das vossas contas e não do vosso amor? É claro que não acredito. Sempre me ensinastes que o amor resolve todos os problemas. Hoje fico por aqui. Em breve vos escreverei de novo.

Paulo Geraldo



CRIANÇAS PLANTAM ÁRVORES EM GUETIM

O Jardim-de-Infância de Guetim comemorou o Dia Mundial da Árvore e da Floresta. Para tal, como forma de realçar a importância deste dia perante as suas crianças, e uma vez que o espaço exterior já contempla uma "mancha verde", procedeu-se à plantação de três árvores (carvalho português) amavelmente oferecidas pelo Lions de Espinho, que se fez representar pelo seu presidente Avelino Ribeiro.

As crianças, entusiasmaram-se com tal ato, participando na sua plantação, com o auxílio de um jardineiro da Câmara Municipal de Espinho de quem receberam informações dos cuidados a ter, de forma a preservar/cuidar as árvores.

Com esta iniciativa, o Jardim-de-Infância de Guetim e o Lions de Espinho contribuíram para a conservação e respeito pela natureza.

O Jardim-de-Infância de Guetim fez questão de "agradecer a oferta das árvores, por parte do Lions de Espinho, que mais uma vez, demonstra o seu envolvimento na nossa comunidade."



RESTAURANTE • SNACK-BAR
MARACANÃ
ALMOÇOS E JANTARES
COZIDO À PORTUGUESA
BACALHAU À MARACANÃ
FRANCESINHAS NO FORNO
PRESUNTO NA TÁBUA

Abraão Soares Pimenta Soeiro

Deseja a todos os seus Clientes e Amigos *Páscoa Feliz*

Rua 23, n.º 903 (Áng. Rua 30) 4500-377 Espinho • Tel. 227 321 809

café **LAUSANNE**
IRMÃOS FRANÇA, LDA.

Revistas e Jornais

Agente: TOTOBOLA - TOTOLOTO - EUROMILHÕES - PAYSHOP

Deseja a todos os seus Clientes e Amigos *Páscoa Feliz*

Rua 33, n.º 926 - 4500 Espinho • Telefone 22 734 47 58



Café Renascer
de Aníbal Oliveira Gomes

Petiscos • As famosas Papas de Sarrabulho • Francesinhas
Pratos económicos • Frango de Churrasco

Rua Santo António, n.º 248 - SILVALDE
4500 Espinho • Telefone 22 734 42 15



* *Mais espaço*

* *Mais promoções*

* *Mais qualidade*

Tudo isto foi criado para si

SUPERMERCADO

NOVO ORIENTE

visite-nos

Rua 31, n.º 914 - 4500-000 ESPINHO • Telef. 22 734 62 30

Desejamos aos nossos estimados Clientes e Amigos *Páscoa Feliz*

tipografia • offset • papelaria • encadernação • carimbos

gráfica
de **ESPINHO**
MARTINS & GOMES, LDA.

Rua 8, n.º 1035 - Apartado 68
4500-372 ESPINHO
Telef./Fax 22 734 0669
grafica.espinho@gmail.com

Deseja a todos os seus estimados
Clientes, Fornecedores e Amigos
Páscoa Feliz



DOIS DIAS DE MATEMÁTICA

Como já vem sendo habitual, no Dia Mundial do Pi (3,14-14 do 03), a Escola Básica e Secundária Dr. Manuel Laranjeira esteve decorada com os números elaborados pelos alunos do segundo ciclo, que desta forma tiveram contato com o Pi. Da parte da tarde decorreu o concurso "quem sabe mais algarismos do Pi?" tendo a aluna vencedora decorado 82 algarismos.

Realizou-se também o Canguru Matemático, concurso nacional, com alunos desde o quinto ao décimo segundo ano. Foram ainda entregues os prémios dos concursos do ano letivo transato.

"ESTENDAL POÉTICO"

A Biblioteca Municipal José Marmelo e Silva aderiu às comemorações metropolitanas do Dia Mundial da Poesia.

Foi exposto no jardim interior da Biblioteca Municipal um "Estendal Poético Metropolitano", com poemas selecionados de catorze municípios da Área Metropolitana do Porto.

Esta ação consistiu na suspensão, em cordas, de poemas ilustrados em espaços públicos de cada concelho. Os poemas selecionados de Espinho foram "Fonte do Mocho" de Carlos de Moraes; "Balada do Mar de Espinho" e "Balada de Espinho" de Edgar Carneiro, devidamente ilustrados pelos alunos do 5º A da Escola Básica e Secundária

ria Domingos Capela.

Em torno do "Estendal Poético Metropolitano" decorreu a declamação de poemas, nos diversos espaços bibliotecários, por Diana Devezas e Gilberto Pereira, resultando, numa "sintonia poética" nos diversos municípios participantes. Para além dos leitores presentes na circunstância, estiveram a assistir os alunos do 4º ano da Escola EB 1 Espinho 3.

A Biblioteca Municipal José Marmelo e Silva ofereceu a todos os leitores, que requisitaram um livro, um poema dos mais conceituados poetas portugueses.

A vereadora da Cultura, Leonor Lêdo da Fonseca, e o presidente da Junta de Freguesia de Espinho, Rui Torres, associaram-se à iniciativa e marcaram presença, assim como a responsável pela Biblioteca Municipal, Andrea Magalhães.

"O OLHAR DOS CARTEIROS"

A vereadora da Cultura da Câmara Municipal de Espinho associou-se ao lançamento do livro "Portugal Connosco - O Olhar dos Carteiros" que decorreu na estação dos Correios de Espinho. Na presença dos autores, Leonor Lêdo da Fonseca apadrinhou a publicação que espelha em duas centenas de páginas um retrato de Portugal aos olhos dos carteiros portugueses.

Para o vice-presidente dos CTT, Pedro Coelho, este projeto "é uma justa homenagem aos nossos carteiros, mas também um belíssimo retrato do nosso país, como só os carteiros o podem ver, calorreando os seus caminhos e conhecendo as suas gentes."



Para além de Leonor Lêdo da Fonseca, marcou presença o presidente da Junta de Freguesia de Espinho, Rui Torres, e a responsável pela estação dos CTT de Espinho, Rosa Oliveira Costa. Acresce referir que

a iniciativa "Portugal Connosco" envolveu seis mil carteiros de todo o país, a quem foi entregue uma máquina fotográfica, com o desafio de que durante um mês retratassem o que vissem. No final foram entre-

gues 86 mil fotografias, das quais um júri, integrado por uma curadora, um fotógrafo e um elemento dos CTT, escolheu as 200 que estiveram em exposição em Lisboa nos meses de dezembro e janeiro.

CASA DAS ALDEIAS

António & Ca., Lda.

Fibrocimento * PVC * Malhasol * Redes
Pregos * Arames * Saneamento * Etc.

Deseja a todos os seus Clientes e Amigos **Páscoa Feliz**

Rua 18, n.º 808/822 - Apart. 32 - 4501 Espinho Codex • Telef. 227340174 PPC



Soc. Café Arcada, Lda.

Virgínia Barbosa

Arsénio Barbosa

Desejamos a todos os nossos estimados
Clientes e Amigos **Páscoa Feliz**

Rua 32, n.º 601 - 4500 ESPINHO • Telef. 22 7313759

CERVEJARIA MARISQUEIRA
ESPINHOMAR

GERÊNCIA de JOÃO FREITAS

ESPINHOMAR I * ESPINHOMAR II

RUA 2 n.º799 = 227344243 * RUA 2 n.º827 = 227343656



Ostra Congelados, Lda.

PRODUTOS CONGELADOS

A SOLUÇÃO DA SUA COZINHA

DESEJA AOS SEUS ESTIMADOS CLIENTES

PÁSCOA FELIZ

Rua 18, N.º 724 - 4500 ESPINHO • Telef. 227346184

CASA MEIRELES

ALMOÇOS * JANTARES

Especialidades:

Peixe na Brasa
Arroz de Pato à Antiga

Petiscos:

Bolinhos de Bacalhau
Moelas
Rissóis
Chamuças
Bacalhau Cebolada
Petinga (sardinha de Espinho)

Cozinhados a Lenha

Deseja a todos os seus Clientes e Amigos **Páscoa Feliz**

Rua 4, n.º 632 - 4500-343 Espinho • Telef. 227311140



FARMÁCIA
CONCEIÇÃO

de: **FERREIRA E ANDRADE, LDA.**

DIR. TÉCNICA:

ISABEL MARIA ANDRADE FERREIRA

Deseja a todos os seus Clientes e Amigos
Páscoa Feliz

RUA S. TIAGO, 709 - SILVALDE
Telefone, 22 731 14 82 — **4500 ESPINHO**

ALUNOS DO 4.º ANO JÁ FARÃO EXAMES EM 2013

A partir do próximo ano lectivo, os alunos do 4.º ano vão passar a ter provas finais de ciclo que contarão para a nota, conforme foi revelado na apresentação da proposta definitiva de revisão da estrutura curricular do ensino básico e secundário. A novidade para os alunos do 6.º ano

será concretizada já em Junho próximo.

Até agora os alunos do 4.º e 6.º ano realizavam no final do ciclo provas de aferição, que não contavam para a nota. Tanto para o 4.º, como para o 6.º, as novas provas começarão por ter um peso de 25% na nota final. No segundo ano de

aplicação a ponderação será de 30%, a mesma que está em vigor para o 3.º ciclo e ensino secundário. Nuno Crato indicou que serão apresentadas também medidas concretas para reforçar o apoio ao estudo no 1.º ciclo.

Para o 2.º ciclo já está decidido que, a partir do próximo ano lectivo, as escolas terão obrigatoriamente de ter cinco horas semanais de apoio ao estudo. Os alunos que o irão frequentar serão escolhidos

pelo conselho de turma.

A disciplina de Formação Cívica ainda não será autónoma e a disciplina de Tecnologias da Informação e Comunicação (TIC), que actualmente integra o currículo do 9.º ano, não será antecipada para o 2.º ciclo, passando a ser leccionada nos 7.º e 8.º anos. Para assegurar a transição, os alunos do 9.º ano ainda terão TIC no próximo ano lectivo.

A disciplina de Educação Tecnológica (ET) desaparece

do currículo nacional do 3.º ciclo, embora nos 7.º e 8.º anos possa ser mantida em oferta de escola. A actividade experimental na disciplina de Ciências da Natureza irá manter-se.

Manter-se-ão duas opções disciplinares no 12.º ano, mas será reforçada a carga horária de Português, que passará a ter mais 45 minutos semanais.

Na escolha de línguas estrangeiras, o Inglês passará a ser obrigatório; a carga horária das disciplinas de História, Ge-

ografia, Ciências Naturais e Físico-Química será reforçada no 3.º ciclo. Manter-se-á o reforço já em vigor das cargas horárias de Língua Portuguesa e de Matemática no 2.º e 3.º ciclo e de Física e Química e Biologia e Geologia no ensino secundário.

A disciplina de Educação Visual e Tecnológica do 2.º ciclo será dividida em duas áreas disciplinares, cada uma com o seu programa e com um só professor.



RAPSÓDIA DE TEATROS DA ESCOLA ESPINHO 2



Os alunos do 4.º ano de escolaridade da Escola E.B.1/J.I. Espinho n.º 2 apresentaram à comunidade educativa uma rapsódia de teatros na Junta de Freguesia de Espinho.

As crianças dramatizaram três momentos da história de Portugal e um teatro de fantoches no âmbito do projeto LEME que está a ser desenvolvido por três turmas que frequentam este estabelecimento de ensino.

Os teatros apresentados pelas turmas 4.º A, C e D consistiam no reconto das lendas "Rainha Santa Isabel", "Os amores de Inês de Castro" e "A Padeira de Aljubarrota". Apresentaram ainda um teatro de fantoches, um a adaptação da obra "Comprar, comprar, comprar" de Luísa Ducla Soares, que foi o culminar das atividades realizadas no programa educativo dinamizado em cooperação com a instituição bancária BBVA "valores de futuro - o dinheiro nas nossas vidas", em que os alunos refletiram sobre as aprendizagens adquiridas.

CAFÉ • SNACK-BAR

COSTA VERDE

Manuel Joaquim Gomes Bastos

Desejo aos meus Clientes e Amigos PÁSCOA FELIZ

Av.ª 8, n.º 1428 - 4500-207 Espinho • Tel. 227 345 038



CAFÉ SNACK-BAR DIPLOMATAS

Agente Oficial Desejamos aos nossos Clientes e Amigos Páscoa Feliz



Rua 19, n.º 1445 - Telefone, 22 734 48 04 - 4500 ESPINHO



Rua 2, n.º 731
ESPINHO
Tlm. 919 427 869
e-mail:

barcoador.espinho@gmail.com

NÓS E OS OUTROS (NA PÁSCOA)

Nós e os outros
Perdão
Amor
Salvação
Coração
Os outros?!...
Adoração

Quem precisa de nós?!...
São os que perdoam?!
Os que amam?
Os que celebram a Páscoa cantando
Aleluia! Aleluia!
Jesus ressuscitou, Ele está vivo!...
Ele veio ao mundo para nos salvar
Os que têm o coração livre e puro para
Amar o próximo?
Os que adoram a Deus Pai Filho e Espírito Santo,
acima de todas as coisas?
...ou os outros?!
Aqueles que não sabem o que fazem
e tanto mal reúnem à sua volta...
Esses que não acreditam, não têm Esperança
nem Amor no coração...esses...
que muitas vezes se remetem ao silêncio,
esse silêncio que dói,
que faz sofrer e muitas vezes mata.
Para esses... vamos enviar
um pensamento de Luz,
estender a mão ou "simplesmente"
olhar nos olhos com ternura.
Assim (uns e outros... todos nós!)
Viveremos uma Páscoa com mais
Amor
...porque
"a única verdade
é amar"

Celeste Caprichoso

A VIRTUDE DA SINCERIDADE

Os romanos eram muito amigos da perfeição e quando uma estátua de mármore, por exemplo, tinha um defeito, eles procuravam disfarçá-lo com cera. Daí deriva a palavra "sinceridade" – quer dizer "sem cera", verdadeira.

A história que vou contar tem muito a ver com essa virtude. Claro que não somos obrigados a dizer tudo a todos, pois muitas coisas da nossa vida só a nós dizem respeito e há muita gente que não tem o direito de saber. O que não vale é a mentira – isso nunca, ainda que muitos a usem chamando-lhe, ridiculamente, mentira piedosa; mesmo assim é sempre mentira.

O João e a irmã Susana foram passar uns dias à aldeia

a casa da avó. O João no dia seguinte à chegada levantou-se cedo, pegou na sua espingarda de pressão de ar e foi à caça de pássaros. Andou, andou, mas não conseguiu nada. Cansado voltou para casa e muito perto viu o gato da avó, que ela muito estimava. Então, sem refletir, disparou a arma e matou o gato. Tratou de o esconder e entrou em casa assoberbado como se nada de anormal se tivesse passado. A Susana, que vira tudo da janela, aproximou-se e disse-lhe:

"Eu vi o que fizeste ao gato da avó e se não fizeres o que eu te mandar, conto tudo."

Perante esta ameaça e da chantagem, o João passou a ser um escravo da irmã: levantava a mesa, arrumava as coi-

sas que ela desarrumava, prestava-lhe inúmeros serviços, sempre com medo que ela o denunciase.

Um dia fartou-se e entrou em si disse:

"Vou contar a verdade à avó; prefiro que ela me castigue do que viver sempre com este peso."

Encheu-se de coragem e foi ter com a avó.

"Queres alguma coisa, João?" – perguntou a avó.

Dele procurou disfarçar o embaraço e para ganhar coragem disse num encolher de ombros:

"Hoje está um dia muito lindo" – virou costas e ia-se embora.

"Só vieste ter comigo para me dizer isso?" – perguntou a avó, carinhosamente.

Então o João com a voz um pouco embargada confessou à

avó o que tinha feito.

Ela chamando-o a si disse-lhe:

"Eu já sabia porque vi tudo da janela do meu quarto, mas estava à espera que tu fosses sincero e me contasses o sucedido."

Em seguida, em vez de um raspanete, deu-lhe um beijo e acrescentou:

"João, lembra-te sempre disto: a sinceridade com que reconhecemos os nossos erros tem muito valor; a coragem que tiveste para te venceres e ser sincero apaga a tua culpa e por isso nem te ralho."

É assim. Quando somos sinceros e não procuramos escamotear o mal que fizemos, não só sentimos um grande alívio, como merecemos dos outros compreensão e perdão.

Maria Fernanda Barroca

OS CAMINHOS DA VIDA CHEIOS DE PEDRAS E ESPINHOS E AS RECORDAÇÕES DA PÁSCOA DE OUTROS TEMPOS

Na Quaresma é tempo de refletir, jejuar e abster-se. Após o Carnaval, vem Quarta-feira de Cinzas, que é o começo de uma caminhada para a Páscoa. E, neste espaço de tempo, nunca paramos para refletir um pouco para fazermos uma revisão uma análise do que está mal, em nós, e também à nossa volta, principalmente junto daqueles que estão próximos. Não nos preocupamos se têm trabalho, se têm o pão em cima da mesa para os filhos e se têm um teto. É uma correria desenfreada, que por vezes nem tempo há para nós próprios. A isto chama-se egoísmo e o egoísmo é uma cegueira que não deixa ver o lado das coisas com transparência.

Jejuar é uma forma de di-

zer não a certas coisas, fazer-mos sacrifício e desinstalar-se da rotina do dia a dia, como, por exemplo, não ver novelas ou futebol. Abster-se é privar-se do regabofe...

Às vezes caímos nos caminhos da vida cheios de pedras e espinhos e não aparece ninguém que nos ajude a levantar. Aparece, isso sim, quem troce e se ria da nossa fraqueza. Tantas vezes o escárnio é a arma de arremesso para fazer pouco e desdenhar do nosso vizinho! Quantas vezes somos chicoteados por palavras por atos e por ações que ferem e magoam mais que o próprio chicote?! Tantas são as ocasiões que negamos ajuda àqueles que mais precisam!

Nos meus tempos de meni-

no, como linda era a Páscoa! Vinha a Cruz e vinham o Sr. Padre e mais algumas pessoas. Vinha também a campainha a anunciar a chegada da Cruz. O Sr. Padre fazia uma oração e dizia: 'Ressuscitou Jesus' Aleluia! Aleluia! Boas Festas!' Cumprimentava em primeiro lugar o homem da casa e aspergia a casa com água benta. O senhor que trazia o açafate levantava os ovos; quando não havia ovos era o foliar que estava sempre debaixo dum pires. E no pires havia amêndoas, com que nos deliciávamos (depois deles se irem embora) com aquelas guloseimas. E corriamos para ir beijar a Cruz a outra casa e andávamos assim naquele corrupto. Era de facto uma alegria estonteante! Que bom era quando a minha mãe

nos mandava ir buscar uma regueifa doce para depois no dia lanchar. No Domingo Gordo andavam pelas portas os miúdos com uns espetos e as pessoas davam um pouco de carne ou chouriço, para depois se deliciarem com esse petisco. E tudo isto porque um Homem que veio ao mundo e fez o seu percurso na terra como qualquer mortal, foi condenado à morte inocentemente e pregado na Cruz para salvar o mundo. Quero aproveitar esta quadra para desejar a todos antenses, em particular, e a todos os espinhenses, em geral, uma feliz e Santa Páscoa e um bem-haja para todos vós!

Manuel Vieira da Rocha
Presidente da Junta de Freguesia de Anta

ARRENDAR-SE ARMAZÉNS

ESPINHO

Área 650m² (20 x 32,5) + 100m² de escritório

227 343 106 – 914 915 733



DOMUSGEST

Administração de Condomínios - Desde 1996

Confie na nossa experiência

www.domusgest.net

Consulte-nos

Rua 21, 755, 1.º Dto. (junto às Finanças) — 4500-204 Espinho
Telf./Fax: 227 320 866 - Tlm. 964 875 154 - geral@domusgest.net

A melhor relação

QUALIDADE / PREÇO



Farmácia

de Anta

— DIREÇÃO TÉCNICA DE —

MARIA DE LOURDES LOURENÇO FERREIRA LOPES

Deseja a todos os seus Clientes e Amigos

PÁSCOA FELIZ

Rua Tuna Musical de Anta, 907 4500-054 ANTA • Telef. 227341109

FARMÁCIA MACHADO

Propriedade e Direção Técnica

Dr. Carlos Jorge Silva Machado



Deseja a todos os seus Clientes e Amigos **Páscoa Feliz**

AV.ª CENTRAL SUL, 1275 - 4500-502 PARAMOS • Telef. 227346388



Farmácia HIGIENE

Directora Técnica:

Maria do Rosário de Garcia Pinto Correia

FARMACÊUTICA

Deseja a todos os seus Clientes e Amigos
Páscoa Feliz

Rua 19, N.º 395 — Telef. 22 734 03 20
4500 ESPINHO

...com legenda!

A vereadora Leonor Fonseca assistiu a mais uma edição realizada pela secção de aeromodelismo do Aero Clube da Costa Verde (com o apoio da Câmara Municipal) na Nave Polivalente



SCOOTERS ELÉTRICAS – CENTENAS DE QUILOMETROS ATÉ ESPINHO

No último de março e pelo segundo mês consecutivo, um grupo de participantes do Fórum Nova Energia deslocou-se algumas centenas de quilómetros para promover mais um encontro de veículos eléctricos. Desta vez os destinos escolhidos foram Espinho e Miramar (Senhor da Pedra).

O aumento da temperatura diária já permite que a autonomia das scooters eléctricas atinja valores mais confortáveis, sendo que, em conjunto, os motociclistas percorreram cerca de 750 quilómetros pelas estradas nacionais, desde as zonas do Porto, Aveiro e Coimbra. Novamente, o denominador comum foi a ecologia e a economia associadas a este meio de transporte.

Desta vez, o participante que percorreu a maior distância, desde Coimbra, aproveitou a paragem na cidade dos moliceiros para carregar a mota num posto de carga da rede Mobi.E instalado no parque do

Rossio. A curiosidade de alguns transeuntes foi aproveitada para prestar alguns esclarecimentos que já se vão tornando habituais sobre o tema, nomeadamente, custos, consumos, comportamento dos veículos eléctricos, vantagens e desvantagens, fóruns na internet, etc. No mesmo parque, houve tempo para visitar uma feira de artesanato e contribuir para a economia local, pois a oferta de produtos regionais e gastronómicos é variada.

À tarde, e já com o grupo reunido, as scooters ficaram a carregar no posto Mobi.E do Senhor da Pedra, e mais tarde desfilaram pelas ruas de Miramar em direção a Espinho. O ponto de carga escolhido foi um bar de praia, Doo Bop, e o compasso de espera foi preenchido na esplanada com um convívio salutar entre todos.

Uma residente local, curiosa pelo assunto ainda foi brindada com um passeio eletrizante à beira mar, no final do qual se revelou surpreendida com a suavidade e o silêncio do movimento destes veículos. Tornou-se fã.

Por último, ficam os valores do encontro: cerca de 750 quilómetros percorridos nas viagens de ida e volta; aproximadamente 5,50 euros gastos em carregamentos das baterias das várias scooters e, novamente, Og de CO2 libertados localmente.

...com legenda!

Os setores de formação de voleibol da Académica de Espinho e de andebol do Sporting de Espinho realizaram, na discoteca Abox, a festa "Volver – a noite como ela era!", com a participação dos dj's Carlos Relvas, Jorge Ferreira, Pedro Correia, Gilberto Rachão e Gustavo Teles Roxo. Uma iniciativa para angariação de fundos e "uma chamada de alerta para a necessidade de mudar mentalidades em relação ao papel fundamental que a prática desportiva tem na educação dos jovens"

Foto DOMINGOS SANTOS



Na correspondência dirigida à secção do "Correio do Leitor" – por carta, fax, ou e-mail – os interessados devem identificar-se com o nome, o endereço, o contacto telefónico e o número do Bilhete de Identidade, mantendo-se, todavia, apenas no rodapé dos textos publicados o nome e a localidade dos autores.

CORREIO DO LEITOR

CICLOVIAS CITADINAS

Aquando da construção das ciclovias das ruas 8 e 23,

senti-me satisfeito com a brilhante ideia do nosso município em acompanhar a evolução de outras cidades no aumento e preservação de espaços seguros para peões e ciclistas, porém foi "sol de pouca dura". As referidas ciclovias estão sempre ocupadas com o estacionamento de viaturas.

Sem pretender interferir na jurisdição seja de quem for, a

quem compete zelar pela livre circulação nas mesmas?

Pela sua obstrução, temos de circular pela rua, perante o nervosismo e desrespeito de alguns automobilistas e até na presença do carro patrulha da PSP.

Na semana passada, quando circulava por um pequeno troço desimpedido da ciclovia da Rua 23 vi-me, de repente,

entalado entre a guia do passeio por um furgão que, inopinadamente, resolveu estacionar à esquerda em cima do espaço que nos é destinado, ato justificado pelo condutor com um pedido de desculpas. Até quando se irá manter esta situação que atinge já foros da maior falta de civismo?

José Madureira

Rua 62 n.º 5 e 7
(Largo da Graciosa)
4500-290 ESPINHO
Telef. 227313615

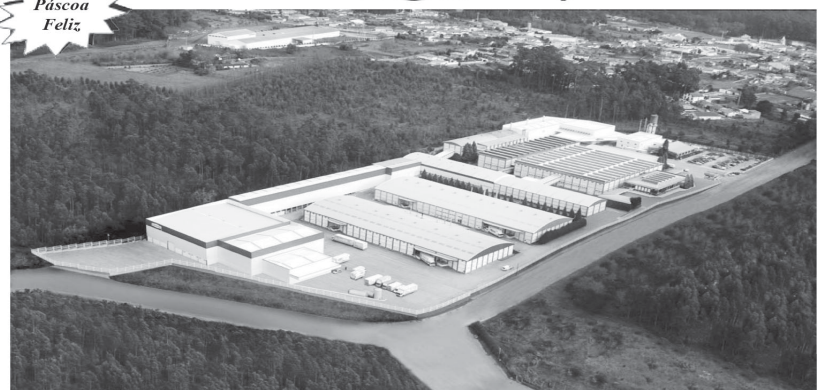


Especialidades na Brasa: Bacalhau Assado na Brasa * Polvo à Lagareiro * Lulas na Brasa * Frango no Churrasco * Carpinteiro à "Graciosa" * Entrecosto Assado na Brasa * Costelas de Vitela na Brasa * Espetada de Carne Criolha

Desejamos aos nossos Clientes e Amigos Páscoa Feliz

EUROSPUMA

Páscoa Feliz



EUROSPUMA – Sociedade Industrial de Espumas Sintéticas, S.A.

Sede: Apartado 95 – P 4501-855 Espinho – Portugal – Tel.22 7335000 – Fax 22 7335030 Email: comercial@eurospuma.pt
Delegação: Rua Estado da Índia, 4 – 1º – P 2685-048 Sacavém – Tels. 21 9405630 – Fax 21 9405637 – Email: sacavem@eurospuma.pt
Sociedade Anónima – Capital Social 5.000.000 € – Matriculada na C.R.C. Espinho sob o nº 00012/710807

EXTERNATO OLIVEIRA MARTINS PROMOVE WORKSHOP DE FÉRIAS PARA CRIANÇAS DO PRÉ-ESCOLAR DO AGRUPAMENTO DOMINGOS CAPELA

As alunas do curso profissional de Técnico de Apoio de Infância juntamente com os professores da componente tecnológica receberam nas instalações do Externato Oliveira Martins crianças de educação pré-escolar pertencentes ao Agrupamento de Escolas Domingos Capela.

Ao longo de aproximadamente duas horas, foram dinamizadas atividades lúdicas e pedagógicas no âmbito das expressões corpo-

ral, musical e plástica.

A expressão corporal foi acompanhada pela história "A Alice no país dos ovos"; a expressão musical com a melodia "É bom cantar" e a expressão plástica, através da pintura de um painel subordinado aos temas primavera e Páscoa.

Através desta iniciativa, as alunas puseram em prática algumas das competências, proporcionando a todas as crianças uma manhã



muito divertida e bem diferente do habitual.

"O balanço desta atividade

é francamente positivo. Destaca-se o envolvimento e entusiasmo das crianças, assim

como o apoio das educadoras e das auxiliares presentes."

DUATLO "MEXE" ESCOLA SÁ COUTO ANTES DAS FÉRIAS DA PÁScoa

O Grupo Disciplinar de Educação Física da Escola Básica 2,3 Sá Couto organizou uma prova de duatlo destinada a jovens estudantes daquela escola. A iniciativa foi organizada pelo professor Hugo Silva e contou com o apoio técnico e logístico da Federação Portuguesa de Triatlo e da Câmara Municipal de Espinho e envolveu a comunidade educativa da escola.

Esta prova contou com a participação de 45 jovens atletas, distribuídos por cinco escalões: Infantis A (feminino e masculino); Infantis B (masculino e feminino) e Iniciados (masculino).

Os participantes foram premiados com medalhas (os três primeiros classificados), um 'voucher' de entrada para a Piscina Municipal de Espinho (aos cinco primeiros classificados), um bilhete de cinema (aos dois primeiros classificados), diplomas, fitas e ca-



Fotos MP

netas (para todos os participantes). Estes prémios e brindes foram uma cortesia da Câmara Municipal de Espinho.

Eis as classificações:

Infantil A – feminino –
1.º Inês Melo (5.º E); 2.º Sofia Gonçalves (5.º A); 3.º Juliana Couto (5.º E).

Infantil A – masculino –
1.º Carlos Miranda (5.º E); 2.º Afonso Pereira (5.º E); 3.º Martim Freire (5.º H).

Infantil A – feminino –
1.º Bárbara Brandão (6.º A); 2.º Rita Silva (6.º A).

Infantil B – masculino –
1.º Ricardo Pereira (6.º H); 2.º Miguel Maia Sá (6.º D); 3.º Ricardo Resende (6.º D).

Iniciados – masculino –
1.º António Pinto (7.º A); 2.º Pedro Martins (7.º A); 3.º José Moreira (8.º B).

GALA DE FADOS COM OLGA DUARTE E AMIGOS A FAVOR DA CERCIESPINHO

Está reservada para as 21 horas de 13 de abril, no Auditório da Junta de Freguesia de Espinho, uma gala de fados com Olga Duarte e amigos a favor da Cerciespinho. O bilhete custa 7 euros 50 cêntimos.

Trata-se de uma iniciativa de solidariedade, sendo que as receitas revertem a favor da campanha da Cerciespinho na angariação de fundos para o centro residencial e ocupacional.

JOTEX EM DESFILE DE MODA

A marca Jotex participou no último desfile de moda primavera/verão realizado no Centro Multimeios.

Um evento do grupo Evida que visou a promoção local.

COLÓQUIO NA BIBLIOTECA MUNICIPAL SOBRE MANUEL LARANJEIRA

Está programado para as 10 horas de 12 de abril, na Biblioteca Municipal José Marmelo e Silva, o início do colóquio "Manuel Laranjeira: a vida na adversidade e a obra na diversidade".

CAFÉ-CONCERTO NA CASA DO FC PORTO

Na noite de 13 de abril haverá café-concerto na Casa do Futebol Clube do Porto "com a participação de sócios e amigos".

Entretanto, o dia 27 está marcada uma tertúlia musical da Casa do Futebol Clube do Porto, no auditório da Junta de Freguesia de Espinho, numa organização de Paulo Resende, Susana Vieira e António Macedo.

TABACARIA DO MERCADO

DOMINGOS GODINHO PERALTA

BAZAR * REVISTAS * JORNAIS
TOTOLOTO * TOTOBOLA * LOTARIAS

Secção de Livraria Religiosa

Rua 23, n.º 420 - 4500 Espinho • Telef. 22 734 27 17

FRUTARIA RENASCER

Deseja a todos os estimados Clientes, Fornecedores e Amigos

PÁScoa FELIZ

Rua 18 • n.º 663 • 4500 ESPINHO • Tel. 220 927 869

tomate

RISTORANTE ITALIANO

PIZZARIA

FORNO A LENHA

Rua 19, 1359 - 4500 ESPINHO • Telef. 227 312 963

Morreu António Leitão
Amigo de toda a gente
Morreu um grande campeão
Morreu mais um espinhense

Rapaz fino e educado
Como pouco já igual
Desportista sempre amado
Que deu nome a Portugal

Quem conheceu o Leitão
De certeza tem saudade
Deste grande campeão
Tão novo na sua idade

Era rápido a correr
Este António Leitão
Por isso tinha de ser
Um autêntico campeão

A sua maneira de ser
Leitão quem te conheceu
Que até depois de morrer
Teu valor reconheceu

Para nós és sempre amado
Para nós tu não morreste
Porque és sempre lembrado
Como sempre mereces-te

Zé Hermínio

RUA (2) ANTÓNIO LEITÃO

Decorre uma petição para a atribuição do nome de António Leitão à Rua 2, uma artéria que era de laços afetivos para o saudoso atleta olímpico.

O rol de subscritores tem aumentado significativamente, mas há quem sugira que seja

atribuído o nome de António Leitão à Nave Polivalente, onde já figura na pista de atletismo durante um período de cada época.

Entretanto, José Ribeiro, do Rio Largo, e irmão do poeta popular Manuel Sancebas, tem

outra sugestão:

"Temos conhecimento do movimento público para dar o nome de António Leitão à Rua 2. Nada contra, mas permitam-me os promotores uma sugestão. Em vez de cortarmos a nossa frente de mar em dois,

porque não dar a toda sua extensão (do Cabana à Brandão Gomes) de Avenida Olímpica em homenagem aos espinhenses com esse estatuto? E que são António Leitão, Miguel Maia, João Brenha e também Vítor Hugo."



...com legenda!

O hóquei em patins da Académica de Espinho foi superado em casa pelo Benfica, com o resultado 1-6 a marcar as diferenças orçamentais e classificativas da I Divisão; os iniciados também não tiveram sorte no Torneio de Encerramento com derrotas de 5-3 no reduto do Desportivo da Póvoa

ANDEBOL TIGRE VENCE AFIFENSE

Os seniores do andebol do Sporting de Espinho venceram por 38-29 (com 24-12 ao intervalo) o Afifense.

Jogaram (e marcaram): Ricardo Moreira e Dario Fernandes; Gustavo Casal, Alexandre Relvas (5), Gustavo Silva (6), Sérgio Gouveia (9), Bruno Antunes (1), Miguel Esteves (7), Ricardo Diogo (5), Eduardo Jorge (2) e Francisco Santos (3).

Os iniciados venceram por 30-11 (10-2) em Águeda, com Paulo Almeida; Francisco Lopes (5 golos), António Pinto (1), João Ferreira (1), David Costa (1), Ivo Bernardo (5), Tiago Ferreira (8), Lourenço Santos (2), Simão Pereira (4), André Proença (2), João Póvoa, Jorge Ferreira (1 golo) e Dinis Canastro.

Os minis perderam 11-26 (4-13) ante a equipa de Canelas, tendo jogado (e marcado): Gonçalo Loureiro, Filipe Ferreira e Bruno Couto; Gonçalo Miranda (1), Pedro Daniel (1), Tiago Pais, Bernardo Costa, Sérgio Maganinho (2), Pedro Salvador (6), Tiago Fonseca, Bruno Lourenço, André Sousa (7), Ricardo Silva (8) e Gonçalo Silva (1).

Frutaria Mianjos

MERCADO * FRUTAS E LEGUMES * PÃO

GELADOS E ULTRACONGELADOS

REGUEIFA DOCE * PÃO-DE-LÓ * BOLOS SORTIDOS

Desejamos aos nossos Clientes e Amigos **Páscoa Feliz**

Rua 29, n.º 800 R/C - 4500 Espinho • Tel. 22 731 40 20



Casa Papagaio

Gerência de Victor Santos

ESPECIALIDADES:

BACALHAU, PEIXES VARIADOS SEMPRE FRESCOS, FEBERAS, COSTELETAS, COSTELINHAS, ETC.

TUDO NA BRASA

Rua 41, n.º 99
(Largo da Capela S. Paulo)
4500-350 ESPINHO

Desejamos aos nossos estimados Clientes e Amigos
PÁSCOA FELIZ



TALHO MODERNO COMÉRCIO DE CARNES



CARNES FRESCAS E FUMADAS
OFERECEMOS QUALIDADE E BOM SERVIÇO
COM MÁXIMO DE HIGIENE

SEDE:
Mercado Municipal de Espinho - Loja 16
Tel.: 227 340 529

FILIAL:
Rua Central, Nº570 - Vergada
Tel.: 227 644 613

Farmácia Teixeira

Directora Técnica:

Dra. Maria Teresa S. S. Pedrosa

Avenida 8, n.º 436 - 4500-205 ESPINHO • Telef. 227340352



CAFÉ-SNACK

TODO O TIPO DE SNACK

* SANDES * CACHORROS

* PREGOS



PAGUE AQUI AS SUAS FACTURAS * CARREGUE O SEU TELEMÓVEL
AGENTE OFICIAL DOS JOGOS SANTA CASA - LOTARIA • TOTOLOTO
EUROMILHÕES • LOTARIA INSTANTÂNEA (RASPADINHA)

Deseja a todos os seus Clientes e Amigos **Páscoa Feliz**

Largo da Igreja, 163 - Silvalde - Espinho



ESPINLUX
artigos de iluminação e material eléctrico, lda.

Rua 18, 1088 - 4500-804 Espinho • Tel./Fax 227 321 923
Vítor Pinto 96 967 76336 • vp.espinlux@gmail.com



HORTO DA JU

FLORES NATURAIS

E SECAS

ARRANJOS

RAMOS DE TODOS OS TIPOS

PLANTAS

ENFEITES P/ FESTAS, ETC.



Josefina Dias da Costa Miranda

Rua 31 n.º 887 - 4500 ESPINHO • Telef. 22 731 07 07

Lavandaria MARSOL



ELVIRA DIAS RIBEIRO MACHADO

LIMPEZA A SECO DE TODO O VESTUÁRIO

CORTINAS * BORDADOS DE GOMA

VESTIDOS DE NOIVA * COMUNHÃO * TOALHAS * ARRAIOLOS

ANTÍLOPES E PELE * CARPETES * ETC.

DESCONTO 10% A PARTIR DE 3 PEÇAS

Deseja a todos os seus Clientes e Amigos **PÁSCOA FELIZ**

Rua 33, n.º 933 - 4500-315 ESPINHO • Telef. 22 734 63 47

CAFÉS

seleccionamos
e torraramos
na nossa fábrica
as melhores qualidades
aos melhores preços

Casa Alves Ribeiro Rua 19, 294 - ESPINHO

URBANOR .pt

Centro de Cópias Webdesign

Convites, ementas, tinteiros...

Rua 23, n.º 855 - 4500-277 Espinho • Tel. 227 313 535 - Fax 227 319 394
geral@urbanor.pt — webdesign@urbanor.pt
www.urbanor.pt — email: urbanor855@hotmail.com



"Basta olhar para a tabela classificativa para podermos constatar que a aposta está já a dar frutos"

José Pedrosa e José Manuel Ribeiro, responsáveis pelos seniores masculinos de voleibol do Sporting de Espinho



Fotos MP

Os responsáveis pelo voleibol sénior masculino do Sporting Clube de Espinho, José Pedrosa e José Manuel Ribeiro, em entrevista ao jornal **Defesa de Espinho**, fazem um balanço da temporada, em véspera de a equipa se apurar para o 'play-off' da luta pelo título. Partindo de um plano de absoluta contenção de despesas, os tigres alcançam um segundo lugar, impensável no início da temporada, já que a equipa é formada, maioritariamente por jogadores jovens portugueses. Uma aposta ganha.



mento que tem uma redução de cerca de 40 por cento face ao ano passado. Pensamos que estamos no bom caminho. A época, sob o ponto de vista financeiro tem tido alguma irregularidade mas tem sustentação. Por isso, o clube está estável e tem ganho credibilidade, que é, afinal, aquilo que faltava.

No ponto de vista desportivo, há que dizer que do ano passado ficaram cá dois jogadores – o Miguel Maia e o Hugo Ribeiro. Fizemos uma equipa muito mais barata, com vários jogadores de Espinho, portugueses e novos, alguns deles a fazerem a primeira época na I Divisão.

Face a tudo isto, o nosso objetivo inicial era o de ficarmos entre os seis primeiros lugares, o que foi alcançado.

Neste momento, o nosso objetivo é determinado jogo a jogo. Vamos tentar fazer o melhor e, se for possível, agora que estamos em segundo lugar, chegar ao 'Play-off' será um triunfo.

Estamos a jogar com armas desiguais face ao Benfica e outros clubes. Temos de esperar que os nossos jogadores evoluam, nomeadamente os mais novos e que a nossa equipa ganhe susten-

tação em termos coletivos.

Retrospetivando o que aconteceu desta época, podemos dizer que está a decorrer de forma bastante positiva".

– Dentro do equilíbrio nos primeiros, o Benfica é a exceção?!...

"Aquilo que o Sporting Clube de Espinho tem feito tem sido bom para Espinho e para o voleibol nacional, pois alguns jogadores portugueses, de futuro e do presente que estão, agora a aparecer, está cá. No início da época poucas equipas os queriam, mesmo para o banco e nós apostamos neles.

O Benfica tem um orçamento muito grande, mas isso pouco significa, mas tem um lote de jogadores, em número e qualidade muito significativo. Por isso, tem vencido os jogos.

Nós, no último jogo com eles, perdemos injustamente. No entanto, o Benfica é a equipa mais forte e há que reconhecer que é o grande favorito para ganhar o Campeonato.

Mas nós podemos garantir a todos os sócios e simpatizantes do Sporting Clube de Espinho que se tivermos a

oportunidade de disputar o título com o Benfica com toda a certeza não jogaremos para perder".

– Os últimos anos têm dado alguns exemplos?...

"Nos anos anteriores, quer o Sporting Clube de Espinho, quer o Fonte Bastardo, contavam com jogadores bastante experientes e tinham equipas profissionais e estruturas sólidas. Neste momento, nós estamos a montar, completamente, uma estrutura e a fazer uma equipa. Esperemos que os nossos jogadores consigam estar à vontade e que consigam ultrapassar a barreira da inexperiência. Este será o nosso pequeno handicap. A tradição do Sporting de Espinho é a de jogar para ganhar. Neste momento, estarmos no segundo lugar é excelente porque temos, talvez, o quinto orçamento do Campeonato".

– Não foi por acaso que contrataram jogadores novos e jovens. Pensam manter a estrutura na próxima época?

"O objetivo de ter contratado esses jogadores novos e muitos deles ligados a Espi-

nho, tem a ver com a estrutura que na época passada não existia e com o fazer a equipa para esta época. Ao recrutarmos jogadores, uns que já são das escolas do Sporting de Espinho e outros que são jovens valores portugueses, estamos a querer dizer, claramente, que queremos que eles fiquem cá por muitos anos. O Sporting de Espinho tem de repor uma estrutura de casa que possa ser sempre a base. Para além disso há, não só o aspeto da mística como o financeiro. O clube não pode entrar num modelo de competição do Benfica e de outras realidades, contratando estrangeiros e grandes estrelas. Temos de investir naquilo que é nosso e no que é a nossa principal riqueza. Há uma aposta de futuro quer nos jogadores, quer nos treinadores. O Hugo Silva é uma aposta ganha. A equipa técnica é a imagem daquilo que pretendemos para o plantel e que poderá estar muitos anos no Sporting de Espinho".

– Haverá uma aposta na formação?

"Claramente sim. Este ano fizemos a pré-época com três juniores. Muitos dos jogadores que temos são de Espinho

ou da formação. Este ano já fomos buscar alguns jogadores à equipa júnior. Por isso, a ligação à equipa júnior não é só afetiva, mas que se pode comprovar pelos fatos. É uma aposta clara dos seniores do Sporting de Espinho".

– Há algum prazo para este vosso projeto?

"Basta olhar para a tabela classificativa para podermos constatar que está já a dar frutos. É uma aposta ganha. Mais ninguém apostou como nós o fizemos. Em Portugal há uma grande dificuldade em dar tempo aos jogadores. No nosso país há sempre o problema do oito ou do oitenta, mas se o jogador não jogar nunca mais irá ser jogador. Nós apostamos nos nossos jovens e damos-lhes esse tempo para poderem crescer. O não conseguir tirar partido do potencial que temos nas camadas jovens é um mal. Se os outros países apostam nos jovens nós também temos de o fazer. Temos de nos deixar de pensar que o estrangeiro é que é bom pois os nossos também o serão se trabalharem muito e bem e se lhes derem tempo

Manuel Proença

– Qual o balanço que podem fazer desta época?

"O grande objetivo desta época não foi tanto no que respeita à parte desportiva, mas sim no que se refere ao orçamento, à área económica. No ano passado o clube viveu algumas dificuldades e, por isso, o grande objetivo foi tentar cumprir um orça-





para desenvolver as suas potencialidades.”

– Abriam a época com uma realidade financeira. Qual a perspetiva neste momento?

“A realidade financeira depende de terceiros – patrocinadores, etc.. Os compromissos estão a ser cumpridos, com maior ou menor dificuldade. Mas este ano a situação financeira está controlada devido à redução que se fez ao orçamento. Mas vivemos com dificuldades, pois o voleibol e o desporto não fogem da realidade do país e do mundo. Se há desvios é para menos e não para mais, o que é ótimo. Tínhamos contratado um jogador estrangeiro que, por lesão, acabou por não ficar e, por isso, conseguimos poupar por aí.

A situação do país tende a piorar e nós temos perspetivas ainda piores do que este ano. Mas, de alguma maneira, nós mostramos capacidade de gerir ante uma realidade difícil, com grande redução orçamental e estamos dispostos a reduzir para não ficarmos mal perante as obrigações do clube. O Sporting de Espinho tem de fazer opções e o voleibol deveria ser uma opção prioritária porque é a modalidade que mais projeta o nome de Espinho, único desporto que passa em direto nas televisões com 15 jogos por ano e o único com efetivas possibilidades de conquistar títulos. Por estarmos preparados para as dificuldades que se avizinham, as entidades responsáveis deverão ter em consideração que é uma obrigação o Sporting Clube de Espinho continuar a lutar para o título de voleibol. É a imagem de Espinho e o seu produto mais conhecido.

Uma outra realidade são as estruturas que o clube não dispõe. Andamos a jogar em casas emprestadas e tivemos alguns problemas pelo meio. Isto causa cansaço aos jogadores e a preparação dos jogos é feita com treinos de outras modalidades ao lado... Para uma equipa que quer ganhar isto pesa. Mas mesmo assim a equipa tem dado boa resposta”.

– Parece haver vontade da Câmara Municipal de Espinho para que a vossa equipa venha a jogar, no fator casa, no pavilhão de Anta...

“O gabinete do presidente da Câmara já nos transmitiu que há vontade de podermos jogar nesse espaço. O pavilhão de Anta é mais pequeno e o público está mais próximo do terreno de jogo, o que faz com que as condições sejam semelhantes às do nosso antigo pavilhão. Mas o problema estará no piso e o fato de não ter uma bancada do outro lado. Mas está na nossa mente podermos fazer do pavilhão de Anta a nossa casa para o voleibol. Pensa-

mos que todas as contrariedades, a médio prazo, poderão ser supridas”.

– E vocês vão continuar à frente do voleibol do Sporting Clube de Espinho?

“Não sabemos se iremos continuar à frente do voleibol no próximo ano, até porque o clube atravessa um processo eleitoral. A nossa vontade é a de continuarmos dentro dos moldes em que foi preparada esta época, com contenção e rigor, de aposta em jogadores jovens e portugueses. Mas para isso queremos continuar a contar com os apoios da Solverde, Delta, Unicer, Oscarcer, Câmara Municipal de Espinho, restaurantes de Espinho.

Esperemos que os nossos inimigos não estejam em Espinho!...”

– O que quer dizer com isso?

“Que deixem os nossos jogadores em paz. Nós contamos com todos os jogadores para a próxima época. Isto demonstra que a nossa aposta tem sido um sucesso e que estes jogadores têm muito potencial. Mas estamos surpreendidos com algumas notícias que dão conta de pessoas estarem a falar com estes jogadores e a quererem mostrar outros caminhos para fora do clube, o que nos deixa tristes. Mas cremos que isso não será obstáculo para que os jogadores continuem no clube.”

– Há alguns agradecimentos que queiram fazer?

“Queremos agradecer o apoio que o vice-presidente da direção, Manuel Dias, nos tem dado. É um ombro amigo e que me tem surpreendido, também, pelo amor que tem ao clube

SENIORES DO SPORTING DE ESPINHO “DÃO” 3-0 AO GUIMARÃES

Os seniores do voleibol do Sporting de Espinho receberam e venceram por 3-0 o Vitória de Guimarães com os parciais de 25-22, 25-20 e 25-18, dando mais um passo seguro rumo a final do Campeonato Nacional.

Os tigres estiveram muito concentrados e com o apoio do seu público levaram de vencida um adversário direto na luta pela final do campeonato.

Entretanto, a Académica de Espinho perdeu 0-3 em casa com os açorianos de Fonte Bastardo, que ainda ostentam as insígnias de campeões, enquanto o CS Madeira venceu 3-0, no seu reduto, o Leixões.



OS MINIS (A) E AS JUVENIS TIGRES TAMBÉM “ARRANHAM” OS ADVERSÁRIOS

Os minis A do voleibol do Sporting de Espinho não pararam e ao quinto torneio da época, nova vitória. Já lá vão três e segundos lugares...

Na deslocação ao pavilhão do Colégio do Rosário, os tigres obtiveram os primeiro e terceiro lugares no torneio A e um segundo no torneio B.

Equipa A: Eduardo Sá, Mariana Neves, Ema Pascoal e Filipe Rodrigues (1.º lugar)

Equipa B: Pedro Almeida, Bernardo Amorim, Rui Monteiro, Ricardo Ferreira (3.º lugar)

Equipa C: Amélia Madureira, Carolina Gomes, Diogo Pereira, Álvaro Martins (2.º lugar)

As juvenis do Sporting de Espinho recebeu e venceu por 3-0 a equipa lisboeta da Lusófona.

Num jogo onde as tigres tinham pela frente um clube que tem crescido muito no voleibol feminino, a equipa não permitiu veleidades às adversárias e garantiu mais três pontos para a segunda fase do Campeonato Nacional, estando neste momento nos lugares cimeiros da classificação geral.

Os juniores masculinos de Ricardo Rocha receberam a equipa do C VOeiras e “vingaram” a derrota da primeira volta, vencendo por 3-1.

Num jogo onde o treina-

dor espinhense contou com somente sete atletas os tigres mostraram grande entreatada, companheirismo e atitude levando assim de vencida a equipa Lisboaeta.

Com esta vitória, os tigres dão um salto na classificação geral.

As iniciadas receberam e venceram categoricamente a fortíssima equipa do Colégio de Lamego por 3-1 na segunda jornada do Campeonato Nacional.

Num jogo em que as tigres tinham pela frente uma das mais fortes candidatas ao título, as pupilas de Tiago Paulino foram implacáveis e venceram com toda a justiça, assumindo assim o pri-

meiro lugar na classificação da sua serie.

Os juvenis perderam 1-3 (22-25, 25-20, 23-25 e 15-25) na deslocação a Oeiras.

Num jogo de grau elevado os tigres estiveram muitos furos abaixo do normal tendo sido derrotados por uma equipa aguerrida, bem organizada e com qualidade técnica boa.

Os cadetes tiveram o pássaro na mão mas deixaram-no fugir. Na deslocação a Gueifães os tigres tinham pela frente uma equipa do seu campeonato, mas foram derrotados por 2-3.

Contra uma equipa de elevada estatura o jogo foi sempre muito equilibrado, e só poderia ser decidido na negra. Aí os tigres foram prejudicados pela arbitragem numa bola em que faziam o 13-11 na negra e que foi transformada num 12-12.

HÓQUEI EM CAMPO DA ACADÉMICA DE ESPINHO NA FINAL DA TAÇA DE PORTUGAL

O hóquei em campo da Académica de Espinho garantiu o acesso à final da Taça de Portugal, ao bater, uma vez mais esta época, o rival de Lamas.

Como contava com o factor casa a seu favor, a Académica optou por realizar o jogo da meia-final em Lousada, pois normalmente o campo utilizado para os jogos em casa tem sido o do adversário, o que traria seguramente dificuldades acrescidas.

esar de à cerca de duas

semanas atrás a Académica de Espinho ter vencido a equipa do União

Num jogo que começou um pouco lento, com ambas as equipas a estudarem o tipo de jogo delineado pelo adversário, foi precisamente a Académica de Espinho que acabou por complicar, ao contestar por diversas vezes as decisões da equipa de arbitragem, perdendo a concentração, levando a que a equipa do Lamas inaugurasse o marcador numa jogada de contra-ataque. Um golo ob-

tido de forma ilegal, mas que foi validado pela equipa de arbitragem.

Após alguns ajustes na equipa, que elevou os seus níveis de concentração, a Académica beneficiou de um canto curto, aproveitando para empatar a partida numa excelente execução de Ricardo Cunha. No entanto, a equipa do Lamas passou novamente para a frente do marcador, uma vez mais devido a um erro defensivo que permitiu que o avan-

do do Lamas se encontrasse sozinho na "cara" do golo. A Académica teve uma excelente oportunidade na marcação de novo canto curto por Hugo Gonçalves com a bola a bater na base do poste perdendo-se pela linha de fundo.

O intervalo teve um efeito bastante positivo para os "mochos", pois entraram para o segundo tempo com enorme vontade de dar a volta ao marcador, acabando por o conseguir com dois magníficos golos do avançado Zinho. O avançado da Académica acabou mesmo por ser o grande destaque, pois além dos dois golos que marcou à sua anterior equipa, conseguiu "arrancar" uma grande penalidade que no entanto não foi aprovei-

tada para dilatar o marcador, pois Hugo G. permitiu a defesa do guarda-redes. E como quem não marca acaba por sofrer, foi precisamente o que aconteceu, em mais uma desatenção da defesa academista. Com o resultado em 3-3 e com pouco tempo até ao apito final, ambas as equipas não quiseram arriscar na vitória levando o jogo para prolongamento.

Num período em que o vencedor é decidido com "golo de ouro", acabou por ser a equipa da Académica a única a procurar a vitória, criando várias oportunidades de golo sem nunca conseguir ultrapassar o guarda-redes adversário. Sem haver alterações no marcador, o jogo seria decidido na marcação de livres directos, sendo a

Académica a levar a melhor sobre o Lamas, com o golo da vitória a ser marcado por Ricardo Cunha.

Nas competições de hóquei em campo, as penalidades foram substituídas pelos chamados livres directos, onde um jogador, arranca com a bola da linha de 22m, sozinho contra o guarda-redes adversário, tendo 8 segundos para finalizar a jogada.

Jogaram pela Académica de Espinho: Márcio, Bina, Angelo, Luís, Hugo Branco, Hugo G., Carlos, Zé Catarino, Hugo, Paulo, Ricardo C., Ricardo Silva, Pedro, Zinho, Jorge e Fábio.

Na sexta-feira, a Académica irá discutir a final com a equipa do Lousada, que venceu a meia-final contra a equipa do Carris.

MINIS ACADEMISTAS BOLAM COMO GRANDES EM TORNEIO DA PÁSCOA NO CASTÊLO DA MAIA

Seis equipas de minis A da Académica de Espinho e dez do Castelo da Maia disputaram o Torneio de Páscoa que decorreu no domingo, no pavilhão do Castelo da Maia.

Eis as classificações:

Séries A/B – 1º AA Espinho A; 2º Castelo da Maia A; 3º AA Espinho B; 4º Castelo da Maia B; 5º Castelo da Maia C; 6º AA Espinho C; 7º Castelo da Maia D; 8º Castelo da Maia E.

Séries C/D – 1º AA Espinho D; 2º Castelo da Maia F; 3º AA Espinho F; 4º Castelo da Maia H; 5º Castelo da Maia I; 6º Castelo da Maia G; 7º AA Espinho E; 8º Castelo da Maia J.

"Como todos os atletas



academistas são campeões", eis os nomes dos mesmos...

Ana Rita Santiago Matos, André de Sousa Fernandes, Beatriz Pimentel da Silva,

Bernardo José S. C. Gomes da Silva, Francisco José Araújo Oliveira, Frederico André Oliveira, Amorim Marques, Gaspar Guedes Duarte, José Nuno de

Sá Dias Ferreira Mendes, Luís Henrique Nunes Ávila, Manuel Sousa Soares, Mariana Vaz Figueiredo, Nuno Afonso de Sousa Soares, Nuno Ferreira

Ribas, Ricardo Filipe da Costa Cabral Ferreira, Rodrigo Filipe Pereira Pinto, Rui Miguel Pedrosa Castro Silva, Tomás Barbosa Moreira, Tomás Faria

de Sá Pinto Brandão e Tomás Natário Cadete Teixeira.

E dos treinadores: Carlos Cortez, Leonel Gomes e Ricardo Gomes.

alfazema (795)

café bar



Especialidade: CAIPIRINHAS

Serviço de Snack

Telef. 224915669 • Rua 33, n.º 795 - Espinho

CASA SILVA

João António Jesus da Silva

CONFECÇÕES E NOVIDADES

Rua 23, N.º 345
Telef. 22 734 10 85
4500 ESPINHO



Especialidade em Peixe de Mar



Os Melinhos

Restaurante Marisqueira, Lda

Desejo aos meus Clientes e Amigos PÁSCOA FELIZ

Rua 2, n.º 1269 - 4500-261 Espinho • Telef. 220193486 • Tlm. 916921089



Socipedros

COMÉRCIO ALIMENTAR, LDA.

Deseja a todos os seus Clientes e Amigos
Páscoa Feliz

Lugar de Barros - Silvalde - Apartado 353 - 4501-911 Espinho

Telefs.: 22 734 29 97 / 22 731 20 38

Fax: 22 731 20 39 • E-mail: socipedros@iol.pt



FARMÁCIA SANTOS



RUA 19, N.º 265
4500 ESPINHO
Telef. 227 340 331

EQUICONTAS

FREITAS & FILHOS, LDA.
CONTABILIDADE

FREITAS - MEDIAÇÃO DE SEGUROS, LDA.

Especialista em seguros empresariais

SEGUROS DE TODOS OS RAMOS

Agora também em S. Félix da Marinha

Rua Oliva Teles, n.º 1018 - 4410-132 - S. FÉLIX DA MARINHA

Telef. 22 753 42 88

Agente:

VICTÓRIA • LIBERTY • ALLIANZA

Av.ª 24, n.º 1019 - Salas B e C - 4500 ESPINHO

Telef.: 22 731 12 08 - 22 731 29 86 • Fax: 22 731 97 89



Joana Silva e Bárbara Araújo campeãs regionais

Natação sincronizada do Sporting de Espinho

Joana Silva e Bárbara Araújo arrebatarem o título regional sénior de dueto da natação sincronizada.

Sporting de Espinho participou com mais vinte clubes, entre os quais Ovar Sincro e Esmoriz, no Campeonato Regional de natação sincronizada, organizado pela Associação de Natação de Aveiro com a colaboração da Câmara da Murto.

O Sporting de Espinho fez-se representar por Andreia Silva (infantil), Ana Sofia Silva e Andreia Araújo (juvenis) e Joana Silva e Bárbara Araújo (seniores).

O grande destaque vai para Joana Silva e Bárbara Araújo que alcançaram o primeiro lugar na categoria de dueto técnico sénior e dueto livre sénior, sagrando-se assim campeãs

regionais.

Andreia Silva foi vice-campeã regional na categoria de solo infantil e quinta nas figuras.

Ana Sofia Silva sagrou-se também vice-campeã regional na categoria de solo juvenil e quarta nas figuras.

Andreia Araújo ficou em terceira em figuras e oitava na categoria de solo juvenil.



ACADEMISTAS SENIORES VITORIOSAS NO ANDEBOL

No sábado, as seniores do andebol da Académica de Espinho – Sónia Tavares, Diana Brandão, Raquel Barboza (1 golo), Daniela Vieira (2), Ágata Silva (3), Marina Graça (7), Paula Regina Ferreira (9), Rosa Ribeiro, Cátia Pereira (1) e Ana Cláudia Ferreira (6 golos) – venceram o Sport Clube Salgueiros 08 por 29-22, no Pavilhão da Escola Irene Lisboa (no

Porto), em jogo da 11ª jornada do Campeonato Nacional da 2ª Divisão, sob a arbitragem de Vânia Sá e Susana Marques.

No domingo, as nossas Renata Couto (1), Rita Correia (1), Rita Gomez (1), Daniela Oliveira, Maria Cáliz (1), Laura Ferreira, Francisca Cardoso, Joana Pimenta, Maria Venâncio, Fátima Ferreira, Sofia Gonçalves (7) e Maria Miguel Pimenta

receberam o Arsenal de Canelas na 16ª jornada, perdendo 11-12 em jogo dirigido por Raquel Moleiro. Seguiu-se um almoço convívio entre todos e depois as juvenis fizeram jogo treino com o IC Madalenense, vencendo por 29-20.

Na quinta-feira, sexta e sábado, as minis, iniciadas e juvenis irão participar no Torneio da Madalena.



EXIBIÇÃO E ENSAIOS NO BAIRRO DOS ANJOS

Com o dueto juvenil de Andreia Araújo e Cidália, o dueto sénior de Barbara Araújo e Joana Silva, os solos da júnior Adriana Helena, da infantil Andreia Silva e da juvenil Ana Sofia Silva, o Sporting de Espinho participou no V Festival de natação sincronizada, a convite do clube de natação do Bairro dos Anjos, nas comemorações do seu 28º aniversário.

O Sporting de Espinho apresentou o seu esquema de equipa de exibição constituída por Ana Cláudia Marques, Ana Patrícia Rocha, Ana Catarina Nogueira,

Damiana Gonçalo e Sofia Castro.

Este festival serviu de ensaio geral da treinadora Vanessa Roque para o Campeonato Nacional, a realizar já nos próximos dias 21 e 22. As nadadoras espinhenses tiveram uma atuação positiva, realçando aqui o esquema dueto sénior.

Este festival serviu também para técnica da exibição Ana Tavares poder analisar o trabalho de base que começou a desenvolver desde Setembro. A exibição apresentada pelo quinteto teve uma atuação muito segura.


PRAIA GÁS
José Faustino, Lda.

Rede de Gás * Aquecimento Central
Ar Condicionado * Energia Solar
Pichelaria * Agente Vulcano

Rua 35, n.º 236
4500-323 Espinho
Tel./Fax: 227321841
Tlm. 918202285 / 918202279
e-mail: praiagas@net.sapo.pt
www.praiagas.com

ATELIER DE ARRANJOS DE COSTURA
MÃOS DE FADA 

Arranjos: BAINHAS * BIKINI * CASACOS * FORROS
VESTIDOS * CORTINADOS * CALÇAS * CAMISAS * PELES * ETC.

Rua 22, n.º 369 — Espinho • Tlm. 919 295 998


CORTINADOS DO LAR

 **Paula Cristina**
decoração de interiores

Loja: Avenida 24, n.º 285 - 4500-205 ESPINHO • Telef./Fax 227343492
e-mail: geral@cortinadosdolar.com • www.cortinadosdolar.com

UTILIDADES DOMÉSTICAS * FERRAGENS * FERRAMENTAS
* CAMPING GÁS * MÁQUINAS RELVA E ROÇADORAS
AG. BLACK & BECKER: **DeWalt e ELU — Ag. Casals**
O MAIOR SORTIDO EM FERRAGENS DECORATIVAS

Central de Ferragens de Espinho, Lda.
Desejamos a todos os nossos Clientes e Amigos **Páscoa Feliz**

R. 12, n.º 618 - 4500-228 Espinho • Telfs. 227343045 - 227342882 • 227343045

 **PETROLIDER** 
COMÉRCIO DE AUTOMÓVEIS E COMBUSTÍVEIS, LDA

Deseja a todos os seus estimados
Clientes e Fornecedores **Páscoa Feliz**

PETROLIDER - COMÉRCIO DE AUTOMÓVEIS E COMBUSTÍVEIS, LDA.
Av.º 24, n.º 316 - Apartado 399 - 4500 Espinho • Tel. 22 731 4484 • Fax 22 731 4485

 **temperos**
RESTAURANTE

TEMOS
MENÚS
ESPECIAIS
PARA
GRUPOS

Reservas através do telef. 227 329 009 / 914 721 439
Desejamos a todos os nossos Clientes e Amigos **Páscoa Feliz**

Rua 43, n.º 288 (ângulo Rua do Golfe) - 4500-801 Espinho

I LIGA

Resultados

Académica-Marítimo	0-1
FC Porto-Olhansense	2-0
Benfica-Sp. Braga	2-1
Nacional-Rio Ave	2-1
Feirense-Beira-Mar	1-3
Gil Vicente-V. Setúbal	0-1
U. Leiria-Sporting	0-1
V. Guimarães-P. Ferreira	3-1

Classificação

	P	J	V	E	D	F-C
FC Porto	60	25	18	6	1	56-17
Benfica	59	25	18	5	2	56-22
Sp. Braga	58	25	18	4	3	54-22
Marítimo	48	25	14	6	5	37-27
Sporting	47	25	14	5	6	38-19
V. Guimarães	39	25	12	3	10	32-31
Nacional	32	25	9	5	11	33-42
Olhansense	29	25	6	11	8	30-34
V. Setúbal	27	25	7	6	12	22-41
Gil Vicente	26	25	6	8	11	24-37
P. Ferreira	25	25	7	4	14	29-46
Rio Ave	24	25	7	3	15	25-31
Académica	23	25	5	8	12	22-32
Beira-Mar	23	25	6	5	14	21-31
U. Leiria	18	25	5	3	17	21-45
Feirense	17	25	3	8	14	18-41

Próxima jornada (06 e 07/04/2012)

U. Leiria-Gil Vicente
Beira-Mar-Académica
V. Setúbal-V. Guimarães
Olhansense-P. Ferreira
Rio Ave-Feirense
Marítimo-Nacional
Sporting-Benfica

II LIGA

Resultados

Estoril-Trofense	0-2
Leixões-Aves	0-0
Moreirense-Atlético	4-1
Sp. Covilhã-Oliveirense	0-1
Arouca-U. Madeira	0-0
Portimonense-Penafiel	3-2
Naval-Belenenses	0-1
Santa Clara-Freamunde	1-0

Classificação

	P	J	V	E	D	F-C
Estoril	49	25	14	7	4	34-16
Moreirense	44	25	13	5	7	40-26
Aves	44	25	11	11	3	35-21
Naval	37	25	9	10	6	30-26
Leixões	36	25	10	6	9	28-28
Trofense	34	25	10	4	11	31-37
Atlético	34	25	9	7	9	23-30
Oliveirense	33	25	9	6	10	33-32
Penafiel	32	25	8	8	9	31-32
Santa Clara	31	25	8	7	10	25-28
Belenenses	30	25	7	9	9	28-31
Arouca	29	25	6	11	8	25-27
Freamunde	28	25	6	10	9	30-34
U. Madeira	27	25	6	9	10	26-35
Portimonense	26	25	7	5	13	28-36
Sp. Covilhã	25	25	6	7	12	16-24

Próxima jornada (06 e 07/04/2012)

Desp. Aves-Portimonense
Estoril-Naval
Belenenses-Moreirense
Penafiel-Atlético
Oliveirense-Arouca
Trofense-Leixões
Freamunde-Sp. Covilhã
U. Madeira-Santa Clara

II DIVISÃO

Zona Norte

Resultados

Vizela-Tirsense	0-1
Mac. Cavaleiros-Assoc. Oliveirense	3-2
Famalicao-Fafe	0-2
Chaves-Ribeira Brava	2-1
Limianos-Ribeirão	0-2
Camacha-Marítimo B	1-1
Lousada-Merelinense	2-0
Varzim-Mirandela	0-0

Classificação

	P	J	V	E	D	F-C
Varzim	56	26	16	8	2	37-10
Desp. Chaves	50	26	14	8	4	34-19
AD Fafe	46	26	14	4	8	40-27
Mirandela	45	26	12	9	5	44-26
Tirsense	39	26	10	9	7	34-24
Ribeirão	39	26	9	12	5	35-27
Mac. Cavaleiros	38	26	10	8	8	40-42
Limianos	38	26	10	8	8	30-22
Ribeira Brava	38	26	11	5	10	28-31
Marítimo B	32	26	8	8	10	33-36
Famalicao	31	26	8	7	11	23-28
Vizela	31	26	7	10	9	32-31
Camacha	30	26	7	9	10	24-31
Lousada	28	26	7	7	12	27-39
Merelinense	12	26	2	6	18	28-58
AD Oliveirense	9	26	1	6	19	13-51

Próxima jornada (07/abril/2012)

Mirandela-Vizela
Tirsense-Mac. Cavaleiros
AD Oliveirense-Famalicao
AD Fafe-Desp. Chaves
Ribeira Brava-Limianos
Ribeirão-Camacha
Marítimo B-Lousada
Merelinense-Varzim

Zona Sul

Resultados

Louletano-Fátima	1-2
Reg. Monsaraz-Pinhalnovense	1-2
Monsanto-Juv. Évora	3-1
Carregado-Mafra	0-0
Sertanense-Caldas	4-0
Torreense-Estrela V. Novas	1-2
Tourizense-1º Dezembro	0-0
Oriental-Moura	1-0

Classificação

	P	J	V	E	D	F-C
Oriental	50	26	15	5	6	47-17
Torreense	49	26	13	10	3	41-21
Pinhalnovense	48	26	15	3	8	42-27
Fátima	48	26	14	6	6	39-28
Carregado	47	26	13	8	5	49-33
Mafra	40	26	9	13	4	28-18
Sertanense	40	26	11	7	8	33-27
Est. V. Novas	37	26	11	4	11	34-28
Louletano	37	26	10	7	9	23-28
Juv. Évora	28	26	8	4	14	25-35
1º Dezembro	26	26	6	8	12	24-28
Tourizense	26	26	5	11	10	20-32
Monsanto	25	26	5	10	11	22-34
At. Reguengos	25	26	5	10	11	26-40
Moura	22	26	6	4	16	22-50
Caldas	17	26	3	8	15	15-44

Próxima jornada (07/abril/2012)

Moura-Louletano
Fátima-At. Reguengos
Pinhalnovense-Monsanto
Juv. Évora-Carregado
Mafra-Sertanense
Caldas-Torreense
Est. Vendas Novas-Tourizense
1º Dezembro-Oriental



Foto VÍTOR LANCHÁ

...Para S. João (de) Ver! Segue-se jogo em Tondela

Três pontos muito importantes na véspera do jogo do título, na próxima semana o adversário chama-se Tondela!

Mais uma vitória dos tigres, desta vez perante o S. João de Ver, os alvi-negros nunca pareceram ter dificuldades para ultrapassar a defesa contrária no entanto foi necessário sofrer para alcançar os três pontos.

O Sporting de Espinho fez uma exibição de qualidade. Contudo, deixou bastante espaço entre a primeira e segunda linha de construção, espaço esse aproveitado pela equipa forasteira para explorar o contra ataque.

Com o decorrer do jogo o Espinho foi materializando as oportunidades em golos e alcançou uma categórica vitória numa altura em que todos sonham com a subida de divisão.

O jogo fica marcado por duas situações diferentes: uma positiva, o apoio dos adeptos tigres como já não se via há muito tempo; a segunda pela agressividade e gozo da equipa liderada por Francisco Baptista que mais parecia estar a fazer o jogo da sua vida.

Na próxima semana os comandados de filo deslocam-se a Tondela naquele que pode ser o jogo da época para ambas as equipas.

II DIVISÃO

Zona Centro

Resultados

Gondomar-Aliados Lordelo	1-2
Coimbrões-Tondela	0-2
Sp. Espinho-S. João Ver	3-2
Operário-Angrense	2-1
Madalena-Anadia	1-3
Boavista-Padroense	4-2
Oliv. Bairro-Cinfães	4-0
Amarante-Paredes	1-1

Próxima jornada (07/abril/2012)

Paredes-Gondomar
Al. Lordelo-Coimbrões
Tondela-Sp. Espinho
S. João Ver-Operário
Angrense-Madalena
Anadia-Boavista
Padroense-Ol. Bairro
Cinfães-Amarante

Classificação

	P	J	V	E	D	F-C
Sp. Espinho	58	26	18	4	4	44-25
Tondela	56	26	17	5	4	43-18
Boavista	46	26	14	4	8	40-27
Operário	46	26	13	7	6	30-22
Amarante	41	26	11	8	7	40-25
Coimbrões	37	26	8	13	5	28-28
S. João Ver	37	26	11	4	11	34-43
Cinfães	36	26	10	6	10	30-37
Padroense	35	26	10	5	11	42-43
Al. Lordelo	35	26	10	5	11	38-34
Gondomar	34	26	10	4	12	22-30
Anadia	33	26	9	6	11	41-39
Paredes	23	26	6	5	15	28-44
Angrense	22	26	5	7	14	29-38
Ol. Bairro	22	26	5	7	14	26-41
Madalena	16	26	4	4	18	25-46

Sporting de Espinho, 3 S. João de Ver, 2

Árbitro: Leonardo Marques (AF Aveiro).

Jogo no Estádio Comendador Manuel Oliveira Violas, em Espinho.

Sporting de Espinho - Chico; Bosingwa, Paulo Monteiro, Correia e Rainho; Fabinho, Valença e Fabinho; Carlos Manuel, Ruizinho e Ricardo Teixeira.

Suplentes utilizados: Edu Sousa, Vieira Vítor.

Cartões amarelos: Chico; Bosingwa, Correia e Fabinho.

Treinador: Filo.
S. João de Ver - Nuno; Márcio, Cancela, João Marques e Bino; Batista, Fredy,

Machadinho e Chapinha; Américo e Amílcar.

Suplentes utilizados: Ruben Gomes, Xavier e Dany.

Cartões amarelos: Cancela, João Marques, Batista, Fredy e Amílcar.

Cartões vermelhos por acumulações de amarelos: Fredy e João Marques.

Treinador: Francisco Baptista.

Ao intervalo: 1-0.

Golos: 1-0, Ricardo Teixeira (41'); 1-1, Machadinho (49'); 2-1, Ruizinho (58'); 3-1, Valença (61'); 3-2, Ruben Gomes (75').

Tiago Rocha

Futebol popular

I DIVISÃO

Novasemente-Império Anta	0-2
Leões Bairristas-Magos Anta	3-0
Desp. Regresso-Cruzeiro Silvalde	2-3
Cantinho Rambóia-Assoc. Esmojães	1-2
GD Ronda-Quinta Paramos	1-2
Juventude Outeiros-Rio Largo	(*)
Águas Anta-Morgados Paramos	8-0

(*) Dia 4 de abril, às 20h30

Classificação

	P	J	V	E	D	F-C
Leões Bairristas	48	20	15	3	2	49-12
Rio Largo	42	19	13	3	3	37-15
Quinta Paramos	38	20	11	5	4	36-21
Cantinho Rambóia	35	20	10	5	5	38-22
Águas Anta	34	20	10	4	6	43-24
Juv. Outeiros	33	19	9	6	4	30-21
Assoc. Esmojães	31	20	9	4	7	28-26
Cruzeiro Silvalde	28	20	8	4	8	33-39
Magos Anta	22	20	5	7	8	24-33
GD Ronda	19	20	5	4	11	23-37
Império Anta	19	20	5	4	11	20-34
Desp. Regresso	16	20	5	1	14	27-51
Novasemente	14	20	4	2	14	14-37
Morgados Paramos	10	20	2	4	14	21-51

Próxima jornada

Quinta de Paramos-Outeiro
GD Ronda-Leões Bairristas
Império-Cantinho
Morgados-Novasemente
Magos Anta-Águas Anta
AD Esmojães-Rio Largo
Juv. Outeiros-Regresso

II DIVISÃO

Aldeia Nova-GD Outeiros	0-1
Juventude Estrada-AD Guetim	3-3
Corredoura-Águas Paramos	1-1
Estrelas Vermelhas-GD Idanha	0-1
Lomba Paramos-Corga Silvalde	0-1
Estrelas Ponte Anta-Estrelas Divisão	2-1
Folgou o Bairro Ponte Anta	

Classificação

	P	J	V	E	D	F-C
Águas Paramos	39	18	11	6	1	42-18
GD Outeiros	38	18	11	5	2	28-17
GD Idanha	37	19	10	7	2	35-15
Lomba Paramos	36	19	11	3	5	36-24
Corredoura	31	19	9	4	6	28-25
Estrelas Divisão	26	18	8	2	8	22-21
AD Guetim	24	19	6	6	7	29-35
Estrelas Vermelhas	22	18	5	7	6	19-20
Bairro Ponte Anta	20	18	5	5	8	20-26
Juventude Estrada	18	19	5	3	11	21-30
Aldeia Nova	14	19	3	5	11	18-30
Corga Silvalde	14	18	4	2	12	19-33
Estrelas Ponte Anta	12	18	3	3	12	14-37

Próxima jornada

Bairro Ponte Anta-Aldeia Nova
Estrelas Ponte Anta-AD Guetim
GD Outeiros-Corredoura
Estrelas Divisão-GD Idanha
Águas Paramos-Lomba Paramos
Estrelas Vermelhas-Corga Silvalde
Folga o Juventude Estrada

TOTOBOLA

Concurso dos Órgãos de Informação n.º 16/2012 de 15/04/2012. Prognóstico "Defesa de Espinho", Redacção Desportiva:

1. BENFICA - GIL VICENTE	1
2. UDINESE - INTER	2
3. ROMA - FIORENTINA	1
4. AC MILAN - GÉNOVA	1
5. PALERMO - PARMA	1
6. SWANSEA - BLACKBURN R.	X
7. MANCHESTER UTD - ASTON VILLA	1
8. STOKE C. - EVERTON	1
9	

DOMÍNIO

Na manhã de sábado realizou-se mais uma jornada do Campeonato Distrital de Benjamins A – série dos últimos, onde o Espinho recebeu e bateu a formação do Fiães por 4-1.

A primeira metade foi dominada por completo pela equipa da casa com Rodrigo e Hugo Montenegro a colocarem justiça no que se estava a passar dentro das quatro linhas. Mas antes do descanso, num erro defensivo, o Fiães reduziu e assim chegou o intervalo com a vantagem mínima que penaliza

zava a equipa alvi-negra.

Na segunda metade, o técnico João Cruz mexeu na equipa e colocou Sandro que rubricou uma excelente exibição ao marcar por duas vezes e colocar justiça no marcador e garantir mais uma vitória merecida.

A equipa espinhense continua com enorme margem de progressão e um enorme união no grupo.

Sporting de Espinho, 4 Fiães, 1

Jogo no Parque Desportivo de Espinho.

Árbitro: Luís Guimarães (AF Aveiro).

Sporting de Espinho – Ruben; Pedro (C); Gonçalo Costa; Henrique; Simão; Rodrigo e Hugo Montenegro.

Jogaram ainda: Fábio; Ricardo Pereira, Sandro e Marques.

Treinador: João Cruz.

Fiães – Rui; Armando; João; Gonçalo; Eduardo; Rui Pedro e Duarte.

Jogaram ainda: Guilherme; Francisco e Quintino.

Treinador: André Santos.

Ao intervalo: 2-1.

Marcadores: Rodrigo, Hugo Montenegro, Sandro (2) e Gonçalo.

José Vieira



MUITOS JOGOS DOS BAIXINHOS E ALGUNS BONS RESULTADOS

Mais uma jornada de intensa actividade da parceria Anta/Baixinhos com muitos jogos e alguns bons resultados. Na fase dos primeiros, os iniciados A venceram por 2-1 o Carregosense e voltam aos lugares de acesso à subida.

Na fase dos últimos, os iniciados B bateram o Lobão em sua casa por uns claros 9-0.

Os infantis A, depois da vitória da semana passada, não resistiram e perderam contra a Oliveirense por 6-3.

As equipas de infantis B venceram as duas. A da série recebeu e venceu o Vila-maiorense B por 5-3. A equipa da série B, também no Cassufas, bateu o vizinho Paramos por uns claros 7-0.

Os benjamins A foram a casa do líder Feirense e per-

deram por 3-0.

As duas equipas de benjamins B tiveram sortes diferentes. Os da série A perderam em Vilamaior por 4-0. Os da série B foram a Paços de Brandão vencer por 3-0 e isolar-se ainda mais no comando da sua série.

Os traquinas A foram a Arrifana e perderam por 7-1 num jogo em que rubricaram uma exibição bastante apática.

Os traquinas B defrontaram o Vila-maiorense em sua casa e perderam por 4-0

Iniciados A – Tiago Mendes, Filipe, João Nuno, Orlando, Roleta, Nuno, Marinho, Bruno, Rui, Leandro e Dário; jogaram ainda Joe, Lima, Marco e Tiago.

Marcadores: Rui e Lima.

Iniciados B – Pedro Guedes, António, Tralhão, Iglésias, Gabriel, Bruno, Ramos, Maia, Tiago, Marco e Rui Alves; jogaram ainda Miranda, Furtado, Lopes, Cláudio, Ricardo

Marcadores: Rui Alves (3 golos), Marco (2), Tiago e Ricardo

Bruno 1

Infantis A – Pedro, Vieira, Rafa R., Graça, Rodolfo, Dias e Chang; jogaram ainda Valentim, Rosas, Tomás, Antero e Tiago O..

Marcadores: Graça, Chang e Rodolfo.

Infantis B – Luís, Leandro, Francisco, Ricardo Varela, Frutuoso, André e Rui SantosJ jogaram ainda Reis, Monteiro, Xico e Rafael Pedro

Marcadores: Rui Santos (3), André e Francisco.

– Miguel, Mota, Dinis, Diogo Correia, Hugo, Rui e Vítor Teixeira; jogaram ainda: Zé Rafael, Rui Pedro e Léo.

Marcadores: Vítor (3), Diogo (2) e Mota (2).

Benjamins A – Miguel, Fábio, Edgar, Alexandre, Rafael, Betinho e Chang; jogaram ainda Pedro, Resende, Godinho, Pisqueno Gabriel.

Benjamins B – Rafael Martins, Náná, Vasco Oliveira, R. Benigno, Lourenço, João Martins e Nuno André; jogaram ainda Diogo Capela, Ivo Moreira, Ramiro Vasconcelos.

Marcadores: João Martins e Nuno André (2).

Traquinas B – Afonso Cadete, Gonçalo Abreu, Diogo Oliveira, J. Rocha, Daniel Marques, Gonçalo David e Francisco Lopes; jogaram ainda Guilherme Lopes, Francisco Sousa, Simão, Renato

Marcadores: Gonçalo David e J. Rocha.

ATLETISMO DO RIO LARGO EM LOUROSA

O XXXV Grande Prémio de Atletismo da Lourocoop, que decorreu em Lourosa, contou com a presença de quatro atletas espinhense a competir no escalão sénior e veteranos num percurso em cortamato com extensão de mil metros, com os seniores a percorrem um total de 6000 metros e os veteranos 4500 metros.

No escalão sénior, o único atleta a representar as cores do

Rio Largo foi Carlos Ferreira, com um tempo de 22 minutos e 26 segundos, o que dá uma média de 3:44 minutos por quilómetro o que é um recorde pessoal.

No caso dos atletas veteranos, o melhor classificado dos espinhenses foi Manuel Amorim com o tempo de 21 minutos e 30 segundos, seguido por José Falcão com o tempo de 22 minutos e Alberto Silva com 25 minutos.

ESPICAÇADOS

Uma partida de futebol veterano em relva natural (mas mal tratada) sob o signo do equilíbrio mas sempre disputada com intensidade, virilidade dentro das regras tal era o caudal, mas durante a primeira parte o marcador não funcionou.

No reatamento, com as habituais alterações, o jogo ainda mais intenso se tornou e adivinhava-se o golo para qualquer dos lados, mas a sorte quis que num lance aparentemente inofensivo, através dum canto, os locais chegassem obtenção do golo. Espicaçados, os espinhenses correram atrás do prejuízo e num lance muito rápido de ataque este só foi parado por falta dentro da área de rigor nascendo o empate. Tal era o querer que logo de seguida obteve o golo da vitória, mesmo aguentando a pressão dos locais.

Pelo empenho demonstrado pensamos que o resultado será justo.

Na terceira parte frutificaram-se os laços de amizade

entre os dois grupos com promessas de se repetirem.

O próximo jogo do Académico de Espinho será em Vidago com Ribeira da Oura.

Mirandense, 1 Académico de Espinho, 2

Jogo no Estádio Municipal de Miranda do Corvo.

Árbitro: António Silva.

Mirandense – Casquilho; Paulo, Pedro Figueiras, Simões e Pedro; Nito, Victor e João Santos; Paulo Machado, Luís e Alfredo.

Jogaram ainda: Álvaro, Jorge, Zé Luís, Gil e Fizet.

Treinador: Paulo Almeida.

Académico de Espinho – Jorge Peixinho; Sérgio, Filipe, Adriano e Pinhal; Miguel, Vítinha e Moreira; Zé Carlos, Mário e Cafu.

Jogaram ainda: João, Paulo, Zé Artur, Vítor Cristóvão e Fernando Martins.

Treinador: Augusto Outeiro.

Ao intervalo: 0-0.

Marcadores: Fizet; Mário e Zé Carlos.

Adriano Oliveira

GOLEADA DE TIGRES MUITO FORTES

A entrada dominadora do Relâmpago Nogueirense, cedo surpreendeu a equipa espinhense de infantis A com a inauguração do marcador.

Os tigres sentiram-se acossados e despertaram para o desafio perante um adversário que mostrou ao longo do desafio ser bastante inferior, com o domínio total dos acontecimentos, os visitantes rapidamente chegaram ao empate marcando ainda mais três golos sem resposta antes do intervalo

Com uma primeira parte bem jogada, voltaram para uma segunda metade ainda com mais qualidade, nem mesmo as mexidas na equipa baixou a qualidade do jogo, assim, o avolumar do marcador foi o corolário do bom futebol praticado, terminado a partida com o Espinho vencendo e convencendo por nove bolas a duas.

O resultado final, embora por números muito elevados, acaba por ser justo, porque o desnível entre as equipas foi notório. De salientar também que o conjunto visitante realizou um jogo de grande coleti-

vismo com atletas que fazem a diferença.

Arbitragem regular.

Relâmpago Nogueirense, 2 Sporting de Espinho, 9

Jogo no Parque Desportivo da Concórdia.

Árbitros: Manuel Lopes e Fernando Santos (AF Aveiro).

Relâmpago Nogueirense – Gonçalo Ferreira (gr); Sandro Ribeiro; Marco Santos (c); Daniel Loureiro; Bruno Ramalho; Carlos Sousa; Eduardo Teixeira; Rodrigo Oliveira (gr); Vasco Oliveira; Hugo Rocha; Ruben Teixeira e Alexandre Sá.

Treinador: João Vítor.

Sporting de Espinho – Diogo Silva (gr); Adriano Silva; Eduardo Ferreira (c); Ruben Moleiro; Simão Fernandes; João Guilherme; Bernardo Miguel; Diogo Rafael (gr); Pedro Oliveira; Joel Viela; Eduardo Carvalho e Diogo Barbosa.

Cartão amarelo: Adriano Silva.

Treinador: Tiago Aleixo.

Ao intervalo: 1-4.

Manuel de Magalhães

QUEM MAL COMEÇA... SOFRE LOGO DOIS E MAIS UM!

A equipa de juvenis B do Sp. Espinho deslocou-se a Canedo, em jogo da 12ª jornada do Campeonato Distrital, 2ª fase, tendo perdido por 3-0.

O resultado é muito enganador e não reflecte a forma como decorreu o encontro. Aos 15 minutos, a equipa da casa já se encontrava a vencer por 2-0, fruto da apatia e faltas de concentração e de atitude competitiva dos visitantes. Assim, os espinhenses sofreram logo aos 3 minutos no seguimento de um pontapé de canto e o segundo na cobrança de um livre direto, lances de bola parada, onde foi notória a ineficiência da equipa em defender a sua baliza.

Após esta entrada desastrosa assistiu-se à tentativa, por parte do seu treinador e dos jogadores, de inverter a situação, só que estes encontraram pela frente um guarda redes que lhes negou várias vezes o golo, com intervenções de grau de dificuldade muito elevado.

Já na parte final, o Sporting de Espinho viria ainda a sofrer o terceiro golo, num rápido contra ataque delineado pelo Canedo, quando a equipa espinhense se encontrava toda balanceada para o ataque e jogava já só com três jogadores mais recuados (tinha saído um defesa para dar lugar a mais um avançado).

Resultado que premeia a vontade, a garra e o querer dos atletas do Canedo.

Arbitragem em bom plano.

Canedo, 3

Sporting de Espinho, 0
Jogo no Campo das Valadas, em Canedo.

Árbitro: J. Cardoso (AF Aveiro).

Canedo – Renato Guedes; Vasco Silva, Diogo Silva, Cláudio Silva (Pedro Fernandes) e Marcos Silva; Rui Rocha (Daniel Bastos), Ricardo Pinto (Sérgio Fernandes) e Rafael Nunes; Tiago Vieira, Luís Pinheiro e Fábio Silva.

Treinador: Bruno Almeida.

Sporting de Espinho – Gustavo Ferreira; João Costa, Sérgio Carvalho (Renato Ferreira), João Pinto e André Pinhal; Jorge Silva, Francisco Neto e Kiko Rocha (Filipe Couto); Tiago Moreira (Francisco Silva), Igor Granja e Paulo Couto.

Treinador: Jaime Moreira.

Carlos Silva

ESPINHO

Emília Pereira de Sousa Mota

Agradecimento e Missa do 7.º Dia

Sua filha, genro, netos e demais família vêm, por este meio, muito reconhecidamente agradecer a todas as pessoas que se dignaram participar no funeral da saudosa extinta, assim como a todos aqueles que de qualquer outra forma lhes manifestaram o seu pesar e participam que a missa do 7.º dia em sufrágio de sua alma se realiza, terça-feira, dia 10, pelas 19 horas, na Igreja Matriz de Espinho. Antecipadamente e do mesmo modo ficam gratos a todos aqueles que se dignarem participar nesta Eucaristia.



Ana Fernanda Pereira da Mota Milheiro e Carmo — Filha
José Milheiro e Carmo — Genro
José Miguel Mota Milheiro e Carmo — Neto
Ana Sofia Mota Milheiro e Carmo — Neta

A FUNERÁRIA RIOS, LDA. - NOGUEIRA DA REGEDOURA

ANTA - PAÇO VELHO

Laurinda da Rocha Couto Guimarães

Agradecimento e Missa do 7.º Dia

Seu marido, filhos, nora, genro, netos e restante família vêm, por este meio, agradecer a todas as pessoas de suas relações e amizade que tomaram parte no funeral da sua ente querida ou que de outro modo se associaram à sua dor. Comunicam que a missa do 7.º dia será celebrada domingo, dia 8, pelas 11 horas, na Igreja Paroquial de Anta. Desde já agradecem a todos quantos participarem nesta Santa Eucaristia.



A família
Anta, 5 de abril de 2012

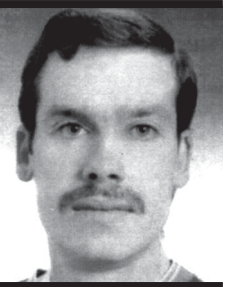
AGÊNCIA FUNERÁRIA DE MARIA DE LOURDES - Anta - Espinho - Tels.: 22 734 06 09 - 22 734 88 55

ESPINHO

Rui Manuel Bastos da Silva

Missa do 2.º Aniversário

Seus filhos, mãe, irmãos e demais família vêm por este meio, comunicar que será celebrada missa por alma do seu ente querido, dia 8, domingo, pelas 11 horas, na Igreja Paroquial de Anta. Desde já agradecem a quem comparecer.

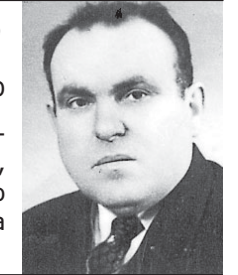


ESPINHO

Alpoim Pereira Azevedo

38.º Aniversário do seu falecimento

Sua nora, filhos, genro, netos e demais família recordam esta data, dia 7, sábado, dia em que o seu ente querido faz 38 anos de falecimento, com muita saudade.



SILVALDE (Rua de Silvaldinho)

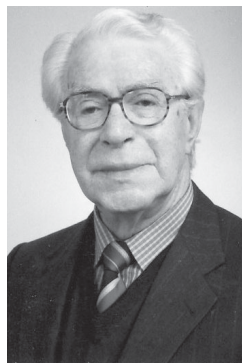
António Rodrigues de Oliveira "Ferro"

"Café Ferro"

92 anos

Falecimento e Missa do 7.º Dia

Seu filho, nora, netos, bisneta e restante família vêm, com profundo pesar, comunicar a todas as pessoas das suas relações e amizade o falecimento do seu ente querido. O seu corpo encontra-se em câmara ardente na Capela da Nossa Senhora da Boa Nova e o seu funeral realiza-se quinta-feira, dia 5, saindo da capela, pelas 16h30, para a Igreja de Silvalde onde serão celebradas as cerimónias religiosas. Findas as cerimónias o seu corpo será sepultado em jazigo de família no cemitério local. A família desde já comunica que a missa do 7.º dia será celebrada, segunda-feira, dia 9, pelas 8 horas, na Igreja Paroquial de Silvalde. Agradece, muito reconhecidamente, a todos quantos se dignem participar nestas cerimónias.



Anta, 5 de abril de 2012

A família

AGÊNCIA FUNERÁRIA DE MARIA DE LOURDES - Anta - Espinho - Tels.: 22 734 06 09 - 22 734 88 55

ESPINHO

Prof.ª Maria Emília Manta Amaral Ferreira Bico

Missa do 16.º Aniversário do seu falecimento

A família vem, por este meio, participar às pessoas de suas relações e amizade que dia 10, terça-feira, pelas 19 horas, se celebra missa a suffragar a sua alma, na Igreja Matriz de Espinho, agradecendo desde já a quantos participarem em tão piedoso acto.



Espinho, 5 de abril de 2012

ESPINHO

Emília de Jesus Pereira

Missa do 10.º Aniversário do falecimento

A família vem, por este meio, comunicar às pessoas de sua relação e amizade que será celebrada missa, por alma do seu ente querido, dia 10, terça-feira, pelas 19 horas, na Igreja Matriz de Espinho.

Desde já agradece a todos quantos participem na Eucaristia.

Espinho, 5 de abril de 2012



FUNERÁRIA N. S. D'AJUDA - SANCEBAS E LUÍS ALVES - ESPINHO - TEL. 22 734 51 29

SILVALDE (Rua Nova dos Loureiros)

Júlio César Lopes

(1.º Sargento Aposentado)

Agradecimento e Missa do 7.º Dia

Sua esposa, filhos, nora, genro, netos e restante família vêm, por este meio, agradecer a todas as pessoas de suas relações e amizade que tomaram parte no funeral do seu ente querido ou que de outro modo se associaram à sua dor. Comunicam que a missa do 7.º dia será celebrada, domingo, dia 8, pelas 19 horas, na Igreja Paroquial de Silvalde. Desde já agradecem a todos quantos participarem nesta Santa Eucaristia.



Silvalde, 5 de abril de 2012

A família

AGÊNCIA FUNERÁRIA DE MARIA DE LOURDES - Anta - Espinho - Tels.: 22 734 06 09 - 22 734 88 55

ESPINHO

Jorge Augusto Relvas Lopes da Silva

10/04/2012

Dez anos depois da tua partida, um enorme vazio ocupou o coração daqueles que te amam.

A saudade, a dor, a recordação, faz com que jamais sejas esquecido.

Descansa em paz

Filho: Jorge Ricardo Silva
Filhas: Ticiania Sofia Silva
Cesaltina Silva



ESPINHO (Rua 16, n.º 113)

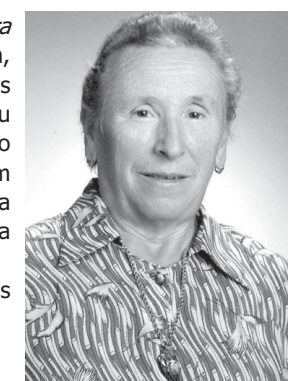
Lorinda Ferreira dos Santos

Agradecimento e Missa do 7.º Dia

Seu marido, Sr. Joaquim Ferreira dos Santos, e restante família vêm, por este meio, agradecer às pessoas que tomaram parte no funeral do seu ente querido ou que de outro modo se associaram à sua dor. Comunicam que a missa do 7.º dia será celebrada dia 10, terça-feira, pelas 19 horas, na Igreja Matriz de Espinho.

Desde já agradecem a todos quantos participem na Eucaristia.

Espinho, 5 de abril de 2012



FUNERÁRIA N. S. D'AJUDA - SANCEBAS E LUÍS ALVES - ESPINHO - TEL. 22 734 51 29

FOTÓGRAFO COM TECNOLOGIA DIGITAL

Recorde os seus eventos contactando o repórter fotográfico VÍTOR LANCHÁ Gravações em DVD dos seus filmes

Contactos:

918 735 306 * 962 788 407

obrigado pela preferência



ESPINHO

Fernando Gomes da Rocha "Cadinha"

Missa do 8.º Aniversário

Sua esposa, filhos e nora vêm, por este meio, participar que será celebrada missa por alma do seu ente querido, dia 10, terça-feira, pelas 18 horas, na Igreja Paroquial de Anta. Desde já agradecem a todos quantos participem na Santa Eucaristia.

Te amamos em vida
Não te esquecemos depois da morte
Voltaremos um dia a ver-te
É esse o nosso desejo

ESPINHO (Rua 62, n.º 326)

Maria Adelaide Mesquita Ribeiro de Sousa Reis (D. Milai Reis)

Agradecimento e Missa do 7.º Dia

Seus filhos, nora, netos, bisnetos, irmãos, cunhado e restante família vêm, por este meio, agradecer às pessoas que tomaram parte no funeral do seu ente querido ou que de outro modo se associaram à sua dor. Comunicam que a missa do 7.º dia será celebrada dia 10, terça-feira, pelas 19 horas, na Igreja Matriz de Espinho. Desde já agradecem a todos quantos participem na Eucaristia.

Espinho, 5 de abril de 2012

João Manuel Ribeiro de Sousa Reis
Maria Emília Ribeiro de Sousa Reis da Conceição Rosa
Margarida Fontes de Sousa Reis



FUNERÁRIA N. S. D'AJUDA - SANCEBAS E LUÍS ALVES - ESPINHO - TEL. 22 734 51 29

Académica de Espinho perde Taça mas faz história

Frente ao todo-poderoso voleibol do Benfica



Foto RB

No domingo jogou-se, em Coimbra, a final da Taça de Portugal em voleibol. A Académica de Espinho, que se tem vindo a superar esta temporada, defrontou o Benfica e ainda esperançou os seus adeptos ao vencer o primeiro set. Contudo, a superioridade dos encarnados acabou por surgir permitindo a conquista do 14º "caneco".

Rita Belinha

O ordenado de Flávio Cruz, o melhor pontuador do Benfica nesta final da Taça de Portugal, é suficiente para pagar a todo o plantel da Académica de Espinho.

Esta realidade, por si só, já explica que os mochos sabiam que o favoritismo estaria quase a cem por cento do lado dos encarnados, equipa mais forte e com valores mais altos a nível individual.

A Académica de Espinho tem vindo a superar todas as expectativas na época 2011/2012. Para além de estar a disputar a fase dos primeiros no Campeonato Nacional da 1ª Divisão de voleibol, conseguiu estar na final da Taça de Portugal, feito histórico para o clube. Talvez por isso, os seus adeptos, tão orgulhosos, deslocaram-se em massa a Coimbra nos três autocarros disponibilizados pelo clube, apoiado pela Câmara Municipal.

O Pavilhão Multidesportos, em Coimbra esteve repleto e os adeptos das duas equipas (que estiveram quase em mesmo número) fizeram-se ouvir durante toda a partida.

Depois de cantado o hino nacional, respeitou-se um minuto de silêncio em memória do voleibolista Marco Ruel que faleceu na passada semana. O ex-internacional, actualmente, era capitão do Machico mas vestiu as camisolas, por exemplo, da Académica de Coimbra e do Castelo da Maia. A emoção e as lágrimas estavam estampadas nos rostos de alguns colegas de modalidade. Nesse momento, toda a equipa da Académica de Espinho tinha vestida uma t-shirt branca com uma fotografia de Marco Ruel estampada.

Depois, começou a partida. Contra o que era de esperar, foi a Académica de Espinho que dominou todo o primeiro set. Os mochos entraram destemidos e com vontade de fazer história. Com um serviço forte

e com eficácia no bloco e ataque, a equipa orientada por Rogério Lopes esteve a vencer por 5-8 e 12-16 nos tempos técnicos e conseguiu fechar o set aos 21-25.

A partir daí tudo mudou: o Benfica "acordou" para o jogo e mostrou porque razão é considerada a equipa (mais que) favorita para a conquista do campeonato nacional na presente temporada.

Foi essencialmente no bloco que os encarnados melhoraram o seu jogo e isso foi suficiente para atrapalhar a prestação academista. Os três sets seguintes foram bastante desequilibrados e o Benfica acabou mesmo por confirmar o que se esperava e conquistar a 14ª Taça de Portugal.

Depois de terem assistido ao jogo na companhia do presidente da Junta de Freguesia de Espinho, Rui Torres, e do deputado espinhense, Luís Montenegro, o presidente do clube academista, Eduardo Aragão, e o vice-presidente da edilidade, Vicente Pinto, participaram na entrega das medalhas às duas equipas.

"Nós lutamos dentro da nossa realidade" – Rogério Lopes (técnico academista)

"O Benfica tem uma equipa muito bem treinada, muito bem montada e tem bons jogadores. No primeiro set deu tudo certo para nós: desfrutamos do jogo, não tivemos pressão e jogámos livres sem achar que a obrigação de ganhar era nossa. A partir do segundo set a equipa parece que se descontentou, começou a ter uma pressão muito grande e começou a cometer erros que a este nível de voleibol se pagam caro. Acima de tudo foi um bom espectáculo, a Académica lutou com as suas armas e o jogo não foi aquilo que muita gente pensava: que ia ser muito fácil para o Benfica, que iam ser favas contadas, não. Nós luta-

mos dentro da nossa realidade e foi um bom jogo."

"Já sabíamos que estávamos perante um adversário que ia dar tudo para fazer história" – José Jardim (treinador benfiquista)

"Muita gente considerava que nós tínhamos de ganhar esta final em função da equipa da Académica de Espinho estar em sexto lugar no campeonato e o Benfica em primeiro mas não nos podemos esquecer que o Benfica para aqui chegar derrotou todas as outras equipas que estão nos primeiros lugares e parece-me que essa pressão no primeiro set foi evidente. Sabemos que a Académica de Espinho é uma equipa aguerrida. Eles fizeram os pontos deles mas nós também fizemos os pontos deles. Quando isso deixou de acontecer e nós começámos a jogar de uma forma mais calculista aconteceu o desnível evidente dos outros sets. Já sabíamos que estávamos perante um adversário que ia dar tudo para fazer história mas nós também queríamos fazer aumentado uma taça ao palmarés do Benfica."

Sport Lisboa e Benfica, 3 Académica de Espinho, 1

Jogo no Pavilhão Multidesportos, em Coimbra.

Árbitros: Marcelino Tavares (AVP) e António Moreira (AVP). Parciais: 21-25 (24'), 25-12 (23'), 25-16 (26') e 25-15 (25').

Sport Lisboa e Benfica: Marc Honoré (11 pontos), Robert Koch (3 pontos), Flávio Cruz (13 pontos), Flávio Soares (7 pontos), Hugo Gaspar (12 pontos) e Reidel Toiran (2 pontos) - seis inicial; João Coelho (líbero), João Magalhães, Ronaldo Henrique, Pedro Fiúza (capitão) e Joan Diaz (2 pontos).

Treinador: José Jardim.
Académica de Espinho: Bruno Gonçalves (1 ponto), Fabrício Barros (14 pontos), Leonel Gomes (4 pontos), Pedro Figueiredo (12 pontos), Januário Silva (9 pontos) e Gonçalo Sapage (11 pontos) - seis inicial; Sandro Mota (líbero), João Ferreira, Rui Ribeiro (líbero), Gonçalo Iglésias, Diogo Ferreira e Carlos Fernandes.

Treinador: Rogério Lopes.

DS

Drogaria Silvalde, Lda.

Tintas & Materiais de Construção Civil. Tintas SIL

Rua 30 nº 894/888/906-4500-301 Espinho

Tel./Fax: 227 312 832

Email: drogariasilvalde@sapo.pt

Festival de Tintas



REP SEMI-ACETINADO (064-)

BRANCO

5 L = ~~70,50€~~

Agora: 31,69€

20 L = ~~266,34€~~

Agora: 119,50€

CORES CLARAS

4 L = ~~60,17€~~

Agora: 26,81€

15 L = ~~218,61€~~

Agora: 98,36€

STUCOMAT EXTRA MATE (052-)

BRANCO

5 L = ~~56,00€~~

Agora: 24,37€

20 L = ~~211,47€~~

Agora: 81,29€

CORES CLARAS

4 L = ~~49,19€~~

Agora: 21,94€

15lt = ~~180,22€~~

Agora: 80,47€



Nota: Aos preços deverá ser acrescentado o IVA à taxa em vigor.



Atreve-te. Dá cor aos teus sonhos.

POSSIBILIDADE DE AFINAÇÃO DE MILHARES DE CORES NO SISTEMA DE TINTAGEM

Campanha válida até 30 de Abril de 2012 e limitada ao stock existente.

PARTNERS



NOVA GERÊNCIA

DESEJA A TODOS OS NOSSOS CLIENTES E AMIGOS UMA PÁSCOA FELIZ

FRANCESINHAS, HAMBURGERS, SALADAS VARIADAS E MUITO MAIS...

RUA DA IGREJA, 1100 ANTA - ESPINHO www.facebook.com/harmoniaccfe

WI-FI LIVRE



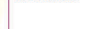
TV E CANAIS DESPORTO



AVAC



MÚSICA



EVENTOS

