

## Contributos para o documento das "linhas estratégicas para a reforma da organização judiciária"

página 6

Presidente da Câmara de Espinho envia carta à ministra da Justiça. "O esvaziamento de competências dos tribunais, como por

exemplo sucederá no caso de Espinho que ficará com uma instância local com secções de competência genérica, fará com que as populações

sejam obrigadas a deslocações constantes, carecendo dos meios, quer financeiros, quer logísticos, para tal necessários."

PUB

**Valores**  
COMPRA, VENDA E AVALIAÇÃO

**COMPRAMOS OURO A DINHEIRO**

**ESPINHO**  
Rua 20, n.º 782 | Rua 19, n.º 849  
Tel. 227 311 200 | Tel. 227 328 567

TAMBÉM COMPRAMOS: PRATAS, JÓIAS, RELÓGIOS, CAUTELAS DE PENHOR E OUTROS VALORES

808 256 737  
www.valores.pt



Foto HUGO VIEGAS

## A renovação da rede de abastecimento de água "é uma obra que já devia e podia ter sido feita em anos de maior capacidade financeira da autarquia"

Quirino de Jesus esboça "intervenção de fundo para acabar de vez com o problema"

páginas 2, 3, 4 e 5

Foto CARLOS SALVADOR

## Procissão, bênção ao mar e desfile de pescadores nos festejos de Nossa Senhora do Mar

página 9



## "Vamos começar a construção da escola do novo centro escolar de Paramos e arrancar com as obras de valorização do litoral"

– revelação de Pinto Moreira na festa das coletividades

página 7

## Animação em Guetim por Santo Estêvão e por Nossa Senhora da Guia

página 8

## ...Todo o terreno!

– Bombeiros Voluntários de Espinho têm viatura de combate a incêndios florestais (e também urbanos e industriais"

página 14

## Vítor Pereira e Filipe Gonçalves sócios honorários dos Leões Bairristas

página 19

# “A rede de abastecimento de água é que tem causado muitos transtornos ao município e muito em especial aos moradores nas zonas afetadas” e “é uma obra que já devia e podia ter sido feita em anos de maior capacidade financeira da autarquia”



Foto HUGO VIEGAS

O vereador Quirino de Jesus regista que “não foi uma prioridade em anteriores mandatos quando teria sido mais fácil resolver o problema” e assegura que “é nosso objetivo fazer uma intervenção de fundo para acabar de vez com o problema”

O vereador Quirino de Jesus aborda os temas problemáticos que têm marcado o quotidiano espinhense no quadro dos pelouros sob a sua jurisdição ou seja quer nos Serviços Básicos e Ambiente, quer na Mobilidade e Administração Direta. Em entrevista ao jornal *Defesa de Espinho*, Quirino Manuel Mesquita de Jesus responde a questões tão díspares como as condutas do saneamento básico ou a requalificação da feira e até o lixo e os pombos...

## Lúcio Alberto

### – As ruas do concelho são aquilo que queria ver ou o que os seus olhos vêem?

“As ruas do concelho nunca serão o que queria ver, pois haverá sempre mais e melhor para fazer. Espinho é um concelho relativamente jovem, mas com necessidades profundas de requalificação, muito em especial ao nível das infra-estruturas. Todas as intervenções na via pública (rede de abastecimento público de água, rede de saneamento, EDP, gás, telecomunicações, etc.) provocam transtorno e deixam marcas, cujo efeito negativo tentamos minimizar. Citando Voltaire, um general vencedor nunca cometeu erros, aos olhos do público, ao passo que um general vencido só fez asneiras, por mais sensato que tenha sido o seu procedimento.”

### – As condutas do saneamento básico rebentam pelas costuras...

“Permita-me corrigir; as condutas de saneamento básico não apresentam problemas de maior.

A rede de abastecimento de água é que de facto tem causado muitos transtornos ao município e muito em especial, aos moradores nas zonas afetadas. Nunca branqueámos essa realidade. Temos consciência que há zonas críticas que têm que ser atendidas no imediato e estamos a desenvolver todos os esforços para que tal aconteça, no mais curto espaço de tempo, pese embora todas as dificuldades e constrangimentos a que estamos sujeitos. Esta é uma obra que já devia e podia ter sido feita em anos de maior capacidade financeira da autarquia. Não foi uma prioridade em anteriores mandatos, quando teria sido mais fácil resolver o problema. É nosso objetivo fazer uma intervenção de fundo na área da cidade afetada para acabar de vez com o problema das roturas de abastecimento de água na parte norte da cidade.”

### – A pressão da água tem “piques” de aumento ocasional? E a pressão dos residentes, comerciantes e transeuntes das artérias afetadas também aumenta...

“O abastecimento de água ao centro urbano é assegurado

através do reservatório da Rua 19 e é feito de forma gravítica, não havendo por isso grandes oscilações da pressão na rede. Curiosamente, a maior pressão ocorrerá durante a noite, enquanto a maioria das pessoas dorme, não estando assim a consumir. As roturas derivam mais de situações de sobrecargas no piso, na alteração do 'berço' da tubagem por infiltrações, em torções e cedências nas estruturas ligantes da rede e no desgaste natural da tubagem, na sua maioria ainda em fibrocimento.”

### – Não é agradável acordar e não se poder tomar banho... Nem haver água para cozinhar ou outras necessidades básicas...

“O município de Espinho é responsável pela gestão em baixa, distribuindo diariamente entre seis mil a sete mil metros cúbicos/dia de água a 14.897 clientes (33.360 habitantes); toda a água é proveniente das Águas Douro e Paiva (estação de tratamento de água em Crestuma/Lever). A água, como um bem essencial, deve estar ao alcance de todos. Nem sempre se consegue esse desiderato, muito por razões que nos transcendem e cuja solução passa por entidades e oportunidades externas à própria Câmara Municipal de Espinho.”

### – A solução passa por “tapar buracos” ou a solução ideal e definitiva estará... em qualquer bolso... concretamente nas atuais contas camarárias?

“As atividades de abastecimento público de água às populações, de saneamento de águas residuais urbanas e de gestão de resíduos urbanos constituem serviços públicos de carácter estrutural, essenciais ao bem-estar geral, à saúde pública e à segurança coletiva das populações, às atividades económicas e à proteção do ambiente. Estes serviços devem pautar-se por princípios de universalidade no acesso, de continuidade e qualidade de serviço, e de eficiência e equidade dos preços. Esta é a missão a que cada município está comprometido. A Câmara Municipal de Espinho está consciente dessa responsabilidade e apostada em cumprir com o que lhe é exigido, no estreito cumprimento do elementar direito do





acesso a este recurso básico – a água.”

**– As ruas também se sujam...**

“Das vinte e nove pessoas afetas ao Serviço de Higiene e Limpeza da Câmara Municipal de Espinho, doze estão alocadas ao centro da cidade e atuam das 6 horas às 12h30, nos serviços de varredura. Este serviço foi reforçado com dois colaboradores que, das 14 horas às 20h30 aceitaram assegurar este segundo turno de intervenção, para varredura do perímetro entre as ruas 25 e 15 e as ruas 8 e 20. Atualmente dispomos de um aspirador elétrico que reforça a limpeza na zona. Infelizmente, por razões de ordem técnica, não temos podido contar com a preciosa ajuda da varredora mecânica, situação que esperamos estar resolvida a partir da segunda quinzena de agosto. A varredura é uma área que merece de nossa parte a maior atenção, pois quem nos visita tem que se sentir bem em Espinho. Nesta época, em que a população circulante como que triplica, o tema limpeza assume especial relevância e todos os recursos disponíveis estão concentrados nesse desafio. Os acessos às praias, a proliferação de eventos de verão e festividades habituais nesta época do ano são fatores geradores de lixo e sujidade, um pouco por todo o concelho.”



Foto HUGO VIEGAS

**– A deposição de lixo na via pública tem horários legalmente estipulados? E a recolha tem critérios de tempo e de relação de localização geográfica, densidade demográfica/residencial e atividade comercial, turística e a ambiental?**

“A deposição de lixo na via pública está autorizada no período que medeia entre as 19 e as 21 horas de segunda a sábado, exceto feriados. No centro da cidade, às segundas-feiras há mais um serviço de recolha das 8h30 às 12 horas. A recolha porta-a-porta é um sistema cómodo para a população, mas é imperioso que o horário de deposição de lixo na via pública seja escrupulosamente cumprido, sob pena de o mesmo não ser recolhido com todos os inconvenientes daí decorrentes.”

**– Bastam as campanhas formativas e informativas para a população pôr em prática a conduta ambiental (e cívica) adequada? Ou compete a cada um entender que o exterior... deve ser encarado... como interior de casa...**

“É fundamental uma consciência coletiva, em prol da defesa do ambiente. Uma campanha de sensibilização só resultará se a população estiver consciente que a preservação ambiental é um imperativo de todos nós. Todo o esforço que o município fizer, será em vão, se não es-

tivermos todos irmanados do mesmo espírito de preservação e conservação ambiental. A atitude de cada um de nós contribuirá de forma decisiva para o resultado de toda a comunidade.”

**– E o lixo foi... até... à Assembleia Municipal...**

“Reconhecendo que muito há a fazer nesta área, tive a oportunidade de informar, de forma sucinta, quais os recursos afetos aos Serviços de Higiene e Limpeza da Câmara Municipal de Espinho: 96 papeleiras, dos quais 69 por cento estão colocadas no centro da cidade; 97 ecopontos, dos quais 30 por cento estão no centro da cidade; 22 ecopontos queimados, dos quais 10 no centro da cidade; 640 contentores, dos quais 70 estão no centro da cidade; 17 oleões, dos quais 41% estão no centro da cidade; 13 roupões (recolha de roupa), com 38 por cento no centro da cidade; 15 ‘sanican’s’ (dejetos caninos e 29 pessoas afetas aos Serviços de Higiene e Limpeza Urbana.

**– Têm resultado os equipamentos de depósito de óleos e outros que tais... de roupa e calçado?**

“Temos treze pontos de recolha de roupa; em 2011 registou-se uma média de trinta toneladas por trimestre e em 2012 regista-se uma média de doze toneladas por trimestre. E

quanto aos oleões dezassete pontos de recolha, registando-se em 2012 uma média de cem litros por mês.”

**– E tem surtido efeito a integração na Lipor? É um perfeito exemplo de sucesso intermunicipal? Ou poderia e deveria esboçar-se outra solução municipal ou associada a outros municípios mais periféricos?**

“A Lipor é uma associação intermunicipal constituída por oito municípios (Vila do Conde, Póvoa de Varzim, Maia, Matosinhos, Porto, Gondomar, Valongo e Espinho) e representa uma solução integrada no tratamento dos resíduos sólidos urbanos. Em termos de gestão, é um modelo de excelência, com recolha seletiva multimaterial e reciclagem de matéria orgânica proveniente da restauração e cantinas. A sua central de valorização orgânica tem capacidade para processar 60 mil toneladas/ano. Através da incineração de resíduos indiferenciados, produz energia suficiente para alimentar 150 mil habitantes. Tudo isto a pensar na preservação ambiental, no princípio estreito de que, *na natureza, nada se perde, tudo se transforma.*”

**– Em suma, há vantagens em se estar integrado neste modelo...**

“É ter a certeza de que os

lixos terão o destino adequado; é poder contar com um parceiro especializado na área dos resíduos sólidos urbanos; é garantir que, no futuro próximo, o encaminhamento/tratamento do lixo produzido pelo município de Espinho está assegurado, para bem do futuro dos nossos filhos e para bem do planeta.”

**– Entretanto, sucedem-se prejuízos extraordinários com a vandalização de ecopontos, papeleiras e outras estruturas seletivas de lixo...**

“Dos 97 ecopontos existentes no concelho, foram queimados, nos últimos tempos, dezasseis conjuntos (de três campânulas), a que acrescem, nas últimas semanas um contentor de 800 lts na Rua 20 (cemitério), dois contentores de 800 litros no ângulo das ruas 8 e 35, dois módulos do ecoponto da Rua 20 (plástico e cartão), três módulos do ecoponto da Rua 22, junto à Tourada, e três módulos do ecoponto do ângulo das ruas 18 e 35. A reposição destes equipamentos terá que ocorrer no mais curto espaço de tempo, após cumpridas todas as formalidades processuais de aquisição. Até lá, temos a noção que a contentorização nas zonas afetadas irá inevitavelmente sair prejudicada.”

**– A feira semanal (como em menor escala a da re-**

**venda e a dos peludos) traz dinheiro (entenda-se taxas) para o município, mas deixa lixo...**

“A feira semanal, com os cerca dos 900 feirantes que aqui vendem todas as semanas e os cerca de 25 mil visitantes que afluem ao recinto da feira, representam, em sentido figurado, como que um concerto de rock que aqui é feito todas as segundas-feiras, com a produção de lixo daí decorrente. De verão recolhemos semanalmente cerca de sete toneladas de lixo que é produzido na feira.”

**– A culpa de alguns focos de sujidade, designadamente no centro citadino, deve ser só assacada aos pombos?**

“Não deverá certamente ser só assacada aos pombos, mas são o que mais preocupações trazem ao município. A esse propósito sugiro a consulta a várias referências ao tema ‘doenças de pombos’. Ou seja... ‘O pombo-comum, também conhecido como pombo-doméstico ou pombo-das-rochas (Columba livia), é uma ave membro da família Columbidae; atualmente são vistos como animais sinantrópicos; contato com fezes de pombos representa risco de contrair histoplasmose, criptococose, e psitacose; em muitos países é considerado um grave problema ambiental; Criptococose, a

doença do pombo, pode causar pneumonia e meningite.’ Sendo assim...”

**– Uns terão interpretado à letra o recente alerta/aviso camarário e outros terão feito a destrinça de alerta/aviso a quem alimenta pombos na via pública ou procede à alimentação de cães e gatos na via pública...**

“Recomendo a leitura do Regulamento de Resíduos Sólidos do Município de Espinho, aprovado por deliberação da Câmara Municipal, em 13 de setembro de 2002, e na Assembleia Municipal de 22 de novembro de 2002. O Regulamento foi publicado no Boletim Municipal de 14 de dezembro de 2002 e está disponível para consulta no site da Câmara Municipal de Espinho.”

**– Desenhou-se uma manifestação em forma de vigília e caminhada...**

“Em democracia a liberdade de expressão é um direito inalienável, sendo certo que a nossa liberdade termina onde começa a dos outros. Quanto à vigília, tive conhecimento que na cidade do Porto, por iniciativa do Partido pelos Animais e pela Natureza, aconteceu algo semelhante com o anúncio de uma manifestação em frente à Câmara Municipal do Porto, numa vigília pelos animais errantes do Porto.”

– Os jardins são um cartão de visita de qualquer cidade?

“Uma cidade com os espaços verdes tratados é indício de uma cidade, organizada e limpa.”

– Mas não há só Espinho... Anta, Guetim, Silvalde e Paramos também têm espelho...

“Com a redução significativa dos recursos afetos ao Serviço de Jardinagem (cerca de 67 %, nos últimos 18 anos, em 1994 eram 48 colaboradores, hoje são 14), houve necessidade de adaptar os nossos espaços verdes com espécies mais perenes e que exijam menor manutenção. No que toca às freguesias e não esquecendo o carácter rural das mesmas, há que referir em Anta, a recente intervenção ao nível da entrada oriental da cidade – na variante de acesso à Ponte de Anta; a intervenção na zona envolvente ao recente bloco habitacional no Bairro da Ponte de Anta; os trabalhos efetuados na Urbanização da Lagarta e o arranque dos trabalhos para a criação do futuro Parque da Cidade, junto à Nave Polivalente. Em Guetim, espaços verdes na zona envolvente do PER e parque infantil e a plantação de algumas espécies arbóreas no Parque da Picadela, numa iniciativa conjunta com o Lions de Espinho. Em Silvalde, a requalificação da zona envolvente ao Campo da Seara; a requalificação da zona marginal à ribeira de Silvalde, na zona industrial, e a manutenção dos espaços verdes na zona da Marinha. Em Paramos, a zona envolvente da igreja e cemitério e a plantação de algumas espécies arbóreas, no Parque da Picadela, numa iniciativa conjunta com o Lions de Espinho.”

– Eciclicamente é preciso abater árvores... ou os esqueletos que restam delas...

“Em ambiente urbano, as árvores ornamentais utilizadas, têm um período de vida que pode ir aos 20 anos, findo o qual acabam por ter que ser substituídas. Numa parte significativa das árvores existentes, os negrilhos, tem surgido uma doença que tem obrigado ao seu abate. Nos últimos três anos foram abatidas uma média de vinte unidades/ano, sendo replantadas, numa perspetiva de menos árvores e melhores árvores, colocadas de forma a não haver problemas tão acentuados de desfolhagem, de rebentamento de passeios pelas raízes e ou criação de barreiras à circulação de pessoas com mobilidade reduzida.”

– As bandeiras azuis classificam a qualidade e cativam o turismo?

“O galardão é atribuído anualmente às praias que cumpram um conjunto de critérios de natureza ambiental, de segurança e conforto dos utentes e de informação e sensibilização ambiental. A nível internacional,

a Bandeira Azul da Europa é reconhecida como um ecolabel, designadamente pela Comissão Europeia e pelo Programa das Nações Unidas para o Ambiente.”

– As praias do concelho recomendam-se também por outros atrativos? Mas há quem lá deixe gar-

rafas de vidro ou latas... O problema é só de quem tem lata... para tal imprudência... ou de quem deve por responsabilidade coletiva mudar... o mundo?

“Numa primeira análise, a limpeza das praias, é da competência de quem detem a respetiva concessão. A ARH, ao atribuir determi-

nada concessão de praia, transmite um conjunto de direitos sobre a exploração do espaço concesso, acompanhado de um leque de obrigações, nomeadamente as instalações sanitárias, a limpeza das praias, a vigilância e segurança dos banhistas, entre outras.”

– Não há ecos recentes de ribeiras poluídas mas, aqui e ali, há fontes em que não é recomendável beber água. Sinais dos novos tempos?

“Há que distinguir as ribeiras das fontes. As ribeiras ainda estão, infelizmente, sujeitas a descargas clandestinas, cujo controlo se tem revelado difícil, para as entidades que gerem os recursos hídricos, pese embora os avanços significativos na monitorização desses efluentes poluidores. A Câmara Municipal de Espinho, enquanto entidade gestora da distribuição de água em baixa, está obrigada a publicar os resultados obtidos nas análises de demonstração de conformidade com as normas de qualidade da água, de acordo com o Plano de Controlo da Qualidade da Água para Consumo Humano, que incide em 84 pontos de amostragem do sistema de distribuição de água do concelho de Espinho, que evidenciam que a água distribuída no concelho de Espinho está em conformidade com as normas de qualidade de água para consumo. No que se refere às fontes, não há hipóteses de assegurar essa qualidade pelo que a lei não garante a potabilidade da água das fontes, obrigando à colocação da informação – água imprópria para consumo humano.”

– A lagoa de Paramos já esteve pior? E a ribeira de Silvalde? Mocho, rio Largo e outros “estreitos”?

“A limpeza das linhas de água em zonas urbanas, é da responsabilidade do município. Nas zonas não urbanas, é da responsabilidade da ARH/APA. Historicamente, a limpeza é da responsabilidade da Administração Central. Com o tempo, a legislação tem transferido para os municípios essa competência, mas sem a consequente transferência de meios.”

a portuguesa uma sardinhada?

“Não havendo um assado no menu, escolho a salada, que da sardinhada já me foge a memória dos encontros de família no pinhal da Aberta, seguida de uma pelada em que as canelas sempre mudavam de cor por força das acometidas do meu tio Patela.”

– Jeito para desenhar ou para pintar?

“Um desastre na arte de expressão pelo traço. Se tive jeito para algo, que o diga o Manel Sancebas, quando o acompanhei ao acordeão nas Janeiras p’ro Pavilhão da Académica, ou no Rancho os Miosótiis e no Rancho Juvenil de Espinho.”

– E uma salada ou uma feijoada? Talvez um cozido



Foto HUGO VIEGAS

## Quirino de Jesus ao espelho

– “A política baseia-se na indiferença da maioria dos interessados, sem a qual não há política possível.” – Paul Valéry

“Também é da autoria de Paul Valéry que a política foi primeiro a arte de impedir as pessoas de se intrometerem naquilo que lhes diz respeito. E também que... em época posterior, acrescentaram-lhe a arte de forçar as pessoas a decidir sobre o que não entendem.”

– “O afastamento das pessoas da política e do ato cívico resulta do facto de os dirigentes não se distinguirem uns dos outros – a não ser no modo de vestir” – Batista-Bastos

“Segundo Manuel Maria Carrilho, a descrédibilização que atinge a política não é pontual nem subjetiva. É um processo que ultrapassa as circunstâncias, os partidos e as personali-

dades. E que radica na constatação quotidiana que os políticos, seja qual for a sua ideologia, não são capazes de resolver os principais problemas do mundo, seja no domínio do emprego ou da saúde, da educação ou da finança.”

– Fica vermelho na face quando o seu clube perde? Ou pinta-se de azul ou verde?

“Fico vermelho, desde pequenino.”

– A laranja é a sua cor ou o seu fruto preferido?

“Gosto imenso de laranja, manga e sumo de cenoura. Aliás, de tudo que seja fiel à cor que resulta do vermelho com amarelo.”

– Já leu Patinhas e Metalhas ou Tintim (e Milu) e Asterix (e Obelix)?

“Patinhas no início e posteriormente a Mafalda.”

– Um filme de western ou uma comédia? Talvez teatro, ópera ou ballet...

“Dependendo do estado de espírito, crio as minhas prioridades que passam por western,

2º investigação criminal e teatro.”

– Banda desenhada na televisão ou outras animações?

“Banda desenhada na TV.”

– Passeio de bicicleta, moto ou de em quatro rodas e alta cilindrada?

“De bicicleta.”

– Entre uma serra e um jardim...

“Ler o cheiro do campo no toque verdejante do vale espraçado.”

– Escalar uma montanha ou caminhar à beira-mar?

“Explorar o monte no intervalo que o verão nos concede.”

– O areal de Espinho é o seu paraíso?

“O areal é sempre uma boa sugestão, desde que banhado por um dia de sol.”

– E o mar de Espinho é “diferente” de “outros”? É “especial”...

“É o nosso mar; é nele que repousa o olhar de quem

"Nesta época, em que a população circulante como que triplica, o tema limpeza assume especial relevância e todos os recursos disponíveis estão concentrados nesse desafio. Os acessos às praias, a proliferação de eventos de verão e festividades habituais nesta época do ano são fatores geradores de lixo e sujidade, um pouco por todo o concelho."



Foto HUGO VIEGAS

— De quem era, afinal, o problema (e a responsabilidade da morosidade) da obra da Rua 20 junto à zona industrial?

"Decorrente das obras de requalificação da ribeira de Silvalde, por parte da Refer, a ponte da Rua 20 ficou descalçada, deixando assim de oferecer as condições mínimas para se manter aberta ao públi-

co. O município alertou para o facto, tendo acompanhado por duas vezes uma comissão técnica de avaliação das condições de segurança. As conversações com a Refer 'arrastaram-se' por cerca de dois anos, tendo o município porfiado na defesa dos interesses da autarquia, sempre apelando para a responsabilidade decorrente da intervenção feita pela

Refer, no leito da ribeira de Silvalde. As conversações foram-se sucedendo, até que recebemos luz verde da Refer para se avançar com a recuperação da ponte, sob o compromisso da Refer assumir os custos da mesma. Foi o que veio a acontecer, tendo culminado com a abertura ao público, em fevereiro de 2012."

"A deposição de lixo na via pública está autorizada no período que medeia entre as 19 e as 21 horas de segunda a sábado, exceto feriados. No centro da cidade, às segundas-feiras há mais um serviço de recolha das 8h30 às 12 horas."

"A feira semanal, com os cerca dos 900 feirantes que aqui vendem todas as semanas e os cerca de 25 mil visitantes que afluem ao recinto da feira, representam, em sentido figurado, como que um concerto de rock que aqui é feito todas as segundas-feiras, com a produção de lixo daí decorrente. De verão recolhemos semanalmente cerca de sete toneladas de lixo que é produzido na feira."

"O projeto de requalificação do mercado municipal não foi feliz. Onde deveria existir uma zona ampla de circulação de pessoas e exposição de mercadoria, surgiu um espaço com características de labirinto, com zonas de difícil acesso."

## "Procedeu-se a um esforço de investimento na requalificação do espaço da feira que ultrapassou o meio milhão de euros"

— O novo regulamento das feiras ajusta-se às considerações e características da ualidade ou apenas foi delineado para corrigir situações pontuais ou lacunas e ambiguidades legislativas?

"O regulamento ainda em vigor é de 1987. As características atuais da feira de Espinho, são substancialmente diferentes das do passado recente. A legislação que regula a atividade feirante (vendedor ambulante), também ela sofreu alterações profundas. Houve necessidade de adequar as condições de atribuição de lugares de venda, de clarificar os direitos e obrigações dos feirantes, atualizar o plano de coimas por incumprimento, através de um regulamento atual, de acordo com a legislação em vigor, que permita atribuir melhores condições de venda aos nossos feirantes. Para isso procedeu-se a um esforço de investimento na requalificação do espaço da feira, que ultrapassou o meio milhão de euros, agruparam-se os feirantes por tipo de atividade e asseguraram-se as condições de circulação de pessoas e bens com um maior nível de segurança. Todo este esforço de atualização tinha por fim



Foto HUGO VIEGAS

Mercado com "todas as regras subjacentes à atividade com a especificidade que é a venda de peixe"

estar consignado num documento atual e ajustado à realidade da nossa feira semanal, pelo que o regulamento agora em apreciação pública se reveste da maior importância,

enquanto instrumento regulador e de controlo do funcionamento da feira de Espinho."

— A requalificação do espaço da feira confere

mais funcionalidade e qualidade? Ou arrasta... simplesmente... ou premeditadamente... a feira para sul?

"A feira está organizada de acordo com a estrutura e inter-

venções urbanísticas que foram acontecendo através dos tempos. Ainda me recordo da feira ser feita entre as ruas 19 e 23 onde agora está instalado o edifício do Tribunal. Os ouri-

ves estavam a norte da Rua 19, onde agora existe o parque de estacionamento. Mercê das várias intervenções, nomeadamente, o edifício do Tribunal, o Multimeios, a Biblioteca Municipal, todas estas estruturas 'empurraram' inevitavelmente a feira para sul, mas nunca foi 'transladada' para outro local, que não a zona central de Espinho, conhecida como a feira de Espinho."

— O mercado de peixe é... agora... uma referência de qualidade? Para quem compra e para quem vende... E para a estética visual de quem o frequenta ou por quem por lá passa perifericamente...

"Este espaço foi pensado no estreito cumprimento de todas as regras subjacentes à atividade com a especificidade que é a venda de peixe."

— O mercado municipal perdeu credenciais de referência? Talvez só vitalidade?

"Na minha opinião, o projeto de requalificação do mercado municipal não foi feliz. Onde deveria existir uma zona ampla de circulação de pessoas e exposição de mercadoria, surgiu um espaço com características de labirinto, com zonas de difícil acesso. Acresce o facto dos hábitos de consumo se terem alterado substancialmente, em que proliferam os locais alternativos à compra de produtos frescos, pelo que é necessário trazer à zona do mercado municipal, pontos de interesse que cativem o público e recupere a tradição de se ir ao mercado diário."

# Contributos para o documento das "linhas estratégicas para a reforma da organização judiciária"

## Presidente da Câmara de Espinho envia carta à ministra da Justiça

"O esvaziamento de competências dos tribunais, como por exemplo sucederá no caso de Espinho que ficará com uma instância local com secções de competência genérica, fará com que as populações sejam obrigadas a deslocações constantes, carecendo dos meios, quer financeiros, quer logísticos, para tal necessários"

Eis as ideias fortes de Pinto Moreira, na carta enviada à ministra da Justiça como contributo do município de Espinho para o documento das "linhas estratégicas para a reforma da organização judiciária":

"O esvaziamento de competências dos tribunais, como por exemplo sucederá no caso de Espinho que ficará com uma instância local com secções de competência genérica, fará com que as populações sejam obrigadas a deslocações constantes, carecendo estas dos meios, quer financeiros, quer logísticos, para tal necessários.

O concelho de Espinho (bem como a maior dos demais a nível nacional), será prejudicado diretamente no seu tecido social, pela saída da competência especializada em família e menores para outra localidade. Sendo uma matéria sensível e essencial à vida das pessoas, defendemos que o sistema judicial neste âmbito deveria continuar, sem exceções, a funcionar em regime de direta proximidade com cada realidade local, mantendo em cada concelho juízos e secções do Ministério Público para este vasto universo jurídico de tamanha relevância.

Com a saída de competências do seu tribunal, no global, a cidade e concelho de Espinho serão prejudicados também a nível económico, uma vez que a existência em pleno funcionamento de um tribunal num concelho permite um salutar exercício das atividades de comércio e serviços e fluxo de pessoas e profissionais das mais diversas áreas, em especial agentes forenses. O que com a concretização desta proposta se perderá, com os ineren-

tes e óbvios prejuízos para o desejável desenvolvimento de Espinho.

A isto acrescem as óbvias dificuldades práticas com as deslocações para os concelhos da Santa Maria da Feira e Oliveira de Azeméis, não sendo as condições de acessibilidades rodoviárias as mais favoráveis e a nível ferroviário a única ligação (Linha do Vouga) tem o seu fim anunciado há já longo tempo.

O edifício do Palácio da Justiça de Espinho reúne condições privilegiadas para o exercício da função jurisdicional e para a administração da justiça, com capacidade para o funcionamento de mais secções judiciais para além das já aqui em exercício.

Espinho como concelho e cidade dispõe de uma importante e vasta rede de comércio, serviços e instituições, de plataformas ferro-

viárias e rodoviárias com grande qualidade, que aliadas às excelentes condições do edifício onde atualmente funciona o Tribunal de Espinho, faz com que Espinho reúna condições para receber pelo menos uma secção de competência especializada.

Entendemos igualmente que, pelo menos no caso de Espinho, deverá ser seguido o critério de organização e divisão territorial das Unidades Territoriais Estatísticas de Portugal, segundo o qual Espinho pertence à região do Grande Porto (NUT-III, da qual Espinho é um dos onze concelhos).

Nesta medida, e sem prejuízo de defendermos a existência e pleno funcionamento em Espinho de pelo menos uma Instância Local, a manter-se a opção de saída de competências e anexação a uma instância central conforme o documento e proposta em apreço, sustentamos que o Tribunal de Espinho deveria ser agregado ao futuro Tribunal Judicial da Comarca do Porto e, por

Pinto Moreira fez chegar à ministra da Justiça os contributos para o documento das "linhas estratégicas para a reforma da organização judiciária".

O presidente da Câmara Municipal de Espinho reconhece "o mérito, empenho e esforço" de Paula Teixeira da Cruz e da equipa do Ministério da Justiça pelo trabalho desenvolvido no estudo e análise das várias soluções que permitam implementar em Portugal, a necessária e desejável reforma da organização judiciária e do funcionamento dos tribunais.

Contudo, Pinto Moreira su-

blinha que não se pode esquecer o fator de proximidade que o sistema de funcionamento das comarcas e de competências dos tribunais atualmente em vigor proporciona, e que se tem demonstrado como vetor de eficácia do sistema.

Enquanto autarca e pugnano, em particular, pelo melhor interesse do concelho de Espinho e das suas gentes, aponta algumas preocupações e sugestões como contributo para a reflexão do Ministério da Justiça sobre esta matéria.



consequente, que o concelho de Espinho deveria estar territorialmente afeto às secções cível e criminal de Vila Nova de Gaia, e às secções de competência especializada de Vila Nova de Gaia (Trabalho, Família e Menores, Comércio e

Instrução Criminal) e Porto (Execução de Penas). Desde logo pela estreita ligação entre as duas cidades e excelentes acessibilidades do concelho de Espinho para Porto e Gaia, em especial para o centro de Vila Nova de Gaia onde estão insta-

lados e funcionam os seus tribunais.

Preocupa-nos, também, as consequências que esta proposta terá ao nível dos funcionários judiciais, com a redução de efetivos de 28 para 12 em Espinho, por um lado, e a incerteza que o modelo da proposta poderá criar na sua esfera pessoal e profissional.

Finalmente, rezeamos sinceramente que esta reforma possa prejudicar o saudável e pleno exercício da advocacia e demais agentes forenses, e a dignidade dos seus profissionais, uma vez que os próprios também sofrerão os custos, aos mais diversos níveis, desta reforma que retira a Espinho um Tribunal Judicial em pleno de competências como até aqui vinha sucedendo.

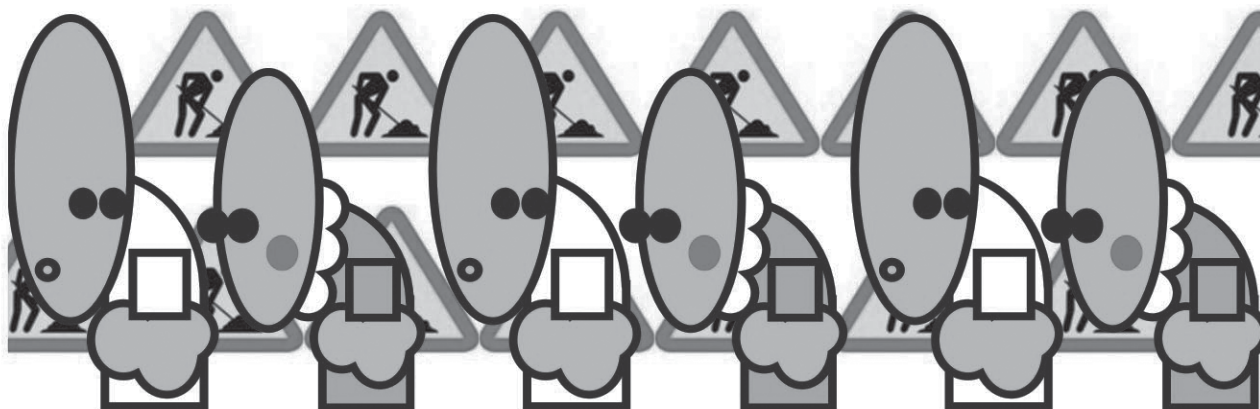
A execução da reforma não poderá, nunca, constituir-se como sendo passível de a médio prazo retirar a Espinho inclusive a prevista instância local, pelo que os critérios da sua concretização futura deverão ser clarificados."

PÁGINA ON-LINE: <http://opimpolho.no.sapo.pt> • BLOG: <http://sarmiento-news.blogspot.com>

**PIMPOLHO**

□ DESENHO E TEXTO DE: © José Sarmiento • 851

Trabalhamos, trabalhamos, ... para chegarmos ... doentes, cansados  
trabalhamos... à Reforma... e sem dinheiro!!!...



# "Prémio Empreender em Espinho"

## Concurso pretende realçar os projetos mais criativos de agentes económicos do concelho

A Câmara Municipal vai promover o concurso "Prémio Empreender em Espinho", no âmbito do Fórum

Inovação e Empreendedorismo, organizado conjuntamente pela Solverde e pela autarquia.

O concurso "Prémio Empreender em Espinho" pretende realçar os projetos mais criativos de agentes

económicos do concelho de Espinho que, por iniciativa própria, tenham realizado ações ou implementado no-

vos métodos com o objetivo de desenvolver e dinamizar serviços, produtos ou quaisquer atividades de organização e administração, nos diversos setores de atividade económico.

A entrega do "Prémio Empreender em Espinho" decorrerá anualmente integrada no âmbito da realização de um fórum de criatividade e empreendedorismo, co-organizado pela

Câmara Municipal e pelo Grupo Solverde, para a promoção de discussão e partilha de conhecimentos nas áreas da inovação e empreendedorismo.

O programa e o regulamento do concurso estão disponíveis no site da Câmara Municipal de Espinho: [geral@cm-espinho.pt](mailto:geral@cm-espinho.pt)

As candidaturas devem ser apresentadas até ao dia 20 de setembro.



OPINIÃO

MARESIÁ

## Tempo(s)

É tempo de festa. De romarias e outras alegrias. É verão, mas este nem tão quente como se previa e até, de quando em vez, molhado ou de careta feia... cinzenta e aborrecida.

É tempo, por breves momentos, de esquecer a crise, de desanuviar e de fintar as férias ficando em casa e dando um saltinho à praia mesmo aqui à beirinha...

É tempo de procissões nas festividades em honra dos santos das paróquias e freguesias e tempo igualmente para programas profanos em honra dos mesmos santos.

E Espinho, justiça lhe seja feita, tem um calendário preenchido pela devoção aos seus santos. E sempre com um mar de gente que do seu interior brota a fé seja nos bons ou nos maus momentos...

Lúcio Alberto

# "Vamos começar a construção da escola do novo centro escolar de Paramos e arrancar com as obras de valorização do litoral"

## Revelação de Pinto Moreira na festa paramense das coletividades, na qual Américo Castro assinala que "somos pioneiros neste género de organização"

Manuel Meneses Cardoso, António Gonçalves e Rui Pedro Silva, da Associação Desportiva da Lomba de Paramos, e Paulo Jorge Fias de Oliveira e Zeferino Manuel Rodrigues Santos, da Associação Águias de Paramos, foram os homenageados da 15.ª edição da Festa das Coletividades que na noite de sábado motivou a confraternização de largas centenas de pessoas no reduto de antecâmara do complexo desportivo. Américo Castro e Pinto Moreira registaram o desenvolvimento ocorrido na freguesia e preconizaram tempos de evolução alicerçados, contudo, na assumida indómita vontade de tornear com disponibilidade e empenho a conjuntura socioeconómica em que esbarram projetos mais ousados...

Manuel Dias anunciava os distinguidos de um evento que se assemelha às comemorações do dia da freguesia e já alguns que corporizavam

a assistência se preparavam para dançar ao som do duo convidado para a noite musical. E até a vereadora Leonor Fonseca de um pé de dança...

As tasquinhas estavam superpovoadas e am algumas bancas havia aquém tentasse a sorte nas rifinhas visando algum pecúlio para as

coletividades de terra. Entre outros, prémios de peluche... e até camisas e gravatas de marca. Entretanto, o vereador Quirino de Jesus testemunhava os cumprimentos de Américo Castro e Pinto Moreira aos presentes no recinto.

Momentos antes, o presidente da Junta de Paramos dissera ao povo que esta tem sido uma festa com dignidade ao longo das edições de uma década e meia e que "Paramos continua no bom caminho do progresso."

Por seu turno, o edil deixou a mensagem de que "os paramenses podem contar com a Câmara Municipal de Espinho

para o desenvolvimento da freguesia e do concelho."

"Não há festa como esta", disse Pinto Moreira. "E isso deve-se à capacidade organizativa do executivo da Junta de Freguesia, em particular do seu presidente, mas também de todas as coletividades paramenses. De facto, Paramos é uma muito rica em associativismo cultural e desportivo. Tem associações muito dinâmicas, muito pró-ativas e que trabalham em prol da comunidade."

Noutro quadrante, e apesar da crise, o restante de 2012 e o ano de 2013 vão ser, nas palavras do presidente da Câmara, "muito importantes para Paramos."

Exemplificando com alguns tópicos, "vamos começar a construção da escola do novo centro escolar de Paramos e arrancar com as obras de valorização do litoral", proporcionando "a revitalização da frente de Paramos."

Entretanto, Américo Castro fez questão de salientar que queira os paramenses e os visitantes se divertissem porque "a vida não é fácil e estes momentos ajudam!"

Américo Castro realçou ainda que "somos pioneiros neste género de organização, num trabalho conjunto da Junta e das coletividades da freguesia", afirmando que "nós temos em Paramos as melhores coletividades de Espinho, sempre disponíveis para ajudar a desenvolver o concelho e a dar seu melhor em benefício de todos."

Lúcio Alberto

# Fas Sopa convida para dançar... e ajudar!

Objetivo do café dançante é angariação de fundos porque as necessidades não param de aumentar, tal como o número de pessoas que, todas as semanas, solicitam ajuda

No próximo sábado, o Fas Sopa volta a solicitar a participação de toda a comunidade numa angariação de fundos para que seja possível continuar a levar refeições a quem tem menos possibilidades.

É assim que convida todos a juntarem-se ao grupo de voluntários, este sábado, para um café dançante e muita diversão. A partir das 21h30, no salão paroquial de Espinho, Pedro Santos e Bernardo Sousa prometem

dar o mote musical para uma noite de solidariedade.

A entrada para o café dançante tem um custo de "três danças", que incluem uma bebida e uma fatia de bolo. Os bilhetes estão à venda no salão paroquial de Espinho,

no Talho Serôdio, no Café Conde Ferreira ou junto de todos os jovens "sopistas".

O Fas Sopa é um grupo de jovens voluntários da paróquia de Espinho que, todas as sextas feiras, se orgulha de servir refeições

àqueles que mais necessitam, sem receber nada por isso, apenas um satisfatório agradecimento.

O objetivo do café dançante é, além de angariar fundos para o grupo, divulgar o seu trabalho. Porque as ne-

cessidades não param de aumentar, tal como o número de pessoas que, todas as semanas, chegam ao Fas Sopa a solicitar ajuda. "E porque as mãos solidárias nunca são demais, a comunidade precisa de si."



Fotos HUGO VIEGAS

## Procissão e animação em Guetim por Nossa Senhora da Guia e Santo Estêvão

Guetim engalanou-se no domingo para a procissão que a meio da tarde percorreu as artérias periféricas da Igreja no âmbito das festividades em honra de Santo Estêvão e Nossa Senhora da Guia.

No palio seguia o diácono Vieira e no cortejo civil o vice-presidente da Câmara Municipal de Espinho, Vicente Pinto, e

o presidente da Junta de Guetim, Alfredo Rocha, ladeando a presidente da Assembleia de Freguesia, Fernanda Oliveira.

A Orquestra filarmónica de S. Félix da Marinha acompanhou a procissão num domingo com duas eucaristias por Santo Estêvão e Nossa Senhora da Guia

A comissão de festas também se esmerara no programa profano com animação musical ao longo do fim-de-semana (e também na noite de segunda-feira), com Ondas, Ukapa e duo Mário e Hermínia. Mas no próximo domingo haverá mais música com Impecáveis Band e ainda a festa dos tremoços (no largo da igreja).

Semanário Registado na Direção-Geral de Comunicação Social sob o n.º 100594

**DEFESA DE ESPINHO**

Fundado em 27/Março/1932

**PROPRIEDADE** – EMPES - Empresa de Publicidade de Espinho, Lda.

Matriculada na Conservatória do Registo Comercial de Espinho sob o n.º 59, folhas 30 do livro C-1

Capital Social: 5.200,00 Euros  
Contribuinte: 500 095 540

### Administração

Fernando Cunha (gerente)  
Joaquim Vasconcelos (gerente)

### Detentores com mais de 10% do capital

Solverde - Soc. de Investimentos Turísticos da Costa Verde, Lda.

### Direção

Lúcio Alberto  
Email - lucio.alberto@mail.telepac.pt

### Redação

Manuel Proença - mjproenca@sapo.pt

### Colaboradores

Carlos Salvador; Cristiano Martins; Filipe Couto; Hugo Viegas; Jorge Cunha; Rita Belinha; Tiago Rachão e Vítor Lancha.

### Colunistas

António Duarte Estêvão; António Regedor; Ferreira de Campos; Joaquim Ribeiro; José Sarmento; Manuel Sancebas; Maria Fernanda Barroca; Messias Pinto; Padre Rodrigo Lynce de Faria; Paulo Geraldo; Regina Bastos; Rita Pereira e Serafim Marques.

### Departamento de Produção

António Guerra

### Secretaria de Administração e Redação

Cristina Fonseca e Fernanda Oliveira

### Serviços Administrativos e Publicidade

Av.ª 8, 456 - 1.º andar - Sala R  
Ap. 39 - 4501-853 ESPINHO Codex  
Telef. 22 734 15 25 • Tlm. 936 540 320  
Fax 22 731 99 11 • Email-empes@sapo.pt

### Departamento de Redação

Av.ª 8, 456 - 1.º andar - Sala H  
Ap. 39 - 4501-853 ESPINHO Codex  
Telef. 22 734 51 93 • Tlm. 934 032 770  
Fax 22 731 99 11  
Email-defesadeespinho@mail.telepac.pt

**Impressão**  
NAVEPRINTER - Indústria Gráfica do Norte, SA - E.N. 14 (km 7,05)  
Apartado 121 - 4471 MAIA Codex

**Tiragem média**  
3.700 exemplares

Depósito Legal n.º 1604/83

### Internet:

[www.defesadeespinho.no.sapo.pt](http://www.defesadeespinho.no.sapo.pt)

Os textos (e ilustrações) de Opinião publicados nesta edição são da inteira responsabilidade dos seus autores, não vinculando, direta ou indiretamente, o cariz editorial e informativo deste jornal.





Fotos VÍTOR LANCHA

# Procissão, bênção ao mar e desfile de pescadores nos festejos de Nossa Senhora do Mar

O padre Manuel António procedeu à bênção ao mar no decurso da procissão de honra de Nossa Senhora do Mar nas artérias do Bairro Piscatório, na tarde de domingo, com milhares de pessoas a assistirem ao cortejo onde constavam os presidentes da Câmara e da Assembleia Mu-

nicipal, Pinto Moreira e Luís Montenegro, o vereador Quirino de Jesus, o presidente da Junta de Silvalde, Marco Gastão, e o autarca de Anta, Manuel Vieira da Rocha, entre outars personalidades.

O programa das festividades começou na sexta-feira com um desfile de pescadores, des-

de o largo camarário até ao Bairro Piscatório, e integrado por Pinto Moreira e Marco Gastão. E ainda contou com marchas populares.

Até à noite de segunda-feira houve animação musical com artistas e conjuntos convidados, grupos de dança da ADCE e fogo-de-artifício.

## Rancho de Silvalde na Semana Europeia da Cultura em Alicante

Dando continuidade às suas actividades folclóricas, o Rancho Folclórico S. Tiago de Silvalde vai representar o nosso país na XIV Semana Europeia da Cultura, a decorrer em Alicante (sul de Espanha), de 15 a

20 de agosto. Para além do Rancho de Silvalde, estarão grupos da Áustria, Bulgária, Irlanda, Lituânia, Espanha e Sardenha – Itália.

“Esta participação é fruto do reconhecimento pelo trabalho desenvolvido pelo Rancho de Silvalde, uma vez que é com alguma frequência que se desloca para aquela região junto ao Mediterrâneo. E só é possível graças à ajuda da Junta de Freguesia de Silvalde, da Câmara Municipal de Espinho, da Fundação Inatel e dos seus componentes.”



## Mais festa em Silvalde – Nosso Senhor do Calvário com procissão no domingo

O programa da festa em honra de Nosso Senhor do Calvário, em Silvalde, começa nesta sexta-feira à noite com o duo Mário e Hermínia, até à uma da madrugada.

No sábado, atuação do grupo “Nível 6” às 22 horas e espetáculo piromusical à meia-noite.

Domingo, missa solene às 11 horas e entrada das bandas de Silvalde e Paramos às 16 horas.

A procissão está marcada para as 17 horas e às 21h30 há concerto com as aludidas bandas.

Na segunda-feira, festa dos tremoços às 15 horas e animação musical com Tekos à noite.

## Construções na areia animam praia Azul no dia 19

No terceiro domingo de agosto, a partir das 10 horas, a praia Azul será cenário da fase de apuramento para a final da edição de 2012 das construções na areia que o jornal Diário de Notícias organiza anualmente. Recorde-se que a Junta de Espinho assumiu a realização da final do concurso do ano passado.

## Informações sobre praias de Espinho

A Fundação Vodafone Portugal acaba de lançar a nova versão da aplicação "praia em directo" para smartphones e tablets, estando também disponível em <http://praiaemdirecto.com>. A app gratuita "praia em directo2" disponibiliza, em tempo real, informação sobre 174 zonas balneares marítimas e fluviais, entre as quais as praias dos municípios de Arouca, Aveiro, Espinho, Ílhavo, Ovar, Sever do Vouga e Vagos, no distrito de Aveiro.

Criada em parceria com a Marinha Portuguesa – Instituto de Socorros a Náufragos, a aplicação dá a conhecer, por exemplo, o risco de exposição solar ao longo do dia, sendo possível visualizar o período horário em que os índices ultravioletas atingem níveis máximos. A medição deste e de outros parâmetros como a qualidade e temperatura da água banhar, a temperatura do ar, a velocidade e direcção do vento e o estado das marés e ondulação, é realizada em tempo real através de bóias e estações de monitorização autónomas que são alimentadas por painéis solares. A informação é também disponibilizada em inglês, espanhol, francês, alemão e italiano no sentido de informar os turistas estrangeiros que se encontram a passar férias no nosso país sobre as condições das nossas praias.

"O download da aplicação é gratuito."



## Horta pedagógica

### Na creche "O Portugal dos Pequeninos II" da Associação de Socorros Mútuos de São Francisco de Assis de Anta

No âmbito do projeto educativo da Associação de Socorros Mútuos de São Francisco de Assis de Anta para o ano 2012 em "O Portugal dos Pequeninos II" foi desenvolvida uma pequena horta pedagógica numa parcela de terreno de cultivo situado nas traseiras do edifício da creche. "É desde cedo que se pretende educar e fazer com que as crianças tomem consciência e gosto da necessidade de respeitar o ambiente, assim como estimular o contacto com o meio natural e com os produtos hortícolas vindo directamente da terra."

Os mais novos têm assim a oportunidade de ver brotar e crescer os alimentos que eles próprios tiveram o privilégio de ajudar a plantar, de tratar, e de regar com água e com muito amor carinho. Foi na semana passada que as crianças puderam ajudar a recolher alguns produtos já prontos e maduros.

Entre o pequeno campo de cultivo podem ser encontradas as mais diversas árvores de fruto. Desde laranjeiras, tangerineiras passando por ameixeiras e alguns pessegueiros e as tradicionais macieiras. Assim como também os vegetais mais comuns, como o tomate; a curgete e o alho francês, couves, batatas e cebolas.

Os principais objetivos desta horta pedagógica é estimular junto das crianças o contacto com a natureza, a educação ambiental, despertar os mais novos para a preservação do ambiente desenvolvendo competências ecológicas, humanas e sociais, e tentar atenuar a diferença entre o espaço citadino e rural na tomada de consciência do meio que os rodeia.

"E é com grande alegria e satisfação que as educadoras constatarem a curiosidade crescente que as crianças vão tendo nas horas dedicadas a este projecto educativo, desde a maneira delicada com que pegam nas flores do jardim passando pela expectativa demonstrada sempre que têm oportunidade de entrar em contacto direto com aquilo que plantaram e semearam."

## Clínica Médico-Dentária *Rosa Neves, Lda.*

Rua 29, n.º 696 (entre as ruas 26 e 24)

Marcações pelos telef.: 22 734 01 16 e 91 496 13 67

## Clínica Dentária de Espinho Prof. Doutor Casimiro de Andrade

Rua 22 (Junto à Câmara)  
Telef. 22 734 4909 / 96 804 2300 / 91 900 2700

## Clínica Dentária de Reabilitação Orofacial



- > Implantologia
- > Ortodontia
- > Cirurgia Maxilofacial
- > Odontopediatria



DR. JORGE PACHECO

\*Master em Implantologia



DR. GUSTAVO PACHECO

\*Pós-graduado em Ortodontia pela New York University



DR. TOMÁS PACHECO

Aberto aos sábados - Cheque-Dentista - Parceria Sporting Clube de Espinho  
Rua 8, n.º381 **ESPINHO** 227342718 / 929074937  
espinho@clinicaspacheco.com

## CLÍNICA MÉDICO LEOPOLDINA SANTOS TAVARES CRISTINA SANTOS TAVARES



MÉDICAS DENTISTAS

TERAPIA DA FALA - *Andreia Tavares*

Acordos: SAMS QUADROS - CGD - MULTICARE

Rua 23, n.º 773 - 1.º Esq. - 4500-277 ESPINHO • Telef. 227324121 • Tlm. 967742865

## MÉDICOS DENTISTAS JORGE FERREIRA BRUNO MORRIS

SAMS QUADROS  
SAMS \* CGD  
ADVANCE CARE \* MÉDIS

Edifício S. Pedro  
Sala W

Rua 23, n.º 174

Telef. 22 734 86 93



## Férias (desportivas)

Terminou com sucesso, no dia 3 de agosto, o Programa das Férias Desportivas do Município de Espinho. Projeto organizado pela Divisão do Desporto da Câmara, em colaboração com diversas coletividades locais. No total, o programa de férias desportivas, que decorreu durante cinco semanas, contou com a participação de mais de uma centena de crian-

ças e jovens do nosso concelho, dos sete aos 14 anos de idade.

Um projeto que visou o incremento da atividade física nos jovens que, sendo uma mostra para as coletividades desportivas regionais, puderam assim apresentar os seus atletas e equipas técnicas aos participantes das férias desportivas.

Das diversas atividades programadas para as férias desportivas, a Associação Académica de Espinho colaborou com a participação da secção de badminton, do hóquei

em patins e do hóquei em campo. As escolas de surf – Surfjah e Surf Atitude – ensinaram nas belíssimas praias da cidade de Espinho, a prática do surf e do bodyboard.

O Núcleo Montanha de Espinho brindou-nos com a escalada, na Nave Polivalente, a APAM com a defesa pessoal e a Academia de Ténis de Espinho/APAM com o ténis. A Casa do Povo de Espinho apresentou a atividade de basquetebol e o Clube Novamente Grupo Desportivo introduziu a esgrima. Já o ensino do golf esteve a cargo

do Oporto Golf Club.

Em colaboração com o município de Estarreja, os alunos puderam usufruir de diversas visitas guiadas à reserva natural da BioRia. Esta atividade foi orientada para o contato com a natureza e contou com a visualização, entre diversos espécimes, de aves migratórias e de rapina.

Por fim, ainda houve tempo para banho de sol e um mergulho na Piscina Solário Atlântico, bem como, para o voleibol e para o tradicional peddy paper ao longo da cidade de Espinho.

Foto VÍTOR LANCHA



## Certificados da Universidade Júnior

Pinto Moreira procedeu na tarde de quinta-feira à entrega dos certificados da Universidade Júnior 2012 aos alunos com bolsas atribuídas pela Câmara Municipal de Espinho

Miguel Ângelo Rodrigues da Silva (5.º ano), Daniela

Amaral Moreira (6.º ano), Marta Filipa Oliveira Serra (7.º ano), Catarina de Oliveira Ferreira (8.º ano) e Cláudia Teixeira Neves (9.º ano), da Escola EB 2/3 e Secundária Domingos Capela, Fábio Daniel Martins Duarte (7.º ano), Neuza Viviana Correia

Pereira (8.º ano) e Inês Moreira Mota (9.º ano), da Escola EB 2/3 Sá Couto, Lara Faria Fonseca (7.º ano), Patrícia Soares Santos Pomar (9.º ano), Rafael Leonardo Ribeiro de Carvalho (10.º ano) e Joana Sofia Montenegro Cardoso Lúcio Paulo (11.º ano), da Escola Secundária Dr. Manuel Laranjeira, Ema da Cruz Pascoal (5.º ano), Ana Sofia da Silva Oliveira (6.º ano), Diogo Gonçalves Silva (7.º ano), Aurora

Maria Barbosa Couto (8.º ano), Beatriz de Oliveira Santos (9.º ano), Ana Sofia Valente Cardinal (10.º ano); Edrici Luís Matos Rodrigues (11.º ano), da Escola Secundária Dr. Manuel Laranjeira, foram os premiados.

Pinto Moreira apelou à aposta dos jovens nma formação académica, sob o testemunho do vice-presidente da Câmara e vereador da Educação, Vicente Pinto, e dos pais dos alunos bolseiros.

# Tarde de musica, dança e juventude na Alameda 8

## Evento promovido pela Junta de Espinho

A Junta de Freguesia de Espinho vai promover um espetáculo artístico para assinalar a passagem do Dia Mundial da Juventude no próximo domingo. Com início marcado para as 15h30, são diversos os grupos que antecedem a participação de "Amor Vilão" - Cifão no palco principal da Alameda 8.

O autarca Rui Torres teve como principal preocupação na elaboração do programa deste concerto a juventude e a ligação dos intervenientes com o concelho de Espinho com a irreverência e a popularidade de "Cifão". A qualidade subirá ao palco com a garantia de que os espinhenses e quem nos visita irão assistir a grandes momentos de musica e dança.

O Duo de Quatro será o primeiro a pisar o palco e é composto pelos jovens espinhenses Isabel Ventura, Elisabete Martins, Nuno Queirós e Pedro Queirós encetaram um novo projeto vocal com influência fortes de Bossa Nova e Jazz. O contrabaixista João Santos e António Meireles, ambos de formação musical clássica, são os restantes elementos do grupo. Este grupo musical teve uma das primeiras apresentações no Centro Pastoral de Espinho, em janeiro deste ano.

O par de bailarinos Flávio Leihan e a espinhense Xana Novais serão os representantes da arte contemporânea. Com formação na Escola Balletteatro profissional, ambos já venceram um concurso ta-

lentos/dança em New York City e trabalharam com coreógrafos de renome mundial. Flávio Leihan é membro da companhia All About Dance e tem participações televisivas na SIC e na TVI.

O grupo espinhense de dança Addiction surgiu em 2009 e já conta com dois musicais, o Mammah Mia e Fama. Este grupo de dança é composto por jovens e também já participou em diversos programas televisivos. A maioria dos seus espetáculos tem carácter solidário pois a receita tem revertido para instituições sociais.

Também em 2009, surgiu a banda Alma Nua inspirada nos trabalhos musicais de Dire Straites, Xutos e Pontapés, Pearl Jam, Scorpions e Brian Adams. O projeto nasceu e evoluiu no sentido de criar um rock próprio, apostando na "distorção" e em baladas de inglês. A banda é composta por André Brandão, Carlos Silva, Cristovão, Daniel e Gabriel Simões.

Finalmente, o grupo espinhense de Rap Class & Companhia também subirá ao palco. Esta banda, composta pelos MC's The One'der e PSC e pelos DJ Uncle D, com produções LBD, aposta na diversidade musical do hip-hop e sofre influências de Reggae e funky.

No final de uma tarde que se quer bem quente e animada, sobe ao palco Vitor Fonseca, perto das 18 horas, altura em que o concerto "Amor Vilão - Cifão" terá início no palco na Alameda 8.

## "Os Smurfs" – sessão infantil de cinema no Multimeios

"Depois de serem sugados por um portal mágico que os faz desaparecer da sua pequena aldeia, os pequenos Smurfs vêem-se perdidos no coração do Central Park, em Nova Iorque. Quando acidentalmente vão parar à caixa de correio do casal Patrick e Grace Winslow (Neil Patrick Harris e Jayma Mays), as suas vidas ficam literalmente de pernas para o ar. Passado o susto do primeiro impacto, as minúsculas criaturas azuis vão ter de contar com a ajuda dos seus gigantes amigos e encontrar o caminho de volta à sua realidade."

"Os Smurfs", de Raja Gosnell, com Neil Patrick Harris, Jayma Mays e Hank Azaria, em exibição até 12 de agosto (às 14h30), na sala de cinema do Centro Multimeios.

Trata-se de uma comédia para maiores de 6 anos. "O teu bilhete é gratuito se trouxeres dois familiares contigo."

Entretanto, até 15 de agosto (com sessões às 16h30 e 22 horas – exceto à segunda-feira), "um homem com sorte", de Scott Hicks, com Zach Efron, Taylor Schilling e Blythe Danner, num drama para maiores de 12 anos.

# CASINO ESPINHO



**CC &  
LIAÇA**

MÚSICA PORTUGUESA

10 | 11 AGO

**MIGUEL  
RAMOS**  
NOVO FADO  
17 | 18 AGO



**CASTRO E  
SALGUEIRO**

MÚSICA | COMÉDIA

24 | 25 | 31 AGO

1 | SET

**JANTAR ESPETÁCULO**  
Reservas +351 227 335 500 | [www.solveverde.pt](http://www.solveverde.pt)



**SOLVERDE**  
CASINOS · HOTÉIS

Fotos HUGO VIEGAS



## Artes no FACE

Está patente até 28 de Outubro, no Fórum de Arte e Cultura de Espinho (FACE), a mostra "para montan-

te das fontes", do coletivo Cabo Mondego Section of Portuguese Surrealism.

Para além da arte surrealista no Museu Municipal, também decorre até 26 de agosto a exposição "do sentido da arte e do sentido da cor" resultante dos trabalhos do final do ano lectivo dos alunos das Oficinas das Artes - Museu Arte Viva.



## Visitas ao Teatro Marionetas de Mandrágora

O Teatro Marionetas de Mandrágora disponibiliza visitas guiadas no Fórum de Arte e Cultura de Espinho (FACE), até 31 de Agosto, com atividade por marcação.

## Exposição de fotografia

A exposição de fotografia (arte contemporânea) de Alexandre Nobre "Gerinaldo" decorre na galeria da Rua 16 (número 1212), até 30 de agosto.

"À volta de um personagem musical com João Aguardela", das 10 às 18 horas.

## "Animartes"

A Nascente procederá em setembro a um conjunto de iniciativas (com formadores e sob a designação "Animartes") de hip-hop, expressões - teatro, dança e música -, "artpm v.20" e cerâmica.

## Contador de histórias com humor alentejano - Serafim nos casinos (Solveverde) do Algarve em agosto

Os "Melhores Momentos" de comédia repetem-se no verão de 2012 nos casinos da Solveverde no Algarve e Serafim, o pioneiro do stand-up comedy em Portugal, é o comediante escolhido para oferecer ao público um misto de humor e de

boa disposição.

Depois de passar por diversos programas de televisão como "Levanta-te e Ri", "Sempre em Pé", "Sexta à Noite" ou "Portugal no Coração", o carismático contador de histórias alentejano chega

ao Hotel Algarve Casino na noite de 10 de agosto, passando pelos casinos Monte Gordo e Vilamoura nas noites de 17 e 24, respetivamente, para combater a crise e enfrentar os problemas do dia-a-dia sob o mote da comédia na companhia da Solveverde.

Salvé 09/08/2012

## Parabéns Padre Joaquim

Os proprietários do Restaurante A Grelha e família, na passagem dos seus 97 anos vêm desejar-lhe muitas felicidades na companhia daqueles que mais gosta.



## Parabéns Celina

Uma patroa é uma amiga. É alguém para se orgulhar, alguém para se agradecer e especialmente alguém para se amar. Beijos da empregada Fátima e da tua amiga Benvinda



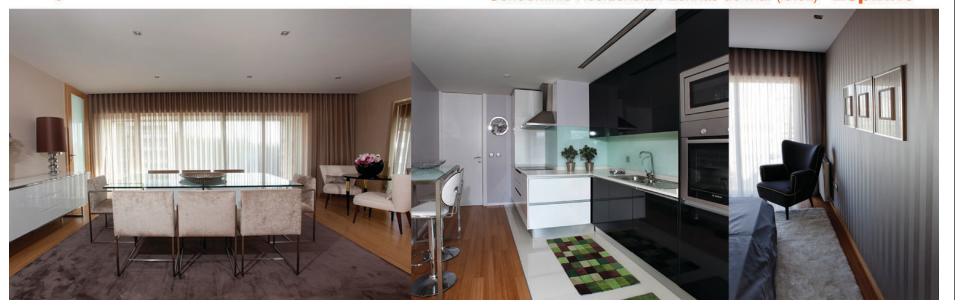
**DEFESA DE ESPINHO**  
vende-se no **Café Harmonia**  
(Largo do Souto - Anta)



### Venha conhecer o Andar Modelo. E mude para melhor

fotografias no local

Condomínio Residencial Azenhas do Mar (lote2) - Espinho



promoção imobiliária.

WRE www.wre.pt

AMORIZ

arquitetura.

CNLL

www.azenasdomar.in

vendas@azenasdomar.in  
 936 999 461 | 936 999 462



Fotos VÍTOR LANCHÁ

...com legenda!



**A primeira feira semanal de Agosto encheu Espinho de gente. Veraneantes, emigrantes e frequentadores habituais do "centro comercial" ao ar livre animaram o comércio (sem multibanco,..) e até o mercado do peixe rebentou pelas costuras...**

## ...Todo o terreno!

### Bombeiros Voluntários de Espinho têm viatura de combate a incêndios florestais

Os Bombeiros Voluntários de Espinho dispõem agora de uma viatura de combate a incêndios florestais, para corresponder às solicitações locais, distritais e nacionais. O QREN comparticipou o anseio da corporação sediada junto ao largo da Igreja Matriz e um benemérito deu outra grande ajuda. O novo veículo caracteriza-se, entre outras performances, por uma capacidade de armazenamento de água que duplica (ou quase triplica) os depósitos até então disponíveis.

"Ficamos com uma viatura que nos vai permitir dar uma resposta mais eficaz e com maior autonomia", congratulou-se o comandante Albertino Ventura. "E também se adapta a incêndios urbanos e industriais", valorizou Conde Figueiredo, presidente da associação humanitária.

A nova aquisição dos Bombeiros Voluntários de Espinho foi apresentada cerca das 11h30 de sábado. Trata-se de uma viatura de combate a incêndios florestais. Que resultou de um investimento de 138 mil euros. Uma parcela de setenta por cento foi assegurada pelos fundos comunitários e a restante pela própria associação e por

um benemérito que pretende o anonimato.

"Em tempos difíceis também se toma necessário assegurar equipamentos que respondam com mais eficiência às necessidades com que uma corporação de bombeiros se vai deparando", observou Conde Figueiredo. "O Comando anterior desempenhou bem a sua função e o atual Comando está a demonstrar uma capacidade que nos apraz registar. Entretanto, precisamos do apoio de todos. Da comunidade e das entidades..."

Por seu turno, Albertino Ventura acredita que foi renovada a esperança da continuidade dos bons serviços prestados pelos Bombeiros Voluntários de Espinho, cujo Corpo "é composto por voluntários dedicados e abnegados e que merecem todo o apoio da comunidade."

Entretanto, o novo veículo de combate a incêndios afigura-se também como "o reconhecimento da capacidade e dos serviços dos Bombeiros Voluntários de Espinho" e um alento "para o presente e o futuro."

**Lúcio Alberto**



Fotos VÍTOR LANCHÁ



Fotos VÍTOR LANCHÁ

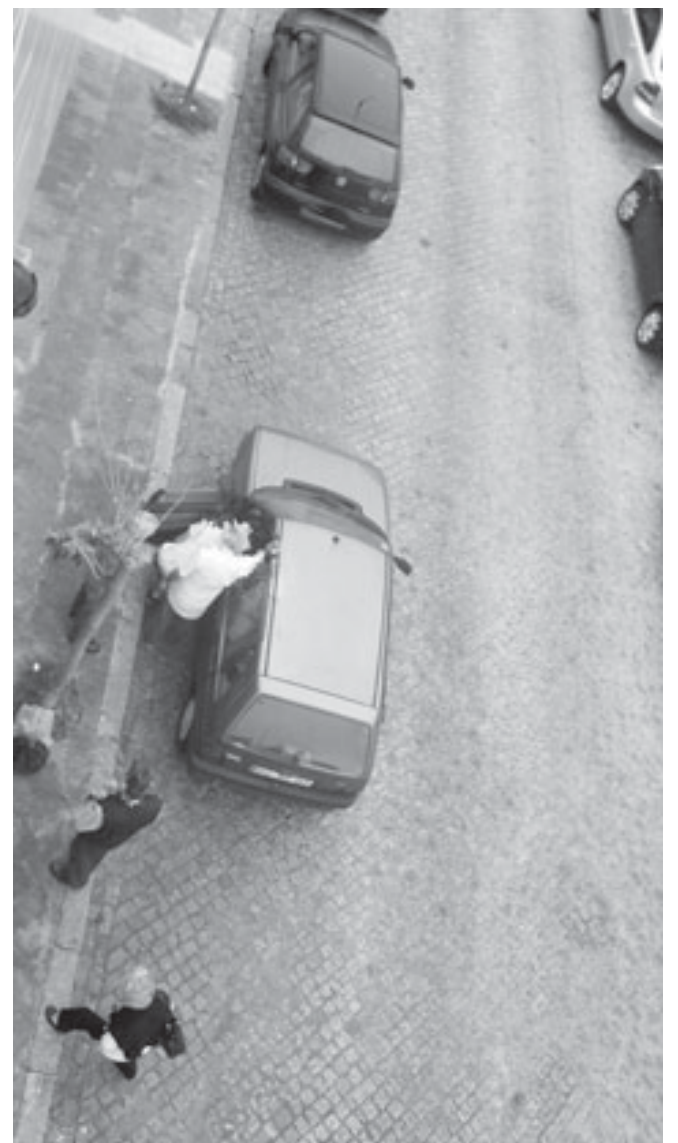
...com legenda!

**As espinhenses Fernanda Cabral e Liliana Ribeiro divulgaram (motivadas pelos dotes artísticos do poeta Augusto Canetas) as suas publicações na feira do livro que decorre na Alameda 8**



# Apanhado por populares em roubo na via pública

E também detido por suspeita da prática do crime de furto de viatura



Cerca das 19 horas do primeiro dia de agosto, um homem de 26 anos foi detido por suspeita da prática do crime de furto de viatura e de roubo na Rua 18. Supostamente, o indivíduo aproximou-se de uma

mulher, de 65 anos, que circulava na via pública, e, através de coação física, roubou-lhe um fio em ouro. O indivíduo pôs-se em fuga, tendo sido interceptado, com o auxílio de dois jovens que vinham da praia

e de um sexagenário, que o entregaram aos polícias que compareceram à chamada dos populares.

Entretanto, foi recuperado um veículo automóvel no qual o detido se fazia transportar,

furtado na madrugada do mesmo dia, em Esmoriz.

O detido, já referenciado em vários processos na Polícia, foi presente ao Tribunal de Espinho, no dia seguinte, tendo-lhe sido aplicada a

medida de coação de prisão preventiva.

Por condução de automóvel sem habilitação, foi detido um homem de 62 anos, enquanto um de 30 anos e outro de 42 anos, foram detidos por

desobediência, após interceção quando conduziam com as cartas apreendidas.

A PSP de Espinho registou ainda cinco acidentes de viação, dos quais resultaram cinco feridos ligeiros.

# Acusado de assalto, tortura e violação

Julgamento em setembro, no Tribunal de Espinho

Um cadastrado (de 49 anos) será julgado em setembro, no Tribunal de Espinho, por alegada violação e tortura a uma empregada (de 23 anos) de uma loja de compra e venda de ouro num primeiro andar da Rua 19, em 12 de março de 2010.

Estava na posse do telemóvel da mulher que violou

quando foi detido (um mês depois) em flagrante num assalto semelhante em Rio Meão, tendo o Tribunal da Feira declarado a sua prisão preventiva. Natural de Espinho, já tinha sido condenado por roubo e posse de arma ilegal a uma pena de sete anos e cumprido uma pena de dois anos e nove meses por furtos e mais seis

anos e seis meses por outros crimes.

Acusado de violação, roubo agravado, coação e posse de arma proibida, o assaltante usava óculos de sol e chapéu.

Depois de ameaçada com uma faca de 30 centímetros para entregar dinheiro e ouro e de logo ter dado a carteira ao assaltante, a vítima foi alega-

damente violada e torturada durante 40 minutos.

Interceptada quando se preparava para regressar a casa depois de um dia de trabalho, a vítima terá sido forçada a subir ao primeiro andar, porque o acusado argumentara que queria mais dinheiro e ver o cofre. Depois de a empurrar para o chão na sala do primeiro andar,

disse-lhe que cúmplices estavam a assaltar o patrão dela e outras lojas do ramo que o empresário possuía, tendo ela ficado em pânico quando ele lhe dissera que outros capangas já tinham matado uma colega noutra loja e que o patrão também ia ser assassinado. Com um corte no pescoço devido à pressão da faca que lhe

estava encostada, foi amarrada nas mãos e nos pés e a boca tapada com fita adesiva. Depois de golpeada e abandonada a mulher, conseguiu libertar-se e pedir ajuda.

Entretanto, o arguido terá levantado 300 euros com o cartão multibanco que forçara a vítima a entregar-lhe com o respetivo código.



...com legenda!

Residentes e transeuntes queixam-se do estado dos passeios no ângulo das ruas 29 e 16

Foto VÍTOR LANCHA



...com legenda!

Algumas fases da Rua 2 carecem de iluminação quando o dia dá lugar à noite

Foto VÍTOR LANCHA

# Dois jackpots num dia

## Nos casinos (Solverde) do Algarve

No domingo, foram atribuídos dois jackpots nos casinos Solverde no Algarve: um no valor de 27.278 euros e 65 cêntimos em Monte Gordo e outro de 40.218 euros e 7 cêntimos em Vilamoura.

O domingo de 5 de agosto foi de sorte para dois clientes portugueses que visitaram os Casinos do Algarve.

O Casino Monte Gordo que na última segunda-feira havia premiado um cliente português com um jackpot de cerca de

60.000 euros voltou a premiar outro cliente português, que se encontra de férias no Algarve.

Este último encontrava-se a jogar poker numa das quatro máquinas do link "Draw Poker", cuja aposta mínima é de 20 cêntimos, quando após algumas apostas de apenas 2 euros foi contemplado com um jackpot de 27.278 euros e 65

cêntimos.

No mesmo dia, no Casino Vilamoura, outro cliente português, também em férias, depois de apostar algumas moedas numa das sete máquinas do link "Bally-Quick Hit", foi contemplado com um jackpot de 40.218 euros e 7 cêntimos.

Em menos de uma semana, os Casinos do Algarve atribuíram mais de 100 mil euros em jackpots "e continuam a surpreender na atribuição de prémios através de apostas mínimas e a provar que simples moedas podem, de facto, mudar completamente uma vida!"

## Novo Código de Trabalho

Desde o primeiro dia de agosto que vigora o novo Código de Trabalho com uma série de alterações significativas, entre as quais a criação de tetos de indemnização em caso de despedimento, que passam para 20 dias por cada ano de trabalho, até um limite de 116 mil euros; mas mantêm-se os direitos adquiridos em contratos anteriores a 1 de novembro de 2011 (no período até essa data vale a regra antiga – 30 dias –, depois a nova). Até final do ano, por acordo com a tripla, o valor desce para 8 a 12 dias.

O despedimento justificado por extinção do posto de trabalho ou inadaptação passa por "redução continuada da produtividade ou qualidade" e/ou "incumprimento de objetivos", enquanto o corte para metade do valor pago pelas horas extraordinárias passa a 25 por cento na primeira hora, 37,5 nas restantes (era de 70 por cento), 50 por cento ao fim-de-semana e feriado (era de 100 por cento). Entretanto, perde-se o descanso compensatório.

No novo Código de Trabalho constam ainda a anulação dos três dias de férias suplementares para quem não tenha faltas; a redução de quatro feriados (Corpo de Deus, 15 de agosto, 5 de outubro e 1 de Dezembro); a criação de banco de horas (mais duas horas por dia, até 150 horas por ano) e o empregador pode decidir fazer ponte na empresa e descontar nas férias dos empregados.

Acresce a falta injustificada num dia de trabalho imediatamente antes ou depois de dia de descanso ou feriado passa a implicar perda de retribuição de todo o período. A título de exemplo, se o empregado faltar numa segunda-feira sendo feriado na terça perde quatro dias de salário (fim-de-semana, dia de falta e feriado), considerando-se que o vencimento é resultante da soma de 31 dias e não de 22 dias úteis.

## Combustíveis mais caros

O preço dos combustíveis agravou-se para os consumidores no início desta semana, prevendo-se que até ao final da semana as gasolinhas acompanhem a subida dos preços do crude nos mercados internacionais.

O preço de referência da gasolina na Galp aumentou dois cêntimos e o litro do gasóleo subiu meio cêntimo, subindo para 1,694 euros e 1,489 euros, respetivamente. Na BP, o preço da gasolina subiu um cêntimo para 1,689 euros por litro, enquanto o gasóleo se manteve nos 1,489 euros. Na Cepsa, o preço de referência do litro de gasolina é agora de 1,689 euros e o do gasóleo 1,494 euros.

## Desempregados podem acumular salário com subsídio

Desde segunda-feira que os desempregados têm um incentivo para aceitarem empregos onde recebem menos do que o subsídio de desemprego que auferem.

Trata-se de um incentivo que terá a duração de um ano, consistindo na acumulação do subsídio de desemprego com um salário de um emprego a tempo inteiro, com garantia da prestação se cessar o contrato de trabalho. Neste caso, o período de tempo prestado com acumulação é descontado no prazo geral de concessão do subsídio de desemprego.

Nos primeiros seis meses, os desempregados poderão receber um subsídio financeiro do Estado até 50 por cento da prestação de desemprego, e nos restantes poderão receber até 25 por cento desse valor.

Os desempregados que pretendam ter acesso a esta medida têm de ser beneficiários do regime geral de segurança social e titulares de prestações de desemprego, e deverão estar inscritos no Centro de Emprego há mais de seis meses; aceitar oferta de emprego apresentada pelo centro de emprego ou por meios próprios, cuja retribuição líquida seja mais baixa ao subsídio; ter direito a beneficiar da prestação de desemprego por um período remanescente igual ou superior a seis meses, aquando da celebração do contrato de trabalho.

## Pescadores da arte xávega "em desespero"

Face às apreensões de pescado capturado pela arte xávega, ocorrido nos últimos dias, em vários pontos do país, nomeadamente, das embarcações que operam desde a zona de Mira até Espinho, a Comissão Executiva da Federação dos Sindicatos do Setor da Pesca deslocou-se a Aveiro, onde manteve contactos com pescadores.

Na reunião realizada com dirigentes locais ligados à arte xávega, as principais preocupações identificadas, relacionaram-se particularmente com "o tamanho mínimo do Carapau e com a necessidade de evitar a sua devolução ao mar" e "a potência dos motores para esta arte em concreto, com vista a melhorar as condições de segurança dos pescadores e suas embarcações."



## Milhares de Testemunhas de Jeová no congresso "proteja o seu coração!"

As Testemunhas de Jeová "tiveram inúmeras razões para se alegrarem" com respeito ao congresso "proteja o seu coração!" de 2012. "Elas ficaram encantadas por notarem que muitos na comunidade escolheram assistir às sessões do seu evento anual de três dias", respondendo ao convite distribuído nas semanas anteriores pelas 60 congregações presentes no Europarque.

No congresso da Feira "totalmente custeado por donativos voluntários não solicitados, a exemplo de todas as suas atividades religiosas, as Testemunhas de Jeová fortaleceram a sua espiritualidade para "acordar cada dia de bem com a vida."

No fim-de-semana, a assistência de 6.960 incluía Testemunhas de Jeová e seus convidados dos distritos do Porto, Aveiro e Coimbra, num congresso que decorreu com "uma interessante análise das cerca de mil referências bíblicas ao coração figurativo." Por meio de discursos animados, apresentações e leituras bíblicas

dramatizadas e até mesmo a encenação de um drama, "as partes do programa salientaram de que maneira proteger o coração figurativo melhora o bem-estar espiritual da pessoa e a vida em família trazendo mais felicidade hoje, não perdendo de vista a perspetiva bíblica de vida no futuro."

Uma série de discursos sobre o tema "proteja-se contra condições perigosas do coração" analisou similaridades entre doenças do coração físico e aflições espirituais "que podem afetar o coração figurativo". O programa concluiu com a parte "trabalha de coração?", em que duas novas brochuras foram lançadas "para ajudar as Testemunhas de Jeová a empenhar-se de coração a ensinar outros a conhecer a Bíblia."

Na palestra "alegre-se na sua juventude", dois jovens partilharam as suas experiências de vida. Jorge Santos, hoje na casa dos 30 anos, recordou com carinho a sua adolescência e juventude como Testemunha de Jeová: as atividades religiosas, o convívio com vári-

as gerações de amigos e a prática saudável de ciclismo com o pai e outros conconrentes. As rotinas religiosas, diárias, semanais, mensais e anuais estabeleceram nele "um padrão que se revela hoje positivo" na estruturação da sua vida pessoal. Bruna Teixeira, ainda adolescente, falou dos seus hobbies: pratica desporto, compõe música e gosta de ir ao cinema com os amigos. A sua atividade espiritual é porém o centro da sua vida.

A palestra intitulada "inculque a Palavra de Deus no coração dos pequeninos", que incluiu o lançamento de um DVD para crianças visando o desenvolvimento de valores sólidos: "Torna-te amigo de Jeová – escuta, obedece e serás abençoado". Este e outros conteúdos multimédia estarão disponíveis no site mundial das Testemunhas de Jeová, a partir de 2013.

"Como saber se é amor verdadeiro" foi o título de um drama dos dias modernos. Quatro jovens avaliaram como escolher um cônjuge para a vida,

"não esquecendo que um casamento feliz não precisa ser perfeito."

O congresso concluiu com o discurso "nunca deixe o seu coração ficar aterrorizado!"

O tema "foi excelente por transmitir a necessidade de proteger o coração figurativo da pessoa", salientou Pedro Cabral, um dos organizadores do congresso. "Nós temos realmente de prestar séria atenção aos princípios bíblicos que nos ajudam a ter uma vida feliz. Cada um de nós e aqueles que conosco convivem serão beneficiados."

Entretanto, os congressistas puderam dar as boas-vindas aos 33 que se juntaram às suas fileiras por se batizarem "em símbolo da sua dedicação a Deus"; tinham idades entre os 18 e os 78 anos (as Testemunhas de Jeová não praticam o batismo de crianças ou recém-nascidos). "O batismo é encarado pelas Testemunhas de Jeová como um passo vital para ganhar a aprovação de Deus e colocar-se no caminho para uma vida significativa."

Em Portugal ocorreram dezoito congressos em doze cidades. "No mundo todo há mais de 7,6 milhões de Testemunhas de Jeová em mais de 109 mil congregações."

## "Dá-nos cinco minutos e nós damos-te uma vida" – rastreio no fim-de-semana

"Dá-nos cinco minutos e nós damos-te uma vida" é a motivação para um rastreio em Espinho, neste fim-de-semana, na loja 6 da Av.ª 8 (estava previsto para a praia da Baía), destinado à faixa etária entre os 16 e os 39 anos, com o

objetivo de identificar diagnósticos de risco. Um rastreio gratuito aos factores de risco de morte súbita, através de electrocardiograma, com horários das 17 às 24 horas na sexta-feira, das 15 às 24 no sábado e das 15 às 23 horas no domingo.

## Reclamações de utentes dos serviços de saúde

A Entidade Reguladora da Saúde registou 8.634 reclamações, com as razões mais apontadas a incidirem sobre a qualidade da assistência administrativa (25 por cento), o tempo de espera (23 por cento) e a qualidade da assistência dos cuidados

de saúde (16 por cento).

A maioria das infrações resultou da falta de livro de reclamações.

Globalmente, foi registada uma média superior a vinte queixas por dia (mais cinco por cento do que em 2011).



# Os Clã agitam a multidão na Alameda 8 – Anaquim também ajudam à festa com Batida e Cifrão no programa

Os Clã arrebataram aplausos e voltaram ao palco para agradecer ao público que superlotava a Alameda 9 na noite de sábado.

Foi um concerto que cativou a juventude mas que também galvanizou faixas etárias menos jovens. Os instrumentos musicais e as vozes enchem de som a Alameda 8 e as zonas periféricas e no final do concerto sucederam-se os autógrafos.

As tendas de alimentação da Alameda 8 estavam repletas e as barraquinhas de diversões e (outras) farturas eram quadros de gente apinhada.

Na sexta-feira, Anaquim já dera abriira o programa de animação musical das festas de verão na Alameda 8.

Seguem-se Batida (dia 11), Cifrão (dia 12), Teresa Salgueiro (dia 18), Virgem Suta (dia 25) e Norton (dia 31).

E Luísa Sobral na primeira noite de setembro.



Fotos HUGO VIEGAS



## Rotary esclarece "Rotaract"

A propósito da notícia veiculada pelo semanário **Defesa de Espinho**, na edição de 12 de julho, intitulada "extinguido Rotaract de Espinho", o Rotary local esclarece que "não corresponde à verdade afirmar que o referido clube foi extinto a 30 de junho, nem noutra data qualquer".

O esclarecimento do Rotary de Espinho às fontes da informação e de todos os interessados nesta matéria, e aos leitores em geral, dá nota (subscrita pelo presidente cessante António Pinto de Oliveira e pelo seu sucessor José Moreira de Sousa) do seguinte:

"Um rotaract clube não se pode auto-extinguir, uma vez que o responsável pelo mesmo é o rotary local que, obviamente, tem um regulamento interno que deve ser respeitado, segundo regras bem definidas pelos estatutos e regulamentos de Rotary Internacional); um rotaract club não é, pois, um clube autónomo, devendo sempre reger-se por normas e directivas do rotary local que o criou e sempre o tenha patrocinado; é, também, absolutamente necessário que haja sido tomada posição formal por parte do rotary sobre tal assunto (eventual extinção ou apenas desactivação do rotaract), cabendo à governadoria distrital (neste caso, do Distrito Rotário 1970) apreciar e decidir, em última instância, sobre a decisão tomada pelo rotary – na situação em apreço, tais factos nunca se verificaram; dir-se-á que apreciamos imenso a boa vontade e disponibilidade de ex-elementos rotaractistas, apenas como comuns cidadãos, no sentido de poderem continuar a apoiar quem careça de necessidades referenciadas e pertença à comunidade do Concelho de Espinho; no entanto, torna-se pertinente interrogarmo-nos, como poderão fazê-lo, de forma institucional, sem colidir com outros Clubes, uma vez que as potenciais ajudas devem ser concretizadas, na área de jurisdição concelhia, onde se inserem os clubes rotários; não se vislumbra coerência alguma na notícia supramencionada, uma vez que um Club "extinto" não poderá, com seriedade legitimada, manter contactos de natureza oficial e responsável, servindo-se de um e-mail tipificado no movimento rotário."

Finalizando, "melhor se explicita que, neste esclarecimento, não há qualquer intuito de criar polémica com ex-rotaractistas do respectivo clube de Espinho, os quais foram brilhantes no seu percurso, enquanto membros activos do movimento rotário."

O Rotary de Espinho, 2por forma cabal e transparente, assegura que o Rotaract Club de Espinho, apenas está suspenso no presente momento, havendo já procedimentos no sentido da sua reactivação, a curto/médio prazo."

Foto VÍTOR LANCHA



Foto VÍTOR LANCHA

## CC (Carlos Coincas) & (José) Liaça no Casino Espinho

Carlos Coincas – antigo membro da boysband D'Arrasar, e recentemente, professor de canto do programa da TVI, "a tua cara não me é estranha" – sobe ao palco do restaurante Bacará, nas noites de 10 e 11 de agosto, acompanhado de José Liaça, com quem criou um projeto de música ao vivo que dura há já 18 anos, no qual dão especial ênfase à música portuguesa.

Temas de Rui Veloso, Trovante, Pólo Norte, Jorge Palma, Sétima Legião, Delfins, Paulo Gonzo e Xutos e Pontapés serão lembrados numa noite muito animada, durante a qual o público será cativado e incentivado a cantar com os artistas.

# "Invasão" da armada espanhola

Torneio  
Internacional  
do Emigrante  
Américo  
Freitas  
– Velhas  
Glórias  
(do futebol)



O Rio Largo CE organizou mais uma edição do Torneio Internacional do Emigrante Américo Freitas – Velhas Glórias. O evento decorreu, como tem sido hábito nos últimos anos, no Complexo Desportivo "O Diploma" e contou com a presença (vitoriosa) dos espanhóis do Méson do Bento, que viajou desde a Corunha, dos luso-franceses Grigny, dos veteranos do Sporting de Espinho e da equipa anfitriã, Rio Largo.

Fotos PAULO DUARTE



O torneio iniciou-se com o embate entre o Sporting Espinho e o Méson do Bento. A certeza quanto ao vencedor desta partida não se concretizou até final mas os espanhóis acabaram por ser mais fortes e venceram por 1-0. No segundo jogo da tarde, o embate entre o Rio Largo e o conjunto luso-francês não defraudou as expectativas e o marcador funcionou para os dois lados. No final, e com o placard a registar um empate a dois golos, a decisão desta meia-final teve de ser disputada na marcação das grandes penalidades. Mesmo que a "brincar", a pressão aumentou e o Rio Largo viu escapar a oportunidade de discutir a grande final ao perder por 4-3 na lotaria das grandes penalidades.

A discussão dos terceiros e quarto lugares ficou, assim, para as equipas espinhenses. Mais rodados, os tigres venceram os por 2-0 e arrecadaram o último lugar do pódio. Finalmente, a partida da final colocou frente a frente as duas equipas visitantes. Sempre competitiva, a partida decorreu a um ritmo aceitável. O Méson do Bento dominou as operações e ao intervalo já vencia por 1-0. Na segunda parte, os luso-franceses equilibraram a contenda mas foram os espanhóis a fazer funcionar, de novo, o marcador através da conversão de uma grande penalidade. Perto do final, o Grigny viu o seu esforço recompensado e reduziu para 2-1. O tento galvanizou as hostes mas já não houve tempo para mais. Méson do Bento venceu, as-

sim, a edição 2012 do torneio e conquistou o direito de inscrever o seu nome no historial deste evento.

Depois da questão desportiva ter ficado resolvida, as quatro equipas conviveram na sede do Rio Largo onde a terceira parte não foi descurada. No final da noite, a organização procedeu à entrega dos prémios coletivos às equipas e prestou algumas homenagens.

A Câmara Municipal fez-se representar pela Coordenadora do Gabinete de Apoio às Coletividades, Ana Loureiro, e por José Pedro, adjunto do presidente da autarquia. A Junta da Freguesia de Espinho esteve representada pelo seu presidente Rui Torres.

Paulo Duarte



**Méson do Bento** – Raul Fernandez, Luís Gestal, José António Vilarinho, Ricardo Mendez, Manuel Garcia, Jesus Rodriguez, Javier Villasenín, José Martinez Rodriguez, Javier Ferrazas, Juan Barros, Carlos Louro, José António Castro, Manuel Rodrigues, José Prego e Jorge Garaboa.

**ASP Grigny** – Carneiro, José Pedro, Sérgio Baja, Tiago Baja, André, João, Machado, Manuel, Carlos, Miguel, Toni, Armando, Paulo, Sassá, Semir e Jorge.

**Sporting de Espinho** – Ricardo Silva, Alfredo Santos, Pedro, Sabença, Pinto da Costa, João Rodrigues, Zenha, Jorge Marques, Luís Costa, João Padeiro, Rui Vieira, André Silva, Magalhães, Monteiro, Américo Gonçalves, Américo Pereira e Nenê.

**Rio Largo** – Ramos, Tino, João Rafael, Nelson, Pardilhó, Malheiro, Beto, Cigueiro, Batista, Lino Patela, Armando, Carlos, Manuel Águas, Rui Freitas, Bruno, Lino Pinho, Paulinho, João Pedro, Vítor Gato, Zinho, Chico e Jacaré.

#### Classificação

- 1º Méson do Bento
- 2º ASP Grigny
- 3º Sporting Espinho
- 4º Rio Largo

**Melhor defesa**  
Méson do Bento

**Melhor ataque**  
ASP Grigny

**Prémio disciplina**  
Méson do Bento





# Vítor Pereira e Filipe Gonçalves sócios honorários dos Leões Bairristas

Bruno Pinho, Pinto Moreira e Marco Gastão cortam bolo do 36.º aniversário

Fotos CARLOS SALVADOR

"Reconhecimento pelos relevantes serviços prestados" ao clube do Bairro Piscatório, o técnico Vítor Pereira e o futebolista Filipe Gonçalves são desde segunda-feira sócios honorários dos Leões Bairristas. Vítor Pereira não pôde estar presente (por afazeres profissionais e por isso a distinção será entregue em data oportuna) na cerimónia silvaldense que assinalou 36 anos em prol do desporto, onde Filipe Gonçalves foi figura de proa. Na qualidade de presidente Associação Leões Bairristas Futebol Clube, Bruno Pinho aproveitou o ensejo para solicitar ajuda no restauro do telhado da sede, tendo Pinto Moreira manifestado a disponibilidade da Câmara Municipal. Entretanto, a coletividade reconheceu publicamente o apoio de Marco Gastão.

"Como praticante de futebol representou diversas coletividades, entre as quais a Associação Leões Bairristas Futebol Clube que teve o grato prazer de contar com Vítor Pereira nas épocas de 1995/1996 e 1996/1997, onde terminou a sua carreira de futebolista. Para além das grandes qualidades futebolísticas que possuía, Vítor Pereira manifestava já capacidade de liderança e os seus conselhos eram sempre aceites por todos. Foi ainda como jogador da nossa coletividade que deu início à sua carreira de treinador de futebol, integrando a equipa técnica do Gondomar. Nessa altura muitos dos que com ele conviveram vaticinavam que Vítor Pereira iria ter sucesso nessa nova etapa da sua carreira desportiva. Fez um percurso de baixo para cima que lhe permitiu adquirir conhecimento e experiência para enfrentar grandes desafios, o que se veio a comprovar com a

sua designação para treinador principal da equipa de futebol sénior do Futebol Clube do Porto, na época de 2011/2012. Está no seu clube de sonho e no lugar onde sonhou estar. Uma cadeira de sonho, que não está ao alcance de todos e que só os mais qualificados e competentes podem alcançar. Logo na sua primeira época conquistou brilhantemente a Supertaça de Portugal e o título de campeão nacional. A Associação Leões Bairristas Futebol Clube, tem grande orgulho nos êxitos alcançados por Vitor Pereira."

Filipe Miguel Maganinho Gonçalves, associado número 90 dos Leões Bairristas, está ligado ao desde a sua infância, integrando diversas equipas de futebol juvenil. Na época de 2001/2002, com apenas 17 anos, foi promovido à equipa sénior do Sporting de Espinho. Em 2005/2006, representando o Sporting de Braga, conseguiu o apuramento para a Taça UEFA. Culminando uma época de sucesso, Filipe Gonçalves representou a selecção nacional em sub-20 no Torneio de Toulon (França). Na época de 2006/2007, representou o Leixões, sagrando-se campeão nacional da Liga de Honra. Em 2007/2008, em representação do Vitória de Setúbal, foi vencedor da primeira Taça da Liga de futebol profissional. Na época de 2008/2009, representou o Paços de Ferreira, tendo disputado a final da Taça de Portugal e obtido o apuramento para a Taça UEFA. Entre 2009 e 2011 representou o Trofense. Desde a época de 2011/2012 representa o Moreiraense, clube pelo qual se sagrou campeão nacional da II Liga.

A Associação Leões Bairristas Futebol Clube, tem grande



orgulho nos êxitos alcançados por Filipe Gonçalves.

Na qualidade de cidadão, o presidente da Junta da Freguesia de Silvalde, Marco Gastão, também foi alvo de reconhecimento dos Leões Bairristas. "Tem vindo desde a época de 2005/2006 a patrocinar oficialmente a equipa de futebol sénior. Durante todos estes anos foram muitos os apoios prestados, sendo no entanto de inteira justiça realçar o contributo que permitiu a participação de cerca de duas centenas de associados e simpatizantes na final da Taça dos Campeões de Futebol Popular do Norte – época de 2008/2009 e que foi brilhantemente conquistada pela Associação Leões Bairristas Futebol Clube."

Reconhecimento igualmente prestado a Manuel da Silva Pinho, um dos fundadores e o primeiro tesoureiro do clube. "Foi ainda um dos primeiros treinadores da equipa de futebol sénior, tendo desenvolvido um trabalho meritório, entre os anos de 1978 e 1980. Trata-se pois, de uma figura incontornável na história da Associação Leões Bairristas Futebol Clube e que muito contribuiu para o seu engrandecimento."

Humberto Gomes Trindade do Rio, sócio número 10 e também sócio honorário, "foi nos últimos dez anos decisivo na estabilização diretiva e financeira da coletividade, sendo por isso credor de gratidão da Associação Leões Bairristas Futebol Clube" com a distinção de sócio benemérito.

"Os homenageados de hoje são figuras que ajudaram a construir a nossa história. Uma história de campeões, de pessoas humildes e bairristas, sendo por isso fieis seguidores de uma das grandes figuras da Associação Leões Bairristas Futebol Clube."

Por isso, a distinção "25 anos de recordação e saudade" a Adriano Gonçalves, "fundador, dirigente, atleta e grande comandante da nossa equipa de futebol."

Também a título póstumo foram designados sócios honorários José Rodrigues Trindade (presidente do clube em 1997/1998) e Carlos

## Rui Moreira registado na história do clube

"O associado Rui Fernando Dias Moreira está ligado à Associação Leões Bairristas Futebol Clube desde o ano de 1983, altura em que ingressou no clube fazendo parte da equipa que participou no primeiro campeonato de futebol popular do concelho. Continuou o seu percurso de atleta no Clube Académico de Espinho, coletividade em que ainda muito jovem abraçou a carreira de treinador. Regressou como treinador principal tendo tido uma carreira brilhante e o seu nome está associado a grandes êxitos desportivos da nossa coletividade."

Enquanto treinador principal da coletividade, Rui Moreira, para além de outros, conquistou os seguintes troféus oficiais: uma Taça dos Campeões de Futebol Popular do Norte, cinco campeonatos da I Divisão da Associação de Futebol Popular do Concelho de Espinho, quatro taças da Cidade de Espinho, duas taças da Associação de Futebol Popular do Concelho de Espinho, quatro supertaças de Espinho e quatro taças 25 de Abril – Freguesia de Silvalde.

Alberto Rodrigues.

O clube registou com "gratidão e saudade" o sócio honorário Manuel Lopes Ferreira, falecido no pretérito ano.

Por seu turno, Mário Escadas, António Manuel Couto, António Maceda, José Manuel Oliveira, Bruno Pinho figuram agora no quadro de sócios honorários do clube silvaldense.

Na sessão solene comemorativa do 36.º aniversário da Associação Leões Bairristas Futebol Clube também foram distinguidos associados que têm prestado provas inequívocas de apoio e dedicação ao clube sediado no Bairro Piscatório.

Patrícia Rodrigues e Sílvia Neves (filhadas há mais de trinta anos, "mantendo grande regularidade no contributo que prestam à coletividade") e Maria José Ribeiro (concessionária da exploração do café do clube há mais de dez anos, "tendo manifestado sempre grande empenho" são agora "sócias de mérito".

Os atletas José Campos "Sassá", Sandro Gonçalves, Paulo Ribeiro, Miguel Granja "Gué", Durval Monteiro e Hélder Bragança foram reconhecidos pela dedicação. "Representam a coletividade há já longos anos e têm prestado provas de grande dedicação", tendo contribuído "para a conquista de inúmeros troféus e para o reforço da mística da equipa de futebol sénior."

Ao jogador Filipe Leite "Seninho" foi atribuída a distinção de mérito. "Ingressou no clube na época de 2011/2012, começando por ocupar a função de defesa. Com o decorrer da época e em prol do coletivo, foi chamado a desempenhar funções de avançado, tendo com a ajuda da equipa, tido um brilhante desempenho que culminou com o título de melhor marcador do campeonato de futebol popular do concelho de Espinho."

A distinção "reconhecimento" foi dada a Vítor Melo. "Ingressou na coletividade na época de 2011/2012, ocupando a função de guarda-redes, que é um dos lugares mais ingratos na carreira de um futebolista. Ao longo de toda a época, Vítor Melo trabalhou com muita de-

dicação e empenho, sabendo lutar e sofrer para alcançar a confiança de todos quantos com ele trabalharam, tendo contribuído de forma decisiva para a época brilhante que a equipa de futebol sénior do clube realizou."

Hélder Fontoura é a "revelação de 2011/2012. época em que reforçou os Leões Bairristas, "tendo demonstrado desde logo estar-se na presença de um atleta com grandes qualidades futebolísticas e com uma grande margem de progressão, que lhe poderá permitir alcançar outros patamares" na sua ainda curta carreira de futebolista sénior. "As suas enormes qualidades foram alvo dos maiores elogios de todos quantos com ele trabalharam, tendo contribuído decisivamente para a época brilhante que a equipa de futebol senior do clube realizou."

"Competência e mérito" foi a distinção atribuída ao técnico (e atleta) José Ramin. "Tomou conta dos destinos da equipa de futebol sénior num momento em que os níveis psicológicos e de confiança, se apresentavam numa fase de grande descrença. A sua capacidade e empenho, bem como a grande união que conseguiu incutir no seio de todo o grupo de trabalho, tornaram possível o brilhante desempenho da equipa de futebol sénior na época de 2011/2012.

Os ponteiros do relógio aproximavam-se da madrugada de terça-feira quando Bruno Pinho, Pinto Moreira e Marco Gastão brindaram aos 36 anos dos Leões Bairristas. O presidente do clube tinha registado com agrado o apoio dos adeptos e do povo do Bairro Piscatório na atual conjuntura. O edil (que recordara os seus tempos de jogador e dirigente do futebol popular) deixara um presente em forma de disponibilidade da Câmara Municipal de Espinho para o futebol popular em geral e, na circunstância, para os Leões Bairristas poderem concretizar o desiderato do restauro do telhado que tem resultado em infiltrações de humidade na sede.

Lúcio Alberto





# "Ah Pois", "Elas", "N8 N80" e "Espinho Andebol de Praia" nos pódios nacionais

A equipa espinhense "Ah Pois" classificou-se em segundo lugar no escalão masters masculinos da fase final do circuito nacional de andebol de praia, que se realizou no fim de semana na Marbelo, em Espinho, onde a formação "Espinho

Andebol de Praia" obteve a terceira posição em rookies masculinos. Em masters femininos, a equipa "N8 N80" classificou-se no terceiro lugar e "Elas" arrecadaram o segundo posto do escalão de rookies.

## Sessenta horas de andebol de praia

Nos dias 10, 11 e 12 de agosto, Espinho irá receber mais uma edição das 60 horas de andebol na praia Marbelo. O evento conta já com a sua quinta edição, sendo considerado no mundo do desporto como um dos aconteci-

mentos mais espetaculares da modalidade a nível nacional. Este ano irão competir mais de 60 equipas, divididas em oito escalões passando pelos Iniciados, chegando ao patamar dos Veteranos. No ano passado jogaram-se mais de 200 jogos que foram presenciados e aplaudidos por mais de um milhão de espectadores. Para a história ficam o desmontar das tendas com a chuva, o regresso do sol em força, o clima de fair play dos atletas, o divertimento, a competitividade e os vencedores finais. A Capital de Ideias terá

uma presença e participação ativa neste evento desportivo, estando por detrás da organização e animação dos bares de praia pertencentes ao empresário espinhense Luís Carvalho, que irá ceder os campos onde se irão realizar os jogos. Este ano, a parceria entre os bares de praia e a Capital de Ideias, conta ainda com o apoio e colaboração do Grupo Salvador Caetano e a Marca Smart, de forma a apoiar este evento e o desporto nacional, promovendo simultaneamente um estímulo no panorama turístico da cidade.

## Mais dois ensaios do futebol tigre

O futebol sénior do Sporting de Espinho realizou mais dois ensaios para a próxima época, tendo defrontado o Gondomar e o Vilaverdense. No primeiro jogo-treino, os gondomarenses venceram por 3-2, mas ante os bracarense o resultado já foi favorável ao Sporting de Espinho com golos de Peixe e Vieira.

**CAFÉS**  
*seleccionamos e torramos na nossa fábrica as melhores qualidades aos melhores preços*  
**Casa Alves Ribeiro** Rua 19, 294 - ESPINHO

**DOMUSGEST**  
 Administração de Condomínios - Desde 1996  
 Confie na nossa experiência **www.domusgest.net**  
 A melhor relação QUALIDADE / PREÇO  
 Consulte-nos  
 Rua 21, 755, 1.º Dto. (junto às Finanças) — 4500-204 Espinho  
 Telf./Fax: 227 320 866 - Tlm. 964 875 154 - geral@domusgest.net

**VENDE-SE**  
**CAFÉ SNACK-BAR**  
 TODO RENOVADO na Avenida 8 Centro Comercial Espinho Center  
 Preço: 76.000 euros  
**Trata o próprio**  
 Tlm. 915830616 - 917782497  
 0041 - 227 412 124

**Acesso ao Ensino Superior Para Maiores de 23 Anos**  
 LICENCIATURA EM: **GESTÃO HOTELEIRA**  
**PROVAS ESPECIAIS DE INGRESSO**  
 Inscrições — 3.ª chamada: 1 a 17 de Agosto  
 Horário: 9:00 às 13:00 — 14:30 às 18:00 horas  
**Instituto Superior de Espinho**  
 Sociedade Promotora de Estabelecimentos de Ensino, Lda.  
 Rua 36, n.º 297 - Apartado 443 - 4501-868 Espinho  
 Telf: 22 732 26 24 \* Fax: 22 733 10 85  
 E-mail: isesp@isesp.pt \* www.isesp.pt





SILVALDE

**Irene Rodrigues da Silva**

Agradecimento e Missas do 7.º Dia

Seus sobrinhos, primos, Centro Social de Silvalde e demais família vêm, por este meio, agradecer às pessoas que tomaram parte no funeral do seu ente querido ou que de outro modo se associaram à sua dor. Comunicam que serão celebradas missas por alma da saudosa extinta hoje, dia 9, pelas 8 horas e dia 11, sábado, pelas 16,30 horas, na Igreja Paroquial de Silvalde. O Ofertório será no domingo, dia 12, na missa das 8 horas da manhã. Desde já agradecem a quem participar.



Silvalde, 9 de agosto de 2012

FUNERÁRIA ALMA CRISTI - MANUEL SILVA — Silvalde — Telef. 227 343 392



SILVALDE

**José Alberto da Silva Amorim**

Missa do 6.º mês do falecimento

Sua esposa, filho, pais, irmãos, sogros, cunhados, sobrinhos e demais família vêm, por este meio, participar que será celebrada missa do 6.º mês do seu falecimento hoje, quinta-feira, dia 9, pelas 8 horas da manhã, na Igreja Paroquial de Silvalde. Agradecem desde já a todos quantos comparecerem nesta Eucaristia.



Silvalde, 9 de agosto de 2012

FUNERÁRIA ALMA CRISTI - MANUEL SILVA — Silvalde — Telef. 227 343 392

PARAMOS

**José Miguel Rodrigues Vieira**

Agradecimento e Missa do 7.º Dia

A família vem, por este meio, agradecer às pessoas que tomaram parte no funeral do seu ente querido ou que de outro modo se associaram à sua dor. Comunica que a missa do 7.º dia será celebrada dia 11, sábado, pelas 19 horas, na Igreja Paroquial de Paramos. Desde já agradece a todos quantos participem na Eucaristia.



Paramos, 9 de agosto de 2012

Maria Cândida Monteiro Vieira — esposa  
 Maria Manuela Monteiro Vieira — filha  
 Paulo Alexandre Monteiro Vieira — filho  
 Susana Maria Monteiro Vieira — filha  
 Fernando Manuel Novo de Araújo Gonçalves — genro  
 Diana Rosa de Amaral Gomes — nora  
 Tiago António de Sousa Almeida — genro  
 Luís Miguel Vieira Gonçalves — neto  
 Nuno Filipe Vieira Gonçalves — neto  
 Madalena Vieira Almeida — neta  
 Vasco Miguel Gomes Vieira — neto

FUNERÁRIA N. S. D'AJUDA - SANCEBAS E LUÍS ALVES - ESPINHO - TEL. 22 734 51 29

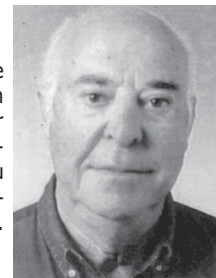


ESPINHO (Rua 9)

**Domingos Paulo Pereira Reis**

Agradecimento

Sua esposa, filhos, genro, nora, netos e demais família, na impossibilidade de o fazerem pessoalmente vêm, por este meio, agradecer reconhecidamente a todas as pessoas que participaram no funeral e na missa do 7.º dia do seu ente querido, bem como àqueles que de qualquer outra forma lhes manifestaram o seu pesar.



Espinho 9 de agosto de 2012

Maria Branca Rodrigues Coelho Reis — esposa  
 Helena Teresa Coelho Reis — filha  
 Paulo José Coelho Reis — filho  
 Manuel Agostinho Silva Pereira — genro  
 Maria Filomena Oliveira Reis — nora  
 João Paulo Oliveira Reis — neto  
 Gustavo Manuel Reis Pereira — neto

AGÊNCIA FUNERÁRIA HENRIQUES &amp; M. OTÍLIA, LDA. — Telef. 256 75 27 74



ESPINHO (Rua 1 A, n.º 132)

**Maria Iva Correia Patela**

Missa do 30.º Dia

Seus irmãos, cunhados, sobrinhos e restante família vêm, por este meio, comunicar que será celebrada missa, por alma do seu ente querido, dia 12, domingo, pelas 19 horas, na Igreja Matriz de Espinho. Desde já agradecem a todos quantos participem na Eucaristia.



Espinho, 9 de agosto de 2012

FUNERÁRIA N. S. D'AJUDA - SANCEBAS E LUÍS ALVES - ESPINHO - TEL. 22 734 51 29



ESPINHO (Rua 5, n.º 456)

**Joaquim Pinto dos Santos**

(Quim Luzio)

Agradecimento e Missa do 7.º Dia

Sua esposa, filhos, nora, genro, netos, bisneta e restante família vêm, por este meio, agradecer às pessoas que tomaram parte no funeral do seu ente querido ou que de outro modo se associaram à sua dor. Comunicam que a missa do 7.º dia será celebrada dia 12, domingo, pelas 19 horas, na Igreja Matriz de Espinho. Desde já agradecem a todos quantos participem na Eucaristia.



Espinho, 9 de agosto de 2012

Ângela Rosa de Pinho  
 Ângela Pinho Santos  
 Joaquim Pinho Santos  
 Maria Adelaide Silva Lopes Pinho

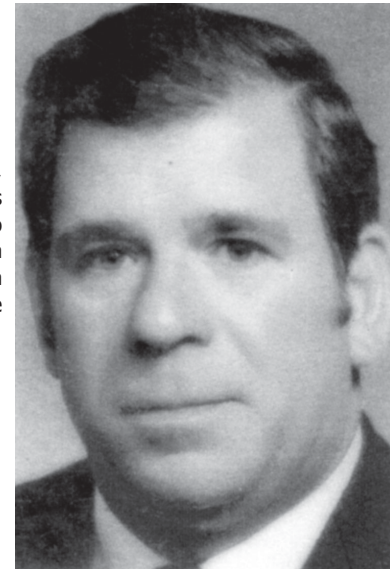
Manuel Martins de Oliveira  
 Cristina Manuela Pinho Oliveira  
 Pedro Joaquim Lopes Pinho  
 Ana de Oliveira Pinto

FUNERÁRIA N. S. D'AJUDA - SANCEBAS E LUÍS ALVES - ESPINHO - TEL. 22 734 51 29

**Manuel Couto dos Santos**

Missa do 1.º Aniversário do falecimento

Sua esposa, filhos, genro, nora, netos e demais família, vêm por este meio, participar a todas as pessoas de suas relações e amizade que na passagem do 1.º aniversário do falecimento do seu ente querido, será celebrada missa por sua alma, sábado, dia 11, pelas 19 horas, na Capela Nossa Senhora do Mar - Silvalde. Desde já agradecem a todos quantos se dignem participar nesta eucaristia.



Silvalde, 9 de agosto de 2012

Esposa: Maria da Conceição Pinho da Silva  
 Filho: Hugo Miguel Pinho Couto dos Santos  
 Filha: Gracinda da Conceição Pinho Couto dos Santos  
 Genro: Fernando Manuel Rodrigues Gonçalves  
 Nora: Karina Silva Santos  
 Netos: Joana Santos, Paulo Santos, Bruno Gonçalves e Ana Carolina Gonçalves

**FOTÓGRAFO  
COM TECNOLOGIA  
DIGITAL**

Recorde os seus eventos contactando o repórter fotográfico VÍTOR LANCHÁ Gravações em DVD dos seus filmes

Contactos:

918 735 306 \* 962 788 407

obrigado pela preferência

**Emília Sousa Gomes**Missa de Aniversário Natalício  
11/08/2012

Nesta data completaria 102 anos

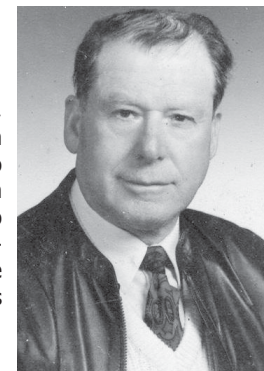
Seus filhos, genros, netos, bisnetos, trineto e restante família que nunca a esquecerão vêm, por este meio, participar que será celebrada missa por alma do seu ente querido, dia 11, sábado, pelas 19 horas, na Igreja Matriz de Espinho. Desde já agradecem a todos quantos participem na Santa Eucaristia.



Espinho, 9 de agosto de 2012

**Oliveiro dos Santos**Agradecimento  
e Missa do 7.º Dia

A família vem, por este meio, agradecer às pessoas que tomaram parte no funeral do seu ente querido ou que de outro modo se associaram à sua dor. Comunica que a missa do 7.º dia será celebrada dia 12, domingo, pelas 19 horas, na Igreja Matriz de Espinho. Desde já agradece a todos quantos participem na Eucaristia.



Espinho, 9 de agosto de 2012

FUNERÁRIA N. S. D'AJUDA - SANCEBAS E LUÍS ALVES - ESPINHO - TEL. 22 734 51 29

# Lojas abertas na noite de 18 de agosto

As lojas que confirmaram a abertura na noite de sábado foram ABC, Loja Iglésias My Dress, Perfumaria Iglésias, Via 12, Aipal com esplanada, Brincalândia, Mar de Prendas, Nélia Serrano, Atitude (ruas 8 e 16), GIFT, Looks Sapataria, Via 12 e Perle de Chocolat.

Para 18 de agosto já há mais confirmações de lojas que vão abrir de noite, após resolução de algumas questões logísticas.

Esta iniciativa da associação empresarial Viev Espinho tem como principal objectivo promover a imagem do centro comercial e urbano junto do "city user" que vem à cidade em dias de previsão de grande fluxo de pessoas/consumidores, e recolher elementos que permita "afinar" a estratégia para a próxima noite.



...com legenda!

Fotos HUGO VIEGAS

*Encerrou na madrugada de domingo a série de pool parties que animou (semanalmente em julho) a Piscina Solário Atlântico*



## Clínica de Espinho COGE

Clínica de Espinho



Clínica da **Santa Casa da Misericórdia de Espinho COGE** dispõe de excelentes condições para lhe prestar um serviço médico e de tratamento, em várias especialidades, prestado por um leque de profissionais altamente qualificados e de reconhecida qualidade.

Temos acordo com várias companhias de seguro de saúde, com destaque para a Multicare, Médis e grande número de cartões de saúde. (\*)

### Consultas de especialidade

- \* Alergologia Pediátrica
- \* Andrologia
- \* Cirurgia Geral
- \* Cirurgia Pediátrica
- \* Cirurgia Plástica
- \* Dermatologia-Patologia
- \* Dermatologia-Venereologia
- \* Diagnóstico Pré-Natal

- \* Ginecologia
- \* Ginecologia Oncológica
- \* Medicina Estética
- \* Medicina da Reprodução
- \* Medicina Interna
- \* Nutrição
- \* Obstetrícia
- \* Otorrinolaringologia

- \* Otorrino Pediátrico
- \* Pediatria
- \* Pneumologia
- \* Psicologia
- \* Psiquiatria
- \* Uroginecologia
- \* Urologia

### Tratamentos e cirurgias em ambulatório

- \* Obstetrícia (Parto/Cesariana)
- \* Cirurgia Ginecológica
- \* Ginástica de preparação para o parto
- \* Tratamento de Infertilidade (PMA)

- \* Cirurgia Geral
- \* Cirurgia Plástica
- \* Cirurgia Pediátrica

- \* Consulta da Dor/Cuidados Paliativos
- \* Consulta do Sono/Pneumologia
- \* Observação Médica

### Apoio

- \* Internamento Temporário de Convalescença

- \* Apoio Domiciliário de enfermagem

*Estamos sempre a crescer para melhor cuidar da sua saúde!*

#### Morada:

Rua da Idanha, nº 320 – Anta, Espinho

Ao lado do Lar da Santa Casa da Misericórdia de Espinho

#### Telefone

Geral: 227 330 960

Pediatria: 227 330 962

#### Fax

Geral: 227 330 969

#### Correio eletrónico

Informações gerais: [geral@coge.pt](mailto:geral@coge.pt)

Pediatria: [pediatria@coge.pt](mailto:pediatria@coge.pt)

Infertilidade: [infertilidade@coge.pt](mailto:infertilidade@coge.pt)

(\*) p.f. consulte os nossos serviços para confirmação da especialidade pretendida e da existência de acordo para a mesma na companhia de seguro pretendida.