

## Pinto Moreira defende manutenção das cinco freguesias

No âmbito da reforma administrativa em curso, o edil defende a manutenção das cinco freguesias do concelho. Foi o que transmitiu aos representantes dos partidos políticos com assento na Assembleia Municipal e aos

presidentes e executivos das juntas de freguesia com quem esteve reunido esta semana. Por isso, Pinto Moreira vai apresentar proposta "neste sentido" à Câmara.

página 4

PUB



**Valores**  
COMPRA, VENDA E AVALIAÇÃO

**COMPRAMOS OURO A DINHEIRO**

**ESPINHO**  
Rua 20, n.º 782 | Rua 19, n.º 849  
Tel. 227 311 200 | Tel. 227 328 567

TAMBÉM COMPRAMOS: PRATAS, JÓIAS, RELÓGIOS, CAUTELAS DE PENHOR E OUTROS VALORES

808 256 737  
www.valores.pt

"Aguardamos aprovação da candidatura a fundos comunitários para financiamento dos centros escolares de Guetim e Espinho 3 estando os concursos públicos das empreitadas em fase de adjudicação" Vicente Pinto congratula-se com validação para "arranque" em Anta, Silvalde e Paramos

páginas 2 e 3

"Grão a grão enche a galinha o papo e, por isso, iremos aproveitar todas as migalhas, de forma a reunirmos as verbas necessárias a atingirmos o fim da época que agora tem início" Eduardo Aragão, presidente da Académica de Espinho

páginas 14 e 15

Polícia acusado de violação de menor - denúncia terá sido feita no início do mês pelos pais

página 5

## Multidão numa das maiores procissões de sempre em honra de Nossa Senhora da Ajuda



Foto VÍTOR LANCHÁ

páginas 10, 11, 13 e 24

"Apoios não são muitos e as mãos que vão solidificando o trabalho as mesmas..." - Patrícia Ribeiro e I' Girls MTV Dance Kids

páginas 6 e 7

# "Aguardamos aprovação da candidatura a fundos comunitários para financiamento dos centros escolares de Guetim e Espinho 3, estando os concursos públicos das empreitadas em fase de adjudicação"

Vicente Pinto "particularmente satisfeito com o desempenho que tivemos" com os centros escolares em Anta, Silvalde e Paramos "dadas as difíceis circunstâncias que vivemos"

Lúcio Alberto

– Finalmente os centros escolares vão avançar. Tratando-se de um processo complexo e eventualmente por isso moroso, mais vale tarde... do que nunca?

"As obras já estão no terreno. É o culminar de um processo longo e difícil dado o atraso na execução do QREN que pré-existia no caso de Espinho. Estou particularmente satisfeito com o desempenho que tivemos dadas as difíceis circunstâncias que vivemos."

– Em Anta, Silvalde e Paramos...

"Sim, são os que têm contratos de financiamento assinados. Ainda aguardamos aprovação da candidatura a fundos comunitários para financiamento dos centros escolares de Guetim e Espinho 3, estando os concursos públicos das empreitadas em fase de adjudicação."

– Um investimento de cerca de 11,5 milhões de euros em tempos de parcos fundos...

"Conseguimos encontrar uma forma de financiar estas obras concorrendo a fundos comunitários que financiam 85% e cobrindo o restante com fundos provenientes da zona de jogo. Desta forma, fazemos obra relevante para o concelho sem onerar as contas do município."

– Assegurada a anuência do Tribunal de Contas, para quando é que se prevê agendar a primeira pedra... e para quando se vislumbra a conclusão da construção dos três centros escolares?

"Este executivo não gosta de cerimónias de primeiras pedras que depois não se concretizam em obra, tivemos disso em demasia no passado para obras que nunca arrancaram.

Mas com certeza que vamos registar condignamente o início de tão importantes obras para o nosso concelho."



Foto VÍTOR LANCHA

No arranque do novo ano letivo no concelho, Vicente Pinto destaca o novo projeto de reutilização dos manuais escolares e pleno funcionamento do sistema online de controlo dos serviços de refeições, CAF e partilha de informações, mantendo-se outras valências como oferta de manuais, equipa de manutenção dos edifícios escolares, plataforma tecnológica, quadros interativos, etc. Entretanto, a Câmara tem participação em projetos inclusivos das crianças com necessidades educativas especiais, "mas o mérito é das escolas pelo nível qualitativo alcançado no apoio a estes alunos". Segundo a filosofia de Séneca, "a educação exige os maiores cuidados, porque influi sobre toda a vida" e para o vice-presidente do município e vereador da Educação, "de que serve o corpo humano sem inteligência? A educação orienta e potencia as capacidades do intelecto. Quando sabemos, somos... aquilo que queremos!"

"Primeira pedra, só mesmo simbolicamente porque a obra já está em curso. Este executivo não gosta de cerimónias de primeiras pedras que depois não se concretizam em obra, tivemos disso em demasia no passado para obras que nunca arrancaram. Mas com certeza que vamos registar condignamente o início de tão importantes obras para o nosso concelho."

– Que resultados poderão advir para o concelho com a requalificação da rede escolar do primeiro ciclo do ensino básico e da educação pré-escolar? Apenas a substituição progressiva do funcionamento de escolas de dimensões reduzidas?

"Os centros escolares são edifícios que oferecem melhores condições para os alunos, professores, funcionários e encarregados de educação, com cozinha e refeitórios, pavilhão para prática de atividade física, biblioteca, espaços verdes e de recreio, salas de atividades, equipamentos informáticos, etc. Naturalmente, que a tipologia das escolas que temos atualmente não têm possibilidades de garantir estas valências essenciais para uma boa 'escola' nos dias de hoje."

– Urge a eliminação de todos os edifícios de construção precária, nomeadamente pavilhões? Há identificação de inadequadas condições de habitabilidade e segurança?

"Sim, algumas escolas já não têm condições para cum-



Semanário Registado na Direção-Geral de Comunicação Social sob o n.º 100594  
**DEFESA DE ESPINHO**  
 Fundado em 27/Março/1932  
**PROPRIEDADE** – EMPES - Empresa de Publicidade de Espinho, Lda.  
 Matriculada na Conservatória do Registo Comercial de Espinho sob o n.º 59, folhas 30 do livro C-1  
 Capital Social: 5.200,00 Euros  
 Contribuinte: 500 095 540

**Administração**  
 Fernando Cunha (gerente)  
 Joaquim Vasconcelos (gerente)

**Detentores com mais de 10% do capital**  
 Solverde - Soc. de Investimentos Turísticos da Costa Verde, Lda.

**Direção**  
 Lúcio Alberto  
 Email - lucio.alberto@mail.telepac.pt

**Redação**  
 Manuel Proença - mjproenca@sapo.pt

**Colaboradores**  
 Carlos Salvador; Cristiano Martins; Filipe Couto; Hugo Viegas; Jorge Cunha; Rita Belinha; Tiago Rachão e Vítor Lancha.

**Colunistas**  
 António Duarte Estêvão; António Regedor; Ferreira de Campos; Joaquim Ribeiro; José Sarmento; Manuel Sancebas; Maria Fernanda Barroca; Messias Pinto; Padre Rodrigo Lynce de Faria; Paulo Geraldo; Regina Bastos; Rita Pereira e Serafim Marques.

**Departamento de Produção**  
 António Guerra

**Secretaria de Administração e Redação**  
 Cristina Fonseca e Fernanda Oliveira

**Serviços Administrativos e Publicidade**  
 Av.º 8, 456 - 1.º andar - Sala R  
 Ap. 39 - 4501-853 ESPINHO Codex  
 Telef. 22 734 15 25 • Tlm. 936 540 320  
 Fax 22 731 99 11 • Email-empes@sapo.pt

**Departamento de Redação**  
 Av.º 8, 456 - 1.º andar - Sala H  
 Ap. 39 - 4501-853 ESPINHO Codex  
 Telef. 22 734 51 93 • Tlm. 934 032 770  
 Fax 22 731 99 11  
 Email-defesadeespinho@mail.telepac.pt

**Impressão**  
 NAVEPRINTER - Indústria Gráfica do Norte, SA - E.N. 14 (km 7,05)  
 Apartado 121 - 4471 MAIA Codex

**Tiragem média**  
 3.700 exemplares  
 Depósito Legal n.º 1604/83

**Internet:**  
[www.defesadeespinho.no.sapo.pt](http://www.defesadeespinho.no.sapo.pt)

Os textos (e ilustrações) de Opinião publicados nesta edição são da inteira responsabilidade dos seus autores, não vinculando, direta ou indiretamente, o cariz editorial e informativo deste jornal.

## "Existem profissões com excesso de oferta e outras em falta"

### – "o sistema terá de tentar orientar os alunos para a empregabilidade"

– "Os jovens e o emprego: que futuro?" é um tema apropriado ao ensino secundário, mas será possível "ultrapassar a crise" na preparação do ensino básico dotando-o de condições para que os alunos de hoje sejam devidamente preparados para os problemas do (seu futuro)?

"Portugal tem por hábito avaliar negativamente o sistema de ensino. Eu não concordo com isso, acho que evoluímos muito, e que continuaremos a melhorar o sistema de ensino. Esta crise permitiu constatar uma necessidade de alterar algumas tendências nas opções de carreira dos alunos. Pois existem profissões com excesso de oferta e outras em falta. O sistema terá de tentar orientar estes alunos para a empregabilidade, agora que o diagnóstico é conhecido e consensual."

Lúcio Alberto

## "Os novos tempos"

### – ensinamentos (para todos)

– Quando na qualidade de vice-presidente da Câmara, com pelouros adstritos à educação e à gestão financeira, marcou presença com os alunos do primeiro ciclo do ensino básico numa atividade lúdica e pedagógica de jogos financeiros ocorrida no Centro Múltiplos, teve a percepção de que as novas gerações já dão exemplos de poupança e rentabilidade socioeconómica?

"Essa iniciativa foi importante e teve excelente acolhimento pelos alunos e professores. Julgo que todos deveriam partilhar esta informação, deveria fazer parte dos programas de ensino. De uma forma simples, intuitiva e criativa passam conceitos que são importantes para perceber o funcionamento e gestão da carteira."

– Será mais fácil jogar "monopólio"? Ou então acreditar no euromilhões...

"Monopólio é um jogo interessante, mas deixou de fazer sentido como filosofia de vida a seguir para ter sucesso, seja nas empresas seja individualmente. Penso que os novos tempos não serão tanto de possuir, mas mais de usufruir e partilhar. A sociedade global está a mudar."

Lúcio Alberto

## "Hábito do consumo de fruta para uma alimentação saudável" na escola e em casa

– A promoção de estilos de vida saudáveis dos alunos do primeiro ciclo do ensino básico limita-se a conselhos de dieta equilibrada mediante um kit (com manual)... ou a Câmara tem diligenciado e desenvolvido serviços de refeições para todos com articulação de distribuição por todas as escolas?

"Desenvolvemos o ano passado um programa de fruta escolar que permite a distribuição gratuita de fruta pelos alunos do primeiro ciclo, promovendo o hábito do consumo de fruta como veículo para uma alimentação saudável. Este programa prevê ações de sensibilização e esclarecimento que esperamos cheguem à casa de todos por via das crianças."

– Entretanto, prossegue o apoio móvel pelas escolas do primeiro ciclo seja para tratar avarias informáticas ou para arranjar portas e janelas...

"Sim, mantemos essas valências em funcionamento dado que os resultados têm sido muito bons."

Lúcio Alberto

prir as exigências legais em vigor. Temos vindo a intervir para corrigir ou minimizar algumas lacunas, mas não deixa de ser um remendo."

– A acessibilidade dos alunos será afetada com a concentração em centros escolares?

"Tivemos o cuidado de escolher localizações por onde passa transporte público e que fossem centrais para a população alvo. Demos igualmente preferência às localizações próximas de atuais escolas. Estão por isso reunidas as condições para que tudo funcione bem em matéria de acessibilidade."

– Os agrupamentos são agora megas...

"O reordenamento da rede escolar do concelho de Espinho foi um passo importante para uma melhor articulação das inscrições dos alunos na transição dos diversos ciclos escolares, permitindo igualmente uma mais eficiente gestão do projeto educativo por todo o percurso pedagógico do ensino obrigatório até ao 12º ano de escolaridade. O processo da formação dos novos agrupamentos em Espinho foi transparente para a comunidade educativa, tendo decorrido com grande elevação por parte dos intervenientes locais."

– O novo ano escolar já arrancou... mas os tempos não são de cerimónias festivas...

"Nesta abertura de ano tivemos o novo projeto de reutilização dos manuais escolares que foi uma ideia da Fede-

"O reordenamento da rede escolar do concelho de Espinho foi um passo importante para uma melhor articulação das inscrições dos alunos na transição dos diversos ciclos escolares, permitindo igualmente uma mais eficiente gestão do projeto educativo por todo o percurso pedagógico do ensino obrigatório até ao 12º ano de escolaridade. O processo da formação dos novos agrupamentos em Espinho foi transparente para a comunidade educativa, tendo decorrido com grande elevação por parte dos intervenientes locais."

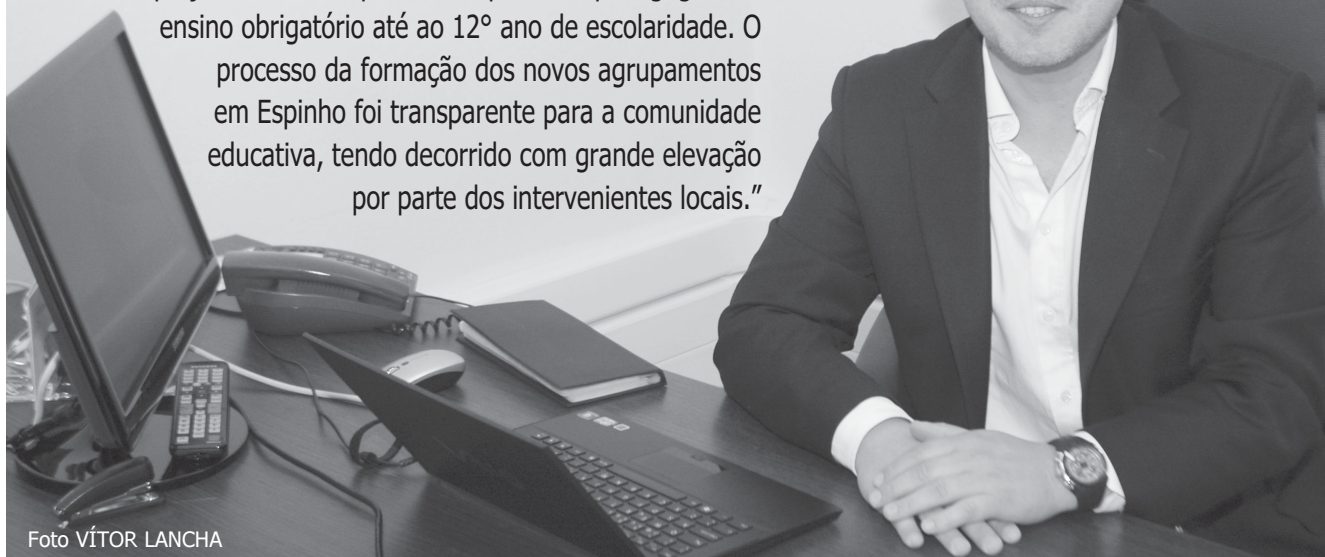


Foto VÍTOR LANCHÁ

ração Concelhia das Associações de Pais posta em prática em colaboração com a Biblioteca Municipal que resultou em grande sucesso. Entra também em pleno funcionamento o sistema online de controlo dos serviços de refeições, CAF e partilha de informações, que permitirá um melhor funcionamento destes serviços. Mantemos também todas as valências já asseguradas, que foram novidade em anos anteriores, como por exemplo: oferta dos manuais escolares, equipa de manutenção dos edifícios escolares, manutenção informática, plataforma tecnológica, quadros interativos, etc. Como pode ver, estou muito mais

ocupado com o que mais podemos fazer pelos alunos do que com qualquer cerimónia de circunstância."

– Que resultado antevê no final do ano letivo agora encetado no concelho de Espinho? Vinte valores na pauta classificativa...

"É um ano com muitas mudanças, novos agrupamentos, eleições para esses órgãos, novas regras orçamentais para as autarquias e escolas, ou seja, muitos desafios. Acredito que com a atitude positiva que tem caracterizado a atuação da comunidade educativa vamos em conjunto superar todas as dificuldades."

– "Criar com a educação especial" assim se intitulou uma exposição no Fórum de Arte e Cultura de Espinho – Museu Municipal de Espinho, promovida no fim do pretérito ano letivo pelo agora desativado Agrupamento de Escolas Domingos Capela. Atividade que visou primordialmente sensibilizar a comunidade escolar para a importância da arte como facilitadora da inclusão. Segundo os mentores, o resultado fascinou até os menos atentos... com obras de arte originais. Um inegável contributo para "uma visão mais inclusiva das pessoas com deficiên-

cia" numa perspetiva de "escola para todos". No âmbito do primeiro ciclo, a Câmara Municipal de Espinho tem delineado e/ou desenvolvido um programa específico para alunos com necessidades educativas especiais?

"A Câmara tem por várias formas participação em projetos inclusivos das crianças com necessidades educativas especiais, através de protocolos celebrados nesse âmbito. Mas o mérito é das escolas pelo nível qualitativo alcançado no apoio a estes alunos. Aproveito para realçar também o trabalho desenvolvido pela Escola Sá Couto nesta matéria."

– As escolas do primeiro ciclo do concelho de Espinho desfrutam de equipamentos estruturais e de apoio logístico para alunos com necessidades educativas especiais?

"Apesar das limitações pela tipologia dos próprios edifícios, existem algumas escolas com essas valências em funcionamento."

– Que comentário tece o vereador da Educação face a testemunhos do livro de registos dos visitantes da aludida exposição, como, por exemplo, "faço parte de uma escola que faz a diferença e que nos torna a todos especiais"...

"Penso na escola como uma equipa de pessoas, uma 'comunidade' e não como um edifício. Só assim se percebe o sentimento de aconchego presente neste testemunho."

– Ou "a educação é sempre especial, não interessa as nossas diferenças, as nossas capacidades e talentos, os nossos limites; porque todos, mas mesmos todos somos iguais na dignidade, na dimensão de seres humanos e de cidadãos do mundo"...

"Seremos todos diferentes não é uma questão é um facto. O educador vive isso todos os dias."

– E ainda "somos todos artistas seja de que arte for, nem que seja, das nossas experiências de vida"...

"A arte não se mede, não se avalia. Sente-se, vive-se."

**Quiosque CENTRAL de Espinho**  
Jornais – Revistas – Tabacos  
Email - quiosquecentraldeespinho@gmail.com  
Avenida 24, n.º 745 (junto ao Montepio) – 4500-210 Espinho

**institutoptico**  
TESTE GRATUITO  
FILIAL:  
ÓPTICA DE ESMORIZ  
Rua dos Bombeiros Voluntários  
N.º 108 – ESMORIZ • Tel. 256 751 070

**Papelaria AZUL**  
LIVROS • MATERIAL ESCOLAR  
MATERIAL DE ESCRITÓRIO • REVISTAS  
BRINDES • VALORES SELADOS  
RUA 19, N.º 825 - TELEFONE 22 734 33 13 - 4500 ESPINHO

## Associação Cívica de Espinho organiza (no dia 28) debate sobre o "estado da autarquia"

Numa altura em que se aproxima o final da primeira metade do mandato do actual executivo autárquico, a Associação Cívica de Espinho realiza, no dia 28 de setembro, um debate subordinado ao tema "estado da autarquia espi-

nhense".

Estarão em foco temas relativos às áreas da habitação e urbanismo (nomeadamente o PDM e a requalificação do canal ferroviário), a economia (turismo, comércio e desemprego) e educação e cultura, entre ou-

tras questões.

O debate terá lugar no auditório da Junta de Freguesia de Espinho, pelas 21h30, sendo oradores principais os representantes dos partidos políticos com assento na Assembleia Municipal.

"Na prossecução dos seus objectivos estatutários, a Associação Cívica de Espinho tem, entre outras, a missão de promover e dinamizar a realização de debates, conferências e colóquios sobre temas relacionados com o concelho."

## Assembleia de Anta aprova parecer do PS para "manter a freguesia com os limites territoriais, funcionais, e administrativos que atualmente detém"

"Considerando que recebeu o mandato diretamente do povo eleitor, que sufragou os pro-

gramas apresentados, programas estes elaborados de acordo com o enquadramento legal

vigente", a Assembleia de Freguesia de Anta deliberou dar o parecer no sentido de "manter a freguesia com os limites territoriais, funcionais, e administrativos que atualmente detém, e que

são aqueles que tinha quando foram sufragados."

O parecer antense sobre a agregação de freguesias no município no âmbito da reorganização administrativa do território foi apresentado pelo Partido Socialista, em documento de José Luís Peralta.

# Pinto Moreira defende manutenção das cinco freguesias

## Presidente vai apresentar proposta "neste sentido" à Câmara

No âmbito da reforma administrativa em curso, o presidente da Câmara de Espinho, Pinto Moreira, defende a manutenção das cinco freguesias do concelho.

Foi isto mesmo que

transmitiu aos representantes dos partidos políticos com assento na Assembleia Municipal e aos presidentes e executivos das juntas de freguesia com quem esteve reunido esta semana.

"A proposta devidamente fundamentada e enquadrada no espírito da lei" será apresentada à Câmara e posteriormente remetida à Assembleia Municipal.

Pinto Moreira considera

que "o município deve estar disponível para acolher a integração de outras freguesias de concelhos limítrofes, com ligações de proximidade e relacionamento histórico, económico, familiar ou social

com Espinho."

A garantia da unidade territorial e administrativa do concelho "é uma posição assumida desde a primeira hora" pelo atual presidente da Câmara de Espinho.



## Romagem em memória de Napoleão Guerra

Está prevista para as 16 horas de 24 de setembro uma romagem ao cemitério de Espinho em memória de Napoleão Guerra, e foi marcada para as 18 horas do dia 25 uma missa na Igreja de Anta.

"Faz precisamente um ano no dia 24 de setembro de 2012 que o nosso caro amigo e saudoso Napoleão partiu. Deixou em todos nós um vazio, de saudade e tristeza. É sempre triste quando parte um ente querido nosso,

mas um homem como Napoleão deixa sempre marcas muito profundas, no nosso quotidiano, nas nossas vidas."

As palavras são do seu sucessor na presidência da Junta de Freguesia de Anta.

"Por muito que se escreva, por muito que se fale a seu respeito, não chega para colmatar a falta que ainda hoje se sente pelo Napoleão. Foste sempre um homem moderado, um homem que medias os prós e os



contras. Estavas sempre ao lado dos mais desfavorecidos. Nunca te aproveitaste, nem tiravas proveito da situação em benefício próprio, mas por vezes não eras compreendido e gerava-se atritos e incompreensões, tanta traição, por querereres sempre o melhor para a tua terra."

"Ao escrever estas linhas", acrescenta Manuel Vieira Rocha em missiva pessoal, "faço-o para prestar a minha singela homenagem a um cidadão antense que tudo fez o que estava ao seu alcance, para melhorar as condições de vida e bem estar das pessoas, na qual se associam todos os membros do executivo da Junta de Freguesia de Anta, e todos antenses.

## "Política e coisas piores" de Joaquim Jorge na Biblioteca Municipal

Conforme o jornal *Defesa de Espinho* já noticiou, Joaquim Jorge, fundador do Clube dos Pensadores, vai divulgar o seu novo livro "Política e coisas piores" na Biblioteca Municipal de Espinho, pelas 21 horas desta sexta-feira. Esta iniciativa conta com a presença de Pinto Moreira, presidente da Câmara, que apresentará a obra, e de Luís Montenegro, líder parlamentar do PSD que falará do Clube dos Pensadores.

# CASA SILVA

João António  
Jesus da Silva

CONFECÇÕES  
E NOVIDADES

Rua 23, n.º 345  
4500 ESPINHO  
Telef. 22 734 10 85

## CAFÉ-SNACK

### EUROPA

TODO O TIPO DE SNACK

- \* SANDES
- \* CACHORROS
- \* PREGOS

PAGUE AQUI AS SUAS FACTURAS \* CARREGUE O SEU TELEMÓVEL  
AGENTE OFICIAL DOS JOGOS SANTA CASA - LOTARIA • TOTOLOTO  
EUROMILHÕES • LOTARIA INSTANTÂNEA (RASPADINHA)  
Largo da Igreja, 163 - Silvalde - Espinho



## Família de Acolhimento

LAÇOS  
Prestamos serviços a pessoas de mais idade.  
Durante a semana, fins-de-semana, noite, dia e férias.  
Temos formação na área.

Telf.: 220804613/912637306  
Rua do Peso, n.º 78 - Silvalde - Espinho



# Atlântico NORTE

EQUIPAMENTOS DE ESCRITÓRIO, INFORMÁTICA E PAPELARIA

## Centro de Apoio

HARDWARE \* SOFTWARE \* INTERNET \* REDES

Rua 7 n.º 531, Espinho \* Tel. 227345125

RELOGIOS DE PONTO



VIGILANCIA GRAVAÇÃO



## Resolução de Problemas



CONTADOR / DETECTOR NOTAS



P.O.S. REGISTRADORAS IMPRESSORAS

### Certificação do Software

Software para → Indústria \* Comércio \* Restauração \* Serviços

www.atlanticonorte.pt

geral@atlanticonorte.com.pt

NOVA LOJA: Rotunda do Hospital - Sta. Maria da Feira - Tel. 227345125

## LOJA DAS MIUDEZAS

José Manuel C. R. Queirós

INTERIORES  
PARA  
HOMEM  
E  
SENHORA

RETROSARIA  
LINHAS  
RENDAS  
BORDADOS  
BOTÕES, ETC.

Rua 23, n.º 447 - 4500-141 Espinho • Telef. 22 731 41 74



## DOMUSGEST

Administração de Condomínios - Desde 1996

Confie na nossa experiência

www.domusgest.net

Consulte-nos

Rua 21, 755, 1.º Dto. (junto às Finanças) — 4500-204 Espinho  
Telf./Fax: 227 320 866 - Tlm. 964 875 154 - geral@domusgest.net

A melhor relação  
QUALIDADE / PREÇO

DVD para sempre

As cassetes de vídeo estragam-se

Salve-as para sempre em DVD

Agora os seus vídeos editados em DVD

Carlos Salvador

Reportagens,  
Fotografia e Vídeo

Rua 19, n.º 198 - 2.º andar • 4500 ESPINHO • Tlm. 918 648 672

# Biblioteca foi à feira semanal com "cão que ladra mas não morde"

Alguns técnicos da Biblioteca Municipal José Marmelo e Silva realizaram uma dramatização do conto "Cão que ladra mas não morde", na feira semanal, um espaço público aberto e sempre com bastante afluência de adultos e crianças nesta época do ano.



"Tratou-se de mais uma iniciativa fora de portas, no sentido de mostrar à comunidade o trabalho que a biblioteca tem vindo a desenvolver."

A história baseia-se num provérbio português bastante conhecido que dá o título ao livro. Trata de um comerciante que aparentemente mostra mau feitio e que gosta da sua mercearia muito arrumada e de repente se vê confrontado com crianças que adoram admirar as guloseimas e as fru-

tas sempre muito bem alinhadas.

"A intenção foi animar, divertir e até provocar quem por ali passava. Procurou-se cativar novos leitores, pois este público normalmente não frequenta a Biblioteca. As crianças que assistiram mostraram-se

bastante recetivas e animadas e os adultos que passavam naquele momento ficavam bastante admirados com o que estavam a ver. Já os feirantes adoraram a atividade, pela novidade e porque se iam distraíndo enquanto vendiam. No final até pediram para repetir!"

# Orquestra Remédio Santo toca na Alameda 8

Foto VÍTOR LANCHAS



A animação da Alameda 8 ainda mexe e por isso nesta sexta-feira que a orquestra Remédio Santo irá atuar na zona adjacente aos quiosques de verão.

Este grupo recém-formado tem origem em antigos ele-

mentos do Orfeão de Espinho. Motivados pelo seu gosto pela música, quatro orfeanistas abraçaram este projeto que contempla, essencialmente, música de baile.

Não sendo propriamente um regresso ao passado, é um

retomar de tradições que animaram a vida social espinhense desde há várias décadas. Espera-se, portanto, uma grande afluência de público para apadrinhar este projeto.

Paulo Duarte

# Polícia acusado de violação de menor

## Denúncia terá sido feita no início do mês pelos pais

Um agente da Polícia de Segurança Pública de Espinho é acusado pela mãe de uma rapariga de 15 anos de ter violado a menor. Segundo a notícia publicada pelo jornal 'Correio da Manhã' no passado dia 13, "a denúncia já chegou à Polícia Judiciária do Porto, que está a avaliar a situação. A menor foi sujeita a exames médicos, mas o polícia ainda não foi formalmente interrogado. Deverá vir a sê-lo nos próximos dias, altura em que poderá vir a ser sujeito a medidas de coação".

Aquele jornal diário adianta que "a denúncia por abuso sexual terá sido feita no final da semana passada. A menor tem 15 anos e é de Espinho. Os seus pais conhecem o polícia em

causa e quem contou a violação foi a menor. A mãe apresentou logo queixa na PSP de Santa Maria da Feira".

De acordo com a notícia publicada no 'Correio da Manhã', "os contornos do crime ainda não são conhecidos. Sabe-se apenas que a menor garante que todos os contactos sexuais foram forçados" e que "o agente em causa tem 35 anos, reside na zona Centro e é casado. Neste momento, na Polícia, já está suspenso preventivamente".

O 'Correio da Manhã' citando uma fonte afirma que "o agente da PSP em causa é visto pelos colegas como uma pessoa de bem e de fácil relacionamento". Segundo relato do 'Correio da Manhã' "os colegas do

agente da PSP de Espinho estranham a denúncia. Garantem que o polícia nunca mostrou qualquer comportamento suspeito, e nunca imaginaram contactos sexuais com menores. No entanto, o caso é agora comentado às claras na esquadra. Os polícias garantem que o agente poderá vir a meter baixa, após a suspensão terminar. Aquela não poderá arrastar-se indefinidamente, não sendo plausível que o processo-crime seja esclarecido durante o curto período da suspensão. O polícia poderá também vir a ser afastado do contato com o público, passando a exercer funções burocráticas".

Manuel Proença



Foto VÍTOR LANCHAS

...com legenda!

Exercícios de demonstração de salvamento com jovens elementos dos Bombeiros Voluntários Espinhenses no recinto das festividades de Nossa Senhora da Ajuda

**Patris**  
SEGUROS  
www.patris-seguros.pt

Apostamos no desenvolvimento e na melhoria contínua de soluções inovadoras para prestar um serviço de excelência ao cliente.  
Só assim, garantimos a satisfação dos nossos clientes na gestão dos seus riscos e criamos valor.  
Somos mais do que um mediador de seguros, somos o seu parceiro.

Rua de Santa Catarina, 706 - 3 / 4 | 4000-446 Porto  
+351 222 007 500 | +351 222 082 387  
www.patris-seguros.pt | geral.seguros@patris.pt

Use o seu smartphone para aceder ao nosso portal através da leitura do código QR (o código de barras à sua esquerda).

# Grande Farmácia

DIRECTOR TÉCNICO  
Manuel João Ribeiro Pais Clemente de Paiva

RUA 8, N.º 1025 – 4500 ESPINHO  
Telef. 22 734 0092

# "Apoios não são muitos! As vozes têm sido positivas e as mãos que vão solidificando o trabalho as mesmas..."

Patrícia Calado Ribeiro, dinamizadora de I' Girls MTV Dance Kids

**a nossa  
GENTE**

As meninas dão um ar da sua graça. A professora congratula-se com o sucesso. I' Girls MTV Dance Kids para encantar seja num auditório espinhense, na Praça da Alegria da RTP ou onde o sonho (também) se transforme em realidade. Patrícia Calado Ribeiro vive intensamente (para) o seu projeto. As cheerleaders valorizam os jogos de voleibol do Sporting de

Espinho e talvez merecessem (também) as faixas do título nacional. Segue-se mais uma temporada com duas aulas por semana (às 18 horas segunda e quarta-feira no auditório da Junta de Freguesia de Espinho), em diferentes grupos etários (dos 4 aos 18 anos).

**Lúcio Alberto**

**– I' Girls MTV Dance Kids tem resultado num sucesso dimensionado ou terá excedido as expectativas?**

"Este projeto numa primeira fase resultou num sucesso dimensionado, mas que através da demonstração pública do trabalho desenvolvido, tem começado a superar as expectativas."

**– E se a designação I' Girls MTV Dance Kids fosse em português... não teria surtido o mesmo efeito promocional?**

"Não consigo dar uma certeza... Contudo, considero que o sucesso está no conteúdo e não no nome que lhe é dado."

**– E ainda se Espinho fosse geográfica e demograficamente à escala de uma cidade como a do Porto ou de Lisboa... o projeto teria sido mais potencializado?**

"Tudo com a sua proporção! Espinho é uma cidade fantástica cheia de crianças lindas e com grande potencial."

**– As apresentações no programa Praça da Alegria da RTP proporcionaram maior visibilidade, mas também terão conferido mais responsabilidade de exibição noutros quadran-**

**tes?**  
"Como é óbvio, a exposição mediática proporciona maior visibilidade mas também um consequente aumento de responsabilidade de exibição. Obrigada a que as metas a alcançar sejam cada vez maiores e mais exigentes."

**– Trata-se inegavelmente de um sucesso coletivo, mas descortinam-se, aqui e ali, algumas prestações individuais?**

"O sucesso é fruto de muito



trabalho coletivo. No entanto, a estratégia está também em saber aproveitar as capacidades individuais de cada criança e conseguir realçar o que de melhor têm."

**– I' Girls MTV Dance Kids sem os préstimos de Patrícia Calado Ribeiro seria como dança... sem espetáculo...?**

"Faço algo que gosto mui-

to, que é ensinar. Procuo fazê-lo com o máximo rigor, organização e empenho, criando hábitos de vida saudável, momentos de diversão e inculcar valores e regras que julgo ser muito importante. O espetáculo é dado pelas crianças!"

**– Mas o mérito será também da mentora...**

"Como em todos os desportos, por trás de uma equipa

vencedora está uma outra equipa que tem a responsabilidade de a preparar com exigência, de a organizar e motivar para atingir os objetivos pretendidos. Algum mérito será também meu..."

**– Foi no seio do Sporting de Espinho que o projeto foi delineado ou o esboço é de autoria singular?**

"O projeto I' Girls MTV Dan-

ce Kids surgiu por considerar que faltava na cidade algo sobre este estilo de dança. Existem boas escolas de bailado e de ginástica, mas com a vertente que este projeto contempla não existia. Assim sendo, apresentei o projeto ao Sporting Clube de Espinho e à Junta de Freguesia de Espinho, solicitando o protocolo que atualmente está em vigor."

**– Entretanto, a Junta de Freguesia de Espinho vai dando o seu contributo logístico e de espaço...**

"Desde já, um grande bem-haja à Junta de Freguesia de Espinho que aceitou fazer um protocolo com o Sporting Clube de Espinho. É um local privilegiado para os pais, que pelo facto de ser central facilita a deslocação e permite a utilização do comércio tradicional, enquanto aguardam pelo término da aula."

**– Sucedem-se os apoios ou são mais as vozes do que as mãos que solidificam o trabalho?**

"Apoios não são muitos! As vozes têm sido positivas e as mãos que vão solidificando o trabalho as mesmas..."

**– Com duas aulas por semana (às 18 horas de segunda e quarta-feira), evoluirão de novo os diferentes grupos etários dos 4 aos 18 anos...**

"Pretende-se que evoluam e exibam coreografias diversificadas. Para isso, as alunas são divididas pelas diferentes classes, segundo os critérios de desempenho motor avaliados por mim, antiguidade e idade."

**– E preparam-se para encantar todos aqueles que**

**as veem dançar?**

"O nosso objetivo é esse mesmo. Queremos que o público veja um espetáculo nosso e que fique com vontade de o rever. Tal como aconteceu no espetáculo final de ano – "Os Anos 80" – onde até os pais participaram, dançando com grande entusiasmo."

**– Seja nos espetáculos em que participam, ou até mesmo durante os intervalos dos jogos de voleibol sénior do Sporting de Espinho com um grupo de cheerleaders...**

"Pretendemos proporcionar momentos de qualidade e organizados, seja em que evento for..."

**– E fica desde já a promessa de que as meninas deste grupo de dança apostam-se para enfrentar mais um ano de trabalho cheio de dinamismo e energia... Palavras motivadas pelo passado... mas o presente afigura-se pouco disponível socioeconomicamente para sonhos...**

"MTV Dance Kids permite que os sonhos destas crianças se tornem uma realidade.

Este projeto tem em conta as dificuldades socioeconómicas que se nos deparam no presente e pretende promover a felicidade de todos os seus intervenientes."

**– E o futuro será... como até... aqui tempo para I' Girls MTV Dance Kids?**

"Espero que sim. O início de cada ano é sempre o maior desafio, mas depois das regras adquiridas é só traçar metas e atingi-las no final da época, como temos feito desde o aparecimento do projeto."

**"Também danço... mas gosto mais de pôr a dançar!"**

**– Já foi cheerleader?**

"Sim, já fui, mas ao nível escolar."

**– Defina Patrícia Calado Ribeiro como cidadã...**

"Pessoa sensível, apaixonada por tudo aquilo que faz. Sou amiga do meu amigo, exigente e detesto a mentira e a inveja. O mundo podia ser tão bonito se as pessoas se preocupassem mais com elas e em procurar a felicidade, do que em saber o que vai na casa do lado e em querer o mal dos outros!"

**– E como professora?**

"Exigente e empenhada. Quando abraço um projeto visto mesmo a camisola!"

**– Também dança? Ou talvez também tenha jeito para danças de salão ou de folclore?**

"Também danço... mas gosto mais de pôr a dançar! Danças de salão e folclore foi só na faculdade, sem desprimor para as mesmas (ah! ah! ah!)"

**– A vida para além de I' Girls MTV Dance Kids...**

"Passa também por outros projetos... a minha vida familiar, os meus amigos, o ensino da educação física e da patinagem."

**– ...E a vida vai... para além de I' Girls MTV Dance Kids?**

"Vai com muito trabalho e determinação, porque tenho a capacidade de ter em mim um botão de 'on' e 'off' sempre que entro ou saio dos diferentes projetos em que estou envolvida, conseguindo assim, estar a cem por cento em cada um deles."

**Lúcio Alberto**

“O projeto I’ Girls MTV Dance Kids surgiu por considerar que faltava na cidade algo sobre este estilo de dança. Existem boas escolas de bailado e de ginástica, mas com a vertente que este projeto contempla não existia.”

Uma menina com apenas 5 anos tinha “um potencial para a dança e caracterização enorme e de uma expressividade fora do normal” mas teve de abandonar o projeto devido à necessidade de emigração dos pais

– Há registos de candidatas que aparentavam sucesso no projeto I’ Girls MTV Dance Kids e por motivos vários terão optado por outras vias e oportunidades?

“Sim. Vou sempre recordar uma aluna com apenas 5 anos, com um potencial para a dança e caracterização enorme e de uma expressividade fora do normal que teve de abandonar o projeto devido à necessidade de emigração dos pais. Foi uma grande perda!”

– E de candidatas que aparentavam pouco ou nenhum sucesso e surpreen-

deram?

“Imensas... e é a essas alunas que mais valor atribuo. Surpreendem, porque reconhecem-se com menos capacidades e lutam para atingir a perfeição em todos os momentos possíveis.”

– I’ Boys MTV Dance Kids... não teria a mesma graça...

“Sem dúvida com a mesma graça mas num estilo completamente diferente. No entanto, prefiro inserir somente alguns ‘boys’ no grupo das minhas I’ Girls MTV Dance Kids.”

Lúcio Alberto

“MTV Dance Kids permite que os sonhos destas crianças se tornem uma realidade.

Este projeto tem em conta as dificuldades socioeconómicas que se nos deparam no presente e pretende promover a felicidade de todos os seus intervenientes.”

“Por vezes, são as meninas a puxar pela equipa, quando o público está mais calado!”

– cheerleaders animam os jogos de voleibol do Sporting de Espinho

– Já imaginou o projeto espinhense I’ Girls MTV Dance Kids na Praça da Alegria... da TVE, na RAI ou na BBC?

“Nunca imaginei... mas acho que estavam à altura... (ah! ah! ah!)”

– E já imaginou as cheerleaders espinhenses nos intervalos dos jogos de futebol do Barcelona, do Real Madrid e do Manchester United? Ou dos jogos internacionais de voleibol, andebol, basquetebol... NBA e outras competições...

“Já! E adorava concretizar esse desafio!”

– Os jogadores de vo-

leibol do Sporting de Espinho reconhecem o contributo das cheerleaders nos feitos competitivos?

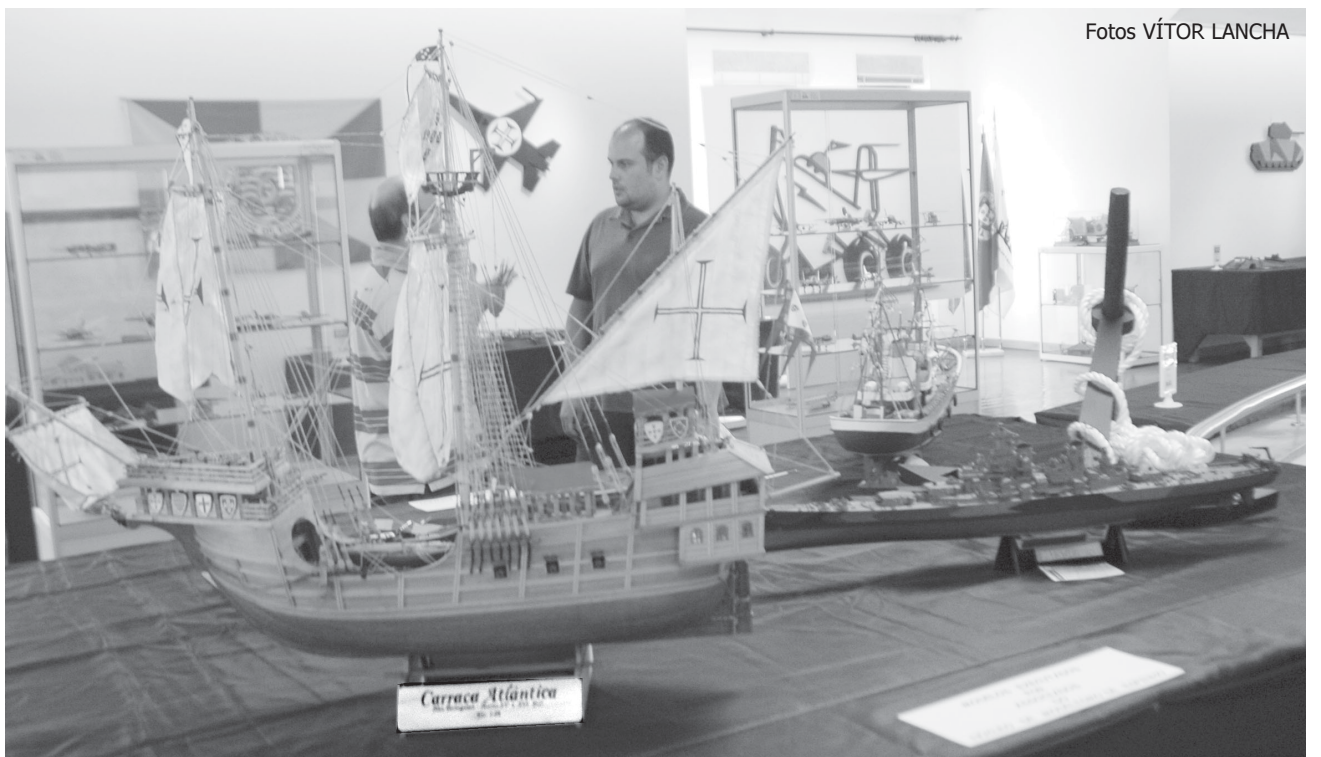
“Penso que sim. As cheerleaders para além de animarem os jogos, levam público à competição e dão uma graciosidade especial ao evento. Por vezes, são inclusive as meninas a puxar pela equipa, quando o público está mais calado!”

– E o público dos jogos de voleibol do Sporting de Espinho dá valor aos préstimos das cheerleaders?

“Os feedbacks do público foram, desde o início, muito positivos.”

Lúcio Alberto

Fotos VÍTOR LANCHÁ



## Espimodel



A galeria da Junta de Espinho acolheu até ao domingo de Nossa Senhora da Ajuda a exposição anual de modelismo estático, com os jovens a poderem “descobrir” os fascínios de veículos, embarcações e aeronaves em miniaturas e os menos novos a relembrar modelos de outros tempos em colecções actualizadas.

Organizada pelo Núcleo de Modelismo de Espinho, a Espimodel registou em 2012 a sua décima edição.



## Ana Sousa inaugura loja (na Rua 16) em Espinho

Pessoas & Negócios



Toda a colecção da marca Ana Sousa, reunida num só lugar: a partir de agora, é isso que pode encontrar na nova loja da marca em Espinho.

A inauguração da loja Ana Sousa em Espinho contou com a presença de inúmeras clientes e fãs da marca – as primeiras a conhecer o espaço que traz para mais perto todas as criações da conhecida estilista portuguesa. As opiniões foram unânimes: este é um estabelecimento que vem valorizar a cidade de Espinho, não apenas pela qualidade da colecção que oferece, mas também pelo cui-

dado empregue na decoração do espaço, fiel à elegância e ao charme da própria marca.

Na nova loja encontram-se as duas linhas Ana Sousa: a colecção principal - incluindo vários artigos emblemáticos da marca, como os incontornáveis jeans Perfect Body, que moldam e adelgaçam a silhueta - e a linha Be Young, composta por um conjunto de propostas mais casuais e descontraídas, destinadas a um público mais jovem ou de gosto mais informal. A colecção disponível em loja completa-se, ainda, com os acessórios e complemen-

tos: calçado, carteiras, écharpes, cintos, bijuteria, e tudo o que é o preciso para completar o look.

"A loja oferece igualmente a possibilidade da criação de cartão de cliente, que se traduz em inúmeras vantagens pela fidelização à marca, cujas condições poderá conhecer em qualquer visita à loja. E, nas ocasiões festivas, pode ainda optar pela oferta de cartões-presente Ana Sousa, de valor a definir pelo próprio cliente."

Este novo espaço comercial resulta de uma parceria em modelo franchising entre o grupo de lojas Atitude, estabelecido em Espinho e Esmoriz, e Ana Sousa. A marca Ana Sousa está sediada em Barcelos mas está implantada, "com assinalável sucesso", um pouco por todo o país. Em Portugal (continental e ilhas) existem já cerca de meia centena de estabelecimentos Ana Sousa, e a marca também está presente com lojas em nome próprio em Espanha, Suíça, Luxemburgo, Rússia e África do Sul.

## Cristina Branco e a Orquestra Clássica de Espinho juntos no AdE

Cristina Branco e a Orquestra Clássica de Espinho – com Pedro Neves na direcção musical e Ricardo Dias a piano – atuarão em conjunto pelas 18 horas de 30 de setembro, no Auditório de Espinho.

Cristina Branco tem vindo a mostrar toda a sua versatilidade ao longo dos últimos anos, quer em cima dos palcos, quer nos discos que lançou em nome próprio. Neste concerto, em estreia absoluta em Portugal, apresentará, juntamente com a Orquestra Clássica de Espinho, um repertório variado que vai de canções icónicas da música portuguesa até clássicos da música pop, passando por obras de Schumann e pela "chanson française".

## Associação de pais da Laranjeira em assembleia

A Associação de Pais e Encarregados de Educação de Alunos da Escola Secundária Dr. Manuel Laranjeira vai realizar uma Assembleia Geral no dia 28 do corrente, pelas 21 horas, no auditório Maria Ricardo, daquela escola, com a seguinte ordem de trabalhos:

"Apreciação e votação do relatório de atividades elaborado pela direcção da associação, relativo ao ano letivo 2011/2012; apreciação e votação do relatório das contas relativas ao ano letivo 2011/2012; eleições para os órgãos sociais para o ano letivo 2012/2013; outros assuntos de interesse."

## Carlos do Carmo em concerto solidário no Casino Espinho – receita reverte integralmente para a Liga Portuguesa Contra o Cancro

Realiza-se nesta sexta-feira, pelas 21h30, no Grande Auditório do Casino Espinho, um concerto intimista, onde uma das melhores vozes da

música portuguesa – Carlos do Carmo – irá interpretar grandes clássicos do fado.

Temas como "Um homem na cidade"; "Lisboa menina e

moça"; "Gaivota"; "Os Putos" entre outros, poderão ser escutados numa sala de espetáculos emblemática.

O preço dos bilhetes é de 20 euros revertendo na totalidade para a Liga Portuguesa Contra o Cancro-NRN.

Os bilhetes poderão ser obtidos na Liga Portuguesa Contra o Cancro – Núcleo da Região Norte ou no IPO (Porto).

O concerto conta com a solidariedade do cantor e convida todas as pessoas que venham assistir e participar na luta contra o cancro.



...com legenda!

*Os novos alunos do quinto ano da Escola Básica e Secundária Dr. Manuel Laranjeira foram recebidos, na semana passada, em ambiente de festa, pela Direcção e pelos alunos tutores que os irão acompanhar e ajudar até ao final do ano letivo*



Policlínica Central de Espinho, Lda.

**SERVIÇO  
NOCTURNO  
S. O. S.**

**FAÇA-SE SÓCIO!**

**14 euros/mês por Agregado Familiar**

RUA 33, N.º 408 - 4500-149 ESPINHO • TEL. 227 330 640 (10 linhas) • FAX 227 314 901



**RÁDIO AVFM**  
- DESPORTO - 98.7  
[www.radioavfm.net](http://www.radioavfm.net)

**ANADIA/  
/SC ESPINHO**

2.ª jornada  
da Zona Centro  
da II Divisão  
Relato no domingo,  
às 15h na AVFM

Todos os jogos da equipa sénior do SC Espinho para acompanhar em direto na **AVFM 98.7fm** ou [www.radioavfm.net](http://www.radioavfm.net)



## Tolerância de ponto nas festas da Senhora da Ajuda

“Considerando a tradição, importância e envolvimento dos diversos agentes da cidade nas festas da Senhora da Ajuda, que desde há muitos anos a esta parte vem sendo seguida, tem sido concedida aos trabalhadores em funções públicas do município, por ocasião das festas, que têm lugar no mês de setembro, tolerância de ponto”, o presidente da Câmara concedeu tolerância de ponto ao pessoal camarário na segunda-feira da Nossa Senhora da Ajuda, tendo ficado, contudo, “os serviços considerados essenciais devidamente assegurados, designadamente os relativos à proteção civil municipal, limpeza e varredura e às escolas.”

Tolerância de ponto considerando tendo em conta ainda “a participação ativa e o grande simbolismo que estas festas têm para toda a comunidade Espinhense e ainda a possibilidade dos trabalhadores municipais se associarem a estas festividades.”

## Especiarias – “saberes e sabores”

“Enriquecer a nossa comida e as nossas vidas”, eis um dos argumentos da Biblioteca Municipal José Marmelo e Silva no convite que foi endereçado à comunidade para a palestra de Cristina Ferreira que ocorreu na tarde de sábado, na Biblioteca Municipal José Marmelo e Silva. E intitulada “saberes e sabores” – especiarias.

“Na época das grandes navegações e descobrimentos marítimos (séculos XV e XVI) eram muito valorizadas na Europa, pois não podiam ser cultivadas neste continente em função do clima. O surgimento e crescimento da burguesia também aumentaram a demanda por produtos considerados de luxo na época, como, por exemplo, as especiarias.”

O programa da sessão consistiu do “uso e abuso” das especiarias, dos benefícios e de algumas dicas de utilização.

“No século XV, os comerciantes de Génova e Veneza, cidades italianas, tinham o monopólio destas especiarias. Compravam no Oriente, principalmente na Índia e China, e vendiam com alta percentagem de lucro no mercado europeu. Estas especiarias eram levadas para Europa através da rota do Mar Mediterrâneo, dominada pelos comerciantes italianos.”



## Grupo Cultural e Recreativo Semente na Galiza Folclore antense na romaria de Darbo

O Grupo Cultural e Recreativo Semente deslocou-se a Cangas de Morrazo, na Galiza, para participar na animação das festas em honra de Nossa Senhora de Darbo.

A sua apresentação integrou-se no momento dedicado às danças tradicionais – “danza e contradanza de Darbo” – que este ano se enriqueceu com danças tradicionais portuguesas (do Douro Litoral).

A romaria de Darbo acontece todos os anos, de 6 a 9 de setembro, independentemente do dia da semana, e para Darbo convergemromeiros de toda a região, muitos dos quais só regressam a casa no fim do último dia de festa.

Os galegos são muito alegres, cantam, dançam, comem e bebem durante os quatro dias da sua festa, que tem igualmente uma grande dimensão religiosa com missas e procissões.

Foi uma experiência inesquecível para o Grupo Semente, não só pelo entusiasmo e carinho com que foi recebido em Darbo, mas também pelas actividades lúdicas e culturais que desenvolveu, nomeada-



mente no domingo, com um passeio de barco pelas Rias Baixas de Vigo, e Ilhas Cíes.

As Ilhas Cíes são um paraíso natural, do Parque Nacional das Ilhas Atlânticas, situadas à

entrada das Rias Baixas, situando-se aqui a Praia de Rodas, considerada como uma das mais belas praias do mundo.

A deslocação à Galiza fez parte de um intercâmbio reali-

zado com um grupo de cultura popular de Cangas de Morrazo – Grupo Folclórico Pais de S. Roque, que em 2010 havia participado na festa de folclore – Festa Folclore Semente.

## “Casablanca”, “Há Lodo no Cais” e “Gilda” – clássicos intemporais no cinema do Multimeios

O Centro Multimeios exhibe de 28 a 30 de setembro, três clássicos intemporais do cinema americano dos anos 40 e 50: “Gilda”, “Casablanca” e “Há Lodo no Cais”.

Quem não conhece o famoso “striptease” de Rita Hayworth em Gilda, o eterno diálogo final entre Rick (Humphrey Bogart) e Ilsa (Ingrid Bergman) em Casablanca, ou mesmo a amargura de Terry Malloy (Marlon Brando), naquela que é considerada a obra máxima de Elia Kazan?

Durante esse fim-de-semana poderá rever, ou mesmo ver pela primeira vez, estes clássicos numa grande tela de cinema.

Programa: dia 28 (sexta-feira) – Gilda; dia 29 (sábado) – Casablanca; dia 30 (domingo) – Há Lodo no Cais.

Horário: 16h30 e 21h30.

Preço dos bilhetes – 3 euros; bilhete especial para os três filmes – 7 euros e 50 cêntimos (aplicado apenas na compra imediata de bilhetes para os filmes “Gilda”, “Casablanca” e “Há Lodo no Cais”).

Horário de bilheteira: terça a sexta – das 10 às 22 horas; sábado, domingo e feriados – das 14 às 22 horas

## História(s) e magia das palavras lidas e ilustradas para crianças

Decorrem actividades infantis na Biblioteca Municipal José Marmelo e Silva:

“História local de Espinho” contada às crianças, às 10 horas de segunda-feira (com inscrição prévia); “há história à quarta”, pelas 16 horas, e “magia das palavras lidas e ilustradas” às 10 horas de quinta-feira.

Fotos HUGO VIEGAS



## FESTA DA NOSSA SENHORA DA AJUDA EM VERSOS

**José Gonçalves Vieira**

Nossa Senhora da Ajuda  
Que estais neste cantinho  
Na capela da Rua 8  
Nesta cidade de Espinho

Todos os anos se faz  
E com muita devoção  
Uma grandiosa festa  
E uma enorme procissão

E lá sai a procissão  
As ruas a percorrer  
E passado quase três horas  
É que volta a recolher

Estalam foguetes no ar  
Está a sair a procissão  
Começam a perfilar  
E com respeito lá vão

Estão presentes as cruces  
De todas as freguesias  
Uma procissão como esta  
Não se vê todos os dias

Pois são muitos os andores  
E muito bem enfeitados  
Hoje saíram à rua  
Que há um ano estão guardados

Os andores lá vão seguidos  
A organização faz assim  
A Nossa Senhora da Ajuda  
É que fica para o fim

Pois é ela a padroeira  
Desta cidade de Espinho  
Que nunca nos falte com nada  
Saúde, paz e carinho

Também o pálio é levado  
Por um grupo militar  
Jesus pregado na cruz  
Para poderes adorar

No fim seguem as bandas  
Suas marchas a tocar  
E pedir a esta Santa  
Para o ano poder voltar

No fim vem a multidão  
Suas promessas pagar  
E rezando à padroeira  
Por ela os ajudar

Temos a bênção ao mar  
Com um grandioso sermão  
Pedindo à Nossa Senhora  
Para nos dar sua bênção

É gente por todo lado  
As ruas estão cheinhas  
Isto é um grande negócio  
Para estas barraquinhas

Esta grande romaria  
Que se faz nesta cidade  
Vem os novos e os velhos  
Para gozar não á idade

A capela está linda  
Rodeada de flores  
E a sua grande beleza  
É o enfeite os andores

A procissão chega ao fim  
Para este ano terminou  
A multidão vai-se embora  
Porque a festa acabou

tipografia • offset • papelaria  
encadernação • carimbos



Rua 8, n.º 1035 - Apartado 68 • 4500-372 ESPINHO  
Telef./Fax 22 734 0669 • grafica.espinho@gmail.com

Rua 62 n.º 5 e 7  
(Largo da Graciosa)  
4500-290 ESPINHO  
Telef. 227313615



**Especialidades na Brasa:** Bacalhau Assado na Brasa \* Polvo à Lagareiro \* Lulas na Brasa \* Frango no Churrasco \* Carpinteiro à "Graciosa" \* Entrecosto Assado na Brasa \* Costelas de Vitela na Brasa \* Espetada de Carne Criolha

# Festas em honra da padroeira Nossa Senhora da Ajuda também com muita música



Manuel Proença

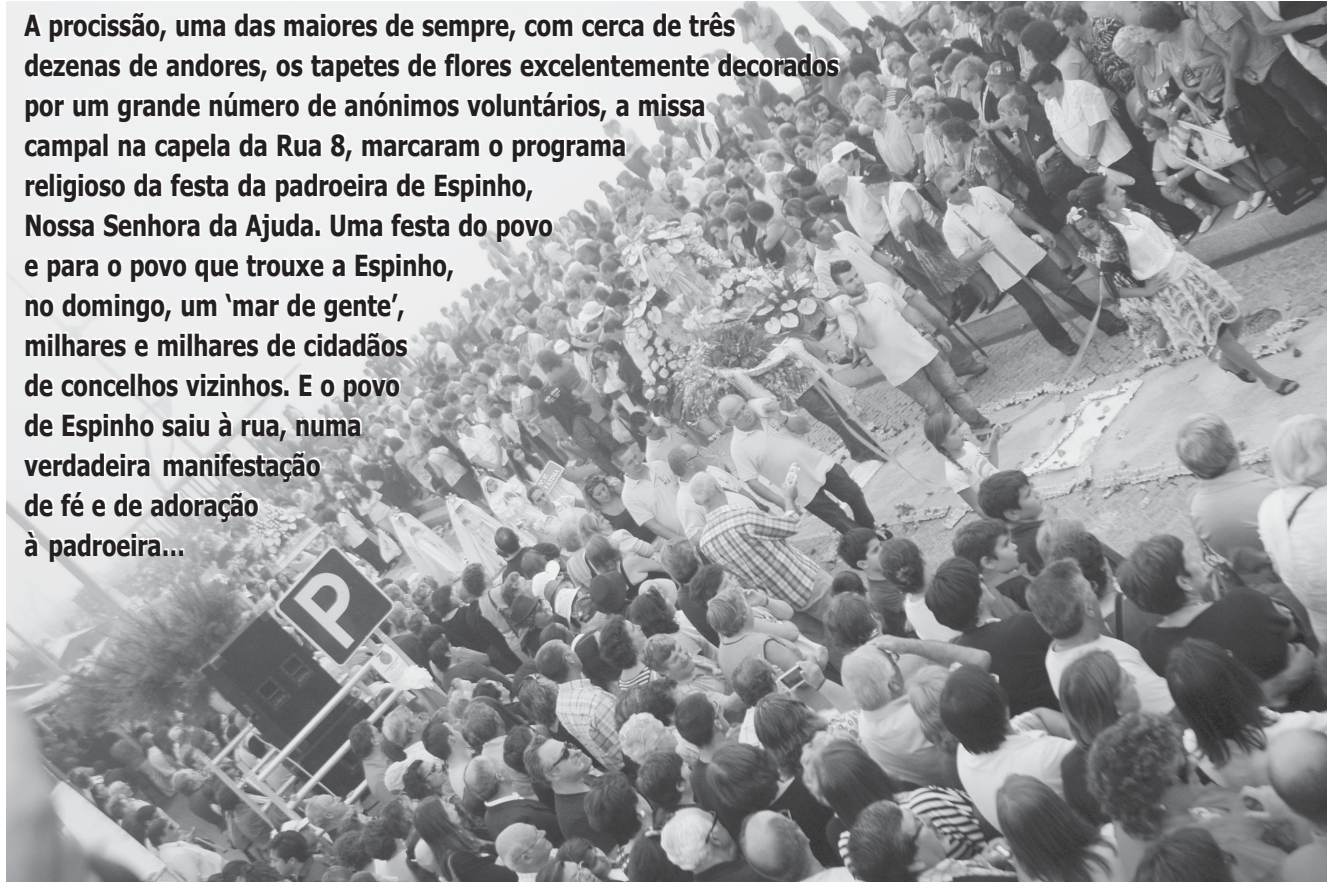
## Multidão numa das maiores procissões de sempre

O cuidado e o carinho na preparação da procissão e dos tapetes que cobriram o centro das ruas da cidade, foi compensado pela imagem lindíssima da festa. Milhares de cidadãos aproveitaram para recolher as suas imagens fotográficas, dando corpo à sua pessoal perspectiva, na maioria dos casos para publicação nas redes sociais. Espinho e a sua grande festa passaram, dessa forma, pelo mundo através do mundo global da Internet a uma velocidade estonteante.

Mas a festa em honra da padroeira de Espinho ficou marcada, também, por um programa festivo profano de grande qualidade, que começou na quinta-feira, com a atuação dos grijoenses 'Tekos', na sexta-feira, com a atuação de Herman José num palco montado na Alameda 8, estendendo-se pelo sábado, como uma encheite nunca dantes vista para assistir ao espetáculo de Miguel Gameiro que desta forma, também, deu "um abraço a Espinho", seguido de um fabuloso espetáculo piromusical no local habitual, a praia da Baía. Um programa profano que contou, ainda, com a atuação da Tuna Musical de Anta, Banda União Musical Paramense e Banda de Música da Cidade de Espinho, nos coretos, este ano, monta-

A procissão, uma das maiores de sempre, com cerca de três dezenas de andores, os tapetes de flores excelentemente decorados por um grande número de anónimos voluntários, a missa campal na capela da Rua 8, marcaram o programa religioso da festa da padroeira de Espinho, Nossa Senhora da Ajuda. Uma festa do povo e para o povo que trouxe a Espinho, no domingo, um 'mar de gente', milhares e milhares de cidadãos de concelhos vizinhos. E o povo de Espinho saiu à rua, numa verdadeira manifestação de fé e de adoração à padroeira...

Fotos VÍTOR LANCHÇA



dos na Alameda 8, em frente à Capela de Nossa Senhora da Ajuda e com um espetáculo do espinhense Pedro Resende e 'Coletivo Class&CO'.

Mas não foi só de música que se viveram as festas em honra da padroeira! A tradicional feira das cebolas não faltou na segunda-feira, no local tradicional, a Rua 8 e uma feira de artesanato que esteve patente ao público sobre a relva da Alameda 8 entre quinta e segunda-feira.

O programa religioso das festas começou no passado dia 9, com uma Missa Solene – abertura das festas com bênção e envio dos professores, na Igreja Matriz de Espinho, seguindo-se diversas iniciativas de cariz religioso como um Ofício de Leituras, a Oração Mariana, a Procissão de Velas da Igreja Matriz de Espinho para a Capela de Nossa Senhora da Ajuda, a Novena a Nossa Senhora da Ajuda, os Batizados de Nossa Senhora da Ajuda (no sábado), a Missa de Vigília na Capela de Nossa Senhora da Ajuda e, finalmente, a Missa de Festa na Capela de Nossa Senhora da Ajuda, no domingo.

A Romaria (popular) à Padroeira, no sábado, também constituiu um dos pontos interessantes do programa dos festejos, contando com cerca de duas centenas de participan-



FARMÁCIA CONCEIÇÃO

de: FERREIRA E ANDRADE, LDA.

DIR. TÉCNICA:

ISABEL MARIA ANDRADE FERREIRA

RUA S. TIAGO, 709 - SILVALDE  
Telefone, 22 731 14 82 — 4500 ESPINHO

1960 52 ANOS 2012

Vidraria Ferreira

Ferreira & Ferreira, Lda.

VIDRO LISO | DUPLO | ANTI-REFLEXO | ANTI-FOGO E LAMINADO | ESPELHOS  
TIJOLOS E TELHAS DE VIDRO | INSTALAÇÕES DE VIDROS TEMPERADOS

Rua das Fábricas, 40 - Zona Ind. Silvalde 4500-628 SILVALDE - ESPINHO  
Tel./Fax: 227 340 480 • email: vidraria-ferreira@hotmail.com



ROPICANA  
CONFEITARIA • CAFÉ • SNACK-BAR

AGENTE AUTORIZADO  
Jogos Santa Casa • EDP • PT • PayShop

RUA 19 N.º 815 - ESPINHO • TEL. 22 734 49 15



Frutaria Mianjos

\* MERCADO \* FRUTAS E LEGUMES

\* PÃO

\* GELADOS E ULTRACONGELADOS



Rua 29, n.º 800 R/C - 4500 Espinho • Tel. 22 731 40 20

Fonseca

TECIDOS - MODAS

RUA 19, N.º 275 — Telefone, 22 734 04 13 — ESPINHO

# CASINO ESPINHO



**CASTRO E  
SALGUEIRO**

MÚSICA | COMÉDIA

**28 | 29 SET**

**SANDRA  
CRISTINA**

NOVO FADO

**21 | 22 SET**



**JANTAR ESPETÁCULO**  
Reservas +351 227 335 500 [www.solveverde.pt](http://www.solveverde.pt)



**SOLVERDE**  
CASINOS · HOTÉIS



tes. Não faltaram, também, as tradicionais diversões para crianças e adultos que se estenderam na Alameda 8 a sul da Rua 23 até ao Estádio Comendador Manuel de Oliveira Vio- las.

A procissão e bênção ao mar constituíram os momentos mais altos da festa. Perto de três dezenas de andores, transportados por centenas de voluntários, levaram a que as centenas de milhares de pessoas que 'invadiram' as ruas de Espinho formassem um verdadeiro cordão humano. Belos e atrativos, foram e são um verdadeiro símbolo da devoção da população.

Entretanto, na Missa de Festa na Capela de Nossa Senhora da Ajuda, no domingo, na sua homília, o pároco de Espinho, Anta e Guetim, padre José Pedro Azevedo, abordou o tema "o sentido da vida" que "é algo de muito profundo e que nos devia fazer pensar".

O pároco espinhense quis, também, deixar a mensagem de que "quanto mais damos, mais somos capazes de encontrar o sentido da vida e mais podemos ser felizes".

Direcionando-se aos jovens, José Pedro Azevedo disse que "os que vão para esse mundo que são essas empresas e essa sociedade onde é tudo ao contrário e a lógica do dom é invertida pela lógica do receber e do ter cada vez mais,



Fotos VÍTOR LANCHA

**Herman José, Miguel Gameiro e Tekos encheram a Alameda 8**



ultrapassando as pessoas e a medida da lógica do Evangelho. Como é possível, nesse mundo adverso, sermos a transparência de Deus para o mundo? Como nos poderemos manter na integralidade da nossa fé? Precisamos de ajudar as pessoas e de nos ajudarmos uns aos outros. De dizer aos quatro cantos do mundo que somos diferentes e que temos algo a anunciar", apelou o pa-

dre José Pedro Azevedo.

"Vamos dar a resposta ao mundo nas obras, naquilo que fazemos e que somos", sublinhou, afirmando que "estamos num momento muito difícil da nossa história, com esta crise e estas dificuldades que temos", mas "é preciso saber perder para ganhar a vida e a felicidade. A um cristão é pedido que onde exista menos vida ele traga vida ao mundo, na esperan-

ça, no dom, na alegria..."

José Pedro Azevedo aproveitou para tecer um elogio "aos tapetes de flores que estão muito bonitos" e que transmitem "a verdade das coisas" nas mensagens que incorporam. "Fezer um tapete de flores é fruto de um trabalho de um ano para este dia" e, por isso "temos de levar isto para a vida, para o mundo, para a cidade", pois "só isto é que

poderá transformar aquilo que, eventualmente, nós consideramos mau para a Vontade de Deus".

Sobre a padroeira, o pároco de Espinho disse: "Estamos aos pés da Mãe de Jesus, da nossa Mãe, Senhora da Ajuda. Ela, Maria, é a primeira discípula, pois foi a primeira a perceber a lógica do Dom porque Ela própria entrega o Seu Filho. Ela própria aos pés da Cruz perce-

**Bombeiros Voluntários de Espinho transportam dois andores**

Os Bombeiros Voluntários de Espinho estiveram em força na procissão (Festa de Nossa Senhora da Ajuda), no domingo, transportando os andores da padroeira e de S. Marçal. Trata-se, segundo o comandante dos Bombeiros Voluntários de Espinho, Albertino Ventura, "uma aposta forte na aproximação dos bombeiros aos cidadãos de Espinho", uma promoção que "tem a ver com a nova imagem que este comando pretende para cativar novos bombeiros e novos apoios" aos soldados da paz.

be o que é que o Filho quer quando ouve da boca de Jesus: 'Mulher eis o Teu Filho' e, depois, a João, 'Filho eis a tua Mãe'. É isto que devemos dizer a quem não tem sentido para a vida. Aprender na escola de Maria aquilo que Jesus um dia disse no Evangelho: 'Tende coragem porque Eu venci o mundo'. Por isso, não estamos desamparados; não estamos à nossa sorte" – concluiu.



**...com legenda!**

**Os grupos etnográficos corporizaram uma romaria à santa no programa profano enquanto no religioso houve oportunidade para uma exposição alusiva às festividades antecedentes com referência a Romeu Vitó (saudoso elemento da Irmandade da Nossa Senhora da Ajuda)**



Fotos VÍTOR LANCHA

**CAFÉS**  
**Casa Alves Ribeiro**  
 seleccionamos e torrmos na nossa fábrica as melhores qualidades aos melhores preços  
 Rua 19, 294 - ESPINHO

**20 ANOS** FABRICO DIÁRIO DE PASTELARIA  
**Canta Galo**  
 Qualidade de Sempre...  
 Durante o mês de setembro 10% desc. em bolos de aniversário  
 Rua 23, n.º 774 — 4500-276 ESPINHO  
 Telef. 227 341 048 / 227 311 109 • Fax 227 314 402

Salvé 22/09/2012  
**João Paulo Dias Bragança**  
 Seus pais e irmão desejam-lhe muitas felicidades nestas 20 primaveras. Beijinhos e parabéns

Ocasião **Cantinho das Flores** Aberto de Segunda a Sábado  
 visite-nos  
 Rua José Novo, 87 - 4500-479 SILVALDE Tlm. 916 755 473

Salvé 23/09/2012  
**Olga Duarte (fadista)**  
 Seu marido Kurt, filho Abel, filha Cristina, genro Andi e seu netinho Dominique Doll, desejam-te as maiores felicidades do mundo, com muita saúde e amor.

**Perles de Chocolate**  
 Rua 23, 318 4500-142 Espinho T. 919 973 344

# “Grão a grão enche a galinha o papo e, por isso, iremos aproveitar todas as migalhas, de forma a reunirmos as verbas necessárias a atingirmos o fim da época que agora tem início”

Eduardo Aragão, presidente da Académica de Espinho

A Associação Académica de Espinho irá procurar ter a mesma dinâmica da época passada, mas com contenção de custos. Em entrevista ao jornal **Defesa de Espinho**, o presidente do clube enaltece a participação dos sócios e dos órgãos sociais no sentido de ajudarem a ultrapassar a crise. Eduardo Aragão diz que há menos dinheiro e a necessidade de as secções se adaptarem a uma nova situação, num clube que tem e vive com as contas equilibradas.

**Manuel Proença**

**– Qual o balanço da vossa participação desportiva na passada temporada e qual é a vossa realidade financeira atual?**

“A época passada foi saudável a todos os níveis, quer desportivo, quer financeiro. A perspetiva da próxima época torna-se mais complicada, por todas as razões que já todos nós sabemos – a crise financeira nacional tem influência em todas as entidades e, em particular, nos clubes desportivos. Todas as pessoas têm receios no que respeita a investimentos e a apoios e tomar as suas precauções.

É sabido desde há já algum tempo que o clube iria ter menos receita, menos apoios e, por isso, desde logo pediu ajuda a todas as pessoas ligadas à Associação Académica de Espi-

nho, bem como aos seus órgãos sociais – Conselho Geral, Assembleia Geral, Conselho Fiscal e aos próprios dirigentes. Todos se mostraram disponíveis para nos ajudar a sair desta situação mais difícil e preparar a época. Alguns dos elementos do Conselho Fiscal estão a fazer as contas, mas estas não são nada fáceis. No entanto, como em tudo, passa pela diminuição de despesas e pelo aumento da receita onde tal seja possível.

Quanto à época anterior, a nível de resultados desportivos, foi muito interessante, quer no hóquei em patins, voleibol e hóquei em campo. No que diz respeito ao número de atletas, este aumentou, o que revela bem a satisfação dos jovens neste clube.

Na temporada que se avizinha vamos implementar as medidas estudadas por um grupo de trabalho, tendo em consideração o aumento de despesas e a diminuição de receitas. A Direção terá de trabalhar no sentido de encontrar mais alguns apoios para que a época desportiva corra bem até ao fim.

É nestas alturas de dificuldade que é necessário maior apoio. Mas quando as pessoas ligadas ao clube se aperceberam de que a época de 2012/2013 iria ser mais difícil, vieram até junto do clube, colaborando. Vejo um sentimento de grande afetividade dos adeptos a este clube que se está a transformar num grande apoio à Direção e aos órgãos sociais.

Quando a Direção ouviu os órgãos sociais e os sócios foi-nos transmitido que deveríamos manter toda a atividade desportiva do clube, uma vez que no início havíamos colocado vários cenários e hipóteses tendo em conta a diminuição significativa da receita. Por isso, vamos tentar manter essa atividade, mas com outras características, alterando o que é necessário alterar-se. As equipas seniores terão de se adaptar à nova situação, descendo o orçamento e recrutando antigos jogadores que vêm para cá para ajudar o nosso clube. Os treinadores estão motivados para este novo panorama. Teremos equipas diferentes, no que respeita a atletas, mas que certamente irão dar tudo o que

“A perspetiva da próxima época torna-se mais complicada, por todas as razões que já todos nós sabemos – a crise financeira nacional tem influência em todas as entidades e, em particular, nos clubes desportivos.”



Foto MP

puderem para honrar esta camisola e o emblema da Académica. Nós exigimos disciplina e suor. Os jogadores têm grande personalidade, alguns com grande experiência e jovens que foram recrutados aos juniores ou que subiram há pouco tempo a seniores que irão dar o seu melhor no sentido, também, de mostrarem o seu valor”.

**– Que receitas são essas que diminuíram?**

“Há já algum tempo tivemos uma reunião com a Câmara Municipal de Espinho, onde nos foi dito que a nível de apoio do contrato-programa não haveria dinheiro, uma vez que isso estaria relacionado com as novas regras que o Governo

implementou para as câmaras. O presidente da Câmara Municipal de Espinho informou-nos que esta não estaria em condições de ajudar monetariamente quer a Académica de Espinho, quer o Sporting de Espinho. Foi a partir dessa altura que desenvolvemos um estudo económico para a próxima época, uma vez que essa ajuda

camarária só poderá vir a partir de janeiro de 2013.

Diminuir a despesa passou por comunicar aos pais dos atletas que deveriam ajudar o clube e, por isso, aumentamos as mensalidades. O nosso clube, durante muitos anos, não levava custos até aos atletas, coisa que neste momento não é possível manter.

O nosso clube aumentou, nos últimos anos, o número de atletas e de treinadores e, desta forma, aumentou, também, as suas responsabilidades financeiras. Diminuíram os apoios, mas a dimensão do clube não desceu!

A partir de agora, todos os atletas deverão ser sócios, quer para nos ajudarem financeiramente, quer para desta forma terem uma maior ligação afetiva ao clube.

A Direção terá, também, de partir para o terreno à procura de novos patrocinadores. ‘Grão a grão enche a galinha o papo’ e, por isso, iremos aproveitar todas as ‘migalhas’, de forma a reunirmos as verbas necessárias a atingirmos o fim da época que agora tem início”.

**– Quantos atletas movimentam a Associação Académica de Espinho?**

“Temos mais de setecentos atletas, número que tende a aumentar um pouco”.

**– Quais os custos de manutenção das atividades durante uma época?**

“Para além de outras despesas com os plantéis, há as despesas colaterais, como a água, luz, gasóleo, portagens, arranjo do pavimento, pessoal... Para manter aberto o pavilhão Arquiteto Jerónimo Reis, a Associação Académica de Espinho gasta cerca de cem mil euros”.

**– O presidente da Câmara Municipal de Espinho, Pinto Moreira, já tornou público que só apoiará financeiramente os clubes que tiverem a sua situação fiscal em dia. A Associação Académica de Espinho tem regularizada a sua situação fiscal e tem**





### em dia as contribuições para a Segurança Social?

"O comunicado que a Câmara Municipal de Espinho publicou poderia induzir em erro a população, já que o mesmo referia-se aos dois clubes – Académica e Sporting de Espinho. A Associação Académica de Espinho não tem esse problema, pois temos tudo regularizado quer com as Finanças, quer com a Segurança Social. Podemos receber os apoios das entidades públicas. Aliás, desde que estou no clube não me lembro, sequer, de termos falhado com esses compromissos!"

### – As contas ficaram a zero na época passada?

"As contas ficaram equilibradas".

### – A Associação Académica de Espinho está em várias frentes desportivas, mas o hóquei em patins, o voleibol e o hóquei em campo estão dentro das principais competições nacionais e o último, até, nas competições europeias em consequência da conquista da Taça de Portugal. Qual vai ser o objetivo dentro de cada uma destas modalidades, em particular?

"Falamos com os responsáveis de todas as secções e, em algumas, com os próprios atletas.

Ao hóquei em campo demos os parabéns pela excelente época realizada. No entanto, na época passada esta secção tinha determinadas condições que não poderá manter este ano. Treinavam duas vezes por semana em Santa Maria de Lamas e se houvesse necessidade de mais algum treina fariam. Isto não poderá manter-se este ano, uma vez que isso acarreta custos acrescidos. Por isso, esta época deverão passar a ter, apenas, um treino por semana no sintético de Santa Maria de Lamas, com uma exceção ou outra. Mas o hóquei em campo conquistou uma presença nas competições europeias. Nós inscre-

"Teremos equipas diferentes, no que respeita a atletas, mas que certamente irão dar tudo o que puderem para honrar esta camisola e o emblema da Académica. Nós exigimos disciplina e suor."

Foto MP

"É nestas alturas de dificuldade que é necessário maior apoio. Mas quando as pessoas ligadas ao clube se aperceberam de que a época de 2012/2013 iria ser mais difícil, vieram até junto do clube, colaborando."

vemos a equipa nessa competição com a condição de a equipa dar os passos necessários a obter o financiamento para a deslocação essa prova europeia. Esperemos que consigam.

Quanto ao voleibol e ao hóquei em patins a aposta é na manutenção nas respetivas primeiras divisões. Sei que os outros clubes mantêm equipas fortes. No entanto, no voleibol, a nossa equipa sofreu poucas alterações.

No hóquei em patins mu-

"Temos tudo regularizado quer com as Finanças, quer com a Segurança Social. Podemos receber os apoios das entidades públicas. Aliás, desde que estou no clube não me lembro, sequer, de termos falhado com esses compromissos!"

damos o treinador, passando a liderar a equipa o espinhense, Luís Canelas. Meta-de a equipa sénior é formada por jogadores que já estiveram no clube e que irão contar com a ajuda dos nossos jovens.

Esta foi a solução encontrada e esperamos ver espírito de sacrifício dos atletas e a capacidade do treinador para se manterem na I Divisão".

– A Associação Académica de Espinho na época

### passada fez uma época brilhante?!

"Esse é um facto. Um clube grande em hóquei em patins, quando nos visitou, teve uma surpresa! Mas a equipa demonstrou a força e o espírito dos atletas, bem como a capacidade do treinador em ultrapassarem algumas dificuldades ante equipas mais fortes. Tanto a equipa de hóquei em patins, como a de voleibol, antes de terminarem os respetivos campeonatos já haviam cumprido o

"A partir de agora, todos os atletas deverão ser sócios, quer para nos ajudarem financeiramente, quer para desta forma terem uma maior ligação afetiva ao clube."

"Todos os projetos que temos para o futuro estão congelados. A nossa preocupação é a de resolvermos os problemas imediatos e não podemos pensar em investimentos, pois o clube não tem capacidade financeira para tal."

objetivo, que era a manutenção na I Divisão.

Mas houve outras modalidades no clube que trabalharam muito bem, como a ginástica que tem tido a capacidade de manter atletas em competição ao mais alto nível, quer na ginástica rítmica quer nos trampolins. Mas temos o andebol que aumentou o número de atletas, representado o clube em Espinho e não só! Tem equipas em todos os escalões etários e teve uma participação muito interessante na vertente

de andebol de praia.

O badminton aumentou o número de atletas e tem participado em provas internacionais e nacionais. Esta modalidade tem contado com a colaboração da Câmara Municipal de Espinho que tem posto, ao dispor, a Nave Polivalente quer para os treinos, quer para as provas de badminton e do Pavilhão Municipal de Anta Napoleão Guerra para o andebol.

Quero agradecer à Câmara Municipal de Espinho por dispor das suas instalações desportivas municipais para as nossas modalidades, pois já não dispomos de espaço no nosso pavilhão para todos os nossos atletas.

### – Em que estado estão os vossos projetos para o futuro?

"Todos esses projetos que temos para o futuro estão congelados. A nossa preocupação é a de resolvermos os problemas imediatos e não podemos pensar em investimentos, pois o clube não tem capacidade financeira para tal.

O hóquei em campo necessita de um espaço, mas o assunto julgo estar bem encaminhado com a Câmara Municipal de Espinho.

No que respeita à construção de um pavilhão, a altura não é propícia pois trata-se de um investimento elevado. Não é altura própria para venda ou compra de terrenos.

Mas pretendemos construir um pavilhão novo, no terreno a norte e o local onde se encontra o pavilhão Arquitecto Jerónimo Reis seria destinado a construção de habitações".

### – No próximo ano a Associação Académica de Espinho completa as bodas de diamante!...

"Estamos a preparar um programa para a celebração dos 75 anos, onde serão incluídas atividades do clube e teremos convidados especiais para nos falarem de alguns temas de desporto e da Associação Académica de Espinho. O resto será o normal e não estamos a prever a realização de qualquer jantar, uma vez que atravessamos um período de crise financeira".



## HORTO DA JU

FLORES NATURAIS  
E SECAS  
ARRANJOS  
DE TODOS OS TIPOS  
PLANTAS  
ENFEITES P/ FESTAS, ETC.

Josefina Dias da Costa Miranda

Rua 31 n.º 887 - 4500 ESPINHO • Telef. 22 731 07 07



Celsus  
Tissot  
Swatch  
D&G  
Seiko

Óuro | Jóias | Relógios

Oficinas próprias para consertos de relógios e ouro

Rua 23, n.º 349 - Espinho • Telef. 22 734 09 31

## EQUICONTAS

FREITAS & FILHOS, LDA.  
CONTABILIDADE  
FREITAS - MEDIAÇÃO DE SEGUROS, LDA.  
Especialista em seguros empresariais  
SEGUROS DE TODOS OS RAMOS

Agora também em S. Félix da Marinha  
Rua Oliva Teles, n.º 1018 - 4410-132 - S. FÉLIX DA MARINHA  
Telef. 22 753 42 68

VICTÓRIA • LIBERTY • ALLIANZ

Av.ª 24, n.º 1019 - Salas B e C - 4500 ESPINHO  
Telef.: 22 731 12 08 - 22 731 29 86 • Fax: 22 731 97 89

## Vitória robusta do futebol tigre em Avanca

Lá vai uma, lá vão duas e aí vem a terceira eliminatória da Taça de Portugal. O Sporting Clube de Espinho venceu o Avanca por 0-3, equipa da III Divisão e irá estar na próxima eliminatória da Taça de Portugal, onde já entram as equipas da I Liga e cujo sorteio será realizado na próxima terça-feira, dia 25.

O trabalho de Fernando Valente começa a ser visível na estrutura organizativa da equipa tigre que neste jogo da segunda eliminatória apareceu um pouco diferente do habitual, revelando-se, por isso, a qualidade do plantel que tem nas suas fileiras muitos jovens, alguns provenientes das escolas de jogadores do Sporting de Espinho.

A luta, a entrega e o suor foram a tônica para a vitória dos tigres que acabou por começar a desenhar-se no primeiro minuto do segundo tempo. Até aí, os espinhenses souberam ser pacientes e deixar o jogo correr, com o seu adversário a convencer-se de que tinha as rédeas tomadas. Depois, na segunda parte, o Sporting de Espinho entrou a todo o gás, surpreendendo os locais, que acabaram por não mais ter pulso na partida.

Os golos foram surgindo naturalmente – o primeiro pelo brasileiro Jonathas, que recebeu um passe de Hugo Silva; o segundo, por Vieira, numa jogada individual, com um 'chapéu' ao guarda-rodas contrário; e o terceiro, já em tempo de compensação, por Caetano.

Com este triunfo indiscutível, o Sporting Clube de Espinho estará presente na terceira eliminatória da Taça de Portugal, que irá ser disputada a 21 de outubro próximo já com as equipas da I Liga.

### Avanca, 0 Sporting de Espinho, 3

Jogo no Parque Desportivo da Associação Atlética de Avanca, em Avanca.

Árbitro: Rui Patrício (AF Aveiro).

**Associação Atlética de Avanca** – João Oliveira; Jolinha, Pedro Pesqueira, Tiago Amaral e João Paulo; Bornes, Veios e Hugo Santos (cap.); Miguel Augusto, Coures e Marmelo.

Substituições: João Paulo por Basto (57), Hugo Santos por João Pedro (57) e Jolinha por Cabilhas (80).



Foto VÍTOR LANCHETA

**O camisola número dez dos tigres, Vieira, destacou-se com a sua prestação e com o golo de belo efeito que fez ao guarda-rodas do Avanca**

Treinador: Luís Ferreira.

**Sporting Clube de Espinho** – Miguel Assunção; Fabinho, Fábio Gonçalves, Miguel Vieira e Machado; Valença (cap.), Guerra e Vieira; Hugo Silva, Jonathas e Capela.

Substituições: Jonathas por Telmo (65), Guerra por João Dias (77) e Vieira por Caetano (81).

Treinador: Fernando Valente.

Ao intervalo: 0-0.

Disciplina: cartão amarelo a Hugo Silva (32), Couras (49), Guerra (50), Jolinha (60), Tiago Amaral (62) e Valença (70).

Marcadores: 0-1, por Jonathas (46); 0-2, por Vieira (66); 0-3, por Caetano (90+2).

Manuel Proença

# Sporting de Espinho entre os 41 clubes apurados para a terceira eliminatória da Taça de Portugal

## Prémios monetários de participação começam a ser aliciantes e motivadores

O União da Madeira, Naval 1.º de Maio, Feirense, Tondela, Freamunde, Belenenses, Leixões, União Desportiva Oliveirense, Sporting da Covilhã, Desportivo das Aves, Santa Clara, Portimonense, Penafiel (II Liga), do Sporting Clube de Espinho, Operário, Fátima, Varzim, Pinhalnovense, Mirandela, Pampilhosa, Fafe, Tirsense, 1.º Dezembro, Vila-

verdense, Farense, União de Leiria, Associação Desportiva Nogueirense, Coimbrões, Ribeirão, Anadia, Tourizense, Limianos e Gondomar (II Divisão) e o União de Lamas, Aliados de Lordelo, Atlético de Reguengos, Pedras Rubras, Elétrico, Lourinhanense, Aguiar da Beira, Associação Desportiva Oliveirense, Fabril Barreiro, Santa Eulália, Ponte da Barca, Penalva do Castelo, Sacavenense e Oliveira do Hospital (III Divisão), foram as equipas apuradas para a terceira eliminatória da Taça de Portugal, que irá ser disputada a 21 de outubro próximo, já com as 16 equipas da I Liga – Benfica, Futebol Clube do Porto, Moreirense, Paços de Ferreira, Marítimo, Sporting de Braga,

Olhanense, Rio Ave, Académica de Coimbra, Gil Vicente, Vitória de Guimarães, Estoril Praia, Sporting, Beira Mar, Vitória de Setúbal e Nacional da Madeira.

Entretanto, o jogo da segunda eliminatória entre o Arouca ou Trofense, ambos da II Liga, realizar-se-á a 14 de outubro próximo.

Recorde-se que esta época a Federação Portuguesa de Futebol (FPF) irá distribuir cerca de três milhões e quinhentos mil euros entre os clubes participantes na Taça de Portugal, um aumento de cerca de vinte por cento em relação ao montante que foi entregue na época passada.

Os clubes participantes na terceira eliminatória, como é o caso do Sporting Clube de Espinho, vão receber três vezes mais do que recebiam a temporada anterior. O montante, segundo o quadro constante do anexo 2 do Regulamento de Provas Oficiais da FPF, que deverá receber até ao momento a equipa do Sporting Clube de Espinho é de nove mil euros – 2.000 euros pela primeira eliminatória, 3.000 euros pela segunda e 4.000 euros pela

terceira. De acordo com a tabela da FPF os clubes que atingirem a quarta eliminatória receberão 5.000 euros, depois, sucessivamente até à sétima eliminatória, 7.500, 10.000 e 15.000 euros. O finalista vencido irá receber 150.000 euros e o vencedor 300.000 euros.

Mas podem os clubes receber outras verbas, correspondentes à transmissão televisiva do seu jogo – 50.000 euros (terceira eliminatória), 75.000 euros (quarta eliminatória), 100.000 euros (quinta eliminatória), 125.000 euros (sexta eliminatória), 150.000 euros (sétima eliminatória) e 300.000 euros (jogo da final).

Note-se que a estas verbas acresce a receita das bilheteiras, eu é tripartida, entre a FPF e clubes em confronto.

Na altura do anúncio destas verbas, o presidente da FPF, Fernando Gomes, considerou que apesar de não serem individualmente muito avultadas "constituem, de certeza, sobretudo nesta altura de grande aperto financeiro, autênticos balões de oxigénio para os clubes com menores recursos e

menos fontes de receita".

Eis os resultados da segunda eliminatória da Taça de Portugal disputada no passado fim-de-semana:

|  |                 |
|--|-----------------|
| U. Madeira-Benf. Castelo Branco .....    | 3-1             |
| Barreiro-U. Lamas .....                  | 2-3             |
| Avanca-Sp. Espinho .....                 | 0-3             |
| Atlético-Naval .....                     | 0-2             |
| Feirense-Padroeiro .....                 | 2-0             |
| Lagoa-Tondela .....                      | 0-5             |
| Operário-Caldas .....                    | 3-1             |
| Aliados de Lordelo-Sertanense2-1 (a.p.)  |                 |
| Fátima-Sp. Pombal .....                  | 4-1             |
| Atlético Reguengos-Grijó .....           | 1-0             |
| Pedras Rubras-Marítimo Graciosa ....     | 4-0             |
| Monção-Elétrico .....                    | 0-1 (a.p.)      |
| Varzim-Bustelo .....                     | 3-0             |
| Santa Maria-Pinhalnovense1-1 (4-5, g.p.) |                 |
| Mirandela-Cartaxo .....                  | 1-0             |
| Lourinhanense-Louletano .....            | 2-1 (a.p.)      |
| Vila Meã-Aguiar Beira .....              | 2-3             |
| Freamunde-Salgueiros 08 .....            | 1-0             |
| Sourense-Pampilhosa .. 0-0 (10-11, g.p.) |                 |
| Futebol Benfica-Fafe .....               | 1-2             |
| Desportivo Chaves-Tirsense .....         | 0-2             |
| Pêro Pinheiro-1º Dezembro .....          | 0-1             |
| Vilaverdense-Felgueiras 1932 .....       | 2-1             |
| Alcanenense-AD Oliveirense .....         | 0-1             |
| Fabril Barreiro-Paredes .....            | 2-1 (a.p.)      |
| Amarante-Santa Eulália .....             | 0-3             |
| Quarteirense-Farense .....               | 2-3             |
| Melgacense-Ponte Barca . 1-1 (2-3, g.p.) |                 |
| U. Leiria-Ribeira Brava .....            | 1-0             |
| Tocha-AD Nogueirense ... 0-0 (2-3, g.p.) |                 |
| Sousense-Coimbrões .....                 | 0-2             |
| Belenenses-Vizela .....                  | 4-0             |
| Leixões-Leça .....                       | 4-1             |
| UD Oliveirense-Sintrense .....           | 5-1 (a.p.)      |
| Penalva Castelo-Peniche .....            | 1-0             |
| Sampedrense-Sacavenense .....            | 0-1             |
| Oeiras-Oliveira Hospital .....           | 1-2 (a.p.)      |
| Ribeirão-U. Montemor .....               | 6-0             |
| Sp. Covilhã-Cinfães .....                | 4-0             |
| Vitória do Pico-Anadia .....             | 0-3             |
| Desportivo Aves-Estarreja .....          | 2-0             |
| Tourizense-Oriental .....                | 1-1 (4-1, g.p.) |
| Limianos-Amora .....                     | 4-0             |
| Vasco da Gama-Santa Clara .....          | 0-3             |
| Praienense-Gondomar .....                | 0-1             |
| Académico Viseu-Portimonense .....       | 0-2             |
| Casa Pia-Penafiel .....                  | 0-1             |
| Arouca-Trofense .....                    | (*)             |

(\*) a 14 de outubro

Manuel Proença

## Desportivo dos Outeiros vence torneio de futebol de praia organizado pelos Bombeiros Voluntários de Espinho para angariação de fundos

A equipa do Grupo Desportivo dos Outeiros foi a grande vencedora do I Torneio de Futebol de Praia dos Bombeiros Voluntários de Espinho que decorreu na praia da Rua 37, durante o passado fim-de-semana.

Nesta prova, organizada pelo Departamento de Cultura e Desporto dos Bombeiros Voluntários de Espinho participaram seis equipas amadoras de futebol de praia, tendo imperado o desportivismo, fair-play e a competitividade saudável entre os jogadores. Houve, ainda, espaço para um jogo dos Bombeiros Infantes de Espinho e de Oliveira de Azeméis que terminou com um empate.

Foi, por isso, um excelente dia de praia, de convívio e de desporto, para uma expressiva vitória dos Bombeiros Voluntários de Espinho.

Tratou-se de uma tentativa original de recolha de fundos para ajudar a corporação organizadora e de os soldados da paz "se aproximarem à população de Espinho", sublinha, a propósito, o comandante Albertino Ventura que faz questão de agradecer "aos patrocinadores e amigos, nomeadamente à Padaria AIPAL, Restaurante Marreta, agência funerária de Nossa Senhora da Ajuda e Junta de Freguesia de Espinho".



Foto PAULO DUARTE

### Telefones úteis

|                            |              |
|----------------------------|--------------|
| A. Viação Espinho .....    | 22 734 12 96 |
| Biblioteca .....           | 22 733 58 00 |
| Bomb. V. Espinho .....     | 22 734 00 05 |
| Bomb. V. Espinhenses ..... | 22 734 00 42 |
| Câmara Municipal .....     | 22 733 58 00 |
| Centro de Saúde .....      | 22 733 40 20 |
| Ciesp .....                | 22 733 04 10 |
| Clínica Costa Verde .....  | 22 734 58 85 |

|                               |              |
|-------------------------------|--------------|
| Clínica N.ª S.ª d'Ajuda ..... | 22 734 26 95 |
| Clínica S. Pedro .....        | 22 734 47 14 |
| Policlínica .....             | 22 733 06 40 |
| CTT - Rua 19 .....            | 22 733 06 31 |
| CTT - Anta .....              | 22 733 06 61 |
| EDP - Avarias .....           | 800 506 506  |
| EDP - Leituras .....          | 800 507 507  |
| EDP - Comercial .....         | 808 505 505  |
| Estação CP .....              | 808 208 208  |

|                               |              |
|-------------------------------|--------------|
| Fisioclínica .....            | 22 731 49 86 |
| Brigada Fiscal .....          | 22 734 11 96 |
| Hospital Espinho .....        | 22 733 11 30 |
| Hospital V. N. Gaia .....     | 22 379 42 11 |
| S. Sebastião (S.M.Feira) .... | 256 37 97 00 |
| Junta Freguesia de Espinho    | 22 734 44 18 |
| PSP .....                     | 22 734 00 38 |
| Registo Civil .....           | 22 733 20 60 |
| Repartição Finanças .....     | 22 733 20 70 |

|                             |              |
|-----------------------------|--------------|
| Saneam. Básico (avarias) .. | 22 733 58 40 |
| Segurança Social .....      | 22 734 19 56 |
| Táxis (Câmara) .....        | 22 734 31 67 |
| Táxis (Conc. Espinho) ..... | 800 208 202  |
| Táxis Costa Verde .....     | 22 734 01 18 |
| Táxis (Graciosa) .....      | 22 734 00 10 |
| Táxis União, Lda. ....      | 22 734 80 17 |
| Táxis Unidos .....          | 22 734 22 32 |
| Táxis Verdemar .....        | 22 734 35 00 |

|                            |                            |
|----------------------------|----------------------------|
| Tesouraria Fazenda Pública | 22 733 20 87               |
| Tribunal .....             | 22 733 13 30               |
| <b>Anta</b>                |                            |
| Farmácia .....             | 22 734 11 09               |
| Farmácia MAIS .....        | 22 734 14 09               |
| Junta Freguesia .....      | 22 734 64 53               |
| Lar da 3.ª Idade .....     | 22 733 09 00               |
| Unidade de Saúde .....     | 22 733 40 60               |
| Táxi .....                 | 96 652 7887 / 22 732 52 42 |
| <b>Guetim</b>              |                            |
| Junta Freguesia .....      | 22 734 42 26               |

|                             |              |
|-----------------------------|--------------|
| <b>Paramos</b>              |              |
| Centro Social .....         | 22 733 08 70 |
| Farmácia .....              | 22 734 63 88 |
| Junta Freguesia .....       | 22 734 27 10 |
| Reg. Engenharia .....       | 22 734 20 23 |
| Unidade de Saúde .....      | 22 734 50 01 |
| <b>Silvalde</b>             |              |
| Junta Freguesia .....       | 22 734 40 17 |
| Unidade Saúde Marinha ..... | 22 734 31 01 |
| Unidade Saúde Silvaldinho . | 22 734 36 42 |



## Duas equipas espanholas no Torneio Solverde em hóquei em patins no pavilhão da Académica de Espinho

O Hockey Club Liceo, da Corunha (Espanha), o Alcobendas de Madrid (Espanha), a União Desportiva Oliveirense e a

Associação Académica de Espinho preenchem, este ano, o XXIII Torneio Internacional Solverde, em hóquei em patins, que irá decor-

rer no pavilhão Arquitecto Jerónimo Reis amanhã (sexta-feira) e no sábado. Um cartaz de luxo para uma prova da pré-temporada que ganha, cada vez mais prestígio quer a nível nacional, quer internacional, que conta com os apoios da Solverde SA, Câmara Municipal de Espinho e Junta de Freguesia de Espinho.

Eis o calendário dos jogos:

Sexta-feira – Associação Académica de Espinho-Hockey Club Liceo (Corunha), às 20.30 horas; União Desportiva Oliveirense-Alcobendas (Madrid), às 22 horas.

Sábado – Apuramento do terceiro e quarto classificados, às 16 horas; final, às 17.30 horas; cerimónia de entrega de prémios, às 19 horas.

**XXIII TORNEIO INTERNACIONAL SOLVERDE**  
HÓQUEI EM PATINS SENORES MASCULINOS  
21 e 22 SETEMBRO 2012  
PAVILHÃO ARO. JERÓNIMO REIS

SEXTA-FEIRA, 21  
20.30 HORAS  
**A. A. ESPINHO**  
**HOCKEY CLUB LICEO** (CORUNHA)

22.00 HORAS  
**U. D. OLIVEIRENSE**  
**C. P. ALCOBENDAS** (MADRID)

SÁBADO, 22  
16.00 H APURAMENTO 3.º e 4.º CLASSIFICADOS  
17.30 H FINAL  
19.00H CERIMÓNIA DE ENTREGA DE PRÉMIOS

## Torneio de Abertura de badminton na Nave Polivalente

Realiza-se no próximo fim-de-semana, sábado e domingo, na Nave Polivalente de Espinho, o Torneio de Abertura de badminton. Trata-se de uma organização da Associação Regional de Badminton de Aveiro e da Associação Académica de Espinho, que irá envolver atletas provenientes de todo o país.

As provas realizam-se no sábado, das 9 às 20 horas e no domingo, das 9 às 18 horas.

## Académico de Viseu vence torneio do 38.º aniversário dos Estrelas Vermelhas



Estrelas Vermelhas e Associação Desportiva do Cruzeiro – futebol veterano silvaldense

No âmbito das comemorações do 39.º aniversário dos Estrelas Vermelhas decorreu, no sábado, uma jornada de promoção do futebol veterano no Complexo Desportivo da Seara. Assim, realizou-se um torneio triangular entre a equipa do clube aniversariante, o Académico de Viseu e o Cruzeiro de Silvalde.

No entanto, o dia começou bem cedo para os participantes no certame, pois as delegações dos conjuntos participantes foram recebidas nos Paços do Concelho pelo presidente da Câmara Municipal de Espinho, Pinto Moreira.

Depois de dar as boas-vindas a todos os presentes, o edil espinhense começou por destacar "a dinâmica desportiva do concelho de Espinho que, com 21 quilómetros quadrados de área, conta com o envolvimento semanal de cerca de 1400 pessoas nos campeonatos de futebol popular". Referiu-se, posteriormente, ao "crescente número de secções de futebol veterano no concelho que se pautam pelo desportivismo e que tão bem sabem cultivar o espírito veterano". Para finalizar a sua intervenção, Pinto Moreira agradeceu a visita da formação do Académico de Viseu e salientou as "ligações históricas e familiares entre o nosso conce-



lho e a cidade de Viseu" e manifestou, ainda, o seu regozijo pelo "reviver dessa vivência comum, numa data tão especial como a que Espinho vive nestes dias – as festas em honra de Nossa senhora da Ajuda".

Após esta cerimónia, as formações locais guiaram os visenses num passeio pedestre pelas principais artérias da cidade, o qual abria o apetite para o almoço convívio que se seguiu.

Após o almoço, chegara a hora de mostrar os dotes

futebolísticos e, nessa matéria, acabou por levar a melhor a equipa do Académico de Viseu. Assim, na primeira partida, os visenses derrotaram os Estrelas Vermelhas por dois golos sem resposta; seguiu-se o confronto entre o Cruzeiro e Académico de Viseu, cujo resultado final se saldou numa igualdade a um golo. Na última partida, o duelo entre vizinhos, Cruzeiro de Silvalde e Estrelas Vermelhas, acabou com uma igualdade a uma bola.

Após a partida, seguiu-se novo convívio na sede dos Estrelas Vermelhas e a noite terminou ao som de Miguel Gameiro, que abrihantou as cerimónias da Nossa Senhora da Ajuda com uma fantástica atuação na Alameda 8.

Eis os resultados:

Estrelas Vermelhas-Académico de Viseu, 0-2 (2-3, g.p.); Cruzeiro de Silvalde-Académico de Viseu, 1-1 (1-3, g.p.); Estrelas Vermelhas-Cruzeiro de Silvalde, 1-1.

Eis a constituição das equi-

pas participantes no torneio:

**Académico de Viseu** – Luís Pereira, Miguel Brás, António Afonso, Jorge Santos, Vítor Almeida, Alfredo, Fernando Marques, Luís, Luís Ferreira, José Leitão e João Cunha.

Jogaram ainda: Luís Maia, Jorge Marques, José Manuel, António Ferrão, Paulo Pinto e Carlos Cadete.

**Associação Desportiva do Cruzeiro (Silvalde)** – Rocha, Carlos, António Moreira, Justino Sampaio, Augusto, Filipe, Manuel Ferreira, Manuel

Rodrigo (cap.), Álvaro, Peter e Valter.

Jogaram ainda: Luís, Chico, Gaspar, Ramiro, Gil, Tony, Mário Oliveira, Paulo Bernardes, José Manuel e Marco Gastão.

**Estrelas Vermelhas de Silvalde** – Virgílio, Meneses, Mário Castro, José Costa, Carlos Teixeira, Leonel, Valdemar, Nogueira, 'Tino', Manuel Almeida e Pimenta.

Jogaram ainda: Duarte, Paulo César, Hélder, Jacinto, Américo Carvalho, Aníbal, Hildebrando, Álvaro Pereira, Joaquim Pinho e Marco Gastão.

## Sp. Espinho-Benfica na Supertaça de voleibol em Coimbra a 5 de outubro

A Supertaça Sport Zone 2012 em voleibol, que coloca frente a frente o Sporting Clube de Espinho, campeão nacional, e o Sport Lisboa e Benfica, vencedor da Taça de Portugal em 2011/2012, disputa-se às 17.30 horas do dia 5 de outubro, no Pavilhão Multidesportos de Coimbra. A 14.ª edição da Supertaça, que é organizada pela Federação Portuguesa de Voleibol, com a colaboração da Associação de Voleibol de Coimbra e da Associação Académica de Coimbra e o apoio da Câmara Municipal de Coimbra, terá transmissão em direto no canal televisivo Sport TV.

Desde 1990/1991 até à atualidade, várias equipas de

seniores masculinos rubricaram o seu nome na lista dos vencedores deste troféu que coloca frente a frente o campeão nacional e o vencedor da Taça de Portugal, com destaque para o Castelo da Maia, que, no seu historial, ergueu o troféu por cinco vezes, e para o Sporting Clube de Espinho, com quatro vitórias. Sporting Clube de Portugal, com três triunfos, e o Benfica, com dois, completam o leque de vencedores.

O Sporting Clube de Espinho conquistou esta prova em 1994/95, 1996/97, 1997/98 e 1999/2000 e o Benfica venceu a primeira, na altura chamada Taça Federação, em 1989/90 e a última em 2010/2011.

## Futebol popular já tem calendário para arranque das provas

As equipas dos Leões Bairristas e do Rio Largo Clube de Espinho vencedoras, respetivamente, do Campeonato de Futebol Popular do Concelho de Espinho e da Taça Cidade de Espinho, vão disputar a Supertaça concelhia a 21 de outubro próximo.

Entretanto, é já conhecida a primeira jornada do Campeonato de Futebol Popular do Concelho de Espinho, que terá o pontapé-de-saída a 27 e 28 de outubro. Os campeões, Leões Bairristas, deslocam-se ao terreno do Cantinho da Rambóia e o Rio Largo vai jogar ao Complexo Desportivo de Paramos com a Lomba.

Eis o resultado do sorteio:

I Divisão – Lomba de Paramos-Rio Largo, Cantinho da Rambóia-Leões Bairristas, Associação de Esmojães-Águias de Anta, Ronda-Idanha, Grupo Desportivo dos Outeiros-Magos de Anta, Cruzeiro de Silvalde-Quinta de Paramos e Juventude dos Outeiros-Águias de Paramos.

II Divisão – Guetim-Corga de Silvalde, Juventude da Estrada-Desportivo Regresso, Estrelas da Ponte de Anta-Morgados de Paramos, Estrelas Vermelhas-Império de Anta, Estrelas da Divisão-Bairro da Ponte de Anta, Novasemente-Aldeia Nova – folga o Desportivo da Ponte de Anta.

## Inscrições abertas na ginástica academista

A secção de ginástica da Associação Académica de Espinho dará início à nova temporada no dia 1 de outubro, estando, por isso, abertas, as inscrições para as várias classes – formação gímnica (Mariana Rocha), rítmica educativa I & II (Sílvia Canelas), rítmica exibição (Ana

Isabel Cardoso), iniciação aos trampolins I & II (Filipe Cabral), acrobática (Albertina Cabral), cardiofitness (Carmina Ramos "Xinha"), ginnoterapia (Sílvia Canelas), dança criativa (Inês Ribeiro), dança contemporânea (Catarina Santos) e zumba (Mariana Rocha).

## Bom ensaio do futsal do Sporting de Silvalde

Após duas semanas de uma pré-temporada intensa, o Sporting de Silvalde realizou o primeiro jogo amigável da época diante do Lamas Futsal, na Nave Polivalente.

A equipa visitante, que milita na 3ª divisão nacional,

iniciou melhor a partida, demonstrando boa técnica e muita posse de bola, não criando, contudo, qualquer oportunidade de golo nos primeiros minutos. O Sporting de Silvalde defendeu bem e superiorizou-se no marcador

## Iniciados dos Baixinhos estreiam-se com derrota

Começou este fim-de-semana o Campeonato Distrital de iniciados da I Divisão com a participação, pela primeira vez, de uma equipa da parceria ADF Anta/Baixinhos. No entanto, a equipa entrou com o 'pé esquerdo', uma vez que perdeu em casa por 3-1 com o Arouca.

As outras equipas realizaram jogos de preparação. Os juvenis foram a Fermentelos perder por 2-1. Os iniciados B empataram no Campo da Zona a uma bola com o AC Milan. Os infantis A realizaram dois jogos fora de portas. A equipa A foi empatar a três também em Fermentelos enquanto a equipa B foi goleada em Silvalde. Os infantis B foram a Lamas vencer por 2-1. A equipa B dos benjamins A, contra o mesmo adversário, perdeu por 4-0. Por outro lado a equipa A foi a S. João da Madeira vencer por 5-2. Os benjamins B também disputaram dois jogos e contra o mesmo adversário, Vilamaiorense. Foram jogos equilibrados mas as vitórias sorriram aos de Vila Maior. Por último os traquinas A venceram em Arcozelo por 9-2 e os traquinas B perderam em Fermentelos por 5-2 mas defrontaram uma equipa de escalão superior. A equipa de iniciados A perdeu com o Arouca por 1-3, em jogo do distrital da I Divisão Norte.

Os antenses começaram o jogo a vencer fruto de uma jogada estudada a partir de um canto. Os arouquenses reagiram bem e ainda antes do intervalo estabeleceram o empate. Na segunda parte, os visitantes entraram fortes tendo dominado os primeiros minutos e conseguiram assim chegar à vantagem. Nos últimos minutos, os antenses lutaram

mas não conseguiram evitar a primeira derrota.

ADF Anta/Baixinhos (Iniciados A) – Pedro Guedes, Orlando, Tralhão, Dias, Gabriel, Bruno, Cláudio, Iglésias, Marco, Maia e Chang.

Jogaram ainda: Rodolfo, Rafael, António, Diogo Rafael, Ricardo e Hugo.

Treinador: Fernando Vilas. Marcador: Cláudio.

ADF Anta/Baixinhos (Juvenis) – Diogo Rocha, Tiago, J. Nuno, Roleta, Diego, Nuno, Marinheiro, Rui Alves, Joel, Leandro, Diogo Lima, Paulo, Bruno e Ramos.

Treinador: Artur Quaresma. Marcador: Marinheiro.

ADF Anta/Baixinhos (Infantis A, equipa A) – Miguel, Mota, Zé Rafael, Dinis, Rui, Andrezinho, Vítor Hugo, Rui Santos, Frutuoso e Zenha.

Treinador: Rui Riquito. Marcadores: Dinis, Vítor Hugo e Frutuoso.

ADF Anta/Baixinhos (Infantis B, equipa B) – Luís, André, Simão, Ricardo Varela, Manuel, Francisco, Monteiro, Reis, Xico, Leandro, Ladeira, Leo e Ana.

Treinador: Luís Limas. ADF Anta/Baixinhos (Infantis A, equipa A) – Miguel, Fábio, Edgar, Alexandre, Betinho, Alves, Chang, Pedro, Santos, Resende, Rafael e Godinho.

Treinador: Pedro Costa. Marcadores: Alves, Chang e Rafael.

ADF Anta/Baixinhos (Benjamins A, equipa A) – Henrique, Naná, Nuno Andrade, João Martins, Vasco Oliveira, Diogo Capela, Ramiro Vasconcelos, Luís Loureiro, Rui Giro, Pedro Dias e Diogo Sousa.

Treinador: Miguel Sá. Marcadores: Vasco (3 golos) João Martins e autogolo.

por três excelentes combinações em rápidas jogadas de contra-ataque, com golos de Nuno, Américo e Lino Silva. O Lamas acabou por reduzir com dois golos, um deles atuando já com guarda-redes avançado.

Destaque para o espírito e a competitividade do plantel silvaldense, nesta fase da época, enquanto os novos reforços se vão afirmando.

## Juvenis com garra

A equipa de juvenis A do Sporting de Espinho deslocou-se a Milheirós de Poiares, em jogo da primeira jornada do campeonato distrital da I Divisão, tendo vencido por 2-1.

A primeira jogada a levar perigo junto da baliza pertenceu ao Milheirense. Os atletas de Espinho "acordaram" e passaram a praticar um futebol apoiado, que os levaria ao golo. O intervalo chegaria, contudo, com o jogo empatado, pois o Milheirense marcou, na sequência de um canto.

A segunda parte iniciou-se praticamente com o segundo golo do Sporting de Espinho e que viria a ser o da vitória. Daí até final, assistiu-se a uma partida emotiva, bem disputada, tendo o resultado sido inteiramente justo, pela vontade, garra e determinação dos tigres, num campo tradicionalmente difícil.

### Milheirense, 1

### Sporting de Espinho, 2

Jogo no Campo Floriano Borges, em Milheirós de Poiares.

**Milheirense:** Dylan Valente; Sérgio Cardoso, Rui Gonçalves, Vítor Craveiro e Miguel Amaral; Pedro Silva, Pedro Sousa (cap.) e Vítor Almeida; Bruno Lopes, Leonel Teixeira e Samuel Moreira.

Treinador: Fernando Pinho.

### Sporting de Espinho:

João Guimarães; João Pedro, Jorge Silva (cap.), Helder Oliveira e Ivo Lucas; Miguel Pinto, Mauro Félix e Jorge Couto (Daniel Bragança); André Corvo, Igor Granja (Kiko Rocha) e Francisco Neto (Tiago Moreira).

Treinadores: Nuno Amaral e Jorge Rainho Marcadores: André Corvo e Mauro Félix.

**Carlos Silva**

## Teste positivo

Em jogo de preparação para a época que se inicia em breve, o Sporting de Espinho recebeu e venceu por 3-1 o Esmoriz em iniciados B. Embora sendo um jogo de carácter particular, as equipas empenharam-se em apresentar um nível competitivo em muito bom plano, parecendo em certos momentos do jogo tratar-se de uma competição a sério.

# GRUPO LOJAS ROMEU VITÓ

*Oculista Vitó*

70 ANOS AO SERVIÇO DA ÓPTICA

LOJA 1 - ESPINHO - Rua 19, n.º 242 • Tel. 227343056 • Fax 227319644

LOJA 2 - ALBERGARIA-A-VELHA - Rua 25 de Abril (junto às piscinas)

Tel. / Fax 234 52 52 32



GRUPO LOJAS ROMEU VITÓ

## Casinha do Campo

DECORAÇÃO E UTILIDADES

Rua 19, n.º 230 - 4500-255 ESPINHO • Tlm. 91 384 8821

**Competência  
Honestidade  
Bom Gosto**

## Solverde Tennis Cup – circuito profissional no Complexo de Espinho

Já arrancou no Complexo de Ténis de Espinho a vigésima edição da Solverde Tennis Cup, prova pontuável para o "ranking" ATP. Destaque para a presença de nove tenistas portugueses no quadro principal na categoria "Future", que oferece cerca de 11.500 euros em prémios monetários e é liderado por dois espanhóis, Jordi Samper-Montana

(341.º) e Gerard Granollers-Pujol (325.º).

Da "armada" lusa, seis entraram directamente, com destaque para Frederico Silva, o top 10 do ranking mundial júnior e recém campeão de pares no Open dos EUA nesse escalão. Além de André Gaspar Murta, José Ricardo Nunes, Ricardo Jorge, Gonçalo Falcão, João Domingues (que no passado

fim-de-semana se estreou na selecção da Taça Davis), vieram mais três representantes qualifying: Gonçalo Pereira, Henrique Sousa e Gonçalo Loureiro.

Dos quatro portugueses que se estrearam na Solverde Tennis Cup, apenas Frederico Silva venceu, ao derrotar o compatriota Henrique Sousa, ao fim de duas horas e 57 minutos: 6-7 (6/8), 6-1 e 6-2. O tenista das Caldas da Rainha acusou a transição sempre difícil dos pisos duros para a terra batida e também a qualidade do adversário, rodado e confiante após passar o qualifying. Este foi

apenas o terceiro encontro ganho no circuito profissional por Frederico Silva, que contabiliza dois pontos ATP, pelas vitórias anteriores, figurando no 1268.º posto do ranking mundial.

Ricardo Jorge esteve perto de acompanhar Frederico Silva à segunda ronda, ao servir a 5-4 do terceiro set, mas passou a dois pontos da vitória que sorriu ao suíço Fede Valsangiacomo, por 6-4, 3-6 e 7-5.

O segundo dia ficou marcado por uma vitória portuguesa. João Domingues, que no passado fim-de-semana integrou a selecção da Taça Davis que jogou na Eslováquia, passou à

segunda eliminatória.

O atleta de Pedro Cordeiro venceu o compatriota Gonçalo Loureiro, terminando muito forte, após ceder o set inicial: 4-6, 6-2 e 6-0. Domingues (1092.º ATP) junta-se a Frederico Silva na segunda eliminatória, mas a passagem aos quartos-de-final afigura-se difícil, pois o seu próximo adversário é o segundo mais cotado da Solverde Tennis Cup, o espanhol Gerard Granollers-Pujol (325.º).

A Solverde Tennis Cup é uma organização da Associação Portuguesa de Management, em conjunto com a Associação de Ténis do Porto.

## Novasemente goleia Arca em futsal feminino

Com a bancada do Pavilhão Municipal de Anta Napoleão Guerra repleta de adeptos (cerca de uma centena), a equipa de futsal sénior feminina do Novasemente Grupo Desportivo entrou com o pé direito no Campeonato Distrital, com uma grande goleada (19-0) ao Arca. Um resultado que, só por si, diz tudo!...

A partida teve uma toada constante das meninas do Novasemente que dominaram o jogo a seu belo prazer. Tendo em conta a fase da época em que se encontram, já foi possível ver algumas jogadas e movimentações de grande qualidade.

O encontro só teve um sentido que foi a baliza da equipa forasteira e o resultado foi o que espelho do jogo.

Um jogo morno em que sempre que as 'sementinhas' aceleravam o ritmo, as dificuldades das adversárias eram notórias e valeu à equipa visitante a inspiração da sua guardiã, talvez o melhor elemento em campo!...

Este não foi o jogo ideal para se poder analisar os reforços, mas deu para ficar com algumas indicações. Assim, Fany não teve necessidade de fazer qualquer defesa, enquanto Sara Fatia mostrou grande disponibilidade física, jogando de forma muito prática, muito agressiva a defender e com uma facilidade de remate impressionante! Quanto a Cátia Morgado, evidenciou a sua capacidade técnica muito elevada e consegue 'inventar' espaços para criar jogadas perigosas.

O próximo jogo será no recinto do Nege, no pavilhão gimnodesportivo da Gafanha da Encarnação (Aveiro) no sábado pelas 21 horas, onde se espera que o Novasemente traga mais um resultado favorável...

Eis o cinco inicial: Rita, Cátia Morgado (4 golos), Ana Leal (1), Di Maxi (4) e Robalinho (1).

Jogaram ainda: Fany, Beta (3), Sara (1), Vânia (1), Sónia, Sara Fatia (3) e Sofia (1).

### Resultados

|  |      |
|--|------|
| ADRE Palhaça-Gião .....                | 3-7  |
| Novasemente-ARCA .....                 | 19-0 |
| Veiros-Lusitânia Lourosa .....         | 2-2  |
| Alquerubim-PARC Pindelo .....          | 0-20 |
| AMUPB Futsal-Beira Ria .....           | 5-0  |
| Vilamaiorense-S. Pedro Castelões ..... | 6-1  |
| Freguesia Sto André-NEGE .....         | 4-0  |

Folgou o Ossela

### Próxima jornada

|                                 |
|---------------------------------|
| Ossela-Vilamaiorense            |
| Beira Ria-ADRE Palhaça          |
| Gião-Freguesia Sto André        |
| NEGE-Novasemente                |
| (Gafanha Encarnação/sábado/21h) |
| ARCA-Alquerubim                 |
| PARC Pindelo-Veiros             |
| S. Pedro Castelões-AMUPB Futsal |

# "Esta equipa quer tornar-se um exemplo para as largas dezenas de atletas da nossa formação"

## Paulo Baptista, treinador de andebol sénior feminino da Académica de Espinho

A equipa de seniores de andebol feminino da Associação Académica de Espinho realizou dois jogos de preparação, este sábado, com o Colégio João de Barros, treinado pelo espinhense Paulo Félix. As academistas, treinadas por Nuno Baptista, perderam os dois encontros – o primeiro por 16-22 e o segundo por 19-29.

"A ideia era a de defrontar uma equipa que nos criasse um cenário de exigência máxima, quer a nível técnico/tático, quer físico. Defrontar o Colégio João de Barros, atual terceira melhor equipa nacional, dava-nos a garantia dessa mesma exigência, de forma a aferir da nossa atual condição", referiu, a propósito, o treinador da Académica de Espinho, Nuno Baptista, que acrescentou:

"Além disso, quisemos proporcionar as nossas atletas um convívio com uma equipa bastante simpática, comandada pelo Paulo Félix, também ele natural da nossa cidade de Espinho".

Por isso, Nuno Baptista considera que "o balanço foi muito positivo, tal como os resultados, se compararmos com o que o João de Barros tem feito na pré-época com equipas que iremos encontrar no nosso campeonato. Mas o que mais me agradou foi a disponibilidade física e psicológica das atletas, nos dois jogos mostramos pormenores muito interessantes, melhores em termos defensivos e com algumas coisas a melhorar quer no ataque posicional como nas transições defensivas. Demostramos ainda uma evolução positiva do jogo da manhã para a tarde, o que vem reforçar que é com jogos destes que a equipa poderá crescer".

Em relação à nova temporada da equipa sénior de andebol da Académica de Espinho, o novo treinador adianta



que "para já o objetivo principal é a passagem à segunda fase do Campeonato Nacional. Nesta primeira fase iremos encontrar as equipas da Sanjoanense, Santa Joana 'B' e Lusitanos. Queremos ir em frente na prova e se possível em primeiro lugar do grupo. Depois entraremos no grupo das oito melhores equipas da região norte, e iremos jogar a jogo tentar conquistar as vitórias que nos poderão levar à fase final".

Sendo assim, Nuno Baptista entende que "a nossa vontade é lutar pela subida de divisão. Esse é um objetivo que paira sobre a cabeça de todos neste grupo. Penso que o andebol da Associação Académica de Espinho merecia este prémio pelo seu trabalho nos últimos anos, mas teremos que mostrar que somos mais fortes do que os nossos adversários que, com certeza, têm as mesmas aspirações".

E concluiu:

"Não menos importante, esta equipa sénior quer tornar-se um exemplo para as largas dezenas de atletas das nossas equipas de formação, para que

estas tenham nas seniores um objetivo concreto que possam ambicionar alcançar, tornar-se num símbolo de Espinho que possa ser respeitado e admirado por todos dentro e fora da cidade".

Por sua vez, o treinador do Colégio João de Barros, o espinhense Paulo Félix, justificou a presença da sua equipa pela "amizade que tenho por algumas pessoas da Associação Académica de Espinho, nomeadamente pelo diretor, José Carlos. Em segundo lugar a possibilidade de realizar dois jogos com uma equipa que não vamos encontrar no nosso campeonato".

Paulo Félix considerou esta presença em Espinho proveitosa, uma vez que "nesta fase da época a equipa está com uma carga muito grande, pois estamos a preparar a Supertaça que se realiza no final do mês. Por isso interessava-me que a equipa realizasse dois jogos onde fosse possível fazer muitas transições, com as atletas a terem de decidir em cansaço".

Paulo Félix sublinha que

"a Associação Académica de Espinho tem bastantes atletas e é uma secção organizada. Penso que agora é necessário ter resultados desportivos e colocar cada vez mais atletas nas seleções nacionais jovens. Se conseguirem aliar estes dois aspetos têm tudo para ser um clube de referência no andebol feminino nacional".

Quanto ao Sporting Clube de Espinho, onde foi jogador, "acabou com a equipa sénior o que não é positivo. Penso que é importante haver uma equipa sénior com referência para os mais jovens. Espinho é uma cidade cheia de jovens com muita aptidão para o desporto, por isso penso que é uma questão de organização e apoio para se ter andebol de muita qualidade em Espinho. Faço votos que isso aconteça o mais rapidamente possível", concluiu Paulo Félix.

Eis a equipa da Associação Académica de Espinho no primeiro jogo (16-22): Sónia tavares e Nina Silva (guarda-redes); Cátia Pereira, Diana Brandão, Daniela Vieira (1 golo),

Sílvia Madureira, Ana Ferreira, Vânia Ventura (1), Paula Vieira (1), Patrícia Gomes (4), Regina Ferreira (7), Ágata Silva (2), Delfina Carvalho e Raquel Barbosa.

No jogo da tarde (19-29): Sónia tavares e Nina Silva (guarda-redes); Cátia Pereira (1 golo), Diana Brandão, Daniela Vieira, Sílvia Madureira (1), Ana Ferreira (3), Vânia Ventura, Paula Vieira, Patrícia Gomes (1), Regina Ferreira (11), Ágata Silva, Delfina Carvalho e Raquel Barbosa (2).

Treinador: Nuno Baptista. Dirigentes: José Neves, Manuel Lima, José Moleiro e José Venâncio.

Pela equipa do Colégio João Barros alinharam nos dois jogos as seguintes atletas:

Ana Teixeira e Bárbara Teixeira (guarda-redes); Adriana Bastos (1 golo), Nathalie Lopes (3), Maria Pereira (9), Joana Ferraz (2), Andreia Neves (4), Eduarda Pinheiro (7), Natalina Melo (6), Paula Malcato (18) e Helena Côrro (3).

Treinador: Paulo Félix.

**Manuel Proença**

## Rio Largo em assembleia no dia 28 com eleição

A Associação Desportiva Rio Largo Clube Espinho convoca os seus associados para uma assembleia-geral ordinária no dia 28 de Setembro, na sede do número 16 da Rua 66, com a seguinte ordem de trabalhos: (21 horas) – apreciação, discussão e votação do relatório de contas e parecer do conselho fiscal; discussão de qualquer assunto de interesse do clube; (22 horas) – eleição para os novos corpos gerentes.

Segundo a convocatória do presidente da assembleia-geral, Manuel Freitas, “se à hora marcada para o início da sessão não estiver presente a maioria dos associados, a assembleia-geral funcionará uma hora depois, com os sócios presentes” e “releve-se que só estão autorizados a participar na assembleia-geral os sócios com as quotizações referentes a 2012 totalmente liquidadas.”

Acrece referir que “todos e quaisquer interessados na apresentação de uma lista proponente deverão apresentar a mesma até uma semana antes da realização da presente assembleia” e “a candidatura deverá ser entregue ao presidente da assembleia-geral.”

## Atletismo do Rio Largo destaca-se nas ruas de Gaia e Porto com “Antónios” Oliveira e Caneca entre os primeiros

O Rio Largo participou na edição de 2012 da Meia-Maratona SportZone realizada no domingo, nas cidades do Porto e de Gaia, com um percurso pelas zonas ribeirinhas da marginal portuense, por baixo do tabuleiro da Ponte do Freixo, atravessando a ponte D. Luís I em direcção à Afurada e fazendo depois o inverso culminando com um último percurso até ao jardim do Fluvial. A equipa espinhense apresentou excelentes resultados com a maioria dos atletas no primeiro terço da classificação, destacando-se a o nono lugar de António Oliveira em M40 com o tempo de 1h17m54s e o 11.º de António Caneca em M40 com 1h18m52s.

Uma prova com participa-



ção de atletas de 22 nacionalidades e com um total de onze mil inscrições tanto para a Meia-Maratona SportZone como para a Mini-Maratona Santander-Totta. Apesar das altas temperaturas que se fizeram sentir ao longo da corrida, e tendo o rio Douro como espelho, foram mais de 3.600 atletas aqueles que concluíram os 21.095 metros.

A vitória na prova masculina sorriu ao queniano Benson Barus, com um tempo de 1 hora, 1 minuto e 44 segundos, a apenas 3m21s do recorde mundial, sendo que na prova feminina a vencedora foi Alice Mogire, também do Quênia, com o tempo de 1h10m23s.

Entre os portugueses os melhores classificados foram Rui Pedro Silva no 12.º posto com 1h05m21s e Leonor Car-

neiro no terceiro lugar feminino com o tempo de 1h13m33s.

A secção de atletismo do Rio Largo marcou presença com uma volumosa comitiva composta por dezoito atletas na prova da meia-maratona e cinco na mini-maratona.

Para além de António Oliveira e António Caneca correram entre as duas cidades Paulo Gomes, Alain Couto, Carlos Coelho, Carlos Ferreira, Daniel Lopes, Joaquim Barbosa, Rui Tavares, Manuel Silva, Álvaro Reis, Manuel Amorim, Joaquim Gomes, Alfredo Santos, Raquel Pereira, Luís Rodrigues e Elísio Pereira

A próxima participação do atletismo do Rio Largo está marcada para domingo no 15.º Grande Prémio Ancede – Baião (na distância de dez mil metros).

## CAMPEONATO NACIONAL DE VOLEIBOL II DIVISÃO (1.ª FASE) SENIORES MASCULINOS - SÉRIE B

- 1.ª Jornada (20 de outubro)**  
CV Espinho-Atlântico Madalena  
AA Coimbra-Fiães
- 2.ª Jornada (27 de outubro)**  
Atlântico Madalena-AA Coimbra  
Fiães-CV Espinho
- 3.ª Jornada (3 de novembro)**  
Atlântico Madalena-Fiães  
CV Espinho-AA Coimbra
- 4.ª Jornada (10 de novembro)**  
Atlântico Madalena-CV Espinho  
Fiães-AA Coimbra
- 5.ª Jornada (17 de novembro)**  
AA Coimbra-Atlântico Madalena  
CV Espinho-Fiães
- 6.ª Jornada (24 de novembro)**  
Fiães-Atlântico Madalena  
AA Coimbra-CV Espinho
- 7.ª Jornada (1 de dezembro)**  
CV Espinho-Atlântico Madalena  
AA Coimbra-Fiães
- 8.ª Jornada (8 de dezembro)**  
Atlântico Madalena-AA Coimbra  
Fiães-CV Espinho
- 9.ª Jornada (15 de dezembro)**  
Atlântico Madalena-Fiães  
CV Espinho-AA Coimbra
- 10.ª Jornada (5 de janeiro)**  
Atlântico Madalena-CV Espinho  
Fiães-AA Coimbra
- 11.ª Jornada (12 de janeiro)**  
AA Coimbra-Atlântico Madalena  
CV Espinho-Fiães
- 12.ª Jornada (19 de janeiro)**  
Fiães-Atlântico Madalena  
AA Coimbra-CV Espinho

- SENIORES FEMININOS SÉRIE B**
- 1.ª Jornada (21 de outubro)**  
Boavista-AAS Mamede  
AA Coimbra-Sp. Espinho
- 2.ª Jornada (28 de outubro)**  
AAS Mamede-AA Coimbra  
Sp. Espinho-Boavista
- 3.ª Jornada (4 de novembro)**  
AAS Mamede-Sp. Espinho  
Boavista-AA Coimbra
- 4.ª Jornada (11 de novembro)**  
AAS Mamede-Boavista  
Sp. Espinho-AA Coimbra
- 5.ª Jornada (18 de novembro)**  
AA Coimbra-AAS Mamede  
Boavista-Sp. Espinho
- 6.ª Jornada (25 de novembro)**  
Sp. Espinho-AAS Mamede  
AA Coimbra-Boavista
- 7.ª Jornada (2 de dezembro)**  
Boavista-AAS Mamede  
AA Coimbra-Sp. Espinho
- 8.ª Jornada (9 de dezembro)**  
AAS Mamede-AA Coimbra  
Sp. Espinho-Boavista
- 9.ª Jornada (16 de dezembro)**  
AAS Mamede-Sp. Espinho  
Boavista-AA Coimbra
- 10.ª Jornada (6 de janeiro)**  
AAS Mamede-Boavista  
Sp. Espinho-AA Coimbra
- 11.ª Jornada (13 de janeiro)**  
AA Coimbra-AAS Mamede  
Boavista-Sp. Espinho
- 12.ª Jornada (20 de janeiro)**  
Sp. Espinho-AAS Mamede  
AA Coimbra-Boavista

### TOTOBOLA

Concurso dos Órgãos de Informação n.º 40/2012 de 30/09/2012. Prognóstico "Defesa de Espinho", Redacção Desportiva:

- SPORTING - ESTORIL ..... 1
- MARITÍMO - ACADÉMICA ..... 1
- BEIRA-MAR - V. SETÚBAL ..... X
- OLHANENSE - NACIONAL ..... X
- GIL VICENTE - MOREIRENSE ..... 1
- NAVAL - AVES ..... 1
- SANTA CLARA - OLIVEIRENSE ..... 1
- AROUCA - ATLÉTICO ..... 1
- TROFENSE - SP. COVILHÃ ..... 1
- BRAGA B - V. GUIMARÃES B ..... X
- SEVILHA - BARCELONA ..... 2
- ESPANHOL - AT. MADRID ..... X
- MANCHESTER UTD. - TOTTENHAM . 1

### TOTOBOLA

Concurso Extra dos Órgãos de Informação n.º 40/2012 de 02 a 04/10/2012. Prognóstico "Defesa de Espinho", Redacção Desportiva:

- PORTO - P. ST. GERMAIN ..... 1
- GALATASARAY - BRAGA ..... 2
- VALÊNCIA - LILLE ..... 1
- BATE BORISOV - B. MUNIQUE ..... 2
- ZENIT - AC MILAN ..... X
- AJAX - R. MADRID ..... 1
- JUVENTUS - SHAKHTAR ..... 1
- SPARTA PRAGA - A. BILBAU ..... 1
- PANATHINAIKOS - TOTTENHAM ..... X
- PSV EINDHOVEN - NÁPOLES ..... 1
- VIDEOTON - SPORTING ..... 2
- ACADÉMICA - HAPOEL TEL-AVIV ..... 1
- BRUGES - MARÍTIMO ..... 2

## Clínica Médico-Dentária Rosa Neves, Lda.

Rua 29, n.º 696 (entre as ruas 26 e 24)

Marcações pelos telef.: 22 734 01 16 e 91 496 13 67

## Clínica Dentária de Espinho Prof. Doutor Casimiro de Andrade

Rua 22 (Junto à Câmara)  
Telef. 22 734 4909 / 96 804 2300 / 91 900 2700

## Clínica Dentária de Reabilitação Orofacial



- > Implantologia
- > Ortodontia
- > Cirurgia Maxilofacial
- > Odontopediatria



DR. JORGE PACHECO

\*Master em Implantologia



DR. GUSTAVO PACHECO

\*Pós-graduado em Ortodontia pela New York University



DR. TOMÁS PACHECO

Aberto aos sábados - Cheque-Dentista - Parceria Sporting Clube de Espinho  
Rua 8, nº381 ESPINHO 227342718 / 929074937  
espinho@clinicaspacheco.com

## CLÍNICA MÉDICO

LEOPOLDINA SANTOS TAVARES  
CRISTINA SANTOS TAVARES

MÉDICAS DENTISTAS

TERAPIA DA FALA - *Andreia Tavares*

Acordos: SAMS QUADROS - CGD - MULTICARE

Rua 23, n.º 773 - 1.º Esq. - 4500-277 ESPINHO • Telef. 227324121 • Tlm. 967742865

## MÉDICOS DENTISTAS

JORGE FERREIRA  
BRUNO MORRIS

SAMS QUADROS  
SAMS \* CGD  
ADVANCE CARE \* MÉDIS

Edifício S. Pedro  
Sala W  
Rua 23, n.º 174  
Telef. 22 734 86 93





## Alcino da Costa Tavares

(Rua 23, n.º 920 – Espinho)

Missa do 10.º Aniversário do falecimento

Sua esposa, filhos vêm, por este meio, comunicar que será celebrada missa, por alma do saudoso extinto, dia 23, domingo, pelas 11 horas, na Igreja Paroquial de Anta.

Desde já agradecem a quantos possam participar nesta celebração.



## Napoleão Soares Pereira Guerra

(Presidente da Junta de Freguesia da Vila de Anta)

Missas do 1.º Aniversário do falecimento

Na passagem do 1.º aniversário do falecimento do nosso ente querido, participamos aos amigos e pessoas das nossas relações que serão celebradas missas, em sua memória, no próximo dia 25, terça-feira, pelas 18 horas, na Igreja Paroquial de Anta e às 19 horas, na Igreja Matriz de Espinho. Agradecemos a todos quantos estiverem presentes.

*Esposa, filha e genro*

*'Estarás para sempre nos nossos corações'*

FUNERÁRIA N. S. D'AJUDA – SANCEBAS E LUÍS ALVES - ESPINHO - TEL. 22 734 51 29

## D. Glória Gomes de Sá

(Viúva de António Cadinha)

Missa do 13.º Aniversário

Seus filhos, vêm por este meio, participar que será celebrada missa por sua alma, dia 23, domingo, pelas 11 horas, na Igreja Paroquial de Anta. Desde já agradecem a quem comparecer.



## Maria Alice dos Santos Esteves Miguel

Missa do 1.º Aniversário do falecimento

Seu marido, filhos e restante família vêm comunicar que será celebrada missa por alma do seu ente querido, dia 26, quarta-feira, pelas 19 horas, na Igreja Matriz de Espinho. Desde já agradecem a quem comparecer.

Espinho 20 de setembro de 2012

FUNERÁRIA N. S. D'AJUDA – SANCEBAS E LUÍS ALVES - ESPINHO - TEL. 22 734 51 29



## D. Isabel Vieira Martins

ANTA (Travessa da Cavada Velha)

Agradecimento e Missa do 7.º Dia

Seus filhos, nora, genro e restante família vêm, por este meio, agradecer a todas as pessoas de suas relações e amizade que tomaram parte no funeral da sua ente querida ou que de outro modo se associaram à sua dor. Comunicam que a missa do 7.º dia será celebrada, quinta-feira, dia 20 de setembro, pelas 18 horas, na Igreja Paroquial de Anta. Desde já agradecem a todos quantos participarem nesta Santa Eucaristia.

*A Família*

Anta, 20 de setembro de 2012

AGÊNCIA FUNERÁRIA DE MARIA DE LOURDES - Anta - Espinho - Tels.: 22 734 06 09 - 22 734 88 55



## Maria O. S. Fardilha

SILVALDE

(Viúva de Laurentino Fardilha)

Missas do 4.º Aniversário do falecimento

Sua filha, genro, netos e restante família vêm, por este meio comunicar às pessoas de suas relações e amizade que serão celebradas missas, por alma do seu ente querido, dia 23, domingo, às 11 e 19 horas, na Igreja Paroquial de Silvalde. Desde já agradecem a todos quantos participem na Eucaristia.

Silvalde, 20 de setembro de 2012



## Walter José Ferreira de Oliveira Almeida

Missa do 8.º Aniversário do falecimento

A família vem por este meio comunicar às pessoas de sua relação e amizade que será celebrada missa por alma do seu ente querido, dia 23, domingo, pelas 19 horas, na Igreja Matriz de Espinho. Desde já agradece a quem comparecer.



## D. Gracinda Mendes do Couto

ANTA (Rua das Canas)

Agradecimento e Missa do 7.º Dia

Seus filhos, noras, genro, netos e restante família vêm, por este meio, agradecer a todas as pessoas de suas relações e amizade que tomaram parte no funeral da sua ente querida ou que de outro modo se associaram à sua dor. Comunicam que a missa do 7.º dia será celebrada, sábado, dia 22 de setembro, pelas 19 horas, na Igreja Paroquial de Anta. Desde já agradecem a todos quantos participarem nesta Santa Eucaristia.

*A família*

Anta, 20 de setembro de 2012

AGÊNCIA FUNERÁRIA DE MARIA DE LOURDES - Anta - Espinho - Tels.: 22 734 06 09 - 22 734 88 55



## Freddy Ricardo

ANTA – ESPINHO

*Que a chama do Amor Divino, alimente a tua alma e viverás eternamente.*

Missa do 15.º Aniversário

Seus pais e irmãos mandam celebrar missa do 15.º aniversário do falecimento do seu ente querido, dia 26, quarta-feira, às 18 horas, na Igreja Paroquial de Anta.

Agradecem, desde já, a todos que se dignem comparecer a esta Eucaristia em memória do Freddy.



## Armando Augusto Neves dos Santos

Agradecimento e Missa do 7.º Dia

A família vem, por este meio, agradecer às pessoas que tomaram parte no funeral do seu ente querido ou que de outro modo se associaram à sua dor. Comunica que a missa do 7.º dia se celebra hoje, quinta-feira, pelas 19 horas, na Igreja Matriz de Espinho. Desde já agradece a todos quantos participem na Eucaristia.

Espinho, 20 de setembro de 2012



FUNERÁRIA N. S. D'AJUDA – SANCEBAS E LUÍS ALVES - ESPINHO - TEL. 22 734 51 29

«Defesa de Espinho» – 4199 – 2012-09-20



### EDITAL

#### ABERTURA A RECEPÇÃO DE PROPOSTA

José Marco da Cunha Rodrigues, Presidente da Junta de Freguesia da Vila de Silvalde, do Município de Espinho.

Torna público, em cumprimentos do deliberado por esta Junta de Freguesia em sua reunião ordinária no dia **08/09/2012**, em conformidade com o disposto da alínea e) do n.º 1 e alínea 1) do n.º 6 do artigo 34.º do regime jurídico de funcionamento dos órgãos do Município e das Freguesias, que o período de **15 dias** a partir da afixação deste edital, se encontra aberta a recepção de propostas para a exploração do **"Bar do Complexo Desportivo"**, para período compreendido entre **17 de setembro e 30 de setembro 2012**.

Para constar e devidos efeitos, se publica o presente e outros de igual teor, que vão ser afixados à porta da sede desta Autarquia e demais lugares de estilo.

Junta de Freguesia da Vila de Silvalde, 17 de setembro de 2012.

O Presidente da Junta  
José Marco da Cunha Rodrigues

«Defesa de Espinho» - 4199 - 2012-09-20

### TRIBUNAL JUDICIAL DE ESPINHO

1.º JUÍZO

### Anúncio

Processo: 758/12.4TBESP

Interdição/Inabilitação

N/ Referência: 2951767

Data: 07-09-2012

Requerente: Ministério Público

Requerido: Afonso de Lima Marques de Araújo

Faz-se saber que foi distribuída neste tribunal a ação de Interdição/Inabilitação em que é requerido Afonso de Lima Marques de Araújo, solteiro, nascido em 01 de Agosto de 1968 em Silvalde, Espinho, filho de Aurélio Marques de Araújo e de Júlia André de Lima, residente na Rua 43, Casa 20, Silvalde, 4500-000 Espinho, para efeito de ser decretada a sua interdição/inabilitação por anomalia psíquica.

O Juiz de Direito,

a) Dr(a). João Severino

A Escrivã Adjunta,

a) Maria Julieta Mendes Almeida

PARAMOS – ESPINHO

**† D. Delfina Gomes da Silva**

Agradecimento

Seus filhos, noras, genros, netos, bisnetos e restante família vêm, por este Único Meio, agradecer a todas as pessoas que tomaram parte no funeral do seu ente querido ou que de outro modo lhes manifestaram o seu pesar, bem como àquelas que se dignaram assistir à missa do 7.º dia em sufrágio de sua alma, na Igreja Matriz de Paramos.

Paramos, 20 de setembro de 2012

Filhos: *D. Maria Gomes da Silva*  
*D. Maria Leopoldina Ferreira da Silva*  
*Manuel Gomes Ferreira*  
*Manuel José Gomes da Silva*  
*D. Rosa Maria Gomes da Silva*

FUNERÁRIA EMÍDIO REIS, LDA. – ESMORIZ – TELEF. 256 752 141



**† Maria Alves Pinto**  
(Viúva de Alberto Fernandes Padrão)

Missa do 21.º Aniversário

Sua filha, netos e bisnetos vêm, por este meio, comunicar que será celebrada missa por sua alma, dia 25, terça-feira, às 19 horas, na Igreja Matriz de Espinho. Desde já agradecem a todas as pessoas que comparecerem a este acto religioso.



**† Maria Fernanda Gomes Fernandes Ribeiro**

8.º Aniversário do seu falecimento

A família vem, por este meio, comunicar que será celebrada missa por alma do seu ente querido dia 24, segunda-feira, pelas 8 horas, na Igreja Paroquial de Silvalde. Desde já agradece a quem comparecer.



**Pedro Samuel Miranda Relvas**

20-09-2012

Evocamos  
1 ano de saudade,  
de um amor  
que ficou  
para sempre.

Teus pais  
*Raquel e Samuel*



PARAMOS

**† Bernardino Marques Antão**

Missa do 30.º Dia do falecimento

Sua esposa, filhas, genros, netos, bisnetos e demais família vêm, por este meio, comunicar que será celebrada missa do 30.º dia, por alma do seu ente querido, sábado, dia 22, pelas 19 horas, na Igreja Paroquial de Paramos. Desde já agradecem a quem comparecer.

Paramos, 20 de setembro de 2012

*Lucinda Moreira da Rocha* — esposa  
*Maria Lucília Moreira Antão* — filha  
*Ana Maria Moreira Marques Neves* — filha  
*Maria Margarida Moreira Antão Sarabando* — filha  
*José Salvador Rodrigues Oliveira* — genro  
*António Soares Ferreira Neves* — genro  
*Armando Jorge Santos Sarabando* — genro

AGÊNCIA FUNERÁRIA HENRIQUES & M. OTÍLIA, LDA. — Telef. 256 75 27 74



SILVALDE

**† Rogério Vieira da Costa**  
(Tionga)

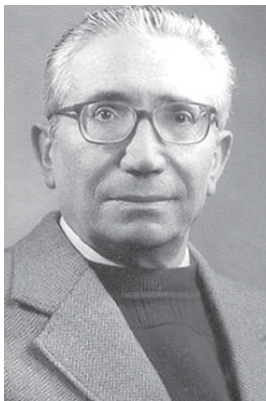
Agradecimento

Sua esposa, filhos, noras, netos e restante família vêm, por este meio, agradecer às pessoas que tomaram parte no funeral do seu ente querido e na missa do 7.º dia ou que de outro modo se associaram à sua dor.

Silvalde, 20 de setembro de 2012

*Adília da Silva Pinto*  
*Mário Pinto Vieira*  
*Fernando Pinto Vieira da Costa*  
*Maria Celeste Alves Soares*  
*Sara Cristina Salgueiro Oliveira*  
*Bruno Vieira e André Costa*

FUNERÁRIA N. S. D'AJUDA – SANCEBAS E LUÍS ALVES - ESPINHO - TEL. 22 734 51 29



**† Maria de Fátima Rosa Domingues**

Agradecimento

Seus irmãos, cunhadas, sobrinhos e restante família vêm, por este meio, agradecer às pessoas que tomaram parte no funeral do seu ente querido e na missa do 7.º dia ou que de outro modo se associaram à sua dor.

Espinho, 20 de setembro de 2012

FUNERÁRIA N. S. D'AJUDA – SANCEBAS E LUÍS ALVES - ESPINHO - TEL. 22 734 51 29



ANTA

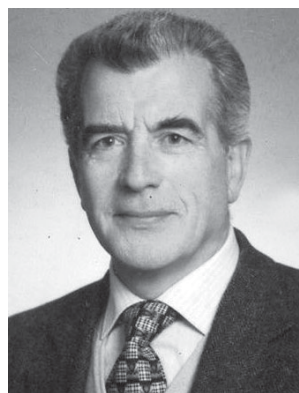
**† Joaquim Milheiro da Silva Rocha**

Missa do 4.º Aniversário do falecimento

Seus filhos, noras, genro, netos e demais família vêm, por este meio, comunicar às pessoas de suas relações e amizade que será celebrada missa por alma do seu ente querido, na próxima quinta-feira, dia 27, pelas 18 horas, na Igreja Paroquial de Anta. Desde já agradecem a todos quantos participem na Eucaristia.

Anta, 20 de setembro de 2012

FUNERÁRIA N. S. D'AJUDA – SANCEBAS E LUÍS ALVES - ESPINHO - TEL. 22 734 51 29



SÃO FÉLIX DA MARINHA (Rua Sargento Silva, n.º 65)

**† Jaime de Oliveira Leite**  
(Saruca)

Agradecimento e Missa do 7.º Dia



Sua esposa, filhos, noras, genros, netos, bisnetos e restante família vêm, por este meio, agradecer às pessoas que tomaram parte no funeral do seu ente querido ou que de outro modo se associaram à sua dor. Comunicam que a missa do 7.º dia será celebrada dia 23, domingo, pelas 9,30 horas, na Capela Nossa Senhora do Amparo (Lugar de Espinho). Desde já agradecem a todos quantos participem na Eucaristia.

São Félix da Marinha, 20 de setembro de 2012

FUNERÁRIA N. S. D'AJUDA – SANCEBAS E LUÍS ALVES - ESPINHO - TEL. 22 734 51 29

**† José Martins Ferreira**  
(Zé Barbeiro)

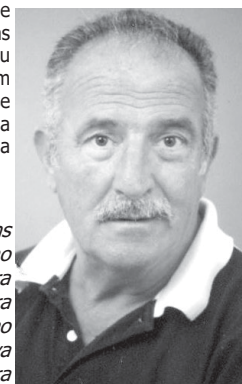
Agradecimento e Missa do 7.º Dia

Sua esposa, filhos, nora, genro, netos e restante família vêm, por este meio, agradecer às pessoas que tomaram parte no funeral do seu ente querido ou que de outro modo se associaram à sua dor. Comunicam que a missa do 7.º dia se celebra hoje, quinta-feira, pelas 19 horas, na Igreja Matriz de Espinho. Desde já agradecem a todos quantos participem na Eucaristia.

Espinho, 20 de setembro de 2012

*Maria Carolina Cascais Pereira Martins*  
*Fátima Ferreira Carvalho*  
*Armando Ferreira*  
*Carla Oliveira*  
*Fernando Carvalho*  
*Rui Filipe Silva*  
*Carolina Ferreira*

FUNERÁRIA N. S. D'AJUDA – SANCEBAS E LUÍS ALVES - ESPINHO - TEL. 22 734 51 29



**Funerária N.ª S.ª d'Ajuda, Lda.**

Sancebas e Luís Alves



*Desde 1985, consigo  
nos momentos mais difíceis  
da sua vida*

O melhor serviço aos melhores preços

Rua 20, n.º 887– Espinho  
Tel.: 22 734 51 29 / 91 773 80 92



**† Manuel Francisco Ferreira**

Missas do 6.º Aniversário

*Pai, partiste mas vives sempre  
nos nossos corações.*

Seus filhos, nora, genros, netos e bisnetos vêm, por este meio, comunicar que serão celebradas missas por sua alma, dia 25, terça-feira, às 19 horas, na Igreja Matriz de Espinho e sábado, dia 29, na Igreja de Seixezelo. Desde já agradecem a quem comparecer.

Espinho, 20 de setembro de 2012

*Os tapetes de flores foram feitos voluntariosamente e a preceito (com muitas mensagens de fé) na véspera colorindo e enobrecendo o percurso da procissão de Nossa Senhora da Ajuda. Os artistas espinhenses (en)cantaram na noite de segunda-feira numa festa com a tradicional feira das cebolas e folclore entre muita animação!*



...com legenda!

Fotos CARLOS SALVADOR

