

# DEFESA DE ESPINHO

PUBLICAÇÕES PERIÓDICAS

AUTORIZADO A CIRCULAR EM INVÓLUCRO FECHADO DE PLÁSTICO OU PAPEL PODE ABRIR-SE PARA VERIFICAÇÃO POSTAL DE02152012GSCP/SNC



TAXA PAGA PORTUGAL ANTA (ESPINHO)

Av.ª 8, n.º 456 - 1.º - Sala R  
APARTADO 39 - 4501-853 ESPINHO Codex  
Telef. 22 734 15 25 • Fax 22 731 99 11  
Email: defesadeespinho@mail.telepac.pt

Diretor: LÚCIO ALBERTO □ Fundador: BENJAMIM COSTA DIAS □ Semanário □ Ano 80 □ Número 4202 □ Quinta-feira, 11/outubro/2012 □ Preço: € 0,65 (Incluindo IVA)

## "O esforço de ajustamento brutal que estamos a fazer está a ter reflexos muito positivos nas contas municipais"

Num balanço autárquico de três anos, Pinto Moreira dá ênfase à "situação de equilíbrio neste ano, facto digno de nota atendendo à diminuição das receitas que se tem verificado." No quadro da discussão da reorganização do território das freguesias, "ao contrário de outros, nunca aproveitamos para fazer chincana política, aproveitamento político-ideológico e demagogias baratas." Pinto Moreira constata que "a ADCE vive os momentos difíceis que qualquer associação sem fins lucrativos vive", mas recorda "o passado"... E quanto à Fundação Navegar, "os responsáveis pela situação têm um rosto, têm um nome e toda a gente sabe quem são."

páginas 2, 3, 4 e 5



Foto MÁRIO CALES

PUB

**Valores**  
COMPRA, VENDA E AVALIAÇÃO

**COMPRAMOS OURO A DINHEIRO**

**ESPINHO**  
Rua 20, n.º 782 | Rua 19, n.º 849  
Tel. 227 311 200 | Tel. 227 328 567

TAMBÉM COMPRAMOS: PRATAS, JÓIAS, RELÓGIOS, CAUTELAS DE PENHOR E OUTROS VALORES

808 256 737  
www.valores.pt

## Trabalhador morre em obra da Capela de Nossa Senhora do Mar

Ainda foi retirado com vida dos escombros de um painel de ferro

## Apreensão de armas e droga e uma dúzia de detidos

Mega operação policial no Bairro da Quinta (Paramos) e em Espinho ao início da manhã de terça-feira

página 11

## Assembleia Municipal autoriza a Câmara a estabelecer protocolo com a ADCE para a gestão do Multimeios

páginas 6 e 7



página 17

## "Super" Rio Largo na Supertaça do Norte



Foto CARLOS SALVADOR

página 24

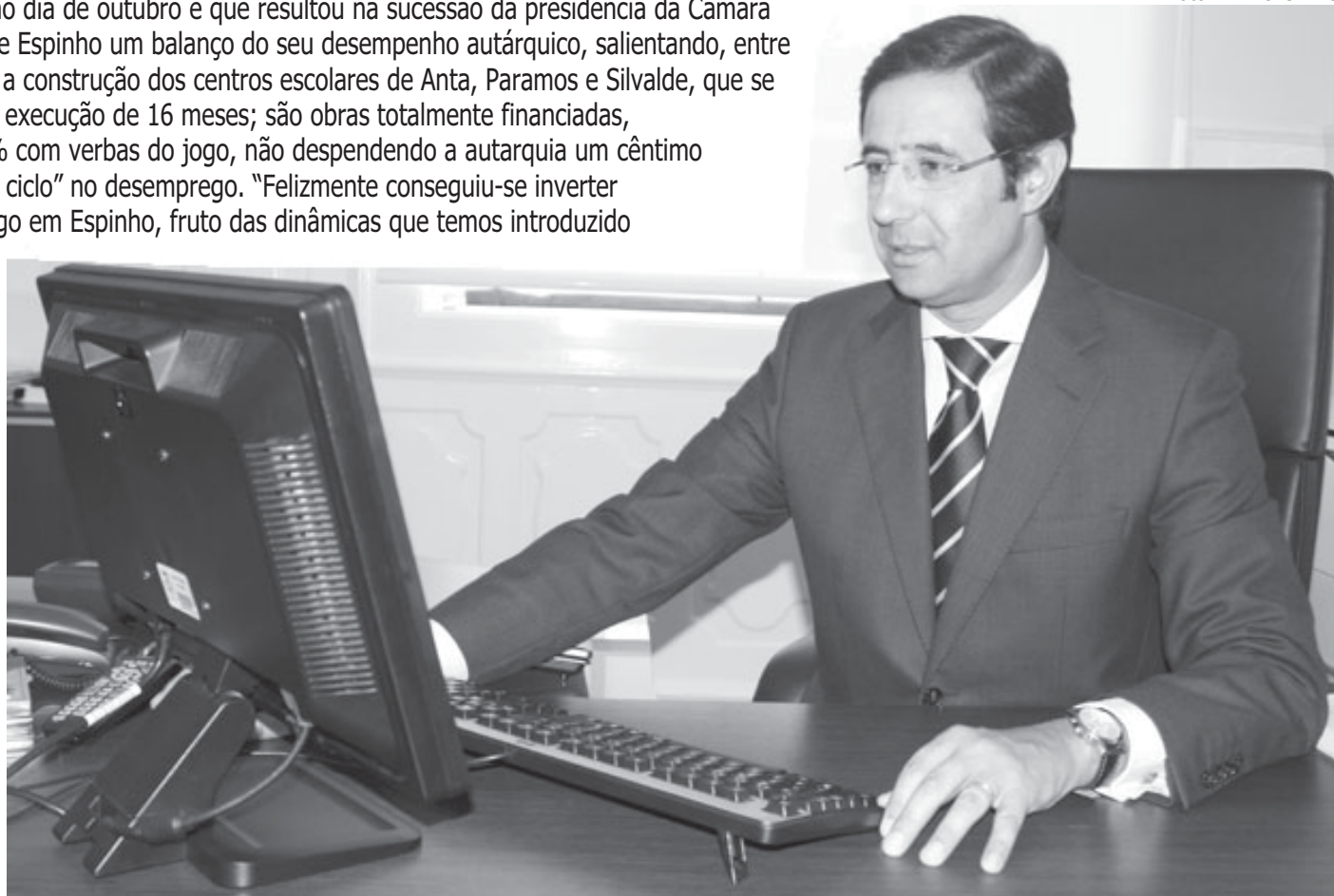
Nova torre (com radar) no posto da Brigada Fiscal da GNR para vigilância da costa

# “O esforço de ajustamento brutal que estamos a fazer está a ter reflexos muito positivos nas contas municipais”

Num balanço autárquico de três anos, Pinto Moreira dá ênfase à “situação de equilíbrio neste ano, facto digno de nota atendendo à diminuição das receitas que se tem verificado”

Foto MÁRIO CALES

Três anos completados do triunfo do PSD ao nono dia de outubro e que resultou na sucessão da presidência da Câmara Municipal, Pinto Moreira traça ao jornal Defesa de Espinho um balanço do seu desempenho autárquico, salientando, entre um vasto leque de temas, que “está já em curso a construção dos centros escolares de Anta, Paramos e Silvalde, que se iniciaram o mês passado e que têm um prazo de execução de 16 meses; são obras totalmente financiadas, 85% de fundos comunitários e os restantes 15 % com verbas do jogo, não despendendo a autarquia um cêntimo que seja do erário público.” Alude à “inversão de ciclo” no desemprego. “Felizmente conseguiu-se inverter o ciclo do crescimento exponencial do desemprego em Espinho, fruto das dinâmicas que temos introduzido no concelho, do apoio dos agentes económicos locais e do desenvolvimento de algumas políticas atrativas de investimento, designadamente ao nível urbanístico.” Valoriza a primeira pedra da requalificação da orla costeira. “É público que desde o primeiro dia em que cheguei à Câmara Municipal de Espinho elenquei a aposta e o investimento na nossa frente de mar como uma prioridade, no cumprimento do meu compromisso com os espinhenses.” A acção social “tem sido uma das minhas preocupações e prioridades, partilhadas aliás pelas paróquias e pelas associações locais do setor que têm sido incedíveis no apoio à população mais carenciada.” E (politicamente) no que concerne à sua recandidatura... “A seu tempo tomarei a decisão que achar mais adequada para os interesses do concelho de Espinho.”



## Lúcio Alberto

– Três anos após o triunfo eleitoral do PSD na Câmara e na Assembleia Municipal) qual é o estado da autarquia? E o estado do concelho?

“O balanço é francamente positivo do ponto de vista da organização interna e do funcionamento dos serviços, as melhorias são significativas desde o alargamento do horário passando pela instalação do atendimento municipal, e a criação de melhores condições de trabalho para os funcionários da Câmara. Assistiu-se a um ressurgimento da identidade espinhense que estava adormecida, tendo o concelho recuperado em muitos índices mais relevantes.”

– A imagem do turismo e o desiderato das insígnias da “Rainha da Costa Verde”, a revitalização do comércio (e da indústria) e a captação de investimentos geradores de empregabilidade, entre outros fatos,

res, resumem-se a mero marketing político?

“O marketing e a comunicação são hoje realidades muito importantes para revitalizar a marca Espinho, por exemplo, na captação de investimentos, na dinamização do comércio de proximidade, na promoção turística da cidade, etc., etc. Mas temos tomado medidas muito concretas: a alteração e a suspensão do PGU (Plano Geral de Urbanização) permitiu, por exemplo, a construção do Hotel Lar Monte Lirio, prevendo-se a criação de 60 postos de trabalho. A revogação do plano de pormenor de Bouçós, em Guetim, permitiu as obras em curso de ampliação da Eurosumma, mantendo os 200 trabalhadores já existentes e a futura criação de mais 50 postos de trabalho. Estamos a falar de um investimento de 7 milhões de euros. As alterações urbanísticas no troço pedonal da Rua 19 permitiu já a reabilitação de vários edifícios degradados e a sua utilização comercial. E estamos convictos que a suspensão do PGU, a correr

trâmites, permitirá a captação de mais investimento gerador de emprego.”

– Confirmando-se a sua recandidatura à presidência da Câmara, o que é ainda fica por fazer para o próximo quadriénio autárquico?

“Ainda é cedo, é manifestamente intempestivo tomar uma decisão sobre uma eventual recandidatura. Há que ponderar fatores pessoais e familiares e condições políticas. Ainda estamos a um ano de eleições e muita água vai ainda correr por baixo das pontes. A seu tempo tomarei a decisão que achar mais adequada para os interesses do concelho de Espinho.”

– Receia que a conjuntura governamental influencie negativamente o PSD de Espinho nas próximas eleições autárquicas? Ou o que conta fundamentalmente é o desempenho do atual presidente e seus pares do executivo cama-

rário?

“De forma alguma. O eleitorado, fruto do amadurecimento da nossa democracia, consegue separar perfeitamente os planos distinguindo aquele que é o desempenho do presidente da Câmara e da equipa por si liderada, daquele que é o papel do Governo da República.”

– Por vezes tem vontade de perder a paciência na Assembleia Municipal? Esforça-se para se manter uma postura politicamente correta?

“Tenho um gosto especial em participar na Assembleia Municipal, sempre apreciei o debate parlamentar, mas mais importante que isso, a Assembleia Municipal é a casa da democracia espinhense onde, de uma forma clara e transparente, presto todas as informações que me são solicitadas e outras que entendo transmitir a este órgão. Evidentemente que, uma vez por outra, a querela partidária assume contornos caricatos e discutem-se

assuntos sem relevo, mas a condução dos trabalhos tem sido exemplar pelo presidente da Assembleia Municipal, num profundo respeito pelos valores democráticos. Outros houve que não partilham, nunca partilharam e nunca partilharão este respeito pelo órgão Assembleia Municipal, até porque lhes repugnava pôr lá os pés.”

– A oposição tem os seus direitos (e deveres)... E já esteve em oposição...

“Aprende-se muito na oposição. E quem lá está ainda tem muito para aprender.”

– Entre 45 milhões e tal de passivo e cerca de 50 milhões de euros... trata-se de um detalhe... de números... ou a conjuntura agrava... o que já estava agravado?

“Não é de forma alguma um detalhe. A situação que herdamos das contas municipais é extraordinariamente gravosa, a que acresce o facto do défice anual estar a crescer

à época num valor superior a 4 milhões de euros. O esforço de ajustamento brutal que estamos a fazer está a ter reflexos muito positivos nas contas municipais, que revelam uma situação de equilíbrio neste ano, facto digno de nota atendendo à diminuição das receitas que se tem verificado. O mérito é, modéstia à parte, deste executivo, dos seus vereadores, num esforço diário e comum partilhado pelos dirigentes e funcionários da Câmara Municipal de Espinho.”

– A primeira pedra da obra de requalificação da orla costeira tardou... mas mais vale tarde do que nunca... ou a ilação mais importante é a perspetiva de um projeto gerador de emprego e que não se esgotará na componente física e estrutural da obra e da mais-valia paisagística que vai trazer ao concelho?

“Sem dúvida. É público que



Obras de proximidade:

"Exceptuando as empreitadas da valorização do litoral e dos centros escolares, que são totalmente financiadas por fundos comunitários e na componente do Município por verbas do jogo, todas as obras que desenvolvemos no concelho são obras de proximidade que, como sempre afirmei, são úteis à população e tornam o concelho mais atrativo."

Alameda 8: "Não esqueçamos que durante vários anos a superfície liberta pelo enterramento da linha esteve completamente abandonada, desleixada e sem qualquer cuidado. Mal chegamos à Câmara Municipal de Espinho a nossa imediata prioridade foi a de limpeza do espaço, tornando-o utilizável por todos."

"Atravessamentos (ferroviários): "O problema é que foi permitido pelo anterior executivo, no tempo das 'vacas gordas', se me permite a expressão, que a Refer abandonasse a obra de enterramento sem construir esses atravessamentos."

Limpeza: "Contamos com o empenho e dedicação dos funcionários municipais e dos seus dirigentes para melhorar nessas áreas tão sensíveis, mas os investimentos que urge fazer implicam um esforço financeiro avultado."



desde o primeiro dia em que cheguei à Câmara Municipal de Espinho elenquei a aposta e o investimento na nossa frente de mar como uma prioridade, no cumprimento do meu compromisso com os espinhenses. A obra de frente marítima tem um investimento de 6 milhões e meio de euros, e que é suportado por fundos provenientes do QREN e insere-se no Plano de Ordenamento do espaço marítimo há muito esperado, que vai produzir efeitos na economia local. Após uma década de atraso e fundos desperdiçados, é um esforço gigantesco numa altura de grandes constrangimentos mas necessário para que o nosso concelho volte à excelência que tivemos em tempos e que a todo o custo queremos recuperar."

**– Um investimento de seis milhões e meio de euros provenientes de fundos comunitários não deveria resumir-se a uma oportunidade desperdiçada... mas, entretanto, também foram elencadas outras obras nos primórdios deste mandato autárquico...**

"Sempre afirmei que havia que fazer ressurgir a identidade dos espinhenses com o mar e que este nosso mar de Espinho se transforme numa oportunidade para criar melhores condições de vida à comunidade piscatória, ordenando a paisagem e o território da orla costeira, criando um novo ponto de atração turística geradora de emprego numa zona degradada e desordenada na parte sul do concelho. Esta é uma obra que tem como objetivo primeiro a melhoria das condições de vida das pessoas que aqui residem e trabalham, permitindo-me salientar o apoio e contributos dados pelos presidentes das juntas de freguesia de Espinho, Silvalde e Paramos à elaboração deste projeto. Esta foi uma zona do concelho esquecida no passado, mas para mim e para o executivo é uma prioridade. Esta é também a resposta a certos 'velhos do Restelo' que ressuscitam por aí. Para os que criticam, mas não contribuem... para os que deixaram problemas para a geração futura resolver... para os que nos deixaram amarrados ao passado...têm aqui a resposta. A obra está em marcha!"

**– Os centros escolares serão, finalmente, uma realidade a breve trecho?**

"Felizmente está já em curso a construção dos centros escolares de Anta, Paramos e Silvalde, que se iniciaram o mês passado e que têm um prazo de execução de 16 meses. São obras totalmente financiadas, 85% de fundos comunitários e os restantes 15 por cento com verbas do jogo, não despendendo a autarquia um cêntimo que seja do erário público. É um investimento de 11 milhões e meio de euros, sendo que é



Foto MÁRIO CALES

um investimento para o futuro, uma aposta decisiva na educação, nas nossas crianças e nos nossos jovens e que visa também dar melhores condições de trabalho aos docentes e a toda a comunidade escolar."

**– Mas o processo esteve estagnado...**

"Para o executivo anterior a educação não era manifestamente uma prioridade que demonstrou falta de empenho e capacidade para aproveitar os fundos comunitários, cerca de 12 milhões de euros que estavam disponíveis e foram desperdiçados. Este executivo demonstrou arte, engenho e capacidade negocial para recuperar as verbas perdidas por outros, conseguimos desenvolver em tempo record todos os processos administrativos, todos os processos de candidatura, recolhendo o visto do Tribunal de Contas e pôr a obra a andar, como bem se vê."

**– Os marcos que agora assinalam a entrada nascente da cidade e a extremidade nortenha/ponte da esplanada à beira-mar suscitaram polémica, mas a sua opinião mantém-se irredutível quanto aos fundamentos que então pronunciou?**

"As obras de autor são sempre discutíveis, na análise do gosto pessoal e do sentido estético de cada um. Não tenho dúvidas de que a situação perigosa que existia no extremo norte da Avenida Maia-Brenha, que causou vários acidentes, teria que ser corrigida. O depósito de lixo e as fendas no passeio que lá existiam careciam de uma intervenção. Relativamente à rotunda da A41 era absolutamente inadmissível que a principal entrada da cidade, na qual entroncam a A29, a A41 e o trânsito que vem da A1, estivesse como esteve durante vários anos, votada ao abandono num absoluto desleixo. Hoje, goste-se ou não se goste da solução, o certo é que o espaço está cuidado e marca de uma forma perene a entrada da cidade, dignificando-a. Permita-me, no entanto, que lhe diga que do ponto de vista pessoal gosto imenso daquela obra, 85% de fundos comunitários e parabéns pela estética encontrada, elogios esses provenientes de muita gente de dentro e fora do concelho de Espinho."

**– A intitulada Alameda**

**8 continuará com o atual cenário e as atividades de animação de verão? O concurso de ideias para a requalificação da área à superfície do enterramento da linha férrea será concretizado?**

"A resposta a ambas as questões é positiva. Não esqueçamos que durante vários anos a superfície liberta pelo enterramento da linha esteve completamente abandonada, desleixada e sem qualquer cuidado. Mal chegamos à Câmara Municipal de Espinho a nossa imediata prioridade foi a de limpeza do espaço, tornando-o utilizável por todos. Daí a intervenção provisória que foi feita e que tem vindo a permitir a fruição daquele espaço para realização de diversas animações, que têm aliás trazido para a cidade uma dinâmica social importante. Já a requalificação dessa área em termos definitivos, cujo processo continua em cima da mesa, terá que aguardar formas de financiamento que permitam a sua realização, dado que o montante de 4, 5 milhões de euros disponível no Turismo de Portugal para o efeito é manifestamente insuficiente para a sua concretização global."

**– E os novos atravessamentos na zona da Marinha reclamados e propostos face às obras do enterramento da linha férrea?**

"São reclamados e muito justamente. Pela população e pelo executivo municipal, que tem feito inúmeras diligências para que a Refer honre os seus compromissos e cumpra com as suas obrigações contratuais. O problema é que foi permitido pelo anterior executivo, no tempo das 'vacas gordas', se me permite a expressão, que a Refer abandonasse a obra de enterramento sem construir esses atravessamentos. Entretanto, como é público e notório, as circunstâncias do país mudaram radicalmente e a Refer cortou totalmente com os seus projetos de investimento. Não dispõe a Refer neste momento de meios financeiros para realizar essas obras tal como elas estão concebidas. Continuamos no entanto a pressionar o governo e a Refer para esse efeito."

**– Não será assim tão simples a eficiência da limpeza (particularmente no perímetro central urbano)**

**esolucionar definitivamente o sistema de saneamento básico – rupturas das condutas de abastecimento de água e os cinco por cento em falta para a conclusão da rede de saneamento básico do concelho, como afirmou Jorge Carvalho, da CDU, no recente debate (a pretexto do estado da autarquia) promovido pela Associação Cívica de Espinho?**

"Há de facto ainda muito a fazer nessas áreas. Contamos com o empenho e dedicação dos funcionários municipais e dos seus dirigentes para melhorar nessas áreas tão sensíveis, mas os investimentos que urge fazer implicam um esforço financeiro avultado. Repare-se inclusivamente que ao abrigo da Lei dos Compromissos e dos Pagamentos em Atraso, mesmo em intervenções pontuais como sejam as rupturas das condutas de água, temos necessidade de fundamentar a urgência e invocar razões de saúde pública para justificar a respetiva despesa, sob pena de responsabilidade financeira e criminal do decisor. Com estas amarras legais torna-se extraordinariamente complicado fazer uma gestão diária da coisa pública, quanto mais projetar e executar investimentos de valor elevado."

**– Na noite do primeiro Dia da Cidade do atual mandato autárquico, Pedro Abrunhosa cantou (na Alameda 8) "fazer o que ainda não foi feito"...**

"O refrão dessa música mantém-se sempre atual. Por muito que façamos há sempre mais a fazer. A missão de um autarca nunca está esgotada. E hoje o desafio é fazer mais e melhor com muito menos."

**– Aos idosos bastam passeios religiosos?**

"Com certeza que não, sejam os passeios religiosos ou de outra natureza.

São evidentemente importantes para facilitar o convívio entre a população sénior oriunda dos diversos pontos do concelho, que é merecedora desta atenção por parte do poder autárquico, porquanto trabalharam ao longo de uma vida, contribuindo para o desenvolvimento da sociedade e também da economia local.

Também como já é público há outras iniciativas em prol da população sénior.

Por exemplo, como sabemos a população espinhense tem que recorrer aos serviços de saúde, com deslocações ao centro hospitalar de Vila Nova de Gaia/Espinho. Por isso, a Câmara Municipal de Espinho a partir deste mês vai disponibilizar transporte gratuito e universal para aquelas instalações hospitalares diariamente para os que necessitem de ali recorrer para consultas, tratamentos ou exames médicos."

**– A ação social abrange**



Acção social: "A Câmara Municipal de Espinho a partir deste mês vai disponibilizar transporte gratuito e universal para aquelas instalações hospitalares diariamente para os que necessitem de ali recorrer para consultas, tratamentos ou exames médicos."

Coletividades – Gabinete de Apoio: "Antigamente, em executivos anteriores, só beneficiavam do apoio da Câmara os que tinham acesso aos corredores do poder, e os outros ficavam marginalizados.

Hoje todas as coletividades são tratadas de igual forma e sabem onde e a quem se devem dirigir na Câmara para tratar das suas questões."

Subsídios ao desporto: "A Câmara Municipal de Espinho, como todas as outras câmaras, não pode ir além do apoio canalizado para a formação desportiva dos jovens do concelho, por via da cedência das instalações desportivas várias, de transporte, e outros apoios logísticos e operacionais que se julguem adequados."

Bombeiros – fusão: "Eu diria que é imprescindível. Não é compreensível nem entendível que, nos dias que correm, num concelho com as nossas dimensões territoriais e a nossa tipologia coexistam duas corporações de bombeiros, com duplicação de meios e participação das entidades públicas de ambas."



### outros quadrantes da sociedade... e nos tempos que correm multiplicam-se as carências...

“As circunstâncias atuais são um verdadeiro flagelo para os cidadãos e as famílias espinhenses. Tem sido uma das minhas preocupações e prioridades, partilhadas aliás pelas paróquias e pelas associações locais do setor social que têm sido inexcedíveis no apoio à população mais carenciada. Felizmente conseguiu-se inverter o ciclo do crescimento exponencial do desemprego em Espinho, fruto das dinâmicas que temos introduzido no concelho, do apoio do agentes económicos locais e do desenvolvimento de algumas políticas atrativas de investimento, designadamente ao nível urbanístico, como referi há pouco. Curiosamente Espinho é o único concelho da área metropolitana do Porto que segundo dados estatísticos mais recentes conseguiu estancar este trágico fenómeno.”

### – O Gabinete de Apoio às Coletividades tem resultado na promoção de novas oportunidades e na oferta de mais visibilidade à dinâmica associativa do concelho como foi preconizado quando da sua criação?

“Foi uma aposta ganha de facto. As coletividades, os clubes e as instituições, que são a mola e o motor do desenvolvimento do nosso concelho têm um serviço municipal que lhes presta uma colaboração direta, próxima e que procura atempadamente encontrar as soluções adequadas para cada caso concreto. Antigamente, em executivos anteriores, só beneficiavam do apoio da câmara os que tinham acesso aos corredores do poder, e os outros ficavam marginalizados.

Hoje todas as coletividades são tratadas de igual forma e sabem onde e a quem se devem dirigir na Câmara para tratar das suas questões.”

### – Que contribuição compete à Câmara para a prossecução dos planos estratégicos de desenvolvimento – recuperação/revitalização financeira e patrimonial – do Sporting de Espinho e da Academia de Espinho?

“As autarquias, por todas as circunstâncias que estamos

a viver e por força das limitações financeiras e legais impostas, não podem ser o suporte financeiro dos clubes que têm que tornar-se auto sustentáveis gerando receitas suficientes para cobrir as suas despesas e eventualmente reformular orientações estratégicas e mesmo desportivas condizentes com este quadro. A Câmara Municipal de Espinho, como todas as outras câmaras, não pode ir além do apoio canalizado para a formação desportiva dos jovens do concelho, por via da cedência das instalações desportivas várias, de transporte, e outros apoios logísticos e operacionais que se julguem adequados.”

### – Mais cedo ou mais tarde... será inevitável (ou aconselhável) a fusão das duas associações de bombeiros voluntários?

“Eu diria que é imprescindível. Não é compreensível nem entendível que, nos dias que correm, num concelho com as nossas dimensões territoriais e a nossa tipologia coexistam duas corporações de bombeiros, com duplicação de meios e comparticipação das entidades públicas de ambas. Por isso, a Câmara tudo tem feito desde o primeiro dia do atual mandato para que esse processo se concretize. Haja vontade, disponibilidade e abertura de espírito de ambas as corporações da cidade para o efeito. Para o bom culminar deste processo, a Câmara comprometeu-se a ceder propriedade municipal para a futura construção do quartel dos bombeiros, candidatável a fundos comunitários, cedeu um ‘know-how’ para a candidatura a esses mesmos fundos, e suporta todos os custos com o projeto de arquitetura e projetos de especialidades para a construção desse mesmo quartel. Chegou agora o momento de ambas as corporações se constituírem em agrupamento, passo decisivo para o bom acolhimento da candidatura aos fundos comunitários, decisão que apenas compete aos órgãos sociais de ambas as associações. Se essa decisão não for por eles tomada, todo o esforço da Câmara e todo o dinheiro já investido nos processos de candidatura e nos projetos de arquitetura, terá sido desperdiçado em vão. Se tal infelizmente vier a acontecer cada um terá que assumir as suas responsabilidades.”

# “Ao contrário de outros, nunca aproveitamos a discussão da reorganização do território das freguesias para fazer chincana política, aproveitamento político-ideológico e demagogias baratas”

## – Pinto Moreira e “uma matéria de Estado”

### – Terá pecado por tardia a posição pública do presidente da Câmara no âmbito da discussão da reorganização do território das freguesias?

“De forma alguma. Quando a questão começou a ser publicamente suscitada com a apresentação do chamado Documento Verde, proferi de imediato uma declaração pública em que defendi a manutenção das cinco freguesias do concelho. Naturalmente que tivemos que aguardar todos os desenvolvimentos legislativos nesta matéria, bem como estar atentos às interpretações diversas da legislação produzida, mantendo serenidade na análise de todos os fatores. Ao contrário de outros, nunca aproveitamos esta matéria sensível, que eu diria que é uma matéria de estado, para fazer chincana política, aproveitamento político-ideológico e demagogias baratas. Outros optaram por essa via e por manifestações históricas e histeriônicas, que não conduzem a lado nenhum. Pelo contrário, depois de publicada a lei, auscultei todos os partidos políticos com assento na assembleia municipal, ouvi todos os presidentes de junta e presidentes da assembleia de freguesia, bem como os membros executivos das juntas. Ouvi ainda, informalmente, vários quadrantes da sociedade civil espinhense, e no seguimento deste processo de auscultação, repito, feito com serenidade, ponderação e disponibilidade para ouvir, apresentei uma proposta de parecer à Câmara que aponta exatamente no sentido daquela que foi sempre a minha única posição pública: a defesa da manutenção das cinco freguesias no concelho de Espinho.”

### – Guetim reúne requisitos patrimoniais e históricos, infraestruturas e iden-

“Quando a questão começou a ser publicamente suscitada com a apresentação do chamado Documento Verde, proferi de imediato uma declaração pública em que defendi a manutenção das cinco freguesias do concelho.”

### – Faria sentido a agregação autárquica de Paramosa Silvalde (ou vice-versa) ou de Silvalde a Espinho? Ou ainda de Espinho... a Anta?

“Na minha perspetiva sim, como reúnem todas as outras.”

### – A disponibilidade e a recetividade agora manifestadas para a integração de outras freguesias de concelhos periféricos não será uma posição peregrina, atendendo a que em tempos o PSD espinhense já dera indícios dessa eventualidade... As conjunturas é que são diferentes... ou trata-se de um simples por menor?

“A minha resposta é clara e resulta do que já lhe disse, e da justificação da minha posição pública.”

### – Bastará aferir que as populações das freguesias de concelhos vizinhos demonstram histórica e socialmente fortes laços de proximidade, familiares, laborais e institucionais com

“Peregrino de fé sim, assumo que o sou. No mais, não pretendo ser peregrino. Mas o enquadramento legal que temos e a conjuntura que vivemos permitem recolocar a questão na ordem do dia.”

“Mantém-se esta linha de conduta perfeitamente atual, sendo o relacionamento com os senhores presidentes de junta e com as juntas de freguesia um relacionamento próximo, institucional e sempre atento às preocupações dos respetivos fregueses que também são munícipes. É evidente que todos os senhores presidentes de Junta procuram sempre captar maior volume de investimento para as respetivas freguesias, mas nem sempre é possível ir

### – Deixamos para trás as megalomanias e desenvolvemos obras de proximidade” é também uma citação da sua autoria...

“Permita-me a correção. Não é apenas uma mera citação, já que a prática deste executivo demonstra-o inequivocamente. Exceptuando as empreitadas da valorização do litoral e dos centros escolares, que são totalmente financiadas por fundos comunitários e na componente do município por verbas do jogo, todas as obras que desenvolvemos no concelho são obras de proximidade que, como sempre afirmei, são úteis à população e tornam o concelho mais atrativo. Vejam-se os exemplos dos parques infantis construídos em todas as freguesias do concelho, a construção dos acessos ao campo da Seara e à praia Pau da Manobra, ambos em Silvalde, a requalificação da Praceta Manuel Laranjeira, a requalificação da feira, a requalificação central da cidade entre as ruas 27 e 29 adaptando-a à lei da acessibilidade para pessoas com deficiência ou mobilidade reduzida, o arranjo paisagístico da variante da Ponte de Anta, a requalificação dos espaços públicos do Bairro da Ponte Anta, o relvado sintético de Cassufas, os balneários e o asfaltamento dos acessos ao Complexo Desportivo de Paramos, e muitas outras obras que seria fastidioso estar aqui a enumerar.”

### – Corre o risco dos eleitos das câmaras e juntas periféricas não apreciarem a disponibilidade e a recetividade...

“Não estamos a hostilizar ninguém! Há apenas da parte do município de Espinho uma disponibilidade para o acolhimento dessas freguesias, eu diria, de braços abertos, desde que essa seja a vontade das mesmas.”

### – Um ano após a sua eleição congratulou-se com “política de proximidade” e “relacionamento privilegiado” com as juntas de freguesia. Ainda é assim?

“Mantém-se esta linha de conduta perfeitamente atual, sendo o relacionamento com os senhores presidentes de junta e com as juntas de freguesia um relacionamento próximo, institucional e sempre atento às preocupações dos respetivos fregueses que também são munícipes. É evidente que todos os senhores presidentes de Junta procuram sempre captar maior volume de investimento para as respetivas freguesias, mas nem sempre é possível ir

de encontro às legítimas expectativas e pretensões dos mesmos. Evidentemente que as circunstâncias actuais do País e do Município e os quadros financeiros e legais vigentes não permitem realizar tudo aquilo que se ambiciona.”

### – “Deixamos para trás as megalomanias e desenvolvemos obras de proximidade” é também uma citação da sua autoria...

“Permita-me a correção. Não é apenas uma mera citação, já que a prática deste executivo demonstra-o inequivocamente. Exceptuando as empreitadas da valorização do litoral e dos centros escolares, que são totalmente financiadas por fundos comunitários e na componente do município por verbas do jogo, todas as obras que desenvolvemos no concelho são obras de proximidade que, como sempre afirmei, são úteis à população e tornam o concelho mais atrativo. Vejam-se os exemplos dos parques infantis construídos em todas as freguesias do concelho, a construção dos acessos ao campo da Seara e à praia Pau da Manobra, ambos em Silvalde, a requalificação da Praceta Manuel Laranjeira, a requalificação da feira, a requalificação central da cidade entre as ruas 27 e 29 adaptando-a à lei da acessibilidade para pessoas com deficiência ou mobilidade reduzida, o arranjo paisagístico da variante da Ponte de Anta, a requalificação dos espaços públicos do Bairro da Ponte Anta, o relvado sintético de Cassufas, os balneários e o asfaltamento dos acessos ao Complexo Desportivo de Paramos, e muitas outras obras que seria fastidioso estar aqui a enumerar.”

Lúcio Alberto

Semanário Registado na Direção-Geral de Comunicação Social sob o n.º 100594  
**DEFESA DE ESPINHO**  
 Fundado em 27/Março/1932  
 PROPRIEDADE – EMPES - Empresa de Publicidade de Espinho, Lda.  
 Matriculada na Conservatória do Registo Comercial de Espinho sob o n.º 59, folhas 30 do livro C-1  
 Capital Social: 5.200,00 Euros  
 Contribuinte: 500 095 540

**Administração**  
 Fernando Cunha (gerente)  
 Joaquim Vasconcelos (gerente)

**Detentores com mais de 10% do capital**  
 Solverde - Soc. de Investimentos Turísticos da Costa Verde, Lda.

**Direção**  
 Lúcio Alberto  
 Email - lucio.alberto@mail.telepac.pt

**Redação**  
 Manuel Proença - mjproenca@sapo.pt

**Colaboradores**  
 Carlos Salvador; Cristiano Martins; Filipe Couto; Hugo Viegas; Jorge Cunha; Rita Belinha; Tiago Rachão e Vítor Lancha.

**Colunistas**  
 António Duarte Estêvão; António Regedor; Ferreira de Campos; Joaquim Ribeiro; José Sarmento; Manuel Sancebas; Maria Fernanda Barroca; Messias Pinto; Padre Rodrigo Lynce de Faria; Paulo Geraldo; Regina Bastos; Rita Pereira e Serafim Marques.

**Departamento de Produção**  
 António Guerra

**Secretaria de Administração e Redação**  
 Cristina Fonseca e Fernanda Oliveira

**Serviços Administrativos e Publicidade**  
 Av.º 8, 456 - 1.º andar - Sala R  
 Ap. 39 - 4501-853 ESPINHO Codex  
 Telef. 22 734 15 25 • Tlm. 936 540 320  
 Fax 22 731 99 11 • Email-empes@sapo.pt

**Departamento de Redação**  
 Av.º 8, 456 - 1.º andar - Sala H  
 Ap. 39 - 4501-853 ESPINHO Codex  
 Telef. 22 734 51 93 • Tlm. 934 032 770  
 Fax 22 731 99 11  
 Email-defesadeespinho@mail.telepac.pt

**Impressão**  
 NAVEPRINTER - Indústria Gráfica do Norte, SA - E.N. 14 (km 7,05)  
 Apartado 121 - 4471 MAIA Codex

**Tiragem média**  
 3.700 exemplares  
 Depósito Legal n.º 1604/83

**Internet:**  
[www.defesadeespinho.no.sapo.pt](http://www.defesadeespinho.no.sapo.pt)

Os textos (e ilustrações) de Opinião publicados nesta edição são da inteira responsabilidade dos seus autores, não vinculando, direta ou indiretamente, o cariz editorial e informativo deste jornal.

# "Os responsáveis pela situação da Fundação Navegar têm um rosto, têm um nome e toda a gente sabe quem são"

Pinto Moreira constata que "a ADCE vive os momentos difíceis que qualquer associação sem fins lucrativos vive", mas recorda "o passado"...



**– A Fundação Navegar remou mal desde o seu esboço? E depois remou contra a maré...**

"É preciso recordar que a Fundação Navegar, na verdade, nunca existiu como tal, porque não lhe foi atribuído o reconhecimento público que é necessário conferir para que tenha personalidade jurídica. Mais grave é que esta Fundação foi colocada no terreno, isto é, começou a gerir o Multimeios, a contratar pessoal e a assumir outro tipo de encargos e responsabilidades sem que estivesse legalmente habilitada para o efeito. Acresce que este facto foi ocultado, omitido pelos responsáveis de então, que nunca dele deram conhecimento nem à Assembleia Municipal nem à opinião

pública espinhense. Quando o Governo, no mandato anterior, comunicou a intenção de indeferimento do reconhecimento da Fundação, este facto não foi trazido a conhecimento público, o que é demonstrador da falta de transparência da gestão da coisa pública que foi apanágio dos executivos anteriores. Fico, aliás, estupefacto que os responsáveis por esta situação tenham a distinta lata de virem a público 'lavar as mãos como Pilatos', dizendo que ignoravam o que de facto sabiam, em vez de assumir a respetiva responsabilidade de um ato indigno, desprezível, culposo e danoso não só para Espinho, mas muito especialmente para os trabalhadores e colaboradores daquela casa."

**– Serão apuradas responsabilidades?**

"Os responsáveis por esta situação têm um rosto, têm um nome e toda a gente sabe quem são."

**– A solução para o Centro Multimeios mediante um protocolo com a ADCE (Associação de Desenvolvimento do Concelho de Espinho) afigura-se como a mais viável (inclusive pelo contra-relógio face às circunstâncias e às necessidades prementes)?**

"É a única solução possível face às circunstâncias e à legislação vigente, muito embora deva reconhecer que não é a solução que eu preferisse adotar. Mas de facto a urgência na reabertura do Centro

"É preciso recordar que a Fundação Navegar, na verdade, nunca existiu como tal. Acresce que este facto foi ocultado, omitido pelos responsáveis de então, que nunca dele deram conhecimento nem à Assembleia Municipal nem à opinião pública espinhense."

"Fico aliás estupefacto que os responsáveis por esta situação tenham a distinta lata de virem a público 'lavar as mãos como Pilatos', dizendo que ignoravam o que de facto sabiam, em vez de assumir a respetiva responsabilidade de um ato indigno, desprezível, culposo e danoso não só para Espinho, mas muito especialmente para os trabalhadores e colaboradores daquela casa."

Multimeios, a salvaguarda dos ativos deste equipamento, bem como da antiguidade e créditos dos trabalhadores e colaboradores determinaram este caminho."

**– O município poderá dar-se ao "luxo" de um imóvel e equipamentos desativados no centro da cidade? Nem que fosse no canto mais recôndito do concelho...**

"De forma alguma. Por isso mesmo é que fomos rápidos a agir e encontramos uma solução que não obstante não seja a ideal é a possível, de rápida execução e que permitirá atingir os dois objetivos que são nesta fase essenciais: a reabertura do Centro Multimeios, com a salvaguarda dos seus



Fotos MÁRIO CALES

"A ADCE vive os momentos difíceis que qualquer associação sem fins lucrativos vive, e que naturalmente tudo faremos para ultrapassar. Mas o certo é que no passado foram tomadas decisões relativas à gestão da ADCE que claramente prejudicaram o seu presente e o seu futuro. Lembro a este propósito que a ADCE geria o Complexo de Ténis de Espinho, com prejuízos anuais que rondavam os 150 mil euros, e que organizava as festas de Nossa Senhora da Ajuda, suportando, entre outros custos, o fogo-de-artifício na casa dos 45 mil euros."

créditos, do seu património imaterial, direitos e a preservação da antiguidade e garantias dos seus trabalhadores."

**– Num quadro nada favorável e/ou abonatório para o concelho, será desajustado constatar que o Centro Multimeios (via cessão da Fundação Navegar) poderá revitalizar a ADCE?**

"Para já, aquilo que é essencial é salvar o Centro Multimeios, e teremos que adotar as medidas necessárias para que este objetivo não traga quaisquer engulhos à própria subsistência da ADCE."

**– A ADCE também navega em mares conturbados...**

"A ADCE vive os momentos

difíceis que qualquer associação sem fins lucrativos vive, e que naturalmente tudo faremos para ultrapassar. Mas o certo é que no passado foram tomadas decisões relativas à gestão da ADCE que claramente prejudicaram o seu presente e o seu futuro. Lembro a este propósito que a ADCE geria o Complexo de Ténis de Espinho, com prejuízos anuais que rondavam os 150 mil euros, e que organizava as festas de Nossa Senhora da Ajuda, suportando, entre outros custos, o fogo-de-artifício na casa dos 45 mil euros. Mais tarde ou mais cedo estes erros grosseiros teriam que ter repercussões e há que tomar mediadas de reestruturação da ADCE que naturalmente não são simpáticas."

Lúcio Alberto

## GRUPO LOJAS ROMEU VITÓ

*Oculista Vitó*

70 ANOS AO SERVIÇO DA ÓPTICA

LOJA 1 - ESPINHO - Rua 19, n.º 242 • Tel. 227343056 • Fax 227319644

LOJA 2 - ALBERGARIA-A-VELHA - Rua 25 de Abril (junto às piscinas)

Tel. / Fax 234 52 52 32



Foto CARLOS SALVADOR

## "DIREITO DE RESPOSTA" DA JUNTA DE GUETIM A JOÃO PASSOS

"Face às declarações" de João Passos no artigo de opinião publicado no jornal *Defesa de Espinho*, na sua edição de 27 de setembro, a Junta de Freguesia de Guetim, presidida por Alfredo Rocha, informa (num comunicado com alegação de "direito de resposta") o seguinte:

"Nunca em momento algum do debate em torno da reformada administração local a Junta de Freguesia incitou as 'massas' ao 'tumulto e/ou à desordem pública'. É assim que o Dr. João Passos trata as populações do seu concelho, como meras massas impessoais e não como pessoas. O sentimento de revolta da população de Guetim é devido ao facto de as pessoas, e não as massas, amarem e viverem a sua terra. Em todo este processo a Junta e a Assembleia de Freguesia, como era sua obrigação, informaram a população de todo o evoluir do processo, com duas sessões públicas de esclarecimento, na última o Dr. João Passos teve oportunidade de estar presente e onde pode constatar o descontentamento da população de forma ordeira.

A postura neutra que o Dr. João Passos diz que o PSD adoptou neste processo é de veras singular. Veja-se a declaração do Dr. João Passos na sessão pública de esclarecimento realizada em Guetim anunciando publicamente que o PSD de Espinho iria apresentar uma proposta de redução de freguesias no concelho de Espinho. Veja-se as intervenções na sessão extraordinária da Assembleia Municipal de Espinho, de 16 de Julho, e a atitude do PSD que inviabilizou a aprovação da moção da Junta de Freguesia de Guetim na defesa das cinco freguesias do concelho; se o PSD de Espinho está a favor das cinco freguesias do concelho porque razão inviabilizou a moção da Junta de Freguesia? Se discordava de alguns pontos da moção porque não apresentou propostas para obter um consenso e votar favoravelmente a moção? Em vez disso, a proposta apresentada pelo PSD de Espinho visava um único objectivo, ganhar tempo.

Se a postura do PSD de Espinho era de neutralidade,

porque razão nas sessões públicas de esclarecimento que se realizaram em Silvalde e Guetim a sua posição foi sempre de defesa da reforma administrativa?

O PSD de Espinho fala também em lealdade, mas a postura do partido foi a de colagem à do PSD nacional, sem o menor respeito pela população de Guetim e pelos eleitores guetineses que neles confiaram o seu voto.

Diz o Dr. João Passos: 'Essa não é a nossa forma de estar na política. Em momento algum gerimos este processo a pensar em obter dividendos políticos.'

Esta declaração é curiosa, parece mais um 'lavar de face' porquê só agora a defesa das cinco freguesias? Porque não o fez antes? Porque optou pela defesa desta reforma, em vez de estar ao lado da população do concelho (ou será que devo dizer 'massas?'), como era seu dever, em particular com a população de Guetim, que desde cedo expressou frontalmente a sua oposição a esta reforma.

A Junta de Freguesia de Guetim obviamente saúda a defesa das cinco freguesias, quer por parte do PSD de Espinho, quer por parte do Presidente da Câmara Municipal, mas esta posição peca por tardia.

É importante referir que a proposta de defesa das cinco freguesias do concelho não significa que a freguesia de Guetim não possa vir a ser extinta. Os guetineses têm que continuar a luta pela defesa da sua autonomia e identidade.

Os órgãos autárquicos da freguesia fizeram para lutar pela defesa de esclarecimento realizada em Guetim anunciando publicamente que o PSD de Espinho iria apresentar uma proposta de redução de freguesias no concelho de Espinho. Neste ponto, devo também referir, a postura séria e responsável dos vogais do PSD representados na Assembleia de Freguesia de Guetim, que desde o primeiro momento estiveram ao lado da defesa da sua freguesia e à altura das suas responsabilidades.

O Dr. João Passos fala em pressões ilegítimas e ilegais. Será ilegítimo e ilegal que os guetineses exigissem que os órgãos autárquicos municipais, também eleitos com os seus votos, estivessem desde o início deste processo, ao lado das populações que representam? E que fosse necessário esperar todos estes meses, nesta fase final do processo, pelos pareceres das assembleias de freguesia para se pronunciarem a favor da defesa das cinco freguesias?"

# Assembleia Municipal autoriza a Câmara a estabelecer protocolo com a ADCE para a gestão do Multimeios

## Pinto Moreira apresenta proposta como "a única solução possível", embora reconhecendo não ser esta "a decisão que gostaria de tomar"

A Assembleia Municipal de Espinho, na reunião de segunda-feira da 4.ª Sessão Ordinária deste ano, aprovou, por maioria, com a abstenção do vogal da CDU, a proposta apresentada pelo executivo da Câmara Municipal para o ajuste direto do imóvel (Centro Multimeios) e bens que estavam na posse da Fundação Navegar, à Associação de Desenvolvimento do Concelho de Espinho (ADCE). Depois de traçado o quadro da situação pelo presidente da Câmara, Pinto Moreira, o autarca espinhense apresentou esta proposta como "a única solução possível", embora reconhecendo não ser esta "a decisão que gostaria de tomar". Uma Assembleia que deliberou, por maioria, com uma abstenção do Bloco de Esquerda, autorizar a Câmara a participar no Plano de Apoio à Economia Local para um financiamento de cerca de 8,4 milhões de euros para a liquidação de dívidas de cerca de 10,8 milhões de euros a fornecedores desde 2008.

### Manuel Prouença

A questão do ponto quatro da ordem de trabalhos, sobre a Fundação Navegar, acabou por gerar discussão e por os vogais se pronunciarem.

Durante a sua exposição, o presidente da Câmara, Pinto Moreira, traçou o percurso histórico do processo desde a criação da fundação desde 29 de fevereiro de 2000, sublinhando a falta de reconhecimento público por parte do Governo o que, na prática, levou a que "a Fundação Navegar nunca existisse", sendo, por isso, "um nado morto".

Segundo Pinto Moreira, a razão para que a Fundação Navegar não tivesse o reconhecimento de instituição de utilidade pública deveu-se ao

facto de "não haver uma norma jurídica que habilitasse a RTP a participar na formação de uma fundação".

Pinto Moreira foi mais longe apontando o dedo àqueles que "sabendo da situação, ocultaram-na" e lamentou que "não tenham assumido o erro e o 'mea-culpa'", classificando, por isso, como "um ato grosseiro".

"Os autores deste ato indigno não podem vir dizer publicamente que desconheciam que a RTP não podia participar no ato. Mas mais grave é não assumir o seu próprio erro e dizer, publicamente, que não conheciam toda a situação da Fundação Navegar porque de facto conheciam desde o primeiro instante. É um erro grosseiro", sublinhou Pinto Moreira.

Pinto Moreira revelou que o atual executivo teve conhecimento da situação "em finais de 2009" e, por isso, esta situação "foi, para nós uma surpresa".

O presidente da Câmara enalteceu a "louvável atitude dos trabalhadores que se mantiveram nos seus postos de trabalho até agora, sem receberem as respetivas retribuições. São técnicos altamente qualificados e profissionais com um extraordinário 'know-how'".

Segundo Pinto Moreira, "quando tivemos conhecimento desta situação através do despacho do Secretário de Estado de então, Jorge Lacão, ficamos preocupados, sobretudo com a manutenção dos postos de trabalho em causa. Por isso, intentamos uma ação

principal, que mais não foi do que uma manobra dilatatória, e entramos em juízo com uma providência cautelar em março de 2010 que visava paralisar o não reconhecimento, o que nos permitiu praticar atos de gestão ordinária como o pagamento de salários".

Pinto Moreira referiu, então, que "as soluções não são muitas" e divulgou aquelas que haviam ponderado:

"A primeira era a de o edifício regressar à esfera jurídica da Câmara Municipal e incorporar o ativo e o passivo da extinta Fundação Navegar e os funcionários ingressarem nos quadros da Câmara. Mas isto não é possível!

A segunda hipótese seria criar uma instituição que gerisse aquele património. Mas tal também não é possível!

A terceira possibilidade seria fazer uma concessão e lançar o Centro Multimeios ao mercado. Mas o tempo não permite acolher esta solução pois um concurso público demoraria meses ou anos".

Por fim, a "proposta que a Câmara traz à Assembleia Municipal é a única solução possível. Não é a que eu gostaria de tomar, mas só nos resta esta alternativa: solicitar autorização à Assembleia para celebrar um protocolo de colaboração com a ADCE".

Foi, então, que após a exposição feita pelo presidente da Câmara que se ouviram as vozes de alguns dos vogais, tecendo os mais variados comentários com palavras como "vergonha para os espinhenses" – Arcelina Santiago (Bloco de Esquerda); "Situação que não é fácil" – Luís Neto (Partido Socialista); "uma trapalhada" – Guy Viseu (CDS-PP); "José Mota deveria ser julgado" – Marco Gastão (Junta de Freguesia de Silvalde); "nunca me disseram que esta fundação não existia" – João Passos (PSD).

Entretanto, o presidente da Assembleia Municipal de Espinho, Luís Montenegro, defendeu também que o órgão municipal a que preside viesse a deliberar a revogação da autorização da concessão do património do Centro Multimeios à Fundação Navegar, de forma a poder passar o imóvel para a gestão da ADCE.

Na votação, 25 dos vogais aprovaram, por maioria, a proposta apresentada pela Câmara Municipal de Espinho, com a abstenção do vogal da CDU, Jorge Carvalho.

Luis Montenegro fez questão de reconhecer "a utilidade pública" daquele equipamento e que "esta foi a única alternativa para salvaguardar os postos de trabalho".

O presidente da Assembleia Municipal deixou claro que "espero que esta seja uma situação transitória e que o município de Espinho seja capaz de encontrar uma solução e que mais tarde possa revogar o protocolo com a ADCE".

Eis o conteúdo deliberativo da proposta apresentada pelo



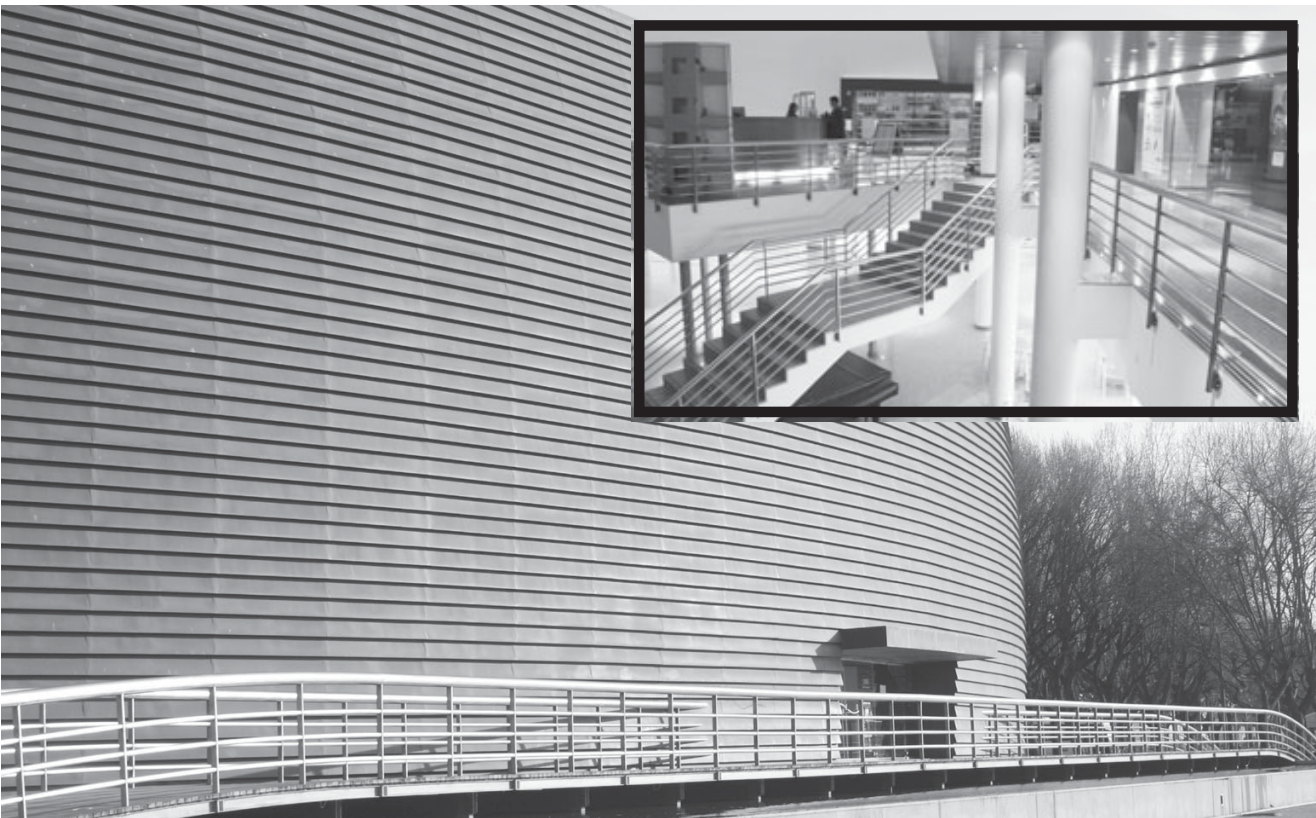


presidente da Câmara, aprovado pelos vogais da Assembleia Municipal de Espinho, por maioria:

1. Tomar conhecimento da definitiva recusa de concessão do reconhecimento à Fundação Navegar e reconhecer que, face às novas disposições da Lei-Quadro das Fundações, aprovada pela Lei nº 24/2012, de 9 de julho, tal reconhecimento se torna definitivamente impossível, não se podendo concretizar a atribuição de personalidade jurídica à Fundação cuja constituição aprovou por deliberação de 29 de fevereiro de 2000;

2. Reconhecer que a Fundação Navegar, não obstante aguardar durante oito anos uma decisão sobre o seu reconhecimento, assumiu objetivos e desenvolveu uma intensa e profícua atividade de desenvolvimento e divulgação cultural e científica, desde a sua constituição, que foram consensualmente reconhecidos como de utilidade pública e do maior interesse para o Município e para a Região;

3. Conferir autorização à Câmara Municipal de Espinho para celebrar com a ADCE – Associação de Desenvolvi-



to do Concelho de Espinho um Protocolo de exploração do imóvel designado Centro Múltiplos de Espinho, e do equipamento do mesmo, incluindo o Planetário, o seu recheio e mobiliário, e de todas as suas valências de atividade;

4. Conferir autorização à Câmara Municipal de Espinho para estabelecer com a mesma entidade os termos da exploração dos equipamentos bem como a deslocação dos atuais trabalhadores do Centro Múltiplos, e do acervo de progra-

mas, direitos de autor e outras posições contratuais especializadas, determinando que o Protocolo a celebrar deverá salvaguardar o ressarcimento ou compensação do passivo atual da Fundação Navegar, reduzindo os encargos daí resultan-

tes para o Município;

5. Considerar que: 1 – A urgência na resolução do destino e afetação dos bens até agora adstritos à Fundação Navegar, face à imediata cessação de atividade desta; 2 – A especificidade das atividades

exercidas nos equipamentos em causa, designadamente no Planetário e Observatório Astronómico, que exigem a manutenção de pessoal técnico especializado, e, 3 – A necessidade urgente de assegurar a continuidade do trabalho desenvolvido de acordo com o escopo da Fundação, constituem razões de interesse público suficientemente relevante que justificam o ajuste direto com a indicada entidade para a celebração do protocolo com vista à exploração do Centro Múltiplos de Espinho, nos termos do nº 3 do artº 31º do Código dos Contratos Públicos, ajuste direto que fica autorizado”.

Entretanto, está já agendada uma Assembleia Municipal Extraordinária para amanhã, sexta-feira e que terá como único ponto da ordem de trabalhos a “reorganização administrativa territorial autárquica (lei n.º 22/2012, de 30/05), proposta de pronúncia – deliberação”.

O presidente da Assembleia Municipal, Luís Montenegro, agendou, também, para amanhã, depois da sessão extraordinária, a continuação da 4.ª Sessão Ordinária, com a discussão e aprovação dos pontos 5 a 12 da ordem de trabalhos.

Foto VÍTOR LANCHÁ



## Conselho Metropolitano de Apoio ao Provedor dos Cidadãos com Deficiência



Foto MÁRIO CALES

## Câmara adapta cidade a deficientes

O Conselho Metropolitano de Apoio ao Provedor dos Cidadãos com Deficiência reuniu em Espinho, na quinta-feira, no auditório da Biblioteca Municipal, depois de uma visita à Cerciespinho. Pinto Moreira revelou a João Cottim, provedor metropolitano dos cidadãos com deficiência, Lino Ferreira, presidente da comissão executiva metropolitana, Ana Paula Abreu, diretora de departamento administrativo da AMP, e aos representantes dos municípios que a autarquia espinhense “está a adaptar a cidade à circulação de cidadãos com mobilidade”, decorrendo a primeira fase de intervenção que abrange a área entre as ruas 25 e 29 e as avenidas 8 e 20, com rebaixamento de passeios e homogeneização dos pisos.

Registo ainda para a sinalização tátil junto às passadeiras uma área de piso em relevo que ajudará os cidadãos invisíveis a identificarem (em formato distinto do restante passeio) a localização das áreas de atravessamento. E igualmente para a eliminação de barreiras arquitetónicas no espaço urbano, a definição de acessos facilitados a edifícios de serviços públicos e o arranjo de outras situações pontuais. Anúncio também para a distribuição pelo concelho de cerca de meia centena de lugares de estacionamento para portadores de deficiência, e para a criação de uma plataforma digital que, disponível no site da autarquia, possibilitará a consulta da lista de locais adequa-

dos às necessidades desses cidadãos. “Na prática qualquer pessoa poderá verificar nessa plataforma qual o restaurante na cidade onde pode ir jantar, sabendo que esse local terá condições de mobilidade para a sua situação pessoal concreta.”

Um investimento de 400 mil euros na primeira fase a concluir em novembro, tendo Pinto Moreira destacado que “tudo será financiado por verbas do jogo.”

Na presença da vereadora Leonor Fonseca, o presidente da Câmara realçou que as pessoas com mobilidade condicionada ou reduzida “merecem um tratamento diferenciador e privilegiado por parte do Estado e, aqui em Espinho, essa ajuda não estava a ser devidamente assegurada.”

“Não consigo perceber como é que a Administração Central tem pré-disponibilidade para introduzir uma política de cortes nos apoios e subvenções a que legitimamente têm direito as pessoas portadoras de deficiência.” Criticando o Governo por “cortes inadmissíveis no apoio a deficientes”, o edil frisou que “estamos a criar mobilidade para todos, porque as pessoas com mobilidade condicionada ou reduzida merecem um tratamento diferenciador e privilegiado por parte do Estado e, aqui em Espinho, essa ajuda ainda não estava devidamente assegurada.”

**Lúcio Alberto**



O Centro Escolar de Anta a construir localiza-se na Rua das Escolas, em Esmojães, e será constituído por seis salas de atividades para o jardim de infância e doze salas do 1.º ciclo do ensino básico, com capacidade, respetivamente, para 150 crianças do pré-escolar e 288 alunos do 1.º ciclo do ensino básico, com uma área de abrangência correspondente à freguesia de Anta, com exceção da parte norte.



O Centro Escolar de Silvalde fica situado num local imediatamente contíguo ao espaço da Escola EB 2/3 Domingos Capela, de forma a aproveitar as sinergias decorrentes da concentração de recursos, com a integração de vários níveis de ensino. É constituído por seis salas de atividades e por doze salas do 1.º ciclo do ensino básico, com capacidade respetiva de 150 crianças do pré-escolar e 288 alunos do 1º ciclo, com uma área de abrangência correspondente à totalidade da freguesia de Silvalde.

## Centros escolares serão construídos em ano e meio

Dentro de dezasseis meses, nas freguesias de Anta, Silvalde e Paramos, estarão construídos os novos centros escolares aprovados recentemente pelo Tribunal de Contas. Na companhia de Álvaro Duarte, engenheiro da divisão de obras municipais, Pinto Moreira inteirou-se do andamento das obras, que nesta altura estão na fase das terraplanagens.

Ainda recentemente, e logo após o sim do Tribunal de Contas, o presidente da Câmara sublinhou que a construção dos centros escolares "é um motivo de orgulho e de grande importância para o concelho", num investimento previsto de quinze milhões de euros, sendo que 85 por cento deste valor provem de fundos comunitários, o restante de fundos de turismo provenientes da zona de jogo.

O edil lembra assim que estas são "obras relevantes sem onerar as contas do mu-



O Centro Escolar de Paramos será formado por três salas de atividades para o jardim de infância, com capacidade para 75 crianças e por oito salas do 1.º ciclo do ensino básico, com capacidade para 192 alunos, e com uma área de abrangência para a totalidade da freguesia de Paramos.

## Investimento previsto de quinze milhões de euros em "obras relevantes sem onerar as contas do município"

nicípio", recordando que o investimento feito na educação e na valorização da pessoa humana "é uma prioridade deste executivo e o cumprimento de um compromisso assumido com os espinhenses." Pinto Moreira acrescenta que "os momentos de dificuldade e esforço coletivo não são impeditivos

de se continuar o trabalho da autarquia, garantindo a concretização daquilo que é verdadeiramente importante para as populações."

Os centros escolares são edifícios que oferecem melhores condições para os alunos, professores, funcionários e encarregados de educação, "como dá para perceber

pelos espaços a edificar": cozinha e refeitórios, pavilhão para prática de atividade física, biblioteca, espaços verdes e de recreio, salas de atividades e equipamentos informáticos.

Os objetivos do Programa Nacional de Requalificação do Parque Escolar do Ensino Básico e da Educação Pré-Escolar

passam pela construção/ampliação/requalificação de escolas básicas que integrem preferencialmente o 1º ciclo e o pré-escolar na perspetiva de criação de centros escolares; a eliminação de regimes de funcionamento duplos; a substituição progressiva do funcionamento de escolas do 1º CEB de dimensões reduzidas, com menos de

20 alunos; a eliminação de todos os edifícios de construção precária, nomeadamente pavilhões; melhoria das condições de habitabilidade, segurança e de acessibilidade e a correção infra-estrutural da rede escolar nacional e adequação das condições espaço funcionais às exigências decorrentes da organização dos currícula.



## Fatura da água em Espinho é das mais altas

### Espinho

	Consumo 60 m3/ano	Consumo 120 m3/ano	Consumo 180 m3/ano
Água	€ 48,36	€ 103,56	€ 203,16
Saneamento	€ 100,44	€ 189,24	€ 278,04
Resíduos	€ 54,00	€ 102,00	€ 192,00
<b>TOTAL</b>	<b>€ 202,80</b>	<b>€ 394,80</b>	<b>€ 673,20</b>

### Ovar

	Consumo 60 m3/ano	Consumo 120 m3/ano	Consumo 180 m3/ano
Água	€ 79,36	€ 122,75	€ 166,51
Saneamento	€ 89,08	€ 128,46	€ 167,83
Resíduos	€ 36,00	€ 36,00	€ 36,00
<b>TOTAL</b>	<b>€ 204,80</b>	<b>€ 287,21</b>	<b>€ 370,34</b>

### Santa Maria da Feira

	Consumo 60 m3/ano	Consumo 120 m3/ano	Consumo 180 m3/ano
Água	€ 94,08	€ 175,20	€ 291,06
Saneamento	€ 25,38	€ 59,40	€ 108,42
Resíduos	€ 27,00	€ 48,00	€ 69,00
<b>TOTAL</b>	<b>€ 146,46</b>	<b>€ 282,60</b>	<b>€ 468,48</b>

### Vila Nova de Gaia

	Consumo 60 m3/ano	Consumo 120 m3/ano	Consumo 180 m3/ano
Água	€ 67,80	€ 126,60	€ 237,60
Saneamento	€ 69,00	€ 105,00	€ 144,00
Resíduos	€ 54,00	€ 111,00	€ 192,00
<b>TOTAL</b>	<b>€ 190,80</b>	<b>€ 342,60</b>	<b>€ 573,60</b>

O fornecimento de água em Espinho é um dos mais caros da Área Metropolitana do Porto.

Segundo o Relatório Anual do Sector de Águas e Resíduos em Portugal de 2012 da Entidade Reguladora dos Serviços de Águas e Resíduos, a fatura da água custa aos pequenos consumidores espinhenses 202,80 euros por ano, valores que são agravados não pelo custo da água, que é um dos mais baixos (48,36 euros), mas pelo saneamento (100,44 euros) e resíduos (54 euros).

Manuel Proença

**Tabela de custos da água, saneamento e resíduos no concelho de Espinho no ano de 2011, segundo dados da Entidade Reguladora dos Serviços de Águas e Resíduos no Relatório Anual do Sector de Águas e Resíduos em Portugal de 2012 relativa aos concelhos de Espinho, Ovar, Santa Maria da Feira e Vila Nova de Gaia**

## Associação de Acolhimento Integrado promove gala de fado no auditório do Casino Espinho

A ADAI – Associação de Acolhimento Integrado irá realizar uma gala de fado no auditório do Casino Espinho, a 3 de novembro.

Com equipamentos sociais em Sanguedo e em Esmoriz (respetivamente nos concelhos de Santa Maria da Feira e Ovar), a Associação de Acolhimento Integrado “é uma IPSS cujo objectivo social é a minimização da exclusão social no nosso território.” A ADAI dispõe de várias valências: o acolhimento de sem-abrigo e apoio domiciliário a famílias carenciadas numa área geográfica compreendida entre Aveiro e o Grande Porto. Esta Associação é uma entidade formadora certificada pela DGERT promovendo a formação, a qualificação e a inserção socio profissional.

“Esta iniciativa é de vertente social. Assim, a entrada cus-

tará apenas dez fados, ou seja dez euros, que reverterá para a associação, no sentido de apoiar as atividades sociais da mesma, maioritariamente realizadas na área geográfica de nossa maior intervenção.”

A Associação de Acolhimento Integrado nasceu há quase cinco anos e a sua atividade em Espinho “tem sido discreta mas eficaz”. No ano de 2011 a 2012 “realizamos uma formação visando a área da inclusão social, onde tivemos a oportunidade de estabelecer uma parceria com a ADCE (Associação para o Desenvolvimento do Concelho de Espinho), tendo recebido nas nossas acções formativas várias dezenas de formandos provenientes do concelho de Espinho.”

Na valência do apoio domiciliário “existem três famílias da freguesia de Anta que

desde o ano de 2011 recebem mensalmente um cabaz de bens de primeira necessidade (alimentos).” “Temos também uma relação de proximidade com a Paróquia de Anta, através do padre Moura, conhecedor das atividades desta organização e também com o padre José Pedro, com tivemos oportunidade de estar em várias reuniões.”

A Associação de Acolhimento Integrado regista que “estas organizações, no contexto atual carecem de apoios e fundos que neste momento são escassos. Acreditando que não podemos viver só de subsídios, procuramos ser criativos e empreendedores criando alternativas que compensem as necessidades, mantendo o mesmo nível de resposta aos pedidos de apoio com que diariamente nos confrontamos.”



...com legenda!

**Alguns desajustamento com os selos de verificação anual dos parquímetros de estacionamento estará a suscitar dúvidas aos utentes quanto à legalidade do funcionamento dos aparelhos**

## Associação de Pais da Escola EB1 de Guetim em assembleia com eleição

Está marcada para 12 de outubro uma assembleia-geral ordinária da Associação de Pais da Escola EB1 de Guetim

A reunião no edifício da Escola do Ensino Básico de Guetim, pelas 21 horas, consta da seguinte ordem de traba-

lhos: leitura e votação da acta da sessão anterior; apresentação e discussão do relatório de actividades e contas do ano letivo 2011/2012; eleição dos novos corpos sociais para o ano letivo 2012/2013; apresentação e discussão do plano de actividades e orçamento para o ano lectivo 2012/2013; discussão de assuntos de interesse para a associação.

“Em conformidade com os estatutos da associação, se à hora marcada para o início da sessão não se encontrar presente mais de metade dos associados”, a assembleia-geral presidida por Daniel Carvalho dos Santos reunirá trinta minutos depois “com qualquer número de sócios.”

## Belmiro Rocha reeleito

### João Monteiro termina mandatos na Associação de Pais da Escola Dr. Manuel Laranjeira

Belmiro Rocha foi reeleito presidente da direcção da Associação de Pais e Encarregados de Educação da Escola Básica e Secundária Dr. Manuel Laranjeira, num ato eleitoral que decorreu no passado dia 28 no auditório Maria Ricardo, naquela escola. Uma Assembleia Geral que visava, não só a eleição dos corpos sociais daquela associação para o próximo ano letivo como também a aprovação do Relatório e Contas do mandato anterior e que ficou marcada pela presença da directora da Comissão Administrativa Provisória (CAP) do Agrupamento Dr. Manuel Laranjeira, Hermínia Lima e da subdirectora, Aurora Ferreira.

Na Assembleia Geral do dia 28 destacou-se a saída de João Monteiro dos corpos sociais e de Fernando Sousa, que deixam, assim, o movimento associativo de pais. Não foram, por isso, poupados elogios a estes dois dirigentes, sobretudo ao primeiro que deixou uma marca importante naquela associação de pais.

Por sua vez, Hermínia Lima disponibilizou-se a responder a todas as questões formuladas pelos pais e encarregados de educação que estiveram presentes.

Belmiro Rocha, antes do ato eleitoral, apresentou o relatório das actividades destacando-se algumas acções levadas a efeito por aquela associação de pais, entre as quais a sessão de formação/esclarecimento sobre Segurança no uso da Internet, a Sessão de formação/esclarecimento sobre alimentação e desporto-Surgida no seguimento das dúvidas levantadas por alguns encarregados de educação sobre a disciplina de Natação e o que é que os alunos podiam ou não ingerir, um evento de formação em primeiros socorros (Suporte Básico de Vida) – Integrado nas comemorações do Dia Mundial da Criança e tendo como público-alvo os alunos do 3.º ciclo e seguintes do concelho de Espinho e em colaboração estreita com o Centro Hospitalar Gaia-Espinho e com uma presença significativa de formadores desta instituição este evento teve a adesão de cerca de 150 alunos de todo o concelho.

## Bombeiros Voluntários de Espinho fazem simulacro de acidente com aeronave

Os Bombeiros Voluntários de Espinho, no âmbito das comemorações do 117.º aniversário, vão realizar no sábado, às 16 horas, um simulacro, socorro a acidente com uma aeronave, no aeródromo de Paramos. À noite, pelas 21.30 horas, realiza-se o 1.º Encontro de Tunas Académicas, em tributo aos Soldados da Paz, na escadaria da Igreja Matriz de Espinho.

O Programa das comemorações prossegue no dia 20, às 15 horas, com formatura para guarnecer veículos, Romagem aos Cemitérios das Freguesias; cemitério de Espinho, às 15.15 horas, com homenagens póstumas aos

ex-dirigentes da associação, Manuel Mota, Baião Nunes dos Santos e Carlos Ferreira; às 15.30 horas, Guetim; às 15.45 horas, Anta; às 16 horas, Silvalde, com homenagem póstuma ao bombeiro José Gomes; às 16.15 horas, Paramos.

Dia 21 – Às 9.15 horas, formatura geral; às 9.30 horas, hastear das bandeiras no edifício quartel; às 9.45 horas, desfile apeado e motorizado de saudação à população de Espinho; às 10 horas, apresentação de cumprimentos à Câmara Municipal de Espinho; às 10.10 horas, apresentação de cumprimentos à congénere Bombeiros Voluntários Espi-

nhenses; às 12 horas, missa em sufrágio pelos bombeiros, dirigentes e sócios falecidos; às 15.30 horas, formatura geral; às 15.45 horas, receção às entidades; às 15.50 horas, honras militares ao Ministro da Administração Interna, alta entidade; às 16 horas, condecorações em parada (medalhas de assiduidade); às 16.15 horas, bênção do veículo VFCI-01; às 16.30 horas, desfile perante as entidades; às 16.45 horas, sessão solene, presidida pelo Ministro da Administração Interna e "condecoração do estandarte da associação com a Fénix de Honra da LBP".

**Manuel Proença**



Fotos VÍTOR LANCHA

## O maior evento de pesca desportiva realizado na Península Ibérica – Velhas Guardas dos Bombeiros Voluntários da Cidade de Espinho

Paulo Silva, do Clube Maravilha da Tocha, venceu no domingo o 22.º Open Internacional de Pesca Desportiva na modalidade de surf casting da secção de pesca das Velhas Guardas dos Bombeiros Voluntários da Cidade de Espinho. Pedro Anjo, do Clube de Pesca Anzóis São Bento, foi segundo e Jorge Meneses, do Clube de Pesca Gilmonde, o terceiro. A Associação Moradores da Tocha ganhou coletivamente, secundado pelos clubes de pesca "Os Ílhavos" e "A Robaleira" (equipa campeã mundial).

Com um dos melhores pescadores do mundo, José Afonso, a competição feita na modalidade de pescadores marcados de permanência obrigatória teve a duração de quatro horas, realizado numa extensão de oito quilómetros, nas praias de Espinho, Silvalde e Paramos, com 222 concorrentes, dos quais seis pescadores espanhóis (de Salamanca e Galiza).

O saldo piscatório foi muito positivo com 450 capturas (33,830 quilos total de peso pescado) e dos 222 participantes... 161 tiveram o gosto de capturar peixe, como robalos, baiais, sargos, linguados, pregados, tainhas, ruios e peixes aranhas.

O convívio (almoço) teve



lugar no Centro Paroquial de Silvalde, a cargo do restaurante Mocho, com a presença da vereadora Leonor Fonseca e dos presidentes das juntas de freguesia de Espinho e Silvalde. Rui Torres e Marco Gastão, acompanhados por Joaquim Santos, presidente das Velhas Guardas dos Bombeiros Voluntários da Cidade de Espinho.

A secção de pesca agradece o apoio de todos os patrocinadores – Casa Ramos, Cormoura Dragan, Veja, NBS, Eipal, Mundo da Pesca, Câmara Municipal e juntas de freguesia de Espinho, Paramos e Silvalde – "no maior evento de pesca desportiva realizado na Península Ibérica."



5/OUT/2012



## Noite de fados para os bombeiros

A Associação Humanitária Bombeiros Voluntários de Espinho realizou, na quinta-feira à noite, no salão nobre daquela associação, uma noite de fados. A realização, integrada nas comemorações do 117.º aniversário da instituição, acabou por ser um êxito, já que ali

se reuniram cerca de 180 pessoas.

O presidente da Direção da Associação Humanitária Bombeiros Voluntários de Espinho começou por agradecer à comissão de angariação de fundos, artistas e presentes a iniciativa que visou angariar receitas para os soldados da paz. Na segunda parte, antes da atuação do último artista, foi a vez da comissão de angariação de fundos agradecer às empresas que participaram no evento, nomeadamente "às caves de vinho do Porto (AA Cálem, Gran Cruz e Wiese &

Krohn) bem como à AIPAL", bem como "a todos que colaboraram para que fosse possível atingir o nível que se conseguiu".

A organização aproveitou para entregar uma lembrança personalizada a cada artista (aos fadistas Tony Quim, José Fernando, Miguel Cardoso, Isabel Maria, Vanessa, Emília Resende, Zé António e Jorge Soares e aos músicos Jorge Serra e Mário Henriques) que participou na noite de fados que acabou por terminar, já de madrugada, com fados de Coimbra.

## Fim da fase Charlie do dispositivo de combate a incêndios florestais

Terminou a fase Charlie do do dispositivo de combate a incêndios florestais. Segundo um comunicado emitido pelo comandante dos Bombeiros Voluntários Espinhenses, Pedro Louro, "durante este período, que durou de 1 de junho a 30 de setembro, o corpo de bombeiros teve no âmbito do dispositivo, sete bombeiros em permanência 24 horas por dia e foram realizados 319 serviços de socorro (sem contar com o transporte de doentes).

Deste 319 serviços, 63 foram intervenções em incêndios florestais, o que representa um decréscimo de ocorrências em relação ao ano anterior, não

significando, contudo, menos área ardida".

O mesmo documento refere que "a maior parte, 185 serviços, disseram respeito a emergência pré-hospitalar".

O comandante lamenta o facto de "esta garantia de serviços mínimos gratificados pela Autoridade Nacional de Proteção Civil (ANPCJ) só poder ser dada a população durante o período da fase Charlie do dispositivo e não poder ser dada todo o ano".

Segundo Pedro Louro, "os corpos de bombeiros asseguraram a atividade operacional todo o ano com recurso ao voluntariado, mas durante o

período diurno é muito mais difícil garantir a intervenção com os mesmos níveis de prontidão".

Pedro Louro sublinha que "o corpo de Bombeiros Espinhenses dispõe de uma equipa de dois elementos durante o período diurno, dedicada exclusivamente ao socorro, essencialmente atividade pré-hospitalar, que garante a saída de uma ambulância ao minuto. Durante a noite e ao fim-de-semana, o serviço é assegurado por um piquete de voluntários".

E termina:

"No ano de 2011, durante todo o ano, foram realizados 1563 serviços de socorro".

# Trabalhador morre em obra da Capela de Nossa Senhora do Mar

## Ainda foi retirado com vida dos escombros de um painel de ferro

Um trabalhador da obra da capela mortuária da Capela de Nossa Senhora do Mar, no Bairro Piscatório, em Silvalde, acabou por morrer, ao fim da tarde de terça-feira. Albertino Lopes Vitinha, de 57 anos, resi-

dente em Sanguedo, ainda foi retirado dos escombros de um painel de ferro com vida, mas acabou por falecer, pouco depois da chegada dos Bombeiros Voluntários de Espinho ao local. Albertino Vitinha terá entrado em para-

gem cardiorrespiratória e os bombeiros, apesar de todos os esforços, não conseguiram evitar a sua morte que acabou por ser certificada, mais tarde, com a chegada da viatura médica de emergência do INEM ao local.

Estiveram presentes, para além dos Bombeiros Voluntários de Espinho, com duas ambulâncias, a VMER de Vila Nova de Gaia e a Polícia de Segurança Pública de Espinho.

**Manuel Proença**



## Incêndio na Rua 15

Cerca das 18h50 de segunda-feira, os bombeiros de ambas as corporações voluntárias foram requisitados para um incêndio que deflagrou num apartamen-

to da Rua 15, aparentemente originado por um tacho ao lume.

As chamas terão provocado danos no fogão, no exaustor e num armário.

# Apreensão de armas e droga e uma dúzia de detidos

## Mega operação policial no Bairro da Quinta (Paramos) e em Espinho

A Polícia de Segurança Pública deteve 12 pessoas, ao início da manhã de terça-feira, numa megaoperação policial no Bairro da Quinta, em Paramos. A operação surgiu na sequência de uma investigação que foi iniciada há cerca de um ano pela Esquadra de Investigação Criminal da Divisão Policial de Espinho e que culminou na terça-feira com a execução de 21 mandados de busca e apreensão por suspeita da prática dos crimes de tráfico de estupefacientes e posse ilegal de arma em 20 residências (17 naquele local, em Paramos e três em Espinho) e um estabelecimento comercial (café).



de 230,5 doses estupefacientes – 140,5 doses de heroína, 84 de cocaína e seis de haxixe.

Os agentes policiais apreenderam, também, diverso material e dinheiro por suspeita de serem provenientes da prática de ilícitos, nomeadamente seis televisões, uma aparelhagem de som, um leitor de DVD, cinco computadores, uma "PlayStation", várias peças em ouro (com o peso total de 207 gramas), uma bicicleta, uma rebarbadora, uma tesoura, três telemóveis, 55 pares de óculos de sol, três máquinas fotográficas e 2.827,50 euros.

De entre os detidos no âmbito dos mandados, de idades compreendidas entre os 22 e os 56 anos, uma mulher, de 41 anos, terá injuriado e ameaçado um dos polícias, e um homem, de 35 anos, foi intercetado a conduzir um automóvel, sem possuir habilitação, tendo sido, por isso, também detidos. Três dos indivíduos foram detidos por posse ilegal de arma e sete por tráfico de droga.

Os detidos foram presentes ontem à tarde ao Tribunal de Espinho, desconhecendo-se, até ao fecho da edição, da

medida de coação que lhes terá sido aplicada.

Segundo o comandante da Esquadra de Investigação Criminal da Divisão Policial de Espinho, subcomissário Carlos Duarte, "esta investigação foi iniciada há cerca de um ano por suspeita de várias atividades ilícitas no Bairro da Quinta, em Paramos".

Carlos Duarte frisou que esta operação visava "localizar armas e repor a paz social naquele bairro do concelho de Espinho".

O comandante da Esquadra de Investigação Criminal de Espinho deixou, entretanto, um aviso:

"Vamos prosseguir com as medidas que achamos mais adequadas e poderemos vir a fazer mais operações do género no concelho, de maior ou de menor dimensão, sempre que tal se justifique".

Carlos Duarte enquadra estas ações dentro do "Princípio de Autoridade – quando a Polícia tiver de intervir, fá-lo-á com os meios necessários de forma a fazê-lo o mais eficazmente possível".

**Manuel Proença**

## Detidos quatro condutores por falta de carta

A Polícia de Segurança Pública de Espinho deteve entre quinta-feira e sábado, quatro condutores por condução de veículo automóvel sem habilitação – duas mulheres, uma de 25 anos e a outra de 63 anos, um homem de 52 anos.

A Polícia deteve, ainda, uma

mulher de 30 anos por desobediência, pois foi intercetada a conduzir com a carta de condução apreendida.

Entretanto, a Esquadra de Trânsito da Divisão Policial de Espinho registou quatro acidentes de viação, dos quais resultaram dois feridos ligeiros.

**MÉDICOS DENTISTAS**

SAMS QUADROS  
SAMS \* CGD  
ADVANCE CARE \* MÉDIS

Edifício S. Pedro  
Sala W  
Rua 23, n.º 174  
Telef. 22 734 86 93

**JORGE FERREIRA**  
**BRUNO MORRIS**

**Clínica Dentária de Reabilitação Orofacial**

www.CLINICASPACHECO.COM

- > Implantologia
- > Ortodontia
- > Cirurgia Maxilofacial
- > Odontopediatria

**DR. JORGE PACHECO**  
\*Master em Implantologia

**DR. GUSTAVO PACHECO**  
\*Pós-graduado em Ortodontia pela New York University

**DR. TOMÁS PACHECO**

Aberto aos sábados - Cheque-Dentista - Parceria Sporting Clube de Espinho  
Rua 8, n.º381 **ESPINHO** 227342718 / 929074937  
espinho@clinicaspacheco.com

**Clínica Médico-Dentária**  
*Rosa Neves, Lda.*

Rua 29, n.º 696 (entre as ruas 26 e 24)

Marcações pelos telef.: 22 734 01 16 e 91 496 13 67

**CLÍNICA MÉDICO**

LEOPOLDINA SANTOS TAVARES  
CRISTINA SANTOS TAVARES  
MÉDICAS DENTISTAS

TERAPIA DA FALA - *Andreia Tavares*

Acordos: SAMS QUADROS - CGD - MULTICARE  
Rua 23, n.º 773 - 1.º Esq. - 4500-277 ESPINHO • Telef. 227324121 • Tlm. 967742865

1960 2012

**Vidraria Ferreira**  
*Ferreira & Ferreira, Lda.*

VIDRO LISO | DUPLO | ANTI-REFLEXO | ANTI-FOGO E LAMINADO | ESPELHOS  
TIJOLOS E TELHAS DE VIDRO | INSTALAÇÕES DE VIDROS TEMPERADOS

Rua das Fábricas, 40 - Zona Ind. Silvalde 4500-628 SILVALDE - ESPINHO  
Tel./Fax: 227 340 480 • email: vidraria-ferreira@hotmail.com

# CASINO ESPINHO

€15  
Por pessoa

**FF**  
**FERNANDO**  
**FERNANDES**

13 OUTUBRO | 22:30

A man with a mustache, wearing a black flat cap, sunglasses, a white shirt, a dark patterned jacket, and a cane. He is standing against a background of purple circles.

**rouxinol**  
FADUNCHO

€15  
Por pessoa

19 OUTUBRO | 22:30

Reservas +351 227 335 500  
[www.solveverde.pt](http://www.solveverde.pt)



**SOLVERDE**  
CASINOS · HOTÉIS

# Solverde Poker Season 2012 no Hotel Algarve Casino com triunfo (na nona etapa) de Jaime Branquinho

Jaime Branquinho venceu a nona etapa da Solverde Poker Season 2012, que decorreu no Hotel Algarve Casino.

Esta edição contou com a presença de 207 jogadores no seu torneio principal, dos mais diversos pontos do país e também jogadores de Espanha.

Na abertura realizou-se o



torneio satélite que contou com 136 jogadores, tendo-se apurado 26 jogadores para o torneio principal.

Depois teve início o torneio principal com 207 inscritos a

jogar para um "prize money" de 20.079 euros.

O torneio principal encerrou com 35 jogadores apurados, tendo o vencedor arrecadado o valor de 5.220 euros.

# FF no Casino Espinho

Fernando Fernandes regressa (pelas 22h30 de sábado (ao Casino Espinho) para mais um espetáculo. No Salão Atlântico, FF revisitará êxitos dos três discos que editou e vários temas interpretados no programa "a tua cara não me é estranha" da TVI. Com uma carreira curta mas notável, FF alcançou já, seis discos de platina é considerado um prodígio no meio artístico nacional. Descoberto na série "Morangos com Açúcar", FF obteve logo enorme sucesso do primeiro álbum que vendeu mais de 90 mil discos.

# Teatro Popular de Espinho apresenta "O Ginjal"

O Teatro Popular de Espinho apresenta, em estreia, a 20 de outubro, pelas 21h30, no Auditório Nascente (Rua 16), "O Ginjal", de Anton Tchekhov, integrado no Festival de Outono promovido pela Câmara Municipal.

Com encenação e direção artística de António Paiva, a peça manter-se-á em cena, com espetáculos a 26 e 27 de outubro e a 3 de novembro.

A peça conta a história de uma aristocrata da Rússia de finais de século XIX, que (recém-chegada de uma ausência em Paris) se vê confrontada, juntamente com os seus familiares mais próximos, com a necessidade de vender a propriedade da família – que inclui um grande e belo ginjal –, para pagar dívidas acumuladas. Embora a peça apresente a opção de salvar a propriedade,

a família demonstra grande inércia e passividade. A propriedade acaba sendo vendida ao filho de um antigo servo da família e a peça termina com o ginjal a ser derrubado.

O Teatro Popular de Espinho é uma secção da Cooperativa Nascente – que também organiza o Cinanima – e este ano festejou 36 anos de atividade cultural permanente em Espinho.



Foto VÍTOR LANCHÁ

...com legenda!

**Academia de dança na APAM (Rua 16) – ballet clássico, dança contemporânea, brezk dance, hip hop, jazz, dance for kids e danças de salão – sob a direção técnica de Carolina Freire e com Pedro França, Anouck Nooz, Margarida Ferreira e Global Dança**

# Mário Laginha com "Mongrel" no Auditório de Espinho

Mário Laginha (piano), Bernardo Moreira (contrabaixo) e Alexandre Frazão (bateria) apresentam "Mongrel" no Auditório de Espinho – Academia de Música, pelas 21h30 desta sexta-feira

"Mongrel" é um tributo à música do pianista e composi-

tor Frédéric Chopin. Aveso às abordagens demasiado coladas aos originais de músicos consagrados, embrulhados em roupagens "jazzísticas" ou "pop", Mário Laginha seguiu, em "Mongrel", outros caminhos.

"Tomei muitas liberdades. Mudei compassos, tempos, mo-

difiquei algumas harmonias, até mesmo melodias", admite o pianista.

Desse modo, Laginha criou espaço para a improvisação e procurou "aproximar a música de Chopin" do seu universo musical. De resto, o improviso, tão presente no mundo musical de Mário Laginha, era também uma das marcas de Chopin, classificado pelo pianista como "um dos maiores improvisadores de todos os tempos."



Foto VÍTOR LANCHÁ

...com legenda!

**Está patente até domingo, na Junta de Freguesia de Espinho, uma mostra de trabalhos de discípulos das técnicas de pintura em aguarela de João Bigail**

# Grande Farmácia

**DIRECTOR TÉCNICO**  
Manuel João Ribeiro Pais Clemente de Paiva

RUA 8, N.º 1025 – 4500 ESPINHO  
Telef. 22 734 0092

Salvé 14/10/2012

**Alexandre Manuel da Silva Ferreira**

Alexandre, teu lindo nome quem to deu quem to poria. Batizaram-te de madrugada, foi madrinha a Luz do Dia.

Tua mãe que te deseja muitas felicidades.  
Beijinhos

Salvé o dia 12/10/2012

**Mimosa Rodrigues Pinto**

Hoje fazes 79 anos. Mais um na tua etapa da vida. Que tenhas um dia feliz e que se repita por outros anos mais, são os votos sinceros dos seus filhos, filha, noras, genro e todos os seus netos.  
Um grande beijo de parabéns

Salvé 15/10/2012

**Eva da Conceição Pinto Rodrigues**

Sua mãe, irmãos, cunhados, sobrinhos, marido, filhos, nora, neta, sogra e restante família vêm desejar-lhe muita saúde, felicidades e muitos anos de vida, na passagem do seu 50.º aniversário. Beijinhos.

## "Colorindo a sombra" - Centro Hospitalar de Gaia/Espinho

O Centro Hospitalar de Gaia/Espinho assinala o Dia Mundial da Saúde Mental com a exposição de trabalhos artísticos "colorindo a sombra" na gaiense Casa Museu Teixeira Lopes, desde ontem e até 21 de outubro (das 10 às 12 horas e das 14 às 17 horas - encerrado à segunda-feira).

O atelier de artes plásticas, desenvolvido no Serviço de Psiquiatria e Saúde Mental do Centro Hospitalar Gaia/Espinho, é utilizado como ferramenta terapêutica em vários grupos de doentes, sendo fundamental no tratamento de doenças mentais. A introdução das artes plásticas neste tipo de tratamento, "visa desenvolver recursos físicos, cognitivos e emocionais, propiciar o desenvolvimento de habilidades e potencialidades, favorecendo a resolução de conflitos e estimulando a livre expressão e o potencial criativo."

"As artes plásticas podem favorecer o processo terapêutico, dado que cada pessoa transmite os sentimentos de uma forma única e pessoal, tornando-os mais acessíveis à equipa terapêutica." Daí que, desde há largos anos, o Serviço de Psiquiatria e Saúde Mental promova a utilização da terapia pela arte como forma de intervenção de sucesso.

Dentro da mesma linha de pensamento, o Grupo de Teatro Terapêutico, criado há dois anos, visa, através da arte dramática, encontrar formas adaptativas do indivíduo no seu relacionamento com os outros.

O teatro conjuga-se com a terapia numa mistura de grande potencial, agindo diretamente no que é fundamental à existência do ser humano, ou seja, ter um espaço para ser, viver os sonhos, os desejos, os medos, os fantasmas...

Torna-se uma ferramenta de autoconhecimento, ajudando o indivíduo a dar-se conta do que realmente sente, graças à despenalização que caracteriza a experiência teatral, quando contactando com os personagens internos. No teatro terapêutico é criado um ambiente seguro, em que cada um pode "atrever-se" a experimentar novos papéis, sem se expor "perigosamente" a respostas indesejadas do meio social.



## Finalistas do Externato Oliveira Martins recebem diplomas

Os alunos finalistas do Externato Oliveira Martins receberam das mãos do seu diretor os diplomas de conclusão de curso.

Durante aproximadamente hora e meia, o auditório da Biblioteca Municipal José Marmelo e Silva acolheu os alunos finalistas do curso profissional de técnico de apoio à infância e das turmas CEF de cabeleireiro de senhora e de massagista de estética, assim como os respetivos encarregados de educação e elementos do corpo do-

cente do Externato Oliveira Martins.

Valdemar Martins fez questão de destacar a pertinência dos cursos profissionalizantes no ingresso ao mercado de trabalho, lembrando o contributo que a instituição, com quase 40 anos de experiência no ensino, tem dado à comunidade local.

O prémio de mérito escolar foi atribuído a Joana Azevedo, do curso profissional de técnico de apoio à infância, por ter concluído o curso com média de 17 valores. Com muita emoção, a aluna fez questão de

deixar um pequeno testemunho referente à sua passagem pelo Externato Oliveira Martins. "Fomos adquirindo conhecimentos que nos permitiram compreender a dinâmica do nosso curso, permitindo uma tomada de consciência para a nossa futura atividade profissional, enquanto técnicos de apoio à infância. Sentimos sempre o apoio e estímulo por parte da direção e dos professores, que nos levaram a acreditar nas nossas capacidades, desafiando-nos constantemente para novos projetos."

## Pintura de Ana Pais e Laura Bártolo no Museu Municipal

Irà decorrer entre 19 de outubro e 18 de novembro, no Museu Municipal - Fórum de Arte e Cultura de Espinho, uma exposição de pintura de Ana Pais e Laura Bártolo.

Laura Bártolo apresenta o resultado de um percurso conceptual que espelha um olhar crítico sobre a dimensão dos objetos e dos espaços reais e virtuais que envolvem a vida humana. Representa, num conjunto de desenhos e pinturas, uma visão simbólica e perspectivada do real.

Os espaços domésticos, as linhas que contornam esses mesmos espaços interiores e os objetos simples que se revelam tão insignificantes quanto imprescindíveis no dia-a-dia são apresentados como um conjunto de formas e cores que acompanham cada vivência.

"O homem projeta-se no que o rodeia, enclausura-se e liberta-se no espaço em que vive, centra-se em pormenores tão depressa como não vê do que está perante si. Este con-

junto de trabalhos, mostra esta visão do espaço e do objeto, exacerbando possíveis percepções visuais do real. As cores presentes nestes trabalhos são enaltecidas ou atenuadas de acordo com os ambientes que elas próprias caracterizam e a expressão das formas pretendem corporizar a complexidade do olhar humano sobre o que o rodeia e sobre si mesmo."

Ana Pais Oliveira apresenta um conjunto de pinturas e desenhos onde a apropriação da linguagem arquitetónica para o espaço pictórico surge como modo de desenhar e estruturar a paisagem - uma paisagem construída, intervencionada e humanizada. O modo como a paisagem se submete à arquitetura, ou como esta a projeta, caracteriza e transfigura, insere-a necessariamente num contexto de transitoriedade e mutabilidade. A cor surge como elemento fundamental de composição que transforma os espaços e os seus resultados perceptivos, num processo de

total condicionalidade inerente às relações cromáticas. A pintura, através da cor, pretende desconstruir a arquitetura, tornando-a ficcional, disfuncional, flexível, virtual e efémera, mas valorizando estética e formalmente a linguagem que a individualiza e a define.

"Neste processo de aproximação à relação intertextual entre pintura e arquitetura, a casa surge como exemplo paradigmático de abordagem ao lugar, às vivências pessoais e íntimas e à experiência emocional de habitar, ocupar e utilizar. Existe uma construção psicológica da casa que nos coloca numa zona de conforto e construção identitária. Mas a sua representação desconstruída, nestas pinturas, pretende refletir sobre aquilo que perturba o nosso conforto, a nossa segurança e a ideia de nos sentirmos em casa. A casa, ou a ausência dela, torna-nos vulneráveis. E por não ser perene ou indestrutível, por também viver e morrer, caracteriza e intensifica a nossa fragilidade."

## Workshop (orientado por José Oliveira) de cianotipia, performance e instalação

Irà realizar-se nos dias 20 e 21 de outubro, na Biblioteca Municipal José Marmelo e Silva e no Parque João de Deus um workshop de cianotipia, performance e instalação, orientado por José Oliveira.

Impressão de painel gigante, em pano, onde se registarão corpos e objetos pelo processo de cianotipia.

As inscrições poderão processar-se pelo 227326258.

## Pedro Burmester no Auditório da Academia de Espinho

Pelas 21h30 de 19 de outubro, no Auditório da Academia de Espinho, será possível ouvir com Pedro Burmester ao piano três obras de três dos mais famosos e marcantes compositores da história da música ocidental.

Pedro Burmester, que por várias vezes tem tocado no Auditório de Espinho, apresenta um programa com obras de Robert Schumann, Johann Sebastian Bach e Ludwig van Beethoven.

## Audições para o próximo Kabaret Kalinas - "por amor à arte" aulas de expressões e workshop

Decorrem as audições para o próximo Kabaret Kalinas - "por amor à arte" e aulas de expressões no auditório da Cooperativa Nascente (na Rua 16), integradas no projeto Animate, às quintas-feiras (pelas 17 horas e 18h30 para crianças e pelas 18h30 e 0h30 para adultos. As aulas de "teatro das emoções" realizam-se no Gabinete de Psicologia e Terapias Integradas de Espinho, às segundas-feiras (pelas 18h30m e 20 horas para adultos) e às quartas (pelas 14h30m e 16 horas para crianças)

As aulas de expressões desenvolvem, não só uma maior consciência corporal, vocal e da respiração, mas também o contacto com diferentes estímulos artísticos, de forma a que cada um possa explorar as suas características expressivas inatas, que todos têm, bem como a capacidade improvisativa. Os alunos têm a oportunidade de mergulhar no universo teatral/performativo pela experiência prática de criação com os exercícios propostos. Há uma atenção individualizada para as inclinações e gostos de cada aluno, fornecendo-se ferramentas para potenciar a sua expressividade, podendo culminar com apresentações públicas de números trabalhados nas aulas no Kabaret Kalinas - "por amor à arte".

Há possibilidade da experiência de uma aula gratuita (com inscrições: 227331351, 918134555 ou 919194699).

Entretanto, irá realizar-se neste sábado, no ATL Mentas Brilhantes, uma introdução ao universo expressivo de cada participante (inscrições: 96878703 ou 919194699).

Com exercícios de respiração, corpo, voz e vários jogos cooperativos de interação e expressividade, este workshop para todos tem como principal objetivo que cada um descubra um pouco mais sobre o alinhamento do seu corpo, a sua voz, e a sua expressividade natural única e diferente de todas as outras, num ambiente leve e divertido.

### LOJA DAS MIUDEZAS

*José Manuel C. R. Queirós*

INTERIORES  
PARA  
HOMEM  
E  
SENHORA

RETROSARIA  
LINHAS  
RENDAS  
BORDADOS  
BOTÕES, ETC.

Rua 23, n.º 447 - 4500-141 Espinho • Telef. 22 731 41 74

### Precisa-se

#### EMPREGADA DOMÉSTICA

com experiência

Exige-se referências \* Tempo inteiro

Moradia em Anta \* Contato: **914 031 977**

DVD para sempre

As cassetes de vídeo estragam-se

Salve-as para sempre em DVD

Agora os seus vídeos editados em DVD

**Carlos Salvador** | Reportagens,  
Fotografia e Vídeo

Rua 19, n.º 198 - 2.º andar • 4500 ESPINHO • Tlm. 918 648 672

# Benfica leva Supertaça de voleibol aos tigres

A equipa de voleibol do Benfica conquistou, no sábado, em Coimbra, a Supertaça, vencendo o Sporting Clube de Espinho por 3-0 (22-25, 18-25 e 16-25).

Num jogo que acabou por se tornar fácil para o Benfica, os encarnados derrotaram os campeões nacionais em pouco mais de uma hora de jogo. Eficácia, acima de tudo e um plantel recheado de grande valores, fizeram a diferença para uma equipa espinhense muito jovem e ainda a iniciar um processo de aprendizagem.

No final a festa foi da equipa de José Jardim, conquistando o primeiro troféu de uma temporada que teve o arranque do Campeonato Nacional da I Divisão este fim-de-semana. E, a propósito, o Sporting Clube de Espinho entrou no Nacional da I Divisão com o pé direito, ao bater, nas Caldas da Rainha, o Sporting das Caldas

por 0-3 (20-25, 12-25 e 22-25).

Por sua vez, a Associação Académica de Espinho também conquistou uma vitória fora de portas, ao bater o Leixões, em Matosinhos, por 0-3 (21-25, 19-25 e 13-25).

Entretanto, o jogo que opõe as equipas da Associação Académica de Espinho e do Sport Lisboa e Benfica, relativo à segunda jornada do Campeonato Nacional da I Divisão, seniores masculinos, será disputado no sábado, às 18 horas, no Pavilhão Arquiteto Jerónimo Reis, e terá honras de transmissão televisiva no canal Sport TV. Os academistas voltam a jogar no domingo, às 15.30 horas, em Vila do Conde (Pavilhão dos Desportos) ante o Ginásio Clube Vilacondense.

O Sporting Clube de Espinho, por sua vez, defronta o Marítimo, no sábado, às 17 horas, na Nave Polivalente de Espinho e, no domingo joga,



também na Nave Polivalente, às 16 horas, com os açorianos do Clube K.

## Sporting de Espinho, 0 Benfica, 3

Jogo no pavilhão Municipal de Coimbra, em Coimbra.

Árbitros: Cesário Rama e Rui Carvalho.

**Sporting Clube de Espinho** – Nuno Silva (1 ponto), Miguel Maia (3), Flávio Cruz (6), Carlos Mosquera (5), Filipe Pinto (11) e Rui Moreira (5) – seis inicial; Hugo Ribeiro (libero), Simão Teixeira, Jonathan Nunes, José Pedro Monteiro, Gonçalo Espírito Santo, Simão Ferreira e João Malveiro (1).

Treinador: Hugo Silva.

Treinador adjunto: Filipe Vitó.

**Sport Lisboa e Benfica** – Raphael Margarido (2 pontos), William Reffatti (10), Fabrício Silva (5), Hugo Gaspar (17), Reidel Toiran (3) e Marc Honoré (12) – seis inicial; João Coelho (libero), Afonso Guerreiro, João Magalhães, Miguel Rodrigues, Roberto Reis, Joan Diaz e Flávio Soares.

Treinador: José Jardim.

# Pavilhão academista cheio na abertura do campeonato de hóquei em patins com vitória do Benfica

A equipa de hóquei em patins da Associação Académica de Espinho acabou por não escapar à entrada, de rompan-te, do Sport Lisboa e Benfica na primeira ronda do Campeonato Nacional de hóquei em patins da I Divisão. Os campeões nacionais bateram os academistas por 2-6, em encontro disputado no pavilhão Arquiteto Jerónimo Reis, em Espinho.

Perante um extraordinário ambiente, um pavilhão cheio (metade dos adeptos espinhenses e a outra metade benfiquistas), as equipas proporcionaram, acima de tudo, um grande espetáculo de hóquei em patins.

O incidente que se registou com o cronómetro do pavilhão Arquiteto Jerónimo Reis, no início da contenda, com contagem crescente, em vez da decrescente, aos 57 segundos de jogo, gerou um momento de descontração para um jogo que, a partir daí, foi do Benfica.

Fortíssima, a equipa benfiquista entrou determinada, inaugurando o marcador muito cedo, por intermédio de Carlos Lopez. Pouco tempo depois, o brasileiro Cacau

ampliou a vantagem.

Diogo Rafael acabou por fazer o 0-3, ainda antes do intervalo.

Na segunda parte Luís Viana fez o 0-4, de livre direto e o 0-5 pouco tempo depois, fazendo temer o descalabro na equipa espinhense.

Mas os academistas quiseram mostrar o seu brio ante tão forte equipa, recheada de grandes jogadores e fizeram dois golos, por André Pinto.

Entretanto, o capitão dos encarnados, Valter Neves, acabou por marcar o sexto e último golo da partida.

Na próxima jornada, A Associação Académica de Espinho desloca-se ao terreno da Oliveirense no sábado, pelas 18 horas.

Entretanto, nas camadas jovens os juvenis academistas golearam o Sobreira por 0-10 e os infantis bateram o Penafiel por 4-5, jogos estes dos respetivos campeonatos distritais. Os iniciados, também para o Distrital, perderam com o Vigorosa por 3-2 e com o Penafiel por 7-2.

No próximo fim-de-semana disputam-se os seguintes



encontros:

Académica de Espinho-Gulpilhares (juniores), sexta-feira, às 22 horas, no pavilhão Arquiteto Jerónimo Reis; Académica de Espinho-Gulpilhares (escolares), domingo, às 16 horas, no pavilhão Arquiteto Jerónimo Reis; Académica de Espinho-Paço Rei 'A' (iniciados), domingo, às 10 horas, no pavilhão Arquiteto Jerónimo Reis; Académica de Espinho-Paço Rei (infantis), domingo, às 11.15 horas, no pavilhão Arquiteto Jerónimo Reis; Académica de

Espinho-Gulpilhares (benjamins), domingo, às 15 horas, no pavilhão Arquiteto Jerónimo Reis; Académica de Espinho-Gulpilhares (escolares), domingo, às 16 horas, no pavilhão Arquiteto Jerónimo Reis.

### I DIVISÃO NACIONAL

Gulpilhares-AE Física ..... \*  
OC Barcelos-HC Braga ..... 6-2  
Valongo-Tigres ..... 5-0  
Limianos-Turquel ..... 3-4  
AA Espinho-Benfica ..... 2-6  
HA Cambra-Oliveirense ..... 2-8  
Sporting-Candelária ..... 3-3

FC Porto-Paço Arcos ..... 4-4  
\* Adiado para 17 de outubro às 21 horas

### Classificação

	P	J	V	E	D	F-C
Oliveirense	3	1	1	0	0	8-2
Valongo	3	1	1	0	0	5-0
Benfica	3	1	1	0	0	6-2
OC Barcelos	3	1	1	0	0	6-2
Turquel	3	1	1	0	0	4-3
Paço Arcos	1	1	0	1	0	4-4
Candelária	1	1	0	1	0	3-3
FC Porto	1	1	0	1	0	4-4
Sporting	1	1	0	1	0	3-3
AA Espinho	0	1	0	0	1	2-6
HC Braga	0	1	0	0	1	2-6
Limianos	0	1	0	0	1	3-4

Tigres	0	1	0	0	1	0-5
HA Cambra	0	1	0	0	1	2-8
AE Física	0	0	0	0	0	0-0
Gulpilhares	0	0	0	0	0	0-0

### Próxima jornada

Paço Arcos-AE Física  
HC Braga-Gulpilhares  
Tigres-OC Barcelos  
Turquel-Valongo  
Benfica-Limianos  
Oliveirense-AA Espinho  
(Ol. Azeméis/sábado/18h)  
Candelária-HA Cambra  
FC Porto-Sporting

Manuel Proença

# Fonseca

TECIDOS - MODAS

RUA 19, N.º 275 — Telefone, 22 734 04 13 — ESPINHO

## Alugo Apartamento T2

R/chão, área 120m2, c/ garagem, terraço privado, varanda, aquecimento central, lareira, suite c/ hidromassagem, banho de serviço c/ poliban.

Rua Furriel João Faria, a 100 mts. do Pingo Doce de S. Félix

Também alugo ou permuta local comercial c/ 270m2 c/ alvará de prestações de serviço, comércio ou armazém Lugar do Corvo - Rua Pedra Alva, 253 - Arcozelo. Boas condições Inf. 227 532 995 e 916 038 163 (Não a intermediários)

CONCELHO DE ESPINHO

TÁXIS de 5 e 7 lugares

# 800 208 202

CHAMADA GRATUITA

## Juvenis jogam para ganhar mas empatam

A equipa de futebol de Juvenis A do Sporting Clube de Espinho recebeu a do Feirense, em jogo da quarta jornada do Campeonato Distrital da I Divisão, Zona Norte, tendo a partida terminado empatada a uma bola. Tratava-se de um encontro aguardado com grande expectativa, já que ambas as equipas se apresentavam no topo da classificação e contavam apenas com vitórias nos jogos, por si, anteriormente disputados.

Na primeira parte assistiu-se a uma partida de futebol de bom nível, com as equipas encaixadas, sem supremacia evidente de nenhuma delas, tendo o intervalo chegado sem golos, mas com oportunidades para ambos os conjuntos.

A segunda parte começou com o Feirense com maior iniciativa, mais acutilante, tendo tal disposição levado a que se adiantassem no marcador. Com cerca de quinze minutos para jogar, a equipa do Sporting de Espinho passou a jogar mais com o coração do que com a cabeça mas, fruto do querer e muita força de vontade, conseguiu restabelecer a igualdade pouco tempo depois. Daí até ao final do jogo, o Feirense continuou mais organizado, mas os tigres nunca deixaram de lutar e de procurar a vitória.

### Sporting de Espinho, 1 Feirense, 1

Jogo no Parque Desportivo do Sporting Clube de Espinho "O Diploma", em Silvalde.

**Sporting Clube de Espinho** – Rui Filipe; João Pedro, Jorge Silva (cap.), Hélder Oliveira e Ivo Lucas; Miguel Pinto, Pedro Fonseca (Kiko Rocha) e Jorge Couto; Mauro Félix, Igor Granja (Carlos Marques) e Francisco Neto (André Corvo).

Treinadores: Nuno Amaral e Jorge Rainho.

**Clube Desportivo Feirense** – Pedro Fernandes; Eusébio Ribeiro, José Pacheco, Diogo Gomes e Nuno Costa; Pedro Almeida, João Tavares e Miguel Mendes (José Fidalgo); Diogo Relvas (Igor Fontes), Joel Santos (Henrique Pinho) e João Santos.

Treinador: António Oliveira.

Marcadores: Mauro Félix; Miguel Mendes.



## Infantis B tigres em boa forma

Com o início do campeonato cada vez mais próximo os jovens infantis B de futebol do Sporting Clube de Espinho mostraram neste jogo, e perante um adversário com uma boa estampa física (o Perosinho), que estão prontos para atacar a época que se avizinha.

Praticando um futebol bastante apoiado e sempre jogado em velocidade, começaram por trocar as voltas ao adversário e à passagem dos seis minutos já venciam por 3-0.

O Perosinho conseguiu, então, travar o jogo no meio campo e passou-se a assistir a muita luta no centro do terreno, se bem que as oportunidades de golo caíram sempre para os comandados de João Cruz.

Na segunda parte acentuou-se o domínio dos tigres que em largos momentos da partida encostaram o adversário ao seu último reduto. Fruto desse domínio estão os sete golos marcados na etapa complementar, a darem expressão

ao domínio exercido.

A equipa do Sporting de Espinho mostrou uma fase adiantada de preparação com um futebol a toda a largura do terreno e com um plantel equilibrado que tem dado uma consistência assinalável ao seu jogo.

### Sporting de Espinho, 10 Perosinho, 1

Jogo no Parque Desportivo do Sporting Clube de Espinho "Diploma", em Silvalde.

**Sporting Clube de Espinho** – Ruben; Pedro Emanuel e Álvaro; Henrique, Rodrigo e Simão; Sandro.

Jogaram ainda: Fábio, Diogo e Francisco.

**Clube de Futebol de Perosinho** – Duarte; João Soares e Ramos; André, Rodrigo e David; Faria.

Jogaram ainda: Martinho, Pedro, Sequeira, Marques, Guedes, Paulinho, Filipe e Tomaz.

Do intervalo: 3-0.

Marcadores: 1-0, por San-

dro (1); 2-0, por Henrique (3); 3-0, por Rodrigo (6); 4-0, por Diogo (32); 4-1, por Rodrigo (40); 5-1, por Sandro (40); 6-1, por Fábio (42); 7-1, por Sandro (44); 8-1, por Henrique (51); 9-1, por Fábio (52); 10-1, por Rodrigo (60).

## Vitória suada e justa do Sporting de Espinho em futebol

Fotos VÍTOR LANCHÁ



Telmo, o autor do golo, e Pedro Miguel, na baliza, destacaram-se na vitórias dos tigres ante o Cesarense

No Estádio do Mergulhão, os tigres da Costa Verde não alcançaram uma nota artística elevada mas tiveram a capacidade de mergulhar na perfeição para um triunfo que teve tanto de suado como de merecido.

No primeiro minuto, Miguel Ângelo esteve a centímetros de ser o primeiro a marcar ao Sporting de Espinho em jogos oficiais esta época. No entanto, o seu remate cruzado passou ao lado do poste direito da baliza de Pedro Miguel. O guardião espinhense haveria de manter as suas redes invioladas até final fruto de mais uma boa exibição individual e também da fraca inspiração dos locais.

Depois do susto inicial e sensivelmente a partir do quarto de hora, os tigres com mais mestria na circulação de bola, passaram a dominar a partida, começando a acerrar-se, com frequência, da baliza contrária. À passagem da meia hora, duas primeiras ameaças na sequência de lances de bola parada, eram o prenúncio para o golo espinhense que surgiria ao minuto 33. Uma perda de bola do Cesarense, ainda no seu meio

campo, com passe para a desmarcação na direita de Telmo que, aproveitando a apatia da defesa contrária, foi livre de marcação para a baliza, rematando cruzado entre o poste e o guarda-redes e abrindo, assim, o marcador.

Foi o melhor período dos tigres que no minuto seguinte podiam ter feito o segundo golo, após cabeceamento de Valença à barra, tendo depois o esférico batido no relvado ficando a dúvida se a bola teria ou não transposto totalmente a linha de baliza. O auxiliar bem colocado deu indicação ao árbitro que mandou seguir o jogo.

Na etapa complementar, fruto das alterações, principalmente a entrada de Fábio Valente para o corredor direito, o futebol da equipa da casa ficou mais rápido e mais direto. Ainda assim, foi o Sporting de Espinho que, em contra-ataque, poderia ter acabado com a partida.

Nos últimos minutos, Mike viu o segundo amarelo e foi expulso, deixando a sua equipa reduzida a dez unidades e, aí, valeu a segurança de Pedro Miguel na baliza para além do espírito de sacrifício de toda a equipa para manter as redes

II DIVISÃO – ZONA CENTRO						
Resultados						
Cesarense-Sp. Espinho	0-1					
Operário-Anadia	1-2					
Lusitânia-S. João Ver	2-2					
AD Nogueirense-Ac. Viseu	1-0					
Pampilhosa-Tocha	1-0					
Benf. C. Branco-Coimbrões	3-3					
Sousense-Cinfães	1-3					
Bustelo-Tourizense	0-2					
Classificação						
	P	J	V	E	D	F-C
Coimbrões	10	4	3	1	0	10-6
Cinfães	8	4	2	2	0	8-5
<b>Sp. Espinho</b>	<b>8</b>	<b>4</b>	<b>2</b>	<b>2</b>	<b>0</b>	<b>2-0</b>
Anadia	7	4	2	1	1	3-2
Benf. C. Branco	6	4	1	3	0	6-5
Pampilhosa	5	4	1	2	1	5-6
Tourizense	5	4	1	2	1	7-6
Tocha	5	4	1	2	1	5-3
S. João Ver	4	4	1	1	2	5-5
Operário	4	3	1	1	1	4-4
Ac. Viseu	4	3	1	1	1	6-3
Cesarense	4	4	1	1	2	2-4
Sousense	4	4	1	1	2	5-7
AD Nogueirense	3	4	1	0	3	4-8
Bustelo	2	4	0	2	2	0-3
Lusitânia	2	4	0	2	2	4-9

### Próxima jornada (13 e 14/outubro)

Cesarense-Operário

Anadia-Lusitânia

S. João Ver-AD Nogueirense

Ac. Viseu-Pampilhosa

Tocha-Benf. C. Branco

Cinfães-Bustelo

**Sp. Espinho-Tourizense**

Coimbrões-Sousense

espinhenses invioladas pelo sexto jogo consecutivo e alcançar um importante triunfo que permite aos tigres subirem na tabela classificativa.

No próximo domingo, antes da paragem para a Taça de Portugal, segue-se a receção ao Tourizense, às 15 horas, no Estádio Comendador Manuel de Oliveira Violas, em Espinho.

### Cesarense, 0

### Sporting de Espinho, 1

Jogo no Estádio do Mergulhão, na vila de Cesar.

Árbitro: Albano Correia (AF Braga).

**Futebol Clube Cesarense** – Marco (cap.); Tiago, Paulo Oliveira, Oliveira e Tiago Ferreira; Miguel Ângelo, Tó Frangolho e Pina; Manuel Pinto, Bruno e Magno.

Substituições: Manuel Pinto por Fábio Valente (intervalo), Bruno por Flecha (intervalo) e Pina por Júlio (67).

Treinador: Joaquim Martins.

**Sporting Clube de Espinho** – Pedro Miguel; Mike, Ricardo Correia, Miguel Vieira e Machado; Valença (cap.), Fábio Vieira, Hugo Silva e Guerra; Telmo e Capela.

Substituições: Telmo por Jonathas (70), Valença por João Dias (73) e Guerra por Fabinho (84).

Treinador: Fernando Valente.

Do intervalo: 1-0.

Disciplina: cartão amarelo a Manuel Pinto (39), Mike (41 e 81), Pina (51), Flecha (58), Fábio Valente (76), Vieira (79), Júlio (83), Jonnatas (89) e Hugo Silva (90). Cartão vermelho, por acumulação, a Mike (81).

Marcador: 1-0, por Telmo (33).

Paulo Sérgio Guimarães



**RÁDIO AVFM**  
- DESPORTO - 98.7  
[www.radioavfm.net](http://www.radioavfm.net)

## SC ESPINHO/TOURIZENSE

5.ª jornada da Zona Centro da II Divisão  
Relato no domingo (14/10, às 15h), na AVFM

Todos os jogos da equipa sénior do SC Espinho para acompanhar em direto na **AVFM 98.7fm** ou [www.radioavfm.net](http://www.radioavfm.net)



## Andebol júnior tigre vitorioso

A equipa de juniores masculinos de andebol do Sporting Clube de Espinho bateu o Alavarium por 27-26 (10-15, ao intervalo), em encontro a contar para o Campeonato Nacional da I Divisão, Zona Norte. Valeram as retificações ao intervalo parte para a jovem equipa melhorar a sua prestação, elevando a sua raça, o que fez com que o jogo terminasse com uma vitória à justa.

Rui Moreira e Diogo Aguiar (guarda-redes); Rui Rodrigues (5 golos), Pedro Câmara (2), Vasco Silva, Francisco Relvas, Miguel Ferreira, Rui Gonçalves (2), Eduardo Jorge (2), João Fonseca (4), Rodrigo Gouveia (1), Filipe Marques, Manuel Sousa e Ricardo Guimarães (11). Treinador: Eduardo Ferreira.

No domingo, os juniores acabaram por sair derrotados do confronto com o Águas Santas por 31-27 (15-15, ao intervalo). Contra um opositor muito forte fisicamente e com muito mais experiência (atletas mais velhos dois anos, em média) o Sporting de Espinho fez um jogo excelente pecando, apenas, nos últimos cinco minutos quando o resultado estava em 25-25.

Rui Moreira e Diogo Aguiar (guarda-redes); Rui Rodrigues (5 golos), Francisco Relvas, Diogo Pinto, Miguel Ferreira, Rui Gonçalves (1), Eduardo Jorge (6), José Capela, Rodrigo Gouveia (1), Pedro Câmara (4), Filipe Marques, Manuel Sousa (3) e Ricardo Guimarães (7). Treinador: Eduardo Ferreira.

No sábado, a equipa de juvenis do Sporting de Espinho deslocou-se a Aveiro para de frontar o Alavarium e trouxe um empate – 27-27 (13-11, ao intervalo).

Hugo Costa e Paulo Almeida (guarda-redes); João Ferreira, Francisco Relvas (9 golos), Emanuel Coelho (7), Paulo Costa (3), Diogo Ramos, Tiago Pereira, Tiago Ferreira, Francisco Lopes, Diogo Pinto (3), Manuel Sousa (2), Nelson Sousa (1) e José Capela (2). Treinador: Hugo Valente.

Por fim, a equipa de minis deslocou-se a Santa Maria da Feira para disputar um torneio triangular e venceu os dois jogos que disputou. Primeiro, os espinhenses bateram o Feirense por 22-29 e, depois, o ISMAI por 14-36.

No próximo sábado, a equipa de juvenis recebe o Fuas Roupinho, na Nave Polivalente, às 15 horas. Os infantis tigris jogam também no sábado, na Nave Polivalente, às 17 horas, com o Feirense 'B'. Finalmente, no domingo, os iniciados deslocam-se a Avanca para jogar, às 10.30 horas.



## “Super” Rio Largo Supertaça do Norte – futebol popular

A equipa de futebol do Rio Largo Clube de Espinho venceu, na sexta-feira passada, a Supertaça da Federação de Futebol Popular do Norte, ao bater o Irivo, de Penafiel, por 3-1, no Complexo Desportivo de Lousada. Os espinhenses conquistaram, assim, dois troféus interconcelhios em duas épocas consecutivas – recorde-

se que na época passada, o Rio Largo venceu a Taça dos Campeões.

Pedro Costa foi o autor do primeiro golo dos espinhenses, na marcação de uma grande penalidade e do segundo golo. O 'hat-trick' foi alcançado pelo goleador dos espi-

nenses já muito perto do final, também na conversão de uma grande penalidade.

Foi, também, uma importante vitória para um conjunto que, este ano, é treinado por Paulo Mota, a aposta da Direção do clube no jovem técnico espinhense.

De salientar que nenhuma outra equipa do futebol

popular de Espinho havia conseguido, até agora, ganhar este troféu.

Eis a equipa do Rio Largo Clube de Espinho treinada por Paulo Mota:

André Gomes; Carlos André, Rui Tiago, Bruno Martins e Artur Gomez; Paulo Reis, Ricardo Sousa e Bruno Moreira; Ricardo Oliveira, Miguel Oliveira e Pedro Costa.

Suplentes: Vítor Rito, Mário Rosado, Ricardinho, César Ventura, Tiago Cruz, João Rafael e Pedro Rios.

**Manuel Proença**

## Hóquei em campo academista inicia nova época

A secção de hóquei em campo da Associação Académica de Espinho irá iniciar mais uma época, começando a sua participação no próximo fim-de-semana (sábado pelas 15.30 horas no sintético do União de Lamas). A abrir a época, a Académica irá participar no Torneio dos Campeões fruto da sua vitória da taça de Portugal da época transata.

Após o último campeonato, onde a Académica de Espinho acabou por 'morrer na praia' ao perder para o seu grande rival, Lousada, a conquista do mesmo. Apesar de tudo, não se pode considerar uma época negativa, pois a equipa de Espinho foi totalmente renovada, com a inclusão de vários novos jogadores. Seria de esperar que o início de nova época servisse para reforçar os objetivos a que o clube de propõe. No entanto, uma vez mais, a pré-época tem sido bastante complicada para organizar a equipa, com bastantes ausências devido a motivos profissionais, algumas desistências, novas entradas de jogadores, nada que já não seja habitual, contribuindo para isso, a inexistência de um recinto próprio que condiciona, e muito, a devida construção da equipa.

Apesar de todos os contratempos, não podemos deixar de realçar, que apesar de todas as dificuldades financeiras que todas as instituições desportivas passam, o clube em si nunca deixou de apoiar a equipa de hóquei de campo, que esta época conta com um estímulo adicional, que é a participação no "2013 EuroHockey Men's Club Championship" a disputar na Grécia no próximo mês de maio, onde Associação Académica de Espinho já confirmou a respetiva participação e inscrição.

Esta época, mais do que nunca, a secção "faz o apelo a todos os amantes do desporto, todos os apoiantes do clube, para que nunca deixem de apoiar o mesmo. O hóquei em Campo precisa do apoio de todos. Só assim poderemos dignificar o clube, a modalidade e trazer para Espinho os êxitos alcançados anteriormente".

**Luís Vieira**



Fotos VÍTOR LANCHA

## Juventude dos Outeiros festeja trinta anos

A Juventude dos Outeiros assinalou na quinta-feira, véspera de feriado da Implantação da República, o 30.º aniversário, com uma festa de arromba, na sua sede social. A equipa de Silvalde contou com a presença do presidente da Câmara Municipal de Espinho, Pinto Moreira e do presidente da Junta de Freguesia de Silvalde, Marco Gastão que testemunharam as homenagens feitas por aquele clube aos ex-atletas, João Gomes e Nuno Costa "pelo contributo que deram, ao longo dos anos, à coletividade" e aos sócios gerentes da empresa Mármore da Fonte, Manuel e Torres. Um momento alto e marcante da festa que se prolongou pela noite dentro.

Nas sua intervenção, o presidente da Câmara Municipal de Espinho, Pinto Moreira sentiu-se particularmente orgulhoso "com o desenvolvimento que tem tido esta coletividade", enaltecendo o embelezamento que o clube fez em torno da sua sede social. Pinto Moreira recordou, aqui, os seus tempos como jogador de futebol popular, sobretudo "as grandes amizades que construímos", como, por exemplo, "o jogador da Juventude dos Outeiros, Patrick".

O presidente da Câmara garantiu, entretanto, que a autarquia "irá manter o apoio a estas coletividades", naturalmente, "dentro das nossas possibilidades". Aliás, este apoio



também foi garantido pelo presidente da Junta de Freguesia de Silvalde, Marco Gastão, na sua intervenção.

Por fim, o presidente da Juventude dos Outeiros, Carlos Cunha, agradeceu a presença de todos e aproveitou a oportunidade para "dar as boas-vindas à nova equipa técnica da equipa de futebol e aos novos atletas", recordando-lhes que este "é um clube vencedor".

**Manuel Proença**

**I LIGA**

Benfica-Beira-Mar	2-1
V. Setúbal-P. Ferreira	0-0
Nacional-Gil Vicente	0-1
SC Braga-Olhansen	4-4
Estoril Praia-Rio Ave	1-3
Académica-V. Guimarães	1-2
FC Porto-Sporting	2-0
Moreirense-Marítimo	0-1

**Classificação**

	P	J	V	E	D	F-C
FC Porto	14	6	4	2	0	15-4
Benfica	14	6	4	2	0	16-6
Braga	11	6	3	2	1	15-10
Gil Vicente	9	6	2	3	1	6-5
Marítimo	8	6	2	2	2	4-6
V. Guimarães	8	6	2	2	2	5-9
Rio Ave	8	6	2	2	2	7-8
P. Ferreira	7	6	1	4	1	8-7
V. Setúbal	7	6	1	4	1	4-8
Académica	7	6	1	4	1	9-8
Estoril Praia	6	6	1	3	2	10-11
Sporting	6	6	1	3	2	5-7
Moreirense	5	6	1	2	3	8-9
Nacional	5	6	1	2	3	8-13
Olhansen	5	6	1	2	3	10-12
Beira-Mar	3	6	0	3	3	7-14

**Próxima jornada (26 a 29/outubro)**

V. Guimarães-V. Setúbal  
Beira-Mar-P. Ferreira  
Olhansen-Moreirense  
Gil Vicente-Benfica  
Rio Ave-Nacional  
Marítimo-SC Braga  
Estoril Praia-FC Porto  
Sporting-Académica

**II LIGA**

Sporting B-FC Porto B	2-0
Desp. Aves-Belenenses	2-1
Portimonense-Benfica B	3-3
UD Oliveirense-Feirense	2-0
Tondela-U. Madeira	3-2
V. Guimarães B-Santa Clara	2-1
Penafiel-Braga B	2-0
Leixões-Naval	4-3
Sp. Covilhã-Freamunde	0-0
Atlético CP-Trofense	2-1
Marítimo B-Arouca	3-0

**Classificação**

	P	J	V	E	D	F-C
Sporting B	22	9	7	1	1	16-7
Belenenses	21	9	7	0	2	16-10
UD Oliveirense	20	9	6	2	1	13-5
Penafiel	17	9	5	2	2	12-9
Benfica B	16	9	4	4	1	12-11
Desp. Aves	16	9	4	4	1	9-6
Marítimo B	15	9	5	0	4	13-7
Leixões	15	8	4	3	1	10-7
Tondela	15	9	4	3	2	14-14
Arouca	15	9	4	3	2	14-10
Portimonense	12	9	3	3	3	13-13
U. Madeira	11	9	3	2	4	9-12
V. Guimarães B	10	9	2	4	3	5-6
Trofense	10	9	2	4	3	8-10
Atlético CP	9	9	3	0	6	7-14
Sp. Covilhã	8	9	1	5	3	5-8
Santa Clara	7	8	1	4	3	7-10
FC Porto B	7	9	1	4	4	6-12
Naval	5	9	1	2	6	8-15
Braga B	5	9	0	5	4	6-11
Feirense	5	9	1	2	6	8-15
Freamunde	3	9	0	3	6	5-14

**Próxima jornada (24/outubro)**

Belenenses-Portimonense (14/10)  
Feirense-Tondela  
Benfica B-V. Guimarães B  
Naval-Penafiel  
U. Madeira-Desp. Aves  
Arouca-Leixões  
Trofense-Marítimo B  
Freamunde-Atlético CP  
FC Porto B-Sp. Covilhã  
Santa Clara-Sporting B  
Braga B-UD Oliveirense

**II DIVISÃO**

**ZONA NORTE**

**Resultados**

Infesta-Chaves	0-1
Tirsense-Fafe	1-0
Varzim-Ribeirão	1-1
Amarante-Limianos	0-1
Boavista-Mirandela	0-2
Gondomar-Padroense	0-1
GD Joane-Vizela	0-0
Famalicão-Vilaverdense FC	2-1

**Classificação**

	P	J	V	E	D	F-C
Chaves	10	4	3	1	0	7-2
Famalicão	8	4	2	2	0	6-4
Limianos	8	4	2	2	0	4-2
Mirandela	7	4	2	1	1	6-5
Varzim	6	4	1	3	0	3-1
Tirsense	6	4	1	3	0	5-4
Vizela	6	4	1	3	0	3-2
Ribeirão	5	4	1	2	1	4-4
Padroense	5	4	1	2	1	1-4
Amarante	4	4	1	1	2	5-3
Fafe	3	4	1	0	3	3-5
Vilaverdense FC	3	4	0	3	1	3-4
Boavista	3	4	0	3	1	1-3
Infesta	3	4	1	0	3	3-5
Gondomar	2	4	0	2	2	4-6
GD Joane	2	4	0	2	2	2-6

**Próxima jornada (14/outubro)**

Infesta-Tirsense  
Fafe-Varzim  
Ribeirão-Amarante  
Limianos-Boavista  
Mirandela-Gondomar  
Padroense-GD Joane  
Vizela-Famalicão  
Chaves-Vilaverdense FC

**ZONA SUL**

**Resultados**

Louletano-Oriental	2-2
Casa Pia-Sertanense	1-1
Ribeira Brava-Fátima	3-1
U. Leiria-Mafra	1-0
Fut. Benfica-1º Dezembro	2-2
Pinhalnovense-Carregado	2-1
Oeiras-Quarteirense	0-1
Torreense-Farense	0-1

**Classificação**

	P	J	V	E	D	F-C
Fátima	9	4	3	0	1	7-4
Farense	8	4	2	2	0	5-3
U. Leiria	8	4	2	2	0	3-1
Carregado	7	4	2	1	1	11-5
Mafra	7	4	2	1	1	7-3
Sertanense	7	4	2	1	1	6-4
Quarteirense	7	4	2	1	1	3-1
1º Dezembro	6	4	1	3	0	6-5
Oriental	5	4	1	2	1	7-8
Torreense	4	4	1	1	2	5-6
Pinhalnovense	4	4	1	1	2	4-6
Casa Pia	3	4	0	3	1	3-4
Ribeira Brava	3	4	1	0	3	5-8
Fut. Benfica	3	4	0	3	1	5-11
Oeiras	2	4	0	2	2	5-7
Louletano	1	4	0	1	3	3-9

**Próxima jornada (14/outubro)**

Louletano-Casa Pia  
Sertanense-Ribeira Brava  
Fátima-U. Leiria  
Mafra-Fut. Benfica  
1º Dezembro-Pinhalnovense  
Carregado-Oeiras  
Quarteirense-Torreense  
Oriental-Farense

**DISTRITAIS DE AVEIRO**

**JUNIORES**

**II DIVISÃO - SÉRIE A**

Sanguedo-Sp. Espinho	0-2
Paivense-Canedo	5-1
S. Martinho-Fiães	2-1
Folgou o Relâmpago	

**Classificação**

	P	J	V	E	D	F-C
Sp. Espinho	6	2	2	0	0	6-1
S. Martinho	6	2	2	0	0	5-3
Paivense	3	2	1	0	1	6-5
Relâmpago	3	1	1	0	0	2-1
Folga	0	0	0	0	0	0-0
Fiães	0	1	0	0	1	1-2
Sanguedo	0	2	0	0	2	1-4
Canedo	0	2	0	0	2	3-8

**Próxima jornada**

Canedo-Sanguedo  
Sp. Espinho-Relâmpago  
Espinho/sábado(15h30)  
Fiães-Paivense  
Folga o S. Martinho

**JUVENIS**

**I DIVISÃO - ZONA NORTE**

Arrifanense-Sanjoanense	1-1
Arouca-Milheiroense	3-1
S. João Ver-U. Lamas	3-0
Lourosa-P. Brandão	2-1
Sp. Espinho-Feirense	1-1

**Classificação**

	P	J	V	E	D	F-C
Lourosa	12	4	4	0	0	11-5
Feirense	10	4	3	1	0	7-2
Sp. Espinho	10	4	3	1	0	6-2
Arrifanense	10	4	3	1	0	6-3
Arouca	9	4	3	0	1	10-3
P. Brandão	3	4	1	0	3	7-8
S. João Ver	3	4	1	0	3	6-8
Sanjoanense	1	4	0	1	3	2-7
Milheiroense	0	4	0	0	4	5-10
U. Lamas	0	4	0	0	4	3-15

**Próxima jornada**

U. Lamas-Sp. Espinho  
(SM Lamas/domingo/9h)  
Feirense-Lourosa  
Milheiroense-S. João Ver  
Sanjoanense-Arouca  
P. Brandão-Arrifanense

**JUVENIS**

**II DIVISÃO - SÉRIE A**

Paivense-Sp. Espinho	6-1
ADF Anta/Baixinhos-Canedo	5-4
Sanguedo-Relâmpago	2-0
Folgou o Vilamaiorense	

**Classificação**

	P	J	V	E	D	F-C
Sanguedo	6	2	2	0	0	6-0
ADF Anta/Baixinhos	6	2	2	0	0	9-4
Vilamaiorense	3	1	1	0	0	5-3
Paivense	3	2	1	0	1	9-6
Folga	0	0	0	0	0	0-0
Canedo	0	1	0	0	1	4-5
Relâmpago	0	2	0	0	2	0-6
Sp. Espinho	0	2	0	0	2	1-10

**Próxima jornada**

Relâmpago-Paivense  
Sp. Espinho-Vilamaiorense  
(Espinho/domingo/9h)  
Canedo-Sanguedo  
Folga a ADF Anta/Baixinhos

**INICIADOS**

**I DIVISÃO - ZONA NORTE**

P. Brandão-Lourosa	0-1
U. Lamas-Paivense	2-2
ADF Anta/Baixinhos-Feirense	1-0
Arouca-Arrifanense	2-2
Sp. Espinho-Fiães	3-1

**Classificação**

	P	J	V	E	D	F-C
Sp. Espinho	12	4	4	0	0	12-4
Fiães	7	4	2	1	1	9-3
P. Brandão	7	4	2	1	1	5-3
ADF Anta/Baixinhos	6	4	2	0	2	53-6
Paivense	5	4	1	2	1	6-8
Lourosa	5	4	1	2	1	2-2
Arouca	5	4	1	2	1	5-5
Feirense	4	4	1	1	2	6-5
U. Lamas	2	4	0	2	2	5-8
Arrifanense	1	4	0	1	3	3-14

**Próxima jornada**

Arrifanense-P. Brandão  
Lourosa-U. Lamas  
Paivense-ADF Anta/Baixinhos  
(C. Paiva/domingo/11h)  
Fiães-Arouca  
Feirense-Sp. Espinho  
(SM Feira/domingo/11h)

**INICIADOS**

**II DIVISÃO - SÉRIE A**

Canedo-Sp. Espinho	0-5
S. Martinho-Argoncilhe	6-1
Lobão-Lourosa	0-3
Vilamaiorense-Fiães	6-0

**Classificação**

	P	J	V	E	D	F-C
Sp. Espinho	6	2	2	0	0	8-0
S. Martinho	6	2	2	0	0	8-1
Vilamaiorense	4	2	1	1	0	8-2
Lourosa	4	2	1	1	0	5-2
Argoncilhe	3	2	1	0	1	6-7
Lobão	0	2	0	0	2	0-6
Fiães	0	2	0	0	2	0-8
Canedo	0	2	0	0	2	1-10

**Próxima jornada**

Lourosa-Canedo  
Sp. Espinho-Argoncilhe  
(Espinho/domingo/11h)  
Fiães-Lobão  
S. Martinho-Vilamaiorense

**INICIADOS**

**II DIVISÃO - SÉRIE C**

Carregosense-Cucujães	6-3
ADF Anta/Baixinhos-U. Rossas	3-1
Tarei-Milheiroense	6-1
S. Roque-Ovarense	1-3

**Classificação**

	P	J	V	E	D	F-C
Carregosense	6	2	2	0	0	13-3
Tarei	6	2	2	0	0	9-1
Ovarense	6	2	2	0	0	7-2
S. Roque	3	2	1	0	1	4-3
ADF Anta/Baixinhos	3	2	1	0	1	4-5
Cucujães	0	2	0	0	2	3-9
Milheiroense	0	2	0	0	2	1-9
U. Rossas	0	2	0	0	2	1-10

**Próxima jornada**

Milheiroense-Carregosense  
Cucujães-U. Rossas  
Ovarense-Tarei  
ADF Anta/Baixinhos-S. Roque  
(Cassufas/sábado/9h)

**INFANTIS A - SÉRIE A**

**1.ª Jornada**

Sp. Espinho-ADF Anta/Baixinhos  
(Espinho/sábado/9h)  
Fiães-Argoncilhe  
Vilamaiorense-Paivense  
Relâmpago-Sanguedo

**INFANTIS A - SÉRIE B**

**1.ª Jornada**

Sp. Espinho-ADF Anta/Baixinhos  
(Espinho/sábado/10h15)  
Paivense-Lourosa  
Vilamaiorense-Fiães  
Sp. Silvalde-U. Lamas

**INFANTIS A - SÉRIE C**

**1.ª Jornada**

S. João Ver-Arrifanense  
Geração Paramos-Salesianos Arouca  
(Paramos/sábado/9h30)  
Feirense-Rio Meão  
P. Brandão-Esmoriz

**BENJAMINS A - SÉRIE A**

**1.ª Jornada**

Canedo-ADF Anta  
(Canedo/sábado/14h15)  
Argoncilhe-Sanguedo  
Vilamaiorense-Fiães  
Folga o Sp. Espinho

**BENJAMINS A - SÉRIE B**

**1.ª Jornada**

S. João Ver-ADF Anta/Baixinhos  
(S. Ver/sábado/11h30)  
Fiães-Lourosa  
U. Lamas-Geração Paramos  
(SM Lamas/sábado/14h15)  
P. Brandão-Esmoriz

**TRAQUINAS A - SÉRIE A**

**1.ª Jornada**

Sp. Espinho-ADF Anta/Baixinhos  
(Espinho/sábado/11h30)  
Fiães-Lourosa  
U. Lamas/Vilamaiorense  
Sanguedo/Canedo

**TRAQUINAS A - SÉRIE B**

**1.ª Jornada**

S. João Ver-ADF Anta/Baixinhos  
(S. Ver/sábado/10h15)  
Vilamaiorense-Esmoriz  
Caldas S. Jorge-Fiães  
P. Brandão-Fernedo

## Sara Fatia e Fany distinguidas na Gala do Desporto Universitário

As jogadoras da equipa de futsal do Novasemente, Fany e Sara Fatia foram distinguidas da Gala do Desporto Universitário realizada na terça-feira. Sara Fatia foi eleita Atletas do Ano. Fany e Sara Fatia fazem parte da equipa da Académica de Coimbra que recebeu o prémio de Equipa Feminina do Ano. Recorde-se que as jogadoras do Novasemente, Rita Ribeiro, Sara Fatia e Catia Morgado fazem parte da seleção universitária de Coimbra que recebeu, nesta gala, a medalha de bronze do 13.º WUC Futsal 2012 que decorreu em agosto passado em Braga.

## Reviravolta

A equipa de futebol de veteranos da Associação Desportiva de Esmojães realizou mais um jogo de futebol, desta vez foi com a equipa do Sport Clube de Nelas e Benfica. Foi a primeira vez que estas duas equipas se defrontaram e trouxeram um bom jogo de futebol, bem disputado de parte a parte. Os conjuntos mostraram, no início, que queriam ganhar a partida. Por isso, com o jogo mais rápido criavam-se oportunidades em ambas as balizas, onde os dois guardas-redes se destacavam.

A partir da meia hora o jogo ficou mais calmo e os veteranos de Esmojães podiam ter marcado por duas vezes com os avançados a falharem na 'cara' do guarda-redes. Mesmo em cima do minuto quarenta e cinco, num pontapé de canto a favor dos homens de Nelas, Valdemar fez o 1-0 resultado com que se atingiu o intervalo. No segundo tempo começou-se a jogar com mais calma mas com um ligeiro ascendente da equipa de Anta, que tentava chegar ao empate. Mas a bola teimava em não entrar. Até que, aos sessenta minutos da segunda parte, num pontapé de canto marcado por Marcelino, Pedro Gomes, de cabeça fazia o empate. Animados com o golo, os antenses aceleraram um pouco mais e a cinco minutos do fim davam a volta ao resultado: Abreu tira dois adversários do

## Tudo bem e tudo mal!

## Goleada tigre poderia ter sido maior

Se há jogos em que uma goleada foi magra, este é um deles! A equipa de iniciados B de futebol do Sporting Clube de Espinho começou o jogo por se instalar no meio campo do adversário, dominando por completo o desafio em Canedo, ante os locais.

Assim, as oportunidades de golo foram sucedendo de forma regular, só que o desacerto e alguma ansiedade na linha avançada era evidente. Porém, de tanto persistir, foi num remate fora de área efetuado por

João Paulo que abriu o marcador.

A vencer por uma bola a zero a equipa espinhense tranquilizou. No entanto, o desacerto e os inúmeros fora-de-jogo assinalados pela equipa de arbitragem fez com que os tigres regressassem ao balneário a vencer, apenas, por uma bola a zero.

Regressados para a segunda metade, a toada de jogo foi a mesma primeira, ou seja, instalados no meio campo adversário. O segundo golo surgiu de imediato por José Sá.



O sentido de jogo continuou e alguns minutos após o tento foi a vez de Adriano Silva aumentar para três.

A pressão atacante continuou e o Sporting de Espinho fez mais dois golos por Joel Viela, com duas assistências de Adriano Silva, estabelecendo assim o resultado final (0-5).

### Canedo, 0 Sporting de Espinho, 5

Jogo no Campo das Valadas, em Canedo.

Árbitro: José Almeida (AF Aveiro).

**Sporting Clube de Espinho** – Diogo Pereira; Eduardo Ferreira, João Moreira, Diogo Magalhães (cap.) e Valter Gomes; João Guilherme, João Paulo e Simão Fernandes; Bru-

no Cardoso, Bernardo Pinto e José Sá.

Suplentes: Ruben Moleiro, Adriano Silva, Nelson Maganinho, Joel Viela, Leonardo Rocha e Pedro Lemos.

Treinador: João Mendes. Treinador Adjunto: Fábio Paquete.

**Canedo Futebol Clube** – Pedro Pinto; Bruno Monteiro, João Batista, Alexandre Pinheiro e Filipe Santos; André Pereira, Sérgio Fernandes e Eduardo Pereira; Luís Mota, Diogo Tavares e António Moreira.

Suplentes: Rui Couto, Pedro Mota, Diogo Moreira, André Fontes, Toni Lopes e Lorenzo Oliveira.

Treinador: Carlos Mota.

**Manuel de Magalhães**



## Baixinhos vitoriosos

Neste fim-de-semana, as equipas da parceria ADF Anta/Baixinhos que já se encontram em competição conseguiram o pleno de vitórias nos seus jogos efetuados, todos no Complexo Desportivo de Cassufas, em Anta. Os juvenis bateram o Canedo, num jogo com muitos golos e conseguiram, assim, a sua segunda vitória no Campeonato em outras tantas jornadas. Os iniciados A ganharam ao Feirense com um golo ainda obtido na primeira parte do jogo e recuperaram posições na tabela classificativa. A equipa B venceu os Unidos de Rossas por 3-1 e conseguiu a sua primeira vitória.

Entretanto, algumas equipas de futebol de sete efetuaram os seus últimos jogos antes do início da competição. As duas equipas de infantis A perderam contra a Academia do Sporting de Alfena por 6-1 e contra o Sporting de Arcozelo por 2-0. Este escalão não pôde contar nestes jogos com sete jogadores normalmente utilizados. Os benjamins A empataram com o Arrifanense a três golos e perderam contra a Academia do Sporting de Alfena por 6-2.

Os traquinas A venceram este último adversário por 4-1.

Os infantis B e os benjamins B apenas vão começar os campeonatos no próximo dia 20 e ainda têm mais duas semanas de preparação. Os primeiros perderam em Alfena por 2-0. Uma das equipas benjamins B também perdeu no mesmo local por 10-2 mas a outra venceu na Arrifana pelo mesmo resultado.

Por último os traquinas B disputaram o Torneio de Fiães para o escalão acima do seu e conseguiu boas exibições. Os antenses lutaram contra adversários mais velhos e apenas a indefinição dos resultados durava até ao apito final do árbitro.

A equipa de juvenis da ADF Anta/Baixinhos, em jogo do Campeonato Distrital da II Divisão, Série A, venceu o Canedo, por 5-4.

Jogo muito interessante de seguir, mas um pouco atípico, isto, porque logo nos primeiros nove minutos o resultado parecia feito com três golos de rajada. No entanto, reação pronta do adversário e no espaço de quatro minutos marca também dois golos. A partir daí, assistiu-se a um domínio quase total em todos os aspetos do jogo por parte da equipa da casa. Até final da primeira parte mais um golo para cada lado.

Na segunda parte voltou novamente a equipa da casa a impor um ritmo alto e de boa qualidade. Sequência deste domínio, Anta/Baixinhos volta-

ram a marcar passados cinco minutos. Continuava com um futebol de bom nível, mas passados 10 minutos novo golo do Canedo após jogada coletiva.

Os últimos 20 minutos foram jogados de uma forma diferente, com a posse de bola a ser a forma indicada e sobretudo com inteligência a jogar no campo adversário. Resultado final justíssimo. Por fim, é de salientar o bom desempenho até ao momento de todos os atletas, revelando crer para alcançar os objetivos traçados.

Eis a constituição da equipa de juvenis da ADF Anta/Baixinhos:

D. Rocha, T. Alves, J. Nuno, João Couto, Diego, Nuno, Marinho, Lima, Joel, Leandro e Rui Alves.

Jogaram ainda: Diogo Mota, Bruno Moreira e João Ramos.

Treinadores: Artur Quaresma e Ivo Sabença.

Marcadores: Lima, Leandro (2 golos), J. Nuno e Rui Alves.

Por sua vez, a equipa de iniciados A da ADF Anta/Baixinhos venceu o Feirense por 1-0, em encontro do Campeonato Distrital da I Divisão, Zona Norte.

A equipa dos "Baixinhos" tinha obtido a primeira vitória na jornada anterior do campeonato frente ao União de Lamas, pelo que era crucial manter-se nesta senda de vitórias, com vista à obtenção dos objetivos traçados. No entanto, o adversário seria, com certeza, um osso muito duro de roer, como são sempre todas as equipas do Feirense.

O jogo começou com um ascendente muito maior da equipa forasteira, que teve algumas oportunidades claras de golo que acabou por não aproveitar. Como no futebol, "quem não mata, morre" acabou por ser a equipa da casa a chegar à vantagem numa jogada de contra-ataque exemplarmente finalizada por Rafael Rocha, com 1-0 para a equipa da vila de Anta!

Até ao fim da primeira parte, o Feirense foi sempre mais perigoso, mas a verdade é que não conseguiu chegar ao golo.

Na segunda parte, a equipa da casa equilibrou muito o jogo,

que passou a ser muito disputado a meio-campo, e que valha a verdade, nem sempre foi um jogo muito bonito. O Feirense voltou a ter algumas oportunidades de golo, mas a verdade é que a equipa da vila de Anta podia ter matado o jogo por várias vezes em jogadas de contra-ataque.

Nos instantes finais, o árbitro assinalou uma grande penalidade a favor da equipa do Feirense, que o seu capitão acabou por desperdiçar, num lance que podia ter roubado os três pontos à equipa da casa.

No final, o resumo do jogo acaba por ser muito simples, ficou com os três pontos a equipa que melhor capitalizou as oportunidades que teve para marcar: os Baixinhos.

Eis a equipa de iniciados A da ADF Anta/Baixinhos:

Pedro Guedes, André Dias, Marcelo Tralhão, Diogo Iglésias, Gabriel Oliveira, Orlando Pinto, Bruno Gomes, Diogo Pinho, Marco Pinto, Pedro Maia e Rafael Rocha.

Jogaram ainda: Cláudio Ramos e Hugo Chang.

Treinador: Fernando Pereira e Joaquim Gomes.

Marcadores: Rafael Rocha. Para o distrital da II Divisão, Série C, os iniciados da ADF Anta/Baixinhos venceram o Unidos de Rossas por 3-1.

Em jogo da segunda jornada do campeonato a equipa da ADF Anta amealhou os seus primeiros pontos. Os Baixinhos necessitaram de uma parte inteira para acordar! No primeiro período, os da casa demonstraram alguma sobrançeria, facto que lhes poderia ter saído muito caro. Graças a essa atitude displicente, acabariam por sofrer um golo perfeitamente escusado. Todavia, este revés viria a funcionar como uma espécie de relógio despertador. Foi já após o descanso que vimos o melhor de Anta, fruto de uma maior agressividade sobre a bola quer em organização quer na transição e uma melhoria significativa na fluidez da circulação de bola. Desta forma, foram perfurando a frágil estrutura da equipa arouquense até chegar ao primeiro tento, apontado por Quim.



O caminho para o golo estava encontrado e os golos que se seguiram não foram mais do que a reposição de alguma justiça no marcador.

Embora o resultado seja a expressão do trabalho desenvolvido pelos antenses, principalmente no segundo tempo, estes jovens deverão procurar demonstrar toda a sua competência logo desde o apito inicial do árbitro sob pena de um dia ser tarde demais para reagir.

Eis a equipa de iniciados B da ADF Anta/Baixinhos:

Miguel, Tiago O., António, Tomás, Antero, Vieira, Ruben, Rosas, Rodolfo, Dinis e Hugo.

Jogaram ainda: Quim, Ricardo e João Paulo.

Treinador: Nelson Capela. Marcadores: Quim e Rodolfo (2 golos).

Os restantes escalões etários realizaram jogos de treino. Eis as formações da ADF Anta/Baixinhos nos diferentes escalões:

Infantis A (equipa A) – Luís, Mota, Zé Rafael, Frutuoso, Francisco, André, Vítor, Betinho, Cruz e Rui Pedro. Treinador: Rui Riquito. Marcador: Frutuoso.

Infantis A (equipa B) – Rafael, Xico, André, Ricardo Sá, Rui Santos, Ricardo Resende, Monteiro, Leandro e Manuel Couto. Treinador: Luís Limas.

Infantis B (equipa A) – Miguel, Gonçalo, Edgar, Alexandre, Diogo, M. Alves, Leandro, Santos, Gabriel, Daniel, Godinho, Resende, Pedrito e Rafael. Treinador: Pedro Costa.

Benjamins A (equipa A) – Henrique, Naná, Luís Loureiro,

Nuno Andrade, Ramiro, João Martins, Vasco, Diogo Capela, Pedro Dias, Diogo Sousa, João Pais e Simão Marques. Treinador: Miguel Sá. Marcadores: João Martins, Vasco e Nuno Andrade.

Benjamins A (equipa B) – Filipe, Rafael Martins, Hugo Silva, David, Pedro Vieira, Christian, Rui Giro, Simão Teixeira, Samuel, Rafael Marques e Hugo Pinto. Treinador: Nuno Couto. Marcadores: Samuel e Rui Giro.

Benjamins B (equipa A) – Bernardo Couto, Diogo Mesquita, Gonçalo Pinto, Gustavo Almeida, Gustavo Barge, André Coelho, Gonçalo Fonseca, Gonçalo Ribeiro, Miguel Sousa, Pedro Diogo, Diogo Fiães e João Barros. Treinador: Gustavo Silva. Marcadores: Gustavo Almeida (4 golos), Gustavo Barge (3), Gonçalo Pinto (3) e Bernardo Couto (2).

Benjamins B (equipa B) – Luís Santos, Diogo Tomas, Ricardo Vieira, Hugo Silva, Luís Relvas, João Pedro Soares, Marco Cosmo, Carlos e Paulo. Treinador: Tiago Pinto. Marcador: João Pedro Soares (2 golos).

Traquinas A (equipa A) – Cadete, Diogo Silva, Diogo Oliveira, J. Rocha, Dani, Kiko Lopes e Kiko Sousa. Jogaram ainda: Abreu, Rosas, Gui, Simão e Guga. Treinador: Filipe Silva. Marcadores: Kiko, Dani, Simão e Guga.

Traquinas B – Gabriel Pais, Gustavo Granja, Tiago Sá, Nuno Guedes, Ricardo Vieira, Gonçalo Henriques, Renato Valente, Martim Costa, Miguel César, Gonçalo Oliveira, João Ricardo e Gonçalo Marques.

**ASSOCIAÇÃO DE FUTEBOL DE AVEIRO****CAMPEONATO DISTRITAL DE FUTEBOL DE 7****1.ª FASE****INFANTIS A – SÉRIE A**

**1.ª Jornada (13 de outubro)**  
Sp. Espinho-Anta/Baixinhos  
Fiães-Lourosa  
U. Lamas-Vilamaiorense  
Sanguêdo-Canedo

**2.ª Jornada (20 de outubro)**  
Anta/Baixinhos-Fiães  
Canedo-Sp. Espinho  
Lourosa-U. Lamas  
Vilamaiorense-Sanguêdo

**3.ª Jornada (27 de outubro)**  
U. Lamas-Anta/Baixinhos  
Fiães-Sp. Espinho  
Sanguêdo-Lourosa  
Canedo-Vilamaiorense

**4.ª Jornada (3 de novembro)**  
Anta/Baixinhos-Sanguêdo  
Sp. Espinho-U. Lamas  
Fiães-Canedo  
Lourosa-Vilamaiorense

**5.ª Jornada (10 de novembro)**  
Vilamaiorense-Anta/Baixinhos  
Sanguêdo-Sp. Espinho  
U. Lamas-Fiães  
Canedo-Lourosa

**6.ª Jornada (17 de novembro)**  
Anta/Baixinhos-Lourosa  
Sp. Espinho-Vilamaiorense  
Fiães-Sanguêdo  
U. Lamas-Canedo

**7.ª Jornada (24 de novembro)**  
Canedo-Anta/Baixinhos  
Lourosa-Sp. Espinho  
Vilamaiorense-Fiães  
Sanguêdo-U. Lamas

**8.ª Jornada (1 de dezembro)**  
Anta/Baixinhos-Sp. Espinho  
Lourosa-Fiães  
Vilamaiorense-U. Lamas  
Canedo-Sanguêdo

**9.ª Jornada (8 de dezembro)**  
Fiães-Anta/Baixinhos  
Sp. Espinho-Canedo  
U. Lamas-Lourosa  
Sanguêdo-Vilamaiorense

**10.ª Jornada (15 de dezembro)**  
Anta/Baixinhos-U. Lamas  
Sp. Espinho-Fiães  
Lourosa-Sanguêdo  
Vilamaiorense-Canedo

**11.ª Jornada (22 de dezembro)**  
Sanguêdo-Anta/Baixinhos  
U. Lamas-Sp. Espinho  
Canedo-Fiães  
Vilamaiorense-Lourosa

**12.ª Jornada (5 de janeiro)**  
Anta/Baixinhos-Vilamaiorense  
Sp. Espinho-Sanguêdo  
Fiães-U. Lamas  
Lourosa-Canedo

**13.ª Jornada (12 de janeiro)**  
Lourosa-Anta/Baixinhos  
Vilamaiorense-Sp. Espinho  
Sanguêdo-Fiães  
Canedo-U. Lamas

**14.ª Jornada (19 de janeiro)**  
Lourosa-Anta/Baixinhos  
Vilamaiorense-Sp. Espinho  
Sanguêdo-Fiães  
Canedo-U. Lamas

**INFANTIS A – SÉRIE B**

**1.ª Jornada (13 de outubro)**  
Sp. Espinho-ADF Anta/Baixinhos  
Paivense-Lourosa  
Vilamaiorense-Fiães  
Sp. Silvalde-U. Lamas

**2.ª Jornada (20 de outubro)**  
Anta/Baixinhos-Paivense  
U. Lamas-Sp. Espinho  
Lourosa-Vilamaiorense  
Fiães-Sp. Silvalde

**3.ª Jornada (27 de outubro)**  
Vilamaiorense-Anta/Baixinhos  
Paivense-Sp. Espinho  
Sp. Silvalde-Lourosa  
U. Lamas-Fiães

**4.ª Jornada (3 de novembro)**  
Anta/Baixinhos-Sp. Silvalde  
Sp. Espinho-Vilamaiorense  
Paivense-U. Lamas  
Lourosa-Fiães

**5.ª Jornada (10 de novembro)**  
Fiães-Anta/Baixinhos  
Sp. Silvalde-Sp. Espinho  
Vilamaiorense-Paivense  
U. Lamas-Lourosa

**6.ª Jornada (17 de novembro)**  
Anta/Baixinhos-Lourosa  
Sp. Espinho-Fiães  
Paivense-Sp. Silvalde  
Vilamaiorense-U. Lamas

**7.ª Jornada (24 de novembro)**  
U. Lamas-Anta/Baixinhos  
Lourosa-Sp. Espinho  
Fiães-Paivense  
Sp. Silvalde-Vilamaiorense

**8.ª Jornada (1 de dezembro)**  
Anta/Baixinhos-Sp. Espinho  
Lourosa-Paivense  
Fiães-Vilamaiorense  
U. Lamas-Sp. Silvalde

**9.ª Jornada (8 de dezembro)**  
Paivense-Anta/Baixinhos  
Sp. Espinho-U. Lamas  
Vilamaiorense-Lourosa  
Sp. Silvalde-Fiães

**10.ª Jornada (15 de dezembro)**  
Anta/Baixinhos-Vilamaiorense  
Sp. Espinho-Paivense  
Lourosa-Sp. Silvalde  
Fiães-U. Lamas

**11.ª Jornada (22 de dezembro)**  
Sp. Silvalde-Anta/Baixinhos  
Vilamaiorense-Sp. Espinho  
U. Lamas-Paivense  
Fiães-Lourosa

**12.ª Jornada (5 de janeiro)**  
Anta/Baixinhos-Fiães  
Sp. Espinho-Sp. Silvalde  
Paivense-Vilamaiorense  
Lourosa-U. Lamas

**13.ª Jornada (12 de janeiro)**  
Lourosa-Anta/Baixinhos  
Fiães-Sp. Espinho  
Sp. Silvalde-Paivense  
U. Lamas-Vilamaiorense

**14.ª Jornada (19 de janeiro)**  
Anta/Baixinhos-U. Lamas  
Sp. Espinho-Lourosa  
Paivense-Fiães  
Vilamaiorense-Sp. Silvalde

**INFANTIS A – SÉRIE C**

**1.ª Jornada (13 de outubro)**  
S. João Ver-Arrifanense  
Geração Paramos-Salesianos Arouca  
Feirense-Rio Meão  
Paços Brandão-Esmoriz

**2.ª Jornada (20 de outubro)**  
Arrifanense-Geração Paramos  
Esmoriz-S. João Ver  
Salesianos Arouca-Feirense  
Rio Meão-Paços Brandão

**3.ª Jornada (27 de outubro)**  
Feirense-Arrifanense  
Geração Paramos-S. João Ver  
Paços Brandão-Salesianos Arouca  
Esmoriz-Rio Meão

**4.ª Jornada (3 de novembro)**  
Arrifanense-Paços Brandão  
S. João Ver-Feirense  
Geração Paramos-Esmoriz  
Salesianos Arouca-Rio Meão

**5.ª Jornada (10 de novembro)**  
Rio Meão-Arrifanense  
Paços Brandão-S. João Ver  
Feirense-Geração Paramos  
Esmoriz-Salesianos Arouca

**6.ª Jornada (17 de novembro)**  
Arrifanense-Salesianos Arouca  
S. João Ver-Rio Meão  
Geração Paramos-Paços Brandão  
Feirense-Esmoriz

**7.ª Jornada (24 de novembro)**  
Esmoriz-Arrifanense  
Salesianos Arouca-S. João Ver  
Rio Meão-Geração Paramos  
Paços Brandão-Feirense

**8.ª Jornada (1 de dezembro)**  
Arrifanense-S. João Ver  
Salesianos Arouca-Geração Paramos  
Rio Meão-Feirense  
Esmoriz-Paços Brandão

**9.ª Jornada (8 de dezembro)**  
Geração Paramos-Arrifanense  
S. João Ver-Esmoriz  
Feirense-Salesianos Arouca  
Paços Brandão-Rio Meão

**10.ª Jornada (15 de dezembro)**  
Arrifanense-Feirense  
S. João Ver-Geração Paramos  
Salesianos Arouca-Paços Brandão  
Rio Meão-Esmoriz

**11.ª Jornada (22 de dezembro)**  
Paços Brandão-Arrifanense  
Feirense-S. João Ver  
Esmoriz-Geração Paramos  
Rio Meão-Salesianos Arouca

**12.ª Jornada (5 de janeiro)**  
Arrifanense-Rio Meão  
S. João Ver-Paços Brandão  
Geração Paramos-Feirense  
Salesianos Arouca-Esmoriz

**13.ª Jornada (12 de janeiro)**  
Salesianos Arouca-Arrifanense  
Rio Meão-S. João Ver  
Paços Brandão-Geração Paramos  
Esmoriz-Feirense

**14.ª Jornada (19 de janeiro)**  
Arrifanense-Esmoriz  
S. João Ver-Salesianos Arouca  
Geração Paramos-Rio Meão  
Feirense-Paços Brandão

**BENJAMINS A – SÉRIE A**

**1.ª Jornada (13 de outubro)**  
Canedo-Anta/Baixinhos  
Argoncilhe-Sanguedo  
Vilamaiorense-Fiães  
Folga Sp. Espinho

**2.ª Jornada (20 de outubro)**  
Anta/Baixinhos-Argoncilhe  
Sanguedo-Vilamaiorense  
Fiães-Sp. Espinho  
Folga Canedo

**3.ª Jornada (27 de outubro)**  
Vilamaiorense-Anta/Baixinhos  
Argoncilhe-Canedo  
Sp. Espinho-Sanguedo  
Folga Fiães

**4.ª Jornada (3 de novembro)**  
Anta/Baixinhos-Sp. Espinho  
Canedo-Vilamaiorense  
Sanguedo-Fiães  
Folga Argoncilhe

**5.ª Jornada (10 de novembro)**  
Fiães-Anta/Baixinhos  
Sp. Espinho-Canedo  
Vilamaiorense-Argoncilhe  
Folga Sanguedo

**6.ª Jornada (17 de novembro)**  
Anta/Baixinhos-Sanguedo  
Canedo-Fiães  
Argoncilhe-Sp. Espinho  
Folga Vilamaiorense

**7.ª Jornada (24 de novembro)**  
Sanguedo-Canedo  
Fiães-Argoncilhe  
Sp. Espinho-Vilamaiorense  
Folga Anta/Baixinhos

**8.ª Jornada (1 de dezembro)**  
Anta/Baixinhos-Canedo  
Sanguedo-Argoncilhe  
Fiães-Vilamaiorense  
Folga Sp. Espinho

**9.ª Jornada (8 de dezembro)**  
Argoncilhe-Anta/Baixinhos  
Vilamaiorense-Sanguedo  
Sp. Espinho-Fiães  
Folga Canedo

**10.ª Jornada (15 de dezembro)**  
Anta/Baixinhos-Vilamaiorense  
Canedo-Argoncilhe  
Sanguedo-Sp. Espinho  
Folga Fiães

**11.ª Jornada (22 de dezembro)**  
Sp. Espinho-Anta/Baixinhos  
Vilamaiorense-Canedo  
Fiães-Sanguedo  
Folga Argoncilhe

**12.ª Jornada (5 de janeiro)**  
Anta/Baixinhos-Fiães  
Canedo-Sp. Espinho  
Argoncilhe-Vilamaiorense  
Folga Sanguedo

**13.ª Jornada (12 de janeiro)**  
Sanguedo-Anta/Baixinhos  
Fiães-Canedo  
Sp. Espinho-Argoncilhe  
Folga Vilamaiorense

**14.ª Jornada (19 de janeiro)**  
Canedo-Sanguedo  
Argoncilhe-Fiães  
Sp. Espinho-Vilamaiorense  
Folga Anta/Baixinhos

**BENJAMINS A – SÉRIE B**

**1.ª Jornada (13 de outubro)**  
S. João Ver-Anta/Baixinhos  
Fiães-Lourosa  
U. Lamas-Geração Paramos  
Paços Brandão-Esmoriz

**2.ª Jornada (20 de outubro)**  
Anta/Baixinhos-Fiães  
Esmoriz-S. João Ver  
Lourosa-U. Lamas  
Geração Paramos-Paços Brandão

**3.ª Jornada (27 de outubro)**  
U. Lamas-Anta/Baixinhos  
Fiães-S. João Ver  
Paços Brandão-Lourosa  
Esmoriz-Geração Paramos

**4.ª Jornada (3 de novembro)**  
Anta/Baixinhos-Paços Brandão  
S. João Ver-U. Lamas  
Fiães-Esmoriz  
Lourosa-Geração Paramos

**5.ª Jornada (10 de novembro)**  
Geração Paramos-Anta/Baixinhos  
Paços Brandão-S. João Ver  
U. Lamas-Fiães  
Esmoriz-Lourosa

**6.ª Jornada (17 de novembro)**  
Anta/Baixinhos-Lourosa  
S. João Ver-Geração Paramos  
Fiães-Paços Brandão  
U. Lamas-Esmoriz

**7.ª Jornada (24 de novembro)**  
Esmoriz-Anta/Baixinhos  
Lourosa-S. João Ver  
Geração Paramos-Fiães  
Paços Brandão-U. Lamas

**8.ª Jornada (1 de dezembro)**  
Anta/Baixinhos-S. João Ver  
Lourosa-Fiães  
Geração Paramos-U. Lamas  
Esmoriz-Paços Brandão

**9.ª Jornada (8 de dezembro)**  
Fiães-Anta/Baixinhos  
S. João Ver-Esmoriz  
U. Lamas-Lourosa  
Paços Brandão-Geração Paramos

**10.ª Jornada (15 de dezembro)**  
Anta/Baixinhos-U. Lamas  
S. João Ver-Fiães  
Lourosa-Paços Brandão  
Geração Paramos-Esmoriz

**11.ª Jornada (22 de dezembro)**  
Paços Brandão-Anta/Baixinhos  
U. Lamas-S. João Ver  
Esmoriz-Fiães  
Geração Paramos-Lourosa

**12.ª Jornada (5 de janeiro)**  
Anta/Baixinhos-Geração Paramos  
S. João Ver-Paços Brandão  
Fiães-U. Lamas  
Lourosa-Esmoriz

**13.ª Jornada (12 de janeiro)**  
Lourosa-Anta/Baixinhos  
Geração Paramos-S. João Ver  
Paços Brandão-Fiães  
Esmoriz-U. Lamas

**14.ª Jornada (19 de janeiro)**  
Anta/Baixinhos-Esmoriz  
S. João Ver-Lourosa  
Fiães-Geração Paramos  
U. Lamas-Paços Brandão

**TRAQUINAS A – SÉRIE A**

**1.ª Jornada (13 de outubro)**  
Sp. Espinho-Anta/Baixinhos  
Fiães-Lourosa  
U. Lamas-Vilamaiorense  
Sanguedo-Canedo

**2.ª Jornada (20 de outubro)**  
Anta/Baixinhos-Fiães  
Canedo-Sp. Espinho  
Lourosa-U. Lamas  
Vilamaiorense-Sanguedo

**3.ª Jornada (27 de outubro)**  
U. Lamas-Anta/Baixinhos  
Fiães-Sp. Espinho  
Sanguedo-Lourosa  
Canedo-Vilamaiorense

**4.ª Jornada (3 de novembro)**  
Anta/Baixinhos-Sanguedo  
Sp. Espinho-U. Lamas  
Fiães-Canedo  
Lourosa-Vilamaiorense

**5.ª Jornada (10 de novembro)**  
Vilamaiorense-Anta/Baixinhos  
Sanguedo-Sp. Espinho  
U. Lamas-Fiães  
Canedo-Lourosa

**6.ª Jornada (17 de novembro)**  
Anta/Baixinhos-Lourosa  
Sp. Espinho-Vilamaiorense  
Fiães-Sanguedo  
U. Lamas-Canedo

**7.ª Jornada (24 de novembro)**  
Canedo-Anta/Baixinhos  
Lourosa-Sp. Espinho  
Vilamaiorense-Fiães  
Sanguedo-U. Lamas

**8.ª Jornada (1 de dezembro)**  
Anta/Baixinhos-Sp. Espinho  
Lourosa-Fiães  
Vilamaiorense-U. Lamas  
Canedo-Sanguedo

**9.ª Jornada (8 de dezembro)**  
Fiães-Anta/Baixinhos  
Sp. Espinho-Canedo  
U. Lamas-Lourosa  
Sanguedo-Vilamaiorense

**10.ª Jornada (15 de dezembro)**  
Anta/Baixinhos-U. Lamas  
Sp. Espinho-Fiães  
Lourosa-Sanguedo  
Vilamaiorense-Canedo

**11.ª Jornada (22 de dezembro)**  
Sanguedo-Anta/Baixinhos  
U. Lamas-Sp. Espinho  
Canedo-Fiães  
Vilamaiorense-Lourosa

**12.ª Jornada (5 de janeiro)**  
Anta/Baixinhos-Vilamaiorense  
Sp. Espinho-Sanguedo  
Fiães-U. Lamas  
Lourosa-Canedo

**13.ª Jornada (12 de janeiro)**  
Lourosa-Anta/Baixinhos  
Vilamaiorense-Sp. Espinho  
Sanguedo-Fiães  
Canedo-U. Lamas

**14.ª Jornada (19 de janeiro)**  
Anta/Baixinhos-Canedo  
Sp. Espinho-Lourosa  
Fiães-Vilamaiorense  
U. Lamas-Sanguedo

**TRAQUINAS A – SÉRIE B**

**1.ª Jornada (13 de outubro)**  
S. João Ver-Anta/Baixinhos  
Vilamaiorense-Esmoriz  
Caldas S. Jorge-Fiães  
Paços Brandão-Fermedo

**2.ª Jornada (20 de outubro)**  
Anta/Baixinhos-Vilamaiorense  
Fermedo-S. João Ver  
Esmoriz-Caldas S. Jorge  
Fiães-Paços Brandão

**3.ª Jornada (27 de outubro)**  
Caldas S. Jorge-Anta/Baixinhos  
Vilamaiorense-S. João Ver  
Paços Brandão-Esmoriz  
Fermedo-Fiães

**4.ª Jornada (3 de novembro)**  
Anta/Baixinhos-Paços Brandão  
S. João Ver-Caldas S. Jorge  
Vilamaiorense-Fermedo  
Esmoriz-Fiães

**5.ª Jornada (10 de novembro)**  
Fiães-Anta/Baixinhos  
Paços Brandão-S. João Ver  
Caldas S. Jorge-Vilamaiorense  
Fermedo-Esmoriz

**6.ª Jornada (17 de novembro)**  
Anta/Baixinhos-Esmoriz  
S. João Ver-Fiães  
Vilamaiorense-Paços Brandão  
Caldas S. Jorge-Fermedo

**7.ª Jornada (24 de novembro)**  
Fermedo-Anta/Baixinhos  
Sanguedo-Sp. Espinho  
U. Lamas-Fiães  
Paços Brandão-Caldas S. Jorge

**8.ª Jornada (1 de dezembro)**  
Anta/Baixinhos-S. João Ver  
Esmoriz-Vilamaiorense  
Fiães-Caldas S. Jorge  
Fermedo-Paços Brandão

**9.ª Jornada (8 de dezembro)**  
Vilamaiorense-Anta/Baixinhos  
S. João Ver-Fermedo  
Caldas S. Jorge-Esmoriz  
Paços Brandão-Fiães

**10.ª Jornada (15 de dezembro)**  
Anta/Baixinhos-Caldas S. Jorge  
S. João Ver-Vilamaiorense  
Esmoriz-Paços Brandão  
Fiães-Fermedo

**11.ª Jornada (22 de dezembro)**  
Paços Brandão-Anta/Baixinhos  
Caldas S. Jorge-S. João Ver  
Fermedo-Vilamaiorense  
Fiães-Esmoriz

**12.ª Jornada (5 de janeiro)**  
Anta/Baixinhos-Fiães  
S. João Ver-Paços Brandão  
Vilamaiorense-Caldas S. Jorge  
Esmoriz-Fermedo

**13.ª Jornada (12 de janeiro)**  
Esmoriz-Anta/Baixinhos  
Fiães-S. João Ver  
Paços Brandão-Vilamaiorense  
Fermedo-Caldas S. Jorge

**14.ª Jornada (19 de janeiro)**  
Anta/Baixinhos-Fermedo  
S. João Ver-Esmoriz  
Vilamaiorense-Fiães  
Caldas S. Jorge-Paços Brandão

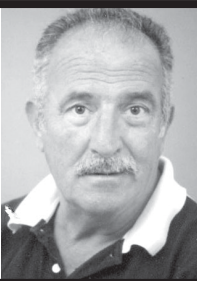


**† José Martins Ferreira**  
(Zé Barbeiro)

Missa do 30.º Dia

Sua esposa, filhos, nora, genro, netos e restante família vêm, por este meio, comunicar às pessoas de suas relações e amizade que será celebrada missa por alma do seu ente querido, dia 14, domingo, pelas 19 horas, na Igreja Matriz de Espinho. Desde já agradecemos a quem comparecer.

FUNERÁRIA N. S. D'AJUDA - SANCEBAS E LUÍS ALVES - ESPINHO - TEL. 22 734 51 29



**† Alberto de Oliveira Resende**

Missa do 7.º Aniversário do falecimento

A família vêm, por este meio, comunicar às pessoas de suas relações e amizade que será celebrada missa, por alma do seu ente querido, dia 17, quarta-feira, pelas 19 horas, na Igreja Matriz de Espinho. Desde já agradece a todos quantos participem na Eucaristia.

Espinho, 11 de outubro de 2012

FUNERÁRIA N. S. D'AJUDA - SANCEBAS E LUÍS ALVES - ESPINHO - TEL. 22 734 51 29



ALTOS CÉUS - ANTA - ESPINHO



**Fernando da Silva Ferreira**

Missa do 19.º Aniversário

Sua esposa, filhos, noras, netos e restante família vêm, por este único meio, comunicar que mandam celebrar missa por alma do saudoso extinto, dia 12, sexta-feira, às 18 horas, na Igreja Paroquial de Anta.

Desde já agradecem a quem possa comparecer.



**† Rosa Domingues Ferreira**

Missas do 4.º Aniversário do falecimento

A família vem, por este meio, participar que serão celebradas missas por alma do seu ente querido dia 11, quinta-feira, pelas 18,30, e dia 13, sábado, pelas 17,30 horas, na Igreja Paroquial de Guetim.



**† José Castro de Sá**

Missa do 10.º Aniversário do falecimento

Seus filhos, noras, netos e restante família vêm, por este meio, participar que será celebrada missa por alma do saudoso extinto, dia 17, quarta-feira, às 19 horas, na Igreja Matriz de Espinho.

Desde já agradecem a quem comparecer.

Filho: José Manuel Sá Castro  
Filha: Maria Natália Sá Castro  
Filho: Nuno Vasco Sá Castro



**Manuel de Sá Couto Alves**

*Há 27 anos que partiste para a companhia do Senhor. Tua esposa e teus filhos recordam-te sempre com amor.*

Será celebrada missa por alma do seu ente querido, domingo, dia 14, pelas 11 horas, na Igreja Paroquial de Anta.



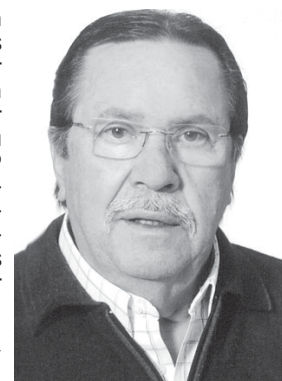
**† Vasco Quintino de Carvalho Belinha**

Agradecimento e Missa do 7.º dia

Sua esposa, filha e demais família vêm, por este meio, agradecer a todas as pessoas que se dignaram participar no funeral do saudoso extinto, assim como a todos aqueles que de qualquer outra forma lhes manifestaram o seu pesar e informam que a missa do 7.º dia se realiza amanhã, dia 12, sexta-feira, pelas 18 horas na Igreja Paroquial de Nogueira da Regedoura. Antecipadamente agradecem a todos aqueles que se dignarem participar nesta Eucaristia.

Vila de Nogueira da Regedoura, 11 de outubro de 2012

A FUNERÁRIA RIOS, LDA. - NOGUEIRA DA REGEDOURA



**† Domingos Rodrigues da Silva**

Missa do 1.º Aniversário

Recordando-o com muita saudade sua esposa, filhas, genro, netos, bisnetos e restante família vêm, por este meio, comunicar a todas as pessoas de suas relações e amizade que será celebrada missa por sua alma, sábado, dia 13, pelas 19 horas, na Igreja Paroquial de Anta. Desde já agradecemos a todos quantos participarem nesta Santa Eucaristia.

A família

Anta, 11 de outubro de 2012

AGÊNCIA FUNERÁRIA DE MARIA DE LOURDES - Anta - Espinho - Tels.: 22 734 06 09 - 22 734 88 55



**Agência Funerária Maria de Lurdes**

Anta

"Fundada em 1897"

*Um Serviço de Excelência  
Uma Empresa de Referência*

**Serviço 24 Horas/Dia**

Rua da Capela dos Ramos, n.ºs 196 e 222  
Tel. 227340609 • Tlm. 966225173/969032564

**† Fernando Sineira Rodrigues**

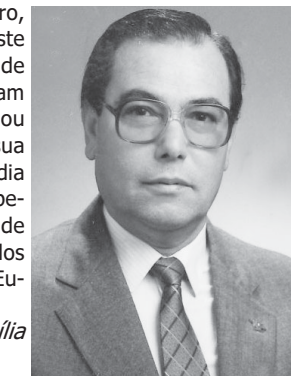
Agradecimento e Missa do 7.º Dia

Sua esposa, filhos, noras, genro, netos e restante família vêm, por este meio, agradecer a todas as pessoas de suas relações e amizade que tomaram parte no funeral do seu ente querido ou que de outro modo se associaram à sua dor. Comunicam que a missa do 7.º dia será celebrada, terça-feira, dia 16, pelas 18 horas, na Igreja Paroquial de Anta. Desde já agradecem a todos quantos participarem nesta Santa Eucaristia.

A família

Anta, 11 de outubro de 2012

AGÊNCIA FUNERÁRIA DE MARIA DE LOURDES - Anta - Espinho - Tels.: 22 734 06 09 - 22 734 88 55



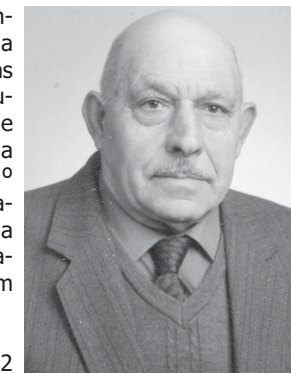
**† Manuel de Carvalho**

Agradecimento e Missa do 7.º Dia

Sua esposa, filhos, noras, genro, netos, bisnetos e restante família vêm, por este meio, agradecer às pessoas que tomaram parte no funeral do seu ente querido ou que de outro modo se associaram à sua dor. Comunicam que a missa do 7.º dia será celebrada dia 16, terça-feira, pelas 18,30 horas, na Igreja Paroquial de Guetim. Desde já agradecemos a todos quantos participem na Eucaristia.

Guetim, 11 de outubro de 2012

FUNERÁRIA N. S. D'AJUDA - SANCEBAS E LUÍS ALVES - ESPINHO - TEL. 22 734 51 29



«Defesa de Espinho» - 4202 - 2012-10-11

**ESCOLA SECUNDÁRIA DR. MANUEL GOMES DE ALMEIDA**  
**Convocatória**

Jorge Alves Dias, Presidente da Assembleia Geral da Associação de Pais e Encarregados de Educação da Escola Secundária Dr. Manuel Gomes de Almeida de Espinho, vem nos termos estatutários, convocar uma Assembleia Geral que terá lugar nesta Escola, pelas 21 horas do dia 18 de outubro de 2012, com a seguinte ordem de trabalhos:

- Ponto Um** – Apresentação e aprovação do Relatório e Contas 2011/2012;
- Ponto Dois** – Eleição dos novos Órgãos Sociais da Associação para o ano letivo de 2012/2013;
- Ponto Três** – Outros assuntos.

Na falta de quórum às hora designada, a Assembleia Geral decorrerá em 2.ª convocatória, meia hora mais tarde com o número de associados presentes.

Espinho, 4 de outubro de 2012

O Presidente da Assembleia Geral,  
a) Jorge Alves Dias

**FOTÓGRAFO**

COM TECNOLOGIA DIGITAL

Recorde os seus eventos contactando o repórter fotográfico

**VÍTOR LANCHA**

Gravações em DVD dos seus filmes

Contatos: **918 735 306 \* 962 788 407**

obrigado pela preferência

**FARMÁCIAS DE SERVIÇO**

- Sexta (12)** - TEIXEIRA . Ctr. Com. Solverde/1 - Avenida 8 - Tel. **227340352**
- Sábado (13)** - SANTOS ..... Rua 19, n.º 263 - Tel. **227340331**
- Domingo (14)** - PAIVA ..... Rua 19, n.º 319 - Tel. **227340250**
- Segunda (15)** - HIGIENE ..... Rua 19, n.º 293 - Tel. **227340320**
- Terça (16)** - GRANDE FARMÁCIA ..... Rua 8, n.º 1025 - Tel. **227340092**
- Quarta (17)** - CONCEIÇÃO ... R. S. Tiago, n.º 701 - Silvalde - Tel. **227311482**
- Quinta (18)** - FARMÁCIA MAIS ..... R. 19, n.º 1412 - Anta - Tel. **227341409**



## Romeu Assis Marques Vitó

Missa do 3.º Aniversário do seu falecimento

Sua esposa, filhas, netos e restante família vêm, por este meio, comunicar às pessoas de suas relações e amizade que será celebrada missa por alma do seu ente querido, dia 14, domingo, pelas 10 horas, na Capela de Santa Maria Maior (vulgo N.ª Sr.ª d'Ajuda). Desde já agradecem a todos quantos participem na Eucaristia.



Espinho, 11 de outubro de 2012

FUNERÁRIA N. S. D'AJUDA - SANCEBAS E LUÍS ALVES - ESPINHO - TEL. 22 734 51 29



## Maria da Graça Fernandes Ribeiro Ferreira

Missa do 2.º Aniversário do falecimento

Seus filhos, nora, genros, netos e restante família vêm, por este meio, comunicar às pessoas de suas relações e amizade que será celebrada missa por alma do seu ente querido, dia 16, terça-feira, pelas 19 horas, na Igreja Matriz de Espinho. Desde já agradecem a todos quantos participem na Eucaristia.



Espinho, 11 de outubro de 2012

FUNERÁRIA N. S. D'AJUDA - SANCEBAS E LUÍS ALVES - ESPINHO - TEL. 22 734 51 29



S. FÉLIX DA MARINHA

## Berta Oliveira da Graça

Missa do 1.º Aniversário do falecimento

A família vem informar que será celebrada missa por alma do seu ente querido, dia 14, domingo, pelas 9,30 horas, na Capela da N.ª Sr.ª do Amparo (Lugar de Espinho). Desde já agradece a quem comparecer.

FUNERÁRIA N. S. D'AJUDA - SANCEBAS E LUÍS ALVES - ESPINHO - TEL. 22 734 51 29



## Herminia Alvarez Fernandez

Missa do 20.º Aniversário

Na passagem do 20.º aniversário do falecimento do seu ente querido, a família, recordando-a com profunda saudade, participa às pessoas de suas relações e amizade, que dia 19 de outubro, sexta-feira, pelas 19 horas, na Igreja Matriz de Espinho, será celebrada missa por sua alma.

Desde já agradece a todos quantos participem na Santa Eucaristia.



## Félix Pereira de Sá (Cardoso)

Agradecimento e Missa do 7.º Dia

Sua esposa, filhas, genro e demais família, na impossibilidade de o fazerem pessoalmente vêm, por este meio, agradecer reconhecidamente a todas as pessoas que participaram no funeral do seu ente querido bem como àqueles que de qualquer outra forma lhes manifestaram o seu pesar. Comunicam que a missa do 7.º dia, por sua alma, será celebrada sexta-feira, dia 12, pelas 19 horas, na Igreja Matriz de Espinho. Antecipadamente renovam os agradecimentos a todos quantos se dignem assistir a esta Eucaristia.

Espinho, 11 de outubro de 2012

Maria Avelina Salvador Resende da Fonseca e Sá — esposa  
 Maria Félix Fonseca e Sá — filha  
 Maria José Fonseca e Sá — filha  
 Maria do Rosário Fonseca e Sá Moreira — filha  
 Jorge da Rocha Moreira — genro

AGÊNCIA FUNERÁRIA HENRIQUES & M. OTÍLIA, LDA. — Telef. 256 75 27 74



## Andrelina Alves Ferreira

Agradecimento

A família vem, por este meio, agradecer às pessoas que tomaram parte no funeral do seu ente querido e na missa do 7.º dia ou que de outro modo se associaram à sua dor.

Espinho, 11 de outubro de 2012

FUNERÁRIA N. S. D'AJUDA - SANCEBAS E LUÍS ALVES - ESPINHO - TEL. 22 734 51 29



ANTA

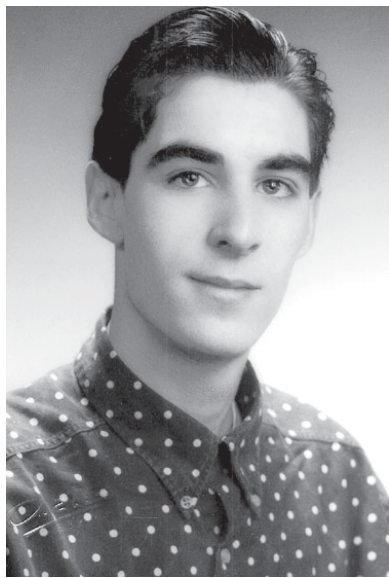


## Marcel F. de Sá

15 Anos de Profunda Saudade e Dor

*Amar-te sempre esquecer-te nunca*

Recordando sempre com infinda saudade aquele que amámos em vida e cuja memória veneramos, seus pais, irmã, sobrinhas e família, participam que mandam celebrar missas dia 19, sexta-feira, às 18 horas, na Igreja Paroquial de Anta, e no dia 21, domingo, pelas 10 horas, na Capela dos Altos-Céus. Desde já agradecendo a todos que possam estar presentes.



ESMOJÃES - ANTA - ESPINHO



## Ana Fernanda Assunção de Sousa da Fonseca

Missa do 7.º Aniversário do seu falecimento

*Sete anos passaram sem te não ver*

*Mas a tua chama é grande e não te vamos esquecer.*

Marido, filhos, pais, irmãos, cunhados, noras, netos e demais família e amigos, recordam-te com grande saudade e comunicam que será celebrada missa, por sua alma, dia 16, terça-feira, pelas 18 horas, na Igreja Paroquial de Anta. Desde já agradecem a todos quantos participem nesta Eucaristia.



## Joaquim Mendes de Oliveira Couto ("Sr. Carvalho")

Missa do 2.º Aniversário

Seus filhos, genros, netos, bisnetos e restante família vêm, por este único meio, comunicar que será celebrada missa por alma do seu ente querido, dia 18, quinta-feira, pelas 18 horas, na Igreja Paroquial de Anta. Desde já agradecem a todos quantos participem nesta celebração.

Anta, 11 de outubro de 2012



## D. Luciana Moreira de Figueiredo Marques

Missa de Aniversário Natalício

A família e um grupo de amigos vêm, por este meio, comunicar às pessoas de suas relações e amizade que será celebrada missa, por sua alma, dia 17, quarta-feira, pelas 19 horas, na Igreja Matriz de Espinho, data em que o seu ente querido completaria 94 anos de idade. Desde já agradecem a todos quantos participem na Eucaristia.

Espinho, 11 de outubro de 2012





### Homenagem ao padre Moura no dia 18

O reverendo padre Manuel Agostinho Pereira Moura, antigo pároco de Anta e de Guetim, será homenageado no próximo dia 18. "Uma festa de 'Ação de Graças' destas duas comunidades, pelo ministério fecundo do reverendo padre Manuel Moura" e na qual poderá participar a população, tendo lugar na Igreja Paroquial de S. Martinho de Anta.

Do programa fazem parte as seguintes ações:

Eucaristia, pela longa e frutuosa paroquialidade do Padre Moura, na Igreja Paroquial de Anta, às 19.30 horas do dia 18, seguindo-se um jantar convívio, no Centro Social Luso Venezuelano, para o qual será necessário efetuar a devida inscrição (até dia 14, domingo) nas secretarias das igrejas (Anta e Guetim) e ao domingo também nas capelas dos Altos-Céus e Idanha, com o custo de 10 euros para crianças dos 5 aos 12 anos e de 20 euros para os adultos.

# Nova torre (com radar) para vigilância da costa

## No posto da Brigada Fiscal da GNR

Foi construída, num terreno da Brigada Fiscal da Guarda Nacional Republicana, na Rua 2, uma enorme torre que suporta o radar do novo sistema de vigilância da costa, implementado pela Unidade de Controlo Costeiro da GNR a nível nacional.

A costa portuguesa é vigiada através do Sistema Integrado de Vigilância, Comando e Controlo (SIVICC)

que possui postos fixos, como é agora o caso de Espinho e de postos móveis que completam a tarefa de vigilância.

A Brigada Fiscal possui agora este novo equipamento que, não obstante de conter uma inevitável e inestética torre, irá estabelecer a ligação do novo sistema.

*Manuel Proença*



Foto VÍTOR LANCHÁ

## Clínica de Espinho COGE

Clínica de Espinho



Clínica da **Santa Casa da Misericórdia de Espinho COGE** dispõe de excelentes condições para lhe prestar um serviço médico e de tratamento, em várias especialidades, prestado por um leque de profissionais altamente qualificados e de reconhecida qualidade.

Temos acordo com várias companhias de seguro de saúde, com destaque para a Multicare, Médis e grande número de cartões de saúde. (\*)

### Consultas de especialidade

- \* **Alergologia Pediátrica**
- \* **Andrologia**
- \* **Cirurgia Geral**
- \* **Cirurgia Pediátrica**
- \* **Cirurgia Plástica**
- \* **Dermatologia-Patologia**
- \* **Dermatologia-Venereologia**
- \* **Diagnóstico Pré-Natal**

- \* **Ginecologia**
- \* **Ginecologia Oncológica**
- \* **Medicina Estética**
- \* **Medicina da Reprodução**
- \* **Medicina Interna**
- \* **Nutrição**
- \* **Obstetrícia**
- \* **Otorrinolaringologia**

- \* **Otorrino Pediátrico**
- \* **Pediatria**
- \* **Pneumologia**
- \* **Psicologia**
- \* **Psiquiatria**
- \* **Uroginecologia**
- \* **Urologia**

### Tratamentos e cirurgias em ambulatório

- \* **Obstetrícia (Parto/Cesariana)**
- \* **Cirurgia Ginecológica**
- \* **Ginástica de preparação para o parto**
- \* **Tratamento de Infertilidade (PMA)**

- \* **Cirurgia Geral**
- \* **Cirurgia Plástica**
- \* **Cirurgia Pediátrica**

- \* **Consulta da Dor/Cuidados Paliativos**
- \* **Consulta do Sono/Pneumologia**
- \* **Observação Médica**

### Apoio

- \* **Internamento Temporário de Convalescença**

- \* **Apoio Domiciliário de enfermagem**

*Estamos sempre a crescer para melhor cuidar da sua saúde!*

#### Morada:

**Rua da Idanha, nº 320 – Anta, Espinho**

Ao lado do Lar da Santa Casa da Misericórdia de Espinho

#### Telefone

**Geral: 227 330 960**

**Pediatria: 227 330 962**

#### Fax

**Geral: 227 330 969**

#### Correio eletrónico

**Informações gerais: [geral@coge.pt](mailto:geral@coge.pt)**

**Pediatria: [pediatria@coge.pt](mailto:pediatria@coge.pt)**

**Infertilidade: [infertilidade@coge.pt](mailto:infertilidade@coge.pt)**

(\*) p.f. consulte os nossos serviços para confirmação da especialidade pretendida e da existência de acordo para a mesma na companhia de seguro pretendida.