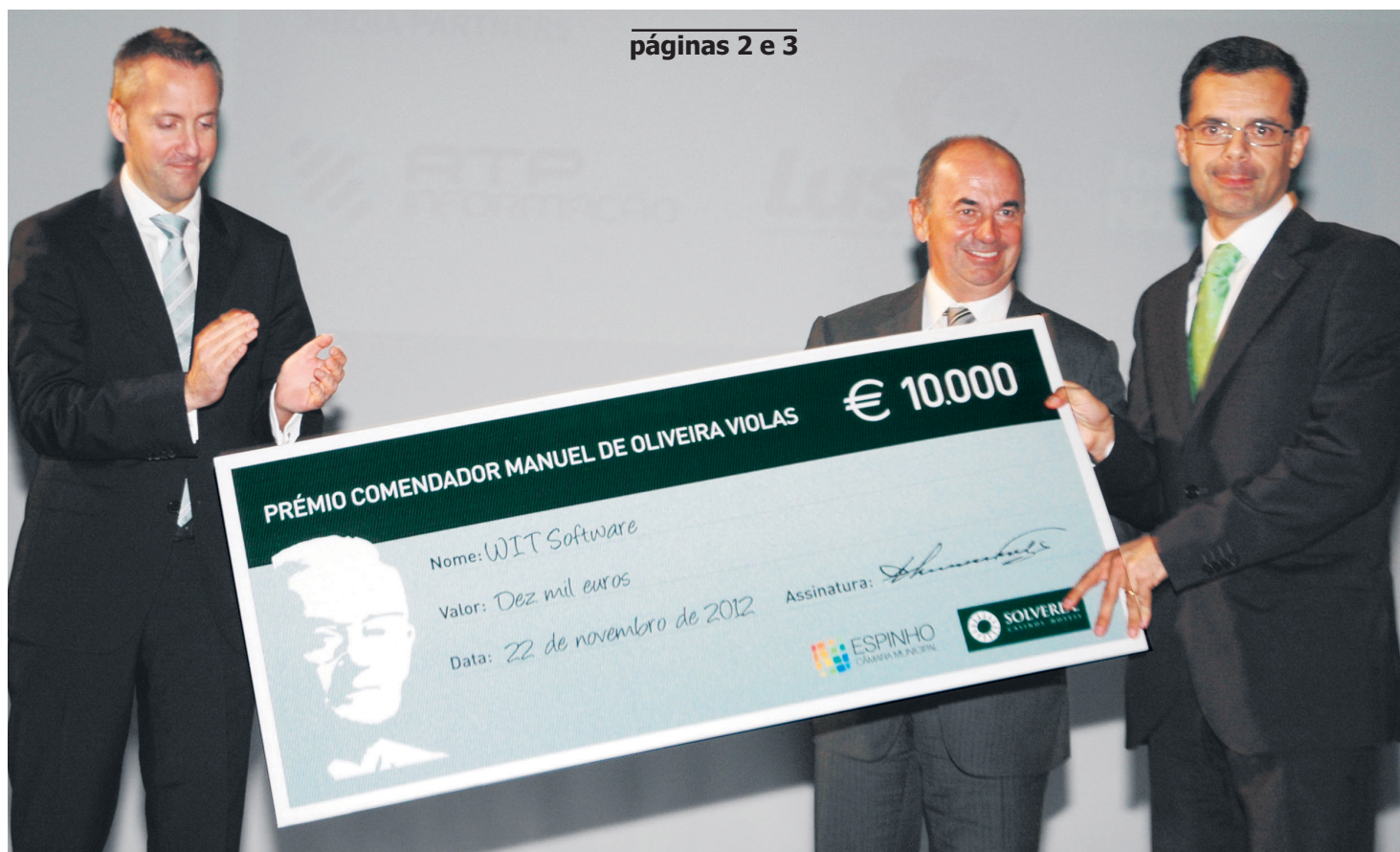


Solverde premeia excelência e responsabilidade social

Fórum de Inovação e Empreendedorismo

páginas 2 e 3



A WIT Software, a Castros Iluminações Festivas e o Sector Social da Paróquia de Espinho foram as três principais entidades distinguidas durante o I Fórum de Inovação e Empreendedorismo, promovido pelo Grupo Solverde em parceria com a Câmara Municipal. O Centro Multimeios foi palco de um debate sobre inovação e empreendedorismo em tempo de crise, a cargo de Artur Santos Silva (presidente da Fundação Calouste Gulbenkian), António Pires de Lima (CEO da Unicer) e Miguel Neiva (criador do ColorADD), culminando com a entrega de galardões de excelência a várias organizações. A edilidade atribuiu menções honrosas às empresas locais TouchDomo e Sorema, para além de destacar a Castros Iluminações Festivas com o Prémio Empreender em Espinho, que consiste num plano de apoio à inovação assegurado pela autarquia. Ainda na categoria de excelência empresarial, o Grupo Solverde elegeu a WIT Software (empresa que desenvolve soluções para os operadores de telecomunicações e serviços de internet móvel) como vencedora do Prémio Comendador

Manuel de Oliveira Violas, no valor de mil euros. Já o Sector Social da Paróquia de Espinho (que conta com a colaboração de voluntários do concelho para confeção e distribuição de refeições aos mais carenciados) conquistou o Prémio Responsabilidade Social Solverde, no valor de mil euros, como resultado de um importante trabalho de apoio local em tempo de crise. A sessão contou com a presença de Sérgio Silva Monteiro, secretário de Estado das Obras Públicas, Transportes e Comunicações, que realçou a importância da iniciativa como espaço de debate de questões atuais, sendo uma forma de motivação e de reconhecimento de boas práticas. "Este foi o primeiro passo para que possamos partilhar e enaltecer exemplos empresariais e sociais que muito nos orgulham", salientou Manuel Violas, presidente do Conselho de Administração do Grupo Solverde. "Ao celebrar 40 anos, a Solverde mantém o propósito de apoiar e incentivar novos projetos ou ideias inovadoras, sublinhando a filosofia de trabalho do seu fundador, com a atribuição de um prémio homónimo."

Espinho "ganha" organização do Campeonato Mundial de Voleibol Escolar em 2014

página 15

"Somos uma direção jovem que irá prestar voluntariamente um serviço público e cívico de grande importância" – José Carlos Teixeira, o novo presidente da Associação de Futebol Popular do Concelho

PUB



Valores
COMPRA, VENDA E AVALIAÇÃO

COMPRAMOS OURO A DINHEIRO

ESPINHO
Rua 20, n.º 782 | Rua 19, n.º 849
Tel. 227 311 200 | Tel. 227 328 567

TAMBÉM COMPRAMOS: PRATAS, JÓIAS, RELÓGIOS, CAUTELAS DE PENHOR E OUTROS VALORES

808 256 737
www.valores.pt

Fernando Ferro é o candidato do PS à Junta de Silvalde e conta com Arminda Ferro e outros independentes

página 4

"É este tipo de urbanismo que queremos para Espinho" – PSD avalia zona central da cidade

página 5

Regedor demite-se da coordenação da concelhia do Bloco de Esquerda

página 6

Gita Lacerda – uma senhora professora com obra social – Rotary de Espinho presta reconhecimento público de mérito profissional

página 7

Quinze anos conferem "nota 20" à Universidade Sénior

página 9

Prémio Comendador Manuel de Oliveira Violas atribuído à WIT Software

Secretário de Estado das Obras Públicas, Transportes e Comunicações no Centro Multimeios

O Prémio Comendador Manuel de Oliveira Violas foi atribuído à WIT Software. Na quinta-feira, no auditório do Centro Multimeios, a empresa de Coimbra recebeu o galardão de excelência empresarial e dez mil euros (que serão doados a uma associação de solidariedade conimbricense). O secretário de Estado das Obras Públicas, Transportes e Comunicações, Sérgio Monteiro, e o presidente do Conselho de Administração da Solverde, Manuel Violas, procederam à entrega do Prémio Comendador Manuel de Oliveira Violas.

Foto VÍTOR LANCHÇA



O Prémio Comendador Manuel de Oliveira Violas visa reconhecer uma empresa, a nível nacional, que se tenha destacado pelas iniciativas empreendedoras e trabalho inovador ao longo do último ano.

A WIT Software já tinha recebido na véspera, do Pre-

sidente da República, uma das duas menções honrosas atribuídas no âmbito do Prémio PME Inovação COTEC.

Criada em 2011 e contando na sua base de clientes com os mais importantes operadores móveis da Europa – Vodafone, Telefónica, Deutsche Telekom,

Orange-France Telecom, Telia Sonera e Telecom Itália –, a WIT é uma empresa que desenvolve software para os operadores de telecomunicações e serviços de Internet móvel.

O secretário de Estado das Obras Públicas, Transportes e Comunicações congratulou-se com o dinamismo empresarial que se afigura como uma alavanca do desenvolvimento do país em tempos de crise global, enquanto Luís Montenegro, corroborando as palavras de Sérgio Monteiro, destacava com orgulho espinhense o empenho, a tenacidade e a criatividade dos agentes socioeconómicos do concelho.

Lúcio Alberto



Foto VÍTOR LANCHÇA

Sector Social da Paróquia de Espinho recebe Prémio Responsabilidade Social Solverde

Na primeira edição do Fórum de Inovação e Empreendedorismo, a administradora Celeste Violas entregou o Prémio Responsabilidade Social Solverde (no valor de mil euros) ao Sector Social da Paróquia de Espinho, representado na circunstância por Gita Lacerda.

Trata-se do reconhecimento do desempenho do Sector Social da Paróquia de Espinho numa conjuntura socioeconómica fragilizada; um serviço prestimoso para os mais carenciados e de elevada relevância no âmbito da solidariedade social.



Fotos VÍTOR LANCHÇA



Prémio Empreender em Espinho para Castros Iluminações Festivas – Sorema Touch Domo com menções honrosas

A empresa Castros Iluminações Festivas venceu o Prémio Empreender em Espinho, tendo o administrador António Jorge Castro recebido (no fórum realizado no Multimeios) a distinção das mãos de Luís Montenegro, presidente da Assembleia Municipal, e Vicente Pinto, vice-presidente da Câmara.

Sublinhando que “a oportunidade para mais uma vez prestar homenagem ao comendador Manuel de Oliveira Violas,

símbolo maior do empreendedorismo em Espinho – o exemplo deste grande empresário deixou seguidores neste concelho”, a Câmara congratula-se com “um conjunto de pequenas e médias empresas que têm dado um contributo relevante para a dinamização socioeconómica desta região, gerando emprego, criando riqueza e levando o nome de Espinho além-fronteiras.”

Por isso, e como “alguns destes exemplos que quere-

mos enaltecer”, um júri formado no âmbito do Prémio Empreender em Espinho atribuiu uma menção honrosa à empresa Touch Domo, “pelo seu sentido inovador e criativo, constituída por uma equipa de jovens engenheiros, dentro do ramo da domótica – edifícios inteligentes.”

A vereadora Leonor Fonseca procedeu à entrega da menção honrosa a Luís Fernandes

Menção honrosa também para a Sorema, “uma empresa

referência de excelência na área dos têxteis de casa de banho, apresentando aos seus clientes, produtos criados com atenção aos mais altos padrões de qualidade.”

O administrador André Relvas recebeu a distinção do vereador Quirino de Jesus.

Por motivos de saúde, o presidente da Câmara enviou uma mensagem.

“Homenagear o Comendador Manuel de Oliveira Violas é um dever de todos nós. Este concelho e a vida de muitas famílias não seria a mesma sem a capacidade empreendedora desse homem simples, mas visionário, sempre pronto a ajudar os mais desfavorecidos e aqueles que consigo colaboraram ao longo de décadas de

intenso trabalho. Quero hoje reconhecer também o mérito e o trabalho dos descendentes e da família Violas que transformou uma empresa local, num grupo económico de referência nacional, criando mais emprego e riqueza, com elevado sentido de responsabilidade social.”

“A Solverde é uma marca de prestígio para a cidade de Espinho. É um exemplo de modernidade, criatividade, inovação, investimento estratégico gerador de riqueza e de emprego, no concelho a que presido e noutras regiões do país”, realçou Pinto Moreira. “Felizmente o exemplo do Comendador Manuel de Oliveira Violas deixou sementes de ousadia e empreendedorismo

na nossa terra.

Relativamente ao concurso promovido pela autarquia que pretende reconhecer, dinamizar e apoiar empresas e projetos de inovação e empreendedorismo no concelho, “três de entre muitas outras excelentes empresas do nosso concelho são reconhecidas e distinguidas como exemplos de capacidade em ultrapassar as dificuldades” da conjuntura atual. “Confiamos nos nossos empresários apesar das dificuldades do momento. A Câmara Municipal de Espinho, como tem feito até aqui, está disponível para apoiar projetos e intenções de investimento geradores de emprego, de riqueza e desenvolvimento sócio-económico no concelho.”

Lúcio Alberto

"São necessários novos exemplos de empreendedorismo, novas perspetivas de boas práticas e de espírito arrojado em tempo de crise"

Manuel Violas, presidente da Solverde, no Fórum de Inovação e Empreendedorismo

O presidente da Solverde SA, Manuel Violas, afirmou durante a primeira edição do Fórum de Inovação e Empreendedorismo que "o Grupo Solverde quer reforçar o propósito de contribuir para o desenvolvimento de Espinho e do país, assim como de alavancar novos projetos, apoiar iniciativas empreendedoras e cumprir a tarefa que lhe foi destinada: garantir o crescimento económico, empresarial e social". O presidente da Solverde SA, referindo-se aos prémios instituídos, que está convicto de que "são necessários novos exemplos de empreendedorismo, novas perspetivas de boas práticas e de espírito arrojado em tempo de crise".

Manuel Proença

"Inovação e empreendedorismo em tempo de crise" foi o tema do debate no Centro Multimeios de Espinho, no âmbito do 'Prémio Comendador Manuel de Oliveira Violas', realizado no passado dia 22 e que contou com a presença, entre outros, de Manuel Violas, Helena do Couto Violas, Manuel Alexandre do Couto Violas, Rita Celeste Violas e Sá, Edmundo Sá, Otilia Violas Ferreira, Edgar Ferreira, o vice-presidente da Câmara Municipal de Espinho, Vicente Pinto e os vereadores Quirino Jesus e Leonor Lêdo da Fonseca, presidentes de juntas, entre outros.

Na abertura do 'Fórum de Inovação e Empreendedorismo', o presidente da Solverde SA, Manuel Violas, fez questão de "agradecer a presença de todos e a colaboração de cada pessoa envolvida neste projeto".

Manuel Violas lembrou que a ideia "surge no âmbito da comemoração dos 40 anos do Grupo Solverde mas, acima de tudo, nasce da necessidade de reconhecer, distinguir e premiar a excelência empresarial em Portugal, numa altura em que carecemos de motivos de orgulho e de exemplos que nos incentivem a fazer mais e melhor".

Na sua intervenção, Manuel Violas referiu que "ao assinalar 40 anos, estamos mais convictos de que são necessários novos exemplos de empreendedorismo, novas perspetivas de boas práticas e de espírito arrojado em tempo de crise".

Manuel Violas sublinhou que "com esta iniciativa, queremos

lançar um olhar atento sobre o que tem vindo a ser feito no nosso país, discutir os caminhos que nos levarão a construir realidades mais proíficas e, essencialmente, aproximar os vários atores sociais de um objetivo comum: o sucesso".

O presidente da Solverde SA explicou que "quisemos atuar em três áreas que entendemos fundamentais para o progresso – a dinâmica local, a realidade nacional e a responsabilidade social –, que aqui refletimos em três prémios como forma de apoiar e incentivar projetos de extrema importância no contexto atual:

– com o Prémio 'Empreender em Espinho' reforçamos a sólida colaboração entre a Solverde e a autarquia;

– com o Prémio 'Responsabilidade Social Solverde' aplaudimos o notável trabalho que tem vindo a ser feito por instituições e organismos de cariz social;

– e, por fim, com o Prémio Comendador Manuel de Oliveira Violas, encontramos uma forma de destacar um exemplo de sucesso empresarial no mercado atual, recordando o trabalho do fundador do Grupo Solverde e do empresário empreendedor que nos serve de exemplo a cada dia e de quem tenho um imenso orgulho em ser filho".

Manuel Violas aproveitou para lembrar que "ao assinalar 40 anos, o Grupo Solverde quer reforçar o propósito de contribuir para o desenvolvimento de Espinho e do país, assim como de alavancar novos projetos, apoiar iniciativas empreendedoras e cumprir a tarefa que lhe foi destinada: garan-



Miguel Neiva deu uma imagem muito clara do seu projeto, ligado às cores e ao daltonismo



PRÉMIO COMENDADOR MANUEL DE OLIVEIRA VIOLAS

"Evolução científica e tecnológica em Portugal na última década foi, talvez, a única coisa nas políticas públicas que correu bem" – Artur Santos Silva

tir o crescimento económico, empresarial e social".

Manuel Violas terminou expressando "a minha amizade e o meu agradecimento a Artur Santos Silva, a António Pires de Lima e a Miguel Neiva, quer pela participação nesta primeira edição do Fórum, quer pelo trabalho que têm desenvolvido em prol do nosso país. Uma palavra de agradecimento ao secretário de Estado Sérgio Silva Monteiro por nos honrar com a sua presença e, em especial, à Câmara Municipal de

Espinho, por todos estes anos de trabalho conjunto e de apoio às iniciativas junto da comunidade".

O Fórum de Inovação e Empreendedorismo contou com as intervenções do presidente da Fundação Calouste Gulbenkian, Artur Santos Silva, do presidente da Comissão Executiva da UNICER, António Pires de Lima e do mestre em Design e Marketing e criador da Color ADD, Miguel Neiva.

Artur Santos Silva começou por lembrar o Comendador

Manuel de Oliveira Violas, referindo que "tinha um profundo conhecimento dos mercados, pleno domínio da tecnologia, sabia avaliar os seus colaboradores fazendo um amigo em cada um, não esquecendo a grande humanidade com que tratava toda a gente, mesmo com as pessoas mais simples e a grande dedicação aos seus e à sua terra. Os seus filhos que com a sua mulher soube educar e preparar, têm sido dignos continuadores da sua obra".

O presidente da Fundação Gulbenkian, na sua intervenção, sublinhou "a inovação e o empreendedorismo qualificado" que "são dois instrumentos fundamentais para a resolução dos gravíssimos problemas de sustentabilidade e do reforço da competitividade da Economia portuguesa. Os prémios Comendador Manuel de Oliveira Violas vêm reconhecer e valorizar desempenhos excecionais ao serviço desse grande design nacional".

Para Artur Santos Silva, "a batalha do crescimento económico e da expansão do emprego que todos ambicionamos e que inicie o quanto antes, tem de contar com as empresas exportadoras e inovadoras. No mercado global só pode vencer quem souber inovar nos processos do produto ou serviços,

na organização ou na afirmação de mercado".

O antigo banqueiro entende que "a geração do conhecimento no nosso sistema de investigação é uma precondição para a inovação" e que "a evolução científica e tecnológica em Portugal na última década foi notável. Foi, talvez, a única coisa nas políticas públicas que correu bem".

Nunca tivemos tanta gente tão bem preparada para enfrentar os desafios do futuro – o número de investigadores passou de 17000 em 2000, para 46 mil em 2010".

Por sua vez, o presidente da Comissão Executiva da UNICER, António Pires de Lima, depois de descrever alguns aspetos do desenvolvimento e do crescimento daquela empresa portuguesa secular, da qual Manuel Violas é presidente do Conselho de Administração e estabeleceu a ligação do sucesso e da competitividade com as grandes multinacionais, ao conjunto de parcerias implementadas, sobretudo com as universidades.

Por fim, o designer Miguel Neiva deu uma imagem muito clara do seu projeto, ligado às cores e ao daltonismo – um código gráfico monocromático para comunicar a cor aos daltónicos.

Fernando Ferro é o candidato do PS à Junta de Silvalde

Conta com Arminda Ferro e outros independentes

Fernando Ferro será o candidato que o Partido Socialista apresentará para a Junta de Silvalde nas próximas autárquicas.

O convite foi formalizado no fim-de-semana, tendo Fernando Ferro aceite o convite socialista da secção de Silvalde coordenada por

Pedro Tavares e, naturalmente, em sintonia com a comissão concelhia presidida por José Mota.

Fernando Ferro confirmou ao jornal *Defesa de Espinho* a sua disponibilidade para liderar na qualidade de independente a lista do PS para as eleições autárquicas

do próximo ano em Silvalde.

"Os independentes têm realizado um excelente e profícuo trabalho em prol de Silvalde, tendo vincado e feito prevalecer as suas opiniões e posições na Assembleia de Freguesia. Não é um trabalho dwe dias... mas sim de já alguns anos em defesa da vila de Silvalde e, por conseguinte, dos silvaldenses."

Entre o vasto rol que corporiza e dinamiza a lista de independentes, Fernando Ferro revelou ao jornal *Defesa de Espinho* que conta com o apoio de Arminda Ferro.

Recentemente, Fernando Ferro assistiu às conferências "a falar é que a gente se entende" da concelhia do PS com Torres Couto e Rui Solheiro, respectivamente sobre desemprego e "erros da lei da fusão de freguesias".

Lúcio Alberto



Novos escalões do IRS

Os novos escalões de IRS que entrarão em vigor em 2013 foram aprovados pela maioria parlamentar na segunda-feira PSD/CDS-PP.

Assim será agravado globalmente o valor de IRS a pagar pelos contribuintes, com a redução de oito para cinco escalões.

Se o escalão mais alto englobava quem acumulasse rendimentos superiores a 153.300 euros, integra agora todos os que arrecadem mais de 80 mil euros por ano. Ou seja, para esse escalão a nova taxa passa a ser de 48 por cento.

No escalão mais baixo a taxa fica estabelecida em 14,5 por cento, enquanto no segundo a percentagem aumenta para 28,5% na taxa normal e 23,6 por cento para a taxa média, nos casos de quem ganha entre sete mil e 20 mil euros.

O terceiro escalão impõe uma nova taxa normal de 37 por cento e na taxa média o aumento cifra-se em 30,3%, para quem acumula valores entre os 20 mil euros e os 40 mil euros.

Os contribuintes que arrecadem entre 40 mil euros e 80 mil euros vêm a taxa normal passar para 45 por cento e a taxa média para 37,65%.

PSD e CDS aprovam corte nos subsídios de férias

A maioria PSD/CDS aprovou na Assembleia da República a suspensão dos subsídios de férias ou equivalentes dos funcionários públicos e dos pensionistas.

A oposição apresentou muitas propostas para alterar as duas normas que suspendem o pagamento dos subsídios de férias ou equivalentes dos funcionários públicos, de modo gradual a partir dos 600 euros até 1.100 euros e total acima desse montante.

Vinte mil viaturas sem seguro e quase 50 mil sem inspeção

A Autoridade Nacional de Segurança Rodoviária revelou que foram detetadas 19.959 viaturas sem seguro entre janeiro e outubro. Eis o registo de uma subida de 4,38 por cento comparativamente a igual período de 2011 (19.121 automóveis sem seguro).

Por outro lado, entre janeiro e outubro de 2011 havia 52.007 viaturas sem inspeção regularizada, enquanto no período deste ano foram registados 46.134 automóveis sem a inspeção em dia.

ANTIPATIA POLÍTICA...

Só muito recentemente percebi a minha antipatia, por vezes indiscriminada, relativamente a uma grande fracção da classe política. Sim! Sempre comentei os seus programas, ou a falta deles, as suas promessas para atingirem o poder e a falta de coragem e frontalidade que deveriam caracterizar quem assume responsabilidades superiores. A reputação desta classe caiu para níveis deprimentes, porque a "putrefacção" partidária é obliqua a (quase) toda a classe política Portuguesa, da direita à esquerda, todos comem fatias do mesmo bolo feito com a farinha tirada a quem a trabalha.

Mas eu, que procuro descolar-me das opiniões de ocasião, também não posso dizer que não sofra dessas opiniões e da informação escrita ou audiovisual diária a que vou tendo acesso apesar da distância que me separa dos actos. E na verdade, nunca partilhei das opiniões que diziam que os políticos são todos iguais. Esta afirmação apenas serviu para o distanciamento e falta de esclarecimento de quem assim pensava ou pensa. Se na verdade são todos iguais, porque continuamos a "alimentar" esta gente oriunda das mesmas linhagens?

Mas os brandos costumes que nos colaram para nos definirem, parecem ter os dias contados. Estamos mais exigentes com a classe política. E para isso muito tem contribuído os "média", jornais, rádios e TV. Todos com mais ou menos isenção procuram ir ao encontro do descontentamento sentido pelos portugueses. Pela internet, circulam muitos vídeos e textos, que denunciam as desigualdades gritantes entre os "intocáveis": políticos ou ex. políticos, algumas profissões liberais, sec-



OPINIÃO

"PORTUGA ESPINHENSE"

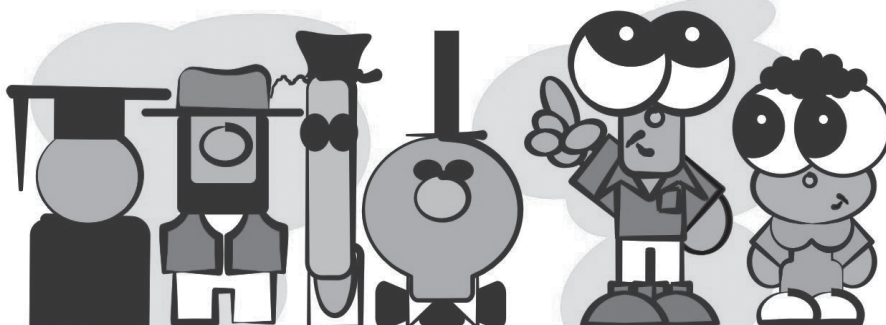
Joaquim Ribeiro

tor da banca, e claro, gestores públicos que em tempos de crise recebem ordenados chorudos acompanhados de mais regalias. Estas disparidades, associadas aos cortes do poder de compra e ao obrigatório sacrifício dos trabalhadores, aos reformados e aqueles que mantinham a esperança de viverem e criarem os filhos em território português e assim levarem por diante os seus projectos, contribuindo desse modo para a sustentabilidade económica e social do país, levam o povo a ver estas medidas governamentais como atentados do poder político, contra a classe média da população.

Perguntas simples se põem correntemente. Se o país está com graves dificuldades financeiras, porque não se começa a cortar a quem os cortes pouco afecta? Para darem o bom exemplo, porque não começar pela classe política? E pelos ex-políticos que usufruem, usurpando o Estado com reformas vitalícias chorudas, reformas essas que o eleitorado viu aprovadas com o seu voto, mas que directamente não deu aprovação à legislação que os mesmos fizeram aprovar a seu favor. Quando questionados sobre este assunto dizem estar na lei, descartando-se de culpas. Mudem a lei, façam aprovar outra que reponha justiça igual para todos, e assim, acalmam a fúria que semearam e que se instalou nos portugueses. Se não tiverem essa sen-

PÁGINA ON-LINE: <http://opimpolho.no.sapo.pt> • BLOG: <http://sarmiento-news.blogspot.com>

● PIMPOLHO □ DESENHO E TEXTO DE: © José Sarmento • 866
Os políticos são o espelho da sociedade... ... ou a sociedade... ... é o espelho dos políticos???!...!



satez de análise e visão de lince, podemos prever e aconselhar, muitos dos que hoje se sentem protegidos, que o melhor é terem as malas prontas para a eventualidade de terem que partir a qualquer momento. É o que me move nestas análises enfáticas não são razões pessoais, mas razões sociais. Porque a experiência de vida da gente da minha geração, já não vai na onda dos bem-falantes, de palavrinhas mansas, de vocabulário académico, mas sem princípios nobres de honestidade que os devia caracterizar.

É verdade que em tempo de crise já se cortaram algumas "gorduras" do Estado: governos civis; gabinetes "fantasmas" com nome de institutos; algumas fundações sem razão de existirem, que apenas serviam para alimentarem despesismo pelas receitas provenientes dos impostos pagos pelos contribuintes; tudo isto se fosse seguido de maior poder de compra e (do tão falado) relançamento da economia acompanhado doutras medidas como: de uma política de maior justiça, (que as recentes medidas anunciadas podem dar um grande passo no bom caminho) não só dava esperança a quem ainda aí permanece, como fazia pensar no regresso a quem se encontra temporariamente emigrado, à espera de

poder investir as suas esperanças, no país que é Portugal.

Sempre fui condescendente e moderado na leitura que fazia das linhas orientadoras dos vários governos do passado. Muitas vezes desconfie e denunciei publicamente as razões apresentadas que indicavam delapidar os interesses do Estado e do povo.

Sempre desconfie das parcerias público privadas que a classe política apresentava como sendo a única solução e a mais vantajosa para o país e que se veio a ver (em muitos casos) ser ruínoza esta aliança.

Sempre desconfie da ideia apresentada por aqueles que afirmavam que o país precisava de ajudar a fortalecer as empresas tornando-as fortes (há custo de benefícios fiscais e outros) para poderem enfrentarem as empresas estrangeiras. Mas que ideia mais retrograda! Não vêm eles que nos tempos que correm, não há fronteiras para a globalização, para as fusões dessas empresas, para a sua deslocação ao sabor do interesse único que é o dinheiro e o poder? Vejam o exemplo da banca e o ruínozo negócio do BNP, que iremos pagar duplamente através dos impostos. Primeiro uma compra e o seu encaixe na CGD, assumida pelo anterior governo e "despachado" pelo actual. Numa venda

em saldo com grandes custos para o país. E depois, pede-se dinheiro emprestado para financiar esses bancos que não têm capacidade de recorrer ao financiamento externo porque investiram em áreas de especulação pouco claras.

E porque sempre desconfie destes "filósofos" que nos quiseram vender "viagens á lua", também desconfie como muitos outros, e denunciei a seu tempo, as inúmeras estradas e auto estradas que rasgavam o país e que a determinada altura já nos pareciam demasiadas e que hoje pagamos a cada quilómetro percorrido, as asneiras dessas danosas parcerias que nos colocaram no topo do endividamento. Estes e outros já conhecidos e muito badalados investimentos com derrapagens estrondosas, arrastaram-nos a este precipício financeiro calamitoso.

E porque sempre desconfie e desconfie daqueles que fingem estar ao lado do povo, mas tudo fazem para o esmagar. Estou com o povo, que ordeiramente e mostrando maturidade nos actos, sai à rua e protesta contra as disparidades. O futuro constrói-se no presente. Temos que agir com convicção contra os abusos levados a cabo por aqueles que se acham intocáveis, com a classe política à cabeça da lista.



PSD avalia zona central da cidade

“É este tipo de urbanismo que queremos para Espinho”

Na sequência do périplo que tem promovido pelo concelho, a comissão política da secção de Espinho do PSD visitou a zona central da freguesia de Espinho para constatar o trabalho desenvolvido nos últimos três anos pelo actual executivo da Câmara Municipal.

No sábado, numa visita essencialmente orientada para a avaliação urbanística da cidade, a comitiva social-democrata esteve na Rua 19, na nova centralidade conhecida por Alameda 8 e, posteriormente, no Largo

dos Combatentes da Grande Guerra, defronte da Igreja Matriz, para avaliar a requalificação desenvolvida pela Câmara nas ruas 27 e 29.

O presidente da Junta de Freguesia de Espinho sublinhou os elogios que aquela intervenção urbanística tem merecido por parte da população espinhense e também por quem vem de fora. “Tenho conhecimento de que se têm deslocado até aqui técnicos de outras câmaras municipais para apreciarem a obra e retirar

rem algumas ideias”, invocou o autarca do PSD. “Parece-me, de facto, um bom exemplo urbanístico, feito com critério orçamental e sem envolver os custos exorbitantes que outras intervenções tiveram no passado. Além disso, as obras estão a ser feitas rapidamente e todos nos lembramos do tempo que outras demoraram e dos prejuízos que causaram ao comércio local.”

Rui Torres elogiou ainda a opção pelo rebaixamento dos passeios, que vem permitir melhor mobilidade e acessibilidade, mas também a resolução de alguns problemas crónicos de saneamento. “Posso garantir que, apesar das fortes chuvadas já registadas, ainda não houve aqui qualquer problema com as sarjetas”, observou o presidente da Junta de Freguesia de Espinho.

Vítor Sousa deixou também um comentário breve e positivo à requalificação feita naquela zona. “Digam o que disserem, o que foi feito nestas ruas está a marcar uma diferença positiva no centro da cidade. O executivo do PSD teve a inteligência de fazer uma obra sim-

“O executivo do PSD teve a inteligência de fazer uma obra simples, que melhora a acessibilidade das viaturas pesadas, incluindo as viaturas de bombeiros e de socorro médico, e de não andar a bloquear o acesso dos comerciantes e dos habitantes às suas garagens” – Vítor Sousa

ples, que melhora a acessibilidade das viaturas pesadas, incluindo as viaturas de bombeiros e de socorro médico, e de não andar a bloquear o acesso dos comerciantes e dos habitantes às suas garagens.”

“É este tipo de urbanismo que queremos para Es-

“Um bom exemplo urbanístico, feito com critério orçamental e sem envolver os custos exorbitantes que outras intervenções tiveram no passado. Além disso, as obras estão a ser feitas rapidamente e todos nos lembramos do tempo que outras demoraram e dos prejuízos que causaram ao comércio local.”

– Rui Torres

pinho”, considerou o vice-presidente da comissão política do PSD.

A comitiva do PSD visitou também o mercado municipal e teve oportunidade de dialogar com os comerciantes no sentido de encontrar uma solução eficaz para a ocupação do piso superior.

Plano de atividades da Distrital do PSD aprovado com eleições autárquicas em pano de fundo

O plano de atividades da Comissão Política Distrital do PSD para 2013 foi aprovado por unanimidade pela Assembleia Distrital, na primeira sessão do órgão após o recente ato eleitoral, que teve lugar auditório da Junta de Freguesia de Oiã, concelho de Oliveira do Bairro. As eleições autárquicas do próximo constituem-se como pano de fundo do documento orientador do partido para o distrito.

“O principal objetivo que a Distrital de Aveiro pretende atingir ao longo de 2013 é vencer as próximas eleições autárquicas de 2013, solidificando a liderança que o PSD tem no Distrito ao nível do poder local” – lê-se no plano de atividades aprovado.

A estrutura aveirense do partido assegura não querer “perder esta oportunidade para ajudar o nosso país”, contando no próximo ato eleitoral “com a experiência e a competência dos nossos melhores quadros, tentando envolver ao máximo a sociedade civil e os mais bem preparados elementos da nossa excecional JSD do distrito de Aveiro.”

Para além das eleições autárquicas, a Distrital propõe-se reforçar as atividades do Gabinete de Estudos, as ações de formação e as relações com a JSD Distrital. A melhoria da política de comunicação é outra das apostas.

A primeira assembleia distrital depois das eleições contou com a presença de Miguel Macedo, ministro da Administração Interna, que fez um enquadramento das medidas mais importantes assumidas em nome do País. “Devemos continuar a canalizar todos os esforços para proteger os mais desfavorecidos” – disse, na ocasião.

Clínica Médico-Dentária Rosa Neves, Lda.

Rua 29, n.º 696 (entre as ruas 26 e 24)

Marcações pelos telef.: 22 734 01 16 e 91 496 13 67

MÉDICOS DENTISTAS
JORGE FERREIRA
BRUNO MORRIS

SAMS QUADROS
SAMS * CGD
ADVANCE CARE * MÉDIS
Edifício S. Pedro
Sala W
Rua 23, n.º 174
Telef. 22 734 86 93

Clínica Dentária de Reabilitação Orofacial

www.clinicaspacheco.com
CLINICASPACHECO

- > Implantologia
- > Ortodontia
- > Cirurgia Maxilofacial
- > Odontopediatria



DR. JORGE PACHECO

*Master em Implantologia



DR. GUSTAVO PACHECO

*Pós-graduado em Ortodontia pela New York University



DR. TOMÁS PACHECO

Aberto aos sábados - Cheque-Dentista - Parceria Sporting Clube de Espinho
Rua 8, n.º381 **ESPINHO** 227342718 / 929074937
espinho@clinicaspacheco.com



Rua 20 N.º 610 Espinho
Telemóvel 91 3151088

Neste Natal, faça as suas compras no 20intensus e surpreenda os seus amigos e familiares com produtos portugueses de qualidade!

Desde vinhos, licores, gíngua d'óbidos, queijos, presunto, conservas, compotas, mel, bolachas, chás e chocolates nas mais variadas formas, cores, padrões e com a possibilidade de os personalizar.

E ainda bolo rei, pão de ló, sortido, rabanadas, sonhos e todo tipo de bolos e sobremesas.



Regedor demite-se da coordenação da concelhia do Bloco de Esquerda

"O Bloco de Esquerda recentemente operou uma grande mudança a nível nacional. Em Espinho também deve acompanhar essa mudança. Eu quero essa mudança. Demito-me de coordenador da concelhia de Espinho abrindo espaço à mudança. Não sou candidato à nova concelhia. O meu compromisso continua a ser por opção, com Espinho e com os espinhenses."

As palavras são de António Regedor que enviou uma carta aos aderentes do Bloco de Esquerda do concelho, "dando-lhes conta da minha demissão da concelhia local."

António Regedor historia que tivera a iniciativa de promover a existência do Bloco de Esquerda em Espinho. "Durante vários anos contribui com as minhas ideias e atividade para renovar politicamente a sociedade espinhense. A minha adesão a Espinho não sendo nativa, foi afetiva. Gosto de Espinho. Aqui sinto-me bem. Juntamente com todos os espinhenses nativos ou adotivos,

desejo para o concelho desenvolvimento económico. É fundamental para a sua existência. Para se desenvolver necessita de bons recursos humanos. Conhecimento, competências profissionais."

Entretanto, António Regedor sugere...

"Aproveitar a excelente oferta educativa (sempre bem colocada nos rankings das escolas). Completar a oferta com o reforço do ensino superior seria desejável. O desenvolvimento económico e social está associado a uma marca de cultura. Espinho precisa marcar pela cultura. Carrear para Espinho as novas indústrias do conhecimento e cultura é fundamental. Continuar o esforço de melhoria do setor comercial é necessário em Espinho. Marcar a imagem do concelho pelas condições de qualidade de vida é decisivo para o futuro. E tudo isto só será possível através da melhoria da qualidade da democracia em Espinho. Mais cidadania, mais sociedade civil, mais participação cidadã, mais

intervenção política, mais responsabilização dos decisores políticos. Por tudo isto me bati dentro e fora do Bloco de Esquerda."

E de novo em retrospectiva...

"A minha opção foi sempre a de intervenção nos movimentos sociais, culturais e de solidariedade. Por isso dei o meu contributo nos órgãos sociais dos Bombeiros, na fundação da Universidade Sénior, como associado da Liga dos amigos do Hospital, ou mais recentemente na Associação dos Amigos da Biblioteca. A minha origem são as causas sociais. A minha opção primeira. A intervenção política no Bloco de Esquerda ajudou a mudar Espinho politicamente. Deu mais voz a outras vozes, produziu mais exigência democrática. Fui sempre eleito para os lugares a que concorri como cabeça de lista. Na Junta de Freguesia de Espinho e na Assembleia Municipal. Orgulho-me de ter tido razão em muitas das minhas opções para Espinho. Sempre achei que as obras megaló-

manas fora da escala de Espinho iam levar ao subaproveitamento, má gestão e incapacidade de manutenção. Vejam o que está a acontecer à Nave e ao Ténis. Disse que a ADCE estava a ser mal usada. É vê-la incapaz de servir os propósitos para que foi criada. Alertei para a gestão ruinosa do Multimeios. E eis o que aconteceu. Fui contra a opção do estacionamento pago, e hoje dão-me razão. Continuamos sem parque e o dinheiro não entra na autarquia. Fui contra o enterramento da linha. E tive razão. A linha enterrou Espinho. Denunciei várias vezes na Assembleia Municipal, o mau caminho do endividamento da Câmara e votei contra esses orçamentos e empréstimos de endividamento. O relatório da Inspeção de Finanças deu-me razão."

"Há muito a fazer em Espinho", vinca António Regedor em uma nota de rodapé. "Há muito a fazer em Espinho. Os vários partidos e o Bloco de Esquerda terão muito a fazer por Espinho e pelos espinhenses."

Neste quadro, alguns bloqueistas contestaram recentes nomeações camarárias para a ADCE.

Padre Manuel Moura, Manuel Oliveira dos Santos e Fábrica de Refrigerantes Gruta da Lomba distinguidos no Dia da Freguesia de Guetim

Conforme o jornal *Defesa de Espinho* revelou na pretérita edição, a sessão solene comemorativa do 12.º aniversário do Dia da Freguesia de Guetim irá realizar-se nesta sexta-feira, pelas 21h30, no salão paroquial.

A Junta de Guetim homenageará Manuel Oliveira dos Santos (desporto), Fábrica de Refrigerantes Gru-

ta da Lomba (atividade empresarial) e Padre Manuel Agostinho Pereira de Moura (personalidade).



Regina Bastos na Escola Laranjeira – "20 anos do Mercado Único"

"Os 20 anos do Mercado Único", foi o tema da palestra da eurodeputada Regina Bastos, na segunda-feira, no auditório Dr.ª Maria Ricardo, na Escola Básica e Secundária Dr. Manuel Laranjeira. A iniciativa dos alunos da turma E do 12.º ano, disciplina de Ciência Política da professora Maria do Carmo Barros, contou com a presença da presidente da Comissão Administrativa Provisória (CAP) do agrupamento, Hermínia Lima e do vice-presidente e vereador da Educação da Câmara Municipal de Espinho, Vicente Pinto e por representantes da Juventude Social Democrática de Espinho.

Regina Bastos foi recebida com três músicas, interpretadas por um pequeno grupo de músicos da Orquestra da Escola Dr. Manuel Laranjeira e pela presidente da CAP que fez questão de "agradecer imenso à eurodeputada por ter vindo a esta escola e por proporcionar aos alunos a reflexão sobre o mundo que os rodeia, ouvindo as suas reflexões informadas. O nosso mundo não é só Portugal, mas também a Europa", sublinhou Hermínia Lima, na abertura da palestra.

Por sua vez, o vice-presidente da Câmara Municipal de Espinho, Vicente Pinto aproveitou para dizer que vinha "ouvir a eurodeputada e amiga" e desafiou os alunos a refletirem e a "encontrarem propostas conjuntas e coletivas – o grande desafio da democracia".

Vicente Pinto recordou que "na altura em que estudei, ter um deputado numa



Fotos MP



escola era um privilégio, motivo de fanfarras e de guarda de honra. Os novos políticos estão, hoje, com mais facilidade junto das pessoas e das escolas e, por isso, tende-se a desvalorizar a importância que isso tem. Por isso, temos de nos sentir privilegiados e reconhecer o trabalho que é feito e a sua disponibilidade para cá estarem. No meio de uma agenda que não é fácil, aos eurodeputados disponibilizarem-se para uma discussão como esta, o que traduz uma grande evolução na

política".

A palestrante, a eurodeputada Regina Bastos referiu, na sua introdução, ser "uma honra estar nesta escola, com um edifício melhorado e uma infraestrutura exemplar, pois quando cá estive, da última vez, era um verdadeiro estaleiro de obras. É uma escola boa em termos materiais e uma escola implosiva pelo interesse e pela motivação que incute aos seus alunos. Deve dar gosto estar cá a aprender".

Regina Bastos começou

por explicar que a sua intervenção era motivada "no lado positivo da nossa construção europeia. Numa altura em que a crise económica e social que abala a Europa, mais uns Estados-Membros do que outros, pretendo trazer uma mensagem de esperança e um retrato do sucesso que têm sido estes 20 anos de mercado único. Temos perto de seis décadas de construção europeia, mas apenas duas décadas de mercado único", sublinhou a eurodeputada eleita pelo Partido Social Democrata.

No final da sua intervenção, Regina Bastos respondeu a imensas questões colocadas pelos jovens alunos, todas elas centradas na crise económica e financeira da Europa e nas medidas de austeridade implementadas no nosso país, bem como no crescente desemprego que se vem verificando em Portugal e em alguns países da União Europeia.

Manuel Proença

PS recolhe alimentos, roupas e brinquedos para distribuição pela população carenciada

A exemplo dos anos anteriores o PS de Espinho encetou nos dois anteriores sábados a recolha de alimentos, roupas e brinquedos para distribuição pela população carenciada.

A iniciativa prosseguirá nos sábados de 1, 8, 15 e 22 de Dezembro, das 15 às 19 horas, na sede do Partido Socialista (no ângulo das ruas 9 e 10).

Viver Espinho atenta à instalação das estruturas fixas das iluminações na Rua 19

O presidente da associação empresarial Viver Espinho regista "que aquando da instalação das estruturas fixas colocadas no chão e segundo um conceito estético aprovado, foi detectado que tal poderia obstruir a circulação de viaturas de bombeiros, e que mereceria melhor confirmação."

Na quarta-feira da semana passada, "o presidente da Junta de Freguesia de Espinho solicitou a minha presença para acompanhar um teste com viatura dos bombeiros voluntários que estava a chegar, tendo eu acompanhado em perma-

nência o referido teste" e "foi detectado que apesar da viatura passar nos elementos que ficaram mesmo ao meio da rua, chamados de 'troncos', seria aconselhável um breve deslocamento lateral."

Nunes da Silva revela também que "imediatamente a Castros Iluminações foi contactada e ficou agendada para a sexta-feira seguinte a alteração adequada."

"De qualquer das maneiras aproveitamos para informar que esta alteração já estava prevista", conclui.

"Não é nada fácil deparar-nos com realidades que se nos apresentam quase como irreais. Não faz sentido a pobreza, a carência dos mais elementares meios de subsistência e a solidão. Não posso deixar de referir as lições que recebi e tenho recebido na minha actividade no hospital. Doentes que suportam a dor com coragem e a força da esperança. Com todos esses que sofrem me tenho sentido pequenina na minha dimensão humana e, por isso, tão desmerecedora de agradecimentos."



Foto BRUNO CORREIA

Gita Lacerda – uma senhora professora com obra social

Rotary de Espinho presta reconhecimento público de mérito profissional

A homenagem que Rotary de Espinho prestou a Gita Lacerda, na noite de sábado, no Hotel PraiaGolfe, confirmou a empatia espinhense para com a antiga professora como atesta o elevado número de pessoas que quiseram associar-se, de forma espontânea, ao reconhecimento público de mérito profissional de Maria de Loures Vita de Oliveira de Lacerda Machado.

Conhecida por Gita Lacerda e dinamizadora da Liga dos

Amigos do Hospital de Espinho e do sector social da Paróquia de Espinho, a distinguida agradeceu, muito emocionada, a presença de todos os amigos que quiseram associar-se à sua homenagem, tendo agradecido ao Rotary de Espinho a promoção deste evento.

Após a habitual saudação às bandeiras no movimento rotário, com convite à homenagem para a bandeira do Rotary e à filha Filomena Barbot para a do concelho, enquanto

Moreira de Sousa se colocava junto à bandeira nacional, o presidente do Rotary de Espinho procedeu à leitura do curriculum Vitae de Gita Lacerda e que havia sido elaborado por Mariana Esteves, antiga directora da zona escolar que, no final, mereceu uma ovação muito entusiasta dos presentes que não se cansaram de aplaudir.

Entretanto, foi projetado um breve registo fotográfico da homenagem que a fez re-

portar ao ambiente familiar que, desde o seu nascimento, a envolveu.

Houve, de seguida, um leque de intervenções de pessoas ligadas a diferentes atividades que Gita Lacerda desempenhou e/ou ainda desempenha, com entrega de lembranças e ramos de flores.

Uma curta mas sentida intervenção do filho Rui Lacerda (arquitecto) foi secundada pela leitura de mensagens do presidente da Câmara Municipal, Pinto Moreira, do deputado Luís Montenegro, do padre José Pedro e de alguns antigos alunos que não puderam estar presentes.

Por seu turno, Moreira de Sousa enalteceu as qualidades e aptidões da homenageada, corroborando os testemunhos das pessoas que, em intervenções próprias, referenciaram situações marcantes nas suas vidas, onde a presença e acção da homenageada se fez sentir,

"Tanta gente foi aqui homenageada – essa é a grande verdade. É que o percurso da minha vida tem sido traçado essencialmente em razão dos outros."

"Ser-se professor não é fácil. A escola não existe apenas para se transmitir conhecimentos, mas também para tecer afectos e complicitades. Deram-me muitas alegrias os meus alunos e tenho um grande orgulho neles."

de forma muito positiva e determinante.

Obviamente que, tratando-se de uma homenagem promovida pelo Rotary de Espinho, ajustava-se que o seu presidente fizesse referências ao movimento rotário, aludindo, expressamente, e servindo-se do lema "paz através do servir", para o presente ano rotário 2012/2013, sem esquecer outro lema rotário:

"Dar de si antes de pensar em si... faz-nos lembrar que nenhum de nós pode viver sozinho. Uma vida de isolamento é vazia de alegria. Mas quando vivemos para outras pessoas, quando nos concentramos no nosso papel, na nossa família, na nossa comunidade e em toda a humanidade, começamos a descobrir a nossa missão no mundo..."

Tendo por referência esta mensagem do Rotary International, Moreira de Sousa, a este propósito teceu as seguin-

tes considerações:

"O Rotary é uma associação de líderes de negócios e profissionais, unidos no mundo inteiro, que prestam serviço humanitário, fomentam um elevado padrão de ética em todas as profissões e ajudam a estabelecer a paz e a boa vontade no mundo. O ideal de serviço, tido como suporte das instituições de natureza humanitária, só subsistirá se houver uma vontade determinada em concretizar acções objectivas e direccionadas à comunidade, em ordem a oferecer qualidade de vida e integração social dos seus membros. Pretendendo debelar-se as desigualdades sociais, só com este envolvimento permanente e constante das instituições Humanitárias se cumprirá a nossa missão no mundo e se obterá o êxito desejado. Não haverá necessidade de projectos megalómanos, bastará que cada um de nós se reconheça e se reveja no seu semelhante, em actos de solidariedade real. Será seriamente expectável que a vida humana e social se engrandeça com a imperiosa retoma dos valores que se encontram derrogados, senão mesmo esquecidos: a estabilidade da família, a amizade, o altruísmo, o respeito cívico, a solidariedade, a justiça, a verdade, o voluntarismo, os valores éticos e morais, tudo, enfim, darão a estrutura necessária à personalidade de cada ser humano."

De seguida, Moreira de Sousa procedeu à entrega de um diploma de reconhecimento de mérito profissional, distinguindo a homenageada, entregando também uma flâmula do Rotary de Espinho e ainda uma peça em cristal, com a inscrição da homenagem pública que lhe foi tributada.

Lúcio Alberto

«Defesa de Espinho» - 4209-2012-11-29



AERO CLUBE DA COSTA VERDE

Convocatória

Assembleia Geral Ordinária

Em nome do Presidente da Mesa da Assembleia Geral, convoco nos termos do Art.º 28.º do Regulamento Interno, todos os sócios do Aero Clube da Costa Verde a reunirem-se em Assembleia Geral, na sede em Paramos, pelas 21.00 horas do dia 21 de dezembro de 2012, com a seguinte ordem de trabalhos:

- 1.º Leitura, discussão e aprovação da Acta da Assembleia Geral anterior.
- 2.º Análise do Plano de Atividades e Orçamento para o ano 2013.
- 3.º Trinta minutos para debate de assuntos de interesse para o Clube.

Nos termos da alínea d) do Art.º 32.º a Assembleia Geral funcionará em segunda convocatória meia hora mais tarde, com qualquer número de sócios presentes.

O Segundo Secretário da Mesa da Assembleia Geral,
Jorge Manuel de Oliveira

«Defesa de Espinho» - 4209-2012-11-29

ASSOCIAÇÃO DE SOCORROS MÚTUOS DE S. FRANCISCO DE ASSIS DE ANTA

ASSEMBLEIA GERAL ORDINÁRIA

P.º Manuel Agostinho Pereira de Moura, Presidente da Assembleia Geral, usando da faculdade que me confere a alínea a) do Artigo 50.º e em conformidade com o estabelecido na alínea a) do Artigo 41.º dos Estatutos, convoco os senhores associados a reunirem em Assembleia Geral Ordinária, na sala das sessões dos corpos sociais, sita no Edifício Social, na Rua da Tuna Musical, n.º 987, da freguesia da Vila de Anta, concelho de Espinho, no dia **21 de dezembro do corrente ano, às 20h30**, a fim de se tratar da seguinte ORDEM DE TRABALHOS

- 1) Leitura e aprovação das atas da Assembleia Geral anterior
- 2) Eleição dos Órgãos Associativos

A Assembleia Geral só poderá reunir à hora marcada com a presença da maioria dos Associados, ou, trinta minutos depois (30m), com qualquer número de Associados presentes (Artigo 44 n.º 1 dos Estatutos).

Anta, 26 de novembro de 2012

O Presidente da Assembleia Geral,
P.º Manuel Agostinho Pereira de Moura

«Defesa de Espinho» - 4209-2012-11-29



Familiar de Espinho.com
ASSOCIAÇÃO MUTUALISTA

ASSEMBLEIA GERAL ORDINÁRIA

Nos termos das alíneas b e c) do número 1 do artigo 23.º dos Estatutos, convoco os Associados de **A Familiar de Espinho – Associação Mutualista** a reunirem-se em **Assembleia Geral Ordinária**, no próximo dia **13 de Dezembro de 2012**, pelas **18.30 horas** na Sede Social da Associação, sita na **Rua 22, n.º 327**, na cidade e concelho de Espinho, com a seguinte **Ordem de Trabalhos**:

Um: Eleição dos Órgãos Associativos para o triénio 2013/2015.
Dois: Apreciação, discussão e votação do Orçamento e Programa Ação para o ano de 2013.

Nos termos do número 2 do artigo 26.º dos Estatutos, a Assembleia Geral reunirá à hora marcada na presente convocatória estando presentes ou representados mais de metade dos associados com direito a nela participarem ou votarem, designo o mesmo dia 13 e local para Assembleia funcionar, uma hora depois com qualquer número de associados.

Espinho, 28 de novembro de 2012

O Presidente da Mesa da Assembleia Geral
(José Sá Ribeiro)

Os documentos acima mencionados estão patentes à consulta dos senhores associados nos 8 dias anteriores à realização da Assembleia-geral.

Espinho no "anúncio da fé na realidade cigana" em Viana do Castelo

Realizou-se no fim-de-semana o 39.º Encontro da Obra Nacional da Pastoral dos Ciganos em Viana do Castelo, no Mosteiro de Nossa Senhora do Carmo, com o tema "anúncio da fé na realidade cigana" e a participação de uma representação espinhense.

Este encontro contou com a organização de Frei

Francisco Dinis, diretor da Obra Nacional da Pastoral dos Ciganos e o apoio logístico do Secretariado da Diocese de Viana do Castelo e teve a presença dos bispos D. Anacleto Cordeiro, de Viana do Castelo, e D. Manuel Linda, de Braga, e de José Maria Costa, presidente da Câmara de Viana do Castelo.

Entre as dioceses partici-

pantes a nível nacional esteve a Diocese do Porto representada pela Obra Vicentina de Auxílio aos Ciganos, com participação de Maria do Carmo Rocha, Isabel Barros e Belmiro Rocha.

"Além das ajudas pontuais, neste encontro debateu-se qual seria a forma de evangelizar contribuindo para dar aos ciganos a sua plena dignidade humana", sintetizou Maria do Carmo Rocha ao jornal *Defesa de Espinho*.

"Foi reconhecido que é um trabalho complexo, muito lento e com resultados inferiores aos desejados. No entanto, saímos todos vocacionados para trabalhar, com espírito de compromisso e partilha."



Diploma de mérito e honra para Ana Ferreira da Silva – Carlos Alberto Oliveira Pereira regista 25 anos de atividade

Rancho Folclórico S. Tiago de Silvalde festeja 34.º aniversário

O Rancho Folclórico S. Tiago de Silvalde festejou no sábado o trigésimo quarto aniversário, encerrando mais uma época intensa de atividades que serviram para engrandecer o já rico historial da coletividade.

Do programa constou a receção às entidades convidadas na sede do grupo (nas instalações da Junta de Freguesia), onde esteve também presente a responsável pelo Gabinete das Coletividades de Espinho, Ana Loureiro.

Foi celebrada a missa, na Igreja Paroquial de Silvalde, em memória a todos aqueles que contribuíram com o seu trabalho e disponibilidade para a coletividade. "Mais uma vez um agradecimento especial ao Padre Manuel António pelas palavras dirigidas ao Rancho Fol-

clórico S. Tiago de Silvalde durante a homilia."

De seguida, a romagem ao cemitério para colocação de uma coroa de flores no memorial aí existente para uma sentida homenagem aos elementos e sócios já falecidos.

No restaurante do Parque de Campismo de Espinho decorreu o jantar de aniversário, que contou com a participação de mais de uma centena de pessoas, proporcionando-se uma noite de convívio, animação e de homenagens, desejando-se votos para que os próximos anos "ainda sejam melhores!"

Foi alvo de homenagem o elemento com 25 anos de atividade, Carlos Alberto Oliveira Pereira, e com o diploma de mérito e honra o ex-elemento Ana Ferreira da Silva, já retirada

devido à idade, pelo seu trabalho e dedicação desde a fundação até há três anos atrás, "servindo durante todos esses anos a coletividade sacrificando muitas vezes a parte familiar."

Após estas homenagens, e em jeito de surpresa, o grupo infantil e as suas responsáveis, Mariana e Andreia, ofereceram a Avelino Martins uma foto e um álbum com fotografias e dedicatórias dos miúdos, como agradecimento pela disponibilidade e dedicação durante o ano.

Associaram-se a estas comemorações o vice-presidente da Câmara de Espinho, Vicente Pinto, o presidente da Junta de Silvalde, Marco Gastão, e o da Federação do Folclore Português, Inácio Soares. Todos elogiaram o trabalho desta instituição cultural.

Foto VÍTOR LANCHÁ



Anne Caroline Soares apresenta o terceiro livro da coleção "Joquinhas"

Anne Caroline Soares apresentou o livro "Joquinha e a Coruja Felizberta", o terceiro da coleção "Joquinhas".

A autora fez durante dois anos um estágio na Biblioteca Municipal de Espinho e esteve outros dois anos no Centro Multimeios, onde contava histórias às crianças das escolas. Foi assim

que nasceu a vontade de começar a escrever para elas. Surgem os livros "Joquinha na Cidade do Miau", "Joquinha na Nuvem Mafalda" e agora "Joquinha e a Coruja Felizberta".

A sessão de lançamento ocorreu na tarde de sábado, na Biblioteca Municipal José Marmelo e Silva

Grupo de S. Pedro anima a cidade

O grupo de S. Pedro irá animar as artérias citadinas com destaque para as comerciais 19 e 23, na tarde de sábado.

As "boas festas" começam às 15 horas junto à Capela de S. Pedro e finalizam às 17 horas.

Quinze anos conferem "nota 20" à Universidade Sénior de Espinho

Entre dois momentos musicais, a Associação de Cultura e Ensino de Espinho – Universidade Sénior assinalou as "bodas de cristal" com um sessão solene na tarde de sábado, no auditório da Junta de Freguesia, com entrega de diplomas aos sócios fundadores, professores e alunos, sem descuidar os benfeitores, incluindo o casal proprietário da casa da Rua 14 onde durante cinco anos albergou a sede, a associação humanitária dos Bombeiros Voluntários de Espinho onde a USE realizou os seus esboços e a Câmara Municipal face ao protocolo em vigor com a cedência das instalações da antiga Escola 1 de Espinho.

Glória Rocha foi, entretanto, obsequiada com uma distinção especial, como reconhecimento dos seus préstimos na qualidade de presidente da direcção.

"A menina... USE deve muito ao esforço e dedicação da sua presidente", observou a professora Maria Luísa que sumariou o historial da instituição aniversariante, registando os benefícios resultantes de intensa e profícua atividade

de década e meia.

"Foi preciso muito empenho, sacrifício e diligência para vencer os desafios e as dificuldades de toda a ordem que a Universidade Sénior de Espinho teve de enfrentar ao longo destes quinze anos", recordou, por seu turno, a professora Maria de Lurdes Pinto Correia.

Enquanto o professor Azevedo Brandão enaltecia

o altruísmo que caracteriza a Universidade Sénior de Espinho, a aluna Margarida Elisabete frisava o espírito de camaradagem e amizade que se desenvolve no seio da coletividade, com inegáveis reflexos no combate à solidão da dita terceira idade.

Alberto Hespanhol, fundador e presidente da assembleia-geral, expressou o seu contentamento pela

utilidade da Universidade Sénior de Espinho para a sociedade espinhense (e já não só).

Emocionada, Glória Rocha agradeceu "o apoio de todos", revelando-se ainda mais motivada para a exemplar Associação de Cultura e Ensino de Espinho – Universidade Sénior.

Lúcio Alberto



...com legenda!

Foto VÍTOR LANCHÁ

Apesar da chuva, a caminhada solidária contra o cancro que a Câmara Municipal de Espinho e a Liga Portuguesa Contra o Cancro organizaram na manhã de domingo resultou em boa adesão

Grupo de Janeiras dos Amigos dos Bombeiros Voluntários de Espinho lança CD em espetáculo

O Grupo de Janeiras dos Amigos dos Bombeiros Voluntários de Espinho realizará pelas 21h30 de sábado, no auditório Junta Freguesia de Espinho, a festa de lançamento do seu CD.

Um espetáculo que conta também com as participações

de Vozes Trinadas, Grupo Dança D'Way e Mafalda Maia.

Bilhetes (cinco euros) à venda na secretaria da associação, junto dos elementos do grupo de janeiras e na loja Móveis e Coisas (Rua 23).

"Conserve o seu bilhete e receba uma oferta surpresa!"

Casa do Benfica em Espinho com "nova imagem" na Rua 62 – inaugurada amanhã

A Casa do Benfica em Espinho inaugurará pelas 22 horas desta sexta-feira a sede com "nova imagem" na Rua 62 (número 98).

"Amigos da Música" (en)cantam no Porto – ensaios à quarta-feira na Nave Polivalente

O Coro "Amigos da Música" de Espinho atuou na sexta-feira, no Porto, a convite do Coro do Colégio do Rosário, que celebrava o seu 11.º aniversário em concerto no seu próprio auditório.

Dirigido por Fausto Neves, os "Amigos da Música" atuaram na primeira parte, cantando obras variadas do repertório coral, desde Alonso (século XVI) a Villalobos (século XX).

Sob a direcção de Pedro Teixeira, o coro anfitrião preencheu a segunda parte com obras sacras de auto-

res como Bach, Haendel ou Saint-Saëns.

O concerto encerrou com a obra "Ave Verum" de Mozart, cantada em conjunto pelos dois coros, momento de elevação especialmente apreciado pelo público, que aplaudiu entusiasticamente.

O Coro "Amigos da Música" ensaia à quarta-feira na Nave Polivalente e está "aberto a todos os que desejem experimentar o grande repertório coral", e prepara agora repertório de Natal.



Concerto da Banda de Música de Espinho no Multimeios

Com entrada livre e realização do maestro Helder Tavares, está calendarizado para as 18h30 de 8 de Dezembro, no Centro Multimeios, o concerto de Natal da Banda de Música de Espinho, assinalando o encerramento do quinto estágio.

"Espólio da minha alma" de Laura Ferreira Macedo Quintas



Está marcado para as 21h30 de 7 de dezembro, na Biblioteca Municipal José Marmelo e Silva, o (primeiro) lançamento do livro de poesia de Laura Ferreira Macedo Quintas intitulado "Espólio da minha alma".

Laura Ferreira Macedo Quintas nasceu em Espinho, em 1954, onde sempre tem vivido. É licenciada em enfermagem e especialista em enfermagem de reabilitação, tendo exercido a sua atividade profissional no Hospital de Espinho durante 36 anos.

Desde muito cedo gostou de escrever para o papel o que lhe ia na alma.

Recentemente concluiu um livro infantil, "A Fifi e o Fufu", uma história sobre a amizade e o amor, que irá ser publicado muito em breve.



Delfina Casalderrey e Manuela Correia recebem prémios Etwinning

Fernanda Patrício Marques, da direção da Escola Domingos Capela, assistiu à entrega (a nível nacional) Etwinning ocorrida em Sesimbra como reconhecimento europeu dos trabalhos das professoras Delfina Casalderrey e Manuela Correia.

Delfina Casalderrey é estreatre nos aludidos prémios e Manuela Correia a "eterna vencedora".

Espectáculo solidário de fados "Amigos da Cerciespinho" na Tuna de Anta

Com a participação gratuita dos fadistas Justino Teixeira, Maria Adelaide, Margarida, Tino, António Batista e Rosa Ramos, realizar-se-á pelas 21h30 de 1 de Dezembro, na Tuna Musical de Anta o espectáculo solidário "Amigos da Cerciespinho".

O bilhete custa cinco euros e a receita reverte para a angariação de fundos da Cerciespinho.

Orquestra Television Galiza na passagem de ano no Hotel Casino Chaves

No Hotel Casino Chaves, a última noite do ano é marcada por ritmos animados em ambiente requintado: um Jantar de Gala com iguarias finas e acompanhamento musical pela Banda Som Fino serve de preâmbulo às doze badaladas e a muitas horas de diversão.

Antes da chegada de 2013, a Orquestra Television Galiza garante contagiar a Sala Península com ritmos latinos, cores e passos de dança, espalhando o carisma próprio da Galiza para proporcionar "os melhores momentos" no nordeste transmontano.

Teatro e "Terra dos Sonhos" em tempo de Natal

Com a aproximação da quadra de Natal, a Cooperativa Nascente preparou um programa de atividades a pensar nos mais pequenos que inclui, em especial, deslocações para crianças e seus acompanhantes a dois eventos a não perder.

Assim, a tarde de 15 de dezembro vai ser dedicada ao teatro, com a assistência à peça "Bom dia Benjamim", que vai estar em cena no Teatro Carlos Alberto, no Porto. Trata-se de um espectáculo de teatro, música ao vivo e desenhos animados dirigido a crianças entre os quatro e os dez anos de idade.

Uma semana depois, em mais uma tarde de sábado, o destino será a "Terra dos Sonhos", em Santa Maria da Feira, onde as crianças poderão encontrar na Quinta do Castelo todas as personagens do imaginário infantil.

A organização garante o transporte e os bilhetes de entrada por preços acessíveis, para sócios e não sócios da Nascente. A partida de Espinho será às 14 horas com regresso depois das 17.

Denisov Café com cunho especial



Pessoas & Negócios

Com Denisov Café, na Rua 12, Sergei quer dinamizar um novo espaço, "não como um mero café onde se toma um cafèzinho ao balcão, a correr, mas um local de prazer interior." Por isso, já houve um pequeno espectáculo de fado com Daniela Costa que, inclusivamente, fez parte do elenco do Casino Espinho no "Best of Solverde".

"Para o futuro gostaria de promover outros eventos, como exposições de arte, leituras, lançamento de livros e apresentação de pequenos espectáculos de música."

É, pois, ideia de Sergei Denisov "devolver à cidade particularmente e a todos em geral o carinho que me foi dado" durante os 19 anos de carreira profissional pre-

cisamente aqui em Espinho."

Sergei Denisov foi o produtor de cerca de trinta espectáculos apresentados nos últimos anos nos Casinos Solverde (Espinho e Vilamoura).

Residente em Portugal há cerca de 19 anos e já com cidadania portuguesa, Sergei Denisov pretende agora dar à sua "contribuição à sociedade portu-

guesa", com a criação deste "petit club café".

Como homem das artes, o seu espaço prima por uma decoração diferente, inspirada naquilo que foi o seu trabalho - o show biz!

Sergei Denisov anseia assim que o seu público "possa desfrutar de um ambiente aconchegante, enquanto faz uma pausa para um café."

DVD para sempre

As cassetes de vídeo estragam-se
Salve-as para sempre em DVD

Agora os seus vídeos editados em DVD

Carlos Salvador

Reportagens,
Fotografia e Vídeo

Rua 19, n.º 198 - 2.º andar • 4500 ESPINHO • Tlm. 918 648 672

FARMÁCIAS DE SERVIÇO

Sexta (30) - TEIXEIRA . Ctr. Com. Solverde/1 - Avenida 8 - Tel. 227340352
Sábado (01) - SANTOS Rua 19, n.º 263 - Tel. 227340331
Domingo (02) - PAIVA Rua 19, n.º 319 - Tel. 227340250
Segunda (03) - HIGIENE Rua 19, n.º 293 - Tel. 227340320
Terça (04) - GRANDE FARMÁCIA Rua 8, n.º 1025 - Tel. 227340092
Quarta (05) - CONCEIÇÃO ... R. S. Tiago, n.º 701 - Silvalde - Tel. 227311482
Quinta (06) - FARMÁCIA MAIS R. 19, n.º 1412 - Anta - Tel. 227341409

«Defesa de Espinho» - 4209-2012-11-29

ASSOCIAÇÃO DOS ANTIGOS ALUNOS DO COLÉGIO DE S. LUÍS Convocatória

Nos termos do ponto 22 dos Estatutos convoco uma Assembleia Geral Ordinária da Associação dos Antigos Alunos do Colégio de S. Luís para o próximo dia **12 de dezembro**, pelas **18.30 horas**, na **Sede da Junta de Freguesia de Espinho**, com a seguinte Ordem de Trabalhos:

Ponto 1 — Leitura, discussão e aprovação da acta da última Assembleia Geral; **Ponto 2** — Análise, discussão e aprovação do Programa de Actividades e Orçamento para 2013; **Ponto 3** — Meia hora para discussão de qualquer assunto de interesse para a Associação.

Não estando presentes, à hora marcada, o número de sócios legalmente exigido, a Assembleia funcionará, com qualquer número, meia hora mais tarde.

Espinho, 22 de novembro de 2012

O Presidente da Mesa da Assembleia Geral
(José Alberto de Garcia Pinto Correia, Eng.º)

«Defesa de Espinho» - 4209-2012-11-29

ASSOCIAÇÃO HUMANITÁRIA DOS BOMBEIROS VOLUNTÁRIOS ESPINHENSES Convocatória

Nos termos da alínea a) do n.º 2 do Art.º 400 e n.º 2 do Art.º 63.º dos Estatutos convocam-se os Associados da Associação Humanitária dos Bombeiros Voluntários Espinhenses para uma Assembleia Geral, a realizar no próximo dia **14 de dezembro de 2012**, pelas **21 horas**, no **Salão Nobre da Associação**, e com a seguinte ordem de trabalhos:

- 1.º - Eleição dos Órgãos Sociais para o triénio 2013 / 2015;
- 2.º - Tomada de posse dos Órgãos Sociais eleitos.

No caso de à hora marcada não se encontrarem reunidas as condições previstas no n.º 1 do artigo 420 dos EAHBVE, a Assembleia funcionará trinta minutos depois com os presentes.

Espinho, 26 de novembro de 2012

O Presidente da Mesa da Assembleia Geral,
Adérito Castro Santos, Eng.º

Foi a convite de "Mundos de Vida" que "O Portugal dos Pequeninos II" participou no Dia Nacional do Pijama. Uma realização com o objetivo de mobilizar e sensibilizar as escolas de todo o país para o drama de muitas crianças que infelizmente não possuem uma família que as protejam e as orientem no seu crescimento.



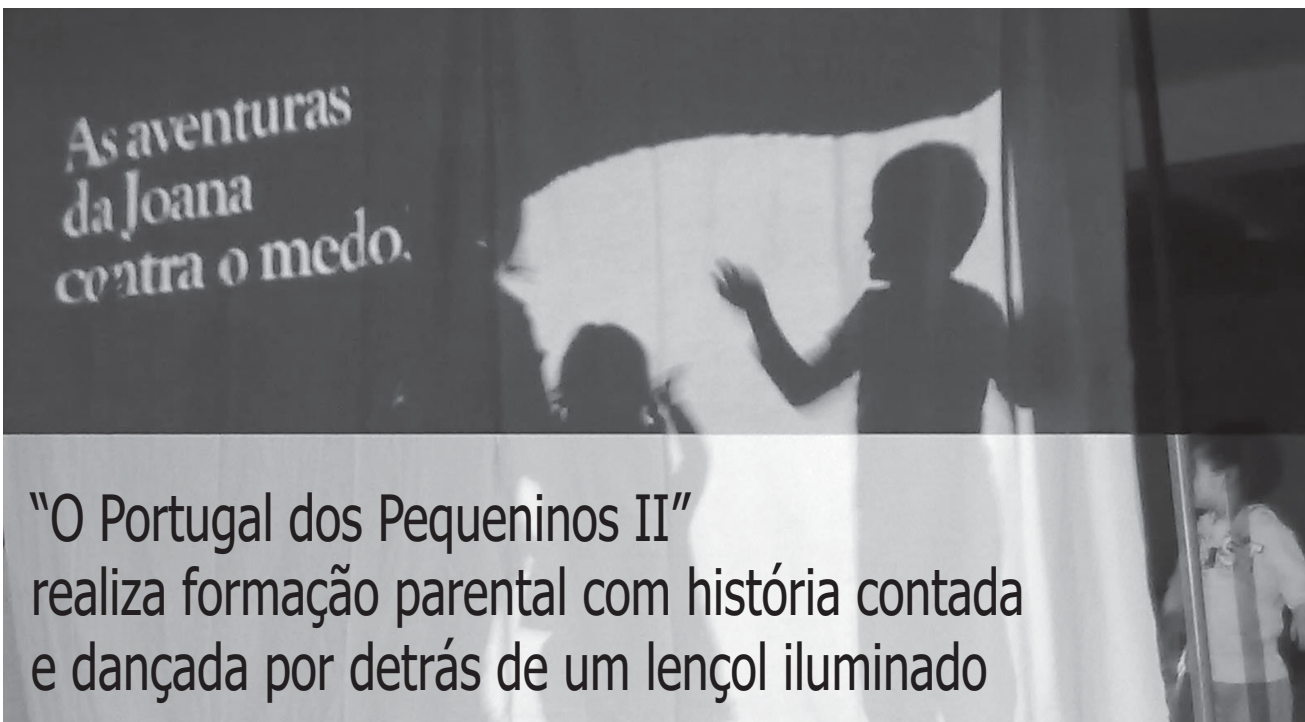
"O Portugal dos Pequeninos II" de pijama para mobilizar e sensibilizar para o drama de muitas crianças que não possuem família que as proteja

Toda a equipa pedagógica de "O Portugal dos Pequeninos II" trabalhou especialmente nas semanas anteriores alguns conceitos como a partilha e a generosidade. Desde a plástica até à leitura de histórias nada foi deixado ao acaso e sem intencionalidade solidária. Grande parte das famílias teve um papel ativo nesta preparação ao enviar para a creche uma fotografia em família, todos de pijama, compondo assim um painel cheio de ternura e carinho.

Toda a creche vestiu o seu pijama mais confortável, abraçou o seu peluche preferido, a sua almofada mais fofinha e ligando uma lanterna vivenciou várias atividades divertidas: luta de almofadas, dança de almofadas, jogos com as lanternas em ambiente escurecido enfim um dia alegre e repleto de afetos com um objetivo solidário e humanitário.

A iniciativa culminou com a recolha dos mealheiros "a casa dos pijamas", que as famílias levaram para as suas casas devolvendo com o seu donativo que será entregue a "Mundos de Vida" e servirá para melhorar a vida de muitas crianças e jovens que se encontram em centros de acolhimento.

"A ideia de crianças que ajudam outras crianças, foi sentida e vivida" na valência da Associação de Socorros Mútuos de Anta.



"O Portugal dos Pequeninos II" realiza formação parental com história contada e dançada por detrás de um lençol iluminado

Desta vez foi direcionada, não só aos pais mas também aos filhos. A oficina de dança criativa de "O Portugal dos Pequeninos II" da Associação de Socorros Mútuos de Anta encantou miúdos e graúdos na quinta formação parental.

Através da dança e multimédia, a equipa de formadores Carolina e Raúl (pais de Leonor) contaram a história de Joana, uma menina que tinha muitos medos (tal como todas as crianças), e que foi aprendendo a lidar com eles através da exploração das emoções e dos afetos.

"As aventuras da Joana contra o medo", assim se intitula "a história que de uma forma lúdica e criativa pretende fazer entender as crianças que o medo não pode comandar nem impedir os nossos desejos e sonhos."

Depois de todos visionarem a história contada e dançada por detrás de um lençol iluminado, pais e filhos foram convidados a vários exercícios e interação física e emocional.

Estatuto do aluno e ética escolar

A Associação de Pais e Encarregados de Educação da Escola Secundária Dr. Manuel Gomes de Almeida vai realizar no dia 6 de dezembro, pelas 21h30, no auditório da escola, uma sessão de esclarecimento e formativa subordinada ao tema "estatuto do aluno e ética escolar".

"Considerando a atualidade e relevância do tema, pretendemos que esta sessão seja aberta a todos os elementos da comunidade educativa do concelho de Espinho."



"Chicco da Vida"

Foi ontem apresentado na Unidade II do Centro Hospitalar de Gaia/Espinho o projeto "Chicco da Vida".

Trata-se de um projeto de solidariedade que vai já na sexta edição, no qual a "Chicco" contribui para equipar com todo o material necessário para assistir os bebés prematuros, desta vez em prol da Unidade de Cuidados Intensivos Neonatais do do Centro Hospitalar de Gaia/Espinho.

Andreia Dinis, Cláudia Borges e Margarida Marinho são as madrinhas desta campanha.

TRESPASSE
CAFÉ / RESTAURANTE / SNACK-BAR
 PRÓXIMO DO PICOTO
 Com Jogos da Santa Casa. Bom preço. Negociável
 Tlm. 916 275 855 / 938 090 260

CONCELHO DE ESPINHO
TÁXIS
 de 5 e 7 lugares
800 208 202
 CHAMADA GRATUITA

CLÍNICA MÉDICO
 LEOPOLDINA SANTOS TAVARES
 CRISTINA SANTOS TAVARES
 MÉDICAS DENTISTAS
 TERAPIA DA FALA - *Andreia Tavares*
 Acordos: SAMS QUADROS - CGD - MULTICARE
 Rua 23, n.º 773 - 1.º Esq. - 4500-277 ESPINHO • Telef. 227324121 • Tlm. 967742865

Venda de Natal da Santa Casa da Misericórdia

Foi inaugurada no sábado e estará aberta ao público até dia 6 de janeiro de 2013, a Venda de Natal da Santa Casa de Misericórdia de Espinho, nas instalações daquela instituição, na Rua da Idanha, número 300, em Anta.

A Venda de Natal estará aberta ao público, todos os dias, das 14 às 17 horas e conta com trabalhos realizados pelos idosos do Lar e Centro de Dia e ofertas de casas comerciais e de alguns particulares.



XIX Raid Casino de Espinho

Com patrocínio da Solverde e de Luís Filipe & Irmão – Garagem Justino e apoio da Câmara Municipal, a secção de todo terreno do Clube Automóvel de Espinho organiza de 1 e 2 de dezembro o XIX Raid Casino de Espinho – passeio turístico todo terreno, reservado a viaturas 4x4 e motos.

Com partida em Espinho, esta edição vai até Guimarães e será dividida em três etapas: Espinho – Amarante (almoço), Amarante – Guimarães (onde os participantes irão jantar e pernoitar) e Guimarães-Espinho (almoço de encerramento e distribuição de lembranças do passeio).



...com legenda!

Aconteceu no Auditório de Espinho um concerto (com lotação lotada) em que participaram professores da Academia de Música de Espinho e da Escola Profissional de Música de Espinho



Leões Bairristas perdulários em Terroso – Taça dos Campeões do futebol popular do norte



A equipa dos Leões Bairristas foi a Terroso (Póvoa de Varzim) empatar (0-0), em encontro da Taça dos Campeões da Federação de Futebol Popular do Norte.

Num campo um pouco pesado mas em boas condições, esta partida punha frente-a-frente duas das equipas mais cotadas da Série F da Taça dos Campeões do Norte.

O início do jogo serviu para que as equipas se estudassem mutuamente, mas a partir dos cinco minutos, os Leões Bairristas começaram a aparecer com mais assiduidade junto à área do Terroso. Primeiro com um remate de Bragança à entrada da área que o guarda-redes local correspondeu com uma boa intervenção para canto. Aos nove minutos, Ludovic aparece em boa posição na área do Terroso e remata de cabeça para as mãos do guardião adversário.

Passados estes dois momentos, a equipa do Terroso reagiu e, aos 15 minutos teve uma grande oportunidade, com Quintão a 'safar' o golo em cima da linha de golo.

O equilíbrio era no entanto a nota mais importante do jogo com os Leões

Bairristas a registarem um futebol mais apoiado e criativo e o Terroso com um futebol mais direto para os seus dois avançados.

Aos 33 minutos os Leões Bairristas estiveram de novo à beira do golo, num livre marcado por Gué e em que a bola ressaltou na barreira aparecendo Ricardo para recargar, mas foi marcado um fora de jogo! Aos 38 minutos, por Ludovic e aos 42 minutos por intermédio de Tiago, os Leões Bairristas criaram mais duas situações de golo que só não se concretizaram por manifesta infelicidade dos seus atletas.

Na segunda parte os silvaldenses tiveram um início mais forte, tendo o árbitro aos quatro minutos deixado por assinalar uma falta perigosa cometida sobre Fábio na meia-lua da área do Terroso.

Aos seis minutos, Ricardo aparece mais uma vez bem colocado na área do Terroso e falha o golo na cara do guarda-redes. Nesta altura os Leões Bairristas dominavam.

Aos 25 minutos sai Ludovic e entra Diogo Reis para refrescar o ataque dos Leões Bairristas, mas o jogo, nesta

altura, estava já numa fase de maior equilíbrio.

Aos 31 minutos Fábio lesionou-se e deu o seu lugar a Marco Correia, que foi para ocupar o lugar de defesa esquerdo, subindo Miguelinho para o meio campo, procurando assim, aguentar as iniciativas do Terroso.

Daí até ao final registou para a única oportunidade do Terroso na segunda parte, ocorrida aos 41 minutos, através de um jovem suplente que numa iniciativa individual desferiu um remate para golo, obrigando Vítor Melo a fazer a defesa da tarde.

O empate acaba por ser lisonjeiro para o Terroso, uma vez que os Leões Bairristas foram mais equipa e dispuseram de mais oportunidades de golo. No entanto, premeia o voluntarismo da equipa do Terroso, nomeadamente do guarda-redes e dos dois trintões que fazem a sua dupla de centrais.

Os Leões Bairristas alinharam com Vítor Melo; Bragança, Ricardo Félix, Quintão e Miguelinho; Paulo Ribeiro, Tiago Moleiro, Gué e Joni; Ludovic e Fábio. Jogaram ainda Diogo Reis e Marco Correia.

CASINO ESPINHO

MALAJE

Circo contemporâneo e Flamenco



€15
Por pessoa

30 NOV | 1 DEZ | 22:30

HOTEL CASINO CHAVES ^{★★★★}



"Remembering Whitney"
Harlem Gospel Choir
Sings
Whitney Houston

€20
Por pessoa

7 DEZ | 22:30

CASINO ESPINHO
Reservas +351 227 335 500

HOTEL CASINO CHAVES
Reservas +351 276 309 600

www.solveerde.pt





Fotos VÍTOR LANCHA

Supremacia tigre (vale terceiro lugar a três pontos de Cinfães e Anadia)

A equipa de futebol sénior masculina do Sporting Clube de Espinho venceu o Sporting Clube de Coimbra, por 2-1 e ascendeu à terceira posição da tabela classificativa, a três pontos dos dois primeiros, o Cinfães e o Anadia. Os tigres rubricaram uma das melhores e mais seguras exibições, levando de vencida uma equipa que, apenas procurou, levar de Espinho um empate.

Embora não tenha sido nada fácil lutar contra o seu adversário, a verdade é que o Sporting Clube de Espinho desde muito cedo tomou conta de todas as operações. A equipa de Vila Nova de Gaia, que não contava com a postura ofensiva e dominante dos tigres, retraiu-se, apostando no contra-ataque. E foi num desses lances, com sorte para o executante e azar para o guardião dos espinhenses, que o Coimbra chegou à vantagem.

Pairou, pois, a injustiça e, o Sporting Clube de Espinho, consciente da sua mais-valia, depressa impôs o seu jogo, chegando ao empate a apenas três minutos do intervalo, num lance que começou em Pedro Miguel, passando por Valença e terminando na cabeça de Capela.

No segundo tempo os espinhenses entraram em campo com a dinâmica do primeiro, ante um adversário que procurou conservar a 'divisão' de pontos.

O guarda-redes Pedro Miguel teve de fazer uma ou outra defesa mais apertada,



Vieira e Capela num lance com Carlos Sousa

da, num ou noutro lance de contra-ataque do adversário.

Com as alterações implementadas por Fernando Valente, os espinhenses ganharam outra acutilância ofensiva e chegaram ao golo a nove minutos do final do tempo regulamentar. Peixe, que entrou muito bem na partida, viu a bola embater na trave e no ressalto, mas Paulinho Teixeira, ao tentar a interceção, introduziu o esférico. A justiça estava feita.

A perder, o Coimbra arrebaçou (tarde) as mangas e procurou chegar, novamente, ao empate. No entanto, os tigres estiveram muito seguros e conseguiram, de forma eficaz, sacudir a pressão.

No próximo domingo o Sporting Clube de Espinho desloca-se a Nogueira do Cravo (Oliveira do Bairro), para defrontar o Nogueirense (12.º classificado), mas que na jornada do fim-de-semana empatou (4-4) nos Açores, ante o Lusitânia.

Sporting de Espinho, 2 Coimbra, 1

Jogo no Estádio Comendador Manuel de Oliveira Violas, em Espinho.

Árbitro: Rui Fernandes (AF Viana Castelo).

Sporting Clube de Espinho – Pedro Miguel; Mike, Miguel Silva, Ricardo Correia (cap.) e Machado; Valença, Fábio Ferreira, Vieira e Caetano; Capela e Jonatas.

Substituições: Valença por Hugo Silva (57), Jonatas

por João Dias (68) e Caetano por Peixe (74).

Treinador: Fernando Valente.

Sporting Clube de Coimbra – Ivo; Nando, Joel (cap.), Flávio e Huguinho; Nuno Silva, Carlos Sousa e Luís Paulo; Rola, Pedro Tavares e Tiago Penantes.

Substituições: Rola por Paulinho Teixeira (68), Pedro Tavares por Paulinho Penantes (75) e Nuno Silva por Tiago Lopes (83).

Treinador: Paulo Lima.

Ao intervalo: 1-1. Marcadores: 0-1, por Pedro Tavares (24); 1-1, por Capela (42); 2-1, por Paulinho Teixeira (81, pb).

Disciplina: cartão amarelo a Mike (64), Ivo (80), Pedro Miguel (83) e Luís Paulo (86).

Manuel Proença

II DIVISÃO - ZONA CENTRO

Resultados		Classificação						
		P	J	V	E	D	F-C	
Lusitânia-AD Nogueirense	4-4							
Operário-Pampilhosa	1-1	Cinfães	19	9	5	4	0	19-8
Cesarense-Benf.C.Branco	2-2	Anadia	19	9	6	1	2	11-5
Anadia-Sousense	1-0	Sp. Espinho	16	9	4	4	1	8-3
S. João Ver-Bustelo	2-1	Operário	15	9	4	3	2	16-11
Ac. Viseu-Tourizense	2-0	Ac. Viseu	15	9	4	3	2	12-8
Tocha-Cinfães	1-3	Benf.C.Branco	14	9	3	5	1	16-12
Sp. Espinho-Coimbrões	2-1	S. João Ver	13	9	4	1	4	13-13
		Coimbrões	13	9	3	4	2	14-14
		Tourizense	11	9	2	5	2	12-11
		Sousense	11	9	3	2	4	8-10
		Pampilhosa	9	9	2	3	4	11-16
		AD Nogueirense	9	9	2	3	4	11-15
		Cesarense	9	9	2	3	4	9-13
		Bustelo	7	9	1	4	4	5-11
		Lusitânia	6	9	1	3	5	12-21
		Tocha	5	9	1	2	6	7-13

Próxima jornada

(09/dezembro)

AD Nogueirense-Sp. Espinho

Pampilhosa-Lusitânia
Benf.C.Branco-Operário
Sousense-Cesarense
Bustelo-Anadia
Tourizense-S. João Ver
Cinfães-Ac. Viseu
Coimbrões-Tocha

Estrelas da Divisão e Juventude da Estrada tombam "gigantes" do futebol popular

Os Estrelas Ponte Anta (II Divisão), Águias Paramos (I Divisão), Associação Esmojães (I Divisão), Estrelas Divisão (II Divisão), GD Idanha (I Divisão), Desportivo Ponte Anta (II Divisão), Cruzeiro Silvalde (I Divisão), Magos Anta (I Divisão), Corga Silvalde (II Divisão), Quinta Paramos (I Divisão) e Desportivo Regresso (II Divisão), são os 11 clubes apurados para a segunda eliminatória da Taça Associação, aos quais se juntam, por terem estado isentos de participar nesta primeira eliminatória, as equipas da I Divisão dos Leões Bairristas e Rio Largo e, da II Divisão, os Morgados de Paramos. Falta apurar-se, ainda, uma das equipas do encontro entre o Cantinho da Rambóia (I Divisão) e o Estrelas Vermelhas (II Divisão) que terá realizado ontem, depois do fecho da edição.

Nesta primeira eliminatória destacam-se as vitórias do Estrelas da Divisão sobre a equipa de escalão superior, o Grupo Desportivo dos Outeiros e do Juventude da Estrada ao Grupo Desportivo da Idanha.

Entretanto, no próximo fim-de-semana joga-se a quinta jornada do Campeonato de Futebol Popular do Concelho de Espinho.

Eis os resultados da primeira eliminatória da Taça Associação:

Bairro P. Anta (II)-Estrelas P. Anta (II) 1-2
Águias Paramos (I)-GD Ronda (I) 2-0
Lomba Paramos (I)-Assoc. Esmojães (I) 2-4
GD Outeiros (I)-Estrelas Divisão (II) .. 1-1 (2-4*)

GD Idanha (I)-Juventude Estrada (II)2-2 (5-4 *)
AD Guetim (II)-Desportivo Ponte Anta (II) .. 2-3
Cruzeiro Silvalde (I)-Novasemente (II) 4-3
Juventude Outeiros (I)-Magos Anta (I) 0-1
Corga Silvalde (II)-Aldeia Nova (II) ...0-0 (4-3*)
Quinta Paramos (I)-Império Anta (II) 5-2
Águias Anta (I)-Desport.Regresso (II) 1-1 (6-7*)
Cantinho Rambóia (I)-Estrelas Vermelhas (II) **

* Após a marcação de grandes penalidades
** Realizado ontem, depois do fecho da edição

I - I Divisão
II - II Divisão

I DIVISÃO

Próxima jornada

Associação Esmojães-Quinta Paramos (Idanha/sábado/15h)
Cantinho Rambóia-GD Outeiros (Paramos/sábado/15h)
Juventude Outeiros-Cruzeiro Silvalde (Seara/sábado/15h)
GD Ronda-Águias Paramos (Guetim/sábado/15h)
Rio Largo-GD Idanha (Guetim/domingo/10h)
Águias Anta-Magos Anta (REE/domingo/10h)
Lomba Paramos-Leões Bairristas (Paramos/domingo/10h)

II DIVISÃO

Próxima jornada

Juventude Estrada-Aldeia Nova (Paramos/sábado/17h30)
Estrelas Vermelhas-Novasemente (Seara/sábado/17h)
Bairro Ponte Anta-AD Guetim (REE/sábado/15h)
Desportivo Ponte Anta-Estrelas Divisão (Idanha/domingo/11h)
Desportivo Regresso-Morgados Paramos (Seara/domingo/10h)
Império Anta-Corga Silvalde (Idanha/domingo/9h)
Folga o Estrelas Ponte Anta

Manuel Proença

Espinho "ganha" organização do Campeonato Mundial de Voleibol Escolar em 2014

A cidade de Espinho vai organizar o Campeonato Mundial de Voleibol Escolar que irá decorrer de 9 a 17 de abril de 2014. Esta candidatura conjunta com Santa Maria da Feira foi a vencedora à organização do campeonato, derrotando a candidatura turca, numa decisão do júri que reuniu em Ismir (Turquia).

Para o presidente da Câmara Municipal, "o concelho só pode agora sentir orgulho nesta prenda antecipada de Natal."

"Foi uma excelente noti-

cia para a nossa cidade, para todos os espinhenses, um orgulho para esta que é já desde há muito tempo a 'capital do voleibol', afirma Pinto Moreira. "Foi também o resultado de um trabalho profícuo entre a autarquia e a Direção Regional de Educação do Norte (DREN), importando sublinhar, igualmente, o papel decisivo que tiveram os responsáveis pela educação e desporto da câmara municipal e demais funcionários, na promoção da nossa candidatura. A eles também meus parabéns pelo excelente

trabalho desenvolvido."

Pinto Moreira considera que o Campeonato Mundial de Voleibol Escolar "vai trazer ao concelho dinamismo, não só ao comércio local, que ficará a ganhar sobremaneira, mas também trará, naturalmente, visitantes de outras paragens que irão ver com os próprios olhos, que Espinho sabe bem receber."

O presidente da Câmara sublinha que "agora é por mãos à obra, olhar para ela com responsabilidade, e no fim, poderemos dizer todos que valeu a

pena a confiança que depositaram em nós."

Os números dão bem conta da dimensão deste Campeonato do Mundo: 1400 atletas de 32 países estarão em competição.

A comissão organizadora deste evento pertence ao Ministério da Educação e Ciência, instituição prestigiada e experiente na organização de eventos desportivos e que possui já um vasto currículo neste tipo de acontecimentos, dos quais se destaca, como exemplos últimos, o Campeonato Mundial Escolar de Andebol, que decorreu em Braga, Fafe e Guimarães, de 19 a 27 de março de 2010, e o Campeonato Mundial Escolar de Badminton, que teve lugar nas Caldas da Rainha e em Óbidos, de 1 a 7 de maio de 2012.

Para a organização do plano competitivo serão disponibili-

zados 14 campos de jogo, 12 em Espinho e dois nos arredores.

Todos os locais selecionados possuem as condições necessárias para a prática da modalidade e a realização da prova.

Os atletas e as delegações oficiais ficarão alojados em hotéis, o mais perto possível da competição.

No âmbito da candidatura de Espinho, agora cidade co-organizadora juntamente com Santa Maria da Feira, foi tida em conta igualmente a rede de transportes.

"A estação de caminhos-de-ferro possui excelentes ligações ao Aeroporto do Porto e Lisboa, sendo importante sublinhar que o Aeroporto Francisco Sá Carneiro é o maior aeroporto internacional do norte da Península Ibérica, estan-

do localizado a cerca de trinta quilómetros de Espinho e com ligação a mais de trinta destinos internacionais. Já as ligações por autoestrada serão feitas através da A1 (Lisboa/Porto) ou da A29."

A comissão organizadora disponibiliza o número suficiente de autocarros e carrinhas de acordo com as necessidades do evento.

"O concelho de Espinho tem também disponíveis redes públicas de transportes."

Os hospitais de Espinho e Vila Nova de Gaia terão uma linha aberta de assistência ao evento.

"Importa dizer, ainda, que os atletas vão ter assegurado o melhor tratamento. E para isso serão coordenados por agentes médicos experientes nas áreas."

"Somos uma direção jovem que irá prestar voluntariamente um serviço público e cívico de grande importância"

José Carlos Teixeira, o novo presidente da Associação de Futebol Popular do Concelho de Espinho

José Carlos Teixeira foi eleito, recentemente, presidente da direção da Associação de Futebol Popular do Concelho de Espinho (AFPCE). Em entrevista, exclusiva, ao jornal *Defesa de Espinho*, o novo timoneiro do futebol popular do concelho de Espinho revela as suas novas ideias e os propósitos da sua jovem equipa de trabalho, que pretende uma mudança, não obstante da situação financeira difícil que atravessa. José Carlos Teixeira quer ver, novamente, o campo de Cassufas a receber os jogos da sua modalidade e quer "dar voz aos clubes", ouvindo-os. O novo presidente não poupa elogios ao seu antecessor, que considera "uma figura que estará sempre associada ao futebol popular".

Manuel Proença

– Porque se candidatou ao cargo de presidente da Direção da Associação de Futebol Popular do Concelho de Espinho depois da polémica que surgiu no primeiro ato eleitoral?

"Nada tenho a ver com toda essa polémica, mas verifiquei que na AFPCE, a maior parte dos clubes não votaram favoravelmente naquela lista.

Fiz a avaliação sobre as condições que tinha para entrar neste projeto. Tinha disponibilidade e conheço bem o futebol popular, pois cheguei a jogar. Tenho uma vida no desporto de longa data. Verifiquei que reunia condições para poder trabalhar.

Depois desse primeiro ato eleitoral formulei-me o convite para formar uma lista e abraçasse este projeto. Decidi avançar depois de ter escolhi-

do a equipa com a qual irei trabalhar.

Trata-se de uma equipa jovem, conhecedora do futebol popular e muito capaz.

Depois de ter falado com o Fernando Fernandes e com o Jorge Sá e de me terem garantido a sua colaboração, tomei a decisão de me candidatar".

– Quais são as grandes ideias a implementar no futebol popular?

"O futebol popular atravessa uma fase muito difícil, com uma situação financeira muito instável. Vamos elaborar um plano financeiro exequível. Não poderemos fazer promessas que não possamos cumprir e, durante o trabalho que vamos levar por diante, faremos as necessárias adaptações e alterações às circunstâncias. Naturalmente que iremos ouvir e dialogar com os clubes, pois é em prol des-

tes que iremos trabalhar.

Vamos estreitar os laços de cooperação com a Câmara Municipal de Espinho pois esta não poderá estar, de forma alguma, afastada. É a Câmara que dá o grande contributo a este desporto.

O futebol popular é uma modalidade amadora, transversal a todo o concelho. Há cerca de um milhão de pessoas envolvidas, semanalmente, neste desporto. Por isso, vamos propor algumas ações de sensibilização para os agentes desportivos. Procuraremos trazer ao futebol popular uma imagem ainda mais credível e estruturada. Vamos contar, também, com a colaboração da comunicação social, trabalhando, em conjunto.

A arbitragem é onde há mais polémica e, por isso, iremos proporcionar ações de formação e pedir aos clubes que indiquem os seus melhores elementos, da mesma forma que escolhem os melhores jogadores do plantel para jogarem ao fim-de-semana.

Se quisermos ter um futebol popular mais forte e credível, as equipas de arbitragem também terão de ser as melhores.

Queremos que o futebol popular seja pautado pelo fair-play. Será, por isso, adequada uma formação de treinadores e de diretores, já que poderão ser estes os grandes impulsores, em primeira instância, do são comportamento desportivo".

– Falou na situação fi-

nanceira, de dificuldades, do futebol popular. É sabido que existe uma dívida com as associações e conselhos desportivos das freguesias do concelho de Espinho. A Associação Desportiva da Freguesia de Anta rompeu o protocolo e, por isso, o futebol popular não está a ser jogado no campo de Cassufas. Pretendem liquidar estas dívidas?

"Nós vamos contar com o campo de Cassufas em breve. A Direção cessante é que não poderia contar com essa infraestrutura. Mas parece-me que havia, acima das dificuldades financeiras, uma questão inter-relacional entre as instituições.

Os três campos de relva sintética são fundamentais para o futebol popular. Deverão ser bem utilizados.

Queremos contribuir para que o diálogo entre as associações seja estreito e que a relação institucional seja coesa. Há coisas que terão de ser feitas ao longo dos campeonatos e das provas no calendário e que terão de contar com a colaboração de todos.

As associações desportivas de Anta e de Paramos e o Conselho Desportivo de Silvalde irão contar com a liquidação dessas dívidas em breve. Ainda não contamos com a disponibilização da verba camarária e logo que isso seja feito iremos regularizar a situação.

Queremos que haja na AFPCE transparência e clareza".



– O facto de ter sido apoiado pelo Desportivo Regresso não significa que irá tratá-lo de maneira diferente?!

"O Desportivo Regresso foi o clube que apoiou a minha candidatura porque os seus responsáveis conhecem-me. Fiquei muito contente. Sou um recente associado. É um clube da vila onde moro e tenho lá bons amigos. Irei tratar todos os clubes por igual".

– A escolha do Conselho de Arbitragem é, também, uma aposta na melhoria dos árbitros?

"São pessoas que já estavam dentro da estrutura do futebol popular. O presidente e o vice-presidente são duas figuras que estão ligadas à arbitragem, com os sorteios e que dão garantias de imparcialidade, transparência e honestidade. O Conselho de Arbitragem reúne condições para criar uma dinâmica diferente".

– Está satisfeito com as instalações da AFPCE no Fórum de Arte e Cultura de Espinho (FACE)?

"Sempre são melhores do que as anteriores. O facto de a sede da AFPCE ser no FACE foi um dos fatores que influenciou na minha candidatura a presidente. Estou muito perto de casa e, por isso, a deslocação é rápida".

– Quais são os seus votos para o novo ano do futebol popular?

"Espero que os clubes associados da AFPCE estejam ao lado desta Direção. Somos uma Direção jovem que irá, com toda a certeza, prestar voluntariamente um serviço público e cívico de grande importância. Vamos trabalhar para o futebol popular. Queremos que acreditem em nós e no nosso trabalho. Pretendemos que o futuro seja diferente e que o futebol popular seja muito melhor. Deixemos trabalhar que os resultados irão aparecer. Queremos o melhor para todos os clubes".

– Manuel Oliveira esteve trinta anos à frente dos destinos da AFPCE. É, por isso, uma figura que estará sempre ligada ao futebol popular. Tem alguma palavra para ele?

"O Manuel Oliveira foi um dos grandes obreiros da AFPCE. Dou-lhe todo o mérito. Foi um homem que trabalhou para o futebol popular e, por isso, deverá ser reconhecido. A sua vida pessoal terá sofrido por tudo aquilo que ele deu ao futebol popular. A história desta modalidade ficará marcada, de forma positiva, por esta figura incontornável que estará sempre associada ao futebol popular".

"Não permitirei que utilizem o clube para vinganças"

José Vieira indignado com notícias de greve no futebol sénior tigre

No final do jogo e da vitória ante o Coimbrões, o responsável pelo futebol sénior do Sporting Clube de Espinho, José Vieira, depois de salientar "o empenho e sacrifício dos jogadores" na partida, fez questão de desmentir que o grupo de trabalho teria estado em greve por "algumas notícias que vieram a público através de alguma imprensa nacional".

José Vieira começou por dizer que "embora se diga que o presidente Rodrigo dos Santos não aparece no futebol, o que é uma falsidade, estou em permanente contato com ele, que muito nos ajuda a levar este barco a bom porto".

José Vieira afirmou que "o grupo de trabalho da equipa de futebol sénior do Sporting Clube de Espinho nunca fez greve

nem pensou em fazê-lo. Aquilo que se passou foi que no domingo anterior, como não havia jogo, decidimos dar folga aos jogadores na sexta-feira e no sábado. O grupo de trabalho ficou satisfeito porque desta forma não teria essa despesa".

Segundo José Vieira, "o Sporting Clube de Espinho não paga ordenados aos seus jogadores de futebol porque é um clube amador. Nós apenas damos ajudas de custo aos jogadores pelas deslocações que têm".

O vice residente do clube para o futebol sénior, confirma que "apesar de estarmos atrasados nesses pagamentos, já pagamos os montantes respeitantes ao mês de agosto, devendo regularizar a situação

ainda esta semana".

José Vieira garante que "este grupo está unido e está ao meu lado da mesma forma que estou do seu lado. Os jogadores e a equipa técnica sabem das dificuldades do clube e estão com toda a garra e vontade a representar o nosso emblema".

José Vieira aproveitou para anunciar que "os treinos serão à porta fechada e procuraremos proteger o grupo de trabalho para que esteja unido e forte. Esta equipa é jovem, mas empenhada. Temos dificuldades financeiras mas iremos levar o nosso trabalho até ao fim com muita dignidade".

Aquele vice-presidente do Sporting de Espinho fez questão de deixar uma mensagem:

"Há pessoas no nosso con-



celho, que até já estiveram no clube, que se sentem ressaídas porque no passado não foram felizes no Sporting Clube de Espinho. No entanto, essas pessoas têm de perceber que este clube é uma instituição com 98 anos e que já muita gente passou por cá e que merece todo o respeito e consideração pelo que fez pelo clube. Esses maldizentes, ao atacarem esta Direção estão a atacar o clube. Houve eleições há pouco tempo e essas pessoas que dizem tanto mal poderiam ter-se candidatado a apresentar uma lista, coisa que não fizeram! Ninguém apareceu e isso obrigou a que esta Direção continuasse à frente dos destinos do Sporting Clube de Espinho de forma a salvaguardar os interesses do clube. Estas pessoas ao tentarem beliscar esta Direção, estão a denegrir a imagem não só do clube mas também da cidade e do concelho de Espinho".

E deixou um aviso:

"Enquanto eu cá estiver, sempre que atacarem o Sporting Clube de Espinho com falsidades, agirei em conformidade. Para mim chega! Não permitirei que utilizem o clube para vinganças".

Manuel Proença

APAM (com Carlos Tavares) em Itália



A APAM (sediada em Espinho) participou na comemoração dos vinte anos do viet tai chi em Itália. O evento organizado em Padova pela Federação Italiana do Viet Tai Chi contou com várias sessões de treinos e palestras.

A primeira sessão esteve reservada à prática do tai chi vietnamita. Inicialmente foi feita a receção de todas as delegações, quer as provenientes de diversos pontos de Itália em representação de 26 centros diferentes, quer das representantes de Portugal e França. Bao Lan (responsável máximo pelo viet tai chi em Itália e na Europa) e o fundador do viet tai chi Phan Hoang debateram o tema "energia interna, respiração, equilíbrio, harmonia e saúde".

Depois houve uma demonstração técnica de todos os centros presentes, com realce para mestre Maurizio com uma bailarina, representando o ballet contemporâneo, num trabalho conjunto com o viet tai chi, que deixou toda a plateia deslum-

brada com a harmonia e o nível técnico elevado demonstrado entre os dois elementos.

Por fim, o grande mestre Bao Lan deliciou toda a plateia com uma soberba demonstração de técnica de espada.

No dia seguinte ao jantar de gala foi possível aos presentes participar em sessões de tai-Chi e técnicas de energia interna orientadas por Bao Lan, Phan Hoang e Nguyen Van Viet.

"A Associação Portuguesa de Artes Marciais tem uma amizade de longa data e laços fortes que a ligam à Federação Italiana de Viet Tai Chi. Por esse motivo, não podia deixar de participar neste evento. Assim a presença de mestre Carlos Tavares (diretor técnico nacional da Associação Portuguesa do Tai Chi Dao e vice-diretor técnico do Viet-Vo-Dao Portugal) assinalou a presença de Espinho e Portugal neste encontro festivo. Realça-se também a importância que tem esta efeméride, pois foi precisamente há 20 anos que foi dado a conhecer esta disciplina, numa visita a Portugal do mestre Phan Hoang, do saudoso mestre Tran Huu Ha e do mestre Viet Tung."

Nesta sua deslocação a Itália, Carlos Tavares teve um convite para ministrar um pequeno estágio de viet vo dao em Brescia e que tem como responsável o mestre Marco Bao Hong Lien Taglietti. Assim, ministrou uma sessão de bong phap (pau longo) e as suas aplicações.

"Este encontro teve como ponto mais alto não só o treino técnico, mas o alicerçar de raízes de longa data com este centro de viet vo sao e a APAM - Espinho."

João Baptista, Teresa Aires e Pedro Costa vice-campeões regionais de absolutos em natação

Os destaques do Sporting de Espinho no Campeonato Regional de absolutos em piscina curta realizado em Estarreja, vão para os seniores Teresa Aires e Pedro Costa e o júnior (B) João Baptista.

Teresa Aires foi vice-campeão de 50 metros mariposa, subindo ainda ao terceiro lugar do pódio nas provas dos 50m livres e 200m estilos.

Pedro Costa foi vice-campeão nos 50m mariposa, ficando ainda em quarto nos 200m livres, 50m costas e 100m mariposa e em quinto nos 200m mariposa.

João Baptista foi vice-campeão nos 50m costas (recorde pessoal), quinto nos 50m bruços e sétimo nos 100 (recorde pessoal) e 200m costas e 100m bruços.

Tiago Marques (sénior), quarto nos 50m bruços, quinto nos 200m bruços, sexto nos 100m bruços, 11.º nos 100m estilos e 13.º nos 100m livres; Ivo Almeida (juvenil A em extra-competição), quarto nos 200m estilos, quinto nos 100m mariposa, 16.º nos 200m livres e 22.º nos 100m livres; Pedro Reis (júnior B), sexto nos 1500m livres, 11.º nos 100m costas, 13.º nos 400m livres, 18.º nos 200m livres e 20.º nos 100m livres.

Nos femininos, Catarina Dias (júnior B), sétima nos 100m costas, 11.ª nos 100m costas, 22.ª nos 200m livres, 23.ª nos 200m estilos e 26.ª nos 100m livres; Inês Dias (sénior), oitava nos 100m bruços, nona nos 200m bruços, 13.ª nos 50m bruços, 19.ª nos 100m estilos e 49.ª nos 100m livres; Salomé Monteiro (júnior B), oitava nos



800m livres, 16.ª nos 400m livres, 18.ª nos 200m livres e nos 100m mariposa e 23.ª nos 100m livres; Maria João Oliveira (sénior), 13.ª nos 50 e 100m livres, 15.ª nos 200m livres, 16.ª nos 50m mariposa e 18.ª nos 200m estilos; Ana Rafaela Sousa (júnior B), 16.ª nos 200m costas, 22.ª nos 200m estilos, 23.ª nos 100m costas, 25.ª nos 200m livres e 42.ª nos 100m livres; Sandra Gomes (júnior B), 16.ª nos 100m estilos, 22.ª nos 100m costas, 24.ª nos 100m bruços, 27.ª nos 200m livres e 39.ª nos 100m livres.

João Baptista, Pedro Costa, Pedro Reis e Tiago Marques nadaram as estafetas de 4x50m livres, obtendo o terceiro lugar, os 4x50m e os 4x100m estilos em quarto e os 4x100m livres em quinto. Ana Rafaela Sousa, Catarina Dias, Salomé Monteiro e Sandra Gomes ficaram em oitavo nos 4x100m livres e 4x50m estilos e em nono nos

4x50m livres.

Em extra-competição, André Costa (juvenil A) obteve a melhor marca nas provas de 100m livres e 100m mariposa, a terceira nos 200m livres e a sexta nos 400m livres; João Branco (juvenil B), o melhor tempo nos 200m livres, o segundo nos 100m livres e o terceiro aos 100m bruços; Bernardo Costa (juvenil A), realizou o melhor tempo dos 200m estilos, o 14.º dos 100m livres e o 15.º dos 200m livres; Carlos Gomes (juvenil B), segundo nos 100m mariposa, quarto nos 400m livres, sétimo nos 200m livres e 12.º nos 100m livres; João Gomes (juvenil A), segundd nos 200m costas, sétimo nos 100m costas, 13.º nos 200m livres e o 18.º nos 100m livres; Rodrigo Monteiro (juvenil B), terceiro nos 400m livres e 100m costas, quinto nos 200m livres e sétimo nos 100m livres.

Nos femininos, Carolina Silva obteve a melhor marca juvenil nos 100 e 200m costas, a segunda nos 100m livres e a quinta nos 200m livres; Catarina Lei conseguiu o melhor tempo nos 200m bruços, o segundo nos 100m e 200m livres e o quinto nos 100m livres; Sara Castelo, terceira nos 100m e 200m bruços e sexta nos 100m e 200m livres.

Nas estafetas de juvenis A, André Costa, Bernardo Costa, Ivo Almeida e João Gomes realizaram a melhor marca nas estafetas 4x100m livres e 4x100m estilos e o segundo melhor tempo nos 4x200m livres.

No final da competição foram batidos 34 novos recordes pessoais e onze recordes do clube.

O nadador juvenil (A) Bernardo Guedes não pôde estar presente no campeonato por motivo de saúde.



Minis da Académica de Espinho – “sementinhas” em grande

A Associação Académica de Espinho conquistou, no domingo, o primeiro lugar, com a equipa A, na segunda volta do Torneio de Natal de voleibol de minis, que decorreu no pavilhão do Esmoriz Ginásio Clube. Nesta prova, a Associação Académica de Espinho B obteve o quarto lugar e a equipa C ficou na sétima posição da prova.

A equipa A da Académica de Espinho, devido aos dois primeiros lugares obtidos na primeira e segunda volta, vai estar presente na grande final do Torneio de Natal a realizar-se no dia 9 de dezembro.

No torneio de domingo, participaram oito equipas: Esmoriz (duas equipas), Frei Gil, Sporting Clube de Espinho, Fiães e Associação Académica de Espinho (três equipas).

Eis a classificação: 1.º Académica de Espinho “A”; 2.º Esmoriz “A”; 3.º Frei Gil; 4.º Académica de Espinho “B”; 5.º Esmoriz “B”; 6.º Sporting de Espinho; 7.º Académica de Espinho “C”; 8.º Fiães.

Clube de Voleibol de Espinho elimina Leixões

Tigres e academistas fora da Taça de Portugal

A equipa de voleibol de seniores masculinos do Sporting Clube de Espinho somou mais duas vitórias para o Campeonato Nacional da I Divisão. Os campeões nacionais derrotaram, na quinta-feira, em jogo em atraso, a Associação Académica de Espinho, por 3-0 (25-22, 25-17 e 25-23) e o Leixões, também por 3-0 (25-15, 25-23 e 25-17).

Entretanto, para a primeira eliminatória da Taça de Portugal, a equipa dos tigres foi ao pavilhão do Castelo da Maia perder por 3-2 (23-25, 25-23, 22-25, 25-23 e 15-12) e a Associação Académica de Espinho foi a Vila do Conde perder com o Vilacondense, por 3-0 (25-19, 25-20 e 26-24).

Na Taça de Portugal, enquanto os tigres e os academistas foram afastados, com grande surpresa a equipa do Clube de Voleibol de Espinho, da Série B da II Divisão do Campeonato Nacional de seniores masculinos, foi a Matosinhos eliminar o primodivisionário Leixões, conquistando uma vitória por 1-3 (23-25, 20-25, 25-19 e 18-25). Sendo assim, o Clube de Voleibol de Espinho é a única equipa espinhense, em masculinos,

que irá estar no sorteio da segunda eliminatória da Taça de Portugal.

Entretanto, a equipa de seniores femininos do Sporting Clube de Espinho irá jogar a primeira eliminatória da Taça de Portugal com o Vitória de Guimarães, no próximo sábado, pelas 17 horas, no pavilhão do Vitória Sport Clube, na cidade de berço.

Sporting de Espinho, 3 Académica de Espinho, 0
 Jogo na Nave Polivalente de Espinho.
 Árbitros: Marcelino Tavares e Vítor Gonçalves (AV Porto).
 Parciais: 25-22 (24m), 25-17 (20m) e 25-23 (30m).

Sporting Clube de Espinho – Miguel Maia (1 ponto), Flávio Cruz (16), Carlos Mosquera (8), Filipe Pinto (11), Rui Moreira (11) e João Malveiro (11) – seis inicial; Hugo Ribeiro (libero), Hugo Bravo, Jonathan Nunes, José Pedro, Nuno Silva (1) e Simão Teixeira.
 Treinador: Hugo Silva.
 Treinador adjunto: Filipe Vitó.

Associação Académica de Espinho – Rui Alvar (3 pontos), Rui Alves (1), Fabrício Barros (7), Gonçalo Sapage (1),

Ricardo Alvar (15) e Janúário Alvar (13) – seis inicial; Joaquim Ferreira (libero), Diogo Ferreira, Rui Pinto (1), Rui Ribeiro, Gonçalo Iglésias e Carlos Fernandes.
 Treinador: Rogério Lopes.
 Treinador adjunto: Cláudio Laranjeira.

Sporting de Espinho, 3 Leixões, 0
 Jogo na Nave Polivalente de Espinho.
 Árbitros: Nuno Teixeira (AV Braga) e Cesário Rama (AV Coimbra).
 Parciais: 25-15 (20m), 25-23 (24m) e 25-17 (21m).

Sporting Clube de Espinho – Nuno Silva (8 pontos), José Pedro (4), Filipe Pinto (12), Carlos Mosquera (12), Hugo

Bravo (9) e Rui Moreira (4) – seis inicial; Hugo Ribeiro (libero, 1 ponto), Simão Teixeira, Jonathan Nunes (1), Miguel Maia, Flávio Cruz e João Malveiro.
 Treinador: Hugo Silva.
 Treinador adjunto: Filipe Vitó.

Leixões Sport Clube – Danilo Amarante (1 ponto), Luís Santos (4), Cristian Gomes (2), Pedro Paraty (11), João Guerra (5) e Hugo Matos (6) – seis inicial; Pedro Miranda (libero), Diogo Boto, Miguel Carriço, José Almeida, João Meirim e Francisco Dias.
 Treinador: Mário Martins.

I Divisão Nacional

Marítimo Clube K	3-2	(25-19, 18-25, 25-18, 24-26 e 16-14)
Vilacondense-Esmoriz	1-3	(20-25, 25-14, 25-27 e 17-25)
Vit. Guimarães-Sp. Caldas	3-0	(25-23, 31-29 e 27-25)
Sp. Espinho-Leixões	3-0	(25-15, 25-23 e 25-17)

Classificação

Equipa	P	J	V	D	F-C
Benfica	30	10	10	0	30-2
Fonte Bastardo	27	10	9	1	28-5
Sp. Espinho	26	11	9	2	29-11
Castêlo Maia	25	11	9	2	29-11
Esmoriz	19	11	7	4	21-21
Vilacondense	16	11	5	6	18-20
AA Espinho	15	11	5	6	19-22

Próxima jornada

Benfica-AA Espinho (Lisboa/sábado/16h)
 Vilacondense-Guimarães Marítimo-Sp. Espinho (Funchal/sábado/17h)
 Fonte Bastardo-Leixões Esmoriz-Castêlo da Maia Clube K-Sp. Caldas Benfica-Castêlo da Maia

Taça de Portugal

V. Guimarães-Ala Gondomar 3-0 (25-22, 25-17 e 25-21)
 Famalicense-AA S. Mamede 1-3 (21-25, 20-25, 25-18 e 20-25)
 Madalena-Fiães 3-1 (25-19, 25-11, 21-25 e 25-18)
 Vilacondense-AA Espinho 3-0 (25-19, 25-20 e 26-24)
 Benfica-CV Lisboa 3-0 (25-17, 25-20 e 25-19)
 Sp. Caldas-Nacional Ginástica 3-0 (25-15, 25-18 e 25-16)
 Castêlo Maia-Sp. Espinho 3-2 (23-25, 25-23, 22-25, 25-23 e 15-12)
 Leixões-CV Espinho 1-3 (23-25, 20-25, 25-19 e 18-25)
 Gueifães-AA Coimbra 2-3 (25-17, 25-21, 19-25, 23-25 e 11-15)

Castêlo da Maia, 3 Sporting de Espinho, 2
 Jogo no pavilhão do Castelo da Maia Ginásio Clube, em Castêlo da Maia.
 Árbitros: Vítor Gonçalves e Luís Meireles (AV Porto).
 Parciais: 23-15 (29m), 25-23 (27m), 22-25 (30m), 25-23 (31m) e 15-12 (18m).

Castêlo da Maia Ginásio Clube – Coriolano Santos (2 pontos), Ricardo Lima (14), Ivo Rodrigues (14), Pedro Figueiredo (21), José Pedrosa (12) e Ubirajara Pereira (13) – seis

inicial; Ivo Casas (libero), José Neves, Phelipe Martins e Nuno Pereira.

Treinador: Rui Pedro Silva.
Sporting Clube de Espinho – João Malveiro (8 pontos), Miguel Maia (7), Flávio Cruz (18), Carlos Mosquera (12), Filipe Pinto (26) e Rui Moreira (12) – seis inicial; Hugo Ribeiro (libero, 1 ponto), Hugo Bravo, Jonathan Nunes, José Pedro, Nuno Silva e Simão Teixeira.
 Treinador: Hugo Silva.
 Treinador adjunto: Filipe Vitó.

II Divisão – Série B

Fiães-Madalena 1-3 (23-25, 25-13, 19-25 e 24-26)
 AA Coimbra-CV Espinho 3-0 (25-19, 25-21 e 25-15)

Classificação

Equipa	P	J	V	D	F-C
Madalena	17	6	6	0	18-4
AA Coimbra	9	6	3	3	12-12
Fiães	7	6	2	4	11-15
CV Espinho	3	6	1	5	7-17

Próxima jornada
 CV Espinho-Madalena (Nave Espinho/sábado/17h30)
 AA Coimbra-Fiães

Seniores femininos II Divisão – Série B

Sp. Espinho-AA S. Mamede 1-3 (24-26, 26-24, 21-25 e 15-25)
 AA Coimbra-Boavista 0-3 (21-25, 24-26 e 11-25)

Classificação

Equipa	P	J	V	D	F-C
Boavista	18	6	6	0	18-1
AA S. Mamede	9	6	3	3	9-12
Sp. Espinho	5	6	2	4	7-14
AA Coimbra	5	6	1	5	8-15

Próxima jornada
 Boavista-AA S. Mamede AA Coimbra-Sp. Espinho (Coimbra/domingo/17h)

Manuel Proença

Infantis academistas invictos

A equipa de infantis masculinos de voleibol da Associação Académica de Espinho venceu o Esmoriz, no pavilhão do adversário, por 1-3.

Os mochos entraram no jogo um pouco intranquilos o que levou a um parcial desfavorável no primeiro 'set'. Contudo, nos restantes 'sets' a qualidade dos atletas de Espinho veio ao de cima, tendo ganho a partida por 1-3.

Desta forma, a Académica de Espinho segue invicta no Campeonato regional daquele escalão etário.

Telefones úteis

A. Viação Espinho	22 734 12 96
Biblioteca	22 733 58 00
Bomb. V. Espinho	22 734 00 05
Bomb. V. Espinhenses	22 734 00 42
Câmara Municipal	22 733 58 00
Centro de Saúde	22 733 04 20
Cleisp	22 733 04 10
Clínica Costa Verde	22 734 58 85
Clínica N.ª S.ª d'Ajuda	22 734 26 95
Clínica S. Pedro	22 734 47 14
Policlínica	22 733 06 40
CTT - Rua 19	22 733 06 31
CTT - Anta	22 733 06 61
EDP - Avarias	800 506 506

EDP - Leituras	800 507 507
EDP - Comercial	808 505 505
Estação CP	808 208 208
Fisioterapia	22 731 49 86
Brigada Fiscal	22 734 11 96
Hospital Espinho	22 733 11 30
Hospital V. N. Gala	22 379 42 11
S. Sebastião (S.M.Feira)	256 37 97 00
Junta Freguesia de Espinho	22 734 44 18
PSP	22 734 00 38
Registo Civil	22 733 20 60
Repartição Finanças	22 733 20 70
Saneam. Básico (avarias)	22 733 58 40
Segurança Social	22 734 19 56
Taxis (Câmara)	22 734 31 67

Taxis (Conc. Espinho)	800 208 202
Taxis Costa Verde	22 734 01 18
Taxis (Graciosa)	22 734 00 10
Taxis União, Lda.	22 734 80 17
Taxis Unidos	22 734 22 32
Taxis Verdemar	22 734 35 00
Tesouraria Fazenda Pública	22 733 20 87
Tribunal	22 733 13 30

Anta

Farmácia de Anta	22 734 11 09
Farmácia MAIS	22 734 14 09
Junta Freguesia	22 734 64 53
Lar da 3.ª Idade	22 733 09 00
Unidade de Saúde	22 733 40 60
Taxi	96 652 7887 / 22 732 52 42

Guetim

Junta Freguesia	22 734 42 26
-----------------	--------------

Paramos

Centro Social	22 733 08 70
Farmácia	22 734 63 88
Junta Freguesia	22 734 27 10
Reg. Engenharia	22 734 20 23
Unidade de Saúde	22 734 50 01

Silvalde

Junta Freguesia	22 734 40 17
Unidade Saúde Marinha	22 734 31 01
Unidade Saúde Silvalde	22 734 36 42

FOTÓGRAFO

COM TECNOLOGIA DIGITAL

Recorde os seus eventos contactando o repórter fotográfico

VÍTOR LANCHA

Gravações em DVD dos seus filmes

Contatos: **918 735 306 * 962 788 407**

obrigado pela preferência

I LIGA
Resultados
Beira-Mar-V. Guimarães 2-2
Benfica-Olhansense 2-0

Classificação
FC Porto 26 10 8 2 0 26-6
Benfica 26 10 8 2 0 25-6
Braga 17 10 5 2 3 20-14

Próxima jornada
(09 a 10/dezembro)
Gil Vicente-Beira-Mar
Rio Ave-P. Ferreira

II LIGA
Resultados
Benfica B-Sp. Covilhã 2-1
Feirense-Marítimo B 1-0

Classificação
Sporting B 32 13 10 2 1 26-12
Belenenses 29 13 9 2 2 20-11
Benfica B 25 14 7 4 3 20-19

Próxima jornada
(16.ª - 06/dezembro)
Santa Clara-Freamunde
FC Porto B-Leixões

II DIVISÃO
ZONA NORTE
Resultados
Varzim-Amarante 1-0
Tirsense-Boavista 2-1

Classificação
Mirandela 22 9 7 1 1 15-6
Tirsense 19 9 5 4 0 14-9
Chaves 17 9 5 2 2 13-5

ZONA SUL
Resultados
Ribeira Brava-U. Leiria 3-4
Casa Pia-Fut. Benfica 0-0

Classificação
Sertanense 19 9 6 1 2 15-9
Farense 19 9 5 4 0 12-6
Maфра 18 9 5 3 1 16-8

Próxima jornada (09/dezembro)
U. Leiria-Oriental
Fut. Benfica-Ribeira Brava

TOTOBOLA
Concurso dos Órgãos de Informação n.º 50/2012

- 1. PORTO - MOREIRENSE 1
2. RIO AVE - P. FERREIRA X
3. V. GUIMARÃES - OLHANENSE 1

FUTEBOL - CAMPEONATO NACIONAL
JUNIORES - II DIVISÃO - SÉRIE B
Resultados
Gondomar-Infesta 2-0
Tirsense-Feirense 0-2

Classificação
Feirense 29 11 9 2 0 26-5
Sanjoanense 22 11 6 4 1 31-13
Trofense 21 11 6 3 2 16-10

CAMPEONATO DISTRITAL DE AVEIRO
JUNIORES - II DIVISÃO - SÉRIE A
Resultados
Sp. Espinho-Sanguedo 3-1
Canedo-Paivense 0-3

Classificação
Paivense 21 8 7 0 1 30-10
Sp. Espinho 16 8 5 1 2 26-18
S. Martinho 15 8 5 0 3 25-18

JUVENIS - I DIVISÃO - ZONA NORTE
Resultados
S. João Ver-Arrifanense 1-1
Arouca-U. Lamas 7-0

Classificação
Lousrosa 27 11 8 3 0 37-12
Sp. Espinho 27 11 8 3 0 23-8
Feirense 25 11 8 1 2 28-15

JUVENIS - II DIVISÃO - SÉRIE A
Resultados
Sp. Espinho-Paivense 2-4
Relampago-Sanguedo 1-4

Classificação
Sanguedo 19 8 6 1 1 24-12
Paivense 16 8 5 1 2 39-15
Vilamaiorense 15 7 4 3 0 20-8

Feirense 19 11 6 1 4 19-13
Lourosa 19 11 5 4 2 15-9
Paivense 12 11 3 3 5 13-22

Próxima jornada
P. Brandão-Paivense
U. Lamas-ADF Anta/Baixinhos

INICIADOS - II DIVISÃO - SÉRIE A
Resultados
Sp. Espinho-Canedo 7-2
Argoncilhe-S. Martinho 1-4

Classificação
Vilamaiorense 20 8 6 2 0 36-7
Sp. Espinho 15 7 5 0 2 28-15
Lourosa 14 7 4 2 1 17-6

Próxima jornada
Canedo-Lourosa
Argoncilhe-Sp. Espinho

INICIADOS - II DIVISÃO - SÉRIE C
Resultados
Cucujães-Carregosense 3-2
U. Rossas-ADF Anta/Baixinhos 0-3

Classificação
Ovarense 27 9 9 0 0 50-10
Carregosense 21 9 7 0 2 45-10
Tarei 21 9 7 0 2 25-14

Próxima jornada
Carregosense-Milheiroense
U. Rossas-Cucujães

INFANTIS A - SÉRIE A
Resultados
Sanguedo-ADF Anta/Baixinhos 2-0
Argoncilhe-Sp. Espinho 0-11

Classificação
Fiães 18 7 6 0 0 62-5
Sp. Espinho 15 6 5 0 1 33-16

Próxima jornada
ADF Anta/Baixinhos-Canedo
Sanguedo-Argoncilhe

INFANTIS A - SÉRIE B
Resultados
U. Lamas-ADF Anta/Baixinhos 4-3
Lourosa-Sp. Espinho 3-0

Classificação
Fiães 18 7 6 0 1 35-6
U. Lamas 17 7 5 2 0 36-10
Sp. Silvalde 12 7 3 3 1 19-7

Próxima jornada
ADF Anta/Baixinhos-Sp. Espinho
Cassufas/sábado/9h

INFANTIS A - SÉRIE C
Resultados
Esmoriz-Arrifanense 0-12
Salesiano Arouca-S. João Ver 5-2

Classificação
Feirense 21 7 7 0 0 76-6
Salesiano Arouca 16 7 5 1 1 39-12
Geração Paramos 16 7 5 1 1 28-8

Próxima jornada
Arrifanense-S. João Ver
Salesiano Arouca-Geração Paramos

INFANTIS B - SÉRIE A
Resultados
ADF Anta/Baixinhos-Sp. Espinho 2-0
U. Lamas-Fiães 4-1

Classificação
ADF Anta/Baixinhos 18 6 6 0 0 31-2
U. Lamas 10 5 3 1 1 20-10
Vilamaiorense 10 5 3 1 1 26-7

Próxima jornada
Sp. Espinho-U. Lamas
(Espinho/sábado/9h)

INFANTIS B - SÉRIE B
Resultados
ADF Anta/Baixinhos-Caldas S. Jorge 1-7
S. João Ver-Geração Paramos 1-3

Classificação
P. Brandão 15 5 5 0 0 27-5
Geração Paramos 9 4 3 0 1 12-5
Esmoriz 9 4 3 0 1 8-10

Próxima jornada
Caldas S. Jorge-S. João Ver
Geração Paramos-Esmoriz

INFANTIS B - SÉRIE A
Resultados
Sanguedo-Canedo 1-3
Fiães-Argoncilhe 17-1

Classificação
Fiães 18 6 6 0 0 62-5
Sp. Espinho 15 6 5 0 1 33-16
Vilamaiorense 10 6 3 1 2 16-13

Próxima jornada
ADF Anta/Baixinhos-Canedo
Cassufas/sábado/10h30

BENJAMINS A - SÉRIE B
Resultados
Esmoriz-ADF Anta/Baixinhos 1-5
Lourosa-S. João Ver 3-3

Classificação
ADF Anta/Baixinhos 16 7 5 1 1 17-4
P. Brandão 15 7 5 0 2 16-4
U. Lamas 12 7 3 3 2 15-12

Próxima jornada
ADF Anta/Baixinhos-S. João Ver
Cassufas/sábado/10h30

BENJAMINS B - SÉRIE A
Resultados
ADF Anta/Baixinhos-Sp. Espinho 0-4
Vilamaiorense-Lourosa 11-1

Classificação
Vilamaiorense 15 5 5 0 0 55-4
Fiães 12 5 4 0 1 48-10
Lourosa 10 5 3 1 1 24-19

Canedo 0 5 0 0 5 7-34
Sanguedo 0 5 0 0 5 1-75
Próxima jornada
Sp. Espinho-Vilamaiorense

Classificação
ADF Anta/Baixinhos 18 6 6 0 0 41-5
Vilamaiorense 9 5 3 0 2 19-14
S. João Ver 8 5 2 2 1 21-11

Próxima jornada
Vilamaiorense-S. João Ver
Fiães-U. Lamas

Resultados
Canedo-ADF Anta/Baixinhos 0-4
Lourosa-Sp. Espinho 1-3

Classificação
Fiães 18 7 6 0 1 21-5
U. Lamas 18 7 6 0 1 12-6
Vilamaiorense 18 7 6 0 1 35-8

Próxima jornada
ADF Anta/Baixinhos-Sp. Espinho
Cassufas/sábado/11h30

Resultados
Fermado-ADF Anta/Baixinhos 3-14
Fiães-Vilamaiorense 5-2

Classificação
Caldas S. Jorge 16 6 5 1 0 27-5
ADF Anta/Baixinhos 13 6 4 1 1 37-11
S. João Ver 11 6 3 2 1 31-8

Próxima jornada
ADF Anta/Baixinhos-S. João Ver
Cassufas/sábado/11h30

Resultados
ADF Anta/Baixinhos-P. Brandão 1-1
Fiães-Sp. Espinho 4-1

Classificação
ADF Anta/Baixinhos 10 4 3 1 0 15-1
Fiães 9 4 3 0 1 17-3
S. João Ver 5 3 1 2 0 7-5

Próxima jornada
P. Brandão-Fiães
Sp. Espinho-Lourosa

Resultados
ADF Anta/Baixinhos-Avanca 0-7
Feirense-Arrifanense 3-2

Classificação
Cesarense 9 3 3 0 0 10-2
Feirense 9 3 3 0 0 10-5
Cucujães 9 4 3 0 1 21-2

Próxima jornada
Cucujães-ADF Anta/Baixinhos
Cucujães/domingo/11h

† Joaquim Alves Pereira

02-12-2012

11.º Aniversário do seu falecimento
*Sofremos por te ver partir
 Mas só Deus sabe a nossa dor
 Que ele te tenha no céu
 Com muito carinho e amor*

Sua esposa, filhas e genro recordam-no com profunda saudade.



† José dos Santos Mourão

(Aposentado do Casino)

Missas do 14.º Aniversário

Sua esposa e toda a família, recorda o seu 14.º aniversário com muita saudade. Serão celebradas missas por sua alma, dias 4 e 12 de dezembro, às 8 horas, na Igreja Paroquial de Silvalde. Desde já agradecem a quem comparecer.



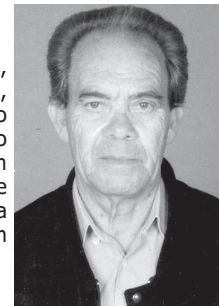
† Álvaro de Sousa

(Aposentado da Câmara Municipal)

Agradecimento e Missa do 7.º Dia

Sua esposa, filhos, noras, genro, netos, bisneto e restante família vêm, por este meio, agradecer às pessoas que tomaram parte no funeral do seu ente querido ou que de outro modo se associaram à sua dor. Comunicam que a missa do 7.º dia será celebrada dia 4 de Dezembro, terça-feira, pelas 19 horas, na Igreja Matriz de Espinho. Desde já agradecem a todos quantos participem na Eucaristia.

Espinho, 29 de novembro de 2012



Emília Alves da Costa

Natália Maria Alves de Sousa Silva

Maria de Fátima Costa Sousa Lima Lourosa

Fernando Álvaro Alves de Sousa

Francisco António Alves de Sousa

FUNERÁRIA N. S. D'AJUDA - SANCEBAS E LUÍS ALVES - ESPINHO - TEL. 22 734 51 29

OS NOSSOS CLASSIFICADOS

ALUGA-SE/ARRENTA-SE

ARRENTA-SE EM ESPINHO
 T3 NOVOS • T2 e T3 USADOS
 Lugares de garagem

Contatar: Tlf: 227340823 • Tlm. 937892575.

ALUGAM-SE APARTAMENTOS T0 e T1 mobilados.
 Centro de Espinho. Contatar: 917524389.

QUARTOS, c/ casa de banho privativa, c/ cozinha, pequeno-almoço, tratamento de roupa, garagem e TV Cabo mais Sport TV. Tlf. 227340002 ou 227348972.

APARTAMENTOS T0, T1, T2 e T3. Totalmente equipados, com TV Cabo mais Sport TV, telefone, garagens, limpezas. Rua 62, n.º 156. Tlf. 227310851/2 - Fax 227310853.

ALUGA-SE EM PARAMOS T1 todo mobilado e equipado (também dá para estabelecimento), 350 euros e T2+1 todo mobilado, 350 euros. Tlm. 917232793 - 220808339 (a partir das 19 horas).

ARRENTO T4 duplex - Espinho - Excelente localização junto às escolas, académica música, piscina - 4 quartos, 3 casas banho, cozinha equipada, sala com lareira, 2 lugares garagem + arrumos. Preço: 500 euros. Contacto: 962470061 ou vende-se.

ALUGO T3 c/ garagem individual - Rua 37, n.º 532 - 2.º - Espinho. Contatar: 960006088 - 227346088.

ALUGA-SE APARTAMENTO T1+1, mais arrumos, boa sala c/ fogão de sala. Indicado para jovem casal. Zona residencial de Espinho (Rua 26). Tlm. 966561508.

ALUGA-SE ESTABELECIMENTO c/ cerca de 140m2 e 3 banhos. Para qualquer ramo: pão quente, centro de explicações, etc. EN 109 - Esmoriz, entre as bombas Repsol e a Igreja Matriz. Tlm. 914226328.

ALUGA-SE APARTAMENTO T2 - Centro de Espinho. Totalmente mobilado e equipado - 400 euros c/ condomínio incluído. Tlm. 919152140.

PASSA-SE

PASSA-SE CAFÉ Ponto de Encontro, em Anta - 918205649 / 227328285 - Trata o próprio.

PASSA-SE PASTELARIA Salão de Chá - Espinho. Tlm. 912574721.

PASSA-SE TALHO, em Santa Maria da Feira. Motivo doença. Tlf. 227445589 - Tlm. 934261642.

SERVIÇOS

ESTOFADOR - Restauro todo o tipo de sofás, cadeiras, etc. Orçamentos grátis. Tlf. 227344090 / Tlm. 917702872 - Rua do Paço Velho, n.º 217 - Anta.

CARPINTEIRO - REPARAÇÕES - Fabrico de cozinhas, móveis de banho, roupeiros. Carpintaria geral - Anta. Orçamentos grátis. Tlf. 227325090 - Tlm. 912328962.

ESTÚDIOS- LABORATÓRIOS VÍDEO VÍTOR LANCH - Gravamos em DVD as suas cassetes de vídeo - VHS - V8 e Super 8mm. Acompanhe a tecnologia gravando em DVD. Tlm. 962788407 - 918735306.

TRESPASSES

TRESPASSA-SE CAFETARIA no centro de Espinho, com cozinha. Urgente. Motivo de saúde. Tlm. 916573222.

VENDAS

VENDE-SE APARTAMENTO T3, último piso. Vista de mar, 3 garagens - Novo - Tlm. 912663791.

VENDE-SE APARTAMENTO T4 duplex c/ 10 anos, boas áreas. Bom preço. A um passo da praia de Espinho. Tlm. 919689290.

T3 ESPINHO - C/ novo, c/ garagem e arrumos, fogão de sala, pisos de madeira. Promoção até ao final de ano apenas. Só 115.000 euros c/ oferta de móveis e 1 semana de férias no Algarve. Lic.ª 824 AMI - Tel. 227310282/ 934176403.

VENDE-SE / ALUGA-SE T2+1 c/ garagem. Remodelado - S. Paio de Oleiros. Preço: 43.000 / 325 euros. Tlm. 914880256.

DEFESA DE ESPINHO
vende-se no
Café
Palácio
(Av.ª 8)



ESMOJÃES - ANTA



Generosa Oliveira Barros

(Gina Lameira)

Faleceu a 30/11/1962

Seus filhos lembram com saudade o falecimento deste seu ente querido ocorrido há 50 anos.

Estás sempre presente nos nossos corações



D. Luciana Moreira de Figueiredo Marques

9 Anos de Eterna Saudade

A família e amigos vêm, por este meio, comunicar às pessoas de suas relações e amizade que será celebrada missa, por sua alma, dia 30, sexta-feira, pelas 19 horas, na Igreja Matriz de Espinho. Desde já agradece a todos quantos participem na Eucaristia.

Espinho, 29 de novembro de 2012

OS NOSSOS GRATUITOS • OS NOSSOS GRATUITOS

PEDIDOS DE EMPREGO

OFERECE-SE pessoa licenciada, credenciada e especializada em dificuldades de aprendizagem, necessidades educativas especiais e apoio escolar a crianças com dificuldades de aprendizagem (DA). Contacto: 917982471 (Suse Rocha).

OFERECE-SE em part-time ou tempo inteiro, motorista/distribuidor. Tlm. 915031499.

OFEREÇO-ME para trabalhar como motorista, jardins ou outro tipo de trabalho. Às horas que precisar, dia ou mês. Sábados, domingos e feriados, etc. Livre de horários. Tlf. 220180306.

OFEREÇO-ME para tomar conta de pessoas idosas durante o dia ou noite. Tenho Curso de Geriatria e carta de condução. Tlm. 926163474.

SENHORA jovem oferece-se para trabalhar como empregada doméstica, ajudante de cozinha ou cafés. Dão-se referências. com carta de condução. Tlm. 919715601.

SENHORA oferece-se para trabalhar em todo o tipo de serviços domésticos, ajudante de cozinha, café, fábricas e outros. Tlm. 910192527.

OFEREÇO-ME PARA TRABALHAR como motorista com categorias de carta de condução A, B, C, D e possui curso de transporte coletivo, para crianças.

Disponibilidade imediata, incluindo fins de semana. Contatos: 913001223/220807073.

OFEREÇO-ME para trabalhar para passar a ferro, tomar conta de pessoa idosa à noite, motorista de particular ou ajudante de cozinha. Tlm. 966036857 - 916574810 - Tlf. 220826011.

PROCURO trabalho como babysitter. Toda a semana e fins de semana. Tenho 18 anos e fiz o Curso Técnico de Apoio Psicossocial nível 4 equivalente ao 12.º ano. Tlm. 960233464.

OFEREÇO-ME para trabalho de remodelações interiores e exteriores, pisos flutuantes, pladur, pinturas. 20 anos de experiência, honestidade e perfeição. Orçamentos grátis. JO - 914161216 - 220821723.

OFEREÇO-ME para empregada comercial, operadora de caixa, atendimento ao público. Tenho um curso técnico de nível 4 equivalente ao 12.º ano. Tenho já noções de empregada comercial. Tlm. 914579772.

PROCURO trabalho. Tenho o Curso Técnico de Apoio Psicossocial - 12.º ano - nível 4. Tenho 18 anos. Tlm. 913635952.

SENHORA séria, responsável, com experiência para tomar conta de idosa(o). Dão-se referências. Favor contactar tlm. 914817902.



D. Rosa Fernandes de Sousa

("Rosa Ceitela")

Missa do 8.º Aniversário

Seus filhos, genros, netos, bisnetos e restante família vêm, por este único meio, comunicar que será celebrada missa, por alma da sua ente querida, dia 2 de dezembro, domingo, pelas 11 horas, na Igreja Paroquial de Anta. Desde já agradecem a todos quantos participem nesta celebração.

† Diamantino Ferreira Pacheco

(Restaurante Baliza)

Missa do 7.º Aniversário do falecimento

Sua esposa, filhos, noras, genro, netos e restante família, vêm por este meio comunicar às pessoas de suas relações e amizade, que será celebrada missa por alma do seu ente querido, dia 1 de dezembro, sábado, pelas 19 horas, na Igreja Matriz de Espinho. Desde já agradecem a todos quantos participem na Eucaristia.

Espinho, 29 de novembro de 2012

FUNERÁRIA N. S. D'AJUDA - SANCEBAS E LUÍS ALVES - ESPINHO - TEL. 22 734 51 29



† Teresa Filomena Pereira Brandão de Almeida

Missa do 36.º Aniversário do falecimento

À memória da nossa Teresinha

Nossa Teresinha querida,
Bem cedo perdeste a vida,
Deixando-nos na maior dor.

Conformamo-nos, porém,
Pois sabemos e ainda bem,
Que estás junto do Senhor.

Será celebrada missa, dia 30, sexta-feira, pelas 19 horas, na Igreja Matriz de Espinho.



† Augusto Moreira da Silva

Missa do 2.º Aniversário do falecimento

Sua mãe, irmãs, irmãos e restante família vêm, por este meio, comunicar que será celebrada missa por alma do seu ente querido, dia 1 de dezembro, sábado, pelas 16,30 horas, na Igreja Paroquial de Silvalde. Desde já agradecem a quem comparecer.



† Eduarda Maria da Silva Ferreira Capela

(Ex-professora do Ensino Secundário)

Missas do 18.º Aniversário

Seus pais vêm, por este meio, comunicar que serão celebradas missas do 18.º aniversário, por alma da sua saudosa filha, domingo, dia 2 de dezembro, às 11 horas, na Igreja Paroquial de Anta, e às 19 horas, na Igreja Matriz de Espinho.

Antecipadamente agradecem a todas as pessoas que participarem nestas eucaristias.



† Emília de Oliveira Dias de Ascensão

(SILVALDE)

Agradecimento e Missa do 7.º Dia

Seus filhos, noras, netos e demais família vêm, por este meio, agradecer a todas as pessoas que participaram no funeral do seu ente querido, bem como a todos quantos manifestaram o seu pesar. Comunicam que a missa do 7.º dia será celebrada sábado, dia 1 de dezembro, pelas 16,30 horas, na Igreja Paroquial de Silvalde. Agradecem desde já a todos quantos comparecerem.

Silvalde, 29 de novembro de 2012

Armínio Dias dos Santos - filho
Fernando Dias dos Santos - filho
Pedro Dias dos Santos - filho

AGÊNCIA FUNERÁRIA HENRIQUES & M. OTÍLIA, LDA. - Telef. 256 75 27 74



† Henrique da Silva Cancero

(ANTA (Rua de Gavião))

Missa de Aniversário natalício

Sua esposa, filhos, noras, genros, netos, bisnetos e restante família vêm, por este meio, comunicar a todas as pessoas de suas relações e amizade que será celebrada missa, por sua alma, terça-feira, dia 4 de dezembro, pelas 18 horas, na Igreja Paroquial de Anta. Desde já agradecem a todos quantos participarem na Santa Eucaristia.

A família

Anta, 29 de novembro de 2012

AGÊNCIA FUNERÁRIA DE MARIA DE LOURDES - Anta - Espinho - Tels.: 22 734 06 09 - 22 734 88 55



† Valdemira de Castro Brandão Maia

(Mirinha)

Agradecimento

A família vem, por este meio, agradecer às pessoas que tomaram parte no funeral do seu ente querido ou que de outro modo se associaram à sua dor.

Espinho, 29 de novembro de 2012

FUNERÁRIA N. S. D'AJUDA - SANCEBAS E LUÍS ALVES - ESPINHO - TEL. 22 734 51 29



† Aníbal Pereira da Mota

(Ex-Comerciante em Espinho - Av.ª 24)

Missa do 17.º Aniversário do falecimento

Sua família vem, por este meio, participar que será celebrada missa por alma do saudoso extinto, dia 2 de dezembro, domingo, às 19 horas, na Igreja Matriz de Espinho. Desde já agradece a todos quantos participem na Eucaristia.



† Carlos de Oliveira Soares

(ESPINHO (Rua 15, n.º 682))

Agradecimento e Missa do 7.º Dia

Sua esposa *Maria da Conceição de Oliveira Dias Baptista*, filho, netos, sogro, irmãos, cunhados, sobrinhos e restante família vêm, por este meio, agradecer às pessoas que tomaram parte no funeral do seu ente querido ou que de outro modo se associaram à sua dor. Comunicam que a missa do 7.º dia será celebrada dia 2 de dezembro, domingo, pelas 19 horas, na Igreja Matriz de Espinho. Desde já agradecem a todos quantos participem na Eucaristia.

Espinho, 29 de novembro de 2012

FUNERÁRIA N. S. D'AJUDA - SANCEBAS E LUÍS ALVES - ESPINHO - TEL. 22 734 51 29



† Maria Irene Pereira Soares

("Só-Torneiras")

Missa do 9.º Aniversário do falecimento

A família vem, por este meio, comunicar às pessoas de suas relações e amizade que será celebrada missa por alma do seu ente querido, dia 4 de dezembro, terça-feira, pelas 19 horas, na Igreja Matriz de Espinho. Desde já agradecem a quem comparecer.

FUNERÁRIA N. S. D'AJUDA - SANCEBAS E LUÍS ALVES - ESPINHO - TEL. 22 734 51 29



† Maria da Conceição Martins

(Restaurante Sãozinha)

Missa do 4.º Aniversário do seu falecimento

A família vem comunicar que será celebrada missa por alma do seu ente querido, dia 5 de dezembro, quarta-feira, pelas 19 horas, na Igreja Matriz de Espinho. Desde já agradece a quem comparecer.

Espinho, 29 de novembro de 2012

FUNERÁRIA N. S. D'AJUDA - SANCEBAS E LUÍS ALVES - ESPINHO - TEL. 22 734 51 29



(SILVALDE (Rua de Santo António, n.º 201 - Sales))

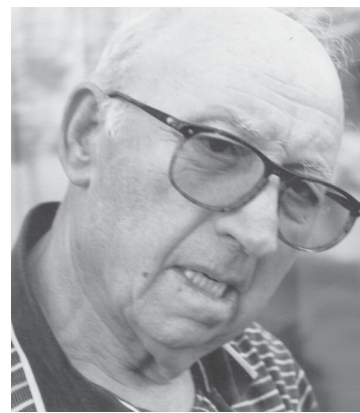
António Gomes de Oliveira

Agradecimento

Seus filhos, noras, genros, netos, bisnetos e restante família vêm, por este meio, agradecer às pessoas que tomaram parte no funeral do seu ente querido ou que de outro modo se associaram à sua dor.

Silvalde, 29 de novembro de 2012

FUNERÁRIA N. S. D'AJUDA - SANCEBAS E LUÍS ALVES - ESPINHO - TEL. 22 734 51 29



CONFEITARIA PÁ VELHA

Agradecimento

Vem, por este meio, agradecer, reconhecidamente, a todas as pessoas que se dignaram a tomar parte no funeral do Sr. **António Gomes de Oliveira**, pai, sogro e avô dos proprietários, Sr. **Manuel Gomes de Oliveira**, D. **Ângela Ferreirinha Oliveira** e Dr. **Nuno Alexandre Oliveira**, respetivamente, ou que de outro modo manifestaram pesar.

Espinho, 29 de novembro de 2012

FUNERÁRIA N. S. D'AJUDA - SANCEBAS E LUÍS ALVES - ESPINHO - TEL. 22 734 51 29

† Alvaro Gomes de Castro

(SILVALDE (Travessa do Loureiro, n.º 129))

(Álvaro da Careca)

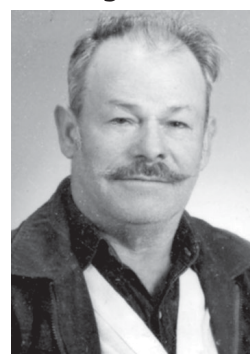
Agradecimento e Missas do 7.º Dia

Seus filhos, genros, netos, bisnetos e restante família vêm, por este meio, agradecer às pessoas que tomaram parte no funeral do seu ente querido ou que de outro modo se associaram à sua dor. Comunicam que as missas do 7.º dia serão celebradas dia 2 de dezembro, domingo, pelas 11 e 18 horas, na Igreja Paroquial de Silvalde. Desde já agradecem a todos quantos participem nas Eucaristias.

Silvalde, 29 de novembro de 2012

Maria Natália Freitas de Castro
Carla Sandra Freitas de Castro
Maria Rosa Neves Freitas
Manuel Oliveira Freitas

FUNERÁRIA N. S. D'AJUDA - SANCEBAS E LUÍS ALVES - ESPINHO - TEL. 22 734 51 29



A alquimia da dança oriental no dia 8 com Arabesk Troupe

Arabesk Troupe desenvolve, desde 2002, um trabalho de recolha de danças árabes com ritmos, trajes, cultura e idioma originais, recriando toda a alquimia da dança oriental com o objetivo de perpetuar aquela arte milenar.

Composto por um corpo de bailado, formado e coordenado pela conceituada professora e coreógrafa Regina Nurenahar, a Arabesk Troupe conta com bailarinas selecionadas ao longo de dez anos, que primam pela excelência da performance e pelo rigor com que interpretam os ritmos árabes.

Pelas 22h30 de 8 de dezembro, Casino Espinho e acompanhadas por um percussionista, recriarão a envolveria da arte oriental num espetáculo ambicioso e ousado.

Tributo aos Beatles – gala de Natal no Casino Espinho

Os Get Back the Beatles Tribute chegam ao Casino Espinho pouco antes do Natal para espalhar o espírito alegre daquela época festiva ao som dos maiores êxitos da mais aclamada banda de pop-rock moderno.

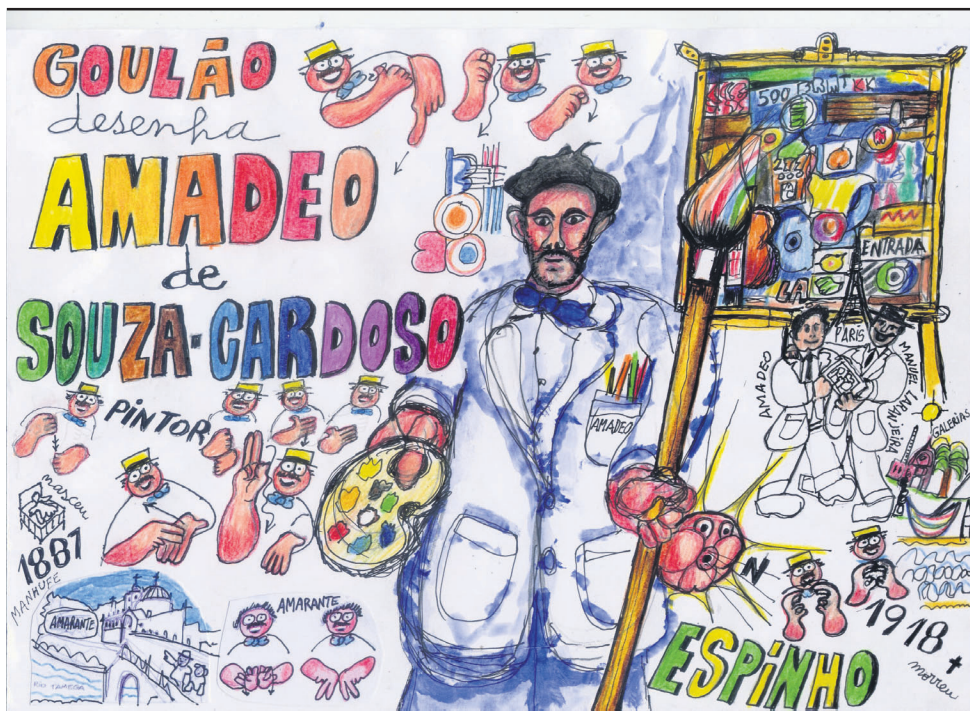
Na noite de 22 de dezembro, recordando míticos temas como "Let it be", "Can't buy me love", "Hey Jude" ou "Come together", entre outros hits, o quarteto recria interpretações da banda de Liverpool que marcou para sempre a década de 60.

No Salão Atlântico, durante um espetáculo de hora e meia, é feita uma viagem por várias décadas da música repleta de momentos de grande nostalgia e de uma contagiante vontade de dançar.

Ritmos urbanos

Para começar o fim-de-semana de uma forma divertida, as noites de sexta e de sábado no Restaurante Baccará Di Casino Espinho reservam coreografias únicas e demonstrações de equilíbrio com os Momentum Crew, misturando humor e ritmo após o jantar.

Os mais famosos b-boys portugueses sobem ao palco do restaurante Baccará, após a atuação da Banda Spray, para mostrar que o hip-hop se dança com muita agilidade e mestria.



Malaje leva arte circense ao Casino Espinho – flamenco e circo contemporâneo num espetáculo singular

Circo contemporâneo e flamenco fundem-se num mesmo espetáculo: Malaje leva ao Casino Espinho, a 30 de novembro e 1 de dezembro, uma combinação única entre o trinar delicado da guitarra flamenca e a impressionante dança malabarística.

Durante cerca de hora e meia, o Salão Atlântico enche-se de movimento e de diferentes expressões de equilíbrio que ganham corpo ao som da magia do flamenco expressada harmonicamente com o sensacional circo contemporâneo.

Vencedores de vários prémios na categoria de teatro, os seis artistas que compõem os Malaje reservam para aquelas duas noites em Espinho a exibição de uma nova forma de força e de beleza, originárias de um novo conceito de malabarismo, assente na encenação empolgante dos acrobatas.

Réveillon do Casino Espinho com Chattanooga Big Band

Para entrar com o pé direito no Novo Ano e fazer as despedidas de 2012 com um programa memorável, o Réveillon do Casino Espinho é sinónimo de glamour, requinte, animação e espetáculo.

Um jantar de gala tem-

perado com uma mescla de ritmos de jazz, blues, rock'n'roll, bolero, rumba, valsa, swing ou rockabilly assegura "os melhores momentos" na companhia dos The Lucky Duckies. Com uma personalidade artística única e com um portfólio de referências

Harlem Gospel Choir – "Remembering Whitney" no Hotel Casino Chaves

O grupo de gospel mais famoso da América regressa a Portugal e passa pelo Nordeste Transmontano para uma gala de Natal muito especial: os Harlem Gospel Choir levam ao Hotel Casino Chaves um espetáculo de homenagem a Whitney Houston, em performances repletas de ritmo e harmonia.

Um espetáculo que, para além do forte repertório de gospel, celebrará os principais hits da reconhecida cantora. Temas como "I will always love you" e "I wanna dance with somebody" prometem agitar a plateia e colocar toda a gente a cantar.

Exuberantes e emotivos, os Harlem Gospel Choir nasceram em 1986 pela mão de Allen Bailey que, inspirado por uma cerimónia de homenagem a Martin Luther King, criou um coro capaz de representar o que de melhor o gospel tem para oferecer.

Com um talento que garante espetáculos magistrais e sucessivas lotações esgotadas em todo o mundo, os Harlem Gospel Choir chegam ao Hotel Casino Chaves para encantar o público na noite de 7 de dezembro.

musicais que vão desde Frank Sinatra a Elvis Presley, o início da noite alia diversão, nostalgia e muito carisma.

As boas-vindas a 2013 estão a cargo da Chattanooga Big Band, que transformará o Salão Atlântico

"Ouvindo o Mar" (poesia) de Manuel Sancebas – 7 de dezembro no auditório da Junta de Espinho

Conforme o jornal *Defesa de Espinho* noticiou em primeira mão, Manuel Sancebas irá lançar o seu livro de poesia "Ouvindo o Mar", da editora Papiro, no auditório da Junta de Freguesia de Espinho, às 21h30 de 7 de dezembro.

Com apresentação de Joaquim Júlio, a sessão será abrilhantada com Orfeão de Espinho, Irene Vieira, Tuna Académica de Espinho, Trio "Los Quattro" e figuras espinhenses a declamar poesia do autor.

Danças de salão

As noites de quarta e de quinta-feira vestem-se de sedução no restaurante Baccará di Casino Espinho.

A Banda Spray faz o acompanhamento musical ao jantar e, mais tarde, as performances dos bailarinos desenharam-se ao ritmo do cha cha cha, da salsa, do samba ou da rumba, entre outros registos, das tão apreciadas danças de salão.



OPINIÃO

CONTRA A CORRENTE

Manuel Sancebas

NÃO, NÃO E NÃO!

Educa teu filho à pobre
Deixa-o chorar; fazer bico...
Cresce e será homem nobre
E vai pensar em ser rico.

Eu não penso na riqueza
De ter dinheiro demais...
É muito grande a tristeza
Precisar dele... "e dar aís!"

Já minha avó me dizia
À mesa, à hora da ceia:
Traz a carteira vazia
E poupa para um "pé-de-meia".



OPINIÃO

NOTAS DE POUCA MONTA

António Duarte Estêvão

NOTA DA SEMANA!...

Num país desmotivado
Andava o Chefe calado
– Com a viola no saco! –
Surgiu então, resoluto,
E ao falar não disse "puto"
Ao povo não deu cavaco!...

O nosso chefe, sensato,
P'ra evitar um desacato
Ou um mal ainda pior...
Pensou num dos velhos "truques":
– Como só nos "saem duques"
O calado é o melhor!...

Feira semanal – concurso

Tendo por objeto a atribuição, por sorteio, do direito de ocupação dos lugares de venda da feira semanal, de acordo com o regulamento de organização e funcionamento das feiras de comércio a retalho no município, a candidatura à ocupação dos lugares deve ser realizada até às 16h30 de 6 de Dezembro.

O será realizado nos dias 10 e 12 de dezembro, para feirantes em exercício atualmente na feira semanal de Espinho e novos feirantes, respetivamente