

# DEFESA DE ESPINHO

PUBLICAÇÕES PERIÓDICAS

AUTORIZADO A CIRCULAR EM INVÓLUCRO FECHADO DE PLÁSTICO OU PAPEL PODE ABRIR-SE PARA VERIFICAÇÃO POSTAL DE02152012GSCP/SNC



TAXA PAGA PORTUGAL ANTA (ESPINHO)

Av.ª 8, n.º 456 - 1.º - Sala R  
APARTADO 39 - 4501-853 ESPINHO Codex  
Telef. 22 734 15 25 • Fax 22 731 99 11  
Email: defesadeespinho@mail.telepac.pt

Diretor: LÚCIO ALBERTO □ Fundador: BENJAMIM COSTA DIAS □ Semanário □ Ano 81 □ Número 4245 □ Quinta-feira, 08/agosto/2013 □ Preço: €0,65 (Incluindo IVA)

## Padre João de Deus é o novo pároco de Anta e Guetim

– Padre Sérgio Leal com três paróquias em Santa Maria da Feira

página 9

O NOSSO MAIOR VALOR É A CONFIANÇA

COMPRAMOS OURO A DINHEIRO

MAIS DE 200 AGÊNCIAS  
WWW.VALORES.PT

Valores



Foto VÍTOR LANCHÁ

### Procissão e desfile do pescador marcam festejos em honra de Nossa Senhora do Mar

página 13

**"Descurei parte das minhas responsabilidades familiares para me poder dedicar, inteiramente, a Paramos, mas não me sinto, em nada, arrependido!"**  
Américo Castro deixa a presidência da Junta de Paramos ao fim de duas décadas

páginas 2, 3 e 4



### Zé Grande desiste da candidatura à junta

página 6



### Torneio Internacional do Emigrante homenageia Américo Freitas

páginas 18 e 19

PUB.

FESTIVAL DA FRANCESINHA



+  
€9,30  
€6,30

CASINO ESPINHO  
ATÉ 31 AGOSTO



“Sinto a responsabilidade, a satisfação e a alegria de ter chegado ao fim de um período no qual dei o máximo pela minha freguesia. Estou, no entanto, disponível, pois ainda tenho muito para dar à minha terra. Consegui alterar, em parte, a minha freguesia, dando-lhe mais qualidade. Consegui realizar um excelente trabalho, fazendo tudo aquilo que podia pela minha terra – a freguesia de Paramos. Porém, descurei parte das minhas responsabilidades familiares para me poder dedicar, inteiramente, a Paramos, mas não me sinto, em nada, arrependido! Tenho a consciência de que não fiz tudo aquilo que a freguesia precisava, mas sinto que o meu dever foi cumprido” – afirmou o presidente da Junta de Freguesia de Paramos, Américo Castro, ao jornal *Defesa de Espinho*, numa entrevista que assinala o seu último mandato.

**Manuel Proença**

“Foram 20 anos de atividade na Junta de Freguesia de Paramos. Os últimos mandatos foram mais difíceis, uma vez a que a situação económica mudou. Mas mesmo assim, considero que foram dois mandatos com um saldo positivo e com excelentes obras”, sublinhou Américo Castro.

E prosseguiu:

“Fizemos uma grande transformação da freguesia que começou pela rede viária. Temos praticamente todas as ruas de Paramos com pavimento novo; preocupamo-nos com a habitação, especialmente dos mais carenciados; temos um espaço de lazer, o Parque Américo Magano, como nenhuma outra freguesia tem; fizemos um reforço geral a nível de energia e de iluminação da freguesia; procedemos ao alargamento do cemitério e temos, agora, terreno para mais duas ou três décadas; e criamos a bandeira e o brasão da Freguesia de Paramos que é algo que define a nossa identidade”, referiu, em jeito de balanço o autarca paramense que deixa o cargo depois das próximas eleições de 29 de setembro, em consequência da lei que impõe a limitação de mandatos.

– Qual foi a sua maior batalha enquanto esteve à

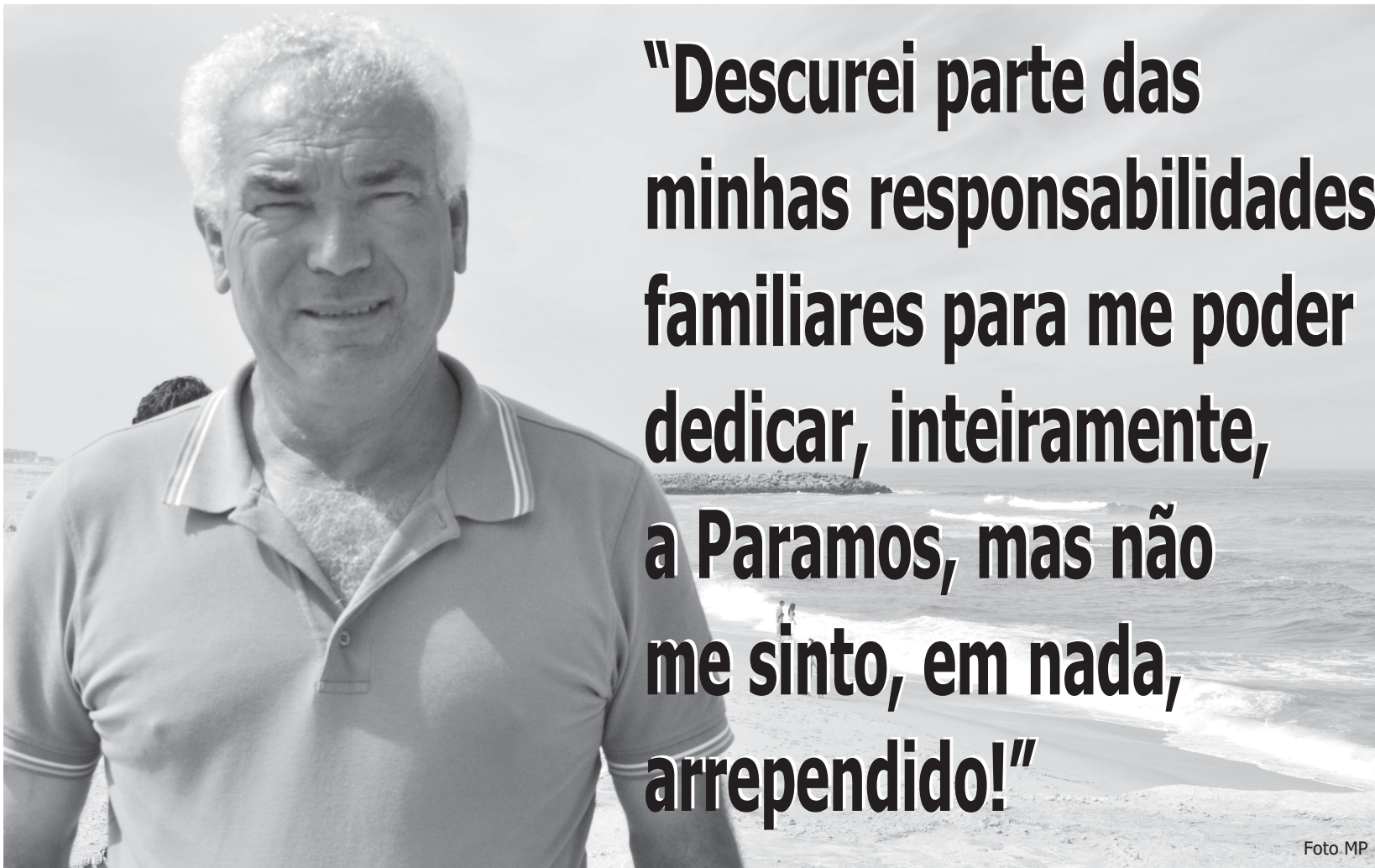


Foto: MP

“Descurei parte das minhas responsabilidades familiares para me poder dedicar, inteiramente, a Paramos, mas não me sinto, em nada, arrependido!”

Américo Castro deixa a presidência da Junta de Paramos ao fim de duas décadas mas promete continuar a dar muito à sua terra

**frente da Junta de Freguesia de Paramos?**

“Uma das coisas pela qual nos batemos, uma preocupação constante para o Executivo da Junta de Freguesia, era a Reforma Administrativa que se estava a fazer. Não queríamos, de forma alguma, perder a nossa identidade e, por isso, sempre lutamos para que a freguesia se mantivesse com o nome de Paramos, tivesse a sua independência, a sua gestão e a sua determinação. Foi, por isso, uma das grandes preocupações nestes 20 anos como autarca. Felizmente fizemos um excelente trabalho junto da população, com a colaboração de todas as forças vivas da freguesia, com as coletividades e a Igreja. Conseguimos fazer prevalecer a nossa decisão no concelho. Com o bom trabalho conseguimos esta garantia”.

**– Chegou a temer que as coisas lhe corresse mal?**

“Cheguei a temer que isso acontecesse. Tive a consciência de que se tratava de uma luta difícil onde era importante mostrar força e organização... mostrar a vida da freguesia. Foi isso que fizemos. Não tenho qualquer dúvida de que Paramos foi a freguesia do concelho que elaborou o melhor trabalho na defesa desta permanência”.

– Chegou a afirmar que se não se tivessem movimentado teria sido outro o destino!...

“Não tenho qualquer dúvida! Marcamos pela diferença, persistência e pela luta. Não tenho dúvidas de que o próprio poder autárquico concelhio, nomeadamente a Câmara Municipal, mudou, em parte, a sua estratégia, lutando pela permanência da freguesia de Paramos”.

**– Qual foi o mandato que mais dificuldades lhe trouxe?**

“Foi neste último mandato que senti mais dificuldades na gestão da Junta de Freguesia. As coisas mudaram muito naquilo que são os financiamentos para as autarquias e nos apoios dados pela Câmara. Sentimos esse peso, tal como o terá sentido a própria Câmara. Porém, a grande verdade é que tem sido muito difícil assumir compromissos e honrar outros compromissos com os fornecedores. Para além de recebermos menos do que habitualmente recebíamos, sentimos dificuldades receber o dinheiro que resulta dos protocolos que assinamos para as parcerias com a Câmara. O país está a atravessar uma crise, mas não deixo de registar e sentir estas dificuldades”.

**– Sempre foi um presidente de junta que se deu bem com as câmaras?!**

“Sempre tive como princípio ‘primeiro a minha terra’. Somos um grupo de cidadãos que fazem parte de uma lista independente. Por isso, temos a obrigação de fazer as coisas

pensando na terra. Foi por isso que sempre disse que estava disponível para colaborar com quem fosse poder. Nas primeiras eleições apenas recebi o apoio da CDU mas imediatamente senti a obrigação de trabalhar em colaboração com a Câmara de então, que era do Partido Socialista, liderada por José Mota e que tenho de reconhecer que ajudou muito Paramos. Conseguimos excelentes coisas para a freguesia.

Com a mudança para a Câmara liderada pelo Partido Social Democrata, em 2009, de imediato cumpro com a minha obrigação que era a de encontrar um entendimento perfeito, de colaboração, de parceria e de entreajuda. Foi isso que fiz e, como tal, não estou nada arrependido. Não me posso queixar do relacionamento com esta Câmara, embora os resultados não tenham sido tão bons em consequência da conjuntura, da situação económica como já atrás referi”.

**– Qual foi a sua maior obra em Paramos?**

“A maior obra feita em Paramos foi ter beneficiado a freguesia num todo. Quando cá cheguei tínhamos grandes problemas de unidade e de entendimento. Encontrei uma freguesia dividida e com muitos problemas. Por isso, o trabalho social que foi feito pelo grupo de independentes contribuiu em muito para uma freguesia diferente, que trabalha, agora, em cooperação, em entendimento perfeito quer com a Igreja, quer

com as coletividades, quer com o povo. Comecei a senti-lo desde logo no atendimento ao público de duas pessoas por dia passaram a dezenas. Foi aí que percebemos que se estava a proceder a uma transformação da freguesia, tendo uma Junta de porta aberta e que a a população tinha quem os escutava. Sentimos que a Junta abriu-se à freguesia.

Uma outra grande obra foi o Complexo Desportivo. Ninguém tem dúvidas de que esta é a melhor obra desportiva do concelho de Espinho e dos arredores. Temos um espaço com muita qualidade. Temos por princípio de que aquilo que fazemos, fazemo-lo bem. Temos o cuidado de proceder a uma assídua manutenção de forma a que as coisas não se degradem e os dinheiros públicos não sejam esbanjados.

Quando cheguei à Junta, havia lá uma pequena máquina de escrever. Hoje temos todo o equipamento de construção civil e, por isso, não damos trabalho para fora, a não ser que não tenhamos capacidade para o fazer. Ainda agora fizemos uma rua na praia e só não colocamos o asfalto.

Preocupamo-nos, por isso, em criar uma grande equipa de trabalho, com muito conhecimento e capacidade. Por isso, construímos os balneários do campo de futebol que são, sem dúvida, os melhores de toda a zona, com um nível muito equiparado a qualquer balneário dos melhores clubes da primeira divisão.

Orgulho-me poder dizer que, em todas as obras da freguesia fui o engenheiro, o arquiteto, o mestre-de-obras, o moço de trolha... Por isso tenho o meu carinho e dedicação em todas as obras que se fizeram.

O Complexo Desportivo de Paramos é a menina dos meus olhos e é algo que irei guardar no meu coração.

Quem não conhecia o lugar da praia de Paramos?! Os taxistas recusavam-se levar os habitantes e deixavam-nas junto ao muro do quartel! Hoje temos um lugar lindíssimo, com uma avenida belíssima, do melhor que temos no concelho. É uma avenida nova, estruturada e criada com todas as condições e infraestruturas, pensada para o lugar, para o lazer e para as pessoas, com passeios largos. O arranjo que fizemos dos estacionamento permitem estacionar. Hoje existem lá mais de uma centena de lâmpadas. Pena é que não tenha saneamento! É uma injustiça o que se está a fazer àquele povo. Isso iria dar qualidade de vida àquela população. Tenho lutado muito, mas não tenho conseguido que essa obra se faça, quer com esta, quer com a anterior Câmara. Esta é a minha maior mágoa. Não há ninguém que perceba isto! Se a ETAR está ali a dois passos e a obra se faz com muita facilidade! A Junta de Freguesia chegou a oferecer-se para assumir toda essa responsabilidade!



– “Não me posso queixar do relacionamento com esta Câmara, embora os resultados não tenham sido tão bons em consequência da conjuntura”.

– “A maior obra feita em Paramos foi ter beneficiado a freguesia num todo”.

– “O trabalho social que foi feito pelo grupo de independentes contribuiu em muito para uma freguesia diferente, que trabalha, agora, em cooperação, em entendimento perfeito quer com a Igreja, quer com as coletividades, quer com o povo”.

– “Ninguém tem dúvidas de que o Complexo Desportivo de Paramos é a melhor obra desportiva do concelho de Espinho e dos arredores”.

– “Quando cheguei à Junta, havia lá uma pequena máquina de escrever. Hoje temos todo o equipamento de construção civil e, por isso, não damos trabalho para fora, a não ser que não tenhamos capacidade para o fazer”.



no espaço coberto do Centro Escolar. Pena foi que esse espaço não tenha sido pensado para se resolverem os problemas das coletividades da freguesia e não só. Por mais 20 ou 30 por cento na obra (pavilhão) não era nada! Hoje teríamos um pavilhão para servir a freguesia. Não sou a favor de se construírem pavilhões de qualquer forma, mas sim de rentabilizarem-se os equipamentos. Mas aquilo que se está a construir no Centro Escolar não servirá como pavilhão gimnodesportivo. Aproveitando o que se está a fazer ter-se-ia resolvido o problema da freguesia de Paramos que é a que está mais longe das infraestruturas que existem no concelho. Esta freguesia é onde o

associativismo é o mais forte e o que mais dá a este concelho. Esta terá de ser uma luta do próximo Executivo da Junta de Freguesia”.

**– Qual é a relação entre a Junta de Freguesia e o Centro Social de Paramos?**

“Sempre tivemos um entendimento de cooperação com o Centro Social de Paramos. Essa instituição tem uma gestão própria que não depende, nem tem de depender da Junta de Freguesia. Em tempos havia elementos da Junta de Freguesia que estavam na Direção, mas hoje tem uma equipa autónoma que tem de ter toda a sua determinação e que não poderá sofrer qualquer interferência da Junta.

A Junta de Freguesia tem tido alguns trabalhos em parceria com o Centro Social de Paramos. Tudo o que nos têm pedido temos procurado ajudar”.

**– Acha que o aeródromo e o Aero Clube da Costa Verde poderão vir a ter a pista que há muito merecem?**

“A situação do Aero Clube e a Lagoa de Paramos já me afligem. Não tem havido vontade política para se resolverem estes assuntos. Um não tem nada a ver com o outro, mas ligam-se pelo espaço.

É importante pensar no Aero Clube da Costa Verde como uma mais-valia para o concelho e aproveitar as suas

potencialidades e qualidades. As câmaras não se têm disponibilizado para fazerem ali investimentos, que até nem são muito avultados. E se a Câmara não tem condições financeiras para o fazer, ao menos apresentar uma candidatura a um organismo, de forma a que passasse por uma recuperação daquele espaço e da pista. Não temos nada contra o Aero Clube e achamos que poderá ser uma mais-valia para Paramos e para o concelho. Poderá ser uma oferta de turismo para o concelho.

As câmaras vão mudando, mas o tempo passa e continua tudo na mesma...”

**– E em relação à Lagoa de Paramos?...**

– “Quem não conhecia o lugar da praia de Paramos?! Os taxistas recusavam-se levar os habitantes e deixavam-nos junto ao muro do quartel! Hoje temos um lugar lindíssimo, com uma avenida belíssima, do melhor que temos no concelho”.

– “Precisamos de um pavilhão gimnodesportivo. Tenho uma mágoa muito grande, pois resulta da falta de visão dos técnicos que projetaram o pequeno espaço coberto do Centro Escolar. Pena foi que esse espaço não tenha sido pensado para se resolverem os problemas das coletividades da freguesia e não só. Por mais 20 ou 30 por cento na obra (pavilhão) não era nada! Hoje teríamos um pavilhão para servir a freguesia”.

– “É importante pensar no Aero Clube da Costa Verde como uma mais-valia para o concelho e aproveitar as suas potencialidades e qualidades”.

– “Fazem-se muitos projetos para a Lagoa de Paramos e a obra nunca sai, fica sempre na gaveta. Acho que a maior parte da obra já estaria feita só com o dinheiro que se tem pago em projetos”.

“Fazem-se muitos projetos para a Lagoa de Paramos e a obra nunca sai, fica sempre na gaveta. Acho que a maior parte da obra já estaria feita só com o dinheiro que se tem pago em projetos. Sempre que se pensa na Lagoa faz-se um projeto e o trabalho anterior é sempre posto de parte. Aquele espaço não dá votos e, por isso, os políticos vão sempre atrás dos votos. Mas o que ali se passa é um problema gravíssimo, de saúde pública! Admiro-me como é que a União Europeia ainda aceite que existam ribeiros e uma fossa naquela condição e não haja nenhuma fiscalização que puxe as orelhas a que prevarica. Levei 20 anos a lutar pelo



Temos consciência de que fazemos bem e a menos custo do que a Câmara consegue.

Juntamos a tudo isto a excelente qualidade da nossa praia. Foi esta a primeira freguesia do concelho a ter bandeira azul. Além disso, nunca foi preciso que a Câmara investisse ali um tostão. Acredito que iremos voltar a ter bandeira azul no próximo ano”.

**– O que faz falta a Paramos?**

“Fazem falta várias coisas. Precisamos de um pavilhão gimnodesportivo. Tenho uma mágoa muito grande, pois resulta da falta de visão dos técnicos que projetaram o peque-





desassoreamento e pelo embelezamento da Lagoa e não consegui!”

**– O que traz de bom ou de mau o passadiço da beira-mar?**

“É uma possibilidade de as pessoas se deslocarem e de cuidarem da sua saúde e forma física. É, portanto, uma mais-valia para a freguesia de Paramos e para o concelho de Espinho. Construímos um passadiço na praia de Paramos há cerca de oito anos e que trouxe uma qualidade muito grande àquela praia. As pessoas deixaram de ficar à volta da capela de S. João e aproveitam toda a praia”.

**– O que vai ganhar a freguesia com o Centro Escolar?**

“As nossas escolas são as mais degradadas do concelho de Espinho. Os docentes e auxiliares irão ter todas as condições de trabalho e os alunos irão ter um espaço melhor, com qualidade. É uma obra importantíssima para o concelho”.

**– E no Complexo desportivo de Paramos falta mais alguma coisa?!**

“Não tendo aproveitado o

Centro Escolar, não há outro sítio senão o Complexo Desportivo para fazer o pavilhão gimnodesportivo. Pretendemos construir ali, também, uma bancada que só não surgiu ainda por falta de verba, fruto das dificuldades financeiras e do que falta receber do que resulta de protocolos assumidos com a Edilidade. Não há, por isso, tempo útil para fazer a obra neste mandato.

Entendo que a bancada deverá ser feita pelo pessoal da Junta de Freguesia e, como tal, terá de ser alvo de um protocolo. São estes os dois equipamentos que pretendemos acrescentar ao Complexo Desportivo”.

**– A Festa das Coletividades é um sucesso?**

“A Festa das Coletividades foi a primeira que se fez. Fomos os pioneiros e despertamos o interesse das outras freguesias nesta ideia. Em cada ano que passa tem melhorado. Habitualmente tem muita gente e nós conseguimos um bom programa por pouco dinheiro, valorizando sempre os artistas da terra. Esta festa tem todo o envolvimento de todas as coletividades da freguesia. É um grande evento”.

**– Por que razão ainda**



Foto MP

**integra a lista dos Independentes de Paramos na corrida autárquica?**

“O projeto dos Independentes nasceu e fui o seu fundador. Por isso, não me sentia bem se o utilizasse no tempo e estivesse 20 anos na autarquia e saísse. Este é um grupo muito bom, com gente

muito válida e com responsabilidades em muitas áreas da freguesia. Para nós, vale tanto o primeiro como o último da lista. Somos uma equipa de trabalho. É aquilo que temos feito ao longo de duas décadas.

Alguém que saiu deste grupo ou foi porque faleceu

ou porque adoeceu. O grupo mantém toda a sua força.

Por tudo isto, mostrei-me disponível e que queria fazer aquilo que entendessem que eu poderia ser útil. Por isso, irei ser o segundo da lista dos Independentes e estarei disponível para ajudar o grupo a trabalhar”.

**– Se um dia tal for possível pretende voltar a candidatar-se a presidente da Junta?**

“Não digo que sim, nem que não! O futuro a Deus pertence! Estarei sempre disponível para ajudar a minha terra”.

# Furtada bandeira azul da praia de Silvalde

A praia do Pau da Manobra, em Silvalde, foi alvo de atos de vandalismo, na semana passada, causando prejuízos na ordem das duas centenas de euros. Alguém furtou a bandeira azul e a bandeira da vila, na praia, onde estavam hasteadas.

Entretanto, a Polícia de Segurança Pública de Espinho, através das suas equipas velocipédicas, tem intensificado o patrulhamento junto às praias, aproveitando o novo passadiço que liga Espinho a Paramos, passando por Silvalde.

**Manuel Proença**



Fotos MP



## Identificado por suspeita de passagem de nota falsa

A Polícia de Segurança Pública identificou, no passado sábado, ao final da noite, um homem de 52 anos, por suspeita de passagem de nota falsa. O indivíduo tentou pagar uma con-

ta com uma nota falsa de 100 euros.

Entretanto, os agentes policiais detiveram, na semana passada, um advogado de 47 anos, por alegada desobediência, ao ser intercetado a conduzir um veículo automóvel, encontrando-se a carta apreendida até 24 de dezembro do corrente. Também na passada semana, a Esquadra de Trânsito da Divisão Policial de Espinho registou 13 acidentes de viação, dos quais não resultaram feridos.

## Espinho e Mar a Cantar na Alameda 8

O Grupo Cultural Espinho e Mar a Cantar vai atuar, na próxima terça-feira, dia 13, às 21.30 horas, na Festa do Livro, na Alameda 8.



Fotos MP

# Homenagens na Festa das Coletividades de Paramos

– Ana Catarina Correia e Teresa Cunha, dois exemplos para a freguesia

**As homenagens a Ana Catarina Rodrigues Correia e a Maria Teresa Figueiredo Oliveira Cunha, constituíram o ponto mais alto da sessão solene da Festa das Coletividades de Paramos, que decorreu no sábado, no Complexo Desportivo daquela freguesia.**

A Junta de Freguesia aproveitou, também, para homenagear figuras destacadas pelas coletividades paramenses, numa sessão que contou, entre outros, com a presença do presidente da Câmara Municipal de Espinho, Pinto Moreira, e dos presidentes das juntas de freguesia de Paramos, Américo Castro, de Anta, Manuel Vieira da Rocha, de Guetim, Alfredo Rocha e de Silvalde, Marco Gastão, bem como do presi-

dente da Assembleia de Freguesia de Paramos, Joaquim Meneses.

A iniciativa anual da junta freguesia que decorreu de sexta-feira a domingo, contou com tasquinhas e stands das coletividades da freguesia.

O primeiro dia do evento ficou marcado pelo concerto da Banda União Musical Paramense e pelo Special Music Set com DJ Se7en (anos 80 e 90), DJ Fly (house music) e Dj Tony (música brasileira).

No sábado, depois de uma manhã de futebol infantil, de jogos tradicionais e de futebol veterano, realizou-se no recinto da Festa das Coletividades uma missa campal, celebrada pelo pároco de Paramos, Nuno Oliveira. Durante o jantar, ouviu-se o Duo Primavera e bailarinas, seguindo-se uma sessão solene com homenagem a figuras destacadas das coletividades – à Cerciespinho, pelo Grupo de Jovens; a Américo Reis e Castro e empresa Falkuslog, pela Associação Desportiva da Quinta; a Manuel Fernando



Pereira da Costa, pelo Rancho Recordar é Viver; a Joaquim da Silva Varandas e Sá e Manuel Oliveira Dias, pela Sociedade Columbófila; a António Miguel Ferreira Alves, pelo 'Os Morgados'; a Adelaide Sá e Emídio Reis, pela Associação Desportiva da Lomba; a Nuno Gabriel Marques Correia, Luís Duarte Sousa Varandas e Diogo Emanuel Santos Carvalho, pela Associação Águias de Paramos.

No domingo houve lugar a um torneio de sueca, uma sessão de ginástica para todas as idades, ao Festival Internacional de Folclore com Rancho Regional Recordar é Viver de Paramos, Grup Folklor Udruga Zdencina 1582, da Croácia, e Rancho Folclórico Verde Gaio (Brasil) e a atuação do paramense Jorge Bandeira e Estrelas Amadoras.

**Manuel Proença**

## Partido Socialista (PS)

Mandatário: José de Oliveira Azevedo

### Câmara Municipal de Espinho

José Barbosa da Mota  
Carlos Augusto Ferreira de Melo Sárria  
Liliana Patrícia Seixas Ferreira  
Luís Miguel Pereira Bernardes dos Santos Neto  
Vitor Manuel do Couto Monteiro  
Gabriela Brígida Resende Cierco  
Guilhermino Pedro de Sousa Pereira

### Assembleia Municipal de Espinho

José Luis Machado Peralta  
José Emanuel Teixeira Carvalhinho  
Maria Aurora da Costa Pereira Morais e Vingada  
Alfredo Domingues da Rocha  
Jorge Eduardo da Nave Pina  
Maria José da Silva Quintãos  
Carlos Manuel Maia Magalhães  
Pedro Nuno Oliveira Tavares  
Rosa Martins de Freitas Duarte  
Henrique José Pedro Cierco  
Ángelo Fernando da Naia Cardoso  
Joana Raquel da Silva Devezas  
Carlos Filipe Pinto Vinagre  
Erpidio do Couto Canastro  
Tânia Sofia Dias dos Santos  
Paulo Jorge Lemos da Conceição  
Domingos Jesus dos Santos  
Elisabete Patrícia da Costa Valente Moreira  
Ricardo Armando Marques Romeira  
Maria Irene Martins Vieira Santos  
António Augusto da Fonseca Cavacas

### Assembleia da União das Freguesias de Anta e Guetim

Nuno Pinto de Almeida  
Manuel Fernando da Rocha Moreira dos Santos  
Maria Leonor de Oliveira Rodrigues Carvalho  
Fernando Gomes Fernandes

José Fernando Ferreira de Sousa Pinto  
Carla Marisa Ribeiro Barbosa  
Mário Joaquim Gomes Devezas  
Guilhermino Pedro de Sousa Pereira  
Liliana Almeida do Carmo Fernandes  
Manuel Adelino Gomes da Silva  
Manuel Augusto Gomes Novais  
Carla Alexandra Correia de Oliveira  
José Henrique Pereira da Rocha

### Assembleia de Freguesia de Espinho

João Carlos Brenha Alves Pereira  
Susana Alice Maia Martins Vieira  
Luís Miguel Oliveira Monteiro Canelas  
António Rodrigues Macêda  
Alice Maria Baptista da Rocha  
Carlos Alberto Vieira Fernandes Tato  
Rui Manuel Martins Fidalgo  
Ana Paula Leite Vieira Martinho  
João Carlos Ramirez Sabença  
Isidro Manuel Pinto Rodrigues  
Fernanda Maria Moreira Jorge  
António Ferreira de Pinho  
Manuel José Pereira Tavares

### Assembleia de Freguesia de Silvalde

Joaquim Fernando Ferro Pereira  
Pedro Nuno de Oliveira Tavares  
Arminda Maria Ferro da Silva e Sousa Ribeiro  
Luís Manuel Rodrigues da Silva Pinho  
Domingos Jesus Santos  
Maria da Conceição da Silva Ribeiro  
Vitor Manuel Ferro da Silva e Sousa  
Bruno Manuel de Oliveira Maganinho  
Maria de Fátima de Sousa Couto  
José Francisco Correia Salgado  
Nelson Filipe da Silva Ribeiro  
Maria José Alves Pereira Correia  
Carlos Manuel Ferreira da Cunha  
Ana Maria Gomes Soares Maganinho Valente  
Joaquim Pedro da Silva Monteiro



Foto VÍTOR LANCHÁ

## Candidatura de José Mota com Carlos Sárria em segundo

José Mota, candidato do Partido Socialista (PS) a presidente da Câmara Municipal de Espinho, já procedeu à entrega da lista para a vereação autárquica, no Tribunal Judicial daquele concelho.

O candidato socialista escolheu para número dois da lista que lidera o arquiteto espinhense Carlos de Melo Sárria, que entre 1997 e 2009, trabalhou na Câmara de Espinho, tendo sido responsável pela área de arquitetura e urbanismo do Programa de Rea-

bilitação Urbana da Marinha, trabalho distinguido com uma Menção Honrosa no Prémio do Espaço Público Urbano.

Carlos de Melo Sárria concebeu ainda projetos de habitação coletiva e equipamentos de entre os quais se destacam o Centro de Informação e Interpretação do Castro de Ovil, o Centro de Atividades integrado no Complexo Habitacional de Paramos e as 50 habitações multifamiliares no lugar da Lomba.

José Mota escolheu para

número três, a jurista Liliana Seixas Ferreira, para número quatro, o gestor Luís Neto e para número cinco, Vítor Monteiro.

Na lista do candidato socialista surge ainda, no sexto lugar, Gabriela Cierco, Pedro Guilhermino, no sétimo, Pedro Monteiro, no oitavo, Magda Guedes, no nono, e Virgínia Cordeiro, no décimo.

José Luís Peralta, de 57 anos, encabeça a lista para a Assembleia Municipal. O médico, licenciado pela Universidade do Porto, é fundador e diretor clínico da CLIESP, uma unidade de saúde especializada na assistência à criança e ao jovem.

## Coligação Democrática Unitária (CDU)

Mandatário: Joaquim Almeida

### Câmara Municipal de Espinho

Fausto Manuel da Silva Neves  
Maria Margarida Rodrigues Fernandes  
António Manuel Pinto Moreira da Costa  
José Alberto Araújo Catarino  
Sónia Cristina Couto Ribeiro  
Maria Margarida Gomes Martins  
Isabel Maria da Silva Cruz  
Rui Pedro Soares Cordeiro  
Armando de Ataíde Magalhães  
António Ferreira Gaio

### Assembleia Municipal de Espinho

Jorge Manuel de Oliveira Carvalho  
Ana Cecília Alves de Campos Lopes de Rezende  
José Carlos Baptista Ferreira Soares  
Fausto Manuel da Silva Neves  
Sónia de Freitas Moreira Nobre  
Eugénio José de Matos Cordeiro  
Carlos Humberto da Silva Cruz  
Paula Alexandra Carvalho Pinto  
Augusto de Castro Pinto dos Santos  
Maria de Lurdes Faria Matos  
Henrique António de Oliveira Sá Sil  
Maria de La Salette Brito de Oliveira Cruz  
Vitor José Fial Pereira  
Angélica Maria Ferreira da Silva  
Justino de Jesus Alves  
Cármen Maria Gomes Martins  
Armando Vicente Gomes  
António Alexandre Pereira da Silva  
Laura Maria Pinheiro de Morais Gaio  
Manuel Gomes da Silva  
Gracinda Sousa Carvalho Pinto  
Fernando de Freitas Gomes  
Diogo Filipe Oliveira Cruz  
Liberta Maria Pereira de Sá Fonseca  
Ricardo Ferreira Soares  
Ana Maria Rendeiro Duas da Costa  
Maria Paula da Silva Neves  
Adelaide Conceição Silva Pereira

### Assembleia da União das Freguesias de Anta e Guetim

Maria Odete Gomes da Silva  
Vitor José Fial Pereira  
Ricardo Resende de Oliveira Marques  
Paula Alexandra Carvalho Pinto  
Paulo Valdemar Teixeira Bessa  
Miguel Ângelo Iglésias da Rocha  
Iolanda Giordano Silva  
Manuel da Rocha Fonseca  
Manuel da Rodrigues de Oliveira Rocha  
Ligia do Carmo Gomes Fernandes Loureiro da Silva  
Belmiro Pinto de Menezes Monteiro  
Joaquim Moreira de Sá

Gracinda de Sousa Carvalho Pinto  
Jorge Jesus Pereira Ferreira Mendonça  
Pedro Manuel Guedes dos Santos  
Armando Vicente Gomes  
Ilídio Crispim Carvalho do Couto  
António Gomes da Silva

### Assembleia de Freguesia de Espinho

Ana Cecília Alves de Campos Lopes de Rezende  
Humberto Carlos Morais Cruz  
Margarida Maria Nogueira de Oliveira  
Daniel Rodrigues Miguel  
Liberta Maria Pereira de Sá Fonseca  
Tiago André dos Santos Casal Ribeiro  
Lucília Maria Cordeiro Ferreira da Silva  
Armando de Ataíde Magalhães,  
Maria José Gomes Maia Caldeira  
António José Fernandes da Silva Guetim  
Ana Maria Rendeiro Duas da Costa  
Alberto Alves da Silva  
Valentim da Costa e Castro  
Mimosa de Oliveira Soares Cordeiro  
Carlos Luís Vieira Pinto  
Maria da Luz Ferreira de Almeida  
José Augusto Dias Carneiro

### Assembleia de Freguesia de Paramos

Augusto de Castro Pinto dos Santos  
João Carlos Ferraz Mendes  
Maria de Lurdes Faria Matos  
Bruno Manuel Dias da Rocha  
Tiago Matos Almeida da Silva  
Ana Maria de Oliveira Gomes Nunes  
Mário da Silva Carvalho  
Carlos Artur da Silva Melo Macieirinha  
Adelaide Cardoso Rodrigues Pinto  
Rui Luciano Oliveira Magalhães  
Pedro da Cunha Neves  
Lucinda Maria Martins Macieirinha Melo  
José dos Santos Henriques

### Assembleia de Freguesia de Silvalde

Eugénio José de Matos Cordeiro  
Maria de La Salette Brito de Oliveira Cruz  
Bruno Manuel Pereira Cabral  
Angélica Maria Ferreira da Silva  
António de Oliveira Mendes  
Adelaide da Conceição da Silva Pereira  
António Alexandre Pereira da Silva  
Alberto Ferreira de Pinho  
Maria Rosa Guedes da Silva  
Mário Rodrigues Pardilho  
António Pires Serra  
Palmira da Piedade Pereira de Sousa Rodrigues  
José Alberto de Oliveira Martins  
Andreia Alexandra Maia Santos Ferreira  
Justiniano Rodrigues das Neves  
José Mendes Ferreira  
Maria da Graça Dias Lima Vieira  
Ricardo Alves de Sousa Castro

## Zé Grande desiste da candidatura à junta de Silvalde

Zé Grande (José Campos) o candidato do CDS-PP à Junta de Freguesia de Silvalde desistiu, à última hora. O candidato deixou, assim, 'descalço' o partido que o propunha a sufrágio nas próximas eleições autárquicas de 29 de setembro.

Uma decisão do candidato sobre a qual o presidente da Comissão Política Concelhia do CDS-PP, Diogo Campos não tece qualquer tipo de comentário no momento, reservando-o para

mais tarde já que "é tempo de dar destaque aos candidatos e não aos que não o foram".

Zé Grande deixou, assim, a candidatura dos centristas cair por terra, não apresentando uma candidatura alternativa poer não o conseguir em tempo útil. Porém, o CDS-PP deverá anunciar qual a lista que irá apoiar no próximo ato eleitoral naquela freguesia.

Manuel Proença



...com legenda!

Foto VÍTOR LANCHÁ

A CDU entregou as listas no Tribunal de Espinho na passada quinta-feira

## Bloco de Esquerda

Mandatário: Humberto Manuel Maia Cales da Silva

### Câmara Municipal de Espinho

António Manuel de Sousa Andrade  
Octávio José Tavares Lima  
Débora Sá Tavares de Azevedo  
Hugo Miguel Oliveira Branco  
Carla Sofia de Sousa Milheiro  
Manuela Alexandra Miranda Pinto Vilares da Silva  
Elísio Manuel Ribeiro Pereira da Silva

### Assembleia Municipal de Espinho

Manuela Alexandra Miranda Pinto Vilares da Silva  
Elísio Manuel Ribeiro Pereira da Silva  
Mafalda Rios Andrade  
Sérgio André Mota Mendes Teixeira  
Vanda Emília Vasconcelos Oliveira Branco  
Humberto Manuel Maia Cales da Silva  
Octávio José Tavares Lima  
Débora Sá Tavares de Azevedo  
Marco António Ferreira Ramos

Laura Carina Alves Ferreira  
José Dinis Moreira Campos Pinto  
Paulo Pereira da Silva  
Teresa da Conceição Jesus Alves  
André Pereira Pinto  
Joana Rita Mendes de Almeida  
Berta Gabriela Marques Brazão  
Casimiro António de Freitas Simões  
Maria Filomena Moreira Campos Pinto  
Domingos Manuel da Silva Moreira  
Maria do Céu Reis Leite Pereira  
Gabriel Monteiro Simões

### Assembleia da União das Freguesias de Anta e Guetim

Humberto Manuel Maia Cales da Silva  
Carla Sofia de Sousa Milheiro  
Manuela Alexandra Miranda Pinto Vilares da Silva  
Elísio Manuel Ribeiro Pereira da Silva  
Mafalda Rios Andrade  
Augusto Henrique Tavares Pinto  
Laura Carina Alves Ferreira  
Débora Sá Tavares de Azevedo



Foto VÍTOR LANCHÁ

## PSD entrega candidaturas com "gente que gosta muito da nossa terra"

O Partido Social Democrata (PSD) entregou as suas listas de candidatura a todos os órgãos autárquicos para as eleições autárquicas de 29 de setembro na passada sexta-feira, no Tribunal de Espinho. O ato contou com a presença de todos os cabeças-de-lista, entre os quais Pinto Moreira (candidato a presidente da Câmara), Guy Viseu (candidato a presidente da Assembleia Municipal de Espinho), o mandatário da candidatura, Luís Montenegro, entre outros.

Luís Montenegro referiu que se trata de uma "candidatura muito forte e mobilizadora, com pessoas com grande experiência profissional, política e autárquica e, também, uma nova geração que lançamos para os órgãos autárquicos. Gente que gosta muito da nossa terra e do nosso concelho".

Luís Montenegro espera que os candidatos do seu partido tenham, agora, a oportunidade de "esclarecimento dos eleitores, afirmando os nossos objetivos e propósitos, fazendo uma avaliação de uma mudança que foi muito positiva para o concelho de Espinho".

E concluiu: "Não me parece que regressar ao passado seja aquilo que é a vontade dominante dos espinhenses. No entanto, não somos daqueles que dormem à som-

bra da bananeira e, por isso, vamos porta a porta, rua por rua, espinhense por espinhense, dialogar com humildade e sentido de responsabilidade".

Por sua vez, o presidente da Comissão Política Concelhia do PSD, Pinto Moreira, revelou que estas listas "demonstram a grande abrangência que este projeto político hoje tem e o que representa para Espinho. São listas compostas por gente capaz, séria, competente e que prima na sua ação pelos valores. Estas listas têm muito para dar a Espinho".

Pinto Moreira disse, ainda, que se trata de "listas do Partido Social Democrata que comportam muito boa gente de outros partidos políticos e muitos independentes. Queremos é ter gente trabalhadora, competente e com espírito de missão e de dar mais a Espinho".

## PSD inaugura sede de campanha no sábado

A Comissão Política de Secção de Espinho do Partido Social Democrata promove no próximo sábado, dia 10, pelas 18 horas, a inauguração da sua sede de campanha para as Eleições Autárquicas de 2013. A sede estará localizada na intersecção da Rua 19 com a Rua 18, no antigo edifício do BNU, n.º 421. A sessão de abertura contará com a presença dos cabeças-de-lista às Assembleias de Freguesia, à Assembleia Municipal e à Câmara Municipal de Espinho, assim como os restantes membros das listas de candidatura.

O candidato à Assembleia Municipal, Guy Viseu, fará uma intervenção inicial, à qual se seguirá a do candidato à Câmara Municipal, Pinto Moreira.

A sede de campanha "estará disponível para receber os espinhenses, aceitar as suas ideias e sugestões, assim como esclarecer qualquer dúvida que se apresente relativamente à campanha do PSD para as próximas eleições".

*Manuel Proença*

## Independentes de Paramos apresentam-se amanhã

A lista de candidatura dos Independentes de Paramos (IP) à Junta de Freguesia para as próximas eleições autárquicas de 29 de setembro, irá fazer a sua apresentação pública amanhã, sexta-feira, pelas 21.30 horas, no salão do Restaurante Casa-rão do Emigrante, na Praia de Paramos.

Nesta iniciativa estarão presentes todos os elementos que compõem a lista dos IP, bem como o seu mandatário e os representantes dos partidos que a apoiam.

A entrada é gratuita.

Carlos José Rodrigues Lima  
Marco António Ferreira Ramos  
Joana Rita Mendes de Almeida  
Octávio José Tavares Lima  
Teresa da Conceição Jesus Alves

### Assembleia de Freguesia de Espinho

José Dinis Moreira Campos Pinto  
Octávio José Tavares Lima  
Mafalda Rios Andrade  
Hugo Miguel Oliveira Branco,  
Débora Sá Tavares de Azevedo  
Humberto Manuel Maia Cales da Silva  
Vanda Emília Vasconcelos Oliveira Branco  
Marco António Ferreira Ramos  
Maria do Céu Reis Leite Pereira  
Paulo Pereira da Silva  
Tânia Tatiana Cabral de Almeida  
Sérgio André Mota Mendes Teixeira  
Maria Filomena Moreira Campos Pinto

### Assembleia de Freguesia de Paramos

Anselmo Joaquim Gonçalves Batista

Paula Cristina Santos Martins Loureiro  
Celso José de Jesus Pinto Loureiro  
Manuela Peralta Pinto  
Domingos Manuel da Silva Moreira  
Maria Filomena Moreira Campos Pinto  
Casimiro António de Freitas Simões  
Vanda Emília Vasconcelos Oliveira Branco  
Paulo Pereira da Silva

### Assembleia de Freguesia de Silvalde

Domingos Manuel da Silva Moreira  
Casimiro António de Freitas Simões  
Manuela Peralta Pinto  
Gabriel Monteiro Simões  
Marco António Ferreira Ramos  
Joana Rita Mendes de Almeida  
Nicolau Monteiro Simões  
Laura Carina Alves Ferreira  
Elísio Manuel Ribeiro Pereira da Silva  
Vanda Emília Vasconcelos Oliveira Branco  
José Dinis Moreira Campos Pinto  
Teresa da Conceição Jesus Alves  
Celso José de Jesus Pinto Loureiro

## Partido Social Democrata (PPD-PSD)

Mandatário: Luís Filipe Montenegro Cardoso de Morais Esteves

### Câmara Municipal de Espinho

Joaquim José Pinto Moreira  
António Vicente de Amorim Alves Pinto  
Leonor Cristina da Costa Matos Ledo da Fonseca  
Quirino Manuel Mesquita de Jesus  
Pedro Jorge Faustino Gonçalves de Sousa  
Paula Cristina da Silva Neto Rodrigues  
Nelson Bruno Oliveira Costa

### Assembleia Municipal de Espinho

Guy Alberto Correia da Costa Viseu  
Maria Alexandra Flor Pinho Silva Bastos  
Ricardo Bastos Sousa  
José Manuel Carmo da Silva  
Ana Paula Belinha  
Paulo Jorge Alves Moreira de Castro  
Bernardo Coelho de Lacerda Machado  
Rita Figueiredo Reis Rola  
António Manuel Pinto de Oliveira  
Luís Miguel Perdigão Carvalho Pinto  
Maria Susana Gomes de Castro Valente  
Carlos Manuel Cardoso Loureiro  
Victor Manuel Dias Ruivo  
Teresa Manuel Dias Leite de Carvalho e Magalhães  
Abel Jorge Correia dos Santos  
Manuel Cardoso Pereira  
Mariana Sofia Barbosa Amaral da Cruz Gonçalves  
João Luís Carrilho das Chagas  
Arsénio Manuel Lopes Barbosa  
Margarida Maria Oliveira Ribeiro  
Manuel Alberto Pinto de Abreu

### Assembleia da União das Freguesias de Anta e Guetim

Vítor Jorge de Oliveira Sousa  
Manuel Joaquim Oliveira Araújo  
Maria Luísa Relvas Martins Guerra  
Carlos Manuel Teixeira da Silva  
Cordélia Sofia Vicente Catarino de Araújo  
Florian Augusto de Oliveira Alves  
Graça Hermínia da Conceição Dias Pereira

Vitor José Rodrigues e Silva  
Ana Rita Afonso Rocha  
Manuel João Ribeiro Pais Clemente de Paiva  
Diogo Nuno Soares de Almeida e Silva  
Sónia da Costa Ferreira Almeida  
José Carlos Silva da Rocha Gomes

### Assembleia de Freguesia de Espinho

Rui Manuel Martins Torres  
Filipe de Lacerda Machado Barbot Costa  
Maria Arcelina Chamtip Clementino de Santiago  
Francisco Manuel do Couto Azevedo Brandão  
Renato Miguel Prata dos Santos  
Lídia Maria Vicente Santos Silva  
Luís Filipe Peres Correia de Sá  
José Henrique Rodrigues da Silva  
Maria Isabel de Oliveira Martins  
Manuel Ferreira Pires  
João Luís Carrilho das Chagas  
Maria Emília da Silva Oliveira Dias  
Jorge Reinaldo de Sousa Velhote

### Assembleia de Freguesia de Paramos

Rosa Maria Vieira da Cunha Pinto de Castro  
Luís Filipe Pimenta Alves  
Maria da Luz Gonçalves  
Maria Teresa Figueiredo Oliveira Cunha  
Jaime Pereira da Costa  
André Loureiro Vieira de Castro  
Marta Maria Dias Fernandes da Silva  
Diogo de Oliveira Vinhas Godinho  
Rui Manuel Pinheiro Martins Serrão

### Assembleia de Freguesia de Silvalde

José Marco da Cunha Rodrigues  
António José Pereira da Costa  
Vera Alexandra de Oliveira Pinto da Silva  
Manuel António Félix  
Joaquim Alves Pereira da Costa  
Ana Maria da Silva Gomes  
José Manuel Soares Carvalho  
Sérgio Miguel Alves Carvalho  
Sofia Isabel do Couto de Oliveira  
Hélder Miguel Alves Fonte Pereira  
Tiago José Sá de Azevedo  
Carla Sofia Neves dos Santos Rocha  
António Armínio Sousa Casal Ribeiro

## CDS-PP

Mandatário: António Marques Baptista

### Câmara Municipal de Espinho

Diogo Duarte de Campos  
Luís Bacele  
Maria Eugénia Ferreira  
Edmundo da Silva Gomes  
Guterre de Menezes Montenegro  
Manuela de Pinho Pardilhó  
Raul Relvas Moreira

### Assembleia Municipal de Espinho

João Miguel Cáliz  
André Levi  
Cristina Marques Baptista  
Luís Nuno de Oliveira  
Eugénia Barbosa Lourenço  
Hugo da Fonseca Pinto  
Luís Veiga Ribeiro  
Maria José Correia  
Jorge Alves Dias  
Carlos Brittes Marques  
Francelina Rocha Pinto  
Manuel Pinto Gomes  
André Saragoça Maia  
Daniela Sá e Silva  
Hugo Rodrigues Mota  
Joaquim Moreira  
Maria do Céu Rendeiro  
Tiago Ferrinho Dias  
Rúben Gomes Resende  
Carla Pinto de Sousa  
António dos Santos Machado

### Assembleia da União das Freguesias de Anta e Guetim

Jorge Alves Dias  
Joaquim Moreira  
Francelina Rocha Pinto  
Vitorino Faria de Melo  
Manuel Pinto Gomes  
Eugénia Barbosa Lourenço  
Manuel Pinto de Oliveira  
Ricardo Duarte de Campos  
Maria José Correia  
António Marques Baptista  
António dos Santos Machado  
Maria João Marques Baptista  
Pedro Duarte Vieira

### Assembleia de Freguesia de Espinho

André Levi  
Luís Nuno de Oliveira  
Cristina Marques Baptista  
Hugo da Fonseca Pinto  
Carlos Brittes Marques  
Maria do Céu Rendeiro  
Luís Veiga Ribeiro  
André Saragoça Maia  
Maria Manuela Soares da Silva  
Daniela Sá e Silva  
Hugo Rodrigues Mota  
Tiago Ferrinho Dias  
Rosa da Silva Marques

Nota: O CDS-PP apoia a candidatura de Manuel Dias e do Grupo de Independentes de Paramos à Assembleia de Freguesia de Paramos.

# Biblioteca Municipal visita praias de Espinho

A Biblioteca Municipal José Marmelo e Silva visita as praias de Espinho através da sua Carinha Itinerante. De 6 a 30 de agosto a Biblioteca Itinerante da Biblioteca Municipal José Marmelo e Silva, vai percorrer algumas das principais praias da cidade de Espinho. Assim, os veraneantes poderão consultar uma diversidade de livros e periódicos bem perto da sua praia.

A Biblioteca Itinerante vai estar em funcionamento, das 10 horas às 16.30 horas, nas seguintes praias:

As segundas-feiras na praia

da Baía;

De 6 a 9 de agosto na praia de Silvalde;

De 13 a 16 de agosto na praia de Paramos;

De 20 a 23 de agosto na praia da Baía;

De 27 a 30 de agosto na praia da rua 37.

O objetivo desta iniciativa, promovida pela Biblioteca Municipal José Marmelo e Silva, é estimular o gosto pela leitura, numa altura de lazer e em que são muitos os turistas que escolhem os livros durante o período de férias. O serviço é gratuito.



## Tantas decisões ruins para o país sem que haja culpados

Da leitura rápida de alguns jornais retive as férias dos políticos; a desgraça das "negociatas" dos "swaps" e o quanto nos vai custar aos contribuintes estas habilidades em parcerias entre os decisores políticos/financeiros e a banca; o custo das eleições que se avizinham e a decisão do Supremo Tribunal de Itália que condenou Silvio Berlusconi a dois anos de prisão por fraude fiscal. Reportando ao início, penso que as férias dos políticos já não interessam a ninguém a não ser às televisões e revistas da especialidade, que seguem os passos destes sem rumo. Já o custo das eleições autárquicas de 14 milhões (mais três milhões que as anteriores), não deixa de ser contraditório com o período que vivemos de crise económica. Quanto aos Swaps que todos os dias nos bombardeiam os ouvidos, são uma má herança do poder socialista e uma tardia análise do atual executivo, que segundo dados, estava avisado logo que chegou ao poder e tardiamente agiu, pedindo como de costume, relatórios e auditorias e com



OPINIÃO

"PORTUGA ESPINHENSE"

Joaquim Ribeiro

tugaespinhense@gmail.com

perdas de milhões para serem pagos pelos do costume: os contribuintes. E estes perguntam-se: -Quando irão estes gestores públicos serem responsabilizados pela má gestão financeira das empresas do estado? Mas o surpreendente é a condenação de Silvio Berlusconi. Sim, digo surpreendente porque a "justiça" em Itália parece ter estado ao serviço deste empresário e político, que tudo fez para criar leis à medida das suas necessidades e das suas empresas. Acusado de fraude fiscal e corrupção, entre os mais de 30 processos ainda pendentes contra ele, Berlusconi vem publicamente dizer-se vítima de perseguição por parte de alguns juizes. Para quem já leu algo sobre o seu percurso de vida, facilmente pode perceber que estamos perante uma figura pública que se vitimiza para obter o pouco apoio que ainda lhe resta. E muitos são os que se interrogam: -Como é possível ainda haver lugar no seio político, (mesmo de Itália) uma "caricatura" desta estirpe. Como ele, também os ditadores da história, com todas as mortes e atrocidades provocadas, no momen-

to final do julgamento, se diziam inocentes e vítimas dos opositores... Poucos tribunais têm a sensatez e ousadia para julgarem de igual para igual os diferentes extratos sociais. Mas na china um antigo ministro, Liu Zhijum, foi condenado à morte, (com pena suspensa por dois anos) por corrupção e abuso de poder. Ficou provado que durante 25 anos este governante recebeu subornos no valor de 8,2 milhões de euros e ajudou outros a obterem lucrativos contratos e promoções. E no velho continente, com tantas atrocidades cometidas por outros tantos do poder, os tribunais assumiam este desfecho? Estamos certos que não. Prescrições e muitas manobras nos corredores permitem a impunidade destas figuras de destaque. Neste burgo lusitano, mesmo em tempo de férias, não podemos descansar sabendo que um dos pilares duma democracia não funciona. A justiça... arrasta-se no tempo para encontrar os responsáveis por este caos económico em que estamos mergulhados. Parcerias Publico Privadas (PPP), o caso BPN (talvez a maior fraude da história) e a venda deste ao BIC sem assumir as dívidas e que mais uma vez é o contribuinte a pagar; e agora este Swaps que se juntam a tantas decisões ruins para o país sem que haja culpados. Chega! O país está farto destas trapalhadas sem explicação plausível. Mas se a justiça seguisse o caminho do tribunal chinês, onde estariam os nossos políticos e supervisores de corpo presente...?

## Festa do Emigrante na Praia de Paramos

Na próxima quarta-feira, dia 14, véspera de feriado, a Praia de Paramos vai receber a Festa do Emigrante.

Os estabelecimentos locais uniram sinergias e pretendem descentralizar os eventos de verão do centro da cidade. A pensar em quem nos visita nesta época do ano, nomeadamente os nossos emigrantes, a proposta engloba não só um cartaz musical para a noite, mas também um conjunto de atividades que durante o dia vão dar ainda mais vida à praia.

O dia tem início com uma

homenagem ao emigrante, seguindo-se uma aula de ginástica, com a professora Marta Dias. Durante a tarde haverá atividades desenvolvidas pelo Aero Clube da Costa Verde, pinturas faciais e uma aula de Zumba, com a professora Tânia Gomes. A noite será marcada por um jantar de convívio, seguindo-se um espetáculo de variedades com Jorge Bandeira, Estrelas Amadoras, Ruben Pinto e José Raúl. As 23 horas entra em palco o Duo Mar Calmo e para finalizar em grande After Party, com Dj

## Festa do Pescador no Bairro de 15 a 19

Organizada pela Junta de Freguesia da Vila de Silvalde, a terceira edição da Festa do Pescador está agendada entre 15 e 19 de agosto, com o seguinte programa:

Dia 15: às 21.30 horas, Mar Calmo; às 23.30 horas, Feedback 80/90.

Dia 16: às 21.30 horas, Estrelas Incomparáveis.

Dia 17: às 21.30 horas, Bossa Nova.

Dia 18: às 15 horas, Paulo Sérgio; às 21.30 horas, Impecáveis Band.

Dia 19: às 21.30 horas, Tekos.

Entretanto, durante todo o evento estarão disponíveis insufláveis gratuitos para as crianças.

## Anta em Festa com tasquinhas e folclore

Realizam-se, a partir de amanhã até domingo, no Largo do Souto, em Anta, as Tasquinhas - Anta em Festa.

A organização é da Junta de Freguesia da Vila de Anta e conta com o seguinte programa:

Amanhã, sexta-feira - Abertura oficial do evento, às 18 horas; atuação da Tuna Musical de Anta, às 21.30 horas.

Sábado - Abertura das tasquinhas, às 18 horas; Festival Internacional de Folclore do Rancho de Nossa Senhora dos Altos-Céus, às 21.30 horas.

Domingo - A partir das 16.30 horas, tarde musical com o Rancho Alegria da Cerciespinho e o Grupo do Centro de Convívio da Associação de Socorros Mútuos de São Francisco de Assis de Anta; às 21.30 horas, atuação do grupo 'Estrelas de Ouro'.

Marco Pópolo.

A iniciativa é promovida pelos estabelecimentos locais (Restaurante Casarão do Emigrante, Café Avenida, Casa Zé da Banana e Bar de Praia Infante), contando com o apoio do Aero Clube da Costa Verde, Junta de Freguesia de Paramos, BM Tecidos e JB Produções.

A animação vai invadir a Praia de Paramos e, por isso, o dia 14 de agosto será repleto de momentos para disfrutar em família ou entre amigos.

Entretanto, está a decorrer um peditório, com intuito de ajudar a realização da festa. Esta iniciativa teve início no passado fim-de-semana na Festa das Coletividades e continuará até ao dia 14.

De acordo com a organização, a "população também está a ser envolvida e está a colaborar ativamente".

## Festival de Folclore Altos-Céus 2013

Realiza-se no sábado, a partir das 17.30 horas, o Festival de Folclore Altos-Céus 2013. A iniciativa do Rancho Folclórico Nossa Senhora dos Altos-Céus está integrada num outro evento da Junta de Freguesia, intitulado 'Anta em Festa' e conta com a participação do Rancho Folclórico Nossa Senhora dos Altos-Céus (Anta - Espinho), Rancho Folclórico da Vila do Cano (Portalegre), Rancho Folclórico do Caçador (Viseu) e Rancho Folclórico de Santo André de Sobrado (Santo Tirso).

O programa terá início no sábado às 17.30 horas, com uma sessão solene comemorativa, na Junta de Freguesia da Vila de Anta, seguindo-se, às 19 horas, um jantar de convívio na Nave Polivalente de Espinho. As 21.45 horas terá início o Festival de Folclore Altos-Céus 2013, no Largo do Souto, em Anta.



## Padre João de Deus é o novo pároco de Anta e Guetim

D. Pio Gonçalves Alves de Sousa, Administrador Apostólico da Diocese do Porto, nomeou o padre João de Deus Costa Jorge (Dehoniano), como pároco das paróquias de Anta (S. Martinho) e de Guetim (S. Estêvão). O padre José Pedro da Silva Azevedo passará, agora, a ter a responsabilidade pela Paróquia de Espinho, não podendo contar, a partir do final de agosto, com a colaboração do Sérgio Filipe Pinho Leal que irá passar a assumir as funções de pároco de Arrifana (Santa Maria), Romariz (Santo Isidoro) e Sanfins (S. Félix de Gerona), no concelho de Santa Maria da Feira.

O novo pároco de Anta e Guetim, padre João de Deus Costa Jorge (Dehoniano) foi assim dispensado da paróquia de Besteiros (S. Cosme e S. Damião) e Sobrosa

(Santa Eulália), de vigário paróquial de Cristelo (S. Miguel) e Duas Igrejas (Nossa Senhora do Ó).

O Administrador Apostólico da Diocese do Porto, o bispo D. Pio Alves, justifica estas alterações na Diocese no sentido de se tornar "necessário responder a algumas das muitas necessidades pastorais e na sequência de diligências feitas ao longo dos últimos meses". D. Pio Alves, na página na Internet da Diocese do Porto, aproveita a oportunidade para "exaltar a disponibilidade dos clérigos implicados nestas alterações e agradecer àqueles que, por razões de idade e saúde, serviram a Diocese e são agora dispensados da responsabilidade de trabalhos pastorais concretos".

*Manuel Proença*

## "Brigada com Estilo" – concurso de fantasias marítimas

No âmbito do programa da Bandeira Azul, irá realizar-se no próximo dia 14, na praia da Baía, o desfile "Brigada com Estilo", que pretende reunir um conjunto de fantasias marítimas elaborado pelas crianças e pais, usando materiais reutilizáveis.

O vencedor será premiado com um livre-trânsito na piscina Solário Atlântico.

As inscrições deverão ser efetuadas em: promocao-cultural.cme@gmail.com e no posto de turismo de Espinho (Rua 23- nº 271, telefone 227335872). A data limite de inscrição é no dia 13 do corrente.



## 'Completamente à Conversa' com convidados de luxo do desporto automóvel

**Realiza-se hoje, na Alameda 8, o "Completamente à Conversa", com exposição patente a partir das 10 horas e tertúlia com início marcado para as 21.30 horas.**

Neste evento está já confirmada uma lista de convidados de luxo, assim co-mo uma exposição de veículos verdadeiramente invulgar.

A exposição vai ser constituída por um variado leque de veículos que fazem as delícias de todos quantos acompanham o desporto motorizado.

Entre os convidados sobres-

saem nomes como Pedro Bianchi Prata e Paulo Marques, que entre ambos já somam duas dezenas de participações no Dakar.

Manuel Ferreira da Silva, Sérgio Paiva e outros ainda, que vão reviver alguns dos momentos mais emocionantes e hilariantes do desporto motorizado nacional, vão certamente fazer as delícias do público presente.

Uma das KTM's do Team Bianchi Prata vai ser uma estrela na exposição, onde os automóveis de ralis, clássicos e GT vão brilhar igualmente alto.

O evento é organizado pela 'Completa Mente', corealizado com a Câmara Municipal de Espinho e o apoio do Clube Automóvel de Espinho.

## Procissão em Guetim em honra de S. Estevão

A freguesia de Guetim assinalou, no passado fim de semana, as habituais festas em hora do seu padroeiro – S. Estevão. A freguesia, por isso, engalanou-se, especialmente na manhã de domingo para participar na majestosa procissão em honra do padroeiro daquela terra.

## Artesãos de Espinho na Feira Nacional de Artesanato de Vila do Conde

Espinho está novamente representado na Feira Nacional de Artesanato em Vila do Conde que decorre desde 27 de julho até 11 de agosto.

Esta presença, com vista à promoção do concelho, será representada por dois artesãos: Sandra Duarte com vidros e Herculano Alves com madeiras, que estarão neste certame a promover o artesanato que produzem.

Um espaço com cerca de

quinze mil metros quadrados no centro da cidade de Vila do Conde, que conta com cerca de duas centenas de artesãos, grande parte dos quais demonstrando ao vivo o seu saber nas mais diversas expressões do artesanato.

Espinho deu o seu contributo para o cartaz de animação da feira, com a presença já habitual do Rancho Folclórico de S. Tiago de Silvalde no passado dia 29 de julho.

## "Palco das Marionetas" – exposição no Museu Municipal

A exposição "Palco das Marionetas", do Teatro e Marionetas de Mandrágora, está patente no Fórum de Arte e Cultura de Espinho – Museu Municipal, até 31 de agosto com o seguinte horário: das 10 às 19 horas de terça a sexta, das 11 horas às 13.30 horas e das 14.30 às 19 horas ao sábado, domingo e feriado.

Visitas guiadas com atividade por marcação e inscrições e informações por andragora@marionetasmandragora.com ou pelos telemóveis 914514756, 934609858, 963394153 e 938438097.

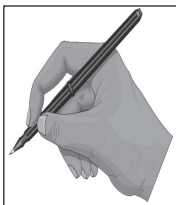
Entretanto, a companhia Teatro e Marionetas de Mandrágora vai participar neste agosto, em três eventos de grande dimensão: a FERIA de Teatro de Castilla y León, o Festival Altitudes 2013 e a Viagem Medieval em Terra de Santa Maria.

## Montra nostálgica na Casa Souzê

Há dias, quando passei pela Casa Souzê, na Rua 19, fiquei surpreendido com o que vi numa das montras deste antigo estabelecimento. Por momentos, rejuvenesci uns bons anos e viajei no tempo até aos anos 80 do século passado...

Boias e baldes de praia, discos voadores e...um barco da saudosa marca de brinquedos OSUL (fabricados em Espinho até finais da década de 80)!

Habitados que estamos a ver na Casa Souzê uma loja dedicada, desde há algum tempo, a artigos de utilidade domés-



OPINIÃO

**CONTRA A CORRENTE**



tica para satisfação do mundo dos adultos, gosto de recordar o tempo em que esta mesma casa estava "Ao serviço da Criança" – slogan da marca de brinquedos OSUL.

Por sua vez, a história dos brinquedos OSUL quase se confunde com a da própria Casa Souzê, uma vez que esta os comercializou durante longos e bons anos...

Dou então por mim a olhar para esta montra revivalista e, de repente, perco alguns centímetros de altura e ganho muito mais cabelo... De olhos postos na profusão de cores que ali salta à vista, faço de imediato uma seleção dos objetos dos meus sonhos de menino, donde se destaca, vivamente, aquele barco de plástico. Mas...eis que algo me faz despertar e cair na realidade! Agora, já adulto, dou por mim a ler um aviso afixado do lado de dentro da montra que me informa que os objetos expostos não são para venda...

Escrevo este texto em forma de agradecimento, aos atuais proprietários da Casa Souzê, por me fazerem viajar no tempo e, no meio do bulício do dia-a-dia, me fazerem parar a olhar para aquela montra de uma forma que já há muito eu havia esquecido.

*Jorge Madureira*

## Espinho, suco tónico

Em Espinho os dias de primavera e verão são todos análogos... a noção do calendário é adormecida

pele vento dos primeiros e dos segundos; inconfundível aura do sol, magnificente penumbra de luz, exuberante cor dos néons, cintilante água azul dos corais, nostálgico romantismo camiliano à prosa e poesia de Sofia Melo Breyner.

Paixões levedadas pela vitalidade emotiva de semblantes rituais.

Espinho partilha o aconchego, entre o crepúsculo do sol e luas cheias, o suco tónico sob o relento bailado do mar e das sereias... enquanto as ondas afirmam o ritmo, e a melodia os odores, a noite convida ao ébrio encanto quebrado pelo tabu escovado dos sabores.

*Augusto Canetas*

**CENTRO SOCIAL DE PARAMOS**  
convida...

## Porquê a redução de riscos e minimização de danos?

Na década de 90, Portugal viu-se confrontado com um grave problema de saúde pública, o consumo problemático de drogas, em particular, o consumo de heroína torna-se numa das primeiras preocupações dos portugueses, não havendo ninguém que não conhecesse alguém toxicodependente. Em meados dos anos 90, as estimativas apontavam para um número muito próximo dos 100 mil utilizadores de heroína – uma população altamente fragilizada do ponto de vista social, na sua maioria com consumos por via endovenosa.

Todos tinham uma opinião e uma solução para acabar com o “flagelo da droga”, opiniões e soluções, que se foram manifestando incapazes de lidar com o problema que crescia de dia para dia.

Face a este cenário, é em 1999 que se começa a desenhar a primeira Estratégia Nacional de Luta contra a Droga. Inicia-se, assim, um novo ciclo na área da política portuguesa em matéria de drogas e dependências. De entre os princípios basilares desta Estratégia, destacam-se os do Humanismo e do Pragmatismo e assume-se que o toxicodependente é alguém que tem muito mais a beneficiar com a acessibilidade a cuidados de saúde e suporte social do que com medidas de repressão, bem como se arroga, igualmente, a legitimidade da assunção de respostas inovadoras, inspiradas no que, comprovadamente, já vinha a produzir resultados positivos noutros países.

Uma das grandes alterações preconizadas pela Estratégia Nacional, e, sem dúvida, a mais emblemática, terá sido a descriminalização do consumo de todas as substâncias psicoativas, mas, a par da descriminalização do consumo, era fundamental criar uma rede de respostas, que fosse de encontro aos problemas diagnosticados já que as respostas até aqui implementadas não estavam a ser solução. Assim, é também regulado e aprovado um conjunto de medidas que permitiram a implementação de uma rede de serviços na área da Redução de Riscos e Minimização de Danos.

Através de estruturas, tais como, Gabinetes de Apoio, Equipas de Rua, Unidades Móveis, Programas de Substituição Opiácea de Baixo Limiar de Exigência (Metadona), Pontos de Contacto e Informação, entre outros, foi criada uma rede de respostas (Rede Nacional de Redução de Riscos e Minimização de Danos) para realizar um trabalho de proximidade junto desta população, fundamental para a evolução positiva de todos os indicadores disponíveis para esta área, nomeadamente, redução dos consumos por via endovenosa, redução significativa de novas infeções pelo VIH, redução do número de overdoses, bem como um considerável aumento de novos utentes e maior capacidade de adesão desta população às respostas de saúde, tais como

terapêuticas para as doenças infecciosas. Ou seja, aproximamos as respostas de saúde, a uma população altamente fragilizada que não acedia, por vários motivos, a estes cuidados.

O cenário atual?

Estamos numa altura em que a palavra de ordem é reduzir a despesa, e que para isso é preciso cortar nos recursos, humanos e financeiros, ou seja, com menos fazer mais. Se há alturas em que as respostas sociais devem e têm que funcionar, é precisamente nas alturas de crise. É sempre possível desenvolver respostas inovadoras, quando há recursos para o fazer, é também possível implementar medidas de discriminação positiva quando existe tolerância, o desafio chega é quando os recursos escasseiam e a tolerância dá lugar à intransigência.

Para a área das dependências o desafio é ainda maior, alterações profundas na orgânica dos serviços crescem ao desafio de fazer muito com pouco. A necessidade de alterar o paradigma de uma intervenção assente na existência de um modelo próprio de gestão do dispositivo de respostas para esta área, preconizado pelo extinto IDT (Instituto da Droga e da Toxicodependência, I.P.), para uma intervenção em que esta, mesmo que progressivamente, passa a ser mediada pelo modelo gestor de todo o serviço nacional de saúde, da responsabilidade das ARS (Administrações Regionais de Saúde I.P.). Por existir um modelo de gestão própria, foi possível realizar um trabalho de adequação ágil e contínuo das respostas existentes no terreno às reais necessidades desta população, criando, nalguns casos, medidas de “discriminação positiva”, tais como o Programa Vida Emprego e o Programa KLOTHO, que sabíamos poderem inverter um processo de rotura social por um lado, e por outro, permitir uma (re) aproximação fundamental às estruturas mais convencionais das áreas da saúde e social.

Que futuro?

Esta é a pergunta a que todos os atores com responsabilidade, direta ou indireta, nesta área procuram responder. Como manter a qualidade do acolhimento e atendimento desta população, com a necessidade de racionalizar recursos por um lado, e por outro, efetuar uma transição serena, do dispositivo até aqui autónomo e específico, para um serviço nacional de saúde com uma dimensão de atuação amplamente diferente.

Assim, o desafio que se coloca a todos os serviços envolvidos é o de, no quadro das mudanças introduzidas e sem perder a qualidade até aqui alcançada, conseguir contribuir para o alargamento do âmbito da intervenção, rentabilizando e potenciando a utilização de recursos existentes num momento em que as condições sociais poderão ser propícias a um recrudescimento do fenómeno.

O dispositivo criado pela Rede



**Paula Vale de Andrade**

Licenciatura em Gestão e Segurança Social

Psicoterapeuta Assistente da APPCCC  
Formação complementar em Gestão Pública, Planeamento em Saúde e Dependências e Treino específico para Drug Policy Managers (Council of Europe)  
Responsável da área de Redução de Riscos e Minimização de Danos do IDT, I.P. de 2003 a 2012  
A exercer funções na área da Informação e Comunicação do SICAD

Nacional de Redução de Riscos e Minimização de Danos é flexível, podendo a sua intervenção ser adaptada às necessidades reais, quer em termos das respostas aos utentes quer em termos das áreas geográficas onde atuam, é consideravelmente menos oneroso que as respostas convencionais na área da saúde pelo facto de não haver necessidade de grandes investimentos em termos de criação e manutenção de instalações fixas, garante a qualidade da intervenção realizada, em virtude da existência de um modelo já validado, do ponto de vista técnico, para a autorização de criação de respostas nesta área bem como estão definidos requisitos legais que exigem a sua monitorização e avaliação, para além destes aspetos existe, ainda, a disponibilidade e know-how por parte da sociedade civil, através das suas organizações (ONG e IPSS), para atuação nesta área de intervenção.

Para além destes argumentos, importa referir que a manutenção de uma intervenção de proximidade, junto de populações e/ou grupos de maior vulnerabilidade é, comprovadamente, uma das formas mais eficazes de acautelar, desde logo, o recrudescimento de consumos problemáticos prevenindo e reduzindo riscos em situações e/ou comportamentos associadas ao consumo de substâncias psicoativas.

É minha convicção, que a Rede Nacional de Redução de Riscos e Minimização de Danos, é um dos principais pilares em todo este novo sistema, já que, poderá funcionar como placa giratória em todo o processo de triagem e encaminhamento de populações e/ou grupos de maior vulnerabilidade para as estruturas de saúde e sociais, permitindo que os utentes quando acedam a estes serviços possam já ter adquirido as competências que lhes permitam uma maior capacidade de vinculação e adaptação às exigências requeridas.

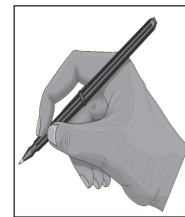
**Paula Vale de Andrade**  
Serviço de Intervenção nos Comportamentos Aditivos e Dependências (SICAD)  
Divisão de Informação e Comunicação

## Mergulhe nas piscinas e praias sem perigo

Quando mergulha em locais rasos e desconhecidos, pode bater com a cabeça no fundo ou em rochas. Pode partir ou ficar com graves problemas no pescoço/coluna cervical e perder a mobilidade do corpo para toda a vida.

A incidência predominante dos traumatismos vertebros medulares por mergulho ocorre nas faixas etárias mais jovens, com 43 por cento dos acidentes em jovens até aos 19 anos e 72 por cento se considerarmos os traumatizados até aos 29 anos.

Os traumatismos vertebros medulares apresentam taxas de morbilidade/mor-



OPINIÃO

### CONTRA A CORRENTE

talidade particularmente elevada em Portugal face ao panorama europeu. As causas mais comuns são em primeiro lugar os acidentes de viação seguido de outros para além do mergulho, as quedas, os traumatismos relacionados com atividades desportivas/lazer.

O que podemos fazer para prevenir os acidentes por mergulho?

Antes de mergulhar tente conhecer a profundidade do local e certifique-se de que a água está livre de objetos submersos; Não brinque enquanto estiver a mergulhar (saltar de cabeça para a água); Não mergulhe a partir de rochas, das margens dos lagos, rios ou mar

se não conhecer bem a profundidade das águas nesse local.

O mergulho é mais seguro quando realizado em piscinas apropriadas e supervisionadas, onde a profundidade é conhecida ou noutros locais onde esse tipo de atividade seja permitida.

Como socorrer?

Para socorrer é importante que tenha calma. Retire a pessoa da água com cuidado, mantendo o corpo reto com a cabeça alinhada com o corpo e sem dobrar a coluna até chegar à margem. A pessoa deverá ser transportada numa superfície rígida. Em qualquer outra manobra que seja necessária por quem sabe prestar socorro a este tipo de vítimas deve manter SEMPRE a imobilização e o alinhamento da coluna cervical e portanto sem mexer o pescoço.

Ligue imediatamente para o 112.

**Jorge Mineiro**

Presidente da Sociedade Portuguesa de Ortopedia e Traumatologia

## Obrigações fiscais para agosto

Até ao dia 12

**Imposto Sobre o Rendimento de Pessoas Singulares (IRS)** – Entrega da Declaração Mensal de Remunerações, por transmissão eletrónica de dados, pelas entidades devedoras de rendimentos do trabalho dependente sujeitos a IRS, ainda que dele isentos, bem como os que se encontrem excluídos de tributação, nos termos dos artigos 2.º e 12.º do Código do IRS, para comunicação daqueles rendimentos e respetivas retenções de imposto, das deduções efetuadas relativamente a contribuições obrigatórias para regimes de proteção social e subsistemas legais de saúde e a quotas sindicais, relativas ao mês anterior.

**Imposto Sobre o Valor Acrescentado (IVA)** – Envio da Declaração Periódica, por transmissão eletrónica de dados, acompanhada dos anexos que se mostrem devidos, pelos contribuintes do regime normal mensal, relativa às operações efetuadas em junho.

Pagamento do Imposto sobre o Valor Acrescentado (IVA), a efetuar nos balcões dos serviços de finanças ou dos CTT ou ainda (para importâncias não superiores a 100000,00 euros), através do multibanco, correspondente ao imposto apurado na declaração respeitante a junho, pelos sujeitos passivos abrangidos pela periodicidade mensal do regime normal.

Até ao dia 16

**Imposto Municipal de Transmissões (IMT)** – Os notários e outros funcionários ou entidades que desempenhem funções notariais, bem como as entidades e profissionais com competência para autenticar documentos particulares que titulem atos ou contratos sujeitos a registo predial, devem submeter, até ao dia 15 de cada mês, à Autoridade Tributária e Aduaneira, os seguintes elementos:

a) Em suporte eletrónico (Modelo11), uma relação dos atos ou contratos sujeitos a IMT, ou dele isentos, efetuados no mês antecedente, contendo, relativamente a cada um desses atos, o número, data e importância dos documentos de cobrança ou os motivos da isenção, nomes dos contratantes, artigos matriciais e respetivas freguesias, ou menção dos prédios omisso;

b) Cópia das procurações que confirmem poderes de alienação de bens imóveis em que por renúncia ao direito de revogação ou cláusula de natureza semelhante o representado deixe de poder revogar a procuração, bem como dos respetivos subestabelecimentos, referentes ao mês anterior;

c) Cópia das escrituras ou documentos particulares autenticados de divisões de coisa comum e de partilhas de que façam parte bens imóveis.

**Imposto Sobre o Rendimento de Pessoas Singulares (IRS)** – Entrega da Declaração Modelo 11, por transmissão eletrónica de dados, pelos notários e outros funcionários ou entidades que desempenhem funções notariais, bem como as entidades ou profissionais com competência para autenticar documentos particulares que titulem atos ou contratos sujeitos a registo predial, ou que intervenham em operações previstas nas alíneas b), f) e g) do n.º 1 do artigo 10.º, das relações dos atos praticados no mês anterior, suscetíveis de produzir rendimentos.

**Imposto Sobre o Valor Acrescentado (IVA)** – Entrega Declaração Periódica, por transmissão eletrónica de dados, acompanhada dos anexos que se mostrem devidos, pelos contribuintes do regime normal trimestral, relativa às operações efetuadas no segundo trimestre.

Pagamento do Imposto sobre o Valor Acrescentado (IVA), a efetuar nos balcões dos serviços de finanças ou dos CTT ou ainda (para importâncias não superiores a 100000,00 euros), através do multibanco, correspondente ao imposto apurado na declaração respeitante ao 2.º trimestre, pelos sujeitos passivos abrangidos pela periodicidade trimestral do regime normal.



Fotos HUGO VIEGAS

## Espinho ao rubro para ouvir Aurea

Com os seus mais recentes temas musicais, incluídos no seu último trabalho discográfico, 'Soul Notes', a cantora 'voz revelação de

2010', Aurea, deixou Espinho ao rubro. A Alameda 8 encheu-se, por completo, com gente oriunda de todos os cantos do país, para as-

sistir a um espetáculo deslumbrante, apaixonante, vibrante... Aurea, no seu melhor, confirmou o anúncio de sucesso com a interpretação de temas como o 'Scratch my back', "Busy (For Me)" ou o "I feel good", onde a participação do público foi entusiasta, correspondendo a todas as expectativas da cantora.

"É um espetáculo novo e

que espero que traga muita diversão para as pessoas que vierem assistir ao concerto", confidenciou a cantora ao jornal **Defesa de Espinho** ao final da tarde, antes do ensaio que antecedeu o espetáculo. Mas, de facto, a presença e a participação do público acabou por exceder, em muito, todas as expectativas da cantora algarvia. Notou-se na emoção e na interação com os milhares

de pessoas que se juntaram na Alameda 8 na sexta-feira à noite.

Aurea, ainda antes dos testes de som na Alameda, teve a oportunidade de "dar uma voltinha na Rua 19", na companhia das duas vozes do coro, as Patrícias (Teixeira e Antunes) e foi, naturalmente reconhecida, pois "tive a oportunidade de receber o carinho por parte de muita gente".

Aurea não escondeu o seu encanto pela cidade de Espinho e a sua paixão pela praia:

"Cresci junto à praia de Armação de Pera, no Algarve e que é a mais próxima da minha terra, Silves. Por isso, adoro vir a lugares com mar e ouvir um bocadinho o barulho das ondas. O ambiente de praia é muito bom".

**Manuel Proença**

## Clapton's Addiction anima Alameda



A banda espinhense, Clapton's Addiction, deu um espetáculo, na Alameda 8, no domingo à noite. Tratou-se de um concerto no qual os Clapton's Addiction interpretaram temas de Eric Clapton.

Fundada em 2011, a banda espinhense a banda conta já um currículo composto por mais de três dezenas de concertos realizados no norte e centro do país (e também em Vigo, Espanha).

A única banda portuguesa de tributo a Eric Clapton, é formada por João Belchior (voz/guitarras), Alberto Costa (guitarras), Francisco Seabra (hammond/teclados), Albano Assunção (baixo) e Milton Perez (bateria).

## Deolinda amanhã na Alameda 8

Os Deolinda voltam a Espinho e têm concerto agendado para amanhã, sexta-feira, às 22 horas, na Alameda 8.

Depois da magnífica atuação de Aurea, a primeira deste mês de agosto, seguem-se os Deolinda, com a inconfundível voz de Ana Bacalhau, que regressam a Espinho.

Entretanto, Miguel Araújo sobe ao palco da Alameda 8 no dia 14 e Márcia encerra esse fim-de-semana (16 de agosto). A terminar, Pedro Abrunhosa, uma cara habitual em Espinho, promete encher aquele espaço com a sua atuação no dia 24 de agosto. O último concerto de verão está conotado como romântico, ou não fosse o nome da banda o mais sugestivo de sempre. Ala dos Namorados atuam dia 30 de agosto.

## Festa de Nosso Senhor do Calvário (em Silvalde) com "uma atuação surpresa"

O programa festivo de Nosso Senhor do Calvário, em Silvalde, abre amanhã (sexta-feira), às 19 horas, com as tasquinhas e a Orquestra Juvenil da Banda Musical de S. Tiago de Silvalde, seguida de "uma atuação surpresa".

No sábado, às 16 horas, Aula de Zumba; às 19 horas, abertura das tasquinhas; às 22 horas, atuação do Grupo Musical SOS, até à primeira hora da madrugada.

No domingo, às 11 horas, missa solene; às 15 horas, abertura das tasquinhas e concerto da Banda de Música de S. Tiago de Silvalde; às 16.30 horas, procissão, acompanhada pela Fanfara dos Bombeiros Voluntários da Cidade de Espinho e pela Banda Musical S. Tiago de Silvalde; às 20 horas, salva de fogo; às 22 horas, atuação da Banda Miranka.

# CASINO ESPINHO

**CC & LIAÇA**  
2 | 3 AGOSTO

**FLAMENCORIENTAL**  
16 | 17 AGOSTO

**CASTRO & SALGUEIRO**  
30 | 31 AGOSTO

**LUSITÂNIA EXPRESSO**  
9 | 10 AGOSTO

**TÂNIA ARAÚJO**  
23 | 24 AGOSTO

[www.solveverde.pt](http://www.solveverde.pt)



## HOTEL CASINO CHAVES <sup>★★★★</sup>

# PORTVCALE

DE MAX OLIVEIRA

MÚSICA, CULTURA E DANÇA  
EM HONRA À PORTUGALIDADE

AGOSTO\* | JANTAR E ESPETÁCULO

PATROCINADORES:



PortDance



BOOM BAP

\* EXCETO NOS DIAS 8, 9 E 10



[www.solveverde.pt](http://www.solveverde.pt)



Fotos VÍTOR LANCHA



## Procissão e desfile do pescador marcam festejos em honra de Nossa Senhora do Mar

**A majestosa procissão e o desfile do pescador constituíram os pontos mais altos dos festejos em honra de Nossa Senhora do Mar que decorreram este fim-de-semana no Bairro Piscatório, em Silvalde.**

A padroeira dos pescadores, foi homenageada, ainda, com um vastíssimo programa festivo que contou com a presença de milhares de pessoas, silvaldenses, espinhenses e turistas.

A festa começou na quinta-feira com o grupo de cavaquinhos do Centro Cultural Beneficente de S. Félix da Marinha e uma sessão de fados no palco montado jun-

to ao Bairro Piscatório. Na sexta-feira, atuou o Grupo Recreativo Bombos de S. Estevão, de Guetim seguindo-se o desfile do pescador (com saída da Câmara Municipal até ao Bairro Piscatório). O dia terminou com a atuação do grupo musical Ivasom.

No sábado, realizou-se uma tarde infantil com os grupos de dança da ADCE, o Rancho Alegria da Cerciespinho e karaoke com Marco Correia. A noite foi animada com o grupo musical SOS, a dupla Ricardo e Henrique e terminou com uma sessão de fogo-de-artifício.

O programa de domingo foi preenchido com as



atuações da Banda Filarmónica da Sociedade Musical Boa União (Ovar) e da fanfarra dos Bombeiros Voluntários da Cidade de Espi-

nho, no Bairro Piscatório. Às 11 horas foi celebrada a missa solene na capela e a procissão saiu à rua às 17 horas.

No domingo à noite atuou o grupo musical Fusiforme e na segunda-feira à noite o grupo Art Media Band e Zé do Pipo.



**CONCELHO DE ESPINHO**

**TÁXIS**  
de 5 e 7 lugares

**800 208 202**

**CHAMADA GRATUITA**

**CAFÉS**

seleccionamos e torramos na nossa fábrica as melhores qualidades aos melhores preços

**Casa Alves Ribeiro** Rua 19, 294 - ESPINHO

**CIEFRAGANCIAS**

PERFUMES GENÉRICOS

A sua marca favorita, custa muito pouco...

Todos os Perfumes **9,90€**

**JÁ ABRIU \* Visite-nos**

Av.ª 8, n.º 746 (junto à estação CP)

WWW.100FRAGANCIAS.COM

Salvé 08/08/2013

**Maria Angelina T. A. Patela**

O ouro mais valioso não está no tempo ou nas coisas... Revela-se pelas vivências de um maravilhoso coração.

Com todo o carinho, sua filha e genro, desejam-lhe feliz aniversário

## O desporto e a ética

Tudo o que se tem passado nas diferentes modalidades desportivas, tem-me deixado perplexa quanto ao significado da palavra desporto. Assim consultei a Enciclopédia Luso-Brasileira de Cultura e li no volume 6, coluna 1144: Desporto – “Em Portugal, seguindo as doutrinas de Pierre Coubertin, considera-se desporto o esforço individual ou colectivo, praticado com o fim de afirmar vitoriosamente a superioridade do indivíduo ou do grupo sobre si mesmo ou sobre o adversário vivo ou inerte, acção que pode ser levada até ao risco (...)”.

Com tal definição fica arredada do desporto a componente recreativa, o passatempo, o prazer e a diversão. Ao afirmar a superioridade do indivíduo ou do grupo retira-se ao desporto a sua componente social. Esse desejo de superioridade tem levado a corrupção ao desporto: para ganhar medalhas vale tudo para alguns atletas; para ganhar dinheiro vale tudo para alguns dirigentes desportivos.

Quem comanda tudo é a ganância que leva às guerras de audiência na rádio, na televisão e nos jornais desportivos. Quanto a estes li há tempos que numa antiga província portuguesa, onde já quase se não fala o português, o principal contacto com a nossa língua é a leitura desses jornais desportivos. Isso deixou-me satisfeita – não são só veículos de quanto se passa no desporto, mas servem para não deixar cair no esquecimento a língua que foi deles durante séculos.

Na definição que recolhi na Enciclopédia há uma frase que me deixa perplexa: “(...) levada até ao risco. Viver já é um risco – estamos sempre na iminência de ter um acidente, ficar incapacitados ou morrer. Isso não impede de dar graças a Deus e aos nossos pais que nos chamaram à vida; se viver é um risco, é também gratificante poder desfrutar da amizade, do convívio, da contemplação de uma obra de arte ou do belo que nos rodeia. Por isso não chamo desporto a qualquer activi-



OPINIÃO

PONTOS DE VISTA

Maria Fernanda Barroca

dade que ponha em perigo a vida de uns para gozo de outros, como as corridas de Fórmula 1 ou os desportos radicais. Considero eticamente reprovável qualquer actividade que para distrair uns põe em risco a vida de outros.

Algo também imoral e muito ligado ao desporto é o doping e a violência física ou psicológica. O uso de substâncias químicas que melhoram o rendimento do atleta, prejudicando a sua saúde; a coacção, o suborno, a ameaça, etc. são eticamente reprováveis e tornam qualquer modalidade, um risco para os participantes directos e até para os adeptos. O caso do rapaz que apanhou sem querer com uma bola chutada pelo CR7, que lhe fracturou o pulso e que mesmo assim achou que valeu a pena o desastre por vir de quem veio, contrasta com um adepto de um clube que morreu porque um adversário lançou um foguete que o atingiu. O desporto está assim transformado num negócio que movimenta milhões, onde se ganham milhões e onde se gastam milhões, isto num mundo em que milhões de pessoas não têm o mínimo, não para viver dignamente, mas para sobreviver.

O desporto, considerado em si mesmo, não é moral nem imoral, mas indiferente. O Santo Padre Pio XII escreveu: “Os verdadeiros desportistas observam, como leis invioláveis no jogo e nos desafios, umas tantas normas, que são outros tantos pontos de honra: franqueza, lealdade, espírito cavalheiresco, pelos quais, detestam como mancha desonrosa, o emprego da astúcia e do engano, estimam e respeitam o bom-nome e a honra do adversário como coisas próprias. (...) O que, nas manifestações desportivas, se demonstrou ser bom, podeis adoptá-lo sem reservas”.



**O MC Cabeleiros inaugura ao longo desta semana o seu novo espaço. Depois de quase 60 anos no Largo Marquês da Graciosa, o MC Cabeleiros muda-se agora para a Rua 14, num ambiente mais leve, jovem e acolhedor.**

O objetivo deste novo desafio passa por “dar uma nova alma e uma nova visibilidade a uma casa de referência em Espinho”. Várias foram as figuras locais que durante os primeiros dias se deslocaram ao novo espaço e outras que já confirmaram presença ao longo da semana, onde o MC Cabeleiros terá “uma agradável receção às visitas ao mesmo tempo que proporciona um trabalho de excelência com profissionais de topo”.

De referir ainda os dois gabinetes de estética disponíveis com uma esteticista de renome e com vários anos de experiência: “Estamos localizados no coração da cidade, temos um dos estabelecimentos do género mais acolhedores e produtos dos mais referenciados a nível internacional”.

O MC Cabeleiro está

## Manuel Cabeleiros rejuvenesce



**& Pessoas & Negócios**

aberto de terça a sábado das 9 às 19 horas com paragem de almoço das 13 às 15 horas e com promoções para

menores de 20 anos durante todos os dias e outras campanhas promocionais e sazonais. Para acompanhar

as novas tendências o MC Cabeleiros está também no Facebook, em “MC Cabeleiros”.

Semanário Registado na Direcção-Geral de Comunicação Social sob o n.º 100594

**DEFESA DE ESPINHO**

Fundado em 27/Março/1932  
**PROPRIEDADE** – EMPES - Empresa de Publicidade de Espinho, Lda.  
 Matriculada na Conservatória do Registo Comercial de Espinho sob o n.º 59, folhas 30 do livro C-1  
 Capital Social: 5.200,00 Euros  
 Contribuinte: 500 095 540

**Administração**  
 Fernando Cunha (gerente)  
 Joaquim Vasconcelos (gerente)

**Detentores com mais de 10% do capital**  
 Solverde - Soc. de Investimentos Turísticos da Costa Verde, Lda.

**Direção**  
 Lúcio Alberto  
 Email - lucio.alberto@mail.telepac.pt

**Redação**  
 Manuel Proença - mjproenca@sapo.pt

**Colaboradores**  
 Carlos Salvador; Filipe Couto; Hugo Viegas; Paulo Duarte; Rita Belinha e Vítor Lancha.

**Colunistas**  
 Ana Rita Andrade; António Duarte Estêvão; António Regedor; Ferreira de Campos; Francisco Goulão; Joaquim Ribeiro; José Sarmento; Manuel Sancebas; Maria Fernanda Barroca; Messias Pinto; Padre Rodrigo Lynce de Faria; Regina Bastos; Rita Pereira e Serafim Marques.

**Departamento de Produção**  
 António Guerra

**Secretaria de Administração e Redação**  
 Cristina Fonseca e Fernanda Oliveira

**Serviços Administrativos e Publicidade**  
 Av.ª 8, 456 - 1.º andar - Sala R  
 Ap. 39 - 4501-853 ESPINHO Codex  
 Telef. 22 734 15 25 • Tlm. 936 540 320  
 Fax 22 731 99 11 • Email-empes@sapo.pt

**Departamento de Redação**  
 Av.ª 8, 456 - 1.º andar - Sala H  
 Ap. 39 - 4501-853 ESPINHO Codex  
 Telef. 22 734 51 93 • Tlm. 934 032 770  
 Fax 22 731 99 11  
 Email-defesadeespinho@mail.telepac.pt

**Impressão**  
 NAVEPRINTER - Indústria Gráfica do Norte, SA - E.N. 14 (km 7,05)  
 Apartado 121 - 4471 MAIA Codex

**Tiragem média**  
 3.700 exemplares  
 Depósito Legal n.º 1604/83

**Internet:**  
[www.defesadeespinho.no.sapo.pt](http://www.defesadeespinho.no.sapo.pt)

Os textos (e ilustrações) de Opinião publicados nesta edição são da inteira responsabilidade dos seus autores, não vinculando, direta ou indiretamente, o cariz editorial e informativo deste jornal.

# I 'Peddy-Paper' no Bairro e 'Festa J' animam jovens de Paramos

**Na passada sexta-feira, perto de meia centena de jovens entre os e os 18 anos participaram no "I Peddy-Paper no Bairro".**

Esta atividade organizada pelo Centro Comunitário "Espaço Vivo" do Centro Social de Paramos, com a colaboração do CLDS da ADCE e apoio da Câmara Municipal de Espinho teve como objetivos promover a participação, o convívio e o entretenimento entre os habitantes mais jovens do complexo habitacional da quinta de Paramos e alertar para regras de cidadania, civismo e de convivência social, ao mesmo tempo que fomentou o respeito pelo ambiente e o conhecimento e sentimento de pertença pelo próprio 'Bairro', uma vez que das provas disputadas faziam parte perguntas sobre este espaço que contribuíram para a interação entre os habitantes mais e menos jovens.

Para além do Centro Social de Paramos, da ADCE e da Câmara Municipal de Espinho

estiveram ainda outras associações locais envolvidas, uma vez que dos vários prémios atribuídos aos participantes faziam parte bilhetes para a sala de cinema do multimeios, entradas na piscina solário atlântico e senhas para refeições na festa das coletividades que se realizou em Paramos este fim-de-semana. Esta atividade veio ainda reforçar o trabalho de proximidade com a comunidade que é feito pelos técnicos das várias instituições que intervêm na freguesia de Paramos em geral e neste bairro em particular.

Mas ainda antes, na quarta-feira, os jovens que frequentam o 'Centro J', festejaram o fim de mais um ano de atividades, com uma festa nas instalações do Centro Comunitário onde não faltou a música e a boa disposição, e em que os próprios jovens mostraram as suas habilidades no que à dança e ao hip-hop diz respeito.

Os técnicos do Centro Comunitário do Centro Social de Paramos pretendem "continuar a apostar em atividades inovadoras e que promovam nos jovens atitudes responsáveis".



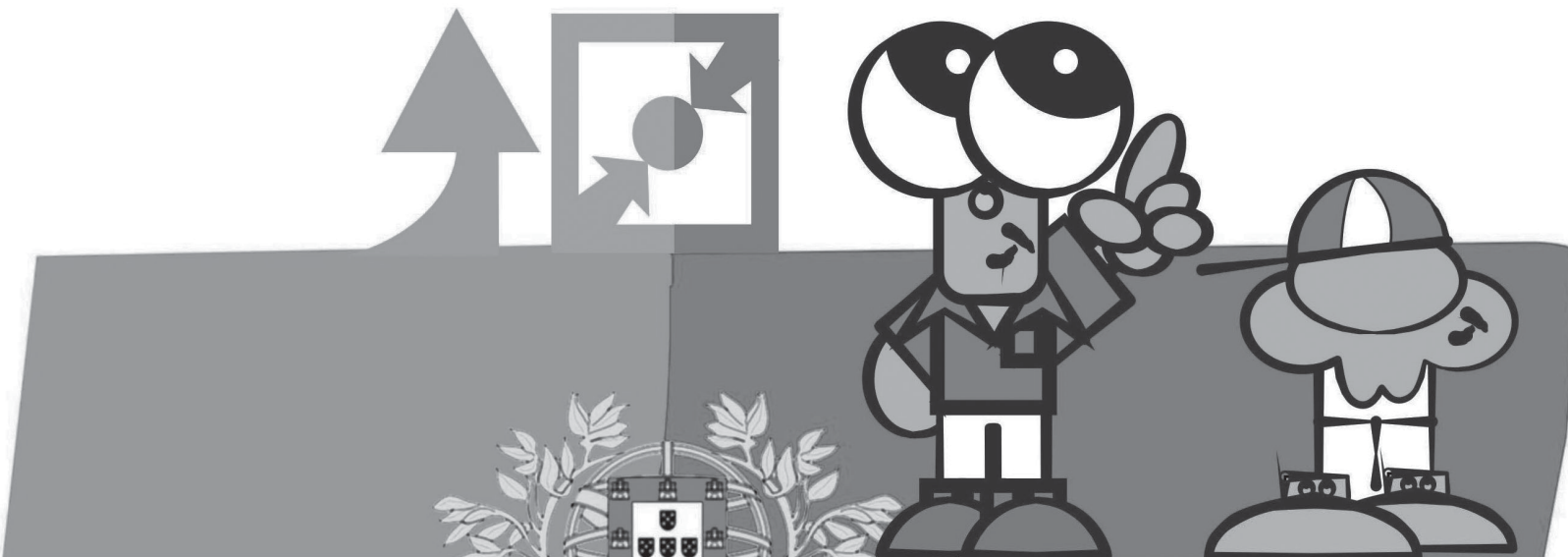
**PÁGINA ON-LINE: <http://opimpolho.no.sapo.pt> • BLOG: <http://sarmiento-news.blogspot.com>**

**● PIMPOLHO □ DESENHO E TEXTO DE: © José Sarmiento • 902**

**O Governo português...**

**... tem Passos para dar...**

**... ou Portas para abrir???!...!**



## Monumento ao ex-combatente inaugurado no sábado em Silvalde

A Associação de Ex-Combatentes do Ultramar da Vila de Silvalde vai inaugurar, no sábado às 15.30 horas, um monumento em homenagem aos ex-combatentes das guerras do Ultramar da Vila de Silvalde.

A estátua do referido monumento encontra-se no jardim fronteiro ao edifício da Junta de Freguesia de Silvalde.

## "Lusitânia Expresso" para duas noites intimistas do Casino Espinho

No próximo fim-de-semana (sábado e domingo), o Casino Espinho recebe a dupla musical "Lusitânia Expresso", para duas noites intimistas, que convidam o público a uma viagem pelas sonoridades de outras décadas e da atualidade.

## Festival da Francesinha

Durante o mês de agosto, o Festival da Francesinha leva ao Casino Espinho um dos mais carismáticos pratos de gastronomia portuguesa, para ser apreciado nos ambientes descontraídos do Bond Bar ou do Bingo Solverde, antes ou depois do programa de animação. Preço promocional: francesinha mais fino a 6 euros e 30 cêntimos.

No restaurante Baccará, David Ripado dá voz aos temas dos principais intérpretes do panorama musical português e Nuno Louro interpreta-os ao piano, numa fusão perfeita de ritmos e sons.

E assim começa uma viagem com "Lusitânia Expresso", uma dupla que revisita "Os Melhores Momentos" da canção portuguesa.

Os principais intérpretes do panorama musical português sobem a bordo de "Lusitânia Expresso" que, no timbre de David e nas teclas de Nuno, levam ao restaurante Baccará temas de outras décadas e da atualidade, num espetáculo intimista. Como complemento ao jantar, a banda Sonus Faber proporciona ao público momentos animados e descontraídos, através de acordes inconfundíveis, para noites de verão ao estilo Solverde.

Nas noites de 16 e 17, "FlamencOriental", um espetáculo que se desenha numa fusão das culturas flamenca e árabe, através da melodia das palavras, da música e da dança.

Movimento, cor, percussão e ritmos fluem através dos sons da guitarra flamenca, da darbuka e do cajón misturados com as vozes ocidentais e orientais.

Os bailarinos que dão corpo ao flamenco contemporâneo inscrevem novos movimentos corporais na performance artística, apresentando uma nova perspetiva da dança.

Humor e boa-disposição são as palavras de ordem para encerrar o mês de agosto no Casino Espinho. Castro & Salgueiro, a dupla de músicos e entertainers garante serões animados nos dias 30 e 31 com momentos de pura diversão e entretenimento.

Fernando Castro e Eduardo Salgueiro fundem comédia e música num original "Rock Alentejano" em que os aplausos e as gargalhadas servem de acompanhamento a todo o espetáculo.

## Forte adesão no Solverde Poker Season do Casino Espinho

De 19 a 21 de julho, o Casino Espinho recebeu a 'Etapa #7' do Solverde Poker Season, no qual ocorreram duas provas: a Etapa Regular e Second Chance, que contabilizaram uma participação massiva de 414 jogadores e um prizepool total no valor de 77.139 euros.

O Casino Espinho registou na Etapa Regular a adesão de 305 jogadores, em que o 'buy-in' foi de 250 euros, dando direito a 15.000 fichas e 'blinds' de 40 minutos. Distribuído por 30 participantes, o valor do

'prizepool' fixou-se em 66.566 euros, destacando-se no ranking João Amorim, com 16.975 euros. Por outro lado, a prova Second Chance contou com 109 jogadores, tendo um 'buy-in' de 110 euros, que dava direito a 10.000 fichas, para 'blinds' de 30 minutos. Com um 'prizepool' a ascender aos 10.573 euros repartido por 11 participantes, coube a António Machado liderar a lista, com um valor arrecado de 3.013 euros.

Na final, os melhores e mais regulares jogadores do circuito sairão premiados pela Solverde, que continua a ser cenário para momentos intensos de poker — uma modalidade que atrai cada vez mais adeptos, lotando as etapas que integram o circuito Solverde Poker Season.

O regulamento e outras informações estão disponíveis para consulta em [www.solveverde.pt](http://www.solveverde.pt).



## Ilda Figueiredo hoje na Festa do Livro

A ex-eurodeputada e antiga deputada da Assembleia da República, Ilda Figueiredo e Agostinho Santos irão estar na Festa do Livro, na Alameda 8, hoje às 21.30 horas.

Ilda Figueiredo e Agostinho Santos vão apresentar o seu livro, 'Tear do Tempo Agora', da editora Âncora.

## Zarafa no cinema do Multimeios

A banda desenhada, com a versão em português de 'Zarafa', vai estar em exibição no cinema do Centro Multimeios a partir de hoje até dia 14 de agosto nas tardes 'Especial de Férias de Verão - Cinema Infantil'. As sessões realizam-se às 14.30 horas e o cinema estará encerrado ao domingo e à segunda-feira.

Um ancião africano conta às crianças que o rodeiam uma antiga história. Livremente inspirado na verdadeira história da girafa oferecida pelo Paxá do Egito ao Rei de França em 1827, o filme conta a odisséia de



Zarafa, uma girafa capturada, e as tentativas de um menino de dez anos, Maki, para levar Zarafa de volta ao Sudão.

O preço do bilhete é de três euros e na compra de dois bilhetes terá direito a um bilhete gratuito.

## Sessões do Planetário

O planetário, do Centro Multimeios de Espinho, tem em curso uma série de iniciativas, onde se enquadram alguns documentários. Os preços são os seguintes: Normal, 3 euros; Estudante/Cartão Jovem/Sénior, 2,50 euros; crianças até 10 anos, 1,50 euros.

"Viagem a um Buraco Negro" (maiores de 12 anos) será exibido à quarta-feira e ao sábado, às 15 horas.



Parta nesta viagem em busca de um buraco negro, conduzida por um narrador pouco convencional... Uma experiência com consequências imprevisíveis... O Universo parece ser marcado por ciclos, onde o nascimento e morte das estrelas marca muito dos fenómenos que observamos. Oposta a toda essa luz estelar, há todo um lado negro, que tem um papel ativo em diferentes escalas que vão desde a evolução do Universo até ao desfecho final de muitas estrelas massivas. Através da experiência única que uma ferramenta como só o Planetário permite simular partimos da

Terra em viagem pelo cosmos. Atravessamos nebulosas até ao local onde as estrelas se formam. O narrador é Nuno Markl e a música de Alexandre Soares.

'Química do Universo' (maiores de 12 anos), à quinta-feira, às 15 horas.



Descubra conosco o maior de todos os laboratórios: o Universo! Com dois apresentadores muito especiais: Ana Bacalhau dá voz a uma estrela muito especial e José Rebola um cientista curioso, juntos eles vão desvendar os mistérios do imenso laboratório que é o Universo.

'Acampar Com as Estrelas' (maiores de 10 anos), à terça e sexta-feira, às 15 horas.



No meio da natureza uma turma está acampada na companhia dos seus professores. À noite, quando quase todos já dormem, um professor e um pequeno grupo de alunos ficam a admirar o céu noturno, oportunidade que raramente têm na cidade onde vivem. Os alunos, com as suas curiosas perguntas, e o professor, com as suas sábias respostas, fazem assim uma viagem por alguns dos mais importantes conceitos do Universo. Esta sessão foi inteiramente produzida e realizada pelo Centro Multimeios de Espinho e está disponível tanto para o público como para as escolas.

'O Mistério da Bola de Fogo' (maiores de 4 anos), à terça e quinta-feira às 16 horas e ao sábado às 17 horas.



Há milhões de anos, no tempo dos dinossauros, três simpáticos amigos estavam a brincar, quando de repente uma enorme bola de fogo lhes passa de raspão. Preocupados e depois de muito procurar, encontram no meio da floresta a causa de tamanha preocupação. Mas entretanto, surge do meio da vegetação um vulto misterioso que lhes rouba o estranho objeto. Quem terá sido? O que era aquilo que desapareceu? Os nossos ami-

gos procuram o Nestor, um dinossauro com muitas coisas para ensinar, para os ajudar a resolver o enigma. Na busca de respostas, vão aprendendo conceitos básicos de astronomia, como meteoritos, formação de crateras, constelações, funcionamento dos telescópios, e muitos mais.

'A Zanga da Lua', (maiores de 4 anos) à quarta-feira, sexta-feira e sábado às 16 horas.



A Lua zangou-se!! Ninguém sabe o que se passa. Será que os nossos amigos João, macaco Rafael e robô Latinhas conseguem resolver este inesperado problema? Será que Júpiter e Saturno podem ajudar? E o Cometa? Venha descobrir e acompanhá-los na sua viagem pelo Sistema Solar! Duma forma divertida, esta sessão aborda temas básicos da Astronomia, sobretudo relacionados com o Sistema Solar, recorrendo ao filme de animação. O enredo vai explicando aos mais pequenos, de uma forma acessível, alguns conceitos sobre os planetas, as estrelas, as constelações, a superfície lunar, outros sistemas solares, a velocidade da luz ou mesmo as distâncias em Astronomia.

## WWZ: Guerra Mundial

WWZ: Guerra Mundial, é o filme que irá estar em exibição até dia 14 do corrente na sala de cinema do Centro Multimeios de Espinho. O filme, de ação/aventura, para maiores de 12 anos, será exibido nas sessões das 16.30 e das 21.30 horas, exceto ao domingo e segunda-feira, dias em que o cinema do Centro Multimeios estará encerrado.

A história de WWZ: Guerra Mundial gira em torno de Gerry Lane, um funcionário da Nações Unidas, que atravessa o planeta numa corrida contra o tempo para travar uma pandemia que está a derrubar exércitos e governos, ameaçando dizimar a própria humanidade.

World War Z, o título origi-



nal de Marc Forster, conta com as interpretações de Brad Pitt, Mireille Enos, David Morse e Eric West.

Os preços dos bilhetes são os seguintes: Normal: 4.50 euros; Estudante/Cartão Jovem/Sénior, 3.50 euros; à terça-feira, 3 euros.





Fotos MP

# Nova sala de troféus preserva a história do Grupo Desportivo da Idanha

O Grupo Desportivo da Idanha inaugurou no sábado à tarde a sua nova sala de troféus, na antiga Escola Primária da Idanha, com uma cerimónia que contou com a presença do presidente da Câmara Municipal de Espinho, Pinto Moreira, o representante da Junta de Freguesia da Vila de Anta, Fernando Fernandes e, entre outros, a diretora geral da Cerciespinho, Rosa Couto.

Depois da atuação do Rancho Alegria da Cerciespinho, o presidente do Grupo Desportivo da Idanha, Sérgio

Novo e o presidente da Câmara Municipal de Espinho, descerraram uma lápide que assinalou a inauguração daquela sala.

Depois, seguiu-se uma visita às novas instalações dos troféus dos idanhenses e a atuação do Grupo de Cavaquinhos de S. Félix da Marinha. Uma tarde de festa para a inauguração de um espaço que retrata a grande parte da história do Grupo Desportivo da Idanha.

O presidente do GD Idanha, Sérgio Novo, emocionado, agradeceu à Cerciespinho "a cedência deste espaço para a

colocação dos nossos troféus e para também podermos desfrutar deste local".

Sérgio Novo reconheceu "a ajuda da Câmara Municipal de Espinho, pois é em altura de dificuldade que devemos reconhecer o valor da ajuda" e citou como exemplo a "obra que está a realizar-se no nosso parque de jogos, cuja mão-de-obra é oferecida pela autarquia".

Por sua vez, o representante da Junta de Anta reconheceu "o passado do Grupo Desportivo da Idanha" e identificou o clube "com futuro".

Por fim, o presidente da



Câmara Municipal de Espinho, Pinto Moreira, lembrou os seus tempos de infância na Idanha, "terra que pessoalmente me diz muito, pois tenho aqui recordações belíssimas do meu tempo de infância e ligações familiares".

Para Pinto Moreira, a criação deste espaço "foi um desafio". Segundo o presidente da

Câmara, o clube "angariou ao longo da sua história muitos troféus e as suas instalações, no campo da Idanha, estão desprotegidas, sujeitas a vandalismo e aos amigos do alheio. Por isso, estavam em risco de desaparecer alguns dos bens mais estimáveis deste clube".

Pinto Moreira recordou que "havia já um protocolo para a

utilização desta escola por parte da Cerciespinho. No entanto, a diretora da Cerciespinho, Rosa Couto, prontamente se disponibilizou para colaborar com o Grupo Desportivo da Idanha e com a Câmara na cedência destas instalações. Foi um gesto de boa-vontade".

**Manuel Proença**

## Nacional de vólei de praia em grande

José Tomás Silva/Bernardo Martins e Daniela Silva/Ana Isabel Gomes (Sub-20), Francisco Pombeiro/José Jardim e Matilde Saraiva/Catarina Anjos (Sub-18) e João Jardim/João Almeida e Ana Matos/Margarida Vasques (Sub-16) foram os grandes vencedores da etapa de Espinho do Campeonato Nacional de Voleibol de Praia que teve lugar este fim-de-semana na praia da Rua 37.

Eis a classificação:

Sub-20 – masculinos: 1.º, José Tomás Silva/Bernardo Martins; 2.º, Diogo Maia Ferreira/Artur Resende; 3.º, Luís Gomes/David Marques.

Feminino: 1.º, Daniela Silva/Ana Isabel Gomes; 2.º,

Vanessa Paquete/Inês Santos Pereira; 3.º, Margarida Reis/Maria Tinoco.

Sub-18 – Masculinos: 1.º, Francisco Pombeiro/José Jardim; 2.º, Simão Pedrosa Moreira/Bruno Santiago Matos; 3.º, José Neto Pinto/Gonçalo Santos.

Femininos: 1.º, Matilde Saraiva/Catarina Anjos; 2.º, Gabriela Coelho/Ana Afonso Martins; 3.º, Bruna Nunes/Cristiana Maia.

Sub-16 – Masculinos: 1.º, João Jardim/João Almeida; 2.º, Eduardo Carvalho/António Rijo; 3.º, João Pedro Matos/António Marques Moreira.

Femininos: 1.º, Ana Matos/Margarida Vasques; 2.º, Rita Guedes/Layz Ventura; 3.º, Ana Rita Batista/Mariana S. Costa.



Foto VÍTOR LANCHA

# Filhos de peixe sabem nadar

Foto PAULO DUARTE



**Rio Largo Clube de Espinho – Luís Magano, Paulo Malheiro, Domingos, Rui Freitas, Pardilhó, Vítor Carneiro, Lino Patela, Zinho, João Pedro, João Rafael, Lino Pinho, José Lopez, Ramos, Jacaré, Tino, Paulinho, Frasco, Bruno Martins, Gaspar, Bruno Magano e Miguel Águas; Manuel Magano e Artur Maceda (treinadores)**

## Torneio Internacional do Emigrante – homenagem a Américo Freitas – marcado pela grande adesão do público

Foto PAULO DUARTE



**Associação Desportiva de Esmojães – Tono, Alfredo, Teixeira, Vítor Bernardes, Vicente, Carlos Bernardes, António Manuel, Humberto Pinto, Marcelino, Dino, Duarte, Abreu, Ilídio, Jorge Canedo, Vítor Sousa, Manoel e Vítor; José Abreu (treinador)**

A edição deste ano do Torneio Internacional do Emigrante, uma competição disputada por veteranos, saldou-se por mais um êxito organizativo do Rio Largo Clube de Espinho. O saudoso Américo Freitas, um dos impulsionadores destes encontros durante várias décadas atrás, foi lembrado e o pontapé de saída coube ao seu irmão, Manuel e ao seu filho Paulo. A liderança da organização esteve a cargo do filho, Rui.

**Paulo Duarte**

O campo de treinos do Sporting Clube de Espinho, 'Diploma', recebeu mais uma edição do Torneio Internacional do Emigrante, um evento que também circunscreve uma homenagem ao saudoso Américo Freitas. A



### "Uma tradição para manter" – Rui Freitas

No final do Torneio, depois de todo o nervosinho para que tudo corresse na perfeição, Rui Freitas pode, finalmente, descansar. Em jeito de rescaldo, o presidente do clube realçou o facto desta competição "se manter como uma tradição e de juntar os muitos emigrantes que todos os verões regressam a Espinho". Este torneio teve o seu início há vinte anos atrás e teve um interregno de dez. No entanto, Rui Freitas e a sua equipa recuperaram esta organização há "quatro anos atrás chamando para a competição, além da equipa de emigrantes, sempre uma equipa espanhola".

Sobre a homenagem a Américo Freitas, o filho Rui aquiesceu que seria uma pessoa suspeita em fazer qualquer tipo de análise mas revelou que "desde muito jovem que se habituou a "colaborar neste torneio" pelo que tem a exata noção "da verdadeira festa que é e de tudo o que envolve a amizade com os emigrantes". Segundo Rui Freitas, associar o nome de Américo Freitas

a este torneio "deve-se ao facto de este ter sido um dos principais obreiros desta competição" e que se prolongou durante "muitos e muitos anos". Precisamente sobre o futuro da organização deste torneio, Américo Freitas garantiu a sua continuidade pois essa também é a vontade da direção do Rio Largo.

### "Os elos de amizade são fundamentais para vencer as dificuldades dos dias de hoje" – Vicente Pinto

A Câmara Municipal de Espinho fez-se representar um dos seus mais altos signatários e a sua representação esteve a cargo do seu vice-presidente Vicente Pinto. O autarca fez questão de frisar a importância do Torneio do Emigrante organizado pelo Rio Largo e considerou este evento "como referência desportiva e social no contexto

da cidade de Espinho sendo um elo muito importante para a proximidade das comunidades de portugueses radicados no exterior e o próprio concelho" não perdendo dessa forma "a sua própria identidade graças a momentos de convívio como este". Segundo Vicente Pinto, a manutenção dos "laços de amizade entre as pessoas são fundamentais para vencer as dificuldades reais dos dias de hoje".

O autarca não quis deixar de endereçar os parabéns em seu nome pessoal e da Câmara Municipal de Espinho à organização do torneio "pelo sucesso alcançado e por uma vez mais ter marcado a vida da cidade de Espinho". Nesse enquadramento, Vicente Pinto associou a capacidade organizativa "de um clube de referência como o Rio Largo à própria dinâmica que Espinho vive hoje também ao nível desportivo". Saliendo a dedicação que a própria autarquia faz questão de garantir ao desporto, Vicente Pinto lembrou a "realidade do desporto espinhense há quatro anos atrás e aquilo que é hoje quer em termos das infraestruturas que foram criadas, quer em termos de apoios logísticos que até aqui os clubes não tinham"





organização esteve a cargo do Rio Largo clube de Espinho que reassumiu esta responsabilidade, há quatro anos atrás, quando a equipa diretiva liderada por Rui Freitas agarrou a gestão dos destinos do clube.

Num ambiente de festa marcado pela boa adesão de público, a tarde do passado sábado brindou as equipas com um bom tempo patrocinado pelo S. Pedro. De França viajou a equipa portuguesa da Associação Grigny a que se juntaram os espanhóis do Racing Ferrol. Como tem sido tradição, a organização convida uma equipa de veteranos do concelho de Espinho e esta edição contemplou a Associação Desportiva de Esmojães. A própria equipa de veteranos do Rio Largo fechou o grupo das equipas participantes. As arbitragens estiveram a cargo dos árbitros federados Pedro Costa e Luís Guimarães.

O primeiro embate colocou frente-a-frente os anfitriões Rio Largo e os portugueses da Associação Grigny. Os dois conjuntos mediram forças e a verdade é que o equilíbrio acabou por ser a nota dominante dos cinquenta minutos que durou a partida. Depois de alguns momentos de algum frisson juntos das duas balizas, Bruno Magano sentenciou a partida a escassos minutos do final do jogo através da marcação de um golo de belo efeito, num tiro de longa distância.

A segunda meia-final direta ditou o confronto entre a Associação Desportiva de Esmojães e o Racing Ferrol. Embora os espanhóis apenas dispusessem de doze jogadores para todo o torneio, o Racing Ferrol demonstrou estar mais bem preparado e acabou por vencer a partida por 2-0 ficando desde logo a final com intervenientes conhecidos.

Fazendo jus ao equilíbrio que pautou todo este torneio, a partida da final foi disputada de forma aguerrida e competitiva. Com oportunidades para ambos os lados, o marcador registava um empate a uma bola quando o apito final soou. Como manda o regulamento da prova, o vencedor da edição de 2013 teria de ser encontrado através da marcação de grandes penalidades. Neste particular, a sorte acabou por sorrir ao Rio Largo que esteve mais assertivo e o troféu ficou, dessa forma, em casa. Depois da vertente desportiva, seguiu-se uma noite de muito convívio, entrega de troféus e, claro, da terceira parte.

A organização do evento teve o apoio da Câmara Municipal e da Junta de Freguesia de Espinho.



Foto PAULO DUARTE

**ASP Grigny (França) – Carlos Pimenta, Miguel Freitas, Diogo Cunha, Armando Lopes, Leandro Pinheiro, Filipe Faria, Ângelo Cardoso, Sérgio Rafael, Filipe Cruz, Rui Ferreira, Celso Salgado, Paulo Silva, João Ferreira, Joaquim Araújo e António Pereira; Paulo Silva (treinador)**

Foto PAULO DUARTE



**Racing Club Ferrol (Espanha) – Rúben Armada, Javier Braña, Manuel Palacios, Ivan Santalla, Miguel Varela, Marino Aneitas, Ramón Carbalheira, André Freire, José Luís Blanco, Manuel Cruz e Roberto Mermida; Manuel Palacios (treinador)**



referindo-se em concreto à criação do Gabinete de Apoio às coletividades.

## “As equipas portaram-se bem” – Joaquim José

Joaquim José é vice-presidente do Rio Largo Clube de Espinho e membro da organização do Torneio Internacional do Rio Largo – Homenagem a Américo Freitas. Nessa qualidade, Joaquim José assegurou que “uma das coisas mais importantes neste torneio é o convívio entre as pessoas” e realçou o “bom comportamento das quatro equipas intervenientes na competição”. Quanto à vitória do Rio Largo no seu próprio torneio, o diretor alvinegro desvalorizou a sua importância mas acrescentou que “é sempre bom ganhar”.

Em relação ao homenageado, Joaquim José não tem dúvidas e tem a convicção de Américo Freitas “foi um grande homem que deu muito ao Rio Largo e ao desporto espinhense.”

## “Américo Freitas chegou a ser o maior embaixador português junto da comunidade portuguesa” – Paulo Freitas

Paulo Freitas revelou-se um homem feliz pela concretização de “um acontecimento que já dura há muitos anos” e que teve como berço o seu próprio pai, Américo Freitas. Os moldes deste torneio têm como base a participação de equipas constituídas por emigrantes como consequência “da ligação forte e próxima” que Américo Freitas mantinha com a diáspora portuguesa. De tal forma que Paulo Freitas não se coíbiu de afirmar que o seu pai “chegou a ser o maior embaixador juntos das comunidades portuguesas no estrangeiro”. Fruto dessa referência, Américo Freitas “é e será sempre recordado por este tipo de eventos que envolvem emigrantes”. Aproveitando a oportunidade, Paulo Freitas quis deixar um agradecimento ao seu irmão Rui Freitas por este “seguir as pisadas do pai e por manter vivo este torneio”.

## “Rio Largo representa fielmente a pujança das instituições espinhenses” – Renato Prata

Renato Prata, secretário da Junta de Freguesia de Espinho e substituto legal de Rui Torres, representou o seu executivo. Visivelmente satisfeito com o sucesso do Torneio do Emigrante, Renato Prata realçou a “importância de eventos como este na freguesia de Espinho” reconhecendo que “os emigrantes são elementos fundamentais da sociedade espinhense mesmo não estando cá fisicamente” acrescentando que as “nossas raízes, sendo fortes, são o sustentáculo de toda uma geração”. Quanto ao apoio de Junta de Freguesia de Espinho a esta organização, Renato Prata asseverou que “é obrigação de qualquer autarquia apoiar os eventos de relevância social para a freguesia e para o concelho”. Naturalmente, o secretário da junta espinhense revelou um “orgulho acrescido pela capacidade organizativa de uma instituição da sua freguesia que representa fielmente a pujança das instituições espinhenses”.

**Paulo Duarte**

# Calendário do Campeonato Nacional de hóquei em patins Seniores – II Divisão – Zona Norte

**1.ª Jornada (5 outubro)**  
Riba d'Ave-CART/Superinertes  
AA Espinho-Fânzeres  
HC Marco-Famalicense  
Gulpilhares-Juv. Pacense  
Sobreira-CD Póvoa  
CA Feira-Infante Sagres  
Lavra-Paço Rei  
Cucujães-Sanjoanense

**2.ª Jornada (12 outubro)**  
CART/Superinertes-Cucujães  
Fânzeres-Riba d'Ave  
Famalicense-AA Espinho  
Juv. Pacense-HC Marco  
CD Póvoa-Gulpilhares  
Infante Sagres-Sobreira  
Paço Rei-CA Feira  
Sanjoanense-Lavra

**3.ª Jornada (19 outubro)**  
CART/Superinertes-Fânzeres  
Riba d'Ave-Famalicense  
AA Espinho-Juv. Pacense  
HC Marco-CD Póvoa  
Gulpilhares-Infante Sagres  
Sobreira-Paço Rei  
CA Feira-Sanjoanense  
Cucujães-Lavra

**4.ª Jornada (26 outubro)**  
Fânzeres-Cucujães  
Famalicense-CART/Superinertes  
Juv. Pacense-Riba d'Ave  
CD Póvoa-AA Espinho  
Infante Sagres-HC Marco  
Paço Rei-Gulpilhares  
Sanjoanense-Sobreira  
Lavra-CA Feira

**5.ª Jornada (2 novembro)**  
Fânzeres-Famalicense  
CART/Superinertes-Juv. Pacense  
Riba d'Ave-CD Póvoa  
AA Espinho-Infante Sagres  
HC Marco-Paço Rei  
Gulpilhares-Sanjoanense  
Sobreira-Lavra  
Cucujães-CA Feira

**6.ª Jornada (9 novembro)**  
Famalicense-Cucujães  
Juv. Pacense-Fânzeres  
CD Póvoa-CART/Superinertes  
Infante Sagres-Riba d'Ave  
Paço Rei-AA Espinho  
Sanjoanense-HC Marco  
Lavra-Gulpilhares  
CA Feira-Sobreira

**7.ª Jornada (16 novembro)**  
Famalicense-Juv. Pacense  
Fânzeres-CD Póvoa  
CART/Superinertes-Infante Sagres  
Riba d'Ave-Paço Rei  
AA Espinho-Sanjoanense  
HC Marco-Lavra  
Gulpilhares-CA Feira  
Cucujães-Sobreira

**8.ª Jornada (23 novembro)**  
Juv. Pacense-Cucujães  
CD Póvoa-Famalicense  
Infante Sagres-Fânzeres  
Paço Rei-CART/Superinertes  
Sanjoanense-Riba d'Ave  
Lavra-AA Espinho  
CA Feira-HC Marco  
Sobreira-Gulpilhares

**9.ª Jornada (30 novembro)**  
Juv. Pacense-CD Póvoa  
Famalicense-Infante Sagres  
Fânzeres-Paço Rei  
CART/Superinertes-Sanjoanense  
Riba d'Ave-Lavra  
AA Espinho-CA Feira  
HC Marco-Sobreira  
Cucujães-Gulpilhares

**10.ª Jornada (7 dezembro)**  
CD Póvoa-Cucujães  
Infante Sagres-Juv. Pacense  
Paço Rei-Famalicense  
Sanjoanense-Fânzeres

Lavra-CART/Superinertes  
CA Feira-Riba d'Ave  
Sobreira-AA Espinho  
Gulpilhares-HC Marco

**11.ª Jornada (14 dezembro)**  
CD Póvoa-Infante Sagres  
Juv. Pacense-Paço Rei  
Famalicense-Sanjoanense  
Fânzeres-Lavra  
CART/Superinertes-CA Feira  
Riba d'Ave-Sobreira  
AA Espinho-Gulpilhares  
Cucujães-HC Marco

**12.ª Jornada (21 dezembro)**  
Infante Sagres-Cucujães  
Paço Rei-CD Póvoa  
Sanjoanense-Juv. Pacense  
Lavra-Famalicense  
CA Feira-Fânzeres  
Sobreira-CART/Superinertes  
Gulpilhares-Riba d'Ave  
HC Marco-AA Espinho

**13.ª Jornada (28 dezembro)**  
Infante Sagres-Paço Rei  
CD Póvoa-Sanjoanense  
Juv. Pacense-Lavra  
Famalicense-CA Feira  
Fânzeres-Sobreira  
CART/Superinertes-Gulpilhares  
Riba d'Ave-HC Marco  
Cucujães-AA Espinho

**14.ª Jornada (4 janeiro 2014)**  
Cucujães-Paço Rei  
Sanjoanense-Infante Sagres  
Lavra-CD Póvoa  
CA Feira-Juv. Pacense  
Sobreira-Famalicense  
Gulpilhares-Fânzeres  
HC Marco-CART/Superinertes  
AA Espinho-Riba d'Ave

**15.ª Jornada (11 janeiro 2014)**  
Paço Rei-Sanjoanense  
Infante Sagres-Lavra  
CD Póvoa-CA Feira  
Juv. Pacense-Sobreira  
Famalicense-Gulpilhares  
Fânzeres-HC Marco  
CART/Superinertes-AA Espinho  
Riba d'Ave-Cucujães

**16.ª Jornada (18 janeiro 2014)**  
CART/Superinertes-Riba d'Ave  
Fânzeres-AA Espinho  
Famalicense-HC Marco  
Juv. Pacense-Gulpilhares  
CD Póvoa-Sobreira  
Infante Sagres-CA Feira  
Paço Rei-Lavra  
Sanjoanense-Cucujães

**17.ª Jornada (25 janeiro 2014)**  
Cucujães-CART/Superinertes  
Riba d'Ave-Fânzeres  
AA Espinho-Famalicense  
HC Marco-Juv. Pacense  
Gulpilhares-CD Póvoa  
Sobreira-Infante Sagres  
CA Feira-Paço Rei  
Lavra-Sanjoanense

**18.ª Jornada (1 fevereiro 2014)**  
Fânzeres-CART/Superinertes  
Famalicense-Riba d'Ave  
Juv. Pacense-AA Espinho  
CD Póvoa-HC Marco  
Infante Sagres-Gulpilhares  
Paço Rei-Sobreira  
Sanjoanense-CA Feira  
Lavra-Cucujães

**19.ª Jornada (15 fevereiro 2014)**  
Cucujães-Fânzeres  
CART/Superinertes-Famalicense  
Riba d'Ave-Juv. Pacense  
AA Espinho-CD Póvoa  
HC Marco-Infante Sagres  
Gulpilhares-Paço Rei  
Sobreira-Sanjoanense  
CA Feira-Lavra

**20.ª Jornada (22 fevereiro 2014)**  
Famalicense-Fânzeres  
Juv. Pacense-CART/Superinertes  
CD Póvoa-Riba d'Ave  
Infante Sagres-AA Espinho  
Paço Rei-HC Marco  
Sanjoanense-Gulpilhares  
Lavra-Sobreira  
CA Feira-Cucujães

**21.ª Jornada (1 março 2014)**  
Cucujães-Famalicense  
Fânzeres-Juv. Pacense  
CART/Superinertes-CD Póvoa  
Riba d'Ave-Infante Sagres  
AA Espinho-Paço Rei  
HC Marco-Sanjoanense  
Gulpilhares-Lavra  
Sobreira-CA Feira

**22.ª Jornada (8 março 2014)**  
Juv. Pacense-Famalicense  
CD Póvoa-Fânzeres  
Infante Sagres-CART/Superinertes  
Paço Rei-Riba d'Ave  
Sanjoanense-AA Espinho  
Lavra-HC Marco  
CA Feira-Gulpilhares  
Sobreira-Cucujães

**23.ª Jornada (22 março 2014)**  
Cucujães-Juv. Pacense  
Famalicense-CD Póvoa  
Fânzeres-Infante Sagres  
CART/Superinertes-Paço Rei  
Riba d'Ave-Sanjoanense  
AA Espinho-Lavra  
HC Marco-CA Feira  
Gulpilhares-Sobreira

**24.ª Jornada (29 março 2014)**  
CD Póvoa-Juv. Pacense  
Infante Sagres-Famalicense  
Paço Rei-Fânzeres  
Sanjoanense-CART/Superinertes  
Lavra-Riba d'Ave  
CA Feira-AA Espinho  
Sobreira-HC Marco  
Gulpilhares-Cucujães

**25.ª Jornada (5 abril 2014)**  
Cucujães-CD Póvoa  
Juv. Pacense-Infante Sagres  
Famalicense-Paço Rei  
Fânzeres-Sanjoanense  
CART/Superinertes-Lavra  
Riba d'Ave-CA Feira  
AA Espinho-Sobreira  
HC Marco-Gulpilhares

**26.ª Jornada (12 abril 2014)**  
Infante Sagres-CD Póvoa  
Paço Rei-Juv. Pacense  
Sanjoanense-Famalicense  
Lavra-Fânzeres  
CA Feira-CART/Superinertes  
Sobreira-Riba d'Ave  
Gulpilhares-AA Espinho  
HC Marco-Cucujães

**27.ª Jornada (26 abril 2014)**  
Cucujães-Infante Sagres  
CD Póvoa-Paço Rei  
Juv. Pacense-Sanjoanense  
Famalicense-Lavra  
Fânzeres-CA Feira  
CART/Superinertes-Sobreira  
Riba d'Ave-Gulpilhares  
AA Espinho-HC Marco

**28.ª Jornada (3 maio 2014)**  
Paço Rei-Infante Sagres  
Sanjoanense-CD Póvoa  
Lavra-Juv. Pacense  
CA Feira-Famalicense  
Sobreira-Fânzeres  
Gulpilhares-CART/Superinertes  
HC Marco-Riba d'Ave  
AA Espinho-Cucujães

**29.ª Jornada (10 maio 2014)**  
Paço Rei-Cucujães  
Infante Sagres-Sanjoanense  
CD Póvoa-Lavra  
Juv. Pacense-CA Feira  
Famalicense-Sobreira  
Fânzeres-Gulpilhares  
CART/Superinertes-HC Marco  
Riba d'Ave-AA Espinho

**30.ª Jornada (17 maio 2014)**  
Sanjoanense-Paço Rei  
Lavra-Infante Sagres  
CA Feira-CD Póvoa  
Sobreira-Juv. Pacense  
Gulpilhares-Famalicense  
HC Marco-Fânzeres  
AA Espinho-CART/Superinertes  
Cucujães-Riba d'Ave



O prato forte do dia foi a final disputada entre as duplas Agustin Pereira/José Pedro (esquerda) e Pedro Maia/Nuno Ramos (direita)

## Pedro Maia e Nuno Ramos vitoriosos no ténis de praia

Realizou-se este fim de semana a segunda etapa do VII Circuito de Verão da All Sports Events (ASE) que tem o apoio da Junta de Freguesia de Espinho.

As duplas participantes na competição foram mostrando as suas capacidades ao longo dos dois dias e não defraudaram as expectativas do público que foi apare-

cendo em bom número.

Desta feita, a organização optou por juntar duas modalidades diferentes em termos competitivos, tendo organizado um torneio paralelo de pares mistos, que teve o condão de juntar as duplas mistas do torneio para disputa entre si no sistema de todos contra todos.

O prato forte do dia foi, sem dúvida, a final disputada entre as duplas Agustin Pereira/José Pedro e Pedro Maia/Nuno Ramos em que os primeiros foram batidos pelos parciais de 7-5 e 6-4,

o que mostra bem o equilíbrio, demonstrado, aliás, num jogo disputado ao longo de quase duas horas e que foi um bom cartaz para a modalidade.

Os atletas, Lígia Pinto e Sérgio Braga brilharam, tendo concluído todos os seus jogos com vitórias, vencendo na final a dupla Ana Brandão/Pedro Reis por 6-3 e 6-4.

No próximo fim-de-semana a ASE organizará um torneio de voleibol de praia na Praia Azul na vertente de duplas e espera-se uma boa afluência de atletas.



Sérgio Braga e Lígia Pinto brilharam, tendo concluído todos os seus jogos com vitórias



Fotos PAULO DUARTE

## Pinto Moreira de leão (bairrista) ao peito

Clube do Bairro  
Piscatório celebra  
37.º aniversário  
com sessão solene



No rescaldo de mais um campeonato do futebol popular conquistado, os Leões Bairristas cortaram o bolo e conquistaram mais um sócio para as suas fileiras, um dos

bons: Pinto Moreira de leão ao peito, como sócio honorário do clube.

A Associação Leões Bairristas festejou o seu 37.º aniversário com pompa e cir-

cunstância. Numa sessão solene presidida por Pinto Moreira (presidente da Câmara Municipal de Espinho), o salão nobre da sede dos campeões silvaldenses encheu-se para homenagear diversas personalidades que se destacaram, pela positiva, na vida desta coletividade. Atletas como o mítico Nuno Granja (Gué) foram alvo de merecidos reconhecimentos públicos pela direção presidida pelo jovem Bruno Pinho. Um dos momentos altos da noite aconteceu quando os homens que em 1976 desbravaram caminhos e dificuldades para criarem os Leões Bairristas, receberam das mãos das entidades convidadas, uns pequenos troféus que todos seguraram nas mãos como se da chave ven-

cedora do euromilhões se tratasse. Aliás, Pinto Moreira personificou de uma forma muito apropriada a raça vareira afirmando que "os Leões Bairristas encarnam a coragem e a dignidade do povo pescador que enfrenta o mar em busca do sustento para as suas famílias com risco da própria vida". O presidente da Câmara também foi alvo de uma homenagem bastante emotiva quando recebeu o galardão de "sócio honorário" da coletividade silvaldense. José Carlos Teixeira, presidente da Associação de Futebol Popular do Concelho de Espinho e Marco Gastão, presidente da Junta de Freguesia de Silvalde, foram as outras entidades oficiais convidadas.

Paulo Duarte

## José Carlos Moleiro deixa coordenação do andebol da Académica de Espinho

– José Venâncio, o novo responsável

José Manuel Venâncio será, na próxima temporada, o novo responsável pela secção de andebol da Associação Académica de Espinho, sucedendo, assim, a José Carlos Moleiro. Numa comunicação enviada aos jornais, o até agora responsável pelo andebol academista dá como finda a sua "prestação como coordenador da secção de andebol feminino da Associação Académica de Espinho". E explica: "Foram seis épocas desportivas de entrega total e empenhada em prol do andebol na cidade que acredito,

e ficou demonstrado, que tem todo o potencial para ser uma referência no andebol nacional".

Para José Carlos Moleiro, "a época que agora terminou teve sete equipas a competir em cinco escalões. Foram largas dezenas de jogos, centenas de treinos em que o objetivo foi sempre criar as melhores condições possíveis às atletas, minimizando ao máximo os custos aos pais/encarregados de educação. Prova disso foi a secção suportar todos os custos em equipamentos e cerca de oitenta por cento das deslo-

cações em todos os escalões".

José Carlos Moleiro entende que "foi, sem dúvida, uma época em cheio, repleta de competição e de história que não vou aqui pormenorizar, isso vai ficar para o livro de Época 2012/13 que estou a levar a cabo".

O dirigente academista fez questão de agradecer "à minha família toda a paciência, aos meus amigos fica as minhas desculpas pela minha ausência, mas a minha satisfação fica nas atletas, elas merecem. A elas o meu muito obrigado, pois são a motivação para se continuar o trabalho com o

espírito de missão que o clube, a Associação Académica de Espinho, merece".

Na carta que enviou, José Carlos Moleiro deixa, ainda, "um forte abraço a todos os meus colegas dirigentes, massagistas, funcionários e diretores sem vocês nada disto seria possível, muito obrigado por me terem aturado. Os treinadores são os melhores do mundo, são os do meu clube e muito obrigado pelo excelente trabalho realizado".

José Carlos Moleiro adianta, ainda que "tendo sido eleito diretor da Associação Académica de Espinho, as minhas funções serão mais abrangentes, mas estarei sempre ao dispor da secção de andebol".

José Carlos Moleiro sublinha que "a equipa técnica para a próxima época está definida e prima pela continuidade" e que "o cargo de coordenador da secção fica ao encargo de José Manuel Venâncio, pessoa que garante o crescimento da nossa secção, detentora dum forte espírito de missão, de trabalho e que tratará de reunir um grupo de dirigentes capaz de levar o nome da Académica de Espinho mais alto", conclui.

Manuel Proença

## Espinhenses brilham na fase final de andebol de praia

As equipas espinhenses de andebol de praia conquistaram lugares de destaque na final nacional que decorreu no fim-de-semana na Praia do Ouro, em Sessimbra. As 'Z'Imbora', em Masters femininos, alcançaram a segunda posição, sendo derrotadas na final pelas '100 Ondas' e a equipa das 'N8N80' conquistaram o terceiro lugar do pódio derrotando as 'BRR11 Kempa Online'.

Ainda o setor no feminino, mas no escalão de Rookies, as espinhenses '2Much4you' ficaram também com a segunda posição.

No escalão de Masters

masculinos, o Centro de Formação "Os Golfinhos", ficou pelo caminho nos quartos-de-final, perdendo por 2-1 frente à equipa que se viria a tornar campeã nacional (Raccoons d'Areia).

No escalão de Rookies masculinos, o Centro de Formação "Os Golfinhos" (a mais jovem da fase final), alcançou um brilhante terceiro lugar, sendo afastada da final pela equipa que se tornou campeã nacional.

Os Rookies do Centro de Formação "Os Golfinhos" bateram os campeões regionais do Porto, "Os Vegetas", conquistando, assim, a terceira posição da tabela.

## Fitness na praia da Baía

A Câmara Municipal e a Junta de Freguesia de Espinho, em parceria com os health clubes Lux e Armazém do Fitness levarão a cabo aulas de fitness, completamente gratuitas, na praia da Baía, no próximo domingo e nos dias 18 e 25 de agosto, pelas 11 horas.

**Clínica Dentária de Reabilitação Orofacial**

www.clinicaspacheco.com

> Implantologia  
> Ortodontia  
> Cirurgia Maxilofacial  
> Odontopediatria

Ortodontia invisível INVISALIGN® e DAMON SYSTEM®  
Branqueamento ZOOM ADVANCED POWER®





DR. JORGE PACHECO  
\*Master em Implantologia

DR. GUSTAVO PACHECO  
\*Especializado em Ortodontia pela New York University e pós-graduação pela FMDUP

DR. TOMÁS PACHECO  
Aberto aos sábados - Cheque-Dentista - EDP - CGD - SAMS - SAMS Quadros  
Saúde Prime - Victoria Seguros - Future\_Healthcare - Salvador Caetano

Rua 8, n.º381 **ESPINHO** 227342718 / 929074937  
espinho@clinicaspacheco.com

**CONCELHO DE ESPINHO**

TÁXIS de 5 e 7 lugares

**800 208 202**

CHAMADA GRATUITA

**DOMUSGEST**  
Administração de Condomínios - Desde 1996

Confie na nossa experiência A melhor relação  
**www.domusgest.net** QUALIDADE / PREÇO

Consulte-nos  
Rua 21, 755, 1.º Dto. (junto às Finanças) — 4500-204 Espinho  
Telf./Fax: 227 320 866 - Tlm. 964 875 154 - geral@domusgest.net

**OS NOSSOS CLASSIFICADOS**

**ADVOGADOS**

DR. J. MOREIRA DE SOUSA - Advogado - Escritório: Rua 23 n.º 773-1.º Dt.º. Telef. 227342022 c/ Fax 227319505.

**ALUGA-SE/ARRENDASE**

ARRENDASE EM ESPINHO – T2 e T3 desde euros 300,00. Lugares de garagem – euros 50,00 – Contatar: Tlf: 227340823 • Tlm. 937892575.

ALUGAM-SE APARTAMENTOS T0 e T1 mobilados. Centro de Espinho. Contatar: 227344649.

QUARTOS, c/ casa de banho privativa, c/ cozinha, pequeno-almoço, tratamento de roupa, garagem e TV Cabo mais Sport TV. Tlf. 227340002 ou 227348972.

APARTAMENTOS T0, T1, T2 e T3. Totalmente equipados, com TV Cabo mais Sport TV, telefone, garagens, limpezas. Rua 62, n.º 156. Tlf. 227310851/2 - Fax 227310853.

ALUGO CASA com 2 quartos, cozinha grande, c. banho e lavandaria – Nogueira da Regedoura. Tlf. 227646771 - Tlm. 918861846.

ARRENDASE APARTAMENTO T3, c/ arrumos e lugar de garagem. Completamente remodelado, em Espinho. Rua 14 c/ Rua 39. Preço: 380 euros. Contatar: 965701588 ou 256915167.

ARRENDASE APARTAMENTO T1, com cozinha equipada, arrumos e garagem fechada. A 100mts. da Rua 19. Preço: 300 euros (com condomínio incluído). Tlm. 936731939 - Tlf. 227311577.

ARRENDASE APARTAMENTO T2 no centro de Espinho. Tlm. 966707462.

**MÉDICOS**

DR. JOAQUIM FERREIRA MENDES - Otorrino, mudou o seu consultório para a Rua 14, n.º 448, junto às camionetas Porto/Espinho, com o nome Clínica Médica Dr. Joaquim Mendes & Filha, Lda – Tlf. 227341710.

**PASSA-SE**

PASSA-SE SUPERMERCADO a 1 km de Espinho ou vende-se todo o equipamento do mesmo. Como novo e barato. Tlf. 227344572 - Tlm. 914106780.

**SERVIÇOS**

ESTOFADOR - Restauro todo o tipo de sofás, cadeiras, etc. Orçamentos grátis. Tlf. 227344090 / Tlm. 917702872 – Rua do Paço Velho, n.º 217 - Anta.

CONSTRUÇÃO CIVIL - Pintura e remodelações, especializado em tetos falsos e paredes de pladur. Colocação de todo o tipo de cerâmica, mármore e granitos, pinturas de interior e exterior. Colocação de pisos flutuantes – 20 anos de experiência – Orçamentos grátis. Tlm. 914161216 ou 220821723 – José Oliveira (Paços de Brandão).

VÍTOR LANCHAS - FOTÓGRAFO – 25 anos a fotografar os seus eventos – 25% de desconto em qualquer serviço até dezembro/2013 \* Gravações em DVD dos seus filmes. Contatos: tlm. 962788407 - 918735306.

**TRESPASSES**

TRESPASSA-SE CAFÉ IMPERADOR por motivo de saúde. Bem localizado, junto a clínicas e comércio, na Rua 33, em Espinho. Como novo. Bom ambiente. Boa clientela. Área 87m2 e 46 lugares sentados. Trata o próprio. Tlm. 916312038.

**VENDAS**

VENDE-SE CAFÉ SNACK-BAR, todo renovado – Av.ª 8 (Centro Comercial Espinho Center). Preço: 50.000 euros. O próprio – 915830616 - 917782497 ou 0041227412124.

VENDO VIVENDA T4 (zona residencial de Espinho), c/ 250mts. de jardim, c/ garagem. Bom preço. O próprio. Tlf. 227342899 - Tlm. 914381926.

**FARMÁCIAS DE SERVIÇO**

- Sexta (09) - SANTOS ..... Rua 19, n.º 263 - Tel. 227340331
- Sábado (10) - PAIVA ..... Rua 19, n.º 319 - Tel. 227340250
- Domingo (11) - HIGIENE ..... Rua 19, n.º 293 - Tel. 227340320
- Segunda (12) - GRANDE FARMÁCIA ..... Rua 8, n.º 1025 - Tel. 227340092
- Terça (13) - CONCEIÇÃO ... R. S. Tiago, n.º 701 - Silvalde - Tel. 227311482
- Quarta (14) - FARMÁCIA MAIS ..... R. 19, n.º 1412 - Anta - Tel. 227341409
- Quinta (15) - TEIXEIRA . Ctr. Com. Solverde/1 - Avenida 8 - Tel. 227340352

**CLÍNICA MÉDICO**  
LEOPOLDINA SANTOS TAVARES  
CRISTINA SANTOS TAVARES  
MÉDICAS DENTISTAS  
TERAPIA DA FALA - *Andreia Tavares*  
Acordos: SAMS QUADROS - CGD - MULTICARE  
Rua 23, n.º 773 - 1.º Esq. - 4500-277 ESPINHO • Telef. 227324121 • Tlm. 967742865

**Clínica Dentária de Espinho**  
Prof. Doutor Casimiro de Andrade  
Rua 22 (Junto à Câmara)  
Telef. 22 734 4909 / 96 804 2300 / 91 900 2700

**Clínica Médico-Dentária**  
*Rosa Neves, Lda.*  
Rua 29, n.º 696 (entre as ruas 26 e 24)  
Marcações pelos telef.: 22 734 01 16 e 91 496 13 67

**MÉDICOS DENTISTAS**  
SAMS QUADROS  
SAMS \* CGD  
ADVANCE CARE \* MÉDICO

JORGE FERREIRA  
BRUNO MORRIS

Edifício S. Pedro  
Sala W  
Rua 23, n.º 174  
Telef. 22 734 86 93

**OS NOSSOS GRATUITOS**

**PEDIDOS DE EMPREGO**

EFETUO TRADUÇÕES – Tradutor licenciado e certificado efetua traduções de inglês, francês e alemão para português e vice-versa de todo o tipo de documentação podendo esta ser autenticada notarialmente. Contate para o tlm. 968058321.

COSTUREIRA de roupa por medida e arranjos, oferece-se para trabalhar em casa de arranjos e/ou modista. Com experiência - Espinho. Tlm. 926170409.

OFEREÇO-ME para tomar conta de pessoas idosas durante a noite. Tenho Curso de Geriatria e carta de condução. Tlm. 926163474.

OFEREÇO-ME para tratar de pessoas idosas. Tenho experiência e carta de condução. Tlm. 963101976.

OFERECE-SE pessoa licenciada, credenciada e especializada em dificuldades de aprendizagem, necessidades educativas especiais e apoio escolar a crianças com dificuldades de aprendizagem (DA). Contacto: 917982471 (Suse Rocha).

SENHORA de bom trato, com experiência para tomar conta de idoso(a) durante o dia. Dão-se referências. Favor contactar 914817902.

«Defesa de Espinho» - 4245 - 2013-08-08

*Natália de Oliveira Figueiredo*  
NATÁLIA DE OLIVEIRA FIGUEIREDO  
NOTÁRIA

**EXTRACTO DE JUSTIFICAÇÃO**

CERTIFICO que neste Cartório e no Livro de Escrituras **Sessenta e Quatro-E**, de folhas **cento e quinze** a folhas **cento e dezassete**, foi lavrada uma escritura de **JUSTIFICAÇÃO NOTARIAL** outorgada no dia 2 de Agosto de 2013, por CARLOS ALCIBIADES BORGES PINTO, titular do N.I.F. 161 978 096, e do Cartão de Cidadão 00724586, válido até 21/07/2014, emitido pela República Portuguesa, e mulher, LAURA DA SILVA OLIVEIRA PINTO, titular do N.I.F. 109 809 610, e do Cartão de Cidadão 00759285, válido até 15/06/2015, emitido pela República Portuguesa, casados sob o regime da comunhão geral, naturais, ele, da freguesia de Guetim, concelho de Espinho, ela, da freguesia de São Félix da Marinha, concelho de Vila Nova de Gaia, residentes na Praceta Soeiro Pereira Gomes, número 78, segundo esquerdo, na freguesia de Anta, concelho de Espinho; e LUCINDA OTÍLIA PEREIRA BORGES PINTO DA SILVA, titular do N.I.F. 168 494 442, e do Bilhete de Identidade 5020969, emitido em 12/11/2004, pelos Serviços de Identificação Civil de Lisboa, e marido, JOSÉ ROCHA DA SILVA, titular do N.I.F. 172 134 773, e do Bilhete de Identidade 1835169, emitido em 30/03/2001, pelos Serviços de Identificação Civil de Lisboa, casados sob o regime da comunhão geral, naturais da dita freguesia de Guetim, onde residem na Rua dos Combatentes, número 120.

**DISSERAM OS OUTORGANTES:** Que são donos, com exclusão de outrém, em comum e em partes iguais, do PRÉDIO URBANO, composto de edifício de um piso, com quintal, com a área coberta de cento e oito vírgula noventa metros quadrados e área descoberta de cento e setenta e quatro vírgula setenta metros quadrados, sito no Lugar do Carvalho (actualmente Rua Três de Além do Rio, número 32 esquerdo), na freguesia de Anta, concelho de Espinho, omissos na competente Conservatória do Registo Predial, a confrontar do Norte, Sul e Nascente com Rosa Pereira Dias e do Poente com Angelina Berta Pereira Borges, inscrito na respectiva matriz sob o artigo urbano 563.

Que iniciaram a posse deste imóvel há mais de vinte anos, em meados de mil novecentos e oitenta, por partilha verbal por óbito de sua avó ROSA PEREIRA DIAS, viúva, residente na citada freguesia de Anta, nunca formalizada, pelo que não são detentores de qualquer título formal que legitime o seu domínio, razão pela qual se encontram impossibilitados de comprovar a aquisição pelos meios normais.

Que, não obstante isso, possuem o dito imóvel, sem qualquer interrupção, à vista de toda a gente, sem qualquer oposição, habitando-o, procedendo às reparações necessárias ao longo do tempo, nomeadamente, substituindo os telhados, portas e janelas, pintando as paredes, tratando dos jardins e quintais, gozando todas as utilidades por ele proporcionadas, posse que assim exerceram como verdadeiros proprietários que sempre se julgaram, eram e são do dito imóvel, pelo que o adquiriram por usucapião, fundada nessa posse, que exerceram em seu próprio nome, de boa-fé, de modo pacífico, contínua e publicamente, por período superior a vinte anos, estando eles, justificantes, impossibilitados de comprovar pelos meios extrajudiciais normais a aquisição do seu direito sobre aquele imóvel, atenta a forma de aquisição.

Que, dadas as características de tal posse, adquiriram a propriedade do referido prédio por usucapião. Está conforme o original para efeitos de publicação.

Cartório Notarial de Natália de Oliveira Figueiredo Almeida Ribeiro, sito na Rua Trinta e Dois, número 820, rés-do-chão, Espinho, 2 de Agosto de 2013.

A Notária,  
(Natália de Oliveira Figueiredo Almeida Ribeiro)

Paulo Joaquim Pereira da Mota

Missas do 19.º Aniversário

Faleceu na Suíça, com 18 anos, o nosso querido filho; dezanove anos de sofrimento que as saudades cada vez são mais. Seus pais, irmãs, cunhado, sobrinhos, avós, tios, tias e primos mandam celebrar missas pela sua alma, dia 11, domingo, às 11 horas, e dia 28, quarta-feira, às 18 horas, na Igreja Paroquial de Anta, e todos os domingos na Capela de Nossa Senhora dos Altos Céus e, uma vez por mês na Igreja do Maihof, Luzern, Suíça. Descansa em paz junto do Senhor e de todos os familiares que se encontram junto de ti. Profundas saudades.



PAÇOS DE BRANDÃO Artur Rodrigues Pedrosa

Agradecimento

Sua esposa, filhos, noras, netos e restante família vêm, por este meio, agradecer às pessoas que tomaram parte no funeral do seu ente querido e nas missas do 7.º dia ou que de outro modo se associaram à sua dor.



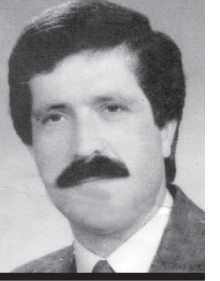
Paços de Brandão, 8 de agosto de 2013

FUNERÁRIA N. S. D'AJUDA - SANCEBAS E LUÍS ALVES - ESPINHO - TEL. 22 734 51 29

Adelino Manuel Rodrigues Gomes

Missas do 1.º Aniversário do seu falecimento. Faz um ano, data inesquecível para todos com quem conviveste e amaste. Nós também te amamos eternamente.

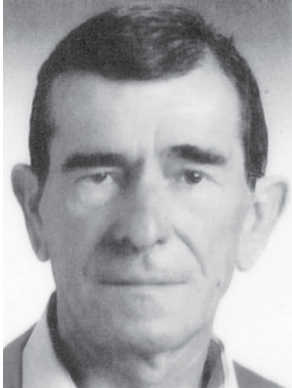
Sua esposa, filhos, noras, genros e netos, mandam celebrar missa, por tua alma, dia 16, sexta-feira, pelas 8 horas, na Igreja Paroquial de Silvalde.



PRAIA DE PARAMOS Alfredo de Jesus Brandão

Missa do 30.º Dia

Sua esposa e sobrinhas vêm, por este meio, participar a todas as pessoas de suas relações e amizade que será celebrada missa, por alma do seu ente querido, dia 10, sábado, pelas 19 horas, na Igreja Paroquial de Paramos. Desde já agradecem a quem comparecer.



Paramos, 8 de agosto de 2013

Ester Gomes Brandão - esposa
Maria Odete Gomes Soares Monteiro - sobrinha
Nicole Soares Monteiro - sobrinha

Mário Alberto da Rocha Ventura

6.º Aniversário do falecimento

Seus filhos, noras, netos, bisnetos e restante família vêm por este meio, participar que será celebrada missa por alma do seu ente querido, dia 11, domingo, às 19 horas, na Igreja Matriz de Espinho. Desde já agradecem a quem comparecer.



José Manuel Terra Marques Reis (Lito Terra)

Missa do 30.º Dia

A família vem, por este meio, comunicar que será celebrada missa por alma do seu ente querido, dia 15, quinta-feira, pelas 19 horas, na Igreja Matriz de Espinho. Desde já agradece a todos quantos participem na Eucaristia.



Espinho, 8 de agosto de 2013

ESPINHO (Rua 9, n.º 873) Adélia Maria de Castro Gomes Pereira Quesada (Viúva de Fernando Quesada)

Agradecimento

Sua filha, genro, netos e restante família vêm, por este meio, agradecer às pessoas que tomaram parte no funeral do seu ente querido e na missa do 7.º dia ou que de outro modo se associaram à sua dor.



Espinho, 8 de agosto de 2013

Idalina Gabriela Quesada
Fernando Fernandes
Dr. Eduardo Filipe Quesada
Eng.º Luís Carlos Quesada

FUNERÁRIA N. S. D'AJUDA - SANCEBAS E LUÍS ALVES - ESPINHO - TEL. 22 734 51 29

DVD para sempre
As cassetes de vídeo estragam-se
Salve-as para sempre em DVD
Agora os seus vídeos editados em DVD
Carlos Salvador | Reportagens, Fotografia e Vídeo
Rua 19, n.º 198 - 2.º andar • 4500 ESPINHO • Tlm. 918 648 672

FOTÓGRAFO COM TECNOLOGIA DIGITAL
25 anos a fotografar os seus eventos
VÍTOR LANCHÁ
25% de desconto em qualquer serviço até dezembro/2013
Gravações em DVD dos seus filmes
Contatos: 918 735 306 962 788 407
obrigado pela preferência

ANTA (Rua de São Mamede) Fernando Santos Pinto Ribeiro
Agradecimento e Missa do 7.º Dia
Sua esposa, filhos, noras, netos e restante família vêm, por este meio, agradecer a todas as pessoas de suas relações e amizade que tomaram parte no funeral do seu ente querido ou que de outro modo se associaram à sua dor. Comunicam que a missa do 7.º dia será celebrada terça-feira, dia 13 de agosto, pelas 18 horas, na Igreja Paroquial de Anta. Desde já agradecem a todos quantos participarem nesta Santa Eucaristia.
A família
Anta, 8 de agosto de 2013
AGÊNCIA FUNERÁRIA DE MARIA DE LOURDES - Anta - Espinho - Tels.: 22 734 06 09 - 22 734 88 55

Manuel Couto dos Santos
Missa do 2.º Aniversário do falecimento
Sua esposa, filhos, genro, nora, netos e demais família, vêm por este meio, participar a todas as pessoas de suas relações e amizade que na passagem do 2.º aniversário do falecimento do seu ente querido, será celebrada missa por sua alma, sábado, dia 10, pelas 19 horas, na Capela Nossa Senhora do Mar - Silvalde. Desde já agradecem a todos quantos se dignem participar nesta eucaristia.
Silvalde, 8 de agosto de 2013
Esposa: Maria da Conceição Pinho da Silva
Filho: Hugo Miguel Pinho Couto dos Santos
Filha: Gracinda da Conceição Pinho Couto dos Santos
Genro: Fernando Manuel Rodrigues Gonçalves
Nora: Karina Silva Santos
Netos: Joana Santos, Paulo Santos, Bruno Gonçalves e Ana Carolina Gonçalves

Table with 2 columns: Location, Phone Number. Includes entries for Espinho, Anta, Silvalde, and Guetim.

Table with 2 columns: Location, Phone Number. Includes entries for Clínica N.ª S.ª d'Ajuda, Clínica S. Pedro, Policlínica, CTT - Rua 19, CTT - Anta, EDP - Avarias, EDP - Leituras, EDP - Comercial, Estação CP.

Table with 2 columns: Location, Phone Number. Includes entries for Fisioclinica, Brigada Fiscal, Hospital Espinho, Hospital V. N. Gaia, S. Sebastião (S.M. Feira), Junta Freguesia de Espinho, PSP, Registo Civil, Repartição Finanças.

Table with 2 columns: Location, Phone Number. Includes entries for Saneam. Básico (avarias), Segurança Social, Táxis (Câmara), Táxis (Conc. Espinho), Táxis Costa Verde, Táxis (Graciosa), Táxis União, Lda., Táxis Unidos, Táxis Verdemar.

Table with 2 columns: Location, Phone Number. Includes entries for Tesouraria Fazenda Pública, Tribunal, Anta, Farmácia, Farmácia MAIS, Junta Freguesia, Lar da 3.ª Idade, Unidade de Saúde, Táxi.

Table with 2 columns: Location, Phone Number. Includes entries for Paramos, Silvalde, Guetim.

O NOSSO ANÚNCIO GRATUITO
PEDIDO DE EMPREGO
Recortar o cupão e enviar por correio ou entregar directamente nas instalações do jornal Defesa de Espinho (só para particulares).
Form with fields for NAME, MORADA, TELEF. and a large grid for details.



**Praia Espinho - Baía**  
praia oceânica bandeira azul  
praia com qualidade de ouro



**Praia da Rua 37**  
praia oceânica bandeira azul  
praia com qualidade de ouro

localização Rua 2 com a Rua 19  
coordenadas GPS 41° 00' 33,10" N 8° 38' 46,96" O  
**caracterização**  
extensão: 180 m  
tipo de areia: Fina  
tipo de ondulação: Correntes alternadas de enchente e vazante  
temperatura média anual: 16°C  
temperatura média anual da água (verão/inverno): 15°C



equipamentos de apoio  
barraca  
toldo  
para-vento  
espreguadeira  
wc  
posto de primeiros socorros  
chuveiros  
restaurante  
parque de estacionamento  
**desportos**  
volei de praia  
**desportos aquáticos**  
surf  
bodyboard  
escolas  
surf  
bodyboard



**Praia de Silvalde**  
praia oceânica bandeira azul  
praia com qualidade de ouro

localização Lugar do Pau da Manobra  
coordenadas GPS 40° 59' 19,06" N; 8° 38' 48,95" W  
**caracterização**  
extensão: 100 m  
tipo de areia: Fina  
tipo de ondulação: Correntes alternadas de enchente e vazante  
temperatura média anual: 16°C  
temperatura média anual da água (verão/inverno): 15°C

equipamentos de apoio  
wc  
posto de primeiros socorros  
chuveiros  
parque de estacionamento  
**desportos de praia**  
futebol de praia  
**desportos aquáticos**  
surf  
bodyboard  
**outros**  
observação fauna/flora  
percursos pedestres  
passeios de bicicleta



**Praia de Paramos**  
praia oceânica bandeira azul

localização Rua da Praia  
coordenadas GPS 40° 58' 39,75" N; 8° 38' 58,32" W  
**caracterização**  
extensão: 100 m  
tipo de areia: Fina  
tipo de ondulação: Correntes alternadas de enchente e vazante  
temperatura média anual: 16°C  
temperatura média anual da água (verão/inverno): 15°C  
**equipamentos de apoio**  
wc  
posto de primeiros socorros  
chuveiros  
restaurante  
parque de estacionamento

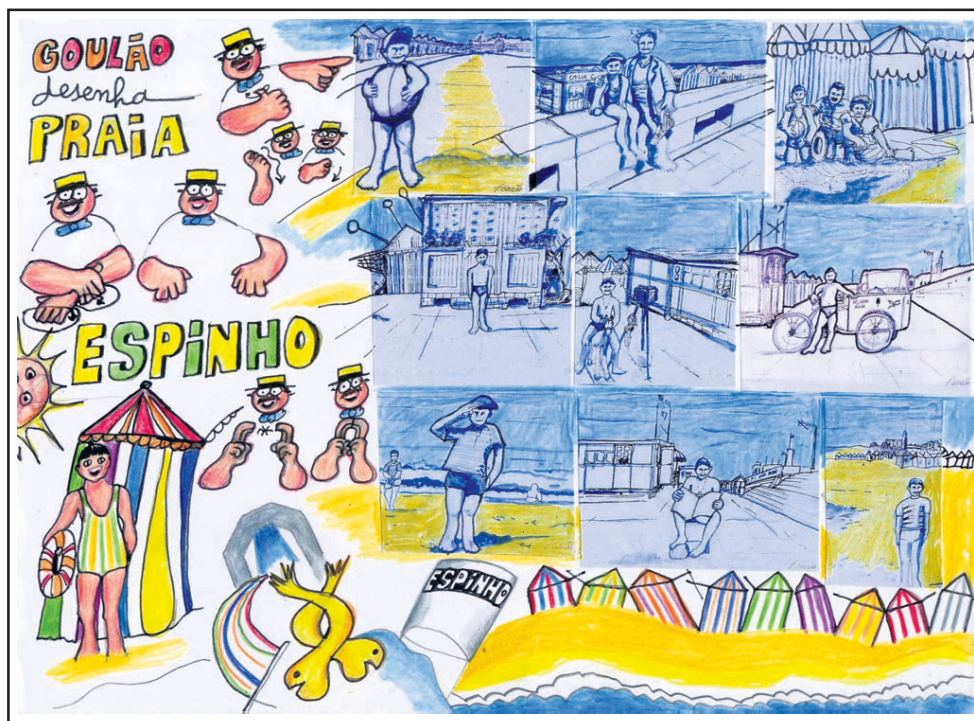
**desportos de praia**  
volei de praia  
**desportos aquáticos**  
surf  
bodyboard  
**outros**  
observação fauna/flora  
percursos pedestres  
passeios de bicicleta

# Espinho no cartaz turístico da Turismo do Porto e Norte

A Turismo do Porto e Norte procura desempenhar um papel importante enquanto veículo de divulgação dos principais eventos e ações da região, permitindo a sua promoção de forma estruturada e articulada.

A disponibilização de informação sobre as novas ofertas e divulgação das ações desenvolvidas pela TPNP, ER em parceria com os municípios e os agentes económicos da região, procuram potenciar o desempenho turístico da região, reforçar a promoção do nosso Destino Turístico e elevar a sua notoriedade, bem como, o tempo de permanência na nossa Região. Neste sentido, a Turismo do Porto e Norte publicou um recente trabalho

sobre as Praias Bandeira Azul 2013, Norte de Portugal, desenvolvido pela delegação de Touring Cultural do TPNP, encontrando-se igualmente disponível para consulta e download na homepage do site da Turismo Porto e Norte, em [www.portoenorte.pt](http://www.portoenorte.pt) no produto estratégico Touring Cultural e Paisagístico & dos Patrimónios. Espinho e as suas praias com bandeira azul estão incluídas nesta publicação, em três páginas, da 46 à 48.



PUB.

Farmácia Familiar

Clínica Familiar

**MEDICAMENTOS COM RECEITA MÉDICA**

**10% DESCONTO**

8.30H-21H SEG A SEX  
9H-20H SAB

**EM TODA A GAMA DE PRODUTOS E MEDICAMENTOS SEM RECEITA MÉDICA**

\* Excepto Produtos e Medicamentos com P.V.P após participação > 50€

RUA 22, N° 327, 4500- 273 ESPINHO  
WWW.FARMACIAFAMILIAR.PT  
227 311 146

LEVE UMA VIDA MAIS FÁCIL!