

DEFESA DE ESPINHO

PUBLICAÇÕES PERIÓDICAS

AUTORIZADO A CIRCULAR EM INVÓLUCRO FECHADO DE PLÁSTICO OU PAPEL PODE ABRIR-SE PARA VERIFICAÇÃO POSTAL DE02152012GSCP/SNC



TAXA PAGA PORTUGAL ANTA (ESPINHO)

Av.ª 8, n.º 456 - 1.º - Sala R
APARTADO 39 - 4501-853 ESPINHO Codex
Telef. 22 734 15 25 • Fax 22 731 99 11
Email: defesadeespinho@mail.telepac.pt

Diretor: LÚCIO ALBERTO □ Fundador: BENJAMIM COSTA DIAS □ Semanário □ Ano 81 □ Número 4251 □ Quinta-feira, 19/setembro/2013 □ Preço: € 0,65 (Incluindo IVA)



página 24

Oporto Golf Club tem protocolo para as escolas

Manuel Violas destaca papel da autarquia no desenvolvimento da modalidade no concelho

A ação social "é prioritária" para José Mota

"Se eu digo que há gente a sofrer, é porque me refiro ao presente", sublinha o candidato do PS à presidência da Câmara

páginas 2 e 3

Ecovia junto ao mar ...de Silvalde até Paramos!

página 5

Em abril de 2014 "nasce" a creche da ASDVA

página 7

Centro Escolar de Paramos "pronto" em janeiro

página 7



Foto VÍTOR LANCHA

Procissão com emocionante homenagem do povo aos bombeiros portugueses

Festas em honra de Nossa Senhora da Ajuda trazem um mar de gente a Espinho – tapetes de flores no percurso da procissão também são cada vez mais atrativos

páginas 10 e 11

PUB.



- estudo acompanhado
- explicações individuais
- apoio psicopedagógico

Frente à Esc. Sec. Dr. Manuel Gomes de Almeida
Telef. +351 964878703 Email: info@mentesbrilhantes.pt

Mentes Brilhantes +
Centro de Explicações & Estudo Acompanhado



A ação social "é prioritária" para José Mota

"E por isso vamos adotar, de modo muito firme, soluções, através de políticas sociais sérias e consistentes, para minimizar estas situações de um dramatismo a que o ainda executivo se mostra revoltantemente indiferente." José Mota tenciona "voltar a proporcionar a todos os nossos idosos e durante todo o ano ações que os ajudem a sentir-se parte ativa da sociedade que ajudaram a desenvolver." Entretanto, "não poderei permitir que os alunos de uma escola tenham de dividir por dois uma posta de peixe para o seu almoço e que não lhes sejam facultados os transportes a que têm direito." O candidato do Partido Socialista às eleições autárquicas de 29 de setembro destaca em entrevista ao jornal *Defesa de Espinho* que "o desemprego cresceu de forma exponencial nestes últimos quatro anos – tendo passado de 12,6% para 29,9%."

Lúcio Alberto

– Tem criticado o atual executivo camarário de estar "alheado da realidade". Como é que fundamenta essa sua constatação?

"Diz bem: é uma constatação. É aquilo que existe de facto, que é real. E até cito, muito a propósito, Aquilino Ribeiro, no seu livro 'Por Obra e Graça': 'A fome e a miséria ainda são uma realidade na nossa sociedade. Mas seja assim ou assado, a realidade aí está a comprovar.' Só por isto já não seria necessário acrescentar mais nada. O ainda executivo está alheado da realidade porque está alheado das pessoas, das suas verdadeiras carências. Está alheado dos factos – e os factos estão traduzidos na degradação a que votou as principais valências do concelho."

– "Prometeram requalificação urbana, mas levantaram apenas uns paralelos" também são palavras suas, assim como as de "o saneamento nem vê-lo, a renovação da rede de água também não." As palavras poderão ser fáceis mas obras provavelmente não...

"Continuo completamente de acordo. Foi com toda a facilidade que espalharam palavras ao vento, como as promessas de requalificação urbana, de saneamento e de renovação da rede de água. E, como não mediram nem palavras nem promessas, como não requalificaram o que prometeram e como água meteram e bastan-

te, resta-lhes o saneamento popular..."

– Os bairros sociais já têm "pinta"?

"Mais do que pinta, têm pintas. Mas de ferrugem. Como tudo o que diz respeito às pessoas, esqueceram-se dos bairros sociais. Deixaram-nos degradar-se. Esqueceram-se que lá habita gente. Gente que precisa de tratamento igual aos que vivem em bairros com boas condições de habitabilidade. Que tristes 'pintas' que Pinto deixa..."

– O desemprego era e é uma mazela social no concelho?

"É, pois. O ainda executivo, distraído como em todas as outras áreas, permitiu que o desemprego tivesse crescido de forma exponencial nestes últimos quatro anos – tendo passado de 12,6% para 29,9% –, à míngua de políticas sociais que vocacionassem o concelho para a implementação de ações direcionadas para a economia real – ou seja, para o mundo empresarial –, suscetíveis de dotar Espinho de mecanismos que contribuíssem para conter esta espiral ascendente."

– A ação social afigura-se como bandeira mor das prioridades que elenca para o concelho?

"Diria que é prioritária. Vamos ter muito trabalho para, por um lado, reconstruir o que a sanha destruidora do ainda executivo se empenhou em espalhar, como seja, por exem-

plo, em recuperar a Associação de Desenvolvimento do Concelho de Espinho (ADCE), hoje gerida por um indivíduo derrotado para uma Junta nas anteriores eleições. A ADCE é fundamental para ação social e para a formação, mas a ação social estende-se a muitos outros setores. Vamos, por exemplo, voltar a proporcionar a todos os nossos idosos e durante todo o ano ações que os ajudem a sentir-se parte ativa da sociedade que ajudaram a desenvolver. E, ainda por exemplo, não poderei permitir que os alunos de uma escola tenham de dividir por dois uma posta de peixe para o seu almoço e que não lhes sejam facultados os transportes a que têm direito. O que o ainda executivo fez de mau e de mal não deve ter comparação no nosso país."

– A sua reflexão de que "há gente a sofrer que precisa da atenção da Câmara e das juntas de freguesia" é um sinal de contestação ao presente e/ou a projeção de novas políticas sociais com outras disponibilidades e posturas?

"Se eu digo que há gente a sofrer, é porque me refiro ao presente. E por isso vamos adotar, de modo muito firme, soluções, através de políticas sociais sérias e consistentes, para minimizar estas situações de um dramatismo a que o ainda executivo se mostra revoltantemente indiferente."

– Será com ligeireza que se apregoa que não tem havido "arte", "nem jeito" para gerir a Câmara? E entretanto anuncia que tem consigo "uma equipa de gente capaz, disponível e interessada em contribuir para o engrandecimento de Espinho"...

"Mais uma vez, está tudo dito. Habilidade em destruir obras emblemáticas? Conhecimento especial para nem sequer conseguir aprovar um PDM em quatro anos, que já estava feito? Forma refletida? Só se for para fazer mal propositadamente! Com uma finalidade? Ah, isso acredito: favorecer os seus apaniguados, em detrimento dos espinhenses e de Espinho. O ainda executivo teve, ao longo destes quatro anos, oportunidade para demonstrar, de forma infalível, a sua natural propensão para fazer disparates. Mas acredito que haja lá alguém que tenha uma habilidade natural para qualquer tarefa – sei lá, perse-



Foto CARLOS SALVADOR

guir funcionários, deixar a Câmara ser processada por dívidas e penhorada, não pagar a fornecedores... Pois é. É por isso que tenho uma equipa de gente capaz, disponível e interessada em contribuir para o engrandecimento de Espinho. Porque o ainda executivo não foi nada disso. Como se pode ver, não há mistério nenhum..."

– A resolução do Plano Diretor Municipal é fundamental para o desenvolvimento do concelho?

"Absolutamente que sim. De tal forma que ninguém pode entender como que é que a Câmara conseguiu gastar estes quatro anos sem aprovar o PDM, que, ainda por cima, já estava pronto para tal. No entanto, desbaratou rios de dinheiro em assessorias externas, que resultaram em absolutamente nada. Mas remontemos a 2009. Na altura, este executivo suspendeu a revisão em curso do PDM. Em 2012, inaugurou a exposição 'Uma estratégia para o território' e em 29 de junho do mesmo ano o Diário da República publicou um aviso com vista ao relançamento dos trabalhos de revisão do Plano Diretor Municipal, estabelecendo um prazo de

doze meses para a sua conclusão. Mas em junho deste ano o prazo esgotou-se e tudo continua na mesma! Será que não percebem da gravidade da situação? Então não sabem que o PDM é uma peça estrutural para o planeamento e para o ordenamento do território, única forma de estabelecer uma estratégia e um modelo de desenvolvimento? É certo que Espinho tem um PDM há nove anos. Mas esse já está totalmente desajustado, porque foi baseado em dados da década de 80, quando o concelho não perdia população, a indústria era a principal atividade económica e a taxa de desemprego estava a menos de um terço dos valores atuais!"

– E a Loja do Cidadão?

"Essa é mais uma prova de que o ainda executivo desprezou completamente os cidadãos nestes últimos quatro anos. Quando deixei a Câmara, estavam reunidas todas as condições para que a Loja do Cidadão fosse uma realidade em Espinho. Havia local, estavam protocoladas as competências entre a administração central e Câmara, sabia-se de onde proviria o pessoal, enfim, era apenas concluir o processo. E o

que aconteceu está à vista: os espinhenses têm de continuar a deslocar-se a concelhos vizinhos para tratarem da sua documentação."

– Se tivesse ajardinado a área libertada à superfície do enterramento da linha férrea teria surtido outro efeito eleitoral há quatro anos?

"O que me espanta é que, volvidos quatro anos, ainda subsistam dúvidas sobre quais os verdadeiros motivos daqueles resultados nas eleições de então. Portanto, não vou agora falar do acessório quando toda a gente – ou, pelo menos, toda a gente que queira estar informada – sabe dos verdadeiros motivos daqueles números..."

– O enterramento da linha férrea ainda é a "obra do século"?

"Até ser feita outra mais significativa, assim o será..."

– Se o núcleo habitacional do Rio Largo e áreas periféricas ficaram carentes de acesso direto à zona citadina das praças, a zona da Marinha, em Sil-





valde, também reclama segurança no atravessamento da linha logo a seguir ao túnel...

"Estava protocolada com a Refer uma passagem subterrânea a sul, uma outra, pedonal, aérea, na mesma zona, e uma outra ainda, também pedonal e aérea, junto ao Rio Largo, a norte. Não se percebe o que andou o ainda executivo a fazer. Ou melhor: percebe-se bem de mais o que não fez e tinha obrigação de fazer. Os ministros e as administrações das empresas sedeadas na capital não são para venerar, mas para contestar, quando e sempre que estão em causa os interesses das populações do concelho. Mas o ainda executivo fugia deles e delas a sete pés! Nunca se aplicou tão bem o nome da série televisiva Sim, Senhor Ministro!"

– Silvalde é uma freguesia dividida em dois universos? Um a nascente e outro a poente da linha férrea...

"Silvalde é uma freguesia muito importante, com uma população maravilhosa, tal como acontece no resto do concelho, unida como convém, nomeadamente quando os seus interesses estão em causa, que tem dado uma grande contribuição para o desenvolvimento do concelho. A freguesia é atravessada pela Linha do Norte, que tem de ter todas as condições de segurança exigidas pela legislação portuguesa e europeia. Podia estar melhor se o ainda executivo tivesse feito aquilo que já estava negociado e protocolado. Só que os ainda presidentes da Câmara e da Junta de Freguesia ou têm medo de se confrontar com os seus capatazes de Lisboa ou então têm um GPS que não lhes consegue apontar o caminho certo para a capital... Não vão lá, não reivindicam, o partido não deixa..."

– Fernando é um candidato de... Ferro... para o PS? Apesar de independente...

"Fernando Ferro é o silvaldense mais bem posicionado para conduzir aquela vila a patamares de desenvolvimento social, económico, cultural, associativo, recreativo e desportivo como a freguesia nunca conheceu. Para além do mais, os Silvaldenses terão certamente orgulho em ter à frente da sua Junta um homem cuja honestidade e cuja seriedade está acima de toda a suspeita. Um homem que não faz falsas promessas. Um homem que não mente. É este tipo de gente que o PS apoia."

– Paramos é mais do que o quartel e o aeródromo?

"Paramos é uma terra lin-

da, com excelentes condições naturais e que enveredou por um ciclo de progresso desde que Américo Castro tomou a seu cargo os destinos da Junta. Como está diferente Paramos depois destes vinte anos de mandato do atual presidente da Junta! Apenas a título de alguns exemplos, cito a praia, as estradas, a habitação social, a capela de S. João, os acessos à igreja, os espaços desportivos e as coletividades, entre muitos outros."

– Manuel Dias é um candidato independente, com o apoio explícito (e implícito?) do PS?

"Paramos é uma freguesia que tem uma larga tradição de ser gerida por cidadãos independentes. Assim continuará. Manuel Dias, longe de ser um novato na política, tem um vasto currículo e uma vasta obra ao serviço dos paramosenses – e não só. A sua seriedade, a sua dedicação, a sua capacidade de trabalho, a sua dádiva incondicional constituem, por si só, o mais brilhante currículo que alguém pode ostentar para servir a sua terra e as suas gentes. De resto, já há muito vem constituindo equipa com o Américo Castro, que também não abandonará os destinos de Paramos. Manuel Dias é alguém por quem também de há muito nutro um carinho e um respeito muito especiais. Também é neste tipo de valores que o PS se revê."

– A freguesia de Espinho é o primeiro cartão-de-visita do concelho?

"A freguesia de Espinho é, tal como as outras, um espaço da divisão administrativa do concelho com características inigualáveis em todo o país e até no estrangeiro, que nos enche de orgulho por aquilo que proporciona àqueles que cá vivem e àqueles que nos visitam. Mas precisa de um tratamento bem melhor do que aquele que teve durante os últimos quatro anos. Aliás, até não é difícil, tão ruim ele foi. Necesita, nomeadamente, de ver requalificados muitos dos seus equipamentos, bem como de uma boa limpeza, que é mais uma das coisas que não têm sido feitas."

– A estatura olímpica de João Brenha confere por si só dimensão à candidatura autárquica?

"Se alguém pensar um bocadinho que seja, facilmente chegará a uma resposta. Como é que um atleta, sobretudo num país das democracias industrializadas, consegue ascender ao raríssimo estatuto de atleta olímpico? Em primeiro lugar, combatendo os vícios e exaltando as virtudes. Depois, tendo um espírito de abnegação absolutamente invulgar. A seguir, demonstrando permanente-

mente, a centenas de milhões de pessoas em todo o mundo, que possui princípios éticos e morais de excelência e valores de vida que são exemplo para toda a humanidade. Se há algum Espinhense que, só por isso, não perceba que o Brenha é superior ao seu adversário... Mas o Brenha não é "só" isso. É um professor qualificado. É um gestor habilitado. É um pai de família absolutamente exemplar. Ele e o Miguel Maia já prestaram a Espinho serviços que muito poucos conseguirão alcançar nas próximas décadas."

– Anta e Guetim, duas identidades comunitárias e territoriais, agora "unidas" a votos...

"Sim, por imposição do PPD/PSD, com a bênção de Luís Montenegro e com a tibieza do ainda executivo, sempre cumpridor das ordens do chefe de Lisboa. Mas nós continuaremos a respeitar Guetim como unidade administrativa própria, ali reuniremos rotativamente as sessões da Assembleia Municipal e as sessões da Assembleia da União das Juntas de Freguesia de Anta e de Guetim. Por outro lado, tudo farei para que Guetim recupere aquilo que lhe roubaram, ou seja, o estatuto pleno de freguesia."

– Nuno Almeida é um candidato de peso? Alfredo Rocha já não ia a votos em Guetim...

"Nuno Almeida é um caso muito sério. Proveniente de uma das mais antigas e conceituadas famílias de Anta, tem uma bagagem académica e intelectual verdadeiramente incomum, que faz dele um gestor de eleição. Quem o conhece pessoalmente e tem a honra de partilhar a sua vida familiar, não pode deixar de lhe prestar homenagem pela sua vivência de cidadão exemplar. O seu percurso político e associativo é já longo. Bem conhecido dos Antenses e com um apurado sentido de ética, escolheu Manuel Calisto, um guetinese, para segundo lugar da lista. Quanto a Alfredo Rocha, nestas eleições é o quarto para a Assembleia Municipal de Espinho, independente pelo PS, e será, desde que mostre disponibilidade para tal, o candidato independente a presidente à Junta de Freguesia de Guetim, depois de o PS ganhar as próximas eleições legislativas."

– José Luís Peralta é o primeiro rosto do PS para a Assembleia Municipal?

"Assim é. De resto, já deu provas de ser um excelente vogal e de ter qualidades para presidir a este órgão de grande importância, sucedendo assim a outros três grandes presidentes deste órgão, como foram José Azevedo, Carlos Gaio e Graça Guedes."

Um programa "para resolver os problemas do concelho"



Foto: CARLOS SALVADOR

– O que é que a candidatura do PS, liderada por José Mota, oferece ao concelho?

"Experiência, competência, seriedade e empenho total para resolver os problemas do concelho."

No que diz respeito à mobilidade e aos transportes, "vamos promover a mobilidade inclusiva; melhorar a logística urbana; reduzir a poluição, a emissão de gases e o ruído; elaborar um plano de transportes públicos; construir um parque de estacionamento subterrâneo e criar uma rede de transportes escolares."

Relativamente ao emprego, "vamos consolidar e vitalizar o tecido económico existente; apoiar as atividades tradicionais; apoiar a formação profissional e qualificação de recursos humanos; promover a reorientação profissional e a formação ao longo da vida; recuperar artes e técnicas tradicionais e promover o empreendedorismo; promover o desenvolvimento de uma economia social solidária; promover o desenvolvimento da economia do mar; promover ativamente a diplomacia económica; estabelecer um protocolo de cooperação com as associações empresariais, comerciais e industriais; criar incentivos de forma a promover condições propícias à fixação de empresas; criar condições para a incubação de empresas tecnológicas ligadas ao mar e reverter as taxas do estacionamento pago."

Quanto ao turismo, "objetivamos transformar o concelho num destino turístico atrativo e competitivo; promover o turismo náutico, aéreo, de natureza, de eventos e animação, cultural, de negócios e

congressos, de saúde e bem-estar e sénior, apoiados no golfe e na gastronomia; promover a instalação e a renovação de hotéis e aumentar a oferta e as taxas de ocupação dos alojamentos; criar um roteiro para a realização de visitas temáticas; promover Espinho como um destino sénior; promover o turismo cultural; requalificar o parque de campismo; promover e dinamizar o espaço da feira de Espinho e melhorar a informação destinada aos turistas."

No que se refere à cultura, "vamos construir o Centro Informativo e Interpretativo da Estação Arqueológica do Castro de Ovil; criar o Centro Interpretativo da Arte de Xávega; recriar a Batalha das Flores; melhorar a programação do Centro Multimeios; criar uma escola com formação superior em cinema, em colaboração com o Cinanima e com o Fest; melhorar a notoriedade do planetário e das suas valências e promover o Festival das Coletividades do Concelho de Espinho."

No domínio do desporto e da juventude, "vamos apoiar e dinamizar o voleibol, o andebol, o futebol, a ginástica, o hóquei em patins e em campo e o atletismo, entre outras modalidades; promover e apoiar o surf, o bodyboard, o badminton, a esgrima, o futsal, o ténis, a natação e o tiro, também entre outras; promover os desportos náuticos e aeronáuticos; retomar a instalação do Parque Desportivo; requalificar o Parque Desportivo de Guetim; requalificar e dinamizar o Complexo de Ténis; criar o Centro de Alto Rendimento de Desporto de Praia e dinamizar a Pousada da Juventude e o Conselho Municipa-

pal da Juventude."

Sobre o ambiente, "objetivamos criar mais zonas arborizadas e ajardinadas; aumentar a rede de rega, a limpeza de espaços públicos e a manutenção de pavimentos pedonais, cicláveis e rodoviários; aumentar o número de locais com contentores enterrados para recolha de resíduos sólidos urbanos; renovar, concluir a rede de saneamento e fazer novas intervenções de valorização do litoral."

No âmbito da ação social, "vamos retomar a edificação de habitação social qualificada e de habitação a custos controlados; promover o envelhecimento ativo; aumentar, racionalizar, diversificar e qualificar as respostas sociais e de saúde de apoio à população em processo de envelhecimento; retomar o plano anual de atividades com os idosos; criar programas de leitura para os idosos; criar espaços ao ar livre para convívio de idosos; retomar a implementação do Plano Local de Saúde; pugnar pelo regresso da consulta aberta no hospital, das 8 às 24 horas, com serviços de radiologia e análises clínicas; lutar pelas unidades de saúde familiar em Silvalde e em Paramos; reforçar o apoio no combate à pobreza e à exclusão social; valorizar a Associação de Desenvolvimento do Concelho de Espinho; criar uma Cantina Social Municipal; criar um Conselho Consultivo Autárquico de Pessoas Portadoras de Deficiência; desenvolver o Programa Municipal de Voluntariado; promover um Núcleo de Apoio à Vítima e desenvolver uma rede solidária de medicamentos."

Já no que concerne à educação, "vamos criar o Centro do Mar, como instituição de cariz universitário; promover ligações às universidades e aos centros de investigação; reverter o contrato assinado por mim em 2008 com o Ministério da Educação; suprimir as lacunas e os erros cometidos nos novos centros educativos de Anta, Silvalde e Paramos; reativar e dinamizar o Conselho Municipal de Educação; aderir ao Programa Escolar de Reforço Alimentar; melhorar e aprofundar as redes com as estruturas representativas do movimento associativo de pais e elaborar, em colaboração com a comunidade educativa, um Projeto Educativo Municipal para o concelho de Espinho."

Lúcio Alberto

Pinto Moreira, Fausto Neves e António Andrade em debate da Associação Cívica de Espinho



Foto VÍTOR LANCHÁ

José Mota alegou agendamento de campanha autárquica em Anta, mas não foi viabilizada a sua representação por Carlos Sárria, o segundo da lista da candidatura autárquica do PS. Diogo Campos, do CDS, estava na noite de sexta-feira no Brasil, e assim o debate entre candidatos à Câmara Municipal promovido pela Associação Cívica de Espinho, presidida por Pedro Nelson Sousa, apenas contou com Pinto Moreira, Fausto Neves e António Andrade.

No auditório da Junta de Espinho e com o jornalista David Pontes na qualidade de moderador, foram debatidas as grandes linhas dos programas de cada formação partidária para o concelho.

Pinto Moreira optou por uma retrospectiva do mandato camarário a que preside, congratulando-se com obras reali-

zadas e em curso, projetando a revitalização concelhia.

Fausto Neves chamou à liça o elevado nível de desemprego e a dívida municipal, que segundo os seus dados terá aumentado de 41 milhões de euros para 47 milhões.

António Andrade apontou para a necessidade de se criar um plano de apoio social e projetou os desportos radicais (surf e skate, entre outras vertentes) como valor acrescentado ao lazer e, inclusive, ao turismo.

Pinto Moreira argumentou que o aludido aumento da dívida camarária é por causa dos valores que não figuravam nas contas do anterior executivo. Fausto Neves insistiu que se afigura indispensável a transparência. António Andrade reforçou a prioridade para políticas socioeconómicas transversais a toda a comunidade.

"Este executivo da Câmara Municipal de Espinho fez um excelente trabalho e eu dei todo o meu melhor e todo o meu esforço ao longo destes quatro anos, mas o PSD ainda tem muito para proporcionar ao concelho."
- Pinto Moreira

"A CDU está preparada para assumir a Câmara Municipal de Espinho. A CDU tem gente capaz e é precisa uma gestão transparente e criteriosa. A CDU tem ideias concretas para a mudança de Espinho que precisa de políticas iguais para todos."
- Fausto Neves

"O Bloco de Esquerda tem um programa devidamente preparado e adequado para o presente e o futuro do concelho. É preciso acabar com as desigualdades e Espinho carece de muita coisa. Os espinhenses podem contar conosco."
- António Andrade

"Políticas de juventude no concelho, que futuro?"

A associação cultural FEST promoveu um debate na noite de segunda-feira, na sala da Assembleia de Freguesia de Espinho, sobre "políticas de juventude no concelho, que futuro?" e ao desafio corresponderam António Andrade, militante do Bloco de Esquerda e candidato à Câmara Municipal, Fausto Neves, que lidera a candida-

tura da CDU às eleições de 29 de setembro, assim como Diogo Campos, presidente da Concelhia do CDS e também candidato à presidência da edilidade, e Vítor Monteiro, que integra a lista de candidatura do PS à Câmara. Carlos de Sousa Santos, especialista na área da juventude em Portugal, foi o moderador.

A empregabilidade, o diálogo



Foto VÍTOR LANCHÁ

estruturado e o acesso a habitação, entre outros fatores fundamentais para o presente

e o futuro dos jovens espinhenses, deram azo a discussão de opiniões pessoais, mas

sobretudo de conceitos partilhados, e até a a Declaração de Braga sobre Políticas Autár-

quicas de Juventude serviu de referência para o lançamento do debate.

Clínica Médico-Dentária *Rosa Neves, Lda.*

Rua 29, n.º 696 (entre as ruas 26 e 24)

Marcações pelos telef.: 22 734 01 16 e 91 496 13 67

Clínica Dentária de Espinho Prof. Doutor Casimiro de Andrade

Rua 22 (Junto à Câmara)

Telef. 22 734 4909 / 96 804 2300 / 91 900 2700

Clínica Dentária de Reabilitação Orofacial



- > Implantologia
- > Ortodontia
- > Cirurgia Maxilofacial
- > Odontopediatria

Ortodontia invisível INVISALIGN® e DAMON SYSTEM®
Branqueamento ZOOM ADVANCED POWER®



DR. JORGE PACHECO

*Master em Implantologia

DR. GUSTAVO PACHECO

*Especializado em Ortodontia pela New York University e pós-graduação pela FMDUP

DR. TOMÁS PACHECO

Aberto aos sábados - Cheque-Dentista - EDP - CGD - SAMS - SAMS Quadros

Saúde Prime - Victoria Seguros - Future Healthcare - Salvador Caetano

Rua 8, n.º381 ESPINHO 227342718 / 929074937

espinho@clinicaspacheco.com

clínicas pacheco

MÉDICOS DENTISTAS

JORGE FERREIRA
BRUNO MORRIS

SAMS QUADROS
SAMS * CGD
ADVANCE CARE * MÉDIS

Edifício S. Pedro
Sala W

Rua 23, n.º 174

Telef. 22 734 86 93

CLÍNICA MÉDICO LEOPOLDINA SANTOS TAVARES CRISTINA SANTOS TAVARES



MÉDICAS DENTISTAS

TERAPIA DA FALA - *Andreia Tavares*

Acordos: SAMS QUADROS - CGD - MULTICARE

Rua 23, n.º 773 - 1.º Esq. - 4500-277 ESPINHO • Telef. 227324121 • Tlm. 967742865

CAFÉS

seleccionamos
e torramos
na nossa fábrica
as melhores qualidades
aos melhores preços

Casa Alves Ribeiro Rua 19, 294 - ESPINHO

Fonseca

TECIDOS - MODAS

RUA 19, N.º 275 — Telefone, 22 734 04 13 — ESPINHO

Arrenda-se T2

NO CENTRO DE ESPINHO

Tlm. 934 021 724



DOMUSGEST

Administração de Condomínios - Desde 1996

Confie na nossa experiência

www.domusgest.net

Consulte-nos

Rua 21, 755, 1.º Dto. (junto às Finanças) — 4500-204 Espinho
Telf./Fax: 227 320 866 - Tlm. 964 875 154 - geral@domusgest.net

A melhor relação
QUALIDADE / PREÇO

«Defesa de Espinho» - 4251 - 2013-09-19 - 2.ª Publicação

TRIBUNAL JUDICIAL DE ESPINHO

2.º JUÍZO

Anúncio

Processo: 651/13.3TBESP

Herança Jacente

N/ Referência: 3257623

Data: 02-09-2013

Requerente: Ministério Público

Requerido: Herança Jacente de Custódio José Pereira

São citados os herdeiros ou sucessores incertos de Custódio José Pereira, com última residência na Rua 16, 116, 4500 Espinho, para no prazo 30 dias, findos os 30 dias dos éditos, contados da data da segunda e última publicação do anúncio virem aos presentes autos, requerer a sua habilitação como sucessores do falecido, sob pena de não aparecendo ninguém a habilitar-se, a herança ser declarada vaga para o Estado, tudo como melhor consta do duplicado da petição inicial que se encontra nesta Secretaria, à disposição do citando.

A Juiz de Direito,
Dra. Rita Coelho Santos

A Oficial de Justiça,
Maria Adelaide Carvalho

Aberta oficialmente ao público na sexta-feira, a ecovia, com pistas de madeira e betão, percorre a zona piscatória da freguesia de Silvalde até à área protegida da lagoa de Paramos, integrando a obra de valorização litoral em curso. A cerimónia que contou com a presença do presidente da Câmara de Espinho, Pinto Moreira, e do presidente da Assembleia Municipal, Luís Montenegro. Trata-se de um conjunto de passadiços destinado a peões e ciclistas, com um total de 3,8 quilómetros.

Este projeto pretende trazer mais visitantes à cidade e embelezar a orla costeira, como fez questão de destacar o líder da autarquia de Espinho, Pinto Moreira.

"A ecovia é uma infraestrutura absolutamente fundamental para o desenvolvimento sustentado do nosso concelho" sublinhou Pinto Moreira. "Em primeiro lugar porque do ponto de vista urbanístico e ambiental qualifica o nosso território, tornando-o mais aprazível e visualmente mais atrativo mas, sobretudo, é uma obra que, estou certo, induz um ci-



Foto VÍTOR LANCHIA

Ecovia junto ao mar

...De Silvalde até Paramos!

clo de desenvolvimento económico que se pretende iniciar."

O edil disse estar "plenamente convencido" que a ecovia "vai atrair mais visitantes à cidade, irá ser um local de enorme fluxo de pessoas, o que induzirá à geração de emprego e o desenvolvimento da economia local, sendo por isso

uma obra estruturante para o nosso concelho."

Pinto Moreira frisou ainda que "esta Câmara está a cumprir um desígnio que foi o de valorizar toda a orla costeira, apostando decisivamente naquilo que é o nosso 'cluster' que são as nossas praias e o nosso litoral."

"Este é, seguramente, o caminho que a Câmara Municipal de Espinho irá trilhar no futuro", rematou.

Por seu turno, Luís Montenegro fez questão de tecer rasgados elogios à Câmara presidida por Pinto Moreira, destacando "o desenvolvimento que o concelho tem registado não

obstante uma conjuntura socioeconómica pouco favorável."

Congratulando-se com a ecovia litoral, Luís Montenegro revelou, entretanto, que por motivos imperiosos, o ministro adjunto e do Desenvolvimento Regional, Miguel Poiares Maduro, não pôde estar presente

na cerimónia.

Entretanto, realizou-se uma caminhada desde a silvaldense praia do Pau da Manobra até Paramos, seguida de um passeio (também pedonal) entre a Praça do Mar e o Bairro Piscatório, ao longo das obras de valorização litoral ali em curso.



A ATLAS SEGUROS Consultores e Corretores, SA, é a nova denominação social da antiga Patris Seguros na sequência da aquisição integral da sociedade por parte do grupo GI 10.

A ATLAS Seguros integra-se assim num importante grupo que gere uma carteira de seguros de 37 Milhões de euros, mais de 15.000 Clientes e acesso a uma "International Broker Service Network" representada em mais de 130 países.

A nossa energia está focalizada em analisar, construir e gerir soluções específicas na exacta medida das necessidades dos nossos Clientes e Parceiros.



Rua de Santa Catarina, 706, 3º/4º 4000-446 PORTO
T. 222 007 500 • F. 222 082 387
geral.seguros@atlas-seguros.com
www.atlas-seguros.pt

A Atlas Seguros - Consultores e Corretores de Seguros SA encontra-se autorizada a prestar serviços de corretagem e consultoria de seguros, nos ramos vida e não vida, registada junto do ISP sob o n.º 607177996/3. Pessoa Coletiva: 501278699

Grande Farmácia



DIRECTOR TÉCNICO

Manuel João Ribeiro Pais Clemente de Paiva

RUA 8, N.º 1025 – 4500 ESPINHO

Telef. 22 734 0092

Semanário Registrado na Direcção-Geral de Comunicação Social sob o n.º 100594

DEFESA DE ESPINHO

Fundado em 27/Março/1932
PROPRIEDADE – EMPES - Empresa de Publicidade de Espinho, Lda.
Matriculada na Conservatória do Registo Comercial de Espinho sob o n.º 59, folhas 30 do livro C-1
Capital Social: 5.200,00 Euros
Contribuinte: 500 095 540

Administração
Fernando Cunha (gerente)
Joaquim Vasconcelos (gerente)

Detentores com mais de 10% do capital
Solverde - Soc. de Investimentos Turísticos da Costa Verde, Lda.

Direção
Lúcio Alberto
Email - lucio.alberto@mail.telepac.pt

Redação
Manuel Proença – mjproenca@sapo.pt

Colaboradores
Carlos Salvador; Filipe Couto; Hugo Viegas; Paulo Duarte; Rita Belinha e Vítor Lancha.

Colunistas
Ana Rita Andrade; António Duarte Estêvão; António Regedor; Ferreira de Campos; Francisco Goulão; Joaquim Ribeiro; José Sarmento; Manuel Sancebas; Maria Fernanda Barroca; Messias Pinto; Padre Rodrigo Lynce de Faria; Regina Bastos; Rita Pereira e Serafim Marques.

Departamento de Produção
António Guerra

Secretaria de Administração e Redação
Cristina Fonseca e Fernanda Oliveira

Serviços Administrativos e Publicidade
Av.ª 8, 456 - 1.º andar - Sala R
Ap. 39 - 4501-853 ESPINHO Codex
Telef. 22 734 15 25 • Tlm. 936 540 320
Fax 22 731 99 11 • Email-empes@sapo.pt

Departamento de Redação
Av.ª 8, 456 - 1.º andar - Sala H
Ap. 39 - 4501-853 ESPINHO Codex
Telef. 22 734 51 93 • Tlm. 934 032 770
Fax 22 731 99 11
Email-defesadeespinho@mail.telepac.pt

Impressão
NAVEPRINTER - Indústria Gráfica do Norte, SA - E.N. 14 (km 7,05)
Apartado 121 - 4471 MAIA Codex

Tiragem média
3.700 exemplares
Depósito Legal n.º 1604/83

Internet:
www.defesadeespinho.no.sapo.pt

Os textos (e ilustrações) de Opinião publicados nesta edição são da inteira responsabilidade dos seus autores, não vinculando, direta ou indiretamente, o cariz editorial e informativo deste jornal.

CDS acusa PSD de "plágio" em "Espinho com Futuro"

A Comissão Política Concelhia de Espinho do CDS – Partido Popular expressa em comunicado "o seu mais profundo repúdio pelos recentes atos de campanha eleitoral do PSD de Espinho", para as eleições autárquicas de 29 de setembro.

"Como é bem conhecido, a campanha do PSD saiu há já meses à rua sob o signo do slogan 'Afirmar Espinho'. Também assim o CDS se apresentou com o slogan 'Espinho com Futuro', que veio a público durante o mês de agosto. Foi publicitado pela primeira vez na página de campanha do CDS de Espinho no Facebook, no dia em que foi criada, 20 de agosto, que, aliás, tem por nome, precisamente, 'Espinho com Futuro' (www.facebook.com/espinhocomfuturo). Entretanto, todo o material de campanha do CDS de Espinho foi sendo feito com o mesmo slogan. De igual forma, toda a propaganda do PSD de Espinho, internética e com existência física, envergava o seu 'Afirmar Espinho'. Aconteceu que, na sexta-feira de 6 de setembro, o PSD, no seu registo próprio de campanha política, fez um anúncio no Bairro Piscatório, na Freguesia de Silvalde, onde colocou um ecrã gigante, no qual pro-

jetou o jogo da seleção portuguesa de futebol contra a seleção da Irlanda do Norte. Nas centenas de camisolas e bandeiras distribuídas pelo PSD de Espinho figurava um novo slogan: 'Afirmar Espinho com Futuro', numa clara apropriação não autorizada do mote da campanha do CDS de Espinho. Até a composição gráfica do slogan em nada diferia daquela utilizada pelo CDS."

Em comunicado, a Comissão Política Concelhia de Espinho do CDS – PP acrescenta:

"Ora, para além dos óbvios problemas de direitos de autor e de propriedade intelectual subjacentes à situação descrita, há um outro problema ainda, aliás bem mais grave do que o anterior. O PSD de Espinho e a sua estrutura de campanha tentam confundir os espinhenses. Utilizando o slogan do CDS, lançam a confusão, colam-se à nossa campanha, às nossas ideias e às nossas pessoas. O PSD de Espinho tenta corromper o processo democrático e comprometer o normal desenvolvimento da campanha eleitoral. O PSD de Espinho desrespeita a Democracia, o povo e os seus adversários. Compreendemos muita coisa. Compreendemos que, com muito menos di-

nheiro, temos a campanha que o PSD gostaria de ter. Compreendemos que temos as ideias e as pessoas que o PSD gostaria de ter. Compreendemos que, com tão poucas coisas boas para apresentarem aos espinhenses, a sua única hipótese de sucesso eleitoral é colarem-se a quem tem algo para oferecer a Espinho. Compreendemos que só a campanha do CDS de Espinho tenha alertado o PSD para as necessárias preocupações com o futuro. Não compreendemos, contudo, que o PSD de Espinho preverta e profane o processo democrático e minta às pessoas."

"Que não haja dúvidas! 'Espinho com Futuro' é o slogan da campanha do CDS-PP e não do PSD", realça a Concelhia do CDS. "Que não haja dúvidas! O PSD plagiou o slogan do CDS."

"O CDS, para além de repudiar veementemente estes factos, garante ainda aos espinhenses que pugnará pela verdade, pela clareza e pela democracia, pelo que não deixará de denunciar estes acontecimentos à Comissão Nacional de Eleições e de agir judicialmente contra o PSD de Espinho e a sua campanha. 'Espinho com Futuro' não é obra da mentira e do oportunismo. Espinho só terá futuro pela democracia e pela verdade."

"E estamos convencidos de que o original é sempre melhor do que as cópias baratas", conclui o comunicado.



Junta promove obras em Silvalde

A Junta de Freguesia de Silvalde realizou, recentemente, algumas obras de melhoramentos na vila, obras que o autarca Marco Gastão considera como "fundamentais e necessárias", nomeadamente no cemitério e no piso de algumas das artérias da freguesia que se encontravam bastante degradados como na zona de Gulhe, junto ao karting, nas ruas da Boa Nova, Covelos, Pinhal Novo e dos Cinco Caminhos, bem como na travessa Maria da Loura.

Marco Gastão salienta, também, a obra de construção do novo parque infantil do Bairro Piscatório, no local onde se encontravam os antigos tanques, que está em velocidade de cruzeiro, praticamente concluída.



Voto de louvor da Câmara aos bombeiros por "coragem e determinação no combate aos incêndios"

A Câmara Municipal aprovou, em última reunião, um Voto de Louvor aos bombeiros do concelho "pela determinação, empenho e coragem" no combate aos incêndios que assolaram o país durante este verão. Pinto Moreira não deixou de destacar o trabalho "notável que os bombeiros têm desempenhado nesta época marcada por fogos florestais que têm produzido imensos danos na floresta portuguesa e, infelizmente, com perda de

vidas humanas."

O autarca lembrou que "os bombeiros possuem em espírito altruísta, um espírito de missão que nunca é por demais louvar, e merecem de todas as entidades este voto de louvor."

"Os bombeiros voluntários portugueses, "e em particular, os Bombeiros Voluntários de Espinho e os Bombeiros Voluntários Espinhenses têm sido de uma dedicação extrema, colocando em risco a sua própria vida para salvar bens e para

salvar a vida de outros", registou o autarca. "A Câmara Municipal associa-se à dor que muitas corporações de bombeiros, infelizmente, tiveram ao longo deste verão, enaltecendo a dedicação e o trabalho de todos os bombeiros, em particular dos bombeiros do concelho de Espinho, estando sempre disponível, dentro das suas possibilidades e disponibilidades, para ajudar naquilo que for necessário os bombeiros da nossa cidade."

Inauguração do parque infantil da Marinha

A Câmara Municipal de Espinho e a Junta de Freguesia

den Silvalde agendaram para sexta-feira, às 17 horas, a inau-

gurado do parque infantil da Marinha.

Rosa Albernaz na iniciativa "Jerusalém 2013"

A deputada do Partido Socialista (PS), a espinhense Rosa Maria Albernaz, vai participar na iniciativa "Jerusalém 2013", que decorre de 20 a 24 do corrente, organizada pelo Knesset (Parlamento israelita) em cooperação com Embaixada Cristã Internacional de Jerusalém e o Congresso Mundial Judaico.

Esta iniciativa inclui uma "festa dos tabernáculos" que juntará mais de cinco mil personalidades oriundas de 90 nações. No âmbito político, será

preenchida por reuniões sobre questões da atualidade israelita, designadamente as ameaças regionais, com enfoque no problema sírio e na questão iraniana e consequentes implicações estratégicas de fronteira, o crescimento das ações do movimento BDS, bem como a profunda e antiga temática da perseguição religiosa no Médio Oriente.

A parlamentar da Assembleia da República juntar-se-á, assim, a deputados de vários países e a

outros defensores da causa judaica, bem como a dirigentes políticos locais, como o Primeiro-Ministro, Benjamin Netanyahu, o Presidente do Parlamento israelita, Reuven Rivlin e o presidente da Câmara de Jerusalém, Nir Barkat, entre outros altos dignatários.

A deputada Rosa Maria Albernaz fará uma intervenção sobre os direitos humanos, no âmbito de um painel dedicado às perseguições religiosas no médio oriente.

Nuno Almeida quer "trabalhar para as pessoas" de Anta e Guetim



"Com a missão de trabalhar para as pessoas e de respeitar a freguesia de Guetim como se fosse independente", Nuno Almeida apresentou oficialmente a sua candidatura à União das Freguesias de Anta e Guetim, numa cerimónia em Anta com José Mota e José Luís Peralta, candidatos à Câmara e Assembleia Municipal, respeti-

vamente, apoiantes, amigos e militantes.

Para José Luís Peralta, o candidato do PS é "um homem responsável, sério, capaz, que sabe o que quer e o que faz e com uma grande experiência associativa, humana e social", e que reúne "todos os créditos para ser o futuro presidente da União das Freguesias de Anta e

Guetim".

José Mota também não tem dúvidas de que "Nuno Almeida é o candidato melhor colocado para ganhar" em 29 de setembro.

Numa sessão em Guetim, Nuno Almeida garantiu que o que o move é apenas "as pessoas e o amor à terra, superior a qualquer objetivo mesquinho de poder.2

Em abril de 2014 "nasce" a creche da ASDVA

Uma obra de 734.085 euros comparticipada pelo Programa PARES II em 419.598 euros



A Associação Social e Desenvolvimento da Vila de Anta está a promover a construção de um edifício destinado às valências de creche, numa parcela de terreno de que é proprietária por doação, entre a Rua de Esmojães e a Rua do Meio, no lugar dos Altos-Céus.

Acompanhado por Santos Sousa, diretor do Centro Regional de Aveiro da Segurança Social, e Leonor Fonseca, vereadora da Ação Social, o presidente da Câmara Municipal de Espinho visitou a obra e gostou do que viu. "A ASDVA é uma associação recente criada por antenses que elencaram uma série de necessidades da freguesia a que entendem dar resposta."

"Esta infraestrutura é uma obra importante para o desenvolvimento da vila de Anta. Estou certo que será uma obra que respeitará os calendários que estão fixados e que é um valor acrescentado para a população antense", acrescentou Pinto Moreira. "Louve-se o trabalho meritório do seu presidente, José Ferreira, que tem sido incansável na condução deste processo e que sofreu,

no passado, muitas vicissitudes, mas que tem sido capaz, junto da autarquia e de outras entidades, de as ultrapassar."

Esta obra tem o valor de 734.085 euros e é comparticipada publicamente pelo Programa PARES II no valor de 419.598 euros, tendo prevista a sua conclusão em abril de 2014.

O equipamento social será edificado em duas fases, correspondendo a primeira em construção para creche com capacidade para 66 crianças e a segunda ao centro de dia e serviço de apoio domiciliário, o qual será enquadrado num outro programa de apoio público.

O equipamento, no seu conjunto, pretende desenvolver e dinamizar um leque de opções recreativas, culturais, de ocupação de tempos livres e prestação de cuidados individualizados ao domicílio a toda a comunidade da Vila de Anta e periferias, pretendendo ser uma valência de referência no concelho de Espinho, para além de desenvolver outras atividades de forma multidisciplinar e poder criar outros apoios, privilegiando todas as formas culturais que se possam desenvolver.

Centro Escolar de Paramos "pronto" em janeiro

Pinto Moreira mostrou-se "muito satisfeito" com o andamento das obras no Centro Escolar de Paramos.

Na companhia do vice-presidente da Câmara, Vicente Pinto, de Álvaro Duarte, engenheiro da divisão de obras municipais, dos responsáveis dos agrupamentos escolares e dos chefes de obra, o autarca sublinhou desde logo esta ideia.

"Estamos a trabalhar para as gerações futuras, estamos a renovar o nosso parque escolar porque entendemos que, no caso particular de Paramos, as escolas em utilização estão já degradadas e pouco adaptadas às necessidades atuais do ensino e da educação. Esta será uma infraestrutura vital para a formação e aprendizagem dos jovens paramenses do nosso concelho. É uma escola moderna, com todas as condições adequadas às novas formas de ensino."

Pinto Moreira aproveitou para dizer que "este executivo da Câmara sempre apostou na educação, desde logo com a oferta dos manuais escolares para os alunos do 1º ciclo, com as campanhas de reutilização dos manuais escolares, com a informatização e a introdução dos quadros interativos em todas as escolas, com as obras de manutenção e a renovação do nosso parque escolar. Estamos a cuidar dos nossos jovens, cuidando, evidentemente, do futuro."

O centro escolar de Paramos estará pronto em janeiro do próximo ano e terá capacidade para cerca de 267 alunos, entre as crianças do pré-escolar e os alunos do 1º CEB.

Esta obra tem um valor de dois milhões e seiscentos mil euros, sendo uma empreitada financiada a 85% pelos fundos comunitários e os restantes 15% com verbas do jogo.



Atlântico NORTE
EQUIPAMENTOS DE ESCRITÓRIO, INFORMÁTICA E PAPELARIA

www.atlanticonorte.pt
geral@atlanticonorte.com.pt
Tel. 227345125 - Fax 227346989

Centro de Apoio
HARDWARE * SOFTWARE * INTERNET * REDES

Resolução de Problemas

RUA 7 N.º 531 - ESPINHO

Faturação Contabilidade Salários/Pessoal

Primavera
CERTIFIED PARTNER

Produção Construção Imobilizado

RELOGIOS DE PONTO

VIGILANCIA GRAVAÇÃO

Software Certificado para Indústria * Comércio * Restauração * Serviços

Display POS Portátil

Leitor Cod. Barras Registadoras

Impressoras Talão

Detetores Contadoras Notas

Sistemas POS

Sistemas de Cópia

Mobiliário Escritório Supermercados - Etc.

** Mais espaço*

** Mais promoções*

** Mais qualidade*

Tudo isto foi criado para si

SUPERMERCADO

NOVO ORIENTE

visite-nos

Rua 31, n.º 914 - 4500-000 ESPINHO • Telef. 22 734 62 30

Maestro... que comece a escola!



Começou bem, mais um ano letivo na Escola EB1/JI de Anta 1, com a receção aos alunos do primeiro ano de escolaridade. À chegada, cerca das 9 horas, houve um momento musical muito especial de boas vindas, com um aluno do 4.º ano da escola a tocar saxofone, enquanto as crianças eram calorosamente recebidas ao portão e presenteadas com uma me-

dalha de 1.º ano. De seguida, entre outras atividades, compôs-se um painel coletivo no qual todos os meninos fizeram o seu autorretrato e com tinta carimbaram a sua mão. Foi uma manhã divertida, com um ambiente descontraído, onde todos participaram com boa disposição, a qual desejamos que seja um prelúdio de bom ano de trabalho.



Escola EB1/JI de Espinho 2 com renovado recreio

Ficou concluída na passada sexta-feira, a obra de requalificação do espaço do recreio da Escola EB1/JI Espinho 2. A Câmara Municipal de Espinho investiu cerca de 11 mil euros no pavimento do recreio, com asfalto, dando sequência ao projeto levado a cabo pela Associação de Pais e Encarregados de Educação daquele estabelecimento de ensino. A obra foi visitada na passada terça-feira pelo vice-presidente da Câmara Municipal de Espinho e vereador da Educação, Vicente Pinto, pelo Diretor do Agrupamento de Escolas Dr. Manuel Gomes de Almeida, José Ilídio Sá, pela assessora para o primeiro ciclo daquele agrupamento, Ema Cadete, a coordenadora da Escola EB1/JI Espinho, Isabel Castro e a presidente da Assembleia Geral da Associação de Pais e Encarregados de Educação, Lúcia Silva.

Segundo o vereador da Educação, Vicente Pinto, a

obra "apenas ficou concluída agora por uma questão de verbas e de fundos que só agora ficaram disponíveis, tendo em conta a Lei dos Compromissos".

Para Vicente Pinto, "esta intervenção nesta escola foi a mais cara e a que envolvia mais meios da autarquia, mas é com agrado que a vemos concluída no início do ano letivo. Será uma mais-valia para esta escola e uma obra merecida para a mais escola EB1/JI do concelho".

Vicente Pinto entende explicou que "a Câmara Municipal de Espinho envolveu-se neste projeto desde a primeira hora. Lembro o autor desta ideia, o José Carlos Alves e, desde logo, dividimos as responsabilidades. No decorrer da obra houve um excelente entendimento. Faltou mão-de-obra e a Câmara disponibilizou-a; faltou algum material e também o disponibilizamos", sublinhou.

E concluiu: "Houve, por isso, um intercâmbio perfeito com o objetivo



Foto MP

de melhorar a escola e que é um exemplo a seguir. A Câmara não fez mais do que a sua obrigação e está orgulhosa por ter uma comunidade escolar ativa como é este exemplo".

Entretanto, para o Diretor do Agrupamento Dr. Manuel Gomes de Almeida, José Ilídio Sá, "este espaço está muito

diferente e espero que seja uma mais-valia para os alunos. Certamente irão passar os intervalos de uma forma mais agradável, sobretudo no inverno. Isto traz, também, mais segurança", referiu.

Para o Diretor do agrupamento, "este espaço foi requalificado e esta era uma fase

necessária para rematar a intervenção que aqui estava a ser feita pela Associação de Pais e Encarregados de Educação desta escola. Neste momento apenas falta apetrechar e dar mais vida a este recinto com equipamentos desportivos".

Por fim, a presidente da

Assembleia Geral da Associação de Pais e Encarregados de Educação da Escola EB1/JI Espinho 2, Lúcia Silva, congratulou-se "com as obras efetuadas pela Câmara Municipal de Espinho" e fez questão de agradecer "ao vice-presidente com o pelouro da Educação, Vicente Pinto, o empenho pessoal que colocou neste projeto".

Lúcia Silva considera que "esta intervenção é fundamental para a boa atividade da mesma tendo em conta que é a maior escola do ensino básico do concelho com 467 alunos neste ano letivo 2013/2014".

Lúcia Silva fez questão de "agradecer a todos os elementos da Associação de Pais, principalmente ao mentor deste projeto José Carlos Alves que, com a sua persistência e empenho, conseguiu levar a cabo todas as obras de renovação desta escola. Agradeço ainda a todos os pais e encarregados de educação que contribuíram com donativos, trabalho, bem como às empresas que ofereceram os materiais para a obra", concluiu.

Manuel Proença

Agrupamento Dr. Manuel Laranjeira promove receção aos alunos do 5.º ano

O Agrupamento Dr. Manuel Laranjeira realizou na passada quinta-feira a receção aos novos alunos do 5.º ano. Às 8.30 horas, decorreu no polivalente da Escola Sá Couto, a receção às turmas do 5.º ano, numa cerimónia onde estiveram presentes a Diretora do agrupamento, Ana Gabriela Moreira e o novo coordenador daquela

escola, Luís Miguel Montenegro, bem como alguns dos pais e encarregados de educação das crianças.

Mais tarde, cerca das 9.30 horas, foi a vez dos alunos da Escola Dr. Manuel Laranjeira, numa cerimónia realizada no polivalente, com a presença da Diretora e dos tutores (alunos do 11.º e 12.º ano).





Comunidade de Guetim reconhecida aos padres José Pedro e Sérgio Leal

Fotos MP



A comunidade paroquial de Guetim (Paróquia de Santo Estêvão) promoveu, na terça-feira à noite, uma homenagem aos padres José Pedro Azevedo e Sérgio Leal, que ao longo do último ano foram incumbidos pelo Bispo do Porto de então, atual Cardial Patriarca de Lisboa, D. Manuel Clemente, de assegurar os destinos (religiosos) da Paróquia de Guetim. José Pedro Azevedo e Sérgio Leal, aproveitaram a oportunidade para se despedirem daquela comunidade que os acarinhou ao longo desta missão. Os guetineses aderiram, em massa, a uma missa, celebrada na Igreja Paroquial e acabaram por entregar aos homenageados, bem como ao diácono Cláudio, algumas lembranças. Um momento único e emocionante, repleto de carinho e de ternura de uma comunidade que abraçou, de corpo e alma, os dois sacerdotes, agora incumbidos de novas missões. No final da celebração da Eucaristia, o pároco de Espinho, padre José Pedro Azevedo, agradeceu à comunidade guetinense todo o carinho e

afirmou que "vale a pena estar com as pessoas porque partilham connosco coisas muito bonitas – falamos da sua vida, alegrias e tristezas, sucessos e insucessos. É isto que temos para dar uns aos outros".

O pároco de Espinho fez questão de "agradecer a Deus o facto de vos ter encontrado e por vos ter conhecido" e lembrou que "as coisas não se medem pelo tempo, mas pela qualidade. E o que me deram é incomensurável", sublinhou o padre José Pedro Azevedo.

Por sua vez, o padre Sérgio Leal, garantiu que "aqui procurei amar e fui amado" e deixou uma mensagem:

"Espero que sejamos capazes de partilhar uns com os outros a vida, pois ninguém é tão rico que não tenha nada para dar, nem tão pobre que nada tenha para receber. E, por isso, levo daqui o meu coração cheio".

Por fim, Sérgio Leal fez questão de "agradecer ao padre José Pedro, pois com ele estagiei e com ele fui sacerdote e juntos procuramos servir estas comunidades o melhor que

pudemos e soubemos".

No final da Eucaristia, os guetineses seguiram para o salão paroquial onde foi 'partilhado' um jantar. Antes da bênção, o padre José Pedro Azevedo agradeceu, novamente, o carinho e a festa e pediu aos guetineses para acolherem, no sábado, também com uma grande festa, o novo pároco, o padre João de Deus, lembrando que daqui por diante haverá ainda mais motivos para festa com a visita pastoral do Bispo Auxiliar do Porto D. João Lavrador, em novembro próximo.

Entretanto, durante o jantar, a comunidade guetinense surpreendeu os padres José Pedro e Sérgio Leal com um bolo de aniversário, cantando os parabéns a ambos, pelo aniversário de ambos, que ocorreu no passado dia 9. Coincidências felizes, uma vez que também os sacerdotes, além de fazerem anos no mesmo dia, nasceram à mesma hora e foram ordenados padres, também no mesmo dia (embora em anos diferentes).

Manuel Proença

Pároco de Anta e Guetim empossado no fim-de-semana

O novo pároco de Anta e Guetim, padre João de Deus, irá ser empossado nas suas novas funções no próximo fim-de-semana.

Assim, no sábado, pelas 17.30 horas, João de Deus irá tomar posse na Igreja de Guetim, durante uma missa presidida pelo vigário da vara

da Vigararia de Espinho/Ovar, padre Augusto Manuel Miranda Carneiro da Silva.

No domingo, às 11 horas, o novo pároco de Anta irá ser empossado na Igreja de Anta, numa missa também presidida pelo vigário da vara.

Manuel Proença

Francisco do Couto (aluno do CLIP) com a média mais alta na Faculdade de Economia do Porto

Francisco Pereira Montenegro do Couto, aluno do Colégio Luso Internacional do Porto no passado ano letivo, foi o estudante com a melhor média de entrada na Universidade do Porto (19,7 valores), no concurso realizado este ano. Francisco do Couto é, agora, aluno da Faculdade de Economia da Universidade do Porto, onde completaram as licenciaturas os seus pais.



Policlínica Central de Espinho, Lda.

**SERVIÇO
NOCTURNO
S. O. S.**

FAÇA-SE SÓCIO!

Nova modalidade: das 20 às 24 horas

4 euros/mês por Adulto • 2 euros/mês 1 menor

+ 1 euro por cada menor acrescido

RUA 33, N.º 408 - 4500-149 ESPINHO • TLF. 227 330 640 (10 linhas) • FAX 227 314 901

CASA SILVA

João António Jesus da Silva

CONFECÇÕES E NOVIDADES

Rua 23, n.º 345 - 4500 ESPINHO • Telef. 22 734 10 85

1960 53 ANOS 2013

Vidraria Ferreira
Ferreira & Ferreira, Lda.

VIDRO LISO | DUPLO | ANTI-REFLEXO | ANTI-FOGO E LAMINADO | ESPELHOS
TIJOLOS E TELHAS DE VIDRO | INSTALAÇÕES DE VIDROS TEMPERADOS

Rua das Fábricas, 40 - Zona Ind. Silvalde 4500-628 SILVALDE - ESPINHO
Tel./Fax: 227 340 480 • email: vidraria-ferreira@hotmail.com



ROPICANA
CONFEITARIA • CAFÉ • SNACK-BAR

AGENTE AUTORIZADO
Jogos Santa Casa • EDP • PT • PayShop

RUA 19 N.º 815 - ESPINHO • TEL. 22 734 49 15



Festas em honra de Nossa Senhora da Ajuda trazem um mar de gente a Espinho – tapetes de flores no percurso da procissão também são cada vez mais atrativos

Fotos VÍTOR LANCHÁ



Procissão com emocionante homenagem do povo aos bombeiros portugueses

Os concertos de João Pedro Pais (sexta-feira) e dos GNR (sábado) acabaram por ser a 'cereja no topo do bolo' do programa das festividades em honra da padroeira de Espinho, Nossa Senhora da Ajuda. A estes dois cabeças-de-cartaz do programa profano, juntou-se a procissão de domingo, do programa religioso, que trouxe a Espinho um verdadeiro mar de gente como há muito não era visto. Milhares e milhares de pessoas, oriundas dos mais variados cantos do país, estrangeiros também, encheram as ruas para assistir e venerar os andores com as imagens que compuseram uma das maiores procissões dos últimos anos.



E, bem diferente dos muitos anos, a sensibilidade e solidariedade do povo espinhense e do povo português revelou-se à passagem da procissão e dos andores de S. Marçal (padroeiro dos bombeiros de Portugal) e de Nossa Senhora da Ajuda, transportados pelos Bombeiros Voluntários de Espinho, calorosamente aplaudidos, como uma espontânea homenagem do povo pela morte de oito bombeiros no combate aos incêndios neste verão. Um momento verdadeiramente emocionante e marcante numa lindíssima procissão que percorreu as já habituais artérias da cidade, enfeitadas com os mais lindos tapetes de flores, cuidadosamente preparados e montados na noite e madrugada de sábado para domingo, num esforço abnegado e venerado de algumas dezenas de voluntários anónimos e pela Associação Espinho Vida, este ano dedicado ao tema do "Ano da Fé". E, também, a bênção ao mar pelo pároco de Espinho, José Pedro Azevedo, fonte de inspiração do povo português e que está nas mais profundas raízes dos espinhenses, que 'alimenta' esta cidade nas suas mais variadas vertentes.

Ao início de domingo, cerca de meia-noite e meia, o fogo-de-artifício coloriu o céu, tapado por um denso nevoeiro que aos poucos se foi dissipando, abrindo portas para



Papelaria AZUL

LIVROS • MATERIAL ESCOLAR
MATERIAL DE ESCRITÓRIO • REVISTAS
BRINDES • VALORES SELADOS

RUA 19, N.º 825 - TELEFONE 22 734 33 13 - 4500 ESPINHO

CAFÉ-SNACK TODO O TIPO DE SNACK

EUROPA

PAGUE AQUI AS SUAS FACTURAS * CARREGUE O SEU TELEMÓVEL
AGENTE OFICIAL DOS **JOGOS SANTA CASA** - LOTARIA • TOTOLOTO
EUROMILHÕES • LOTARIA INSTANTÂNEA (RASPADINHA)

Largo da Igreja, 163 - Silvalde - Espinho

- * SANDES
- * CACHORROS
- * PREGOS



óptica de espinho

Rua 23, n.º 850
4500-276 ESPINHO
Tel. 227 346 717
(JUNTO À PSP)

institutoptico

TESTE GRATUITO

FILIAL:
ÓPTICA DE ESMORIZ
Rua dos Bombeiros Voluntários
N.º 108 - ESMORIZ • Tel. 256 751 070



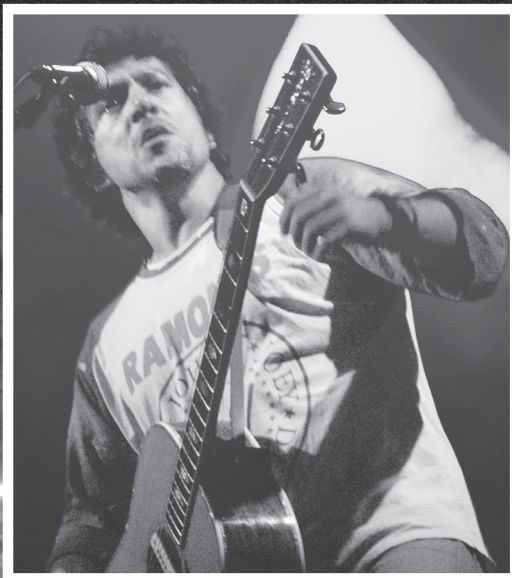
um espetáculo apreciado por muitos milhares que correram à baixa da cidade e à zona da praia da Baía. A combinação de cores foi verdadeiramente excepcional.

Mas as festas em honra da padroeira de Espinho não ocuparam, apenas, o fim-de-semana! Estenderam-se à quarta-feira anterior, com uma perfeita combinação dos programas (religioso e profano), com as orações na capela de Nossa Senhora da Ajuda, missa solene, ofício de leituras e oração mariana, a procissão das velas entre a Igreja Matriz de Espinho e a Capela de Nossa Senhora da Ajuda... culminando, no sábado com os já tradicionais batizados.

O programa das festas em honra da Nossa Senhora da Ajuda teve, também, a atuação do agrupamento de Grijó, Tekos na Alameda 8, o "Imagina", João Pedro Pais e Addiction, e os GNR de Rui Reinho, que juntaram muitos milhares numa verdadeira enchente da Alameda 8, uma das maiores se sempre.

As bandas de música do concelho de Espinho também não foram esquecidas e trouxeram aos palcos da Alameda 8 uma mostra do seu trabalho, encantando todos os que assistiram aos respetivos concertos.

Na manhã de segunda-



feira realizou-se a tradicional feira das cebolas e à noite "O Palco é de Espinho".

Uma nota final para a festa tradicional, com os divertimentos montados ao longo da Ala-

ameda 8, da Rua 23 para sul, com as barraquinhas com petiscos e doces tradicionais, os

matraquilhos, os jogos de feiras, os carrocês, carrinhos de choque, aviões e muitas outras

coisas que encantaram crianças e adultos.

Manuel Proença

Fotos VÍTOR LANCHÇA

EQUICONTAS

FREITAS & FILHOS, LDA.
CONTABILIDADE

FREITAS - MEDIAÇÃO DE SEGUROS, LDA.

Especialista em seguros empresariais

SEGUROS DE TODOS OS RAMOS

Agora também em S. Félix da Marinha

Rua Oliva Teles, n.º 1018 - 4410-132 - S. FÉLIX DA MARINHA

Telef. 22 753 42 68

Agente:

VICTÓRIA • LIBERTY • ALLIANZ

Av.ª 24, n.º 1019 - Salas B e C - 4500 ESPINHO

Telef.: 22 731 12 08 - 22 731 29 86 • Fax: 22 731 97 89



Celsus

Tissot

Swatch

D&G

Seiko

Ouro | Jóias | Relógios

*Oficinas próprias para consertos
de relógios e ouro*

Rua 23, n.º 349 - Espinho • Telef. 22 734 09 31



HORTO DA JU

FLORES NATURAIS

E SECAS

ARRANJOS

OS DE TODOS OS TIPOS

PLANTAS

ENFEITES P/ FESTAS, ETC.

Josefina Dias da Costa Miranda

Rua 31 n.º 887 - 4500 ESPINHO • Telef. 22 731 07 07

Rua 62 n.º 5 e 7

(Largo da Graciosa)

4500-290 ESPINHO

Telef. 227313615



Especialidades na Brasa: Bacalhau Assado na Brasa * Polvo à Lagareiro * Lulas na Brasa * Frango no Churrasco * Carpinteiro à "Graciosa" * Entrecosto Assado na Brasa * Costelas de Vitela na Brasa * Espetada de Carne Criolha

tipografia • offset • papelaria
encadernação • carimbos



Rua 8, n.º 1035 - Apartado 68 • 4500-372 ESPINHO

Telef./Fax 22 734 0669 • grafica.espinho@gmail.com

CASINO ESPINHO

6-7

XPTO



13-14

TRIBUTO
STEVIE WONDER



20

CASTRO &
SALGUEIRO



27

MÁRCIA BARROS



28

MARTA REN



SETEMBRO | JANTAR E ESPETÁCULO

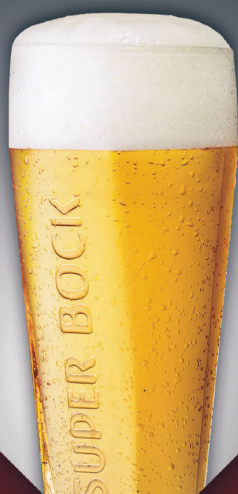


AUREA

21 SETEMBRO | JANTAR E ESPETÁCULO



€ 3.30



FESTIVAL DA
BIFANA
SETEMBRO



www.solveverde.pt



SOLVERDE
CASINOS · HOTÉIS

Casino Espinho passerelle das Misses European 2013

Música e danças de espinhenses abrilhantam espetáculo cheio de glamour



Joana Martins, Ana Paz, Sara Suzano, Helena Mendes, Diana Liu, Micaela Morgado, Juliana Costa, Ana Vaz, Mariana Temudo, Ana Sofia Silva, Marisa Almeida, Marisa Lima, Carolina Henriques e Cátia Vilhena foram as selecionadas, de entre 37 concorrentes, na gala final do concurso Miss European Portugal 2013 que decorreu no domingo no salão Atlântico do Casino Espinho.

O Casino Espinho transformou-se, assim, numa belíssima passerelle, acolhendo as mais belas do país que se apresentaram ao Miss European Portugal 2013, numa cerimónia cheia de glamour.

O júri, que contou, entre outros com a participação do vice-presidente da Câmara Municipal de Espinho, Vicente Pinto, da segunda classificada do Miss European 2012, Bárbara Fernandes, João Paulo Vale, José Alberto Reis (filho), Dulce Félix, Hugo Monteiro e Natacha Silva, teve a difícil missão de selecionar as contempladas com um estágio no Algarve e que irão estar no concurso europeu.

O evento teve a apresentação de Filipe Gonçalves (ex-concorrente do programa Operação Triunfo e atualmente um músico conceituado), acompanhado da Miss Teenager Portugal 2012, Joana Martins e no público, entre muitos outros, a atriz de novelas, Sara Prata.

A Gala Final Miss European Portugal 2013 no Casino Espinho contou, ainda, com a

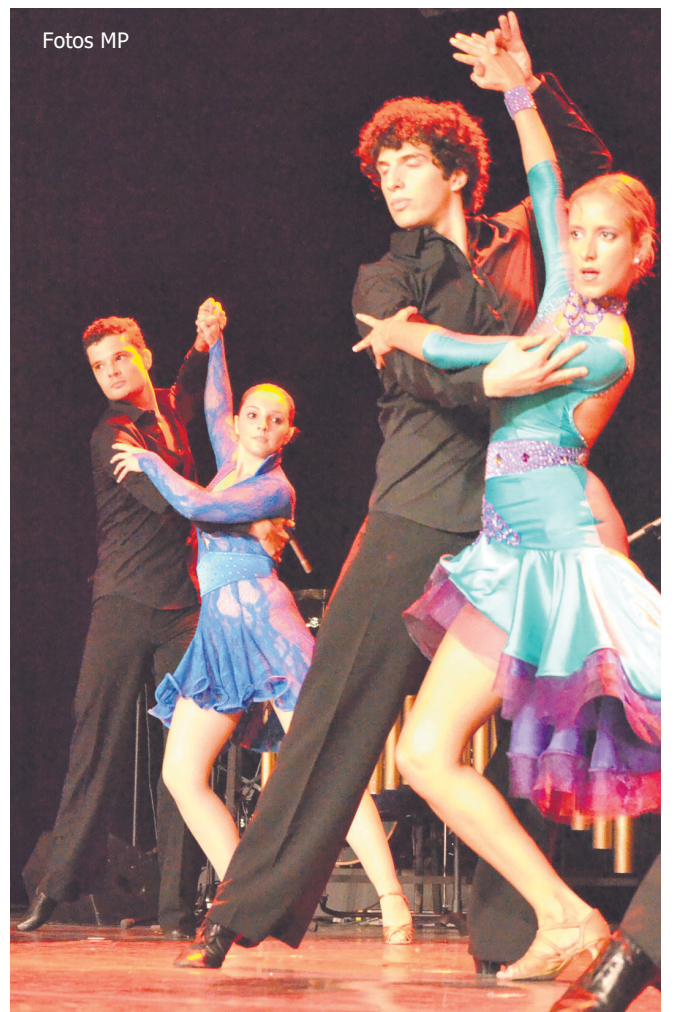
espetacular participação da Orquestra de Jazz da Escola Profissional de Música de Espinho que acompanhou o próprio desfile das belidades, com a atuação de um grupo da Academia de Dança de Espinho, espetáculo orientado pelos professores Vasco Rigolet e Ana Oliveira, com a participação dos dançarinos André Vieira e Joana

Mendes, Vasco Rigolet e Ana Oliveira, Manuel Reis e Sara Rocha e Rita Gonçalves com um 'medley' de vários ritmos latinos, entre chachacha, samba, rumba cubana e jive. O grupo de música Famart Ensemble também levou ao palco três belíssimos temas musicais entre outras atuações, como os DJs Los Bandidos e a

cantora Ana Luísa.

As candidatas, que passaram por um processo de seleção que resultou em 900 castings, desfilaram na passerelle do casino Espinho em provas em roupa informal, em bikini e em vestido de noite.

"O aspeto físico complementado com a postura e a atitude, a cultura geral e a



expressividade" foram alguns dos fatores que o júri teve em conta para a escolha das 15 modelos, que integram já um estágio de uma semana do Adriana Beach Club, no Algarve. Com a Final Europeia a decor-

rer em Malta, o estágio será uma preparação para eleger as dez concorrentes que irão defender as cores nacionais, no Miss European 2013.

Manuel Proença

Salvé 23/09/2013

Olga Duarte (fadista)

Seu marido Kurt, filho Abel, filha Cristina, genro Andi e seu netinho Dominique Doll, desejam-te as maiores felicidades do mundo, com muita saúde e amor.



14 anos com LURDES CABELEIREIRO
a garantia de sucesso e qualidade

Realizou-se na passada quarta-feira (dia 18) a celebração do 14.º aniversário do espaço LURDES CABELEIREIRO. Espaço acolhedor e bem situado na nossa cidade (Rua 20), onde se mantém o profissionalismo e a criatividade. Com colaboradoras dedicadas, estão as suas clientes sempre em primeiro lugar, desejando que as mesmas se sintam melhores com elas próprias e sempre a pensar no seu bem estar. Não faltou a presença de clientes e amigos e do bolo de aniversário. LURDES CABELEIREIRO e a sua equipa agradecem a todos que ao longo destes 14 anos os acompanham.



Florista

N.ª Sr.ª D' Ajuda nos Ajudes

Améliaflor

Faz todo o tipo de ramos: arranjos florais, noivas, baptizados, casamentos, eventos, coroas, etc.

Rua 33, n.º 336 - Espinho • Telef. 220 197 578 - Tlm. 933 321 246

Ocasão **Cantinho das Flores** Aberto de Segunda a Sábado

visite-nos

Rua José Novo, 87 - 4500-479 SILVALDE Tlm. 916 755 473

Amor Aniversário

Lurdes Cabeleireiro

Rua 20 n.º 924 4500-263 Espinho Telf. 227322231

Orquestra Clássica de Espinho no Auditório da Academia e no Coliseu do Porto

Com percussão de Nuno Simões e André Dias e direção musical de Pedro Neves, a Orquestra Clássica de Espinho tem espetáculos marcados para as 21h30 de sábado no Auditório de Espinho (Academia) e as 11h30 de domingo no Coliseu do Porto.

Nestes concertos de arranque da nova temporada da Orquestra Clássica de Espinho, totalmente preenchidos com obras compostas nos últimos 70 anos, depois de uma abertura de carácter folclórico de

Cláudio Carneiro, ouvir-se-á o Guia de Orquestra para Jovens, de Britten, obra didática que nos dá a conhecer os diferentes instrumentos que compõem uma orquestra sinfónica além de duas formas musicais importantes: variações e fuga; e um concerto para dois percussionistas e orquestra do israelita Avner Dorman onde todas as possibilidades da percussão são evidenciadas através duma escrita virtuosística e musical muito consistentes.

Festival do Norte encerra em Espinho

Espinho foi a cidade escolhida pela Região de Turismo do Porto e Norte para encerrar no sábado o conjunto de eventos e iniciativas que ao longo de 2012 e 2013 tiveram como palco as cidades de Vila Nova de Gaia, Viana do Castelo, Braga, Santa Maria da Feira, Valongo, Guimarães e Espinho.

O Festival "oito20 e quatro" realizado em Espinho este ano no âmbito do programa do Festival do Norte foi um êxito, pela envolvimento, dinâmica e criatividade dos agentes culturais da cidade.

Assim no sábado, às 18h30, será feito o balanço do Festival do Norte numa sessão pública,

marcada para a Biblioteca Municipal.

O concerto de encerramento vai decorrer às 21h30 no largo junto à Câmara.

Este concerto é liderado pelo coletivo Re-Timbar, que conjuntamente com grupos de percussão e músicos profissionais e amadores de Espinho fará uma exibição ao longo das ruas da cidade, convergindo para um concerto único estendido do palco à plateia.

O coletivo Re-Timbar integra a Associação "Espinho é Vida", Coro Amigos da Música, Grupo de Bombos da Cerciespinho e Grupo de Cavaquinhos da Universidade Sénior de Espinho.

Aurea com "Soul Notes" no Casino

Conforme o jornal **Defesa de Espinho** já revelou, o Casino Espinho é anfitrião para uma noite de emoções fortes no sábado, em que o papel principal é dado a uma das mais promissoras artistas nacionais – Aurea, cuja voz poderosa e cativante não deixa ninguém indiferente. No Salão Atlântico, a cantora de soul music nacional brinda o público com os temas do recente álbum – "Soul Notes", transportando-o para sonoridades intensas e emotivas, num show intimista, pautado por um renovado cenário e alinhamento.

Considerada a voz revelação em 2010, Aurea tem sido sinónimo de reconhecimento

nacional e internacional. Com espetáculos, em que a emoção, a alma e o carisma da artista se destacam, as performances em palco revestem-se de entrega e envolvimento total com o público. Sempre acompanhada por reconhecidos músicos que abrilhantam ainda mais os shows, a artista trará ao palco Solverde novos temas originais, do álbum "Soul Notes", marcado por canções intemporais, reflexo de episódios, vivências e emoções, que inspiram a cantora e que farão as delícias do público.

Para uma noite de despedida do verão, a voz inconfundível de Aurea, no Casino Espinho.

"Um ponto azul num mundo cinzento" – documentário apresentado na Cerciespinho

"Um ponto azul num mundo cinzento" conta a história do Filipe, um indivíduo portador de deficiência mental com 33 anos, que passa os dias entre a Cerciespinho onde desenvolve atividades com monitores e se relaciona com os colegas.

No documentário, que tem a duração de dez minutos, apresentado na Cerciespinho, da autoria de Hugo Rocha,

Maria Eduarda Moreira e Rui Mendes, alunos da Faculdade de Engenharia da Universidade do Porto, há desde logo um sublinhado que foi desde logo traçado: o Filipe também tem objetivos definidos e quer ultrapassar os obstáculos que surgem, tendo, ao mesmo tempo, o desejo de realizar uma boa atuação final com o grupo de rancho da Cerciespinho para a qual se tem esforçado e dedicado nos ensaios.

Nas palavras de Maria Eduarda Moreira, porta-voz do grupo que levou a efeito a produção deste documentário e que demorou a ser elaborado cerca de dois meses, "está visto que o que se assistiu vem mostrar que o conceito de 'diferença' pode significar, simplesmente falta de igualdade, deixando uma questão no ar: será que temos a mesma vontade de enfrentar obstáculos como os indivíduos portadores de deficiência?"

O presidente da direção da Cerciespinho, Lino Alberto,

elogiou o documentário e aproveitou para agradecer a presença do presidente da Câmara Municipal, Pinto Moreira, a quem agradeceu "a disponibilidade sempre demonstrada da autarquia em apoiar e ajudar a Cerciespinho em que tudo o que ela tem necessitado", desejando que essa mesma ajuda e apoio "continue da parte do Dr. Pinto Moreira nos próximos anos."

Já Pinto Moreira, comovido com o que tinha acabado de assistir, apenas disse no final: "Vocês são uns seres humanos fantásticos!"

Na assistência também esteve a mãe de Filipe, funcionários da Cerciespinho e utentes da mesma.

Este trabalho partiu da cadeira de documentário da Faculdade de Engenharia da Universidade do Porto e vai ser posteriormente apresentado no Festival Future-Places, a ter lugar na cidade do Porto em outubro.

Na correspondência dirigida à secção do "Correio do leitor" – por carta, fax, ou e-mail – os interessados devem identificar-se com o nome, o endereço, o contacto telefónico e o número do Bilhete de Identidade, mantendo-se, todavia, apenas no rodapé dos textos publicados o nome e a localidade dos autores.

CORREIO DO LEITOR

Balneário marinho

Tenho por várias vezes frequentado o balneário marinho de Espinho, justamente conhecido por utilizar água salgada.

Embora com um preço por entrada bastante elevado encontra-se limpo, bem tratado, e com água a temperatura agradável (raramente um pouco elevada em demasia).

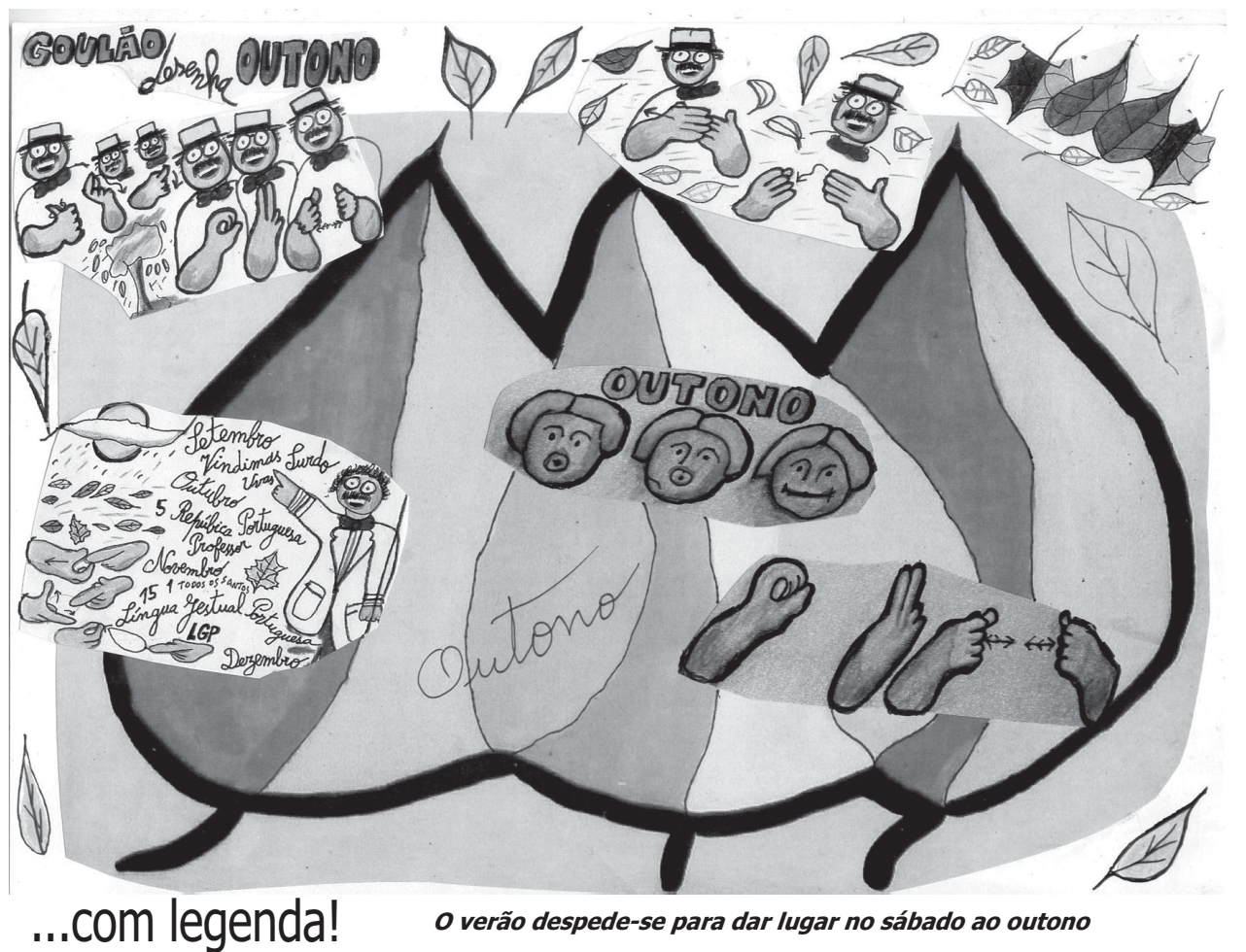
Infelizmente o mesmo

não se pode dizer do sistema de tratamento da água. Feito à base de cloro (em doses exageradas?), é extremamente agressivo para os olhos, provocando, ao menos no meu caso, dor. Conheço várias piscinas - e em nenhuma senti uma "agressão" tão grande à vista.

Ora tal situação não é inevitável. Tudo mudando – não será altura de substituímos o sistema de tratamento por outro mais moderno e menos agressivo para os olhos (e não só) - p. ex. à base de ozono?

E quanto ao aquecimento? Porque não utilizar painéis solares?

António Manuel de Paula Saraiva



...com legenda!

O verão despede-se para dar lugar no sábado ao outono

Ana Del Rio expõe no Porto

A pintora espanhola, residente em Espinho há já várias décadas, Ana Del Rio, irá expor alguns dos seus mais recentes trabalhos, no Porto, na Rua Miguel Bombarda.

A mostra, intitulada "Pinto logo existo", será inaugurada no sábado, às 16 horas, e estará patente ao público até 28 de outubro, nos horários de terça-feira a sábado, das 15.30 às 19.30 horas.

CONCELHO DE ESPINHO

TÁXIS de 5 e 7 lugares

800 208 202

CHAMADA GRATUITA

PASSA-SE ou ALUGA-SE

Restaurante na Av.ª 8, n.º 1481 - Espinho

Boa clientela

Contatar 916 188 994

DVD para sempre

As cassetes de vídeo estragam-se
Salve-as para sempre em DVD

Agora os seus vídeos editados em DVD

Carlos Salvador | Reportagens,
Fotografia e Vídeo

Rua 19, n.º 198 - 2.º andar • 4500 ESPINHO • Tlm. 918 648 672



Velhas glórias do futebol tigre em convívio

Alguns antigos jogadores de futebol do Sporting Clube de Espinho reuniram-se no sábado, num almoço/convívio, na Petisqueira do Zé (Rua 37).

Nomes do futebol tigre como os de Meireles, António Ribeiro, João Carlos, Acácio, Cálix, Manuel Gomes, Luciano, Rodrigues,

Gonçalves, entre outros, tiveram a oportunidade de recordar algumas das mais interessantes estórias e peripécias do futebol espinhense, a gloriosa jornada da Taça Ribeiro dos Reis, dos anos 60 e muitas outras.

Manuel Proença



Fotos JOAQUIM RIBEIRO

Andebol feminino da Académica de Espinho inicia nova temporada

A secção de andebol feminino da Associação Académica de Espinho abriu, oficialmente, a nova temporada de 2013/2014 na tarde de domingo passado, com uma cerimónia e um conjunto de atividades, com diversos jogos.

Os academistas irão apresentar-se, nesta nova época, com as equipas de bábis e minis, iniciadas, juvenis, juniores e seniores.

Para o responsável pela secção de andebol da Associação Académica de Espinho, José Manuel Venâncio, iniciou-se "mais um ano de atividade desportiva" e a secção terá como propósito "dar as melhores condições às nossas atletas para que prosigam o seu processo de crescimento".

José Manuel Venâncio considera que "a nossa secção pretende aumentar em número de atletas e para isso contamos com uma equipa técnica consolidada, que visa criar dinâmicas no nosso concelho aumentando os conhecimentos da prática de andebol e captando assim mais praticantes".

José Manuel Venâncio lembra que "os apoios institucionais por parte do nosso clube, a Associação Académica de Espinho e a Câmara Municipal de Espinho, têm sido de uma enorme cumplicidade, o que desde já agradecemos e enalteçamos o enorme esforço que tem sido efetuado, quer para os nossos treinos, quer mesmo para os jogos, dado que temos um número de horas suficientes nos pavilhões do nosso concelho".

O responsável pelo andebol academista entende que "precisamos sempre do apoio dos pais, encarregados de educação e amigos da moda-

lidade no sentido de obtermos o máximo de colaboração nas diversas atividades por nós criadas e implementadas". Por isso, "desde já o nosso muito obrigado".

Como nota final, José Manuel Venâncio diz esperar que "este ano seja o ano de consolidação e afirmação do andebol feminino na nossa cidade. Para isso contamos com a ajuda e colaboração de todas as 'forças vivas' do nosso concelho", conclui aquele dirigente da Académica de Espinho.

Eis as equipas de andebol feminino da Associação Académica de Espinho para a época de 2013/2014:

Minis – Ana Rita Maganinho Branco, Ana Sofia Almeida Pereira, Daria Maria Khaydurova Matos Gil Lamy, Francisca Faria Rego Novais Cardoso, Inês Oliveira Ramos, Iris Daniela Couto Marques, Joana Isabel Neves Campos, Joana Luís Sá Marques Pimenta, Lara Rafaela Couto Marques, Lia Oliveira Gomes, Luna Oliveira Gomes, Maria Miguel Dias Moreira, Maria Miguel Pinho Lima Venâncio, Maria Oliveira Sousa e Mariana Maganinho Ferreira. Treinadores: Nuno Pimenta, Cláudia Ferreira, Joana Pinto e Inês Moleiro.

Infantis – Ana Gil Gomes Ribeiro, Daniela Isabel Silva Oliveira, Inês Coutinho Cardoso, Maria João Martins Cálix, Maria Miguel Sá Marques Pimenta, Maria Pinto Figueiredo Catarino, Maria Silva Lobo, Mariana Filipa Arruda Pereira, Renata Quintas Rocha Couto, Rita Pértiga Correia, Rita Tavares Gomez e Sofia Morais Gonçalves. Treinadoras: Sónia e Sara Magalhães.

Iniciadas – Beatriz Fátima Manarte Pinto, Inês Azevedo Almeida, Inês Lima Franca, Leonor Silva Silveira Gon-



As novas equipas de minis e infantis do andebol academista



çalves, Maria Vilhena Mota, Mariana Ferreira Sousa, Mariana Sousa Frutuoso, Rafaela Oliveira Sousa, Rita Vilhena Mota, Sara Filipa Oliveira Silva, Sara Filipa Silva Resende, Sara Manuela Grilo Oliveira, Sara Soares Sousa Moutinho, Sofia Vilhena Mota, Viviana Alexandra Arruda Pereira e Viviana Sofia Jesus Silva. Treinadoras: Carla Barbosa e Bárbara Barbosa.

Juvenis – Ana Miguel Soares Veiga Ribeiro, Ana Sofia Campos Alves, Andreia Renata Borges Oliveira, Bruna Filipa Teixeira Dias, Daniela Patrícia Guedes Soares, Elsa Cristiana Volta Teixeira, Filipa Pereira Barbosa, Francisca Sá Sousa,

Inês Pértiga Correia, Joana Sofia Silva Queirós, Luísa Margarida Montenegro Cardoso Lúcio Paulo, Maria Fátima Gomes Pereira, Maria João Santos Monteiro, Mariana Dias Mendes, Marta Cristina Duarte Leca, Rafaela Sofia Ribeiro Faria Santos e Rita Gonçalves Pinho. Treinador: Tiago Sousa.

Juniores – Ana Catarina Faria Pereira, Ana Catarina Silva Brito, Ana Luísa Ferraz Neto Pinhal, Ana Marta Parra Varela, Ana Sofia Duarte Costa, Bárbara Filipa Ribeiro Barbosa, Carolina Canha Soares, Catarina Teixeira Pacheco, Inês Carvalho Moleiro, Joana Couto Guimarães, Joana Rita Arrobas Ferreira e Joana Sofia Monteiro

Pinto. Treinador: Adelino Pinto.

Seniores – Rita Isabel Pinto Lopes Araújo, Francisca Sá Morais Castro, Sónia Cristina Couto Ribeiro, Ana Patrícia Castro Correia, Lúcia Maria Alves Silva Duarte, Paula Regina Fernandes Ferreira, Arcelina Maria Fernandes Moura Gomes, Andreia Jardim Faria Silva, Cátia Isabel Jesus Pereira, Delfina Moreira Carvalho, Nina Sofia Ferreira Silva, Paula Cristina Martins Vieira, Ana Cláudia Jesus Ferreira, Rosa Sofia Carmo Casal Ribeiro e Cristiana Raquel Emílio Brito. Treinador: Nuno Baptista.

Manuel Proença

Inscrições na ginástica academista

Estão abertas as inscrições para a nova época da secção de ginástica da Associação Académica de Espinho, na secretaria do clube.

As classes que irão funcionar nos academistas, em 2013/2014 são as seguintes:

Ginástica infantil, trampolins (iniciação), trampolins (competição), rítmica educativa, rítmica exibição, acrobática, cardiofitness, dance kids e dança contemporânea.

“O Clube de Ténis de Espinho não está no Complexo porque não quer... ou então quer mas a custo zero”

– resposta da APAM em comunicado

“Não estando no código genético da APAM o espírito truculento e até algo despuadorado que ressalta do texto publicado na imprensa na sequência da conferência em que José Augusto Tavares, na qualidade de presidente do Clube de Ténis de Espinho (CTE), denuncia o Protocolo que envolve a instituição na concessão da exploração do Complexo de Ténis de Espinho, a gravidade das afirmações impõem-nos uma tomada de posição de firme repúdio e desmontagem de inúmeros adjetivos aí vertidos, em respeito pela instituição APAM (prestes a completar quarenta anos de atividade de real serviço à comunidade e dotada do estatuto de Utilidade Pública), pelos seus dirigentes, mas sobretudo pelos seus sócios e praticantes presentes e passados.”

Eis o introito de um comunicado da Associação Portuguesa de Artes Marciais, sediada em Espinho.

“Importa começar por di-

zer que a APAM não surge neste processo de concessão *sem mais nem menos*. Quando da primeira concessão, em finais da década de noventa, a APAM foi um dos dois concorrentes. Em meados de 2011, a APAM foi consultada pela Câmara Municipal de Espinho (CME) quanto à sua disponibilidade para apresentar uma proposta para a exploração do Complexo. Após um período de análise e profunda e cuidada reflexão, apesar dos riscos que o desafio já de si envolvia (vide os resultados das anteriores gestões) e tendo em vista o período recessivo que já então se vivia, anuímos em avançar em respeito pelo que ao longo de mais de uma década sempre fomos defendendo, uma gestão local e privada para o Complexo.”

E prossegue assim o comunicado da APAM:

“Deixamos na altura expressão perante a CME a vontade de que o CTE integrasse o projecto, a exemplo do que antes tinha acontecido, ao

que a mesma nada opôs e até saudou. Com esse propósito, Carlos Santos, na qualidade de presidente da APAM, abordou formalmente José Augusto Tavares no sentido de saber da disponibilidade do Clube para tal, a resposta foi que ‘só por cima’ do seu ‘cadáver’ é que o mesmo seria entregue à APAM.”

Perante esta posição, “a APAM encetou as negociações com a CME e já quando o protocolo negociado havia sido votado em reunião camarária, sem oposição de nenhum dos vereadores, e se preparava a sua apresentação a votação na Assembleia Municipal, o presidente da mesma, Dr. Luís Montenegro, em respeito pelos 12 anos de *compromisso* com ambas as instituições, entendeu fazer uma derradeira tentativa de *colar* o CTE ao processo, tendo então sido negociado o texto do protocolo que haveria de ser sufragado em reunião de Assembleia Municipal como é de domínio público, voto e texto.”

Seguiu-se a negociação entre a APAM e o CTE no sentido de acomodar os interesses de ambas as instituições no contexto do protocolado. “Volvidos quase ano e meio de negociações, três diferentes equipas negociadas por parte do CTE, pelo meio uma demissão em *directo* de José Augusto Tavares e convocação de eleições antecipadas no CTE, uma reunião

entre as partes na CME com o patrocínio do Presidente Pinto Moreira, quando tudo fazia crer que se estava próximo de um acordo, o CTE, na pessoa do seu presidente decide abandonar as negociações.”

Entretanto, a APAM questiona (no presente comunicado):

“Perante estes factos, como pode agora José Augusto Tavares vir dizer que não foi ‘ouvido nem achado’? Como pode dizer que Carlos Santos e a APAM não têm interesse na presença do CTE no Complexo? Quem é que arrastou e fez arrastar as negociações? Quem é que se comportou de forma ‘vergonhosa’? Como se pode dizer que ‘quem gere hoje aquele espaço não está minimamente interessado com o ténis nem com a comunidade mas unicamente tem interesses pessoais’. Será que José Augusto Tavares se está a referir ao facto do CTE ao longo destes quase dois anos em que o protocolo se encontra em vigor ter usufruído das instalações do Complexo para a realização de torneios (dezasseis por ano), preparação das suas equipas de competição e realização dos jogos oficiais sem nunca ter pago um cêntimo, pese embora as inscrições recebidas e os patrocínios angariados? Será falta de interesse pelo ténis a APAM ter logo no primeiro ano de gestão quase triplicado o número de torneios promovidos (cerca de quarenta), movimentando mais de um milhão de atletas a que há que juntar os familiares? Será falta de interesse pelo ténis e pela comunidade a APAM proporcionar o usufruto gratuito das instalações e serviços sempre que tal lhe é solicitado pelas equipas autárquicas envolvidas em projetos de apoio social? Serão também os ditos interesses pessoais e falta de interesse pelo ténis que leva a atual gestão a proporcionar a Leonardo Tavares, por sinal filho de José Augusto Tavares, e à sua companheira de nacionalidade romena, jovem jogadora do circuito internacional, o usufruto gratuito dos campos e do ginásio do Complexo durante as largas horas de treino de que necessitam quando se encontram em Portugal. Estarão os campos tão mal que mesmo assim permitiram ao mesmo

Leonardo Tavares fazer os seus treinos de recuperação das lesões infelizmente contraídas em outros campos que não os do Complexo?”

O comunicado da APAM faz ainda referência ao seguinte:

“A APAM e as pessoas eventualmente visadas nestas acusações já demonstraram ao longo de quatro décadas que não pautam as suas acções por interesses de natureza pessoal e muito menos dificilmente receberão lições de quem quer que seja no que concerne a serviço à comunidade. Aliás só mesmo um elevado sentido de responsabilidade social e ético poderia justificar a decisão de assumir nesta conjuntura a responsabilidade de gestão do Complexo e ainda por cima ter que arrostar com apreciações deste género, mas que obviamente só qualificam quem as produz... Quanto à ‘pequena associação’ que alegadamente é a APAM, estranhámos que o presidente do CTE durante mais de 12 anos sempre a tenha considerado publicamente como *grande*, prestigiada, sempre que pretendia apoio para zuzir na decisão da anterior vereação camarária presidida por José Mota. Mas essa associação tem um historial de quase quarenta anos (já ultrapassou os vinte cinco há muito). Não tem meia dúzia de atletas. Por ela já passaram milhares de praticantes que integram no mínimo três gerações de homens e mulheres de todos escalões etários e estratos sociais (também importante), sempre com o abnegado esforço dos seus dirigentes e colaboradores. Obteve e continua a obter excelentes resultados nacionais e internacionais sem ter que recorrer à *compra* de atletas de outros quadrantes que nada têm a ver com o clube e a cidade, com o objectivo interesse de justificar títulos, subsídios, patrocínios e quicá alimentar egos pessoais. Aliás, acreditamos, passe a imodéstia, que os critérios que estiveram na base da escolha da APAM para gerir os destinos do Complexo tiveram a ver com este capital de seriedade da instituição e dos seus dirigentes, bem assim com a apresentação de planos de gestão críveis, e não em planos fantasiosos e não fundamentados. Quanto ao estado do Complexo é bem verdade que ele

não é ainda o que a APAM deseja. Mas daí não querer ver o enorme esforço e investimento que já foi feito só pode ser enquadrado numa cega vontade de denegrir tudo e todos com o fim último de obter desforço de uma decisão que não foi conforme os desejos do CTE. Não seria seguramente espectável que em menos de dois anos se fizesse tudo quanto as anteriores gestões não conseguiram fazer. É verdade que herdamos um *mono* (nas palavras de José Augusto Tavares) mas de uma forma serena e consistente vamos restituir a dignidade que o Complexo merece, quer no que concerne às actuais valências quer naquelas que entendermos justificarem-se para honrarmos o compromisso de tornar sustentável a exploração equilibrada de uma infra-estrutura que, pela sua dimensão, manifestamente não o pode ser só com o ténis. E não será connosco que o fim base do Complexo, que é o ténis, será desvirtuado.”

“A bem da verdade e da ética associativa e social”, o comunicado da APAM encerra assim:

“Pela nossa parte entendemos ter criado as condições necessárias e suficientes para que o CTE assumisse no Complexo de Ténis de Espinho um papel de real parceiro, condições que se encontram sintetizadas em carta que endereçamos ao clube em 2 de maio deste ano.” Durante mais de uma década de vida do Complexo o CTE usufruiu das instalações sem qualquer encargo para o clube. Não o questionamos. Mas a realidade mudou e a APAM assumiu compromissos que não lhe permitem oferecer benesses dessa natureza. O CTE não está no Complexo porque não quer... ou então quer mas a custo zero. Aos arautos da desgraça dizemos que continuaremos a trabalhar para honrar os nossos compromissos. Só às partes protocoladas CME e APAM cabe decidir pela alteração ou rescisão do acordo de gestão subscrito, nos termos nele definidos. Não será a APAM a questionar qualquer decisão desta ou de futura vereação que opte pela rescisão tomando por base nos referidos termos.”

«Defesa de Espinho» – 4251 – 2013-09-19



ASSEMBLEIA MUNICIPAL DE ESPINHO

EDITAL

4.ª SESSÃO ORDINÁRIA DO ANO DE 2013

LUÍS FILIPE MONTENEGRO CARDOSO DE MORAIS ESTEVES, Presidente da Assembleia Municipal de Espinho.

Faz público de acordo com a Lei n.º 169/99, de 18 de setembro, com as alterações introduzidas pela Lei n.º 5-A/2002, de 11 de janeiro e em conformidade com o Regimento Interno, que a **4.ª Sessão Ordinária de 2013**, se inicia no próximo dia **30 de setembro**, nos Paços do Município, pelas **21.30 horas** e versará a seguinte Ordem de Trabalhos:

1. DELIBERAR SOBRE ASSUNTOS AGENDADOS NO PERÍODO DE ANTES DA ORDEM DO DIA;
2. DELIBERAR SOBRE A PROPOSTA DE PROJETO DE REGULAMENTO DO MUSEU MUNICIPAL DE ESPINHO;
3. TOMAR CONHECIMENTO E RATIFICAR OS TERMOS DO ACORDO AMIGÁVEL RESPEITANTE À AQUISIÇÃO DE PARCELA PARA O CENTRO ESCOLAR DE PARAMOS;
4. DELIBERAR SOBRE PROPOSTAS QUE VISAM PROSSEGUIR AS ATRIBUIÇÕES DA AUTARQUIA;
5. APRECIAR A INFORMAÇÃO ESCRITA DO PRESIDENTE DA CÂMARA ACERCA DA ACTIVIDADE MUNICIPAL;
6. APROVAÇÃO DAS ATAS N.ºs. 6, 7 e 8/2013.

Para constar se publica este e outros de igual teor, que vão ser afixados nos lugares do estilo do Município.

Espinho, 13 de setembro de 2013

O PRESIDENTE DA ASSEMBLEIA MUNICIPAL,

(Dr. Luís Filipe Montenegro Cardoso de Moraes Esteves)

Concurso de Elegância Automóvel no sábado

Realiza-se no sábado, durante o dia, a terceira edição da nova era do Concurso de Elegância Automóvel de Espinho 2013. Trata-se de uma iniciativa do Clube Automóvel de Espinho, em parceria com o Clube Português de Automóveis Antigos (CPAA) e o apoio da Câmara Municipal de Espinho e a colaboração da Associação Empresarial “Viver Espinho”, com o patrocínio imprescindível da Solverde SA., da Liberty Seguros e da Remax.

A iniciativa surge na sequência dos sucessos alcançados nas anteriores edições do relançamento dos Concursos de Elegância Automóvel de Espinho e cujo verdadeiro e insubstituível brilho será sempre proporcionado pelos participantes com as suas vitórias, cujo valor histórico, qualidade de restauro e estado geral de conservação, serão criteriosamente apreciados e classificados pelo avalizado júri.

Torneio de Bilhar da Casa do Porto

Estão abertas as inscrições para o Torneio de Bilhar Snooker ‘Bola na mão’ organizado pela Casa do Futebol Clube do Porto de Espinho.

A prova irá decorrer a partir do dia 25 do corrente, na sede da Casa do Futebol Clube do Porto de Espinho.

Hóquei em campo da Académica de Espinho em reestruturação

A secção de hóquei em campo/sala – escalão sénior – prepara-se para dar início à nova época 2013/14. Numa altura em que as dificuldades financeiras se fazem sentir cada vez mais e conscientes do esforço que o próprio

clube está a fazer de modo a superar todas as dificuldades que se avizinham, a secção reunindo os seus atletas e equipa técnica, decidindo por unanimidade, optar por inscrever a equipa sénior apenas na vertente de sala, prescindindo da modalidade de campo.

Outro fator que pesou consideravelmente na decisão, foi o recente protocolo assinado entre a Associação Académica de Espinho/secção de hóquei em campo e pela Câmara Municipal de Espinho, para a cedência do terreno para construção do campo de hóquei há já muito ambicionado.

A secção espera por isso, que a esta decisão, seja tomada em consideração pela Direção do clube, e que a mesma não

deixe cair o projeto, mostrando-se a secção disponível para colaborar e efetuar todos os esforços possíveis para tornar este sonho realidade.

Esta paragem na vertente de campo, permitirá à secção reestruturar-se, delinear novos projetos futuros, nomeadamente no que respeita à formação, uma lacuna que terá que ser colmatada o mais rapidamente possível, caso se pretenda assegurar a continuação da secção.

Por último, estando já previsto o início dos treinos para as próximas semanas, a equipa sénior da Académica de Espinho só iniciará a competição oficial durante o mês de novembro.

Luís Vieira

A odisséia de Hélder Oliveira nas "infinitas" montanhas de França, Suíça e Itália

Com Hélder Oliveira, representando o concelho de Espinho e Portugal, os participantes percorreram França, Suíça e Itália. "É o desafio de uma vida inteira. Quando o Ultra Trail do Mont Blanc se apropriou do primeiro lugar da minha lista de desafios 'extreme', na realidade a minha consciência da dificuldade era pouco mais rigorosa do que o conhecimento resultante de umas quantas páginas informativas sem correspondência à experiência prática."

Pernas ao caminho!

Se o Ultra Trail do Mont Blanc era o destino haveria que pontuar e obter os sete pontos necessários à qualificação para sorteio. "Amealhados os sete pontos, o sorteio ditaria que na minha primeira candidatura ao Ultra Trail do Mont Blanc seria aceite. Chamonix era o destino e o desafio!"

Com oito quilómetros de prova em França e ainda com a luz do dia, "afinal não estava a ser complicado mas a matemática da prova era clara, os 9.600 metros de desnível positivo estariam algures entre os 168 quilómetros da prova."

Atingíramos os 1.776m de altitude e noite dentro o programa seria esse, subir!

Em Les Contamines, a temperatura desceu de forma significativa ao longo da noite e "em paralelo com a nossa progressão e aumento de altitude."

Na primeira noite "atingimos altitudes acima dos 2.000 metros diversas vezes" e o carrossel montanhoso começava a testar os atletas. "Pela manhã, a realidade era óbvia para todos os participantes, a odisséia seria dura, a gestão de esforço seria um elemento fulcral para a maioria dos candidatos a finisher's neste evento."

O grupo de portugueses que orgulhosamente acompanhei durante a prova, fez da



gestão uma disciplina inflexível e o único caminho para a meta, todo o controlo das sensações positivas e de um corpo ainda fresco e forte na primeira noite, mantendo ritmos lentos, determinaríamos o nosso destino."

Acompanhados pelo sol, o segundo dia "levar-nos-ia até Itália" e "as montanhas de manto branco erguiam-se até alturas estranhas para um português que habita aos 50 metros de altitude e deparava-se agora com monstros de pedra que rompiam os céus!"

A saída do ponto de abastecimento aos 77 quilómetros denominado Courmayeur, marcaria um ponto crítico da prova. "Irámos realizar 2.000 metros de desnível positivo em 22 quilómetros, seria fisicamente violento mas importante do ponto de vista psicológico; ultrapassado este obstáculo estaríamos na marca dos 100 quilómetros."

Aos 94 quilómetros "chegava ao ponto de abastecimento que antecedia a subida aos 2.500 metros, éramos prevenidos pela organização e staff médico de que deveríamos levar para aquele troço de apenas 4,5 quilómetros, tanta água quanto possível." O aviso alertava também para a inexistência de assistência. "A visão era assustadora, uma fila alongada de atletas desenhava

um percurso interminável na vertical, o fim da montanha não era visível, desaparecia em frente dos nossos olhos incrédulos."

Os 14 quilómetros seguintes seriam "mais tranquilos". A Suíça era agora o destino, enquanto Itália ficava para trás. Era a segunda noite de prova.

Os 50 quilómetros finais foram cruéis para a maioria dos atletas. Os pontos de abastecimentos transformavam-se em locais de exposição de sofrimento. Cada cara expressava um problema distinto, pés destruídos, privação de sono, problemas gastrointestinais, desgaste físico E frio.

"Até ao final haveríamos de ultrapassar os 2.000 metros de altitude por mais três vezes, haveríamos de subir repetidamente e em montanhas distintas. Foi um final de prova terrível. Tinha passado a segunda noite em prova e em total privação de sono. Não havia parado um minuto que fosse para dormir. Na verdade, nunca tive sono, o desejo de terminar era suficiente para me manter alerta."

A manhã era a de chegada à meta que se tornara realidade com 44 horas 31 minutos de prova. "Orgulhosamente, cruzei a meta com dois portugueses resilientes. Chamonix era nosso!"

Finais no ténis de praia com muitas emoções

Chegou ao fim a oitava e última etapa do VII Circuito de Verão de ténis de praia, promovido pela Allsports Events, com a colaboração da Junta de Freguesia de Espinho.

Com a participação de muitos atletas principiantes no ténis de praia, este circuito saldou-se por um enorme sucesso para a modalidade cumprindo o principal objetivo da organização, que é o de "dinamizar este desporto".

Com a introdução, este ano, da vertente de pares mistos, tornou-se notória, desde o princípio, uma maior dinamização do dia de domingo, pois a quantidade de jogos aumentou o que tornou possível uma maior presença de espetadores nas finais que, este ano, em particular, tiveram relevância espe-

cial, pois foram das mais participadas de sempre.

A prova disso mesmo, é o facto de só no sábado de manhã ter terminado a final de pares mistos, que não se tinha concluído no fim-de-semana anterior devido ao adiantado da hora e que foi vencida pela dupla Sérgio Braga/Lígia Pinto, por 6/4, 6/7 e 11/9, que levou de vencida o par Graça Gama/Fábio Laranjeira, conseguindo a desforra do torneio anterior.

Referente à oitava e derradeira etapa do Circuito e no que concerne ao torneio principal, Leonardo Tavares e Gustavo Pereira, derrotaram a dupla Nuno Ramos/Pedro Maia por 6/4 e 6/2, numa final bem disputada e com alternância no marcador, o que a tornou mais emocionante.

Nos pares mistos, Leonardo Tavares não quis deixar os seus créditos por mãos alheias e fazendo par com Rafaela Pereira derrotou os seus adversários sem perder qualquer jogo.

Relativamente ao Circuito, Nuno Ramos repetiu a gracinha do costume e com a sua persistência, foi amealhando pontos, que o levou a ser, mais uma vez, vencedor, ficando a escassos vinte pontos do segundo classificado, que foi o novato nestas andanças dos torneios da ASE, Sérgio Braga.

Por fim e não menos importante foi a vitória de Lígia Pinto que, para além de ter ficado no Top 10, foi a atleta feminina com melhor classificação, tendo recebido o prémio correspondente.

Chegado ao fim mais um Circuito de Verão, "espera-se que o próximo traga mais e melhores atletas para engrandecer esta modalidade, que tem vindo a crescer desde 2005".



Novasemente no estágio das seleções nacionais de badminton

A Novasemente Grupo Desportivo, esteve presente com quatro atletas no estágio das seleções da Federação Portuguesa de Badminton, realizado no Centro de Alto Rendimento de Badminton, nas Caldas da Rainha.

Ana Catarina Marques, ainda sub13, foi convocada para o estágio da seleção nacional de sub15; Ana Rita Amaral para os sub19; João Marques também para os sub19 e Rúben Vieira para o estágio da seleção nacional de seniores.

Foram para 35 atletas de Braga, Espinho, Lisboa, Algarve e Madeira.

seis treinos intensos (em três dias – sexta-feira, sábado e domingo) ministrados pelo selecionador nacional Jorge Cação.

OCULISTA VITÓ

GRUPO LOJAS ROMEU VITÓ

70 ANOS AO SERVIÇO DA ÓPTICA

LOJA 1 - ESPINHO - Rua 19, n.º 242 - Tel. 227343056 - Fax 227319644

LOJA 2 - ALBERGARIA-A-VELHA - Rua 25 de Abril (junto às piscinas)

Tel/Fax 234525232

Campeonatos da Associação de Futebol de Aveiro – Época 2013/2014

INICIADOS-1.ª FASE II DIVISÃO – SÉRIE A

1.ª Jornada (28 setembro)
Relâmpago-ADF Anta/Baixinhos
Fiães-Argoncilhe
Paivense-Canedo
Folga o Sp. Espinho

2.ª Jornada (6 outubro)
ADF Anta/Baixinhos-Fiães
Argoncilhe-Paivense
Canedo-Sp. Espinho
Folga o Relâmpago

3.ª Jornada (13 outubro)
Paivense-ADF Anta/Baixinhos
Fiães-Relâmpago
Sp. Espinho-Argoncilhe
Folga o Canedo

4.ª Jornada (20 outubro)
ADF Anta/Baixinhos-Sp. Espinho
Relâmpago-Paivense
Argoncilhe-Canedo
Folga o Fiães

5.ª Jornada (27 outubro)
Canedo-ADF Anta/Baixinhos
Sp. Espinho-Relâmpago
Paivense-Fiães
Folga o Argoncilhe

6.ª Jornada (3 novembro)
ADF Anta/Baixinhos-Argoncilhe
Relâmpago-Canedo
Fiães-Sp. Espinho
Folga o Paivense

7.ª Jornada (10 novembro)
Argoncilhe-Relâmpago
Canedo-Fiães
Sp. Espinho-Paivense
Folga o ADF Anta/Baixinhos

8.ª Jornada (17 novembro)
ADF Anta/Baixinhos-Relâmpago
Argoncilhe-Fiães
Canedo-Paivense
Folga o Sp. Espinho

9.ª Jornada (24 novembro)
Fiães-ADF Anta/Baixinhos
Paivense-Argoncilhe
Sp. Espinho-Canedo
Folga o Relâmpago

10.ª Jornada (1 dezembro)
ADF Anta/Baixinhos-Paivense
Relâmpago-Fiães
Argoncilhe-Sp. Espinho
Folga o Canedo

11.ª Jornada (8 dezembro)
Sp. Espinho-ADF Anta/Baixinhos
Paivense-Relâmpago
Canedo-Argoncilhe
Folga o Fiães

12.ª Jornada (15 dezembro)
ADF Anta/Baixinhos-Canedo
Relâmpago-Sp. Espinho
Fiães-Paivense
Folga o Argoncilhe

13.ª Jornada (22 dezembro)
Argoncilhe-ADF Anta/Baixinhos
Canedo-Relâmpago
Sp. Espinho-Fiães
Folga o Paivense

14.ª Jornada (5 janeiro)
Relâmpago-Argoncilhe
Fiães-Canedo
Paivense-Sp. Espinho
Folga o ADF Anta/Baixinhos

INICIADOS – 1.ª FASE II DIVISÃO – SÉRIE B

1.ª Jornada (28 setembro)
Fiães-Fermedo
U. Lamas-Sp. Silvalde
Lourosa-Esmoriz
Folga o P. Brandão

2.ª Jornada (6 outubro)
Fiães-Sp. Silvalde
U. Lamas-Esmoriz
Lourosa-P. Brandão
Folga o Fermedo

3.ª Jornada (13 outubro)
Esmoriz-Fiães
Sp. Silvalde-Fermedo
P. Brandão-U. Lamas
Folga o Lourosa

4.ª Jornada (20 outubro)
Fiães-P. Brandão
Fermedo-Esmoriz
U. Lamas-Lourosa
Folga o Sp. Silvalde

5.ª Jornada (27 outubro)
Lourosa-Fiães
P. Brandão-Fermedo
Esmoriz-Sp. Silvalde
Folga o U. Lamas

6.ª Jornada (3 novembro)
Fiães-U. Lamas
Fermedo-Lourosa
Sp. Silvalde-P. Brandão
Folga o Esmoriz

7.ª Jornada (10 novembro)
U. Lamas-Fermedo
Lourosa-Sp. Silvalde
P. Brandão-Esmoriz
Folga o Fiães

8.ª Jornada (17 novembro)
Fiães-Fermedo
U. Lamas-Sp. Silvalde
Lourosa-Esmoriz
Folga o P. Brandão

9.ª Jornada (24 novembro)
Sp. Silvalde-Fiães
Esmoriz-U. Lamas
o P. Brandão-Lourosa
Folga o Fermedo

10.ª Jornada (1 dezembro)
Fiães-Esmoriz
Fermedo-Sp. Silvalde
U. Lamas-P. Brandão
Folga o Lourosa

11.ª Jornada (8 dezembro)
P. Brandão-Fiães
Esmoriz-Fermedo
Lourosa-U. Lamas
Folga o Sp. Silvalde

12.ª Jornada (15 dezembro)
Fiães-Lourosa
Fermedo-P. Brandão
Sp. Silvalde-Esmoriz
Folga o U. Lamas

13.ª Jornada (22 dezembro)
U. Lamas-Fiães
Lourosa-Fermedo
P. Brandão-Sp. Silvalde
Folga o Esmoriz

14.ª Jornada (5 janeiro)
Fermedo-U. Lamas
Sp. Silvalde-Lourosa
Esmoriz-P. Brandão
Folga o Fiães

JUVENIS – 1.ª FASE

II DIVISÃO – SÉRIE A

1.ª Jornada (28 setembro)
Canedo-Sp. Espinho
ADF Anta/Baixinhos-Vilamaiorense
S. Martinho-Argoncilhe
Folga o Relâmpago

2.ª Jornada (6 outubro)
Sp. Espinho-ADF Anta/Baixinhos
Vilamaiorense-S. Martinho
Argoncilhe-Relâmpago
Folga o Canedo

3.ª Jornada (13 outubro)
S. Martinho-Sp. Espinho
ADF Anta/Baixinhos-Canedo
Relâmpago-Vilamaiorense
Folga o Argoncilhe

4.ª Jornada (20 outubro)
Sp. Espinho-Relâmpago
Canedo-S. Martinho
Vilamaiorense-Argoncilhe
Folga o ADF Anta/Baixinhos

5.ª Jornada (27 outubro)
Argoncilhe-Sp. Espinho
Relâmpago-Canedo
S. Martinho-ADF Anta/Baixinhos
Folga o Vilamaiorense

6.ª Jornada (3 novembro)
Sp. Espinho-Vilamaiorense
Canedo-Argoncilhe
ADF Anta/Baixinhos-Relâmpago
Folga o S. Martinho

7.ª Jornada (10 novembro)
Vilamaiorense-Canedo
Argoncilhe-ADF Anta/Baixinhos
Relâmpago-S. Martinho
Folga o Sp. Espinho

8.ª Jornada (17 novembro)
Sp. Espinho-Canedo
Vilamaiorense-ADF Anta/Baixinhos
Argoncilhe-S. Martinho
Folga o Relâmpago

9.ª Jornada (24 novembro)
ADF Anta/Baixinhos-Sp. Espinho
S. Martinho-Vilamaiorense
Relâmpago-Argoncilhe
Folga o Canedo

10.ª Jornada (1 dezembro)
Sp. Espinho-S. Martinho
Canedo-ADF Anta/Baixinhos
Vilamaiorense-Relâmpago
Folga o Argoncilhe

11.ª Jornada (8 dezembro)
Relâmpago-Sp. Espinho
S. Martinho-Canedo
Argoncilhe-Vilamaiorense
Folga o ADF Anta/Baixinhos

12.ª Jornada (15 dezembro)
Sp. Espinho-Argoncilhe
Canedo-Relâmpago
ADF Anta/Baixinhos-S. Martinho
Folga o Vilamaiorense

13.ª Jornada (22 dezembro)
Vilamaiorense-Sp. Espinho
Argoncilhe-Canedo
Relâmpago-ADF Anta/Baixinhos
Folga o S. Martinho

14.ª Jornada (5 janeiro)
Canedo-Vilamaiorense
ADF Anta/Baixinhos-Argoncilhe
S. Martinho-Relâmpago
Folga o Sp. Espinho



Os adeptos (e o tigre) assistem a mais um empate num campeonato já com três jornadas e só dois pontos

Buateng estreia-se e dá empate aos tigres



Fotos VÍTOR LANCHÁ

A equipa de futebol sénior do Sporting Clube de Espinho conquistou, no domingo, mais um ponto no Campeonato Nacional de Seniores, Série D, no Estádio Comendador Manuel de Oliveira Violas, ante Cinfães.

Depois de uma primeira parte amorfa e praticamente sem grande interesse, a postura do Cinfães no segundo tempo estimulou a partida, tendo o adversário dos tigres passado para a frente do marcador, com toda a justiça.

A reação dos espinhenses apenas surgiu com as alterações e a entrada do estreante Buateng que, em apenas quatro minutos de jogo fez o golo do empate.

Os tigres acabaram por encostar o seu adversário com a entrada do cabo-verdiano, Ivandro, mas os três minutos que esteve em campo não deram para que o resultado se alterasse.

Uma nota final para o

facto de o Estádio Comendador Manuel de Oliveira Violas ter aparecido de 'cara lavada', com as bancadas pintadas e uma nova vedação a separar o público do relvado, mais aberta.

Sporting de Espinho, 1 Cinfães, 1

Jogo no Estádio Comendador Manuel de Oliveira Violas, em Espinho.

Árbitro: Marco Gomes (AF Leiria).

Árbitros assistentes: Artur Louceiro e João Ruivo.

Sporting de Espinho – Tiago Maia; Tiago, Fábio Gonçalves, José Carlos (cap.) e Katalin; Joca, Allan e Youssouf; Pedro Couto, René e Cedric.

Substituições: Pedro Couto por Buateng (66) e Joca por Buateng (66).

Treinador: Rui Correia.

Cinfães – Pedro Miguel; Eduardo, Mendes, Hélio e Luís Carvalho; Miguel Moreira (cap.), Mário e Gomes; Joel, Vieirinha e Bruno Teixeira.

Substituições: Luís Carvalho por Faneca (52), Joel por Ruizinho (67) e Gomes por Nuno (81)

CAMPEONATO NACIONAL DE SENIORES

Série D Resultados

Bustelo-S. João Ver	1-0
Vilademoinhos-Grijó	2-2
Estarreja-Cesarense	3-1
Anadia-Lourosa	2-1
Sp. Espinho-Cinfães	1-1

Classificação

	P	J	V	E	D	G-M
Lusitânia Lourosa	6	3	2	0	1	3-2
Anadia	6	3	2	0	1	7-7
Lusitano FCV	5	3	1	2	0	9-7
S. João Ver	4	3	1	1	1	7-6
AD Grijó	4	3	1	1	1	7-6
Cinfães	4	3	1	1	1	3-2
Bustelo	4	3	1	1	1	3-4
Cesarense	3	3	1	0	2	5-7
Estarreja	3	3	1	0	2	5-7
Sp. Espinho	2	3	0	2	1	2-3

Próxima jornada

AD Grijó-Bustelo

S. João Ver-Sp. Espinho

Cesarense-Lusitano FCV

Lusitânia Lourosa-Estarreja

Cinfães-Anadia

Treinador: João Manuel Pinto.

Ao intervalo: 0-0.

Marcadores: 0-1, por Bruno Teixeira (55); 1-1, Buateng (70)

Disciplina: Cartão amarelo a Buateng (70), Allan (73), Youssouf (79), Eduardo (83), Faneca (80) e Nuno (90+2).

Manuel Proença

Telefones úteis

A. Viação Espinho	22 734 12 96
Biblioteca	22 733 58 00
Bomb. V. Espinho	22 734 00 05
Bomb. V. Espinhenses	22 734 00 42
Câmara Municipal	22 733 58 00
Centro de Saúde	22 733 40 20
Cliesp	22 733 04 10
Clínica Costa Verde	22 734 58 85

Clínica N.ª S.ª d'Ajuda	22 734 26 95
Clínica S. Pedro	22 734 47 14
Policlínica	22 733 06 40
CTT - Rua 19	22 733 06 31
CTT - Anta	22 733 06 61
EDP - Avarias	800 506 506
EDP - Leituras	800 507 507
EDP - Comercial	808 505 505
Estação CP	808 208 208

Fisioclínica	22 731 49 86
Brigada Fiscal	22 734 11 96
Hospital Espinho	22 733 11 30
Hospital V. N. Gaia	22 379 42 11
S. Sebastião (S.M.Feira)	256 37 97 00
Junta Freguesia de Espinho	22 734 44 18
PSP	22 734 00 38
Registo Civil	22 733 20 60
Repartição Finanças	22 733 20 70

Saneam. Básico (avarias)	22 733 58 40
Segurança Social	22 734 19 56
Táxis (Câmara)	22 734 31 67
Táxis (Conc. Espinho)	800 208 202
Táxis Costa Verde	22 734 01 18
Táxis (Graciosa)	22 734 00 10
Táxis União, Lda.	22 734 80 17
Táxis Unidos	22 734 22 32
Táxis Verdemar	22 734 35 00

Tesouraria Fazenda Pública	22 733 20 87
Tribunal	22 733 13 30
Anta	
Farmácia	22 734 11 09
Farmácia MAIS	22 734 14 09
Junta Freguesia	22 734 64 53
Lar da 3.ª Idade	22 733 09 00
Unidade de Saúde	22 733 40 60
Táxi	96 652 7887 / 22 732 52 42
Guetim	
Junta Freguesia	22 734 42 26

Paramos	
Centro Social	22 733 08 70
Farmácia	22 734 63 88
Junta Freguesia	22 734 27 10
Reg. Engenharia	22 734 20 23
Unidade de Saúde	22 734 50 01
Silvalde	
Junta Freguesia	22 734 40 17
Unidade Saúde Marinha	22 734 31 01
Unidade Saúde Silvaldinho	22 734 36 42

Tigres na Póvoa de Varzim para a Taça de Portugal

A equipa de futebol sénior do Sporting Clube de Espinho irá deslocar-se à Póvoa de Varzim, ao Estádio do Varzim, no próximo domingo, às 15 horas, para defrontar a equipa local que milita a Série B do Campeonato Nacional de Seniores, em encontro da segunda eliminatória da Taça de Portugal.

O Grijó, do campeonato nacional de Seniores, Série D, irá jogar ao Estádio Municipal de Aveiro, ante o Beira Mar, da Liga 2, também no domingo às 15 horas.

Entretanto, os associados do Sporting de Espinho terão direito ao pagamento do bilhete ao preço dos sócios do Varzim que, por acordo entre os clubes, será de cinco euros.

Eis os jogos da segunda eliminatória da Taça de Portugal que irão realizar-se este fim-de-semana:

São João Ver-Lusitano VRSA
Cerveira-Cova Piedade
Académico Viseu-Nogueirense

Beira Mar-Grijó

Santa Eulália-Ninense
Felgueiras-Bustelo
Maria da Fonte-Grandolense
Fátima-Ideal

Vilaverdense-Riachense

Varzim-Espinho

Vildemoinhos-CF Benfica
Esp. Lagos-Pedras Rubras
UD Oliveirense-Os Limianos
União Leiria-Marinhas
Covilhã-Tourizense
Ribeirão-Juventude Évora
Estarreja-Cinfães

Benfica C. Branco-União Madeira

Pinhalnovense-Santa Clara

Marinhense-Caldas

Santa Maria-Cesarense

Atlético-Mirandela

Alba-Grupo União Sport

Loures-Carapinheirense

Tondela-Torres Novas

Alcananense-Barreirense

Famalicao-Eirense

Leixões-Sacavenense

Farense-Lusitânia Lourosa

Mafrá-Oriolenses

Gafetense-Sourense

Fabril-Operário (Açores)

Fafe-Perafita

Freamunde-Ronfe

AD Oliveirense-Vizela

Piense-Cernache

Castrense-Camacha

Chaves-Avanca

Penafiel-Tirsense

Moreirense-Merelinense

Boavista-Portimonense

Mineiro Aljustrelense-Igreja-a-Nova

Trofense-Pedras Salgadas

Louletano-Praiense

Sertanense-Amora

Feirense-Sousense

Oriental-Aliados Lordelo

Gondomar-Aves

Juniores B empatam em Castelo de Paiva

A equipa de futebol de Juniores B do Sporting Clube de Espinho deslocou-se a Castelo de Paiva, para defrontar os locais do Sporting Paivense, em jogo da primeira jornada do campeonato distrital, I Divisão, tendo empatado (2-2).

Na primeira parte, o jogo foi de sentido único e só houve uma equipa em campo, a de Castelo de Paiva, tal a sua superioridade, quer em termos de atitude competitiva, quer em espírito de entrega. Assim, o intervalo chegou, com o Paivense a vencer por 1-0, resultado lisonjeiro

para os tigres, que viram, neste período, o seu guarda-linha evitar males maiores, com algumas intervenções de bom nível e o poste a devolver uma bola que levava selo de golo.

O segundo tempo foi algo diferente. Os espinhenses voltaram dos balneários com mais vontade de alterar o rumo dos acontecimentos e, numa transição rápida ofensiva, conseguiram chegar ao golo do empate. A partir daí, as equipas tentaram chegar ao tento da vitória, nesta fase, já com menor clarividência, devido ao cansaço acumula-

do e ao calor que se fazia sentir. E, quando o jogo se aproximava do seu termo, os tigres passaram para a frente do marcador, num contra-ataque rápido, surgido após recuperação de uma bola no meio-campo contrário.

Quando o mais difícil parecia conseguido, a equipa de Espinho, viria a consentir, já em período de descontos, o golo do empate, que acabou, contudo, por dar maior justiça ao resultado, tendo em conta o que se passou no relvado, ao longo dos 90 minutos.

**Paivense, 2
Sporting de Espinho, 2**
Jogo no Campo da Boavista, em Castelo de Paiva.

Sporting Clube Paivense
- Nuno Fernandes; Vítor Lopes,

Nuno Rodrigues, Miguel Martins e Cristiano Azevedo (cap.); José Madeira, Artur Madureira e Paulo Gomes; Francisco Monteiro (José Moreira), Filipe Bateira (André Corvo) e Luís Rebelo (Sérgio Mendes).

Treinador: Manuel Rocha.

Sporting Clube de Espinho - António Barros (cap.); Pedro Soares, Hélder Oliveira, Filipe Vieira e João Pinto; Filipe Tavares, Daniel Silva (Simão Ferreira), Francisco Neto e Mae necas Príncipe (Jorge Silva); Igor Granja (Kiko Rocha) e Pedro Ramalho.

Treinador: Luís Pinto.

Treinador adjunto: Fábio Paquete.

Marcadores: Cristiano Azevedo e Artur Madureira; Pedro Ramalho e Daniel Silva.

Carlos Silva



Tarde de azar para os iniciados tigres

A equipa de futebol de iniciados 'A' do Sporting Clube de Espinho, no jogo inaugural do Campeonato Distrital da I Divisão, contra um adversário completamente ao seu alcance, não foi capaz de sair com a vitória, fruto de alguma ansiedade misturada com alguma falta de sorte na concretização das inúmeras oportunidades de golo criadas.

Enquanto o S. João de Ver, com uma estratégia bastante defensiva acaba sem saber como por sair de Espinho com a vitória tendo marcado menos golos que os tigres.

O Sp. Espinho domina e não marca enquanto o seu adversário com três únicas oportunidades, uma na primeira e duas na segunda parte faz três golos sendo um deles, o terceiro que dá a vitória mesmo ao cair do pano marcado pelo Espinho na própria baliza.

Foi um jogo em que à equipa da casa nada saía bem tantas foram as oportunidades de golo falhadas, espera-se melhor sorte para os jogos futuros.

Quando à equipa da arbitragem sem influência no resultado, apenas errou no lance do terceiro golo que embora marcado na própria

baliza com a mão não deveria ter validado o golo e ter marcado grande penalidade uma vez que nestas faltas não se aplica a lei da vantagem.

Sporting de Espinho, 2 S. João Ver, 3

Jogo no Parque Desportivo do Sporting Clube de Espinho, 'Diploma'.

Árbitro: Nuno Camarinha (AF Aveiro).

Auxiliares: Álvaro Santos e Ângelo Ferreira.

Sporting Clube de Espinho - João Paulo; Nelson Maganinho, Ruben Moleiro, João Moreira e Valter Gomes; Diogo Magalhães, Adriano Silva e Filipe Oliveira; José Sá (cap.), Bernardo Pinto e Bruno Cardoso.

Suplentes: Diogo Pereira, Tiago Guimarães, Pedro Lemos, Antero Gonçalves e Joel

Viela.

Treinador: Pedro Resende.
Treinador adjunto: João Mendes.

Sporting Clube de São João de Ver - Rui Moutinho; Pedro Tavares, Emanuel Santos, Diogo Petiz e Filipe Gonçalves; Lécio Azevedo, Daniel Oliveira e Fábio Pais; Francisco Leite, Luís Marques e André Silva.

Suplentes: Leonardo Silva, Tiago Vieira, Daniel Rocha, Bruno Pinto, Sérgio Carvalho, João Costa e Paulo Oliveira.

Treinador: Hélio Reis.
Marcadores: José Sá, Adriano Silva e Joel Viela (pb); Daniel Oliveira e Luís Marques.

Disciplina: cartão amarelo a Valter Gomes e Joel Viela; André Silva e Fábio Pais.

Manuel de Magalhães

Vânia Rego, Catarina Pinheiro e Diana Alves marcam na Luz mas futsal da Novamente/Cavalinho perde

A Novamente GD/Cavalinho foi a Lisboa a convite do SL Benfica para a apresentação do futsal feminino encarnado, tendo perdido por 11-3, resultado demasiado pesado para o desenrolar do encontro.

No pavilhão n.º 1 da Luz, as antenses entraram de igual para

igual mas falhas defensivas e a eficácia das adversárias permitiram ao Benfica adiantar-se no marcador.

Até aos 3-0 o jogo esteve sempre equilibrado mas aquando do terceiro tento encarnado, as "sementinhas" perderam alguma confiança e até ao

intervalo sofreram mais dois golos.

Na segunda parte, a reação antense foi muito positiva e o parcial chegou a estar em 2-2, mas a diferença de ritmo começava a sentir-se.

O Benfica com mais ritmo de jogo e numa fase mais adi-

antada da preparação revelou maior eficácia e maior entrosamento entre as intervenientes e foi alargando o marcador que terminou com 11-3.

Os golos da Novamente GD/Cavalinho foram apontados por Vânia Rego, Catarina Pinheiro e Diana Alves.

FUTEBOL

CAMPEONATO NACIONAL DE JUNIORES II DIVISÃO-SÉRIE B Resultados

Boavista-Salgueiros	2-1
Penafiel-Mesão Frio	3-4
Sp. Espinho-Padroense	1-0
Torre Moncorvo-Canidelo	1-4
Feirense-Sanjoanense	2-1

Classificação

	P	J	V	E	D	F-C
Feirense	9	3	3	0	0	5-2
Mesão Frio	7	3	2	1	0	7-4
Boavista	6	3	2	0	1	6-2
Canidelo	6	3	2	0	1	9-6
Salgueiros	4	3	1	1	1	6-6
Sanjoanense	3	3	1	0	2	6-6
Sp. Espinho	3	3	1	0	2	4-6
Padroense	3	3	1	0	2	3-3
Penafiel	1	3	0	1	2	5-10
Torre Moncorvo	1	3	0	1	2	1-7

Próxima jornada

Salgueiros-Feirense
Mesão Frio-Boavista
Padroense-Penafiel
Canidelo-Sp. Espinho (Canidelo/sábado/17h)
Sanjoanense-Torre Moncorvo

CAMPEONATOS DISTRITAIS DE AVEIRO

JUNIORES - 1.ª FASE

I DIVISÃO - ZONA NORTE

Resultados

Esmoriz-Arouca	2-4
S. João Ver-Fiães	2-1
Lourosa-P. Brandão	5-0
Paivense-Sp. Espinho	2-2
Feirense-Arrifanense	3-2

Classificação

	P	J	V	E	D	F-C
Lourosa	3	1	1	0	0	5-0
Arouca	3	1	1	0	0	4-2
Feirense	3	1	1	0	0	3-2
S. João Ver	3	1	1	0	0	2-1
Sp. Espinho	1	1	0	1	0	2-2
Paivense	1	1	0	1	0	2-2
P. Brandão	0	1	0	0	1	0-5
Arrifanense	0	1	0	0	1	2-3
Esmoriz	0	1	0	0	1	2-4
Fiães	0	1	0	0	1	1-2

Próxima jornada

Arouca-S. João Ver
Arrifanense-Esmoriz
Fiães-Lourosa
P. Brandão-Paivense
Sp. Espinho-Feirense (Espinho/sábado/17h)

JUVENIS - 1.ª FASE

I DIVISÃO - ZONA NORTE

Resultados

Milheiroense-Sp. Espinho	1-5
Fiães-Paivense	1-1
Lourosa-Arrifanense	3-1
Sanjoanense-Arouca	2-1
P. Brandão-Feirense	0-1

Classificação

	P	J	V	E	D	F-C
Sp. Espinho	3	1	1	0	0	5-1
Lourosa	3	1	1	0	0	3-1
Feirense	3	1	1	0	0	1-0
Sanjoanense	3	1	1	0	0	2-1
Paivense	1	1	0	1	0	1-1
Fiães	1	1	0	1	0	1-1
Milheiroense	0	1	0	0	1	1-5
Arouca	0	1	0	0	1	1-2
Arrifanense	0	1	0	0	1	1-3
P. Brandão	0	1	0	0	1	0-1

Próxima jornada

Sp. Espinho-Fiães (Espinho/domingo/9h)
Feirense-Milheiroense
Paivense-Lourosa
Arrifanense-Sanjoanense
Arouca-P. Brandão

INICIADOS - 1.ª FASE

I DIVISÃO - ZONA NORTE

Resultados

Paivense-P. Brandão	1-1
Fiães-ADF Anta/Baixinhos	2-0
Lourosa-Vilamaiorense	13-0
Sp. Espinho-S. João Ver	2-3
Arouca-Feirense	0-1

Classificação

	P	J	V	E	D	F-C
Lourosa	3	1	1	0	0	13-0
Fiães	3	1	1	0	0	2-0
Feirense	3	1	1	0	0	1-0
S. João Ver	3	1	1	0	0	3-2
P. Brandão	1	1	0	1	0	1-1
Paivense	1	1	0	1	0	1-1
Vilamaiorense	0	1	0	0	1	0-13
Sp. Espinho	0	1	0	0	1	2-3
ADF Anta/Baixinhos	0	1	0	0	1	0-2
Arouca	0	1	0	0	1	0-1

Próxima jornada

P. Brandão-Fiães
Feirense-Paivense
ADF Anta/Baixinhos-Lourosa (Guetim/sábado/9h)
Vilamaiorense-Sp. Espinho (Vila Maior/domingo/11h)
S. João Ver-Arouca

I LIGA - Resultados

Académica-Belenenses	2-1
V. Setúbal-Marítimo	2-4
FC Porto-Gil Vicente	2-0
Nacional-Arouca	0-1
Benfica-P. Ferreira	3-1
Sp. Braga-Estoril	3-2
Rio Ave-V. Guimarães	0-1
Olhanense-Sporting	0-2

Classificação

Equipa	P	J	V	E	D	GM	GS
FC PORTO	12	4	4	0	0	9	1
SPORTING	10	4	3	1	0	12	2
SC BRAGA	9	4	3	0	1	7	4
ESTORIL PRAIA	7	4	2	1	1	8	6
BENFICA	7	4	2	1	1	7	5
MARITIMO MADEIRA	7	4	2	1	1	7	7
VITÓRIA SC	7	4	2	1	1	5	5
RIO AVE FC SDOUQ	6	4	2	0	2	5	2
GIL VICENTE FC SDOUQ	6	4	2	0	2	4	4
FC AROUCA SDOUQ	6	4	2	0	2	4	7
CD NACIONAL FUT.SAD	4	4	1	1	2	5	7
SC OLHANENSE	4	4	1	1	2	2	5
A.ACADEMICA COIMBRA SDOUQ	4	4	1	1	2	3	8
VITÓRIA FC	3	4	1	0	3	7	10
BELNENSES	0	4	0	0	4	4	10
FC PACOS FERREIRA SDOUQ	0	4	0	0	4	1	7

Próxima jornada

Arouca-Braga
 Gil Vicente-Olhanense
 Belenenses-Marítimo
 Sporting-Rio Ave
 Nacional-Académica
 V. Guimarães-Benfica
 Estoril Praia-FC Porto
 P. Ferreira-V. Setúbal

LIGA 2- Resultados (7.ª Jornada)

Moreirense-Farense	2-1
Leixões-Trofense	1-0
Ac. Viseu-Chaves	1-2
Tondela-Feirense	2-0
Santa Clara-Atlético	(*)
Portimonense-Sporting B	2-0
Desp. Aves-Benfica B	0-0
Covilhã-U. Madeira	1-1
Penafiel-Beira Mar	0-0
Braga B-Oliveirense	4-3
Marítimo B-FC Porto B	2-0

(*) A realizar a 13-10-2013

Classificação

Equipa	P	J	V	E	D	GM	GS
MOREIRENSE FC	14	7	4	2	1	14	4
FC PORTO B	14	7	4	2	1	7	5
LEIXÕES	13	7	4	1	2	11	7
FC PENAFIEL SDOUQ	13	7	3	4	0	5	1
PORTIMONENSE	13	7	4	1	2	11	5
SC COVILHÃ SDOUQ	13	7	4	1	2	10	5
CD TONDELA SDOUQ	12	7	4	0	3	12	11
GO CHAVES	12	7	4	0	3	8	13
SC BRAGA B	12	7	4	0	3	11	10
ATLÉTICO CP SDOUQ	11	6	3	2	1	6	7
MARITIMO MADEIRA B	11	7	3	2	2	6	4
BENFICA B	10	7	2	4	1	13	7
SPORTING B	9	7	3	0	4	6	10
C F UNIÃO	8	7	2	2	3	6	7
SANTA CLARA AÇORES	7	6	2	1	3	5	5
UD OLIVEIRENSE SDOUQ	7	7	2	1	4	8	12
CD AVES SDOUQ	6	7	1	3	3	2	5
CD FEIRENSE SDOUQ	6	7	1	3	3	3	8
ACADÉMICO VISEU SDOUQ	5	7	1	2	4	5	9
CD TROFENSE SDOUQ	4	7	0	4	3	3	6
SC BEIRA-MAR- FUTEBOL	4	7	0	4	3	6	10
FARENSE - ALGARVE F	3	7	0	3	4	2	9

Próxima jornada (28/09/2013)

Atlético Cp Sduq-FC Penafiel Sduq
 GD Chaves-CD Tondela Sduq
 Farense - Algarve F-SC Braga B
 UD Oliveirense Sduq-Marítimo Madeira B
 CD Feirense Sduq-SC Covilhã Sduq
 CD Trofense Sduq-Portimonense
 FC Porto B-Santa Clara Açores
 Sporting B-CD Aves Sduq
 SC Beira-Mar- Futebol-Leixões
 Benfica B-Moreirense FC
 C F União-Académico Viseu Sduq



Concurso dos Órgãos de Informação n.º 39/2013 de 29/09/2013. Prognóstico "Defesa de Espinho", Redacção Desportiva:

1. BENFICA - BELNENSES	1
2. RIO AVE - NACIONAL	1
3. OLHANENSE - ESTORIL	2
4. MARITIMO - P. FERREIRA	X
5. ACADEMICA - AROUCA	X
6. FEIRENSE - SP. COVILHÃ	1
7. U. MADEIRA - AC VISEU	1
8. CHAVES - TONDELA	1
9. BEIRA - MAR - LEIXÕES	2
10. ASTON VILLA - MANCHESTER C.	2
11. SUNDERLAND - LIVERPOOL	2
12. TORINO - JUVENTUS	2
13. R. MADRID - AT. MADRID	1

Associação de Futebol Popular do concelho de Espinho

I DIVISÃO

1.ª Jornada (12 outubro)

Rio Largo-Quinta Paramos
 Cruzeiro Silvalde-GD Outeiros
 Juventude Outeiros-Associação Esmojães
 Cantinho Ramboia-Estrelas Divisão
 Águias Anta-Novasemente
 Bairro Ponte Anta-Desportivo Regresso
 Leões Bairristas-Magos Anta

2.ª Jornada

GD Outeiros-Rio Largo
 Quinta Paramos-Leões Bairristas
 Associação Esmojães-Cruzeiro Silvalde
 Estrelas Divisão-Juventude Outeiros
 Novasemente-Cantinho Ramboia
 Desportivo Regresso-Águias Anta
 Magos Anta-Bairro Ponte Anta

3.ª Jornada

Quinta Paramos-GD Outeiros
 Rio Largo-Associação Esmojães
 Cruzeiro Silvalde-Estrelas Divisão
 Juventude Outeiros-Novasemente
 Cantinho Ramboia-Desportivo Regresso
 Águias Anta-Magos Anta
 Leões Bairristas-Bairro Ponte Anta

4.ª Jornada

GD Outeiros-Leões Bairristas
 Associação Esmojães-Quinta Paramos
 Estrelas Divisão-Rio Largo
 Novasemente-Cruzeiro Silvalde
 Desportivo Regresso-Juventude Outeiros
 Magos Anta-Cantinho Ramboia
 Bairro Ponte Anta-Águias Anta

5.ª Jornada

GD Outeiros-Associação Esmojães
 Quinta Paramos-Estrelas Divisão
 Rio Largo-Novasemente
 Cruzeiro Silvalde-Desportivo Regresso
 Juventude Outeiros-Magos Anta
 Cantinho Ramboia-Bairro Ponte Anta
 Leões Bairristas-Águias Anta

6.ª Jornada

Associação Esmojães-Leões Bairristas
 Estrelas Divisão-GD Outeiros
 Novasemente-Quinta Paramos
 Desportivo Regresso-Rio Largo
 Magos Anta-Cruzeiro Silvalde
 Bairro Ponte Anta-Juventude Outeiros
 Águias Anta-Cantinho Ramboia

7.ª Jornada

Associação Esmojães-Estrelas Divisão
 GD Outeiros-Novasemente
 Quinta Paramos-Desportivo Regresso
 Rio Largo-Magos Anta
 Cruzeiro Silvalde-Bairro Ponte Anta
 Juventude Outeiros-Águias Anta
 Leões Bairristas-Cantinho Ramboia

8.ª Jornada

Estrelas Divisão-Leões Bairristas
 Novasemente-Associação Esmojães
 Desportivo Regresso-GD Outeiros
 Bairro Ponte Anta-Rio Largo
 Águias Anta-Cruzeiro Silvalde
 Cantinho Ramboia-Juventude Outeiros
 Magos Anta-Quinta Paramos

9.ª Jornada

Estrelas Divisão-Novasemente
 Associação Esmojães-Desportivo Regresso
 GD Outeiros-Magos Anta
 Quinta Paramos-Bairro Ponte Anta
 Rio Largo-Águias Anta
 Cruzeiro Silvalde-Cantinho Ramboia
 Leões Bairristas-Juventude Outeiros

10.ª Jornada

Novasemente-Leões Bairristas
 Desportivo Regresso-Estrelas Divisão
 Magos Anta-Associação Esmojães
 Bairro Ponte Anta-GD Outeiros
 Águias Anta-Quinta Paramos
 Cantinho Ramboia-Rio Largo
 Juventude Outeiros-Cruzeiro Silvalde

11.ª Jornada

Novasemente-Desportivo Regresso
 Estrelas Divisão-Magos Anta
 Associação Esmojães-Bairro Ponte Anta
 GD Outeiros-Águias Anta
 Quinta Paramos-Cantinho Ramboia
 Rio Largo-Juventude Outeiros
 Cruzeiro Silvalde-Leões Bairristas

12.ª Jornada

Leões Bairristas-Desportivo Regresso
 Magos Anta-Novasemente
 Bairro Ponte Anta-Estrelas Divisão
 Águias Anta-Associação Esmojães
 Cantinho Ramboia-GD Outeiros
 Juventude Outeiros-Quinta Paramos
 Cruzeiro Silvalde-Rio Largo

13.ª Jornada

Desportivo Regresso-Magos Anta
 Novasemente-Bairro Ponte Anta
 Estrelas Divisão-Águias Anta
 Associação Esmojães-Cantinho Ramboia
 GD Outeiros-Juventude Outeiros
 Quinta Paramos-Cruzeiro Silvalde
 Rio Largo-Leões Bairristas

14.ª Jornada

Quinta Paramos-Rio Largo
 GD Outeiros-Cruzeiro Silvalde
 Associação Esmojães-Juventude Outeiros
 Estrelas Divisão-Cantinho Ramboia
 Novasemente-Águias Anta
 Desportivo Regresso-Bairro Ponte Anta
 Magos Anta-Leões Bairristas

15.ª Jornada

Rio Largo-GD Outeiros
 Leões Bairristas-Quinta Paramos
 Cruzeiro Silvalde-Associação Esmojães
 Juventude Outeiros-Estrelas Divisão
 Cantinho Ramboia-Novasemente
 Águias Anta-Desportivo Regresso
 Bairro Ponte Anta-Magos Anta

16.ª Jornada

GD Outeiros-Quinta Paramos
 Associação Esmojães-Rio Largo
 Estrelas Divisão-Cruzeiro Silvalde
 Novasemente-Juventude Outeiros
 Desportivo Regresso-Cantinho Ramboia
 Magos Anta-Águias Anta
 Bairro Ponte Anta-Leões Bairristas

17.ª Jornada

Leões Bairristas-GD Outeiros
 Quinta Paramos-Associação Esmojães
 Rio Largo-Estrelas Divisão
 Cruzeiro Silvalde-Novasemente
 Juventude Outeiros-Desportivo Regresso
 Cantinho Ramboia-Magos Anta
 Águias Anta-Bairro Ponte Anta

18.ª Jornada

Associação Esmojães-GD Outeiros
 Estrelas Divisão-Quinta Paramos
 Novasemente-Rio Largo
 Desportivo Regresso-Cruzeiro Silvalde
 Magos Anta-Juventude Outeiros
 Bairro Ponte Anta-Cantinho Ramboia
 Águias Anta-Leões Bairristas

19.ª Jornada

Leões Bairristas-Associação Esmojães
 GD Outeiros-Estrelas Divisão
 Quinta Paramos-Novasemente
 Rio Largo-Desportivo Regresso
 Cruzeiro Silvalde-Magos Anta
 Juventude Outeiros-Bairro Ponte Anta
 Cantinho Ramboia-Águias Anta

20.ª Jornada

Estrelas Divisão-Associação Esmojães
 Novasemente-GD Outeiros
 Desportivo Regresso-Quinta Paramos
 Magos Anta-Rio Largo
 Bairro Ponte Anta-Cruzeiro Silvalde
 Águias Anta-Juventude Outeiros
 Cantinho Ramboia-Leões Bairristas

21.ª Jornada

Leões Bairristas-Estrelas Divisão
 Associação Esmojães-Novasemente
 GD Outeiros-Desportivo Regresso
 Bairro Ponte Anta-GD Outeiros
 Quinta Paramos-Magos Anta
 Rio Largo-Bairro Ponte Anta
 Cruzeiro Silvalde-Águias Anta
 Juventude Outeiros-Cantinho Ramboia

22.ª Jornada

Novasemente-Estrelas Divisão
 Desportivo Regresso-Associação Esmojães
 Magos Anta-GD Outeiros
 Bairro Ponte Anta-Quinta Paramos
 Águias Anta-Rio Largo
 Cantinho Ramboia-Cruzeiro Silvalde
 Juventude Outeiros-Leões Bairristas

23.ª Jornada

Leões Bairristas-Novasemente
 Estrelas Divisão-Desportivo Regresso
 Associação Esmojães-Magos Anta
 GD Outeiros-Bairro Ponte Anta
 Quinta Paramos-Águias Anta
 Rio Largo-Cantinho Ramboia
 Cruzeiro Silvalde-Juventude Outeiros

24.ª Jornada

Desportivo Regresso-Novasemente
 Magos Anta-Estrelas Divisão
 Bairro Ponte Anta-Associação Esmojães
 Águias Anta-GD Outeiros
 Cantinho Ramboia-Quinta Paramos
 Juventude Outeiros-Rio Largo
 Leões Bairristas-Cruzeiro Silvalde

25.ª Jornada

Desportivo Regresso-Leões Bairristas
 Novasemente-Magos Anta
 Estrelas Divisão-Bairro Ponte Anta
 Associação Esmojães-Águias Anta
 GD Outeiros-Cantinho Ramboia
 Quinta Paramos-Juventude Outeiros
 Rio Largo-Cruzeiro Silvalde

26.ª Jornada

Magos Anta-Desportivo Regresso
 Bairro Ponte Anta-Novasemente
 Águias Anta-Estrelas Divisão
 Cantinho Ramboia-Associação Esmojães
 Juventude Outeiros-GD Outeiros
 Cruzeiro Silvalde-Quinta Paramos
 Leões Bairristas-Rio Largo

II DIVISÃO

1.ª Jornada (12 outubro)

Morgados Paramos-GD Ronda
 GD Idanha-Aldeia Nova
 Estrelas Ponte Anta-Império Anta
 Águias Paramos-Corga Silvalde
 Juventude Estrada-Lomba Paramos
 Estrelas Vermelhas-Desportivo Ponte Anta
 Folga a AD Guetim

2.ª Jornada

Aldeia Nova-Morgados Paramos
 Império Anta-GD Ronda
 Corga Silvalde-Estrelas Ponte Anta
 Lomba Paramos-Águias Paramos
 Desportivo Ponte Anta-Juventude Estrada
 GD Ronda-AD Guetim
 Folga o Estrelas Vermelhas

3.ª Jornada

GD Ronda-Aldeia Nova
 Morgados Paramos-Império Anta
 GD Idanha-Corga Silvalde
 Estrelas Ponte Anta-Lomba Paramos
 Águias Paramos-Desportivo Ponte Anta
 Estrelas Vermelhas-AD Guetim
 Folga a Juventude Estrada

4.ª Jornada

Aldeia Nova-AD Guetim
 Império Anta-GD Ronda
 Corga Silvalde-Morgados Paramos
 Lomba Paramos-GD Idanha
 Desportivo Ponte Anta-Estrelas Ponte Anta
 Estrelas Vermelhas-Juventude Estrada
 Folga o Águias Paramos

5.ª Jornada

Aldeia Nova-Império Anta
 GD Ronda-Corga Silvalde
 Morgados Paramos-Lomba Paramos
 GD Idanha-Desportivo Ponte Anta
 Águias Paramos-Estrelas Vermelhas
 AD Guetim-Juventude Estrada
 Folga o Estrelas Ponte Anta

6.ª Jornada

Império Anta-AD Guetim
 Corga Silvalde-Aldeia Nova
 Lomba Paramos-GD Ronda
 Desportivo Ponte Anta-Morgados Paramos
 Estrelas Vermelhas-Estrelas Ponte Anta
 Juventude Estrada-Águias Paramos
 Folga o GD Idanha

7.ª Jornada

Império Anta-Corga Silvalde
 Aldeia Nova-Lomba Paramos
 GD Ronda-Desportivo Ponte Anta
 GD Idanha-Estrelas Vermelhas
 Estrelas Ponte Anta-Juventude Estrada
 AD Guetim-Águias Paramos
 Folga o Morgados Paramos

8.ª Jornada

Corga Silvalde-AD Guetim
 Lomba Paramos-Império Anta
 Desportivo Ponte Anta-Aldeia Nova
 Estrelas Vermelhas-Morgados Paramos
 Juventude Estrada-GD Idanha
 Águias Paramos-Estrelas Ponte Anta
 Folga o GD Ronda

9.ª Jornada

Corga Silvalde-Lomba Paramos
 Império Anta-Desportivo Ponte Anta
 GD Ronda-Estrelas Vermelhas
 Morgados Paramos-Juventude Estrada
 GD Idanha-Águias Paramos
 AD Guetim-Estrelas Ponte Anta
 Folga a Aldeia Nova

10.ª Jornada

Lomba Paramos-AD Guetim
 Desportivo Ponte Anta-Corga Silvalde
 Estrelas Vermelhas-Aldeia Nova
 Juventude Estrada-GD Ronda
 Águias Paramos-Morgados Paramos
 Estrelas Ponte Anta-GD Idanha
 Folga o Império Anta

11.ª Jornada

Lomba Paramos-Desportivo Ponte Anta
 Império Anta-Estrelas Vermelhas
 Aldeia Nova-Juventude Estrada
 GD Ronda-Águias Paramos
 Morgados Paramos-Estrelas Ponte Anta
 GD Idanha-AD Guetim
 Folga a Corga Silvalde

12.ª Jornada

AD Guetim-Desportivo Ponte Anta
 Estrelas Vermelhas-Corga Silvalde
 Juventude Estrada-Império Anta
 Águias Paramos-Aldeia Nova
 Estrelas Ponte Anta-GD Ronda
 GD Idanha-Morgados Paramos
 Folga a Lomba Paramos

13.ª Jornada

Lomba Paramos-Estrelas Vermelhas
 Corga Silvalde-Juventude Estrada
 Império Anta-Águias Paramos
 Aldeia Nova-Estrelas Ponte Anta
 GD Ronda-GD Idanha
 Morgados Paramos-AD Guetim
 Folga o Desportivo Ponte Anta

14.ª Jornada

GD Ronda-Morgados Paramos
 Aldeia Nova-GD Idanha
 Império Anta-Estrelas Ponte Anta
 Corga Silvalde-Águias Paramos
 Lomba Paramos-Juventude Estrada
 Desportivo Ponte Anta-Estrelas Vermelhas
 Folga a AD Guetim

15.ª Jornada

Morgados Paramos-Aldeia Nova
 GD Idanha-Império Anta
 Estrelas Ponte Anta-Corga Silvalde
 Águias Paramos-Lomba Paramos
 Juventude Estrada-Desportivo Ponte Anta
 AD Guetim-GD Ronda
 Folga o Estrelas Vermelhas

16.ª Jornada

Aldeia Nova-GD Ronda
 Império Anta-Morgados Paramos
 Corga Silvalde-GD Idanha
 Lomba Paramos-Estrelas Ponte Anta
 Desportivo Ponte Anta-Águias Paramos
 AD Guetim-Estrelas Vermelhas
 Folga a Juventude Estrada

17.ª Jornada

AD Guetim-Aldeia Nova
 GD Ronda-Império Anta
 Morgados Paramos-Corga Silvalde
 GD Idanha-Lomba Paramos
 Estrelas Ponte Anta-Desportivo Ponte Anta
 Juventude Estrada-Estrelas Vermelhas
 Folga o Águias Paramos

18.ª Jornada

Império Anta-Aldeia Nova
 Corga Silvalde-GD Ronda
 Lomba Paramos-Morgados Paramos
 Desportivo Ponte Anta-GD Idanha
 Estrelas Vermelhas-Águias Paramos
 Juventude Estrada-AD Guetim
 Folga o Estrelas Ponte Anta

19.ª Jornada

AD Guetim-Império Anta
 Aldeia Nova-Corga Silvalde
 GD Ronda-Lomba Paramos
 Morgados Paramos-Desportivo Ponte Anta
 Estrelas Ponte Anta-Estrelas Vermelhas
 Águias Paramos-Juventude Estrada
 Folga o GD Idanha

20.ª Jornada

Corga Silvalde-Império Anta
 Lomba Paramos-Aldeia Nova
 Desportivo Ponte Anta-GD Ronda
 Estrelas Vermelhas-GD Idanha
 Juventude Estrada-Estrelas Ponte Anta
 Águias Paramos-AD Guetim

Muitos jogos para preparar os miúdos

As diversas equipas de futebol da ADF Anta/Baixinhos realizaram, no fim-de-semana, diversos encontros de preparação para a nova temporada que, para algumas (futebol de onze) terá início no final do corrente mês.

Assim, os iniciados B (equipa B), foram a Lourosa vencer o Lusitânia local por 0-1. As infantis A (equipa A), receberam a Sanjoanense e empataram (2-2) e a equipa B bateu o Lourosa, em Cassufas, por 5-4.

Os infantis B (equipa A) foram a S. João da Madeira perder com a Sanjoanense por 6-0, enquanto a equipa B foi derrotada, em casa, pelo Lourosa, por 1-2.

No escalão de benjamins A, a equipa A da ADF Anta/Baixinhos perdeu, em Cassufas, ante a Sanjoanense, por 3-4 e a equipa B, recebeu o Lourosa e foi derrotada por 1-3.

Nos benjamins B, a equipa A da ADF Anta/Baixinhos venceu o Caldas de S. Jorge, em casa do seu adversário, por 2-3 e a equipa B deste escalão empatou, em Cassufas, com o Lourosa (2-2).

Os traquinas A (equipa A) golearam a Sanjoanense, em S. João da Madeira, por 1-11 e a equipa B perdeu, em Cassufas, com o Lourosa por 2-4.

Por fim, os traquinas B da ADF Anta/Baixinhos receberam o Lusitânia de Lourosa e perderam por 4-5.

Eis a constituição das equipas da ADF Anta/Baixinhos:

Iniciados B (equipa B) – Miguel, Zé Rafael, Dinis, Juan, Frutuoso, Simão, Francisco, Rui Pedro, Andrezinho, Resende, Rui Santos, Chico, Zenha, André, Cruz, Monteiro, Varela, Rui Filipe, Vítor Hugo, Rodrigo e Tavares. Treinador, Rúben Correia. Marcador: Rui Santos.

Infantis A (equipa A) – Miguel, Fábio, Edgar, Martins, Alves, Rafa e Chang, Santos, Pedro, Alex, Godinho e Gui. Treinadores, Pedro Costa e Nelson Capela. Marcadores: Fábio e Godinho.

Infantis A (equipa B) – Henrique, Pedro, Bruno, Godinho, Betinho, Leandro, Oliveira, Rafael, Bernardo, João Bernardo, Diogo, Gui, Zé Pedro, Roberto e Alexandre. Treinadores, Nelson Capela e Pedro Costa. Marcadores: Gui (4 golos) e Betinho.

Infantis B (equipa A) – Filipe, Nana, Luís, João Martins, Diogo Capela, Nuno, Vasco, Rui Giro, João Pais e Diogo Sousa. Treinador: Miguel Sá.

Infantis B (equipa B) – Rafael, Hugo, David, Pedro I, Pedro II, Simão I e Simão II. Treinador, Nuno Couto. Marcador: Pedro Dias.

Benjamins A (equipa A) – Fonseca, Gonçalves, Pedro Diogo, Bernardo, Ricardo, JP, Guga, Diogo Fiães, Dani e Miguel. Treinador, Rui Riquito. Marcadores: Diogo Fiães (2 golos) e Ricardo

Vieira.

Benjamins A (equipa B) – Fonseca, Diogo Tomas, André I, Alex, Daniel, Miguel, Luís, Marco, Gonçalo e André II. Treinador, Paulo Jesus. Marcador: André I.

Benjamins B (equipa A) – Cadete, Diogo Oliveira, Tomás, Rocha, Gonçalo, Kiko Lopes, Rosas, Gui, Dani, Resende e Miguel. Treinador, Filipe Silva. Marcadores: Rosas, Miguel e Kiko Lopes.

Benjamins B (equipa B) – Abreu, Diogo, Márcio, Bruno, Simão, JP, Luís Pedro, Renato, Bruno Gil e Joel. Treinador, Luís Limas.

Traquinas A (equipa A) – Gabriel Pais, Tiago Sá, Nuno Guedes, Miguel César, Renato Valente, Nuno Pinto, Gonçalo Oliveira, João Ricardo e Hugo Rocha. Treinador, Joaquim Gomes.

Traquinas A (equipa B) – Guga, Henriques, Gabi, Eduardo, Moutinho, António, Fábio, Diogo e Bernardo. Treinador, Bruno Santos. Marcadores: Fábio e Moutinho.

Traquinas B – Afonso Moreira, Bernardo Silva, Duarte Santos, Gustavo Domingues, Gustavo Pedrosa, Vítor Frutuoso, Ismael Silva, João Pedro, Joel Marinheiro, Miguel Rebelo, Nuno Pereira, Tomás Domingues, Vasco Ferreira e Rodrigo Santos. Marcadores: Joel Marinheiro (3 golos) e Gustavo Pedrosa.

Rio Largo em assembleia eleitoral a 4 de outubro

A Associação Desportiva Rio Largo Clube Espinho vai realizar no dia 4 de outubro, pelas 21 horas, uma Assembleia Geral Ordinária, na sede do clube (Rua 66, n.º 16), com a seguinte ordem de trabalhos:

– Às 21 horas, apreciação, discussão e votação do relatório de contas e parecer do Conselho Fiscal (de 29 de setembro de 2012 a 30 e setembro de 2013; Discussão de qualquer assunto de interesse do Clube;

– Às 22 horas, eleição para os novos corpos gerentes para o biênio 2013/2015. Se à hora marcada para o início da sessão não estiver presente a maioria dos associados, a Assembleia Geral funcionará uma hora depois, com os sócios presentes.

Entretanto, só estão autorizados a participar na Assembleia Geral os sócios com as quotizações referentes a 2013 totalmente liquidadas.

Todos e quaisquer interessados na apresentação de uma lista proponente deverão apresentar a mesma até uma semana antes da realização da referida Assembleia. A candidatura deverá ser entregue ao presidente da Assembleia Geral, Manuel Freitas.



Baixinhos estreiam-se com derrota em Fiães



A equipa de iniciados A da Associação Desportiva da Freguesia de Anta/Os Baixinhos perdeu o jogo de estreia na I Divisão do Campeonato Distrital da Associação de Futebol de Aveiro, por 2-0, com o Fiães, em casa do seu adversário.

Depois de um período preparatório sem conhecer o sabor sequer do empate, os de Anta foram chamados à terra da forma mais simples possível: com uma derrota! No que concerne ao desafio propriamente dito, pode dizer-se que, apesar de terem tentado colocar o seu futebol em prática desde o primeiro instante, este não teve a intensidade desejada pois faltou a chama da paixão pelo jogo!

Apesar de não se ter notado uma diferença gritante entre os dois coletivos, a equipa da casa demonstrou mais argumentos neste capítulo... e a determinação que iam empregando nas suas ações ia sendo uma mais-valia que daria os seus frutos já bem próximo do intervalo.

No regresso das cabines e depois de alguns acertos

ao nível da postura que a competição requer, os de Anta esboçaram uma ténue reação mas não haveria de passar disso! O equilíbrio, até em termos de ocasiões soberanas de golo, haveria de ser a tônica dominante da partida. No entanto, já no período de desconto, a equipa da casa chegaria ao segundo golo através da conversão de uma grande penalidade!

Em jeito de síntese, interessa referir que o resultado final acaba por premiar a equipa que melhor postura competitiva colocou em campo! Aos de Anta importa reagir forte e rápido, retificando a sua postura face à competição, sabendo que existem argumentos suficientes para voltarem a sorrir brevemente...

Eis a constituição da equipa de iniciados A da ADF Anta/Baixinhos:

Tiago; Rafa I, Tomás, Dias e Diogo; João Paulo, Chang e Ruben; Rafa II, Graça e Rodolfo.

Jogaram ainda: Rosas e Resende.

Treinador: Nelson Capela.



Nova temporada dos veteranos da Associação de Esmojães

O futebol veterano da Associação Desportiva de Esmojães realizou, no sábado, o primeiro jogo de futebol, da nova época 2013/2014. O encontro teve lugar na cidade alentejana de Alcácer do Sal e resultou num golo para cada equipa.

Começaram melhor os visitantes, a criar lances rápidos de ataque com os antenses a terem que correr para não se deixarem surpreender e só na passagem da meia de jogo, os veteranos de Esmojães conseguiram equilibrar a partida e poderiam, inclusive, ter chegado

do ao golo. Porém, os avançados antenses não acertaram com a baliza.

No segundo tempo, com algumas alterações nas equipas, a toada de jogo manteve-se, mas seriam os de Esmojães a inaugurar o marcador aos 65 minutos, por Pedro Gomes. Abreu fez um passe rasgado pelo meio do campo onde apareceu Pedro Gomes, à entrada da área, com um remate forte e colocado, a inaugurar o marcador.

A equipa da casa reagiu e, aos quarenta minutos, resta-

beleceu o empate, por Bernardo.

Depois do merecido banho foi na terceira parte que a amizade entre estas duas equipas se cimentou ainda mais e ficou acordado que os veteranos de Alcácer do Sal se desloquem a Anta no dia 14 de junho de 2014.

A secção dos veteranos da Associação Desportiva de Esmojães, fez questão de "agradecer ao presidente da Câmara Municipal de Espinho, Pinto Moreira, pela cedência do transporte até à cidade de Alcácer do Sal."

Alcácer do Sal, 1 Associação Esmojães, 1
Jogo no Estádio Municipal de Alcácer do Sal.

Arbitro: José Costa.

Alcácer do Sal – Duarte; José Leitão, Costa, Vítor Galo e José Marques; Rui Torres, Madeira (cap.) e Gaio; Oliveira, Quintas e Bernardo.

Jogaram ainda: Luís, Carlos, António, Sílvio, Andrade e Arménio.

Treinador: José Silva.

Associação Desportiva de Esmojães – Tono; Alfredo, Teixeira, Vítor Bernardes e Vicente; Tó Manel (cap.), Nandinho e Pinto; Pedro Gomes, Dino e Canedo.

Jogaram ainda: Carlos Bernardes, Abreu, Augusto, Betinho e Alberto Costa.

Treinador: José Abreu.

Marcadores: Bernardo; Pedro Gomes.



Manuel Francisco Ferreira

Missas do 7.º Aniversário

Pai, partiste mas vives sempre nos nossos corações.

Seus filhos, nora, genros, netos e bisnetos vêm, por este meio, comunicar que serão celebradas missas por sua alma, dia 24, terça-feira, às 19 horas, na Igreja Matriz de Espinho e sábado, dia 28, pelas 17 horas, na Igreja de Seixezelo. Desde já agradecem a quem comparecer.

Espinho, 19 de setembro de 2013



Napoleão Soares Pereira Guerra

(Presidente da Junta de Freguesia da Vila de Anta)

Missa do 2.º Aniversário do falecimento

Na passagem do 2.º aniversário do falecimento do nosso ente querido, participamos aos amigos e pessoas das nossas relações que será celebrada missa, em sua memória, no próximo dia 24, terça-feira, pelas 18 horas, na Igreja Paroquial de Anta. Agradecemos a todos quantos estiverem presentes.

*Esposa, filha e genro
'Estarás para sempre nos nossos corações'*

FUNERÁRIA N. S. D'AJUDA - SANCEBAS E LUÍS ALVES - ESPINHO - TEL. 22 734 51 29



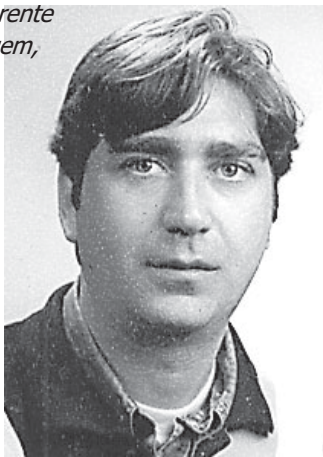
ANTA - ESPINHO

Freddy Ricardo

A saudade é um lago transparente a refletir sempre a tua imagem, mesmo ausente.

Missa do 16.º Aniversário

Seus pais e irmãs mandam celebrar missa do 16.º aniversário do falecimento do seu ente querido, no próximo dia 26, quinta-feira, às 18 horas, na Igreja Paroquial de Anta. Agradecem, desde já, a todos que se dignem comparecer a esta Eucaristia em memória do Freddy.



Pedro Samuel Miranda Relvas

20-09-2013

2 anos de saudade, de um amor que ficou para sempre.

Teus pais
Raquel e Samuel



Maria Alice dos Santos Esteves Miguel

Missa do 2.º Aniversário do falecimento

Seu marido, filhos e restante família vêm comunicar que será celebrada missa por alma do seu ente querido, na próxima quinta-feira, dia 26, pelas 19 horas, na Igreja Matriz de Espinho. Desde já agradecem a quem comparecer.

Espinho 19 de setembro de 2013

FUNERÁRIA N. S. D'AJUDA - SANCEBAS E LUÍS ALVES - ESPINHO - TEL. 22 734 51 29



D. Glória Gomes de Sá

(Viúva de António Cadinha)

Missa do 14.º Aniversário

Seus filhos, vêm por este meio, participar que será celebrada missa por sua alma, dia 24, terça-feira, pelas 18 horas, na Igreja Paroquial de Anta. Desde já agradecem a quem comparecer.



GUETIM

Lucinda Pereira Borges

Agradecimento e Missa do 7.º Dia

Seus filhos, noras, genro, netos, bisnetos e restante família vêm, por este meio, agradecer às pessoas que tomaram parte no funeral do seu ente querido ou que de outro modo se associaram à sua dor. Comunicam que a missa do 7.º dia será celebrada dia 24, terça-feira, pelas 18,30 horas, na Igreja Paroquial de Guetim. Desde já agradecem a todos quantos participem na Eucaristia.

Guetim, 19 de setembro de 2013

*Manuel Pereira Borges de Melo
Carlos Alcibiades Borges Pinto
Lucinda Otília Pereira Borges Pinto Silva*

FUNERÁRIA N. S. D'AJUDA - SANCEBAS E LUÍS ALVES - ESPINHO - TEL. 22 734 51 29



Guilhermina de Sousa Pinto

(Viúva de João Ricardo Pinto Romeira)

16/09/2013

Seus filhos, genro, netos e demais família recordam com eterna saudade o seu ente querido na passagem do 14.º aniversário do seu falecimento.



Maria Fernanda Gomes Fernandes Ribeiro

9.º Aniversário do seu falecimento

A família vem, por este meio, comunicar que será celebrada missa por alma do seu ente querido dia 24, terça-feira, pelas 8 horas, na Igreja Paroquial de Silvalde. Desde já agradece a quem comparecer.



ESPINHO (Rua 39, n.º 255)

Maria Marques Batista dos Santos

(Mariazinha)

Agradecimento e Missa do 7.º Dia

Seus filhos, nora, netos, bisnetos e restante família vêm, por este meio, agradecer às pessoas que tomaram parte no funeral do seu ente querido ou que de outro modo se associaram à sua dor. Comunicam que a missa do 7.º dia será celebrada dia 22, domingo, pelas 19 horas, na Igreja Matriz de Espinho. Desde já agradecem a todos quantos participem na Eucaristia.

Espinho, 19 de setembro de 2013



*Álvaro Augusto Baptista da Rocha
Alice Maria Baptista da Rocha
Helena Maria Reis da Rocha
Rui Rocha
Gisela Rocha Soares
Andreia da Rocha Monteiro
Mariana da Rocha Monteiro
Jorge Miguel da Rocha Monteiro*

FUNERÁRIA N. S. D'AJUDA - SANCEBAS E LUÍS ALVES - ESPINHO - TEL. 22 734 51 29



Alcino da Costa Tavares

Missa do 11.º Aniversário do falecimento

Sua esposa e filhos vêm, por este meio, comunicar que será celebrada missa, por alma do saudoso extinto, dia 24, terça-feira, pelas 18 horas, na Igreja Paroquial de Anta.

Desde já agradecem a quantos possam participar nesta celebração.



GUETIM e GRIJÓ

Joaquim Alves Moreira

(Restaurante Casa Quim)

Missa do 1.º Aniversário do falecimento

*Meu querido marido, amor da minha vida.
Um ano de eterna saudade,
em que todos os dias és recordado com muito amor, ternura e carinho.
Foste e serás sempre amado.
Vives nos nossos corações.*

Agradecemos a presença de todos os que se quiserem juntar a nós na Eucaristia que será celebrada dia 22, domingo, pelas 9,30 horas, na Igreja Paroquial de Guetim. Descansa em paz, junto do teu querido filho João Paulo.

Tua esposa, filha, genro, neta e restante família e amigos.

Guetim, 19 de setembro de 2013



FUNERÁRIA N. S. D'AJUDA - SANCEBAS E LUÍS ALVES - ESPINHO - TEL. 22 734 51 29

Oporto Golf Club tem protocolo com as escolas, a Câmara Municipal e a Federação Portuguesa de Golfe



Manuel Violas destaca papel da autarquia no desenvolvimento da modalidade no concelho

O Oporto Golf é dos mais antigos e prestigiados clubes no quadrante internacional e tem o mais antigo campo da Península Ibérica. Manuel Violas é o presidente do Oporto Golf, clube que atravessa um dos seus momentos históricos no quadro competitivo e que também se orgulha de ter criado um protocolo para a formação da modalidade no âmbito escolar.

Lúcio Alberto

– Foi um ano memorável para o Oporto Golf Club que motiva quem o corporiza e particularmente quem o preside. E afigura-se como incentivo para uma ainda maior projeção da coletividade?

“Foi um excelente ano competitivo e motivador para mais sucessos desportivos. Mas o Oporto Golf Club também tem outras prioridades, como, por exemplo, proporcionar as melhores condições naturais e logísticas para a prática de golfe para quem pretende exclusivamente relaxar e usufruir das vantagens que a modalidade oferece também no aspeto não competitivo.”

– E há algum projeto relevante para a curto ou médio prazo fomentar a prática do golfe e redimensionar o Oporto Golf Club?

“Já preparamos um protocolo para promover o golfe no âmbito escolar. Um protocolo que envolve a Federação Portuguesa de Golfe, as escolas, o Oporto Golf Club e a Câmara Municipal de Espinho para que seja possível o incremento do golfe, numa primeira fase, nos alunos entre os 6 e os 11 anos. Trata-se de um projeto que será fundamental para a promoção do golfe e uma forma do Oporto Golf Club contribuir para a formação dos jovens e assim também para o desenvolvimento do concelho de Espinho.”

– É um projeto aliciante e uma forma de levar o golfe às escolas e, particularmente, às crianças...

“Com a criação deste protocolo pretendemos incentivar os mais novos à prática de uma modalidade que é aberta a todos. É assim também uma forma de desmitificar o conceito que se generalizou de que o golfe é um desporto elitista. É igualmente uma oportunidade para demonstrar que Oporto Golf Club está aberto a todos.”

– A cidade tem reconhecido a projeção do Oporto Golf Club e o que daí resulta de benéfico para Espinho?

“Tem havido uma excelente relação entre o Oporto Golf Club e a Câmara Municipal e mesmo até com a Junta de Silvalde. Aliás, devo agradecer à Câmara Municipal e à Junta de Silvalde o que está a ser realizado na zona do Oporto Golf Club, agora bastante melhorada em termos de acessos e de áreas periféricas. Antigamente era uma zona pouco atrativa e tornou-se numa zona agradável. O passadiço também tem tornado mais frequentada a zona com vários curiosos a ver o golfe. E provavelmente isso traz outras pessoas à prática do golfe.”

– A requalificação na periferia das instalações do Oporto Golf Club beneficia o concelho e o Oporto Golf Club pertence ao concelho...

“Atravessamos quatro anos difíceis, com momentos complicados para a economia portuguesa. Uma fase de muitas dificuldades para as empresas e por isso também para as pessoas. Os meios escassearam e não se pode arriscar tanto porque as próprias entidades bancárias cortaram o apoio. Mas mesmo com poucos meios foi feito algo de muito útil para a terra. E neste momento já não estou a falar como presidente do Oporto Golf Club, mas como presidente da

Solverde. Por exemplo, a zona envolvente ao Casino, que já tem outro aspeto e assim conseguiu-se trazer atividades para uma zona que era completamente morta... Por exemplo, no Verão, colaboramos com a própria Câmara no programa de animação que foi bastante interessante em termos de espetáculos e que encheram a cidade! Conseguiu-se assim transformar uma zona que estava semiabandonada. Eis agora uma zona aprazível, animada e, portanto, com vida! Mas não me esqueço também que foi possível fazer mais alguma coisa por Espinho apesar das dificuldades destes quatro anos. Houve trabalho meritório.”

– E há mais méritos a registar?

“O acesso do lado norte da cidade é um significativo exemplo. Depois da demolição do pontão tornou-se mais complicado o acesso à zona central da cidade e à zona da beira-mar e também ao Casino. Agora melhorou substancialmente e há que dar mérito a quem o fez. E foi muito importante para a Solverde, porque isso contribuiu para inverter um pouco a quebra das receitas. Isso deve-se muito a quem lidera a Câmara e ao apelo que fiz à Câmara e por isso estou agradecido.”

– Mas basta um outro retoque para se concluir que o espaço entre a Rua 8 e a Avenida 8 esteja normalizado após o enterramento da linha férrea?

“Espero que com o tempo as coisas ainda vão melhorar mais. Não me passa pela cabeça que toda esta zona vital da cidade fique assim como está. Certamente que as coisas irão melhorar, mas sei que o momento não é favorável porque tal requer verbas avultadas. Acredito que com imaginação se irá melhorar. Espero que Espinho volte a ser a Rainha da Costa Verde e que tal venha brevemente a ser uma realidade.”

– É possível perspetivar uma requalificação a curto ou médio prazo?

“Julgo que quem está ou estiver à frente da Câmara fará o melhor possível para que isso aconteça rapidamente, mas há que reconhecer que por enquanto a conjuntura económica não é favorável.”

– Será uma melhoria local, mas também em termos turísticos?

“Acho que Espinho é turismo. A indústria praticamente já desapareceu e não foi nestes quatro anos; foi há mais tempo. A cidade tem de ser requalificada para o turismo.”

– O Casino é um expoente da promoção cultural em Espinho...

“É verdade, mas também tem contribuído para a realização de eventos noutros espaços da cidade. Mas quando me refiro aos espetáculos na alameda também reconheço que contribuem para a sustentabilidade do comércio e da restauração da cidade e, claro, também não deixam de ser benéficos para o próprio Casino.”

– Como é que gostaria de ver Espinho daqui a uns anos?

“Eu queria que Espinho reencontrasse o prestígio que já teve, mas isso vai demorar algum tempo. Já se fez alguma coisa, mas o que tem que se fazer ainda é bastante, como se esta a fazer com a requalificação junto à costa, o passeio marítimo... Eu vejo quando estou a praticar golfe, ao fim de semana, centenas de pessoas a passar no passadiço ou a passear e muitas vêm de fora e certamente motivarão a vinda de mais. Sei que há muito ainda por fazer, mas tem-se feito muita coisa, não obstante as debilidades conjunturais e sei que a Câmara Municipal tem pessoas competentes e capazes.”

Fotos MP



O sucesso competitivo do Oporto Golf Club

O balanço que resulta da atividade competitiva do Oporto Golf Club na pretérita temporada é muito positivo.

Foi um ano desportivo de sucesso para o Oporto Golf Club, Pedro Almeida, de 16 anos, foi campeão nacional absoluto, João Girão, também de 16 anos, foi vice-campeão nacional absoluto.

O Oporto Golf Club sagrou-se campeão nacional de clubes em sub-18, com João Magalhães (17 anos), Eduardo Baptista (17 anos), João Girão (16 anos) e Afonso Girão (16 anos).

O Oporto Golf Club foi vice-campeão nacional de clubes em sub-14, com João Pedro Maganinho (11 anos), João Pontes (12 anos), Vasco Neves (12 anos) e Bernardo Roriz (11 anos).

O Oporto Golf Club sagrou-se ainda vice-campeão nacional de clubes em homens, com Manuel Violas Jr. (25 anos), João Magalhães (17 anos), Eduardo Baptista (17 anos), João Girão (16 anos), Pedro Almeida (16 anos) e Afonso Girão (16 anos).

O Oporto Golf Club destacou-se igualmente com os títulos nacionais de jovens obtidos por João Magalhães (em sub-18), Pedro Almeida (sub-16) e João Pedro Maganinho (sub-12) e Vasco Alves foi vice-campeão nacional em sub-14. Pedro Almeida logrou ser vice-campeão em “Young Masters”, no torneio de sub-16.”

Muitos êxitos num ano só. Mas há mais!

Foi campeão do Norte de clubes, com Manuel Violas Jr., João Magalhães, Eduardo Baptista, João Girão, Afonso Girão e Pedro Almeida. O Oporto Golf Club foi campeão do Norte Pitch e Putt, com João Pedro Maganinho, João Pontes, Vasco Alves e Lourenço Falley.

Registo ainda para João Pontes que foi campeão nacional de sub-14 Pitch e Putt.