

DEFESA DE ESPINHO

PUBLICAÇÕES PERIÓDICAS

AUTORIZADO A CIRCULAR EM INVÓLUCRO FECHADO DE PLÁSTICO OU PAPEL PODE ABRIR-SE PARA VERIFICAÇÃO POSTAL DE02152012GSCP/SNC



TAXA PAGA PORTUGAL ANTA (ESPINHO)

Av.ª 8, n.º 456 - 1.º - Sala R
APARTADO 39 - 4501-853 ESPINHO Codex
Telef. 22 734 15 25 • Fax 22 731 99 11
Email: defesadeespinho@mail.telepac.pt

Diretor: LÚCIO ALBERTO □ Fundador: BENJAMIM COSTA DIAS □ Semanário □ Ano 81 □ Número 4270 □ Quinta-feira, 06/fevereiro/2014 □ Preço: € 0,65 (Incluindo IVA)

Abastecimento de água a norte da cidade já é feito através das novas condutas

Pavimento vai ser levantado e repostado em algumas ruas e os passeios também serão reparados

página 5

Câmara quer horário semanal de 35 horas para os trabalhadores municipais – anunciado pelo presidente em plenário

página 4

Rui Torres integra Conselho Geral da Associação Nacional de Freguesias

página 4

Prejuízos causados pelas intempéries e desinvestimento na Linha do Vouga



Questões levantadas por Pinto Moreira na reunião do Conselho Metropolitano do Porto que decorreu no salão nobre da Câmara Municipal de Espinho.

página 5

PAGAMENTO POR TRANSFERÊNCIA
NIB: 0079 0000 0740 5836 101 69
Atenção: Indicar nome do assinante

PAGAMENTO DE ASSINATURA
2014

Para o Continente beneficia do desconto de € 1,50 pagando nos nossos escritórios até 28 de Fevereiro: € 27,00

Cobrada pelos nossos serviços a partir de Março: € 28,50

Para o Estrangeiro
Europa: € 78,00
Fora da Europa: € 88,00

Av.ª 8, n.º 456 - 1.º - Sala R
Apartado 39
4501-853 Espinho Codex

Irmãos, médicos e músicos – António e Joaquim Pinto de Oliveira

páginas 6 e 7

Paulo Resende afirma-se divulgador da marca Espinho e tece rasgados elogios a Sancebas

página 9

“Temos dois grandes desafios”

Padre João de Deus, quatro meses à frente das paróquias de Anta e Guetim

“Temos dois grandes desafios: construir uma comunidade viva que testemunha a sua fé e irradia alegria e esperança para todos; construir e reconstruir as estruturas necessárias à comunidade”, que passam, pelo Centro Paroquial de Anta, a reforma da igreja de Anta, capela mortuária, um parque de estacionamento da

igreja e uma secretaria paroquial “com boas condições de atendimento”. As obras necessárias, segundo o padre João de Deus, estão orçadas em cerca de “meio milhão de euros”. O pároco de Anta e Guetim apela, deste modo, “a todos: autarquias, instituições e pessoas beneméritas para deixar um legado à comunidade.”

páginas 2 e 3



"Temos dois grandes desafios"

Padre João de Deus, quatro meses à frente das paróquias de Anta e Guetim

"Temos dois grandes desafios: construir uma comunidade viva que testemunha a sua fé e irradia alegria e esperança para todos; construir e reconstruir as estruturas necessárias à comunidade", que passam, pelo Centro Paroquial de Anta, a reforma da igreja de Anta, capela mortuária, um parque de estacionamento da igreja e uma secretaria paroquial "com boas condições de atendimento". As obras necessárias, segundo o padre João de Deus, estão orçadas em cerca de "meio milhão de euros". O pároco de Anta e Guetim apela, deste modo, "a todos: autarquias, instituições e pessoas beneméritos para deixar um legado à comunidade".

Manuel Proença

Empossado em setembro do ano passado como pároco de Anta e de Guetim, o padre João de Deus da Costa Jorge nasceu em Amarante a 9 de dezembro de 1958. Professor de Psicologia na Universidade Católica do Porto, o padre João de Deus Costa Jorge (Dehoniano), foi dispensado pelo Administrador Apostólico da Diocese do Porto, D. Pio Alves, da paróquia de Besteiros (S. Cosme e S. Damião) e Sobrosa (Santa Eulália), de vigário paroquial de Cristelo (S. Miguel) e Duas Igrejas (Nossa Senhora do Ó), e foi nomeado pároco de Anta (S. Martinho) e Guetim (Santo Estêvão). João de Deus da Costa Jorge foi nomeado sacerdote a 12 de julho de 1987 e é padre, portanto, há 26 anos.

– Como aparece na sua vida a carreira de docente universitário?

"Fiz a formação teológica na Universidade Católica de Lisboa. Depois fui para Roma e na Universidade Pontifícia Salesiana fiz a formação em Psicologia. Regressei a Portugal, mais propriamente ao Porto, em 1991 e em outubro do mesmo ano, comecei a lecionar na Fa-

culdade de Teologia-Porto, várias disciplinas de psicologia. Fiz ainda parte da Direção da Faculdade até ao ano 2000. Ao mesmo tempo comecei o trabalho como psicólogo clínico. Atividades que continuo a exer-

cer com grande satisfação".

– Já tinha algum conhecimento da realidade de Anta e de Guetim antes da sua vinda para cá como pároco?

"Desde 1991 a minha atividade, professor e pároco desenvolveu-se a norte do Rio Douro. A minha vinda para Anta e Guetim foi uma proposta feita por D. Pio Alves. Embora a minha ação se tenha desenro-

lado em várias partes do país, do norte a sul e ilhas, não tinha qualquer conhecimento da realidade de Anta e Guetim. Conhecia Espinho de passagem. A primeira vez que vim ver as igrejas de Guetim e Anta foi no

A passagem de testemunho do até setembro passado pároco de Anta e Guetim, padre José Pedro Azevedo marcou, para o o padre João Deus, uma relação que pretende de "fraternidade e de colaboração que é próprio de uma comunidade cristã que vive e testemunha a sua fé em Jesus Cristo"



Foto HUGO VIEGAS



Foto MP

fim de agosto último, como turista".

– Que balanço pode fazer deste (pouco) tempo que está à frente das paróquias de Anta e de Guetim?

"Quase quatro meses depois da minha entrada nas paróquias o balanço que posso fazer é o seguinte: depois da boa receção na minha entrada e das esperanças destas comunidades e das muitas dúvidas, juntamente com muita ansiedade e incertezas, começa agora um período de mais calma com um conhecimento mútuo que permite construir uma relação mais próxima. As pessoas já entenderam que há algumas mudanças a fazer para responder às necessidades. A paróquia de Guetim tem boas estruturas de apoio e muita gente empenhada na vida da comunidade. Na paróquia de Anta tem muita gente envolvida na pastoral. Mas há uma grande necessidade de manutenção das estruturas, centro paroquial (salão) e igreja. É necessário uma reorganização das atividades pastorais. Felizmente existem pessoas muito dedicadas que estão sedentas de uma nova força vital para construir uma verdadeira comunidade. De modo que o primeiro balanço é positivo. Mas o mais positivo é a participação dos paroquianos na vida da Igreja e da comunidade, sobretudo os jovens".

– O padre Manuel Moura é uma figura muito querida e ligada à paróquia de Anta. Que mensagem gostaria de lhe deixar?

"O padre Manuel Moura esteve à frente da paróquia de Anta durante 38 anos e sei bem do seu dinamismo pastoral. Para mim é uma pessoa que considero muito e um modelo de dedicação à comunidade de Anta. Gostaria de lhe agradecer tudo o que fez pela Igreja e prometer que vou continuar a sua ação e construir uma comunidade cristã inserida no seu contexto e no seu tempo".

– Qual é o principal ou os principais problemas que afetam os antenses e os guetineses?

"Em primeiro lugar temos problemas de ordem social. A crise económica fez ressaltar problemas sociais e situações de carência graves, mais em Anta do que Guetim. A ação social da Igreja está atenta e procura minorar algumas situações. No entanto sente-se impotente porque não tem meios. É o estado social que está mandatado para resolver as situações mais graves. Claro que podem contar sempre com a colaboração da Igreja.

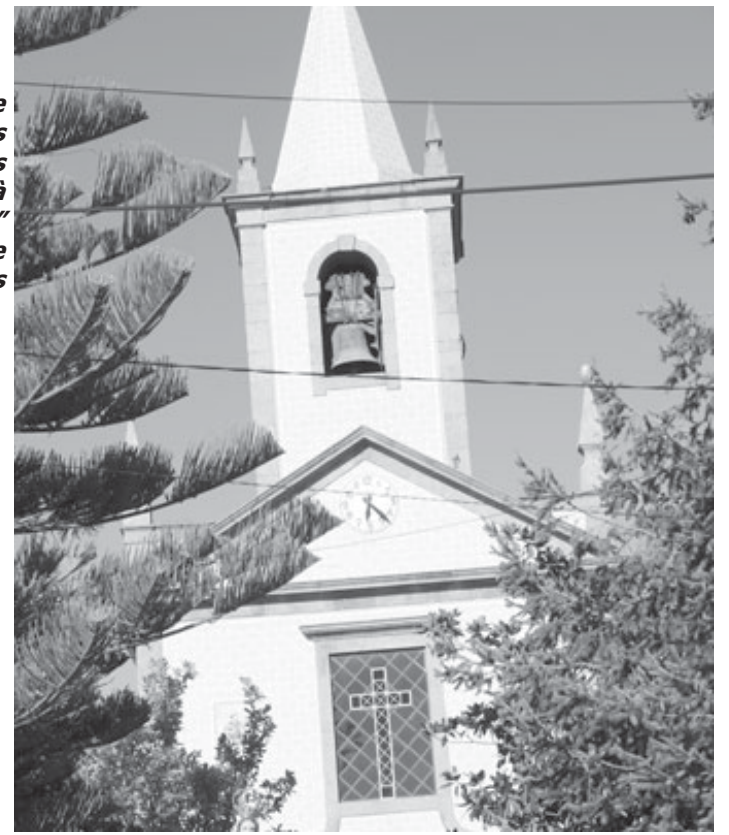
No aspeto religioso, constitui um problema a falta de pertença à comunidade e identidade cristã. Existe um certo individualismo que impede o crescimento da comunidade e um verdadeiro testemunho de





A reforma da igreja de Anta, capela mortuária, um parque de estacionamento da igreja, uma secretaria paroquial com boas condições de atendimento são obras que passam de meio milhão de euros

*"A paróquia de Guetim tem boas estruturas de apoio à comunidade"
– elogio do padre João de Deus*



fé. Uma pessoa que tem fé mas não celebra a sua fé em comunidade, não tem uma identidade cristã. É necessário uma purificação dos ritos, das festas religiosas para viver uma fé autêntica e verdadeira".

– Qual é ou será a sua missão?

"A minha missão é viver e testemunhar a fé em Jesus Cristo, acolher toda a gente e dinamizar as pessoas para a construção de uma verdadeira comunidade que vive, celebra e testemunha a sua fé, aberta a todos os irmãos, indo ao encontro daqueles que estão mais marginalizados para que vivam com alguma dignidade".

– A catequese em Anta está ao nível que pretende?

"Catequese em Anta como em toda a Igreja deve ser repensada e com propostas exigentes e ao mesmo tempo inseridas no contexto social. A catequese exige um compromisso sério e responsável dos pais e dos catequistas e uma fé celebrada, vivida e testemunhada. Sem esta condição, a catequese não passa de uma ocupação de tempos livres e de festas. Esta mudança na catequese deve ser feita. É necessário muita formação dos catequistas e agentes pastorais e formação de pais. A juventude, de modo particular os crismados, tem uma missão a cumprir, seja na formação de novos pais seja no testemunho às novas gerações".

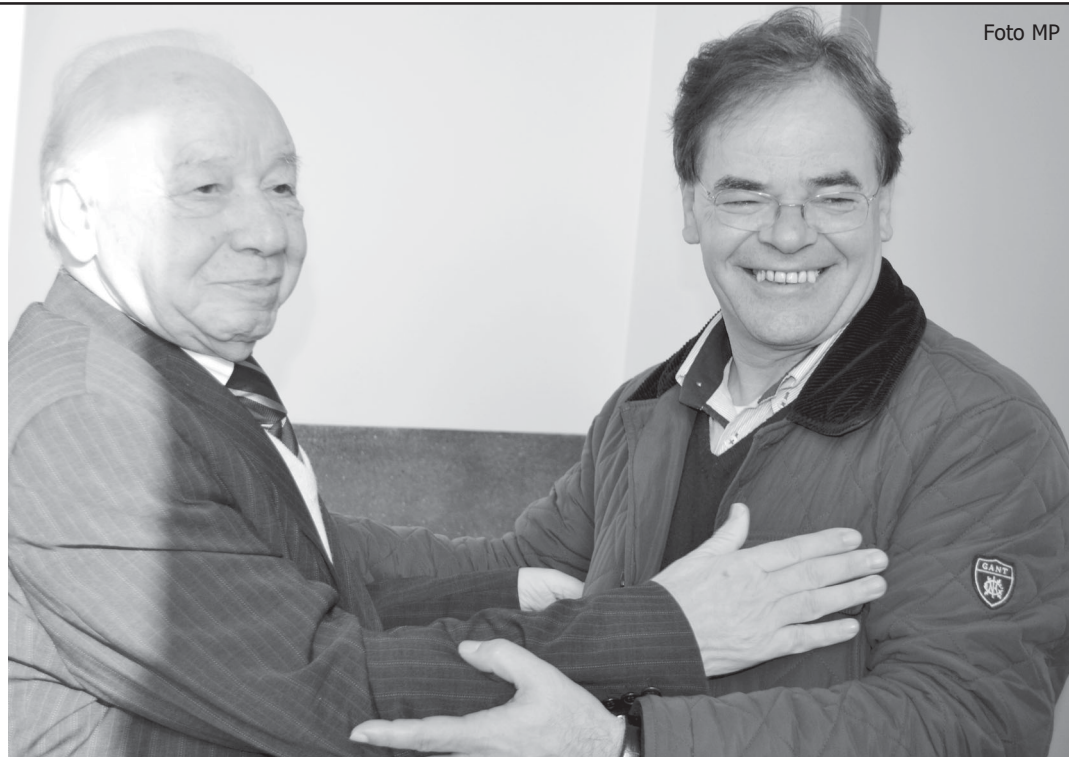
– Que relação pretende que exista com as restantes paróquias do concelho de Espinho (Espinho, Silvalde e Paramos)?

"É importante que as comunidades cristãs do concelho de Espinho vivam o verdadeiro espírito de comunidade, numa inter-relação e interajuda nos sectores da catequese, da pastoral juvenil e grandes celebra-

"A paróquia de Anta tem muita gente envolvida na pastoral. Mas há uma grande necessidade de manutenção das estruturas, centro paroquial (salão) e igreja. É necessário uma reorganização das atividades pastorais".

"O padre Manuel Moura esteve à frente da paróquia de Anta durante 38 anos e sei bem do seu dinamismo pastoral. Para mim é uma pessoa que considero muito e um modelo de dedicação à comunidade de Anta".

O padre Manuel Moura esteve à frente da paróquia de Anta durante 38 anos e "é uma pessoa que considero muito e um modelo de dedicação à comunidade de Anta", por isso, "gostaria de lhe agradecer tudo o que fez pela Igreja e prometer que vou continuar a sua ação e construir uma comunidade cristã inserida no seu contexto e no seu tempo"



"É necessário uma purificação dos ritos, das festas religiosas para viver uma fé autêntica e verdadeira".

"Catequese em Anta como em toda a Igreja deve ser repensada e com propostas exigentes e ao mesmo tempo inseridas no contexto social. A catequese exige um compromisso sério e responsável dos pais e dos catequistas e uma fé celebrada, vivida e testemunhada".

"É necessário muita formação dos catequistas e agentes pastorais e formação de pais".

"A crise económica fez ressaltar problemas sociais e situações de carência graves, mais em Anta do que Guetim".

"É importante que as comunidades cristãs do concelho de Espinho vivam o verdadeiro espírito de comunidade, numa inter-relação e interajuda nos sectores da catequese, da pastoral juvenil e grandes celebrações de fé".

ções de fé. Pretendo uma relação de fraternidade e de colaboração que é próprio de uma comunidade cristã que vive e testemunha a sua fé em Jesus Cristo".

– A visita pastoral do Reverendíssimo Bispo Auxiliar do Porto, Dr. João Lavrador trouxe mais-valias para Guetim e Anta?

"Sem dúvida. A presença do Bispo D. João Lavrador incentivou a todos na construção de uma comunidade cristã, centrada na pessoa de Jesus Cristo, com a corresponsabilidade e o espírito missionário para ir às periferias e encontrar os afastados da fé e da dignidade humana. Tomamos consciência da necessidade de promover a família, prestar atenção aos jovens, à catequese de todas as idades, à formação para poder crescer e dar razões da nossa fé".

– Qual a mensagem que gostaria de deixar aos antenses e aos guetineses?

"Queria dizer a todos que vale a pena acolher a proposta de vida que Jesus nos apresenta na alegria do evangelho. Temos dois grandes desafios: construir uma comunidade viva que testemunha a sua fé e irradia alegria e esperança para todos; construir e reconstruir as estruturas necessárias à comunidade: Centro Paroquial de Anta, a reforma da igreja de Anta, capela mortuária, um parque de estacionamento da igreja, uma secretaria paroquial com boas condições de atendimento. Obras que passam de meio milhão de euros. Para este efeito, gostaria de contar com todos: autarquias, instituições, pessoas beneméritas para deixar um legado à comunidade. Com a nossa fé e cheios de esperança vamos construir uma nova comunidade e contribuir para um mundo novo a deixar para as gerações futuras".

"A juventude, de modo particular os crismados, tem uma missão a cumprir, seja na formação de novos pais seja no testemunho às novas gerações".

"A presença do Bispo D. João Lavrador incentivou a todos na construção de uma comunidade cristã, centrada na pessoa de Jesus Cristo, com a corresponsabilidade e o espírito missionário para ir às periferias e encontrar os afastados da fé e da dignidade humana".

Câmara quer horário semanal de 35 horas para os trabalhadores municipais

Anunciado por
Pinto Moreira em plenário

Pinto Moreira convocou um plenário de todos os trabalhadores do Município para lhes comunicar a decisão de reduzir o horário de trabalho semanal para as 35 horas. Perante a indefinição do regime das 40 horas na Função Pública, em vigor desde 28 de Setembro e face à decisão do Tribunal Constitucional que abre a possibilidade de cada autarquia celebrar com os sindicatos acordos coletivos de trabalho, a Câmara Municipal de Espinho decidiu aplicar o horário de 35 horas semanais.

Na comunicação feita aos 560 trabalhadores municipais, o presidente da autarquia lembrou que os espinhenses merecem o esforço de todos e de cada um nas tarefas que desempenham ao serviço dos ci-

dadãos.

Pinto Moreira deixou uma mensagem de rigor, exigência, desempenho e dedicação nas obrigações de cada funcionário perante a entidade patronal e perante os cidadãos do município.

Ao tomar esta medida, a Câmara Municipal de Espinho pretende atenuar as medidas orçamentais impostas aos trabalhadores da Função Pública, mas exige "mais e melhor qualidade dos serviços prestados, redução do trabalho extraordinário, maior produtividade e o escrupuloso cumprimento dos horários de serviço."

A proposta será apresentada na reunião de Câmara desta sexta-feira e abordada com os sindicatos a partir de segunda-feira.

Secretário de Estado da Segurança Social inaugura valência na Idanha

Agostinho Branquinho foi convidado a inaugurar as novas instalações da Cruzada do Bem - Equipamento Social Costa Verde, na Travessa do Lameirão (Idanha - Anta), às 15h30 de sábado.

O secretário de Estado da Segurança Social será acom-

panhado pelo presidente da Câmara Municipal de Espinho, Pinto Moreira, e por Rui Cruz, diretor do Centro Distrital de Solidariedade e Segurança Social de Aveiro. D. João Lavrador, bispo auxiliar do Porto, procederá à bênção das novas instalações.



Rui Torres integra Conselho Geral da Associação Nacional de Freguesias Cândido Moreira eleito presidente e Junta de Paramos presente com Manuel Dias e Paula Colaço

O 14.º Congresso da Associação Nacional de Freguesias (ANAFRE) decorreu durante três dias no Centro de Congressos da Cidade de Aveiro no passado fim-de-semana reunindo mais de mil delegados ao Congresso em representação de freguesias de todo o território nacional. Cândido Moreira foi eleito presidente do Conselho Directivo e Rui Torres conselheiro geral. Os três dias de trabalho terminaram com um episódio de desagrado por parte de algumas freguesias aquando do discurso do ministro Manuel Póiares Maduro.

Durante os três dias de trabalhos, que culminou com as eleições para os órgãos sociais da ANAFRE, a linha mestra da discussão dos delegados passou pelas competências e

valências que transitarão, em alguns casos já transitaram, para as Juntas de Freguesia. A reorganização administrativa do território que tanta celeuma levantou recentemente junto das populações também foi alvo de acesa polémica que culminou com a manifestação dos delegados de algumas Juntas de Freguesia quando o ministro Manuel Póiares Maduro se prestava para fazer o seu discurso de encerramento. O presidente da Mesa do Congresso ainda tentou amenizar o tom da contestação mas cerca de centena e meia de delegados alegadamente afectos à CDU não pararam de gritar palavras de ordem contra o ministro, o Estado e a reorganização administrativa. Depois de agitar lornas com frases reivindicativas,

os delegados abandonaram o auditório do Centro de Congressos aveirense. O mal-estar geral nos congressistas foi visível face a uma manifestação contundente face um convidado da própria ANAFRE. Mesmo os delegados eleitos da CDU para os órgãos sociais abandonaram a mesa e o palco em solidariedade dos colegas.

Passado este momento de maior fervor, Manuel Póiares Maduro acabou por discursar de forma serena deixando bem clara a vontade do Governo em dialogar com as Juntas de Freguesia quanto aos seu financiamento e delegação de competências. O ministro deixou bem claro em toda a sua intervenção que o Estado reconhecia nestas autarquias os grandes elos de proximidade com a co-

munidade e frisou que o objetivo do Governo e as juntas de freguesia era o mesmo: "Servir as pessoas".

Além de Rui Torres pela junta espinhense, Manuel Dias e Paula Colaço foram os delegados ao Congresso Nacional em representação da Junta de Freguesia de Paramos.

Também decorreram neste Congresso Nacional as eleições para o Conselho Geral da ANAFRE. Rui Torres, num total de sessenta Conselheiros foi eleito em sexto lugar ficando assim bem patente o reconhecimento da ANAFRE pelo trabalho desenvolvido pelo presidente da Junta de Freguesia de Espinho, tanto ao serviço da sua autarquia como dos Órgãos Sociais da Associação Nacional. Em particular, o ex-presidente da ANAFRE Armando Vieira elogiou a capacidade organizativa revelada na organização do Congresso Nacional de Março de 2013 da ANAFRE no Auditório da junta espinhense.

Rui Torres não deixou de demonstrar a sua satisfação por esta eleição num lugar destacável que "premeia a dedicação a uma causa que muito diz às populações e à satisfação das suas necessidades, as Juntas de Freguesia". O Conselheiro tem a convicção que a "defesa da comunidade espinhense não é só feita no terreno" garantindo que também nos "centros de decisão nacionais também se trabalha e se defende o interesse superior da comunidade". É, portanto, com grande motivação que Rui Torres abraça este mandato no Conselho geral da ANAFRE com a expectativa de "trabalhar para o desenvolvimento de todas as freguesias, inclusivamente das freguesias do concelho de Espinho".

Questionado sobre a manifestação de desagrado com o Ministro Manuel Póiares Maduro, Torres não quis tecer grandes considerações mas sempre foi dizendo que "embora o direito de opinião seja um valor democrático inalienável, a educação também tem lugar nestas coisas e um convidado do Congresso nunca deveria ter sido desrespeitado desta forma".

Paulo Duarte



HOTEL RESIDENCIAL SÉNIOR DA SANTA CASA DA MISERICÓRDIA DE ESPINHO

Temos para venda direito de habitação vitalícia e arrendamento:
Apartamentos T0

Integrados num complexo edificado em zona tranquila, perto de praias, zonas comércio, estabelecimentos de turismo e lazer situados na cidade de Espinho, de transportes e fáceis acessos à cidade do Porto.

Dispomos de apartamentos duplos ou individuais devidamente equipados, providos de espaços e serviços comuns.

Temos várias opções de mensalidades que incluem um leque alargado de serviços básicos e opções de vários outros.

A experiência de mais de 10 anos é a garantia da qualidade da nossa oferta.

Venha conhecer o seu lar. Esperamos por si em:

Santa Casa da Misericórdia de Espinho, na Rua da Idanha, n.º 300 e 320, Anta - Espinho
Marque uma visita através do telefone 227 330 900

Coordenadas GPS: latitude: N 41º 0' 54.3" (41.015073º) - longitude: W 8º 37' 46.1" (-8.62946º)

«Defesa de Espinho» - 4270 - 2014-02-06



ASSEMBLEIA DE FREGUESIA DA UNIÃO DE FREGUESIAS ANTA E GUETIM

EDITAL

Guilhermino Pedro de Sousa Pereira, Presidente da Assembleia da União das Freguesias de Anta e Guetim, faz público, que nos termos do n.º 1 do artigo 12.º da lei n.º 75/2013, de 12 setembro, que se realizará no próximo dia **7 de fevereiro de 2014**, pelas 21,30 horas, a **1.ª Sessão Extraordinária** deste órgão representativo, no Salão Nobre da Junta de Freguesia de Anta, com a seguinte Ordem de Trabalhos:

Ponto único - Pronunciar-se relativamente as transferências de verbas da Câmara Municipal para a União de Freguesias de Anta e Guetim.

Anta e Guetim, 31 de janeiro de 2014

O Presidente da Assembleia,
Guilhermino Pedro de Sousa Pereira

Prejuízos causados pelas intempéries e desinvestimento na Linha do Vouga

Questões levantadas por Pinto Moreira na reunião do Conselho Metropolitano do Porto que decorreu no salão nobre da Câmara Municipal de Espinho

Foto MÁRIO CALES



A questão dos prejuízos causados pelas intempéries e pelo estado do mar foi colocada na ordem de trabalhos da quarta reunião do Conselho Metropolitano do Porto, pelo presidente da Câmara Municipal de Espinho, Pinto Moreira. Os autarcas da Área Metropolitana do Porto estiveram reunidos no salão nobre da Câmara Municipal de Espinho e debateram, também, entre outros assuntos, a mobilidade dentro deste espaço territorial.

Pinto Moreira começou por dizer aos presidentes das câmaras presentes que "Espinho fez um levantamento exaustivo dos prejuízos causados pelo mar" que, segundo ele, ronda "um milhão de euros" e apelou a uma "intervenção imediata na defesa da costa".

Pinto Moreira sublinhou o "importante papel do Regimento de Engenharia 3 de Espinho" e a pronta intervenção da Proteção Civil municipal.

O presidente da Câmara Municipal de Espinho referiu a inexistência de mecanismos financeiros, face à Lei dos Compromissos e apelou à criação de "um regime de exceção para se poder fazer face a todas estas despesas".

Pinto Moreira viu reforçado o seu apelo por parte de outras autarquias, nomeadamente por parte do presidente da Câmara de Paredes, da Póvoa de Varzim e de Vila do Conde.

O presidente do Conselho Metropolitano do Porto, Hermínio Loureiro, garantiu que "durante a próxima semana iremos fazer um levantamento exaustivo dos prejuízos e sensibilizar o Governo para a implantação de mecanismos excecionais".

No que respeita à questão

da mobilidade na Área Metropolitana do Porto, o presidente da Câmara Municipal de Espinho fez questão de dizer que se pretende "desqualificar a Linha do Vouga" que, segundo ele, é um instrumento necessário para a melhoria das acessibilidades.

Aliás, esta posição de Pinto Moreira foi acompanhada pelos autarcas de Santa Maria da Feira, Emídio Sousa e de S. João da Madeira, Ricardo Figueiredo que acrescentaram, respetivamente que "o transporte ferroviário devia ser muito bem acautelado para ligar a Área Metropolitana do Porto" e que "a requalificação da linha do Vouga para a coesão da AMP". Consideraram, também que "os seis milhões que o relatório indica estarem destinados a esta ligação ferroviária não cumprem minimamente o objetivo".

Pinto Moreira reforçou, também, a importância de se fazer um investimento no Aeroporto Francisco Sá Carneiro o que, só por isso, "justificaria um investimento de 60 milhões de euros que resolveria o problema.

Os autarcas da Área Metropolitana do Porto prometeram, também, participar na consulta pública do documento sobre as infraestruturas de elevado valor acrescentado. O presidente da Câmara Municipal de Espinho apontou alguns aspetos positivos no relatório que define 30 projetos prioritários até 2020, como a modernização da Linha ferroviária do Norte e a ampliação do Porto de Leixões.

Os autarcas da Área Metropolitana do Porto aprovaram uma alteração ao Orçamento da AMP para 2014 que visa uma proposta de Programa Metropolitano de Emergência Social da AMP de 250 mil euros, também aprovada por unanimidade.

Manuel Proença

Abastecimento de água a norte da cidade já é feito através das novas condutas

O abastecimento de água na parte norte da cidade já é feito através das novas condutas. Está assim cumprida, segundo a Câmara Municipal de Espinho, "uma das promessas feitas pelo atual executivo camarário e satisfeita uma necessidade e uma aspiração da população residente naquela área".

De acordo com o exe-

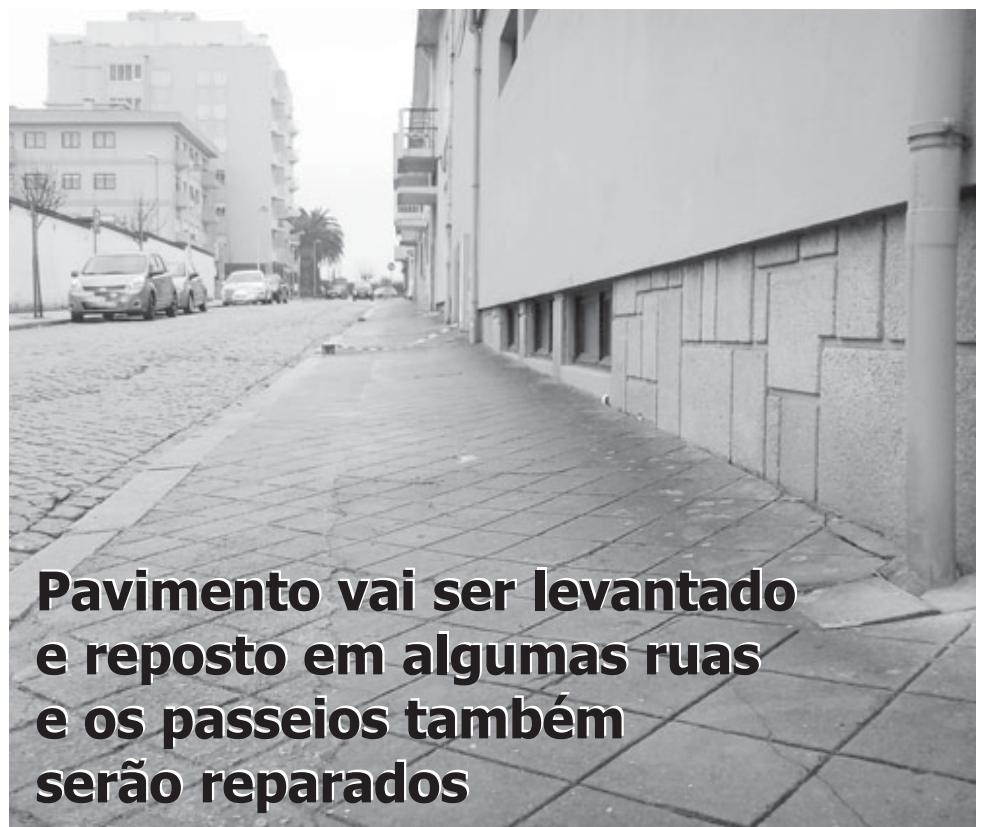
cutivo da Câmara, "com a obra de substituição de condutas terminam as constantes ruturas de água que afetaram o quotidiano de tantos moradores".

Técnicos da Câmara Municipal de Espinho e o empreiteiro visitaram, recentemente, a área intervenida para avaliar os trabalhos finais, ainda em curso.

Depois da ligação dos ra-

mais domiciliários, a Câmara Municipal de Espinho afirma que "o pavimento vai ser levantado e reposto em algumas ruas. Os passeios também serão reparados, desde que as condições climáticas permitam".

Por fim, a autarquia garante que "a obra está a cumprir os prazos e o orçamento previsto e adjudicado entre a Câmara Municipal de Espinho e o empreiteiro".



Pavimento vai ser levantado e reposto em algumas ruas e os passeios também serão reparados

Irmãos, médicos e músicos

António e Joaquim Pinto de Oliveira

António Pinto de Oliveira (voz principal e guitarra ritmo) e Joaquim Pinto de Oliveira (voz e bateria) são os fundadores da banda Dock's com CD recente mas um percurso musical de décadas. Irmãos e médicos com raízes guetinenses e saudades de Angola. António é presidente do Rotary de Espinho, de cujo rol de palestras Joaquim tem participado.



Lúcio Alberto

– Como é que dois irmãos médicos (que tratam obviamente da saúde dos outros) se juntam para tocar... música... para os outros?

“Em qualquer atividade profissional tem que haver espírito de missão, também assim acontece na medicina e na música”, regista António Pinto de Oliveira. “Talvez a entrega aos doentes, aos nossos clientes que tem que haver na clínica médica e na cirurgia porventura facilite uma dedicação muito própria e adequada à música. A verdade é que nada se faz sem trabalho, disciplina e com objetividade... neste caso sempre o público auditor. Contudo, também existe a satisfação pessoal na concretização de tendências ou sensibilidades particulares, segundo o código genético de cada um.”

“Desde adolescente que adorava ouvir música e ver espetáculos musicais”, recorda Joaquim Pinto de Oliveira. “Comecei a tocar bateria aos 15 anos. A primeira banda, ‘Os Diabólicos’ com 16 anos. Se não fosse profissional de medicina, não tenho qualquer dúvida que teria sido músico profissional.”

– Um é ortopedista é outro ginecologista/obstetricista e que cada um vocacionado para o seu instrumento musical...

“A minha especialidade médica (ginecologia/obstetrícia) tem muita afinidade para a música”, constata Joaquim Pinto de Oliveira. “A música é bela e a mulher é o símbolo da beleza. A música é vida, e a obstetrícia é a arte de partear, de ajudar os bebés a nascer para a vida.”

“Sim, sou ortopedista e talvez se possa pensar que seria mais ajustado eu ser o baterista... pelas pancadas, por criar algum barulho!”, graceja António Pinto de Oliveira. “Bom, mas diga-se que sempre fui um ortopedista com cariz reparador: dedicação à microcirurgia (sou sócio fundador da Sociedade Portuguesa de Micro-Cirurgia), tenho frequência de cursos de cirurgia da mão e retalhos – plastias de cobertura, etc. Nunca fui um ortopedista muito agressivo (*risos*)... Portanto, possivelmente a guitarra, e principalmente a viola-ritmo estão em consonância com a minha atividade na medicina e na cirurgia. Tenho também a vertente da gestão em saúde (fiz pós-graduação na Universidade de Lisboa há cerca de quinze anos) e talvez isto se justifique porque tenho uma certa tendência à liderança. Normalmente o cantor ou o ‘cantautor’ costuma ser o líder... (*risos*)”.

– Já evidenciavam os seus dotes musicais quando eram mais novos? A família e os amigos eram fãs ou tapavam os ouvidos?!

“A família e os amigos eram seguidores da banda”, assegura Joaquim. “Onde fossem atuar ‘Os Diabólicos’ estavam invariavelmente presentes.”

“Eu creio que a vocação começou a dar sinais pelos 15/16 anos, e muito provavelmente em Espinho, durante

umas férias de verão (em 1965)”, acrescenta António. “Na altura vivíamos em Luanda com nossos pais. Quando regressamos a Angola, o ‘bicho musical’ já ia exacerbado... Creio que Espinho e o seu ambiente (festas domésticas, arraiais populares, casino, etc.) despertaram em nós aquilo que estaria adormecido... Então em 1966/67 criamos em Luanda ‘Os Diabólicos’. Eu, o Joaquim, o Vitorino (viola baixo) e o Zé Louro (guitarra solo). Tivemos na ponta final (seis meses) a Graça Maria, uma excelente teclista-organiasta. Tempo dos Beatles, dos Rolling Stones, dos Troggs, The Monkees, Manfred Man, ‘Os Rocks’ do Eduardo Nascimento e tantos outros. Tínhamos também algumas composições nossas. Tempos espetaculares, de bons shows e múltiplas festas em hotéis, clubes (Naval, Nun’ Álvares, Caçadores, Terra Nova, Vila Alice, Transmontano, etc.) e até nos jardins do Palácio do Governador de Angola. Fomos o Grupo musical residente durante meses no Cine-Teatro Tropical, em matinés dançantes infundáveis... também no Cinema Restauração onde fomos lançados às feras ‘encapuzados!’ (no Chá das Seis), etc. Ao fim de ano e meio suspendemos a atividade musical (tínhamos carteira de músicos amadores), porque era preciso estudar! Já eu frequentava o 1.º/2.º ano de medicina e o meu irmão estava para ingressar.”

– Que recordações lhes são mais marcantes de Guetim... e Angola? Algumas curiosidades, até caricatas, desses tempos...

“Fui de Guetim para Luanda com 4 anos de idade”, lembra-se Joaquim. “Lá cresci, foi lá que fiz os meus primeiros amigos, todos os estudos incluindo os universitários, foi em Luanda que tive a primeira experiência musical séria e o meu primeiro emprego no Hospital Sanatório de Luanda. De Angola tenho ótimas recordações, que nem o desgosto e a profunda tristeza causada pela partida para Portugal, cinco dias antes da independência, foram capazes de apagar. Angola estará sempre no meu coração. De Guetim sinto aquele chamamento, que se sente pela nossa terra natal!”

“Embora recordar seja viver”, António faz um resumo: “De Guetim (férias com 10 anos de idade), o ter estudado na escola da minha freguesia; de Espinho, aquelas férias de verão em 1965, o início musical (muito tímido), os namoros e os estudos no antigo 7.º ano no Liceu Alexandre Herculano, no Porto; o horrível frio e a chuva a que não estava nada habituado! De Angola, bolas!..., meu coração não me deixa falar! Embarga-me a fala e a língua. Três quartos dele ficaram lá... ou como dizem os Xutos e Pontapés ‘ai se ele cai pode partir!’ O meu caíu e partiu-se! Continua muito fragmentado! Tento lembrar-me de eventos bons, alegrias e lembranças de menino e adolescente, e sou um pouco feliz mas sempre saudosos. Também vivi a guerra civil (no seu início já como médico) e houve mesmo muito sofrimento... Mas fui lá muito feliz, pois casei-me com Maria Helena e tivemos dois filhos maravilhosos (Miguel já com 41 e Susana com 34 anos).”

“Em Angola, com a irreverência própria da juventude, tínhamos a febre da música, tocávamos todo o tipo de músicas, todos os ritmos musicais, e as atuações eram principalmente em festas, bailes (as ‘farras angolanas’) e concursos musicais”, recorda-se, por seu turno, Joaquim. “Em Guetim e Grijó dedicámo-nos a criar e a interpretar temas originais.”

– Espinho também se transforma... como a vida..

“Espinho é uma grande cidade, mas há qualquer coisa que a estrangula, que a constrange”, nota António Pinto de Oliveira. “E creio não ser apenas o clima... Melhorou nos últimos anos, mas as ruas continuam estreitas, estragam os pneus dos nossos automóveis (risos)... Mas isto do enterramento da linha férrea não ser consensual levou à divisão e afastamento de pessoas quando era absolutamente necessário estarem de mãos dadas para a criação dum futuro que Espinho e seus cidadãos merecem ter! Isto das ruas perpendiculares como em Nova Iorque deve ser um handicap! Porque a cidade não cresceu para poder emparceirar com tal monstro citadino. E agora?! Será mais fácil transformar a própria vida do que a cidade de Espinho. Mas honra seja feita aos políticos: confio neles e nas suas capacidades de restaurar e de reconstruir, apesar das dificuldades financeiras e da atual crise em todas as vertentes, mas sobretudo económica e social (emprego e justiça).”

“Espinho cresceu, modificou-se, o comboio ‘metronizou-se’...”, sintetiza Joaquim Pinto de Oliveira. “Espinho nunca assistiu a um concerto dos ‘Diabólicos’, mas alguns espinhenses puderam assistir e conhecer as novidades dos Dock’s no casino, em dois concertos que lá fizemos.”

– Espinho já os inspirou musicalmente? Ou, quiçá, talvez um dia...

“Quanto a inspirações por Espinho, ainda não! Acontecerá num futuro próximo depois da atual banda dos Dock’s ser reformulada, criando outro tipo de sonoridade!” As palavras de António. “Para já os temas da banda são: o amor, a amizade, encontros e desencontros. Estamos ainda num campo muito pessoal e sentimental. Mas também é uma forma de se agarrar a público ouvinte.”

“A inspiração primordial das nossas músicas tem sido o amor”, reforça Joaquim. “Mas Espinho está na calha para um próximo original dos Dock’s”.

– Tocam como jovens... tocam com jovens... mas nem sempre se afigura fácil manter um grupo musical ou formar hoje um grupo e amanhã outro... Compõem as músicas e escrevem as letras? Ou embala-se nos ritmos e cantigas dos outros?

“O mais difícil é começar, dar os primeiros passos”, observa Joaquim. “Depois, o gosto, o prazer e o gozo em construir acordes musicais tornam tudo mais fácil. Mas



"Se voltasse à juventude, seria certamente músico durante mais tempo!

Mas as obrigações académicas, nessa altura, falaram mais alto... Se não fosse médico, abraçaria a carreira de músico profissional. Sem qualquer dúvida."

– Joaquim Pinto de Oliveira

"Eu costumo dizer que se não tivesse tido a oportunidade de ser médico (profissão de que gosto muito, dada a diversidade de tarefas médicas e cirúrgicas que desempenho; sou ainda perito médico-legal e trabalho muito em tribunais como perito avaliador de incapacidades), seria muito provavelmente músico. Na verdadeira aceção da palavra: cursado em música, em instrumentos musicais, isto é, um verdadeiro músico e musicólogo!

Porque a vida sem música quase nada vale! E se possível fervilhando numa banda, ou como elemento duma orquestra onde não faltariam estrelas cintilantes, que poderia não ser eu. Mas eu teria concorrido com certeza para que elas se criassem e brilhassem, com esforço e trabalho também meus... A solidariedade, a compreensão e a tolerância são os principais alicerces e/ou esteios para a nossa vivência em grupos ou em sociedade, enquanto seres humanos estruturantes de nós próprios e dos outros..." – Antonio Pinto de Oliveira



quando o prazer pela música é substituído por problemas entre os elementos, isso é lamentável e é o começo do fim de qualquer banda."

"A atual banda nasceu em Abril de 2012, depois do meu irmão me picar/incentivar para tal", enfatiza António. "O objetivo era só 'brincar à música, ensaiar como amigos'. Só que depois de se juntar cinco elementos (os dois irmãos, mais o Bernardo (baixo), o Pedro (teclista e piano) e o Miguel Vitória (guitarra solo) não se brinca apenas. Quer fazer-se mais e melhor. E nasceu um projeto para se compor músicas originais, inéditas e em língua portuguesa. Rapidamente se criaram oito músicas que foram registadas como obra musical com o nome 'Doc's and Company' na IGAC (Lisboa). As responsabilidades cresceram muito. Temos músicas no YouTube ('Será que perdi o Engenho?', 'O Encontro' e 'Em forma de Coração'). Agora, tentamos reformular e reforçar a banda com novo guitarrista (de Espinho?) e um saxofonista (Paulo Alexandre Jorge), músico profissional, que há dias tocava num concerto de jazz em Dublin. Não é fácil manter um grupo musical de idades diferentes, e com atividades profissionais diferentes, e pouco tempo disponível. Mas vai-se fazendo das tripas coração!"

"Os 'Diabólicos' tocavam quase só músicas de outros agrupamentos (Beatles, Rolling Stones, Monkees, etc.), memoriza Joaquim. "Quando uma música nova da Europa ou EUA chegava a Luanda e era divulgada na Rádio, cada banda local de topo queria ser a primeira a interpretá-la, e 'Os Diabólicos' não fugiam à regra. Os Dock's só interpretam originais. Numa primeira fase musicamos alguns temas do meu irmão António."

– O que é que dizem as vossas letras e com que estilo musical cativam admiradores e assistência nos espetáculos?

"As letras evocam o amor, o afeto, a paz e o convívio fraterno entre todos", diz Joaquim. "As músicas vão desde as baladas ao jazz, passando pelo raegy e pelo rock."

"As nossas músicas falam de amor, amizade e outros sentimentos humanos", realça António. "São melodias interventivas no campo emocional e para as pessoas. Falam da vida quotidiana, daquilo de que todos dependemos. O estilo musical é acima de tudo música harmoniosa, grange rock ('Será que perdi o Engenho?'), jazz e raegy (por exemplo, 'O Cigarro e o meu Ser'). Fizemos até agora cinco espetáculos (duas festas de aniversário e três de solidariedade, num hotel no Porto, na Fundação António Cupertino de Miranda, e dois outros no Casino de Espinho, um deles com os 'Luilla Bye' do Miguel Bello e outro com os 'Perfume' (To Zé Santos e José Meireles). Tivemos duas apresentações no Radio Clube da Feira, por gentileza do jornalista e radialista Dinis Silva, a última há duas semanas quando iniciamos o lançamento do nosso CD (quatro músicas), com produção do Miguel Bello. Tem passado a música dos Dock's em Aveiro (na MegaHits) e no Rádio Clube da Feira."

"O CD foi um objetivo ambicioso", destaca Joaquim. "Pensamos que através dele seria mais fácil divulgar a nossa música. uma vez que todos trabalhámos e não temos muito tempo para concertos. Fazemos música por prazer e como meio anti-stress. Miguel Bello ouviu e selecionou as músicas para o CD. Ajudou-nos muito e levou-nos para estúdio. A gravação é de excelente qualidade. Só lamento que ele tenha selecionado apenas três das nossas oito ou nove originais, para este nosso primeiro trabalho."

À memória do meu avô Jerónimo Reis – uma vez mais e sempre

Faz agora trinta anos que eu tinha doze e que o meu avô Jerónimo morreu. Lembro-me que estava na cama, ouvi os meus pais a chorar e chorei também por baixo dos lençóis. Não o vi morto porque quis lembrar-me dele a sorrir e a abrir-me os braços. Fiz bem.

Desde esse dia comecei a ficar adulto, mas felizmente ainda não o consegui totalmente – ainda leio às escondidas, chego à esquina seguinte primeiro que aquele carro que lá vem e escrevo versos que nem eu sei para que servem. O meu avô Jerónimo, que era arquiteto, gostaria que eu lhe



OPINIÃO

DISCURSO DIRETO

Rui Rocha

seguisse as pisadas, espero que me perdoe a minha falta de jeito. Fui e sou plural, mas não

tenho jeito para desenhar. Tratam-me por senhor doutor, o que me surpreende sempre porque ainda ontem pedi ao meu avô para trocar de lugar com ele à mesa, para ficar com o mais importante de todos. Para meu pasmo o lugar mais importante acompanhou o meu avô Jerónimo para o outro lado da mesa – foi então que comecei a perceber algumas coisas. Tratam-me por senhor doutor e quando perguntam de quem sou, digo com orgulho que sou seu neto, o que faz toda a gente tratar-me com mais importância do que aquela que tenho.

O meu avô Jerónimo vestia muito bem, com estilo, sem uma prega, usava um guardanapo enorme à refeição como ninguém usa hoje em dia. Era elegante de alma

– jogava hóquei em campo na Académica de Espinho com um lenço no bolso da camisola à guisa de lapela e castigava o corpo quando falhava um remate, atirando com os próprios costados ao pelado onde jogavam.

O meu avô dizia catita, rapaziada e tratava todos por "Riquinho", tinha uma madeixa de cabelo magnífica que lhe descia à testa quando se exaltava nos seus discursos arrebatadores. Atirava encharcados às senhoras da alta sociedade em casamentos e estas, enigmáticamente, perdoavam-lhe. O meu avô, nas palavras do Antunes tinha "sinais interiores de riqueza".

Além dele, tive outros dois homens que me moldaram para ser melhor do que aquilo que consigo ser. Além do

príncipe da renascença que foi o Jerónimo, tive um nobre sem brasão que se chamava Nani e tenho o meu pai Álvaro, que é constituído por um conjunto enorme de valores rodeados por ternura. Estes homens ensinaram-me códigos de honra e ideais que, quando me aproximo de algum precipício, me ajudam a não necessitar de asas.

Os meus estão sempre comigo, é algo de místico e inexplicável, mas ajudam-me a suportar o egoísmo, a inveja, a ganância e a indignidade. Além deles tenho pessoas de quem gosto, alguns lugares, livros, músicas e filmes. Sou feliz por isso. Não odeio ninguém apesar de por vezes ter vontade.

Às vezes ainda choro por baixo dos lençóis da minha

cama, mas, na maior parte dos dias, lembro-me que cresci inspirado por grandes fidalgos de espírito e levanto-me de rompante, coloco um lenço na lapela da camisola, atiro-me ao chão para castigar o corpo quando falho estupidamente, digo que está um dia catita, vou ter com a rapaziada e peço a algum "Riquinho" que me acompanhe numa conversa ou num copo ao fim da tarde.

O meu avô nunca existiu porque se tivesse existido o mundo teria seguido o seu exemplo e seria com certeza melhor. O meu código rege-se por este Homem. Existem heranças que temos de dar tudo por tudo para merecer e nunca esquecer ou abandonar.

Do teu neto, Rui Miguel.

Alugo T3 na Granja c/ 140m², c/ suite e hidro.

Com garagem fechada para 2 carros.

Também alugo **loja** no Corvo ou permuta por propriedade c/ 270m², c/ alvará para prestação de serviços, comércio ou armazém.

Contatar: **916 038 163 - 227 532 995**

CONGELHO DE ESPINHO

TÁXIS de 5 e 7 lugares

800 208 202

CHAMADA GRATUITA



DOMUSGEST

Administração de Condomínios - Desde 1996

Confie na nossa experiência

www.domusgest.net

Consulte-nos

Rua 21, 755, 1.º Dto. (junto às Finanças) — 4500-204 Espinho
Telf./Fax: 227 320 866 - Tlm. 964 875 154 - geral@domusgest.net

A melhor relação
QUALIDADE / PREÇO

"Cancro pediátrico" em palestra

Inserida num ciclo promovido pela Liga Portuguesa contra o Cancro e a Câmara de Espinho, realiza-se no sábado, às 15 horas, na Biblioteca Municipal José Marmelo e Silva, mais uma palestra – "cancro pediátrico".

"A grande luta dos pequenos", eis o tema a debater por Patrícia Gomes.

Colóquio da ESPE sobre empreendedorismo

Foi no auditório da Junta de Freguesia de Espinho que se realizou um colóquio intitulado "Futur'Espe – um percurso empreendedor", organizado pela ESPE – Escola Profissional de Espinho.

Tratou-se de uma atividade que se alargou a outras escolas, nomeadamente ao Externato Oliveira Martins e à Escola Profissional de Cortegaça, e que se dirigia muito especialmente aos alunos finalistas, do 12º ano.

A atividade resultou também de uma parceria estabelecida entre a ESPE e a autarquia da Freguesia, e que permitirá às duas entidades colaborarem, assim, em diversos eventos promovidos quer pela escola, quer pela Junta. De referir que os alunos da ESPE, em particular do curso profissional de técnico de organização de eventos, participarão na comemoração do 150.º aniversário da freguesia de Espinho, bem como na organização dos festejos carnavalescos da cidade.

O colóquio contou com um orador convidado – Engenheiro António Guimarães –, que cedo trocou a eletricidade, seguida da engenharia química, pela engenharia humana (a sua verdadeira vocação): um conceito criado por si para descrever toda uma teoria de desenvolvimento pessoal num processo de excelência. Apresenta já um percurso de trinta anos como, tal como gosta de chamar, "autor" e "facilitador", cujas áreas predominantes são a motivação e a atitude de empreendedorismo.

Os alunos mostraram-se sempre muito atentos, interessados e participativos, na medida em que se tratou sobretudo de uma conversa entre o convidado e os participantes.

De relevância o facto de alguns alunos terem sido selecionados para subirem ao palco para dar o seu testemunho sobre os seus projetos de vida, os seus objetivos e as suas convicções.

Entenderam ainda as atitudes a ter perante a escola, perante os outros, perante as empresas e perante a vida em geral para serem verdadeiramente empreendedores, de modo a tomarem decisões e resolverem dúvidas e problemas, ao longo do seu percurso profissional.



Fotos VÍTOR LANCHA

Recital de piano de Fausto Neves

Tributo ao compositor Fernando Lopes-Graça no Multimeios



Sob a organização da Câmara Municipal de Espinho, o Centro Multimeios foi palco de um recital pelo pianista espinhense Fausto Neves, na noite de sexta-feira, assinalando a passagem dos 20 anos da morte do compositor Fernando Lopes-Graça (1906-1994).

O programa do concerto foi integralmente preenchido com obras daquele compositor, percorrendo várias fases da produção de Lopes-Graça, desde a proximidade da recolha etno-musical ("Melodias Rústicas Portuguesas") até a uma estilização mais erudita ("Cinco Nocturnos2"), passando por um verdadeiro diário musical de afetos e de pesares ("Músicas Festivas" e "Mú-

sicas Fúnebres"), e concluindo com a primeira das suas obras com forma mais extensa – a "Sonata n.º 1".

Figura incontornável da vida musical portuguesa, Fernando Lopes-Graça criou em 1942 uma sociedade de concertos de música moderna – Sonata – e em 1951 a revista Gazeta Musical.

Sobre as características musicais do seu imenso e variado catálogo de obras, eis um excerto de João José Cochofel:

"Lopes-Graça tem uma linguagem harmónica livre, mas de base funcional, um dissonantismo diatónico, uma rítmica percussiva alterando com uma polirritmia linear (...) e do ponto de vista da expressão, um liris-

mo claro e terso, de raiz popular e mais propriamente peninsular."

Por seu turno, e iniciando-se na música com os seus pais, Fausto Neves foi discípulo de Helena Costa, contactando a grande tradição pianística também com Robert Weizs, Harry Datyner e, em masterclasses, Sequeira Costa, Moura Castro, Josef Palenicek e Jörg Demus.

Diplomado pelo Conservatório de Música do Porto, completou os seus estudos na Universidade Laval (Canadá) e no Conservatório de Música de Genève (Prémio de Virtuosi), onde veio a lecionar, assim como no Conservatório de Sion, ambos na Suíça.

Apresentando-se em pú-

blico desde muito cedo, estreou-se aos 14 anos com a Orquestra Sinfónica do Porto, sob a direção do maestro Silva Pereira. Desde então foi solista com os maestros Arpad Gerezys, Gunther Arglebe, Graça Moura, Álvaro Salazar, Kamen Goleminov, Fernando Eldoro, Marc Tardue, Ferreira Lobo, Philippo Zigante, Cesário Costa, António Lourenço e Pearce de Azevedo.

É convidado frequente das mais importantes organizações e festivais de música nacionais, tendo actuado ainda na Suíça, no Canadá, em Espanha, na França, no Brasil e na Itália, e gravado para a RTP, RDP e TV Cultura (Brasil).

Abarcando o seu repertório todas as épocas, tem dedicado especial atenção à divulgação da música portuguesa – estreado obras de Lopes-Graça, Eduardo Patriarca, Amílcar Vasques Dias e Cândido Lima – e apresentado autores como Ramon Barce, Charles Griffes, Frank Martin ou Karol Szymanowski.

Colaborou com a violoncelista Gisela Neves (CD "Alla Danza"), com o pianista Álvaro Teixeira Lopes e, integrando o quarteto de dois pianos e percussão, com o pianista Pedro Burmester e os percussionistas Miguel Bernat e Manuel Campos. É membro do Trio "Contrastes", com o violonista Radu Ungureanu e o clarinetista Carlos Alves.

Detentor do primeiro prémio do Concurso "Cidade da Covilhã", entre outras recompensas, é regularmente convidado a integrar júris de concursos nacionais e internacionais, assim como a reger cursos de interpretação ou de pedagogia pianísticas.

A sua atividade docente em Portugal (Conservatório e Escola Superior de Música do Porto, Academia e Escola Profissional de Música de Espinho, e Universidade de Aveiro) produziu já vários pianistas e professores de mérito. Integrou a equipa da Porto 2001, Capital Europeia da Cultura, criou e dirigiu o Serviço Educativo da Casa da Música.

Atualmente ocupa o cargo de professor-auxiliar convidado na Universidade de Aveiro – onde prepara também o seu doutoramento –, exerce docência na Escola Profissional de Música de Espinho e dirige o Coro "Amigos da Música" de Espinho. Para João de Freitas Branco, "é um intérprete muito sério, com uma interioridade fina, com sentido de estilo."

Entretanto, o recital de piano de Fausto Neves alusivo à obra de Fernando Lopes-Graça será reeditado na noite desta quinta-feira em Matosinhos, no Teatro Constantino Nery, com a colaboração (como aconteceu em Espinho) de Joana Resende ao piano.

"Esboçeto" da Associação dos Amigos da Biblioteca Municipal

"Esboçeto", eis o evento, com entrada livre, que a Associação dos Amigos da Biblioteca Municipal José Marmelo e Silva agendou para as 15h30 de 15 de fevereiro.

"Não, não é um sarau poético é uma atitude informal em que cinco pessoas – "entre outras coisinhas" como diria Alexandre O'Neill, escrevem 'uma coisa em forma de assim', ainda do Alexandre – de quando em vez se dedicam, a alinhavar uns versos mais ou menos consequentes, que uns tantos vestidos com black-tie, bem encadernados, gangados, descamisados, nus, até os letrados, apelidam de poesia." São eles António Emílio Teixeira Lopes, Jorge Velhote, José Emílio-Nelson, Paulo Nogueira e Sara Canelhas, que não sendo jograis, irão ler poemas de que são autores "e que os nossos convidados e amigos pacientemente, inquietos e irrequietos (não seria de todo mau), após ouvidos e amadurecidos, irão julgar em tertúlia onírica, ou o seu contrário, em adoção simbiótica talvez, valha a desejável conversa, ela sumo provindo da bateadeira d'ideias que esvoaçam e recusam a gaiola armadilhada..."

Internet "mais segura"

Em parceria com o Centro Internet Segura e com o intuito de desenvolver ações de sensibilização para o tema da segurança na internet, no âmbito da comemoração do Dia da Internet mais Segura – 11 de fevereiro, a Biblioteca Municipal José Marmelo e Silva irá promover ações de informação/sensibilização/formação, dirigidas ao público da biblioteca e às comunidades locais sobre o tema "juntos vamos criar uma Internet melhor".

Eis as atividades:

Entrega de flyers às escolas do 1.º ciclo e aos leitores da Biblioteca;

slogan entregue nos talões de empréstimo de documentos aos leitores da Biblioteca Municipal;

Vídeo/apresentação no blog da Biblioteca Municipal; Jogo em teia "Estamos ligados com segurança" a dinamizar com os leitores da Biblioteca Municipal;

Jogos dinâmicos a promover nos computadores disponíveis na sala infanto-juvenil, junto dos jovens leitores.

"Sou um dos pioneiros da divulgação da marca Espinho de que agora tanto se fala!"

Paulo Resende tem sempre um plano "A, B e C"

"Tenho jeito para duas coisas: conduzir e tocar música", diz sorridente Paulo Resende. "Conduzo desde os 9 anos. E como tenho um bom 'kit' de unhas... tenho jeito para tocar viola! Toco acordeão, flauta e cavaquinho, mas a viola é a minha especialidade. Entretanto, como tenho apetência para a condução automóvel talvez desse um excelente motorista de um chefe de Estado!"



"Não posso agradar a todos, nem quetro, mas entendo que nesta altura poderíamos ser mais coesos e fazer algumas coisas com valor sociocultural para Espinho."

"Manuel Sancebas já merecia um CD que será uma forma de perpetuar a sua figura sociocultural e popular. Ele vai deixar um legado a Espinho e nem lhe apoiam com um a produção e a edição de um CD..."

Lúcio Alberto

– O que é faz "correr" Paulo Resende na vida?

"Sou daquela geração que ganhou muita dinâmica logo a seguir ao 25 de Abril. Tinha cerca de 12 anos e fui aprendendo a lidar com aglomerações e pouco depois já formava o grupo da Capela dos Altos-Céus e aprendo a tocar viola aos 15 anos. Sou fundador do Grupo Recreativo e Cultural Semente sócio-fundador da Novasemente. Sempre servi as coletividades e nunca me servi das coletividades."

– As raízes antenses não limitaram a dita dinâmica em pro do concelho...

"As minhas raízes são antenses nas apoio todas as coletividades do concelho se entenderem que lhes sou útil. Já tentei há poucos anos, com Manuel Sancebas, dotar Espinho de um rancho juvenil... Sou solicitado para cantar as janeiras e colaboro com o grupo de amigos dos Bombeiros Voluntários de Espinho. Já colaborei com o Clube Automóvel de Espinho na divulgação do Raid Solverde, já colaborei no jornal Defesa de Espinho e toda a gente tem conhecimento da minha paixão pelos automóveis. Sou sócio do Clube de Ténis de Espinho e gosto de jogar ténis. Tenno dado culturalmente o meu contributo a Espinho e afinal até sou

um dos pioneiros da divulgação da marca Espinho de que agora tanto se fala!"

– Aparenta desconforto por não ser associado à marca Espinho?!

"Sinto uma grande mágoa. Fico sensibilizado e orgulhoso se disserem que já fiz e faço alguma coisa por Espinho, mas não estou à espera de tributos ou reconhecimentos... Aprendi muito com o meu grande amigo Manuel Sancebas para quem o seu altruísmo já lhe é compensador. Fico triste quando proponho algumas coisas e há sempre uma barreira que eu não consigo perceber, mas depois utilizam as minhas ideias. Já estou farto disso. Por isso, hoje estou naquela fase em que não quero dar pérolas a porcos nem estar a dar ideias para os outros depois ficarem com a fama e eu ser o mau da fita!"

– Sente-se "Roque Santeiro"?

"Não sou Roque Santeiro mas sou uma pessoa que tem dinâmica e provas daquilo que já consegui fazer. E como o ponto mais alto disso tenho a organização do tributo a Manuel Sancebas em 2010. Sou extremamente organizado, estruturo tudo e não sou daqueles que dizem mal e depois não têm solução. Tenho sempre um plano A e um plano B e às vezes

até o C... Isto demonstra a minha excessiva organização dentro da própria organização... As ideias... leva-as o vento... e as obras nascem de ideias e projetos e eu continuo a pensar que é o momento para que todos os espinhenses de validade possam levar Espinho ao sucesso que já teve quando era a rainha da Costa Verde."

– E o que é que falta?

"Parece que as pessoas estão à espera de elogios sem nada fazerem, mas as obras têm de ser feitas e mais tarde a história é que vai dizer quem e que foi bom ou mau cidadão. A única que pretendo é que Espinho seja uma das melhores referências do país. E estou disponível para poder ajudar, mas sem o Manel da esquina ou o tal iluminado que quer pegar nas ideias dos outros sem dar o valor a quem as tem. Não quero medalhas ou estátuas, mas quero reconhecimento pelas coisas que se fazem."

– E se for desagaido a fazer... mais.. alguma coisa?

"Se conseguir fazer tudo bem... caso contrário dou a mao a palmatória! Mas não venham pedir ao Paulo Resende para pintar quadros ou ao Goulão para tocar viola! Há quem qora queira fazer tudo e de tudo..."

"Eu e o Sancebas atuamos muitas vezes em lares de idosos e até já fiquei comovido quando vejo as pessoas em adeiras de rodas ee a dançarem! A música popular toca profundamente às pessoas e dá-lhes alegria."

"As pessoas perdem-se nos centros comerciais e gastam o tempo no sofá a falar de futebol e de politiquices. E não se ajustam à realidade."

"Manuel Sancebas já merecia em vida uma estátua ou um busto no Rio Largo"

– Manuel Sancebas é incontornavelmente uma referência do seu imaginário... e do seu dia-a-dia...

"Manuel Sancebas é uma das figuras do século, seja do passado ou seja deste. Penso que não deve ser esquecido, assim como Vítor Hugo, Walter Brandão, Vladimiro Brandão, Miguel Maia, João Brenha e António Leitão que já partiu. Manuel Sancebas é o nosso Aleixo de Espinho, mas António Aleixo e Bocage viveram com dificuldade e só fora, mãs reconhecidos após a morte. Manuel Sancebas não rico como muita gente pensa que é, mas é um rico amigo de Espinho e já merecia em vida uma estátua ou um busto no Rio Largo, lugar da freguesia de Espinho. Manuel Sancebas, a quem trato por Regedor do Rio Largo!"

Lúcio Alberto



Lampreia à bordalesa nos casinos espinhense e flaviense

Para despertar o apetite dos apreciadores da gastronomia tipicamente portuguesa, os Sabores Solverde regressam, em fevereiro, às unidades Solverde que, aos jantares dos dias 8 e 22, no Casino Espinho e Hotel Casino Chaves, respetivamente, sugerem lampreia à bordalesa, para uma degustação única de sabores minhotos.

Considerado como um dos pratos mais afamados, a lampreia à bordalesa, pescada no rio Minho, é a proposta em destaque da Solverde para dois jantares gastronómicos, "em que paladares ímpares se aliam a momentos de descontração."

Sabores Solverde

Às quintas-feiras, o Casino Espinho recebe a iniciativa "Sabores Solverde", destinada aos apreciadores da boa gastronomia local. Um apetitoso menu regional, composto por entradas e um prato principal típico é a proposta Solverde, que apresenta uma seleção das mais tradicionais iguarias regionais, para serem apreciadas, em ambiente requintado e acolhedor.

O Casino Espinho dá o mote para experiências gastronómicas imperdíveis, em que o sabor e a tradição portuguesa se fundem.

Entretanto, a sanduíche de pernil à brasileira está em destaque, durante o mês de fevereiro, no Casino Espinho. Disponível nos bares do Casino e no Bingo Solverde, a especialidade gastronómica serve-se com cerveja, o acompanhamento ideal para degustações completas de sabor.

"Para conjugar com os momentos de jogo ou para apreciar no intervalo de um dos espetáculos de animação Solverde, a sanduíche de pernil à brasileira surge como proposta de refeição ou de snack."

E até 28 de fevereiro, o Hotel Casino Chaves acolhe o festival da francesinha, uma iniciativa que promove um dos mais carismáticos e apreciados pratos de gastronomia da Invicta.

Podendo ser degustado em todos em todos os bares da sala de jogo do Casino e no Restaurante Dinastia Flávia, ao almoço, exceto aos domingos, o festival da francesinha propõe uma refeição com sabor tradicional, "a um preço atrativo e servida com toda a qualidade da Solverde".

Dia dos Namorados no Casino Espinho

Para assinalar o Dia dos Namorados, o Casino Espinho propõe uma noite com um programa especial. Um irresistível jantar romântico, a 14 de fevereiro, no Restaurante Baccará, cuja ementa é composta de tentadoras especialidades gastronómicas, é o ponto de partida ao serão, seguido de um contagiante espetáculo musical, conduzido pela banda "The American Way", que presta tributo a Frank Sinatra e Tony Bennett.

Numa noite inteiramente dedicada ao amor, os pianistas André Sarbib e Miguel Braga homenageiam dois dos maiores intérpretes norte-americanos de sempre, através de acordes afinados dos temas mais emblemáticos do repertório dos artistas, como "New York, New York", "My Way", "Strangers In The Night", "I Love You", "Fly Me To The Moon", "The Shadow Of Your Smile", para que o romantismo seja vivido até ao último minuto.



Pequeno Matthew precisa de implante cóclear – Solverde apoia concerto solidário

The Acoustic Foundation, Francisco Milheiro e Joca Silva animaram o evento de solidariedade para com o pequeno Matthew, na última noite de janeiro, no Casino Espinho. A banda encerrou o espetáculo encetado por Francisco Milheiro, contando ainda o programa com a apresentadora a Catarina e o humorista Joca Silva.

O Matthew é surdo profundo. Para poder ouvir precisa de implantes cocleares. Apenas um dos implantes é participado pelo Estado. O outro custa 30 mil euros. E os pais não têm dinheiro para o tratamento clínico. Com o apoio da Solverde, o concerto solidário de sexta-feira foi mais uma iniciativa para a angariação de fundos que poi enquanto se cifra em quinze mil euros.



Fotos VÍTOR LANCHÁ

Camané no Casino Espinho com o seu mais recente álbum

Sobe ao palco do Salão Atlântico, a 21 de fevereiro, uma das vozes mais intemporais do fado. Para apresentar o seu mais

The Teables em tributo aos Beatles no Casino Espinho

O recente projeto musical "The Teables", que presta tributo a um dos mais prestigiados quartetos musicais de todos os tempos – os Beatles, marca presença no início de fevereiro, no Casino Espinho, para uma viagem aos temas mais badalados da mítica banda inglesa.

Com uma sonoridade muito particular, "The Teables" é um grupo composto por cinco músicos e, em palco, a sua performance não deixa ninguém indife-

rente, devido à contagiante interpretação de temas inescrutáveis como: "Love me do", "Ticket to Ride", "Get Back", "Let it be", "Imagine", "Help", entre muitos outros.

O espetáculo está agendado para sábado, numa noite revivalista ao estilo do mítico quarteto de Liverpool.

Toda a magia dos Beatles na sua época de ouro, os anos 60, é recriada no palco do Casino Espinho.

Tributos da Solverde à música portuguesa e aos Abba em Chaves

Com entrada gratuita, o Hotel Casino Chaves, da Solverde, é palco de um espetáculo que, nas noites de 15 e 22 de fevereiro, presta tributo à música portuguesa. Através dos acordes ao piano de Pedro Barosa e do timbre de Sandra Peres, as grandes composições nacionais ao longo dos últimos 60 anos serão recordadas, garantindo serões animados e descontraídos.

Amália Rodrigues, Carlos do Carmo, Simone de Oliveira, Paulo de Carvalho, Fernando Tordo, Rui Veloso, Rita Guerra, Sara Tavares, entre outros, servem de inspiração ao projeto, que tem como base a música 100% nacional e que ganhou relevo através de uma pesquisa intensiva do vasto repertório existente.

Por seu turno, formados recentemente, os Abba Mia são uma banda de tributo que presta homenagem ao famoso grupo sueco – os Abba, estreando-se no palco do Hotel Casino Chaves, a 8 de fevereiro, para um espetáculo ao vivo que revisitará os famosos êxitos de Benny Andersson, Anni-Frid "Frida" Lyngstad, Björn Ulvaeus e Agnetha Fältskog.

Temas como "Fernando", "Dancing Queen", "Waterloo", "The winner takes it all" ou "Super Trouper", entre muitos outros, farão parte do alinhamento dos Abba Mia, para uma noite marcada pela música que, nos anos 70, contribuiu para uma popularidade acrescida do quarteto sueco.

Entretanto, no nordeste transmontano, o Dia dos Namorados (14 de fevereiro) é celebrado no Hotel Casino Chaves, com um requintado jantar-espetáculo que apresenta uma saborosa ementa e um apelativo programa de animação, protagonizado pela banda Lucky Duckies.

Na Sala Península, o jantar é assinado com tradicionais especialidades gastronómicas, conjugado com o acompanhamento musical dos Lucky Duckies, que reservaram um espetáculo dedicado aos ritmos rockabilly, popularizados na década de 50 nos Estados Unidos.

Para uma noite de S. Valentim que aconselha os casais mais apaixonados a desfrutar das emoções, o Hotel Casino Chaves proporciona uma noite marcada pela sedução, num ambiente sofisticado e acolhedor.

recente álbum "O Melhor – 1995-2013", que reúne os grandes clássicos da carreira, Camané apresentará o público, através de uma interpretação pautada pela rara sensibilidade musical e pelo conhecimento particular da cultura do fado.

Num noite que se quer de emoção, a voz inconfundível e a presença carismática de Camané, são pretextos para visitar o Casino Espinho e usufruir de uma serão pleno de notas e acordes perfeitos.

Grupo coral da Universidade Sénior de Espinho em Guimarães



O grupo coral da Universidade Sénior de Espinho participou no vigésimo aniversário a convite da Universidade do Autodidacta e da Terceira Idade de Guimarães.

Obedecendo a um programa rigorosamente delineado, o convívio começou com um almoço que reuniu diretores, coralistas e acompanhantes das universidades seniores no restaurante Loureiro Velho, em Fermentões.

Depois, na Igreja de Nossa Senhora da Oliveira (também designada por Igreja da Colegiada de Guimarães), um dos mais significativos exemplares do gótico no norte do país, teve início o concerto de Ano Novo, ponto alto das comemorações. Perante uma assistência que enchia o templo, atuaram os grupos corais da Universidade Sénior de Espinho, "O Tecto", de Vila do Conde, e da Universidade do Autodidacta e da Terceira Idade de Guimarães, tendo sido muito ovacionados.

Sob a direção do maestro Boaventura Moreira, o grupo coral da Universidade Sénior de Espinho distinguiu-se não só pela sua apresentação, como muito particularmente pela atuação e pelo reportório que apresentou, o que lhe valeu inúmeros aplausos e felicitações.

Nas instalações da Universidade do Autodidacta e da Terceira Idade de Guimarães teve lugar a cerimónia de encerramento, com a presença de autoridades locais, presidentes das universidades seniores (incluindo Glória Rocha, por Espinho), maestros, coralistas e numerosos alunos. Aos discursos seguiu-se a troca de lembranças e um "Verde de Honra", proporcionando fraterno convívio entre os participantes.

"Conversas com especialistas" excedem expectativas na tertúlia "caminhamos juntos"

A promoção de uma sociedade mais justa e produtiva a partir de boas práticas de educação e de interação entre crianças, educadores, pais e a própria escola esteve sempre presente neste debate entre especialistas e comunidade. A iniciativa decorreu de tal forma positiva que o próprio evento chamou a si a responsabilidade de dar continuidade a este e outros temas fundamentais que versem sobre a potenciação da vida em sociedade.

A tertúlia realizada no auditório da Junta de Freguesia de Espinho, na sexta-feira, e denominada "caminhamos juntos" subordinado ao tema "conversas com especialistas" captou a atenção da comunidade e a adesão fez-se sentir nesta iniciativa.

A organização esteve a cargo de Margarete Gomes, professora do Agrupamento de



Foto PAULO DUARTE

Escolas Dr Manuel Gomes de Almeida, amplamente elogiada pelos intervenientes e pelas muitas pessoas que se deslocaram à Junta espinhenses para ouvir o que especialistas na área da educação, saúde e nutrição tinham para transmitir à comunidade.

Durante mais de duas horas de conversa, José Pombeiro, médico pediatra, Carina Castanheira, psicóloga formada em neuropsicologia, Maria João Fernandes, nutricionista, Adolfo Carvalho, hipnoterapeuta e professor, Paulo Silva, investigador do Projecto Strong e Clementina Vilarinho, profes-

sora do 1º Ciclo partilharam o seu conhecimento específico em cada área de actuação da sua especialidade conferindo sem dúvida uma grande mais-valia à discussão dos temas. A mesa ainda contou com a presença do vice-presidente da Câmara Municipal de Espinho e vereador da Educação, que não quis deixar de assegurar que "há necessidade de dar continuidade a eventos desta importância" vocacionado para "pais, educadores e professores". Segundo Vicente Pinto, esta iniciativa permitiu que todos os agentes inerentes à educação das crianças "possam

rever muitas das situações que vivenciam em família".

A moderação do debate esteve a cargo do jornalista Mário Augusto, também contribuindo para a elevação da discussão dos temas de uma forma assertiva.

Margarete Gomes revelou a sua satisfação pelo sucesso da iniciativa e garantiu que "os objectivos foram cumpridos" uma vez que se assegurou "a partilha de experiências e se sensibilizou os educadores a estarem atentos reflectindo em conjunto". Para a organizadora desta tertúlia, "o núcleo familiar tem uma

importância fundamental" nunca podendo ser descuidados "os sintomas da criança sob pena de exponenciar o risco de determinadas patologias e outras situações que se podem tornar irreversíveis".

A interacção entre a Escola e os educadores foi também abordada sendo consensual que a "transmissão de valores de cidadania, de tolerância e de respeito mútuo" permitem à criança "aprender e praticar esses valores em sociedade.

Temas como a alimentação equilibrada e hipnose também

foram debatidos tendo os oradores da especialidade demonstrado a sua importância no "desenvolvimento da criança e na ajuda no bom crescimento físico, comportamental e psicológico" assim como na ajuda resolução de "bloqueios e traumas da criança".

Esta tertúlia revelou-se importante na discussão dos temas inerentes à educação e desenvolvimento juvenil pelo que a expectativa na continuação da tertúlia "Caminhamos Juntos" cresceu e já se esperam os próximos debates.

Paulo Duarte

Semanário Registado na Direcção-Geral de Comunicação Social sob o n.º 100594

DEFESA DE ESPINHO

Fundado em 27/Março/1932
PROPRIEDADE - EMPES - Empresa de Publicidade de Espinho, Lda.
 Matriculada na Conservatória do Registo Comercial de Espinho sob o n.º 59, folhas 30 do livro C-1
 Capital Social: 5.200,00 Euros
 Contribuinte: 500 095 540

Administração
 Fernando Cunha (gerente)
 Joaquim Vasconcelos (gerente)

Detentores com mais de 10% do capital
 Solverde - Soc. de Investimentos Turísticos da Costa Verde, Lda.

Direção
 Lúcio Alberto
 Email - lucio.alberto@mail.telepac.pt

Redação
 Manuel Proença - mjproenca@sapo.pt

Colaboradores
 Albertino Ferreira; Carlos Salvador; Filipe Couto; Hugo Viegas; Paulo Duarte e Vítor Lancha.

Colunistas
 Ana Rita Andrade; André Faria Silva; António Duarte Estêvão; António Regedor; Ferreira de Campos; Francisco Goulão; Joaquim Ribeiro; José Sarmento; Manuel Sancebas; Maria Fernanda Barroca; Messias Pinto; Padre Rodrigo Lynce de Faria; Regina Bastos; Rita Pereira e Serafim Marques.

Departamento de Produção
 António Guerra

Secretaria de Administração e Redação
 Cristina Fonseca e Fernanda Oliveira

Serviços Administrativos e Publicidade
 Av.ª 8, 456 - 1.º andar - Sala R
 Ap. 39 - 4501-853 ESPINHO Codex
 Telef. 22 734 15 25 • Tlm. 936 540 320
 Fax 22 731 99 11 • Email-empes@sapo.pt

Departamento de Redação
 Av.ª 8, 456 - 1.º andar - Sala H
 Ap. 39 - 4501-853 ESPINHO Codex
 Telef. 22 734 51 93 • Tlm. 934 032 770
 Fax 22 731 99 11
 Email-defesadeespinho@mail.telepac.pt

Impressão
 NAVEPRINTER - Indústria Gráfica do Norte, SA - E.N. 14 (km 7,05)
 Apartado 121 - 4471 MAIA Codex

Tiragem média
 3.700 exemplares
 Depósito Legal n.º 1604/83

Internet:
www.defesadeespinho.no.sapo.pt

Os textos (e ilustrações) de Opinião publicados nesta edição são da inteira responsabilidade dos seus autores, não vinculando, direta ou indiretamente, o cariz editorial e informativo deste jornal.

Exposição de ilustração de Migvel Tepes

"Era uma vez uma história diferente", assim se intitula a exposição de Migvel Tepes, composta por treze desenhos e uma reprodução, que decorre até 27 de março, na Biblioteca Municipal José Marmelo e Silva.

"E se um pouco de realidade interferisse nos antigos contos e lendas que ouvimos desde pequenos... Estas são interpretações pragmáticas e contemporâneas, das velhas morais embebidas nas tradicionais histórias para crianças."

Mar-marionetas – Voluntários

O Mar-marionetas está a estender o seu campo de ação a novas áreas, sempre no mundo da marioneta, e procura voluntários que queiram participar na organização, numa colaboração que queremos enriquecedora para todos.

Assim, já estão abertas as inscrições para o Festival Internacional de Espinho que decorre entre 1 e 30 de março.

As áreas de colaboração são: apoio à loja/ meeting point do Festival, visitas guiadas a exposições, workshops, logística, apoio a companhias de marionetas. Procura-se também voluntários que dominem um instrumento musical de modo a participarem num grupo de pequenas animações de rua e animações de sala (antes e no final dos espetáculos).

Voluntários: pessoas com idade superior a 18 anos, com experiência em algumas das áreas a que se candidatam, dinâmicas, com gosto pelo trabalho em equipa e pelo contato com crianças e outros públicos; disponibilidade para trabalhar ao fim de semana.

Modo de candidatura: enviar o currículo para dac.cultura@cm-espino.pt, com indicação da(s) área(s) em que gostaria de colaborar).

Olga Duarte na Regiões TV a convite Manuel Monteiro

Olga Duarte é a convidada do programa televisivo de Manuel Monteiro na Regiões (da Cabovisão), previsto entre as 9 e as 11 horas desta sexta-feira.

Acompanhada por Edgar Nogueira (de Lisboa) à guitarra e Pinto Oliveira (de Oleiros), a fadista espinhense faz questão de felicitar o antigo e popular locutor da Rádio Festival nesta nova função televisiva.

O programa será transmitido em repetição entre as 17 e as 19 horas.



Escola Gomes de Almeida recebe tapete que representa a peixeira de Espinho da autoria do aluno Dyoudi Mitimasa vencedor do concurso "Tecendo o Tempo"

No âmbito do concurso "Tecendo o Tempo", promovido pela Tapeçarias Ferreira de Sá e as escolas do concelho de Espinho, foi entregue a carpeta à escola do aluno vencedor (que o jornal **Defesa de Espinho** já revelou oportunamente) deste desafio – Dyoudi Mitimasa, que pertence à turma de Artes da Escola Secundária Dr. Manuel Gomes de Almeida.

A carpeta, produzida com base no desenho elaborado pelo jovem estudante da Escola Dr. Manuel Gomes de Almeida, foi doada à escola, numa cerimónia que decorreu no Museu Municipal de Espinho.

O desenho do estilo cubista do tapete representa a peixeira que traz o peixe fresco do mar de Espinho, vestida com um traje regional e tradicional espinhense, cabelos amarrados e figura robusta, mas não de rudeza que simboliza a força, beleza e simpatia de Espinho.

Tapeçarias Ferreira de Sá em destaque na "Interdecoreação 2014"



A Tapeçarias Ferreira de Sá teve lugar de destaque na "Interdecoreação 2014", que decorreu entre quinta-feira e domingo passado, na Exponor, em Matosinhos.

A presença da empresa, sediada em Silvalde, ficou marcada pela exibição da carpeta original da autoria do conceituado arquiteto canadiano Frank Gehry (vencedor do prémio Pritzker). Esta peça, única e original, foi inteiramente produzida pela

Ferreira de Sá, empresa que detém a exclusividade no que concerne à produção de tapeçarias desenhadas pelo arquiteto canadiano.

Além deste peça, várias outras criações foram também exibidas, nomeadamente as peças da Coleção Orbi, inteiramente desenvolvida pela Ferreira de Sá. Alicerçada no conceito de "custom-made", como se de uma alfaiataria se tratasse, a empresa oferece, cada vez

mais, uma variedade quase infinita de opções, permitindo que o cliente possa escolher cada pormenor, desde o desenho até às cores, matérias-primas, tamanhos e formas.

"Este foi um momento marcante para a Tapeçarias Ferreira de Sá que, desta forma, começou mais um ano com um evento de sucesso", sublinham os responsáveis or aquela empresa de Silvalde.

LOVE selfie

CIEN FRAGANCIAS PERFUMES GENÉRICOS PARTICIPA NO PASSATEMPO CIEN. SAIBAM TUDO EM: FACEBOOK.COM/CIENFRAGANCIAS/ESPINHO FELIZ DIA DOS NAMORADOS!

Torne o seu presente ainda mais querido.

CIENFRAGANCIAS PERFUMES GENÉRICOS 9,90€ 55ml

Av. 8 N.º 746 ESPINHO

Salvé 06/02/2014

Catarina Tomás Cruz

Tua querida madrinha e teus pais, na passagem das tuas 10 primaveras, com muito amor e carinho desejam-te as maiores felicidades e que esta data se repita por muitos e bons anos. Parabéns. Beijinhos.

desde... o interior

Hipnoterapia e Regressão

- » Hipnoterapia Clínica
- » Regressão de Memória
- » Neuropsicoimunologia
- » Gestão da Dor

Adolfo Carvalho, Dr.

924 126 168
desdeointerior@gmail.com
www.desdeointerior.blogspot.com
Espinho - Aveiro - Porto

Bodas Matrimoniais

06/02/1944 – 06/02/2014 (70 anos)

Clarinda Pereira da Rocha

João Gomes Rocha

Parabéns pela passagem do 70.º aniversário de casamento. Suas filhas, filhos, noras, genros, netos e bisnetos desejam-lhes as maiores felicidades. Beijinhos.



Espetáculos solidários para alimentação de carenciados

I' Girls MTV Dance Kids em apoio da Ação Social da Paróquia de Espinho

"Os principais objetivos da sua mentora foram e continuam a ser, proporcionar às crianças a prática deste desporto agradável e saudável, bem como permitir o franco convívio entre todas e uma maior integração na sociedade que as rodeia. Tudo isto baseado em princípios e valores muito positivos e de partilha, de amizade e camaradagem, de união e respeito mútuo."

E "numa ótica de participação e contribuição para a comunidade em que nos inserimos", foi sugerida "e prontamente aceite pela professora Patrícia Calado Ribeiro (e acolhida com entusiasmo pelas crianças e pais)", a realização de dois espetáculos de solidariedade e angariação de fundos.

Desta forma, a receita líquida destes dois espetáculos realizados no domingo de fevereiro reverte para auxiliar na área da alimentação a Ação Social da Paróquia de Espinho, onde se inserem diversos projetos de relevante importância para a cidade.

"Entendemos que faz parte da educação, do engrandecimento e da cultura de valores que queremos inculcar aos nossos filhos, o contacto com a realidade social da comunidade em que estamos inseridos. É fundamental que os nossos filhos se apercebam das dificuldades e de que à sua volta existe pobreza, carência alimentar e problemas de inserção social, para que assim possam agir dentro dos valores importantes com que os queremos preparar para o presente e para o futuro."

Este grupo congratula-se "e orgulha-se" por "poder auxiliar o próximo e todos aqueles que necessitam de ajuda", fazendo-o assim através da Paróquia de Espinho, que foi representada por Lídia Santos.

"É importante agirmos com coragem e determinação, de modo satisfatório e fraterno, junto dos mais desfavorecidos e carenciados, através do nosso esforço e dedicação e do sorriso destas crianças, utilizando aquilo que sabem e gostam de fazer – dançar!"

Com a plateia completamente lotada nas duas sessões, assistiu-se à excelente atuação das crianças orientadas por Patrícia Calado Ribeiro e Sofia Costa e ainda à prestação dos Pais Artistas com Kizomba e Zumba.

O projeto I' Girls MTV Dance Kids defende que "a caridade não é uma obrigação só de alguns ou de grupos específicos e concretos, mas de toda a comunidade."

Francisco Goulão na Biblioteca Municipal

Sensibilização sobre a vida de um surdo na sociedade, seguida da apresentação dos seus trabalhos e de um conto "Branca e os 7 surdos" da autoria de Francisco Goulão, eis a agenda das 10 horas de 14 de fevereiro na Biblioteca Municipal José Marmelo e Silva, para as crianças do 1.º ciclo da Escola EB1 de Espinho 2.

Francisco Goulão é autor de várias histórias infantis em banda desenhada.



CAFÉS

Casa Alves Ribeiro

seleccionamos e torramos na nossa fábrica as melhores qualidades aos melhores preços

Rua 19, 294 - ESPINHO



Feliz Dia dos Namorados

O presente ideal dos apaixonados é no 20Intensus!!!



SERVIÇO MÉDICO NOTURNO

Todos os dias do ano das 20-24h

CONSULTAS 25 € e DOMICÍLIOS 50 €

Se quiser CONSULTAS/DOMICÍLIOS

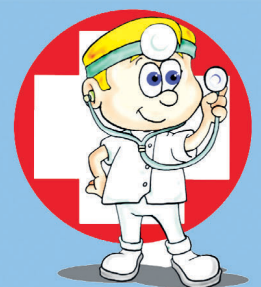
GRATUITOS para o seu AGREGADO

FAMILIAR faça-se **SÓCIO POR 14€ / MÊS**

Policlínica Central de Espinho, Lda

Rua 33, nº 408 - Espinho

Telefones: 22 733 06 40 / 96 178 89 84



PÁGINA ON-LINE: <http://opimpolho.no.sapo.pt> • BLOG: <http://sarmiento-news.blogspot.com>

PIMPOLHO □ DESENHO E TEXTO DE: © José Sarmiento • 927
Portugal sofre... ... de crise... ... crónica????!?!...!



Da ficção à necessidade, ou por uma Europa diferente?

A história é uma fonte de ensinamentos, que merece adequada reflexão. Pena é que, para alguns, não passe de algo sem importância, porque já passou, ou porque nada tem a ver com a actualidade e muito menos com o futuro. Puro erro, menoridade intelectual e perigosa ignorância de quem assim pensa.

A Europa comunitária pós-Jacques Delors esqueceu-se da história, tanto da remota como da mais recente, especialmente daquela que foi dramática para muitos pais e avós dos burocratas que hoje pululam nos corredores de Bruxelas e de Estrasburgo, os quais apenas pensam egoisticamente, ao contrário dos seus sensatos progenitores.

Portugal não sofreu directamente os horrores da Segunda Guerra Mundial, mas senti os seus efeitos, apesar da sagacidade política de Salazar, que conseguiu evitar que o conflito alastrasse à Península Ibérica e que as colónias nacionais fossem usurpadas por outros. Os nossos pais e avós talvez ainda se lembrem de parte dos horrores da guerra que se reflectiram em Portugal, sendo possível que tenham passado parte dessa informação aos seus filhos, numa altura em que a família ainda era um núcleo onde se reflectia em conjunto.

A euforia do 25 de Abril, o PREC e a descolonização, mais tarde seguidas da adesão à CEE e do recebimento de muitos milhões para adequar o país a essa adesão, fez pensar que tinham acabado todas as preocupações e que nunca mais haveria guerras nem privações. Esqueceu-se de que a Europa sempre foi um espaço de conflitos bélicos e de invelas e de tentativas de hegemonia, como parece estar hoje a verificar-se, embora por outra



OPINIÃO

ASSIM, NÃO!

Messias Pinto

via. Tal situação foi e pode vir a ser novamente preocupante. Basta ler a história europeia, principalmente após 1870.

Por tudo isto, embora se estranhe, não se afigura ser de aceitar o que parece ser tão perigoso desconhecimento sobre o passado europeu. A forma como este pequeno país periférico – mas simultaneamente estratégico – tem sido dirigido nas últimas décadas vai ficar nos anais da história como um tempo de experimentalismo saloio, porque não tem tido rumo ou estratégia, limitando-se a navegar à vista ou ao sabor da corrente.

A pseudo-estratégia do bom aluno ou da subserviência, primeiro a Bruxelas, depois à Troika e a Berlim, assim como a tentativa de colagem à Irlanda e à Espanha, fugindo da Grécia, como se de um leproso se tratasse, prova o desconhecimento da história e expõe a ausência de estatura de estadistas. Daí também decorre a falta de credibilidade externa de Portugal, apesar de algumas palavras elogiosas recentes de quem também se sente culpado pela situação e dela quer sair a correr, eventualmente com receio dos ventos desfavoráveis que vão soprando por essa Europa fora.

Vem tudo isto a propósito dos PIGS, acrónimo que designa Portugal, Irlanda, Grécia e Espanha, agora limitado a Portugal e Grécia, acrescidos de Chipre, que é pouco referido. Ora, os países do Sul da Europa, PIGS e não só, que são os mais pobres das Comunidades, passaram a ser menosprezados pelos países ricos do Norte, desde há uns anos, no que constitui uma violação grosseira e perigosa dos Tratados e a negação das lições da história.

Mais, os países do Norte têm vindo a enriquecer cada vez mais à medida que os do Sul vão empobrecendo, o que consubstancia a desunião da Europa e a violação dos seus princípios fundamentais.

A Europa comunitária criada em 1957 já não existe, apesar de ter sido essa Europa que tirou os seus povos da miséria e lhes deu prosperidade e paz durante largos anos. Essa Europa foi substituída por uma outra, onde abundam burocratas enfadados e egoístas, que se submetem a Berlim, apesar da União Europeia possuir instituições decisoras supranacionais e independentes, que, assim, deixaram de cumprir a sua missão.

Um eminente economista do mundo, sabedor dos fenómenos de integração e do comércio internacional apelida de “fantasias de sábios” as atuações políticas mais recentes, numa alusão à arrogância e ao atrevimento que caracterizam a ignorância de uns tantos políticos que por aí deambulam. Por outro lado, um jornalista-escritor descreveu um sonho, no qual viu a Europa dividida entre o Norte rico e o Sul pobre, este unido e agregando a Turquia e Marrocos e depois integrando o Egipto, Tunísia, Argélia e Líbia. A esse grupo chamou União Mediterrânica, que bateu o pé aos ativos países do Norte e prosperou com o comércio livre. Pois bem, o anterior ministro da economia, o tal Álvaro malquerido por ser incómodo ao defender os interesses do país, também experimentou uma ação conjunta com os países comunitários do Sul junto de Bruxelas, mas o seu esforço foi abortado por proeminentes membros do governo junto das instituições comunitárias.

Desconhece-se se naquele sonho do jornalista-escritor apareceu D. Afonso Henriques, Nuno Álvares Pereira ou o mestre de Avis, porque ele refere que a criação daquela União tinha sido uma iniciativa patriótica do primeiro ministro de Portugal. Ora, tal faz lembrar heróis da nossa história, porventura desconhecidos dos subservientes atuais.

Orçamento europeu a favor do crescimento económico e da criação de emprego

O Orçamento europeu para o período 2014/2020 foi aprovado pelo Parlamento Europeu e pelo Conselho no final do ano passado. O montante total é de 960 mil milhões de euros em dotações de autorização e 908 mil milhões de euros em dotações de pagamento.

Neste orçamento foram definidos os montantes máximos para os fundos estruturais, o fundo de coesão, os programas comunitários, a política Agrícola Comum e os respetivos envelopes financeiros.

O orçamento é quase todo destinado a investimento nos Estados-Membros e só uma parcela muito reduzida (6%) se destina a despesas com as instituições europeias. Não há nenhum orçamento de Estado nacional com tão baixa taxa de despesas institucionais e administrativas.

O nosso país, Portugal garantiu um envelope financeiro que corresponde a mais de 28 mil milhões de euros de fundos comunitários para os próximos sete anos.



OPINIÃO

PARLAMENTO EUROPEU

Regina Bastos

Este é assim um orçamento de saída de crise, virado para o futuro e criador de melhores condições de vida para os cidadãos europeus.

Até 2020, a União Europeia investirá mais de 325 mil milhões de euros através dos Fundos de Coesão para a criação de emprego e o crescimento económico.

Os jovens estão a ser particularmente afetados pela crise. Para combater o desemprego jovem, a União Europeia criou a “Garantia para a Juventude” para que todos os jovens recebam uma oferta de emprego, formação contínua, oportunidades de aprendizagem ou estágio no prazo de 4 meses após terem terminado o ensino oficial ou após terem ficado desempregados.

A fim de centrar o apoio financeiro nas regiões e nos indivíduos mais afetados pelo desemprego e na inatividade dos jovens, foi aprovada a “Iniciativa para o Emprego dos Jovens”. Esta iniciativa, asso-ciada ao Fundo Social Europeu e à

qual serão afetados até 8 mil milhões de euros apoiará a Garantia para a Juventude nas regiões onde a taxa de desemprego jovem é superior a 25%, como é o caso de Portugal.

O já muito conhecido e bem-sucedido Programa Erasmus terá um campo de aplicação mais largo e terá uma verba substancialmente aumentada para esse efeito. O programa, que se chamará Erasmus +, terá um orçamento de quase 15 mil milhões de euros, o que representa um aumento de 40 % em relação aos níveis atuais. Mais de 4 milhões de pessoas beneficiarão de apoio para estudar, receber formação, trabalhar ou fazer voluntariado no estrangeiro.

As pequenas e médias empresas que são a espinha dorsal da economia europeia, representando cerca de 99 % de todas as empresas europeias e fornecendo dois de cada três postos de trabalho do sector privado, graças ao novo programa COSME, poderão contar com 2,3 mil milhões de euros de apoio para promover a sua competitividade e estimular o crescimento e o emprego na Europa.

Também as pequenas e médias empresas de Portugal beneficiarão destes fundos comunitários exatamente com os mesmos objetivos de estímulo à nossa economia e à criação de postos de trabalho.

Este é um orçamento virado para o futuro e criador de melhores condições de vida para todos os cidadãos.

Eu tinha obrigação de saber

Eu devia saber, mas confesso que não sabia que a satisfação manifestada sempre que o Governo vende dívida portuguesa e diz que encaixa muitos milhares de euros, essa satisfação é, ignorância? (não me parece); enganar os portugueses? (não digo sim, nem digo não, nem digo não), mas não tem razão de ser.

Então o que se passa? Ouvi uma comentadora, que já foi ministra das Finanças dizer que o tal encaixe devia ser para abater o défice, mas não é. Vai para o “mealheiro” do Governo.

Se fosse para abater no défice, nós teríamos de pagar o que devemos a um juro mais baixo do que aquele que vamos ter de pagar.



OPINIÃO

PONTOS DE VISTA

Maria Fernanda Barroca

Isso era bom. Para o povo era bom, mas não era para a exaltação do “ego” do Governo que no momento do pagamento estiver em funções.

Assim, pareceu-me ver um sorriso cúmplice, um pouco para o cínico da referida ex-ministra, que eu muito admiro, pois que além de “ser velha e só prestar para tomar conta dos netos”, ainda sabe mais a dormir que estes fulanos de

agora acordados, quando o entrevistador insinuou... “Quer dizer que o Governo que tem de pagar, pode dizer com um ar triunfante: Ora toma lá o mealheiro; pagamos tudo e ainda deixamos dinheiro para uns meses depois de 2015”.

Sabiam? Eu não sabia e é por isso que cada vez gosto mais de ouvir o comentário da ex-ministra. Descobre o que se passa e que muitos, como eu não sabiam, mas explica as “manobras”.

Quando termina o seu comentário, eu dou quase sempre comigo a pensar: como mudam aqueles que antes eram bons no que faziam e ao entrar no Governo ficaram “enfeudados” ao programa de Governo, sem pensarem se é bom ou mau – o que interessa é ser: ministro, vice-qualquer coisa, secretário, adjunto, etc.

Associação de Diabéticos em "exercício"

A Associação de Diabéticos de Espinho promove sessões de exercícios respiratórios, mobilizações articulares e alongamentos. "Apareça na nossa sede, na Rua 25, às 17 horas das sextas-feiras, e não esqueça de trazer roupa e calçado práticos para o exercício."

Larápios levam quatro rodas e deixam carro apoiado em extintores

Um automóvel, de marca Mercedes, ficou sem as quatro rodas, numa garagem no Edifício Onda Mar, na Rua Principal, em São Félix Marinha.

Os larápios levaram as quatro rodas ao automóvel, dentro garagem coletiva e deixaram-no suspenso em extintores de incêndio, numa jante vela e num pneu velho.

Esta é a segunda vez que levaram as quatro rodas ao mesmo automóvel dentro garagem coletiva do Edifício Onda Mar, em S. Félix da Marinha.



Foto GAZETADEESPINHO.BLOGSPOT.COM

Dia Europeu do 112 na Escola Segura da PSP

No âmbito do Programa Escola Segura, vão ser efetuadas pelo chefe Ribeiro Mendes e pelo agente principal Pedro Ferreira, da Equipa do Programa Escola Segura da PSP de Espinho, várias ações de sensibilização nas escolas dos 1.º, 2.º e 3.º ciclos do xoncelho, subordinadas ao tema Dia Europeu do 112, que se comemora a 11 de fevereiro. Tal dia tem como principal objetivo o dar a conhecer a importância do número de emergência 112, utilizado em Portugal e nos restantes países da União Europeia."

As ações de sensibilização visam essencialmente aconselhar sobre como atuar em situações de emergências tais como, doenças súbitas, incêndios, roubos, acidentes de viação com vítimas, entre outros. Situação igualmente a ter em consideração é a questão ligada com os cuidados a ter na comunicação com o operador do 112, por exemplo, indicar o local do acidente, descrever o que está a acontecer, identificar quem está a telefonar e o respetivo número de telefone, bem como o não efetuar chamadas falsas. Esta iniciativa de ações de sensibilização visa informar os alunos da extrema importância do 112 na comunidade na qual eles próprios se encontram inseridos, incutindo a responsabilidade e o bom senso na sua utilização.

Oncologia pediátrica – mitos e realidades

Vai realizar-se na biblioteca escolar da Escola Secundária Dr. Manuel Gomes de Almeida, nesta sexta-feira, pelas 21 horas, uma palestra sobre oncologia pediátrica intitulada "mitos e realidades" e o papel da "Acreditar", cujo palestrante será José Carvalhinho.

Inaugurado novo centro spinning em Espinho

Foto PAULO DUARTE



O novo espaço espinhense para a prática de spinning foi inaugurado no fim-de-semana. Além dos muitos convidados e representantes de instituições, estiveram presentes os mais altos signatários da modalidade em Portugal. No caso, Dino Pedras e Mário Duarte em representação da Promoteam, uma equipa de spinning de nível nacional já com muitas representações de Portugal no estrangeiro.

Com uma década de experiência, a instrutora Paula Soares, responsável pelo espaço credenciado para a monitorização de yoga/

spinning em Portugal, destacou esta valência "como única graças às suas características" oriundas da junção de duas modalidades físicas e mentais diferentes como o são o yoga e o spinning, mas onde existe "uma simbiose entre o corpo e a mente".

Já o master Dino Pedras deixou a expectativa de realizar em Espinho um encontro internacional de 24 horas de spinning. Este evento tem normalmente palco na praia de S. Martinho do Porto e reúne mais de mil atletas de todo o mundo.

Paulo Duarte

...com
legenda!

Fotos VÍTOR LANCHA



O mau tempo prossegue e o mar continua "revoltado" com ondas altas e a ameaçar galgar terreno na costa

Suspeita de burla em compra de carro com cheque "careca"

A PSP de Espinho identificou um homem, de 58 anos, desempregado, por suspeita de burla com a compra de um carro feita com recurso a cheque "ca-

reca".

O suspeito de Santa Maria da Feira terá ido comprar um veículo automóvel a Telheiras (Lisboa), após ter visto o anúncio num

"site" de venda de artigos. Para concretizar o negócio, utilizou um cheque no valor de 11.500 euros. Posteriormente, o lesado constatou que o cheque não tinha provisão e que estava emitido em nome de uma outra pessoa que estaria proibida de passar cheques.

As diligências policiais indicam que o suspeito terá tentado vender o mesmo automóvel num "stand" de Oliveira de Azeméis.

Clínica Médico-Dentária Rosa Neves, Lda.

Rua 29, n.º 696 (entre as ruas 26 e 24)

Marcações pelos telef.: 22 734 01 16 e 91 496 13 67

Clínica Dentária de Reabilitação Orofacial



- > Implantologia
- > Ortodontia
- > Cirurgia Maxilofacial
- > Odontopediatria

Ortodontia invisível INVISALIGN® e DAMON SYSTEM®
Branqueamento ZOOM ADVANCED POWER®

DR. JORGE PACHECO

*Master em Implantologia

DR. GUSTAVO PACHECO

*Especializado em Ortodontia pela New York University e pós-graduação pela FMDUP

DR. TOMÁS PACHECO

Aberto aos sábados - Cheque-Dentista - EDP - CGD - SAMS - SAMS Quadros Saúde Prime - Victoria Seguros - Future Healthcare - Salvador Caetano

Rua 8, n.º381 ESPINHO 227342718 / 929074937
espinho@clinicaspacheco.com

clínicas pacheco

CLÍNICA MÉDICO

LEOPOLDINA SANTOS TAVARES

CRISTINA SANTOS TAVARES

MÉDICAS DENTISTAS

TERAPIA DA FALA - Andreia Tavares

Acordos: SAMS QUADROS - CGD - MULTICARE

Rua 23, n.º 773 - 1.º Esq. - 4500-277 ESPINHO • Telef. 227324121 • Tlm. 967742865



MÉDICOS DENTISTAS

JORGE FERREIRA
BRUNO MORRISSAMS QUADROS
SAMS * CGD
ADVANCE CARE * MÉDIS

Edifício S. Pedro

Sala W

Rua 23, n.º 174

Telef. 22 734 86 93

Clínica Dentária de Espinho Prof. Doutor Casimiro de Andrade

Rua 22 (Junto à Câmara)
Telef. 22 734 4909 / 96 804 2300 / 91 900 2700

Vasco Tavares, Martim Almeida e Rodrigo Monteiro no ranking nacional de natação



Tendo em conta o conjunto de provas dos 400 metros estilos e 1500m livres para os masculinos e 400m estilos e 800m livres para os femininos, o Sporting de Espinho competiu com Martim Almeida, Vasco Tavares e Rodrigo Monteiro para o ranking nacional de natação.

Face à participação espinhense no Torneio Regional de Fundo realizado em Viseu e após todas as associações terem homologado os seus resultados, a Federação Portuguesa de Natação elaborou o ranking, onde Rodrigo Monteiro é o 34.º juvenil A, com 989 pontos, entre 105 nadadores. Vasco Tavares, com 809 pontos, é o 46.º de 118 juvenis B e Martim Almeida posiciona-se em 92.º, com 451 pontos, numa classificação de 117 infantis B.

Bernardo Guedes brilha no Torneio de Carnaval

Tiago Marques, Inês Melo, Rodrigo Monteiro, Salomé Monteiro e Igor Oliveira também em destaque na natação o Sporting de Espinho

O destaque do Torneio de Carnaval vai para Bernardo Guedes (júnior B) ao classificar-se em primeiro nos 200 metros mariposa, conseguindo também o sexto lugar nos 200m livres. Com 24 nadadores dos escalões de infantis, juvenis, juniores e seniores, o Sporting de Espinho foi um dos dezasseis clubes participantes na prova organizada pela Associação de Natação de Aveiro e que envolveu 334 nadadores.

Também em destaque na Mealhada estiveram Tiago Marques, Inês Melo, Rodrigo Monteiro, Salomé Monteiro e Igor Oliveira.

Tiago Marques (sénior) obteve o segundo lugar nos 200m bruços. Inês Melo (infantil A) foi segunda nos 200m mariposa e sétima nos 200m livres; Igor Oliveira (juvenil B), terceiro nos 200m mariposa e quarto nos 200m bruços; Rodrigo Monteiro (juvenil A), terceiro nos 200m livres e quarto nos 400m livres, e Salomé Monteiro (júnior A), terceiro nos 200m livres e quarto nos 400m livres.

Em masculinos, Bernardo Costa (júnior B) classificou-se em quarto nos 400m estilos e em quinto nos 200m costas. Vasco Tavares (juvenil B) foi quarto nos 200m costas e 11.º nos 200m livres; João Gomes (júnior B), sexto nos 400m livres e 13.º nos 200m livres; Miguel Vaz (infantil A), sétimo nos 200m bruços; Vasco Guedes (infantil B), 12.º nos 400m livres e 13.º nos 200m livres; Miguel Albergaria (infantil B), 12.º nos 200m bruços e 19.º nos 200m costas, e Pedro Ferrão (infantil B), 26.º nos

200m costas e 31.º nos 200m livres.

Nos femininos, Maria João Sousa, obteve o quarto lugar nos 200m bruços e o sexto nos 400m livres; Catarina Dias (júnior A), 6.º nos 200m costas e 13.º nos 200m livres; Carolina Silva (juvenil A), 7.º nos 400m livres; Ana Rafaela Sousa (júnior A), 9.º nos 200m costas e 10.º nos 200m livres; Catarina Lei (juvenil A), 12.º nos 400m livres; Sandra Gomes (júnior A), 12.º nos 200m livres e o 13.º 200m costas; Sara Castelo (juvenil A), 13.º nos 400m livres e 17.º nos 200m livres; Ana Rita Monteiro (infantil A), 14.º nos 200m costas e 16.º nos 200m bruços.

As estafetas femininas es-

tiveram em destaque com o segundo lugar nos 4x100 metros estilos e o terceiro nos 4x100m livres, com Carla Cruz, Carolina Silva, Catarina Lei e Teresa Aires.

As estafetas masculinas ficaram no quarto lugar dos 4x100 metros livres, com André Costa, Tiago Marques, Rodrigo Monteiro e Bernardo Guedes, e no quinto dos 4x100m estilos, com Bernardo Costa, Tiago Marques, Rodrigo Monteiro e André Costa.

Foram batidos 36 recordes pessoais, dos quais três são recordes do clube – Carolina Silva nos 200 e 400 metros livres (juvenil A) e Rodrigo Monteiro nos 400m livres (juvenil A).

I Congresso de Andebol de Espinho – “a formação no percurso do jovem andebolista”

A secção e andebol do Sporting Clube de Espinho e a Câmara Municipal de Espinho, com os apoios da Federação de Andebol de Portugal e da Associação de Andebol de Aveiro vão realizar no dia 8 de março, no auditório do Fórum de Arte e Cultura de Espinho (FACE), durante o dia, o I Congresso de Andebol de Espinho – “A formação no percurso do jovem andebolista”.

A iniciativa irá contar com um conjunto de oradores de qualidade, entre os quais José António Silva (professor da Faculdade de Desporto da Universidade do Porto, antigo treinador do Sport Lisboa e Benfica, membro do Corpo de Preletores da Federação de Andebol de Portugal, EHF Pro Master Coach Course da Federação Europeia de Andebol e da Federação de Andebol de Portugal), Pedro Sequeira (Diretor da Unidade de Investigação do Instituto Politécnico de Santarém, docente da Escola Superior de Desporto de Rio Maior do Instituto Politécnico de Santarém, presidente da Sociedade Científica de Pedagogia do Desporto, coordenador da Formação da Federação de Andebol de Portugal e membro da Comissão de Métodos da Federação Europeia de Andebol, responsável pelo desenvolvimento do Andebol na Europa), Antonio Plaza, diretor técnico da Federación Galega de Balonmán e diretor da Escuela Territorial de Entrenadores de la Federación Gallega de Balonmano), o seleccionador nacional de andebol, Rolando Freitas, o nutricionista da seleção nacional de andebol, Sérgio

Teixeira, o presidente e o vice-presidente do Conselho Nacional de Arbitragem da Federação de Andebol de Portugal, respetivamente, António Marreiros e António Goulão (antigos árbitros internacionais) e o treinador da equipa de juvenis do Sporting Clube de Espinho, Hugo Valente.

Eis o programa:

Primeira sessão de exposições com os convidados oradores – Às 10 horas, Hugo Valente, “A deteção e captação de jovens andebolistas para a formação do Sporting Clube de Espinho”; Prof. Doutor José António Silva, “Aspetos a ter em conta na deteção e seleção de jovens atletas”; às 11.45 horas, Antonio Plaza, Diretor técnico da Federación Galega de Balonmán, “Deteção de talentos no andebol da Galiza – linhas orientadoras para a captação de jovens praticantes” – moderador, Prof. Doutor Pedro Sequeira.

Às 14.30 horas, seguem-se as intervenções de Pedro Sequeira, “Os novos desafios da formação de treinadores de andebol” e do seleccionador nacional, Rolando Freitas, “O perfil do jogador nacional”, com a moderação do Prof. Doutor José António Silva.

Às 16.15 horas, Sérgio Teixeira, nutricionista da seleção nacional irá abordar o tema “A alimentação do jovem atleta antes e para a competição” e o presidente e vice presidente do Conselho Nacional de Arbitragem, António Marreiros e António Goulão, falarão sobre “A relação e a atitude do árbitro com o jovem jogador, com os dirigentes, treinadores e pais/A estratégia para a captação de jovens candidatos a árbitros”,

com a moderação de José António Silva.

Todas as intervenções serão seguidas de um debate.

A sessão de encerramento irá realizar-se às 18.30 horas.

Da Comissão de Honra do I Congresso de Andebol de Espinho fazem parte o presidente da Câmara Municipal de Espinho, Pinto Moreira, o presidente da Assembleia Municipal de Espinho, Guy Viseu, o vice-presidente da Câmara Municipal de Espinho, Vicente Pinto, o presidente da Federação de Andebol de Portugal, Ulisses Pereira, o presidente da Associação de Andebol de Aveiro, João Lemos, o presidente da Assembleia Geral da Associação de Andebol de Aveiro, António Canelas, os presidentes das juntas de freguesia do concelho de Espinho, Rui Torres (Espinho), Nuno Almeida (Anta/Guetim), Marco Gastão (Silvalde) e Manuel Dias (Paramos), o presidente do Sporting Clube de Espinho, Rodrigo Nunes dos Santos, a presidente da Assembleia Geral do Sporting Clube de Espinho, Graça Guedes, presidente do Conselho Fiscal do Sporting Clube de Espinho, Jorge Alves, o diretor da secção de andebol do Sporting Clube de Espinho, Carlos Câmara, o presidente da Associação Académica de Espinho, Eduardo Aragão e o diretor da secção de andebol da Associação Académica de Espinho, José Manuel Venâncio.

As inscrições deverão fazer-se através de <https://docs.google.com/forms/d/11HLSyQju4hIPU15w6OPBUQxVRgbWzBFOx4dY-M0Xce4/viewform>.



Cadetes academistas são campeões regionais



A equipa de cadetes masculinos de voleibol da Associação Académica de Espinho alcançou, este fim-de-semana, o título de campeão regional ao

bater o Esmoriz Ginásio por 3-0 (25-8, 25-22 e 25-16).

Tratava-se de um jogo com alguma dificuldade para a equipa da casa, mas com uma entra-

da 'à campeão' logo no início do primeiro set, com a equipa muito motivada, os academistas não deram qualquer facilidade ao adversário, mostrando desde o primeiro ponto que estavam ali para vencer o jogo e não facilitar.

Esta equipa da Associação Académica de Espinho alcança este título com apenas uma derrota por 3-2, frente Associação Académica de S. Mamede, não obstante as contrariedades que na ponta final esteve sujeita.

Eis a constituição da equipa treinada por José Moreira: Joaquim Monteiro, Bernardo Oliveira, José Pedro, João Lourenço, Nuno Silva, Alexandre Pereira, Simão Pedrosa, Frederico Santos, Lucas Stein e Samuel.



Iniciados da Académica de Espinho sagram-se campeões regionais

Este foi um grande fim-de-semana para a equipa de iniciados masculinos de voleibol da Associação Académica de Espinho, que realizou uma jornada dupla, vencendo os dois jogos. No jogo

de sábado, contra o Fiães, os academistas venceram por 3-0 e os jogadores do Fiães fizeram apenas 35 pontos. No domingo, os espinhenses encheram-se de brio e ganharam ao Atlânti-

co da Madalena, também por 3-0 e 'despacharam' o jogo em apenas 54 minutos. Este encontro teve maior relevância pois o Madalena foi o vice-campeão nacional de infantis no ano passado e também porque, com este resultado, a Académica de Espinho sagrou-se, mais uma vez, campeã regional de iniciados.

Voleibol tigre sobe na tabela classificativa

A equipa de voleibol sénior masculina do Sporting Clube de Espinho ascendeu ao terceiro lugar da tabela classificativa do Campeonato Nacional da I Divisão. Os tigres venceram, no sábado, a equipa do Ginásio Clube Vilacondense por 3-0 (25-14, 25-20 e 25-22).

Por sua vez, a equipa da Associação Académica de Espinho acabou por perder no seu reduto ante o Clube Atlântico da Madalena, o próximo adversário do Sporting Clube de Espinho.

Sporting de Espinho, 3 Vilacondense, 0

Jogo na Nave Polivalente de Espinho. Árbitros: Rui Oliveira (AV Braga) e Hélder Lainho (AV Porto).

Parciais: 25-14 (21m), 25-20 (25m) e 25-22 (26m).

Sporting Clube de Espinho – Gabriel Arroyo (6 pontos), Miguel Maia (3), Marco Ferreira (11), Rui Moreira (11), Paulo Mora (14) e Filipe Pinto (8) – seis inicial; Hugo Ribeiro (libero), Jonathan Nunes, Gonçalo Iglésias, Phelipe Martins, José Soares e Carlos Fernandes.

Treinador: Filipe Vitó. Treinador adjunto: Ricardo Rocha.

Ginásio Clube Vilacondense – Bruno Sousa (8 pontos), Sérgio Silva (3), Fábio Milhazes (5), António Guimarães, José Gomes (4) e Fábio

Lourenço (6) – seis inicial; Pedro Abreu e Jorge Graça (líberos), Pedro Ribeiro, Bruno Monteiro, Bruno Nogueira (1) e Paulo Lima.

Treinador: José Pontes.

Académica de Espinho, 1 Madalena, 3

Jogo no pavilhão Arquitecto Jerónimo Reis, em Espinho. Árbitros: Cesário Rama (AV Coimbra) e António Vaz de Castro (AV Viseu).

Parciais: 21-25 (27m), 21-25 (30m), 26-24 (30m) e 19-25 (27m).

Associação Académica de Espinho – Rui Moreira (3 pontos), José Santos (7), Gonçalo Sapage (4), Januário Alvar (12), Luís Moreira (18) e Rui Alvar (10) – seis inicial; Sandro Mota (libero), Diogo Maia, Jorge Iglésias (3), Hugo Oliveira, Diogo Marques e Stefan Teixeira.

Treinador: Rogério Lopes. Treinador adjunto: Cláudio Laranjeira.

Clube Atlântico da Madalena – Pedro Nogueira (7 pontos), José Pedro (7), Ricardo Alvar (15), Paulo Gomes (11), Francisco Fabião (13) e Fabrício Barros (21) – seis inicial; Simão Teixeira (libero), Rodrigues, Hélder Cunha, Artur Resende (1), Francisco Baptista e Óscar Barbosa.

Treinador: João Pedro Vieira.

I DIVISÃO

Sp. Caldas-Castêlo Maia	0-3
(22-25, 23-25 e 19-25)	
V. Guimarães-Esmoriz	3-1
(25-19, 15-25, 25-20 e 25-20)	
AA Espinho-CA Madalena	1-3
(21-25, 21-25, 26-24 e 19-25)	
Sp. Espinho-Vilacondense	3-0
(25-14, 25-20 e 25-22)	
Benfica-Marítimo	(*)
Fonte Bastardo-Clube K	3-0
(25-18, 25-15 e 25-12)	

(*) Dia 16 de fevereiro

Classificação

	P	J	V	D	F-C
Benfica	48	17	16	1	48-8
Fonte Bastardo	45	16	15	1	45-10
Sp. Espinho	36	18	12	6	43-23
Castêlo Maia	35	16	12	4	37-18
V. Guimarães	34	18	11	7	40-26
CA Madalena	33	18	11	7	36-26
Sp. Caldas	19	18	6	12	23-41
AA Espinho	17	18	6	12	27-42
Vilacondense	15	18	5	13	22-43
Esmoriz	13	18	5	13	22-47
Clube K	13	17	4	13	20-43
Marítimo	1	15	0	15	6-45

Próxima jornada

Sp. Caldas-Vilacondense
Marítimo-AA Espinho
(Funchal/sábado/12h30)
Fonte Bastardo-Esmoriz
Clube K-Castêlo Maia
V. Guimarães-Benfica
Sp. Espinho-CA Madalena
(Nave Polivalente/sábado/17h)
Clube K-Esmoriz
Fonte Bastardo-Castêlo Maia

Manuel Proença



Carvalho vence Fausto na final do torneio de bilhar snooker do Café Caniço (Guetim)

Carvalho foi o vencedor do torneio de bilhar snooker do Café Caniço, em Guetim.

Encetada em 2013 e encerrada no pretérito mês de janeiro, a competição contou com dezenas de participantes, com Carvalho a ser secundado nos primeiros lugares da classificação final por Fausto, Vassoureiro e António Santos.

Os prémios foram entregues numa sessão de confraternização com lanche. Entretanto, já decorrem as inscrições para o próximo torneio do Café Caniço (telefone 919453983).

Há vice-campeões nacionais no badminton da Novasemente

O badminton da Novasemente participou no Campeonato Nacional de equipas mistas - do escalões de formação realizado no Centro de Alto Rendimento das Caldas da Rainha, tendo obtido o segundo lugar em sub-19 (vice-campeões), o quarto em sub-15 e o sexto em sub-17.



Andebol tigre vitorioso

As equipas de andebol do Sporting Clube de Espinho saíram vitoriosas dos jogos que realizaram no fim-de-semana. A equipa 'A' de iniciados masculinos recebeu o Monte e venceu por 38-22 (15-9, ao intervalo).

Por sua vez, a equipa 'B' de iniciados tigre bateu o Feirense por 24-30 (14-16, ao intervalo) e os infantis venceram o CAIC por 17-31 (10-14, ao intervalo).

Por fim, os minis venceram o Monte por 15-25.

Iniciados masculinos (equipa A) – Bruno Aguiar (guarda-redes); Ricardo Silva (5 golos), Carlos Pereira (4), Jorge Ferreira (7), João Soares (8), Frederico Queirós (2) e Nuno Lima (12).

Treinador: Miguel Esteves.

Iniciados masculinos (equipa B) – Francisco Vasconcelos (guarda-redes); João Póvoa (12 golos), Leonardo Morgado (6), Artur Pinto (1), Manuel Melo (6), João Capela, Guilherme Batista (5) e Gonçalo Pinto. Treinador: Miguel Esteves.

Infantis masculinos – Gonçalo Loureiro (guarda-redes); Igor Duarte (2 golos),

Jorge Sobrinho (5), Bernardo Costa (2), Sérgio Maganinho (2), Pedro Salvador (7), Gonçalo Tavares, Bruno Lourenço (2), Pedro Belinha (3), Afonso Rodrigues, Emílio Figueiras, Filipe Ferreira (1) e André Sousa (7).

Treinador: Gustavo Silva.

Minis masculinos – Pedro Gouveia, Bruno Couto (1 golo), Mário Sobrinho, Gonçalo Miranda (11), Nuno Caetano, Diogo Tavares (4), Ruben Tavares, Tiago Fonseca (6), Ricardo Maganinho, Gustavo Ferreira, Carlos Castelo (3) e Pedro Proença.

Treinador: Rui Cordeiro.

Próximos jogos:

Sporting de Espinho-Benavente (juvenis masculinos), sábado, às 12 horas, na Nave Polivalente de Espinho; **Sanjoanense 'B'-Sporting de Espinho 'A'** (iniciados masculinos), domingo, às 12.30 horas, no Pavilhão Municipal das Travessas, em S. João da Madeira; **Sporting de Espinho 'B'-S. Paio de Oleiros** (iniciados masculinos), domingo, às 17 horas, na Nave Polivalente de Espinho; **Vacariça-Sporting de Espinho** (infantis masculinos), sábado, às 15 horas, na Nave Polivalente de Espinho; **Sporting de Espinho-S. Paio de Oleiros** (minis masculinos), domingo, às 15 horas, na Nave Polivalente de Espinho.

Por um triz

A equipa de hóquei de sala de sub-15 da Académica de Espinho, ao perder com a Juventude de Lousada por 3-7, não conseguiu o apuramento para a fase final do Campeonato Nacional que irá realizar-se no próximo fim-de-semana.

Os academistas até entraram bem no jogo, determinados e inauguraram o marcador, por intermédio de Sandro. No entanto, pouco depois, a equipa de Lousada igualou, também na transformação de um canto. A Académica de Espinho ampliou, mas os de Lousada, na transformação de uma grande penalidade, igualaram e, num contra-ataque, antes do intervalo, fizeram o 2-3.

No segundo tempo, a Juventude de Lousada usou a arma que lhe dava toda a eficácia, o contra-ataque e ampliou para 2-5 e, depois para o 2-6. E numa atitude de desespero, os espinhenses ainda reduziram para 3-6, mas os visitantes, no último lance do encontro, acabaram por fazer o 3-7 final.

Eis a equipa Treinada por Joaquim Magano: Márcio Ribeiro (guarda-redes), Ruben Silva, Leonardo Dias (cap.), Sandro Rodrigues (1 golo), Alexandre Ferreira, Júnior (guarda-redes), André Rodrigues, Rafael França (1), João Gomes e Rodrigo Gomes (1).



Foto FPH

Académica de Espinho conquista terceiro lugar no Nacional de hóquei de sala

Realizou-se no fim-de-semana a fase final do Campeonato Nacional de hóquei de sala, onde a Académica de Espinho apostava tudo para conseguir trazer uma vez mais o título para o clube e cidade.

No primeiro jogo, frente à equipa do Carris, o início da competição não poderia ter corrido da pior forma, com a equipa de Espinho a perder por 5-3. Neste encontro, foi notória a inadaptação ao terreno do jogo, pois se a equipa do Carris estava praticamente a jogar em casa, a equipa de Espinho, que habitualmente joga num piso de madeira, deparou-se com um piso completamente diferente. E infelizmente, a maneira como a fase final está estruturada, não permite às equipas de fora realizarem a habitual adaptação ao terreno de jogo.

No segundo jogo, onde se jogava o 'tudo ou nada' para garantir o acesso às meias-finais, a Académica de Espinho defrontou a equipa do União de Lamas, conjunto esse que tinha ganho à equipa de Espinho, na última jornada da fase regular. Com os jogadores um pouco mais ambientados ao piso, assistiu-se a um bom jogo de hóquei, com as duas equipas a jogarem pela certa sem quererem arriscar muito. No entanto, foi a equipa do União de Lamas que chegou ao intervalo a vencer por 1-0. No segundo tempo, veio ao de cima o favoritismo da equipa de Espinho, a chamar para si o controlo do jogo, a efetuar uma pressão alta sobre a defesa lamacense, esquema que deu resultados com a Académica a conseguir o acesso à meia-final ao ganhar por 4-2.

Com o segundo lugar do grupo, e com a equipa do Lousada a conseguir o que se esperava, o primeiro posto do seu grupo, assistiu-se à reedição da final do ano passado.

O jogo entre a Académica e o Lousada, os grandes rivais da modalidade, foi considerado pelos presentes, sem sombra de dúvida, como o melhor jogo de hóquei dos últimos anos.

Jogado a um ritmo alucinante, num jogo típico de parada e resposta, a Associação Académica de Espinho ao intervalo levava a melhor sobre o adversário ao vencer por 3-2.

No segundo tempo, o jogo continuou a jogar-se a alta velocidade, com o Lousada a empatar a partida, com a equipa de Espinho a responder de seguida ao fazer o 4-3. Nos cinco minutos finais, a equipa de Espinho, teve uma oportunidade soberana de dilatar o marcador, o que poderia ter encerrado o jogo. Porém, foi o Lousada a conseguir o empate na marcação de um canto-curto. E quando se esperava que o jogo fosse para prolongamento, a sorte não esteve do lado dos academistas, ao sofrerem o quinto golo, o que deitou por terra as aspirações da Associação Académica de Espinho de trazer a tão desejada taça.

No jogo de atribuição do terceiro e quarto, apesar da desilusão, a Académica de Espinho não podia deixar de mostrar que estava presente, e apesar de ao intervalo do jogo o resultado estar desfavorável 1-3, no segundo tempo a equipa espinhense mostrou que era melhor que o adversário, virando o resultado, vencendo o jogo por 4-3, trazendo o terceiro lugar, embora com um gosto amargo, sabendo que com um pouco de sorte, poderia ter obtido um resultado bem melhor do que o alcançado.

De realçar que o guardião academista, Márcio Marques, foi eleito como o melhor guarda-redes do torneio. Destaque também para Carlos Santos, que provavelmente não foi eleito o melhor jogador da competição, por já terem tido atribuído um prémio à equipa academista.

Eis a constituição da equipa de hóquei de sala da Associação Académica de Espinho: Márcio, Bina, Carlos Santos, Zé Catarino, Jorge, Hugo, Quim, Pedro, Nuno, Manuel, Luís Vieira, Mário e Ricardo.

Treinador: Hugo Gonçalves. Delegados: Justino e Ilídio. Massagista: Joaquim.

Hóquei em patins academista vence fora

A equipa de hóquei em patins de seniores da Associação Académica de Espinho foi a Paços de Ferreira bater a Juventude Pacense por 2-4, em jogo a contar para o Campeonato Nacional da II Divisão, Zona Norte.

No próximo sábado, os academistas deslocam-se a Pessegueiro de Vouga para defrontar os locais, da III Divisão Zona Centro, em jogo a contar para a segunda eliminatória da Taça de Portugal.

Entretanto, os sub-17 academistas perderam com o Lavra por 6-5, em jogo do Campeonato Distrital daquele escalão. Os sub-15 da Associação Académica de Espinho foram a Penafiel perder com os locais por 4-3, em jogo do Distrital e os sub-13 espinhenses venceram os durienses por 1-4.

No próximo fim-de-semana, os benjamins da Académica de Espinho vão a Paços de Ferreira defrontar a Juventude Pacense, no domingo, às 15 horas e os escolares da Académica de Espinho recebem, no pavilhão Arquitecto Jerónimo Reis, a equipa do Vigorosa, no domingo às 16 horas.

II DIVISÃO - ZONA NORTE

Fânzeres-CART 4-3
Famalicense-Riba D Ave 3-4
Juv. Pacense-AA Espinho 2-4
Esp. Póvoa-Marco 8-3
Infante Sagres-Gulpilhares 5-2
Paço Rei-Sobreira 5-4
Sanjoanense-Acad. Feira 6-4
Lavra-Cucujães 4-5

Classificação

	P	J	V	E	D	F-C
Desp. Póvoa	49	18	16	1	1	1104-67
Sanjoanense	45	18	14	3	1	1112-60
Riba D Ave	41	18	13	2	3	93-61
AA Espinho	39	18	12	3	3	83-50
Infante Sagres	29	18	9	2	7	7102-89
Famalicense	29	18	9	2	7	65-62
Juv. Pacense	27	17	8	3	6	6102-66
Marco	23	18	7	2	9	69-77
Gulpilhares	22	18	6	4	8	74-84
Cucujães	19	17	6	1	10	62-90
Lavra	18	18	5	3	10	76-89
Fânzeres	16	18	5	1	12	53-91
CART	14	16	4	2	10	59-73
Paço Rei	12	18	3	3	12	1275-109
Acad. Feira	12	18	3	3	12	1276-115
Sobreira	11	18	2	5	11	76-98

Manuel Proença

Novasemente na fase final do Nacional de futsal feminino

A equipa de futsal de seniores femininos do Novasemente/Cavalinho venceu a equipa do Veiros por 1-3, em jogo a contar para a 12.^a jornada do Campeonato Nacional, Zona Norte e garantiu o apuramento para a fase final.

As antenses conseguiram a vitória com golos apontados por Catarina Pereira, Cátia Morgado e Sara Fatia e ao intervalo já venciam por 0-1.

Para o treinador do Novasemente/Cavalinho, João Filipe Soares, a vitória "é inquestionável. Penso que o resultado peca por escasso tal a superioridade evidenciada. Fizemos um jogo sério e competente, tivemos sempre a iniciativa de jogo e procuramos sempre um resultado melhor. O Veiros, a defender muito atrás, nunca incomodou verdadeiramente a nossa baliza, pelo que foi um bom teste à nossa capacidade em jogar em ataque organizado."

João Filipe Soares, entende que "passadas que estão doze jornadas, e com a conjugação

de resultados deste fim-de-semana, a equipa de futsal feminino do Novasemente/Cavalinho conseguiu o apuramento para a fase final do campeonato nacional.

É um marco importante na história do clube e um feito valioso para a carreira das nossas atletas. Fazer parte do grupo das oito melhores equipas nacionais é motivo de orgulho e responsabilidade. O que se pede às jogadoras é que desfrutem de jogar contras as melhores deixando bem vincado em cada jogo que esta qualificação não foi obra do acaso."

Para a jogadora Cláudia Lobo, "apesar do lugar que ocupa na tabela classificativa, sabemos que a jogar em casa a equipa do Veiros iria baixar as linhas e tentar reduzir a penetração no seu campo defensivo. No entanto, o domínio do jogo foi totalmente nosso, com diversas oportunidades de golo que justificavam um resultado mais dilatado. Acima de tudo, cumprimos o objetivo de estarmos nas oito melhores equipas

nacionais e passar à próxima fase do Campeonato Nacional. Jogo após jogo, o Novasemente/Cavalinho demonstrou que tem a fibra e qualidade de mais que necessária para ser tida em conta por todos", sublinhou a atleta da equipa antense.

Resultados

Diogo Cão-Vermoim 2-6
Gondomar-Mogege 0-4
Rest. Avintenses-Santa Luzia 8-1
Veiros-Novasemente/Cavalinho 1-3

Classificação

	P	J	V	E	D	F-C
Vermoim	31	12	10	1	1	53-17
Rest. Avintenses	30	12	9	3	0	54-14
Mogege	27	12	8	3	1	37-21
Novas./Cavalinho	20	12	6	2	4	43-32
Santa Luzia	11	12	3	2	7	19-42
Gondomar	8	12	2	2	8	33-46
Diogo Cão	6	12	2	0	10	12-47
Veiros	4	12	1	1	10	15-47

Próxima jornada

Diogo Cão-Novasemente/Cavalinho
(Vila Real/sábado/16h)
Vermoim-Gondomar
Mogege/Rest. Avintenses
Santa Luzia-Veiros

Silvaldenses vencem Atómicos em onze minutos

A equipa de futsal sénior masculina do Sporting Clube de Silvalde bateu o Atómicos por 5-2, no jogo da 13.^a jornada do Campeonato Distrital da I Divisão.

O tempo que restava da partida onde saíram gravemente lesionados o guarda-redes silvaldense e o avançado do Atómicos e que acabou

por ser interrompido, foi cumprido no sábado. O Sporting de Silvalde foi mais forte e nos onze minutos que faltavam jogou com intensidade, não dando veleidades ao adversário que se limitou, praticamente a defender.

O Sporting de Silvalde dispôs de várias ocasiões de golo e acabou por marcar duas

dessas oportunidades, por intermédio de Américo e de Renato.

Eis a constituição da equipa treinada por Vítor Lopes:

Bruno; Américo, João, Gaitan e Ricardo. Jogaram ainda: Fary e Renato.

Os silvaldenses recenem o Casal no sábado, às 21 horas, na Nave Polivalente.

Cruzeiro de Silvalde derrotado na secretaria – Conselho de Justiça valida decisão do Conselho de Disciplina à Corga

O Conselho de Justiça da Associação de Futebol Popular do Concelho de Espinho ratificou a decisão do Conselho de Disciplina de 23 de janeiro passado de punir a Corga de Silvalde com a interdição do campo por um jogo e com a aplicação de uma multa de 50 euros relativos aos incidentes do jogo da 12.ª jornada entre o Estrelas da Divisão e a Corga de Silvalde.

Os elementos do Conselho de Justiça, votaram, por unanimidade dos presentes, a validação da decisão do Conselho de Disciplina, não dando provimento a um recurso apresentado pelos Estrelas Vermelhas que requeria a derrota do seu adversário.

Entretanto, o Conselho de Disciplina aplicou a derrota ao Cruzeiro de Silvalde, por 0-3, no jogo que realizou este fim-de-semana com a Quinta de Paramos. Em apreciação ao protesto apresentado pelos paramenses, aquele órgão da Associação de Futebol Popular do Concelho de Espinho, por alegada “utilização pelo Cruzeiro de Silvalde de substituições de atletas em número ilegal”, para além da derrota aos silvaldenses aplicou-lhes, ainda, a multa de 50 euros.

Manuel Proença

Leões Bairristas vencem Rio Largo e assumem liderança

A equipa dos Leões Bairristas passou para a liderança da I Divisão do Campeonato de Futebol Popular do Concelho de Espinho ao bater o Rio Largo por 0-2, em encontro da 13.ª jornada. Rafa foi o herói do encontro, ao apontar os dois tentos da vitória da equipa do bairro Piscatório, praticamente no início do segundo tempo e em cerca de cinco minutos.

I DIVISÃO

Desportivo Regresso-Magos Anta	1-0
Bairro Ponte Anta-Novasemente	0-4
Estrelas Divisão-Águias Anta	0-1
Assoc. Esmojães-Cantinho Ramboia ...	1-2
GD Outeiros-Juventude Outeiros	1-0
Cruzeiro Silvalde-Quinta Paramos	0-3
Rio Largo-Leões Bairristas	0-2

Classificação

	P	J	V	E	D	F-C
Leões Bairristas	27	13	8	3	2	32-9
Rio Largo	27	13	8	3	2	29-10
Cantinho Ramboia	25	13	8	1	4	29-16
Magos Anta	23	13	7	2	4	15-15
Quinta Paramos	22	13	5	7	1	16-10
GD Outeiros	22	13	7	1	5	18-20
Novasemente	20	13	6	2	5	22-15
Juvent. Outeiros	20	13	6	2	5	15-17
Bairro Ponte Anta	19	13	6	1	6	16-22
Águias Anta	13	13	3	4	6	10-16
Desport. Regresso	13	13	4	1	8	15-24
Assoc. Esmojães	12	13	3	3	7	15-19
Cruzeiro Silvalde	12	13	3	3	7	11-22
Estrelas Divisão	1	13	0	1	12	5-33

Próxima jornada

Quinta Paramos-Rio Largo	(Paramos/sábado/15h)
Cruzeiro Silvalde-GD Outeiros	(Seara/sábado/15h)
Juventude Outeiros-Associação Esmojães	(Seara/sábado/17h15)
Cantinho Ramboia-Estrelas Divisão	(Paramos/sábado/17h15)
Novasemente-Águias Anta	(Cassufas/sábado/17h15)
Desportivo Regresso-Bairro Ponte Anta	(Seara/domingo/10h)
Magos Anta-Leões Bairristas	(Cassufas/domingo/10h)

Melhores marcadores

Rui Castro (Leões Bairristas)	9
Miguel Oliveira (Cantinho Ramboia)	7

II DIVISÃO

Lomba Paramos-Estrelas Vermelhas ...	1-2
Corga Silvalde-Juventude Estrada	0-0
Império Anta-Águias Paramos	2-2
Aldeia Nova-Estrelas Ponte Anta	5-0
GD Ronda-GD Idanha	2-1
Morgados Paramos-AD Guetim	0-2
Folgo e Desportivo Ponte Anta	

Classificação

	P	J	V	E	D	F-C
GD Ronda	31	12	10	1	1	41-14
Juventude Estrada	25	12	8	1	3	25-14
AD Guetim	23	12	7	2	3	25-19
Corga Silvalde	21	12	6	3	3	25-17
Morgados Paramos	19	12	6	1	5	21-17
Império Anta	18	12	5	3	4	18-17
Águias Paramos	17	12	5	2	5	21-18
GD Idanha	16	12	4	4	4	16-16
Aldeia Nova	13	12	4	1	7	19-20
Desportivo P. Anta	13	12	4	1	7	17-21
Estrelas Vermelhas	10	12	3	1	8	16-26
Estrelas Ponte Anta	8	12	2	2	8	18-38
Lomba Paramos	8	12	2	2	8	14-39

Próxima jornada

GD Ronda-Morgados Paramos	(Guetim/sábado/15h)
Aldeia Nova-GD Idanha	(Cassufas/sábado/15h)
Estrelas Ponte Anta-Império Anta	(Idanha/domingo/10h)
Águias Paramos-Corga Silvalde	(REE/domingo/10h)
Lomba Paramos-Juventude Estrada	(Paramos/domingo/10h)
Desportivo Ponte Anta-Estrelas Vermelhas	(Idanha/sábado/15h)
Folga a AD Guetim	

Melhores marcadores

Vando Alves (GD Ronda)	21
Miguel Jesus (Águias Paramos)	11

Manuel Proença

Futebol tigre em Bustelo na primeira jornada da segunda fase do Campeonato de Seniores

O sorteio da segunda fase (manutenção/descida) do Campeonato Nacional de Seniores de futebol ditou que o Sporting Clube de Espinho, na Série D, se desloque a Bustelo na primeira jornada, a realizar no dia 16 do corrente.

Nesta fase de Manutenção/Descida, os clubes trazem 50 por cento dos pontos obtidos na primeira fase e os dois últimos classificados de cada série (A, B, C, D, E, F, G e H) descem diretamente aos campeonatos distritais. Os antepenúltimos classificados das séries A, B, C, D, E, F, G e H disputam um play-off entre eles e os vencidos (quatro) descem aos campeonatos distritais. Para a disputa deste play-off (em dois jogos) são constituídos, através de sorteio puro, quatro emparelhamentos de dois clubes.

Eis os jogos da fase de Manutenção/Descida da Série D:

1.ª Jornada

Grijó-Anadia
Lusitano Vildemoinhos-Cinfães
Bustelo-Sp. Espinho
Lourosa-Estarreja

2.ª Jornada

Anadia-Lourosa
Cinfães-Grijó
Sp. Espinho-Lusitano Vildemoinhos
Estarreja-Bustelo

3.ª Jornada

Anadia-Cinfães
Grijó-Sp. Espinho
Lusitano Vildemoinhos-Estarreja
Lourosa-Bustelo

4.ª Jornada

Cinfães-Lourosa
Sp. Espinho-Anadia
Estarreja-Grijó
Bustelo-Lusitano Vildemoinhos

5.ª Jornada

Cinfães-Sp. Espinho
Anadia-Estarreja
Grijó-Bustelo
Lourosa-Lusitano Vildemoinhos

6.ª Jornada

Lourosa-Sp. Espinho
Estarreja-Cinfães
Bustelo-Anadia
Lusitano Vildemoinhos-Grijó

7.ª Jornada

Sp. Espinho-Estarreja
Cinfães-Bustelo
Anadia-Lusitano Vildemoinhos
Grijó-Lourosa

8.ª Jornada

Anadia-Grijó
Cinfães-Lusitano Vildemoinhos
Sp. Espinho-Bustelo
Estarreja-Lourosa

9.ª Jornada

Lourosa-Anadia
Grijó-Cinfães
Lusitano Vildemoinhos-Sp. Espinho
Bustelo-Estarreja

10.ª Jornada

Cinfães-Anadia
Sp. Espinho-Grijó
Estarreja-Lusitano Vildemoinhos
Bustelo-Lourosa

11.ª Jornada

Lourosa-Cinfães
Anadia-Sp. Espinho
Grijó-Estarreja
Lusitano Vildemoinhos-Bustelo

12.ª Jornada

Sp. Espinho-Cinfães
Estarreja-Anadia
Bustelo-Grijó
Lusitano Vildemoinhos-Lourosa

13.ª Jornada

Sp. Espinho-Lourosa
Cinfães-Estarreja
Anadia-Bustelo
Grijó-Lusitano Vildemoinhos

14.ª Jornada

Estarreja-Sp. Espinho
Bustelo-Cinfães
Lusitano Vildemoinhos-Anadia
Lourosa-Grijó

Classificação

	P	J	V	E	D	F-C
Bustelo	13	0	0	0	0	0-0
Anadia	12	0	0	0	0	0-0
Lusitânia Lourosa	11	0	0	0	0	0-0
Cinfães	11	0	0	0	0	0-0
Grijó	10	0	0	0	0	0-0
Lusit.Vildemoinhos	10	0	0	0	0	0-0
Sp. Espinho	9	0	0	0	0	0-0
Estarreja	8	0	0	0	0	0-0

Manuel Proença



Jonathan nos tigres e Cédric no Feirense

O ponta-de-lança do Sporting Clube de Espinho, o franco camaronês Cédric, foi transferido para o Feirense, da Liga 2, até ao final da temporada. O atacante, agora o número 99 do Feirense, era o melhor marcador do Sporting Clube de Espinho, no Campeonato Nacional de Seniores.

Por sua vez, o Sporting de Espinho recebeu do Feirense o jovem ponta-de-lança Jonathan que veste agora a camisola 9 que pertencia a Cédric.

Com 22 anos, Jonathan é natural de Romariz, Santa Maria da Feira e vem para os tigres por empréstimo até ao final da temporada.

Jonathan, que começou a sua carreira no Feirense, passou pelo Lusitânia de Lourosa, no início desta temporada, tendo feito a sua estreia nos tigres no último jogo da primeira fase, marcando os três golos da vitória ante o Lusitano de Vildemoinhos.

Manuel Proença

Juniores do Sporting de Espinho vencem em Arrifana

A equipa de futebol de juniores do Sporting de Espinho iniciou da melhor forma a segunda fase da Série dos Últimos do Campeonato Distrital da I Divisão, com uma vitória por 2-0 na deslocação a Arrifana.

Poucos minutos após o intervalo, os tigres inauguraram o marcador por intermédio de Estrela.

O golo serviu de tónico para uma segunda parte mais bem conseguida e, após as entradas de Jojó e Pisqueno, as oportunidades de golo foram surgindo. Assim, foi com naturalidade que, numa transição rápida, espinhenses conseguiram o segundo golo da autoria de Pisqueno.

Em suma, uma vitória justa que reforça a confiança no grande objetivo desta equipa que é a manutenção na I Divisão Distrital.

Eis a constituição da equipa do Sporting de Espinho:

Rui; Hélder Cardoso, Edgar, João Lopes e Daniel Oliveira; Estrela, Pedro Martins e Filipe Tavares; Daniel Silva, Paulo Sá e Neto.

Jogaram ainda: Pisqueno, Jojó e Guga.

Ao intervalo: 0-0.
Marcadores: 0-1, por Estrela; 0-2, por Pisqueno.

Lesões importunam Luso Venezuelano

A equipa de futebol de veteranos do Centro Social Luso Venezuelano foi a Albergaria-a-Velha jogar com o Sport Clube Alba e perdeu por 4-2. Com várias ausências da equipa, por lesão, o Luso Venezuelano acabou por não ser feliz, não obstante ter inaugurado o marcador.

Na segunda parte, em vantagem, o Luso Venezuelano entrou bem, mas acabou por se ver condicionado com as lesões de Viseu, que já não jogou o segundo tempo e com a do guarda-redes, Acácio.

Eis a constituição da equipa do Centro Social Luso Venezuelano, treinada por Carlos Costa:

Acácio; Manuel Fernandes, Américo Martins (cap.), Viseu e Leandro; Hugo Rocha, Pedro Arouca e Vítor Gel; Jaime, Zeca e José Pereira.

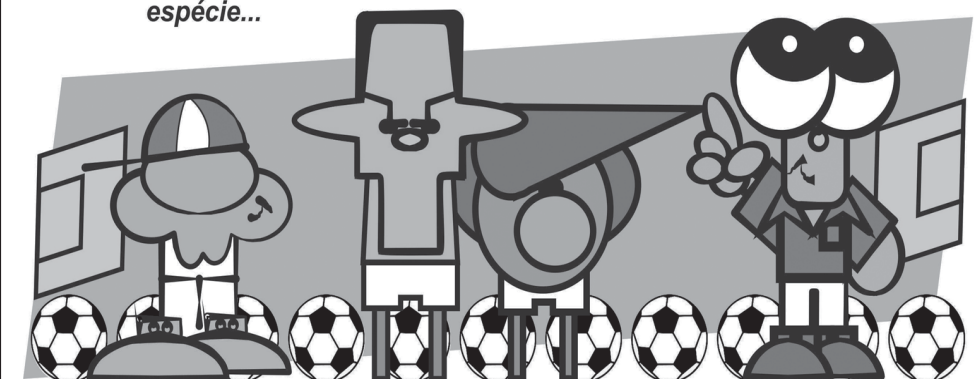
Jogou ainda: Décio.
Marcadores: Zeca e Décio.

PÁGINA ON-LINE: <http://opimpolho.no.sapo.pt> • BLOG: <http://sarmeto-news.blogspot.com>

PIMPOLHO □ DESENHO E TEXTO DE © José Sarmento • 926

No mundo do futebol
existe uma
espécie...

... de Tratado ... metade é de Messi e outra
de Tordasilhas... metade de Ronaldo!!!...



Manuel Proença

I LIGA - Resultados

Table with 2 columns: Team and Result. Rows include Estoril Praia-Arouca, Marítimo-FC Porto, V. Setúbal-Rio Ave, etc.

Classificação

Table with 6 columns: P, J, V, E, D, F-C. Lists teams and their league positions.

Jornada 18 (08 a 10-02-2014)

- Nacional-Belenenses
V. Setúbal-V. Guimarães
Rio Ave-Arouca
Olhanense-Marítimo
Benfica-Sporting
FC Porto-P. Ferreira
SC Braga-Gil Vicente
Académica-Estoril Praia

LIGA 2 - Resultados

Table with 2 columns: Team and Result. Rows include Sporting B-Portimonense, Atlético CP-Santa Clara, Benfica B-Desp. Aves, etc.

Classificação

Table with 6 columns: P, J, V, E, D, F-C. Lists teams and their league positions.

Jornada 29 (07 a 10/02/2014)

- Moreirense-Benfica B
Penafiel-Atlético CP
Tondela-Chaves
SC Braga B-Farense
Marítimo B-UD Oliveirense
Sp. Covilhã-Feirense
Portimonense-Trofense
Santa Clara-FC Porto B
Desp. Aves-Sporting B
Leixões-Beira-Mar
Ac. Viseu-U. Madeira

totobola logo and text: Concurso dos Órgãos de Informação n.º 07/2014 de 16/02/2014. Prognóstico "Defesa de Espinho", Redacção Desportiva.

FUTEBOL

CAMPEONATO NACIONAL JUNIORES - 2ª FASE MANUTENÇÃO/DESCIDA II DIVISÃO - SÉRIE B

Table with 6 columns: P, J, V, E, D, F-C. Lists teams and their league positions.

1ª Jornada

Table with 2 columns: Team and Result. Rows include Padroense-Canidelo, Torre Moncorvo-Sp. Espinho, etc.

CAMPEONATOS DISTRITAIS DE AVEIRO

JUNIORES - 2ª FASE I DIVISÃO - ÚLTIMOS Resultados

Table with 2 columns: Team and Result. Rows include Paivense-Furadouro, Ovarense-Oliveira Bairro, etc.

Classificação

Table with 6 columns: P, J, V, E, D, F-C. Lists teams and their league positions.

Próxima jornada

Table with 2 columns: Team and Result. Rows include Furadouro-Ovarense, Sp. Espinho-Paivense, etc.

JUNIS - 2ª FASE I DIVISÃO - PRIMEIROS Resultados

Table with 2 columns: Team and Result. Rows include Sp. Espinho-Oliveirense, Avanca-Taboeira, etc.

Classificação

Table with 6 columns: P, J, V, E, D, F-C. Lists teams and their league positions.

Próxima jornada

Table with 2 columns: Team and Result. Rows include Oliveirense-Avanca, Paivense-Sp. Espinho, etc.

JUNIS - 2ª FASE II DIVISÃO - PRIMEIROS Resultados

Table with 2 columns: Team and Result. Rows include Vilamaiorense-ADF Anta/Baixinhos, Gafanha-Avanca, etc.

Classificação

Table with 6 columns: P, J, V, E, D, F-C. Lists teams and their league positions.

Próxima jornada

Table with 2 columns: Team and Result. Rows include ADF Anta/Baixinhos-Cesarense, Avanca-Vilamaiorense, etc.

JUNIS - 2ª FASE II DIVISÃO - ÚLTIMOS A Resultados

Table with 2 columns: Team and Result. Rows include Vale-Argoncilhe, Relâmpago-Canedo, etc.

Classificação

Table with 6 columns: P, J, V, E, D, F-C. Lists teams and their league positions.

Próxima jornada

Table with 2 columns: Team and Result. Rows include Argoncilhe-S. Martinho, Canedo-Vale, etc.

INICIADOS - 2ª FASE I DIVISÃO - PRIMEIROS Resultados

Table with 2 columns: Team and Result. Rows include Gafanha-ADF Anta/Baixinhos, Sanjoanense-Cesarense, etc.

Classificação

Table with 6 columns: P, J, V, E, D, F-C. Lists teams and their league positions.

Próxima jornada

Table with 2 columns: Team and Result. Rows include ADF Anta/Baixinhos-Sanjoanense, Lourosa-Gafanha, etc.

INICIADOS - 2ª FASE II DIVISÃO - PRIMEIROS Resultados

Table with 2 columns: Team and Result. Rows include U. Lamas-Sp. Espinho, Oliveirinha-Vaguense, etc.

Classificação

Table with 6 columns: P, J, V, E, D, F-C. Lists teams and their league positions.

Table with 2 columns: Team and Result. Rows include Oliveira Bairro, Tarei, Sp. Espinho, etc.

Próxima jornada

Table with 2 columns: Team and Result. Rows include Sp. Espinho-Oliveirense, Vaguense-U. Lamas, etc.

INICIADOS - 2ª FASE II DIVISÃO - ÚLTIMOS A Resultados

Table with 2 columns: Team and Result. Rows include Canedo-ADF Anta/Baixinhos, Relâmpago-Argoncilhe, etc.

Classificação

Table with 6 columns: P, J, V, E, D, F-C. Lists teams and their league positions.

Próxima jornada

Table with 2 columns: Team and Result. Rows include ADF Anta/Baixinhos-Paivense, Argoncilhe-Canedo, etc.

INFANTIS A - FASE REGULAR GRUPO 1 - SÉRIE A Resultados

Table with 2 columns: Team and Result. Rows include S. João Ver-ADF Anta/Baixinhos, P. Brandão-Vilamaiorense, etc.

Classificação

Table with 6 columns: P, J, V, E, D, F-C. Lists teams and their league positions.

Próxima jornada

Table with 2 columns: Team and Result. Rows include ADF Anta/Baixinhos-Fiães, Vilamaiorense-S. João Ver, etc.

BENJAMINS A - 2ª FASE - PREMIUM Resultados

Table with 2 columns: Team and Result. Rows include Avanca-ADF Anta/Baixinhos, Feirense-Fiães, etc.

Classificação

Table with 6 columns: P, J, V, E, D, F-C. Lists teams and their league positions.

Próxima jornada

Table with 2 columns: Team and Result. Rows include ADF Anta/Baixinhos-Feirense, Taboeira-Avanca, etc.

BENJAMINS A - 2ª FASE - GOLD A Resultados

Table with 2 columns: Team and Result. Rows include Sp. Espinho-P. Brandão, Esmoriz-Feirense, etc.

Classificação

Table with 6 columns: P, J, V, E, D, F-C. Lists teams and their league positions.

Próxima jornada

Table with 2 columns: Team and Result. Rows include P. Brandão-Esmoriz, U. Lamas-Sp. Espinho, etc.

BENJAMINS A - 2ª FASE - GOLD B Resultados

Table with 2 columns: Team and Result. Rows include Lourosa-ADF Anta/Baixinhos, Macieira-Cambrá-Sanjoanense, etc.

Classificação

Table with 6 columns: P, J, V, E, D, F-C. Lists teams and their league positions.

Próxima jornada

Table with 2 columns: Team and Result. Rows include ADF Anta/Baixinhos-Macieira Cambrá, Sanjoanense-Arrifanense, etc.

BENJAMINS B - 2ª FASE - PREMIUM Resultados

Table with 2 columns: Team and Result. Rows include Anadia-ADF Anta/Baixinhos, Furadouro-Ribeira Azenha, etc.

Classificação

Table with 6 columns: P, J, V, E, D, F-C. Lists teams and their league positions.

Próxima jornada

Table with 2 columns: Team and Result. Rows include ADF Anta/Baixinhos-Furadouro, Sanjoanense-Anadia, etc.

BENJAMINS B - 2ª FASE - GOLD A Resultados

Table with 2 columns: Team and Result. Rows include Sp. Espinho-Caldas S. Jorge, Milheiroense-Feirense, etc.

Classificação

Table with 6 columns: P, J, V, E, D, F-C. Lists teams and their league positions.

Próxima jornada

Table with 2 columns: Team and Result. Rows include Caldas S. Jorge-Milheiroense, Feirense-S. João Ver, etc.

BENJAMINS B - 2ª FASE - GOLD C Resultados

Table with 2 columns: Team and Result. Rows include Esmoriz-ADF Anta/Baixinhos, Fiães-Cesarense, etc.

Classificação

Table with 6 columns: P, J, V, E, D, F-C. Lists teams and their league positions.

Próxima jornada

Table with 2 columns: Team and Result. Rows include ADF Anta/Baixinhos-Fiães, Cesarense-Cortegaça, etc.

TRAQUINAS A - 2ª FASE - PREMIUM Resultados

Table with 2 columns: Team and Result. Rows include Oliveira Bairro-ADF Anta/Baixinhos, Mealhada-Anadia, etc.

Classificação

Table with 6 columns: P, J, V, E, D, F-C. Lists teams and their league positions.

Próxima jornada

Table with 2 columns: Team and Result. Rows include ADF Anta/Baixinhos-Mealhada, Sanjoanense-Oliveira Bairro, etc.

TRAQUINAS A - 2ª FASE - GOLD A Resultados

Table with 2 columns: Team and Result. Rows include Oliveirense-ADF Anta/Baixinhos, Fiães-P. Brandão, etc.

Classificação

Table with 6 columns: P, J, V, E, D, F-C. Lists teams and their league positions.

Próxima jornada

Table with 2 columns: Team and Result. Rows include ADF Anta/Baixinhos-Fiães, Vilamaiorense-Oliveirense, etc.

TRAQUINAS B - 1ª FASE - SÉRIE A Classificação

Table with 6 columns: P, J, V, E, D, F-C. Lists teams and their league positions.

Próxima jornada

Table with 2 columns: Team and Result. Rows include ADF Anta/Baixinhos-Lourosa, Salesiano Arouca-ADF Anta/Baixinhos, etc.

TRAQUINAS B - 1ª FASE - SÉRIE B Resultados

Table with 2 columns: Team and Result. Rows include P. Brandão-Arrifanense, Salesiano Arouca-ADF Anta/Baixinhos, etc.

Classificação

Table with 6 columns: P, J, V, E, D, F-C. Lists teams and their league positions.

Próxima jornada

Table with 2 columns: Team and Result. Rows include Feirense-P. Brandão, Arrifanense-Salesiano Arouca, etc.

Geração Paramos goleia Salesiano Arouca

A equipa de futebol de infantis do Clube Geração Paramos derrotou o Salesiano Arouca por 3-0 (2-0, ao intervalo) em jogo a contar para o Campeonato Distrital, Grupo 1.

A equipa paramense, chegou ao intervalo a vencer por 2-0. Na segunda parte, a equipa da casa baixou o ritmo, mas sempre com o jogo controlado, aproveitou a equipa forasteira para subir no terreno e respirar um pouco da pressão a que foi sujeita no primeiro tempo e criar algum calafrio junto à baliza da equipa da casa. Os pupilos de Paulo Mendes, pegaram novamente no jogo e com saídas rápidas para o ataque, criaram inúmeras oportunidades de golo, e só uma conseguiram aproveitar, fixando o resultado final em 3-0.

Eis a constituição da equipa do Clube Geração Paramos, treinada por Paulo Mendes:

Mário Maia; Ruben Gomes, Daniel Sá, Rui Manarte, Rodrigo Rocha, Jorge Gomes e Eduardo Rodrigues. Jogaram ainda: Miguel Marques, Fábio Barbosa e Joaquim Mendes.

Marcadores: Rodrigo Rocha (2 golos) e Jorge Gomes.

Mereciam mais

A equipa de futebol de iniciados B da ADF Anta/Baixinhos deslocou-se ao terreno do Canedo, não conseguindo trazer mais do que um ponto (1-1). Já perto do apito final a equipa de Anta poderia chegar ao golo da vitória num lance de golo iminente, mas o guarda-linha do Canedo mostrou-se em bom plano, segurando o empate.

Eis a constituição da equipa da ADF Anta/Baixinhos treinada por Luís Limas:

Luís; Rui Filipe, Juan, André Silva e Frutuoso; Varela, Simão e Francisco Castro; Vítor Hugo, Andrezinho e Rui Santos.

Jogaram ainda: Miguel Sá, Resende, Zé Rafael e Rui Pedro.

Marcador: Francisco Castro.

A melhor arma o contra-ataque

A equipa de futebol de juvenis da Associação Desportiva de Anta/'Os Baixinhos' (ADF Anta/Baixinhos) venceu o Vilamaiorense, em Vila Maior, por 1-2, em encontro a contar para o Campeonato Distrital da II Divisão. Bom jogo de futebol, entre duas equipas que ainda não tinham vencido nesta segunda fase.

Eis a equipa da ADF Anta/Baixinhos treinada por Artur Quaresma:

Vítor; Alves, Tralhão, Iglésias e António; Ramos (Nuno), Bruno (Paulo) e Hugo; Cláudio, Lima e Marco (Ivo).

Jogaram ainda: Nuno, Ivo, Paulo. Não utilizado: Oliveira.

Marcadores: Lima e Marco.



Benjamins e petizes da Associação Desportiva de Anta/'Os Baixinhos'

Infantis antenses na fase final

As equipas de futebol de sete da Associação Desportiva de Anta/'Os Baixinhos' venceram apenas dois dos oito jogos disputados no fim-de-semana, tendo empatado mais dois jogos.

Os infantis A, do Grupo 1, golearam o S. João de Ver, em casa do adversário, por 0-19. Com o apuramento para disputar a fase final de infantis A já conquistado, os Baixinhos têm agora como objetivo garantir o título de campeão da série A e na deslocação a S. João de Ver golearam a equipa local num jogo em que a história se conta pelos golos obtidos pelos antenses, tal o desequilíbrio entre as equipas.

A outra vitória da equipa da ADF Anta/Baixinhos foi nos traquinas A, que venceram em Oliveira do Bairro os locais cor 2-4.

Os restantes pontos da ADF Anta/Baixinhos registaram-se nos benjamins A, com

a equipa A na Série dos Primeiros a empatar em Avanca, com os locais (3-3) e os petizes a receberem o Avanca e a empatarem 2-2.

A ADF Anta/Baixinhos perdeu em benjamins A em Lourosa, por 6-0; em Anadia, em benjamins B, por 3-2 e em Esmoriz por 4-2; e em traquinas A, em Oliveira de Azeméis, com a Oliveirense, por 10-2.

Infantis A (equipa A) – Miguel, Santos, Edgar, Martins, Rafa, Lito e Pedrito.

Jogaram ainda: Fábio, Pedro, Alex, Beto e Chang.

Treinador: Pedro Costa.

Marcadores: Beto (7 golos), Chang (3), Rafa (2), Santos, Lito, Pedro, Edgar, Pedrito, Martins e Lima.

Benjamins A (equipa A) – Fonseca, João Miguel, Ricardo Vieira, Gonçalves, Diogo Fiães, Bernardo e Guga.

Jogaram ainda: JP, Diogo Tomás e Dani.

Marcadores: Gonçalves (2 golos) e Guga.

Benjamins A (equipa B) – Marco, Pedro Diogo, Rafa, Andre, Pedro Carvalho, Leonardo e Miguel.

Jogaram ainda: Gonçalo, Luís e Alexandre.

Treinador: Paulo Jesus.

Benjamins B (equipa A) – Cadete, Tomás, Rosas, Faniqueira, Resende, Rocha e Dani.

Jogaram ainda: Diogo Silva, Bruno, Miguel e Guga.

Treinador: Filipe Silva.

Marcador: Resende (2 golos).

Benjamins B (equipa B) – Leo; Bruno Alves, Valdemar, JP, Kiko Sousa, Simão e Iuri.

Jogaram ainda: Abreu, Luís Pedro, Joel e Bernardo.

Treinador: Luís Limas.

Marcador: Simão (2 golos).

Traquinas A (equipa A) – Gabriel Pais, Tiago Sá, Nuno Guedes, Miguel César, Renato Valente, Martim Costa e Nuno Pinto.

Jogaram ainda: João Moutinho, Gonçalo Oliveira e João Rocha.

Treinador: Joaquim Gomes.

Marcadores: Nuno Pinto (2 golos), Miguel César e Gonçalo Oliveira.

Traquinas A (equipa B) – Guga, Gabi, Diogo, Hugo, Gonçalo Marques, Eduardo e Fábio. Jogou ainda: Rui Pedro, Moreira e Bernardo.

Treinador: Bruno Santos.

Marcadores: Gonçalo Marques (2 golos).

Juvenis tigres vencem Lourosa

A equipa de futebol de juvenis do Sporting Clube de Espinho amealhou mais uma vitória no Campeonato Distrital da II Divisão, na segunda fase, ao bater o Lusitânia de Lourosa, por 2-0 (1-0, ao intervalo).

Desta vez o adversário complicou muito a vida aos tigres e o resultado não refletiu aquilo que, na realidade, se passou em campo.

Eis a equipa do Sporting Clube de Espinho treinada por Jorge Rainho:

Tiago; Ramada, Válder Rocha e Xavy; Rodrigo, Bernardo e Telmo; Castro, Nuno e Bessa.

Jogaram ainda: Brenha, Pedro e Gabriel.

Nem sempre ganha o mais forte

A equipa de iniciados de futebol do Sporting Clube de Espinho teve má estreia na visita ao reduto do Fiães para a primeira jornada da segunda fase de apuramento para o campeão distrital, perdendo por 3-0.

Os vareiros até entraram bem em jogo pertencendo-lhes a primeira grande oportunidade para inaugurar o marcador, só que depois disso tiveram um 'apagão' que durou toda a primeira parte.

Regressados para a segunda parte, a perder por uma bola a zero, os tigres foram à procura do empate e quase o conseguiam.

Como que não marca sofre e depois de falhar uma grande penalidade, o Fiães foi mais forte na parte final acabando por marcar mais duas vezes sem resposta.

Embora a equipa do Fiães seja um conjunto muito bem organizado praticando um futebol agradável, para o Sporting de Espinho o maior adversário foi o terreno que sendo pelado é de muito difícil adaptação para quem está habituado a jogar na relva.

Eis a constituição da equipa do Sporting Clube de Espinho:

Diogo Tinoco; Leonardo Rocha, Ruben Moleiro, Diogo Magalhães e Válder Gomes; Eduardo Ferreira, Filipe Oliveira e Simão Fernandes; João Fonseca, Bernardo Pinto e José Sá (cap.).

Jogaram ainda: Adriano Silva, João Moreira, Joel Vilela e Nelson Maganinho.

Não utilizou: Diogo Silva, Bruno Cardoso e João Sequeira.

Treinador: José Belmiro.

E tudo o vento levou!

A equipa de benjamins A do Sporting de Espinho foi derrotada por 2-3 pelo Paços de Brandão, em jogo do Campeonato Distrital, Série Gold A, num jogo muito disputado e equilibrado sob forte efeito da nortada que se fez sentir na manhã de sábado.

Aproveitando o vento a favor, os tigres conseguiram materializar o seu maior domínio com dois golos – o primeiro através de um pontapé de canto em que Roka apareceu oportuno a desviar para as redes adversárias; e o segundo por Simão, pleno de oportunidade, na sequência de uma boa jogada coletiva.

Os tigres podiam ainda ter feito um terceiro tento num livre direto apontado por Roka mas a bola passou a rasar o poste da baliza do Paços de Brandão, o que seria talvez castigo demasiado injusto para os pacenses, pois o guarda-redes Rodrigo, também efetuou várias defesas de belo efeito durante o primeiro período.

O momento do jogo aconteceu aos cinco minutos da segunda parte, quando Roka quase fez o terceiro golo, salvo por uma defesa, quando a bola já se encaminhava para a baliza. E na resposta, os pacenses conseguiram reduzir a desvantagem. Os tigres procuraram reagir, mas passado alguns minutos sofrem novo contra-ataque que resulta no empate, através de um autogolo quando um seu defensor procurava desviar um remate dos adversários. Esta jogada é precedida de uma falta não assinalada sobre Diogo. Mas, como um azar nunca vem só, na marcação de um livre à entrada da área superiormente apontado, os jovens de Paços conseguem dar a volta ao marcador.

Eis a constituição da equipa do Sporting de Espinho, treinada por Ricardo Tavares:

Rodrigo, Ricardo Vitó, Fernando, Bruno, Diogo, Roka e Simão (cap.).

Jogaram ainda: Zé Pedro, Magno, Pedro Melo, Luís e Guga.

Marcadores: Roka e Simão.

"Hat-trick" de Hugo Chang

A equipa de futebol de iniciados A da Associação Desportiva de Anta/'Os Baixinhos' (ADF Anta/Baixinhos) iniciou a sua participação na fase dos primeiros com uma vitória convincente (0-5) na deslocação à Gafanha.

Eis a constituição da equipa de Anta treinada por Nelson Capela:

Tiago; Rafa I, Tomás, Dias e Diogo; Vieira, Hugo Chang e Ruben; Rafa II, Graça e Resende.

Jogaram ainda: Gonçalo, Rosas, João e Francisco.

Marcadores: Tomás, Hugo Chang (3 golos) e Rafa.

OS NOSSOS CLASSIFICADOS • OS NOSSOS CLASSIFICADOS

ADVOGADOS

DR. J. MOREIRA DE SOUSA - Advogado - Escritório: Rua 23 n.º 773-1.º Dt.º. Telef. 227342022 c/ Fax 227319505.

ALUGA-SE/ARRENDA-SE

ALUGAM-SE APARTAMENTOS T0 e T1 mobilados. Centro de Espinho. Contatar: 227344649.

QUARTOS, c/ casa de banho privativa, c/ cozinha, pequeno-almoço, tratamento de roupa, garagem e TV Cabo mais Sport TV. Tlf. 227340002 ou 227348972.

APARTAMENTOS T0, T1, T2 e T3. Totalmente equipados, com TV Cabo mais Sport TV, telefone, garagens, limpezas. Rua 62, n.º 156. Tlf. 227310851/2 - Fax 227310853.

ARRENDA-SE LOJA em Paramos. Dá para qualquer ramo - Avenida Central Sul, n.º 1524 - Paramos. Tm. 917605551 - Tlf. 227342019.

ALUGAM-SE SALAS - Médicos - enfermeiros - fisioterapeutas ou massagistas - c/ lugar de garagem - Rua 20 c/ Rua 3, junto ao pavilhão da Académica de Espinho. Para ver contactar 914612000.

ALUGA-SE APARTAMENTO T1 mobilado, junto à estação da CP (períodos mínimos de 15 dias). Tlm. 917660961 - Tlf. 227343927.

ARRENDA GRIJÓ - MORADIA de 3 frentes, com 3 quartos, com garagem para 3 carros, escritório, jardim e terreno. Só 485 euros - Tel. 934176403 - 918369643 - Lic.ª 824 AMI Paulo Sérgio Propriedades.

ARRENDA T3 1.ª LINHA J. A ESPINHO - garagem para 2 carros - 700 euros com condomínio - Tel. 934176403 - 918369643 - Lic.ª 824 AMI Paulo Sérgio Propriedades.

ALUGO APARTAMENTO em Espinho - T1 2.º esq., na Rua 35, n.º 330. Preço: 280 euros. Tlf. 227343576 - Tlm. 914918385.

OS NOSSOS GRATUITOS

PEDIDOS DE EMPREGO

EFETUO TRADUÇÕES - Tradutor licenciado e certificado efetua traduções de inglês, francês e alemão para português e vice-versa de todo o tipo de documentação podendo esta ser autenticada notarialmente. Contate para o tlm. 968058321.

SENHORA jovem c/ experiência em rececionista, empregada de balcão, lavandaria, stand de automóveis, vendedora e cuidar de pessoas idosas, oferece-se para trabalhar. Contatar 913121695.

SENHOR (9.º ano de escolaridade), c/ experiência em fábrica (produção), encarregado de linha de montagem, motorista, controlador de armazém e empilhadores, oferece-se para trabalhar em qualquer área. Tlm. 919841315.

ACEITO colaborar com familiares de idosos, à hora. Tenho viatura própria e carta de condução. Tlm. 963101976.

OFERECE-SE pessoa licenciada, credenciada e especializada em dificuldades de aprendizagem, necessidades educativas especiais e apoio escolar a crianças com dificuldades de aprendizagem (DA). Contacto: 917982471 (Suse Rocha).

SENHORA oferece-se para acompanhante de pessoa idosa em casa ou na rua, as horas que precisar. Sou pessoa séria. Contato a partir das 14 horas. Tlm. 919689586.

OFERECE-SE para trabalhar em qualquer área: portaria, vigilante fábrica, mecânica, carpintaria, eletricista ou motorista, armazém. Tlm. 919802773.

FARMÁCIAS EM DISPONIBILIDADE

Sexta (07) - FARMÁCIA MAIS R. 19, n.º 1412 - Anta - Tel. 227341409
Sábado (08) - TEIXEIRA . Ctr. Com. Solverde/1 - Avenida 8 - Tel. 227340352
Domingo (09) - SANTOS Rua 19, n.º 263 - Tel. 227340331
Segunda (10) - PAIVA Rua 19, n.º 319 - Tel. 227340250
Terça (11) - HIGIENE Rua 19, n.º 293 - Tel. 227340320
Quarta (12) - GRANDE FARMÁCIA Rua 8, n.º 1025 - Tel. 227340092
Quinta (13) - CONCEIÇÃO ... R. S. Tiago, n.º 701 - Silvalde - Tel. 227311482
Farmácias MACHADO (Paramos - 227346388) - DE ANTA (Anta - 227341109) - Todos os dias

ALUGO T3 - ESPINHO Rua 33 (próx. escolas). Tlm. 912266364.

ALUGA-SE CASA - Rua Tobias, n.º 74 E - Silvalde, c/ 2 quartos, despensa, kitchenette, wc e pátio para um carro. Contatar 963870218.

ALUGA-SE T2 com 2 quartos + 1 - Rua 19, n.º 398 - 2.º - Informa Casa Sissi - Rua 19.

ARRENDA-SE R/CHÃO de uma vivenda em Silvalde (Espinho). Contatar 916541581.

ALUGA-SE ARMAZÉM com cerca de 100m2 no centro de Espinho - Rua 20. Contatar tlm. 936505546.

MÉDICOS

DR. JOAQUIM FERREIRA MENDES - Otorrino, mudou o seu consultório para a Rua 14, n.º 448, junto às camionetas Porto/ Espinho, com o nome Clínica Médica Dr. Joaquim Mendes & Filha, Lda - Tíf. 227341710.

PEDIDOS

PRECISA-SE PASTELEIRO AJUDANTE (m/f) para confeitaria em Espinho. Enviar curriculum para Rua 23, n.º 774 - Espinho.

PRECISA-SE AJUDANTE DE COZINHA (m/f) - Obrigatório: com idade inferior a 30 anos e c/ o 9.º ano de escolaridade, ou pessoas c/ mais de 30 anos que tenham feito o 9.º ano nos últimos 3 anos ou tendo o 9.º ano e que seja uma família monoparental. Contatar: Café Palácio - Avenida 8 - Espinho.

SERVIÇOS

ESTOFADOR - Restauro todo o tipo de sofás, cadeiras, etc. Orçamentos grátis. Tlf. 227344090 / Tlm. 917702872 - Rua do Paço Velho, n.º 217 - Anta.

RESTAURANTE SEARA - Casamentos, batizados, comunhões, festas de aniversário. Todos os tipos de especialidades na brasa. Prato do dia de segunda a sábado. C/ parque para crianças e estacionamento - IC24 (saída de Guetim - Anta). Rua de Cassufas, n.º 201 - Anta - Tlf. 227321300.

TRESPASSES

TRESPASSA-SE estabelecimento de restauração e bebidas - Café Benidorm (junto às clínicas) - Rua 18, n.º 1078. Tlf. 227344730.

VENDAS

MORADIA CENTRO ESPINHO - para recuperar c/ projeto e orçamento - Preço - 135.000 euros - Tel. 934176403 - 918369643 - Lic.ª 824 AMI Paulo Sérgio Propriedades.

JUNTO A ESPINHO MORADIA T4, com salão, com solário a 100mts. da praia, zona calma - Preço - 185.000 euros - Tel. 934176403 - 918369643 - Lic.ª 824 AMI Paulo Sérgio Propriedades.

JUNTO A ESPINHO 1.ª LINHA DO MAR - T2+1 RECUADO - com garagem fechada, aquecimento central, lareira, terraços com vistas mar - 137.500 euros - Tel. 934176403 - 918369643 - Lic.ª 824 AMI Paulo Sérgio Propriedades.

JUNTO A ESPINHO T3 - como novo c/ aquecimento central, lareira, varandas, vista mar - garagem p/ 2 carros. Preço - 125.000 euros - Tel. 934176403 - 918369643 - Lic.ª 824 AMI Paulo Sérgio Propriedades.

VENDO T2 remodelado, situado na Av.ª Francelos; condomínio fechado; c/ piscina; a 600mts. da estação da CP e a 800mts. da praia. Venha ver - 968034765 - 913690500.

Telefones úteis

Table with 2 columns: Nome da entidade e Número de telefone. Includes A. Viação Espinho, Biblioteca, Bomb. V. Espinho, Câmara Municipal, etc.

Table with 2 columns: Nome da entidade e Número de telefone. Includes EDP - Leituras, EDP - Comercial, Estação CP, Fisioclínica, Brigada Fiscal, Hospital Espinho, etc.

Palmira Pereira Pinto Missa do 13.º Aniversário



Seu marido, filhos, genro, nora e netos vêm, por este meio, participar que será celebrada missa do 13.º aniversário do falecimento do seu ente querido, dia 11, terça-feira, pelas 19 horas, na Igreja Paroquial de Anta. Desde já agradecem a quem comparecer.

José Alberto da Silva Amorim Missa do 2.º Aniversário



Sua esposa, filho, pais, irmãos, sogros, cunhados, sobrinhos e demais família vêm, por este meio, comunicar que será celebrada missa por alma do seu ente querido, dia 9, domingo, pelas 8 horas, na Igreja Paroquial de Silvalde. Desde já agradecem a quem comparecer.

Artur Pereira Lourenço Agradecimento



Sua esposa, filhos, nora, genro, netos e restante família, na impossibilidade de o fazerem pessoalmente vêm, por este meio, agradecer a todas as pessoas de suas relações e amizade que tomaram parte no funeral e missa do 7.º dia do seu ente querido ou que de outro modo se associaram à sua dor.

A família

Anta, 6 de fevereiro de 2014

AGÊNCIA FUNERÁRIA DE MARIA DE LOURDES - Anta - Espinho - Tels.: 22 734 06 09 - 22 734 88 55

RECORDEM OS VOSSOS MELHORES MOMENTOS DE 2014 Reportagens fotográficas VÍTOR LANCHA

Gravo os seus filmes p/ DVD Contatos: 918 735 306 * 962 788 407

DVD para sempre As cassetes de vídeo estragam-se Salve-as para sempre em DVD Agora os seus vídeos editados em DVD

Carlos Salvador Reportagens, Fotografia e Vídeo

Rua 19, n.º 198 - 2.º andar • 4500 ESPINHO • Tlm. 918 648 672

Guetim

Junta Freguesia 22 734 42 26

Paramos

Centro Social 22 733 08 70

Farmácia 22 734 63 88

Junta Freguesia 22 734 27 10

Reg. Engenharia 22 734 20 23

Unidade de Saúde 22 734 50 01

Anta

Farmácia de Anta 22 734 11 09

Farmácia MAIS 22 734 14 09

Junta Freguesia 22 734 64 53

Lar da 3.ª Idade 22 733 09 00

Unidade de Saúde 22 733 40 60

Táxi 96 652 7887 / 22 732 52 42

Silvalde

Junta Freguesia 22 734 40 17

Unidade Saúde Marinha 22 734 31 01

Unidade Saúde Silvaldinho 22 734 36 42

O NOSSO ANÚNCIO GRATUITO

PEDIDO DE EMPREGO

Recortar o cupão e enviar por correio ou entregar directamente nas instalações do jornal Defesa de Espinho (só para particulares).

NOME _____

MORADA _____

TELEF. _____

Grid for contact information with columns for name, address, and phone number.



João Pinto

Quando pensamos em Ti, lembramo-nos sempre do Homem que Resistiu às adversidades da vida e Lutou por uma Sociedade mais Justa e mais Digna, em que a Liberdade do Outro é Respeitada, pois sempre acreditaste que Todos Juntos poderíamos Construir um Mundo Melhor.

Com muitas saudades, mulher e filha lembram que no dia 7 de fevereiro faz 12 anos que João Pinto partiu.



S. FÉLIX DA MARINHA



Domingos Américo Fernandes da Silva

Missa do 14.º Aniversário do seu falecimento

A família vem, por este meio, comunicar às pessoas de suas relações e amizade que será celebrada missa por alma do seu ente querido, dia 11, terça-feira, pelas 19 horas, na Capela de Nossa Senhora do Amparo (Lugar de Espinho). Desde já agradece a todos quantos participem na Eucaristia.

S. Félix da Marinha, 6 de fevereiro de 2014

FUNERÁRIA N. S. D'AJUDA - SANCEBAS E LUÍS ALVES - ESPINHO - TEL. 22 734 51 29



Maria Manuela da Silva Duarte

Missa do 2.º Mês

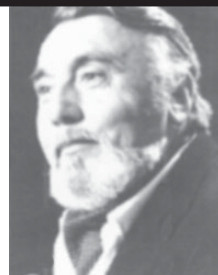
Seus filhos, neto, pais, irmãos, cunhado, sobrinhos e restante família vêm, por este meio, participar que será celebrada missa por alma do seu ente querido, dia 9, domingo, às 19 horas, na Igreja Matriz de Espinho. Desde já agradecem a todos quantos participem na Eucaristia.



Arqt.º Jerónimo Reis

Missa do 30.º Aniversário do seu falecimento

A família participa que será celebrada missa pelo seu eterno descanso, dia 12, quarta-feira, às 19 horas, na Igreja Matriz de Espinho. Desde já agradece a comparência a este acto religioso.



Maria Fernanda Alves Pereira do Novo

SILVALDE

(Viúva de José Novo)

5.º Aniversário de falecimento

Cinco anos...

O que são cinco anos no coração de quem ama?

É pouco, pois nada se altera.

A ferida do desenraizamento continua verde,

e a lembrança da partida ainda escurece o peito.

A tua ausência é sentida a todo o instante.

A saudade é intemporal quando o amor é eterno,

e eternamente eu te amarei Mãe...

Do teu filho: José Manuel A. Novo

Seus filhos convidam familiares e amigos a participarem na missa por sua alma, a realizar-se a 7 de fevereiro, às 8 horas, na Igreja Paroquial de Silvalde.



Rosa Pereira Domingues

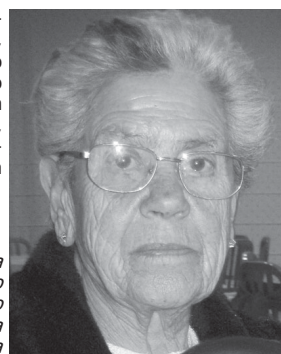
(Rosa do Trovisco)

Agradecimento e Missa do 7.º Dia

Seu marido, filha, genro, netos, bisnetos e restante família vêm, por este meio, agradecer às pessoas que tomaram parte no funeral do seu ente querido ou que de outro modo se associaram à sua dor. Comunicam que a missa do 7.º dia será celebrada dia 8, sábado, pelas 16,30 horas, na Igreja Paroquial de Silvalde. Desde já agradecem a todos quantos participem na Eucaristia.

Silvalde, 6 de fevereiro de 2014

Domingos Gomes de Oliveira
Maria Arminda Pereira de Oliveira Azevedo
António Silva Correia Azevedo
Vitor Manuel Correia de Oliveira
Cristiano Correia de Oliveira



FUNERÁRIA N. S. D'AJUDA - SANCEBAS E LUÍS ALVES - ESPINHO - TEL. 22 734 51 29



Funerária N.ª S.ª d'Ajuda, Lda

Sancebas e Luís Alves

RUA 20 N.º 887 | 4500-266 ESPINHO | TEL. 227 345 129 | TLM. 917 738 092
funerariaajuda@sapo.pt

Num momento difícil, como é a perda de um ente querido, a nossa preocupação é servir com dignidade e profissionalismo, proporcionando o melhor serviço fúnebre aos melhores preços.

Consigo nos momentos mais difíceis, desde 1985



Emília Sousa Gomes

9 Anos de eterna saudade

Seus filhos, genros, netos, bisnetos, trineto e restante família vêm, por este meio, participar que será celebrada missa por alma do seu ente querido, dia 9, domingo, às 19 horas, na Igreja Matriz de Espinho. Desde já agradecem a todos quantos participem na Santa Eucaristia.

Espinho, 6 de fevereiro de 2014

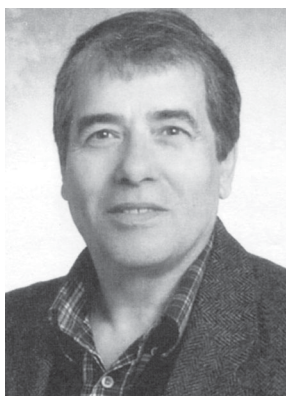


Manuel Moreira dos Santos

SILVALDE

Missa de Aniversário Natalício

Sua esposa, filhos, genro, netos e demais família vêm, por este meio, comunicar que será celebrada missa por alma do seu ente querido, dia 12, quarta-feira, pelas 8 horas, na Igreja Paroquial de Silvalde, data em que completava 71 anos. Desde já agradecem a quem comparecer.



Silvalde, 6 de fevereiro de 2014



António dos Reis Pereira Granja

ESPINHO

Agradecimento

Sua filha, netos e demais família, na impossibilidade de o fazer pessoalmente vêm, por este meio, agradecer reconhecidamente a todas as pessoas que participaram no funeral do seu ente querido, bem como àqueles que de qualquer outra forma lhes manifestaram o seu pesar. Agradecem também a todos quantos compareceram à missa do 7.º dia.



Espinho, 6 de fevereiro de 2014

AGÊNCIA FUNERÁRIA HENRIQUES & M. OTÍLIA, LDA. — Telef. 256 75 27 74



Américo de Sousa Rocha

SILVALDE

Agradecimento e Missa do 7.º Dia

Sua esposa, filhos, noras, genro, netos, bisneto e demais família vêm, por este meio, agradecer a todas as pessoas que participaram no funeral do seu ente querido, bem como a todos quantos manifestaram o seu pesar. Comunicam que a missa do 7.º dia será celebrada dia 8, sábado, pelas 16,30 horas, na Igreja Paroquial de Silvalde. Agradecem desde já a todos quantos comparecerem.



Silvalde, 6 de fevereiro de 2014

AGÊNCIA FUNERÁRIA HENRIQUES & M. OTÍLIA, LDA. — Telef. 256 75 27 74

CASINO ESPINHO



TRIBUTO AOS BEATLES TEABLES

8 FEV

JANTAR E ESPECTÁCULO

Sabores Solverde
**Lampreia
à Bordalesa**

8 FEV



SOLVERDE
CASINOS · HOTÉIS