

## Sporting de Espinho tem trinta dias para apresentar plano de recuperação

página 15

Assembleia de credores valida continuidade dos órgãos sociais na gestão do clube

## Nuno Almeida e Pinto Moreira em discordância (na sessão solene dos 21 anos da elevação de Anta a vila)

página 3

Realista regressa à Académica de Espinho – ex-internacional prepara trabalho na formação do hóquei em patins

página 15

Rui Torres é o novo coordenador da Delegação Distrital da ANAFRE

página 5

Raspadinha da sorte no Café Tropicana – cinco euros “valem” 1500 euros mensais durante seis anos

página 2

## Leões Bairristas tricampeões

página 18

Associação de Esmojães, Cruzeiro de Silvalde, Regresso e Estrelas da Divisão despromovidos no futebol popular



Taça Cidade de Espinho já “ferve” entre Leões Bairristas e Cantinho Ramboia – arbitragem do GD Outeiros

página 19

PUB.



o forno de espinho

PADARIA - CONFEITARIA

“ Desde 1986 a servir Tradição e Qualidade ”



PME líder



PME líder '12



PME líder '13



PME líder '14

10 de Junho de 2014

28º Aniversário

Um muito Obrigado a todos os nossos clientes, amigos e fornecedores!

Qualidade  
Tradição  
Inovação





Fotos MARCOS ARRUDA

## Raspadinha da sorte no Café Tropicana

A sorte bafejou um cliente do Café Tropicana com um prémio de 1500 euros mensais durante seis anos, graças a uma raspadinha de cinco euros do "Super Pé de Meia".

Radiante pelo sucesso do seu estabelecimento comercial no ângulo das ruas 19 e 28, João Alves

apenas revela que o sortudo da raspadinha é cliente habitual mas prefere o anonimato.

O espinhense Café Tropicana já registou há cerca de quatro anos um prémio de 1,2 milhões de euros no Loto 2.

Recentemente, também uma cliente de uma padaria/confeitaria de São Paio de Oleiros ganhou um prémio de 180 mil euros na raspadinha "Pé de Meia", recebendo 1.500 euros por mês durante dez anos.

Foi o primeiro grande prémio na padaria/confeitaria "Esperamos por si" de S. Paio de Oleiros.

## "Vamos ajudar o Edu a sorrir!"

"Vamos ajudar o Edu a sorrir" é a campanha solidária que continua em curso. Assim, no domingo, realiza-se em S. Paio de Oleiros, a partir das 15 horas, um evento solidário que irá contar com a participação de Bernardina Brito, concorrente do programa televisivo Casa dos Segredos 4 e, ainda, com aulas de Zumba e Ginástica e um sorteio de rifas.

O Edu (Eduardo) nasceu no dia 5 de setembro de 2012, com "Síndrome cri do chat".

Esta criança espinhense precisa de ajuda para poder fazer fisioterapia especializada (que é de custo muito elevado).

A campanha a favor do Eduardo envolve a recolha de todo o tipo de tampinhas plásticas, para poder fazer tratamentos na Clínica Kinésio, em Espinho. No entanto, os interessados poderão, também contribuir com donativos para a sua conta Solidária que foi criada no Banco Popular com o NIB: 004601150070002138139.

## "Vamos ajudar a Susana!"

"Vamos ajudar a Susana" é uma campanha solidária que visa ajudar uma jovem que precisa de um dador compatível para realizar um transplante de medula óssea

A recolha de sangue está agendada para dia 21 e 25 do corrente, entre as 9 e as 13 horas, respetivamente no Centro Social e Paroquial de Silvalde e no Regimento de Engenharia 3 de Espinho; na Junta de Freguesia de Anta (5 de julho, entre as 9 e as 13 horas), no Salão Paroquial de Guetim (13 de julho, entre as 9 e as 13 horas), na Santa Casa da Misericórdia de Espinho (21 de julho, entre as 9 e as 13 horas), na sede dos Leões Bairristas (26 de julho, entre as 9 e as 13 horas), numa tenda junto ao Hotel PraiaGolfe (3 de agosto, entre as 9 e as 13 horas e entre as 15 e as 18 horas), numa tenda junto à praia de Paramos (10 de agosto, entre as 9 e as 13 horas e entre as 15 e as 18 horas), na Escola Básica Espinho 2 (17 de agosto, entre as 9 e as 13 horas) e, ainda, nas primeiras segundas-feiras de cada mês, entre as 9 e as 17 horas, no Hospital de Espinho.

São feitas recolhas, também, no Centro de Histocompatibilidade do Norte, na Rua Dr. Roberto Frias (Recinto do Hospital de S. João), de segunda a sexta-feira, entre as 8 e as 16 horas, no Porto e no Centro de Sangue e da Transplantação, na Rua de Bolama, n.º 133, no Porto, de segunda-feira a sábado, entre as 8 horas e as 19.30 horas.

Entretanto, estão disponíveis mais informações em [www.facebook.com/ajudararasusana](http://www.facebook.com/ajudararasusana).

## Surfistas e populares retira turista belga das águas da praia da Baía

Alertados por um popular, elementos ligados à Escola Surf Jah Clube ajudaram a retirar uma turista belga com cerca de 50 anos das águas da Praia da Baía.

Os surfistas prestaram os primeiros socorros, cobriram a senhora com cobertores e roupas cedidos por banhistas, pois dava sinais de hipotermia. Assim, quando o INEM, os bombeiros voluntários e PSP chegaram a articulação de socorro funcionou plenamente.

Paulo Duarte

## Acidente na Rua 15 com a 18

Um aparatoso acidente, envolvendo uma viatura comercial e um automóvel ligeiro de passageiros, no cruzamento da Rua 15 com a Rua 18, a meio da tarde de segunda-feira, acabou por não causar, felizmente, ferimentos nos ocupantes. A viatura comercial embateu num Mercedes, deixando-o atravessado na Rua 18, voltado para Nascente e em cima do passeio!



Foto MP

## Detido jovem por suspeita de furto

A Polícia de Segurança Pública deteve, na passada semana, um jovem de 19 anos, por suspeita da prática do crime de furto. Ao indivíduo, a PSP apreendeu vários artigos, por suspeita de proveniência da prática de ilícitos (25 discos em vinil, um relógio, cinco baralhos de cartas e três peças em metal para decoração).

Entretanto, a PSP de Espinho identificou um indivíduo de 63 anos, por posse de uma arma de fogo. Para além da arma, os agentes policiais apreenderam-lhe 46 munições de calibre 6,35 mm.

Por fim, a Esquadra de Trânsito da PSP de Espinho registou, na passada semana, sete acidentes de viação, dos quais resultaram três feridos ligeiros.

**Clínica Dentária de Espinho**  
**Prof. Doutor Casimiro de Andrade**

Rua 22 (Junto à Câmara)  
 Telef. 22 734 4909 / 96 804 2300 / 91 900 2700

**CLÍNICA MÉDICO**  
 LEOPOLDINA SANTOS TAVARES  
 CRISTINA SANTOS TAVARES  
**MÉDICAS DENTISTAS**

TERAPIA DA FALA - *Andreia Tavares*  
**Acordos: SAMS QUADROS - CGD - MULTICARE**  
 Rua 23, n.º 773 - 1.º Esq. - 4500-277 ESPINHO • Telef. 227324121 • Tlm. 967742865

**Clínica Dentária de Reabilitação Orofacial**

**WWW.CLINICASPACHECO.COM**

- > Implantologia
- > Ortodontia
- > Cirurgia Maxilofacial
- > Odontopediatria

Ortodontia invisível INVISALIGN® e DAMON SYSTEM®  
 Branqueamento ZOOM ADVANCED POWER®

**DR. JORGE PACHECO**  
 \*Master em Implantologia

**DR. GUSTAVO PACHECO**  
 \*Especializado em Ortodontia pela New York University e pós-graduação pela FMDUP

**DR. TOMÁS PACHECO**  
 Aberto aos sábados - Cheque-Dentista - EDP - CGD - SAMS - SAMS Quadros  
 Saúde Prime - Victoria Seguros - Future Healthcare - Salvador Caetano

Rua 8, n.º381 **ESPINHO** 227342718 / 929074937  
 espinho@clinicaspacheco.com clinicaspacheco

**Clínica Médico-Dentária**  
**Rosa Neves, Lda.**

Rua 29, n.º 696 (entre as ruas 26 e 24)

Marcações pelos telef.: **22 734 01 16 e 91 496 13 67**

**MÉDICOS**  
**DENTISTAS**

**JORGE FERREIRA**  
**BRUNO MORRIS**

SAMS QUADROS  
 SAMS \* CGD  
 ADVANCE CARE \* MÉDIS

Edifício S. Pedro  
 Sala W  
 Rua 23, n.º 174  
 Telef. 22 734 86 93



"Para honrar a história e o património de Anta precisamos de fazer mais", concluiu Nuno Almeida na sessão solene da celebração do 21.º aniversário da elevação de Anta a vila. "Precisamos de ter a capacidade para fazer a diferença. Para satisfazer as necessidades da população. Incomoda-nos o cenário desolador de ver pessoas sem nada para comer e a recorrer aos contentores do lixo. Precisamos de reforçar a intervenção da Rede Social. Queremos desenvolver projetos na área da economia social e da criação de emprego. Queremos requalificar os espaços do Largo do Souto de Anta, da Idanha, dos Altos Céus, Igreja de Guetim, e da Praceta Salgueiro Maia. Queremos uma ligação entre as ruas da Murta na Idanha e a do Rochio em Guetim. Queremos uma ligação rodoviária entre o lugar do Peso e Anta. Gostaríamos de ver construída uma rotunda na Ponte de Anta e os respetivos acessos melhorados. Precisamos de dar atenção à cobertura da rede de saneamento e distribuição de água, suprimindo as deficiências como é o caso da Rua da Congosta. Queremos ter condições para podermos intervir na reparação e conservação das ruas, passeios e valetas."

#### Lúcio Alberto

Em 1993, Anta foi elevada a vila "e, desde então, as marcas do progresso na nossa terra, na nossa freguesia, são evidentes", registou Nuno Almeida. "Todos contribuimos para que esse progresso fosse possível. Todos fizemos parte da história de sucesso que hoje aqui celebramos. Todos contri-



Foto VÍTOR LANCHÁ

## Nuno Almeida e Pinto Moreira em discordância

### Na sessão solene dos 21 anos da elevação de Anta a vila

buímos com um pouco de nós para fazer de Anta aquilo que é hoje."

Mas "há figuras que se destacaram e que se destacam" e, ano após ano, a Junta de Anta tem vindo a prestar homenagem a algumas figuras ilustres da freguesia. "Este ano não faltariam candidatos a tão respeitável reconhecimento." O autarca antense (e guetinense) deu dois exemplos. Por um lado, "a equipa do escalão dos traquinas da Escola de Futebol 'Os Baixinhos' – Associação Desportiva da Freguesia de Anta, que recentemente se consagrou campeã da 1.ª divisão distrital, feito inédito e que reflete bem o empenho dos atletas, treinadores e pais, que acompanham a equipa sem parar." Por outro, "um jovem cientista, que se destacou na área da investigação genética, biotecnologia e bioengenharia da Saúde – o Nuno Rocha Guimarães." Mas, "com o objetivo de maior dignidade e mérito aos galardoados, esta Junta decidiu criar e aplicar no próximo ano um regulamento próprio de homenagens, acompanhado por uma equipa transversal, contribuindo para valorizar ainda mais as homenagens."

"São referências a alguém que marca profundamente o quotidiano e que são um exemplo de dedicação para a freguesia", acrescentou. "Passando a sua memória a fazer parte do património antense que pretendemos para sempre celebrar."

Entretanto, Nuno Almeida deu nota de um passado recente, concretamente 2013. "sem

respeito nem consideração pelos antenses e guetineses, o atual Governo decidiu alterar o nosso rumo e forçou a agregação das freguesias de Anta e de Guetim." Foi, na sua opinião, "mais um dos constantes e cruéis ataques que este Governo tem lançado ao poder local." Mas "as gentes de Anta e de Guetim não se conformaram, ergueram as suas vozes e mostraram de forma inequívoca que não nos podem afrontar sem uma resposta de força, de união e de solidariedade."

"A Junta tem um projeto para a nossa terra, adequado às reais necessidades das freguesias de Anta e Guetim e da sua população." Um projeto que representa um novo ciclo. "Respeitamos o passado e a história, mas queremos fazer mais e melhor, com uma gestão mais exigente, com uma nova forma de abordar a política, procurando reforçar os laços de confiança entre os cidadãos e os seus representantes. E, embora estejamos há pouco tempo em funções, já cumprimos alguns dos nossos objetivos. Reorganizámos a estrutura e o funcionamento da Junta a, reforçando os canais de diálogo e audição, e apostando numa maior proximidade com os cidadãos; melhorámos as plataformas de comunicação digital, e desenvolvemos uma nova imagem da Junta; alargámos o horário de atendimento do executivo ao público, permitindo agilizar as respostas necessárias para satisfazer as necessidades da população; temos feito um esforço para garantir a sustentabilidade financeira da Junta de Freguesia, reduzindo

gastos e criando poupanças, numa aposta na boa governação e na gestão responsável; iniciámos o processo para instalar postos dos CTT nos edifícios da Junta; criámos programas de estágios curriculares e profissionais na Junta de Freguesia, permitindo aumentar a oferta disponível para antenses e guetineses; iniciámos a organização de um roteiro cultural, em colaboração com as coletividades locais; colaboramos com a Cerciespinho e a Câmara Municipal de Espinho no recenseamento geriátrico, sinalizando os idosos em isolamento e as famílias mais carenciadas; demos início a um processo de diálogo e negociação com os arrendatários do terreno e com os clubes que usufruem diariamente do campo de futebol em Guetim, procurando criar as condições necessárias para podermos negociar com a Câmara Municipal, a realização de obras de requalificação no campo, podendo assim ser cumprida a promessa, já varias vezes assumida publicamente, da colocação de um piso de relva sintética, construção dos balneários e instalações de apoio."

Ao elencar Nuno as atividades e diligências do executivo a que preside, Nuno Almeida não enjeitou a oportunidade para reforçar, em contraponto, o rol de anseios e projetos.

"Sabemos o que é preciso fazer e temos ideias para executar. Mas a concretização do nosso projeto para Anta e Guetim não depende só da Junta nem dos antenses ou dos guetineses. Precisamos da colaboração e da dedicação da

Câmara e da Assembleia Municipal no desenvolvimento da nossa terra. E neste momento em que celebramos a história de Anta, no seu 21.º aniversário da elevação a Vila, nada me deixa mais infeliz do que vos confessar a minha desilusão e insatisfação com a atitude que os órgãos municipais têm tido para com a nossa terra. Apesar de a lei 11-A/2013, referente à reforma administrativa, assegurar que as freguesias agregadas teriam montante igual à soma dos montantes de cada uma, na distribuição dos 3 FFF a verdade é que a Câmara de Espinho menosprezou a União de Freguesias de Anta e Guetim retirando 53% à soma das duas freguesias, correspondendo a 60.765 euros e 20 cêntimos que vão deixar de entrar nos cofres destas freguesias. Ao fim de sete meses de mandato, ainda estamos a negociar os acordos de execução e as delegações de competências, mas os 47.000 euros orçamentados pela Câmara para delegação de competências para a União de Freguesias de Anta e Guetim, são manifestamente incompatíveis com o facto de Anta e Guetim ser a freguesia com maior população, dimensão territorial e rodoviária do concelho de Espinho. E tendo de longe a maior rede viária do concelho, a sua manutenção e gestão não podem ser garantidas com zero euros de transferência por parte da Câmara."

No encerramento da sessão, que contou com a presença dos autarcas eleitos para a união das aludidas freguesias e a deputada socialista Rosa Maria

Albernaz, o presidente da Câmara rejeitou as críticas, realçando que a reforma administrativa foi contestada por todos os quadrantes sociais e políticos mas é uma conjuntura processualmente legislada. Realçando desenquadramento no que concerne à delegação de competências e às transferências financeiras para gestão e manutenção de estradas e caminhos, Pinto Moreira salientou que "os tempos são difíceis para todos" e que "o Estado também reduziu as transferências financeiras para as câmaras municipais."

"Temos que viver e saber viver com o que temos", sublinhou.

Pinto Moreira discordou do tratamento desigual para com a União de Freguesias de Anta e Guetim a que Nuno Almeida fez referência, observando, por seu turno, que não estão em causa os princípios da igualdade, equidade, não discriminação e proporcionalidade.

Pinto Moreira disse ainda que "não é verdade" que haja desentendimento no tocante à relação de verbas camarárias para a União de Freguesias de Anta e Guetim, revelando que "houve acordo há cerca de quinze dias" e constatando que um acordo presume a anuência de todas as partes nele envolvidas.

Pinto Moreira fez ainda questão de frisar que "quem está a tratar do problema campo de futebol de Guetim é a Câmara Municipal de Espinho, como aliás revelei aquando da inauguração da requalificação do Largo de Santo Estêvão, em Guetim, onde anunciei que o campo de futebol de Guetim será alvo de melhoramentos, incluindo um relvado sintético."

"E quando prometo...", vinco o edil, "cumpro!"

E registou ainda para um momento musical com Jorge Pina na abertura da sessão solene das comemorações do 21.º aniversário da elevação de Anta a vila.



## A caminho da insignificância?

Este artigo devia ter sido escrito no início do mês de Maio para servir de homenagem à mulher-mãe, uma vez que ela tem sido uma verdadeira heroína e um belíssimo exemplo de coragem e abnegação neste país que tanto a penaliza e desconsidera pelo facto de cumprir a sua nobre e linda missão de ser mãe. É ela que, pela sua entrega e sacrifício, têm contribuído para que a população não diminua tão rapidamente, tornando-se ainda mais velha.

O decréscimo da população em Portugal já deixou de ser uma preocupação para constituir uma situação dramática, dado o país caminhar rapidamente para a insignificância enquanto povo, que tem um território muito superior aquele que pode ocupar. Que dirá o rei D. Sancho I, o povoador, lá onde estiver? Ele que tanto se esforçou no povoamento do território! Atualmente morrem mais vinte pessoas do que as que nascem, por ano, assim como são muitos mais os que deixam o país do que os estrangeiros que escolhem Portugal para viver. E como as pessoas que emigram são jovens na sua maioria, fácil é concluir que vão enriquecer os países de destino, não só com o seu trabalho e saber, mas também com os filhos que lá terão. Como consequência, o saldo negativo entre os nascimentos e as mortes tenderá a aumentar sensivelmente, o que significa que será cada vez maior o número de idosos e residual o número de crianças. Este país, que alguém tão bem definiu como um jardim à beira-mar plantado, está a deixar de o ser por falta das flores, ou seja das crianças. Que triste e raro vai sendo ouvir os risos, a alegria e a algazarra das crianças brincando!

O ilustre professor Adriano Moreira – uma referência que devia integrar um Conselho de Sábios, que infelizmente não existe – sintetiza a situação da seguinte forma: “andam para aí uns loucos a ter filhos!”, logo acrescentando que o governo tem tomado medidas que prejudicam a natalidade. Será preciso acrescentar mais para se perceber quão erradas têm sido as políticas neste sector fundamental do país?

Não é necessário apresentar muitos números para justificar o título do escrito. Mas vale a pena referir que a população nacional cresceu até 2011 e que, desde então, já baixou mais de 90.000 pessoas e que o número de idosos relativamente ao número de jovens multiplicou por três em apenas 30 anos, quando é indispensável o contrário. No mesmo período o número de jovens com menos de 15 anos baixou dez pontos percentuais. E isto acontece porque em 1960 cada mulher tinha 3,2 filhos, em média, enquanto hoje a relação é de 1,2 com tendência para baixar. Por via disso é que Portugal passou a ter uma das mais baixas taxas de fecundidade da Europa e do mundo. Sabe-se que o nú-



OPINIÃO

**ASSIM, NÃO!**

Messias Pinto

mero mínimo de filhos por casal para que a população se mantenha é de 2,1, o que é impossível devido às políticas económicas e sociais anti-natalidade e do estímulo à emigração. Ora, torna-se absolutamente necessário investir a tendência e aumentar aquela relação de 2,1 de modo a compensar as perdas de anos anteriores. Infelizmente o que se antecipa é que as mulheres terão cada vez menos condições para serem mães. A situação seria ainda mais alarmante não fora o serviço nacional de saúde, em boa hora implementado, o qual está considerado como um dos melhores do mundo, facto que tem proporcionado o aumento sensível da esperança de vida à nascença, apesar de Portugal ainda se situar abaixo da média da Europa Ocidental.

De salientar que, enquanto a população residente está a baixar, a diáspora portuguesa vai crescendo por esse mundo fora, particularmente na Europa e na África, formando o que o ilustre professor acima citado designa por “4.º Império Português” e “Nação peregrina em Terra alheia”, constituída “pela emigração e pelas viúvas de homens vivos”. Por outro lado, não há desenvolvimento nem crescimento económico sem uma forte população ativa e a aumentar, situação oposta à que se verifica em Portugal. Até a representação no Parlamento Europeu, que justificou as recentes eleições, depende da dimensão populacional de Portugal. Acresce que, mantendo-se as condições atuais, serão cada vez menos os ativos a financiar os cada vez mais pensionistas, que vivem mais anos. Como resultante, não haverá fundo de pensões que possa resistir durante muito tempo, ainda mais porque as respectivas reservas têm sido sobrecarregadas pela atribuição de benefícios a quem pouco ou nada contribuiu.

É consensual que o mundo desenvolvido entrou num processo de suicídio colectivo em virtude dos cidadãos não estarem a ter o número de filhos necessários, o que pode levar ao desaparecimento de algumas sociedades. E sabe-se que nenhuma comunidade se pode considerar a si própria civilizada se não cuidar dos seus idosos com consideração. Estes reconhecimentos deveriam fazer corar de vergonha todos aqueles que, devendo, não atuam em conformidade, optando por virar a cara à realidade e aos seus.

# Pinto Moreira não acredita que ministro da Saúde cometa um erro “colossal”

## Qualificação e valências do Centro Hospitalar em causa

As agências de energia AdePorto e EnerGaia estiveram na agenda da nona em reunião do Conselho Metropolitano do Porto, realizada na sexta-feira, em Oliveira de Azeméis.

O presidente da Câmara Municipal de Espinho defendeu a existência de uma política metropolitana de energia, preconizando a fusão das duas agências.

Pinto Moreira considera que a EnerGaia tem desenvolvido um grande trabalho com os municípios associados, designadamente com Espinho, no que diz respeito às políticas de eficiência energética, “com uma gestão rigorosa e equilibrada, estrutura de custos reduzida, situação financeira estável e uma experiência e know-how notáveis.”

Um eventual processo de fusão “não poderá prejudicar estes valores acrescentados na EnerGaia”. Pelo contrário, “o seu modelo de gestão deverá ser implementado na nova agência”, considerou o autarca de Espinho.

Pinto Moreira apresentou a proposta ao Conselho Metropolitano e à sua comissão executiva para promover este processo em estreita colaboração com ambas as agências.

A portaria que define nova reorganização hospitalar foi também objeto de discussão



durante o encontro.

Em relação ao Centro Hospitalar Gaia/Espinho a referida portaria implicaria o encerramento de valências como a cirurgia cardiotorácica e a cirurgia pediátrica, pondo em causa serviços considerados de excelência que abrangem um universo de 700 mil utentes.

Apesar de o ministro da Saúde ter já garantido que o Centro Hospitalar não será desqualificado e não perderá

quaisquer valências, o presidente do Município de Espinho considera que este compromisso verbal revela uma contradição preocupante com o conteúdo vertido na portaria 82/14 de 10 de abril.

Pinto Moreira acredita “no bom senso e na capacidade e competência demonstrada pelo atual ministro da Saúde” e não acredita que Paulo Macedo possa cometer um erro que considerava “colossal”.

## Pinto Moreira debate Fundo de Apoio Municipal no Conselho Geral da ANMP

A regulamentação do Fundo de Apoio Municipal foi discutida na segunda-feira, em Coimbra, na reunião do Conselho Geral da Associação Nacional de Municípios.

O Fundo de Apoio Municipal é um instrumento para a recuperação financeira dos municípios portugueses, tendo sido deliberado pelo Conselho Geral prosseguir as negociações com o governo para um acordo.

A proposta apresentada pela ANMP ainda não é conclusiva.

Nova reunião ficou agendada para o próximo dia 17.







Foto VÍTOR LANCHA

## Rui Torres é o novo coordenador da Delegação Distrital da ANAFRE

Eleitos autarcas de várias áreas políticas, mas "é muito mais aquilo que nos une do que aquilo que nos separa"



Foto PAULO DUARTE

Numa eleição realizada no fim-de-semana, Rui Torres foi eleito coordenador da Delegação Distrital de Aveiro da Associação Nacional de Freguesias (ANAFRE). O presidente da Junta de Freguesia de Espinho lidera, assim, um Conselho Diretivo em que os cargos de vice-coordenadores ficaram a cargo de João Campolargo, presidente das Junta de Freguesia de Ílhavo (São Salvador) e António Carlos Bebiano, presidente da Junta de Freguesia de Esmoriz. Para os cargos de vogais, foram eleitos Mário Jorge Reis, presidente da Junta de Freguesia de Rio Meão, António Duarte, vogal do executivo da Junta de Freguesia de Águeda, Jorge Paiva, presidente da Junta de Freguesia de Fajões, e Sílvia Ribeiro, Tesoureira da Junta de Freguesia de Santa Joana (Aveiro).

Nos lugares de suplentes para o Conselho Diretivo entraram Rui Cabral, presidente da Junta de Freguesia de Loureiro, Firmino Costa, presidente da Junta de Freguesia de Paços de Brandão e Sérgio Prata Oliveira, presidente da Junta de Freguesia de Cortegaça.

No que diz respeito à Mesa da Assembleia da Delegação Distrital de Aveiro, Helena Anunciação Couto, presidente da Junta de Freguesia de S. João da Madeira foi eleita presidente da Mesa da Assembleia, enquanto o lugar de primeiro secretário ficou entregue a Firmino Ferreira, presidente da Junta de Freguesia de Oliveira e para segundo secretário foi eleito Manuel Dias, presidente da Junta de Freguesia de Paramos.

A tomada de posse ocorreu logo após o período eleitoral,

no edifício-sede da Junta de Freguesia de Oliveirinha, apadrinhada pelo vice-presidente da ANAFRE, Armando Vieira, que também é presidente da Assembleia de Freguesia de Oliveirinha.

Rui Torres revelou-se satisfeito com a qualidade da sua nova equipa de trabalho, constituída por autarcas de várias apetências políticas, e por estar convicto que "é muito mais aquilo que nos une do que aquilo que nos separa". Nessa linha de pensamento, o novo coordenador afirmou "não querer perder esta força de vontade que o grupo tem demonstrado em servir e dignificar as freguesias", revelado por este "núcleo bem preenchido por uma grande complementaridade de currículos e experiências".

E definiu como grande objetivo do seu mandato "o

incremento do número de freguesias associadas no distrito de Aveiro" e dotar estas autarquias de "mais e melhores ferramentas de informação", assim como contribuir para que os "presidentes de junta sejam mais reconhecidos e dignificados pela população".

Armando Vieira, vice-presidente da ANAFRE, saudou a equipa eleita e reconheceu ser um "grupo de luxo com imensas qualidades e que vai fazer jus a essa qualidade".

Depois de dissertar sobre alguma informação sobre a ANAFRE e a suas competências, Armando Vieira quis fazer algumas referências ao poder local não se coibindo de afirmar que "alguns presidentes de câmara têm poderes a mais sobre as juntas de freguesia", reconhecendo que essa ascendência se deve em parte "à própria subserviência dos presidentes de junta de freguesia", que o fazem numa perspectiva de "conseguir mais benefícios para as suas freguesias". No entanto, sentenciou que é por causa dessa atitude que alguns presidentes de câmara "perdem o respeito" pela própria figura do presidente de junta.

O vice-presidente da ANAFRE invetivou os novos órgãos sociais da Delegação Distrital a desenvolverem um trabalho profícuo e em prol das freguesias do distrito de Aveiro e reiterou a sua confiança nesta nova equipa liderada por Rui Torres.

Paulo Duarte

## Pais apreensivos com eventual fecho da Escola de Anta 3

Está a ser organizada para 16 de junho uma manifestação contra o eventual encerramento da Escola de Anta 3, situada no Bairro da Ponte de Anta.

Na tarde de terça-feira, como documenta a imagem, alguns pais e encarregados de educação já manifestaram a sua preocupação, com o presidente da Junta de Anta/Guetim, Nuno Almeida, face à projeção do Ministério da Educação no que concerne ao encerramento de centenas de escolas do 1.º ciclo no país.

A manifestação está prevista para as 8 horas, junto ao porão da escola, segundi até ao centro de Espinho no Dia da Cidade.

## Dia da Cidade – 41.º aniversário

A sessão solene comemorativa do 41.º aniversário de elevação de Espinho a cidade realiza-se no dia 16 de junho, pelas 11 horas, no Centro Multimeios. O programa enceta no dia 13, às 18h30, com a abertura da Festa do Livro, na Alameda 8.

No dia 14, das 9 às 19 horas, "dia aberto" com atividades desportivas na Alameda 8; na esplanada e na praia Azul; às 22 horas, XVIII Encontro Internacional de Estátuas Vivas – Lu(g)ar de Estátuas, no largo da Câmara Municipal.

No dia 15, das 9 às 13 horas, mais "dia aberto" com atividades desportivas na Alameda 8, esplanada e praia Azul; às 14 horas, abertura da Piscina Solário Atlântico com entrada gratuita; às 15 horas, XVIII Encontro de Estátuas Vivas no largo da Câmara Municipal e no Parque João de Deus; às 21h30, caminhada "a noite passa a correr", na Alameda 8.

Dia 16, às 10 horas, hastear da Bandeira na Junta de Freguesia de Espinho; 10h30, hastear da Bandeira na Câmara Municipal; às 11 horas, sessão solene comemorativa do 41.º aniversário, no Centro Multimeios; às 17 horas, "Fun Zone" na Alameda 8 – Alemanha-Portugal (Mundial de futebol).

## Leonor Fonseca (e Espinho) nas comemorações do Dia do Pescador

Leonor Fonseca esteve presente nas comemorações do Dia Nacional do Pescador (ocorridas na manhã de sábado), a convite do presidente da Câmara Municipal de Matosinhos e do Núcleo dos Amigos dos Pescadores de Matosinhos.

Neste evento também esteve presente Artur Faustino, na qualidade de "mandatário informal" dos pescadores espinhenses e ainda Firmino Barros, Manuel e Agostinho Martins.

A vereadora da Ação Social e Cultura sentiu-se "orgulhosa" em acompanhar os "conterrâneos vareiros", reafirmando-se "sempre em defesa dos seus interesses."

## Centro Social de Paramos ajuda na recolha do Banco Alimentar

No fim-de-semana, colaboradores, voluntários, amigos e sócios do Centro Social de Paramos associaram-se, mais uma vez, à causa da luta contra a fome, através da campanha de recolha de alimentos do Banco Alimentar com o lema "receitas simples para grandes problemas". Esta ação decorreu em duas mil superfícies comerciais de todo o país onde foram angariadas cerca de duas mil toneladas de alimentos.

"Numa conjuntura económico-social cada vez mais díspar, o Centro Social não poderia deixar de dar o seu contributo para o bem de todos os que mais necessitam."

## Rotary de Espinho promove rastreios cardiovascular e cardiorrespiratório

Numa iniciativa do Rotary de Espinho, irá proceder-se no sábado, a partir das 9h30, na Junta de Freguesia de Espinho, a um duplo rastreio: um cardiovascular (interno) e outro cardiorrespiratório (externo). Haverá um pequeno intervalo para almoço, sendo retomados os trabalhos dos enfermeiros e médicos após as 14 horas, prolongando-se até às 16 horas.

Após a palestra que Lopes Gomes, presidente da Fundação Portuguesa de Cardiologia (Zona Norte), fez no Rotary de Espinho (no Hotel PraiaGolfe), na última segunda-feira de maio (Mês do Coração), intitulada "prevenção cardiovascular – o que sabemos em 2014", o rotários espinhenses entenderam que se impunha este duplo rastreio. "Há por certo um enorme interesse para a população em geral, pois trata-se de averiguar o estado da saúde no presente para prevenir e eventualmente tratar a doença no futuro em termos cardíacos e também pulmonares." Será efectuado em duas vertentes e por cerca de dez elementos conetados à Fundação Portuguesa de Cardiologia: um interno, numa das salas da Junta de Freguesia (controlo de peso corporal, pulso, tensão arterial, perímetro abdominal, etc.), e outro na Rua 23, em frente ao edifício autárquico, para testes cardiorrespiratórios.



# Escola EB1/JI Espinho 2 não integrará novos centros escolares

## Garantia do diretor do Agrupamento de Escolas Dr. Manuel Gomes de Almeida



A Escola EB1/JI de Espinho 2 irá manter-se no mesmo local, quem o garante é o Diretor do Agrupamento de Escolas Dr. Manuel Gomes de Almeida, José Ilídio Sá, num texto de opinião publicado, nesta edição do jornal **Defesa de Espinho**. José Ilídio Sá desfaz, assim, os rumores de que esta escola situada no 'coração' de Espinho iria integrar um dos novos centros escolares (Paramos e Silvalde), traduzindo que aquela escola "continuará a ser a unidade orgânica mais central e mais populosa da cidade e do concelho de Espinho nestes dois níveis de ensino iniciais".

No seu texto de opinião, o Diretor do Agrupamento de Escolas Dr. Manuel Gomes de Almeida refere-se "à ansiada abertura de dois excelentes Centros Escolares nas freguesias de Silvalde e de Paramos, estruturas que servirão as comunidades daquelas duas localidades" e afirma que "o nosso Agrupamento ficará,

deste modo, com três magníficos equipamentos educativos destinados à Educação Pré-Escolar e ao 1.º Ciclo do Ensino Básico".

E vai mais longe:

"A Escola Básica n.º 2 de Espinho, objeto de obras de recuperação e de melhoria há pouco mais de um ano e, mais recentemente, ao nível dos seus campos de jogos exteriores (em mais uma iniciativa de envolvimento exemplar e de grande relevo por parte da Associação de Pais e Encarregados de Educação), continuará a ser a unidade orgânica mais central e mais populosa da cidade e do concelho de Espinho nestes dois níveis de ensino iniciais. Assim, os alunos que concluem o 4.º ano na Escola Espinho 2 prosseguirão naturalmente os seus estudos na escola sede (Rua 35) até finalizarem os seus estudos (neste caso, até ao 12.º ano)" – conclui.

**Manuel Proença**

## Em jeito de balanço...

Caminhamos a passos largos para mais um final de ano letivo (os mais novos já apresentaram provas de exame) e nas escolas começa-se, desde já, a pensar e a preparar o próximo. Sendo assim, acredito que podemos proceder a um breve balanço do que foi (até agora) o ano escolar de 2013/2014 e, por outro lado, lançar um olhar sobre as nossas expectativas quanto ao futuro mais próximo... já a partir de setembro.

Depois de um verão passado muito agitado, designadamente no que diz respeito à aprovação tardia (e atabalhoada) de cursos e de turmas por parte da tutela e, em pleno mês de agosto, à aplicação de uma mobilidade interna forçada visando o pessoal não docente (em falha, no nosso caso...), setembro de 2013 chegou a um ritmo imensamente veloz e assim se deu começo, mais uma vez, às atividades letivas.

O presente ano letivo foi, desde o seu início, efetivamente pautado por muita atividade de qualidade no Agrupamento de Escolas Dr. Manuel Gomes de Almeida (AEMGA), merecendo, por exemplo, destaque os diversos projetos imple-

mentados (alguns envolvendo instituições estrangeiras) em que estiveram diretamente envolvidos alunos, professores, pais e pessoal não docente... Releve-se igualmente a forte participação em concursos e/ou competições a nível local, regional e nacional, sendo, em alguns casos, de realçar a obtenção de lugares de destaque por parte dos nossos estudantes (1.º lugar na Fase Distrital do Concurso Nacional de Leitura, 1.º, 2.º & 3.º lugares no Concurso "Scratch Challenge", lugares de pódio nas diversas modalidades do Desporto Escolar com destaque mais recente para a equipa de Voleibol Masculino).

Recorde-se, por outro lado, que o Agrupamento (re)abriu as suas portas a ex-alunos ou ex-docentes e que várias foram as figuras públicas que visitaram a instituição. Foram os casos dos jornalistas Mário Augusto e Bárbara Oliveira Pinto, dos professores (investigadores) Daniel Serrão, Paulo Ribeiro Claro e Manuel Damas, dos escritores Richard Zimler, João Pedro Mésseder, Sandro William Junqueira; da piloto/escritora Elisabete Jacinto ou do Bispo-Auxiliar da diocese do Porto, D. João Lavrador.

Ao nível da revisão, elaboração e aprovação de documentos estruturantes para a vida funcional do Agrupamento, destaco a qualidade, a quantidade e a diversidade do nosso Plano Anual de Atividades, a



OPINIÃO

DISCURSO DIRETO

José Ilídio Alves de Sá\*

oportunidade e a pertinência da aplicação do Código de Conduta do Aluno (Manual de Procedimentos), a ambição coletiva vertida no Projeto Educativo para o próximo triénio (documento que traça a identidade da instituição e, no nosso caso particular assente em três pilares – Resultados, Valores e Comunidade), bem como mais recentemente a preparação (e aprovação) da proposta de Contrato de Autonomia a celebrar muito brevemente com a Direção-Geral de Estabelecimentos Escolares (DGEstE).

Para além do bom desempenho por parte dos nossos alunos ao nível dos resultados escolares (merecedor aliás de destaque público), 2013/2014 foi efetivamente um ano escolar em que se verificou uma forte aposta do Agrupamento na implementação e solidificação de mecanismos de co-

municação (tanto na sua vertente interna como externa). Outubro foi o mês da construção da página eletrónica do Agrupamento ([www.aemga.pt](http://www.aemga.pt)), espaço privilegiado de consulta, de divulgação e de partilha de informação entre e com a comunidade escolar. A divulgação de atividades e de projetos nos meios de comunicação locais (e, como não podia deixar de ser, nas redes sociais) foi outra das estratégias adotadas para projetar a nossa organização. Saliente-se ainda a difusão da identidade do Agrupamento, do seu logotipo e a constante abertura da recém-constituída instituição à comunidade, merecendo, a título exemplificativo, destaque as inúmeras iniciativas levadas a cabo pelas três Bibliotecas Escolares, a segunda participação do Agrupamento na Qualifica 2014 (na Exponor), a Mostra Formativa "Rumos" (que decorreu nos passados dias 30 e 31 de maio) ou a presença na Feira das Profissões (dias 4 e 5 de junho).

No próximo ano letivo, o Agrupamento continuará a oferecer um serviço educativo que satisfaça plenamente os desejos, as necessidades e as expectativas da população local e envolvente ao concelho de Espinho. Por conseguinte, apostaremos numa oferta formativa diversificada, que englobará o Ensino Regular (desde o Pré-Escolar) até ao 12.º ano, os Cursos Profissionais de Nível

Secundário, os Cursos Vocacionais e uma enorme vontade de voltar a abrir o Ensino Recorrente Noturno (modalidade de ensino que sempre esteve associada à nossa escola). Acreditamos convictamente que vamos ser bem-sucedidos nesta nossa pretensão, podendo, por esta via, servir uma faixa (ainda significativa) da população local com o Ensino Secundário por concluir.

O ano escolar de 2014/2015 será igualmente marcante para o AEMGA devido à ansiada abertura de dois excelentes Centros Escolares nas freguesias de Silvalde e de Paramos, estruturas que servirão as comunidades daquelas duas localidades. O nosso Agrupamento ficará, deste modo, com três magníficos equipamentos educativos destinados à Educação Pré-Escolar e ao 1.º Ciclo do Ensino Básico. A Escola Básica n.º 2 de Espinho, objeto de obras de recuperação e de melhoria há pouco mais de um ano e, mais recentemente, ao nível dos seus campos de jogos exteriores (em mais uma iniciativa de envolvimento exemplar e de grande relevo por parte da Associação de Pais e Encarregados de Educação), continuará a ser a unidade orgânica mais central e mais populosa da cidade e do concelho de Espinho nestes dois níveis de ensino iniciais. Assim, os alunos que concluem o 4.º ano na Escola Espinho 2 prosseguirão naturalmente os

seus estudos na escola sede (Rua 35) até finalizarem os seus estudos (neste caso, até ao 12.º ano).

O Agrupamento de Escolas Dr. Manuel Gomes de Almeida passará, por conseguinte, a integrar apenas cinco estabelecimentos de ensino e não os nove que existem presentemente.

No que concerne à Escola sede (Dr. Manuel Gomes de Almeida) e à Escola Domingos Capela (Silvalde) será nossa prioridade nos próximos anos encetar junto das entidades competentes (empresa Parque Escolar e Câmara Municipal) todos os esforços para que sejam efetuadas as necessárias obras de reconstrução ou de manutenção dos espaços e dos equipamentos.

Por fim, continuaremos a trabalhar arduamente para que prossiga a dinâmica atualmente em curso e que perdure um forte espírito de união na instituição. Faremos um forte investimento na consolidação das relações com e entre os órgãos de administração e gestão da instituição – Conselho Geral e Conselho Pedagógico, em estreita colaboração com o movimento Associativo de Pais e com os demais parceiros.

\* Diretor do Agrupamento de Escolas Dr. Manuel Gomes de Almeida

Semanário Registado na Direção-Geral de Comunicação Social sob o n.º 100594

**DEFESA DE ESPINHO**

Fundado em 27/Março/1932  
PROPRIEDADE – EMPES - Empresa de Publicidade de Espinho, Lda.  
Matriculada na Conservatória do Registo Comercial de Espinho sob o n.º 59, folhas 30 do livro C-1  
Capital Social: 5.200,00 Euros  
Contribuinte: 500 095 540

**Administração**  
Fernando Cunha (gerente)  
Joaquim Vasconcelos (gerente)

**Detentores com mais de 10% do capital**  
Solverde - Soc. de Investimentos Turísticos da Costa Verde, Lda.

**Direção**  
Lúcio Alberto  
Email - [lucio.alberto@mail.telepac.pt](mailto:lucio.alberto@mail.telepac.pt)

**Redação**  
Manuel Proença – [mjproenca@sapo.pt](mailto:mjproenca@sapo.pt)

**Colaboradores**  
Albertino Ferreira; Carlos Salvador; Filipe Couto; Hugo Viegas; Paulo Duarte e Vítor Lancha.

**Colunistas**  
Ana Rita Andrade; André Faria Silva; António Duarte Estêvão; António Regedor; Ferreira de Campos; Francisco Goulão; Joaquim Ribeiro; José Sarmiento; Manuel Sancebas; Maria Fernanda Barroca; Messias Pinto; Padre Rodrigo Lynce de Faria; Regina Bastos; Rita Pereira e Serafim Marques.

**Departamento de Produção**  
António Guerra

**Secretaria de Administração e Redação**  
Cristina Fonseca e Fernanda Oliveira

**Serviços Administrativos e Publicidade**  
Av.º 8, 456 - 1.º andar - Sala R  
Ap. 39 - 4501-853 ESPINHO Codex  
Telef. 22 734 15 25 • Tlm. 936 540 320  
Fax 22 731 99 11 • Email-empes@sapo.pt

**Departamento de Redação**  
Av.º 8, 456 - 1.º andar - Sala H  
Ap. 39 - 4501-853 ESPINHO Codex  
Tlf. 227 319 912 • Tlm. 934 032 770  
Fax 227 319 911  
Email-defesadeespinho@mail.telepac.pt

**Impressão**  
NAVEPRINTER - Indústria Gráfica do Norte, SA - E.N. 14 (km 7,05)  
Apartado 121 - 4471 MAIA Codex

**Tiragem média**  
3.700 exemplares  
Depósito Legal n.º 1604/83

**Internet:**  
[www.defesadeespinho.no.sapo.pt](http://www.defesadeespinho.no.sapo.pt)

Os textos (e ilustrações) de Opinião publicados nesta edição são da inteira responsabilidade dos seus autores, não vinculando, direta ou indiretamente, o cariz editorial e informativo deste jornal.



Foto MP



## Regimento de Engenharia despede-se de voluntários

### Sinais de mudança e de modernidade

Quatro militares deixaram, no passado dia 31, o Regimento de Engenharia 3 de Espinho. Três soldados, voluntários, passaram à disponibilidade e um alferes foi transferido de unidade. Nada de mais. No entanto, a cerimónia, registada pelo jornal *Defesa de Espinho*,

em exclusivo, testemunha a maior abertura das Forças Armadas, nomeadamente, do Exército Português. As forças em parada desfilarão, em cumprimento militar e como sinal de respeito e de gratidão, aos soldados que serviram, nestes últimos anos, como voluntári-

os, naquela unidade militar de Engenharia. Os soldados e o oficial, alinharam ao lado do comando da Unidade, não estando, portanto, do lado de lá, como era prática e regimental, nas velhas Forças Armadas...

Manuel Proença

## Feira das profissões (também para inverter processos de exclusão social)

Centro Social de Paramos aproxima (no Multimeios) população escolar e desempregada de serviços/ofertas de emprego e formação

Conforme o jornal *Defesa de Espinho* divulgou na pretérita edição, decorre entre ontem e esta quinta-feira, no Centro Multimeios, a VIII Feira das Profissões promovida pelo Centro Social de Paramos.

O evento visa (anualmente) informar, sensibilizar e aproximar a população escolar e desempregada de serviços/ofertas de emprego e formação, invertendo processos de exclusão social.

O programa do quarto dia de junho foi encetado com os workshops "Meditação" (Banco Local de Voluntariado) e de maquilhagem (Oriflame), tendo-se seguido uma conferência sobre empreendedorismo (Inovagaia).



Foto VÍTOR LANCHÁ

Nesta quinta-feira há mais workshops (matinais); "Escola do Riso", com Ana Banana, e "preparação para uma entrevista de trabalho" (MDC Psicologia e Formação). Para as 15 horas está marcada a conferência "estudar no estrangeiro" (Information Planet) e para as 16h30 uma aula de zumba, com Marta Dias.

O programa geral conta com atividades integradas, como stands informativos com ofertas de emprego, formação e educação; avaliação e aconselhamento nutricional (Celina Silva, do Centro Social de Paramos); orientação vocacional (MDC Psicologia e Formação); matraquilhos, "wii" e parede de escalada.

## Pré-inscrições na creche da ASDVA

Decorrem as pré-inscrições para a valência da creche da Associação Social e Desenvolvimento da Vila de Anta.

A ASDVA solicita aos interessados que se dirijam à sede localizada na Rua do Meio, em Esmojães, de segunda a sexta-feira, entre as 17 e as 19 horas, e aos sábados, das 10 às 12 horas.

## FlashMob em Espinho

Espinho prepara-se para acolher centenas de geocachers no maior encontro de sempre de "caçadores de tesouros" realizado no norte do país.

Este megaevento terá lugar de 14 a 17 de agosto, na Nave Polivalente, com o apoio da Câmara Municipal de Espinho. As portas estarão abertas a todos os geocachers, bem como a todos os curiosos (os "muggles"). O programa de atividades está a ser ultimado, mas promete muito entretenimento, atividades radicais e animação para todos os visitantes, de todas as idades. E colocará Espinho na rota e na boca de geocachers de todo o mundo, promovendo a cidade de uma forma diferente.

Para animar os espinhenses a descobrirem o Geocaching, os organizadores propõem um flashmob no dia 7 de junho, às 18 horas, ao lado do Casino, junto à praia. Durante quinze minutos os participantes vão ser desafiados a desenharem um grande coração humano, "em sinal do amor que nutrem por Espinho".

Geocaching é uma caça ao tesouro em que os jogadores (geocachers) utilizam um aparelho de GPS para localizar as caches (tesouros simbólicos). Por vezes são organizados eventos para partilhar aventuras e experiências. Os megaeventos são grandes encontros, com o mínimo de 500 participantes e um bom plano de atividades.



## Recriação histórica

A Recriação Histórica Mitos e Ritos na Idade Média levada a cabo na noite de sexta-feira, no recinto da escola sede do Agrupamento de Escolas Dr. Ma-

nuel Gomes de Almeida foi dinamizada pelo grupo de História em articulação com a Biblioteca Escolar da instituição e envolveu toda a comunidade educativa.

Integrada no evento "Rumos.. Que oferta? Que futuro? Que profissão?" (que abriu as portas da Escola Básica e Secundária Dr.

Manuel Gomes de Almeida e da Escola Básica Domingos Capela à população local nos dois últimos dias do mês de maio), a Recriação Histórica contou, numa noite de sexta-feira a condizer com o ambiente pretendido, com a presença de centenas de visitantes e com a participação entusiástica e dedicada

de dezenas de figurantes (alunos, professores e pessoal não docente) trajados a rigor para o evento e imbuídos do indispensável espírito característico da época.

Sublinhe-se que toda a logística (desde a decoração dos espaços à montagem das inúmeras bancas com vendas de produtos

medievais e à produção do espetáculo final) contou com a preciosa e dedicada colaboração de todos os elementos a comunidade escolar, exibindo-se (mais uma vez e de modo inequívoco) toda a dinâmica e toda a qualidade do trabalho que se desenvolve diariamente na instituição.







A jornalista Bárbara de Oliveira Pinto esteve, recentemente, à conversa com os alunos do 9.º ano da Escola Secundária Dr. Manuel Gomes de Almeida (ESMGA), no âmbito de um projeto da Biblioteca Escolar, em articulação com o Serviço de Orientação Vocacional (SPO) da escola. Sabendo que a escolha profissional ocorre duran-

te um processo de crescimento e aprendizagem do indivíduo, a Biblioteca e o SPO promovem encontros de ex-alunos da escola com alunos a frequentar o 9.º ano de escolaridade para, em conjunto, poderem refletir sobre o futuro e as suas escolhas. Um momento de partilha e trocas de experiências muito enriquecedor para quem está

a viver, neste momento, um tempo de grandes desafios.

Bárbara Oliveira Pinto, tem 32 anos, ex-aluna da ESMGA, pertence a uma nova geração de jornalistas em que a maneira de comunicar é muito diferente; um misto de informação e entretenimento. A residir e a trabalhar já há alguns anos em Los Angeles, onde se sente com-

pletamente em casa, Bárbara transforma tudo em que participa em espetáculo. Estudou cinema, televisão e canto lírico e quando optou por Los Angeles para aperfeiçoar a técnica televisiva, após ter concluído os estudos superiores em Londres, veio à procura de um sonho e não se limitou a pensar nele – tentou-o – e conseguiu!

## Bárbara de Oliveira Pinto na Escola Gomes de Almeida



## "Chá de artes e letras – D. Catarina de Bragança: uma rainha a recordar!"



Como vem sendo tradição na Escola Secundária Dr. Manuel Gomes de Almeida, a equipa da Biblioteca Escolar, em articulação com o grupo de História, dinamizou no passado dia 28 de maio, um "Chá de Artes e Letras", na Biblioteca. Esta iniciativa, já com uma tradição de oito anos, levou-nos numa viagem pela corte inglesa do século XVII, prestando assim homenagem a D. Catarina de Bragança, mulher e rainha singular, por ter sido a única portuguesa que subiu ao trono de Inglaterra e ter introduzido

novos e duradouros hábitos culinários na corte inglesa, como o chá, a compota de laranja, o uso da porcelana e do garfo. A sua paixão pela música assegurou também a introdução de música italiana e portuguesa na Grã-Bretanha, durante o período barroco. De realçar também que se assinala este ano o 352.º aniversário do casamento da infanta portuguesa com D. Carlos II de Inglaterra.

O "Chá de Artes e Letras – D. Catarina de Bragança: uma rainha a recordar!" foi uma fes-



ta em torno das artes e das letras, em que a dança, o teatro, a literatura, a música e o canto, estiveram de mãos dadas com a gastronomia da época. A atividade pretendeu envolver a comunidade escolar numa dimensão transdisciplinar e contou com o apoio da direção, dos professores, em particular de História, Educação Física, Artes Visuais, Português, do curso de Restauração, do CEF de Pré-Impressão e da Academia de Música de Espinho.

A iniciativa mereceu a presença da vereadora da Cultura, Leonor Lêdo Fonseca, do Diretor do Agrupamento de Escolas Dr. Manuel Gomes de Almeida, José Ilídio Sá, da professora Cândida Ribeiro, da ilustradora Isabel Pelaez, de muitos professores, amigos da biblioteca, alunos e assistentes operacionais.





## Ser criança é... ("O Portugal dos Pequeninos II" em Anta)

Na última sexta-feira de maio, a valência da Associação de Socorros Mútuos de São Francisco de Assis de Anta designada por "O Portugal dos Pequeninos II" teve mais uma celebração numa das mais importantes datas do ano: o Dia da Criança (1 de junho).

Sendo as crianças o mote de todo o trabalho afetivo e pedagógico nada melhor do que lhes preparar um dia cheio de surpresas.

Da parte da manhã todos receberam a visita do Panda, uma personagem do mundo infantil que faz as delícias de todos nos livros, na televisão, nas danças e até mesmo nas atividades.

Da parte da tarde o espaço exterior foi palco para um insuflável e composto pela Minnie, que se juntou a nós para fazer pinturas faciais e modelagem de balões.

No final da tarde todos levaram para casa um "miminho" elaborado pela equipa pedagógica

O entusiasmo esteve ao rubro durante todo o dia, e nem mesmo uma pausa para repouso depois do almoço os fez esquecer de todas as atividades programadas para a tarde.

Além das brincadeiras e surpresas este dia deve servir mais uma vez para reflectir sobre todos os direitos da criança

e de como eles estão a ser considerados no dia-a-dia por todos nós. Sabemos que as crianças são o futuro, e só de uma forma refletida e pedagógica podemos através do nosso amor e respeito orientar a criança para uma vida cívica, generosa e proactiva.

Nada melhor para refletir sobre o que é ser criança do que os testemunhos das mesmas. Ser criança é:

"Comer guloseimas sem limpar a boca" – Tomás, 3 anos

"Dar beijinhos a toda a gente" – Eduardo, 3 anos

"Partilhar o brinquedo preferido" – Clara, 3 anos

"Dar saltos e corridas todo o dia" – Leonardo, 3 anos

"Ser sempre uma princesa" – Leonor, 3 anos

"Ser sempre um cavaleiro montado num cavalo branco" – Martim, 3 anos

## Técnicos de emergência pré-hospitalar debatem (no Multimeios) o futuro – formação e competências

O STAE decidiu organizar II Conferência dos Técnicos de Emergência Pré-Hospitalar no Centro Multimeios de Espinho, no sábado, com o tema "técnicos de emergência pré-hospitalar, o futuro – formação e competências", atendendo à necessidade atual de aprofundar o debate do tema e de voltar a reunir os principais interlocutores, Ministério da Saúde, DGS, INEM e corpos de bombeiros.

Seis anos passaram desde a primeira Conferência Internacional de Técnicos de Emergência Médica organizada pelo STAE. Na altura, o evento permitiu reacender a discussão antiga da necessidade da melhor capacitação das tripulações das ambulâncias e contou

com a participação de palestrantes nacionais bem como palestrantes de Espanha, França, Inglaterra e EUA, para além da participação do presidente do INEM e do secretário de Estado da Saúde.

"Desde então, foi desenvolvido um intenso trabalho por vários agentes institucionais e políticos que já deu os primeiros frutos, nomeadamente através da publicação de alguma regulamentação legal, formação e discreto aumento de competências. Acima de tudo ganharam os portugueses com algumas melhorias introduzidas no sistema, via profissionalização e melhor qualidade no socorro prestado por todos os intervenientes do SIEM (INEM, corpos de bombeiros, CVP, etc.)."



## Karaté para idosos no Lar S. José

Na última quinta-feira de maio, o Centro Social de Paramos promoveu, com a participação do professor Luís, uma aula de karaté para os idosos que conheceram mais uma modalidade desportiva. Esta ação enquadrou-se no plano de atividades físicas de maio, terminando assim um mês cujo objetivo foi "cuidar do coração".

Movimento, concentração e diversão foram as palavras de ordem no Lar S. José.



## Alunos de Turismo da Escola Manuel Laranjeira criam novos desafios

A turma de Turismo do 11.º H da Escola Secundária Dr. Manuel Laranjeira fez uma apresentação à comunidade escolar do trabalho sobre Diversidade Agrária em Portugal.

Os alunos reuniram-se por grupos e simularam a 'exploração' do turismo nas diversas regiões de Portugal, contemplando assuntos como gastronomia, transportes, indústria, clima, etc. dessas diversas regiões do país. Os professores das diferentes disciplinas inter-

vieram da melhor forma possível, tendo resultado trabalhos bastante interessantes sobre a Cultura e Turismo de Portugal.

A apresentação realizou-se no mês passado, no auditório Dr.ª Maria Ricardo e teve a presença dos encarregados de educação e de professores da turma, assim como da Diretora do Agrupamento de Escolas Dr. Manuel Laranjeira, Ana Gabriela Moreira e do presidente do Conselho Geral, Jorge Teixeira.

### DVD para sempre

As cassetes de vídeo estragam-se

Salve-as para sempre em DVD

Agora os seus vídeos editados em DVD

**Carlos Salvador**

Reportagens,  
Fotografia e Vídeo

Rua 19, n.º 198 - 2.º andar • 4500 ESPINHO • Tlm. 918 648 672

### Telefones úteis

A. Viação Espinho	22 734 12 96
Biblioteca	22 733 58 00
Bomb. V. Espinho	22 734 00 05
Bomb. V. Espinhenses	22 734 00 42
Câmara Municipal	22 733 58 00
Centro de Saúde	22 733 40 20
Cliesp	22 733 04 10
Clínica Costa Verde	22 734 58 85
Clínica N.ª S.ª d'Ajuda	22 734 26 95
Clínica S. Pedro	22 734 47 14
Policlínica	22 733 06 40
CTT - Rua 19	22 733 06 31
CTT - Anta	22 733 06 61
EDP - Avarias	800 506 506

EDP - Leituras	800 507 507
EDP - Comercial	808 505 505
Estação CP	808 208 208
Fisioclínica	22 731 49 86
Brigada Fiscal	22 734 11 96
Hospital Espinho	22 733 11 30
Hospital V. N. Gaia	22 379 42 11
S. Sebastião (S.M.Feira)	256 37 97 00
Junta Freguesia de Espinho	22 734 44 18
PSP	22 734 00 38
Registo Civil	22 733 20 60
Repartição Finanças	22 733 20 70
Saneam. Básico (avarias)	22 733 58 40
Segurança Social	22 734 19 56
Táxis (Câmara)	22 734 31 67

Táxis (Conc. Espinho)	800 208 202
Táxis Costa Verde	22 734 01 18
Táxis (Graciosa)	22 734 00 10
Táxis União, Lda.	22 734 80 17
Táxis Unidos	22 734 22 32
Táxis Verdemar	22 734 35 00
Tesouraria Fazenda Pública	22 733 20 87
Tribunal	22 733 13 30

### Anta

Farmácia de Anta	22 734 11 09
Farmácia MAIS	22 734 14 09
Junta Freguesia	22 734 64 53
Lar da 3.ª Idade	22 733 09 00
Unidade de Saúde	22 733 40 60
Táxi	96 652 7887 / 22 732 52 42

### Guetim

Junta Freguesia	22 734 42 26
-----------------	--------------

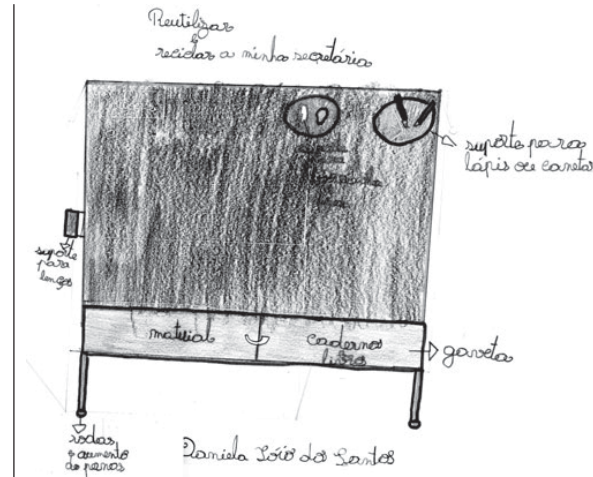
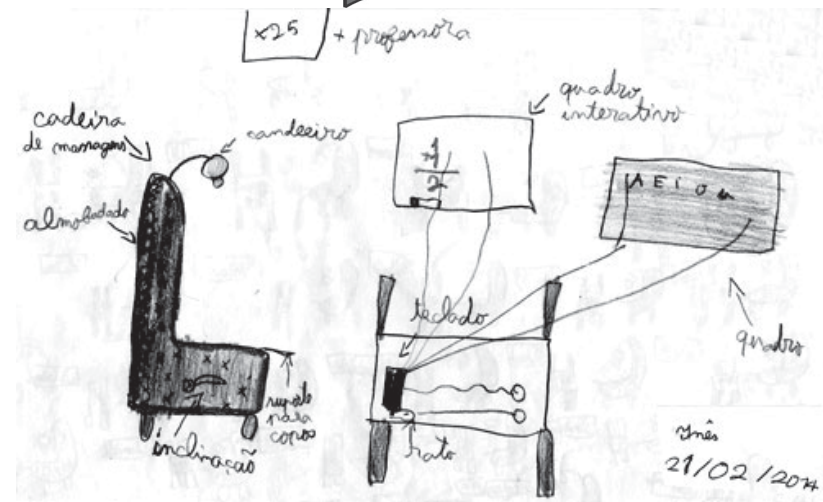
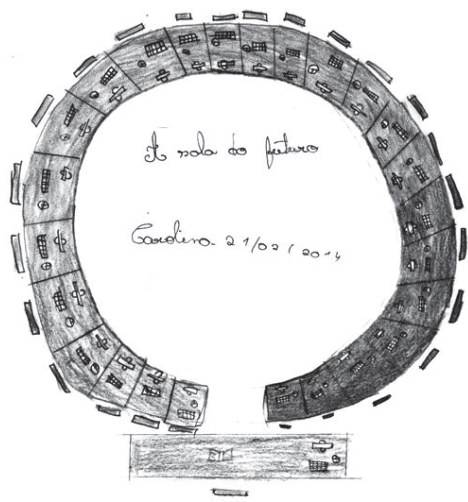
### Paramos

Centro Social	22 733 08 70
Farmácia	22 734 63 88
Junta Freguesia	22 734 27 10
Reg. Engenharia	22 734 20 23
Unidade de Saúde	22 734 50 01

### Silvalde

Junta Freguesia	22 734 40 17
Unidade Saúde Marinha	22 734 31 01
Unidade Saúde Silvaldinho	22 734 36 42





## IKEA premeia Escola Espinho 3

Sob a coordenação da professora Rosa Faria, a Escola EB1/JI de Espinho 3 aceitou o desafio lançado pelo Fundo IKEA Colabora III e participou no Concurso Pequenas Mudanças Sabichonas com o projeto "O que mudavas na tua escola para a tornar mais bonita?", tendo sido distinguida como uma das cinquenta escolas vencedoras a nível nacional.

Dando asas à criatividade e imaginação, as crianças, com a ajuda dos respetivos docentes, idealizaram uma escola alegre, colorida, florida e futurista.

Em conformidade com as suas ideias, e tendo como princípio a teoria dos 4 R (Reduzir; Reutilizar; Recupera; Reciclar), a comunidade escolar já pôs em prática e concretizou uma parte do projeto, reutilizando e transformando garrafas e garrafas de plástico em belas floreiras, e criando jardins suspensos tanto no interior como no exterior do recinto escolar.

É de referir ainda que o prémio, no valor de mil euros, será aplicado na melhoria do espaço escolar com produtos IKEA.



## Visita ao Zoo de Lisboa

A Divisão de Educação e Juventude da Câmara Municipal organiza mais uma visita ao Jardim Zoológico de Lisboa, para os alunos que frequentam o 4.º ano de escolaridade.

A visita realizar-se-á nesta sexta-feira e os 312 alunos das escolas do concelho serão acompanhados por Pinto

Moreira e Vicente Pinto (presidente e vice-presidente da Câmara) e presidente das juntas de freguesia do concelho, numa comitiva que contará ainda com os respetivos docentes, elementos do pessoal não-docente, e funcionários da Divisão de Educação e Juventude, além de representantes da Cruz Vermelha e da FCAPE.

## Espinho Vida organiza espetáculos

Em parceria com a Royal Events, a Associação Espinho Vida promove na segunda-feira (véspera de feriado), pelas 22 horas, no auditório do Casino de Espinho, um concerto de celebração do terceiro aniversário da banda The Acoustic Foundation.

O espetáculo conta com vários convidados especiais e vai ter na primeira parte o músico espinhense Pedro

Resende. A iniciativa visa angariar fundos para o Grupo de Marchas de Espinho organizado pela Associação Espinho Vida.

Ainda para angariar fundos para as atividades da associação, vai haver também no auditório da Junta de Freguesia de Espinho, no dia 13 de junho, pelas 21h30, a peça de teatro "A Doença do Tótó" levada a palco pelo Grupo de Teatro Renascer.

## Guetim aplaude qualidade dos coros Dó-Ré-Mi e Voz Nua

O Concerto da Primavera da Escola de Música Dó-Ré-Mi resultou em mais um sucesso da atividade cultural guetinese. Realizado no salão paroquial de Guetim, o sétimo

Concerto da Primavera foi protagonizado pelos coros Dó-Ré-Mi e Voz Nua.

Dezenas de espetadores vibraram com ambas as atuações.

## I' Girls MTV Dance "dançando com o cinema"

Com escalões etários dos 4 aos 18 anos, o grupo espinhense I' Girls MTV Dance tem Agendado para as 21h30 de 20 e 21 de junho, no Centro Multimeios, duas sessões com o tema "Dançando com

o Cinema".

O novo espetáculo de I' Girls MTV Dance conta com coreografias de Patrícia Calado e Sofia Costa e direção artística de Patrícia Calado Ribeiro.

## Dezasseis contemporâneos no Museu Municipal

A abertura da exposição "XVI Contemporâneos" terá lugar no sábado, pelas 16 horas, no Museu Municipal.

A exposição coletiva de pintura e escultura com obre composta por obras dos artistas Artur Moreira, Augusto Canedo, Carmen dos Santos, Cristina Troufa, Dagoberto, Darocha, Domingos Pinho, Filipe Rodrigues, Manuel Pinto, Marga-

rida Santos, Mário Nunes, Raquel Rocha, Ricardo Passos, Helena Dias, Susana Bravo e Xavier.

A mostra promovida pela Câmara de Espinho e a Galeria Zeller estará patente de até 21 de setembro (terça a sexta, das 10 às 19 horas; sábados, domingos e feriados, das 11 horas às 13h30 e das 14h30 às 19 horas).

## "Letras pelo chão" na Bebéteca e "conto um conto para ti"

"Letras pelo chão" é o tema da sessão de sábado, às 11 horas, da Bebéteca "Letras e Chupetas" que consta da agenda habitual da Biblioteca Municipal José Marmelo e Silva.

Público-alvo: bebés (0 aos 36 meses) e até 2 acompa-

nhantes. Inscrição obrigatória.

"Conto um conto para ti" é outra atividade marcada para sábado, às 15h30, na Biblioteca Municipal, "com a presença de personagens das histórias".

Público-alvo: crianças dos 5 aos 12 anos. Entrada livre.



## Semente em Tomar

No domingo, o Grupo Cultural e Recreativo Semente levou as tradições do povo de Anta, até à freguesia da Pedreira, no concelho de Tomar. Esteve presente no XXIX Festival Folclórico da Pedreira, a convite do Rancho Folclórico "Os Canteiros" da Pedreira.

Neste festival participaram ainda os grupos: "Rancho Folclórico e Etnográfico Os Oleiros de Caldas da Rainha" e "As Ligeirinhas de Antões" de

Lourical – Pombal.

Num local emblemático – uma eira com a respetiva casa – recheada de público, O Grupo Semente apresentou uma das tradições de Anta "As Rusgas ao S. Martinho", com fogueira, castanhas e pipo de vinho. Foi um momento muito aplaudido pelo público e entidades presentes. O Conselho Técnico dos Templários dirigiu palavras elogiosas ao Grupo Semente pelo trabalho que vem desenvolvendo em prol da preservação e divulgação da cultura tradicional portuguesa de raiz popular.

Desta forma, esta associação cultural continua o seu trabalho de divulgação da cultura e tradições, levando pelo país e pelo mundo fora o nome da freguesia de Anta e do concelho de Espinho.



## Guta Naki no Auditório de Espinho – Academia de Música

Está calendarizado para 13 de junho, às 21h30, no Auditório de Espinho – Academia de Música, um espetáculo dos Guta Naki.

Em 2008 juntaram-se Nuno, Cátia e Dinis. Na ideia nada de dizível. O que fazem é canções, e canção não é nada, o que interessa é o fazer. O que há é uma memória tresmalhada entre o que se ouve e olha, entre o que se lê e escreve. Em 2010 editaram o seu primeiro disco a que deram o nome da banda. Um álbum de estreia repleto de diferentes sonoridades. As letras visitam lugares e atmosferas de muitos tons e sabores. Dois anos e vários concertos depois começaram a surgir ideias e inspirações que deram lugar a novas músicas. O segundo disco dos Guta Naki chama-se "Perto Como" e confirma-os como um dos nomes mais entusiasmantes na atual música portuguesa.

Com a colaboração da Orquestra de Jazz da Escola Profissional de Música de Espinho, estava previsto para a noite de quarta-feira, no Auditório de Espinho – Academia de Música, após o fecho desta edição do jornal *Defesa de Espinho*, o concerto de um talento emergente da nova geração de músicos de jazz. Aluno de Bill Dobbins na Eastman School of Music, o saxofonista Marc Schwartz foi, em 2013, galardoado com o prestigiado Student Downbeat Award para melhor arranjador e melhor intérprete, tendo editado, neste ano, o seu primeiro disco a solo, *In the Wee Small Hours of the Night*. Recentemente integrou a conhecida Orquestra Glenn Miller numa digressão pelo Japão.

Entretanto, Laboule esteve no palco do Auditório de Espinho – Academia de Música, na noite de sexta-feira.

Laboule é um projecto do italiano Paolo Novellino, nascido em Milão em 1984 e crescido em Valtellina, por entre abundante natureza. Guitarrista por nascimento e multi-instrumentista por necessidade, fundou algumas bandas na sua descoberta musical mas foi ao ouvir "Rocky Mountain raga", de Robbie Basho, que decidiu tornar-se auto suficiente em Laboule.

Com Ângela Alves (soprano) e Joana Valente (contralto) e Roberto Valdés (violino e direção musical), a Orquestra Camerata da Escola Profissional de Música de Espinho atuou na Igreja de Paramos e na Capela de Nossa Senhora da Ajuda.

As realizações contaram com o apoio das paróquias de Paramos e Espinho.

## Treze mulheres

### "O apoio das ninfas" Danyel Guerra na Biblioteca Municipal

Foto VÍTOR LANCHÁ



Na tarde de sábado, na Biblioteca Municipal, Manuela Aguiar apresentou Danyel Guerra, autor do livro "O apoio das ninfas", como um escritor que escreve maravilhosamente; é culto e escreve com grande sensibilidade", proporcionando "recordações" e "reflexões de mulheres". Por exemplo, re-  
ta Natália Correia. "Parece que estamos a ver Natália Correia em muitas situações sociais e culturais e na Assembleia da República", dá nota a antiga secretária de Estado, deputada e vereadora da Cultura de Espinho.

Na sessão promovida pela associação Mulheres Migrantes

e que contou também com a atual vereadora da Cultura, Leonor Fonseca, e com as presenças na assistência de Graça Guedes, antiga presidente da Assembleia Municipal, Francisco Azevedo Brandão, presidente em exercício da Assembleia de Freguesia de Espinho, Danyel Guerra enfatizou a ambivalência

## Seniores do concelho em Albufeira

Cerca de meia centena de seniores do concelho viajaram até ao Inatel de Albufeira no dia 25 de maio, tendo a vereadora Leonor Fonseca feito a despedida e o edil Pinto Moreira a receção no dia 30.

Uma estadia no Algarve com o apoio da Câmara Municipal, com acompanhamento de uma técnica da autarquia, visando "uma semana repleta de paz e descanso merecido no final de uma vida de trabalho."

das mulheres que corporizam o seu novo livro, entre as quais a cantora brasileira Nara Leão, a modelo argentina Valeria Mazza e uma professora da Escola de Música de Espinho, Ana Paula Miranda. E ainda Cláudia Cardinale, que "encontrou" e "conheceu" numa folha de jornal que embrulhava castanhas assadas...

Danyel Guerra, que foi professor de História e jornalista e que continua a ser um apaixonado do cinema, descreve-se como um reconstrutor de entrevistas e reportagens que marcaram a sua atividade profissional, valorizando, contudo, a espontaneidade e a escrita "automática".

Helena Sá e Costa, Brasília, Marília de Dirceu, Helô Pinheiro, Ângela Rô Rô, Françoise Dorléac, Anicée Alvina e Hilda Hilst completam o rol das treze mulheres que inspiraram o au-

tor de "O apoio das ninfas" (ilustradas pelo risco da designer gráfica Raquel Pinto).

Danyel Guerra aproveitou o ensejo para promover também os livros "Em Busca da Musa Clio" e "Excitações Klimtorianas", o ensaio biográfico sobre o poeta arcádico Tomás Antônio Gonzaga e as coletâneas de crónicas e "cronicontos", designadamente "Amor", "Città Aperta" e "O Céu sobre Berlin".

"O apoio significa é o leite mais grosso tirado da vaca, após tirar-se o primeiro, que é pouco espesso", explica assim Danyel Guerra a opção da palavra que integra o título da sua nova obra literária. "É uma segunda vez de conhecermos melhor sobre quem escrevemos e lemos com toda a admiração e respeitabilidade."

Lúcio Aiberto

## "Ler um livro" – exposição de Maria Afonso na Biblioteca Municipal

Decorre desde terça-feira até 31 de julho, na Biblioteca Municipal José Marmelo e Silva, a exposição de livros de artista e gravuras de Maria Afonso.

A escala reduzida da maior parte das peças desta série de livros-objeto pretende provocar no leitor-observador a ideia do jogo – presente na tridimensionalidade das folhas unidas pelas linhas elásticas e atadas num nó escondido numa peça que serve de "fecho" e que impede de se desmembrar, estimulando, no entanto, a von-

tade de perceber como se faz...

"Ler um livro", assim se denomina a mostra de Maria Afonso, licenciada em artes plásticas e intermédia e que possui mestrado em desenho e técnicas de impressão.

É membro fundador e colabora no Clube de Gravura da Cooperativa Árvore (Porto). Desenvolve diversos projetos ligados ao desenho, gravura, livros de artista, cerâmica, desenho performativo.

De 1994 até à data tem promovido diversas exposições individuais e coletivas pelo país.





# CASINO ESPINHO

# TRIBAL DREAMS

— UM ESPECTÁCULO DE MAX OLIVEIRA —  
SEXTAS E SÁBADOS DE ABRIL A JULHO



FICHA TÉCNICA: PRODUÇÃO ARTÍSTICA/ENCENAÇÃO E COREOGRAFIA: MAX OLIVEIRA  
DIREÇÃO ARTÍSTICA E TÉCNICA: JOÃO PEDRO NACHADO | TÉCNICOS SOM E LUZ  
ASSISTENTES: EQUIPA RESIDENTE SOLVERDE | DIREÇÃO ELETRIC: MIK IWANOU | VOZ  
QUEN MISHNA | INTERPRETE PRINCIPAL: AYSHA, JHANNE | BOMBADEIRA ESPECIAL:  
DIANA COSTA | INTERPRETES: RICHARDO GÓDEL, LARNEY ALIN, PEDRO FRANÇA, IVO  
REISBO, ANDRÉ HÉBOLZER, DIEGO OLIVEIRA, MIK IWANOU, MAX OLIVEIRA, IVO PAIVA,  
SÉLVIO FERREIRA, DIOGO SAID, ANA PAULA RODRIGUES, ANA BÓDIA RODRIGUES, KÁTIA  
ROCHA, INÊS CARDOSO, ANTÓNIO SILVA, LILIANA GARCIA, NDOZE WANDERBRUGHEN,  
VANESSA DUNHA | ELFI CLÁUDIA JACQUES

PATROCINADORES





## Prova BTT Resistência em Silvalde

A Junta de Freguesia silvaldense realiza a segunda edição da Prova BTT Resistência – Vila de Silvalde, com a duração de duas horas e trinta minutos, num percurso de cerca de seis quilómetros, entre as 9h30 e as 12 horas de 22 de junho.

A prova é aberta a todos os indivíduos, desde que maiores de 14 anos, não sendo necessária licença desportiva da Federação Portuguesa de Ciclismo para poder participar. Os menores de 18 anos necessitam de um termo de responsabilidade assinado pelo encarregado de educação.

Os concorrentes podem inscrever-se nas seguintes categorias: individualmente no sexo masculino, individualmente no sexo feminino e por equipas.

Prémios: juniores, sub-23, elites, master A, master B, master C, feminino, equipa mais rápida e e volta mais rápida.

O custo da inscrição será de 15 euros (Inclui: Seguro desportivo, almoço, reforço líquido e sólido, brindes, banho, lavagem da bike, e diploma participação online); 10 euros sem almoço e 5 euros para acompanhantes.

A data limite para as inscrições é o próximo dia 20.

## Futebol popular inter-freguesias

O Município de Espinho promove pelo quinto ano consecutivo o Torneio Inter-freguesias de futebol popular. Na organização deste evento desportivo, o Município conta com a colaboração da Associação de Futebol Popular do Concelho de Espinho, associações desportivas e respetivas juntas de freguesia.

De acordo com o verificado na edição anterior, a competição será disputada nos complexos desportivos de Anta, Silvalde e Paramos. Será nestes campos que decorrerão os seis jogos de apuramento das duas equipas finalistas, que disputarão no dia 28 de junho, pelas 16 horas, no Parque Desportivo da Seara, em Silvalde, o lugar mais alto no pódio de 2014.

### Calendário de jogos

#### 1.ª Jornada (dia 14)

15 horas – Cassufas

Espinho-Silvalde

17 horas – Paramos

Anta e Guetim-Paramos

#### 2.ª Jornada (dia 17)

20h30h – Seara

Silvalde-Anta e Guetim

20h30 – Cassufas

Paramos-Espinho

#### 3.ª Jornada (dia 21)

15 horas – Paramos

Paramos-Silvalde

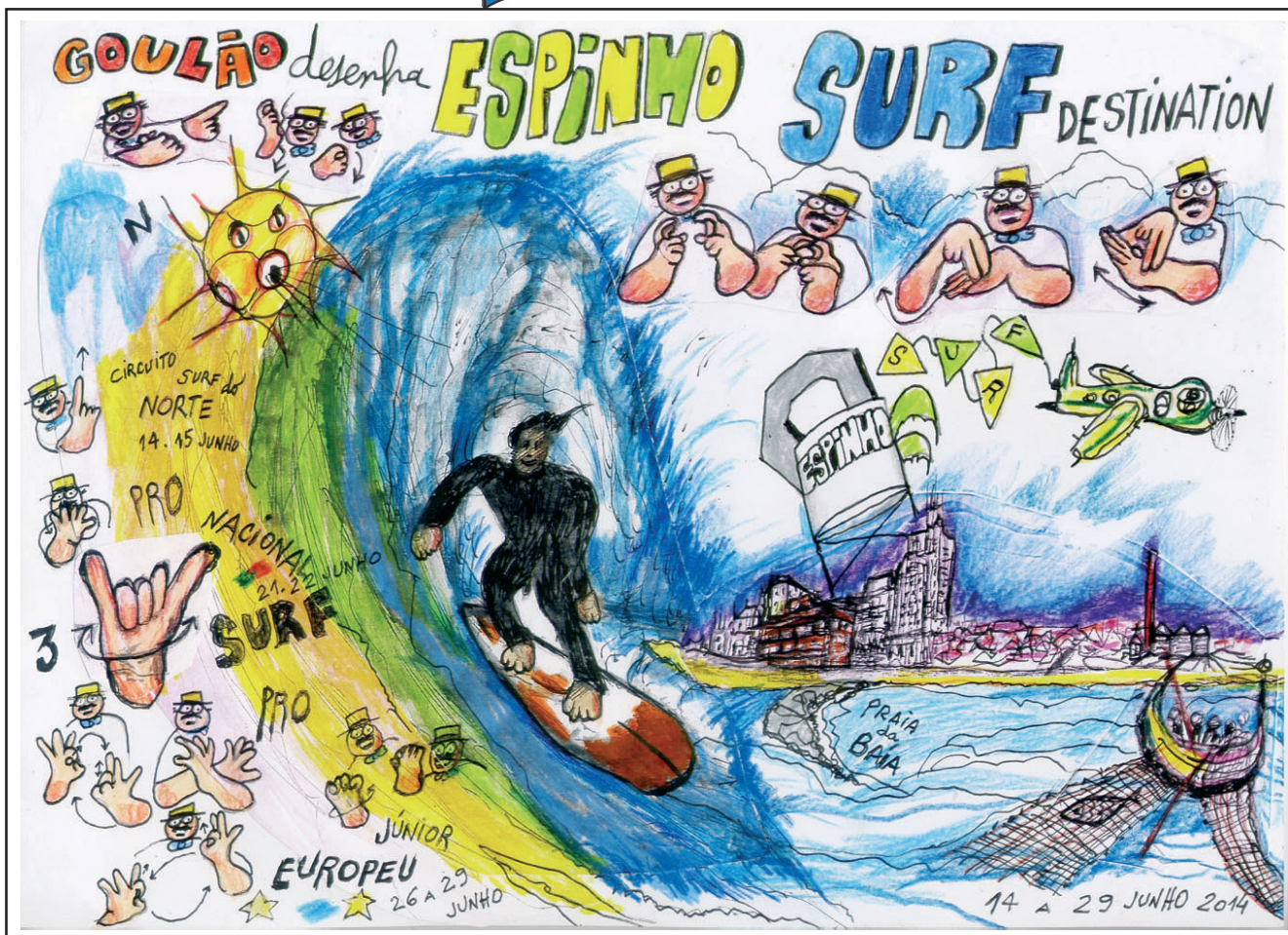
17 horas – Seara

Anta e Guetim-Espinho

#### Final (dia 28)

16 horas – Seara

1.º classificado-2.º



## Pro Junior Nacional e Europeu de 14 a 29 na praia da Baía

A cidade de Espinho vai receber as primeiras etapas dos circuitos Nacional e Europeu Pro Junior, a antecâmara do surf profissional para surfistas sub-20. Integrados no projeto Espinho Surf Destination, que ainda inclui uma etapa do Circuito de Surf do Norte, estes dois eventos marcam o arranque da temporada para os surfistas mais jovens da Europa, com o objetivo de se sagrarem campeões nacionais e europeus.

Na etapa nacional, que decorre dias 21 e 22 de junho, competem apenas os surfistas portugueses, masculinos e femininos, naquela que será a primeira de possivelmente duas provas a contarem para a atribuição destes títulos.

Com os campeões nacio-

nais em título afastados da edição deste ano por limite de idade, o jogo fica aberto para a atuação de novos protagonistas – Miguel Blanco, João Kopke, Tomás Fernandes, Pedro Coelho, Guilherme Fonseca, João André, Francisco Duarte, Miguel Madeira ou André Faria são alguns dos nomes a ter em atenção.

Nas meninas, as principais favoritas encontram-se entre Carina Duarte, Teresa Bonvalot, Keshia Eyre, Camilla Kemp, Yolanda Sequeira, Mariana Assis, Inês Silva ou Constança Coutinho.

Na prova europeia, que decorre entre 26 e 29 do corrente, esta será a primeira de quatro etapas masculinas e cinco femininas confirmadas, a contar para a atribuição dos

títulos europeus, além da mais valiosa, quer em termos de pontuação, quer de prémio monetário, com duas estrelas de graduação.

Embora o surf júnior europeu suba de nível todos os anos, também neste campo os surfistas portugueses têm uma palavra a dizer. Para além do atual campeão europeu, o italiano Leonardo Fioravanti, do tahitiano Mateia Hiqily ou dos irmãos franceses Diego e Nomme Mignot, o português Vasco Ribeiro é um dos principais candidatos ao título deste ano.

Duas vezes campeão nacional open (2011 e 2012) e por três vezes Top 3 europeu Pro Junior (2011, 2012 e 2013), Vasco Ribeiro encara esta prova como "uma excelente oportunidade de começar bem o ano! Espinho tem muito boas ondas, por isso espero conseguir capitalizar no maior conhecimento local que tenho,

para começar o circuito com o pé direito. É bom ter uma prova em Portugal, pois habitualmente este circuito passava apenas por França e Espanha".

Vasco Ribeiro espera, ainda que "o público apareça em força na praia e torça pelos atletas portugueses, pois o meu grande objetivo este ano é conquistar o título," confirma o atual líder do ranking nacional open.

Nas meninas, Carina Duarte, Keshia Eyre, Teresa Bonvalot e Camilla Kemp têm sido as surfistas lusas a conseguir melhores prestações no circuito europeu Pro Junior nos últimos anos, contando com a forte concorrência das atletas francesas e bascas.

Para Marcelo Martins, diretor de prova e responsável pela 'Onda Pura', organizadora deste evento, "depois de alguns anos a promover campeonatos nacionais no norte do país, é com muito orgulho que

desta vez conseguimos trazer a uma cidade nortenha, Espinho, o mais alto nível do surf júnior europeu, uma prova internacional onde surfistas da região terão oportunidade de competir e surfar com os melhores. Esperamos receber durante todo o evento mais de 300 atletas, muito público e bastante animação na cidade. A qualidade da onda de Espinho é de classe mundial, por isso espera-nos um espetáculo de surf incrível! Venham apoiar os nossos atletas," sugere Marcelo Martins.

Também Gonçalo Pina, do Surf Atitude Clube e Escola de Surf, corresponsável pela organização do Espinho Surf Destination, reforça a ideia central deste projeto, que "tem como objetivo tornar a cidade num destino de eleição para a prática de surf profissional e amador".

Para Gonçalo Pina, "Espinho é, sem dúvida, o melhor palco de ondas do norte e uma referência a nível nacional e internacional. O Espinho Surf Destination nasce de um projeto de City Marketing que pretende dar um novo posicionamento à cidade. Sem dúvida que as nossas características naturais – as ondas –, bem como as nossas características físicas, estão bem patentes no 'naming' do nosso novo posicionamento: 'Espinho Surf Destination, A World Class wave on a friendly city!'," afirma Gonçalo Pina.

O espinhense corresponsável pelo evento entende que "ao longo destes anos, o clube e Escola de Surf Atitude foram desenvolvendo vários eventos e campeonatos que são hoje uma referência em Portugal, tal como o 'Stars of the Waves', campeonato de 'Tow Out' à noite e o 'Girls On Top', que foram, sem dúvida, um exemplo do potencial das ondas e da nossa cidade".

Segundo Gonçalo Pina, "já estamos a planear o próximo ano, com mais competições, pretendendo colocar Espinho no mapa e na rota dos grandes eventos mundiais de surf e dos desportos de deslize," conclui.

Espinho volta assim a ser um palco importante do surf nacional e europeu, onde já esteve muito bem representada, com ondas de gala e campeonatos históricos, que fazem parte do imaginário de todos os surfistas que por lá passaram.

A nova imagem ligada ao surf que Espinho pretende conquistar, é ainda reforçada pelo conjunto de iniciativas paralelas às competições, como ações de sensibilização em escolas, exposição de fotografias, aulas de fitness na praia, conferências sobre o surf e o mar, festas 'sunset', entre outras ações dedicadas ao público.

O Espinho Surf Destination é uma organização do Surf Atitude Clube e da 'Onda Pura', que tem como parceiros oficiais a Federação Portuguesa de Surf, a Association of Surfing Professionals e a Associação Nacional de Surfistas.



Fotos VÍTOR LANCHÇA

## Aula de tai chi e caminhada

A APAM – Associação Portuguesa de Artes Marciais sediada em Espinho – realizou mais uma jornada de lazer, saudável e solidária, com aula de tai chi (na Alameda 8) e caminhada.



## Santa Casa da Misericórdia de Espinho assinala Dia da Mãe e celebra Pascoela

Se há alguns que já conhecem bem a Santa Casa da Misericórdia de Espinho, muitos há que nem sabem que ela existe para ajudar a minimizar as situações difíceis que todos enfrentamos.

Por isso, a partir de agora, procuramos dar notícias das diferentes atividades que preenchem o dia-a-dia de todos os que ali coabitam – idosos, crianças e todas as pessoas que

prestam os seus serviços.

Assim, no primeiro domingo de maio, a Santa Casa da Misericórdia de Espinho celebrou também o 'Dia da Mãe', para proporcionar uma tarde de convívio aos idosos e familiares.

A festa, que decorreu durante a tarde do dia seguinte, foi animada pelo grupo 'Guitarras da Costa Verde' e teve como objetivo principal "juntar duas

ou mais gerações" que muitas vezes as circunstâncias da vida, muitas vezes, afastam. Nos dias que antecederam a festa foi colocada, no hall da entrada da instituição, uma árvore – símbolo da vida, dos laços e raízes familiares – onde podiam ser deixadas mensagens dirigidas aos idosos.

O dia foi ainda assinalado com a distribuição de lembranças feitas pelos próprios ido-

sos, a todas as Mães que fazem parte da grande família que é a Misericórdia de Espinho.

Também como já vai sendo tradição, alguns dos idosos da Santa Casa da Misericórdia de Espinho foram convidados pela Paróquia de Anta a participar na Celebração da Festa da Pascoela.

Realizada na tarde do dia 27 de abril, a comemoração iniciou-se com a celebração da Santa Missa. Seguiu-se depois um lanche convívio animado por um rancho folclórico que proporcionou a todos momentos de boa disposição e alegria.



## Espinho Clássico 2014 até ao Hotel Casino de Chaves

Uma vez mais, os automóveis antigos "tomaram conta" da Rua 19 na manhã de sábado.

Eram cerca de 25 'bem conservados' bólides do pas-

sado, no arranque para a 21.ª edição do "Espinho Clássico" – Passeio Solverde de Automóveis Antigos, prova organizada pela Secção de Automóveis Antigos e Clássicos

do Clube Automóvel de Espinho (CAE).

O destino da caravana era conhecido: a cidade transmontana de Chaves, mais concretamente o Hotel Casino

Solverde, ponto de chegada obrigatório das últimas edições desta prova, que já constituiu um 'clássico' nas organizações desta especialidade do automobilismo em Portugal.



**CAFÉS**  
seleccionamos e torraramos na nossa fábrica as melhores qualidades aos melhores preços

**Casa Alves Ribeiro**  
Rua 19, 294 - ESPINHO

**DOMUSGEST**  
Administração de Condomínios - Desde 1996

Confie na nossa experiência  
[www.domusgest.net](http://www.domusgest.net)

A melhor relação  
QUALIDADE / PREÇO

Consulte-nos  
Rua 21, 755, 1.º Dto. (junto às Finanças) — 4500-204 Espinho  
Telf./Fax: 227 320 866 - Tlm. 964 875 154 - geral@domusgest.net



### 5 de junho

Feira das Profissões (do Centro Social de Paramos) – Centro Multimeios  
11 horas – workshop "meditação" (Banco Local de Voluntariado)  
14-17 horas – workshop de maquilhagem  
15 horas – conferência sobre empreendedorismo

### 5 de junho

10 horas – Biblioteca Municipal  
Magia das palavras lidas e ilustradas  
Leitura de um conto por Cândida Ribeiro, com ilustração de Isabel Pelaez.

### 6 e 7 de junho

20h30 – Casino Espinho  
Tribal Dreams – jantar e espetáculo no Restaurante Baccará  
Animação: Sonus Faber

### 6 a 12 de junho

Cinema no Centro Multimeios  
"A Lancheira" – Sessões (exceto no domingo e na segunda-feira) às 16h30 e 21h30

### 7 de junho

9h30-12h30 e 14-16 horas – Junta de Freguesia de Espinho /no interior e na rua)  
Rastreios cardíovascular e cardiorrespiratório – Rotary de Espinho e Fundação Portuguesa de Cardiologia

### 7 de junho

11 horas – Biblioteca Municipal  
"Letras pelo chão" na Bebética "Letras e Chupetas" em "conto um conto para ti"

### 7 de junho

16 horas – Complexo Desportivo de Cassufas  
Taça Cidade de Espinho (final) – futebol popular – Leões Bairristas-Cantinho da Ramboia

### 7 de junho

16 horas – Nave Polivalente  
Festa de final de ano letivo do Agrupamento de Escolas Dr. Manuel Laranjeira

### 7 de junho

18 horas – ao lado do Casino (junto à praia)  
FlashMob – Geocaching

### 8 de junho

10 horas – Casa do FC Porto e Alameda 8  
Caminhada solidária da Casa do Futebol Clube do Porto – iniciativa a favor da Liga Portuguesa Contra o Cancro – Projeto Resistentes da Pediatria do IPO

### 8 de junho

São Félix da Bicharada – iniciativa da Junta de Freguesia de São Félix da Marinha – angariação de fundos, bens alimentares e voluntários para as associações locais (como auxílio à atividade que desenvolvem)  
10/18 horas – feira de adoção animal  
14h30 – "cãominhada" pela marginal, "cada inscrito poderá passear com o seu amigo de quatro patas"  
16h30 – sorteio de prémios

### 9 de junho

22 horas – Auditório do Casino de Espinho  
Concerto de celebração do terceiro aniversário da banda The Acoustic Foundation – espetáculo com vários convidados, entre os quais o músico espinhense Pedro Resende; evento de angariação de fundos para o Grupo de Marchas de Espinho organizado pela Associação Espinho Vida

### 11 de junho

16 horas – Biblioteca Municipal  
Há histórias à quarta (feira) - Biblioteca  
Histórias para crianças e famílias, por Cândida Ribeiro e Lígia Patacho

### Até 30 de julho

"Ler um livro" – Biblioteca Municipal  
Exposição de livros de artista e gravuras de Maria Afonso

### Até 21 de setembro

16 horas – Museu Municipal  
"XVI Contemporâneos" – Museu Municipal  
Exposição de pintura e escultura patente de terça a sexta, das 10 às 19 horas; aos sábados, domingos e feriados, das 11 horas às 13h30 e das 14h30 às 19 horas

**BARBEARIA SILVA**  
CABELEIREIRO DE HOMENS

*admite*

**CABELEIREIRO/A** com experiência

Contatar: Rua 19, n.º 343 • Tlf. 227 340 634







## Tigres organizam final do regional de andebol

O Sporting Clube de Espinho vai organizar, a 13 e 14 de junho, a final do Campeonato Regional de iniciados masculinos. Nos jogos, que irão decor-

## Juniores tigres vitoriosos

A equipa de voleibol de juniores masculinos do Sporting Clube de Espinho venceu o Senhorensense por 3-0 (25-14, 25-17 e 25-9).

Jogo entre o primeiro e o último classificado desta competição. Os tigres entravam no jogo na liderança da competição e por isso mesmo estavam obrigados a vencer para somarem mais três pontos e continuarem a depender só deles para a conquista da Taça AVP. O jogo foi de toada calma, com os tigres a controlarem sempre todas as ações de jogo. Com esta vitória e a quatro jornadas do fim, o Sporting de Espinho continua na liderança da competição.

No próximo sábado, a equipa de juniores masculinos do Sporting Clube de Espinho vai defrontar o Vilaconsense, às 17 horas, no Parque de Jogos de Vila do Conde.

A equipa de cadetes femininos B do Sporting Clube de Espinho perdeu os dois encontros que realizou. As tigres foram derrotadas pelo Santo Tirso, por 0-3 (16-25, 19-25 e 17-25) e pelo Leixões, por 1-3 (13-25, 25-23, 17-25 e 18-25). Dois jogos e apesar de duas derrotas nota-se que a evolução das cadetes B, boa prestação frente as duas equipas muito superiores; dois jogos que o treinador aproveitou para mudar sistema de jogo, rodar atletas e pôr a prova algumas jogadoras em posições que não jogam habitualmente.

As cadetes B jogam no sábado, às 17 horas, ante o Colégio do Rosário, no pavilhão das adversárias.

Os minis B masculinos obtiveram a quinta posição na final do Campeonato Regional, em Gondomar. Os tigres defrontaram sete clubes na tentativa de conquista do título e conquista de uma vaga para a fase final do Campeonato Nacional. Os espinhenses estiveram muito abaixo do que podem fazer, apesar do trabalho consistente realizado durante a semana. Entraram muito nervosos e receosos, tendo cometido imensos erros. Erros esse que terão de ser corrigidos para a obten-

## Juniores mochos vencem Vigorosa (hóquei em patins)

A equipa de sub-20 de hóquei em patins da Associação Académica de Espinho venceu o Estrela e Vigorosa Sport por 4-5, em jogo a contar para o Torneio de Encerramento daquele escalão etário.

Os academistas vão defrontar, na sexta-feira, às

22.15 horas, a equipa do Académico do Porto, no pavilhão do adversário, na cidade do Porto.

## Voleibol academista campeão nacional de iniciados

ção de melhores resultados no futuro. Resta aos tigres esperar para saberem se conseguem a tão pretendida vaga na final da competição nacional.

Por fim, a equipa de minis B femininos do Sporting Clube de Espinho alcançou o sexto lugar na final do Campeonato regional daquele escalão etário. As tigres a defrontaram mais 11 clubes na tentativa de conquista do título e conquista de uma vaga para a fase final do Campeonato Nacional. As espinhenses oscilaram entre os bons jogos e os jogos menos conseguidos, tendo na primeira fase da competição obtido três vitórias e duas derrotas que foram insuficientes para a passagem à meia-final. No jogo de atribuição do quinto e sexto lugar, as tigres foram abaixo e seriam derrotadas pela Juventude Pacense por quatro pontos, quedando-se assim pelo sexto lugar na classificação entre as 12 equipas participantes. Resta às tigres esperar para saberem se conseguem a tão pretendida vaga na final da competição Nacional.

No próximo fim-de-semana os minis (masculinos e femininos) têm jogos de seis por seis. No domingo, a equipa feminina recebe o Atlântico da Madalena, na Nave Polivalente, às 10.30 horas. A equipa masculina joga no sábado, às 11 horas, no pavilhão da Madalena com os locais e no domingo, às 15 horas, recebe na Nave Polivalente o Ala Gondomar.

Por fim, a equipa de infantis femininos do Sporting Clube de Espinho vai disputar a fase final do Campeonato Nacional, a realizar de sexta-feira a domingo na Nave Ilídio Ramos, em Matosinhos. As tigres jogam com o Leixões às 19 horas de amanhã, jogando no sábado, ou às 11 horas ou às 16 horas. No domingo realizam-se as finais entre as 10 e as 17 horas.

Além das tigres, participam nesta fase final, o Leixões, Académica de S. Mamede, Lamações, Pedro Enes, Vitória de Guimarães, Atlântico da Madalena e Clube de Vólei de Oeiras.

Por sua vez, a equipa de sub-17 da Académica de Espinho foi derrotada pelo Penafiel por 2-9 em encontro do Torneio de Encerramento daquele escalão etário.

Esta fase final contou com a presença de oito equipas – Esmoriz Ginásio Clube, Sporting



## Voleibol academista campeão nacional de iniciados

O voleibol da formação da Associação Académica de Espinho, comandado pelo professor José Moreira, esteve presente em mais uma fase final, desta feita com os iniciados masculinos e conquis-

tou mais um título nacional.

Este fim-de-semana disputou-se em Santo Tirso, a fase final do Campeonato Nacional de iniciados com a participação de oito equipas: Associação Académica de Espinho, Ginásio Clube Vilacondense, Clube de Vólei de Oeiras, Clube Atlântico da Madalena, Sport Lisboa e Benfica, Esmoriz Ginásio Clube, Ginásio Clube de Santo Tirso, CDE Flores.

No primeiro jogo, na sexta-feira, os academistas não tiveram grandes dificuldades e venceram por 3-0 o Vilacondense.

No sábado, na meia-final,

contra o Atlântico da Madalena, os pupilos de José Moreira chegaram a perder um 'set', mas de imediato a maior qualidade da equipa espinhense veio ao de cima e o jogo terminou com uma vitória por 3-1.

Com este resultado a equipa conquistava a presença na final que se realizou no domingo frente ao Benfica.

No jogo da final, os mochos contaram mais uma vez o forte apoio do muito público que se deslocou de Espinho a Santo Tirso para presenciar um bom e emotivo jogo, digno de uma final.

Mesmo com o forte e sur-

preendente apoio que a equipa do Benfica teve nesta região do País, os mochos voaram mais alto do que as águias, vencendo ao fim de duas horas de jogo esta emotiva final por 3-2, sagrando-se assim campeões nacionais.

Eis os campeões: José Pedro Belo, João Brás, Pedro Gomes, Gonçalo Sousa, Tiago Gomes, José Rocha, Henrique Vitó, Jorge Silva, João Castro, Hugo Catarino, Rafael Moraes, Gonçalo Neto.

A equipa técnica comandada pelo professor José Moreira foi coadjuvada por Jorge Vidal e Rui Moreira.



## Académica de Espinho (voleibol – minis B) sagra-se vice-campeã regional

A equipa de voleibol de minis B masculinos da Associação Académica de Espinho conquistou, no fim-de-semana, o segundo lugar nacional (vice-campeões), na final disputada em Gondomar.

Esta fase final contou com a presença de oito equipas – Esmoriz Ginásio Clube, Sporting

Clube de Espinho, Ala Gondomar, Atlântico da Madalena, Académica de Espinho, Castelo da Maia, Frei Gil e Académica de S. Mamede –, que disputaram entre si, não só a vitória regional, como também o apuramento para a final nacional que se irá realizar no próximo dia 21 de junho na Nave

Polivalente de Espinho, numa organização conjunta entre a Associação Académica de Espinho, a Associação Voleibol do Porto e com o apoio da Câmara Municipal de Espinho.

Os academistas entraram decididos em alcançar o direito de estarem na fase final do nacional e se possível o título regional, mas no último jogo, frente ao Ala Gondomar, e depois de terem vencido todos os outros candidatos, as forças físicas e anímicas traíram os mochininhos que acabaram por perder a partida.

No final e contas feitas, a

Académica de Espinho acabou por ficar empatada em pontos com o campeão, o Esmoriz, mas perdendo na diferença de pontos conquistados e sofridos.

A equipa da Associação Académica de Espinho, dirigida por Toni Teixeira e comandada pelo treinador Januário Alvar foi a seguinte: Ricardo Jorge Ferreira, Gaspar Duarte, Francisco Oliveira, Ricardo Filipe Ferreira, Bernardo Silva, Rodrigo Pinto, Eduardo Vieira, Filipe Leite, José Nuno Mendes, Paulo Daniel Monteiro (Dani) e André Santos.



# João Pinto campeão de Portugal

Paulo Almeida e Ana Catarina Correia também em foco no campeonato individual de boccia

João Pinto sagrou-se campeão da época de 2013-2014 na classe BC1 do Campeonato de Portugal Individual de Boccia, que decorreu no fim-de-semana, em Lourosa, numa organização da Associação Nacional de Desporto para a Paralisia Cerebral em colaboração com a Câmara Municipal de Santa Maria da Feira. Na prova rainha da modalidade, onde apenas têm acesso os melhores 16 atletas do ranking nacional das classes BC1, BC2 3 BC3 e os

8 melhores da classe BC4, a equipa de boccia da parceria do Sporting Clube de Espinho e da Câmara Municipal de Espinho fez-se representar na classe BC1 por João Pinto e na classe BC2 por Paulo Almeida e Ana Catarina Correia.

De facto, o principal destaque neste campeonato foi para João Pinto que, dando continuidade aos bons resultados obtidos na presente época, conseguiu subir ao lugar mais alto do pódio.



Depois de ter entrado muito bem no campeonato, onde venceu dois jogos – Sandra Vitorino (APC Beja) e Joaquim Medalhas (APC Almada e Seixal)

e ter garantido o apuramento para os quartos-de-final, acabou por perder o terceiro jogo da fase de grupos contra o internacional João Paulo Fer-

nandes, por 5-4. Na fase eliminatória da prova, venceu Carlos Clemente, do Sporting Clube de Braga, por 3-1, nos quartos-de-final, e Ricardo Moutinho, do ARDA, por 8-1, nas meias-finais. Na final, contra o internacional António Marques, da APC Coimbra, assistiu-se a um jogo pautado pelo equilíbrio que terminou empatado a 3. Deste forma, foi necessário recorrer a um parcial de desempate onde o vitória acabou por cair para o lado do atleta de Espinho permitindo-lhe arrecadar o 1º lugar e juntar este título ao de campeão nacional, terminando assim uma época que certamente será para recordar por muitos anos.

Neste campeonato é também de salientar a excelente participação da atleta Ana Catarina Correia que protagonizou uma das surpresas da competição ao garantir o quarto lugar final na classe BC2. Após o objetivo principal que era passar a fase de grupos com duas vitórias contra os atletas Nelson Fernandes (ARDA) e Joana Sousa (VU Valbom) e uma derrota ante Emília Costa (Popolomundo), venceu, nos quartos-de-final, Albino Nascimento (Popolomundo), num jogo disputado até à última bola. Nas meias-

finais, não conseguiu superar o internacional Abílio Valente (ARDA), que fez imperar a lei do mais forte. Por fim, no jogo de atribuição de terceiro lugar, defrontou o atleta Nelson Fernandes (ARDA), acabando por perder, mas mesmo assim garantir a sua melhor classificação (quarto lugar) individual de sempre.

Quanto ao atleta Paulo Almeida, este campeonato não lhe correu da melhor forma tendo sido eliminado na fase de grupo. Ainda assim, é de salientar o bom jogo que fez contra José Correia (CPC Vi-seu), vencendo de forma convincente, mas não foi suficiente para passar a fase de grupos, pois averbou duas derrotas contra João Pereira (FC Porto) e Albino Nascimento (Popolomundo). Com estes resultados,

ficou terminou em terceiro lugar do grupo, o que lhe garantiu um lugar nos doze melhores.

Terminado o Campeonato de Portugal Individual, segue-se o Campeonato de Portugal de Pares e Equipas, que se vai realizar em Ansião, no próximo dia 14, cin a equipa espinhense a ser representada por João Pinto, Ana Catarina Correia e Paulo Almeida.

## Jéssica Ferreira vice-campeã nacional (quatro vezes)

Oito pódios para a natação adaptada espinhense

O grande destaque do Campeonato Nacional de Verão de natação adaptada de piscina foi para Jéssica Ferreira, ao sagrar-se por quatro vezes vice-campeã na classe S14, nas provas de 50 e 100 metros livres e 50 e 100 metros costas.

Com Jéssica Ferreira, João Amaral, João Rodrigues, José Pedro Costa e Rodrigo Silva, a equipa de natação adapta-

da da parceria do Sporting Clube de Espinho com a Câmara Municipal de Espinho esteve presente narova foi organizada pelas associações de desporto adaptado e pela Federação Portuguesa de Desporto para pessoas com Deficiência, em colaboração com a Federação Portuguesa de Natação.

Entre cerca de 100 nadadores, representando 22 clu-

bes, Rodrigo Silva (S9) obteve dois terceiros lugares nas provas de 100m bruços e 100m costas, ficando ainda em quarto nos 50m livres e em quinto nos 100m livres.

João Amaral (S14) classificou-se em terceiro nos 50m bruços, obtendo também um quarto lugar nos 100m livres e 100m bruços e um sétimo lugar nos 50m livres.

José Pedro Costa (S6) ficou

em terceiro na prova dos 100m livres e em quinto nos 50m livres e 100m livres.

João Rodrigues (S14) obteve o sexto lugar nos 50 e 100m costas, o oitavo nos 100m livres e o 11.º nos 50m livres.

A equipa de natação adaptada espinhense registou um total de oito pódios nacionais.

Os nadadores foram acompanhados pela técnica Rita Freitas.



## Estafetas da natação do Sporting de Espinho brilham no III Torneio de Promoção

João Rocha, Rodrigo Cruz, Rodrigo Silva e Francisco Almeida (cadetes B) destacaram-se no III Torneio de Promoção, ao ficarem em segundo lugar na estafeta de 4x100 metros livres. Diogo Mendes, Luís Vaz, Gustavo Marques e Alexandre Stasyuk (cadetes B) classificaram-se também em segundo lugar na prova de 4x100 metros estilos.

No fim-de-semana, a equipa de cadetes do Sporting de Espinho participou com doze nadadores (nove masculinos e três femininos) na prova organizada pela Associação de Natação de Aveiro, em Castro D'Aire, disputada por 146 nadadores em representação de quinze clubes. Foram batidos

60 recordes pessoais (incluindo parciais).

Nos masculinos, Diogo Mendes (cadete B) foi quarto nos 100m bruços, 11.º nos 100 costas, 12.º nos 200m estilos e 18.º nos 400m livres; Rui Santos (cadete A), sexto nos 100m mariposa, oitavo nos 800m livres e 11.º nos 100m costas; Gustavo Marques (cadete B), sexto nos 100m mariposa, 14.º nos 100m bruços e 200m estilos e 16.º nos 400m livres; Luís Vaz (cadete B), nono nos 100m bruços, 18.º nos 200m estilos e 24.º nos 400m livres; Alexandre Stasyuk (cadete B), 15.º nos 400m livres, 16.º nos 100m bruços e 20.º nos 100m costas; Rodrigo Gonçalves (cadete B), 15.º nos 100m bruços, 19.º

nos 400m estilos e 21.º nos 200m estilos; Rodrigo Silva (cadete B), 17.º nos 400m livres e 18.º nos 100m bruços; Francisco Almeida (cadete B), 17.º nos 100m bruços, 19.º nos 200m estilos, 20.º nos 400m livres e 25.º nos 100m costas; João Rocha (cadete B), 23.º nos 400m livres, 24.º nos 100m costas e 25.º nos 100m bruços e 200m estilos.

Nos femininos, Sofia Pereira (cadete A) classificou-se em 13.º lugar nos 100m costas e 100m bruços e 15.º nos 800m livres; Joana Barbosa (cadete A), 17.º nos 800m livres e 19.º nos 100m costas; Inês Cruz (cadete A), 18.º nos 800m livres e 100m costas e 22.º nos 100m bruços.





## Atletismo do Rio Largo em Vila Pouca de Aguiar

O atletismo do Rio Largo participou no primeiro TrailRunning CMT de Vila Pouca De Aguiar, prova dividida em duas vertentes.

Uma com 18 quilómetros que foi liderada por Artur Rodrigues, com o tempo de 1 hora e 18 minutos, e que contou com os atletas espinhenses José Falcão, que com 2 horas e 1 minuto ficou em

segundo lugar no escalão de M60, e Adriano Queiroz, que no mesmo escalão foi terceiro com 2 horas e 22 minutos.

A outra com 32 km teve como vencedor António Valente, com 2 horas e 57 minutos, e participaram pela secção do Rio Largo, Paulo Pinto, terceiro da classificação da geral (e segundo do respetivo escalão), com 3 horas e 13 minutos, Carlos Ferreira (4h 6m), Alain Couto e Carlos Coelho (ambos com 4h 10m), Carlos Cardoso (4h 11), José Pereira (4h 18m), Joaquim Barbosa (4h 45m) e Daniel Lopes (4h e 59m).

Nesta prova participou também António Caneca, que foi obrigado a desistir ao segundo quilómetro, devido a uma queda.

## Desportivo da Ponte Anta perde jogo na secretaria

O Conselho de Disciplina da Associação de Futebol Popular do Concelho de Espinho atribuiu ao Desportivo da Ponte de Anta a derrota por 3-0 no jogo que realizou a 4 de maio passado com o Lomba de Paramos e aplicou-lhe a multa de 50 euros, pela "utilização dolosa, pelo Desportivo da Ponte de Anta de um seu atleta em jogo de campeonato", após denúncia formulada pela Corga de Silvalde. Segundo aquele órgão de disciplina na AFPCE, verificou-se a "violação à alínea c) do n.º 2 do Art.º 6 e das alíneas c) e a) do n.º 1 do mesmo artigo do Regulamento Oficial de Provas", pelo que tomou a decisão na sua reunião ordinária "com a totalidade dos seus elementos constituintes", deliberando "por maioria absoluta".

**Manuel Proença**

# Leões Bairristas tricampeões

Associação de Esmojães, Cruzeiro de Silvalde, Desportivo Regresso e Estrelas da Divisão despromovidos



Fotos MARCOS ARRUDA

**Os Leões Bairristas festejaram nas artérias de Silvalde e da cidade a conquista de mais um título**



**O capitão dos Leões Bairristas, Nuno Granja, e o presidente da Associação de Futebol Popular do Concelho de Espinho, José Carlos Teixeira, no momento da "coroação" do campeão da época de 2013-2014**

A equipa de futebol dos Leões Bairristas conquistou, no sábado, o título de campeão da I Divisão da Associação de Futebol Popular do Concelho de Espinho. A equipa do Bairro Piscatório arrecada, assim, o seu terceiro título consecutivo, batendo na última jornada, no campo da Seara, em Silvalde, o seu direto adversário – o Rio Largo Clube de Espinho –, com um golo de Rafa a sete minutos do fim do tempo regulamentar.

**Manuel Proença**

Num jogo de nervos, onde tudo poderia acontecer, foi mais tranquila a equipa silvaldense que soube, ao longo dos 90 minutos, gerir a vantagem que conquistara, com todo o mérito, no jogo da primeira volta. Ao conjunto do Bairro Piscatório bastava o empate ou perder por menos de três golos. Porém, os jogadores não se conformaram quiseram mais: a vitória.

Não foi nada fácil a tarefa do Rio Largo que do princípio ao fim do jogo procurou marcar. E tirando uma grande penalidade que ficou por assinalar, a seu favor, por derrube de Dany Amorim dentro da área dos Leões Bairristas, aos 32 minutos e um remate ao poste esquerdo por Carlos Almeida, a equipa espinhense pouco mais fez no decorrer do tempo regulamentar. Ao contrário, os Leões Bairristas levaram a lição bem estudada e, num contra-ata-

que de quando em vez iam importunando a baliza à guarda de Zé Pedro. Aliás, foi precisamente num contra-ataque que os Leões chegaram ao golo que lhes deu a vitória.

No final, a festa foi da equipa do Bairro Piscatório. O público invadiu o campo e levou em ombros os jogadores e o treinador.

Antes de prosseguirem os festejos fora do campo, o presidente da Associação de Futebol Popular do Concelho de Espinho, José Carlos Teixeira, entregou o troféu do título de campeão da I Divisão ao capitão, Nuno Granja.

No final, o treinador dos Leões Bairristas, Jorge Duarte, não escondeu a sua alegria, afirmando que a conquista do título é o culminar de "um trabalho que foi muito difícil, pois foi feito de baixo para cima. Tivemos um mau início no Campeonato, mas o grupo foi capaz de dar a volta", explicou o técnico dos Leões.

Para Jorge Duarte, "todos

foram importantes e, por isso, vê-se bem a força que este clube tem, bem como a qualidade dos jogadores. É, por isso, um título inteiramente merecido".

Jorge Duarte afirmou ter "um grande grupo de trabalho, cheio de vontade e de alegria".

Não querendo falar muito do seu futuro como treinador face a uma eventual partida rumo às competições federadas, no S. Félix da Marinha, mas afirmando serem os Leões Bairristas o clube do seu coração no futebol popular do concelho de Espinho, dedicou o título "a todas as pessoas que, constantemente, duvidaram dos Leões Bairristas – para as conversas de café e de redes sociais... Algumas das pessoas disseram que tínhamos uma equipa de II Divisão! Nós ganhamos o título da I Divisão", concluiu com ironia.

Entretanto, ficou concluído o Campeonato de Futebol Popular do Concelho de Espinho com a realização da últi-

ma jornada da I Divisão, restando, no próximo sábado, às 16 horas, a realização do encontro entre os Leões Bairristas e o Cantinho da Ramboia, na final da Taça Cidade de Espinho, a decorrer no campo de relva sintética do Complexo Desportivo de Cassufas, em Anta.

Na derradeira jornada do passado sábado, ficou-se a saber que o Cruzeiro de Silvalde e a Associação de Esmojães foram despromovidos à II Divisão, juntamente com o Desportivo Regresso e o Estrelas da Divisão.

Quanto ao Cruzeiro de Silvalde, o resultado ante a Quinta de Paramos (3-0) não deixou quaisquer dúvidas. No entanto, o Cantinho da Ramboia e a Associação de Esmojães bateram-se bem, num jogo carregado de emoções. Os antenses acabaram por caírem para o segundo escalão, perdendo por 4-3 e com o goleador do Cantinho, Miguel Oliveira a fazer um 'hat-trick' e a sagrar-se o melhor marcador do Campeonato, superando Rafa (Leões Bairristas), o autor do golo da vitória da equipa do Bairro Piscatório ante o Rio Lar-

go. Miguel Oliveira ficou à frente de Rafa, com apenas um golo de vantagem, marcando, ao todo, 18 tentos no Campeonato.

A I Divisão, na próxima temporada, irá contar com a participação das seguintes equipas: Leões Bairristas, Rio Largo, Cantinho da Ramboia, Grupo Desportivo dos Outeiros, Magos de Anta, Juventude dos Outeiros, Novasemente, Quinta de Paramos, Águias de Anta, Bairro da Ponte de Anta, Grupo Desportivo da Ronda (campeão da II Divisão), Juventude da Estrada, Associação Desportiva de Guetim e Desportivo da Ponte de Anta.

À II Divisão descem as equipas da Associação Desportiva de Esmojães, Cruzeiro de Silvalde, Desportivo Regresso e Estrelas da Divisão, que irão juntar-se ao Corga de Silvalde, Império de Anta, Morgados de Paramos, Águias de Paramos, Grupo Desportivo da Idanha, Lomba de Paramos, Aldeia Nova, Estrelas Vermelhas e Estrelas da Ponte de Anta.

Saliente-se que, na I Divisão, a equipa da Quinta de







Paramos conquistou a Taça Disciplina e na II Divisão, foi a equipa dos Morgados de Paramos a arrecadar este troféu.

#### Leões Bairristas, 1 Rio Largo, 0

Jogo no campo de relva sintética do Complexo Desportivo da Seara, em Silvalde.

Árbitro: António Santos (Morgados de Paramos).

Árbitros assistentes: António Vieira e Luís Duarte.

4.º Árbitro: José Bernardes (Aldeia Nova).

**Leões Bairristas Futebol Clube** – Sandro Gonçalves; Álvaro Pereira, Filipe Rocha, Tiago Quintão e Diogo Silva; Paulo Ribeiro, Nuno Granja (cap.) e Tiago Moleiro; Miguel Alves, Rui Castro e Rafa.

Substituições: Miguel Alves por Fábio Santos (71), Diogo Silva por Hernâni Gomes (90), Tiago Moleiro por Herbert Fortes (90), Filipe Rocha por José Campos (90+3) e Álvaro Pereira por Telmo Nunes (90+3).

Não utilizados: Gerson Oliveira e Fábio Castro.

Treinador: Jorge Duarte.

**Rio Largo Clube de Espinho** – Zé Pedro; Carlos Almeida, César Costa, Paulo Reis e Artur Silva; Hugo Pereira, Ricardo Sousa (cap.) e João Rafael; Jony Silva, Pedro Costa e Dany Amorim.

Substituições: Ricardo Sousa por Seninho (60), Jony Silva por Bruno Moreira (68), João Rafael por Ricardinho (72) e César Costa por Marco Carvalho (89).

Não utilizados: Vítor Melo, Rui Rocha e Ricardo Oliveira.

Treinador: Vítor Carneiro.

Ao intervalo: 0-0.

Marcador: 1-0, por Rafa (83).

Disciplina: cartão amarelo a Filipe Rocha (24), Tiago Moleiro (36), Paulo Ribeiro (38), Rafa (69) e Miguel Alves (71); Ricardo Sousa (34), Pedro Costa (22), Bruno Moreira (34) e Paulo Reis (58).

#### I DIVISÃO

Magos Anta-Desportivo Regresso ..... 7-2  
Novasemente-Bairro Ponte Anta ..... 1-1  
Águias Anta-Estrelas Divisão ..... 4-0  
Cantinho Ramboia-Assoc. Esmoijães ... 4-3  
Juventude Outeiros-GD Outeiros ..... 1-1  
Quinta Paramos-Cruzeiro Silvalde ..... 3-0  
Leões Bairristas-Rio Largo ..... 1-0

#### Classificação

	P	J	V	E	D	F-C
Leões Bairristas	59	26	18	5	3	62-13
Rio Largo	53	26	16	5	5	53-20
Cantinho Ramboia	48	26	15	3	8	55-36
GD Outeiros	44	26	13	5	8	37-34
Magos Anta	43	26	12	7	7	33-26
Juvent. Outeiros	42	26	12	6	8	40-34
Novasemente	40	26	11	7	8	42-31
Quinta Paramos	38	26	9	11	6	31-21
Águias Anta	32	26	9	5	12	27-28
Bairro Ponte Anta	30	26	9	3	14	24-43
Assoc. Esmoijães	29	26	7	8	11	33-36
Cruzeiro Silvalde	26	26	6	8	12	23-39
Desp. Regresso	16	26	5	1	20	25-71
Estrelas Divisão	7	26	1	4	21	12-64

#### Melhores marcadores

Miguel Oliveira (Cantinho Ramboia) ..... 18  
Vítor Morais 'Rafa' (Leões Bairristas) ..... 17  
Eduardo Pinhal (Cantinho Ramboia) ..... 12

# Taça Cidade de Espinho já ferve entre Leões Bairristas e Cantinho Ramboia

## Final de futebol popular com arbitragem do GD Outeiros

Depois de consumado os campeonatos da 1ª e 2ª Divisão da Associação de Futebol Popular do Conselho de Espinho (AFPCE) com as conquistas dos Leões Bairristas e do GD Ronda respectivamente, as atenções viram-se para a Taça Cidade de Espinho, uma competição com tradições e também bastante apetecível. Na versão 2013/2014, os Leões Bairristas irão defender a dobradinha ante o Cantinho da Ramboia numa partida que se antevê competitiva no próximo sábado, no Complexo Desportivo de Cassufas, pelas 16 horas. Frente a frente irão estar dois adversários poderosos em que a rivalidade desportiva está bem vincada, de tal forma que este é o dérbi espinhense com laivos de jogo do ano.

A estatística corre em favor dos silvaldenses que carregam nas costas todo o historial precioso dos Leões Bairristas, mas o Cantinho da Ramboia realizou um bom campeonato embora tenha claudicado na parte final terminando no terceiro posto.

Os pergaminhos dos espi-

nhenses também têm a sua importância e história e defendem as suas aspirações. Na verdade este é daqueles jogos que ninguém quer perder entre duas equipas que mais depressa quebram do que torcem.

Em jeito de antevisão, quisemos saber as perspetivas dos atores principais, os treinadores e o árbitro.

#### "Entramos sempre para ganhar" – Jorge Duarte (Leões Bairristas)

A disputar a sua primeira final da Taça Cidade de Espinho, o treinador dos Leões Bairristas Jorge Duarte tem a noção exacta da responsabilidade que representa mais esta participação dos campeões silvaldenses. Jorge Duarte encara esta partida com toda a naturalidade e garante que a sua equipa a irá disputar "como se nunca tivesse ganho nada". Os Leões Bairristas apresentam já uma longa lista de conquistas mas o treinador defende que "esta equipa entra em todas as competições para ganhar, independentemente do

que já conquistou ou do que vier a conquistar" justificando dessa forma o "espírito de vitória com que entra sempre em campo em qualquer partida". Relativamente ao espírito do grupo dos Leões Bairristas, Jorge Duarte revelou "os objectivos iniciais da época têm sido cumpridos" referindo-se à recente conquista do Campeonato da 1ª Divisão da AFPCE e que por isso mesmo "o estado de espírito dos jogadores é tranquilo" reforçando a convicção de "conquistar mais um título" quando disputar a presente edição da Taça Cidade de Espinho.

O grupo de trabalho da equipa dos campeões silvaldenses é composta por "jogadores bastante jovens que estão no clube pela primeira vez mas depois de uma época inteira em competição já perceberam a dinâmica do clube" assim como já assimilaram o que significa "o que é ser jogador dos Leões Bairristas".

Na sua opinião, Jorge Duarte reconhece a boa qualidade da organização da competição concelhia do futebol

popular mas acrescentou que "todos temos por onde melhorar e com certeza que a AFPCE também quer melhorar sempre cada vez mais".

#### "Estamos prontos" – Vítor Gomes (Cantinho da Ramboia)

Vítor Gomes já representou o Cantinho da Ramboia em todos os cargos possíveis e imaginários: como atleta, director, árbitro, treinador ou mesmo como simples adepto. Curiosamente, Vítor Gomes assume posturas diferentes quando em representação de cada uma destas funções. Como árbitro, é considerado um dos melhores do futebol popular e interpreta uma figura calma e tranquila geradora, inclusivamente, de consensos. Quando na bancada ou com uma braçadeira, Vítor Gomes transforma-se num ser irreverente e, porque não dizer, polémico de tão acérrimo defensor dos interesses do "seu" Cantinho da Ramboia. Num ponto qualquer lá pelo meio, existe o treinador Vítor Gomes. E o treinador dos "laranjinhas" assume a sua vontade de disputar esta final da Taça Cidade de Espinho "para ganhar como sempre acontece cada vez que o cantinho entra em campo". Esta final surge na sequência de uma época que Vítor Gomes não considera positiva "porque o objectivo do Cantinho da Ramboia era ser campeão e isso não foi alcançado" admitindo que a equipa "nem sempre fez o que estava ao seu alcance e quando assim é...". Quanto à preparação para esta partida, Vítor Gomes revelou que a equipa se está a "preparar praticamente desde que se apurou nas meias-finais". O treinador espinhense tem a expectativa de este jogo "vai ser disputado por duas boas equipas" o que também garante que "será uma partida

competitiva" fazendo votos de que "ganhe a melhor equipa e se não for o Cantinho da Ramboia a ganhar" Vítor Gomes deseja que os seus "jogadores saiam de campo de cabeça levantada com a certeza de tudo fizeram para ganhar".

Em relação ao estado actual da organização do futebol popular, Vítor Gomes reconhece "que já esteve pior, revela melhorias mas ainda há muita coisa que tem de mudar".

#### "Boa arbitragem em perspetiva" – António Silva (GD Outeiros)

A equipa de arbitragem do GD Outeiros foi a escolhida pelo Conselho de Arbitragem para dirigir a final da Taça Cidade de Espinho entre o Cantinho da Ramboia e os Leões Bairristas. António Silva, o silvaldense que normalmente assume o papel de chefe de equipa do GD Outeiros revelou a sua satisfação pela escolha e antevê "um bom jogo, bem disputado e com fair-play" aproveitando para motivar as duas equipas "a estarem no seu melhor e a facilitar o trabalho dos árbitros".

Por seu turno, António Silva garante igualmente que a "equipa de arbitragem tudo fará para também não complicar a vida às duas equipas". Questionado sobre o coeficiente de dificuldade, revelou que estas partidas "acabam por tornar as mais fáceis de apitar".

O diretor do GD Outeiros tem, assim, a convicção de que este trabalho de arbitragem "decorrerá dentro da normalidade" confessando no entanto que "às vezes as coisas são mais intensas devido ao facto de todos os intervenientes se conhecerem no futebol popular".

Paulo Duarte

## André Gomes na Academia Marfoot



André Gomes, o jovem médio do Benfica, campeão nacional, esteve na passada sexta-feira na Academia Marfoot, do antigo futebolista espinhense, Rui Ferreira. André Gomes foi àquela academia no âmbito do Dia Mundial da Criança, para um contacto com os futuros craques e para uma sessão de autógrafos. Ali estiveram,

também, a convite de Rui Ferreira, os ex-capitães tigras, Carlos Manuel, actualmente ao serviço do Sporting da Covilhã e Álvaro 'Gamarra'.

André Gomes, em declarações aos jornalistas, elogiou a permanência de Jorge Jesus como treinador do Sport Lisboa e Benfica: "ele provou que é um excelente



treinador e o homem certo naquele cargo. O que aconteceu esta época, dando a volta após um final dramático na temporada anterior, mostrou isso mesmo", disse o jogador de 20 anos, pré-seleccionado por Paulo Bento, mas que não ficou entre os 23 que rumaram ao Brasil para representar o nosso país no Campeonato do Mundo.

André Gomes, com a simplicidade e humildade que lhe é peculiar, não criou quaisquer tabus no que res-

peita à sua ausência da Seleção de Portugal. Antes pelo contrário, o jogador campeão nacional afirmou ter sido "um grande orgulho ter constado dos 30 pré-convocados".

O jovem médio português, não escondendo que se irá "manter em alerta" para o caso de vir a ser chamado por Paulo Bento, fez questão de dizer que "espero que tudo corra bem para os jogadores que estão concentrados", pois "tenho a certeza de que vão fazer o

melhor pelo nosso país".

Por fim, quanto ao seu futuro, pouco adiantou. Apenas disse que "estou contente com a forma como me têm acontecido as coisas. O futuro? Pode ser Benfica, pode ser Valência ou outro clube. Vou aguardar pelos próximos dias para ver o que acontece, estou com tempo. A minha vontade? É que seja o melhor para mim independente do clube", sublinhou.

Manuel Proença





FUTEBOL

CAMPEONATOS DISTRITAIS DE AVEIRO

JUNIORES - 2.ª FASE - I DIVISÃO - ÚLTIMOS

Table with 6 columns (P, J, V, E, D, F-C) showing results for Juniores - 2.ª Fase - I Divisão - Últimos.

Classificação

Table with 6 columns (P, J, V, E, D, F-C) showing classification for Juniores - 2.ª Fase - I Divisão - Últimos.

Última jornada

Table showing match results for the final round of Juniores - 2.ª Fase - I Divisão - Últimos.

JUVENIS - 2.ª FASE - I DIVISÃO - PRIMEIROS

Table with 6 columns (P, J, V, E, D, F-C) showing results for Juvenis - 2.ª Fase - I Divisão - Primeiros.

Classificação

Table with 6 columns (P, J, V, E, D, F-C) showing classification for Juvenis - 2.ª Fase - I Divisão - Primeiros.

Última jornada

Table showing match results for the final round of Juvenis - 2.ª Fase - I Divisão - Primeiros.

JUVENIS - 2.ª FASE II DIVISÃO - PRIMEIROS

Table with 6 columns (P, J, V, E, D, F-C) showing results for Juvenis - 2.ª Fase - II Divisão - Primeiros.

Última jornada

Table showing match results for the final round of Juvenis - 2.ª Fase - II Divisão - Primeiros.

ADF Anta/Baixinhos-Agueda ..... 0-3
Avanca-Oliveirense ..... 1-1

totobola logo and text for Concurso Extra dos Órgãos de Informação n.º 24/2014 de 19 a 22/06/2014. Pragnóstico "Defesa de Espinho", Redacção Desportiva: 1. E. UNIDOS \* - PORTUGAL \* [2], 2. E. UNIDOS - PORTUGAL [2], 3. COLÓMBIA - COSTA MARFIM [1], 4. URUGUAI - INGLATERRA [2], 5. JAPÃO - GRÉCIA [X], 6. ITÁLIA - COSTA RICA [2], 7. SUÍÇA - FRANÇA [2], 8. HONDURAS - EQUADOR [1], 9. ARGENTINA - IRAO [1], 10. ALEMANHA - GANA [1], 11. NIGÉRIA - BÓSNIA HERZG. [1], 12. BÉLGICA - RÚSSIA [2], 13. COREIA DO SUL - ARGÉLIA [1]

totobola logo and text for Concurso dos Orgãos de Informação n.º 24/2014 de 15/06/2014. Pragnóstico "Defesa de Espinho", Redacção Desportiva: 1. SUÍÇA - EQUADOR [1], 2. FRANÇA - HONDURAS [1], 3. COLÓMBIA - GRÉCIA [1], 4. COSTA MARFIM - JAPÃO [2], 5. URUGUAI - COSTA RICA [1], 6. HJK - VPS [1], 7. FC INTER - MYPA [1], 8. IFK MARIEHAMN - JARO [X], 9. SJK - ROPS [X], 10. KUPS - FC HONKA [2], 11. HUSQVARNA - LJUNGSKILE [1], 12. GAIS - OSTERS [1], 13. OSTERSUNDS - HAMMARBY [1]

Table with 6 columns (P, J, V, E, D, F-C) showing results for Gafanha-Oliveira Bairro, Vilamaiorense-Soutelo, Cesarense-U. Lamas

Classificação

Table with 6 columns (P, J, V, E, D, F-C) showing classification for Gafanha-Oliveira Bairro, Vilamaiorense-Soutelo, Cesarense-U. Lamas

Nota: O União de Lamas sagrou-se campeão distrital. Os quatro primeiros classificados são promovidos à I Divisão.

JUVENIS - 2.ª FASE II DIVISÃO - ÚLTIMOS A

Table with 6 columns (P, J, V, E, D, F-C) showing results for Juvenis - 2.ª Fase - II Divisão - Últimos A.

Classificação

Table with 6 columns (P, J, V, E, D, F-C) showing classification for Juvenis - 2.ª Fase - II Divisão - Últimos A.

INICIADOS - 2.ª FASE I DIVISÃO - PRIMEIROS

Table with 6 columns (P, J, V, E, D, F-C) showing results for Iniciados - 2.ª Fase - I Divisão - Primeiros.

Classificação

Table with 6 columns (P, J, V, E, D, F-C) showing classification for Iniciados - 2.ª Fase - I Divisão - Primeiros.

Última jornada

Table showing match results for the final round of Iniciados - 2.ª Fase - I Divisão - Primeiros.

INICIADOS - 2.ª FASE II DIVISÃO - PRIMEIROS

Table with 6 columns (P, J, V, E, D, F-C) showing results for Iniciados - 2.ª Fase - II Divisão - Primeiros.

Classificação

Table with 6 columns (P, J, V, E, D, F-C) showing classification for Iniciados - 2.ª Fase - II Divisão - Primeiros.

Nota: A Oliveirense sagrou-se campeã distrital. Os quatro primeiros classificados sobem à I Divisão distrital.

INICIADOS - 2.ª FASE II DIVISÃO - ÚLTIMOS A

Table with 6 columns (P, J, V, E, D, F-C) showing results for Iniciados - 2.ª Fase - II Divisão - Últimos A.

Classificação

Table with 6 columns (P, J, V, E, D, F-C) showing classification for Iniciados - 2.ª Fase - II Divisão - Últimos A.

Table with 6 columns (P, J, V, E, D, F-C) showing results for Fiães, Argoncilhe

INFANTIS A - 2.ª FASE GRUPO 1 - PREMIUM

Table with 6 columns (P, J, V, E, D, F-C) showing results for Infantis A - 2.ª Fase - Grupo 1 - Premium.

Classificação

Table with 6 columns (P, J, V, E, D, F-C) showing classification for Infantis A - 2.ª Fase - Grupo 1 - Premium.

Próxima jornada

Table showing match results for the next round of Infantis A - 2.ª Fase - Grupo 1 - Premium.

Última jornada

Table showing match results for the final round of Infantis A - 2.ª Fase - Grupo 1 - Premium.

INFANTIS A - 2.ª FASE - GRUPO 1 - GOLD A

Table with 6 columns (P, J, V, E, D, F-C) showing results for Infantis A - 2.ª Fase - Grupo 1 - Gold A.

Classificação

Table with 6 columns (P, J, V, E, D, F-C) showing classification for Infantis A - 2.ª Fase - Grupo 1 - Gold A.

Próxima jornada

Table showing match results for the next round of Infantis A - 2.ª Fase - Grupo 1 - Gold A.

Última jornada

Table showing match results for the final round of Infantis A - 2.ª Fase - Grupo 1 - Gold A.

INFANTIS A - 2.ª FASE - GRUPO 2 - GOLD B

Table with 6 columns (P, J, V, E, D, F-C) showing results for Infantis A - 2.ª Fase - Grupo 2 - Gold B.

Classificação

Table with 6 columns (P, J, V, E, D, F-C) showing classification for Infantis A - 2.ª Fase - Grupo 2 - Gold B.

Próxima jornada

Table showing match results for the next round of Infantis A - 2.ª Fase - Grupo 2 - Gold B.

Última jornada

Table showing match results for the final round of Infantis A - 2.ª Fase - Grupo 2 - Gold B.

INFANTIS B - 2.ª FASE - PREMIUM

Table with 6 columns (P, J, V, E, D, F-C) showing results for Infantis B - 2.ª Fase - Premium.

Classificação

Table with 6 columns (P, J, V, E, D, F-C) showing classification for Infantis B - 2.ª Fase - Premium.

Próxima jornada

Table showing match results for the next round of Infantis B - 2.ª Fase - Premium.

Table with 6 columns (P, J, V, E, D, F-C) showing results for Anadia-Benfica Estarreja, Beira Mar-S. João Ver

Última jornada

Table showing match results for the final round of Anadia-Benfica Estarreja, Beira Mar-S. João Ver.

INFANTIS B - 2.ª FASE - GOLD A

Table with 6 columns (P, J, V, E, D, F-C) showing results for Infantis B - 2.ª Fase - Gold A.

Classificação

Table with 6 columns (P, J, V, E, D, F-C) showing classification for Infantis B - 2.ª Fase - Gold A.

Próxima jornada

Table showing match results for the next round of Infantis B - 2.ª Fase - Gold A.

Última jornada (10 de junho)

Table showing match results for the final round of Infantis B - 2.ª Fase - Gold A.

INFANTIS B - 2.ª FASE - GOLD C

Table with 6 columns (P, J, V, E, D, F-C) showing results for Infantis B - 2.ª Fase - Gold C.

Classificação

Table with 6 columns (P, J, V, E, D, F-C) showing classification for Infantis B - 2.ª Fase - Gold C.

Próxima jornada

Table showing match results for the next round of Infantis B - 2.ª Fase - Gold C.

Última jornada

Table showing match results for the final round of Infantis B - 2.ª Fase - Gold C.

BENJAMINS A - 2.ª FASE - PREMIUM

Table with 6 columns (P, J, V, E, D, F-C) showing results for Benjamins A - 2.ª Fase - Premium.

Classificação

Table with 6 columns (P, J, V, E, D, F-C) showing classification for Benjamins A - 2.ª Fase - Premium.

Próxima jornada

Table showing match results for the next round of Benjamins A - 2.ª Fase - Premium.

Última jornada

Table showing match results for the final round of Benjamins A - 2.ª Fase - Premium.

BENJAMINS B - 2.ª FASE - PREMIUM

Table with 6 columns (P, J, V, E, D, F-C) showing results for Benjamins B - 2.ª Fase - Premium.

Classificação

Table with 6 columns (P, J, V, E, D, F-C) showing classification for Benjamins B - 2.ª Fase - Premium.

Próxima jornada

Table showing match results for the next round of Benjamins B - 2.ª Fase - Premium.

Table with 6 columns (P, J, V, E, D, F-C) showing results for ADF Anta/Baixinhos-Vilamaiorense, Anadia-Estarreja

Classificação

Table with 6 columns (P, J, V, E, D, F-C) showing classification for ADF Anta/Baixinhos-Vilamaiorense, Anadia-Estarreja

Próxima jornada

Table showing match results for the next round of ADF Anta/Baixinhos-Vilamaiorense, Anadia-Estarreja

Última jornada

Table showing match results for the final round of ADF Anta/Baixinhos-Vilamaiorense, Anadia-Estarreja

TRAQUINAS A - 2.ª FASE - PREMIUM

Table with 6 columns (P, J, V, E, D, F-C) showing results for Traquinas A - 2.ª Fase - Premium.

Classificação

Table with 6 columns (P, J, V, E, D, F-C) showing classification for Traquinas A - 2.ª Fase - Premium.

Próxima jornada

Table showing match results for the next round of Traquinas A - 2.ª Fase - Premium.

Última jornada

Table showing match results for the final round of Traquinas A - 2.ª Fase - Premium.

TRAQUINAS B - FASE PRIMAVERA - SÉRIE A

Table with 6 columns (P, J, V, E, D, F-C) showing results for Traquinas B - Fase Primavera - Série A.

Classificação

Table with 6 columns (P, J, V, E, D, F-C) showing classification for Traquinas B - Fase Primavera - Série A.

Próxima jornada

Table showing match results for the next round of Traquinas B - Fase Primavera - Série A.

Última jornada

Table showing match results for the final round of Traquinas B - Fase Primavera - Série A.

TRAQUINAS B - FASE PRIMAVERA - SÉRIE B

Table with 6 columns (P, J, V, E, D, F-C) showing results for Traquinas B - Fase Primavera - Série B.

Classificação

Table with 6 columns (P, J, V, E, D, F-C) showing classification for Traquinas B - Fase Primavera - Série B.

Próxima jornada

Table showing match results for the next round of Traquinas B - Fase Primavera - Série B.

Última jornada

Table showing match results for the final round of Traquinas B - Fase Primavera - Série B.

Quim Berto e companhia!

A equipa de futebol de veteranos da Associação Desportiva de Esmojães, realizaram sábado passado mais um jogo de futebol, desta vez foi no complexo Desportivo de Cassufas com o Vitória de Guimarães, perdendo por 1-4. A equipa Vitoriana teve uma agradável surpresa por parte da Direção da secção de veteranos de Esmojães, pois foi contemplada com uma visita guiada à cidade de Espinho, visitando o Balneário Marinho, a Piscina Solário Atlântico, a Nave Polivalente e o parque da cidade.

Começou melhor no jogo a equipa de Anta que entrou a todo o gás para tentar surpreender os vitorianos e podia mesmo ter chegado ao golo por Pedro Gomes, logo aos cinco minutos de jogo. Reagiram e bem os de Guimarães que, na resposta, fizeram o 1-0 aos doze minutos de jogo.

Ainda estava a equipa a recuperar do golo sofrido já o Vitória de Guimarães fazia o 2-0. Tentaram reagir os antenses mas era bem visível a supremacia dos vimaraneses, que traziam jogadores de craveira. Por isso, era quase impossível fazer mais e melhor.

Mesmo ao terminar a primeira parte, o Vitória ainda fez o 3-0, resultado com que se atingiu o intervalo.

Na segunda parte, o jogo esteve mais equilibrado e os antenses podiam ter marcado. Mas a bola teimava em não entrar.

Nada importada com isso, a equipa de Guimarães, a meio da segunda parte, fez o 4-0.

Mesmo assim, os antenses não baixaram os braços e, a dez minutos do fim, Pedro Gomes, de grande penalidade, marcou o golo de honra, fixando o resultado.

O próximo jogo dos veteranos de Esmojães é dia 14 com a equipa de Alcácer do Sal.

Associação Esmojães, 1 Vitória de Guimarães, 4

Jogo no Complexo Desportivo de Cassufas.

Árbitro: Vitor Silva.

Associação Desportiva de Esmojães - António; Teixeira, Vítor Bernardes, Pinto e Vicente; Tó Manel, Abreu (cap.) e Dino; Abel, Pedro Gomes e Bessa.

Jogaram ainda: Manuel Silva, Nelson, Quintão, Alberto Costa, Canedo e Carlos Bernardes. Treinador: José Peixoto.

Vitória Sport Clube (Guimarães) - Lourenço; Coelho; Miguel, Jorge e Tozé (cap.); Quim Berto, Gomes e Tito; Sérgio, Costeado e Tadeu.

Jogaram ainda: Nandinho, Roque, Lopes, Martinho, Soeiro e Silva.

Treinador: António Fernando.

Ao intervalo: 0-3. Marcadores: Pedro Gomes; Sérgio (2 golos), Quim Berto e Tito.



## Vitória sofrida

A equipa de futebol de iniciados do Sporting Clube de Espinho venceu a Sanjoanense por 4-3, em jogo a contar para o Campeonato Distrital da I Divisão, Série dos Primeiros.

O Sporting de Espinho entrou muito bem no jogo e cedo se colocou em vantagem situação que durou poucos minutos com a Sanjoanense numa jogada de contra-ataque chegar à igualdade. Porém, os tigres não desistiram e passados alguns minutos voltavam a ficar em vantagem até à última jogada deste primeiro tempo em que o seu adversário voltou anular a vantagem do conjunto da casa.

Regressados para a segunda parte os espinhenses estavam apostados em reverter o jogo a seu favor.

Contudo, na transformação de um canto foi a Associação Desportiva Sanjoanense que se colocou em vantagem no marcador. O Sporting Clube de Espinho, a perder e não conformado com o resultado, não desistiu porque estava a mandar na partida, sendo premiado pelo esforço já muito perto do fim, dando a volta ao marcador nos instantes finais, vencendo o seu opositor por quatro bolas a três.

A arbitragem esteve bem não tendo interferência no resultado da partida.

### Sporting de Espinho, 4 Sanjoanense, 3

Jogo no Parque Desportivo do Sporting Clube de Espinho "Diploma", em Silvalde.

Árbitro: Óscar Rocha (AF Aveiro).

Árbitros assistentes: João Silva e Tiago Sousa.

**Sporting Clube de Espinho** – Diogo Tinoco; João Sequeira, Vicente Silva, João Moreira e Filipe Oliveira; Adriano Silva, Nelson Maganinho e Simão Fernandes; Bruno Cardoso, Bernardo Pinto (cap.) e José Sá.

Suplentes: Diogo Barbosa, Leonardo Rocha, Joel Viela, João Fonseca e João Guilherme.

Treinador: Belmiro Ferreira. Treinador adjunto: Ismael Pereira.

**União Desportiva Sanjoanense** – André Silva; Pedro Almeida, Henrique Gonçalves (cap.), Paulo Santos e Paulo Silva; Rafael Cardoso, Miguel Belém e Nuno Soares; André Duarte, Constantino Soares e Hugo Romana.

Suplentes: Válder Duarte, Ricardo Costa, Daniel Santos, Ruben Arruda, Francisco Sousa, Rafael Ferreira e Gonçalo Ribeiro.

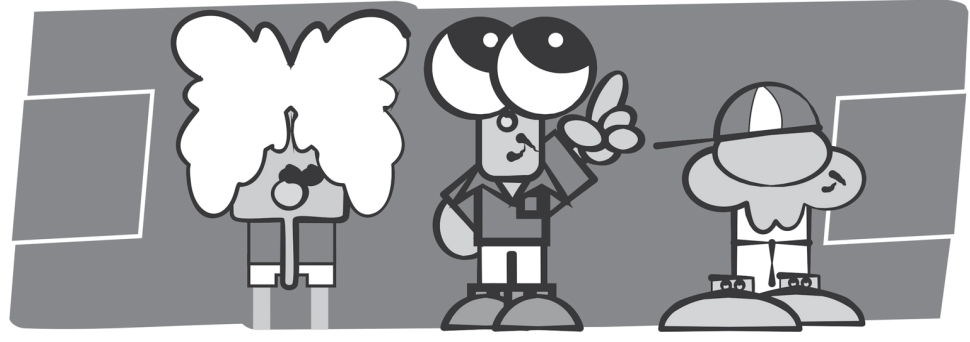
Treinador: Luís Correia. Marcadores: Vicente Silva, José Sá, Bernardo Pereira e Filipe Oliveira; Rafael Cardoso, Nuno Soares e André Duarte.

Disciplina: cartão amarelo a Filipe Oliveira e Nelson Maganinho; Hugo Romana.

PÁGINA ON-LINE: <http://opimpolho.no.sapo.pt> • BLOG: <http://sarmiento-news.blogspot.com>

● **PIMPOLHO** □ DESENHO E TEXTO DE: © José Sarmiento • 944

Se Jesus é um deus para os benfiquistas... ... quem é afinal para eles... ... o Filipe Vieira????!!!...



## Goleada paramense

A equipa de infantis A do Clube Geração Paramos goleou o Cesarense (5-0) em encontro a contar para o Campeonato Distrital daquele escalão etário.

Início de jogo com a equipa da casa a tomar as rédeas do mesmo, e com os forasteiros a tentarem defender a sua baliza e a contra-atacar, coisa que foi conseguida muito poucas vezes.

O Clube Geração Paramos ia tentando o golo que tardava a chegar, apesar de algumas boas ocasiões. Perto dos 20 minutos, Jorge Gomes, na cobrança de uma grande penalidade a castigar mão de um

jogador do Cesarense, fez o 1-0. Até ao intervalo o marcador manteve-se apesar do comando de jogo por parte dos da casa.

Na segunda parte, a equipa da casa veio com vontade de decidir o jogo, impondo um pouco mais de velocidade, e os visitantes não conseguiram sair da teia montada pelos paramenses. Como consequência, o resultado dilatou-se para 5-0, aproveitando o treinador, Paulo Mendes, para rodar todos os seus jogadores.

### Geração Paramos, 5 Cesarense, 0

Jogo Complexo Desportivo de Paramos.

Árbitros: André Castro e Ricardo Castro (AF Aveiro).

**Clube Geração Paramos**

– Mário Maia, Ruben Gomes, Daniel Sá, Rodrigo Rocha, Rui Manarte, Jorge Gomes e Miguel Marques.

Jogaram ainda: Diogo Aleixo, Eduardo Rodrigues, Fábio Barbosa, Joaquim Mendes e Pedro Santos.

Treinador: Paulo Mendes.

**Futebol Clube Cesarense** – João Moreira, Ruben Almeida, Samuel Lima, Kevin Bastos, Rui Monteiro, Gonçalo Pinho e Ruben Tavares.

Jogaram ainda: Rafael Gaspar, Renato Almeida, Francisco Miranda, José Fernandes e João Alves.

Treinador: Alexandre Sousa.

Ao intervalo: 1-0.

Marcadores: Rodrigo Rocha (2 golos), Jorge Gomes, Daniel Sá e Ruben Gomes.



te um segundo golo que poderia relançar novamente o jogo. Em suma, este terá sido o corolário de alguma falta de dedicação a uma causa dada por perda cedo demais. Resta agora trabalhar com a certeza que quem o faz... É normalmente compensado!

Entretanto, no último jogo do campeonato, a equipa de iniciados B da ADF Anta recebeu e empatou-se para 5-0, contra a equipa do Fiães.

Com uma boa entrada em jogo, a equipa de Anta forte nas recuperações e inteligente na circulação de bola, foi dominado o jogo. A equipa forasteira só conseguiu criar perigo através de transições. No entanto, e apesar dos antenses terem mais domínio de jogo, as ocasiões de perigo demoravam a aparecer. Com alguma dificuldade no último passe, a equipa da casa só criava perigo com remates de fora de área. Ape-

sar dos remates foi através de um canto, que os antenses inauguraram o marcador.

Na segunda parte, o jogo não teve grandes lances de perigo. Só em lances de bola parada existia lances de algum perigo para as balizas. E foi já em cima da hora e num canto, que o Fiães chegou ao golo do empate.

Iniciados A – Tiago; Rosas, Dinis, Gonçalo e Diogo; João, Hugo Chang e Ruben; Rafa, Francisco e Rodolfo.

Jogaram ainda: Tiago, Xico, Varela e Resende. Treinador: Nelson Capela. Marcadores: Ruben e Hugo Chang.

Iniciados B – Luís; Reis, André, Juan e Frutuoso; Simão, Rui Filipe e Rui Pedro; Monteiro, Vitor Hugo e Rui Santos.

Jogaram ainda: Zé Rafael, Andrezinho, JP e Miguel Ladeira. Treinador: Rúben Correia. Marcador: Rui Filipe.

## Jornada positiva dos Baixinhos

As equipas de futebol de sete da Associação Desportiva da Freguesia de Anta/"Os Baixinhos" tiveram uma jornada muito positiva ao conquistarem seis vitórias e um empate nos oito encontros que disputaram nos respetivos campeonatos distritais.

Os antenses venceram em infantis A as equipas da Oliveirense e Mosteirô, respetivamente por 1-0 e 2-3; venceram, também, em infantis B, o Carregosense por 1-3; em benjamins A o Vaguense e o Vilamaiorense em benjamins B, respetivamente por 9-3 e 6-0; e em traquinas B bateram o Lourosa por 4-2.

Os Baixinhos empataram com o Estarreja (0-0) em traquinas A e foram derrotados pelo Fiães, por 4-1, em infantis B.

De resto, os Baixinhos participaram, também, em dois torneios. No Vila Maior Cup 2014 os Baixinhos arcaçaram o primeiro lugar nos petizes A, alcançando o quinto lugar em benjamins B, o sexto lugar em traquinas A e o sétimo lugar em benjamins B.

A equipa de Anta obteve a 10.ª posição no Torneio Terras de Santa Maria 2014 em traquinas B.

Infantis A (equipa A) – Miguel, Fábio, Santos, Martins, Beto, Rafa e Pedrito.

Jogaram ainda: Gui, Lito, Edgar e Chang.

Treinador: Pedro Costa.

Marcador: Pedrito.

Infantis A (equipa B) – Daniel, Pedro, Bruno, Alex, Godinho, Bernardo e André.

Jogaram ainda: João Bernardo, Zé Pedro, Diogo, Roberto e Leandro.

Treinador: Nelson Capela.

Marcadores: Pedro, Godinho e André.

Infantis B (equipa A) – Filipe Queiroz, Nuno André, Luís Loureiro, Naná, João

Martins, Diogo Sousa e João Pais.

Jogaram ainda: Henrique, D. Capela, Simão Teixeira, Vasco Oliveira, Gonçalo (cap.).

Treinador: Miguel Sá.

Marcadores: Vasco Oliveira (2 golos) e Naná.

Infantis B (equipa A) – Henrique, Hugo Silva, Diogo Capela, Pedro Dias, Pedro Vieira, Simão Teixeira, Rui Giro, Vasco, Rafael Marques, Gonçalo Rocha e Rodrigo Bulhosa.

Treinador: Nuno Couto.

Marcador: Rui Giro.

Benjamins A (equipa A) – Fonseca, João Miguel, Pedro Diogo, Guga, Gonças, Bernardo e Ricardo Vieira.

Jogaram ainda: Marco, Rafael, Leo, Daniel e Pedro.

Treinador: Rui Riquito.

Marcadores: Guga (2 golos), Gonças (4), Daniel Vieira (2) e Bernardo.

Benjamins B (equipa A) – Cadete, Bombas, Tomás, Resende, Faniqueira, Rosas e Dani.

Jogaram ainda: Kiko, Kiko Sousa, Gui, Bruno.

Treinador: Filipe Silva

Marcadores: Resende (2 golos), Bombas (2), Faniqueira e Bruno.

Traquinas A (equipa A) – Gabriel Pais, Tiago Sá, Nuno Guedes, Miguel César, Renato Valente, Martim Costa e Nuno Pinto.

Jogaram ainda: Gonçalo Marques e Gonçalo Oliveira.

Treinador: Joaquim Gomes.

Traquinas B – Gustavo Pedrosa, Konstantin Nikitenko, Vasco Ferreira, João Pedro, Duarte Santos, Henrique Gonçalves, Gustavo Domingues, Gustavo Miranda, Joel Marinheiro, Nuno Pereira, Francisco Xavier, Tomás Domingues, Gabriel Sá e Rodrigo Oliveira.

Marcadores: Joel Marinheiro (2 golos), Gustavo Miranda e Konstantin Nikitenko.

## Cantam de galo em Barcelos...

A equipa de futebol de veteranos do Centro Social Luso Venezolano perdeu por 5-0 ante a Associação Desportiva Macieira, em Macieira de Rates (Barcelos).

Os do Centro Social Luso Venezolano acabaram por ser uma 'presa fácil', num jogo muito mau, onde o adversário se destacou.

A equipa do Luso Venezolano ainda aguentou meia hora sem sofrer qualquer golo, estando a equipa anfitriã a vencer, ao intervalo, por 3-0.

No segundo tempo, a equipa forasteira ainda conseguiu criar algumas situações de perigo eminente junto da baliza adversária, mas acabou por falhar a pontaria nos momentos decisivos.

### AD Macieira, 5 Luso Venezolano, 0

Jogo no Complexo Desportivo de Martim, em Barcelos.

Árbitro: Joaquim Rodrigues.

**Associação Desportiva Macieira** – Sérgio; Vieira, Quim, Filipe Abreu e Tonico; Viseu, Zico (cap.) e Tino; Barroso, Pedro David e Chano.

Jogaram ainda: Toni, Lino Vieira, Neca, Miguel, Costa e Tono.

Treinador: Adelino.

**Centro Social Luso Venezolano** – Acácio; Jaime, Américo Martins, Leandro e Marco; Lopes, Pedro Arouca e Zéca; Edgar, José Carlos (cap.) e Décio.

Jogaram ainda: Carlos Moreira, Leal e Carlos Costa.

Treinador: Carlos Costa.

Ao intervalo: 3-0.

Marcadores: Pedro David (2 golos), Toni e Chano (2).



## OS NOSSOS GRATUITOS

## PEDIDOS DE EMPREGO

SENHORA toma conta de idosos durante o dia ou noite. Tlm. 912164779.

EFETUO TRADUÇÕES – Tradutor licenciado e certificado efetua traduções de inglês, francês e alemão para português e vice-versa de todo o tipo de documentação podendo esta ser autenticada notarialmente. Contate para o tlm. 968058321.

SENHORA jovem c/ experiência em rececionista, empregada de balcão, lavandaria, stand de automóveis, vendedora e cuidar de pessoas idosas, oferece-se para trabalhar. Contatar 913121695.

SENHOR (9.º ano de escolaridade), c/ experiência em fábrica (produção), encarregado de linha de montagem, motorista, controlador de armazém e empilhadores, oferece-se para trabalhar em qualquer área. Tlm. 919841315.

ACEITO colaborar com familiares de idosos, à hora. Tenho viatura própria e carta de condução. Tlm. 963101976.

SENHORA oferece-se para trabalhar com idosos, com experiência ou trabalhos domésticos. Tlm. 910060448.

OFERECE-SE pessoa licenciada, credenciada e especializada em dificuldades de aprendizagem, necessidades educativas especiais e apoio escolar a crianças com dificuldades de aprendizagem (DA). Contacto: 917982471 (Suse Rocha).

SENHORA responsável, educada e humilde, oferece-se para executar tarefas domésticas da parte da tarde. Também trabalhar no quintal. Com bastante experiência. Tlm. 913238216.

SENHORA com o 9.º ano e Curso de Geriatria oferece-se para tomar conta de idosos (dia ou noite), para dama de companhia ou para limpezas. Também tenho experiência com crianças. Contato: 918540440 ou 220149841.

«Defesa de Espinho» – 4287 – 2014-06-05



**ESPINHO**  
CÂMARA MUNICIPAL

Divisão de Gestão Administrativa e Financeira

## EDITAL Nº 15/2014

Joaquim José Pinto Moreira, Presidente da Câmara Municipal de Espinho:

Faz público, em cumprimento da deliberação tomada por esta Câmara Municipal em sua reunião de 30 de maio de 2014, que no próximo dia 11 de junho de 2014, pelas 10.00 horas, na Sala de Reuniões da mesma Câmara, realizar-se-á um procedimento de hasta pública para atribuição, a título precário, da exploração económica de três quiosques destinados à venda de gelados, a instalar na esplanada à Beira-mar, em Espinho.

O programa e condições para realização deste procedimento de hasta pública, encontram-se à disposição dos eventuais interessados na página da Internet do Município de Espinho, com o seguinte endereço eletrónico: [www.cm-espinho.pt](http://www.cm-espinho.pt) e nos Serviços de Atendimento Municipal de Espinho, todos os dias úteis, durante o horário normal de funcionamento.

E para constar se passou este e outros de igual teor que vão ser afixados nos locais do estilo e publicados nos Jornais Diário de Notícias e Defesa de Espinho.

Espinho, 2 de junho de 2014

O PRESIDENTE DA CÂMARA

DR. JOAQUIM JOSÉ PINTO MOREIRA

«Defesa de Espinho» – 4287 – 2014-06-05

**TRIBUNAL JUDICIAL DE ESPINHO**  
2.º JUÍZO

**Anúncio**

Processo: 338/14.0TBESP

Interdição/Inabilitação

N/ Referência: 3496653

Data: 28-05-2014

Requerente: Ministério Público

Requerido: Leopoldina de Carvalho Correia

Faz-se saber que foi distribuída neste tribunal, a Ação de Interdição/Inabilitação em que é requerida **Leopoldina de Carvalho Correia**, estado civil: divorciada, nascida em 17-07-1943, natural de Portugal, concelho de Espinho, freguesia de Anta [Espinho], BI - 5053910, com residência na Rua 31, 1151, 1.º Centro, Anta, 4500-000 Espinho, para efeito de ser decretada a sua interdição por anomalia psíquica.

O Juiz de Direito,  
Dr(a). Fernando CardosoO Oficial de Justiça,  
Maria Adelaide Carvalho

## OS NOSSOS CLASSIFICADOS

## ADVOGADOS

DR. J. MOREIRA DE SOUSA - Advogado - Escritório: Rua 23 n.º 773-1.º Dt.º. Telef. 227342022 c/ Fax 227319505.

## ALUGA-SE/ARRENDAR-SE

ALUGAM-SE APARTAMENTOS T0 e T1 mobilados. Centro de Espinho. Contatar: 227344649.

QUARTOS, c/ casa de banho privativa, c/ cozinha, pequeno-almoço, tratamento de roupa, garagem e TV Cabo mais Sport TV. Tlf. 227340002 ou 227348972.

APARTAMENTOS T0, T1, T2 e T3. Totalmente equipados, com TV Cabo mais Sport TV, telefone, garagens, limpezas. Rua 62, n.º 156. Tlf. 227310851/2 - Fax 227310853.

ALUGA-SE T1 - R/CHÃO c/ terraço. Construção moderna - Rua 35, n.º 544. Tlf. 227342419 - Tlm. 962851481.

ARRENDAR-SE APARTAMENTO T3, na Rua 25, perto do Mercado e estação da CP. Tlm. 917239098.

ALUGA-SE CASA com garagem e armazém que dá para comércio e habitação. Trata o próprio. Preço: 650 euros - 913008704 - 918525868.

ALUGA-SE T1 r/chão de casa bifamiliar na Rua 36 - Espinho. Tlm. 965372597 - Tlf. 220807081.

## MÉDICOS

DR. JOAQUIM FERREIRA MENDES - Otorrino, mudou o seu consultório para a Rua 14, n.º 448, junto às camionetas Porto/Espinho, com o nome Clínica Médica Dr. Joaquim Mendes & Filha, Lda - Tlf. 227341710.

## PEDIDOS

RESTAURANTE PRECISA COZINHEIRO (m/f). Entrada imediata. Tlm. 933853737.

PRECISA-SE OPERADORA (full-time) e DISTRIBUIDOR (part-time) Telepizza - Espinho - 227320163 - 915323934.

RESTAURANTE precisa empregada (m/f) para serviços de apoio às mesas, c/ experiência - part-time fim de semana. Tlm. 917524569.

## SERVIÇOS

ESTOFADOR - Restauro todo o tipo de sofás, cadeiras, etc. Orçamentos grátis. Tlf. 227344090 / Tlm. 917702872 - Rua do Paço Velho, n.º 217 - Anta.

RESTAURANTE SEARA - Casamentos, batizados, comunhões, festas de aniversário. Todos os tipos de especialidades na brasa. Prato do dia de segunda a sábado. C/ parque para crianças e estacionamento - IC24 (saída de Guetim - Anta). Rua de Cassufas, n.º 201 - Anta - Tlf. 227321300.

RECORDEM os vossos melhores momentos de 2014. Reportagens fotográficas - Vítor Lancha. Gravo os seus filmes p/ DVD. Contatos: 918735306 - 962788407.

## TRESPASSES

TRESPASSA-SE CAFÉ - Tlf. 227324516.

«Defesa de Espinho» – 4287 – 2014-06-05

## TRIBUNAL JUDICIAL DE ESPINHO

1.º JUÍZO

**Anúncio**

Processo: 296/14.0TBESP

Interdição/Inabilitação

N/ Referência: 3496338

Data: 28-05-2014

Requerente: Ministério Público do Tribunal Judicial da Comarca de Espinho

Requerido: Maria Emília Trigosso Borges de Sousa Lemos Castelo Branco

Faz-se saber que foi distribuída neste tribunal, a ação de Interdição/Inabilitação em que é requerido Maria Emília Trigosso Borges de Sousa Lemos Castelo Branco, com residência em domicílio: Rua 41, 388, 1.º Esq., 4500-000 Espinho, para efeito de ser decretada a sua interdição por Anomalia Psíquica.

O Juiz de Direito,  
Dr. Joao SeverinoA Oficial de Justiça,  
Vera Neves

## FARMÁCIAS EM DISPONIBILIDADE

Sexta (06) - PAIVA ..... Rua 19, n.º 319 - Tel. 227340250

Sábado (07) - HIGIENE ..... Rua 19, n.º 293 - Tel. 227340320

Domingo (08) - GRANDE FARMÁCIA ..... Rua 8, n.º 1025 - Tel. 227340092

Segunda (09) - CONCEIÇÃO ... R. S. Tiago, n.º 701 - Silvalde - Tel. 227311482

Terça (10) - FARMÁCIA MAIS ..... R. 19, n.º 1412 - Anta - Tel. 227341409

Quarta (11) - TEIXEIRA . Ctr. Com. Solverde/1 - Avenida 8 - Tel. 227340352

Quinta (12) - SANTOS ..... Rua 19, n.º 263 - Tel. 227340331

Farmácias MACHADO (Paramos - 227346388) - DE ANTA (Anta - 227341109) - Todos os dias



ESPINHO (Rua 66, n.º 32)

## Albertina Amélia Pinto de Jesus

## Agradecimento e Missa do 7.º Dia

Seu marido, filhos, noras, genros, netos, bisnetos e restante família vêm, por este meio, agradecer às pessoas que tomaram parte no funeral ou que de outro modo se associaram à sua dor. Comunicam que a missa do 7.º dia será celebrada dia 8, domingo, pelas 19 horas, na Igreja Matriz de Espinho. Desde já agradecem a todos quantos participem na Eucaristia.

Espinho, 5 de junho de 2014



Antero dos Santos  
Dorinda Amélia Pinto dos Santos  
Adelaide Pinto dos Santos  
Maria Eugénia Pinto dos Santos  
Maria Celeste Pinto dos Santos  
Manuel Jorge Pinto dos Santos  
José Antero Pinto dos Santos  
Mário Pinto dos Santos

FUNERÁRIA N. S. D'AJUDA - SANCEBAS E LUÍS ALVES - ESPINHO - TEL. 22 734 51 29



GUETIM (Rua Luís de Camões, n.º 393)

## Miguel Duarte

## Agradecimento e Missa do 7.º Dia

Seus filhos, noras, genros, netos, bisnetos e restante família vêm agradecer às pessoas que tomaram parte no funeral ou que de outro modo se associaram à sua dor. Comunicam que a missa do 7.º dia será celebrada dia 11, quarta-feira, pelas 19,30 horas, na Igreja Paroquial de Guetim. Desde já agradecem a todos quantos participem na Eucaristia.

Guetim, 5 de junho de 2014



FUNERÁRIA N. S. D'AJUDA - SANCEBAS E LUÍS ALVES - ESPINHO - TEL. 22 734 51 29

ANTA (Rua 19)



## Daniel Gomes Soares da Cruz

Missa  
do 3.º Aniversário

Sua esposa, filhos, genros, nora, netos e restante família vêm, por este meio, comunicar que será celebrada missa por alma do seu ente querido, dia 12, quinta-feira, pelas 19 horas, na Igreja Paroquial de Anta. Desde já agradecem a todos quantos participem na Santa Eucaristia.

Anta, 5 de junho de 2014

RECORDEM OS VOSSOS MELHORES  
MOMENTOS DE 2014

Reportagens fotográficas

VÍTOR LANCHA

Gravo os seus filmes p/ DVD

Contatos: 918 735 306 \* 962 788 407



ANTA (Rua do Progresso)  
**D. Maria de Lurdes Correia**

Agradecimento e Missa do 7.º Dia

Seus filhos, noras, genros, netos, bisnetos e restante família vêm, por este meio, agradecer a todas as pessoas de suas relações e amizade que tomaram parte no funeral da sua ente querida ou que de outro modo se associaram à sua dor. Comunicam que a missa do 7.º dia será celebrada sábado, dia 7 de junho, pelas 19 horas, na Igreja Paroquial de Anta. Desde já agradecem a todos quantos participarem nesta Santa Eucaristia.

A família

Anta, 5 de junho de 2014

AGÊNCIA FUNERÁRIA DE MARIA DE LOURDES - Anta - Espinho - Tels.: 22 734 06 09 - 22 734 88 55



**Maria Manuela da Silva Duarte**

Missa do 6.º Mês

Seus filhos, neto, pais, irmãos, cunhado, sobrinhos e restante família vêm, por este meio, participar que será celebrada missa por alma do seu ente querido, dia 8, domingo, pelas 12 horas, na Igreja Matriz de Espinho. Desde já agradecem a todos quantos participem na Eucaristia.



ESPINHO (Rua 5, n.º 279)

**Maria de Lurdes dos Santos Lopes**  
(Viúva do Sr. José das Camionetas)

Agradecimento

Seu filho, nora e restante família vêm agradecer às pessoas que tomaram parte no funeral e na missa do 7.º dia ou que de outro modo se associaram à sua dor.

Espinho, 5 de junho de 2014

Mário Jorge dos Santos Lopes  
Márcia Sá Rodrigues

FUNERÁRIA N. S. D'AJUDA - SANCEBAS E LUÍS ALVES - ESPINHO - TEL. 22 734 51 29



**Alberto do Carmo Ferreira Baptista**

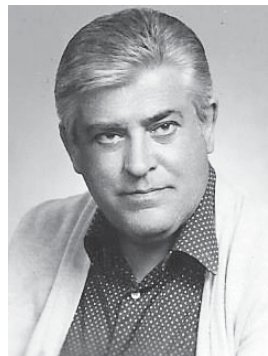
Missa  
do 18.º Aniversário  
do falecimento

A família vem comunicar que será celebrada missa dia 8, domingo, pelas 19 horas, na Igreja Matriz de Espinho.

Desde já agradece a todos quantos participem na Eucaristia.

Espinho, 5 de junho de 2014

FUNERÁRIA N. S. D'AJUDA - SANCEBAS E LUÍS ALVES - ESPINHO - TEL. 22 734 51 29



ESPINHO (Rua 16, n.º 1191)

**António Ribeiro da Costa**

Agradecimento e Missa do 7.º Dia

Seus filhos, noras, genro, netos e restante família vêm agradecer às pessoas que tomaram parte no funeral ou que de outro modo se associaram à sua dor. Comunicam que a missa do 7.º dia será celebrada amanhã, sexta-feira, pelas 19 horas, na Igreja Matriz de Espinho. Desde já agradecem a todos quantos participem na Eucaristia.

Espinho, 5 de junho de 2014

António Luís Moreira da Costa  
Manuela Monteiro  
António Jorge Costa

FUNERÁRIA N. S. D'AJUDA - SANCEBAS E LUÍS ALVES - ESPINHO - TEL. 22 734 51 29



**José Carlos da Silva Pereira Barbosa**  
Missa do 5.º Aniversário do falecimento

Sua esposa, filhos, nora, genro, netos e demais família vêm, por este meio, lembrar a todas as pessoas de suas relações e amizade que na passagem do 5.º aniversário do falecimento do seu ente querido, será celebrada missa por sua alma, domingo, dia 8, pelas 19 horas, na Igreja Matriz de Espinho. Antecipadamente agradecem a todos quantos se dignem assistir a esta Eucaristia.

Espinho, 5 de junho de 2014

Fernanda Alves de Oliveira - esposa  
Sílvia Maria Oliveira Barbosa - filha  
António José Oliveira Barbosa - filho  
Marco Cide Moreira Reis - genro  
Olinda Rosa Gonçalves Araújo Barbosa - nora  
Rafael Araújo Monteiro Barbosa - neto  
Tomás Barbosa Moreira - neto

AGÊNCIA FUNERÁRIA HENRIQUES & M. OTÍLIA, LDA. - Telef. 256 75 27 74



SÃO FÉLIX DA MARINHA

**Manuel Pinto de Resende**  
(Paneco)

Agradecimento e Missa do 7.º Dia

Sua filha, genro, netas, empregada e restante família vêm, por este meio, agradecer às pessoas que tomaram parte no funeral do seu ente querido ou que de outro modo se associaram à sua dor. Comunicam que a missa do 7.º dia será celebrada dia 7, sábado, pelas 19 horas, na Igreja Paroquial de São Félix da Marinha. Desde já agradecem a todos quantos participem na Eucaristia.

São Félix da Marinha, 5 de junho de 2014

Maria Dulce Guimarães Resende  
António Oliveira Bessa  
Susana Resende Bessa  
Alexandra Resende Bessa  
Maria de Lurdes Silva Fernandes

FUNERÁRIA N. S. D'AJUDA - SANCEBAS E LUÍS ALVES - ESPINHO - TEL. 22 734 51 29



SILVALDE  
**Domingos Xavier Alves**

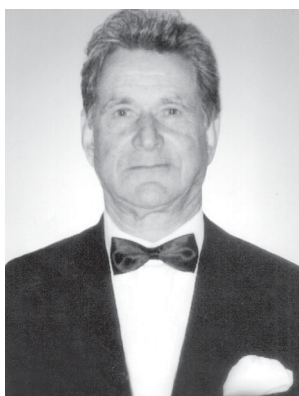
Missa de Aniversário Natalício

Sua esposa e filha vêm, por este meio, comunicar que foi celebrada missa dia 4 de junho, quarta-feira, data em que o seu ente querido completava 80 anos de idade, pelas 8 horas, na Igreja Paroquial de Silvalde.

Desde já agradecem a quem compareceu.

Silvalde, 5 de junho de 2014

Rosa da Silva Peixoto - esposa  
Maria Edite Peixoto Alves - filha



ANTA - ESPINHO (Rua Luís de Camões)  
**José António Pimenta**

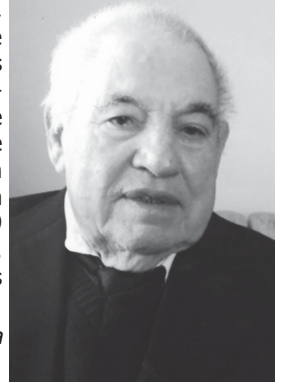
Agradecimento e Missa do 7.º Dia

Suas esposa, filhos, nora, genro, netos e restante família vêm, por este meio, agradecer a todas as pessoas de suas relações e amizade que tomaram parte no funeral do seu ente querido ou que de outro modo se associaram à sua dor. Comunicam que a missa do 7.º dia será celebrada terça-feira, dia 10 de junho, pelas 19 horas, na Igreja Paroquial de Anta. Desde já agradecem a todos quantos participarem nesta Santa Eucaristia.

A família

Anta, 5 de junho de 2014

AGÊNCIA FUNERÁRIA DE MARIA DE LOURDES - Anta - Espinho - Tels.: 22 734 06 09 - 22 734 88 55



**Maria Augusta Martins**

Na passagem de mais um ano do seu falecimento, será celebrada missa pela sua alma, domingo, dia 8 de junho, pelas 19 horas, na Igreja Matriz de Espinho.



ESPINHO (Rua 66, Casa 6)  
**Rosa da Conceição Campos**  
(Sr.ª Rosa do Rio)

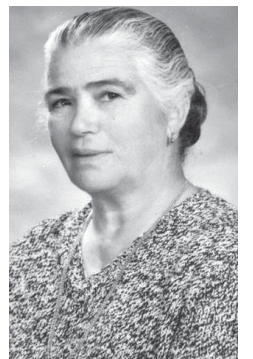
Agradecimento e Missa do 7.º Dia

Seus filhos, nora, genro, netos, bisneta e restante família vêm agradecer às pessoas que tomaram parte no funeral ou que de outro modo se associaram à sua dor. Comunicam que a missa do 7.º dia se celebra hoje, quinta-feira, pelas 19 horas, na Igreja Matriz de Espinho. Desde já agradecem a todos quantos participem na Eucaristia.

Espinho, 5 de junho de 2014

Ernesto Campos Ferreira  
Rosa da Conceição Ferreira Pinto

FUNERÁRIA N. S. D'AJUDA - SANCEBAS E LUÍS ALVES - ESPINHO - TEL. 22 734 51 29



GUETIM (Rua dos Combatentes, n.º 942)  
**Manuel Fernando Dias Alves**

Agradecimento e Missa do 7.º Dia

Sua esposa, filhos, nora e restante família vêm agradecer às pessoas que tomaram parte no funeral ou que de outro modo se associaram à sua dor. Comunicam que a missa do 7.º dia será celebrada dia 7, sábado, pelas 17,30 horas, na Igreja Paroquial de Guetim. Desde já agradecem a todos quantos participem na Eucaristia.

Guetim, 5 de junho de 2014

Ana Celeste Moreira de Sá Alves  
Tiago Manuel Moreira de Sá Dias Alves  
Ivo Jorge Moreira de Sá Dias Alves  
Daniela Carla da Silva Fonseca

FUNERÁRIA N. S. D'AJUDA - SANCEBAS E LUÍS ALVES - ESPINHO - TEL. 22 734 51 29

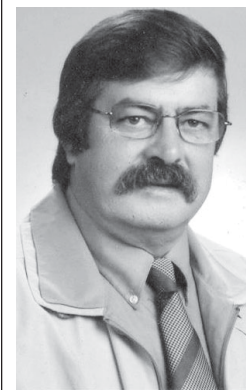






Foto MARCOS ARRUDA

## Cai... não cai...

Pura ilusão ótica? Sim. Talvez... Mas que a árvore dá sinais de que vai ceder ao peso e às contingências da "vida" (ou seja da sua existência) e "posição" junto à Escola Dr. Manuel Gomes de Almeida, lá isso parece que sim...



Fotos DIOGO FONSECA

## Atalho

Parece a pista de um circuito urbano, mas não é. Trata-se do espaço libertado à superfície do enterramento da linha férrea, aproveitado, na circunstância, para testar a velocidade e as dinâmicas de um automóvel. Ou a destreza do condutor, que cortara atalho por uma "janela de oportunidade" como agora se diz e escancarada na ala sul/poente (próximo do campo do Cantinho da Ramboia)...



## Buraco na Rua do Golfe

Um buraco, junto a uma tampa de saneamento, no meio da estrada, na Rua do Golfe, em Silvalde, próximo do apeadeiro da Linha do Norte, continua com a sinalização. Uma obra (complexa) que deverá requerer uma verba bem mais elevada...

Mas um incómodo e, não obstante estar bem sinalizada, constitui, mesmo assim, um perigo para a circulação automóvel.



## Que pena!

O Palacete Rosa Pena é uma das obras arquitetónicas de maior relevo de Espinho. O conjunto edificado e a ruir

apresenta, segundo os entendidos, um conjunto deslumbrante de torreões, corpos salientes, corpos reentrantes, alpendres e delicados trabalhos de cantaria. Todo o espaço pri-

vado encontra-se delimitado por um muro interrompido por um portão em ferro. E vai perdendo fulgor, enquanto cresce nostalgia aos espinhenses e não só...



Fotos MARCOS ARRUDA