

DEFESA DE ESPINHO

PUBLICAÇÕES PERIÓDICAS

AUTORIZADO A CIRCULAR EM INVÓLUCRO FECHADO DE PLÁSTICO OU PAPEL PODE ABRIR-SE PARA VERIFICAÇÃO POSTAL DE02152012GSCP/SNC



TAXA PAGA PORTUGAL ANTA (ESPINHO)

Av.ª 8, n.º 456 - 1.º - Sala R
APARTADO 39 - 4501-853 ESPINHO Codex
Telef. 22 734 15 25 • Fax 22 731 99 11
Email: defesadeespinho@mail.telepac.pt

Diretor: LÚCIO ALBERTO □ Fundador: BENJAMIM COSTA DIAS □ Semanário □ Ano 82 □ Número 4297 □ Quinta-feira, 14/agosto/2014 □ Preço: €0,65 (Incluindo IVA)



Regimento de Engenharia n.º 3 a abrir corta-fogos

páginas 2 e 3



Jovem monitor de um campo de férias morre na Piscina Solário Atlântico

página 5

Populares capturam alegado agressor de sexagenário

página 5

"Vivemos numa terra de
pescadores mas é muito
complicado adquirir peixe!"
- jovens distribuem refeições
pelos pobres

páginas 8 e 9

PUB.

249€

**Armação +
Lentes Progressivas**

Promoção Válida de 1 Julho até 31 de Janeiro 2015

79€

**Armação +
Lentes de longe ou perto**

Promoção Válida de 1 Julho até 31 de Janeiro 2015

**Oferta
2º par**

**Para si
ou para
quem
quiser!**

Linha Verde 800 999 888

www.opticenter.pt

Rua 23, nº 374, 4500-142 - ESPINHO TLF. 224 082 790

OptiCenter

ÓPTICA • OPTOMETRIA • CONTACTOLOGIA



SERVIÇO 24 HORAS DE FLORISTA

CASAMENTOS
BAPTIZADOS
COMUNHÕES
ARRANJOS PARA IGREJAS E ANDORES
TODO O TIPO RAMOS DE OFERTA
PLANTAS NATURAIS
PLANTAS ARTIFICIAIS

RUA 14, N.º 604 - ESPINHO

TELEFONE: 227 321 235
SERVIÇO 24 HORAS: 916 955 460



Regimento de Engenharia n.º 3 de Espinho rasga cerca de 50 quilómetros de corta-fogos em Trás-Os-Montes



Missão no âmbito de um protocolo (FAUNOS) para prevenção dos incêndios florestais

Um Destacamento de Engenharia Militar do Regimento de Engenharia n.º 3 de Espinho está a operar nos concelhos de Vila Pouca de Aguiar, Ribeira de Pena e de Boticas, do Distrito de Vila Real, em Trás-Os-Montes, numa obra de construção dos chamados 'corta-fogos' numa extensão de cerca de 50 quilómetros. Uma missão que requer a presença dos militares durante 24 horas por dia no terreno e de grande importância no âmbito da prevenção dos incêndios florestais. Numa reportagem efetuada pelo jornal **Defesa de Espinho** à frente de trabalho, em Boticas e Ribeira de Pena, pudemos constatar o rigor, a determinação e a competência dos militares numa missão e grande importância, que envolve a participação de uma equipa. Aliás, a presença dos militares no terreno acaba por ser dissuasora no que respeita ao fogo posto.

Manuel Proença

O Regimento de Engenharia n.º 3 de Espinho está a participar no plano 'Faunos', que é fruto de um protocolo estabelecido entre o Exército Português e o Instituto de Conservação da Natureza e Florestas (ICNF) no âmbito da prevenção dos incêndios florestais. O Regimento de Engenharia n.º 3 de Espinho tem estado em Trás-Os-Montes, na região abrangida pelos concelhos de Vila Pouca de Aguiar, Ribeira de Pena e Boticas, realizando trabalhos de abertura de corta-fogos, com uma largura de 30 metros e uma extensão ao longo de 50 quilómetros.

Esta é uma das diversas atividades levadas a cabo pelo Exército Português no âmbito do Plano Nacional de defesa da Floresta contra Incêndios, que "compreendem nomeadamente a abertura de faixas de interrupção de combustível da rede primária, bem como a vigilância de espaços florestais e o desenvolvimento de ações de sensibilização junto das populações".

No que diz respeito ao Re-

gimento de Engenharia n.º 3 em particular, "tratando-se de uma Unidade com capacidade de executar trabalhos de construções horizontais de grande dimensão, ficou responsável por fazer a abertura de faixas de interrupção de combustível da rede primária e reparação de caminhos da rede viária florestal numa extensão de 50 quilómetros na zona Norte Interior, Perímetro Florestal (PF) de Ribeira de Pena, PF do Barroso e PF do Alvão". O Regimento de Engenharia n.º 3 de Espinho partirá, posteriormente, possivelmente em outubro próximo, com este equipamento, para o Litoral Norte, bem próximo do quartel de Paramos, para o Perímetro Florestal de Ovar, onde realizará trabalhos de abertura de faixas de interrupção de combustível da rede primária numa extensão de 32 quilómetros.

Os trabalhos iniciaram-se a 21 de abril de 2014, no concelho de Vila Pouca de Aguiar, tendo-se executado "23.170 metros de abertura, alargamento e limpeza de faixas de interrupção de combustível da rede primária, e 5130 metros de

abertura e reparação de caminhos da rede viária florestal".

Em 14 de julho de 2014, os elementos do Regimento de Engenharia n.º 3 iniciaram os trabalhos no concelho de Ribeira de Pena, "tendo sido efetuados, até agora, mais de 7.000 metros de abertura, alargamento e limpeza de faixas de interrupção de combustível".

Este Destacamento de Engenharia Militar está presente no terreno 24 horas por dia, sete dias por semana e encontra-se subdividido em duas equipas: a equipa de Engenharia (responsável pela execução dos trabalhos), constituída por um sargento especialista em vias de comunicação, três praças operadores de equipamento pesado de engenharia e um praça condutor; e a equipa de segurança (responsável pela segurança dos equipamentos no período noturno e outros períodos de interrupção dos trabalhos), constituída por um sargento de Engenharia, três sapadores de Engenharia e um condutor.

Os meios destacados no terreno são três tratores de lagartas, uma viatura táctica

média, uma viatura táctica pesada e uma plataforma.

Para o capitão de engenharia, Pereira Cruz, "além de todas as vantagens para o País no âmbito dos incêndios, vejo estas obras importantes para a melhoria das nossas capacidades como militares – operadores, sargentos de comunicação. Deste modo mantêm uma participação ativa no âmbito da sua atividade, para não perderem qualificações e, pelo contrário, melhorarem".

Os meus homens têm-me transmitido que têm recebido um grande carinho por parte da população, pois vê esta intervenção com muito bons olhos, trazendo muitos benefícios. Isto é altamente moralizador para eles, que estão aqui, tanto como militares como profissionais. É uma força para continuarem".

Pereira Cruz afirma que "como militares sabemos que temos de cumprir uma missão que nos foi dada. Fazemo-lo o melhor possível, garantindo, em primeiro lugar, a segurança dos nossos homens, mas gerindo



Fotos MP



O primeiro-sargento de engenharia, especialista em vias de comunicação, Júlio Patrício põe o capitão de engenharia Pereira Cruz ao corrente de toda a obra, indicando a extensão e as dificuldades encontradas



os meios à nossa disposição. As exigências são muitas – a inclinação do terreno, maciços rochosos, algumas minas de exploração de minério e alguns perigos que vão aparecendo”.

Aquele oficial de engenharia explica que “estamos a fazer uma faixa de interrupção de combustível de 50 quilómetros da rede primária. Os acessos são bons, nomeadamente as autoestradas, até perto da obra. Depois até ao local da operação, o transporte do material é mais ou menos difícil. Começamos em Vila Pouca de Aguiar, passamos por Ribeira de Pena e, neste momento, já estamos em Boticas. De uma forma ou de outra a máquina chega ao local onde vai operar, movendo-se pelos próprios meios. O terreno assim o exige”.

Pereira da Cruz, que pensa que os trabalhos deverão estar concluídos, na zona norte/interior, “no final deste mês”, começando, depois, uma outra, em Ovar.

Por fim, Pereira Cruz garante que “este benefício já estará a dar frutos no âmbito da prevenção dos incêndios. No futuro este trabalho terá

uma grande importância. Ficamos satisfeitos com este nosso contributo no âmbito da prevenção de incêndios”.

O operador de máquina, Luís Cunha, começou a rasgar o terreno com o trator de lagartas, num monte, muito próximo de um posto de vigia na zona de Boticas. Um terreno muito íngreme e que oferecia grandes dificuldades, sobretudo com um maciço rochoso de grande envergadura, que teve de ser contornado.

Apesar de ter tirado o curso de operador de máquinas no anos passado e de ter começado apenas este ano a operar o trator de lagartas, Luís Cunha mostrou coragem, determinação e sabedoria que, aliás, ia merecendo toda a confiança do comando do primeiro-sargento de engenharia, Júlio Patrício.

Luís Cunha afirma que “com a prática que estamos a ter, ganhamos mais experiência, desenvolvemos os nossos conhecimentos”, mas admite ser necessária uma boa dose de coragem. “Mas quem gosta disto não pode ter quaisquer receios. Operamos sempre dentro dos limites de segurança”, conclui aquele soldado.



O operador de equipamento pesado de engenharia, Luís Cunha, admite ser necessária uma boa dose de coragem



A ATLAS SEGUROS Consultores e Corretores, SA, é a nova denominação social da antiga Patris Seguros na sequência da aquisição integral da sociedade por parte do grupo GI 10.

A ATLAS Seguros integra-se assim num importante grupo que gere uma carteira de seguros de 37 Milhões de euros, mais de 15.000 Clientes e acesso a uma “International Broker Service Network” representada em mais de 130 países.

A nossa energia está focalizada em analisar, construir e gerir soluções específicas na exacta medida das necessidades dos nossos Clientes e Parceiros.

Rua de Santa Catarina, 706, 3º/4º 4000-446 PORTO

T. 222 007 500 · F. 222 082 387

geral.seguros@atlas-seguros.com

www.atlas-seguros.pt



Grande Farmácia



DIRECTOR TÉCNICO

Manuel João Ribeiro Pais Clemente de Paiva

RUA 8, N.º 1025 – 4500 ESPINHO

Telef. 22 734 0092

Geocaching irá reunir mais de meio milhar de participantes até domingo junto à Nave Polivalente

Com mais de 550 inscrições registadas, o primeiro Mega do norte promete ser o maior de sempre da Península Ibérica, o "Love Love... Espinho".

Centenas de geocachers de diversos países irão invadir a cidade de Espinho, munidos de GPS e boa disposição, preparados para meter o coração a 100 por cento para que o 'Love' ande no máximo.

A partir de hoje (14) até domingo (17), muitos de comboio (há descontos no CoolTrain da CP), outros de automóvel e alguns de bicicleta, os geocachers chegarão à Nave Polivalente de Espinho. Mas não só, pois as portas estarão abertas a todos os 'muggles' (nome dado àqueles que não praticam Geocaching) que desejarem matar a curiosidade sobre o Geocaching.

Os organizadores do Mega Evento não garantem sol, mas diversão, atividades radicais, caches de todos os tipos possíveis, workshops variados e desporto para todos os gostos. Passeio de bicicleta, aula de

bokwa, zumba e Bootcamp, salto tandem e batismo de voo são as atividades que mais chamam a atenção no programa divulgado até ao momento. Garantem os 'owners' que há mais. "É preciso vir para ver e sentir o Love", garantem. "O coração não vai parar nestes quatro dias de Mega. Temos a Cruz Vermelha preparada para atuar!", dizem em tom de brincadeira.

A página oficial do Mega evento está localizada em www.100espinhos.pt. No site encontram-se informações úteis sobre alojamento, o que ver em Espinho, como chegar ao local, como obter o desconto da CP, venda de 'geocoins' e t-shirts alusivas ao evento, o programa e tantos outros segredos espalhados pela página.

Geocaching é uma caça ao tesouro em que os jogadores (geocachers) utilizam um aparelho de GPS para localizar as caches (tesouros simbólicos). Por vezes são organizados eventos para partilhar aventuras e experiências. Os Mega



Eventos são grandes encontros, com o mínimo de 500 participantes.

Na página da Internet, <http://coord.info/GC4RRF2>, os geocachers de todo o mundo podem colocar a sua intenção de estar presentes neste Mega Evento que está a colocar Espinho no panorama internacio-

nal do Geocaching.

Eis o programa:

Hoje, quinta-feira (dia 14) – às 17h30, Acolhimento; às 19h00, 'Meet and Greet'; às 20h00, Exposição de containers (início); às 21h30 caminhada noturna pela cidade.

Sexta-feira (dia 15) – às 10h00, abertura oficial; às

10h30, abertura dos stands, Bokwa e Geocaminhada; às 12h30, almoço; às 15h00, 'Paddy Paper'; das 16h30 às 20h00, Workshops & Atividades; às 20h00, jantar; às 21h30, 'Love Love... Bootcamp'; às 00h00, 'Love Love... Music'.

Sábado (dia 16) – às 10h00, 'Love Love... CITO'; às 10h30,

abertura dos stands; às 12h30, almoço; às 16h30, 'Falling in Love' e Workshops & Atividades; às 20h00, jantar; às 21h30, 'Love Love... GeoBike Tour'; às 00h00, 'Love Love... Music'.

Domingo (dia 17) – às 10h30, 'Love Love... Zumba'; às 12h30, piquenique; às 15h00, encerramento.



Na correspondência dirigida à secção do "Correio do leitor" – por carta, fax, ou e-mail – os interessados devem identificar-se com o nome, o endereço, o contacto telefónico e o número do Bilhete de Identidade, mantendo-se, todavia, apenas no rodapé dos textos publicados o nome e a localidade dos autores.

CORREIO DO LEITOR

Intolerável falta de civismo

Gostaria de dar conhecimento de algo intolerável que se está a passar todos os dias na Rua 25 (mesmo ao lado do restaurante "Terminal 8"), próximo da estação de caminho-de-ferro.

Tenho casa nesta rua e sou obrigado a utilizar a rua

25 para entrar na respetiva garagem.

É um 'inferno' quase diário para meter ou tirar o automóvel da garagem. Todos os dias somos (os moradores) confrontados com a anarquia total do estacionamento em cima dos passeios. Como a

rua é estreita, ficamos limitados a muitas manobras para o carro entrar ou sair da garagem e em muitos casos não temos ângulo de viragem para fazer a respetiva manobra.

Já por duas vezes telefonei para a PSP para vir multar os infratores, e por várias

vezes fiquei retido largos minutos à espera dos donos para virem retirar os carros para poder sair.

Como se pode ver pelas fotos, alguns automobilistas não respeitam minimamente os passeios.

Os peões têm de circular

pela rua. É comum verem-se pessoas com carrinhos de bebé pela rua abaixo, em vez de circularem em passeios!

É gritante. Repete-se todos os dias.

A. Castro (Espinho)

Semanário Registrado na Direcção-Geral de Comunicação Social sob o n.º 100594

DEFESA DE ESPINHO

Fundado em 27/Março/1932
PROPRIEDADE – EMPES - Empresa de Publicidade de Espinho, Lda.
Matriculada na Conservatória do Registo Comercial de Espinho sob o n.º 59, folhas 30 do livro C-1
Capital Social: 5.200,00 Euros
Contribuinte: 500 095 540

Administração
Fernando Cunha (gerente)
Joaquim Vasconcelos (gerente)

Detentores com mais de 10% do capital
Solverde - Soc. de Investimentos Turísticos da Costa Verde, Lda.

Direção
Lúcio Alberto
Email - lucio.alberto@mail.telepac.pt

Redação
Manuel Proença - mjproenca@sapo.pt

Colaboradores
Carlos Salvador; Filipe Couto; Hugo Viegas; Joana Amorim e Vítor Lancha.

Colunistas
António Duarte Estêvão; António Regedor; Ferreira de Campos; Francisco Goulão; Joaquim Ribeiro; José Sarmento; Manuel Sancebas; Maria Fernanda Barroca; Messias Pinto; Padre Rodrigo Lynce de Faria; Regina Bastos e Serafim Marques.

Departamento de Produção
António Guerra

Secretaria de Administração e Redação
Cristina Fonseca e Fernanda Oliveira

Serviços Administrativos e Publicidade
Av.ª 8, 456 - 1.º andar - Sala R
Ap. 39 - 4501-853 ESPINHO Codex
Telef. 22 734 15 25 • Tlm. 936 540 320
Fax 22 731 99 11 • Email-empes@sapo.pt

Departamento de Redação
Av.ª 8, 456 - 1.º andar - Sala H
Ap. 39 - 4501-853 ESPINHO Codex
Tlf. 227 319 912 • Tlm. 934 032 770
Fax 227 319 911
Email-defesadeespinho@mail.telepac.pt

Impressão
NAVEPRINTER - Indústria Gráfica do Norte, SA - E.N. 14 (km 7,05)
Apartado 121 - 4471 MAIA Codex

Tiragem média
3.700 exemplares
Depósito Legal n.º 1604/83

Internet:
www.defesadeespinho.pt

Os textos (e ilustrações) de Opinião publicados nesta edição são da inteira responsabilidade dos seus autores, não vinculando, direta ou indiretamente, o cariz editorial e informativo deste jornal.

Um jovem de 24 anos, professor de Educação Física, monitor de um grupo de jovens em campo de férias, morreu ao início da tarde de segunda-feira, na Piscina Solário Atlântico. O jovem, que foi prontamente assistido pela equipa de nadadores-salvadores daquela piscina e pelo

Instituto Nacional de Emergência Médica (INEM), acabou por não resistir a uma paragem cardiorrespiratória, supostamente na sequência de uma congestão.

O alerta terá sido dado muito perto das 15 horas e a pronta intervenção dos nadadores-salvadores e do INEM, que se deslocou à Piscina Solário Atlântico, primeiro com a ambulância e, depois, com uma equipa médica (Viatura Médica de Emergência - VMER). Apesar dos esforços, tanto os Técnicos de Ambulância de Emergência (TAE) como a equipa médica do INEM e apesar das manobras de reanimação, nada puderam fazer para salvar a vida ao jovem, acabando por declarar o óbito no local.

O jovem de 24 anos era de Francelos e encontrava-se naquela piscina como monitor de um grupo de crianças de um campo de férias com idades entre os 10 e os 14 anos, que estava instalado no Parque de Campismo de Espinho.

Segundo o chefe da Divisão de Desporto da Câmara



Foto MP

Jovem monitor de um campo de férias morre na Piscina Solário Atlântico

Poderá ter tido uma congestão depois de ter atravessado a piscina debaixo de água

ra Municipal de Espinho, Jorge Crespo, o rapaz "estava a nadar quando foi detetado que estava com problemas na água". Presume-se que "tenha sido uma congestão, uma vez que uma vez que o grupo havia almoçado no Parque de Campismo de Espinho cerca das 13.30 horas".

Aquele responsável pela Câmara Municipal de Espinho disse-nos, também, que "o indivíduo terá feito uma travessia da piscina, em cerca de 30 metros, por debaixo de água, em apneia". "Ele fez o percurso e, no final, as crianças viram-no a fazer um sinal. Depois submergiu. Os nadadores-salvadores da piscina retiraram-no da água e imediatamente iniciaram as manobras de Suporte Básico de Vida, acionando, também, imediatamente, o 112. Quando os técnicos do INEM chegaram prosseguiram com as manobras, até que chegou ao local, pouco depois, a viatura médica", contou Jorge

Crespo.

Dizendo que "só a autópsia o possa confirmar", Jorge Crespo aponta três hipóteses para o sucedido: "congestão, paragem cardiorrespiratória ou choque térmico".

O chefe da Divisão de Desporto da Câmara Municipal de Espinho, que na

terça-feira esteve reunido com o vice-presidente, Vicente Pinto, referiu, ainda, que "debaixo de grande emoção, a namorada da vítima acabou por agradecer o empenho e o esforço dos nossos nadadores-salvadores na tentativa de salvar aquela vida".

Jorge Crespo disse-nos,

também, que "o grupo de crianças que estavam à guarda do jovem monitor foi levado pelos serviços da Câmara para o Parque de Campismo de Espinho e, posteriormente, foram contactados os pais para os levarem de volta para suas casas".

Manuel Proença

Coartam e não 'quartam'

Por lapso, na passada edição, publicamos numa peça jornalística referente à Festa das Coletividades de Paramos, em título e no texto, que o presidente da Câmara Municipal de Espinho, Pinto Moreira havia dito que "nós não podemos estar de bem com o diabo e não nos podemos sentar à mesa com aqueles que quartam os nossos direitos", quer nas páginas 2 e 3, quer na capa. Efetivamente, não se queria dizer 'quartam' (termo utilizado na esgrima), mas sim coartam, que significa restringem. Aos nossos leitores e ao presidente da Câmara o nosso pedido de desculpas.

Manuel Proença

Jovem de Paredes com congestão

Uma jovem de 19 anos, de Paredes, Penafiel, foi transportada na terça-feira, cerca das 15.45 horas, ao Hospital Santos Silva, em Vila Nova de Gaia, supostamente, vítima de uma congestão. A jovem, que se encontrava na praia em frente à Rua 23, com um grupo de amigos, também de Paredes, acabou por se sentir indisposta.

Os Bombeiros da Cidade de Espinho transportaram-na ao Hospital de Gaia, desconhecendo-se até à hora de fecho da edição o seu estado clínico.

Manuel Proença



Foto MP

Populares capturam alegado agressor de sexagenário

Um homem de 40 anos terá agredido, supostamente sem qualquer razão, um sexagenário, cerca das 21 horas, em plena Rua 33, com a Rua 8. Entretanto, os populares ao aperceberem-se do sucedido acabaram por perseguir o alegado agressor, capturando-o e acabando por lhe causar, tam-

bém, ferimentos.

No local esteve a Polícia de Segurança Pública de Espinho e duas ambulâncias dos Bombeiros da Cidade de Espinho.

Os dois feridos, o homem de 65 anos e o de 40 anos acabaram por ser transportados para o Hospital Santos Silva, em Vila Nova de Gaia.

Incêndio destrói casa de octogenária em Silvalde

Uma octogenária, em Silvalde, acabou por escapar ileso a um incêndio que deflagrou em sua casa, ao início da manhã de quinta-feira passada.

Apesar da pronta intervenção dos Bombeiros da Cidade de Espinho, as chamas

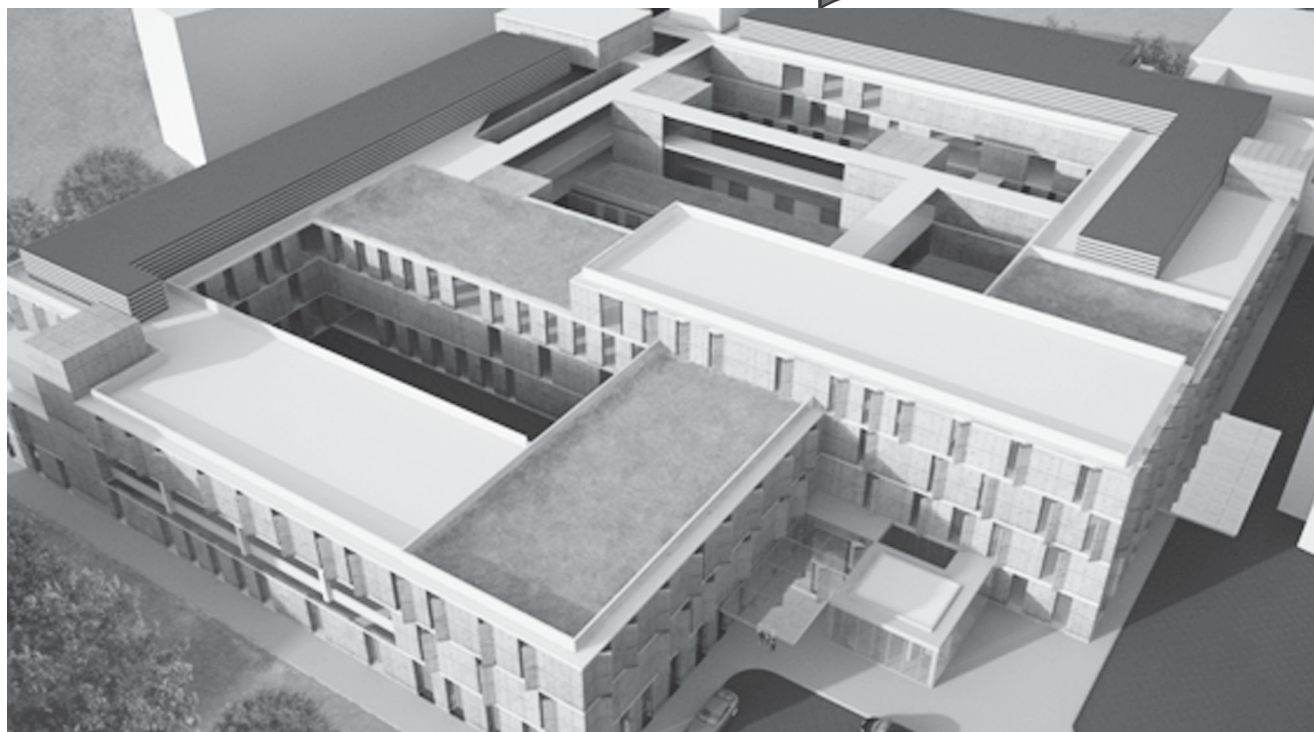
acabaram por destruir a residência de Lúcia Pinto, de 83 anos, quando eram cerca das 6.30 horas.

Mesmo assim, os soldados da paz conseguiram evitar que as chamas se alastrasse a habitações contíguas.

Jantar de funcionários da Corfi

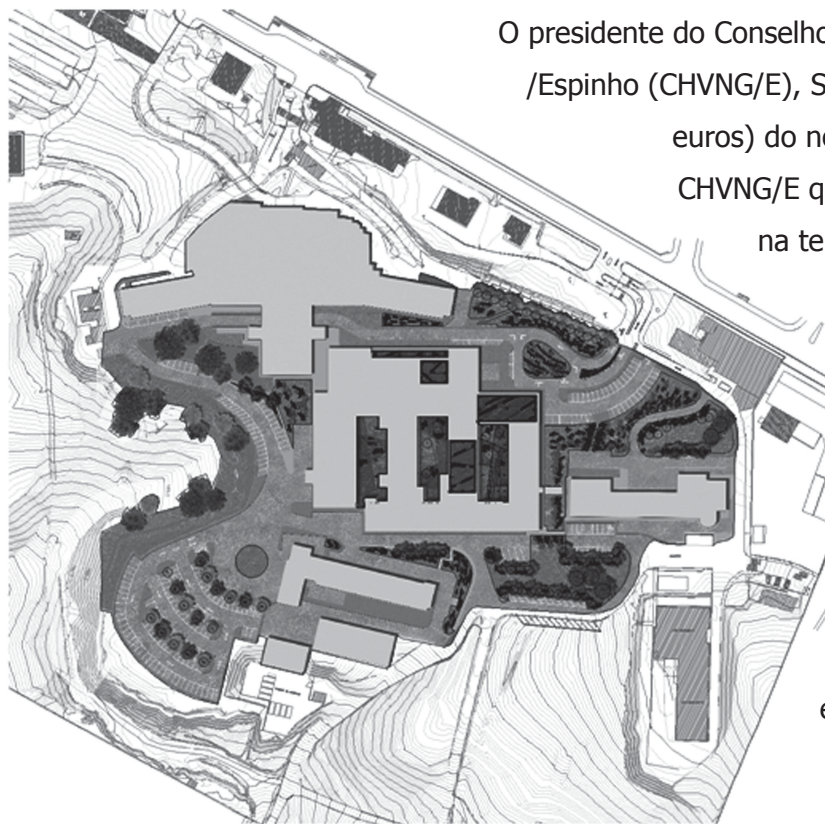
Devido ao sucesso que foi o jantar do ano passado das funcionárias da secção das redes, vai realizar-se no dia 23 do corrente o jantar dos antigos funcionários da Corfi. Este ano, a organização decidiu alargar este jantar a todas as pessoas e familiares que trabalharam na Corfi.

Para marcação, os interessados deverão ligar para o telemóvel 914861905.



“Obra ambiciosa a realizar em várias fases, que segue um fio lógico e racional, abrindo um feixe de oportunidades”

Presidente do Conselho de Administração do Centro Hospitalar de Vila Nova de Gaia/Espinho (CHVNG/E), Silvério Cordeiro, explica investimento de 37 milhões de euros



O presidente do Conselho de Administração do Centro Hospitalar de Vila Nova de Gaia/Espinho (CHVNG/E), Silvério Cordeiro, fez a apresentação do projeto (37 milhões de euros) do novo edifício do Hospital de Gaia e das obras de reabilitação do CHVNG/E que arrancam ainda este mês (possivelmente ter-se-ão iniciado

na terça-feira, depois do fecho da edição), após o visto do Tribunal

de Contas. Ante diretores e chefias daquele hospital, Silvério

Cordeiro apresentou algumas das razões que tornaram inviável a construção de um novo hospital, entre as quais

o “custo elevado da obra, cerca de 400 milhões de euros”, levando a optar-se por “arrancar com um projeto adequado à conjuntura em que vivemos”. Uma alternativa que “permitisse realizar a imprescindível reabilitação deste

Centro Hospitalar, garantindo a ligação entre os diversos edifícios de forma a aproveitar as estruturas físicas existentes” de modo a fazer face às “difíceis condições em que muitos

profissionais trabalham neste Centro Hospitalar”.

Manuel Proença

Silvério Cordeiro referiu que “atendendo à disponibilidade de fundos próprios e ao limite de financiamento imposto pelo Programa ON.2 (7 milhões de euros), privilegiamos a construção de um Novo Edifício que acrescenta valor em termos físicos tornando o hospital mais dinâmico e com claras melhorias nas condições assistenciais”.

Trata-se, assim, de um projeto “adequado a este novo tempo em que vivemos e, suscetível de poder beneficiar do quadro comunitário de apoio (Programa ON.2), sem o qual, financeiramente, este projeto não seria de todo exequível” e de “é uma obra ambiciosa a realizar em várias fases, que segue um fio lógico e racio-



Dez frases futebolísticas do Papa Francisco

O “Papa que veio do fim do mundo”, não hesita em usar metáforas do mundo do desporto para chegar ao coração dos homens e mulheres.

– Se num estádio numa noite escura se acende uma luz, apenas se vê algo, mas se setenta mil pessoas acenderem a sua luz, o estádio fica iluminado. “Façamos que a

nossa vida seja uma luz de Cristo”.

– Que faz um jogador quando é chamado para fazer parte da equipa? Tem de treinar e treinar muito. “Assim deve ser a nossa vida de discípulos do Senhor”

– “Quando ‘se sua a camisa’, tratando de viver como cristãos, experimentamos algo de grande: não estamos sós,



OPINIÃO

PONTOS DE VISTA

Maria Fernanda Barroca

formamos parte de uma família de irmãos que percorrem o mesmo caminho”.

– Jesus pede-nos que O sigamos toda a vida e pede-nos que sejamos seus discípulos, que «jogamos na sua equipa».

– Rapazes e raparigas, por favor, não parem, sejam protagonistas! Chutem para a frente! Construam um mundo melhor! Um mundo de irmãos, um mundo de justiça, de amor, de paz, de fraternidade, de solidariedade! Joguem sempre para a frente!

– “Queridos amigos, não se esqueçam: sois o campo da fé. Sois os atletas de Cristo”

– “Jesus nos oferece algo mais que o Mundial de futebol! Oferece-vos a possibilidade de uma vida fecunda e feliz, e também um futuro com Ele que não terá fim, a vida eterna”.

– “Vós sois referência para tantos jovens e modelo de valores encarnados na vida. Eu tenho confiança em todo o bem que podeis fazer entre a rapaziada”

– “O desporto é impor-

tante, mas deve ser autêntico. Promovam esta atitude de ‘aficionados’ que elimina definitivamente o perigo da discriminação. Quando as equipas vão por este caminho, o estádio enriquece-se humanamente, desaparece a violência e voltam a ver-se as famílias nas bancadas”.

– “Peço-vos que rezem por mim, para que também eu, no ‘campo’ em que Deus me pôs, possa jogar uma partida honesta e valente para bem de todos nós”.



nal, abrindo um feixe de oportunidades”.

Silvério Cordeiro recordou que “esta obra estava longe de ser conseguida, e quando este Conselho de Administração tomou posse foi necessário partir para ação pelo que tivemos de trabalhar incessantemente para alcançar este objetivo. Tudo foi feito em tempo record, no qual me empenhei pessoalmente junto de todas as entidades responsáveis, nomeadamente, o Ministério da Saúde, o Ministério do Desenvolvimento Regional e o Ministério das Finanças, dos quais conseguimos obter os compromentimentos indispensáveis”.

O presidente do Conselho de Administração do CHVNG/E relembrou “o apoio incansável do presidente da Administração Regional de Saúde do Norte, do presidente da Câmara Municipal de Vila Nova de Gaia e do presidente da Câmara Municipal de Espinho”.

Dando conta do projeto e das suas várias fases (três – A, B e C), Silvério Cordeiro, disse que “a fase A vai arrancar agora, e é aquela que permite viabilizar as duas fases subsequentes, isto é a fase B e a fase C”.

No que concerne à fase A, Silvério Cordeiro afirmou que “o contrato está celebrado, existem as autorizações e os vistos necessários, mas para isso foi necessário percorrer um longo caminho, com muitas vicissitudes de carácter legal e burocrático”.

E explicou:

“Em termos concretos, a fase A corresponde à construção da estrutura do Novo Edifício e à aquisição de alguns equipamentos, importando num valor de cerca de 13 milhões de euros (dos quais 7 milhões de euros são cofinanciados).

Sobre as outras duas fases, o presidente do CHVNG/E explicou que “têm um custo estimado de cerca de 25 milhões de euros. Contudo, quero-vos também dizer que já estamos a trabalhar para que as fases subsequentes B e C, não fiquem no papel, o que significa que temos de submeter o seu financiamento ao novo quadro comunitário e obter, novamente, as respetivas autorizações do Ministério da Saúde, do Ministério do Desenvolvimento Regional e do Ministério das Finanças e lançar novos procedimentos concursais, tal como fizemos na fase A”.

Silvério Cordeiro advertiu, entretanto, para o facto de que “esta obra em si

mesma, vai trazer algum desconforto no funcionamento do próprio hospital, mas todos contamos com a vossa melhor colaboração para o ultrapassar (aliás, como sempre o têm feito)”.

O presidente do Conselho de Administração do CHVNG/E terminou afirmando que “o percurso que percorremos, foi longo e difícil. O caminho que falta percorrer terá também muitas dificuldades, mas, estou certo que valerá a pena o esforço, pelo bem-estar dos nossos doentes e para que os nossos profissionais tenham melhores condições para fazer o trabalho de excelência que os caracteriza”.

Recorde-se que o Tribunal de Contas concedeu, na semana passada, o visto ao contrato de empreitada, celebrado entre o Conselho de Administração do Centro Hospitalar de Vila Nova de Gaia/Espinho, E.P.E e o Consórcio Edinorte – Anorte.

O projeto está dividido em três fases, perfeitamente autonomizáveis, e concebidas de modo a não condicionarem o normal funcionamento do Centro Hospitalar. O valor global importa em cerca de 37 milhões de euros, sendo a fase inicial (Fase 1-A) no valor de 12,8 milhões de euros.

Esta primeira fase permitirá a construção de um novo edifício que através do seu sistema de circulação (acessos verticais, horizontais e passadiços/túneis) ligará os edifícios circundantes, já existentes, correspondendo às legítimas expectativas dos doentes e profissionais do Centro Hospitalar de Vila Nova de Gaia/Espinho.

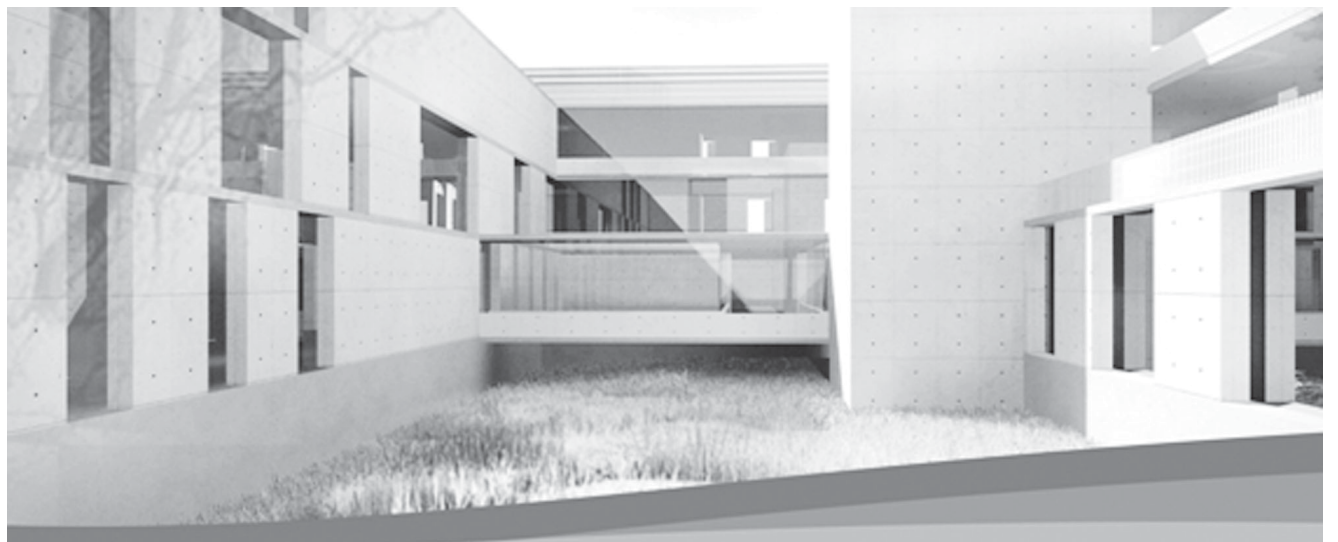
A obra é comparticipada pelo Programa Operacional da Região Norte (ON2) no valor de 7 milhões de euros, atribuído pela CCDR-N, cujo apoio foi fundamental para a prossecução deste projeto.

A Fase 2 (B) irá comporta a conclusão das áreas técnicas, a instalação da Farmácia e de serviços em regime de ambulatório e os respetivos acessos verticais e circulação do novo edifício.

A Fase 3 (C), integrará a Instalação de Serviços de Internamento e os respetivos acessos verticais e circulação do novo edifício.

Esta obra permitirá um maior conforto e segurança dos doentes, com ganhos de eficiência do ponto de vista organizacional.

Trata-se de uma obra imprescindível para o futuro do Centro Hospitalar de Vila Nova de Gaia/Espinho e para a comunidade que serve.



Fotos MP



“Vivemos numa terra de pescadores mas é muito complicado adquirir peixe!”

Dezenas de jovens participam no Farol de Ação Social da Paróquia de Espinho às sextas-feiras, distribuindo refeições aos pobres

O grupo de jovens das sextas-feiras do Farol de Ação Social da Paróquia de Espinho, FAS Sopa serve, em média, 70 refeições, ao jantar, para as pessoas mais necessitadas, que a este serviço recorrem. Um grupo formado por dezenas de jovens voluntários, trabalha quer na recolha de alimentos, quer na distribuição de refeições.

Manuel Proença

Angélica Rocha é uma das 'caras' deste projeto e está no FAS Sopa desde 2010.

Aquela voluntária conta que "esta ideia surgiu em 2003, por parte de um grupo de jovens do Crisma. Os elementos desse grupo falaram com o padre Manuel

Henriques e passaram a distribuir sopa dentro de uma carrinha às pessoas desfavorecidas que, na altura, se encontravam na rua. Entretanto, uma noite, o padre Manuel ficou muito sensibilizado com o facto de ver pessoas a comer à chuva, na antiga estação de comboios. Aquilo chocou-o tanto que ele decidiu abrir o espaço no Centro Pastoral e começamos a receber cá essas pessoas. A partir daí houve outros grupos a trabalharem, nomeadamente os Vicentinos, havendo comida todas as noites. À sexta-feira continuam a ser os jovens a distribuir as refeições".

Angélica Rocha lembra

que "neste momento, temos a ligação com duas pessoas que fazem parte deste grupo desde o início e uma delas é a cozinheira, a dona Fernanda. Ela é a base deste trabalho e quem manda é ela. Temos-lhe um respeito e um amor muito grande".

Aquela responsável pelo grupo de jovens do FAS Sopa diz que "o grupo vai mudando consoante os jovens que vão aderindo a este projeto. A forma de os cativar é através do 'passa a palavra'".

E deu o seu próprio exemplo:

"Eu tinha um amigo muito próximo que me contou que à sexta-feira vinha para cá. E eu quis ver e experimentar e cá fiquei até hoje!

Uma das coisas que me convenceu a ficar cá foi o Papa, em 2010 ter dito que estava na altura dos jovens se darem à comunidade. Foi isso que me levou a vir cá e aqui permanecer até hoje. Gostei do companheirismo que se vive aqui. Não há imposições e todos sabem o que têm de fazer. Este processo funciona muito bem com os jovens".

Angélica Rocha tem notado que "as pessoas que querem entrar neste projeto e ajudar são cada vez mais jovens. As crianças começam a aparecer por cá a partir do 9.º ou 10.º ano de escolaridade, com vontade de ver como funciona e querem ajudar. Aqui encon-

tram uma outra realidade da vida e daquilo que muitos cidadãos têm em suas casas".

Angélica Rocha faz questão de agradecer todos os apoios que têm recebido nesta missão:

"Neste momento contamos com a ajuda das padarias Aipal, Pepim, Cristo Rei, Pastello, Lusomassa e Forno de Espinho, com bolos e com pão. No entanto, sentimos muita dificuldade em arranjar carne e peixe. No que respeita a massas, arroz, enlatados, etc., não temos problemas porque o padre José Pedro faz apelos na missa e as pessoas cola-





boram. Os comerciantes do Mercado Municipal dão-nos frutas. Temos entre 60 e 70 pessoas a comer, mas já houve dias em que cá tivemos 90 pessoas! Por isso, temos de encontrar forma de angariarmos fundos para comprarmos a carne e o peixe. O talho faz-nos pequenos descontos, mas no que respeita ao peixe, apesar de vivermos numa terra de pescadores, é muito complicado adquiri-lo!”

Angélica Rocha afirma que o grupo “tem uma boa relação com o padre José Pedro e gostamos imenso dele. Sei que ele dá muito valor a esta ação. Aliás, foi o padre José Pedro que decidiu que iríamos passar a ser um Farol de Ação Social”.

Mas afinal qual é a idade ideal para os jovens integrarem este grupo?

“Os jovens vivem muito o sofrimento dos outros e, por isso, a idade ideal para poderem participar nesta ação será entre os 15 e os 16 anos”, refere Angélica Rocha. E acrescenta:

“É nesta idade que comecem a fazer escolhas na vida e ao verem a dificuldade das pessoas fá-los crescer e dar valor a outras coisas”.

Mas este projeto do FAS Sopa não passa apenas pelo Centro Pastoral. Os jovens deslocam-se a casa de pessoas necessitadas que vivem sozinhas ou com dificuldades de mobilidade.

Segundo Angélica Rocha, “quando começamos a fazer a distribuição em casas, havia seis pessoas. Entretanto, a Santa Casa da Misericórdia de Espinho começou a dar almoço e jantar e, por isso, neste momento só vamos a casa de duas pessoas – uma que vive sozinha e uma outra que tem dificuldade em cá chegar. Metemo-nos nos nossos carros e vamos a casa delas levar-lhes a comida. Muitas das vezes vamos a casa das pessoas e sentimos que têm muita

necessidade de conversar”.

Por sua vez, Marcelo Batista diz que “continuamos com este projeto porque entendemos que é importante. Gostamos de ajudar e as pessoas necessitadas agradecem o nosso trabalho, o que é gratificante, além de entendermos que para a própria cidade é importante termos algo como o FAS Sopa”.

Segundo Marcelo Batista, “algumas das pessoas que cá vêm contam-nos a história da sua vida. Muitas das vezes tentamos confortar as pessoas que estão moralmente em baixo. Muitas das vezes, os que nos procuram, são pessoas que vivem sós. Em outros casos, vem cá um elemento da família recolher a refeição para levar para casa”.

Aquele elemento do grupo de jovens reconhece as dificuldades em se arranjar alimentos e alguns terão mesmo de ser comprados, como é o caso do peixe e da carne. No entanto, para isso, os jovens terão de ser empreendedores, desenvolvendo “algumas atividades que visam a angariação de fundos. Chegamos a ter uma barraquinha nas festas de Nossa Senhora da Ajuda. Há uns anos a esta parte fizemos um festival das sopas, no qual tínhamos várias sopas e estava aberto à comunidade. As pessoas pagavam um bilhete e tinham direito a uma sopa. No entanto, lá dentro, poderiam comprar as sopas que quisessem. Era uma forma interessante de angariarmos verbas e de convivermos com todas as pessoas que queriam ajudar e conhecer-nos”.

Marcelo Batista promete que “vamos fazer umas seis semanas para vendermos e no próximo ano queremos recriar o festival das sopas”.

E conclui:

“Quem quiser contribuir com alimentos, poderá trazê-los à secretaria da Paróquia, dizendo que se destinam a esta iniciativa. Quem puder também poderá patrocinar uma refeição”.

Angélica Rocha afirma que a cozinheira (dona Fernanda) “é a base deste trabalho e é quem manda”, por isso, “temos-lhe um respeito e um amor muito grande”



A história do cubo

Angélica Rocha diz que o trabalho destes jovens não passa apenas pela distribuição de refeições aos pobres, mas também constitui um momento de partilha de sentimentos. “No

ano passado, o padre José Pedro, numa reunião, sugeriu que fizéssemos algo mais didático com estas pessoas necessitadas. Por isso, criamos um cubo com algumas frases.

Todos os meses nomeamos um de nós que tem procura frases para se meter num cubo. Depois lançamos o cubo e lemos uma frase. O Arsénio Rocha faz um resumo e conversa com as pessoas, tendo como base essa mesma frase. É um momento de reflexão e de participação

dessas pessoas. Inicialmente era uma confusão muito grande e vinham até cá abaixo todos a falarem ao mesmo tempo e agora vêm com vontade de ouvir aquele momento”.

Manuel Proença



Fotos MP



CASINO ESPINHO



Mês da Piña Colada

Agosto
Piña Colada
€3,20

••••• TRIBUTOS •••••



TINA TURNER
& WHITNEY
HOUSTON

1 2
AGOSTO



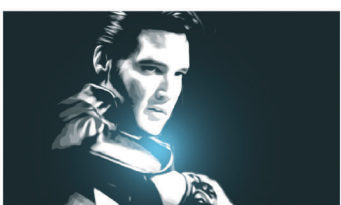
ARETHA
FRANKLIN

8 9
AGOSTO



FRANK
SINATRA

15 16
AGOSTO



ELVIS
PRESLEY

22 23
AGOSTO



ABBA

29 30
AGOSTO

JANTAR E ESPECTÁCULO





Aretha Franklin relembrada no Casino Espinho

Segue-se Frank Sinatra,
na sexta-feira e no sábado

Durante todo o mês de agosto, às sextas-feiras e sábados, no Casino Espinho, seis músicos de renome internacional serão comemorados e lembrados: Tina Turner & Whitney Houston, Aretha Franklin, Frank Sinatra, Elvis Presley e Abba são figuras incontornáveis da história da música internacional agora revisitadas.



O tributo deste fim-de-semana (o segundo), foi a mais um ícone da música: Aretha Franklin.

Os dias 15 e 16 de agosto estão reservados para a homenagem a um dos mais proe-minentes embaixadores das baladas e do romantismo, o inconfundível e único Frank Sinatra.

O mês continua com vozes masculinas, sendo o tributo seguinte destinado ao rei do rock, Elvis Presley, num espetáculo chamado "Xperience".

Na última sexta e sábado do mês de agosto, sobe a palco a produção "ABBA Mia", uma homenagem aos suecos ABBA.

Todos estes espetáculos têm lugar no Restaurante Baccará, onde por 32,5 euros por pessoa (sem bebidas) é possível jantar e assistir à animação.

Marta Ren enche Alameda 8

A cantora Marta Ren, abriu em grande o ciclo de concertos musicais deste ano na Alameda 8. Foi no sábado, no palco montado próximo do Casino Espinho, com a Alameda 8 cheia de público entusiasta e a vibrar com a música de Marta Ren.

As noites dos sábados, até 6 de setembro, estão já preenchidas com vários concertos, sento o próximo às 22 horas, com Gisela João. Seguem-se "A Naífa", Maria João e Mário Laginha, com os Blind Zero, a fechar com 'chave de ouro', apresentando o espetáculo "Best Of 20 anos" que celebra duas décadas de carreira.



Fotos CARLOS SALVADOR

Fonseca

TECIDOS - MODAS

RUA 19, N.º 275 — Telefone, 22 734 04 13 — ESPINHO

1960 **54 ANOS** 2014

Vidraria Ferreira
Ferreira & Ferreira, Lda.

VIDRO LISO | DUPLO | ANTI-REFLEXO | ANTI-FOGO E LAMINADO | ESPELHOS
TIJOLOS E TELHAS DE VIDRO | INSTALAÇÕES DE VIDROS TEMPERADOS

Rua das Fábricas, 40 - Zona Ind. Silvalde 4500-628 SILVALDE - ESPINHO
Tel./Fax: 227 340 480 • email: vidraria-ferreira@hotmail.com



Salvé 12/08/2014

Cristina Pereira

Mãe, irmã, padrasto, avós,
tios, padrinhos e bisavó
desejam-lhe muitas felicidades na
passagem do seu 12.º aniversário.

Parabéns - Beijinhos



XXIV Festa de Folclore Semente/2014 no 'Anta em Festa'



Integrado no programa do 'Anta em Festa', no Largo do Souto, realizou-se no sábado, a XXIV Festa de Folclore Semente/2014, organizada pelo Grupo Cultural e Recreativo Semente.

Na sessão solene de boas-vindas, que decorreu na sede Junta de Freguesia de Anta/Guetim, além dos grupos participantes, estiveram presentes a vereadora da Cultura da Câmara Municipal de Espinho, Leonor Lêdo Fonseca, o presidente da Junta de Freguesia, Nuno Almeida, o presidente da Assembleia de Freguesia, Guilhermino Pedro e a presidente da Direção do Grupo Cultural e Recreativo Semente, Leonor Carvalho.

Na sua intervenção, antes da entrega de lembranças aos grupos participantes, a vereadora da Cultura da Câmara Municipal de Espinho, Leonor Lêdo Fonseca sublinhou a importância destas iniciativas e destes grupos, "trazendo-nos à memória o nosso passado".

Leonor Lêdo Fonseca referiu que "apesar dos constrangimentos da crise", os "nossos ranchos folclóricos têm sido fabulosos" pois "no dia em que deixarem de apresentar estes trajes, deixamos de ver aquilo que é a tradição do nosso povo".

Por fim, a vereadora prometeu que "terão todo o meu apoio e carinho", pois "este trabalho é meritório e esta gente tem um valor sem igual".

Por sua vez, o presidente da Junta da União das Freguesias de Anta e Guetim, Nuno Almeida, referiu "o orgulho" que tem nos ranchos folclóricos e o trabalho que desenvolvem na "recordação das tradições e na afirmação cultural". Segundo Nuno Almeida, os grupos "têm a responsabilidade de preservar a nossa cultura" e, por isso, é necessário "dignificar o trabalho desta gente e eliminar a imagem negativa que o folclore tem".

Nuno Almeida concluiu dizendo que "em Anta temos bem presente este património contando com dois grupos para que este mesmo património não se perca".

A XXIV Festa de Folclore Semente/2014 contou com um jantar de convívio, no restaurante do Centro Social Luso Venezolano e com as atuações, no Largo do Souto (Anta), da Banda de Gaitas São Tiago de Cardielos, seguindo-se o início da Festa de Folclore, com o

Grupo Cultural e Recreativo Semente, o Rancho Folclórico da Casa do Povo de Paúl (Covilhã – Beira Baixa), o Rancho Folclórico "Os Canteiros" de Pedreira (Tomar – Templários) e o Grupo de Danças e Cantares de S. Pedro de Maceda (Ovar – Beira Litoral).

Esta iniciativa esteve integrada no 'Anta em Festa', que também teve lugar no Largo do Souto, daquela vila, durante o fim-de-semana e que foi organizado pela Junta da União das Freguesias de Anta e Guetim, em parceria com associações e coletividades locais.

O 'Anta em Festa' contou, na sexta-feira à noite, com a atuação do grupo de dança 'Top Dance' e com os 'Clapton's Addiction', no palco montado no Largo do Souto. Um espetáculo magnífico, aproveitado por centenas de antenses.

No sábado, ao fim da tarde, milhares de visitantes passaram pelas tasquinhas montadas pelas coletividades da vila de Anta, no Largo do Souto, com muitas bebidas e iguarias tradicionais e à noite a XXIV Festa de Folclore Semente/2014.

No domingo, os Robertos e as Marionetas foram ao Largo do Souto, a meio da tarde, seguindo-se a atuação do Rancho Alegria, da CERCIESPINHO e Karaoke, com Nelly Santos, à noite.

Manuel Proença



PÁGINA ON-LINE: <http://opimpolho.no.sapo.pt> • BLOG: <http://sarmento-news.blogspot.com>

● PIMPOLHO □ DESENHO E TEXTO DE: © José Sarmento • 954
Portugal é... ... Banco... ... o pœe???!!!!...





Banda União Musical Paramense edita CD

A Banda União Musical Paramense apresentou, no sábado à noite, na sua sede social, o seu novo CD.

A cerimónia, que começou com a atuação do Grupo de Trompetas, da varanda para o exterior, contou com um extraordinário Concerto da Banda e com uma homenagem, por parte do presidente da Direção, Luís

Martins, ao solista, o jovem Pedro Santos que irá deixar aquela instituição, partindo para a Holanda, onde irá estudar e com a atuação do Grupo de Percussão 'Os Pauliteiros do Sarangueti', terminando com uma sessão de autógrafos.

Na apresentação do CD, que contou com a presença, entre outros, do vereador da Câmara Municipal de Espinho, Quirino Jesus e dos presidentes da Junta de Freguesia de Paramos, Manuel Dias e da Assembleia de Freguesia, Américo Castro, o maestro Manuel Silva agradeceu à anterior e atual direção pela oportunidade que lhe foi dada para liderar a Banda União Musical



Paramense. Manuel Silva explicou quais foram os seus critéri-

os de seleção dos temas que integram o CD. No final, o presidente da



Banda União Musical Paramense, Luís Martins, ofereceu o CD aos patrocinadores, bem

como à Câmara Municipal de Espinho.

Manuel Proença

Música na feira semanal

Já lá vão 120 anos da realização da primeira feira em Espinho, um evento singular que se distinguiu ao longo dos anos no país e que, por isso, é já considerado um "património imaterial da nossa cidade, que coloca Espinho na rota das maiores feiras europeias contemporâneas".

Neste sentido, a Câmara Municipal de Espinho promove um diversificado programa comemorativo que contempla atividades culturais, recreativas e de lazer.

Eis os próximos eventos:

Dia 18 de agosto, música com Paulo Resende e Manuel Sancebas, às 10h00, na Rua 29, junto à Feira do Peixe e, às 15 horas, música com Pedro Resende, no mesmo local.

Dia 25 de agosto, música - Espinho e Mar a Cantar, às 15 horas, na Rua 35 (entre a Avenida 24 e a Rua 22) e o Espaço Saúde, todo o dia, naquele local.

Os eventos realizam-se às segundas-feiras e prolongam-se até 22 de setembro.



Clínica Médico-Dentária Rosa Neves, Lda.

Rua 29, n.º 696 (entre as ruas 26 e 24)

Marcações pelos telef.: 22 734 01 16 e 91 496 13 67

Clínica Dentária de Reabilitação Orofacial



- > Implantologia
- > Ortodontia
- > Cirurgia Maxilofacial
- > Odontopediatria

Ortodontia invisível INVISALIGN® e DAMON SYSTEM®
Branqueamento ZOOM ADVANCED POWER®



DR. JORGE PACHECO

*Master em Implantologia

DR. GUSTAVO PACHECO

*Especializado em Ortodontia pela New York University e pós-graduação pela FMDUP

DR. TOMÁS PACHECO

Aberto aos sábados - Cheque-Dentista - EDP - CGD - SAMS - SAMS Quadros Saúde Prime - Victoria Seguros - Future Healthcare - Salvador Caetano

Rua 8, n.º381 **ESPINHO** 227342718 / 929074937
espinho@clinicaspacheco.com

clínicas pacheco

CLÍNICA DA CABEÇA E DO PESCOÇO - CP

Diretor Clínico: DR. RICARDO HENRIQUES PEREIRA

Dr. Ricardo Pereira (Otorrino - Medicina Estética)

Dr. Henriques Pereira (ex-Diretor de Serviços Cabeça e Pescoço do IPO de Coimbra)

Dr.ª Paula Pereira — Dr. Tiago Carreiro (Anestesiologia e Consulta da Dor)

ZUMBIDOS | VERTIGEM | PERDA DE AUDIÇÃO E APARELHOS AUDITIVOS | OUVIDOS | NARIZ | GARGANTA | VOZ | TERAPIA DA FALA | CIRURGIA GERAL | DOENÇAS DA TÍRÓIDE | PELE | DOENÇAS DA BOCA E GLÁNDULAS SALIVARES | ALERGIAS | CONSULTA DE ANESTESIA | DOENÇAS DO SONO DA CRIANÇA E ADULTO | CONTROLO DA DOR CRÓNICA

Rua 15, n.º 396 - 4500-239 Espinho • Tel. 227 314 226 - 968 816 451
Av.ª do Parque - Loja n.º 351 - 4100-376 Porto • Tlm. 913 641 943

MÉDICOS DENTISTAS

JORGE FERREIRA
BRUNO MORRIS

SAMS QUADROS
SAMS * CGD
ADVANCE CARE * MÉDIS

Edifício S. Pedro
Sala W

Rua 23, n.º 174
Telef. 22 734 86 93

CLÍNICA MÉDICO LEOPOLDINA SANTOS TAVARES CRISTINA SANTOS TAVARES

MÉDICAS DENTISTAS

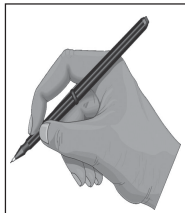
TERAPIA DA FALA - Andreia Tavares

Acordos: SAMS QUADROS - CGD - MULTICARE

Rua 23, n.º 773 - 1.º Esq. - 4500-277 ESPINHO • Telef. 227324121 • Tlm. 967742865



Espinho – a minha cidade



OPINIÃO

DISCURSO DIRETO

A minha cidade é a poesia onde o mar comensura
E os homens pensam.
A minha cidade acredita que o horizonte é possível chegar.
A minha cidade inspira o ar que a poesia procura.
A minha cidade respira o ar alba dos pássaros.
A minha cidade é uma casa
Com um quarto de vista para o mar
Nunca está triste mesmo quando fechada
Vem sempre à janela espreitar.
Se és a minha cidade que seja teu olhar como te olham.

A minha cidade tem maresia na liberdade dos passantes.
Tem um sorriso e um rosto sempre de esperança.
A minha cidade é um convite à reflexão, à paz e ao amor.
A minha cidade sorri no crepúsculo róseo do olhar.
A minha cidade acredita que o sonho é possível.
A minha cidade tem mar, barcos e homens destemidos.
Tem portas e janelas de luar sempre em espera.
A minha cidade é um lugar-comum de todos para todos.
A minha cidade tem fé e acredita na boa vontade dos homens.
A minha cidade respira um ar de confiança.
A minha cidade felicita quem a visita.
A minha cidade é acolhedora quem vier, que venha por bem.

A minha cidade mantém a jovialidade dos tempos.
A minha cidade triunfa sempre no chilrear dos pássaros.
A minha cidade é uma sala de visitas sempre de saudade.
A minha cidade tem a força da razão dos homens
A bênção refletida nas asas e no mar duma gaivota,
O equilíbrio da razão.
A minha cidade
Tem a saudade longe dos olhos mas perto do coração.

Augusto Canetas

Campanha "Mergulho Seguro" alerta para perigo de morte nas praias e piscinas

A Sociedade Portuguesa de Ortopedia e Traumatologia em parceria com a Santa Casa da Misericórdia de Lisboa está a promover a campanha nacional "Mergulho Seguro" com o objetivo de prevenir os traumatismos vertebro medulares provocados por acidentes relacionados com o mergulho. Durante os meses de Agosto e Setembro, a campanha vai estar presente em mais de 100 praias do país, com cartazes e folhetos de sensibilização.

"Estima-se que 43 por cento dos acidentes de mergulho aconteceram a jovens entre os 10 e os 19 anos e que 73 por cento dos acidentados tinham menos de 29 anos. Sabemos também que é nos meses de julho a setembro que se verifica mais de 90 por cento destas ocorrências", explica Jorge Mineiro, presidente da Sociedade Portuguesa de Ortopedia e Traumatologia.

E recomenda: "Os jovens devem conhecer a profundidade do local antes de mergulharem e não devem mergulhar a partir de rochas, margens de lagos ou rios, ou em águas rasas. Se o fizerem podem morrer ou ficar gravemente incapacitados".



Os traumatismos vertebro medulares apresentam elevadas taxas de morbilidade/mortalidade particularmente elevada em Portugal face ao panorama europeu. As causas mais comuns são os acidentes por

mergulho nas praias e piscinas.

Em caso de acidente retire a pessoa da água com cuidado; mantenha o corpo da pessoa em posição horizontal e sem dobrar a coluna e ligue o 112.

Detido por conduzir com álcool (2,49 g/l) no sangue

A Polícia de Segurança Pública (PSP) de Espinho deteve um homem de 52 anos, ao início da manhã de sexta-feira, por condução de um veículo automóvel com uma taxa de alcoolemia de 2,49 g/l. Na madrugada do dia anterior, a PSP de Espinho já havia detido um cidadão de 62 anos, por condução de automóvel sem a necessária habilitação legal.

A Polícia deteve, também, no passado dia 5, uma mulher, em cumprimento de Mandado de Detenção e conduziu-a ao Estabelecimento Prisional do Porto, a fim de cumprir quatro anos e seis meses de prisão efetiva, pelo crime de tráfico de estupefacientes.

Entretanto, na passada semana, a Esquadra de Trânsito da Divisão Policial de Espinho registou quatro acidentes de viação, dos quais não resultaram feridos.

O fim do Capitalismo Popular

Aquando das privatizações das empresas nacionalizadas em 1975, os governos de então incentivaram os pequenos aforradores e os próprios empregados, a adquirirem ações dessas empresas, nas quais se incluíam alguns bancos, vários já desaparecidos por fusão ou aquisições de outros. Criaram, para esse objetivo, condições preferenciais, incluindo benefícios fiscais, para os pequenos acionistas e trabalhadores. A partir daí, muita gente, com pequenas poupanças, passaram a ser "donos" (acionistas) de grandes empresas e bancos e se alguns, mais conservadores, se limitavam a receber os dividendos que entretanto iam sendo distribuídos, embora não insensíveis às variações do valor de cotação dessas ações, outros adquiriram o "vício" do jogo da bolsa e deixaram-se contagiar por ganhos de mais-valias na compra e venda naquele que deveria ser um mercado perfeito, a Bolsa de Valores Mobiliários, mas não o é, porque ali se "joga" muito do atual poder do "dinheiro fácil e transnacional". O sobe e desce do valor dos títulos cotados, na maioria das situações, não reflete o valor patrimonial

da respetiva empresa mas resulta de vários tipos de "jogos e manipulações", por vezes pouco claras que até aos mais "experts" na matérias escapam.

É claro que sendo as ações uma parte de capital duma empresa, os reveses nos seus negócios refletem-se no seu valor de cotação ou mesmo na falência, com a consequente perda dos valores investidos pelos acionistas, de outros credores, dos empregados, do Estado, etc. Se nalguns casos houve erros de gestão ou mesmo gestão danosa e crimes económicos, onde a ganância dos homens e a falta de ética se sobrepuseram a todos os outros valores, nalguns casos são as naturais consequências dos riscos inerentes aos negócios e das crises, por vezes cíclicas e de que o capitalismo precisa para "viver", que levam à falência.

A diversificação em áreas de negócios, com participações de capital que mais parecem uma teia (ou polvo, este no mau sentido), e a globalização, incluindo-se o incontável poder do "mundo financeiro", torna os negócios cada vez mais incertos e, por isso, de maiores riscos. Se assim não fosse, por que razão as diversas entidades envolvidas na regulação e



OPINIÃO

CRÓNICAS DO ZÉ POVINHO

Serafim Marques

fiscalização, não detetaram os enormes buracos que têm ocorrido, no estrangeiro e em Portugal, estes de terríveis consequências para todos nós, para uns de forma direta e para outros de forma indireta, porque as crises ocorridas nos bancos portugueses e empresas com interdependência aos mesmo, afetaram-nos a todos, incluindo a imagem do nosso país junto dos mercados financeiros estrangeiros, aqueles que nos emprestam dinheiro, mas que, face a essa imagem de crise, acabam por cobrar um juro tão alto quanto possível, para "compensar" os riscos que correm com esses financiamentos. Até a odiada "Troika", maioritariamente constituída por jovens tecno-burocratas e sem experiência, não foi capaz de detetar a real situação

patrimonial em que se encontra o BES (Banco) e o GES (Grupo Espírito Santo), ligados umbilicalmente e "alimentados" com balões de oxigénio que, mais cedo ou mais tarde, reventariam.

E são tantas as entidades que têm por missão verificar todo o sistema financeiro (BdP, CMVM, Acionistas de referência - alguns eles próprios bancos, os Auditores, a AT-Autoridade Tributária, etc.). É que um banco, embora seja uma empresa com fins lucrativos, e apesar da "inveja" de muita gente, que nem sequer pensa que o mundo não funcionaria sem bancos e sem dinheiro, é mau sinal quando não tem lucros, é muito diferente das outras empresas, porque, além da prestação de diversos serviços bancários, são os bancos que "produzem e vendem dinheiro", ainda por cima que não é deles, pelo que é um negócio assente na confiança dos seus credores (depositantes, prestamistas, etc.). Lembremo-nos que são os bancos as entidades que criam dinheiro, este um "papel físico ou escritural/virtual" representativo duma parte: i) da riqueza presente, fruto dum rendimento ou de ganhos obtidos no passado, por exemplo as poupanças, a venda dum património, etc.; ii) da riqueza futura, porque a obtenção dum em-

préstimo permite ao devedor usufruir de algo que terá que pagar no futuro e, como tal, gerar a respetiva riqueza para liquidar a dívida que contraiu junto do seu banco e este, se os capitais forem insuficientes, refinanciar-se-á junto do banco emissor das notas, neste caso o BCE que, sabe-se agora, se preparava para "asfixiar" o BES se o BdP não tivesse criado o Novo Banco naquele fim de semana apenas com a "carne limpa" do banco mau, para aquele transitando o "lixo tóxico" e os acionistas e outros devedores e credores.

Muita gente contesta a opção tomada pelo BdP para evitar a falência do BES, que a ocorrer teria terríveis consequências e provocaria no sistema financeiro português a propalada crise sistémica ou efeito dominó, mas também na economia em geral, porque isso é tipicamente português, principalmente por parte daqueles que não têm que tomar decisões (oposição, etc.): "Preso por ter cão e preso por não o ter". Contudo, esta parece ter sido a melhor opção, face às outras duas que existiam (banca rota ou nacionalização), apenas com a ressalva dos pequenos acionistas (% máxima a definir) não terem sido protegidos, mesmo que parcialmente. Assim, este modelo de "salvação" de bancos em dificuldade,

criado pela UE e aplicada pela primeira vez em Portugal, acaba por dar uma machada ao capitalismo popular. Eu, como pequeníssimo acionista e conseqüente perdedor na falência do BES, não é só essa perda que me dói, apesar da falta que esse valor me faz e embora as perdas potenciais já venham desde a crise de 2008, mas sim e muito mais porque tudo aconteceu aos olhos da comunidade, dos poderes políticos, dos reguladores, dos auditores e dos concorrentes (bancos que perderiam muito com o colapso de um deles), sem que cada um cumprisse a sua missão, "alheando-se" por incompetência, por laxismo/inércia, por compadrio, por interesses político-partidários e pessoais, etc. Voltarei a este assunto, porque o "inexplicável" continua a atormentar-me a alma. E depois desta hecatombe, que justiça teremos para julgar este caso, porque o BES é o mais grave escândalo financeiro da nossa história, e abalou a nossa economia, a credibilidade do nosso país e as pessoas que ficaram desconfiadas dos bancos? Faça-se justiça isenta e objetiva, doa a quem doer, porque sem bancos, fortes e credíveis e sem dinheiro as sociedades modernas não funcionariam.



Festa do Emigrante (até domingo) e do Vareiro (21 e 22) na praia de Paramos

A praia de Paramos vai estar em festa. A pequena localidade recebe a 'Festa do Emigrante', de 13 a 15 do corrente, e a 'Festa do Vareiro', nos dias 21 e 22.

Esta iniciativa partiu da vontade de um conjunto de apaixonados pela freguesia de Paramos, mas essencialmente pela praia, em "querer fazer renascer uma tradição perdida".

A 'Festa do Emigrante/Vareiro' tem como intuito "dar uma nova vida à praia e descentralizar os eventos de verão do centro da cidade".

A pensar em quem nos visita nesta época do ano, nomeadamente os emigrantes, a proposta engloba não só um cartaz diversificado a nível musi-

cal, mas também um conjunto de atividades. Este ano, irá ainda realizar-se uma Missa de Homenagem ao Emigrante, no dia 15, às 11h30, na Capela de S. João.

Recorde-se que no ano passado já se realizou, com sucesso, a Festa do Emigrante. Contudo, decorreu em apenas um dia.

Segundo a organização, "a vontade de evoluir falou mais alto e o grupo de trabalho aumentou, acreditando que a junção de forças é sempre uma mais-valia para o alcance do pretendido".

A iniciativa está a ser promovida pelos estabelecimentos locais (Restaurante Casarão do Emigrante, Café Avenida, Casa Zé da Banana), con-

tando com o apoio da Junta de Freguesia de Paramos, BM Tecidos e JB Produções, mas também com a colaboração de particulares e dos moradores.

Eis o programa:

Dia 13 – Música gravada, durante o dia e atuação do conjunto 'Os Solitários', às 21h30.

Dia 14 – Música gravada, durante o dia e atuação do Grupo Musical 'SOS', às 21h30.

Dia 15 – Homenagem ao emigrante, às 10h30, junto à capela de S. João; Missa na capela de S. João, às 11h30; Zumba Fitness com Marta Dias, às 17h30; atuação dos 'Irmãos Leais', às 21h30.

Dia 21 – Música gravada, durante o dia e atuação do 'Grupo Kapittal', às 21h30.

Dia 22 – Música gravada, durante o dia; às 11 horas, Zumba Fitness com Marta Dias; às 19h30, jantar/convívio no Restaurante Casarão do Emigrante (por reserva pelos tlf. 227344001 ou 919926152 – 10 euros por pessoa); às 21h30, atuação de Jorge Bandeira e Estrelas Amadoras; às 00h00, After Party com o DJ Ricardinho e Marco Pópulo DJ/Producer.

Tigres apresentam-se no sábado

A equipa de futebol sénior do Sporting Clube de Espinho já se encontra em trabalho de preparação para a nova temporada no Campeonato Nacional de Seniores, Série C. Os tigres irão apresentar-se aos sócios será no próximo sábado, no seu estádio, seguindo-se a disputa do Troféu Comendador Manuel de Oliveira Violas, pelas 17 horas, ante a equipa do Gafanha, da Série C.

Sob a batuta de Fernando Gomes, a equipa do Sporting Clube de Espinho conta com 17 jogadores, esperando-se até à próxima semana mais alguns reforços:

Guarda-redes – João Reis (ex-júnior) e Stephane (ex-Padroense);

Defesas – Ricardo Correia, Almeida (ex-Bustelo), Bosingwa, Pipa, Fábio Gonçalves, Hélder Cardoso (ex-júnior) e Marcos Pinto (ex-Tirsense);

Médios – Miguel Moreira, Rui Lopes (ex-S. João Ver), João Dias, Telmo Ferreira (ex-Sousense), Alex (ex-júnior) e Jonas (ex-Infesta);

Avançados – Jonathan, Capela (ex-Ninense) e Tiago Lapa.

Equipa técnica: Fernando Gomes (treinador), Mário Castro (treinador-adjunto), Sérgio Velhote (treinador de guarda-redes), Hernâni Silva (preparador físico) e Joca (observador).

Manuel Prouença

Captações no futebol tigre

As equipas de futebol de juvenis e de iniciados do Sporting Clube de Espinho têm já abertas as captações de novos jogadores e já iniciaram os trabalhos com vista à nova temporada.

As informações poderão ser obtidas através do telemóvel 919 176 822 ou email dff.sce@gmail.com .

Rio Largo no Grande Prémio de Atletismo de Rossas

O Rio Largo Clube de Espinho, deslocou-se este fim-de-semana a Arouca para participar no 37.º Grande Prémio de Atletismo de Rossas.

A secção esteve representada por seis atletas no escalão de veteranos. A prova de sete

quilómetros e António Caneca foi o primeiro do clube de Espinho a terminar, conseguindo o nono lugar. Seguiu-se António Oliveira, em 12.º lugar, Joaquim Gomes (59.º), Manuel Amorim (60.º), Luis Rodrigues (61.º) e Alberto Silva (68.º).

Noite de fados na Casa do FC Porto

A Casa do Futebol Clube do Porto de Espinho vai realizar hoje, quinta-feira (dia 14), pelas 22 horas, na sua sede, uma noite de fados.

Estarão presentes Miguel Silva (guitarra portuguesa), Castro Lopes (viola de fado) e

os fadistas Lúcia Ferreira, José António, Miguel Cardoso, Fernanda Silva e Jorge Soares (fado de Coimbra).

As reservas poderão ser feitas através dos telefones 227319500 (à tarde) e 968039766.

PRIMEIRA LIGA 1.ª jornada (15 a 18 de agosto)

FC Porto-Marítimo
Gil Vicente-V. Guimarães
Académica-Sporting
Nacional-Moreirense
Rio Ave-V. Setúbal
Penafiel-Belenenses
SC Braga-Boavista
Benfica-P. Ferreira
Arouca-Estoril Praia

SEGUNDA LIGA

Resultados

Olhanense-Leixões 2-0
Desp. Aves-Marítimo B 2-1
Tondela-Braga B 1-0
Freamunde-Atlético CP 1-0
V. Guimarães B-Feirense 3-0
Santa Clara-Oriental 1-1
Portimonense-Sp. Covilhã 1-1
Chaves-Ac. Viseu 1-1
Benfica B-Trofense 3-2
FC Porto B-UD Oliveirense 1-3
Farense-Sporting B 1-0
Beira-Mar-U. Madeira 1-2

Classificação

	P	J	V	E	D	F-C
V. Guimarães B	3	1	1	0	0	3-0
Oliveirense	3	1	1	0	0	3-1
Olhanense	3	1	1	0	0	2-0
Benfica B	3	1	1	0	0	3-2
Aves	3	1	1	0	0	2-1
U. Madeira	3	1	1	0	0	2-1
Farense	3	1	1	0	0	1-0
Freamunde	3	1	1	0	0	1-0
Tondela	3	1	1	0	0	1-0
Acad. Viseu	1	1	0	1	0	1-1
Chaves	1	1	0	1	0	1-1
Oriental	1	1	0	1	0	1-1
Portimonense	1	1	0	1	0	1-1
Santa Clara	1	1	0	1	0	1-1
Sp. Covilhã	1	1	0	1	0	1-1
Beira-Mar	0	1	0	0	1	1-2
Trofense	0	1	0	0	1	2-3
Marítimo B	0	1	0	0	1	1-2
Atlético	0	1	0	0	1	0-1
Sp. Braga B	0	1	0	0	1	0-1
Sporting B	0	1	0	0	1	0-1
FC Porto B	0	1	0	0	1	1-3
Leixões	0	1	0	0	1	0-2
Feirense	0	1	0	0	1	0-3

Próxima jornada (16 e 17 agosto)

Braga B-Desp. Aves
Sp. Covilhã-FC Porto B
Feirense-Olhanense
U. Madeira-Farense
Leixões-Benfica B
Oriental-Beira-Mar
Sporting B-Santa Clara
Marítimo B-Portimonense
Atlético CP-Chaves
Ac. Viseu-Freamunde
UD Oliveirense-V. Guimarães B
Trofense-Tondela

totobola

Concurso dos Orgãos de Informação n.º 34/2014 de 24/08/2014. Prognóstico "Defesa de Espinho", Redacção Desportiva:

1. BOAVISTA - BENFICA 2
2. ESTORIL - RIO AVE 1
3. BELENENSES - NACIONAL 2
4. MARÍTIMO - ACADÉMICA 1
5. SPORTING - AROUCA 1
6. V. SETÚBAL - GIL VICENTE 1
7. AVES - FEIRENSE 1
8. BENFICA B - AC. VISEU 2
9. BEIRA - MAR - SP. COVILHÃ 1
10. FREAMUNDE - MARÍTIMO B 1
11. EVERTON - ARSENAL 2
12. SUNDERLAND - MANCHESTER UTD 2
13. SEVILHA - VALÉNCIA X



...com legenda!

As deficiências na construção, ou acabamentos, do túnel da via-férrea continuam-se a notar, com infiltrações solucionadas à moda do 'portuga'

60 horas de andebol de praia junta cerca de 900 atletas



Jogadores de outras modalidades aderiram à prova

Foi no passado fim-de-semana, na Praia Marbelo, que decorreu o mítico torneio de andebol de praia as '60 Horas Não Stop'.

Trata-se da 14.ª edição do torneio, superiormente organizada pelo Centro Formação e Rendimento 'Os Golfi-

nhos', que teve uma grande afluência, contando com a participação de 85 equipas, cerca de 850 atletas em competição durante os três dias da prova. De realçar o espírito de diversão e 'fair-play' que caracteriza a modalidade. Este ano, tal como vem sendo hábito, estiveram presentes não só atletas de andebol, mas também das mais variadas modalidades (futebol, hóquei em patins, voleibol), de destacar os vários internacionais de voleibol

que já são presença habitual e mais uma vez mostraram grande apetência para a prática desta variante.

Mas sendo os resultados o que menos interessa neste tipo de eventos, foram três dias de festa, com grande parte dos atletas a optarem por pernoitar junto aos campos de jogo, criando um ambiente fenomenal.

Pelo que já apuramos, no próximo ano iremos ter surpresas para assinalar a 15.ª edição do torneio.



Joaquim Ferreira nos 10 eleitos para o Europeu Sub-17 – França'2014 em hóquei em patins

O jogador de hóquei em patins espinhense do Dragon Force, Joaquim Ferreira (sub-15), está entre os jogadores convocados pelo selecionador nacional, Luís Moreira, para representar Portugal com a Seleção Nacional Sub-17 de hóquei em patins no Campeonato da Europa'2014, competição que terá lugar em Gujan-Mestras, França, de 24 a 30 de agosto.

A preparação para a competição está a decorrer no Luso (Pavilhão Municipal) e prolongar-se-á até 22 de agosto.

Portugal, atual detentor do título europeu (Alcobendas'2013), parte com o objetivo de somar a sua 13.ª vitória em Campeonatos da Europa Sub-17. Em Gujan-Mestras, a Seleção Nacional, inserida no Grupo A, fará a estreia na competição diante da Áustria (24 de agosto, às 15h15), a 25 irá defrontar Andorra (17h45), a 27 medirá forças com a Suíça (17h45) e dia 28 encerrará a fase de grupos num duelo com Itália (17h45). França, Espanha, Inglaterra, Alemanha e Israel são as seleções que compõem o Grupo B.

Eis os jogadores convocados:

Tiago Rodrigues (guarda-redes, UD Oliveirense), Gabriel Costa (guarda-redes, HC Braga), Gonçalo Pereira (HC Braga), Gonçalo Nunes (Benfica), Bruno Dinis (AD Penafiel), Joaquim Ferreira (Dragon Force FC), Pedro Silva (AD Barcelos Campo), João Lima (Dragon Force FC), Hugo Barata (AD Valongo) e Frederico Neves (Sporting).



Muitas homenagens no 38.º aniversário dos Leões Bairristas



Presidente Armindo Neves recorda génese do clube

Fotos JOANA AMORIM

No dia 6 de agosto comemorou-se, com uma sessão solene, o 38.º dos Leões Bairristas Futebol Clube onde foram homenageados dirigentes, atletas, individualidades e sócios da associação.

Joana Amorim

No dia 6 de agosto, a Associação Leões Bairristas Futebol Clube comemorou o seu 38.º aniversário, com uma sessão solene, na sua sede, no Bairro Piscatório. Durante o evento, a Direção liderada por Armindo Neves aproveitou para homenagear os dirigentes, atletas, individualidades e sócios ativos com 25 ou mais anos de associativismo, com a entrega de troféus e de emblemas. Entre as distinções efetuadas encontram-se nomes como Jorge Duarte (treinador campeão da época 2013/2014), José Carlos (treinador adjunto campeão da época 2013/2014), Manuel Gomes Vila (adepto do ano), Victor Rafael (melhor marcador), Tiago Quintão (atleta regularidade), Diogo Silva (atleta revelação), Tiago Moleiro (atleta do ano) e José Campos (atleta e dirigente). Os Leões Bairristas distinguiram, ainda, diversas personalidades, entre as quais o ex-campeão de golfe e sócio do clube, José Granja, com o título de sócio honorário e o 'Troféu Leão Dourado - 2014'; o 'Emblema Dourado do Clube - Gratidão' ao presidente da Câmara Municipal de Espinho, Pinto Moreira, ao presi-

dente da Junta de Freguesia de Silvalde, Marco Gastão e ao pároco de Silvalde, reverendo padre Manuel António; o 'Emblema Prateado do Clube - Gratidão', ao vereador da Câmara Municipal de Espinho, Quirino Jesus.

Foram distinguidos, também, com o 'Emblema Prateado do Símbolo dos Leões Bairristas', como ex-presidentes do clube, Orlando Martins, Armindo Neves, Luís Pinho, Manuel António Félix, José Manuel Carvalho, Joaquim Rodrigues, Daniel Trindade, Moisés Lima e Bruno Pinho.

Os Leões Bairristas contemplaram com o 'Emblema do Clube Prateado' o patrocinador oficial da época 2013/2014, a Pastelaria Galeria dos Sabores e 'Mérito e Reconhecimento' o ex-massagista do clube, Armando Loureiro.

Nesta sessão solene estiveram presentes, entre outros, o vereador da Câmara Municipal de Espinho, Quirino de Jesus, o presidente da Junta de Freguesia da Vila de Silvalde, Marco Gastão, o presidente da Assembleia Geral do clube, Orlando Martins e o presidente da Direção dos Leões Bairristas, Armindo Neves.

Durante o seu discurso,



Armindo Neves começou por agradecer o convite que lhe havia sido endereçado para ocupar o cargo de presidente da Direção do clube e dirigiu aos associados palavras de in-

centivo, aproveitando para relembrar a génese do clube, "fundado em 6 de agosto de 1976 por meia dúzia de jovens oriundos do Bairro Piscatório" e orientados pelo mentor prin-

cipal, José Maria Lapiere".

Armindo Neves recordou alguns dos acontecimentos mais marcantes na história dos Leões Bairristas, desde "as primeiras reuniões (...) realizadas

na rua", "em casa de alguns diretores", em tascos e até "na praia, em frente à antiga Fábrica Brandão Gomes". Relembrou a localização da primeira sede do clube, numa barraca de madeira, sem deixar de referir algumas etapas da construção da atual sede dos Leões Bairristas.

O presidente da Direção terminou o seu discurso com um agradecimento à Câmara Municipal de Espinho e à Junta de Freguesia de Silvalde, pelo apoio prestado ao longo dos anos e aos associados, simpaticantes e patrocinadores pela ajuda disponibilizada.

Na sessão comemorativa, que terminou com o cantar dos parabéns, foi ainda apresentado o plantel dos Leões Bairristas para a nova temporada, sendo que ainda permanecem algumas dúvidas relativamente à continuidade de alguns jogadores na equipa.

Emblemas prateados aos sócios com 25 ou mais anos nos Leões Bairristas

Os Leões Bairristas aproveitaram a sessão solene comemorativa do 38.º aniversário para entregar aos associados com 25 ou mais anos de filiação, os emblemas prateados.

Eis os distinguidos:

Armindo Neves, José António Cacheira, Manuel Augusto Neves, Sandro Gonçalves, Sílvia Neves, José António Dias Moreira, Humberto Gomes Trindade do Rio, José Granja, Maria José Oliveira Garranas, Rogério Padeiro, André dos Santos Maceda,

Orlando Martins, José Eduardo Soares Maganinho, Luís Manuel Rodrigues da Silva Pinho, Luís Filipe de Sá Pinho, Mário Jorge da Silva Fonseca, Carlos Manuel da Rocha Santos, Artur dos Santos Maceda, Alberto Ferreira de Pinho, José Manuel Rodrigues Oliveira, António Manuel de Sousa Couto, José Dias de Sá, Bruno Miguel de Sá Pinho, Álvaro Oliveira Sousa, Manuel José Pinho Gomes, Manuel Fernandes Moreira, José Carlos Santos Pinho Pinhal, Adriano Alves da Silva, Alberto Gomes

Brandão, Fernando Oliveira Félix, Luís Albino Pinto Rodrigues Crista, José Pereira de Oliveira, Fernando Dias Esteves, Manuel António Félix, Armindo da Silva Dias, José Maria Dias de Sá, Pedro Orlando da Silva Martins, David Manuel Pinho Gomes, Filipe Miguel Maganinho Gonçalves, Mário Fernando Ferreira Escadas, Ruben Miguel Dias dos Santos, Álvaro Augusto Gomes Maceda dos Santos, António dos Santos Macêda, Orlando Manuel Rodrigues Silva e Joaquim Fernando Dias Pinhal.

OCULISTA VITÓ

GRUPO LOJAS ROMEU VITÓ

70 ANOS AO SERVIÇO DA ÓPTICA

LOJA 1 - ESPINHO - Rua 19, n.º 242 - Tel. 227343056 - Fax 227319644

LOJA 2 - ALBERGARIA-A-VELHA - Rua 25 de Abril (junto às piscinas)

Tel/Fax 234525232

AGENDA

14 de agosto
11h00 – praia da Baía 'Brigada com estilo'

22h00 – Casa do Futebol Clube do Porto de Espinho
Noite de fados

Até 15 de agosto
9h15 às 12h30 e das 13h30 às 16h45
Biblioteca itinerante – serviço municipal – praia de Silvalde

Festa do Emigrante – praia de Paramos
Dia 13 – Música gravada, durante o dia e atuação do conjunto 'Os Solitários', às 21h30.

Dia 14 – Música gravada, durante o dia e atuação do Grupo Musical 'SOS', às 21h30.

Dia 15 – Homenagem ao emigrante, às 10h30, junto à capela de S. João; Missa na capela de S. João, às 11h30; Zumba Fitness com Marta Dias, às 17h30; atuação dos 'Irmãos Leais', às 21h30.

16 de agosto
16h00 – Estádio Comendador Manuel de Oliveira Violas
Apresentação da equipa de futebol sénior do Sporting Clube de Espinho

22 horas – Alameda 8
Concerto de verão com Gisela João

14 a 20 de agosto
14h30 – Cinema Multimeios
Sessão Infantil – "Epic - O Reino Secreto" (M/6 anos)

16h30 e 21h30 (Exceto ao domingo e segunda-feira) – Cinema Multimeios
"O Fantástico Homem-Aranha 2: O Poder de Electro" (M/12 anos)

14 a 17 de agosto
Junto à Nave Polivalente
Geocaching

18 a 22 de agosto
9h15 às 12h30 e das 13h30 às 16h45
Biblioteca itinerante – serviço municipal – praia da Rua 37

15 e 16 de agosto
21 horas – Casino Espinho
Espetáculo de tributo a Frank Sinatra

18 de agosto
10h00 – Rua 29 – Praça do Peixe
Comemoração dos 120 anos da feira
Música – Paulo Resende e Manuel Sancebas

Às 15h00 – Rua 29
Comemoração dos 120 anos da feira
Música – Pedro Resende

Até 22 de agosto
Biblioteca Municipal
Exposição de Artesanato "Reciclagem de papel"

Até 31 de agosto
Museu Municipal – das 10 às 19 horas de segunda a sexta-feira das 11 horas às 13h30 e das 14h30 às 19 horas ao sábado
"Símbolos do passado" – exposição de Mário Rodrigues

Até 21 de setembro
16 horas – Museu Municipal
"XVI Contemporâneos" – Museu Municipal

Exposição de pintura e escultura patente de terça a sexta, das 10 às 19 horas; aos sábados, domingos e feriados, das 11 horas às 13h30 e das 14h30 às 19 horas

Até 30 de setembro
"Combate o desperdício! Reutiliza os manuais escolares" – Biblioteca Municipal – telefone 227335869; email bme@cm-espinho.pt

Decorre até 9 de agosto o processo de oferta de manuais escolares, pelos municípios, à Biblioteca Municipal José Marmelo e Silva; o processo de entrega dos manuais escolares aos beneficiários terá lugar na Biblioteca, numa primeira fase entre 18 a 23 de agosto (entrega exclusiva aos interessados que estejam inscritos como doadores), e numa segunda fase de 25 de agosto a 30 de setembro (para o público em geral), durante o horário em vigor

Tabela das marés

Previsão de Marés - Portugal (porto de Leixões), segundo o Instituto Hidrográfico (IH), órgão da Marinha Portuguesa (http://www.hidrografico.pt), para a semana de 07/08 a 15/08:

Dia	hora	altura	maré
14	06:10	3.53	Preia-mar
14	12:13	0.42	Baixa-mar
14	18:31	3.67	Preia-mar
15	00:42	0.49	Baixa-mar
15	06:56	3.35	Preia-mar
15	13:01	0.63	Baixa-mar
15	19:20	3.40	Preia-mar
16	01:29	0.75	Baixa-mar
16	07:47	3.13	Preia-mar
16	13:53	0.88	Baixa-mar
16	20:14	3.10	Preia-mar
17	02:22	1.02	Baixa-mar
17	08:44	2.92	Preia-mar
17	14:55	1.13	Baixa-mar
17	21:16	2.83	Preia-mar
18	03:25	1.24	Baixa-mar
18	09:54	2.76	Preia-mar
18	16:14	1.30	Baixa-mar
18	22:33	2.64	Preia-mar
19	04:45	1.37	Baixa-mar
19	11:15	2.70	Preia-mar
19	17:41	1.34	Baixa-mar
19	23:54	2.60	Preia-mar
20	06:05	1.36	Baixa-mar
20	12:29	2.77	Preia-mar
20	18:53	1.26	Baixa-mar
21	01:01	2.66	Preia-mar
21	07:06	1.27	Baixa-mar
21	13:26	2.89	Preia-mar
21	19:45	1.13	Baixa-mar
22	01:52	2.78	Preia-mar
22	07:53	1.14	Baixa-mar
22	14:11	3.02	Preia-mar
22	20:26	1.00	Baixa-mar

OS NOSSOS CLASSIFICADOS

ADVOGADOS
CERQUEIRA FERNANDES - Advogado - Av.ª 24 n.º 741 s/D 4500-201 Espinho. Tlm. 960151937 - Tel./Fax 227343129 - Tel./Fax 226062116 - E-mail: cerqueira.fernandes@mail.telepac.pt, 2.ª e 4.ª das 9 às 15,30 horas.

ALUGA-SE/ARRENDAR-SE
ALUGAM-SE APARTAMENTOS T0 e T1 mobilados. Centro de Espinho. Contatar: 227344649.

QUARTOS, c/ casa de banho privativa, c/ cozinha, pequeno-almoço, tratamento de roupa, garagem e TV Cabo mais Sport TV. Tlf. 227340002 ou 227348972.

APARTAMENTOS T0, T1, T2 e T3. Totalmente equipados, com TV Cabo mais Sport TV, telefone, garagens, limpezas. Rua 62, n.º 156. Tlf. 227310851/2 - Fax 227310853.

CASA PARA ALUGAR em Silvalde, Rua do Tobias, n.º 74 D, c/ 2 quartos, c. banho, despensa, kitchenet e pátio para carro. Preço: 300 euros. Tlm. 963870218.

PEDIDOS
PRECISA-SE SENHORA para tratar de idosos, interna. Que seja humilde e carinhosa. Para Espinho. Tlm. 910049564.

SERVIÇOS
ESTOFADOR - Restauro todo o tipo de sofás, cadeiras, etc. Orçamentos grátis. Tlf. 227344090 / Tlm. 917702872 – Rua do Paço Velho, n.º 217 - Anta.

RECORDEM os vossos melhores momentos de 2014. Reportagens fotográficas – Vítor Lancha. Gravo os seus filmes p/ DVD. Contatos: 918735306 - 962788407.

VENDAS
VENDE-SE APARTAMENTO T3, último piso, novo, c/ 3 garagens - Espinho. Contatar: 912663791.

VENDO APARTAMENTO T3 no 1.º andar, c/ 3 frentes, 3 varandas, c/ elevador e lugar de garagem. Praceta Manuel Laranjeira - Anta - Espinho. Contatar 911975335.

VENDE-SE ou ALUGA-SE
Apartamento T2
com bons arrumos e terraço (Rua 21 por cima da Agência Couto) – CE0000012174116
Contatar **917 541 044**

DVD para sempre
As cassetes de vídeo estragam-se
Salve-as para sempre em **DVD**
Agora os seus vídeos editados em **DVD**
Carlos Salvador | Reportagens, Fotografia e Vídeo
Rua 19, n.º 198 - 2.º andar • 4500 ESPINHO • Tlm. 918 648 672

RECORDEM OS VOSSOS MELHORES MOMENTOS DE 2014
Reportagens fotográficas
VÍTOR LANCHA
Grave os seus filmes p/ DVD
Contatos:
918 735 306
962 788 407

Previsão do tempo (Espinho)
Previsão do tempo segundo o Instituto Português do Mar e da Atmosfera (IPMA), em www.ipma.pt.

DATA	QUA 13	QUI 14	SEX 15	SAB 16	DOM 17	SEG 18	TER 19	QUA 20
	00-12	12-24						
Estado do tempo								
Temperatura	24°C 14°C	25°C 13°C	26°C 13°C	31°C 14°C	31°C 15°C	25°C 15°C	25°C 14°C	21°C 18°C
Probabilidade precipitação								
Vento	↓	↘	↘	↓	↓	←	→	→
Estado do mar								
Temp. da água								
Índice Ultravioleta								
Avisos Meteorológicos +info								

Previsão de modelos numéricos
Data de atualização: 2014-08-11 20:20 UTC

Avisos Meteorológicos
Data de atualização: 2014-08-12 01:16 UTC

Telefones úteis

A. Viação Espinho	22 734 12 96
Biblioteca	22 733 58 00
Bomb. V. Espinho	22 734 00 05
Bomb. V. Espinhenses	22 734 00 42
Câmara Municipal	22 733 58 00
Centro de Saúde	22 733 40 20
Clesp	22 733 04 10
Clínica Costa Verde	22 734 58 85

Clínica N.ª S.ª d'Ajuda	22 734 26 95
Clínica S. Pedro	22 734 47 14
Policlínica	22 733 06 40
CTT - Rua 19	22 733 06 31
CTT - Anta	22 733 06 61
EDP - Avarias	800 506 506
EDP - Leituras	800 507 507
EDP - Comercial	808 505 505
Estação CP	808 208 208

Fisioclínica	22 731 49 86
Brigada Fiscal	22 734 11 96
Hospital Espinho	22 733 11 30
Hospital V. N. Gaia	22 379 42 11
S. Sebastião (S.M.Feira)	256 37 97 00
Junta Freguesia de Espinho	22 734 44 18
PSP	22 734 00 38
Registo Civil	22 733 20 60
Repartição Finanças	22 733 20 70

Saneam. Básico (avarias)	22 733 58 40
Segurança Social	22 734 19 56
Táxis (Câmara)	22 734 31 67
Táxis (Conc. Espinho)	800 208 202
Táxis Costa Verde	22 734 01 18
Táxis (Graciosa)	22 734 00 10
Táxis União, Lda.	22 734 80 17
Táxis Unidos	22 734 22 32
Táxis Verdemar	22 734 35 00

Tesouraria Fazenda Pública	22 733 20 87
Tribunal	22 733 13 30
Anta	
Farmácia	22 734 11 09
Farmácia MAIS	22 734 14 09
Junta Freguesia	22 734 64 53
Lar da 3.ª Idade	22 733 09 00
Unidade de Saúde	22 733 40 60
Táxi	96 652 7887 / 22 732 52 42
Guetim	
Junta Freguesia	22 734 42 26

Paramos	
Centro Social	22 733 08 70
Farmácia	22 734 63 88
Junta Freguesia	22 734 27 10
Reg. Engenharia	22 734 20 23
Unidade de Saúde	22 734 50 01
Silvalde	
Junta Freguesia	22 734 40 17
Unidade Saúde Marinha	22 734 31 01
Unidade Saúde Silvaldinho	22 734 36 42

O NOSSO ANÚNCIO GRATUITO
PEDIDO DE EMPREGO
Recortar o cupão e enviar por correio ou entregar directamente nas instalações do jornal **Defesa de Espinho** (só para particulares).

NOME _____
MORADA _____
TELEF. _____

+ *ESPINHO (Rua 2, n.º 811)*
Ilídio Soares da Silva
(O Benfiquista)

Missa do 2.º Aniversário do seu falecimento

Sua esposa, filhos, genro, netos, bisneta e demais família vêm, por este meio, comunicar que será celebrada missa por alma do seu ente querido, dia 20, quarta-feira, pelas 19 horas, na Igreja Matriz de Espinho. Desde já agradecem a todos quantos participem nesta Eucaristia.

Espinho, 14 de agosto de 2014

D. Maria de Jesus Ribeiro – esposa
Joaquim Fernando Ribeiro da Silva – filho
D. Maria Margarida Ribeiro da Silva – filha
José Augusto Ribeiro da Silva – filho
Genro, netos, bisneta



+ *PARAMOS*
Augusto de Jesus Pinto

Agradecimento e Missa do 7.º Dia

Sua esposa, filhos, nora, genros, netos, bisneta e demais família vêm, por este meio, agradecer reconhecidamente a todas as pessoas que participaram no funeral do seu ente querido, bem como àqueles que de qualquer outra forma lhes manifestaram o seu pesar. Participam que será celebrada missa do 7.º dia, em sufrágio da sua alma, sábado, dia 16, pelas 19 horas, na Igreja Paroquial de Paramos. Antecipadamente renovam os agradecimentos a todos quantos se dignem assistir a esta Eucaristia.

Paramos, 14 de agosto de 2014

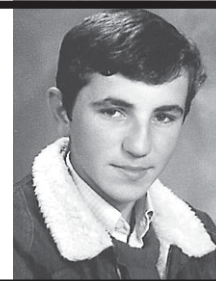


AGÊNCIA FUNERÁRIA HENRIQUES & M. OTÍLIA, LDA. – Telef. 256 75 27 74

+ **António Paulo Pinto da Cruz**

26 anos de eterna saudade

Seus pais, irmãos, cunhadas e sobrinhos, participam que serão celebradas missas pelo seu eterno descanso, dia 14, quinta-feira, às 19 horas, e dia 15, sexta-feira, às 11 horas, ambas na Igreja Paroquial de Anta. Agradecem desde já reconhecidamente às pessoas que se dignarem assistir a estas celebrações.



+ **Rui António Rocha dos Santos Silva**

Missa do 1.º Aniversário do seu falecimento

Sua esposa, filhos, genro e netos vêm, por este meio, comunicar às pessoas de suas relações e amizade que será celebrada missa por alma do seu ente querido, dia 19, terça-feira, pelas 19 horas, na Igreja Matriz de Espinho. Desde já agradecem a todos quantos participem na Eucaristia.



FUNERÁRIA N. S. D'AJUDA – SANCEBAS E LUÍS ALVES – ESPINHO – TEL. 22 734 51 29

+ *ANTA – ESPINHO*
José António Ferreira Alves

Missa do 8.º Aniversário

Sua esposa, filhos e restante família vêm, por este meio, comunicar às pessoas de suas relações e amizade que será celebrada missa, por alma do saudoso extinto, dia 21, quinta-feira, pelas 19 horas, na Igreja Paroquial de Anta.

Desde já agradecem a todos quantos participem na Eucaristia.

Anta, 14 de agosto de 2014



+ **Mafalda Catarina Pinto Maia**

Missa do 1.º Aniversário do Falecimento

(dia 17 de agosto, domingo, pelas 19 horas, na Igreja Matriz de Espinho)

Missa de Aniversário Natalício

(dia 30 de agosto, sábado, pelas 19 horas, na Igreja Matriz de Espinho)

O tempo passa e nós sem "TI". E já passou um ano de ausência da nossa PRINCESA que partiu numa viagem sem regresso. A dor é muito grande filha, a Saudade muito maior, mas temos uma certeza: "MAFALDA" Tu és única. Uma num milhão ... de milhões. E sabes que te amamos como se fosses a única filha que alguma vez tenha existido. Como foi possível termos uma filha tão linda, tão inteligente, tão sensata, tão amiga e com bom coração e tão preocupada com os outros? Tão imprevisível... Tão cheia de curiosidade... Tão inventiva... Mas que mistura de GENES deu origem a uma tal "COMPLEXIDADE" que és "TU", AMOR da NOSSA VIDA. "Amamos tanto a nossa princesa".

Mãe e Pai

Rosinha, Jorge Maia e restante família

FUNERÁRIA N. S. D'AJUDA – SANCEBAS E LUÍS ALVES – ESPINHO – TEL. 22 734 51 29



OS NOSSOS GRATUITOS

PEDIDOS DE EMPREGO

SENHORA responsável oferece-se para trabalhos domésticos. Com referências. Também tenho experiência com crianças, na costura e no quintal. Disponibilidade de horários e com viatura própria. Tlm. 918276527.

SENHORA responsável e humilde oferece-se para tomar conta de idosos. Com experiência em trabalhos domésticos. Contatar 227344340 ou 911002018.

EFETUO TRADUÇÕES – Tradutor licenciado e certificado efetua traduções de inglês, francês e alemão para português e vice-versa de todo o tipo de documentação podendo esta ser autenticada notarialmente. Contate para o tlm. 968058321.

ACEITO colaborar com familiares de idosos, à hora. Tenho viatura própria e carta de condução. Tlm. 963101976.

SENHORA com o 9.º ano e Curso de Geriatria oferece-se para tomar conta de idosos (dia ou noite), para dama de companhia ou para limpezas. Também tenho experiência com crianças. Contato: 918540440 ou 220149841.

SENHORA oferece-se para trabalhar com idosos, com experiência ou trabalhos domésticos. Tlm. 910060448.
SENHORA oferece-se para trabalhar com idosos, com experiência ou trabalhos domésticos. Tlm. 910060448.

OFERECE-SE pessoa licenciada, credenciada e especializada em dificuldades de aprendizagem, necessidades educativas especiais e apoio escolar a crianças com dificuldades de aprendizagem (DA). Contato: 917982471 (Suse Rocha).

FARMÁCIAS EM DISPONIBILIDADE

- Sexta (15) - CONCEIÇÃO ... R. S. Tiago, n.º 701 - Silvalde - Tel. 227311482
- Sábado (16) - FARMÁCIA MAIS R. 19, n.º 1412 - Anta - Tel. 227341409
- Domingo (17) - TEIXEIRA . Ctr. Com. Solverde/1 - Avenida 8 - Tel. 227340352
- Segunda (18) - SANTOS Rua 19, n.º 263 - Tel. 227340331
- Terça (19) - PAIVA Rua 19, n.º 319 - Tel. 227340250
- Quarta (20) - HIGIENE Rua 19, n.º 293 - Tel. 227340320
- Quinta (21) - GRANDE FARMÁCIA Rua 8, n.º 1025 - Tel. 227340092

Farmácias MACHADO (Paramos - 227346388) - DE ANTA (Anta - 227341109) - Todos os dias

+ *ANTA - ESPINHO (Bairro da Ponte d'Anta)*
Joaquim Lúcio Dias Santos
(43 anos)

Agradecimento e Missa do 7.º Dia

Sua mãe, irmãos, filho, sobrinhos, cunhada e restante família vêm, por este meio, agradecer a todas as pessoas de suas relações e amizade que tomaram parte no funeral do seu ente querido ou que de outro modo se associaram à sua dor. Comunicam que a missa do 7.º dia será celebrada quinta-feira, dia 21 de agosto, pelas 19 horas, na Igreja Paroquial de Anta. Desde já agradecem a todos quantos participarem nesta Santa Eucaristia.

A família

Anta, 14 de agosto de 2014



AGÊNCIA FUNERÁRIA DE MARIA DE LOURDES - Anta - Espinho - Tels.: 22 734 06 09 - 22 734 88 55

+ **David Ferreira**

Agradecimento

Sua esposa, filhos, nora, genro, netos, bisnetos e restante família vêm, por este meio, agradecer às pessoas que tomaram parte no funeral do seu ente querido e na missa do 7.º dia ou que de outro modo se associaram à sua dor.

Espinho, 14 de agosto de 2014

Adelaide Ferreira dos Santos
Elvira dos Santos Ferreira
Ernestina dos Santos Ferreira
Amália Maria dos Santos Ferreira
Eva Maria dos Santos Ferreira
David dos Santos Ferreira



FUNERÁRIA N. S. D'AJUDA – SANCEBAS E LUÍS ALVES – ESPINHO – TEL. 22 734 51 29

+ *PARAMOS*
Josué Alves da Rocha

Missa do 3.º Aniversário do seu falecimento

Sua família vem, por este meio, comunicar que será celebrada missa por alma do seu ente querido, dia 15, sexta-feira, pelas 10 horas, na Igreja Paroquial de Paramos. Desde já agradecem a todos quantos participem nesta Eucaristia.

Paramos, 14 de agosto de 2014

Maria da Conceição Marques de Oliveira – esposa
Natália da Rocha – filha
Paulo da Rocha – filho
Rolando da Rocha – filho
Helena da Rocha – filha



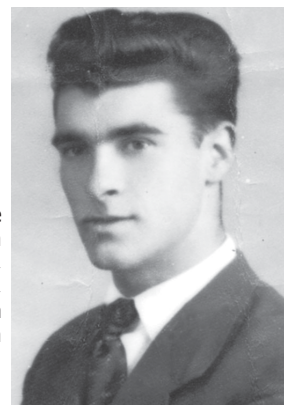
+
Joaquim Sérvulo Alcobia

Missa do 8.º Aniversário

Meu pai,
Deixaste-me com tanta dor
Nunca me vou esquecer
Do teu bom humor.

Suas filhas e netos vêm, por este meio, comunicar que será celebrada missa, por alma do saudoso extinto, dia 14, quinta-feira, pelas 19 horas, na Igreja Matriz de Espinho. Desde já agradece a todos quantos participem nesta Eucaristia.

Espinho, 14 de agosto de 2014





Fotos MP

Festa em honra de Nosso Senhor do Calvário enche vila de Silvalde

Silvalde encheu-se de cor e de festa, pelo segundo fim-de-semana consecutivo, com as festas em honra de Nosso Senhor do Calvário, que decorreram mais perto do 'coração' da vila. A chuva acabou por cair no momento em que a procissão partiu da capela de Nosso Senhor do Calvário, mas nem por isso o povo se afastou daquele momento com profundo significado religioso. Os lindíssimos andores da procissão passaram pelo percurso habitual, com os silvaldenses, muitos emigrantes e visitantes a venerarem Nosso Senhor do Calvário.

Mas o programa foi bem recheado e os festejos deste ano contaram, entre outros, com a atuação do conjunto musical, 'Tekos', a banda 'Jovison', a Banda S. Tiago de Silvalde, Zé Amaro e o 'Duo Mário & Hermínio', num espaço com várias tasquinhas, 'exploradas' pelas coletividades silvaldenses.



"Formas, Cores e Sentimentos" de José D'Alte Pinho no Centro Multimeios

O espinhense José Manuel D'Alte Pinho inaugurou, no sábado, a sua exposição de pintura, no Centro Multimeios de Espinho. 'Exposição Retrospectiva de Pintura de José d'Alte Pinho/ Formas, Cores e Sentimentos' é o título da mostra que estará patente ao público até 23 de agosto.

José Manuel D'Alte Pinho, nasceu no Porto em 27 de julho de 1946. Vive em

Espinho praticamente desde os 19 anos, desde que casou com uma espinhense, Maria Noémia.

Foi aluno do Liceu D. Manuel II, hoje Rodrigues de Freitas, onde conviveu com alguns dos grandes pintores de hoje como: Vítor Pomar, Armando Alves e Francisco Chichorro. É aí que uma enorme pintora ainda viva, Helena Abreu, foi sua professora de artes visuais

e onde adquiriu o enorme gosto pela pintura que alimentou ao longo de diversos anos.

Após o seu regresso a Portugal vindo de Angola, radicou-se definitivamente em Espinho, onde convive com os pintores Justino Alves e Fátima Melo de quem recebe alguns incentivos para tirar o curso de Belas Artes.

No emprego, conviveu com o pintor João Martins, que também o influenciou bastante. Desta época, nasceram vários trabalhos em pastel de cera que se encontram dispersas por alguns amigos e em sua casa.

Recentemente, cerca de cinco anos, devido a alguns problemas de saúde, decide pintar, para assim conseguir passar melhor o seu tempo.

Podemos dizer que José d'Alte é um autodidata da pintura fazendo-a por lazer mas, ao mesmo tempo, com grande disciplina e dedicação. As suas pinturas expressam formas, cores e sentimentos. As cores fortes são as suas preferidas e inspira-se frequentemente nos grandes mestres da pintura abstrata mundial.

Esta exposição retrospectiva, mostra os quadros que lhe pertencem e os de vários colecionadores particulares.

Foto CARLOS SALVADOR



Foto CARLOS SALVADOR



Rua 19, 245
Rua 23, 55
Rua 39, 259
Rua 18, 1029
Rua 26, 964
Rua 18, 764
Rua 6, 1015
Souto, Anta