

Juntas já vão ter dinheiro (para limpeza e valetas)!

Acordos de execução de delegação de competências finalmente aprovados na Assembleia Municipal

página 3

Sancebas surpreendido com tributo de amigos de outrora e sempre

Os bons velhos tempos do Rio Largo e dos Miosótis de Espinho

página 2

Pobreza (conceito) "é mesmo pobreza!"

Mais "escondida" do que aos olhos das pessoas

páginas 6 e 7

Residencial para idosos (ainda) é um sonho

Associação de Socorros Mútuos de Anta festeja 109 anos

página 7

PUB.

249€

Armação + Lentes Progressivas

Promoção Válida de 1 Julho até 31 de Janeiro 2015

79€

Armação + Lentes de longe ou perto

Promoção Válida de 1 Julho até 31 de Janeiro 2015

Oferta 2º par

Para si ou para quem quiser!

Linha Verde 800 999 888

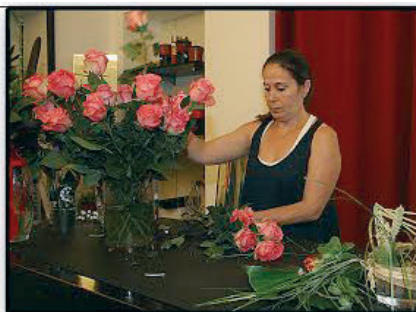
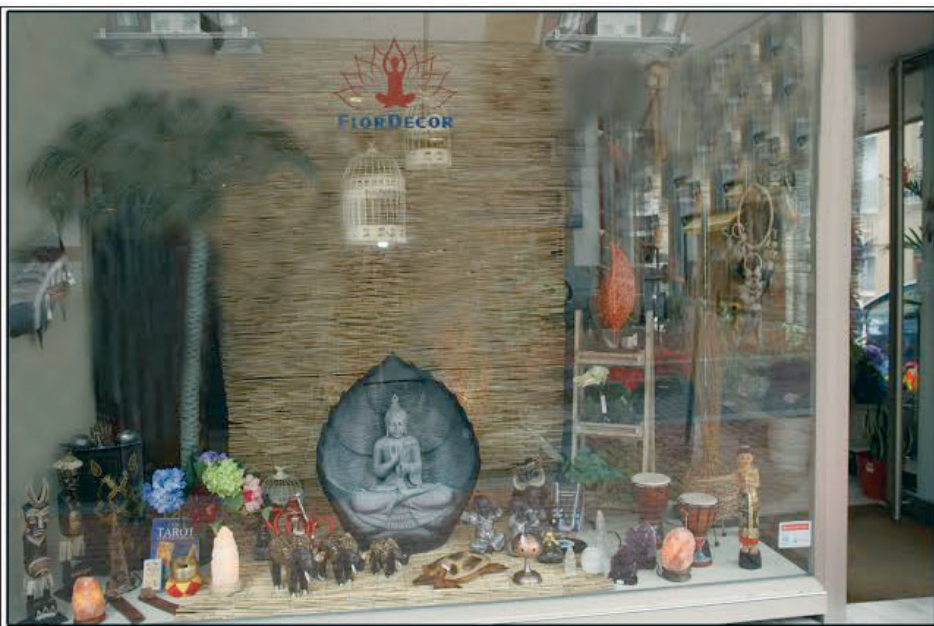
www.opticenter.pt



Rua 23, nº 374, 4500-142 - ESPINHO TLF. 224 082 790

OptiCenter

ÓPTICA • OPTOMETRIA • CONTACTOLOGIA



SERVIÇO 24 HORAS DE FLORISTA

CASAMENTOS
BAPTIZADOS
COMUNHÕES
ARRANJOS PARA IGREJAS E ANDORES
TODO O TIPO RAMOS DE OFERTA
PLANTAS NATURAIS
PLANTAS ARTIFICIAIS

RUA 14, N.º 604 - ESPINHO
TELEFONE: 227 321 235
SERVIÇO 24 HORAS: 916 955 460





Mulheres e homens da meninice de outrora do Rio Largo e dos Miosótis de Espinho, um grupo esboçado naquela zona nortenha da cidade, prestou uma singela homenagem a Manuel Sancebas. Um tributo tão emotivo quão surpreendente para o popular (com o dom da poesia e outras artes) Sancebas do Rio Largo e de Espinho. A noite de sábado foi longa e divertida no restaurante Casarão do Emigrante, em Paramos, onde os convivas jantaram e partilharam recordações da infância e da adolescência. Um grupo de mulheres e homens rendidos à fonte da juventude do homenageado, agora já com mais de oito de décadas no corpo, mas imbuído de um espírito alegremente contagiável.



Foram então recordados os bons velhos tempos dos Miosótis de Espinho, inclusive pelo vereador Quirino de Jesus, também músico, como outros que se associaram à festa que era de todos eles e para surpresa de Manuel Sancebas, que fora "apenas" convidado para um jantar de confraternização, uma oportunidade de homenagem especial mas sem formalismos.

"Hoje, já todos nós passamos a propecta idade dos

sexagenários, e lembrei-me, porque tenho tempo livre suficiente, de escrever algumas recordações, com mais de cinquenta anos."

Há mais de cinquenta anos, eram crianças. "E aí é que residia o segredo da vida livre que vivemos: livres para andarmos descalços e ter os pés calejados como solas, sem sapatos a apertar-nos os calos, nem unhas encravadas; livres para jogar a bola de trapos ou outra melhor, jogar ao pião a botões, saltar a cor-

da, jogar às escondidas, ao pilha-salvar e à estriacela; começar a época balnear de março a outubro, assim houvesse sol..."

Palavras proferidas por Manuel Domingos da Silva Casal Ribeiro no decurso da festança dedicada a Manuel Sancebas.

E nesses tempos contavam anedotas "que já todos conhecíamos", quando "o quintal do vizinho era o local onde íamos dar cabo da horta, para termos stiques para jogar hóquei em campo; éramos livres de correr e saltar, roubar fruta; jogar com o batlho e a bilharda, não havia arsilvado onde houvesse amoras que nos escapasse; tomar banho no tanque da quinta e subir ao moinho velho; inventar os nossos brinquedos, bonecos feitos com piche, que apanhávamos na praia; fazer a volta a Portugal, com caricas de sumos ou cerveja e os carinhos de rolamentos; correr com o arco e a gancheta; jogar à 'cagalhufa' com berlindes de vidro tirados das garrafas de pirolito; fazer coleções de bichinhos ("Victórias"), onde

por vezes substituíamos os carimbados (o 42, o 47 e o 199, bacalhau, cobaia e cabrito) que trocávamos no Leão do Café, por uma lata de rebuçados, ou por uma bola de futebol se fosse cinco cadernetas; jogar o abafa e a covinha, para tentar ganhar mais alguns bichinhos; vimos as nossas casas cheias de vizinhos, para ouvirem as radionovelas; vimos aparecer a televisão, o Ventura, ali perto da piscina, encher-se de garotos, aos domingos à tarde, para ver o Bonanza, e vibramos com os jogos do Mundial de 66, nos cafés, apinhados de homens e rapazes; arripávamo-nos com o banho de água fria que as nossas mães nos obrigavam a tomar ao domingo; exercíamos o direito da maioria, quem queria jogar à bola, tinha que jogar descalço; berlinde de ferro não jogava à cagalhufa. Deveres? Só conhecemos quando fomos para a escola, que éramos obrigados a fazer (algumas vezes já só à entrada da escola), senão, tínhamos a reguada do professor. As seras, os rios e afluentes, a his-

tória de Portugal, o corpo humano, as linhas do caminho-de-ferro, a tabuada de cor e salteada, os pesos e as medidas... Mas éramos modernos, já tínhamos uma espécie de tablet, ou seja, a louça e o ponteiro de ardósia, que apagávamos com cuspo, quando 2+2 não era igual a 4. Ao acabar a quarta classe, já sabíamos o que nos esperava, trabalhar e aprender uma profissão. Já usávamos a brilhantina e o fixador Olex, e também já olhávamos para a sombra..."

Entretanto...

"Alguns de nós ainda andavam na escola quando, no início dos anos 60, o Sancebas pegou naquele bando de pardais à solta, juntou rapazes e raparigas, no ginásio das ruas 62 e 20, no primeiro andar, e pôs-nos a dançar. Emparceirou-nos, ensaiou-nos, ao toque do seu acordeão, mostrou-nos uma coisa nova, a 'cultura', palavra que provavelmente não dizia nada a nenhum de nós, criando então os Miosótis de Espinho, tendo sido convidados para abrilhantar várias festas den-

Sancebas surpreendido com tributo de amigos de outrora e sempre

Os bons velhos tempos do Rio Largo e dos Miosótis de Espinho



tro e fora de Espinho."

E ainda segundo Manuel Domingos da Silva Casal Ribeiro:

"Tivemos, pelo que me recordo, uma vida curta, porque os pedidos de financiamento nunca chegaram e segundo creio o responsável governamental desse tempo disse que as nossas danças e cantares não se coadunavam com o folclore português. E volto a dizê-lo sem certezas absolutas, terminou rapidamente o sonho do que poderia ter sido uma coisa muito bonita."

Emocionado e obsequiado com uma lembrança alusiva à homenagem, Manuel Sancebas agradeceu a todos, desde os organizadores aos que voltaram a conviver e a divertir-se na noite do primeiro sábado de setembro de 2014 com a emblemática figura do Rio Largo e de Espinho.

Registo ainda para as recordações (em poesia) de António Gonçalves sobre os Miosótis e Manuel Sancebas:

Era muito novo
Poucos anos de idade
Digo isto com carinho
Nunca por vaidade

Num meio tão pequeno
Um grupo se formou
Os Miosótis de Espinho
Que o Sancebas criou

Onde íamos cantar e dançar
Arrastávamos multidões
Que linda que era a festa
De alegria enchíamos corações

Era um grupo pequeno
Mas grande na arte e querer
Foi no Rio Largo que nasceu
A Espinho deu o ser

Íamos para todo o lado
Sempre todos consulados
Do dever cumprido
Eramos muito saudados

Juntas já vão ter dinheiro (para limpeza e valetas)!

Acordos de execução de delegação de competências finalmente aprovados na Assembleia Municipal

Em sessão extraordinária encetada às 21h30 de terça-feira e concluída cerca das duas horas da madrugada, a Assembleia Municipal aprovou, finalmente, os acordos de execução de delegação de competências para as juntas de freguesia, viabilizando a transferência de verbas. Trata-se de um processo que arrastava desde o início do ano e que resultara na rejeição do acto de votação em sede da Assembleia Municipal após longa e inflamada discussão. Ao invés dos autarcas de Paramos e Silvalde, os presidentes das juntas de Anta/Guetim e Espinho expressaram então a sua discordância e o seu desentendimento com a Câmara Municipal. Agora, após nova e acalorada divergência de opiniões, vontades e estratégias, o PSD logrou o processamento da votação escrutinada com supremacia face à oposição do PS, da CUD e do Bloco de Esquerda e a abstenção do presidente da Junta de Anta/Guetim, Nuno Almeida.

Logo após o desfecho da contagem de votos, o presidente da Junta de Paramos manifestou-se desiludido com o PS com quem reconheceu que coabitava política e eleitoralmente na campanha autárquica.

Também inalterável no sentido de voto, o presidente da Junta de Silvalde, Marco Gastão, venceu que, não obstante o cumprimento das responsabilidades financeiras da sua autarquia, afigurava-se uma situação de carência de execução de compromissos.

Por seu turno, o presidente da Junta de Espinho, Rui Torres, fez questão de destrinçar os momentos, as oportunidades e os contextos que agora lhe resultaram noutra opção de voto.

Em foco tinha estado durante esta sessão extraordinária da Assembleia Municipal o presidente da Junta de Anta/Guetim, de quem o PSD ansiava por uma clarificação de posição de voto. A postura de Nuno Almeida era apa-

rentemente semelhante à de anteriores confrontações, vincando total discordância e rejeitando liminarmente supostos e ditos acordos. O PSD espicaçava-o com a probabilidade do PS lhe ter dado anuência para o voto favorável mas sem deixar de evidenciar recetividade ou apoio claro. Nuno Almeida sorria e não transparecia a sua intencionalidade. O PSD solicitou dois intervalos quase consecutivos ao presidente da Assembleia Municipal, Guy Viseu, tendo no segundo requisitado a presença dos presidentes das juntas de Espinho e Paramos (o de Silvalde esteve presente em ambas).

Contudo, Nuno Almeida reagia a considerações e relatos que rejeitava com indignação.

Entretanto, todos realçavam indignação. O PS, a CDU e o Bloco de Esquerda contestavam o processo e não deixavam de repelir repetidamente a versão e o posicionamento do executivo da Câmara e do PSD. Pinto Moreira e Vicente Pinto dirimiam argumentos e posturas com a oposição, descortinando estratégia dos vogais (juristas) da CDU e do PS para se coartar o exercício de votos dos autarcas representantes das freguesias na Assembleia Municipal. Indignados, os visados também fizeram questão de sublinhar que a interpretação das sugestões e a leitura dos factos também não era coincidente nessa matéria.

Sanado(s) o(s) despique(s), os acordos de execução de delegação de competências foram, de facto, ratificados em sede na Assembleia Municipal. As juntas já vão ter dinheiro, particularmente para limpeza e valetas. E até a de Espinho será contemplada com apoio para limpeza de um conjunto de ruas.

Lúcio Alberto

Concelhia do PS ganha eleições à oposição para a Federação do PS de Aveiro

A lista A afeta à actual estrutura concelhia do PS apurou quinze delegados (ao invés de sete da outra lista concorrente) para o Congresso Distrital, cuja próxima realização está marcada para 20 de setembro, na Casa das Criatividades, em S. João da Madeira.

Nas eleições para a Federação do PS de Aveiro, a lista da Secção de Espinho de Rosa

Maria Albernaz, Rosa Duarte e Luís Neto e de apoio a Pedro Nuno Santos superou por 92-40 votos a de Aurora Morais Vingada, José Mota e Vítor Monteiro.

Na Secção de Anta, Miguel Reis, Nuno Almeida e Joana Almeida foram os primeiros nomes de uma lista sem concorrência com 53 votos a favor e uma abstenção. Em Silvalde, a lista de

Conceição Ribeiro e afeta à Concelhia presidida por Miguel Reis não logrou evitar o desfecho favorável (15-7) para a lista de Bruno Maganinho.

Pedro Nuno Santos foi reeleito para um terceiro mandato na presidência da Federação do PS de Aveiro, obtendo 1.563 votos (78%) no total distrital, contra 430 votos (22%) de Gonçalo Fonseca.

Esta vitória representa a eleição de 82% de delegados afectos a Pedro Nuno Santos no Congresso Distrital, contra apenas 18% de Gonçalo Fonseca.

Pedro Nuno Santos obteve a mais expressiva vitória para as eleições das federações distritais do PS em todo o país.



Secretário de Estado desafia Câmara a levar a exposição fotográfica "A Onda do Norte" ("Espinho Surf Destination") ao Museu Nacional do Desporto

Com a presença do secretário de Estado do Desporto e da Juventude, no Centro Multimeios, foi revelado na sexta-feira à noite o estudo do impacto do surf na cidade de Espinho desenvolvido no âmbito do evento "Espinho Surf Destination" realizado em julho. Apresentado por Gonçalo Pina, autor do projeto de city marketing para a cidade, o estudo motivou a aposta neste conceito de dinamização turística e socioeconómica através da relação do desporto e do lazer com os recursos naturais, na circunstância o mar.

Foram então constatados níveis substancialmente positivos advindos do "Espinho Surf Destination", rescaldo que conferiu as vantagens resultantes para a hotelaria, restauração e comércio em geral e inerentemente para a projeção turística da cidade e do país.

Também foi apresentado o livro "A Onda do Norte",

uma obra editada pela Câmara Municipal de Espinho e cujas fotografias estão patentes na galeria do Centro Multimeios.

Valorizando a promoção de Espinho como destino e cidade atrativa para o surf e elogiando a Câmara Municipal e o autor do projeto, o secretário de Estado registou que "raramente é apresentado o retorno e o impacto de um evento desportivo."

Motivado pelo que lhe era apresentado, Emídio Guerreiro aproveitou o ensejo para lançar um repto à Câmara de Espinho, visando a itinerância da exposição fotográfica "A Onda do Norte", sugerindo o Museu Nacional do Desporto, no Palácio Foz, em Lisboa.

"Estamos a fazer uma aposta forte na qualificação da nossa frente litoral, numa estratégia de valorização e revitalização turística do nosso território, que beneficia de uma exposição privilegiada

ao oceano Atlântico, com excelentes acessos rodoviários e ferroviários", deu nota o presidente da Câmara Municipal, Pinto Moreira. "Espinho Surf Destination não é um mero slogan, antes uma aposta estratégica do município. Constitui uma alavanca essencial de comunicação, uma marca que queremos consolidar e um destino que queremos atrair e cativar."

Espinho tem uma excelente oferta hoteleira e gastronómica, equipamentos desportivos e culturais de excelência, um desenho urbanístico singular e atrativo, um comércio tradicional próximo das pessoas, uma população afável e hospitaleira. "Há uma cultura de desporto e prática desportiva enraizada em Espinho", o

A sessão foi moderada por Vicente Pinto, vice-presidente da Câmara, com o pelouro do turismo.

Lúcio Alberto



Foram abatidas ontem mais duas palmeiras, junto ao Cemitério de Espinho, que estavam 'contaminadas' com o escaravelho da palmeira

Condutor espinhense em estado crítico após abalroamento de camião

Ficou em estado muito grave um espinhense de 61 anos envolvido num acidente brutal ocorrido na A29, na zona de Esmoriz, na quarta-feira da pretérita semana.

O Renault Clio conduzido pelo sinistrado foi atingido

na traseira por um camião e projetado para a berma.

A vítima apresentava ferimentos muito graves na zona da cabeça, tendo sofrido um forte traumatismo crânio-encefálico. No local do

acidente sofreu ainda uma paragem cardiorrespiratória que foi revertida pelos meios de socorro, tendo sido transportado e acompanhado pela equipa do INEM para o Hospital Eduardo Santos Silva, em Gaia, onde já era esperado pelos serviços de neurocirurgia para a realização de uma operação de emergência.

Os Bombeiros Voluntários de Esmoriz e a Brigada de Trânsito da GNR também foram requisitados para a ocorrência.

Mulher atira ácido ao companheiro resultando em queimaduras no braço direito

Uma mulher, de 66 anos, foi identificada pela PSP de Espinho por ter atirado áci-

do ao seu companheiro, de 56 anos de idade, causando-lhe ferimentos.

O INEM transportou o agredido para o Hospital Santos Silva, em Gaia, por este apresentar queimaduras no braço direito.

Foi apreendida à mulher uma garrafa que ainda continha um resto de ácido.

O caso aconteceu ao final da tarde de sábado, em Espinho, supostamente na sequência de desavenças entre o casal, tendo a suspeita atirado a substância corrosiva ao homem, que sofreu queimaduras no braço direito.

Obra de construção do novo Edifício na Unidade 1 do Centro Hospitalar de Gaia/Espinho afeta estacionamento de viaturas de utentes no parque

Face à obra de construção do novo edifício hospitalar na Unidade 1 do Centro Hospitalar de Vila Nova de Gaia/Espinho, é proibido o estacionamento de viaturas de utentes no parque do Hospital Eduardo Santos Silva, em Gaia.

Durante a fase inicial da obra, para assegurar os circuitos internos de circulação de doentes e a distribuição de bens e serviços, por razões de segurança são aplicadas regras temporais.

O acesso ao Serviço de Urgência mantém-se, naturalmente, inalterado, mas para os dadores de sangue que acedam à instituição para dádvia de sangue foi criado um circuito próprio para entrada, estacionamento e saída, via portaria sul. A entrada e

saída das viaturas dos acompanhantes de utentes com mobilidade reduzida será efetuada exclusivamente pela portaria principal, sendo permitida a permanência gratuita da viatura por um período máximo de 45 minutos.

“Esta intervenção provocará perturbações que tudo faremos para minimizar”, garante o Conselho de Administração do Centro Hospitalar de Vila Nova de Gaia/Espinho em nota de aviso às populações de Gaia e Espinho e a todos aqueles que recorrem aos serviços do Hospital Eduardo Santos Silva. “Apelamos à compreensão e colaboração dos nossos utentes, salientando que se trata de uma obra inadiável e de elevada utilidade para a população que servimos.”



Fotos MP

Septuagenário com ferimentos ligeiros em acidente de mota

Um acidente com um motociclo, na Rua 20, na ‘fronteira’ com a Avenida da Liberdade (S. Félix da Marinha (cruzamento com a Rua dos Limites), na sexta-feira cerca das 18h15, acabou por causar ferimentos ligeiros a um homem de 79 anos que acabou por ser assistido, no local, por uma ambulância dos Bombeiros Voluntários Espinhenses. O trânsito esteve com extensas filas quer no sentido norte/sul, quer de sul para norte.

A Guarda Nacional Republicana, que passava por aquele local, acabou por prestar auxílio, desimpedindo a via e a Polícia de Segurança Pública de Espinho tomou conta da ocorrência.



Manuel Proença

Condutores com taxas de alcoolemia de 2,41 e 1,54 g/l

Na madrugada de sábado, um carpinteiro, de 40 anos, foi detido pela PSP de Espinho por condução de automóvel, acusando uma taxa de alcoolemia de 2,41 g/l.

Na tarde do dia anterior, um condutor de 79 anos também foi detido pela PSP de Espinho acusando uma taxa de alcoolemia de 1,54 g/l.

Entretanto, foram registados quatro acidentes de viação, dos quais não resultaram feridos.

Nota falsa

Na noite de sábado, a PSP de Espinho identificou apontado, de 54 anos, “por suspeita de passagem de nota falsa”. O indivíduo encontrava-se num estabelecimento de diversão e numa entrega de mil euros foi detetada uma de 20 euros como sendo alegadamente falsa.

Foto DAVID OLIVEIRA

Lixeira (a céu aberto)

Este acesso ao Parque da Cidade e à Nave Polivalente apresenta esta imagem degradante e, segundo testemunhos, ocar o lixo desta forma, “ainda há dias que está muito pior”...

Tribunal de Espinho já é instância local

Em vigor desde o passado dia 1, o novo mapa judiciário trouxe, tal como se esperava, alterações ao funcionamento do Tribunal de Espinho que conta, agora, apenas com dois juizes e cuja área de competência territorial é o município de Espinho. Com esta alteração, o Tribunal de Espinho perdeu valências, passando a ter, apenas, "Competência Genérica", ou seja, tratando-se de uma instância local "que tramita e julga as causas não atribuídas à instância central", que pode "desdobrar-se em secções cíveis, secções criminais, secções de pequena criminalidade e secções de proximidade. As secções de competência genérica tramitam e julgam as causas não atribuídas a outra secção da instância central ou tribunal de competência territorial alargada e passam a deter competência para julgar ações declarativas cíveis de processo comum de valor igual ou inferior a 50 mil euros".

O Tribunal de Espinho, está, por isso, enquadrado no Tribunal Judicial da Comarca de Aveiro como secção de instância local - "Secção de competência genérica, com sede em Espinho".

O Tribunal Judicial da Comarca de Aveiro está dentro da área de competência do Tribunal da Relação do Porto que comporta um qua-



Foto VÍTOR LANCHÁ

dro de juizes de 103 a 119. O Tribunal Judicial de Aveiro é, por isso, um tribunal judicial de primeira instância cuja área de competência territorial abrange os municípios de Águeda, Albergaria-a-Velha, Anadia, Arouca, Aveiro, Castelo de Paiva, Espinho, Estarreja, Ílhavo, Mealhada, Murto, Oliveira de Azeméis, Oliveira do Bairro, Ovar, Santa Maria da Feira, São João da Madeira, Sever do Vouga, Vagos e Vale de Cambra, comportando um quadro de juizes de 75 a 81, um Juiz-Presidente sediado em Aveiro, um Magistrado do Ministério Público coordenador sediado em Aveiro e um Administrador Judiciário também sediado em Aveiro.

Em consequência disto, todas as ações declarativas fora da alçada de valor igual ou inferior a 50 mil euros em Espinho transitam para as

secções de competência especializada de Oliveira de Azeméis (2.ª Secção de comércio e 3.ª Secção de execução) e para Santa Maria da Feira (2.ª Secção cível, 2.ª Secção criminal, 3.ª Secção de instrução criminal, 4.ª Secção de família e menores e 4.ª Secção do trabalho).

Uma outra consequência deste novo mapa judicial em vigor desde o início do mês é o desaproveitamento do espaço do edifício do Tribunal de Espinho. Um edifício construído de raiz, no qual o Estado investiu milhares de 'contos', na altura, criando um espaço com todas as condições para o trabalho dos magistrados e dos oficiais de justiça. Um edifício cuja sua construção não foi pacífica, na altura, por ocupar um espaço até então utilizado pela feira semanal, envolvendo o derrube de árvores.

Mas mesmo assim, o edi-

fício do tribunal avançou e, ali, foram criadas todas as condições, com três salas de audiência, salas de testemunhas e uma ampla secretaria.

Ao contrário, Santa Maria da Feira deixou de poder contar com o seu edifício do tribunal, sendo este encerrado por falta de condições de segurança, passando a funcionar num espaço arrendado, um pouco mais acima.

Assim, este novo mapa judiciário (Reforma Judiciária) apenas olhou para o aspeto economicista global, 'esquecendo-se' que em Espinho o Estado dispunha de um excepcional edifício, dotado de todas as condições e que passaria a estar subaproveitado, contrastando com o espaço do Tribunal de Santa Maria da Feira, que custa uma fortuna ao erário público...

Manuel Proença

Plano Local de Saúde

Nesta sexta-feira, às 11 horas, no salão nobre do pavilhão satélite da Unidade I do Centro Hospitalar de Vila Nova de Gaia/Espinho serão assinalados os 35 anos do Serviço Nacional de Saúde (SNS) com a apresentação do Plano Local de Saúde.

Este evento contará com a presença do Secretário de Estado da Saúde, Manuel Teixeira, dos presidentes das autarquias de Gaia e de Espinho e do presidente do Conselho Diretivo da ARS Norte. Entretanto, será visitada a obra do novo edifício hospitalar.

O Centro Hospitalar de Vila Nova de Gaia/Espinho e os ACES Gaia e Espinho-Gaia apresentam no dia 12 de setembro os resultados e ganhos em saúde resultantes do seu envolvimento e refletem sobre as prioridades de saúde do concelho de Gaia e Espinho, com a apresentação do Plano Local de Saúde.

Multada (e indignada) duas vezes nos parcometros

Uma condutora da Mealhada e que já viveu em Espinho foi multada duas vezes por ter excedido a validade do estacionamento pago, um dia na Rua 15 e no dia seguinte na Rua 23 (a nascente da artéria 26), mas alegou aos serviços de fiscalização dos parcometros que havia em ambos os casos discrepância horária. Segundo a cidadã que trabalha em Coimbra que estava em gozo de férias com a mãe natural de Espinho, o seu relógio "e

o de todos" diferenciava cinco minutos do sistema de parcometros.

Todavia, a condutora duplamente penalizada insurgiu-se por alegadamente não ter sido adequadamente atendida, tendo enviado uma reclamação para a ASAE e manifestado o seu desagrado "e dos cidadãos" à Câmara "para que os munícipes espinhenses e os visitantes da cidade não sejam prejudicados" pelo processo em vigor no estacionamento.



...Finalmente!

Já arrancaram as obras para tapar o buraco na silvaldense Rua do Golfe.

O jornal Defesa de Espinho alertara oportuna e insistentemente para a incomodidade e a insegurança que o aludido buraco representava.



...com legenda!

Parque infantil da Alameda 8 com vidros desde domingo

MÉDICOS DENTISTAS
SAMS QUADROS
SAMS * CGD
ADVANCE CARE * MÉDIS

Edifício S. Pedro
Sala W
Rua 23, n.º 174
Telef. 22 734 86 93

JORGE FERREIRA
BRUNO MORRIS

Clínica Médico-Dentária
Rosa Neves, Lda.

Rua 29, n.º 696 (entre as ruas 26 e 24)

Marcações pelos telef.: 22 734 01 16 e 91 496 13 67

Clínica Dentária de Reabilitação Orofacial

CLINICASPACHECO.COM

- > Implantologia
- > Ortodontia
- > Cirurgia Maxilofacial
- > Odontopediatria

Ortodontia invisível INVISALIGN® e DAMON SYSTEM®
Branqueamento ZOOM ADVANCED POWER®

DR. JORGE PACHECO
*Master em Implantologia

DR. GUSTAVO PACHECO
*Especializado em Ortodontia pela New York University e pós-graduação pela FMDUP

DR. TOMÁS PACHECO
Aberto aos sábados - Cheque-Dentista - EDP - CGD - SAMS - SAMS Quadros Saúde Prime - Victoria Seguros - Future Healthcare - Salvador Caetano

Rua 8, n.º381 **ESPINHO** 227342718 / 929074937
espinho@clinicaspacheco.com

VENDO

Espinho - Rua 16 (entre a Rua 7 e a Rua 9)

Casa T4 Térrea independente

Mobilada, cozinha equipada, 4 quartos, sala de jantar e salão, 2 casas de banho, terraços e varandas.

A 5 min. da praia, casino, perto de comércio e serviços - **250.000 euros**

Telf. Portugal: 22 732 33 73 - 91 808 70 17
França: 0033 326811394

CLÍNICA MÉDICO

LEOPOLDINA SANTOS TAVARES
CRISTINA SANTOS TAVARES
MÉDICAS DENTISTAS

TERAPIA DA FALA - *Andreia Tavares*

Acordos: SAMS QUADROS - CGD - MULTICARE

Rua 23, n.º 773 - 1.º Esq. - 4500-277 ESPINHO • Telef. 227324121 • Tlm. 967742865

DVD para sempre

As cassetes de vídeo estragam-se
Salve-as para sempre em DVD

Agora os seus vídeos editados em DVD

Carlos Salvador | Reportagens,
Fotografia e Vídeo

Rua 19, n.º 198 - 2.º andar • 4500 ESPINHO • Tlm. 918 648 972

Pobreza (conceito) “é mesmo pobreza!”

Mais “escondida” do que
“aos olhos das pessoas

Todos os dias se ouve falar da crise económica que se encontra instalada no país. A todo o momento são conhecidas situações de desemprego, de baixos ordenados, reformas e salários insuficientes que se traduzem na fome e na miséria de muitos portugueses. O aumento do custo dos serviços médicos, dos medicamentos, das despesas da casa (como a água, luz ou alimentos) ou da educação fazem com que as pessoas se defrontem com um “ciclo vicioso” de dificuldades económicas, do qual se torna, muitas vezes, impossível de sair. Mediante este panorama, o jornal *Defesa de Espinho* questionou alguns espinhenses para perceber qual a sua perceção relativamente à pobreza (da conjuntura atual).

Alice Barbosa é empregada de lavandaria. Tem 54 anos e vive em Espinho. Declara ter tido “muito mais” dificuldades económicas em 2014 do que em 2013. Na sua opinião, “as dificuldades (em Portugal) são muitas... há mais pessoas a viver na rua, há falta de emprego...”

Alice Barbosa refere nunca ter recebido nenhum pedido de ajuda e aconselha que, em caso de necessidade, estas se devem dirigir “a pessoas com conhecimentos para as poder ajudar ou a uma instituição.”

Pessoalmente, não conhece ninguém que esteja a passar por uma situação de carência económica grave. Por outro lado, considera que, embora haja falta de emprego, “muitas pessoas não querem trabalhar, não querem fazer nada.”

Assim...

“Estão sempre dependentes do que as outras pessoas lhes possam dar. Recebendo o rendimento mínimo, muita gente já não quer fazer nada. Eu acho que o Governo deveria arranjar empregos para as pessoas poderem trabalhar e aqueles que estão com rendimento mínimo deviam arranjar emprego. Se não querem trabalhar, cortava-se esse rendimento. Pobreza, para mim, é não ter nada mesmo.”

Fernanda Morais (77 anos) é reformada. A espinhense é da opinião de que “as pessoas, hoje em dia, têm mais dificuldades em se gerir em termos económicos.” Não tendo notado a presença de mais pessoas a viver na rua, afirma que tem visto “mais pessoas a invadirem casas degradadas ou a aproveitarem-se de entrar em casas que estão para alugar e ficam lá sem pagar.”

Fernanda Morais não costuma ser abordada por outras famílias com necessidade de ajuda económica. É da opinião que, caso as pessoas necessitem de auxílio financeiro, se devem dirigir à segurança social. Acrescenta que, “com muita frequência, as pessoas com dificuldade ficam estáticas e não se sujeitam a serviços que são necessários.”

Fernanda Morais aponta “a má gestão dos nossos políticos” como um dos motivos que se encontram na génese da pobreza. Fernanda Morais sugere que se faça uma melhor gestão dos nossos recursos. “Indignidade” é a palavra que, na sua opinião, melhor define o conceito de pobreza.

Luís Carlos tem 54 anos, mora em Espinho e é desempregado. Este ano sentiu mais dificuldades económicas do que em 2013, a todos os níveis. “Muitas despesas nos bens essenciais... A questão que está na origem da pobreza neste momento é o desemprego. Há casais que estão, neste

momento, os dois desempregados e se não são os pais a ajudar, dificilmente conseguem sobreviver. Neste momento acho que é a nível das próprias câmaras municipais e das próprias juntas de freguesia deve-se incentivar os jovens e também as pessoas de meia-idade a terem colocações.”

Entretanto, “(...) Melancolia. Depressão. É tudo junto!”

Cátia tem 35 anos. É professora e mora em Espinho. Conta que, no seu caso, a nível económico, o ano de 2014 foi “mais ou menos igual” ao de 2013 e que as suas despesas incidiram “principalmente na prestação da casa e do carro, com o gasóleo”. Cátia não tem visto mais pessoas a viver na rua, mas já foi abordada para ajudar outras famílias. “Geralmente é em termos de bens alimentares.” No entanto, não conhece ninguém que viva em situação de pobreza: “Que me sejam assim próximas, não conheço, felizmente.”

Na sua opinião, as pessoas que se encontram nesse estado de maiores dificuldades económicas deviam recorrer “a quem se dirigem normalmente (...) à Cruz Vermelha, aos Lions... esse tipo de instituições.”

Para Cátia, a origem da pobreza está relacionada com o desemprego. “Tem a ver com a própria crise que o país está a atravessar. E também tem um bocadinho a ver com o facto de as pessoas não saberem gerir o pouco que têm. Muitas vezes as pessoas até têm subsídios mas não os sabem gerir.”

Para ajudar a diminuir o nível de pobreza em Portugal, a espinhense sugere que “as pessoas desempregadas façam algum trabalho para ajudarem as pessoas que estão nessa situação.” Num só adjetivo, Cátia define a pobreza em “tristeza.”

Fernando Marques (65 anos) é reformado e reside em Espinho. Este ano não teve mais dificuldades económicas do que no ano anterior. Conta ter vindo a reparar num maior número de “sem-abrigos” e refere já ter recebido pedidos de ajuda de pessoas em situação de maior dificuldade.

Segundo Fernando Marques, os motivos que se encontram na génese da pobreza, remetem-se “naturalmente para os organismos estatais que, no fundo, são a causa de as situações não estarem nada bem no país. Às vezes, também é por falta de iniciativa das próprias pessoas, que se acomodam às situações e isto depois entra num ciclo vicioso do qual é extremamente difícil de sair.”

O espinhense comenta que “a falta de emprego é notória” e que se reflete “sempre” na capacidade económica e financeira do país. “Isto é um ciclo vicioso e, se não houver boas condições para comprar também não há condições para vender. É um conjunto de fatores que nos faz cair nesta situação, num país que, tradicionalmente, tem um povo muito pacífico e que não merecia de todo estar a passar por esta situação. Acho que tem de haver uma maior consciencialização dos próprios políticos. Deviam pensar mais no povo do que propriamente neles. Deviam pensar também mais no geral do país e não nas instituições que servem, concretamente nos partidos. Não quer de ser que eles não sejam necessários e uteis para haver uma maior igualdade nas pessoas, através da democracia. E não conheço regime melhor do que o da democracia. E isto no fundo também tem muito a ver com o estado de espírito das pessoas, com o estado anímico. E é realmente muito aborrecido olhar em cada casa e ver que, de certeza absoluta, há um desempregado ou mais do que um desempregado. Depois têm de ser os pais, os avós, com uma mentalidade ainda de serem solidários com a família, a tentar, dentro do possível, ajudar as famílias, que dependem deles.”

Para Fernando Marques, a palavra que melhor define o conceito de pobreza “é mesmo pobreza!”

Moisés Cruz tem 63 anos, é reformado e vive em Espinho. Para si, este foi um ano de maiores dificuldades, devido aos “cortes que (lhe) fizeram.” Não tem notado a presença de mais pessoas a viver na rua, o que “é um pouco contraditório.” Mas, “acredito que haja muita pobreza, mas mais do escondida do que, propriamente, aos olhos das pessoas.”

Moisés Cruz é voluntário. “Dou algum apoio domiciliário e também apoio um ou outro casal com dificuldade.” Na sua opinião, “a Igreja ou a Junta de Freguesia” seriam dois locais onde os cidadãos poderiam pedir ajuda em caso de dificuldade económica. “Lá deve ser



Alice Barbosa



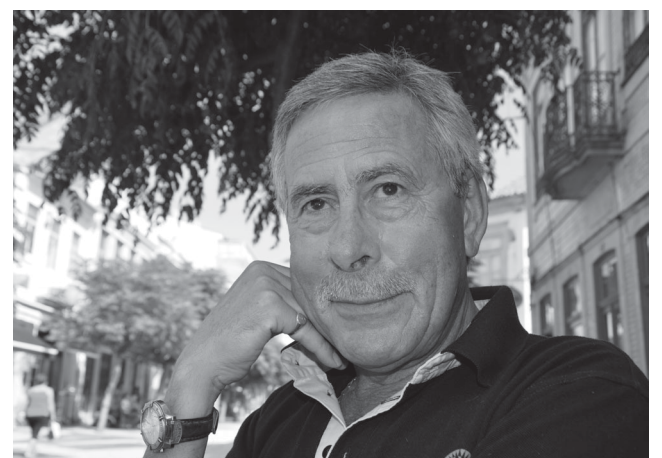
Cátia



Fernanda Morais



Fernando Marques



Moisés Cruz



Há debate na sexta-feira

Está marcado para as 21h30 desta sexta-feira, um debate sobre a pobreza em Espinho (e no país).

O tema do debate, a realizar na Junta de Freguesia de Espinho, "diz respeito a todos", segundo a comissão promotora de um manifesto/apelo. "Há que dizer basta!"



feito um controle para que se confirme se é ou não verdade que realmente precisam de ajuda. Há muita gente que recebe ajuda sem necessidade."

Moisés Cruz conhece quem viva com problemas económicas mas não em situação de extrema pobreza, a ponto de passar fome. "Basta os casais novos quererem ter filhos e não poderem por falta de apoio."

"A pobreza existe porque a distribuição é muito pouco equilibrada", regista. "Há muitos ricos e muitos pobres. Penso que se a justiça funcionasse, haveria menos pobreza. Há muitos casos de corrupção e falta de justiça. Difícilmente alguém vai preso. Aqueles que são culpados deviam pagar por isso. Se a justiça funcionasse, naturalmente que a sociedade seria mais justa."

Moisés Cruz considera que "a pobreza é uma dificuldade muitas vezes incontrolável" e que, se não houver nenhum tipo de apoio, torna-se difícil sair desse ciclo. "Se houver um sorriso, se houver alguém que lhes abra a porta para poderem acreditar que são, de facto, capazes de ultrapassar a dificuldade, as pessoas, muitas vezes, podem ter sucesso. Mas eu acho que estamos numa altura em que se vive para o umbigo. As pessoas são pouco solidárias para quem está a sua volta. Cada um de nós pode dar alguma coisa aos outros, pode partilhar e, se nós partilharmos um bocadinho, tudo é mais fácil."

Destes depoimentos conclui-se que os espinhenses estão familiarizados com a situação de pobreza que se tem vindo a alastrar no país. Há quem a viva na primeira ou na terceira pessoa. Há quem seja a favor da solidariedade ou quem assuma uma posição de observador. No entanto, a verdade é que, em geral, há uma concordância no que se refere ao aumento do nível de pobreza no país e é da vontade comum que sejam tomadas medidas que contribuam para a sua erradicação.

Joana Amorim
(texto e fotos)

Há catorze anos que a Associação de Socorros Mútuos S. Francisco de Assis de Anta vem homenageando os associados por ocasião da efeméride do aniversário da instituição, como se registou na quarta-feira, sob o testemunho do antigo pároco e Manuel Moura, da vereadora Leonor Fonseca e do presidente da Junta de Anta/Guetim, Nuno Almeida. "Desde o ano do centenário dissemos que todos os anos iríamos homenagear cem dos nossos associados, pois somos uma família bastante grande." E assim na sessão solene e festiva dos 109 anos da Associação de Socorros Mútuos S. Francisco de Assis de Anta foram agraciados os mais antigos, com 71 anos de atividade associativa. E também os que contam com 55 e 56 anos desde as respetivas inscrições de sócios.

O presidente da Associação de Socorros Mútuos S. Francisco de Assis de Anta agradeceu à Segurança Social pelos protocolos de cooperação e à União das Mutualidades pelo apoio. "Gostaria de agradecer à Frota Solidária do Montepio Geral, pela carrinha oferecida a esta instituição, pois não só o dinheiro é apoio, sendo esta oferta também uma das formas de colaborar e uma mais-valia para as instituições. Agradeço a todos os parceiros que conosco tem acordos de colaboração para prestação de serviços aos nossos associados em várias áreas. Agradeço também aos órgãos diretivos que comigo compõem os pilares desta instituição e a todos os funcionários, pois só com o apoio de todos isto é possível."

Manuel Rocha Pereira recordou que "esta mutualidade renasceu no ano de 1998 a 2000, com a restauração deste edifício sede, onde nesse mesmo ano veio a criar os serviços de assistência médica para apoiar aos seus associados e utentes em geral." Tem também vindo a partir daí a criar novas valências e a fazer acordos de cooperação e protocolos de prestação de serviços.

Em 2003 foi celebrado acordo de cooperação para o centro de convívio, "que tem trazido aos nossos utentes uma maior alegria de viver."

Em 2005, "criamos, a pedido da Segurança Social, a valência de creche." E, "como nesse tempo não havia subsídios", foi construída com dinheiros próprios da instituição. O protocolo foi celebrado nesse ano com a Segurança Social para 23 utentes em creche e 29 em ATL.

"Devido à grande procura existente, fomos obrigados a solicitar à Segurança Social protocolo para um maior número de crianças em creche e uma redução em ATL. Não nos foi dada esta oportunidade e sugeriram-nos que concorresse-mos ao Programa Pares III (Programa de Alargamento de redes de equipamentos sociais) que haveria possibilidades de apoios para

uma nova creche."

Em 2006 "tínhamos adquirido um terreno com seis mil metros quadrados, terreno este da família Loureiro, que nos deu oportunidade para a compra deste, com as facilidades de pagarmos conforme as nossas possibilidades." Estava reservado para a construção de novas valências. "Em 1600 metros quadrados desse terreno levamos à construção de uma nova creche, para 80 utentes, creche esta que vem funcionando com uma média de 62 crianças."

Entretanto, "esperamos, num curto-prazo, dar continuidade ao projeto da residencial para idosos, aprovada pela Câmara Municipal de Espinho."

"Esta é uma valência de grande necessidade não só para a freguesia como para toda a população em geral" - frisa Manuel Rocha Pereira. "Iremos tentar ver se conseguimos protocolos para que todos os utentes possam vir a beneficiar destes serviços. Sabemos que são muitas as dificuldades destes, para virem a frequentar esta valência, pois já houve melhores oportunidades para apoio."

Para a criação desta nova valência "iremos precisar do apoio total de todos" e do protocolo com a Segurança Social, "para que os utentes possam vir a frequentar esta resposta."

"Todos os apoios são necessários, não só os que são monetários" - sublinha Manuel Rocha Pereira.

Recentemente, foi criada uma nova valência nas instalações da antiga creche "O Portugal dos Pequenos I, visto a Segurança Social nos ter cortado o protocolo nessa creche." Surgiu assim o Centro Lúdico-Pedagógico "O Francisquinho".

Oportunidade ainda para algumas informações relativas ao funcionamento das modalidades e respostas sociais da Associação de Socorros Mútuos S. Francisco de Assis de Anta.

"Foi com a a modalidade fúnebre que nasceu a associação há 109 anos. Gostaria



Fotos VÍTOR LANCHA

Residencial para idosos (ainda) é um sonho

Associação de Socorros Mútuos de Anta festeja 109 anos



desde já dirigir um voto de pesar, aos familiares dos 335 associados que faleceram, como também aos familiares dos 24 agregados falecidos."

Na modalidade de assistência médica, que é composta por especialidades como Clínica Geral, Pediatria, Psicologia, Terapia da Fala, Nutricionista, Oftalmologia, Otorrino, Urologia, Ortopedia, Ginecologia, Medicina Dentária, Podologia, Medicina Desportiva e Fisioterapia, "prestamos mais de 2700 consultas aos nossos associados e utentes."

Foram também prestados aproximadamente 2000 atendimentos ao nível dos meios auxiliares de diagnóstico como por exemplo os tratamentos de enfermagem e as análises clínicas, rastreios de ADN, etc.

O centro de convívio (resposta social que tem acordo de cooperação com a Segurança Social desde 2003) "continua a proporcionar a todos os utentes, momentos de envelhecimento ativo, propiciando ao saudável desenvolvi-

mento emocional, psicológico e físico de todos, combatendo deste modo a solidão e exclusão, infelizmente tão características nesta faixa etária."

"Temos continuado a realizar aulas de ginástica e informática, trabalhos manuais, jogos de grupo, passeios e visitas com os nossos idosos" - acrescenta o presidente da Associação de Socorros Mútuos S. Francisco de Assis de Anta. "Temos atualmente 28 idosos a frequentar esta resposta social."

O Centro Lúdico Pedagógico, que funciona nas instalações de O Portugal dos Pequenos I, é "a mais recente valência desta casa e tem-se revelado uma agradável surpresa."

Esta valência é uma modalidade que desenvolve atividades pedagógicas, educativas e de animação sociocultural para crianças e jovens a partir dos seis anos de idade.

"É uma valência de apoio à sociedade e à família e tem como principais serviços: centro de acompanhamento ao

estudo, centro de explicações, cursos de formação e férias em movimento."

O Centro Lúdico iniciou com o acompanhamento ao estudo, e já realizou as férias escolares de Natal e Páscoa, e "férias em movimento" no verão.

Este ano passaram por esta valência cerca de 115 crianças.

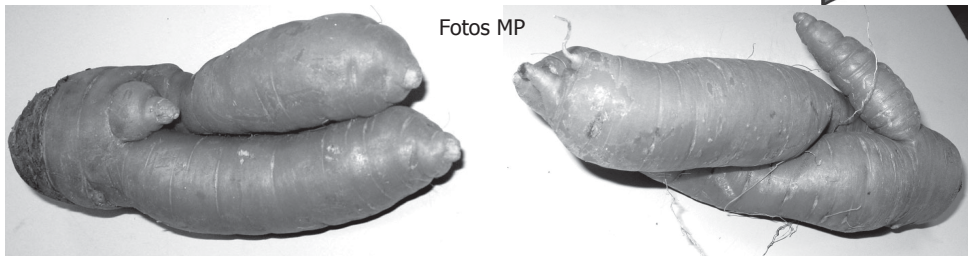
A Creche do Portugal dos Pequenos II, situada na Rua Professor Dias Afonso - após ter concorrido ao Programa PARES III (Projeto de Alargamento de Redes e Equipamentos Sociais) para a sua construção, levou ao aumento do número de utentes desta valência - tendo passado a sua capacidade de 23 para 80 crianças, "por forma a responder às necessidades da população."

No transato registo anual "tivemos 62 crianças em atividade, mas foi um ano que nos trouxe grandes dificuldades de gestão, que esperamos a curto-prazo vir a ultrapassar" e "foram algumas as reclamações desta valência na Segurança Social."

No que concerne a protocolos e parcerias, "tudo tem feito esta associação para ir mais longe e garantir mais benefícios para os seus associados."

E para que conste...

"Temos até ao momento cerca de 40 parceiros, das mais diversas áreas de atuação: desde farmácias, óticas, clínicas médicas, piscinas municipais, ténis, comércio, etc. Apesar de ser um excelente número de parceiros acordos realizados, queremos sempre mais e melhor, assim propomo-nos a continuar a batalhar por mais e por aqueles que vão ao encontro das necessidades dos nossos associados."



Fotos MP

Cenouras com formas curiosas no Lugar de Espinho

A natureza continua a surpreender. Os terrenos de António Rodrigues de Oliveira, no Lugar de Espinho, em S. Félix da Marinha, têm vindo a produzir vegetais com as formas mais curiosas.



Fotos FRANCISCO MOREIRA

Rancho Folclórico S. Tiago de Silvalde em festival da freguesia de Amor



No sábado, a convite do Rancho Folclórico Vale do Lis - Barreiros, da freguesia de Amor, o Rancho Folclórico S. Tiago de Silvalde participou no IX Festival de Folclore da coletividade de Leiria.

Ao Rancho Folclórico S. Tiago de Silvalde coube a responsabilidade de encerrar o festival, proporcionando um grande convívio com os presentes, fazendo com que o público também participasse no espetáculo.

Para além do grupo anfi-

trião, estiveram ainda presentes neste encontro o Rancho Folclórico Gouveia, Beira Alta, e o Rancho Folclórico "As Mondadeiras" - Casa Branca, Alto Alentejo.

Do programa realça-se o modo como a organização recebeu os grupos, realizando antes do jantar, uma confraternização com as direções dos grupos presentes e o cumprimento com os horários do programa.

Este grupo irá retribuir a visita no próximo ano, para

participar no Festival Internacional de Folclore de Silvalde.

Com esta atuação, encerrou-se o ciclo de participações do Rancho Folclórico S. Tiago de Silvalde nos festivais de 2014, que teve início em abril, na Barra Cheia, e ainda em Porto de Mós, Coimbra, Vila Real e Sobral de Monte Agraço.

No próximo mês de outubro irá realizar uma demonstração da desfolhada, no espigueiro em frente à Junta de Freguesia de Silvalde.

Horta

Decorrem as inscrições para o Plano de Formação da Horta da Formiga, na Lipor - serviço intermunicipal de gestão do Grande Porto (em que participa Espinho).

O objetivo da Horta da Formiga é sensibilizar para a prevenção da produção de resíduos através da compostagem caseira de resíduos orgânicos, razão pela qual, o primeiro curso a ser frequentado tem de ser obrigatoriamente o de compostagem caseira.

Após frequentar o curso de compostagem, poderá inscrever-se nos restantes cursos.

O público-alvo desta ação é a população em geral com idade igual ou superior a 18 anos, exceto nos cursos em que sejam referidos outros requisitos

Associação dos Antigos Alunos das Escolas da Feira e da Tourada organiza convívio

A Associação dos Antigos Alunos das Escolas da Feira e da Tourada marcou para 27 de setembro o 29.º encontro de confraternização, este ano no Fórum de Arte e Cultura de Espinho - Museu Municipal, com serviço de catering do restaurante do Centro Social Luso Venezuelano.

A visita guiada ao emblemático espaço da antiga Fábrica Brandão Gomes está reservada para as 18 horas, seguida do jantar às 20 horas.

As inscrições decorrem na Casa Romeu Vitó (na Rua 19) e através dos contactos telefónicos 966052010 (Meneses), 918527893 (Faustino) e 914746465 (Patela).

Feira (também) cultural (aos 120 anos)



Uma ação de sensibilização designada por "feira limpa - um gesto, uma atitude", com a participação da Associação de Feirantes - AFDPDM, na manhã de segunda-feira, esteve em destaque no programa das comemorações dos 120 anos da feira de Espinho.

No âmbito dos festejos 120.º aniversário da Feira de Espinho, a Escola de

Ballet Isabel Lourenço, o Teatro e Marionetas de Mandrágora e uma representação da Banda de Música da Cidade de Espinho também contribuíram durante o dia de segunda-feira para o programa cultural diversificado que decorre nos meses de verão (de julho a setembro).

"O Município de Espinho convida todos a visitarem a

cidade e as suas feiras, aproveitando as oportunidades de negócio típicas deste mercado de rua", bem como a juntarem-se às comemorações deste aniversário, assistindo aos espetáculos."

O programa festivo prossegue na segunda-feira, às 10 horas, na Rua 29 - Praça do Peixe, com animação musical de Lucki Stripes - Ricardo Riscas.

Fotos MÁRIO CALES



Rita Guerra e grupo Aurora no cartaz festivo da Senhora da Ajuda

Algum tempo depois da divulgação do programa religioso, foi nesta semana revelado o programa profano das festividades em honra de Nossa Senhora da Ajuda.

O cartaz abre às 22 horas de 18 de setembro com The Acoustic Foundtion na Alameda 8 e na noite seguinte com o grupo de jo-

vens Aurora. Rita Guerra atua às 22 horas do dia 20. O espetáculo piromusical está reservado para a meia-noite.

A procissão (com tapete de flores) está agendada para às 16h30 do terceiro domingo de setembro e à noite o programa encerra musicalmente com Art-média.



Maria José reconduzida na presidência do Probus

Maria José Ribeiro Soares Marques assumiu mais um mandato (2014/2015) na qualidade de presidente do Probus de Espinho, cujo o Conselho Diretor conta ainda com os préstimos de Maria Fernanda de Castro Coelho Alves (secretária) e Belmiro Mendes da Rocha (tesoureiro).

A Assembleia Geral é presidida por Maria Filomena

Corte Real e Cunha e o Conselho Fiscal por Maria do Carmo Pereira Pinto Rocha e secretariado por Nicolau João Teixeira Azevedo.

A cerimónia de transmissão de tarefas teve lugar no jantar do 17.º aniversário do Probus de Espinho, realizado no PraiaGolfe Hotel, com a presença da vereadora Ação Social e Cultura, Leonor Fonseca.

BeforeTheStorm na Festa do Livro

Foram muitos os que, na sexta-feira à noite, se deslocaram à Alameda 8 para assistir à sessão de encerramento da terceira edição da Festa do Livro. A animação da noite esteve a cargo de BeforeTheStorm, um grupo musical composto por Joana Amorim (voz), Marcelo Baptista (guitarra) e Diogo Márton (bateria). O evento teve a presença de Leonor Fonseca, vereadora da Cultura, Armando Bouçon, chefe de Divisão da Cultura, Andrea Magalhães, responsável pela Biblioteca Municipal José Marmelo e Silva, e Joaquim Meneses, proprietário da Livraria ABC e organizador da Festa do Livro.

A cerimónia começou com três canções acústicas num dueto de voz e guitarra – o formato em que o grupo se costuma apresentar. Em seguida, Leonor Fonseca elogiou a Livraria ABC na organização da Festa do Livro e demonstrou a sua vontade em voltar a contar com sua colaboração em 2015. A vereadora da Cultura aproveitou, ainda, para agradecer a todas as pessoas que deram o seu contributo na animação da Festa do Livro. Armando Bouçon reiterou os elogios e agradecimentos feitos por Leonor Fonseca. Joaquim Meneses fez um balanço da Festa do Livro de 2014. Confessou que o nível de vendas foi inferior relativamente ao das edições anteriores, mas considerou que valeu a pena, pela “satisfação de ver os espinhenses (ali) reunidos. (...) Essa parte é muito gratificante e satisfaz-me bastante (...) é um espaço onde convive muita gente, (...) há união, conversas, pessoas que se conhecem.”



Por último, foi feita uma homenagem a Cândida Ribeiro e Isabel Pelaez, pela dedicação prestada à Festa do Livro na “Hora do Conto”.

“Elas são incansáveis (...) são pessoas que, não sendo da terra, dão muito à terra. Eu tenho a certeza que a Festa do Livro sem a professora Cândida e a professora Isabel não teria grande sentido. Elas chamam para ali, não só as crianças, como os avós e os

“Galeria de Teófilo”

Nesta sexta-feira, às 21h30, há espetáculo musical no Centro Multimeios e com entrada livre.

Os espaços interiores do Centro Multimeios irão “sofrer” uma revolução musical.

Teófilo é o curador da “Galeria de Quadros Sonoros”, um lugar mágico, onde cada noite os quadros “acordam” e ganham uma vida musical.

Uma viagem por um mundo de sonoridades onde se poderão ouvir, entre outros, temas tradicionais da Micronésia, Sérvia e África Central.

Este é um projeto criado e desenvolvido pelas classes de conjunto da Academia de Música de Espinho.

pais que as acompanham e que se deliciam também na hora do conto”, refere Joaquim Meneses. “A adesão das crianças (...) está a aumentar. Há crianças estrangeiras: francesas, holandesas, brasileiras...”

A sessão de encerramento continuou com a segunda parte do concerto dos “BeforeTheStorm”, que “largaram” o formato acústico e voltaram a cena em trio. O grupo apresentou um repertório diversificado, em inglês e português. Ouviram-se temas de Ornatos Violeta, Amor Electro, Evanescence, entre muitos outros. Durante o evento, ainda houve tempo para que o público se deliciasse com a leitura de alguns poemas, por parte de três elementos do grupo “Poesia em Folhas de Chá”: Maria La-Salette Sá, Maria Helena e António Gonçalves. A terminar a cerimónia, foi servido um “Porto de honra” ao público ali presente, uma oferta da Padaria Aipal.

A Festa do Livro é uma

iniciativa anual da Livraria ABC em parceria com a Câmara Municipal de Espinho. Esta edição teve início a 13 de junho e terminou no domingo. Tratou-se de um pequeno festival literário que integrou várias atividades culturais: a “Hora do Conto e Ilustrações” (realizada todas as quartas-feiras), ateliers, sessões de poesia com a “Onda Poética” e “Poesia em Folhas de Chá”, momentos musicais interpretados pela Escola Profissional de Música de Espinho, Baladas Nostalgia, Augusto Canetas, Paulo Resende, Pedro Resende, Espinho Mar a Cantar e BeforeTheStorm. Houve, ainda, lugar para fados e para a apresentação do livro “Sem água não existem ilhas” de Pedro Rui Sousa.

Joaquim Meneses refere que, apesar de ter sido realizada em piores condições, a primeira edição contou com “mais atuações”, sempre com artistas e autores espinhenses – “nunca trouxe ninguém de fora nem estou interessado.”

“Acho que tenho toda a obrigação de mostrar o que nós temos” – acrescenta. Joaquim Meneses explica que o baixo nível de vendas e de visitantes da 3ª edição da Festa do Livro poderá ter sido resultado “do mau tempo e da crise (económica)”. No entanto, refere ter vontade de voltar a realizar a Festa do Livro em 2015 – “temos a obrigação, como livreiros da terra, de estar ao lado da Câmara Municipal para desenvolver estas atividades”. No próximo ano, o organizador da Festa do Livro pretende proceder a um alargamento do espaço de exposição dos livros e à realização de um maior número de atividades de animação, de forma a atrair mais visitantes ao local e a aumentar o número de vendas.

Joana Amorim

Semanário Registado na Direção-Geral de Comunicação Social sob o n.º 100594

DEFESA DE ESPINHO

Fundado em 27/Março/1932
PROPRIEDADE - EMPES - Empresa de Publicidade de Espinho, Lda.
Matriculada na Conservatória do Registo Comercial de Espinho sob o n.º 59, folhas 30 do livro C-1
Capital Social: 5.200,00 Euros
Contribuinte: 500 095 540

Administração
Fernando Cunha (gerente)
Joaquim Vasconcelos (gerente)

Detentores com mais de 10% do capital
Solverde - Soc. de Investimentos Turísticos da Costa Verde, Lda.

Direção
Lúcio Alberto
Email - lucio.alberto@mail.telepac.pt

Redação
Manuel Proença - mjproenca@sapo.pt

Colaboradores
Carlos Salvador; Filipe Couto; Hugo Viegas; Joana Amorim e Vítor Lancha.

Colunistas
António Duarte Estêvão; António Regedor; Ferreira de Campos; Francisco Goulão; Joaquim Ribeiro; Jorge Madureira; José Sarmento; Manuel Sancebas; Maria Fernanda Barroca; Messias Pinto; Padre Rodrigo Lynce de Faria; Regina Bastos, Rita Pereira e Serafim Marques.

Departamento de Produção
António Guerra

Secretaria de Administração e Redação
Cristina Fonseca e Fernanda Oliveira

Serviços Administrativos e Publicidade
Av.º 8, 456 - 1.º andar - Sala R
Ap. 39 - 4501-853 ESPINHO Codex
Telef. 22 734 15 25 • Tlm. 936 540 320
Fax 22 731 99 11 • Email-empes@sapo.pt

Departamento de Redação
Av.º 8, 456 - 1.º andar - Sala H
Ap. 39 - 4501-853 ESPINHO Codex
Tlf. 227 319 912 • Tlm. 934 032 770
Fax 227 319 911
Email-defesadeespinho@mail.telepac.pt

Impressão
NÁVEPRINT - Indústria Gráfica do Norte, SA - E.N. 14 (km 7,05)
Apartado 121 - 4471 MAIA Codex

Tiragem média
3.700 exemplares
Depósito Legal n.º 1604/83

Internet:
www.defesadeespinho.pt

Os textos (e ilustrações) de Opinião publicados nesta edição são da inteira responsabilidade dos seus autores, não vinculando, direta ou indiretamente, o cariz editorial e informativo deste jornal.

CASINO ESPINHO

== BONSOIR ==
PARIS

O CHARME E A EMOÇÃO DA CANÇÃO FRANCESA

12 | 13 SETEMBRO

RUI MOURA (PIANO) MILA FERREIRA MARCOS LÁZARO (VIOLINO) CARLOS LOPES (ACCORDÉON)

os Azeitonas
20 SETEMBRO

JANTAR E ESPECTÁCULO



Mergulho na praia da Baía para assinalar início do ano catequético

No sábado, às 11 horas, realiza-se na praia da Baía um mergulho que assinala

o início do ano catequético. "Toda a comunidade paroquial é convidada a partici-

par nesta iniciativa que quer, através do mergulho, representar a entrada num novo ano de trabalho da paróquia."

Este acto simbólico contará com a presença do padre José Pedro e quer aproximar "ainda mais" os espinhenses às atividades da paróquia de Nossa Senhora da Ajuda.

Concurso Elegância Automóvel de Espinho

Está calendarizada para sábado mais uma edição do Concurso Elegância Automóvel de Espinho.

Organizado pelo Clube Automóvel de Espinho, em parceria com o Clube Português de Automóveis Antigos, o evento conta com o

patrocínio da Solverde, a colaboração da Associação Empresarial "Viver Espinho" e o apoio da Câmara Municipal.

"O brilho será proporcionado pelos participantes com as suas viaturas, cujo valor histórico, qualidade de

restauro e estado geral de conservação, serão criteriosamente apreciados e classificados."

A abertura do secretariado será às 10 horas, junto ao edifício camarário, seguida da apresentação das viaturas em parque fechado. O início do desfile ocorrerá às 16 horas, encerrando o Concurso Elegância Automóvel de Espinho com a distribuição de prémios.



Procissão da Senhora das Dores no domingo em Silvalde

A procissão, acompanhada pela Banda Musical de S. Tiago de Silvalde e a fanfarr

dos Bombeiros de Espinho, destaca-se às 17 horas de domingo no programa das fes-

tividades religiosas em honra de Nossa Senhora das Dores, em Silvalde. Para as 11 horas está marcada a missa solene.

O programa prossegue às 9 horas de segunda-feira com uma celebração na Capela de Nossa Senhora das Dores, com a participação do grupo coral de S. Tiago.



Festas de Nossa Senhora do Amparo, S. Tomé e S. Vicente no Lugar de Espinho - S. Félix da Marinha



Houve procissão no Lugar de Espinho, em S. Félix da Marinha, na tarde domingo, por ocasião das festas em honra de Nossa Senhora do Amparo, S. Tomé e S. Vicente. Acompanhada pela Or-

questra Filarmónica de S. Félix da Marinha, a procissão percorreu as artérias periféricas com o padre Joaquim Paiva e o presidente da Junta de Freguesia, José Pinto.

Entretanto, o programa

profano que decorreu de 5 a 8 de setembro contou com a animação musical de Mário & Hermínio, Tekos, Top 5 e Miranka e ainda com um torneio de sueca "ao galo" e porco no espeto.

EDUCARTE CENTRO PEDAGÓGICO INCLUSIVO

é um novo espaço educativo com conceito na otimização da inclusão em contexto escolar.



Abertura dia 8 de setembro!

- sala de Estudo inclusiva/OTL
- Explicações 1.º, 2.º e 3.º ciclo
- Apoio familiar e aconselhamento parental
- Centro recursos para inclusão
- Apoio terapêutico
- Psicopedagogia e psicologia
- Atividades extra-curriculares
- Sala de estimulação sensorial
- Acolhimento e prolongamento
- Workshops e ações de formação
- Transporte
- Babysitting
- Festas de aniversário

Direção Pedagógica
Dra. Suse Rocha

Rua 62 - n.º 330
T.: 227 327 089 | 917 982 471
E.: geral@educartespinho.com
www.educartespinho.com



Rua 19, 245
Rua 23, 55
Rua 39, 259
Rua 18, 1029
Rua 26, 964
Rua 18, 764
Rua 6, 1015
Souto, Anta

Semear para colher

Por mais que tente perceber as razões que tem levado a imprensa internacional da especialidade, a eleger o turismo português como o melhor destino do mundo, não encontro os verdadeiros motivos que me convençam. Deve haver aqui motivos que me escapam, e do qual eu não descortino. Para tirar dúvidas, andei a ver registos, que assinalam que foram atribuídos uns quinze prémios no ano de 2012. E no ano seguinte passamos para mais do triplo. E numa altura em que ainda não temos os resultados finais, certo é que 2014 já conta com o World Travel Awards, um prémio como se fosse o Óscar do sector. Lisboa, Porto, Algarve e um pouco por todo o Litoral, estes destinos começam a despertar os Média Europeus e não só. Alguns destes destinos já sentiram bem esse efeito. A multidão "evadiu" a Baixa e os monumentos do Porto. Vi gente em Lisboa que mais parecia em Paris (bom... talvez em época baixa) ma a este ritmo, vai rivalizar com as grandes capitais europeias.

Mas, o que me intriga, é este despertar dos Média em tempo de crise económica e financeira dos portugueses. Porque só agora? - interrogo-me. Nós já cá estávamos. E há muito tempo com o investimento feito, à espera de colher resultados. Por vezes, questiono-me se fiz parte daqueles que distraidamente, não se aperceberam das mudanças de comportamento de muitos dos intervenientes que compõem este sector. Os comportamentos intransigentes, por vezes até a roça a arrogância, eram aqui frequentes, mas muito mudou nos últimos anos. Penso até que a tão propalada crise, ajudou neste virar de página. São visíveis os investimentos que foram feitos em hotéis, restaurantes e cafés, ao que se juntou um melhor serviço com pessoal, resultante da melhor qualidade na formação. O atendimento é agora mais próximo do cliente. A arte e engenho para captar novos consumidores, passam por criar surpresas agradáveis aos clientes habituais. Tudo isto atrai novos mercados, atentos ao pormenor onde tudo conta. Os empresários novos surpreendem pela inovação. Os mais velhos servem-se da experiência e do engenho, para criarem novos ramos de negócio, recorrendo por vezes à memória do passado, como acontece com a recuperação de espaços e mobiliário doutros tempos para vender produtos que nos fazem recuar no tempo, mas com um toque intemporal.

E se de repente entrássemos numa loja e nos parecesse que estávamos nos anos 70 ou 80 do século passado? Onde os produtos e as embalagens com



OPINIÃO

"PORTUGAESPINHENSE"

Joaquim Ribeiro
tugaespinhense@gmail.com

os seus rótulos fizeram história e que são agora recuperados com um cunho especial, ficaríamos de olhos arregalados como muitos outros que por lá passam. É isto o empreendedorismo, é isto o risco que nos pode levar ao sucesso, mas como tudo na vida, há riscos que devemos ponderar.

E cá entre nós. Foi sentido este fluxo de turistas estrangeiros que procuram o país pela sua riqueza arquitetónica, pela sua história, pelo desporto ou pelas praias, para o qual este ano as temperaturas não ajudaram? Terá saído beneficiado o comércio local, com o tempo menos bom para bronzear?

Para lá dos emigrantes que eram certamente notórios na cidade e nas praias de Espinho, também se notava esporadicamente alguns turistas de máquina fotográfica na mão. Como aquele casal que fotografava uma escaramuça, entre uma arrumadora de carros e um condutor que se negava a dar uma moeda por um serviço que não pretendia. Esta mendicidade agressiva, dos arrumadores vindos dos países de Leste da Europa e que durante este mês de agosto se acentuou certamente, cria situações que em nada dignificam o turismo da cidade. A agressividade, nos modos como se dirigiam aos condutores, fossem eles nacionais ou estrangeiros, não deixavam ninguém indiferente, mas sem vontade de protesto face à ameaça da linguagem e gestos que intimidavam. Este é um cenário corrente na cidade de Espinho e não parece que as autoridades policiais e judiciais estejam no terreno para limpar esta má imagem que se impõe irradiar. Até porque este é um fenómeno que já conta com vários anos. E a julgar pelo número e determinação que estes empregam no terreno, não revelam receio das autoridades. Será que iremos ter este cenário nos próximos anos?

Também eu, atingido pelas notícias internacionais, que dão conta duma Lisboa que caiu em graça e ganhou prémios (tal como o Porto, claro) e que atrai milhares de turistas, lá fui passar uns dias de férias e conhecer melhor a capital. E registei que não se viam os habituais arrumadores, nem mendicidades. Mas viam-se muitos policiais, que fiscalizavam e preciosamente ajudavam os turistas. Concluo com esta frase: "Se queremos colher, temos primeiro que semear".

Espimodel com muitos prémios - exposição e concurso do Núcleo de Modelismo de Espinho



Foto VÍTOR LANCHAS

Encerrou no fim-de-semana a Espimodel que esteve patente ao público na Junta de Freguesia de Espinho, com exposição e concurso do Núcleo de Modelismo de Espinho.

O Troféu Shop foi atribuído ao modelista Pedro Gomes com o modelo Fiat 600 - 1967. No segundo lugar ficou o modelista Paulo Costa com Yamaha Rossi e no terceiro Paulo Costa com Ferrari 458 Itália.

O prémio Pikapedra foi para Rui Figueirinhas com IDF Guerra dos 6 Dias - posição de morteiro. Com Transall, Vítor Costa arrecadou o prémio Master.

O prémio do público foi ganho por Serafim Santos (Soleil Royal), seguido por Arlindo Pinheiro (Kilometro 13) e Carlos Briz (WWI - Russian Imperial State).

Também foram atribuídos prémios das juntas de freguesia:

Anta - Deny Levytskyy - Su-27 Flanker;

Guetim - IPMS Maia - Anti-Carro;

Paramos - Rui Figueirinhas - Médico do Exército Americano;

Espinho - IPMS - Churchill MK IV.

E prémios das associações: Centro Cultural Escala - La Coruña, Ferreira Gonçalves - Arado; IPMS Portugal, Frederico Nogueira - Hotel Des Ardenne.

Eis as classificações da categoria A de aviões:

Classe A1 - aviões até 1:72 inclusive -

1.º Vítor Costa - Transall; 2.º - Vítor Costa - Fairey Gannet; 3.º Vítor Costa - Fairey Wivern.

Classe A2 - aviões entre 1:71 e 1:48 inclusive -

1.º Vítor Costa - Swordfish; 2.º Pedro Matos - A-7D Corsair II; 3.º Vítor Costa - Alpha Jet.

Classe A3 - aviões maiores que 1:48 - 1.º Ferreira Gonçalves - Spitfire Mkvb; 2.º Ferreira Gonçalves - Me 109

E.

Classe A4 - dioramas com aviões todas as escalas - 1.º Paulo Lopes - TA 152 H1 "Too little, too late"; 2.º Marco Preto - Fw 190 A-8; 3.º Manuel Paiva - P47 M Thunderbolt.

Vencedor da categoria A: Vítor Costa - Transall.

Categoria B - veículos militares:

Classe B1 - veículos militares até 1:71 inclusive - 1.º Manuel Paiva - Land Rover 1 Fonne; 2.º Manuel Paiva - Type G1 Tank; 3.º Alberto Valente - M4A1 half-tank.

Classe B3 - veículos militares maiores que 1:48 -

1.º Vítor Costa - Jeep Gaz Tiger; 2.º Fred & Fred - Panther II; 3.º Fred & Fred - Löwe.

Classe B4 - dioramas com veículos militares todas as escalas - 1.º Manuel Paiva - Light Reconnaissance Armored Car; 2.º Frederico Nogueira - Hotel des Ardennes; 3.º José Valente - Ford Mut.

Vencedor da categoria B: Manuel Paiva - Light Reconnaissance Armored Car.

Categoria C - veículos civis:

Classe C2 - veículos civis entre 1:43 e 1:24 -

1.º Paulo Costa - La Ferrari; 2.º Arlindo Pinheiro - Volvo VN 780; 3.º João Raposo - Mitsubishi Lancer.

Classe C4 - dioramas com veículos civis todas as escalas - 1.º Frederico Nogueira - Chevy 1932; 2.º Arlindo Pinheiro - Kilómetro 13.

Vencedor da categoria C: Frederico Nogueira - Chevy 1932.

Categoria D - figuras:

Classe D4 - dioramas com figuras todas as escalas - 1.º José Valente - Patrulhamento; 2.º - José Valente - Emboscada; 3.º - Rui Figueirinha - Guerra dos 6 Dias.

Vencedor da categoria D: José Valente - Patrulhamento.

Categoria E - embarcações:

Classe E2 - embarcações entre 1:700 e 1:350 inclusive - 1.º Vítor Costa - Delfim; 2.º Frederico Cruz - Submarino

Russo Classe D; 3.º Frederico Cruz - Submarino Russo Classe S.

Vencedor da categoria E: Vítor Costa - Delfim.

Categoria F - embarcações de madeira

Classe F2 - embarcações entre 1:250 e 1:90 - 1.º António Rocha - Sagres; 2.º Serafim Santos - Titanic; 3.º Serafim Santos - Soleil Royal;

Classe F3 - Embarcações maiores que 1:90 - 1.º Serafim Santos - Cutty Sark.

Vencedor da categoria F: Serafim Santos - Cutty Sark.

Categoria G - ficção científica e fantasia -

Classe G2 - fantasia todas as escalas - 1.º Rui Nascimento - Snake; 2.º Rui Nascimento - Cavaleiro Chaos; 3.º: Rui Nascimento - Duelo.

Vencedor da categoria G: Rui Nascimento - Snake.

Categoria H - Scratchbuild:

Classe H1 - Scratchbuild - englobando modelos em papel mesmo que tenham base comercial em todas as escalas - 1.º Diamantino Mateus - Basílica de São Pedro - Vaticano.

Classe H2 - outros modelos não especificados - 1.º Arlindo Pinheiro - Casa Rústica.

Vencedor da categoria H: Diamantino Mateus - Basílica de São Pedro - Vaticano.

Categoria I - juvenil - até aos 11 anos inclusive:

Classe I1 - juvenil - todos os modelos e escalas - 1.º Rui Tomás - Boeing 727/200; 2.º Rui Tomás - Submarino Atlântico; 3.º - Rui Tomás - Barco Propulsor a Pedais

Vencedor da categoria I: Rui Tomás - Boeing 727/200.

Categoria J - júnior - dos 12 aos 16 anos inclusive -

Classe J1 - júnior todos os modelos e escalas - 1.º José Pinheiro - GMC Military; 2.º José Pinheiro - Corvette 427 Convertible; 3.º José Pinheiro - Nissan GT RLM.

Vencedor da categoria J: José Pinheiro - GMC Military.

Contos e cantos para infantes

No sábado, às 11 horas, há "Contos e Cantos para Infantes" na Biblioteca Municipal José Marmelo e Silva.

A iniciativa é promovida por Rui Ramos, de "O Baú do Contador", e as inscrições prévias são destinadas a crianças com idades compreendidas dos 2 aos 5 anos.

Cinema infantil

Decorre até sábado, com sessões às 14h30, no Centro Multimeios, a exibição do filme "A Casa da Magia" (animação/comédia para maiores de 6 anos), de Jeremy Degruson e Ben Stassen.

Abandonado pelos donos durante uma terrível noite de tempestade, um gatinho chamado Trovão encontra refúgio numa enorme mansão onde vive Lorenzo, um velho mágico de coração de ouro (na versão portuguesa, a voz é de Luís de Matos). Ali vai conhecer também um extraordinário grupo de criaturas com poderes surpreendentes e uma energia sem fim. Porém, após um acidente que coloca Lorenzo no hospital, o seu mal-intencionado sobrinho aproveita a sua ausência para pôr a casa à venda por uma quantia exorbitante. Mas o pequeno Trovão, com a ajuda dos seus novos amigos, decide fazer com que todos os que visitem a casa creiam que ela está assombrada, evitando assim que seja comprada.

Coprodução franco-belga, um filme de animação sobre o valor da amizade que conta com a realização de Jeremy Degruson e Ben Stassen ("Os Mosconautas da Lua", "As Aventuras de Sammy: A Passagem Secreta").

"Apócrifa" na Biblioteca

Foi marcada para as 15 horas de sábado, na sala polivalente da Biblioteca Municipal José Marmelo e Silva, a apresentação da revista literária "Apócrifa".

A Apócrifa é uma publicação impressa e digital trimestral, dirigida por Vasco Macedo, sendo cada edição essencialmente composta por textos que se poderão inserir na categoria do poema, da prosa poética e da crónica. Um número que será apresentado é o número três, que tem a participação de um jovem poeta espinhense, Carlos Vinagre.

A sessão será composta por um momento de apresentação e depois o principal dinamizador do projeto, Vasco Macedo, irá falar da revista. No final haverá leitura de textos e espaço para o público interagir."



Hélder Oliveira no Half-Ironman de Viana do Castelo



Hélder Oliveira, residente na freguesia de Silvalde, participou no Half-Ironman de Viana do Castelo, pontuável para o Campeonato Nacional de Clubes. Terminou em 24.º lugar da geral absoluta e no seu grupo de idade (35-39 anos) foi o sexto classificado.

O Half-Ironman é uma variante do triatlo, constituindo uma versão longa, onde cada atleta tem de nadar 1.900 metros, pedalar 90 quilómetros e correr 21 quilómetros.

Hélder Oliveira, que representa a equipa Cervelo Lince Triathlon e é apoiado pelo ginásio X5, terminou a prova com a marca de 4 horas e 29 minutos. Com os parti-

ais de 36 minutos nos 1.900 metros de natação, 2h24m nos 90 quilómetros de ciclismo e 1h25m nos 21 quilómetros de corrida.

Por equipas, a equipa de Hélder Oliveira terminou o triatlo longo de Viana do Castelo em terceiro lugar, atrás do GarminOeira e da TAP.

A classificação por equipas ficou assim organizada: 1.º Garmin; 2.º TAP; 3.º Cervelo Lince Triathlon; 4.º Sporting; 5.º Associação Naval Amorense; 6.º CFV.

Nesta fase e a uma etapa do final do campeonato, a realizar nos Açores, no mês de novembro, a equipa de Hélder Oliveira ocupa também o terceiro lugar.

Inscrições na Piscina Municipal

Estão abertas as inscrições para o ano letivo 2014/2015 da Escola de Natação da Piscina Municipal, na Avenida 32, para aulas de natação e para aulas de grupo.

Renovação de matrícula – 8 a 12 de setembro;
Inscrição para alunos em lista de espera do ano 2013/2014 – 15 a 17 de setembro;
Novas inscrições – a partir de 18 de setembro;
Inscrições nas instalações da Piscina Municipal de Espinho (informações complementares através do telefone 227335800, 227335868 e 227343342 ou através de e-mail para piscina.municipal@cm-espinho).

Novos talentos para o hóquei em campo

A secção de hóquei em campo/sala da Associação Académica de Espinho, irá realizar no próximo domingo, um torneio com vista a cativar novos 'talentos'.

Com uma aposta forte este ano, principalmente a nível de formação, foi feito o convite a todos os atletas jovens da secção, para participarem no torneio, trazendo mais três amigos que desconheçam ou nunca tenham jogado hóquei. O

objetivo é "a divulgação da modalidade e assim cativar novos atletas tentando assim alargar a modalidade ao maior número possível de jovens".

Quem quiser participar poderá contar com muita animação, música e diversão. A iniciativa tem início previsto para as 10h30, pelo que decorrerá durante todo o dia. O almoço será oferecido aos participantes, bem como vários prémios.

Monteiro e Vieira imparáveis em torneio da malha



Monteiro e Vieira venceram o segundo torneio da malha organizado pelo Grupo Desportivo União Amizade e realizado no domingo.

O evento contou com

muitas equipas que proporcionaram espetáculos de grandes exibições e recheados de emoção e equilíbrio.

A organização promete mais eventos para o futuro.

Estágio de pré-época em Mondim de Basto das iniciadas de andebol da Académica de Espinho

A equipa de iniciadas de andebol da Académica de Espinho esteve em estágio de pré-época entre os dias 2 e 7 de setembro, em Mondim de Basto.

A equipa do mocho foi recebida de forma calorosa pelo executivo municipal no salão nobre dos Paços do Concelho e ao longo apoiou o estágio

com a cedência de instalações para os treinos e a pernoita das atletas.

"A secção de andebol da Associação Académica de Espinho agradece ao presidente do Município de Mondim de Basto, Humberto Cerqueira, e restante executivo todo o apoio prestado, com a certeza de que regressaremos."





Fotos FOCAL POINT



Académica de Espinho conquista XXV Torneio Internacional Solverde

Equipa do Mocho vence Hockey Club Liceo na final

A equipa de hóquei em patins sénior da Associação Académica de Espinho, sob o comando do jovem treinador espinhense, Luís Canelas, conquistou o primeiro lugar do XXV Torneio Internacional Solverde, ao bater a 'superequipa' do

Hockey Club Liceo, da Corunha, na final, por 8-7. Os academistas estiveram irreprensíveis nesta já carismática prova, batendo no primeiro jogo a equipa do Gulpilhares (do seu Campeonato), por 6-3.

Os academistas (Cláudio Bessa, Filipe Sousa,

André Pinto, Tó Cruz, Carlos Saraiva, Diogo Barros, Daniel Barros, Tibério Carvalho, André Realista, Bruno Fernandes e Tiago Santos) conquistaram, assim, o primeiro lugar o o correspondente Troféu Solverde,

que foi entregue ao capitão academista pelo presidente da Câmara Municipal de Espinho, Pinto Moreira. Os galegos (Xavier Crosas, Josep Lamas, César Domingo, Eduardo Lamas, Oriol Clos, Pau Bargalló, Jordi Bargalló, António Gonzalez

e Álvaro Bernardes), que haviam vencido a Associação Desportiva Sanjoanense no jogo da primeira jornada por 5-4, ficaram com o segundo lugar da prova e com a Taça Câmara Municipal de Espinho.

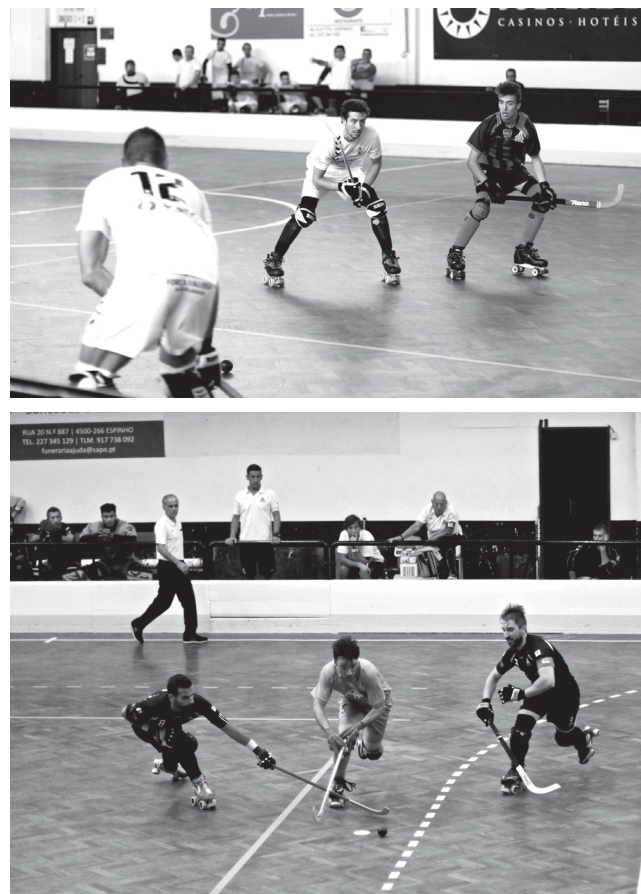
O terceiro lugar acabou por ser conquistado pela equipa de S. João da Madeira (Marco Lopes, Daniel Homem, João Oliveira, Tiago Ferraz, Roberto Ribeiro, Alfredo Nogueira, Pedro Cerqueira, Filipe Leal, A-

fonso Santos, Francisco Barreira e David Nogueira) que bateu o Gulpilhares (Vitor Marques, Luís Gomes, Ricardo Amaral, Tiago Silva, Pedro Saraiva, Rafael Pinto, João Santos, Diogo Silva, Gonçalo Ouro e Nelson Oliveira) por 4-2, ficando com a Taça Junta de Freguesia de Espinho, cabendo ao quarto lugar a Taça Associação Académica de Espinho.

Manuel Proença



Fotos FOCAL POINT



CAMPEONATO NACIONAL DE FUTEBOL

JUNIORES II DIVISÃO - SÉRIE B

Resultados

Sanjoanense-Lourosa	6-0
Feirense-Penafiel	2-0
Gondomar-Vila Real	0-0
Sp. Espinho-Repesenses	4-2
Canidelo-Padroense	0-2

Classificação

	P	J	V	E	D	F-C
Feirense	6	2	2	0	0	7-1
Padroense	6	2	2	0	0	4-1
Sanjoanense	4	2	1	1	0	6-0
Gondomar	4	2	1	1	0	1-0
Sp. Espinho	3	2	1	0	1	5-4
Lourosa	3	2	1	0	1	2-7
Penafiel	1	2	0	1	1	0-2
Vila Real	1	2	0	1	1	1-5
Repesenses	0	2	0	0	2	2-5
Canidelo	0	2	0	0	2	1-4

Próxima jornada

- AD Sanjoanense-Feirense
- Penafiel-Gondomar
- Vila Real-Sp. Espinho (Vila Real/sábado/17h)
- Repesenses-Canidelo
- Lourosa-Padroense

Telefones úteis

A. Viação Espinho	22 734 12 96
Biblioteca	22 733 58 00
Bomb. V. Espinho	22 734 00 05
Bomb. V. Espinhenses	22 734 00 42
Câmara Municipal	22 733 58 00
Centro de Saúde	22 733 40 20
Cliesp	22 733 04 10
Clínica Costa Verde	22 734 58 85

Clínica N.ª S.ª d'Ajuda	22 734 26 95
Clínica S. Pedro	22 734 47 14
Policlínica	22 733 06 40
CIT - Rua 19	22 733 06 31
CIT - Anta	22 733 06 61
EDP - Avarias	800 506 506
EDP - Leituras	800 507 507
EDP - Comercial	808 505 505
Estação CP	808 208 208

Fisioclínica	22 731 49 86
Brigada Fiscal	22 734 11 96
Hospital Espinho	22 733 11 30
Hospital V. N. Gaia	22 379 42 11
S. Sebastião (S.M.Feira)	256 37 97 00
Junta Freguesia de Espinho	22 734 44 18
PSP	22 734 00 38
Registo Civil	22 733 20 60
Repartição Finanças	22 733 20 70

Sanem. Básico (avarias)	22 733 58 40
Segurança Social	22 734 19 56
Táxis (Câmara)	22 734 31 67
Táxis (Conc. Espinho)	800 208 202
Táxis Costa Verde	22 734 01 18
Táxis (Graciosa)	22 734 00 10
Táxis União, Lda.	22 734 80 17
Táxis Unidos	22 734 22 32
Táxis Verdemar	22 734 35 00

Tesouraria Fazenda Pública	22 733 20 87
Tribunal	22 733 13 30
Anta	
Farmácia	22 734 11 09
Farmácia MAIS	22 734 14 09
Junta Freguesia	22 734 64 53
Lar da 3.ª Idade	22 733 09 00
Unidade de Saúde	22 733 40 60
Táxi	96 652 7887 / 22 732 52 42
Guetim	
Junta Freguesia	22 734 42 26

Paramos

Centro Social	22 733 08 70
Farmácia	22 734 63 88
Junta Freguesia	22 734 27 10
Reg. Engenharia	22 734 20 23
Unidade de Saúde	22 734 50 01

Silvalde

Junta Freguesia	22 734 40 17
Unidade Saúde Marinha	22 734 31 01
Unidade Saúde Silvalde	22 734 36 42



Sporting de Espinho em frente na Taça

Estreia do novo treinador com o guardião dos tigres, Renato, a defender dois penaltis

A equipa de futebol de seniores do Sporting Clube de Espinho alcançou a segunda eliminatória da Taça de Portugal, ao vencer, na marcação de grandes penalidades, a equipa da Associação Desportiva da Camacha, por 3-1. O guarda-redes dos tigres, Renato, que fez a sua estreia na equipa em jogos oficiais, brilhou ao defender duas grandes penalidades e Ricardo Correia, André e Pedro Pereira foram os autores dos golos que deram a passagem dos espinhenses à próxima eliminatória.

Manuel Proença

No jogo de estreia do novo treinador, Calica Moreira, não foi fácil aos tigres ultrapassarem a bem organizada equipa madeirense. Não obstante os espinhenses terem construído as melhores jogadas e terem conseguido as melhores oportunidades, os insulares, da Série D do Campeonato Nacional de Seniores, apresentaram-se muito bem estruturados e defensivamente bem organizados e preparados para enfrentar o 4X4X2 implementado pelo Sporting Clube de Espinho. A Associação Desportiva da Camacha soube segurar os dois avançados

dos espinhenses (Jonathan e Nuno Capela) e, de quando em vez, lançar um contra-ataque para dar trabalho à defesa da casa.

Só na segunda parte a equipa do Sporting Clube de Espinho conseguiu 'partir' a defesa adversária. Tiago Lapa que entrou no segundo tempo, juntamente com Samate, abriram o jogo e foram verdadeiros quebra-cabeças para a defesa da Camacha.

Com bravura, o adversário dos tigres conseguiu salvar o jogo para o prolongamento e para a marcação de grandes penalidades.

Nos penaltis, os tigres esti-

veram em muito bom plano, sobretudo o guardião espinhense, Renato, que começou por defender a primeira bola e a terceira. No quarto remate dos madeirenses a bola embateu no poste. Pelo Sporting Clube de Espinho, o capitão Ricardo Correia deu o mote, convertendo a primeira grande penalidade; André marcou a segunda, Tiago Lapa falou a terceira e Pedro Pereira marcou o quarto penalti.

Vitória justa e suada da equipa do Sporting de Espinho.

**Sp. Espinho, 0 (3)
Camacha, 0 (1)**

Jogo no Estádio Comendador Manuel de Oliveira Violas, em Espinho.

Árbitro: Marco Cruz (AF Porto).

Árbitros assistentes: Sérgio Ribeiro e Nuno Moreira.

Sporting Clube de Espinho - Renato; Bosingwa, Ricardo Correia (cap.), Marcos e Pedro Pereira; Telmo, Miguel, Rui Lopes e Samate; Capela e Jonathan.

Substituições: Rui Lopes por Lapa (58), Telmo por João Dias (65) e Capela por André (73).

Não utilizados: Stephane, Almeida, David e Pipa.

Treinador: Calica Moreira.

Associação Desportiva da Camacha - Carim; Diogo Góis, Jonas, Helton e Marco Freitas; Barreto, Pita e João Rui; Nuno Teixeira, Gonçalo e Coelho.

Substituições: Diogo Góis por Marquinhos (75), Nuno Teixeira por João Pedro (81) e Coelho por Abel (86).

Não utilizado: Natércio.

Treinador: José Barros.

Ao intervalo: 0-0.

Após prolongamento: 0-0.

Disciplina: cartão amarelo a Miguel (57), Ricardo Correia (85) e André (106); Pita (12), Marco Freitas (67), Marquinhos (76), Jonas (80) e Gonçalo (115).

Marcadores das grandes penalidades: 1-0, por Ricardo Correia; 2-0, por André; 2-1, por Gonçalo; 3-1, por Pedro Pereira.

NACIONAL DE SÊNIORES

Próxima jornada
(Domingo, às 17 horas)
Cinfães-FC Pedras Rubras
SC Coimbrões-Sp. Espinho
Gondomar-Salgueiros 08
Lusitânia Lourosa-Sobrado
Moimenta da Beira-Sousense

Sporting de Espinho na II eliminatória da Taça já com clubes da II Liga

O Sporting Clube de Espinho é um dos 25 clubes apurados para a segunda eliminatória da Taça de Portugal (Febres, Alcains, Atlético de Reguengos, Caldas, Moura, União de Montemor, Lusitano, Felgueiras 1932, Sertanense, Sousense, Varzim, Limianos, Atlético Ouriense, Fafe, Santa Maria, Vianense, Vizela, Mafra, Sporting de Espinho, Famalicão, Atlético da Malveira, Lourosa, Atlético Riachense, Vila Real e Loures), juntando-se, assim, aos 49 clubes que estiveram isentos, por sorteio, da participação na segunda eliminatória e aos clubes da II Liga, à exceção das equipas B que estão impedidas de participar nesta prova pelo Regulamento da Taça de Portugal. O sorteio para a próxima eliminatória está agendado para hoje (quinta-feira), às 12h30 na sede da Federação Portuguesa de Futebol, em Lisboa.

Eis os clubes que estiveram isentos de participar na primeira eliminatória e que irão entrar no sorteio:

Gondomar Sport Clube, Juventude Pedras Salgadas, Vilaverdense Futebol Clube, Grupo Desportivo Ribeirão, Sport Clube União Torreense, Naval, Vieira Sport Clube, Silves Futebol Clube, Recreio Desportivo Águeda, Atlético Clube Alcanenense, Boavista Clube Ribeirinha, Associação Desportiva Sanjoanense, Clube Desportivo Recreativo Quarteirense, Anadia Futebol Clube, Sport União Sintrense, Sport Clube Salgueiros 08, Centro Cultural Desportivo Minas Argozelo, Elétrico Futebol Clube, Futebol Clube Tirsense, Clube Desportivo Gouveia, Sport Clube Angrense, Clube Desportivo Cinfães, Atlético Clube Marinense, Futebol Clube Mosteirense, União Desportiva Leiria, Amora Futebol Clube, Grupo Desportivo Vitória Sernache, Centro Desportivo Cultural Montalegre, Louletano Desportos Clube, Grupo Desportivo Souse, Sporting Clube Pombal, Mortágua Futebol

Clube, Sport Clube Paivense, Centro Social Desportivo Câmara De Lobos, Futebol Clube Pedras Rubras, Clube Operário Desportivo, Sporting Clube Coimbrões, Associação Desportiva Oliveirense, Clube Desportivo Cova Piedade, Clube Desportivo Recreativo Moimenta Beira, Sport Clube Mineiro Aljustrelense, Futebol Clube Cesarense, Sport Grupo Sacavenense, Sport Clube Praiense, Clube Futebol Serzedo, Casa Pia Atlético Clube, Real Sport Clube, Centro Cultural Desportivo Santa Eulália e Sport Benfica Castelo Branco.

Eis os clubes da II Liga que irão participar na segunda eliminatória da Taça de Portugal:

Sporting Clube da Covilhã, Olhanense, Feirense, Desportivo das Aves, Santa Clara, Beira Mar, Atlético, Leixões, Tondela, União Desportiva Oliveirense, Grupo Desportivo de Chaves, Oriental, Farense, Freamunde, Académico de Viseu, Trofense, União da Madeira e Portimonense.

TAÇA DE PORTUGAL I ELIMINATÓRIA

Febres-AD Nogueirense	1-1 (4-2)g.p.
Alcains-Piense	2-2 (4-2)g.p.
At. Reguengos-Tourizense	5-3 (a.p.)
Fazendense-Caldas	2-3 (a.p.)
Sobrado-Moura	2-2 (1-4)g.p.
U. Montemor-Oliv. Hospital	4-1
Lusitano-Estarreja	2-0
Mereirense-Felgueiras 1932	2-3
Pampilhosa-Sertanense	0-2
Sousense-Gafanha	2-0
Varzim-Mirandela	2-1 (a.p.)
Limianos-Fabril Barreiro	1-0
Desportiva do Soito-Atl. Ouriense	0-1
Fafe-Pinhalnovense	1-0
Santa Maria-Bragança	2-1
Sp. Viana-Vianense	0-2
Vizela-Cerveira	3-1
Amarante-Mafra	0-1
Sp. Espinho-Camacha	0-0 (3-1)g.p.
Ferreiras-Famalicão	0-3
At. Malveira-Lusitano VRSA	4-1 (a.p.)
Lusitânia Lourosa-Fátima	3-2
At. Riachense-S. João Ver	4-3
Vila Real-1.º Dezembro	2-1
ADC Correlhã-Loures	0-2 (a.p.)

Manuel Proença

"O mérito desta vitória é só dos jogadores"

Embora o tenha alcançado apenas na marcação de grandes penalidades, o novo treinador do Sporting Clube de Espinho, Calica Moreira estava feliz com a vitória e, especialmente, "com o desempenho dos jogadores.

Chegamos na quarta-feira e tentamos aproveitar o bom que tínhamos, mu-

dando o que tínhamos de alistar".

Calica Moreira sente-se satisfeito por continuar na Taça de Portugal mas vai dizendo que "o mais importante é o próximo jogo, de domingo, para o Campeonato".

Recusando 'louros', o novo treinador dos tigres afirma que "o mérito desta vitória é só dos jogadores".

Segundo o técnico dos espinhenses, "em apenas dois dias de trabalho conseguimos criar algumas rotinas. Por isso, conseguimos criar oportunidades de golo e fomos capazes de fazer coisas fantásticas".

Calica Moreira entende que "temos de olhar em frente e de continuar a trabalhar com humildade, no dia-a-dia e de domingo a domingo para conseguirmos o melhor possível".

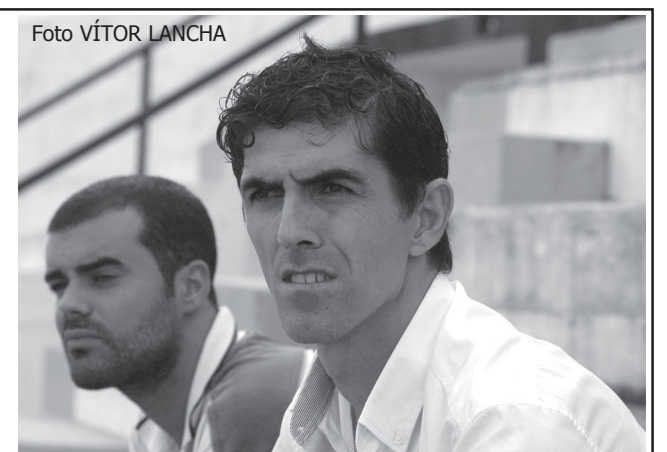
Sobre o seu novo clube, disse: "Conhecia alguns jogado-

res do Sporting Clube de Espinho e pessoas que já cá estiveram. As informações que tenho são as melhores pois trata-se de um clube centenário e com nome no futebol português. Estou orgulhoso por estar aqui e quero corresponder com muito trabalho e com vitórias".

E concluiu:

"Vamos procurar conquistar pontos domingo a domingo para alcançarmos a melhor classificação possível".

Manuel Proença



Calica Moreira orientou a equipa da bancada

ASSOCIAÇÃO DE FUTEBOL DE AVEIRO

JUNIORES - I DIVISÃO

1.ª Jornada (20 setembro)
P. Brandão-Avanca
Fiães-Sp. Espinho
Paivense-Cucujães
Estarreja-Alba
Gafanha-Feirense
Pampilhosa-Arrifanense
Sanguedo-Arouca
S. João Ver-Soutelo
Oliveira Bairro-Taboeira

2.ª Jornada (27 setembro)
Avanca-Oliveira Bairro
Sp. Espinho-P. Brandão
Cucujães-Fiães
Alba-Paivense
Feirense-Estarreja
Arrifanense-Gafanha
Arouca-Pampilhosa
Soutelo-Sanguedo
Taboeira-S. João Ver

3.ª Jornada (4 outubro)
Avanca-Sp. Espinho
P. Brandão-Cucujães
Fiães-Alba
Paivense-Feirense
Estarreja-Arrifanense
Gafanha-Arouca
Pampilhosa-Soutelo
Sanguedo-Taboeira
Oliveira Bairro-S. João Ver

4.ª Jornada (11 outubro)
Sp. Espinho-Oliveira Bairro
Cucujães-Avanca
Alba-P. Brandão
Feirense-Fiães
Arrifanense-Paivense
Arouca-Estarreja
Soutelo-Gafanha
Taboeira-Pampilhosa
S. João Ver-Sanguedo

5.ª Jornada (18 outubro)
Sp. Espinho-Cucujães
Avanca-Alba
P. Brandão-Feirense
Fiães-Arrifanense
Paivense-Arouca
Estarreja-Soutelo
Gafanha-Taboeira
Pampilhosa-S. João Ver
Oliveira Bairro-Sanguedo

6.ª Jornada (25 outubro)
Cucujães-Oliveira Bairro
Alba-Sp. Espinho
Feirense-Avanca
Arrifanense-P. Brandão
Arouca-Fiães
Soutelo-Paivense
Taboeira-Estarreja
S. João Ver-Gafanha
Sanguedo-Pampilhosa

7.ª Jornada (1 novembro)
Cucujães-Alba
Sp. Espinho-Feirense
Avanca-Arrifanense
P. Brandão-Arouca
Fiães-Soutelo
Paivense-Taboeira
Estarreja-S. João Ver
Gafanha-Sanguedo
Oliveira Bairro-Pampilhosa

8.ª Jornada (8 novembro)
Alba-Oliveira Bairro
Feirense-Cucujães
Arrifanense-Sp. Espinho
Arouca-Avanca
Soutelo-P. Brandão
Taboeira-Fiães
S. João Ver-Paivense
Sanguedo-Estarreja
Pampilhosa-Gafanha

9.ª Jornada (15 novembro)
Alba-Feirense
Cucujães-Arrifanense
Sp. Espinho-Arouca
Avanca-Soutelo
P. Brandão-Taboeira
Fiães-S. João Ver

Paivense-Sanguedo
Estarreja-Pampilhosa
Oliveira Bairro-Gafanha

10.ª Jornada (22 novembro)
Feirense-Oliveira Bairro
Arrifanense-Alba
Arouca-Cucujães
Soutelo-Sp. Espinho
Taboeira-Avanca
S. João Ver-P. Brandão
Sanguedo-Fiães
Pampilhosa-Paivense
Gafanha-Estarreja

11.ª Jornada (29 novembro)
Feirense-Arrifanense
Alba-Arouca
Cucujães-Soutelo
Sp. Espinho-Taboeira
Avanca-S. João Ver
P. Brandão-Sanguedo
Fiães-Pampilhosa
Paivense-Gafanha
Oliveira Bairro-Estarreja

12.ª Jornada (6 dezembro)
Arrifanense-Oliveira Bairro
Arouca-Feirense
Soutelo-Alba
Taboeira-Cucujães
S. João Ver-Sp. Espinho
Sanguedo-Avanca
Pampilhosa-P. Brandão
Gafanha-Fiães
Estarreja-Paivense

13.ª Jornada (13 dezembro)
Arrifanense-Arouca
Feirense-Soutelo
Alba-Taboeira
Cucujães-S. João Ver
Sp. Espinho-Sanguedo
Avanca-Pampilhosa
P. Brandão-Gafanha
Fiães-Estarreja
Oliveira Bairro-Paivense

14.ª Jornada (20 dezembro)
Arouca-Oliveira Bairro
Soutelo-Arrifanense
Taboeira-Feirense
S. João Ver-Alba
Sanguedo-Cucujães
Pampilhosa-Sp. Espinho
Gafanha-Avanca
Estarreja-P. Brandão
Paivense-Fiães

15.ª Jornada (10 janeiro)
Arouca-Soutelo
Arrifanense-Taboeira
Feirense-S. João Ver
Alba-Sanguedo
Cucujães-Pampilhosa
Sp. Espinho-Gafanha
Avanca-Estarreja
P. Brandão-Paivense
Oliveira Bairro-Fiães

16.ª Jornada (17 janeiro)
Oliveira Bairro-Soutelo
Taboeira-Arouca
S. João Ver-Arrifanense
Sanguedo-Feirense
Pampilhosa-Alba
Gafanha-Cucujães
Estarreja-Sp. Espinho
Paivense-Avanca
Fiães-P. Brandão

17.ª Jornada (24 janeiro)
Soutelo-Taboeira
Arouca-S. João Ver
Arrifanense-Sanguedo
Feirense-Pampilhosa
Alba-Gafanha
Cucujães-Estarreja
Sp. Espinho-Paivense
Avanca-Fiães
P. Brandão-Oliveira Bairro

18.ª Jornada (31 janeiro)
Avanca-P. Brandão
Sp. Espinho-Fiães
Cucujães-Paivense
Alba-Estarreja
Feirense-Gafanha
Arrifanense-Pampilhosa
Arouca-Sanguedo

Soutelo-S. João Ver
Taboeira-Oliveira Bairro

19.ª Jornada (7 fevereiro)
Oliveira Bairro-Avanca
P. Brandão-Sp. Espinho
Fiães-Cucujães
Paivense-Alba
Estarreja-Feirense
Gafanha-Arrifanense
Pampilhosa-Arouca
Sanguedo-Soutelo
S. João Ver-Taboeira

20.ª Jornada (21 fevereiro)
Sp. Espinho-Avanca
Cucujães-P. Brandão
Alba-Fiães
Feirense-Paivense
Arrifanense-Estarreja
Arouca-Gafanha
Soutelo-Pampilhosa
Taboeira-Sanguedo
S. João Ver-Oliveira Bairro

21.ª Jornada (28 fevereiro)
Oliveira Bairro-Sp. Espinho
Avanca-Cucujães
P. Brandão-Alba
Fiães-Feirense
Paivense-Arrifanense
Estarreja-Arouca
Gafanha-Soutelo
Pampilhosa-Taboeira
Sanguedo-S. João Ver

22.ª Jornada (7 março)
Cucujães-Sp. Espinho
Alba-Avanca
Feirense-P. Brandão
Arrifanense-Fiães
Arouca-Paivense
Soutelo-Estarreja
Taboeira-Gafanha
S. João Ver-Pampilhosa
Sanguedo-Oliveira Bairro

23.ª Jornada (14 março)
Oliveira Bairro-Cucujães
Sp. Espinho-Alba
Avanca-Feirense
P. Brandão-Arrifanense
Fiães-Arouca
Paivense-Soutelo
Estarreja-Taboeira
Gafanha-S. João Ver
Pampilhosa-Sanguedo

24.ª Jornada (21 março)
Alba-Cucujães
Feirense-Sp. Espinho
Arrifanense-Avanca
Arouca-P. Brandão
Soutelo-Fiães
Taboeira-Paivense
S. João Ver-Estarreja
Sanguedo-Gafanha
Pampilhosa-Oliveira Bairro

25.ª Jornada (28 março)
Oliveira Bairro-Alba
Cucujães-Feirense
Sp. Espinho-Arrifanense
Avanca-Arouca
P. Brandão-Soutelo
Fiães-Taboeira
Paivense-S. João Ver
Estarreja-Sanguedo
Gafanha-Pampilhosa

26.ª Jornada (11 abril)
Feirense-Alba
Arrifanense-Cucujães
Arouca-Sp. Espinho
Soutelo-Avanca
Taboeira-P. Brandão
S. João Ver-Fiães
Sanguedo-Paivense
Pampilhosa-Estarreja
Gafanha-Oliveira Bairro

27.ª Jornada (18 abril)
Oliveira Bairro-Feirense
Alba-Arrifanense
Cucujães-Arouca
Sp. Espinho-Soutelo
Avanca-Taboeira
P. Brandão-S. João Ver
Fiães-Sanguedo
Paivense-Pampilhosa

Estarreja-Gafanha

28.ª Jornada (25 abril)
Arrifanense-Feirense
Arouca-Alba
Soutelo-Cucujães
Taboeira-Sp. Espinho
S. João Ver-Avanca
Sanguedo-P. Brandão
Pampilhosa-Fiães
Gafanha-Paivense
Estarreja-Oliveira Bairro

29.ª Jornada (2 maio)
Oliveira Bairro-Arrifanense
Feirense-Arouca
Alba-Soutelo
Cucujães-Taboeira
Sp. Espinho-S. João Ver
Avanca-Sanguedo
P. Brandão-Pampilhosa
Fiães-Gafanha
Paivense-Estarreja

30.ª Jornada (9 maio)
Arouca-Arrifanense
Soutelo-Feirense
Taboeira-Alba
S. João Ver-Cucujães
Sanguedo-Sp. Espinho
Pampilhosa-Avanca
Gafanha-P. Brandão
Estarreja-Fiães
Paivense-Oliveira Bairro

31.ª Jornada (16 maio)
Oliveira Bairro-Arouca
Arrifanense-Soutelo
Feirense-Taboeira
Alba-S. João Ver
Cucujães-Sanguedo
Sp. Espinho-Pampilhosa
Avanca-Gafanha
P. Brandão-Estarreja
Fiães-Paivense

32.ª Jornada (23 maio)
Soutelo-Arouca
Taboeira-Arrifanense
S. João Ver-Feirense
Sanguedo-Alba
Pampilhosa-Cucujães
Gafanha-Sp. Espinho
Estarreja-Avanca
Paivense-P. Brandão
Fiães-Oliveira Bairro

33.ª Jornada (30 maio)
Soutelo-Oliveira Bairro
Arouca-Taboeira
Arrifanense-S. João Ver
Feirense-Sanguedo
Alba-Pampilhosa
Cucujães-Gafanha
Sp. Espinho-Estarreja
Avanca-Paivense
P. Brandão-Fiães

34.ª Jornada (6 junho)
Taboeira-Soutelo
S. João Ver-Arouca
Sanguedo-Arrifanense
Pampilhosa-Feirense
Gafanha-Alba
Estarreja-Cucujães
Paivense-Sp. Espinho
Fiães-Avanca
Oliveira Bairro-P. Brandão

JUVENIS - I DIVISÃO

1.ª Jornada (21 setembro)
Oliveirense-Oliveira Bairro
Sanjoanense-Feirense
Sp. Espinho-Gafanha
Alba-Paivense
Arouca-Águeda
Avanca-Lourosa
Fiães-Carregosense
Anadia-U. Lamas
Beira Mar-Taboeira

2.ª Jornada (28 setembro)
Oliveira Bairro-Beira Mar
Feirense-Oliveirense
Gafanha-Sanjoanense
Paivense-Sp. Espinho
Águeda-Alba
Lourosa-Arouca
Carregosense-Avanca

U. Lamas-Fiães
Taboeira-Anadia

3.ª Jornada (5 outubro)
Oliveira Bairro-Feirense
Oliveirense-Gafanha
Sanjoanense-Paivense
Sp. Espinho-Águeda
Alba-Lourosa
Arouca-Carregosense
Avanca-U. Lamas
Fiães-Taboeira
Beira Mar-Anadia

4.ª Jornada (12 outubro)
Feirense-Beira Mar
Gafanha-Oliveira Bairro
Paivense-Oliveirense
Águeda-Sanjoanense
Lourosa-Sp. Espinho
Carregosense-Alba
U. Lamas-Arouca
Taboeira-Avanca
Anadia-Fiães

5.ª Jornada (19 outubro)
Feirense-Gafanha
Oliveira Bairro-Paivense
Oliveirense-Águeda
Sanjoanense-Lourosa
Sp. Espinho-Carregosense
Alba-U. Lamas
Arouca-Taboeira
Avanca-Anadia
Beira Mar-Fiães

6.ª Jornada (26 outubro)
Gafanha-Beira Mar
Paivense-Feirense
Águeda-Oliveira Bairro
Lourosa-Oliveirense
Carregosense-Sanjoanense
U. Lamas-Sp. Espinho
Taboeira-Alba
Anadia-Arouca
Fiães-Avanca

7.ª Jornada (2 novembro)
Gafanha-Paivense
Feirense-Águeda
Oliveira Bairro-Lourosa
Oliveirense-Carregosense
Sanjoanense-U. Lamas
Sp. Espinho-Taboeira
Alba-Anadia
Arouca-Fiães
Beira Mar-Avanca

8.ª Jornada (9 novembro)
Paivense-Beira Mar
Águeda-Gafanha
Lourosa-Feirense
Carregosense-Oliveira Bairro
U. Lamas-Oliveirense
Taboeira-Sanjoanense
Anadia-Sp. Espinho
Fiães-Alba
Avanca-Arouca

9.ª Jornada (16 novembro)
Paivense-Águeda
Gafanha-Lourosa
Feirense-Carregosense
Oliveira Bairro-U. Lamas
Oliveirense-Taboeira
Sanjoanense-Anadia
Sp. Espinho-Fiães
Alba-Avanca
Beira Mar-Arouca

10.ª Jornada (23 novembro)
Águeda-Beira Mar
Lourosa-Paivense
Carregosense-Gafanha
U. Lamas-Feirense
Taboeira-Oliveira Bairro
Anadia-Oliveirense
Fiães-Sanjoanense
Avanca-Sp. Espinho
Arouca-Alba

11.ª Jornada (30 novembro)
Águeda-Lourosa
Paivense-Carregosense
Gafanha-U. Lamas
Feirense-Taboeira
Oliveira Bairro-Anadia
Oliveirense-Fiães
Sanjoanense-Avanca
Sp. Espinho-Arouca

Beira Mar-Alba

12.ª Jornada (7 dezembro)
Lourosa-Beira Mar
Carregosense-Águeda
U. Lamas-Paivense
Taboeira-Gafanha
Anadia-Feirense
Fiães-Oliveira Bairro
Avanca-Oliveirense
Arouca-Sanjoanense
Alba-Sp. Espinho

13.ª Jornada (14 dezembro)
Lourosa-Carregosense
Águeda-U. Lamas
Paivense-Taboeira
Gafanha-Anadia
Feirense-Fiães
Oliveira Bairro-Avanca
Oliveirense-Arouca
Sanjoanense-Alba
Beira Mar-Sp. Espinho

14.ª Jornada (21 dezembro)
Carregosense-Beira Mar
U. Lamas-Lourosa
Taboeira-Paivense
Anadia-Paivense
Fiães-Gafanha
Avanca-Feirense
Arouca-Oliveira Bairro
Alba-Oliveirense
Sp. Espinho-Sanjoanense

15.ª Jornada (11 janeiro)
Carregosense-U. Lamas
Lourosa-Taboeira
Águeda-Anadia
Paivense-Fiães
Gafanha-Avanca
Feirense-Arouca
Oliveira Bairro-Alba
Oliveirense-Sp. Espinho
Beira Mar-Sanjoanense

16.ª Jornada (17 e 18 janeiro)
Beira Mar-U. Lamas
Taboeira-Carregosense
Anadia-Lourosa
Fiães-Águeda
Avanca-Paivense
Arouca-Gafanha
Alba-Feirense
Sp. Espinho-Oliveira Bairro
Sanjoanense-Oliveirense

17.ª Jornada (25 janeiro)
U. Lamas-Taboeira
Carregosense-Anadia
Lourosa-Fiães
Águeda-Avanca
Paivense-Arouca
Gafanha-Alba
Feirense-Sp. Espinho
Oliveira Bairro-Sanjoanense
Oliveirense-Beira Mar

18.ª Jornada (1 fevereiro)
Oliveira Bairro-Oliveirense
Feirense-Sanjoanense
Gafanha-Sp. Espinho
Paivense-Alba
Águeda-Arouca
Lourosa-Avanca
Carregosense-Fiães
U. Lamas-Anadia
Taboeira-Beira Mar

19.ª Jornada (7 e 8 fevereiro)
Beira Mar-Oliveira Bairro
Oliveirense-Feirense
Sanjoanense-Gafanha
Sp. Espinho-Paivense
Alba-Águeda
Arouca-Lourosa
Avanca-Carregosense
Fiães-U. Lamas
Anadia-Taboeira

20.ª Jornada (22 fevereiro)
Feirense-Oliveira Bairro
Gafanha-Oliveirense
Paivense-Sanjoanense
Águeda-Sp. Espinho
Lourosa-Alba
Carregosense-Arouca
U. Lamas-Avanca
Taboeira-Fiães
Anadia-Beira Mar

21.ª Jornada (1 março)
Beira Mar-Feirense
Oliveira Bairro-Gafanha
Oliveirense-Paiveinse
Sanjoanense-Águeda
Sp. Espinho-Lourosa
Alba-Carregosense
Arouca-U. Lamas
Avanca-Taboeira
Fiães-Anadia

22.ª Jornada (8 março)
Gafanha-Feirense
Paiveinse-Oliveira Bairro
Águeda-Oliveirense
Lourosa-Sanjoanense
Carregosense-Sp. Espinho
U. Lamas-Alba
Taboeira-Arouca
Anadia-Avanca
Fiães-Beira Mar

23.ª Jornada (15 março)
Beira Mar-Gafanha
Feirense-Paiveinse
Oliveira Bairro-Águeda
Oliveirense-Lourosa
Sanjoanense-Carregosense
Sp. Espinho-U. Lamas
Alba-Taboeira
Arouca-Anadia
Avanca-Fiães

24.ª Jornada (22 março)
Paiveinse-Gafanha
Águeda-Feirense
Lourosa-Oliveira Bairro
Carregosense-Oliveirense
U. Lamas-Sanjoanense
Taboeira-Sp. Espinho
Anadia-Alba
Fiães-Arouca
Avanca-Beira Mar

25.ª Jornada (28 março)
Beira Mar-Paiveinse
Gafanha-Águeda
Feirense-Lourosa
Oliveira Bairro-Carregosense
Oliveirense-U. Lamas
Sanjoanense-Taboeira
Sp. Espinho-Anadia
Alba-Fiães
Arouca-Avanca

26.ª Jornada (12 abril)
Águeda-Paiveinse
Lourosa-Gafanha
Carregosense-Feirense
U. Lamas-Oliveira Bairro
Taboeira-Oliveirense
Anadia-Sanjoanense
Fiães-Sp. Espinho
Avanca-Alba
Arouca-Beira Mar

27.ª Jornada (18 abril)
Beira Mar-Águeda
Paiveinse-Lourosa
Gafanha-Carregosense
Feirense-U. Lamas
Oliveira Bairro-Taboeira
Oliveirense-Anadia
Sanjoanense-Fiães
Sp. Espinho-Avanca
Alba-Arouca

28.ª Jornada (26 abril)
Lourosa-Águeda
Carregosense-Paiveinse
U. Lamas-Gafanha
Taboeira-Feirense
Anadia-Oliveira Bairro
Fiães-Oliveirense
Avanca-Sanjoanense
Arouca-Sp. Espinho
Alba-Beira Mar

29.ª Jornada (3 maio)
Beira Mar-Lourosa
Águeda-Carregosense
Paiveinse-U. Lamas
Gafanha-Taboeira
Feirense-Anadia
Oliveira Bairro-Fiães
Oliveirense-Avanca
Sanjoanense-Arouca
Sp. Espinho-Alba

30.ª Jornada

(10 maio)
Carregosense-Lourosa
U. Lamas-Águeda
Taboeira-Paiveinse
Anadia-Gafanha
Fiães-Feirense
Avanca-Oliveira Bairro
Arouca-Oliveirense
Alba-Sanjoanense
Sp. Espinho-Beira Mar

31.ª Jornada (17 maio)
Beira Mar-Carregosense
Lourosa-U. Lamas
Águeda-Taboeira
Paiveinse-Anadia
Gafanha-Fiães
Feirense-Avanca
Oliveira Bairro-Arouca
Oliveirense-Alba
Sanjoanense-Sp. Espinho

32.ª Jornada (24 maio)
U. Lamas-Carregosense
Taboeira-Lourosa
Anadia-Águeda
Fiães-Paiveinse
Avanca-Gafanha
Arouca-Feirense
Alba-Oliveira Bairro
Sp. Espinho-Oliveirense
Sanjoanense-Beira Mar

33.ª Jornada (31 maio)
U. Lamas-Beira Mar
Carregosense-Taboeira
Lourosa-Anadia
Águeda-Fiães
Paiveinse-Avanca
Gafanha-Arouca
Feirense-Alba
Oliveira Bairro-Sp. Espinho
Oliveirense-Sanjoanense

34.ª Jornada (7 junho)
Taboeira-U. Lamas
Anadia-Carregosense
Fiães-Lourosa
Avanca-Águeda
Arouca-Paiveinse
Alba-Gafanha
Sp. Espinho-Feirense
Sanjoanense-Oliveira Bairro
Beira Mar-Oliveirense

1.ª Jornada (21 setembro)
P. Brandão-Fermedo
Arouca-ADF Anta/Baixinhos
Taboeira-Gafanha
Tarei-Mealhada
Lourosa-Cesarense
Anadia-Sp. Espinho
Feirense-Beira Mar
Oliveira Bairro-Sanjoanense
U. Lamas-Oliveirense

2.ª Jornada (28 setembro)
Fermedo-U. Lamas
ADF Anta/Baixinhos-P. Brandão
Gafanha-Arouca
Mealhada-Taboeira
Cesarense-Tarei
Sp. Espinho-Lourosa
Beira Mar-Anadia
Sanjoanense-Feirense
Oliveirense-Oliveira Bairro

3.ª Jornada (5 outubro)
Fermedo-ADF Anta/Baixinhos
P. Brandão-Gafanha
Arouca-Mealhada
Taboeira-Cesarense
Tarei-Sp. Espinho
Lourosa-Beira Mar
Anadia-Sanjoanense
Feirense-Oliveirense
U. Lamas-Oliveira Bairro

4.ª Jornada (12 outubro)
ADF Anta/Baixinhos-U. Lamas
Gafanha-Fermedo
Mealhada-P. Brandão
Cesarense-Arouca
Sp. Espinho-Taboeira
Beira Mar-Tarei
Sanjoanense-Lourosa
Oliveirense-Anadia

INICIADOS - I DIVISÃO

Oliveira Bairro-Feirense

5.ª Jornada (19 outubro)
ADF Anta/Baixinhos-Gafanha
Fermedo-Mealhada
P. Brandão-Cesarense
Arouca-Sp. Espinho
Taboeira-Beira Mar
Tarei-Sanjoanense
Lourosa-Oliveirense
Anadia-Oliveira Bairro
U. Lamas-Feirense

6.ª Jornada (26 outubro)
Gafanha-U. Lamas
Mealhada-ADF Anta/Baixinhos
Cesarense-Fermedo
Sp. Espinho-P. Brandão
Beira Mar-Arouca
Sanjoanense-Taboeira
Oliveirense-Tarei
Oliveira Bairro-Lourosa
Feirense-Anadia

7.ª Jornada (2 novembro)
Gafanha-Mealhada
ADF Anta/Baixinhos-Cesarense
Fermedo-Sp. Espinho
P. Brandão-Beira Mar
Arouca-Sanjoanense
Taboeira-Oliveirense
Tarei-Oliveira Bairro
Lourosa-Feirense
U. Lamas-Anadia

8.ª Jornada (9 novembro)
Mealhada-U. Lamas
Cesarense-Gafanha
Sp. Espinho-ADF Anta/Baixinhos
Beira Mar-Fermedo
Sanjoanense-P. Brandão
Oliveirense-Arouca
Oliveira Bairro-Taboeira
Feirense-Tarei
Anadia-Lourosa

9.ª Jornada (16 novembro)
Mealhada-Cesarense
Gafanha-Sp. Espinho
ADF Anta/Baixinhos-Beira Mar
Fermedo-Sanjoanense
P. Brandão-Oliveirense
Arouca-Oliveira Bairro
Taboeira-Feirense
Tarei-Anadia
U. Lamas-Lourosa

10.ª Jornada (23 novembro)
Cesarense-U. Lamas
Sp. Espinho-Mealhada
Beira Mar-Gafanha
Sanjoanense-ADF Anta/Baixinhos
Oliveirense-Fermedo
Oliveira Bairro-P. Brandão
Feirense-Arouca
Anadia-Taboeira
Lourosa-Tarei

11.ª Jornada (30 novembro)
Cesarense-Sp. Espinho
Mealhada-Beira Mar
Gafanha-Sanjoanense
ADF Anta/Baixinhos-Oliveirense
Fermedo-Oliveira Bairro
P. Brandão-Feirense
Arouca-Anadia
Taboeira-Lourosa
U. Lamas-Tarei

12.ª Jornada (7 dezembro)
Sp. Espinho-U. Lamas
Beira Mar-Cesarense
Sanjoanense-Mealhada
Oliveirense-Gafanha
Oliveira Bairro-ADF Anta/Baixinhos
Feirense-Fermedo
Anadia-P. Brandão
Lourosa-Arouca
Tarei-Taboeira

13.ª Jornada (14 dezembro)
Sp. Espinho-Beira Mar
Cesarense-Sanjoanense

Mealhada-Oliveirense
Gafanha-Oliveira Bairro
ADF Anta/Baixinhos-Feirense
Fermedo-Anadia
P. Brandão-Lourosa
Arouca-Tarei
U. Lamas-Taboeira

14.ª Jornada (21 dezembro)
Beira Mar-U. Lamas
Sanjoanense-Sp. Espinho
Oliveirense-Cesarense
Oliveira Bairro-Mealhada
Feirense-Gafanha
Anadia-ADF Anta/Baixinhos
Lourosa-Fermedo
Tarei-P. Brandão
Taboeira-Arouca

15.ª Jornada (11 janeiro)
Beira Mar-Sanjoanense
Sp. Espinho-Oliveirense
Cesarense-Oliveira Bairro
Mealhada-Feirense
Gafanha-Anadia
ADF Anta/Baixinhos-Lourosa
Fermedo-Tarei
P. Brandão-Taboeira
U. Lamas-Arouca

16.ª Jornada (18 janeiro)
U. Lamas-Sanjoanense
Oliveirense-Beira Mar
Oliveira Bairro-Sp. Espinho
Feirense-Cesarense
Anadia-Mealhada
Lourosa-Gafanha
Tarei-ADF Anta/Baixinhos
Taboeira-Fermedo
Arouca-P. Brandão

17.ª Jornada (25 janeiro)
Sanjoanense-Oliveirense
Beira Mar-Oliveira Bairro
Sp. Espinho-Feirense
Cesarense-Anadia
Mealhada-Lourosa
Gafanha-Tarei
ADF Anta/Baixinhos-Taboeira
Fermedo-Arouca
P. Brandão-U. Lamas

18.ª Jornada (1 fevereiro)
Fermedo-P. Brandão
ADF Anta/Baixinhos-Arouca
Gafanha-Taboeira
Mealhada-Tarei
Cesarense-Lourosa
Sp. Espinho-Anadia
Beira Mar-Feirense
Sanjoanense-Oliveira Bairro
Oliveirense-U. Lamas

19.ª Jornada (8 fevereiro)
U. Lamas-Fermedo
P. Brandão-ADF Anta/Baixinhos
Arouca-Gafanha
Taboeira-Mealhada
Tarei-Cesarense
Lourosa-Sp. Espinho
Anadia-Beira Mar
Feirense-Sanjoanense
Oliveira Bairro-Oliveirense

20.ª Jornada (21 fevereiro)
ADF Anta/Baixinhos-Fermedo
Gafanha-P. Brandão
Mealhada-Arouca
Cesarense-Taboeira
Sp. Espinho-Tarei
Beira Mar-Lourosa
Sanjoanense-Anadia
Oliveirense-Feirense
Oliveira Bairro-U. Lamas

21.ª Jornada (1 março)
U. Lamas-ADF Anta/Baixinhos
Fermedo-Gafanha
P. Brandão-Mealhada
Arouca-Cesarense
Taboeira-Sp. Espinho
Tarei-Beira Mar
Lourosa-Sanjoanense
Anadia-Oliveirense
Feirense-Oliveira Bairro

22.ª Jornada (8 março)
Gafanha-ADF Anta/Baixinhos

Torneio de futebol de praia

A terceira edição do torneio de futebol de praia vai-se realizar no dia 20 de setembro, na praia Marbelo, em Espinho. À semelhança dos anteriores, este evento tem como objetivo a aproximação da população e instituições espinhenses, com os Bombeiros Voluntários de Espinho, assim como a angariação de alguns fundos para as aulas de preparação física dos bombeiros ao longo do ano. As inscrições decorrem até ao próximo dia 14 e o sorteio dos jogos está marcado para 17 de setembro, às 21h30 horas, no salão nobre dos Bombeiros Voluntários de Espinho.

Mealhada-Fermedo
Cesarense-P. Brandão
Sp. Espinho-Arouca
Beira Mar-Taboeira
Sanjoanense-Tarei
Oliveirense-Lourosa
Oliveira Bairro-Anadia
Feirense-U. Lamas

23.ª Jornada (15 março)
U. Lamas-Gafanha
ADF Anta/Baixinhos-Mealhada
Fermedo-Cesarense
P. Brandão-Sp. Espinho
Arouca-Beira Mar
Taboeira-Sanjoanense
Tarei-Oliveirense
Lourosa-Oliveira Bairro
Anadia-Feirense

24.ª Jornada (22 março)
Mealhada-Gafanha
Cesarense-ADF Anta/Baixinhos
Sp. Espinho-Fermedo
Beira Mar-P. Brandão
Sanjoanense-Arouca
Oliveirense-Taboeira
Oliveira Bairro-Tarei
Feirense-Lourosa
Anadia-U. Lamas

25.ª Jornada (29 março)
U. Lamas-Mealhada
Gafanha-Cesarense
ADF Anta/Baixinhos-Sp. Espinho
Fermedo-Beira Mar
P. Brandão-Sanjoanense
Arouca-Oliveirense
Taboeira-Oliveira Bairro
Tarei-Feirense
Lourosa-Anadia

26.ª Jornada (12 abril)
Cesarense-Mealhada
Sp. Espinho-Gafanha
Beira Mar-ADF Anta/Baixinhos
Sanjoanense-Fermedo
Oliveirense-P. Brandão
Oliveira Bairro-Arouca
Feirense-Taboeira
Anadia-Tarei
Lourosa-U. Lamas

27.ª Jornada (19 abril)
U. Lamas-Cesarense
Mealhada-Sp. Espinho
Gafanha-Beira Mar
ADF Anta/Baixinhos-Sanjoanense
Fermedo-Oliveirense
P. Brandão-Oliveira Bairro
Arouca-Feirense
Taboeira-Anadia
Tarei-Lourosa

28.ª Jornada (26 abril)
Sp. Espinho-Cesarense
Beira Mar-Mealhada
Sanjoanense-Gafanha
Oliveirense-ADF Anta/Baixinhos
Oliveira Bairro-Fermedo
Feirense-P. Brandão
Anadia-Arouca
Lourosa-Taboeira
Tarei-U. Lamas

29.ª Jornada (3 maio)
U. Lamas-Sp. Espinho
Cesarense-Beira Mar
Mealhada-Sanjoanense

Gafanha-Oliveirense
ADF Anta/Baixinhos-Oliveira Bairro
Fermedo-Feirense
P. Brandão-Anadia
Arouca-Lourosa
Taboeira-Tarei

30.ª Jornada (10 maio)
Beira Mar-Sp. Espinho
Sanjoanense-Cesarense
Oliveirense-Mealhada
Oliveira Bairro-Gafanha
Feirense-ADF Anta/Baixinhos
Anadia-Fermedo
Lourosa-P. Brandão
Tarei-Arouca
Taboeira-U. Lamas

31.ª Jornada (17 maio)
U. Lamas-Beira Mar
Sp. Espinho-Sanjoanense
Cesarense-Oliveirense
Mealhada-Oliveira Bairro
Gafanha-Feirense
ADF Anta/Baixinhos-Anadia
Fermedo-Lourosa
P. Brandão-Tarei
Arouca-Taboeira

32.ª Jornada (24 maio)
Sanjoanense-Beira Mar
Oliveirense-Sp. Espinho
Oliveira Bairro-Cesarense
Feirense-Mealhada
Anadia-Gafanha
Lourosa-ADF Anta/Baixinhos
Tarei-Fermedo
Taboeira-P. Brandão
Arouca-U. Lamas

33.ª Jornada (31 maio)
Sanjoanense-U. Lamas
Beira Mar-Oliveirense
Sp. Espinho-Oliveira Bairro
Cesarense-Feirense
Mealhada-Anadia
Gafanha-Lourosa
ADF Anta/Baixinhos-Tarei
Fermedo-Taboeira
P. Brandão-Arouca

34.ª Jornada (7 junho)
Oliveirense-Sanjoanense
Oliveira Bairro-Beira Mar
Feirense-Sp. Espinho
Anadia-Cesarense
Lourosa-Mealhada
Tarei-Gafanha
Taboeira-ADF Anta/Baixinhos
Arouca-Fermedo
U. Lamas-P. Brandão

 **totobola**

Concurso dos Órgãos de Informação n.º 38/2014 de 21/09/2014. Prognóstico "Defesa de Espinho", Redacção Desportiva:

1. BENFICA-MOREIRENSE	1
2. PORTO-BOAVISTA	1
3. BELENENSES-MARÍTIMO	1
4. RIO AVE-AROUCA	1
5. NACIONAL-BRAGA	2
6. ORIENTAL-OLHANENSE	1
7. U. MADEIRA-BENFICA B	2
8. FARENSE-PORTIMONENSE	1
9. LEIXÕES-TROFENSE	1
10. MANCHESTR C-CHELSEA	2
11. WEST HAM-LIVERPOOL	2
12. CORUNHA-R. MADRID	2
13. AC MILAN-JUVENTUS	1

AGENDA

11 a 17 de setembro
(exceto domingo e segunda-feira)

16h30 e 21h30 - sala de cinema do Centro Multimeios
"Uma longa viagem" (drama/biografia para maiores de 16 anos), de Jonathan Teplitzky, com Nicole Kidman, Colin Firth e Stellan Skarsgård

Em 1942, durante a Segunda Grande Guerra, o oficial britânico Eric Lomax é capturado pelo exército japonês em Singapura e enviado para um campo de prisioneiros, onde é forçado a trabalhar na Ferrovia da Birmânia, que percorre 415 km entre Banguetouque, na Tailândia, e Rangum, na Birmânia (atual Myanmar). Durante o tempo em que esteve detido, Lomax, assim como tantos milhares de outros prisioneiros, foi alvo de terríveis maus tratos e tortura. Cinco décadas mais tarde, já em liberdade, num esforço de superar os traumas de guerra, este homem atormentado decide aceitar a ajuda de Patti, a sua dedicada mulher, e Finlay, um dos seus amigos mais próximo, e enfrentar Takashi Nagase, o seu torturador mais cruel...

11, 12 e 13 de setembro
14h30 - cinema infantil - Centro Multimeios

"A Casa da Magia" (animação/comédia para maiores de 6 anos), de Jeremy Degruson e Ben Stassenm:

12 e 13 de setembro
20h30 horas - Casino Espinho

"Bonsoir Paris" de Mila Ferreira - espetáculo (com jantar)

Mila Ferreira dá voz ao charme da canção francesa num espetáculo em que as emoções estão em palco e na plateia. Temas que fizeram história ao longo dos anos, como "Ne me quites pas", "La Bohème", "Milord", "Je ne regrette rien", entre outros, são agora reinterpretados no timbre inconfundível de Mila Ferreira, na companhia dos acordes do violino de Marcos Lázaro, do piano de Rui Mourae e do acordeão de Carlos Lopes

13 de setembro
11 horas - Biblioteca Municipal

"Contos e cantos para infantes" para idades dos 2 aos 5 anos

13 de setembro
Concurso Elegância Automóvel de Espinho
10 horas - junto à Câmara

Municipal - abertura do secretariado

10/16 horas - apresentação das viaturas ao júri em parque fechado

16 horas - desfile
17h30 - distribuição de prémios

13 de setembro
11 horas - praia da Baía Mergulho para assinalar início do ano catequético

13 de setembro
15 horas - Biblioteca Municipal
Apresentação da revista literária "Apócrifa"

14 de setembro
17 horas - Silvalde
Procissão de Nossa Senhora das Dores

Até 15 de setembro
"Histórias da Ajudaris' - 13" / exposição - Biblioteca Municipal

15 de setembro
10 horas - Rua 29/Praça do Peixe
120 anos da Feira de Espinho - música com Lucky Stripes - Ricardo Riscas

18 de setembro
21h30 - cinema - Centro Multimeios

"1960" - filme para maiores de 12 anos - apresentação com o realizador Rodrigo Areias

Até 21 de setembro
16 horas - Museu Municipal

"XVI Contemporâneos" - Museu Municipal
Exposição de pintura e escultura patente de terça a sexta, das 10 às 19 horas; aos sábados, domingos e feriados, das 11 horas às 13h30 e das 14h30 às 19 horas

Até 30 de setembro
"Combate o desperdício! Reutiliza os manuais escolares" - Biblioteca Municipal - telefone 227335869; email bme@cm-espinho.pt

Decorre até 9 de agosto o processo de oferta de manuais escolares, pelos municípios, à Biblioteca Municipal José Marmelo e Silva; o processo de entrega dos manuais escolares aos beneficiários terá lugar na Biblioteca, numa primeira fase entre 18 a 23 de agosto (entrega exclusiva aos interessados que estejam inscritos como doadores), e numa segunda fase a decorrer até 30 de setembro (para o público em geral), durante o horário em vigor

OS NOSSOS CLASSIFICADOS

ALUGA-SE/ARRENDAR-SE

ALUGAM-SE APARTAMENTOS T0 e T1 mobilados. Centro de Espinho. Contatar: 227344649.

QUARTOS, c/ casa de banho privativa, c/ cozinha, pequeno-almoço, tratamento de roupa, garagem e TV Cabo mais Sport TV. Tlf. 227340002 ou 227348972.

APARTAMENTOS T0, T1, T2 e T3. Totalmente equipados, com TV Cabo mais Sport TV, telefone, garagens, limpezas. Rua 62, n.º 156. Tlf. 227310851/2 - Fax 227310853.

ALUGA-SE APARTAMENTO T1 - C/ cozinha, c/ ou s/ mobília - Rua 64 / Rua 7 - Impecável - C/ fiador - Junto casino e c. ferro - P.f. 918264330.

ALUGA-SE APARTAMENTO T1 - C/ cozinha, c/ ou s/ mobília - Rua 64 / Rua 7 - Impecável - C/ fiador - Junto casino e c. ferro - P.f. 918264330.

ALUGA-SE APARTAMENTO T3 - Situado na Rua 20, c/ 165 m², todo equipado e mobilado. Renda mensal 850,00 euros. Contato 917569605.

ALUGA-SE CASA Rua 11, n.º 769, c/ 2 quartos, sala de jantar, cozinha e c. banho. Divisões grandes. Telf.: 227314714. Telem.: 911104459.

LUGAR DE GARAGEM em Espinho, aluga-se Rua 8 com 29. Perto da estação da CP. Telm. 931133504 ou 962903963.

MENSAGENS

PRETENDO SENHORA entre os 40 e os 60 anos. Com carta de condução, para companhia de pessoa idosa. Com direito a habitação (cama e mesa). Telemóvel 910990595.

PRECISA-SE

EMPREGADO DE BALCÃO para confeitaria em Espinho. Contatar: 220968713.

AJUDANTE DE COZINHA para restaurante. Part-time. Telef. 933853737.

SERVIÇOS

ESTOFADOR - Restauro todo o tipo de sofás, cadeiras, etc. Orçamentos grátis. Tlf. 227344090 / Tlm. 917702872 - Rua do Paço Velho, n.º 217 - Anta.

VENDAS

VENDO TI EM ESPINHO c/ novo, 80 m², Rua 39/ângulo da 16. Telm.: 938638702.

OS NOSSOS GRATUITOS

PEDIDOS DE EMPREGO

OFERECE-SE SENHORA para tomar conta de idosas, c/ experiência, carinhosa e responsável, c/ 51 anos, na zona de Canedo. Contatar: 915546779.

EFETUO TRADUÇÕES - Tradutor licenciado e certificado efetua traduções de inglês, francês e alemão para português e vice-versa de todo o tipo de documentação podendo esta ser autenticada notarialmente. Contate para o tlm. 968058321.

ACEITO colaborar com familiares de idosos, à hora. Tenho viatura própria e carta de condução. Tlm. 963101976.

SENHORA com o 9.º ano e Curso de Geriatria oferece-se para tomar conta de idosos (dia ou noite), para dama de companhia ou para limpezas. Também tenho experiência com crianças. Contato: 918540440 ou 220149841.

SENHORA oferece-se para trabalhar com idosos, com experiência ou trabalhos domésticos. Tlm. 910060448.

SENHORA meiga, responsável e honesta, com experiência para tomar conta de idosa(o) durante o dia. Dá-se referências. Por favor contactar tel. 914817902.

FARMÁCIAS EM DISPONIBILIDADE

Sexta (12) - PAIVA Rua 19, n.º 319 - Tel. 227340250
Sábado (13) - HIGIENE Rua 19, n.º 293 - Tel. 227340320
Domingo (14) - GRANDE FARMÁCIA Rua 8, n.º 1025 - Tel. 227340092
Segunda (15) - CONCEIÇÃO R. S. Tiago, n.º 701 - Silvalde - Tel. 227311482
Terça (16) - FARMÁCIA MAIS R. 19, n.º 1412 - Anta - Tel. 227341409
Quarta (17) - TEIXEIRA Ctr. Com. Solverde/1 - Avenida 8 - Tel. 227340352
Quinta (18) - SANTOS Rua 19, n.º 263 - Tel. 227340331

Farmácias MACHADO (Paramos - 227346388) - DE ANTA (Anta - 227341109) - Todos os dias

DEFESA DE ESPINHO
vende-se no
Café Harmonia
(Largo do Souto - Anta)

DEFESA DE ESPINHO
vende-se na
Papelaria Tecnicópia
(Rua 32)

Tabela das marés

Previsão de Marés - Portugal (porto de Leixões), segundo o Instituto Hidrográfico (IH), órgão da Marinha Portuguesa (<http://www.hidrografico.pt>), de 11 a 18/09/2014:

Dia	hora	altura	maré
11	05:00	3.69	Preia-mar
11	11:05	0.25	Baixa-mar
11	17:22	3.81	Preia-mar
11	23:30	0.31	Baixa-mar
12	05:43	3.57	Preia-mar
12	11:49	0.40	Baixa-mar
12	18:06	3.60	Preia-mar
13	00:12	0.53	Baixa-mar
13	06:27	3.38	Preia-mar
13	12:34	0.62	Baixa-mar
13	18:52	3.31	Preia-mar
14	00:56	0.80	Baixa-mar
14	07:14	3.15	Preia-mar
14	13:23	0.89	Baixa-mar
14	19:42	3.00	Preia-mar
15	01:44	1.08	Baixa-mar
15	08:07	2.92	Preia-mar
15	14:21	1.16	Baixa-mar
15	20:41	2.72	Preia-mar
16	02:42	1.32	Baixa-mar
16	09:14	2.73	Preia-mar
16	15:37	1.35	Baixa-mar
16	21:58	2.54	Preia-mar
17	04:03	1.46	Baixa-mar
17	10:38	2.64	Preia-mar
17	17:10	1.41	Baixa-mar
17	23:25	2.50	Preia-mar
18	05:33	1.46	Baixa-mar
18	11:57	2.69	Preia-mar
18	18:26	1.33	Baixa-mar

Previsão do tempo (Espinho)

Previsão do tempo segundo o Instituto Português do Mar e da Atmosfera (IPMA), em www.ipma.pt.

ESPINHO										
DATA	QUI 11		SEX 12	SAB 13	DOM 14	SEG 15	TER 16	QUA 17	QUI 18	SEX 19
	0-12	12-24								
Estado do tempo										
Temperatura	27°C 19°C	27°C 19°C	26°C 16°C	26°C 17°C	26°C 18°C	23°C 18°C	24°C 18°C	22°C 17°C	22°C 16°C	
Probabilidade precipitação										
Vento										
Estado do mar										
Temp. da água										
Índice Ultravioleta										
Avisos Meteorológicos	Verde									

EXPOSIÇÃO DE DESENHO "CARTOON"

JOSÉ SARMENTO
CASA MUSEU SOLEDADE MALVAR
5 SET. 21H30 GALERIA



EXPOSIÇÃO
PATENTE AO
PÚBLICO ATÉ
AO DIA 3 DE
OUTUBRO/14
ENTRADA LIVRE
TER À SEXTA
10H ÀS 13H
14H ÀS 17H30

AV. 25 DE ABRIL Nº 104
4740-505 VILA NOVA DE FAMALICÃO
TEL. 252 39091
SOLEDADEMALVAR@VILANOVADEFAMALICAO.DG

Com Jesus no seu
comando técnico...

... o Benfica
fica mais perto...

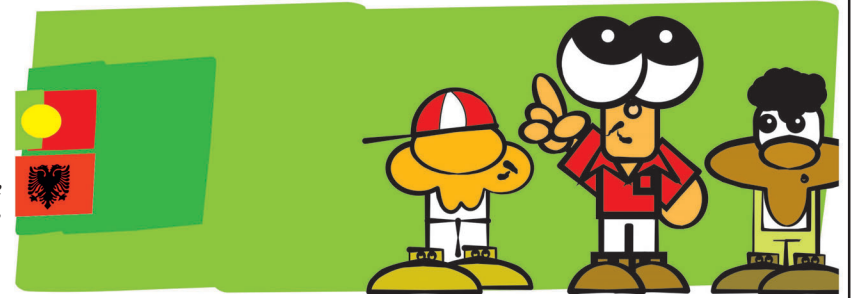
... do céu azul???!...!

...com legenda!

Foi inaugurada na sexta-feira,
na Casa Museu Soledade
Malvar, em Famalicão, a
exposição individual
"Cartoon" do nosso colunista
José Sarmento - estará patente
ao público até 3 de outubro, de
terça a sexta-feira, das 10 às
13 horas e das 14 às 17h30

PÁGINA ON-LINE: <http://opimpolho.no.sapo.pt> • BLOG: <http://sarmento-news.blogspot.com>

PIMPOLHO □ DESENHO E TEXTO DE: © José Sarmento • 958
No primeiro jogo de apuramento, ... Portugal albanizou-se???!...
da seleção nacional, para o Euro 2016...



Cinema no Multimeios com "1960" de Rodrigo Areias

O filme "1960", realizado por Rodrigo Areias em 2013, para maiores de 12 anos, será apresentado a 18 de setembro, às 21h30, no Centro Multimeios.

O realizador estará presente na sessão para uma curta conversa com o público.

Em 1960, o arquiteto Fernando Távora (1923-2005) esteve durante cinco meses em viagem pelo mundo, registando as suas impressões dos países por onde passava. Meio século depois, o realizador Rodrigo Areias ("Estrada de Palha") pega nos escritos de Távora, dá-os a ler ao ator Marcos Barbosa e usa-os para sonorizar uma série de imagens em Super 8 filmadas nesses mesmos locais.

Apresentado na 37.ª Mostra de Cinema de São Paulo, Brasil, e no DocLisboa 2013, "1960" recebeu o prémio de

Melhor Filme na 17.ª edição Festival de Cinema Luso-Brasileiro de Santa Maria da Feira.

Rodrigo Areias começou os seus estudos em Gestão na Universidade Católica Portuguesa, licenciou-se em Som e Imagem na Escola das Artes com a especialização em Imagem. Fez também uma especialização em realização na Tisch School of Arts na Universidade de Nova Iorque e o programa de produção Eurodoc. Tem desenvolvido ao longo da sua carreira, trabalhos criativos na área de cinema de autor em ficção e documentário, alternando com outros trabalhos em domínios de vídeo-arte e vídeo clips para alguns dos melhores nomes da cena rock Portuguesa (The Legendary Tiger Man, Wray Gunn, Mão Morta, Sean Riley, D3o, etc.) e diversos outros projectos.

Magia de João Soares na Junta de Espinho

O jovem João Soares vai realizar um espetáculo de magia no dia 20 de setembro, pelas 21h30, na Junta de Freguesia de Espinho.

No espetáculo participam também Daniel Pardilhó a cantar e Carlos Pereira na guitarra.

Os bilhetes custam 4 euros para adultos e 2,50 para crianças até aos 10 anos.

Os bilhetes estão a venda no Café School, junta à Escola Gomes de Almeida, e na Junta de Freguesia de Espinho e podem ser reservados através do telemóvel 914623159.



O melhor (de vinte anos) dos Blind Zero na Alameda

Fotos CARLOS SALVADOR

Os Blind Zero encerram o cartaz de 2014 dos concertos de verão na Alameda 8. O rock da banda portuguesa, que conta já com vinte anos de carreira, regressou este ano aos palcos com destaque para Espinho na noite de sábado.

O grupo já estreara o espetáculo "best of 20 anos" nos estúdios da RTP/Porto. Os Blind Zero revisitaram então os sete álbuns de originais com a ajuda dos fãs que, através do facebook, elegeram as suas músicas preferidas. "Recognize", "Trace", "Big Brother", "Shine On" e "Slow Time Love" foram alguns dos temas que fizeram parte do alinhamento de 20 músicas de onde se destaca-

ram "More Than Ever" e "My House" que a banda não tocava ao vivo há mais de uma década. Na televisão, os Blind Zero contaram ainda com a participação especial de Marta Ren e Fernando Ribeiro (Moonspell), dois dos convidados do disco de duetos que o grupo se prepara para editar. Além destes, "Kill Drama II" tem também o contributo do norte-americano Mark Kozelek, entre muitos outros a divulgar em breve.

Transmitido em direto na Antena 3 e no site da RTP, o concerto "best of 20 anos" marcou o arranque da tour que vai levar os Blind Zero a percorrer o País neste ano de celebração de duas décadas de carreira. E são muitos os

motivos para festejar, afinal trata-se da primeira banda de rock cantado em inglês a atingir o galardão de ouro em Portugal; a primeira banda portuguesa a gravar com um produtor estrangeiro, o Ronnie S. Champagne (Jane's Addiction, Alice in Chains); e os primeiros a ganhar o "best portuguese act da MTV" e os únicos que gravaram o DVD MTV Live em Milão.

No evento organizado pelo município espinhense (e totalmente patrocinado por Solverde e Super Bock) exibiram-se semanalmente, desde 9 de agosto, Marta Ren, Gisela João e "A Naífa", tendo Maria João e Mário Laginha atuado no penúltimo espetáculo.



EstudoMais

Centro de Explicações



Estudo Acompanhado | Explicações Individuais | Planos Adaptados e de Recuperação

6º Aniversário

Nesta data especial gostaríamos de agradecer a todos
aqueles que têm confiado os seus educandos ao Estudo Mais.

Os vossos elogios, críticas e sugestões têm contribuído para o nosso crescimento.

A todos o nosso muito obrigado!

Oferta da inscrição até 19 de Setembro

Rua 32, n.º619 Loja D - Espinho (junto aos antigos CTT)

227341041 | www.estudomais.net | estudomais@gmail.com | facebook.com/estudomaisespinho