

DEFESA DE ESPINHO

PUBLICAÇÕES PERIÓDICAS

AUTORIZADO A CIRCULAR EM INVÓLCRO FECHADO DE PLÁSTICO OU PAPEL PODE ABRIR-SE PARA VERIFICAÇÃO POSTAL DE02152012GSCP/SNC



TAXA PAGA PORTUGAL ANTA (ESPINHO)

Av.ª 8, n.º 456 - 1.º - Sala R
APARTADO 39 - 4501-853 ESPINHO Codex
Telef. 22 734 15 25 • Fax 22 731 99 11
Email: defesadeespinho@mail.telepac.pt

Diretor: LÚCIO ALBERTO □ Fundador: BENJAMIM COSTA DIAS □ Semanário □ Ano 82 □ Número 4312 □ Quinta-feira, 27/novembro/2014 □ Preço: € 0,65 (Incluindo IVA)

Festa (da Taça) do povo



páginas 11, 13 e 14

Foto VÍTOR LANCHÁ

Ministro nas escolas de Anta e Paramos

Foto VÍTOR LANCHÁ

páginas 2 e 3



PUB.



Temos o melhor para os seus olhos...

Marque a sua consulta de
OPTOMETRIA e CONTACTOLOGIA

*Cuide da sua visão
com elegancia e glamour*

Centro Óptico de Espinho

Rua 20, n.º 584 - 4500-265 Espinho * Tel. 22 731 99 99 / 98 Fax. 22 731 99 97
Tlm. 91 618 26 32 * email: code.espinho@gmail.com

* Oferta de estadia na Madeira, Algarve ou Douro na compra de óculos progressivos



SERVIÇO 24 HORAS DE FLORISTA

CASAMENTOS
BAPTIZADOS
COMUNHÕES
ARRANJOS PARA IGREJAS E ANDORES
TODO O TIPO RAMOS DE OFERTA
PLANTAS NATURAIS
PLANTAS ARTIFICIAIS

RUA 14, N.º 604 - ESPINHO

TELEFONE: 227 321 235

SERVIÇO 24 HORAS: 916 955 460





Fotos VÍTOR LANCHA

Ministro da Educação inaugura investimento superior a seis milhões de euros

Novos centros escolares de Anta e de Paramos com “as condições físicas e humanas para a promoção da inovação e excelência”



O ministro da Educação e Ciência, Nuno Crato, inaugurou, na segunda-feira, dois dos novos centros escolares do concelho de Espinho – as escolas básicas de Anta e de Paramos, um investimento de cerca de seis milhões de euros (cerca de 3,6 milhões de euros para o Centro Escolar de Anta e cerca de 2,5 milhões de euros para o de Paramos), cofinanciado por fundos comunitários a 85% e a 15% das verbas do jogo. As duas cerimónias contaram com a presença, entre outros, do deputado Luís Montenegro, do presidente da Câmara Municipal de Espinho, Pinto Moreira, do presidente da Assembleia Municipal de Espinho, Guy Viseu, do relegado regional de Educação da Região Norte da Direção-Geral de Estabelecimentos Escolares, Aristides Sousa, do presidente da Comissão de Coordenação e Desenvolvimento Regional do Norte, Emídio Gomes, do vice-presidente da Câmara Municipal de Espinho e vereador com o pelouro da Educação, Vicente Pinto e dos presidentes das juntas de freguesia do concelho de Espinho, bem como com os respetivos diretores dos agrupamentos de escolas, Ana Gabriela Moreira (Dr. Manuel Laranjeira) e José Ilídio Sá (Dr. Gomes de Almeida) e coordenadoras.

Manuel Proença

O membro do Governo que tutela a Educação começou por inaugurar a Escola Básica de Anta, descerando uma placa alusiva ao momento, seguindo-se uma visita pelas salas de aula, cantina, biblioteca, etc., terminando no pavilhão gimnodesportivo onde os alunos o receberam com uma canção e com um bailado.

Depois de visto um filme elaborado pela Câmara Municipal de Espinho sobre os novos estabelecimentos escolares, a diretora do Agrupamento de Escolas Dr. Manuel Laranjeira aproveitou para oferecer ao ministro um livro de Manuel Poppe, sobre a vida de Manuel Laranjeira e um quadro da Vareira de Espinho desenhada pelo professor João e pintada com os dedos de todos os alunos da escola de Anta.

Depois, o ministro da Educação seguiu para a Escola Básica de Paramos onde descerrou, também, uma placa, fazendo uma visita pela nova escola, com um contacto com os alunos, terminando no pavilhão gimnodesportivo, sendo recebido, também, com uma canção e com uma dança pelos alunos daquele estabelecimento de ensino.

Na sua intervenção, a diretora do Agrupamento de Escolas Dr. Manuel La-

ranjeira, Ana Gabriela Moreira afirmou que o Centro Escolar de Anta “surge numa resposta às necessidades dos alunos, dos professores, dos assistentes operacionais, pais e Encarregados de Educação. Ela é um marco facilitador para uma gestão mais dinâmica dos recursos do agrupamento”.

Para a diretora do Agrupamento Dr. Manuel Laranjeira, “temos aqui uma escola moderna, acolhedora onde os alunos, professores e restante comunidade educativa têm a acesso a equipamentos inovadores, diria mesmo de excelência, que vão permitir o enriquecimento das aprendizagens e a melhoria da qualidade da prática letiva”.

E acrescentou:

“As atividades de desporto escolar para os alunos do 1.º ciclo, as atividades de enriquecimento curricular, as componentes de apoio à família têm aqui espaços próprios e adequados à sua prática. Os nossos alunos têm aqui reunidas as condições físicas e humanas para a promoção da inovação e excelência, lema do nosso projeto educativo”.

Ana Gabriela Moreira fez questão de deixar uma “palavra especial” aos alunos que inauguraram a Escola Básica de Anta: “continuem a gostar e a cuidar da vossa escola preservando os

espaços como se da vossa casa se tratasse”. E, também, “ao pessoal docente que sempre realizou um trabalho de excelência, que a sua ação seja ainda mais eficaz e eficiente, conseguindo superar os sucessos já alcançados. Ao pessoal não docente que continue a tratar os alunos e a escola com todo o carinho e dedicação. Aos pais e encarregados de educação que continuem a ser um parceiro indispensável no sucesso escolar dos vossos filhos, colaborando e participando com a escola e com o agrupamento”.

A diretora do Agrupamento Dr. Manuel Laranjeira deixou “um agradecimento à autarquia, por esta escola, e um reconhecimento pela forma disponível e empenhada como têm colaborado e articulado connosco”.

Ana Gabriela Moreira terminou com a esperança de “que esta escola seja mais que uma referência local, refletindo o que de melhor se faz no ensino e na escola pública em Portugal”.

Na Escola Básica de Paramos, o diretor do Agrupamento de Escolas Dr. Manuel Gomes de Almeida, José Ilídio Sá começou por fazer um enquadramento do seu agrupamento, lembrando que “o lema adotado pelo agrupamento no seu Projeto Educativo sublinha de forma expressa que esta é, e procura ser... ‘Uma escola de e para os Resultados, os Valores e a Comunidade’”.

José Ilídio Sá disse que “como Escola Pública de referência que pretendemos continuar a ser, procuramos efetivamente criar uma dinâmica pedagógica, social, cultural e desportiva que eduque, de modo integral, as nossas crianças e os nossos jovens, preparando-os para virem a ser no futuro cidadãos bem-sucedidos na sociedade, integrados, humanizados, críticos e/ou mesmo empreendedores”.

Sobre a nova Escola Básica de Paramos, José Ilídio Sá, afirmou que “traduz, de forma exemplar, esse espírito mobilizador e proactivo que preconizamos para o nosso agrupamento de escolas. Para além de ser talvez o mais belo edifício dos três novos centros escolares do concelho de Espinho (pela sua ambiência exterior tranquila e inspiradora... ou mesmo pela magnífica vista panorâmica que temos do mar de Espinho... e da Lagoa de Paramos...), o Centro Escolar de Paramos foi, desde o seu começo (há dois meses, em setembro) um espaço educativo com alma”.

José Ilídio Sá realçou “as excelentes condições materiais existentes neste espa-





ço. Para além da questão mais estética do edifício atrás mencionada, saliento as excelentes condições existentes em todas as salas de aula, no Espaço da Biblioteca Escolar, nos dois refeitórios, nos dois espaços desportivos, ou mesmo nos espaços comuns de convívio e/ou de trabalho”.

Segundo o diretor do Agrupamento Dr. Manuel Gomes de Almeida, “para muitas das crianças que frequentam este centro escolar, chegou finalmente a oportunidade de poderem, por exemplo, comer uma refeição confeccionada no próprio espaço e na hora, de poderem tomar um banho quente após o exercício físico, de poderem frequentar uma biblioteca repleta de livros e devidamente equipada com computadores”.

José Ilídio Sá fez questão de deixar “uma palavra muito especial para a Câmara Municipal de Espinho, para o presidente, Pinto Moreira, pelo apoio incondicional (tanto anímico, como ao nível mais institucional) que tem sempre prestado a este agrupamento de escolas desde o primeiro dia! Em segundo lugar, e em particular, para todos aqueles que na autarquia de Espinho trabalham mais diretamente na área da Educação”, para “o vice-presidente e vereador do pelouro da Educação, Vidente Pinto, igualmente pela colaboração institucional incondicional sempre manifestada, pelo diálogo aberto e estratégico sempre mantido com as duas direções dos dois agrupamentos de escolas do concelho de Espinho e pela proximidade e sincronização de posicionamentos no que diz respeito a decisões educativas locais. Colaboração esta que tem sido (e será) essencial para os muitos desafios que tivemos, temos (e teremos) que enfrentar”.

José Ilídio Sá recordou que “brevemente (mais concretamente no próximo mês de dezembro) teremos a abertura da Escola Básica de Silvalde. Tenho a certeza que o coordenador do estabelecimento, Nuno Marques, irá igualmente tornar o seu centro escolar numa excelente experiência”.

José Ilídio Sá concluiu com uma “palavra ainda para as associações de pais e encarregados de educação do agrupamento pela colaboração preciosa sempre manifestada e para as duas outras coordenadoras de estabelecimento do agrupamento, Isabel Castro e Lígia Oliveira pelo magnífico trabalho desenvolvido”.

“Junção de escolas em centros escolares possibilita novas oportunidades educativas”

Nuno Crato em Anta e Paramos

O ministro da Educação e Ciência, Nuno Crato, começou por dar os parabéns “pelo trabalho que têm desenvolvido e pelo empenho que têm na nova escola e nestes alunos”.

Para Nuno Crato, “este Centro Escolar é bem o exemplo da transformação escolar que se está a registar pelo País. A velha escola, que desempenhou o seu papel, herdada em grande parte do plano dos centenários, está a dar lugar a uma escola mais moderna. A junção de escolas em centros escolares possibilita a estes jovens novas oportu-



Foto VÍTOR LANCHÁ

“Caberá à comunidade dar alma a esta escola e a este edifício”

Pinto Moreira considera novos centros escolares a “escola ultramoderna”

O presidente da Câmara Municipal de Espinho, Pinto Moreira, considerou a inauguração dos dois novos centros escolares, “um ato simbólico, de grande significado para a nossa comunidade”.

Pinto Moreira, referindo que “a a reestruturação do parque escolar foi uma aposta deste Executivo”, fez questão de, em primeiro lugar, agradecer ao ministro Nuno Crato “um gesto que muito nos sensibilizou e que demonstra a proximidade e a preocupação do Governo com as dificuldades por que passam as autarquias locais. A Câmara Municipal de Espinho tinha um sério problema vindo dos anos 90 com um processo judicial que se agudizou em 2000, do qual resultou uma dívida, sem juros, superior a três milhões de euros, ao Ministério da Educação. Com juros, este valor ultrapassava os quatro milhões de euros! Colocamos este problema ao ministro da Educação e Ciência e ele e a Dgeste foram inexcedíveis na ultrapassagem deste problema. Salvaguardando o interesse público a solução foi encontrada a contento de to-



Foto VÍTOR LANCHÁ

dos, resolvendo, de uma vez por todas, o problema que herdamos do passado. O ato do professor Nuno Crato foi de uma grandeza e nobreza política”.

Para Pinto Moreira, a “reestruturação do nosso parque escolar que se concretiza com a inauguração de dois novos centros escolares, devem-se a muita gente que colaborou – o Ministério da

Educação, ex-DREN e a Degeste, toda a comunidade escolar local através dos seus contributos para a Carta Educativa, a intervenção da Área Metropolitana do Porto e da OM2 na pessoa de Carlos Duarte que muito nos ajudou a obter o financiamento que estava perdido quando chegamos à Câmara. É uma obra que queria partilhar com todos mas de uma forma muito

particular com o vice-presidente da Câmara, Vicente Pinto que desde o primeiro minuto esteve comigo nesta luta”.

Segundo o autarca espinhense, “quando cá chegamos encontramos um parque escolar desajustado e, de uma forma voluntarista e voluntariosa, demos as mãos e celebramos um contrato social com os espi-

nhenses e muito em particular com a comunidade escolar e educativa. Sempre dissemos que iríamos melhorar o parque escolar e dar melhores condições aos docentes, não docentes e nossas crianças e jovens para se prepararem para o futuro.

Hoje temos uma escola do novo milénio, dos novos tempos, com todas as condições. Temos uma escola ultramoderna. Este era o nosso objetivo”.

Para Pinto Moreira “caberá à comunidade dar alma a esta escola e a este edifício. Vamos contribuir para esta seja uma escola da comunidade, das crianças e para as nossas crianças. Vamos ajudar esta comunidade quando ela precisar de nós”.

E concluiu: “Esta escola é vossa, por isso estimem-na, cuidem dela e preservem-na. Isso será uma obrigação de todos. Está aqui um grande investimento – 85 por cento com fundos comunitários e 15 por cento das verbas de jogo a que temos direito. Esta é uma escola para as próximas décadas”.

Manuel Proença

Manuel Proença

Viola como instrumento solista em concerto da Orquestra Clássica de Espinho

Na sexta-feira, a Orquestra Clássica de Espinho, com direção musical de Pedro Neves, apresenta-se num concerto integrado no 42.º Congresso Internacional de Viola (Porto - 2014).

Nesta noite, a viola vai estar no centro das atenções como instrumento solista, contando com intérpretes de craveira internacional: Avri Levitan, Emlyn Stam e Frank Brakkee. O programa inclui obras de Mozart e Williem Jephf.

Talento de João Soares na RTP

O jovem mágico João Soares irá estar presente no "Portugal tem talento", a transmitir pela RTP no dia 2 de Dezembro.

"Sopro" de Leonor Sobral na Biblioteca Municipal

O lançamento do livro de poesia "Sopro" de Leonor Sobral irá ocorrer na Biblioteca Municipal José Marmelo e Silva, às 15 horas de sábado.

Leonor Sobral nasceu em Lisboa, em 1954, e é licenciada em Biologia, pela Universidade do Porto. Fez o Curso de Gestão de Projetos de Educação Ambiental em 1998 e uma pós-graduação em Gestão Ambiental em 2001. Docente requisitada ao abrigo do protocolo entre o Ministério da Educação e o Ministério do Ambiente, a partir de 1998, na Coordenação de Projetos de Educação Ambiental, articulados entre a ONG, a APA (ex. IA), as Autarquias e as escolas, até 2011. Atualmente é docente na Escola Secundária Dr.

Manuel Laranjeira, em Espinho.

Coautora de várias obras de divulgação, entre as quais: "Trilhas de Interpretação da natureza", "A Escola Ajuda a Fauna Autóctone", "Viver a Natureza em Ambiente Urbano", "As crianças e a Natureza", "Vamos Cuidar da Atmosfera", "Protege a Fauna e a Flora Dunares", "Guia das Boas Práticas do Litoral", "Vamos Proteger os Morcegos", Guedes, L. e P. Santos, Edição FAPAS, Leonor Sobral participou em várias antologias poéticas e é autora do livro infanto-juvenil "Os Eco - Heróis no Planeta Verde". Tem vários artigos temáticos publicados em jornais e revistas. Nos tempos livres, dedica-se à escrita e ao canto.

"Oceano dos sonhos" de Joaquim Ribeiro



"Antes de partir para o grande oceano... na praia onde repousam todos os sonhos... deixemo-nos embalar pelas ondas... inebriados pelo marulhar das águas que nascem dos mais profundos anseios humanos" deixemo-nos seduzir por Francisco e Ana Isabel, protagonistas de 'Oceano dos meus sonhos', que nos conduzem, pela mão invisível de um narrador que parece mais íntimo a si do que eles mesmos, até às mais pungentes inquietações por que sempre passou o mortal humano."

Eis o prefácio de Luís Pereira da Silva relativamente ao livro de Joaquim Ribeiro (colunista do jornal *Defesa de Espinho*, cujo lançamento está calendarizado para 6 de dezembro, às 15h30 no auditório na Junta de Freguesia de Espinho e às 21 horas no Centro Paroquial de Fiães.

"Com uma fluência de escrita que prende desde a primeira hora, ora evocando

a ingenuidade o mais bucólico Júlio Dinis, ora enviando-nos para a perturbante inquietude de Gabriel García Márquez, Joaquim Ribeiro narra, sem encerrar, as mais difíceis angústias por que passa cada humano, perante a irrepetibilidade do tempo que exige decisões sem se compadecer com hesitações. Em Francisco e Ana Isabel são como que repercutidos todos os ecos que ressoam no interior humano, desejo de regressar sem jamais partir, partir sem se ausentar. É esta nota de claro-escuro, ingenuidade e angústia perturbadora, que confere a este delicado livro as características de uma peça que poderá ser a porta entreaberta para um rio de narrações que desaguarão - assim esperamos! - num grande oceano de escrita."

"É desta massa que se fazem os escritores... É com esta matéria que se criam as grandes personagens...", dá ainda nota Luís Pereira da Silva.



Rancho Folclórico S. Tiago de Silvalde almeja por sede para expor espólio

Trinta e seis anos de serviço público e cultural e diploma de mérito e honra para Belmiro Mendes Rocha



O Rancho Folclórico S. Tiago de Silvalde festejou no sábado o 36.º aniversário, encerrando mais um ano de atividades que serviram para engrandecer o seu já rico historial.

Do programa constava a receção às entidades convidadas na sua sede logística nas instalações da Junta de Freguesia de Silvalde, e a celebração de uma missa na

Igreja Paroquial, em memória a todos aqueles que contribuíram com o seu trabalho e disponibilidade para a coletividade. "Mais uma vez um agradecimento especial ao Padre Manuel António pelas palavras dirigidas ao Rancho Folclórico S. Tiago de Silvalde durante a homília."

De seguida, a romagem ao cemitério para colocação de uma coroa de flores no

memorial aí existente para uma sentida homenagem aos elementos e sócios já falecidos.

O jantar de aniversário contou com a participação de aproximadamente uma centena de pessoas, proporcionando-se uma noite de convívio, animação e de homenagens e desejando-se votos para que os próximos anos "ainda sejam melhores!"

Este ano, com o diploma de mérito e honra, foi homenageado Belmiro Mendes Rocha, ex-elemento, diretor e forte impulsionador nos anos iniciais, pelo seu trabalho e dedicação desde a sua fundação até 1998, "servindo durante todos esses anos a coletividade e sacrificando muitas vezes a sua vida familiar." Uma palavra ainda de agradecimento para a sua esposa, Maria do Carmo Rocha, "que também contribuiu durante esses anos com o seu trabalho graciosamente."

Associaram-se a estas comemorações o presidente da Câmara Municipal de Espinho e o presidente da Junta da Freguesia de Silvalde. Ambos elogiaram o trabalho do Rancho Folclórico S. Tiago de Silvalde e desejaram votos de "maiores felicidades" para os anos vindouros. Pinto Moreira e Marco Gastão revelaram vontade em encontrar um espaço apropriado para a sede do Rancho Folclórico S. Tiago de Silvalde, para que seja possível expor todo o seu espólio e continuar a prestar um serviço público e cultural.

“O nosso comércio de proximidade tem oferta de qualidade e atendimento personalizado” - Pinto Moreira

Destacando que o programa “Espinho Cidade Encantada” da quadra natalícia é uma iniciativa do município, “que a exemplo de anos anteriores pretende criar um ambiente animado e atrativo no coração da cidade para dinamizar a economia local”, Pinto Moreira já endereçou “uma mensa-

gem de amizade, de esperança e de solidariedade” aos munícipes

Revelando que a animação e os momentos de Natal serão diversificados e preenchidos com a atuação e a colaboração de associações e coletividades do concelho, o presidente da Câmara Municipal faz questão de sublinhar que “o nosso comércio de proximidade tem uma oferta de qualidade e um atendimento personalizado que nos convida a optar pelo conforto de ter quase tudo o que necessitamos na nossa própria terra.”

Por seu turno, “o novo ano de 2015 vai também trazer um conjunto de eventos e de oportunidades que devemos potenciar e rentabilizar” e, por isso, “peço o envolvimento de todos para os grandes desafios que temos pela frente.”

Entretanto, Pinto Moreira agradece a colaboração prestada pelo major Nunes da Silva e da Associação Empresarial Espinho Vida que representa nesta iniciativa do município “para dar vida e animar o comércio de Natal.”

“Espinho Cidade Encantada” para as crianças (e não só)

Nunes da Silva, presidente da Associação Empresarial ViverEspinho, destaca vantagens do comércio de proximidade

“O encanto de Natal está também no espírito das pessoas”, observa Nunes da Silva, um dos impulsionadores do evento Espinho Cidade Encantada. “É aquilo que a Associação Empresarial ViverEspinho tenta fazer, em colaboração com a Câmara Municipal e muitas coletividades da cidade, é despertar a população para o programa de animação natalícia” e para a revitalização da cidade e, por inerência, do comércio, uma das suas reconhecidas componentes socioeconómicas. “Claro que se tivéssemos outros recursos, poderíamos materializar e valorizar ainda mais o programa de animação natalícia.”

“A conjugação de esforços feitos pelos comerciantes é que ilumina a cidade”, enfatiza o presidente da ViverEspinho. “A iluminação que fazemos não é para os comerciantes; é para a cidade. Ou seja, para criar uma certa animação no centro urbano, mas também para proporcionar um ambiente de encanto aos espinhenses e a quem nos visita e aos seus familiares que nesta altura do Natal vêm passar a quadra a Espinho e que convivem nas ruas iluminadas. Mas de certeza que no dia em que não for possível iluminar as ruas da cidade, a cidade deixa de ser encantada e passa a ser uma cidade triste.”

Porém, a conjuntura socioeconómica requer fértil imaginação (e mais luminosidade)... “De facto, é preciso cada vez mais imaginar bem os produtos que temos à disposição dos clientes, porque os clientes são



cada vez mais seletivos nas suas aquisições. Os recursos são menores e o poder de compra diminui. As pessoas têm que ser efetivamente mais seletivas. Esse facto seletivo é justamente enquadrado no comércio de rua, onde as pessoas podem ir ao encontro das suas necessidades, porque não sofrem com toda aquela agitação do ambiente que as grandes superfícies provocam. Além do comércio de lojas de rua ter um atendimento de proximidade que

permite ver-se um artigo com mais calma e que permite trocá-lo com mais rapidez e comodidade. No comércio urbano pode-se fazer um cruzamento entre a necessidade do cliente ser mais seletivo e a oferta do comerciante.”

Mas o Natal é, sobretudo, para as crianças... “Claro que o Natal é essencialmente para as crianças e por isso é que no programa de Espinho Cidade Encantada aparecem diversos eventos apenas centrados nas cri-

anças. E qual é a grande vantagem? É que é em ambiente de rua e de acesso gratuito. Ou seja, não estamos a fazer um programa de Natal num recinto fechado em que tem que se pagar o acesso. É assim estamos a criar um ambiente de rua como se faz em muitas capitais europeias, em que as pessoas circulam, andam a ver montras com os familiares. E andam com as crianças a ver s charrete de Natal e o Pai Natal a chegar. E para as crianças também há workshops e muitas outras diversões.”

Todavia, há alguns parâmetros eventualmente menos atrativos, como o fator do estacionamento, mas o efeito da proximidade é apelativo.

“O sistema de parquímetros já melhorou no aspeto de permitir que se estacione mais tempo. Dantes provocava o stress de compra; ou seja, as pessoas tinham menos tempo disponível e sabiam que havia um relógio a contar para correrem a meter mais moedas... E as pessoas ate desistiam das compras. Havia um processo de compra que se gorava, porque as pessoas enquanto escolhiam já perdiam algum tempo e depois diziam que voltavam no dia seguinte, o que não acontecia...”

Para corolário do projeto Espinho Cidade Encantada urge sintonia dos mentores/dinamizadores e do tecido empresarial/comercial. “As lojas têm que ser criativas, com vitrinismo apelativo e embalagens atrativas. Da própria soleira da loja para dentro há que despertar no consumidor a vontade de comprar.”

Lúcio Alberto

“Moda na rua” anima domingo

O programa de “Espinho Cidade Encantada” será encetado às 18 horas de sexta-feira com a inauguração das iluminações natalícias.

E no domingo haverá “moda na rua”, concretamente nas artérias 23, 18 e 19.

Trata-se de um desfile de moda que decorrerá nas ruas da cidade e no qual irão participar as lojas comerciais locais, assim como a população, numa iniciativa conjunta da EVida, Patinhas s/ Lar e MTV Dance.

“O projeto Espinho Cidade Encantada tem três anos e nasce de uma ideia simples que é consolidar num mesmo cartaz as diferentes atividades de Natal para lhe dar dimensão. As pessoas verificaram que passou a haver uma grande diferença entre o Natal sob o ‘chapéu’ de Espinho Cidade Encantada.”

“Existem indicadores de que tem diminuído a percentagem de frequentadores dos shoppings, pois há uma certa saturação. A cidade de Espinho é um centro comercial a céu aberto e tem diversas vantagens: não proporciona stress nem tem ambiente comercial saturado que quase obriga as pessoas a comprarem aquilo que não querem... As pessoas podem andar aqui a respirar ar puro e podem ver as coisas com mais calma. E se vivem aqui ou na proximidade não têm que se deslocar a um shopping. É uma oportunidade para as pessoas consumirem no seu comércio de rua e que vai ao encontro da necessidade das pessoas serem mais seletivas.”

“O comércio já deve estar aberto no próximo domingo, porque só se assim se pode competir com qualquer shopping. Entre 50 a 70 por cento dos clientes são fora de Espinho e o domingo é o dia que tem mais movimento nas ruas de Espinho e não há estacionamento pago! As pessoas vêm com mais calma e todos sabemos que quando alguém se desloca a uma cidade tem tendência para consumir. Os domingos têm de ser muito bem aproveitados pelos nossos estabelecimentos comerciais para estarem mais próximos dos clientes e para venderem mais.”

“O atendimento personalizado proporciona ao cliente uma melhor decisão de compra. Com o atendimento personalizado, o cliente vai para casa ciente de que comprou aquilo que queria.”

O Agrupamento de Escolas Dr. Manuel Gomes de Almeida entregou a 162 alunos, na quinta e na sexta-feira, os diplomas aos alunos dos quadros de Valor e de Excelência e os diplomas de conclusão do 12.º ano, bem como um medalhão. A cerimónia de sexta-feira, para os alunos do 10.º ao 12.º ano, contou com a presença, entre outros, do presidente da Câmara Municipal de Espinho, Pinto Moreira.

Na sua intervenção, o presidente da Câmara Municipal de Espinho, Pinto Moreira fez questão de “dar os parabéns à escola e ao Diretor do Agrupamento pela iniciativa, pois temos sempre de valorizar o trabalho que fazemos. Temos de expor à comunidade o papel que desempenhamos ao longo do ano na preparação dos nossos jovens para a vida futura”.

Pinto Moreira aproveitou para felicitar “os grandes resultados que esta escola teve. As apostas no valor, no mérito e na excelência estão a dar resultados. Nos tempos que vivemos não podemos enveredar pelo caminho do facilismo. Só poderão singrar no mundo profissional aqueles que se aplicam e que se esforçam”, referiu o autarca espinhense.

Pinto Moreira entende, ainda, que “sem o trabalho afinado dos professores, esta escola não teria estes resultados” e que “os pais e encarregados de educação estão a passar por dificuldades e fazem um grande esforço para que os seus educandos tenham condições para aprender”.

Por sua vez, o diretor do Agrupamento de Escolas Dr. Manuel Gomes de Almeida, José Ilídio Sá, fez questão de dizer que aquela cerimónia pública visa “apresentar o lado positivo... reconfortante ou até (no meu entender...) solar da Escola (Pública)... Por outras palavras, estamos aqui para celebrar o lado gratificante e meritório da Escola”.

Para José Ilídio Sá, “todos os alunos homenageados corporizam, de modo inequívoco, o lema que mobiliza o Agrupamento de Escolas Dr. Manuel Gomes de Almeida no seu Projeto Educativo: somos, e assumimos ser, ‘uma escola de e para... os Resultados, os Valores e a Comunidade’”.

José Ilídio Sá aproveitou para revelar que “12 dos nossos estudantes terminaram o 12.º ano em 2013/2014 com média superior a 18,5 valores” e que “o nosso melhor aluno concluiu o Ensino Secundário com a fabulosa média de 200 pontos!”

Para José Ilídio Sá, os “resultados patenteados pelos nossos alunos em sede de Exame Nacional, a “fasquia da Excelência” no Agrupamento de Escolas Dr. Manuel Gomes de Almeida encontra-

Fotos VÍTOR LANCHÁ



Diplomas e medalhões para mais de centena e meia de alunos do Agrupamento de Escolas Gomes de Almeida



se inquestionavelmente colocada a uma altura considerável”.

O diretor do Agrupamento Dr. Manuel Gomes de Almeida aproveitou para fe-

licitar os pais e encarregados de educação, “parceiros fundamentais de jornada nesta

nossa difícil demanda educativa”, deixando-lhes “os nossos sinceros parabéns pelo

grande orgulho que (não tenho dúvidas...) sentem hoje e pelo papel fundamental que desempenham no sucesso dos vossos filhos e dos nossos alunos!”

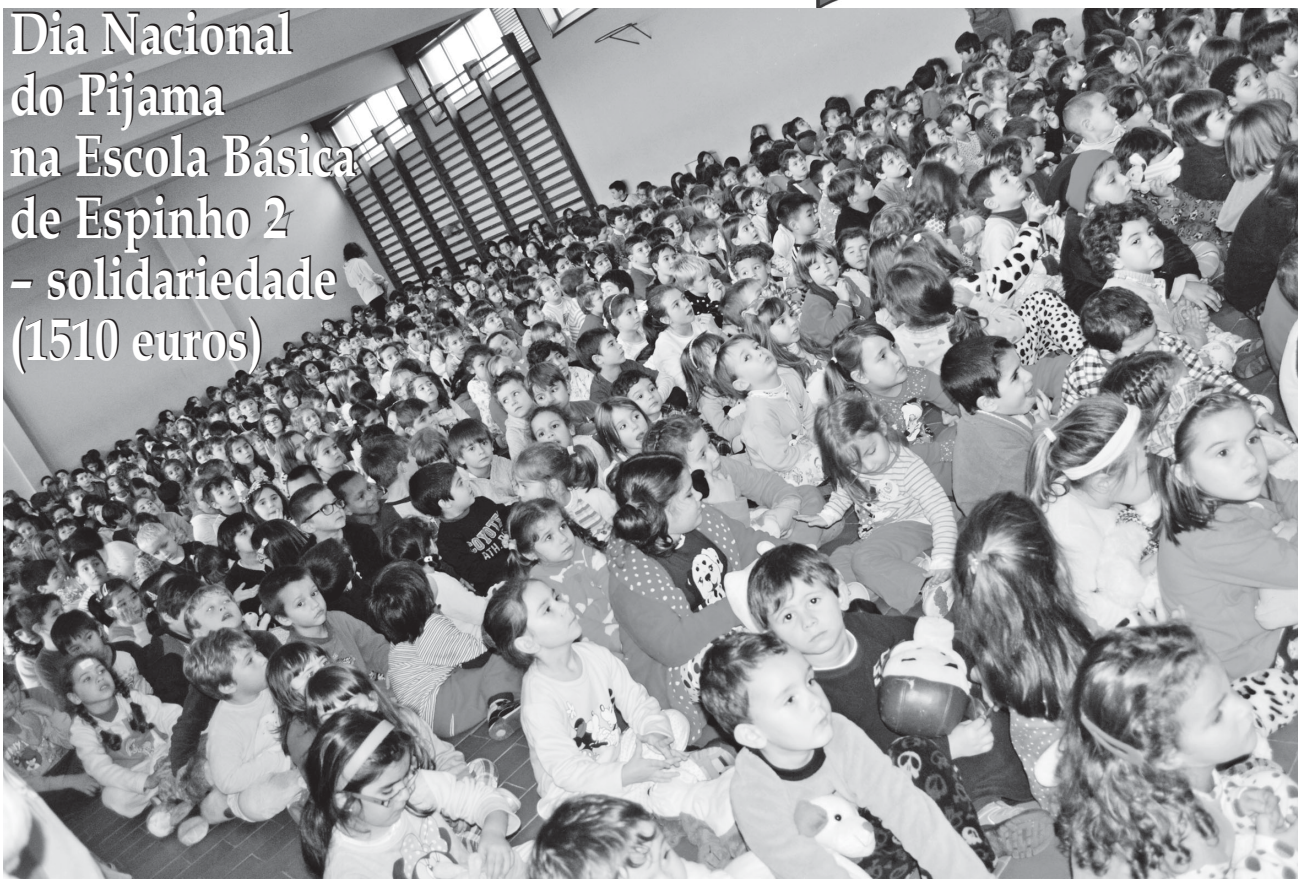
José Ilídio Sá deixou, também, “uma palavra especial para os atletas de natação e para as equipas de voleibol, dos escalões de juvenis femininos e juniores masculinos” a quem foram entregues as “Medalhas do Desporto Escolar conquistadas no ano transato... E ainda para os alunos do Curso Profissional de Comunicação, Marketing, Relações Públicas e Publicidade” aos quais foram entregues diplomas.

E concluiu:

“Todos estes jovens premiados encarnam, de modo inquestionável, o espírito e os valores do Agrupamento de Escolas Doutor Manuel Gomes de Almeida – ou seja, chegaram aqui em resultado do seu sucesso, talento, trabalho, rigor, esforço, dedicação e persistência”.

Manuel Proença

Dia Nacional do Pijama na Escola Básica de Espinho 2 - solidariedade (1510 euros)



A Escola Básica de Espinho 2 realizou assinalou o Dia Nacional do Pijama com uma tarde de animação na quinta-feira, envolvendo 515 crianças dos 3 (incluindo a pré-escola) aos 10 anos.

A festiva sessão foi

também motivo para a recolha de donativos para a associação de solidariedade social Missão Mundos de Vida - Loja dos Abraços, tendo o pecúlio atingido o valor de 1510 euros.

A iniciativa resultou de uma parceria da associa-

ção de pais e a escola e à qual associaram-se alunos, professores/educadoras e encarregados de educação.

Também foram doados pijamas e realizou-se ainda uma exposição.

E se na quinta-feira da

pretérita semana foi dia animação ao som de "o melhor está para viver" de Pedro Abrunhosa, esta semana foi aproveitada para leituras de excertos de um livro simbólico: "O menino que não sabia brincar".

Atividades lúdico-pedagógicas para alunos e professores da Escola Básica de Anta

A Águas do Douro e Paiva (AdDP), através da equipa do Projeto "Mil Escolas", irá promover no dia 9 de janeiro, das 9h30 às 12 horas, um conjunto de Atividades Lúdico-pedagógicas na Escola Básica de Anta, uma vez que a EB1/JI Anta 1 - Espinho, foi uma das escolas vencedoras do Concurso Projeto "Mil Escolas" 2013/15 com o projeto "Água fria, lava e cria", sob coordenação da professora Patrícia Ferreira, no âmbito do Programa Integrado de Educação Ambiental - A Água e os Nossos Rios - Projeto "Mil Escolas".

As Atividades Lúdico-pedagógicas são compostas por três oficinas: Palavras contam Estórias, Cair na Teia e a Gotinha Preciosa.

Durante a realização destas ações serão oferecidos aos alunos os seguintes materiais lúdicos e pedagógicos, prémios do Concurso Projeto "Mil Escolas" 2013/15: Livro de Histó-

rias (1.º ciclo), Livro de Bolso (2.º ciclo), Jogo "Aventura de uma Gota" (1.º ciclo) e Jogo "Criar Água" (2.º ciclo); para todos os professores coordenadores das escolas galardoadas dos 1.º e 2.º ciclos será disponibilizada a Agenda do Professor - Anos Letivos 2013/15 (versão resumida).

Estas oficinas pedagógicas e científicas têm como principal objetivo "contribuir com uma valorização e enriquecimento das competências e valências dos professores e alunos, através da disponibilização de ferramentas e estratégias de intervenção na promoção da sensibilização e consciencialização de toda a comunidade, e mais particularmente da comunidade escolar diretamente envolvida, para a importância da problemática ambiental, especificamente no que respeita ao consumo/uso racional da água".

Alunos da Escola de Anta oferecem mais de 1700 euros à Missão Mundos de Vida

Há abraços que transformam uma vida e a Escola Básica de Anta (Centro Escolar de Anta) foi protagonista num deles - o Dia Nacional do Pijama é um dia educativo e solidário feito por crianças que ajudam outras crianças. Neste dia, as crianças da Escola Básica de Anta foram vestidas de pijama e passaram, assim, o dia, em atividades educativas e divertidas até regressarem a casa.

O Dia Nacional do Pijama realizou-se a 20 de novembro. Nas semanas anteriores, as educadoras e professoras organizaram, na sala com as crianças e com as famílias, um conjunto de atividades lúdicas e educativas

propostas pela Missão Pijama.

Este é um dia em que as crianças pequenas lembram, anualmente, a todos que "uma criança tem direito a crescer numa família".

Com um povo tão solidário como o português, é possível encontrar novas soluções, dando esperança a milhares de crianças que vivem uma infância sem memórias de uma vida em família. Para ajudar esta causa alunos, professores/educadoras e encarregados de educação mobilizaram esforços e amealharam para doar à Missão Mundos de Vida (Loja dos Abraços) a quantia de mil setecentos e cinco euros.



Grupo dos Amigos dos Bombeiros Voluntários de Espinho festeja uma década



Realizou-se no sábado, no salão nobre dos Bombeiros Voluntários de Espinho, a festa do décimo aniversário do Grupo dos Amigos dos Bombeiros Voluntários de Espinho.

Do programa constaram uma projeção de um vídeo sobre o grupo; a atuação do Grupo Académico de Serenatas de Espinho; a atuação do Grupo dos Amigos dos Bombeiros Voluntários de Espinho, sob a orientação da maestrina Susana Vieira.

No final cantaram-se os parabéns numa festa onde estiveram presentes cerca de 160 pessoas, entre as quais alguns elementos que já pertenceram ao grupo assim como o fundador, Joaquim Oliveira.

"Caminhar e acampar - guia do pedestrianista"

Realiza-se na sexta-feira, pelas 19 horas, no auditório da Escola Secundária Dr. Manuel Gomes de Almeida, a apresentação do livro "Caminhar e acampar - guia do pedestrianista", de Manuel André Marques Azevedo, professor de Educação Física no agrupamento de Escolas Dr. Manuel Gomes de Almeida.

O número de pessoas que encontram na caminhada a sua atividade física preferida, quer por razões de saúde, necessidade de aventura ou evasão, convívio ou outras, tem crescido extraordinariamente nos últimos tempos. Da cidade ao campo ou na montanha, os eventos associados ao pedestrianismo repetem-se a um ritmo alucinante: percursos pedestres com ou sem necessidade de pernoita, simples caminhadas no passado ou vias pedonais, participação nos centros municipais de marcha e corrida, peregrinações a Fátima ou Santiago, ... são realizados a título individual, a pares ou em grupos formais ou informais. Contudo, o insucesso e problemas de saúde são muito frequentes e estão associados à falta de conhecimentos e de preparação da atividade, à utilização de calçado, roupa, alimentação e tempos de marcha/pausa inadequa-

dos. Em atividades realizadas na montanha, os problemas, acidentes e resgates são também frequentes, devido à falta conhecimentos técnicos e de preparação física, à inexperiência, à falta de planificação, aos erros de orientação e à utilização de material inadequado.

A ausência de publicações de apoio a estas atividades levou este professor a reunir na forma de livro um conjunto variado de informações, resultado de muitas pesquisas e formações e também da sua experiência de dinamização e participação em inúmeras caminhadas e outras atividades físicas de exploração da natureza.

No livro são abordados, entre outros assuntos: benefícios da caminhada para a saúde; alimentação, roupa, calçado e equipamentos adequados às caminhadas e acampamento; orientação e pedestrianismo; classificação e sinalização dos percursos pedestres; acampamento (fazer a mochila, escolher o local e montar a tenda); metodologia de abordagem dos percursos pedestres e do acampamento em contexto escolar; conselhos e regras de segurança para realização de percursos pedestres, sejam de um ou vários dias.

“Poderá uma Luz nascer aqui?”

No próximo domingo, a Igreja celebra o ‘Domingo I’ do Advento, dando desta forma início a um tempo especial que acompanhará a todos os cristãos até ao dia de Natal, dia em que a Igreja celebra o nascimento de Jesus Cristo.

Inserido neste tempo especial - o Tempo do Advento e, animados pelo lema diocesano proposto pelo Bispo do Porto, D. António Francisco para o presente Ano Litúrgico - “A Alegria do Evangelho é a Nossa Missão” - a Paróquia de

Espinho - Nossa Senhora da Ajuda, lança um convite a toda a comunidade para participar na Caminhada do Advento de 2014, que tem como tema principal “Poderá uma Luz nascer aqui?”, desenvolvida a pensar em todos sem exceção.

A Caminhada do Advento proposta pela Paróquia de Espinho decorrerá durante as quatro semanas do Advento, em quatro encontros abertos a toda a comunidade realizados no Centro Multimeios de Espinho.

Cada encontro parte de um tema próprio e têm um

formato que tem como base incentivar participação de todos os que estão presentes.

Eis o programa:

Domingo, 30 de novembro, às 16 horas - “Ver para querer, crer!” - inauguração de exposição fotográfica;

Sexta-feira, 5 de dezembro, 21h30 - “... a vida partilha-se” - experiências de voluntariado;

Sexta-feira, 12 de dezembro, 21h30 - “... a vida dá-se” - histórias de perseguição;

Sexta-feira, 19 de dezembro, 21h30 - “... a vida complementa-se” - diálogo inter-religioso e ateísmo.

Campanha da Saca até 12 de dezembro

O Leo Clube de Espinho e o Lions Clube de Espinho tem em curso a XXI Campanha da Saca 2014 que irá realizar-se todos os dias, entre as 18 e as 22 horas, até 12 de dezembro de 2014, na qual será efetuada a recolha de alimentos porta a porta.

Se preferirem, os interessados poderão entregá-los na loja/sede da campanha na rua 14, n.º 787.

Os bens doados serão dis-

tribuídos pelas diferentes associações de solidariedade social do concelho de Espinho que as farão chegar aos seus verdadeiros e únicos destinatários: as pessoas e famílias carenciadas.

“Vamos todos contribuir para que este ano as luzes de Natal brilhem mais intensamente em todos os lares!” é o lema desta campanha deste ano levada a efeito pelo Leo e Lions Clube de Espinho.

“Por acaso...” de Fátima Araújo na Biblioteca Municipal

Foi agendada para as 18 horas do Dia Internacional das Pessoas com Deficiência - 3 de dezembro -, na Biblioteca Municipal José Marmelo e Silva, a apresentação do livro “Por acaso...” de Fátima Araújo.

A jornalista da RTP apresenta em Espinho, na quarta-feira, o livro “Por acaso...”, da sua autoria e com prefácio escrito pelo neurocirurgião João Lobo Antunes.

“Por acaso...” é uma narrativa jornalística sobre cinco jovens portugueses com paralisia cerebral que, apesar das suas limitações físicas, são casos positivos de sucesso, de empreendedorismo social e laboral, de pioneirismo, de integração social bem-sucedida, de autoaceitação e superação, jovens exemplos de interação, que ajudam a desmistificar clichés e preconceitos que a sociedade continua a ter em relação aos deficientes, jovens exemplos de perseverança e exemplos de pessoas úteis e válidas.

O livro aborda não só as questões relacionadas com os projetos profissionais e sociais em que esses cinco jovens portugueses com paralisia cerebral estão envolvidos, mas também questões relacionadas com os seus afectos, as suas relações pessoais e a sua sexualidade, questões associadas à sua fé e à forma como a prática desportiva é determinante para a sua autoaceitação e superação.

As cinco histórias de vida narradas neste livro são a de Rui Reinho, um bailarino com paralisia cerebral que criou, há 18 anos, a primeira escola de dança inclusiva em Portugal; a de Ana Catarina Rodrigues, uma socióloga com paralisia cerebral, ativista do Movimento de (d)Eficientes

Indignados, que luta para que sejam implementados em Portugal os institutos de vida independente, destinados às pessoas com deficiência que querem ter uma vida autónoma e que não querem ser institucionalizadas; a de José Pedro Gomes, um informático com paralisia cerebral que está a desenvolver uma aplicação para as pessoas com paralisia cerebral que não falam e que têm debilidades nos membros superiores (mãos) poderem usar telemóveis, tablets e computadores através do olhar; a de Fátima Ferreira, uma professora do ensino básico com paralisia cerebral, autora de um livro publicado e ex-campeã de natação adaptada; e a de José Rui Silva, um informático com Paralisia Cerebral, praticante de vela adaptada, que quer desenvolver sistemas de informação e tecnologias de informação que permitam dinamizar a criação de postos de trabalho para pessoas com deficiência.

“Por Acaso...” nasce no âmbito duma parceria entre a Associação do Porto de Paralisia Cerebral e a empresa IMOA - Clothing for All, uma empresa sediada em São João da Madeira, que se enquadra no conceito de empreendedorismo social e que produz roupas inclusivas, susceptíveis de serem usadas por todas as pessoas, independentemente de terem deficiência e incapacidade física ou não, sendo que algumas dessas peças de roupa têm especificidades técnicas adaptadas a pessoas com deficiência, a acamados e a doentes em cuidados paliativos.

“Por acaso...” abraça, assim, uma causa solidária, tanto mais que parte das vendas do livro reverte a favor da Associação do Porto de Paralisia Cerebral.



A paralisia cerebral

A paralisia cerebral é a deficiência motora mais frequente na infância. Caracteriza-se por um conjunto de défices permanentes dos movimentos e da postura, causados por algum distúrbio no encéfalo durante o desenvolvimento do feto na gravidez ou depois do nascimento.

Essas debilidades motoras são, em muitos casos, acompanhadas de perturbações de comunicação e de comportamento, perturbações sensiti-

vas, de percepção e de cognição, por Epilepsia e por problemas musculares. Apesar disso, mais de 40% das pessoas com Paralisia Cerebral tem uma inteligência normal.

A paralisia cerebral ocorre em cerca de 2 bebés por cada 1000 nados-vivos. Existem, em Portugal, mais de 20 mil pessoas com este problema. Por ano, surgem no nosso país 200 novos casos. 50% desses casos tem na sua origem nascimentos prematuros.

O parto pré-termo (pre-

mature) é o maior factor de risco para provocar Paralisia Cerebral. Cerca de dez por cento dos casos de paralisia cerebral são explicados por asfixia durante o trabalho de parto. Fertilização “in vitro”, mal formações no feto, fatores genéticos, infeções congénitas e perinatais, infeções intra-uterinas, problemas vasculares ocorridos durante a gravidez e gestação múltipla são fatores que contribuem igualmente para o nascimento antes do tempo e que podem também estar na origem da paralisia cerebral.

Este distúrbio manifes-

ta-se de diferentes formas nas diferentes pessoas. Existem, por isso, diferentes tipos de paralisia cerebral, que pode ser classificada em espástica, discinética, atáxica, hipotónica e mista.

Uma avaliação feita em Portugal, em 2006, a todas as crianças com paralisia cerebral nascidas em 2001 (avaliação feita no âmbito do programa de vigilância nacional da paralisia cerebral aos 5 anos de idade), concluiu que mais de 45% das crianças com paralisia cerebral tinha uma dependência de terceiros para toda a vida.

Semanário Registrado na Direcção-Geral de Comunicação Social sob o n.º 100594

DEFESA DE ESPINHO

Fundado em 27/Março/1932
PROPRIEDADE - EMPES - Empresa de Publicidade de Espinho, Lda.
Matriculada na Conservatória do Registo Comercial de Espinho sob n.º 59, folhas 30 do livro C-1
Capital Social: 5.200,00 Euros
Contribuinte: 500 095 540

Administração
Fernando Cunha (gerente)
Joaquim Vasconcelos (gerente)

Detentores com mais de 10% do capital
Solverde - Soc. de Investimentos Turísticos da Costa Verde, Lda.

Direção
Lúcio Alberto
Email - lucio.alberto@mail.telepac.pt

Redação
Manuel Proença - miproenca@sapo.pt
Colaboradores
Carlos Salvador; Filipe Couto; Hugo Viegas; Joana Amorim e Vítor Lancha.

Colunistas
André Faria Silva; António Duarte Estêvão; António Regedor; Ferreira de Campos; Francisco Goulão; Joaquim Ribeiro; Jorge Madureira; José Sarmento; Manuel Sancebas; Maria Fernanda Barroca; Messias Pinto; Padre Rodrigo Lynce de Faria; Regina Bastos, Rita Pereira e Serafim Marques.

Departamento de Produção
António Guerra

Secretaria de Administração e Redação
Cristina Fonseca e Fernanda Oliveira

Serviços Administrativos e Publicidade
Av.º 8, 456 - 1.º andar - Sala R
Ap. 39 - 4501-853 ESPINHO Codex
Telef. 22 734 15 25 • Tlm. 936 540 320
Fax 22 731 99 11 • Email-empes@sapo.pt

Departamento de Redação
Av.º 8, 456 - 1.º andar - Sala H
Ap. 39 - 4501-853 ESPINHO Codex
Tlf. 227 319 912 • Tlm. 934 032 770
Fax 227 319 911
Email-defesadeespinho@mail.telepac.pt

Impressão
NAVEPRINTER - Indústria Gráfica do Norte, SA - E.N. 14 (km 7,05)
Apartado 121 - 4471 MAIA Codex
Tiragem média
3.700 exemplares
Depósito Legal n.º 1604/83

Internet:
www.defesadeespinho.pt

Os textos (e ilustrações) de Opinião publicados nesta edição são da inteira responsabilidade dos seus autores, não vinculando, direta ou indiretamente, o cariz editorial e informativo deste jornal.

Fotos VÍTOR LANCHÁ



Espectáculo de tributo ao centenário do Sporting Clube de Espinho

Numa iniciativa do Orfeão de Espinho, realizou-se na noite de sábado, no Auditório do FACE – Fórum de Arte e Cultura de Espinho, um espetáculo de tributo aos 100 anos do Sporting Clube de Espinho.

O evento contou com as participações do Orfeão de Espinho, da Tuna de Anta e da Nascente.

Foi uma jornada de manifestação sociocultural de apreço pela atividade do Sporting Clube de Espinho ao longo de um século em prol da dinamização desportiva no quadro competitivo e da formação social e desportiva, com inerentes reflexos no desenvolvimento da comunidade espinhense e na projeção da cidade.

Uma iniciativa demonstrativa de que a cultura e o desporto também se cruzam e se reconhecem meritariamente.



“Adormecer com as letras” com contos fantásticos e divertidos e surpresas

Decorrem as inscrições para a sexta edição de “Adormecer com as Letras” a realizar de 6 para 7 de dezembro, das 21 às 10 horas, na Biblioteca Municipal José Marmelo e Silva. Destinada a crianças dos 6 aos 10 anos (com o custo de 5 euros – oferta da ceia e do pequeno-almoço – e máximo de inscrições para 20

crianças), “será uma noite diferente e especial para as crianças que irão pernoitar na biblioteca, com contos fantásticos, divertidos e muitas outras surpresas.”

Inscrições prévias na Biblioteca Municipal. Acolhimento e acompanhamento permanente por parte dos técnicos da Biblioteca.

Concerto solidário para a Cerciespinho no Casino

No dia 6 de dezembro, às 22 horas, no Auditório do Casino Espinho, realizar-se-á um concerto solidário “Rock’n’Roll Hearts”, com a banda Claptons’s Addiction, cuja receita reverte para a Cerciespinho. Esta banda é a única Portuguesa de tributo a Eric Clapton, que se dedica a recriar alguns dos seus temas mais emblemáticos, constituída por 5 músicos originários do Grande Porto.

“A Cerciespinho agradece, desde já, a todos os membros da Banda Claptons’ Addition, ao Casino Solverde e a todas as pessoas que gratuitamente aceitaram tornar possível este evento que junta cultura e solidariedade. Apelámos à participação e presença de todos através de neste evento, com um custo de 5€ por pessoa e que visa angariar verbas para adquirir uma carrinha adaptada com rampa elétrica para o transporte de pessoas com deficiência motora ou mobilidade reduzida.”

Espinho no Museu Nacional do Desporto com “Onda do Norte”

A exposição coletiva de fotografias “Onda do Norte”, concebida no âmbito da promoção da marca Espinho Surf Destination, será inaugurada pelas 18 horas de 3 de dezembro, no Museu Nacional do

Desporto.

Após ter sido exibida no Centro Multimeios de Espinho, a coletiva de fotografias “Onda do Norte” estará patente em Lisboa até 1 de março de 2015.

Primeiro filme de Manoel de Oliveira em sessão na Nascente

O pretexto é a comemoração dos 80 anos da estreia da versão sonora de “Douro, faina fluvial”, o primeiro filme da longa e premiada carreira de Manoel de Oliveira, que escolheu para tema inaugural a labuta diária das gentes da Ribeira do Porto. A iniciativa é a realização de uma sessão para exibição do filme nas suas duas versões – a muda e a sonorizada, com música de Luís de Freitas Branco. A isto, juntam-se imagens de outros filmes, “Aniki Bobó” e “O Pintor e a Cidade”, todos com o Porto como referência.

Quanto ao resultado final pretendido pelos organizadores, é o maior conhecimento e valorização da fase inicial da carreira do mais celebrado realizador português, a dias de completar 106 anos e de estrear um novo trabalho.

A exibição dos filmes terá comentários de Hugo Barreira, divulgador de cinema e professor, com debate alargado aos presentes.

A data é o próximo sábado, às 15h30, e o local do evento é a sede da Nascente (Rua 62). Sessão com entrada livre.

Hugo Mestre Amaro (ator) apresenta “Os Maias” de João Botelho no Multimeios

Nesta quinta-feira, o Centro Multimeios apresenta quatro sessões especiais do novíssimo filme de João Botelho, “Os Maias”, baseado na aclamada obra de Eça de Queirós.

As sessões (às 10 horas, 13h30 e 16h30) destinadas ao público escolar (versão de 137 minutos) estão esgotadas e para as 21 horas está reservada a

sessão para o público em geral (versão de 187 minutos).

Depois de ter adaptado “Livro do Desassossego”, de Fernando Pessoa, João Botelho voltou a entrar na literatura portuguesa, pegando num dos romances mais conhecidos de Eça de Queirós, e transpondo-o para a tela de uma forma praticamente lite-

ral, acrescentando-lhe porém uma vertente próxima da ópera, graças às telas gigantes pintadas por João Queiroz, que recriam algumas ruas em Lisboa, em particular o Chiado.

O ator Hugo Mestre Amaro (que desempenha o papel de Dâmade Salcedo) estará presente no Centro Multimeios para apresentar as sessões.

As últimas notícias

As últimas notícias dando conta de casos de corrupção envolvendo figuras públicas, fervilham nas mentes dos mais instáveis. Ansiosos por encontrar os culpados custe o que custar, atribuem culpas para a generalidade da política e dos políticos, como se não tivéssemos também a nossa cota parte de responsabilidade no caminho que levou a este estado da situação. Os políticos são fruto duma sociedade e atuam pelos corredores que foram abrindo e por onde os deixam passar sem serem importunados. A sociedade tornou-se esbanjadora dos valores mais nobres. Alienados por nós, que aceitamos e elegemos gente sem princípios morais, só podemos ter este resultado: a corrupção.

Por esta razão, temos dúvidas sobre o que podemos passar de testemunho aos nossos filhos; quando com eles dialogamos e afirmamos as nossas ideologias ou convicções, somos confrontados com a realidade dum país que vive e idolatra o valor do ter. Quem tem poder de influência, acaba por conseguir o que quer. Quem tem dinheiro compra tudo; — e há quem afirme que até a justiça. Quem tem ligações a gente influente não vai parar à cadeia. Quem tem... e a lista era longa nas ramificações.

Ripostamos para dizer que ainda há homens de confiança, homens de palavra à antiga em quem se pode confiar. Só que esses não estão em posição de destaque na sociedade, respondem-nos os mais incrédulos. Talvez não estejamos a ver bem as coisas, dizemos. O que fazer se é esta a sociedade em que nos encontramos. Pouco podemos mudar; talvez o nosso comportamento seja o melhor exemplo a dar. A luta pela visibilidade ou a simples saída do anonimato faz de alguns destes pessoas rudes e indisfarçados atores. Pessoas que representam e atuam segundo o momento sem contudo disfarçarem a sua verdadeira identidade e objetivos. Vangloriam-se com o que alcançaram. Agitam bandeiras da discórdia. Prometem listas de seguidores; tudo isto se os ajudarem a atingir o poder. E



OPINIÃO

"PORTUGAESPINHENSE"

Joaquim Ribeiro

tugaespinhense@gmail.com

o poder não se faz de rivalidades?!

Não são estas razões que levam dirigentes culturais, desportivos, políticos e outros a lutarem para mostrarem que são mais fortes e capazes de liderarem um grupo de seguidores que acreditam nos seus projectos e espreitam a sua oportunidade? Quantos dirigentes de coletividades, com base numa separação gerada por discórdias acesas e mal esclarecidas; onde os pontos de vista de cada um, não reuniram consenso, e formaram outras coletividades rivais daquelas a que pertenciam?! Até podemos ver esta "sementeira" com bons olhos, pior seria o fim dessas coletividades só porque há desacordo de opiniões.

O mais importante é ser nós mesmos e não o que esperam de nós. Não nos deixemos levar por opiniões "formatadas", empurrados pela gritaria daqueles que levantando a voz, evocam para si a razão. No mundo de hoje, com a informação ao minuto, aliado às novas tecnologias, é fácil manipular as opiniões; até que a verdade surja nua e crua, para nos desacreditar e ver o quanto estávamos errados. Ao procedermos em função do que esperam de nós; da imagem que queremos dar aos outros; do estatuto que fomos conquistando numa comunidade materialista; de fachada, sem se importar com a verdadeira essência de cada um; passamos a agir como "robots" que dependem do "status" da sociedade e esquece os verdadeiros valores humanos. Não tenhamos medo de correr riscos e remar contra o que se tornou convencional; só assim contribuímos para uma sociedade mais justa.

Na correspondência dirigida à secção do "Correio do leitor" - por carta, fax, ou e-mail - os interessados devem identificar-se com o nome, o endereço, o contato telefónico e o número do Bilhete de Identidade, mantendo-se, todavia, apenas no rodapé dos textos publicados o nome e a localidade dos autores.

CORREIO DO LEITOR

Estádio velho, estádio novo... já chega de "poluição visual"!

Como espinhense de nascimento e como adepto do Sporting de Espinho quase desde o berço, tendo assistido regularmente a jogos de futebol profissional deste centenário clube, desde tenra idade até final da década de 90, venho apelar a que o próximo presidente deste prestigioso clube e todas as forças vivas do concelho e outras não deixem o clube cair desportivamente. E, sobretudo, tragam numa fase inicial do vosso projeto o mínimo de condições às infraestruturas do clube.

E, acima de tudo, definam-se:

Há estádio novo noutra local? Façam a construção, nem que seja com um novo relvado e uma pequena mas digna bancada, com bons materiais em termos estruturais. Ou, não há estádio novo, mas reformulem o atual. Já chega de "poluição visual"!

Direi que reformular o atual estádio até, porventura, será a melhor solução. Basta tomar como exemplo precisamente o Estádio Marcolino de Castro, onde decorreu o jogo do Sporting Clube de Espinho-Sporting Clube de Portugal para a Taça e que lamentavelmente o Sporting de Espinho

teve de recorrer para conseguir ter direito à transmissão televisiva. Pelo que sei, o Feirense será um dos clubes da região mais sólidos desportiva e economicamente e que mantém o estádio - reconstruído - não na periferia da cidade mas no centro da cidade, há várias décadas. Porque não é isto possível em Espinho? Quais as entidades e os interesses que se opõem a isto?

Insisto: esta é a melhor solução para este centenário clube.

Quem não se recorda das grandes tardes de jogo de futebol da década de 80 e início da década de 90 em que milhares de pessoas, após o final do jogo, se dirigiam a pé para os diferentes pontos da cidade e periferia?

Será que este fenómeno se repetirá com um eventual novo estádio junto à Nave Desportiva em Silvalde?

Será que vamos repetir a opção do Beira-Mar? Por exemplo...

Caros leitores, vou só terminar dizendo que esta opção de manutenção da localização do estádio também me parece que será a mais económica. Espero com esta minha pequena reflexão ter contribuído para que o SMporting Clube de Espinho continue na senda do êxito desportivo, pelo menos, mais 100 anos. E viva o Sporting Clube de Espinho!

Entretanto, uma nota final:

Posso referir que, como adepto assumido do Sporting Clube de Espinho, escutei os piores comentários possíveis sobre o estado atual do Estádio Comendador Manuel Violas nos dias que antecederam o jogo Sporting de Espinho com o Sporting para a Taça de Portugal. É que foram desde "o único estádio em Portugal neste miserável estado" até "parece que houve um ataque bombista naquele estádio!"

Jorge Romeira
(Paramos)



Estranha forma de vida

Aquilo que hoje temos como um dado adquirido, nem sempre assim foi. Tempos houve em que, por razões económicas, a aquisição de bens materiais e a consequente fruição dos mesmos não era tão imediata e tão fácil como nos dias de hoje.

Quando surgiu a televisão, os cafés eram o local predileto para matar a curiosidade de observar tal caixinha mágica. Quando muito, o consumo mínimo era só um pretexto para arranjar um lugar sentado no melhor ângulo possível, qual sala de cinema improvisada. A vida nestes espaços girava em volta do televisor e as antigas tertúlias davam lugar aos programas de entretenimento, visualizados religiosamente, pois de uma novidade se tratava.

Naqueles dias, quando a televisão estava na sua infância, a falta de informação dava origem a situações caricatas - muito boa gente exibia as suas melhores roupas enquanto estava em frente ao televisor, pois acreditava-se que o/a jornalista ou apresentador do telejornal (e demais programas) nos estava a observar do outro lado do ecrã. Chegava-se ao ponto de tentar manter uma postura o mais correta possível, em frente ao ecrã, para não parecer mal aos olhos do "outro", que nos fitava com olhar penetrante. O cabelo também não podia ser descuidado - mães zelosas aconselhavam as filhas a dar "uns toques" na espampanante cabeleira, antes de se mostrarem diante daqueles estranhos que, curiosamente, logo passaram a ser familiares, entrando-nos "pela casa dentro" todos os dias.

Em relação à música, a impossibilidade de adquirir um gira-discos dava origem a situações igualmente dignas de registo - é exemplo o caso de um jovem (hoje com 65 anos) que recebeu um disco de presente e, para o ouvir, foi a uma loja de discos (que na altura também vendiam eletrodomés-



OPINIÃO

APENAS REFLEXÕES

Jorge Madureira

ticos) para fazerem o favor de pôr o disco a tocar, pois em casa não havia aparelhagem sonora!

Havia, porém, uma situação icónica que se manteve por muitos anos (dos anos 50 até inícios de 80). Era a conhecida Biblioteca itinerante da Gulbenkian - baseava-se numa carrinha Citroën H, já por si um modelo icónico, recheada de livros que podiam ser requisitados. Nos dias de hoje, este procedimento pode parecer obsoleto mas, naquela época, o livro era um artigo de luxo e a missão destas carrinhas era fazê-lo chegar ao maior número de pessoas possível, especialmente nos meios rurais. A chegada da Citroën de chapa ondulada provocava alvoroço. A cena era sempre a mesma - num local definido e sempre à mesma hora, a carrinha "atracava" e as portadas abriam-se, deixando à vista as prateleiras carregadas de grandes títulos. A curiosidade era muita e era notável a rapidez com que os leitores corriam e quase se atropelavam, na ânsia de chegar primeiro e poder ter nas mãos o tão desejado exemplar, que podiam levar para casa e folhear com avidez. Depois de absorverem toda a cultura impressa naquelas páginas, bastava aguardar novamente pela chegada da biblioteca com rodas, para efetuar a devolução. Curiosamente, o último exemplar destas tão engraçadas carripanas que eu vi em atividade foi em Espinho, não como biblioteca mas... como ponto de venda de farturas!

<http://opimpolho.no.sapo.pt> • <http://josesarmento.blogspot.pt> • <http://sarmento-news.blogspot.pt>

PIMPOLHO

DESENHO E TEXTO DE: © José Sarmento • 970

Como será, se em vez de jogadores...

... vierem a Portugal...

... comprar clubes????!...



‘Cair de cabeça erguida’ é, de facto, o mais honesto retrato da postura do Sporting Clube de Espinho (do Campeonato Nacional de Seniores) no jogo da quarta eliminatória da Taça de Portugal ante o Sporting Clube de Portugal (I Liga), no Estádio Marcolino de Castro, em Santa Maria da Feira. Os tigres, de facto, caíram ante uma equipa poderosíssima, mas estiveram sempre de cabeça bem levantada. Não obstante das fragilidades amplamente conhecidas, durante cerca de meia hora deixaram os leões de ‘mãos atadas’ e sem soluções para atingir uma baliza bem defendida por Stephane. Aliás, meia hora de luta, de entrega e de grande rigor tático quebrado por uma jogada de grande inspiração e de envolvimento de João Mário. Antes disto, Ricardo Correia e Pipa já tinham dado um ‘ar de graça’, com remates à baliza do Sporting, forma de dizer, claramente, que estavam ali para lutar até ao final das suas forças.

Mesmo a perder, por 0-1, a equipa do Sporting de Espinho ‘deixou a pele em campo’ e lutou com bravura, não dando espaços aos avançados leoninos. Foi por isso, que os pupilos de Marco Silva não criaram mais oportunidades até ao intervalo.

No segundo tempo, os tigres entraram com todo o gás. Rui Lopes, primeiro, rematou por cima da trave da baliza à guarda de Marcelo Boeck, aos 47 minutos e João Dias, um minuto depois, obrigou o guardião da equipa de Alvalade a fazer uma belíssima defesa.

Depois desta investida do Sporting Clube de Espinho veio a resposta do Sporting, com o guardião espinhense a dar boa resposta a um livre apontado por Montero. Capel acabou por fazer, dez minutos depois deste lance, o segundo gol, matando, assim, o jogo. Os leões acabaram por marcar o terceiro, o quarto e o quinto... mas os tigres nunca atiraram a toalha ao chão, mesmo com menos um elemento em campo, quando Fábio Gonçalves foi expulso por alegadamente jogar a bola com a mão dentro da grande área.

O árbitro Vasco Santos claudicou, sobretudo no que respeitou à lei da vantagem, com prejuízo para os espinhenses e deixou de mostrar um cartão amarelo ao lateral-esquerdo do Sporting, Jonathan Silva, aos 22 minutos quando este interceitou uma bola com o braço num lance de contra-ataque espinhense.

No final do jogo, a equipa do Sporting Clube de Espinho foi agradecer à claqué e ao público espinhense o incansável apoio que lhe foi dado.

Manuel Proença



Cair de cabeça erguida

A festa da Taça de Portugal foi do povo

Fotos VÍTOR LANCHÁ



Lapa e Fábio Gonçalves tentam travar uma das ‘investidas’ de Montero



O massagista dos tigres, Pedro Silva, numa das entradas em campo



Rui Lopes em duelo com Capel

Estádio Marcolino de Castro - Santa Maria da Feira



Sp. Espinho



Sporting

0

Ao intervalo: 0 - 1

5

12 Stephane
7 Lapa
5 Fábio Gonçalves
23 R. Correia (63') cap.
14 → Frederico
3 Pedro Pereira
25 Pipa
11 → Samate
6 Miguel Moreira
10 João Dias
8 Rui Lopes (75')
21 → Capela
9 Jonatham
16 Williams

CALICA MOREIRA

22 Marcelo Boek (cap.)
13 Miguel Lopes
3 Maurício
29 Sarr
33 Jonatham Silva
8 André Martins
24 Rosell
17 João Mário (65')
19 → Tanaka
36 Carlos Mané
47 → Esgaio
10 Fredy Montero
11 Capel
56 → Podence

MARCO SILVA

Não utilizados
Renato(1), Danilo(13), Alexandre Brandão(19) e André Pereira(22)

Árbitro: Vasco Santos (AF Porto)
Auxiliares: Bruno Trindade e Jorge Jesus
4.º Árbitro: Renato Gonçalves

Golos

0-1, por João Mário (32'); 0-2, por Capel (61'); 0-3, por Montero (68'); 0-4, por Tanaka (77' g.p.); 0-5, por Monteiro (81')

Disciplina

Cartão amarelo a Pipa (49'); Fábio Gonçalves (53' e 76'); João Mário (23')
Cartão vermelho por acumulação a Fábio Gonçalves (76')

‘Estórias’ da antevisão de um jogo

O jogo da Taça de Portugal entre o Sporting Clube de Espinho e o Sporting Clube de Portugal, na sua antecipação, teve algumas histórias - umas interessantes, outras nem tanto. O certo é que um só jogo mexeu, e de que maneira, com esta terra plantada à beira-mar.

O primeiro problema com que, desde logo, se deparou, foi com o estado em que se encontrava o Estádio Comendador Manuel de Oliveira Violas - degradado, feio, sem condições de conforto e, sobretudo, de segurança. Por isso, o Departamento de Futebol Sénior optou, desde logo, por uma solução fora do concelho de Espinho.

Os tigres puseram a possibilidade de poder jogar no Estádio do Bessa, no Porto, hipótese que o Sporting Clube de Portugal não viu com bons olhos, pois os leões não queriam jogar em relva sintética. Não obstante, e com boa vontade, visto tratar-se de uma grande festa para os jogadores do Sporting Clube de Espinho, os dirigentes espinhenses colocaram a hipótese de se deslocarem a Lisboa, ao Estádio de Alvalade, mediante uma contrapartida do Sporting. E essa contrapartida oferecida seria de dois mil euros, para despesas, solução imediatamente rejeitada pela equipa de Espinho.

Restou a solução da utilização do Estádio Marcolino de Castro, em Santa Maria da Feira que reunia todas as características pretendidas pelo Sporting Clube de Espinho. Daí que, os dirigentes tenham encetado um diálogo com o Clube Desportivo Feirense, nomeadamente com o presidente da Sociedade Desportiva Unipessoal por Quotas (SDUQ), Franklim Freitas, que desde logo concedeu todas as facilidades e apoio aos tigres para a reali-

zação, ali, do encontro.

O resultado, foi um jogo excelentemente organizado, um estádio completamente cheio com 5000 lugares ocupados (a título de exemplo, o jogo no domingo, entre o Feirense e o desportivo de Chaves, para a Taça de Portugal, teve presentes cerca de três centenas de espetadores), todas as televisões presentes, rádios nacionais, jornais nacionais, e um movimento ímpar à cidade de Santa Maria da Feira. Uma claríssima demonstração de que o povo de Espinho é fervorosamente adepto do futebol... certamente motivado e impulsionado pelos grandes jogos e pelos grandes momentos da sua equipa.

Nas semanas que antecederam o jogo, também o Sporting Clube de Espinho e a cidade foram amplamente badalados pela comunicação social. Os jogadores foram protagonistas de entrevistas e o emblema tigre passou por todos os tabloides de expansão nacional e pelas televisões.

Foi mais uma manifestação de que Espinho terra e clube ainda detêm o ‘galarão’ do respeito e da admiração. Foi, certamente, um impulso que resultou de um jogo com um dos grandes do futebol nacional, mas também do carisma de um histórico do futebol português que tem já em seu poder uma Taça Ribeiro dos Reis (1967), um título de campeão nacional da Divisão de Honra (1992) que corresponde à atual segunda Liga, que se classificou em sexto lugar na 1.ª Divisão e que ‘deixou a Europa à vista’ na gestão de Manuel Violas, que tem centenas de troféus, que foi fundador da Associação de Futebol de Aveiro, enfim, um historial riquíssimo de um século.

Manuel Proença

CASINO ESPINHO



EXOTIC DREAMS

UM ESPECTÁCULO DE MAX OLIVEIRA

NOV SEXTAS E SÁBADOS
DEZ QUINTAS, SEXTAS E SÁBADOS

JANTAR E ESPECTÁCULO



FICHA TÉCNICA

PRODUÇÃO ARTÍSTICA, ENGENHAÇÃO E COREOGRAFIA: MAX OLIVEIRA | DIREÇÃO ARTÍSTICA E TÉCNICA: JOÃO PEDRO MADRADO | TÉCNICOS SOM E LUZ: ASSISTENTES
EQUIPA RESIDENTE SOLVERDE | DIREÇÃO ELENGE: MIX IVANDU | VÍDEO: QUEEN NICHINA | INTERPRETE PRINCIPAL: AYSHA JHANNE | CONVIDADA ESPECIAL: DIANA COSTA
INTERPRETES: REINALDO GODOI, CARACAT ALUN, PEDRO FRANÇA, ANDRÉ HERCULES, DEECCO OLIVEIRA, MIX IVANDU, MAX OLIVEIRA, IVO PAIVA, SILVIO FERREIRA, DIDDO GAIO,
ANA PAULA RODRIGUES, ANA SOFIA RODRIGUES, KÁTIA RICHIA, INÊS GARODÓ, ANTONIO SILVA, LILIANA GARCIA, NODZ WANDERBRUGGHE, VANESSA DINHA

PATROCINADORES



“Estou muito orgulhoso com aquilo que os meus jogadores fizeram. O mesmo acontece com a Direção do clube e com a nossa massa associativa”, afirmou o treinador do Sporting Clube de Espinho, Calica Moreira, no final do encontro com o Sporting Clube de Portugal.

O técnico dos tigres disse, ainda, que “tínhamos os nossos objetivos para esta partida e sabíamos que a vitória seria o mais importante. No entanto, só encontramos razões para estarmos felizes com aquilo que aqui se passou”.

Para Calica Moreira, “era importante não deixar o Sporting marcar logo no início e, por isso, o facto de termos aguentado sem sofrer um golo durante meia hora acabou por ser, por si só, uma vitória. Mantivemos a organização mesmo depois do primeiro golo e fomos capazes de reagir. Ainda entrámos bem na segunda parte, mas a expulsão do Fábio Gonçalves condicionou-nos. Quebrámos anímica e fisicamente e o Sporting, naturalmente, confirmou a vitória, embora por números exagerados, na minha opinião”.

Sobre o próximo jogo para o Campeonato Nacional de Seniores (Série C), com o Gondomar, afirmou:

“Não acredito que esta derrota venha a ter influência no próximo jogo do Campeonato, com o Gondomar. Antes pelo contrário. Uma festa tão bonita só pode dar coisas boas. Além disso, nunca poderíamos sair desmotivados daqui, pois mostramos do que somos capazes e ganhámos confiança e otimismo para o resto do campeonato. Aliás, a nossa classificação no Campeonato Nacional de Seniores não corresponde à qualidade do plantel”, concluiu o técnico da equipa espinhense.

para relaxar e sabíamos que não podíamos entrar por esse caminho”.

Marco Silva fez questão de “dar os parabéns à equipa pela seriedade que teve no jogo e também à do Sporting Clube de Espinho pela forma briosas como se bateu. O resultado dilatado é justo, passámos com justiça como era nossa obrigação”.

E concluiu:

“É Taça e há sempre a possibilidade de causar sur-

presa porque os jogadores estão empolgados, com alto nível de motivação. Enquanto não marcássemos o primeiro e o segundo sabíamos que isso aconteceria. Mas fomos uma equipa séria e com o acumular dos golos fomos libertando ainda mais. Foi importante também para alguns jogadores que não tinham tantos minutos como pretendia”.

Manuel Proença

“Razões para estarmos felizes” com o jogo da Taça de Portugal

Calica Moreira, treinador do Sporting de Espinho



Foto VÍTOR LANCHA

O povo espinhense e os adeptos do Sporting Clube de Espinho não se deixaram ficar para trás perante a conhecida claqué sportinguista

CONVENTO DOS DOCES

Pastelaria Conventual

Pastelaria Francesa • Bolos para Eventos
Pão Quente (desde 0.08 euros), Rústico e Francês

Tlm: 967 240 535
conventodosdoces@hotmail.com
Rua 14, n.º 880 - 4500-232 - ESPINHO

Já pode fazer a sua encomenda para o Natal: visite-nos e conheça as nossas iguarias de Natal.



Arrenda-se LOJA

Com 50m2 +
40m2 de cave

Rua 18, n.º 721
(frente ao
Mercado Municipal)

Contatar
914 915 733



Em Espinho,
a tradição tem um nome



dentalDOCTORS

IMPLANTOLOGIA
E ESTÉTICA DENTÁRIA

“ALL-ON-4”

TÉCNICA INOVADORA

QUE PERMITE
A COLOCAÇÃO

DE DENTES FIXOS

NUM SÓ DIA

Clínica Dentária

Diretor Clínico:
Dr. João Miranda de Azevedo

Serviços de Excelência em todas as
especialidades de Medicina Dentária
(Equipa médica qualificada e experiente)

RECUPERE O SEU SORRISO!

1.ª Consulta sem compromisso
www.dentaldoctors.pt

Espinho

Rua 19, n.342 Sala 1.3 - 4500-255 Espinho

☎ 227 328 018 / 960 375 139

✉ geral-espinho@dentaldoctors.pt

“Futebol é a grande mola e o coração do clube” - José Vieira

O vice-presidente para o futebol sénior do Sporting Clube de Espinho, José Vieira, no final do jogo foi à sala de imprensa do estádio Marcolino de Castro, para “fazer um apelo e dois pedidos”:

“Queria dizer a todos os espinhenses que tivemos uma semana maravilhosa, com o empenho de muitos e todos imbuídos no mesmo espírito - de um jogo grande e de apoio ao clube. Por isso, agradeço a todos. É uma prova inequívoca de que o futebol é a grande mola e o coração do clube. Por isso, acredito

que, quanto melhor estiver o futebol, melhor está o clube. Por isso, apelo a todos os espinhenses para apoiarem o futebol do Sporting Clube de Espinho”.

Os dois pedidos:

“Todos sabemos que há muitos programas desportivos a falar de futebol. Em quatro épocas, o Sporting Clube de Espinho lançou onze jogadores para o futebol profissional. Por isso, peço a todas essas pessoas, nos programas televisivos, que falem do Campeonato Nacional de Seniores que é um

viveiro de jogadores. Muitas das vezes esse campeonato está completamente esquecido”, primeiro e o segundo:

“O Sporting de Espinho, como outros clubes do nosso campeonato, luta com enormes dificuldades. Neste clube todos são amadores e ganham, apenas, uma ajuda de custo. É praticamente incomportável, pagarmos uma taxa de jogo de 800 euros, pagar à Polícia e aos porteiros. Cerca de 95 por cento dos jogos que disputamos em casa dão-nos um prejuízo tremendo. Por isso, peço esta ajuda à Federação Portuguesa de Futebol e à Associação de Futebol de Aveiro que dignamente representa o Sporting Clube de Espinho. Se estes clubes, como o nosso, acabarem, mais pobre fica o futebol português”.

Manuel Proença

“Estava com muitas saudades deste magnífico ambiente” - Pinto Moreira

No final do encontro, o presidente da Câmara Municipal de Espinho, Pinto Moreira, estava triste com o resultado, mas não escondeu a sua satisfação pelo comportamento dos tigres em campo.

Para Pinto Moreira, “foi um resultado pesado para

aquilo que vimos no campo. O Sporting Clube de Espinho até ao segundo golo do Sporting portou-se muito bem, lutando com grande bravura e com empenho de todos os jogadores. A partir daí, a equipa desconcentrou-se um pouco e perdeu clareza, o que se acentuou após a expulsão do Fábio Gonçalves. Foi aí que assistimos ao avolumar do resultado. De qualquer das formas foi uma atitude muito digna da equipa e que ombreou o clube e Espinho”.

Fazendo questão de dizer

que “fomos muito bem recebidos em Santa Maria da Feira”, Pinto Moreira quis, também, “dar os parabéns aos jogadores do Sporting Clube de Espinho. Estou muito orgulhoso deles”.

E concluiu:

“Como sócio e adepto do Sporting Clube de Espinho estava com muitas saudades deste magnífico ambiente. Vamos ver se tudo se proporciona para que o futuro do clube nos volte a dar estes bons momentos”.

Manuel Proença

Resultados da 4.ª eliminatória da Taça de Portugal

Sporting de Espinho (CNS)-Sporting (Liga), 0-5; Atlético (Liga 2)-Marítimo (Liga), 0-2; Famalicão (CNS)-Fafe (CNS), 4-0; Rio Ave (Liga)-Oliveirense (Liga 2), 2-0; Trofense (Liga 2)-Belezenenses (Liga), 0-5; Benfica (Liga)-Moreirense (Liga), 4-1; Vizela (CNS)-Operário (CNS), 1-1 (4-2 gp); Vieira (CNS)-Freamunde (Liga 2), 0-1; Santa Maria (CNS)-Santa Eulália (CNS), 2-1; Nacional da Madeira (Liga)-Ribeirão (CNS), 2-0; Feirense (Liga 2)-Desportivo de Chaves (Liga 2), 0-2; Paços de Ferreira (Liga)-Riachense (CNS), 9-0; Penafiel (Liga 2)-Desportivo das Aves (Liga 2), 1-0; Gil Vicente (Liga)-Varzim (CNS), 1-1 (3-1 gp); Oriental (Liga 2)-Vitória de Setúbal (Liga), 1-0; Vitória de Guimarães (Liga)-Sporting de Braga (Liga), 1-2.

Tigres em Gondomar no domingo

A equipa de futebol sénior do Sporting Clube de Espinho desloca-se a Gondomar, no domingo, para defrontar a equipa local, no Estádio S. Miguel, às 15 horas, em jogo da 11.ª jornada do Campeonato Nacional de Seniores, Série C.

Classificação

	P	J	V	E	D	F-C
Salgueiros 08	24	10	7	3	0	16-2
Cinfães	21	10	6	3	1	18-8
Sousense	19	10	6	1	3	19-9
Coimbrões	15	10	4	3	3	17-17
Sobrado	12	10	2	6	2	15-11
Pedras Rubras	11	10	3	2	5	8-16
Moimenta Beira	10	10	3	1	6	14-23
Gondomar	10	10	2	4	4	7-11
Lourosa	9	10	3	0	7	7-17
Sp. Espinho	7	10	2	1	7	6-13

Próxima jornada

Moimenta da Beira-Cinfães
Coimbrões-Pedras Rubras
Gondomar-Sp. Espinho
Lourosa-Salgueiros 08
Sousense-Sobrado



Almoço no Hotel Solverde e visita à exposição '100 Anos de História Viva'

Fotos MP



A equipa do Sporting Clube de Espinho, antes do encontro com o Sporting, para a Taça de Portugal, esteve no Hotel Solverde, onde almoçou, a convite do presidente do Conselho de Administração da Solverde SA, Manuel Violas. Os espinhenses, depois do almoço, deram um passeio a pé pelo passadiço e regressaram ao Hotel Solverde para uma palestra com o técnico, Calica Moreira e para o visionamento de alguns jogos do Sporting.

Depois, a equipa seguiu para o Fórum de Arte e Cultura de Espinho (FACE), para uma visita à exposição '100 Anos de História Viva' do Sporting Clube de Espinho. Os tigres visitaram a mostra, acompanhados pelo presidente (demissionário) do clube, Rodrigo dos Santos e pelo jornalista Manuel Proença, do jornal *Defesa de Espinho*, que teve a oportunidade de lhes apresentar a mostra como membro da Comissão das Comemorações do Centenário do Sporting Clube de Espinho.

Os jogadores, antes de partirem para Santa Maria da Feira, fizeram questão de inscrever o seu nome no livro de visitas da exposição '100 Anos de História Viva'.

Hóquei em patins academista volta ao topo

A equipa de hóquei em patins sénior da Associação Académica de Espinho voltou apanhar o Infante de Sagres na liderança da tabela classificativa do Campeonato Nacional da II Divisão, Zona Norte. Os academistas golearam a Escola Livre de Azeméis por 8-2 e aproveitaram a derrota do Infante de Sagres em Vale de Cambra para regressarem ao segundo lugar da tabela, com os mesmos pontos que o líder.

Os golos da equipa liderada por Luís Canelas foram da autoria de Fred Saraiva (4), de Tó Cruz (2), de André Pinto e Bruno Fernandes.

Entretanto, a equipa de sub-17 da Académica de Espinho foi a Vila Boa do Bispo perder com os locais por 5-4, em jogo do Distrital daquele escalão etário.

Por sua vez, os sub-15 academistas venceram o Alfena, em casa do adversário, por 0-3 e os sub-13 da Académica de Espinho perderam, em casa, com o Gulpilhares, por 2-5.

Por fim, os benjamins academistas golearam o Paço rei por 9-0.

II DIVISÃO - ZONA NORTE

AA Espinho-EL Azeméis	8-3
Cambra-Infante Sagres	7-6
Gulpilhares-Famalicense	1-3
Marco-Riba D' Ave	3-3
Lavra-Juventude Pacense	4-4
Valença-HC Braga	6-3
Fânzeres-Cucujães	5-2
Folgou o Mealhada	

Classificação

	P	J	V	E	D	F-C
Infante Sagres	22	10	7	1	2	52-36
AA Espinho	22	10	7	1	2	52-36
Valença	19	9	6	1	2	38-21
Cambra	19	10	6	1	3	54-38
Lavra	17	8	5	2	1	35-28
Juvent. Pacense	16	9	5	1	3	44-40
EL Azeméis	16	9	5	1	3	39-42
Riba D' Ave	13	9	4	1	4	52-46
HC Braga	13	9	4	1	4	39-39
Famalicense	12	10	4	0	6	34-39
Marco	7	8	2	1	5	31-36
Fânzeres	7	9	2	1	6	30-42
Gulpilhares	7	8	2	1	5	21-35
Cucujães	6	9	2	0	7	23-41
Mealhada	1	9	0	1	8	24-49

Próxima jornada

AA Espinho-Cambra (Espinho/sábado/18h30)
Infante Sagres-Gulpilhares Mealhada-Marco
Riba D' Ave-Lavra
Juventude Pacense-Valença
HC Braga-Fânzeres
EL Azeméis-Cucujães
Folga o Famalicense

Cantinho da Ramboia derrota Rio Largo e mantém liderança do futebol popular

A equipa do Cantinho da Ramboia venceu o Rio Largo, por 1-2, em jogo da quinta jornada da I Divisão do Campeonato de Futebol Popular do Concelho de Espinho e manteve a liderança da prova. Os Leões Bairristas e a Quinta de Paramos, que estão a apenas dois pontos do líder, venceram os seus adversários de forma categórica. A equipa do Bairro Piscatório derrotou o Novamente por 4-1 e os paramenses golearam o Bairro da Ponte de Anta por 1-6.

Bairro Ponte Anta-Magos Anta (Cassufas/sábado/19h)
Águias Anta-Rio Largo (Cassufas/sábado/17h)
Novamente-Juventude Outeiros (Cassufas/domingo/10h)

Melhores marcadores

Wilson Santos (Águias Anta)	6
Hélder Fontoura (Bairro Ponte Anta) ..	5

II DIVISÃO

Desportivo Ponte Anta-GD Idanha ..	2-0
Assoc. Esmojães-Cruzeiro Silvalde ..	1-2
Águias Paramos-Império Anta	0-0
Estrelas Ponte Anta-Lomba Paramos	3-1
Morgados Paramos-Est. Vermelhas ..	0-1
Aldeia Nova-Estrelas Divisão	2-4

I DIVISÃO

Juventude Estrada-Corga Silvalde	1-1
Leões Bairristas-Novamente	4-1
Magos Anta-Juventude Outeiros	0-0
Bairro Ponte Anta-Quinta Paramos ..	1-6
Rio Largo-Cantinho Ramboia	1-2
GD Outeiros-AD Guetim	5-1
GD Ronda-Águias Anta	1-1

Classificação

	P	J	V	E	D	F-C
Cantinho Ramboia	12	5	4	0	1	10-4
Quinta Paramos	10	5	3	1	1	9-3
Leões Bairristas	10	5	3	1	1	13-6
Novamente	9	5	3	0	2	8-7
Rio Largo	9	5	3	0	2	10-5
Corga Silvalde	9	5	2	3	0	9-7
GD Ronda	9	5	2	3	0	8-4
Águias Anta	8	5	2	2	1	10-9
GD Outeiros	7	5	2	1	2	8-5
Bairro Ponte Anta	5	5	1	2	2	8-11
AD Guetim	3	5	1	0	4	6-18
Juvent. Outeiros	2	5	0	2	3	2-7
Juventude Estrada	2	5	0	2	3	6-16
Magos Anta	1	5	0	1	4	1-6

Próxima jornada

AD Guetim-Leões Bairristas (Guetim/sábado/15h)
Quinta Paramos-Juventude Estrada (Paramos/sábado/17h15)
Cantinho Ramboia-GD Outeiros (Paramos/sábado/15h)
Corga Silvalde-GD Ronda (Seara/sábado/15h)

Classificação

	P	J	V	E	D	F-C
Águias Paramos	11	5	3	2	0	12-4
Cruzeiro Silvalde	10	5	3	1	1	8-4
Desportivo P. Anta10	5	3	1	1	1	11-8
Assoc. Esmojães	10	5	3	1	1	10-7
Estrelas Vermelhas	8	4	2	2	0	4-2
Morgados Paramos	6	5	1	3	1	7-6
Império Anta	5	5	1	2	2	6-6
GD Idanha	5	5	1	2	2	8-9
Estrelas Ponte Anta	4	5	1	1	3	7-11
Estrelas Divisão	4	4	1	1	2	6-8
Aldeia Nova	2	5	0	2	3	6-14
Lomba Paramos	2	5	0	2	3	5-11

Próxima jornada

Cruzeiro Silvalde-Morgados Paramos (Seara/sábado/17h15)
Império Anta-Aldeia Nova (Cassufas/sábado/15h)
Estrelas Vermelhas-Desportivo P. Anta (Seara/domingo/10h)
Águias Paramos-Estrelas Ponte Anta (Paramos/domingo/10h)
GD Idanha-Lomba Paramos (Idanha/domingo/10h)
Estrelas Divisão-Associação Esmojães (Guetim/domingo/10h)

Melhores marcadores

José Silva (Associação Esmojães)	4
Bruno Reis (GD Idanha)	4
Keston Costa (Estrelas Divisão)	4

Manuel Proença

Espinhenses perdem dupla jornada de voleibol

As equipas de voleibol sénior masculino do Sporting Clube de Espinho e da Associação Académica de Espinho tiveram, este fim-de-semana, uma dupla jornada aziaga. Os tigres foram derrotados, no Pavilhão Municipal Napoleão Guerra, em Anta, pelo Clube Atlântico da Madalena, por 0-3 (16-25, 23-25 e 21-25) e pela equipa açoriana candidata ao título, Fonte Bastardo, por 1-3 (21-25, 26-24, 14-25 e 25-27). Por sua vez, a equipa academista perdeu com o Vilacondense, por 0-3 (14-25, 21-25 e 21-25) e com o Castelo da Maia, por 3-0 (25-19, 25-18 e 25-17).

Uma jornada muito má, especialmente para o Spor-

ting Clube de Espinho, sobretudo pela derrota ante o Atlântico da Madalena, no sábado, em Cassufas, uma casa que habitualmente não é a da equipa sénior de voleibol dos tigres. Saliente-se que o Sporting de Espinho jogou com o seu novo reforço, o brasileiro naturalizado português, Ubirajara Pereira.

No próximo sábado, pelas 16 horas, a equipa do Sporting de Espinho recebe, já na Nave Polivalente, o Sporting Clube das Caldas. A Associação Académica de Espinho recebe, também no sábado, às 15 horas, no Pavilhão Arquiteto Jerónimo Reis, a equipa do Atlântico da Madalena.



Minis do andebol academista estreiam-se com empate

O fim-de-semana passado, não começou da melhor maneira para a secção de andebol da Associação Académica de Espinho. No sábado, as primeiras a entrarem em ação foram as juvenis, que receberam o Alavarium, no Pavilhão Arquiteto Jerónimo Reis, e perderam por 26-45. Já a equipa sénior foi até Alcobaça defrontar o Cister SA, e bateram a equipa local por 17-28.

No domingo de manhã, as iniciadas "A" golearam o Arsenal Canelas, por 53-16, no Pavilhão Arquiteto Jerónimo Reis, e as juniores venceram o Ílhavo, em Cassufas, por 23-13. Ao início da tarde, no pavilhão da Académica de Espinho, foi a vez da equipa de iniciadas "B" receberem a CP Vacariça, tendo perdido por 18-21. Com o primeiro jogo para o campeonato, as últimas a entrarem em ação foram as "minis" que foram até Aguada de Cima empatar com o LAAC, a 19 golos.

Seniores - Joana Melo, Sofia Maia, Helena Jesus, Delfina Carvalho, Arcelina Gomes, Ana Silva, Inês Moleiro, Sara Gomes, Regina Ferreira, Marlene Batista, Diana Almeida, Marta Go-

mes, Carla Barbosa, Rita Araújo, Inês Barros e Ana Ferreira. Treinador: Nuno Fontes.

Juniões - Inês França, Bárbara Torres (3 golos), Joana Ferreira (2), Ana Ribeiro, Bárbara Hernandez, Daniela Soares (6), Joana Queirós (4), Carolina Soares (11), Rita Pinho, Joana Gomes (1), Alexandra Sousa (1), Mariana Mendes e Ana Pereira (4). Treinador: Adelino Pinto. Treinadora adjunta: Joana Pinto.

Juvenis - Sara Silva, Viviana Silva (2 golos), Elsa Teixeira, Rafaela Sousa (1), Marta Sobral (14), Inês Almeida (1), Bruna Dias (3), Filipa Barbosa (3), Francisca Sousa (1), Rita Pinho, Inês Correia (1) e Sara Moutinho. Treinadora: Ana Correia (Pati).

Iniciadas (equipa A) - Sara Silva, Renata Couto (1), Sofia Mota (3), Maria Leite, Mariana Sousa (13), Inês Almeida (8), Rita Mota (1), Viviana Silva (2), Sara Moutinho (4), Leonor Gonçalves (14), Maria Mota (2) e Diana Martins (5). Treinadora: Carla Barbosa.

Iniciadas (equipa B) - Maria Cáliz, Rita Correia (3), Luísa Oliveira, Maria Pimen-

ta, Maria Catarino, Carolina Loureiro (3), Rita Gomez (5), Anair Amorim, Ana Silva, Sofia Gonçalves (6), Bárbara Malta e Maria Lobo (1). Treinadora: Joana Melo.

Minis femininos - Maria Miguel Moreira, Matilde Sousa, Lara Dias, Mariana Ferreira, Ana Sofia Pereira, Beatriz Ferreira, Carolina Marques, Luísa Maganinho, Joana Pimenta, Lia Gomes, Sara Silva e Rita Neiva. Treinadores: Sara Magalhães.

Próximos jogos: Académica de Espinho-Batalha (seniores femininos), sábado, às 20 horas, no Pavilhão Arquiteto Jerónimo Reis, em Espinho; Arsenal Canelas-Académica de Espinho (juniores femininos), sábado, às 15 horas, no Pavilhão Municipal de Albergaria, em Albergaria-a-Velha; APAE São Pedro do Sul-Académica de Espinho (juvenis femininos), sábado, às 18 horas, no Pavilhão Municipal de S. Pedro do Sul; Alavarium-Académica de Espinho 'A' (iniciados femininos), domingo, às 9h30, no Pavilhão do Alavarium, em Aveiro; LAAC-Académica de Espinho 'B' (iniciados femininos), domingo, às 17 horas, no Pavilhão Gimnodesportivo de Aguada de Cima; Académica de Espinho-Valongo do Vouga (minis femininos), domingo, às 14 horas, no Pavilhão Arquiteto Jerónimo Reis, em Espinho.

Minis academistas vitoriosos em voleibol

No voleibol da Associação Académica de Espinho, os primeiros a entrar em ação foram os infantis que se deslocaram ao Frei Gil e venceram com facilidade a equipa local por 0-3.

Os juvenis masculinos, frente ao Esmoriz Ginásio Clube foram batidos por 0-3 mas já conseguiram realizar momentos de agradável voleibol tendo em conta a imaturidade desta equipa. Assim no primeiro e no terceiro set conseguiram complicar, e muito, a tarefa da equipa de

Esmoriz que teve de se aplicar para vencer a partida. Os academistas demonstraram ter grande margem de evolução e que com trabalho tudo se consegue.

Também no sábado os juniores voltaram às vitórias. Em Esmoriz, os academistas venceram por 2-3, num jogo pleno de emoção mas nem sempre bem jogado. Mais uma vez, a equipa do Mocho deixou tudo em campo.

Já no domingo, os minis B realizaram a primeira volta

do Torneio de Natal com a presença de oito equipas. A equipa A espinhense venceu, sem dificuldades, as adversárias. A equipa B surpreendeu conquistando o quarto lugar.

Os cadetes também venceram sem dificuldade, no domingo de manhã, a equipa do Clube Desportivo de Fiães, por 3-0.

Sem dúvida um fim de semana muito positivo para todos os escalões de formação da Associação Académica de Espinho.

Infantis e juvenis tigras nadam Torneio Regional de Fundo

A equipa de infantis e juvenis da secção de natação do Sporting Clube de Espinho participou no Torneio Regional de Fundo organizado pela Associação de Natação de Aveiro e realizado na Gafanha da Nazaré.

Estiveram presentes 225 nadadores (doze do Sporting de Espinho) em representação de catorze clubes) e cada nadador competiu em duas provas: para o sexo masculino, as provas obrigatórias foram 1500 metros livres e 400m estilos e para o sexo feminino foram os 800m livres e os 400m estilos. A classificação final das duas provas foi realizada por escalões competitivos.

Os nadadores que se classificaram até ao oitavo lugar receberam diploma.

Em alternativa a estas provas, os nadadores puderam optar por competir apenas na prova de 200m livres, não entrando para a classificação final do torneio.

Vasco Tavares (juvenil A)

classificou-se em 8.º lugar com 800 pontos, no conjunto das provas de 1500 metros livres e 400m estilos.

Martim Almeida classificou-se igualmente em 8.º lugar com 615 pontos no escalão de infantil A. Matilde Almeida (infantil B) obteve o 11.º lugar com 483 pontos, no conjunto das provas de 800m livres e 400m estilos.

Os nadadores que nadaram 200 metros livres, no masculino, Rui Santos (infantil B) ficou em 4.º lugar, Vasco Guedes (infantil A) classificou-se em 5.º, Miguel Vaz (juvenil B) obteve o 8.º, Miguel Albergaria (infantil A) ficou em 9.º, Pedro Ferrão (infantil A) e Simão Pinto (infantil B) classificaram-se em 14.º lugar.

No feminino, na prova dos 200 metros livres, Ana Rita Monteiro (juvenil B) classificou-se em 5.º lugar, Maria Almeida (infantil B) ficou em 6.º lugar e Joana Barbosa (infantil B) obteve o 7.º lugar.

Foram batidos 22 recordes pessoais, incluindo tempos parciais.

Paulo Pinto mais uma vez no pódio com Bruno Silva



No domingo, Paulo Pinto foi a Barcelos participar no Trail Amigos da Montanha. E na prova de 18 quilómetros voltou a cortar a meta juntamente com Bruno Silva, como já tinham feito noutra prova realizada na Maia.

Paulo Pinto conseguiu o segundo lugar da geral e o primeiro no escalão de vete-

ranos M40, numa prova com algumas subidas duras e onde o terreno era também tudo menos fácil.

Para a semana há mais um desafio e desta vez bem mais difícil: a maratona "mais difícil do mundo" que se realiza no Geres e é organizada pelo ultramaratonista Carlos Sá.



Inês Pardilhó e Bernardo Atilano brilham em badminton

Novasemente seis vezes nos pódios nacionais – dois primeiros lugares

Realizou-se no fim-de-semana, no Centro de Alto Rendimento das Caldas da Rainha, a segunda jornada nacional de não seniores de badminton e mais uma vez todos os atletas da Novasemente se destacaram pelo brilhante desempenho e que se refletiu em mais seis pre-

senças no pódio, entre elas duas de primeiro lugar.

Inês Pardilhó continua a dominar a categoria de sub-15, alcançando novamente o primeiro lugar de singulares senhoras e o segundo da par senhoras, com a sua colega de equipa Ana Marques.

Simão Ferreira e Luís

Esteves conquistaram o segundo lugar da variante par homens na categoria de sub-15.

Bernardo Atilano obteve o primeiro lugar da variante de singulares homens e o segundo da variante par homens e par misto na categoria de sub-19.

Rio Largo exhibe-se no corta-mato



No domingo, a secção de atletismo do Rio Largo participou na quinta edição do Cross de Airão (Guimarães), prova de corta-mato que teve início às 9h30 com corridas para todos os escalões masculinos como femininos e com a distinção dos melhores classificados com troféus e alguns

prémios monetários.

No escalão de seniores, e com distância prevista para 7035 metros, Carlos Coelho foi o décimo classificado e André Guimarães terminou no 12.º lugar.

No escalão de veteranos I, a distância prevista era de 4375 metros e António Cane-

ca foi sexto, com 17 minutos, e Alain Couto oitavo, com 17 minutos e 43 segundos.

Já no escalão de veteranos V, e com a mesma distância, Joaquim Gomes foi quinto, com 23 minutos e 17 segundos, e José Falcão sexto classificado com 23 minutos e 35 segundos.

Surpresa no segundo tempo de futsal

A equipa de futsal de seniores masculinos do Sporting Clube de Silvalde foi a Fiães perder com os locais por 6-3, em encontro a contar para o Campeonato Distrital da 1.ª Divisão.

O Sporting de Silvalde, com um início de grande qualidade, marcou ainda com poucos minutos jogados. Com os jogadores motivados, o Sporting de Silvalde parecia imparável e logo de seguida marcou novamente. Em seis minutos de jogo o Sporting de Silvalde já vencia por 3-0 a uma equipa do topo da tabela e candidata à subida ao Nacional. Porém, o Fiães acabou por reduzir.

Por não ter conseguido supremacia sobre o Sporting de Silvalde, o Fiães entrou para a segunda parte com o guarda-redes volante e o certo é que surtiu logo efeito! Os locais reduziram logo no primeiro minuto.

Como o Fiães é uma equipa de grande qualidade, chegou ao empate e pouco depois passou para a frente no marcador, numa altura em que os silvaldenses estavam muitos desgastados e não conseguiram entrar no jogo. O Fiães aproveitou para fazer mais dois golos, fixando o resultado em 6-3.

Eis a constituição da equipa do Sporting Clube de Silvalde: João; Américo, Ricardo, Renato e Arménio.

Jogaram ainda: Carlitos, Gaitan, Bruno e Filipe. Treinador: Vítor Lopes.

Marcadores: Arménio; Américo e Renato.

Resultados

Arrifanense-Dinamo Sanjoanense 5-2
CP Esgueira-Juventude Canedo 4-3
Bairros-Ossela 5-2
ISPAB-ADRE Palhaça 7-3
ARCA-Urró 1-1
Juventude Fiães-Sp. Silvalde 6-3
Saavedra Guedes-Azagães 4-2
Gafanha-Futsal Azeméis a)

a) Adiado para 11 de dezembro

	P	J	V	E	D	F-C
Juventude Fiães	22	8	7	1	0	33-16
Futsal Azeméis	21	7	7	0	0	38-16
Ossela	18	8	6	0	2	38-26
Saavedra Guedes	15	8	5	0	3	23-16
ARCA	14	8	4	2	2	30-20
Juvent. Canedo	14	8	4	2	2	24-20
Azagães	13	8	4	1	3	37-29
Bairros	13	8	4	1	3	26-18
CP Esgueira	8	8	2	2	4	24-31
ISPAB	8	8	2	2	4	17-36
Sp. Silvalde	7	8	2	1	5	18-30
Arrifanense	7	8	2	1	5	24-28
ADRE Palhaça	6	8	1	3	4	20-26
Urró	5	8	1	2	5	16-24
Din. Sanjoanense	5	8	1	2	5	18-38
Gafanha	2	7	0	2	5	15-27

Próxima jornada

Arrifanense-Bairros
Ossela-ISPAB
ADRE Palhaça-Saavedra Guedes
Azagães-Gafanha
Futsal Azeméis-CP Esgueira
Juventude Canedo-ARCA
Urró-Juventude Fiães
Dinamo Sanjoanense-Sp. Silvalde
(S) Madeira/sábado/17h)

A equipa de andebol sénior masculina do Sporting Clube de Espinho (3.ª Divisão) passou aos dezasseis-avos da Taça de Portugal, ao vencer o Futebol Clube Infesta (2.ª Divisão), por 29-23 (10-13, ao intervalo), em jogo da segunda eliminatória disputado no domingo, no Pavilhão Municipal Napoleão Guerra, em Cassufas (Anta). Os tigres acabaram por surpreender os azuis e brancos na segunda parte, recuperando, espetacularmente de uma desvantagem de três golos do primeiro tempo – primeiro, com uma defesa aguerrida e lutadora e, depois, com um contra-ataque muito eficaz, promovido em primeira instância pela excelente exibição do guarda-redes espinhense, o jovem Pedro Mota.

Destaque para a excelente prestação coletiva da equipa orientada por César Vasconcelos e, em particular, pelas exibições do guarda-redes, Pedro Mota, do lateral-esquerdo, Vítor Pinhal e do pivô, Vasco Marques.

O Sporting Clube de Espinho deverá conhecer o seu adversário da próxima eliminatória a 9 de dezembro (em princípio a data do sorteio), para o jogo a disputar a 17 de janeiro de 2015. Neste sorteio já entram as equipas da 1.ª Divisão.

Eis os clubes a entram no sorteio da próxima eliminatória da Taça de Portugal e os possíveis adversários do Sporting Clube de Espinho:

1.ª Divisão – Associação Desportiva Académica Maia/Ismail, Académico Marítimo Madeira Andebol SAD, Clube Desportivo Xico Andebol, Clube Futebol Os Belenenses, Futebol Clube do Porto, Ginásio Clube de Santo Tirso, ABC Braga Andebol SAD, Antigos Alunos Passos Manuel, Sporting Clube da Horta, Sport Lisboa e Benfica, Sporting Clube de Portugal e Associação Atlética Aguas Santas.

2.ª Divisão – Associação Artística de Avanca, Associação Académica de S. Mamede, Andebol Clube Fafe, Associação Desportiva Sanjoanense, Associação desportiva Cultural Benavente, Arsenal Clube Devesa, Boa Hora Futebol Clube, Centro Desportivo São Bernardo, Centro Desportivo Cultural S. Paio Oleiros, Clube Desportivo escolar Camões, Independente Futebol Clube Torrense e Vitória Futebol Clube.

3.ª Divisão – Associação Cultural Desportiva Monte, Associação Cultural Recreativa Zona Azul, Associação Desportiva Amarante, Estarreja Andebol Clube, Grupo Musi-

cal 1.º Dezembro, Juventude Desportiva Lis e Sporting Clube de Espinho.

Sporting de Espinho, 29 FC Infesta, 23

Jogo no Pavilhão Municipal Napoleão Guerra, em Cassufas (Anta). Árbitros: Ruben Maia e André Nunes (AA Aveiro).

Ao intervalo: 10-13.
Sporting Clube de Espinho – Pedro Mota (guarda-redes); Filipe Meneses (1 golo), Manuel Sousa, Bruno Gonzaga, André Machado (1), Eduardo Moreira (2), Aarão Rocha, André Sousa, João Pinhal (7), Bruno Antunes (4), Rui Fernandes (2), Vasco Marques (3), João Costa (2) e Alexandre Relvas (7).

Treinador: César Vasconcelos.

Futebol Clube Infesta – Bruno Pinto, Bruno Mota e Emanuel Silva (guarda-redes); Pedro Ferreira (2 golos), João Osório, Filipe Silva (2), João Pereira, José Carvalhais (4), João Cordeiro, Tiago Ramos (3), André Azevedo (3), Miguel Fernandes, Ricardo Silva (1), Jorge Oliveira, Marcos Ferreira (4) e Rui Farelo (4).

Treinador: Paulo Guimarães.

Entretanto, a equipa de juvenis masculinos do Sporting Clube de Espinho perdeu, em casa, com o Futebol Clube do Porto, por 24-30 (8-16, ao intervalo), em encontro a contar para a 11.ª jornada do Campeonato Nacional da 1.ª Divisão. Ante a superioridade dos dragões, os tigres mostraram ser uma equipa aguerrida, lutadora e bem organizada. E o facto de serem visto privados, por desqualificação (injusta) do lateral-esquerdo, António Pinto, isso acabou por ter influência no desfecho.

Por sua vez, a equipa de iniciados masculinos começou este domingo a fase de apuramento para o Campeonato Nacional e foi a Fermentelos, defrontar o Pateira, vencendo-o por 19-21 (9-13, ao intervalo). Os espinhenses, liderados por Vítor Pinhal, sentiram grandes dificuldades, concretamente com a equipa de arbitragem, nomeadamente quando o árbitro Joaquim Machado (Associação de Andebol de Aveiro), mostrou, inexplicavelmente, o cartão vermelho ao lateral-esquerdo dos tigres, João Póvoa!

Por seu turno, a equipa de infantis masculinos, liderada por Hugo Valente, alcançou uma grande vitória ante o Alavarium, por 18-14 (10-8, ao intervalo).

A equipa de minis masculinos, Sporting de Espinho 'A', treinada por Rui

Andebol tigre passa à terceira eliminatória da Taça de Portugal

Sorteio a realizar a 9 de dezembro com equipas da 1.ª Divisão



Cordeiro, foi a Santa Maria da Feira vencer o Feirense 'B' por 12-22 (6-11, ao intervalo).

Por fim, a equipa de bábis do Sporting Clube de Espinho, treinada por Bruno Gonzaga, participou no 1.º Encontro Regional de Bábis, em Santa Maria da Feira, no domingo. Uma prova onde participaram oito clubes, com 12 equipas e cerca de 120 jogadores.

Eis a constituição das equipas do Sporting Clube de Espinho:

Juvenis masculinos – Paulo Almeida e João Castro (guarda-redes); Tiago Fonseca, Tiago Guedes (5 golos), António Pinto (1), Diogo Ramos, Simão Pereira, José Cruz, Tiago Ferreira (10), Ivo Gonçalves, José Caetano (1), João Furtado (2), Ivo Bernardo (5) e Jorge Ferreira. Treinador: Miguel Esteves.

Iniciados masculinos – Francisco Vasconcelos e Bruno Aguiar (guarda-redes); Ricardo Silva (3 golos), Manuel Melo, Guilherme Baptista (5), Pedro Sousa, Daniel Escadas, João Soares (2), Jorge Ferreira (2), João Póvoa (3), Leonardo Morgado (1), Frederico Queirós, Diogo Almeida, Nuno Lima (3), André Sousa (2) e Gonçalo Jesus. Treinador: Vítor Pinhal.

Infantis masculinos – Gonçalo Loureiro (guarda-redes); Filipe Ferreira, Igor Duarte (1 golo), Vítor Costa, João Félix (2), Bernardo Costa, Pedro Salvador, Carlos Pereira (1), André Sousa (4), Ricardo Silva (8), Bruno Lourenço (1), Bruno Castro (1), Emí-



João Pinhal, o melhor marcador do jogo, num dos ataques do Sporting de Espinho no encontro da Taça de Portugal



O extremo-direito dos juvenis, Tiago Guedes, num dos cinco golos que apontou ao Futebol Clube do Porto

lio Figueiras, Nuno Pinto, Pedro Belinha e Afonso Rodrigues. Treinador: Hugo Valente.

Minis masculinos (equipa A) – Gonçalo Bastos (guarda-redes); Gonçalo Fonseca, Carlos Castelo (4 golos), Diogo Tavares (2), Gonçalo Silva (7), Gustavo Ferreira, João Tavares (3), Nuno Caetano (1), Ricardo Maganinho, Ruben Tavares (3), Tiago Fonseca (2) e Luís Relvas. Treinador: Rui Cordeiro.

Próximos jogos:
Sporting de Espinho-Académico de Viseu (seniores masculinos), sábado, às 18 horas, no Pavilhão Municipal Napoleão Guerra, em Cassufas (Anta); Sporting de Espinho-Académica de Coimbra (juniores masculinos), domingo, às 20 horas, no Pavilhão Municipal Napoleão Guerra, em Cassufas (Anta); Gondomar Cultural-Sporting de Espinho (juvenis masculinos), sábado, às 15 horas, na Escola Secundária de Rio Tinto; Sporting de Espinho-Feirense (iniciados masculinos), domingo, às 18 horas, no Pavilhão Municipal Napoleão Guerra, em Cassufas (Anta); Avanca-Sporting de Espinho (infantis masculinos), sábado, às 10h30, no pavilhão Comendador Adelino Costa, em Avanca; Sporting de Espinho 'A'-Monte (minis masculinos), domingo, às 16 horas, no Pavilhão Municipal Napoleão Guerra, em Cassufas (Anta); Sporting de Espinho 'B'-S. Paio de Oleiros, domingo, às 14 horas, no Pavilhão Municipal Napoleão Guerra, em Cassufas (Anta).

Boas prestações na Academia José Moreira

Cientes da responsabilidade do jogo que iriam disputar para as suas aspirações, as juniores do voleibol da Academia José Moreira deslocaram-se a Famacão para defrontar o AVC.

Quase obrigadas a fazer três pontos para deixar bem perto o primeiro lugar que dá acesso à Fase Final do Regional, entraram a todo o gás e logo no primeiro set levaram de vencida a equipa adversária por 16-25.

No segundo set, sempre à procura do resultado e atrás no marcador, mas sem nunca deixar de lutar, passaram para a frente do marcador já na parte final e só pararam quando fecharam o parcial por 24-26.

Por fim, no último e derradeiro set, mantendo a prestação dos parciais anteriores mas com mais eficácia no capítulo da finalização, fixaram o resultado final em 0-3 (16-25, 24-26 e 11-25).

Os minis B femininos entraram em ação no pavilhão Municipal de Fiães. A quererem mostrar serviço e corrigir a classificação que lhes escapou na primeira volta, as meninas entraram nervosas e sem acerto no processo de jogo, facto que lhes custou a derrota no primeiro jogo e consequentemente a impossibilidade de aceder às finais. Simultaneamente, as juvenis da AJM deslocaram-se a Penafiel para defrontar a equipa local.

O adversário que na primeira volta nos apresentou algumas dificuldades, ainda resistiu às investidas durante o primeiro set, no entanto, nos parciais seguintes, sem deixar margem para dúvidas, vencendo por um claro 3-0 (17-25, 3-25 e 10-25).

As iniciadas, num jogo que opunha o segundo ao terceiro classificado na última jornada da primeira volta, realizaram talvez a pior exibição da época, mas venceram o Boavista por 3-2 (12-25, 25-20, 25-20, 23-25 e 15-7).

Longe de casa, os juvenis masculinos venceram o Vitória de Guimarães por 0-3 (15-25, 13-25 e 17-25) impondo sempre o seu ritmo num jogo emotivo e bem jogado pelos espinhenses.

Já os cadetes masculinos, que venceram o Vilacondense por 1-3 (17-25, 20-25, 25-23 e 15-25), cederam o primeiro set da época numa exibição apagada.

Empata no dérbi de silvaldenses e tigres

A equipa de futebol de benjamins B do Sporting Clube de Silvalde/Marfoot, empatou (2-2) com o Sporting Clube de Espinho, em jogo a contar para o Campeonato Distrital daquele escalão etário, Série A.

Foi um bom jogo disputado por duas equipas da cidade de Espinho. Os intervenientes estiveram todos a altura do espetáculo.

Uma primeira parte dominada pelo Sporting de Espinho onde acabaria com uma vantagem de dois golos.

Para a segunda parte a equipa de Silvalde/Marfoot entrou irreconhecível (para melhor) e pegou no jogo procurando não só o empate como também a vitória.

O empate é justo porque cada equipa foi superior em

cada metade do jogo.

Nota negativa para o árbitro da partida que lidava de forma displicente com as crianças. Entre outras situações caricatas, deixamos apenas um pequeno exemplo: na primeira oportunidade de um mau lançamento, marcou mal lançado mas não se prestou a dizer o que estava a marcar ficando os jogadores baralhados, de-

Arbitragem caseira

A equipa de futebol de infantis B do Sporting Clube de Silvalde/Marfoot perdeu, em S. João da Madeira, com a Sanjoanense, por 5-2, em encontro a contar para o Campeonato Distrital do Grupo 2.

Foi um bom jogo de futebol em que a equipa da casa entrou melhor no en-

contro e criou algumas ocasiões de perigo. Mas aos poucos a turma de Silvalde foi equilibrando o mesmo, criando também algumas situações de golo.

A vitória da Sanjoanense acaba por ser justa, mas por números exagerados e com motivos de queixa para a turma de Silvalde, já que a ar-

bitragem foi extremamente caseira.

Eis a constituição da equipa do Sporting Clube de Silvalde/Marfoot:

Rafael (cap.), Pedro Alves, Rafa Resende, Pedro Martins, Said, Sérgio e Ivo.

Jogaram ainda: Rodrigo e Rafa Preval.

Marcador: Pedro Martins (2 golos).

Treinadores: Dani e Paulo Jesus.



Futsal da Novasemente vence em Chaves

A equipa de seniores femininos de futsal do Novasemente Grupo Desportivo foi a Chaves vencer o Desportivo local por 2-6, em jogo a contar para o Campeonato Nacional, Zona Norte. As antenses marcaram por Daniela Ferreira 'Pisko' (2 golos), Suka, Ferreira, Cátia Morgado e Sofia Ferreira.

"Vitória justa", como referiu, a propósito, o treinador das seniores, João Soares, que acrescentou que "As jogadoras do Novasemente/Cavalinho estão de parabéns pois conciliaram um bom resultado com uma exibição de grande qualidade. Foram regulares em todo o jogo, jogaram de forma intensa e abnegada e devem estar satisfeitas com o futsal apresentado", concluiu aquele técnico.

Entretanto, a equipa de iniciados do Novasemente/Progressoplantas perdeu com o Fundo de Vila por 6-4. O jogador antense, Gonçalo, foi

o autor dos quatro golos do Novasemente.

Por sua vez, a equipa de infantis do Novasemente foi a Escapães vencer os locais por 4-5, com golos de Pedro Emanuel (2 golos), Bruno Pinto, Tomás Martins e Beatriz Nunes.

Um jogo muito bem conseguido onde a superioridade da equipa do Novasemente ficou bem visível. Apesar do resultado escasso, os antenses podiam ter vencido com mais tranquilidade, criaram muitas situações de golo mas não conseguiram estar bem na finalização. Defensivamente o Novasemente teve algumas falhas, fruto da falta de concentração. Mas registou-se a grande atitude, muita raça enorme entreajuda".

Por fim, a equipa de benjamins do Novasemente perdeu, em casa, com o Dínamo Sanjoanense, por 5-6. Os tentos dos espinhenses foram apontados por Bruno (3 golos), Lara e Fábio.

pois disso, outros maus lançamentos foram feitos mas não assinalados e corrigidos.

Eis a constituição da equipa do Sporting Clube de Silvalde/Marfoot:

Tiago Moleiro; Simão Pereira, Álvaro Paquete, Gustavo Costa, Rui Pedro (cap.), José Miguel e Duarte Amaral.

Jogaram ainda: Eduardo Mota e Diego Preval.

Marcadores: Diego Preval e José Miguel.

Falta de atitude

A equipa de futebol de juvenis 'B' do Sporting Clube de Espinho foi derrotada pelo Vale por 2-1, em jogo a contar para o Campeonato Distrital da 2.ª Divisão, Série A. Os tigres perderam, assim, com a mais fraca da sua série.

Este jogo serviu, ou não, para se perceber que é preciso ter atitude e que não basta ter mais qualidade. É mais importante o querer.

Eis a constituição da equipa dos tigres:

Diogo Barbosa; Leonardo Rocha, João Moreira (cap.), Eduardo Ferreira e Válder Gomes; João Guilherme, Pedro Lemos e João Fonseca; Simão Fernandes, Nelson Maganinho e Bruno Cardoso.

Suplentes: Tiago Guimarães, Joel Viela, Antero Gonçalves, Adriano Silva e Sandro Oliveira.

Treinador: Hugo Sousa. Treinador adjunto: Jorge Sousa. Marcador: Nelson Maganinho.

Valeu a tentativa

A equipa de futebol de iniciados B da Associação Desportiva da Freguesia de Anta/Os Baixinhos bateu o Vilamaiorense por 2-0, em encontro a contar para o Campeonato Distrital da II Divisão, Série A.

Os antenses tiveram neste fim-de-semana um jogo extremamente difícil contra uma equipa que vinha de uma boa série de resultados e que demonstrou ser um dos candidatos aos primeiros lugares.

Foi uma partida difícil para os antenses que tentaram de todas as formas contrariar o poderio físico da equipa de Castelo de Paiva.

Eis a constituição da equipa da ADF Anta/Baixinhos:

Mário, Bruno Pereira, Fábio, Santos e Zé Pedro, Edgar, Alex, Rafa, Gui, Rúben Belinha e Chang.

Jogaram ainda: Leandro, Lito, Bernardo e Pedro Oliveira. Treinador: Rúben Correia.

Injusto

Na última jornada da primeira volta, a equipa de futebol de traquinas A do Sporting Clube de Espinho visitou o terreno do Fiães e perdeu por 4-1.

A partida iniciou-se da melhor forma para o Sporting de Espinho, que logo no primeiro minuto inaugurou o marcador. Contudo, o Fiães organizou-se, tendo obtido o golo do empate.

Na segunda parte, a infelicidade bateu à porta do Espinho. E quando não se marca, o ditado assim o diz, sofre-se, assim foi o que aconteceu.

O Fiães, em duas rápidas jogadas de contra ataque, fez dois golos. Realce para a atitude dos atletas do Sporting de Espinho, que mesmo jogando num terreno ao qual não estão habituados (pelado), demonstraram que têm equipa para lutar pelos lugares cimeiros nesta série.

Eis a constituição da equipa do Sporting de Espinho:

Francisco, Rui Pedro, Gonçalo, KaKá, Tomás Cabral, Nelson, Diogo Buenadicha, Henrique Valente, Diogo, Filipe Soares e Rodrigo Silva.

Treinador: Jorge Novo.

Treinador adjunto: Miguel Ângelo.

Marcador: Nelson.

Triunfo justo

A equipa de futebol de juvenis da Associação Desportiva da Freguesia de Anta/Os Baixinhos bateu o Vilamaiorense por 2-0, em encontro a contar para o Campeonato Distrital da II Divisão, Série A.

Na primeira parte assistiu-se a um jogo muito pobre com as duas equipas a apresentarem uma toada lenta e poucas ideias. No segundo tempo, os antenses entraram com outra atitude. Foram mais agressivos e rápidos sobre a bola. Com isso tiraram proveito e marcaram dois golos até aos 20 minutos. Depois, com o jogo completamente controlado abrandaram de ritmo mas não deixaram de criara perigo e por duas vezes podiam mesmo ter aumentado o marcador.

Eis a equipa da ADF Anta/Baixinhos:

Pedro, Rafa, Gonçalo, Dias, Tiago Oliveira, João Paulo, Vieira, Hugo, Rúben, Xavier e Rodolfo.

Jogaram ainda: Tomás, Sequeira e Serginho.

Treinador: Artur Quaresma.

Marcadores: Rodolfo e Dias.

SENIORES FEMININOS

ZONA NORTE

Santa Luzia-Ossela	5-2
Chaves-Novasemente	2-6
FC Vermoim-SC Canidelo	7-4
EDC Gondomar-R. Avintenses	1-6

Classificação

	P	J	V	E	D	F-C
FC Vermoim	21	8	7	0	1	42-18
Novasemente	21	8	7	0	1	34-11
Santa Luzia	19	8	6	1	1	28-8
Resta. Avintenses	15	8	5	0	3	22-13
Chaves	10	8	3	1	4	20-27
Ossela	4	8	1	1	6	21-40
SC Canidelo	4	8	1	1	6	14-34
EDC Gondomar	0	8	0	0	8	12-42

Próxima jornada

(20 dezembro)

Restauradores Avintenses-Chaves	
Novasemente-FC Vermoim	
SC Canidelo-Santa Luzia	
Ossela-EDC Gondomar	

Mão cheia de vitórias

As equipas de futebol de sete da Associação Desportiva da Freguesia de Anta/Os Baixinhos registaram cinco vitórias e dois empates em dez jogos. Os antenses venceram em infantis B (1-2) o Vilamaiorense; em benjamins A, o Argoncilhe por 0-22; em benjamins B, o Vilamaiorense, por 2-4 e a Escola Rui Dolores por 0-3; e em traquinas A, o Vilamaiorense por 0-3. Os de Anta empataram com o Fiães (1-1) em infantis A e com o Arada (2-2) em infantis B. A ADF Anta perdeu em benjamins B com o S. João Ver (4-2) e em traquinas B, com o Fiães (1-4) e com o Feirense, (4-5).

Infantis A (equipa B) – Filipe Queiroz, Hugo Silva, Luís Dias, Simão Marques, Simão Teixeira, David Santos e Duarte. Jogaram ainda: Rodrigo Bulhosa, Gonçalo Rocha e Daniel Neves. Marcador: Duarte.

Infantis B (equipa A) – Fonseca, Barros, Pedro D, Gonçalves, Bruno, Dani e Guga. Jogaram ainda: Fiães, Vieira, Luís e Resende. Marcador: Guga (2 golos).

Infantis B (equipa B) – João, Rafa, Diogo Tomás, Nomenko, Miguel, Pedro e Leo. Jogaram ainda: Gonçalo Ribeiro, João, Joel e Kiko. Marcadores: João e Diogo Tomás.

Benjamins A (equipa A) – Abreu, Bombas, Kiko Lopes, Gui, Pedro, Iuri e Castro. Jogaram ainda: B. Alves, Garriapa, Márcio, Bruninho e Bruno Gil. Marcadores: Iuri (6 golos), Bruninho (3), Castro (3), Pedro (2), Kiko (2), B Alves (2), Garriapa, Bombas e Márcio (2).

Benjamins A (equipa B) – Cadete, Diogo, Tomás, Rosas, Faniqueira, Dani e Miguel. Jogaram ainda: JP, Simão, João Rocha, Luís e Guga. Marcadores: Miguel e Rosas.

Benjamins B (equipa A) – Gabriel Pais, Tiago Sá, Nuno Guedes, Francisco Liquito, Renato Valente, Martim Costa e Nuno Pinto. Jogaram ainda: João Rocha, Rodrigo Lobo, Rodrigo Pinto e Diogo Preto. Marcadores: Nuno Pinto, Martim Costa e Nuno Guedes.

Traquinas A (equipa B) – Guilherme Sousa, Rafael Oliveira, Miguel Rebelo, Vasco Ferreira, Joel Marinheiro, Xavier Guedes e Rodrigo Oliveira. Jogaram ainda: Nuno Pereira, Gustavo Relvas, Konstantin Nikitenko, Gustavo Miranda e Gabriel Sá. Marcadores: Gabriel Sá (2 golos) e Rodrigo Oliveira.

Traquinas B (equipa A) – Ivo, Bernardo, Renato, Miguel, Tomás Sousa, Tomás Santos e Leo. Jogaram ainda: Salvador, Rodriguinho, Teixeira e Rodrigo. Marcador: Miguel.

Traquinas B (Equipa B) – Salvador, Diogo, Tiago, Tiuí, Leandro, Gomes e Gu. Jogaram ainda: Kajani e Morado. Marcadores: Tiuí (3 golos), Leandro e Gomes.

Goleada (e desnorte desnecessário)

A equipa de futebol de iniciados A da Associação Desportiva da Freguesia de Anta/Os Baixinhos foi a S. João da Madeira vencer a Sanjoanense, por 0-4, em jogo a contar para o Distrital da I Divisão.

A equipa de iniciados da ADF Anta deslocou-se este fim de semana a São João da Madeira e venceu de forma

inequívoca os locais. Com uma entrada bastante personalizada e enquadrado com os princípios que estão na génese do seu jogar, os jovens antenses foram-se assestando do jogo e encostando os da casa às "cordas". Depois de desperdiçar algumas oportunidades de golo iminente, os visitantes iriam expressar finalmente no

marcador a sua supremacia a meio da primeira parte com Pedrito a dar a melhor sequência a um livre cobrado por Simão.

No regresso das cabines para a segunda parte voltou a verificar-se mais do mesmo... Muita posse de bola e rápida reação à perda de bola por parte dos antenses, só que com uma pequena novidade, a maior assertividade na hora de finalizar. O avolumar do resultado iria por isso surgir como mera consequência da maior qualidade imposta pelos forasteiros. Inexplicavel-

mente, já no período final da partida haveria de surgir o pior aos antenses com um acumular de erros perfeitamente desnecessários e o foco em questões de arbitragem que nada lhes dizia respeito.

Eis a constituição da equipa da ADF Anta/Baixinhos:

Diogo P, Ruben G, Dinis, André, Diogo C, Simão, Francisco, Beto, Pedrito, Zinho e Rui S.

Jogaram ainda: Luís, Vitor e Resende. Treinador: Nelson Capela.

Marcadores: Simão, Pedrito e Resende (2 golos).



Antenses vencem dérbi com paramenses

A equipa de futebol da Associação Desportiva da Freguesia de Anta/Os Baixinhos (ADF Anta/Baixinhos) venceu o Clube Geração Paramos por 4-3 (3-2, ao intervalo), em jogo a contar para o Campeonato Distrital de infantis A.

Bom jogo de futebol, com emoção e intensidade do primeiro ao último minuto, ganhando a equipa mais eficaz e que menos erros cometeu.

Assumindo o jogo, cedo os "Baixinhos" se acercaram do último reduto do Geração Paramos e aos 10 minutos, numa bela iniciativa de Gonçalo Martins, o marcador foi inaugurado! Quando nada o faria prever empatou-se a contenda, fruto de um lance infeliz da defesa da casa e o Paramos aproveitando a desorientação momentânea, acabou por virar o placard num livre, superiormente, marcado à entrada da área!

Refeito do susto, o meio campo dos antenses decidiu pegar nas rédeas do encontro e a mais-valia técnica de João Martins, fez o resto... fixou o 3-2, a caminho dos balneários!

Nos segundos 30 minutos, a equipa do Paramos apostou, num jogo mais

direto, criando dificuldades acrescidas à defesa dos antenses, que mesmo assim, dilataram o resultado, num centro bem medido para a cabeça do suspeito do costume... Nuno André (10 golos em 5 jogos)! Os últimos minutos foram, ainda, de maior assédio à baliza de Henrique, e o jogo cheirou a empate, quando no derradeiro lance da partida, um avançado do Paramos desperdiçou uma oportunidade flagrante; lance falhado... jogo terminado!

Por isso, o Geração Paramos sai do jogo penalizado pela sua falta de eficácia. Por sua vez, a equipa de iniciados do Clube Geração Paramos bateu o Arrifanense por 2-0 (1-0, ao intervalo), em jogo do Campeonato Distrital da II Divisão, Série B.

Forte início de jogo da equipa da casa que logo nos instantes iniciais se adiantou no marcador. Mas aos poucos a equipa visitante começou a dividir as iniciativas, com um jogo bastante direto o que tornou a partida bastante equilibrada e sem grandes recortes técnicos, embora o Geração Paramos tenha tido a partida sempre controlada.

Na segunda parte os paramenses colocaram mais

a bola no chão, fizeram melhor posse e circulação de bola fizeram mais um golo e tiveram mais uma mão cheia de grandes oportunidades, duas delas com a bola a ser retirada praticamente em cima da linha de golo, outra com a bola a bater no ferro da baliza adversária.

Vitória justa que peca por escassa tendo em vista as oportunidades perdidas na segunda parte.

Anta/Baixinhos, 4 Geração Paramos, 3

Jogo no Complexo Desportivo de Cassufas, em Anta. Árbitro: Daniel Machado (AF Aveiro).

Ao intervalo: 3-2.

Associação Desportiva da Freguesia de Anta/Os Baixinhos – Henrique, Nuno André, Luís Loureiro (cap.), Diogo Capela, João Martins, Gonçalo Martins, João Pais, Vasco Oliveira e Diogo Sousa.

Treinador: Nelson Capela.

Clube Geração Paramos – Diogo Maia, Tiago Resende, Cláudio Gomes, Leonardo Dias, Pedro Dias, Gabriel Leite, Tomás Sousa, Rafael Rodrigues (Kaneca), Luís Pedro, Pedro Vieira, Jorge

Pinto e Luís Gomes.

Treinador: Nuno Dias.

Marcadores: João Martins (2 golos), Nuno André e Gonçalo Martins; Leonardo, Luís Gomes e Gabriel Gomes.

Geração Paramos, 2 Arrifanense, 0

Jogo Complexo Desportivo de Paramos.

Árbitro: Fábio Neto (AF Aveiro).

Ao intervalo: 1-0.

Clube Geração Paramos – Diogo Silva, Francisco Vieira, Alcides Oliveira, Rui Vieira, Álvaro Aluai, Daniel Sá, Leonardo Lírio, Rodrigo Rocha, Pedro Santos, Jorge Gomes e Eduardo Rodrigues.

Jogaram ainda: Júnior, Filipe Ramos, João Vieira e Vítor Rocha.

Treinador: Pedro Resende.

Clube Desportivo Arrifanense – João Costa, Miguel Monteiro, Fernando Barbosa, João Durães, Simão Camacho, Daniel Almeida, Gabriel Ferreira, Frederico Costa, Marcelo Fernandes, Nuno Resende e João Santos.

Jogaram ainda: Jorge Silva, Tiago Lopes e Ivo Silva.

Treinador: Filipe Neves.

Marcadores: Jorge Gomes e Álvaro Aluai.

Goleadas dos petizes antenses

As equipas de futebol de petizes da Associação Desportiva da Freguesia de Anta/Os Baixinhos (ADF Anta/Baixinhos) venceram os dois jogos a contar para o Torneio Inter Clubes.

Os Baixinhos bateram a Oliveirense por 15-3, com a equipa A e o S. João de Ver por 12-0, com a equipa B.

Os baixinhos receberam em casa o Oliveirense num jogo marcado pela agradável exibição dos atletas da casa que claramente contrastava com a equipa adversária. Uma primeira parte que em alguns momentos revelou dificuldades no momento de recuperação da bola, mas que foi melhorando com o decorrer do jogo. De uma maneira geral todos os atletas revelaram melhorias na compreensão do jogo que é o que se pretende.

No domingo realizou-se no Complexo Desportivo Cassufas o encontro entre o ADF Anta/Baixinhos e o S. João de Ver a contar para a o Torneio Inter Clubes no escalão de petizes A (2008).

Na primeira parte do encontro, o jogo foi sempre dominado pela equipa do ADF Anta Baixinhos. A equipa do Anta adiantou-se no marcador logo nos minutos iniciais. Durante a primeira parte a equipa do S. João de Ver não conseguiu chegar a baliza do Anta. A equipa da casa foi dilatando o marcador até aos cinco golos sem resposta por parte do adversário.

Na segunda parte os Baixinhos continuaram a dominar a partida por completo fazendo excelentes jogadas coletivas que acabavam por ser bem finalizadas pelos atletas do ADF Anta. A equipa do Anta foi naturalmente chegando aos golos, fazendo sete tentos no segundo tempo, assim fixando o resultado final em 12-0 para equipa da casa.

ADF Anta/Baixinhos A – Gonçalo Vitó, Francisco Matos, Rodrigo Marques, Tomás Gonçalves e Manuel Monteiro.

Jogaram ainda: Diego Preda, Bruno Cruz, Gabriel Marques, Liquito e Rodrigo Paupério.

Marcadores: Francisco Matos, Rodrigo Marques, Tomás Gonçalves, Manuel Monteiro, Gabriel Marques e Liquito.

Treinador: Eurico Moutinho.

ADF Anta/Baixinhos B – Afonso Lopes, Diogo Costa, Vicente Magalhães, Ruben Sabença e Iuri Silva.

Jogaram ainda: Bernardo Pereira, Miguel Reis, Tomás Pinto, Afonso Santos, Luis Peralta e Pepe.

Treinador: Rafael Gomes.

FUTEBOL

CAMPEONATO NACIONAL JUNIORES - II DIVISÃO - SÉRIE B

Table with 2 columns: Team and Results. Includes teams like Sanjoanense-Penafiel, Gondomar-Repesenses, Sp. Espinho-Padroense, Canidelo-Lourosa.

Table with 2 columns: Team and Classification. Includes teams like Lourosa, Feirense, Gondomar, Sanjoanense, Canidelo, Penafiel, Padroense, Lourosa, Vila Real, Sp. Espinho, Repesenses.

Table with 2 columns: Team and Results. Includes Lourosa-Sanjoanense, Penafiel-Feirense, Vila Real-Gondomar, Repesenses-Sp. Espinho, Padroense-Canidelo.

CAMPEONATO DISTRITAL AVEIRO JUNIORES - I DIVISÃO

Table with 2 columns: Team and Results. Includes Feirense-Oliveira Bairro, Arrifanense-Alba, Arouca-Cucujães, Soutelo-Sp. Espinho, Taboira-Avanca, S. João Ver-P. Brandão, Sanguedo-Fiães, Pampilhosa-Paivense, Gafanha-Estarreja.

Table with 2 columns: Team and Classification. Includes Arouca, Soutelo, S. João Ver, Feirense, Taboira, Arrifanense, Oliveira Bairro, Alba, Gafanha, Cucujães, Avanca, P. Brandão, Paivense, Sanguedo, Fiães, Estarreja, Pampilhosa, Sp. Espinho.

Table with 2 columns: Team and Results. Includes Feirense-Arrifanense, Alba-Arouca, Cucujães-Soutelo, Sp. Espinho-Taboira, Avanca-S. João Ver, P. Brandão-Sanguedo, Fiães-Pampilhosa, Paivense-Gafanha, Oliveira Bairro-Estarreja.

JUVENIS - I DIVISÃO

Table with 2 columns: Team and Results. Includes Águeda-Beira Mar, Lourosa-Paivense, Carregosense-Gafanha, U. Lamas-Feirense, Taboira-Oliveira Bairro, Anadia-Oliveirense, Fiães-Sanjoanense, Avanca-Sp. Espinho, Arouca-Alba.

Table with 2 columns: Team and Classification. Includes Sanjoanense, Lourosa, Taboira, Sp. Espinho, Avanca, Feirense, Alba, Anadia, Fiães, Águeda, Beira Mar, Gafanha, Oliveirense.

Table with 2 columns: Team and Results. Includes Arouca, Carregosense, Paivense, U. Lamas, Oliveira Bairro. Also includes Próximos jogos: Águeda-Lourosa, Paivense-Carregosense, Gafanha-U. Lamas, Feirense-Taboira, Oliveira Bairro-Anadia, Oliveirense-Fiães, Sanjoanense-Avanca, Sp. Espinho-Arouca, ISPAB-S. João Ver, Paivense-Argoncilhe, Lourosa-S. Martinho, Folgou o Fiães.

JUVENIS - II DIVISÃO - SÉRIE A

Table with 2 columns: Team and Results. Includes ADF Anta/Baixinhos-Vilamaiorense, Canedo-P. Brandão, Vale-Sp. Espinho, ISPAB-S. João Ver, Paivense-Argoncilhe, Lourosa-S. Martinho, Folgou o Fiães.

Table with 2 columns: Team and Classification. Includes Lourosa, S. João Ver, ADF Anta/Baixinhos, Fiães, P. Brandão, ISPAB, Vilamaiorense, Canedo, Sp. Espinho, S. Martinho, Argoncilhe, Vale, Paivense.

Table with 2 columns: Team and Results. Includes Vilamaiorense-Lourosa, P. Brandão-Fiães, Sp. Espinho-Canedo, S. João Ver-Vale, Argoncilhe-ISPAB, S. Martinho-Paivense, Folgou a ADF Anta/Baixinhos.

INICIADOS - I DIVISÃO

Table with 2 columns: Team and Results. Includes Cesarense-U. Lamas, Sp. Espinho-Mealhada, Beira Mar-Gafanha, Sanjoanense-ADF Anta/Baixinhos, Oliveirense-Fermado, Oliveira Bairro-P. Brandão, Feirense-Arouca, Anadia-Taboira, Lourosa-Tarei.

Table with 2 columns: Team and Classification. Includes ADF Anta/Baixinhos, Feirense, Taboira, Sp. Espinho, Mealhada, P. Brandão, Anadia, Oliveira Bairro, U. Lamas, Beira Mar, Oliveirense, Cesarense, Gafanha, Arouca, Lourosa, Sanjoanense, Tarei, Fermado.

Table with 2 columns: Team and Results. Includes Cesarense-Sp. Espinho, Mealhada-Beira Mar, Gafanha-Sanjoanense, ADF Anta/Baixinhos-Oliveirense, Fermado-Oliveira Bairro, Arouca-Anadia, Taboira-Lourosa, U. Lamas-Tarei.

INICIADOS - II DIVISÃO - SÉRIE A

Table with 2 columns: Team and Results. Includes CS Vilamaiorense-Lourosa, Sp. Silvalde-Argoncilhe, ADF Anta/Baixinhos-Paivense, Sp. Espinho-Canedo, P. Brandão-Fiães.

Table with 2 columns: Team and Results. Includes U. Lamas-ARD Vilamaiorense, Folgou o Relâmpago. Also includes Próximos jogos: Sp. Silvalde, Paivense, Relâmpago, ARD Vilamaiorense, ADF Anta/Baixinhos, Fiães, CS Vilamaiorense, Sp. Espinho, P. Brandão, Argoncilhe, Canedo, U. Lamas, Lourosa.

Table with 2 columns: Team and Results. Includes Argoncilhe-CS Vilamaiorense, Paivense-Sp. Silvalde, Canedo-ADF Anta/Baixinhos, Fiães-Sp. Espinho, ARD Vilamaiorense-P. Brandão, Relâmpago-U. Lamas, Folgou o Lourosa.

INICIADOS - II DIVISÃO - SÉRIE B

Table with 2 columns: Team and Results. Includes Salesiano Arouca-S. Vicente Pereira, Caldas S. Jorge-Arada, Geração Paramos-Arrifanense, U. Rossas-Mosteiró, Feirense-S. João Ver, Sp. Espinho-Esmoriz, Folgou o Milheirense.

Table with 2 columns: Team and Classification. Includes Sanjoanense, Geração Paramos, Feirense, S. João Ver, Salesiano Arouca, Milheirense, U. Rossas, Arrifanense, Caldas S. Jorge, Esmoriz, Arada, Mosteiró, S. Vicente Pereira.

Table with 2 columns: Team and Results. Includes Arada-Salesiano Arouca, Arrifanense-Caldas S. Jorge, Mosteiró-Geração Paramos, S. João Ver-U. Rossas, Esmoriz-Feirense, Milheirense-Sanjoanense, Folgou o S. Vicente Pereira.

INFIANTIS A - G1 - SÉRIE A

Table with 2 columns: Team and Results. Includes Fiães-Argoncilhe, U. Lamas-P. Brandão, ADF Anta/Baixinhos-Geração Paramos, Lourosa-Vilamaiorense, Paivense-Sp. Espinho. Also includes Próximos jogos: Sp. Espinho, Fiães, ADF Anta/Baixinhos, Lourosa, Geração Paramos, Vilamaiorense, Paivense, U. Lamas, Argoncilhe.

Table with 2 columns: Team and Results. Includes Sp. Espinho-Fiães, Paivense-Sanguedo, Argoncilhe-ADF Anta/Baixinhos, Canedo-Vilamaiorense. Also includes Próximos jogos: Sp. Espinho, Paivense, Argoncilhe, U. Lamas, P. Brandão-ADF Anta/Baixinhos, Geração Paramos-Lourosa, Vilamaiorense-Paivense.

INFIANTIS A - G2 - SÉRIE A

Table with 2 columns: Team and Results. Includes Sp. Espinho-S. João Ver, Vale-Canedo, ADF Anta/Baixinhos-Fiães, Folgou o Sanguedo. Also includes Próximos jogos: Sp. João Ver, Sanguedo.

Table with 2 columns: Team and Results. Includes Sp. Espinho, Canedo, Fiães, ADF Anta/Baixinhos, Vale.

Table with 2 columns: Team and Results. Includes S. João Ver-Vale, Canedo-ADF Anta/Baixinhos, Fiães-Sanguedo, Folgou o Sp. Espinho.

INFIANTIS B - G1 - SÉRIE A

Table with 2 columns: Team and Results. Includes P. Brandão-Geração Paramos, S. João Ver-Sp. Espinho, Vilamaiorense-ADF Anta/Baixinhos, Cortegaça-Esmoriz, Fiães-Lourosa.

Table with 2 columns: Team and Classification. Includes Vilamaiorense, ADF Anta/Baixinhos, Esmoriz, Lourosa, S. João Ver, P. Brandão, Fiães, Sp. Espinho, Cortegaça, Geração Paramos.

Table with 2 columns: Team and Results. Includes Lourosa-P. Brandão, Geração Paramos-S. João Ver, Sp. Espinho-Vilamaiorense, ADF Anta/Baixinhos-Cortegaça, Esmoriz-Fiães.

INFIANTIS B - G2 - SÉRIE A

Table with 2 columns: Team and Results. Includes Feirense-U. Lamas, ADF Anta/Baixinhos-Arada, Oliveirense-Valecambrense, Sanjoanense-Sp. Silvalde/Marfoot, Bustelo-Vilamaiorense.

Table with 2 columns: Team and Classification. Includes Feirense, Vilamaiorense, Bustelo, Sanjoanense, U. Lamas, Valecambrense, Sp. Silvalde/Marfoot, ADF Anta/Baixinhos, Oliveirense, Arada.

Table with 2 columns: Team and Results. Includes Vilamaiorense-Feirense, U. Lamas-ADF Anta/Baixinhos, Valecambrense-Sanjoanense, Sp. Silvalde/Marfoot-Bustelo.

BENJAMINS A - SÉRIE A

Table with 2 columns: Team and Results. Includes Sp. Espinho-Fiães, Paivense-Sanguedo, Argoncilhe-ADF Anta/Baixinhos, Canedo-Vilamaiorense.

Table with 2 columns: Team and Classification. Includes ADF Anta/Baixinhos, Vilamaiorense, Canedo, Fiães, Paivense, Sanguedo, Argoncilhe.

Table with 2 columns: Team and Results. Includes Fiães-Sanguedo, Paivense-ADF Anta/Baixinhos, Argoncilhe-Vilamaiorense, Sp. Espinho-Canedo.

BENJAMINS A - SÉRIE B

Table with 2 columns: Team and Results. Includes Vilamaiorense-P. Brandão, S. João Ver-ADF Anta/Baixinhos, Fiães-Lourosa, Folgou o U. Lamas, a) Adiado para 8 de dezembro.

Table with 2 columns: Team and Classification. Includes Fiães, Lourosa, S. João Ver, ADF Anta/Baixinhos, P. Brandão, U. Lamas, Vilamaiorense.

Table with 2 columns: Team and Results. Includes P. Brandão-U. Lamas, S. João Ver-Lourosa, Folgou a ADF Anta/Baixinhos.

BENJAMINS B - SÉRIE A

Table with 2 columns: Team and Results. Includes U. Lamas-Fiães, Sp. Silvalde/Marfoot-Sp. Espinho, Vilamaiorense-ADF Anta/Baixinhos, P. Brandão-Lourosa.

Table with 2 columns: Team and Classification. Includes ADF Anta/Baixinhos, Vilamaiorense, Fiães, Sp. Silvalde/Marfoot, Sp. Espinho, P. Brandão, Lourosa, U. Lamas.

Table with 2 columns: Team and Results. Includes Fiães-Sp. Espinho, Sp. Silvalde/Marfoot-ADF Anta/Baixinhos, Vilamaiorense-Lourosa, U. Lamas-P. Brandão.

BENJAMINS B - SÉRIE B

Table with 2 columns: Team and Results. Includes Cortegaça-Fermado, Arouca-Esmoriz, Escola Rui Dolores-ADF Anta/Baixinhos, S. João Ver-Lourosa.

Table with 2 columns: Team and Classification. Includes Lourosa, Cortegaça, ADF Anta/Baixinhos, Esmoriz, Fermado, Escola Rui Dolores, Arouca, S. João Ver.

Table with 2 columns: Team and Results. Includes Fermado-Esmoriz, Arouca-ADF Anta/Baixinhos, Escola Rui Dolores-Lourosa, Cortegaça-S. João Ver.

TRAQUINAS A - SÉRIE A

Table with 2 columns: Team and Results. Includes Sanguedo-P. Brandão, Lourosa-Canedo, Vilamaiorense-ADF Anta/Baixinhos, Fiães-Sp. Espinho.

Table with 2 columns: Team and Classification. Includes Fiães, Lourosa, Sp. Espinho, P. Brandão, ADF Anta/Baixinhos, Vilamaiorense, Sanguedo, Canedo.

Table with 2 columns: Team and Results. Includes P. Brandão-Canedo, Lourosa-ADF Anta/Baixinhos, Vilamaiorense-Sp. Espinho, Sanguedo-Fiães.

TRAQUINAS A - SÉRIE B

Table with 2 columns: Team and Results. Includes Escola Rui Dolores-Fiães, Salesiano Arouca-Esmoriz, Feirense-S. João Ver, Folgou a ADF Anta/Baixinhos.

Table with 2 columns: Team and Classification. Includes ADF Anta/Baixinhos, Feirense.

Table with 2 columns: Team and Results. Includes S. João Ver, Salesiano Arouca, Esmoriz, Escola Rui Dolores, Fiães.

Table with 2 columns: Team and Results. Includes Salesiano Arouca-ADF Anta/Baixinhos, Escola Rui Dolores-Feirense, Folgou o S. João Ver.

TRAQUINAS B - SÉRIE A

Table with 2 columns: Team and Results. Includes P. Brandão-Vilamaiorense, ADF Anta/Baixinhos-Fiães, Folgaram o Lourosa e o S. João Ver.

Table with 2 columns: Team and Classification. Includes Fiães, Lourosa, ADF Anta/Baixinhos, P. Brandão, S. João Ver, Vilamaiorense.

Table with 2 columns: Team and Results. Includes Fiães-P. Brandão, Vilamaiorense-Lourosa, Folgou o S. João Ver e a ADF Anta/Baixinhos.

TRAQUINAS B - SÉRIE B

Table with 2 columns: Team and Results. Includes Salesiano Arouca-Cucujães, Arrifanense-Milheirense, ADF Anta/Baixinhos-Feirense, Folgou a Sanjoanense.

Table with 2 columns: Team and Classification. Includes Feirense, Sanjoanense, Milheirense, Cucujães, ADF Anta/Baixinhos, Salesiano Arouca, Arrifanense.

Table with 2 columns: Team and Results. Includes Feirense-Salesiano Arouca, Cucujães-Arrifanense, Milheirense-Sanjoanense, Folgou a ADF Anta/Baixinhos.

totobola Concurso dos Órgãos de Informação n.º 49/2014 de 07/12/2014. Prognóstico "Defesa de Espinho", Redacção Desportiva. List of teams and scores.

totobola Concurso Extra dos Órgãos de Informação n.º 49/2014 de 09 a 11/11/2014. Prognóstico "Defesa de Espinho", Redacção Desportiva. List of teams and scores.

Fotógrafo VÍTOR LANCHÇA

**RECORDE
SEU PASSADO**

Gravo seus filmes p/ DVD

Gravo discos vinil p/ CD

Gravo cassetes música p/ CD

Contatos:

918 735 306

962 788 407



CASA ABEL

Maria Adelina Reis Granja

1.º Aniversário do seu falecimento

Sua filha, genro, netos, bisnetos e irmão vêm, por este meio, comunicar que será celebrada missa por alma da sua ente querida, dia 29, sábado, pelas 19 horas, na Igreja Matriz de Espinho.

Desde já agradecem a quem comparecer.



GUETIM

Quintino Martins Ferreira da Silva

Agradecimento e Missa do 7.º Dia

Seus filhos, noras, genro, netos, bisneto e restante família vêm agradecer às pessoas que tomaram parte no funeral do seu ente querido ou que de outro modo se associaram à sua dor. Comunicam que a missa do 7.º dia será celebrada dia 29, sábado, pelas 17,30 horas, na Igreja Paroquial de Guetim. Desde já agradecem a todos quantos participem na Eucaristia.

Guetim, 27 de novembro de 2014

Maria Rosa Ferreira Godinho
Quintino Alves Ferreira
José Ferreira Alves
Germano Alves Ferreira
Augusta Silva
Cidália Alves
António Godinho



FUNERÁRIA N. S. D'AJUDA - SANCEBAS E LUÍS ALVES - ESPINHO - TEL. 22 734 51 29

Carlos Pereira da Rocha

Missas do 7.º Aniversário do seu falecimento



No mês dos Santos nasceste e neste mesmo mês partiste. Dos valores da santidade foi feita a tua vida. Ensinaste-nos a conjugar o verbo amar. Do vazio que deixaste ficou a eterna saudade da tua alegria.

Recebe como nossa singela oferta a celebração destas eucaristias, dia 28, sexta-feira, às 8 horas e dia 29, sábado, às 16,30 horas, na

Igreja Paroquial de Silvalde.

Continuas a viver em cada um de nós, com todo o nosso amor.

A tua Família que nunca te esquece

Diamantino Ferreira Pacheco

(Restaurante Baliza)

Missa do 9.º Aniversário do falecimento

Sua esposa, filhos, noras, genro, netos e restante família vêm, por este meio, comunicar às pessoas de suas relações e amizade que será celebrada missa por alma do seu ente querido, dia 2 de dezembro, terça-feira, pelas 19 horas, na Igreja Matriz de Espinho. Desde já agradecem a todos quantos participem na Eucaristia.

Espinho, 27 de novembro de 2014

FUNERÁRIA N. S. D'AJUDA - SANCEBAS E LUÍS ALVES - ESPINHO - TEL. 22 734 51 29



Teresa Filomena Pereira Brandão de Almeida

Missa do 38.º Aniversário do falecimento

À memória da nossa Teresinha

Nossa Teresinha querida, Bem cedo perdeste a vida, Deixando-nos na maior dor.

Conformamo-nos, porém, Pois sabemos e ainda bem, Que estás junto do Senhor.

Será celebrada missa, dia 30, domingo, pelas 19 horas, na Igreja Matriz de Espinho.

Natália

Hoje

chorei baixinho

ao ver

junto de mim

a tua imagem.

Mas ao pensar

em ti

ganhei coragem

e abracei

inteiro

o meu caminho.

Estrela

da minha vida

o teu carinho

e dedicação

foi meu

E o coração

que bate

no meu peito

Esse

meu amor

é sempre teu!

Carlos Pereira



Será celebrada missa do 2.º aniversário do seu falecimento, na Igreja Paroquial de Anta, no dia 4 de dezembro, pelas 19 horas. Agradecemos a todas as pessoas que queiram estar presentes nesta singela homenagem.

A família

AGÊNCIA FUNERÁRIA DE MARIA DE LOURDES - Anta - Espinho - Tels.: 22 734 06 09 - 22 734 88 55

«Defesa de Espinho» - 4312 - 2014-11-27

NATALIA DE OLIVEIRA FIGUEIREDO ALMEIDA RIBEIRO

EXTRACTO DE JUSTIFICAÇÃO

Certifico que neste Cartório e no Livro de Escrituras Oitenta-E, de folhas sessenta e nove a folhas setenta e um, foi lavrada uma escritura de JUSTIFICAÇÃO NOTARIAL outorgada no dia 14 de Novembro de 2014, por JOAQUIM JOSÉ PINTO MOREIRA, casado, natural da freguesia de Anta, concelho de Espinho, residente na Rua de Cassufas, número 725, da união das freguesias de Anta e Guetim, concelho de Espinho, que outorga na qualidade de Presidente da Câmara e em representação do "MUNICÍPIO DE ESPINHO", pessoa colectiva 501 158 740, com sede na Praça Dr. José de Oliveira Salvador, na freguesia e concelho de Espinho.

DISSE O OUTORGANTE, em nome da sua representada: Que a sua representada é dona, com exclusão do outrem, do seguinte imóvel:

PRÉDIO URBANO - composto de prédio urbano para outros fins, destinado a cemitério municipal, com área coberta de duzentos e setenta e quatro metros quadrados e área descoberta de quinze mil cento e quarenta e quatro metros quadrados, sito na Rua Vinte, a confrontar do Norte com Município de Espinho, do Sul com Rua Três, do Nascente com Rua Vinte e do Poente com Rua Dezasseis, na freguesia e concelho de Espinho, omissos na Conservatória do Registo Predial de Espinho, inscrito na respectiva matriz sob o artigo 4.325, com o valor patrimonial, tributário e atribuído, de DUZENTOS E QUINZE MIL E OITENTA EUROS.

Que o referido foi inscrito na matriz no ano de 2014, encontrando-se anteriormente omissos à matriz.

Que o referido prédio urbano foi edificado e murado, pela representada do Primeiro Outorgante, em terreno omissos à matriz, que veio à posse da justificante, uma parte, por cedência onerosa, em meados de mil novecentos e trinta e dois da Junta de Freguesia de Espinho, e outra parte, por compra, a Olívia Augusta da Conceição Batista, solteira, maior, residente na Rua Dezasseis, número 313, na cidade de Espinho, compra essa que ocorreu em meados de mil novecentos e sessenta, transmissões que não chegaram a ser formalizadas por escritura pública ou outro documento idóneo, pelo que não é detentora de qualquer título formal que legitime o seu domínio, razão pela qual se encontra impossibilitada de comprovar a aquisição pelos meios normais.

Que, não obstante isso, a referida edilidade, através dos seus representantes, edificou o referido imóvel, constituído por uma capela destinada ao culto religioso, uma capela mortuária, arrumos e apoios administrativos, construiu um muro em toda a sua volta, o que fez à vista de todos, possuindo o dito imóvel sem qualquer interrupção, à vista de toda a gente, sem qualquer oposição, tendo construído e efectuado obras de melhoramentos no dito imóvel, procedendo às reparações necessárias ao longo do tempo, nomeadamente, pintando as paredes, reparando as calçadas, podando as árvores, tratando e regando os jardins, gozando todas as utilidades por ele proporcionadas, atribuindo direitos de concessão e recebendo as respectivas contrapartidas, posse que assim foi exercida como verdadeira proprietária que sempre se julgou, era e é do dito imóvel, pelo que o adquiriu por usucapião, fundada nessa posse, que exerceu em seu próprio nome, de boa-fé, de modo pacífico, contínua e publicamente, por período superior a vinte anos, estando ela, justificante, impossibilitada de comprovar pelos meios extrajudiciais normais a aquisição do seu direito sobre aquele imóvel, atenta a forma de aquisição.

Que, dadas as características de tal posse, adquiriu a propriedade do referido imóvel por usucapião. Está conforme o original para efeitos de publicação.

Cartório Notarial de Natália de Oliveira Figueiredo Almeida Ribeiro, sito na Trinta e Dois, número 820, rés-do-chão, Espinho, 14 de Novembro de 2014.

O Notário estagiário autorizado, Art.º 8º Estatuto do Notariado
Publicado em 01/08/2011 n.º 284/5

(Ricardo Jorge Ramos Falcão)

FARMÁCIAS EM DISPONIBILIDADE

Sexta (28) - FARMÁCIA MAIS R. 19, n.º 1412 - Anta - Tel. 227341409

Sábado (29) - TEIXEIRA Ctr. Com. Solverde/1 - Avenida 8 - Tel. 227340352

Domingo (30) - SANTOS Rua 19, n.º 263 - Tel. 227340331

Segunda (01) - PAIVA Rua 19, n.º 319 - Tel. 227340250

Terça (02) - HIGIENE Rua 19, n.º 293 - Tel. 227340320

Quarta (03) - GRANDE FARMÁCIA Rua 8, n.º 1025 - Tel. 227340092

Quinta (04) - CONCEIÇÃO R. S. Tiago, n.º 701 - Silvalde - Tel. 227311482

Farmácias MACHADO (Paramos - 227346388) - DE ANTA (Anta - 227341109) - Todos os dias

SILVALDE

Maria Adelaide Azevedo Perez Bizarro

Agradecimento

Seus filhos, nora, genro, netos e demais família, na impossibilidade de o fazerem pessoalmente vêm, por este meio, agradecer reconhecidamente a todas as pessoas que participaram no funeral do seu ente querido, bem como àqueles que de qualquer outra forma lhes manifestaram o seu pesar. Agradecem também a todos quantos compareceram à missa do 7.º dia.

Silvalde, 27 de novembro de 2014

Maria Teresa Perez Rodrigues de Oliveira - filha
Paulo Jorge Perez Rodrigues - filho

AGÊNCIA FUNERÁRIA HENRIQUES & M. OTÍLIA, LDA. - Telef. 256 75 27 74



Daniel Óscar da Silva Soares

Agradecimento

Sua esposa, filhos, genros, netos e demais família vêm, por este meio, agradecer reconhecidamente a todas as pessoas que participaram no funeral do seu ente querido, bem como àqueles que de qualquer outra forma lhes manifestaram o seu pesar. Agradecem também a todos quantos compareceram à missa do 7.º dia.

Paramos, 27 de novembro de 2014

Maria Izilda Ferreira da Costa - esposa
Anabela Ferreira da Silva - filha
Eugénia Marina Ferreira da Silva - filha
Daniel Óscar Ferreira da Silva - filho
Cláudia Maria Ferreira da Silva - filha

AGÊNCIA FUNERÁRIA HENRIQUES & M. OTÍLIA, LDA. - Telef. 256 75 27 74



José Alves Coelho

"Zé Pêga da Idanha"

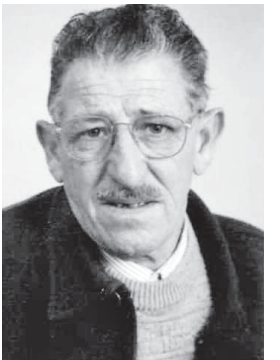
Missa do 30.º Dia

Sua esposa, filhos, noras, genros, netos, bisnetos e restante família vêm, por este meio, comunicar a todas as pessoas de suas relações e amizade que será celebrada missa por alma do seu ente querido, segunda-feira, dia 1 de dezembro, pelas 8 horas, na Igreja Paroquial de Silvalde. Desde já agradecem a todos quantos participem nesta Santa Eucaristia.

A família

Silvalde, 27 de novembro de 2014

AGÊNCIA FUNERÁRIA DE MARIA DE LOURDES - Anta - Espinho - Tels.: 22 734 06 09 - 22 734 88 55





Laura Gomes da Silva



Missa do 2.º Aniversário

A minha mãe foi uma amiga que eu nunca esquecerei, porque amor igual ao dela nunca mais encontrei.

Será celebrada missa por sua alma, dia 29, sábado, pelas 19 horas, na Igreja Matriz de Espinho. Desde já agradecemos a todos quantos participem na Eucaristia.

Espinho, 27 de novembro de 2014

Maria Manuela Gomes da Silva - filha

† Augusto Moreira da Silva

Missa do 4.º Aniversário do falecimento

Sua mãe, irmãs, irmãos e restante família vêm, por este meio, comunicar que será celebrada missa por alma do seu ente querido, dia 1 de dezembro, segunda-feira, pelas 8 horas, na Igreja Paroquial de Silvalde. Desde já agradecem a quem comparecer.



† José dos Santos Mourão (Aposentado do Casino)

Missa do 16.º Aniversário

Sua esposa e toda a família, recorda o seu 16.º aniversário com muita saudade. Será celebrada missa por sua alma, dia 4 de dezembro, quinta-feira, às 8 horas, na Igreja Paroquial de Silvalde. Desde já agradecem a quem comparecer.



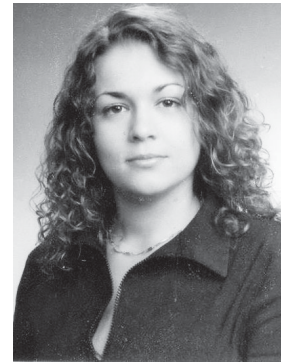
Sofia Isabel Pereira Araújo

Agradecimento

Seus pais, irmã, cunhado e restante família vêm agradecer às pessoas que tomaram parte no funeral do seu ente querido e na missa do 7.º dia ou que de outro modo se associaram à sua dor.

Espinho, 27 de novembro de 2014

Joaquim da Silva Araújo
Magda Pereira
Filipa Araújo
Adriano Santos



FUNERÁRIA N. S. D'AJUDA - SANCEBAS E LUÍS ALVES - ESPINHO - TEL. 22 734 51 29



Missa de 12.º Aniversário pelo falecimento de: Arceolinda Evangelista António Gomes Martins



Sua filha, genro, netos e bisnetas, vêm comunicar que será celebrada missa por alma dos seus entes queridos, dia 29, sábado, pelas 19 horas, na Igreja Matriz de Espinho. Desde já agradecem a quem comparecer.



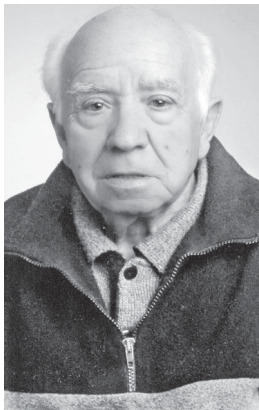
† Alberto Ramos Meireles

Missa do 30.º Dia

Seus filhos, noras, genro, netos, bisnetos e restante família vêm, por este meio, comunicar às pessoas de suas relações e amizade que será celebrada missa por alma do seu ente querido, dia 2 de dezembro, terça-feira, pelas 19 horas, na Igreja Matriz de Espinho. Desde já agradecem a todos quantos participem na Eucaristia.

Espinho, 27 de novembro de 2014

Álvaro Domingues Ramos Meireles
Maria José Ramos Meireles
Maria Felismina Cascais Pereira Meireles
Ana Maria Meireles
Manuel Lopes Vieira



FUNERÁRIA N. S. D'AJUDA - SANCEBAS E LUÍS ALVES - ESPINHO - TEL. 22 734 51 29

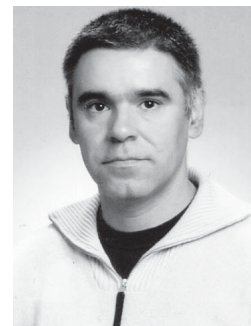


Dr. António Ferreira de Sá

Agradecimento e Missa do 7.º Dia

Sua esposa, filhos, mãe, sogros e irmã vêm agradecer às pessoas que tomaram parte no funeral do seu ente querido ou que de outro modo se associaram à sua dor. Comunicam que a missa do 7.º dia será celebrada dia 30, domingo, pelas 19 horas, na Igreja Matriz de Espinho. Desde já agradecem a todos quantos participem na Eucaristia.

Espinho, 27 de novembro de 2014



FUNERÁRIA N. S. D'AJUDA - SANCEBAS E LUÍS ALVES - ESPINHO - TEL. 22 734 51 29



D. Rosa Fernandes de Sousa ("Rosa Ceitela")

Missa do 10.º Aniversário

Seus filhos, genros, netos, bisnetos e restante família vêm, por este único meio, comunicar que será celebrada missa, por alma da sua ente querida, dia 2 de dezembro, terça-feira, pelas 19 horas, na Igreja Paroquial de Anta. Desde já agradecem a todos quantos participem nesta celebração.



D. Luciana Moreira de Figueiredo Marques

11 Anos de Eterna Saudade

A família e um grupo de amigos vêm, por este meio, comunicar às pessoas de suas relações e amizade que será celebrada missa, por sua alma, dia 30, domingo, pelas 19 horas, na Igreja Matriz de Espinho. Desde já agradecem a todos quantos participem na Eucaristia.

Espinho, 27 de novembro de 2014



SILVALDE Joaquim da Silva e Castro

Missa do 2.º Aniversário do seu falecimento

Sua esposa, filhos, genro, noras, netos, irmãos e demais família vêm, por este meio, comunicar que será celebrada missa por alma do seu ente querido, dia 3 de dezembro, quarta-feira, pelas 8 horas da manhã, na Igreja Paroquial de Silvalde.

Desde já agradecem a quem comparecer a esta Eucaristia.

Silvalde, 27 de novembro de 2014



† Manuel Rodrigues Oliveira (Manuel da Faviana)

Missa
de Aniversário
Natalício

Seus filhos, nora e genros participam que mandam celebrar missa no dia 2 de dezembro, terça-feira, pelas 8 horas, na Igreja Paroquial de Silvalde, data em que o seu ente querido completava o seu aniversário natalício.

Comunicam também que na mesma data será celebrada missa por alma de sua esposa.



† Eduarda Maria da Silva Ferreira Capela

(Ex-professora do Ensino Secundário)

Missas do 20.º Aniversário

Seus pais vêm, por este meio, comunicar que serão celebradas missas do 20.º aniversário, por alma da sua saudosa filha, dia 2 de dezembro, terça-feira, na Igreja Paroquial de Anta, às 19 horas, e dia 3 de dezembro, quarta-feira, às 19 horas, na Igreja Matriz de Espinho. Antecipadamente agradecemos a todas as pessoas que participarem nestas eucaristias.



Grande Concerto de Natal no Casino com a Orquestra Clássica de Espinho

No Natal não há nada melhor do que juntar os amigos e a família e assistir a um bom espetáculo de música acompanhada de um excelente jantar.

Tudo isto é possível no próximo dia 12, no Casino Espinho, no qual o encanto e magia animam a tradicional época natalícia num Grande Concerto de Natal protagonizado pela Orquestra Clássica de Espinho.

Exotic Dreams às quintas, sextas e sábados

Em dezembro, Exotic Dreams volta a preencher de cor as noites do Casino Espinho às quintas, sextas e sábados.

Um espetáculo imperdível que se baseia num remake do sucesso de bilheteiras Tribal Dreams e que mistura dança, magia e música numa combinação exótica e surpreendente.

Réveillon no Casino Espinho com Chatanooga Big Band

Para celebrar a chegada do novo ano, o Casino Espinho propõe uma noite repleta de glamour e de animação, durante a qual a música ao vivo embala uma ceia tradicional recheada de sabores e aromas.

Com o bater das doze badaladas na noite de 31 de dezembro, o champagne e as uvas passas marcam também a entrada em palco dos Chattanooga Big Band que, com o tema "Golden Years", para dar as boas-vindas a 2015 com "os melhores momentos" do ano.

Tributo à música portuguesa, fado de Joana Amendoeira e passagem de ano com Luckie Duckies no Hotel Casino Chaves

Aos sábados, o pianista Pedro Barosa e a cantora Sandra Peres prestam tributo à melhor música portuguesa. Uma sugestão de noites animadas no Hotel Casino Chaves, da Solverde, com a dupla que canta temas de nomes sonantes como Amália, Simone de Oliveira, Carlos do Carmo, Rui Veloso ou Sara Tavares.

Bar Plaza
Entrada livre.

Horário: das 22 horas até à meia-noite.

Entretanto, a quadra natalícia conta com um espetáculo imperdível com a Orquestra de Sopros da Academia das Artes de Chaves a 13 de dezembro.

O Grande Concerto de Natal é o pretexto ideal para juntar a família e os amigos a jantar num ambiente requintado, que mistura sabores e ritmos e celebra a tradição com glamour.

E também no Hotel Casino Chaves, o Circo Malaje é a sugestão para o próximo dia 19.

O legado do fado, com uma nova atitude, invade o Hotel Casino Chaves, da Solverde. Joana Amendoeira marca presença como sendo uma das mais importantes fadistas da nova geração, com oito álbuns editados e orgulho na expressão artística.

A 28 de dezembro, a noite de Chaves acolhe a voz e o sentir do fado num espetáculo a ter na agenda.

A maior celebração do ano tem outro encanto no Hotel Casino Chaves, da Solverde. Entrar em 2015 com ânimo e magia numa noite de boas sensações, na qual o programa conta com o tradicional jantar e o espetáculo dos Luckie Duckies.

O champagne e as uvas passas são acompanhados pela animação do rock 'n' roll ao estilo americano dos anos 50 e 60, envoltos no ambiente glamouroso.



Fitness Manz "enche" Espinho

Cerca de 6000 participantes envolvidos em diversas atividades inerentes à Convenção Internacional de Fitness Manz "encheram" Espinho no fim-de-semana.

Fitness, energia, música, convívio e boa disposição, eis o quadro que revestiu a Nave Polivalente, a Piscina Municipal, o

FACE - Fórum de Arte e Cultura de Espinho e a Escola Secundária Dr. Manuel Gomes de Almeida.

A par de inscritos oriundos de todo o território nacional, a Convenção Internacional de Fitness foi corporizada por participantes vindos de Espanha, Cabo Verde, Moçambique, Angola, Brasil, Austrália,

França, Inglaterra e Holanda.

O evento foi ainda valorizada por sessões de workshop, atividades físicas e socio-recreativas e uma feira com prestigiadas marcas de material e roupa desportiva.

Registo ainda para a atribuição do prémio de mérito à Câmara Municipal de Espinho na gala de Fitness Manz, galardão que distinguiu a dedicação e competência de todos envolvidos.

Circo Malaje no Casino Espinho

O Casino Espinho recebe a 21 de dezembro o Circo Malaje, no qual o contemporâneo e o flamenco se juntam para uma noite perfeita.

Diferente dos espetáculos circenses clássicos, o Malaje apresenta a magia dos acrobatas, aliada à percussão e o som ritmado do baixo.