

# DEFESA DE ESPINHO

PUBLICAÇÕES PERIÓDICAS

AUTORIZADO A CIRCULAR EM INVÓLCRO FECHADO DE PLÁSTICO OU PAPEL PODE ABRIR-SE PARA VERIFICAÇÃO POSTAL DEE02152012GSCP/SNC



TAXA PAGA PORTUGAL ANTA (ESPINHO)

Av.ª 8, n.º 456 - 1.º - Sala R  
APARTADO 39 - 4501-853 ESPINHO Codex  
Telef. 22 734 15 25 • Fax 22 731 99 11  
Email: defesadeespinho@mail.telepac.pt

Diretor: LÚCIO ALBERTO □ Fundador: BENJAMIM COSTA DIAS □ Semanário □ Ano 82 □ Número 4315 □ Quinta-feira, 18/dezembro/2014 □ Preço: € 0,65 (Incluindo IVA)

Inaugurado  
posto dos CTT  
na Junta de Anta  
- "serviço  
público e de  
proximidade"  
página 9

Pinto Moreira  
recorda  
em Brunoy  
intervenção  
de Romeu Vitó  
na geminação  
página 8

## Burlistas intitulados de funcionários das Finanças extorquem dinheiro por obras em prédios

página 6

## António Gonçalves foi para França em 1964 num barquito com 19 pessoas durante cinco dias, sem água e sem comida

páginas 3, 4 e 5

Solverde Spa  
& Wellness  
Center  
distinguido  
entre  
os melhores  
página 13

Lista única  
de Bernardo  
Gomes  
de Almeida  
no Sporting  
de Espinho  
páginas 28 e 29

PUB.

### 249€

Armação +  
Lentes Progressivas

Promoção Válida de 1 Julho até 31 de Janeiro 2015

### 79€

Armação +  
Lentes de longe ou perto

Promoção Válida de 1 Julho até 31 de Janeiro 2015

Oferta  
2º par

Para si  
ou para  
quem  
quiser!

Linha Verde 800 999 888

www.opticenter.pt

Rua 23, nº 374, 4500-142 - ESPINHO TLF. 224 082 790

OptiCenter

ÓPTICA • OPTOMETRIA • CONTACTOLOGIA



SERVIÇO 24 HORAS DE FLORISTA

CASAMENTOS  
BAPTIZADOS  
COMUNHÕES  
ARRANJOS PARA IGREJAS E ANDORES  
TODO O TIPO RAMOS DE OFERTA  
PLANTAS NATURAIS  
PLANTAS ARTIFICIAIS

RUA 14, N.º 604 - ESPINHO

TELEFONE: 227 321 235

SERVIÇO 24 HORAS: 916 955 460



## Inauguração do sistema digital do planetário do Multimeios

O Centro Multimeios inaugura às 17h30 de sexta-feira os novos sistemas de projeção digital de alta resolução, no planetário e no cinema.

É um projeto único e inovador, virado para o futuro, que pretende criar um enorme impacto junto do público geral e escolar, e cuja transdisciplinaridade e versatilidade lhe permite ser um veículo privilegiado para a arte e o entretenimento, mas sobretudo para a ciência e a cultura científica.

O novo sistema digital no planetário permite uma projeção a 360°, que rodeia por completo o espectador com imagem, numa verdadeira experiência imersiva, tornando o planetário num equipamento ainda mais eficaz e apelativo, conferindo-lhe simultaneamente uma enorme flexibilidade.

Toda a cúpula do planetário é preenchida com imagem em movimento, em alta resolução, contraste e brilho.

Permite projetar conteúdos pré-elaborados (filmes), bem como imagem gerada em tempo real, graças ao simulador que o integra, que nos permitirá fazer uma viagem pelo nosso Universo.

Será possível observá-lo a diferentes escalas, desde ao nosso planeta até às grandes estruturas do cosmos, como galáxias ou enxames galácticos. Acompanhar o movimento de um planeta, viajar pela Terra, pelo sistema solar, ir ao encontro de um cometa ou sonda espacial, viajar até ao exterior da nossa galáxia e observar a sua estrutura, são alguns exemplos, do que poderemos observar.

Estas viagens podem ser feitas nas mais distintas áreas, tal como a Matemática, Biologia, tornando o Planetário um verdadeiro laboratório de visualização.

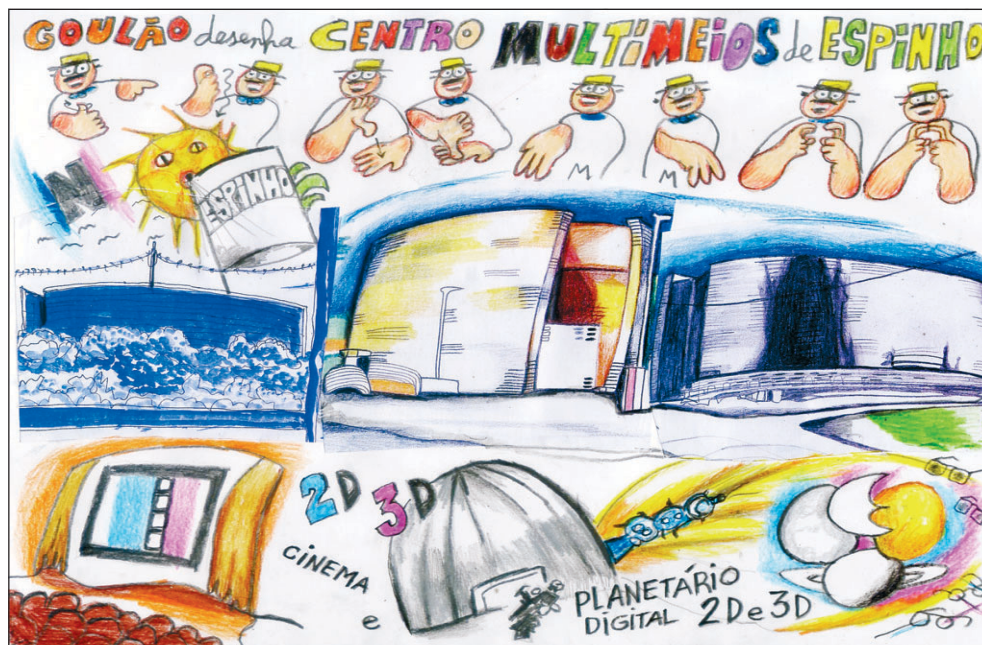
O cinema será equipado com um sistema de projeção digital de alta resolu-

ção (4K) 2D e 3D, o que permitirá ao Multimeios, proporcionar uma oferta mais atual e dinâmica, tanto na programação de cinema regular, como também na realização de atividades e eventos com conteúdos de cariz científico, educativo e artístico.

Os festivais de cinema que se realizam em Espinho, poderão com certeza beneficiar de melhores condições de projeção, bem como outras entidades culturais e artísticas, que terão no nosso espaço a possibilidade de desenvolvimento de novos projetos e parcerias.

Pretende-se com estes sistemas reforçar o papel do Centro Multimeios, como um local inovador para fomentar o interesse pelo conhecimento e pela ciência, proporcionando experiências únicas e de enorme impacto, capaz de rivalizar com muitas das ofertas e solicitações ao nível do mundo digital.

Este projeto foi financiado no âmbito do Programa Operacional Regional do Norte (ON.2), em parceria com a empresa SCISS AB.



*"...muita Luz, Paz e, Amor só ele (Amor) é real."*

*Votos de um verdadeiro Natal e próspero Ano Novo*

*Celeste Caprichosa*  
CABELEIREIROS

Rua 14, n.º 726 - 4500 ESPINHO • Tel.: 22 734 12 77 • Tlm. 938 323 558

Natal é tempo de paz, alegria e gratas recordações. Tempo de relembrar a nossa infância repleta de fantasias, amor e saudade. Tempo em que revivemos o carinho dos nossos pais e de todas as pessoas queridas que marcaram as nossas vidas. Celebrem nesta época natalícia a paz e harmonia no seio da família. Saúde para todos os silvaldenses e espinhenses em geral e uma mensagem de esperança para o ano de 2015, são os votos sinceros do presidente e amigo, Marco Gastão.

*Santo Natal*  
*Próspero Ano Novo*

O Presidente,  
*João Galo*

# LAVÉLIA

LAVANDARIA A SÊCO  
Rua 19, n.º 356-370 - 4500 Espinho  
Tlf. 227 341 266  
lavelia@netcabo.pt

*Próspero Ano 2015*

\* Mais espaço  
\* Mais promoções  
\* Mais qualidade

Tudo isto foi criado para si

## SUPERMERCADO

### NOVO ORIENTE

*visite-nos*

Rua 31, n.º 914 - 4500-000 ESPINHO • Telef. 22 734 62 30

Desejamos aos nossos estimados Clientes e Amigos **Festas Felizes**

# “Guiávamo-nos por uma bússola e, de vez em quando, pedíamos ajuda aos barcos espanhóis”

António Gonçalves foi para França em 1964 num ‘barquito’ (Corpo Santo) com 19 pessoas, durante cinco dias, sem água e sem comida

Foto DIREITOS RESERVADOS

A embarcação, ‘Corpo Santo’, que levou os 19 portugueses, deu à costa de Baiona (França) a 17 de setembro de 1964



António Ferreira Gonçalves, casou em 29 de agosto de 1964 e, um mês depois foi para França, numa pequena embarcação, movida a um motor de sete cavalos, que partiu de Matosinhos, passando pela Póvoa de Varzim, com 19 pessoas a bordo, até França. Uma aventura com partida a 12 de setembro de 1964 e com chegada a Baiona, França, a 17 de setembro daquele ano. Cinco dias no mar, sem água e sem comida, com os emigrantes portugueses a serem alimentados por pequenas embarcações espanholas que iam encontrando ao longo do percurso.

## Manuel Proença

António Gonçalves descreve, assim, a sua aventura: “Era carpinteiro e trabalhava na Fábrica Progresso. Nessa altura, tinha um cunhado que trabalhava em Matosinhos e um dia, um sobrinho meu, disse-me que ia para França de barco. E perguntei: de barco?”

- Sim, respondeu.

- Acho que vão comprar um barco e cada um tem de pagar três contos (corresponde a 15 euros) e eles que

rem sair no sábado!

Então, nessa quinta-feira (10 de setembro), disse ao patrão que tinha de ir ao hospital. E fui ter com eles a Matosinhos para saber como eram as coisas, na realidade.

Quando lá cheguei, verifiquei que era mesmo como me tinham dito e respondi que iria tentar arranjar os três contos. Por acaso consegui!

No sábado fui para Matosinhos e saímos de lá à meia-noite. Tivemos de ir deitados numa bateira porque o barco que compramos estava fora

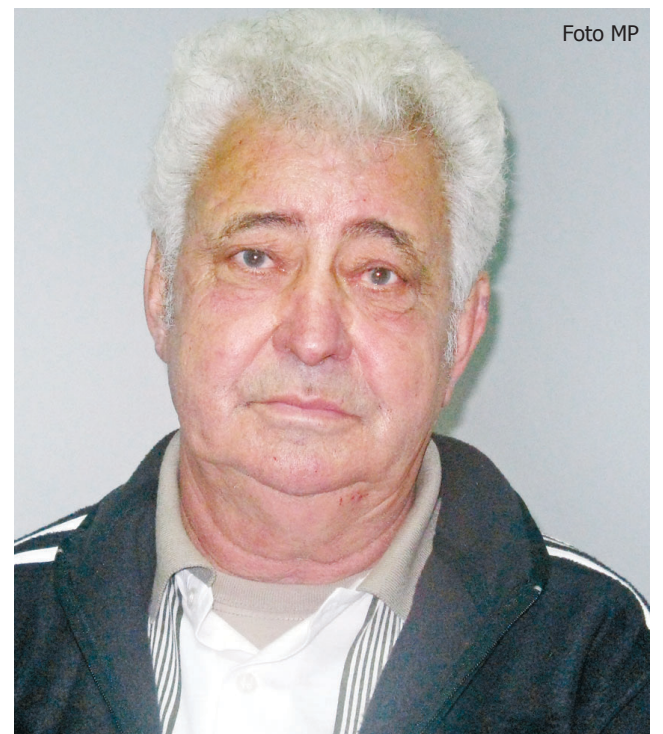


Foto MP

António Gonçalves conta que “tivemos de ir deitados numa bateira porque o barco que compramos estava fora da barra para que as autoridades não desconfiassem daquilo que íamos fazer”

da barra para que as autoridades não desconfiassem daquilo que íamos fazer. Depois fomos à Póvoa de Varzim, pois disseram que era de lá que iria chegar o comer. Mas não encontramos nada!

O nosso barco era pequeno e tinha um motor de sete cavalos e uma vela toda rôtá. Era um barco que, segundo diziam, habitualmente levava apenas cinco pescadores. Nós estávamos 19 lá dentro!

Fomos andando de barco e, às vezes, quando encontrávamos barcos espanhóis, pedíamos pão para comer.

Tínhamos no barco um pipo de água e, já não sei quem foi, juntou um garrafão de vinho! Estragou a água e o vinho! Por isso, não tínhamos nada e passamos uma fome terrível.

Guiávamo-nos por uma bússola e, de vez em quando, pedíamos ajuda aos barcos espanhóis, perguntando-lhe qual a direção que deveríamos seguir até chegar a França.

Finalmente, chegamos à fronteira de Espanha com

França. Disseram-nos que não deveríamos sair ali.

O meu cunhado acabou por sair em Santander, pois teve receio de continuar, pensando que o barco iria partir-se. Viu um barco espanhol e pediu para o levarem para terra. Ele ainda me perguntou se eu queria ir com ele! Eu disse-lhe que não e que se vim pela aventura que iria até ao fim. Ele saiu e esteve preso.

Seguimos, então, para Baiona e foi aí que o mar começou a crescer, com vagas muito altas. Sentimos que não poderíamos passar a barra e os que eram pescadores disseram que se lá entrássemos morreríamos todos! O barco era pequeno e o motor não tinha força, podendo despenhar-nos contra os esporões.

Foi então que avistamos um navio inglês. A solução foi tentarmos que nos desse apoio.

Havia um indivíduo, que julgo ser da Aguda, que sabia



**Este Natal,**  
O Rei e a D. Maria  
vão estar em sua casa.

**o forno de espinho**  
PADARIA \* CONFEITARIA

Desde 1986 a servir tradição e qualidade

**Bolo Rei 13€/Kg**  
**Pão de Ló D. Maria 12,5€/Kg**

III falar um pouco de inglês. Eles lançaram uma escada de corda e ele subiu e esteve a falar com os ingleses. Depois lançaram novamente a escada e mandaram-nos subir. Foi então que abandonamos o barquito pequeno que nos transportara até ali. Ainda tínhamos um bidon de 200 litros de combustível que deixamos ao mar.

De cima do navio vimos o barco pequeno que foi lentamente empurrado pela ondulação até chegar à areia, na praia da Barra.

Entretanto, o capitão do barco inglês comunicou às autoridades francesas que nós estávamos no seu navio. Por isso, quando chegamos ao porto de Baiona, a Polícia Marítima estava à nossa espera e perceberam que eramos emigrantes. Por isso, não houve problemas.

Levaram-nos para o posto e, quando verificaram que estávamos cheios de sede e de fome foram a correr, buscar comida. Alguns, com a ansiedade, quase partiam a garrafa de água! Estivemos no mar durante cinco dias sem comer e beber!

Depois, a polícia preencheu papéis e perguntou a empresas francesas se nos davam trabalho. Naquela altura não faltava trabalho!

Perguntaram-me o que sabia fazer. Respondi que era carpinteiro e, por isso, se eu quisesse, no dia seguinte já poderia ir trabalhar.

De todos, só três ficamos juntos - eu, o meu compadre (Manuel Maria) e o algarvio (Joaquim dos Santos). Os outros pediram para ir para outras localidades francesas. Nunca mais os vimos.

Hoje, por força do nosso trabalho, estamos todos muito bem e esse algarvio tem uma vida fantástica. O dinheiro não cai do céu e foi com muito trabalho que conseguimos tudo.

Recentemente, o 'Algarvio' esteve cá e fomos a Matosinhos a uma sardinhada, pensando que iríamos



A embarcação, 'Corpo Santo', que levou os 19 portugueses, deu à costa de Baiona (França) a 17 de setembro de 1964

Foto DIREITOS RESERVADOS

encontrar alguém”.

**- Como conseguiu as fotografias do navio e do barco que os levou até França?**

“Sou carpinteiro e trabalhava com um patrão. Um dia (passado quatro ou cinco meses) fomos fazer caixilhos para fotografias de um fotógrafo que trabalhava para um jornal, próximo da catedral de Baiona. O meu patrão começou a falar com ele e contou-lhe como cheguei a França. O fotógrafo respondeu-lhe que tinha lá as fotografias desse grupo. Foi buscá-las e deu-mas, bem como o jornal onde foi publicada a notícia. Guardei-as durante cinquenta anos!”

**- Depois disso, quando veio a Portugal pela primeira vez?**

“Quem me arranjou o trabalho em França foi o vice-cônsul de Portugal, um senhor Braga, que era do Porto. Quando o conheci, disse-lhe que era de Espinho e que tra-

balhava para um empreiteiro como carpinteiro. Ele perguntou-me se não me interessava sair de lá. Foi então que ele decidiu falar com o meu patrão que era seu vizinho. A mim interessava-me esse trabalho de carpintaria limpa. Mais tarde, encontramos-nos e disse-lhe que ganhava 2,75 francos por hora. Fiquei com o trabalho de carpinteiro.

Comecei, também, a fazer uns biscates para o vice-cônsul.

Um dia, ele perguntou-me se era casado. Disse-lhe que sim e que tinha um filho. Foi então que ele me disse que iria tratar de um passaporte para mim e para a minha mulher. Fez uma carta e eu entreguei-a diretamente ao diretor dos serviços, em Campanhã. Fui tratar dos papéis e, passado uma semana eu, a minha mulher e o meu filho já tínhamos passaporte. Vim cá na Páscoa de 1965 e já fomos todos para França.

O meu patrão tinha re-

ceio que eu não voltasse e, por isso, arranjou-me um apartamento pequeno. A partir daí, a minha vida foi outra”.

**- E agora vai a França e vem?**

“Muitas vezes, por questões de saúde, uma vez que a assistência, em França, é muito melhor do que em Portugal. Por exemplo, vou passar o Natal com o meu filho, que se encontra em França.”

Desde 1985 que tenho uma casa em Anta, num terreno que comprei. Por isso, passo mais tempo cá do que lá. Toda a parte de carpintaria foi feita por mim em França e trouxe-a para cá”.

**- Quando está em França sente saudades do seu País?**

“Sinto imensas. Tenho 75 anos e, desde os 60 anos que sou reformado e, por isso, tenho tempo para vir cá muitas vezes”.

**- Depois daquela sua**

**aventura em 1964 chegou a antar mais alguma vez de barco?**

“Cheguei a andar mais duas vezes, num barco que era do meu amigo 'Algarvio'. Ele era um especialista na arte da pesca, porque ele andava no mar desde os seis anos e construiu o seu negócio”.

**- Onde está o barco em que vocês viajaram em 1964?**

“Foi vendido, na altura, por três mil e tal francos que reverteram para o Estado francês. A polícia que nos deteve em França, também na altura, levou-nos a ver o barco na areia”.

**- Nos dias de hoje, se fosse jovem, faria uma aventura daquelas?**

“O meu falecido pai trabalhou mais de 40 anos na fábrica Progresso. Quando ele não podia mais, meteram-no fora de portas! E isso revoltou-me. Foi isso que me deu força e não por aquilo que eu ganhava, pois tinha um orde-

nado bom”.

**- Qual foi o seu primeiro investimento em Portugal?**

“Perto da atual casa do João Carlos havia uma casa, em 1969. Um tio da minha mulher disse-me que estava à venda e eu comprei-a por 45 contos (225 euros atuais) e não tinha dinheiro. O meu irmão, José Gonçalves, tinha um talho na Praça de Espinho. Ele foi meu fiador. O processo demorou um ano e pouco e, ao fim desse tempo, já tinha dinheiro para pagar a casa. Nunca parei de trabalhar. Trabalhava para o patrão e, depois, trabalhava mais dez horas para mim. Tinha um amigo francês em Paris, milionário, que fica a cerca de 800 quilómetros de Baiona e ele pagava-me a viagem de avião para ir lá fazer uns trabalhos para ele. Uma vez estive lá 15 dias hospedado. Ele tinha mais confiança em mim do que nos próprios filhos. Com ele cheguei a ganhar 500 contos (2500 euros) por mês em biscates, há mais de vinte anos”.

**- Como é que aprendeu a arte do carpintaria?**

“Foi no Mourão, na Rua 12. Eu dizia ao meu pai que queria ser electricista. Ele não me deixou, pois entendia que deveria ser carpinteiro. Quando era pequenito, em Espinho, havia muitos poços de água e o meu pai amarrava-me uma corda para eu descer aos poços e retirar de lá os motores. Por isso, eu queria era ser electricista. Aprendi a fazer de tudo um pouco, de todas as artes, o que fez de mim um bom artista. O meu patrão deu-me sempre tudo e até comprou uma carrinha para eu poder fazer toda essa biscatada. Eu tinha sempre cinco semanas de férias para poder vir a Portugal e, depois compensava com trabalho.

Foi uma vida de muito trabalho. Hoje sinto-me bem, embora em tempos me tenha sentido um pouco em baixo por questões de saúde. Mas agora estou como um leão!”



Em Espinho,  
a tradição tem um nome



A JM Imagem e Descanso  
deseja a todos os seus  
clientes e amigos  
um Feliz Natal  
e um Próspero 2015

Av.ª 8, n.º 732-4500-207 Espinho • Tlf. 227321229 • email: jm.imagemedescanso@gmail.com

# Ir a Paris no sábado e voltar a Baiona no domingo



Foto MP

“Fomos trabalhar no dia seguinte à nossa chegada – sexta-feira – e no sábado. Vivia lá o senhor Pinto, que já lá estava há alguns anos. Arranjamos lá um quartito”, conta António Gonçalves.

“Quando arreamos e regressávamos a casa numa camioneta, perguntamos ao senhor Pinto quanto poderíamos ganhar. Ele disse que eu, como carpinteiro, poderia ganhar 2,75 francos por hora e o meu compadre 2,40 francos. Cheguei à conclusão que isso era o que ganhava em Portugal, cerca de 260 escudos por semana (1,30 euros). E ele explicou que como aquela era uma zona muito próxima de Espanha havia sempre dois comboios especiais a chegar com trabalhadores.

Foi então que perguntei ao meu compadre se tinha a direção de um amigo dele, de Paramos, que estava em Paris. Ele respondeu que sim. Foi então que decidimos ir a Paris, pensando que seria a 20 ou a 30 quilómetros dali! Foi uma burrice!

Mas fomos a Paris, num comboio que saía de Baiona às 23.30 horas e que chegava à capital francesa às 6 horas

da manhã. O bilhete custava 75 francos.

Paris tinha um movimento terrível e, por acaso, tivemos a sorte de lá encontrar um espanhol que nos levou até um mapa. Compramos mais um bilhete de comboio e lá fomos até à estação. Depois fizemos mais 10 quilómetros a pé até encontrarmos o local onde morava esse paramense.

Demos com um campo muito grande onde estavam muitas barracas de madeira onde viviam os portugueses. Perguntamos pelo indivíduo, mas ele não estava lá.

Nós explicamos a um deles que tínhamos vindo de Portugal e que estávamos à procura de trabalho. Esse homem disse-nos que havia lá alguém que arranjava-nos trabalho, mas que tínhamos de pagar. Era um homem que cobrava uma determinada verba para arranjar trabalho aos portugueses.

Ele veio falar connosco e colocou imensas dificuldades. Nós desconfiamos porque em França não faltava trabalho! Ele queria, afinal, que trabalhássemos durante o mês e que lhe déssemos tudo aquilo que iríamos ganhar! Eu disse que nem pensar!

Decidimos, então, voltar para Baiona, fazendo novamente 850 quilómetros.

O meu patrão, em Baiona tinha-nos dado de comer e tinha arranjado um quarto para vivermos. Era injusto temo-lo abandonado.

E voltamos. Compramos pão e chouriço. Na segunda-feira de manhã já estávamos em Baiona para trabalhar”.

Manuel Proença

**CONVENTO DOS DOCES**  
 Pastelaria Conventual  
 Pastelaria Francesa • Bolos para Eventos  
 Pão Quente (desde 0,08 euros), Rústico e Francês  
 Tlm: 967 240 535  
 conventodosdoces@hotmail.com  
 Rua 14, n.º 880 - 4500-232 - ESPINHO  
 Faça as suas encomendas para o Natal na nossa loja.  
 Desejamos um Feliz Natal a todos os nossos Clientes, Amigos e Familiares

**FELIZ NATAL E UM PRÓSPERO ANO NOVO**  
 Técnico de Mediação Imobiliária  
 Agradeço aos nossos clientes por estarem comigo neste ano de sucesso. O ano 2015 não poderá ser de outra forma. Conte comigo sempre que precisar, para que juntos continuemos a alcançar os objetivos.  
 O SEU BEM ESTAR É A MINHA RECOMPENSA

**PROJECTO PERFEITO**  
 Mediação Imobiliária, Lda  
 AMI8481

**RUI NOGUEIRA**  
 913 219 183

**KING SPORT**  
 Desde 1977  
 Rua 62 n.º 97 - 4500-364 ESPINHO  
 ☎ 227 343 380 - 📠 917 590 768  
 📧 kingsport@sapo.pt

*Feliz Natal*

**NOVATOS** Streetwear  
 Desde 1994  
 Rua 14 n.º 656 - 4500-232 ESPINHO  
 ☎ 227 312 978

*a todos os clientes e amigos*

**Tasca Da Maria**  
 Restaurante . Petisqueira

Desejamos Festas Felizes a todos os nossos Clientes e Amigos

Gerência de: CONCEIÇÃO BRANDÃO

- PEIXE NA BRASA
- CALDEIRADA DE PEIXE
- BACALHAU C/ BROA
- BIFES AROUQUESES

Rua 2, 1119 - 4500 Espinho  
 Tlf. 224 058 488 • Tlm. 916 919 704 • tasca.da.maria@gmail.com

**Casa Papagaio**  
 Gerência de Victor Santos  
**ESPECIALIDADES NA BRASA**  
**PEIXES E CARNES VARIADAS SEMPRE FRESCAS**

Rua 41, n.º 99  
 (Largo da Capela S. Pedro)  
 4500-586 ESPINHO • Tlf. 227346194

Desejamos aos nossos estimados Clientes e Amigos **FESTAS FELIZES**

**shop19**

*Deseja a todos os estimados Clientes umas Boas Festas!*  
*Obrigado pela vossa preferência!*

Estamos abertos até às 24 horas nos dias 19, 20, 21, 22 e 23 dezembro



## Furtadas luzes da iluminação de Natal

As iluminações de Natal deste ano foram colocadas à volta das árvores, na Rua 19. Uma forma diferente, que veio fugir um pouco à tradicional iluminação.

O grande problema é que estas luzes estão “à mão de semear” e ao “dispor” dos “amigos do alheios”...

Por toda a cidade já foram furtadas algumas das luzes, coisa inédita nesta cidade à beira-mar plantada!

## Condução em sentido proibido e desobediência à ordem de paragem

Pelas 12 horas de sábado, um condutor de 69 anos foi identificado pela PSP por desobediência enquanto circulava de automóvel numa rua de sentido proibido. Desobedeceu à ordem de paragem do agente de autoridade e não fazia uso do cinto de segurança.

# Burlistas intitutados de funcionários das Finanças extorquem dinheiro por obras em prédios

Alguém, intitulado-se funcionário da Autoridade Tributária e Aduaneira, portador de uma declaração, falsificada, do modelo número 129 (que já não se usa desde 2004), tem vindo a burlar alguns cidadãos. O(s) burlista(s), alegando irregularidades em alterações feitas no prédio e que são visíveis, na maior parte das vezes, do exterior, pedem um valor monetário em troca da regularização perante a Autoridade Tributária e Aduaneira.

O alerta para esta situação partiu do chefe do Serviço de Finanças de Espinho, Peixoto Novo.

Segundo Peixoto Novo, “alguém, intitulado-se funcionário das Finanças, aborda pessoas menos esclarecidas, munido de uma de-



## Chefe do Serviço de Finanças de Espinho, Peixoto Novo, aconselha que as vítimas apresentem queixa às autoridades policiais

claração que é uma montagem do antigo modelo 129 que deixou de estar em vigor desde janeiro de 2004, vão extorquindo dinheiro justificando-se da forma que sabem. Ao que me constou, ainda na semana passada terão pedido 60 euros porque o

prédio em causa teria sofrido alterações que não estavam participadas nas Finanças. São alterações visíveis do exterior, nomeadamente me fachadas, varandas, etc.. Se estas pessoas não estiverem devidamente alertadas, acabam por ficar preocupadas e en-

tregar o dinheiro”.

O chefe do Serviço de Finanças de Espinho garante que “os funcionários das Finanças, aqui em Espinho, de vez em quando vão à rua, mas sempre que tal acontece vão devidamente credenciados e identificam-se perante os cidadãos. Além de levarem consigo um mandado ou um despacho, possuem, também, a sua identificação pessoal. Além disso, não pedem dinheiro algum!”

Peixoto Novo diz que “neste momento, tem estado em curso uma fiscalização sobre a faturação das empresas. É uma operação que está em curso e que visa sensibilizar os contribuintes, sobretudo os negociantes, para a necessidade de emitir a respetiva fatura na transação”.

Para Peixoto Novo, esta ação levada a cabo pelos burlistas “está completamente desfasada da realidade e, por isso, sempre que há uma alteração a um prédio, ou porque sofreu modificações, ou porque é novo, essa participação é feita no Serviço de Finanças, em ‘front office’, e a comunicação é feita via postal”.

Por isso, aconselha as pessoas que “forem confrontadas com esta situação, a participá-la junto das entidades próprias, ou seja, das autoridades policiais para que o processo possa ser alvo de investigação e, se possível, encontrarem-se os responsáveis”.

Manuel Proença

**Festas Felizes**

**Casa Souzé**

ARTIGOS PARA DECORAÇÃO E UTILIDADES DOMÉSTICAS  
CRISTAIS \* ESTANHOS \* INOX \* PORCELANAS  
VASSOURAS \* ESCOVAS \* ESPANADORES \* PINCÉIS

*José Fernandes de Sousa, Herdeiros*

Rua 19, n.º 329 - 4500-256 ESPINHO • Telef. 227 340 211 • Fax: 227 320 619

**Cabana**  
Rocha Silva & Santos, Lda.

SNACK-BAR • RESTAURANTE • MARISQUEIRA

Rotunda da Praia da Seca, Av.8 - 4500 Espinho  
Tel. 227 341 966 - Fax 227 341 322



*Buraco (mal "remediado")  
na zona exterior do lado poente  
da via-férrea junto ao complexo  
habitacional da Marinha*



**...com legenda!**

Foto MP



**...com legenda!**

Foto VÍTOR LANCHÁ

*Quando chove, o lado nascente da  
Avenida 8, depois do cruzamento  
com a Rua 33, fica assim...*



ASSOCIAÇÃO  
**SÃO FRANCISCO DE ASSIS DE ANTA**  
FUNDADA EM 1905

**Médica - Consultas de Especialidade**  
**Fúnebre - Subsídios de Funeral**

**O Francisquinho**  
Centro de Estudos e Explicações - do 1º ao 12º ano  
Férias Escolares

**Centro de Convívio**  
Ocupação correcta dos tempos livres dos séniores

**O Portugal dos Pequenos II**  
Creche - dos 4 meses aos 3 anos



Fundada em 1905  
ASSOCIAÇÃO DE SOCORROS  
MÚTUOS DE S. FRANCISCO DE  
ASSIS DE ANTA



**Centro Lúdico**  
**O Francisquinho**

**Creche Portugal dos Pequenos II**



ASSOCIAÇÃO DE SOCORROS MÚTUOS DE S. FRANCISCO DE ASSIS DE ANTA

Frota Solidária

Apoio Montepio

# Pinto Moreira em Brunoy

Autarca recorda intervenção  
de Romeu Vitó  
na geminação com a  
cidade francesa em 1992

A convite de Bruno Gallier, maire de Brunoy, o presidente da Câmara Municipal de Espinho, Pinto Moreira, esteve presente no fim-de-semana, em Brunoy, num encontro das cidades geminadas com a cidade francesa situada nos arredores de Paris.

Para além do presidente da Câmara Municipal de Espinho, o encontro contou com a participação do bürgermeister da cidade de Wittlich, Joachim Rodenkirch.

No discurso oficial, Pinto Moreira prestou uma singela homenagem a Romeu Vitó e a Laurent Béteille, os responsáveis pela assinatura, em 1992, do protocolo de geminação entre as duas cidades. Historiou os acontecimentos mais importantes de toda a atividade decorrente desse acordo e salientou o trabalho desempenhado pela comuni-

dade de emigrantes espinhenses que residem em Brunoy, destacando a sua capacidade de organização, a premente necessidade de levarem até Brunoy o que de melhor se pratica em Espinho e em Portugal e a promoção contínua de diversas manifestações socioculturais e associativas junto da comunidade local.

Por último, agradeceu a Bruno Gallier o convite e a oportunidade de estar presente em Brunoy para celebrar o que de melhor existe entre os dois povos: "A tradição do humanismo europeu patente no facto de estarmos perante duas cidades livres, amigas, fraternas e solidárias."

A visita a Brunoy dos representantes das cidades de Espinho e Wittlich contou com um programa cultural diversificado.

A cidade geminada com Espinho  
(desde a década de 90), Reigate - Banstead  
(Inglaterra) e Wittlich (Alemanha)  
localiza-se a 20,6 quilómetros do centro  
da capital francesa.

Brunoy é uma comuna no sudeste subúrbios  
de Paris e é o lar de Yeshivas Tomchei  
Tmimim Lubavitch, que atrai centenas  
de estudantes de todo o mundo,  
sobretudo dos EUA e de Israel.



## Café Charme

Refeições económicas e caseiras

Desejamos aos nossos estimados Clientes e Amigos  
Festas Felizes

Rua 20, n.º 897 - 4500 Espinho

## Fonseca

ESPINHO

Festas  
Felizes

MODAS  
TECIDOS

## TALHO RUA 15

CARNES FRESCAS  
E FUMADAS

José Teófilo S. Fonseca  
Gerente



Deseja a  
todos os  
seus Clientes  
e Amigos  
Festas Felizes

Oferecemos qualidade e bom serviço com o máximo de higiene  
Rua 15, n.º 268 - 4500 Espinho • Telef. 22 732 10 38

## Limas, Lda.

**Vulcano**  
SOLUÇÕES DE ÁGUA QUENTE

Materiais de Construção  
Artigos Sanitários e Decorativos

**COPRAX**

**jimten**

**RAIN BIRD**

sistemas de rega

Festas  
Felizes

NOVAS INSTALAÇÕES  
(Junto à antiga Praça de Touros)

Rua 39 n.º 571 - Apartado 386 - 4501-912 ESPINHO  
Tel.: 227 319 792 • Fax: 227 319 793 • www.limas.com.pt

FARMÁCIA HIGIENE

Directora Técnica:

Maria do Rosário de Garcia Pinto Correia

Deseja a todos os seus Clientes e Amigos

Festas  
Felizes

Rua 19, N.º 395 — Telef. 22 734 03 20  
4500 ESPINHO

rolespinho



**rolespinho**  
COMÉRCIO DE ROLAMENTOS E AFINS, LDA

Rua dos Mourões n.º 763  
S. Félix da Marinha-VNG - Apartado 317  
4501-911 Espinho-Portugal  
Tel. +351 227 333 060

Fax.(Vendas) +351 227 312 111

Fax.(Administrativo) +351 227 333 069

rolespinho@mail.telepac.pt

rolespinhovendas@mail.telepac.pt

www.rolespinho.pt



Festas  
Felizes

**I INA A** **FAG** **TSUBAKI** **TYCO** **CEER**

**Stieber** **FPM** **Kempf** **VAMBERK** **BEARINGS EUROPE** **NBI**



# Inaugurado posto dos Correios na Junta de Anta (e Guetim)

## Nuno Almeida regista “serviço público e de proximidade”

Foi inaugurado na manhã de terça-feira o posto dos Correios no edifício da autarquia de Anta. “Num momento de crise económica e financeira global, onde a ordem parece ser para fechar tudo e mais alguma coisa, esta é a prova de que não nos resignamos ao fatalismo de ver fechar valências de proximidade e serviços públicos descentralizados” observou o presidente da Junta da União de Freguesias de Anta e Guetim. “A inauguração deste posto dos CTT é um marco importante no desenvolvimento da nossa terra e um sinal de proximidade e preocupação com as necessidades da população. Um marco que merece o nosso respeito e de quem aqui hoje se quis deslocar e que deveria merecer o respeito e o reconhecimento de todos.”



Fotos VÍTOR LANCHÁ

No posto agora instalado na Junta de Anta (e Guetim), a população terá ao seu dispor todos os serviços de correio e encomendas, em horário normal de expediente. De foram ficam apenas as subscrições de aplicações financeiras.

### Lúcio Alberto

“Por ser inteiramente justo, endosso uma primeira palavra de agradecimento aos CTT que pautaram este processo comercial por uma visão de serviço e utilidade pública”, fez questão de registar Nuno Almeida, na presença de Nuno Neves e Faustino Castelo Branco, respetivamente diretor comercial e diretor de Área dos CTT.

“Foi precisamente esta noção de serviço público, este espírito de querer contribuir que possibilitou uma comunhão de interesses e tornou possível a abertura da valência que agora inauguramos. Este

novo posto prestará um valioso serviço de apoio a toda a comunidade, que terá à sua disposição uma alternativa válida e prática para satisfação das suas necessidades quotidianas em matéria dos serviços postais. Todos os cidadãos de Anta, de Guetim, do concelho de Espinho e de todos os que dele necessitam têm neste posto um ponto de proximidade onde podem usufruir dos diferentes serviços que os CTT disponibilizam.”

“O esforço desenvolvido” para a concretização deste posto dos CTT “é também a prova de que aquilo que nos move são as populações e os seus problemas.” O autarca da

União de Freguesias de Anta e Guetim aproveitou assim a circunstância para endereçar mensagens. “Não nos movemos por vaidades ou clubites partidárias. Estamos ao serviço de Anta e Guetim, das suas gentes e, afinal de contas, de todos.”

Desde que tomou posse, há cerca de um ano, o atual executivo da Junta de Freguesia de Anta e Guetim, “ao contrário do que dizem alguns”, segundo Nuno Almeida “tem desenvolvido um largo conjunto de atividades em benefício dos antenses e dos guetinenses”, exemplificando com “reorganização dos serviços da Junta e o reforço dos elos de



A representação dos CTT na cerimónia de inauguração do novo posto em Anta sublinhou o universo superior à dezena de milhares de habitantes em Anta e Guetim e prometeu a Nuno Almeida equacionar, em 2015, a criação de um posto no edifício autárquico em Guetim.

proximidade com a sociedade ou a adoção de um orçamento participativo já em 2015.”

Por outro lado, “há quem queira esquecer e fazer esquecer que Anta e Guetim foram as únicas freguesias de Espinho que foram obrigadas unilateralmente a uma reorganização e fusão.” O executivo eleito pelo PS “teve pela frente um desafio que mais ninguém teve e exigiu de todos nós um esforço redobrado para cumprir uma lei nova, sem historial ou referências e, acima de tudo, injusta para as populações.”

“Não virámos a cara à luta”, vincou Nuno Almeida. “Por isso, não nos limitamos a anunciar obras e projetos, fazemos e apresentamos. Queremos fazer política de forma séria e transparente. Pelo contrário, existe quem se preocu-

pe mais em fazer guerrilha política do que em apresentar propostas para contribuir para um futuro melhor. Preferem espalhar boatos e lançar suspeitas sobre a forma que a Junta de Freguesia tem gasto o dinheiro público. A resposta está aqui e agora. Aproveito este momento para esclarecer de forma inequívoca que a Junta de Freguesia paga exatamente o mesmo que sempre pagou no passado. A diferença é que pagamos o mesmo por mais serviços, naquilo que só pode ser visto como um ato de boa gestão e uma prova de credibilidade deste executivo. As contas são públicas e nada temos a esconder, tanto mais quando se trata de pacote integrado de serviços que estão ao serviço da população e não ao serviço do presidente da Junta conforme se tem infundadamente especulado.”



**dentalDOCTORS**

IMPLANTOLOGIA  
E ESTÉTICA DENTÁRIA

**“ALL-ON-4”**  
TÉCNICA INOVADORA  
QUE PERMITE  
A COLOCAÇÃO  
DE DENTES FIXOS  
NUM SÓ DIA

**Clínica Dentária**  
Diretor Clínico:  
**Dr. João Miranda de Azevedo**

Serviços de Excelência em todas as especialidades de Medicina Dentária  
(Equipa médica qualificada e experiente)

**RECUPERE O SEU SORRISO!**

1.ª Consulta sem compromisso  
[www.dentaldoctors.pt](http://www.dentaldoctors.pt)

Espinho  
Rua 19, n.342 Sala 1.3 - 4500-255 Espinho  
☎ 227 328 018 / 960 375 139  
✉ geral-espinho@dentaldoctors.pt



**CienFRAGANCIAS**  
PERFUMARIAS

**PARA UM PERFEITO NATAL!**

UM PERFEITO PRESENTE.

O TEU PERFUME INSPIRADO NAS MELHORES MARCAS DO MUNDO.

**9,90€**  
55ml

ESPINHO AVENIDA 8, 746    GULPILHARES C. C. CONTINENTE MODELO LOJA 3

**viadoze**  
moda

*Deseja-lhe  
Boas Festas*

R. 12. N.º 580  
T. 22 732 45 69 - Espinho

## “O Futuro da Europa” com o eurodeputado Paulo Rangel na Escola Laranjeira

O eurodeputado do Partido Social Democrata (PPD-PSD), Paulo Rangel, foi o protagonista da Palestra “O Futuro da Europa” que decorreu no Auditório Dr.ª Maria Ricardo, na Escola Básica e Secundária Dr. Manuel Laranjeira.

A palestra, organizada pelos alunos do 12.º F da Escola Dr. Manuel Laranjeira, no âmbito da disciplina de Ciência Política, contou com as presenças do presidente da Câmara Municipal de Espinho, Pinto Moreira, do vogal da Assembleia Municipal de Espinho, Ricardo Sousa, do presidente da Juventude Social Democrata de Espinho, Bernardo Lacerda e da Diretora do Agrupamento de Escolas Dr. Manuel Laranjeira, Ana Gabriela Moreira.

O presidente da Câmara Municipal, Pinto Moreira, abriu a sessão, fazendo o maior elogio ao eurodeputado, classificando-o “como uma das figuras políticas que marca esta geração” e que “como jovem que é, tem muito a dar ao País e à Europa”.

Pinto Moreira disse ainda que Paulo Rangel “é um político com uma enorme tarimba, com um perfil, uma personalidade e

um carácter absolutamente louváveis. É um político diferente”.

Por sua vez, a diretora do Agrupamento de Escolas Dr. Manuel Laranjeira, Ana Gabriela Moreira, agradeceu a presença de Paulo Rangel e dos convidados, sublinhando ser “uma honra recebê-lo no nosso agrupamento, ainda mais por ter acedido a um convite de um grupo de alunos do 12.º ano que estuda Ciência Política”.

Paulo Rangel, por sua vez, agradeceu o convite que lhe foi formulado por ter sido “espontâneo” e o “ótimo acolhimento”. O eurodeputado afirmou ainda que “em Espinho estou em casa e esta cidade faz parte do meu imaginário, desde criança”.

Paulo Rangel deu uma ideia daquilo que é, em seu entender, “o Futuro da Europa”, fazendo uma “inevitável ligação com o passado, com a História” do velho continente. “É fundamental conhecermos o passado da Europa e aquilo que é a Europa”, referiu Paulo Rangel, uma vez que “estamos a falar para alunos essencialmente voltados para a Ciência Política e para as Relações Internacionais”.

Manuel Proença



Fotos MP



## Festa natalícia da ASDVA

“Para que neste Natal todas as crianças e seus familiares sintam com maior intensidade o significado destas palavras”, a Associação Social e Desenvolvimento da Vila de Anta realiza às 11 horas de domingo, no Auditório do Casino Espinho, uma festa de Natal visando a angariação de fundos para a instituição de solidariedade social.

Atendendo a que “o Natal é uma altura de partilha, alegria e convívio”, a ASDVA conta com a presença do “avô cantigas”, entre outras surpresas.”



**CABELEIREIROS  
MANICURE — PEDICURE**

**Teresa Pires**



Rua 27, n.º 330 - 4500-288 Espinho • Telef. 227 313 935

**Cinda**  
Cabeleireira

Deseja a todos  
os seus estimados  
Clientes e Amigos  
**Festas Felizes**

Rua Passal, 18 (frente ao Centro de Saúde) - 4500 Anta - Espinho  
Telefone, 227 314 053 (Salão)

**Barbearia Silva**  
Cabeleireiro de homens

**ADMITE**

Cabeleireiro ou Cabeleireira  
com experiência

Contatar: Rua 19, N.º 343 - Telf: 227340634

**Grande  
Farmácia**



DIRECTOR TÉCNICO

Manuel João Ribeiro Pais Clemente de Paiva

RUA 8, N.º 1025 - 4500 ESPINHO

Telef. 22 734 0092



A ATLAS SEGUROS Consultores e Corretores, SA, é a nova denominação social da antiga Patris Seguros na sequência da aquisição integral da sociedade por parte do grupo GI 10.

A ATLAS Seguros integra-se assim num importante grupo que gere uma carteira de seguros de 37 Milhões de euros, mais de 15.000 Clientes e acesso a uma “International Broker Service Network” representada em mais de 130 países.

A nossa energia está focalizada em analisar, construir e gerir soluções específicas na exacta medida das necessidades dos nossos Clientes e Parceiros.

Rua de Santa Catarina, 706, 3.º/4.º 4000-446 PORTO

T. 222 007 500 · F. 222 082 387

geral.seguros@atlas-seguros.com

www.atlas-seguros.pt

**ATLAS**  
SEGUROS

## JSD de Espinho apresenta proposta de apoio ao arrendamento jovem

A JSD projetou a apresentação de uma proposta para a elaboração de um projeto de apoio ao arrendamento jovem a promover pelo município.

O presidente da JSD afirma "ser de extrema importância os jovens do nosso município poderem ter uma ajuda, na sua emancipação, de entrada numa nova vida, já que o preço por metro quadrado em Espinho é de facto avultado".

"Tenho confiança que uma Camara como a nossa, que se preocupa com os jovens do nosso município, terá a preocupação de estudar a possibilidade de aderir a uma iniciativa deste género", refere ainda Bernardo Lacerda.

A proposta será apresentada pela JSD a fim de ser discutida na próxima sessão da Assembleia Municipal.

## PS aponta "fragilidades" do orçamento municipal

Os vereadores do PS votaram contra o ponto relativo aos documentos previsionais para o ano de 2015 - alteração do documento em conformidade com o parecer da DGAL, na reunião camarária do nono dia de dezembro, por considerarem que "o parecer da Direção Geral das Autarquias Locais veio pôr a descoberto várias insuficiências orçamentais constantes no orçamento municipal para 2015". A declaração de voto produzida por Luís Neto aponta "a falta de rigor orçamental, de cumprimento da legislação, do plano de ajustamento financeiro, criado pelo atual executivo aquando do acesso ao Programa I do Plano de Apoio à Economia Local

(PAEL), derrapagem orçamental e falta de controlo da despesa."

"O parecer da DGAL veio também evidenciar um expediente muito utilizado pelo atual executivo para não haver escrutínio por parte do órgão fiscalizador, a Assembleia Municipal", registam os vereadores socialistas. "Vai dotando rubricas de valores simbólicos, para evitar escrutínios ou revisões orçamentais futuras, indo contra as melhores práticas orçamentais e de transparência, assim como, o respeito pelas competências próprias da Assembleia Municipal." Assim, "mesmo não tendo esta relevância para a consoli-

<http://opimpolho.no.sapo.pt> • <http://josesarmento.blogspot.pt> • <http://sarmento-news.blogspot.pt>

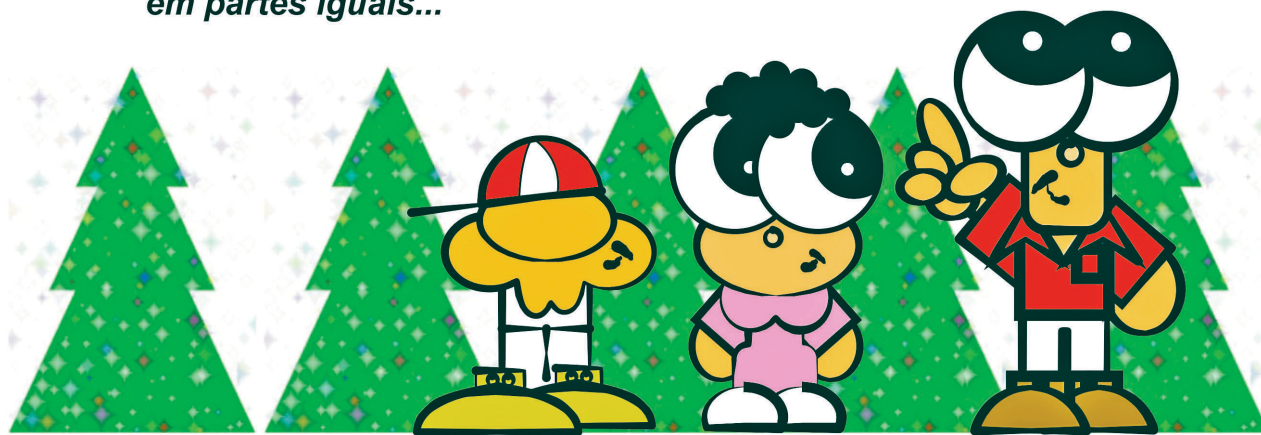
### ● PIMPOLHO

O Subsídio de Natal foi novamente dividido em partes iguais...

□ DESENHO E TEXTO DE: © José Sarmento • 973

... 1/3 para os duodécimos, 1/3 para os descontos...

... e 1/3 para o Pai Natal!!!...



dação orçamental, apenas para a transparência do orçamento municipal para 2015", o parecer da DGAL é, segundo os eleitos do PS, explícito. "A inscrição de previsões residuais apenas para abrir rubricas, por forma a evitar necessidade de revisões futuras, não está de acordo com as melhores práticas orçamentais e com a transparência e respeito das competências próprias dos diferentes órgãos, nomeadamente as da Assembleia Municipal."

Entendem ainda que o orçamento municipal para 2015 "reveste-se de manifesto falta de rigor no que diz respeito à pretensão de contratar um empréstimo de curto prazo de 1,8 milhões de euros. Com a contratação deste tipo de empréstimo pelo valor referido atrás, o município de Espinho, pura e simplesmente ultrapassa o limite

legal de endividamento."

A aludida declaração de voto dá, também, nota de que "o executivo continua a ignorar a DGAL" na elaboração das previsões plurianuais.

"Apesar do município de Espinho ter o plano de ajustamento financeiro contratado e em vigor", a verificação do PS sugere a atualização da previsão com quadro plurianual com horizonte temporal de 2015-2018 (exigência do Regime Jurídico das Autarquias Locais e Entidades Intermunicipais), "uma vez que o município está muito longe de concretizar na maior parte das previsões constantes no plano de ajustamento financeiro. Cremos que esta é a melhor solução no sentido de assegurar o cabal cumprimento do plano de ajustamento financeiro por parte do município e que o atual executivo rejeita ou não incluir o quadro plu-

riannual entre 2015-2018. A única alteração que o executivo atendeu prende-se com um erro demasiadamente grosseiro e que violava no primitivo orçamento municipal para 2015 o princípio básico do equilíbrio orçamental no âmbito das regras orçamentais do novo regime jurídico. O atual executivo ignorou que o saldo orçamental tem que ser maior ou igual a zero. Apenas considerou no apuramento do saldo a fórmula (receita correntes líquidas - despesas correntes líquidas), ignorando que o serviço da dívida também deve ser subtraído às receitas correntes líquidas."

Ainda no que concerne ao orçamento municipal...

"O executivo teve muita facilidade em retirar quase 1 milhão de euros às despesas correntes e somar a estas o serviço da dívida de forma a cumprir o equilí-

brio orçamental, como se de um exercício contabilístico se tratasse. Este facilismo indicia, claramente, que é pelo lado da receita que se tenta fazer a consolidação orçamental, ignorando a despesa e o cumprimento desta.

Aliás, a DGAL veio manifestar reservas quanto à execução das receitas extraordinárias por via de uma concessão de três parques de estacionamento, bem como do estacionamento à superfície pago. (este argumento não consta dos documentos previsionais. A CME apenas informou a DGAL desta intenção. Não informou a oposição na Câmara ou a Assembleia Municipal. Conclui-se que se pretende alargar o zonamento ao estacionamento à superfície pago existente. Estamos perante um orçamento que revela demasadas fragilidades e pouca consistência."

### PAPELARIA D'AVENIDA

Brinquedos - Bijuterias - Utilidades - Totoloto - Totobola

Deseja a todos os seus estimados Clientes e Amigos **Festas Felizes**



**Adelina A. Magalhães**

Av. 8, n.º 1438 • 4500 ESPINHO • Tel. 22 734 51 16

### BARBEARIA 25

Manuel Ferreira Barros

Deseja a todos os seus Clientes e Amigos **Festas Felizes**

Rua 12, 772 - 4500 Espinho • Tlf. 224098230 • Tlm. 914 243 970

Horário:

09 às 13 horas

15 às 20 horas

Encerrado ao

domingo e

segunda-feira

de manhã



FLORES NATURAIS, SECAS E ARTIFICIAIS  
PLANTAS \* CESTOS \* LOUÇAS E VIDROS E OUTRAS

Ornamentam-se mesas e salões para banquetes, casamentos, baptizados, etc.

Aluga-se Quinta para Banquetes  
Penafiel - Quinta das Flores - Sete Pedras

Espinho: Rua 20, n.º 918 • Tel./Fax: 227 311 016 • Tlm. 919 060 275  
Porto: Mercado da Foz do Douro - Rua de Diu • Tel. 226 174 626

## Adega 33

café - snack - bar

Refeições económicas

Prato do dia, bebida e café apenas 4 euros

Boas francesinhas

Bons petiscos e pinga da boa!

Rua da Guimbra, n.º 1055 - Anta - Espinho  
Tlf. 227 325 330 ADEGA 33



## Helena florista

PALMAS - COROAS  
RAMOS DE NOIVA

Aberto aos sábados todo o dia e domingos de manhã

Rua Central n.º 685 (E.N. 109) Silvalde 4500-999 SILVALDE - Espinho  
Tels.: Loja 22 734 84 10; Res. 22 732 04 64 • Tlm.: 91 758 37 51



## alcimar

AZEITONAS DE CONSERVA

Alcides Marques Pereira Lopes, Lda.

Deseja a todos os seus estimados Clientes e Amigos **Festas Felizes**

Lugar de Barros - Silvalde - Apartado, 304  
Tel. 22 734 14 93 • Fax: 22 731 32 82  
4500 ESPINHO

# “Hoje, toda a gente conhece Espinho pelos melhores motivos”

**Pinto Moreira**  
no encontro natalício dos militantes e autarcas do PSD



A Comissão Política da Secção de Espinho do PSD promoveu, no dia 11 de Dezembro, um encontro de Natal para os seus autarcas e militantes.

O momento de convívio da família social-democrata espinhense reuniu cerca de 60 convidados num o restaurante espinhense, entre os quais estiveram presentes membros da Assembleia Municipal, das assembleias de freguesia, os presidentes das juntas de Espinho e de Silvalde, os vereadores e o presidente da Câmara Municipal, Pinto Moreira.

Reiterando os votos para a quadra natalícia, o presidente da autarquia e da concelhia social-democrata elogiou a presença

de “várias gerações e estratos sociais à mesma mesa”, uma prova, na sua opinião, “da pluralidade que é característica do partido, tanto a nível nacional como local.” Invocando a memória de Francisco Sá Carneiro, numa altura em que se assinalam 34 anos sobre a sua morte, Pinto Moreira reforçou uma ideia que tem sido manifestada pelos principais dirigentes: “O PSD é o partido mais heterogéneo da sociedade portuguesa e aquele que mais se aproxima das suas preo-

cupações. Para nós, os interesses gerais e do país devem estar sempre acima dos interesses individuais e partidários.”

O autarca fez uma avaliação positiva do ano que agora se aproxima do fim, salientando a imagem que o concelho consegue hoje projetar fora de portas após cinco anos de trabalho.

“Quando iniciei funções éramos conhecidos por ser a cidade das excursões ao Brasil. Hoje, toda a gente conhece Espinho pelos melhores moti-

vos, por termos uma cidade em constante movimento e que transmite uma imagem muito positiva a quem nos visita.”

Recordando a “conquista” do Mundial de futebol de praia para 2015, Pinto Moreira reforçou o apelo que o PSD lançava há um ano nas eleições autárquicas. “O nosso lema era a afirmação de Espinho. Poi bem, conseguimos hoje ser um concelho de projeção regional e nacional e, no próximo ano, vamos ter o maior evento desportivo do ano

a realizar-se em Portugal. É um orgulho para todos os espinhenses.”

Pinto Moreira concluiu com um agradecimento a todos os militantes que colaboraram com a campanha de 2013 e que agora desempenham as funções autárquicas para que foram eleitos.

“Estou certo de que se vão manter à altura das responsabilidades e que vão dar o vosso melhor na concretização dos projetos que definimos para o nosso concelho.”

**Fantasia & Linhas**  
**RETROSARIA**  
FILIPA OLIVEIRA  
AULAS DE TRICOT  
BORDADOS, etc.  
Festas Felizes  
Rua 25 N.º 340  
4500-280 ESPINHO  
Tlm. 917 532 213  
E-mail: filipasantos73@hotmail.com

**CASA ESTRELA**  
De: **Quintino Pedrosa de Oliveira**  
Porcelanas — Cristais — Cutelarias  
Peças Decorativas e Artigos dos Fiéis  
Artigos de Natal  
Festas Felizes  
Rua 16, N.º 377 Telef. 227342180 4500 ESPINHO

**FRANCINE**  
**MODAS**  
Desejamos a todos os nossos estimados Clientes, Amigos e Fornecedores **FESTAS FELIZES**  
Tlf. + 351 227 340 122  
e-mail: MGFRANCINE12@gmail.com  
Rua 8, n.º 579 – 4500-370 Espinho

**Ostra**  
**Ostra Congelados, Lda,**  
PRODUTOS CONGELADOS  
**A SOLUÇÃO DA SUA COZINHA**  
Deseja aos seus estimados Clientes **FESTAS FELIZES**  
Rua 18, N.º 729 – 4500 ESPINHO • Telef. 227346184

**A Fidalguinha**  
RESTAURANTE  
Especialidades  
LULAS - CHOCOS  
e toda a variedade de peixes e carnes  
**José António Gomes de Oliveira Lopes**  
Av.º João de Deus, 1484 - 4500 Silvalde - Espinho  
Telef. 227312036 • Tlm. 919336173 • www.afidalguinha.com  
Desejamos a todos os nossos estimados Clientes e Amigos **Festas Felizes**  
de **JOSÉ ANTÓNIO LOPES**  
(Proprietário de "A Fidalguinha")  
**Petisqueira**  
**PETISCOS E CASA DE FADOS**  
Com a mesma qualidade de sempre  
Rua 39, n.º 255 - 4500-Espinho  
Telef. 227312036 • Tlm. 912446519

**ZÉNITE**  
**ELECTRÓNICA**  
**ASSISTÊNCIA TÉCNICA**  
**TV - VÍDEO**  
Deseja a todos os seus Clientes e Amigos **Festas Felizes**  
RUA 18, N.º 825 — ESPINHO • Tlm. 919 357 293

**Lurdes**  
**Cabeleireiro**  
Deseja a todos os seus estimados Clientes e Amigos **FESTAS FELIZES**  
Rua 20 n.º924  
4500-263 Espinho  
Telf. 227322231

# Solverde Spa & Wellness Center distinguido entre os melhores

O WeBook recomenda uma visita para um programa de relax

O Solverde Spa & Wellness Center foi distinguido como um dos melhores Spas do Porto pelo WeBook. Localizado no Hotel Solverde, foi reconhecido como um dos oito melhores sítios para relaxar e descansar, com destaque para serviços como a sauna, banho a vapor ou tratamentos e massagens com água do mar.



A simbiose perfeita entre o corpo e mente pode ser alcançada no Spa & Wellness Center, um espaço moderno e sofisticado que garante a descoberta e o prazer sensorial. Os melhores rituais de beleza e bem-estar associados à tranquilidade marítima podem ser experimentados no Hotel Solverde Spa & Wellness Center. O WeBook é uma plataforma online que conjuga a divulgação com um portal de reservas de serviços de restauração, saúde, beleza, desporto ou lazer, com o intuito de inspirar e enriquecer as vidas sociais. Com uma média de visitas mensais de 270 mil visualizações, o Webook criou um Top 8 de Spas na Área Metropolitana do Porto, entre os quais se distingue o Spa & Wellness Center da Solverde.

**Rosa** **20º**  
*Florista* **ANIVERSÁRIO**  
29 de Setembro 1994

*Deseja a todas as suas Clientes e Amigos Festas Felizes*

*Se não fosse por si, nós não estávamos aqui!*



Rua 19, nº 826, 4500-253 Espinho Tlf: 227 341 043

*Espaço Beauté*  
**Cabeleireiros**  
**Estética**

*Deseja a todos os seus Clientes,  
Fornecedores e Amigos  
Festas Felizes*

Rua 25, n.º 439 - 4500-281 Espinho  
Tlf. +351 224 036 191 \* Tlm. +351 914 927 731  
www.facebook.com

**CASA DAS ALDEIAS**

ANTÓNIO & C.<sup>a</sup>, LDA.

Com mais de 65 anos

**Deseja Feliz Natal**  
**e**  
**Bom Ano Novo**



Rua 18, n.ºs 808 / 822  
Apartado 32 - 4501-908 Espinho

ARMAZÉM ZONA INDUSTRIAL

Tlf. 227 340 174 / 227 313 653

Tlm. 939 393 663 / 914 018 185 • Telefax 227 313 654

**CASA TONICHA**

CONFECÇÕES PARA CRIANÇA E LINGERIE DE SENHORA

**Maria Laura Lopes Ferreira Ribeiro**

Rua 19, Nº 330 • 4500 ESPINHO • Telef. 22 734 24 15

**MATOLL**

*Festas Felizes*

**MATOS & OLIVEIRA, LDA.**

FÁBRICA DE APRESTOS PARA EMBALAGEM – Fundada em 1955

MÁQUINAS AUTOMÁTICAS E SEMI-AUTOMÁTICAS PARA:

POLIPROCINTA, FILME ESTIRÁVEL, FITA AÇO, FITA ADESIVA



APARTADO 92 – 4501-909 ESPINHO

Escrit./Armazém: Rua Padre Joaquim Faria, 2682 - Olivães - Nogueira da Regedoura  
Telef. 227471780 - Fax 227471789 • E-mail: matosoliveiralda@gmail.com • www.matoll.pt

Rua 62 n.º 5 e 7  
(Largo da Graciosa)  
4500-290 ESPINHO  
Telef. 227313615

**Graciosa**



**Especialidades na Brasa:**

- \* Bacalhau Assado na Brasa
- \* Polvo à Lagareiro
- \* Lulas na Brasa
- \* Frango no Churrasco
- \* Carpinteiro à "Graciosa"
- \* Entrecosto Assado na Brasa
- \* Costelas de Vitela na Brasa
- \* Espetada de Carne Crioula

**Churrascaria**  
**Restaurante**  
**Snack-Bar**

*Desejamos aos nossos Clientes e Amigos Festas Felizes*



Festa de Natal



na Santa Casa

## A Luz do Natal

“O povo que andava nas trevas viu uma grande luz” (Is 9, 1). Esta afirmação da primeira leitura da Missa do Galo sempre enternece. Lá fora estão as trevas da noite. Cá dentro – a uma hora pouco habitual – estamos os cristãos reunidos a ouvir esta antiquíssima profecia do profeta Isaías.

Profecia lapidar, categórica e expressiva daquilo que define o sentido da nossa vida: caminhamos para a Casa do Pai. Peregrinamos cercados por incompreensões, mas consolados e animados constantemente pela luz que vem de Deus. Luz que nos indica o caminho seguro para a nossa verdadeira Pátria.

Como disse o Papa Francisco: “Esta frase de Isaías comove-nos porque exprime a realidade profunda daquilo que somos: um povo em caminho e ao nosso redor – e também dentro de nós – há trevas e luz”. E nesta Noite Santa de Natal, enquanto o espírito das trevas envolve grande parte deste mundo, o povo de Deus vê novamente essa grande luz: Jesus Cristo, envolto em paninhos e reclinado numa manjedoura.



OPINIÃO

DIALOGAR PARA TODOS

Padre Rodrigo Lynce de Faria

Não pode haver tristeza na Noite em que nasce a Vida! Uma Vida que destrói o temor da morte. Uma Vida que nos infunde a alegria da eternidade prometida.

No desporto, pensar na meta nunca foi egoísmo. Também não o é na vida cristã. Sobretudo, quando essa Meta não é uma afirmação pessoal, não é um desejo de brilhar ou de ser melhor do que os outros. É um Amor que nos leva à entrega, à generosidade, ao serviço desinteressado, ao esquecimento próprio. Enfim, a tudo aquilo que nos faz felizes já nesta Terra.

Sem o Menino, a alma torna-se azeda pelas asperezas da vida, os inevitáveis fracassos, a ressaca de satisfações passageiras. Com Ele, quanto mais vivemos, mais rejuvenescemos.

## Concerto solidário da Tuninha (de Anta)

Com a atuação da Tuninha, sob a direção de Moisés Couto, a Tuna Musical de Anta organiza um concerto solidário às 15 horas de 28 de dezembro, na Santa Casa da Misericórdia de Espinho.

Entretanto, a Tuna Musical de Anta realizou na tarde de sábado a sua habitual audição de Natal.

**NINHO D'AMOR**  
de Raul Pinto Ferreira

Deseja a todos os seus estimados Clientes, Fornecedores e Amigos **FESTAS FELIZES**

Rua 8, n.º 373 – Espinho

**GRUPO DESPORTIVO DOS OUTEIROS**

Deseja a todos os associados e amigos um **NATAL FELIZ** e um **NOVO ANO** com saúde e sem crise.

**ASSOCIAÇÃO DE EX-COMBATENTES DO ULTRAMAR DA VILA DE SILVALDE**

Deseja a todos os associados e amigos um **NATAL FELIZ** e um **NOVO ANO** com saúde e sem crise.

Junta de Freguesia

**E s p i n h o**

A Junta e a Assembleia de Freguesia desejam aos espinhenses e à população em geral um **Santo Natal**

**Feliz Ano 2015**

O Presidente da Junta  
Rui Torres

O Executivo da Junta de Freguesia de Paramos, deseja a todos os Paramenses, não esquecendo os seus emigrantes, um **Santo e Feliz Natal** e um **Ano 2015** pleno de felicidades.

Pela Junta de Freguesia

O Presidente,  
Manuel Dias

# Em proximidade com os sem-abrigo

Intervenção comunitária do Centro Social de Paramos, em parceria com a Câmara Municipal e Delegação de Espinho da Cruz Vermelha Portuguesa

Na realidade, a condição de sem-abrigo pode estar inerente a um conjunto de problemas, sejam eles a falta de habitação, problemas familiares, sociais, económicos, desemprego ou doença mental, podendo estes ser a causa ou consequência desta forma extrema de exclusão social.

Assim, identificada a necessidade de ação, o Centro Social de Paramos disponibiliza, através da sua resposta de intervenção comunitária, o serviço do Balneário Social - Ponto de Contacto, criado em parceria com a Câmara Municipal de Espinho e contando também com o apoio da Delegação de Espinho da Cruz Vermelha Portuguesa através da cedência de vestuário e de voluntários.

O serviço tem como desti-

natários indivíduos socioeconomicamente desfavorecidos do concelho de Espinho, particularmente a pessoas sem-abrigo, e/ou vítimas de exclusão habitacional (que não possuem condições de habitabilidade adequadas para suprir as suas necessidades pessoais de higienização).

Este Ponto de Contacto integra duas ações: Balneário Social (zona de banhos) e Gabinete de Apoio Psicossocial onde é dada a possibilidade aos utentes os de fazerem uma pequena refeição e requererem, aconselhamento e acompanhamento quer psicológico quer social.

Nesta conjuntura social, a intervenção comunitária do Centro Social de Paramos realiza diariamente um trabalho contínuo e ativo na prevenção junto de grupos de

risco, intervenção em situação de rua e acompanhamento biopsicossocial, consoante as necessidades específicas e na perspetiva de melhorar as condições de vida dos beneficiários e de promover a sua inclusão social, conciliando estratégias de intervenção de gabinete e em espaço público nomeadamente em unidade móvel.

Para tal, o Centro Social de Paramos aposta numa intervenção de qualidade centrada na pessoa e na sua estruturação, efetivando ações de aproximação à respetiva família e seus significativos, ao longo de todo o processo de intervenção, apoio e acompanhamento, tentando garantir assim as necessidades básicas de higiene, alimentares e de apoio psicológico.



## Intervenção social

O GIU - Grupo de Intervenção Urbana está a desenvolver uma ação de intervenção social, juntamente com o Centro Social de Paramos, para ajudar os sem-abrigo e os mais necessitados.

A iniciativa decorre nas lojas interiores da Galeria Sabinos, Rua 8, junto à Alameda, numa exposição com venda/troca de roupa, patchwork, múltiplas peças de autor, decorações natalícias, produtos gourmet e antiguidades e muito mais,

com uma equipa de voluntários empenhados para ajudar.

“Com esta campanha, para além da percentagem das vendas que é dedicada ao Balneário Social, já tivemos oportunidade de oferecer roupa interior de homem e mulher e temos também para entregar toalhas de banho, artigos de higiene e roupa variada de apoios beneméritos. Participe nesta campanha e ajude a ajudar!”

## Um género alimentício

A equipa de seniores femininos de futsal da Novamente irá jogar, no sábado, às 18 horas, com o Vermoim, em jogo a contar para o Campeonato Nacional, no Pavilhão Municipal Napoleão Guerra, em Cassufas (Anta). O público que pretender assistir ao jogo deverá levar consigo um género alimentício que será entregue, posteriormente, a uma instituição. Este será o valor da entrada.

Espinho



**GOLE-AUTO, LDA**

Entre de carrinho neste Natal  
Boas Festas

**Festas Felizes**

**RESTAURANTE Poeta**

Especialidades

- \* GRELHADOS
- \* BACALHAU À Poeta
- \* COSTELETÃO DE VITELA
- \* ENTRE OUTROS

REFEIÇÕES ECONÓMICAS

Rua 15 N.º 252  
4500 - 339 ESPINHO  
Telef. 227 321 054

**DOMUSGEST**  
Administração de Condomínios - Desde 1996

Confie na nossa experiência

A melhor relação  
QUALIDADE / PREÇO

[www.domusgest.net](http://www.domusgest.net)

Consulte-nos

Rua 21, 755, 1.º Dto. (junto às Finanças) - 4500-204 Espinho  
Telf./Fax: 227320866 - Tlm. 964875154 - geral@domusgest.net

**FRANJAS E FARRIPA**  
CABELEIREIRO & ESTÉTICA

Avenida 8, n.º 884  
4500 Espinho  
Tlm. 918 433 184  
933 298 841

**Festas Felizes**

**Lavandaria MARSOL**

**ELVIRA DIAS RIBEIRO MACHADO**

LIMPEZA A SECO DE TODO O VESTUÁRIO

CORTINAS \* BORDADOS DE GOMA  
VESTIDOS DE NOIVA \* COMUNHÃO  
TOALHAS \* ARRAIOLOS  
ANTÍLOPES E PELE \* CARPETES \* ETC.

FELIZ NATAL  
BOM ANO NOVO

**DESCONTO 10% A PARTIR DE 3 PEÇAS**

Rua 33, n.º 933 - 4500-315 ESPINHO • Telef. 22 734 63 47

UTILIDADES DOMÉSTICAS \* FERRAGENS \* FERRAMENTAS  
\* CAMPING GÁS \* MÁQUINAS RELVA E ROÇADORAS  
AG. BLACK & BECKER: DeWalt e ELU - Ag. Casals

O MAIOR SORTIDO EM FERRAGENS DECORATIVAS

**Central de Ferragens de Espinho, Lda.**

Desejamos a todos os nossos Clientes e Amigos Festas Felizes

R. 12, n.º 618 - 4500-228 Espinho • Telfs. 227343045 - 227342882 • 227343045

**CAFÉ SNACK-BAR DIPLOMATA**

Desejamos aos nossos Clientes e Amigos  
Natal Feliz

**JOGOS SANTA CASA**  
Agente Oficial

Rua 19, n.º 1445 - Telefone, 22 734 48 04 - 4500 ESPINHO

1960 **54 ANOS** 2014

**Vidraria Ferreira**  
Ferreira & Ferreira, Lda.

VIDRO LISO | DUPLO | ANTI-REFLEXO | ANTI-FOGO E LAMINADO | ESPELHOS  
TIJOLOS E TELHAS DE VIDRO | INSTALAÇÕES DE VIDROS TEMPERADOS

Rua das Fábricas, 40 - Zona Ind. Silvalde 4500-628 SILVALDE - ESPINHO  
Tel./Fax: 227 340 480 • email: vidraria-ferreira@hotmail.com

**tecnicópia**  
papeleria & centro de cópias

Horários:

Segunda a Sexta: 8 às 19 horas  
Sábados: 8,30 às 16 horas  
Domingos e Feriados: 9 às 13 horas

Rua 32, n.º 611 | 4500-190 Espinho | Telef./Fax 227 320 058  
e-mail: geraltecnicopia@gmail.com

**Festas Felizes**



## Espetáculo natalício

A Biblioteca Escolar da Escola Secundária Dr. Manuel Gomes de Almeida promoveu na segunda-feira, no auditório daquela escola, uma festa de Natal cultural, onde brilharam a poesia, a magia, a música e o teatro, em sintonia absoluta com os festejos natalícios. Foram protagonistas desta singela atividade os alunos do 5.º ano e 6.º ano, que acudiram ao local, em grande número.

A Biblioteca Escolar contou com a colaboração dos alunos Lara Fonseca e Tomás Petiz, da Escola Profissional de Música de Espinho, dos alunos Ana Carolina, Maria Sá, Álvaro Paralta, João Soares, Daniel Pardilhó e Carlos Pereira, da Escola Secundária Dr. Manuel Gomes de Almeida e da Oficina de Teatro de Espinho, distribuiu simbolicamente prendas aos alunos presentes, desejando a todos Festas Felizes.

Por esta realização, é justo enaltecer o empenho e organização deste evento cultural, por parte da Biblioteca Escolar da Gomes de Almeida.

significativos e expressivos. As crianças emprestaram a esta festa, um entusiasmo vibrante e contagiante que se manteve durante todo o espetáculo e se prolongou para além do seu término.

Os atores, executantes, artistas, recitadores foram alvo de atenções genuínas e espontâneas, conduzindo o ambiente a situações quase apoteóticas.

O diretor do Agrupamento de Escolas Dr. Manuel Gomes de Almeida, José Ilídio Sá, teceu algumas palavras, dirigidas à juveníssima audiência, apelando ao trabalho sério e ao divertimento sadio, no presente futuro.

Por último, a Biblioteca Escolar, através da Oficina de Teatro de Espinho, distribuiu simbolicamente prendas aos alunos presentes, desejando a todos Festas Felizes.

Por esta realização, é justo enaltecer o empenho e organização deste evento cultural, por parte da Biblioteca Escolar da Gomes de Almeida.

## Festa da Dó-Ré-Mi de Guetim

A ACRM Dó-Ré-Mi de Guetim realiza no domingo, a partir das 15 horas, no salão paroquial de Guetim, a Festa de Natal e do 16.º aniversário.

## Festa de Natal das crianças

No domingo, às 16 horas, o Centro Social Luso Venezuelano vai realizar o "Natal das Crianças". O programa consta de surpresas.



## "Sonhos" dos alunos de Silvalde

Na sexta-feira, as escolas básicas de Silvalde (EB1/JI Marinha, EB1/JI Quinta da Seara e EB1 Calvário) estiveram presentes em Santa Maria da Feira, na temática "Perlim - Quinta dos Sonhos".

Todos os alunos tiveram a oportunidade de desfrutar a magia do Natal, participando em momentos de emoção e fantasia. As surpresas não faltaram e cada momento foi vivido intensamente.



OURIVESARIA  
  
**Confiança**  
 desde 1890



ESPINHO - Rua 19 (Parte de Cima)

*Faz parte da história  
 de  
 Espinho*

Rua 19 • Telef. 22 734 03 69 • www.ourivesariaconfianca.com

  
 Junta de Freguesia  
**ANTA e  
 GUETIM**

*A União de Freguesias  
 de Anta e Guetim  
 deseja a todos  
 os Antenses e Guetinenses  
 um Feliz Natal  
 e um Próspero Novo Ano,  
 cheio de paz, amor e alegria.*

tabacariadomercado

SECÇÃO DE LIVRARIA RELIGIOSA

DOMINGOS GODINHO PERALTA

BAZAR \* REVISTAS \* JORNAIS

TOTOLOTO \* TOTOBOLA \* LOTARIAS

Rua 23, n.º 420 - 4500 Espinho • Telef. 22 734 27 17

Festas  
 Felizes

Restaurante Snack-Bar



**América**

-Refeições do dia  
 - Serviço à lista

Deseja a todos os seus Clientes e Amigos  
**Boas Festas**

Av.ª 24, n.º 973 - 4500 ESPINHO • Tlf 22 734 2279  
 restauranteamerica24@gmail.com



## Autarca de S. Félix da Marinha na festa do Núcleo de Espinho da Liga dos Combatentes

Foto VÍTOR LANCHÁ



O Núcleo de Espinho da Liga dos Combatentes levou a cabo na manhã de sábado, na sua sede instalada no FACE - Fórum de Arte e Cultura de Espinho, o tradicional convívio natalício.

O presidente José Ganhilho aproveitou a cir-

cunstância para apelar à adesão à Liga Solidária. "Este contributo reverte para construir centros de dia e de noite para sócios combatentes e seus familiares."

José Ganhilho agradeceu a presença do presidente da Junta de Freguesia de

S. Félix da Marinha e a colaboração que tem sido prestada ao Núcleo de Espinho da Liga dos Combatentes.

Carlos Pinto, que foi obsequiado com uma imagem em moldura, renovou a sua disponibilidade pessoal e autárquica,

## Fecho da próxima edição antecipado para domingo

O fecho editorial e técnico da próxima edição do jornal *Defesa de Espinho*, com a data do feriado de Natal, foi marcado para domingo visando a distribuição atempada dos exemplares para os assinantes, face também à véspera natalícia na quarta-feira.



## Probus e Rotary em convívio de Natal com a vereadora Leonor Fonseca

O Probus de Espinho, presidido por Maria José Marques, organizou mais um jantar natalício, numa unidade hoteleira, com a presença da vereadora da Ação Social e Cultura, Leonor Fonseca.

Foi um registo de confraternização ao qual se associou, como habitualmente, o Rotary de Espinho, presidido por Mafalda Vale, e que contou com a também tradicional animação momentânea do Grupo de Amigos dos Bombeiros Voluntários de Espinho.

**Precisa-se**  
**EMPREGADO/A**

Para balcão  
c/ experiência

Trabalhar  
por turnos

Carta  
a este Jornal  
ao n.º 40279

CAFETARIA  
**Doce  
Belo**

Carlos Leite

**Festas  
Felizes**

RUA 25 N.º 387  
4500-281 ESPINHO  
TEL. 227 310 718



**bp**

DOMINGUES & GOMES, LDA.

**ESTAÇÃO DE SERVIÇO BP  
ESPINHO**

RUA19 ANTA • TLF: 227 323 198 • FAX 227 312 304

DESEJA A TODOS OS  
SEUS ESTIMADOS  
CLIENTES, AMIGOS E  
FORNECEDORES  
**FESTAS FELIZES**



**OBRIGADO PELA SUA VISITA!**



Esquina das ruas 26 e 21  
Telef: 22732319 • Telem.: 917857086  
4500-267 Espinho



**Precisa-se**  
**AJUDANTE DE COZINHA (m/f)**

PARA RESTAURANTE  
Com alguma experiência e dinâmica

Contatar tlm. 966 354 227

**Arrenda-se**  
**LOJA**

Com 50m2 + 48m2 de cave  
Rua 18, n.º 721 (frente ao Mercado Municipal)  
Contatar 914 915 733

Rua 27, n.º 266  
4500-288 ESPINHO  
Telef. 227 348 918



**ml**  
Maria de Lurdes  
Cabeleireiro & Estética

- Membro do Clube Artístico dos Cabeleireiros de Portugal  
- Clube Artique de Paris  
- Centro Artístico Cultural dos Cabeleireiros de Portugal  
- Haute Coiffure Française (Création)



## Centro Comunitário “Espaço Vivo” dinamiza sessões sobre bullying nas escolas do concelho

No âmbito das habituais sessões nas escolas, o Centro Comunitário “Espaço Vivo” do Centro Social de Paramos desenvolveu ao longo dos meses de novembro e dezembro um conjunto de sessões

de sensibilização e prevenção do bullying nas escolas do concelho. No Agrupamento de Escolas Dr. Manuel Gomes de Almeida foram oito turmas do 7.º ano, atingindo cerca de 200 alunos e doze

professores. No Agrupamento de Escolas Dr. Manuel Laranjeira as sessões foram dirigidas a doze turmas do 8.º ano, num total de cerca de 300 alunos e doze professores. Em janeiro realiza-se, ainda, uma palestra sobre este tema para os assistentes operacionais do Agrupamento de Escolas Dr. Manuel Gomes de Almeida, no sentido de fornecer aos auxiliares das escolas informação sobre a problemática, fatores de risco, sinais de identificação do problema, perfil dos alunos vítima e agressor e estratégias de atuação.



## Embaixador da Noruega na Escola Laranjeira

A Escola Secundária Dr. Manuel Laranjeira recebeu a visita do embaixador da Noruega em Portugal, Ove Thormseim.

A visita ocorreu por iniciativa dos alunos José Fernandes, Luana Cunha,

João Mendes, João Almeida e Bruno Santiago, do 12.º D, no âmbito da disciplina de Economia C, lecionada pela professora Francelina Pinto.

Durante a visita, o embaixador realizou uma palestra

onde falou sobre o crescimento económico da Noruega e as suas fontes, seguindo-se o levantamento de questões por parte dos alunos e professores presentes.

A palestra contou com a presença da diretora da escola e de alguns membros da direção, Vitor Hugo Pinto e Susana Teixeira, representantes da Câmara Municipal de Espinho e quatro turmas do ensino secundário.

## “Ver para Querer Crer!” (do FAS) no Multimeios

Depois da projeção do filme “A Missão S. Tomé e Príncipe” – experiências de voluntariado – e do evento “Quizz para a Família”, a exposição de Fotografia “Ver para Querer Crer!” prossegue no Multimeios até ao próximo dia 27.

Trata-se de uma organização do Farol de Ação Social – FAS, um grupo de jovens voluntários espinhenses que desenvolvem desde 2010, um projeto em São Tomé e Príncipe com parceria de diversas entidades.

Desde essa data, o projeto tem também contado com o apoio de inúmeros espinhenses, não só na angariação de fundos como também de bens alimentares também para os carenciados da paróquia de Espinho.



## “A Joaquina Quadrada” na Escola de Silvalde



A escritora Marília Ascenso foi contar e apresentar a história “A Joaquina Quadrada” à Escola Básica de Silvalde.

Foi com bastante criatividade e muita imaginação que esta escritora resolveu apresentar e representar a

história também por si ilustrada.

Tudo começou com uma canção ao som de uma viola para suscitar a curiosidade do pequeno público. Vestida a rigor a “Joaquina-escritora” deu início à história que todos esperavam ouvir e sen-

tir. Houve momentos de magia, alegria e humor. No final da história, houve palmas e uma sessão de autógrafos. Todos saíram dali com a ideia que a diferença e os valores humanos estão bem presentes na história “A Joaquina Quadrada”.

Especialidade em Peixe de Mar

**Os Melinhos**

**Restaurante Marisqueira, Lda**

Desejo aos meus Clientes e Amigos **FESTAS FELIZES**

Rua 2, n.º 1269 - 4500-261 Espinho • Telef. 220193486 • Tlm. 916921089

TODO O TIPO DE SNACK

SANDES \* CACHORROS \* PREGOS

Deseja a todos os seus Clientes e Amigos **Festas Felizes**

silvaldecafeeuropa@gmail.com

Largo da Igreja, 163 - Silvalde - Espinho • Tlf. 227345804 - Tlm. 919850937

**Cabeleireiro Neuza**

91 248 23 55

**Festas Felizes**

Rua 23 n.º824 4500 - Espinho

**Atlantico Norte**

EQUIPAMENTOS DE ESCRITÓRIO, INFORMÁTICA E PAPELARIA

Assistência Hardware e Software

RUA 7 Nº531 4500-369 - ESPINHO  
Tel. 227345125 - Fax 227346989

[www.atlanticonorte.com.pt](http://www.atlanticonorte.com.pt)  
[geral@atlanticonorte.com.pt](mailto:geral@atlanticonorte.com.pt)

Primavera CERTIFIED PARTNER sage + Outros

**Software Certificado**  
Indústria/Comércio/Restauração/Serviços

Software Internet Redes  
Relógios Ponto Controlo Acessos Alarmes Segurança  
Tablets - Computadores  
Vigilância Gravação  
Multifuncionais  
Mobiliário Escritório  
Sistemas POS  
Registadoras  
Notas Moedas  
Contadores Detectores  
Balanças  
Consumíveis

## João Soares promete “muitas novidades” para o espetáculo de magia no auditório da Junta de Espinho

No sábado, pelas 21h30, o auditório da Junta de Freguesia de Espinho será cenário de mais um espetáculo de magia do jovem espinhense João Soares, com o programa a ser ainda valorizado com a atuação dos DC Music - Daniel Pardilhó e Carlos Pereira.

“Estes últimos tempos têm sido bastante positivos”, revela João Soares. “Tenho feito inúmeros eventos e cada vez estou a ganhar mais conhecimento. Por isso decidi participar no Got Talent português, no qual já passei a primeira fase.”

Entretanto, na sexta-feira, João Soares vai estar na TVI “para falar um pouco do meu espetáculo de magia e ao mesmo tempo mostrar a Portugal inteiro as minhas capacidades como magico.”

Mas no que concerne ao que está calendarizado para sábado, no auditório da Junta de Freguesia de Espinho,



“as minhas perspetivas para este espetáculo são muito positivas, porque prometo muitas novidades, humor e música a mistura.”

“Uma ótima oportunidade para se sentir a verdadeira magia do Natal”, acrescenta o jovem mágico e filho da artesã Sandra Duarte.

Lúcio Alberto



## Carros clássicos exibem-se de Espinho até Sangalhos



O percurso entre Espinho e Sangalhos foi alindado com o desfile de carros clássicos e motivo para um convívio gastronómico naquela zona da Bairrada.

Tão antigos quão deslumbrantes, os automóveis

potentes e coloridos demonstraram as suas performances e os condutores aproveitaram para exibir dos seus dotes ao volante (de outrora). Uma iniciativa a reeditar...

**CANASTRA**  
RESTAURANTE

Deseja-lhe um Feliz Natal e Próspero Ano Novo

**Festas Felizes**

**HORTO DA JU**

FLORES NATURAIS E SECAS  
ARRANJOS  
RAMOS DE TODOS OS TIPOS  
PLANTAS  
ENFEITES P/ FESTAS, ETC.

**Festas Felizes**

Josefina Dias da Costa Miranda

Rua 31, n.º 887 - 4500 ESPINHO • Telef. 22 731 07 07

**A FORNALHA**  
RESTAURANTE

Moisés Marques, Lda  
Chef "Xeka"

**Festas Felizes**

Rua 38, n.º 771 - 4500-338 ESPINHO  
Tlm. 916 140 384 • Tlf. 227 346 833

**sabor a Max**  
restaurante

**Boas Festas**

Refeições & Catering em sua casa

Serviço de Restaurante  
Take Away  
Entrega ao Domicílio  
Serviço de Catering  
Cozinha Tradicional Portuguesa

Rua Bernardino Oliveira Pinto, n.º 303  
Praia da Aguda  
Tlf. 22 762 84 72  
Tlm. 91 912 08 82  
E-mail: rest.saboramar@gmail.com  
Visite-nos no facebook

ASSOCIAÇÃO  
SÃO FRANCISCO DE ASSIS DE ANTA  
FUNDADA EM 1905

Caros Associados e amigos. Em meu nome e em nome de todos os elementos Diretivos e funcionários, vimos desejar a todos um **Feliz Natal** e um **ano novo 2015** cheio de muita saúde e felicidade.

Este para nós será um ano de grande aventura. Vamos realizar a construção do Lar Residencial S. Francisco e estamos a contar com o apoio de todos vós para esta grande obra. Pedimos a todos os associados que nos ajudem a conseguir novos associados. O nosso NIB 0036 0182 99100000641 32 para que colaborem, através de um donativo para benefício fiscal e dedução no vosso IRS. Em nome de todos o nosso muito obrigado.

O Presidente da Direção,  
**Manuel Rocha Gomes Pereira**

Depois de ter brilhado no Casino Espinho, na noite de sexta-feira, a Orquestra Clássica de Espinho apresenta no próximo sábado, às 21h30, no Auditório de Espinho - Academia de Música (já com lotação esgotada), um programa dedicado ao repertório natalício que conta com a colaboração de Manuela Azevedo (clã) e o violinista José Pereira

Sob a direção do maestro Pedro Neves, a Orquestra Clássica de Espinho apresenta-se em concerto com um programa especialmente alusivo à época natalícia e ao repertório que lhe é dedicado. Nesta noite de celebração, a Orquestra Clássica de Espinho contará com a colaboração de José Pereira (violino), Manuela Azevedo, dos Clã, que interpretará algumas canções clássicas de Natal, e ainda Sofia Leandro, na narração.

Eis o programa: "Arvo Pärt" - "Fratres" para violino e orquestra; Vaughan Williams - "The Lark Ascending" para violino e orquestra; Maurice Ravel - "Ma Mère L'oye" e canções tradicionais de Natal.

## Orquestra Clássica de Espinho brilha no Casino e já tem lotação esgotada para sábado no Auditório da Academia de Música



### Pintura à entrada da Escola de Anta

O novo Centro Escolar de Anta conta, na sua entrada principal, com uma bonita pintura da autoria de um professor daquele estabelecimento de ensino e com um presépio, simples, que dá um extraordinário acolhimento aos alunos na época de Natal.



Restaurante Terra & Mar  
 Av.ª 8, n.º 1140  
 4500-207 Espinho  
 Tlf. 227321204  
 Tlm. 919716295  
 Cantinho da Família

*Desejamos aos nossos estimados Clientes e Amigos Festas Felizes*

Restaurante O Peixeiro  
 PEIXE NA BRASA

Especialidades:  
 | Peixe fresco grelhado  
 | Camarão Tigre grelhado

*Festas Felizes*

Rua 41, n.º 275 - 4500-350 ESPINHO  
 Tlf. 227 343 203

RESTAURANTE BALIZA  
 RESTAURANTE - CHURRASCARIA

*Desejamos a todos os nossos Clientes e Amigos FELIZ NATAL e PRÓSPERO ANO NOVO A Gerência*

Rua 62, n.º 37 - Rua 8, n.º 471 - 4500 Espinho • Telef.: 22 734 02 20 / 22 734 0607

*Feliz Natal e Bom Ano Novo a todos os nossos clientes e amigos!!!*

Venha fazer as suas compras e as suas encomendas no 20intensus!

Surpreenda-se com a variedade de produtos desde  
 Chocolates \* Licores \* Biscoitos \* Compotas \* Chás \* \* Bolo-Rei  
 Pão de Ló \* Rabanadas \* Sonhos \* Bilharacos \* Aletria \* Pudim  
 Fios de ovo \* Pão de Ló de Ovar \* Castanhas de ovo  
 Pudim Abade de Priscos \* Bolo Escangalhado \* Brigadeiros  
 Macarons \* Tartes \* Folhados \* Bolo Rainha e muito mais.....

Rua 20, n.º 610 - Espinho  
 Tlm. 91 315 1088

Florista Márcia

Rua 21, n.º 225 - 4500 Espinho  
 (perto do Pingo Doce)  
 Tlf. 227 311 155

*Deseja a todos os seus estimados Clientes, Fornecedores e Amigos um Santo e Feliz Natal*

Marreta

— RESTAURANTE - MARISQUEIRA —

*Deseja a todos os seus estimados Clientes, Fornecedores e Amigos Festas Felizes*

Na sua cidade, com nova gerência de Manuel Santos e Emídio Santos

Especialidades: Peixe e Mariscos Frescos

*"A arte de bem servir está nas nossas mãos"*

Rua 2, n.º 1355 - Espinho • Tlm. 912 985 726

## Exposição e concurso de presépios de Natal



A magia e as cores de Natal já invadiram as bibliotecas escolares do Agrupamento de Escolas Dr. Manuel Gomes de Almeida com a exposição de presépios construídos a partir da reutilização de materiais!

A iniciativa é das bibliotecas escolares, em articulação com os professores de Expressões e as disciplinas de Educação Visual e Educação Moral e Religiosa Católica, tendo os trabalhos sido realizados pelos alunos, em contexto de sala e/ou com as respetivas famílias e por pessoal não docente, com o objetivo de sensibilizar para o historial do presépio, valorizar a vivência do Natal em família e fomentar o sentido ecológico de proteção do Meio Ambiente pela reutilização de materiais diversos.

O concurso de presépios foi lançado em novembro para todas as escolas do agrupamento e registou uma enorme adesão por parte dos alunos, em particular do ensino pré-escolar e do 1.º ciclo.

O nome dos vencedores será divulgado brevemente na página do agrupamento (<http://www.aemga.pt/>) e

no blogue das respetivas bibliotecas escolares.

Os melhores trabalhos a concurso irão integrar a Exposição de Presépios de Natal, na Biblioteca Municipal José Marmelo e Silva, de 20 de dezembro até 6 de janeiro.



## Casino Espinho e Hotel Casino Chaves são palco do Circo Malaje

O contemporâneo e o flamenco reunidos no Grupo Solverde

O Circo Malaje em cena no Hotel Casino Chaves e no Casino Espinho a 19 e 21 de dezembro respetivamente. Diferente dos espetáculos circenses clássicos, o Malaje apresenta a magia dos acrobatas, aliada à percussão e ao som ritmado do baixo.

O contemporâneo e o flamenco numa junção perfeita com o Circo Malaje é a sugestão do Grupo Solverde para a quadra natalícia. Um cenário único de circo contemporâneo e magia flamenca que apresenta um es-



pectáculo a não perder.

A Sala Península do Hotel Casino Chaves enche-se de magia na noite de sexta-feira com a encenação dos acrobatas.

O jantar no Restaurante Baccará, no domingo, é acom-

panhado do soar fascinante da percussão e do baixo.

O espetáculo circense não poderia falar neste Natal e o Circo Malaje é a alternativa ao circo clássico e um programa a ter em conta na celebração natalícia.



2  
ÓCULOS  
MARCA  
LENTES INCLUIDAS  
99€

OPTICALIA®  
ESPINHO

RUA 19, 459 – ESPINHO  
T: 227 322 340

Promoção válida de 25 de agosto a 30 de novembro de 2014 para as graduações incluídas na gama de stock dos fornecedores Vistasoft. As lentes são monofocais brancas, básicas, de stock, orgânicas, sem tratamentos e com um índice de refração 1,5. Armações: coleção especial para a promoção, das marcas exclusivas da Opticalia: Pepe Jeans, Javier Larrainzar, Amichi, Pull&Bear, Davidelfin, El Caballo, Custo Barcelona e Devota & Lomba. Crianças: Pepe Jeans Kids, Amichi Kids e Pocoyo. As lentes dos dois pares de óculos têm que ter a mesma graduação.

## O espírito do Natal passado



Desenganem-se aqueles que associam o título deste humilde texto à história escrita por Charles Dickens - "Um Conto de Natal".

Na verdade, o espírito de Natal aqui referido não é, de forma alguma, aquele que assombrou Mr. Scrooge, com o intuito de o fazer refletir nos procedimentos pelos quais pautava a sua vida e que não eram, de facto, os mais corretos.

Este espírito é, realmente, do Natal passado e surge quando menos o espero. Há quem diga que não se deve remexer no passado ou, como a minha avó dizia - "lembrar pecados velhos". Cada um tem a sua opinião e todas têm lugar no mundo mas, do meu ponto de vista, não se trata de remexer naquilo que já passou e que já não volta. Trata-se, isso sim, de recordar com agrado os bons momentos, de uma forma saudável, sem lamentos pela rápida passagem do tempo e pela

perda d'aquelas que, fisicamente, já cá não estão... Isto não quer dizer que não se forme a famosa lágrima ao canto do olho. Isso é inevitável...

O espírito do Natal passado costuma surgir, precisamente... no Natal! Está presente, por exemplo, quando caminho pelas ruas, olhando as montras das lojas de brinquedos que, há uns bons pares de anos, me faziam sonhar e me inspiravam para escrever a saudosa carta...

Percorrendo a Rua 25, dou por mim em frente a uma casa onde passei os melhores Natais da minha vida. Aproximo-me da entrada e, na obscuridade do hall, destacam-se as luzes cintilantes da grande árvore, profusamente decorada. Ouve-se ruído, proveniente da sala e da cozinha, fruto da alegria reinante nos corações dos que ali habitam. Eis que surge então, no passeio, um grupo de jovens, entoando canções típicas desta quadra.



OPINIÃO

APENAS REFLEXÕES

Jorge Madureira

Tocam à porta. Um senhor de sorriso contagiante abre a porta e dá as boas vindas a este animado grupo. Atrás dele, vem um rapazito de cabelo encaracolado, trazendo na mão um brinquedo, ainda por estrear. Dando conta da alegria reinante naquela casa, o referido grupo prepara-se para entoar mais uma canção do seu repertório. O senhor, sorridente, nem os deixa dedilhar os primeiros acordes na guitarra. "Não é preciso nada disso!"... Dito isto, tira uma nota do bolso e coloca-a na mão do líder do grupo. Incrédulos com tamanha generosidade, os rapazes não sabem como agradecer e teimam em retribuir com o que de melhor têm para oferecer (a sua música). Mais uma vez são travados os seus intentos. "Não é preciso! Ide em paz e que Deus vos acompanhe." - diz o meu avô...

Recentemente, descobri que o espírito do Natal passado também se manifesta no meu interesse crescente por lojas de antiguidades. Ali, naqueles espaços recheados de objectos de outras épocas, já me aconteceu visualizar uma ou mais peças de mobiliário que me fazem pensar. Por um lado, parecem-se muito com as que existiam lá em casa, nos primeiros Natais. Por outro, levam-me a imaginar por quantos Natais e por quantas casas já passaram e quanta alegria já devem ter testemunhado. Aqule aparador, ali no canto, por exemplo, ficava muito bem com uma terrina cheia de rabanadas, como só a minha avó sabia fazer. Ou será que já não ficou?



## "Ser português é..." da escritora espinhense Ana Luísa Carapinheiro

"Ser português é...", eis o livro de Ana Luísa Carapinheiro que foi apresentado na Biblioteca Municipal José Marmelo e Silva

Contando com a participação da turma 3C da EB1 Espinho 2, o livro da escritora espinhense foi apresentado no âmbito do programa do festival intitulado "6 Continentes" que tinha como finalidade celebrar a Língua Portuguesa.

Houve ainda um momento musical inspirado no livro "Ser português" e uma sessão de autógrafos.

O livro "Ser português



é "um picture book que consiste numa compilação de frases que tentam definir o povo português, promovendo a identidade cultural de miúdos e graúdos!"

Ana Carapinheiro é licenciada em Educação de

Infância, tem o mestrado em Psicologia da Educação e é doutoranda em literatura infantil.

Conta com quatro livros publicados: "Ser amigo é", "Ini", "Ser português é" e "Leonardo e a máquina voadora".

**MÉDICOS  
DENTISTAS**  
JORGE FERREIRA  
BRUNO MORRIS

SAMS QUADROS  
SAMS \* CGD  
ADVANCE CARE \* MÉDIS

Edifício S. Pedro  
Sala W  
Rua 23, n.º 174  
Telef. 22 734 86 93

**CLÍNICA MÉDICO**  
LEOPOLDINA SANTOS TAVARES  
CRISTINA SANTOS TAVARES  
MÉDICAS DENTISTAS



TERAPIA DA FALA - Andreia Tavares

Acordos: SAMS QUADROS - CGD - MULTICARE

Rua 23, n.º 773 - 1.º Esq. - 4500-277 ESPINHO • Telef. 227324121 • Tlm. 967742865

Clínica Dentária de Reabilitação Orofacial



- IMPLANTOLOGIA
- CIRURGIA ORAL
- ESTÉTICA DENTÁRIA
- REABILITAÇÃO ORAL
- ORTODONTIA
- ODONTOPEDIATRIA
- OCLUSÃO
- ENDODONTIA

DR. JORGE PACHECO  
\* Master em Implantologia

DR. TOMÁS PACHECO

Aberto aos sábados - Cheque-Dentsita - EDP - CGD - SAMS - SAMS Quadros  
Saúde Prime - Victoria Seguros - Future - Healthcare - Salvador Caetano

Rua 8, n.º381 ESPINHO 227342718 / 929074937  
espinho@clinicaspacheco.com clinicaspacheco

**Clínica Médico-Dentária**  
*Rosa Neves, Lda.*

Rua 29, n.º 696 (entre as ruas 26 e 24)

Marcações pelos telef.: 22 734 01 16 e 91 496 13 67

Clínica Dentária de Espinho  
**Prof. Doutor Casimiro de Andrade**

Rua 22 (junto à Câmara)  
Telef. 22 734 4909 / 96 804 2300 / 91 900 2700



## Atividades natalícias dos alunos da Escola Espinho 2

Para comemorar a quadra natalícia, os alunos da Escola Espinho 2 foram convidados a experienciar diferentes atividades das que habitualmente desenvolvem na sua rotina diária.

Na quinta-feira foram ao cinema, no Centro Multimeios, a uma sessão oferecida pela APE2 – Associação de Pais e Encarregados de Educação de Espinho 2. Nesse mesmo dia, e com a companhia do Pai Natal e os simpáticos duendes, puderam tirar uma fotografia de grupo com a respetiva turma.

Na manhã de segunda-feira, os diversos ateliers fizeram parte do programa.

Confeccionaram bolachinhas com Emídio Concha e a colaboração dos alunos do Curso Profissional de Bar e Mesa da Escola Domingos Capela. Construíram enfeites de Natal para a decoração conjunta de uma árvore. Fizeram postais de Boas

Festas para entregar às famílias. No atelier musical aprenderam e ensaiaram várias músicas adequadas à época de Natal. E ainda assistiram a um filme de animação alusivo ao tema, no ginásio da escola.

Na terça-feira, a alegria foi geral, com a visita do Pai Natal que entregou a cada criança um livro e um chocolate. O carteiro veio à escola e recolheu todas as cartas que tinham sido colocadas no marco de correio e eram dirigidas ao Polo Norte. E no ginásio foram cantadas as músicas aprendidas no dia anterior. Foram entregues à organização do FAS (grupo de apoio aos carenciados da Paróquia de Espinho) todos os géneros alimentares recolhidos.

## Oficina criativa no Multimeios

Sob a orientação de Ana Filipa Félix e dirigida a crianças dos 6 aos 12 anos, decorre no Centro Multimeios uma oficina criativa (de três horas) inserida no programa “Contos de Natal”. “Vem conhecer os contos no Natal e saber o que nos ensinam... e terás mais umas férias de Natal recheadas de magia!”

## Natal doce

“Para tornar o teu Natal mais doce, vem aprender a criar as tuas próprias bolachinhas”, eis a sugestão do Centro Multimeios.

“Poderás dar as formas que mais gostares e depois decorá-las ao espírito de Natal! No final poderás guardar as tuas bolachas... ou então prová-las!” São duas sessões diferentes de três horas cada, sob a orientação de Bebiana Dias e para crianças dos 6 aos 12 anos.

## “Estrelinhas”, “duendes” e “chupa-chupas” na festa da Giselle - Academia de Dança



Foto JOANA AMORIM

Na tarde de domingo, Giselle - Academia de Dança apresentou-se com um espetáculo natalício no Centro Multimeios.

“Uma Festa de Natal” foi o nome escolhido para batizar o espetáculo. A Sala Tempos encheu-se de familiares e amigos dos alunos e professores, sem deixar lugares vazios.

A escola de dança, dirigida por Eva Ramirez e Carolina Freire apresentou coreografias, na sua maioria, de ballet, e ainda com espaço para um número de Lyrical Jazz. Foi um espetáculo maioritariamente interpretado pelas classes

mais novas. Os intérpretes vestiram-se de elementos natalícios, como “bolas, laços e anjos” e dançaram entre os aplausos dos presentes.

O programa contou com as coreografias: “Christmas Waltz”, “Anjinhos”, “Duen-des”, “Estrelinhas”, “Bengalas”, “Fitinhas”, “Caramelos”, “Bolas”, “Chupa-Chupas”, “Laços” e “SilentNight”. A banda sonora foi composta por canções natalícias, como “All I want for Christmas”, “Jingle Bells” e “Mer-ry Little Christmas”.

Joana Amorim



Foto FILIPE COUTO



**Golfinho**  
Marisqueira / Snackbar

ARROZ DE MARISCO | FRANCESINHAS  
AÇORDA DE MARISCO | e todo o tipo  
e todo o tipo de Marisco | de serviço de snack-bar

*Deseja a todos os seus estimados  
Clientes, Amigos e Fornecedores  
FESTAS FELIZES*

Rua 2, n.º 663 - Espinho - Portugal  
Tels.: 227 344 294 / 227 311 887  
www.golfinho.web.pt



Ouro | Jóias | Relógios

Oficinas próprias para consertos de relógios e ouro

Deseja a todos os seus estimados Clientes e Amigos **Festas Felizes**

Rua 23, n.º 349 - Espinho • Telef. 22 734 09 31



## Concerto do Coro "Amigos da Música" celebra no FACE o centenário do Sporting de Espinho

Sob a direção de Fausto Neves, o Coro "Amigos da Música" (Espinho) celebra com um concerto o centenário do Sporting Clube de Espinho, às 21h30 desta sexta-feira, no auditório do FACE - Fórum de Arte e Cultura de Espinho.

## Presépio e exposição da Universidade Sénior na Biblioteca Municipal

A Universidade Sénior de Espinho apresenta pelas 17h30 desta quinta-feira, no jardim da Biblioteca Municipal, um "presépio" construído pelos alunos das aulas de pintura, numa sessão animada pelo grupo de cavaquinhos.

No interior da Biblioteca Municipal estarão patentes, de 18 de dezembro até 5 de janeiro, trabalhos realizados pelas alunas de "oficina de artes".



Já se nota há muito tempo, mas o período de inverno enceta-se a 21 de dezembro e prolonga-se até 21 de março

## Ministério da Saúde perdoa 43,3 milhões de euros em dívida a cinco hospitais - Centro Hospitalar de Gaia/Espinho (6 milhões)

O Ministério da Saúde vai disponibilizar 43,3 milhões de euros que permitirão a cinco hospitais regularizar as suas dívidas com o Fundo de Apoio ao Sistema de Pagamentos (FASP) do Serviço Nacional de Saúde (SNS).

A medida, publicada na quinta-feira, em Diário da República, entrou em vigor já na sexta-feira, sendo que a maior fatia de dinheiro destina-se ao Centro Hospitalar da Cova da Beira com 13,4 milhões de euros, seguindo-se a Unidade Local de Saúde do Norte Alentejano (7,4 milhões de euros), o Centro Hospitalar de Vila Nova de Gaia/Espinho (6 milhões), o Centro Hospitalar de Lisboa

Norte (8,1 milhões) e a Unidade Local de Saúde do Alto Minho (8,4 milhões de euros).

Entretanto, o Hospital de Santo António (Centro Hospitalar do Porto) foi considerado o melhor entre o grupo de nomeados na categoria de grandes hospitais públicos portugueses. O ranking, feito pela Ipelela ASIST, empresa espanhola que se dedica a análises de "benchmarking" para organizações que prestam cuidados de saúde, teve em conta o desempenho de cada unidade hospitalar em 2013, facto que, segundo a empresa, torna inadequadas "as análises de sustentabilidade ou de desempenho de médio e longos prazos."



**Policlínica Central de Espinho, Lda.**

Telef. 227 330 640 (10 linhas)

Consultórios - Espinho:  
Rua 33, n.º 408  
Rua 16, n.º 1143

Psicopedagogia - Espinho:  
Rua 14, n.º 437

Fisioterapia - Ponte d'Anta:  
Telef. 227 330 060

### Especialidades:

ALERGOLOGIA RESPIRATÓRIA  
ANÁLISES CLÍNICAS  
ANESTESIOLOGIA  
CARDIOLOGIA  
CIRURGIA  
CIRURGIA PLÁSTICA  
CLÍNICA GERAL / MEDICINA FAMILIAR  
DERMATOLOGIA  
ECOGRAFIA  
ENDOCRINOLOGIA E NUTRIÇÃO  
GINECOLOGIA  
GASTROENTEROLOGIA

MEDICINA INTERNA  
MEDICINA FÍSICA E DE REABILITAÇÃO  
FISIOTERAPIA  
NEUROLOGIA  
OBSTETRÍCIA  
OFTALMOLOGIA  
ORIENTAÇÃO PROFISSIONAL  
ORTOPEDIA  
OTORRINOLARINGOLOGIA  
PNEUMOLOGIA  
PSICOLOGIA  
PSIQUIATRIA  
RADIOLOGIA  
UROLOGIA



ENFERMAGEM | TERAPIA DA FALA | ELECTROENCEFALOGRAFIA

**NOVIDADE: CONVENÇÃO GASTROENTEROLOGIA**



## Café Renascer de Aníbal Oliveira Gomes

Petiscos • As famosas Papas de Sarrabulho • Francesinhas  
Pratos económicos • Bolos por encomenda

Rua Santo António, n.º 248 - SILVALDE  
4500 Espinho • Telefone 22 734 42 15



## Mon Cherry JOGOS SANTA CASA

Amigos e Clientes registem aqui  
as suas apostas e boa sorte!

Rua 18, n.º 680 - Espinho - Telef. 22 732 2306



## A SUA LOJA DE ANIMAIS

Tosquias  
e banhos  
Rações  
de qualidade  
Peixes tropicais



Rua 26, n.º 969 - 4500-285 Espinho • Tel/Fax 227313761 • Tlm. 934598828

«Defesa de Espinho» - 4315 - 2014-12-18

## ASSOCIAÇÃO SOCIAL E DESENVOLVIMENTO DA VILA DE ANTA Convocatória

A Presidente da Assembleia da (ASDVA) convoca todos os sócios da Associação Social e Desenvolvimento da Vila de Anta para uma Assembleia Geral Extraordinária a realizar no dia 30 de dezembro de 2014, pelas 20 horas e 30 minutos, nas instalações da sede, sita na Rua do Meio, n.º 96, Esmojães, nos termos e para os efeitos do disposto no artigo 29.º ponto 2 alínea (a) dos Estatutos com a seguinte Ordem de Trabalhos:

**Ponto Único** - Eleição dos Órgãos Sociais para o triénio 2015/2017

Nos termos do artigo 31.º, n.º 1 dos Estatutos, a Assembleia Geral reunirá à hora marcada na convocatória se estiver presente mais de metade dos associados com direito a voto ou meia hora depois com qualquer número de presentes.

A Presidente da Assembleia,  
Dra. Francelina Rocha Pinto



**COMERCIAL TEC**

Comercialização e Assistência Equipamentos de Escritório, Lda

## DEVELOP Soluções de Impressão



ALITAL | ALCATEL | TSUNAMI | POS | TOSHIBA | SAMSUNG | elabora software

Rua 38, n.º 264 | ap. 256 | Anta | 4500-910 ESPINHO

Telf.: 227 319 021 | Fax: 227 319 023 | geral@comercialtec.pt

http://www.comercialtec.pt

## EUROSPUMA



EUROSPUMA - Sociedade Industrial de Espumas Sintéticas, S.A.

Sede: Apartado 95 - P 4501-855 Espinho - Portugal - Tel. 22 7335000 - Fax 22 7335030 Email: comercial@eurospuma.pt

Delegação: Rua Estado da Índia, 4 - 1.º - P 2685-048 Sacavém - Tels. 21 9405630 - Fax 21 9405637 - Email: sacavem@eurospuma.pt

Sociedade Anónima - Capital Social 5.000.000 € - Matriculada na C.R.C. Espinho sob o nº 00012/710807





## Equipa de Rua SMACTE agita consciências

No âmbito da semana europeia do teste VIH e o do Dia Internacional Contra a Sida, o Centro Social de Paramos promoveu ações cujo objetivo fundamental é "agitar consciências" para a doença em questão e prevenir a dispersão da mesma através de rastreios.

O Centro Social de Paramos incidiu as atividades em três focos específicos: comunidade em geral, grupos vulneráveis ao VIH/Sida e entidades parceiras.

Assim, em parceria com o Centro de Aconselhamento e Detecção Precoce (CAD) do VIH do Porto, realizou o rastreio

gratuito e confidencial para a comunidade em geral. Simultaneamente a equipa de Rua SMACTE fez testes de diagnóstico a grupos vulneráveis ao VIH/SIDA e promoveu sessões de sensibilização e informação sobre as temáticas "doenças infecciosas" e "trabalho sexual" junto dos técnicos que compõem o Núcleo Local de Inserção de Espinho. Para tal, contou com a colaboração de Tiago Teixeira, médico infeciologista no Centro Hospitalar de Gaia/Espinho, e de Rui Guedes, enfermeiro da Equipa de Rua SMACTE.

Segundo Tiago Teixeira, "a taxa de incidência de VIH tem vindo a aumentar nas pessoas com mais de 50 anos, o que reforça que o VIH não escolhe idade, sexo, grupos sociais, raças, nem tão pouco distingue contextos." No entanto, "as falsas questões sobre esta doença continua a estar presente na população portuguesa sem distinção, mesmo nas camadas mais jovens."



Os técnicos das entidades que corporizam o Núcleo Local de Inserção de Espinho - Câmara Municipal de Espinho, Associação Desenvolvimento do Concelho de Espinho, CerciEspinho, Centro Social de Paramos, Instituto de Emprego e Formação Profissional/Centro de Atendimento Permanente de Espinho, Ministério da Educação e Ciência, Centro Distrital da Segurança Social de Aveiro do ISS, I.P./Serviço Local de Espinho e Agrupamento dos Centros de Saúde Espinho/Gaia

## Dia Internacional da Pessoa com Deficiência assinalado no Agrupamento Gomes de Almeida

O Agrupamento de Escolas Dr. Manuel Gomes de Almeida comemorou o Dia Internacional da Pessoa com Deficiência. As escolas do Agrupamento Dr. Manuel Gomes de Almeida sensibilizaram a comunidade educativa com atividades no âmbito da pessoa com deficiência.

Assistiu-se à largada de balões de cor branca na Escola Dr. Gomes de Almeida e na Escola Básica Domingos Capela, cada balão foi personalizado com uma mensagem escrita por cada turma destas escolas e colocação de mensagens numa árvore em cada escola.

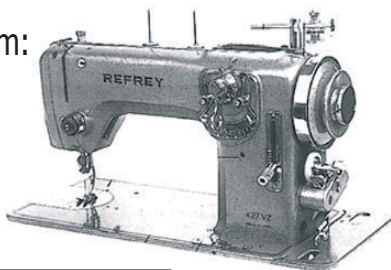
Igualmente nas escolas do Pré-Escolar e do 1.º Ciclo (Escola Básica Espinho n.º 2, Es-

cola Básica de Silvalde e a Escola Básica de Paramos) os alunos visualizaram um pequeno filme alusivo a este dia, bem como a escrita de mensagens por turma que ficaram expostas em árvores e cartazes. Os professores de todas as turmas do Agrupamento debateram e alertaram os alunos para os valores da solidariedade e de respeito que deveremos de ter para com as pessoas diferentes.

Mais uma vez, ações de sensibilização por causas nobres que fortalecem o envolvimento da comunidade educativa no projeto da escola e da escola na comunidade e que contribuem para o desenvolvimento de laços sociais dentro e fora dela".

### Francisco P. Ferreira

Especializada em:  
REPARAÇÕES  
DE MÁQUINAS  
DE COSTURA



COMPRA, VENDA E TROCA DE MÁQUINAS  
INDUSTRIAIS E DOMÉSTICAS NOVAS E USADAS

Deseja a todos os seus Clientes e Amigos BOAS FESTAS

Rua 26, n.º 221 - 4500 Espinho  
Tel. 22 732 32 92 • Tlm. 91 975 88 03



### Farmácia Machado

Propriedade e Direção Técnica:  
Dr. Carlos Jorge Silva Machado

256 753 704  
917 080 319  
917 418 366

E-mail: farmachado@gmail.com  
Avenida Central Sul, n.º 1275 e 1273  
4500-502PARAMOS

Deseja a todos os seus Clientes e Amigos  
**Festas Felizes**



### ELECTRÓNICA

Amorim Barata Garcia, Unip., Lda.

Centro Técnico de Electrónica • Reparções • TV • LCD  
HI-FI • Electrodomésticos • TV Via Satélite  
Antenas TV • Componentes p/ Electrónica  
Agente ZON e MEO • Montagens TDT

**Festas Felizes**

Rua 26, n.º 329 / 347 - 4500-163 Espinho • Telef. 227 343 284



### CASA AMÉRICO

Gerência de:

**Américo Jesus Oliveira Gomes**

Deseja aos seus Clientes e Amigos **Festas Felizes**

Rua 4, n.º 1478 - 4500-346 - Espinho • Telef. 227 347 208

## Uma centena de crianças da Escola EB 1 Espinho 2 na exposição



## “Sporting Clube de Espinho: 100 anos de História viva”

Em resposta ao convite da comissão organizadora das comemorações do centenário do Sporting Clube de Espinho feito aos agrupamentos escolares da nossa cidade para que os mais novos conheçam este clube desportivo e um dos mais antigos de Portugal, na tarde da passada sexta-feira o Museu Municipal de Espinho acolheu uma centena de crianças do Agrupamento de Escolas Dr. Manuel Gomes de Almeida para visitarem a exposição “Sporting Clube de Espinho: 100 anos de História viva”, por decisão e empenho excepcional da coordenadora, Isabel Castro.

Acompanhados pelas docentes Carla Couto, Fátima Pinto, Fátima Sousa e Catarina Rocha, as quatro turmas do 4.º ano da Escola Espinho 2 chegaram ao Museu, tendo sido recebidos por Graça Guedes, presidente da Assembleia Geral



do Sporting Clube de Espinho e da comissão organizadora das comemorações do centenário, mas também avó de um dos alunos, que os guiou até à exposição e deu as boas vindas, agradecendo o interesse da escola e das docentes por esta visita, integrada

nas atividades culturais que dinamizam. Em linhas gerais e introdutórias explicou o que iriam ver e porque estava patente neste espaço emblemático de Espinho, a antiga Fábrica Brandão Gomes, grande responsável pela vida económica e social que hoje

carateriza a nossa cidade, tal como o Sporting Clube de Espinho, com o seu espaço desportivo situado tão perto, que tanto tem contribuído para a formação desportiva e social dos espinhenses. Muitos dos alunos revelaram orgulhosamente, que os seus pais,

tios e avós, antigos atletas do Sporting Clube de Espinho, estavam incluídos na exposição e outros que já eram atletas (natação, voleibol, andebol e futebol), revelando um diálogo intergeracional que tanto caracteriza este clube centenário.

Conduzidos pelo funcionário do Museu, Abel Casal Ribeiro, também responsável técnico pela formação em voleibol no Sporting Clube de Espinho e grande conhecedor da história do clube, foi explicando o que representava cada painel e todo o material iconográfico exposto - troféus, medalhas, equipamentos desportivos - que expressam a honra e a glória dos tigres.

O silêncio para ouvir, o olhar brilhante a admirar, as questões que colocaram, são reveladores do interesse desta centena de crianças que assim viveram esta tarde cultural e, muito provavelmente, não esquecerão.

A mostra patente no Museu Municipal de Espinho é uma “exposição iconográfica e fotográfica, que foi inaugurada em 25 de outubro e está patente nas Galerias Amadeo Sousa Cardoso até ao dia 31 de janeiro de 2015. Organizada cronologicamente (desde a fundação do clube e até aos nossos dias), procura retratar os momentos mais importantes e significativos da sua vida centenária. Das modalidades praticadas, sobressaem o futebol, o andebol, o voleibol e, mais recentemente, a natação (pura, sincronizada e adaptada) e o boccia, mas sem serem esquecidas outras, tais como o atletismo, sobretudo protagonizado pelo António Leitão. Outras ainda são referenciadas (tiro, hóquei em patins, basquetebol, ténis, ténis de mesa, badminton, futsal, pesca, damas) mas com uma prática episódica que não têm o impacto das outras, mas que expressa o ecletismo do Sporting Clube de Espinho”.

## “Ler em Família”

A biblioteca escolar Domingos Capela retomou, este mês de dezembro, o projeto que tem sido bastante bem acolhido pelos alunos e pais/ encarregados de Educação, o Projeto “Ler em Família”. Neste âmbito, os alunos levam “embrulhos” cujo recheio são pequenos contos, desta feita, serão de Natal, para ler em família, de filhos para pais ou de pais para filhos.

O retorno desta iniciativa tem sido bastante positivo; os testemunhos dos pais remetem para a beleza desta atividade, para o conteúdo dos textos, para o facto de, nesse momento, os filhos não estarem ligados à televisão, nem ao telemóvel ou computadores, mas sim a um momento de família, de diálogo à volta da história contada, de reflexão e partilha.

## Cinanima na Culturgest e em DVD

O Grande Auditório da Culturgest, em Lisboa, recebeu os filmes vencedores da 38.ª edição do Cinanima.

Entretanto, terminada a edição de 2014 do festival é agora o momento de dar a conhecer o que de melhor se tem feito em cinema de animação, em todo o mundo, aos que não tiveram oportunidade de presenciar o Cinanima. Neste sentido, o Cinanima disponibiliza (através da Cooperativa Nascente) programas (em DVD) para todos os gostos e idades: o dos premiados (para adultos e jovens adultos), um para crianças (dos 3 aos 10 anos) e outro para adolescentes (dos 11 aos 15 anos) e ainda um programa para jovens (16 aos 18 anos).

“A qualidade dos filmes premiados é inquestionável, especialmente no ano em que o grande vencedor é um filme português.”



**Sobral**

Soc. de Ferragens e Ferramentas, Lda.

*Deseja a todos os seus Clientes e Amigos Festas Felizes*

Rua 16, n.º 791 a 795 - Apartado 30 - 4501-908 Espinho  
Telef. 227 340 314 • Fax 227 348 267

e-mail: sobral.espinho@mail.telepac.pt • www.sobral-espinho.com

## CASA MEIRELES

ALMOÇOS \* JANTARES

**Especialidades:**

Peixe na Brasa  
Arroz de Pato à Antiga

**Petiscos:**

Bolinhos de Bacalhau  
Moelas  
Rissóis  
Chamuças  
Bacalhau Cebolada  
Petinga (sardinha de Espinho)

**Cozinhados a Lenha**

*Deseja a todos os seus Clientes e Amigos Festas Felizes*

Rua 4, n.º 632 - 4500-343 Espinho • Telef. 227311140

## LABORATÓRIO

Rua 25, n.º 253

Telefone 22 731 29 87

ESPINHO

*Justino Godinho, Lda.*

PRÓTESE DENTÁRIA

*Deseja a todos os estimados Clientes e Amigos*

**FESTAS FELIZES**

Aberto todos os dias úteis, das 8h30 às 12 e das 13 às 18 horas, excepto às sextas-feiras que encerra às 16 horas

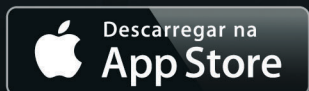
# CASINO ESPINHO



# MAIAJE

Circo Contemporâneo Flamenco

21 DEZ | JANTAR E ESPECTÁCULO



A lista candidata às eleições no Sporting Clube de Espinho que irão ter lugar hoje, pelas 20 horas, no auditório da Junta de Freguesia de Espinho, foi apresentada oficialmente na passada segunda-feira, no Fórum de Arte e Cultura de Espinho (FACE). A cerimónia, além da participação dos membros da candidatura, contou com a presença de algumas figuras históricas do clube, entre as quais Carlos Padrão (mandatário da lista), Orlando Macedo e Paulo Mendes (antigos vice-presidentes), Manuel José, Amândio Barreiras, Carlos Manuel, Rui Ferreira, entre muitos outros.

*Manuel Proença*

Nasua intervenção, o candidato a presidente da Direção do Sporting Clube de Espinho, Bernardo Gomes de Almeida, começou por referir que “sou sócio do clube desde os meus três anos de idade, há 33 anos, portanto. Cresci nele, pelas mãos do meu pai e da minha família. Por isso, é para mim uma honra muito grande candidatar-me a presidente da Direção do clube e é uma honra muito grande, também, fazer parte deste movimento do qual fazem parte muito mais pessoas do que aquelas que aqui estão”.

Bernardo Gomes de Almeida lembrando a “força muito grande que constitui o Movimento Centenário” fez questão de dizer que “este movimento acaba nesta lista candidata aos órgãos sociais do Sporting Clube de Espinho”.

## Lista única liderada por Bernardo Gomes de Almeida

A lista encabeçada por Bernardo Gomes de Almeida foi a única que foi entregue na sede do Sporting Clube de Espinho até às 19 horas de terça-feira e que já foi aprovada pelo Conselho Geral Tigre. O grupo liderado pelo filho do saudoso Lito Gomes de Almeida, será, portanto, o único a concorrer às eleições de hoje, a realizar às 20 horas (21 horas se não estiver presente a maioria absoluta dos sócios), no auditório da Junta de Freguesia de Espinho.

A lista, cujo mandatário da Candidatura é o ex-presidente



Foto DIREITOS RESERVADOS

# “Se esta lista que apresentamos passar a gerir os destinos do clube, contaremos com todos os espinhenses”

## Bernardo Gomes de Almeida na apresentação da candidatura aos órgãos sociais do Sporting Clube de Espinho

Para o candidato a presidente dos tigres, “esta não é uma lista de amigos, mas sim de pessoas com muito valor que, após muitas reuniões decidiram avançar” porque “encontramos o clube num vazio de Direção, financeiro e patrimonial. Decidimos, por isso, dar um passo em frente para ajudar o nosso clube”.

Bernardo Gomes de Almeida afirmou que “decidimos de uma maneira muito transparente e com muito amor ajudar o clube que se encontra numa situação muito difícil. Pois é nestas situações difíceis que se veem os grandes homens e as grandes mulheres. Foram dezenas e dezenas de pessoas que aderiram ao nosso movimento através da Internet e é essa, também, uma das nossas bandeiras”.

E prometeu que “se esta lista que apresentamos, na quinta-feira (hoje), passar a gerir os destinos do clube, contaremos com todos os espinhenses. O Sporting Clu-

be de Espinho não é só nosso. É de todos os espinhenses”.

Bernardo Gomes de Almeida e a sua equipa pretendem “recuperar a mística vareira e trazer ao clube os sócios que foram afastados, levando o Sporting Clube de Espinho ao lugar a que tem direito”.

O candidato fez questão de “louvar, ainda, o excelente trabalho que tem sido feito pelas modalidades” num clube que “queremos a uma só voz, apostando na formação”.

Por fim, o filho do saudoso Lito Gomes de Almeida lembrou que “um clube sem sócios não tem identidade” e, por isso, “queremos um Espinho com a dimensão do passado”.

Na sua intervenção, o mandatário da lista, Carlos Padrão, advertiu para o facto de terem de ser “inevitável a tomada de decisões drásticas” e elogiou o programa apresentado pela lista candidata, classificando-o como “um programa responsável”

do Sporting Clube de Espinho, Carlos Padrão, é a seguinte: **Assembleia Geral** - Presidente, Pedro Nélson Gonçalves de Sousa; vice-presidente, Mariana Macedo; secretários, Humberto Cruz e Manuel Pires.

**Direção** - Presidente, Bernardo Gomes de Almeida; vice-presidentes, Bruno Santos (Marketing, Comunicação e Sócios), Pedro Sousa (Administrativo e Institucional), Nuno Vitó (Património e Instalações), Carlos Humberto Cruz (Futebol), António Costa (Futebol Formação), André Cadete (Voleibol), André Viseu (Modalidades). Suplente, António Pais.

**Conselho Fiscal** - Presidente, Vítor Brandão; vice-presidente, Sérgio Ribeiro; relator, Paulo Torres; secretário, José Luís Pardilhó; suplente, Diogo Barros.

*Manuel Proença*

por parte de um grupo que representa a juventude mas que não deixam de ser “responsáveis ou com falta de capacidade, muitos chefes de família, empresários e com responsabilidade na vida profissional”. Carlos Padrão disse, ainda, que “são jovens que sentem o clube” e que “não se tratam de meninos ou de catraios”, não sendo legítimo que “lhes atirem pedras”.

O histórico presidente do Sporting Clube de Espinho disse “ter a esperança de que este grupo venha a ser o escolhido pelos sócios do clube”, prometendo que “serei eu próprio a fazer as críticas que melhor entenda”.

**“Primeiro o Espinho”**

Entretanto, a candidatura apresentou um manifesto, do qual constam vários objetivos.

Do plano institucional e finanças, sob o título “Primeiro o Espinho”, a candidatura de Bernardo Gomes de Al-

meida refere que “os últimos anos foram demasiado penosos” para o Sporting de Espinho.

“Uma entidade carregada de história, que acaba de celebrar o 100.º aniversário, apresenta-se num estado praticamente moribundo.

Com as instalações desportivas em situação de ruína, já sem pavilhão, o Clube tem um passivo gigantesco, quase inexplicável, que ditou o recurso a um PER (Processo Especial de Revitalização), entretanto reprovado, e que obrigou o clube a apresentar-se à insolvência.

O Sporting de Espinho foi sempre um clube sério e cumpridor, que respeitou os compromissos assumidos com atletas, funcionários, fornecedores, credores e Estado. Durante anos e anos, vários atletas profissionais preferiram jogar no nosso clube mesmo com salários mais reduzidos porque sabiam que os pagamentos eram certos. Este equilíbrio e rigor orça-

mental constituíam uma imagem de marca do clube. É preciso, pois, corrigir rapidamente a imagem de um SCE endividado e incumpridor.

É preciso também livrar o Sporting Clube de Espinho de interesses políticos ou partidários. O clube não pode ser palco de disputas políticas nem servir de trampolim para outros voos. Deverá ser, como sempre foi, o clube de todos os espinhenses, sem distinções.

É urgente agora fazer com que este ativo desportivo seja também um ativo económico e social, de importância vital para o próprio desenvolvimento do concelho. Reforçar o SCE como uma referência local, regional e nacional. Proceder à revisão dos Estatutos do clube, de modo a adequá-los aos novos tempos e modelos de gestão. Garantir, nesta hora difícil do clube, o envolvimento e o diálogo permanente com as entidades autárquicas na definição da melhor solução para o clube e para a cidade. Recuperar a imagem de um Sporting de Espinho como clube sério, cumpridor, com crédito e reconhecimento institucional. Estabelecer o compromisso de elaborar orçamentos rigorosos, transparentes e equilibrados, não criando défices sucessivos. Recuperar a representação do SCE nas estruturas federativas e associativas nas diversas modalidades. Celebrar protocolos com escolas do concelho de Espinho e concelhos limítrofes que permitam a captação de jovens talentos. Criar um plano permanente de visita às escolas, com a presença de atletas e símbolos do Sporting Clube de Espinho, para ajudar a preparar novas gerações de espinhenses orgulhosos do seu clube. Realizar eventos e outras iniciativas com vista à angariação de receitas para todas as modalidades. Promover e dignificar os nossos patrocinadores, em especial aqueles que apoiam o clube há décadas.”

**“A paixão do Espinhinho” - marketing, comunicação e sócios**

O Sporting Clube de Espinho precisa de se envolver com a cidade e todas as freguesias do concelho. É necessário um novo modelo de comunicação com os sócios, adeptos e os habitantes do Concelho e das próprias zonas limítrofes. Um modelo de comunicação que imponha e reforce o espírito tigre e a raça vareira, pilares de um clube centenário.

Nesta área, torna-se fundamental angariar novos sócios e recuperar sócios antigos, desgostosos da situação calamitosa para a qual o clube foi atirado. Não há clubes desportivos sem sócios e adeptos. Os associados constituem o património mais





importante. Acreditamos que o Sporting Clube de Espinho tem um campo de recrutamento de atletas e sócios que vai além dos limites do concelho. Todos os atletas, de qualquer escalão, assim como os seus pais, devem ser sócios do clube. Porque o Sporting Clube de Espinho não é apenas um clube desportivo, mas uma escola de vida: os seus valores servem para vencer dentro e fora do campo. Aprendemos no Sporting Clube de Espinho que do pouco se pode fazer muito, e que só com trabalho e sacrifício se pode triunfar. De outra forma não seria possível que um clube de um concelho tão exiguo pudesse apresentar um palmarés tão notável em várias modalidades.

A batalha dos sócios é, portanto, uma das lutas a travar. Mas, numa conjuntura económica difícil, em que os sócios contribuem com sacrifício com as suas quotas, é indispensável criar um conjunto de vantagens e benefícios para os associados.

A apresentação do cartão de sócio do Sporting Clube de Espinho deve conferir vantagens e descontos na aquisição de produtos e serviços, a negociar com parceiros estratégicos nacionais, regionais e locais. Se por esta via for possível recuperar o número de sócios do passado, o clube garantirá uma receita fixa importante para construir o seu futuro.

Unir os espinhenses: criar as condições de pacificação do Clube e pugnar pelo regresso de antigos sócios – ‘Somos todos Espinho!’

#### Angariar novos sócios

Garantir o pagamento das quotas através de débito direto, pagamento por Multibanco ou novas tecnologias online. Desenvolver um novo cartão de sócio, com um conjunto alargado de benefícios e descontos a negociar com parceiros estratégicos nacionais, regionais e locais, para que de forma fácil e perceptível o valor da quota seja compensado em descontos e outras vantagens. Reformular a estratégia de comunicação do clube, através de um novo portal a criar e das redes sociais. Simplificar a comunicação entre o clube e os sócios, com recurso a todas as tecnologias disponíveis: relatos e vídeo em direto, reportagens, etc.. Fortalecer a união do clube, com transparência e apelo à participação dos sócios, através de reuniões abertas periódicas, encontros, galas e outras iniciativas que estimulem o espírito tigre. Desenvolver uma estratégia de atração de novos parceiros e patrocinadores. Aposentar em merchandising para vitalizar os símbolos e o amor ao clube, aproveitando desde já o ano de centenário.

#### “Um clube para o futuro” - património e instalações

O património desportivo do SCE encontra-se em estado de ruína. Segundo várias fontes, existirá um acordo ou protocolo de intenção com os principais credores, no sentido de o clube entregar os terrenos e instalações do velho Campo da Avenida (hoje Estádio Comendador Manuel de Oliveira Violas) para liquidação do passivo acumulado. Se assim for, o Sporting Clube de Espinho poderá ficar sem a dívida gigantesca mas ficará também sem estádio.

Até estarem reunidas as condições para a construção do novo estádio, o Sporting Clube de Espinho será forçado e encontrar soluções alternativas, através da utilização do seu campo de treinos, ‘O Diploma’ (propondo a reformulação do protocolo existente com a Junta de Freguesia de Silvalde), ou de outros recintos do concelho.

Encontrar uma solução, segundo o que vier a ser definido com os credores, para o campo de jogos, seja através da melhoria e reconversão do campo de treinos existente, seja através da utilização de outros recintos do concelho.

Criar condições para a construção de um pavilhão próprio, depois do miserável abandono do velho Joaquim Moreira da Costa Jr.

Negociar a utilização com vantagens para o clube de equipamentos escolares e municipais, tendo em conta o prestígio e importância do Sporting de Espinho, assim como o papel desenvolvido na formação desportiva e social de centenas de jovens.

Encontrar uma solução para ter sede própria, que possa dignificar o clube.

Abrir a Loja Tigre, um espaço localizado em zona nobre e movimentada da cidade, e não uma área fechada e escondida, que possa centralizar e facilitar os serviços administrativos (filiações, quotas, etc.) mas também promova a venda de produtos, merchandising, etc., e que dê visibilidade e promova a divulgação do próprio clube.

#### “Espinho de primeira” no futebol

O Sporting de Espinho é um clube histórico do futebol português, modalidade que pratica ininterruptamente há 100 anos. Entre outros feitos, venceu uma edição da Taça Ribeiro dos Reis, em 1967, conquistou o título de campeão nacional da 2.ª Divisão em 1991/92, e disputou por 11 vezes o escalão principal, com algumas classificações meritórias, como um 6.º lugar (1986/87) e um 7.º lugar (1979/80).

A modalidade deve ser apoiada enquanto matriz que foi do Sporting Clube



Foto VÍTOR LANCHÁ

## SAD implicaria participação tigre a 10%

O Sporting Clube de Espinho realizou, na quinta-feira, uma sessão de esclarecimento sobre a constituição de uma Sociedade Anónima Desportiva (SAD)/Sociedade Desportiva Unipessoal por Quotas (SDUQ), no auditório da Junta de Freguesia de Espinho. Uma sessão que trouxe à baila questões formuladas por alguns associados e que levaram a respostas, concretamente, por parte dos proponentes de um investimento argentino.

Miguel Brandão, que já teve ligações com a SAD do Beira-Mar, representante de dois investidores argentinos para uma SAD no Sporting de Espinho, esteve perante os sócios tigras, mostrando a intenção, na altura, de investir no clube, com um reforço do plantel para este ano e a construção de um campo de futebol. Situação que acabou por levar a que os sócios levantassem inúmeras questões, nomeadamente quanto à participação do clube na sociedade e que, segundo a proposta em cima da mesa, corresponderia a 25 mil euros (10% do mínimo obrigatório por lei), que resultaria da avaliação do atual plantel da equipa de futebol para um capital total de 250 mil euros.

Alberto Marques Baptista confirmou perante a plateia que fora contactado para “assumir a Direção do clube”, salvaguardando-se alguns pressupostos. Marques Baptista acabou por ser ele próprio a prestar a maior parte dos esclarecimentos quanto à proposta argentina de investimento no clube.

Praticamente no final, o candidato a presidente da Direção do clube, Bernardo Gomes de Almeida, acabou por levantar algumas questões, nomeadamente quanto à suposta colaboração de Miguel Brandão com a SAD do Futebol Clube do Porto, com o advogado espinhense a revelar que fora Filipe Pires (genro de Jorge Nuno Pinto da Costa) a apresentar-lhe os investidores argentinos.

Numa sessão que antecipadamente era dedicada a esclarecer sobre a constituição de uma SAD, os ânimos estiveram quentes, com alguns associados a dizerem ‘aquilo que lhes ia na alma’ quanto ao passado, ao presente e ao futuro.

Manuel Proença

de Espinho. Em face do atual cenário negro, a solução pode passar pela constituição de uma SAD (Sociedade Anónima Desportiva) ou SDUQ (Sociedade Desportiva Unipessoal por Quotas), mas nunca de modo precipitado ou que de alguma forma lese os interesses do clube.

A constituição de uma SAD/SDUQ, agora ou mais tarde, até porque a legislação em vigor obriga à sua constituição em qualquer clube que dispute os campeonatos profissionais, só será possível se o clube puder acautelar uma série de condições e pontos prévios, como a forma de participação do clube na SAD/SDUQ, meios de realização do capital, relação entre o futebol sénior e o futebol de formação, e um contrato de objetivos entre o clube e a SAD/SDUQ.

Esta negociação, naturalmente, só pode ser empreendida por uma Direção legítima e em pleno exercício de funções. De qualquer modo, com SAD/SDUQ ou sem SAD/SDUQ, o objetivo do clube deve passar sempre por ascender aos campeonatos profissionais de futebol e desenvolver uma política coerente de formação.

Defender a modalidade (futebol) como matriz e

identidade do clube; devolver o Sporting Clube de Espinho ao lugar que merece pela sua história: os campeonatos profissionais; apostar claramente na formação, com um projeto coerente e equilibrado, tendo por objetivo primordial a promoção de jovens formados no clube; estudar a constituição de uma SAD, desde que estejam garantidos os direitos do Sporting Clube de Espinho, e sempre nos termos de um acordo que compatibilize os interesses de ambas as entidades; entre outras condições, garantir sempre o direito de preferência do clube numa eventual venda do capital social por parte dos investidores ou acionistas da SAD.

#### “Uma potência desportiva” - voleibol

O Sporting Clube de Espinho é a maior potência portuguesa de voleibol. Já conquistou 18 campeonatos nacionais, 11 Taças de Portugal, quatro Supertaças e uma Top Teams Cup, sendo por isso o único clube português da modalidade com um título europeu.

Este património histórico e desportivo deve ser protegido e incrementado. É inconcebível o que hoje acon-

tece: um clube com os pergamínios do Sporting de Espinho em voleibol não apresenta equipas em todos os escalões de formação.

Propomos uma aposta clara na formação em todos os escalões masculinos e femininos, com coordenadores e treinadores competentes, que reforce a imagem do clube como a melhor escola de voleibol nacional. Mas para isso será necessário definir metodologias de treino e modelos de jogo comuns a todos os escalões, criando assim uma verdadeira escola, assente nos princípios e valores do Sporting Clube de Espinho.

Garantir uma equipa sénior competitiva, vocacionada para ganhar títulos.

Reforçar a imagem do clube e da cidade como ‘capital do voleibol’.

Apostar decididamente na formação, desenvolvendo a melhor escola de voleibol portuguesa, com plano por objetivos, metodologias de treino próprias e quadros técnicos de reconhecido valor.

#### “Um clube formador e eclético”

O clube sempre foi eclético. Chegou a ser considerado o quarto clube português mais eclético, feito verdadeiramente notável se tivermos em conta a dimensão da ci-

dade e do concelho. Todas as modalidades, sem exceção, do andebol à natação e ao desporto adaptado, fazem parte deste ecletismo. Em algumas das secções, desenvolvem-se estratégias e formas de gestão inspiradoras e eficazes.

O Sporting Clube de Espinho formou e ajudou a formar atletas internacionais e olímpicos em diferentes modalidades, do andebol ao voleibol, passando pelo atletismo.

Incutir e desenvolver em todas as modalidades e escalões a mística própria do clube.

Transformar o Sporting de Espinho num clube de referência na formação desportiva, formando campeões para ganhar dentro e fora de campo; envolver os sócios (e os pais) na gestão das modalidades, promovendo a autonomia organizativa, mas sempre sob as diretrizes do clube; exigir a elaboração e o cumprimento, por parte das secções das modalidades, de orçamentos rigorosos e realistas; garantir a presença regular dos diferentes órgãos sociais nas competições em que participam todas as modalidades do clube; ter em vista a introdução de novas modalidades, como reflexo do grande ecletismo do clube”.

## Voleibol tigre vence

A equipa de voleibol sénior masculina do Sporting Clube de Espinho conquistou mais uma vitória no Campeonato Nacional da 1.ª Divisão, batendo o Castelo da Maia por 3-0 (27-25, 25-23 e 25-17). Na próxima jornada, no fim-de-semana, a equipa do Sporting Clube de Espinho desloca-se a Vila do Conde, no sábado, às 15h30, para defrontar o Ginásio Clube Vilacondense. A Associação Académica de Espinho irá jogar a Guimarães, no sábado, às 18 horas, com o Vitória Sport Clube.

**Sporting de Espinho, 3 Castelo da Maia, 0**  
Jogo na Nave Polivalente de Espinho.  
Árbitros: Ricardo Ferreira

## Minis B academistas vitoriosos e infantis garantem segunda fase

As duas equipas de minis B de voleibol da Associação Académica de Espinho deslocaram-se a Santo Tirso para disputar a final da primeira prova da época, o Torneio de Natal. Este torneio contou com o maior número de sempre de equipas inscritas neste escalão de minis e nesta final teve a participação de 10 equipas (Associação Académica de Espinho com duas equipas, Madalena, Sporting de Espinho, Esmoriz, Académica de S. Mamede, Ala Gondomar, Ginásio S. Tirso, Castelo da Maia e Gueifães).

Assim a equipa A dos Mochos após terem nas duas fases de apuramento demonstrado algum nervosismo, o que levou a terem conquistado um segundo lugar na segunda fase de apuramento para esta final, confirmaram o favoritismo atribuído e venceram todos os jogos de forma inequívoca.

Com atitude e concentração não tiveram grandes dificuldades em vencer as de-

e Pedro Pinto (AV Porto).

Parciais: 27-25 (31m), 25-23 (30m) e 25-17 (23m).

**Sporting Clube de Espinho** - Ubirajara Pereira (4 pontos), Marco ferreira (10), Rui Moreira (10), Marco Sousa (9), Miguel Maia (5) e Filipe Pinto (8) - seis inicial; Hugo Ribeiro (líbero), Valdir Sequeira, Jonathan Nunes, Luís Godinho, Luís Moreira (1) e Carlos Fernandes.

Treinador: Filipe Vitó.

Treinador adjunto: João Carronha.

**Castêlo da Maia Ginásio Clube** - Bernardo Martins (10 pontos), Hélio Sanchez (9), Cristiano Ferreira (17), Ricardo Lima (6), Filip Cveticanin (1) e José Neves (1) - seis inicial; Gil Meireles (líbero), Mário Gomes (1), Coriolano Santos, Diogo Salvador, António Amorim, José Brito e Luís Pinto.

Treinador: Rui Pedro Silva.

mais equipas.

Já a equipa B deu boa conta de si e além de se ter apurado para esta final ainda obteve um honroso nono lugar.

Os juniores academistas também neste domingo foram derrotados no pavilhão do Castelo da Maia por 3-0 num jogo que a partida apresentava um grau de dificuldade elevada.

Os infantis foram conquistar uma boa vitória por 1-3 frente à Académica de S. Mamede e assim asseguraram a participação na segunda fase desta competição. Os cadetes receberam e também venceram o Vilacondense pelo mesmo parcial (3-1).

Os juvenis, no sábado, receberam o Ala de Gondomar e disputaram um jogo que embora tenha sido tecnicamente fraco teve bons momentos e que terminou com um resultado negativo de 2-3. Os academistas mesmo após terem estado a vencer na negra por 12-7 foram perder o parcial por 13-15.

## Minis B do Sporting de Espinho em terceiro no Torneio de Natal



No domingo, os minis B masculinos de voleibol do Sporting Clube de Espinho foram disputar a final do Torneio de Natal, em Santo Tirso.

O coletivo tigre apresentou um jogo com apontamentos interessantes, revelando elevado potencial de evolução e conquistou o terceiro lugar da prova mais concorrida de sempre do escalão em questão.

O Sporting Clube de Espinho retoma a competição com a disputa da primeira volta do Torneio de Ano Novo a realizar no próximo dia 25 de janeiro.

Eis a constituição da equipa do Sporting de Espinho:

Álvaro Martins, Bernardo Amorim, Diogo Gomes, Filipe Rodrigues, Frederico Marques, João Melo, Miguel Fonseca, Pedro Almeida, Pedro Mendes e Rodrigo Quinta;

Treinadores: Eduardo Faustino e Pedro Couto.

**Farmácia de Anta**

— DIREÇÃO TÉCNICA DE —

**MARIA DE LOURDES LOURENÇO FERREIRA LOPES**

*Deseja a todos os seus Clientes e Amigos  
FESTAS FELIZES*

Rua Tuna Musical de Anta, 907 4500-054 ANTA • Tlf. 227 341 109

VINHOS



SOARES

**Soares & Filhos, Lda.**

ARMAZENISTAS  
IMPORT. - EXPORT.

VINHOS, SEUS DERIVADOS E PRODUTOS ALIMENTARES

Distribuidores:

- Vinhos Campelo • Vinhos Casas Brancas
- Imagem • Vinhos Paizinho
- Produtos Alimentares

*Deseja a todos os seus Clientes e Amigos  
Boas Festas*

Avenida 24, n.º 943 - 4500 Espinho • Tlf. 227 340 225

**EQUICONTAS**

FREITAS MEDIAÇÃO DE SEGUROS, LDA  
FREITAS & FILHOS, LDA

CONTABILIDADE E SEGUROS

Especialista em seguros empresariais

**SEGUROS DE TODOS OS RAMOS**

**Agora também em S. Félix da Marinha**

Rua Oliva Teles, n.º 1018 - 4410-132  
S. FÉLIX DA MARINHA - Telef. 22 753 42 68

Agente:

**VICTÓRIA • LIBERTY • ALLIANZ**

Av.ª 24, n.º 1019 - Salas B e C - 4500 ESPINHO  
Telef.: 22 731 12 08 - 22 731 29 86 • Fax: 22 731 97 89



# Luís Filipe Vieira inaugura (oficialmente) Casa do Benfica de Espinho



Fotos CARLOS SALVADOR

A "nova" Casa do Benfica de Espinho foi inaugurada, no sábado, pelo presidente do Benfica, Luís Filipe Vieira. As cerimónias começaram na Câmara Municipal, com uma receção ao líder das águias pelo presidente da Assembleia Municipal de Espinho, Guy Viseu, em representação de Pinto Moreira (ausente, em França, mas que enviou uma

mensagem através da projeção de um vídeo) e pelo vereador, Quirino Jesus. Um momento onde estiveram presentes, entre outros, Pedro Mantorras e a Águia Vitória (símbolo, vivo, do Benfica).

Após a receção nos Paços do Município, a comitiva benfiquista seguiu, a pé, pelas ruas da cidade, até às novas instalações da Casa do Benfica de Espinho. Naquelas instalações, Vieira, acompanhado pelo

presidente da Casa do Benfica, Matias Moreira, descerrou uma placa que assinalou aquele dia.

Depois, seguiu-se um almoço, que contou com a presença de cerca de três centenas de adeptos. Ali, o

presidente dos encarnados discursou, entre outras coisas, recordou o espinhense António Leitão, medalha de bronze nos Jogos Olímpicos em Los Angeles (1984), que falecera em 2012.

RESTAURANTE • SNACK-BAR • CAFÉ

**COPÉLIA**

Laurinda Manuela Moreira da Rocha

REFEIÇÕES ECONÓMICAS

Rua 23, n.º 808 - 4500-276 ESPINHO • Tel. 227 347 429

Festas Felizes

**Prespunto**

Comércio de Vestuário

Rua 16, n.º 1076 - ESPINHO • Telef. 227 323 015

Restaurante Snack-Bar

**Fifteen**

Especialidades:

- Francesinha Fifteen
- Bifinhos c/ Cogumelos
- Arroz de Marisco
- Cozido à Portuguesa

REFEIÇÕES ECONÓMICAS

Rua 15, n.º 270 - 4500-239 Espinho • Tlf. 227 344 654

BOUTIQUE

**Sónia**

Desejamos aos nossos Clientes e Amigos um Natal Feliz e um Bom Ano

Todas as novidades em Baptizados e Comunhões

Rua 19, n.º 221 • Tlf. 227 343 102

**Palácio do Pão**

PÃO QUENTE \* PASTELARIA \* SALÃO DE CHÁ

FABRICO PRÓPRIO

Festas Felizes

Rua 26, n.º 428 - Espinho • Tlf. 227 310 232

**Gastroclinic**

Endoscopia - Colonoscopia - Anestesia

Acordos: Médis - Multicare - ADSE (RL)

Rua 18, n.º 828 (à Igreja Matriz) 4500 Espinho

Telefones: 220 963 182 / 915 388 774

**Papelaria AZUL**

LIVROS • MATERIAL ESCOLAR

MATERIAL DE ESCRITÓRIO • REVISTAS

BRINDES • VALORES SELADOS

RUA 19, N.º 825 - TELEFONE 22 734 33 13 - 4500 ESPINHO

Deseja a todos os seus Clientes e Amigos **Festas Felizes**

**ROPICANA**

CONFEITARIA • CAFÉ • SNACK-BAR

AGENTE AUTORIZADO

Jogos Santa Casa • EDP • PT • PayShop

RUA 19 N.º 815 - ESPINHO • TEL. 22 734 49 15

payshop, jogos, edp

## Atletismo do Rio Largo corre em Oliveira do Bairro e tem nova estrutura diretiva



O Rio Largo formou uma nova equipa diretiva para a secção de Atletismo. em assembleia, "onde era urgente encontrar uma solução para a secção de atletismo, visto que a mesma se encontrava a trabalhar não legitimada des-

de a saída de vários membros que a compunham."

A secção "encontrava-se um pouco a deriva", mas, a pedido da Direção do clube, foi formada uma nova estrutura diretiva composta por jovens membros atletas da

secção, tendo como presidente Daniel Lopes, "o qual foi o último presidente legitimado da secção e onde seu trabalho e dedicação em conjunto com os membros integrantes da antiga direção, proporcionaram o maior crescimento e mediatização da secção, tanto em número como em qualidade."

A secção composta por André Guimarães, Carlos Coelho, Joaquim Barbosa e José Pereira, "que trabalha voluntariamente", quer dar continuidade ao trabalho que foi iniciado há dois anos. "Temos noção que neste último ano, as coisas realmente não se encontravam bem mas temos de reconhecer que, apesar das controversas, os resultados alcançados são satisfatórios. O nosso projeto para a próxima época está a ser estruturado com base em dois eixos que coexistem em paralelo: aumentar a criação de valor em cada atleta e aumentar, com a contribuição de cada atleta, a grandiosidade do clube e da cidade."

Entretanto, o Rio Largo participou no 13.º Grande Prémio de Atletismo da Associação Desportiva, Recreativa e Educativa da Palhaça, nomeadamente no escalão de benjamins, em que Rui Ferreira percorreu a distancia de



850 metros em 3 minutos, terminando em sétimo lugar, e Tiago Oliveira com 3 minutos e 43 segundos, em 22.º lugar.

No escalão de juvenis, Luís Oliveira foi 18.º nos 3850 metros com 12m e 20s.

Na prova principal de 8000 metros. António Caneca conquistou o 22.º lugar com 27m e 45s; Carlos Ferreira, 46.º com 33m e 10s; Manuel Amorim. 86.º com 37m 48s; José Falcão, 88.º com 38m e 26s.

## Paulo Pinto reforça Espinho Runners

No domingo, Paulo Pinto foi ao Grande Prémio da Palhaça. prova que contou com praticamente todos os melhores atletas do distrito de Aveiro. E não sendo a especialidade do fundista espinhense, "a prova serviu como teste e preparação para outros objetivos mais importantes." Mesmo assim, Paulo Pinto foi o 45.º da geral e nono do seu escalão veterano M45, com o tempo de 27 minutos e 45 segundos.

Paulo Pinto representa agora os Espinho Runners, juntamente com Paulo Reis, Paulo Oliveira e Manuel Oliveira.

## Andebol Júnior academista vitorioso em Salreu

Com exceção das juvenis e das seniores de andebol da Associação Académica de Espinho, que ainda têm um jogo antes do Natal, depois deste fim-de-semana, os restantes escalões já descansam para a quadra natalícia.

No sábado de manhã, as infantis foram a S. João da Madeira vencer a Sanjoanense por 13-21. Da parte da tarde, foi a vez das juvenis receberem e baterem o Ílhavo AC por 34-15.

No domingo, em Fermentelos, as iniciadas 'A' deixaram o 'sapatinho' do CD Pateira bem cheio, ao golearem por 20-50. No pavilhão Arquitecto Jerónimo Reis as minis não conseguiram levar a melhor sobre o Vacariça e perderam por 16-19. Da parte da tarde, as iniciadas 'B' jogaram em Cassufas com o Alavarium e perderam por 24-39. A fechar o fim-de-semana, as juniores deslocaram-se a Salreu para vencerem por 23-26.

Juniores - Inês França,

Bárbara Torres, Joana Ferreira (5 golos), Ana Ribeiro, Bárbara Hernandez, Daniela Soares (5), Joana Queirós, Carolina Soares (7), Joana Gomes (2), Marta Sobral (4) e Ana Pereira (3). Treinador: Adelinho Pinto. Treinadora adjunta: Joana Pinto.

Juvenis - Inês França, Sara Moutinho, Luísa Paulo (2 golos), Elsa Teixeira (2), Rafaela Sousa (3), Marta Sobral (10), Rita Mota (4), Bruna Dias (2), Filipa Barbosa (5), Francisca Sousa, Rita Pinho, Maria Cruz, Sofia Mota (2), Maria Mota (4) e Inês Almeida. Treinadora: Ana Correia (Pati).

Iniciados (equipa A) - Renata Couto (1 golo), Sofia Mota (7), Mariana Sousa (11), Inês Almeida (1), Rita Mota (2), Viviana Silva (4), Sara Moutinho (4), Leonor Gonçalves (10), Ana Silva, Maria Mota (2) e Diana Martins (8). Treinadora: Carla Barbosa.

Iniciados (equipa B) - Maria Cáliz, Rita Correia (2 golos), Luísa Oliveira (2), Inês



Cardoso, Maria Pimenta, Maria Catarino (4), Carolina Loureiro (8), Rita Gomez (3), Anair Amorim, Maria Carvalho, Sofia Gonçalves (3), Bárbara Malta (1) e Francisca Cardoso (1). Treinadora: Joana Melo.

Infantis - Luna Gomes, Joana Campos (4 golos), Ma-

ria Carvalho, Dária Lamy (2), Inês Ramos (1), Iris Marques, Francisca Cardoso (7), Ana Ribeiro, Maria Sousa (1), Raqueil Tavares, Ana Branco (4), Luana Ferreira e Mariana Pereira. Treinadora: Ana Ferreira.

Minis - Maria Miguel Moreira, Matilde Sousa, Lara

Dias, Ana Ribeiro, Mariana Ferreira, Ana Pereira (5), Beatriz Ferreira, Carolina Marques, Luísa Maganinho, Joana Pimenta (3), Lia Gomes (8), Sara Silva e Rita Neiva. Treinadores: Sara Magalhães e Nuno Pimenta.

Próximos jogos: Académica de Espinho-

SIR 1.º de Maio (seniores femininos), sábado, às 20 horas, no Pavilhão Municipal Napoleão Guerra, em Casufas (Anta); EA Moimenta da Beira-Académica de Espinho (juvenis femininos), sábado, às 15 horas, no Pavilhão Municipal de Moimenta da Beira.

Semanário Registo na Direcção-Geral de Comunicação Social sob o n.º 100594

**DEFESA ESPINHO**

Fundado em 27/Março/1932  
PROPRIEDADE - EMPES - Empresa de Publicidade de Espinho, Lda.  
Matriculada na Conservatória do Registo Comercial de Espinho sob o n.º 59, folhas 30 do livro C-1  
Capital Social: 5.200,00 Euros  
Contribuinte: 500 095 540

**Administração**  
Fernando Cunha (gerente)  
Joaquim Vasconcelos (gerente)

**Detentores com mais de 10% do capital**  
Solverde - Soc. de Investimentos Turísticos da Costa Verde, Lda.

**Direção**  
Lúcio Alberto  
Email - lucio.alberto@mail.telepac.pt

**Redação**  
Manuel Proença - mijproenca@sapo.pt

**Colaboradores**  
Carlos Salvador; Filipe Couto; Hugo Viegas; Joana Amorim; Paulo Malheiro e Vítor Lancha.

**Colunistas**  
André Faria Silva; António Duarte Estêvão; António Regedor; Ferreira de Campos; Francisco Goulão; Joaquim Ribeiro; Jorge Madureira; José Sarmento; Manuel Sancebas; Messias Pinto; Padre Rodrigo Lynce de Faria; Regina Bastos, Rita Pereira e Serafim Marques.

**Departamento de Produção**  
António Guerra

**Secretaria de Administração e Redação**  
Cristina Fonseca e Fernanda Oliveira

**Serviços Administrativos e Publicidade**  
Av.º 8, 456 - 1.º andar - Sala R  
Ap. 39 - 4501-853 ESPINHO Codex  
Telef. 22 734 15 25 • Tlm. 936 540 320  
Fax 22 731 99 11 • Email-empes@sapo.pt

**Departamento de Redação**  
Av.º 8, 456 - 1.º andar - Sala H  
Ap. 39 - 4501-853 ESPINHO Codex  
Tlf. 227 319 912 • Tlm. 934 032 770  
Fax 227 319 911  
Email-defesadeespinho@mail.telepac.pt

**Impressão**  
NAVEPRINTER - Indústria Gráfica do Norte, SA - E.N. 14 (km 7,05)  
Apartado 121 - 4471 MAIA Codex  
**Tiragem média**  
3.700 exemplares  
Depósito Legal n.º 1604/83

**Internet:**  
[www.defesadeespinho.pt](http://www.defesadeespinho.pt)

Os textos (e ilustrações) de Opinião publicados nesta edição são da inteira responsabilidade dos seus autores, não vinculando, direta ou indiretamente, o cariz editorial e informativo deste jornal.





## Xiao Long vice-campeã nacional de Tai Chi

A Escola Xiao Long, sediada em Espinho, participou no passado dia 7 no Campeonato Nacional de Tai Chi, realizado sob a égide da Federação Portuguesa de Artes Marciais Chinesas, no Complexo Desportivo das Lameiras, em Famalicão, tendo conseguido o título de vice-campeã nacional por equipas.

A sua equipa, composta por 11 atletas, participou em todos os vetores (Punhos e Armas Tradicional e Wushu Moderno) e ainda em grupos (Punhos e Armas).

A Xiao Long conquistou

através dos seus atletas, um total de 32 medalhas: 10 medalhas de ouro, com o título de campeões, 21 medalhas de prata, com o título de vice-campeões, e uma medalha de bronze (3.º lugar).

Na opinião das diretoras e treinadoras da Escola Xiao Long, Angela Santos e Darlene Oliveira, "este resultado é fruto de mais um ano de trabalho".

Aquelas responsáveis da Xiao Long sublinham que "a vitória alcançada, acrescenta uma maior responsabilidade - a de fazer mais e melhor no próximo campeonato".

## Académica de Espinho vence CAMIR em hóquei de sala

A equipa de hóquei de sala de sub-15 da Associação Académica de Espinho recebeu e venceu o CAMIR por 5-1.

Mais uma jornada de bom hóquei com os academistas a defrontarem o CAMIR, de Mirandela.

A jovem equipa de Mirandela, este ano com uma equipa mais unida, deu nos primeiros minutos um pouco de trabalho ao jovem guarda-redes Márcio.

Os academistas acabaram por marcar o primeiro golo aos 5 minutos, por Alexandre. O tento acordou a equipa espinhense que logo de seguida teve duas boas ocasiões para voltar a marcar, acabando por sofrer o empate.

Os de Mirandela forçaram um pouco mais, mas Sandro, através de uma boa jogada com Alexandre, colocou a Académica em vantagem, por 2-1, resultado com que se atingiria o intervalo.

No recomeço, Sandro fez o 3-1, de canto. Com este golo, o CAMIR, que não veio para "passear", começou a apertar a baliza de Márcio. No entanto, a Académica soube reagir bem e Sandro ofereceu o 4-1 a Alexandre.

Com este resultado, os de Mirandela deitaram a toalha ao chão. O técnico espinhense fez entrar os menos utilizados e mesmo assim, a um minuto do fim, Sandro fez o 5-1.

Depois de terem perdido na semana passada, desta vez os academistas mostraram um hóquei de bom valor. Por isso, foi um resultado justo para o trabalho que realizaram.

Eis a equipa da Associação Académica de Espinho: Márcio Ribeiro (guarda-redes), Sandro Rodrigues, Leonardo Dias (cap.), Dani Santos, Alexandre Ferreira, André Rodrigues, Rafael França, Ruben Silva, António Rodrigues, João Rocha, Jorge Pinho e Artur Santos. Treinador: Hugo Gonçalves. Delegado: Joaquim Magano.

No próximo domingo, a equipa de sub-15 da Associação Académica de Espinho recebe o Sport Clube do Porto (seniores femininos), às 10 horas, no pavilhão Arquiteto Jerónimo Reis, em Espinho.

A equipa de iniciados do Sporting de Espinho alcançou mais uma vitória na fase de apuramento do Campeonato Nacional



A equipa de seniores masculinos de andebol do Sporting Clube de Espinho venceu o Monte por 26-22 (13-11, ao intervalo), em jogo a contar para a terceira jornada do Campeonato nacional da 3.ª Divisão. Os espinhenses ocupam o primeiro lugar da tabela classificativa, com mais quatro pontos que o segundo classificado, o Monte.

Os seniores tigres, entretanto, irão defrontar o Vitória de Setúbal, da 2.ª Divisão, nos dezasseis avos da Taça de Portugal, em jogo a disputar no Pavilhão Municipal Napoleão Guerra, em Cassufas (Anta), no dia 17 de janeiro de 2015, às 15h21.

Por sua vez, os juniores masculinos tigres bateram o S. Paio de Oleiros por 37-28 (16-15, ao intervalo), em encontro a contar para a fase de apuramento do Campeonato Nacional da 2.ª Divisão.

A equipa de juvenis masculinos bateu o Boavista, na Escola Fontes Pereira de Melo, por 29-33 (16-15, ao intervalo), em encontro a contar para o Campeonato Nacional da 1.ª Divisão, primeira fase, Zona 2.

A equipa de iniciados masculinos do Sporting de Espinho alcançou mais uma vitória na fase de apuramento do Campeonato Nacional. Os espinhenses bateram, em casa (Anta), a equipa do S. Bernardo 'A', por 28-21 (13-8, ao intervalo) e ocupam a segunda posição da tabela classificativa com apenas uma derrota, numa prova onde se apuram os três primeiros para a fase final.

Por seu turno, a equipa de infantis masculinos do Sporting Clube de Espinho venceu o Feirense 'A' por 21-

## Andebol tigre lidera Nacional da 3.ª Divisão

### Vitória de Setúbal em Espinho para a Taça de Portugal no dia 17 de janeiro

30 (12-17, ao intervalo), em encontro a contar para o Campeonato Nacional daquele escalão etário e estão na terceira posição da tabela classificativa.

Por fim, os minis masculinos, com a equipa A, venceram a Sanjoanense por 22-19 (11-10, ao intervalo) e perderam com a equipa 'B' diante o Feirense 'A', por 9-23 (4-10, ao intervalo).

Seniores - Pedro Mota e Ivo Martins (guarda-redes); Filipe Meneses, Manuel Sousa, André Machado (2 golos), Eduardo Moreira, Aarão Rocha, André Sousa, João Pinhal (8), Bruno Antunes (2), Rui Fernandes, Vasco Marques (3), João Costa (4) e Alexandre Relvas (7). Treinador: César Vasconcelos.

Juniores - Hugo Costa e João Castro (guarda-redes);

Manuel Sousa (6 golos), António Pinheiro, António Pinto (9), Tiago Pereira (1), José Caetano (5), Carlos Vendas, Tiago Guedes (5), Francisco Relvas (5), João Furtado, José Capela (4), José Cruz e Simão Pereira (2). Treinador: Miguel Esteves.

Juvenis - João Castro e Francisco Vasconcelos (guarda-redes) - Tiago Fonseca, Tiago Guedes (11 golos), António Pinto (8), Diogo Ramos (1), Simão Pereira, José Cruz, Tiago Ferreira (8), Ivo Gonçalves, José Caetano (1), João Furtado (3) e Jorge Ferreira (1). Treinador: Miguel Esteves.

Iniciados - Bruno Aguiar e Francisco Vasconcelos (guarda-redes); Ricardo Silva (4 golos), Guilherme Baptista (3), Pedro Sousa, João Soares (1), Jorge Ferreira (2),

Gonçalo Pinto, João Póvoa (7), Frederico Queirós, Gonçalo Jesus (2), Artur Pinto (3), Nuno Lima (4), André Sousa (1) e Diogo Almeida (1). Treinador: Vítor Pinhal. Treinador adjunto: Filipe Meneses.

Infantis - Gonçalo Loureiro e Gonçalo Fonseca (guarda-redes); Filipe Ferreira, Igor Duarte (1 golo), Vítor Costa, Bernardo Costa (2), Sérgio Maganinho, Pedro Salvador (3), André Sousa (9), Ricardo Silva (11), Bruno Lourenço (2), Bruno Castro (2), Emílio Figueiras e Nuno Pinto. Treinador: Hugo Valente.

Minis (equipa A) - Gonçalo Fonseca (guarda-redes); Nuno Caetano (2 golos), Tiago Fonseca (2), João Tavares (9), Carlos Castelo (6), Gonçalo Rodrigues, Afonso Marques, Gonçalo Rodrigues, Luís Relvas e Gonçalo

Silva (3). Treinador: Rui Cordeiro.

Minis (equipa B) - Pedro Gouveia e Gonçalo Bastos (guarda-redes); Francisco Loureiro, João Pereira (1 golo), Pedro Proença, Tiago Sousa, Diogo Tavares (2), Gustavo Ferreira, Ricardo Maganinho (1), Ruben Tavares (5) e João Pinheiro. Treinador: Rui Cordeiro. Treinador adjunto: Leonel Santos.

Próximos jogos:

Sporting de Espinho-Estarreja (seniores masculinos), sábado, às 16 horas, no Pavilhão Municipal Napoleão Guerra, em Cassufas (Anta); Águeda-Sporting de Espinho (juniores masculinos), sábado, às 16h30, no Pavilhão do GICA, em Águeda; Sporting de Espinho-Estarreja (juniores masculinos), domingo, às 20 horas, no Pavilhão Municipal Napoleão Guerra, em Cassufas (Anta); Vacariça-Sporting de Espinho (iniciados masculinos), sábado, às 14 horas, no Pavilhão Municipal Napoleão Guerra, em Cassufas (Anta); Sporting de Espinho-Sanjoanense 'A' (iniciados masculinos), domingo, às 14 horas, no Pavilhão Municipal Napoleão Guerra, em Cassufas (Anta).



## Arbitragem caseira

A equipa de futebol de infantis A do Clube Geração Paramos foi derrotada em paços de Brandão, pelos locais, por 4-1, em jogo a contar para o Campeonato Distrital.

Um jogo equilibrado na primeira parte, em que os jogadores do Geração Paramos tiveram lances interessantes principalmente pela ala esquerda, até ao momento em que o jogador Leonardo sofreu uma lesão que o impediu de continuar até ao final do jogo.

Com este infortúnio o

Geração Paramos perdeu intensidade no jogo ofensivo.

Por outro lado o Paços de Brandão esteve bem no jogo e chegou ao intervalo a vencer por 2-1.

A segunda parte foi menos conseguida pela equipa do Geração Paramos, mas sempre lutou com as armas que tinha por outro resultado. Porém, nesta fase do jogo, o Paços de Brandão ampliou a vantagem em contra-ataque, para o 4-1 final.

A arbitragem foi caseira, ao não assinalar uma grande penalidade evidente, em que

o Geração Paramos poderia chegar o empate (neste momento os paramenses estavam por cima do jogo e esse lance poderia fazer a diferença) e em outros lances em que as faltas eram evidentes mas não assinaladas, provocando ataques para os brandoenses que até marcaram num desses lances.

Eis a constituição da equipa paramense:

Diogo Maia; Caneca, Luís Gomes, Leonardo, Gabriel, Pedro Vieira e Luís Pedro.

Jogaram ainda: Tomás, Pedro Dias, Jorginho, Cláudio e Tiago Resende.

Treinador: Sá Dias.



## Anta ganha dérbi de juvenis

A equipa de futebol de juvenis da Associação Desportiva da Freguesia de Anta/Os Baixinhos bateu o Sporting Clube de Espinho em jogo a contar para o Campeonato Distrital da 2.ª Divisão, Série A.

Dérbi da cidade Espinho disputado pelas duas formações com grande intensidade, apesar da diferença pontual que separam as equipas.

Uma primeira parte nem sempre bem jogada, mas com ascendente da equipa de Anta. O nulo ao intervalo foi o resultado justo, sobretudo pelas oportunidades de ambas as equipas. Na segunda parte, a equipa de Anta começou por organizar o seu futebol habitual, jogo apoiado, assente numa melhor organização de jogo e ocupação dos espaços. Assim, não foi com surpresa que o resultado funcionou para o lado dos jovens antenses, após uma excelente jogada individual proporcionada por Rafa. A partir daí, a equipa de Anta dominou por completo. Ainda houve tempo para aumentar o resultado já perto do final, após um canto executado do lado direito por Rúben e concretizado por Francisco.

### Sporting de Espinho, 0 ADF Anta, 2

Jogo no Parque Desportivo do Sporting Clube de Espinho 'Diploma'.

Árbitro: Renato Oliveira (AF Aveiro).

Árbitros assistentes: Miguel Silva e Fernando Lopes.

**Sporting Clube de Espinho** - Diogo Barbosa; Adriano Silva, João Moreira, Diogo Magalhães (cap.) e Pedro Lemos; Eduardo Ferreira, Válder Gomes e João Guilherme; André Pinhal, Nelson Magalhães e Bruno Cardoso.

Suplentes: Tiago Gonçalves, João Fonseca, Tiago Guimarães, Antero Gonçalves e Joel Viela. Treinador: Hugo Sousa. Treinador adjunto: Jorge Sousa.

**Associação Desportiva da Freguesia de Anta/Os Baixinhos** - Pedro Guedes; Rafael Figueiredo, João Sequeira, Rodolfo Silva e Gonçalo Castro; Ruben Teixeira, André Dias e João Oliveira; Hugo Rodrigues (cap.), Tiago Oliveira e Diogo Xavier.

Suplentes: Tiago Mendes, Tomás Lapa, Francisco Castro, André Viera, Ricardo Resende e Paulo Oliveira. Treinador: Artur Quaresma.

Marcadores: Rafael Figueiredo e Francisco Castro. Disciplina: cartão amarelo a Válder Gomes, Adriano Silva, João Moreira, Diogo Magalhães e Pedro Lemos; Diogo Xavier.



## Vantagem dos Baixinhos nos dérbi com os tigres

A Associação Desportiva da Freguesia de Anta/Os Baixinhos alcançou este fim-de-semana uma dezena de vitórias e registou apenas três derrotas. Nos encontros disputados pelos antenses, realizaram-se quatro dérbi com o Sporting Clube de Espinho, tendo as equipas da escola de futebol de Eliseu Pinto vencido três - em infantis A (equipa B) por 2-0, infantis B (1-8) e benjamins B (0-5) -, tendo perdido em infantis A (equipa A) por 5-1.

Infantis A (equipa A) - Henrique Sousa, Nuno André, Luís Loureiro, Diogo Sousa, João Martins, Naná e João Pais.

Jogaram ainda: Diogo Capela e Vasco Oliveira. Treinador: Nelson Capela. Marcador: Naná.

Infantis A (equipa B) - Filipe, Simão Teixeira, Luís Dias, Duarte, Simão Marques, David Santos e Daniel Neves.

Jogaram ainda: Ângelo e Rodrigo. Treinador: Ruben Correia. Marcadores: Ângelo e Simão Teixeira.

Infantis B (equipa A) - Fonseca, Barros, Pedro D, Gonçalves, Bruno, Fiães e Guga.

Jogaram ainda: Vieira, Leo e Joel. Treinador: Pedro Costa. Marcadores: Guga (2 golos), Fiães (2), Bruno (2), Gonçalves e Leo.

Benjamins A (equipa A) - Abreu, Tomás, Diogo, Faniqueira, Rocha, Dani e Resende.

Jogaram ainda: Guga, L. Pedro, Kiko Sousa, Simão e João. Treinador: Filipe Silva. Marcadores: Faniqueira (4 golos), Kiko Sousa (2), Simão (2), Dani (2) e Tomás.

Benjamins A (equipa B) - Cadete, JP, Bruno Alves, Rosas, Castro, Miguel e Iuri.

Jogaram ainda: Bruninho, Gui, Kiko e Pedro. Treinador: Luís Limas. Marcadores: Rosas (2 golos) e Kiko.

Benjamins B (equipa A) - Gustavo Granja, Tiago Sá, Nuno Guedes, Francisco Liquito, Renato Valente,

Martim Costa e Nuno Pinto.

Jogaram ainda: João Ricardo, Gonçalo Marques, Leonor, Gabriel Pinto e João Moutinho. Treinador: Joaquim Gomes. Marcadores: Francisco Liquito, Renato Valente e Nuno Pinto.

Benjamins B (equipa A) - Gabi, Rui Pedro, Hugo, Francisco, Simão, Miguel e Gonçalo Oliveira.

Jogou ainda: Diogo Preto, Beto e Gil. Treinador: Bruno Santos. Marcadores: Gonçalo e Simão.

Traquinas A (equipa A) - Gustavo R, Tomás, Xavier, Konstantin Nikitenko, Gustavo Pedrosa, Rodrigo e Miranda.

Jogaram ainda: Guigas, Nuno, Miguel, Filipe e Vasco. Marcadores: Gustavo Miranda, Rodrigo, Vasco, Miguel e Gustavo Pedrosa.

Traquinas B (equipa B) - Rodrigo, Renato, Gonçalo Teixeira, Leonardo, Rodrigo, Gonçalo Morado e Gu.

Jogou ainda: Tomás Santos. Treinador: Rui Riquito. Marcadores: Leo (4 golos), Renato e Gonçalo Teixeira.

Traquinas B (equipa A) - Salva, Diogo, Bernardo, Leo, Gomes, Tomás e Tiui.

Jogaram ainda: Tiago e Tomás Santos. Treinador: Rui Riquito. Marcadores: Leo (2 golos), Gomes e Tomás.

Petizes A (equipa A) - Gonçalo Vitó, Francisco Matos, Tomás Gonçalves, Rodrigo Marques e Liquito.

Jogaram ainda: Diego Preda, Bruno Cruz e Gonçalo Marques. Treinador: Eurico Moutinho. Marcador: Rodrigo Marques.

Petizes A (equipa B) - Afonso Lopes, Rafael S, Ruben Sabença, Iúri Silva e Diogo Costa.

Jogaram ainda: Afonso Santos, Zé Pedro Pinto, Luís Peralta e Tomas Pinto. Treinador: Rafael Gomes. Marcadores: Ruben Sabença (4 golos), Diogo, Zé Pedro, Afonso Santos (3), Iuri e Tomás Pinto (5).

## Justo

A equipa de futebol de iniciados do Clube Geração Paramos perdeu, em Esmoriz, por 4-1, em jogo a contar para o Campeonato Distrital da 2.ª Divisão, Série B.

Dérbi entre dois conjuntos vizinhos, num jogo começou com uma toada bastante cautelosa por parte das duas equipas, com a bola a ser despejada para o meio-campo adversário sem grandes recortes técnicos. As duas equipas estavam, pois, à espera do erro do adversário, o que veio a acontecer a meio da primeira parte por parte dos paramenses, num desentendimento entre os centrais e o guarda-redes.

Os de Paramos ainda não se tinham recomposto e, mais um erro da defensiva e mais um golo da equipa da casa.

Se o jogo já não estava bonito, pior ficou com os jogadores de ambas as equipas tentarem de todas as formas por a bola longe da sua área e a passarem a responsabilidade para bem longe. Neste 'pingue-pongue', aproveitou o Esmoriz para, num livre direto, marcar mais um golo, com muitas culpas para o guarda-redes forasteiro.

Na segunda parte o Geração Paramos entrou com vontade de alterar as coisas e reduziu. Pensou-se que isso iria alterar o rumo dos acontecimentos, mas poucos minutos depois o Esmoriz voltou a marcar em mais um livre direto em que o guarda-redes paramense voltou a ficar mal na fotografia. O Esmoriz jogou com o relógio e com o nervosismo do adversário, fazendo muito antijogo e a equipa de arbitragem a não ter capacidade para se impor no jogo.

### Esmoriz, 4

#### Geração de Paramos, 1

Jogo no Campo Treinos da Barrinha, em Esmoriz. Árbitra: Patrícia Teixeira (AF Aveiro).

**Sporting Clube de Esmoriz** - André Fonseca; Álvaro Vasconcelos, Domingos Castro, Ronaldo Silva e Eduardo Sá; Alberto Castro, Rafael Pinheiro e João Pinto; Ricardo Silva, Diogo Guimarães e Bruno Oliveira.

Jogaram ainda: Rui Maia, Gonçalo Lopes e Rafael Costa. Treinador: Vitor Bernardes.

**Clube Geração Paramos** - Ruben Vieira; Francisco Vieira, Alcides Oliveira, Daniel Sá e Álvaro Aluai; Miguel Marques, Leonardo Lirio e Rodrigo Rocha; Gonçalo Silva, Vitor Rocha e Jorge Gomes.

Jogaram ainda: Eduardo Rodrigues, João Vieira, Daniel Lourenço e Filipe Morais. Treinador: Pedro Resende.

Ao intervalo: 3-0. Marcadores: Bruno Oliveira (2 golos) e Diogo Guimarães (2); Vítor Rocha.



# AGENDA

**18 de dezembro**  
21 horas - Casino Espinho  
Espetáculo Exotic Dreams

**19 de dezembro**  
19h30/20h30 - junto ao Balneário Marinho  
"A noite passa a correr" nas ruas de Espinho para todos que gostam e desejam correr ou caminhar

21 horas - Casino Espinho  
Espetáculo Exotic Dreams

21 horas - Hotel Casino Chaves  
Circo Malaje - o contemporâneo e o flamenco reunidos no Grupo Solverde

21h30 - auditório do FACE - Fórum de Arte e Cultura de Espinho  
Concerto do Coro "Amigos da Música" (Espinho) no centenário do Sporting Clube de Espinho

**20 de dezembro**  
10/13 horas - ruas centrais  
Espinho Cidade Encantada - animação com a Banda de Música de Espinho

10/18 horas - ruas 20 e 19  
Espinho Cidade Encantada - animação com workshops de Natal "Roulotte La Belle"

17h30 - ruas centrais  
Espinho Cidade Encantada - cantar as "Boas Festas" com o Orfeão de Espinho

21 horas - Casino Espinho  
Espetáculo Exotic Dreams

21h30 - Igreja Paroquial de Silvalde  
Concerto de Natal da Banda Musical S. Tiago de Silvalde

21h30 - Junta de Freguesia de Espinho - auditório  
Espetáculo de magia de João Soares

22 horas - Rua 19  
Espinho Cidade Encantada - Festa Volver

22 horas - Hotel Casino Chaves (Solverde)  
Tributo à música portuguesa com Pedro Barosa e Sandra Peres

**21 de dezembro**  
10/18 horas - ruas 20 e 19  
Espinho Cidade Encantada - animação com workshops de Natal "Roulotte La Belle"

11 horas - auditório do Casino Espinho  
Festa de Natal da ASDVA - Associação Social e Desenvolvimento da Vila de Anta (para angariação de fundos)

15 horas - salão paroquial de Guetim  
Festa de Natal e do 16.º aniversário da ACRM Dó-Ré-Mi de Guetim

15 horas - ruas 19 e 23  
Espinho Cidade Encantada - animação de danças de Natal com Nascente e Addition

21 horas - Casino Espinho  
Circo Malaje - o contemporâneo e o flamenco reunidos no Grupo Solverde

21 horas - ruas centrais  
Espinho Cidade Encantada - cantar as "Boas Festas" com o Coro dos Amigos da Música de Espinho

**22 de dezembro**  
21 horas - ruas centrais  
Espinho Cidade Encantada - cantar as "Boas Festas" com a Rusgas de S. Pedro (Paróquia de Espinho)

**23 de dezembro**  
21h - ruas centrais  
Espinho Cidade Encantada - cantar as "Boas Festas" com o Grupo dos Amigos dos Bombeiros Voluntários de Espinho e Espinho Mar e Cantar

**24 de dezembro**  
Manhã - ruas centrais  
Espinho Cidade Encantada - charrete do Pai Natal

Até 27 de dezembro  
10/19 horas e 21h/22 horas de terça a sexta e 14/22 horas ao sábado - Centro Multimeios - galeria  
"Ver para Querer Crer!" - exposição de fotografia do FAS - Farol de Ação Social da Paróquia de Espinho

**Até 2 de janeiro**  
10/19 horas de segunda a sexta-feira  
11 horas/13h30 e 14h30/19 horas ao sábado  
Fórum de Arte e Cultura de Espinho (FACE) - Museu Municipal  
"Esculturas em ferro" - exposição de Plácido Souto

**Até 4 de janeiro**  
10/19 horas de segunda a sexta-feira  
11 horas/13h30 e 14h30/19 horas ao sábado  
Fórum de Arte e Cultura de Espinho - galerias Amadeo de Souza-Cardozo do Museu Municipal  
Exposição documental "Sporting Clube de Espinho: 100 Anos de História Viva"

## OS NOSSOS CLASSIFICADOS

### ADVOGADOS

DR. J. MOREIRA DE SOUSA - Advogado - Escritório: Rua 23 n.º 773-1.º Dt.º. Telef. 227342022 c/ Fax 227319505.

CERQUEIRA FERNANDES - Advogado - Av.ª 24 n.º 741 s/D 4500-201 Espinho. Tlm. 960151937 - Tel./Fax 227343129 - Tel./Fax 226062116 - E-mail: cerqueira.fernandes@mail.telepac.pt, 2.ªs e 4.ªs das 9 às 15,30 horas.

### ALUGA-SE/ARRENDAR-SE

ALUGAM-SE APARTAMENTOS T0 e T1 mobilados. Centro de Espinho. Contatar: 227344649.

QUARTOS, c/ casa de banho privativa, c/ cozinha, pequeno-almoço, tratamento de roupa, garagem e TV Cabo mais Sport TV. Tlf. 227340002 ou 227348972.

APARTAMENTOS T0, T1, T2 e T3. Totalmente equipados, com TV Cabo mais Sport TV, telefone, garagens, limpezas. Rua 62, n.º 156. Tlf. 227310851/2 - Fax 227310853.

ALUGA-SE apartamento T1 (300 euros) e apartamento T2+1 (425 euros) - Rua 64, junto à praia, c. ferro e casino. Impecáveis. C/ fiador. Tlm. 918264330.

ALUGA-SE T3 no centro de Espinho, na Rua 30, c/ lugar de garagem. Contatar 917527154.

### MÉDICOS

DR. JOAQUIM FERREIRA MENDES - Otorrino, mudou o seu consultório para a Rua 14, n.º 448, junto às camionetas Porto/Espinho, com o nome Clínica Médica Dr. Joaquim Mendes & Filha, Lda - Tlf. 227341710.

### SERVIÇOS

ESTOFADOR - Restauro todo o tipo de sofás, cadeiras, etc. Orçamentos grátis. Tlf. 227344090 / Tlm. 917702872 - Rua do Paço Velho, n.º 217 - Anta.

RECORDEM os vossos melhores momentos de 2014. Reportagens fotográficas - Vítor Lancha. Gravo os seus filmes p/ DVD. Contatos: 918735306 - 962788407.

## OS NOSSOS GRATUITOS

### PEDIDOS DE EMPREGO

SENHORA totalmente disponível aceita qualquer trabalho desde que seja digno. Sei de tudo um pouco. Tenho meia idade e sou muito carinhosa. Contato: Mariamar 910047868.

CUIDADORA com dez anos de experiência e boas referências oferece-se para cuidar de idosos. Telemóvel 917378562.

EFETUO TRADUÇÕES - Tradutor licenciado e certificado efetua traduções de inglês, francês e alemão para português e vice-versa de todo o tipo de documentação podendo esta ser autenticada notarialmente. Contate para o tlm. 968058321.

SENHORA oferece-se para tratar de pessoas idosas. Com bastante experiência, carinho e respeito. Tlm. 919634715.

SENHORA com o 9.º ano e Curso de Geriatria oferece-se para tomar conta de idosos (dia ou noite), para dama de companhia ou para limpezas. Também tenho experiência com crianças. Contato: 918540440 ou 220149841.

FAÇO todo o tipo de auxílio ao idoso: desde a higiene íntima à muda de cama do utente. Faço noites. De segunda a sexta-feira apoio ao domicílio. Contato tlm. 917264118.

SENHORA de 56 anos, educada, com o 9.º ano, responsável, procura trabalho para toMar conta de idosos ou fazer limpeza. Zona Espinho preferência Porto. Tlm. 916465851.

SENHORA muito disciplinada e séria, oferece-se para trabalhar nas limpezas (duas manhãs ou duas tardes), a combinar. Tlm. 913238216.

SENHORA honesta, meiga, com curso de Geriatria, disponível para tomar conta de idosa(o), com experiência e com carro. Dão-se referências. Favor contactar tlm. 919611770.



**Pessoas & Negócios**

## Sabor a Mar (na Aguda) para todos os (exigentes) gostos

O restaurante Sabor a Mar situa-se na Rua Bernardino Oliveira Pinto, na Aguda, próximo da passagem desnívelada da via-férrea e com a paria e o mar ali por perto. O sossego do local é aprazível e o espaço gastronómico, o aconchego e a decoração são atrativos, aliados aos aromas e paladares e ao desfrutar de um ambiente requintado (à lareira).

Aos sábados e aos domingos, as crianças divertem-se no nosso jardim das traseiras, com os pais e os familiares a conviverem comodamente à mesa e a espreitarem pela ampla vidraça para a



pequenada entretida com um coelho e uma tartaruga.

O coelho era de um cliente que mudou de casa e pediu para ficar na área envolvente e a tartaruga também foi adotada. Entretanto, há vasta área de estacionamento

privado. Serviço de catering e encomendas com entregas domiciliárias, inclusive para ocasiões especiais, eis algumas das opções proporcionadas pelo restaurante Sabor a Mar.

O esmero da confeção e a

prestabilidade do serviço à mesa são registos de pessoal atento e eficaz, gerando sociabilidade sem descuidar a discrição.

Ao atendimento profissional acresce o essencial da restauração: a gastronomia. E na ementa sobressaem, por exemplo, filetes de pescada (e a opção com molho de camarão) ou de polvo, bacalhau à Liberdade, polvo grelhado na brasa, bacalhau na brasa, arroz de camarão ou de marisco (leva meia lagosta), robalinhos grelhados, feijoadas Sabor a Mar (com marisco e leva meia lagosta), bacalhau recheado (com presunto) e salmão grelhado.

E também espetada mista, lombinho de vitela (com cogumelos), escalopes de vitela, bife de vitela na brasa, vitela assada, bife na caçarola, fêveras na brasa, bife à cortador, naco de vitela no espeto e as especialidades cabrito assado e lombo de boi no espeto.



## † Maria Bernarda Martins Faustino Natário

Missa do 9.º Aniversário do falecimento

Seu marido, filhos e restante família vêm, por este meio, participar que será celebrada missa por alma do seu ente querido, dia 23, terça-feira, pelas 19 horas, na Igreja Matriz de Espinho. Desde já agradecem a todos aqueles que a honrem com a sua presença.



Espinho, 18 de dezembro de 2014

Joaquim Moreira Natário  
Anabela Faustino Natário  
Rui Paulo Faustino Natário  
Carla Alexandra Oliveira Braga

## † Comendador Manuel de Oliveira Violas

Missa (dia 19) na Igreja Paroquial de Silvalde

Os Colaboradores do GRUPO VIOLAS mandam celebrar, pelas 12 horas de sexta-feira, dia 19, na Igreja Paroquial de Silvalde, uma missa sufragando a alma do saudoso **Comendador Manuel de Oliveira Violas**. No final da missa, seguir-se-á uma romagem ao cemitério de Silvalde, onde no seu jazigo será depositada uma coroa de flores.



A estes piedosos actos, agradecemos desde já a presença de todos quantos possam associar-se.



## Dr. Manuel Marques dos Santos Valente

Missa do 9.º Aniversário do falecimento

Sua esposa, filha, sogra, cunhada, sobrinhas e restante família vêm, por este meio, comunicar a todas as pessoas das suas relações e amizade que será celebrada missa, por alma do saudoso extinto, dia 23, terça-feira, às 19 horas, na Igreja Matriz de Espinho. Desde já agradecem a todos quantos participem na Eucaristia.



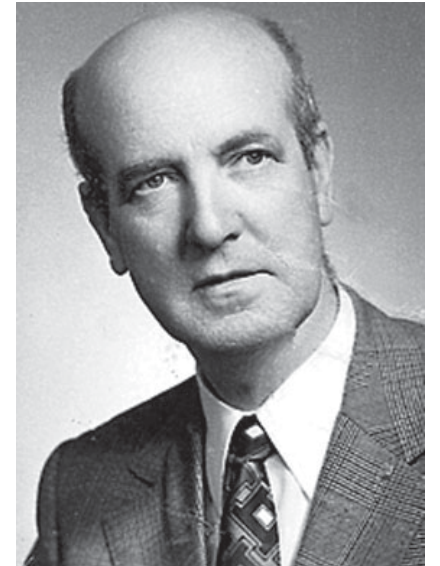
Espinho, 18 de dezembro de 2014



## José de Sousa Fernandes Marques

Missa do 35.º Aniversário do falecimento

Um grupo de amigos e familiares, recordando, com saudade, a sua memória, manda celebrar uma missa por sua alma no dia 23, terça-feira, pelas 19 horas, na Igreja Matriz de Espinho. Desde já agradecem a todos quantos possam assistir a esta Eucaristia.



## † Júlio Augusto dos Santos Cáliz

Agradecimento e Missa do 7.º Dia

Sua esposa, filhos, noras, netos e restante família vêm agradecer às pessoas que tomaram parte no funeral do seu ente querido ou que de outro modo se associaram à sua dor. Comunicam que a missa do 7.º dia se celebra hoje, quinta-feira, pelas 19 horas, na Igreja Matriz de Espinho. Desde já agradecem a todos quantos participem na Eucaristia.



Espinho, 18 de dezembro de 2014

Maria Orlanda Lei de Sousa  
João Manuel de Sousa Cáliz  
Luís Filipe de Sousa Cáliz  
António Paulo de Sousa Cáliz

FUNERÁRIA N. S. D'AJUDA - SANCEBAS E LUÍS ALVES - ESPINHO - TEL. 22 734 51 29

## † ANTA Maria Eugénia Pinto de Sousa Milheiro

Missa do 8.º Aniversário do falecimento

A família vem por este meio comunicar às pessoas de suas relações e amizade que será celebrada missa por alma do seu ente querido, dia 20, sábado, pelas 19 horas, na Igreja Paroquial de Anta.

Desde já agradece a todos quantos participem na eucaristia.

Anta, 18 de dezembro de 2014



FUNERÁRIA N. S. D'AJUDA - SANCEBAS E LUÍS ALVES - ESPINHO - TEL. 22 734 51 29



## Manuel António Barbosa Carvalho

Agradecimento

A família vem agradecer às pessoas que tomaram parte no funeral do seu ente querido e na missa do 7.º dia ou que de outro modo se associaram à sua dor.

Espinho, 18 de dezembro de 2014



FUNERÁRIA N. S. D'AJUDA - SANCEBAS E LUÍS ALVES - ESPINHO - TEL. 22 734 51 29

## Fotógrafo VÍTOR LANCHÁ

RECORDE  
SEU PASSADO

Gravo seus filmes p/ DVD

Gravo discos vinil p/ CD

Gravo cassetes música p/ CD

Contatos:

918 735 306

962 788 407



## Fernando da Graça Gonçalves de Matos

Missa do 7.º Dia

Sua esposa, filhos e demais família, na profunda dor de perda do familiar querido, participam a todas as pessoas das suas relações e amizade, o triste desenlace que os enlutou e que a missa do 7.º dia se realiza no próximo dia 20 de dezembro, pelas 19 horas, na Capela de Nossa Senhora do Mar - Silvalde.

A família agradece desde já a todos quantos possam estar presentes nestas cerimónias.

FUNERÁRIA SANTA CRUZ DO BISPO - SANTA CRUZ DO BISPO / MATOSINHOS

## † Joaquim Silvério Amaral dos Santos

Agradecimento  
e Missa do 7.º Dia

Sua esposa, filha, genro e restante família vêm agradecer às pessoas que tomaram parte no funeral do seu ente querido ou que de outro modo se associaram à sua dor. Comunicam que a missa do 7.º dia será celebrada dia 23, terça-feira, pelas 19 horas, na Igreja Matriz de Espinho. Desde já agradecem a todos quantos participem na Eucaristia.

Espinho, 18 de dezembro de 2014

Maria de Fátima Ferreira Leite dos Santos  
Andreia Alexandra Ferreira dos Santos  
Hugo César da Silva Pereira



FUNERÁRIA N. S. D'AJUDA - SANCEBAS E LUÍS ALVES - ESPINHO - TEL. 22 734 51 29



Fazendo jus à tradição nesta quadra, o jornal DEFESA DE ESPINHO sugere compras natalícias no comércio tradicional do concelho e deseja a todos **FESTAS FELIZES!**

## Ceia de Natal solidária para os mais carenciados

A Divisão de Ação Social da Câmara Municipal de Espinho realizou ontem, no salão paroquial de Espinho, a já tradicional ceia de Natal solidária para a população sem-abrigo e mais necessitada do concelho.

A veia resultou de uma parceria com o Sector Social da Paróquia de Espinho, o restaurante Maragato e a associação Chuva d' Afectos e teve como patrocinadores cerca de trinta entidades, na maioria restaurantes e confeitarias do concelho.

Além do tradicional bacalhau com todos e dos doces de época, houve música ao vivo.

"Esta grande onda de solidariedade espinhense permitiu, mais uma vez, que a esta ceia funcione

exclusivamente a partir de donativos e contributos dos parceiros e associados e que exista uma forte componente de voluntariado na sua realização."

Eram esperadas cerca de cem pessoas para esta ceia, que já estão sinalizadas e são acompanhadas regularmente por entidades da Rede Social.

Este ano, o evento integrou a Boutique (social) de Afectos. Assim, além da distribuição de cabazes alimentares, os beneficiários tiveram acesso a uma loja de roupa nova montada para o efeito para experimentarem e escolherem algumas peças entre as várias opções disponíveis, casacos, camisolas, calças, roupa interior, meias, lençóis, cobertores e sapatos.

Esta inovação da Associação Chuva d' Afectos contou com o apoio de várias empresas, para que a população mais desfavorecida pudesse receber "um conjunto de prendas personalizadas e de grande utilidade."



**...com legenda!**

Foto VÍTOR LANCHA

O programa de Espinho Cidade Encantada prossegue com workshops para crianças com "Roulotte La Belle" e momentos de Natal

## Jantar social para famílias carenciadas

Em parceria com a SIGA (Associação Independente) e com a colaboração de associações de solidariedade social do concelho - Cerciespinho, Centro Social de Paramos, Sociedade S. Vicente de Paulo - Conferência Mista Santo Tirso, Centro Paroquial S. Tiago de Silvalde, Conferência de S. Vicente de Paulo de Nossa Senhora da Ajuda, Setor Social da Paróquia de Espinho - Nossa Senhora da Ajuda, Conferência de S. Joaquin e Conferência Mista de Santo Estêvão de Guetim -, o Lions de Espinho - vai promover um Jantar Social para as pessoas e famílias economicamente carenciadas do concelho de Espinho, entre as 19 e as 23 horas de sábado, na Escola Secundária Dr. Manuel Laranjeira, prevenindo-se a presença de cerca de 300 pessoas.

Ainda no âmbito das suas atividades de serviço, o Lions de Espinho e as mesmas entidades irão assumir no Pingo Doce de Espinho, entre hoje (18) e 30 do corrente mês de dezembro, a banca dos embrulhos para angariação de fundos com finalidades solidárias.



**...com legenda!**

Fotos VÍTOR LANCHA

No âmbito do programa Espinho Cidade Encantada, eis o presépio de Natal que a Associação Évida construiu no exterior da Capela da Nossa Senhora da Ajuda



## Editorial

Lúcio Alberto

### A "rotina" do Natal

"Quando os cristãos se esquecem da esperança e da ternura, tornam-se uma Igreja fria, que não sabe para onde ir e se refugia nas ideologias, nas atitudes mundanas. Enquanto a simplicidade de Deus te diz: segue em frente, eu sou um Pai que te acaricia." - Papa Francisco

O Natal será de todos? É suposto que sim. Supostamente porque mas nem todos alinham pelo mesmo diapasão ou, em primeira instância, nem todos desfrutam das mesmas oportunidades e igualmente da mesma sorte.

Todos procuram algo na vida. E buscam de novo quando perdem algo. Uns lutam por trabalho e outros anseiam por nada fazer. E se nos alongássemos em suposições e considerações correríamos o risco da prosa da treta. E o Natal será uma treta? Todos terão o seu ângulo opinativo e o direito à diferença, mas a fé move

quem a comunga, a crença impulsiona o alento.

"O Natal não foi a denúncia da desigualdade social, da pobreza, mas sim um anúncio de alegria. Todo o resto são consequências que nós tiramos. Algumas certas, algumas menos certas, outras ainda ideologizadas. O Natal é alegria, alegria religiosa, alegria de Deus, interior, de luz e de paz." - Papa Francisco

O Natal é alegria de todos! Será? O ideal seria que sim, mas o próprio Papa Francisco reconhece a desigualdade social. E se ainda há pobreza escondida e/ou envergonhada, já visivelmente pobreza que bate à porta por desespero ou que corporiza os focos de apoio aos mais carenciados.

Já se tornou rotineiro dizer-se que o Natal deveria ser todos os dias. Mas ainda muita (boa) gente encolhe os ombros ou não se apercebe... da pobreza que se alastra como um tumor maligno. E nem sequer valoriza o gesto singular de quem ajuda o vizinho ou o desconhecido e tão pouco olha para o sem-abrigo.

Todavia, há sempre a esperança de que o Natal não se confina a 25 de dezembro...