

DEFESA DE ESPINHO

PUBLICAÇÕES PERIÓDICAS
AUTORIZADO A CIRCULAR EM INVÓLCRO FECHADO DE PLÁSTICO OU PAPEL PODE ABRIR-SE PARA VERIFICAÇÃO POSTAL
DE02152012GSCP/SNC

ctt correios
TAXA PAGA PORTUGAL ANTA (ESPINHO)

Av.ª 8, n.º 456 - 1.º - Sala R
APARTADO 39 - 4501-853 ESPINHO Codex
Telef. 22 734 15 25 • Fax 22 731 99 11
Email: defesadeespinho@mail.telepac.pt

Diretor: LÚCIO ALBERTO □ Fundador: BENJAMIM COSTA DIAS □ Semanário □ Ano 82 □ Número 4320 □ Quinta-feira, 22/janeiro/2015 □ Preço: €0,65 (Incluindo IVA)

Mundial de futebol de praia "apresenta-se" aos agentes económicos - promoção turística e área de exclusividade comercial página 3

Homenagens nos 82 anos da Banda União Musical Paramense página 9

Incêndio num andar de prédio da Rua 5 página 5



Foto VÍTOR LANCHA

"Viemos para congregar, não para dividir"

Bernardo Gomes de Almeida, empossado na presidência do Sporting de Espinho, anuncia campanha de sócios do centenário com descontos e outras vantagens. página 2

PAGAMENTO POR TRANSFERÊNCIA
NIB: 0079 0000 0740 5836 101 69
Atenção: Indicar nome do assinante

PAGAMENTO DE ASSINATURA 2015

Para o Continente beneficie do desconto de € 1,50 pagando nos nossos escritórios até 28 de Fevereiro: € 27,00

Cobrada pelos nossos serviços a partir de Março: € 28,50

Para o Estrangeiro
Europa: € 78,00
Fora da Europa: € 88,00

Av.ª 8, n.º 456 - 1.º - Sala R
Apartado 39
4501-853 Espinho Codex

Junta de S. Félix da Marinha assinala 101 anos de Jaime Tavares página 5

PUB.

249€

Armação + Lentes Progressivas

Promoção Válida de 1 Julho até 31 de Janeiro 2015

79€

Armação + Lentes de longe ou perto

Promoção Válida de 1 Julho até 31 de Janeiro 2015

Oferta 2º par

Para si ou para quem quiser!

Linha Verde 800 999 888

www.opticenter.pt

Rua 23, nº 374, 4500-142 - ESPINHO TLF. 224 082 790

OptiCenter

ÓPTICA • OPTOMETRIA • CONTACTOLOGIA

“Viemos para congregar, não para dividir”

Bernardo Gomes de Almeida, empossado na presidência do Sporting de Espinho

“Somos fruto de um movimento espontâneo de gente livre e independente, homens e mulheres que querem dar ao Sporting de Espinho sem nada receber em troca”, registou

Bernardo Gomes de Almeida após ter sido empossado no cargo e presidente da Direção do clube. “Apelamos à união de todos os espinhenses, desafiando a regressar ao clube quem se afastou, a chegar-se ao clube quem nunca foi socio. Queremos voltar a ter um aconchego geral... e que o Sporting de Espinho seja de novo motivo de conversa nos cafés, barbearias e casas dos espinhenses.”

Empossado pelo novo presidente da Assembleia Geral, Pedro Nelson de Sousa, Bernardo Gomes de Almeida fez questão de garantir que o Sporting de Espinho é dos espinhenses.

“Viemos para congregar, não para dividir. Com o espírito tigre de volta e com a raça vareira bem acordada não tenho a mínima dúvida que todos os espinhenses terão lugar no Sporting de Espinho.”

Lúcio Alberto

“Encontrámos um clube delapidado, mal tratado, á deriva e mesmo sem tomarmos posse trabalhámos arduamente para melhorar e revitalizar este clube que tanto amamos”, revelou o novo presidente, assegurando que “as contas serão mostradas aos sócios” em assembleia-geral a agendar para breve. “O Sporting de Espinho será um livro aberto para quem quiser consultar, porque afinal de contas o clube é de todos os espinhenses.”

“Já estamos a trabalhar e a assumir o clube desde a assembleia-geral de 18 de dezembro, na qual fomos eleitos”, acrescentou, denotando preocupação face à conjuntura tigre, mas expectante no sucesso do futuro. “Temos em mãos uma situação difícil. É preciso a união de todos. Já andamos desde 18 de dezembro a resolver problemas. Continuo a acreditar que os melhores tempos do Sporting de Espinho ainda estão para vir, mas isso exigirá o empe-

nho de todos. Do ponto de vista administrativo e financeiro, vamos gerir o clube com responsabilidade e honestidade. O Sporting de Espinho viverá com o que tem, como em nossas casas fazemos. Queremos de volta um clube credível, com contas em dia e atrativo tanto para atletas como para patrocinadores e colaboradores.”

Na galeria do Fórum de Arte e Cultura de Espinho – Museu Municipal, onde decorre a exposição alusiva ao centenário do clube, Bernardo Gomes de Almeida não conteve as emoções. “É um prazer enorme ser presidente do Sporting de Espinho. É uma honra seguir as pisadas do meu querido pai e de tantos homens que tanto deram a este clube centenário. Estou ciente da responsabilidade da tarefa, mas rodeado desta equipa tão profissional tudo será mais fácil! Tenho uma ligação umbilical a este clube e por ele lutarei sempre, defendendo as suas cores, os seus sócios e os seus interesses.”

Entretanto, o clube tem “um problema grave de ins-

tações”, que será agravado no futuro próximo.

“Estamos a trabalhar neste assunto prioritário e iremos reunir com a Câmara Municipal. O Sporting de Espinho tem cerca de mil atletas a praticar desporto nesta cidade. É uma Instituição de Utilidade Pública. Precisamos de resolver o problema das instalações para o futebol. E aqui peço uma coisa aos espinhenses. Temos de ser humildes para darmos um passo atrás para depois darmos três á frente... Como sabem, o estádio será entregue a 30 de junho deste ano e teremos que ser fortes para vivermos a sua demolição. Vai doer mas um tigre é forte e é nos momentos mais difíceis que vamos mostrar o nosso valor vareiro.”

Por outro lado, “remos também o problema do pavilhão, para o voleibol, andebol e outras modalidades e como é nossa máxima... tudo a seu tempo, com investimentos faseados e planeados com cabeça e profissionalismo.”

“Temos uma certeza”, enfatizou o novo presidente do clube ante uma vasta assistência corporizada por associados, atletas e sob o testemunho do deputado Luís Montenegro. “Não queremos mais reportagens vergonhosas na televisão sobre o nosso Espinhinho... Queremos a televisão de volta por razões felizes e títulos conquistados!”

No que concerne ao futebol sénior, “achamos que a época foi mal planeada e orçamentada”, mas agora “estamos cá para resolver” e, por isso, “queremos este ano

“Não esqueçamos o passado recente... e por favor... não nos façam mexer nesse passado recente tão dúbio... porque senão vamos ser obrigados a fazê-lo...”

Parem com entrevistas não verdadeiras e com o que escrevem nas redes sociais porque a verdade é como o azeite...” - Bernardo Gomes de Almeida

Foto VÍTOR LANCHÁ



“Houve lugar a uma assembleia de credores que ditou que o clube ficasse livre de um passivo de cerca de 13 milhões de euros, mas também ditou que ficasse sem qualquer património com valor económico. O que resta é o nome, o emblema, os seus sócios, a sua história e os seus troféus. Pelo menos este património que nos orgulha, ficou preservado!” - Pedro Nelson de Sousa

assegurar a permanência no Campeonato Nacional.”

“A médio prazo”, o Sporting de Espinho “terá de ser devolvido aos campeonatos profissionais de futebol: o clube merece, pelo seu historial; a cidade merece, porque sempre gostou de futebol e os adeptos merecem-no como ninguém!”

“Queremos que a cidade seja a capital do voleibol”, afirmou ainda Bernardo Gomes de Almeida. “Conseguir uma equipa sénior competitiva, e capaz de ganhar títulos. Encontrámos muitas dificuldades e limitações na formação do voleibol. Estamos já a trabalhar para resolver os problemas mais imediatos e começar a preparar, noutros moldes, a próxima época.”

“Temos que seguir o exemplo de gestão nas outras modalidades do clube e

adota-la para todo o clube” deu ainda nota o presidente empossado na sexta-feira. “O Sporting de Espinho sempre foi um clube formador em todas as modalidades: trazemos uma aposta decisiva e clara na formação. Estes atletas presentes são a nossa força e o Sporting de Espinho do amanhã. Obrigado por jogarem de Tigre ao peito com tanto orgulho!”

A transmissão dos corpos sociais foi executada pela cessante presidente da Assembleia Geral, que conferiu a o ato de posse de Pedro Nelson de Sousa na presidência do órgão magno dos associados do clube.

No seu discurso, Pedro Nelson de Sousa destacou Carlos Padrão, antigo presidente da Direção, como “um exemplo de entrega às causas públicas” e “o maior símbolo do associativismo em Espinho.”

Entretanto, Pedro Nelson de Sousa fez igualmente questão de esclarecer o seguinte:

“Era importante que, quando deste ato de posse, houvesse a garantia de que o clube continuaria a existir dentro da mesma forma jurídica para o qual os agora empossados foram eleitos. E era também importante que a chegada de novos interlocutores, ou seja de uma nova Direção, não perturbasse a concretização da solução encontrada na assembleia de credores do clube. Diga-se, a única aceitável depois do processo de delapidação que o clube sofreu nos últimos dezasseis anos e que o arras-

tou para um processo de insolvência. Daí o facto, de só passado cerca de um mês da eleição, ter havido lugar a esta cerimónia. Foi uma opção consciente e responsável.”

Entretanto, “só gente com muita coragem é que seria capaz de assumir a gestão do Sporting de Espinho nestas circunstâncias.” E “já agora, convém assinalar, que só esta gente demonstrou ter essa coragem! Mais ninguém!”

Por isso, Pedro Nelson de Sousa constatou que “esta Direção está só perante o maior desafio da longa história do clube.”

Finalmente, uma palavra aos presidentes dos outros órgãos que assumiram agora os seus cargos no clube.

Relativamente a Vítor Brandão, “desde já o meu apreço pela valiosa colaboração que deu ao movimento” em todo o processo. “Fica a certeza que o nosso presidente do Conselho Fiscal vai salutarmente ultrapassar as suas funções, prestando à Direção o apoio necessário e contribuindo para uma gestão financeira equilibrada, controlada e devidamente integrada.”

E quanto a Bernardo Gomes de Almeida: “Sei que vai estar muito próximo dos sócios e que os vai conquistar com o seu sorriso franco, aberto e irreverente. Sei que vai mobilizar a família tigre. Que a vai consolidar e alargar. E também sei que, no fim deste mandato, o seu pai ainda estará mais orgulhoso dele do que já está hoje.”

Campanha de sócios do centenário com descontos e outras vantagens

“Vamos iniciar de imediato a campanha de sócios do centenário”, revelou Bernardo Gomes de Almeida. “Peço a ajuda de todos. Tragam um amigo, um familiar, ou um antigo sócio que tenha abandonado o clube nos últimos tempos desgostoso da situação atual. Façam sócios os vossos vizinhos, conhecidos... Um clube sem sócios é um clube sem identidade e só com o aumento de sócios poderemos ter um clube autossuficiente e menos subsidiado dependente.”

O novo cartão de sócio vai proporcionar um conjunto de descontos e vantagens com parcerias nacionais e locais. “A ideia é que o valor da quota possa ser recuperado com os próprios descontos e vantagens que o cartão vai conceder.”

Lúcio Alberto

O Campeonato do Mundo de futebol de praia de 2015 vai ser disputado na praia da Baía, entre 9 e 19 de julho. Portugal acolhe a oitava edição, depois do Mundial ter sido disputado em Taiti (2013), Itália (2011), Dubai (2009), Marselha (2008) e Rio de Janeiro (de 2005 a 2007). Como anfitriã, a seleção portuguesa de futebol de praia tem presença assegurada na fase final, cujo sorteio vai ocorrer em 28 de abril de 2015, no auditório do Centro Multimeios.

A Federação Portuguesa de Futebol e a FIFA lançaram um vídeo promocional sobre a competição que vai decorrer na praia da Baía. O vídeo combina imagens do quotidiano dos espinhenses com jogos da seleção portuguesa. Mostra a praia, a tradição do veraneio, os desportos mais praticados, as emoções dos locais perante o maior evento desportivo que terá lugar em Portugal no próximo ano. Madjer, o capitão da seleção nacional, surge em destaque nas imagens.



Fotos VÍTOR LANCHÁ



Os prós (e os contras) do Mundial de futebol de praia relatadas aos agentes económicos

Promoção turística e área de exclusividade comercial

João Morais, responsável da Federação Portuguesa de Futebol pela organização do Mundial de futebol de praia deu a conhecer aos agentes económicos de Espinho o plano e os pormenores de logística, acessos, serviços e outras questões relacionadas com o evento calendarizado para julho, na praia da Baía. E houve ainda uma reunião técnica preparatória na manhã de sexta-feira com as forças de segurança, bombeiros, responsáveis hospitalares, capitania e polícia marítima.

Na noite de quinta-feira, na Câmara Municipal, realizou-se a primeira das duas reuniões com a presença de cerca de uma centena de agentes económicos do concelho. Tratou-se de uma sessão de informação e esclarecimento. O presidente da Câmara Municipal revelou a

sua convicção de que “à hospitalidade e a qualidade dos serviços oferecidos na cidade” serão repercutidos no sucesso organizativo do Mundial de futebol de praia. Pinto Moreira salientou a perspetiva (e a expectativa) das “muitas oportunidades” que resultarão nos quadrantes económicos e turísticos. Ou seja, os reflexos mediáticos e de promoção de Espinho como destino turístico.

Por seu turno, o vice-presidente da Câmara Municipal e com o pelouro do Turismo, Vicente Pinto realçou as sinergias do Mundial de futebol de praia na promoção de outras realizações como o Espinho Surf Destination e o Festival Oito20e4, entre outros eventos que decorrerão ao longo do ano de 2015.

João Morais fez, contudo, questão de consciencializar os agentes económicos de uma previsão realística: “Não es-

tejam a contar com uma multidão de adeptos das seleções estrangeiras, como aconteceu com os dez mil holandeses que estiveram, por exemplo, em Aveiro no Europeu de futebol de 2004. O que vai acontecer em Espinho é o Mundial de futebol de praia, que será o maior evento de futebol de praia em Portugal e um dos maiores acontecimentos desportivos do país. Por isso, a projeção de Espinho é desde já uma garantia a nível nacional e internacionalmente, com transmissões televisivas e multimédia “online”, desde diretos a reportagens e noticiário permanente. Mais de uma centena e meia de elementos da comunicação social farão a cobertura do evento e a promoção de Espinho para o mundo...”

Todavia, a dimensão do evento implica uma grande estrutura ocupando uma área

superior a todos as competições desportivas até então realizadas na praia da Baía, Assim, João Morais deu nota da criação de um estádio de futebol de praia com lotação para quatro mil pessoas e de dois campos de treino localizados nos extremos areais da cidade, um junto à zona do Rio Largo e outro nas proximidades da Capela de S. Pedro.

Preconizam-se vantagens para a hotelaria, a restauração e o comércio local e será equacionada um canal de comunicação direta dos agentes económicos com a organização do Mundial de futebol de praia.

Entretanto, João Morais afluou as limitações promocionais e publicitárias face às exigências da FIFA e dos patrocinadores do evento, anunciando uma área de exclusividade comercial a constituir-se na zona de influência da Alameda 8.

Para além das seleções concorrentes e das presenças previstas das mais altas figuras da FIFA e da UEFA, o Mundial de futebol de praia será valorizado por um elevado conjunto de voluntários e as entradas dos espetadores serão franqueadas, salvo a emissão de convites.

“Prometemos minimizar os eventuais impactos negativos da construção das estruturas”, adiante João Morais. “Iremos retardar o máximo possível a montagem de todas as valências e acelerar o máximo possível a respetiva desmontagem.”

Lúcio Alberto

Marques Guedes e Montenegro debatem em Espinho crescimento e emprego

O Fórum de Arte e Cultura de Espinho (FACE) acolhe, na próxima quarta-feira, uma conferência subordinada ao tema “Caminho para o crescimento e emprego – uma estratégia de reforma de médio prazo para Portugal”. A sessão, de entrada livre, tem início às 21 horas e inclui as participações do vice-presidente da Distrital de Aveiro do PSD, Amadeu Albergaria; do líder parlamentar e deputado espinhense, Luís Montenegro, e do ministro da Presidência e dos Assuntos Parlamentares, Luís Marques Guedes.

Esta conferência integra o programa oficial das Jornadas “Consolidação, Crescimento e Coesão”, uma iniciativa de âmbito nacional promovida pelo Partido So-

cial Democrata que pretende aproximar eleitores e eleitos e esclarecer as opções políticas do Governo. Cada uma das sessões realizadas conta com a presença de um membro do executivo e de militantes eleitos para a Comissão Política Nacional do Partido.

Nesta nova edição, que se prolonga até 31 de janeiro, o tema do crescimento económico irá marcar as intervenções realizadas em cada um dos dezoito distritos continentais. Espinho recebe a sessão distrital com um programa que irá refletir as estratégias adotadas para promover uma reforma da atividade económica em Portugal, incentivar o sector produtivo e fomentar as exportações.

JSD de Espinho em eleições a 15 de fevereiro

A Juventude Social-Democrata de Espinho vai realizar eleições para a Mesa do Plenário e Comissão Política Concelhia no próximo dia 15 de fevereiro de 2015, pelas 19 horas, na Sede do PSD – JSD/ Espinho, sita na Rua 22, n.º 339, em Espinho.

O plenário, convocado nos termos dos Estatutos, tem como único ponto a eleição dos órgãos concelhios da JSD Concelhia de Espinho: Elei-

ção para a Mesa do Plenário e Comissão Política Concelhia. As urnas estarão abertas das 19 às 21 horas.

Entretanto, as listas concorrentes a este ato eleitoral deverão ser entregues ao presidente da Mesa do Plenário da JSD Espinho, na Sede Concelhia do PSD/JSD, até às 23h59 do terceiro dia anterior ao ato eleitoral, respeitando as normas estatutárias da JSD.

Grupos de apoio para cuidadores de pessoas com demência

Projeto Idosos & Companhia do Centro Social de Paramos

O Centro Social de Paramos, através da resposta Projeto Idosos & Companhia, dá início à ação Grupos de Apoio ao Cuidador direcionado para os cuidadores de pessoas com demência.

Este grupo, encetado a 21 de janeiro, pretende proporcionar aos cuidadores/familiares de pessoas com demência um espaço de partilha, de troca de informação e esclarecimento de dúvidas, não tendo um número de sessões definidas, pois dependerá das necessidades identificadas pelos participantes.

Serão abordadas as seguintes temáticas:

Aspetos clínicos da demência;

Comportamentos desafiantes e dicas;

Estratégias de estimulação e comunicação;

Nutrição e alimentação;

Técnicas de transferência e posicionamento;

Adaptação dos domicílios e ajudas técnicas;

Apoios e recursos existentes.

O cuidador pode optar por frequentar as ações consoante a pertinência e a utili-

dade dos temas.

A participação é gratuita (e a inscrição obrigatória) no Centro Social de Paramos, Centro de Intervenção Comunitária (Rua Coração de Jesus), das 14h30 às 16 horas.

Dia da atividade semana: quarta-feira.

Destinatários: familiares/cuidadores de pessoas com demência residentes no concelho de Espinho.

Para mais informações ou inscrições: telefone 227332090 (ou via email para geral@centrosocial-paramos.org).



Farol de Ação Social

Um grupo de jovens do Farol de Ação Social (FAS) da Paróquia de Espinho, deslocou-se à escola secundária Dr. Manuel Laranjeira, na sexta-feira e na terça-feira, para dinamizar ações de sensibilização com os alunos desta escola.

Na sexta-feira de manhã, os jovens do FAS reuniram-se com os alunos do ensino secundário, com o objetivo de os sensibilizar

para o voluntariado e para uma mudança de atitude no que diz respeito ao mundo que os rodeia.

Já da parte da tarde foi a vez dos alunos do 3.º ciclo. Nestas sessões, o objetivo centrou-se mais no voluntariado, no combate ao desperdício e no respeito pelos espaços que são de todos, nomeadamente os espaços escolares, fazendo-os refletir sobre a excelente qualidade dos espaços físicos da escola que frequentam e que todos devem ajudar a conservar. Assim como para a importância de repensar pequenos gestos, apelando-se a que não fiquem indiferentes a estes problemas.

Nesta terça-feira, os jovens do FAS dinamizaram as sessões com os alunos do 2.º ciclo, primeiro com os alunos do 5.º ano e depois com os do 6.º ano. Com os mais pequenos, o objetivo foi sensibilizá-los

para o facto de haver meninos, como eles, que não têm família, nem acesso a uma alimentação correta, a uma habitação condigna, a um ensino de qualidade e que todos com pequenas ações podem ajudar.

Os jovens mostraram-se sensibilizados e preocupados com estas questões. Alguns questionaram como poderiam fazer voluntariado e ajudar de outras formas. Assim, esta ação mostrou-se muito positiva, despertando nos alunos os valores de cidadania e de solidariedade.

Em todas as sessões foi exibido um pequeno vídeo que fala sobre a comunidade de Neves, em S. Tomé e Príncipe, onde o FAS desenvolve um projeto que apoia a comunidade local. Em simultâneo está decorrer, em vários espaços da escola, uma exposição de fotografias sobre esta missão em S. Tomé e Príncipe.

Concerto solidário em Silvalde

O salão da Junta de Freguesia de Silvalde vai receber um concerto solidário no sábado, às 21 horas.

O evento é organizado pelo 9.º ano de Catequese Adolescente de Silvalde. O objetivo consiste na angariação de fundos, alimentos e roupa para distribuir

pela população necessitada da Paróquia. O valor monetário e os géneros recolhidos serão entregues às pessoas sinalizadas, pela Conferência de São Vicente de Paulo.

O concerto é integrado no projeto "ajudART", concebido por este grupo de catequese. Vão atuar Beatriz Oliva Teles e a Orquestra Juvenil da Banda Musical S. Tiago de Silvalde. Trata-se da primeira de três atividades calendarizadas e preparadas pelo grupo de catequese silvaldense. Conta com

a colaboração da Junta de Freguesia de Silvalde, do Café-Esplanada S. Tiago e do Agrupamento de Escolas Gomes de Almeida.

As atividades vão decorrer entre janeiro e maio. Segundo o grupo organizador "visam integrar não só os jovens de Silvalde num espírito de missão cristã, mas também estabelecer pontes de ajuda e solidariedade, através de atividades motivantes e dirigidas especificamente para a população".

Joana Amorim

Colaborar para ajudar

Secção de ginástica da Académica de Espinho em campanha de angariação de alimentos



A secção de ginástica da Associação Académica de Espinho organizou uma campanha de angariação de alimentos sob a dinamização da classe de ginástica acrobática para ajudar quem mais precisa. Assim, após "abrir portas" no Sarau Solidário de Natal cobrando um alimento à entrada, esta classe abriu a iniciativa às diversas modalidades, permitindo a todos os "mochos" colabo-

rar para ajudar.

Em dezembro, o presidente da Associação Académica de Espinho, José António Lacerda, acompanhado pelo diretor da secção de ginástica e pelas atletas mais novas da classe de Acrobática, entregou na Paróquia de Espinho dois "carros cheios de alimentos" que ajudará a "suprir" as necessidades de algumas famílias. Ao perguntar às mais pequenas como se sen-

tem ao participar nesta iniciativa, respondem com um sorriso e um brilho no olhar: "orgulhosas e felizes por colaborar, e perceber que com a ginástica podemos fazer algo de bom pelos outros".

A secção de ginástica fez questão de "agradecer a todos os academistas a preciosa colaboração e promete 'aumentar e alargar' esta iniciativa a toda a comunidade escolar".

Espetáculo solidário para criança com tumor cerebral

Nesta sexta-feira, às 21h30, no auditório da Junta de Freguesia de Espinho, as bandas "Meu General", "Remédio Santo" e "Filhos de uma Virgem Descalça" dão um concerto solidário para com uma criança que luta contra um tumor cerebral.

Rui Nunes, de 6 anos, vive em Guetim numa si-

tução muito precária e numa casa sem condições (fria e húmida).

Face a este quadro, o movimento Geração Espinhense à Rasca decidiu ajudar a criança de uma família carenciada com um concerto, a fim de proporcionar "quatro abraços" por espetador (reservas disponíveis pelo telemóvel 917157923).

José Cid em evento solidário

No domingo, pelas 21h30, irá realizar-se no auditório da Escola Dr. Manuel Gomes de Almeida um concerto solidário com a presença do cantor José Cid. A receita será revertida para os tratamentos de uma família com cancro.

Os bilhetes podem ser adquiridos no mesmo dia, no local do concerto, por um valor simbólico.

Junta de S. Félix da Marinha assinala 101 anos de Jaime Tavares

Jaime Tavares, de S. Félix da Marinha, registou o seu 101.º aniversário na terça-feira e foi alvo de um evento comemorativo no salão nobre da Junta de Freguesia. Entre os registos de chuva e frio do vigésimo dia de 2015, e por conseguinte na terceira semana de janeiro, o sol raiou e aqueceu os convivas da iniciativa promovida pela autarquia. E se tal

não ocorreu no pretérito ano, ou seja aquando do centenário de Jaime Tavares, tal se deveu ao facto do eterno jovem já ter aceitado um convite para assinalar a (rara) efeméride com o presidente do Futebol Clube do Porto, Pinto da Costa. "Sou portista desde sempre e sempre serei", disse Jaime Tavares ao jornal Defesa de Espinho. "Fui sócio



Fotos LA



desde criança, mas a vida não era fácil e deixei de o ser. Mas voltei a ser associado do meu clube e agora assim será para sempre."

O salão nobre da Junta de Freguesia estava lotado, destacando-se os utentes do Centro Social de S. Félix da Marinha, também eternos jovens com muitas vivências ao longo de décadas. O padre Joaquim

Paiva felicitou o aniversariante e procedeu a uma breve oração, distinguindo o exemplo de vivacidade de quem já conta 101 anos.

Carlos Alberto Gonçalves Pinto, presidente da Junta e mentor do evento, também assinalou com ênfase com agrado a efeméride do residente há muitas décadas em S. Félix da Marinha e natural de

outra freguesia do concelho de Gaia.

Os filhos, netos e bisnetos de Jaime Tavares expressaram a sua alegria pelos 101 anos do patriarca da família e congratularam-se com a iniciativa da autarquia.

Entretanto, foram lidos poemas da autoria de Jaime Tavares. E ainda na presença de Nuno Albino Santos Morado Leite, pre-

sidente da Assembleia de Freguesia, o Rancho de S. Félix da Marinha abrilhantou a festa que teve bolo de aniversário e os festejos foram extensivos a Ilda Gonçalves, mãe do presidente da Junta, e Vítor Sousa, vogal da Assembleia de Freguesia, que celebraram na mesma data 76 e 51 anos respetivamente.

Lúcio Alberto

Foto MP



Incêndio no primeiro andar de um prédio da Rua 5

Um incêndio, que deflagrou na sala de um primeiro andar de um prédio da Rua 5, entre as ruas 18 e 16, cerca das 18h20 de terça-feira, acabou por ser rapidamente extinto pelas duas corporações de bombeiros da cidade de Espi-

nho. O fogo, que terá tido origem, supostamente, num cobertor elétrico, ocorreu durante a ausência dos proprietários, na sala, voltada para a Rua 5.

Os bombeiros, por intermédio de uma escada, equi-

pados com equipamento especial de proteção (máscaras e ar), acabaram por extinguir o fogo.

Registaram-se, entretanto, danos nas paredes da sala da casa e no recheio da sala.

O alerta foi dado pelos

vizinhos que, enquanto não chegaram as autoridades ao local, ajudaram a desviar o trânsito automóvel daquela rua. Os bombeiros estiveram na ocorrência com quatro viaturas (duas de cada uma das corporações) e oito bombeiros dos Espinhenses e nove dos Voluntários de Espinho. A Polícia de Segurança Pública acabou, também, por comparecer no local.

Manuel Proença

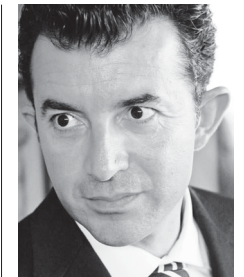
Novos problemas, velhas soluções

"Os políticos, em lugar de se ajudarem entre si e uns aos outros nesta tarefa difícil que é administrarem um país, ..., tantas vezes se entretêm, em todos os países, a lutar uns com os outros, a desacreditarem-se uns aos outros, como se isso pudesse fazer avançar seja o que for."

– Agostinho da Silva

Por estes dias muitos põem em causa sobrevivência imediata das principais instituições do Estado, até o próprio regime democrático: os recentes processos judiciais envolvendo altos quadros da Administração Pública e ex-governantes parecem ser, para muitos, o início dum longo novelo (previsivelmente enleado com escândalos financeiros e de corrupção), para outros a prova de que as instituições funcionam e de que o adágio «a lei é igual para todos» funciona fora dos livros de Direito.

Os tempos que vivemos favorecem o (re)aparecimento de populismos e populistas, alguns bastante discretos enquanto fruem de recentes conquistas e esperam a oportunidade para desferir o próximo golpe (há quem, sem pejo, o



OPINIÃO

(A GA)LINHA (DOS OVOS) DE OURO

Paulo Torres

tenha já apregoadado), abinchando-se a novo cargo. Reconhecemos também aqueles que, com ar circunspecto e pose de estadista, explicam que há anos defendem a criminalização do enriquecimento ilícito, no que (tal como noutras matérias) não tiveram respaldo no Tribunal Constitucional.

Claro que nestes tempos difíceis para o País não faltam políticos (no ativo ou, alegadamente, retirados da vida político-partidária), travestidos de comentadores e/ou analistas, que reprovam as políticas atuais como se apenas agora tivessem chegado à cena política, como se o seu partido nunca tivesse suportado um Governo, enfim como se tudo fosse novidade e surpresa. Mas, infelizmente, não é: basta folhear um jornal de há dez anos atrás para atestar que os protagonistas são os mesmos, o discurso é igual, os problemas cíclicos, as soluções estafadas, ... apenas o país está diferente, está mais pobre.

A Associação Humanitária Bombeiros Voluntários de Espinho aprovou, recentemente, na sua Assembleia Geral Ordinária, o Orçamento para o ano de 2015 e o Plano de Atividades. Aquela associação humanitária define como prioridade da sua política a “contenção de custos, que passa pela obrigatoriedade de não entrarmos em eventuais euforias, o mesmo é dizer que só nos comprometeremos com a assunção de compromissos que possamos cumprir. E isto privilegiando sempre o que é importante, dentro de uma ordem de hierarquia de prioridades”.

Manuel Proença

O presidente da Direção, Joaquim Conde Figueiredo lembrou que “há uma imensidade de carências nas mais diversas áreas da nossa atividade, mas temos também plena consciência que não podemos acudir de uma só vez a todas elas. Daí a nossa afirmação, que manteremos dentro do rigor possível. As dificuldades, resultantes da crise geral porque o país atravessa não abrandaram e estas, pelo contrário, tendem a piorar”, sublinhou aquele dirigente.

No documento que a Direção apresentou aos associados, aquela refere que “pese embora esta seja uma desculpa quase generalizada para alguns fracassos, nós não queremos entrar por aí, não deixando no entanto de expressar algumas cautelas no nosso Plano e Orçamento, pelo que as divergências relativamente ao ano transato

“Há uma imensidade de carências mas temos plena consciência que não podemos acudir de uma só vez a todas elas”

Orçamento e Plano de Atividades para 2015 aprovados em assembleia dos Bombeiros Voluntários e Espinho

Foto VÍTOR LANCHA



Joaquim Conde Figueiredo afirmou que a Direção “continua preocupada em garantir os níveis de manutenção regular das viaturas auto para assegurar a sua operacionalidade, a segurança do pessoal tripulante e transportado”

não são muito significativas e facilmente explicáveis. Alguma coisa teremos que fazer para amenizar um pouco a relação custos/proveitos, estando previstas a realização de alguns eventos tendentes à angariação de fundos, tais como o habitual pedidório por ocasião das festas de Nossa

Senhora da Ajuda, que este ano é nosso, e no qual gostaríamos de obter um bom resultado, o torneio de futebol de praia, a noite de fados, a noite das francesinhas, presença nas barraquinhas não só nas festas de Nossa Senhora da Ajuda mas também nas feiras das coletividades, para

as quais contamos com a importante participação ativa e disponibilidade do Comandante e Corpo Ativo”.

Na sua intervenção na Assembleia Geral, Conde Figueiredo chamou a atenção para “alguns aspetos, que de algum modo contribuem para as nossas dificuldades.

Repare-se que cerca de 54% do Orçamento é absorvido pelos “Custos com Pessoal”, os quais não regateamos pois temos plena consciência que são fator importante na obtenção das receitas da Associação, a que crescem 15% para gastos com “Energia e Fluidos”, rubrica que não contempla as Comunicações, Seguros etc.

Equivaler isto dizer que temos que nos governar com os restantes cerca de 105000,00 euros para tudo o resto. Pouquíssimo para as reais necessidades”, afirmou o presidente da Direção da Associação Humanitária Bombeiros Voluntários de Espinho, que prosseguiu:

“Continuamos naturalmente preocupados em garantir os níveis de manutenção regular das viaturas auto para assegurar a sua operacionalidade, a segurança do pessoal tripulante e transportado. No final do ano adquirimos já uma ambulância de transporte de doentes, embora prevista para 2015. Não obstante, está nos nossos planos a aquisição de uma nova ambulância, desta vez de socorro, para o que iremos equacionar preços e condições”.

Conde Figueiredo aproveitou para anunciar que “estamos a contar receber, no dia 22 de janeiro, equipamento de proteção individual que nos foi atribuído pelo QREN, tendo ficado as câmaras municipais de proceder à sua distribuição pelas diversas associações. Deste modo ficarão equipados grande parte dos elementos do corpo de bombeiros”.

O presidente da Direção da Associação Humanitária Bombeiros Voluntários de Espinho fez questão de dei-

xar “o registo de que temos feito diversas reuniões entre representantes das direções e comandos das associações humanitárias do concelho, com larga abertura de ambas as partes, no sentido de se prepararem mais ações conjuntas, nomeadamente o transporte de doentes, e para elaboração de um documento/projeto preparatório para a fusão, que é afinal um dos nossos grandes objetivos”.

Conde Figueiredo, na sua intervenção para os sócios, fez “uma referencia especial ao Grupo dos Amigos dos Bombeiros Voluntário de Espinho, que tem contribuído bastante na angariação de fundos, e com as quais contamos este ano, mas também, e muito principalmente, pela enorme generosidade e disponibilidade que colocam na divulgação e consolidação do bom-nome da nossa associação”.

E deixou uma nota final: “o nosso muito obrigado aos sócios, amigos e bombeiros que nos têm ajudado a levar por diante os nossos compromissos. A nossa vontade de os cumprir é inabalável”.

Entretanto, a Assembleia Geral da Associação Humanitária Bombeiros Voluntários de Espinho aprovou, por unanimidade, um voto de louvor “a todas as iniciativas de angariação de fundos levadas a cabo no ano passado, em prol da Associação”, tendo recebido um particular elogio por parte do presidente da Assembleia Geral, Carlos Padrão, “o importante trabalho desenvolvido ao longo do ano pelo Grupo das Janeiras na angariação de fundos, uma vez que se trata de um grande e meritório esforço em prol desta Associação”.

Semanário Registado na Direção-Geral de Comunicação Social sob o n.º 100594

DEFESA DE ESPINHO

Fundado em 27/Março/1932
PROPRIEDADE - EMPES - Empresa de Publicidade de Espinho, Lda.
Matriculada na Conservatória do Registo Comercial de Espinho sob o n.º 59, folhas 30 do livro C-1
Capital Social: 5.200,00 Euros
Contribuinte: 500 095 540

Administração

Fernando Cunha (gerente)
Joaquim Vasconcelos (gerente)

Detentores com mais de 10% do capital

Solverde - Soc. de Investimentos Turísticos da Costa Verde, Lda.

Direção

Lúcio Alberto
Email - lucio.alberto@mail.telepac.pt

Redação

Manuel Proença - mjproenca@sapo.pt

Colaboradores

Albertino Ferreira; Ana Ribeiro; Carlos Salvador; Daniela Martins; Filipe Couto; Hugo Viegas; Joana Amorim; Paulo Malheiro e Vítor Lancha.

Colunistas

André Faria Silva; António Duarte Estêvão; António Regedor; Ferreira de Campos; Francisco Goulão; Joaquim Ribeiro; Jorge Madureira; José Sarmento; Manuel Sancebas; Messias Pinto; Padre Rodrigo Lynce de Faria; Paulo Torres; Regina Bastos, Rita Pereira e Serafim Marques.

Departamento de Produção

António Guerra

Secretaria de Administração e Redação

Cristina Fonseca e Fernanda Oliveira

Serviços Administrativos e Publicidade

Av.ª 8, 456 - 1.º andar - Sala R
Ap. 39 - 4501-853 ESPINHO Codex
Telef. 22 734 15 25 • Tlm. 936 540 320
Fax 22 731 99 11 • Email-empes@sapo.pt

Departamento de Redação

Av.ª 8, 456 - 1.º andar - Sala H
Ap. 39 - 4501-853 ESPINHO Codex
Tlf. 227 319 912 • Tlm. 934 032 770
Fax 227 319 911
Email-defesadeespinho@mail.telepac.pt

Impressão

NÁVEPRINTER - Indústria Gráfica do Norte, SA - E.N. 14 (km 7,05)
Apartado 121 - 4471 MAIA Codex

Tiragem média

3.700 exemplares

Depósito Legal n.º 1604/83

Internet:

www.defesadeespinho.pt

Os textos (e ilustrações) de Opinião publicados nesta edição são da inteira responsabilidade dos seus autores, não vinculando, direta ou indiretamente, o cariz editorial e informativo deste jornal.

A Missão Reciclar vai bater à porta dos espinhenses entregando ecobags no dia 10 de fevereiro

A equipa da Missão Reciclar já está nas ruas e vai andar, durante os próximos meses, a bater à porta de dois milhões de lares portugueses, de Norte a Sul do país.

No dia 10 de fevereiro, se

morar em Espinho e baterem à sua porta fique atento, pode ser a Missão Reciclar.

A Missão Reciclar é a maior ação de sensibilização no terreno, lançada pela Sociedade Ponto Verde.

Através desta iniciativa, a Sociedade Ponto Verde vai bater à porta dos portugueses, entregando ecobags para a reciclagem de resíduos de embalagens, clarificando as regras de reciclagem a todos os que já reciclam e recolhendo dados sobre os hábitos e atitudes de reciclagem por parte das famílias do município.

“Faça parte desta missão. Abra a porta à reciclagem.”

O objetivo é levar a reciclagem a casa daqueles que não separam, suprimir mitos de separação e incentivar todos a separar cada vez mais e melhor.



Palmeiras abatidas na zona industrial

Foram abatidas as palmeiras na zona industrial de Silvalde - Rua 20 - que estavam contaminadas com o escaravelho da palmeira.

Chegou a Portugal em 2007 e já destruiu grande parte das palmeiras-das-canárias (*Phoenix canariensis*) do país. Como o escaravelho-vermelho (*Rhynchophorus ferrugineus*), chamado vulgarmente por escaravelho-das-palmeiras, completa todo o seu

ciclo de vida (ovo, larva, pupa e adulta) no interior da palmeira ou na base das folhas, quando as folhas começam a secar e a cair pode já ser tarde demais.

Para prevenir a infestação ou para tratar os casos em que as plantas estão pouco afetadas podem ser realizadas podas cuidadas e tratamentos fitossanitários (com químicos ou agentes biológicos).

Entrega de equipamentos aos bombeiros

Nesta quinta feira, pelas 17h30, realizar-se-á no salão nobre dos Paços do Concelho terá lugar a cerimónia de entrega dos equipamentos de proteção individual aos bombeiros de Espinho.



...com legenda!

Fotos VÍTOR LANCHA

Uma cidade limpa é (também) a imagem do civismo. As pessoas também são os protagonistas do civismo que deve imperar, em abono do asseio e da saúde (pública)



...com legenda!

Estão a substituir as tábuas velhas por novas no passadiço junto ao subterrâneo de acesso à praia em S. Félix de Marinha

Clínica Dentária de Espinho Prof. Doutor Casimiro de Andrade

Rua 22 (Junto à Câmara)
Telef. 22 734 4909 / 96 804 2300 / 91 900 2700

Clínica Dentária de Reabilitação Orofacial



- IMPLANTOLOGIA
- CIRURGIA ORAL
- ESTÉTICA DENTÁRIA
- REABILITAÇÃO ORAL
- ORTODONTIA
- ODONTOPEDIATRIA
- OCLUSÃO
- ENDODONTIA

DR. JORGE PACHECO
* Master em Implantologia
DR. TOMÁS PACHECO
Aberto aos sábados - Cheque-Dentsita - EDP - CGD - SAMS - SAMS Quadros
Saúde Prime - Victoria Seguros - Future - Healthcare - Salvador Caetano
Rua 8, n.º 381 ESPINHO 227 342 718 / 929 074 937
espinho@clinicaspacheco.com

MÉDICOS DENTISTAS JORGE FERREIRA BRUNO MORRIS

SAMS QUADROS
SAMS * CGD
ADVANCE CARE * MÉDIS

Edifício S. Pedro
Sala W
Rua 23, n.º 174
Telef. 22 734 86 93

CLÍNICA MÉDICO

LEOPOLDINA SANTOS TAVARES
CRISTINA SANTOS TAVARES
MÉDICAS DENTISTAS



TERAPIA DA FALA - Andreia Tavares
Acordos: SAMS QUADROS - CGD - MULTICARE

Rua 23, n.º 773 - 1.º Esq. - 4500-277 ESPINHO • Telef. 227324121 • Tlm. 967742865

Clínica Médico-Dentária

Rosa Neves, Lda.

Rua 29, n.º 696 (entre as ruas 26 e 24)

Marcações pelos telef.: 22 734 01 16 e 91 496 13 67

Alunos e professores da Escola Dr. Manuel Laranjeira em Genebra



Um grupo formado por 28 alunos e seis professores da Escola Secundária Dr. Manuel Laranjeira esteve, recentemente, no CERN (Conseil Européen pour la Recherche Nucleaire), denominado atualmente Organização Europeia para a Investigação Nuclear, em Genebra.

A iniciativa, levada a efeito pelos professores de Física e Química do Agrupamento

de Escolas Dr. Manuel Laranjeira, enquadra-se nas comemorações dos 60 anos do CERN que vem decorrendo naquele agrupamento de escolas.

Na visita, o grupo de 28 alunos e seis professoras foi recebido por investigadores portugueses, que, além de uma breve introdução ao trabalho desenvolvido na instituição, proporciona-

ram visitas às duas mais importantes experiências instaladas no LHC (ATLAS e CMS) e à exposição interativa da unidade de testes de equipamento. O ponto alto da visita foi a descida à caverna onde se encontra a experiência CMS (Compact Muon Solenoid), de modo a observar o equipamento ainda aberto para trabalhos de manutenção e ampliação

da sua capacidade; a partir da próxima Primavera o acelerador de partículas entrará em funcionamento e só será possível depois de 2018.

O grupo visitou também a cidade de Genebra e fez uma excursão à conhecida estância de desportos de Inverno de Chamonix, nos Alpes franceses.

Recorde-se que em 29 de

setembro de 1954 foi fundado o CERN (Conseil Européen pour la Recherche Nucleaire), denominado atualmente Organização Europeia para a Investigação Nuclear, de que Portugal faz parte desde 1986. Neste momento a instituição tem 21 estados-membros e possui o maior laboratório mundial de investigação em Física de Partícu-

las, contribuindo decisivamente para o avanço do conhecimento nesta área. É neste laboratório que se encontra o maior acelerador de partículas do Mundo, o LHC (Grande Colisionador de Hadrões), com 27 quilómetros de perímetro, instalado a 100 metros de profundidade na zona de fronteira entre a França e a Suíça, junto a Genebra.

Agrupamento Dr. Manuel Laranjeira assinala 60 anos do CERN

Menos de 10 anos após o final da II Guerra Mundial, a 29 de setembro de 1954 foi fundado o CERN (Centre Européen pour la Recherche Nucleaire), denominado atualmente Organização Europeia para a Investigação Nuclear, de que Portugal faz parte desde 1986.

Neste momento a instituição tem 21 estados-membros e possui o maior laboratório mundial de investigação em Física de Partículas, contribuindo decisivamente para o avanço do conhecimento nesta área.

Os professores de Física e Química do Agrupamento de Escolas Dr. Manuel Laranjeira estão a desenvolver um



programa de comemorações dos 60 anos do CERN durante este ano escolar.

No âmbito do programa de comemorações referido, decorreu na Escola Secundária Dr. Manuel Laranjeira no passado dia 3 de dezembro uma palestra subordinada ao tema "Anjos e Demónios, Matéria e Antimatéria e outros mistérios", que teve como destinatários os alunos de Ciências e Tecnologias deste estabelecimento de ensino.

O palestrante convidado foi o Professor Doutor Pedro Abreu, professor do Instituto Superior Técnico, investigador do Laboratório de Instrumentação e Física Experimental de Partículas e coordenador dos estágios de pro-

fessores de língua portuguesa no CERN. Colaborou em projetos de investigação no CERN e na ESA (Agência Espacial Europeia).

A palestra partiu de um excerto do filme "Anjos e Demónios", parcialmente rodado nas instalações do CERN, para separar a realidade do trabalho dos físicos da ficção sem fundamento científico presente no filme. Foram depois abordados conteúdos fundamentais de Física de Partículas, o que deu aos alunos presentes uma visão do estado atual do conhecimento neste ramo da Ciência. O palestrante falou ainda do trabalho desenvolvido pelos físicos portugueses no CERN e das novas perspetivas que se abrem para novas descobertas.

Exposição "José Sarmiento - Cartoons"

Foi inaugurada exposição individual "José Sarmiento - Cartoons", na Trofa.

Houve uma boa afluência de público, apesar das condições climáticas adversas, com destaque para a presença de Artur Costa, responsável da Casa da Cultura da Trofa, e de Renato Pinto Ribeiro, vereador da Cultura da Trofa.

É possível, até 31 de janeiro visitar a exposição do colaborador do jornal *Defesa de Espinho*, no Aquaplace - Academia da Trofa; podem ser vistos trabalhos de Cartoon e Ti-



ras "O Pimpolho", nomeadamente alguns trabalhos originais executados especificamente para esta iniciativa.

"Um livro na prisão: uma janela para voar"

A vereadora da Cultura e Ação Social, Leonor Fonseca, esteve presente na sessão de encerramento da campanha "Um livro na prisão: uma janela para voar".

Espinho foi um dos municípios parceiros desta iniciativa através da Biblioteca Municipal José Marmelo e Silva com o maior contributo na doação de livros aos reclusos. A campanha foi um sucesso com mais de nove mil livros recolhidos, muita roupa e calçado para os reclusos de estabelecimentos prisionais do nosso país.

A sessão de encerramento decorreu na Faculdade de Direito da Universidade do Porto, onde foi feita a entrega simbólica de bens recolhidos aos diretores de estabelecimentos prisionais presentes.

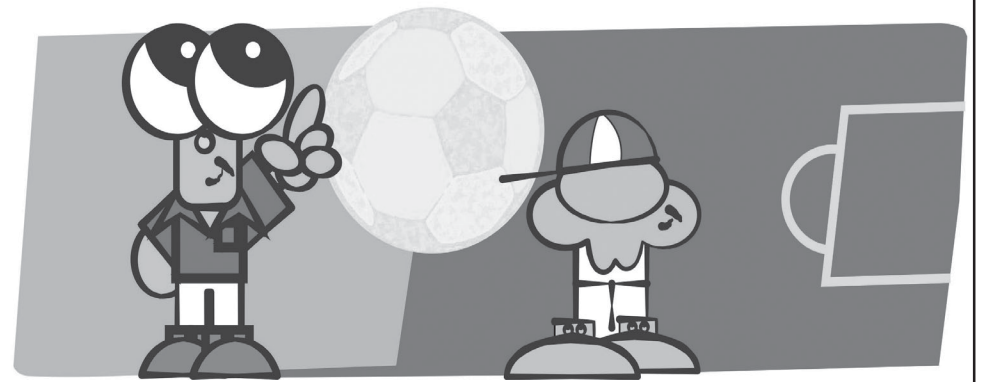
<http://opimpolho.no.sapo.pt> • <http://josesarmiento.blogspot.pt> • <http://sarmiento-news.blogspot.pt>

PIMPOLHO □ DESENHO E TEXTO DE: © José Sarmiento • 982

Portugal está a aumentar
as suas reservas de ouro...

... Ronaldo...

... ganhou mais
uma bola!!!...





Fotos VÍTOR LANCHÁ

Homenagens nos 82 anos da Banda União Musical Paramense

A Banda União Musical Paramense festejou no sábado o 82.º aniversário registado na quarta-feira.

O programa foi encetado com a receção aos convidados e a visita às novas infraestruturas da Escola de Música. Seguiu-se uma marcha musical desde a sede até largo da Igreja Paroquial onde foi celebrada missa solene em homenagem aos sócios, diretores, músicos e benfeitores e realizou-se ainda a habitual romagem ao cemitério.

A sessão solene esyav reservada para a noite no salão da coletividade festiva, tendo a atuação do Orfeão de Espinho antecedido o concerto da Banda União Musical Paramense.



Oportunidade depois para um momento de homenagens, com destaque para Manuel Dias, pela seus préstimos enquanto presidente da Direção da Banda União Musical Paramense antes de ser eleito presidente da Junta de Freguesia de Paramos. Entretanto, foi afixada uma foto de Manuel Dias na sala de ensaios, junto às imagens de outras figuras relevantes da Banda

União Musical Paramense. E entre outras homenagens, promovidas por Lucas Vieira, a Banda União Musical Paramense distinguiu Avelino Dias, diretor que tem contribuído com o seu empenho e mão-de-obra.

Na qualidade de presidente da Direção, Luís Martins agradeceu o contributo de todos os paramenses no desenvolvimento da Banda União Musical Paramense ao

longo de mais de oito décadas.

Luís Martins aproveitou o ensejo para uma retrospectiva da atividade da Banda União Musical Paramense no ano transato, realçando a gravação e o lançamento de um CD e a participação num concurso internacional de bandas filarmónicas realizado no Europarque.

O presidente da Câmara Municipal de Espinho dei-

xou, por seu turno, uma mensagem de apreço pela contribuição da Banda União Musical Paramense no desenvolvimento sociocultural da freguesia de Paramos, em parti-

cular, e do concelho de Espinho, em geral. Pinto Moreira manifestou também a sua disponibilidade e do executivo para com a Banda União Musical Paramense.

À Conversa com... Pedro Rui Sousa



Na sexta-feira, duas turmas do 12.º ano estiveram na biblioteca escolar da Escola Secundária Dr. Manuel Gomes de Almeida para participar numa tertúlia informal com o jovem autor e ex-aluno da escola, Pedro Rui Sousa. A tertúlia literária de apresentação do livro "Sem água Não Existem Ilhas" também abordou questões relacionadas com o processo de escrita, a importância da leitura e do cinema na formação integral do indivíduo e a mundividência de alguém que já há alguns anos está a residir em Macau e a trabalhar em Hong-Kong. Nesta sessão os alunos foram convidados a partilhar a leitura de três excertos do romance e a refletir sobre al-

guas das questões levantadas pelo livro, bem como pela literatura em geral. A apresentação do livro ficou a cargo do Professor António Salvador, que colaborou na moderação da tertúlia, juntamente com a Prof.ª Bibliotecária Isabel Ribeiro.

O convidado conseguiu com a sua simpatia e discurso cativante reter a atenção do público presente e respondeu a todas as questões colocadas. No final, houve ainda espaço para uma breve sessão de autógrafos.

Esta tertúlia insere-se no Plano Anual de Atividades da Biblioteca Escolar da ESMGA e foi dinamizada em articulação com o Grupo disciplinar de Português.

"Parada dos irrequietos" Mar-marionetas com formação acreditada de marionetas gigantes articuladas

No âmbito do Mar-marionetas - Festival Internacional de Marionetas de Espinho 2015, a Câmara Municipal vai promover a "parada dos irrequietos" que se realizará no dia 1 de março, na abertura do programa.

Esta parada, quer reforçar o conhecimento da importância da reciclagem e reutilização dos mais diversos materiais, evidenciando o seu imenso potencial para a construção de objetos pedagógicos, lúdicos e artísticos.

Participarão neste evento figuras Gigantes construídas por educadores e professores em workshop, sob a direção artística da companhia Mandrágora.

No sentido de ampliar as várias dimensões e objetivos deste projeto a organização do festival convidou as esco-

las e outros agentes culturais do concelho a participar nesta "Parada dos Irrequietos", que se quer uma iniciativa de rua festiva e participada.

Com direção artística do Teatro e Marionetas de Mandrágora, a construção dos objetos gigantes e articulados será realizada em workshop/formação acreditada:

Curso de formação de marionetas gigantes articuladas no Fórum de Arte e Cultura de Espinho - 25 horas - dias 14 (das 11 às 13 horas e 14h30/18h), 15 (11h/13h e 14h30/18h), 21 (11h/13h e 14h30/18h) e 22 de fevereiro (11h/13h e 14h30/18h), curso de formação, e 1 de março (14h/17h), parada.

Formadores: Clara Ribeiro e Filipa Mesquita

Destinatários: educadores de infância e professores

do 1º Ciclo do Ensino Básico.

Recorrendo à construção de formas em esponja, assemblando-as com outros materiais que permitam a manipulação e articulação das mesmas, este curso de formação permitirá aos participantes desenvolver técnicas variadas de construção e manipulação de marionetas gigantes.

A manipulação não será menos importante que a construção das figuras, dando espaço à criação de pequenas performances que serão apresentadas durante o desfile/parada, que integrará o Festival Mar-Marionetas.

Serão abordados os princípios básicos da construção em esponja em marionetas de grandes dimensões, usando materiais como a esponja, colas, tintas e materiais de

usos variados.

Este workshop divide-se em duas fases: a construção da(s) marioneta(s) e numa segunda fase a sua manipulação e exibição pública em desfile pela cidade, integrando o Festival Mar-Marionetas.

Objetivos: fornecer conhecimentos e técnicas variadas para o desenvolvimento de novas práticas de ensino, no âmbito da construção de marionetas de grande dimensão; sensibilizar os professores para a importância da integração da marioneta como forma de abordar conceitos, materiais e técnicas; possibilitar a utilização da marioneta como material didático de aprendizagem e vários materiais e aplicá-lo também em ações interdisciplinares.



Entrega de prémios



do concurso de presépios



Na sexta-feira procedeu-se à entrega de prémios aos vencedores do Concurso de Presépios, dinamizado pelas bibliotecas escolares do Agrupamento de Escolas Dr. Manuel Gomes de Almeida (AEMGA), na presença de elementos da direção da escola, representantes das associações de pais das escolas do agrupamento, das coordenadoras de estabelecimento, pais, encarregados de educação, familiares, e obviamente, dos alunos vencedores.

No pré-escolar, foram dois os vencedores: Luís Filipe Pinto, da Escola Básica Espinho 2 e Afonso Colaço, da Escola Básica de Paramos; no 1º ciclo, venceu Danilo Gluhu, da Escola Básica de Paramos; no 2º ciclo, foram também atribuídos prémios a dois alunos: Rafael Gonçalves, da Escola Secundária Gomes de Almeida e Margarida Sousa, da Escola Básica e Secundária Domingos Capela. Finalmente, no 3º ciclo, o prémio foi para Salomé Bóia, da Escola Básica e Secundária Domingos Capela.

As professoras bibliotecárias agradeceram o empenho

dos alunos e o envolvimento das respetivas famílias na concretização de mais um desafio lançado pelas bibliotecas do agrupamento e deixaram uma palavra de apreço aos professores e educadores que incentivaram a participação dos alunos e/ou desenvolveram a construção dos presépios em contexto de sala de aula. Fizeram também um agradecimento muito especial às Associações de Pais, à Direção do Agrupamento e à editora Arte em Movimento pela oferta dos prémios.

Por último, tomou a palavra o Diretor do Agrupamento, José Ilídio Sá, que reiterou a importância do envolvimento da família nas atividades desenvolvidas na escola pelo grande impacto que este tem no sucesso dos respetivos educandos. Iniciativas como esta, não só reforçam a relação escola-família-comunidade, como também sedimentam o trabalho colaborativo entre a biblioteca escolar, os professores de diferentes grupos disciplinares, as associações de pais e a família.



Os professores e o aluno - parte I: na Escola Primária

Falarei sucessivamente dos meus professores da Escola Primária, do Liceu e da Universidade.

Guardo de todos os professores que tive uma memória feita de respeito, admiração e saudade... mesmo quando as notas que eles me deram não foram aquelas que eu julgava merecer!

Repito aquilo que não me canso de dizer com toda a sinceridade de que sou capaz: ensinar é das profissões mais nobres que uma pessoa pode abraçar. Que maior nobreza pode haver do que a de transmitir conhecimentos, moldar (ou, pelo menos, tentar) o carácter do aluno, sobretudo quando se trata de crianças ou jovens, substituindo muitas vezes os próprios familiares?

E não me digam que esta última tarefa constitui uma "invasão" do papel dos Pais, pois ainda não perdi a profunda convicção de que há princípios e valores éticos que se devem observar em quaisquer circunstâncias e se mantiveram prevalentes e inalteráveis ao longo dos tempos, intocáveis através da renovação dos costumes e modos de viver; tais como a vida, a honestidade, a moderação, a cultura física e dos conhecimentos, a paz, entre outros. Excepcionalmente embora, mesmo nos tempos da escravatura, da inquisição e do colonialismo (este pelo menos na sua fase tardia) sempre houve vozes que se lhe opuseram.

Como escreveu Manuel Alegre na sua famosa "Trova do Vento que Passa", escrita embora num contexto político muito específico, e que foi celebrizada pela voz inconfundível de Adriano Correia de Oliveira: "Há sempre alguém

que resiste, há sempre alguém que diz não".

Falarei hoje dos meus professores da Escola Primária, das lições de vida que através deles aprendi, da sua maneira de ser e do trato que com eles estabeleci. E tudo isso talvez seja de alguma utilidade para os que eventualmente me possam ler.

Dos da Instrução Primária (agora 1.º Ciclo do Ensino Básico) recordo-me bem dos seus nomes: o Professor Boavida e a Professora Dona Ana que lecionavam na Escola Primária n.º 1, no ângulo das Ruas 19 e 22, em cuja escadaria os alunos da 3.ª classe tiraram uma fotografia em maio de 1942 que guardo como uma preciosidade e que é sintomática dos tempos de então, mostrando que essa escola era só para rapazes (a das raparigas era na Rua 23, no edifício que, melhorado, se tornou depois na sede da atual Junta de Freguesia de Espinho) e na qual se vê, olhando para a primeira fila, que a maioria de nós estava de pés descalços (os pés dos das filas de trás também deviam estar maioritariamente descalços...).

A maior parte dos nossos Pais não tinha dinheiro para nos calçar para irmos para a escola. Isso de andarmos calçados era só nas cerimónias festivas: um casamento... um batizado... uma comunhão... e pouco mais! Também era o tempo em que os meninos iam sozinhos para a escola, pois os Pais não tinham automóveis para os levar... e a verdade é que não havia nenhum Pai que tivesse automóvel...

Os professores Boavida e D. Ana eram extremamente bondosos para com os alunos, embora usassem a temerosa



OPINIÃO

REFLEXÕES E MEMÓRIAS

Ferreira de Campos

cana com que nos zurziam na cabeça sempre que estávamos desatentos ou a temível palmatória de cinco bicos com a qual nos davam uma palmatoada na palma da mão por quantos erros dávamos nos ditados!

Para ser totalmente sincero, e agora à distância, tal procedimento não diminuiu em nada a saudade o respeito e a gratidão que por eles mantenho... embora tenha de confessar que, já no liceu, às vezes tinha pesadelos de noite em que imaginava que os meus professores também me davam canadas ou palmatoadas...

No fundo, tenho de reconhecer que foi bom que tais procedimentos tivessem acabado... embora seja de opinião, eu me confesso, que uma leve bofetada dada a tempo naquelas a quem temos obrigação de ensinar os bons princípios de vida, seria a maneira mais rápida e eficaz (pelo menos mais fácil...) de os pôr na ordem. O pior é que as bofetadas para o serem raramente são leves... Tem aqui lugar a pedagogia... ou a cautela!

Desses tempos também tenho de reconhecer que, moralmente, os professores não ensinavam apenas o "Deus, Pátria e Família" nem apenas nos levavam pelos caminhos do "Tudo pela Nação e nada contra a Nação".

E dou dois exemplos. Num

"O Professor Boavida e a Professora Dona Ana que lecionavam na Escola Primária n.º 1, no ângulo das Ruas 19 e 22, em cuja escadaria os alunos da 3.ª classe tiraram uma fotografia em maio de 1942 que guardo como uma preciosidade."

dos livros de leitura, cujos rostos da primeira página ainda se podem ver na Net, havia textos que nos ensinavam boas e universais regras de conduta. Nunca mais me esqueci de duas gravuras que nos ensinavam a não sermos vaidosos e temerários. Na primeira, via-se um jovem a andar de bicicleta de braços cruzados no peito, corpo bem hirto, sentado no selim, ou seja, sem por as mãos no guidão... e na segunda já o jovem estava estatelado no chão e todo esmurrado!

O Senhor Professor Boavida e a Senhora Professora D. Ana também me ensinaram que as palavras "Pai e Mãe" se devem escrever sempre como "P" e "M" em maiúsculas... e juro que sempre as escreverei assim, seja qual for o Acordo Ortográfico que o Governo Português venha a assinar! E assim me ensinaram o respeito e a veneração que devemos àqueles que nos puseram neste mundo e nos criaram e educaram o melhor que souberam e puderam, tal como foram os meus!

Como mera efeméride pessoal, visito regularmente a minha sala de aula daqueles tempos, pois é lá que se situa a sala onde invariavelmente depósito o meu voto sempre que há eleições.

Na verdade há coincidências!

Marcha da Escola Domingos Capela até à Biblioteca Municipal na evocação do Holocausto

Comemora-se a 27 de janeiro o Dia Internacional em Memória das Vítimas do Holocausto, data que coincide com o 70.º aniversário da libertação do campo de concentração de Auschwitz-Birkenau, em 1945.

A Escola Básica e Secundária Domingos Capela (Agrupamento de Escolas Dr. Manuel Gomes de

Almeida) associa-se às cerimónias que, nas Nações Unidas e em todo o mundo, rendem homenagem às vítimas do Holocausto. Recordar os seis milhões de Judeus e as demais vítimas do extermínio nazi, como os prisioneiros de guerra, os dissidentes políticos e os membros de grupos minoritários que foram sistematicamente assassinados durante a II Guerra Mundial, é um dever de todos.

Ao evocar o Holocausto os professores desta escola reiteram o compromisso de promover a educação, a memória e o estudo deste episódio tenebroso da história da Humanidade, que abalou profundamente a nossa civilização bem como o respeito dos Direitos Humanos, da tolerância e do respeito mútuo entre pessoas e povos.

Um grupo de 70 alunos (ou mais) será acompanhado por alguns professores das disciplinas de Educação para a Cidadania, História, Educação Visual e Inglês

numa marcha que pretende simbolizar a “Marcha dos Sobreviventes” que ocorre todos os anos no antigo campo de extermínio nazi de Auschwitz-Birkenau, no sul da Polónia. Esta marcha, com mais de vinte anos de existência, tem como objectivo homenagear as vítimas do Holocausto libertadas pelas tropas aliadas há 70 anos. As milhares de pessoas que nela participam todos os anos percorrem a pé os cerca de três quilómetros que separam o campo de Auschwitz do de Birkenau, passando pelo que ainda resta das câmaras de gás e dos fornos crematórios.

Os alunos e professores que integram esta marcha simbólica levarão as 70 flores que prepararam ao longo da semana e depositá-las-ão na Biblioteca Municipal para que todos possam relembrar, refletir e reagir contra a intolerância, o preconceito, o racismo, a xenofobia e o ódio, enfim, para que a história nunca mais se repita.



Rancho Folclórico S. Tiago de Silvalde exhibe-se em Sermonde em vésperas de festival em Espanha

A convite do Rancho Folclórico São Salvador de Grijó, o Rancho Folclórico S. Tiago de Silvalde participou no 2º Encontro de Cantadores de Janeiras de Grijó/Sermonde, que decorreu no sábado, no salão paroquial de Sermonde.



O Rancho Folclórico S. Tiago de Silvalde foi o terceiro grupo a subir ao palco, onde num cenário a recrear uma cozinha a moda antiga, mostrou o seu valor cultural, enquadrando-se da melhor maneira com os “senhores da casa”, proporcionando momentos teatrais divertidos, mostrando os excelentes dotes dos seus intervenientes.

Como não podia deixar de ser, não faltaram as “rabanadas, o chouriço, a broa e o vinho para aquecer a noite fria que se vivia dentro do salão paroquial.

Neste encontro estiveram ainda presentes o anfitrião Grupo de Danças e Cantares de Sermonde (Gaia) e o Rancho Folclórico de “As Costureirinhas” de Cavernães (Viseu).

Neste fim-de-semana o Rancho de Silvalde irá, mais uma vez, levar o seu folclore e tradições a S. Vicente de Alcântara (província de Badajoz - Espanha), participando no VI Festival Folclórico Sanvicenteño, inserido em mais uma Semana Cultural de S. Vicente de Alcântara.

Adaptação teatral da obra “Os Maias” de Eça de Queiroz no Centro Multimeios

Com a adaptação teatral da obra emblemática da literatura portuguesa “Os Maias” de Eça de Queiroz, o Centro Multimeios disponibiliza sessões para escolas às 10h15 e 14h30 de 27 a 30 de janeiro e uma sessão para público geral às 21h30 do dia 30.

Nesta adaptação teatral

de “Os Maias” destacam-se várias personagens, tais como Afonso da Maia, Carlos da Maia e Maria Eduarda. A história parece simples, mas esta adaptação teatral mostra muitos outros acontecimentos paralelos que dão ao espetáculo uma vivacidade e humor muito atraentes para o público.

Pintura de Leonor Sousa e Beta Morais em exposição no Museu Municipal

O Museu Municipal acolhe, de 24 de janeiro a 14 de março, as cores e as texturas assentes numa abordagem figurativa e abstrata, quer seja a óleo ou a acrílico, de Leonor Sousa e Beta Morais

“Onde não puderes amar não te demores”, assim se define genericamente a aula a exposição coletiva.

A pintura de Leonor

Sousa e Beta Morais, que partilham o gosto pelas artes decorativas, ho inicia um novo ciclo de exposições denominado “Vem expor nos átrios”, no FACE - Fórum de Arte e Cultura de Espinho, para dar a conhecer ao grande público a obra de artistas amadores espinhenses que dedicam uma boa parte do seu tempo às artes plásticas.

“Abelha Maia” (versão portuguesa) no cinema (2D) do Multimeios

O cinema do Multimeios reservou a animação (para maiores 6 anos) “Abelha Maia: O Filme” (versão portuguesa e em 2D) para as 14h30 de 24, 25 e 31 de janeiro e 1 de fevereiro (sábados e domingos).

Uma jovem abelha aventura-se no mundo fora da colmeia e acaba por enfrentar um terrível inimigo.

O filme foi realizado por Alex Stadermann em 2014 e tem duração de 89 minutos.

“Letras e chupetas”

No sábado, às 11 horas, há mais atividades de promoção da leitura para a primeira infância na Biblioteca Municipal José Marmelo e Silva.

Nas sessões da Biblioteca - “Letras e Chupetas” - acontecem “momentos mágicos com o bebé e seus familiares.” Desta vez sob o tema “A que sabe a

neve?”... Canções, histórias, brincadeiras e experiências sensoriais “fazem destas sessões vivências importantes para o desenvolvimento do bebé.” Periodicidade: um sábado por mês.

Público-alvo: bebés (0 aos 36 meses) e até dois acompanhantes. Inscrição obrigatória.

CASINO ESPINHO

LUSOFONIA



GUTO
PIRES

10

JAN

17

JAN

GERSON
MARTA



COSTA
NETO

24

JAN

31

JAN

DANY
SILVA



JANTAR CONCERTO



SOLVERDE
CASINOS · HOTÉIS

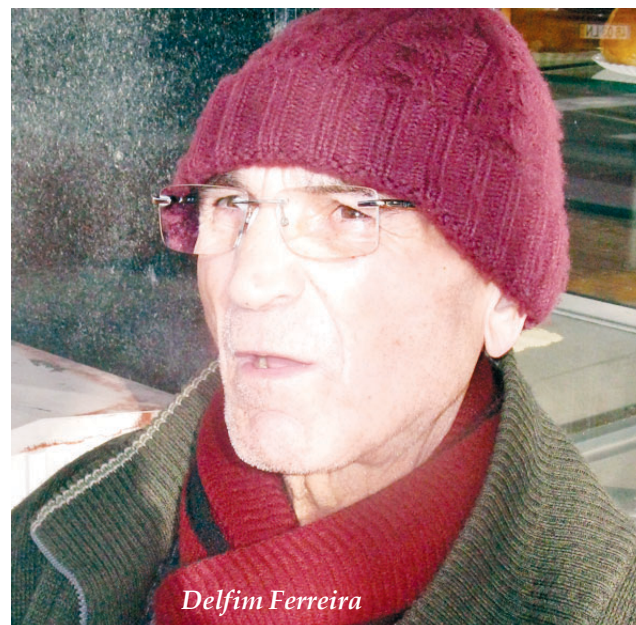
Fotos DANIELA MARTINS



Tiago Fontes



Sofia Costa



Delfim Ferreira



José Rui Coelho



Leandro Maganinho



Fábio Guedes

Mercado Municipal quase vazio e saldos espalhados pela cidade

FÓRUM DEFESA

Desde a sua criação, o Mercado Municipal foi um dos símbolos da cidade, onde a população poderia encontrar, abastecer-se e apreciar o labor das vendedeiras do concelho juntamente com o buliço próprio das vendas locais diárias. Contudo, o Mercado Municipal foi deixando de ser atrativo e bastante frequentado. De facto, o estado quase vazio contrasta com o mercado "cheio" de outrora.

Embora ainda se possa encontrar algum comércio, como talho, peixaria, frutaria e até mesmo uma loja de roupa (butique que antes não existia), o Mercado Municipal denota empobrecimento, carencia de atividade e mais gente...

As grandes superfícies comerciais, ditos centros comerciais, também terão contribuído para este cenário do Mercado Municipal.

Entretanto, as lojas tradicionais espalhadas pela cidade também vão sendo afetadas pela conjuntura socioeconómica e pela concorrência dos centros comerciais (com estacionamento privativo), etc.

As épocas de saldos poderão atenuar o efeito negativo da crise que se arrasta...

O jornal *Defesa de Espinho* rea-

lizou um fórum abrangente a estas duas temáticas, por um lado o Mercado Municipal e, por outro, os saldos.

Acha que os saldos compensam?

Costuma aproveitar os saldos?

Os estudantes Sofia Costa, de 20 anos, e Fábio Guedes, de 19 anos, e o desempregado Leandro Maganinho, de 19 anos, têm uma opinião igual, concordando que "os saldos são a melhor época para as compras."

Estes três jovens, todos de Espinho, aproveitam assim "para guardar dinheiro" para os tempos de promoções de preços nas lojas, porque "os tempos são de crise"...

O Mercado Municipal é atrativo para compras?

E se "mandasse" o que é que

faria do Mercado Municipal?

O reformado de Delfim Ferreira (69 anos), de Espinho, o professor José Rui Coelho (45 anos), de Fiães, e o estudante Tiago Fontes (19 anos), de Silvalde, mostraram o seu desagrado em relação à estrutura interna do Mercado Municipal. "O povo gosta do antigo e com as remodelações, um dos símbolos espinhenses foi por água-abaixo. A estrutura é péssima e o Mercado Municipal não funciona assim!"

Foi ainda observada falta de iniciativa e de inovação, causando que "os comerciantes abandonem o local" e que "quase nenhum jovem teve a experiência de uma verdadeira venda pública de praça"...

Ana Ribeiro

MANGO

79€

lentes incluídas

Só na Opticalia é que encontra em exclusivo a nova coleção de óculos graduados da Mango. Diversos modelos femininos e masculinos por onde escolher. www.opticalia.com



OPTICALIA®

ESPINHO

RUA 19, 459. ESPINHO

T: 227 322 340

Promoção válida para as graduações compreendidas entre os intervalos de stock de cada fabricante da Vistasoft. Para as lentes monofocais básicas, orgânicas 1.5 brancas. Armações: coleção MANGO e HE by Mango em exclusivo na Opticalia. Promoção válida de 02/01/2015 até 31/03/2015.



Novasemente em frente na Taça de Portugal de futsal feminino

No passado domingo a equipa de seniores femininos de futsal do Novasemente Grupo desportivo carimbou a passagem à próxima fase da Taça de Portugal, resultado de uma vitória expressiva com 20 golos sem resposta - Pisko (8 golos), Cláudia Lobo (4), Sara Fatia (2), Sofia (2),

Cátia Morgado (2), Catarina Silva (cata) e Vânia Rego. -, contra a equipa do Centro Cultural e Desportivo Ordem que milita no Campeonato Distrital da Associação de Futebol do Porto. Esta vitória não deixa margem para dúvidas e que demonstra que as atletas do Novasemente

Cantinho da Ramboia isola-se no futebol popular

A equipa do Cantinho da Ramboia voltou a afastar-se na liderança da 1.ª Divisão do Campeonato de Futebol Popular do Concelho de Espinho. O conjunto da Avenida 8 bateu os Águias de Anta por 3-1 e beneficiou do empate do Grupo Desportivo da Ronda ante o Grupo Desportivo dos Outeiros. Os Leões Bairristas, que venceram a Juventude da Estrada por 3-0, estão a três pontos do líder.

A grande surpresa da jornada foi a derrota do Rio Largo ante os Magos de Anta, por 1-2.

1.ª DIVISÃO

Rio Largo-Magos Anta	1-2
Novasemente-Quinta Paramos	3-2
AD Guetim-Corga Silvalde	1-3
Cantinho Ramboia-Águias Anta	3-1
GD Outeiros-GD Ronda	2-2
Leões Bairristas-Juventude Estrada	3-0
Juventude Outeiros-Bairro P. Anta	(a)

(a) Realizado ontem depois do fecho da edição

Classificação

	P	J	V	E	D	F-C
Cantinho Ramboia	28	12	9	1	2	32-10
GD Ronda	26	12	7	5	0	20-9
Leões Bairristas	25	12	7	4	1	27-12
Quinta Paramos	24	12	7	3	2	26-10
Novasemente	22	12	7	1	4	19-15
Rio Largo	20	12	6	2	4	21-13
GD Outeiros	17	12	5	2	5	25-20
Corga Silvalde	16	12	4	4	4	20-18
Magos Anta	11	12	3	2	7	13-21
Águias Anta	11	12	3	2	7	16-24
Juvent. Outeiros	10	11	2	4	5	9-15
Bairro Ponte Anta	9	11	2	3	6	14-34
AD Guetim	8	12	2	2	8	14-31
Juventude Estrada	3	12	0	3	9	13-37

Próxima jornada

Magos Anta-Novasemente (Cassufas/sábado/15h)
Corga Silvalde-Cantinho Ramboia (Seara/sábado/15h)
GD Ronda-Leões Bairristas (Guetim/sábado/15h)

Juventude Estrada-Juventude Outeiros (Paramos/sábado/15h)
Bairro Ponte Anta-Rio Largo (Cassufas/sábado/17h15)
Quinta Paramos-AD Guetim (Paramos/sábado/17h15)
Águias Anta-GD Outeiros (Cassufas/domingo/10h)

Melhores marcadores

Miguel Oliveira (Cantinho Ramboia)	9
Marco Rodrigues (GD Ronda)	8
Wilson Santos (Águias Anta)	8

2.ª DIVISÃO

Estrelas Vermelhas-GD Idanha	1-1
Lomba Paramos-Morgados Paramos	0-1
Império Anta-Estrelas Divisão	5-1
Cruzeiro Silvalde-Estrelas P. Anta	4-0
Desportivo Ponte Anta-Aldeia Nova	0-1
Assoc. Esmojães-Águias Paramos	2-5

Classificação

	P	J	V	E	D	F-C
Desportivo P. Anta	23	11	7	2	2	20-11
Estrelas Vermelhas	21	11	5	6	0	11-6
Águias Paramos	19	11	5	4	2	26-14
Cruzeiro Silvalde	18	11	5	3	3	17-10
Associação Esmojães	17	11	5	2	4	21-23
GD Idanha	16	11	4	4	3	18-15
Morgados Paramos	16	11	4	4	3	18-13
Império Anta	14	11	3	5	3	16-12
Estrelas Ponte Anta	10	11	2	4	5	12-19
Aldeia Nova	9	11	2	3	6	12-24
Lomba Paramos	9	11	2	3	6	12-22
Estrelas Divisão	5	11	1	2	8	15-29

Próxima jornada

(31 janeiro e 1 de fevereiro)

Águias Paramos-Morgados Paramos
Cruzeiro Silvalde-GD Idanha
Estrelas Ponte Anta-Estrelas Divisão
Império Anta-Associação Esmojães
Estrelas Vermelhas-Aldeia Nova
Desportivo Ponte Anta-Lomba Paramos

Melhores marcadores

Luís Varandas (Águias Paramos)	7
Bruno Reis (GD Idanha)	6
Tiago Fontes (Cruzeiro Silvalde)	5
José Silva (Associação Esmojães)	5
Fábio Gomes (Lomba Paramos)	5

Manuel Proença

Voleibol tigre vence Castelo

A equipa de voleibol sénior do Sporting de Espinho bateu o Castelo da Maia por 1-3 (20-25, 25-20, 19-25 e 18-25), em jogo a contar para a 17.ª jornada da primeira fase do Campeonato Nacional da 1.ª Divisão. Os tigres, com esta vitória alcançada fora de portas têm a quarta posição da tabela garantida.

Por sua vez, a equipa da Académica de Espinho foi batida pelo Fonte Bastardo, por 0-3 (12-25, 15-25 e 10-25).

No próximo fim-de-semana há jornada dupla. No sábado, a equipa do Sporting de Espinho recebe o Esmoriz, às 16 horas na Nave Polivalente e a Académica de Espinho joga no Pavilhão Arquitecto Jerónimo Reis, às 15 horas, com o Caldas. No domingo, os tigres vão às Caldas da Rainha jogar com os locais, às 17 horas e os académicos defrontam o Atlântico da Madalena, às 16 horas, na Madalena.

foram sérias e responsáveis, durante toda a partida. Uma palavra de alento, também, para as jogadoras da equipa adversária que lutaram dentro das suas possibilidades.

Já as juniores do Novasemente tiveram a tarefa dificultada, e acabaram por perder três pontos importantíssimos no Campeonato Interdistrital Porto/Aveiro. O Novasemente recebeu, em Cassufas, uma das equipas candidatas à fase nacional de juniores femininos, e tinha a forte possibilidade de somar 30 pontos e de igualar o atual

segundo classificado, deixando o adversário a seis pontos de distância. Mas com um início de partida instável, as pupilas de Miguel Rosário permitiram que a equipa adversária se adiantasse no marcador, chegando ao intervalo com a margem mínima e a vontade de rapidamente dar a volta aos acontecimentos.

No entanto, num erro defensivo eis que surge o segundo tento da equipa forasteira. A partir desse momento, as jogadoras do Novasemente mostraram ainda mais

vontade de vencer, encostando o adversário à sua baliza quase o tempo todo e criando inúmeras ocasiões de golo. Contudo, a sorte não sorriu e só apenas por uma vez a jogadora Joana Ferreira fez balançar as redes da guardiã do Barranha.

Com esta atitude, querer e ambição, vem reforçada a qualidade que a equipa de juniores femininos do Novasemente vem demonstrando ao longo deste campeonato.

Entretanto, a estrelinha esteve do lado da equipa dos benjamins do Novasemente.

Com uma deslocação complicada ao terreno do Barrô, estes não trouxeram mais três pontos com uma vitória sofrida, por 2-1, com os dois tentos dos antenses apontados por Lara e por Bruno.

Menos felizes foram os infantis que sofreram uma derrota pesada, contra uma equipa bastante organizada e com qualidade. Sem argumentos e sem imaginação, a equipa adversária marcou por sete vezes e a única resposta dos sementinhas foi o tento marcado por Pedro Emanuel.

Futebol tigre goleado e classificado em último na primeira fase

A equipa de futebol do Sporting Clube de Espinho foi a Foz do Sousa perder com o Sousense por 4-1.

Os tigres terminaram, desta forma, com uma derrota, a primeira fase do Campeonato Nacional de Seniores, Série C, depois de ter estado cinco jornadas sem perder.

Mesmo assim, os espinhenses não escaparam à última posição da tabela classificativa, partindo, agora para a fase de permanência/descida com metade dos pontos conquistados (7).

Sousense, 4 Sporting de Espinho, 1
Jogo no Estádio 1.º de Dezembro, na Foz do Sousa, Gondomar.

Árbitro: Hugo Silva (AF Santarém).

União Desportiva Sousense - Isac Gomes; Luís Costa, Luís Salvador, André Ribeiro e Vítor Hugo; Paulinho, Vítor Andrade e Flávio Igor; Ângelo Oliveira, Tiago Silva e José Augusto (cap.).

Substituições: Ângelo Oliveira por Chico Santos (59), Flávio Igor por Paulo Freixo (84) e Tiago Silva por Rui Norinho (87).

Não utilizados: Fábio Lopes, José Miguel, Filipe Espinho e Fábio Gabriel.

Treinador: Filipe Cândido.

Sporting Clube de Espinho - Stéphane; Tiago Lapa, Marcos, Pipa e Pedro Pereira; Danilo, João Dias e Rui Lopes; Alexandre Brandão, Williams

e Jonathan.

Substituições: Alexandre Brandão por Capela (70), Williams por Fábio Gonçalves (79) e Rui Lopes por Telmo Ferreira (82).

Não utilizados: Renato Lopes, Hélder Cardoso, Miguel Moreira e Samate.

Treinador: Calica Moreira.

Ao intervalo: 1-0.

Marcadores: 1-0, por Ângelo Oliveira (11); 1-1, por Pipa (58); 2-1, por Tiago Silva (64, gp); 3-1, por Tiago Silva (77, gp); 4-1, por José Augusto (89).

Disciplina: cartão amarelo a Williams (16), Ângelo Oliveira (29), João Dias (38) e Pipa (63 e 75). Cartão vermelho, por acumulação, a Pipa (75).

NACIONAL DE SENIORES

Série C

Sobrado-SC Salgueiros 08	1-2
Sousense- Sp. Espinho	4-1
Lusitânia Lourosa-FC Pedras Rubras 4-0	
Gondomar-Cinfães	1-0
Moimenta da Beira-SC Coimbrões	1-1

Classificação

	P	J	V	E	D	F-C
SC Salgueiros 08	36	18	10	6	2	27-10
Sousense	34	18	11	1	6	37-21
Cinfães	31	18	8	7	3	26-16
SC Coimbrões	30	18	8	6	4	27-21
Gondomar	27	18	7	6	5	18-17
Sobrado	23	18	5	8	5	25-21
Lusitânia Lourosa	20	18	6	2	10	16-23
Moimenta da Beira	16	18	4	4	10	19-36
FC Pedras Rubras	15	18	4	3	11	15-32
Sp. Espinho	14	18	3	5	10	14-27

Sporting de Espinho na Série C com metade dos pontos Início da segunda fase a 15 de fevereiro

O Sporting Clube de Espinho não escapou ao último lugar da tabela classificativa da primeira fase do Campeonato Nacional de Seniores, na Série C.

Os tigres irão passar, agora, à segunda fase, Séries de Manutenção/Descida, também na Série C, com as equipas do Cinfães (15 pontos), Coimbrões (15), Gondomar (13), Sobrado (11), Lourosa (10), Moimenta da Beira (8), Pedras Rubras (7) e Sp. Espinho (7), que terá início a 15 de fevereiro.

O regulamento do Campeonato Nacional de Seniores prevê que os oito clubes classificados do terceiro ao décimo lugar de cada série se qualifiquem para a Segunda Fase - Séries de

Manutenção/Descida.

A Segunda Fase - Séries de Manutenção/Descida, os sessenta e quatro (64) clubes qualificados mantêm-se nas respetivas séries, iniciando esta fase com 50% dos pontos obtidos na Primeira Fase. Em cada uma das séries, os clubes jogam entre si, duas vezes e por pontos, uma na qualidade de visitante e outra na qualidade de visitado.

Os dois clubes classificados nos dois últimos lugares de cada uma das oito séries descem automaticamente aos campeonatos distritais.

Os oito clubes classificados em sexto lugar em cada uma das séries jogam uma eliminatória, cujo emparelhamento será determinado através da realização de um sorteio puro, e que consiste em dois jogos e por pontos, um na qualidade de visitante e outro na de visitado.

Os quarenta clubes classificados do primeiro ao quinto lugar nas oito séries da Segunda Fase - Séries de Manutenção/Descida mantêm-se no Campeonato Nacional de Seniores, bem como os quatro clubes vencedores das eliminatórias referidas atrás.

Entretanto, ficaram apurados para a Segunda Fase - Séries de Subida, as equipas do Salgueiros 08 e do Sousense, na Série C que irão juntar-se ao Fafe e Mirandela (Série A), Famalicão e Varzim (Série B), Lusitano Vilademoinhos e Cesarense (Série D), Benfica de Castelo Branco e Nogueirense (Série E), Caldas e Mafra (Série F), 1.º de Dezembro e Casa Pia (Série G) e Operário Lagoa e Louletano (Série H).

São estes os dois clubes melhor classificados em cada série que se qualificaram para a Segunda Fase - Séries de Subida.

Na Segunda Fase - Séries

de Subida, os dezasseis (16) clubes qualificados são divididos em duas séries de oito clubes cada - Norte (da Série A à Série D) e Sul (da Série E à Série H).

Em cada série, todos os clubes jogam entre si, duas vezes e por pontos, uma na qualidade de visitante e outra na qualidade de visitado, para apuramento do primeiro classificado de cada série.

Os dois clubes classificados no primeiro lugar de cada série, jogam entre si um jogo final, em campo neutro, para apurar o Campeão Nacional de Seniores, sendo certo que ambos os clubes sobem à II Liga.

Os dois clubes classificados em segundo lugar de cada série, jogam entre si dois jogos e por pontos, um na qualidade de visitante e outro na de visitado, de forma a apurar o terceiro clube que sobe à II Liga.

Manuel Proença

Paulo Reis sagra-se campeão nacional de 1500 metros veteranos de pista coberta



Paulo Reis foi o primeiro classificado dos 1500 metros do Campeonato Nacional de veteranos de pista coberta, realizado no último domingo, na cidade de Braga, e que contou com as maiores figuras do atletismo de Portugal.

Numa prova muito disputada, o atleta espinhense só conseguiu a vitória nos

últimos vinte metros dos 1500.

Na classificação de 16 atletas veteranos (45), eis o pódio: 1.º Paulo Reis, do Clube de Campismo de S. João da Madeira, 4.32,51; 2.º Domingos Barros, do Clube de Atletismo Olímpico Vianense, 4.32,65; 3.º Joaquim Belchmor, do Desportivo e Recreativo Ribeirinho - Setúbal, 4.37,18.

Atletismo do Rio Largo supera adversidades na Meia Maratona



Realizou-se a 17.ª Meia Maratona Manuela Machado, na cidade de Viana do Castelo, com o atletismo do Rio Largo muito bem representada.

Com um tempo bastante agreste, dado o alerta laranja no fim-de-semana para o Norte do país, as temperaturas baixas, o vento e a chuva em muito dificultaram a tarefa de todos os atletas.

Apesar das dificuldades que as condições e a prova apresentavam, os atletas do Rio Largo não se fizeram rogar, sendo que António Caneca, com o tempo de 1

hora, 18 minutos e 1 segundo obteve o sétimo lugar do seu escalão e Carlos Coelho bateu o seu recorde pessoal na distância com 1h19m17s, arrecadando o 99.º lugar da classificação geral.

Os restantes atletas registaram os seguintes resultados: 140.º Alain Couto, 1h 21m 27s; 471.º José Pereira, 1h 30m 33s, 1150.º Joaquim Barbosa, 1h41m26s; 1680.º Joaquim Gomes, 1h 50m 08s; 1807.º Daniel Lopes, 1h 52m 42s.

A próxima prova da equipa espinhense será o Campeonato Distrital de Estrada em Ílhavo, no domingo.

João Pinto no terceiro estágio da seleção nacional de boccia

João Pinto foi convocado para o terceiro estágio de preparação de boccia BC1, BC2, BC3 e BC4 da época de 2014/15.

Por indicação da selecionadora nacional de boccia, o atleta (BC1) da secção de desporto adaptado do Sporting de Espinho, foi chamado ao estágio da seleção nacional que irá decorrer nos próximos dias 24 e 25, no Centro de Reabili-

tação de Paralisia Cerebral do Porto.

Destaque-se que, entre outros feitos já registados enquanto atleta do Sporting de Espinho, João Pinto sagrou-se campeão nacional de boccia no evento realizado em maio do ano passado, na Maia.

E não é a primeira vez que o campeão individual na classe BC1 é convocado para estágios de preparação da seleção nacional.



Sporting de Espinho no sexto lugar da Taça da Associação de Nataçao de Aveiro

No sábado, a equipa de infantes, juvenis, juniores e seniores do Sporting de Espinho classificou-se no sexto lugar da Taça da Associação de Nataçao de Aveiro, que decorreu no Complexo de Desporto e Lazer de Estarreja.

Estiveram presentes 236 nadadores em representação de treze clubes, com o Sporting de Espinho representado por 23 nadadores (onze masculinos e doze femininos). A prova era constituída por eliminatórias e finais, A e B, sendo que apenas pontuavam os nadadores que se conseguissem apurar para as finais através de uma classificação absoluta. A equipa espinhense alcançou o 6.º lugar com 131,5 pontos.

O nadador que mais pontuou para a equipa foi o sénior Tiago Marques ao conseguir apuramento para as finais A nas duas provas em que participou, tendo ficado em pri-

meiro nos 50 metros bruços e em oitavo nos 50 metros livres, pontuando 26 pontos.

Os nadadores espinhenses que se apuraram para as finais foram: André Costa, Bernardo Costa, Bernardo Guedes, Carolina Silva, Catarina Dias, Igor Oliveira, Inês Dias, João Branco, Salomé Monteiro, Teresa Aires, Tiago Marques.

No final, o Sporting de Espinho esteve presente em 17 finais (dez finais A e sete finais B), registando num total de 25 recordes pessoais.

A sénior Teresa Aires conseguiu apuramento para a final A nas provas de 50 metros livres e 50 metros mariposa e foi quinta em ambas, pontuando 24 pontos. João Branco (júnior B) esteve presente nas finais A das provas de 50m livres e 50m mariposa, classificando-se em sexto nas duas provas, conseguindo 22 pontos para a equipa. André Costa (júnior A) parti-

cipou nas finais A nas provas dos 50m livres e 50m mariposa, ficando em quinto e oitavo respetivamente, tendo conseguido 21 pontos. Bernardo Costa (júnior A) apurou-se para as finais A nas provas de 100m estilos e 50m costas, tendo ficado em quinto e oitavo respetivamente, arrecadando para a equipa 21 pontos.

A sénior Inês Dias apurou-se para a final B nos 50 metros bruços e do seu primeiro lugar resultaram 8 pontos para a classificação final. Salomé Monteiro pontuou 2,5 pontos por ter participado na final B dos 100m estilos e ter empatado com outra nadadora na sétima posição. A júnior (A) nadou também a prova dos 50m mariposa, ficando em sétimo lugar no seu escalão. Igor Oliveira (juvenil A) participou nas finais B das provas de 50m bruços e 100m estilos, tendo ficado em oitavo em ambas, arrecadando 2 pontos. Bernardo Guedes apurou-se para a final B dos 50m mariposa e foi sétimo com 2 pontos. O júnior (A) participou também na prova dos 50m livres e foi oitavo no seu escalão. Catarina Dias (júnior A) apurou-se para a final B na prova dos 50m costas, ficando em sétimo com 2 pontos. Carolina Silva esteve

presente na final B, obtendo o oitavo lugar com 1 ponto. A júnior B nadou também a prova dos 50m bruços, tendo ficado em sétimo lugar no seu escalão.

Por escalões, nos masculinos, Martim Almeida (infantil A) classificou-se em quarto lugar nos 50m costas e em quinto nos 100m estilos. Miguel Albergaria (infantil A) foi quinto nos 50m bruços. Rui Santos (infantil B) classificou-se em sexto nos 50m costas. Vasco Tavares (juvenil A) ficou em sétimo nos 50m costas. João Gomes (júnior A) obteve o sétimo lugar nos 100m estilos e o nono nos 50m mariposa.

Por escalões, nos femininos, Matilde Almeida (infantil B) ficou em quarto lugar nos 50m livres. Joana Barbosa (infantil B) classificou-se em sexto nos 50m costas. Sara Castelo (júnior B) obteve o sexto lugar nas provas de 50m bruços e 100m estilos. Inês Melo (juvenil B) foi sexta nos 50m livres e décima nos 50m mariposa. Maria Almeida (infantil B) obteve o sétimo lugar nos 50m costas. Sandra Gomes (júnior A) classificou-se em oitavo lugar nos 100m estilos. Ana Rita Monteiro (juvenil B) ficou em 14.º lugar nos 50m costas e em 15.º nos 50m bruços.

Académica de Espinho vice-campeã nacional de sub-15 de hóquei de sala

Este fim-de-semana realizou-se em Alvide (Cascais), a fase final do Campeonato Nacional de hóquei de sala sub-15, com a Associação Académica de Espinho a perder ante o Lousada, na final, por 6-3 e a sagrar-se vice-campeã nacional.

Os academistas, perderam o primeiro jogo com a equipa de Lousada, na primeira fase, por 7-5, venceram o Casa Pia por 5-1 e empataram com o Lisbon (5-5).

O primeiro jogo foi com o campeão, o Lousada e os academistas, cheios de ansiedade, quiseram por isso, fazer tudo muito depressa.

Os espinhenses marcaram primeiro, por intermédio de Afonso, numa jogada de contra-ataque, o que lhes deu alguma confiança, esquecendo-se que estavam perante uma equipa fortíssima. Por isso, o empate não demorou a surgir, chegando-se ao intervalo com 1-1.

No recomeço, a Académica entrou muito confiante e depressa chegou à vantagem (3-1). No entanto, a equipa adversária acabou por conseguir dar a volta ao resultado e, a 10 minutos do fim vencia por 3-4. Mesmo assim,

os academistas ainda chegaram à igualdade (4-4).

O jogo estava combativo e houve mais golos - um para cada lado, mas o Lousada, na parte final, em dois cantos, acabou por fazer dois golos, estabelecendo o resultado final em 5-7.

No segundo jogo, ante o Casa Pia, os academistas foram superiores e venceram por 5-1.

Um jogo mais calmo mas uma partida onde não podiam sofrer muitos golos.

Afonso abriu o ativo, aos cinco minutos, mas o adversário acabou por igualar pouco depois. Porém, perto do intervalo, Alexandre e Afonso fizeram ampliar para 3-1, resultado com que se atingiu o intervalo.

Na segunda parte Hugo Gonçalves fez entrar aqueles que menos minutos de jogo tinham e o jogo ficou mais equilibrado.

Nos últimos dois minutos, a Académica de Espinho fez o 5-1.

No domingo a equipa espinhense empatou com o Lisbon (5-5), no terceiro jogo da prova, garantindo, assim, a presença na final.

Contudo, a tarefa dos



academistas não foi nada fácil, pois após terem estado a vencer por 1-0 aos três minutos, estiveram a perder por 1-4.

A dois minutos do intervalo, Alexandre e Afonso reduziram para 3-4.

Na segunda parte, a luta foi intensa, já que o Lisbon chegou ao 4-5, mas no último lance do encontro, a Académica alcançou o empate, conseguindo a presença na luta pelo título.

Na final, novamente ante

o Lousada, os academistas acabaram por sair derrotados por 3-6.

A equipa de Lousada marcou primeiro e isso fez com que os academistas ficassem menos confiantes. Com azar à mistura para os espinhenses, os de Lousada acabaram por chegar ao 0-2. E, depois, o 3-0, resultado ao intervalo!

No recomeço, Hugo Gonçalves fez sentir à equipa que o jogo não estava perdido e aos cinco minutos, Afonso faz

o 1-3. Este golo veio dar mais um pouco de vida ao jogo e o Lousada tapou a sua área.

A todo custo, a equipa academista tentou reduzir, com um ataque total à baliza adversária e Sandro fez o 2-3.

Entretanto, novamente através da marcação de cantos, a equipa do Lousada acabou por fazer a diferença, marcando o 2-5.

Com o jogo controlado pelos de Lousada, ainda houve mais dois golos, um para cada lado, com o resultado

final em 3-6.

Eis a constituição da equipa da Associação Académica de Espinho:

Márcio Ribeiro e Júnior Oliveira (guarda-redes), Leonardo Dias (cap.), Daniel Santos, Sandro Rodrigues (2 golos), Afonso Caramalho (8), Alexandre Ferreira (5), Ruben Silva (2), Paulo Plasta (1), André Ferreira, João Rocha, Rafael França, Edgar Santos e António Rodrigues. Treinador: Hugo Gonçalves. Delegado: Joaquim Magano.

Andebol academista vence em Ílhavo

O fim-de-semana, começou da pior maneira possível para a secção de andebol da Associação Académica de Espinho, no sábado, com a derrota inesperada das infantis, por 14-13, frente a um Canelas desfalcado, após ter estado com uma vantagem de oito golos.

Ainda no sábado, as seniores deslocaram-se até Ílhavo e bateram a equipa local por um golo (23-24).

No domingo, as juniores, continuaram com as vitórias em Ílhavo e também venceram por 25-38. À mesma hora, mas no Pavilhão Arquiteto Jerónimo Reis, não foram suficientemente fortes para levar de vencida a equipa de São João da Madeira, e perderam por 14-19. Já da parte da tarde, as iniciadas venceram o LAAC por 36-17,

naquela que foi a vitória mais triste da secção, com a grave lesão de uma das atletas academistas, que fraturou a tibia e o perónio. A fechar, as iniciadas "B" perderam em Cassufas, com a Casa do Povo de Valongo do Vouga, pela margem mínima, 24-25.

Seniores - Joana Melo (1 golo), Sofia Maia (6), Inês Barros (1), Delfina Carvalho (1), Arcelina Gomes (3), Andreia Duarte, Inês Moleiro (1), Sara Gomes, Marlene Batista, Diana Almeida, Carla Barbosa, Marta Gomes (1), Ana Silva, Rita Araújo (7), Helena Jesus (3) e Ana Pereira. Treinador: Nuno Fontes.

Juniores - Inês França, Alexandra Sousa, Joana Ferreira (5 golos), Daniela Soares (6), Ângela Ferreira, Carolina Soares (5), Bárbara Hernandez (1), Ana Ribeiro, Marta Sobral (10), Joana Queirós (4), Francisca Sousa (2) e Ana Pereira (5). Treinador: Adelino Pinto.

Iniciadas (equipa A) - Sara Silva, Renata Couto (2 golos), Sofia Mota (1), Mariana Sousa (6), Inês Almeida, Rita Mota (4), Viviana Silva (2), Sara Moutinho, Leonor Gonçalves



As juniores (na foto) da Académica de Espinho seguiram o exemplo das seniores e venceram em Ílhavo por 25-38

(11), Maria Mota (3), Mariana Frutuoso (2) e Diana Martins (5). Treinadora: Carla Barbosa.

Iniciados (equipa B) - Maria Cálix, Rita Correia (1 golo), Luísa Silva, Inês Cardoso, Maria Pimenta (2), Maria Catarino (2), Carolina Loureiro (2), Rita Gomez (5), Anair Amorim, Ana Silva, Sofia Gonçalves (11), Bárbara Malta e Clara Bohnke. Treinador: Gustavo Silva.

Infantis - Luna Gomes,

Joana Campos (1 golo), Maria Carvalho, Dária Lamy (1), Inês Ramos (3), Luana Ferreira, Francisca Cardoso (5), Ana Ribeiro, Maria Lobo (2), Maria Sousa, Raquel Tavares e Ana Branco (1). Treinadora: Ana Ferreira.

Minis - Maria Moreira, Matilde Sousa, Lara Dias, Ana Ribeiro, Mariana Ferreira (1), Ana Pereira (2), Carolina Marques, Luísa Maganinho, Joana Pimenta (2) Lia Gomes (9), Sara Sil-

va e Rita Neiva. Treinadores: Sara Magalhães e Nuno Pimenta.

Jogos do próximo fim-de-semana:

Académica de Espinho-Cister (seniores femininos), sábado, às 20h30 no Pavilhão Arquiteto Jerónimo Reis, em Espinho; Alavarium-Académica de Espinho (juvenis femininos), sábado, às 18 horas, no Pavilhão do Alavarium, em Aveiro; Arsenal Canelas-Académica de Espinho 'A',

domingo, às 18 horas, no Pavilhão do Arsenal Canelas, em Canelas (Estarreja); Vacariça-Académica de Espinho 'B', domingo, às 17 horas, no Pavilhão da Casa do Povo da Vacariça, em Vacariça; Académica de Espinho-Salreu (infantis femininos), sábado, às 16 horas, na Nave Polivalente de Espinho; Alavarium-Académica de Espinho (minis femininos), domingo, às 11h30, no Pavilhão do Alavarium, em Aveiro.

A equipa sénior masculina de andebol do Sporting Clube de Espinho (3.ª Divisão) foi afastada, no sábado, da Taça de Portugal, pelo Vitória de Setúbal (2.ª Divisão), por 38-40 (18-18 ao intervalo). Os tigres estiveram muito perto de conseguir ultrapassar o seu adversário e de prosseguir na prova.

Mesmo assim, com uma equipa formada na presente temporada e a ingressar o Campeonato Nacional da 3.ª Divisão, o conjunto espinhense deu uma boa mostra de todas as suas potencialidades.

Com o público adepto a preencher bem a bancada da Nave Polivalente, os tigres entraram muito bem no jogo e mostraram ao adversário que não iriam ser fáceis de derrotar. Foi isso que aconteceu. Ao intervalo registava-se um empate a 18.

No segundo tempo a equipa sadina entrou mais acertada e assertiva o que lhe valeu, quase sempre, estar à frente do marcador.

Os setubalenses, quase no final do encontro, venciam por uma diferença de quatro golos e os espinhenses ainda tentaram dar um contragolpe no resultado, falhando na finalização.

Regista-se a excelente prestação dos tigres e a presença de grande número de adeptos.

Sporting de Espinho, 38
Vitória de Setúbal, 40

Jogo na Nave Polivalente de Espinho.

Árbitros: Fernando Costa e Diogo Teixeira (AA Braga).

Ao intervalo: 18-18.

Sporting Clube de Espinho - Pedro Mota e Ivo Martins (guarda-redes); Filipe Meneses (7 golos), Manuel Sousa, André Machado (2), Eduardo Moreira, Aarão Rocha, João Pinhal (8), Bruno Antunes (6), Rui Fernandes (4), Vasco Marques (7), Alexandre Relvas (4), Francisco Relvas e Vítor Pereira.

Treinador: César Vasconcelos.

Vitória Futebol Clube (Setúbal) - João Sousa (guarda-redes); André Praxedes (10 golos), Daniel Massano (1), Vítor Dias (1), Pedro Mamede, André Moreira (4), Mário Fuzeta (11), José Machuqueiro (5), Danilo Tavares, David Tavares, Gonçalo Almeida (3), Francisco Fuzeta (4) e Henley Chocolate (1).

Treinador: António Santos.

Vitórias em todos os escalões jovens

Entretanto, a equipa de andebol de juniores masculinos do Sporting Clube de Espinho foi a S. Paio de Oleiros vencer por 21-27, em jogo a contar para a fase de apuramento do Campeonato Nacional da 2.ª Divisão.

Por sua vez, os juvenis



Foto MP

Tigres saem da Taça de Portugal de cabeça erguida

Andebol com muitos adeptos



Foto MP



Foto MP

O presidente da Câmara Municipal, Pinto Moreira, foi um dos muitos adeptos dos tigres que estiveram na Nave Polivalente a apoiar o Sporting Clube de Espinho

masculinos foram ao Pavilhão Municipal de Aguiar da Beira vencer o Penedono por 19-29 (9-18 ao intervalo), em encontro a contar para a Zona 2 da primeira fase do Campeonato Nacional da 1.ª Divisão.

A equipa de iniciados masculinos teve, esta semana, dois jogos - um antecipado, com o Estarreja, e um outro em atraso, com o Feirense, em Santa Maria da Feira -, ambos a contar para a fase de apuramento do Campeonato Nacional. Os tigres venceram os dois encontros; o primeiro, com o Estarreja, no Pavilhão Municipal Napoleão Guerra, em Cassufas (Anta), por 34-25 (16-11 ao intervalo) e o segundo, no Pavilhão da Lavandeira, em Santa Maria da Feira, por 21-25 (9-14 ao intervalo).

Os infantis masculinos do Sporting Clube de Espinho bateram a Associação Cultural e Desportiva do Monte por 22-21 (13-8 ao intervalo).

Por fim, as duas equipas de minis masculinos venceram os adversários. A equipa 'A' venceu o Feirense 'B' por 19-13 (11-7 ao intervalo) e a equipa 'B' tigre bateu a Sanjoanense 'B' por 26-10 (14-5 ao intervalo).

Eis a constituição das equipas do Sporting Clube de Espinho:

Juvenis - Paulo Almeida (guarda-redes); Tiago Fonseca, Tiago Guedes (5 golos), António Pinto (11), Simão Pereira, José Cruz (1), Tiago Ferreira (8), Ivo Gonçalves, José Caetano (2), João Furtado (1), Ivo Bernardo (1) e Jorge Ferreira. Treinador: Miguel Esteves.

Iniciados (jogo com o Feirense) - Bruno Aguiar e Francisco Vasconcelos (guarda-redes); Manuel Melo, Ricardo Silva (1 golo), Guilherme Baptista (1), Pedro Sousa, Daniel Escadas, João Soares (3), Jorge Ferreira (4), Gonçalo Pinto, João Póvoa (7), Frederico Queirós, Gonçalo Jesus, Nuno Lima (5), André Sousa (2) e Diogo

Almeida (2). Treinador: Vítor Pinhal.

Iniciados (jogo com o Estarreja) - Bruno Aguiar e Francisco Vasconcelos (guarda-redes); Pedro Salvador, Ricardo Silva (6 golos), Guilherme Baptista (2), João Soares (4), Jorge Ferreira (4), Gonçalo Pinto, João Póvoa (7), Frederico Queirós, Gonçalo Jesus (2), Artur Pinto (1), Nuno Lima (6), André Sousa (2) e Diogo Almeida. Treinadores: Vítor Pinhal e Filipe Meneses.

Infantis - Gonçalo Loureiro (guarda-redes); Filipe Ferreira, Igor Duarte, Bernardo Costa, Sérgio Maganinho, Pedro Salvador (3 golos), Carlos Pereira, André Sousa (6), Ricardo Silva (9), Bruno Lourenço (2), Bruno Castro (1), Emílio Figueiras, Pedro Belinha, Afonso Rodrigues e Ruben Aguincha (1). Treinador: Hugo Valente. Treinador adjunto: Leonel Santos.

Minis (equipa A) - Gonçalo Fonseca (guarda-redes); Carlos Castelo (3 golos), Gonçalo Silva (5), Gustavo Ferreira, João Tavares (2), Nuno Caetano, Ruben Tavares (5), Tiago Fonseca (4) e Luís Relvas. Treinadores: Rui Cordeiro e Leonel Santos.

Minis (equipa A) - Pedro Gouveia (guarda-redes); Pedro Tavares (1 golo), Francisco Loureiro, João Pereira (5), Pedro Proença (1), Tiago Sousa (12), Afonso Marques (4), Ricardo Maganinho (3) e Joao Pinheiro. Treinadores: Rui Cordeiro e Leonel Santos.

Próximos jogos:

Sporting de Espinho-Carregar do Sal (seniores masculinos), sábado, às 20 horas, no Pavilhão Municipal Napoleão Guerra, em Cassufas (Anta); Sporting de Espinho-Águeda (juniores masculinos), domingo, às 16 horas, no Pavilhão Municipal Napoleão Guerra, em Cassufas (Anta); Sporting de Espinho-Moimenta da Beira (juvenis masculinos), sábado, às 15 horas, no Pavilhão Municipal Napoleão Guerra, em Cassufas (Anta); S. Bernardo 'A'-Sporting de Espinho (iniciados masculinos), domingo, às 11h30, no Pavilhão Gimnodesportivo de S. Bernardo, em S. Bernardo (Aveiro); S. Bernardo-Sporting de Espinho (infantis masculinos), sábado, às 15 horas, no Pavilhão Gimnodesportivo de S. Bernardo, em S. Bernardo (Aveiro); Monte-Sporting de Espinho 'A' (minis masculinos), domingo, às 15 horas, no Pavilhão do Monte (Murtoza); S. Paio de Oleiros-Sporting de Espinho 'B' (minis masculinos), domingo, às 15 horas, no pavilhão de S. Paio de Oleiros, em S. Paio de Oleiros.

Manuel Proença

Voleibol tigre vence Colégio

A equipa feminina de voleibol, escalão de infantis, do Sporting Clube de Espinho concluiu a primeira fase do Campeonato Regional com mais uma vitória por 3-0, desta feita ante o Colégio Nossa Senhora de Lourdes (Porto).

Com este resultado, as espinhenses concluíram esta fase em segundo lugar do grupo.

Em fevereiro iniciar-se-á a fase seguinte, onde irão disputar do quinto ao oitavo lugar do Campeonato, juntamente com os outros segundos classificados dos restantes grupos.

As atletas Bárbara Marques, Mafalda Morais, Joana Santiago, Francisca Moreira, Francisca Silva, Leonor Lopes, Beatriz Costa, Maria José Coelho, Teresa Sofia, Mónica Pereira e Marta Gonzaga, orientadas por Nené Morais e Ricardo Costa, mostraram todo o seu valor.

Academistas prometem trabalho

A equipa de voleibol de infantis da Associação Académica de Espinho defrontou este sábado a equipa do Frei Gil e num jogo com momentos de grande emotividade com as duas equipas a lutarem ponto a ponto pela vitória. Os Mochos averbaram a primeira derrota desta época pela margem mínima de 2-3.

Também no sábado, os juniores entraram em campo na visita ao Desportivo da Póvoa e venceram, sem dificuldade, a equipa da casa por 0-3 (8-25, 16-25 e 23-25). Com esta vitória, os juniores academistas voltaram à competição e ganharam ânimo para fazer face ao exigente e competitivo campeonato deste escalão.

No domingo de manhã, os cadetes receberam a equipa da Académica de S. Mamede e mais uma vez tivemos um jogo pleno de emotividade e com incerteza no resultado até ao fim. À semelhança do que aconteceu com os infantis também não conseguiram a vitória e acabaram, fruto de alguma desconcentração na negra, por perder o jogo por 2-3.

Já os juvenis visitaram o Gueifães e saíram derrotados por 3-0. Com a equipa longe de alguns bons momentos já demonstrados quer coletivamente, quer individualmente, a equipa visitada não teve dificuldades em vencer os academistas pela margem máxima.

Assim, já no próximo fim de semana, após uma semana de trabalho que se prevê intensa, todos esperam o regresso aos resultados positivos.

Pleno de vitórias do hóquei em patins da Académica de Espinho

Com o Campeonato Nacional da 2.ª Divisão de seniores parado, jogaram este fim-de-semana as equipas jovens e a de veteranos de hóquei em patins da Associação Académica de Espinho.

Os veteranos academistas bateram a Escola livre por 3-0, em jogo do Campeonato Nacional, Zona Norte.

Os sub-17 academistas venceram o Marco por 6-1, os sub-15 foram à Póvoa de Varzim ganhar por 1-3 e os sub-13 bateram o Infante de Sagres por 1-2.

Mo fim-de-semana realizam-se os seguintes jogos:

Académica de Espinho-Valença (seniores), sábado, às 18h30, no Pavilhão Arquitecto Jerónimo Reis, em Espinho;

Académica de Espinho-Sobreira (sub-20), sábado, às 16h15, no Pavilhão de Sobreira; Desportivo da Póvoa-Académica de Espinho (sub-17), sábado, às 15 horas, na Póvoa de Varzim; Académica de Espinho-Alfena (sub-15), domingo, às 10 horas, no Pavilhão Arquitecto Jerónimo Reis, em Espinho; Académica de Espinho-Valongo (sub-13), domingo, às 11h15, no Pavilhão Arquitecto Jerónimo Reis, em Espinho; Académica de Espinho-Carvalhos (benjamins), domingo, às 15 horas, no Pavilhão Arquitecto Jerónimo Reis, em Espinho; Académica de Espinho-Carvalhos (escolares), domingo, às 16 horas, no Pavilhão Arquitecto Jerónimo Reis, em Espinho.

Mais uma vitória dos traquinas tigras

A visita da equipa de futebol de traquinas A do Sporting Clube de Espinho ao campo do Sanguedo, traduziu-se numa vitória expressiva por 1-5.

A primeira parte da partida foi jogada de forma intensa por ambas as equipas. O grupo espinhense conseguiu sobressair durante esta fase, obtendo dois golos em duas jogadas de constante insistência. O Sanguedo não baixou os braços tendo, uma oportunidade soberana para reduzir o marcador, mas a bola bateu na trave e não entrou na baliza dos tigras.

Na segunda parte, os atletas espinhenses conseguiram tomar conta do jogo e ampliaram a vantagem no marcador. No entanto, numa jogada de contra-ataque e com alguma sorte, a equipa do Sanguedo reduziu a desvan-

tagem no marcador.

Os pupilos de Jorge Novo não esmoreceram, tendo usufruído de uma boa oportunidade para ampliar a vantagem no marcador. O árbitro assinalou uma grande penalidade, que infelizmente não foi concretizada.

Logo de seguida, em duas jogadas de contra-ataque pelas laterais, a primeira, pela lateral direita e a segunda pela lateral esquerda, o Sporting Clube de Espinho obteve mais dois golos.

Assim a equipa espinhense demonstrou toda a sua qualidade, através desta vitória amplamente merecida pelo esforço e empenho evidenciado pelos atletas.

Parabéns aos jogadores da equipa traquinas A do Sporting de Espinho que, mais uma vez, se revelaram extremamente competitivos.

O pior da época

A equipa de futsal de seniores masculinos do Sporting Clube de Silvalde perdeu com a ADR Palhaça por 2-4, em jogo a contar para o Campeonato Distrital da 1.ª Divisão.

O Sporting de Silvalde abriu o marcador. Como vem sendo hábito nos últimos jogos que começa sempre na frente do marcador, não foi capaz de segurar o resultado e pouco depois, a equipa vinda de Oliveira do Bairro, empatou a partida.

O Sporting de Silvalde, como que adormecido, via a outra equipa adiantar-se no marcador! Sem reação, a equipa da casa voltou a sofrer novo golo, resultado com que se chegou ao intervalo (1-3).

Na segunda parte, num lance bem delineado, a equipa da casa reduziu para a diferença mínima, mas pouco depois sofreu novo golo! Com dois golos de desvantagem, o Sporting de Silvalde esboçou uma reação e em poucos minutos teve algumas ocasiões para marcar, mas o guarda-redes adversário não o permitiu e o jogo chegou ao fim com o Sporting de Silvalde a rubricar uma das piores exposições desta época, perdendo por 2-4.

Eis a equipa silvaldense: David; Américo; Renato; Ricardo e Arménio - Gustavo; Diogo; Fary e Filipe.

Marcadores - Ricardo e Renato



Eficácia veterana na primeira parte

A equipa de futebol de veteranos do Centro Social Luso Venezuelano realizou mais um jogo de convívio com os veteranos do Valongo do Vouga (Águeda).

Os veteranos do Luso Venezuelano entraram muito bem no jogo e realizaram uma boa partida, com um futebol ao primeiro toque e com boas situações de finalização. Faltou, no entanto, a aproveitar as situações de golo criadas.

Nos últimos 10 minutos da primeira parte o Luso ganhou ainda mais fôlego e decidiu partir para 'cima' do Valongo do Vouga. Zeca teve uma oferta da defesa do Valongo do Vouga e fez, talvez, o golo mais fácil da

sua carreira.

Inconformados com o resultado, os veteranos do Valongo do Vouga pressionaram e até chegaram com muito perigo junto da baliza de Acácio. Porém, tanto Acácio como a sua defesa estiveram muito bem a defender.

O jogo acabou por ficar decidido pela eficácia dos veteranos do Luso Venezuelano já que Pedro Gomes fez o (2-0) mesmo a chegar ao intervalo.

No segundo tempo, o treinador do Centro Social Luso Venezuelano, António Silva, tinha dez jogadores para substituir, ou seja, outra equipa para por a jogar. E foi o que fez. O jogo até continuou emotivo, com bola lá e bola cá.

Apesar de o relvado sintético estar cada vez mais encharcado, foram os veteranos do Centro Social Luso Venezuelano a desperdiçar as melhores oportunidades para fazerem golos. Faltou, apenas, um pouco de eficácia para concretizar.

Luso Venezuelano, 2 Valongo do Vouga, 0

Jogo no Complexo Desportivo de S. Félix da Marinha, em S. Félix da Marinha. Árbitro: Francisco Couto.

Centro Social Luso Venezuelano - Acácio; Manuel Fernandes, Viseu, Leandro e Betinho; Jorge Sabença, Zeca e José Carlos (cap.); Nogueira, Pedro Gomes e Décio.

Jogaram ainda: Lopes, Carlos Moreira, Filipe, Jaime Godinho, Marinho, Américo Martins, Pedro Arouca, Marco, Carlos Costa e Edgar.

Treinador: António Silva.

Valongo do Vouga - Sérgio; Nuno, Chico (cap.), Nelson e Alberto; Tonito, Eduardo e Carlos Fonseca; Filipe, Manuel José e Sérgio Martins.

Jogaram ainda: Roberto, Carlos, Nelo e Tonito. Treinador: Carlos Cunha.

Ao intervalo: 2-0.

Marcadores: Zeca e Pedro Gomes.

Antenses vencem quatro jogos

As equipas de futebol de sete da Associação Desportiva da Freguesia de Anta/ 'Os Baixinhos' (ADF Anta/Baixinhos) alcançaram quatro vitórias e três empates em 10 dos encontros dos campeonatos distritais realizados este fim-de-semana.

Os infantis A da ADF Anta bateram o União de Lamas por 0-5; os infantis B ganharam ao Fiães por 1-8; e os benjamins B venceram o Paços de Brandão por 0-7 e o S. João de ver por 1-2. Os benjamins A empataram com o Canedo (3-3) e em Fiães (1-1); e os traquinas A empataram com o Feirense (3-3).

Os infantis A perderam com o Sanguedo por 1-3; os infantis B foram derrotados pela Sanjoanense por 4-1 e os traquinas A perderam em Fiães por 12-4.

Por fim, a equipa de petizes venceu os dois encontros disputados. Os pequenitos bateram o Paços de Brandão por 0-6 a Escola de Futebol Atlético por 1-9.

Resultados

Esgueira-Bairros	1-8
Din. Sanjoanense-Saavedra Guedes ..	1-6
Gafanha-ISPAB Futsal	2-5
ARCA-Arrifanense	5-7
Juventude Fiães-Ossela	3-3
Urrô-Azagães	0-5
Sp. Silvalde-ADREP	2-4
Juventude Canedo-Futsal Azeméis ...	2-3

Classificação

	P	J	V	E	D	F-C
Futsal Azeméis	39	13	13	0	0	79-33
Ossela	34	14	11	1	2	74-35
Juventude Fiães	30	13	9	3	1	56-33
Saavedra Guedes	30	14	10	0	4	44-30
Azagães	28	14	9	1	4	79-51
Bairros	25	14	8	1	5	58-35
Juvent. Canedo	22	14	6	4	4	47-38
ARCA	20	14	6	2	6	51-56
ISPAB	17	14	5	2	7	40-59
Arrifanense	14	14	4	2	8	44-46
ADRE Palhaça	13	14	3	4	7	38-41
Sp. Silvalde	13	14	4	1	9	37-54
Din. Sanjoanense	11	14	3	2	9	31-66
Esgueira	10	14	2	4	8	36-66
Urrô	6	14	1	3	10	23-50
Gafanha	5	14	1	2	11	31-75

Próxima jornada

Arrifanense-Juventude Fiães
Ossela-Sp. Silvalde (Ossela/sábado/17h)
Futsal Azeméis-Dinamo Sanjoanense
Bairros-ARCA
ISPAB Futsal-Esgueira
ADREP-Urrô
Azagães-Juventude Canedo
Saavedra Guedes-Gafanha

Paramenses ganham e perdem

A equipa de iniciados do Clube Geração Paramos perdeu por 4-0 com o Feirense em jogo a contar para o Campeonato Distrital da 2.ª Divisão.

Jogo difícil para os paramenses, pois o Feirense aproveitou a folga da sua equipa do Nacional de iniciados para se apresentar com outros argumentos, lançando toda essa equipa para defrontar os de Paramos que militam na 2.ª divisão distrital.

Mesmo assim os forasteiros entraram no jogo com vontade de se bater pelo melhor resultado tentando dividir o jogo, conseguindo em alguns períodos criar alguns problemas aos da casa. O intervalo chegou com a vantagem mínima, já perto do descanso, para os de Santa Maria da Feira.

Na segunda parte, os paramenses, com algumas mexidas feitas por Pedro Resende, tentaram alterar o rumo dos acontecimentos esticando mais o seu jogo aparecendo mais vezes na área adversária mas sem grandes resultados práticos. Perto dos 18 minutos os de Santa Maria da Feira fizeram o segundo golo e, a partir daí, geriram o jogo, marcando mais dois golos até final.

“Regulamentos são regulamentos, e os mesmos não foram desrespeitados pelo Feirense, mas nós, que estamos nos lugares cimeiros e podemos vir a discutir a subida de divisão, sentimo-nos algo frustrados pela folga da equipa Feirense coincidir com o nosso jogo, o que perante os outros competidores, não traz justiça desportiva”, referiram, a propósito, os responsáveis pelo Clube Geração Paramos.

Entretanto, a equipa de infantis A do Clube Geração Paramos venceu o Paivense, em Castelo de Paiva, por 1-2.

Um jogo com condições atmosféricas adversas, equilibrado na primeira parte, com um empate a uma bola.

Os jogadores do Geração Paramos entraram mal no jogo, com falhas nas marcações até sofrerem o 1-0. Reagiram e conseguiram criar lances ofensivos interessantes, contudo ineficazes na finalização, obtendo somente o golo do empate.

Na segunda parte o Geração Paramos foi uma equipa muito personalizada, e criando ofensivamente perigo constante na baliza paivense, e foi num desses lances a cinco minutos do fim que conseguiram chegar á vantagem mais do que merecida.

A arbitragem teve alguns erros que não influenciaram o resultado, mas diga-se de passagem, ‘caseira’.



Ganhar em “ponto morto”

As equipas de futebol de iniciados da Associação Desportiva da Freguesia de Anta/Os Baixinhos venceram os encontros realizados este fim-de-semana. Os iniciados A venceram o Tarei por 0-2 e os iniciados B bateram o Paços de Brandão por 1-2, em jogos dos respetivos campeonatos distritais.

A equipa de iniciados A da ADF Anta voltou este fim-

de-semana às vitórias fora do seu reduto. Na deslocação ao reduto do frágil Tarei a equipa de Anta provou que é possível ganhar um jogo em ‘ponto morto’, batendo o recorde de baixa intensidade que já era seu desde a semana passada. Num registo algo pausado a equipa forasteira iria adiantar-se logo nos primeiros instantes da partida, golo que iria contaminar de forma determinante a sua prestação. Todavia, quase parados iam conseguindo produzir claras chances para dilatarem a diferença no marcador. Com 0-1 registado ao intervalo e sem o adversário sair da ‘toca’, os de Anta iam manifestando

claras dificuldades em obter o golo da tranquilidade que por manifesta incompetência ia tardando em surgir. Porém, já à entrada do período de descontos, Beto haveria de descansar os corações forasteiros marcando o segundo da sua conta pessoal.

Em jeito de síntese, apesar de se preocuparem em dar qualidade ao jogo os de Anta falharam redondamente em relação à atitude a empregar em jogos desta natureza, ficando por isso muito aquém daquilo que podem fazer!

Por sua vez, a equipa de iniciados B da ADF Anta deslocou-se ao terreno do Paços

de Brandão. Uma primeira parte apática e com pouca intensidade demonstrada pelas duas equipas, ficou marcada com um golo de ‘levantar o estádio’ por parte de Gui.

Na segunda parte a ADF Anta entrou com outra atitude, mais esclarecido no jogo e imprimindo mais velocidade na circulação de bola. Sem grandes surpresas aumentou a vantagem no marcador por intermédio de Costinha. Contudo, a equipa da casa não baixou os braços e após um lance confuso na área dos antenses chegou ao golo que permitiu lutar pelo empate até final.



A equipa de traquinas B da Marfoot que está a jogar a Liga Carlos Alberto

Silvaldenses dão luta

As equipas de futebol de sete do Sporting Clube de Silvalde/Marfoot não tiveram muita sorte nos jogos que realizaram no fim-de-semana. Os infantis perderam por 3-4 com a Oliveirense.

Foi uma partida muito bem disputada com o Silvalde/Marfoot a adiantar-se no marcador fazendo dois golos sem resposta na primeira parte.

A segunda parte começa com dois golos da Oliveirense em poucos minutos mas os

miúdos de Silvalde conseguiram passar para a frente do marcador através de um golo de calcanhar do jogador (Said). Mas foi por pouco tempo já que a Oliveirense veio logo a empatar o jogo. No último minuto a equipa visitante chegou ao quarto golo através de uma grande penalidade.

De realçar o esforço destes jogadores do Sporting de Silvalde/Marfoot que são quase todos mais novos um ano e as soluções neste jogo eram muito poucas. Boa arbitragem.

Por sua vez, a equipa de benjamins B do Sporting de Silvalde/Marfoot perdeu

com o Fiães por 0-3.

Um jogo animado pela réplica dada pelos jovens de Silvalde mas que não foi suficiente. O Fiães demonstrou ser uma boa equipa e conquistou os três pontos de forma meritória.

Por fim, os traquinas B da Academia Marfoot perderam com o Clube Geração Paramos por 3-0, em jogo a contar para a Liga Carlos Alberto.

Vitória merecida da equipa da casa mas com excelente réplica da turma de Silvalde. De referir que a equipa Marfoot não pode estar na sua máxima força em virtude de alguns ‘craques’ se encontrarem adoentados.

Classe

A equipa de futebol de juvenis da Associação Desportiva da Freguesia de Anta/Os Baixinhos (ADF Anta/Baixinhos) goleou o S. Martinho (0-4), em jogo a contar para o Campeonato Distrital da 2.ª Divisão, Série A.

Num jogo com frio intenso, a equipa de Anta conseguiu aquilo a que chamamos de classe ao serviço do futebol. Com uma primeira parte de grande nível e uma segunda de segurança, a equipa antense demonstrou mais uma vez uma equipa equilibrada e de grande qualidade.

Na segunda parte, com menos uma unidade mas com o resultado em dois zero, conseguiu com o seu futebol de primeiro toque aumentar o resultado para 4-0.

É de assinalar uma reação neste período da equipa da casa. No entanto, perante a bem organizada equipa antense tornou-se quase impossível a penetração em espaços interiores.

Jogo bem conseguido, e mais uma vitória para memória futura.

Eis a constituição da equipa da ADF Anta/Baixinhos: Tiago Mendes; Oliveira, Gonçalo, Dias e Diogo; João Paulo, Vieira e Hugo; Rodolfo, Serginho e Rafa.

Jogaram ainda: Francisco e Pedro Guedes. Treinador: Artur Quaresma.

Macadores: Rafa (3 golos) e Hugo.

Empate veterano

A equipa de futebol de veteranos da Associação Desportiva de Esmojães realizou no sábado mais um jogo de futebol, desta vez foi em Santarém com o Espinheiro. Apesar do frio e da chuva que se fazia sentir ambas as equipas empenharam-se em fazer um bom jogo de futebol. Foi o conjunto da casa que melhor entrou no jogo, com mais velocidade e foi construindo boas jogadas. A Associação de Esmojães parecia um pouco apática, tentando, a espaços, construir jogadas que gerassem algum perigo na área do Espinheiro. Mas foi no minuto quarenta e cinco que os homens da casa inauguraram o marcador, fazendo o 1-0, resultado ao intervalo.

Na segunda parte, com algumas alterações, a equipa de Esmojães entrou melhor, mas aos cinco minutos, os da casa fizeram o 2-0.

Reagiram bem os antenses que reduziram aos 55 minutos, por Manuel Silva, num excelente golo, pleno de oportunidade, dentro da grande área, com um remate forte e colocado.

A partir deste tento, a equipa de Esmojães tomou conta do jogo e na passagem da meia hora, Abreu restabeleceu o empate na marcação de um pontapé de canto, fazendo justiça.

Depois de terminada a contenda e do merecido banho, foi num restaurante local que se cimentou a amizade entre estas duas equipas, pois foi a primeira vez que se encontraram.

Espinheiro, 2

Associação de Esmojães, 2
Jogo no estádio do Amiais de Baixo, em Santarém.

Árbitro: Carlos Sousa.
Espinheiro Clube de Futebol - Alberto; Sousa, Adérito, Carlos e Alberto, Augusto, Toni e Ricardo; Silva, Afonso e Tomás.

Jogaram ainda: Carvalho, Bernardo, Artur, Correia, Silvério e Marco António.

Treinador: João Grilo.
Associação Desportiva de Esmojães - Tono; Alfredo, Teixeira, Vítor Bernardes (cap.) e Vicente; Vítor Sá, Pinto e Tó Mané; Marcelino, Carlos Bernardes e Abel.

Jogaram ainda: Abreu, Manuel Silva, Zé Pera e Jorge Canedo.

Treinador: José Peixoto.

Ao intervalo: 1-0.
Marcadores: Soares e Ricardo Silva; Manuel Silva e Abreu.



FUTEBOL

PRIMEIRA LIGA table with columns for team names and scores.

Classificação table for Primeira Liga with columns P, J, V, E, D, F-C.

Próxima jornada (18.ª - 24 a 26/01/2015) table with team names.

SEGUNDA LIGA table with columns for team names and scores.

Classificação table for Segunda Liga with columns P, J, V, E, D, F-C.

Próxima jornada (24.ª - 24 e 25/01/2015) table with team names.

totobola logo and Concurso dos Órgãos de Informação n.º 05/2015 de 01/02/2015. Prognóstico "Defesa de Espinho", Redacção Desportiva. List of 13 teams.

CAMPEONATO NACIONAL JUNIORES - II DIVISÃO - SÉRIE B Resultados table.

Classificação table for Campeonato Nacional Juniores II Divisão Série B.

Próxima jornada (Canidelo/Sp. Espinho) table.

CAMPEONATO DISTRITAL AVEIRO JUNIORES - I DIVISÃO Resultados table.

Classificação table for Campeonato Distrital Aveiro Juniores I Divisão.

Próxima jornada (Soutelo-Taboiera) table.

Próxima jornada (Arouca-S. João Ver) table.

JUVENIS - I DIVISÃO Resultados table.

Classificação table for Juvenis I Divisão.

Águeda-Avanca Paivense-Arouca Gafanha-Alba Feirense-Sp. Espinho (SM Feira/domingo/9h) Oliveira Bairro-Sanjoanense Oliveirense-Beira Mar

JUVENIS - II DIVISÃO - SÉRIE A Resultados table.

Classificação table for Juvenis II Divisão Série A.

Próxima jornada (ADF Anta/Baixinhos) table.

Próxima jornada (Canedo-Vale) table.

Próxima jornada (ADF Anta/Baixinhos-Paivense) table.

INICIADOS - I DIVISÃO Resultados table.

Classificação table for Iniciados I Divisão.

Próxima jornada (Taboiera) table.

Próxima jornada (Arouca-S. João Ver) table.

JUVENIS - I DIVISÃO Resultados table.

INICIADOS - II DIVISÃO - SÉRIE A Resultados table.

Classificação table for Iniciados II Divisão Série A.

Próxima jornada (ADF Anta/Baixinhos) table.

INICIADOS - II DIVISÃO - SÉRIE B Resultados table.

Classificação table for Iniciados II Divisão Série B.

Próxima jornada (Feirense) table.

Próxima jornada (Geração Paramos) table.

INFIANTIS A - G1 - SÉRIE A Resultados table.

Classificação table for Infantis A G1 Série A.

Próxima jornada (ADF Anta/Baixinhos) table.

Próxima jornada (Geração Paramos) table.

INFIANTIS A - G2 - SÉRIE A Resultados table.

Classificação table for Infantis A G2 Série A.

Próxima jornada (P. Brandão-Cortegaça) table.

P. Brandão Cortegaça Sp. Espinho Fiães Geração Paramos

Próxima jornada (ADF Anta/Baixinhos) table.

INFIANTIS B - G2 - SÉRIE A Resultados table.

Classificação table for Infantis B G2 Série A.

Próxima jornada (ADF Anta/Baixinhos) table.

BENJAMINS A - SÉRIE A Resultados table.

Classificação table for Benjamins A Série A.

Próxima jornada (ADF Anta/Baixinhos) table.

BENJAMINS A - SÉRIE B Resultados table.

Classificação table for Benjamins A Série B.

BENJAMINS B - SÉRIE A Resultados table.

Classificação table for Benjamins B Série A.

BENJAMINS B - SÉRIE B Resultados table.

Classificação table for Benjamins B Série B.

Próxima jornada (ADF Anta/Baixinhos) table.

TRAQUINAS A - SÉRIE A Resultados table.

Classificação table for Traquinas A Série A.

Próxima jornada (ADF Anta/Baixinhos) table.

TRAQUINAS A - SÉRIE B Resultados table.

Classificação table for Traquinas A Série B.

Próxima jornada (ADF Anta/Baixinhos) table.

TRAQUINAS B - SÉRIE A Resultados table.

Classificação table for Traquinas B Série A.

Próxima jornada (ADF Anta/Baixinhos) table.



AGENDA

22, 23, 24 e 25 de janeiro
16h30 e 21h30 - Cinema do Multimeios

"Invencível", de Angelina Jolie, com Jack O'Connell, Domhnall Gleeson e Jai Courtney
2D - drama

Duração: 137 minutos.

O drama retrata a história real do atleta olímpico Louis Zamperini, que sofre um acidente de avião, e cai em pleno mar. Ele luta durante 47 dias para reencontrar a terra firme, e quando consegue, é capturado pelos japoneses durante a Segunda Guerra Mundial.

23 de janeiro

19h30/20h30 - junto ao Balneário Marinho

"A noite passa a correr" nas ruas de Espinho para todos que gostam e desejam correr ou caminhar

21 horas - Casino Espinho

Espectáculo (com jantar) de Elisabete Brás

24 e 25 de janeiro

14h30 - Cinema do Multimeios 2D

"Abelha Maia: O Filme"

Versão portuguesa e para maiores de 6 anos

15h30 - Planetário do Centro Multimeios

"Lendas do céu noturno: Perseu e Andromeda"

Projeção Imersiva a 360°

Duração: 35 minutos

Público-alvo: maiores de 6 anos

Perseu e Andromeda é uma divertida versão da história da princesa Andromeda, que, por castigo divino pela vaidade de sua mãe, é sacrificada a um monstro marinho - e salva pelo herói Perseu.

16h30 - Planetário do Centro Multimeios

Nanocam, uma viagem pela biodiversidade

Projeção Imersiva a 360°

Duração: 40 minutos

Público-alvo: maiores de 10 anos

Nanocam, uma viagem pela biodiversidade irá encolhe-lo até ao tamanho de um inseto e voa-lo pelo buraco de uma agulha. Esta sessão oferece uma maneira única, motivante, didática e engraçada de ver formas de vida com as quais nunca foram vistas antes.

24 de janeiro

21 horas - Casino Espinho
Espectáculo (com jantar) de Costa Neto

21 horas - Hotel Casino Chaves

Os Azeitonas em espetáculo comemorativo do oitavo aniversário do Hotel Casino Chaves - Silverde

21h30 - Junta de Freguesia de Espinho - auditório

"Meu General", "Remédio Santo" e "Filhos de uma Virgem Descalça" em concerto solidário - Rui Nunes, de 6 anos, luta contra um tumor cerebral

24 de janeiro (até 14 de março)

10/19 horas de segunda a sexta

e 11 horas/13h30 e 14h30/19 horas ao sábado - Fórum de Arte e Cultura de Espinho Ciclo de exposições "Vem expor nos átrios" do Museu Municipal - pintura de Leonor Sousa e Beta Moraes

26 de janeiro

21h30 - Cinema do Multimeios
"Invencível", de Angelina Jolie, com Jack O'Connell, Domhnall Gleeson e Jai Courtney
2D - drama

27 e 28 de janeiro

16h30 e 21h30 - Cinema do Multimeios

"Invencível", de Angelina Jolie, com Jack O'Connell, Domhnall Gleeson e Jai Courtney
2D - drama

27, 28 e 29 de janeiro

10h15 e 14h30 - Multimeios
Teatro "Os Lusíadas" - sessões para escolas

28 de janeiro

16h30 - Biblioteca Municipal

"Há Histórias à Quarta (feira)"

Histórias para crianças e famílias, pelas professoras voluntárias Cândida Ribeiro e Lígia Patacho

Público-alvo (com entrada livre): crianças dos 3 aos 12 anos e familiares

Centro Multimeios

"ADN" - exposição coletiva de artes plásticas da Oficina Atelier de Artes coordenada por Laura Bártolo

29 de janeiro

10 horas - Biblioteca Municipal

Magia das palavras lidas e ilustradas

Leitura de um conto, pela professora voluntária Cândida Ribeiro, seguido da respetiva ilustração, pela ilustradora voluntária Isabel Pelaez

Inscrições prévias para grupos máximos de 25 crianças, com idades compreendidas entre os 3 e os 9 anos, através do email: bme@cm-espinho.pt ou telefone 227335869

30 de janeiro

21h30 - Multimeios

Teatro "Os Lusíadas" - sessão para público geral

31 de janeiro e 1 de Fevereiro

14h30 - Cinema do Multimeios 2D

"Abelha Maia: O Filme"

Versão portuguesa e para maiores de 6 anos

Até 31 de janeiro

9h30/19 horas de terça a sexta - Biblioteca Municipal

10h30/17 horas à segunda e ao sábado

"O Gato Tirolês que vale por três" - exposição de Alice Cardoso

10/19 horas de segunda a sexta

e 11 horas/13h30 e 14h30/19 horas ao sábado - Fórum de Arte e Cultura de Espinho - galerias Amadeo de Souza-Cardozo do Museu Municipal

Exposição documental "Sporting Clube de Espinho: 100 Anos de História Viva"

OS NOSSOS CLASSIFICADOS • OS NOSSOS CLASSIFICADOS

ADVOGADOS

DR. J. MOREIRA DE SOUSA - Advogado - Escritório: Rua 23 n.º 773-1.º Dt.º. Telef. 227342022 c/ Fax 227319505.

ALUGA-SE/ARRENDA-SE

ALUGAM-SE APARTAMENTOS T0 e T1 mobilados. Centro de Espinho. Contatar: 227344649.

QUARTOS, c/ casa de banho privativa, c/ cozinha, pequeno-almoço, tratamento de roupa, garagem e TV Cabo mais Sport TV. Tlf. 227340002 ou 227348972.

APARTAMENTOS T0, T1, T2 e T3. Totalmente equipados, com TV Cabo mais Sport TV, telefone, garagens, limpezas. Rua 62, n.º 156. Tlf. 227310851/2 - Fax 227310853.

ARRENDO SALAS para escritórios, gabinetes, formações, etc. Visite-nos em: www.centroempresarial26.pt - Tlm. 917906172.

ALUGA-SE CASA c/ 3 quartos, 2 salas, cozinha, wc e jardim. Rua 62, n.º 872 - Espinho. Contatar 227340398 - 917025664.

ALUGA-SE T3 no centro de Espinho, na Rua 30, c/ lugar de garagem. Contatar 917527154.

MÉDICOS

DR. JOAQUIM FERREIRA MENDES - Otorrino, mudou o seu consultório para a Rua 14, n.º 448, junto às camionetas Porto/Espinho, com o nome Clínica Médica Dr. Joaquim Mendes & Filha, Lda - Tlf. 227341710.

MENSAGENS

Informa-se que nos termos do art.º 3.º do Decreto-Lei n.º 87/99, de 19 de março, a Social Kids, Associação de Solidariedade Social, angariou a quantia de 8102.51 euros, na sua campanha de angariação de fundos, no período de 11 de janeiro a 11 de dezembro de 2014.

SERVIÇOS

ESTOFADOR - Restauro todo o tipo de sofás, cadeiras, etc. Orçamentos grátis. Tlf. 227344090 / Tlm. 917702872 - Rua do Paço Velho, n.º 217 - Anta.

RESTAURANTE SEARA - Casamentos, batizados, comunhões, festas de aniversário. Todos os tipos de especialidades na brasa. Prato do dia de segunda a sábado. Todas as noites há francesinha. C/ parque para crianças e estacionamento - IC24 (saída de Guetim - Anta). Rua de Cassufas, n.º 201 - Anta - Tlf. 227321300.

RECORDEM os vossos melhores momentos de 2014. Reportagens fotográficas - Vítor Lancha. Gravo os seus filmes p/ DVD. Contatos: 918735306 - 962788407.



DOMUSGEST
Administração de Condomínios - Desde 1996

Confie na nossa experiência A melhor relação
www.domusgest.net QUALIDADE / PREÇO

Consulte-nos
Rua 21, 755, 1.º Dto. (junto às Finanças) - 4500-204 Espinho
Telf./Fax: 227320866 - Tlm. 964875154 - geral@domusgest.net

Telefones úteis

A. Viação Espinho	22 734 12 96
Biblioteca	22 733 58 00
Bomb. V. Espinho	22 734 00 05
Bomb. V. Espinhenses	22 734 00 42
Câmara Municipal	22 733 58 00
Centro de Saúde	22 733 04 20
Cliesp	22 733 04 10
Clínica Costa Verde	22 734 58 85
Clínica N.ª S.ª d'Ajuda	22 734 26 95
Clínica S. Pedro	22 734 47 14
Policlínica	22 733 06 40
CTT - Rua 19	22 733 06 31
CTT - Anta	22 733 06 61
EDP - Avarias	800 506 506

EDP - Leituras	800 507 507
EDP - Comercial	808 505 505
Estação CP	808 208 208
Fisioclínica	22 731 49 86
Brigada Fiscal	22 734 11 96
Hospital Espinho	22 733 11 30
Hospital V. N. Gaia	22 379 42 11
S. Sebastião (S.M.Feira)	256 37 97 00
Junta Freguesia de Espinho	22 734 44 18
PSP	22 734 00 38
Registo Civil	22 733 20 60
Repartição Finanças	22 733 20 70
Saneam. Básico (avarias)	22 733 58 40
Segurança Social	22 734 19 56
Táxis (Câmara)	22 734 31 67

VENDAS

VENDE-SE CASA GRANDE com garagem e armazém, mais duas casas independentes. Só visto. Ótimo preço, em S. João de Ver - 105.000 euros. Tlm. 913008704.

APARTAMENTO T1 com garagem, junto à praia - Espinho - Classe energética "C" - Imóvel de banco... 71.000 euros. Condições especiais de financiamento: oferta de avaliação e spread reduzido - Imo2007 - Licª AMI 7774 - Tlf: 914506327/963129240/227452130/937588665.

ANDAR-MORADIA T3 ET4 duplex novos - Classe energética "A" - boas áreas * painéis solares * roupeiros * terraço e varanda * lavandaria * parque infantil * garagem individual com 40m2 * Protocolo Caixa Geal de Depósitos - desde 72.000 euros - Imo2007 - Licª AMI 7774 - Tlf: 914506327/963129240/227452130/937588665.

T2 E T3 NOVOS - PRAIA - SÃO FELIX DA MARINHA - Classe energética "B- " - Imóvel de banco... desde 75.000 euros. Condomínio fechado * sala com lareira * roupeiros * pré-instalação aquecimento central * varandas e terraços * Condições especiais de financiamento - Imo2007 - Licª AMI 7774 - Tlf: 914506327/963129240/227452130/937588665.

OS NOSSOS GRATUITOS

PEDIDOS DE EMPREGO

CUIDADORA com dez anos de experiência e boas referências oferece-se para cuidar de idosos. Telemóvel 917378562.

SENHORA oferece-se para tratar de pessoas idosas. Com bastante experiência, carinho e respeito. Tlm. 919634715.

EFETUO TRADUÇÕES - Tradutor licenciado e certificado efetua traduções de inglês, francês e alemão para português e vice-versa de todo o tipo de documentação podendo esta ser autenticada notarialmente. Contate para o tlm. 968058321.

FAÇO todo o tipo de auxílio ao idoso: desde a higiene íntima à muda de cama do utente. Faço noites. De segunda a sexta-feira apoio ao domicílio. Contato tlm. 917264118.

SOU UMA PESSOA (f) que gosta de trabalhar, desde que seja um trabalho digno, seja em que área for. Se estão interessados contactar 910047868.

SENHORA humilde e responsável oferece-se para fazer trabalhos domésticos a combinar. Também tenho experiência em tomar conta de pessoas idosas. Sou meiga e educada. Tlm. 913647074.

SENHORA humilde e responsável, disponibiliza-se a cuidar de pessoas idosas. Com curso de Geriatria e com alguma experiência no ramo de Geriatria. Contate os n.ºs 911002018 ou 227344340.



selecionamos
e torraramos
na nossa fábrica as
melhores qualidades
aos melhores preços

Casa Alves Ribeiro Rua 19, 294 - ESPINHO

Táxis (Conc. Espinho)	800 208 202
Táxis Costa Verde	22 734 01 18
Táxis (Graciosa)	22 734 00 10
Táxis União, Lda.	22 734 80 17
Táxis Unidos	22 734 22 32
Táxis Verdemar	22 734 35 00
Tesouraria Fazenda Pública	22 733 20 87
Tribunal	22 733 13 30
Anta	
Farmácia de Anta	22 734 11 09
Farmácia MAIS	22 734 14 09
Junta Freguesia	22 734 64 53
Lar da 3.ª Idade	22 733 09 00
Unidade de Saúde	22 733 40 60
Táxi	96 652 7887 / 22 732 52 42

Guetim	
Junta Freguesia	22 734 42 26
Paramos	
Centro Social	22 733 08 70
Farmácia	22 734 63 88
Junta Freguesia	22 734 27 10
Reg. Engenharia	22 734 20 23
Unidade de Saúde	22 734 50 01
Silvalde	
Junta Freguesia	22 734 40 17
Unidade Saúde Marinha	22 734 31 01
Unidade Saúde Silvaldinho	22 734 36 42

† Beatriz Silva Lopes Assunção

6.º Aniversário do falecimento

*Quis Deus que partisses
Para o Jardim do Senhor
Em nossos corações ficou
A saudade de uma flor*

*Sempre te recordaremos
Com muito amor e carinho
És a mais bela flor
E também o nosso anjinho*

Seus pais, irmão e demais família vêm, por este meio, lembrar a todas as pessoas de suas relações e amizade a passagem do 6.º aniversário do falecimento da menina Beatriz, sábado, dia 24.

Silvalde, 22 de janeiro de 2015

Rogério Pereira da Assunção - pai
Isabel Maria Ribeiro da Silva Lopes - mãe
Gonçalo da Silva Lopes Assunção - irmão

AGÊNCIA FUNERÁRIA HENRIQUES & M. OTÍLIA, LDA. - ESMORIZ - Tlf. 256 75 27 74

† Lucinda Moreira dos Santos

ESPINHO (Rua 20, n.º 1127)

Agradecimento e Missa do 7.º Dia

Seus filhos, nora, genros, netos, bisnetos e restante família vêm agradecer às pessoas que tomaram parte no funeral do seu ente querido ou que de outro modo se associaram à sua dor. Comunicam que a missa do 7.º dia será celebrada dia 25, domingo, pelas 19 horas, na Igreja Matriz de Espinho. Desde já agradecem a todos quantos participem na Eucaristia.

Espinho, 22 de janeiro de 2015

Maria Manuela Moreira Marques
Maria Isabel Moreira Marques
Ricardo Manuel Moreira Marques

FUNERÁRIA N. S. D'AJUDA - SANCEBAS E LUÍS ALVES - ESPINHO - TEL. 22 734 51 29

† José de Oliveira e Sousa

SILVALDE (Sales)

Agradecimento e Missas do 7.º Dia

Sua esposa, filhos, noras, genros, netos, bisnetos e restante família vêm agradecer às pessoas que tomaram parte no funeral do seu ente querido ou que de outro modo se associaram à sua dor. Comunicam que as missas do 7.º dia serão celebradas dia 25, domingo, pelas 11 e 18 horas, na Igreja Paroquial de Silvalde. Desde já agradecem a todos quantos participem nas Eucaristias.

Silvalde, 22 de janeiro de 2015

Leopoldina Maria Couto Magalhães
Isaura Maria Couto Oliveira Lima
Rosa Maria Couto de Oliveira Silva
José António Couto de Oliveira
Ernesto Couto de Oliveira
Maria Manuela Couto de Oliveira Gomes

FUNERÁRIA N. S. D'AJUDA - SANCEBAS E LUÍS ALVES - ESPINHO - TEL. 22 734 51 29

† Manuel Alves da Silva

Missa do 1.º Aniversário do falecimento

Sua esposa, filhas, filho, genros, nora, netos e restante família vêm, por este meio, comunicar às pessoas de suas relações e amizade que será celebrada missa por alma do seu ente querido, dia 24, sábado, pelas 17,30 horas, na Igreja Paroquial de Guetim.

Desde já agradecem a todos quantos participarem nesta Santa Eucaristia.

A família

Guetim, 22 de janeiro de 2015

† Angelina de Sá Ferreira Ribeiro

Missa do 33.º Aniversário do seu falecimento

É com grande saudade que os seus filhos, Alberto e Rogério, netos, noras e genro, mandam celebrar missa pelo seu eterno descanso, dia 23, sexta-feira, pelas 19 horas, na Igreja Matriz de Espinho, agradecendo desde já a todos quantos participarem nesta Eucaristia.

† Maria Amélia Emília de Sousa

(Viúva de José Soares Correia de Oliveira)

Agradecimento e Missa do 7.º Dia

Seus filhos, noras, genro, netos, bisnetos e restante família vêm agradecer às pessoas que tomaram parte no funeral do seu ente querido ou que de outro modo se associaram à sua dor. Aproveitam para agradecer aos Bombeiros Voluntários de Espinho e à Cerciespinho pela preciosa colaboração que prestaram aquando da sua doença. Comunicam que a missa do 7.º dia será celebrada amanhã, sexta-feira, pelas 19 horas, na Igreja Matriz de Espinho. Desde já agradecem a todos quantos participem na Eucaristia.

Espinho, 22 de janeiro de 2015

Alberto Sousa Oliveira
Joaquim Sousa Oliveira
Maria Irene Sousa Oliveira
Maria Conceição Sousa Oliveira
António Manuel Sousa Oliveira
José Manuel Sousa Oliveira

FUNERÁRIA N. S. D'AJUDA - SANCEBAS E LUÍS ALVES - ESPINHO - TEL. 22 734 51 29

† José Maria Rodrigues Pinto

ANTA (Rua 23, n.º 1152)

Agradecimento e Missa do 7.º Dia

A família vem agradecer às pessoas que tomaram parte no funeral do seu ente querido ou que de outro modo se associaram à sua dor. Comunica que a missa do 7.º dia será celebrada dia 24, sábado, pelas 19 horas, na Igreja Paroquial de Anta.

Desde já agradece a todos quantos participem na Eucaristia.

Anta, 22 de janeiro de 2015

FUNERÁRIA N. S. D'AJUDA - SANCEBAS E LUÍS ALVES - ESPINHO - TEL. 22 734 51 29

† Alberto da Silva Rôlo

ANTA - ESPINHO (Rua 36)

"Antiga Loja do Cigalho"

Agradecimento e Missa do 7.º Dia

Seus filhos, noras, genro, netos, bisnetos e restante família vêm, por este meio, agradecer a todas as pessoas de suas relações e amizade que tomaram parte no funeral do seu ente querido ou que de outro modo se associaram à sua dor. Comunicam que a missa do 7.º dia será celebrada terça-feira, dia 27 de janeiro, pelas 19 horas, na Igreja Paroquial de Anta. Desde já agradecem a todos quantos participarem nesta Santa Eucaristia.

A família

Anta, 22 de janeiro de 2015

AGÊNCIA FUNERÁRIA DE MARIA DE LOURDES - Anta - Espinho - Tels.: 22 734 06 09 - 22 734 88 55

† Enfermeira Maria Emília Ferreira do Couto Monteiro

Missa do 6.º Aniversário do falecimento

Seu marido, filho, nora, netos e restante família vêm, por este meio, comunicar às pessoas de suas relações e amizade que será celebrada missa por alma do seu ente querido, dia 27, terça-feira, pelas 19 horas, na Igreja Matriz de Espinho. Desde já agradecem a todos quantos participem na Eucaristia.

Espinho, 22 de janeiro de 2015

Manuel Ferreira da Silva Monteiro
Vitor Manuel do Couto Monteiro

FUNERÁRIA N. S. D'AJUDA - SANCEBAS E LUÍS ALVES - ESPINHO - TEL. 22 734 51 29

† António da Glória Moreira

ANTA (Rua do Souto)

26/01/1944 - 26/01/2011

Missa do 4.º Aniversário de falecimento e de Aniversário Natalício

Sua esposa, filhos, noras, netos e restante família vêm, por este meio, comunicar que será celebrada missa por alma do seu ente querido, dia 25, domingo, pelas 11 horas, na Igreja Paroquial de Anta.

Desde já agradecem a quem comparecer.

† Manuel Alves Pinto

SILVALDE

(Manuel das Vinhas)

Agradecimento e Missa do 7.º Dia

Sua esposa, filhos, netos e demais família vêm, por este meio, agradecer a todas as pessoas que participaram no funeral do seu ente querido ou que de outro modo manifestaram o seu pesar. Comunicam que a missa do 7.º dia será celebrada dia 23, sexta-feira, às 8 horas da manhã e sábado, dia 24, às 16,30 horas, na Igreja Paroquial de Silvalde. Desde já agradecem a quem comparecer.

Silvalde, 22 de janeiro de 2015

FUNERÁRIA ALMA CRISTI - MANUEL SILVA - SILVALDE - Telef. 227 343 392

† D. Isaura Moreira da Silva

ANTA - ESPINHO (Rua da Cavada Velha)

Agradecimento e Missa do 7.º Dia

Seus filhos, noras, genros, netos, bisnetos, trisnetos e restante família vêm, por este meio, agradecer a todas as pessoas de suas relações e amizade que tomaram parte no funeral da sua ente querida ou que de outro modo se associaram à sua dor. Comunicam que a missa do 7.º dia será celebrada quinta-feira, dia 22 de janeiro, pelas 19 horas, na Igreja Paroquial de Anta. Desde já agradecem a todos quantos participarem nesta Santa Eucaristia.

A família

Anta, 22 de janeiro de 2015

AGÊNCIA FUNERÁRIA DE MARIA DE LOURDES - Anta - Espinho - Tels.: 22 734 06 09 - 22 734 88 55

O exemplo do desporto na valorização de Espinho

A Associação Académica de Espinho celebra 77 anos desde a sua fundação. O Sporting Clube de Espinho comemora o seu centenário. São duas referências do desporto do concelho e do desporto nacional. O Sporting de Espinho assinalou, com pompa e circunstância, um marco histórico - cem anos de atividade - enaltecendo os fundadores, as suas glórias individuais e ps feitos coletivos, sem descuidar os préstimos dos associados. A Académica de Espinho não descursa, no âmbito dos festejos do seu 99.º aniversário, o ensejo de distinguir os academistas com 75 anos de filiação ao clube. São registos de clubes. E são também registos de Espinho. Vivências que ficam documentadas. Presenças de quem serviu e serve os

Editorial

Lúcio Alberto

seus emblemas com fervor e dedicação. Cada um à sua dimensão, cada um com o seu contributo, mas todos em prol da valorização desportiva e sociocultural de ambos os clubes, em particular, e de Espinho, em geral.

Projetando a sua dinâmica no turismo, Espinho é igualmente reconhecido pelos seus valores desportivos, coletivos e individuais, com conquistas lusas e, inclusive, além-fronteiras. Mas Espinho também corporiza um fenómeno: o vasto número de coletividades desportivas, universo onde se destaca o futebol popular. A quantidade e a qualidade abraçam-se e os resultados repercutem-se vitoriosamente no campo competitivo e no desenvolvimento sociocultural. A vontade e a capacidade entrelaçam-se e... assim Espinho ganha!



Emblemas de 25, 50 e 75 anos de associados no 77.º aniversário da Académica de Espinho

As comemorações do 77.º aniversário da Associação Académica de Espinho terão o seu ponto alto na sexta-feira de 30 de janeiro

com jantar (às 20h30) no Hotel Solverde (inscrições até ao dia 28, no pavilhão academista ou na Casa Fonseca - Rua 19) e entrega de emblemas de 25, 50 e 75 anos de associados.

"Realçamos o facto de, pela primeira vez, se realizar a entrega do emblema de 75 anos, o que é para nós um ato de grande simbolismo."

São os seguintes os sócios fundadores que receberam o emblema de 75 anos:

Alfredo Virgínio Barros Pereira, Manuel Ra-

miro Teixeira Veríssimo, Napoleão Ferreira Amorim e Vítor Hugo Pereira Martins.

Entretanto, já no próximo domingo, as comemorações aniversariantes da Associação Académica de Espinho serão encetadas com hastear da bandeira no Pavilhão Arq.º Jerónimo Reis (às 9 horas), missa de sufrágio na Capela de Santa Maria Maior (às 10 horas), romagem ao cemitério (às 11 horas) e "Porto de honra" no pavilhão do clube (às 11h30).

Pinto Moreira na Gala das Quinas

O Campeonato do Mundo de Futebol de Praia que vai decorrer em Espinho no próximo verão foi promovido esta semana, em Lisboa, durante a Gala do Centenário da Federação Portuguesa de Futebol.

O presidente da Câmara Municipal, Pinto Moreira, foi convidado e esteve presente na Gala das Quinas.

O cartaz promocional da prova que vai decorrer em julho mereceu a atenção dos dirigentes da FIFA, da UEFA e da FPF e dos agentes e atletas que marcaram presença na gala da FPF.



dentalDOCTORS

IMPLANTOLOGIA
E ESTÉTICA DENTÁRIA

"ALL-ON-4"
TÉCNICA INOVADORA
QUE PERMITE
A COLOCAÇÃO
DE DENTES FIXOS
NUM SÓ DIA

Clínica Dentária

Diretor Clínico:
Dr. João Miranda de Azevedo

Serviços de Excelência em todas as especialidades de Medicina Dentária
(Equipa médica qualificada e experiente)

RECUPERE O SEU SORRISO!

1.ª Consulta sem compromisso
www.dentaldoctors.pt

Espinho
Rua 19, n.342 Sala 1.3 - 4500-255 Espinho
☎ 227 328 018 / 960 375 139
✉ geral-espinho@dentaldoctors.pt



CONVENTO DOS DOCES

Pastelaria Conventual
Pastelaria Francesa
Bolos para Eventos
Pão Quente (desde 0.08 euros)
Rústico e Francês

Tlm: 967 240 535
conventodosdoces@hotmail.com
Rua 14, n.º 880
4500-232 - ESPINHO





ESPINHO PRAIA
PORTUGAL

EM ESPINHO,
A TRADIÇÃO
TEM UM NOME



Aipal 50 ANOS



Like 

www.eurobaviera.com








Fabricantes de Círios

Visite-nos no Facebook 

Venda ao Público
Preços de Revenda
Zona Industrial de Silvalde
227323026

Com este vale, poupe ainda mais!
Desconto 1€*
Vela Recarga Média P195

Use o seu Smartphone

* Válido até 31 de Janeiro na compra de 1 caixa de 42Unids e apenas para clientes finais.