

# DEFESA DE ESPINHO

PUBLICAÇÕES PERIÓDICAS

AUTORIZADO A CIRCULAR EM INVÓLUCRO FECHADO DE PLÁSTICO OU PAPEL PODE ABRIR-SE PARA VERIFICAÇÃO POSTAL DE02152012GSCP/SNC



TAXA PAGA PORTUGAL ANTA (ESPINHO)

Av.ª 8, n.º 456 - 1.º - Sala R  
APARTADO 39 - 4501-853 ESPINHO Codex  
Telef. 22 734 15 25 • Fax 22 731 99 11  
Email: defesadeespinho@mail.telepac.pt

Diretor: LÚCIO ALBERTO □ Fundador: BENJAMIM COSTA DIAS □ Semanário □ Ano 83 □ Número 4352 □ Quinta-feira, 03/setembro/2015 □ Preço: € 0,65 (Incluindo IVA)

## Novasemente é das mulheres!



## Jovem não resiste a acidente de carro

página 9

## Associação Comercial entrega 50 mil euros aos empresários espinhenses

página 2

## Ana e Pedro Walgode campeões europeus de patinagem artística

página 15

## Deficientes elogiam acessibilidade da Praia da Rua 37

página 3



PUB.

Ligue Grátis 800 999 888

www.opticenter.pt

# OptiCenter

ÓPTICA · OPTOMETRIA · CONTACTOLOGIA

ESPINHO

☎ 224 082 790 Rua 23, 374 (junto ao Mercado)

APROVEITE JÁ!  
**OFERTA DO 2º PAR!**

PARA SI OU PARA QUEM QUISER.

**249€**

**ARMAÇÃO + LENTES PROGRESSIVAS**

Anti-risco e Anti-reflexo até 3 Diop. de esfera e cil. até 2

**79€**

**ARMAÇÃO + LENTES DE LONGE OU PERTO**

Anti-risco e Anti-reflexo até 3 Diop. de esfera e cil. até 2

Promoção Válida de 01 Janeiro até 30 Junho 2015.



No âmbito do projeto Comércio Investe, decorreu ontem, na Associação Comercial de Espinho a entrega de 50 mil euros relativos à primeira tranche do apoio concedido às empresas aderentes.

O Comércio Investe é um projeto vocacionado para o apoio ao comércio tradicional nos centros urbanos, que permite a modernização dos estabelecimentos comerciais por via de um apoio direto, e a fundo perdido, a investimentos que dinamizem o espaço de venda dos estabelecimentos comerciais. Nesta perspetiva, a Associação Comercial de Espinho assumiu-se como a única entidade do concelho a ver a sua candidatura coletiva aprovada junto do IAPMEI, garantindo assim a possibilidade de permitir e auxiliar a modernização dos estabelecimentos aderentes, maioritariamente de comércio, para um valor total de investimento de mais de 600 mil euros, aprovado e já contratualizado com o IAPMEI.

“Este é, portanto, um passo decisivo para a consolidação de um projeto ambicioso no qual a Associação Comercial de Espinho muito acredita e que pretende afirmar-se como um polo dinamizador da nossa cidade, atraindo mais pessoas e auxiliando os comerciantes na nossa luta diária para um comércio tradicional atrativo, dinâmico e inovador.”

“Tem sido difícil e com muito trabalho a atividade da Associação Comercial de Espinho, mas isto é para quem quer trabalhar”, deu nota José Aleixo.

“Concorreram ao Projeto Comércio Investe sete associações de territórios maiores que o nosso concelho, mas a maior candidatura do país foi a da Associação Comercial de Espinho. E isto deve-nos deixar orgulhosos e todos nós estamos orgulhosos. As outras candidaturas rondam os 400 mil euros, mas a da Associação Comercial de Espinho é de 780 mil euros. Este é um



## Associação Comercial entrega 50 mil euros aos empresários espinhenses



Projeto Comércio Investe a fundo perdido beneficia Espinho

momento de alegria e satisfação para todos nós, mas também de trabalho. Esta é a casa dos empresários

espinhenses, a vossa e nossa casa. Aqui somos todos iguais e devemos partilhar os anseios e as dificuldades.”

Assegurando que a Associação Comercial de Espinho oferece “a todos” uma panóplia de serviços, José

Aleixo frisou o “rigor absoluto em todo o processo do Projeto Comércio Investe, nas transferências bancárias e até

na burocracia para que não haja nenhuma estranheza.”

“Só não se sente quem não é filho de boa gente”, afirmou o presidente da Associação Comercial de Espinho. “Em vez de alguns se orgulharem de todo o esforço e de toda a dinâmica da Associação Comercial de Espinho, ainda há quem tenha o desprazer de dizer mal de quem trabalha, de dizer mal de quem ajuda! As pessoas passam a vida a criticar. Criticam porque só têm apenas vontade e interesse em criticar. Nós não criticamos ninguém. Nós só ajudamos e só queremos o êxito dos empresários espinhenses. E esse também é o êxito da Associação Comercial de Espinho!”

Por isso, “Associação Comercial de Espinho não vai ficar de braços cruzados!”

José Aleixo revelou então, às dezenas de empresários presentes na cerimónia realizada na quarta-feira desta semana, alguns exemplos:

“Vamos ter um autocarro que vai passar pela cidade com o slogan do Comércio Investe e muppy gigante com oito metros de comprimento” à entrada nascente do concelho, “com uma visibilidade tremenda e com informação ativa para promover o comércio de Espinho. Nos não vamos estar parados, nem temos estado parados!”

Lúcio Alberto

## Associação Comercial de Espinho centenária

E disponível com técnicos credenciados, gente dinâmica e cursos de formação

Enquanto eram apresentadas algumas iniciativas que serão desenvolvidas pela cidade visando a animação e o desenvolvimento do comércio local, José Aleixo fez questão de destacar que a Associação Comercial de Espinho faz 100 anos em novembro e “cem anos só se faz uma vez na vida...”

Constatando que a Associação Comercial de Espinho não desfruta de dinheiro para grandes festas, alegando que cumpre prioritária e escrupulosamente os seus encargos,

registou também que a receita advinda dos associados fica aquém das expectativas. “Isto não é uma crítica, é antes uma informação. Esta casa (a sede) é nossa e está quase paga.”

Entretanto, “já está pronta a campanha de Natal”... E no que concerne à festa centenária, “tragam um empresário, tragam dois ou três, para que a festa seja bonita.”

“Não se deve meter a cabeça na areia; deve-se olhar para a frente”, acrescentou. “Quem fica em casa a dizer mal dos outros pode estar certo que mais cedo ou mais tarde acaba por cair... Estamos sempre disponíveis com técnicos credenciados, com gente dinâmica e com cursos de formação. A Associação Comercial de Espinho está sempre aberta!”

Lúcio Alberto

## Logotipo e imagem do comércio tradicional com slogan “aMar Espinho”

Para concretizar o desiderato de um comércio tradicional atrativo, dinâmico e inovador, a Associação Comercial de Espinho já apresentou o novo logotipo e imagem do comércio tradicional espinhense, cujo slogan será

“aMar Espinho”.

Trata-se de um logótipo inspirado num dos maiores recursos de Espinho e “conta também com o amor das gentes à sua terra.”

E... “é uma soma de algo que não se pode esquecer, tal como o comércio tradicional.”

# Praia da Rua 37 com extraordinária acessibilidade

Deficientes elogiam equipa de nadadores-salvadores e responsável pela praia



Fotos MP

numa praia, o acesso à areia é onde encontramos mais dificuldades. Não é possível andarmos com a cadeira de rodas sem as passadeiras próprias. Esta praia está dotada desse tipo de passadeiras. Para além disso, necessitamos de ajuda, uma vez que a nossa família não o pode fazer, para outro tipo de atividades. No entanto, esta equipa da praia da Rua 37 está sempre disponível para nos ajudar", sublinha. E acrescenta:

"Sem estes equipamentos, não é possível a um deficiente chegar à areia e à água do mar. E na água, se não existir uma cadeira anfíbia como a que aqui há, não será possível tomarmos banho no mar".

Aquele frequentador da praia da Rua 37 afirma sentir-se "muito seguro com esta equipa de nadadores-salvadores porque sei que estão preparados para o fazerem. Além disso, eles estão sempre à nossa disposição, o que registo com muito agrado".

E conclui:

"A sensação de estarmos dentro de água com estes equipamentos é única, pois são os únicos momentos que podemos tomar banho no mar. Estivemos muitos anos em o podermos fazer e aqui encontramos esta maravilhosa possibilidade. Temos uma sensação de liberdade total".

Também Carla Oliveira (doença muscular), 26 anos, natural de Lourosa, reconhece que todo o equipamento da praia da Rua 37 e toda a equipa contribuem para o seu bem-estar e para a sua escolha:

"Frequento esta praia há dois anos e escolhi-a pelo conjunto de acessibilidades que dispõe, especialmente pelo conjunto de facilidades de deslocação para a areia e para o mar. É totalmente diferente de outro tipo de praias".

Carla Oliveira diz que "faço praia em Espinho e só tive de ver qual delas era acessível. Foi esta que escolhi. Tem um carrinho para ir à água e os nadadores-salvadores sempre se disponibilizaram levar-nos, desde que o mar o permita".

Carla Oliveira adianta que "os nadadores-salvadores sabem quais são as minhas

especificidades e, por isso, com eles sinto-me muito segura. Adoro o mar e se não tivesse o carrinho não teria essa liberdade e nunca teria esta experiência".

E termina:

"Os nadadores-salvadores não têm a obrigação de nos levar à água. Por isso, era importante haver aqui pessoas que pudessem garantir este serviço. A verdade é que têm de deixar a vigilância da praia para nos poderem levar à água e isto nem sempre é possível. Se houvesse um sistema que envolvesse voluntários ou até os próprios bombeiros, seria muito bom pois libertava os nadadores-salvadores, que têm outra missão e possibilitava que nós estivéssemos mais tempo na água. Este é um trabalho que não é da competência dos nadadores-salvadores, mas fazem-no por saberem a alegria que nos dão".

Por fim, Carlos Barros (nadador-salvador), lembra que "este equipamento é utilizado no caso de as condições do mar o permitirem. No entanto, por vezes é impossível prestarmos esse serviço, uma vez que esta praia tem muitos banhistas e, por isso temos de estar atentos. Ficamos muito tristes quando não podemos auxiliar estes deficientes, pois sabemos que esse é um momento de grande felicidade para eles", conclui.



Para Ricardo Meneses, "a sensação de estarmos dentro de água com estes equipamentos é única, pois são os únicos momentos que podemos tomar banho no mar"



Carla Oliveira considera que "os nadadores-salvadores não têm a obrigação de nos levar à água" e "por isso, era importante haver aqui pessoas que pudessem garantir este serviço"

A praia da Rua 37 tem extraordinárias condições de acesso, sobretudo para deficientes motores. Dotada de especiais equipamentos que proporcionam acessibilidade e grande mobilidade, aquela praia possui uma cadeira anfíbia e, sobretudo, uma extraordinária equipa", que vai desde os nadadores-salvadores (Cristiana Ribeiro, Renato Sanguedo e Carlos Barros), até ao próprio responsável pela atual concessão.

Manuel Proença

Ricardo Meneses, 35 anos, paraplégico, natural de Espinho, por tudo isto, não lhes poupa elogios:

"É uma praia acessível e onde os deficientes têm a pos-

sibilidade de ter acesso a todas as valências deste espaço. Aqui temos uma ajuda muito grande por parte da equipa de nadadores-salvadores e do próprio concessionário".

Segundo Ricardo Meneses, "normalmente,



A equipa de nadadores-salvadores da praia da Rua 37, Cristiana Ribeiro, Carlos Barros e Renato Sanguedo

## Previsão de aumento de 50% a 70% de rendas em 2017

O fim do período transitório que limitava o aumento do valor das rendas com contratos feitos até 1990 vai ditar um acréscimo significativo nas mensalidades de alguns inquilinos. A Associação Lisbonense de Proprietários prevê aumentos de 50% a 70% em 2017.

“As rendas estão artifici-

almente baixas”, considera a Associação Lisbonense de Proprietários, estimando que a correção ronde entre os 50% e os dois terços do que os inquilinos atualmente pagam. “Temos tido rendas que não chegam para pagar o IMI exigido aos senhorios, daí que a previsão seja de uma subi-

da significativa.”

Este facto vai afetar em particular os inquilinos idosos, mas aqueles que justificarem situações de carência económica terão o apoio do Governo. Este auxílio será concedido, a partir de 2017, através de um subsídio que vai suportar os valores da diferença entre o que o senhorio exigir de aumento e aquilo que o inquilino puder pagar.

De acordo com dados do Instituto Nacional de Estatísticas, há 255 mil inquilinos com contratos de arrendamento anteriores a 1990.

## Europa, porque te destroem?

Aquela Europa, tão sábia e generosamente criada nos anos 50, finou na noite fatídica de 11 de julho último. Os seus verdugos foram o ministro das finanças da Alemanha, Schauble, e o seu “cabo das ordens”, o ministro das finanças holandês, também presidente do Eurogrupo, Dijsselbloem. A aparição nas primeiras negociações do ex-ministro das Finanças grego, Yanis Varoufakis, demonstrando com frontalidade o falhanço da teoria de austeridade imposta aos países sobre tutela da Troika, deixou o seu homólogo alemão à beira de um ataque de nervos. A partir desse momento, aquele ministro alemão “decretou” a saída da Grécia da zona euro. Era preciso “dar uma lição” ao “atrevido” ministro grego e mostrar, “urbi et orbi”, quem manda. O ódio não permitiu que aqueles dois mandantes vissem os efeitos devastadores da sua decisão, nem perceber que estavam a trair a memória dos seus antepassados e a destruir o espaço de paz, solidariedade, prosperidade e confiança que os seus pais e avós tão laboriosamente souberam construir sobre as ruínas de uma guerra terrivelmente devastadora. A Grécia não chegou a ser “expulsa” da zona euro, mas a sentença permanece.

Todos sabem – e aqueles senhores “justiceiros”, ainda melhor – que a Grécia (e também Portugal) entrou para a moeda única por razões políticas, porque não reunia as condições mínimas para aderir ao euro. Todos têm também conhecimento de que as contas gregas de então foram aldrabadas, dado a sua economia não suportar aquela moeda forte. Também ninguém ignora que a subida da dívida grega até níveis impensáveis foi feita pela oligarquia partidária que governou a Grécia até 2014, oligarquia essa que também não procedeu a nenhuma das reformas necessárias. É ainda do conhecimento geral que foram os amigos gregos das empresas alemãs que arruinaram a Grécia nas duas últimas décadas. E que foram esses mesmos gregos corruptos que sempre contaram com o beneplácito de Bancos e outras instituições europeias para lhes concederem empréstimos, sem contro-

lo, sabendo que esse dinheiro não iria beneficiar a Grécia. Sabe-se, por conseguinte, quem foram os incumpridores e que o povo não teve culpa em tais desastres financeiros e económicos.

Ninguém desculpa a Grécia pelos erros e abusos dos seus dirigentes e dos seus “amigos europeus” (alemães, por exemplo). Mas seja-se minimamente verdadeiro e reconheça-se que tais males já existiam quando o até recentemente Governo Syriza foi eleito, e que foi precisamente por isso que o povo lhe concedeu o voto.

Acresce que a forma como se processou a construção do euro obriga a que os países periféricos, como a Grécia e Portugal, entre outros, fiquem sujeitos a um espartilho asfixiante, que é o enorme e insustentável endividamento. E que as contrapartidas a pagar para permanecer na moeda única é manter elevadas taxas de desemprego, baixar os salários, reduzir ou acabar com o Estado Social, empobrecer as famílias, vender empresas essenciais, forçar a emigração e perder pessoas jovens e qualificadas, entre outros males. Com o tempo tais países tornar-se-ão insignificantes.

Ninguém desconhece que um projeto da unificação como o europeu não poderia ser perfeito, mas também se sabe que sempre funcionou aceitavelmente, porque os seus visionários criadores e os seus avisados seguidores, que não os actuais, sempre souberam introduzir as necessárias alterações, por forma a suprir a ausência de algumas afinidades, principalmente étnicas, linguísticas, culturais, para além da distância geográfica. Foi esse espírito de fraternidade e de cedências mútuas que fez sobressair um projecto de prosperidade e de paz, que funcionou como um exemplo a seguir por todos quantos punham o homem no centro das preocupações universais.

O Tratado de Maastricht (1992) introduziu o euro e a cidadania europeia, mas o comportamento de alguns dirigentes da União Europeia fez com que tal cidadania nunca existisse. As recentes atitudes da Alemanha, particularmente na pessoa do seu ministro das Finanças, destruíram qualquer esperança de que tal cidadania possa vir a ser sentida, porque o espírito europeu foi



OPINIÃO

ASSIM, NÃO!

Messias Pinto

subvertido. Acresce que deixar que seja uma instituição que não consta dos tratados – o Eurogrupo – a decidir sobre os destinos da Europa é algo de surreal e perigoso. E leva o cidadão comum a questionar-se sobre para que servem as instituições constantes dos tratados, como o Conselho Europeu, a Comissão ou o Parlamento Europeu, entre outras.

Quando o homem deixa de ser o fim principal, sendo substituído pelo dinheiro e quando o interesse colectivo fica subalternizado face aos interesses pessoais e de grupo, acontece a aparição de pessoas cujas atitudes forçam a lembrança dos tempos sombrios que antecederam os dois maiores conflitos mundiais. Avisado estava Dalai Lama quando salientou o exemplo da atitude dos criadores da União Europeia em confronto com procedimentos de pessoas que escolheram a pior forma da natureza humana, qual seja a de serem violentos, implacáveis e agressivos. É possível que aquele homem bom estivesse a pensar que, historicamente, os europeus sempre se guerrearam e que o nacionalismo continua enraizado na psique europeia.

Finalmente, é inconcebível que um país já afetado por uma crise humanitária, e vivendo em angústia profunda, possa ser tão humilhado e sujeito a mais sacrifícios violentos. A sua punição deva servir de alerta para os restantes povos e prova que a Europa não deixou de ser belicosa. Por tudo isso, é bem possível que os visionários da construção europeia, que colocaram a paz e a solidariedade à frente dos egoísmos hegemónicos, devam estar a rebolar-se nas urnas, ao mesmo tempo que o ex-chanceler alemão, Helmut Schmidt, se sentirá traído pelos actuais dirigentes do seu país.

## BE reivindica melhores condições de vida para os pescadores

### Apontada inatividade de apoios de pesca e da lota

O Bloco de Esquerda esteve na última quinta-feira no Bairro Piscatório, em Silvalde. De visita ao bairro e em contacto com as pessoas, o Bloco de Esquerda quis saber das dificuldades de vida dos profissionais da pesca.

“Numa altura em que tanto se fala de paragens forçadas na pesca”, a visita ao conselho de Espinho serviu para tomar conhecimento das reivindicações dos pescadores e para exigir melhores condições para os mesmos.

Moisés Ferreira, cabeça de lista do Bloco às legislativas de 4 de outubro, apontou “as dificuldades de vida” das pessoas que trabalham e vivem do mar. Obrigados a parar durante muitos meses por ano, há meses em que têm imensas dificuldades para sobreviver.

“Durante muitos anos os sucessivos governos do PS, PSD e CDS desinvestiram e destruíram as pescas em Portugal”, lembrou o cabeça de lista do Bloco de Esquerda. “Lembramo-nos do abate de

embarcações no passado, como nos lembramos da submissão permanente a Bruxelas. O atual Governo PSD/CDS não é diferente, sempre submisso a Bruxelas, às quotas impostas pela Europa, e não querendo saber da vida dos pescadores, não querendo saber se os pescadores têm trabalho ou condições dignas de trabalho.”

Do Governo do país para o município, o Bloco de Esquerda aponta também o dedo ao executivo liderado por Pinto Moreira.

“A falta de apoios e de condições é culpa também da Câmara Municipal”, disse Moisés Ferreira. “Falamos com alguns dos homens que fazem da pesca a sua profissão e eles não conseguem esconder a sua revolta. Não se entende que se tenha gasto dinheiro público nos apoios de pesca localizados na praia, assim como na pequena lota que ali se encontra, para eles permanecerem fechados.”

Os bloquistas registam que “os apoios de pesca já

deveriam ter sido entregues, mas continuam fechados, enquanto a praia continua pejada de contentores e os tratores continuam a ser arrumados entre as casas.”

Ou seja, “os apoios de pesca estão prontos mas os pescadores não usufruem deles, continuando a trabalhar nas poucas condições que já tinham.”

“O mesmo se passa com a pequena lota junto aos apoios de pesca”, segundo também nota os bloquistas. “Está pronta, mas a Junta de Freguesia e a Câmara Municipal não permitem que seja utilizada por quem vive do mar.”

O Bloco de Esquerda exige que “estes equipamentos que foram feitos e pagos com dinheiro público sejam imediatamente disponibilizados aos pescadores, melhorando as suas condições de trabalho”, ao mesmo tempo que reivindica “medidas de investimento a nível nacional nas pescas e na investigação da nossa costa.”

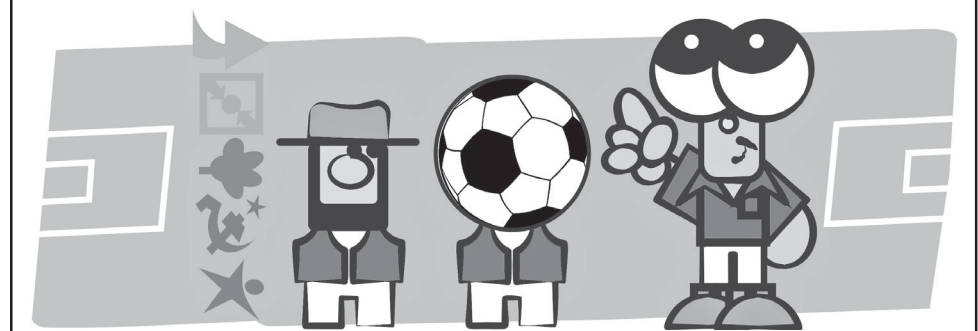
<http://opimpolho.no.sapo.pt> • <http://josesarmento.blogspot.pt> • <http://sarmento-news.blogspot.pt>

**PIMPOLHO** □ DESENHO E TEXTO DE: © José Sarmento • 1016

A bola da política...

... é...

... o Povo???!...!



## Federação de Aveiro do PS contesta visita de membros do Governo à região de Aveiro

“A praticamente um mês das eleições legislativas, o Governo PSD/CDS perde definitivamente o pudor e procede, ele próprio, àquilo que Passos Coelho, enquanto líder da oposição, classificou como exemplo de falta de sentido de estado: o desfilar de ministros e secretários de Estado pelo país”, constata a Federação de Aveiro do PS. “Mais uma vez se constata que entre o que Passos Coelho prometera fazer e aquilo que fez e está a fazer vai um mundo de diferença.”

“Se este frenesim visitador do país em véspera de eleições já é, em si, revelador da total incoerência e do eleitoralismo despudorado que se apossou de Passos Coelho, ele é, no caso do distrito de Aveiro, particularmente revelador: é que os vários ministros e secretários de estado que estarão no distrito nem sequer – e já seria inadmissível fazê-lo, atento o calendário – têm nada para inaugurar, limitando-se a, alegadamente, a vir ‘fazer o ponto de situação’ e

anunciar investimentos de obras que já não se iniciarão senão em próxima legislatura”, dá ainda nota a estrutura distrital socialista. “São, pois, a um tempo, a confissão do que este Governo não fez e adiou durante toda a legislatura – o caso do Baixo-Vouga – e, sobretudo, um lamentável exercício de eleitoralismo que o PS não pode deixar de denunciar e repudiar.”

A Federação de Aveiro do PS presidida por Pedro Nuno Santos remata assim a sua contestação:

“Os aveirenses não se deixarão enganar e dia 4 de outubro expressarão a sua avaliação por esta legislatura de promessas não cumpridas, de desrespeito para com o distrito de Aveiro, de empobrecimento, de desvalorização dos serviços públicos e de agravamento das desigualdades sociais.”

# Paulo Lemos visita obras na zona costeira de Paramos e Silvalde

Secretário de Estado  
do Ambiente prevê mais  
investimento

O secretário de Estado do Ambiente, Paulo Lemos, esteve, na sexta-feira à tarde, na praia de Paramos e no Bairro Piscatório (Silvalde), numa visita às obras de proteção do litoral. Paulo Lemos veio, assim, em substituição do ministro do Ambiente, Ordenamento do Território e Energia, Jorge Moreira da Silva, que acabou por se ver forçado a alterar a sua agenda e que previa uma passagem por Espinho.

Paulo Lemos fez-se acompanhar nas visitas, entre outros, pelo responsável pela Agência Portuguesa do Ambiente, Pimenta Machado e pelo vice-presidente da Câmara Municipal de Espinho, Vicente Pinto nas duas obras que totalizaram um investi-

mento de quase dois milhões de euros.

O secretário de Estado deslocou-se na praia de Paramos, com Vicente Pinto e o presidente da junta daquela freguesia, Manuel Dias, até à zona do passadiço em frente à ETAR, podendo verificar, de perto, a obra de proteção daquela praia que foi terminada há muito pouco tempo, faltando, apenas, alguns metros da reconstrução do passadiço. Depois, aquele membro do Governo foi até ao Bairro Piscatório para ver a obra que incluiu uma intervenção desde a Ribeira de Silvalde com a construção de muro de proteção a poente do Bairro Piscatório, na Rua 2, o reforço em pedra da defesa frontal marítima e a construção de percursos transversais em madeira de acesso às praias.

Paulo Lemos mostrou-se "muito satisfeito" com aquilo que viu, tendo em conta que "a situação era muito grave e com sérios riscos para as populações e para a ETAR em Paramos". O secretário de Estado lembrou que ainda "há 200 milhões de euros previstos para investir no Litoral até 2020", mas não quis adiantar a verba destinada especificamente a Espinho, garantindo que "o processo de intervenções futuras está a ser analisado" e que "iremos, ainda em setembro, abrir procedimento que prevê investimentos ao longo de toda a costa, incluindo Espinho, nas áreas prioritárias como os esporões".

Manuel Proença

O secretário de Estado do Ambiente avaliou a zona da praia de Paramos, acompanhado pelo presidente da Junta de Freguesia, Manuel Dias, e pelo vice-presidente da Câmara Municipal de Espinho, Vicente Pinto



Fotos MP



Fotos MP

Uma alteração de agenda inviabilizou a passagem do ministro do Ambiente, Ordenamento do Território e Energia, Jorge Moreira da Silva, por Espinho

Paulo Lemos visitou inteiramente a zona do Bairro Piscatório, em Silvalde, das obras de proteção do litoral



## Má escolha da mochila escolar prejudica saúde das crianças

Numa altura em que se começa a pensar no regresso às aulas, é tempo de fazer as escolhas mais acertadas na compra das mochilas das crianças. A campanha Olhe Pelas Suas Costas alerta para os perigos da utilização de uma mochila inadequada e para as consequências do excesso de peso transportado pelas crianças.

“A mochila deve ter costas almofadadas, duas alças ajustáveis – de maneira a que fique encostada, o máximo possível, às costas da criança – e deve ser feita de material leve e resistente”, explica Paulo Pereira, coordenador nacional da campanha Olhe Pelas Suas Costas.

No caso das crianças que percorrem longas distâncias a pé, as malas com rodinhas também podem

ser uma opção: “Para estes casos, o ideal é optar por uma mochila com uma pega suficientemente comprida, capaz de evitar a inclinação do tronco da criança durante o transporte.”

“O excesso de peso nos ombros provocado pelos objetos que as crianças transportam na mochila pode prejudicar o desenvolvimento e contribuir para o desgaste da coluna vertebral, pelo que se recomenda que não ultrapasse dez por cento do peso da criança. Os alunos devem levar para as aulas apenas o material necessário para esse dia da semana”, acrescenta o especialista. “Os objetos mais pesados devem ser colocados no fundo da mochila. Se esta tiver compartimentos laterais, a distribuição dos objetos deve ser feita de ma-

neira a que a carga fique equilibrada.”

“A prevenção de problemas na coluna vertebral passa sobretudo pelos educadores, pais e professores, que devem estar atentos não só ao transporte de mochilas mas também à postura adotada durante as aulas e em casa, à prática de exercício físico e aos sintomas das crianças”, conclui Paulo Pereira.

As dores nas costas são a causa mais frequente das visitas ao médico. As doenças que afetam a coluna representam mais de 50 por cento das causas de incapacidade física.

(Defesa da) SAÚDE



Estima-se que sete em cada dez portugueses sofrem ou já sofreram de dores nas costas.

## Erros refrativos, ambliopia e estrabismo são as doenças que mais afetam as crianças

Uma em cada cinco crianças tem problemas de visão que podem prejudicar o rendimento escolar

Uma grande percentagem de crianças em idade escolar tem défices da função visual que podem interferir com as capacidades de aprendizagem. Numa altura em que o início do novo ano escolar se aproxima, a Sociedade Portuguesa de Oftalmologia alerta para a importância da deteção precoce dos problemas visuais das crianças. O método ideal é através de rastreios. O primeiro rastreio deve ocorrer antes dos 3-4 anos. Nesta primeira observação o oftalmologista poderá detetar problemas de visão que passam despercebidos aos pais.

Pedro Menéres, membro da Direção da Sociedade Portuguesa de Oftalmologia, afirma que “sendo os erros refrativos (miopia, hipermetropia e astigmatismo) os problemas oculares mais frequentes nesta faixa etária, a ambliopia e o estrabismo acabam por ser os mais graves. Estima-se que cerca de uma em cada cinco crianças em idade escolar tenham défices de função visual provocado por uma destas patologias (ou outras menos frequentes) e nem todas recebem a ajuda que merecem.”

“Muitas crianças não se queixam de qualquer dificuldade”, refere o especialista. Se um olho vê bem e o outro é ambliope e mesmo quase não vê, tudo pode passar despercebido até à realização de uma avaliação da visão e da graduação que deve sempre ser realizada pelo Oftalmologista.

Uma criança apenas com um olho bom pode não dar qualquer sinal de alerta.”

Os educadores, pais e outros familiares devem estar atentos. “Quando existe má visão dos dois olhos o problema nota-se mais: o aproximar-se em demasia e constantemente pode ser o único sinal e não deve ser desvalorizado”, afirma Pedro Menéres. “Fechar ou tapar um dos olhos e os erros na escrita são sinais de alerta. A vontade de esfregar os olhos ou as dores de cabeça, os olhos vermelhos ou lacrimejantes, estrabismo ou fotofobia (dificuldade em suportar a luz) são sintomas que não podem ser ignorados e devem levar os pais a procurar um oftalmologista, em qualquer idade.”

Do ponto de vista médico o ideal é rastrear cedo. Assim, o especialista recomenda como fundamental realizar uma primeira observação oftalmológica entre os 3 e os 4 anos. “Nesta idade a criança colabora numa avaliação com qualidade e conseguimos recuperar a maioria dos olhos ambliopes” (também conhecidos por olhos preguiçosos). Pedro Menéres refere que o ideal seria a existência de um programa nacional de rastreio dos fatores que levam à ambliopia a todas as crianças a partir do ano de idade.

Catarina Paiva coordenadora do Grupo Português de Oftalmologia Pediátrica e Estrabismo da Sociedade Portuguesa de Oftalmologia, afirma que “é na infância que se

podem e devem prevenir os problemas da visão, de forma a não se revelarem limitadores da função visual na idade adulta. As doenças oftalmológicas podem ser tratadas nas crianças evitando incapacidades e faltas de rendimento associadas à ambliopia. A ambliopia não pode ser tratada mais tarde. A partir dos 7-8 anos de idade não é recuperável”.

A presidente da Sociedade Portuguesa de Oftalmologia, Maria João Quadrado, recomenda que se realizem rastreios visuais o mais cedo possível dando a máxima atenção aos mais novos, conforme merecem. Estes rastreios devem realizar-se aos 3 anos de idade e antes do início do ano escolar.

## Homens evitam exames à próstata

As perturbações causadas pelos exames à próstata dificultam o diagnóstico precoce do cancro da próstata, uma doença que é a segunda causa de morte por cancro e o tumor mais frequente. Em Portugal surgem todos os anos quatro mil novos casos.

“Os exames à próstata mexem com a masculinidade de muitos homens que acabam por se sentir violentados mas não há razão para isso”, revela Matos Pereira, urologista do Hospital Lusíadas Lisboa. “Quer o toque retal quer a ecografia prostática não são agressivos. As sondas transretais são delicadas e quanto mais descontraídos os pacientes estiverem mais fácil e rápido é o exame.”

O especialista aconselha que os homens ignorem o desconforto psicológico que este tipo de exames pode causar e a ter em mente a importância do diagnóstico precoce da doença: “Claro que depende do tipo de cancro, pois há tumores que mesmo detetados precocemente são de tal modo agressivos que acabam por ter desfechos trágicos. Mas a maior parte deles, bem ou moderadamente diferenciados, quando descobertos numa fase inicial, têm uma probabilidade elevadíssima de cura, seja através de cirurgia, de radioterapia externa ou interna ou braquiterapia (implantação de sementes radioativas) e é isto que é preciso reter.”

“Existem métodos muito rigorosos de diagnóstico precoce, pelo que é essencial que, a partir dos 45 anos, todos os homens façam uma consulta de rotina anual, se não houver história familiar de cancro na próstata”, conclui o urologista. “Se houver, é importante começar uma vigilância mais cedo, por volta dos 40 anos, uma vez que ao ter lugar numa zona periférica, não traz quaisquer sintomas até uma fase muito avançada e, além disso, aumenta exponencialmente com a idade.”

Em Portugal, o cancro da próstata é o tipo de cancro mais frequente no homem e mata todos os anos 1800 pessoas.

## Diabetes é a principal causa da insuficiência renal

O controlo inadequado do açúcar no sangue pode ser responsável pelo desenvolvimento da doença renal, o alerta é da Sociedade Portuguesa de Nefrologia que pretende consciencializar para as consequências da diabetes tipo 1 e 2 na deterioração da função renal e para a importância do diagnóstico precoce da doença.

“A diabetes mellitus é considerada a causa mais comum da doença renal, sendo a maior parte das insuficiências renais causadas pela nefropatia diabética, uma doença que consiste na alteração dos vasos sanguíneos dos rins e que conduz à perda de proteína através da urina”, refere Fernanda Carvalho, nefrologista e vice-presidente da Sociedade Portuguesa de Nefrologia, acrescentando ainda que “a doença renal na diabetes evolui lentamente ao longo de vários anos, muitas das vezes sem a manifestação precoce de quaisquer sintomas.”

Aproximadamente 30 a 40 por cento das pessoas com diabetes tipo 1 e entre 10 a 20 por cento das pessoas com diabetes tipo 2 acabam por sofrer uma deterioração da

função renal. “Nós, enquanto associação, pretendemos consciencializar não só os doentes já diagnosticados, que podem ver a função renal agravar-se devido à diabetes, mas também toda a população para a existência de uma relação entre as duas doenças, salientando a importância de controlar os níveis de açúcar no sangue”, conclui Fernanda Carvalho.

Em Portugal, estima-se que cerca de 800 mil pessoas deverão sofrer de doença renal crónica, considerando qualquer uma das suas cinco fases ou estádios de evolução. A progressão da doença é muitas vezes silenciosa, isto é, sem grandes sintomas, o que leva o doente a recorrer ao médico tardiamente, já sem possibilidade de qualquer recuperação.

Todos os anos surgem mais de dois mil novos casos de doentes em falência renal. Em Portugal existem atualmente cerca de 16 mil doentes em tratamento substitutivo da função renal (cerca de 2/3 em diálise e 1/3 já transplantados), e cerca de dois mil aguardam em lista de espera a possibilidade de um transplante renal.

## Retinopatia diabética afeta 250 mil pessoas

O controlo da pressão arterial, dos níveis de glicemia, colesterol e peso em doentes diabéticos são alguns procedimentos simples que podem ajudar a evitar o aparecimento da retinopatia diabética, a principal causa de cegueira evitável entre os 20 e os 65 anos.

Aproximadamente 49% dos diabéticos tipo 1 e cerca de 24% dos diabéticos tipo 2, ou seja, 250 mil doentes, sofrem de retinopatia diabética, sendo que 25 mil destes doentes têm perda de visão e 13 mil estão cegos devido à doença. “Estes números sustentam a necessidade de relembrar que 90% destes casos podem ser evitados se houver um bom controlo metabólico e um tratamento atempado da doença”, explica Rufino Silva, membro do corpo clínico da Unidade de Oftalmologia de Coimbra.

“É recomendável que todos os diabéticos realizem exames oftalmológicos pelo menos uma vez por ano. Em casos em que existem lesões mínimas é conveniente reavaliar dentro de seis a nove meses, pois algumas destas lesões podem provocar uma diminuição da acuidade visual ou até mesmo a cegueira, sendo, neste último caso, necessário iniciar de imediato o tratamento.”

Quando surgem os sinto-

mas da doença, eles podem incluir a visão turva, caracterizada por uma maior dificuldade a ler ou conduzir, a existência de pontos flutuantes no campo de visão, flashes de luzes e, em casos mais graves, a perda súbita da visão.

Ao longo de vinte anos, a fotocoagulação a laser foi o único método de tratamento da retinopatia diabética, uma técnica que permitiu evitar a cegueira de várias pessoas e que ainda é utilizada nas formas mais graves da doença – a retinopatia diabética proliferativa. Atualmente estão disponíveis novas formas de tratamento da doença, como os antiangiogénicos intravítreos e os implantes de corticoides que são técnicas mais eficazes, capazes de melhorar a visão em mais de 50% dos casos.

A retinopatia diabética é um problema ocular comum em doentes que não controlam os níveis de açúcar no sangue e é causado por alterações nos vasos sanguíneos da retina. Estas alterações permitem a saída de sangue e líquido para a retina e provocam a diminuição da visão. Para além desta situação, podem desenvolver-se vasos anormais na retina que, devido à sua fragilidade, sangram facilmente e causam lesões e perdas de visão.

# Mais 5,3 milhões de euros para as obras do Centro Hospitalar de Gaia/Espinho

Segunda fase abrange nova urgência médica

Manuel Teixeira anunciou a alocação de 5.3 milhões de euros para financiamento da segunda fase das obras de requalificação do Centro Hospitalar de Gaia/Espinho



Na manhã de terça-feira, Manuel Teixeira revelou que o Estado vai aumentar em 5,3 milhões de euros o capital do Centro Hospitalar de Gaia/Espinho de forma a viabilizar o arranque de obras neste equipamento, contemplando a construção de uma nova urgência médica. O secretário de Estado da Saúde visitou as obras em curso no Hospital Santos Silva, em Gaia, com cerca de 180 mil atendimentos de urgência ao ano e que em média atende meio milhar de pessoas por dia também nos serviços de emergência. O despacho que viabilizará o reforço de capital será publicado ainda esta semana em conjunto pelos ministérios das Finanças e da Saúde.

Manuel Teixeira perspetiva que os procedimentos concursais estejam concluídos entre novembro e janeiro. A empreitada deverá demorar um ano.

No total, a obra deverá

custar entre 14 a 15 milhões de euros, tendo o presidente do Conselho de Administração do Centro Hospitalar de Gaia/Espinho, observado que sem o apoio agora confirmado pela tutela "existia o

risco da obra parar!"

"Estamos satisfeitos com esta notícia e confiantes no serviço que prestamos à população", registou com agrado Silvério Cordeiro.

"Estamos mais sossegados!"

Depois da atribuição de 6 milhões de euros oriundos do programa de fundos comunitários Portugal 2020, a Administração do Centro Hospitalar de Gaia/Espinho pode dar início aos procedimentos administrativos para a obra já com o financiamento garantido.

Na visita do secretário de Estado da Saúde à Unidade 1 do Centro Hospitalar de Gaia/Espinho também estiveram presentes o vice-presidente da Câmara Municipal de Espinho, Vicente Pinto, o presidente da autarquia de Gaia, Eduardo Vítor Rodrigues, e o presidente do Conselho Diretivo da ARS Norte, Álvaro Almeida.

"O Centro Hospitalar é um empreendimento funda-

mental e estrutural que melhora as condições de prestação de cuidados de saúde ao universo de utentes dos concelhos de Gaia e Espinho", destacou Vicente Pinto. "O Município de Espinho tem acompanhado de perto o desenvolvimento das atuais obras de requalificação e colaborado com todo o trabalho desenvolvido na busca da melhor solução em termos de custos, de eficácia e de operacionalidade. O plano de reabilitação deste Hospital está em marcha a olhos vistos graças ao "bom senso e a competente avaliação da realidade, fator determinante na conceção do projeto que mereceu o acolhimento do Governo."

"Este Hospital é o grande bastião dos serviços de saúde a sul do rio Douro", realçou Eduardo Vítor Rodrigues. "Apesar do investimento significar um enorme esforço", o envolvimento da câmara nesta empreitada através da construção de novos acessos."



O secretário de Estado da Saúde visitou a Unidade 1 do Centro Hospitalar de Gaia/Espinho, na manhã do primeiro dia de setembro

A primeira fase de obras – construção de um novo edifício e ligações internas entre os espaços existentes e compra de equipamentos – ficará concluída em outubro, num investimento total de 13 milhões de euros, sete dos quais oriundos do ON.2 – O Novo Norte

O Centro Hospitalar de Gaia/Espinho conta para a segunda fase – construção de uma nova unidade de emergência médica, serviços de apoio para tratamento, cuidados intensivos e cuidados polivalentes e criação de novos acessos ao hospital – com seis milhões de euros de fundos europeus e um reforço de 5,3 milhões no seu capital atual, somando ainda a participação da autarquia de Gaia, no âmbito da malha viária, num investimento na ordem dos dois milhões

# Anulados cinco ninhos de vespas asiáticas

Perigo para as colmeias, mas também para as pessoas...

A Câmara Municipal conta com a ajuda das Juntas de Freguesia na divulgação deste problema e na sensibilização da comunidade para estarem atentos aos ninhos e ao movimento anormal de vespas asiáticas.

Foram detetados cinco ninhos de vespas asiáticas no concelho de Espinho e que entretanto já foram destruídos. A última ação de destruição ocorreu na noite de terça-feira, junto à Escola Gomes de Almeida.

O efeito sobre a população de abelhas é um efeito direto devido às baixas produzidas pela predação direta por Vespa velutina, e indiretamente, pela diminuição das atividades das abelhas perante a presença da Vespa velutina, que se tra-

duz num enfraquecimento e morte final da colmeia. Isso tem duas consequências diretas: por um lado, uma menor produção de mel e produtos relacionados e, por outro, uma diminuição da polinização vegetal dada a importância das abelhas melíferas nesta importante função biológica.

No processo de destruição dos ninhos, a Proteção Civil tem contado com a colaboração de alguns apicultores que se voluntariaram para resolver um problema que, afinal, é de toda a comunidade. Por isso, em caso de avistamento de algum ninho, é solicitada informação para os serviços de Proteção Civil na Câmara Municipal Espinho ou qualquer Junta de Freguesia.

Embora não sendo mais agressiva para o ser humano do que a vespa autóctone, a vespa asiática reage de forma bastante agressiva às ameaças ao seu ninho; perante uma ameaça ou vibração a 5 metros, produz-se uma resposta de grupo que pode perseguir a fonte da ameaça durante cerca de 500 metros. Além disso, o grande tamanho que podem atingir os ninhos e em algumas ocasiões a sua localização em zonas urbanas ou periurbanas, podem resultar em maior risco para os cidadãos!

A vespa de patas amarelas, também conhecida como a vespa asiática ou vespa velutina, é predominantemente preta com uma ampla faixa laranja no abdómen e uma faixa amarela no primeiro segmento. Observada de frente, a cabeça da vespa asiática (vespa velutina) é laranja e as suas patas são amarelas nas pontas. Mede entre 17 e 32 milímetros...

É uma espécie não indígena, predadora natural das abelhas e outros insetos, o que pode eventualmente originar a médio prazo impactos significativos na biodiversidade, em particular nas espécies de vespas nativas e nas populações de outros insetos. Como efeitos colaterais da diminuição da entomofauna autóctone, pode ocorrer uma menor polinização de espécies da vegetação natural ou cultivada!



Fotos VÍTOR LANCHA



## ASSOCIAÇÃO SOCIAL E DESENVOLVIMENTO DA VILA DE ANTA Instituição Particular de Solidariedade Social – Instituição de Utilidade Pública

### CONVOCATÓRIA

O Presidente da Assembleia da (AS DVA) convoca todos os sócios da Associação Social e Desenvolvimento da Vila de Anta para uma Assembleia Geral Extraordinária a realizar no próximo dia 17 de setembro de 2015, pelas 21 horas, nas Instalações da sede, sita na Rua do Meio n.º 96 Esmojães, nos termos e para os efeitos do disposto no artigo 29º alínea (a) e alínea (c) dos Estatutos com a seguinte Ordem de Trabalhos:

Ponto Único: Adequação dos estatutos da ASDVA ao novo Estatuto das Instituições Particulares de Solidariedade Social publicado em anexo ao Decreto-Lei 119/83, de 25 de Fevereiro, com a redação dada pelo Decreto-Lei 172-A/2014 de 14 de Novembro:

a) Análise, discussão e votação da proposta dos novos estatutos apresentada pela Direção;

b) Procedimentos a adotar no caso de a Segurança Social vir a devolver o processo enviado para registo, sugerindo alterações ao texto.

Nos termos do artigo 31º, n.º 1 dos Estatutos, a Assembleia Geral reunirá à hora marcada na convocatória se estiver presente mais de metade dos associados com direito a voto ou meia hora depois com qualquer número de presentes.

Anta e Guetim, 27 de agosto de 2015

O Presidente da Assembleia  
Guilhermino Pedro Sousa Pereira

DVD para sempre

As cassetes de vídeo estragam-se

Salve-as para sempre em DVD

Agora os seus vídeos editados em DVD

Carlos Salvador

Reportagens,  
Fotografia e Vídeo

Rua 19, n.º 198 - 2.º andar • 4500 ESPINHO • Tlm. 918 648 672

## Fotógrafo VÍTOR LANCHA

RECORDE SEU PASSADO

Gravo seus filmes p/ DVD

Gravo discos vinil p/ CD

Gravo cassetes música p/ CD

Contatos: 918 735 306 \* 962 788 407

seleccionamos  
e torrmos  
na nossa fábrica as  
melhores qualidades  
aos melhores preços

Casa Alves Ribeiro

Rua 19, 294 - ESPINHO

## Telefones úteis

A. Viação Espinho ..... 22 734 12 96  
Biblioteca ..... 22 733 58 00  
Bomb. V. Espinho ..... 22 734 00 05  
Bomb. V. Espinhenses ..... 22 734 00 42  
Câmara Municipal ..... 22 733 58 00  
Centro de Saúde ..... 22 733 40 20  
Cliesp ..... 22 733 04 10

Clínica Costa Verde ..... 22 734 58 85  
Clínica N.º S.ª d'Ajuda ..... 22 734 26 95  
Clínica S. Pedro ..... 22 734 47 14  
COGE - Clínica Santa Casa .. 22 733 09 60  
Policlínica ..... 22 733 06 40  
CTT - Rua 19 ..... 22 733 06 31  
EDP - Avarias ..... 800 506 506  
EDP - Leituras ..... 800 507 507  
EDP - Comercial ..... 808 505 505  
Estação CP ..... 808 208 208

Fisioclínica ..... 22 731 49 86  
Brigada Fiscal ..... 22 734 11 96  
Hospital Espinho ..... 22 733 11 30  
Hospital V. N. Gaia ..... 22 379 42 11  
S. Sebastião (S.M.Feira) ..... 256 37 97 00  
Junta Freguesia de Espinho 22 734 44 18  
PSP ..... 22 734 00 38  
Registo Civil ..... 22 733 20 60  
Repartição Finanças ..... 22 733 20 70  
Saneam. Básico (avarias) ..... 22 733 58 40

Segurança Social ..... 22 734 19 56  
Táxis (Câmara) ..... 22 734 31 67  
Táxis (Conc. Espinho) ..... 800 208 202  
Táxis Costa Verde ..... 22 734 01 18  
Táxis (N.º Sr.ª d'Ajuda) ..... 22 734 00 10  
Táxis União, Lda. ..... 22 734 80 17  
Táxis Unidos ..... 22 734 22 32  
Táxis Verdemar ..... 22 734 35 00  
Tesouraria Fazenda Pública 22 733 20 87  
Tribunal ..... 22 733 13 30

## Anta

Assoc. Socorros Mútuos de  
S. Francisco de Assis de Anta .. 22 734 01 03  
Farmácia ..... 22 734 11 09  
Farmácia MAIS ..... 22 734 14 09  
Junta Freguesia ..... 22 734 64 53  
Lar da 3.ª Idade ..... 22 733 09 00  
Unidade de Saúde ..... 22 733 40 60  
Táxi ..... 96 652 7887 / 22 732 52 42

## Guetim

Junta Freguesia ..... 22 734 42 26

## Paramos

Centro Social ..... 22 733 08 70  
Farmácia ..... 22 734 63 88  
Junta Freguesia ..... 22 734 27 10  
Reg. Engenharia ..... 22 734 20 23  
Unidade de Saúde ..... 22 734 50 01

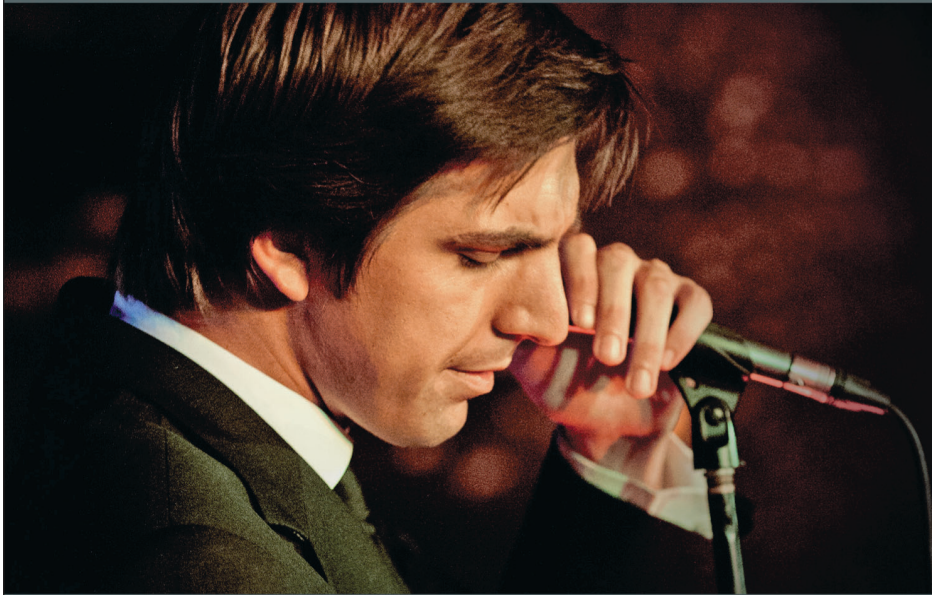
## Silvalde

Junta Freguesia ..... 22 734 40 17  
Unidade Saúde Marinha ..... 22 734 31 01  
Unidade Saúde Silvaldinho 22 734 36 42





# CASINO ESPINHO



4 | 5 SET  
**fredericobc**  
Jantar Concerto



## CLUBE DE COMÉDIA

\* 11-12 SET \*  
MANUEL MARQUES  
EDUARDO MADEIRA

\* 18-19 SET \*  
**STAND DA COMÉDIA**

JOÃO SEABRA  
HUGO SOUSA  
PAULO BALDAIA

\* 25 SET \*  
ÓSCAR BRANCO  
RUI XARA

JANTAR ESPECTÁCULO



**PEDRO .26. SET**  
**ABRUNHOSA**  
& COMITÉ CAVIAR

JANTAR CONCERTO



Fotos CARLOS SALVADOR



## Cais do Sodré Funk Connection na vaga do grupo Real Combo Lisbonense

“Por motivos de força maior, o grupo Real Combo Lisbonense não poderá apresentar-se no dia 5 de setembro, nos concertos na Alameda 8, tal como estava anunciado”, revelou a Câmara Municipal de Espinho, que ressalva ser “totalmente alheia às razões que levaram a este cancelamento”, lamentando não ser possível a apresentação do espetáculo “Saudade de Você, Real Combo Lisbonense às voltas com Carmen Miranda”.

Não querendo deixar “diminuído” o programa dos concertos de verão na Alameda 8, a autarquia anuncia para sábado a atuação do grupo Cais Sodré Funk Connection, uma referência lisboeta.

Nascidos no coração do bairro boémio que lhes dá o nome, são a primeira banda residente do clube Musicbox,

centro da atual noite musical da capital. Apaixonada pelo funk e a soul, a banda dedica-se a recriar o som e o ambiente dos clássicos da Motown, Stax, Chess Records e outras editoras míticas das décadas de 60 e 70, com a dedicação e energia de uma verdadeira celebração.

A experiência deste grupo de veteranos da música portuguesa, que no seu conjunto reúne elementos dos Cool Hipnoise, Orelha Negra, Mr Lizard, Cacique 97, banda Sérgio Godinho, etc. (além de músicos de sessão presentes numa imensa maioria de outros projetos), garante a sabedoria necessária à produção do mais contagiante groove.

A sua proposta é uma viagem pela história da música negra segundo os ensinamentos do godfather James Brown. Como numa

seleção cuidada de um dj de funk, eles dedicam-se a recriar ao vivo, através de uma banda de 9 elementos alguns dos mais soulful e enérgicos momentos alguma vez gravados em vinil. James Brown, Otis Redding, Etta James, King Curtis, Bobby Byrd ou Ray Charles, soam aqui no palco tão poderosos como os originais, dando ainda espaço para “jam sessions” e interação com o público, através do seu “one show man Silk”, “aka Fernando Nobre” e da bela voz da cantora Tamin.

“Embaixador” do funk e da soul, que hoje encontra afinidades em nomes como Sharon Jones & Dap-kings ou Amy Winehouse, o espetáculo dos Cais Sodré Funk Connection revisita também tantos outros clássicos samplados na história do hip-hop. Por isso ninguém se admire de ver B-boys e B-girls a dançarem, enquanto estes “badass mother funklers” de fato a rigor, ao vivo e a “preto e branco”, tocam alguns dos mais irresistíveis clássicos do funk, como nos bons velhos tempos...

## Diabos na Cruz agitam a juventude

Realizou-se no último sábado de agosto o quinto concerto de verão na Alameda. Os Diabos na Cruz animaram a noite de Espinho, cativando principalmente os jovens, não obstante a ameaça de chuva e o futebol “jogado” na televisão.

A edição de 2015 dos concertos de verão na Alameda 8 encerra no primeiro sábado de setembro com a banda Cais Sodré Funk Connection.

“Deixem o  
Pimba em Paz”  
com Bruno  
Nogueira e  
Manuela  
Azevedo abriu o  
programa que  
também contou  
(nas noites de  
sábado) com  
Carminho e  
António  
Zambujo







# 2

## ÓCULOS MARCA

COM LENTES INCLUÍDAS

# 99

€



Pepe Jeans LONDON
PULL&BEAR
Amichi
DEVOTA & LOMBA
Pepe Jeans LONDON
PULL&BEAR


Rua 19, 343 r/c Dto ESPINHO. Telf: 227 322 340/ 964 706 973

## Rastreios gratuitos de saúde e tertúlia

A associação de apoio social Montanha D' Afectos programou para sexta-feira, das 10 às 18 horas, nas instalações da Junta de Freguesia de Espinho, rastreios gratuitos de saúde: visão, sensibilização dentária, nutrição, terapia da fala, medição arterial, medição de colesterol e diabetes, IMC e análises.

A associação de apoio social Montanha D' Afectos também agendou para as 21 horas do mesmo quarto dia de setembro, no Auditório da Junta de Freguesia de Espinho,

uma tertúlia dedicada ao tema saúde, beleza e bem-estar, com os seguintes oradores:

Esther da Silva Liska - Glow Branding You - relações internacionais (autoestima),

Arminda Carvalho - Grande Farmácia de Espinho (saúde),

Susana Ferreira - nutricionista (nutrição),

Pedro Silva - professor e consultor (a importância do desporto),

Odete Costa - fundadora presidente do Movimento Lírio Azul (igualdade de género),

Paulo Sérgio - sacerdote da Igreja Católica e autor do livro "Não Me Venhas Falar de Amor" - e Jorge Oliveira, consultor (Créditos e Seguros de Saúde).

A tertúlia será moderada por Nuno D' Almeida Nunes, fundador e presidente da Montanha D' Afectos.

## Festival das Sopas no salão paroquial de Espinho

Realizar-se-á no sábado de 12 de setembro, o Festival das Sopas, no salão paroquial de Espinho, a partir das 20 horas.

A iniciativa é organizada pelos jovens do grupo FAS Sopa, que todas as sextas feiras servem refeições a quem recorre à ajuda da Ação Social da Paróquia de Espinho.

"Com o custo de apenas

3 euros, poderão deliciar-se com vários tipos de sopas à descrição, divertir-se com muita animação e ajudar este grupo de voluntários.

Haverá ainda bebidas, bifanas e sobremesas variadas."

Os bilhetes poderão ser adquiridos na secretaria do salão paroquial.

"Contamos com a ajuda de todos!"

## MTV Dance Kids abre inscrições

A abertura das inscrições para o grupo de dança MTV Dance Kids irá realizar-se na quarta-feira, pelas 18 horas,

na Junta de Freguesia de Espinho.

As aulas terão início no dia 14 de setembro.



OPINIÃO

APENAS REFLEXÕES

Jorge Madureira

## Homenagem

No recreio da escola primária, estava a decorrer uma gincana de bicicletas. A euforia dos rapazes era evidente, pois naturalmente era uma prova em que o sexo forte mostrava as suas habilidades. As meninas ficavam só a ver. A destreza física era demonstrada ao contornar os diversos obstáculos, por vezes com uma mão no volante e a outra a envergar um determinado objeto, que era suposto transportar de um lado para o outro.

A minha motivação participativa era pouca, pois não me sentia atraído pelo caráter competitivo presente nesse evento, embora soubesse que fazia parte dele, sendo uma característica natural do ser humano.

As bicicletas de "cross" dominavam. Era moda, na altura. Eu participava com uma simples bicicleta clássica, sem nenhum apontamento que fizesse dela um veículo de competição. Era isso que eu procurava, era a participação pura e simples. Nunca pensei em "ganhar", não estava preocupado com isso. Era, somente, viver um dia diferente e passar um bom bocado.



Como é natural, na rapaziada nova, as bicicletas que cada um possuía eram termo de comparação e cada um enaltecia a sua e admirava a bicicleta do colega. A minha era esquecida, porque não estava na moda, era qualquer coisa que não tinha a ver com os desejos dos jovens. Significava lentidão e falta de estilo. Eu tinha noção disso, mas nunca pedi para me comprarem uma bicicleta de "cross". Resignei-me ao meu lugar e permaneci fiel a mim próprio.

Foi com o pensamento nesse sentido que pedalei até casa, sozinho, mas com a certeza de que o meu estilo não seria o único. Ao chegar a casa dos meus avós, vi aquela que, a partir daí, passei a considerar a melhor bicicleta que já alguma vez encontrei. Era uma bicicleta de estilo clássico, com toda a pinta "vintage" que sempre apreciei. Era um veículo de trabalho, caracterizado pelas duas malas que eram transportadas atrás, como dois alforjes medievais, cheias de ferramentas. Era uma prova de que tinha sido feita para durar, pois denotava já o peso da idade, mas continuava firme e notava-se a solidez da estrutura, continuando a rodar,

sem ser alvo de muitos cuidados por parte do seu proprietário - que era, nem mais nem menos, do que o Sr. José, que se dedicava à arte da pichelaria e que havia de se tornar famoso, não só pelo esmero e dedicação com que exercia a sua profissão, mas pela imagem que criou, ao percorrer as ruas de Espinho com a sua bicicleta.

Nem sempre andava montado nela, a dar ao pedal. Posso até afirmar que, a maior parte das vezes, andava a pé com a bicicleta pela mão, servindo-se desta apenas para suportar a pesada carga, que era o seu material de trabalho. Homem e máquina eram inseparáveis. Não existiam um sem o outro. Era como se a bicicleta fosse uma extensão do seu próprio corpo, só a largando ou separando-se dela quando entrava em casa dos clientes, deixando-a à porta, pois que se fosse possível levava-a com ele. Em vez disso ela esperava, pacientemente, qual fiel cavalo, aguardando o regresso do "cowboy".

Ao contrário dos outros rapazes, eu achava aquela bicicleta a melhor do mundo, sendo isto um contrassenso, porque tinha

todas as características que desagradavam aos da minha idade, como os grandes guardalamas e aquele enorme farol cromado, já sofrendo de oxidação.

Por todo este fascínio, jurei que havia de ter, um dia, uma bicicleta que, se não fosse igual àquela, teria que ser parecida e revelar algumas das características que nela estavam presentes.

Por isso, em jeito de homenagem ao Sr. José, agarrei numa bicicleta (na impossibilidade de conseguir um exemplar da mesma idade daquela, aproveitei uma uns anos mais nova) e encontrei todo um processo de envelhecimento,

(outro contrassenso) invertendo o ritmo natural das coisas. Uma das primeiras preocupações foi a supressão do farol de origem e a sua substituição por um de maiores dimensões, redondo e cromado, aguardando pacientemente a sua oxidação natural. Não tendo necessidade de carregar toda uma panóplia de ferramentas, duas pequenas maletas rematam a traseira. O selim também não escapou à substituição, sendo colocado um dos poucos que ainda se fabricam em Portugal, puro e duro, com grandes molas a descoberto.

Materializou-se a promessa de menino. Não sendo eu um adepto do ciclismo, não pretendo que este seja um veículo para grandes performances. Tenho tendência de, muitas vezes, desmontar e levá-la à mão, calmamente. Não porque esteja cansado de dar ao pedal, mas porque ainda conservo (bem viva) a memória de uma figura típica de Espinho. Só passado algum tempo de nos ter deixado, é que me apercebi de que já não o ia encontrar ao virar da esquina, de tão habituado que estava àquele binómio homem-máquina.

## Clínica Médico-Dentária Rosa Neves, Lda.

CHEQUE DENTISTA • IMPLANTOLOGIA  
PRÓTESE FIXA/REMOVÍVEL • ORTODONTIA

Rua 29, n.º 696 (entre as ruas 26 e 24)

Marcações pelos telef.: 22 734 01 16 e 91 496 13 67

**MÉDICOS  
DENTISTAS**  
JORGE FERREIRA  
BRUNO MORRIS

SAMS QUADROS  
SAMS \* CGD  
ADVANCE CARE \* MÉDIS

Edifício S. Pedro  
Sala W  
Rua 23, n.º 174  
Telef. 22 734 86 93

## Clínica Dentária de Reabilitação Orofacial



- IMPLANTOLOGIA
- CIRURGIA ORAL
- ESTÉTICA DENTÁRIA
- REABILITAÇÃO ORAL
- ORTODONTIA
- ODONTOPEDIATRIA
- OCLUSÃO
- ENDODONTIA

DR. JORGE PACHECO  
\* Master em Implantologia

DR. TOMÁS PACHECO

Aberto aos sábados - Cheque-Dentista - EDP - CGD - SAMS - SAMS Quadros Saúde Prime - Victoria Seguros - Future - Healthcare - Salvador Caetano  
Rua 8, n.º 381 ESPINHO 227 342 718 / 929 074 937  
espinho@clinicaspacheco.com

clínicas pacheco

## CLÍNICA MÉDICO

LEOPOLDINA SANTOS TAVARES  
CRISTINA SANTOS TAVARES  
MÉDICAS DENTISTAS

TERAPIA DA FALA - Andreia Tavares

Acordos: SAMS QUADROS - CGD - MULTICARE

Rua 23, n.º 773 - 1.º Esq. - 4500-277 ESPINHO • Telef. 227324121 • Tlm. 967742865

## Clínica Dentária de Espinho Prof. Doutor Casimiro de Andrade

Rua 22 (Junto à Câmara)  
Telef. 22 734 4909 / 96 804 2300 / 91 900 2700

Quinta da Malafaia - 12 de Setembro  
Espinho \* Viana do Castelo \* Quinta da Malafaia

**INATEL Viagens**  
ESPINHO

Rua 25, n.º 409 (Mercado Municipal de Espinho) - Espinho  
tlf. 234 043 920 | tlm. 930 685 697

Café  
Snack-bar



**Harmonia  
Caffé**

AGENTE PAYSHOP

PAGAMENTO DE FATURAS, PORTAGENS, RENDAS SOCIAIS,  
CARREGAMENTO DE TELEMÓVEIS, ETC.

AGENTE JOGOS SANTA CASA  
EUROMILHÕES, RÁSPADINHAS, LOTARIAS,  
TOTOTOLO, TOTOBOLA

Rua da Igreja, 1100 ANTA - ESPINHO



**DOMUSGEST**  
Administração de Condomínios - Desde 1996

Confie na nossa experiência  
[www.domusgest.net](http://www.domusgest.net)

A melhor relação  
QUALIDADE / PREÇO

Consulte-nos

Rua 21, 755, 1.º Dto. (junto às Finanças) - 4500-204 Espinho  
Telf./Fax: 227 320 866 - Tlm. 964 875 154 - geral@domusgest.net

## Danças na areia (em projeto do GIU e da Popolomondo)

O Grupo de Intervenção Urbana (GIU) e a associação cultural Popolomondo disponibilizam-se para uma parceria com a Câmara Municipal para a realização de um evento denominado Dan-

ças na Areia - Festival de Música e Danças do Mundo, "o primeiro de muitos que se vão realizar em Espinho."

"Temos Espinho como uma referência nacional de prestígio. Com locais

paradisiacos e uma componente histórica e cultural riquíssima à beira-mar plantada, torna o Município o parceiro preferencial para a gestão logística e estrutural do evento a realizar na Praia

da Costa Verde, em frente ao Casino e à Piscina Solário Atlântico."

O festival tem como principais objetivos: sensibilizar a população local urbana e nacional para a valorização do património cultural e tradicional da região de Espinho; aumentar a articulação entre a dinâmica cultural rural e a dinâmica cultural urbana; inovar as competências tradicionais e culturais

através da fusão com conceitos culturais urbanos; incrementar a colaboração das atividades tradicionais em função dos novos mercados; desenvolver e especializar as características do território assentes nas potencialidades da cultura tradicional; diversificar a oferta turística da região - organizar a oferta turística e criar um produto turístico alternativo.



## Coral de Torrelave encanta na Igreja Matriz

Um dos mais antigos (90 anos) de Cantabria



No sábado, a Igreja Matriz de Espinho foi pequena para receber a Sociedade Coral de Torrelavega, um dos mais antigos corais de Cantabria, fundado em 1925, e que distinguiu a cidade espinhense para comemorar

o nonagésimo aniversário.

O numeroso coral sob a direção do maestro Manuel Egusquiza e com a pianista Virgínia Martínez, interpretou peças de grandes autores clássicos e também populares, como, G. Verdi, L. Cohen,

W. Hector, Vangelis, entre outros. O coral espanhol foi aplaudido de pé pelo público presente que, por seu turno, foi ainda abrilhantado com a "Canção do Mar" de F. Brito.

Entretanto, antes do concerto, os elementos do grupo

La Coral de Torrelavega foram recebidos na Câmara Municipal de Espinho, pelo vice-presidente Vicente Pinto, que enaltecendo a importância deste género de iniciativas "às quais a autarquia gosta de se associar."

A Sociedade Coral de Torrelavega foi fundada a 23 setembro de 1925. Nove décadas de uma história recheada de diversos prémios nacionais e internacionais. O grupo coral espanhol tem levado a cabo concertos por toda a Europa nos últimos anos, com interpretação de composições de Pergolesi, Vivaldi, Mozart, Fauré e Rutter, etc...

## Exposição/concurso anual internacional de modelismo

O Núcleo de Modelismo de Espinho irá realizar a sua exposição e concurso anual internacional de Modelismo em Espinho, de 5 a 13 de setembro como exposição e entre 12 e 13 de setembro como concurso, na galeria da Junta de Freguesia de Espinho.

O Núcleo de Modelismo de Espinho tem o prazer de anunciar que, como tem sido hábito, vai realizar a sua

O Núcleo de Modelismo de Espinho conta com a colaboração da Força Aérea em exposição temática no decorrer do evento.

## Dó-Ré-Mi de Guetim em passeio no domingo

Decorrem as inscrições (através do telemóvel 922068723) para o passeio anual da associação cultural, recreativa e musical Dó-Ré-Mi de Guetim, a Vila Nova de Cerveira, no sexto dia de setembro.

## "Yolanda" de Ester de Sousa e Sá

Foi marcado para as 15 horas de sábado, na Biblioteca Municipal José Marmelo e Silva, com entrada livre, o lançamento do romance escrito em inglês "Yolanda" de Ester de Sousa e Sá.

A apresentação da obra estará a cargo de Isabel Cristina Aluai Araújo.

## Frederico BC em duplo espetáculo no Casino

O Casino Espinho recebe nas noites de sexta-feira e sábado, no Restaurante Baccará, o espetáculo de Frederico BC ao som do estilo jazz.

Frederico BC apresenta um espetáculo que celebra ainda temas de Frank Sinatra, Tony Bennett ou Bruno Mars, dando som e ritmo ao swing.





## Fantásticas!



Fotos HUGO MONTEIRO

A equipa de futsal do Novasemente Grupo Desportivo, campeã nacional, iniciou a nova época conquistando a Supertaça de futsal feminino, ao bater a Quinta dos Lombos com uma goleada, por 7-1. As pupilas de Mário Rui Sá, ao intervalo, já venciam as adversárias por 3-0.

O Novasemente iniciou a temporada com chave de ouro e conquistou a segunda edição da Supertaça de futsal feminino, em Oliveira de Azeméis. Os golos foram apontados por Sofia Ferreira, Suka (2 golos), Pisco (2) - a melhor jogadora da época passada no Campeonato -, Filipa e Balona.

No final a festa foi de arromba. Mais um grande mo-

mento para este clube do cunho de Espinho.

O treinador, Mário Rui Sá não escondeu que sentiu "uma enorme alegria e de que fizemos história daquela que todos gostámos de recordar. Estou feliz por elas, pela equipa técnica, pela Direção e pelos nossos adeptos", disse o técnico da equipa antense.

Mário Rui Sá afirmou que, apesar de tão dilatado resultado, "foi um jogo difícil mas que as atletas souberam sofrer e paulatinamente foram materializando em golos a enorme vontade que tinham em vencer. A diferença no resultado também espelha a qualidade técnica e mental da equipa", sublinhou.

Mário Rui Sá disse não ter

segredos, mas se os tivesse não "os iria revelar... no essencial é o resultado do trabalho, atitude, coragem e sobretudo do querer de todo um grupo que tem objetivos realistas mas ambiciosos", concluiu.

### Novasemente, 7 Quinta dos Lombos, 1

Jogo no Pavilhão Dr. Salvador Machado, em Oliveira de Azeméis.

Árbitros: Ruben Santos e Cristiano Santos (AF Porto).

**Novasemente Grupo Desportivo** - Sara Wallace; Balona, Sofia Ferreira (cap.), Suka, Pisko, Juninha, Nancy, Salu e Cris Filipa.

Treinador: Mário Rui Sá.

**Quinta dos Lombos** - Bety; Inês Salvador, Nina, Niki (cap.), Leonor Vasques, Joana Meira, Patricia Ferreira e Guidinha.

Treinadora: Fernanda Piçarra.

Marcadoras: 1-0, por Sofia Ferreira (2); 2-0, por Suka (3); 3-0, por Pisco (20); 3-1, por Niki (24); 4-1, por Pisco (25); 5-1, por Suka (27); 6-1, por Cris Filipa (35); 7-1, por Balona (40).

Disciplina: cartão amarelo a Niki (18) e Inês Salvador (23).

Manuel Proença

## Ana e Pedro Walgode campeões europeus de patinagem artística



Os irmãos espinhenses, Ana e Pedro Walgode conquistaram a medalha de ouro no Campeonato da Europa de Patinagem Artística em Seniores Pares de Dança no Campeonato da Europa'2015 de Patinagem Artística, competição que se realizou em Ponte di Legno, Itália.

Ana Walgode, antes da prova de dança com o seu irmão, já havia arrecadado a medalha de ouro (Solo Dance Juniores Femininos) no Campeonato da Europa'2015 de Patinagem Artística. Pedro Walgode acrescentou a medalha de bronze em Seniores, Solo Dance.

Ana e Pedro Walgode estão convocados para o Campeonato do Mundo de Patinagem Artística'2015, nos escalões Juniores e Seniores, competição que terá lugar de 14 a 27 de setembro, em Cali, na Colômbia.

Ana e Pedro Walgode, que representam o Rolar Matosinhos, irão disputar o título mundial de Pares de Dança Seniores. Ana Walgode irá disputar, também, o título mundial de Solo Dance Juniores.

Manuel Proença



## Tigres vencem Torneio Comendador Manuel de Oliveira Violas

A equipa de futebol sénior do Sporting Clube de Espinho venceu, no sábado, o Torneio Comendador Manuel de Oliveira Violas. Os tigres venceram o Ermesinde por 2-1 e o Paços de Brandão por 3-1.

A prova foi disputada em três jogos de 45 minutos. Nos lugares seguintes classificaram-se, respetivamente, o Ermesinde e o Paços de Brandão.



## Andebol tigre já treina

As equipas de andebol de seniores, juniores e juvenis do Sporting Clube de Espinho iniciaram na segunda-feira, os trabalhos para a próxima temporada. Na apresentação esteve o presidente do clube, Bernardo Gomes de Almeida, um dos responsáveis pela secção de andebol, Paulo Capela e o treinador dos seniores e coordenador técnico do andebol tigre, Pedro Lagarto.

O responsável pela secção de andebol, Paulo Ca-

pela, deixou claro que o grande objetivo desta temporada será a subida da equipa sénior à 2.ª Divisão e a subida da equipa júnior à 1.ª Divisão, bem como a manutenção da equipa de

juvenis na 1.ª Divisão.

Os seniores estão a treinar de manhã e ao fim da tarde, todos os dias, e na próxima semana deverão fazer um jogo de apresentação.









## “Rio Largo entrará sempre com o pensamento e o objetivo de vencer todos os jogos e todas as competições”

Treinador Pedro Dias conta com 11 caras novas no plantel

O Rio Largo Clube de Espinho apresentou, no sábado, o seu plantel de futebol com vista à participação no Campeonato de Futebol Popular da 1.ª Divisão e, também, na Taça Cidade de Espinho.

Perante alguns associados e também patrocinadores, o presidente da Direção, Rui Freitas referiu que esta apresentação serviu para “dar a conhecer o novo plantel, bem como a programação do trabalho anual”. Para isso, o futebol fica sob a responsabilidade de Bruno Marques. Em termos de patrocinadores, o Rio Largo irá contar com os apoios do EspinhoMar e da Equicontas.

Bruno Marques, chefe do Departamento de Futebol, salientou que tem o “apoio de Pedro Ferreira, Paulo Piçarra, Miguel Patela e Cláudio Ferreira”, tendo como objetivo “ganhar sempre, com organização, rigor e disciplina”.

No que respeita aos treinos semanais, Bruno Marques referiu que “irá haver uma maior ligação” entre o seu departamento e a equipa técnica.

Para Pedro Dias, técnico que continua à frente da equipa por mais uma época, o conjunto por si liderado “entrará sempre com o pensamento e o objetivo de vencer

todos os jogos e todas as competições em que iremos participar, nomeadamente, o Campeonato e a Taça Cidade de Espinho.

O treinador do Rio Largo salientou que “a equipa técnica dispõe do plantel que pediu”.

Pedro Dias terá como adjunto, Ricardo Cântara e Carlos Dias será o treinador dos guarda-redes.

Durante esta apresentação, destaque ainda para a presença de Jorge Sá, presidente da Associação Desportiva de Paramos,

que enalteceu a organização do Rio Largo, que utiliza o Complexo Desportivo de Paramos para a realização dos seus jogos, “no qual esta coletividade é acolhida como se fosse paramense”.

Finalmente, foi dado a conhecer o plantel, formado por 24 jogadores, onze dos quais irão vestir a camisola do clube pela primeira vez.

Eis o plantel do Rio Largo Clube de Espinho:

Fernando Pais (ex-Fiães), José Pedro, Ernesto Maia (primeira inscrição), Carlos

André, Ramim (ex-Leões Bairristas), César, Rui Tiago, Tiago (ex-Novasemente), Pedro Maia (ex-Cantinho da Ramboia), Marco Lucas, Couto (ex-Associação de Esmojães), Hugo, Diogo Gomes, Príncipe, Ventura, Márcio (ex-Magos de Anta), Seninho (ex-Magos de Anta), João Pedro, Joel (ex-Novasemente), Diogo Ferreira (ex-Cruzeiro de Silvalde), Ruben, André Costa, Gugas e Gustavo (ex-Arcozelo).

Paulo Malheiro

## Deslocação à Corunha

Já no próximo sábado, a equipa do Rio Largo Clube de Espinho desloca-se à Corunha, Província da Galiza, onde pelas 18h30 a sua equipa defrontará, em Laracha, no campo A Porta Santa, a equipa do Union Desportiva Paioasaco Veteranos, num jogo de caráter amistoso e que servirá para reforçar os laços de amizade entre o clube liderado por Rui Freitas e por várias coletividades da Corunha.

Após o encontro, será oferecido um jantar à comitiva espinhense, durante o qual irá ter lugar as habituais trocas de lembranças entre os dois clubes.

O regresso a Espinho está marcado para a tarde de domingo, com chegada prevista para cerca de meia-noite.

O jornal *Defesa de Espinho* irá acompanhar o Rio Largo durante estes dois dias em Espanha.

Paulo Malheiro

## Escola de Golfe com inscrições abertas para crianças dos 6 aos 11 anos

Estão abertas as inscrições para a Escola de Golfe do Oporto Golf Club, a partir do próximo dia 10. Esta escola é destinada a crianças entre os seis e os 11 anos e funciona aos sábados e domingos, das 10 às 12 horas, no Oporto Golf

Club.

As inscrições (15 euros por mês, com o primeiro mês grátis), poderá ser feita através do site [www.oportogolfclub.com](http://www.oportogolfclub.com), ou na sede do clube, em Silvalde, ou pelo telefone 22 734 20 08 ou fax 22 734 68 95).

## Torneio Internacional Solverde 2015 em hóquei em patins

Futebol Clube do Porto, Liceo da Corunha, Associação Desportiva Sanjoanense e Associação Académica de Espinho são as equipas que irão participar no XXVI Torneio Internacional Solverde 2015 de hóquei em patins, que irá decorrer no Pavilhão Arquiteto Jerónimo Reis amanhã e no sábado.

Na sexta-feira, o Futebol Clube do Porto defrontará o

Liceo da Corunha pelas 21 horas, enquanto pelas 22h30, a Académica de Espinho defrontará a Sanjoanense. No sábado, o jogo de atribuição do 3.º e 4.º lugar realiza-se pelas 16 horas, enquanto a final está agendada para as 17h30.

Note-se que os jogos onde participa a equipa do Futebol Clube do Porto serão transmitidos, em direto, pelo Porto Canal.



## OS NOSSOS CLASSIFICADOS

## ALUGA-SE/ARRENTA-SE

QUARTOS, c/ casa de banho privativa, c/ cozinha, pequeno-almoço, tratamento de roupa, garagem e TV Cabo mais Sport TV. Tlf. 227340002 ou 227348972.

APARTAMENTOS T0, T1, T2 e T3. Totalmente equipados, com TV Cabo mais Sport TV, telefone, garagens, limpezas. Rua 62, n.º 156. Tlf. 227310851/2 - Fax 227310853.

ALUGA-SE CASA Largo de Gulhe - Silvalde. Telem. 919832144.

## MÉDICOS

DR. JOAQUIM FERREIRA MENDES - Otorrino, mudou o seu consultório para a Rua 14, n.º 448, junto às camionetas Porto/Espinho, com o nome Clínica Médica Dr. Joaquim Mendes & Filha, Lda - Tlf. 227341710.

## PASSA-SE

PASSA-SE ou DÁ-SE à exploração Café Trovador - Espinho. Motivo doença. Contatar 914778759.

## PRECISA-SE

FUNCIÓNÁRIA para confeitaria em Espinho. Contatar telef.: 220968713.

## SERVIÇOS

ESTOFADOR - Restauro todo o tipo de sofás, cadeiras, etc. Orçamentos grátis. Tlf. 227344090 / Tlm. 917702872 - Rua do Paço Velho, n.º 217 - Anta.

RESTAURANTE SEARA - Casamentos, batizados, comunhões, festas de aniversário. Todos os tipos de especialidades na brasa. Prato do dia de segunda a sábado. Todas as noites há francesinha. C/ parque para crianças e estacionamento - IC24 (saída de Guetim - Anta). Rua de Cassufas, n.º 201 - Anta - Tlf. 227321300.

## TRESPASSES

TRESPASSA-SE RESTAURANTE em Espinho. Contatar 917158964.

**Grupo de referência a nível nacional na área de turismo e lazer pretende recrutar:**

**TÉCNICO DE CONTABILIDADE**

(m/f)

**Perfil pretendido:**

- Habilitações mínimas: 12º ano
- Experiência profissional em função semelhante (mínimo 5 anos)
- Conhecimentos sobre o SNC, Imposto sobre o rendimento e IVA
- Bons conhecimentos de informática na óptica do utilizador

Se se revê neste perfil, envie-nos a sua candidatura com 'C.V.' detalhado para o seguinte endereço de e-mail: [rcontabilidade2015@gmail.com](mailto:rcontabilidade2015@gmail.com)

«Defesa de Espinho» - 4352 - 2015-09-03

**CARTÓRIO NOTARIAL ESPINHO**Possui o acervo documental do antigo Cartório Notarial de Espinho - site: [www.notariospino-pl.com](http://www.notariospino-pl.com)

PAULA CRISTINA LEITE - NOTÁRIA

**EXTRATO**

CERTIFICO narrativamente, para efeitos de publicação, que neste Cartório Notarial, por escritura de Alteração de Estatutos, de 24 de agosto de 2015, exarada partir de folhas 131, do livro n.º 120-P, foram alterados os estatutos da associação denominada "AABVCE AGRUPAMENTO DE ASSOCIAÇÕES DE BOMBEIROS VOLUNTÁRIOS DA CIDADE DE ESPINHO", pessoa colectiva n.º 510 587 232, nomeadamente quanto ao seu objecto e quanto à sua denominação, que passou a ser a seguinte: "A.H.B.V.C.E. - ASSOCIAÇÃO HUMANITÁRIA BOMBEIROS VOLUNTÁRIOS DO CONCELHO DE ESPINHO", e com a sua sede no Largo Combatentes da Grande Guerra, Rua 16, da freguesia e concelho de Espinho (4500-240 Espinho).

Está conforme.

Espinho, aos 24 de agosto de 2015.

A Notária,  
Paula Cristina Silva Leite

## OS NOSSOS GRATUITOS

## PEDIDOS DE EMPREGO

SENHORA com o 9.º ano e Curso de Geriatria, oferece-se para tomar conta de idosos (dia ou noite), para dama de companhia e para limpezas. Também tenho experiência com crianças, trabalhei numa escola. Contato: 918540440 ou 220149841.

SENHORA está pronta para servir pessoas que não possam passar a ferro. Sou pessoa certa. Passo todo o tipo de roupa. Telefonar depois das 18h. Moro perto. Tlm. 919689586.

EFETUO TRADUÇÕES - Tradutor licenciado e certificado efetua traduções de inglês, francês e alemão para português e vice-versa de todo o tipo de documentação podendo esta ser autenticada notarialmente. Contate para o tlm. 968058321.

SENHORA de confiança, oferece os seus serviços para cuidar de idosos de dia ou noite. Tlm. 914354109.

**FARMÁCIAS (Serviço de turnos do concelho de Espinho)**

DISPONIBILIDADE - Das 24 às 9 horas (só para receitas do dia ou da véspera)

Sexta (04)	- CONCEIÇÃO	..... R. S. Tiago, n.º 701 - Silvalde - Tel. 227311482
Sábado (05)	- MAIS	..... Rua 19, n.º 1412 - Anta - Tel. 227341409
Domingo (06)	- MACHADO	..... Av.º Central Sul, 1275 - Paramos - Tel. 227346388
Segunda (07)	- DE ANTA	..... Rua Tuna Musical, 907 - Anta - Tel. 227341109
Terça (08)	- TEIXEIRA	..... Ctr. Com. Solverde/1 - Av.º 8 - Espinho - Tel. 227340352
Quarta (09)	- SANTOS	..... Rua 19, n.º 263 - Espinho - Tel. 227340331
Quinta (10)	- PAIVA	..... Rua 19, n.º 319 - Espinho - Tel. 227340250

**DEFESA DE ESPINHO**  
vende-se na  
**Papelaria**  
**ABC**  
(Rua 19)

*DVD para sempre*  
*As cassetes de vídeo*  
*estragam-se*  
*Salve-as para sempre*  
*em DVD*  
*Agora os seus vídeos*  
*editados em DVD*

**Carlos Salvador**Reportagens,  
Fotografia e VídeoRua 19, n.º 198 - 2.º andar  
4500 ESPINHO  
Tlm. 918 648 672**† Arménio Ribeiro Resende**

Missa do 30.º Dia

Sua esposa, filhos e neta vem por este meio comunicar que será celebrada missa por alma do seu ente querido dia 8, terça-feira, às 19 horas, na Igreja Matriz de Espinho. Agradecem, desde já, a todos quantos participem na Eucaristia.



VILA DE ANTA - ESPINHO

**† Maria Rosa Couto de Sousa Natário**  
Agradecimento e Missa do 7.º Dia

Seu marido, filho, nora, netos e restante família, vem por este único meio agradecer muito reconhecidamente a todos quantos se dignaram assistir ao funeral da saudosa extinta ou que de qualquer forma os confortaram na sua profunda dor. Comunicam que a missa do 7.º dia, pelo seu eterno descanso, será celebrada, terça-feira dia 8 pelas 19 horas na Igreja Paroquial de Anta, desde já ficam muito reconhecidos a todos que se dignem assistir a esta santa Eucaristia.



Anta 3 de setembro de 2015

FUNERÁRIA MASSAS, LDA

VILA DE ANTA

**† Irene Dias de Oliveira**  
(Viúva de Augusto Armando Dias Teixeira)  
Agradecimento e Missa do 7.º Dia

A família vem, por este meio agradecer, muito sensibilizada e reconhecidamente, às pessoas que se dignaram a tomar parte no funeral do seu ente querido ou que de outro modo se associaram à sua dor. Comunica que a missa de 7.º dia, será celebrada dia 8, terça-feira, pelas 19 horas, na Igreja Paroquial de Anta. Agradece desde já a quantos participem na Eucaristia.



Anta, 3 de setembro de 2015

FUNERÁRIA SEMPRE FIEL, LDA - 914471907

**† José Sérvulo Alcobia**

Missa do 27.º Aniversário

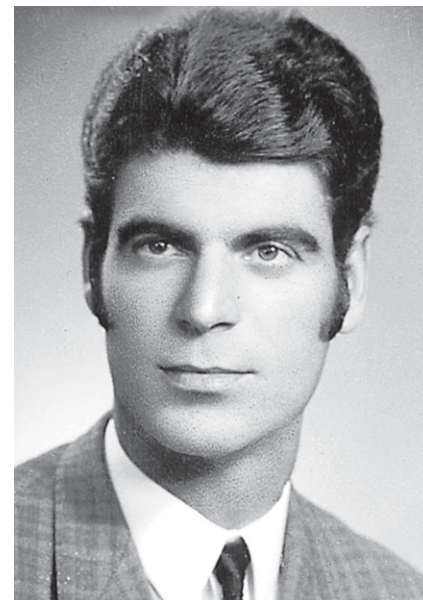
06/09/88 - 06/09/2015

*PARTISTE DEIXANDO A DOR*  
*ERAS NOVO NA IDADE*  
*O PREITO DO NOSSO AMOR*  
*É UM VIVER DE SAUDADE.*

Será realizada missa por sua alma, no dia 6, domingo, às 19 horas, na Igreja Matriz de Espinho.

Agradece-se a todas as pessoas que possam comparecer.

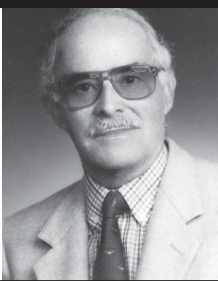
SUA ESPOSA e FAMÍLIA



### † Marcolino Dias das Neves

14.º ano de falecimento

Recordando-o com muita saudade, sua família participa que será celebrada missa em sufrágio de sua alma, segunda-feira, dia 7, pelas 8 horas, na Igreja Paroquial de Silvalde. Antecipadamente agradecem a todos os que se dignem assistir a esta Eucaristia.



### Conceição de Oliveira Santos

† Missa do 20.º Aniversário

Seus filhos, nora, genro, netos e bisnetos vêm, por este meio, participar que será celebrada missa por alma da saudosa extinta, dia 5, sábado, pelas 19 horas, na Igreja Matriz de Espinho. Desde já agradecem a quem comparecer.



† NOGUEIRA DA REGEDOURA

### † Aurélio Marques de Resende

20.º Aniversário Lutuoso - 5/9/2015

Esposa, filhas, genros, netos e bisnetos recordam com profunda saudade o seu ente querido, na passagem do 20.º aniversário do seu falecimento.



### † ANTA Rosa da Rocha Pinto Durão

Missa do 10.º Aniversário  
(Data falecimento 9.set.2005)

Seu marido, filhos, nora e netos vêm, por este meio, participar que será celebrada missa por sua alma, domingo, dia 6, às 19 horas, na Igreja Paroquial de Anta. Desde já agradecem a quem comparecer.



### † ESPINHO - ARGONCILHE - GRIJÓ Prof.ª Maria de Fátima Quinteiros Lopes

Missa de 1.º aniversário de falecimento



*No caminho sempre contigo*

A sua família manda celebrar missas de 1.º aniversário de falecimento, segunda-feira, dia 7, pelas 18 horas no Mosteiro de Grijó, e quarta-feira, dia 9, pelas 19 horas na Igreja Matriz de Espinho. A família agradece a todos que a honrem nestes actos religiosos.

Espinho, 3 de setembro de 2015

A FUNERÁRIA MARTINHO GOMES, LDA (CARVALHOS-SERZEDO-RECHOUÇA)

### † ALDEIA NOVA - ANTA - S. PAIO OLEIROS José dos Santos Pinheiro

Missa de 4.º Aniversário do seu falecimento



Recordando-o com muita saudade, sua esposa e restante família vêm, por este meio, comunicar a todas as pessoas de suas relações e amizade que será celebrada missa, por sua alma, dia 9, quarta-feira, pelas 18 horas, na Igreja do Sameiro, em S. Paio de Oleiros. Desde já agradecem a todos quantos participarem nesta santa eucaristia.

Anta, 3 de setembro de 2015

*A família*

# Funerária N.ª S.ª d'Ajuda, Lda.



## Sancebas e Luís Alves

# 30 anos

*Desde 1985, consigo nos momentos mais difíceis da sua vida*

## Obrigado pela sua preferência

Rua 20, n.º 887- ESPINHO – Tel.: 22 734 51 29 / 91 773 80 92

### † ANTA - ESPINHO (Rua da Solverde) José Manuel da Silva Dias

Agradecimento

Sua esposa, filho, sogros, irmãos, cunhados, sobrinhos e restante família, na impossibilidade de o fazerem pessoalmente vêm, por este meio, agradecer a todas as pessoas de suas relações e amizade que tomaram parte no funeral e missa de 7.º dia do seu ente querido ou que de outro modo se associaram à sua dor.

*A família*

Anta, 3 de setembro de 2015

AGÊNCIA FUNERÁRIA DE MARIA DE LOURDES - Anta - Espinho - Tlf. 227340609 - Tlm. 966225173

### † José Pereira Rios

Missa do 23.º Aniversário

Sua família vem, por este meio, comunicar que será celebrada missa por alma do saudoso extinto, dia 8, terça-feira, pelas 19 horas, na Igreja Matriz de Espinho. Desde já agradecem a quem possa comparecer.



### † ANTA - ESPINHO (Rua do Alquebre) Manuel Pereira de Sousa

Agradecimento

Sua esposa, filhos, noras, genro, netos e restante família, na impossibilidade de o fazerem pessoalmente vêm, por este meio, agradecer a todas as pessoas de suas relações e amizade que tomaram parte no funeral e missa de 7.º dia do seu ente querido ou que de outro modo se associaram à sua dor.

*A família*

Anta, 3 de setembro de 2015

AGÊNCIA FUNERÁRIA DE MARIA DE LOURDES - Anta - Espinho - Tlf. 227340609 - Tlm. 966225173

### António de Oliveira Pardilhó

† 21 Anos de Eterna Saudade

Completando-se 21 anos sobre o falecimento de António de Oliveira Pardilhó, serão celebradas missas em sua memória, na Igreja Matriz de Espinho.



### † SILVALDE Ana Maria Dias Mano

Missa do 30.º Dia

Seus filhos, genro, netos, irmãos e demais família vêm, por este meio, comunicar às pessoas de suas relações e amizade que será celebrada missa por alma do seu ente querido, dia 6, domingo, pelas 9.30 horas, na Capela Nossa Senhora do Mar - Silvalde. Desde já agradecem a todos quantos participem na Eucaristia.

Silvalde, 3 de setembro de 2015

Maria Manuela Dias Pinho – filha  
José Paulo Dias Pinho – filho  
Manuel António Veiga da Rocha – genro  
Jorge Filipe de Pinho Alves – neto  
Miguel Angelo de Pinho Alves – neto  
Martim Pinho da Rocha – neto



### † ANTA - ESPINHO (Rua dos Alquebres) Rosa Gomes de Oliveira

Agradecimento e Missa de 7.º Dia

Seus filhos, nora, genro, netos, bisnetos, tataraneto e restante família vêm por este meio agradecer a todas as pessoas de suas relações e amizade, que tomaram parte no funeral da sua ente querida ou que de outro modo se associaram à sua dor. Comunicam que a missa de 7.º dia será celebrada, sábado, dia 5 de setembro, pelas 19 horas, na Igreja Paroquial de Anta. Desde já agradecem a todos quantos participarem nesta Santa Eucaristia.

*A família*

Anta, 3 de setembro de 2015

AGÊNCIA FUNERÁRIA DE MARIA DE LOURDES - Anta - Espinho - Tlf. 227340609 - Tlm. 966225173





## Editorial

### Lúcio Alberto

# Grandeza de Espinho

"Nós poderíamos ser muito melhores se não quiséssemos ser tão bons"... A profundidade do pensamento de Sigmund Freud "toca fundo" mesmo em quem se desculpa com a

complexidade "de tudo e de nada"...

"Um sonho, mesmo descalço ou à míngua, nunca se dá conta de tempestade..." - palavras escritas por Augusto Canetas num livro infantil-juvenil "O Recado", cujo lançamento está calendarizado para a tarde do próximo dia 12, na Biblioteca Municipal de Espinho.

O sonho é legítimo a todos, mas há tempestades naturais e outras semeadas e colhidas...

Terra geograficamente

pequena, Espinho é grande, com grandes figuras do passado e também do presente. Francisco Goulão tem destacado alguns exemplos no jornal Defesa de Espinho. Referências entre outras figuras que têm dimensionado, ao longo dos tempos, a grandeza de Espinho.

Mas é pena que haja quem na teoria e na prática não reconheça grandeza à sua própria terra. Talvez mania (ou defeito) de grandeza de quem (de facto) a não tem...



## ESPECIALIDADES

- andrologia
- anestesiologia
- cardiologia
- cirurgia geral
- cirurgia pediátrica
- cirurgia plástica
- cirurgia vascular
- dermatologia
- endocrinologia
- endocrinologia pediátrica
- gastroenterologia
- ginecologia
- maternidade
- medicina geral e familiar
- medicina interna
- nutrição
- obstetrícia
- ortopedia
- ortopedia pediátrica
- otorrinolaringologia
- otorrinolaringologia pediátrica
- pediatria
- pneumologia
- procriação medicamente assistida
- psicologia
- psicologia pediátrica
- psiquiatria
- terapia da fala
- terapia da fala pediátrica
- tratamento infertilidade
- urologia

# COGE

Clinica da Santa Casa - Espinho  
rua da idanha (junto à Santa Casa) | espinho

tel.: 227 330 960  
www.coge.pt



Em Espinho,  
a tradição tem um nome

