

Centro Escolar de Silvalde "ok"

- segue-se a requalificação das Escolas 2 e 3 de Espinho

"Não temos a ilusão de que tudo está feito" – Vicente Pinto



páginas 2 e 3

Arte xávega e feira semanal produtos estratégicos para o turismo

Depois do impacto internacional do surf e do futebol de praia

página 4

PS em campanha para as Eleições Legislativas com recados municipais

Visita à feira, "fome" e "mentiras"

página 5

Dragões conquistam Torneio Solverde em hóquei em patins

Jogadores academistas arrecadam prémios individuais

página 15

PUB.

Ligue Grátis 800 999 888

www.opticenter.pt

OptiCenter

ÓPTICA · OPTOMETRIA · CONTACTOLOGIA

ESPINHO

☎ 224 082 790 Rua 23, 374 (junto ao Mercado)

APROVEITE JÁ!
OFERTA DO 2º PAR!

PARA SI OU PARA QUEM QUISER.

249€

ARMAÇÃO + LENTES PROGRESSIVAS

Anti-risco e Anti-reflexo até 3 Diop. de esfera e cil. até 2

79€

ARMAÇÃO + LENTES DE LONGE OU PERTO

Anti-risco e Anti-reflexo até 3 Diop. de esfera e cil. até 2



Promoção Válida de 01 Janeiro até 30 Junho 2015.

Centro Escolar de Silvalde “ok”

- segue-se a requalificação das Escolas 2 e 3 de Espinho

“A Câmara Municipal de Espinho mantém o apoio nos manuais escolares a todas as famílias carenciadas do concelho.

Queremos no futuro reforçar esse apoio. Posso avançar que estamos a trabalhar num projeto de alargamento de apoio quer ao nível do primeiro ciclo quer ao nível de outros ciclos. Trata-se de uma vasto e profundo apoio social, porque consideramos que os manuais escolares são hoje um encargo muito grande para as famílias e é preciso de alguma

forma que o Estado ajude a minimizar esses encargos. E não falo só das ditas famílias carenciadas e que são apoiadas pelo Ministério da Educação e pela Câmara Municipal de Espinho. Falo também das famílias que tendo algum melhor rendimento salarial também se debatem com o cumprimento dos seus encargos, como as rendas e as prestações bancárias da habitação.

Consideramos absolutamente essencial apoiar também estas famílias que têm dificuldade com as despesas que complicam a vida ao final do mês



“Não temos a ilusão de que tudo está feito”
– Vicente Pinto



Na qualidade de vereador da Educação e de vice-presidente da Câmara Municipal, Vicente Pinto abriu ao jornal *Defesa de Espinho* o “livro” do ano letivo de 2015-2016, reconhecendo que os problemas e os imprevistos são sempre possíveis, mas assegurando que as soluções não devem tardar. Vicente Pinto está confiante no sucesso do Centro Escolar de Silvalde, a par da evolução dos centros escolares de Anta e Paramos, enquanto se debruça sobre a requalificação das Escolas 2 e 3 de Espinho e revitalização da Escola e do Pré-Escolar de Guetim.

“As escolas que encerraram face à criação dos centros escolares foram espaços de muita vida durante muito tempo. Agora dão lugar a outros projetos, mas o que se espera é que esses projetos sejam lugares vivos, de projetos ativos e não sejam espaços parados... Que sejam sede de alguma coisa. É importante que sejam mantidos como até aqui... Deram vida à educação e foram vividos por crianças/alunos, professores, pessoal auxiliar e encarregados de educação. Por isso espera-se e deseja-se que venham projetos de vivências e que dinamizem os espaços. Esse é o grande objetivo. A segunda grande questão e que em relação a esses edifícios a Câmara Municipal não tenha peso de decidir ou mandar, ou até para pagar despesas. É muito importante que as comunidades assumam o papel dinamizador desses edifícios e que os aproveitem para que não sejam apenas para alguém ter as chaves... Enfim, para que os edifícios não estejam sem vida... Há que respeitar as vivências de outrora!”

Lúcio Alberto

- Na antecâmara do novo ano letivo e atendendo a algumas situações que não terão corrido tão bem como era suposto no pretérito ano letivo, as escolas do concelho estão devidamente preparadas?

"As comparações dos anos letivos são sempre imprevisíveis e condicionadas por situações pontuais que possam ocorrer. Trata-se de um processo bastante trabalhoso e que nos obriga todos os anos a refletir naquilo que anteriormente correu bem ou correu mal... E é um grande trabalho de preparação, tendo em conta as matérias onde o Município interfere que são muitas vezes definidas por regulamentação e também por aprovação das direções escolares e respetivos agrupamentos. Matérias que nestes meses de férias escolares dão sempre trabalho extra da Divisão Municipal de Educação para que o novo ano letivo decorra da melhor forma possível."

- Pressupõe-se, portanto, que o Município acautelou-se para evitar eventuais problemas com confeção e serviço de refeições, cantinas, etc...

"...Como o problema do excessivo número de refeições transportadas... As escolas não tinham condições para cozinhas, mas a cons-

trução dos centros escolares proporcionou cozinhas adequadas e uma grande abrangência em termos de alunos. Os centros escolares de Anta e Paramos já disponibilizam essas valências e o mesmo irá acontecer em Silvalde."

- Mas ainda há trabalho a fazer?!

"Sim. O Município já anunciou cozinhas para as Escolas 2 e 3 de Espinho. Por isso, agora também já trabalhamos no processo de requalificação das escolas que não sendo centros escolares também possam dispor de valências com as mesmas condições dos centros escolares. Começamos com a Escola de Espinho 2 porque é a maior escola e que necessita de mais intervenção. Estamos nesta altura a iniciar essa intervenção. No novo quadro comunitário já alocamos uma verba para fazermos a reforma e o investimento necessário, para que essas escolas possam ter não só cozinha devidamente equipadas, mas também bibliotecas condizentes com a população escolar que têm. E que essas escolas do centro da cidade também tenham locais adequados para a prática de desporto, recreio e salas de atividades, expressões plásticas e música, salas de aulas com quadros interativos e computadores. O que nós queremos é dar a base para que os alunos, os

docentes e pessoal não docente possam fazer bem o seu trabalho e com isso melhorar as condições dos alunos e o seu sucesso escolar. A Escola de Guetim e o Pré-Escolar também de Guetim são outros exemplos que estão a ser avaliados para garantir a sua atividade. Pretende-se assegurar sempre um número suficiente de alunos e investir na requalificação dos es-

viamente fizeram a inscrição para o efeito. O Centro Escolar de Silvalde está muito bem acabado, com boa construção, mas naturalmente que so com o decorrer do seu uso é que poderemos avaliar algumas questões que se justifiquem corrigir, como aconteceu nos outros centros escolares. Agora segue-se o reforço da requalificação das Escolas de Espinho 2 e 3. Estamos a fa-

é possível fazer um trabalho de articulação entre ciclos de ensino. Por exemplo, valorizando as condições e os ensinamentos ao longo dos ciclos de ensino. É a importância da verticalização. É um processo de melhoria contínua para o sucesso do ensino. É muito importante que haja essa ligação entre ciclos de ensino. O Município quer colaborar nessa articulação."

- E hoje é possível constatar que está feito?

"Haverá sempre questões a resolver nas escolas. Quem pensar que resolveu os problemas todos está redondamente enganado. O importante é que quando os problemas surgem nós possamos dar resposta. E resposta rápida aos problemas. O que costumamos dizer é que quando os problemas são pequenos os conseguimos resolver rapidamente. De certa forma os centros escolares vieram resolver um dos problemas que eram até então irresolúveis... Hoje, os problemas que nos surgem são aqueles para os quais temos condições para resolver rapidamente. Mas se não resolvermos... têm toda a razão em criticarem-nos... Naturalmente que os problemas continuarão a surgir, mas nós estamos aqui para os resolver a cada momento. Todos os dias temos situações em que temos de atuar e resolver, ora nesta escola, ora

noutra escola, ora neste agrupamento, ora noutro agrupamento. De facto, a Divisão Municipal de Educação tem sempre muito trabalho e sabe gerir aquilo que vai surgindo, muitos casos até fora do comum! É uma dinâmica constante e que obriga uma equipa a estar motivada e sempre atenta. Mas não temos a ilusão de que tudo está feito. Há sempre algo a fazer e algo para contribuir."

- Como, por exemplo, no que concerne à alegada sobrelotação de alunos para o novo aluno letivo no Centro Escolar de Paramos?

"O Centro Escolar de Paramos lutou para a conquista de alunos, uma vez que em Paramos as turmas eram muito pequenas. Houve anteriormente um esforço de captação de alunos por parte do centro escolar e do respetivo agrupamento e que foi bem-sucedido. Algumas famílias terão optado por escolher Paramos para as suas crianças devido às fantásticas condições do centro escolar, o que também acontece em Anta e irá acontecer em Silvalde. Note-se que, a par de outras circunstâncias, até familiares ou laborais, as condições de qualidade das escolas do concelho de Espinho também cativam as inscrições de alunos de S. Félix da Marinha, Nogueira da Regedoura e Esmoriz..."

"De certa forma os centros escolares vieram resolver um dos problemas que eram até então irresolúveis... Hoje, os problemas que nos surgem são aqueles para os quais temos condições para resolver rapidamente. Mas se não resolvermos... têm toda a razão em criticarem-nos... Naturalmente que os problemas continuarão a surgir, mas nós estamos aqui para os resolver a cada momento. Todos os dias temos situações em que temos de atuar e resolver, ora nesta escola, ora noutra escola, ora neste agrupamento, ora noutro agrupamento"

paços."

- O Centro Escolar de Silvalde adequa-se às expectativas geradas com a sua projeção?

"O Centro Escolar de Silvalde abrirá neste novo ano letivo e, tal como nos outros centros escolares, a Câmara Municipal de Espinho disponibilizou transportes gratuitos para os alunos que ob-

zer algumas intervenções também na Escola Domingos Capela e Sá Couto; intervenções também previstas no quadro comunitário. Há aqui um desafio novo. E é algo que está em curso. A comunidade sabe que pode contar conosco neste grande desafio que se prende com os projetos educativos, projetos municipais de agregação e verticalização das escolas. Hoje

«Defesa de Espinho» - 4353 - 2015-09-10



ASSEMBLEIA MUNICIPAL DE ESPINHO

EDITAL

4.ª SESSÃO ORDINÁRIA DO ANO DE 2015

Guy Alberto Correia da Costa Viseu, Presidente da Assembleia Municipal de Espinho:

Faz público, de acordo com o artigo 27º da Lei nº 75/2013, de 12 de Setembro, e em conformidade com o Regimento Interno, que no próximo dia 28 de setembro de 2015, no Edifício dos Paços do Município, pelas 21.00 horas, iniciar-se-á a 4ª sessão ordinária desta Assembleia Municipal. Sem prejuízo do que vier a ser estabelecido na Ordem do Dia, conforme as regras contempladas no nº 1 do artigo 53.º da referida lei, bem como no nº 2 do artigo 32º do Regimento Interno, prevê-se a inclusão dos seguintes assuntos:

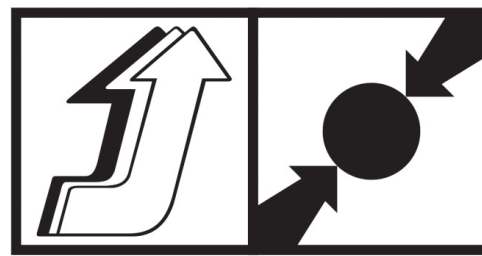
1. Assuntos agendados para o período de antes da ordem do dia;
2. Definição das taxas de IMI 2015 para efeitos de liquidação e cobrança em 2016;
3. Lançamento de Derrama para efeitos de liquidação e cobrança em 2016;
4. Participação Variável no IRS 2016;
5. Proposta de abertura de procedimento concursal para provimento de Cargos de Direção Intermédia de 2.º e 3.º grau;
6. Propostas que visam prosseguir as atribuições da Autarquia;
7. Informação escrita do Presidente da Câmara acerca da actividade municipal;
8. Aprovação das Atas.

Para constar se publica este e outros de igual teor, que vão ser afixados nos lugares do estilo do Município.

Espinho, 09 de setembro de 2015.

O Presidente da Assembleia Municipal,

(Guy Alberto Correia da Costa Viseu, Engº)



PPD/PSD • CDS-PP

PORTUGAL À FRENTE

Espinho

Rua 19

Contacto com a população

Domingo 13/09/2015 - 10h45

Com a presença de:

**PEDRO PASSOS COELHO
PAULO PORTAS**



Depois do impacto internacional do surf e do futebol de praia, Vicente Pinto revela projetos municipais

Arte xávega e feira semanal produtos estratégicos para o turismo

O vice-presidente da Câmara Municipal projeta Espinho no mapa turístico, congratulando-se com o impacto que os eventos do Mundial de futebol de praia e o Espinho Surf Destination no quadrante internacional. Entretanto, Vicente Pinto anseia por outro título (reconhecimento) para a cidade: Rainha da Costa Verde!

Lúcio Alberto

– O título mundial de futebol de praia ficou em Portugal e em Espinho o que é que ficou?

“Ficou uma marca que nunca se esquece. Portugal organizou um Campeonato do Mundo onde tudo correu bem ao nível desportivo e logístico. A FIFA e a Federação Portuguesa de Futebol reconheceram o empenho, o trabalho e a competência da Câmara Municipal de Espinho e dos trabalhadores da autarquia. E ficou também o registo da forma como as seleções foram recebidas e da qualidade que viram na cidade ao nível das infraestruturas. E especialmente o carinho com que foram recebidas pelos espinhenses. Espinho passou para o Mundo, quer através das reportagens televisivas e dos jornais, quer através dos adeptos que cá vieram, uma excelente imagem.”

– Já há retorno da realização do Mundial de futebol de praia em Espinho?

“Não havendo a possibilidade de se ser exato na medição do impacto que este evento teve, haverá, contudo, um estudo de impacto a apresentar brevemente e que demonstrará que o evento foi muito importante para a credibilização da cidade e da sua projeção turística.”

– Mas há expectativa no tocante ao prazo do retorno? A curto, médio ou longo prazo...

“Para além do estudo que vai ser apresentado, pode-se concluir que quando saímos de Espinho, quer no país, quer no estrangeiro, percebemos que as pessoas ouviram falar de Espinho. Quando dizemos que somos de Espinho, referem-se ao Mundial de futebol de praia e ao Surf Espinho Destination, observando que é linda cidade. Houve imagens fabulosas da cidade que promoveram muito Espinho e isso já é um grande sinal de que já valeu a pena! E ainda vai valer mais!”

– Depreende-se dessas

palavras que não terá sido investimento a fundo perdido...

“Houve apoio a fundo perdido... mas é um ganho para Espinho e para toda a região. Não é só Espinho que ganha... Os fundos foram bem aplicados. E se o futebol de praia é o grande atrativo para adeptos e de valorização do programa de veraneio, o surf é também importante para o turismo ao longo do ano e não só na época balnear. O surf também atrai muita

juventude e cria um ambiente positivo para as cidades. Espinho é uma cidade com potencial enorme na área do surf. Espero que este mercado continue a crescer em Espinho.”

– A juventude já não procura outros horizontes para se divertir?

“Espinho precisava um pouco mais de vida noturna, mas no passado houve más experiências. Não nos devemos esquecer das zonas de residência e não devemos prejudicar a qualidade de vida dos cidadãos por causa da qualidade da vida noturna... É preciso haver um equilíbrio. É preciso definir os locais e os tempos ideais. Esse trabalho tem sido feito paulatinamente. Têm aparecido alguns novos empresários que têm apostado certo no negócio da diversão noturna e acreditamos que sejam projetos válidos e importantes para a cidade. Mas não confundimos qualidade de vida da população com a qualidade de vida da diversão noturna e os nossos jovens já cá ficam mais vezes e os jovens de outros concelhos já optam por vir a Espinho! Queremos projetos para a diversão noturna dos jovens mas em locais onde a população não seja perturbada e que não prejudique o turismo e os serviços da hotelaria.”

– E o que é que pode bene-

ficiar o turismo?

“A primeira fase é tentar aproveitar os turistas que aterram no Porto. Com o crescimento que Porto e Gaia tiveram em termos hoteleiros, também é possível aproveitar acontecer o mesmo em Espinho, com turismo mais dinâmico. É preciso ir buscar turistas que ficam no Porto e em Gaia... Espinho não tem só praias. Há feira, arte xávega, museu, golfe, hipismo, ténis e Casino, por exemplo. Temos lançado produtos turísticos. Lançamos um produto estratégico que é o caso do surf. E lançaremos nos próximos dois anos mais produtos estratégicos: um à volta da arte xávega e outro relativo à feira semanal, com recurso a fundos comunitários. Então teremos três grandes produtos estratégicos para reestruturar e valorizar a nossa oferta turística.”

– Em sintonia com a hotelaria, a restauração, os serviços e o comércio...

“A restauração deve estar articulada com a gastronomia que nos identifica, até servindo a arte xávega de exemplo. Trata-se de uma temática que é muito identitária de Espinho. A revitalização do turismo é uma oportunidade de criação de operadores e empresas nesta área. Há que saber aproveitar o grande potencial de Espinho, valorizando e promovendo o que é nosso e que é bom!”



“É importante ‘embalarmos’ o nosso produto para que não seja vazio... É importante que dentro da embalagem esteja alguma coisa. alguma coisa que esteja estruturada. Não podemos criar desilusão a quem nos visita. Não podemos criar falsas expectativas a quem nos visita. Temos que ser coerentes com a nossa oferta. Não podemos vender um produto que não temos. E nesse

sentido há muito trabalho a fazer com empresários e operadores. Não podemos defraudar aqueles que investem em Espinho e aquele que nos visitam. Temos de ser coerentes com aquilo que temos e por isso há que melhorar as condições que temos.”

“O Parque de Campismo sofrerá grande intervenção no quadro dos fundos comunitários. Em breve será anunciada a requalificação. Espinho é uma cidade que tem tudo para estar acima da média, com um conjunto de valências de topo nacional e internacional. Pretendemos que o Parque de Campismo seja diferenciador de todos na região, no país e no estrangeiro. Só poderemos recuperar o estatuto da Rainha da Costa Verde se formos capazes de recuperar os equipamentos mas com algo que seja diferenciador, como a Piscina Solário Atlântico. Tudo isto para que Espinho seja uma referência do turismo no presente e no futuro.”



Fotos CARLOS SALVADOR

O crescimento do desemprego e o estado social foram argumentos esgrimidos por Rosa Maria Albernaz e Pedro Nuno Santos contra a o estado da Nação no decurso da inauguração da nova sede socialista na Rua 15, próximo do Centro de Emprego e Formação Profissional. Na tarde de segunda-feira, Miguel Reis deu ênfase à “especial importância para a Concelhia do PS” pela circunstância da da nova “casa” se localizar “no centro da cidade”, estando “mais próxima das pessoas” e disponível para todos.”

PS em campanha para as Eleições Legislativas com recados municipais

Visita à feira, “fome” e “mentiras”

Na segunda-feira, o PS fez campanha em Espinho visando as Eleições Legislativas calendarizadas para 4 de outubro. A feira semanal foi visitada durante a manhã, com o candidato Pedro Nuno Santos a registar com agrado e motivação acrescida “reção das pessoas num sinal da impaciência para com o Governo do PSP e do CDS e confiante na mudança que o PS propõe para o país e os portugueses.” Uma convicção partilhada pela candidata espinhense Rosa Maria Albernaz, porque “o povo espinhense vai votar no PS como alternativa credível para a mudança que os portugueses anseiam.” E houve também recados para o burgo... O presidente da Concelhia socialista, Miguel Reis, aproveitou o ensejo para tecer duras críticas ao poder local...

Lúcio Alberto

“Portugal travará mais um grande desafio. Teremos pela frente uma das mais importantes eleições de sempre”, venceu Miguel Reis. “Está muita coisa em jogo. De facto, aquilo que nos têm vendido ao longo dos últimos anos, e como nós sentimos no dia-a-dia e nas nossas vidas, não é verdade. Não temos dúvidas que estamos perante uma estratégia falhada e um programa político falido. Por isso, precisamos de uma alternativa de confiança. E essa alternativa de confiança é o Partido Socialista.”

“Como é possível a alguém ser capaz de dizer que estamos melhor do que estávamos há quatro anos?”, questionou o presidente da Concelhia do PS. “Como é

possível que alguém seja capaz de dizer que estamos melhor nas áreas da saúde, da educação e da justiça? Por exemplo, quando temos escolas com cantinas em que as nossas crianças estão a passar fome! E isto é preciso ser dito de uma forma muito clara. Muitas das nossas crianças e das nossas famílias nem sequer têm, neste momento, condições para comprar livros. Portanto, não têm acesso ao que é básico. E o concelho de Espinho não foge a esta regra. Temos sido massacrados e torturados por estas políticas deste Governo e temos sentido isso na pele.”

“Temos crianças no concelho de Espinho que passam fome”, disse Miguel Reis em tom alto. “Isto aconteceu durante o ano letivo. O Partido Socialista insurgiu-se contrá-

isso e lutou. Tornámos isto público. E criamos mecanismos para que esta situação fosse resolvida. Estamos numa altura necessariamente de reflexão para tentar que isto nunca mais volte a acontecer.”

“Como é que conseguem dizer que a justiça está melhor quando as pessoas não têm tribunais de proximidade e nem sequer conseguem pagar as taxas da justiça? E nem sequer conseguem contratar advogados que sejam capazes de defender os seus interesses... Como é possível que alguém seja capaz de dizer que estamos melhores quando o desemprego dispara em flecha e quando os jovens, e não só, não têm lugar no se país e são obrigados a emigrar?”

Por seu turno, Rosa Al-



bernaz aflorou a arte xávega.

“Infelizmente, no nosso concelho a mentira é constante. E na política acho que não vale tudo e não deve valer tudo. A política não é um passeio de carnaval onde se dizem coisas que não correspondem à verdade. O PS foi o único partido que iniciou na Assembleia da República uma campanha em defesa da pesca artesanal – arte xávega. Só se falava da pesca dita económica. Ninguém sabia na Assembleia da República o que era a arte xávega. E foi em 1994 que fiz a minha primeira intervenção sobre esta matéria exibindo as redes que me foram entregues pelos pescadores. Queriam já nessa altura acabar com a pesca artesanal. E ao contrário do que este Governo e esta maioria na Assembleia da República dizem, a pesca artesanal não provoca problemas nos cardumes nem na pesca do alto mar. E numa entrevista que a vereadora de Espinho deu...

dizia que faz parte de uma comissão nacional... Não existe comissão nenhuma. É falso e é mentira.”

“Tenho a certeza que com o PS no Governo os pescadores de Espinho e da restante costa litoral vão continuar a desenvolver a sua atividade”, assegurou, entretanto, a recandidata a deputada.

“Espinho é um concelho muito importante neste combate eleitoral”, deu nota Pedro Nuno Santos. “Espinho é um concelho tradicionalmente socialista e nós precisamos bastante de Espinho para que a mudança nacional possa ocorrer. Nos temos muita esperança que a população do concelho de Espinho seja também decisiva na mudança de Governo em Portugal. A população de Espinho também sofreu as consequências destes últimos quatro anos de governação PSD-CDS. E por isso pode e deve participar ativamente na mudança de que todos preci-

samos no país.”

“Ao fim destes quatro anos, o Governo do PSD e do CDS deixa uma enorme dívida para com os portugueses”, frisou o presidente da Federação Distrital do PS e recandidato a deputado na Assembleia da República. “E desde logo deixa uma dívida moral. O PSD ganhou as eleições com uma mentira. A mentira de que não iria fazer cortes nos subsídios de Natal e de férias. Uma eleição ganha baseada numa mentira eleitoral. E o Governo do PSD e do CDS deixa também uma dívida social com o aumento de desempregados e milhares de jovens, e não só jovens, que foram obrigados a emigrar. Esta é a dívida social que este Governo deixa no final de quatro anos. E deixa ainda uma dívida financeira para com os funcionários públicos e os reformados. E chegamos a 2015 com uma dívida pública que é superior a sessenta mil milhões de euros.”

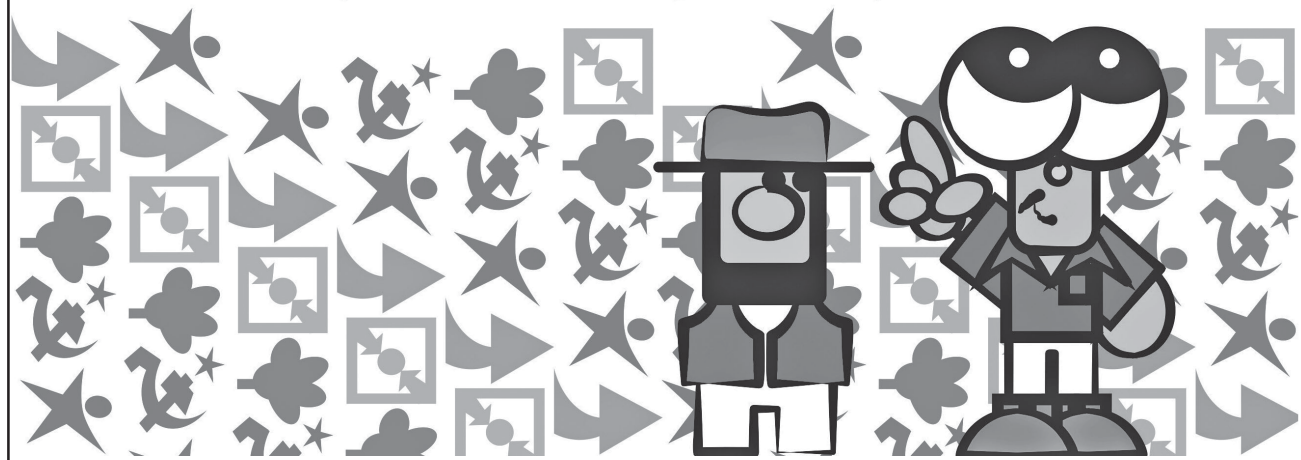
http://opimpolho.no.sapo.pt • http://josesarmento.blogspot.pt • http://sarmiento-news.blogspot.pt

● **PIMPOLHO** □ DESENHO E TEXTO DE: © José Sarmiento • 1017

Os políticos prometem
cumprir...

... mas
cumprem...

... o que não
prometem???!!!!...



É mau demais!

Os escândalos sucessivos que envolvem os bancos e seus gestores, vieram pôr a nu a insegurança das nossas poupanças que depositamos nas mãos desses desonestos e incompetentes gestores bancários. Alguns de nós lembram-se da história de Alves dos Reis, filho de cangalheiro, que sonhava ser rico e diplomado em engenharia. Ambas conseguiu. Mas escolheu os piores princípios e tudo perdeu. Há anos quando li a história deste candidato a burlão, pensava que nos dias de hoje não seria possível tamanha façanha. Estava enganado! Ainda hoje assistimos aos seus descendentes e reincidentes nas façanhas diabólicas para enganar o sistema bancário e o povo em geral.

E esta caminhada, não a fazem sozinhos. Contam com a conivência e acerto do Banco de Portugal, que não tem sabido tratar e antecipar-se aos sinais evidentes de fraude e descapitalização do regime financeiro dos bancos em causa. É mau demais o que assistimos desde as notícias sobre a falência do BPN, com enorme prejuízo para os contribuintes. Pior, é termos assistido a outro caso semelhante envolvendo



OPINIÃO

"PORTUGAESPINHENSE"

Joaquim Ribeiro

tugaespinhense@gmail.com

outros bancos e arrastando os seus depositantes para situações de desespero e drama familiar.

Ponho-me no lugar desta gente que se manifesta na rua, tentando chamar a atenção dos responsáveis na tentativa de reaverem as suas poupanças. E o sentimento que me vem é de solidariedade. Qualquer um de nós poderia estar naquela posição. E sabemos que não estamos a salvo.

Ao olharmos para trás, percebemos que isto se pode repetir. A incompetência fraudulenta e premeditada espregueira ali ao lado. Esta gente, tal como Alves dos Reis, não descansa enquanto não virem os seus intentos levados a termo. E os políticos envolvidos nesta "tramoia" não têm vergonha e percorrem os corredores da assembleia da República como se nada de grave tivesse acontecido. Aliás, vêm a terreiro porfiar

argumentos descabidos que só os enterram mais neste processo. Vou ouvindo muitos lamentos de emigrantes que depositaram as suas poupanças no BES. A mágoa é ainda maior porque não esperavam ser enganados por compatriotas. O país onde nasceram, para onde enviavam as suas poupanças na perspectiva de salvaguardarem a sua reforma e com isso ajudar o país e a banca com o envio dessas remessas, foi o mesmo que lhes armou uma cilada.

E a pergunta impõe-se: o que vai acontecer aos responsáveis? Sejam eles gestores bancários, responsáveis do Banco de Portugal e políticos também com responsabilidades.

Estamos certos, que se o ocorrido se tivesse passado em França (onde foi lesado a maioria dos emigrantes) haveria nestas hostes muitas cabeças a rolar para fora do poleiro. Mas como isto se passou em Portugal, ainda não vimos demissões (tirando as chefias do próprio banco) nem no Banco de Portugal nem nos políticos responsáveis. Parece que mais uma vez vamos assistir ao pagamento das dívidas aos poderosos (investidores estrangeiros de peso) que a não vão perdoar e vamos assistir ao enrolar de promessas sem cumprimento, aqueles que tanto trabalharam honestamente e com muito sacrifício para confiarem as suas poupanças a um banco que os enganou. Como podem estes senhores

virem agora negociar a troca de papel comercial por novos contratos dos clientes com o banco, se estes aceitarem receber 60% do valor ao fim de dois anos e 90% se o prazo da aplicação se estender até seis anos? Como se atrevem a tal proposta, quando armaram uma cilada aos clientes que neles confiaram? E mesmo que aceitem esta saída (podem pensar que mais vale isto que nada), têm que ficar a perder uma parte do valor investido? Para ajudar a enriquecer o novo dono? Mas esse já é de certeza milionário. E falta saber o que este vai ter para dizer sobre o assunto, porque da venda, que terá que acontecer, vai resultar certamente medidas de nova redução de despesas.

A desonestidade destes sem vergonha leva-nos a pensar em medidas que culpabilizem quem neles confia, amarrando-os por mais alguns anos sem verem o seu dinheiro e mesmo assim, penalizando-os por terem escolhido o banco que os roubou. Quanto a admitirem os seus erros, optam por culpabilizar os outros.

E assim vai este país. E parece que daqui não se tira uma lição de mau comportamento desta gente de poder. Esperava-se pelo menos, que daqui saísse uma lição política, mas nem essa, e o morro político que aí vem não adivinha nada de bom.

Vereadores do PS contra definição das taxas de IMI, lançamento da Derrama e participação variável no IRS

Os vereadores do PS votaram contra a definição de taxas de IMI de 2015 (0,8% rústicos e 0,5% urbanos) para efeitos de liquidação e cobrança em 2016, o lançamento da Derrama (1,5%) para o concelho de Espinho para efeitos de liquidação e cobrança em 2016 e a participação variável no IRS (5%) para 2016, por considerarem que "é da única e exclusiva responsabilidade do atual executivo a situação de desequilíbrio das nossas contas municipais entre os relatórios e contas de 2010 e 2012 e que nos levou a termos que aceder ao Programa de Apoio à Economia Local (PAEL) - Programa 1 e este pressupõe

que estes impostos estejam dimensionadas na sua maior taxa."

"O território, as pessoas e os seus bens sofrem com o facto do atual executivo não ter o dinamismo necessário para executar medidas que possam atenuar a maximização destes impostos e que as Leis do Estado português lhe facultam", dão nota os vereadores do PS. "Não entendemos que se rendam à sua própria fatalidade e continuem sem agir, prejudicando irremediavelmente os cidadãos, os bens, o retorno económico, o emprego, as empresas, o investimento privado e a competitividade."

Vereação socialista vota contra proposta de delimitação das áreas de requalificação urbana

Os vereadores do PS votaram contra a proposta de delimitação das áreas de requalificação urbana. "Quando não se tem uma estratégia clara é difícil estabelecer objetivos concretos e definir os seus critérios de aplicação. Esta proposta, proposta preliminar ou proposta de intenção de delimitação de áreas de reabilitação urbana para o território do concelho é um excelente exemplo disso. Ao contrário do que seria de esperar, não é a (eterna) revisão do PDM que enquadra e conforma a proposta."

"A proposta tem vida própria e reflete urgência de cumprir um prazo imposto na vertigem das candidaturas a fundos europeus, tanto na forma como no conteúdo", acrescentam José Mota, Carlos Sárria e Luís Neto.

"Fica-nos a dúvida se é para levar a sério: por um lado diz-se que "a delimitação das Áreas de Reabilitação Urbana é essencial para garantir a prossecução dos objetivos estratégicos do município", por outro, que "esta intenção (...) poderá ser objecto de alteração posterior após se aprofundar os conhecimentos da caracterização existentes e da compatibilização com as opções de desenvolvimento do concelho e com os instrumentos de gestão e planeamento, nomeadamente, com a revisão do PDM! Poderá uma proposta, com a importância que se lhe pretende dar, ter outro enquadramento e integração que não com o principal documento de estratégia e gestão do município? Será que o PDM se 'esqueceu' da reabilitação urbana?"



A ATLAS SEGUROS Consultores e Corretores, SA, é a nova denominação social da antiga Patris Seguros na sequência da aquisição integral da sociedade por parte do grupo GI 10.

A ATLAS Seguros integra-se assim num importante grupo que gere uma carteira de seguros de 37 Milhões de euros, mais de 15.000 Clientes e acesso a uma "International Broker Service Network" representada em mais de 130 países.

A nossa energia está focalizada em analisar, construir e gerir soluções específicas na exacta medida das necessidades dos nossos Clientes e Parceiros.

Rua de Santa Catarina, 706, 3º/4º 4000-446 PORTO
T. 222 007 500 · F. 222 082 387
geral.seguros@atlas-seguros.com
www.atlas-seguros.pt

ATLAS
SEGUROS

Grande Farmácia



DIRECTOR TÉCNICO

Manuel João Ribeiro Pais Clemente de Paiva

RUA 8, N.º 1025 - 4500 ESPINHO

Telef. 22 734 0092

O projeto envolve 19 parceiros, de dez países diferentes situados junto ao Mediterrâneo: Portugal, Itália, Grécia, Croácia, Sérvia, Albânia, Chipre, Macedónia, Espanha e Montenegro, incluindo autoridades locais, organizações regionais e associações do sector das pescas. Visa a troca de experiências no sector das pescas, incentivando o seu potencial numa verdadeira integração a nível europeu, de forma a promover alternativas nos períodos em que não há capturas de pesca. Tem como objetivos discutir boas práticas inovadoras para promover e regular a pesca sustentável; promover um regime especial para algumas tipologias de pesca artesanal; apostar claramente no tipo de pesca sustentável, que respeite os recursos naturais, a sobrevivência das espécies e a preservação das diversas técnicas de pesca.

Pesca artesanal (arte xávega) em conferência europeia no FACE

Turismo também enquadrado

Com a presença do secretário de Estado do Mar, Manuel Pinto de Abreu, realiza-se nesta quinta-feira, no Auditório do Fórum de Arte e Cultura de Espinho (FACE), conferência de pesca artesanal - arte xávega: da regulação à prática sustentável, uma oportunidade para o turismo".

No âmbito do projeto EUFIN - European Union Fishing Network, Espinho organiza uma reunião de parceria com outras cidades. EUFIN constitui um projeto financiado pelo Programa "Europa para os Cidadãos", no âmbito

do eixo prioritário 2 - "compromisso democrático e rede cívica de participação - medida rede de cidades".

A União Europeia tem representado um enorme desafio na regulamentação do setor das pescas, para garantir a sustentabilidade e preservação das espécies, conjugando o equilíbrio entre a rentabilidade económica do sector e a correta gestão dos recursos existentes, nomeadamente, salvaguardando a necessária reprodução das espécies.

"Importa assim, rever a legislação europeia por forma a adequar as medidas à

dimensão do problema, uma vez que, o problema da escassez de algumas espécies de peixe se relaciona com a pesca em larga escala, feita por grandes embarcações. Deste modo, torna-se fundamental promover uma alteração legislativa, de forma a garantir as premissas da sustentabilidade prosseguidas pela União Europeia, igualmente, necessárias para a subsistência a longo prazo do próprio sector."

"Queremos demonstrar que a pesca artesanal tem condições para continuar com a sua normal atividade sem pôr

em causa as espécies e o equilíbrio ambiental e que tem condições para garantir a sua própria sustentabilidade", revelou ao jornal *Defesa de Espinho* o vice-presidente da Câmara Municipal de Espinho, que será um dos oradores da conferência.

"Chamar a atenção para a importância da pesca artesanal e particularmente da arte xávega em Espinho e para a questão do turismo enquanto importância identitária das cidades", acrescentou Vicente Pinto. "Não é só o negócio da venda do peixe que está em causa. É também o negócio do turismo... Por isso deve-se dar mais valor à pesca artesanal e no caso de Espinho à dita arte xávega. Por vezes, a comunicação entre entidades reguladoras, fiscalizadoras e administradoras territorial não é feita de uma forma integrada. E as comunicações sempre chegam da mesma maneira a todos. Este evento em Espinho é uma oportunidade para se dialogar e avaliar esta importante temática e para compreender melhor a atividade."

Lúcio Alberto

O turismo constitui uma atividade apontada como uma oportunidade económica para valorizar os recursos endógenos, melhorar as condições de subsistência dos pescadores e potenciar um conjunto de atividades económicas associadas à pesca artesanal. A troca de experiências promovida por esta rede europeia de cidades permite assim, por um lado uma identificação mais concreta dos problemas e por outro lado, uma partilha de soluções e oportunidades entre as cidades participantes.



Foto VÍTOR LANCHÁ

Procissão no Lugar de Espinho (S. Félix da Marinha)

O Lugar de Espinho, em S. Félix da Marinha, engalanou-se na tarde de domingo para a procissão em honra de Nossa Senhora do Amparo, S. Vicente e S. Tomé.

Com programa religioso e também profano, os festejos marcaram o fim de semana naquela zona periférica da cidade de Espinho.

Convívio anual dos antigos alunos das Escolas da Feira e da Tourada

A Associação dos Antigos Alunos das Escolas da Feira e da Tourada está a organizar para o último sábado de setembro o trigésimo convívio anual, com jantar no emblemático salão nobre da Piscina Solário Atlântico.

As inscrições, com o custo de 21 euros, decorrem até ao dia 23 na Casa Oculista

Vitó (Rua 19) "e quem pagar até ao dia 19 so paga 20euros e habilita-se ao sorteio de um presunto!" Para mais informações detalhadas: telefones 966052010, 918527893 e 914746465.

Entretanto, está marcado para o próximo dia 17 uma visita-guiada ao Castro de Ovil, em Paramos.

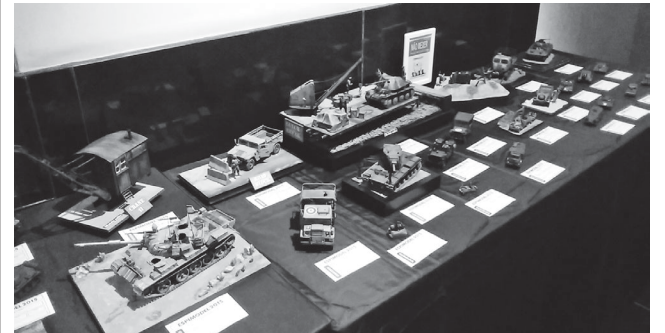
Associação de Ex-Combatentes de Silvalde - quinto convívio

A Associação de Ex-Combatentes do Ultramar da Vila de Silvalde (fundada em 31 de janeiro de 2011) irá realizar o seu quinto convívio, no próximo dia 19, com o seguinte programa:

Missa na Igreja Paroqui-

al de Silvalde (às 11 horas), seguida de romagem ao cemitério, com colocação de um ramo de flores no monumento dos combatentes; almoço (às 12h30) no Restaurante Temperos, em Espinho.

Espimodel até domingo na Junta de Espinho



Decorre até domingo a 13.ª edição consecutiva da exposição Espimodel organizada pelo Núcleo de Modelismo

de Espinho.

A mostra está patente ao público na Junta de Freguesia de Espinho.



Fotos VÍTOR LANCHÁ

Fonseca

TECIDOS - MODAS

RUA 19, N.º 275 - Telefone, 22 734 04 13 - ESPINHO

1960 55 ANOS 2015

Vidraria Ferreira

Ferreira & Ferreira, Lda.

VIDRO LISO | DUPLO | ANTI-REFLEXO | ANTI-FOGO E LAMINADO | ESPELHOS
TIJOLOS E TELHAS DE VIDRO | INSTALAÇÕES DE VIDROS TEMPERADOS

Rua das Fábricas, 40 - Zona Ind. Silvalde 4500-628 SILVALDE - ESPINHO
Tel./Fax: 227 340 480 • email: vidraria-ferreira@hotmail.com



O DOURO CONNOSCO - 11 de Outubro
Espinho * Pinhão * Barca de Alva

INATEL Viagens

ESPINHO

Rua 25, nº 409 (Mercado Municipal de Espinho) - Espinho
tlf. 234 043 920 | tlm. 930 685 697

Distrofia muscular de Duchenne

(Defesa da) SAÚDE

A distrofia muscular de Duchenne é uma doença neuromuscular, hereditária e degenerativa, altamente incapacitante, que afeta, principalmente, indivíduos do sexo masculino. Rara e muito grave, a distrofia muscular de Duchenne ainda não tem cura. Há, no entanto, tratamentos que têm como principal objetivo suavizar os sintomas e proporcionar uma melhor qualidade de vida ao seu portador. Na Europa, o primeiro medicamento destinado a um tipo específico de mutação, já recebeu aprovação condicional por parte da Agência Europeia do Medicamento.

A distrofia muscular de Duchenne caracteriza-se pela degeneração da membrana que envolve a célula muscular. Trata-se de uma doença progressiva que afeta todos os músculos do corpo e que atinge mais de 250 mil pessoas em todo o mundo. A esmagadora maioria são crianças do sexo masculino.

Não sendo detetável quando do nascimento, a DMD é a mais comum do grupo das distrofias musculares já conhecidas. É causada por uma falha no ADN que impede o organismo de produzir uma proteína chamada de distrofina. Esta proteína é importante para as fibras musculares, e sua ausência resulta em fraqueza muscular que piora ao longo do tempo.

“Os doentes com distrofia muscular de Duchenne precisam de um bom acompanhamento, não só a nível médico, como na globalidade

das suas vidas”, explica Joaquim Brites, presidente da Associação Portuguesa de Doentes Neuromusculares. “É fundamental que os doentes com Duchenne sejam integrados na sociedade, seja a nível da educação, que passa por um apoio mais efetivo que os ajude a superar os obstáculos, seja na melhoria das condições de acessibilidade, que lhes permitam uma vida o mais ativa possível, ou mesmo através da revisão das políticas de reembolso e comparticipação de cuidados médicos, medicamentos e equipamentos de apoio.”

As primeiras manifestações aparecem no início da infância e as crianças afetadas apresentam algum atraso ao nível motor ou no seu desenvolvimento. Habitualmente, as crianças portadoras de uma miopatia de Duchenne raramente atingem uma capacidade evidente de correr ou de saltar.

Os portadores da distrofia muscular de Duchenne vêm alteradas as suas capacidades de marcha durante a infância, perdendo, na adolescência, a aptidão de usar os braços, o que os impede de realizar normalmente atividades diárias, como apanhar objetos, escrever e alimentar-se. A capacidade de respirar também se adverte e, à medida que crescem, estes jovens sentem cada vez mais dificuldades em respirar. A estas dificuldades, juntam-se outras complicações possíveis que invariavelmente acabam por afetar a maioria dos doentes com Du-

chenne, nomeadamente: cardiomiopatia, deformidades, arritmias cardíacas, pneumonia e a diminuição da capacidade de cuidar de si autonomamente.

Apesar de não ter cura, há medidas que podem ser tomadas para ajudar pacientes e famílias. Existem tratamentos que têm como principal objetivo suavizar os sintomas e proporcionar uma melhor qualidade de vida ao doente.

Entre os 5 e os 7 anos, idade em que as capacidades motoras da criança começam a ser afetadas, os portadores de distrofia muscular de Duchenne podem ser submetidos a um tratamento que inclui a administração de corticosteróides. Para além disso, e exclusivamente para a mutação “Non Sense”, já é possível iniciar um tratamento que visa obter uma melhoria significativa da função muscular. Este tratamento é, unicamente, de administração e acompanhamento hospitalar.

O medicamento ainda não é participado em Portugal, onde se supõe existirem cerca de 20 crianças aptas a receber o tratamento. O processo é moroso e passa pela submissão de um pedido de utilização especial, o que acaba por complicar ainda mais a vida do doente. A participação do medicamento seria uma boa solução.

“Cada dia que passa, é um dia que se perde. E no caso destas crianças qualquer atraso compromete, irremediavelmente, a sua qualidade de vida”, conclui Joaquim Brites.

Cancro da próstata: tratamento em ambulatório

A próstata é uma glândula específica do aparelho reprodutor de todos os mamíferos que tem como função a produção de um fluido que é parte constituinte do sêmen. No Homem esta glândula localiza-se imediatamente abaixo da bexiga e à frente do reto. De forma praticamente invariável no ser humano a próstata aumenta de tamanho à medida que o indivíduo envelhece, sendo contudo variável de indivíduo para indivíduo a taxa de crescimento ao longo da idade.

Várias doenças podem acometer a próstata, uma delas é o cancro da próstata. Em Portugal, por ano, diagnosticam-se cerca de 4.000 novos casos, com uma mortalidade aproximada de mil doentes por ano. Atualmente, o cancro da próstata é a segunda causa de morte por cancro, logo depois do cancro do pulmão.

O cancro da próstata diferencia-se de outros tumores malignos pela lenta evolução na maioria dos casos. Na sua fase inicial geralmente não causa sintomas. No entanto, em situações mais avançadas pode causar problemas urinários e disfunção erétil. É importante saber que doenças benignas podem também ter sintomas semelhantes.

O seu diagnóstico pode ser facilitado através de exames médicos específicos, dentro dos quais se destacam o toque retal e a determinação sanguínea de uma proteína específica da próstata. A determinação do PSA está indicada em homens com uma esperança de vida superior a dez anos. Uma vigilância adequada a partir dos 50 anos (40 anos se história familiar de cancro ou em homens de raça negra) permite detetar a doença numa fase inicial permitindo assim a instituição de tratamentos com intuito curativo.

Dependendo da situação, as opções de tratamento do cancro da próstata podem incluir: conduta expectante ou vigilância ativa; cirurgia; radioterapia; criocirurgia; HIFU; terapêutica hormonal; quimioterapia; tratamento dirigido aos ossos. O tratamento escolhido deve ter em conta a idade e esperança de vida, o estadió e agressividade do cancro, as expectativas do doente, probabilidade de cura e possíveis efeitos colaterais de cada tratamento.

Teste auditivo

Tem dificuldade em ouvir pessoas à sua volta, pedindo que repitam frequentemente as palavras e sente problemas em ouvir em ambientes ruidosos? Nota que tem dificuldade em escutar a televisão ou em entender o que lhe dizem ao telefone? Fala demasiado alto, ouve um zumbido nos ou-

Os recentes avanços nas técnicas cirúrgicas resultaram em procedimentos mais curtos e menos invasivos com menos efeitos secundários. Estas melhorias resultaram num aumento do número dos procedimentos realizados em regime ambulatório. Além disso, os pacientes estão hoje melhor informados e desempenham um papel mais ativo nas decisões terapêuticas, exigindo tratamentos altamente eficientes e de preferência em regime de ambulatório, que se traduzam numa rápida recuperação para retornar à vida ativa.

O tratamento cirúrgico do cancro da próstata consiste na prostatectomia radical. Isto envolve a remoção de toda a glândula prostática entre a uretra e a bexiga. O objetivo da prostatectomia radical deve ser erradicação da doença, preservando a continência e, sempre que possível a função erétil. Os pacientes com uma esperança de vida superior a 10 anos têm maior probabilidade de beneficiar deste procedimento. A prostatectomia radical pode ser executada por uma abordagem retropúbica ou perineal sendo que ambas são realizadas através de incisões abertas. Mais recentemente, a prostatectomia radical retropúbica laparoscópica minimamente invasiva e assistida por robô têm sido desenvolvidas. A possibilidade de utilizar instrumentos cirúrgicos cada vez mais finos e o aperfeiçoamento da técnica, com a consequente diminuição da morbilidade, permite a realização destes procedimentos em regime de ambulatório. Deste modo existe um claro benefício económico e clínico, traduzido numa diminuição da incontinência urinária, do risco de disfunção erétil e um retorno precoce do doente à sua vida ativa.

Dependendo de várias características clínicas e agressividade tumoral existem ainda outras técnicas minimamente invasivas para o tratamento do cancro da próstata das quais se destacam a braquiterapia, a criocirurgia e o HIFU (utilização de energia ultrassónica de grande intensidade focalizada para ablação do tumor). Estas técnicas podem ser efetuadas sob anestesia geral ou loco-regional durante cerca de 60 a 180 minutos sendo realizadas habitualmente em regime de ambulatório.

vidos e sente frustração por não conseguir ouvir com clareza? Se tem algum destes sintomas e menos de 60 anos é um forte candidato a sofrer perda de audição precoce.



António Pedro Carvalho(*)

rio. Pacientes com cancros da próstata de baixo risco são os candidatos mais adequados para estas terapêuticas menos invasivas.

A braquiterapia prostática consiste na implantação, diretamente na glândula prostática, através de diversas agulhas, por via transperineal e ecoguiada, de pequenas fontes radioativas (sementes), de forma a expôr o tumor a uma alta dose de radiação, poupando, na medida possível o reto e a bexiga. Estas sementes têm como objetivo eliminar as células cancerígenas sem prejudicar as células e órgãos vizinhos saudáveis.

A criocirurgia utiliza técnicas de congelação para induzir a morte celular pelo frio. A congelação da próstata é assegurada pela colocação de agulhas guiadas por ecografia transretal. Dois ciclos de congelação-descongelação são usados, resultando numa temperatura de -40 °C na glândula prostática.

O HIFU permite o tratamento da próstata através de ultrassons (utilizados na ecografia) focalizados para gerar áreas de intenso calor para destruir o tecido, através de um processo de morte celular designado por necrose. A hipertermia e cavitação acústica são responsáveis pela destruição dos tecidos. O transdutor é inserido no reto, produzindo lesões pequenas, mas muito bem definidas, com o objetivo de tratar a área tumoral. Esta técnica proporciona a vantagem de um tratamento transretal com destruição do cancro.

Concluindo, cada vez mais se pode realizar o tratamento com intuito curativo da próstata sem internamento, permitindo ao doente um regresso precoce à sua atividade diária minimizando os efeitos laterais.

Em Portugal, as unidades de cirurgia de ambulatório desenvolvem uma significativa atividade nesta área.

* responsável pela seção de urologia da Associação Portuguesa de Cirurgia Ambulatória

A perda de audição é a terceira doença mais comum, depois da artrose e da hipertensão. Apesar disso mais de 50% da população nunca efetuou um simples teste auditivo.

Neuralgia do trigémio afeta pessoas com mais de 50 anos

A neuralgia do trigémio, também conhecida como tique doloroso, caracteriza-se por uma dor súbita na face, habitualmente num dos lados, de grande intensidade, breve, tipo facada ou choque elétrico. Pode aparecer pela primeira vez em qualquer idade, mas o seu início ocorre, mais frequentemente, após os 50 anos de idade em mais de 90% dos casos.

Cada episódio de dor dura entre alguns segundos e dois minutos, mas pode ser seguido rapidamente de outro ataque. Podem ocorrer entre 10 a 70 episódios num dia e com a progressão da doença, os ataques tendem a durar mais.

Esta dor pode ser desencadeada com o processo de mastigação e fala (em 76% dos casos), com o toque (65% dos casos) ou como reação ao frio, o

que acontece em 48% dos doentes.

O diagnóstico desta doença é simples, dadas as características da dor. Nos casos em que não é possível identificar a sua causa pode ser recomendada a realização de um exame de ressonância magnética para excluir a presença de lesões, como quistos ou tumores, malformações vasculares, placas de esclerose múltipla ou a compressão vascular do nervo trigémio.

O tratamento médico pode ser farmacológico, baseado no uso de medicamentos anti-epiléticos, ou não farmacológico, onde se inclui, nas situações mais graves, o recurso à cirurgia.

Face à intensidade da dor, gravidade e impacto negativo na qualidade de vida, os doentes ficam, em grande parte dos ca-



Beatriz Craveiro Lopes(*)

sos, deprimidos, com uma sensação de incapacidade que os pode levar a cometer suicídio. A neuralgia do trigémio é, nos Estados Unidos, a primeira causa de suicídio por dor não oncológica no idoso.

A neuralgia do trigémio é um dos tipos de dor neuropática. Os seus sintomas são, frequentemente, descritos como sensações de queimadura, formigamento, picadas e dormência.

* membro da Direção da Associação para o Desenvolvimento da Terapia da Dor

(Defesa da) SAÚDE

Telemóveis eram afinal pequenas placas de tijoleira

Alegada burla na feira semanal

A Esquadra de Investigação Criminal da Divisão Policial de Espinho identificou um feirante, de 38 anos, por suspeita de ter cometido o crime de burla. Alegadamente, o feirante terá proposto a uma mulher de 29 anos, empregada de mesa, a compra de um telemóvel, pelo valor de 120 euros, exibindo-o. Após algum tempo de negociação, a lesada concordou em comprar dois telemóveis

pelo valor de 140 euros, pelo que o feirante lhe entregou duas caixas de telemóveis do modelo exibido, ainda fechadas, e retirou-se.

Quando a mulher abriu as caixas, verificou que fora enganada, pois dentro das caixas estavam apenas duas pequenas placas de tijoleira a imitar o peso e tamanho de telemóveis.

Nas instalações policiais, o suspeito entregou à lesada

os 140 Euros que havia recebido.

O suspeito foi constituído arguido e prestou Termo de Identidade e Residência.

Foram também identificados uma aposentada, de 68 anos, e um feirante, de 54 anos, por terem à venda, na feira semanal, artigos supostamente contrafeitos, os quais foram apreendidos (duas malas de senhora e três peças de vestuário).

...com legenda!

Fotos VÍTOR LANCHA



O jornal Defesa de Espinho já deu (por duas vezes) eco da situação, mas continua a crescer (há quase dois anos) o matagal numa zona periférica do Rio Largo, afetando a "vista panorâmica" de uma habitação para o mar (e não só)...

PSP apreende máquina de fortuna ou azar

A Polícia de Segurança Pública, através da Esquadra de Intervenção e Fiscalização Policial de Espinho (Divisão Policial de Espinho), apreendeu uma máquina de fortuna ou azar, no passado dia 8, pelas 10h30, no decorrer de uma operação de fiscalização a um estabelecimento de restauração e bebidas, situado no concelho de Espinho e identificou um homem, de 31 anos, empresário, por suspeita de exploração ilícita de jogo.

Segundo a PSP, "no esta-

belecimento, encontrava-se uma máquina de jogo, supostamente de fortuna ou azar, com ecrã de vídeo, ligação à internet e ranhura de moedas, sem indicação de qualquer número de registo, fábrica ou série, nem nome do proprietário, pelo que foi apreendida e selada, como medida cautelar".

De referir que, naquele estabelecimento, a Polícia já tinha anteriormente verificado a prática do mesmo tipo de ilícito, tendo sido elaborados dois Autos de Notícia.

Detido por suspeita de tráfico de estupefacientes

Agentes da Esquadra de Investigação Criminal, da Divisão Policial de Espinho, detiveram um desempregado, de 27 anos, por suspeita de tráfico de estupefacientes.

De acordo com a PSP, o indivíduo "encontrava-se na esplanada do estabelecimen-

to acima referido, na posse de cerca de 45,5 doses de haxixe e 10 euros".

O detido foi notificado para comparecer no Tribunal de Santa Maria da Feira, no mesmo dia, às 14h30, para conhecimento da medida de coação.

Eventual curto-circuito causa incêndio em moradia de Paramos

Um incêndio deflagrou numa moradia na Estrada Real, em Paramos. No início da tarde do terceiro dia de setembro, trabalhadores que se encontravam numa moradia periférica, recorreram a uma mangueira numa primeira tentativa para anular as chamas, o que viria a concretizar-se com a intervenção

dos Bombeiros da Cidade de Espinho.

Assim se evitou menor afetação na lavandaria e que as chamas se propagassem para as moradias mais próximas.

Presume-se que o incêndio terá resultado de eventualidade de um curto-circuito.

Procuo empregada doméstica

Requisitos:

Idade Entre os 25 e os 55 anos

Pessoa responsável e com aptidões para o trabalho doméstico
Zona Espinho Centro.

Candidaturas para o e-mail - j.leca72@gmail.com

DVD para sempre

As cassetes de vídeo estragam-se

Salve-as para sempre em DVD

Agora os seus vídeos editados em DVD

Carlos Salvador

Reportagens,
Fotografia e Vídeo

Rua 19, n.º 198 - 2.º andar • 4500 ESPINHO • Tlm. 918 648 672

**MÉDICOS
DENTISTAS**
JORGE FERREIRA
BRUNO MORRIS

SAMS QUADROS
SAMS * CGD
ADVANCE CARE * MÉDIS

Edifício S. Pedro
Sala W
Rua 23, n.º 174
Telef. 22 734 86 93

Clínica Médico-Dentária
Rosa Neves, Lda.

CHEQUE DENTISTA • IMPLANTOLOGIA
PRÓTESE FIXA/REMOVÍVEL • ORTODONTIA

Rua 29, n.º 696 (entre as ruas 26 e 24)

Marcações pelos telef.: 22 734 01 16 e 91 496 13 67

CLÍNICA MÉDICO
LEOPOLDINA SANTOS TAVARES
CRISTINA SANTOS TAVARES
MÉDICAS DENTISTAS

TERAPIA DA FALA - Andreia Tavares

Acordos: SAMS QUADROS - CGD - MULTICARE

Rua 23, n.º 773 - 1.º Esq. - 4500-277 ESPINHO • Telef. 227324121 • Tlm. 967742865



Clínica Dentária de Reabilitação Orofacial



- IMPLANTOLOGIA
- CIRURGIA ORAL
- ESTÉTICA DENTÁRIA
- REABILITAÇÃO ORAL
- ORTODONTIA
- ODONTOPEDIATRIA
- OCLUSÃO
- ENDODONTIA

DR. JORGE PACHECO
* Master em Implantologia
DR. TOMÁS PACHECO
Aberto aos sábados - Cheque-Dentista - EDP - CGD - SAMS - SAMS Quadros
Saúde Prime - Victoria Seguros - Future - Healthcare - Salvador Caetano
Rua 8, n.º 381 ESPINHO 227 342 718 / 929 074 937
espinho@clinicaspacheco.com clínicas pacheco

CASINO ESPINHO



CLUBE DE COMÉDIA

11-12 SET
MANUEL MARQUES
EDUARDO MADEIRA

18-19 SET
STAND DA COMÉDIA
JOÃO SEABRA
HUGO SOUSA
PAULO BALDAIA

25 SET
ÓSCAR BRANCO
RUI XARA

JANTAR ESPECTÁCULO

CASINO ESPINHO



PEDRO .26. SET
ABRUNHOSA
& COMITÉ CAVIAR



JANTAR CONCERTO



Cais Sodré Funk Connection animam Alameda 8 no fecho do cartaz dos concertos de verão

Conforme o jornal *Defesa de Espinho* revelou oportunamente, Cais Sodré Funk Connection substituiu Real Combo Lisbonense no encerramento do programa dos concertos de verão na Alameda 8.

No cartaz das noites de sábado entre 8 de agosto a 5 de setembro figuraram também "Deixem o Pimba em Paz" com Bruno Nogueira e Manuela Azevedo, Carminho, António Zambujo e Diabo na Cruz.

A exemplo das anteriores, a edição de 2015 foi abrangente no que concerne às motivações do público (e respetivas faixas etárias) face aos estilos diversificados dos artistas.

Entretanto, a Alameda 8 prepara-se para um novo ciclo de espetáculos, no âmbito dos festejos em honra de Nossa Senhora da Ajuda (conforme noticiário da última página desta edição do jornal *Defesa de Espinho*).



Fotos CARLOS SALVADOR

Apresentação do livro "O Recado" na Biblioteca Municipal

O lançamento do livro infanto-juvenil "O Recado" de Augusto Canetas está agendado para as 15 horas de sábado, na Biblioteca Municipal José Marmelo e Silva.

"Criança, inocência dos homens / Centro da humanidade / Vivências civilizacionais de geração para geração / Verdadeiro pilar de uma sociedade saudável / De afinidades..."

Autor de várias publicações, entre as quais a "Antologia dos Poetas de Espinho", Augusto Canetas é o pseudónimo de José Augusto Faria da Costa.



Atletismo do Rio Largo sem "dores" em Alvelos - Barcelos

Depois de António Caneca, Joaquim Gomes, Carlos Cardoso e Augusto Silva, do Rio Largo, terem participado na oitava Corrida dos Moinhos de Penacova, prova com cerca de 20 quilómetros e desníveis acentuados, do Circuito Nacional de Montanha, e terem atingido resultados de destaque, com o segundo lugar de Augusto Silva no escalão M60 e o quinto de António Caneca em M40, era de esperar que as "dores" nas pernas se fizessem sentir no terceiro Grande Prémio de Atletismo de Nossa Senhora das Dores, em Alvelos - Barcelos, mas não foi bem assim.

António Caneca, como já vem sendo hábito, demonstrou que a montanha não lhe tirou nem a força nem a vontade de dar o seu melhor e igualou o resultado da semana passada, tendo percorrido os 10 km de prova em pouco mais de 36 minutos, tendo assim conquistado o quinto lugar no escalão de M40.

Destaque para o carismático e valente Alberto Silva, que foi galardoado pela organização da prova, por ser o atleta com mais idade a concluir a mesma. As 76 primaveras e muitos quilómetros valeram-lhe tal distinção.

De referir ainda a participação de Joaquim Gomes, Augusto Silva e Alfredo Santos, que também se fizeram representar em bom nível.

Paulo Pinto nos recantos históricos de Gaia

No sábado, a noite Paulo Pinto desloca-se as marinas do Douro, na Afurada, para participar em mais um trail pelas ruas e trilhos de Gaia, numa prova bem dura de 20 km.

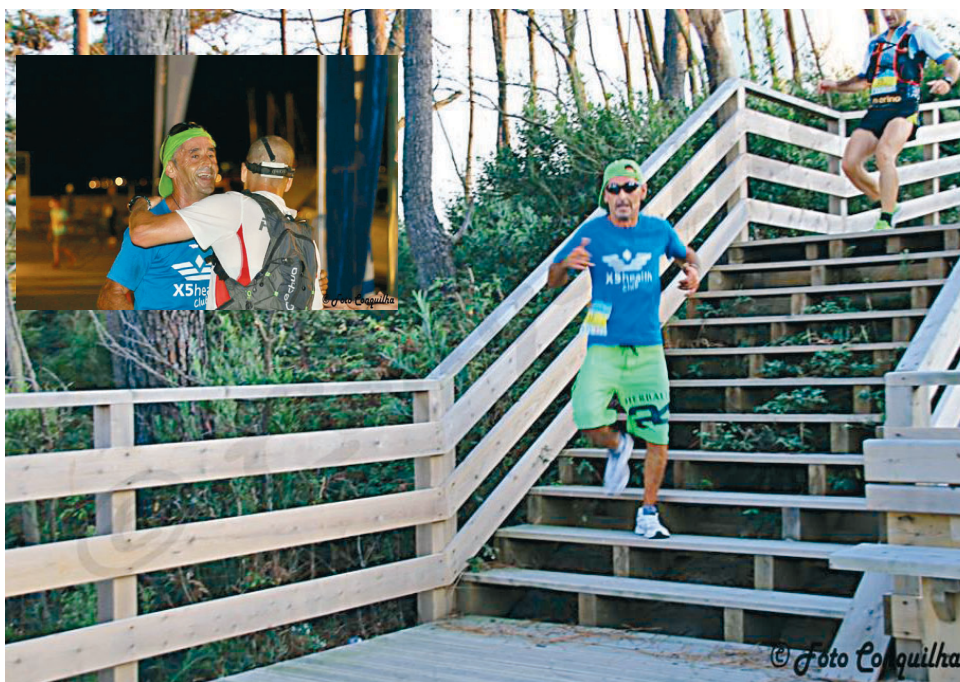
Gaya Legendary é uma prova desportiva no meio urbano onde a experiência de trail running possibilita "conhecer" os recantos históricos de Vila Nova de Gaia. Percursos com história de uma prova competitiva e de intervenção social (um euro por cada inscrição, revertia a favor das crianças da Cerci-Gaia).

Com o brilho nos olhos e

um grande sorriso, o atleta espinhense foi oitavo da geral e primeiro do escalão veterano de M45, com o registo de uma hora e 31 minutos.

Paulo Pinto também havia participado no trail de Penacova, com um grupo de amigos das corridas. Depois de uma noite dormida ao relento, os atletas espinhenses terminaram a prova com excelente resultado, o 11.º lugar da geral por equipas.

Mesmo após uma queda que o deixou com grandes mazelas, numa altura que ia no "top 10", conseguiu terminar a prova em vigésimo da geral e terceiro em M45.



© Foto Coquilha

AGENDA

10 de setembro
16h30 - Planetário do Multimeios
“O Universo”, para maiores de 8 anos

10 de setembro
21h30 - praia de Espinho - Rua 33
Festas a Nossa Senhora da Ajuda
“Viagens ao pôr-do-sol”

10 e 11 de setembro
9h30-18h30 e 21-22 horas - Centro Multimeios
Segunda edição da exposição “Peça a Peça” (construções Lego)

10 a 16 de setembro (exceto dia 14)
16h30 e 21h30 - Cinema do Multimeios
“Lugares escuros”, drama/thriller para maiores de 16 anos, do realizador Gilles Paquet-Brenner e com os atores Chloë Grace Moretz, Charlize Theron, Nicholas Hoult e Christina Hendricks
Aos oito anos, Libby Day foi a única sobrevivente ao massacre da família. Presente no momento do assassinato da sua mãe e das duas irmãs mais novas, num crime que as autoridades consideraram estar relacionado com cultos satânicos, ela tornou-se a única testemunha. Em tribunal, depois de alguma pressão para que desse respostas precisas, a pequena Libby declarou Joe, o irmão adolescente, como autor do crime. Ele, que já antes revelara problemas de temperamento, foi assim dado como culpado e condenado a prisão perpétua. Passados 28 anos, ela é abordada por um grupo de investigadores amadores que se auto-intitulam “Clube da Morte” e que se dedicam a reavaliar casos de homicídio considerados mal resolvidos. Com eles, Libby vai fazer uma difícil viagem à infância, em que novos factos serão tidos em conta. Porém, se estas informações vão trazer uma nova luz sobre a tragédia, vão também colocar em causa o seu testemunho e, consequentemente, a culpa do irmão. Devastada com as memórias do passado e com um sentimento de culpa em relação a Joe, Libby vai ter de encontrar uma forma de pacificação e redenção...

11 de setembro
16h30 - Planetário do Multimeios
“Hubble 25 Anos”
“O telescópio espacial Hubble foi uma das mais importantes ferramentas científicas na área da Astronomia das últimas décadas. Neste ano em que se comemora o 25.º aniversário do Hubble venha descobrir conosco não só este telescópio como

as suas principais descobertas!”

11 de setembro
21h30 - praia de Espinho - Rua 33
Festas a Nossa Senhora da Ajuda
Oração de Taizé

11 e 12 de setembro
21 horas - Casino Espinho
Eduardo Madeira e Manuel Marques
Espetáculo da dupla de humoristas Eduardo Madeira e Manuel Marques (com jantar no Restaurante Baccará)

12 de setembro
9h30 - praia de Espinho - Rua 33
Festa a Nossa Senhora da Ajuda
Oração de Laudes e Mergulho

12 de setembro
15 horas - Biblioteca Municipal
Lançamento do livro infantil-juvenil “O recado” de Augusto Canetas

12 de setembro
18h30 - Igreja Matriz da Ajuda
Eucaristia

12 de setembro
20 horas - salão paroquial de Espinho
Festival das Sopas - iniciativa dos jovens do grupo FAS Sopa

12 de setembro
20 horas - Hotel Casino Chaves (da Solverde)
“Sabores Solverde” com porco bísaro no espeto

12 de setembro
21h30 - Hotel Casino Chaves (da Solverde)
Carolina e Miguel Santos apresentam (no Bar Plaza) um espetáculo de voz, piano e guitarra que levam o público a viajar pelos mais variados géneros e êxitos da música pop

12 de setembro
22 horas - Planetário do Multimeios
Noite de observação

12 e 13 de setembro
14-19 horas e 21-22 horas - Centro Multimeios
Segunda edição da exposição “Peça a Peça” (construções Lego)

12 e 13 de setembro
15h30 - Planetário do Multimeios
“Lendas do céu noturno: Perseu e Andromeda” (projeção imersiva a 360º)

12 e 13 de setembro
16h30 - Planetário do Multimeios
“Nanocam” (projeção imersiva a 360º)

12 e 13 de setembro

16h30 - Planetário do Multimeios
“Planetas Anões” (projeção imersiva a 360º)

13 de setembro
11 horas - Igreja Matriz da Ajuda
Festas a Nossa Senhora da Ajuda
Missa solene - abertura das festas com bênção e envio dos professores

13 de setembro
16 horas - galeria da Junta de Freguesia de Espinho
Sessão de encerramento da exposição/concurso anual internacional de modelismo, do Núcleo de Modelismo de Espinho

14 de setembro
21h30 - Igreja Matriz da Ajuda
Festas a Nossa Senhora da Ajuda
Ofício de Leituras

15 de setembro
16h30 - Planetário do Multimeios
“Ópera Espacial: do Sistema Solar ao Infinito”, com duração de 40 minutos, é apresentada (para maiores de 6 anos) no seu formato original com voz em inglês e sem legendas. A viagem em “Ópera Espacial” é concebida e harmonizada inteiramente com a obra de Gustav Holst, “Os Planetas, Op. 32”, que é uma de suas obras mais amadas e admiradas. Esta foi escrita em 1914, cavalgando a tendência da altura num renovado e crescente interesse para com a astrologia ea teosofia. A ópera foi realizada em duas fases distintas: a primeira fase com Marte, Vénus e Júpiter e a segunda fase com Saturno, Urano, Netuno e Mercúrio, após um hiato com a realização de outras composições. A última nota foi escrita em 1916...

15 de setembro
21h30 - Igreja Matriz da Ajuda
Festas a Nossa Senhora da Ajuda
Oração Mariana

16 de setembro
21h30 - Igreja Matriz da Ajuda
Festas a Nossa Senhora da Ajuda
Procissão de Velas da Igreja Matriz para a Capela de Nossa Senhora da Ajuda

17 de setembro
10 horas - Biblioteca Municipal
“Quintas tecnológicas” para maiores de 25 anos - download software livre (para oferta de emprego)

17 e 18 de setembro
21h30 - Capela de Nossa Senhora da Ajuda
Festas a Nossa Senhora da Ajuda
Novenas

18 e 19 de setembro
21 horas - Casino Espinho
Stand da Comédia com os emblemáticos humoristas

João Seabra, Hugo Sousa e Miguel 7 Estacas (com jantar no Restaurante Baccará)

19 de setembro
16h30 - Capela de Nossa Senhora da Ajuda
Festas a Nossa Senhora da Ajuda
Batismos

19 de setembro
21 horas - Capela de Nossa Senhora da Ajuda
Festas a Nossa Senhora da Ajuda
Missa de Vigília

19 de setembro
21 horas - Hotel Casino Chaves (da Solverde)
Concerto imperdível de Miguel Araújo, que pode ser assistido acompanhado de jantar no conforto da Sala Península ao som de um dos singles mais escutados de 2015 - “Os Maridos das Outras”

19 de setembro
21h30 - Hotel Casino Chaves (da Solverde)
Mário Correia e Cristóvão Ferreira (no Bar Plaza) aliam a guitarra ao piano e apresentam temas da atualidade que vão desde o pop/rock internacional, ao rock português, ao reggae e, também, ao jazz

20 de setembro
11 horas - Capela de Nossa Senhora da Ajuda
Festas a Nossa Senhora da Ajuda
Missa de Festa

20 de setembro
16h30 - Capela de Nossa Senhora da Ajuda
Festas a Nossa Senhora da Ajuda
Majestosa procissão e bênção ao mar

20, 22 e 23 de setembro
16h30 e 21h30 - Cinema do Multimeios
“A face do amor”, drama para maiores de 12anos, do realizador Arie Posin e com os atores Annette Bening, Ed Harris e Robin Williams
Depois de três décadas de um casamento feliz, Nikki perde Garret, o marido, num trágico acidente. Incapaz de lidar com a dor, passa cinco anos a tentar “sobreviver” a cada dia, sem nada que a prenda à vida. Mas tudo se altera quando, numa visita a uma galeria de arte, se depara com um homem extraordinariamente parecido com Garret. Incapaz de o tirar da cabeça, ela regressa ao local vezes sem conta, determinada a voltar a vê-lo. Até que um dia o reencontra e fica a saber que ele se chama Tom e é professor de arte numa universidade local. Numa tentativa de aproximação, Nikki pede-lhe que lhe dê aulas privadas de pintura. Assim começa uma história de amor. Contudo, ela recusa-se a assumir que, no seu coração, está apenas a continuar a re-

lação iniciada 30 anos antes com o seu marido e não a começar uma nova com alguém por quem se terá apaixonado. Tom, por seu lado, nada sabe sobre o passado dela nem as razões que a levam a não assumir a relação de ambos perante os outros...

24, 27, 29 e 30 de setembro
16h30 e 21h30 - Cinema do Multimeios
“A Família Bélier”, comédia/drama para maiores de 12 anos
Todos os elementos da família Bélier sofrem de surdez, excepto Paula, a filha adolescente. Desde pequena que se habituou a ser portavoz de cada um deles, fazendo a ponte de comunicação com o resto do mundo. A vida deles é simples e feliz. Graças à ajuda de Paula, a sua surdez nunca foi incapacitante. Mas tudo muda quando o professor de música de Paula descobre o seu enorme talento para cantar e a incita a participar num prestigiado concurso em Paris (França). Para uma adolescente comum, tudo seria relativamente simples mas, para Paula, esta decisão implica deixar a família entregue a si mesma. Sentindo-se dividida entre aquilo que considera ser o seu dever e o que deseja para si, Paula tem de tomar a difícil decisão de se manter por perto o resto da vida ou caminhar em direcção aos seus sonhos... Uma comédia dramática com realização de Eric Lartigau (“Como Casar e Ficar Solteiro”, “Em Busca de Uma Nova Vida”, “Descaradamente Infiéis”), segundo uma ideia original de Victoria Bedos. Visto por mais de sete milhões de espectadores em França, o filme teve seis nomeações para os Césares e deu a Louane Emera, a jovem que interpreta a personagem principal, o prémio de actriz revelação!

25 de setembro
21 horas - Casino Espinho
Espetáculo de humor com Óscar Branco e Rui Xará (com jantar no Restaurante Baccará)

26 de setembro
21 horas - Casino Espinho
Concerto imperdível de Pedro Abrunhosa (com jantar no Salão Atlântico)

26 de setembro
21h30 - auditório da Junta de Freguesia de Espinho
Espetáculo de magia com vários mágicos, organizado pelo jovem espinhense João Soares

26 de setembro
21h30 - Hotel Casino Chaves (da Solverde)
Os Tête-à-tête enchem de sonoridade o Bar Plaza, num ambiente de piano-bar, com a voz de Joana Manarte e João Mascarenhas ao piano

Festa do Envio dos Professores

“A Alegria do Evangelho é a nossa Missão”, é o tema que este ano irá preencher a Festa do Envio dos Professores 2015/16, no próximo domingo, às 11 horas, na Igreja Matriz de Espinho. Trata-se de uma iniciativa anual da Paróquia de Espinho que marca o arranque do ano letivo e que está integrada nas festas da padroeira de Espinho, Nossa Senhora da Ajuda.

Associação de Socorros Mútuos de Anta - 110 anos

A Associação de Socorros Mútuos de S. Francisco de Assis de Anta comemora nesta quinta-feira o 110.º aniversário, com uma sessão solene no edifício-sede, às 15h30.

No programa festivo do 110.º aniversário destaca-se a entrega de medalhas a associados.

Quintas tecnológicas

Prossegue no próximo dia 17, na Biblioteca Municipal, o projeto “quintas tecnológicas”, agora com o tema “download software livre - ofertas de emprego”.

A iniciativa destina-se a adultos com mais de 25 anos, principiantes em informática, e decorre quinzenalmente visa potenciar a igualdade de acesso a todos os habitantes do concelho aos serviços virtuais disponibilizados à população; contribuir para a aprendizagem ao longo da vida dos habitantes do concelho; melhorar a qualidade de vida dos intervenientes e desenvolver as capacidades em utilizar ferramentas de informática.

Humor no Casino

Em setembro, o Casino Espinho acolhe a dupla de humoristas Eduardo Madeira e Manuel Marques.

Os jantares desta sexta-feira e de sábado, no Restaurante Baccará, serão muito divertidos. Eduardo Madeira e Manuel Marques prometem muitas gargalhadas num espetáculo surpreendente em que a música pontua uma comédia onde a política, a sociedade e o desporto serão debatidos muito seriamente de forma “isenta e plural”.

Previsão Mensal

Por Margarida Fernandes

Margarida Fernandes

Setembro

Carneiro
21/3 a 20/4

Carta dominante:
O Carro - progresso.
Amor:
Mês de atitudes firmes.

Conseguirá definir os seus objetivos e fazer grandes mudanças na sua vida amorosa. Poderá encontrar o amor e viver momentos apaixonantes e prazerosos. No entanto, termina Setembro mais cauteloso, para não voltar a sofrer.

Trabalho:
Será surpreendido por uma nova proposta. Aproveite, pois poderá não voltar a recebê-la. Financeiramente sofrerá desonestidades.

Saúde:
Previna-se de estados gripais.
Conselho:
Seja destemido. acredite e enfrente!

Touro
21/4 a 20/5

Carta dominante:
A Temperança - calma.
Amor:

A paixão irá deixá-lo desorientado. Como que se perdesse o rumo, sem saber que direção seguir. Setembro será um mês repleto de emoções fortes, pois terá ilusões e quererá viver o futuro depressa demais. Sentirá divisão e consequentemente descontrolos.

Trabalho:
Será ajudado. Nada de-

verá ser feito como um projeto a "solo". Partilhe as ideias e tarefas. Financeiramente estará estável.

Saúde:
Cuide da sua imagem.
Conselho:
Saiba esperar. Os momentos menos bons ajudam-nos a crescer.

Gêmeos
21/5 a 20/6

Carta dominante:
O Julgamento - renascimento.
Amor:

Não conte com desenvolvimentos. Este será o mês para assentar as ideias e encontrar o caminho a seguir. As respostas estão dentro de si e por isso ouça-se. Saiba o que lhe traz felicidade e do que tem de se desprender. No entanto, viverá lutas apaixonadas como se houvesse um querer e recusar-se a ter. O mês termina com muito amor.

Trabalho:
Está em fase de ascensão. Os seus superiores irão dar-lhe votos de confiança e por isso mantenha-se humilde para gerir da melhor forma o seu trabalho. Financeiramente conte com lucros.

Saúde:
Sujeito a descontrolos emocionais.
Conselho:
Avalie a sua vida em função da sua felicidade.

Caranguejo
21/6 a 22/7

Carta dominante:

O Papa - perseverança.
Amor:
Irá manter uma postura misteriosa, como forma de analisar e estratégia para conseguir atingir os seus objetivos. Não terá desenvolvimentos amorosos, pois necessita de se encontrar, criando um escudo à sua volta. No final do mês conseguirá dar início a uma mudança de vida.

Trabalho:
Não terá tempo para mais nada, senão trabalho. As suas energias poderão focar-se neste sector, pois será uma forma de escape. Por isso, projetos terão progressos significativos. Financeiramente conte com lutas.

Saúde:
Falta de força anímica.
Conselho:
Seja sábio nas suas atitudes e decisões.

Leão
23/7 a 22/8

Carta dominante:
O Louco - irresponsabilidade.

Amor:
Evite complicar o descomplicado. Este mês começa bem e com entendimento com a cara-metade. No entanto, perante pensamentos que atormentam o seu bem estar geral, irá retrair-se nas palavras e trazer confusões a uma relação. Prepare-se para fazer exigências e andar mais aborrecido e triste. Controle essas emoções.

Trabalho:
Há um caminho novo a seguir. Actue. Está na hora de decidir o que quer. Financeiramente ganhos fruto do seu esforço.
Saúde:
Sujeito a estados depressivos.

Conselho:
Pensamentos positivos atraem momentos fantásticos. Por isso, não perturbe a paz com uma guerra que não consegue lidar.

Virgem
23/8 a 22/9

Carta dominante:
O Eremita - solidão.
Amor:
A desilusão será uma constante, ao longo deste mês. Quando parece querer entregar-se ao amor, as suas dúvidas afastam-no com tendência ao isolamento. No entanto, poderá alterar este estado, mudando de atitudes, desactivando a inatividade e fazendo mais por si.

Trabalho:
Saiba avaliar e controlar as energias envolventes. Precisa de entender o que é certo e menos certo para a sua carreira. Tudo estará controlado e estável. Financeiramente poderá fazer doações.

Saúde:
Estável.
Conselho:
Encontre-se com o seu Eu.

Balança
23/9 a 22/10

Carta dominante:
A Torre - manifestação.

Amor:
Andará reservado e com necessidade de iniciar uma nova etapa. Terá rompimentos com pessoas próximas e apresentará frieza nas relações. Tente estabilizar as suas emoções, pois tende a ter reações menos agradáveis com quem o rodeia.

Trabalho:
Terá desentendimentos. Irá discordar com tudo e com todos, querendo que a sua palavra prevaleça. Financeiramente terá ganhos vindos de várias áreas.
Saúde:
Instabilidade energética.
Conselho:
Aprenda a controlar a sua impulsividade.

Escorpião
23/10 a 21/11

Carta dominante:

O Eremita - procura.
Amor:
Prepare-se para mudar a sua vida. Irá aproximar-se alguém do passado que desperte o seu interesse. O seu coração estará baralhado e notará que dará mais do que recebe. Por isso termina o mês com limitações na entrega.

Trabalho:
Será pacífico e com algum cansaço aparente. Mês sem objetivos, mas com proteção. Financeiramente terá oscilações.

Saúde:
Sujeito a ansiedade.
Conselho:
Dê tempo ao tempo. O Universo actua no momento certo.

Sagitário
22/11 a 21/12

Carta dominante:
A Morte - mudança.
Amor:

Mês do amor. Amar e ser amado, será o lema. Terá momentos românticos e não deixará de dizer o que sente. No entanto, esteja preparado, para findar estes dias com desentendimentos.

Trabalho:
Terá parcerias e ajudas. O Universo estará a seu favor e colocará à sua frente as pessoas certas para desenvolver os seus projetos. Financeiramente terá limitações.

Saúde:
Noites mal dormidas.
Conselho:
Este mês faça nascer um novo Eu.

Capricórnio
22/12 a 21/1

Carta dominante:
A Justiça - equidade.
Amor:

Terá cumplicidade com a sua cara-metade. Há assuntos que devem de ser tratados. Por isso não se deixe surpreender por in-

formações. Aja com sabedoria e seja mais ponderado.

Trabalho:
Terá capacidade para gerir projetos. Será valorizado pelas suas capacidades de liderança. Financeiramente estará estável.

Saúde:
Oscilação de peso.
Conselho:
Seja firme nas suas decisões.

Aquário
22/1 a 19/2

Carta dominante:
A Estrela - proteção.
Amor:

Este sector sofrerá momentos tensos. Parece que nada muda, nem se desenvolve. Chegarão até si factos que o desestabilizem. Termina o mês com necessidade de preservar o seu espaço.

Trabalho:
Conte com prosperidade. Setembro trará muita atividade. Dê a sua opinião aos seus superiores, pois será ouvido. Financeiramente terá ajudas.

Saúde:
Controle a tensão arterial.
Conselho:
Saboreie a vida.

Peixes
20/2 a 20/3

Carta dominante:
A Torre - dificuldade.
Amor:

Andará particularmente possessivo e controlador. Terá conquistas amorosas, mas a sua entrega será pouca. Não olhará a meios para atingir fins e poderá sofrer desilusões.

Trabalho:
Seja mais ativo. Está num período de comodismo. Financeiramente terá ganhos extra.
Saúde:
Extremo cansaço.



OPINIÃO

APENAS REFLEXÕES

Jorge Madureira

Lado B

Era um disco, um simples disco de vinil, daqueles pequenos, de 45 rotações, mas dele saiam ritmos que nos faziam sonhar, que nos levavam a ouvir uma e outra vez as quatro faixas (duas em cada face).

Eram só quatro músicas,

que duravam alguns minutos, mas que nos pareciam uma eternidade. Quatro músicas, que não tinham todas o mesmo valor, pois que as do lado A eram as que estavam no top, eram as mais dançáveis, as que entravam no ouvido e lá ficavam. As do lado B estavam em segundo plano - entravam no ouvido mas saíam pelo outro, pois já não eram tão "comerciais". Em todo o caso, isto era designado como "um trabalho discográfico".

Ainda me recordo que a segunda música do lado B era uma música romântica, não correspondendo de todo às nossas preferências, pois que nessas idades ainda não tínhamos despertado para o romantismo e por isso era para nós uma música chata, melancólica. Quando a agulha sulcava os primeiros acordes dessa mal-amada faixa, era rapidamente levantada pelas nossas mãos e colocada com todo o cui-

dado na anterior.

Ouvir aquele disco implicava estar disponível para manobrar a agulha, de modo a pousar



na lanche de aniversário, para manter o ambiente em "alto astral" (como dizem os brasileiros). À volta de uma mesa recheada de bolos e pão com fiambre, conviviam de forma amigável, com aquele som de fundo, que dominava o ambiente.

Em todos os eventos, existe

sempre uma ovelha negra, um elemento tresmalhado, a contrariar o equilíbrio inerente àquele acontecimento. Naquela tarde,

existia um que não se interessava minimamente por um disco a rodar no prato. Impaciência, questionava a razão pela qual o televisor estava desligado. Isso é que era violento - privarem-no de ver T.V., sabendo que estava a dar futebol. Alvo de olhares de reprovação, por parte dos restantes elementos do grupo, o rapaz embirrou com aquilo. Afinal, a verdadeira razão de ele ali estar, era aprovei-

tar para ver o jogo.

Manuel tinha já devorado

sofregamente uma parte considerável dos alimentos, que se encontravam em cima da mesa. Insistia para que nos despachássemos a cantar os parabéns e a soprar as velas. Só depois percebemos que queria também abocanhar várias fatias de bolo, sofregamente, tal como já tinha devorado os pastéis de nata e os pães com fiambre. Para ele, depois de encher a pança, a cereja no topo do bolo era refastelar-se no sofá a ver TV. "Hoje joga o Porto!" - dizia ele. Sim, mas aquela era uma tarde diferente, achávamos nós. O Porto podia esperar. Só então nos apercebemos que, mais do que uma paixão clubística, Manuel estivera a desfrutar naquela tarde, de coisas que para nós eram banais. Tirou a barriga de misérias, como se costuma dizer. Deixando-nos embaçados com tais atitudes,

como se lhe recusou a ligação do televisor, ficou a olhar para o aparelho desligado e bateu o pé no chão, em sinal de protesto. Por fim, abandonou a festa a choramingar e dirigiu-se para casa, culpando-nos a todos por não ceder aos seus caprichos.

Só mais tarde viemos a saber que, naquele início dos anos 80, ainda havia quem não tivesse a possibilidade de ver a mesa de casa recheada e que a televisão ainda não tinha chegado a todos os lares. O lar de Manuel era um desses casos.

Enquanto o disco roda no prato, olho para ele, fixando o movimento rotativo, em vez de colocar a agulha em posição de "leitura", continuo a deixarme envolver pelo movimento, como que entrando em transe hipnótico. Começo a recordar-me de um fim de tarde longo, lento e teimosamente, ressurge.

Sporting de Espinho recebe futebol do São Roque no domingo

A equipa de futebol sénior do Sporting Clube de Espinho irá dar o pontapé-de-saída no Campeonato Distrital de Aveiro da 1.ª Divisão, este domingo, pelas 17 horas, no Estádio Comendador Manuel de Oliveira Violas, em jogo com o São Roque.

A entrada para os sócios dos tigres será livre.



Foi bastante positiva a deslocação à Corunha da equipa do Rio Largo Clube de Espinho, quer no capítulo desportivo onde os espinhenses venceram o encontro amigável contra a Union Deportiva Paiosaco, quer no campo social com várias visitas à encantadora cidade do Norte da Galiza, durante o sábado e o domingo passados.

Paulo Malheiro

A comitiva espinhense, na tarde de sábado, foi bem acolhida em Paiosaco, no concelho de Laracha, que dista cerca de 20 quilómetros da Corunha.

Após o jogo entre a Union Deportiva Paiosaco e o Rio Largo, teve lugar um jantar oferecido a todos os espinhenses que, juntamente com os amigos galegos conviveram durante algumas horas da noite. No final do repasto, o presidente do Rio Largo Clube de Espinho, Rui Freitas, agradeceu a receção e convidou a Union Deportiva Paiosaco a vir a Espinho ao Torneio de Veteranos Américo Freitas. O presidente do Rio Largo enalteceu, também, o trabalho de Jesus Orgueira, um homem da Corunha que ao longo de muitos anos é o elo de ligação e amizade entre o Rio Largo e as colectividades da região da Corunha.

Por sua vez, Jesus Orgueira agradeceu aos "amigos de Espinho" que, para eles são "como se fossem de família" e salientou mais uma

Rio Largo reforça amizade na Corunha Com vitória e "recuerdos"



vinda do Rio Largo à Corunha, um acontecimento "que se repete todos os anos, desde 1986".

Foram, também, trocadas lembranças entre os dois clubes e Rui Freitas entregou a Jesus Orgueira uma placa "em nome da união e amizade entre o Rio Largo e a Corunha", bem como várias lembranças a Antonio Sanche, presidente da coletividade galega, que agradeceu a presença do clube

espinhense na sua localidade.

**Paiosaco, 1
Rio Largo, 3**

Jogo no Estádio A Porta Santa, em Laracha (Corunha - Espanha).

Árbitro: José Manuel Cotel.

Union Deportiva Paiosaco - Busto; Belco, Brea, Dani e Marcos; Vidal, Killo e Canela; Pisco, Eladio e Jaime.

Jogaram ainda: Ruben,

Kiko, Javier e Pichi.

Treinador: Antonio Sanche.

Rio Largo Clube de Espinho - Fernando Pais; Pedro. Tiago, Rui Freitas e Lucas; Ricardo, Diogo e André Costa; Piçarra, Joel Lino e João Pedro.

Jogaram ainda: Ernesto, Carlos Dias e Daniel.

Treinador: Pedro Dias.

Marcadores: 0-1, por João Pedro (8); 0-2, por André Costa (42); 1-2, por Kiko (48); 1-3, por Piçarra (64).

Baixinhos ensaíam nova época

Os iniciados da Associação Desportiva da Freguesia de Anta (parceria com a Escola de Futebol "Os Baixinhos") prosseguiram a sua preparação para a nova época, de frente para duas equipas da Associação de Futebol do Porto. Com um registo algo intermitente em termos exibicionais, quer num quer noutra jogo, a vitória não chegou a sorrir à equipa antense: empates com Vilanovense (3-3) e Arcozelo (2-2).

O desgaste emocional e físico após duas semanas de trabalho acabaria por afetar significativamente a performance de uma equipa que ainda necessita de crescer muito sobre todos os aspectos que influenciam o rendimento em futebol. Ainda assim, mesmo com muito por retificar, já se vislumbrou algo ao fundo do túnel...

Iniciados (A): Mário, Filipe, Henrique, Edgar, Bruno, Bernardo, Ruben G., Zé Pedro, Carlos, Alex, Pedro O., Rafa, Gui, Gabi, Costinha, Leandro, Pedrito, R. Garriapa, Roberto e R. Barbadães; treinador Nelson Capela.

Com duas semanas de treino, a equipa de iniciados B apresentou-se na Orgulho Fianense Cup 2015 dando os primeiros passos no futebol de onze, o que logicamente, trouxe ao de cima alguma falta de lucidez em momentos decisivos! Apesar da prestação menos positiva, é de reter alguns princípios de jogo bem interiorizados, que com o decorrer do trabalho desenvolvido trarão às partidas, um futebol mais consentâneo, com o desejado e mais de acordo com a valia dos jogadores.

Em Fiães, os antenses perderam 2-0 na fase de grupos com Avanca, Feirense e Sanjoanense.

Anta/Baixinhos: Filipe Queiroz, Henrique Sousa, Diogo Santos,

Sérgio Silva, Diogo Capela, Luís Loureiro, David Santos, João Pais, Náná,

Rui Giro, Hugo Silva, Simão Teixeira, Gonçalo Rocha, Duarte Garriapa,

Gustavo Barreiras, Rodrigo Benigno e Pedro Dias.

No primeiro jogo-treino da época, os infantis A visitaram a Sanjoanense e venceram por números esclarecedores (7-0).

O jogo foi marcado pelo domínio forasteiro que, apesar de apresentar algumas baixas e caras novas, mostrou um grande entrosamento nada normal para quem apenas trabalha à uma semana.

Infantis A - equipa A: Fonseca, Bruno, Pedro Diogo, Vieira, Gonças, Gonçalo, Guga e Gustavo; treinador Pedro Costa.

Marcadores: Vieira (2), Guga (2), Gonças, Gonçalo e Gustavo.

Depois de uma semana treinos com uma intensidade elevada que se fez sentir na segunda parte no jogo-treino em termos físicos, a equipa B começou expectante na tentativa de transições rápidas defesa/ataque, com algumas dificuldades na circulação de bola pelos médios centro e laterais. E dificuldades na finalização, mas tendo criado alguns lances positivos na primeira parte. Na segunda, foi a parte psicologia e física que afetou os antenses ante uma equipa melhor física e taticamente, resultando em 8-0 para a Oliveirense.

Infantis A - equipa B: Edu, Pedro Carvalho, Diogo Tomas, Didi, Luís, Miguel; Gonçalo, Leo e Rafa; treinador Ruben Pereira.

A equipa A dos benjamins A venceu um jogo-treino em Arcozelo, por 7-6.

Na primeira parte, os Baixinhos entraram com tudo e rapidamente chegaram ao excelente resultado de 5-0. Na segunda, talvez devido ao pouco tempo de treino, pareceram adormecer e o adversário começou a encurtar diferenças no marcador.

Anta/Baixinhos: Gabriel Pais, Tiago Sa, Francisco Zenha, Nuno Guedes, Armando, Konstantin Nikitenko, Nuno Pinto, Hugo Fontes e Gil Reis.

A equipa B também o primeiro teste e saiu vergada de Oliveira de Azeméis com uma derrota que acaba por se pesada, tendo em conta todo o esforço desenvolvido pelos antenses para mascarar a ausência de muitos dos seus jogadores.

Benjamins A - equipa B: Guga, Simão, André I, Afonso, Moutinho, Fábio, Gonçalinho, Bernardo, André II e Diogo C.; treinador Nelson Capela.

Os traquinas A iniciaram da melhor maneira a pré-época de 2015/2016 com uma vitória convincente frente ao Arcozelo (8-5). Montados numa estrutura tática diferente da habitual, os Baixinhos realizaram um jogo treino de grande nível fruto da intensidade e concentração impostas em jogo.

Benjamins B - equipa A: Rodrigo Rocha, Joel Marinheiro, Francisco Xavier, Miguel Rebelo, Gabriel Silva, Pedro Filipe, Gustavo Pedrosa, Nuno Pereira, Rodrigo Oliveira, Gustavo Domingues, Tomás Domingues, Vasco Ferreira.

A equipa A dos Benjamins B não começou da melhor forma, a época perdendo (2-5) em casa com a Sanjoanense. Apesar da derrota houve bastantes aspetos positivos que se pretendem afinar para o começo do campeonato.

Anta/Baixinhos: Gonçalinho, Gonçalo F., Rafa, Gabi, Renato, J.P., Duarte,

Tiago R., Rafael, Filipe S., Quévin e Henrique.

Dragões conquistam Torneio Solverde em hóquei em patins

Jogadores academistas arrecadam prémios individuais

O Futebol Clube do Porto conquistou o primeiro lugar na edição de 2015 do Torneio Solverde em hóquei em patins que decorreu no Pavilhão Arquiteto Jerónimo Reis na sexta-feira e no sábado. Os dragões bateram a equipa da Associação Académica de Espinho, na final, por 3-10, num jogo que, ao intervalo, se encontrava empatado (1-1). João Paulo, Pedro Silva e Bruno Fernandes foram os autores dos golos academistas e Jorge Silva, Rafa (2 golos), Helder Nunes (3) e Reinaldo Garcia (2).

No primeiro dia de prova, a equipa do Futebol Clube do Porto venceu o Liceo da Corunha por 2-0, com os golos portistas a serem apontados por Jorge Silva e Gonçalo Alves. Os academistas, por sua vez, bateram a Sanjoanense por 8-4, com os tentos dos espinhenses a serem apontados por André Pinto, Fred Saraiva (3), João Paulo (2) e Bruno Fernandes (2), enquanto que pela equipa de S. João da Madeira os golos foram marcados por Daniel Homem (2), Tiago Ferraz e Pedro Cerqueira.

No sábado, no encontro para o terceiro e quarto lugar, a Sanjoanense empatou com os espanhóis do Liceo da Corunha (4-4) e, nas grandes penalidades, os galegos levaram a melhor, marcando dois tentos.

Destaque para os jogadores da Associação Académica de Espinho, Cáudio Bessa, que foi eleito o melhor guarda-redes do torneio e para Fred Saraiva e João Paulo que conquistaram o troféu para o Melhor Marcador.

Acad. Espinho, 8
Sanjoanense, 4

Jogo no Pavilhão Arquiteto Jerónimo Reis, em Espinho.

Árbitros: Jerónimo Moura e Manuel Santos (AP Porto).

Associação Académica de Espinho - Cláudio Bessa, André Pinto, Pedro Silva, Fred Saraiva e João Paulo - cinco inicial; Tiago Santos, Sandro Santos, Diogo Barros, Tibério Carvalho e Bruno Fernandes.

Treinador: Luís Canelas.
Associação Desportiva

Sanjoanense - Marco Lopes, Filipe Sousa, Francisco Barreira, Afonso Santos e Gil Vicente - cinco inicial; David Nogueira, Daniel Homem, Filipe Loio, Tiago Ferraz e Pedro Cerqueira.

Treinador: Vítor Pereira.
Ao intervalo: 6-2.

Marcadores: André Pinto, Fred Saraiva (3 golos), João Paulo (2) e Bruno Fernandes (2); Daniel Homem (2), Tiago Ferraz e Pedro Cerqueira.

Acad. Espinho, 3
FC Porto, 10

Jogo no Pavilhão Arquiteto Jerónimo Reis, em Espinho.

Árbitros: Paulo Santos e José Pinto (AP Porto).

Associação Académica de Espinho - Cláudio Bessa, Bruno Fernandes, Pedro Silva, Fred Saraiva e João Paulo



Foto FRANCISCO AZEVEDO

O administrador da Solverde, Carvalho da Silva, entregou o troféu à equipa do Futebol Clube do Porto, vencedora do torneio

- cinco inicial; Tiago Santos, Sandro Santos, Filipe Marques, Tibério Carvalho e André Pinto.

Treinador: Luís Canelas.
Futebol Clube do Porto - Edo Bosch, Telmo Pinto, Jorge Silva, Rafa e Gonçalo Alves - cinco inicial; Nelson Filipe, Helder Nunes, Vítor Hugo, Reinaldo Garcia e Nuno Santos.

Treinador: Guillém Caibestany.
Ao intervalo: 1-1.

Marcadores: João Paulo, Pedro Silva e Bruno Fernandes; Jorge Silva, Rafa (2 golos), Gonçalo Alves (2),

Helder Nunes (3) e Reinaldo Garcia (2).

Manuel Proença



Foto FRANCISCO AZEVEDO

A antiga glória do hóquei em patins academista e antigo treinador do Futebol Clube do Porto, Vladimiro Brandão, entregou o troféu aos melhores marcadores, os academistas Fred Saraiva e João Paulo



Foto CARLOS SALVADOR



Fotos CARLOS SALVADOR



Atletas da Xiao Long conquistam medalhas

Atletas da 'Xiao Long' (Ángela Santos, Darlene Oliveira e Vítor Hugo Santos) presentes no Campeonato Mundial de Chi Kung, ao serviço da Seleção Nacional, da Federação Portuguesa de Artes Marciais Chinesas, conquistaram medalhas de Ouro, Prata e Bronze.

Nos dias 30 e 31 de agosto, teve lugar no Matosinhos Sport Center, um dos maiores eventos promovido pela Federação Portuguesa de Artes Marciais Chinesas, em conjun-

to com a Chinese Health Qigong, o "6th World Health Qigong Tournament" - Campeonato Mundial de Qigong.

O evento reuniu cerca de 300 atletas, em representação de 27 países, e nele estiveram presentes três atletas da 'Xiao Long', Escola de Artes Marciais e Cultura Oriental, sediada em Espinho. Os atletas integraram a Seleção Nacional de Qigong, da Federação Portuguesa de Artes Marciais Chinesas, tendo conseguido os seguintes títulos:

Ángela Santos - Campeã Mundial Femininos, Ba Duan Jing (individual); Vice-Campeã Mundial Femininos, Yi Jin Jing (equipas); Medalha de Bronze Femininos, Wu Qin Xi (individual).

Darlene Oliveira - Vice-Campeã Mundial Femininos, Ba Duan Jing (individual); Vice-Campeã Mundial Femininos, Wu Qin Xi (individual); Medalha Bronze Femininos, Ba Duan Jing (equipas).

Vítor Hugo Santos - Medalha Bronze Masculinos, Ba Duan Jing (individual); Medalha Bronze Masculinos, Wu Qin Xi (individual); Medalha Bronze Masculinos Ba Duan Jing (equipas).

A Seleção Nacional da

Federação Portuguesa de Artes Marciais Chinesas, foi orientada pelo selecionador nacional Diogo Santa' Ana, tendo arrecadado um total de 24 medalhas, por equipas e individuais com os catorze atletas selecionados, por entre as várias escolas e associações portuguesas de Artes Marciais Chinesas.

Considerando o elevado número de atletas presentes, e a qualidade das equipas dos vários países, em particular as chinesas, Portugal teve uma prestação de elevado nível, e os atletas da 'Xiao Long', estão de parabéns pela prestação de excelência que evidenciaram em todas as provas a que concorreram.

Académica de Espinho sem andebol sénior mas com formação

Sem seniores, a secção de andebol feminino da Académica de Espinho iniciou no primeiro dia do mês os treinos para a época 2015/16, contando ano com os treinadores Sara Magalhães (escalões de bambis e minis), Gustavo Silva (iniciadas), Miguel Barbosa (juvenis) e Adelino Pinto (infantis e juniores), que será também o coordenador técnico, e Tiago Sousa para treinar as guar-



da-redes.

Segundo o diretor da secção, José Venâncio, as expectativas para a época que agora inicia são grandes. "Apesar da altura ainda ser de férias, os treinos têm sido

bem compostos e têm aparecido novas atletas a experimentar a modalidade nestes poucos dias de atividade. E isso é sempre agradável e mostra que temos feito um bom trabalho. Aproveito

para convidar quem quiser experimentar a modalidade só tem de ter nascido entre 2008 e 1998 e ter vontade de suar."

"O principal objetivo da secção é proporcionar uma

boa atividade física a todas as raparigas que nos procuram bem como reforçar o espírito de grupo e solidariedade entre elas", acrescentou. "O andebol é um desporto ideal, pois tem uma

carga física bastante elevada, tem necessidade de fazer muitas substituições durante um jogo, o que faz com que todas sejam importantes na equipa e mantenham uma grande união entre as todas".



Natação do Sporting de Espinho "treina" nova época na Piscina Solário Atlântico

Iniciou-se no primeiro dia de setembro mais um época para a natação do Sporting de Espinho. Com a Piscina Municipal ainda em manu-

tenção, os nadadores tigres vão treinando na Piscina Solário Atlântico.

A secção de natação do Sporting de Espinho "deseja

a todos os nadadores, treinadores, dirigentes e pais, uma excelente época 2015/2016 cheia de vitórias e conquistas."

Robertão regressa ao voleibol tigre

Robertão, oposto brasileiro de 2,10 metros, assinou pela equipa de voleibol sénior do Sporting Clube de Espinho para a época 2015/2016, no Campeonato Nacional da 1.ª Divisão.

Robertão junta-se, assim, ao central Kibinho (ex-Benfica), ao internacional português Filipe Pinto, atacante-ponta formado no Sporting de Espinho, o central Phelpe

(Phelipe Martins), Miguel Maia e Hugo Ribeiro, que renovaram por mais uma época a jovem líbero espinhense, José Neto, Bernardo Matos (um zona 4 muito promissor, internacional júnior português, formado nas escolas de formação do Sporting de Espinho e que jogou na época passada na equipa de juniores do Leixões), Tomás Guerra (a

jovem promessa do voleibol nacional, distribuidor, internacional júnior formado no Leixões) e Pedro Maia que regressa depois do empréstimo à Associação Académica de Espinho na segunda metade da época passada.

Os tigres estarão sob o comando técnico de Filipe Vitó coadjuvado por João Santos e Pedro Teixeira.



Oporto Golf Club em segundo no Nacional de Clubes Solverde

A equipa do Oporto Golf Club sagrou-se vice-campeã nacional de golfe no Campeonato Nacional de Clubes Solverde que se realizou em Portimão, no Morgado do Reguengo Golf.

Na final da Taça Visconde de Pereira Machado (torneio masculino), disputada no Morgado do Reguengo Golf, em Portimão, a equipa do Clube de Golfe de Vilamoura derrotou o Oporto Golf Club por 5,5-1,5.

Foi exatamente o mesmo resultado com que tinha batido esta equipa do treinador Eduardo Maganinho em 2013 e também o mesmo score do triunfo na final do ano passado sobre o Club de Golf de Miramar.

Por sua vez, o clube de Vila Nova de Gaia revalidou o título na Taça Nini Guedes de Queiroz, ao bater na final o Quinta do Peru Golf & Country Club, por 4-1, numa reedição da final do ano passado, também com o mesmo resultado, quando Miramar se apoderou do primeiro título feminino do seu historial.

A 52.ª edição do Campeonato Nacional de Clubes Solverde, organizado pela Federação Portuguesa de Golfe (FPG), assume foros de histórico, por ter sido o 16.º título masculino de Vila-

moura, igualando o recorde nacional do Club de Golf do Estoril.

Quando Vilamoura e Oporto partiram para os singulares vespertinos, os dois clubes estavam empatados, depois dos pares matinais.

Os algarvios Vítor Lopes e Calvin Holmes bateram com algum à vontade os gémeos do Oporto Golf Club, Afonso e João Girão por 4-2, mas depois Vasco Alves e Thomas Perkins venceram Nathan Brader e Miguel Ribeiro por 1 up.

O momento de viragem deu-se logo no primeiro singular, com o jovem de 14 anos, Gonçalo Teodoro, a assumir uma vez mais foros de herói algarvio, ao impor-se ao campeão nacional de

sub-16, Vasco Alves por 1 up.

Os singulares foram bastante equilibrados, à exceção do sucesso do n.º 1 nacional amador, Vítor Lopes, sobre Miguel Teixeira Bastos por 5-4 e em alguns confrontos sentiu-se que o Oporto poderia ter ganho, mas a verdade é que os algarvios acabaram por vencer quatro dos cinco singulares.

Nathan Brader levou a melhor sobre Thomas Perkins por 2-1, Calvin Holmes desfeiteou João Girão por 3-2 (talvez o resultado mais surpreendente) e houve um empate entre Miguel Ribeiro e Afonso Girão.

O Club de Golf de Miramar teve ainda menos trabalho para conquistar o seu se-

gundo título consecutivo, dado que, ao vencer os dois encontros de foursomes da manhã, sabia que bastava vencer um singular à tarde para revalidar o estatuto de campeão.

Por isso, quando Susana Ribeiro, de 25 anos, tricampeã nacional amadora, derrotou Leonor Medeiros, a campeã nacional de sub-12 do ano passado, por 8-7, o assunto ficou encerrado e os capitães decidiram empatar todos os outros singulares.

De manhã, houve um par extremamente equilibrado, no qual Joana Silveira e Inês Barbosa venceram por 1 up Sofia Câmara e Magda Carriho. Esta vitória foi fundamental para Miramar.

No outro duelo de pares, Susana Ribeiro e Leonor Bessa impuseram-se naturalmente a Leonor Medeiros e Filipa Capelo por 7-6.

Joaquim Ferreira no Europeu de Sub-17 de hóquei em patins

O jogador espinhense de hóquei em patins, Joaquim Ferreira, jogador do Valongo, integra a Seleção Nacional de Sub-17 de hóquei em patins que está a disputar o Campeonato da Europa daquele escalão etário, no Luso. O jovem jogador espinhense apontou o último golo do encontro de terça-feira ante a equipa helvética, o qual Portugal venceu por 6-2.

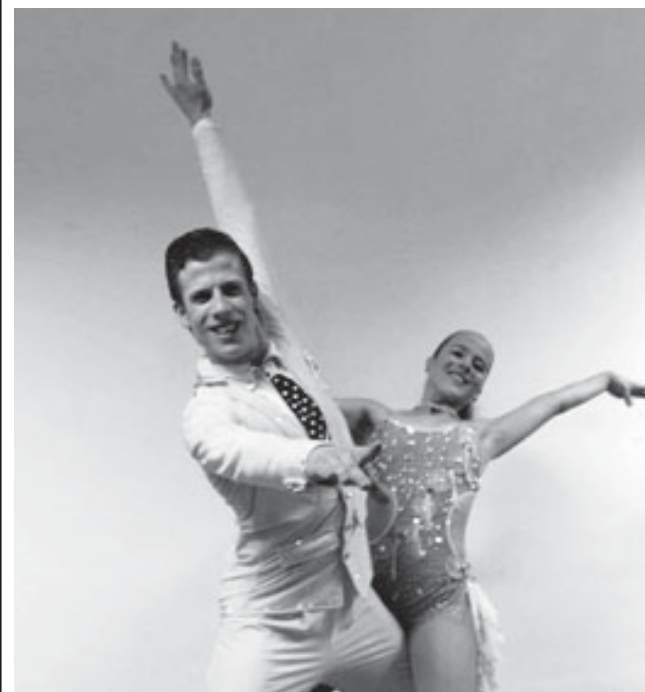
A Seleção Nacional alcançou, assim, a quarta vitória em outros tantos jogos no Campeonato da Europa Sub-17, competição que decorre no Luso. Após o triunfo sobre a Inglaterra no jogo da manhã, Portugal regressou à pista durante a noite para medir forças com a formação helvética no último desafio da quarta ronda da prova.

A encerrar o dia no Municipal do Luso, Portugal e Suíça proporcionaram um dos mais emocionantes encontros da prova. A Seleção Nacional

foi sempre mais dominadora e encontrou pela frente um guarda-redes bastante inspirado e que foi impedindo o avolumar do marcador. A Suíça, sobretudo através de ataques rápidos e remates de longa distância, também foi testando a atenção portuguesa. Portugal arrancou na frente, com Hugo Santos a apontar dois golos ainda dentro dos primeiros 7 minutos de jogo. A Suíça, aproveitando uma vantagem numérica, reduziu e colocou o marcador no 2-1 com que se chegou ao intervalo. Na etapa complementar, a turma suíça igualou (2-2) e obrigou Portugal a puxar dos galões para garantir a vitória por 6-2, com os golos de Tomás Pereira (2), Xavier Pinho (1) e Joaquim Ferreira (1) a darem forma à reação de Portugal.

Ontem, já depois do fecho da edição, Portugal regressou à pista para defrontar a Itália.

Ana e Pedro Walgode no Campeonato do Mundo de patinagem artística



Os patinadores espinhenses campeões da Europa de patinagem artística, Ana e Pedro Walgode estão convocados para representarem Portugal no Campeonato do Mundo de 2015, nos escalões Juniores e Seniores, competição que terá lugar de 14 a 27

de setembro, em Cali, Colômbia.

Os irmãos Ana Walgode e Pedro Walgode, patinadores do Rolar Matosinhos, irão participar neste Mundial em Pares de Dança Seniores, no qual foram recentemente campeões europeus.

Escola de Golfe com inscrições abertas para crianças dos 6 aos 11 anos

Estão abertas as inscrições para a Escola de Golfe do Oporto Golf Club, a partir de hoje, quinta-feira. Esta escola é destinada a crianças entre os seis e os 11 anos e funciona aos sábados e domingos, das 10 às 12 horas, no Oporto Golf Club.

As inscrições (15 euros por mês, com o primeiro mês grátis), poderá ser feita através do site www.oportogolfclub.com, ou na sede do clube, em Silvalde (telefone 227342008 e fax 227346895).

totobola	
Concurso dos Órgãos de Informação n.º 38/2015 de 20/09/2015. Prognóstico "Defesa de Espinho", Redacção Desportiva:	
1. V. SETÚBAL - V. GUIMARÃES	2
2. ACADÉMICA - BOAVISTA	2
3. BELENENSES - MOREIRENSE	1
4. P. FERREIRA - RIO AVE	1
5. U. MADEIRA - AROUCA	1
6. FREAMUNDE - SPORTING B	2
7. PORTIMONENSE - SP. COVILHÃ	1
8. LEIXÕES - MAFRA	1
9. ATLÉTICO - PORTO B	2
10. VARZIM - V. GUIMARÃES B	2
11. R. SOCIEDAD - ESPANHOL	1
12. SOUTHAMPTON - MANCHESTER UTD.	2
13. GÉNOVA - JUVENTUS	2

OS NOSSOS CLASSIFICADOS

ADVOGADOS

CERQUEIRA FERNANDES - Advogado - Av.ª 24 n.º 741 s/D 4500-201 Espinho. Tlm. 960151937 - Tel./Fax 227343129 - Tel./Fax 226062116 - E-mail: cerqueira.fernandes@mail.telepac.pt, 2.ª e 4.ª das 9 às 15,30 horas.

ALUGA-SE/ARRENDAR-SE

QUARTOS, c/ casa de banho privativa, c/ cozinha, pequeno-almoço, tratamento de roupa, garagem e TV Cabo mais Sport TV. Tlf. 227340002 ou 227348972.

APARTAMENTOS T0, T1, T2 e T3. Totalmente equipados, com TV Cabo mais Sport TV, telefone, garagens, limpezas. Rua 62, n.º 156. Tlf. 227310851/2 - Fax 227310853.

ESCRITÓRIOS CENTRO ESPINHO desde 150,00 euros, tudo incluído, água, eletricidade, net, móveis. Telm. 917906172.

ALUGO CASA/QUARTOS no centro de Espinho, bem localizada perto de equipamentos públicos, transportes, comércio e serviços, constituída por 3 quartos, sala de estar, sala de jantar, dispensa, casa de banho, cozinha, hall, corredor, varanda, terraço e quintal. Mobiliada e com eletrodomésticos. Contato tl 966033929.

PRECISA-SE

FUNCIONÁRIA para confeitaria em Espinho. Contatar telef.: 220968713.

SERVIÇOS

ESTOFADOR - Restauro todo o tipo de sofás, cadeiras, etc. Orçamentos grátis. Tlf. 227344090 / Tlm. 917702872 - Rua do Paço Velho, n.º 217 - Anta.

TRESPASSES

TRESPASSA-SE RESTAURANTE em Espinho. Contatar 917158964.

VENDAS

VENDE-SE CASA grande com garagem, armazém e escritório. Dá para comércio e habitação, mais 2 casas independentes. Ótimo preço. Só visto - S. João de Ver. Motivo doença - 913008704 - 918525868.

DVD para sempre

As cassetes de vídeo estragam-se

Salve-as para sempre em DVD

Agora os seus vídeos editados em DVD

Carlos Salvador | Reportagens, Fotografia e Vídeo

Rua 19, n.º 198 - 2.º andar • 4500 ESPINHO • Tlm. 918 648 672

OS NOSSOS GRATUITOS

PEDIDOS DE EMPREGO

SENHORA com o 9.º ano e Curso de Geriatria, oferece-se para tomar conta de idosos (dia ou noite), para dama de companhia e para limpezas. Também tenho experiência com crianças, trabalhei numa escola. Contato: 918540440 ou 220149841.

SENHORA está pronta para servir pessoas que não possam passar a ferro. Sou pessoa certa. Passo todo o tipo de roupa. Telefonar depois das 18h. Moro perto. Tlm. 919689586.

EFETUO TRADUÇÕES - Tradutor licenciado e certificado efetua traduções de inglês, francês e alemão para português e vice-versa de todo o tipo de documentação podendo esta ser autenticada notarialmente. Contate para o tlm. 968058321.

SENHORA de confiança, oferece os seus serviços para cuidar de idosos de dia ou noite. Tlm. 914354109.

FARMÁCIAS (Serviço de turnos do concelho de Espinho)
DISPONIBILIDADE - Das 24 às 9 horas (só para receitas do dia ou da véspera)

Sexta (11) - HIGIENE Rua 19, n.º 293 - Espinho - Tel. 227340320
Sábado (12) - GRANDE FARMÁCIA Rua 8, n.º 1025 - Espinho - Tel. 227340092
Domingo (13) - CONCEIÇÃO R. S. Tiago, n.º 701 - Silvalde - Tel. 227311482
Segunda (14) - MAIS Rua 19, n.º 1412 - Anta - Tel. 227341409
Terça (15) - MACHADO Av.ª Central Sul, 1275 - Paramos - Tel. 227346388
Quarta (16) - DE ANTA Rua Tuna Musical, 907 - Anta - Tel. 227341109
Quinta (17) - TEIXEIRA Ctr. Com. Solverde/1 - Av.ª 8 - Espinho - Tel. 227340352

✚ D. Gracinda Mendes Couto
Missa do 3.º aniversário do seu falecimento

Seus filhos, noras, genro, netos e restante família vêm, por este meio, comunicar que será celebrada missa por alma do seu ente querido dia 15, terça-feira, pelas 19 horas na Igreja Paroquial de Anta. Desde já agradecem a todos quantos participarem nesta Eucaristia.

A família

Anta, 10 de setembro de 2015



✚ António Pinto Pereira
Missa do 10.º Aniversário do falecimento

10 anos depois da tua partida, a saudade continua a habitar os nossos corações. Guardamos, hoje, a recordação do teu ser, abraçando as doces memórias que em vida nos deixaste.

Comunica-se que em sufrágio da sua alma, será celebrada a missa, sábado, dia 12, às 19 horas na Igreja Paroquial de Paramos.



Maria de Jesus Ferreira da Silva - esposa
Armando da Silva Pereira - filho
Maria de Lurdes Ferreira Pinto Rodrigues - filha
Fernanda Maria Ferreira Pinto Amorim - filha
Netos

ESPINHO
CÂMARA MUNICIPAL

«Defesa de Espinho» - 4353 - 2015-09-10

Divisão Obras Particulares e Licenciamentos

AVISO Nº 8/2015

António Vicente de Amorim Alves Pinto, Vice-Presidente da Câmara Municipal de Espinho, no exercício de competências delegadas:

Faz público, nos termos do n.º 2 do artigo 78.º do Decreto-lei n.º 555/99, de 16 de dezembro, com as alterações introduzidas pelo Decreto-Lei n.º 136/2014, de 9 de setembro, que a Câmara Municipal de Espinho, emitiu em 20-08-2015, o Aditamento n.º 4/2015 em nome de Virgílio António da Rocha Pinto, na qualidade de proprietário do lote 7, portador do Bilhete de Identidade n.º 5543687 e Contribuinte n.º 173625576, na sequência do despacho de 28-07-2015, exarado pelo Senhor Presidente da Câmara Municipal, Dr. Joaquim José Pinto Moreira, que titula a aprovação da alteração ao Alvará de Licenciamento de Loteamento n.º 1/1980, em nome de Manuel Pinto de Resende, que incide sobre o lote 7, sito na Rua do Coteiro, na União das Freguesias de Anta e Guetim, concelho de Espinho, descrito na Conservatória do Registo Predial de Espinho, sob o n.º 376/19871125 e omissis na matriz predial rústica, da respetiva freguesia.

E para constar, se passou este Aviso que vai ser publicado na imprensa local e o respetivo Edital será afixado nos Paços do Município e na sede da Junta da União de Freguesias de Anta e Guetim.

Espinho, 25 de agosto de 2015

O VICE-PRESIDENTE DA CÂMARA
DR. ANTÓNIO VICENTE DE AMORIM ALVES PINTO

Table with 6 columns containing contact information for various departments: Semanário Registado na Direcção, Administração, Redação, Departamento de Produção, Departamento de Redação, and Internet. Includes names, addresses, and phone numbers for Espinho.

O NOSSO ANÚNCIO GRATUITO

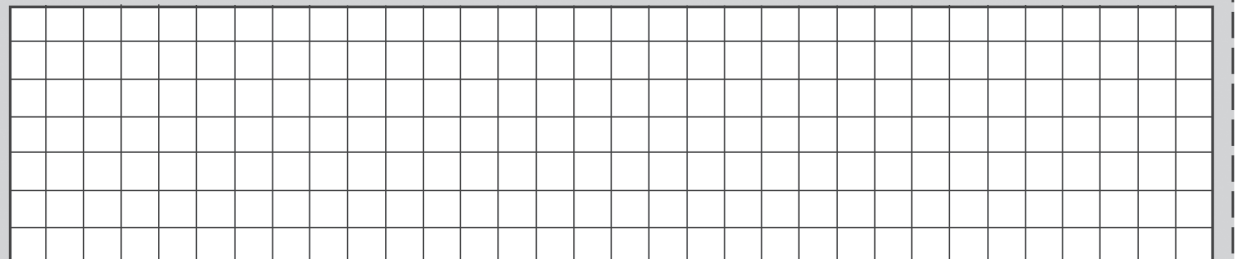
PEDIDO DE EMPREGO

Recortar o cupão e enviar por correio ou entregar directamente nas instalações do jornal **Defesa de Espinho** (só para particulares).

NOME _____

MORADA _____

TELEF. _____



Telefones úteis

A. Viação Espinho 22 734 12 96
Biblioteca 22 733 58 00
Bomb. V. Espinho 22 734 00 05
Bomb. V. Espinhenses 22 734 00 42
Câmara Municipal 22 733 58 00
Centro de Saúde 22 733 40 20
Cliesp 22 733 04 10

Clínica Costa Verde 22 734 58 85
Clínica N.ª S.ª d'Ajuda 22 734 26 95
Clínica S. Pedro 22 734 47 14
COGE - Clínica Santa Casa 22 733 09 60
Policlínica 22 733 06 40
CITT - Rua 19 22 733 06 31
EDP - Avarias 800 506 506
EDP - Leituras 800 507 507
EDP - Comercial 808 505 505
Estação CP 808 208 208

Fisioclínica 22 731 49 86
Brigada Fiscal 22 734 11 96
Hospital Espinho 22 733 11 30
Hospital V. N. Gaia 22 379 42 11
S. Sebastião (S.M.Feira) 256 37 97 00
Junta Freguesia de Espinho 22 734 44 18
PSP 22 734 00 38
Registo Civil 22 733 20 60
Repartição Finanças 22 733 20 70
Saneam. Básico (avarias) 22 733 58 40

Segurança Social 22 734 19 56
Táxis (Câmara) 22 734 31 67
Táxis (Conc. Espinho) 800 208 202
Táxis Costa Verde 22 734 01 18
Táxis (N.ª Sr.ª d'Ajuda) 22 734 00 10
Táxis União, Lda. 22 734 80 17
Táxis Unidos 22 734 22 32
Táxis Verdemar 22 734 35 00
Tesouraria Fazenda Pública 22 733 20 87
Tribunal 22 733 13 30

Anta

Assoc. Socorros Mútuos de S. Francisco de Assis de Anta .. 22 734 01 03
Farmácia 22 734 11 09
Farmácia MAIS 22 734 14 09
Junta Freguesia 22 734 64 53
Lar da 3.ª Idade 22 733 09 00
Unidade de Saúde 22 733 40 60
Táxi 96 652 7887 / 22 732 52 42

Guetim

Junta Freguesia 22 734 42 26

Paramos

Centro Social 22 733 08 70
Farmácia 22 734 63 88
Junta Freguesia 22 734 27 10
Reg. Engenharia 22 734 20 23
Unidade de Saúde 22 734 50 01

Silvalde

Junta Freguesia 22 734 40 17
Unidade Saúde Marinha 22 734 31 01
Unidade Saúde Silvaldinho 22 734 36 42

† Maria José Pinto Zenha

(Viúva de Digner Correia de Pinho)

Missa do 30.º Dia

Suas filhas, genro, netos e bisneto vêm comunicar às pessoas de suas relações e amizade que será celebrada missa por alma do seu ente querido, na próxima quinta-feira, dia 17, pelas 19 horas, na Igreja Matriz de Espinho. Desde já agradecemos a todos quantos participem na Eucaristia.



Espinho, 10 de setembro de 2015

Maria Clarinda Zenha de Pinho
Alice Maria Zenha de Pinho Oliveira Santos
Orlando Boris Costa de Oliveira Santos
Cristiana Pinho da Costa
Sofia Filipa Pinho de Oliveira Santos
Diogo André Pinho da Costa
Eurico Manuel Pinho da Costa
Rodolfo Boris Pinho de Oliveira Santos
Rui Pedro Moreira dos Santos
João Paulo Lemos
Inez Agoas O' Flaherty
Harper Agoas Costa

FUNERÁRIA N. S. D'AJUDA - SANCEBAS E LUÍS ALVES - ESPINHO - TEL. 22 734 51 29

Funerária N.ª S.ª d'Ajuda, Lda.



Sancebas e Luís Alves

30 anos

Desde 1985, consigo nos momentos
mais difíceis da sua vida

Obrigado pela sua preferência

Rua 20, n.º 887- ESPINHO – Tel.: 22 734 51 29 / 91 773 80 92

† Maria Alice Vieira Pereira

Missa do 1.º Aniversário do seu falecimento

Sua filha, genro, netos e bisneta vem por este meio comunicar que será celebrada missa por alma do seu ente querido, dia 17, quinta-feira, pelas 19 horas, na Igreja Paroquial de Anta. Desde já agradecemos a todos quantos participem na Eucaristia.

Maria José Pereira Ribeiro - filha



† Maria Angelina Torres de Matos Ferreira

Agradecimento

Seus irmãos e restante família vem por este meio agradecer a todas as pessoas que estiveram presentes no funeral do seu ente querido bem como às que participaram na missa de 7.º dia.

Alberto Sousa Ribeiro (Matos)
José Manuel Sousa Ribeiro (Matos)



† Emília da Silva Pinto

(Mãe Mila)

Missa do 30.º Dia

Seus filhos, genros, noras, netos, bisnetos, tetraneto e demais família vêm, por este meio, comunicar às pessoas de suas relações e amizade que será celebrada missa, por alma do seu ente querido, dia 15, terça-feira, pelas 19 horas, na Igreja Matriz de Espinho. Desde já agradecemos a todos quantos participem na Eucaristia.



† Guilhermina de Sousa Pinto

(Viúva de João Ricardo Pinto Romeira)

16/09/2015

Seus filhos, genro, netos e demais família recordam com eterna saudade o seu ente querido na passagem do 16.º aniversário do seu falecimento.



† Ana Gabriela Maltez Capucho

Agradecimento e Missa de 7.º Dia

A família vem por este meio agradecer a todas as pessoas das suas relações e amizade que assistiram ao funeral da sua Ente Querida ou que, de qualquer outro modo lhes manifestaram pesar e solidariedade. Comunica que será celebrada Missa de 7.º Dia sufragando a alma da Saudosa Extinta, hoje, quinta-feira, dia 10 de setembro pelas 19 horas, na Igreja Matriz de Espinho, agradecendo antecipadamente a todos quantos se dignarem assistir a esta Santa Eucaristia.



AGÊNCIA FUNERÁRIA MAGNO - CASCAIS

† João Pinto de Sousa

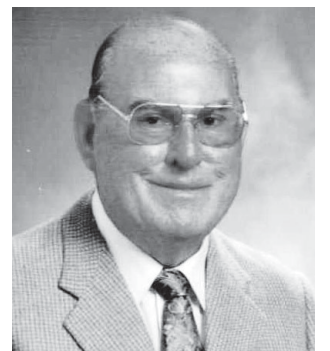
RUA 28 - ESPINHO

Agradecimento

Sua esposa e restante família na impossibilidade de o fazerem pessoalmente vêm, por este meio, agradecer a todas as pessoas de suas relações e amizade, que tomaram parte no funeral e missa de 7.º dia do seu ente querido ou que de outro modo se associaram à sua dor.

A família

Anta, 10 de setembro de 2015



AGÊNCIA FUNERÁRIA DE MARIA DE LOURDES - Anta - Espinho - Tlf. 227340609 - Tlm. 96625173

Fotógrafo VÍTOR LANCHÁ

RECORDE
SEU PASSADO

Gravo seus filmes p/ DVD

Gravo discos vinil p/ CD

Gravo cassetes música p/ CD

Contatos:
918 735 306
962 788 407

† Maria Aurora Teixeira da Costa

(Viúva de Manuel Ferreira - desenhador)

1.º Aniversário do falecimento
Agradecimento

Seus filhos e demais família, vêm por este meio agradecer a todas as pessoas de suas relações e amizade, que na passagem do 1º aniversário do falecimento do seu ente querido, estiveram presentes na eucaristia das 19 horas, de quarta-feira dia 9, na Igreja matriz de Espinho, ou que de algum modo lhes manifestaram sua solidariedade e amizade

Espinho, 10 de setembro de 2015

Otília Teixeira dos Santos - filha
Domingos Manuel Teixeira dos Santos - filho



AGÊNCIA FUNERÁRIA HENRIQUES & M. OTÍLIA, LDA. - Telef. 256 75 27 74

† Miguel Filipe de Sousa Dias Martins

Agradecimento

A família de Miguel Filipe de Sousa Dias Martins, sensibilizada pelo carinho com que se sentiu rodeada nos dolorosos momentos vividos após o acidente que lhe roubou o seu ente querido, e pelas comoventes manifestações de solidariedade que envolveram todos os passos do seu funeral, vem apresentar a toda a comunidade o penhor do seu reconhecimento e agradecer, de um modo muito especial aos jovens, a forma generosa e edificante como quiseram despedir-se e honrar a memória do seu colega e amigo.

Aproveita também a oportunidade para comunicar que a Missa do 7.º Dia terá lugar na Igreja Matriz de Espinho, hoje, quinta-feira, dia 10 de setembro, às 19 horas.

Espinho, 10 de setembro de 2015



AGÊNCIA FUNERÁRIA RESENDE, LDA - VÁLEGA

Diogo Piçarra, Tiago Bettencourt e Miguel Ângelo no cartaz profano

Depois de anunciado o programa religioso, coube agora à comissão de festas de Nossa Senhora da Ajuda revelar a cartaz profano.

O programa festivo será encetado às 22 horas do próximo dia 17 com Diogo Piçarra, na Alameda 8, e às 22 horas do dia seguinte com Miguel Ângelo.

Às 16 horas de 19 de setembro atuará a Tuna Mu-



ESPECIALIDADES

- andrologia
- anestesiologia
- cardiologia
- cirurgia geral
- cirurgia pediátrica
- cirurgia plástica
- cirurgia vascular
- dermatologia
- endocrinologia
- endocrinologia pediátrica
- gastroenterologia
- ginecologia
- maternidade
- medicina geral e familiar
- medicina interna
- nutrição
- obstetrícia
- ortopedia
- ortopedia pediátrica
- otorrinolaringologia
- otorrinolaringologia pediátrica
- pediatria
- pneumologia
- procriação medicamente assistida
- psicologia
- psicologia pediátrica
- psiquiatria
- terapia da fala
- terapia da fala pediátrica
- tratamento infertilidade
- urologia

COGE

Clinica da Santa Casa - Espinho
rua da idanha (junto à Santa Casa) | Espinho

tel.: 227 330 960
www.coge.pt

sical de Anta, com o espetáculo de Tiago Bettencourt reservado para as 22 horas e à meia-noite haverá espetáculo piromusical

Como habitualmente, no terceiro domingo, a majestosa procissão sairá da Capela de Nossa Senhora da Ajuda às 16h30, seguindo pelas ruas com tapetes de flores e integrada pela Banda de Música da Cidade de Espinho e a Banda Musical S. Tiago de Silvalde.

O programa encerrará no dia 21 com a tradicional feira das cebolas e a atuação (à noite) da Banda União Musical Paramense.

Coro Amigos da Música reabre ensaios na Nave Polivalente

O Coro Amigos da Música vai dar início à nova temporada de trabalho, retomando os ensaios no dia 16 de setembro. Os ensaios realizam-se na Nave Polivalente de Espinho, às quartas-feiras, entre as 21h30 e as 23h30.

O Coro Amigos da Música tem a direção artística de Fausto Neves e a sua frequência está aberta a todos quantos apreciem cantar, integrados num coro amador comprometido com uma prática musical exigente, quer tenham ou não conhecimentos musicais (para mais informações contactar o coro através do 914290393 ou do email coroespinho@hotmail.com).

Em Espinho,
a tradição tem um nome

Aipal
50 anos

ESPINHO PRAIA