

Ataque cardíaco mortal em sururu por causa de jogo de dominó página 8



“Não aceitamos que as freguesias continuem a ser os parentes pobres do Poder Local”
Miguel Reis, presidente da Concelhia do PS páginas 2 e 3

Milhares de luminárias substituídas por sistema de eletrificação LED - eficiência energética na iluminação pública página 4

Associação Comercial sorteia carro nas compras de Natal - “Loja Guarda de Crianças” página 7

“The Master” vence Prémio Cinanima 2015 página 11



Fotos CARLOS SALVADOR

Manuel das Águas e Gino Padrão distinguidos (a título póstumo) nos 101 anos do Sporting de Espinho página 15

PUB.

Ligue Grátis / 800 999 888

www.opticenter.pt

OptiCenter

ÓPTICA · OPTOMETRIA · CONTACTOLOGIA

ESPINHO
☎ 224 082 790 Rua 23, 374 (junto ao Mercado)

APROVEITE JÁ!
OFERTA DO 2º PAR!

PARA SI OU PARA QUEM QUISER.

249€

ARMAÇÃO + LENTES PROGRESSIVAS

Anti-risco e Anti-reflexo até 3 Diop. de esfera e cil. até 2

79€

ARMAÇÃO + LENTES DE LONGE OU PERTO

Anti-risco e Anti-reflexo até 3 Diop. de esfera e cil. até 2

Promoção Válida de 01 Janeiro até 30 Junho 2015.



“Não aceitamos que as freguesias continuem a ser os parentes pobres do Poder Local”

“Iniciamos o nosso ciclo político de quatro anos em circunstâncias extremamente difíceis”, recorda Miguel Reis, que preside à Concelhia do PS, em entrevista ao jornal *Defesa de Espinho*. “Em 2009, o PSD ganha as eleições autárquicas, em 2011 as legislativas e em 2013 os espinhenses voltavam a renovar a confiança no PSD, apesar de um primeiro mandato muito pouco conseguido. O nosso projeto político mereceu a confiança da maioria dos militantes do partido em 2013. Iniciamos uma nova liderança, renovada, com novos rostos, encetamos um processo evolutivo serio, que exige tempo, atitude e disposição para construir uma alternativa sólida, transparente, aberta à comunidade e acima de tudo, capaz de resolver os graves problemas que o concelho enferma.”



Miguel Reis, presidente da Concelhia do PS – “É inaceitável continuarmos a assistir ao triste espetáculo de ver presidentes de junta de mão estendida a mendigarem o que é seu por direito”

Lúcio Alberto

- Dois anos depois de ter assumido a presidência da Concelhia do PS, o que é há de novo a destacar pela positiva ou pela negativa no seio socialista de Espinho?
“Foram dois anos de enormes desafios e foi com grande satisfação que registamos o regresso às vitórias e a renovação da confiança dos espinhenses no Partido Socialista, nas Europeias de 2014. A votação no Partido socialista em Espinho foi superior à média nacional, venceu em todas freguesias menos na de Espinho. Importa referir que no distrito de Aveiro, o PS apenas ganhou em seis dos dezanove distritos. A vitória em Guetim pela primeira vez em eleições Europeias, a vitória em Anta, a vitória esclarecedora em Paramos e por fim a vitória inequívoca em Silvalde com cerca de 50% dos Votos para o PS, foi uma votação sintomática, os Espinhenses revelam o seu descontentamento e inconformismo com a situação. Já nas últimas legislativas registamos um crescimento assinalável do PS, apesar de não termos alcançado o objetivo de vencer, ao contrário dos resultados no distrito de Aveiro. Em Espinho, o Partido Socialista obteve pela primeira vez o terceiro melhor resultado percentual do distrito de Aveiro. A coligação PSD e CDS-PP em Espinho, pelo contrário, conseguiram o segundo pior resultado do distrito em termos percentuais e a sua performance menos conseguida desde 1975. Foram dois anos de transição, mas com excelentes resultados. Não posso deixar de agra-

decer a todos pela forma responsável, entrega, dedicação que têm desempenhado as funções para as quais foram eleitos, nunca tanto foi feito em tão pouco tempo. Permitame destacar o líder da bancada da Assembleia Municipal do PS o José Carvalhinho, o nosso vereador e coordenador autárquico, Luís Neto, a deputada Rosa Maria Albarnaz e o Presidente da União de Freguesias de Anta Guetim, Nuno Almeida. Por fim, não posso deixar de mencionar o presidente da Juventude Socialista, Jorge Pinto de Almeida, pelo excelente desempenho que tem protagonizado na liderança da JS, em pouco tempo conseguiu afirmar o seu projeto e ganhar o respeito e espaço político no partido.”

- Entretanto, o PS de Espinho mudou de sede...

“Foram feitas algumas mudanças estruturais no sentido de tornar o partido, numa estrutura mais moderna, mais acessível e visível. Somos abordados constantemente por inúmeros cidadãos que partilham connosco a sua desilusão com o estado atual da cidade. É nossa obrigação estarmos atentos e darmos voz aos problemas das pessoas. Nunca tantas propostas foram apresentadas nos órgãos autárquicos que temos representatividade. Hoje o PS de Espinho é uma estrutura ao serviço dos espinhenses.”

- Há diferenças de dinâmicas (e naturalmente de identidade sociogeográfica) entre as secções de Espinho, Anta e Silvalde?

“Espinho é um concelho pequeno mas com realidades

mutuamente diferentes. Estamos a construir projetos fortes e credíveis para todas as freguesias. A realidade mudou, hoje existem outras ferramentas e meios de comunicação. Não sei se justifica continuarmos a dividir recursos por três secções. Será uma decisão que a comissão política terá que tomar quando for chamada a se pronunciar. O mais relevante é que não aceitamos, de forma alguma, que as freguesias continuem a ser os parentes pobres do Poder Local. É inaceitável continuarmos a assistir ao triste espetáculo de ver presidentes de junta de mão estendida a mendigarem o que é seu por direito. Os eleitos das freguesias devem ter meios para honrar os seus compromissos eleitorais sem estarem condicionados pela Câmara Municipal.”

- A associação do PS às listas independentes em Paramos, aquando das eleições autárquicas, tem relegado o PS para um plano secundário e, por conseguinte, proporciona menor visibilidade ao Partido Socialista?

“O crescente descrédito do papel dos partidos enquanto agentes privilegiados de representação política levou ao aparecimento de candidaturas independentes. Neste momento, não estamos preocupados em discutir modelos, listas ou candidatos. Estamos empenhados na construção de programas que resolvam os problemas das pessoas, nomeadamente duas das maiores chagas sociais que varre a cidade, o permanente desemprego e os cuidados de saúde primários. Nos últimos anos, o forte desinvestimento na saúde e nas políticas sociais, reduziu a qualidade e abrangência dos serviços prestados à população e Paramos tem sido uma das freguesias mais penalizadas. Felizmente existem IPSS, como a de Paramos, que apesar das muitas dificuldades, mas com o empenho dos seus dirigentes tem prestado um serviço exemplar à população, não só da freguesia de Paramos, mas acima de tudo, do concelho de Espinho. As associações deveriam ser mais apoiadas, deveriam existir critérios claros na atribuição de apoios, independentemente dos seus dirigentes ou das simpatias políticas destes. Os paramenses sabem que o PS está e sempre esteve do lado deles. Sempre soubemos colocar os interesses da freguesia à frente dos interesses partidários e vamos continuar a fazê-lo.”

- Silvalde era um bastião socialista...

“Silvalde continua a ser um bastião socialista. O Partido Socialista venceu, de uma forma inequívoca, todas as eleições menos as autárquicas, o que é um sinal claro. A população, particularmente a mais desprotegida, tem de se sentir apoiada, e acima de tudo, se reveja e se identifique com o Poder Local. Os silvaldenses necessitam de um representante que defenda os seus interesses independentemente do calendário político. Silvalde continua com os seus grandes problemas por resolver. Por exemplo, onde estão as prometidas passagens pedonais e rodoviárias? Como é possível aqueles que foram eleitos para defender a sua freguesia e a sua população, votem contra medidas como o tarifário social. Com essa proposta, os silvaldenses poderiam ter uma fatura muito menor de água e esta representa uma enorme despesa ao fim de cada mês, nomeadamente para os mais desprotegidos.”

- Guetim está mais rosa?... Ou foi o efeito da lista independente que antes da agregação com Anta desbotou o tom laranja?

“Nuno Almeida tem feito um trabalho extraordinário, a sua luta pela autonomia de Guetim e o enorme esforço para que esta freguesia se mantenha com as suas raízes e a sua identidade, é de louvar. As uniões de freguesias trouxeram novos custos e não ganhos financeiros, ao contrário do que o Governo andou a apregoar. Nuno Almeida é um homem de princípios, que honra a sua palavra e é natural que a freguesia lhe reconheça esse mérito. Ao contrário de outros, que são meros embaixadores do poder central, só se lembram das pessoas quando precisam do seu voto.”

- Anta já era domínio socialista...

“A freguesia segue a tendência nacional nos resultados eleitorais. Os antenses não votam em partidos, votam em projetos e pessoas. Conheço bem a realidade de Anta. O domínio socialista apenas se deve ao excelente trabalho dos seus autarcas ao longo dos últimos 18 anos. Anta está bem entregue.”

- Mas o PSD consolidou a supremacia na Câmara...

“Só em número de votos. Em número de mandatos, o PSD continua com os mesmos quatro e o PS com os mesmos três de 2009. Penso que se hoje fossemos a votos essa supremacia não se iria verificar. Os espinhenses estão desiludidos com o atual executivo, esperavam mais, muito mais, existe um descontentamento geral. Continuam presos ao passado, não conseguem fugir a um verdadeiro estado de inércia e já não disfarçam a sua total incapacidade para cumprir ou sequer desenhar uma estratégia capaz de retirar o concelho de Espinho da penumbra em que mergulhou. O tecido empresarial





desapareceu, o comércio fecha portas a um ritmo alucinante, a cidade define e a autarquia divorciou-se das suas funções sociais e a taxa de desemprego real sobe a cada dia que passa. O único modelo que se conhece para o futuro é um Hipermercado. Hoje Espinho tornou-se uma presa fácil, as grandes superfícies vão ocupar locais centrais que deveriam estar ocupados por outro tipo de infraestruturas. Isto só está a acontecer porque o valor patrimonial dos imóveis baixou de uma forma sem precedentes. É lamentável que isto esteja a suceder, quando outros concelhos definem estratégias para abandonar estes modelos de distribuição e promovem meios de promover o comércio tradicional com uma oferta adequada, diferenciada e de excelência e Espinho continua em contra ciclo. Assim não vamos lá. Esta é uma realidade indelével e, tão grave como a atual degradação de Espinho, é a cegueira seletiva em que este executivo municipal vive. A cidade continua descuidada, mal limpa e degradada. Os atuais autarcas demitiram-se da sua função quando decidiram abandonar a gestão do serviço e de limpeza e dar a privados a limpeza do concelho, com resultados extremamente negativos. Basta descer a Rua 19 e subir a 23 e, para quem vive na freguesia de Espinho, é um cenário desolador.”

- A Assembleia Municipal é um órgão consultivo, deliberativo, fiscal ou decorativo?

“Infelizmente na atualidade é meramente um órgão Decorativo. A falta de respeito da Câmara pelas deliberações deste órgão é um comportamento reiterado, próprio de um projeto político pouco participado, encerrado sobre si mesmo e fechado à comunidade.”

- Enquanto político, cidadão e arquiteto, como é que analisa o concelho no presente?

“Não é preciso ser arquiteto para perceber que o concelho de Espinho bateu no fundo. Como cidadão, sinto uma profunda tristeza em constatar ao ponto que o concelho chegou.

Hoje Espinho está bem pior do que estava em 2009. É com grande preocupação que constato que o atual executivo demonstra uma total alienação e desconhecimento da realidade calamitosa que se abateu sobre Espinho, um Concelho em profundo coma recessivo.

A caminho do sétimo ano de exercício, os responsáveis pelos destinos do concelho já desbarataram o benefício da dúvida próprio de um primeiro mandato e não conseguem justificar a confiança depositada pelos espinhenses em 2013. Decorridos dois anos sobre este segundo mandato, este executivo funciona em contra ciclo e desculpa, permanentemente, os seus próprios erros com o passado. Os atuais governantes vendem a imagem de um concelho que não existe. Um concelho que paga as taxas máximas de tudo o que é Imposto, devido ao facto de terem colapsado as finanças municipais entre 2010 e 2011, muito derivado por um total descontrolo orçamental. Se não se tivessem socorrido de um empréstimo do Estado em 2013, o famoso PAEL, no montante de mais de oito milhões de euros, os fornecedores continuariam sem receber, os bancos não emprestariam o habitual empréstimo de curto prazo para resolver problemas de tesouraria e a autarquia entraria em bancarrota. Este executivo recorre frequentemente à bandeira do verão espinhense. O verão nunca foi problema no concelho, as dificuldades, os verdadeiros problemas a resolver e que exigem investimento público acontecem fora da época do verão. Espinho precisa de menos festa e mais trabalho. Temos um executivo camarário que trabalha excessivamente para a fotografia. Os eventos de verão, pouco ou nenhum impacto têm na economia local. Estes eventos, muitos deles promovidos por empresas através de ajustes diretos indevidos, têm um custo elevadíssimo para Espinho. Deveriam estar integrados numa estratégia coletiva que envolvessem verdadeiramente a cidade e os seus agentes. A lógica está invertida, organizam-se eventos para promover os políticos em vez de promoverem a cidade. Onde estão as prometidas passagens pedonais e rodoviárias na cidade de Espinho ou os prometidos 500 metros de túnel ferroviário para norte e sul do concelho? Onde está o Masterplan, um estudo que custou quase cem mil euros ao erário público, que foi apresentado com pompa e circunstância durante o primeiro mandato como se do milagre da requalificação do concelho se tratasse? Onde está o projeto que ganhou o Concurso das Ideias para a requalificação da Alameda 8? Onde estão as novas centralidades e valências que dariam uma nova dinâmica ao concelho? São demasiadas questões sem resposta. E afinal o que temos? Temos uma ADCE em queda livre, impedida de concretizar o seu papel social porque o atual executivo adotou políticas despesistas, demagógicas e irreais. Este executivo deixou de acreditar e de apostar nas pessoas, despreza os espinhenses, a sua dignidade humana e é completamente insensível aos problemas sociais e às necessidades dos espinhenses. Temos demasiados funcionários da autarquia desmotivados e desvalorizados. É com alguma frequência que recebemos queixas de perseguições políticas. Todos têm o direito de se expressarem livre-

“As listas de independentes são ótimas para aprofundar o debate político e o PS não deve recear” - Miguel Reis e os rostos da política



- As alternativas autárquicas poderão ser corporizadas por quem? O PS já tem rostos para as próximas eleições autárquicas?

“Os rostos surgirão com naturalidade e serão os mais capazes. Aqueles que nos darão garantias de implementar o nosso projeto.”

- Há lista(s) independente(s) na forja...

“Não sei! Creio que as listas de independentes são ótimas para aprofundar o debate político e o PS não deve recear um possível aparecimento de uma(s) lista(s) de cidadãos.”

- E como é que o presidente da Concelhia do PS encara a atualidade política

nacional?

“Com bastante preocupação. A atual situação política não pode ser resolvida com crispação ou conflito permanente, mas com diálogo, serenidade e responsabilidade. Está o futuro de um País em jogo.”

- Se fosse António Costa... o que é faria ou não fazia?

“Eu não sou António Costa.”

- E se fosse o Presidente da República...

“Saberia colocar sempre os interesses do país à frente dos interesses político partidários.”

Lúcio Alberto

mente e de acordo com a sua consciência cívica e política. Muitos mais exemplos existem, mas fica a vincada a preocupação pelos danos que a actual gestão autárquica provoca ao concelho de Espinho.

- E como é que projeta o concelho no futuro?

“Urge inverter a atual estratégia, ou ausência desta, os danos que a atual gestão autárquica provoca ao Concelho de Espinho. É preciso gastar menos e com mais responsabilidade, assertividade e transparência. Os ajustes diretos devem ser uma solução de exceção e não a regra e em Espinho é uma regra que não cumpre a legalidade dos mesmos. Estamos prontos para assumir responsabilidades. Durante os últimos 20 anos pensamos e estudamos Espinho, conhecemos o concelho como ninguém, temos uma equipa multidisciplinar, que ao longo dos últimos dois anos têm vindo a construir um plano estratégico sério e responsável para o concelho de Espinho, capaz de o posicionar entre os melhores. Em 2017, não nos vamos desculpar com os erros do passado, temos 4 anos para mostrar o que valemos e devolver o estatuto que Espinho merece. Estamos perante um mandato de gestão e Espinho merece mais. É fundamental requalificar todas as entradas do concelho, refletir sobre a localização da atual zona industrial de Silvalde, promover condições para que infraestruturas hoteleiras de referência se instalem em Espinho, promover a zona piscatória de Silvalde, potenciar o golfe, o centro hípico, concluir o parque da cidade, potenciar a identidade e a marca Espinho, ninhos de empresas, centros de inovação tecnológicos, equipamentos de conforto capazes de quebrar a sazonalidade e permitir a fruição da cidade num período mais alargado independentemente das condições atmosféricas, requalificação do parque de campismo, capitalizar o voleibol de praia através da criação de um centro de alto rendimento. Tanto que tem que ser feito...”

- O que é que aguarda do novo Plano Diretor Municipal?

“É totalmente inaceitável ainda não ter o novo PDM. Já deveríamos estar a trabalhar num novo e ainda não concluímos o de ‘2.ª geração’ por mera inépcia deste executivo. É este esforço que o atual executivo nunca foi capaz de fazer ou perceber. O Plano Diretor Municipal é um instrumento fundamental para relançar a força motriz do concelho. Como justifica este executivo os milhares de euros gastos com contratações públicas de técnicos especializados para a revisão do PDM, se não se conhece nenhum estudo?”

- A zona industrial, o parque da cidade, as praias, o parque de campismo e a alameda são referências, entre outras, a destacar numa eventual renovação urbana?

“Estamos particularmente preocupados com as obras de requalificação da Alameda. Trata-se de uma obra âncora para a cidade, já passaram seis anos e pouco mais conhecemos que um estudo de intenções. A grande prioridade em termos de obras para o ano 2016, a ‘intervenção no canal ferroviário e articulação com a envolvente’, possui apenas financiamento garantido em 12,35%, dos cerca de 16,6 milhões de euros previstos. Para esta obra estruturante, o financiamento já deveria estar substancialmente mais adiantado. Receamos que a falta de financiamento associado à aproximação das eleições autárquicas, se traduza num projeto dissonante para com as necessidades do concelho. Nada foi feito nos últimos anos e torna-se claro que o receio da atual Câmara de não concretizar a requalificação a tempo das próximas eleições autárquicas é enorme. Perspetiva-se que a obra se inicie em 2016 e esperamos que seja feita na sua plenitude, com todas as infraestruturas necessárias e em conformidade com o projeto vencedor, nomeadamente o parque subterrâneo entre as ruas 15 e 33 e todas as praças previstas. Caso a obra arranque sem acautelar este parque de estacionamento subterrâneo, derivado ao calendário eleitoral, a probabilidade de nunca ser feita é enorme e seria desperdiçada mais uma oportunidade histórica com graves prejuízos para a economia local.”

- Criticar afigura-se fácil... O PS tem soluções?

“O PS tem demasiadas soluções. A atual Câmara faz pouco e demora demasiado a executar aquilo que é essencial. Acima de tudo, vive para a imagem, não são capazes de tirar proveito da proximidade geográfica de Espinho a grandes cidades como Vila Nova de Gaia, Porto e Aveiro, de uma excelente rede de comunicações local, quer rodoviária, como ferroviária, as características litorais e turísticas do município (praia, museu, casino, multimeios, nave polivalente, complexo de ténis, aeródromo, golfe, centro hípico, restauração, etc.), ou a promoção da arte xávega, as boas infraestruturas locais direcionadas para o comércio e serviços de proximidade e o elevado número de entidades formadoras acreditadas que promovem respostas diversificadas ao nível da formação. Não podem continuar de costas voltas para os principais atores da cidade, como por exemplo, a Associação Comercial de Espinho.”

Jerónimo de Sousa na inauguração da nova sede do PCP (na Rua 11)

A Organização Concelhia do PCP em Espinho vai mudar de sede para a Rua 11 (número 206).

A partir de 21 de novembro, estará num novo espaço, “com mais e melhores condições para o trabalho do partido e para a confraternização e debate de todos os democratas do nosso concelho.”

A inauguração do novo centro de trabalho do PCP de Espinho será no sábado, às 12 horas, com a presença de

Jerónimo de Sousa, secretário-geral do PCP.

Imediatamente após a inauguração realizar-se-á um grande almoço-comício no salão nobre da Piscina Solário Atlântico “para assinalar este momento da melhor forma”, com Jerónimo de Sousa, destaca a Comissão Concelhia de Espinho do Partido Comunista Português.

Informações e inscrições para o almoço: 227340124 (PCP de Espinho) e 964283777 (Guida Rodrigues).

JS de Espinho presidida por Jorge Pinto de Almeida

A Juventude Socialista de Espinho elegeu Jorge Pinto de Almeida na presidência para o mandato de 2015-2017, a cujas eleições apenas concorreu uma lista, eleita com todos os votos a favor (sem votos em branco). “Desta forma, a JS dá continuidade ao projeto que foi iniciado no passado mês de abril aquando das eleições intercalares e que visa dar aos jovens do nosso concelho uma verdadeira oportunidade de alterar as nossas políticas locais, nacionais e internacionais.”

No início deste ano, “grande parte dos militantes agora eleitos, eram apenas jovens insatisfeitos com as políticas pouco transparentes da nossa Câmara Municipal e com a falta de um projeto para a nossa cidade (que neste momento, em nada se parece com a cidade de Espinho que os nossos pais descrevem); agora somos uma equipa absolutamente livre e independente, ouvida pela nossa comunidade e um foco de esperança numa nova geração.” Assim, em fevereiro, “mais de trinta jovens espinhenses, militaram-se na Juventude Socialista e para estas eleições outros jovens se juntaram, identificados com o nosso projeto e com a nossa vontade de impedir que Espinho continue nesta dura trajetória descendente. Entre os que se têm juntado a nós,

alguns são militantes mais antigos que voltam agora à política ativa e que se reveem na nossa forma de fazer política (comprometida apenas com a honestidade política e com os ideais do Estado de Direito Democrático), outros são jovens ainda nas escolas secundárias do nosso concelho que viram na JS a melhor estrutura para intervir na sociedade.”

Eis a estrutura orgânica da JS de Espinho para o mandato 2015-2017: presidente Jorge Pinto de Almeida e vice-presidente Flávia Canastro; gabinete de planeamento – coordenador Sandro Ferreira e vogais Carla Peralta, Paulo Sousa Almeida e Diogo Rodrigues Mota; gabinete de comunicação – coordenador Rodrigo Gouveia e vogais Eduardo Maia, Bruno Pereira e Fábio Granja; gabinete de transversal – coordenador Armando Macedo e vogais Carla Costa, Carla Barbosa e Hugo Rodrigues de Ataíde; Assembleia Concelhia – presidente Patrícia Pereira; e secretários Paulo Sousa Almeida e Hugo Rodrigues de Ataíde; representantes da JS na Comissão Política Concelhia do PS – Jorge Pinto de Almeida (por inerência), Flávia Canastro, Sandro Ferreira, Patrícia Pereira e Armando Macedo (efetivos), Paulo Sousa Almeida, Carla Peralta e Carla Barbosa (suplentes).

Presidência e vice-presidência de comissões permanentes entregues a deputados do PSD eleitos por Aveiro

O grupo parlamentar do PSD/Aveiro viu empossados na quinta-feira dois dos seus deputados em comissões permanentes da Assembleia da República. Regina Bastos vai presidir à Comissão de Assuntos Europeus, enquanto Ulisses Pereira é vice-presidente da Comissão de Agricultura e Mar.

Regina Bastos vem de dois

mandatos cumpridos no Parlamento Europeu, de onde trouxe a experiência em questões europeias. Já foi deputada à Assembleia da República e secretária de Estado da Saúde. Ulisses Pereira foi uma das vozes mais influentes em matérias de Agricultura e Mar na última legislatura, na qual já integrava a comissão de que é agora vice-presidente.



Milhares de luminárias substituídas por sistema de eletrificação LED Eficiência energética na iluminação pública



Mais de 2.500 luminárias começaram na terça-feira a ser substituídas por um sistema de eletrificação LED. A intervenção abrange as zonas

pedonais e áreas com baixa velocidade de tráfego, na zona urbana, parte da freguesia de Anta e nos principais acessos viários ao concelho

de Espinho.

Face ao grande peso relativo dos consumos de energia de iluminação pública, no total dos encargos com ener-

gia elétrica na globalidade das instalações municipais, a Câmara de Espinho considerou necessário promover a requalificação da iluminação pública, começando pelas áreas do concelho com maior densidade de potência instalada, que correspondem de um modo geral às áreas urbanas.

Uma grande parte das novas luminárias são dotadas com tecnologia de gestão, permitindo um controlo à distância da intensidade luminosa em períodos de menor vida noturna e necessidade social, consubstanciando menor consumo, maior tempo de duração da lâmpada, melhor rendimento, melhor controlo e estabilização dos componentes.

A requalificação da iluminação pública no concelho de Espinho estará concluída no final do mês de dezembro e foi objeto de candidatura a fundos comunitários no âmbito do POVT – Programa Operacional de Valorização do Território.

O valor da empreitada é de 689.839,96 euros, acrescidos de IVA e foi participada em 85% pelo Fundo de Coesão e 15% pelo Município.

A requalificação está a começar pelas iluminárias da Rua 18 (norte) e estende-se por toda a área urbana.

O presidente da Câmara considera esta obra fundamental para a qualidade de vida da cidade, traduzida numa melhor iluminação, num excelente aproveitamento de recursos financeiros comunitários, melhorando o desempenho energético-ambiental. Com esta operação, Pinto Moreira afirma que “o município de Espinho dá o seu contributo para o cumprimento do Plano de Ação para a Promoção da Energia Sustentável no Norte de Portugal.”

Câmara aprova projeto de requalificação ambiental da lagoa de Paramos - barrinha de Esmoriz



Prazo de execução da obra previsto para vinte meses

O projeto de execução da requalificação e valorização do "Sítio" da barrinha de Esmoriz - lagoa de Paramos foi aprovado por unanimidade em reunião de Câmara. De acordo com o cronograma do projeto de execução, a empreitada será realizada num prazo de aproximadamente vinte meses.

A área de intervenção está inserida dentro do Sítio de Importância Comunitária e abrange uma área de cerca 197 hectares, dos quais 86 hectares localizam-se no concelho de Espinho. Sendo os municípios de Espinho e Ovar detentores de um elemento identitário tão singular, a Lagoa de Paramos - Barrinha de Esmoriz constitui um sistema com elevado valor paisagístico, faunístico e florístico.

Esta lagoa costeira é o espaço natural mais importante do concelho de Espinho e de Ovar e um dos mais importantes em todo o litoral a norte da ria de Aveiro.

A competência da execução da empreitada de requalificação e valorização da lagoa de Paramos - barrinha de Esmoriz é da Polis Litoral da Ria de Aveiro e o processo de estudos, planeamento e pareceres decorre desde 2011, com contributos técnicos dos dois municípios, da Agência Portuguesa do Ambiente e de outras entidades com a tutela territorial.

Em termos gerais, a intervenção prevê a recuperação do sistema aquático, a recuperação do dique fusível e consolidação da natureza, a requalificação das margens da barrinha e do cordão dunar e a realização de percursos e zonas de estada e eazer, onde estão incluídos trabalhos de instalação de passadiços e caminhos, de pontes, de cais flutuante e de observatório das aves.

A empreitada prevê ainda a execução e melhoramento dos parques de estacionamento e instalação de pórticos e mobiliário urbano.

Espinho motorizado

A minha paixão por automóveis fez com que eu efetuasse um périplo pelos postais de Espinho, em busca daqueles exemplares em que o automóvel ocupa lugar de destaque, e logo aí se notam as características que nos permitem distinguir uma determinada época.

Espinho começou a tornar-se uma cidade relativamente motorizada em finais dos anos 40 do século XX. O automóvel em Espinho começou por ser uma curiosidade e contavam-se pelos dedos os carros que circulavam por essa altura pelas ruas desta cidade.

Até finais da década de 50, os espinhenses sabiam muito bem a quem pertencia determinado automóvel, só de olharem para ele. O carro era encarado como uma distração, um divertimento, um luxo, só acessível a uma minoria.

Eram muito diferentes, sendo que cada carroceria possuía formas e características muito específicas. Por isso, em vez de se identificarem pela marca ou pelo modelo, eram identificados como o carro do Senhor "fulano", "sicra-



OPINIÃO

APENAS REFLEXÕES

Jorge Madureira

no" e "beltrano".

As formas das carrocerias eram também batizadas com determinadas alcunhas, sendo que um Citroen 5 cv, muito conhecido pela sua cor amarelo-canário, era alcunhado de "Bidé", devido ao seu formato, que fazia lembrar aquele equipamento doméstico.

Foi na década de 50 que o carro se tornou um fetiche do homem e que se tornou um hábito sacudir os sapatos antes de entrar. O conforto dos passageiros era assegurado pela colocação de estores no vidro traseiro, moda que veio também de terras africanas onde, aí sim, tal prática se revelava necessária.

Outra coisa com que os espinhenses se admiravam eram os grandes automóveis, que eram trazidos pelos emigrantes, também



nesta época, especialmente os que chegavam de África - "Era um espetáculo! As pessoas paravam para ver passar aqueles carros enormes e admiravam-se por terem volante à direita" - relatam uma testemunha ocular.

Aliada a esta motorização, os fotógrafos que produziam os postais tu-

rísticos não se inibiam de captar imagens da cidade, colocando o automóvel em primeiro plano. Isto numa época em que se enaltecia este meio de transporte, ao contrário dos dias de hoje, em que se tenta evitar imagens turísticas em que apareçam automóveis, pelo significado anti ecológico que estes adquiriram. Isto verifica-se até mesmo pelo

facto de se andar a fotografar uma propriedade privada e, quando isso acontece, há que ter o cuidado de ocultar as placas de matrícula, coisa que não se fazia antigamente, por daí não advir nenhum perigo.

Ainda me recordo que a recolha do lixo porta a porta e consequente recolha, em inícios dos anos

80, não era feita em camiões devidamente apropriados, mas numa carrinha de caixa aberta!

Termino com mais uma curiosidade: No início dos anos 70, num postal, dos muitos que eram enviados para combatentes no ultramar, pode ler-se que "em Espinho há cada vez mais carros, tantos, que até aborrece".



Associação Comercial de Espinho sorteia carro nas compras de Natal

“Loja Guarda de Crianças” em “Espinho uma cidade de emoções”

A Associação Comercial de Espinho organiza “um grandioso sorteio de Natal”, um carro Smart, ao qual se podem habilitar os clientes no período de compras da quadra natalícia, mas apenas em lojas/empresas associadas à Associação Comercial de Espinho que, entretanto, disponibiliza as senhas. Ainda o âmbito desta festiva época, a Associação Comercial de Espinho prevê a abertura nesta sexta-feira de uma loja de apoio aos clientes do comércio natalício, proporcionando atividades recreativas/lúdicas e educativas para as crianças.

Assim, a “Loja Guarda de Crianças” (na foto) localizada no Edifício Palmeiras, do lado da Rua 27, afigura-se um espaço de segurança e convidativo para a pequena cujos pais e outros familiares pretendem processar as

suas compras e atividades natalícias em Espinho.

“A loja é uma inovação nacional e situa-se na zona de intervenção próxima do comércio e das empresas”, dá nota José Aleixo, presidente da Associação Comercial de Espinho. “Não será precisa qualquer inscrição prévia. Bastará comparecer no horário de funcionamento.”

E no que concerne ao Smart a sortear a 15 de janeiro, na sede da Associação Comercial de Espinho, “isto não está ao alcance de qualquer associação do país”, enfatiza José Aleixo. “Ninguém dá um carro... mas a Associação Comercial de Espinho dá!”

Os interessados poderão constatar as lojas associadas a esta campanha/promoção nas montras (ou interiores) que tenham afixados os respetivos cartazes (incluin-

do horário) da Associação Comercial de Espinho.

“A campanha ‘Espinho uma cidade de emoções’ é uma forma de estarmos ativos”, regista José Aleixo. “Nós queremos estar em movimento. Sabemos que os tempos são difíceis e também sabemos que esta campanha com este sorteio de um carro não chega, mas temos de estar todos unidos. Não basta que seja a Associação Comercial de Espinho a estar atenta e ativa em relação ao comércio de proximidade...”

“Um sócio da Associação Comercial de Espinho paga vinte centimos por dia, mas tem uma associação dinâmica”, assegura José Aleixo. “Não somos mais ou melhor que os outros, mas somos diferentes e queremos ir sempre mais além no desenvolvimento do comércio local.”

Lúcio Alberto

Um abraço, amigo Coronel

Os dias 9 e 10 de novembro de 2015 entrarão para os anais da história política de Portugal por motivos muito maus, é a minha mais profunda convicção.

Mas mesmo para quem, como eu, para além da alma patriótica sentiu por dever de ofício a intensidade desses dias, há um registo ainda mais marcante que me fica dessas datas.

O Coronel Armando Teixeira Jacinto partiu sem que pudesse - por razões óbvias e públicas - despedir-me dele.

Socorro-me, pois, desta tribuna para eternizar de forma sentida e singela breves palavras de homenagem e gratidão a uma das personalidades que mais me marcaram e ajudaram.

Partilhei com ele anos inesquecíveis de amizade, sofrimento político e aprendizagem cívica.

Amizade pura e desinteressada porque tendo eu 24 anos e estando ele já aposentado, estando eu empenhado em reerguer um PSD concelhio feito em cacos e estando ele apenas absorvido em cumprir a aventura da vereação municipal em que o seu amigo Carlos Padrão o meteu, tínhamos à partida interesses diferentes que não indiciavam a afinidade e cumplicidade que construímos.

Estávamos no início de 1998, no rescaldo das eleições autárquicas de Dezembro de 1997, onde sofremos uma derrota muito pesada e elegemos apenas

dois vereadores.

O nosso comum amigo Carlos Padrão, combinou connosco que não tomaria posse para permitir a minha entrada em plenitude de funções na vereação.

A ideia era partir do quase zero e reconstruir a relação de confiança entre o PSD e os espinhenses. Tarefa que devia ser liderada por novos protagonistas e abrindo espaço a novas gerações.

Não me deterei hoje no que se seguiu politicamente. Teria muito para dizer da “obra política” que erguemos a partir desse momento.

Quis apenas situar o contexto em que nasceu uma convivência muito forte entre mim e o Coronel Jacinto.

Dias e dias de conversas, horas e horas de discussões e divagações.

Conheci então um homem extraordinário.

Com uma cultura invulgar, com “mundo”, com um sentido de dever e de justiça ímpares, de respeito pela coisa pública, pelos valores do Estado e da organização social.

A austeridade da sua inconfundível voz escondia uma afabilidade de trato, uma genuína solidariedade, tolerância e humanidade, e um sentido de humor fino e desconcertante.

Nele reconheci a coragem de quem não se deixava levar pelas mordomias ou as simpatias sedutoras do poder, quando por essas vias se queria condicionar os valores supremos da independência



OPINIÃO

DISCURSO DIRETO

Luís Montenegro

de pensamento e liberdade de decisão.

Valores em que, a juntar ao gosto de conversar, ele muito se assemelhava com o meu pai, de quem se tornou também amigo.

Nele apreciei, outrossim, um amor intrínseco à sua família, à nossa terra e às nossas gentes.

Bem esteve a Câmara Municipal na homenagem que em vida lhe prestou.

O seu percurso profissional, cívico, associativo, autárquico mereciam esse reconhecimento.

As lições de companheirismo que me proporcionou (nas alturas em que mais precisei delas) e os ensinamentos que me transmitiu carregá-los-ei com a mesma alegria de viver que ele tinha.

Os que nos acompanharam nestes quase vinte anos sabem que gostávamos muito um do outro.

Compreendem, pois, que dê nota pública deste abraço fraterno de amizade e gratidão a um homem bom. Um grande Espinhense.

Quermesse comunitária do Centro Social de Paramos

Pelo terceiro ano consecutivo, o Centro Comunitário “Espaço Vivo” do Centro Social de Paramos promoveu a quermesse comunitária alusiva ao São Martinho. Esta iniciativa que se realizou no Complexo Habitacional da Quinta de Paramos foi destinada à população residente no bairro e à comunidade em geral e contou com a participação de cerca de 200 pessoas.

Trata-se de uma ação que se reconhece pela diversidade de atividades de anima-

ção para todas as idades, e que este ano envolveu a feirinha que possibilita a aquisição de material (vestuário, calçado, brinquedos, material escolar e artigos de utilidade doméstica) a preço simbólico; a animação em andas, jogo da malha, insuflável, pinturas faciais, modelagem de balões, dança do ventre e ainda o tradicional magusto.

Este evento é uma das estratégias implementadas pela equipa técnica do Centro Comunitário que têm como objetivos contribuir para uma

maior dinâmica do bairro, promover a participação, o convívio, o entretenimento e, consequentemente, promover uma maior aproximação da comunidade ao bairro.

Para a realização desta edição, o Centro Social de Paramos contou com o apoio da Câmara Municipal de Espinho e do Rancho Regional “Recordar é Viver” e com a colaboração dos alunos do 12.º ano do curso de animação sociocultural da Escola Básica e Secundária Coelho e Castro.

CAFÉS seleccionamos e torramos na nossa fábrica as melhores qualidades aos melhores preços

Casa Alves Ribeiro Rua 19, 294 - ESPINHO

DOMUSGEST Administração de Condóminos - Desde 1996

Confie na nossa experiência www.domusgest.net A melhor relação QUALIDADE / PREÇO

Consulte-nos
Rua 21, 755, 1.º Dto. (junto às Finanças) - 4500-204 Espinho
Telf./Fax: 227 320 866 - Tlm. 964875 154 - geral@domusgest.net

Café Snack-bar MEDIADOR JOGOS SANTA CASA
EUROMILHÕES, RASPADINHAS, LOTARIAS
TOTOTOLO, TOTOBOLA, PLACARD

Harmonia Caffé It's a kind of magic...

AGENTE PayShop
PAGAMENTO DE FATURAS, PORTAGENS, RENDAS SOCIAIS, CARREGAMENTO TELEMÓVEIS
PAYSAFECARD, PAG. AD ESTADO, ETC. Rua da Igreja, 1100 ANTA - ESPINHO

Semanário Registado na Direcção-Geral de Comunicação Social sob o n.º 100594

DEFESA ESPINHO

Fundado em 27/Março/1932
PROPRIEDADE - EMPES - Empresa de Publicidade de Espinho, Lda.
Matriculada na Conservatória do Registo Comercial de Espinho sob o n.º 59, folhas 30 do livro C-1
Capital Social: 5.200,00 Euros
Contribuinte: 500 095 540

Administração
Fernando Cunha (gerente)
Joaquim Vasconcelos (gerente)

Detentores com mais de 10% do capital
Solverde - Soc. de Investimentos Turísticos da Costa Verde, Lda.

Direção
Lúcio Alberto
Email - lucio.alberto@mail.telepac.pt

Redação
Manuel Proença - mjproenca@sapo.pt

Colaboradores
Carlos Salvador; Cláudia Lima Lobo; Francisco Azevedo; Paulo Malheiro; Vitor Lancha; e Manuel José Macedo.

Colunistas
António Duarte Estêvão; André Faria Silva; António Regedor; Arcelina Santiago; Esmeralda Laranjeira; Ferreira de Campos; Francisco Goulão; Joaquim Ribeiro; Jorge Madureira; José Sarmento; Manuel Sancebas; Manuela Aguiar; Margarida Fernandes; Margarete Gomes; Marta Oliveira; Messias Pinto; e Padre Rodrigo Lynce de Faria.

Departamento de Produção
António Guerra

Secretaria de Administração e Redação
Cristina Fonseca e Fernanda Oliveira

Serviços Administrativos e Publicidade
Av.º 8, 456 - 1.º andar - Sala R
Ap. 39 - 4501-853 ESPINHO Codex
Telf. 22 734 15 25 • Tlm. 936 540 320
Fax 22 731 99 11 • Email-empes@sapo.pt

Departamento de Redação
Av.º 8, 456 - 1.º andar - Sala H
Ap. 39 - 4501-853 ESPINHO Codex
Tlf. 227 319 912 • Tlm. 934 032 770
Fax 227 319 911
Email-defesadeespinho@mail.telepac.pt

Impressão
NÁVEPRINTER - Indústria Gráfica do Norte, SA - E.N. 14 (km 7,05)
Apartado 121 - 4471 MAIA Codex

Tiragem média
3.700 exemplares
Depósito Legal n.º 1604/83

Internet:
www.defesadeespinho.pt

Os textos (e ilustrações) de Opinião publicados nesta edição são da inteira responsabilidade dos seus autores, não vinculando, direta ou indiretamente, o cariz editorial e informativo deste jornal.

...com legenda!

Foto VÍTOR LANCHÁ



A tampa à esquerda desta imagem da Rua 37 (na zona fronteiriça poente das freguesias de Espinho e Silvalde) já dá sinais retorcidos... mas o perigo espreita à direita onde a falta de uma pequena tampa poderá causar mázelas a quem ali tropeçar...

Detido por suspeita da prática do crime de violência doméstica e posse de arma proibida

Mulher denuncia ter sido injuriada e ameaçada de morte

Na noite quarta-feira da semana transata, a Esquadra Policial de Espinho deteve um homem, de 32 anos, por suspeita da prática do crime de violência doméstica e posse de arma proibida.

Após comunicação telefónica para a PSP a dar conhecimento da ocorrência do

crime de violência doméstica, numa residência em Espinho, "os elementos policiais dirigiram-se ao local e contactaram a vítima, uma mulher de 26 anos, a qual denunciou que tinha sido injuriada e ameaçada de morte pelo companheiro, com quem reside."

Os elementos policiais

apreenderam ao detido uma arma de fogo, carregada e com uma munição encravada na janela de injeção.

O indivíduo foi conduzido ao Tribunal Judicial de Espinho, na manhã do dia seguinte, para conhecimento das medidas de coação aplicadas.

Ataque cardíaco mortal em sururu por causa de jogo de dominó

Um homem de 74 anos e residente no Bairro de Ponte de Anta, faleceu, cerca das 18 horas de domingo, no Café Cristal, em Espinho, supostamente vítima de um ataque cardíaco momentos após uma discussão resultante de um jogo de dominó.

Comentários à aludida partida de dominó terão suscitado discussão exaltada, com alegada intervenção de pessoas não afetas ao jogo, agravando a situação e justificando a intervenção da PSP. Foi quando já na presença dos agentes policiais o homem se terá sentido indisposto, caindo inanimado.

Solicitados de imediato os préstimos dos Bombeiros do Concelho de Espinho, foram realizadas manobras de reanimação durante cerca de vinte minutos, mas a vítima não resistiu.

Detenções na estrada

A PSP de Espinho deteve um homem, de 48 anos, por condução de ciclomotor, acusando uma taxa de alcoolemia de 1,38 g/l, e outro, de 23 anos, por se ter recusado a efetuar o teste de alcoolemia, após ter sido interveniente em acidente de viação.

Entretanto, a PSP registou quinze acidentes de viação, dois quais resultaram oito feridos ligeiros.

Acidente na Rua da Guimbra

Um homem (de 54 anos) foi transportado com ferimentos ligeiros ao Hospital Santos Silva, em Gaia, pelos Bombeiros do Concelho de Espinho, causados pelo abalroamento traseiro da sua mota por um automóvel, na Rua da Guimbra, em Anta.

A ocorrência deu-se na tarde de quarta-feira da semana passada.

Sinistralidade rodoviária

Os dados mais recentes, agora tornados públicos, das forças de segurança - GNR e PSP - sobre a sinistralidade no distrito de Aveiro indicam que o número de vítimas mortais nas estradas da região aumentou 207% num só ano. Estudos e as próprias autoridades apontam para uma relação direta de causa e efeito entre o aumento do trânsito rodoviário nas estradas nacionais (IC2, EN1, EN109, e EN 16), que se seguiu à cobrança de portagens nas ex-SCUT que cruzam a região de Aveiro - A17, A25 e A29 -, e o crescimento exponencial de acidentes e de vítimas.

simbolo
publicidade que mete "impressão!"

PROMOVA AS SUAS VENDAS!

Brindes publicitários e... muito mais!

917 854 096

simbolopublicidade@gmail.com

facebook.com/Simbolopublicidade



design

Impressão digital
corte de vinilbrindes
promocionaisimpressão
têxtil

CLÍNICA MÉDICO

LEOPOLDINA SANTOS TAVARES
CRISTINA SANTOS TAVARES

MÉDICAS DENTISTAS

TERAPIA DA FALA - Andreia Tavares

Acordos: SAMS QUADROS - CGD - MULTICARE

Rua 23, n.º 773 - 1.º Esq. - 4500-277 ESPINHO • Telef. 227324121 • Tlm. 967742865



Clínica Dentária de Reabilitação Orofacial



- IMPLANTOLOGIA
- CIRURGIA ORAL
- ESTÉTICA DENTÁRIA
- REABILITAÇÃO ORAL
- ORTODONTIA
- ODONTOPIEDIATRIA
- OCLUSÃO
- ENDODONTIA

DR. JORGE PACHECO
* Master em Implantologia

DR. TOMÁS PACHECO

Aberto aos sábados - Cheque-Dentista - EDP - CGD - SAMS - SAMS Quadros
Saúde Prime - Victoria Seguros - Future - Healthcare - Salvador Caetano

Rua 8, n.º 381 ESPINHO 227 342 718 / 929 074 937

espinho@clinicaspacheco.com

clínicas pacheco

Clínica Dentária de Espinho

Prof. Doutor Casimiro de Andrade

Rua 22 (Junto à Câmara)

Telef. 22 734 4909 / 96 804 2300 / 91 900 2700

MÉDICOS DENTISTAS

JORGE FERREIRA
BRUNO MORRIS

SAMS QUADROS
SAMS * CGD
ADVANCE CARE * MÉDIS

Edifício S. Pedro
Sala W

Rua 23, n.º 174

Telef. 22 734 86 93

Clínica Médico-Dentária

Rosa Neves, Lda.

CHEQUE DENTISTA • IMPLANTOLOGIA
PRÓTESE FIXA/REMOVÍVEL • ORTODONTIA

Rua 29, n.º 696 (entre as ruas 26 e 24)

Marcações pelos telef.: 22 734 01 16 e 91 496 13 67



Fotos VÍTOR LANCHA

Simulacro

Hotel Praiagolfe testa segurança e reação em caso de incêndio

O Hotel Praiagolfe levou a cabo um simulacro de incêndio nas suas instalações, com a participação dos Bombeiros Voluntários do Concelho de Espinho, da Proteção Civil e da PSP. A simulação ocorreu na manhã de sábado correspondendo ao plano de prevenção de segurança transversal à indústria hoteleira. Os ponteiros do relógio já indicavam a ultrapassagem das 11 horas quando chegaram as viaturas de emergência dos bombeiros voluntários, quer do quadrante de auxílio clínico, quer de combate a incêndios e evacuação de eventuais vítimas. Entretanto, a PSP acionava processos de afluência ou descongestionamento de trânsito. Todavia, logo aqui se notava o busílico da questão... com a dificuldade dos veículos de grande porte dos bombeiros em "furar" pelos estreitos corredores causados pelo estacionamento irregular.

"Houve necessidade de evacuação parcial face ao foco de incêndio num dos quartos", relatou, em jeito de si-

mulacro, Hélder Couto, do Hotel Praiagolfe. "Procedeu-se à evacuação do terceiro e do quarto piso, mantendo-se em segurança os clientes do hotel."

Numa nota mais realística... "Foi observado o que é que correu melhor e o que é que correu menos bem. O objetivo do hotel é salvaguardar a segurança dos clientes. Esta é uma premissa para o hotel. A iniciativa da realização deste simulacro foi nossa, mas a ação está prevista na lei. E é nossa intenção que ocorra todos os anos, no sentido de melhorarmos procedimentos e darmos uma melhor resposta a este tipo de situações. Compete-nos estar mais preparados para eventuais situações reais. A equipa do Hotel Praiagolfe está agora mais capaz para atender à segurança dos seus hóspedes."

"O simulacro correu bem e permitiu-nos identificar alguns pontos a melhorar", deu nota Pedro Louro, responsável do Comando dos Bombeiros Voluntários do Concelho de Espinho. "É importan-

te que este tipo de acontecimento se promova e é o primeiro simulacro feito em Espinho por iniciativa de uma unidade hoteleira. Estas unidades hoteleiras com o seu nível de risco são obrigadas, pelo menos uma vez por ano, a fazer este tipo de simulacros integrado no plano de formação dos seus colaboradores. Para nós, bombeiros, é de extrema importância que estes eventos ocorram."

"Estive aqui na qualidade de observador para verificar pontos que corram bem na intervenção e pontos a melhorar", acrescentou Pedro Louro, mas "o problema da circulação de veículos pesados na cidade de Espinho está verificado há muitos anos."

E ainda (o estacionamento irregular e as condições de acessibilidade viária de emergência) em nota de rodapé...

"Já foi falado em sede própria e estamos empenhados em melhorar esse problema, porque foi uma das ilações que tiramos no acesso a este simulacro."

Lúcio Alberto



"A notícia surgiu como uma bomba..."

Relato de emigrante sobre a tragédia de Paris

"Estava no ensaio semanal do grupo folclórico da associação franco-portuguesa, quando um dos presentes que acompanha habitualmente a esposa aos ensaios deu a notícia de que estava a acontecer um atentado aqui ao lado em Paris", relata o emigrante espinhense Joaquim Ribeiro e colunista do jornal Defesa de Espinho.

"Parei de tocar o cavaquinho, assim como outros pararam de dançar. O assunto parecia sério. A seguir era a minha vez de cantar em dueto umas das canções, mas houve uma pausa para seguirmos as informações que surgiam a cada momento. Até que demos por encerrado o ensaio e vim para casa para seguir pela televisão toda a informação disponível."

"Apesar dos compromissos para o dia seguinte não fui capaz de me deitar sem perceber o desfecho da carnificina na sala de espetáculos Bataclan, assim como

responder às preocupações de familiares e amigos dando conta que estava bem", prossegue Joaquim Ribeiro.

"No sábado, o dia acordou triste como que a desmontar solidariedade com os acontecimentos. Parei para tomar um café e saber da comunidade portuguesa. Ainda não havia muita informação mas também não davam conta de que houvesse portugueses entre as vítimas, o que infelizmente se verificaria. Para a noite, estava marcado um jantar doutra associação franco-portuguesa, para o qual estava convidado. Apesar dos acontecimentos, as partes envolvidas nesta festa, em concordância com o maire (presidente da Câmara Municipal) da localidade, que tomou a palavra para lamentar os atentados do dia anterior e pedir um minuto de silêncio em memória das vítimas, pedindo que todos compreendessem mas não haveria lugar a baile nem manifestações ruidosas."

"No domingo, o assunto que dominava toda a informação e os diálogos entre portugueses e franceses eram os atentados que tinham decorrido aqui ao lado. O momento é de recolhimento e dor e apesar das divergências de opiniões, todos têm em comum o respeito pelas vítimas desta barbaridade", acrescenta o emigrante espinhense. "Matar deliberadamente inocentes, é um ato de cobardia. As marcas que daqui decorrem originam profundas feridas difíceis de corar. E quem viveu mais de perto todo este terror ficará a ver o mundo com olhos diferentes, assim como todos nós que apesar da proximidade, nos distanciamos do perigo vivido. A conversa entre portugueses e franceses no Café Imigrante, em Pontoise, arredores de Paris, dominada por este drama."

"A França está em guerra", era esta a frase ouvida várias vezes. "Esta não é uma guerra entre países, entre povos, é uma guerra ao terrorismo", palavras proferidas por vários dirigentes políticos e que Joaquim Ribeiro (nascido em Fiães mas há décadas radicado em Espinho e que agora labuta em terras gaulesas) registou.

Os ataques terroristas de 13 de novembro em Paris consistiram em fuzilamentos em massa, atentados suicidas, explosões e uso de reféns. Ocorreram três explosões separadas e seis fuzilamentos em massa, incluindo bombardeios perto do estádio de futebol em Saint-Denis (onde se realizava um jogo entre as seleções francesa e alemã). O ataque mais mortal foi na casa de espetáculos Bataclan, onde decorria um concerto. Pelo menos 132 pessoas foram mortas (entre os quais um homem e uma mulher portugueses) e mais de 350 pessoas ficaram feridas, incluindo 99 pessoas em estado grave. No dia seguinte, o grupo Estado Islâmico do Iraque e do Levante assumiu a responsabilidade pelos ataques.

Entretanto, registo particular para uma emigrante natural de Ermesinde, Margarida de Santos Sousa, porteira de um prédio mesmo ao lado do Bataclan e esteve na primeira linha do socorro às vítimas do atentado à sala de concertos, que acolheu em casa quinze sobreviventes e socorreu cinco feridos, um em estado grave.



OPINIÃO

"PORTUGA ESPINHENSE"

Joaquim Ribeiro

tugaespinhense@gmail.com

Inspiração de revolta

*Tamanha crueldade em Paris vivida.
Pela humanidade julgada sem razão.
Esta barbaridade cometida,
Contra um povo e uma nação.*

*Pôs o mundo em reflexão, numa dor...
Empenhando armas em nome de Deus?
Para perpetrarem o crime sem piedade,
Esquecendo-se do Amor,
Dos sentimentos, teus e meus,
Num cenário horrível de crueldade.*

*E o mundo conhece a razão:
(Aqui não há lugar à poesia)...
Porque os meios que utilizam,
Assim como se financiam
E se armam até aos dentes,
Recrutando os jovens com promessas,
Recorrendo às tecnologias
E ao mundo do petróleo,
Que é um dos meios de financiamento,
Para distribuírem ilusões,
Com base na deturpação da religião
E nas regras do Corão:
Livro sagrado pelos crentes,
Pelos extremistas, esquecido
E tão pouco respeitado...*

Margarete Gomes Conversas com...



Conversas com... pretende ser um ponto de encontro com especialistas das áreas de saúde, nutrição, psicologia e desporto...

Nos últimos anos temos assistido a um crescente número de aplicações de reiki em hospitais, resultantes de pedidos de doentes familiarizados com esta terapia. A convidada desta semana, Dra. Maria Manuela Margaride, tem um longo currículo nesta área: Terapeuta e Formadora de Reiki; Membro da Associação Portuguesa De Reiki - Monte Kurama; 2007 - Iniciação Reiki Tibetano - Mestre Dulce Pombo; 2009 - Reciclagem Reiki Essencial Nível 1 e 2 - Escola de Reiki Essencial Anastacia; 2010 - Reciclagem nível II Reiki Tibetano - Mestre Sónia Gomes; 2010 - Mestrado Reiki Essencial - Escola de Reiki essencial Anastacia; 2011 - Formação avançada para Mestres na Escola de Reiki essencial Anastacia.

Reiki

- O que é o reiki?
"Reiki é uma terapia complementar e integrativa, onde se depreende que um tratamento é realizado através de uma técnica de contacto leve ou, mesmo sem contacto, do local afetado no corpo ou seguindo um processo de tratamento que visa a aplicação em várias partes do corpo, sempre respeitando a integridade do utente. Esta técnica



Maria Manuela Margaride

visa realinhar o fluxo de energia vital, trazendo o equilíbrio energético ao corpo e uma sensação de bem-estar geral, conforme é ilustrado pela Gale Encyclopedia of Alternative Medicine. Reiki é também uma terapia profilática, levando o praticante ou o utente a encontrar o seu equilíbrio vital, auxiliando-o a reagir melhor às condições propícias à doença e é, também, um excelente suporte para cuidados paliativos. O Reiki tem vindo a ser integrado em vários hospitais no Brasil, Estados Unidos, Reino Unido e Espanha, como uma terapêutica complementar. No Hospital de Hartford, o reiki é definido como uma técnica japonesa de para redução de stress e relaxamento, que compreende que tudo no Universo é feito de energia e que a mesma flui à nossa volta e dentro de nós."

- O que fazer para ser reikiano?

"Para se ser Reikiano é necessário fazer formação/iniciação com um mestre/formador qualificado para tal."

- O que seria o mais importante ao se tornar reikiano?

"Depende muito das pessoas, existem pessoas que procuram inicialmente a inicia-

ção de Reiki como uma forma de crescimento espiritual e equilíbrio sem terem à partida pensado em partilhar esta técnica com terceiros, e existem outros que logo que percebem o bem que podem fazer aos outros apenas com esta terapia desejam de imediato poder atingir o patamar que os leva a poder efetuar terapia a outros. De qualquer modo é importante perceber que acima de tudo dar reiki é dar amor, ou seja, temos de ter o coração aberto e compassivo."

- Posso não ser reikiano mas fazer reiki?

"Não. Para se fazer reiki tem de se ser iniciado."

- O reiki pode ser usado em todas as situações?

"Sim, com algumas ressalvas em casos de problemas psiquiátricos graves, pois aí terá de ser analisado caso a caso. O reiki por si não cura. O efeito do Reiki é o de aumentar a capacidade autocurativa do paciente. Tal pode ocorrer nas seguintes formas: Produzindo um profundo estado de relaxamento que pode aliviar o stress que sofre, como consequência da sua enfermidade; Aumentar as defesas do corpo de modo a que ajude a superar, por exemplo, uma infeção, esti-

mulando o seu sistema imunológico; Aliviar estados de depressão ligeira e cansaço; Eliminar ou reduzir os efeitos secundários de fármacos, sobretudo da quimioterapia - potencia o efeito benéfico dos fármacos quando um paciente não está a responder ao tratamento; Acelerar a eliminação de toxinas da anestesia e fármacos empregues; Reduzir a ansiedade antes de uma intervenção cirúrgica ou química; Aumentar a sua capacidade de recuperação depois de uma intervenção."

- No Reino Unido, nos EUA e em Espanha, o reiki é utilizado no serviço público de saúde e nas urgências dos hospitais. Em Portugal alguns médicos e enfermeiros já conhecem a terapia mas ainda não está ao serviço de todos os doentes por falta de conhecimento dos benefícios desta terapia. Que comentário faz acerca desta situação?

"Tenho amigas médicas que são reikianas e que reconhecem os benefícios da terapia e a usam, no entanto de uma maneira geral na comunidade médica qualquer terapia não-convencional não é muito bem vista. Pessoalmente tenho esperança que a mentalidade geral da comunidade médica mude e comece a ver os seres vivos como

seres holísticos e não partes diferenciadas duma máquina. Em Portugal, foi realizado um estudo de dois anos, no Hospital São João do Porto, a utentes oncológicos, pela enfermeira e mestre de reiki Zilda Alarcão, e foi bastante conclusivo."

- O reiki é benéfico também aos animais e plantas?

"Com certeza que sim, o reiki pode ser aplicado a um animal da mesma forma que a um ser humano. Pode também ser aplicado a plantas."

- A partir de que idade se pode fazer reiki?

"Qualquer idade é boa para receber reiki, bebés que acabam de nascer podem receber reiki. As crianças podem também ser iniciadas a partir da idade escolar, desde que já saibam ler".

- Que mensagem deixa sobre os benefícios em fazer reiki frequentemente?

"É ótimo fazer reiki pelos motivos já acima descritos, no entanto quando alguém tem recorrentemente necessidade de que lhe façam reiki, eu aconselho a que essa pessoa faça a iniciação, pois assim poderá efetuar a auto-aplicação e encontrar um maior equilíbrio permanente."



"A hora dos maiores" com vinte idosos da Santa Casa da Misericórdia

"A hora dos maiores" é uma atividade dinamizada mensalmente pelo Serviço Educativo dos Serviços de Cultura e Museologia da Câmara Municipal na Biblioteca ou no Museu Municipal, porque "o envelhecimento é um processo adaptativo, lento e contínuo, que traz consigo uma vasta sequência de alterações marcadas por fatores biológicos, psicológicos e sociais".

E, conforme o jornal *Defesa de Espinho*, duas dezenas de idosos da Santa Casa da Misericórdia de Espinho já participaram numa sessão que teve como mote o Cinanima.

Núcleo de Espinho da Liga dos Combatentes em cerimónias oficiais

Cerca de quarenta antigos membros do Núcleo de Espinho da Liga dos Combatentes deslocaram-se em autocarro a Lisboa, a fim de tomar parte das cerimónias do 97.º aniversário do Armistício, que evoca o termo da Grande Guerra, o 92.º aniversário da sua fundação e o 41.º aniversário do fim da Guerra do Ultramar.

Esta cerimónia teve lugar junto ao Monumento de Homenagem aos Combatentes do Ultramar, em Belém. Tratou-se de um evento que contou com a presença do ministro da Defesa Nacional, José Pedro Aguiar-Branco, de altas individualidades civis, militares e religiosas, dos núcleos da Liga dos Com-



Foto VÍTOR LANCHÁ

batentes, associações de combatentes e muito público anónimo.

No decorrer deste ato solene, usaram da palavra o presidente da Liga dos Combatentes, general Chi-

to Rodrigues, o bispo da Forças Armadas e Segurança, D. Manuel Linda, e o ministro da Defesa Nacional, José Pedro Aguiar-Branco.

As cerimónias deste ano

revestiram-se de grande significado pela circunstância de terem sido depostos os restos mortais de um Combatente por Portugal, caído na Guerra do Ultramar, no Memorial cons-

truído para o efeito, no Forte do Bom Sucesso, onde se encontra instalado o Museu do Combatente.

À semelhança dos anos anteriores, foi uma oportunidade para os ex-com-

batentes reforçarem os laços que os unem, e confraternizarem com os camaradas presentes em Lisboa dos tempos passados durante o serviço militar no ex-Ultramar.

“The Master” vence Prémio Cinanima 2015

Filme de Riho Unt (Estónia)



“The master” foi o grande vencedor do Prémio Cinanima 2015, que decorreu ao longo de uma semana no Centro Multimeios e também nos auditórios do Casino Espinho e do FACE – Fórum de Arte e Cultura de Espinho e ainda na sala polivalente da Biblioteca Municipal José Marmelo e Silva.

A 39.ª edição do Festival Internacional de Animação de Espinho registou os seguintes premiados:

Competição internacional – Grande Prémio Cinanima 2015 – “The Master”, de Riho Unt (Estónia).

Prémio Especial do Júri – “Sous tes doigts”, de Maria-Christine Courtès (França).

Prémio Alves Costa – Melhor Curta-metragem (até 5 minutos) – “The Sleepwalker”, de Theodore Ushev (Canadá).

Prémio Melhor Curta-metragem (mais de 5 a 24 minutos) – “Le repas dominical”, de Celine Devaux (França).

Menções honrosas – “Dans les eaux profondes”, de Sarah van den Boom (França);

“Yùl et le serpent”, de Gabriel Harel (França).

Prémio Melhor Curta-metragem: Publicidade e Informação – “Chomet Couch

Gag”, de Sylvain Chomet (Reino Unido).

Prémio Gaston Roch – melhor filme de fim de estudo/ou escola – “Edmond”, de Nina Gantz (Reino Unido).

Prémio do público – “Counting sheep”, de Frits Srandraert (França).

Competição nacional – Prémio António Gaio – “Amélia & Duarte”, de Alice Guimarães e Mónica Santos.

Menção honrosa – “Macabre”, de João Miguel Real e Jerónimo Rocha.

Prémio Jovem Cineasta Português (+18) – “#Lingo”, de Vincente Nirõ.

Menção honrosa – “Gaiola de Vento”, de Marco Costa.

Prémio Jovem Cineasta Português (-18) – “A Carrinha Amarela”, das Crianças das Oficinas da Anilupa da Associação de Ludotecas do Porto, turma do 2.º ano da Escola Básica do Lagarteiro.

Menções honrosas – “Os Bravos do Mindelo”, de Jovens sob orientação de Jorge Ribeiro e Emanuel Barros; “Da minha janela”, do coletivo de crianças e jovens de Abrantes, sob orientação de Tânia Duarte e Ícaro (Bichinho da Animação).

Prémio Divulgação – Sereia Animada – “Missing you”, de Shiroi Unabara (Japão).

Concerto da Orquestra Clássica de Espinho

Às 21h30 de sábado, no Auditório de Espinho (Academia de Música), a Orquestra Clássica de Espinho, sob direção do maestro Jean-Marc Burfin e com a soprano Patrycja Gabrel, apresenta um programa com obras de Alexander Zemlinsky (1871-1942) e Gustav Mahler (1860-1911).

O final do século XIX é um dos períodos mais marcantes da história da música, em que o modernismo intensificou a expressividade ro-

mântica. O presente concerto apresenta duas obras orquestrais baseadas em textos alemães de destacados poetas românticos.

Mahler e Zemlinsky influenciaram determinantemente o modernismo vienense, transformando a herança romântica através de uma abordagem inovadora. A voz do Romantismo ecoa na escrita orquestral de Mahler e de Zemlinsky, refletindo as tensões interiores dos compositores.

Coro dos Amigos da Música em concerto no Porto

Por ocasião da Festa de Santa Cecília, tradicional padroeira dos músicos, o Coro dos Amigos da Música (de Espinho) realiza mais um concerto em parceria com o Coro do Colégio do Rosário, que celebra o seu 14.º aniversário. Encontro marcado para

as 21h30 desta sexta-feira, no Pavilhão de Música do Colégio do Rosário, no Porto, com entrada livre.

Direção musical: Fausto Neves, Pedro Teixeira.

Programa: Bach, Buxtehude, Rutter, Lopes-Graça, entre outros.

Surrealismo na Onda Poética

Está agendada para as 21h30 desta quinta-feira, na Biblioteca Municipal José Marmelo e Silva, uma sessão da Onda Poética dedicada ao

tema do surrealismo.

A sessão conta com coordenado de Anthero Monteiro, leituras do Coletivo da Onda Poética e música de Rui Flash.

“O cassador de muros” de Ana Filomena Amaral

“O cassador de muros” é o título do livro de Ana Filomena Amaral com lançamento marcado para as 15 horas de sábado, na Biblioteca Municipal José Marmelo e Silva. “Neste romance, há muros que oprimem em nome da paz, muros brutais no limiar do genocídio. O jornalista Alberto fez-se ao caminho, da Coreia à Irlanda do Norte, do Saara Ocidental à Palestina, de Caxemira ao México e ao Brasil. A longa odisséia do cassador de muros.”

Ana Filomena Leite Amaral nasceu em Avintes, a 4 de setembro de 1961. É mestre em História Económica e Social Contemporânea pela Faculdade de Letras da Universidade de Coimbra, possui o curso de pós-graduação em Ciências Documentais/Bibliotecologia, e uma larga experiência como intérprete e tradutora de várias línguas europeias, mantendo particular contacto com a língua alemã. Atualmente é técnica superior do Ministério da Educação.

Exposição de fotografia

“Irão: revelação” de Mário Mouraz

Decorre até terça-feira, na sala polivalente da Biblioteca Municipal José Marmelo e Silva, a exposição de fotografia “Irão: revelação” de Mário Mouraz.

O autor da exposição fotográfica, viaja pelo mundo

e recolhe imagens do quotidiano das populações com quem convive, em particular países árabes, no caso um conjunto de 35 fotos sobre a sua experiência no Irão, e que têm por título geral “Irão: revelação”.

“Contos e cantos para infantes” entre os 2 e os 5 anos

Há “contos e cantos para infantes” às 11 horas de sábado, na Biblioteca Municipal, numa iniciativa promovida por Rui Ramos, de “O Baú do Contador”.

Rui Ramos, natural do Porto, é contador de histórias orais, escritas e desenhadas, há mais de quatro anos; criativo por nature-

za, improvisador por vocação, contador por paixão e formador por sentido de dever e prazer pela partilha de conhecimento. “Contar histórias é a melhor forma de transmitir ideias, conceitos e informação de forma lúdica e cativante, quer para miúdos quer para graúdos.”



Foto VÍTOR LANCHÁ

A(s) referência(s) histórica(s) da Fábrica Brandão Gomes

A recriação interpretada por atores do Teatro Popular de Espinho de uma entrevista concedida por El Rei D. Carlos destacou-se na evocação dos 120 anos da concessão do Alvará Real à Fábrica Brandão, Gomes & CA, realizada na manhã de sexta-feira no espaço agora convertido em Fórum de Arte e Cultura de Espinho – Museu Municipal.

Duas turmas de alunos do 11.º e do 12.º ano da Escola Dr. Manuel Laranjeira assistiram com a vereadora da Cultura, Leonor Fonseca, à representação teatral e

às notas explicativas dos técnicos dos Serviços Municipais de Cultura, através dos Serviços de Património e Museologia.

Foram salientados o enquadramento da revolução industrial à época e o desenvolvimento socioeconómico do concelho e (da região e do país) resultante da atividade e expansão comercial da antiga fábrica de conservas.

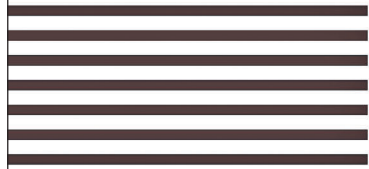
Foi também distribuído um jornal evocativo dos 120 anos da concessão do Alvará Real à Fábrica Brandão, Gomes & CA.

“MT80” no Casino Espinho em tributo aos anos 80

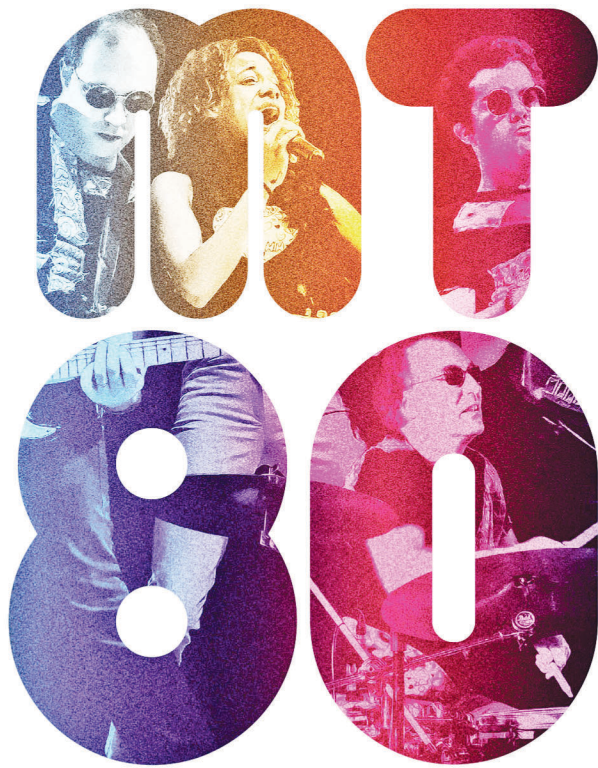
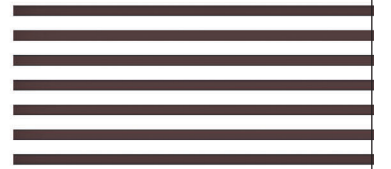
Conforme o jornal *Defesa de Espinho* já divulgou, a banda de covers “MT80” sobe ao palco do Casino Espinho nas noites de sexta-feira e sábado.

Os “MT80” são uma banda de ‘covers’ formada na década de 80, composta por quatro elementos, que desde então mantém espetáculos regulares em Portugal e no estrangeiro. A banda é composta pela cantora Alana, voz do projeto, o guitarrista Nuno Ferreira, residente na banda de Tony Carreira e que integra bandas reconhecidas do panorama musical português, José Jorge, que também acompanha outras bandas nacionais, e Fábio Rodrigues no baixo. Os MT80 apresentam grandes hits do rock (e não só), garantindo uma noite repleta de bons momentos com o melhor da música dos Anos 80 e 90.

O jantar de sábado será buffet italiano, “estando todos convidados a apreciar os melhores sabores de Itália à mesa.”



CASINO ESPINHO



we rock the 80's

Tributo Acústico - 80/90

20 & 21 NOV

JANTAR CONCERTO

RÃO KYAO

27 • 28 NOVEMBRO

JANTAR CONCERTO



CULTURA, HISTÓRIA E TRADIÇÃO, UNIDOS PELA ÁGUA

Dia Mundial do Saneamento 19 de novembro

Porque a qualidade da água é essencial para o nosso bem-estar, a Águas do Centro Litoral coloca todas as suas capacidades de planeamento, gestão e operação ao serviço dos sistemas públicos de abastecimento de água e de saneamento.

Garantimos o correto tratamento das águas residuais aos municípios de Águeda, Albergaria-a-Velha, Ansião, Arganil, Aveiro, Batalha, Cantanhede, Coimbra, Condeixa-a-Nova, Espinho, Estarreja, Góis, Ílhavo, Leiria, Lousã, Marinha Grande, Mealhada, Mira, Miranda do Corvo, Murtosa, Oliveira do Bairro, Ourém, Ovar, Penacova, Penela, Porto de Mós, Santa Maria da Feira, Soure, Vagos e Vila Nova de Poiares, através das nossas 67 estações de tratamento de águas residuais (ETAR), 849 km de emissários e 158 estações elevatórias.

Na Águas do Centro Litoral reunimos a experiência e conhecimento adquiridos ao longo de anos e, unindo esforços, materializamos o nosso compromisso de prestar serviços de qualidade, mais equitativos e sustentáveis: com mais futuro.

Unidos pela água, unidos pelo futuro.

AGENDA

19 de novembro
21h30 - Biblioteca Municipal
Sessão da Onda Poética

23 horas - Hotel Casino Chaves (Solverde)
Música ao vivo no Bar Plaza (entrada livre) com a dupla João Gusmão e Rui Maio

20 de novembro
14h30 - Junta de Anta/Guetim
Dependências - sessão de esclarecimento público

20 e 21 de novembro
21 horas - Casino Espinho
MT80: acústico tributo aos anos 80/90 jantar-concerto)

21 de novembro
11 horas - Biblioteca Municipal
Contos e cantos para infantes - Iniciativa promovida por Rui Ramos, de "O Baú do contador"
Inscrições prévias destinadas a crianças com idades compreendidas entre os 2 e os 5 anos

15 horas - Biblioteca Municipal
Apresentação do livro "Cassador de Muros" de Ana Filomena Amaral

20 horas - Casino Espinho
"Sabores Solverde" - jantar-buffet italiano

21h30 - Auditório de Espinho (Academia de Música)
Concerto da Orquestra Clássica de Espinho, sob direção de Jean-Marc Burfin e com a colaboração da soprano Patrycja Gabrel

21h30 - Auditório da Junta de Freguesia de Espinho
Espetáculo solidário a favor da "Patinhas sem Lar", com Rusga de São Pedro, Grupo Coral e Grupo de Cavaquinhos da Universidade Sénior, Irene Vieira, Adérito Carvalho e Filipe Pinto

21h30 - Centro Multimeios
"A Chave do Clube Secreto" - musical original para miúdos e graúdos "numa história apaixonante"

21 e 22 de novembro
15h30 - Planetário (Digital) do Multimeios
"Lendas do céu noturno: Perseu e Andromeda" (projeção imersiva a 360º)

16h30 - Planetário (Digital) do Multimeios
"Nanocam": uma viagem pela biodiversidade (projeção imersiva a 360º)

17h30 - Planetário (Digital) do Multimeios
"Luas do sistema solar (projeção imersiva a 360º com sessão ao vivo)

21 e 28 de novembro
23 horas - Hotel Casino Chaves (Solverde)
Música ao vivo no Bar Plaza (entrada livre) com Track it back duo

21 de novembro a 8 de dezembro
Terça a sexta-feira: 9h30 às 18h30 e das 21 às 22 horas
Sábado e domingo: 14 às 19 horas e das 21 às 22 horas
Centro Multimeios - galeria
Exposição de ilustração e presépios de Alice Rocha

22, 24 e 25 de novembro
16h30 e 21h30 - Cinema (3D) do Multimeios
"PAN: Viagem à Terra do Nunca", de Joe Wright e com Levi Miller, Hugh Jackman e Garrett Hedlund

24 de novembro
"Ponto a ponto... se faz um conto!"
Público-alvo: 1.º e 2.º ciclos do Ensino Básico, durante o período letivo (uma turma)
Inscrição prévia:
<http://goo.gl/VUFAyu>

Até 24 de novembro
Biblioteca Municipal - sala polivalente
Exposição de fotografia "Irão: revelação" de Mário Mouraz

26 de novembro
10 horas - Biblioteca Municipal
"Quintas tecnológicas" (sessões gratuitas) para adultos com mais de 25 anos (inscrição prévia) - tema: Currículo Europeu

18h45 - Auditório da Escola Dr. Manuel Laranjeira
Cerimónia de entrega dos diplomas DELF e certificados SELF

26, 27 e 29 de novembro, 1 e 2 de dezembro
16h30 e 21h30 - Cinema do Multimeios
"007: Spectre", de Sam Mendes e com Daniel Craig (pela quarta vez no papel de James Bond), Christoph Waltz, Lea Seydoux, Andrew Scott, Naomie Harris, Ben Whishaw, Dave Batista, Monica Bellucci e Ralph Fiennes

27 de novembro
14h30 - Junta de Espinho.
Dependências - sessão de esclarecimento público

21h30 - Auditório de Espinho (Academia de Música)
Companhia Erva Daninha apresenta "Nove's Fora", espetáculo para todos os miúdos e para todos os graúdos - "a matemática vai ao circo e o circo descobre que vai bem com a matemática"

27 e 28 de novembro
21 horas - Casino Espinho
Concerto de Rão Kyo (com jantar)

28 de novembro
17 horas e 21h30 - Centro Multimeios
"A Chave do Clube Secreto" - musical original para miúdos e graúdos "numa história apaixonante"

10 de dezembro a 6 de janeiro
Terça a sexta-feira: 9h30 às 18h30 e das 21 às 22 horas
Sábado e domingo: 14 às 19 horas e das 21 às 22 horas
Centro Multimeios - foyer
Exposição de presépios de Alice Rocha

Até 2 de janeiro de 2016
Exposição "sulla terra feconda di parole" do pintor italiano Alberto Galligani
Museu Municipal (FACE) - Galerias Amadeo de Souza-Cardoso
10-19 horas de segunda a sexta-feira e 11 horas-13h30 e 14h30-19 horas ao sábado



...com legenda!

Foto VÍTOR LANCHÁ

De facto, como noticiou oportunamente o jornal Defesa de Espinho, foi bonita e emocionante a sessão de apresentação (festa) do livro "O Sorriso da Rita", no superlotado auditório do Centro Multimeios, destacando-se entre os convidados António Sala, Sónia Araújo e Soraia, a menina invisual que leu uma mensagem com os dedos no teclado do computador!



O sorriso da Rita

Mas... o Sorriso da Rita
É lindo para valer...
É simpática e inteligente
Ela nasceu para vencer!

Numa só pessoa encontrámos
Simpatia, ternura e bondade
É um exemplo de vida
Para a nossa sociedade

Representa uma causa
Com coragem e determinação
Que tenha sempre coragem
Para cumprir sua missão...

Escreve com inteligência
E sabe bem o que diz
Gosto muito de a ler...
Nas reflexões que faz, é feliz!

"Aos Olhos da Rita"
Foi o seu primeiro livro editado
Teve "Sala Cheia" de Amigos
Que vieram de todo o lado...

Foi uma linda festa de apresentação
Desde comédia, música, bailado...
A contar a sua história...
E a de outros, como ela, pois então!

Foi uma bela festa, onde se sentia emoção
Ninguém ficou indiferente
Ao ver, este acontecimento...
E a sua amiga Soraia, a ler um texto
Pois era invisual, não lia com os olhos
Mas com os dedos, no teclado...
Meu Deus! Como foi engraçado!

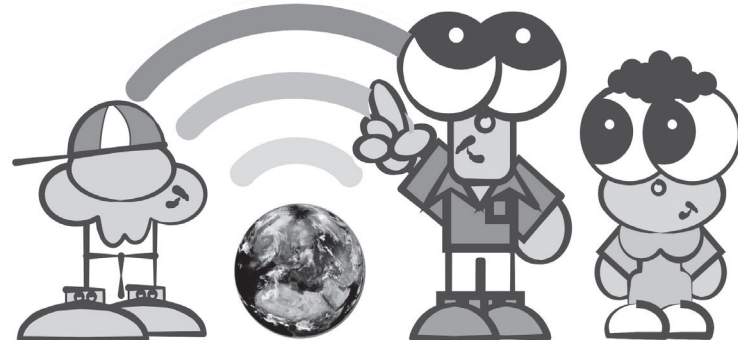
"O Sorriso da Rita" é o nome da Associação
Está muito bem entregue...
Pois ajuda muita gente, dita de "diferente"
Mas a Rita é valente... e vai seguir em frente...

Um grande beijo Ritinha, que sejas sempre feliz
Continua a escrever, tu és forte a valer!
Tens muita força, coragem e determinação!
És um exemplo de vida, para todos nós...
Tens uma família unida...
Que te ajuda a crescer...
E o teu Sorriso manter!



<http://opimpolho.no.sapo.pt> • <http://josesarmento.blogspot.pt> • <http://sarmento-news.blogspot.pt>

PIMPOLHO □ DESENHO E TEXTO DE: © José Sarmento • 1027
A Terra é uma aldeia global... ... quer dizer que ainda ... e a cidade???!...
pode chegar a vila...





Sócios homenageados

Sócios com 50 anos de filiação - Quintino Pedrosa Oliveira, Joaquim Silva Sousa, Fernando Pereira Sá, Mário Conceição Nunes Domingues, David Gomes Rodrigues Pinho, Martinho Jesus Oliveira, Fernando Miranda Dias Fonseca, Joaquim Manuel Rodrigues Casal Ribeiro, Álvaro Domingues Ramos Meireles, António Catarino Araújo, António Ribeiro Sá, Henrique Oliveira Gomes e Manuel Francisco Gomes Duarte.

Sócios com 25 anos de filiação - Manuel José Sousa Proença, Miguel Pedro Neves Vitó Barguenho Pinto, Alberto Manuel Rocha Monteiro, Mário Rui Sousa Ferreira Sá, Vitor Manuel Ferreira Silva, Ana Sofia Santos Rodrigues, João Miguel Costa Pinto Brandão, Francisco Manuel Neto Ferreira, Nuno António Almendra Monteiro Martins, Rodrigo Afonso Pinto Magalhães Barros, Tiago Filipe Oliveira Rachão e Diogo Coelho Lacerda Machado.

Manuel das Águas e Gino Padrão distinguidos (a título póstumo) com os prémios Comendador Manuel de Oliveira Violas e Joaquim Moreira da Costa Júnior

Assembleia comemorativa dos 101 anos do Sporting Clube de Espinho homenageia sócios e atletas

Manuel Alves Pereira (Manuel das Águas) e Fernando Pinto Oliveira (Gino Padrão) foram contemplados com os prémios 'Comendador Manuel de Oliveira Violas' e 'Joaquim Moreira da Costa Júnior', a título póstumo, pelo Sporting Clube de Espinho, durante a Assembleia Geral comemorativa do 101.º aniversário do clube que decorreu no Auditório da Junta de Freguesia de Espinho, em dia de S. Martinho.



Manuel Proença

Os prémios 'Comendador Manuel de Oliveira Violas' e 'Joaquim Moreira da Costa Júnior', atribuídos a título póstumo a Manuel das Águas e Gino Padrão, foram a grande novidade na Assembleia Geral comemorativa do 101.º aniversário do Sporting Clube de Espinho. Num Auditório da Junta de Freguesia de Espinho, em dia de S. Martinho, completamente cheio, foram homenageados os associados com 50 e 25 anos de filiação no clube, com os emblemas de ouro e de prata, respetivamente, bem como os atletas que se sagraram campeões nacionais, regionais e os que obtiveram uma classificação nos três primeiros lu-

gares dos campeonatos nacionais, bem como aqueles que, na natação, bateram recordes regionais.

Na sua intervenção, o presidente da Assembleia Geral do Sporting Clube de Espinho começou por fazer uma referência aos livros que foram editados sobre os 100 anos do clube, nomeadamente aos autores, Jorge Teixeira e João Freitas, "elaborados por espinhenses que se deram ao trabalho de fazer pesquisa e de trabalhar intensamente" e que "representam um património importante".

Pedro Nelson G. de Sousa salientou que "nestes livros não se fala muito no passado recente" que "é o que nos custa mais falar e

que é triste" recordou que "estes órgãos sociais herdaram uma situação extremamente crítica, uma situação de insolvência que não está completamente definida. Ao contrário daquilo que foi dito, o clube não ficou sem dívidas! O clube terá de pagar centenas de milhares de euros à Autoridade Tributária e à Segurança Social. E neste momento, o processo de insolvência estará por concluir e a situação com Autoridade Tributária não estará completamente esclarecida", explicou.

Para Pedro Nelson, "podemos dizer que estes últimos anos são muito difíceis e, por isso, custa-nos a aceitar como é que o clube ficou sem património (pavilhão e

estádio) e só ficou com responsabilidades. Mas este é o ponto de partida destes órgãos sociais e desta Direção".

Pedro Nelson Sousa considera "como sinal de esperança, que a Direção que tomou posse e que aceitou este desafio enorme, é uma excelente Direção - é empenhada, criativa, inteligente, com bom-senso e muito determinada em transformar o nosso clube e regressar aos bons velhos tempos".

Por fim, o presidente da Assembleia Geral lembrou que "no jantar do centenário fiz um apelo à Câmara Municipal e ao poder político para que a autarquia se empenhe em encontrar uma solução. Trata-se de um problema estrutural do Sporting Clube de Espinho, mas também do concelho. Temos esperança que isto venha a ser resolvido".

Na sua intervenção durante a Assembleia Geral comemorativa do 101.º aniversário, o presidente da Direção do Sporting Clube de Espinho, Bernardo Gomes de Almeida salientou o facto de ser "o primeiro aniversário celebrado desde que a Direção que lidero está em funções".

Para Bernardo Gomes de Almeida são "101 anos de história viva. Virámos a página do ano do centenário. Todos sabem que é para mim uma honra e, ao mesmo tempo, uma grande responsabilidade ter assumido a presidência do Sporting Clube de Espinho neste período histórico".

O presidente recordou que "cresci praticamente dentro deste clube, habituei-me a amá-lo desde pequeno, e por isso sinto naturalmente a emoção deste aniversário".

Reportando-se à situação do clube, o presidente dos tigres entende que se encontra "no rumo certo. Temos pela frente uma batalha difícil e longa, mas que vamos travar e vencer: a batalha pela recuperação da credibilidade deste clube centenário".

Bernardo Gomes de Almeida recordou que "tomou posse o Conselho Tigre. É um órgão da máxima importância na vida do Sporting Clube de Espinho. E é para nós fundamental que, neste aniversá-

rio, possamos dizer que todos os órgãos previstos estatutariamente estão em plenas funções. Há muito que tal situação não se verificava. Num clube centenário, carregado de História e de histórias, é importante saber ouvir os mais velhos, os que já dirigiram o clube, os que de uma forma ou de outra contribuíram para o seu engrandecimento e prestígio. É preciso construir pontes com o passado, para podermos identificar com clareza o caminho do futuro. O Conselho Tigre, já em funções, dá-nos essa certeza: um clube como o nosso precisa do esforço desinteressado das várias gerações".

Depois de se referir aos sócios homenageados e às figuras distinguidas com os prémios Comendador Manuel de Oliveira Violas e Joaquim Moreira da Costa Júnior, realçando o papel que tiveram na história dos tigres, Bernardo Gomes de Almeida lembrou que "a principal riqueza do Sporting Clube de Espinho é o seu património imaterial, a força das suas gentes, dos seus sócios, a sua história de 101 anos. Queremos honrar esta tradição. No futebol, modalidade que o clube pratica ininterruptamente há 101 anos; no voleibol, que tanto nos orgulha, com os títulos nacionais e internacionais; e em todas as outras modalidades: o andebol, a natação, o desporto adaptado, o boccia, a ginástica, e mais recentemente o futebol de praia e o bilhar, a que se vai juntar em breve o atletismo, que quisemos reintroduzir no clube. O clube está vivo e vai seguir em frente".

E concluiu lançando um apelo:

"Há nesta sala boletins de sócio. Levem-nos convosco, façam de cada vosso amigo um novo sócio. Precisamos de todos! Se todos ajudarem, o nosso clube pode recuperar depressa o seu prestígio e o próprio nível desportivo. Tragamos novos sócios. Ajudem-nos a fazer crescer a Família Tigre!

Eu continuo a acreditar que os melhores tempos do Espinho ainda estão para vir. O nosso Clube tem um potencial enorme. É preciso recuperar o espírito tigre e a raça vareira".

Projeto "OK Tigres" do Sporting de Espinho

Nova valência de centro de estudos e transportes para atletas da formação e também para outras crianças não ligadas ao clube



Cadetes tigras mostram (muita) raça na piscina

O Sporting de Espinho participou no I Torregri - Cadetes, competição organizada pela Associação de Natação do Centro Norte de Portugal em parceria com a secção de natação do clube espinhense e realizada nas Piscinas Municipais de Espinho. Estiveram presentes 115 nadadores em representação de treze clubes.

Rodrigo Rodrigues, Filipe Roque, Rúben Oliveira e Celso Pinho destacaram-se nas estafetas 4x25 metros livres masculinos no escalão de cadetes B, obtendo o primeiro lugar. Também em destaque estiveram Francisco Almeida, João Ferrão, Tomás Ferreira e Francisco Lima, que se classificaram em segundo lugar na estafeta dos 4x50m livres no escalão de cadetes A.

Celso Pinho (cadete B)

obteve o segundo lugar nos 50m bruços e crol, tendo ficado perto do pódio em quarto nos 50m costas e bruços e em quinto nos 50m mariposa e costas.

Francisco Almeida (cadete A) foi 4.º nos 100m bruços e crol e 6.º nos 100m mariposa e costas e 100m bruços e crol; Rodrigo Rodrigues (cadete B), 7.º nos 50m bruços e crol, 10.º nos 50m mariposa e costas e 4.º nos 50m costas e bruços; Dinis Monteiro (cadete B), 8.º nos 50m bruços e crol, 15.º nos 50m costas e bruços e 20.º nos 50m mariposa e costas; Tomás Ferreira (cadete A), 10.º nos 100m costas e bruços

e 100m bruços e crol; Luís Almeida (cadete A), 11.º nos 100m mariposa e costas e 18.º nos 100m bruços e crol; Francisco Lima (cadete A), 12.º nos 100m costas e bruços e 15.º nos 100m bruços e crol; João Ferrão (cadete A), 14.º nos 100m bruços e crol. Rúben Oliveira (cadete B) ficou em 22.º lugar nos 50m bruços e crol e em 23.º lugar nos 50m mariposa e costas.

Nos femininos, Denise Mendes (cadete B) classificou-se em quarto lugar nos 50m bruços e crol, em sexto nos 50m mariposa e costas e em sétimo nos 50m costas e bruços. Francisca Silva (cadete B), obteve o décimo lugar nos 50m mariposa e costas, o 12.º nos 50m bruços e crol e o 18.º nos 50m costas e bruços.

Foram batidos 34 recordes pessoais.

No passado dia 11, data de comemorações do 101.º aniversário do Sporting Clube de Espinho, foi inaugurada a nova valência de Centro de Estudos e Transportes para os atletas da formação de todas as modalidades do Sporting Clube de Espinho e também para outras crianças não ligadas ao clube.

O nome do projeto é 'OK Tigres'. OK significa Orientar e K(c)riar que é o lema deste projeto, que é um passo em frente na nova atitude do clube e na sua relação com a comunidade espinhense.

O serviço pretende ajudar os elementos mais novos das famílias que fruto da sua preenchida vida profissional tem necessidade de um apoio complementar à escola e atividade desportiva, tendo custos controlados, sem contudo esquecer a garantia de altos índices de qualidade.

Nesta curta e singela cerimónia estiveram presentes algumas individualidades do clube, nomeadamente o presidente da Assembleia Geral, Pedro Nelson G. de Sousa, o presidente da Direção, Bernardo Gomes de Almeida, o vice-presidente do Departamento de Futebol, Bruno Santos, o vice-presidente da Formação de Futebol, António Costa e a coordenadora do projeto, Helena Menezes.

António Costa, responsável pelo futebol juvenil, salientou "a importância de um elemento complementar à escola e à prática desportiva, onde os atletas são apoiados nos estudos e na sua mobilidade para os treinos, escola e casa". Referiu, ainda que "o mundo do Sporting Clube de Espinho não é só o desporto" e que "a ideia de vencer no desporto não está completa sem a de vencer nos estudos. Este é um pressuposto para o sucesso integral na vida", sublinhou António Costa.

O vice-presidente do Sporting de Espinho esclareceu que "o objetivo de evolução desta nova valência é de progredir de forma sustentada, ganhando a confiança de todos os utentes. Esta confiança virá com a obtenção de melhores resultados escolares e desportivos os quais determinarão a satisfação dos utentes".

António Costa disse que "no futuro se pretende chegar a muitos mais atletas, sendo um objetivo quantitativo de curto prazo atingir 10% dos cerca de 600 atletas de todas as modalidades de formação do Sporting Clube de Espinho".

E concluiu lançando um repto a toda a família tigre: "A adesão a este projeto é uma boa forma de ajudar o Sporting Clube de Espinho, dando-lhe mais reconhecimento e valor que ele fez por merecer ao longo dos seus 101 anos."

Manuel Proença

Resultados	Classificação
At. Cucujães-AD Valonguense 4-1	Oliv. Bairro 25 10 8 1 1 24-7
AC Famalicão-São Roque 4-0	Águeda 25 10 8 1 1 21-6
Fiães SC-Oliv. Bairro 0-0	Fiães SC 23 10 7 2 1 18-4
Calvão-Avanca 2-0	Sp. Espinho 22 10 7 1 2 16-9
Águeda-Milheiroense 2-1	Sporting Paivense 17 10 5 2 3 13-11
Alba-P. Brandão 5-0	U. Lamas 17 10 5 2 3 17-9
U. Lamas-Carregosense 3-1	At. Cucujães 17 10 5 2 3 13-10
Esmoriz-Sporting Paivense 0-0	Calvão 13 10 4 1 5 21-22
S. João Ver-Sp. Espinho 2-1	S. João Ver 12 10 3 3 4 12-16

Próxima jornada (22/11)

At. Cucujães-AC Famalicão
São Roque-Fiães SC
Oliv. Bairro-Calvão
Avanca-Águeda
Milheiroense-Alba
P. Brandão-U. Lamas
Carregosense-Esmoriz
Sporting Paivense-S. João Ver
AD Valonguense-Sp. Espinho
(Águeda/15 horas)

Avanca 12 10 3 3 4 7-11
Carregosense 11 10 3 2 5 18-18
Alba 11 10 3 2 5 15-18
AC Famalicão 11 10 3 2 5 14-12
P. Brandão 8 10 2 2 6 9-17
Esmoriz 8 10 2 2 6 10-21
AD Valonguense 7 10 2 1 7 14-23
Milheiroense 7 10 1 4 5 12-25
São Roque 6 10 1 3 6 6-21

Futebol tigre perde

A equipa de futebol sénior do Sporting Clube de Espinho averbou, no domingo, a sua segunda derrota no Campeonato Distrital da 1.ª Divisão.

Os tigres foram a S. João de Ver perder com os locais por 2-1, depois de terem chegado ao final do primeiro tempo à frente do marcador.

A equipa espinhense fez uma excelente primeira parte, mas depois do intervalo acabou por levar com um 'balde de água fria', ao sofrer o empate, o que a perturbou.

Os tigres ainda poderiam ter chegado, novamente, à vantagem, mas acabaram por sofrer o segundo tento a cerca de um quarto de hora do final do tempo regulamentar.

Os tigres ocupam, agora, a quarta posição, a apenas três pontos do líder, o Oliveiro do Bairro, que tem os mesmos pontos que o segundo classificado, o Águeda.

S. João de Ver, 2 Sporting de Espinho, 1

Jogo no Estádio do Sporting Clube de S. João de Ver, em S. João de Ver.

Árbitro: Eduardo Rocha (AF Aveiro).

Árbitros assistentes: Luís Rocha e Christophe Barros.

Sporting Clube S. João de Ver - Pedro Justo; Rena, Magolo, Renato Maia e José Semedo; Martins, Duarte e Yorn; Maia (cap.), Osório e Leo.

Substituições: Duarte por Tiaguinho (66), Martins por Manu (85) e Leo por Júnior (90+3). Não utilizados: Quim, Ricardo, Couras e Rui Silva. Treinador: Adolfo Teixeira.

Sporting Clube de Espinho - Rui Pedro; Sanguedo, Fábio Gonçalves, Rui Silva e Bruno Gomes; Ministro, Pipa e Rui Lopes; Van Zeller, Carlos Manuel (cap.) e Lima.

Substituições: Pipa por Murillo (55), Sanguedo por Paulinho (73) e Rui Lopes por Rui João (87). Não utilizados: Bruno, Aidos, André e Coronel. Treinador: António Cerqueira.

Ao intervalo: 0-1.

Marcadores: 0-1, por Lima (26); 1-1, por Leo (49); 2-1, por Osório (73).

Disciplina: cartão amarelo a Rena (51), Martins (66 e Manu (90+1); Lima (43), Murillo (57), Sanguedo (73), Fábio Gonçalves (86) e Carlos Manuel (90+2).

Estrelas da Ponte de Anta e Guetim brilham na Taça Cidade de Espinho

As equipas da Associação de Esmojães, Estrelas da Ponte de Anta, Leões Bairristas, Novasemente, Desportivo da Ponte de Anta, Grupo Desportivo da Idanha, Associação Desportiva de Guetim, Aldeia Nova, Grupo Desportivo dos Outeiros e Cruzeiro de Silvalde garantiram o apuramento para a segunda eliminatória da Taça Cidade de Espinho da Associação de Futebol Popular do Concelho de Espinho. A estas equipas juntam-se, por terem ficado isentas da participação na primeira eliminatória, a Juventude dos Outeiros, Cantinho da Ramboia,

Quinta de Paramos, Bairro da Ponte de Anta e Império de Anta, faltando apurar, ainda, o vencedor do encontro entre o Grupo Desportivo da Ronda e Rio Largo, disputado ontem já depois do fecho da edição.

A grande surpresa desta primeira eliminatória foi o afastamento de algumas equipas da 1.ª Divisão, nomeadamente os Águias de Paramos e Magos de Anta que foram eliminados por equipas do escalão secundário, respetivamente, o Estrelas da Ponte de Anta e a Associação Desportiva de Guetim.

No próximo fim-de-semana regressa o Campeonato, com a realização da quarta jornada.

TAÇA CIDADE DE ESPINHO

(1.ª Eliminatória)

Associação Esmojães-Desp. Regresso .. 1-0
Águias Paramos-Estrelas Ponte Anta ... 0-1
Leões Bairristas-Corga Silvalde 2-0
Novasemente-Lomba Paramos 3-1
Morgados Paramos-Desportivo P. Anta 0-2
Águias Anta-GD Idanha 1-1 (3-4, gp)
Magos Anta-AD Guetim 0-0 (3-4, gp)
Juventude Estrada-Aldeia Nova 2-3
Estrelas Divisão-GD Outeiros 0-4
Cruzeiro Silvalde-Estrelas Vermelhas .. 2-1
GD Ronda-Rio Largo (a)
Isentos: Juventude dos Outeiros,

Cantinho da Ramboia, Quinta de Paramos, Bairro da Ponte de Anta e Império de Anta.

(a) Realizado ontem, depois do fecho da edição

1.ª DIVISÃO

Próxima jornada

Novasemente-GD Ronda (Cassufas/sábado/15h)
Leões Bairristas-Estrelas Vermelhas (Seara/sábado/15h)
Quinta Paramos-Águias Paramos (Paramos/sábado/16h30)
Juventude Outeiros-Magos Anta (Seara/sábado/17h15)
Rio Largo-GD Outeiros (Paramos/sábado/18h30)
Desportivo P. Anta-Cruzeiro Silvalde (Idanha/domingo/10h)

Corga Silvalde-Cantinho Ramboia (Seara/domingo/15h)

2.ª DIVISÃO

Próxima jornada

Morgados Paramos-Águias Anta (Paramos/sábado/14h30)
Império Anta-Estrelas Ponte Anta (Cassufas/sábado/17h)
Bairro Ponte Anta-Juventude Estrada (Cassufas/sábado/19h)
Associação Esmojães-GD Idanha (Cassufas/domingo/10h)
Lomba Paramos-Aldeia Nova (Paramos/domingo/10h)
Desportivo Regresso-Estrelas Divisão (Seara/domingo/10h)
Folga a AD Guetim

Excelente espetáculo de hóquei em patins

Académica de Espinho empata em Valença e mantém a liderança da 2.ª Divisão Nacional

A equipa de hóquei patins seniores da Associação Académica de Espinho, deslocou-se ao difícil terreno do Valença para defrontar a única equipa que ainda não perdeu no Campeonato, apesar de já registar cinco empates. O Valença entrou determinado a manter o estatuto de melhor defesa da prova, mas Académica de Espinho, com uma grande alma e a lição bem estudada, conseguiu marcar por duas vezes, por Bruno Fernandes e Fred Saraiva, logo nos primeiros 10 minutos do encontro. E poderia ter ampliado, não fosse a inspiração do guarda-redes da casa. O Valença reagiu e em dois lances algo felizes chegou ao empate, à entrada dos 10 minutos finais da primeira parte.

Até ao final do primeiro tempo, as oportunidades repartiram-se, e o guarda-ribe defendeu o primeiro de três penaltis que parou durante o encontro.

Na segunda parte, a Associação Académica de Espinho entrou com vontade de voltar a liderar o marcador e tal só não aconteceu porque um remate de zona lateral foi devolvido pelo poste. De resto, o Valença ia tendo mais posse de bola, consentida estrategicamente pela Académica, porque o volume de jogo dos valencianos não se traduzia em oportunidades claras de gol porque os academistas iam defendendo de forma exemplar, com uma grande atitude e quando conseguiram passar pela muralha academista, os jogadores da casa deparavam-se com o guarda-redes espinhense que foi parando as investidas com classe. Até ao

final das duas grandes oportunidades para cada lado. As do Valença de penalti, e a Associação Académica de Espinho através de duas boas jogadas coletivas, uma das quais a um minuto do fim do jogo, com a bola ser novamente devolvida pelo ferro da baliza do Valença.

Assim sendo, a Académica de Espinho traz um ponto de Valença, e mantém a liderança do Campeonato, embora que repartida com a equipa do Riba D'Ave, que será o próximo adversário fora de portas. Na próxima semana a Associação Académica de Espinho irá defrontar os Carvalhos, equipa que na época passada militava na 1.ª Divisão nacional.

Entretanto, a equipa de sub-20 da Associação Académica de Espinho foi a Paços de Ferreira perder com a Juventude Pacense por 8-5, em jogo a contar para o Campeonato Distrital.

Por sua vez, os sub-17 academistas acabaram por ser goleados, em casa, pelo Valongo, por 0-20.

A equipa de sub-13 da Associação Académica de Espinho bateu o Vila Boa do Bispo por 0-7.

Os academistas mais pequeninos tiveram sorte diferente. Os escolares perderam com o Infante de Sagres por 3-4 e os benjamins bateram aquela equipa por 12-2.

Por fim, a equipa de veteranos da Associação Académica de Espinho perdeu com o Cucujães por 4-1.

Eis os jogos para o fim-de-semana:

Académica de Espinho-Carvalhos (seniores), sábado, às 21 horas, no Pavilhão Arquitecto Jerónimo Reis, em

Espinho; Académica de Espinho-FC Porto (sub-20), domingo, às 11h15, no Pavilhão Arquitecto Jerónimo Reis, em Espinho; Académica de Espinho-FC Porto (sub-17), sábado, às 16h15, no Pavilhão Arquitecto Jerónimo Reis, em Espinho; Académica de Espinho-CD Póvoa (sub-13), sábado, às 15 horas, no Pavilhão Arquitecto Jerónimo Reis, em Espinho; Juventude Pacense-Académica de Espinho (escolares), domingo, às 16 horas, em Paços de Ferreira; Juventude Pacense-Académica de Espinho (benjamins), domingo, às 15 horas, em Paços de Ferreira.

2.ª DIVISÃO - NORTE

Riba D'Ave-Juv. Pacense	4-1
Carvalhos-Famalicense	1-3
Valença-AA Espinho	2-2
Infante Sagres-Cart	9-3
O. Barcelos B-Cucujães	10-0
EL Azeméis-Marco	6-0
CD Póvoa-Lavra	4-1

Classificação

	P	J	V	E	D	F-C
AA Espinho	16	7	5	1	1	43-23
Riba D'Ave	16	7	5	1	1	42-22
Carvalhos	12	7	4	0	3	28-26
O. Barcelos B	12	7	4	0	3	31-25
CD Póvoa	11	7	3	2	2	31-28
Valença	11	7	2	5	0	21-16
Marco	10	7	3	1	3	29-38
Famalicense	10	7	3	1	3	24-22
Cart	9	7	3	0	4	19-35
EL Azeméis	9	6	3	0	3	25-24
Juv. Pacense	7	7	2	1	4	24-29
Lavra	7	7	2	1	4	21-25
Infante Sagres	7	7	2	1	4	25-31
Cucujães	0	6	0	0	6	17-36

Próxima jornada

Juv. Pacense-CD Póvoa
Famalicense-Riba D'Ave
AA Espinho-Carvalhos (Espinho/sábado/21h)
Cart-Valença
Cucujães-Infante Sagres
Marco-O. Barcelos B
Lavra-EL Azeméis

Martim Almeida apurado para os campeonatos zonais de juvenis em natação

A natação do Sporting de Espinho esteve presente com três nadadores no Torneio de Fundo e Meio-Fundo, organizado pela Associação de Natação do Centro Norte de Portugal e realizado na Gafanha da Nazaré.

O destaque da competição vai para o nadador Martim Almeida (juvenil B) que ao nadar as provas de 1500 metros livres e 400m estilos ficou em sexto lugar num universo de 19 nadadores, no

conjunto de duas provas, tendo nos 400m estilos atingido o tempo mínimo de participação nos campeonatos zonais de juvenis a realizar em dezembro.

Rui Santos (infantil A) obteve o décimo lugar nos 800m livres, não contando para o ranking final devido à sua desclassificação nos 400m estilos.

Gustavo Marques (infantil B) ficou em 15.º lugar nos 400m livres, tendo sido desclassificado na prova dos

200m estilos, não podendo assim entrar no ranking final.

Foram batidos oito recordes pessoais (incluindo tempos parciais).

Neste tipo de competição, os nadadores são obrigados a nadar duas provas consoante o seu escalão. Após a soma dos pontos das duas provas nadadas, é elaborado um ranking ao nível das associações de natação do país e depois um ranking final a nível nacional.



Foto RAMIRO DE JESUS

João Pedro Maganinho vence Circuito Solverde

O jovem atleta do Oporto Golf Club, João Pedro Maganinho foi o grande vencedor do Circuito Solverde, na prova que decorreu no fim-de-semana no Oporto Golf Club. João Maganinho foi o vencedor em Geral Nett, com 75 pontos. O melhor Gross foi Vasco Alves com 60 pontos.

Na prova realizada em Silvalde, José Cândido Oliveira obteve o primeiro lugar Nett em primeira

categoria, com 72 pontos, seguido de César Campos (70) e de Manuel Moreira (68).

Em segunda categoria (Nett), o vencedor foi Vítor Hugo Silva (73 pontos), seguido de Casimiro Volta e Silva (70) e de João Ivo de Carvalho (68).

Em senhoras (Nett), Marta Lampreia arrecadou o primeiro lugar com 67 pontos, seguida de Graça Carter (65 pontos).

No Torneio Convidados, Rui Carvalho foi o vencedor com 72 pontos.

Entretanto, José Cândido Oliveira e Fernando Serpa conquistaram o prémio para a bola mais perto do buraco, respetivamente no primeiro e no segundo dia. Manuela Paulino e Catherine Leão também foram premiadas com o troféu para a bola mais perto do buraco.

No drive mais comprido, José Eduardo Lopes e Marta Lampreia foram os vencedores do primeiro dia e Vasco Alves e Margarida Sampaio, no segundo dia.

Manuel Proença

Dupla vitória do hóquei de sala academista

As equipas de hóquei de sala da Associação Académica de Espinho de sub-13 e de sub-15 alcançaram duas vitórias, nos respetivos campeonatos nacionais.

Os mais novos golearam o União de Lamas, por 9-0 e os sub-15 bateram o Viso por 4-5.

Mais uma jornada dos sub-15 e uma vitória por 4-5, na deslocação da equipa de hóquei de sala da Associação Académica de Espinho ao Viso, fazendo toda a força para que a sua equipa se sentisse apoiada.

Com um início de jogo muito rápido de ambas as partes, o Viso fez o 1-0, de canto, aos cinco minutos, mas logo na resposta, Ruben não perdoou e fez o 1-1. Depois deste gol, o jogo acalmou um pouco, pois as defesas tiveram um importante papel com os guarda-redes, a fazerem boas intervenções. Já perto do intervalo, o Viso fez o 2-1, resultado com que se partiu para o intervalo.

Na paragem, o treinador fez ver aos seus atletas que o jogo não tinha acabado, encetando algumas mudanças na equipa. Por isso, logo na primeira jogada entre Carolina e Ruben, os academistas chegaram à igualdade (2-2).

Faltavam 10 minutos para o final e a bola andou de baliza em baliza e os golos apareceram, com Paulo fazer 2-3, de penalti. Mas logo de seguida o Viso fez o 3-3.

A cinco minutos do final, Paulo (a figura do jogo) tentou a reviravolta, com o 3-4, mas o Viso, que não baixou os braços, novamente de canto, restabeleceu a igualdade (4-4).

Nos últimos momentos de jogo, primeiro Rodrigo e depois Guilherme, falharam o golo. Porém, Ruben numa boa jogada com João Gomes, proporcionaram a Paulo o golo e este, perante o guarda-ribe adversário não tremeu e fez o 4-5.

Entretanto, a equipa de sub-13 da Académica de Espinho, depois de na última jornada ter ganho em casa do campeão, tinha pela frente a jovem equipa União de Lamas, que depois de uma longa paragem nas camadas jovens, este ano voltou aos campeonatos jovens.

Depois de muitas cautelas iniciais, aos quatro minutos, Ângelo fez o 1-0, depois de uma boa jogada de Rodrigo.

O golo madrugador deu mais firmeza à equipa espinhense que começou a apertar o União de Lamas na sua área. Com uma persistência no ataque, o guarda-ribe do União de Lamas ia tentando adiar o segundo tento. Porém, perto da primeira paragem, Guilherme fez o 2-0.

Esta pausa deu para o treinador Márcio fazer algumas modificações e logo no recomeço Guilherme, fez o 3-0.

Com o jogo controlado, o

guarda-redes Pedro ia dando conta do recado, nas poucas vezes que o União de Lamas ia à sua baliza. E nos dois minutos finais, Guilherme fez mais dois golos, o que levou a Académica de Espinho para o intervalo a vencer por 5-0.

No segundo tempo, o União de Lamas só andou perto da baliza de Pedro nos minutos iniciais. Depois dos 5 minutos, foi a vez de David fazer dois golos seguidos, passando o resultado para os 7-0.

Com o tempo a passar, já perto do fim do jogo, Rodrigo, de canto, e Guilherme, fizeram o resultado final (9-0).

A equipa de sub-13 só regressa à prova no dia 28, deslocando-se ao Viso. Os sub-15 academistas jogam no Pavilhão Arquitecto Jerónimo Reis, em Espinho, no próximo domingo, às 13 horas, com a equipa do Viso.

Sub-13 - Pedro Maranhão (guarda-redes e capitão), David Santos (2 golos), Carlos Santos (1), Rodrigo (2), Guilherme Caramalho (3), Ângelo (1) e Vasco. Treinador: Márcio Marques. Delgado: Joaquim Magano.

Sub-15 - Pedro Maranhão (guarda-redes), André Rodrigues (capitão), Rafael França, Paulo Plasta (3 golos), Rubem Silva (2), Carolina Costa, Rodrigo Gomes, João, Ricardo Silva, João Gomes e Guilherme Caramalho. Treinador: Hugo Gonçalves. Delegado: Joaquim Magano.



A equipa de juvenis masculinos do Sporting Clube de Espinho alcançou a terceira posição da tabela classificativa do Campeonato Nacional da 1.ª Divisão

Andebol tigre recebe Fafe para a Taça de Portugal

A equipa sénior de andebol do Sporting Clube de Espinho irá defrontar o Andebol Clube de Fafe nos dezasseis-avos de final da Taça de Portugal, no dia 8 de dezembro, na Nave Polivalente. O sorteio realizado na terça-feira, na sede da Federação de Andebol de Portugal ditou que o Fafe, da 1.ª Divisão, treinado pelo professor José António Silva seja o próximo adversário dos tigres.

O Sporting Clube de Espinho, orientado pelo professor Pedro Lagarto, passou aos dezasseis-avos de final da Taça de Portugal, ao bater o Clube Andebol Leça por 26-25, em jogo disputado, no domingo, na Nave Polivalente. Os tigres passaram, assim, à próxima eliminatória, onde estarão, também, os clubes da 1.ª Divisão, agendada para 8 de dezembro.

Eis o sorteio para os dezasseis avos de final (ter-

ceira eliminatória) a realizar no dia 8 de dezembro:

Boa Hora-SC Horta; Vela Tavira-ABC Braga; Estarreja ou Arsenal-FC Porto; Águas Santas-Naal Passos Manuel; Juve Lis-Benfica; Vitória FC-Sporting; Póvoa Lanhoso-AA Avanca; ADA Maia/Ismaï-Belenenses; Marienses-Sanjoanense; São Bernardo-Alto Moinho; SC Espinho-AC Fafe; Benavente-Serpa; Sismaria-AAS. Mamede; Módicus Sandim-Madeira Andebol Sad; Camões-Xico Andebol; S. Paio Oleiros-Marítimo (Madeira).

No sábado, a equipa sénior venceu o Carregal do Sal por 24-25, em jogo a contar para o Campeonato Nacional da 3.ª Divisão. Os tigres continuam invictos, no quarto lugar, com menos três jogos que o líder.

Entretanto, a equipa de juvenis do Sporting Clube de Espinho alcançou a terceira

posição da tabela classificativa do Campeonato Nacional da 1.ª Divisão, ao bater o Penedono por 33-24 (16-9 ao intervalo).

Por seu turno, a equipa de iniciados do Sporting Clube de Espinho perdeu em S. João da Madeira com a Sanjoanense por 32-31 (15-17 ao intervalo), em jogo do Campeonato Nacional.

A equipa de infantis masculinos do Sporting Clube de Espinho bateu o Feirense "A" por 23-32 (12-15 ao intervalo), em jogo disputado no Pavilhão da Lavandeira, em Santa Maria da Feira. Por fim, a equipa A de minis do Sporting Clube de Espinho foi a S. João da Madeira vencer a Sanjoanense "B" por 7-35 (5-21 ao intervalo).

Juvenis - Bruno Aguiar e Francisco Vasconcelos (guarda-redes); Jorge Ferreira (1 golo), João Póvoa, Tiago Fonseca, Tiago Guedes (2 golos),

António Pinto (14), Nuno Lima (1), João Soares, José Cruz, Leonardo Morgado, José Caetano (5), Tiago Soares (1), João Furtado (7), Guilherme Baptista (1) e Ivo Bernardo (1). Treinador: Mário Lopes.

Iniciados - Gonçalo Loureiro, Bruno Aguiar e Ruben Aguincha (guarda-redes); Filipe Ferreira, João Félix (1 golo), Sérgio Maganinho (2), Pedro Salvador (4), André Sousa (6), Ricardo Silva (9), Bruno Lourenço (2), Bruno Castro (1), Emílio Figueiras (2), Manuel Melo, Gonçalo Pinto (1), Frederico Queirós (2) e Nuno Lima (1). Treinador: Vítor Pinhal.

Infantis - Gonçalo Loureiro (guarda-redes); Filipe Ferreira, Igor Duarte (6 golos), João Félix (5), Bernardo Costa (1), Sérgio Maganinho (4), André Sousa (11), Miguel Loureiro, Emílio Figueiras (2), Nuno Pinto, Carlos Castelo,

Gonçalo Silva (1), João Tavares (1), Tiago Fonseca (1) e Luís Relvas. Treinador: Hugo Valente.

Próximos jogos:

Sporting Clube de Espinho-Beira Mar (seniores masculinos), sábado, às 19 horas, no Pavilhão Municipal Napoleão Guerra, em Cassufas (Anta); Sporting Clube de Espinho-CAIC (juniores masculinos), domingo, às 18 horas, na Nave Polivalente de Espinho; Moimenta da Beira-Sporting Clube de Espinho (juvenis masculinos), sábado, às 16 horas, no Pavilhão Municipal de Moimenta da Beira; Sporting Clube de Espinho-Feirense "A" (iniciados masculinos), domingo, às 16 horas, na Nave Polivalente de Espinho; Sporting Clube de Espinho-Sanjoanense "B" (infantis masculinos), sábado, às 17 horas, no Pavilhão Municipal Napoleão Guerra, em Cassufas (Anta); Sporting Clube de Espinho "A"-Sporting Clube de Espinho "B", domingo, às 13 horas, no Pavilhão Municipal Napoleão Guerra, em Cassufas (Anta).

As seniores receberam e venceram pela margem máxima o CD IPP, 3-0 (25-20, 25-22 e 25-21), num jogo bem disputado.

No domingo, as juvenis, cumprindo a jornada dupla, deslocaram-se a S. Mamede Infesta, para defrontarem o Infesta e num jogo sem história, conforme atestam os parciais, venceram por 0-3 (3-25, 02-25 e 05-25).

Academia José Moreira em grande

Na sexta-feira, a primeira equipa do voleibol da Academia José Moreira a entrar em ação foi a de juniores femininos, que recebeu no pavilhão do Luso Venezolano, o Esmoriz, vencendo por 3-0 (25-14, 25-18 e 25-15).

Nosábado, as juvenis deslocaram-se a Paços de Ferreira, para defrontarem o Juventude Pacense, e num jogo muito característico da nossa parte, um pouco surpreendentemente, as atletas da AJM saíram derrotadas por 3-2 (24-26, 25-17, 25-22, 17-25 e 15-08). Mais tarde, foi a vez das cadetes, se deslocarem a S. Mamede Infesta para defrontarem a equipa local, e num jogo de grau de dificuldade elevado para as atletas da AJM, apesar do empenho demonstrado, claudicaram por 3-0 (25-20, 25-18 e 25-16). À mesma hora, os juvenis, deslocavam-se a Vila do Conde para defrontar o Vilacondense, e um pouco surpreendentemente, a equipa local vendeu cara a derrota, jogando muito bem, mas apesar disso, não conseguiu fazer face ao maior poderio da equipa da AJM que acabou por vencer justamente por 1-3 (16-25, 25-23, 23-25 e 20-25).

As seniores receberam e venceram pela margem máxima o CD IPP, 3-0 (25-20, 25-22 e 25-21), num jogo bem disputado.

No domingo, as juvenis, cumprindo a jornada dupla, deslocaram-se a S. Mamede Infesta, para defrontarem o Infesta e num jogo sem história, conforme atestam os parciais, venceram por 0-3 (3-25, 02-25 e 05-25).

Ainda da parte da tarde, os juniores deslocaram-se ao Castelo da Maia, para defrontarem a equipa local, e num jogo que era aguardado com grande expectativa, os atletas da AJM realizaram uma excelente exibição e de uma forma autoritária, dominaram completamente o seu adversário e venceram de forma concludente por 0-3 (19-25, 12-25 e 16-25). À mesma hora, as iniciadas deslocaram-se à Madalena, para defrontar a equipa local e no seguimento dos bons resultados e exibições ultimamente conseguidos, as meninas da AJM triunfaram uma vez mais por 0-3 (20-25, 22-25 e 19-25).

Para terminar, foi a vez dos cadetes da AJM defrontarem em casa o Esmoriz. Um jogo aguardado com grande expectativa, pois iam defrontar uma equipa que se tinha sagrado campeã nacional de iniciados na última época. Com as claques de apoio a incentivarem as suas equipas, os atletas da AJM rubricaram uma excelente exibição e venceram claramente o jogo por 3-0 (25-22, 25-11 e 25-18).

Veteranos

A equipa de futebol de veteranos do Centro Social Luso Venezolano venceu a das Árvores Morrem de Pé por 1-0.

Luso Venezolano, 1
Árvores Morrem de Pé, 0
Jogo no Complexo Desportivo de S. Félix da Marinha. Árbitro: José Manuel.

Centro Social Luso Venezolano - Zé Luís; Filipe, Viseu, Vítor Hugo e Maia; Jorge Sabença, Pedro Arouca e Jaime Godinho (cap.); Zeca, Pedro Gomes e Nogueira.

Jogaram ainda: Acácio, Lopes, Carlos Moreira, Américo Martins, Leandro, Betinho, Carlos Costa, Marinho, José Carlos, Marco, Décio e Edgar.

Treinador: António Silva.
Árvores Morrem de Pé - Pedro; Matos, Marco, Fernando e Jerónimo; João Paulo, Pedrosa (cap.) e Amândio; Alex, Inácio e Leandro.

Jogaram ainda: Guilherme, Murilo, Serejo, Pina, Espanhol, David e Tomé.

Treinador: Alexandre Gonçalves.

Ao intervalo: 0-0. Marca-
dor: Carlos Moreira.

Open (da APAM) Internacional de Artes Marciais

A edição de 2015 do Open Internacional de Artes Marciais de Espinho irá realizar-se no sábado, na Nave Polivalente. O evento é organizado pela Associação Portuguesa de Artes Marciais (APAM), sediada em Espinho, e tem o apoio da Câmara Municipal.

"Há 40 anos que a APAM zela pela conservação e transmissão do espírito das artes marciais em Espinho e concelhos limítrofes. O Open Internacional de Artes Marciais de Espinho pretende ser um espaço de salutar de competição e convívio entre diferentes estilos de artes marciais, potenciando desta forma o intercâmbio e os laços de amizade. Este torneio é fun-



damentalmente uma competição de formas tradicionais (mãos nuas ou armas tradicionais).

Nesta edição do IOMA-2015 estão planeadas competições entre formas de: estilo

duro (mãos abertas e armas tradicionais), estilo flexível (mãos abertas e armas tradicionais) e ainda uma competição especial de estilo vietnamita com formas de mãos abertas fixa: Lao-Mai-Quyen

(do programa técnico do Vo-Co-Truyen Internacional) e estilo Vietnamita com formas de armas tradicionais fixa Tu-Linh-Dao (do programa técnico do Vo-Co-Truyen Internacional).

Voleibol tigre vencem em S. Mamede Infesta

A equipa de voleibol sénior masculina do Sporting Clube de Espinho confirmou a sua boa forma e bateu a Associação Académica de S. Mamede por 3-1 (20-25, 22-25, 25-23 e 21-25), em jogo a contar para o Campeonato Nacional da 1.ª Divisão. Depois das derrotas com a AJ Fonte Bastardo e Benfica nas duas primeiras jornadas, os tigras partiram para seis triunfos consecutivos.

Nesta partida, a equipa de Filipe Vitó manteve o controlo das operações nos ins-

tantes iniciais, antes de disparar para o 1-0 após o primeiro tempo técnico. No segundo set, os academistas obrigaram o Sporting Clube de Espinho a apresentar-se ao melhor nível para recuperar de um 12-16, e quando parecia que os alvinegros iam fechar o jogo em três sets, a Académica de S. Mamede voltou a reagir e reduziu a desvantagem. O Sporting de Espinho reequilibrizou-se e reassumiu as despesas do jogo para somar mais três pontos.

O Sporting Clube de Espinho Espinho, que na quarta-feira comemorou 101 anos de vida, tem jornada dupla no próximo fim-de-semana. No sábado desloca-se a Vila do Conde e no domingo recebe o Esmoriz na Arena Tigre, na Nave Polivalente de Espinho.

**AA S. Mamede, 1
Sporting de Espinho, 3**
Jogo no Pavilhão Eduardo Soares, em S. Mamede Infesta.

Árbitros: Luís Meireles (AV Porto) e Rui Oliveira (AV Braga).

Parciais: 20-25 (26m), 22-25 (29m), 25-23 (28m) e 21-25 (29m).

Associação Académica de S. Mamede - Sebastião Alves (21 pontos), Afonso Guerreiro (12), Marcel Gil (6), Frederico Santos (2), Afonso Alves (7), Dinis Alves (13) e Carlos Teixeira (líbero); Tiago, Sineiro, Henrique Granja (1), Matos e João Bernardo.

Treinador: Nuno Pereira.

Sporting Clube de Espinho - Jose Rojas (11 pontos), Filipe Pinto (16), Kibinho (9), Miguel Maia (4), Phelps (7), Alejandro Sanoja (15) e Hugo Ribeiro (líbero); Jonathan Nunes, Pedro Maia, Tomás Guerra, José Neto e Kevin Carabali.

Treinador: Filipe Vitó.

Manuel José Macedo



Academistas perdem nos Açores

A equipa sénior masculina de voleibol da Associação Académica de Espinho saiu derrotada por 3-0, na deslocação à ilha Terceira (Açores) para defrontar o Fonte Bastardo. Na partida da oitava jornada, os academistas tanto no primeiro como no segundo set entraram com o pé errado no jogo, dando vários pontos de vantagem à equipa adversária, pontos esses que determinaram o desfecho dos sets (25-18 e 25-14). Já no terceiro set, a Académica de Espinho en-

trou melhor tendo estado na frente do marcador quase até ao fim. Contudo, a maturidade da equipa adversária permitiu-lhe fechar o set com o parcial de 25-22.

**Fonte Bastardo, 3
Académica de Espinho, 0**
Jogo no Pavilhão Vitorino Nemésio, na Praia Vitória, ilha Terceira (Açores).

Árbitros: Carlos Correia e Jaime Eloy (AV Ilha Terceira).

Parciais: 25-18 (24m), 25-14 (26m) e 25-22 (27m).

Associação de Jovens de Fonte Bastardo - Violas, Simões (10 pontos), Gerson (11), Alexey (11), Moreira (2), Wilhelm (14) e Fidalgo (líbero); Meneses (3), Zé Pedro (1), João José, Caíque e Diogo (1).

Treinador: Alexandre Afonso.

Associação Académica de Espinho - Gonçalo Iglésias, Daniel Canas (8 pontos), Filipe Sousa (7), Ferreira (4), Januário (10), Jorge Iglésias (2) e Sandro Mota (líbero); David Marques, José Soares, Paulo Reis e Tiago Nunes.

Treinador: Paulo Brenha.

CAMPEONATO NACIONAL 1.ª DIVISÃO

Vilacondense-Esmoriz	2-3
(26-28, 25-21, 33-31, 21-25 e 13-15)	
V. Guimarães-CA Madalena	3-2
(18-25, 25-21, 25-19, 22-25 e 15-13)	
AAS Mamede-SC Espinho	1-3
(20-25, 22-25, 25-23 e 21-25)	
Benfica-SC Caldas	3-1
(25-20, 25-27, 25-16 e 25-19)	
Leixões-Castelo Maia	0-3
(18-25, 24-26 e 14-25)	
AJ Fonte Bastardo-AA Espinho	3-0
(25-18, 25-14 e 25-22)	

Classificação

	P	J	V	D	F-C
Benfica	24	8	8	0	24-3
AJ Fonte Bastardo	21	8	7	1	21-3
SC Espinho	18	8	6	2	19-8
Castelo Maia	18	8	6	2	18-8
AA S. Mamede	15	8	5	3	19-13
Vilacondense	14	8	5	3	20-17
Esmoriz	10	8	4	4	13-16
V. Guimarães	7	8	2	6	11-21
AA Espinho	6	8	2	6	8-20
CA Madalena	6	8	1	7	9-21
SC Caldas	3	8	1	7	6-21
Leixões	2	8	1	7	6-23

9.ª Jornada - Esmoriz-CA Madalena; Vilacondense-SC Espinho (Vila Conde/sábado/15h30); SC Caldas-V. Guimarães; Castelo Maia-AA S. Mamede; AA Espinho-Benfica (Espinho/sábado/18h); Leixões-AJ Fonte Bastardo.

10.ª Jornada - SC Espinho-Esmoriz (Arena Tigre/domingo/16h); CA Madalena-SC Caldas; Vilacondense-Castelo Maia GC; AA Espinho-V. Guimarães (Espinho/domingo/15h30); AAS Mamede-AJ Fonte Bastardo; Benfica-Leixões.

2.ª DIVISÃO - SÉRIE B - Próxima jornada - AA Coimbra-CD Fiães; CV Espinho-Ala Gondomar (Nave Polivalente/sábado/17h30).

Minis academistas iniciam competição

A equipa de voleibol minis B da Associação Académica de Espinho deu início neste domingo em Gondomar à sua participação nesta época 2015/16, disputando a primeira volta do Torneio de Natal. À semelhança do formato das outras épocas, estes torneios disputam-se em duas voltas divididas em três zonas e que possibilitam o apuramento para uma final.

Os mochos com a sua equipa renovada, face ao conjunto que se sagrou na época passada campeão regional e nacional e que agora disputa o escalão de infantis, entraram algo nervosos, mas logo conseguiram estabilizar o seu jogo. Mesmo assim, reagindo, não conseguiram vencer o primeiro jogo perdendo por apenas um ponto (36-35) contra a equipa que com este resultado acabou por vencer esta primeira fase do torneio, a equipa A do Frei Gil.

Os academistas depois deste deslize não mais perderam qualquer partida e assim motivados e com a alegria própria e contagiante destas idades somaram vitórias frente às equipas A/B do Esmoriz, Ala Gondomar, Leixões e Frei Gil B.

De realçar, mais uma vez, a excelente organização logística e desportiva por parte do clube que recebeu esta primeira volta do Torneio de Natal, o Ala de Gondomar.

No sábado, a equipa de juvenis da Associação Académica de Espinho deslocou-se ao reduto do Fiães, onde alcançou uma vitória, justa, por 0-3 (20-25, 23-25 e 16-25). Os academistas deram entrada no jogo da melhor maneira, fortes, vencendo com alguma facilidade o primeiro set. No segundo e terceiro set a equipa voltou a entrar no jogo com a mesma atitude, controlando-o até ao final. De realçar a utilização de todos os atletas com uma boa prestação.

No próximo sábado, os

juvenis deslocam-se até Esmoriz para disputarem a sexta jornada.

No domingo a equipa de infantis da Associação Académica de Espinho alcançou mais uma vitória na sua deslocação a Gueifães.

Mesmo entrando no jogo com duas recepções falhadas, logo de início, os mochos retificaram de imediato os erros e não mais largaram o comando do jogo liderando sempre e sem oposição. Assim mais uma vez fortes no ataque, agressivos no serviço e consistentes na receção os academistas somaram mais uma vitória por 0-3 (8-25, 15-25 e 17-25).

Os academistas lideram invictos esta primeira volta da Série A do Campeonato Regional.

Vitória dos iniciados da Académica de Espinho por 3-2, quando tudo levava para que fosse um jogo tranquilo e, depois de uma entrada forte eis que os jovens academistas se deslumbraram e permitiram que o adversário empatasse o jogo e, levasse para negra contando com o forte apoio dos pais e, familiares os academistas com muita emoção à mistura foram mais fortes e, levaram de

vencida o último sete e, consequentemente o jogo. De salientar que o treinador teve uma contrariedade para este encontro com a baixa do seu distribuidor, Gui Maia, devido a ter fraturado um braço.

Neste domingo a equipa de juniores da Académica de Espinho deslocou-se até Amares e encontrou uma equipa que não ofereceu grande dificuldade. Tendo a Académica de Espinho o jogo sempre controlado, isso permitiu ao técnico Rogério Lopes rodar alguns atletas menos utilizados, vencendo por 0-3 (18-25, 17-25 e 19-25).

Próxima jornada, está marcada para sábado, em Matosinhos para defrontar o Leixões, sem hora ainda definida.

Sporting de Espinho empata na Trofa em bilhar

Terminou com um empate 8-8 o jogo realizado pela equipa de bilhar do Sporting Clube de Espinho na sede da Academia de Bilhar da Trofa na passada quinta-feira. A equipa tigre, formada por Henrique Tavares, Juliano Correia, Paulo Pinto, Paulo Veiga e Luis Santos encontrou um forte adversário num jogo (0-1, 0-2, 2-1, 2-2, 3-2, 4-2, 5-2, 5-3, 5-4, 5-5, 6-5, 7-5, 7-6, 7-7, 8-7 e 8-8) em que a vitória poderia ter sorrido para qual-



quer equipa. Com este ponto obtido num jogo em que alguns adeptos espinhenses marcaram presença, a equipa do Sporting Clube de Espinho depende de uma vitória

no jogo desta noite, às 21h30, no Café Palácio, frente ao atual líder, a AD Bilharsinde/Café Carla (Areosa) para ascender ao primeiro lugar na classificação.

Trampolins da Académica de Espinho no apuramento para Europeus de 2016

Em 2016 realiza-se na vizinha Espanha, o Campeonato da Europa de Trampolins.

Para tal a Federação Portuguesa de Ginástica realizou este fim-de-semana, 14 e 15 de novembro, em Sangalhos, a primeira etapa do processo de apuramento para este importante evento.

Esta prova esteve reservada só aos Ginastas Elite onde Diogo Cabral, da Associação da Académica de Espinho, esteve presente.

O ginasta da Académica

de Espinho, apesar de ter efetuado uma prova de excelente nível, ficou em terceiro lugar, a cinco décimas de garantir, desde já, a sua qualificação para os Europeus.

O processo de seleção continuará nas próximas duas etapas. O Diogo Cabral mostrou ser um dos ginastas selecionados.

Entretanto o jovem ginasta Diogo estará presente a representar Portugal, nos Campeonatos do Mundo que se realizarão em finais de novembro, na Dinamarca.



FUTEBOL

CAMPEONATO DISTRITAL AVEIRO

JUNIORES - 1.ª DIVISÃO

Resultados

Soutelo-Estarreja	4-1
Alba-Oliveira Bairro	2-0
Sp. Espinho-Estrela Azul	4-0
Avanca-Fiães	5-2
Cesarense-S. João Ver	3-0
U. Lamas-P. Brandão	3-1
Feirense-Gafanha	2-2
Paivense-Arrifanense	3-1
Cucujães-Águeda	3-1

Classificação

P	J	V	E	D	F-C	
Cesarense	23	9	7	2	0	35-7
Feirense	23	9	7	2	0	34-7
Avanca	22	9	7	1	1	18-6
Arrifanense	20	9	6	2	1	23-9
Sp. Espinho	18	9	6	0	3	19-13
U. Lamas	17	9	5	2	2	17-12
Gafanha	16	9	4	4	1	24-14
Cucujães	16	9	5	1	3	22-20
Oliveira Bairro	12	9	4	0	5	10-10
S. João Ver	12	9	3	3	3	14-15
Alba	10	9	3	1	5	15-25
Soutelo	8	9	2	2	5	12-14
Águeda	7	9	2	1	6	16-16
Paivense	7	9	2	1	6	12-22
Estarreja	6	9	2	0	7	7-23
Fiães	4	8	1	1	6	12-24
P. Brandão	4	8	1	1	6	6-27
Estrela Azul	3	9	1	0	8	3-35

Próxima jornada
Estarreja-Cucujães
Oliveira Bairro-Soutelo
Estrela Azul-Alba
Fiães-Sp. Espinho (Fiães/sábado/15h30)
S. João Ver-Avanca
P. Brandão-Cesarense
Gafanha-U. Lamas
Arrifanense-Feirense
Águeda-Paivense

JUVENIS - 1.ª DIVISÃO

Resultados

Águeda-S. João Ver	4-0
Anadia-Lourosa	0-1
Oliveirense-Soutelo	2-1
Avanca-Feirense	4-0
Sp. Espinho-Gafanha	1-0
Taboira-Oliveira Bairro	4-0
U. Lamas-Fiães	1-6
Arouca-Alba	2-1
Carregosense-Sanjoanense	4-1

Classificação

P	J	V	E	D	F-C	
Taboira	22	9	7	1	1	39-5
Águeda	19	9	6	1	2	22-7
Fiães	19	9	6	1	2	33-8
Anadia	19	9	6	1	2	28-11
Avanca	19	9	6	1	2	23-10
Feirense	18	9	5	3	1	24-14
Lourosa	17	9	5	2	2	17-9
Sp. Espinho	15	9	4	3	2	24-10
Alba	15	9	5	0	4	18-18
Arouca	13	9	4	1	4	12-12
Oliveirense	13	9	4	1	4	12-19
U. Lamas	11	9	3	2	4	21-22
Sanjoanense	10	9	3	1	5	25-20
Oliveira Bairro	8	9	2	2	5	9-25
Gafanha	7	9	2	1	6	10-14
Carregosense	6	9	2	0	7	9-35
S. João Ver	1	9	0	1	8	6-42
Soutelo	0	9	0	0	9	3-54

Próxima jornada
S. João Ver-Carregosense
Lourosa-Águeda
Soutelo-Anadia
Feirense-Oliveirense
Gafanha-Avanca
Oliveira Bairro-Sp. Espinho (Ol. Bairro/domingo/9h)
Fiães-Taboira
Alba-U. Lamas
Sanjoanense-Arouca

JUVENIS - 2.ª DIVISÃO - SÉRIE A

Resultados

Sp. Silvalde-Lourosa	2-1
Argoncilhe-Canedo	2-3
Rio Meão-Sanguedo	0-4
Sp. Espinho-P. Brandão	2-1
Paivense-ADF Anta/Baixinhos	3-6
Relâmpago-Vilamaiorense	1-1
Esmoriz-Fiães	4-2

Classificação

P	J	V	E	D	F-C	
ADF Anta/Baixinhos	21	7	7	0	0	42-6
Sp. Espinho	19	7	6	1	0	30-4
Paivense	16	7	5	1	1	27-9
Esmoriz	13	6	4	1	1	31-14
Fiães	12	7	4	0	3	23-10
Canedo	12	7	4	0	3	34-11
Lourosa	10	7	3	1	3	9-10
Sp. Silvalde	9	7	3	0	4	12-13
P. Brandão	8	6	2	2	2	9-8
Argoncilhe	7	7	2	1	4	13-17
Sanguedo	6	7	2	0	5	10-38
Relâmpago	5	7	1	2	4	11-14
Vilamaiorense	1	7	0	1	6	4-39
Rio Meão	0	7	0	0	7	0-62

Próxima jornada
Lourosa-Esmoriz
Canedo-Sp. Silvalde (Canedo/domingo/9h)
Sanguedo-Argoncilhe
P. Brandão-Rio Meão
ADF Anta/Baixinhos-Sp. Espinho (Cassufas/domingo/15h)
Vilamaiorense-Paivense
Fiães-Relâmpago

JUVENIS - 2.ª DIVISÃO - SÉRIE B

Resultados

Válega-Tare	a)
S. Vicente Pereira-Unidos Rossas	1-3
S. Roque-Cucujães	2-1
Cesarense-P. Brandão	13-0
Ovarense-ADF Anta/Baixinhos	0-0
Bustelo-Arrifanense	1-1
Milheiroense-Valecambrense	4-0
a) Adiado	

Classificação

P	J	V	E	D	F-C	
Cesarense	21	7	7	0	0	50-5
Tarei	15	6	5	0	1	17-5
Bustelo	14	7	4	2	1	18-12
ADF Anta/Baixinhos	13	7	3	4	0	12-2
Unidos Rossas	12	7	4	0	3	21-23
Arrifanense	11	7	3	2	2	7-10
Milheiroense	10	7	3	1	3	14-10
S. Vicente Pereira	8	7	2	2	3	16-18
Ovarense	8	7	2	2	3	12-16
S. Roque	7	7	2	1	4	10-24
P. Brandão	6	7	2	0	5	7-25
Válega	5	6	1	2	3	10-14
Cucujães	3	7	1	0	6	8-17
Valecambrense	3	7	1	0	6	7-28

Próxima jornada
Tarei-Milheiroense
Unidos Rossas-Válega
Cucujães-S. Vicente Pereira
P. Brandão-S. Roque
ADF Anta/Baixinhos-Cesarense (Guetim/sábado/11h)
Arrifanense-Ovarense
Valecambrense-Bustelo

INICIADOS - 1.ª DIVISÃO

Resultados

Bustelo-Sanjoanense	1-0
Gafanha-Mealhada	1-2
Beira Mar-Taboira	0-0
Oliveirense-Águeda	2-0
P. Brandão-Sp. Espinho	0-5
Feirense-Arouca	1-0
Anadia-Paivense	3-1
U. Lamas-Geração Paramos	1-1
ADF Anta/Baixinhos-Oliveira Bairro	2-0

Classificação

P	J	V	E	D	F-C	
Sp. Espinho	25	9	8	1	0	29-3
ADF Anta/Baixinhos	22	9	7	1	1	15-4
Anadia	19	9	6	1	2	31-11
U. Lamas	19	9	6	1	2	14-11
Mealhada	18	9	5	3	1	17-11
Arouca	15	9	5	0	4	17-18
Gafanha	14	9	4	2	3	17-15
Águeda	13	9	4	1	4	20-22
Bustelo	13	9	4	1	4	10-13
Feirense	12	9	4	0	5	14-12
Oliveirense	12	9	3	3	3	13-12
Oliveira Bairro	12	9	3	3	3	7-8
P. Brandão	11	9	3	2	4	17-16
Geração Paramos	10	9	2	4	3	13-11
Paivense	5	9	1	2	6	9-22
Sanjoanense	4	9	1	1	7	7-21
Beira Mar	3	9	0	3	6	7-21
Taboira	1	9	0	1	8	4-30

Próxima jornada
Sanjoanense-ADF Anta/Baixinhos (SJ Madeira/sábado/17h15)
Mealhada-Bustelo
Taboira-Gafanha
Águeda-Beira Mar
Sp. Espinho-Oliveirense (Espinho/domingo/9h)
Arouca-P. Brandão
Paivense-Feirense
Geração Paramos-Anadia (Paramos/sábado/9h)
Oliveira Bairro-U. Lamas

INICIADOS - 2.ª DIVISÃO - SÉRIE A

Resultados

Canedo-Argoncilhe	1-7
Fiães-Sanguedo	4-1
ADF Anta/Baixinhos-U. Lamas	1-0
P. Brandão-Sp. Espinho	0-3
Lourosa-Vale	9-0
S. João Ver-Geração Paramos	2-0
Folgou o Vilamaiorense	

Classificação

P	J	V	E	D	F-C	
Lourosa	18	6	6	0	0	23-1
S. João Ver	17	7	5	2	0	26-5
Argoncilhe	16	7	5	1	1	26-11
Vilamaiorense	15	6	5	0	1	29-6
ADF Anta/Baixinhos	13	6	4	1	1	18-5
Fiães	10	6	3	1	2	18-7
Sp. Espinho	10	6	3	1	2	17-10
U. Lamas	7	7	2	1	4	7-17
Geração Paramos	4	6	1	1	4	9-16
Sanguedo	3	7	1	0	6	9-27
Canedo	3	5	1	0	4	3-28
Vale	1	6	0	1	5	2-28
P. Brandão	1	7	0	1	6	2-28

Próxima jornada
Sanguedo-Canedo
U. Lamas-Fiães
Sp. Espinho-ADF Anta/Baixinhos (Espinho/domingo/11h)
Vale-P. Brandão
Geração Paramos-Lourosa (Paramos/sábado/11h)
Vilamaiorense-S. João Ver
Folga o Argoncilhe

INICIADOS - 2.ª DIVISÃO - SÉRIE B

Resultados

Arouca-Milheiroense	0-2
Arrifanense-Cortegaça	1-1
ADF Anta/Baixinhos-Fiães	0-5
Cesarense-Mosteiro	6-0
Fermado-Vilamaiorense	2-1
Folgaram o Feirense e a Sanjoanense	

Classificação

P	J	V	E	D	F-C	
Cesarense	21	7	7	0	0	34-2
Fermado	16	6	5	1	0	12-4
Sanjoanense	15	6	5	0	1	23-3
Feirense	12	5	4	0	1	12-2
Cortegaça	10	7	3	1	3	10-12
Arrifanense	10	6	3	1	2	7-11
Fiães	9	6	3	0	3	10-11
Milheiroense	5	7	1	2	4	4-11
ADF Anta/Baixinhos	4	6	1	1	4	3-13
Vilamaiorense	3	5	1	0	4	13-21
Mosteiro	0	5	0	0	5	4-26
Arouca	0	6	0	0	6	4-20

Próxima jornada
Cortegaça-Arouca
Fiães-Arrifanense
Mosteiro-ADF Anta/Baixinhos (Mosteiro/domingo/11h)
Vilamaiorense-Sanjoanense
Feirense-Fermado
Folga o Cesarense e o Milheiroense

INFANTIS A - GRUPO 1 - SÉRIE A

Resultados

ADF Anta/Baixinhos-S. João Ver	6-1
Sp. Espinho-P. Brandão	4-1
Lourosa-Ovarense	3-2
Sanguedo-Vilamaiorense	1-7
Fiães-U. Lamas	2-7

Classificação

P	J	V	E	D	F-C	
ADF Anta/Baixinhos	18	6	5	0	0	47-4
U. Lamas	15	6	5	0	1	26-10
Lourosa	11	6	3	2	1	13-7
Sp. Espinho	10	6	3	1	2	31-14
S. João Ver	10	6	3	1	2	11-13
P. Brandão	10	6	3	1	2	10-12
Fiães	7	6	2	1	3	24-13
Vilamaiorense	6	6	2	0	4	13-17
Paivense	0	6	0	0	6	10-24
Sanguedo	0	6	0	0	6	2-73

Próxima jornada
U. Lamas-ADF Anta/Baixinhos (SM Lamas/sábado/9h)
S. João Ver-Sp. Espinho (SJ Ver/sábado/9h)
P. Brandão-Lourosa
Paivense-Sanguedo
Vilamaiorense-Fiães

INFANTIS A - GRUPO 2 - SÉRIE A

Resultados

ADF Anta/Baixinhos-Canedo	7-2
Sp. Espinho-Argoncilhe	4-2
Vilamaiorense-Fiães	3-0
U. Lamas-Rio Meão	13-0

Classificação

P	J	V	E	D	F-C	
U. Lamas	18	6	6	0	0	42-4
Sp. Espinho	11	6	3	2	1	27-13
Vilamaiorense	11	6	3	2	1	18-11
ADF Anta/Baixinhos	10	6	3	1	2	23-13
Fiães	9	6	3	0	3	21-23
Canedo	7	6	2	1	3	23-18
Argoncilhe	3	6	1	0	5	18-32
Rio Meão	0	6	0	0	6	3-61

Próxima jornada
Rio Meão-ADF Anta/Baixinhos (Rio Meão/sábado/9h)
Canedo-Sp. Espinho (Canedo/sábado/9h)
Argoncilhe-Vilamaiorense
Fiães-U. Lamas

INFANTIS B - GRUPO 1 - SÉRIE A

Resultados

ADF Anta/Baixinhos-Lourosa	1-1
Sp. Espinho-P. Brandão	3-1
Cortegaça-Esmoriz	0-4
S. João Ver-Vilamaiorense	2-6
U. Lamas-Fiães	0-3

Classificação

P	J	V	E	D	F-C	
Vilamaiorense	15	6	5	0	1	27-11
ADF Anta/Baixinhos	14	6	4	2	0	31-8
Fiães	11	6	3	2	1	17-12
Sp. Espinho	10	6	3	1	2	16-13
U. Lamas	10	6	3	1	2	10-10
P. Brandão	8	6	2	2	2	7-13
Esmoriz	7	5	2	1	2	13-14
S. João Ver	4	6	1	1	4	10-16
Lourosa	2	5	0	2	3	8-12
Cortegaça	0	6	0	0	6	4-34

Baixinhos atacam em várias frentes

As equipas de futebol de sete da Associação Desportiva da Freguesia de Anta/ 'Os Baixinhos' (ADF Anta/ Baixinhos) participaram em vários campeonatos, durante o fim-de-semana e conquistou nove vitórias e um empate em doze dos jogos disputados.

Infantis A (equipa A) – Fonseca, Bruno, Barros, Gonçalves, Vieira, Fiães e Simão; jogaram ainda Guga, Gonçalo, Pedro C., Gonçalo Ribeiro e Coutinho. Treinador: Pedro Costa. Marcadores: Simão (2 golos), Guga (2), Gonçalo e Coutinho.

Infantis A (equipa B) – Edu; Pedro Diogo, Diogo Tomás, Luís, Miguel, Gustavo e Naumenko; jogaram ainda Marco, Rafa, Rafael, Leo e Didi. Marcadores: Luís (2 golos), Miguel (2), Naumenko, Leo e Gustavo.

Infantis B (equipa A) – Cadete, Miguel, Bombas, Kiko, Faniqueira, Tomás e Iuri; jogaram ainda Rosas, Gui, Simão Rocha e Pedro. Treinador: Filipe Silva. Marcador: Faniqueira.

Infantis B (equipa B) – Abreu; Diogo Silva, Luís Pedro, Garriapa, João Rocha, Simão Santos e Joel; jogaram ainda João Couto, João Barge, João Barge, Bruno Alves e Tomás Dias. Treinador: Renato Lima. Marcadores: João Rocha (2 golos) e Diogo Silva.

Benjamins A (equipa B) – Bernardo, Hugo, Simão, Afonso, Fábio, Moutinho e

Gonçalo; jogaram ainda Preto, Diogo e Gui. Marcadores: Fábio (2 golos), Moutinho, Gonçalo (2) e Gui. Treinador: Nelson Capela.

Benjamins A (equipa A) – Gustavo Granja, Tiago Sá, Nuno Guedes, João Ricardo, Armando Correia, Rodrigo Sousa e Nuno Pinto; jogaram ainda Lucas Lima, Francisco Zenha, André Santos e Gonçalo Marques. Treinador: Joaquim Gomes. Marcadores: Nuno Pinto (3 golos), Armando (2), João Ricardo (4) e Nuno Guedes.

Benjamins B (equipa B) – Tomás, Ruben, Raúl, Gonçalo, Filipe, Miguel e Duarte; jogaram ainda Paulo, Tiago, Gabriel e JP. Treinador: Vítor Couto.

Benjamins B (equipa A) – Gustavo Relvas, Tomás Relvas, Nuno Pereira, Miguel Rebelo, Gustavo Pedrosa, Rodrigo Rocha e Rodrigo Oliveira; jogaram ainda Henrique Gonçalves, Joel Marinheiro, Francisco Xavier, Filipe Soares e Vasco Ferreira. Treinador: Gustavo Silva. Marcadores: Gustavo Pedrosa (2 golos), Rodrigo Oliveira (2) e Nuno Pereira.

Traquinas A (equipa B) – Tiago Rocha, Teixeira, Renato, Bernardo, Tomás Santos, Tavares e David; jogaram ainda Filipe, Xavier, Salvador e Rodrigo. Treinador: Luís Limas. Marcadores: Tomás Santos.

Goleada dos iniciados tigres

A equipa de futebol de iniciados do Sporting Clube de Espinho alcançou uma vitória, por 0-5, em Paços de Brandão, ante os locais, em jogo a contar para o Campeonato Distrital da 1.ª Divisão. Os tigres venceram e convenceram nesta curta e sempre complicada deslocação a Paços de Brandão e mantêm firme a liderança no Campeonato.

Entraram decididos os alvinegros que ao marcarem cedo desmontaram por completo a estratégia brandoense ainda que, em duas situações, os da casa podiam ter dado melhor seguimento e chegada a igualdade.

Reajustadas as peças, os forasteiros numa das muitas excelentes combinações que criaram fizeram o segundo golo num toque de calcanhar de Ricardo e até final da primeira parte podiam ter dilatado a vantagem, tantas foram as situações criadas, inclusive com dois remates à trave.

Esperava-se uma reação dos Paços de Brandão no recomeço mas, após um belo passe de Sandro, Avelino matou por completo as aspirações

da equipa verde e branca. Até ao fim, os espinhenses fizeram mais dois e fecharam as contas para somar mais três pontos importantes.

Paços Brandão, 0 Sporting de Espinho, 5
Jogo no Campo Zulmira Sá e Silva, em Paços de Brandão.

Árbitro: Joel Sousa (AF Aveiro).

Paços de Brandão – Igor; Bernardo, Paulo José, Henrique e Fábio; Ronaldo, Francisco e Rafael; Diogo, André e João Reis.

Jogaram Ainda - Diogo Alves, João Mendes, Pedro Pinto e João Sousa.

Treinador: José Américo.
Sporting Clube de Espinho – Rúben; Eduardo, Edu, Costa e Simão; Rodrigo, Henrique e Marques; Sandro, Avelino e Ricardo.

Jogaram ainda: Gonçalo e Rodrigo Gonçalves. Treinador: Fábio Paquete.

Disciplina – cartão amarelo a Ronaldo e João Reis; Sandro.

Ao intervalo: 0-2.

Marcadores: Marques, Ricardo, Avelino, Rodrigo e Henrique.



Traquinas A (equipa A) – Salvador, Diogo, Simão, Tomé, Gomes, Belinha e Leonardo; jogaram ainda Tomás Sousa, Ivo, Morado, Gu e Francisco. Treinador: Luís Limas. Marcadores: Gomes (3 golos), Leonardo (2), Tomás Sousa, Ivo, Francisco, Tomé.

Traquinas B (equipa A) – Afonso, Diogo, Gabriel, Kiko, Rúben, Gui Sousa e Guilherme Amaral; jogaram ainda Tomás R., Renato, Válter, Rafinha, Bruno e Luís. Treinador: Rui Riquito. Marcadores: Ru-

ben (4 golos), Rafinha, Tomás R. (2), Gui Sousa e Kiko.

Vitória merecida dos tigres juvenis

A equipa de futebol de juvenis do Sporting Clube de Espinho derrotou o Gafanha por 1-0, em jogo a contar para o Campeonato Distrital da 1.ª Divisão.

Não foi um jogo fácil para qualquer das equipas em campo, mesmo incluindo a de arbitragem.

O Sporting Clube de Espinho recebeu e venceu o Gafanha, pela margem mínima. Foi um jogo sofrível para ambos os lados.

Os tigres, embora superiores técnica e taticamente, tiveram muita dificuldade em lidar com o futebol direto do seu adversário, que provocava muito contacto, contribuindo para destabilizar aquela equipa que queria ganhar o jogo.

Apesar de todas as dificuldades criadas pelo Gafanha e não só... o Sporting de Espinho foi sempre superior durante toda a partida, e mesmo acabando com dez elementos em campo, o resultado pela margem mínima penaliza a equipa da casa.

A equipa de arbitragem cometeu erros de julgamento, particularmente na expulsão de João Moreira.

Sporting de Espinho, 1 GD Gafanha, 0

Jogo no Parque Desportivo do Sporting Clube de Espinho, em Silvalde. Árbi-

tro: João Cabo (AF Aveiro). Árbitros assistentes: André Almeida e João Oliveira.

Sporting Clube de Espinho – Diogo Barbosa; Leonardo Rocha, João Moreira, Diogo Magalhães e Tiago Oliveira; Eduardo Ferreira (cap.), José Sá e Miguel Castro; Sandro Oliveira, Adriano Silva e André Pinhal.

Jogaram ainda: Simão Fernandes, João Guilherme e Bruno Cardoso. Não utilizados: Pedro Lemos, João Fonseca, Nelson Maganinho e Joel Viela. Treinador: Ivan Santos. Treinador adjunto: Diogo Silva.

Grupo Desportivo da Gafanha – Cristóvão Silva; Daniel Araújo, Guilherme Sousa, Miguel Cunha e Bruno Pereira; Alexandre Sarabando (cap.), Joel Cardoso e Igor Ferreira; João Morais, Bernardo Maia e Pedro Rodrigues.

Jogaram ainda: Carlos Sousa, Gonçalo Afonso e Guilherme Salvador. Não utilizado: Fábio Padre. Treinador: João Paz.

Marcador: Sandro Oliveira.

Disciplina: cartão amarelo a Eduardo Ferreira, André Pinhal e João Guilherme; Daniel Araújo e Igor Ferreira. Cartão vermelho a João Moreira.

Manuel de Magalhães

Anta vence União de Lamas e Oliveira do Bairro

A equipa A de futebol de iniciados da Associação Desportiva da Freguesia de Anta/ "Os Baixinhos" venceu o Oliveira do Bairro por 2-0, em encontro do Campeonato Distrital da 1.ª Divisão.

Entraram por cima os forasteiros que num estilo de jogo direto iam levando a equipa de Anta a correrias desenfreadas para restituir a integridade do seu bloco defensivo e assimilar de novo em posse de bola. Apesar de uma entrada menos bem conseguida, os de Anta numa das poucas vezes que conseguiram circular convenientemente a bola durante o primeiro período do jogo iam adiantar-se no marcador por Belinha. Mesmo apresentando-se algo passivos nas disputas das primeiras e segundas bolas, os de Anta acabavam por justificar o resultado ao intervalo pois eram a única equipa a querer construir algo.

Do balneário os antenses haviam de trazer uma atitude defensiva mais condizente com o estilo de jogo adversário e ao mesmo tempo aliar uma maior qualidade ofensiva ao seu jogar. Mesmo justificando desde logo novo golo, a turma de Anta só sossegaria já bem perto do final com Belinha de novo em destaque a beneficiar de um erro colossal do guardaião visitante.

Por sua vez, a equipa B venceu o União de Lamas por 1-0, em jogo do Campeonato Distrital da 2.ª Divisão, Série A.

Os "Baixinhos" deram uma pálida imagem do que sabem e podem jogar; pouco adaptados ao futebol mais físico e direto apresentado pelo União de Lamas, aqueles nunca assentaram o seu jogo mais técnico!

Conscientes de que a nota artística teria de ficar para "novas núpcias", os donos da casa, apelaram ao seu espírito

mais combativo e a "ferros" arrancaram uma vitória muito saborosa. O golo surgiu, com validação pronta do fiscal de linha, num lance de bola dividida em cima da linha de golo; Diogo Sousa recargou um remate de Naná, então defendido pelo guardaião de Santa Maria de Lamas!

Por fim a equipa C de iniciados da ADF Anta foi goleada pelo Fiães (0-5), em encontro do Campeonato Distrital da 2.ª Divisão, Série B.

A equipa C jogou este fim de semana em Guetim com o Fiães e foi goleada por 0-5. O início de jogo foi marcado por um certo equilíbrio que foi desfeito numa bola parada bem aproveitada pela equipa visitante. Os da casa esmoreceram e baixaram a guarda sofrendo mais dois golos até ao intervalo.

No segundo tempo, os de Anta iriam trazer outra disposição e nova toada de equilíbrio seria reposta na partida. Contudo, novo lance de bola parada abalaria definitivamente o conjunto antense que até ao final ainda iria buscar mais uma bola ao fundo da sua baliza.

Equipa A – Mário; Fábio, Gabi, Bruno e Zé Pedro; Alex, Belinha e Gui; Ruben G, Pedrito e Chang; jogaram ainda Maganinho e Naná. Treinador: Nelson Capela.

Equipa B – Filipe Queiroz; Simão Teixeira, Diogo Capela, Sérgio Silva e Diogo Sousa; Diogo Santos, Luís Loureiro e Naná; João Pais, Rui Giro e Gonçalo Martins; jogaram ainda Pedro Dias e Rodrigo Gomes. Treinador: Joaquim Gomes.

Marcador: Diogo Sousa.
Equipa C – Daniel; Hugo, David, Gonçalo e Diogo M; Carlos, Maganinho e Costinha; Leandro, Simão M e Eduardo; jogaram ainda Rui, Benigno, Daniel T e Gonçalo R. Treinador: Nelson Capela.



«Defesa de Espinho» - 4363 - 2015-11-19

CONVOCATÓRIA ASSEMBLEIA GERAL

Convoco, nos termos alínea a) do número 2 do artigo 23.º e do artigo 24.º do Compromisso, os Irmãos da Santa Casa da Misericórdia de Espinho, para se reunirem em Assembleia Geral Ordinária, no dia **02 do mês de dezembro do corrente ano, pelas 19,00 horas**, na sua sede sita no Lar da Terceira Idade, na Rua da Idanha, n.º 300, Anta, com a seguinte ordem de trabalhos:

- 1.º – **Apreciação e votação do Orçamento e do Plano de Acção para o ano económico de 2016.**
- 2.º – **Qualquer outro assunto de interesse para a Instituição.**

De acordo com o artigo 29.º do Compromisso ou Estatutos, “a Assembleia reunirá à hora marcada na convocatória, se estiver presente mais de metade dos associados com direito a voto, ou 30 minutos depois, com qualquer número de presenças (...)”.

Esta convocatória é anunciada por Edital afixado na sede, comunicada por e-mail e por anúncios.

Espinho, 16 de novembro de 2015

O Presidente da Assembleia Geral,
Eng.º Edgar Alves Ferreira



«Defesa de Espinho» - 4363 - 2015-11-19

CONVOCATÓRIA ASSEMBLEIA GERAL ELEITORAL

Nos termos do disposto no artigo 35.º do Compromisso da Santa Casa da Misericórdia de Espinho e do Regulamento Eleitoral, convoco os Irmãos a reunirem em ASSEMBLEIA GERAL ELEITORAL no dia 02 de dezembro de 2015, no período das 17.00 horas às 19.00 horas, na Sede Social da Instituição, sita na Rua da Idanha, n.º 300, da Freguesia Anta-Guetim, do Concelho de Espinho, com a seguinte

ORDEM DE TRABALHOS:

PONTO ÚNICO: Eleição da Mesa da Assembleia Geral, da Mesa Administrativa e do Definitório para o mandato social 2016/2019.

Notas: 1) O acto eleitoral processar-se-á ininterruptamente no indicado período horário (das 17:00 horas às 19:00 horas) em “sistema de voto de urna aberta”; 2) A relação eleitoral dos Irmãos no pleno gozo dos seus direitos será afixada na Sede da instituição no próximo dia 19 de novembro de 2015; 3) As listas concorrentes têm de dar entrada na Sede Social até ao dia 23, devendo conter os nomes completos dos efectivos e suplentes (com a aceitação expressa dos mesmos); 4) Após a contagem e apuramento de votos, os resultados da eleição serão proclamados de imediato.

Espinho, 16 de novembro de 2015

O Presidente da Assembleia Geral,
Eng.º Edgar Alves Ferreira

Fotógrafo VÍTOR LANCHÁ

RECORDE SEU PASSADO

Gravo seus filmes p/ DVD
Gravo discos vinil p/ CD
Gravo cassetes música p/ CD

Contatos: 918 735 306 * 962 788 407

FARMÁCIAS (Serviço de turnos do concelho de Espinho)

DISPONIBILIDADE - Das 24 às 9 horas (só para receitas do dia ou da véspera)

Sexta (20) - SANTOS..... Rua 19, n.º 263 - Espinho - Tel. 227 340 331
Sábado (21) - PAIVA..... Rua 19, n.º 319 - Espinho - Tel. 227 340 250
Domingo (22) - HIGIENE..... Rua 19, n.º 293 - Espinho - Tel. 227 340 320
Segunda (23) - GRANDE FARMÁCIA..... Rua 8, n.º 1025 - Espinho - Tel. 227 340 092
Terça (24) - CONCEIÇÃO..... R. S. Tiago, n.º 701 - Silvalde - Tel. 227 311 482
Quarta (25) - MAIS..... Rua 19, n.º 1412 - Anta - Tel. 227 341 409
Quinta (26) - MACHADO Av.ª Central Sul, 1275 - Paramos - Tel. 227 346 388

OS NOSSOS CLASSIFICADOS

ALUGA-SE/ARRENDAR-SE

QUARTOS, c/ casa de banho privativa, c/ cozinha, pequeno-almoço, tratamento de roupa, garagem e TV Cabo mais Sport TV. Tlf. 227340002 ou 227348972.

APARTAMENTOS T0, T1, T2 e T3. Totalmente equipados, com TV Cabo mais Sport TV, telefone, garagens, limpezas. Rua 62, n.º 156. Tlf. 227310851/2 - Fax 227310853.

ARRENDAR-SE Apartamento T3. Boas áreas. Junto à Estação do Vouga. Tlm. 918668926.

ALUGA-SE/ARRENDAR-SE quarto mobilado, televisão canais Meo, internet, luz, água e limpeza incluída - 190 euros/mês. Tem tratamento de roupa, cozinha c/ refeições diárias. Contatar: 918316582.

COMPRAS

PRECISO, urgente Apartamentos em Espinho para investidor - 916415120 - espinhoimoveis@hotmail.com

MÉDICOS

DR. JOAQUIM FERREIRA MENDES - Otorrino, mudou o seu consultório para a Rua 14, n.º 448, junto às camionetas Porto/Espinho, com o nome Clínica Médica Dr. Joaquim Mendes & Filha, Lda - Tlf. 227341710.

PEDIDOS

TELEPIZZA recruta pizeiros e distribuidores de mota ou carro (próprio), em regime de part-time. Contatar tlf. 227320163 ou 910231583.

SERVIÇOS

ESTOFADOR - Restauro todo o tipo de sofás, cadeiras, etc. Orçamentos grátis. Tlf. 227344090 / Tlm. 917702872 - Rua do Paço Velho, n.º 217 - Anta.

CASA PARTICULAR - Tomo conta de idosos a tempo inteiro. Boas condições. Ambiente familiar. Contatar tlm. 917949425.

OS NOSSOS GRATUITOS

PEDIDOS DE EMPREGO

SENHORA oferece-se para tomar conta de idosa que precise de cuidados higiénicos. Sou séria e com experiência. Só tardes. Ligar depois das 18 horas - Tlm. 919689586.

SENHORA com o 9.º ano e Curso de Geriatria, oferece-se para tomar conta de idosos (dia ou noite), para dama de companhia e para limpezas. Também tenho experiência com crianças, trabalhei numa escola. Contato: 918540440 ou 220149841.

SENHORA oferece-se para passar a ferro às tardes em casas particulares. Passo todo o tipo de roupas e também coser. Caso precise, ligar depois das 18 horas. Moro perto. Tlm. 919689586.

EFETUO TRADUÇÕES - Tradutor licenciado e certificado efetua traduções de inglês, francês e alemão para português e vice-versa de todo o tipo de documentação podendo esta ser autenticada notarialmente. Contate para o tlm. 968058321.

SENHORA oferece-se para dar apoio a pessoas idosas (dia ou noite), em Espinho. Dão-se boas referências. Tlm. 916941844.

«Defesa de Espinho» - 4363 - 2015-11-19



CONVOCATÓRIA

Nos termos dos artigos 13.º, n.º 3, 14.º, n.º 2 e 15.º, n.º 2 dos Estatutos, convoco uma Assembleia Geral Ordinária da Liga dos Amigos do Hospital de Espinho para o próximo dia 5 de dezembro de 2015, pelas 10,30 horas, no Salão Nobre dos Bombeiros Voluntários Espinhenses, à Rua 16, n.º 511, em Espinho, com a seguinte ORDEM DE TRABALHOS

Ponto Único Deliberar sobre o Orçamento e Programa de Actividades para 2016

Se à hora marcada não estiverem presentes mais de metade dos sócios com direito a voto a Assembleia funcionará meia hora depois com qualquer número de presenças.

Espinho, 10 de novembro de 2015

A Presidente da Mesa da Assembleia Geral,
Maria Elsa Ferraz Alves Tavares

«Defesa de Espinho» - 4363 - 2015-11-19

ASSOCIAÇÃO CULTURAL E RECREATIVA TUNA MUSICAL DE ANTA

Convocatória

Mário Manuel Pereira de Sousa, Presidente da Mesa da Assembleia Geral da Associação Cultural e Recreativa Tuna Musical de Anta, usando da faculdade que me confere o número 1 do Artigo 20.º dos Estatutos desta Colectividade e cumprindo o consignado nos Artigos 23.º e 25.º dos mesmos Estatutos, em complemento com o Regulamento Interno, CONVOCO os Associados para uma Assembleia Geral Ordinária a realizar no dia 12 de dezembro de 2015, pelas 21.00 horas, na Sede Social da Colectividade, sita na Rua Tuna Musical de Anta, n.º 1019, na Vila de Anta, Concelho de Espinho, com a seguinte Ordem de Trabalhos:

- 1.º - Leitura da Acta da Assembleia-geral anterior
- 2.º - Eleição dos Órgãos Sociais para o Biénio 2016/2017
- 3.º - Outros Assuntos de interesse para a Colectividade

Conforme determina o Artigo 26.º dos Estatutos desta Colectividade, se à hora marcada não se encontrarem presentes a maioria dos sócios, a Assembleia funcionará meia hora depois, com qualquer número de sócios.

Para conhecimento de todos, se passou a presente CONVOCATÓRIA, e outras de igual teor, que vão ser distribuídas pela Vila de Anta e publicadas nos Jornais do Concelho.

Vila de Anta, 10 de novembro de 2015

O Presidente da Assembleia-geral,
Mário Manuel Pereira de Sousa



ESPINHO
CÂMARA MUNICIPAL

Divisão Gestão Administrativa, Financeira e Turismo

«Defesa de Espinho» - 4363 - 2015-11-19

EDITAL Nº 36-2015

Joaquim José Pinto Moreira, Presidente da Câmara Municipal de Espinho:

Faz público, em cumprimento da deliberação tomada por esta Câmara Municipal em sua reunião de 9 de novembro de 2015, que no próximo dia 24/11/2015, pelas 11:00 horas, na Sala de Reuniões da mesma Câmara realizar-se-á um procedimento para atribuição, por sorteio, do direito de ocupação de 5 bancas no espaço complementar de utilização coletiva integrante dos apoios de pesca.

O programa e condições para realização deste procedimento encontram-se à disposição dos eventuais interessados na página da Internet do Município de Espinho, com o seguinte endereço eletrónico: www.cm-espinho.pt e nos Serviços de Atendimento Municipal de Espinho, todos os dias úteis, durante o horário normal de funcionamento.

E para constar se passou este e outros de igual teor que vão ser afixados nos lugares de estilo.

Espinho, 11 de novembro de 2015

O PRESIDENTE DA CÂMARA
DR. JOAQUIM JOSÉ PINTO MOREIRA



CLUBE AUTOMÓVEL DE ESPINHO

«Defesa de Espinho» - 4363 - 2015-11-19

ASSEMBLEIA GERAL ORDINÁRIA CONVOCATÓRIA

De harmonia com o disposto nos Estatutos, convoco a Assembleia Geral do Clube Automóvel de Espinho, a reunir em Sessão Ordinária, no próximo dia 27 de novembro de 2015, pelas 19,30 horas, no Hotel Solverde, São Félix da Marinha, com a seguinte ordem de trabalhos:

- Comemoração do 24.º Aniversário do C.A.E.
- Outros assuntos de interesse para o C.A.E.
- Jantar comemorativo e atribuição dos Volantes de Honra.

Se à hora fixada não se registar a presença do mínimo legal de sócios a mesma será realizada em Segunda convocação, meia hora mais tarde com o número de sócios presentes, tornando-se as suas deliberações definitivas

Espinho, 15 de novembro de 2015

Presidente da Mesa da Assembleia Geral,
Rui Manuel Vito de Lacerda Machado

Maria Adelaide Azevedo Perez Bizarro

✠ Missa do 1.º Aniversário

Seus filhos, netos e restante família vêm, por este meio, comunicar que será celebrada missa por alma do seu ente querido, dia 21, sábado, às 16,30 horas, na Igreja Paroquial de Silvalde. Desde já agradecem a todos quantos participarem.

Silvalde, 19 de novembro de 2015



Joaquim de Oliveira e Sá
"Pocas"

✠ Missa do 19.º Aniversário

Sua esposa, filhos, noras, genro, netos e restante família vêm, por este meio, comunicar que será celebrada missa por sua alma, no dia 20, sexta-feira, pelas 19 horas, na Igreja Paroquial de Anta. Desde já agradecem a quem comparecer.



Claudino Rodrigues Couto
Missa do 4.º Aniversário do seu falecimento

Sua esposa, filhos, noras, genros, netos, bisnetos e restante família vêm, por este meio, comunicar que será celebrada missa por alma do seu ente querido, dia 21, sábado, pelas 19 horas, na Igreja Matriz de Espinho. Desde já agradecem a todos quantos participem na Eucaristia.



Manuel Pinto Pereira
"Manuel do Caseiro"

Missa do 12.º Aniversário do seu falecimento

Seus filhos, noras, netos e demais família vêm, por este meio, comunicar que será celebrada missa por alma do seu ente querido, dia 22, domingo, às 8 horas, na Igreja Paroquial de Silvalde. Desde já agradecem a todos quantos participarem nesta celebração.



ANTA - ESPINHO (Rua Nova da Guimbra)
D. Maria Luiza de Oliveira Bessa

Agradecimento

Seu marido, filhos, nora, genros, netos, bisnetos e restante família, na impossibilidade de o fazerem pessoalmente vêm, por este meio, agradecer a todas as pessoas de suas relações e amizade que tomaram parte no funeral da sua ente querida ou que de outro modo se associaram à sua dor.

A família

Anta, 19 de novembro de 2015



AGÊNCIA FUNERÁRIA DE MARIA DE LOURDES - Anta - Espinho - Tlf. 227340609 - Tlm. 966225173

ANTA
Palmira Alves da Silva Correia

Missa do 4.º Aniversário do falecimento

Seu marido, filhos, noras, netos e restante família vêm, por este meio, comunicar que será celebrada missa por alma do seu ente querido, na próxima quinta-feira, dia 26, pelas 19 horas, na Igreja Paroquial de Anta. Desde já agradecem a quem comparecer.

FUNERÁRIA N. S. D'AJUDA - SANCEBAS E LUÍS ALVES - ESPINHO - TEL. 22 734 51 29



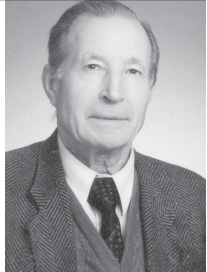
José Francisco de Oliveira

Missa do 4.º Aniversário do falecimento

A família vem, por este meio, comunicar que será celebrada missa por alma do seu ente querido, terça-feira, dia 24, pelas 19 horas, na Igreja Matriz de Espinho. Desde já agradece a quem comparecer.

Espinho 19 de novembro de 2015

FUNERÁRIA N. S. D'AJUDA - SANCEBAS E LUÍS ALVES - ESPINHO - TEL. 22 734 51 29



Lucinda Moreira dos Santos
Manuel da Costa Marques

Missa de Aniversário



Seus filhos e restante família vêm comunicar que será celebrada missa, dia 22, domingo, pelas 19 horas, na Igreja Matriz de Espinho.

Desde já agradecem a todos quantos participem na Eucaristia.

Espinho, 19 de novembro de 2015

FUNERÁRIA N. S. D'AJUDA - SANCEBAS E LUÍS ALVES - ESPINHO - TEL. 22 734 51 29

Paulo Amílcar de Oliveira

Missa do 14.º Aniversário do falecimento

Sua esposa e filho vêm, por este meio, comunicar às pessoas de suas relações e amizade, que será celebrada missa, por alma do seu ente querido, dia 21, sábado, pelas 19 horas, na Igreja Matriz de Espinho. Desde já agradecem a todos quantos participem na Santa Eucaristia.

Espinho, 19 de novembro de 2015

Sandra Maria Barrento Morais
Diogo Rafael Morais de Oliveira



Palmira de Almeida Ramos

Missa do 13.º Aniversário do falecimento

A família comunica que será celebrada missa, por alma do seu ente querido, dia 21, sábado, pelas 19 horas, na Igreja Matriz de Espinho. Desde já agradece a quem comparecer.

Espinho, 19 de novembro de 2015

FUNERÁRIA N. S. D'AJUDA - SANCEBAS E LUÍS ALVES - ESPINHO - TEL. 22 734 51 29



Fausto Gomes Rodrigues

Missa do 2.º Aniversário do falecimento

A família vem, por este meio, comunicar que será celebrada missa por alma do seu ente querido, domingo, dia 22, pelas 19 horas, na Igreja Matriz de Espinho. Desde já agradece a quem comparecer.

Espinho 19 de novembro de 2015

FUNERÁRIA N. S. D'AJUDA - SANCEBAS E LUÍS ALVES - ESPINHO - TEL. 22 734 51 29



Agostinho de Sousa Ferreira

Missa do 38.º Aniversário

Com grande saudade, seus filhos e restante família vêm, por este ÚNICO MEIO, comunicar que a missa do 38.º aniversário do falecimento do saudoso extinto, será celebrada dia 22, domingo, às 19 horas, na Igreja Matriz de Espinho, agradecendo desde já a todas as pessoas que possam comparecer.



Manuel Domingues de Sousa

Missa do 10.º Aniversário

O nosso Presente não seria o mesmo sem os Teus ensinamentos do Passado. Serás sempre a Estrela Guia do nosso Futuro.

Sua esposa, filhos, noras, genros, netos e restante família vêm, por este meio, participar que será celebrada missa por alma do seu ente querido, dia 21, sábado, às 19 horas, na Igreja Paroquial de Anta.

Desde já agradecem a todos quantos participem nesta Eucaristia.



S. PAIO DE OLEIROS

Rogério Francisco do Couto

Missa do 2.º Aniversário do seu falecimento

Sua mulher, filhos, noras, genros, netos e restante família vêm, por este único meio, participar às pessoas de suas relações e amizade que mandam celebrar missa em sufrágio de sua alma, sábado, dia 21, pelas 18,30 horas, na Igreja Matriz de S. Paio de Oleiros. Desde já agradecem a todos quantos participem na Eucaristia.

S. Paio de Oleiros, 19 de novembro de 2015

Maria da Glória Dias Ribeiro
9.º Aniversário do falecimento
Maria Manuela Dias Ribeiro
2.º Aniversário do falecimento

Seus pais recordando-as com profunda dor e saudade vêm comunicar que será celebrada missa, dia 21, sábado, pelas 19 horas, na Igreja Matriz de Espinho. Desde já agradecem a todos quantos participem na Eucaristia.

Espinho, 19 de novembro de 2015

João Ribeiro
Maria José Santana



FUNERÁRIA N. S. D'AJUDA - SANCEBAS E LUÍS ALVES - ESPINHO - TEL. 22 734 51 29

Orfeão nas igrejas

O Orfeão de Espinho encetou na noite de ontem, na Igreja de Guetim, o ciclo das semanas do Advento no concelho. Prosseguindo as atuações corais na Igrejas de Paramos às 21h30 da próxima quarta-feira e nas igrejas de Anta, Silvalde e Espinho, respetivamente nas noites de 2, 10 e 16 de dezembro.

Procissão de São Martinho em Anta com vinte andores

Realizou-se no domingo a procissão com vinte andores em honra a São Martinho, padroeiro da vila de Anta.

A Fanfara dos Bombeiros Voluntários da Cidade de Espinho e a Tuna Musical de Anta acompanharam a procissão.

Rusgas no Largo do Souto

As Rusgas ao S. Martinho de Anta realizar-se-ão no domingo, a partir das 15 horas, no Largo do Souto, organizadas

pelo Grupo Cultural e Recreativo Semente e com a participação do Rancho Folclórico São Salvador de Grijó.



Fotos DIREITOS RESERVADOS



XXL

refil

Descontos até 30%

NA Reciclagem dos seus consumíveis

“Reciclagem de Tinteiros & Toners”

XXL Refill São Félix da Marinha
Rua Futebol S. Félix da Marinha, nº49, 4410-005 São Félix da Marinha
Tel. 227 533 551 | Fax. 227 534 443 | Tlm. 914 181 494 | Tlm2. 914 762 182
sfmarinha@xxlrefill.pt

ESPECIALIDADES

- andrologia
- anestesiologia
- cardiologia
- cirurgia geral
- cirurgia pediátrica
- cirurgia plástica
- cirurgia vascular
- dermatologia
- endocrinologia
- endocrinologia pediátrica
- gastroenterologia
- ginecologia
- maternidade
- medicina geral e familiar
- medicina interna
- nutrição
- obstetrícia
- ortopedia
- ortopedia pediátrica
- otorrinolaringologia
- otorrinolaringologia pediátrica
- pediatria
- pneumologia
- procriação medicamente assistida
- psicologia
- psicologia pediátrica
- psiquiatria
- terapia da fala
- terapia da fala pediátrica
- tratamento infertilidade
- urologia

COGE

Clínica da Santa Casa - Espinho
Rua da Idanha (junto à Santa Casa) | Espinho

tel.: 227 330 960
www.coge.pt

dentalDOCTORS
• Clínica Dentária •
Dir. clínico: Dr. João de Azevedo

“Dentes fixos num só dia”

implantes dentários e estética dentária

técnica inovadora que permite a colocação de dentes fixos num só dia

QUER VOLTAR A SORRIR?

Contacte-nos e marque já a sua PRIMEIRA CONSULTA de AVALIAÇÃO

Ligue já para 926 525 908

Clínicas em Gondomar e Espinho
www.dentaldoctors.pt
f dentaldoctorsgondomarespinho
Rua 25 de Abril, 175 - Gondomar
Rua 19, 342 - Sala 1.3 - Espinho

Temos a solução certa para si, com preços atrativos e condições de pagamento especiais.

Em Espinho,
a tradição tem um nome