

“Tentando compreender o caos instalado, rapidamente percebemos que estávamos a pouco mais de um quilómetro do Bataclan”

Marta Oliveira, articulista do jornal *Defesa de Espinho* estava em Paris na noite dos atentados terroristas

página 2

Associação Comercial de Espinho não dá carro (mas oferece muitos prémios!)
- erro do jornal
Festejos do centenário na sexta-feira

página 6

“Cidade encantada”
Animação de Natal até janeiro

página 5

Instituto de Segurança Social e Instituto de Emprego e Formação Profissional no Mercado Municipal

página 3

Jerónimo de Sousa inaugura sede do PCP
Gerações cruzam-se na Rua 11 (e em almoço de confraternização)

página 4

página 3



Câmara aprova o estudo prévio do projeto de requalificação da Alameda

PUB.

Ligue Grátis 800 999 888

www.opticenter.pt

OptiCenter

ÓPTICA · OPTOMETRIA · CONTACTOLOGIA

ESPINHO

☎ 224 082 790 Rua 23, 374 (junto ao Mercado)

APROVEITE JÁ!

OFERTA DO 2º PAR!

PARA SI OU PARA QUEM QUISER.

249€

ARMAÇÃO + LENTES PROGRESSIVAS

Anti-risco e Anti-reflexo até 3 Diop. de esfera e cil. até 2

79€

ARMAÇÃO + LENTES DE LONGE OU PERTO

Anti-risco e Anti-reflexo até 3 Diop. de esfera e cil. até 2

Promoção Válida de 01 Janeiro até 30 Junho 2015.



“Tentando compreender o caos instalado, rapidamente percebemos que estávamos a pouco mais de um quilómetro do Bataclan”

Marta Oliveira, articulista do jornal *Defesa de Espinho* estava em Paris na noite dos atentados terroristas



O mais recente ciclo de terrorismo que se abate sobre a França e em particular Paris, agora com repercussões na Bélgica incidindo sobre Bruxelas, é a nota dominante das preocupações de franceses e belgas e também dos emigrantes portugueses e dos viajantes e turistas lusos. Marta Oliveira, articulista do jornal *Defesa de Espinho* esteve próximo, muito próximo, de um dos focos na noite trágica na capital francesa.

“Tentando compreender o caos instalado, rapidamente percebemos que estávamos a pouco mais de um quilómetro do Bataclan.”

“Nasci numa sexta-feira 13 e repito algumas vezes que esse é o meu dia da sorte. Por isso acordei com expectativa na sexta-feira 13 de novembro, em Paris. Estava de férias entre amigos e os planos ganhavam for-

mas cheias de possibilidades de descoberta - entrar na Basílica de *Sacré Coeur*, admirar as obras dos artistas da *Place du Tertre*, caminhar nos Campos Elísios, deixar o Louvre deslumbrar, conhecer a mítica livreria Sha-

kespeare & Company, ouvir música num bar de jazz.”

Marta Oliveira enceta assim o relato das suas vivências de um dia que não esquecerá pelos piores motivos.

“A noite caía quando vimos a Torre Eiffel iluminar-se e envolver Paris numa nuvem dourada. Enquadrados por esta imagem belíssima iniciámos o caminho de regresso a casa. Observando as pessoas nas suas rotinas ou longe delas, olhando os jardins relaxantes, seguindo o traço arquitetónico dos edifícios. Caminhámos com a cadência de quem quer absorver o maior número possível de detalhes e encantámo-nos com o mais pequeno pormenor que contribui para a respiração da cidade. Chegámos ao apartamento alugado com a ideia de descansarmos antes de voltarmos à vida que corria lá fora. Passaram-se poucos minutos até recebermos um alerta no telemóvel: ‘Atentado em Paris’. Depois a primeira mensagem: ‘Estás

bem?’ E logo o horror espelhado nas notícias.”

Foi então que a articulista do jornal *Defesa de Espinho* teve a primeira noção do que acontecera (e que ainda estava a decorrer).

“Tentando compreender o caos instalado, rapidamente percebemos que estávamos a pouco mais de um quilómetro do Bataclan. Começámos a ouvir sirenes ininterruptas. O resto do massacre já todos conhecemos pela televisão e redes sociais. Sentimos o medo que paralisa toda a noite. Na manhã seguinte, equacionámos se deveríamos sair à rua ou não. França recolhia-se em tristeza e dor, atordoada.”

Mas...

“Quisemos contribuir para uma tentativa de despertar a normalidade. Saímos a medo e encontramos um ambiente tenso. Havia pouca gente na rua, mas havia: desportistas a correr ou andar de bicicleta, mães e pais empurrando os carinhos das crianças, turistas com a máquina fotográfica tímida entre as mãos. Junto ao Sena, vários alfarrabistas expunham malas cheias de preciosidades e conversavam com quem queria saber mais sobre os livros e as suas histórias.”

Entretanto...

“Uma senhora fazia crepes à entrada de um café e disse-nos ‘bonjour’ com um sorriso que se esforçou por manter, salvando naquele gesto o quotidiano que temos o direito de viver. Paris saiu à rua porque o medo não pode derrubar a cidade da luz. Lembrou que há mais pessoas a construir do que a destruir. Como a porteira portuguesa que acolheu fugitivos, os taxistas que desligaram os taxímetros, todos os que esperaram nas filas para doar sangue. Não há só em Paris mais pessoas a construir do que a destruir. Há em todas as culturas e geografias. Nascer numa ou noutra pode ser um golpe de sorte. Depois há o papel fundamental de todos os que cresceram com amor e têm a força para contagiar quem cresceu sem nenhuma esperança.”

“Tirei uma fotografia à Torre Eiffel pouco tempo antes do primeiro atentado”, recorda ainda Marta Pais Oliveira. “Depois do luto, voltou a iluminar-se e continua hoje a ter a mesma beleza. Esta luz não se apaga: representa a mesma liberdade, igualdade, fraternidade. Representa o papel que cada um de nós tem na construção de um amanhã mais justo e tolerante, mais promissor. Lembra-nos que não há terror que possa vencer o amor.”

“A luz que não se apaga”, sublinha a articulista do jornal *Defesa de Espinho* que na sexta-feira de 13 de novembro estava em Paris.

Lúcio Alberto

Avaliações a eventuais sinistros

Quirino de Jesus, vereador da Proteção Civil



O vereador afeto à proteção civil revelou ao jornal *Defesa de Espinho* a preparação (e prevenção) municipal para a eventualidade de ocorrências de ampla dimensão, nomeadamente no que concerne à estação ferroviária e às praias na época balnear.

“A estação ferroviária tem uma especificidade muito própria. Tivemos oportunidade há cerca de dois/três anos, por iniciativa da Refer, de fazermos na estação um simulacro, onde também participaram corporações de bombeiros dos concelhos envolventes a Espinho. Naturalmente que estes simulacros servem precisamente para testar os meios e para corrigir algumas situações que possam ter corrido menos bem. Foram então evacuadas pessoas numa simulação de fumos que se tornam não respiráveis para quem esteja no túnel.”

“As praias de Espinho têm sempre na época balnear um movimento muito grande e a população de Espinho quase que triplica”, observou o vereador. “Há uma afluência muito grande nas praias, mas temos serviços próprios de proteção civil. E registe-se que até a própria formação dos bombeiros está cada vez mais aproximada da realidade, das necessidades e eventualidades que vão ocorrendo.”

Entretanto, o estacionamento irregular (e o eventual congestionamento de trânsito) poderá agravar o acesso e a funcionalidade dos bombeiros.

“Esse é um problema que já se arrasta há uns tempos e que os próprios bombeiros já tiveram oportunidade de reclamar junto do Município, sendo certo que face à estrutura hotogonal que as nossas vias têm naturalmente que há sempre uma alternativa de acesso ao ponto da eventual ocorrência. De qualquer das formas, também é verdade que a nossa postura de trânsito vai sofrer alterações de base em termos de criação de zonas pedonais com corredores de emergência que irão facilitar o acesso e o trabalho dos bombeiros.”

Relativamente ao recente simulacro realizado no Hotel PraiaGolfe, Quirino de Jesus teceu o seguinte comentário:

“Este exercício decorreu conforme o previsto, preparado por uma empresa especializada no âmbito das medidas de autoproteção. O Serviço de Proteção Civil foi simplesmente convidado a assistir ao desenvolvimento desse mesmo exercício, que na minha opinião correu dentro do que era expetável.”

“Os serviços de Proteção Civil e todas as entidades que fazem parte da Comissão Municipal de Proteção Civil estão naturalmente preparados para várias situações”, deu ainda nota o vereador. “As unidades hoteleiras estão obrigadas por lei a ter próprios procedimentos de medidas de autoproteção que envolvem todas as situações que possam deflagrar no interior dessas unidades hoteleiras. De qualquer das maneiras temos sempre na retaguarda os serviços dos bombeiros a quem naturalmente se irá recorrer.”

Lúcio Alberto

Aprovado estudo prévio de requalificação da Alameda 8

Custo estimado em oito milhões e 250 mil euros e a arranque da obra em 2016

Foi aprovado em reunião de Câmara, realizada na segunda-feira, o estudo prévio de requalificação do espaço da Alameda 8. Oito milhões e 250 mil euros é o custo estimado da obra que deverá arrançar em 2016. O estudo prévio que estará na base do projeto da obra de requalificação à superfície do canal ferroviário tem a assinatura do arquiteto espinhense

Rui Lacerda e do arquiteto espanhol Francisco Mangado.

“A importância urbana do espaço liberto pela linha ferroviária e o ordenamento da cidade virada para o mar enquadram e conformam o conceito criado pelo gabinete de arquitetura vencedor do concurso internacional de ideias”, segundo informação municipal. “Assim, territorialmente, o

novo espaço com características de parque central vai ser predominantemente verde, criando um eixo na cidade, capaz de se ler como um segundo nível espaço-praia. Esta zona verde central pretende criar uma sequência e uma transição entre a cidade construída e o limite último que é o oceano.”

Os autores propõem em toda a intervenção “algumas construções que complementam programaticamente a proposta”: Posto de Turismo, quiosques, exposições, bares, mobiliário urbano, distribuídos por toda a área de intervenção de forma criteriosa e estudada, acabando numa ‘grande pala’, onde a cidade poderá desenvolver programas e usos variados. “Neste espaço a cidade poderá desenvolver programas e usos variados designadamente eventos de feiras, musicais, mercados sazonais, recuperando assim a fusão entre a praça e o uso.”

A Câmara pretende ainda que o projeto seja segmentado em termos de orçamento e vertentes objeto de possíveis candidaturas e que contemple zona de paragem de autocarros junto à estação ferroviária, ciclovia com ligação ao concelho de Gaia, percursos pedonais e zonas de paragem curta para permitir a transição de transportes.

PS queria discussão pública

“Para enriquecer o projeto com os contributos da comunidade”



Foto VÍTOR LANCHA

A Concelhia do PS realizou na noite de segunda-feira, na sua sede, um debate sobre o estudo prévio do projeto de requalificação da Alameda, destacando uma zona de lazer e cultural, uma zona arborizada e outra pedonal.

Miguel Reis revelou que “o PS entende que a Câmara Municipal deveria promover uma discussão pública para enriquecer o projeto com os contributos da comunidade.”

Recusando uma avaliação técnica do projeto e não tendo em causa a competência profissional do arquiteto Rui Lacerda, Miguel Reis, presidente da Concelhia do PS, optou por uma análise política. “A nossa preocupação prende-se com o pouco conhecimento do projeto por

parte dos espinhenses. O PS teme que esta obra siga uma agenda política de forma a ser inaugurado perto das eleições autárquicas o que fará com que algumas das edificações estratégicas não sejam sequer iniciadas. Estava inicialmente projetada a construção de um parque de estacionamento subterrâneo. Esta qualificação não combate a sazonalidade e nem se

torna uma estrutura âncora que seja uma referência nacional. Os traços característicos do edificado não se respeitaram, perdendo-se assim uma oportunidade única de devolver a identidade de Espinho e de criar novas centralidades, o que quer dizer que este projeto simplificado em relação ao que estava previsto não serve os interesses dos espinhenses.”

parte dos espinhenses. O PS teme que esta obra siga uma agenda política de forma a ser inaugurado perto das eleições autárquicas o que fará com que algumas das edificações estratégicas não sejam sequer iniciadas. Estava inicialmente projetada a construção de um parque de estacionamento subterrâneo. Esta qualificação não combate a sazonalidade e nem se

Vereadores do PS votam contra (e questionam)

Os vereadores do PS, José Mota e Carlos Sárria (tendo faltado Luís Neto à reunião de Câmara por motivo justificado), votaram contra o estudo prévio de requalificação da Alameda.

“O que é que há de comum entre este estudo prévio e a proposta vencedora do concurso público internacional para a elaboração do projeto de equipamentos e arranjos exteriores da plataforma à superfície do rebai-

xamento da via-férrea no atravessamento da cidade de Espinho? Nada!”

“Pode um concurso público no âmbito da União Europeia, promovido e organizado e acompanhado por entidades públicas, conducente ao desenvolvimento do projeto vencedor, por ajuste direto, ser agora desvirtuado?” – questiona a representação socialista na vereação. “Se era entendimento desta Câmara, que também não aparece justificado na informação que presta, alterar profundamente o projeto, porque é que durante todo este tempo não lançou um novo concurso?”



Foto VÍTOR LANCHA

Instituto de Segurança Social e Instituto de Emprego e Formação Profissional no Mercado Municipal - Cedência de espaços desocupados no piso superior

O Município de Espinho, o Instituto de Segurança Social e o Instituto de Emprego e Formação Profissional esta-

beleceram a cedência de espaços disponíveis e desocupados no piso superior do Mercado Municipal para ins-

talar e concentrar os serviços públicos de atendimento que se complementam. A instalação destes serviços de atendimento presencial não acarreta encargos para o erário público.

Foi assinado na manhã de segunda-feira um protocolo de colaboração entre a Câmara Municipal de Espinho, o Instituto de Segurança Social e o Instituto de Emprego e Formação Profissional, para a cedência do piso superior do Mercado Municipal.

Projeta-se assim uma nova dinâmica para o Mercado Municipal e para o núcleo central da cidade, na perspetiva de novos fluxos de

peças para suportar as dinâmicas comerciais nos estabelecimentos circundantes que podem gerar a abertura de novos espaços de serviços.

Pinto Moreira, presidente da Câmara, Jorge Gaspar, presidente do Instituto de Emprego e Formação Profissional, César Ferreira, delegado regional do Norte do IEFP, e Mira Paulo, diretor Centro Emprego de Gaia/Espinho corporizaram a cerimónia, assim como Rui Cruz, diretor da Segurança Social, o vereador Quirino de Jesus e dirigentes de instituições solidariedade social de Espinho.

Centro de Contacto muda de número de telefone - serviços do IEFP

No âmbito de uma melhoria e modernização dos serviços do IEFP - Instituto de Emprego e Formação Profissional, o número de atendimento telefónico do Centro de Contacto tem, a partir de 1 de dezembro, um novo número de telefone. O número 300 010 001 substitui o 808 200 670, que deixa de funcionar.

O Centro de Contacto é um serviço de atendimento disponibilizado pelo IEFP aos seus utentes a funcionar de segunda a sexta-feira, das 8 às 20 horas, prestado via canal telefónico e e-mail, que procura dar resposta às si-

tuções colocadas pelos utilizadores.

O serviço de atendimento encontra-se agrupado em duas áreas de informação: “Programas e Medidas de Emprego e Formação Profissional” e “Apoio a Serviços Online”, - com os seguintes assuntos:

Apoio à utilização dos serviços online (NetEmprego, submissão eletrónica de candidaturas e Portal IEFP); programas e medidas de emprego; formação profissional e certificação; outros assuntos.

O tipo de apoio efetuado, no âmbito de cada um dos assuntos indicados, resume-se, essencialmente, à prestação de apoio aos utilizadores dos serviços disponíveis na Internet (sem acesso a áreas e dados pessoais) e à prestação de informação genérica, nos restantes casos.

Em 2014, a linha de atendimento do Centro de Contacto registou 416.619 contactos com utentes (particulares e entidades). De janeiro até outubro deste ano registaram-se 320.869 contactos.

Editorial

ESTATUTO EDITORIAL

O Jornal *Defesa de Espinho* é uma publicação periódica (semanal) de temática generalista, de natureza essencialmente local e regional, abrangendo também o quadrante nacional (e internacional) face a questões circunstanciais e/ou diretamente relacionadas com a comunidade espinhense e os emigrantes espalhadas na diáspora lusa.

O Jornal *Defesa de Espinho* é um órgão de Comunicação Social não gratuito e disponível para os leitores (incluindo emigrantes) e

anunciantes, fazendo prevalecer a informação veiculada ao concelho de Espinho e a zonas periféricas que interagem socialmente (em todas as vertentes) com os espinhenses e o concelho de Espinho.

O Jornal *Defesa de Espinho* assume-se como uma publicação de cariz informativo pluralista, respeitando as normas legais em vigor.

O Jornal *Defesa de Espinho* proporciona também espaços opinativos (incluindo Correio do Leitor), sem descurar os valores pluralistas e o respeito pelas normas legais em vigor.

O Jornal *Defesa de Espinho* assume o compromisso de dar cumprimento rigoroso aos princípios deontológicos e éticos respeitantes à atividade jornalística.



Pinto Moreira observa as obras que decorrem na freguesia de Silvalde

O presidente da Câmara Municipal de Espinho, Pinto Moreira, acompanhado pelo presidente da Junta de Freguesia de Silvalde, Marco Gastão, observou "in loco" as obras que decorrem naquela freguesia.

Pinto Moreira reconheceu "o bom aproveitamento que está a ser feito pelo executivo da Junta de Silvalde aos 45.000 euros que

a Câmara Municipal transferiu o âmbito dos contratos inter-administrativos para realização de obras de proximidade que benefi-

ciarão a população residente na freguesia."

Os dois autarcas acompanhados por técnicos municipais observaram os trabalhos realizados nas várias frentes de obras, tanto a nascente como a poente da freguesia.

As verbas foram aplicadas na jardinagem do espaço recentemente intervenido no âmbito da proteção costeira, junto ao bairro Piscatório e no alfabetamento e recuperação de várias artérias da freguesia numa extensão de dois mil metros.

Eleições Presidenciais marcadas para 24 de janeiro

O Presidente da República, Cavaco Silva, vai marcar as eleições presidenciais para 24 de janeiro de 2016.

O próximo Presidente da República tomará posse perante a Assembleia da República a 9 de março de 2016, no último dia do mandato de Cavaco Silva.

Os candidatos têm agora até 24 de dezembro - trinta dias antes do plebiscito - para formalizar o processo junto do Tribunal Constitucional. As candidaturas a Presidente da República têm de ser subscritas por

um mínimo de 7.500 assinaturas.

Caso nenhum dos candidatos obtenha mais de 50% dos votos, a segunda volta deverá acontecer até 21 dias depois da primeira votação, ou seja, a 14 de fevereiro.

Marcelo Rebelo de Sousa, Maria de Belém, Sampaio da Nôvoa, Edgar Silva, Marisa Matias, Henrique Neto, Paulo Morais e Manuela Gonzaga já manifestaram as suas candidaturas.

A campanha eleitoral irá decorrer entre 10 e 22 de janeiro.



Fotos
VÍTOR LANCHÁ

Jerónimo de Sousa inaugura sede do PCP

Gerações cruzam-se na Rua 11 (e em almoço de confraternização)

No sábado, Jerónimo de Sousa inaugurou a sede do PCP na Rua 11. Recorde-se que a representação comunista em Espinho esteve alojada há décadas no edifício da Rua 8 onde outrora também estiveram sediadas as instalações do Hospital então da responsabilidade da Santa Casa da Misericórdia.

O secretário-geral do PCP patenteou a sua satisfação pelo novo espaço "do Centro de Trabalho do partido em Espinho", que na sua perspetiva "irá ser uma referência da atividade comunista" e um local "de confraternização e de partilha" de opiniões e atividades.

Por seu turno, e sem descurar a afetividade ao "histórico Centro de Trabalho de Espinho", a primeira sede partidária no concelho logo após o 25 de Abril de 1974 e uma das primeiras do PCP em todo o país, Fausto Neves, da Concelhia comunista, deu nota ao jornal *Defesa de Espinho* da expectativa da dinamização partidária, dado que "dispõe-se agora de uma sede com edificação



mais nova" e, portanto, "adequada à atividade mais funcional e modernizada."

Fausto Neves aproveita o ensejo para registar a oportunidade "do reforço da dinamização do PCP e da CDU em Espinho", com a projeção de "maior adesão" a ações programadas nos quadrantes concelhio e nacional.

Jorge Carvalho, vogal da Assembleia Municipal eleito pela CDU, também revelou ao jornal *Defesa de Espinho* a sua convicção de que a nova sede do PCP irá "reforçar a motivação" em torno da

atividade do partido, propondo "um trabalho mais eficaz, mais vitalidade e capacidade" e "que permita que o Centro de Trabalho seja ainda melhor."

"Há muito que não havia inaugurações de novas sedes", registou Jorge Carvalho, radiante pela elevada adesão ao ato ocorrido ao meio-dia de sábado e que culminou com um almoço de convívio no salão nobre da Piscina Solário Atlântico. "Há gente que já não via há muito tempo. Há vontade de muita gente em se reaproximar e há gente nova com vontade em colaborar e dinamizar o PCP e a CDU em Espinho, no distrito de Aveiro e no país."

Entretanto, Jerónimo de Sousa acusava o Governo do PSD e do CDS relativamente à promessa de devolução da sobretaxa do IRS.

"Tal como fizeram em 2011, tentaram outra vez enganar o povo e alguns foram enganados com a devolução da sobretaxa do IRS. Antes das eleições quase garantiam a devolução de cerca de 37%, mas passadas as eleições a devolução é zero."

Lúcio Alberto

Governo de António Costa é empossado hoje

O Presidente da República conferirá posse aos ministros e secretários de Estado do XXI Governo Constitucional na quinta-feira de 26 de novembro, pelas 16 horas.

Cavaco Silva indicou na terça-feira o secretário-geral do PS, António Costa, para primeiro-ministro e aceitou na quarta-feira os nomes propostos pelo primeiro-ministro indigitado para os cargos de ministros e de secretários de Estado.

Eis o novo Governo:
Primeiro-ministro - An-

tónio Costa; ministro-adjunto - Eduardo Cabrita; ministro das Finanças - Mário Centeno; Economia - Caldeira Cabral; Trabalho e Segurança Social - Vieira da Silva; Ambiente - João Matos Fernandes; Planeamento - Pedro Marques; Modernização Administrativa - Maria Manuel Leitão Marques; Defesa - Azeredo Lopes; Justiça - Francisca Van Dunem; Agricultura - Capoulas Santos; Negócios Estrangeiros - Augusto Santos Silva; Cultura - João

Soares; Saúde - Adalberto Campos Fernandes; Administração Interna - Constante Sousa; Educação - Tiago Brandão Rodrigues; Mar - Ana Paula Vitorino; Inovação, Ciência e Ensino Superior - Manuel Heitor; secretária de Estado adjunta do primeiro-ministro - Mariana Vieira da Silva; secretário de Estado da Presidência do Conselho de Ministros - Miguel Prata Roque; secretário de Estado dos Assuntos Parlamentares - Pedro Nuno Santos.

“Espinho Cidade Encantada’15” e “Tradição de Natal... É no Comércio Local!” são, respetivamente, o programa e o mote para a animação que irá estar em curso durante o período da quadra festiva que travessamos e que é levada a efeito pela Câmara Municipal de Espinho e pela Associação Empresarial “Viver Espinho”. São cerca de 22.500 euros de investimento do Município de Espinho anunciados pelo presidente, Pinto Moreira e pelo presidente da ‘Viver Espinho’, Nunes da Silva, que resultam de “um esforço de poupança realizado em eventos anteriores, reforçando a posição de que Espinho não vive só do Verão e dos eventos de Verão, procurando calendarizar e promover eventos ao longo do ano, atraindo novos públicos, potencialmente consumidores no nosso comércio local”.

Manuel Proença

Na sala da Assembleia Municipal, nos Paços do Município, com alguns comerciantes, Pinto Moreira e Nunes da Silva, acompanhados pela Diretora dos Serviços de Apoio às Coletividades e Eventos, Ana Loureiro e por José Pina, deram a conhecer as iniciativas que irão levar a efeito durante este período, que terão início já amanhã com a inauguração das iluminações de Natal e que terão muita animação de rua, passagem de modelos, música, a chegada do Pai Natal, o Jardim Encantado (“lugar mágico onde as histórias espreitam por entre a folhagem, onde os sons sopram através do vento norte e nos inspiram a bailar”), Tunas na Rua, teatro, a construção de um Presépio, Oficina de Expressão Plástica, Passeios na Charrete do Pai Natal, Viagens no Comboio de Natal, etc., atividades que passarão por vários locais no centro da cidade, nomeadamente pelo parque João de Deus, Centro

Fotos VÍTOR LANCHÁ



Multimeios de Espinho, Auditório do Casino Espinho, Igreja Matriz de Espinho, etc..

Durante a apresentação do programa “Espinho Cidade Encantada”, o presidente da Câmara Municipal de Espinho, Pinto Moreira começou por sublinhar a “parceria que vem desde há cinco anos com a Associação Empresarial ‘Viver Espinho’, que tem sido um parceiro extraordinário” e que visa “trazer gente para Espinho”.

Pinto Moreira salientou o “reforço financeiro” num programa no qual “depositamos muita esperança como sendo um fator de atratividade”.

Para Pinto Moreira, “este programa não envergonha ninguém, é muito diversificado, chamativo, apelativo e que vai interagir não só com os cidadãos de Espinho mas com aqueles que virão a Espinho passear e fazer as suas compras de Natal no nosso comércio local e de proximidade”.

O presidente da Câmara aproveitou a oportunidade para agradecer a colaboração das coletividades que participam no programa “de uma forma voluntarista, abnegada e sem qualquer tipo de contrapartida financeira, o que significa que há uma interação da comunidade local com o nosso comércio e que estamos de mãos dadas para desenvolver o nosso território, dando a conhecer o grande papel que estas instituições culturais e recreativas têm”.

Pinto Moreira apelou à “participação ativa dos comerciantes, pois a Câmara Municipal está a dar esta oportunidade de negócio” aos quais cabe “colocar as pessoas dentro dos seus estabelecimentos comerciais apostando no marketing, vitrinismo” e em outras formas de os captar.

E concluiu:

“Queremos em Espinho um comércio que saiba viver” pois “todos temos a ganhar com as dinâmicas comerciais” que vierem a ser implementadas. “Os comerciantes locais serão sempre

“Espinho Cidade Encantada” Animação de Natal até janeiro para atrair “novos públicos, potencialmente consumidores, no nosso comércio local”



ra) – Às 18 horas, Inauguração das iluminações e Decorações de Natal; Animação de rua: Mímó’s Dixie Band - Street Parad; Animação de rua: Projeto Ez - Velocipédia; nas ruas da cidade.

29 novembro (domingo) – Às 10h30, Moda na rua - mostra de penteados/maquiagem, na Rua 19/Rua 23; às 15 horas, Passagem de Modelos, na Rua 19/Rua 23.

1 dezembro (terça-feira) – Às 10h30, inauguração dos trabalhos do concurso “Decoração da Árvore de Natal”, no Centro Multimeios de Espinho.

4 dezembro (sexta-feira) – Às 21h30, Peça de Teatro “O Caminho”, organizada pela Pastoral Juvenil da Paróquia de Espinho, no Local: Auditório do Casino Espinho.

5 dezembro (sábado) – Às 9h30, Construção do Presépio de Natal, na Capela de Nossa Senhora da Ajuda; às 10h30, Grupo de Bombos da CerciEspinho, na Rua 19/Rua 23; às 21 horas, ‘Adormecer com as Letras’, Peça de Teatro: Som do Algodão - “Uma História de Natal no Centro da Terra”, na Biblioteca Municipal José Marmelo e Silva.

6 dezembro (domingo) – Às 15 horas, Chegada do Pai Natal, no Largo da Câmara Municipal e ruas da cidade.

8 dezembro (terça-feira) – Às 15 horas e às 18h30, ‘Delícias e Sabores de Natal - Showcooking e Degustações’, na Casa Alves Ribeiro, Doce Prazer, Kitchenin, Olivinus, Padaria Aipal (Rua 19), 20intensus e 3 de Esquina; às 17 horas, Concerto de Natal da Banda de Música Cidade de Espinho, no Centro Multimeios de Espinho.

nosso parceiros”, sublinhou.

Por sua vez, o presidente da Associação Empresarial “Viver Espinho”, Nunes da Silva, realçou o facto de o projeto “não ser muito diferente daquilo que se faz em grandes cidades, mas numa outra

escala”.

Nunes da Silva disse que “os comerciantes participam nas iluminações de natal, com um investimento de cerca de 10 mil euros e a Associação Empresarial ‘Viver Espinho’ com cerca de dois mil euros”

num projeto que “visa trazer as pessoas à rua” e que “é para a cidade e, também para os comerciantes”.

Eis o programa “Espinho Cidade Encantada” até ao dia 8 de dezembro:

27 novembro (sexta-fei-

Exposição de Ilustrações d'Ajudaris

A exposição de ilustrações "Histórias d' Ajudaris' 15" - histórias de encantar escritas por jovens autores - viajou até ao Agrupamento de Escolas Dr. Manuel Gomes de Almeida e pode ser visitada até ao fim desta semana nas bibliotecas das escolas Dr. Manuel Gomes de Almeida e Domingos Ca-

pela, das 9 às 17 horas.

A exposição reúne trabalhos de grandes nomes da ilustração em Portugal, com destaque para as ilustradoras solidárias espinhenses Isabel Pelaez, Anabela Pedrosa e Graça Tavares e integra, entre outras, as ilustrações das histórias criadas pelos pequenos grandes auto-

res do concelho de Espinho. O evento comemorativo da apresentação do livro, em Espinho, terá lugar amanhã, dia 27 de novembro, no Auditório da Santa Casa da Misericórdia, pelas 18h, e é uma iniciativa conjunta da rede de bibliotecas de Espinho e do Centro Infantil Espinho II. A sessão de apresentação contará com a presença da diretora d' Ajudaris, Rosa Mendes Vilas Boas.

Dia do Pijama na Escola Básica de Silvalde

A Escola Básica de Silvalde, no passado dia 20, coloriu-se com pijamas divertidos, coloridos e fofinhos para sinalizar e sensibilizar os mais novos e toda a comunidade escolar para este problema social/ infantil.

Um dia muito diferente, com a apequenada a dançar, cantar e a fazer uma recolha de donativos para ajudar to-



das aquelas crianças que neste momento estão longe do

seu lar e da sua família pelas mais diversas razões.

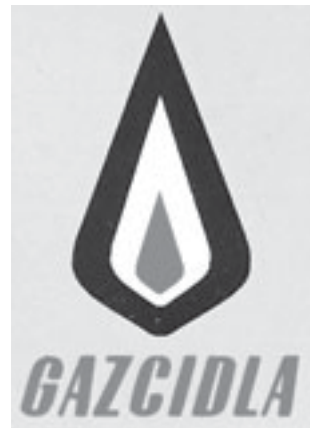
O Gashidla

Outra característica típica do ser humano é a de atribuir designações a pessoas ou a objetos, substituindo o nome original por um que já se insere no campo da alcuinha, e curiosamente é por este que passam a ser conhecidos.

Normalmente são nomes que derivam do nome do proprietário do estabelecimento ou da marca de algum produto que lá se comercializa. Era normal e familiar que em Espinho se referissem a determinada loja de eletrodomésticos como o "Gashidla".

Gashidla foi o nome atribuído a uma conhecida loja de eletrodomésticos, situada na Rua 23 e que foi líder, durante vários anos, na venda deste tipo de equipamentos. "Onde compraste isso?" - "Foi no Gashidla - era frequente ouvir. Mas então de onde vem tão arrevesado nome? Foi inspirado na famosa marca "Gazcidla", da qual esta casa era representante. Este era um pormenor no qual ninguém pensava, de tal forma o nome já estava enraizado no vocabulário espinhense. Era como um código de linguagem, próprio de determinada população, que cria o seu próprio dialeto. O Gashidla, mais do que a venda de gás, significava "eletrodoméstico", "eletrónica", "tecnologia", mais concretamente "rádio e televisão".

Surgido no rescaldo da Segunda Guerra Mundial, esta casa correspondeu à expectativa da população espinhense, sedenta de tecnologia para instalar na habitação e fora dela, tendo sido nessa altura que surgiram os rádios por-



táteis - portabilidade que, gradualmente, se veio a aplicar a grande parte dos equipamentos domésticos. Como a tecnologia (nessa época) não era acessível a um público de massas, era usual ver os transeuntes colados às montras, em dia de futebol, a acompanhar o "desafio" (como se dizia) nos diversos televisores expostos.

A impossibilidade de aquisição de determinada máquina não era impedimento para que as pessoas entrassem, pedissem para experimentar e assim satisfazer a sua fome de novidade, como acontecia com os primeiros gravadores de voz - as pessoas deixavam-se maravilhar, impressionando-se com a reprodução da sua voz, pensando que se tratava de algo transcendente, do outro mundo.

O Gashidla ditou modas, pois a ida à praia não estava completa sem o rádio portátil que lá era comprado. Milagre da evolução tecnológica, este pequeno equipamento teve grande impacto e criou hábitos sociais. É de referir a capacidade deste aparelho para congregar os ouvintes à sua volta - neste caso do sexo feminino - que se juntavam,



OPINIÃO

APENAS REFLEXÕES

Jorge Madureira

sempre à mesma hora, para ouvir os folhetins radiofónicos, vibrando com o desenrolar da história e deixando-se influenciar pelas emoções vividas pelas personagens, que eram transmitidas através da voz dos locutores.

A mais famosa destas radionovelas chamava-se "Simplesmente Maria" e era de tal forma convincente que provocava alterações de humor nas ouvintes, criando expectativa e consequente derramamento de lágrimas, pelo dramatismo de cada novo capítulo.

Os homens também se juntavam em volta do rádio, mas para ouvir o relato, enquanto as reuniões do sexo oposto continuavam a ter como ponto central este tipo de aparelhos e seus derivados. Numa ocasião, uma dessas reuniões teve lugar não para ouvir rádio mas para apreciar os dotes vocais de uma das convivas. Como se tivesse presenciado uma assombração, uma das amigas saiu a correr porta fora, a todo o gás! Perante tal situação, a "cantadeira" com ar de espanto, questionou: "Onde é que ela vai?" Ao que alguém respondeu: "Vai ao Gashidla comprar um gravador para gravar a tua voz!"

Associação Comercial de Espinho não dá carro (mas oferece muitos prémios!) - erro do jornal Festejos do centenário na sexta-feira

O Jornal *Defesa de Espinho* errou na preterita edição ao divulgar que a Associação Comercial de Espinho iria dar um carro para um sorteio em 10 de janeiro destinado aos clientes das lojas associadas na quadra natalícia. O Jornal *Defesa de Espinho* penitencia-se pela deturpação informativa, a par do devido pedido de desculpas à Associação Comercial de Espinho, inclusive aos seus associados, e aos leitores. De facto, a Associação Comercial de Espinho disponibiliza um carro Smart para a promoção da sua campanha natalícia e da distribuição domiciliária de compras.

É, de facto, a Associação Comercial de Espinho promove um grande sorteio de Natal, "com muitos prémios e outras tantas surpresas" - máquinas de lavar roupa, frigoríficos, televisores, fogões, aspiradores, ferros de engomar, varinhas mágicas, torradeiras, fritadeiras! "Obtenha uma se-

nha por cada 10 euros em compras nas lojas aderentes."

Entretanto, está programado um conjunto de atividades da Associação Comercial de Espinho na data em que comemora 100 anos de existência. Assim, às 11 horas desta sexta-feira, é inaugurada a loja de Guarda de Crianças de apoio ao comércio local, na Rua 27 - Edifício Palmeiras. Segue-se o lançamento de 100 balões, por um grupo de crianças, junto à loja.

Às 18 horas, lançamento de fogo-de-artifício em celebração do centenário na sede da Associação Comercial de Espinho, na Rua 19. E ainda dois momentos também festivos: descerrar de uma placa alusiva ao aniversário e a ligação da iluminação de Natal junto à sede da ACE.

Às 20 horas, jantar de gala dos 100 anos da Associação Comercial de Espinho, na Quinta da Serração (na Rua de Esmojães).



Apresentação das parcerias no âmbito do Projeto "Ler + Mar"

No passado dia 16, foram apresentadas as atividades disponibilizadas na Escola Básica de Silvalde, no âmbito do projeto 'Ler + Mar'. Estiveram presentes elementos da Direção do Agrupamento

das Escolas Dr. Manuel Gomes de Almeida, da Associação de Pais e os parceiros neste projeto, a Banda de Música S. Tiago de Silvalde, o Rancho Folclórico de Silvalde e a Barrinha Surf School.

Trata-se de um Projeto desenvolvido a nível nacional, onde os docentes da escola candidataram-se e fizeram parte de 16 escolas selecionadas a nível nacional.

As atividades por estes disponibilizadas são música, dança e surf. Todas estas iniciativas contam também com o apoio da Associação de Pais.

"Espinho Vivo"

Espinho promove programa de Contrato Local de Desenvolvimento Social 3.ª Geração

O concelho de Espinho volta a beneficiar do Programa Local de Desenvolvimento Social, agora denominado de 3.ª Geração (CLDS-3G). Esta nova geração dos programas dará continuidade ao modelo de intervenção dos CLDS+.

Os Contratos Locais de Desenvolvimento Social são instrumentos de intervenção ao nível das problemáticas do desemprego, da pobreza e exclusão social, cujas ações, a executar em parceria, têm como finalidade promover a inclusão social dos cidadãos.

O projeto "Espinho Vivo" iniciou a sua atividade no segundo dia de novembro e vigorará pelo período de três anos. Esta nova edição dos CLDS, em Espinho designado por "Espinho Vivo", será desenvolvida em parceria pelas seguintes entidades: a Associação de Desenvolvimento do Concelho de Espinho (ADCE), a Cerciespinho e o Centro Social de Paramos, cabendo à ADCE a coordenação global do projeto.

Para levar a cabo os objetivos do Projeto "Espinho Vivo", cada parceiro fica res-

ponsável por um eixo de atuação, respetivamente o emprego, formação e qualificação; a intervenção familiar e parental preventiva da pobreza infantil e a capacitação da comunidade e das instituições.

Assim, e no que toca às medidas de promoção ao emprego, somam-se, às iniciativas tradicionais, a capacidade dos CLDS-3G contribuir para potenciar as economias locais e regionais e, dessa forma, serem gerados novos postos de trabalho sustentáveis e duradouros.

Festival de Cinema Imersivo no Planetário do Multimeios

A edição de 2015 do Festival de Cinema Imersivo realiza-se no Planetário do Centro Multimeios, de 4 a 6 de dezembro. É um evento que reúne produções internacionais de cinema imersivo, tanto em 2D como em 3D.

O Festival de Cinema Imersivo pretende alargar os horizontes dos planetários, explorar novos desenvolvi-

mentos e tendências na criação de conteúdos para cúpula. "O Festival de Cinema Imersivo é um convite

aberto a todos os envolvidos na produção de conteúdos para cúpula, aceitando inscrições de todos os campos, desde a arte à visualização científica. É também uma ocasião para reunir a comunidade do cinema imersivo, produtores, animadores, cineastas, artistas, estudantes, professores e profissionais de

planetário. Pretende-se que seja um local para cativar membros ativos do cinema em geral para este novo meio, discutir ideias e criar parcerias, mas acima de tudo, para promover o desenvolvimento deste campo do cinema."

O Festival de Cinema Imersivo inclui uma secção competitiva e irá premiar o melhor em produções em cúpula. Um júri selecionado irá avaliar todas as produções submetidas, tanto as sessões completas como as peças curtas.

"Noiserv no Espaço"

Às de 4 dezembro, no Planetário do Centro Multimeios, "Noiserv no Espaço" marca o primeiro dia do Festival de Cinema Imersivo com um concerto inédito.

David Santos apresenta-se pela primeira vez ao vivo num planetário em que o espectador se sentirá completamente embrenhado num ambiente imersivo, rodeado por imagem e som a 360°.

Evento de S. Martinho do Rancho Folclórico Nossa Senhora dos Altos Céus

O Rancho Folclórico Nossa Senhora dos Altos Céus, em organização conjunta com a Associação de Pais e Encarregados de Educação da Escola Básica de Anta, vai levar a efeito uma festa de S. Martinho com castanhas assadas, bifanas e caldo verde no sábado, às 21h30, na sua

nova sede, na antiga Escola Primária de Esmojães.

O evento conta com a participação da Orquestra Típica e Coral dos Altos Céus, do Grupo Folclórico da Casa do Povo de Santra Cruz do Bispo e do Rancho Folclórico Nossa Senhora dos Altos Céus.

Evento da Escola de Ballet Isabel Lourenço apoia creche da Associação Social e Desenvolvimento da Vila de Anta

A festa de Natal da Escola de Ballet Isabel Lourenço está calendarizada para as 21h30 de 5 de dezembro, no Auditório do Casino Espinho.

Trata-se de uma festa de beneficência para a creche

da Associação Social e Desenvolvimento da Vila de Anta.

Informações e bilhetes na Escola de Ballet Isabel Lourenço (Rua 26) ou pe-los telefones 227313209 e 919290050.

Cantares ao "Menino Jesus" na Junta de Espinho

A Junta de Freguesia de Espinho organiza no dia 5 de dezembro, pelas 21h30, no seu auditório, um concerto de Cantares ao "Menino Jesus".

A iniciativa conta com a participação dos corais do Centro Convívio da Junta de Freguesia de Espinho, Grupo

da Paróquia de Espinho, Rusga de S. Pedro de Espinho e Amigos da Música de Espinho.

A compra de bilhetes (5 euros cada) pode processar-se na Cafeteria Conde Ferreira e na sede dos grupos participantes.

Fantasia do Mundo da Disney em duplo espetáculo da Giselle - Academia de Dança

A Giselle - Academia de Dança realiza no auditório do Centro Multimeios, às 21h30 de 19 de dezembro, um espetáculo de Natal.

O espetáculo intitulado

Fantasia do Mundo da Disney repete-se às 16 horas do dia seguinte.

Os bilhetes podem ser adquiridos na escola de bailado.

Evento(s) da comissão de festas de Nossa Senhora do Mar

A comissão de festas de Nossa Senhora do Mar (Silvalde) realizou mais um evento, desta vez no âmbito das comemorações de S. Martinho que concentrou centenas de pessoas "à procura de uma boa castanha assada!"

"Foram vendidos mais de 50 quilos de castanhas e não podia faltar o bom vinho (e cerveja)", com a animação a

cargo de Zé António (karaoke).

Entretanto, vão-se realizar mais eventos da comissão de festas de Nossa Senhora do Mar.

O próximo - Festa de Natal - será já no dia 13 de dezembro, no salão da sede dos Leões Bairristas, "com a presença de artistas de renome".

Arcelina Santiago Em três palavras



A um Amigo

Hoje, "em três palavras", faço homenagem a um amigo muito especial: António Sá. Faz precisamente um ano que partiu. Quem tem amigos sabe que eles são algo de muito precioso. Perdê-los é saber que a nossa vida fica para sempre "desirmandada".

"Como pode o sol brilhar neste despudor amarelo neste mundo quando tu já cá não estás?"

Esta citação de Inês Pedrosa in "Fazes-me falta" foi inspiradora deste texto sentido que custou a revelar-se.

Partiste cedo demais, deixaste-nos, não deixando, partiste numa viagem para uma morte mal anunciada. Como pôde acontecer? Como pôde Deus, o universo, as forças anímicas serem tão cruéis? Injusto, revoltante. As palavras para desferir a revolta, o sentimento de perda e de tristeza, tardaram em chegar. Não havia palavras para expressar o que sentia. As palavras estorvavam, ferindo ainda mais a alma triste, tal qual um gume afiado.

Já não te ouvirei mais chamar-me, não me telefonarás nunca mais a dizer que estás bem, que viverás dia após dia, conformado

com a tua enfermidade que te atormentava e que espreçosamente todos aguardávamos por um milagre. Não dirás jamais que eu sou a flor do teu jardim, que delas, de entre tantas, que tão bem regavas com a mestria da amizade. Que belo jardineiro!

Fecho os olhos e vejo-te ainda sentado, a explicares atenciosamente, delicadamente, as situações mais difíceis de entender e com que paciência nos davas alento! Os teus olhos aclamavam paz e harmonia e o teu olhar traduzia solidariedade.

Partiste cedo demais e agora não te teremos nunca mais, a envolver-nos com os teus abraços solidários, a tua sensatez sábia, a tua delicadeza fora de comum, combinados com o teu sentido de humor tão genuíno, terno, e pueril!

Como trabalhámos bem, em harmonia, em comunhão com a noção do dever e profissionalismo, combinado com uma energia invencível. Tinhas o mundo pela frente e chegarias longe... Pela tua serenidade, dedicação e humanismo serias louvado... E assim aconteceu. Trabalhavas tanto, tanto, meu doce amigo! Os cabelos brancos não tardaram a aparecer, cedo de mais, acho eu. O tempo parecia não ter tempo e des-

curaste o tempo de te cuidar, encharcado na profissão que tanto te orgulhava. Orgulhavas-te também dos teus filhos, da tua mulher, dos teus amigos... Valorizavas todos, e o tempo teimava em não te dizer que estava, para ti, prestes a terminar. Mas com que intensidade viveste meu amigo, o teu tão curto tempo aqui entre nós! Foi tempo suficiente para nos marcares profundamente. Sobra a tua lembrança, o teu exemplo, a tua dignidade!

Mas eu... nós... não queríamos lembranças, queríamos presença.

Fazes-me falta, fazes-nos falta!

Grande amigo, jamais te esqueceremos! Disso podes ter a certeza. E agora estou a imaginar-te com aquele teu sorriso pueril, terno e afável... com aquele olhar solidário e luminoso tal como o sol a brilhar... e a dizer com serenidade desconcertante: pois!

E volto a repetir "como pode o sol brilhar, neste despudor amarelo, quando tu já cá não estás?"

Tenho a certeza que ele continuará a brilhar, mas seguramente, não com a mesma intensidade, principalmente para aqueles que contigo tiveram o prazer e honra de desfrutar um tempo que foi tão lindo mas tão, tão breve...

"Troca o teu cartão por um click" na Biblioteca

No âmbito da adesão à Semana Europeia da Prevenção de Resíduos, a Biblioteca Municipal José Marmelo e Silva, em parceria com a Lipor, promove até sábado, ações de sensibilização junto dos alunos das escolas para dar início ao projeto "Troca o teu cartão por um click".

A ação consiste na desmaterialização/virtualização dos cartões de leitores, da Rede de Bibliotecas do Concelho de Espinho, já existentes. Também irá permitir

virtualizar os dados dos futuros leitores sem a emissão de novos cartões físicos. Para tal, procede-se à instalação de uma aplicação digital gratuita para cartões virtuais (denominados cartões virtuais) tipo FidMe, CardMobili ou outros similares em qualquer smartphone. Esta permite inserir os dados necessários para a identificação do leitor perante a Biblioteca.

"Após a instalação da aplicação, o leitor não terá que se preocupar com o cartão físico, porque, independentemente do casaco ou da carteira que usa, o cartão de leitor estará sempre consigo, disponível no seu telemóvel, de forma rápida e segura."

co, porque, independentemente do casaco ou da carteira que usa, o cartão de leitor estará sempre consigo, disponível no seu telemóvel, de forma rápida e segura."

As bibliotecas (escolares e municipal) diminuirão "significativamente" os custos da emissão associados aos cartões físicos, "pois estes deixarão quase de existir." Entretanto, "o leitor poderá trocar de telemóvel, bastará, para tal, descarregar a aplicação e abrir a sua conta para ter novamente ativo o cartão."

Feirinha de artesanato em Guetim

Realiza-se nos dias 12 e 13 de dezembro, no Salão Paroquial de Guetim, a feirinha de artesanato organizada pela Comissão de Festas de Santo Estêvão e Nossa Senhora da Guia.

A feirinha de artesanato decorre das 16h30 às 23h30 do sábado de 12 de dezembro e das 10 horas às 19h30 do domingo.

Os interessados em expor/vender o seu artesanato na feirinha podem fazer a inscrição na sede autárquica em Guetim ou na Papelaria Nova Lusa (Guetim).

Informações adicionais pelo telefone 223197797.

"Nove's fora" no Auditório de Espinho

Às 21h30 desta sexta-feira, a companhia (teatral) Erva Daninha apresenta no Auditório de Espinho (Academia de Música) o espetáculo "Nove's fora", que funde a matemática com o circo contemporâneo.

"Nove's fora" é um espetáculo para maiores de 6 anos, com direção artística de Vasco Gomes, assistência direção e conceção plástica de Julieta Guimarães, e interpretação de André Borges e Jorge Lix. João Quintela (música) e Romeu Guimarães (iluminação) também integram a ficha técnica.

Magia das palavras lidas e ilustradas

Às 10 horas desta sexta-feira, na Biblioteca Municipal José Marmelo e Silva, há "magia das palavras lidas e ilustrada."

Reeditam-se as sessões de leitura de um conto, pela professora voluntária Cândida Ribeiro, seguido da respetiva ilustração, pela ilustradora voluntária Isabel Pelaez.

Inscrições prévias para grupos máximos de 25 crianças, com idades compreendidas entre os 3 e os 9 anos.

"Walt's Fest" da Banda Musical S. Tiago de Silvalde

O auditório do Centro Multimeios acolhe às 17h30 de 26 de dezembro o concerto de Natal da Banda Musical S. Tiago de Silvalde, intitulado "Walt's Fest".

"Um espetáculo que será no mínimo, imperdível!"

“Stop! Vamos ler!”

Escola Domingos Capela e Centro Escolar de Silvalde comemoram o Dia Internacional da Biblioteca Escolar

O Gabinete da Rede de Bibliotecas Escolares estabelece 26 de outubro como Dia da Biblioteca Escolar em Portugal, para 2015.

O tema definido pela International Association of School Librarianship (IASL) para 2015 é “a biblioteca escolar é super! (tradução adotada pela Rede de Bibliotecas Escolares).

Neste sentido, as bibliotecas do agrupamento Dr. Manuel Gomes de Almeida associaram-se a esta comemoração elogiando o livro e as bibliotecas e fazendo uma reflexão sobre a importância da literacia da leitura na escola e na vida.

Diferentes entidades da comunidade local fizeram-se

representar na Escola Domingos Capela para esse momento de leitura nas salas de aula e posteriormente na biblioteca escolar: Câmara Municipal de Espinho, Junta de Freguesia de Paramos, Escola Segura, Associação de Pais, um escritor, professores aposentados da escola, Banda Musical de Paramos, Rancho “Recordar é Viver” de Paramos, Projeto “Amigo” e Pastoral Familiar de Paramos.

Na Escola Básica de Silvalde (Centro Escolar) decorreu a atividade “Stop! Vamos Ler!” integrada na inauguração da biblioteca escolar desse centro.

A biblioteca abriu portas e em grande, com a presença do escritor Anthero Monteiro,

que leu de forma cativante e interativa vários poemas da sua autoria e um texto de Carlos Pinhão, tendo tido a participação atenta e ativa dos alunos convidados.

Para além da atividade que decorreu na biblioteca escolar, também alguns encarregados de educação leram entusiasticamente pequenos textos em algumas salas do pré-escolar e 1.º ciclo. Para assinalar a data, foram oferecidos marcadores de livros a todos os alunos da escola, professores, assistentes operacionais e convidados para a leitura dos textos.

No final, à volta da mesa, num “coffee-break”, na Domingos Capela pelos alunos e professor do Curso Profis-



sional de Restauração e num “chá de biblioteca” na Escola Básica de Silvalde, houve convívio muito salutar entre todos os intervenientes.

“O balanço desta atividade foi muito positivo, pois contribuiu para o gosto pela leitura e pelas bibliotecas escolares e estimulou a criatividade e a reflexão.”

“O Cassador de Muros”

Ana Filomena Amaral (a segunda na foto a contar da esquerda) apresentou o seu livro “O Cassador de Muros” na Biblioteca Municipal José Marmelo e Silva, com a presença. A sessão de lançamento do livro contou com as presenças da vereadora da Cultura, Leonor Fonseca, do responsável da Divisão Municipal da Cultura, Armando Bouçon, e da coordenadora bibliotecária Andrea Magalhães.

O programa incluiu um momento de dança, pelos alunos do Agrupamento de Escolas Dr. Manuel Gomes de Almeida, turmas 9.º 5, 12.º 8, 10.º e 10.º CMRPP (Marketing).



Foto VÍTOR LANCHÁ

Oficina de criatividade - “Ponto a ponto... se faz um conto!”

O Serviço Educativo dos Serviços de Cultura e Museologia da Câmara Municipal, inspirado no livro de Agnés de Lestrade e Valeria Docampo, “A grande fábrica de palavras”, tem dinamizado uma oficina de escrita criativa, na Biblioteca Municipal José Marmelo e Silva, tendo como mote uma instalação de grandes dimensões, feita de cartão, papel e jornal reciclado, recriando a fantasia da produção de letras e palavras. Deste trabalho, resultam sempre histórias originais e muito criativas.

No mês de novembro, os autores, das histórias elaboradas em cadeia, foram alunos do 3.º ano da Escola Básica de Anta.

“Águas Negras” de José Viale Moutinho

Intitula-se “Águas Negras” o novo livro de José Viale Moutinho, editado pela Lápis de Memórias, de Coimbra.

A obra será apresentada às 21h30 desta sexta-feira, no salão da Assembleia de Freguesia de Espinho, na Rua 23, usando da palavra o poeta e crítico literário José Emilio-Nelson, para além do autor.

Este livro é um conjunto de contos, a maioria dos quais de ambiência portuense, que abre uma nova etapa na obra de José Viale Moutinho, iniciada em 1968 com a noveleta Natureza Morta Iluminada, que Luís Pacheco e Urbano Tavares Rodrigues saudaram de forma bastante entusiástica. O

autor foi galardoado com o Grande Prémio de Conto Camilo Castelo Branco, da Associação Portuguesa de Escritores, bem como o Prémio Rosália de Castro, do Pen Clube da Galiza, entre outros, e está traduzida em italiano, russo, castelhano, húngaro, romeno, búlgaro, alemão e publicada no Brasil. Entre o seu livro mais destacados contam-se “No País das Lágrimas e outros Contos”, “Romanceiro da Terra Morta”, “Cenas da Vida de um Minotauro”, “Los Moros”, “Pavana para Isabella de França”, “Destrução de um Jardim Romântico” e “Regresso ao Hotel Graben”.

Neste momento, estão a decorrer na Universidade de Viena, na Áustria, jornadas sobre a repercussão da cidade na literatura mundial, com a apresentação da obra Nach Wien!, onde figuram alguns contos de Viale Moutinho traduzidos e apresentados em alemão por Stefan Lessmann.

“Cavalos, cavalgadas e outras figuras”

Está agendada para as 17 horas de sábado, na Galeria Zeller (Rua 14), a inauguração da exposição

de pintura “cavalos, cavalgadas e outras figuras” do artista plástico Élio Oliveira.

Exposições de pintura em S. Paio de Oleiros

A Biblioteca Pública de S. Paio de Oleiros acolhe no sábado, pelas 18 horas, uma exposição de pintura de Laura Bártolo, evento que conta ainda com a venda de doces e bolachas da D’Alma e Coração

A entrada é livre e o evento “fará as delícias de pequenos e graúdos!”

Entretanto, a Bibliote-

ca Pública de S. Paio de Oleiros, em conjunto com a Amo, inauguram no dia 2 de dezembro, pelas 16 horas, na Cafeteria Quebrada, uma exposição de pintura do arquiteto Mário Faria.

Trata-se de “um momento de convívio e partilha cultural e artística.”



Mais de metade das crianças já tomou antibióticos

(Defesa da) SAÚDE

O aumento dos casos de resistência aos antibióticos é reconhecido como um problema grave pelas principais entidades que regulam a Saúde em todo o mundo.

A situação está a preocupar os pediatras que alertam para a necessidade de criar políticas capazes de reduzir o consumo dos antibióticos. Em Portugal, 54 por cento das crianças, no primeiro ano de vida, já tomou antibióticos.

Cerca de 90 por cento das infeções das vias respiratórias são de origem viral: "As doenças que são causadas por vírus provocam um sofrimento considerável nas crianças, que devido ao seu sistema imunitário não estar completamente desenvolvido, muitas vezes sofrem oito a doze infeções por ano", alerta Libério Ribeiro, pe-

diatra e presidente da Sociedade Portuguesa de Alergologia Pediátrica.

"É extremamente preocupante perceber que mais de metade das crianças com menos de um ano já tomou antibióticos para tratar essas infeções, muitas das vezes sem necessidade, uma vez que não existe benefício terapêutico de tais medicamentos para as infeções virais, como nos casos de gripes e constipações, muito comuns nesta época do ano."

"Para além de gerar custos socioeconómicos elevados para os pais, relacionados com faltas ao trabalho e medicamentos, o aumento da resistência bacteriana aos antibióticos, que se desenvolve rapidamente com a frequência a que se recorre a esta medicação, está a tomar proporções elevadas em

todo o mundo", acrescenta Libério Ribeiro. "Se uma criança começar precoce e repetidamente a ser submetida a antibióticos pode ter consequências sérias no futuro, na idade adulta.

Ao nível europeu, estima-se que todos os anos, 50 mil pessoas morrem de infeções resistentes causadas pelas bactérias que já não podem ser tratadas com antibióticos."

O pediatra revela ainda que "o mercado português já disponibiliza uma opção terapêutica que é uma alternativa aos antibióticos no tratamento de infeções virais, eficaz e que não induz resistência."

A frequência da ocorrência de estirpes bacterianas resistentes está positivamente correlacionada com a frequência da administração de antibióticos.

Reabilitar a pessoa com lesão medular

A lesão medular é uma das situações mais dramáticas que pode surgir na vida de uma pessoa. Em muitos casos instala-se de forma súbita após um traumatismo, por vezes menor, como uma queda em casa, noutros casos instala-se de forma insidiosa, ao longo de semanas ou meses.

De qualquer forma, condiciona mudanças importantes no modo de viver e de realizar as tarefas do dia-a-dia, com impacto não apenas no próprio indivíduo, mas também na família. A reabilitação, através de uma abordagem multiprofissional, contribui de forma decisiva para maximizar as capacidades funcionais, promover a autonomia e a participação social.

O Centro de Medicina de Reabilitação de Alcoitão, desde a fundação em 1966, tem um Serviço destinada à reabilitação de lesões medulares. A equipa de reabilitação, constituída por terapeutas, enfermeiros, psicólogos, dietista, ortoprotésicos e técnicos de serviço social, é coordenada pelo médico fisiatra, que é também o interlocutor privilegiado com as outras especialidades médicas ou cirúrgicas.

O programa de reabilitação é abrangente e global, incidindo sobre todos os aspetos do funcionamento do indivíduo, não só as incapacidades motoras, mas também as ca-

racterísticas individuais, sejam psicológicas, culturais ou de envolvimento social. Deste modo, o programa de reabilitação é individualizado, sendo estabelecidos objetivos nas diversas áreas de intervenção, pela equipa em conjunto com o doente. O fim último é sem dúvida promover a participação da pessoa com lesão medular na sociedade.

À luz dos conceitos da funcionalidade humana, a tecnologia (enquanto produto de apoio) é um dos fatores do ambiente que pode facilitar a participação. As pessoas com lesão medular dependem de uma variedade de produtos de apoio para manter o seu estado de saúde e para realizar as atividades diárias.

À medida que o mundo se torna tecnologicamente mais avançado, fica também mais acessível em muitos aspetos para pessoas com mobilidade reduzida. Contudo, num futuro próximo, colocam-se alguns desafios. O primeiro prende-se com o financiamento: o desenvolvimento tecnológico promete aumentar as capacidades das pessoas com lesão medular; mas será que o acesso aos novos produtos não será limitado por questões económicas? Como garantir a equidade? Que formas de participação na atribuição de produtos de apoio? Outra questão a considerar refe-



Filipa Faria (*)

re-se à importância de envolver os utilizadores no processo de desenvolvimento do produto, design e fabrico. Os produtos de apoio devem ser concebidos em resposta a necessidades concretas e adaptados ao que os indivíduos que os vão utilizar realmente pretendem; a visão do engenheiro/designer nem sempre coincide com o ponto de vista da pessoa que vai usar esse produto no seu dia-a-dia; é por isso fundamental a participação dos utilizadores desde o início do processo, para que se adequa às suas efetivas necessidades.

Reabilitar significa tornar a habilitar, ou seja, promover a capacitação para aumentar a participação. Estamos certos que a tecnologia irá desempenhar um papel relevante nesse caminho.

* Diretora de Serviço de Reabilitação de Adultos no Centro de Medicina de Reabilitação de Alcoitão

Margarete Gomes
Conversas com...



Conversas com... pretende ser um ponto de encontro com especialistas das áreas de saúde, nutrição, psicologia e desporto...

Esta semana vamos abordar "a psicologia da escrita", tema que preocupa muitas vezes os pais e professores, porque sabemos os múltiplos significados que os modos de escrita revelam. Afinal o que há a saber sobre a escrita?

Francisco Queiroz é Doutor em História da Arte pela Universidade do Porto, perito de escrita manual e o mais experiente formador na área da Grafologia, ou Psicologia da Escrita, em Portugal. Já ministrou formação em diversas faculdades do país, nomeadamente na Faculdade de Letras do Porto, na Faculdade de Psicologia e Ciências da Educação da Universidade de Coimbra, no Instituto Politécnico de Tomar, no ISLA de Leiria, no Instituto Superior de Ciências da Saúde - Norte (CESPU), na Biblioteca Pública e Arquivo Regional de Ponta Delgada e em alguns centros de formação contínua de professores. Fundou o Centro de Estudos de Psicologia da Escrita, no Porto (www.cepsies.pt), em 1997.

A psicologia da escrita

- O que revela a escrita sobre nós mesmos?

"Revela sobretudo tendências, incluindo as que estão latentes e não se manifestam sempre ou não se manifestam de forma clara. Revela também o modo como nos adaptamos ao mundo e nos posicionamos perante os outros, com os nossos mecanismos de defesas. Revela ainda a maturidade afetiva, tipos de inteligência, o modo como gerimos as emoções e até o estado de espírito. Porém, para que o diagnóstico possa tocar em todos estes pontos é necessário examinar amostras de diversas épocas, para perceber a própria evolução da personalidade. Há que ter em conta que a escrita não revela tudo o que somos, além de ser difícil de estudar, porque é entre o modelo usado para comunicarmos com letras e palavras e o modo como personalizamos o nosso próprio gesto que podemos encontrar indícios para construir um diagnóstico. Ora, vários indícios presentes na escrita podem derivar de fatores circunstanciais, ou até podem ser interpretados de modo incorreto. Por isso é importante que haja bastante material e que quem faça o estudo seja competente, preferivelmente com uma formação de base em Psicologia. Mesmo em situações ótimas, a escrita não permite diagnosticar com segurança certo tipo de talentos, ou aspetos morais."

- Como surgiu a psicologia da escrita em Portugal?

"Alguns estudiosos, sobretudo informados do que se ia publicando em França em finais do século XIX, fo-



Francisco Queiroz

ram fazendo traduções e publicando artigos. O pioneiro, com base no que hoje se sabe, foi o notário Abílio Monteiro, da Maia. Contudo, Portugal nas décadas seguintes praticamente não houve investigação sobre este tema em Portugal, de modo que a Grafologia, ou Psicologia da Escrita, não chegou às universidades portuguesas."

- Na infância, geralmente a escrita é muito cuidada e perfeita. Consegue-se definir a personalidade de uma criança através da letra?

"Não, porque as crianças não escrevem: desenhavam letras. Apenas a partir do momento em que alguém é capaz de escrever espontaneamente, quase sem olhar para o que está a fazer, é que a personalização da escrita pode surgir. E é precisamente por isso que, nas crianças de tenra idade, para se fazer o diagnóstico psicológico utilizam-se testes de desenho. A escrita, no ensino básico, permite sobretudo avaliar a idade grafomotora, ou seja, dá pistas sobre questões como a adaptação social e a maturidade afetiva."

- De que modo através da

escrita se pode analisar ou definir o comportamento de um jovem adolescente?

"O grau de legibilidade da escrita depende muito dos valores sociais em vigor numa certa época. Aquilo que, há 100 anos, era um conjunto de indícios de rebeldia detetados na escrita, hoje pode não ter qualquer significado psicológico, visto serem mais marcados os valores associados à liberdade individual, de modo que as fugas à norma caligráfica ensinada são bem maiores. Além disso, hoje é também mais comum que as adolescências se prolonguem até aos vinte e alguns anos e os indícios de imaturidade, sobretudo em rapazes, em alguns casos, podem resultar numa escrita menos legível. No entanto, através da escrita não podemos prever o comportamento. Podemos sim, percebê-lo melhor 'a posteriori'. Ainda que seja possível diagnosticar a tendência da passagem ao acto, sem conhecermos a anamnese (a experiência pessoal, os fatores sociais e familiares, entre outros), muito dificilmente podemos tirar conclusões seguras."

- Quais são as aplicações da psicologia da escrita?

"As áreas em que a Grafologia ou Psicologia da Escrita é mais útil são: a orientação pré-matrimonial, o diagnóstico de personalidade em adolescentes (sobretudo na perspetiva dos 'sinais de alerta'), o estudo biográfico de figuras dos últimos cem anos, a seleção pessoal (sobretudo ao nível de quadros superiores, nomeadamente na chamada 'caça de talentos') e a verificação de autoria, no caso de assinaturas ou texto manuscrito suspeitos de serem falsos. Estas duas últimas áreas mencionadas são aquelas em que mais se usa a psicologia da escrita em Portugal."

- Dos muitos livros que editou, "Introdução à psicologia da escrita", aborda este tema. Quer falar-nos um pouco sobre o seu livro?

"O livro foi publicado como um manual de apoio aos cursos de Introdução à Psicologia da Escrita, que se realizam quase todos os anos desde 1994. Teve uma segunda edição, que está praticamente esgotada. Continua a ser o único manual escrito especificamente sobre a escrita dos portugueses."



Foto VÍTOR LANCHIA

Carro "galga" passeio da Rua 19 e derruba duas árvores

Um condutor despistouse, ao início da tarde de segunda-feira, na Rua 19, no sentido descendente, antes dos semáforos com a Avenida 24. No entanto, tudo não passou de um grande susto, para além dos danos causados no veículo ligeiro e nas árvores que se encontravam em cima do passeio.

Segundo testemunhas, inexplicavelmente, o veículo ligeiro 'galgou' o passeio, derrubou a primeira árvore e uma segunda árvore, ficando ali imobilizado.

Imediatamente, várias pessoas ajudaram os ocupantes a sair da viatura, tendo a passageira da frente, perdido os sentidos ao abandonar o veículo.

O automóvel era conduzido por um homem, que trazia no banco traseiro uma mulher e duas crianças, que acabaram por sair ilesas.

Uma das ocupantes da viatura acabou por ser transportada ao Hospital de Vila Nova de Gaia.

Manuel Proença

Incendio em camião na A29

Um camião incendiou-se na A29, no sentido norte-sul, próximo da saída para Esmoriz e Paços de Brandão.

A ocorrência verificou-se cerca das 12h30 de ontem e foram solicitados préstimos dos bombeiros voluntários.

Acidente na EN109

Ocorreu um acidente entre dois carros na manhã de ontem, no cruzamento da Rua do Sisto com a EN109 (na zona fronteiriça de Silvalde com Paramos), resultando em ferimentos ligeiros em ambos os condutores (um de 77 anos e outro de 23 anos).

Motociclista com excesso de álcool

A PSP de Espinho deteve um homem, de 52 anos, por condução de velocípede com motor, acusando uma taxa de alcoolemia de 2,68 g/l.

Entretanto, foram registados seis acidentes de viação, dos quais resultaram, dois feridos ligeiros.

Rastreios às populações vulneráveis

O Centro Social de Paramos, através da Equipa de Rua SMACTE, e pelo terceiro ano consecutivo, participa na Semana Europeia do Teste VIH que este ano inclui também a temática das hepatites.

Esta iniciativa decorre até à última sexta-feira de novembro, em que serão feitos rastreios às populações vulneráveis através de testes de deteção de infeção por VIH e por hepatites.

"A falar é que a gente se entende..." na Junta de Anta/Guetim



Cerca de trinta pessoas assistiram, na sexta-feira, à terceira sessão de esclarecimento público sobre os projetos SMACTE e (Re) Encaminhar o Futuro, no âmbito das dependências, que se realizou na Junta de Anta/Guetim.

Nesta sessão os convidados foram João Doce (Cri Porto Central), Kerstin

Hoffmeister - (Responsável da ETE (Equipa de Tratamento Especializado), Nuno Almeida (presidente da Junta de Anta/Guetim) e João Golão (presidente do SICAD).

Houve concordância entre os elementos da mesa, que dada a conjuntura socioeconómica portuguesa, as entidades competen-

tes viram-se forçadas a priorizar eixos para otimizar os orçamentos disponíveis.

Na iniciativa "a falar é que a gente se entende..." foi também referido que o concelho de Espinho é exemplo destas (re)adaptações, ao serem extintas linhas de financiamento na área da prevenção das de-

pendências.

"É importante haver capacidade de adaptação a situações difíceis, bem como alguma criatividade..." - Kerstin Hoffmeister.

"No contexto atual de crise uma das minhas preocupações fundamentais é a queda de interesse e a falta de consenso nesta área pela sociedade em geral" - João

Golão.

A próxima sessão está marcada para esta sexta-feira, pelas 14h30, na Junta de Freguesia de Espinho, com a participação de Leonor Fonseca, vereadora da Ação Social, Intergeneracional e Saúde, e Paula Vale de Andrade, chefe da Divisão de Informação e Comunicação no SICAD.

Telefones úteis

A. Viação Espinho	22 734 12 96
Biblioteca	22 733 58 00
Bomb. V. Espinho	22 734 00 05
Bomb. V. Espinhenses	22 734 00 42
Câmara Municipal	22 733 58 00
Centro de Saúde	22 733 40 20
Cliesp	22 733 04 10

Clínica Costa Verde	22 734 58 85
Clínica N.ª S.ª d'Ajuda	22 734 26 95
Clínica S. Pedro	22 734 47 14
COGE - Clínica Santa Casa	22 733 09 60
Policlínica	22 733 06 40
CTT - Rua 19	22 733 06 31
EDP - Avarias	800 506 506
EDP - Leituras	800 507 507
EDP - Comercial	808 505 505
Estação CP	808 208 208

Fisioclinica	22 731 49 86
Brigada Fiscal	22 734 11 96
Hospital Espinho	22 733 11 30
Hospital V. N. Gaia	22 379 42 11
S. Sebastião (S.M.Feira)	256 37 97 00
Junta Freguesia de Espinho	22 734 44 18
PSP	22 734 00 38
Registo Civil	22 733 20 60
Repartição Finanças	22 733 20 70
Saneam. Básico (avarias)	22 733 58 40

Segurança Social	22 734 19 56
Táxis (Câmara)	22 734 31 67
Táxis (Conc. Espinho)	800 208 202
Táxis Costa Verde	22 734 01 18
Táxis (N.ª Sr.ª d'Ajuda)	22 734 00 10
Táxis União, Lda.	22 734 80 17
Táxis Unidos	22 734 22 32
Táxis Verdemar	22 734 35 00
Tesouraria Fazenda Pública	22 733 20 87
Tribunal	22 733 13 30

Anta	
Assoc. Socorros Mútuos de S. Francisco de Assis de Anta	22 734 01 03
Farmácia	22 734 11 09
Farmácia MAIS	22 734 14 09
Junta Freguesia	22 734 64 53
Lar da 3.ª Idade	22 733 09 00
Unidade de Saúde	22 733 40 60
Táxi	96 652 7887 / 22 732 52 42
Guetim	
Junta Freguesia	22 734 42 26

Paramos	
Centro Social	22 733 08 70
Farmácia	22 734 63 88
Junta Freguesia	22 734 27 10
Reg. Engenharia	22 734 20 23
Unidade de Saúde	22 734 50 01
Silvalde	
Junta Freguesia	22 734 40 17
Unidade Saúde Marinha	22 734 31 01
Unidade Saúde Silvaldinho	22 734 36 42

CLÍNICA MÉDICO
LEOPOLDINA SANTOS TAVARES
CRISTINA SANTOS TAVARES
MÉDICAS DENTISTAS
TERAPIA DA FALA - *Andreia Tavares*
Acordos: SAMS QUADROS - CGD - MULTICARE
Rua 23, n.º 773 - 1.º Esq. - 4500-277 ESPINHO • Telef. 227324121 • Tlm. 967742865

Clínica Dentária de Reabilitação Orofacial

www.clinicaspacheco.com

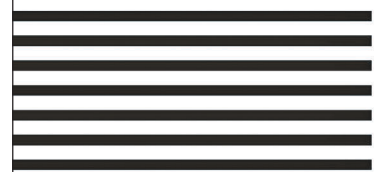
- IMPLANTOLOGIA
- CIRURGIA ORAL
- ESTÉTICA DENTÁRIA
- REABILITAÇÃO ORAL
- ORTODONTIA
- ODONTOPEDIATRIA
- OCLUSÃO
- ENDODONTIA

DR. JORGE PACHECO
* Master em Implantologia
DR. TOMÁS PACHECO
Aberto aos sábados - Cheque-Dentista - EDP - CGD - SAMS - SAMS Quadros Saúde Prime - Victoria Seguros - Future - Healthcare - Salvador Caetano
Rua 8, n.º 381 ESPINHO 227 342 718 / 929 074 937
espinho@clincaspacheco.com

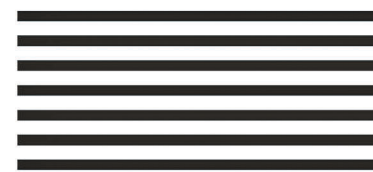
OCEANO AZUL - Viagens e Turismo RNATV2643
Viagem a Fátima * Dia 08/12/2015
10 euros por pessoa
Compras de Natal * Dia 13/12/2015
Viagem a VALENÇA DO MINHO, TUY e VIGO
12,50 euros por pessoa
227 326 153 / 915 299 391 - 15 anos ao seu serviço

MÉDICOS DENTISTAS
SAMS QUADROS
SAMS * CGD
ADVANCE CARE * MÉDIS
Edifício S. Pedro
Sala W
Rua 23, n.º 174
Telef. 22 734 86 93
JORGE FERREIRA
BRUNO MORRIS

Clínica Médico-Dentária Rosa Neves, Lda.
CHEQUE DENTISTA • IMPLANTOLOGIA
PRÓTESE FIXA/REMOVÍVEL • ORTODONTIA
Rua 29, n.º 696 (entre as ruas 26 e 24)
Marcações pelos telef.: 22 734 01 16 e 91 496 13 67



CASINO ESPINHO



27 • 28 NOVEMBRO
RÃO KYAO
JANTAR CONCERTO



 **TRIBUTO**
ELVIS PRESLEY
DEZEMBRO 03, 04, 05, 07
JANTAR CONCERTO

— **TRIBUTO** —
FRANK SINATRA
— 10. 11. 12. DEZ —
JANTAR CONCERTO



Evento de moda nas artérias 23 e 19

O evento "Moda na Rua", a realizar às 15 horas no domingo, nas ruas 23 e 19, integra-se no programa "Espinho Cidade Encantada", organizado pelo Município e pela Associação Espinho Vida.

"Moda na Rua" caracteriza-se pela inovação no estilo e em satisfazer os diversificados interesses da população espinhense e dos visitantes.

"Moda na Rua" propõe divulgar o que atualmente se vem desenvolvendo nesta área, proporcionando que lojas e empresas da cidade mostrem as suas coleções para a época natalícia.

O evento conta com a participação de diversos setores comerciais - cabeleireiros, maquilhagens, estabelecimentos de roupa masculina/feminina e infantil, sapatarias, etc.

"Mimo's" nas ruas

Mimo's Dixie Concert é a última produção dos Mimo's Dixie Band e anima as tuas da cidade nesta sexta-feira.

Um espetáculo/concerto concebido para palcos interiores onde a inovação parte de uma linguagem única fruto da aliança entre o Jazz Dixieland dos "anos 20", o gesto mímico, as artes circenses e a comédia, proporcionado ao público um verdadeiro espetáculo de entretenimento onde todas estas

formas de expressão se justapõem entre si.

Com mais de uma hora de música entrecortada por shows de malabarismo, comédia, entretenimento, em que o gesto está associado a um determinado som e sem se ouvir uma única palavra das suas bocas, os Mimo's mostram que o silêncio é também parte fulcral do espetáculo onde muitas vezes este serve como interlocutor para uma completa perceção de um espetáculo total.

Tempo prejudica rugas ao S. Martinho de Anta

Foi cancelado devido às condições climatéricas o evento das Rugas ao S. Martinho de Anta que estavam marcadas para a tarde de domingo, no Largo do Souto, e organizadas pelo Grupo Cultural e

Recreativo Semente, com a participação do Rancho Folclórico São Salvador de Grijó.

No entanto, realizou-se um convívio cultural na sede do Grupo Cultural e Recreativo Semente.

Evento rotário com Sixties e New Dock's a favor da Cerciespinho e do Sector Social da Paróquia de Espinho

O Rotary de Espinho promove um evento solidário no auditório da Junta de Freguesia de Espinho, às 21h30 de 5 de dezembro.

O Rotary de Espinho apela à motivação "da população da cidade e do concelho a

participar com vivacidade e companheirismo neste evento", para benefício da Cerciespinho e do Sector Social da Paróquia

de Espinho.

"No fundo, trata-se de Reunião Festiva para que o Clube Rotário de Espinho possa angariar fundos para apoiar quem tanto necessita na cidade de Espinho."

Com as atuações dos New Dock's e Sixties, "será por certo um espetáculo de música tanto maior quanto mais a população do Concelho de Espinho nele participar."



"Patinhas sem Lar"

Realizou-se no auditório da Junta de Espinho um espetáculo solidário para com a associação "Pa-

tinhas sem Lar". A noite de sábado foi abrihantada com as atuações da Rusga de São Pedro, do Grupo Coral e do Grupo de Cavaquinhos da Universidade Sénior, de Irene Vieira, Adérito Carvalho e Filipe Pinto.

MY WASH

Já abriu a sua **LAVANDARIA SELF-SERVICE**

Lavagem / Secagem / Engomadoria / Retrosaria
Roupa de uso geral, tapetes, edredons, cobertores



Preços desde - Lavagem 3,80 euros - Secagem 1,20 euros

Campanha de abertura - Oferta dos primeiros 200 cartões de fidelização
Estamos na Rua 19, n.º 1080 (junto ao Supermercado Estrelinha) todos os dias das 8 às 24 horas

Visite-nos e comprove a qualidade!

SUPLISSIMA, PADARIA E PASTELARIA LDA

**A PARTIR
1 DE DEZEMBRO
ABERTO ATÉ ÀS 00H00**

Venha visitar-nos!



RUA DA DIVISÃO, N.º 28 * 4500-044 * ANTA * ESPINHO

suplissima@live.com.pt

Visite-nos no facebook

Votos de feliz Natal e próspero Ano Novo de toda a equipa Suplíssima





2 ÓCULOS MARCA 99€

COM LENTES INCLUÍDAS



Papa Jacma LONDON
PULL&BEAR
Amichi
DEVOTA & LOMBA
Papa Jacma LONDON
PULL&BEAR



Rua 19, 343 r/c Dto ESPINHO. Telf: 227 322 340/ 964 706 973

AGENDA

26 de novembro
18h45 - Auditório da Escola Dr. Manuel Laranjeira
Cerimónia de entrega dos diplomas DELF e certificados SELF

26, 27 e 29 de novembro, 1 e 2 de dezembro
16h30 e 21h30 - Cinema do Multimeios
"007: Spectre", de Sam Mendes e com Daniel Craig (pela quarta vez no papel de James Bond), Christoph Waltz, Lea Seydoux, Andrew Scott, Naomie Harris, Ben Whishaw, Dave Batista, Monica Bellucci e Ralph Fiennes

27 de novembro
10 horas - Biblioteca Municipal
Magia das palavras lidas e ilustradas para crianças dos 3 aos 9 anos

14h30 - Junta de Espinho
Dependências - sessão de esclarecimento público do SMACTE (da responsabilidade do Centro Social de Paramos) e do projeto "(En)caminhar o Futuro" (da ADCE - Associação Desenvolvimento do Concelho de Espinho)

20 horas - Quinta da Serração (Anta)
Sessão solene da gala do 100.º aniversário da Associação Comercial de Espinho

21h30 - Auditório de Espinho (Academia de Música)
Companhia Erva Daninha apresenta "Nové's Fora", espetáculo para todos os miúdos e para todos os graúdos - "a matemática vai ao circo e o circo descobre que vai bem com a matemática"

27 e 28 de novembro
21 horas - Casino Espinho
Concerto de Rão Kyao (com jantar)

28 de novembro
17 horas e 21h30 - Centro Multimeios
"A Chave do Clube Secreto" - musical original para miúdos e graúdos "numa história apaixonante"

17 horas - Galeria Zeller (Rua 14)
"Cavalos cavalgadas e outras figuras" - inauguração da exposição do artista plástico Élio Oliveira

21h30 - antiga Escola Primária de Esmojães
Evento de S. Martinho do Rancho Folclórico Nossa Senhora dos Altos Céus, juntamente com a Associação de Pais e Encarregados de Educação da Escola Básica de Anta

23 horas - Hotel Casino Chaves (Solverde)
Música ao vivo no Bar Plaza (entrada livre) com Track it back duo

28 e 29 de novembro
15h30 - Planetário (Digital) do Multimeios
"Lendas do céu noturno: Perseu e Andromeda" (projeção imersiva a 360°)

16h30 - Planetário (Digital) do Multimeios
"Nanocam": uma viagem pela biodiversidade (projeção imersiva a 360°)

17h30 - Planetário (Digital) do Multimeios
"Luas do sistema solar (projeção imersiva a 360° com sessão ao vivo)

29 de novembro
15 horas - ruas 23 e 19
"Moda na Rua" - "Espinho Cidade Encantada"

2 de dezembro
21h30 - Igreja de Anta
Atuação do Orfeão de Espinho no ciclo das semanas do Advento no concelho

4 de dezembro
21h30 - Auditório de Espinho (Academia de Música)
Concerto da Orquestra de Jazz da Escola Profissional de Música de Espinho, sob a direção de Daniel Dias e Paulo Perfeito

23 horas - Planetário do Centro Multimeios
"Noiserv no Espaço" - concerto inserido no Festival de Cinema Imersivo

4, 5 e 6 de dezembro
Planetário do Centro Multimeios
Festival de Cinema Imersivo (em 2D e 3D)

5 de dezembro
21h30 - Auditório do Casino
Festa de Natal da Escola de Ballet Isabel Lourenço e de beneficência para a creche da Associação Social e Desenvolvimento da Vila de Anta

21h30 - Auditório da Junta de Freguesia de Espinho
Concerto dos New Dock's e Sixties em evento festivo e solidário do Rotary de Espinho para com a Cerciespinho e o Sector Social da Paróquia de Espinho

Até 8 de dezembro
Terça a sexta-feira: 9h30 às 18h30 e das 21 às 22 horas
Sábado e domingo: 14 às 19 horas e das 21 às 22 horas
Centro Multimeios - galeria
Exposição de ilustração e presépios de Alice Rocha

10 de dezembro
21h30 - Igreja de Silvalde
Atuação do Orfeão de Espinho no ciclo das semanas do Advento no concelho

10 de dezembro a 6 de janeiro
Terça a sexta-feira: 9h30 às 18h30 e das 21 às 22 horas
Sábado e domingo: 14 às 19 horas e das 21 às 22 horas
Centro Multimeios - foyer
Exposição de presépios de Alice Rocha

12 de dezembro
16h30 às 23h30 - Salão Paroquial de Guetim
Feirinha de artesanato - Comissão de Festas de Santo Estêvão e Nossa Senhora da Guia

21h30 - Centro Multimeios
Festival de Tunas - Natalis Viveire Spinus - "Espinho Cidade Encantada"

13 de dezembro
10 horas às 19h30 - Salão Paroquial de Guetim
Feirinha de artesanato - Comissão de Festas de Santo Estêvão e Nossa Senhora da Guia

15 horas - salão da sede dos Leões Bairristas
Festa de Natal da comissão de festas de Nossa Senhora do Mar (Silvalde)

16 de dezembro
21h30 - Igreja de Espinho
Atuação do Orfeão de Espinho no ciclo das semanas do Advento no concelho

19 de dezembro
21h30 - Multimeios (auditório)
Fantasia do Mundo da Disney em espetáculo de Natal da Giselle - Academia de Dança

21h30 - Auditório de Espinho (Academia de Música)
Concerto da Orquestra Clássica de Espinho com programa especialmente alusivo à época

20 de dezembro
16 horas - Centro Multimeios (auditório)
Fantasia do Mundo da Disney em espetáculo de Natal da Giselle - Academia de Dança

26 de dezembro
17h30 - Multimeios (auditório)
Concerto de Natal da Banda Musical S. Tiago de Silvalde

Até 2 de janeiro de 2016
Exposição "sulla terra feconda di parole" do pintor italiano Alberto Galligani
Museu Municipal (FACE) - Galerias Amadeo de Souza-Cardoso
10-19 horas de segunda a sexta-feira e 11 horas-13h30 e 14h30-19 horas ao sábado

Programas especiais da Solverde para o Fim de Ano de 2015

Em 2015, a Solverde brinda os seus clientes com programas especiais para o Fim de Ano no Hotel Casino Chaves, no Casino Espinho, no Hotel Algarve Casino e no Hotel Solverde Spa & Wellness Center.
No Casino Espinho - Salão Atlântico -, jantar de gala e ceia com animação a cargo de Chattanooga Big Band e Tributo a The Rat Pack (homenagem a Frank Sinatra, Dean Martin e Sammy Davis Jr.).
Oferta Especial de Alojamento no Hotel Solverde Spa & Wellness Center para participantes na gala.

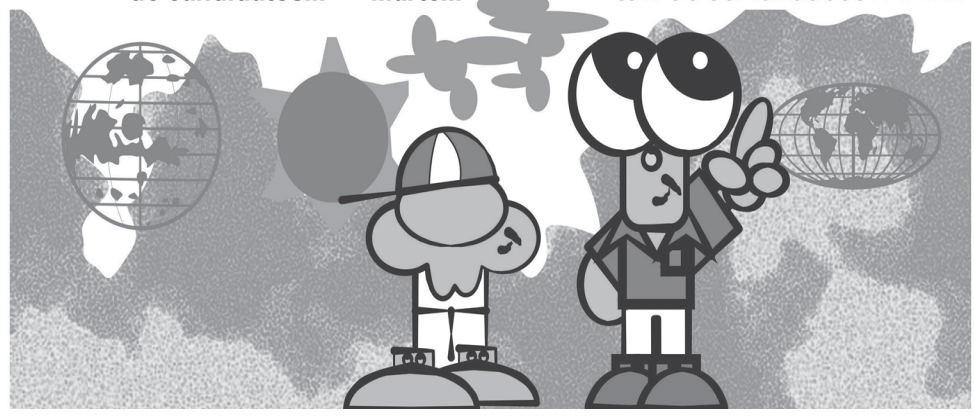
No Hotel Casino Chaves há réveillon no Restaurante Península, com jantar de gala e animação com o Grupo The Acoustic Foundation.
Especial Réveillon Infantil (3-10 anos).
Oferta especial de alojamento para estadias entre 28 de dezembro e 3 de janeiro.
No Hotel Algarve Casino, Restaurante Aladino

(Casino), jantar de gala mais ceia e animação com música ao vivo; Restaurante Amendoeiras (Hotel), jantar e animação com música ao vivo.
Oferta especial de alojamento (dois dias - uma noite).
No Hotel Solverde Spa & Wellness Center, alojamento mais réveillon.
Programa especial de Fim de Ano - estadias de 28 de dezembro a 3 de janeiro.
Jantar de réveillon no Restaurante Jardim.

<http://opimpolho.no.sapo.pt> • <http://josesarmento.blogspot.pt> • <http://sarmiento-news.blogspot.pt>

PIMPOLHO □ DESENHO E TEXTO DE: © José Sarmento • 1028

A NASA está à procura de candidatos... ... para conquistar Marte... ... os pretendentes têm de ser lunáticos???!...!



Esmeralda Laranjeira Temas e poemas



O S. Martinho nas escolas

É costume nesta altura
Nas escolas do 1º ciclo festejar
O S. Martinho...
Com magustos e alegria
Caras enfarruscadas e fantasias

Era um Santo militar, para a guerra ia lutar
Quando de repente, debaixo de temporal
Lhe aparece no caminho, um pobrezinho...
Martinho sem hesitar, corta a capa
E dá metade ao pobre... e de repente
O milagre aconteceu... a chuva desapareceu
E o Sol brilhou no céu...
Por isso é que nestes dias de Outono
Quando o sol aparece, durante uns dias
Se diz "É o Verão de S. Martinho"

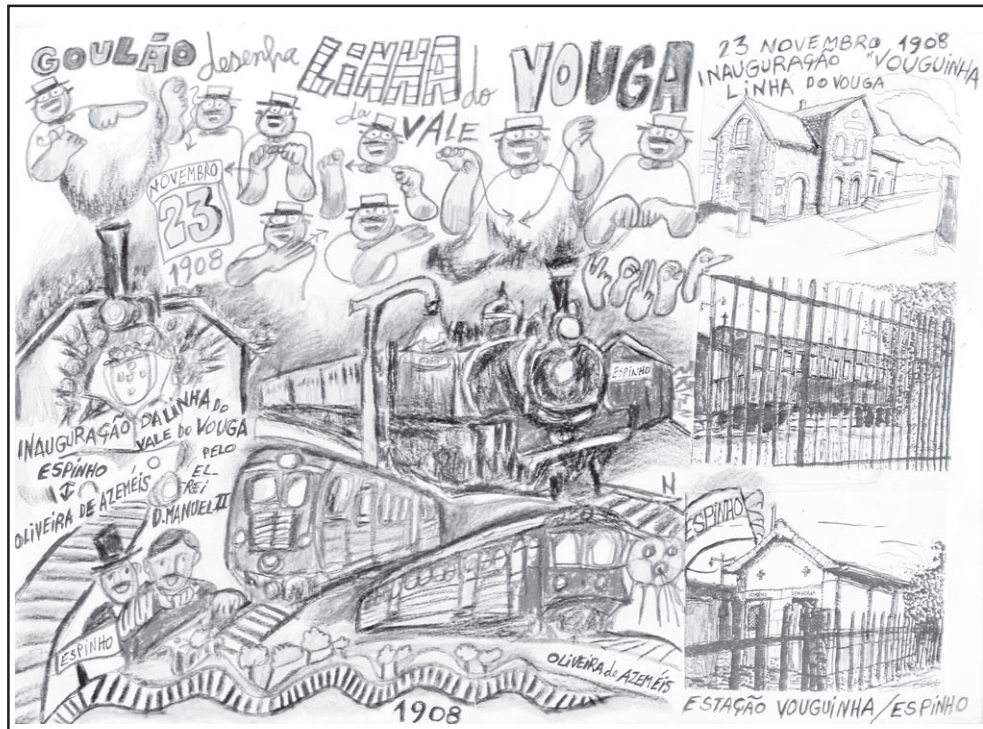
Para lembrar, este milagre divino...
Mas, além dos magustos, outras coisas se fazem nas escolas.
Algumas fazem as fogueiras, para as castanhas assar
E a criançada brincar...

Outras fazem a "escapelada", tirar as folhas ao milho
Uma tradição muito antiga, que se usava então...
Dos tempos que já lá vão...
E com esse milho, se fazia o pão...

Este ano a escola da Tourada (Espinho 2), teve uma ideia arrojada
Organizou a primeira "Feira de Outono"
Que estava muito bem organizada...

De tudo lá se vendia... doces, salgados, compotas
Hortaliças e trabalhos manuais feitos pelos alunos!
Frascos, agendas, molas e outras coisas ornamentadas.
Foi uma bela ideia, atraiu muita gente...
Pais, avós, e outros familiares dos alunos...
E o público em geral...
Envolveu toda a comunidade educativa: pais, professoras, educadoras, auxiliares de ação educativa e os alunos...
Desde os mais pequenos, aos maiores...
Todos eles foram colaboradores...

Parabéns a todas as professoras
Às auxiliares de ação educativa...
Aos alunos...
Trabalharam a valer!
Para o ano façam mais...
Sempre com ajuda dos pais!





APAM arrecada primeiro lugar na soma dos pódios

Open Internacional de Artes Marciais Inter-Estilos de Espinho

No sábado, a Nave Polivalente acolheu a segunda edição do "International Open of Martial Arts of Espinho". O evento foi organizado e dinamizado pela Associação Portuguesa de Artes Marciais – APAM, com o apoio da Câmara Municipal. A APAM, instituição sediada em Espinho e detentora de utilidade pública, celebra este ano 41 anos de existência. Esta competição enquadra-se nas celebrações do aniversário desta associação, que ajudou a criar e a educar tantos jovens do nosso concelho.

Estiveram envolvidos na competição cerca de 130 praticantes de artes marciais. Os participantes inscreveram nas diversas modalidades que esta competição ofereceu, somando um total de 350 par-

ticipações. Os competidores distribuíram-se entre os escalões de Infantis, Juvenis e Adultos.

Responderam ao desafio diversas escolas de artes marciais. Das quais se destaca a

nível nacional o Kung-Fu da Associação de Artes Marciais e Desportos de Combate de Vale do Sousa, o Kung-Fu da escola Força dos Sentidos do Porto, o Kung Fu da Associação do Dragon Tao de Caldas da Rainha, o Karaté da Associação Portuguesa de SeishinKyokushinKarate de Viana do Castelo, a escola de Kung Fu da Maia, o Kempo Chinês do Porto, em representação da Federação Portuguesa de Lohan Tao, e o Viet-Vo-Dao das escolas do Complexo do Colégio de Santa Maria de Lamas), da Escola Hiep-Khi-Vo-Dao Marco de Canaveses e da Associação de Desenvolvimento de Nogueira da Regedoura, da associação JIC do Porto, da escola Dai-Bang de Matosinhos e da APAM.

A competição dividiu-se em várias modalidades, tais como "Formas Individuais" (esquemas técnicos de mãos nuas predefinidos executados individualmente), "formas em equipa" e "formas de armas" (esquemas técnicos com armas tradicionais predefinidos executados individualmente).

No final do evento era notória a boa disposição e o sentimento de dever cumprido. O clima de festa foi ainda mais ampliado com a atribuição das medalhas aos vencedores de cada modalidade.

Pódios das delegações nacionais presentes no evento:

Viet-Vo-Dao (APAM – Espinho) – doze medalhas de ouro, treze de prata e oito de bronze.

"Este evento teve como principais objetivos a competição salutar e o convívio entre diferentes estilos de artes marciais, potenciando desta forma o intercâmbio e os laços de amizade."

"Mais importante que as medalhas obtidas e o êxito desportivo alcançado, foi o empenho e a entrega de todos os participantes na competição, quer em número quer em qualidade, que desta forma dignificaram as artes marciais."

Viet-Vo-Dao (Complexo do Colégio de Lamas) – quatro medalhas de ouro, seis de prata e quatro de bronze.

Viet-Vo-Dao (AD Nogueira da Regedoura) – uma medalha de ouro, duas de prata e cinco de bronze.

Viet-Vo-Dao (HKVD-Marco de Canaveses) – uma medalha de ouro e quatro de bronze.

Viet-Vo-Dao (JIC-Porto) – uma medalha de ouro, duas de prata e uma de bronze.

Viet-Vo-Dao (Bai Dang – Matosinhos) – uma medalha de bronze.

Kempo Chinês – Porto – uma medalha de ouro, uma de prata e três de bronze.

Kung Fu – Associação Vale do Sousa – três medalhas de ouro, duas de prata e duas de bronze.

Kung Fu – Força dos Sentidos – sete medalhas de ouro, três de prata e uma de bronze.

Kung Fu – Escola da Maia – três medalhas de ouro, três de prata e quatro de bronze.

Karaté – Viana do Castelo – uma medalha de ouro, duas de prata e uma de bronze.

Kung Fu Drangon Tao – duas medalhas de ouro, duas de prata e duas de bronze.

No que respeita ao pódio por associação, a APAM arrecadou o primeiro lugar, com um total de 33 pódios, em segundo lugar ficou a escola de Viet-Vo-Dao do Complexo Desportivo do Colégio de Lamas, com um total de catorze pódios, e em terceiro lugar ficou a escola de Kung Fu Força dos Sentidos com onze pódios.

Pleno do voleibol da AJM

As equipas de voleibol da Academia José Moreira (AJM) venceram os 10 jogos em disputa, cedendo apenas quatro sets no somatório dos jogos e vencendo, ainda, a segunda volta do Torneio de Natal realizado em Fiães nas minis B. Juntando a estes brilhantes resultados, oito das nove equipas da AJM, lideraram as respetivas classificações, encontrando-se com excelente expectativa de se apurarem para as fases finais dos campeonatos regionais e consequente apuramento para os nacionais.

Num sábado recheado de jogos em casa, e com alguns jogos com um coeficiente de dificuldade elevado, a primeira equipa da AJM a entrar em ação foi a de juniores femininos, que recebeu no pavilhão do Luso Venezolano o Atlético, única equipa a vencer a AJM até agora.

As meninas da AJM, deram uma demonstração cabal da sua superioridade, vencendo por 3-1 (25-19, 25-16, 17-25 e 25-18). De seguida foi a vez dos cadetes masculinos de frontarem em casa o Castelo da Maia. Um jogo aguar-

dado com grande expectativa, pois na primeira volta, os rapazes da AJM tinham sido derrotados pelo nosso adversário, mas desta vez, com uma exibição segura, venceram por 3-1 (25-21, 18-25, 26-24 e 25-10). Mais tarde, foi a vez das cadetes de frontarem o Senhorensense e num jogo sem história, tal a superioridade das atletas da AJM, venceram por 3-0 (25-5, 25-2 e 25-6). Para terminar o dia, os seniores masculinos, receberam e venceram a Juventude Pacense, 3-1 (25-20, 22-25, 25-18 e 27-25), num jogo bem disputado contra um adversário com valor, mas onde a AJM esteve um pouco aquém das suas capacidades.

No domingo, logo pela manhã, as minis B deslocaram-se novamente a Fiães para realizarem a segunda volta do Torneio de Natal e depois de vencerem a primeira volta, as meninas da AJM não defraudaram as expectativas e uma vez mais, realizaram excelentes atuações e acabaram por vencer o torneio, apuraram-se para a Final do Torneio de Natal.

De seguida, foi a vez das



juvenis, de frontando em casa, a Associação Académica de S. Mamede, e num jogo que era aguardado com alguma expectativa, as atletas da AJM, uma vez mais, demonstraram a sua superioridade e venceram, com toda a justiça, por 3-1 (25-22, 25-19, 10-25 e 25-19). De seguida foi a vez dos juniores masculinos, de frontarem, também em casa, o Vólei Clube de Viana, e num jogo em que a superioridade era esperada, os rapazes da

AJM dominaram completamente o seu adversário e venceram de forma concludente por 3-0 (25-18, 25-13 e 25-19).

À mesma hora, os juvenis masculinos, deslocaram-se a Gondomar para de frontarem o Ala Nun'Alvares, e perante um adversário incapaz de fazer frente ao maior poderio da equipa, a AJM acabou por vencer, com justiça, por 0-3 (13-25, 22-25 e 19-25), carimbando mais uma vitória e mantendo a sua invencibi-

lidade.

De seguida foi a vez, das iniciadas se deslocaram a casa do vizinho Sporting Clube de Espinho, para de frontarem a equipa local e no seguimento dos bons resultados e exibições ultimamente conseguidos, as meninas da AJM, dominaram claramente o seu adversário e triunfaram uma vez mais por 0-3 (9-25, 20-25 e 17-25).

Para terminar o dia, as seniores receberam em casa o

Senhorensense e num jogo sem história, conforme atestam os parciais, venceram por 3-0 (25-17, 25-10 e 25-13).

Para fechar em beleza, esta longa jornada, os seniores masculinos, deslocaram-se até Matosinhos, para de frontarem o Leixões B. Esperava-se um jogo complicado para a AJM, mas uma vez mais, realizando uma exibição convincente, venceram brilhantemente por 0-3 (14-25, 23-25 e 14-25).

“Em casa mandamos nós” - hóquei de sala academista

Depois de na semana passada terem defrontado os rapazes do Viso, a equipa de hóquei de sala de sub-15 da Associação Académica de Espinho desta vez teve pela frente as senhoras daquele clube.

Os academistas ainda com a derrota em mente ocorrida no hóquei em campo, frente a estas atletas, entraram no jogo a medo e aos 5 minutos consentiram o primeiro golo. Ainda com muito tempo de jogo pela frente, o treinador Hugo Gonçalves acalmou os seus miúdos pois se não fosse o guarda-redes Pedro, o resultado poderia ter outro desfecho.

Até que, aos 10 minutos, após remate de Ruben, Rodrigo, na recarga, faz o empate a um golo. Estávamos a meio do primeiro tempo e as atletas do Viso vieram de novo para o ataque, mas por várias vezes Pedro foi adiando o golo.

Perto do intervalo, Ruben, após boa jogada e passe de Paulo, fez o 2-1, para logo de seguida aproveitar um presente de Rodrigo e faturar de novo levando o resultado para o intervalo em 3-1.

Se há jogos onde o intervalo faz mal aos jogadores, este foi um deles, pois em apenas duas jogadas o Viso chega ao 3-3.

Hugo Gonçalves não gostou da forma apática dos jogadores e alterou a

equipa. E em boa hora o fez, pois passados 5 minutos, Guilherme faz o 4-3.

A partir daí, a Académica de Espinho tranquilizou-se e foi com naturalidade que passou a dominar por completo o jogo, não dando hipótese às jogadoras adversárias.

Tempo ainda para Paulo, na sequência de um canto, fazer o 5-3. Ruben fez o 6-3, e no minuto final, João Gomes coloca um ponto final com o 7-3.

Bom jogo dos miúdos da Associação Académica de Espinho que acreditaram até ao fim e deixaram a sua mensagem bem clara: “em casa mandamos nós” ...

Eis a equipa academista: Pedro Maranhão (guarda-redes); Rafael França, Paulo Plasta (cap., 1 golo), Ruben Silva (3), Rodrigo Gomes (1), João Gomes (1), Carolina Costa, João, Ricardo Silva, Guilherme Caramalho (1). Treinador: Hugo Gonçalves. Delegado: Joaquim Magano.

Próximos jogos: Académica de Espinho-Juventude de Lousada (sub-18), sábado, às 17 horas, no Pavilhão Arquiteto Jerónimo Reis, em Espinho; Académica de Espinho-AD Lousada (sub-15), domingo, às 16 horas, no Pavilhão Arquiteto Jerónimo Reis, em Espinho; Viso-Académica de Espinho (sub-13), sábado, às 15 horas, no Viso.

Atletismo do Rio Largo com André Guimarães na estrada e Adriano Queirós e José Falcão na montanha

Adriano Queirós e José Falcão representaram o Rio Largo Clube de Espinho na segunda edição da Subida do Marão - Campeonato de Portugal, em Santa Marta de Penaguião.

A prova com aproximadamente 11 km desenrolou-se em espaço natural, nas belas mas também, muito agrestes encostas do Marão, e a dupla espinhense conseguiu dois lugares no pódio no escalão veterano M60: Adriano Queirós em primeiro com o tempo de 1h 30m 31s e José Falcão em terceiro com 1h 45m 08s.

Em “modo estrada” correu André Guimarães, que participou na primeira corrida e caminhada solidária do Ave, na Trofa. André Guimarães terminou os 10 km de prova em 38m 22s, conseguindo o 29.º lugar da geral.



Juvenis tigres ascendem ao segundo lugar de andebol



A equipa de andebol de seniores masculinos do Sporting Clube de Espinho sofreu a sua primeira derrota no Campeonato Nacional da 3.ª Divisão, no sábado, no Pavilhão Municipal Napoleão Guerra, em Cassufas (Anta), ante o Beira Mar, por 28-29 (12-11 ao intervalo).

Por sua vez, a equipa de juniores masculinos bateu o CAIC por 37-26 (17-11 ao intervalo), em encontro a contar para o Campeonato Nacional da 2.ª Divisão.

A equipa de juvenis masculinos do Sporting de Espinho foi a Moimenta da Beira vencer os locais por 31-38 (19-21 ao intervalo), em partida a contar para o Campeonato Nacional da 1.ª Divisão.

Os tigres, ao fim da primeira volta, ocupam o segundo lugar da tabela classificativa, atrás do Futebol Clube do Porto.

Os iniciados masculinos do Sporting Clube de Espinho sofreram uma derrota, em casa, ante o Feirense 'A', por 16-28 (7-17 ao intervalo), em jogo do Campeonato Nacional.

A equipa de infantis masculinos do Sporting Clube de Espinho, goleou a Sanjoanense 'B' por 43-7 (24-2 ao intervalo).

Por fim, as duas equipas de minis do Sporting Clube de Espinho defrontaram-se, com a equipa 'B' a levar a melhor sobre a equipa 'A',

por 33-29 (14-9 ao intervalo).

Seniores - Tiago Sousa, Vitor Pereira e João Ribeiro (guarda-redes); Pedro Almeida (1 golo), João Domingues (5), André Machado (3), André Sousa (5), Manuel Sousa (1), João Pinhal, Bruno Antunes (2), Francisco Lopes, Filipe Lagarto (3), Filipe Meneses (1), Ricardo Soares (4), Gustavo Silva e Tiago Ferreira (3). Treinador: Pedro Lagarto.

Juniores - João Pereira e Hugo Costa (guarda-redes); Jorge Ferreira, Tiago Guedes (7 golos), António Pinto (8), Francisco Lopes (3), José Cruz (1), José Caetano, Tiago Ferreira (12), Tiago Pereira (5) e Ivo Bernardo (1). Treinador: Leonel Santos.

Juvenis - João Castro e Francisco Vasconcelos (guarda-redes); Jorge Ferreira (2 golos), João Póvoa (11), Tiago Fonseca, Tiago Guedes (2), António Pinto (7), Ricardo Silva (1), José Cruz (4), José Caetano, Tiago Soares (1), João Furtado (9) e Ivo Bernardo (1). Treinador: Mário Lopes.

Iniciados - Ruben Aguincha (2 golos) e Bruno Aguiar (guarda-redes); Filipe Ferreira (1), João Félix (2), Sérgio Maganinho (1), Pedro Salvador (2), André Sousa (2), Ricardo Silva (2), Bruno Lourenço (1), Bruno Castro, Manuel Melo, Manuel Campos, Gonçalo Pinto, Frederico Queirós (2) e Nuno Lima (1). Treinador: Vítor Pinhal.

Bilhar tigre sofre primeira derrota

A equipa de bilhar do Sporting Clube de Espinho conheceu pela primeira vez o sabor da derrota (7-9) na recepção à AD Bilharsinde/Café Carla da Areosa, que venceu no Café Palácio pela margem mínima. Henrique Tavares, Paulo Pinto, Paulo Veiga, Samuel Pereira e Eduardo Costa (estrela) jogaram pelo Sporting de Espinho neste jogo em que o desfecho final esteve em aberto

até à última partida (0-1; 1-2; 1-2; 2-2; 3-2; 3-3; 4-3; 4-4; 4-5; 4-6; 4-7; 5-7; 5-8; 6-8; 7-8; 7-9). A equipa espinhense está agora no terceiro lugar com cinco pontos de vantagem para o líder, AD Bilharsinde. Esta noite (quinta-feira), às 21h30, a equipa do Sporting Clube de Espinho desloca-se a Leça do Balio para defrontar o D. Pedro C, na sétima jornada deste Campeonato de Pool Português.

reira (1), João Pinheiro (3), Ricardo Maganinho (5) e Ruben Tavares (12). Treinador: José Aguincha.

Minis (equipa B) - Pedro Gouveia, Gabriel Pinto, Gonçalo Rodrigues (2 golos), Gonçalo Soares (1), Gonçalo Bastos (1), Francisco Loureiro (11), João Pereira (9), Tiago Sousa (8) e Alexandre Montenegro (1). Treinador: Rui Cordeiro.

Próximos jogos:

Académica de Coimbra-Sporting de Espinho (seniores masculinos), sábado, às 16 horas, no Pavilhão Universitário N.º 3, em Coimbra; Sporting de Espinho-Feirense (juniores masculinos), domingo, às 17 horas, na Nave Polivalente de Espinho; Infesta-Sporting de Espinho (juvenis masculinos), sábado, às 16 horas, na Escola Secundária Abel Salazar, em S. Mamede Infesta; Avanca-Sporting de Espinho (iniciados masculinos), domingo, às 15 horas, no Pavilhão Comendador Adelino D. Costa, em Avanca; Alavarium-Sporting de Espinho (infantis masculinos), sábado, às 11h45 no Pavilhão do Alavarium, em Aveiro; S. Paio de Oleiros-Sporting de Espinho 'A' (minis masculinos), domingo, às 15 horas, no Pavilhão de S. Paio de Oleiros; Sporting de Espinho 'B'-Feirense 'B' (minis masculinos), domingo, às 11 horas, na Nave Polivalente de Espinho.

Iniciadas academistas destacadas em primeiro

No passado sábado, a equipa de andebol de infantis da Associação Académica de Espinho deslocou-se ao pavilhão do Arsenal de Canelas, de onde regressou com 32 golos marcados e apenas oito sofridos. Já as juvenis academistas, na deslocação a São Pedro do Sul, não conseguiram vencer a Academia de Andebol, e perderam por cinco golos (23-19).

No domingo, a Nave Polivalente de Espinho, as iniciadas e as juniores jogaram contra o Vacariça e o Salreu, e venceram por 25-19 e 22-18, respetivamente.

Juniores - Sara Silva, Regina Rocha (1 golo), Rafaela Silva, Sofia Mota (1), Mariana Sousa (2), Inês Almeida (1), Viviana Silva (6), Rita Mota, Fabiana Moreira (6), Sara Moutinho (1), Leonor Gonçalves (3), Rita Pinho, Bárbara Malta, Inês França (1) e Maria Mota. Treinador: Adelino Pinto.

Juvenis - Sara Silva, Regina Rocha, Sofia Mota, Mariana Sousa (5 golos), Inês Almeida, Rita Mota (1), Viviana Silva (5), Sara Moutinho, Leonor Gonçalves (4), Maria Cáliz, Bárbara Malta, Maria Mota, Fabiana Moreira (2) e Inês França (2). Treinador: Miguel Barbosa.

Iniciados - Maria Cáliz,

Renata Couto (11 golos), Silvana Lopes, Luísa Oliveira, Mariana Valente, Ana Ribeiro, Maria Pimenta, Maria Catarina (1), Carolina Loureiro (5), Rita Gomez (3), Clara Bohnke, Ana Silva, Sofia Gonçalves (5) e Rita Correia. Treinador: Gustavo Silva.

Infantis - Luna Gomes, Lara Marques, Iris Marques, Ana Pereira (1 golo), Maria Carvalho (1), Inês Ramos (1), Francisca Cardoso (4), Raquel Tavares (1), Maria Sousa, Lia Gomes (5), Joana Campos (11), Luana Ferreira (1), Ana Branco (6) e Maria Venâncio (1). Treinador: Adelino Pinto.

No próximo fim-de-semana realizam-se os seguintes jogos:

Alavarium-Académica de Espinho (juniores femininos), domingo, às 17h30, no Pavilhão do Alavarium, em Aveiro; Monte-Académica de Espinho (iniciados femininos), domingo, às 15 horas, no Pavilhão do Monte, na Murtoesa; Académica de Espinho-LAAC (infantis femininos), domingo, às 10 horas, no Pavilhão Arquiteto Jerónimo Reis, em Espinho; Feirense-Académica de Espinho (minis femininos), domingo, às 13 horas, no Pavilhão da Lavandeira, em Santa Maria da Feira.



João Branco (júnior A) sagra-se campeão regional nos 50 metros livres e vice-campeão nos 50 metros mariposa

Natação do Sporting de Espinho no(s) pódio(s)

A natação do Sporting de Espinho arrecadou doze medalhas (uma de ouro, oito de prata e três de bronze) no Campeonato Regional de seniores e juniores, em Viseu, tendo os juvenis participado extracompetição. O grande destaque foi para João Branco (júnior A), ao sagrar-se campeão regional nos 50 metros livres e vice-campeão nos 50 metros mariposa.

Também em destaque estiveram os nadadores Bernardo Costa, Bernardo Guedes, Inês Dias, Sandra Gomes, Teresa Aires, Tiago Marquese Vasco Tavares.

A sénior Inês Dias foi vice-campeã regional nos 100 e 200 metros bruços, tendo ficado em quarto lugar nos 50m bruços.

O sénior Tiago Marques sagrou-se vice-campeão regional nos 50 metros bruços e ficou em terceiro nos 50m livres.

Vasco Tavares (júnior B) foi vice-campeão regional nos 800 metros livres e ficou em terceiro nos 1500m livres, em quinto nos 100m costas.

A sénior Teresa Aires foi vice-campeã regional nos 50 metros mariposa, tendo ficado em quarto lugar nos 50m livres e em sétimo nos 100m livres.

Bernardo Costa (uúnior A) sagrou-se vice-campeão regional nos 50 metros costas e foi quinto nos 100m estilos.

A sénior Sandra Gomes foi vice-campeã regional nos

200 metros estilos, tendo obtido o 12.º lugar nos 100m estilos e o 15.º nos 100m livres.

O sénior Bernardo Guedes obteve o terceiro lugar nos 100m mariposa, tendo-se classificado em sétimo nos 100m estilos e em 15.º nos 100m livres.

Nos masculinos, Fernando Marcelo Rocha (júnior B) foi 5.º nos 100 e 400m livres e nos 50m mariposa; Rodrigo Monteiro (júnior A), 4.º nos 200m costas, 7.º nos 200m estilos e 12.º nos 100m livres;

Igor Oliveira (júnior B), 5.º nos 50m bruços, 6.º nos 100m bruços e nos 200m mariposa e 8.º nos 200m estilos; André Costa (sénior), 5.º nos 50m livres e 9.º nos 50m bruços. Nos femininos, Catarina Dias (sénior) ficou em 5.º lugar nos 200m costas e 13.º nos 100m livres; Salomé Monteiro (sénior), 6.º nos 50m mariposa, 7.º nos 200m estilos e 12.º nos 100m livres; Ana Rafaela Sousa (sénior), 6.º nos 100m mariposa, 9.º nos 100m estilos e 12.º nos 100m livres; Carolina Silva (júnior A), 7.º nos



50m bruços, 8.º nos 100m costas e 12.º nos 100m livres; Catarina Lei (júnior A), 8.º nos 50m mariposa, 10.º nos 100m bruços e 21.º nos 100m livres.

Em extracompetição nadaram Ana Rita Monteiro, Inês Melo, Maria Inês Poinho, Martim Almeida, Miguel Vaz, Pedro Ferrão e Vasco Guedes.

Também em extracompetição, nadaram André Costa, Bernardo Costa, João Branco e Tiago Marques nas estafetas de 4x50 e 4x100m estilos, André Costa, Fernando Marcelo Rocha, João Branco e Tiago Marques nas estafetas de 4x50 e 4x100m livres, Carolina Silva, Catarina Lei, Salomé Monteiro e Teresa Aires na estafeta de 4x100m livres e Carolina Silva, Catarina Dias, Catarina

Lei e Teresa Aires na estafeta de 4x100m estilos.

Apesar de nadar em extracompetição, Martim Almeida (juvenil B) obteve mínimos para o Campeonato Zonal de juvenis, a realizar em dezembro, nas provas de 200m estilos e 400m livres, juntando à prova de 400m estilos onde já tinha mínimo.

Foram batidos 50 recordes pessoais (incluindo parciais), dos quais cinco recordes do clube: Fernando Marcelo Rocha - 400m livres juniores, Vasco Tavares - 800m livres e 1500m livres juniores, Bernardo Costa, Tiago Marques, João Branco e André Costa - estafeta 4x50m estilos absolutos, e André Costa, João Branco, Fernando Marcelo Rocha e Tiago Marques - 4x50m livres absolutos.

Justa divisão de pontos em futebol juvenil

A equipa de futebol de juvenis do Sporting Clube de Espinho foi a Oliveira do Bairro empatar (2-2), em jogo a contar para o Campeonato Distrital da 1.ª Divisão.

Jogo de fraca qualidade entre duas equipas que tinham por obrigação de fazer melhor particularmente o conjunto visitante que foi muito displicente durante toda a partida.

O Sporting de Espinho aparentemente superior ao seu adversário só que tinha que o provar em campo, tal não aconteceu, enquanto que o seu opositor mais humilde e trabalhador acabou por levar de vencida e com justiça um conjunto que desperdiça qualidade.

**Oliveira do Bairro, 2
Sporting de Espinho, 2**

Jogo no Campo S. Sebastião, em Oliveira do Bairro.

Árbitro: Davide Rodrigues (AF Aveiro).

Árbitros assistentes: Rui Silva e Carla Castro.

Oliveira do Bairro - Alexandre Flávio Melo; Diogo Mota, Gonçalo Guedes, Márcio Ferreira (cap.) e Gabriel Maia; Miguel Vieira, João Pedro e Diogo Marques; Leonardo Pinto, Gonçalo Viegas e Pedro Espinhal.

Jogaram ainda: Pedro Almeida, Leandro Jesus e Diogo Migueis.

Não utilizados: Francisco Agante, Gabriel Oliveira e Marcelo Vicente.

Treinador: José Almeida.

Sporting Clube de Espinho - Diogo Barbosa; Leonardo Rocha, Eduardo Ferreira (cap.), Diogo Magalhães e Tiago Oliveira; João Guilherme, José Sá e Simão Fernandes; Sandro Oliveira, Adriano Silva e André Pinhal.

Jogaram ainda: João Fonseca, Nelson Maganinho e Válder Gomes.

Não utilizados: Pedro Lemos, Antero Gonçalves e Tiago Guimarães.

Treinador: Ivan Santos.

Treinador adjunto: Diogo Silva.

Marcadores: Gonçalo Viegas e Pedro Espinhal; José Sá (2 golos).

Disciplina: Cartão amarelo para Diogo Marques; Diogo Magalhães, João Guilherme e Sandro Oliveira. Cartão Vermelho, por acumulação, para Sandro Oliveira.

Manuel de Magalhães



FUTEBOL

CAMPEONATO DISTRITAL AVEIRO

JUNIORES - 1.ª DIVISÃO

Table with columns for team names and match results (P, J, V, E, D, F-C) for the Juniores - 1st Division.

Classificação

Classification table for Juniores - 1st Division showing team names and their respective statistics.

Próxima jornada

Table listing the next round matches for Juniores - 1st Division.

JUVENIS - 1.ª DIVISÃO

Table with columns for team names and match results for the Juvenis - 1st Division.

Classificação

Classification table for Juvenis - 1st Division showing team names and their respective statistics.

Table with columns for team names and match results for the Carregosense, S. João Ver, and Soutelo teams.

Próxima jornada

Table listing the next round matches for Carregosense, S. João Ver, and Soutelo.

JUVENIS - 2.ª DIVISÃO - SÉRIE A

Table with columns for team names and match results for the Juvenis - 2nd Division - Série A.

Classificação

Classification table for Juvenis - 2nd Division - Série A showing team names and their respective statistics.

Próxima jornada

Table listing the next round matches for Juvenis - 2nd Division - Série A.

JUVENIS - 2.ª DIVISÃO - SÉRIE B

Table with columns for team names and match results for the Juvenis - 2nd Division - Série B.

Classificação

Classification table for Juvenis - 2nd Division - Série B showing team names and their respective statistics.

Próxima jornada

Table listing the next round matches for Juvenis - 2nd Division - Série B.

INICIADOS - 1.ª DIVISÃO

Table with columns for team names and match results for the Iniciados - 1st Division.

Classificação

Classification table for the Iniciados - 1st Division showing team names and their respective statistics.

Próxima jornada

Table listing the next round matches for the Iniciados - 1st Division.

INICIADOS - 2.ª DIVISÃO - SÉRIE A

Table with columns for team names and match results for the Iniciados - 2nd Division - Série A.

Classificação

Classification table for Iniciados - 2nd Division - Série A showing team names and their respective statistics.

Próxima jornada

Table listing the next round matches for the Iniciados - 2nd Division - Série A.

INICIADOS - 2.ª DIVISÃO - SÉRIE B

Table with columns for team names and match results for the Iniciados - 2nd Division - Série B.

Classificação

Classification table for Iniciados - 2nd Division - Série B showing team names and their respective statistics.

Próxima jornada

Table listing the next round matches for the Iniciados - 2nd Division - Série B.

INFANTIS A - GRUPO 1 - SÉRIE A

Table with columns for team names and match results for the Infantis A - Grupo 1 - Série A.

Classificação

Classification table for Infantis A - Grupo 1 - Série A showing team names and their respective statistics.

Próxima jornada

Table listing the next round matches for the Infantis A - Grupo 1 - Série A.

INFANTIS A - GRUPO 2 - SÉRIE A

Table with columns for team names and match results for the Infantis A - Grupo 2 - Série A.

Classificação

Classification table for Infantis A - Grupo 2 - Série A showing team names and their respective statistics.

Próxima jornada

Table listing the next round matches for the Infantis A - Grupo 2 - Série A.

INFANTIS B - GRUPO 1 - SÉRIE A

Table with columns for team names and match results for the Infantis B - Grupo 1 - Série A.

Classificação

Classification table for Infantis B - Grupo 1 - Série A showing team names and their respective statistics.

Próxima jornada

Table listing the next round matches for the Infantis B - Grupo 1 - Série A.

INFANTIS B - GRUPO 2 - SÉRIE A

Table with columns for team names and match results for the Infantis B - Grupo 2 - Série A.

Classificação

Classification table for Infantis B - Grupo 2 - Série A showing team names and their respective statistics.

Próxima jornada

Table listing the next round matches for the Infantis B - Grupo 2 - Série A.

Table with columns for team names and match results for the Fiães-Lourosa and Paivense-Vilamaiorenses.

Classificação

Classification table for Fiães-Lourosa and Paivense-Vilamaiorenses showing team names and their respective statistics.

Próxima jornada

Table listing the next round matches for Fiães-Lourosa and Paivense-Vilamaiorenses.

BENJAMINS A - SÉRIE B

Table with columns for team names and match results for the Benjamins A - Série B.

Classificação

Classification table for Benjamins A - Série B showing team names and their respective statistics.

Próxima jornada

Table listing the next round matches for the Benjamins A - Série B.

BENJAMINS B - SÉRIE A

Table with columns for team names and match results for the Benjamins B - Série A.

Classificação

Classification table for Benjamins B - Série A showing team names and their respective statistics.

Próxima jornada

Table listing the next round matches for the Benjamins B - Série A.

BENJAMINS B - SÉRIE B

Table with columns for team names and match results for the Benjamins B - Série B.

Classificação

Classification table for Benjamins B - Série B showing team names and their respective statistics.

Próxima jornada

Table listing the next round matches for the Benjamins B - Série B.

TRAQUINAS A - SÉRIE A

Table with columns for team names and match results for the Traquinas A - Série A.

Classificação

Classification table for Traquinas A - Série A showing team names and their respective statistics.

Table with columns for team names and match results for the Traquinas A - Série B.

TRAQUINAS A - SÉRIE B

Table with columns for team names and match results for the Traquinas A - Série B.

Classificação

Classification table for Traquinas A - Série B showing team names and their respective statistics.

Próxima jornada

Table listing the next round matches for the Traquinas A - Série B.

TRAQUINAS B - SÉRIE A

Table with columns for team names and match results for the Traquinas B - Série A.

Classificação

Classification table for Traquinas B - Série A showing team names and their respective statistics.

Próxima jornada

Table listing the next round matches for the Traquinas B - Série A.

TRAQUINAS B - SÉRIE B

Table with columns for team names and match results for the Traquinas B - Série B.

Classificação

Classification table for Traquinas B - Série B showing team names and their respective statistics.

Próxima jornada

Table listing the next round matches for the Traquinas B - Série B.

totobola Concurso dos Órgãos de Informação n.º 49/2015 de 06/12/2015. Prognóstico "Defesa de Espinho", Redacção Desportiva. List of 13 football clubs with their respective scores.

totobola Concurso Extra dos Órgãos de Informação n.º 49/2015 de 08 a 10/12/2015. Prognóstico "Defesa de Espinho", Redacção Desportiva. List of 13 football clubs with their respective scores.



Empate em dérbi espinhense

As equipas de futebol de juvenis da Associação Desportiva da Freguesia de Anta/"Os Baixinhos" empataram com o Sporting Clube de Espinho (2-2) e perderam com o Cesarense (0-5), em jogos do Campeonato Distrital da 2.ª Divisão, respetivamente, Série A e Série B.

A equipa A empatou 2-2 com o Sporting Clube de Espinho, num dérbi espinhense de nível elevado, jogo intenso, bem jogado e sobretudo demonstrando que o futebol de formação está bem. Uma primeira parte não habitual na equipa dos baixinhos, deixando muito espaço para os visitantes jogarem com facilidade.

Assim, deram de bandeja o domínio do jogo aos espinhenses, que aproveitaram para marcar por duas vezes neste período (6 e 31 minutos). Mesmo assim, a equipa da casa ainda falhou uma grande penalidade que faria o empate.

No recomeço da segunda parte, como que transformada noutra equipa, os antenses obrigaram os espinhenses a um sufoco constante durante os segundos quarenta minutos. Praticamente, jogou-se nos últimos 50 metros defensivos da equipa espinhense. Futebol de primeira categoria em todos os sectores, tanto ao nível individual como

coletivo. Dando seguimento a este vendaval futebolístico, não foi de estranhar que logo aos quatro minutos do recomeço, nascesse o golo da equipa da casa, por sinal, um golo fantástico (R. Figueiredo em pontapé de bicicleta). Daí até ao fim, inúmeras oportunidades perdidas para igualar e vencer o jogo de forma categórica. Mas no futebol as coisas por vezes complicam-se e foi preciso esperar pelo último minuto para alcançar o empate por intermédio de Hugo Chang.

Pese embora a injustiça no marcador, isto, pela segunda parte de grande nível exibicional da equipa dos Baixinhos. Uma nota também positiva para a equipa espinhense, que se bateu não só

com garra mas também com qualidade.

Entretanto, na receção ao primeiro classificado, a equipa B de juvenis dos Baixinhos passou por muitas dificuldades ao longo dos 80 minutos e não conseguiu segurar um adversário que mostrou o porquê de somar por vitórias os jogos disputados. Com o vento contra e com uma pressão asfixiante dos forasteiros, os antenses sentiram muitas dificuldades para sair do seu meio campo durante o primeiro tempo e a desvantagem de 1-0 ao intervalo era lisonjeira. O segundo tempo trouxe um jogo um pouco mais repartido mas os dois golos em cinco minutos do Cesarense sentenciaram a partida e deitaram por terra qualquer tipo de reação antense. Eis a constituição das equipas antenses:

Equipa A - P. Guedes; Rafael Figueiredo, Dias, Gonçalo e Diogo Correia; Dinis, Rúben e Simão; Francisco, Hugo Chang e Rafael Rocha. Jogou ainda: Resende. Treinador: Artur Quaresma. Marcadores: Rafael Figueiredo e Hugo Chang.

Equipa B - Diogo; Manuel, João Miguel, André e Leandro; Varela, Zinho, Micael e Daniel; Resende e Sequeira. Jogaram ainda: Dinis, Simão e Reis. Treinador: Pedro Costa.

Mais golos por marcar...

A equipa de futebol de iniciados do Sporting Clube de Espinho bateu a Oliveirense por 2-1 em jogo a contar para o Campeonato Distrital da 1.ª Divisão.

Vitória pela margem mínima dos tigres e não fosse o desacerto na finalização, principalmente na primeira parte, poderiam ter alcançado um resultado mais folgado.

Início de jogo algo confuso por parte das duas equipas com os alvinegros aos poucos assumirem as 'rédeas' do jogo e após alguns avisos a abrir o marcador, com Avelino a faturar após excelente iniciativa de Marques.

Empolgados pelo golo, os tigres apertaram e criaram várias situações de golo mas só conseguiram ampliar o score num lance de bola parada, com Marques a desviar de cabeça para o fundo das redes.

No recomeço, os forastei-

ros reagiram e num dos raros remates que realizaram reduziram a diferença num remate cruzado de Micael.

Sporting de Espinho, 2 Oliveirense, 1

Jogo no Parque Desportivo do Sporting Clube de Espinho, em Silvalde.

Árbitro: Diogo Santos (AF Aveiro).

Sporting Clube de Espinho - Rúben; Eduardo, Edu, Costa e Simão; Rodrigo, Henrique e Marques; Sandro, Avelino e Ricardo.

Jogaram ainda: Rodrigo Gonçalves, Eduardo e Fábio. Treinador: Fábio Paquete.

União Desportiva Oliveirense - Ruben Marques; Igor, Eduardo, Leonardo, André e Diogo; Gonçalo, Miguel e Miguel Ângelo; Micael e João Marcelo.

Jogaram ainda: Gonçalo, Rodrigo e João Pinho. Treinador: João Sousa.

Disciplina: cartão amarelo a Sandro.

Ao intervalo: 2-0. Marcadores: Avelino e Marques; Micael.

Boa jornada dos Baixinhos

As equipas de futebol de sete da Associação Desportiva da Freguesia de Anta/"Os Baixinhos" alcançaram nove vitórias em dez dos encontros realizados.

Os Baixinhos venceram o União de Lamas por 1-3 (infantis A); o Rio Meão por 1-5 (infantis A, equipa B); o Fiães por 1-6 (infantis B); o Canedo por 4-0 (benjamins A); o S. João de Ver por 2-1 (benjamins A); o Salesiano Arouca por 5-0 (benjamins B); o Sporting Clube de Espinho por 2-0 (traquinas A); o Paços de Brandão por 7-10 (traquinas B) e o Estarreja por 0-1 (traquinas B). Os Baixinhos perderam por 0-1 com o União de Lamas, em benjamins B. No torneio de interclubes, os petizes dos Baixinhos bateram a Sanjoanense por 3-7.

Infantis A (equipa A) - Fonseca, Bruno, Barros, Gonçalves, Vieira, Gonçalo e Simão. Jogaram ainda: Fiães, Gustavo e Guga. Treinador: Pedro Costa. Marcadores: Guga (2 golos) e Barros.

Infantis A (equipa B) - Marco, Pedro Carvalho, Rafa, Luis, Miguel, Leo e Coutinho. Jogaram ainda: Edu, Gonçalo R. e Rafael. Marcadores: Pedro Carvalho, Miguel (2 golos), Rafa e Gonçalo R.

Infantis B (equipa A) - Abreu, Miguel, Bombas, Pedro, Faniqueira, Tomás e Iuri. Jogaram ainda: Rosas, Gui, Kiko, Diogo e Cadete. Treinador: Filipe Silva. Marcadores: Rosas (2 golos), Iuri (2), Faniqueira e Tomás.

Benjamins A (equipa B) - André, Hugo, Simão, Afonso, Fábio, Moutinho e Gil. Jogaram ainda: Preto, Edu, Leo e Gui. Marcadores: Hugo, Edu e Gil (2 golos). Treinador: Nelson Capela.

Benjamins A (equipa A) - Gustavo Granja, Tiago Sá, Nuno Guedes, João Ricardo,

Armando Correia, Rodrigo Sousa e Nuno Pinto. Jogaram ainda: Miguel César, Francisco Zenha e Rodrigo Pinto. Treinador: Joaquim Gomes. Marcadores: Nuno Pinto e Rodrigo Sousa.

Benjamins B (equipa B) - Tomás, Ruben, Raúl, Gonçalo, Pedro, Renato e Vasco. Jogaram ainda: Filipe, Quevin, Tiago e Gabriel. Treinador: Vítor Couto.

Benjamins B (equipa A) - Henrique, Miguel, Nuno, Tomás, Rocha, Marinheiro e Rodrigo. Jogaram ainda: Gustavo Relvas, JP, Miguel Coutinho, Gustavo Pedrosa e Xavier. Treinador: Gustavo Silva. Marcadores: Gustavo Pedrosa, Rodrigo, Rocha, JP e Marinheiro.

Traquinas A (equipa B) - Salvador, Rodrigo, Rocha, Simão, Morado, Francisco e Ivo. Jogaram ainda: Tomás Sousa, Gu, Renato, Miguel e David. Treinador: Luís Limas. Marcadores: Simão e Tomás Sousa.

Traquinas B (equipa A) - Afonso, Manuel, Diogo, Vicente, Kiko, Rúben e Gui Sousa. Jogaram ainda: Diego, Bé, Tomás R., Renato, Gonçalo e Bruno. Treinador: Joaquim Gomes. Marcadores: Vicente (4 golos), Diogo, Rúben (2), Gui Sousa, Rodrigo e Tomás R.

Traquinas B (equipa B) - Vitó, Gabriel, Rafa, Leonardo, Liquito, Afonso e Tomás. Jogaram ainda: Martim, Santiago, Gustavo, Guilherme Amaral, Rafinha e Luís. Treinador: Rui Riquito. Marcador: Leonardo.

Petizes (futebol de cinco) - Diogo, Simão Sengo, Dinis, Ivan e Afonso. Jogaram ainda: Simão Ramos, Tomás e Eduardo. Treinador: Rafael Gomes. Marcadores: Simão Sengo (2 golos), Afonso, Eduardo, Ivan, Simão Ramos e Dinis.



Iniciados antenses vencem tigres

As equipas de futebol de iniciados da Associação Desportiva da Freguesia de Anta/"Os Baixinhos" alcançaram uma vitória e dois empates nos respetivos campeonatos. A equipa A foi a S. João da Madeira empatar (1-1) com a Sanjoanense, em jogo a contar para o Campeonato Distrital da 1.ª Divisão. A equipa B venceu o Sporting Clube de Espinho, por 0-1, em jogo da 2.ª Divisão, Série A e a equipa C empatou (1-1) com o Mosteirô, na Série B.

A equipa A de iniciados da ADF Anta foi este fim de semana empatar a São João da Madeira marcando assim passo na luta pelo topo da tabela. Já no capítulo defensivo os antenses tinham de lidar com o "bombo" Sanjoanense e por isso resgatar inúmeras bolas no seu meio campo defensivo para voltar a tentar construir

algo ofensivamente. O jogo decorria de forma equilibrada até que a equipa da casa na única vez que conseguiu alvejar a baliza defendida por Mário durante toda a primeira parte iria chegar ao imerecido golo da vantagem que levaria para o período de descanso.

No regresso das cabinas assistiu-se a um festival ofensivo por parte dos antenses e o consequente show de oportunidades goradas por parte da equipa antense. Até ao final da partida apenas por uma vez as gargantas antenses conseguiriam entoar a palavra golo e o indesejado empate haveria de se consumir. Em jeito de síntese, interessa realçar que mesmo tendo criado bastantes oportunidades para virar o marcador a seu favor, os baixinhos pagariam com a perda de dois importantes pontos a falta de

eficácia demonstrada na hora de finalizar.

Entretanto, o dérbi espinhense, principalmente, na segunda parte não defraudou as expectativas, pois apresentou os presentes, com incerteza no marcador e muita emoção! Os "Baixinhos", talvez surpreendendo os visitantes, optaram por jogar na contenção espreitando a preceito, rápidos lances de contra ataque! As oportunidades rareavam e confiava-se que o intervalo, trouxesse o antidoto, para tanto "receio"! Dito e feito... a partida espreitou, as oportunidades de golo surgiram e as equipas começaram a arriscar mais, na busca dos três pontos! A entrada de Gonçalo Violante, acabou por ser a "cereja" no topo da vitória, pois o 'golaço' que marcou numa bela assistência de Naná, acabou por premiar uma equipa guerreira e aque-

le que fez a sua estreia no futebol de onze!

Este fim-de-semana a equipa C de iniciados da ADF Anta recebeu a formação do Mosteirô não conseguindo ir além de um empate. Começou melhor a formação da casa, controlando o jogo em praticamente todos os momentos do jogo. Contudo, após Leandro ter inaugurado o marcador a favor da equipa antenses, estes baixaram de forma substancial o ritmo do jogo.

Na segunda parte quando se esperava uma entrada forte por parte de Anta, foi o Mosteirô a comandar a partida somando algumas oportunidades de golo, chegando inclusivamente ao empate na partida. Apatia e falta de atitude acabaram por ser determinantes na fraca segunda parte dos antenses.

Procuo empregada doméstica

Pessoa responsável e com experiência
Idade entre os 20 e os 50 anos
Carta de Condução - Preferencial
Só com referências
Zona Centro Espinho

Agradeço contato 227 335 253
email: joaquim.leca@masalgueiro.pt

OS NOSSOS CLASSIFICADOS

ALUGA-SE/ARRENDA-SE

QUARTOS, c/ casa de banho privativa, c/ cozinha, pequeno-almoço, tratamento de roupa, garagem e TV Cabo mais Sport TV. Tlf. 227340002 ou 227348972.

APARTAMENTOS T0, T1, T2 e T3. Totalmente equipados, com TV Cabo mais Sport TV, telefone, garagens, limpezas. Rua 62, n.º 156. Tlf. 227310851/2 - Fax 227310853.

ARRENDA-SE Apartamento T3. Boas áreas. Junto à Estação do Vouga. Tlm. 918668926.

ALUGA-SE/ARRENDA-SE quarto mobilado, televisão canais Meo, internet, luz, água e limpeza incluída - 190 euros/mês. Tem tratamento de roupa, cozinha. Contatar: 918316582.

PEDIDOS

TELEPIZZA recruta pizeiros e distribuidores de mota ou carro (próprio), em regime de part-time. Contatar tlf. 227320163 ou 910231583.

PRECISA-SE Manicure/Pedicure. Contatar 227314053.

FUNCIONÁRIA/O para pão quente, arredores de Espinho. Com experiência, responsável e dinâmica(o). Contatar 966462325.

SERVIÇOS

ESTOFADOR - Restauro todo o tipo de sofás, cadeiras, etc. Orçamentos grátis. Tlf. 227344090 / Tlm. 917702872 - Rua do Paço Velho, n.º 217 - Anta.

OS NOSSOS GRATUITOS

PEDIDOS DE EMPREGO

OFEREÇO-ME para tomar conta de pessoas idosas (dia ou noite). Tenho muita experiência (também em acamados). Zona Espinho até Esmoriz. Tlm. 916799775.

SENHORA oferece-se para passar a ferro às tardes em casas particulares. Passo todo o tipo de roupas e também coser. Caso precise, ligar depois das 18 horas. Moro perto. Tlm. 919689586.

SENHORA com o 9.º ano e Curso de Geriatria, oferece-se para tomar conta de idosos (dia ou noite), para dama de companhia e para limpezas. Também tenho experiência com crianças, trabalhei numa escola. Contato: 918540440 ou 220149841.

EFETUO TRADUÇÕES - Tradutor licenciado e certificado efetu traduções de inglês, francês e alemão para português e vice-versa de todo o tipo de documentação podendo esta ser autenticada notarialmente. Contate para o tlm. 968058321.

SENHORA oferece-se para tomar conta de idosa que precise de cuidados higiénicos. Sou séria e com experiência. Só tardes. Ligar depois das 18 horas - Tlm. 919689586.

SENHORA oferece-se para cuidar a pessoas idosas (dia ou noite), em Espinho. Dão-se boas referências. Tlm. 916941844.

FARMÁCIAS (Serviço de turnos do concelho de Espinho)

DISPONIBILIDADE - Das 24 às 9 horas (só para receitas do dia ou da véspera)

Sexta (27) - DE ANTA..... Rua Tuna Musical, 907 - Anta - Tel. 227 341 109
Sábado (28) - TEIXEIRA... Ctr. Com. Solverde/1 - Av.ª 8 - Espinho - Tel. 227 340 352
Domingo (29)- SANTOS..... Rua 19, n.º 263 - Espinho - Tel. 227 340 331
Segunda (30) - PAIVA..... Rua 19, n.º 319 - Espinho - Tel. 227 340 250
Terça (01) - HIGIENE..... Rua 19, n.º 293 - Espinho - Tel. 227 340 320
Quarta (02) - GRANDE FARMÁCIA..... Rua 8, n.º 1025 - Espinho - Tel. 227 340 092
Quinta (03) - CONCEIÇÃO..... R. S. Tiago, n.º 701 - Silvalde - Tel. 227 311 482

«Defesa de Espinho» - 4364 - 2015-11-26

CARTÓRIO NOTARIAL ESPINHO

PAULA CRISTINA LEITE - Notária

Possui o acervo documental do antigo Cartório Notarial de Espinho

JUSTIFICAÇÃO

Certifico narrativamente, para efeitos de publicação, que neste Cartório Notarial, no livro de notas para escrituras diversas número Cento e vinte e dois - P, a partir de folhas oitenta e quatro, se encontra exarada uma escritura de Justificação, outorgada no dia vinte e cinco de Novembro de dois mil e quinze, na qual **MARIA DE LURDES GOMES DA SILVA**, contribuinte fiscal nº 141596414 e marido **ÂNGELO MARTINS PEREIRA DA CUNHA**, contribuinte fiscal nº 141596406, casados no regime da comunhão geral, ambos naturais da freguesia de Paramos, concelho de Espinho, aí residentes na Rua Central, n.º 467, declararam que são donos e legítimos possuidores, com exclusão de outrem, dos seguintes imóveis:

1. **PRÉDIO RÚSTICO**: - composto de cultura, com a área de mil quatrocentos e vinte metros quadrados, sito no Lugar do Monte, da freguesia de Paramos, concelho de Espinho, a confrontar de Norte com João Pinto Romeira, de Sul com estrada, de Nascente com valado e de Poente com Manuel Gomes de Oliveira, não descrito na Conservatória do Registo Predial de Espinho, inscrito na respectiva matriz a favor da justificante mulher sob o artigo **300**, com o valor patrimonial de 24,01 euros, a que atribuem igual valor.

2. **PRÉDIO RÚSTICO**: - composto de pastagem natural, com a área de quinhentos metros quadrados, sito no Lugar da Corredoura, da freguesia de Paramos, concelho de Espinho, a confrontar de Norte com José Alberto de Sá Azevedo Dr. e outro, de Sul com Emídio Alves Pereira da Silva, de Nascente com valado e de Poente com rio, não descrito na Conservatória do Registo Predial de Espinho, inscrito na respectiva matriz a favor da justificante mulher sob o artigo **1614**, com o valor patrimonial de 0,38 euros, a que atribuem igual valor.

3. **PRÉDIO RÚSTICO**: - composto de pinhal e mato, com a área de cento e setenta metros quadrados, sito no Lugar da Quinta, da freguesia de Paramos, concelho de Espinho, a confrontar de Norte com Ramiro Pereira da Silva, de Sul com José Pereira dos Santos - herdeiros, de Nascente com rigueirão e caminho e de Poente com rigueira, não descrito na Conservatória do Registo Predial de Espinho, inscrito na respectiva matriz a favor da justificante mulher sob o artigo **1659**, com o valor patrimonial de 1,39 euros, a que atribuem igual valor.

4. **PRÉDIO RÚSTICO**: - composto de eucaliptal, com a área de quinhentos e oitenta metros quadrados, sito no Lugar do Peso, da União das Freguesias de Anta e Guetim (anteriormente freguesia de Anta), do concelho de Espinho, a confrontar de Norte com Américo Rodrigues Marques e outro, de Sul e de nascente com Adriano Alves Oliveira e de Poente com Manuel Alves Salgueiro, não descrito na Conservatória do Registo Predial de Espinho, inscrito na respectiva matriz a favor da justificante mulher sob o artigo **3432**, ARV: **S, da dita União das Freguesias de Anta e Guetim**, com o valor patrimonial de 4,90 euros, a que atribuem igual valor.

O certo, porém, é que os justificantes não possuem título formal que legitime o seu domínio sobre aqueles prédios, os quais vieram à sua posse por partilha não titulada por óbito de, respectivamente, seus pais e sogros, Ramiro Pereira da Silva e mulher Laurinda Gomes de Sá, casados no regime da comunhão geral, residentes que foram no Lugar de Barril, da dita freguesia de Paramos, ocorrida por volta de mil novecentos e oitenta e cinco.

Que, não obstante, eles justificantes, têm usufruído aqueles prédios usando todas as utilidades por ele proporcionadas, limpando-os, desbastando-os e cultivando-os, pagando os respectivos impostos, com ânimo de quem exerce direito próprio, sendo reconhecidos por seus donos por toda a gente, fazendo-o de boa fé por ignorar lesar direito alheio, pacificamente porque sem violência, contínua e publicamente à vista e com conhecimento de toda a gente, sem oposição de ninguém, tudo isto há mais de vinte anos.

Que, dadas as enunciadas características de tal posse, eles justificantes, adquiriram os citados prédios também por usucapião, título este que, por natureza, não é susceptível de ser comprovado pelos meios normais.

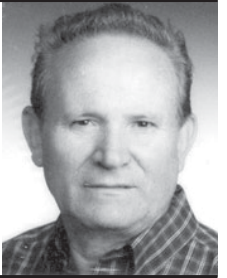
Está conforme com o original. Espinho, a vinte e cinco de Novembro de dois mil e quinze.

A NOTÁRIA

SILVALDE
Joaquim Laranjeira Rodrigues

Missa do 9.º Aniversário do falecimento
A família vem, por este meio, comunicar que será celebrada missa por alma do seu ente querido, na próxima quinta-feira, dia 3 de dezembro, pelas 8 horas, na Igreja Paroquial de Silvalde. Desde já agradece a quem comparecer.

FUNERÁRIA N. S. D'AJUDA - SANCERAS E LUÍS ALVES - ESPINHO - TEL. 22 734 51 29



«Defesa de Espinho» - 4364 - 2015-11-26

NATÁLIA DE OLIVEIRA FIGUEIREDO
NOTÁRIA

EXTRACTO DE JUSTIFICAÇÃO

CERTIFICO que neste Cartório e no Livro de Escrituras **Noventa e Quatro-E**, de folhas **cento e trinta e seis** a folhas **cento e trinta e sete verso**, foi lavrada uma escritura de **JUSTIFICAÇÃO NOTARIAL** outorgada no dia 24 de Novembro de 2015, por **ROSA DA SILVA COSTA**, titular do N.I.F. 162 494 327, viúva, natural da freguesia de Paramos, concelho de Espinho, onde reside na Rua das Escolas, número 106.

DISSE A OUTORGANTE: que é dona, com exclusão de outrem, do **PRÉDIO URBANO**, composto de edifício de rés-do-chão, destinado a habitação, com logradouro, com a área coberta de sessenta e quatro metros quadrados e área descoberta de noventa e dois metros quadrados, sito na Rua da Bouça, número 106, na freguesia de Paramos, concelho de Espinho, omissa na competente Conservatória do Registo Predial de Espinho, a confrontar do Norte, Nascente e Poente com Américo da Silva Costa e do Sul com Manuel Francisco da Silva, inscrito na respectiva matriz sob o artigo urbano 928 (anteriormente omissa à matriz).

Que o referido prédio urbano que veio à posse da justificante, por compra verbal, em meados de mil novecentos e noventa e um, a **MARIA CLEMÊNCIA DA SILVA BRANDÃO**, viúva, e a **CARLA SUSANA DA SILVA COSTA**, solteira, maior, residentes na freguesia de Esmoriz, concelho de Ovar, nunca formalizada, pelo que não é detentora de qualquer título formal que legitime o seu domínio, razão pela qual se encontra impossibilitada de comprovar a aquisição pelos meios normais.

Que, não obstante isso, possui o dito imóvel, sem qualquer interrupção, à vista de toda a gente, sem qualquer oposição, habitando-o, realizado as reparações necessárias ao longo do tempo, pintando as paredes, cultivando e colhendo os correspondentes frutos, pagando as contribuições e impostos respeitantes, procedendo à instalação da electricidade, em seu nome, pagando, igualmente, a respectiva instalação e consumos, gozando todas as utilidades por ele proporcionadas, posse que assim exerceu como verdadeira proprietária que sempre se julgou, era e é do dito imóvel, pelo que o adquiriu por usucapião, fundada nessa posse, que exerceu em seu próprio nome, de boa-fé, de modo pacífico, contínua e publicamente, por período superior a vinte anos, estando ela, justificante, impossibilitada de comprovar pelos meios extrajudiciais normais a aquisição do seu direito sobre aquele imóvel, atenta a forma de aquisição.

Que, dadas as características de tal posse, adquiriu a propriedade do identificado prédio por usucapião.

Está conforme o original para efeitos de publicação.

Cartório Notarial de Natália de Oliveira Figueiredo Almeida Ribeiro, sito na Rua Trinta e Dois, número 820, rés-do-chão, Espinho, 24 de Novembro de 2015.

A Notária,
(Natália de Oliveira Figueiredo Almeida Ribeiro)

DVD para sempre

As cassetes de vídeo estragam-se

Salve-as para sempre em DVD

Agora os seus vídeos editados em DVD

Carlos Salvador | Reportagens,
Fotografia e Vídeo

Rua 19, n.º 198 - 2.º andar • 4500 ESPINHO • Tlm. 918 648 672



CASA ABEL

Maria Adelina Reis Granja

2.º Aniversário do seu falecimento

Sua filha, genro, netos, bisnetos e irmão vêm, por este meio, comunicar que será celebrada missa por alma da sua ente querida, dia 29, domingo, pelas 19 horas, na Igreja Matriz de Espinho.

Desde já agradecem a quem comparecer.



Missa de 13.º Aniversário pelo falecimento de:
**Arceolinda Evangelista
António Gomes Martins**



Sua filha, genro, netos e bisnetas, vêm comunicar que será celebrada missa por alma dos seus entes queridos, dia 29, domingo, pelas 19 horas, na Igreja Matriz de Espinho. Desde já agradecem a quem comparecer.



Marina Gomes da Silva

Missa do 30.º Dia

A família vem, por este meio, comunicar que será celebrada missa por alma do seu ente querido, dia 1 de dezembro, terça-feira, pelas 19 horas, na Igreja Matriz de Espinho. Desde já agradece a quem comparecer.

FUNERÁRIA N. S. D'AJUDA - SANCEBAS E LUÍS ALVES - ESPINHO - TEL. 22 734 51 29



Maria Odete Ferreira Ribeiro



11.º Aniversário do seu falecimento

Aqueles que amamos nunca morrem nem esquecemos, apenas já partiram e deixam saudade.

Eterna saudade do seu filho Jorge e restante família.



Laura Gomes da Silva

Missa do 3.º Aniversário

A minha mãe foi uma amiga que eu nunca esquecerei, porque amor igual ao dela nunca mais encontrei.

Será celebrada missa por sua alma, dia 29, domingo, pelas 19 horas, na Igreja Matriz de Espinho. Desde já agradecem a todos quantos participem na Eucaristia.

Espinho, 26 de novembro de 2015

Maria Manuela Gomes da Silva - filha



SILVALDE



Joaquim da Silva e Castro

Missa do 3.º Aniversário do seu falecimento

Sua esposa, filhos, genro, noras, netos, irmãos e demais família vêm, por este meio, comunicar que será celebrada missa por alma do seu ente querido, dia 3 de dezembro, quinta-feira, pelas 8 horas da manhã, na Igreja Paroquial de Silvalde.

Desde já agradecem a quem comparecer a esta Eucaristia.

Silvalde, 26 de novembro de 2015



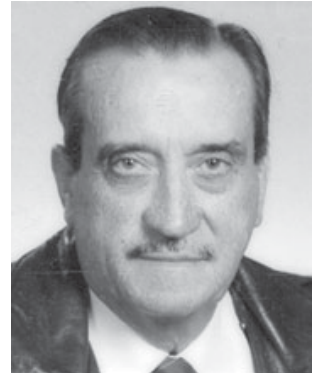
Diamantino Ferreira Pacheco
(Restaurante Baliza)

Missa do 10.º Aniversário do falecimento

Sua esposa, filhos, noras, genro, netos e restante família vêm, por este meio, comunicar às pessoas de suas relações e amizade que será celebrada missa por alma do seu ente querido, dia 1 de dezembro, terça-feira, pelas 19 horas, na Igreja Matriz de Espinho. Desde já agradecem a todos quantos participem na Eucaristia.

Espinho, 26 de novembro de 2015

FUNERÁRIA N. S. D'AJUDA - SANCEBAS E LUÍS ALVES - ESPINHO - TEL. 22 734 51 29



D. Rosa Fernandes de Sousa

("Rosa Ceitela")

Missa do 11.º Aniversário

Seus filhos, genros, netos, bisnetos e restante família vêm, por este único meio, comunicar que será celebrada missa, por alma da sua ente querida, dia 3 de dezembro, quinta-feira, pelas 19 horas, na Igreja Paroquial de Anta. Desde já agradecem a todos quantos participem nesta celebração.



D. Luciana Moreira Figueiredo Marques

12 Anos de Eterna Saudade

A família e um grupo de amigos vêm, por este meio, comunicar às pessoas de suas relações e amizade que será celebrada missa, por sua alma, dia 29, domingo, pelas 19 horas, na Igreja Matriz de Espinho. Desde já agradecem a todos quantos participem na Eucaristia.

Espinho, 26 de novembro de 2015



SÃO FÉLIX DA MARINHA (Travessa da Amieira)

D. Angelina Ferreira de Matos

Agradecimento



Seu marido, filho, nora, netas, bisnetas e restante família, na impossibilidade de o fazerem pessoalmente vêm, por este meio, agradecer a todas as pessoas de suas relações e amizade que tomaram parte no funeral da sua ente querida ou que de outro modo se associaram à sua dor.

A família

São Félix da Marinha, 26 de novembro de 2015

AGÊNCIA FUNERÁRIA DE MARIA DE LOURDES - Anta - Espinho - Tlf. 227340609 - Tlm. 966225173

GUETIM



Guilherme da Rocha Pereira

Agradecimento

Sua esposa, filhos, nora, netas e restante família vêm agradecer, reconhecidamente, às pessoas que se dignaram a tomar parte no funeral do seu ente querido e na missa do 7.º dia ou que de outro modo se associaram à sua dor.

Guetim, 26 de novembro de 2015

Maria Alice Pinto da Rocha Pereira
Regina Marlene Pinto Rocha Pereira
Telmo José Rocha Pereira
Patrícia Andreia Silva Costa



FUNERÁRIA N. S. D'AJUDA - SANCEBAS E LUÍS ALVES - ESPINHO - TEL. 22 734 51 29

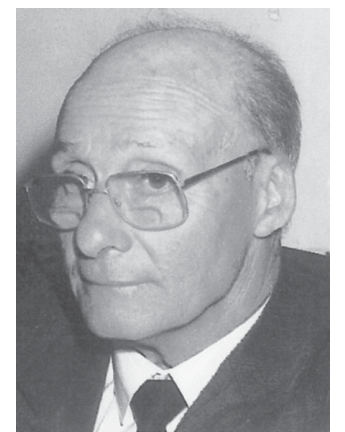


Manuel Rodrigues Oliveira
(Manuel da Faviana)

Missa de Aniversário Natalício

Seus filhos, nora e genros participam que mandam celebrar missa no dia 2 de dezembro, quarta-feira, pelas 8 horas, na Igreja Paroquial de Silvalde, data em que o seu ente querido completava o seu aniversário natalício.

Comunicam também que na mesma data será celebrada missa por alma de sua esposa.



Orfeão de Espinho nas igrejas em ciclo das semanas do Advento

O Orfeão de Espinho atuou nas igrejas de Guetim (foto) e Paramos com a abertura do ciclo das semanas do Advento no concelho.

As atuações corais do Orfeão de Espinho prosseguem nas igrejas de Anta, Silvalde e Espinho, às 21h30 de 2, 10 e 16 de dezembro, respetivamente.

Casino Espinho convida Rão Kyao para subir ao palco

O conhecido artista Rão Kyao sobe ao palco do Casino Espinho nas noites de sexta-feira e sábado para dois espetáculos inesquecíveis.

Rão Kyao é considerado um dos melhores executantes do mundo de flauta de bambu e tem um lugar cativo na história da música portuguesa.

Rão Kyao estreou-se aos 19 anos de idade como intérprete de saxofone tenor, tendo o Jazz como inspiração. Na década de 70 partiu para a Índia para redescobrir o elo perdido entre a música portuguesa e a música do oriente. A sua carreira foi marcada pela originalidade dos sons. O último álbum "Coisas que a Gente Sente" foi vencedor, em ex-aequo com Carminho, do Prémio Carlos Paredes 2013 e do Prémio Pedro Osório da Sociedade Portuguesa de Autores.



Foto VÍTOR LANCHÁ

ESPECIALIDADES

andrologia
anestesiologia
cardiologia
cirurgia geral
cirurgia pediátrica
cirurgia plástica
cirurgia vascular
dermatologia
endocrinologia
endocrinologia pediátrica
gastroenterologia
ginecologia
maternidade
medicina geral e familiar
medicina interna
nutrição
obstetrícia
ortopedia
ortopedia pediátrica
otorrinolaringologia
otorrinolaringologia pediátrica
pediatria
pneumologia
procriação medicamente assistida
psicologia
psicologia pediátrica
psiquiatria
terapia da fala
terapia da fala pediátrica
tratamento infertilidade
urologia

COGE

Clinica da Santa Casa - Espinho
rua da idanha (junto à Santa Casa) | espinho

tel.: 227 330 960
www.coge.pt

dentalDOCTORS
• Clínica Dentária •
Dir. clínico: Dr. João de Azevedo

“Dentes fixos num só dia”
implantes dentários e estética dentária
técnica inovadora que permite a colocação de dentes fixos num só dia

QUER VOLTAR A SORRIR?
Contacte-nos e marque já a sua PRIMEIRA CONSULTA de AVALIAÇÃO

Ligue já para 926 525 908

Clínicas em Gondomar e Espinho
www.dentaldoctors.pt
f dentaldoctorsgondomarespinho
Rua 25 de Abril, 175 - Gondomar
Rua 19, 342 - Sala 1.3 - Espinho

Temos a solução certa para si, com preços atrativos e condições de pagamento especiais.

Em Espinho,
a tradição tem um nome

Aipal 50 anos

Espinho PRAIA