

“Não somos um depósito de pessoas!”



páginas 3, 4 e 5

Pedro Nelson de Sousa, provedor da Santa Casa da Misericórdia de Espinho

A instituição cumpre há quase 80 anos uma missão em prol da comunidade e projeta agora a requalificação do Lar e anuncia o Serviço de Oftalmologia para a COGE. “Estamos esperançados que a COGE continue a ser uma referência cada vez mais importante no concelho e não só.” A Mesa Administrativa anseia também por uma Unidade de Alzheimer e um Hotel Sénior!

Académica de Espinho corta relações com Sporting de Espinho

Tigres refutam acusações e lamentam “intromissão” em “assuntos do foro interno”

páginas 14 e 15



página 2

Futuro Quartel dos Bombeiros na Rua do Porto

Equipa de Intervenção Permanente pode entrar em funções no dia 1 de agosto

PUB.

OFERTA 2º PAR

Lentes Anti-risco até 3 diop. de esfera e cilindro até 2
Para quem quiser!

79€

Armação + Lentes

Longe ou Perto

LENTE ANTI-REFLEXO ATÉ 3 DIOP. DE ESFERA E CILINDRO ATÉ 2

249€

Armação + Lentes

Progressivas

LENTE ANTI-REFLEXO ATÉ 3 DIOP. DE ESFERA E CILINDRO ATÉ 2

(LENTE DE ÚLTIMA GERAÇÃO)

Promoção válida: 01 Janeiro a 31 Março de 2016.

Ligue Grátis 800 999 888

f t youtu
www.opticenter.pt

OptiCenter 
ÓPTICA • OPTOMETRIA • CONTACTOLOGIA

Visite a nossa loja!

Espinho - Rua 23, 374

☎ 224 082 790

Reserva Ecológica Nacional para a área do Município de Espinho em vigor desde ontem

Entrou ontem em vigor, através da Portaria n.º 185/2016 de 12 de julho, a delimitação da Reserva Ecológica Nacional (REN) para a área do Município de Espinho, que foi aprovada pela Resolução do Conselho de Ministros n.º 39/96, de 15 de abril.

O documento aprova “a delimitação da Reserva Ecológica Nacional do Municí-

pio de Espinho com as áreas a integrar e a excluir, identificadas na planta e nos quadros anexos” na portaria.

A referida planta, os quadros anexos e a memória descritiva podem ser consultados na Comissão de Coordenação e Desenvolvimento Regional do Norte, bem como na Direção-Geral do Território.

PDM deverá ter ‘luz verde’ da CCDR-N

O Plano Diretor Municipal de Espinho deverá, em breve, ter ‘luz verde’ com o parecer favorável da Comissão de Coordenação e Desenvolvimento Regional do Norte (CCDR-N). O documento, deverá, por isso, também em breve, ser remetido à As-

sembleia Municipal de Espinho para que seja aprovado por este órgão autárquico, seguindo, posteriormente para publicação no Diário da República, terminando-se assim todo este processo que já se vem arrastando há já alguns anos.

Contratos interadministrativos da Câmara com Paramos - repavimentação das ruas Nova e da Pinha e da Travessa da Bela Vista e gestão da praia



Contratos interadministrativos assinados por Pinto Moreira e Manuel Dias

O contrato interadministrativo de delegação de competências no âmbito de manutenção de infraestruturas foi assinado na tarde de quinta-feira, nos Paços do Concelho, entre Pinto Moreira, presidente da Câmara Municipal de Espinho, e Manuel Dias, presidente da Junta de Freguesia de Paramos.

Este contrato visa a repavimentação das vias municipais, Rua Nova, Rua da Pinha e Travessa

da Bela Vista.

Assim a Câmara transfere as verbas necessárias à requalificação daqueles arruamentos, cujas obras ficam a partir deste ato, à responsabilidade da Junta de Freguesia de Paramos.

Na mesma data foi celebrado um segundo contrato interadministrativo, entre a Câmara Municipal de Espinho e a Junta de Freguesia de Paramos, para a gestão da praia de Paramos.



Fotos VÍTOR LANCHÁ

Futuro Quartel dos Bombeiros na Rua do Porto

Equipa de Intervenção Permanente pode entrar em funções no dia 1 de agosto



Secretário de Estado da Administração Interna, Jorge Gomes, reuniu no sábado com os Bombeiros Voluntários do Concelho de Espinho, a deputada Rosa Albernaz, o vice-presidente da Câmara, Vicente Pinto, e o vereador da Proteção Civil, Quirino de Jesus

O secretário de Estado da Administração Interna, Jorge Gomes, confirmou no sábado, em Espinho, que a Equipa de Intervenção Permanente poderá entrar em funções já no dia 1 de agosto. Jorge Gomes deu também a sua anuência à construção do Quartel dos Bombeiros Voluntários do Concelho de Espinho o mais rápido possível num terreno nas proximidades da Nave Polivalente, dado o imbróglia da posse do desativado Quartel (militar) do Formal, em Silvalde, que inviabiliza os requisitos para a candidatura aos fundos comunitários. O futuro Quartel localizar-se-á na Rua do Porto, nas proximidades do Complexo de Ténis e da Nave Polivalente.

A nova candidatura ao financiamento comunitário tem que ser apresentada até ao fim deste mês e a obra do novo quartel do Agrupamento de Bombeiros de Espinho deve arrancar no primeiro semestre do próximo ano, com uma duração de dezoito meses.

A Equipa de Intervenção Permanente (Rápida) será formada por um piquete de cinco elementos de bombeiros profissionais, visando assegurar o pedido de socorro imediato.

A convite da deputada socialista Rosa Maria Bastos Albernaz e da Direção da Associação dos Bombeiros Voluntários do Concelho de Espinho, o secretário de Estado da Administração Interna participou numa reunião de trabalho no quartel em frente à Igreja Matriz, depois de também ter visitado o outro quartel.

A reunião, em que também participaram o vice-presidente da Câmara Municipal, Vicente Pinto, e o vereador da Proteção Civil, Quirino de Jesus, teve como finalidade debater e tentar resolver os problemas dos Bombeiros Voluntários do Concelho de Espinho.

“Espinho é um exemplo para o país”, destacou Jorge Gomes, após a reunião, avaliando também a criação dos Bombeiros Volun-

tários do Concelho de Espinho com o enlace das duas corporações.

Vicente Pinto e o comandante dos Bombeiros Voluntários do Concelho de Espinho, Pedro Louro, congratularam-se com “o bom exemplo” de Espinho e com a boa nova da ativação da Equipa de Intervenção Permanente a partir do próximo dia 1 e da solução da localização do futuro Quartel.

Rosa Maria Albernaz revelou que a Direção dos Bombeiros Voluntários do Concelho de Espinho tinha elaborado um documento a pedido da deputada, em fevereiro de 2016, documento esse que foi dado ao conhecimento do secretário de Estado numa reunião que foi efetuada com a deputada na Secretaria de Estado em março do corrente ano.

Rosa Maria Albernaz fez questão de sublinhar que em maio, numa nova reunião com a deputada, o secretário de Estado prometera que das cinco cooperações a nível nacional escolhidas para terem

a Equipa de Intervenção Permanente, os Bombeiros Voluntários do Concelho de Espinho seriam os primeiros a terem na em funcionamento, já a partir de 1 de agosto. “Nessa mesma reunião ficou assente uma pequena alteração à lei onde se faz referência à possibilidade da construção de um quartel o mais rápido possível, desde que tivessem o processo todo correto.”

Entretanto, o presidente da Câmara Municipal, que não pôde estar presente na reunião por se encontrar com os idosos do concelho numa viagem a Praga, deu (já regressado da República Checa) nota do seguinte:

“Os Bombeiros de Espinho são uma referência para o país. As duas corporações da cidade constituíram uma associação única através de um processo de fusão tranquilo, procurando rentabilizar da melhor forma recursos humanos e meios operacionais para melhor servir a comunidade. Trata-se um caso inédito em Portugal e um exemplo a seguir noutras cidades e regiões do país, como tem sido publicamente reconhecido por membros do Governo e Autoridade Nacional da Proteção Civil. A autarquia de Espinho acompanhou e colaborou neste processo de fusão e considera a Associação Humanitária dos Bombeiros Voluntários do concelho de Espinho uma estrutura fundamental para a segurança de pessoas e bens em todo o concelho. Dificuldades burocráticas e um complexo processo de reconhecimento da propriedade do antigo quartel militar do Formal em Silvalde, impediram a primeira candidatura, para ali instalar o novo quartel dos Bombeiros Voluntários do concelho de Espinho.”

“Para ultrapassar este obstáculo e resolver o problema de uma forma mais expedita, correspondendo às expectativas dos bombeiros, a Câmara cede um terreno municipal, junto ao Complexo de Ténis e à Nave Desportiva Polivalente, na Rua do Porto, com uma área de 7.500 metros quadrados, propriedade inequívoca da autarquia”, acrescenta o autarca. “A Câmara Municipal de Espinho assume a totalidade da componente nacional do projeto, cerca de 300 mil euros de um investimento de 1 milhão e meio de euros.”

Na sua declaração, Pinto Moreira dá também ênfase à Equipa de Intervenção Permanente (Rápida). “As EIPs serão constituídas a nível nacional a partir de outubro, mas Espinho será um caso de exceção como sinal de reconhecimento pelo exemplo dado ao país pelos Bombeiros Voluntários do concelho neste processo.”

Lúcio Alberto

“Não somos um depósito de pessoas!”

Pedro Nelson de Sousa, provedor da Santa Casa da Misericórdia de Espinho

Pedro Nelson de Sousa está motivado e “mobilizado” para consolidar a Santa Casa da Misericórdia de Espinho como uma referência que se desenvolve há oito décadas em prol do concelho e da comunidade. A requalificação do Lar, a revitalização da COGE e os projetos para uma Unidade de Alzheimer e um Hotel Sénior afiguram-se como registos de vitalidade da Santa Casa da Misericórdia de Espinho que hoje como há (quase) 80 anos privilegia a causa de servir quem precisa.

Lúcio Alberto

– Quais são as primeiras ilações da atividade da Mesa Administrativa a que preside na Santa Casa da Misericórdia de Espinho?

“Tem havido muito entusiasmo por parte das pessoas que compõem a Mesa Administrativa. Eu, pessoalmente, estou muito animado em relação àquilo que já se fez nestes primeiros seis meses de exercício e muito confiante em relação ao que iremos fazer no futuro. A preocupação dominante e determinante da instituição é a de facultar aos seus utentes as melhores condições possíveis, físicas e humanas. Em termos estruturais, a instituição deve funcionar de uma forma equilibrada financeiramente e fazer os investimentos que são necessários para continuar a atingir os seus objetivos, servindo a comunidade onde está inserida.”



GRANDE DESTAQUE / ENTREVISTA

– Há desideratos preconizados pela atual Mesa Administrativa da Santa Casa da Misericórdia de Espinho para curto, médio ou longo prazo? Estruturais e/ou infra-estruturais?

“Em termos estruturais são projetos que já vêm de Mesas Administrativas anteriores. Temos um projeto que terá que avançar e que é absolutamente prioritário. A requalificação do Lar, agora denominado ERPI, implica um investimento relativamente avultado e obriga a alterações significati-

vas na sua estrutura e na sua construção. Enfim, para que o Lar esteja de acordo com as novas exigências legais. Por outro lado, queremos que as nossas instalações sejam aprazíveis e convidativas ao convívio. Também na obra de requalificação pretendemos aproveitar as zonas exteriores, transformando-as em áreas de lazer e de passeio para os nossos utentes e respetivos familiares. Trata-se de um projeto muito significativo e pioneiro em Portugal.”

– Hoje em dia, a procura para alojamento no Lar da Santa Casa da Misericórdia de Espinho é mais ou menos acentuada face à conjuntura social (e económica) das famílias?

“Curiosamente passou-se uma situação resultante da crise económica que se viveu e que se continua a viver. Muitas vezes os familiares retiraram as pessoas das instituições para poder receber na íntegra as reformas dos seus idosos e assim equilibrar o orçamento das suas casas. E por força disso a procura para alojamento terá diminuído. Mas nós, na Santa Casa da Misericórdia de Espinho, sentimos a mesma ‘pressão’. Há sempre pessoas carenciadas e que necessitam deste tipo de proteção e de serviço. Temos praticamente, durante todo o tempo, a nossa lotação completamente esgotada. Temos uma capacidade para 110 utentes e temos neste momento 110 utentes.”

– A “pressão” é constante e implica mais capacidade de recursos humanos e de va-

lências/equipamentos?

“O grau de exigências das pessoas que trabalham nesta instituição é cada vez maior. Não só do ponto de vista emocional, mas também do ponto de vista físico. A atual dependência da grande maioria dos utentes obriga a uma maior mobilização de recursos.”

– E as novas exigências de fiscalização sanitárias e de outros itens básicos?

“Temos cumprido as exigências. E vamos continuar a cumprir. E a prova disso mesmo é que vamos fazer este investimento de requalificação do Lar. Mas há outro aspeto importante que é a requalificação do pessoal. Temos um conjunto de trabalhadores, e são 160, que responde com muita entrega às exigências que a instituição tem. Mas precisamos de progressivamente melhorar a qualificação dos nossos colaboradores, porque as exigências são cada vez maiores e a realidade vai mudando. As necessidades das pessoas vão mudando. Temos que fazer um esforço contínuo de atualização e até de antecipação do que vai acontecer para darmos melhores respostas.”

– A Santa Casa da Misericórdia de Espinho terá atualmente uma noção diferente de outrora no que concerne ao acolhimento de utentes e aos serviços que proporciona? É o reflexo de um novo modo de vida? Uma nova maneira de estar na vida...

“A questão das necessidades também se prende com isto: não somos um depósito de pessoas! Estamos a fazer um esforço de divulgação da própria instituição e daquilo que a instituição faz. Por outro lado, também procuramos criar motivos de interesse e objetivos para as pessoas que aqui vivem. E tudo isso é muito importante para o dia-dia das pessoas que aqui estão. Temos encetado realizações e atividades do mais variado tipo, para dar melhor qualidade de vida aos nossos utentes.”

– Tem tido a perceção de que hoje os familiares dos utentes sentem que também devem estar presentes nessas atividades?

“Nós fazemos também um trabalho de sensibilização. A título de exemplo, realizamos uma atividade muito interessante a todos os

– A “pressão” é constante e implica mais capacidade de recursos humanos e de va-





níveis. Foi a de 'bolos, bolachas e biscoitos'. Tratou-se de um concurso de culinária com meia duzia de equipas em que os utentes com as suas famílias faziam bolos, bolachas ou biscoitos. Foi uma iniciativa com a intenção de promover a ligação da instituição, dos utentes e dos seus familiares. E para os familiares também sentirem que a instituição é uma casa que os quer receber sempre que quiserem ou que possam cá vir. Foi um êxito!"

- Há também uma interação intergeracional entre os utentes e as crianças e jovens das escolas e catequeses promovida pela Santa Casa da Misericórdia de Espinho. De facto, isto... não é um depósito de pessoas! Há experiências, saber e vidas?

"É um objetivo muito importante. As pessoas mais velhas são muito recetivas ao convívio com as crianças. O movimento e a alegria que elas trazem é obviamente contagiante. Ainda muito recentemente, em parceria com a Paróquia de Espinho, tivemos na instituição muitas crianças que interagiram com os nossos idosos de uma forma extraordinária. É um tipo de iniciativa que iremos repetir, nomeadamente com o nosso Centro Infantil."

- Há alguns anos a anterior Mesa da Santa Casa da Misericórdia de Espinho esboçou a criação de uma cantina social, mas careceu de apoios...

"Nós fornecemos mais de cem refeições diárias a pessoas que não estão nas nossas instalações, a maior parte ao abrigo do programa de emergência alimentar. Continuamos a fornecer refeições diárias regularmente mesmo sem esse projeto propriamente dito. Há outras instituições que também o fazem e vão suprimindo algumas necessidades. Sem as instituições da área social como a Santa Casa da Misericórdia de Espinho, o que o país passou, e continua a passar, o drama social teria sido incomensuravelmente maior. Se calhar insustentável. Nesse aspeto, a Santa Casa da Misericórdia de Espinho, como outras Misericórdias, cumpriu o seu papel. E continua a cumprir um papel extraordinário no apoio à população e às famílias com mais carências."

- A Santa Casa da Misericórdia de Espinho também cumpre um papel social que é empregabilidade. É quase como se fosse uma empresa...?

"Nós temos 166 colaboradores no total. Muitas empresas industriais infelizmente desapareceram e atualmente no quadro da empregabilidade em Espinho se calhar somos até o segundo ou terceiro maior emprega-



dor no concelho. Sendo assim, há também aqui um papel social importante. Foi sempre uma política das Mesas Administrativas anteriores, apesar de todas as dificuldades, de não se fazer despedimentos. Houve necessidade de alguma contenção salarial durante alguns anos. Mas nos últimos dois anos já houve atualizações e que oneram bastante o orçamento da instituição. No entanto, achamos que seria justo fazê-las. Se considerarmos que temos 110 utentes no Lar, mais 132 crianças no Centro Infantil, mais 22 pessoas no Centro de Dia, 29 pessoas na Unidade residencial, mais 40 no apoio domiciliário, estamos a falar de um universo que ultrapassa as 330 pessoas a quem servimos. E se juntarmos 166 trabalhadores a esse número, estamos então já a falar de um universo de pessoas que é muito significativo para o nosso concelho. Temos uma enorme responsabilidade. Estamos cientes dessa responsabilidade. É por isso que temos que ter uma gestão equilibrada e sermos pró-ativos, percebendo o que é que se vai passando e estamos atualizados para podermos dar respostas cada vez melhores."

- O seu antecessor é jurista. O atual provedor da Santa Casa da Misericórdia de Espinho tem formação de economista. Naturalmente, pessoas diferentes mas velhos conhecidos...

"A formação das pessoas tem sempre influência na forma como as pessoas veem as situações e decidem. É por isso que a nossa Mesa Administrativa é multidisciplinar e no que respeita a competências são complementares entre si. Isso é que é a riqueza de organizações e direções deste tipo. Mas o que é absolutamente necessário é o bom senso. O Dr. Amadeu Morais?! Não somos velhos conhecidos... somos velhos amigos! Sempre nos entendemos muito bem e não temos perspetivas muito diferentes acerca desta realidade. Temos

"Quanto à presidência da Assembleia Geral do clube também acabei por ser 'mobilizado'... Tive uma intervenção numa assembleia dizendo que iria impugnar a mesma e ao mesmo tempo nasceu o Movimento Centenário. Dizia-se que se ia vender o Espinho e que andavam por aqui uns argentinos e coisas assim... mirabolantes! Acabei por me envolver no assunto. Informe-me e achei que o processo que estava a ser seguido não era o mais correto. Era a estratégia do facto consumado. O Espinho iria constituir uma SAD que seria detida por esse grupo de argentinos. Contestei e defendi que não era aceitável qualquer solução desse tipo sem uma discussão profunda e documentada. Acrescia que a Assembleia tinha sido incorretamente convocada. A impugnação nem foi necessária porque a presidente da Assembleia Geral teve o bom senso de a suspender. Entretanto o Movimento do Centenário foi criado de uma forma muito espontânea e muito genuína e ainda bem que isso aconteceu. Devo dizer que essa intervenção foi das coisas mais importantes que fiz na minha vida associativa."

"Sou sócio fundador da Associação Cívica de Espinho e pertenci a todas as Direções até ser o presidente da que agora cessou funções. É um projeto que vai seguir o seu caminho e está muito bem entregue ao Arquiteto João Castelo que tem consigo pessoas de grande valor. A ACIVE vai continuar a ter um papel muito importante, influenciando positiva e construtivamente o desenvolvimento do concelho."

"Se também me coloquei a jeito na política? Nós estamos sempre a jeito quando não somos indiferentes e muito mais quando somos interventivos. Já integrei a Assembleia Municipal e cumpro o meu mandato o melhor que pude. A política ativa para mim foi bastante dececionante, mas não estou arrependido de ter passado por isso. Um dia, um jornalista disse-me que eu nunca poderia ter uma carreira política. Curiosamente, foi uma afirmação em tom de elogio. Registei..."

muitas vezes opiniões convergentes e acabei por assumir esta situação de provedor fundamentalmente por 'culpa' dele! Convenceu-me a continuar o trabalho que ele fez durante 26 anos. Se calhar também me coloquei a jeito... As coisas são assim... Mas estou aqui muito mobilizado e muito interessado em que a Santa Casa da Misericórdia de Espinho continue a progredir. É com a equipa que temos, acho que há condições para fazermos um bom trabalho. Toda a Mesa e tod/os os colaboradores da Santa Casa da Misericórdia de Espinho estão entusiasmados e a minha principal tarefa é que esse entusiasmo não esmoreça. O resto vem por acréscimo."

- Os quadrantes institucionais e a comunidade de Espinho reconhecem a existência e o mérito da Santa Casa da Misericórdia de Espinho?

"Reconhecem mal. De facto, há uma imagem distorcida da Santa Casa da Misericórdia de Espinho. As pessoas não sabem o que aqui se faz. As pessoas não têm muito conhecimento do que a Santa Casa da Misericórdia de Espinho faz e é importante que saibam. Esta Mesa da Santa Casa da Misericórdia de Espinho também tem o objetivo de possibilitar uma maior abertura com o exterior. Todas as pessoas que integram a Mesa estão naturalmente em regime de voluntariado e só com muito gosto pela causa é que aqui despendem tanto tempo e energia. Sabemos que há sempre muito para corrigir e melhorar. Nós que integramos a Mesa da Santa Casa da Misericórdia de Espinho não precisamos propriamente desse reconhecimento, mas a instituição necessita de ser reconhecida e apreciada por tudo aquilo que faz, pela dimensão que tem e pelo papel que desempenha na comunidade."

- Há quem esteja equivocado quanto às receitas dos jogos da Santa Casa da Mise-

ricórdia, confundindo a de Lisboa com a de Espinho e as de outras cidades... Também é distorcida essa imagem?

"De facto é completamente errada. O resultado financeiro dos jogos do Euromilhões, do Totoloto e do Totobola e das Raspadinhas, etc., é para a Santa Casa da Misericórdia de Lisboa! Trata-se de uma instituição que não tem o estatuto que têm as restantes Misericórdias. É uma instituição tutelada pelo Estado. As outras Misericórdias, incluindo a de Espinho, não veem um tostão dos jogos do Euromilhões e de tudo o resto."

- E sendo assim, exceção a de Lisboa, cada Misericórdia, como a de Espinho, vive das suas possibilidades e sobrevive às suas dificuldades...

"Relacionado com o jogo e pelo facto de estarmos numa área concessionada recebemos sim um subsídio anual, como muitas outras instituições do concelho. Mas atualmente recebemos menos de metade do subsídio que nos era atribuído no passado."

- E quanto ao papel da Câmara Municipal face à Santa Casa da Misericórdia de Espinho?

"A autarquia reconhece o trabalho que tem sido desenvolvido e contamos com o seu apoio. Ainda há poucos dias recebemos aqui o Sr. Presidente e outros e elementos da Vereação. Foi um encontro muito útil e agradável que proporcionou um melhor conhecimento da nossa realidade. Não temos dúvidas quanto ao empenhamento do Sr. Presidente em ajudar, dentro das suas competências."

- E os apoios do Estado?

"Não têm diminuído mas têm aumentado as exigências e por isso temos mais dificuldades do que tínhamos anteriormente. As participações são agora relativamente limitadas e as necessidades que as instituições são cada vez maiores. Atente-se que 85% das pessoas que estão aqui no Lar não são autónomas. Isto tem um acréscimo de custo brutal para a instituição, porque obriga a ter mais pessoas para dar assistência a esses utentes."

- A Santa Casa da Misericórdia de Espinho cumpre o seu papel de corresponder aos requisitos governamentais e comunitários quanto ao apoio a refugiados?

"4" Ahamos que teríamos de dar a nossa quota-parte de esforço para atenuar esse drama muito grave que o nosso país, e bem, resolveu participar, não na sua solução mas para pelo menos minorar os seus efeitos. E assim temos connosco uma família síria que tem estado ao nosso cargo. Mas até este momento





ainda não recebemos um tostão do Estado para ajudar naquilo que estamos a fazer.”

– O Cardeal, enquanto Bispo do Porto, já esteve na Santa Casa da Misericórdia de Espinho, assim como o atual Bispo do Porto...

“Devo dizer que tanto um como outro são pessoas que nos merecem todo o respeito e consideração e não só pelo seu peso institucional, mas também pelo seu valor intelectual e cultural. A presença do Sr. Cardeal quando era Bispo do Porto foi um momento muito importante e que faz parte da história da Santa Casa da Misericórdia de Espinho e também naturalmente a presença do atual Bispo que aqui esteve no ano passado. Também aquando da celebração do centenário da Igreja Matriz, tive a oportunidade, com outros membros da Mesa, de cumprimentar o Sr. Bispo que teceu elogios à Misericórdia que nos tocaram particularmente.”

– Na antecâmara dos 80 anos da Santa Casa da Misericórdia de Espinho há a expectativa do reconhecimento público no próximo Dia da Cidade?

“Não temos que nos pôr em bicos de pé, nem é nossa postura exigir seja o que for. O que devemos sensibilizar quem pode e deve ajudar de acordo com o que a Santa Casa da Misericórdia de Espinho presta e daquilo que ela representa. E custanos se assim não for. O resto não é a nós que compete estar a dizer o que é justo ou injusto.”

– Pessoalmente como se vê neste novo papel?

“Nunca me passou pela cabeça ser Provedor da Santa Casa da Misericórdia de Espinho, nem antes me imaginava sequer a integrar a Mesa. Reconheço que é um cargo importante e prestigioso. Integrei a anterior Mesa Administrativa desafiado pelo Dr. Amadeu Morais e fiquei com o pelouro da COGE. O convite honrou-me e trabalhamos muito em conjunto e com grande sintonia. Em determinado momento do mandato anterior, o Dr. Amadeu Morais começou a mandar algumas indiretas que eram muito diretas... para pôr à consideração a possibilidade de me candidatar à sua sucessão. Fui-lhe dizendo que não por vários motivos, mas acabei por me render face também à solicitação de outras pessoas que muito prezo e considero. Estou mobilizado e muito interessado em fazer um bom trabalho em equipa, mesários e colaboradores. E estou satisfeito com a equipa, assim a equipa esteja igualmente satisfeita comigo. Estou convencido que vamos continuar a acrescentar valor à instituição.”

GRANDE DESTAQUE / ENTREVISTA

Unidade de Alzheimer e Hotel Sénior

Projetos da Santa Casa da Misericórdia de Espinho

– Equaciona-se o alargamento das valências do Lar ou a construção de um novo espaço?

“Aquilo que as obras de requalificação vão ter como consequência é o aumento de capacidade, mas um aumento... ‘reduzido’... para mais dez pessoas. Estou apenas a referir-me à requalificação do Lar, mas temos alguns investimentos em carteira. Continuamos com espe-

rança em ver a construir-se a Unidade de Alzheimer. É um investimento ambicioso que visa justamente dar resposta às novas realidades, porque com o aumento significativo da esperança de vida, há cada vez mais pessoas com este tipo de patologia. As instituições têm de estar preparadas para receber essas pessoas. E não se trata de um tratamento indiferenciado. É muito

específico e que obriga a contarmos com cuidadores com qualificações específicas.”

– Já constou que o antigo prédio da creche e refeitório da Fosforeira Portuguesa, na Rua 20, estava destinado a essa unidade tão específica...

“Não. O projeto que existe é para construir aqui nas nossas instalações em Anta. Temos terreno para

comportar essa unidade.”

– Mas quanto a Unidade de Alzheimer?

“Já está concluído o projeto para a Unidade de Alzheimer. Agora para o executar precisamos de apoios. Precisamos de financiamento para a sua construção, mas precisamos também de apoios para o seu funcionamento. São obviamente projetos que envolvem muito

dinheiro e a instituição necessita de equilíbrio financeiro para continuar a atingir os seus objetivos. Mas o que importa é que é um projeto bem concebido. A Unidade de Alzheimer será assim nestes nossos terrenos em Anta, completamente vocacionado para o efeito.”

– E na Rua 20?!

“Na Rua 20 temos um projeto para um Hotel Sénior que visa também algo que é muito importante para a cidade e que é a preservação do edifício da Fosforeira. Implica a venda de parte de desse quarteirão para financiar a construção do Hotel Sénior. Porém, a presente situação não é favorável. Face à crise que estamos a viver, a conjuntura económica não é a melhor para realizar esse investimento. O Hotel Sénior e a Unidade de Alzheimer são projetos que terão que ser realizados a seu tempo e de uma forma equilibrada.”

Lúcio Alberto

Serviço de Oftalmologia na COGE

“Estamos esperançados que a COGE continue a ser uma referência cada vez mais importante no concelho e não só”

– A COGE ainda é uma “estrela” da Santa Casa da Misericórdia de Espinho? Ou “cinco estrelas”...

“A COGE é cada vez mais uma estrela. A sua criação foi uma ideia do Dr. Serafim Gomes e do Dr. Amadeu Morais e cumpriu muito bem o seu papel enquanto clínica direcionada para a Obstetrícia e Ginecologia. No entanto, os tempos mudaram e com o decréscimo acentuado da natalidade, houve necessidade de uma reformulação dos seus próprios objetivos. Apesar da atividade principal continuar a ser a Obste-

trícia e Ginecologia, associada também à procriação medicamente assistida, bem como a pediatria, agora temos outras especialidades com bons especialistas. A COGE é cada vez mais uma referência não só pela Obstetrícia e Ginecologia mas também pelas especialidades que agora dispõe. Posso anunciar que vamos ter muito brevemente um serviço de Oftalmologia, com uma equipa de médicos especialistas, muito conceituado. Um novo serviço com médicos especialistas, muito conceituados e que vão dar uma resposta muito



positiva às necessidades da nossa comunidade.”

– Portanto, a COGE é uma “estrela” ainda mais cintilante...

“Por coincidência, em janeiro, com o início deste

nosso mandato, entrou em funções uma nova diretora clínica, a Dra. Carla Pina, que tem ideias de desenvolvimento para a Clínica que acolhemos muito bem. De facto, a nova diretora da COGE tem posto muito en-

tusiasmo no desenvolvimento da Clínica. Estamos esperançados que a COGE continue a ser uma referência cada vez mais importante no concelho e não só.”

Lúcio Alberto

Dinis Lobo ordenado padre



Foto DIOCESE DO PORTO (direitos reservados)

O espinhense Dinis Lobo foi ordenado padre pelo Bispo do Porto, D. António Francisco dos Santos no passado domingo, na Sé do Porto.

Júlio Dinis Osório de Castro Taveira Lobo, que é natural de Espinho, foi ordenado presbítero com mais quatro diáconos.

Na homilia da celebração da ordenação, o Bispo do Porto, D. António Francisco dos Santos lembrou que “uma ordenação é sempre o epílogo de muitos encontros que Jesus teve, nos caminhos da vocação, com os que vão ser ordenados! Uma ordenação é sempre o prelúdio de uma definitiva entrega a Deus, para bem daqueles a quem Ele nos envia em missão”.

E recordou:

“Sois ordenados no Ano jubilar da Misericórdia.

Compreendeis que vos peça que nunca o esqueçais! A misericórdia tem de moldar por dentro o vosso ministério e dar conteúdo à vossa missão!”

D. António Francisco dos Santos disse aos novos padres e diáconos que “esta é, também por isso, uma hora de ação de graças a Deus e de gratidão aos vossos pais e famílias, párocos, comunidades, Escolas, Seminários, Universidade Católica, Famílias de consagração religiosa ou de vida apostólica e a todos quantos vos acompanharam nesta tão bela e promissora caminhada”.

A Missa Nova de Dinis Lobo será celebrada em Espinho, na Igreja Matriz, no próximo dia 17.

Manuel Proença

Exposição “Peça a Peça” (LEGO) no Multimeios

Estará patente de 15 de julho a 11 de setembro, na galeria do Centro Multimeios, a terceira exposição “Peça a Peça”, que mais uma vez irá fazer as delícias dos aficionados das construções LEGO, agradando tanto a miúdos como a graúdos. São dezenas de construções, que vão desde cidades, carros, aviões, naves espaciais, piratas, entre outros. Todos anos temos sempre uma novidade, e este

ano não fugiu à regra. Criamos uma mascote em peças, para ser adquirida, durante o período da exposição: “O Carapauzinho”, representado no cartaz. Como é habitual, as crianças terão um espaço onde poderão dar largas à sua criatividade, com dezenas de peças para construção, bem como jogos de computador ligados à temática.

A inauguração da exposição está marcada para as 15 horas de sexta-feira.

Espectáculo de celebração dos 45 anos da Escola de Bailado e Artes Adriana Domingues e de apoio à Cerciespinho

Assinalando o seu 45.º aniversário, a Escola de Bailado e Artes Adriana Domingues vai apresentar o espetáculo final do ano de ensino e atividade, às 21h30 desta sexta-feira e de sábado, no Auditório do Casino Espinho, evento que oferece uma multitude de formas artísticas como ballet clássico, ballet de adultos, dança contemporânea, danças orientais, danças de salão (classe de exibição), jazz, hip-hop e zumba.

Este evento conta com o apoio do Grupo Solverde, que disponibiliza o espaço e

recursos humanos para o evento. A Escola de Bailado e Artes Adriana Domingues, entidade com um histórico de solidariedade e responsabilidade social com a Cerciespinho, destina, mais uma vez, a receita para a nossa organização (o bilhete custa 6 euros).

“Participe neste evento, que congrega cultura e solidariedade e apoie a Cerciespinho na angariação de fundos para apoiar os nossos projetos de construir mais um lar para pessoas com deficiência!”

Tasquinhas de Silvalde

A edição deste ano das Tasquinhas de Silvalde será encetada no próximo dia 22, com o trio Mano’s Band a atuar às 22 horas e na noite seguinte haverá espetáculo de ranchos,

seguindo-se às 23h30 a atuação do artista Pedro Miguel.

O programa de 24 de julho apresentará os artistas Carlos Miguel, às 22 horas, e Carla Maria, às 23h30.

O evento organizado pela Junta de Freguesia de Silvalde irá encerrar na noite de 25 de julho com o duo Fusiforme, às 22 horas, e o artista Paulo Ribeiro (Bandalusa), às 23h30.

Festa de S. Vicente da Idanha



Realizou-se na manhã de domingo, na Idanha, a procissão em honra de S. Vicente, antecedida da missa solene na capela e da habitual alvorada com salva de foguetes. Acompanhada pela Tuna Musical de Anta, a procissão percorreu as artérias do lugar da Idanha, em Anta.

“Coppélia” da Escola de Ballet Isabel Lourenço



A Escola de Ballet Isabel Lourenço realizou no Centro Multimeios o espetáculo final do ano letivo de 2015/

2016. A Escola de Ballet Isabel Lourenço apresentou o seu mais recente espetáculo “Coppélia”.

“Uma viagem no tempo” da Academia de Dança Cláudia Santos

“Uma viagem no tempo” é o mais recente espetáculo da Academia de Dança Cláudia Santos, a exibir às 18 horas de domingo, no Centro Multimeios

Os bilhetes encontram-se à venda na Academia de Dança Cláudia Santos.

FIME (Júnior) na praia da Baía



O FIME - Festival Internacional de Música de Espinho prosseguiu na manhã de domingo, no âmbito do Festival Júnior, na praia da Baía, com o espetáculo Banda Móvel, pela Companhia Radar 360º.

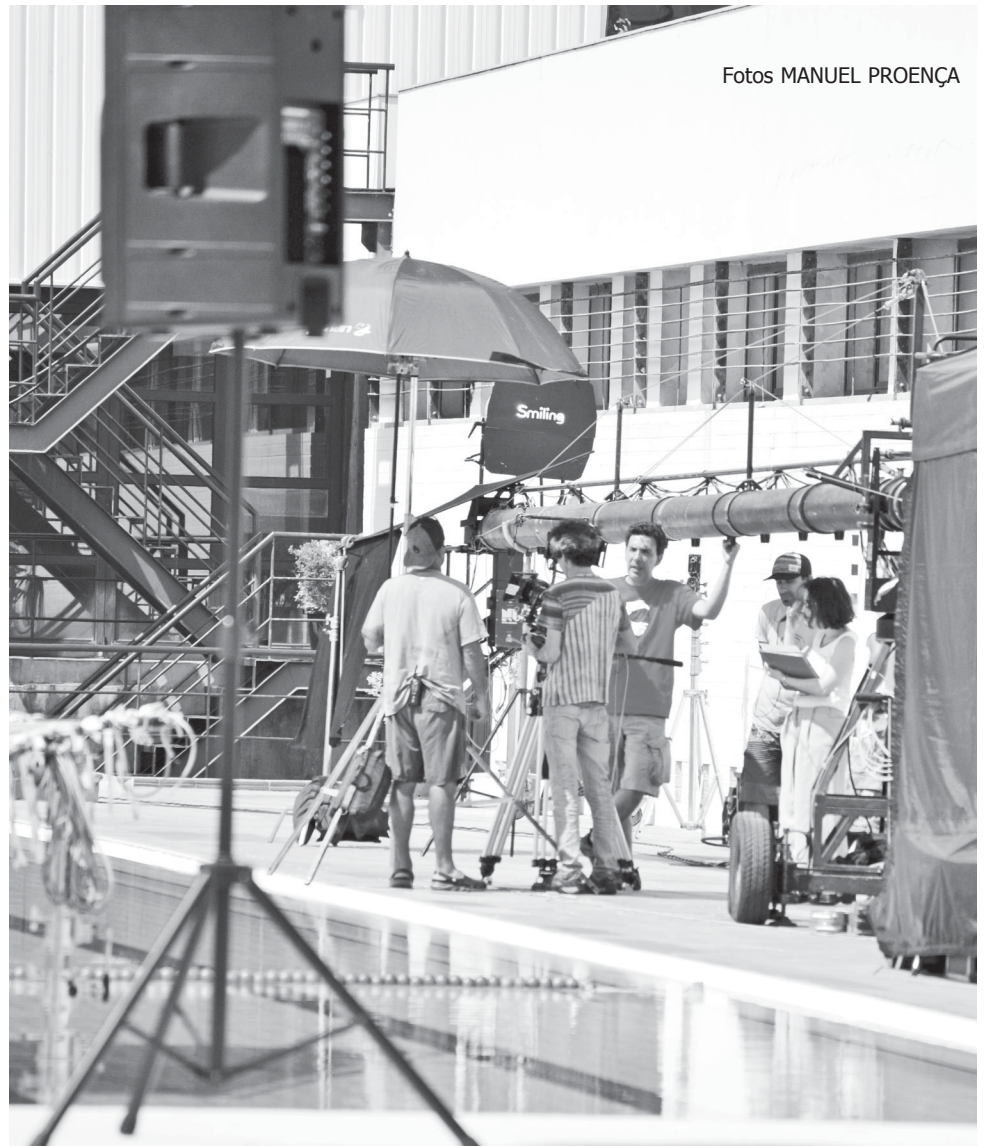
A Banda Móvel é um espetáculo que escolhe o espaço público como plataforma de diálogo com as pessoas. E a música como código de comunicação. Projeta-se um palco sobre rodas para criar um es-

petáculo móvel. A Banda Móvel é uma intervenção artística no espaço público... sempre em movimento... até mesmo quando estão parados! Junta-se uma dose de humor a umas personagens pitorescas, e cria-se uma orquestra de palhaços. Contemplam-se instrumentos elétricos e acústicos, instrumentos standard e outros criados de raiz. Um espetáculo divertido que junta o circo, o teatro físico, a música e o ritmo.

Tiago Guerra, chefe de produção da AG Filmes elogia cidade e condições da infraestrutura



O chefe de produção da AG Filmes, Tiago Guerra, explicou alguns detalhes das filmagens ao presidente da Câmara Municipal de Espinho, Pinto Moreira e ao vice-presidente, Vicente Pinto



Fotos MANUEL PROENÇA

'Look vintage' antigo leva Piscina Solário a campanha promocional no Reino Unido



A Piscina Solário Atlântico foi escolhida para cenário de uma campanha promocional da multinacional NESTLÉ que irá rodar no Reino Unido.

"Trata-se de uma produção de publicidade para ser exibida em Inglaterra. Quiseram vir filmar a Portugal pela iluminação que temos e localizações", explicou ao Jornal *Defesa de Espinho* o chefe de produção da AG Filmes, Tiago Guerra, que acrescentou:

"Procuramos uma piscina com um 'look vintage' antigo. Fizemos uma recolha de fotografias de todas as piscinas de Norte a Sul do País e decidimos que seria a de Espinho que se encontrava mais de acordo com aquilo que a agência criativa tinha em mente".

Tiago Guerra não escondeu a sua satisfação porque "correu tudo muito bem, embora estivéssemos um bocadinho reticentes relativamente à meteorologia por se tratar de um local um pouco instável no que respeita ao microclima. Esta é uma campanha de verão e, por isso, estávamos com essa incerteza e com a possibilidade de cancelar e esperar por um dia de sol".

Segundo o chefe de produção da AG Filmes estiveram envolvidas "cerca de 110 pessoas. Tivemos o apoio logístico da cidade de Espinho e con-

tratamos gratificados da PSP de Espinho. Trabalhamos com uma empresa de segurança de Espinho, com a Câmara Municipal e Bombeiros Voluntários do Concelho de Espinho. O apoio e meios técnicos vieram de Lisboa".

Questionado sobre a possibilidade de a sua produtora vir, novamente, a filmar em Espinho, Tiago Guerra respondeu:

"Teremos sempre a hipótese de vir a filmar novamente aqui e noutros locais do Norte que oferece muitas alternativas".

Tiago Guerra sublinhou, ainda, que "fomos muito bem recebidos. Hospedamos os nossos clientes ingleses, o cliente da Nestlé e a agência criativa de Londres a TVWA e a Academy Films no Hotel Solverde. Ficaram todos muito satisfeitos com a hospitalidade do povo local. Foram muito bem recebidos a adoraram a nossa gastronomia e o clima", concluiu.

O filme promocional da Nestlé conta a história sobre um pai que incentivava o seu filho a ser o mais destemido e corajoso possível, mergulhando de uma prancha para uma piscina.

Após as filmagens, que preencheram a quarta-feira e a manhã de quinta-feira, a piscina reabriu ao público.

Manuel Proença

Três radares SINCRO na A29

Três das 50 novas cabinas do Sistema Nacional de Controlo de Velocidade (SINCRO) serão instalados na A29, entre Miramar e Silvalde – em Arcozelo (Km 47, sentido Norte-Sul), em S. Félix da Marinha (Km 41, sentido Sul-Norte) e em Silvalde (Km 37, sentido Sul-Norte).

Estas cabines estão colocadas em locais considerados “extremamente críticos”, por onde vão rodar, de modo aleatório, os 30 radares e o sistema estará a funcionar em pleno em janeiro do próximo ano.

O SINCRO é um sistema para deteção automática da infração de excesso de velocidade que não necessita de in-

tervenção humana. O sistema é composto por uma rede de locais de controlo de velocidade criteriosamente selecionados, mudando os radares de sítio.

Estes novos radares serão colocados aleatoriamente e transitam pelas 50 cabinas sob critério da própria Autoridade Nacional de Segurança Rodoviária. Deste modo, o condutor nunca saberá se está, ou não, em funcionamento, podendo ser fotografado ou não.

Este sistema estará a funcionar em pleno em janeiro de 2017 (com os 30 radares), mas 15 vão ser instalados até ao final de setembro.



Motociclista ferido em acidente na Rua do Calvário (Silvalde)

Um acidente na Rua do Calvário, em Silvalde, envolvendo dois carros ligeiros e uma motorizada causou ferimentos no motociclista, com 58 anos e residente na freguesia silvaldense.

Os bombeiros voluntá-

rios prestaram os primeiros socorros e transportaram o ferido ao Hospital Santos Silva, em Gaia, e a PSP tomou conta da ocorrência. O motociclista dirigia-se para o emprego na quinta-feira, depois de ter almoçado em casa.

Buraco causa queda e susto



Um buraco (do tamanho de um pé) num passeio da Avenida 8, junto à esplanada de um café, fez com que uma espinhense de 63 anos caísse ao início da tarde de sexta-feira, causando momentânea imobilidade e fortes dores. A PSP acorreu ao local e acionou o recurso aos bombeiros vo-

luntários que, após prestarem os primeiros socorros, dirigiram a vítima para o Hospital Santos Silva, em Gaia.

Foram então eliminadas as suspeitas de lesões cervicais graves nem de fratura da bacia, não obstante as fortes dores de que a senhora se queixava.

Detidos dois homens e apreendidas cerca de 2100 doses de haxixe

A Esquadra Policial (Divisão Policial de Espinho) deteve, na noite de sexta-feira, dois homens, um de 23 anos e outro de 30 anos, por suspeita de tráfico de estupefacientes. Os suspeitos foram interceptados numa rua de Paramos, no âmbito de uma fiscalização de trânsito, na posse

de cerca de 2100 doses de haxixe. Para além da droga foram apreendidos 77,89 Euros em dinheiro.

Os detidos foram conduzidos ao Tribunal Judicial de Santa Maria da Feira, na manhã de sábado, para conhecimento das medidas de coação.

“A Promoção da Dignidade no Idoso” na Santa Casa da Misericórdia de Espinho



Na manhã do passado sábado teve lugar no auditório da Santa Casa da Misericórdia de Espinho a conferência subordinada ao tema “A Promoção da Dignidade no Idoso”. Foram palestrantes: Dr. Jorge Vinagre-médico; Dra Ana Vieira-psicóloga e o Professor Dr. Jorge Cunha-capelão mor da Santa Casa Misericórdia do Porto, e professor associado da universidade católica, os quais, deram o seu contributo sobre o tema, em três perspetivas distintas.

O Dr. Jorge Vinagre, auxiliou-se da arte, nomeadamente da música, com que iniciou a abordagem holística na medicina. Partilhou as suas experiências, referindo que a estratégia de tratamento deve, levar em conta as necessidades únicas de cada indivíduo. Todas as facetas da doença são levadas em conta, tais como os efeitos da mesma nas relações pessoais, na família, no trabalho e no bem-estar emocional do paciente. O encorajamento do próprio paciente de se curar, em lugar de lançar mão somente de recursos cirúrgicos e de fármacos.

A Dr.ª Ana Vieira, de forma muito prática e direcionada para os cuidadores, abordou a conservação da dignidade ao nível da prestação de cuidados. Dando exemplos muito concretos, referiu que, para prestar cuidados dignificantes devemos refletir a nossa ação como cuidadores, ao nível da atitude,

de comportamento, compaixão e diálogo. Para a conservação da dignidade, estes cuidados devem centrar-se na pessoa em concreto, como ser único, e na resposta às suas necessidades com sensibilidade e respeito. Os idosos precisam de ser acolhidos na imagem de quem os cuida, para que possam sentir-se

vivos, apesar das suas dificuldades.

O Professor Dr. Jorge Cunha, partilhou com os presentes, e em jeito de reflexão, fez uma abordagem a algumas questões éticas e espirituais ligadas ao tema da Promoção da Dignidade no Idoso. Começou por citar o filósofo dinamarquês Kierkegaard, e a sua teoria de que o ser humano passa por três estágios, a idade estética (juventude), onde aprendemos o mundo pelos sentidos, pela estética; a idade ética (maturidade), onde o homem pretende fazer algo que o dignifique, e por fim a idade religiosa, em sentido amplíssimo – o mundo é maior do que nós, e experimentamos a existência como uma dádiva. Lembrou ainda a necessidade de construção duma sociedade centrada no homem como ser ligado aos outros (nascemos, crescemos e vivemos acompanhados).

O Senhor Provedor Dr. Pedro Nelson de Sousa, encerrou a conferência, agradecendo aos palestrantes as suas brilhantes intervenções que muito honraram a Santa Casa Misericórdia de Espinho, e deixaram a plateia de mais de setenta pessoas, enriquecida e até emocionada com as ideias partilhadas.

Visita institucional ao Centro Social de Paramos

O diretor do Centro Distrital de Aveiro do Instituto de Segurança Social e a deputada Rosa Maria Albernaz, do Partido Socialista, eleita pelo círculo eleitoral de Aveiro, visitaram na segunda-feira o Centro Social de Paramos.

Manuel Ruivo mostrou-se muito satisfeito com as ins-



talações dos edifícios e com a dinâmica da instituição, mostrando muito interesse nas informações prestadas pelo presidente da direção, Manuel Costa e Silva e pelo vice-presidente Américo Castro, acerca do funcionamento e dificuldades com a que a mesma se debate atualmente.

A deputada, que já man-

tém uma relação de proximidade com esta organização, voltou a tecer fortes elogios ao trabalho desenvolvido pelas diferentes respostas sociais, reiterando a importância do apoio do Estado para a continuidade do bom funcionamento das mesmas em prol da Comunidade em geral.

Fiscalização aos contadores de água no Bairro da Quinta de Paramos cercado

Um dispositivo policial, composto por cerca de 30 operacionais, cercou o Bairro Social da Quinta de Paramos, cerca das 9 horas de quarta-feira da semana passada, como medida de segurança para as equipas do departamento de saneamento e água da Câmara Municipal de Espinho que realizaram uma fiscalização aos contadores.

Foram detetadas onze ligações ilegais, duas das quais passíveis de procedimento criminal, situação ainda a ser ponderada pela autarquia, seguindo as restantes nove para procedimento contraordenacional.

As equipas de fiscalização foram acompanhadas pelos Serviços de Apoio Social, Intergeracional e de Saúde, precavendo si-



Foto PAULO JORGE DUARTE

tuações de emergência social.

A operação ocorreu na sequência da fiscalização

realizada em maio pela EDP no mesmo bairro social da freguesia de Paramos.

<http://josesarmento.blogspot.pt> • <http://sarmento-news.blogspot.pt>

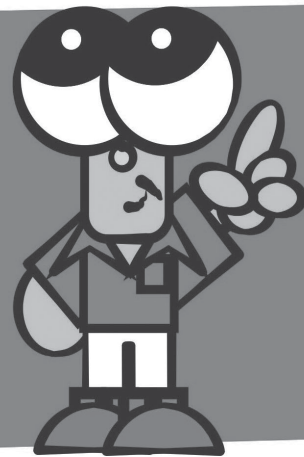
PIMPOLHO

□ DESENHO E TEXTO DE: © José Sarmento • 1061

Na final do Campeonato da Europa...

... a França ficou com as traças...

... e Portugal ficou com a Taça!!!...



Manuela Aguiar
Em três palavras



SANTOS DA CASA FAZEM MILAGRES...

1 - A 10 de julho, a utopia que perseguíamos, há tanto tempo, concretizou-se. Eu ainda mal acredito que somos campeões da Europa de futebol, apesar de ter andado pelo centro de Espinho entre as bandeiras verdes e rubras, que logo saíram às ruas, e de ter cantado o hino, em coro, num mar de gente, que enchia a Alameda. Uma explosão de alegria, de sentimentos, de abraços - prolongamento do grande espetáculo, com o povo entrando em palco!

E, por isso, continua a ser mais tentador falar de emoções incontidas, de estados de alma, do que do estado do nosso futebol, das táticas, estratégias e exibições individuais e coletivas, que levaram à vitória.

2 - Desta celebração infinda, que ultrapassa fronteiras, fica não só uma página de história, escrita por guerreiros imortalizados na memória do país, mas também, uma via para fazer história do futuro (e já Agostinho da Silva dizia que "a história que interessa é a do futuro").

Nesta competição, o que aconteceu fora dos estádios foi para nós tão extraordinário como o jogo jogado, minuto a minuto, por tantos minutos, para além dos 90...

A primeira vitória fora do campo deu-se no gran-

de encontro com a nossa emigração, depois do qual ninguém mais pode ignorar a força da sua presença na nossa vida em comum. O país interiorizou, finalmente, a importância da dimensão que a existência de comunidades portuguesas no mundo nos confere.

Já o sabiam todos os que, de perto, acompanham e estudam o fenómeno migratório, não apenas em França mas por todo o lado, sem todavia conseguirem que a opinião pública a

reconhecesse suficientemente... A partir de Marcoussis e das várias terras de França, de onde chegaram, dia a dia, as imagens e as vozes dos próprios emigrantes, a evidenciar o seu amor à terra de origem, à terra dos seus antepassados, as formas da sua pertença à comunidade nacional, ganharam uma enorme visibilidade.

Não podemos deixar que a proximidade e sintonia, agora alcançadas, se venham a perder, dentro do país! (Lá fora, obviamente, não há esse risco).

Não somos apenas os 11 milhões de que se falava, ou os 15 milhões das estatísticas oficiais - somos uma Nação de comunidades, que crescem, de geração em geração. O "ser português" no estrangeiro não passa necessariamente pela participação

política, pela militância no movimento associativo, nem sequer passa, em muitos casos pelo domínio perfeito da língua, por muito relevantes que sejam - e são! - tais manifestações de ligação íntima à Pátria. O maior denominador comum é, assim, o afeto. Incentivar este sentimento, potencia-lo, é o principal fator de expansão do universo português, bem como do espaço mais vasto da lusofonia e da lusofilia.

3 - A seleção de Fernando Santos, pela sua composição, marcou pontos, também, neste espaço mais alargado, convertendo-se numa verdadeira representação lusófona, e não estreitamente portuguesa. E mostrando como as migrações enriquecem, com grandes talentos, no desporto, e nos demais setores, as sociedades que as recebem fraternalmente.

De facto, mais de metade do onze que derrotou a soberba França, na sua própria casa, provinha de migrações lusófonas.

Os povos nossos irmãos, de Timor ao Brasil, atravessando a África, juntamente com as comunidades africanas imigradas em Portugal, deram à seleção portuguesa um apoio espontâneo, entusiástico, porque a sentiram sua, também. E com boas razões. Vejamos algumas: o "homem do jogo", Pepe, nasceu no Brasil, o capitão Nani em Cabo Verde, e da Guiné Bissau veio o herói surpreendente, que decidiui a final, com um golo de sonho!

Fazer amigos, construir pontes de ligação entre portugueses, entre lusófonos, não foi, certamente, a menor das vitórias conseguidas graças à eficaz "obra de engenharia", que foi a equipa campeã de Fernando Santos.



OPINIÃO

CONTRA A CORRENTE

Manuel Sancebas

CONTRA A FRANÇA, GANHAR, GANHAR!

A raça lusitana

Mostrou sua heroicidade.

Abriu estradas no mar

Valentia secular

Levando a nossa Língua

Para o mundo inteiro falar.

Agora fez a façanha

Pra estar tudo de boca aberta

E viram que Portugal

Não é pequeno afinal

E doutroa muito resta:

Homens humildes e calmos

Com alma que adora a festa

Ninguém os meça aos palmos.

Foi isto no "chuto à bola"

Sempre nos olhos a esperança

Que seria nossa a "Copa".

Choram os sábios de França

E Portugal pela mansa

É o Campeão da Europa!

SOCI-HABILIDADES

Reconhecido como uma componente social, inserida na vasta gama de comportamentos de "saber estar", o convívio aparente é a oportunidade do ser humano se mostrar (perante outrem), esforçando-se por dar o melhor de si, sendo esta, muitas vezes, uma atitude forçada, em que o fingimento impera.

Diversas vezes pude observar este tipo de comportamento, pela situação de exclusividade em que geralmente me encontro - a recusa em participar de tão pitoresco espetáculo, faz com que, ao tentar passar despercebido, a minha presença não seja alvo de atenção. Efeito (várias vezes) uma análise comportamental da espécie humana, em que me é dado a conhecer o teatro absurdo em que se movem as peças desse jogo grotesco, em que figuram seres igualmente grotescos, cada qual preocupando-se em "vender o seu peixe". O convívio salutar é dispensado, pois não tem (e jamais terá) lugar em semelhante feira de vaidades.

Gesticulando efusivamente, os convivas dão ares da sua graça e mostram os seus "saberes" - uma característica fundamental nestas "reuniões" são as demonstrações de sapiência, de quem domina uma vasta gama de assuntos. Encontro-me, nestes casos, face a verdadeiras enciclopédias ambulantes, com a particularidade (e com muita pena minha) de abordarem apenas temáticas "convenientes" pois que de exibição aqui se trata. Quem fala não pede a opinião a quem ouve, sendo que o Emissor, neste caso, se esforça por elevar o tom de voz, de forma notável. Cada um tenta contradizer o outro, evoluindo para um debate (familiar!?) onde não há lugar para dúvidas e ninguém se engana.

Fico, de resto, bem informado acerca das suas vidas, curiosamente sempre bem-sucedidas, onde não há lugar para incómodos de espécie alguma - tudo lhes é facilitado e todas as portas se lhes abrem de par em par, segundo dizem. As próximas férias são o tema "quente" mas, afinal, acarretam um grande incómodo, que se traduz em indecisão na escolha do destino. Curiosamente, preferem ser os próprios a decidir, ao invés de acatar as sugestões de quem relata efusivamente as férias passadas... e que (invariavel-



OPINIÃO

APENAS REFLEXÕES

Jorge Madureira

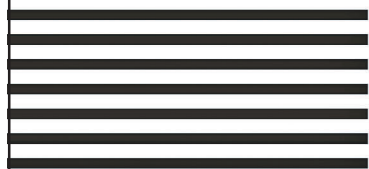


mente) bem passadas foram!

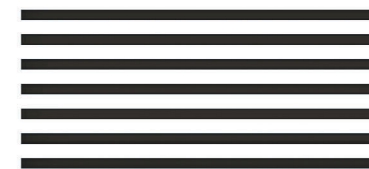
O emprego de cada um é dissecado ao máximo - isto só se torna possível porque se trata de vidas profissionais bastante ativas e de grande preponderância social. São os empregos "bem", dignos de serem analisados em momentos festivos, com a vontade de exibir "doutorices" e afins. Eis a razão pela qual tento escapar às questões relacionadas com trabalho... perdão, queria dizer "emprego".

Os elementos do sexo forte, que se dizem viris, falam abertamente de como têm "puxado" ao máximo pelas suas viaturas e expõem as proezas ao volante (que são bastantes) - dizem que "é preciso ter unhas" para domar os muitos cavalos que se escondem por debaixo daqueles capôs (admito que não as tenho mas, de qualquer forma, também não tenho cavalos para domar).

Espero não ser interrompido em relação ao meu "modus vivendi" - não estou preocupado por mim mas por quem espera ouvir respostas socialmente aceitáveis e que irá, decerto, desiludir-se. A honestidade, infelizmente, não tem lugar no Teatro Vitae - para subir àquele palco, em vez de se utilizarem as escadas de acesso, lançam-se pedras aos que para lá se encaminham. Só é pena que quem tal procedimento adota se esqueça de que também possui telhados de vidro!



CASINO ESPINHO



CLUBE DE COMÉDIA

09 JULHO
ÓSCAR BRANCO

15 JULHO
JOÃO SEABRA

16 JULHO
ALDO LIMA

JANTAR ESPECTÁCULO

22. 23 JUL

Castro & Salgueiro

JANTAR ESPECTÁCULO

“EL RINCÓN”
BY SABOR LATINO
29. 30. JUL
JANTAR ESPECTÁCULO



<http://josesarmento.blogspot.pt> • <http://sarmento-news.blogspot.pt>

PIMPOLHO □ DESENHO E TEXTO DE: © José Sarmento • 1060

Com a saída do Reino Unido... ... a União Europeia perde uma estrela... ... mas ainda tem o céu????!!!...

Insufiáveis todos os dias da Festa Gratuitamente para as crianças

SILVALDE EM FESTA

TASQUINHAS DE S. TIAGO 2016

22 JULHO SEXTA FEIRA - DAS 22H ÀS 01H
TRIO MANO'S BAND

23 JULHO SÁBADO - DAS 22H ÀS 23.30H
RANCHOS
SÁBADO - DAS 23.30H ÀS 01H
Artista Pedro Miguel

24 JULHO DOMINGO - DAS 22H ÀS 23.30H
Artista Carlos Miguel
DOMINGO - DAS 23.30H ÀS 01H
Artista Carla Maria

25 JULHO SEGUNDA FEIRA - DAS 22H ÀS 23.30H
Duo Fusiforme
SEGUNDA FEIRA - DAS 23.30H ÀS 01H
PAULO RIBEIRO (Bandalusa)

LOCAL: Largo da Igreja de Silvalde

COM O APOIO:



Inaugurou no passado dia 9 de Julho, o Restaurante **Flor do Lírio**. Situado no Monte Lírio Hotel, com entrada lateral independente o restaurante apresenta um Buffet completo aos almoços (entradas, sopa, pratos quentes e sobremesas diversas); ao jantar serviço à lista com possibilidade de buffet de entradas.

De 2.ª a sábado aos almoços 9.50 Euros (bebidas não incluídas); crianças 5 Euros. Aos domingos e feriados Buffet familiar 12.00 Euros; crianças 6.50 Euros

Até aos 5 anos grátis. Dos 5 aos 12 anos 5.00 Euros à semana; 6.50 Euros aos domingos e feriados

Rua dos Limites, 550 - ESPINHO (junto ao Continente de São Félix)
Tel. 227 327 300 | reservas@monteliriohotel.pt | www.monteliriohotel.pt

Descontos até 30%

XXL refil NA Reciclagem dos seus consumíveis

"Reciclagem de Tinteiros & Toners"

XXL Refill São Félix da Marinha
Rua Futebol S. Félix da Marinha, nº49,4410-005 São Félix da Marinha
Tel. 227 533 551 | Fax. 227 534 443 | Tlm. 914 181 494 | Tlm2. 914 762 182
sfmarinha@xxlrefill.pt

2x1
ÓCULOS DE MARCA com lentes incluídas

OPTICALIA
ESPINHO

Rua 19, 343 r/c Dto
Telf: 227 322 340/ 964 706 973

PRÉMIO CINCO ESTRELAS 2016

AGENDA

14 de julho

14h30 - Cinema do Multimeios

Sessão infantil

"Angry Birds - O Filme" (versão portuguesa - 2D), dos realizadores Fergal Reilly e Clay Kaytis

Animação para maiores de 6 anos

Filme baseado no jogo de vídeo popular em todo o mundo, conduz-nos a uma ilha povoada por felizes aves que não voam. Neste paraíso, só três pássaros destoam: Red, que tem um grave problema de temperamento, o veloz Chuck, e o volátil Bomb. Mas quando a ilha é visitada por misteriosos porquinhos verdes, cabe a esses excluídos descobrir o que os novos visitantes estão a preparar...

14, 19, 21, 26 e 28 de julho

14h30 - Biblioteca Municipal "Férias com a Cultura - biblioteca de verão"

Público-alvo: crianças dos 4 aos 10 anos (inscrição gratuita)

14 a 31 de julho

10-19 horas de segunda a sexta-feira e 11 horas-13h30 e 14h30-19 horas ao sábado - Museu Municipal (FACE) "Latas de conserva de outros tempos" - exposição

14 de julho a 27 de agosto

9h30 às 18 horas de segunda a sexta-feira e das 10h30 às 17h30 ao sábado - Biblioteca Municipal
Exposição "desAMORes" de arte postal e de arte por correio

14 de julho a 4 de setembro

10-19 horas de segunda a sexta-feira e 11 horas-13h30 e 14h30-19 horas a - Museu Municipal (FACE) - Galerias Amadeo de Souza-Cardoso
"Onde andas Rainha Santa que o Sebastião nunca mais chega" - inauguração da exposição de pintura de Mário Vitória

15 de julho

21 horas - Casino Espinho Clube da Comédia com João Seabra

22 horas - Auditório da Academia

FIME - Festival Internacional de Música de Espinho

Recital do violinista Daishin Kashimoto com o pianista Éric le Sage

15 e 16 de julho

21h30 - Auditório do Casino Espinho
Espetáculo de celebração do 45.º aniversário da Escola de Bailado e Artes Adriana Domingues - receita reverte para a Cerciespinho

Neon Run
Espinho
no sábado

Realiza-se no sábado o evento Neon Run Espinho, com início às 21h30, na Alameda, com a organização a perspetivar cerca de 1500 participantes.

São cinco quilómetros a correr ou caminhar, por entre as luzes, o som, e a companhia de muitos outros. Uma nova forma de fazer desporto, uma nova abordagem ao conceito de entretenimento.

"Por entre cenários, cada participante é portador da sua própria luz! E é um neon que vibra, corre, dança, caminha... mas sobretudo diverte-se.

Venha correr/caminhar na Neonland! Venha iluminar a sua cidade!"

21h30 - Cinema Imersivo 3D no Planetário do Multimeios "Somos extraterrestres"

22 horas - Casino Espinho "The Joker" - música ao vivo com Acoustic Covers (entrada livre)

15 de julho a 11 de setembro
9h30 às 18h30 e das 21h às 22 horas de terça a sexta-feira; 14 às 19 horas e das 21 às 22 horas aos sábados e domingos - Centro Multimeios (galeria)
Exposição "Peça a Peça" de construções LEGO

16 de julho10h30-11h30 - Biblioteca Municipal (jardim interior)
Yoga no jardim - aulas de Yoga com Gonçalo Padrão

11 horas - Biblioteca Municipal "Contos e cantos para infantes"

Iniciativa promovida por Rui Ramos, de "O Baú do contador"

Inscrições prévias destinadas a crianças com idades compreendidas entre os 2 e os 5 anos

15 horas - Biblioteca Municipal

Lançamento do livro "Lamentos de gentes e seu rio: Lever - Guerra das Placas (1976-1985) de Agostinho Pinho

21 horas - Casino Espinho Clube da Comédia com Aldo Lima

22 horas - Auditório da Academia

FIME - Festival Internacional de Música de Espinho
Espetáculo com o grupo do alaudista tunisino Dhafer Youssef**16 e 17 de julho**15h30 - Planetário (Digital) do Multimeios
"Lendas do céu noturno:

Perseu e Andromeda" (projeção imersiva a 360°)

16h30 - Planetário (Digital) do Multimeios
"Nanocam": uma viagem pela biodiversidade (projeção imersiva a 360°)17h30 - Planetário (Digital) do Multimeios
"Nós somos astrónomos" (projeção imersiva a 360°)**17 de julho**18 horas - Centro Multimeios
"Uma viagem no tempo" - espetáculo da Academia de Dança Cláudia Santos

22 horas - Auditório da Academia

FIME - Festival Internacional de Música de Espinho
Concerto da Orquestra Clássica de Espinho com o violinista Daishin Kashimoto e o violoncelista Claudio Bohórquez, sob a direção do maestro turco Alpaslan Ertungealp**19, 20, 21, 22, 23 e 24 de julho**
14h30 - Cinema do MultimeiosSessão infantil
"À Procura de Dory" (versão portuguesa - 2D)
Animação para maiores de 6 anos

O filme da Disney/Pixar reúne o esquecido peixe-fêmea azul preferido de toda a gente, Dory, com os amigos Nemo e Marlin, numa procura de respostas sobre o seu passado. De que se consegue lembrar? Quem são os seus pais? E onde aprendeu a falar "baleiês"?

21 de julho21h30 - Biblioteca Municipal
Onda poética com coordenação de Anthero Monteiro e leituras do Coletivo da Onda Poética**21, 22, 23 e 24 de julho**

16h30 e 21h30 - Cinema do Multimeios

"Mestres da Ilusão 2", do realizador John M. Chu
Ação/thriller

Um ano após enganarem o FBI e ganharem a admiração do público com os seus espetáculos de magia ao estilo de Robin dos Bosques, os quatro ilusionistas (Jesse Eisenberg, Woody Harrelson, Dave Franco e Lizzy Caplan) regressam com um novo espetáculo que tem como objetivo expor as práticas antiéticas de um magnata da tecnologia. O homem que querem alcançar com o seu número do desaparecimento é Walter Mabry (Daniel Radcliffe), um prodígio da tecnologia que obriga os Cavaleiros a desenvolverem o seu golpe mais incrível de sempre. A única esperança que lhes resta é realizar um último ato sem precedentes, de forma a limparem os seus nomes e revelarem o cérebro por trás de tudo...

22 de julho

22 horas - Praça José Salvador (Largo da Câmara)

FIME - Festival Internacional de Música de Espinho
Concerto da Orquestra Clássica de Espinho com o harpista colombiano Edmar Castañeda

22 horas - Tasquinhas de Silvalde

Trio Mano's Band

22 e 23 de julho21 horas - Casino Espinho
Espetáculo com Castro & Salgueiro

22 horas - Casino Espinho

"The Joker" - música ao vivo com Rui Vilhena & Ricardo Coelho (entrada livre)

23 de julho22 horas - Tasquinhas de Silvalde
Ranchos23h30 - Tasquinhas de Silvalde
Artista Pedro Miguel**24 de julho**22 horas - Tasquinhas de Silvalde
Artista Carlos Miguel

23h30 - Tasquinhas de Silvalde

Artista Carla Maria

25 de julho22 horas - Tasquinhas de Silvalde
Duo Fusiforme

23h30 - Tasquinhas de Silvalde e

Artista Paulo Ribeiro (Bandalusa)

26 de julho15 horas - Biblioteca Municipal
"Tricotar Histórias"
Público-alvo: população adulta/sénior (inscrições gratuitas)**26 e 27 de julho**14h30 - Cinema do Multimeios
Sessão infantil
"À Procura de Dory" (versão portuguesa - 2D)

16h30 e 21h30 - Cinema do Multimeios

"Mestres da Ilusão 2", do realizador John M. Chu
Ação/thriller**28, 29, 30 e 31 de julho**

14h30 - Cinema do Multimeios

Sessão infantil
"Ratchet e Clank (versão portuguesa - 2D), dos realizadores Jericca Cleland e Kevin Munroe

Animação para maiores de 6 anos

Ratchet e Clank são os improváveis heróis a quem cabe a missão de impedir que o vilão Drek conclua o seu processo de "desplanetização". Ratchet é um corajoso lombax, o último da espécie, e cresceu sozinho

num longínquo planeta. Clank é um pequeno e desajustado robô com mais cérebro do que músculos. Quando se deparam com uma arma perigosa capaz de destruir planetas inteiros, juntam forças com a equipa dos Rangers Galácticos. E o sonho de Ratchet pode estar prestes a concretizar-se quando finalmente conhece o seu herói, o Capitão Qwark, líder dos Rangers!

28, 29, 30 e 31 de julho

16h30 (2D) e 21h30 (3D) - Cinema do Multimeios

"A Lenda de Tarzan", do realizador David Yates e com os atores Alexander Skarsgard, Margot Robbie, Christoph Waltz e Samuel L. Jackson

Ação/aventura

Passaram anos desde que o homem antes conhecido por "Tarzan" trocou as selvas de África pela vida como John Clayton III, Lord Greystoke (Alexander Skarsgard), na companhia da sua amada esposa Jane (Margot Robbie). Convidado a regressar ao Congo no papel de emissário do Parlamento, desconhece que vai assumir o papel de peão num perigoso jogo de ganância e vingança orquestrado pelo belga Leon Rom (Christopher Waltz)...

29 e 30 de julho

21 horas - Casino Espinho
"El Rincón" by Sabor Latino - espetáculo com o cunho latino "onde se cruzam amores e desamores e histórias de paixões desmedidas"; o ambiente é íntimo, intenso, sempre ao ritmo da salsa latina

21 horas - Hotel Casino Chaves (da Solverde)

Let's Jazz - espetáculo criado por Max Oliveira, destacando-se um conjunto de performances de dança, sensualidade e cor, protagonizadas por 21 artistas em palco

22 horas - Casino Espinho

"The Joker" - música ao vivo com Rev3rse (entrada livre)

2 e de 3 de agosto

14h30 - Cinema do Multimeios

Sessão infantil

"Ratchet e Clank (versão portuguesa - 2D), dos realizadores Jericca Cleland e Kevin Munroe

Animação para maiores de 6 anos

16h30 (2D) e 21h30 (3D) - Cinema do Multimeios

"A Lenda de Tarzan", do realizador David Yates e com os atores Alexander Skarsgard, Margot Robbie, Christoph Waltz e Samuel L. Jackson

Ação/aventura

Espinhenses vice-campeões europeus sub-16 de andebol de praia no masculino e cobre no feminino

A seleção de Portugal de andebol de praia de masculinos de sub-16, orientada pelo espinhense, Paulo Félix que tem como seu adjunto Vítor Pinhal e com os atletas Pedro Salvador, André Sousa e Miguel Neves da Escola de Formação de Espinho 'Os Tigres' alcançou a medalha de prata no Campeonato da Europa que decorreu na Nazaré. A seleção feminina, também sob o comando de Paulo Félix tendo como adjunto Rui Rodrigues e as atletas da EFE 'Os Tigres' Sara Silva, Leonor Gonçalves, Viviana Silva, Beatriz Figueiredo e Joana Resende ficou com a terceira posição (medalha de bronze). As duas seleções nacionais garantiram a presença no Campeonato do Mundo de Andebol de Praia Sub17, no próximo ano.

Espanha, Portugal, Itália e Rússia, nos masculinos e Holanda, Espanha, Portugal e Noruega já têm o passaporte carimbado para o Campeonato do Mundo de Andebol de Praia Sub17.

Deste Mundial, as três melhores seleções europeias qualificam-se para os Jogos Olímpicos da Juventude, em Buenos Aires, na Argentina.

A seleção nacional de andebol de praia de Sub16 masculina perdeu a final do Europeu frente à Espanha, por 2-1. A Espanha entrou a toda a velocidade no jogo e ganhou a primeira parte por 18-28; o segundo tempo correu melhor a Portugal, que venceu por 18-16.

Obrigados a desempate por 'shootout', o guarda-redes espanhol defendeu dois

remates lusos e a Espanha não desperdiçou a oportunidade de se sagrar campeã da Europa de Sub16 masculinos.

No feminino, na luta pelo terceiro e quarto lugar com a Noruega, a seleção nacional não entrou bem no jogo e perdeu o primeiro set por 23-14; na segunda parte, Portugal entrou com mais confiança e venceu a segunda parte por 16-18.

No desempate por 'shootout', Portugal foi mais eficaz e venceu por 5-2, conquistando assim a medalha de bronze do Europeu de Sub16.

Paulo Félix afirmou que "o jogo masculino e feminino foram um pouco idênticos: perdemos as primeiras partes, acabámos por corrigir e vencemos as segundas partes. E depois foi 'shootout'. Enquanto com elas conseguimos vencer, nos masculinos não conseguimos. De qualquer maneira, fizemos dois excelentes jogos, a recuperar sempre, o que mostra que realmente taticamente os jogadores perceberam o que se pretendia. Corrigimos o que estava mal e o 'shootout' acaba por ser uma lotaria. Mesmo sendo uma lotaria que treinámos muito, eram duas equipas muito fortes neste europeu. Parabéns aos espanhóis, mas nós também estamos de parabéns", sublinhou o selecionador nacional.

Num curto balanço da participação portuguesa, Paulo Félix disse que "a participação neste Europeu é extremamente positiva. Nunca conseguimos medalhas e conseguimos agora uma medalha de bronze e uma medalha de prata. Para o ande-



@ snow fotos - Europeu Sub16 Andebol de Praia - Nazaré 2016



@ snow fotos - Europeu Sub16 Andebol de Praia - Nazaré 2016

bol português é fantástico e era exatamente isso que estávamos a precisar", concluiu.

Eis a composição das duas seleções nacionais:

Femininos - Luísa Cortes (JAC Acanena), Sara Silva (AA Espinho), Leonor Gonçalves (AA Espinho), Beatriz Sousa (CS Madeira), Sara Pinho (Alavarium), Sandra Ramos (B. Perestrelo), Viviana Silva (AA Espinho), Beatriz Figueiredo (Colégio de Gaia), Tânia Ferreira (Almeida Garrett) e Joana Resende (CA Leça). Treinador: Paulo Félix.

Treinadores adjuntos: Pedro pereira e Rui Rodrigues.

Masculinos - Carlos Oliveira (Colégio Carvalhos), Gonçalo Nunes (Colégio Carvalhos), André Sousa (SC Espinho), Pedro Salvador (SC Espinho), Daniel Neves (Sporting), Salvador Salvador (Sporting), Tiago Sousa (FC Porto), André Silva (FC Porto), Afonso Sequeira (Águas Santas) e Miguel Neves (Águas Santas). Treinador: Paulo Félix. Treinadores adjuntos: Pedro Sardo Pereira e Vítor Pinhal.

António Canelas vice-campeão nacional de masters em natação

A natação do Sporting de Espinho participou com António Canelas no escalão I do XVIII Campeonato Nacional de Masters - Open de Verão, disputado por 569 nadadores de 67 clubes portugueses, espanhóis, alemães, italianos e franceses.

António Canelas esteve em grande destaque ao nadar seis provas durante os três dias de competição e ter obtido pódio nacional em todas.

O nadador master espinhense foi vice-campeão nacional nas provas de 50 metros livres, 50m mariposa e 200m estilos e ficou em terceiro nos 50m costas, 50m bruços e 100m bruços, batendo os seus recordes pessoais em todas as provas.



A ATLAS SEGUROS Consultores e Corretores, SA, é a nova denominação social da antiga Patris Seguros na sequência da aquisição integral da sociedade por parte do grupo GI 10.

A ATLAS Seguros integra-se assim num importante grupo que gere uma carteira de seguros de 37 Milhões de euros, mais de 15.000 Clientes e acesso a uma "International Broker Service Network" representada em mais de 130 países.

A nossa energia está focalizada em analisar, construir e gerir soluções específicas na exacta medida das necessidades dos nossos Clientes e Parceiros.

Rua de Santa Catarina, 706, 3º/4º 4000-446 PORTO
T. 222 007 500 · F. 222 082 387
geral.seguros@atlas-seguros.com
www.atlas-seguros.pt

 **ATLAS**
S E G U R O S

A Atlas Seguros - Consultores e Corretores de Seguros SA encontra-se autorizada a prestar serviços de corretagem e consultoria de seguros, nos ramos vida e não vida, registada junto do ISP sob o n.º 607177996/3. Pessoa Coletiva: 501278699

Fonseca

TECIDOS - MODAS

RUA 19, N.º 275 - Telefone, 22 734 04 13 - ESPINHO

1960  2016

Vidraria Ferreira
Ferreira & Ferreira, Lda.

VIDRO LISO | DUPLO | ANTI-REFLEXO | ANTI-FOGO E LAMINADO | ESPELHOS
TIJOLOS E TELHAS DE VIDRO | INSTALAÇÕES DE VIDROS TEMPERADOS

Rua das Fábricas, 40 - Zona Ind. Silvalde 4500-628 SILVALDE - ESPINHO
Tel./Fax: 227 340 480 • email: vidraria-ferreira@hotmail.com



A Associação Académica de Espinho anunciou, na segunda-feira, que deixou de “considerar o Sporting Clube de Espinho como um clube amigo”. Numa declaração que foi lida pelo presidente da Direção, com a presença da Direção do clube e os diversos órgãos sociais, e entregue aos órgãos de comunicação social, sem direito a perguntas, a Associação Académica de Espinho expõe o que a seguir se transcreve na íntegra:

“A Associação Académica de Espinho faz 79 anos de idade em janeiro de 2017 e o voleibol academista conta já com 78 anos de existência. Aliás, a história do voleibol na cidade de Espinho tem início na Associação Académica de Espinho, um ano após a sua fundação.

Nestes 78 anos de voleibol academista temos tido um percurso cuja base assenta na formação desportiva e humana, de acordo com os princípios fundacionais de um clube que teve na sua origem um grupo de jovens estudantes saídos do então Colégio S. Luís.

Ao longo destes 78 anos, a Associação Académica de Espinho e o Sporting Clube de Espinho, à exceção de pequenos episódios pontuais, sempre tiveram uma relação colaborante e até saudável, beneficiando de respeito e consideração mútuos, como sempre deveria suceder entre instituições da mesma cidade. Os confrontos sempre foram evitados, e quando, por acaso ocorreram foram rapidamente sanados por intervenção dos responsáveis.

A nossa teimosia em insistir nas classes de formação deram, já por diversas vezes, origem a atletas considerados como dos melhores jogadores de sempre do voleibol nacional e que tão bem têm representado a cidade de Espinho, quer a nível nacional ou internacional.

A resistência a enveredar por caminhos de resultados fáceis, mas de duvidosa sustentabilidade no médio e longo prazo, temos dado o privilégio de mantermos o nosso bom nome e o respeito e a deferência com que habitualmente somos tratados.

Este tem sido o nosso maior sucesso e tudo faremos que este caminho seja mantido no futuro.

Pontualmente temos sido alvo de práticas sem qualquer fair-play desportivo, demonstrativas do desespero a que alguns chegam, bem como de total falta de correção e respeito pela nossa grande instituição desportiva.

Em 2014, após alterações na estrutura das classes de formação de voleibol para a época 2014/2015, por razões que foram públicas, muitos dos nossos atletas,



Académica de Espinho deixa de ter o Sporting de Espinho como “clube amigo”

“Sem o nosso conhecimento foram e continuam a ser abordados atletas e técnicos de voleibol para se transferirem”

encarregados de educação e professores, foram aliciados a sair da Associação Académica de Espinho e seguir a sua atividade desportiva na Academia José Moreira. Os métodos utilizados foram tornados públicos e condenados pela generalidade dos clubes, incluindo o Sporting Clube de Espinho. No entanto o resultado final deu origem à saída da Associação Académica de Espinho de cerca de 25 jovens atletas.

Nessa altura soubemos reagir e conseguimos a entrada de mais de 30 novos atletas e reconstruímos com toda a naturalidade a nossa estrutura. Acabamos a época 2014/2015 com mais de 100 atletas, fomos campeões nacionais de minis e todas as nossas classes etárias estiveram presentes nas fases finais dos respetivos campeonatos nacionais.

Em 2015/2016 tivemos mais de 120 atletas nas nossas classes de formação de voleibol, fomos campeões nacionais de infantis e campeões regionais de infantis e de minis. Tal como na época anterior todos os nossos escalões participaram nas fases finais dos seus campeonatos nacionais.

Como é público, o AMB (Academia Maia Brenha), com quem colaboramos desde o seu início, é o maior acontecimento europeu de voleibol jovem, tendo contado este ano com mais de 3000 participantes. A Asso-

ciação Académica de Espinho, no sector masculino, esteve presente em todas as classes etárias, apurou-se para três finais e ganhou duas.

Estamos orgulhosos pelo trabalho desenvolvido e todos os nossos atletas, técnicos, dirigentes e muitos encarregados de educação que participam neste projeto estão obviamente de parabéns.

No final da presente época (2015/2016), temos sido novamente alvo de mais um ataque dirigido aos nossos atletas e técnicos. Para nossa total admiração desta vez efetuado por quem menos esperávamos, pelo Sporting Clube de Espinho, um clube que publicamente se diz ‘amigo’ da Associação Académica de Espinho.

Sem o nosso conhecimento foram e continuam a ser abordados atletas e técnicos para se transferirem para o voleibol do Sporting Clube de Espinho. A nossa revelia foram e são efetuadas reuniões com jovens atletas, com alguns pais e com os nossos técnicos.

Esta prática tem por único objetivo construir uma formação inexistente apenas à custa do esvaziamento ou anulação da formação da Associação Académica de Espinho, que resultou de tanto e consistente trabalho de décadas.

A Associação Académica de Espinho comunicou aos principais responsáveis do

Sporting Clube de Espinho a sua repulsa por esta conduta, e pediu que o Sporting Clube de Espinho efetuasse as diligências internas necessárias para cessar imediatamente estas ações.

Aguardou uma resposta que lhe foi prometida, mas até hoje - e já passou mais de um mês - não recebeu qualquer comunicação.

Este silêncio é para a Associação Académica de Espinho tanto ou mais inaceitável que as práticas acima descritas.

Sabemos que durante a época 2015/2016 o Sporting Clube de Espinho não apresentou equipas de cadetes, de juvenis e de juniores nos escalões masculinos. Sabemos ainda que a atual Direção do Sporting Clube de Espinho herdou um clube totalmente desequilibrado, desajustado face à sua história e a precisar de um novo ciclo. Mas não pode valer tudo, nem os fins justificam os meios.

Por respeito aos nossos atletas, técnicos, encarregados de educação, dirigentes e colaboradores, por todo o trabalho que têm desenvolvido, temos a obrigação de tornar públicas e repudiar estas práticas levadas a cabo por uma direção de um clube que tem a obrigação histórica de se saber comportar perante uma cidade e perante um clube, onde deveria prevalecer a ideia de que é mais aquilo que nos une do que

aquilo que nos separa.

Na Associação Académica de Espinho, um clube de reduzidos recursos, gastamos e temos o que podemos. Fazemos captação de jovens nas escolas e em outros locais, para os formarmos sempre com o intuito de evoluírem de classe em classe até atingirem os seniores do nosso clube. É normal que nem todos lá cheguem e é normal que, um caso ou outro, por sua iniciativa ou por um qualquer outro motivo, optem por mudar de emblema.

Nada temos contra a circunstância de o Sporting Clube de Espinho, que conforme é do conhecimento público se encontra perante uma situação financeira grave e em efetiva situação de insolvência, e que deixou um lastro de inúmeros credores de muitos milhares de euros, opte, neste momento, por um projeto totalmente desenquadrado com as suas responsabilidades sociais, fiscais, financeiras e jurídicas. É livre de o fazer, mas a responsabilidade de tal projeto é sua.

Mas não pode já a Associação Académica de Espinho silenciar o facto quando tais práticas a têm a si como alvo preferencial, e a prejudicam clara e objetivamente.

E não pode silenciar o facto quando, como é de todos conhecido, em causa estão também dinheiros públicos, disponibilizados

por entidades públicas, a cuja acessibilidade a muitos suscitam dúvidas, atendendo à regulamentação exigida a todas as pessoas singulares ou coletivas.

Entende ainda, e sobretudo, a Associação Académica de Espinho não dever silenciar o facto, até por respeito para com os seus 1300 sócios, 800 atletas, colaboradores, professores, encarregados de educação e dirigentes, quando, como acontece agora, tais quantias são utilizadas, ao menos parcialmente, para tirar benefício do trabalho de grande qualidade que a Associação Académica de Espinho tem vindo a realizar e cujos resultados se encontram à vista de todos e que são por demais evidentes.

Temos tolerado os manifestos e desproporcionados benefícios concedidos ao Sporting Clube de Espinho, não apenas na distribuição de subsídios públicos, mas também na utilização de infraestruturas municipais que usam como suas, depois de terem desbaratado um património invejável e a dedicação de tantos espinhenses que o ajudaram a construir, não mostrando qualquer intenção de dotar o clube de novas instalações.

Temo-lo feito por compreensão para com a difícil situação que o Sporting Clube de Espinho vive.

Mas, face a tudo o acima descrito, não nos é possível calar a nossa revolta, nem continuar a colaborar com quem nos trata desta forma. Por tal motivo, não nos resta senão, e com muita pena nossa, deixar de considerar o Sporting Clube de Espinho como um clube amigo, que sempre tem sido.

Esperamos sinceramente que o Sporting Clube de Espinho e quem o lidera saiba retomar o caminho da lealdade e do desportivismo, assim permitindo que a breve trecho se retome a normalidade das relações de sempre entre as duas instituições.

Esta é a posição da Direção da Associação Académica de Espinho.

Sobre este assunto, informamos ainda que foi hoje solicitada uma convocatória do Conselho Geral da Associação Académica de Espinho, tão breve quanto possível”.

Tigres refutam acusações e lamentam “intromissão” em “assuntos do foro interno”

Sporting de Espinho responde em comunicado à declaração da Académica de Espinho

A Direção do Sporting Clube de Espinho fez chegar ontem um comunicado em resposta à declaração feita pela Associação Académica de Espinho na segunda-feira, com o seguinte teor:

“O Sporting Clube de Espinho lamenta profundamente o teor da declaração emitida no passado dia 11 de julho pela atual Direção da Associação Académica de Espinho (AAE), nomeadamente quando se intromete em assuntos do foro interno do Sporting Clube de Espinho. Na referida declaração, a AAE tece considerações sobre a estratégia de gestão do Sporting Clube de Espinho, a sua situação financeira e patrimonial, chegando ao cúmulo de questionar a legalidade da sua atividade no âmbito dos apoios concedidos por entidades públicas, insinuações que não podemos deixar de repudiar por serem falsas e difamatórias para todos os envolvidos. São declarações no mínimo deselegantes e totalmente despropositadas, que colocam em causa o bom nome do Sporting Clube de Espinho, cuja defesa tem vindo aliás a ser ponto de honra da atual Direção, com reconhecimento público de todos os colaboradores e parceiros.

Entende o Sporting Clube de Espinho que não assiste razão à AAE na acusação principal efetuada, relativamente ao ‘aliciamento’ de atletas da formação de voleibol, mas não

fecha as portas ao diálogo e ao entendimento, em respeito às boas relações que sempre existiram entre os dois clubes, que mantêm de resto um número assinalável de sócios em comum. A cidade e o concelho precisam de um Sporting Clube de Espinho e de uma AAE muito fortes e acreditamos que todos só teremos a ganhar com isso.

O Sporting Clube de Espinho lamenta igualmente que tenha havido um mal-entendido ou falha de comunicação, que originou a ausência de resposta por escrito em tempo razoável, e que provavelmente precipitou a tomada de posição desproporcionada, que coloca em causa as relações históricas entre os dois clubes. Está, porém, o Sporting Clube de Espinho completamente disponível para uma reunião alargada e com carácter de urgência entre as duas direções, com vista a ser encontrada uma plataforma de entendimento, no sentido da prossecução das boas relações institucionais entre os dois principais clubes da cidade.

Pela parte do Sporting Clube de Espinho, rege-nos o dever da responsabilidade, assumida quando tomámos posse para a condução dos destinos do clube, e o respeito devido às duas instituições, aos seus sócios e adeptos, à sua história comum e ao trabalho desportivo, cultural e social que ambas têm vindo a produzir ao longo de décadas, em prol da comunidade.”



Foto DIREITOS RESERVADOS

Hóquei em patins academista vence torneio internacional em Viana do Castelo

A equipa de hóquei em patins de sub-13 da Associação Académica de Espinho venceu o V Torneio Internacional Cidade Viana do Castelo, organizado pela Escola Desportiva de Viana e que decorreu, naquela cidade, durante o fim-de-semana.

Os academistas bateram o Desportivo da Póvoa por 2-6 e o clube organizador da prova por 1-8.

Excelente desempenho dos pupilos de Daniel Machado, em ambos os jogos, que os levou à vitória final no torneio, e ainda aos prémios de melhor guarda-redes (Afonso Castro) e de melhor jogador (Fábio Vinagre), do respetivo escalão.

“Parabéns a toda a secção pelo excelente fim-de-semana proporcionado, o qual, por certo, ficará para sempre na memória de todos como uma excelente recordação”, referiu, a propósito, o técnico academista, Daniel Machado, que acrescentou:

“Deixo uma palavra de apreço e de agradecimento à Escola Desportiva de Viana, não só pelo convite como também pela excelente organização do torneio e pelo acolhimento da nossa comitiva”.

Futebol de praia tigre invicto

A equipa de futebol de praia do Sporting Clube de Espinho arrecadou mais uma vitória no Campeonato Nacional.

Os tigres continuam, assim, de vento em popa, com mais uma vitória ante o Vila Flor por 10-4, no sábado em Vila Praia de Ancora.

Mafalda Morais e Maria José Coelho campeãs nacionais de duplas ar livre (vólei)



Foto DIREITOS RESERVADOS

Realizou-se no domingo a final do Campeonato Nacional de Duplas Ar Livre (infantis femininas de voleibol), no Estádio do Mar em Matosinhos.

Após o apuramento regional (cada clube estava representado com uma dupla) para a final nacional, a du-

pla Mafalda Morais e Maria José Coelho, do Sporting Clube de Espinho, sagrou-se campeã nacional à frente da dupla do Esmoriz Ginásio Clube (segundo lugar), Academia José Moreira (terceiro lugar), Atlético Vólei Clube (quarto), Lamações (quinto).

Trio tigre de cadetes no Campeonato Interdistrital

O Sporting de Espinho esteve presente no Campeonato Interdistrital de Cadetes, organizado pela Associação de Natação do Centro de Portugal (ANCNP) e Associação de Natação de Coimbra e disputado por 97 nadadores em representação de 16 clubes. A classificação foi feita em conjuntos entre as duas associações.

Alexandre Stasyuk ficou em quarto lugar nos

200 metros bruços, tendo sido o segundo melhor da ANCNP.

António Tavares obteve o sexto lugar nos 200m bruços, sendo o terceiro melhor da ANCNP.

João Rocha classificou-se em sexto lugar nos 200m costas, obtendo o terceiro melhor tempo da ANCNP.

Foram batidos cinco recordes pessoais espinhenses (incluindo parciais).

Elite do futebol de praia em Espinho no fim-de-semana

Realizam-se no fim-de-semana em Espinho, na praia da Rua 37, as duas últimas jornadas da primeira fase do Campeonato Elite de futebol de praia.

As oito melhores equipas do País estarão, assim, nas areias de Espinho, com alguns dos melhores jogadores do mundo desta modalidade, alguns deles campeões do mundo.

Os jogos realizam-se a

partir das 14h30 de sábado e o grande jogo destas jornadas realizar-se-á no domingo, às 18h15, entre o Sporting Clube de Portugal e o Sporting Clube de Braga.

6.ª Jornada (sábado) – SC Braga-GR Amigos Paz (14h30); Leixões-Belenenses (15h45); Casa Benfica Loures-Vit. Setúbal (17h); Varzim-Sporting (18h45).

7.ª Jornada (domingo) – GR Amigos Paz-Leixões (14h30); Belenenses-Casa Benfica Loures (15h45); Vit. Setúbal-Varzim (17h); Sporting-SC Braga (18h15).

Classificação

| | P | J | V | E | D | F-C |
|--------------|----|---|---|---|---|-------|
| Sporting | 12 | 5 | 4 | 0 | 1 | 26-14 |
| SC Braga | 15 | 5 | 5 | 0 | 0 | 35-6 |
| Casa Loures | 12 | 5 | 4 | 0 | 1 | 21-14 |
| Varzim | 3 | 5 | 1 | 0 | 4 | 16-26 |
| Belenenses | 6 | 5 | 2 | 0 | 3 | 9-16 |
| Leixões | 1 | 4 | 1 | 0 | 3 | 13-29 |
| Vit. Setúbal | 3 | 4 | 1 | 0 | 3 | 8-18 |
| Amigos Paz | 3 | 5 | 1 | 0 | 4 | 16-21 |



Luso Venezuelano encerra época de futebol veterano com viagem à Falperra

| totobola | |
|--|---|
| Concurso dos Órgãos de Informação n.º 30/2016 de 24/07/2016. Prognóstico "Defesa de Espinho", Redacção Desportiva: | |
| 1. CORINTHIANS - FIGUEIRENSE | 1 |
| 2. SANTA CRUZ - CORITIBA | 1 |
| 3. PONTE PRETA - INTERNACIONAL | X |
| 4. PALMEIRAS - ATLÉTICO-MG | 1 |
| 5. CRUZEIRO - SPORT-PE | 1 |
| 6. CHAPECOENSE - BOTAFOGO | 2 |
| 7. ATLÉTICO-PR - FLUMINENSE | 2 |
| 8. PAYSANDU - CRB-AL | 1 |
| 9. BAHIA - LUVERDENSE | 1 |
| 10. LONDRINA - SAMPAIO CORREA | X |
| 11. VASCO DA GAMA - BRAGANTINO | 1 |
| 12. VILA NOVA - CEARÁ | 1 |
| 13. TUPI - ATLÉTICO-G | 1 |

A equipa de futebol de veteranos do Centro Social Luso Venezuelano encerrou, no fim-de-semana, a sua temporada desportiva com uma viagem de três dias, juntamente com os seus familiares, à Falperra, em Braga.

Durante o tempo em que permaneceram numa unidade de hoteleira daquela locali-

dade, a comitiva desfrutou das excelentes condições que lhe foram proporcionadas.

Na sexta-feira, os veteranos do Centro Social Luso Venezuelano foram recebidos com uma sessão de boas-vindas. No dia seguinte, logo pela manhã, fugindo ao calor que se fazia sentir, realizaram uma pequena brincadeira no campo de futebol do hotel, terminando na piscina, com um relaxante banho. Da parte da tarde, com os termómetros a rondarem os 35 graus, só se estava bem a mergulhar na piscina.

Os veteranos de futebol do Centro Social Luso Venezuelano e seus familiares, durante a estadia de três dias naquela unidade hoteleira, puderam ainda desfrutar de ginásio, ténis, bilhar, matrecos, banho turco, sauna, SPA, jacuzzi e massagens.

Depois de uma época longa, com jogos disputados de norte a sul do País, ficou a promessa de que voltarão na próxima época com energias renovadas.

Tigres recebem S. Mamede e academistas jogam em Matosinhos

Campeonato Nacional da 1.ª Divisão de voleibol (seniores masculinos) arranca a 29 de outubro

A equipa de voleibol sénior masculina do Sporting Clube de Espinho recebe a Associação Académica de S. Mamede na primeira jornada do Campeonato Nacional da I Divisão. A Associação Académica de Espinho irá deslocar-se a 29 de outubro ao pavilhão de Matosinhos para se bater com o Leixões.

CAMPEONATO NACIONAL SENIORES MASCULINOS

1.ª DIVISÃO

1.ª Jornada (29 outubro)

Leixões-AA Espinho
SC Caldas-CA Madalena
Benfica-V. Guimarães
SC Espinho-AA S. Mamede
Fonte Bastardo-Castêlo Maia
Esmoriz-VC Viana

2.ª Jornada (5 novembro)

Leixões-SC Caldas
AA Espinho-Benfica
AA S. Mamede-CA Madalena
V. Guimarães-Fonte Bastardo
Esmoriz-SC Espinho
Castêlo Maia-VC Viana

3.ª Jornada (12 novembro)

Benfica-Leixões
AA S. Mamede-SC Caldas
AA Espinho-Fonte Bastardo
CA Madalena-Esmoriz
V. Guimarães-VC Viana
Castêlo Maia-SC Espinho

4.ª Jornada (13 novembro)

Leixões-Esmoriz
VC Viana-Fonte Bastardo
Castêlo Maia-AA S. Mamede
SC Espinho-Benfica
V. Guimarães-SC Caldas
AA Espinho-CA Madalena

5.ª Jornada (19 novembro)

VC Viana-Leixões
Esmoriz-Castêlo Maia
Fonte Bastardo-SC Espinho
AA S. Mamede-V. Guimarães
Benfica-CA Madalena
SC Caldas-AA Espinho

6.ª Jornada (26 novembro)

Leixões-AA S. Mamede
Fonte Bastardo-Benfica
Esmoriz-SC Caldas
VC Viana-AA Espinho
Castêlo Maia-CA Madalena
V. Guimarães-SC Espinho

7.ª Jornada (3 dezembro)

Fonte Bastardo-Leixões
AA S. Mamede-Esmoriz
Benfica-VC Viana
SC Caldas-Castêlo Maia
AA Espinho-SC Espinho
CA Madalena-V. Guimarães

8.ª Jornada (10 dezembro)

SC Espinho-Leixões
Castêlo Maia-V. Guimarães
VC Viana-CA Madalena
Esmoriz-AA Espinho
Fonte Bastardo-SC Caldas
AA S. Mamede-Benfica

9.ª Jornada (17 dezembro)

Leixões-Castêlo Maia
SC Espinho-VC Viana
V. Guimarães-Esmoriz
CA Madalena-Fonte Bastardo
AA Espinho-AA S. Mamede
SC Caldas-Benfica

10.ª Jornada (18 dezembro)

Leixões-V. Guimarães
CA Madalena-SC Espinho
AA Espinho-Castêlo Maia
SC Caldas-VC Viana
Benfica-Esmoriz
AA S. Mamede-Fonte Bastardo

11.ª Jornada (14 janeiro)

CA Madalena-Leixões
V. Guimarães-AA Espinho
SC Espinho-SC Caldas
Castêlo Maia-Benfica
VC Viana-AA S. Mamede
Fonte Bastardo-Esmoriz

2ª Volta

12.ª Jornada (21 janeiro)

Leixões-Benfica
SC Caldas-AA S. Mamede
Fonte Bastardo-AA Espinho
Esmoriz-CA Madalena
VC Viana-V. Guimarães
SC Espinho-Castêlo Maia

13.ª Jornada (28 janeiro)

AA S. Mamede-Leixões
Benfica-Fonte Bastardo
SC Caldas-Esmoriz
AA Espinho-VC Viana
CA Madalena-Castêlo Maia
SC Espinho-V. Guimarães

14.ª Jornada (29 janeiro)

Leixões-Fonte Bastardo
Esmoriz-AA S. Mamede
VC Viana-Benfica
Castêlo Maia-SC Caldas
SC Espinho-AA Espinho
V. Guimarães-CA Madalena

15.ª Jornada (4 fevereiro)

Esmoriz-Leixões
Fonte Bastardo-VC Viana
AA S. Mamede-Castêlo Maia
Benfica-SC Espinho
SC Caldas-V. Guimarães
CA Madalena-AA Espinho

16.ª Jornada (11 fevereiro)

Castêlo Maia-Leixões
VC Viana-SC Espinho
Esmoriz-V. Guimarães
Fonte Bastardo-CA Madalena
AA S. Mamede-AA Espinho
Benfica-SC Caldas

17.ª Jornada (18 fevereiro)

Leixões-VC Viana
Castêlo Maia-Esmoriz
SC Espinho-Fonte Bastardo
V. Guimarães-AA S. Mamede
CA Madalena-Benfica
AA Espinho-SC Caldas

18.ª Jornada (19 fevereiro)

Leixões-SC Espinho
V. Guimarães-Castêlo Maia
CA Madalena-VC Viana
AA Espinho-Esmoriz
SC Caldas-Fonte Bastardo
Benfica-AA S. Mamede

19.ª Jornada (25 fevereiro)

V. Guimarães-Leixões
SC Espinho-CA Madalena
Castêlo Maia-AA Espinho
VC Viana-SC Caldas
Esmoriz-Benfica
Fonte Bastardo-AA S. Mamede

20.ª Jornada (4 março)

Leixões-CA Madalena
AA Espinho-V. Guimarães
SC Caldas-SC Espinho
Benfica-Castêlo Maia
AA S. Mamede-VC Viana
Esmoriz-Fonte Bastardo

21.ª Jornada (5 março)

AA Espinho-Leixões
CA Madalena-SC Caldas
V. Guimarães-Benfica
AA S. Mamede-SC Espinho
Castêlo Maia-Fonte Bastardo
VC Viana-Esmoriz

22.ª Jornada (11 março)

SC Caldas-Leixões
Benfica-AA Espinho
CA Madalena-AA S. Mamede
Fonte Bastardo-V. Guimarães
SC Espinho-Esmoriz
VC Viana-Castêlo Maia

Semanário Registado na Direcção-Geral de Comunicação Social sob o n.º 100594

DEFESA DE ESPINHO

Fundado em 27/Março/1932
PROPRIEDADE - EMPES - Empresa de Publicidade de Espinho, Lda.
Matriculada na Conservatória do Registo Comercial de Espinho sob o n.º 59, folhas 30 do livro C-1
Capital Social: 5.200,00 Euros
Contribuinte: 500 095 540

Administração
Fernando Cunha (gerente)

Detentores com mais de 10% do capital
Solverde - Soc. de Investimentos Turísticos da Costa Verde, Lda.

Direção
Lúcio Alberto
Email - lucio.alberto@mail.telepac.pt

Redacção
Manuel Proença - mjproenca@sapo.pt

Colaboradores
Carlos Salvador; Francisco Azevedo; Manuel José Macedo; Paulo Malheiro; Sara Gomes; Vítor Lancha.

Colunistas
Ana Filipa Félix; André Faria Silva; António Regedor; Arcelina Santiago; Esmeralda Laranjeira; Ferreira de Campos; Francisco Goulão; Joaquim Ribeiro; Jorge Madureira; José Sarmiento; Manuel Sancebas; Manuela Aguiar; Marta Pais de Oliveira; Messias Pinto; Padre Rodrigo Lynce de Faria.

Departamento de Produção
António Guerra

Secretaria de Administração e Redacção
Cristina Fonseca e Fernanda Oliveira

Serviços Administrativos e Publicidade
Av.º 8, 456 - 1.º andar - Sala R
Ap. 39 - 4501-853 ESPINHO Codex
Telef. 22 734 15 25 • Tlm. 936 540 320
Fax 22 731 99 11 • Email-empes@sapo.pt

Departamento de Redacção
Av.º 8, 456 - 1.º andar - Sala H
Ap. 39 - 4501-853 ESPINHO Codex
Tlf. 227 319 912 • Tlm. 934 032 770
Fax 227 319 911
Email-defesadeespinho@mail.telepac.pt

Impressão
NÁVEPRINTER - Indústria Gráfica do Norte, SA - E.N. 14 (km 7,05)
Apartado 121 - 4471 MAIA Codex
Tiragem média
3.700 exemplares
Depósito Legal n.º 1604/83

Internet:
www.defesadeespinho.pt

Os textos (e ilustrações) de Opinião publicados nesta edição são da inteira responsabilidade dos seus autores, não vinculando, direta ou indiretamente, o cariz editorial e informativo deste jornal.



Foto DIREITOS RESERVADOS

Jorge Espírito Santo vence 5.º Torneio Cotesi - Graphicsleader

Jorge Espírito Santo foi o grande vencedor do 5.º Torneio Cotesi - Graphicsleader que decorreu no Oporto Golf Club. A prova foi jogada no sistema Stableford Net e con-

tou com a presença de 83 jogadores.

Num dia de sol a prova teve como grande vencedor o Jorge Espírito Santo com 37 pontos. Em segundo lugar fi-

cou Francisco Jervell com 37 pontos e em terceiro, David Quinta. O vencedor Gross da prova foi Afonso Martins com 31 pontos.

No que diz respeito aos prémios especiais, Rosina Guedes ganhou a 'Bola mais perto do buraco' e Lourdes Soares venceu o 'Drive mais comprido'. Em homens, Bernardino Cardoso arrecadou a 'Bola mais perto do buraco' e Daniel Mendes o 'Drive mais comprido'.

Maria Isabel Alves (Oporto Golf Club) vice-campeã nacional de sub-10

A jovem golfista do Oporto Golf Club, Maria Isabel Alves sagrou-se no passado fim-de-semana vice-campeã nacional de sub-10 no Campeonato Nacional de Jovens que a Federação Portuguesa de Golfe (FPG) organizou durante dois dias no Centro Nacional de Formação de Golfe do Jamor, em Oeiras.

No torneio feminino de sub-10, Inês Belchior conseguiu recuperar no segundo dia de uma desvantagem de 3 pontos (sistema "stableford gross"), pois a líder da jornada inaugural era Maria Isabel Alves, do Oporto Golf Club.

A nova campeã nacional superiorizou-se por 3 pontos a Maria Isabel Alves, que fez 11 pontos (7+4), +27.

Nas cerimónias de entrega de prémios, para além dos jogadores, pais, treinadores e membros dos media, estiveram presentes Manuel Agrellos (presidente da FPG), Miguel Franco de Sousa (secretário-geral da FPG), João



Foto HUGO RIBEIRO/FPG

Miguel Franco de Sousa, Maria Isabel Alves,
Aguinaldo Antunes e Manuel Agrellos

Coutinho (diretor-técnico nacional e diretor do torneio), Luís Costa Macedo (diretor do Golfe do Jamor) e Aguinaldo Antunes (árbitro credenciado pela FPG). Deve ainda salientar-se a presença no Centro Nacional de Formação de Golfe do Jamor do selecionador nacional, Nuno

Campino.

Manuel Agrellos, nos seus discursos de abertura de ambas as cerimónias salientou "a alegria que a FPG tem ao receber aqui o Campeonato Nacional de Jovens. A satisfação que a FPG tem de ver tanta gente nova a jogar o Campeonato Nacional".

Henrique Barros vence Taça Dockery em golfe

Henrique Barros, do Oporto Golf Club, foi o grande vencedor da Taça Dockery, disputada nos greens do mais antigo clube de golfe da Península Ibérica.

Jogado no sistema Bogey Par a prova contou com a participação de 52 jogadores.

Jogado num dia solarengo mas com algum vento, coube a Henrique Barros a vitória

nesta prova com 70 pancadas (-1). Neste sistema os jogadores jogavam "contra o campo" e aqui Henrique Barros conseguiu a proeza de "vencer o campo" por +9.

Ginastas academistas Diogo Cabral e Eugénia Mota em destaque

Os ginastas da Associação Académica de Espinho, Diogo Cabral e Eugénia Mota estiveram em grande plano no 1.º Torneio Internacional de Trampolins de Coimbra - "Coimbra Gym Fest".

Organizado pela Federação de Ginástica de Portugal e pela Associação Académica de Coimbra, sob tutela da Federação Internacional de Ginástica, este torneio contou com a presença de grande número de ginastas internacionais, não só europeus, mas de todo o mundo, onde se pratica trampoline ao mais alto nível.

Os ginastas da Associação Académica de Espinho (AAE), Diogo Cabral, Eugénia Mota e Bruno Oliveira, que integraram a seleção da Associação de Ginástica do Norte estiveram em muito



bom plano, tendo alcançado classificações de grande relevância.

Em trampolim individual, Diogo Cabral foi o único português a apurar-se para as finais no escalão +17 anos. Com a execução de uma grande série nas finais, classificou-se num honroso quinto lugar, ficando apenas atrás de quatro ginastas das grandes potências mundiais da modalidade, Rússia e Estados Unidos.

No duplo minitrampoline, Diogo Cabral classificou-se

em quarto lugar, a apenas um ponto de um lugar no pódio.

No escalão de menos de 12 anos, Eugénia Mota, esteve em grande plano no duplo minitrampoline, ao ser a melhor portuguesa.

A jovem espinhense classificou-se em quarto lugar, ficando a duas décimas do pódio.

Na modalidade de Trampoline, Eugénia Mota apurou-se para as finais, tendo ficado classificada em sétimo lugar, sendo a única portuguesa nas finais.



As equipas que disputaram a final Clube de Ténis de Espinho e Clube de Ténis de Évora

Clube de Ténis de Espinho sagra-se tricampeão nacional de veteranos

O Clube de Ténis de Espinho sagrou-se campeão nacional por equipas no escalão +50 pelo terceiro ano consecutivo na prova disputada no Clube de Ténis do Estoril. Um fim-de-semana com jogos que foram marcados pela extrema exigência por serem disputados contra equipas apostadas em 'dificultar a vida' aos 'eternos' campeões (Clube de Ténis de Espinho) que se têm mostrado 'demolidores'.

Os espinhenses, ao longo

destes últimos anos têm levado de vencida todos os adversários, com maior ou menor dificuldade.

Os magníficos dias de prova levaram à final os vencedores dos dois grupos - Clube de Ténis de Espinho e Clube de Ténis de Évora. Os espinhenses saíram vitoriosos por 3-2, com vitória na última dupla disputada por Carlos Soares e Fernando Pablos com 10-7 no 'Super Tie-Break'.

De realçar a grande ca-

maradagem entre as diferentes equipas, o que demonstra o verdadeiro espírito que deve estar subjacente em campeonatos deste calibre.

No final dos jogos houve a entrega de prémios e a foto da praxe.

Nos escalões de Veteranos +35 e +60 ambas equipas ficaram num honroso terceiro lugar tendo perdido unicamente com os finalistas que jogando em casa tiveram a vantagem do público presente.

**José Fernandes Sousa***"Casa Souzê"*Missa
do 25.º Aniversário

Sua esposa e filhos vêm, por este meio, participar que será celebrada missa por alma do seu ente querido, dia 15, sexta-feira, pelas 19 horas, na Igreja Matriz de Espinho.

Desde já agradecem a quem possa comparecer a esta Eucaristia.

**Laura Soares de Pina***"Casa Castro"*

Missa do 7.º Aniversário

Suas filhas, genros, netos, neta e restante família vêm, por este meio, participar que será celebrada missa por alma do seu ente querido, dia 20, quarta-feira, pelas 19,30 horas, na Igreja Paroquial de Guetim. Desde já agradecem a quem comparecer.

**Aníbal Augusto Varela**

Missa do 1.º Aniversário do seu falecimento

Sua esposa, filhos, nora, genros, netos e restante família vêm, por este meio, comunicar que será celebrada missa por alma do seu ente querido, dia 19, terça-feira, pelas 19 horas, na Igreja Matriz de Espinho, agradecendo a todos quantos participem na Eucaristia.

Espinho, 14 de julho de 2016

FUNERÁRIA N. S. D'AJUDA - SANCEBAS E LUÍS ALVES - ESPINHO - TEL. 22 734 51 29

**António Rodrigues de Castro Nogueira***"Casa Castro"*

Missa do 26.º Aniversário

Suas filhas, genros, netos, neta e restante família vêm, por este meio, participar que será celebrada missa por alma do seu ente querido, dia 20, quarta-feira, pelas 19,30 horas, na Igreja Paroquial de Guetim. Desde já agradecem a quem comparecer.

**Maria Clara Alves Pereira**

Missa do 4.º Aniversário do seu falecimento

A família vem, por este meio, comunicar que será celebrada missa por alma do seu ente querido, dia 16, sábado, pelas 19 horas, na Igreja Matriz de Espinho, agradecendo a todos quantos participem na Eucaristia.

Espinho, 14 de julho de 2016

FUNERÁRIA N. S. D'AJUDA - SANCEBAS E LUÍS ALVES - ESPINHO - TEL. 22 734 51 29



PARAMOS

Luís dos Santos Dias Pereira

Agradecimento e Missa do 7.º Dia

Seus filhos, nora, genro, netos, bisneta e demais família na impossibilidade de o fazerem pessoalmente vêm, por este meio, agradecer reconhecendo a todas as pessoas que participaram no funeral do seu ente querido, bem como àqueles que de qualquer outra forma lhes manifestaram o seu pesar. Participam que será celebrada missa do 7.º dia, em sufrágio da sua alma, sábado, dia 16, pelas 19 horas, na Igreja Paroquial de Paramos. Antecipadamente renovam os agradecimentos a todos quantos se dignem assistir a esta Eucaristia.

Paramos, 14 de julho de 2016

Luís Rodrigues Dias - filho
Rosa Amélia Rodrigues Dias Rocha - filha
António Rodrigues Dias - filho
Lucília Rodrigues Dias - filha
Manuel Augusto Correia da Rocha - genro
Liliosa Marques - nora



AGÊNCIA FUNERÁRIA HENRIQUES & M. OTÍLIA, LDA. - Telef. 256 75 27 74



ANTA (Rua do Louredo, n.º 175)

Belíssima Ribeiro da Silva

Agradecimento e Missa do 7.º Dia

Suas filhas, genros, netos e bisnetos vêm agradecer às pessoas que se dignaram a tomar parte no funeral do seu ente querido ou que de outro modo se associaram à sua dor. Comunicam que a missa do 7.º dia será celebrada dia 16, sábado, pelas 19 horas, na Igreja Paroquial de Anta. Desde já agradecem a todos quantos participem na Eucaristia.

Anta, 14 de julho de 2016

FUNERÁRIA N. S. D'AJUDA - SANCEBAS E LUÍS ALVES - ESPINHO - TEL. 22 734 51 29



ESPINHO (Rua 37 A, n.º 78)

José Carlos Trindade dos Santos Agostinho

Agradecimento e Missa do 7.º Dia

Sua esposa, filha, genro, neta e restante família vêm agradecer às pessoas que se dignaram a tomar parte no funeral do seu ente querido ou que de outro modo se associaram à sua dor. Comunicam que a missa do 7.º dia será celebrada dia 17, domingo, pelas 19 horas, na Igreja Matriz de Espinho. Desde já agradecem a todos quantos participem na Eucaristia.

Espinho, 14 de julho de 2016

Etelvina de Oliveira Gomes Ferreira
Alexandra Emília Ferreira Santos Reis
Susana Maria Ferreira Santos
António Alves Gomes Reis
Telma Filipa Santos Reis

FUNERÁRIA N. S. D'AJUDA - SANCEBAS E LUÍS ALVES - ESPINHO - TEL. 22 734 51 29

**Aniversário de nascimento a 15 de julho de****Joaquim Alves Moreira**

Querido marido, meu amor,

Hoje é o dia do teu aniversário natalício que completavas 67 primaveras e como sempre não posso esquecer este dia, onde és recordado com muito amor e carinho.

Sê feliz no Céu junto do nosso querido filho, entes queridos e do Senhor.

Eterna saudade da tua esposa, filha, genro e netinha.

Descansa em paz. Beijinhos sem fim da tua Rosita.

Agradecemos a presença de todos os que quiserem se juntar a nós na Eucaristia que será celebrada no dia 16, sábado, às 17,30 horas, na Igreja Paroquial de Guetim.



ESPINHO (Rua 32, n.º 362)

**Orlando Rodrigues Pinto de Meneses**

Missa do 30.º Dia

Sua filha, genro, netos e bisneta vêm comunicar que será celebrada missa por alma do seu ente querido, dia 20, quarta-feira, pelas 19 horas, na Igreja Matriz de Espinho. Desde já agradecem a todos quantos participem na Eucaristia.

Espinho, 14 de julho de 2016

Rosa Maria de Jesus Pinto de Meneses Freitas
José Manuel da Silva Freitas
Jorge Miguel Pinto de Meneses Freitas
Maria Fernanda Felgueiras Teixeira Freitas
Maria Miguel Teixeira Pinto de Meneses Freitas

FUNERÁRIA N. S. D'AJUDA - SANCEBAS E LUÍS ALVES - ESPINHO - TEL. 22 734 51 29



BAIRRO DA PONTE DE ANTA

António José Oliveira Gomes*(Lãzinha)*Missa
do 7.º Aniversário
do falecimento

Sua esposa, filhas, genros e netas vêm, por este meio, participar que será celebrada missa por alma do seu ente querido dia 16, sábado, pelas 19 horas, na Igreja Paroquial de Anta. Desde já agradecem a todos quantos participem na Santa Missa.

Anta, 14 de julho de 2016

**José Manuel Terra Marques Reis**Missa
do 3.º Aniversário
do falecimento

A família vem, por este meio, comunicar que será celebrada missa por alma do seu ente querido, dia 15, sexta-feira, pelas 19 horas, na Igreja Matriz de Espinho. Desde já agradece a todos quantos participem na Eucaristia.

Espinho, 14 de julho de 2016

**Agradecimento
à Santa Casa
da Misericórdia
de Espinho**

A família de **Orlando Rodrigues Pinto de Meneses** vem, muito sensibilizada, agradecer aos médicos, enfermeiros e todas as funcionárias do Lar da Santa Casa da Misericórdia de Espinho, que com ele privaram, pelo carinho e profissionalismo que sempre demonstraram ao longo destes cinco anos, com o nosso familiar.

Bem hajam.

Espinho, 14 de julho de 2016

Foto VÍTOR LANCHÁ



Título europeu de futebol festejado em Espinho

Foi uma festa de Paris até Espinho! Festa de arromba! Os espinhenses (e não só) superlotaram a Fun Zone da Alameda para assistir à projeção em ecrã gigante da final do Campeonato da Europa de Futebol. Num colorido de verde e vermelho - camisolas, cachecóis e bandeiras, a multidão vibrou no domingo com as peripécias do jogo com a França, gritando por Portugal e... golo!

Portugal sagrou-se campeão europeu quando a noite já caíra (e a França também). Os gritos de alegria e a exteriorização do patriotismo ecoaram por Espinho. As ruas também se encheram (vitoriosamente) de emoção e até houve fogo-de-artifício! Gritou-se Portugal até enrouquecer (e as buzinas também).

*Em Espinho,
a tradição tem um nome*

227331240 / 962065450 / 913455034 / cliente@aipal.pt

BARBOT

Novas emoções

Rua 32 nº 586 (Rotunda da Rua19 com a Av.32)
4500-307 Espinho
T: 227 661 005
M: 967 852 779
loja.espinho@coridal.pt
facebook.com/coridal

CIN

Até **60%**
de desconto

Orçamento grátis

Afinamos todas as cores,
até as dos seus sonhos

FRUTUOSO ALMEIDA SANTOS
Com. Aluguer de Viaturas, Unip. Lda.

... a sua Rent-a-Car em
Espinho chegou...

CITADINOS

UTILITÁRIOS

FAMILIARES

MERCADORIAS

VI SITE-NOS

Viaturas de Passageiros e Mercadorias
c/equipamento topo de gama

a pensar em si!!...

Preços e Soluções
p/ Empresas e Particulares

PROMOÇÕES
ABERTURA

Rua 14, 879-881
4500-233 Espinho
Tel: 224 070 192
Tlm: 932 467 394
geral@fasrent.pt