

Fotos MANUEL PROENÇA

Assustador!



Bombeiros e populares evitam que chamas atinjam duas casas e a Quinta da Gata em Guetim

páginas 2 e 3

Duas casas na Rua das Relvas, um pouco abaixo do campo de futebol de Guetim e a Quinta da Gata, na freguesia de Guetim, estiveram em risco de ser consumidas pelas chamas de um

incêndio que deflagrou na tarde de segunda-feira. Os Bombeiros Voluntários do Concelho de Espinho, com o auxílio de uma cisterna rebocada por um trator da Quinta da Gata, aca-

baram por evitar o pior. Com as bocas-de-incêndio vandalizadas, os bombeiros não tiveram outra forma para abastecerem as suas viaturas no combate ao grande incêndio.

Pinto Moreira:
PDM
“Inovador e empreendedor”
página 5

Concurso de Requalificação da Alameda 8 em reunião de Câmara
página 7

Adrenalina debaixo do túnel do Rio Largo
página 7

Tigres em Cinfães para a Taça de Portugal
página 15

PUB.

OFERTA 2º PAR

Lentes Anti-risco até 3 diop. de esfera e cilindro até 2
Para quem quiser!

79€

Armação + Lentes

Longe ou Perto

LENTE ANTI-REFLEXO ATÉ 3 DIOP. DE ESFERA E CILINDRO ATÉ 2

249€

Armação + Lentes

Progressivas

LENTE ANTI-REFLEXO ATÉ 3 DIOP. DE ESFERA E CILINDRO ATÉ 2

(LENTE DE ÚLTIMA GERAÇÃO)

Promoção válida: 01 Janeiro a 31 Março de 2016.

Ligue Grátis 800 999 888

f t youtu
www.opticenter.pt

OptiCenter 

ÓPTICA • OPTOMETRIA • CONTACTOLOGIA

Visite a nossa loja!

Espinho - Rua 23, 374

☎ 224 082 790

“Não imagina o susto que passei!”

Palmira Lopes viu as chamas a escassos metros de sua casa

“Não imagina o susto que passei!”

– contou ao *Jornal Defesa de Espinho*, Palmira Lopes, habitante de uma das casas que estiveram em risco de ser consumidas pelas chamas de um incêndio florestal na Rua das relvas, em Guetim.

“Vinha do meu trabalho, da Cotesi e ouvi dizer que a floresta, em baixo, estava a arder. Liguei à minha filha e perguntei-lhe se ela se tinha apercebido de alguma coisa, uma vez que ela estava em casa. Quando cheguei ao pé de minha casa e num período de cerca de 15 minutos, o fogo aproximou-se. Foi então que liguei para os bombeiros. Pouco depois e porque me parecia que estavam a demorar a chegar, liguei uma segunda vez. O fogo já estava mes-

mo muito perto”, conta Palmira Lopes.

Segundo aquela moradora da Rua das Relvas, “vivo nesta casa há cerca de dois anos e as bocas-de-incêndio sempre estiveram danificadas. Roubam as tor-

neiras e a água vai escorrendo pela rua. Os funcionários da Câmara Municipal vêm cá e voltam a colocar as torneiras, mas pouco tempo depois voltam a roubá-las!”

Foi, sem dúvida, mais

um grande susto, uma vez que os bombeiros não tinham forma de abastecerem os reservatórios de água das suas viaturas.

Diz Palmira Lopes que “quem rouba estas torneiras, de certeza que não tem

um pinhal à porta!

Nós vivemos aqui debaixo de um grande perigo!”, sublinha aquela moradora da Rua das Relvas, em Guetim.

Manuel Proença

Torneiras das bocas-de-incêndio furtadas e vandalizadas dificultam combate ao incêndio

São várias as bocas-de-incêndio na Rua das Relvas, em Guetim, que estão completamente danificadas. Além das portas partidas, aqueles pontos de abastecimento de água aos bombeiros e de combate aos incêndios já não têm as torneiras. Os canos de plástico estão cortados e as torneiras foram furtadas.

No local onde ocorreu o incêndio, não havia uma torneira operacional!

Manuel Proença

A41 esteve ‘cortada’

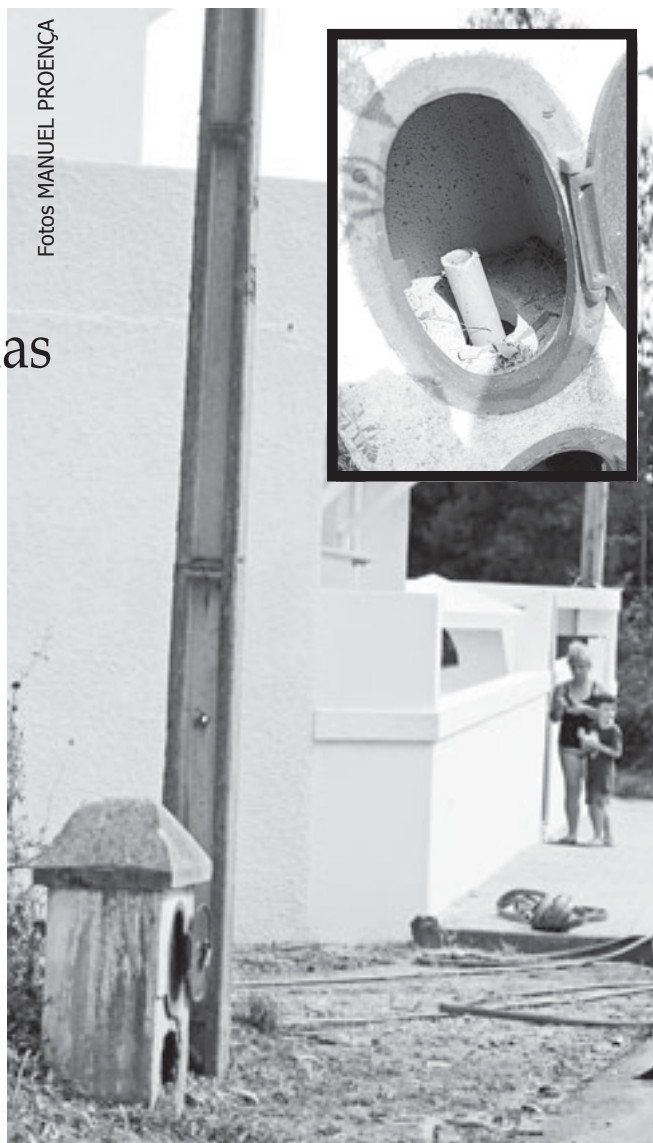
A via da direita da autoestrada A41 (Circular Regional Exterior do Porto - CREP) esteve cortada ao trânsito automóvel na segunda-feira de manhã,

em Nogueira da Regedoura, devido a um incêndio, em zona de floresta, junto ao Centro Social Luso Venezuelano.

O corte da autoestrada

A41 foi feito pelo Destacamento de Trânsito de Santa Maria da Feira da Guarda Nacional Republicana (GNR) no sentido do Pico para Espinho uma vez que o incêndio se encontrava muito próximo da estrada.

Fotos MANUEL PROENÇA



...com legenda!

Foto MANUEL PROENÇA

O cansaço era, por demais, evidente, no rosto de cada bombeiro

Estação de Tratamento de Águas esteve em risco

A Estação de tratamento de água de Lever, que abastece os concelhos de Espinho, Porto, Vila Nova de Gaia e Santa Maria da Feira foi atingida, na segunda-feira, por um incêndio.

O facto levou a que o presidente da Câmara Municipal de Espinho, Pinto Moreira, tomasse algumas medidas de precaução.

O autarca espinhense mandou encerrar todas as instalações sanitárias municipais, os chuveiros junto às praias e os sistemas de rega dos jardins, de forma a poder poupar as reservas de água.

Pinto Moreira lançou,

também, um “Alerta População”, através das redes sociais, página na Internet e órgãos de comunicação social e outras plataformas apelando a “um racionamento/contenção do consumo de água da rede pública”, admitindo poder vir a ser necessário “cortes ou redução do caudal no fornecimento público de água até que o equipamento atingido pelo fogo seja reparado”.

Entretanto, ainda na segunda-feira ao final do dia, em comunicado, a Águas do Norte assegurou que a Estação de Tratamento de Água

(ETA) de Lever, que abastece a região do Grande Porto, já estava “a funcionar em plena capacidade” depois de ter sido afetada pelo incêndio.

Segundo aquela empresa, “este incêndio afetou as linhas de abastecimento da subestação de energia elétrica, cuja operação é essencial ao funcionamento da referida ETA. Em poucas horas, num trabalho de colaboração com a EDP, foi possível reparar a avaria elétrica e retomar o fornecimento de energia elétrica à ETA de Lever”, referiu a Águas do Norte, garantindo que a estação “está a funcionar em plena capacidade e com condições de garantir o abastecimento de água tratada a todos os municípios servidos”.

Manuel Proença



Fotos MANUEL PROENÇA

Assustador!

Bombeiros e populares evitam que chamas atinjam duas casas e a Quinta da Gata em Guetim

Duas casas na Rua das Relvas, um pouco abaixo do campo de futebol de Guetim e a Quinta da Gata, na freguesia de Guetim, estiveram em risco de ser consumidas pelas chamas de um incêndio que deflagrou na tarde de segunda-feira. Os Bombeiros Voluntários do Concelho de Espinho, com o auxílio de uma cisterna rebocada por um trator da Quinta da Gata, acabaram por evitar o pior. Com as bocas-de-incêndio vandalizadas, os bombeiros não tiveram outra forma para abastecerem as suas viaturas no combate ao grande incêndio.

Manuel Proença

Um cenário verdadeiramente assustador para os habitantes das duas casas na Rua das Relvas, em Guetim, a meio da tarde de segunda-feira, quando viram o fogo a aproximar-se, em grande velocidade, em direção às suas casas. Com

pequenas mangueiras e com paus, os populares ajudaram os bombeiros a evitar uma situação trágica.

Sem bocas-de-incêndio, uma vez que todas estavam danificadas por furto das torneias, os Bombeiros Voluntários do Concelho de Espinho tiveram a preciosíssima ajuda dos pro-

prietários e funcionários da Quinta da Gata que colocaram à sua disposição um trator e uma cisterna para abastecimento com água das viaturas de combate aos fogos. Pacientemente e de forma muitíssimo eficaz, os soldados da paz com a ajuda da população local atacaram o fogo já a cerca de

cinco metros de duas casas, evitando que as chamas as consumissem.

Pouco tempo depois chegou um reforço aéreo, com um helicóptero, que realizou várias descargas sobre as chamas, tendo recorrido ao abastecimento com água do mar em Espinho.

A população envolveu-se de corpo e alma com os bombeiros, puxando com toda a força as poderosas mangueiras, de forma terem os soldados da paz na frente de combate às chamas naquele local. Os populares fizeram a entrega de água fresca aos bombeiros para beberem.

O presidente da Junta da

União das Freguesias de Anta e Guetim, Nuno Almeida, acompanhou, no local, desde praticamente o início o combate a este fogo, disponibilizando os parques meios que a própria Junta de Freguesia tinha.

O presidente da Câmara Municipal de Espinho, Pinto Moreira, também esteve no local para se inteirar, em detalhe, da situação, pondo também ao dispor dos bombeiros de algum equipamento de auxílio às operações de rescaldo e disponibilizando refeições para os soldados da paz que estiveram no combate aos vários incêndios.

Em período de rescaldo, era bem visível no rosto das mulheres e homens dos Bombeiros Voluntários do Concelho de Espinho o desgaste provocado pelo combate a este incêndio e pelas horas que estiveram antes no apoio a outros incêndios no País.

O comandante dos Bombeiros Voluntários do Concelho de Espinho, Pedro Louro e o seu adjunto de comando, Pedro Dias estiveram no local a avaliar toda a situação.

Cisterna particular 'abastece' carros dos bombeiros

Uma cisterna, rebocada por um trator, da Quinta da Gata, em Guetim, foi uma preciosíssima ajuda no abastecimento de água aos tanques das viaturas dos Bombeiros Voluntários do Concelho de Espinho. Sem as bocas-de-incêndio a funcionar, os soldados da paz tiveram a 'sorte' de ter ali aquela forma de abastecimento de água, sem a qual o fogo teria, certamente, outras consequências.

Manuel Proença



Foto MANUEL PROENÇA

Pinto Moreira “exige que os 9,5 milhões de euros PEDU sejam aplicados pelo IHRU e outras entidades públicas em reabilitação e não em ‘festas, festinhas e festarolas’ para efeitos eleitorais”

A Câmara Municipal de Espinho emitiu um comunicado no qual manifesta a esperança de que “o reforço de financiamento comunitário no âmbito do PEDU seja aplicado no Bairro da Ponte d’Anta”.

No documento, a Câmara Municipal refere que “o ministro do Planeamen-

to e a CCDR-N anunciaram o reforço de financiamento comunitário de mais de 25 milhões de euros atribuídos aos Municípios da Região Norte no âmbito do PEDU, para aplicação em projetos prioritários de reabilitação de edifícios e habitação social”. Neste sentido, “Pinto Moreira subscreve esta intenção e as palavras do presidente da CCDR-N, Freire de Sousa, sobre o esforço desenvolvido quotidianamente para a melhoria da qualidade de vida dos cidadãos, reclamando que uma parte substancial daquela verba seja, de facto, aplicada na reabilitação da habitação social”.

A Câmara Municipal lembra que “o presidente

da autarquia espinhense veio a público exigir a intervenção urgente e prioritária do Instituto de Habitação e Reabilitação Urbana no Complexo Habitacional da Ponte de Anta, um bairro social em degradação e ruína extrema que foi objeto de sinalização no PEDU a pedido do próprio IHRU”.

No documento emitido “o presidente da Câmara de Espinho exige que os 9,5 milhões de euros daquele reforço de financiamento comunitário seja aplicado pelo IHRU e outras entidades públicas em reabilitação e não em animação de cidades, leia-se ‘festas, festinhas e festarolas’ para efeitos eleitorais em 2017”.

“Há 3000 pessoas a vi-



Foto MANUEL PROENÇA

ver em condições de grave insegurança e desconforto num dos maiores bairros sociais de Espinho, o Complexo Habitacional da Ponte de Anta, propriedade do IHRU, que não pode nem deve desperdiçar esta oportunidade de financiamento”, lembra o autarca.

Pinto Moreira reafirma que “o Município tem fei-

to um grande esforço no apoio à inclusão social destas pessoas menos favorecidas, criando equipamentos, parques infantis e geriátricos, arruamentos, jardins, iluminação, asseio e limpeza, fez o levantamento exaustivo dos agregados familiares que habitam as frações do Bairro da Ponte de Anta, cedendo para tanto técnicos

municipais ao IHRU”.

E conclui o comunicado:

“Cabe agora a esta entidade pública, salienta o autarca espinhense, desenvolver todos os trâmites políticos e administrativos para apresentar a respetiva candidatura a fundos comunitários, reabilitando aquele complexo habitacional”.

IMI, SPIN DOCTORING, E JORNALISMO CORRUPTO OU IGNORANTE

O IMI (Imposto Municipal sobre Imóveis) é um dos impostos mais importantes para os orçamentos municipais. O Código do IMI permite valores mínimos e máximos para a sua coleta, e não é por acaso que a generalidade das Câmaras, como acontece em Espinho, opta pelo valor máximo. Na atual situação de endividamento a Câmara de Espinho está

mesmo obrigada pelo (PAEL) a cobrar o máximo em todos os impostos municipais.

No livro: “Os bastidores do poder”, Vasco Ribeiro teoriza sobre os ‘spin doctors’, os políticos e jornalistas no processo de manipulação mediática. É um livro recente, de setembro do ano passado. Mas isso não desculpa os atuais tarefeiros dos media de o conhecerem. E recomenda-



OPINIÃO

DISCURSO DIRETO

António Regedor

se que os cidadãos mais atentos o leiam. É um livro que permite perceber muito do que leva a publicar-se

tanto sobre o IMI, o sol e o cemitério. O que se tem publicado para ser reproduzido nas redes sociais, como piada até tem graça, mas de seriedade não tem nada.

O imposto que se paga é uma percentagem sobre o valor atribuído ao imóvel. E para o cálculo desse valor são consideradas vários fatores com vários coeficientes. O coeficiente de localização é o de qualidade e conforto são dois entre muitos. Estes critérios existem no código que já vem de 2003, com alterações em 2006 e 2014. Nada de novo, a não ser a campanha de intoxicação na falta de alternativa política à “geringonça”.

Acresce que as atuais alterações só se aplica nas novas avaliações. Ou então nos casos em que os contribuintes vejam vantagem em pedir nova avaliação, o que naturalmente farão se daí baixar a avaliação do imóvel e consequentemente baixar o imposto. Quer dizer, as alterações, ao contrário do que dizem os intoxicadores, será justa e baixará o IMI.

Finalmente, voltando ao livro de Vasco Ribeiro, e aos ‘spin doctors’. Estes fazem o seu trabalho, contestável, mas fazem-no procurando a manipulação da opinião pública. Os empregados das empresas de media deixa-

ram de fazer jornalismo por não saberem ou por suborno. O resto é feito por um grupo mais ou menos organizado, que nas redes sociais faz terrorismo informacional intencional, ou intoxicação por ignorância, e ainda os que se limitam a replicar irrefletidamente o que lhes aparece nas redes sociais.

Bem se aplica neste caso o texto de Platão sobre a “alegoria da caverna”. Dão-se a ler as notícias de coisas como sendo reais, quando a verdade está fora dessas sobras projetadas sobre os leitores agrilhoados.

“Inovador, empreendedor, o primeiro da Região Norte de terceira geração e que penso que também irá servir de guia de orientação para muitos outros municípios”

Foto ARQUIVO



“Estou profundamente satisfeito com a aprovação do Plano Diretor Municipal na assembleia e com o consenso generalizado que recebeu dos agentes económicos locais, dos técnicos da área e de uma forma geral de toda a comunidade espinhense e não tenho a mais pequena dúvida de que este Plano Diretor Municipal permitirá, não apenas que Espinho recupere os índices sociais e económicos, mas estou certo de que vai lançar o concelho para um novo ciclo de desenvolvimento económico e social, envolvendo tudo e todos”, afirmou o presidente da Câmara Municipal, Pinto Moreira, ao Jornal *Defesa de Espinho*.

O autarca espinhense entende que se trata de “um PDM novo, inovador, em-preendedor, o primeiro da Região Norte de terceira geração e que penso que também irá servir de guia de orientação para muitos outros municípios que estão na fase de revisão deste instrumento. Foi um PDM profundamente elogiado pelos mais reputados especialistas na área. A CCDR-N emitiu o seu parecer sem mácula e sem qualquer tipo de limitação e acolheu-o de braços abertos

Pinto Moreira acredita que o “Plano Diretor Municipal vai resolver vários problemas que o nosso concelho ainda tem”

tos que irá fazer doutrina para o futuro”.

Para Pinto Moreira “importa dizer que este Plano Diretor Municipal vai resolver vários problemas que o nosso concelho ainda tem. Tem um plano de ação, de execução e um plano de financiamento associados, que demonstra que é assertivo, resiliente e, sobretudo, muito realista. Este Plano Diretor Municipal não é utópico e não é idealista. É para executar num prazo máximo de dez anos, que é o que diz a lei”.

Pinto Moreira considera, ainda que “é um Plano Diretor Municipal que vai de encontro às nossas necessidades de futuro, que planeia o futuro, que resolve os problemas que temos no presente, mas faz tudo isso sem prejudicar, de forma alguma, aquilo que é a nossa natureza, as nossas características e aquela que é, também, a nossa matriz urbana.

É um PDM, como sempre disse, amigo das freguesias. Vai permitir a fixação de jovens nas nossas diversas freguesias. É um PDM amigo do



investimento, pois tem medidas práticas de estímulo para a cativação de investimento privado, gerador de emprego e criador de riqueza. É um PDM que, de uma vez por todas, encara de frente o problema da habitação clandestina que temos no nosso concelho, que aponta caminho e soluções para resolver esse problema”.

Pinto Moreira não tem dúvidas de que se trata de “um PDM exigente, mas tenho absoluta confiança de que os técnicos municipais, a Câmara Municipal e toda a comunidade vai comungar dos princípios e dos objetivos que lá estão”.

E conclui:

“Não estou nada arrependido de ter travado o anterior PDM. Não tenho a pretensão de dizer que faço tudo bem, mas neste caso foi, muito provavelmente, a decisão mais acertada que tomei enquanto dirigente autárquico. Aquela proposta de PDM que foi à discussão pública em 2009 pura e simplesmente estagnava para sempre o concelho e a cidade de Espinho”.

Manuel Proença

Semanário Registado na Direcção-Geral de Comunicação Social sob o n.º 100594

DEFESA ESPINHO

Fundado em 27/Março/1932
PROPRIEDADE - EMPES - Empresa de Publicidade de Espinho, Lda.
 Matriculada na Conservatória do Registo Comercial de Espinho sob o n.º 59, folhas 30 do livro C-1
 Capital Social: 5.200,00 Euros
 Contribuinte: 500 095 540

Administração
 Fernando Cunha (gerente)

Detentores com mais de 10% do capital
 Solverde - Soc. de Investimentos Turísticos da Costa Verde, Lda.

Direção
 Lúcio Alberto
 Email - lucio.alberto@mail.telepac.pt

Redação
 Manuel Proença - mjproenca@sapo.pt

Colaboradores
 Carlos Salvador; Francisco Azevedo; Manuel José Macedo; Paulo Malheiro; Sara Gomes; Vitor Lancha.

Colunistas
 Ana Filipa Félix; André Faria Silva; António Regedor; Arcelina Santiago; Esmeralda Laranjeira; Ferreira de Campos; Francisco Goulão; Joaquim Ribeiro; Jorge Madureira; José Sarmento; Manuel Sancebas; Manuela Aguiar; Marta Pais de Oliveira; Messias Pinto; Padre Rodrigo Lynce de Faria.

Departamento de Produção
 António Guerra

Secretaria de Administração e Redação
 Cristina Fonseca e Fernanda Oliveira

Serviços Administrativos e Publicidade
 Av.º 8, 456 - 1.º andar - Sala R
 Ap. 39 - 4501-853 ESPINHO Codex
 Telef. 22 734 15 25 • Tlm. 936 540 320
 Fax 22 731 99 11 • Email-empes@sapo.pt

Departamento de Redação
 Av.º 8, 456 - 1.º andar - Sala H
 Ap. 39 - 4501-853 ESPINHO Codex
 Tlf. 227 319 912 • Tlm. 934 032 770
 Fax 227 319 911
 Email-defesadeespinho@mail.telepac.pt

Impressão
 NAVEPRINTER - Indústria Gráfica do Norte, SA - E.N. 14 (km 7,05)
 Apartado 121 - 4471 MAIA Codex
Tiragem média
 3.700 exemplares
 Depósito Legal n.º 1604/83

Internet:
www.defesadeespinho.pt

Os textos (e ilustrações) de Opinião publicados nesta edição são da inteira responsabilidade dos seus autores, não vinculando, direta ou indiretamente, o cariz editorial e informativo deste jornal.

Manuela Aguiar

Em três palavras



CLEVELAND E FILADÉLFIA - DUAS CONVENÇÕES, DUAS AMÉRICAS

1 - O processo de eleição de um novo presidente dos Estados Unidos da América (EUA) entrou na fase final, com a nomeação dos candidatos nas convenções dos partidos Democrático e Republicano. Só os cidadãos americanos votarão neste sufrágio, mas a sua decisão pode afetar-nos, tanto ou mais do que as que acontecem no nosso território ou no da União Europeia (EU). A partir do momento em que Trump se impôs no partido Republicano, isso tornou-se particularmente evidente. Fenómenos de radicalismo e de populismo criptofascista, também têm irrompido na Europa, mas só a ameaça que se desenha na América é verdadeiramente planetária. O discurso brutal de Donald Trump, antes, durante e depois da Convenção de Cleveland, promete erguer muros contra a imigração, fechar o país ao mundo, dividi-lo em razão das crenças, das etnias, do género, da orientação sexual, de diferenças de toda a ordem... Nunca antes se viram um candidato ao mais alto cargo do mais poderoso Estado da Terra ridicularizar, num palco, por gestos e palavras, um jornalista com deficiência física, ou elogiar ditadores de várias latitudes, da Rússia à Coreia do Norte!

2 - Nós não podemos influir nesta escolha crucial, mas pudemos seguir, a par e passo, em direto, pela televisão, os trabalhos das convenções.

Cleveland foi um "one man show", movido tanto pelo egocentrismo de Trump, o homem que usa, a propósito e a despropósito, a primeira pessoa do singular, como

pelo facto de todos os "notáveis" do partido Republicano (incluindo o ex-presidente Bush, que, por comparação, até parece menos mau) se terem mantido longe daquele cenário dantesco de diatribes contra muçulmanos, hispânicos, imigrantes, mulheres, veteranos de guerra, juízes...

Filadélfia foi, uma semana depois, a resposta democrata, dada sempre no plural: na esteira do "yes, we can" de Barack Obama, o "juntos somos mais fortes" de Hillary Clinton, com o sentido de comunidade, que, há anos, a levou a escrever "It takes a village".

Nunca, numa eleição presidencial nos EUA, os contrastes foram tão gritantes, porque está em causa muito mais do que o civilizado confronto de ideias e de projetos situados no espaço comum da democracia. E, obviamente, muito mais do que o caráter histórico do pioneiro confronto entre uma mulher e um homem. Uma mulher com um longo e insuspeito curriculum de luta pelos direitos humanos, pela educação e serviços de saúde para todos, que se iniciou bem antes de atingir o patamar da celebridade nacional e universal. Um homem, que, tendo herdado uma enorme fortuna, passou a vida a pensar em si e nos seus negócios, que, aliás, deixaram um rasto de processos judiciais de antigos parceiros e trabalhadores.

Na verdade, mais do que duas personalidades são duas Américas inconciliáveis que estão em combate. Só uma vencerá. A América da inclusão ou a da dissidência e preconceito. A dos direitos humanos ou a dos ódios, da xenofobia e do racismo, que,

mais de meio século depois das leis integracionistas do Presidente Kennedy e no fim do brilhante mandato do primeiro presidente negro, mostra ter ainda um paladino e numerosos prosélitos anónimos.

3 - Passei horas e horas a seguir, na CNN, a convenção de Filadélfia. Fascinada, porque nunca vi um "meeting" político tão perfeitamente organizado e com semelhante nível de intervenções - algumas correspondendo, exatamente, às expectativas (elevadas), como a do Presidente Obama ou da própria Hillary, outras surpreendentes pela força emotiva da mensagem, como foi o caso de uma formidável Michele Obama (que metamorfose, em quase oito anos de Casa Branca!) e de um eternamente jovem Bill Clinton, a traçar, com a simplicidade dos oradores predestinados, com o rigor dos factos, sem negar os afetos, uma biografia da mulher, da mãe, da cidadã Hillary Rodham, desde o dia feliz em que a conheceu até ao presente. "In the spring of 71 I met a girl"... (na primavera de 71 conheci uma rapariga...).

Em síntese: para Bill, Hillary é a maior construtora de mudança real (change maker) que ele jamais viu; para Obama, nunca houve na história dos EUA ninguém, homem ou mulher, tão bem preparado para ser presidente como ela. Michele, por seu lado, num jogo inteligente e subtil de luzes e de sombras, contrapõe Hillary a Trump, sem nunca pronunciar o nome dele. E faz perguntas decisivas, como estas: quem escolheríamos para ter ao alcance do dedo o botão com que se desencadeia um ataque nuclear? Quem escolheríamos como "role model", com o poder de moldar o caráter e a conduta de toda uma geração de crianças e jovens americanos, ao longo dos próximos quatro (ou oito) anos? Antes que acabe o ano de 2016, saberemos se a América elegeu a política de rosto humano ou se quer enveredar por uma espiral de fanatismo e violência, de segregação interna e de agressividade internacional.



PEGADA MUSICAL

"Se a vida é uma viagem, vamos fazê-la em primeira classe" - disse, mais ou menos assim, um conhecido escritor. Nada mais certo, quando somos chamados a deixar as nossas pegadas neste mundo, como rasto da nossa passagem.

"Quero deixar uma pegada" - disse o meu amigo Jorge Mendonça - "A pegada que eu pretendo deixar... É uma pegada musical".

Esta afirmação não será motivo de admiração para quem conhece o Jorge da praia Costa Verde - figura carismática em Espinho e arredores, solidificou a imagem de eterno banheiro, quando a gerência da saudosa concessão de barracas esteve à sua responsabilidade. Não menos carismático é o seu quiosque de gelados, ao fundo da Rua 33, que tem vindo a marcar presença naquele ponto vital da vida espinhense (há 10 anos).

A sua liderança continua a fazer-se notar em mais uma aposta comercial (mais uma, de entre muitas que Jorge abraçou ao longo da vida) - prova disso é o elevado número de clientes que se aglomeram junto àquele quiosque, não só para consumir os produtos que lá se disponibilizam mas, acima de tudo, para colocar a conversa em dia. É que um dos objetivos do Jorge é fomentar o convívio, um convívio salutar, lem-

brando as antigas tertúlias que tinham lugar nos cafés, como a tradição espinhense faz questão de registar nos seus canchinhos.

O modelo adotado pelo Jorge é o dos antigos botequins parisienses onde, tendo como pretexto uma chávena de café, se colocam "em cima da mesa" os mais variados temas. História, dança, literatura, poesia - de tudo um pouco se fala naquele lugar em que, quase sempre, o "mote" é lançado pelo nosso anfitrião. O teatro ocupa lugar de destaque, ou não fosse o Jorge um ator nato, vestindo a pele de diversas personagens, abrilhantando os mais variados eventos da cidade de Espinho.

A par com o teatro, há outra forma de arte indissociável daquele espaço - a música! "Sem música não consigo trabalhar" - diz o Jorge. Prova disso é a eclética seleção musical, que "toca" ininterruptamente, durante as horas em que o quiosque se encontra em período laboral. Tal como o conhecido pintor Pablo Picasso, Jorge começa o dia a inspirar a aragem marítima e, enquanto inicia o processo de abertura do estabelecimento, faz suas as palavras do referido pintor: "É um dia ganho!".

Se a música é imprescindível para Jorge Mendonça, não o é menos para os seus clientes e para quantos usu-



OPINIÃO

APENAS REFLEXÕES

Jorge Mendonça

fruem do quiosque, fazendo com que os "discos pedidos" sejam uma realidade - "Vêm cá pedir-me para passar determinada música, se eu a tiver em CD, naturalmente. Perguntam-me se a tenho e, em caso afirmativo, terei todo o gosto em fazer a vontade aos ouvintes" - refere Jorge, demonstrando grande satisfação em ver os clientes felizes. De resto, o que o motiva a estar presente ali, todos os dias, durante a época balnear é, precisamente, a possibilidade de fazer as pessoas felizes. "Gosto que se sintam bem à minha volta" - diz. Quanto à pegada musical que diz querer deixar, considero que seja apenas uma de entre muitas outras pegadas que Jorge já imprimiu em solo espinhense (continuamos no seu encaicho). Considero que tem toda a razão se as caracterizar, globalmente, como "musicais". Estamos, na minha opinião, perante um "Homem dos sete instrumentos"!

<http://josesarmento.blogspot.pt> • <http://sarmento-news.blogspot.pt>

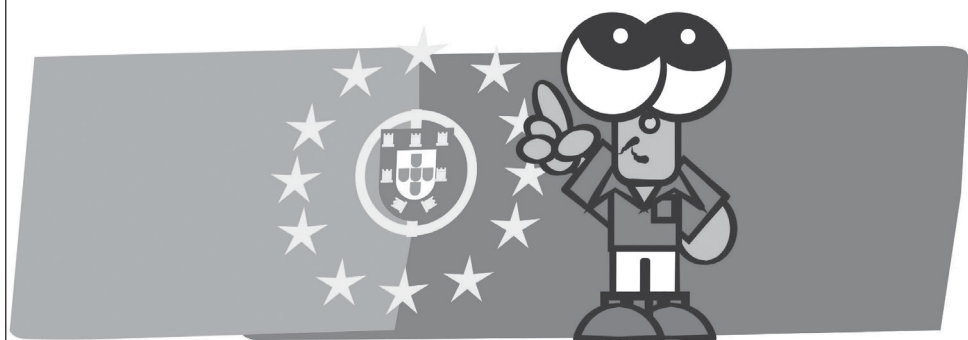
PIMPOLHO

DESENHO E TEXTO DE: © José Sarmento • 1065

Portugal anda
a ver estrelas...

... com...

... com a União
Europeia???!...!



...com legenda!

Foto VÍTOR LANCHÁ

Depois de esvaziados os contentores de lixo da Rua 2, não seria má ideia, de quando em vez, lavar a zona envolta que apresenta manchas provocadas pelos resíduos e um cheiro nauseabundo

Adrenalina debaixo do túnel do Rio Largo

O túnel por baixo da via-férrea no Rio Largo, tem sido procurado pelos jovens como uma das novas atrações que 'dão adrenalina'. Nas cavidades laterais, por baixo dos trilhos, os jovens 'encaixam-se' ali para 'sentirem o comboio a passar por cima'...

Nada melhor do que se pensar eliminar, bem depressa, essas cavidades antes que aconteça alguma desgraça!...

Manuel Proença



Fotos MANUEL PROENÇA



Manuais escolares e abertura do concurso de Requalificação da Alameda 8 na reunião de Câmara

O Programa de Oferta dos Manuais Escolares aos alunos do 1.º ciclo do ensino básico que frequentarão os estabelecimentos de ensino do concelho de Espinho em 2016/2017 e a apreciação e votação o Projeto de execução da obra do Requalificação da Alameda 8 (RECAFE) e a abertura do procedimento concursal internacional para a sua execução são os temas que irão estar sob a mesa da reunião pública de amanhã (sexta-feira) do executivo da Câmara Municipal de Espinho.

Além dos manuais das disciplinas de Estudo do Meio, Língua Portuguesa e Matemática, este ano e pela segunda vez, serão contemplados os manuais da disciplina de Inglês, que se tornou obrigatória para os alunos do 3.º e 4.º ano.

Também pela primeira vez, os agrupamentos de escolas fornecerão gratuitamente os manuais escolares aos alunos do 1º ano.

Por uma questão de equidade para com todas as crianças, o Município de Espinho propõe-se oferecer gratuitamente as fichas de trabalho.

Deputada Rosa Albernaz interpela Ministra do Mar sobre questões relacionadas com a defesa da arte xávega

A arte-xávega tem sido objeto de diversas iniciativas legislativas de deputados na Assembleia da República, empenhados em ajudar a encontrar soluções para os problemas desta arte de pesca.

Preocupada com a situação da arte-xávega, a deputada do partido socialista, Rosa Maria Albernaz, interpelou a Ministra do Mar, Ana Paula Vitorino, no sentido de saber em que ponto estão as propostas que o governo português fez, junto da Comissão Europeia, para defender a arte-xávega.

Nesse sentido, indagou

Rosa Maria Albernaz, por um lado, sobre o estabelecimento de uma quota para as capturas de carapau entre 12 e 15 centímetros, bem como da possibilidade de venda de carapau capturado em primeiro lance de arte-xávega e, por outro lado, que questões foram levantadas pelo ICES - Conselho Internacional de Exploração do Mar sobre a arte-xávega e em que sentido foram as respostas do governo português. Por fim, se existe alguma previsão para o anúncio da avaliação final do ICES.



Foto CARLOS SALVADOR

Festa das Coletividades de Paramos (18.^a edição) com muita música e “casa” cheia



Fotos MANUEL PROENÇA

A tradicional Festa das Coletividades (18.^a edição) realizou-se, desde sexta-feira até domingo, no Complexo Desportivo de Paramos. As tasquinhas e stands das coletividades paramenses marcaram presença em grande força e deliciaram milhares de pessoas, incluindo emigrantes que ali acorreram durante o fim-de-semana.



Foto DIREITOS RESERVADOS

Edmar Castañeda regressa a Espinho em outubro

O harpista colombiano Edmar Castañeda regressa a Espinho em outubro, dia 20, ao Auditório de Espinho (Academia de Música de Espinho) para um concerto com o seu aclamado trio, constitu-

ído pelo trombonista Marshall Gilkes e pelo baterista Rodrigo Villalon.

Depois de ter atuado no 42.^o Festival Internacional de Música de Espinho com a Orquestra Clássica de Espi-

nho, o virtuoso harpista colombiano Edmar Castañeda regressa a Portugal para se apresentar com o seu mundialmente aclamado trio. A música do trio, da autoria do próprio Edmar, é influenciada por variados estilos como o flamenco, jazz e música colombiana, cubana e brasileira. No centro de tudo estará a sua harpa llanera e o seu apuradíssimo e estonteante virtuosismo. Um concerto absolutamente imperdível.

Entre muitas das atrações o programa contou com o conjunto Nely Correia (sábado) e com o Festival Internacional de Folclore no domingo, com o Grupo Folclórico As Paideirinhas de UI (Oliveira de Azeméis), o Grupo Folclórico Cancioneiro de Cantanhede e o Fabaria Folk Group Sicília (Itália). Atuaram, ainda a Banda União Musical Paramense, o Duo Mar Calmo e Jorge Bandeira.

A Festa das Coletividades contou com um jogo de futebol infantil (dos 6 aos 14 anos) e de futebol de veteranos; um Torneio de Sueca com o primeiro prémio (um porco vivo), o segundo prémio (dois galos), o terceiro prémio (uma garrafa de whisky) e o quarto prémio duas garrafas de Vinho do Porto; uma caminhada pelas ruas da freguesia (Paramos a Mexer) cuja receita, um género alimentício,

irá reverter a favor da Conferência de S. Vicente de Paulo; e uma sessão de ginástica para todas as idades e ambos os sexos.

Teve lugar, também no sábado, uma Missa Campal, com a participação dos diretores acompanhados dos estandartes das coletividades, abrilhantada pela Banda União Musical Paramense e pelo Grupo Coral da Paróquia.

Manuel Proença

Férias com Cultura

Férias com Cultura é a atividade que irá decorrer hoje e na terça-feira na Biblioteca Municipal José Marmelo e Silva.

Uma iniciativa que irá decorrer da parte da tarde, onde esperam os mais divertidos desafios: jogos, atividades de expressão plástica, dramatizações, danças com livros, entre outros.



Na correspondência dirigida à secção do “Correio do leitor” - por carta, fax, ou e-mail - os interessados devem identificar-se com o nome, o endereço, o contacto telefónico e o número do Bilhete de Identidade, mantendo-se, todavia, apenas no rodapé dos textos publicados o nome e a localidade dos autores.

CORREIO DO LEITOR

O ORGULHO DE SER DO RIO LARGO

Acaba de ser lançado o livro de poesia “A Minha Verdade” da autoria de António Gonçalves. Amigo de longa data, o António é mais um nativo do Rio Largo a evidenciar-se na sociedade espinhense e, daí, o meu orgulho.

Parabéns Tono.

José Ribeiro





Fotos MANUEL PROENÇA

Ana Catarina Correia (boccia) e Cátia Sofia Reis (futebol) distinguidas com Valor de Mérito Desportivo

Homenagens na 18.ª Festa das Coletividades de Paramos

Ana Catarina Correia, atleta de Boccia do Sporting Clube de Espinho e Cátia Sofia Santos Reis jogadora de futebol de onze da Ovarense foram homenageadas pela Junta de Freguesia de Paramos com o Valor de Mérito Desportivo durante a sessão solene da Festa das Coletividades, no sábado. Um momento que contou, entre outros, com a presença da vereadora da Cultura e Ação Social, Leonor Ledo da Fonseca, do presidente da Junta e da Assembleia de Freguesia de Paramos, respetivamente, Manuel Dias e Américo Castro e os membros do executivo da junta daquela freguesia, Paula Colaço e Manuel Gomes da Silva.



Manuel Proença

Na sessão solene da 18.ª Festa das Coletividades de Paramos foram prestadas homenagens à seleção de Paramos, vencedora do 7.º torneio Inter-freguesias do Concelho de Espinho de 2016, com homenagens a todos os atletas, equipa técnica e colaboradores, a Iolanda Pereira de Carvalho (Associação de Beneficência Cultural e Recreio de Paramos), a André Flávio Oliveira Silva (Associação

Águias de Paramos) e Jacinto Oliveira (pelo apoio que presta à Associação Águias de Paramos), a Jorge Joaquim Bandeira e Lúcia Maria Guedes Pereira Silva (Associação Lomba de Paramos), a Rui Pedro Ferreira Morais e Rui Miguel Reis Sá Silva (Associação Desportiva da Quinta), a Fernando Correia Dias (Associação Juventude da Estrada) e à Empresa Fundibravo pelo apoio que presta à Associação Desportiva de Paramos.

Na sua intervenção pública, o presidente da Junta de Freguesia de Paramos, Manuel Dias fez questão de referir que “esta festa continua viva, forte e sempre com a fraternidade e o convívio, mantendo-se, portanto a ideia com a qual ela foi iniciada”.

Para Manuel Dias, “é sempre com enorme satisfação que organizamos esta festa porque as nossas coletividades o merecem. São instituições recreativas,

desportivas, culturais ou, até, o movimento paroquial que para nós têm uma importância fundamental e fazem parte das forças vivas da nossa freguesia. É com elas que esta freguesia tem vitalidade, tem mais nome. É para elas que nós, autarcas eleitos, temos a obrigação de trabalhar. Por isso, não regateamos esforços.

Ficamos satisfeitos com a presença destas nossas coletividades e, sobretudo, com o

trabalho que desenvolvem ao longo do ano”, justificou.

Manuel Dias entende que “não é possível o reconhecimento a cada uma das associações e, por isso, este momento de convívio pretende juntar-nos como se um de um só grupo se tratasse.

Esta é a festa da fraternidade e do convívio de Paramos”.

Manuel Dias teceu os mais rasgados elogios à vereadora Leonor Ledo da Fonseca que, segundo ele, “é uma amiga

de Paramos, uma pessoa séria e que olha para a nossa freguesia com olhos de ver. Tem tido sempre a disposição para nos ouvir e tem uma vontade enorme de trabalhar para Paramos”.

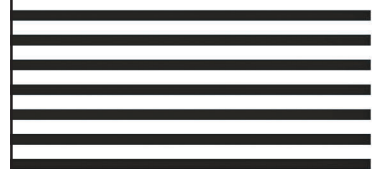
Contudo, o presidente da Junta de Freguesia disse que “Paramos tem de crescer com a Câmara Municipal. Somos reivindicativos tendo sempre como objetivo este cantinho que é a nossa freguesia de Paramos”.

O presidente da Junta deixou “uma palavra aos homenageados, desde a seleção de futebol que afincadamente levou o nome de Paramos pela jornada, mostrando a sua capacidade, sendo a melhor; aos homenageados das coletividades pelo apoio que prestam, pois nunca é demais dar algo de nós em favor dos outros”. No entanto, Manuel Dias fez questão de se referir, em particular, às duas homenagens individuais: “a Cátia que é na sua idade jogadora internacional de futebol e, por isso, motivo de orgulho para todos os paramenses; a Catarina é alguém que, apesar da sua deficiência, luta para ser importante e leva bem longe o nome de Paramos”.

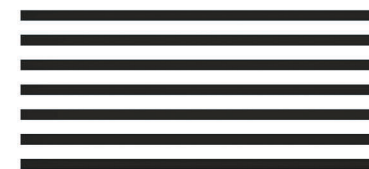
Por fim, a vereadora da Cultura e da Ação Social da Câmara Municipal de Espinho, Leonor Ledo Fonseca enalteceu o facto de que “as gentes de Paramos têm tanto para dar – nas áreas do desporto, cultura, etc.–, estando patente em cada barraquinha desta festa. Cada um dos homenageados contribui para que Paramos esteja vivo e de boa saúde”.

E concluiu:

“Este recinto é preparado todos os anos de forma carinhosa para receber todas estas pessoas” e, por isso, “uma palavra de apreço a todas estas mulheres e estes homens”.



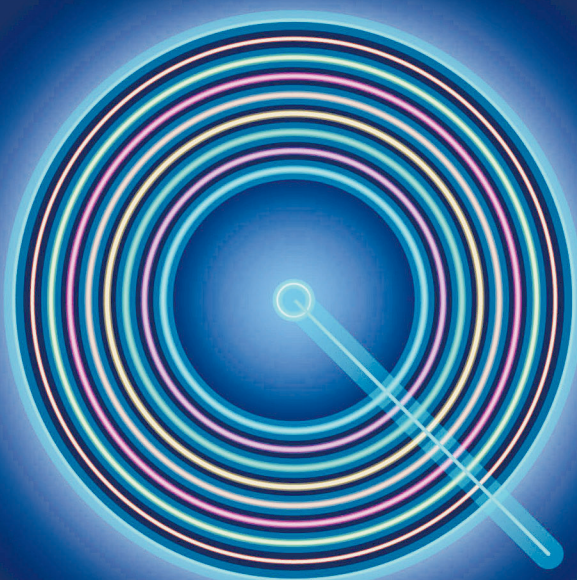
CASINO ESPINHO



MÚSICA AO VIVO

ENTRADA
LIVRE
SEX. E SÁB.

THE JOKER BAR



— TRIBUTOS AGOSTO —

- 5. 6. ACOUSTIC FOUNDATION —
- 12. 13. BLACK MAMA' S —
- 19. 20. ARETHA FRANKLIN —
- 26. 27. ERIC CLAPTON —

JANTAR CONCERTO



MIGUEL 24 ARAÚJO SET

JANTAR CONCERTO



Foto VÍTOR LANCHÁ



Encanto de Deolinda 'arrebata' Alameda 8 Festival Oito24 arranca com programação variada

A atuação dos Deolinda foi a 'cereja no topo do bolo' do fim-de-semana inaugural do festival Oito24. Um concerto memorável, no palco montado na Alameda 8 e que reuniu numa noite bem quentinha de sábado, milhares de pessoas.

A graça e o encanto da voz de Ana Bacalhau, acompanhada por Luís José Martins, Pedro da Silva Martins e Zé Pedro Leitão e por Sérgio Nascimento na percussão, trouxeram ao já conhecido palco da Alameda 8 alguns dos seus melhores temas, encantando a multidão que encheu todo aquele espaço ao ar livre numa maravilhosa noite de verão.

O Festival Oito24 abriu ontem, quinta-feira com a

performance Passagem, num espaço embelezado por uma instalação criada com materiais têxteis reuti-

lizados e relata as peripécias de quatro velhos viajantes que se aventuram numa nova jornada.

Na sexta-feira foi a vez de 'Fresquinho', uma iniciativa que juntou 'show-cookings' numa enorme tenda montada para o efeito na esplanada em frente à praia da Baía, que contou com a participação de nutricionistas e chefs conhecidos, bem como espaços de diversão para os mais pequeninos, com 'À roda das

histórias na praia'.

A iniciativa, riquíssima na cultura (musical e não só), privilegiou outros temas para os quais deram o seu contributo a Aipal e a Casa Alves Ribeiro, nomeadamente com "Vamos aprender a fazer pão?" e "Castas e Vinhos".

A noite ficou marcada pela atuação da Fanfarra Kaustika, com a mistura dos seus mais variados estilos musicais, que circulou pelas ruas da cidade e pelo Parque João de Deus.

Foto VÍTOR LANCHÁ

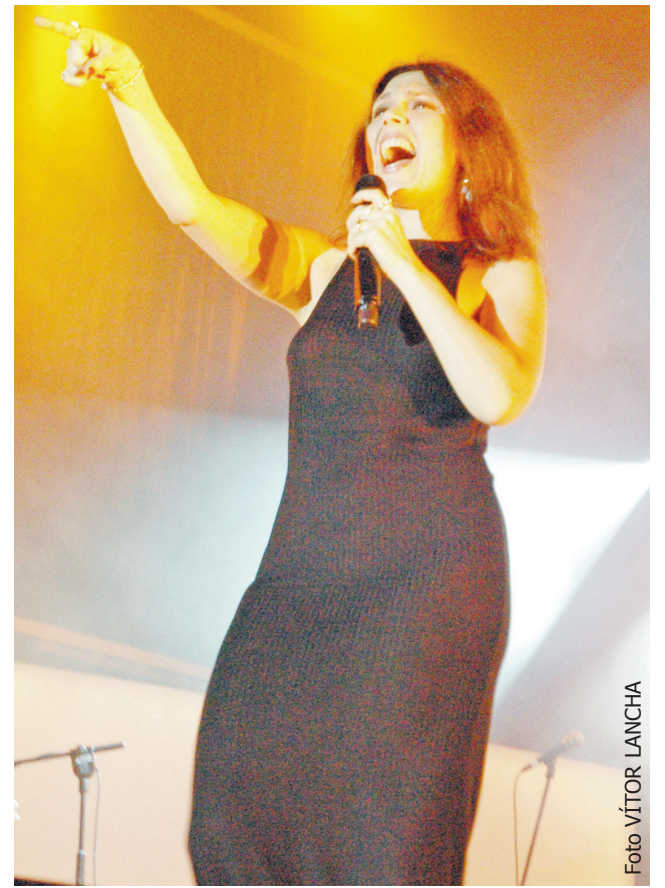


Foto VÍTOR LANCHÁ

Salvé Álvaro

desejamos-te muitos parabéns
pelos teus 54 anos.
Dos teus pais, irmãos,
irmãs e sobrinhos.
Muitas felicidades.



Francelina Dias Ferreira

Parabéns e muitas felicidades

12/08/2016
70 anos

E que os festeje por
muitos anos, são votos
de amizade e simpatia
das pessoas amigas que
sempre te apoiaram
nos momentos alegres
e tristes da tua vida.

Tácito, Benvinda e filhos.
Tita, São e Joana



2x1

ÓCULOS DE MARCA
com lentes incluídas



OPTICALIA[®]

ESPINHO

Rua 19, 343 r/c Dto

Telf: 227 322 340/ 964 706 973

“Fado Violado” em concerto na Alameda 8 no ‘Oito24’

Concerto “Fado Violado”, com Ana Pinhal e Francisco Almeida, às 22 horas de sábado na Alameda 8, será um dos pontos altos do fim-de-semana do festival Oito24. “A Jangada de Pedra” marca a estreia deste projeto que funde fado e flamenco e que, pela sua originalidade e riqueza criativa, tem conquistado o público ibérico (e não só).

Eis o programa para o fim-de-semana:

Sábado

Viver a Rua 19, às 15 horas, na Rua 19 – Uma rua que é muito mais do que um número. Uma rua onde se está bem, que é sala de estar, local de descanso, contemplação, música, arte e cultura. Um convite para descobrir outras formas de viver e experimentar o espaço público, as montanhas, as árvores, os canteiros de flores e as varandas. (De 13 de agosto a 4 de setembro).

Hábitos Musicais – Benjamim, às 16 horas, na Varanda da Aipal – Depois de uns anos em Londres, Benjamim voltou às suas origens alentejanas para cantar Portugal em português. O seu “Auto Rádio” (2015) viaja até Espinho, após ter sido considerado o

álbum do ano por muita comunicação social.

Hábitos Musicais - Old Jerusalem, às 17 horas no jardim interior da Biblioteca Municipal José Marmelo e Silva – “A rose is a rose is a rose” foi editado este ano e traz colaborações com outros músicos que muito o enriquecem e completam. Neste registo Old Jerusalem surge mais expansivo mas sempre atento às canções e à forma mais eficaz de as dar a conhecer ao ouvinte.



Hábitos Musicais – ARIES, às 18 horas, junto à Casa Alves Ribeiro – “Adieu or Die” (2016) assinala a estreia de Aries, alter ego de Isabel Fernández Reviriego, parte dos Delorean, Charades e Electrobikinis. Neste trabalho, Isabel fez tudo sozinha mas, com os espinhenses, promete criar um ambiente de festa com variações subtis entre o clássico e o moderno e muito pop.

Hábitos Musicais - peixe: avião, às 19 horas, no Parque João de Deus – O rock e a música eletrónica dos peixe: avião amadureceram e deram origem a um “Peso Morto” (2016) cheio de vida e críticas para lá de positivas. Regres-

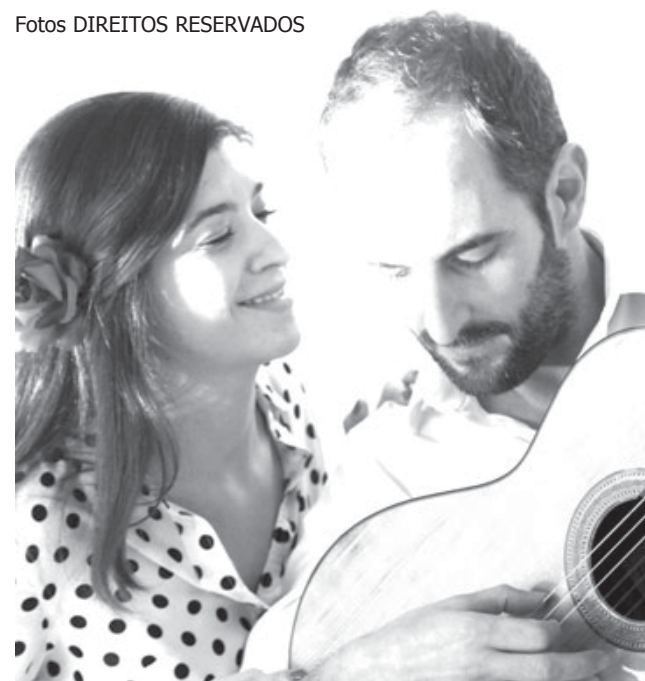
sam a Espinho e mostramos de que matéria são feitos.

Concerto Fado Violado, às 22 horas, na Alameda 8 – “A Jangada de Pedra” marca a estreia deste projeto que funde fado e flamenco e que, pela sua originalidade e riqueza criativa, tem conquistado o público ibérico (e não só). Quem vier conhecer a arte de Ana Pinhal e Francisco Almeida tem garantida uma viagem por Portugal e Espanha sem sair de Espinho.

Domingo

Cinanima, às 21h30, na Biblioteca Municipal de Espinho José Marmelo e Silva – Ascurta-metragens vencedoras do Prémio António Gai-

Fotos DIREITOS RESERVADOS



vêm visitar a 4.ª edição do Festival OITO24. Entre touzadas, viagens exploratórias, um quadro misterioso ou a simples contemplação do quotidiano, vai ficar a conhecer alguns projetos nacionais cinematográficos que encantaram o júri na última edição.

Teatro e Marionetas de Mandrágora – Queixa-te, às 22h30, no largo da Praça Câmara Municipal – As marionetas reinterpretem a história de D. Quixote e Sancho Pança estabelecendo o para-

lelismo com a sociedade atual e juntando muita sátira, comédia e fantasias surreais.

Segunda-feira

Cinema ao ar livre, às 21h30, no Parque João de Deus – Depois de “Aquele Querido Mês de Agosto” (2008) e “Tabu” (2012), o aclamado realizador Miguel Gomes regressa com o 1.º volume de uma trilogia, “As mil e uma noites: vol.1 - O Inquieto” uma longa-metragem que mistura ficção e o retrato da realidade nacional.

AGENDA

11, 12, 13, 15, 16 e 17 de agosto

14h30 – Cinema do Multimeios
Sessão infantil – “A Idade do Gelo: O Big Bang” (versão portuguesa 3D), de Mike Thurmeier e Galen T. Chu
Animação maiores de 6 anos
A épica e interminável busca de Scart pela esquiva bolota catapultada para o espaço onde, por acidente, desencadeia uma série de acontecimentos cósmicos que irão transformar e ameaçar a Idade do Gelo. Para se salvarem, Sid, Manny, Diego e os outros animais são forçados a abandonar os seus lares e dar início a uma nova viagem repleta de aventuras e humor, em direção a novos e exóticos lugares onde encontrarão uma vasta galeria de coloridas personagens!

11, 12, 13, 15, 16 e 17 de agosto

16h30 e 21h30 – Cinema do Multimeios
“Cenas de Família”, de Jason Bateman, com os atores Nicole Kidman, Jason Bateman e Christopher Walken
Comédia/drama para maiores de 12 anos
Dois irmãos já adultos (Nicole Kidman e Jason Bateman) são obrigados a voltar a morar com os seus excêntricos pais (Christo-

pher Walken e Maryann Plunkett), artistas e brincalhões profissionais que envergonharam os filhos ao longo do tempo com as suas embaraçosas obras conceituais. De repente, os pais desaparecem. Será apenas mais uma brincadeira?

11, 18 e 25 de agosto

15 horas – Planetário (Digital) do Multimeios
“Lendas do céu noturno: Perseu e Andromeda” (projeção imersiva a 360°)
16 horas – Planetário (Digital) do Multimeios
“Seleção Natural”

11 a 27 de agosto

9h30 às 18 horas de segunda a sexta-feira e das 10h30 às 17h30 ao sábado – Biblioteca Municipal
Exposição “desAMORes” de arte postal e de arte por correio

11 de agosto a 4 de setembro

10-19 horas de segunda a sexta-feira e 11 horas-13h30 e 14h30-19 horas a – Museu Municipal (FACE) – Galerias Amadeo de Souza-Cardoso
“Onde andas Rainha Santa que o Sebastião nunca mais chega” – inauguração da exposição de pintura de Mário Vitória

11 de agosto a

11 de setembro

9h30 às 18h30 e das 21h às 22 horas de terça a sexta-feira; 14 às 19 horas e das 21 às 22 horas aos sábados e domin-

gos – Centro Multimeios (galeria)
Exposição “Peça a Peça” de construções LEGO

12 de agosto

Anta em Festa 2016 (Largo do Souto)
18 horas – Abertura oficial
21h30 – “The Royal Band”

12 de agosto

Festas do Senhor do Calvário – Silvalde
21 horas – Top Dance
22 horas – Mário & Hermínio

12, 13, 15, 16 e 17 de agosto

14h30 – Cinema do Multimeios
Sessão infantil – “A Idade do Gelo: O Big Bang” (versão portuguesa 3D), de Mike Thurmeier e Galen T. Chu
Animação maiores de 6 anos
A épica e interminável busca de Scart pela esquiva bolota catapultada para o espaço onde, por acidente, desencadeia uma série de acontecimentos cósmicos que irão transformar e ameaçar a Idade do Gelo. Para se salvarem, Sid, Manny, Diego e os outros animais são forçados a abandonar os seus lares e dar início a uma nova viagem repleta de aventuras e humor, em direção a novos e exóticos lugares onde encontrarão uma vasta galeria de coloridas personagens!

12, 19 e 26 de agosto

15 horas – Planetário (Digital) do Multimeios
“Vida das Árvores”

12, 19 e 26 de agosto

16 horas – Planetário (Digital) do Multimeios
“Terra Dinâmica”

13 de agosto

Anta em Festa 2016 (Largo do Souto)
Tarde de animação
21h30 – XXVI Festa de Folclore Semente/2016

13 de agosto

Festas do Senhor do Calvário – Silvalde
22 horas – Impecáveis Band e espetáculo de fogo preso

13 de agosto

22 horas – Alameda 8
La Selva Sur nos Concertos de Verão – Festival Oito24

13, 20 e 27 de agosto

15h30 – Planetário (Digital) do Multimeios
“Lendas do céu noturno: Perseu e Andromeda” (projeção imersiva a 360°)

13, 20 e 27 de agosto

16h30 – Planetário (Digital) do Multimeios
“Nanocam”: uma viagem pela biodiversidade (projeção imersiva a 360°)

13, 20 e 27 de agosto

17h30 – Planetário (Digital) do Multimeios
“Nós somos astrónomos”

13, 20 e 27 de agosto

22 horas – Planetário do Multimeios
Noites de Observação
“Com a chegada do Verão e o regresso (espera-se) dos

céus limpos, retomamos as sessões de observação noturna. Venha observar alguns dos objetos visíveis do Sistema Solar!”

14 de agosto

Anta em Festa 2016 (Largo do Souto)
18h30 – Animação – Fernando Rocha
21h30 – ‘Imagina’

14 de agosto

Festas do Senhor do Calvário – Silvalde
8h30 – descarga de 21 morteiros
11 horas – missa solene
15 horas – chegada da Banda Musical S. Tiago de Silvalde e da Fanfara dos Bombeiros Voluntários do Concelho de Espinho
16h30 – oração do Terço
17 horas – procissão com tapete de flores
19 horas – recolha da procissão com homenagem ao santo
22 horas – Fusiforme

14, 21 e 28 de agosto

15h30 – Planetário (Digital) do Multimeios
“Vida das Árvores”

14, 21 e 28 de agosto

16h30 – Planetário (Digital) do Multimeios
“Nanocam”: uma viagem pela biodiversidade (projeção imersiva a 360°)

14, 21 e 28 de agosto

17h30 – Planetário (Digital) do Multimeios
“Nós somos astrónomos”

15 de agosto

Festas do Senhor do Calvário – Silvalde
16 horas – tradicional distribuição de tremoços
22 horas – Jorge Amado

16, 23 e 30 de agosto

15 horas – Planetário (Digital) do Multimeios
“Lendas do céu noturno: Perseu e Andromeda” (projeção imersiva a 360°)

16, 23 e 30 de agosto

16 horas – Planetário (Digital) do Multimeios
“Nanocam”: uma viagem pela biodiversidade (projeção imersiva a 360°)

17 e 24 e 31 de agosto

15 horas – Planetário (Digital) do Multimeios
“Vida das Árvores”

17 e 24 e 31 de agosto

16 horas – Planetário (Digital) do Multimeios
“Universo” (sessão ao vivo)

20 de agosto

22 horas – Alameda 8
Aurea nos Concertos de Verão – Festival Oito2

22 de agosto

22 horas – Alameda 8
Mirror People e X-Wife nos Concertos de Verão – Festival Oito2

3 de setembro

22 horas – Alameda 8
Expensive Soul nos Concertos de Verão – Festival Oito24

Festas de Santo Estêvão e Nossa Senhora da Guia animam Guetim

Uma majestosa procissão acompanhada pela Tuna Musical de Anta e pela Fanfara dos Bombeiros Voluntários de Estarreja, depois da Eucaristia Solene, marcaram as festas em honra de Santo Estêvão e Nossa Senhora da Guia, em Guetim que tiveram início no sábado passado e que terminaram na segunda-feira.

As festividades em honra dos padroeiros da freguesia de Guetim tiveram um programa bem 'recheado' e atrativo, com a música de Rafaela Santos e de Maxi, no sábado, o Grupo de Dança 'Top Dance' e Cristiana & Companhia, no domingo e na segunda-feira o fecho das festas com o grupo de dança 'The Movement' e a música dos grijoenses 'Tekos'.

A Festa dos Tremoços no largo da Igreja Paroquial e a Feirinha de Artesanato foram, também, um dos atrativos destas festividades em Guetim.



Fotos FILIPE COUTO



Esmeralda Laranjeira
Temas e poemas



SENHORA DO MAR

Nossa Senhora do Mar
Em Silvalde é Adorada
É a padroeira dos pescadores
Ó Rainha Imaculada!

Quando os pescadores partem
Para a sua faina no mar
Levam sempre no coração
E elevam sua oração
À Nossa Senhora do Mar.

Nossa Senhora do Mar
Do Bairro é padroeira
Proteges os pescadores
És a sua medianeira.

Para manter a tradição
Da Nossa Senhora do Mar
O Desfile do Pescador
Pelas ruas vai andar.

E para te agradecer
E manter a tradição
Os pescadores da Marinha
Te Adoram em procissão

Linda procissão é essa
Da Nossa Senhora do Mar
Cheia de anjinhos e andores
Com o rufar dos tambores
E cheira a perfume de flores

E durante a procissão
Faz-se a bênção ao Mar
Para abençoares Senhora
Todas as embarcações
Que para a faina vão pescar

Famílias cumprem promessas
Porque em ti confiam Senhora
És a sua Mãe do Céu
És a sua Protetora!

Senhora do Mar em Silvalde
Senhora da Ajuda em Espinho
És Padroeira dos Pescadores
Que te veneram com carinho.

Festa do Emigrante & Vareiro na praia de Paramos

A praia de Paramos vai receber a Festa do Emigrante & Vareiro, de domingo a segunda-feira, numa iniciativa promovida pela Associação Paramos em Movimento.

A Festa do Emigrante & Vareiro engloba não só um cartaz diversificado a nível musical, mas também a Missa de Homenagem ao Emigrante, na segunda-feira, às 12 horas, na Capela de S. João, na praia de Paramos.

Eis o programa:
Domingo - Às 8 horas, alvorada e música gravada;

às 15 horas, tarde de folclore com a atuação do Grupo Folclórico de Paços de Brandão e do Grupo de Danças e Cantares Santa Maria de Esmoriz; às 21h30, atuação do artista Paramense, Jorge Bandeira e suas bailarinas e da artista convidada, Beatriz Silva.

Segunda-feira - A partir das 8 horas, música gravada; às 12 horas, missa na capela de S. João, Homenagem ao Emigrante; às 16 horas, '1.ª Cagadela do Porco' e concentração Motard Lobos e Companhia; às 21h30, atuação do Duo Mário e Hermínio; às

Anta em Festa com folclore e Fernando Rocha

Realiza-se este fim-de-semana, em Anta, a tradicional festa de verão, denominada Anta em Festa 2016.

A iniciativa, a decorrer no Largo do Souto a partir de amanhã (sexta-feira) até domingo, contará com grande animação, nomeadamente com o humorista Fernando Rocha, com os Imagina e com

a XXVI Festa de Folclore Semente 2016.

Eis o programa:
Sexta-feira - Às 18 horas, abertura oficial; às 21h30, 'The Royal Band'. Sábado - Tarde de animação; às 21h30, XXVI Festa de Folclore Semente 2016. Domingo - Às 18h30, animação com Fernando Rocha; às 21h30, os 'Imagina'.



22h30, Artistas da Rádio e televisão, Broa de Mel.

Terça-feira - Música gra-

vada; às 21h30, grandioso espetáculo com o grupo Kapittal; encerramento.

"Black Mama'S Tribute" no palco do Casino Espinho

O Casino Espinho recebe amanhã e no sábado, no salão Atlântico, o "Black Mama's Tribute", um espetáculo único que junta as vozes femininas de Nilza Brown e Lyana para homenagear a voz doce e melodiosa de Whitney Houston e a voz rouca e quente da Tina Turner. As duas

cantoras "Black Mama's" juntaram-se há seis anos para dar vida a este projeto, dando continuidade a um percurso sempre dedicado à música, desta vez para consagrar as divas da música norte-americana. Um espetáculo excepcional e revivalista que não vai deixar ninguém indiferente.



Fotos FRANCISCO MOREIRA

Rancho Folclórico S. Tiago de Silvalde no Festival Internacional de Músicas e Danças Tradicionais de Paranhos da Beira

Depois da realização do Festival Internacional de Folclore/Silvalde 2016 e do Festival Internacional de Folclore "Tradições do Mundo" Espinho 2016, o Rancho Folclórico S. Tiago de Silvalde participou, no sábado, a convite do Rancho Folclórico de Paranhos da Beira, no Festival Internacional de Músicas e Danças Tradicionais de Paranhos da Beira, na encosta da Serra da Estrela e onde a temperatura rondava os 40 graus.

Uma presença que serviu também para reencontrar o grupo americano, Jubilee American Dance Theatre (Es-

tados Unidos da América), que depois de passar 6 dias em Espinho, esteve nessa localidade até ao dia 8.

Foi notória a gratidão que os elementos do grupo americano tiveram para com os de Silvalde pela forma como foram bem recebidos e bem tratados.

Para além do grupo organizador, estiveram ainda presentes o Grupo Folclórico de Avis (Avis), o Circle Celtique "Le Roselier" (France), o Rancho Folclórico de Paço de Sousa (Penafiel), MacLennan Scottish Group (Reino Unido), Rancho Folclórico de S. Tiago de Silvalde (Espinho) e

o Jubilee American Dance Theatre (Estados Unidos da América).

Os Ranchos convidados chegaram à freguesia de Paranhos da Beira, por volta das 17.30 horas, onde na sua sede decorreu a sessão solene de boas-vindas, para entrega das lembranças aos grupos presentes.

Pelas 18h30 foi servido o jantar, na Escola E/B 2.3 dessa freguesia, onde os grupos presentes, enquanto esperavam, confraternizaram entre si.

Pelas 21h30 iniciou-se o desfile pelas ruas de Paranhos da Beira até ao local do festi-



Esmeralda Laranjeira
Temas e poemas



FESTIVAL INTERNACIONAL DE FOLCLORE

"Canções do Mundo"
Era o tema do cartaz
Para mostrar em Espinho
O que pelo mundo se faz.

Decorreu o Desfile Etnográfico
Dos grupos folclóricos
Pelas ruas da cidade...
Mostrando a todos, os seus trajés
Todos cheios de vaidade...

Vieram de vários países
Aqui a Espinho dançar
E com as suas danças
Nos vieram alegrar...

A Companhia Folclórica Ariquepay
Vieram do Perú, para nos alegrar
Com seus bombos e guitarras
Deixaram alegria no ar...

E as suas dançarinas, bem vestidas
Eram tal e qual as nossas nazarenas
"Só não tinham sete saias"
Exibindo saias coloridas e um manto
Dançaram muito bem, foi um encanto!

O grupo Jubilies American Dance Theatre
Da U.S. América do Norte
Meninas irrequietas...
Com seus vestidos compridos
Estavam muito divertidas
A dançar com seus maridos!...

Saltaram e sapatearam bem
Cada qual com seu vestido de cor
Sempre de mão dada, com o seu par
Com muita energia e vigor...

O Rancho Folclórico e Etnográfico
De Ponte da Barca, também veio dançar
Vieram mostrar a Espinho
Como se dança no Alto Minho...

O Folclore é do povo
É tradição popular...
Dança-se pelo mundo fora
Aqui, ou em qualquer lugar!...

val e de seguida os grupos apresentaram como se dança e canta nas suas regiões e os grupos estrangeiros trouxeram um pouco da cultura dos

seus países.

Esta foi mais uma atuação do Rancho de Silvalde, tendo já agendada para o próximo sábado, mais uma deslocação,

desta vez a Castelo Branco, para participar no "Folk Cidade de Castelo Branco 2016".

Francisco Moreira

Hotel Solverde Spa & Wellness Center presta homenagem ao palato

O Restaurante Jardim, do Hotel Solverde SPA & Wellness Center, apresenta a sua nova Carta com sugestões que homenageiam o palato, através de uma fusão entre sabores e texturas, onde os paladares campestres se misturam com os sabores do mar e os frescos da época.

O Chef Manuel Pinto reinventou a carta e convida os comensais a passar agradáveis momentos à mesa do Restaurante Jardim. Com ingredientes sofisticados, o Chef propõe para a entrada uma fresca salada de folhas e germinados com presunto pata negra, kenel de queijo da serra envolto em frutos secos, ou uma trilogia de frutas exóticas com crepe de laranja, gambas marinadas e creme de manga. Outra opção para entrada é o salmão fumado em cama de rúcula e maçã com cebola roxa e pão chato com manteiga e ervas. No que diz respeito às

sopas, as sugestões vão para a sopa de cebola gratinada com pão de alho e dueto de queijos ou o creme de espargos selvagens com abóbora assada, peperone e azeite virgem. Ainda nas sopas é possível optar por um delicioso creme do mar com lâminas de camarão, tomate desidratado e cogumelos macerados.

Nos pratos de peixe, a nova carta apresenta lombo de cherne selado com alecrim e "zeste" de laranja, esmagado de batata e tomate assado, bacalhau cura portuguesa assado na brasa com sinfonia de pimentos, costeletas de salmão grelhadas em cama de legumes e mousseline de batata ou ainda espetada de gambas e polvo com cebola frita e molho de cerveja rosado. Para os apreciadores de carne as propostas são irresistíveis, a começar com plumas de porco bisaro com tacos de ananás, batata salteada e pimentos padron, seguem-se

as costeletas de borrego grelhadas com legumes assados e molho menta, os lombinhos de vitela lacados com especiarias e brócolos com amêndoas, o Bife à Portuguesa e por fim, peito de pato laminado com molho de frutos vermelhos, canela e pontas de espargos.

Para refeições mais ligeiras, mas igualmente refinadas, o restaurante apresenta dueto de linguini com salmão fumado, açafraão e tomate da horta, Farfalle à carbonara e esparguete à bolo-nhesa.

Para terminar a refeição e porque os melhores pecados guardam-se para o fim, a carta apresenta deliciosas sobremesas a começar com bolinho de chocolate quente e gelado de tangerina, crocante de bolacha com trio de gelados e frutos tropicais, Pavê de maracujá, carro de mestre pasteleiro e para terminar tá-bua de queijos.

Fotos VÍTOR LANCHÁ



Sporting de Espinho vence Vilanovense em jogo de preparação

A equipa de futebol sénior do Sporting Clube de Espinho venceu, no sábado, o Vilanovense por 3-1, em jogo de preparação da pré-temporada. Os tigres, agora orientados por Carlos Manuel, não puderam contar com alguns dos seus elementos por estarem a participar na fase final do Campeonato Nacional de Futebol de Praia que decorreu, no fim-de-semana, na Nazaré.

Os três golos dos espinhenses foram apontados por Rui João (33), Diogo

Oliveira (69) e Tiago Filipe (74). O golo da equipa de Vila Nova de Gaia foi marcado por Bruno aos 32 minutos.

Eis a constituição da equipa do Sporting Clube de Espinho:

Renato; Pablo Alves, Kevin, Rui Silva e Bruno Gomes; Duarte, Ministro e Rui Lopes; Luís Miguel, Rui João e Lima.

Jogaram ainda: Tinoco, Bruno Filipe, Luís Mazur, Tiago Filipe, Edgar, Diogo Oliveira, Guedes e Bruno Gonçalves. Treinador: Carlos Manuel.

Sp. Espinho denuncia tratamento desigual na final do futebol de praia

O Sporting Clube de Espinho vai fazer exposição à Federação Portuguesa de Futebol (FPF), sobre o que se passou na final do Nacional de futebol de praia, na Nazaré, no último fim-de-semana.

Segundo apuramos de fonte ligada ao clube, "aquilo que se passou ultrapassa todos os limites do tolerável", fundamentado na "falta de condições de hospitalidade, no tratamento desigual do Delegado da FPF ao jogo e no mau desempenho da equipa de arbitragem, tendo chegado ao ponto de nenhuma falta ter sido assinalado a favor do Sporting Clube de Espinho, num jogo equilibrado".



Jogo na Gafanha no sábado às 10.30 horas

A equipa de futebol sénior do Sporting Clube de Espinho prossegue os jogos de preparação este sábado, com uma deslocação à Gafanha para defrontar a equipa local, às 10h30 e no dia 17 (quarta-feira), a equipa liderada por Carlos Manuel irá jogar a Sandim, com os Dragões Sandinenses, às 18 horas.

A apresentação oficial aos sócios e simpatizantes está agendada para dia 20, às 17 horas, no Estádio Comendador Manuel de Oliveira Violas, com a equipa do Grijó.

No dia 24, os tigres defrontarão o Pedras Rubras, às 18 horas, no Estádio Comendador Manuel de Oliveira Violas.

No dia 27, pelas 16 horas, irá realizar-se o Torneio Comendador Manuel de Oliveira Violas, no estádio dos tigres, que irá contar com a participação da equipa espinhense, dos Dragões Sandinenses e de mais uma outra equipa a designar. Será um triangular com três jogos de 45 minutos.

O primeiro jogo oficial será disputado a 4 de setembro, a contar para a primeira eliminatória da Taça de Portugal, caso os espinhenses não fiquem isentos no sorteio. O primeiro encontro do Campeonato Distrital da 1.ª Divisão será a 11 de setembro, com o sorteio para esta prova a realizar-se no dia 23 do corrente, às 18 horas.

Tigres em Cinfães para a Taça de Portugal

A equipa de futebol sénior do Sporting Clube de Espinho irá jogar a Cinfães, no dia 4 de setembro, na primeira eliminatória da Taça de Portugal. Os tigres terão, assim, pela frente, a equipa que milita o Campeonato de Portugal, Série C.

Eis os jogos da primeira eliminatória cujo sorteio se realizou ontem na sede da Federação Portuguesa de Futebol:

Sintrense-Gafetense
Lourel-Beneditense
Torreense-Mafra
Santa Iria-Atlético da Malveira
Ideal-Praiese
Fazendense-Caldas
Cartaxo-Mosteirenses
Loures-Vilafraquense
Sertanense-Marinense
Vinha Rainha-Alcanenense
Benfica Castelo Branco-Naval
União Leiria-Gavionenses

Ginásio Alcobaça-Sourense
Alcains-Oleiros
Sacavenense-Atlético CP
Real SC-Rabo Peixe
Almancilense-Amora
Pinhalnovense-Desportivo Lagoa
Viana Alentejo-Quarteirense
Moura-Beira Mar Almada
Lusitano GC-Farense
Praia Mil Fontes-Mineiro Aljustrelense
Armacenenses-Redondense
Lusitano VRSA-Louletano

Foto DIREITOS RESERVADOS



Barreirense-Operário
Lusitânia-1.º Dezembro
Angrense-S. Roque
Flamengos-Oriental Lisboa
Casa Pia-Fábrica Barreiro
Académico Fundão-Vitória Cernache
Fátima-Carapinheirense
AD Oliveirense-Sendim
Trofense-Caniçal
Joane-Barrosas
Cruzado Canicense-Pedras Rubras
Aliança Gandra-Santa Eulália Vizela

Camacha-Felgueiras 1932
Cerva-Amarante
Águias do Vimioso-Os Limianos
Vilar Perdizes-Prozis Vilaverdense
Merelinense-Cerveira
Ponte da Barca-Montalegre
Mirandela-Maria da Fonte
Atlético dos Arcos-Torcatense
S. Martinho-Raimonda
Cinfães-Espinho
Mortágua-Nogueirense
Estarreja-Pampilhosa

Penalva do Castelo-Acad. Coimbra S. F.
Recreio de Águeda-Tourizense
Gouveia-Beira Mar
Gafanha-Anadia
Lusitano Vildemoinhos-Sátão
Trancoso-UD Oliveirense
Cesarense-Moimenta da Beira
Sanjoanense-Salgueiros 08
Coimbrões-Gondomar
Torre de Moncorvo-Aguiar da Beira
Valadares Gaia-Souzense
Pedras Salgadas-Bragança

Sporting de Espinho 'morre na praia'

A equipa de futebol de praia do Sporting Clube de Espinho perdeu com o Nacional da madeira por 4-6, na Nazaré, em jogo decisivo da segunda fase do Campeonato Nacional.

Foi a única derrota do Sporting de Espinho nesta época. No entanto, os tigres, acabaram por não subir à Divisão de Elite.

Foto DIREITOS RESERVADOS



LEDMAN LIGAPRO 2016/2017

Resultados

Olhanense-Académica	1-2
Ac. Viseu-Vizela	0-1
Sporting B-Portimonense	1-2
Braga B-Fafe	1-1
Freamunde-U. Madeira	0-1
Penafiel-Sp. Covilhã	1-0
Leixões-Famalicao	0-0
Santa Clara-V. Guimarães B	2-1
Benfica B-Cova da Piedade	1-1
Gil Vicente-Varzim	1-0
Desp. Aves-FC Porto B	2-1

Classificação

	P	J	V	E	D	F-C
Santa Clara	3	1	1	0	0	2-1
Portimonense	3	1	1	0	0	2-1
Académica	3	1	1	0	0	2-1
Desp. Aves	3	1	1	0	0	2-1
Vizela	3	1	1	0	0	1-0
Gil Vicente	3	1	1	0	0	1-0
U. Madeira	3	1	1	0	0	1-0
Penafiel	3	1	1	0	0	1-0
Fafe	1	1	0	1	0	1-1
Cova da Piedade	1	1	0	1	0	1-1
Braga B	1	1	0	1	0	1-1
Benfica B	1	1	0	1	0	1-1
Leixões	1	1	0	1	0	0-0
Famalicao	1	1	0	1	0	0-0
FC Porto B	0	1	0	0	1	1-2
Olhanense	0	1	0	0	1	1-2
Sporting B	0	1	0	0	1	1-2
V. Guimarães B	0	1	0	0	1	1-2
Ac. Viseu	0	1	0	0	1	0-1
Freamunde	0	1	0	0	1	0-1
Varzim	0	1	0	0	1	0-1
Sp. Covilhã	0	1	0	0	1	0-1

Próxima jornada

- V. Guimarães B-Desp. Aves (12/08)
- Varzim-Benfica B (13/08)
- U. Madeira-Braga B
- Vizela-Gil Vicente
- Famalicao-Olhanense
- Sp. Covilhã-Sporting B (14/8)
- Académica-Santa Clara
- Fafe-Freamunde
- FC Porto B-Ac. Viseu
- Cova da Piedade-Leixões
- Portimonense-Penafiel

Samuel Bessa o melhor dos sub-19 de futebol de praia



Foto DIREITOS RESERVADOS

O jogador espinhense, Samuel Bessa, da equipa de juniores do Sporting Clube de Espinho, foi contemplado com o prémio para o melhor marcador na final do Campeonato Distrital de

Futebol de Praia da Associação de Futebol de Aveiro.

Recorde-se que o Sporting Clube de Espinho conquistou, nessa prova, o título de campeã distrital de sub-19.

Sessão evocativa dos 40 anos dos Leões Bairristas no sábado

O Leões Bairristas Futebol Clube tem este sábado o ponto mais alto das comemorações do seu aniversário com a realização da sessão solene evocativa dos 40 anos.

Eis o programa:

Sábado - Às 21 horas, sessão solene evocativa do 40.º aniversário. No final, abertu-

ra do tradicional bolo de aniversário.

Domingo - Jogo de futebol entre associados e simpatizantes, às 16 horas no Campo da Seara, em Silvalde; às 20 horas, jantar/convívio entre sócios, atletas e simpatizantes num restaurante em Silvalde.

Carlos Cardoso (Rio Largo) bate concorrência de Vila do Conde



O atleta da secção de atletismo da Associação Desportiva Rio Largo Clube de Espinho, Carlos Cardoso, subiu ao lugar mais alto do pódio na corrida Sunset Running Vila do Conde ao bater a 'concorrência' no escalão M45.

Num traçado de 11 quilómetros, circular com duas voltas, o atleta espinhense superiorizou-se aos demais, precisando

de menos de 50 minutos (49m39s) para completar aquela distância, num dia onde as temperaturas elevadas dificultaram a progressão dos atletas.

Apesar da época ser mais propícia a férias, os atletas do Rio Largo Clube de Espinho continuam na prática do atletismo, a mostrarem resultados, seja em competição, como o aqui demonstrado pelo Carlos

Cardoso, ou pela luta renhida que os veteranos mantêm no Nacional de Montanha, ou em treinos, como os que estão já em curso para preparação da TCS Amsterdam Marathon, onde oito atletas do Rio Largo Clube de Espinho estarão a representar a cidade e o seu País no dia 16 de outubro, desafiando os 42,195 quilómetros na cidade holandesa.

Desportivo dos Outeiros assinala 44 anos

O Grupo Desportivo dos Outeiros vai comemorar no próximo dia 15 o 44.º aniversário.

Eis o programa:

Hastear da bandeira na sede do clube, às 9 horas; às 11 horas, missa, seguida de romagem ao cemitério de Silvalde; às 16 horas, jogo de

convívio (solteiros/casados); às 20 horas, convívio na Quintinha, com música ao vivo e atuação de Miguel Alexandre.



Concurso dos Órgãos de Informação n.º 34/2016 de 21/08/2016. Prognóstico "Defesa de Espinho", Redacção Desportiva:

1. PORTO-ESTORIL
2. BENFICA-V. SETUBAL
3. CHAVES-TONDELA
4. FEIRENSE-MOREIRENSE
5. AROUCA-NACIONAL
6. SPORTING B-FAFE
7. SANTA CLARA-FAMALICÃO
8. PORTIMONENSE-U. MADEIRA
9. LEIXÕES-PORTO B
10. AVES-VIZELA
11. PENAFIEL-ACADÉMICA
12. LEICESTER-ARSENAL
13. R. SOCIEDAD-R. MADRID



Sucesso das 60 Horas de Andebol de Praia

A 15.ª edição das 60 Horas de Andebol de Praia - Espinho 2016, decorreu mais uma vez na magnífica Arena Cavalinho - Praia Marbele entre sexta-feira e domingo.

Este evento, considerado como o mais espetacular do Andebol de Praia em Portugal e único no Mundo, trouxe até à cidade de Espinho 56 equipas distribuídas por sete escalões: seniores masculinos e femininos; juniores masculinos e femininos; juvenis masculinos e femininos; e, este ano, devido à grande afluência, a organização criou um escalão misto, para que os mais novos pudessem também eles participar nesta grandiosa festa do andebol nacional.

Ao todo foram 150 jogos em dois campos, que decorreram sempre em grande festividade, divertimento, com muita competitividade e muito fair-play. Ao longo dos dias esteve sempre presente uma moldura humana de grande dimensão para ver jogar quase um milhar de atletas, vin-



dos de todos os pontos do País.

Eis os premiados:

Seniores masculinos - 1.º lugar, EFE Os Tigres; Rui Sobral (Rucos), o Melhor Jogador; João Alves (EFE Os Tigres), o Melhor Guarda-redes.

Seniores femininos - 1.º lugar, Nurcos; Joana Resende (Nurcos), a Melhor Jogadora; Sara Silva (Nurcos), a Melhor Guarda-redes.

Juniores masculinos - 1.º lugar, Foxes Alavarium; Álvaro Queirós (Overgame), o Melhor Jogador; Tiago Go-

mes (Foxes Alavarium), o Melhor Guarda-redes.

Juniores femininos - 1.º lugar, Yellowkura; Marta Sobral (Yellowkura), a Melhor Jogadora; Rita Luís (Pokebouas), a Melhor Guarda-redes.

Juvenis masculinos - 1.º

lugar, Os Pumas; Alexandre Cortinhas (Nortand), o Melhor Jogador; Rui Leite (Os Pumas), o Melhor Guarda-redes.

Juvenis femininos - 1.º lugar, Roscas na Areia; Ângela Pessoa (Overgame), a Melhor Jogadora; Inês Lo-

pez (Overgame), a Melhor Guarda-redes.

Classe Mista - 1.º lugar, Minigentleman; Mariana Moreira (As Desconhecidas), a Melhor Jogadora; Ruben Sousa (Minigentleman), o Melhor Guarda-redes.

João Girão no Campeonato da Europa Individual Amador Masculino de golfe na Estónia

O jogador do Oporto Golf Club, João Girão encontra-se na Estónia sob orientação do selecionador nacional, Nuno Campino, juntamente com mais dois golfistas - Tomás Silva e Vítor Lopes para jogarem o Campeonato da Europa Individual Amador Masculino, cuja 29.ª edição começou ontem naquele país.

A joia da coroa da Associação Europeia de Golfe (EGA) decorre no Sea Course do Estonian Golf and Country Club, situado em

Jõelähtme, a 20 minutos da capital, Tallinn, mesmo junto ao Báltico.

Trata-se de um campo com boas recordações para Portugal, pois foi ali que a seleção nacional conseguiu qualificar-se para a Taça do Mundo de profissionais, com os irmãos Ricardo e Hugo Santos a ficarem em 3.º lugar do 'qualifying' em 2011.

Tomás Silva, de 23 anos, é o mais experiente dos jogadores portugueses, joga o Europeu pelo terceiro ano seguido, obteve um brilhan-

te 9.º lugar (+5) em 2014, na Escócia, e um 55.º posto (-7) no ano passado, na Eslováquia.

Vítor Lopes e João Girão, ambos de 19 anos, vão competir pela segunda vez seguida neste Europeu, depois de no ano passado terem falhado o cut: Girão foi 108.º (+2) e Lopes 131.º (+8).

O 29.º 'European Amateur Championship' apresenta 144 jogadores em representação de 28 países, joga-se até sábado, com quatro voltas de 'stroke play' (por pancadas), sendo cada



Calexis orloff / ffgolf

volta composta por 18 buracos. Só o top-60 se apura para a última jornada.

O vencedor será coroado campeão europeu amador e será convidado para

jogar o British Open (the Open Championship) do próximo ano.

Iniciados tigres recebem Leixões no 'pontapé-de-saída' do Nacional

A equipa de futebol de iniciados do Sporting Clube de Espinho vai participar esta época no Campeonato Nacional, Série B. Os tigres irão defrontar, na primeira jornada, que terá início no próximo dia 28, às 11 horas, o Leixões, no Centro de Formação do Sporting Clube de Espinho, em Silvalde.

Eis os jogos da primeira volta da primeira fase:

1.ª Jornada (28 agosto) Sp. Espinho-Leixões SC Coimbrões-Vila Real Freamunde-Feirense Fiães SC-FC Porto Gondomar-Dragon Force Paços Ferreira-Penafiel	FC Porto-Vila Real Feirense-Penafiel Dragon Force-Sp. Espinho
2.ª Jornada (4 setembro) FC Porto-Freamunde Leixões-Fiães SC Feirense-Gondomar Vila Real-Sp. Espinho Gondomar-Paços Ferreira Penafiel-SC Coimbrões	7.ª Jornada (9 outubro) Sp. Espinho-Gondomar Paços Ferreira-Freamunde SC Coimbrões-Fiães SC Dragon Force-Feirense Penafiel-FC Porto Vila Real-Leixões
3.ª Jornada (11 setembro) Sp. Espinho-Fiães SC Gondomar-FC Porto Freamunde-Leixões Paços Ferreira-Feirense SC Coimbrões-Dragon Force Vila Real-Penafiel	8.ª Jornada (16 outubro) Freamunde-SC Coimbrões Gondomar-Paços Ferreira Fiães SC-Vila Real Feirense-Sp. Espinho Leixões-Penafiel FC Porto-Dragon Force
4.ª Jornada (18 setembro) Leixões-Gondomar FC Porto-Paços Ferreira Fiães SC-Freamunde Feirense-SC Coimbrões Penafiel-Sp. Espinho Dragon Force-Vila Real	9.ª Jornada (23 outubro) SC Coimbrões-Gondomar Sp. Espinho-Paços Ferreira Vila Real-Freamunde Dragon Force-Leixões Penafiel-Fiães SC Feirense-FC Porto
5.ª Jornada (25 setembro) Gondomar-Fiães SC Sp. Espinho-Freamunde Paços Ferreira-Leixões SC Coimbrões-FC Porto Vila Real-Feirense Penafiel-Dragon Force	10.ª Jornada (30 outubro) Freamunde-Penafiel Paços Ferreira-SC Coimbrões Gondomar-Vila Real Fiães SC-Dragon Force Sp. Espinho-FC Porto Leixões-Feirense
6.ª Jornada (2 outubro) Leixões-SC Coimbrões Freamunde-Gondomar Fiães SC-Paços Ferreira	11.ª Jornada (6 novembro) Vila Real-Paços Ferreira SC Coimbrões-Sp. Espinho Penafiel-Gondomar Feirense-Fiães SC FC Porto-Leixões Dragon Force-Freamunde

Vende-se TERRENO

Em S. Félix da Marinha, junto a Espinho, a 500mts. da praia e A29.

Área 3300m2, urbanizado e com projeto de arquitetura aprovado para 10 vivendas.

Tlm.: 914 915 733

Fonseca

TECIDOS - MODAS

RUA 19, N.º 275 – Telefone, 22 734 04 13 – ESPINHO



GRANDE FARMÁCIA

**NESTE VERÃO TENHA UMA PROTEÇÃO EM GRANDE!
SAIBA PORQUÊ NA SUA FARMÁCIA!!!**

Direção Técnica
Dr. Manuel João Ribeiro Pais Clemente de Paiva

Rua 8, n.º 1025
4500-372 Espinho

Contacto: 227 340 092

Clínica Médico-Dentária Rosa Neves, Lda.

CHEQUE DENTISTA (alargado aos 16 e 18 anos) • **IMPLANTOLOGIA**
PRÓTESE FIXA/REMOVÍVEL • **ORTONDONTIA**

Rua 29, n.º 696 (entre as ruas 26 e 24)

Marcações pelos telef.: 22 734 01 16 e 91 496 13 67

MÉDICOS DENTISTAS

JORGE FERREIRA
BRUNO MORRIS

SAMS QUADROS
SAMS * CGD
ADVANCE CARE * MÉDIS

Edifício S. Pedro
Sala W
Rua 23, n.º 174
Telef. 22 734 86 93

Clínica Dentária de Reabilitação Orofacial



– IMPLANTOLOGIA – ORTONDONTIA
– CIRURGIA ORAL – ODONTOPEDIATRIA
– ESTÉTICA DENTÁRIA – OCLUSÃO
– REABILITAÇÃO ORAL – ENDODONTIA

DR. JORGE PACHECO
* Master em Implantologia

DR. TOMÁS PACHECO

Aberto aos sábados - Cheque-Dentista - EDP - CGD - SAMS - SAMS Quadros
Saúde Prime - Victoria Seguros - Future - Healthcare - Salvador Caetano

Rua 8, n.º 381 ESPINHO 227 342 718 / 929 074 937
espinho@clinicaspacheco.com clínicas pacheco

CLÍNICA MÉDICO

LEOPOLDINA SANTOS TAVARES

– MEDICINA DENTÁRIA
– TERAPIA DA FALA
– PSICOLOGIA

Acordos: SAMS QUADROS - CGD - MULTICARE

Rua 23, n.º 773 - 1.º Esq. - 4500-277 ESPINHO • Telef. 227324121 • Tlm. 967742865

1960 2016

Vidraria Ferreira

Ferreira & Ferreira, Lda.

VIDRO LISO | DUPLO | ANTI-REFLEXO | ANTI-FOGO E LAMINADO | ESPELHOS
TIJOLOS E TELHAS DE VIDRO | INSTALAÇÕES DE VIDROS TEMPERADOS

Rua das Fábricas, 40 - Zona Ind. Silvalde 4500-628 SILVALDE - ESPINHO
Tel./Fax: 227 340 480 • email: vidraria-ferreira@hotmail.com

OS NOSSOS CLASSIFICADOS

ADVOGADOS

CERQUEIRA FERNANDES - Advogado - Av.ª 24 n.º 741 s/D
4500-201 Espinho. Tlm. 960151937 - Tel./Fax 227343129 -
Tel./Fax 226062116 - E-mail: cerqueira.fernandes@-
mail.telepac.pt, 2.ª e 4.ª das 9 às 15,30 horas.

ALUGA-SE/ARRENDA-SE

QUARTOS, c/ casa de banho privativa, c/ cozinha, pequeno-
almoço, tratamento de roupa, garagem e TV Cabo mais Sport
TV. Tlf. 227340002 ou 227348972.

APARTAMENTOS T0, T1, T2 e T3. Totalmente equipados,
com TV Cabo mais Sport TV, telefone, garagens, limpezas.
Rua 62, n.º 156. Tlf. 227310851/2 - Fax 227310853.

PEDIDOS

PRECISA-SE COZINHEIRO/A ou Ajudante de Cozinha e
Empregado de Mesa (m/f) com experiência comprovada
para restaurante em Espinho. Tlm. 917524569.

PRECISA-SE COZINHEIRA/O de 2.ª com experiência, para
restaurante em Espinho. Contatar 917660961.

SERVIÇOS

ESTOFADOR - Restauro todo o tipo de sofás, cadeiras, etc.
Orçamentos grátis. Tlf. 227344090 / Tlm. 917702872 - Rua do
Paço Velho, n.º 217 - Anta.

RESTAURANTE SEARA - Casamentos, batizados, comu-
nhões, festas de aniversário. Todos os tipos de especialidades
na brasa. Prato do dia de segunda a sábado. Todas as noites
há francesinha. C/ parque para crianças e estacionamento -
IC24 (saída de Guetim - Anta). Rua de Cassufas, n.º 201 - Anta
- Tlf. 227321300.

VENDAS

VENDE-SE CAFÉ SNACK-BAR - Espinho Center- Avenida 8.
Tlm. 915830616 - 917782497.

DEFESA DE ESPINHO
vende-se no
Café
Tourada
(Rua 41)

VENDO
CAFÉ RESTAURANTE
TODO REMODELADO
Com habitação
Junto à praia de Espinho
Aceita-se permuta
Tlm. 917 660 961

OS NOSSOS GRATUITOS

PEDIDOS DE EMPREGO

SENHORA oferece-se para dar apoio a pessoas idosas com
dificuldades para as suas tarefas (dia e/ou noite). Experiência
e carta de condução. Tlm. 963101976.

SENHORA com o 9.º ano e Curso de Geriatria oferece-se para
tomar conta de idosos (dia ou noite), para dama de companhia
ou para limpezas. Também tenho experiência com crianças
(trabalhei numa escola). Contatos: 918540440 / 220149841.

EFETUO TRADUÇÕES - Tradutor licenciado e certificado
efetua traduções de inglês, francês e alemão para português
e vice-versa de todo o tipo de documentação podendo esta ser
autenticada notarialmente. Contate para o tlm. 968058321.

FARMÁCIAS (Serviço de turnos
do concelho de Espinho)
DISPONIBILIDADE - Das 24 às 9 horas (só para receitas do dia ou da véspera)

Sexta (12) - MAIS - Rua 19, n.º 1412 - Anta - Tel. 227 341 409
Sábado (13) - MACHADO - Av.ª Central Sul, 1275 - Paramos - Tel. 227 346 388
Domingo (14) - DE ANTA - Rua Tuna Musical, 907 - Anta - Tel. 227 341 109
Segunda (15) - TEIXEIRA - Ctr. Com. Solverde/1 - Av.ª 8 - Espinho - Tel. 227 340 352
Terça (16) - SANTOS - Rua 19, n.º 263 - Espinho - Tel. 227 340 331
Quarta (17) - PAIVA - Rua 19, n.º 319 - Espinho - Tel. 227 340 250
Quinta (18) - HIGIENE - Rua 19, n.º 295 - Espinho - Tel. 227 340 320

† Mafalda Catarina Pinto Maia

Missa do 3.^o Aniversário do Falecimento
(dia 17 de agosto, quarta-feira, pelas 19 horas, na Igreja Matriz de Espinho)

Missa de Aniversário Natalício

(dia 30 de agosto, terça-feira, pelas 19 horas, na Igreja Matriz de Espinho)

O tempo passa e nós sem "TI". E já passaram três anos de ausência da nossa PRINCESA que partiu numa viagem sem regresso. A dor é muito grande filha, a Saudade muito maior, mas temos uma certeza: "MAFALDA" Tu és única. Uma num milhão... de milhões. E sabes que te amamos como se fosses a única filha que alguma vez tenha existido. Como foi possível termos uma filha tão linda, tão inteligente, tão sensata, tão amiga e com bom coração e tão preocupada com os outros? Tão imprevisível... Tão cheia de curiosidade... Tão inventiva... Mas que mistura de GENES deu origem a uma tal "COMPLEXIDADE" que és "TU", AMOR da NOSSA VIDA. "Amamos tanto a nossa princesa".



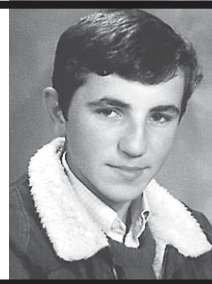
Mãe e Pai
Rosinha, Jorge Maia e restante família

FUNERÁRIA N. S. D'AJUDA - SANCEBAS E LUÍS ALVES - ESPINHO - TEL. 22 734 51 29

António Paulo Pinto da Cruz

† 28 anos de eterna saudade

Seus pais, irmã, irmãos, cunhadas e sobrinhos, participam que serão celebradas missas pelo seu eterno descanso, dia 13, sábado, às 19 horas e dia 14, domingo, às 11 horas, ambas na Igreja Paroquial de Anta. Agradecemos desde já reconhecidamente às pessoas que se dignarem assistir a estas celebrações.



ESPINHO

† Emília da Silva Pinto (Mãe Mila)

Missa do 1.^o Aniversário

Seus filhos, genros, noras, netos, bisnetos, tetraneto e demais família vêm, por este meio, comunicar às pessoas de suas relações e amizade que será celebrada missa, por alma do seu ente querido, dia 14, domingo, pelas 19 horas, na Igreja Matriz de Espinho. Desde já agradecemos a todos quantos participem na Eucaristia.



Espinho, 11 de agosto de 2016

Maria Olga Pinto Tibúrcio da Silva Gomes - filha
Rogério Tibúrcio - filho
César Tibúrcio - filho
Maria Manuela Pinto da Silva Almeida - filha
Maria Angelina Tibúrcio - filha

Fotógrafo
VÍTOR LANCHA
RECORDE SEU PASSADO
Gravo seus filmes p/DVD
Gravo discos vinil p/CD
Gravo cassetes música p/CD
Contatos:
918 735 306
962 788 407

†
Dr. António Belmiro Gomes Pais
Missa do 1.^o Aniversário do seu falecimento
A família vem, por este meio, comunicar às pessoas de suas relações e amizade que será celebrada missa por alma do seu ente querido, na próxima quinta-feira, dia 18, pelas 19 horas, na Igreja Matriz de Espinho. Desde já agradece a todos quantos participem na Eucaristia.
Espinho, 11 de agosto de 2016
Pedro Baptista Gomes de Sousa Pais - filho
Dr.ª Maria Adelina Gomes Pais - irmã
FUNERÁRIA N. S. D'AJUDA - SANCEBAS E LUÍS ALVES - ESPINHO - TEL. 22 734 51 29

DVD para sempre
As cassetes de vídeo estragam-se
Salve-as para sempre em DVD
Agora os seus vídeos editados em DVD
Carlos Salvador Reportagens,
Fotografia e Vídeo
Rua 19, n.º 198 - 2.º andar • 4500 ESPINHO • Tlm. 918 648 672

AO DIVINO ESPÍRITO SANTO - ORAÇÃO
Divino Espírito Santo: a Vós que me esclareceis tudo, que iluminais todos os meus caminhos para que eu atinja a felicidade; a Vós que me concedeis o sublime dom de perdoar e esquecer o mal que me tenham feito; a Vós que estais comigo em todos os instantes, quero humildemente agradecer tudo o que sou e tudo o que tenho, e confirmar uma vez mais a minha esperança de um dia ser merecedor de me juntar a Vós e a todos os meus irmãos na perpétua glória da paz. Obrigado mais uma vez.
Fazer esta oração três dias seguidos, sem dizer o pedido, e dentro de três dias será alcançado uma graça. Publicar assim que receber essa graça. (Publicado por ter recebido uma graça). - A.A.

†
Luiza de Castro Batista Oliveira
Agradecimento e Missa do 7.^o Dia
Seu marido, irmã e restante família vêm agradecer às pessoas que se dignaram a tomar parte no funeral do seu ente querido ou que de outro modo se associaram à sua dor. Comunicam que a missa do 7.^o dia será celebrada dia 16, terça-feira, pelas 19 horas, na Igreja Matriz de Espinho. Desde já agradecem a todos quantos participem na Eucaristia.
Espinho, 11 de agosto de 2016
FUNERÁRIA N. S. D'AJUDA - SANCEBAS E LUÍS ALVES - ESPINHO - TEL. 22 734 51 29

† Maria José Pinto Zenha (Viúva de Digner Correia de Pinho)

Missa do 1.^o Aniversário do falecimento

Suas filhas, genro, netos e bisneto vêm comunicar às pessoas de suas relações e amizade que será celebrada missa por alma do seu ente querido, dia 17, quarta-feira, pelas 19 horas, na Igreja Matriz de Espinho. Desde já agradecemos a todos quantos participem na Eucaristia.



Espinho, 11 de agosto de 2016

FUNERÁRIA N. S. D'AJUDA - SANCEBAS E LUÍS ALVES - ESPINHO - TEL. 22 734 51 29

† Fernanda de Jesus e Ana Sofia da Costa Silva

Missa do 30.^o Aniversário



A família vem, por este meio, participar que manda celebrar missa dia 13, sábado, às 19 horas, na Igreja Matriz de Espinho, pelo que desde já agradece a quem possa comparecer.

Telefones úteis A. Viação Espinho 22 734 12 96 Biblioteca 22 733 58 00 Bomb. V. Espinho 22 734 00 05 Bomb. V. Espinhenses 22 734 00 42 Câmara Municipal 22 733 58 00 Centro de Saúde 22 733 40 20 Cliesp 22 733 04 10 Clínica Costa Verde 22 734 58 85 Clínica N.ª S.ª d'Ajuda 22 734 26 95 Clínica S. Pedro 22 734 47 14 COGE - Clínica Santa Casa 22 733 09 60 Policlínica 22 733 06 40 CIT - Rua 19 22 733 06 31	EDP - Avarias 800 506 506 EDP - Leituras 800 507 507 EDP - Comercial 808 505 505 Estação CP 808 208 208 Fisioclinica 22 731 49 86 Brigada Fiscal 22 734 11 96 Hospital Espinho 22 733 11 30 Hospital V. N. Gaia 22 379 42 11 S. Sebastião (S.M.Feira) 256 37 97 00 Junta Freguesia de Espinho 22 734 44 18 PSP 22 734 00 38 Registo Civil 22 733 20 60 Repartição Finanças 22 733 20 70 Saneam. Básico (avarias) 22 733 58 40 Segurança Social 22 734 19 56	Taxis (Câmara) 22 734 31 67 Taxis (Conc. Espinho) 800 208 202 Taxis Costa Verde 22 734 01 18 Taxis (N.ª Sr.ª d'Ajuda) 22 734 00 10 Taxis União, Lda. 22 734 80 17 Taxis Unidos 22 734 22 32 Taxis Verdemar 22 734 35 00 Tesouraria Fazenda Pública 22 733 20 87 Tribunal 22 733 13 30	Lar da 3.ª Idade 22 733 09 00 Unidade de Saúde 22 733 40 60 Táxi 96 652 7887 / 22 732 52 42 Guetim Junta Freguesia 22 734 42 26 Paramos Centro Social 22 733 08 70 Farmácia 22 734 63 88 Junta Freguesia 22 734 27 10 Reg. Engenharia 22 734 20 23 Unidade de Saúde 22 734 50 01 Silvalde Junta Freguesia 22 734 40 17 Unidade Saúde Marinha 22 734 31 01 Unidade Saúde Silvaldinho 22 734 36 42
---	---	---	---

O NOSSO ANÚNCIO GRATUITO
PEDIDO DE EMPREGO
Recortar o cupão e enviar por correio ou entregar directamente nas instalações do jornal **Defesa de Espinho** (só para particulares).
NOME _____
MORADA _____
TELEF. _____

Fotos VÍTOR LANCHÁ



Milhares nas festas em honra de Nossa Senhora do Mar

A majestosa procissão e a bênção do mar que fizeram parte do programa religioso, o desfile do pescador, o fogo piromusical e a animação musical do programa profano, marcaram este ano, as festas em honra a Nossa Senhora do Mar, em Silvalde. O encanto dos trajes tradicionais dos pescadores e das varinas de Espinho encheram de graça um desfile que foi motivo de atração

para os turistas e para os próprios espinhenses, durante um percurso que teve como ponto alto a passagem em frente aos Paços do Município de Espinho.

Mas o programa das festas em honra da padroeira dos pescadores espinhenses contou com a participação do Grupo de Bombos de Guetim, Top Dance, Bandalusa, as danças da Associação de Desenvolvimento do Concelho de Espinho (ADCE), dos 'Diapasão', 'Caramelo', Banda Musical S. Tiago de Silvalde, da Fanfara dos Bombeiros Voluntários do Concelho de Espinho, as atuações de Lean Cruz, Fusiforme e Victor Rodrigues.

As festividades do Bairro Piscatório contaram com uma extraordinária sessão de fogo piromusical na noite de sábado e foram bem complementadas com as já tradicionais tasquinhas que deliciaram os milhares de visitantes que ali estiveram presentes.

Jorge Amado no cartaz das Festas do Senhor do Calvário

Procissão com tapete de flores em Silvalde no domingo



As Festas em honra de Nosso Senhor do Calvário, em Silvalde, irão realizar-se a partir de amanhã (sexta-feira), até segunda-feira.

O programa será encetado na noite da segunda sexta-feira com as atuações do grupo Top Dance e do duo Mário & Hermínio e no sábado com o grupo Impecáveis Bande e grande espetáculo de fogo preso à meia-noite.

No segundo domingo de agosto haverá descarga de 21 morteiros às 8h30, missa solene em honra de Nosso Senhor do Calvário às 11 horas, chegada da Banda Musical S. Tiago de Silvalde e da Fanfara dos Bombeiros Voluntários do Concelho de Espinho às 15 horas, oração do Terço às 16h30, majestosa procissão com tapete de flores às 17 horas e recolha da procissão com homenagem ao santo às 19 horas.

Para a noite está prevista a atuação do grupo Fusiforme e para a tarde de segunda-feira a tradicional distribuição de tremoços, encerrando o programa à noite com o espetáculo do artista nacional Jorge Amado.

BARBOT

CIN

Novas emoções

Rua 32 nº 586 (Rotunda da Rua19 com a Av.32)
4500-307 Espinho
T: 227 661 005
M: 967 852 779
loja.espinho@coridal.pt
 facebook.com/coridal

Até

60%

de desconto

Orçamento grátis

Afinamos todas as cores,
até as dos seus sonhos

Em Espinho,
a tradição tem um nome

22733.1240 / 962065450 / 913455034 / cliente@aipal.pt