

# DEFESA DE ESPINHO

PUBLICAÇÕES PERIÓDICAS

AUTORIZADO A CIRCULAR EM INVÓLUCRO FECHADO DE PLÁSTICO OU PAPEL PODE ABRIR-SE PARA VERIFICAÇÃO POSTAL DE02152012GSCP/SNC



TAXA PAGA PORTUGAL ANTA (ESPINHO)

Av.ª 8, n.º 456 - 1.º - Sala R  
APARTADO 39 - 4501-853 ESPINHO Codex  
Telef. 22 734 15 25 • Fax 22 731 99 11  
Email: defesadeespinho@mail.telepac.pt

Diretor: LÚCIO ALBERTO □ Fundador: BENJAMIM COSTA DIAS □ Semanário □ Ano 84 □ Número 4417 □ Quinta-feira, 01/dezembro/2016 □ Preço: € 0,65 (Incluindo IVA)

Câmara  
aprova  
projeto  
de execução  
e lançamento  
do concurso  
público da  
requalificação  
da Alameda 8  
página 3



## Moda na rua

“Espinho Cidade Encantada” página 24  
com passagem de modelos e mostra  
de penteados e maquilhagem



Nuno  
Lacerda  
Lopes  
é o provável  
candidato  
do PS  
à Câmara  
página 2

TECIDOS E DECORAÇÕES

# Beatriz DOS PANOS

## AS MELHORES PRENDAS DE NATAL!

- MANTAS DE PÊLO E MANTAS EM CORALINA •
- JOGO DE LENÇOL (flanela, 100% algodão, coralina, polares) •
- EDREDÕES • TOALHAS DE NATAL • COBERTORES •
- TECIDOS TEMÁTICOS •

**VALE 5€**  
em compras superiores a 150€.  
Oferta válida com a apresentação deste destacável. Só pode ser usado um vale por cada compra.

**VISITE** a nossa loja em Paramos!

Rua do Ageiro nº 105 • Tel: 22 734 38 51 • Aberto de Segunda a Sexta das 9:00 às 12:30 e das 14:00 às 19:00 • Sábados das 9:00 às 12:30 e das 14:00 às 17:00

## OFERTA 2º PAR

Lentes Anti-risco até 3 diop. de esfera e cilindro até 2  
Para quem quiser!

**79€** **Armação + Lentes**  
Longe ou Perto  
LENTE ANTI-REFLEXO ATÉ 3 DIOP. DE ESFERA E CILINDRO ATÉ 2

**249€** **Armação + Lentes**  
Progressivas  
LENTE ANTI-REFLEXO ATÉ 3 DIOP. DE ESFERA E CILINDRO ATÉ 2  
(LENTE DE ÚLTIMA GERAÇÃO)

**OptiCenter**

ÓPTICA • OPTOMETRIA • CONTACTOLOGIA

Visite a nossa loja!

**Espinho - Rua 23, 374**  
☎ 224 082 790

Promoção válida: 01 Janeiro a 31 Março de 2016.  
Ligue Grátis 800 999 888  
www.opticenter.pt

# Ana Catarina Correia ganha Prémio de Investigação para as Ciências Sociais e Humanas

Dissertação de Mestrado em Sociologia com o título “O meu corpo é público? Representações do corpo em contexto de paralisia cerebral”

A cidadã espinhense Ana Catarina Rodrigues Correia – e atleta de Boccia do Sporting Clube de Espinho (parceria com a Câmara Municipal) ganhou o Prémio de Investigação para as Ciências Sociais e Humanas – Maria Cândida da Cunha 2016, pela sua dissertação de Mestrado em Sociologia com o título “O meu corpo é público? Representações do corpo em contexto de paralisia cerebral”.

A dissertação foi realizada na Faculdade de Letras da Universidade do Porto e orientada pela Prof. Doutora Alexandra Lopes. O trabalho foi realizado durante o ano letivo 2015/2016.

As vivências da deficiência constituem-se como o eixo central da dissertação desta Mestre em Sociologia. A in-



vestigação desenvolvida coloca o foco nos sentidos, nas leituras e nas vivências da vida quotidiana num corpo deficiente, procurando analisar os modos como se constrói a identidade destas pessoas, na perspetiva delas próprias. Este trabalho representa um contributo de grande envergadura para um ramo do conhecimento sociológico que permanece pouco desenvolvido e que coloca no centro do debate a complexidade dos processos de exclusão

e estigmatização que marcam a vida dos cidadãos com deficiência.

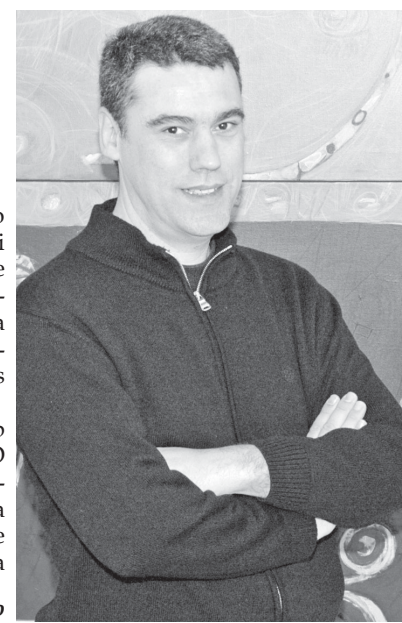
Este prémio é atribuído pelo Instituto Nacional para a Reabilitação e destina-se a trabalhos de investigação na área da deficiência. Será entregue durante a VII Gala da Inclusão que irá ter lugar no próximo sábado, pelas 21 horas, no Teatro José Lúcio da Silva, em Leiria, pelas mãos da Secretária de Estado da Inclusão das Pessoas com Deficiência.

## Nuno Lacerda Lopes é o provável candidato do PS à Câmara

Estava previsto para a última noite de novembro (o fecho desta edição do Jornal *Defesa de Espinho* foi antecipado para terça devido ao feriado de 1 de dezembro) a proposta do Secretariado do PS de Espinho à Comissão Política Concelhia para a candidatura do arquiteto Carlos Nuno Lacerda Lopes à presidência da Câmara Municipal nas eleições autárquicas agendadas para 2017.

A indicação do Secretariado é processada sob proposta do presidente da Concelhia, Miguel Reis. O Centro Multimeios de Espinho é uma obra emblemática da atividade profissional de Nuno Lacerda Lopes, assim como o Fórum de Arte e Cultura de Espinho com a remodelação e ampliação da antiga Fábrica Brandão Gomes.

Lúcio Alberto



## Pinto Moreira reclama reposição do Tribunal de Família e Menores



Foto MANUEL PROENÇA

### No encontro promovido pelo Núcleo de Espinho da Ordem dos Advogados subordinado ao tema “O direito das Crianças: Novos paradigmas?”

O presidente da Câmara Municipal de Espinho, Pinto Moreira, reclamou, mais uma vez, a reposição do Tribunal de Família e Menores, que no âmbito da polémica reforma do mapa judiciário foi deslocado para Santa Maria da Feira. Pinto Moreira falava na sessão de abertura do encontro organizado pela Ordem dos Advogados subordinado ao tema: “O direito das crianças e os novos paradigmas”, que decorreu no auditório do Fórum de Arte e Cultura de Espinho (FACE) na passada sexta-feira.

Num auditório repleto de agentes da justiça, procuradores, juizes de direito, advogados, CPCJ, o

autarca espinhense pediu ao governo e à ministra da Justiça que corrija os erros cometidos pelo novo desenho do mapa judiciário e que faça também reversões nesta matéria.

Pinto Moreira reclama as competências perdidas pelo Tribunal de Espinho dotado de um edifício construído de raiz com excelentes condições de acessibilidade, funcionalidade e localização para administrar a justiça.

O autarca considera um desperdício para o erário público e para as famílias de fracos recursos e em situação de fragilidade terem que se deslocar com testemunhas para outras comar-

cas, tendo um tribunal na sua própria área de trabalho e residência. Uma situação que o presidente da Câmara de Espinho tem repetidamente feito sentir ao anterior e ao atual governo.

O encontro que decorreu no Fórum de Arte e Cultura de Espinho contou com a presença e a participação em diversos painéis do Juiz Desembargador e Diretor Adjunto do Centro de Estudos Judiciários (CEJ), Paulo Guerra, do Procurador-Geral Adjunto, Francisco Maia Neto, da Juíza Maria Perquilhas, formadora do CEJ e de Armando Leandro, presidente da Comissão Nacional de Promoção dos Direitos das Crianças e Jovens-CPCJ.

# Câmara aprova projeto de execução e lançamento do concurso público da requalificação da Alameda 8

## Obra orçada em 13.200.000 euros e que Pinto Moreira lamenta que esteja a ser posta em causa “por alguns detratores”

Foi aprovado em reunião de Câmara, realizada na segunda-feira, o projeto de execução e lançamento do Concurso Público da Requalificação da (Alameda 8) – ReCafe. Um investimento de treze milhões e duzentos mil euros (Iva incluído), verba assegurada pela Câmara Municipal através de várias candidaturas que lançou a Fundos Europeus.

“Trata-se de uma área de 113 mil metros quadrados numa das zonas mais nobres de Espinho situada à superfície do canal ferroviário que atravessa a cidade.”

“Lamento e acha inacreditável que um obra destas concebida por um arquiteto espinhense com a colaboração e o trabalho competente do vice-presidente da autarquia, Vicente Pinto, e dos técnicos municipais esteja a ser posta em causa por alguns detratores e forças políticas que votaram contra este empreendimento na última reunião de Câmara”, deu nota Pinto Moreira, ontem, em plena Alameda 8.

Preconizando que “a obra estará no terreno dentro de poucos meses”, o presidente da Câmara assegurou que “esta será a nossa sala de estar no coração da cidade não apenas para os espinhenses mas também para aqueles que nos visitam.”

“É uma obra que vai amrcar muitas gerações de espinhenses”, acrescentou Pinto Moreira. “Muitos espinhenses recordar-se-ão do picadeiro mas dentro em breve esse revivalismo deixará de existir.”

“Foi um processo muito árduo”, reconheceu, por seu turno, Vicente Pinto. “Mas agora os prazos são expectáveis.”

O projeto de execução numa área de 113 mil metro quadrados, comporta um parque de estacionamento subterrâneo com capacidade para 400 viaturas, uma ponte pedonal a norte, um Ponto Intermodal de transportes públicos (autocarros-

Foto VÍTOR LANCHÁ



CP) e a sul um edifício em pala para eventos.

“O espaço verde de jardins e de lazer à superfície comporta equipamento urbano que se identifica com a história da cidade de Espinho, numa transição para o oceano.” Neste espaço estão previstas construções efémeras como quiosques,

posto de turismo, exposições sazonais e bares.

“Esta nova centralidade vai criar a grande “sala de estar” da cidade e requalifica um espaço urbano degradado pela construção do túnel ferroviário.”

O projeto vencedor foi elaborado por um consórcio de arquitetos liderado

pelo arquiteto espinhense Rui Lacerda.

O concurso internacional terá uma duração de seis meses, um processo administrativo obrigatório que implique algum atraso no arranque previsto das obras.

Lúcio Alberto

## Sessões públicas de esclarecimento (nas freguesias e escolas) para o Orçamento Participativo de 2017

Realizou-se na pretérita semana em Guetim, Silvalde, Anta e Espinho (como documenta a foto da manhã de sábado na sala polivalente do Centro Multimeios) as sessões públicas de esclarecimento para o Orçamento Participativo de 2017, com o vice-presidente

da Câmara Municipal, Vicente Pinto. A sessão de Paramos foi adiada para data a designar em dezembro e, entretanto, foram marcadas duas “extras” para janeiro nas escolas Manuel Laranjeira e Gomes de Almeida e destinadas aos alunos.



Foto VÍTOR LANCHÁ

As sessões públicas de esclarecimento nas freguesias do concelho visam a apresentação à população das linhas gerais e objetivos do Orçamento Participativo de 2017, bem como as condições/regras para a participação dos cidadãos.

Os temas abrangidos

## Votação contra dos vereadores do PS

Os vereadores do Partido Socialista votaram contra a proposta aprovada pelo executivo, declarando o seguinte:

“A execução da obra de rebaixamento da via-férrea no atravessamento da cidade de Espinho é um marco na história da cidade, atingido nos mandatos do Partido Socialista. O concurso público internacional para a elaboração do projeto de equipamentos e arranjos exteriores da plataforma à superfície do rebaixamento da via-férrea no atravessamento da cidade de Espinho (agora apelidado de ReCafe) foi concluído em 2008, dando satisfação aos legítimos anseios dos espinhenses. Não há nada em comum entre a proposta vencedora do concurso e o atual projeto de execução e, também, nada explica o porquê desta mudança de paradigma, este retrocesso em termos de ideias, convicções e do desenho urbano. Seria expectável que o parque de estacionamento proposto ainda na fase do Concurso, garantisse as necessárias articulações com superfície, nomeadamente, com a Estação e as restantes infraestruturas de transportes (interface) e o seu desenvolvimento decorresse sem a necessidade de pagar mais por isso à mesma equipa de projeto (ajuste direto).”

Os Vereadores do Partido Socialista votaram contra declarando, pelas mesmas razões, “mas sobretudo” o seguinte:

“O relatório final da revisão do projeto de execução que se pretende lançar a Concurso é uma verificação burocrática da instrução dos processos, ‘ad nauseam’, sem proceder à necessária ‘análise crítica das medições sobre eventuais omissões e/ou correções tendo como base todos os elementos do projeto’, isto é, sem verificar o mais importante: as quantidades de trabalho previstas em cada um dos artigos do respetivo mapa de quantidade de trabalho, evitando futuras derrapagens nos custos de uma obra de 12,5 milhões de euros.

2. Não foi disponibilizada a ata da reunião entre a Infraestruturas de Portugal, S. A. e os projetistas; é do interesse público saber como é que as construções previstas – Edifício Progresso, Edifício Turismo, Edifício Ponte e Parque de Estacionamento – cumprem com as restrições e servidões impostas pelo domínio público ferroviário, resultante do Decreto-Lei n.º 276/2003 de 4 de novembro, alterado pelo Decreto-Lei n.º 29-A/2011 de 1 de março e transpostas para o PDM de Espinho recentemente.”

## Comando do Corpo dos Bombeiros Voluntários do Concelho de Espinho assinala um ano

O Comando do Corpo dos Bombeiros Voluntários do Concelho de Espinho assinalou um ano de funções.

Foi a 28 de novembro de 2015 que a equipa liderada pelo comandante Pedro Louro tomou posse no salão nobre do Quartel Alfa.

Foram então empossados o comandante Pedro Louro, o segundo comandante António Proença e os adjuntos do Comando, Pedro Dias, Ricardo Corvo e Jorge Melo.

têm sido elencados e explicados por Vicente Pinto, seguidos de debate com os presentes nas sessões sobre dúvidas relativas a todo o processo.

Entretanto, fica o apelo da Câmara Municipal à participação de todos os interessados, “para que as

suas ideias/propostas sejam avaliadas, para a conclusão do Orçamento Municipal.”

Poderão participar neste projeto todos os cidadãos com idade igual ou superior a 16 anos recenseados em Espinho ou estudantes no concelho.

## Rastreios gratuitos de saúde no Centro Social de Paramos

Prossegue no próximo dia 7, das 7h30 às 10 horas, no Centro Social de Paramos, o ciclo de rastreios gratuitos à comunidade do concelho de Espinho nas valências: colesterol, triglicéridos e glicose, bem como uma avaliação nutricional, disponibilizando ainda atendimento psicossocial. O Centro Social de Paramos como entidade responsável pelo desenvolvimento do Eixo 3 - do CLDS 3G "Espinho Vivo", o qual tem como objetivo geral a capacitação da comunidade e das instituições, promove os rastreios nas freguesias, em parceria com o Laboratório Moderno de Espinho.

Os rastreios são realizados nos gabinetes de apoio

ao sénior, pessoa com deficiência e cuidadores informais disponíveis nas juntas de freguesia do concelho, com exceção de Paramos que se realiza no posto de colheita do Laboratório Moderno - Centro Social de Paramos.

Esta iniciativa conta o apoio do Laboratório Moderno de Espinho e com a Ótica de Espinho. Os rastreios devem ser feitos em jejum; no final dos rastreios os participantes têm oferta do pequeno-almoço; marcações através do tele-fone 963156183 oferta de vouchers para rastreios visuais.

Este ciclo de rastreios gratuitos de saúde encerra no dia 15, das 9 horas às 10h30, na Junta de Anta e Guetim.

## SMACTE promove rastreios ao VIH e hepatites

Pelo quarto ano consecutivo, a Equipa de Rua SMACTE (Serviço Móvel de Apoio à Comunidade), do Centro Social de Paramos, aderiu à iniciativa Semana Europeia do Teste VIH e Hepatites - European HIV-Hepatitis testing week, que decorreu entre os dias 18 e 25 de novembro, realizando

rastreios ao VIH e hepatites, de forma gratuita, à comunidade do concelho de Espinho.

"O objetivo da iniciativa HIV in Europe é sensibilizar para os benefícios do rastreio regular das infeções pelo VIH e Hepatites, tendo por lema: "Testar. Tratar. Prevenir."

## Encontro em Espinho de arquivos municipais da Região de Aveiro

A Câmara Municipal de Espinho recebeu, na última quarta-feira de novembro, o segundo encontro do Grupo de Trabalho de Arquivos Municipais da Região de Aveiro. Este encontro reuniu os responsáveis de 17 arquivos municipais da região de Aveiro, na Biblioteca Municipal José Marmelo e Silva, e foi organizado pelo Arquivo Distrital de Aveiro da Direção-Geral do Livro, dos Arquivos e das Bibliotecas (DGLAB).

Com a presença de Vicente Pinto, vice-presidente da Câmara Municipal de Espinho, e participantes oriundos de Águeda, Albergaria-Velha, Arouca, Aveiro, Castelo de Paiva, Estarreja, Ílhavo, Mealhada, Mira, Murto, Oliveira de Azeméis, Ovar, Santa Maria da Feira, Sever do Vouga, Vagos e Vale de Cambra, foram abordados temas como a implementação do software de descrição arquivística AtoM ("o acesso à memória").

Trata-se de um software open source de acesso à informação através da internet. O Arquivo Municipal de Espinho usa este software desde 2013 e partilhou a experiência com a sua utilização. Foi ainda apresentada uma proposta de gestão do Plano de Classificação de Informa-

ção Arquivística das Autarquias Locais que tem como objetivo promover a utilização de uma única estrutura para classificar e organizar a documentação do setor público. Este projeto enquadra-se na linha estratégica "Agenda dos Arquivos para a Modernização Administrativa".

O reinício dos trabalhos após a pausa de almoço, deu-se com o debate sobre a Lei n.º 26/2016, de 22 de agosto, que aprova o regime de acesso à informação administrativa, conduzido por Carlos Gaio, jurista do Município de Espinho. Esta nova lei introduz alterações ao nível do conceito de documento administrativo e também sobre a definição do que o legislador entende por documentos nominativos.

Porfírio Correia, diretor do Arquivo Distrital de Aveiro, fez uma apresentação do projeto de salvaguarda dos arquivos das associações de cultura, recreio e desporto do Distrito de Aveiro. O projeto tem como objetivo proceder a um diagnóstico de situação dos arquivos das entidades associativas de cultura, recreio e desporto e definir uma estratégia de salvaguarda e valorização de património arquivístico destas entidades durante o ano de 2017.

## ESTATUTO EDITORIAL

O Jornal *Defesa de Espinho* é um semanário de informação local/regional, de cariz pluralista com conteúdos informativos e opinativos e regido por critérios de rigor e criatividade editorial.

O Jornal *Defesa de Espinho* pugna por uma informação diversificada, visando todos os quadrantes de interesse para os seus leitores, incluindo os emigrantes, prestando assim um serviço de caráter público no concelho de Espinho e aos leitores e assinantes espalhados nos concelhos periféricos e pela diáspora portuguesa no mundo.

O Jornal *Defesa de Espinho* aposta numa informação

diversificada face à panóplia de realidades locais e das comunidades que por aproximação geográfica ou atividades de diversa índole interagem socialmente com o concelho de Espinho e a população espinhense. Uma opção em consonância com os vários eixos de atividade correspondentes às motivações e interesses dos diferentes públicos.

O Jornal *Defesa de Espinho* corrobora assim com o conceito de que a existência de uma opinião pública informada é a base essencial para o exercício dinâmico da democracia.

O Jornal *Defesa de Espinho* assume o compromisso do respeito pelos princípios deontológicos da imprensa e a ética profissional dos jornalistas.



## Concluídas as obras de requalificação nas ruas de Paramos

Pinto Moreira e Vicente Pinto deslocaram-se na últi-

ma quarta-feira a Paramos para avaliar o resultado das

obras de requalificação enquadradas no contrato inter-administrativo celebrado entre a Câmara Municipal de Espinho e a Junta de Freguesia.

O presidente e o vice-presidente da Câmara Municipal de Espinho, acompanhados por Manuel Dias, presi-

dente da Junta de Paramos, observaram as intervenções, já terminadas, que englobam a Rua Nova, a Rua da Bela Vista, a Travessa da Bela Vista, a Travessa do Bairro, a Rua da Erva Nova e a Rua da Pinha. Trata-se de um investimento municipal de 40 mil euros.

## Timor-Leste em livro de Gilberto Ferraz

Acompanhado por Leonor Fonseca, vereadora da Cultura, e Manuela Aguiar, da Associação Mulher Migrante e antiga secretária de Estado das Comunidades Portuguesas e ex-vereadora da Cultura, Gilberto Ferraz apresentou o seu livro "Timor-Leste, Dívida por Saldar", na tarde de sábado, na Biblioteca Municipal José Marmelo e Silva.

Timor-Leste, Dívida por Saldar:

Além de uma rara coleção de documentação timorense, de instituições como a Amnistia Internacional, correspondência diplomática, e não só, possivelmente inédita do grande



Foto VÍTOR LANCHA

público, particularmente vertido ao Protestantismo foi Diretor-adjunto do quinzenal "Espada do Senhor", funções que exerceu durante vários anos. Gilberto Ferraz foi funcionário da BBC (Serviço Mundial de Língua Portuguesa) durante trinta anos. Após a reforma e a nível pessoal dedicou-se à História, Meio Am-

biente, Relações Internacionais e a atividades comunitárias, assuntos sociais e educacionais. É atualmente historiador e comentador sobre assuntos de países lusófonos para vários órgãos britânicos e internacionais (jornais, rádio e televisão). É igualmente autor da (sua primeira obra) "Por Terras de Sua Majestade".

biente, Relações Internacionais e a atividades comunitárias, assuntos sociais e educacionais. É atualmente historiador e comentador sobre assuntos de países lusófonos para vários órgãos britânicos e internacionais (jornais, rádio e televisão). É igualmente autor da (sua primeira obra) "Por Terras de Sua Majestade".

“O nosso legado dá-nos a responsabilidade do crescimento em alicerces que têm sido as nossas intervenções associativas, empresariais e formativas”, eis como a Associação Comercial de Espinho encetou a sessão da entrega de diplomas dos programas Comércio Investe e Criação do Próprio Emprego e de diplomas de formação modular. O evento realizou-se na sexta-feira, no Centro Multimeios.

“Somos uma associação centenária com uma representatividade que vai muito além do concelho onde estamos sediados. Crescemos também com Santa Maria da Feira, Arouca e Castelo de Paiva num salto gigante à execução de milhares de horas de formação ministradas pela Associação Comercial de Espinho. Com propósitos e ambições esta instituição tem defendido com garra os superiores interesses das empresas que representa. Com perseverança granjeia créditos e é uma associação secular com uma forte implantação a nível nacional que não nos cansamos de repetir devido ao que representamos, na nossa bonita marca dos agora 101 anos.”

E, de facto, a Associação Comercial de Espinho assinalou no domingo o seu 101.º aniversário.

“Somos Dinamizar, Plano da Igualdade, Criação do Próprio Emprego e Comércio Investe. Somos competitividade. Somos desafio, estabilidade, e crescimento. Somos força e persistência. Somos uma das associações mais representativas do nosso país e merecedores de tal bandeira.”

Oportunidade, entretanto, para a entrega de diplomas do Comércio Investe.

“A nossa instituição é também feita de empresas e empresários. Somos feitos de força, coragem, resiliência, lutas e vitórias. Apesar das dificuldades conseguimos elevar o nome das empresas que representamos às mais altas cúpulas nacionais. Fomos a única entidade no concelho de Espinho que viu a aprovada a sua candidatura ao Programa Comércio Investe.”

Por isso foram alvo de distinção “os empresários que modernizaram as suas lojas”: Contraste, Corpo Vivo, Prodigy Fantasy, Lina Cosmética, Purolinho, Sigma Prestige, Joka Pet Store, Sobral e Marshmallow.

No âmbito de medidas e programas de apoio ao empreendedorismo executados pelo Instituto de Emprego e Formação Profissional em parceria com a Associação Comercial de Espinho “acrescentamos valor à economia da região”.

“Ser empreendedor significa ter ambição, ética profissional, trabalho árduo, espírito de sacrifício e muita



Fotos VÍTOR LANCHÁ

## Um século mais um ano

### Associação Comercial de Espinho entrega diplomas de formação e dos programas Comércio Investe e Criação do Próprio Emprego e Câmara disponibiliza instalações no antigo matadouro

motivação. Acima de tudo, atitude.” Por isso, a Associação comercial de Espinho homenageou “o sucesso destes empresários que criaram o seu próprio emprego e em alguns casos também mais postos de trabalho” – Carlos Marques, Ana Cardoso, Cristiano Reis Cardoso e António Fernandes.

“A formação profissional tem aberto a porta para o sucesso a milhares de pessoas e acrescentado potencial às empresas portuguesas”, foi realçado aquando da entrega dos diplomas formação modular aos formandos.

“Têm sido muitas as ofertas formativas da Associação Comercial de Espinho. Inserir-se num contexto nacional e europeu que aponta a qualificação e a aprendizagem como a melhor solução para o atraso e a crise que vivemos. Ao longo dos anos, verificamos que aqueles que aceitam o desafio do conhecimento vêm a colher o fruto desse investimento. É por esse



## Buracos que eram e voltaram a ser!

Depois de terem sido apanhadas, desprevenidas, algumas pessoas, que caíram nos buracos do passeio por baixo da cobertura do Centro Comercial Solverde 1, na passada semana a Câmara Municipal de Espinho mandou repará-los. No entanto, uma semana depois estão, novamente, abertos, à espera de mais um ‘incauto’!

Alguém ter-se-á dirigido aos serviços da Câmara Municipal para dar conta desta situação. Contudo, a resposta que de lá veio terá sido a seguinte:

“Então isso é junto ao jornal *Defesa de Espinho* que ainda não fez notícia!”

Bem... Cá está, então a notícia!...

A ver vamos se a reparação é célere e feita como mandam as regras e o bom-senso – com ‘cabeça, tronco e membros’...

Foto MANUEL PROENÇA



motivo que vamos continuar no caminho da qualificação e apresentamos as nossas ofertas formativas.

O presidente da Câmara Municipal elogiou a atividade da Associação Comercial de Espinho, “fundamental para os nossos comerciantes, trazendo com as suas iniciativas valor para cada um dos seus associados e para o concelho de Espinho.”

Pinto Moreira anunciou que a Câmara disponibilizou um espaço das instalações do antigo matadouro para a Associação Comercial de Espinho desenvolver as suas ações/atividades. E reconheceu que os cursos de formação e os apoios às candidaturas ao programas logísticos e de financiamento que a Associação Comercial de Espinho tem assumido refletem-se no desenvolvimento do concelho em geral e do comércio e do tecido empresarial particular.

Pinto Moreira destacou a capacidade, o empreendedorismo e a abnegação de José Aleixo no exercício da presidência da Associação Comercial de Espinho.

O autarca aproveitou o ensejo para sublinhar que “a Câmara Municipal tem promovido, como lhe compete, a realização de eventos que tragam pessoas e potenciais consumidores do comércio local mas aos comerciantes compete-lhes atrair os clientes para dentro dos seus estabelecimentos...”

José Aleixo agradeceu a presença de Pinto Moreira. “É a primeira vez em sete anos que nos honra com a sua presença. Espero que continue assim, porque não é só positivo para a Associação Comercial de Espinho, mas essencialmente para a atividade comercial e empresarial de Espinho e para o nosso concelho.”

“O comércio de Espinho não é só a Rua 19...”, frisou o presidente da Associação Comercial de Espinho. “Digo o que penso e sinto, mas não ando a falar mal do comércio de Espinho...”

Lúcio Alberto

radiopopular.pt

RP

NATAL RP

Partilha as Emoções!

SE ENCONTRAR MAIS BARATO DEVOLVEMOS A DIFERENÇA!

GARANTIA RP PREÇO MAIS BAIXO

Válido de 22 de novembro a 5 de dezembro de 2016 (Continente)



€319,99 10X sem juros €31,99

PHILIPS LED 40 PFH 4101/88 1264781



50€ RETOMA

€289,99 €239,99 10X sem juros €23,99

SAMSUNG SMARTPHONE GALAXY A3 SS 2016 1262951/3/5/6 - Disponível em dourado, branco, preto e rosa \* Consulte condições

AMD QUAD CORE EZ 7110, 4GB MEMÓRIA RAM, AMD RADEON R2, WINDOWS 10 HOME 64 bits, 500GB

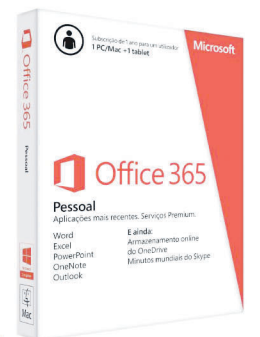
NOVIDADE

€399,99 10X sem juros €39,99

ASUS PACK PORTÁTIL F540YA-E2AR2CB1 + MOCHILA ARGO 16" + OFFICE 365 PERSONAL 1 ANO 1265474 + 1257863 + 1256624



PACK



CARVALHOS (ATLANTIC PARK) • GAIA (VL8) • OVAR (ATLANTIC PARK)

10x SEM JUROS para compras a partir de €197 Pagamentos sem juros FIM DO MÊS para todas as compras a partir de 1€

TAEG do cartão de crédito rp on: 17,3% Ex. para limite de crédito de €1.500, pago em 12 mensalidades iguais de capital às quais acrescem juros e encargos, TAN 14,21%. Acresce comissão de débito bancário de 0,30€, exceto opção de reembolso Pagamento Mínimo. Informe-se no Cetelem, através do 707 27 27 27 (0,10€/min. redes fixas/0,25€/min. redes móveis. Faturação ao segundo após 1º min. Acresce IVA à taxa em vigor), de 2ª a 6ª das 09h às 20h. A Radio Popular atua como Intermediário de Crédito a título acessório e com exclusividade.

RP radiopopular.pt

# CASINO ESPINHO



## GOOD VIBES

THE STREET DANCE SHOW

de MAX OLIVEIRA

1. 2. 3. 15. 16. 17. 30. DEZ

JANTAR ESPECTÁCULO

## “EL RINCÓN”

BY SABOR LATINO

8. 9. 10. 22. 23 DEZ

JANTAR ESPECTÁCULO



GRANDE CONCERTO DE

## NATAL

10 DEZ . JANTAR ESPECTÁCULO

ORQUESTRA CLÁSSICA DE ESPINHO  
& VOZES DA RÁDIO



Manuela Aguiar  
Em três palavras



## THE GREAT AMERICAN DISASTER (DO 9-11 AO 11-9)

1 - Cheguei a Nova Iorque na segunda das datas fatídicas: o "day after" da eleição presidencial americana. A viagem pareceu interminável, porque ao tempo real se somou o tempo psicológico, de quem ia chegar à América, já não para partilhar a festa da vitória, mas como quem vai a um funeral... de tudo o que admira na terra da liberdade, de todos os valores e causas em que acredita. Nessa noite, nas maiores cidades do país, o povo, que, com o seu voto, elegeu presidente Hillary Clinton, saiu à rua, em pacíficas marchas de protesto. Foram as primeiras e não serão as últimas.

Hopefully... Temos de esperar que o povo americano saiba defender-se da prepotência racista, xenófoba e misógina que Trump encarna, e, com a sua resistência ordeira, defender o mundo de uma eminente regressão civilizacional.

O "nine-eleven" foi uma data trágica, que mudou, para sempre, o tempo e o espaço de paz em que viviam as democracias, desde a derrota das potências do "Eixo", do nazismo e do fascismo, na segunda metade do século XX. Um outro presidente republicano, J. W. Bush, lançou a guerra (do Iraque), destruiu o equilíbrio de forças no Médio Oriente e criou o "habitat" ao desenvolvimento da Al-Qaeda e de todos os terroristas aparentados. O erro de Bush não tem fim à vista.

Contudo, não comparemos Trump a Bush, porque este, apesar de toda a sua incompetência e estupidice, ainda se situa no campo da democracia, na sua faixa mais conservadora e belicista dentro dos princípios e das normas mínimas de relacionamento entre pessoas, raças, sexos e religiões, entre nações e povos.

Tal como Trump face a Hillary, ele perdera no voto popular para Al Gore e fora entronizado por um sistema anacrónico de voto colegial - tão anacrónico quanto o direito individual de porte de armas, que, há

duzentos anos, correspondia a uma necessidade de auto-preservação nas pradarias ou nos "saloons" do "Far-west" e hoje serve, sobretudo, a violência dos fanáticos e o instinto assassino dos psicopatas.

Na verdade, o sistema eleitoral vigente na América favorece Estados menos populosos, em regra, mais WASP, (brancos, anglo-saxónicos e protestantes). Mais envelhecidos e mais conservadores, que estão sobre representados. Um outro fator de distorção da vontade popular é a norma que dá ao vencedor de um Estado, mesmo que vencedor tangencial, todos os delegados que o representam, assim inutilizando o voto de quantos, nessa circunscrição, sufragaram o outro candidato. De há muito se multiplicam as críticas a essas aberrações eleitorais, assim como ao uso generalizado de armas de fogo, sem que tenha sido possível a sua erradicação.

2 - Hillary Rodham Clinton, a brilhante senadora de Nova Iorque, a competentíssima e prestigiada antiga ministra dos Negócios Estrangeiros, ganhou a eleição por sufrágio direto e universal, como acontecera com Al Gore, o antigo vice-presidente de Bill Clinton. Seria, em qualquer Estado, que respeite o voto expresso do Povo - de Portugal à África do Sul, do Brasil à França - a presidente do seu país. Fica com ela, como haveremos de lembrar sempre, essa inegável legitimidade. Resta ao oponente a "legitimidade de sistema", ironia do destino para quem se apresentava como a candidato antissistema. Esobra-lhe poder...

Num e noutro caso, há 16 anos como agora, os EUA perderam estadistas de grande estatura, com uma ímpar preparação em política internacional e nacional, e viram, em seu lugar, homens sem qualidade e sem visão, que, à frente da única superpotência mundial, são tremendamente perigosos para a humanidade inteira,

3 - Depois de uma esta-

dia esplêndida, ainda que breve em Toronto, regressou a Espinho, no domingo, pessimista, mas inconformada quanto a perspetivas de futuro, tendo o Globe and Mail e o NY Times como companheiros de viagem. Nas suas páginas encontrei, invariavelmente, uma leitura do acontecido na madrugada do "elean nine" próxima da minha: sinto-me "horrorizada", como Paul Krugman ("Thoughts for the horrified"), dececionada como John Irving (The "great beast" has spoken), resistente como Timothy Egan ("Resistance is not Futile").

Em Portugal, constatei, aliás sem surpresa, que (quase) todos se mostram menos preocupados com o medonho perfil de Trump do que com Marine Le Pen, sua parceira em versão "soft", e dão mostras de querer "branquear" a sua imagem. Pouco lhes importa a nomeação dos Bannon e dos Flynn para a "entourage" presidencial, ou o regozijo de Assad, Mugabe ou Marine, que o consideram "aliado natural". Bem como Putin...

A história da Europa e do mundo no século passado mostra o perigo de subvalorizar a ascensão de ditadores em potência. Não relativizemos, pois, a importância dos movimentos nacionalistas e xenófobos que alastram por todo o lado, até nos países mais improváveis, com o Brexit do Reino Unido, ou a Dinamarca a confiscar os bens dos refugiados à maneira hitleriana. Não sejamos uma maioria silenciosa. Maioria, sim! A começar na América, menos dividida ao meio do que se julga, porque o projeto humanista e generoso de Hillary ganhou o sufrágio popular, e, do outro lado, muitos votaram por fatores mais benignos do que o ódio.

A "Alternative Right"/ Tea Party, de Trump, Pence, Bannon ou Flynn, embora no poder, é largamente minoritária E, entretanto, os demócratas já vieram para a rua, em inúmeras manifestações cívicas, um elenco de negros, num palco da Broadway, já teve a coragem de exortar o futuro vice-presidente Pence - vaiado pelo público a respeitar os direitos das minorias, um significativo número de clubes da NBA, já recusou alojar-se nos hotéis Trump, o "Mayor" de Nova Iorque já fez desaparecer do alcance persecutório da administração Trump os registos de trabalhadores indocumentados...

A democracia na América vai sobreviver na multiplicação destes gestos cívicos, Estamos todos convocados a lutar, assim, pela liberdade, igualdade e fraternidade no século XXI.

## Sobretaxa do IRS

A sobretaxa do IRS aplicada aos contribuintes colocados no segundo escalão de rendimentos vai afinal acabar mais cedo do que estava previsto, sendo antecipado o seu fim de abril para janeiro de 2017.

Os contribuintes com rendimentos entre os 7 mil e os 20 mil euros vão livrar-se da sobretaxa de IRS já no arranque do próximo ano.

A proposta inicial de Orçamento de Estado para 2017 tinha previsto que estes contribuintes do segundo escalão de rendimentos deixassem de pagar a sobretaxa em abril, mantendo-se a retenção do valor entre Janeiro e março.

Mas uma das propostas de alterações ao Orçamento de Estado para 2017 prevê que o fim da sobretaxa para estes contribuintes ocorra já em Janeiro de 2017.

A medida abrange cerca de 1,15 milhões de contribuintes e vai ter um custo inferior a 10 milhões de euros.

## CINZAS INERTIZADAS



OPINIÃO

DISCURSO DIRETO

Paulo Alves\*

Cinzas inertizadas: resíduos perigosos continuam em parte incerta.

As cinzas inertizadas são consideradas na Europa fora como resíduos perigosos, mas a Lipor insiste em classificá-las como não-perigosas. Se as cinzas forem perigosas, Portugal tem destinos licenciados: os CIRVER.

(...) a Lipor encomendou à Veolia um estudo sobre a perigosidade dos resíduos, na tentativa de demonstrar a não perigosidade dos mesmos, o qual não convenceu a APA. Tanto mais que se sabe que a Veolia, perante o mesmo tipo de resíduos, defende em França o comportamento oposto, depositando-o em aterro de resíduos industriais perigosos, o equivalente em Portugal a um CIRVER! Ou seja, a Veolia, maior grupo francês do ambiente, recomenda para Portugal o que não faz em França. Será que o ambiente e a saúde pública valem menos em Portugal do que em França?

\* Consultor de governos regionais e internacionais para a área do ambiente

## TUDO É POSSÍVEL (NA POLÍTICA)

Tudo na vida é possível; na política também o é.

Assistiu-se, há bem pouco tempo, a fenómenos que nos deixam um pouco estupefactos e até receosos com o caso das eleições na América.

Gastaram-se fortunas em deslocações de estados em estados, em comícios, em jantares, em debates publicidade para quê, para numa noite se perder tudo; todo o trabalho de um ano foi inútil, tudo por causa dum estado. Eu penso que a verdadeira democracia assenta em dois pilares fundamentais que são a igualdade e a liberdade e não foi isso que aconteceu recentemente. Por isso, para mim, a democracia está a ficar opaca, não é clara.

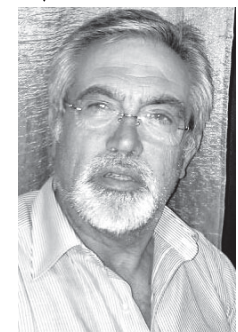
Todo aquele dinheiro dava para construir muitos hospitais, fazer e melhorar muitos acessos, quando se diz que ainda morre muita gente com a doença da tuberculose. Em África, há situações gritantes, sem habitações condignas, com falta de água potável sem estradas, sem acesso à saúde que é um bem a que todos deviam ter direito. Mas, enquanto nós todos olharmos só para o nosso umbigo e esquecermos o que se passa à nossa volta, não conseguimos viver numa sociedade mais humanizada.

Ao ver aquele aparato todo, ocorreu-me uma ideia: quando neva na serra, o lobo desce ao povoado à procura de alimento. Assim é, o lobo veste a pele de cordeiro e, estando satisfeito, volta ao seu habitat e lá fica até ter de voltar ao povoado para surpreender as presas mais débeis e mais fracas. Ficámos com receio porquê? Dizem os entendidos, que quando a América espirra, nós constipamos. Ora, se constipamos, é provável que apanhemos uma gripe e uma gripe mal curada pode originar até a morte, pois, como é sabido, ainda estamos um pouco combalidos do mau tempo que passou pelo nosso país, que foi a Troika.

Eu já vi este filme duas vezes. Claro que os atores não são os mesmos, os artistas também não, o guião é que é quase igual.

Também cá no nosso lindo Portugal, jardim plantado à beira-mar, já se começa a imitar a América em muita coisa. Uns ganham com todo o mérito e outros é que governam! Depois, arranja-se uma forma desengonçada e lá se consegue levar a água ao seu moinho. Eu considero-me um leigo na matéria, mas assumo aquilo que faço e o que digo, não me escudo em ninguém.

Quando as coisas são fá-



OPINIÃO

DISCURSO DIRETO

Manuel Vieira da Rocha

ceis, resolvem-se facilmente, mas quando são difíceis também se tornam difíceis de resolver. Aqui, por vezes, falta o bom senso para que todos possam honrar os compromissos que assumem. Sempre me ensinaram, e é nesta linha, neste rumo e é esta a regra que eu sigo, que todo o Homem que não tenha, ou não possua a vertente social, é um homem vazio de um valor inestimável, pouco vale. Assim como aquele que não consegue ver os seus defeitos, como é que pode ver e analisar os defeitos dos outros? São como aqueles Robertos das festas, que são manejados e manipulados por alguém para fazer sorrir os demais.

Mas a sociedade moderna é assim, o tempo corre a uma velocidade louca, não há tempo para nada, nem para ninguém, vivemos numa sociedade de consumo, não há tempo nem para cuidar daqueles que nos deram o ser. A razão, a desculpa, o perdão, a humildade, a responsabilidade, a humildade são valores que estão a ficar hipotecados, estão a cair num vazio, num fosso, num esquecimento total.

O que importa é ter para hoje, amanhã logo se vê.

Depois vem aquela história da formiga e da cigarra. Enquanto a formiga trabalhava, a cigarra cantava, veio o inverno a formiga que amealhou no verão, para comer no inverno, tinha o seu futuro acautelado. A cigarra, que não se preveniu no verão, quando chegou o inverno, foi bater à porta da formiga e pediu-lhe que lhe desse alguma coisa para comer e a formiga respondeu:

- O que fizeste no verão?  
- Eu cantava.  
- Então, agora dança!  
Acontece assim a muita boa gente. É bom que todos reflitamos.

Nesta época (natalícia) que se avizinha, o meu desejo é que o Homem seja capaz de ser mais humano.





## Diplomas DELF e SELF para cerca de centena e meia de alunos

Fotos MANUEL PROENÇA



Cerca de 120 alunos das escolas Dr. Manuel Laranjeira, Dr. Manuel Gomes de Almeida e Escola Profissional de Música de Espinho receberam os Diplomas de Estudos em Língua Francesa (DELF) e cerca de duas dezenas alunos que concluíram o nono ano, em julho de 2016, na Secção Europeia de Língua Francesa, também receberam os Certificados de Freqüência (SELF), numa cerimónia que decorreu no polivalente da Escola Dr. Manuel Laranjeira e que contou com a presença, entre outros, do presidente da Câmara Municipal de Espinho, Pinto Moreira, os presidentes dos conselhos gerais dos dois agrupamentos de escolas, Jorge Teixeira e Teresa Leandro, os diretores dos agrupamentos de escolas, Ana Gabriela Moreira (Escola Dr. Manuel Laranjeira) e José Ilídio Sá (Escola Dr. Manuel Gomes de Almeida), Marina Costa (Escola Profissional de Música de Espinho, Ana Maria Pereira (Diretora da Aliance Francaise Porto) e Paulo Silva (Associação de Pais e Encarregados de Educação da Escola Dr. Manuel Laranjeira).

Por sua vez, a diretora do Agrupamento de Escolas Dr. Manuel Laranjeira, Ana Gabriela Moreira referiu que “estamos cá para reconhecer a aprendizagem da língua francesa. Num mundo cada vez mais globalizado, a aprendizagem de línguas estrangeiras é uma mais-valia que os alunos têm de tirar partido. Aprender uma língua estrangeira leva tempo e dedicação. Na sociedade atual, os estudantes universitários, candidatos a um emprego e viajantes do mundo, vivem na pele essa necessidade”.

Para Ana Maria Pereira, “o Francês é uma língua falada no mundo inteiro, é uma língua para encontrar emprego, da cultura, para viajar, para poder estudar nas universidades francesas, das relações internacionais, que dá uma abertura para o mundo, agradável de aprender, que permite aprender outras línguas e é a língua do amor”.

Por fim, Paulo Silva, representante da Associação de Pais e Encarregados de Educação da Escola Dr. Manuel Laranjeira deu os “parabéns aos alunos pelo esforço despendido e pelo investimento realizado. Saudamos, enquanto pais e encarregados de educação, a verticalidade deste projeto e a transversalidade do mesmo. Um projeto que abarca tantas instituições, que consegue unir sobre um mesmo edifício vontades que às vezes pensamos que não estão assim tão juntas, constitui, claramente, um mérito”, sublinhou. E acrescentou:

“O desafio será, também, perceber que há outras pontes que poderão ser lançadas. Encontramos em Espinho um polo específico do Francês. Conseguimos contaminar muita da região, pois em outros tempos tivemos cá alunos de concelhos vizinhos que cá se deslocam pela excelência e pela qualidade do projeto para fazerem a sua certificação”.

O representante dos pais e encarregados de educação disse que “enquanto comunidade educativa devemos ter este projeto como um projeto vencedor. Muitas das vezes são decisivos os que lançam a primeira pedra e que depois têm a coragem de a levar a bom porto. É isto que verificamos por parte das duas professoras responsáveis máximas por este projeto”.

E concluiu: “Para os alunos é um desafio. Enquanto país membro da União Europeia teremos sempre uma ligação forte com o continente e com toda a Europa e o Francês assume uma forte posição pelos diferentes países”.

Manuel Proença

Manuel Proença

so agrupamento de escolas” e recordou que “a Escola Manuel Laranjeira é, também, um centro de exames DELF – Diplomas de Estudo em Língua Espanhola”.

Ana Gabriela Moreira considerou que “aprender uma nova língua permite a comunicação com novas culturas e abre a porta para toda uma rede de pessoas permitindo a troca de normas e práticas culturais e científicas”.

A diretora do Agrupamento de Escolas Dr. Manuel Laranjeira afirmou que “estamos cá para reconhecer a certificação dos alunos em SELF e DELF, prática do nos-

## Concurso Marionetas e Outras Formas de Animar

No âmbito do Mar-marionetas – Festival Internacional de Marionetas de Espinho, a Câmara Municipal promove a quarta edição do concurso Marionetas e Outras Formas de Animar, que pretende continuar a ser uma plataforma de divulgação e promoção da produção artística de marionetas e outras figuras cénicas manipuláveis, bem como de reconhecimento dos seus criadores, já conceituados ou emergentes. “As edições anteriores deste concurso, pertinente e ímpar em Portugal, demonstraram-se um sucesso, evidenciado pela participação dos artistas bem como pelo enorme interesse dos públicos, assumindo-se já como iniciativas de referência no campo do teatro de marionetas.” A A entrega de trabalhos para o concurso Marionetas e Outras Formas de Animar, promovido e organizado pela Câmara Municipal de Espinho, decorre até 13 de janeiro de 2017.

envolve toda a comunidade de Espinho”.

Entretanto, na sua intervenção, Ana Maria Pereira (Diretora da Aliance Francaise Porto), disse tratar-se “de um diploma que certifica as competências em Francês, que já vai na sua nona edição. Este ano tivemos 640 candidatos, quatrocentos dos quais são provenientes do Porto e Espinho (Carolina Michaelis, Colégio do Rosário, Escola Manuel Laranjeira e Aliance Francaise do Porto). A taxa de sucesso foi de 98,4%. Os próximos exames terão lugar a 2 e 3 de maio de 2017 e as inscrições estarão abertas entre 9 de janeiro e 10 de março de 2017”, anunciou.

Para Ana Maria Pereira, “o Francês é uma língua falada no mundo inteiro, é uma língua para encontrar emprego, da cultura, para viajar, para poder estudar nas universidades francesas, das relações internacionais, que dá uma abertura para o mundo, agradável de aprender, que permite aprender outras línguas e é a língua do amor”.

Por fim, Paulo Silva, representante da Associação de Pais e Encarregados de Educação da Escola Dr. Manuel Laranjeira deu os “parabéns aos alunos pelo esforço despendido e pelo investimento realizado. Saudamos, enquanto pais e encarregados de educação, a verticalidade deste projeto e a transversalidade do mesmo. Um projeto que abarca tantas instituições, que consegue unir sobre um mesmo edifício vontades que às vezes pensamos que não estão assim tão juntas, constitui, claramente, um mérito”, sublinhou. E acrescentou:

“O desafio será, também, perceber que há outras pontes que poderão ser lançadas. Encontramos em Espinho um polo específico do Francês. Conseguimos contaminar muita da região, pois em outros tempos tivemos cá alunos de concelhos vizinhos que cá se deslocam pela excelência e pela qualidade do projeto para fazerem a sua certificação”.

O representante dos pais e encarregados de educação disse que “enquanto comunidade educativa devemos ter este projeto como um projeto vencedor. Muitas das vezes são decisivos os que lançam a primeira pedra e que depois têm a coragem de a levar a bom porto. É isto que verificamos por parte das duas professoras responsáveis máximas por este projeto”.

E concluiu: “Para os alunos é um desafio. Enquanto país membro da União Europeia teremos sempre uma ligação forte com o continente e com toda a Europa e o Francês assume uma forte posição pelos diferentes países”.

Manuel Proença

## “Adormecer com as Letras”

Integrado no projeto “Espinho cidade encantada”, realizar-se-á, a partir das 21 horas de sábado, na Biblioteca Municipal José Marmelo e Silva, a oitava edição da atividade “Adormecer com as Letras”.

Esta iniciativa, que decorre anualmente, pretende aproximar as crianças do mundo dos livros e da leitura, e tem como pretexto a comemoração da época natalícia e insere-se no programa “Espinho cidade Encantada”. Entre livros, histórias e ateliers, dinamizados pela equipa da Biblioteca Municipal, pretende-se proporcionar às crianças divertidos momentos de animação e convívio, com direito a um serão de contos musicados pelo “Som do Algodão”.

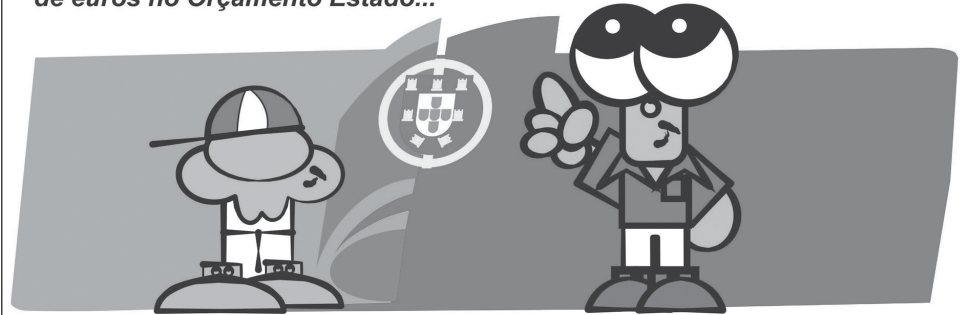
## Espetáculo inclusivo da Cerciespinho no Casino

O espetáculo “Inclusão” da Cerciespinho, a realizar no sábado, às 21h30, no Auditório do Casino, integra a abordagem inclusiva da intervenção junto de pessoas com deficiência e/ou em situação de acentuada exclusão social.

Assim, para o espetáculo inserido no programa comemorativo dos 40 anos da Cerciespinho foi convidada a Cooperativa Nascente, nomeadamente o TPE – Tetro Popular de Espinho, para articular com o grupo de teatro do Centro Comunitário do Bairro da Ponte de Anta, “Sobreviventes do Riso”, composto por 17 elementos, com idades entre os 5 e os 15 anos e incluindo jovens desfavorecidos, três com deficiência e um jovem de etnia cigana. Acresce o convite à Academia de Música de Espinho, nomeadamente à Escola Profissional de Música de Espinho, para articular com o Grupo de Bombos da Cerciespinho, constituído por sete elementos com deficiência mental moderada e diagnóstico duplo. Outra entidade convidada foi a Escola de Bailado Adriana Domingues para estruturar a atuação do grupo de Dança “Sorrisos”, grupo constituído por dez elementos com deficiência mental moderada. Por último foi convidado o Grupo Cultural e Recreativo Semente, cujo Rancho vai ligar-se ao Rancho “Alegría” da Cerciespinho, constituído por 24 pessoas com deficiência mental, autismo e diagnóstico duplo, para completar o espetáculo.

http://josesarmento.blogspot.pt - http://sarmento-news.blogspot.pt - http://revistaopimpolho.blogspot.pt

**PIMPOLHO** □ DESENHO E TEXTO DE: © José Sarmento • 1083  
O Governo de António Costa ... conviria ser ... porque nos bancos  
esconde 5,7 mil milhões ... no colchão... não é seguro!!!...  
de euros no Orçamento Estado...



## AI UE, AI UE!

UE significa União Europeia. O autor destas linhas é um europeísta convicto, que lamenta e se preocupa com o estado a que a UE chegou, o qual se deve mais à ação de dirigentes egoístas e sem visão, do que ao efeito das alterações ocorridas no sistema internacional, a partir da segunda metade dos anos 80. O sonho e o esforço ciclópico dos que deram forma ao projeto europeu nos anos 50 foi traído e adulterado, particularmente pelos descendentes daqueles a quem foi estendida a mão (leia-se, perdão), os quais parecem assemelhar-se a justiceiros dos outros que estão hoje em estado de necessidade.

A UE já foi uma referência mundial na defesa dos valores universais e serviu de exemplo e farol a muitos povos que a respeitavam e a tentaram imitar. Mas hoje, essa Europa, está desacreditada e deixou de ser um exemplo a seguir. É verdade que ainda possui poder económico, mas o uso que dele tem sido feito perdeu o vigor moral de então. Por isso se vê minorizada perante outros poderes que, também erradamente, não acautelou. E, enquanto não substituir alguns dos seus dirigentes, não reverterá a sua decadência e poderá autodestruir-se. Se tal acontecesse sobraria o caos e regressariam as guerras económicas e outros conflitos.

As crises provocadas pela divisão Norte-Sul, assim como a existência de regras discriminatórias, bem como o desprezo pelas pessoas (que deviam estar no centro das suas preocupações), o egoísmo doentio dos que tomaram as rédeas dos poderes, o exercício de processos obscuros e as humilhações, o secretismo de algumas atuações, entre outros malefícios, fizeram crescer a desilusão e o desinteresse da generalidade dos europeus. Tais cidadãos deixaram de se sentir representados pelas instituições e delas se têm vindo a afastar para ingressarem em grupos anti Europa.



OPINIÃO

ASSIM, NÃO!

Messias Pinto

E tudo isso, porque, na burocrática e opressora UE (onde impera o querer de poucos) apesar de há muito soarem as campainhas de alarme e serem constantes os avisos para pararem com políticas desastrosas, ainda nada aconteceu. Parece que todos estão errados e há um único omnisapiente, tal como o condutor que circula em sentido contrário e pensa que todos os outros estão errados. A criação do euro e depois o Tratado Orçamental, consideraram iguais, economias desiguais e isso tolheu o desenvolvimento da maior parte dos países. O Tratado Orçamental não foi devidamente ponderado, porque já se sentiam os maus efeitos do euro. Mas nem isso impediu que Portugal o assinasse de cruz e em primeiro lugar. Foi como que um "chutar para a frente e seja o que Deus quiser". E Deus não quis. E a obsessão doentia continua.

Entretanto o cidadão comum interroga-se, atônito, sobre: (1) o porquê do senhor Wolfgang Schauble humilhar e escravizar os povos da Grécia e de Portugal e ameaçar outros, como se fosse um todo-poderoso chanceler europeu. Será pelo facto de o não ter conseguido na Alemanha? Ou gosta de destruir para depois juntar os cacos e reconstruir à sua maneira? (2) O que deu à senhora Merkel para tentar furar as regras da ONU, infiltrando uma segunda candidata da Bulgária, à última hora, e assim tentar impedir a eleição do candidato mais capaz para Secretário-Geral, que por acaso é português e é tido como uma bênção para o mundo? Será que tanta obsessão não a deixou ver o prestígio que poderia perder,

como aconteceu, assim como o mal que iria causar à UE, ao envolver a Comissão nessa obscura jogada? (3) Que confiança pode merecer o presidente da Comissão, que, na linha do seu antecessor, estabeleceu um acordo secreto com a França para a isentar das suas obrigações orçamentais, ao contrário do que exige a países menos fortes? (4) Quais as razões pelas quais o recente acordo de comércio entre a UE e o Canadá esteve para não ser assinado devido ao veto de uma região belga? E porque continua a reinar o secretismo quanto às negociações para um acordo comercial UE-EUA, apesar da Comissão responsável o negar, faltando à verdade, e dizer ter o apoio da maioria dos cidadãos e dos países, quando tal não é confirmado, nem os cidadãos sabem do que se trata? (5) Que União é esta em que um chefe de governo recusa cumprir o Tratado Orçamental e vai para a América, onde recebe o apoio do respetivo presidente, que há muito vem aconselhando a UE a mudar de políticas, por estas prejudicarem a Europa e o mundo? (6) Porque tarda um movimento expressivo de pessoas sérias e capazes europeias que force a substituição de líderes incapazes de lidar com problemas graves, como terrorismo, refugiados, desemprego, crises da dívida e social e globalização económica e financeira? Ou está-se à espera de mais "Brexit" ou de alguns "Trump" europeus, de consequências imprevisíveis?

Não é difícil compreender que a UE só readquirirá a confiança dos cidadãos quando e se lhes fornecer soluções para tais problemas. Por outro lado, soe dizer-se, que a paz é o intervalo entre duas guerras. Ora, a paz, a solidariedade e o desenvolvimento harmonioso dos países integrados constituíram o sonho e as bases do projeto europeu que aqueles homens bons e sábios tão bem souberam erguer vão lá mais de seis décadas. Que a inconsciência ou a maldade dos seus descendentes não possam destruir aquele magnífico e irrepetível sonho!

## Não há recolha de lixo nos feriados de 1 e 8 de dezembro

Nos feriados de 1 e 8 de dezembro não haverá recolha de resíduos sólidos urbanos. A recolha será efetuada nos dias 2 e 9, "devendo a população depositar os resíduos nos contentores mais próximos", dá nota a Câmara Municipal. "Caso estes se apresentem cheios deverá armazenar os resíduos e colocá-los para recolha nos dias seguintes."

## OS PROFETAS DO PARAÍSO E O INFERNO ASSUSTADOR...

Há pelo menos 21,4 % dos portugueses que vivem numa ressaca que vem de 2008. Passados estes anos ainda ganham 530 euros, retirando os descontos ficam com 471 euros e 70 centimos. Esta esmola recebida ao fim de um mês de trabalho, mantêm-nos prisioneiros numa larga tristeza que não vê fim. Da direita à esquerda partidária, todos rabujam à sua maneira, mas aceitam este estado lastimável que paralisa toda a economia. Combater o desemprego à custa destes baixos salários, já não é desculpa. As empresas estrangeiras não se instalam por aqui só pelos baixos salários, mas sim e principalmente, pela mão-de-obra qualificada e pelos impostos atrativos. É o que se tem passado nestes últimos anos nalguns países da Europa de leste, que até aqui atraíram muitas empresas de topo, que ali abriram fábricas, como é o caso da Eslováquia, da Polónia, da Hungria etc... e que aliciaram na última década muitas empresas e criaram milhares de postos de trabalho, nomeadamente no sector automóvel, onde a mão-de-obra é já altamente qualifi-

cada. Quanto aos ordenados, que era a base atrativa, não acompanham esta qualificação, o que tem provocado descontentamento e fuga de quadros, para países com ordenados mais atrativos. Nestes anos todos a vivermos no limiar da pobreza, na ambiguidade do presente e na incerteza do futuro, deixaram rastros devastadores nos laços familiares de muitos portugueses que emigraram. Mas uma certeza: o fosso entre pobres e ricos é cada vez maior. Durante estes anos, promessas e mais promessas e orçamentos de Estado que penalizam sempre os que trabalham. Os que trabalham e pagam sem recurso às fugas, para sustentar os malandros deste país. Estamos à beira do precipício. Atingimos o limite aceitável. Mas a classe política deste país, arranja sempre mais um imposto para taxar quem não deve. Não cortam às despesas e mordomias da classe. Não fazem pagar as empresas que por aqui operam e nada deixam. As chamadas empresas fantasmas. As que têm sede em paraísos fiscais. Em contrapartida, a legislação, permite fazer pagar um sem



OPINIÃO

"PORTUGA ESPINHENSE"

Joaquim Ribeiro

tugaespinhense@gmail.com

número de injustiças de bradar aos céus. Numa Europa de regras para todos, só uns quantos bons alunos as cumprem, a mando duns empregados mal formados, ou mal informados, que nos impõem as suas ordens, e nós, coitadinhos, vamos a correr para não desobedecer. Já nos viram o rabo. De nada vale agora cumprir, vamos ser sempre os coitadinhos a quem eles nos sugarão o suor do trabalho. E quem nos mandou seguir este caminho da venda das joias da corou para ficar com os dedos pelados? Coisas de portugueses espertinho que fecha os olhos a tudo que vem de fora e destrói o que por cá se constrói de bom. Mas como vivemos nesta ressaca dormente, como se duma bebedeira se tratasse, olhamos desconfiados para os movimentos cívicos que se vão formando em defesa daqueles que se acham donos deste país. Estamos em 9º lugar no ranking dos países com maior nível de desigualdade. O fosso produzido entre pobres e ricos a cada década que passa, é assustador e a longo prazo terá consequências imprevisíveis. Em eleições, parecem todos preocupados com isto. Passado este tempo, o Halzheimer (que também era alemão, como os que agora querem mandar nisto tudo) atinge esta classe de engratados com diplomas falsificados. A este país, pouco mais sobra a não ser o lindo sol que nasce a cada manhã. Vendemos o que nos podia dar garantias de soberania nacional. Agora restam-nos os dedos sem joias, os mesmos que ainda podem esmagar as intenções devastadoras dum sem número de profetas do paraíso, quando o que nos oferecem é o inferno assustador...





## Confraria da Caldeirada de Peixe e do Camarão de Espinho participa no Dia Nacional do Mar

A convite da Escola Profissional Infante D. Henrique, a Confraria da Caldeirada de Peixe e do Camarão de Espinho, representada por Leonor Fonseca, vereadora da Cultura da Câmara Municipal de Espinho e confeitaria da mesma Confraria e pelos confrades Luís Correa de Sá, Francisco Azevedo Brandão, José Moreira e Emídio Almeida, esteve presente na comemoração do Dia Nacional do Mar realizada naquele estabelecimento de ensino do Porto.

Perante quatro turmas de Hotelaria daquela escola profissional, Leonor Fonseca desenvolveu o tema arte xávega, praticada na pesca de Espi-

nho e Luís Correa de Sá dissertou sobre a identificação dos perigos da poluição e exploração excessiva dos recursos nos oceanos; o reconhecimento da sustentabilidade como pilar fundamental para assegurar o futuro das espécies marinhas e o relacionamento do património gastronómico com as técnicas tradicionais de pesca, nomeadamente a arte xávega.

Antes da abertura das palestras, foi exibido um filme sobre a arte xávega praticada na praia de Espinho. Tanto o filme como as palestras foram vivamente aplaudidas pelos alunos das quatro turmas - uma que confe-

cionou o almoço, outra que elaborou o cartaz de divulgação da atividade e o folheto das palestras, outra ainda que decorou o restaurante e o serviço de mesa/bar e uma que tratou da logística das palestras.

O almoço, requintadamente confeccionado pelos alunos de uma turma, superiormente orientados pelo chefe-professor José Moreira e também confrade da Confraria da Caldeirada de Peixe e do Camarão de Espinho, constou do seguinte: aperitivos: petinga frita com farinha de milho; ca-

vala em molho de escabeche; bola de sardinha marinada em azeite de alho; carapau com molho vilão. Entrada: sopa de peixe com tampa de massa folhada. Prato principal: Caldeirada de Peixe de Espinho. Sobremesa: pudim de fogaça.

As mesas apresentavam-se com uma bela decoração à base de motivos do mar: conchas, búzios, corais...

"Foi mais uma excelente jornada de divulgação do património gastronómico da cidade e praia de Espinho ligado ao mar e de defesa da arte xávega."

## Confraria da Caldeirada de Peixe e do Camarão de Espinho em Arouca

No sábado, a Confraria da Caldeirada de Peixe e do Camarão de Espinho esteve presente no XIV Capítulo da Confraria Gastronómica da Raça Arouquesa, representada pela confeitaria Alice Rocha e confrades Emídio Almeida, Francisco Azevedo Brandão e José Maria.

A receção de mais de cerca de quatro dezenas e meia de confrarias teve lugar à entrada do Convento de Santa Maria da Arouca pelas 11 horas, onde foi servido um copo de água com produtos e sabores do património gastronómico da região. Em seguida, foi celebrada uma missa de graças na Igreja do Convento, onde o respetivo pároco deu as boas-vindas a todas as Confrarias presentes e no fim da qual procedeu à cerimónia da bênção dos estandartes.

A cerimónia de entronização de novos confrades teve lugar logo a seguir na Sala do Capítulo do Convento com o protocolo do costume: juramento, discursos do Diretório dos Notáveis, Colégio dos Inquiridores e intervenção de um

vereador da Câmara Municipal de Arouca.

O almoço de confraternização no refeitório do Convento e constou de pratos de carne da raça arouquesa e doces conventuais, no fim do qual se trocaram prendas entre as confrarias e a confraria anfitriã.

A confraria espinhense ofereceu uma peça de artesanato, representando um pescador da arte xávega de Espinho de autoria da confeitaria Alice Rocha, recebendo uma pequena saca com um prato de louça com os dizeres Serro Ventoso-Capital do Galo (freguesia), galhardete da mesma freguesia e uma garrafinha de Azeite Serra de Encantos, um folheto da Confraria Gastronómica da Raça Arouquesa e uma publicação com o título de "Aroucageopark - Um Território a Descobrir".

A Confraria da Caldeirada de Peixe e do Camarão de Espinho teve a oportunidade de divulgar, entre os seus parceiros, o valioso património gastronómico de Espinho, ligado ao mar.

## Sonhos concretizados da Universidade Sénior

A professora Maria Luísa Oliveira, da Universidade Sénior de Espinho, descreve assim a Exposição de Trabalhos, Bordados, Oficinas de Artes e Pintura que decorre até domingo na galeria do Centro Multimeios e que foi inaugurada na última quinta-feira de novembro:

"Vinte e quatro de novembro é uma data simbólica para a Universidade Sénior de Espinho. Há dezasseis anos atrás, tiveram lugar, as primeiras aulas da nossa instituição distribuídas por sala e cave cedidas pela Escola n.º 2 de Espinho.

Precisamente, dezanove anos depois, é inaugurada uma 'Exposição de Artes', cujos trabalhos são da autoria das nossas alunas sob a orientação das Professoras Elsa - Pintura, Graciete - Bordados Tradicionais e Ilda - Oficina de Artes.

A anteceder a abertura

da 'Mostra', o nosso Grupo de Cavaquinhos com o seu Prof. Paulo, brindou a assistência com duas belas canções; a primeira dedicada à Nossa Senhora, pois estamos no ano Jubilar do Centenário de Fátima.

A exposição em si é magnífica porque os trabalhos denunciam uma evolução notoriamente positiva, os bordados tradicionais belíssimos desde o bordado de Assis às rendas minuciosamente trabalhadas e difíceis, às porcelanas pintadas numa mescla de pintura de Viana e bordados de Castelo Branco, passando pelos betumes judaicos e outros, numa variedade diversificada, onde é difícil escolher a melhor.

Por último e propositadamente, farei referência mais detalhada da peça central da exposição. É ela, um painel de azulejo que pelo seu simbolismo e conceção, é uma belíssima 'Obra de Arte'.

Em tons de azul, tal como



Fotos VÍTOR LANCHÁ



os nossos primeiros trabalhos de azulejaria, está uma jovem mulher grávida cuja mão esquerda protege o ser vivente que traz consigo, encostada a uma barca de pesca que é a Universidade Sénior de Espinho.

A âncora, prende as redes que ainda não é hora de atra-

vessar a barra e ir mais além. O mar sereno, é beijado pelo Sol poente ou talvez, nascente...

A mulher - USE, tem os olhos postos no infinito os pés fincados no areal, e a mão direita, dedos fortes, fecham os lábios, abafando um grito que leva a tantas sugestões...

Será angústia, medo, vitória, chamamento?

Querá ela dizer-nos que a hora de ir mais longe, mais perto dos que querem viver outros sonhos, idos e a haver?

Iremos na nossa barca USE.

Havemos de ir..."

## Bienal Mulheres d'Artes

Decorrem as inscrições para Bienal Internacional Mulheres d'Artes. Em 2017, a Câmara de Espinho através do Museu Municipal, levará a cabo a quarta edição, entre os meses de abril e junho, contando a organização do evento com o apoio da empresa "Tapeçarias Ferreira de Sá", que patrocina o prémio homónimo, um dos galardões a atribuir neste certame.

A Bienal Internacional Mulheres d'Artes, cuja primeira edição se realizou em 2011, é uma iniciativa organizada pela Câmara Municipal com o apoio da empresa Tapeçarias Ferreira de Sá, que pretende dar destaque à produção artística protagonizada por mulheres evidenciando o seu olhar sobre a realidade, numa clara demonstração de pujança da arte e da criatividade no feminino.

Através da realização deste evento, a Câmara de Espinho pretende instituir uma plataforma de divulgação e promoção da produção das artes plásticas, bem como de reconhecimento dos respetivos criadores. Por outro lado, o Museu Municipal assume a Bienal Internacional Mulheres d'Artes como o evento de referência no âmbito das grandes mostras de artes plásticas e, também, como imagem de marca das Galerias Amadeo de Souza-Cardoso, a valência do museu dedicada a exposições de arte.

# Rancho de Silvalde festeja aniversário na nova casa

## Com homenagens a Abel Gonçalves, Adão Loureiro e António Fonseca

O Rancho Folclórico S. Tiago de Silvalde festejou no sábado o 38.º aniversário. “Mais um ano a contribuir para a preservação dos usos e costumes da nossa região Terras da Feira, agora ainda mais reforçado com as novas instalações, na antiga escola da Seara.”

Pelas 16.30, na Igreja Paroquial de Silvalde, celebrou-se uma missa em memória a todos aqueles que contribuíram com o seu trabalho e disponibilidade para a coletividade.

De seguida, houve rogação ao cemitério para



Pinto Moreira e Marco Gastão no jantar aniversariante do Rancho Folclórico de Silvalde

colocação de uma coroa de flores no “memorial” aí existente para uma sentida homenagem aos elementos

e sócios já falecidos. As duas cerimónias contaram com a presença do vereador Quirino de Jesus.

À noite, e para confraternização, no salão das novas instalações, decorreu o jantar de Aniversário, que contou

com a participação de mais de cem pessoas, proporcionando-se uma noite de convívio, animação e de home-

nagens.

Este ano, foi deliberado pela Direção do Rancho homenagear Abel Gonçalves, antigo presidente da Junta de Freguesia de Silvalde, com o Diploma de Mérito e Honra, pela sua contribuição e dedicação.

Com o Certificado de Sócio Benemérito, atribuído pela primeira vez, foi distinguido Adão Loureiro, presidente da Junta de Silvalde aquando da fundação do Rancho em 1978.

Com 25 anos de Rancho, foi também homenageado António Fonseca.

Associaram-se à comemoração aniversariante o presidente da Câmara Municipal de Espinho, Pinto Moreira, e o presidente da Junta da Freguesia de Silvalde, Marco Gastão. Ambos elogiaram o trabalho desta Instituição de carácter cultural e também mostraram o seu contentamento com as novas instalações do Rancho de Silvalde, ainda em fase de adaptação para a sua atividade.

## Missão Pijama em Paramos

Foi com grande entusiasmo, empenho e alegria que alunos, pais, professoras/educadoras e assistentes viveram o projeto Missão Pijama, na Escola Básica de Para-



mos, contribuindo para um mundo mais solidário. Porque todas as crianças têm di-

reito a crescer numa família, ficou, assim, o contributo daquela escola Paramense, que

poderá fazer a diferença. “Que a magia das fadas boas inunde cada família com

os bons valores para que as nossas crianças cresçam bem-educadas e felizes”, subli-

nam os responsáveis pela iniciativa na Escola Básica de Paramos.



## Feirinha de Outono com produtos hortícolas da Escola de Paramos

A Escola Básica de Paramos abriu, mais uma vez, as portas a toda a comunidade para poder participar na 2.ª Feirinha de Outono, na tarde de do passado dia 17.

No pátio interior daquela escola, montaram-se quatro barraquinhas com produtos hortícolas, guloseimas, artesanato e bolos, estes últimos da responsabilidade da Associação de Pais.



Fotos CARLOS SALVADOR

O pároco Manuel António e Francisco Moreira, presidente do Rancho de Silvalde, no programa das comemorações na tarde de sábado

Foto VÍTOR LANCHÁ



## Encontro de Coros do Orfeão de Espinho

O Orfeão de Espinho realizou na tarde domingo, no Auditório do Casino, o anual Encontro de Coros que contou com a participação do Orfeão de Ovar, da Associação Musical Oleirense, de Vox Cantabilé e do coro anfitrião dirigido pelo maestro Samuel Santos.

No espetáculo estiveram presentes o presidente da Câmara Municipal de Espinho, Pinto Moreira, os presidentes das juntas de Espinho, Rui Torres, de Anta e Guetim, Nuno Almeida, de Paramos, Manuel Dias, e o presidente da Junta de Fre-

guesia da Moreira da Maia, Joaquim Bastos.

O popular espinhense Manuel Sancebas também marcou presença no evento que culminou em confraternização no salão nobre da Piscina Solário Atlântico.

Depois das atuações em igrejas de Paramos e Sil-

valde, e da que estava prevista para o último dia de novembro em Anta (depois do fecho desta edição do *Jornal Defesa de Espinho*), o Orfeão de Espinho encerra o ciclo dos concertos do Adento nas noites de 8 e 14 de dezembro nas igrejas de Guetim e Espinho, respetivamente.

Para as 16 horas do dia 11 está agendado um concerto de Natal no Auditório do Casino. Encerrando o Orfeão de Espinho a sua atividade em 2016 com "Sons de Natal" na noite de 17 de dezembro, no Parque João de Deus, no âmbito do programa "Espinho Cidade Encantada".

## Banda União Musical Paramense obtém 4.º lugar no 3.º Concurso de Bandas Filarmónicas de Braga

A Banda União Musical Paramense conquistou o quarto lugar no 3.º Concurso de Bandas Filarmónicas de Braga que se realizou no fim-de-semana, no Auditório do Parque de Exposições de Braga.

A Banda União Musical Paramense obteve, assim, uma extraordinária classificação, num universo de 15 bandas a concurso. Com este resultado, a Banda Paramense garante a participação nas Festas do S. João de Braga no próximo dia 23 de junho de 2017.

O concurso pretende contribuir para dinamizar a atividade das bandas filarmónicas; promover o in-

tercâmbio institucional e promover a visibilidade das bandas de música junto das comissões de festas.

A filarmónica paramense interpretou as seguintes obras: Fina Blasco de Rafael Talens Pelló; Il Giudizio Universale de Camille de Nardis; Galatic Empires de David Gillingham; e Cielo Andaluz de Pascual Marquina Narro.

Os primeiros quatro lugares foram os seguintes: 1.º, Banda de Arcos de valdevez; 2.º, Banda Musical de Fajões; 3.º, lugar a Unión Musical de Valladares (Espanha); 4.º, Banda União Musical Paramense.



## Fecho antecipado da edição

Devido ao feriado de 1 de dezembro, o fecho da edição (n.º 4417) do *Jornal Defesa de Espinho* desta semana foi antecipado para terça-feira, visando a atempada distribuição aos assinantes através dos serviços dos Correios.



2 ÓCULOS  
MARCA  
COM LENTES INCLUÍDAS  
99€

"Já aderiu ao QR Code?  
Descubra na nossa montra e participe no Passatempo."



OPTICALIA®  
ESPINHO

Rua 19, 343 r/c Dto Telf: 227 322 340/ 964 706 973

Promoção válida de 20 de Agosto até 30 de Novembro de 2016, para as graduações incluídas na gama de stock: Esfera cerca de 3.00 dioptrias e Cilindro cerca de 2.00 dioptrias, exclusivamente dos fornecedores Vis tasoft da Opticalia. As lentes são monofocais brancas, básicas, de stock, orgânicas e com índice de refração 1,5. Armações seleccionadas para a campanha: Colecção especial para a promoção das marcas exclusivas de Opticalia: Pepe Jeans, Pull & Bear, Amichi, Devota & Lomba, Pepe Jeans Kids e Amichi Kids. As lentes dos dois pares de óculos têm que ter a mesma graduação. Não acumula com outras campanhas em vigor.

**1 de dezembro**

15 horas - Rua 19  
"Espinho Cidade Encantada"  
Animação de rua: Companhia Kopinxas - "Circ'léu e Leo"

17h30 - Multimeios (auditório)  
Espetáculo de Natal "Walt's Fest 2.0" da Banda Musical de S. Tiago de Silvalde

**1, 2, 3, 15, 16 e 17 de dezembro**

21 horas - Casino  
Good Vibes é um espetáculo inspirado nas danças urbanas dos anos 60, 70 e 80, como o "breakdance", que culmina com as novas tendências de dança praticadas um pouco por todo o mundo, presentes em programas de grande sucesso como o "So You Think You Can Dance" - o mote deste espetáculo é "be urban, feel urban, freestyle and dance"

**1, 3 e 4 de dezembro**

14 às 19 horas e das 21 às 22 horas - Multimeios (galeria)  
Exposição de Trabalhos, Bordados, Oficinas de Artes e Pintura da Universidade Sénior de Espinho

**1 a 11 de dezembro**

9 às 13 horas e das 14 às 17 horas - Loja Interativa do Turismo  
Exposição "Espinho para Todos - 12 Meses 12 Fotos"

**1 de dezembro a 21 de janeiro**

10 às 17 horas de segunda a sexta-feira e das 11 horas às 13h30 e das 14h30 às 18 horas ao sábado - Museu Municipal (Galerias Amadeo de Souza-Cardozo)  
Exposição de fotografia "A Arte da Tanoaria - Os últimos" de José Fangueiro

**2 de dezembro**

9h30 às 18h30 e das 21 às 22 horas - Multimeios (galeria)  
Exposição de Trabalhos, Bordados, Oficinas de Artes e Pintura da Universidade Sénior de Espinho

**2 e 3 de dezembro**

21h30 - Centro Multimeios Cinema Imersivo 3D  
"Nós Somos Aliens"  
Terra. Agora é um mundo pequeno. A raça humana está ligada melhor e mais rápido do que nunca, mas e sobre outro qualquer lugar? Poderíamos um dia ser parte de uma comunidade galáctica, compartilhar o nosso conhecimento e ideias? Ou é a Terra o único planeta com vida? "Nós somos Aliens" leva-nos numa viagem épica, na procura de evidências sobre vida extraterrestre...

22 horas - Casino  
The Joker Bar - música ao vivo com All of Three  
Entrada livre

**2, 6, 7, 9, 13 e 14 de dezembro**

16h30 e 21h30 - Cinema do Multimeios  
"Namoro à Espanhola - Aventura na Catalunha"  
Realizador: Emilio Martínez Lázaro  
Atores: Clara Lago, Dani Rovira, Berto Romero, Karra Elejalde  
Categoria: comédia e romance  
Classificação: maiores de 12 anos  
Após terminar a sua relação com Rafa, Amaia apaixonou-se por um catalão. Koldo, o pai de Amaia, viaja até Sevilha para persuadir Rafa a recuperar o amor da filha...

**3 de dezembro**

9h30 - Capela da Nossa Senhora da Ajuda  
"Espinho Cidade Encantada"  
Construção do Presépio de Natal  
Apoio: Associação EVida

15h30 - Planetário (Digital) do Multimeios  
"Lendas do céu noturno: Perseu e Andromeda" (projecção imersiva a 360°)

21h30 - Biblioteca Municipal "Espinho Cidade Encantada"  
"Adormecer com as Letras"  
Peça de teatro: Companhia Som do Algodão - "Zplim! Dia e Noite Rumo ao Polo Norte"

21h30 - Planetário do Multimeios  
Noites de Observação  
"Venha observar alguns dos objetos visíveis do Sistema Solar"  
Duração: 30 minutos

21h30 - Casino (auditório)  
Espetáculo "Inclusão" dos 40 anos da Cerciespinho

21h30 - Capela da Nossa Senhora da Ajuda  
"Espinho Cidade Encantada"  
Concerto de Natal da Orquestra Juvenil da Banda de S. Tiago de Silvalde

21h30 - Junta de Freguesia de Espinho (auditório)  
Cantares ao Menino Jesus, com Rusga de S. Pedro, Coro da Universidade Sénior de Espinho, Espinho e Mar a Cantar e Centro de Convívio Sénior da Junta de Freguesia de Espinho

21h30 - Multimeios (auditório)  
Espetáculo de Natal das MTV Dance Kids - I'Girls

**3 e 4 de dezembro**

16h30 - Planetário (Digital) do Multimeios  
"Nanocam, uma viagem pela biodiversidade"

17h30 - Planetário (Digital) do Multimeios  
"Nós somos astrónomos"

**4 de dezembro**

15 horas - Largo da Câmara e ruas da cidade  
"Espinho Cidade Encantada"  
Chegada do Pai Natal

15h30 - Planetário (Digital) do Multimeios  
"A vida das árvores" (projecção imersiva a 360°)

17h30 - Multimeios (auditório)  
Espetáculo de Natal das MTV Dance Kids - I'Girls

**6 de dezembro**

Ponto a ponto... se faz um conto!"  
Público-alvo: 1.º e 2.º ciclos do Ensino Básico, durante o período letivo (uma turma) e com inscrição prévia  
Oficina de escrita criativa.  
"Ponto meu... Ponto teu... Ponto dele... Misturamos tudo na 'Fábrica das Palavras' e... pluft! A magia está no ar! Histórias sem fim por aqui e por ali... a voar! A imaginação não tem limites!  
O que é o ponto? O ponto sou eu... és tu... somos todos nós! O ponto é uma palavra, um rabisco, um som, uma cor... É tudo! E pode ser nada!"

**7 de dezembro**

21 horas - Piscina Municipal "Espinho Cidade Encantada"  
Christmas Hidro Party - Hidroginástica

**8 de dezembro**

15 horas às 18h30 - Casa Alves Ribeiro; Kitchenin; Olivinus; Padaria Aipal (rua 19); 20intensus; 3 de Esquina; Padaria Pão de Dó  
"Espinho Cidade Encantada"  
Delícias e Sabores de Natal - degustações

15h30 - ruas da cidade  
"Espinho Cidade Encantada"  
Animação de rua: Ktrupe

17 horas - Centro Multimeios "Espinho Cidade Encantada"  
Concerto de Natal da Banda de Música da Cidade de Espinho

21h30 - Igreja de Guetim  
Concerto do Advento com o Orfeão de Espinho

**8, 9, 10, 22 e 23 de dezembro**

21 horas - Casino  
"El Rincón" by Sabor Latino, um espetáculo único que está de volta à glamorosa sala Baccará. Durante este espetáculo a plateia é convidada a viajar até "El Rincón", na América Latina, pelo típico cruzamento entre amores e desamores, paixões desmedidas, onde a essência da latinidade sobressai em cada um dos corpos. Um ambiente intenso ao ritmo da salsa latina, ao qual ninguém fica indiferente!

**9 e 10 de dezembro**

22 horas - Casino  
The Joker Bar - música ao

vivo com Bino Ribeiro & Milton Guedes  
Entrada livre

**10 de dezembro**

15 horas - ruas da cidade  
"Espinho Cidade Encantada"  
Tunas na Rua

21 horas - Casino  
Grande Concerto de Natal com a Orquestra Clássica de Espinho e o grupo Vozes da Rádio

21 horas - Centro Multimeios "Espinho Cidade Encantada"  
V Festival de Tunas "Natalis Vivere Spinus"

Tunas a concurso: Tuna de Medicina Dentária do Porto; Tuna da Escola Superior de Saúde de Santa Maria; Tuna Académica da Universidade Lusíada do Porto; Tuna Académica da Faculdade de Economia do Porto  
Tuna convidada: Tuna Feminina da Faculdade de Psicologia e de Ciências de Educação da Universidade do Porto

**11 de dezembro**

15h30 - Rua 19  
"Espinho Cidade Encantada"  
Animação de rua: Paprika Gormét

16 horas - Casino (Auditório)  
Concerto de Natal do Orfeão de Espinho

**14 de dezembro**

21h30 - Igreja de Espinho  
Concerto do Advento com o Orfeão de Espinho

**16 e 17 de dezembro**

22 horas - Casino  
The Joker Bar - música ao vivo com Bruce Brothers Duet  
Entrada livre

**16, 20, 21, 22, 23 de dezembro**

16h30 e 21h30 - Cinema do Multimeios  
"Monstros Fantásticos e Onde Encontrá-los"  
Realizador: David Yates  
Atores: Eddie Redmayne, Katherine Waterston, Samantha Morton, Colin Farrell  
Categoria: aventura  
Classificação: maiores de 12 anos

Nova Iorque, 1926. Algo misterioso está a deixar um rasto de destruição pelas ruas, ameaçando expor a comunidade de magia aos Segundos Salemers, uma facção fanática dos SemMages que se dedica a localizar e destruir bruxas e feiticeiros. Sem se aperceber das tensões crescentes, o magizoólogo Newt Scamander chega à cidade no fim da sua digressão mundial para encontrar e documentar um extraordinário leque de criaturas mágicas. O desastre começa quando o SemMage Jacob Kowalski deixa escapar algumas das criaturas que Newt guardava nas dimensões mágicas de uma discreta mala de pele...

**17 de dezembro**

10h30 - ruas da cidade  
"Espinho Cidade Encantada"  
Sons de Natal: Banda de Música da Cidade de Espinho

15 horas - Largo da Câmara  
"Espinho Cidade Encantada"  
Animação de rua: Cão à Chuva - "Lullaby"

16 horas - ruas da cidade  
"Espinho Cidade Encantada"  
Animação de rua: Projeto "EZ Velocipedia"

21 horas - Parque João de Deus  
"Espinho Cidade Encantada"  
Sons de Natal: Orfeão de Espinho

21h30 - Auditório (da Academia de Música) de Espinho  
Concerto natalício com a Orquestra Clássica de Espinho e o grupo Vozes da Rádio

**18 de dezembro**

15 horas - Largo da Câmara e ruas da cidade  
"Espinho Cidade Encantada"  
Animação de rua: Wetumtum - "Crash Street" e Projeto "EZ Velocipedia"

17 horas - Largo da Câmara e ruas da cidade  
"Espinho Cidade Encantada"  
Sons de Natal: Paróquia de Espinho

**20 a 23 de Dezembro**

14h30 - Cinema do Multimeios  
"Vaiana" (versão portuguesa) - cinema infantil  
Realizador: John Musker  
Categoria: animação  
Nas antigas ilhas do Pacífico Sul da Oceânia, Moana Waialiki, uma navegadora nata e filha única do chefe, embarca na procura de uma ilha lendária. Durante a viagem, une-se ao seu herói, o lendário semideus Maui, para atravessarem o mar aberto numa viagem cheia de ação em que encontram enormes criaturas marinhas, submundos empolgantes e mitos antigos!

**21 de dezembro**

21h30 - Largo da Câmara e ruas da cidade  
"Espinho Cidade Encantada"  
Animação de rua: Projeto "EZ Verde", Espinho Mar a Cantar e Rusgas de S. Pedro

**22 de dezembro**

21h30 - Largo da Câmara e ruas da cidade  
"Espinho Cidade Encantada"  
Animação de rua: Projeto "EZ Verde" e Coro dos Amigos da Música

**23 de dezembro**

21h30 - Largo da Câmara e ruas da cidade  
"Espinho Cidade Encantada"  
Animação de rua: Projeto "EZ Verde", Grupo Escuteiros de Espinho e Bombeiros Voluntários de Espinho

22 horas - Casino  
The Joker Bar - música ao vivo com Hugo Correia Duo  
Entrada livre

**27 a 30 dezembro**

14h30 - Cinema do Multimeios  
"Cegonhas" (versão portuguesa) - cinema infantil  
Realizador: Nicholas Stoller  
Categoria: animação  
As cegonhas costumavam entregar os bebés. Agora, limitam-se a despachar encomendas para o gigante mundial da Internet, a Cornerstore.com. Junior, a cegonha que detém o recorde de entregas da empresa, está prestes a ser promovido quando acidentalmente liga a Máquina de Fazer Bebés e produz uma adorável bebé não autorizada. Desesperado, Junior e a sua amiga Tulip, a única humana na Montanha das Cegonhas, tentam resolver o problema antes que o chefe perceba e apressam-se a fazer a sua primeira entrega de um bebé - o início de uma aventura louca que pode restaurar a verdadeira missão das cegonhas no mundo!

16h30 e 21h30 - Cinema do Multimeios  
"Aliados"  
Realizador: Robert Zemeckis  
Atores: Brad Pitt, Marion Cotillard, Jared Harris, Matthew Goode  
Categoria: drama, guerra e romance  
Em 1942 Max (Brad Pitt), um espião franco-canadiano, apaixonou-se e casa com a agente francesa Marianne (Marion Cotillard), depois de uma missão em Casablanca. Logo a seguir, Max é notificado de que Marianne é provavelmente uma agente dupla ao serviço dos nazis e começa a investigá-la...

**30 e 31 de dezembro**

22 horas - Casino  
The Joker Bar - música ao vivo com Acoustic Covers  
Entrada livre

**31 de dezembro**

21 horas - Casino  
Espetáculo de passagem de ano  
O ano de 2016 termina e dá lugar a um novo ano com uma noite grandiosa no Salão Atlântico do Casino Espinho, com a banda Chattanooga Big Band, liderada pelo trompetista Patxi Urchengi e com o Tributo aos Abba

22 horas - Alameda 8  
"Espinho Cidade Encantada"  
Espetáculo de passagem de ano

**8 de janeiro**

15 horas - Largo da Câmara  
"Espinho Cidade Encantada"  
Chegada dos Reis Magos  
Apoio: Grupo Cénico das Paróquias de Anta e Espinho

Fotos MANUEL PROENÇA



## Campanha da Saca

O Leo de Espinho vai realizar, este ano, a tradicional Campanha da Saca.

A iniciativa visa ajudar os mais desfavorecidos a terem um Natal mais digno, com a contribuição por parte dos cidadãos espinhenses, com donativos (bens alimentares).

Os locais de recolha, até dia 15 de dezembro, serão os seguintes:

Loja na Rua 14, n.º 787, das 10 às 12 horas e das 14 às 20 horas; Escola Dr. Manuel Gomes de Almeida; Escola Domingos Capela; Escola Básica de Paramos; Escola Básica de Silvalde; e Escola Básica Espinho 2.

## “Cantares ao Menino Jesus” na Junta de Espinho

Está marcado para sábado, às 21h30, na Junta de Freguesia de Espinho (auditório), o evento “Cantares ao Menino Jesus”, com a Rusga de S. Pedro, o Coro da Universidade Sénior de Espinho e os grupos de Espinho e Mar a Cantar e do Centro de Convívio Sénior da Junta de Freguesia de Espinho.

## Fados na Idanha

A Associação de Moradores da Idanha vai realizar uma sessão de fados no domingo, a partir das 15 horas, nas suas instalações no Largo de S. Vicente).



## “Excelência e de Valor” para cerca de 180 alunos do Agrupamento de Escolas Gomes de Almeida

Cerca de 180 alunos do Agrupamento de Escolas Dr. Manuel Gomes de Almeida do 4.º ao 12.º ano, receberam, na passada quarta e sexta-feira, os diplomas do quadro de “Excelência e de Valor”. Uma cerimónia marcada pela presença, em massa, de pais e encarregados de educação e de familiares e amigos dos alunos distinguidos.

Na cerimónia de sexta-feira, para os alunos do secundário, que contou com a presença do presidente da Câmara Municipal de Espinho, Pinto Moreira, o diretor do Agrupamento de Escolas Dr. Manuel Gomes de Almeida, José Ilídio Sá lembrou que “o trabalho, a dedicação, a entrega e a confiança de todos foi inquestionavelmente um fator decisivo no percurso de sucesso dos alunos aqui presentes”.

José Ilídio Sá fez questão de recordar o Projeto Educa-

tivo do Agrupamento que “refere, como todos sabemos, que somos e pretendemos ser “Uma Escola de e para... os Resultados, os Valores e a Comunidade” e afirmou que “a postura e o desempenho académico destes jovens são excelentes testemunhos da tão desejada Qualidade de Ensino que todos ambicionamos e para a qual todos nós trabalhamos no nosso dia-a-dia, ano após ano”.

Segundo o diretor do Agrupamento de Escolas Dr. Manuel Gomes de Almeida, “para além de terem alcançado este desempenho de excelência, estes jovens adotaram igualmente posturas e condutas cívicas exemplares (consolidadas na prática efetiva de valores como a confiança, a exigência, o trabalho, o rigor, o respeito, a responsabilidade, a inclusão, a solidariedade ou a participação democrática)”.

Por sua vez, o presidente da Câmara Municipal de Espinho, Pinto Moreira afirmou tratar-se de um “momento de exaltação da excelência e do mérito dos alunos” e recordou que “as condições de empregabilidade dependem muito das ferramentas que vamos adquirindo ao longo da nossa vida académica”.

Para o autarca espinhense, “para se chegar a bom porto é preciso que haja uma boa escola e, felizmente, em Espinho, existem excelentes escolas. Mas mais importante que as condições físicas das escolas é que sejam qualificadas e que apostem, cada vez mais, no mérito e na excelência. É esta a aposta da Direção desta escola”.

Pinto Moreira entende, também, que “é necessário que haja um corpo docente empenhado e abnegado na sua profissão e que têm um papel decisivo no percurso escolar e formação cívica e humana das nossas crianças e dos nossos jovens. Esta escola tem grandes professores, que são uma marca histórica deste estabelecimento de ensino”.

E concluiu:

“Se os alunos atingiram este patamar, o mérito é, também, deles”.

Manuel Proença

## COM AMIZADE!



OPINIÃO

APENAS REFLEXÕES

Jorge Madureira



Voltar à casa da minha infância constitui um dos exercícios de memória que frequentemente me “assaltam”.

Que agradável se tudo voltasse a ser tal como era, com todos os objetos nos seus devidos lugares, assim como todos os elementos da família (também nos seus devidos lugares).

Como seria agradável ligar novamente a velha televisão, carregando nos botões para mudar de canal, imprimindo-lhes alguma força, até ouvir o famoso ruído (trac!) entre dois canais à escolha - que saudades da “mira técnica” que ocupava o ecrã até ao início da emissão, a par com a imponente bandeira nacional, desfraldada no final da mesma. Que saudades do Engenheiro Sousa Veloso no seu TV Rural, despedindo-se “Com amizade!”.

Embora aquele programa televisivo (com um cheirinho a campo) não me dissesse respeito (por eu não me interessar, minimamente, por agricultura), fazia

com que o almoço se tornasse mais saboroso. A presença do senhor de voz “quente” e espessas sobranças marcou-me muito - o seu fluente discurso soava bem aos meus ouvidos (apesar de me entrar por um ouvido e sair pelo outro), possuindo um timbre harmonioso, quase paternal.

Que saudades de entrar na garagem, ao domingo, para ir buscar uma garrafa de laranjada, retirada de uma “grade” coberta de pó (como se de uma boa colheita de vinho se tratasse) - os domingos eram os dias em que (quase) tudo me era permitido, inclusive beber sumo (invariavelmente de laranja) de uma garrafa de vidro que, aos meus olhos, continha o néctar dos deuses. Era com satisfação que lhe retirava o pó e observava o rótulo impresso diretamente no vidro, em tinta branca, certificando-me de que era aquele, realmente, o produto tão desejado, ainda com pedaços de polpa de laranja.

Agradável era, também, a presença do Sr. Miranda que, embora mais velho do que eu, constituía motivo suficiente para ligar o giradiscos e colocar um disco “para o Miranda ouvir” - gestos simples, com amizade, que despoletavam em mim a euforia característica de quem se sente bem, dançando e cantando (à minha maneira) ao som da música que ali se ouvia. Mal sabia eu que, com tais atitudes, estava a fazer com que aquele convidado se sentisse em casa, ou não fosse ele recém-chegado de África, com saudades da alegria e entusiasmo que caracterizam os seus conterrâneos.

Aqueles amigos, ao invés do que acontece atualmente, não eram virtuais - eram bem reais e faziam questão de o demonstrar, até porque ainda não se falava em “redes sociais”. Falava-se, antes, em socialidades, de forma que cada um tinha de se valer das suas qualidades (sendo a humildade uma das mais apreciadas) para que uma saudável interação tivesse lugar. Aqueles amigos contribuíram, cada um à sua maneira, para que o meu desenvolvimento (até à idade adulta) se desenrolasse sem grandes sobressaltos.

Era também com amizade que recebíamos a visita do Chico, que, sentado ao piano, nos presenteava com uma composição musical (letra e música de sua autoria) dando pelo título de “Carrossel da Vida”, cuja letra passo a citar: “Anda sempre confiante, qu’esta vida é inconstante. Anda sempre confiante qu’esta vida é inconstante. E não te serve de nada enervares-te ou chateares-te. E anda sempre confiante, qu’esta vida é inconstante”.

## Voleibol de formação da Académica de Espinho com boas vitórias

A equipa de juniores masculinos de voleibol da Associação Académica de Espinho foi a Penafiel vencer a equipa local por 0-3 (15-25, 18-25 e 11-25), em encontro do Campeonato Regional.

Os academistas deslocaram-se a Penafiel nesta jornada para jogar com o lanterna vermelha desta série deste regional. Os mochos com uma entrada forte, concentrados e sempre consistentes conseguiram ganhar o jogo com facilidade, respeitando sempre o adversário. A vitória por 0-3 acabou por ser o resultado natural.

Entretanto, os juvenis academistas foram a Amares vencer os locais por 1-3 (25-16, 21-25, 18-25 e 22-25).

O primeiro set começou com algum equilíbrio, mas a equipa local estava empenhada neste jogo, tentando contrariar a história do primeiro confronto da época (que perderam por 3-1) tendo conseguido um expressivo 25-16, fruto da má receção dos mo-

chos.

Nos dois sets seguintes os atletas da Académica, mesmo com alguns erros crónicos típicos desta equipa, nunca puseram em causa a superioridade demonstrada vencendo-os por 25-21 e 25-18.

O quarto e último set (25-22) foi o mais emotivo, já que a equipa da casa apoiada pela sua massa adepta, acreditou que poderia obrigar a “negra”. Felizmente para a Académica, a regularidade, que nem sempre tem sido um trunfo habitual, acabou por manter os três pontos de vantagem e copiar para este jogo o resultado da primeira jornada. Vitória incontestável, mas que obrigou o treinador Hélder Marçal a improvisar sistematicamente algumas alterações para “mexer” com o jogo.

Os cadetes academistas foram a Gondomar vencer o Ala por 1-3 (14-25, 12-25, 25-13 e 22-25).

Jogo que se previa difícil, mas os academistas com uma



entrada forte e concentrados, conseguiram ganhar os dois primeiros sets com facilidade, construindo boas jogadas, o bloco e o serviço quase na perfeição e com uma excelente distribuição.

No terceiro set adormeceram e o Ala ganhou com toda a justiça.

Já no quarto set, os espinhenses voltaram a entrar concentrados e conseguiram vencê-lo com os parciais de 22-25.

Os mochos venceram assim, com toda a justiça, um adversário que costuma criar

muitas dificuldades.

Por sua vez, a equipa de iniciados da Académica de Espinho manteve a invencibilidade e reforçou a liderança, isolada, do Campeonato Regional, vencendo o segundo classificado pela margem máxima.

Nesta deslocação a Gueifães, os mochos mostraram toda a sua superioridade em relação aos adversários do seu grupo. Com um primeiro set que não deixou dúvidas, os academistas venceram por 3-25 e traçaram o caminho do jogo marcando, e de que ma-

neira, as suas intenções em relação ao desfecho do jogo.

Nos sets seguintes os academistas foram gerindo o jogo, mas com a equipa de Gueifães com bons momentos e disposta a tentar criar sempre dificuldades, os mochos resolveram os parciais com um 17-25 e 18-25.

Assim os academistas continuam invictos e sem perderem qualquer set.

O próximo jogo será no sábado, em Lamego, frente a equipa do CVES Latino Coelho.

A equipa de infantis

academista acabou por sair derrotada do confronto com o Sporting Clube de Espinho, na Nave Desportiva.

A equipa do Mocho entrou muito insegura e a perder por 8-2. Apesar de ter conseguido virar o resultado para 16-18, acabou por perder o set por 25-20.

O segundo set foi inteiramente dominado pelo Sporting de Espinho, acabando com o parcial de 25-19.

Os tigres fecharam o 3-0 com um 25-17 e a equipa acabou academista desanimada, mas com vontade de treinar já no dia seguinte.

Por fim os Mini B da Académica de Espinho participaram este domingo na segunda volta do Torneio de Natal que se disputou em Gondomar, no pavilhão do Ala de Gondomar.

Este torneio disputa-se em duas voltas de apuramento para uma final, onde se concentraram as quatro primeiras equipas das duas fases/zonas de competição. Parabéns a todos mochinheiros participantes nesta segunda volta, que acabaram por melhorar a sua classificação final.

A final do Torneio de Natal será no próximo dia 11 de dezembro em local ainda a designar.

## Hóquei de sala academista luta até ao fim

A equipa de hóquei de sala da Associação Académica de Espinho foi derrotada pela Associação Desportiva de Lousada por 8-9, em jogo a contar para o Campeonato Nacional.

A entrada em jogo do adversário acabou por surpreender os academistas que, logo na primeira jogada sofreram um golo. Aos 10 minutos, a equipa visitante já estava á frente do marcador com 2-0.

A reação dos academistas veio a partir daí com Pedro Pinto a reduzir. Mas foi sol de pouca dura, pois o adversário voltou a ampliar para 1-3.

A apenas cinco minutos do intervalo, João Santos ainda reduziu para 2-3, mas logo de seguida a equipa de Lousada fez o 2-4, resultado com que se chegou ao intervalo. No recomeço, o Lousada entrou melhor e logo nos primeiros minutos fez o 2-5.

A partir daqui o jogo ganhou emoção. O Lousada, com uma vantagem (5-7) pensava que o jogo já estava ganho. Contudo, o brio dos academistas foi mais forte e o final do jogo chegou com o resultado de 8-9.

Eis a constituição da equipa sénior academista:

Márcio Marques; Leonardo Dias (cap.); João Santos (2 golos), Pedro Pinto (3), Paulo Vieira, José Catarina (1), Pedro Teixeira,

Ricardo Rocha (1) e Jorge Sá (1).

Treinador: Hugo Gonçalves. Delegado: Joaquim Magano.

Os academistas recebem, hoje (quinta-feira) a equipa B da Juventude de Lousada, às 18 horas no Pavilhão Arquiteto Jerónimo Reis, em Espinho.

Entretanto, a equipa de sub15 da Académica de Espinho foi a Lousada perder com a Associação Desportiva local por 5-4, em encontro do Campeonato Nacional. O resultado traduz um jogo muito intenso e competitivo com a vitória a sorrir à equipa da casa.

Excelente prestação dos jovens academistas, sobretudo pela luta e pela entrega que puseram em campo, do princípio ao fim.

Eis a constituição da equipa da Académica de sub15:

Pedro Maranhão (cap.); Davide Santos, João Ricardo Silva, Rodrigo Gomes (2 golos), Guilherme Caramalho (2), Miguel Vitó, Luis Gomes, João Magalhães, Daniel Filipe e Vasco Silva.

Treinadores: Hugo Gonçalves e Márcio Marques. Delegado: Joaquim Magano.

A Académica recebe hoje (quinta-feira), a equipa do Viso (seniores femininos), às 16h30 no Pavilhão Arquiteto Jerónimo Reis.



## Voleibol de formação tigre em destaque

Este fim-de-semana a formação do voleibol masculino do Sporting Clube de Espinho esteve em destaque.

Tirando os juniores que, na terça-feira, não conseguiram manter a invencibilidade, todos as equipas tigras superaram as suas duras batalhas.

Os cadetes venceram “sem espinhas” a Ala de Gondomar fora de portas. Após o susto do primeiro set, fruto de alguma desconcentração, a equipa reencontrou-se e venceu o segundo set com um categórico 25-05.

No segundo e terceiro set, Bruno Guilherme conseguiu dar oportunidade aos jogadores até agora menos utilizados de forma a dar-lhes mais minutos de jogo.

Os iniciados receberam o Esmoriz, que na primeira volta tinha criado grandes dificuldades, e venceram o adversário pela margem máxima, mantendo sempre distância no resultado. “A vitória e a superioridade nunca estiveram em causa”, afirmou o treinador da equipa, Alexandre Meireles.

Os infantis proporcionaram um animado dérbi aos adeptos. Ainda com algumas lacunas no seu jogo mas sem nunca perderem o rumo, os tigres mostraram-se sempre superiores a uma Académica de Espinho pouco ambiciosa e pouco eficaz. Grande jogo e grande resultado.

Grandes foram também os mais pequeninos que melhoraram a sua última classi-

ficação (2.º lugar na primeira volta) e alcançaram um excelente primeiro lugar e consequente apuramento para a Final do Torneio de Natal do Escalão.

Já a Equipa B manteve o honroso 8.º lugar nas 10 equipas presentes. “Brilhante prestação de todos eles”, reforçou o técnico Bruno Guilherme.

No feminino, o trabalho diário desempenhado pelas equipas continua a aparecer aos fins-de-semana.

As juniores visitaram as líderes do grupo, a Académia José Moreira, e venderam muito cara a derrota (3-1) num jogo sempre disputado e decidido nas vantagens. “A equipa está a crescer e, apesar do resultado final não nos dar pontos de forma a subirmos já na tabela, continuo a acreditar na evolução deste grupo. Continuamos na luta!”, sublinhou a treinadora, Filipa Teixeira.

As juvenis também visitaram as líderes invictas do seu grupo (Associação Académica de S. Mamede) e perderam (3-2) frente a um dos mais fortes candidatos ao título regional.

As cadetes não fugiram à regra e também não conseguiram vencer em “casa” das líderes do seu escalão (Porto Vólei). As tigres “acordaram” tarde... Entraram apáticas no jogo e conquistaram apenas 13 pontos no primeiro set.

O segundo e o terceiro set, embora mais equilibrados, não chegaram para conquistar pontos na classificação final (25-21 e 26-24 respetivamente).

As iniciadas e infantis femininas continuam isoladas na liderança com uma série de vitórias indiscutíveis. Equipas técnicas e atletas estão de parabéns pela consistência no campeonato. Seis jogos, seis vitórias!



## “Contributos para a história da natação em Espinho”

“Contributos para a história da natação em Espinho” é o título do livro da autoria de Adriano Almeida que foi apresentado na sexta-feira à noite, na Biblioteca Municipal de Espinho José Marmelo e Silva.

A sessão de apresentação contou com a presença do presidente da Câmara Municipal de Espinho, Pinto Moreira, que teceu os mais rasgados elogios ao trabalho de Adriano Almeida e do Mestre em História, António Teixeira Lopes que fez um retrato da obra agora lançada por Adriano Almeida.



Foto VÍTOR LANCHÁ

## Morreu Manuel Azevedo

Manuel Azevedo, repórter fotográfico de vários jornais, faleceu na madrugada de domingo, aos 53 anos. O fotojornalista, que colaborou com o jornal Defesa de Espinho, faleceu vítima de doença e o seu funeral realizou-se na tarde de segunda-feira nas Caldas de São Jorge, freguesia do concelho de Santa Maria da Feira.

À família enlutada, o jornal *Defesa de Espinho* endereça as mais sentidas condolências.

## Homenagem do Clube Automóvel de Espinho aos fundadores

O Clube Automóvel de Espinho (CAE) assinalou no sábado a passagem do seu 25.º aniversário, com uma jantar comemorativo no Hotel Solverde, na praia da Granja. Aquele clube aproveitou para homenagear os seus sócios fundadores com a atribuição do ‘Volante de Prata’, numa cerimónia que contou com a presença, entre outros, do vice-presidente da Câmara Municipal de Espinho, Vicente Pinto.

### Manuel Proença

Na sua intervenção, o vice presidente da Câmara Municipal de Espinho, Vicente Pinto lembrou que “não é todos os dias que temos a oportunidade de colocar um símbolo de prata numa coletividade com 25 anos”.

Para o autarca espinhense, “é bom que o clube tenha os seus fundadores presentes de forma a transmitirem os passos que levaram à criação da coletividade. É fundamental conhecer-se a história da origem de uma coletividade”.

Vicente Pinto teceu grandes elogios ao mentor, fundador e primeiro presidente do clube, José Carlos Santos, que fez prevalecer a sua vontade e as suas ideias pela “resiliência, característica mais importante dos empreendedores”.

Por fim, Vicente Pinto destacou “a atividade do clube, que muito dignifica o concelho de Espinho” que é formado por “pessoas abnegadas à nossa cidade e ao concelho”.

Por sua vez, o presidente do Clube Automóvel de Espinho, José Agostinho Tavares lembrou que “para chegar aqui não foi fácil e tivemos a ajuda de muita gente”. Por isso, fez questão de “agradecer a ajuda, imprescindível, que a Câmara Municipal de Espinho nos tem dado ao longo dos anos e que é nosso sócio honorário desde o 10.º aniversário; à Solverde tem

Evocados os contributos que cada um deu nos 25 anos “espelha bem aquilo que é a vida do clube”

Fotos MANUEL PROENÇA



Os sócios fundadores do Clube Automóvel de Espinho, José Carlos Santos, José Augusto Tavares, Rui Lacerda, Pedro Fonseca e Castro, Pedro Nelson Sousa, José Manuel Ribeiro, Joaquim Pais Loureiro, José Agostinho Tavares e Adriano Almeida, com o vice-presidente da Câmara Municipal de Espinho, Vicente Pinto



José Agostinho Tavares e José Carlos Santos foram dois dos sócios fundadores distinguidos com o ‘Volante de Prata’



sido fundamental e sem o seu apoio não poderíamos ter feito aquilo que fizemos até hoje, pois esta empresa é um motor da economia na nossa terra e o Clube Automóvel de Espinho tenta retribuir, na medida das suas capacidades, aquilo que faz por nós”.

Por fim, José Agostinho Tavares fez questão de evocar cada um dos sócios fundadores enumerando os contributos que cada um deu ao Clube Automóvel de Espinho “o que espelha bem aquilo que é a vida do clube”.

Semanário Registado na Direcção-Geral de Comunicação Social sob o n.º 100594

**DEFESA DE ESPINHO**

Fundado em 27/Março/1932  
**PROPRIEDADE** - EMPES - Empresa de Publicidade de Espinho, Lda.  
 Matriculada na Conservatória do Registo Comercial de Espinho sob o n.º 59, folhas 30 do livro C-1  
 Capital Social: 5.200,00 Euros  
 Contribuinte: 500 095 540

**Administração**  
 Fernando Cunha (gerente)

**Detentores com mais de 10% do capital**  
 Solverde - Soc. de Investimentos Turísticos da Costa Verde, Lda.

**Direção**  
 Lúcio Alberto  
 Email - lucio.alberto@mail.telepac.pt

**Redação**  
 Manuel Proença - mjproenca@sapo.pt

**Colaboradores**  
 Carlos Salvador; Francisco Azevedo; Manuel José Macedo; Paulo Jorge Soares; Paulo Malheiro; Sara Gomes; Vítor Lancha.

**Colunistas**  
 Ana Filipa Félix; André Faria Silva; António Regedor; Arcelina Santiago; Esmeralda Laranjeira; Ferreira de Campos; Francisco Goulão; João Guerra; Joaquim Ribeiro; Jorge Madureira; José Sarmento; Manuel Sancebas; Manuela Aguiar; Marta Pais de Oliveira; Messias Pinto; Padre Rodrigo Lynce de Faria.

**Departamento de Produção**  
 António Guerra

**Secretaria de Administração e Redação**  
 Cristina Fonseca e Fernanda Oliveira

**Serviços Administrativos e Publicidade**  
 Av.º 8, 456 - 1.º andar - Sala R  
 Ap. 39 - 4501-853 ESPINHO Codex  
 Telef. 22 734 15 25 • Tlm. 936 540 320  
 Fax 22 731 99 11 • Email-empes@sapo.pt

**Departamento de Redação**  
 Av.º 8, 456 - 1.º andar - Sala H  
 Ap. 39 - 4501-853 ESPINHO Codex  
 Tlf. 227 319 912 • Tlm. 934 032 770  
 Fax 227 319 911  
 Email-defesadeespinho@mail.telepac.pt

**Impressão**  
 NAVEPRINTER - Indústria Gráfica do Norte, SA - E.N. 14 (km 7,05)  
 Apartado 121 - 4471 MAIA Codex

**Tiragem média**  
 3.700 exemplares  
 Depósito Legal n.º 1604/83

**Internet:**  
[www.defesadeespinho.pt](http://www.defesadeespinho.pt)

Os textos (e ilustrações) de Opinião publicados nesta edição são da inteira responsabilidade dos seus autores, não vinculando, direta ou indiretamente, o cariz editorial e informativo deste jornal.

# Maia e Brenha homenageados pelo Comité Olímpico de Portugal

Os atletas olímpicos espinhenses Miguel Maia e João Brenha, grandes referências do desporto espinhense e nacional e atuais mentores e responsáveis máximos do "AMB Volleyball Cup", vão ser reconhecidos publicamente pelo Comité Olímpico de Portugal (COP), com a atribuição da Medalha de Mérito daquela Instituição, pretendendo assim galardão-los pelos relevantes serviços prestados ao Desporto Nacional e ao Olimpismo.

Trata-se de um merecido reconhecimento público de dois dos maiores expoentes do voleibol nacional, que representaram Portugal em três consecutivas

olimpíadas (Atlanta 1996, Sidney 2000 e Atenas 2004), com participações extraordinárias, levando bem alto o nome e as cores nacionais, com a presença em duas meias-finais.

Ainda hoje, Miguel Maia e João Brenha são referências no voleibol, servindo de exemplo a milhares de jovens praticantes da modalidade, que vêm em ambos, a figura de ídolos e de heróis nacionais na modalidade.

Esta cerimónia, denominada de "Celebração Olímpica", realizar-se-á no próximo dia 13 de dezembro, pelas 18h30, no Centro de Congressos de Lisboa.



Foto ARQUIVO/DIREITOS RESERVADOS

## Hóquei em patins da Académica de Espinho fica a dois pontos do líder

A equipa de seniores de hóquei em patins da Associação Académica de Espinho goleou o Pessegueiro do Vouga por 8-4, em jogo a contar para o Campeonato Nacional da 2.ª Divisão, Norte e reassumiu a segunda posição da tabela classificativa, a apenas dois pontos do líder, o Hóquei Clube de Braga. Os acadêmistas estiveram muito bem ante o lanterna-vermelha e Fred Saraiva (Atleta do Ano da Gala do Desporto) marcou cinco dos golos dos espinhenses! Pedro Silva também se destacou ao fazer um hat-trick.

No entanto, atendendo ao dilatado resultado e ao facto de o seu adversário estar na cauda da tabela classificativa, não se pense que os acadêmistas tiveram tarefa fácil. Os acadêmistas, ao intervalo, apenas tinham uma vantagem de dois golos (3-1). Valeu, naturalmente, a mais-valia do plantel do Mocho e a qualidade individual dos seus jogadores para ultrapassar a aguerrida equipa adversária. No sábado os acadêmistas deslocam-se à Póvoa de Varzim para defrontarem, pelas 18h30, o Clube Desportivo local.

## Natação masculina do Sporting de Espinho permanece no quarto escalão nacional

No fim-de-semana, a natação do Sporting Clube de participou com as suas equipas feminina e masculina no Campeonato Nacional de Clubes da 4.ª Divisão, prova organizada anualmente pela Federação Portuguesa de Natação e realizou-se nas Piscinas Municipais de Abrantes, com o apoio da Associação de Natação do Distrito de Santarém.

Segundo o regulamento destes Campeonatos, as quatro melhores equipas femininas e as quatro melhores equipas masculinas ascendem à divisão nacional seguinte, onde irão competir no próximo ano. Em contra partida, as 4 equipas com menos pontuação terão que fazer, no próximo ano, uma prova de acesso à 4.ª divisão.

Entre 24 clubes concorrentes, a equipa masculina do Sporting de Espinho ficou em 11.º lugar (subindo dois lugares em relação à época passada), garantindo a presença na 4.ª Divisão na próxima época

desportiva. Os nadadores que fizeram parte da equipa masculina foram: Bernardo Costa (sénior), Fernando Marcelo Rocha (júnior A), João Branco (sénior), Rodrigo Monteiro (sénior), Rui Santos (juvenil B), Tiago Marques (sénior) e Vasco Tavares (júnior A). O nadador que mais pontuou para a classificação foi João Branco com 32 pontos.

A equipa feminina, ficando em 23.º lugar não conseguiu manter-se na 4.ª divisão. Na próxima época desportiva terão que disputar com outras equipas a prova de apuramento para a subida novamente à 4.ª divisão. As nadadoras que fizeram parte da equipa feminina foram: Ana Carolina Moreira (sénior), Ariana Fonseca (juvenil A), Carolina Silva (sénior), Catarina Lei (sénior), Inês Melo (júnior B), Salomé Monteiro (sénior) e Sara Castelo (sénior). A nadadora que mais pontuou para a classificação foi Carolina Rocha com 17 pontos.

## Académica de Espinho regressa às vitórias no voleibol

A equipa sénior masculina de voleibol da Associação Académica de Espinho deslocou-se a Viana do Castelo para defrontar a equipa local, tendo vencido por 3-2 (26-24, 17-25, 21-25, 25-20 e 12-15).

No primeiro set o equilíbrio entre as duas equipas foi a nota dominante, com o marcador equilibrado até ao final do set, altura em que a equipa de Viana foi mais eficaz nos momentos decisivos acabando por vencer por 26-24.

No segundo set, a Académica de Espinho entrou bastante concentrada em campo e com vontade de inverter o rumo dos acontecimentos. Os mochos corrigiram alguns aspetos que até então não estavam a correr tão bem, nomeadamente ao nível da receção e da finalização, e mantendo-se sempre à frente do marcador, acabaram por vencer por 25-17.

O terceiro set foi praticamente uma réplica do anterior com a equipa acadêmica a vencer por 25-21.

No quarto set, a equipa de Viana a perder por 2-1

reagiu à situação de desvantagem e conseguiu criar algumas dificuldades aos mochos, tendo vencido por 25-20, levando dessa forma a decisão do jogo para a negra.

No quinto e derradeiro set, a equipa da Académica estrou novamente em campo com uma boa atitude e concentração mostrando cedo que queria vencer o jogo. Apesar de ter cometido alguns erros no serviço, a equipa compensou essa situação com uma boa receção e uma excelente eficácia atacante, vencendo o set decisivo com um parcial de 15-12.

No sábado a equipa acadêmica irá jogar com o Sporting Clube de Espinho no Pavilhão Arquitecto Jerónimo Reis, às 16 horas.

Eis a constituição da equipa da Académica:

Filipe Sousa (6 pontos), Gonçalo Iglésias (1), Filipe Pinto (35), Daniel Canas (14), Jorge Iglésias (7) e Luís Rodrigues (11) - seis inicial; Sandro Oliveira (líbero), Henrique Nunes, Gonçalo Sousa, Hugo Monteiro, Pedro Maia e Rafael Calvanti.

## Sp. Espinho já está em segundo

A equipa de voleibol sénior masculina do Sporting Clube de Espinho confirmou a sua boa forma neste início de época e foi vencer na sempre complicada visita ao Vitória Sport Clube, em Guimarães.

Ao conquistar mais três pontos, os tigres passam agora a somar 14, mais um do que a Fonte Bastardo, que perdeu em casa com o líder, Benfica (18).

A equipa de Rui Pedro impôs-se no primeiro set, mas no segundo já não conseguiu disfarçar algumas lacunas na receção, causadas em boa razão pelo serviço vimaranense. Contudo, o Sporting de Espinho reencontrou-se e partiu com naturalidade para um triunfo esperado. Jose Rojas (17 pontos) foi o mais produtivo no conjunto da Costa Verde.

No próximo sábado, o Sporting Clube de Espinho defronta a Associação Académica de Espinho em mais um dérbi da cidade, no Pavilhão Arquitecto Jerónimo Reis, em Espinho, às 16 horas.

No final do encontro com a equipa da Cidade Berço, o técnico dos tigres, Rui Pedro reconheceu que o jogo nem sempre foi bem jogado, mas o fundamental foi conseguido. "Cometemos muitos erros,

realmente não estivemos bem, mas soubemos corrigir e a partir desse momento demos a volta e conseguimos o 2.º lugar, que era o nosso objetivo", disse treinador dos espinhenses.

### Vitória de Guimarães, 1 Sporting de Espinho, 3

Jogo no Pavilhão do Vitória Sport Clube, em Guimarães.

Árbitros: Vaz de Castro e Tiago Martins.

Parciais: 21-25 (27m), 25-19 (27m), 19-25 (25m) e 17-25 (24m).

**Vitória Sport Clube** - Ivo Rodrigues (7 pontos), João Alves (5), Bruno Cunha (15), Carlos Fidalgo (3), Nelson Brízida (17) e Francisco Pombeiro - seis inicial; Miguel Henriques (líbero), Rui Fernandes (3), Miguel Cunha (6), Nuno Silva e Sérgio Silva.

Treinador: Adriano Paço.

### Sporting Clube de Espinho

- Jose Rojas (17 pontos), Kibinho (13), Miguel Maia, João Simões (9), Hélio Sanchez (15) e Valdir Reis (4) - seis inicial; Hugo Ribeiro (líbero), Marco Ferreira (12), Frederico Santos, Everton Almeida e Januário Alvar.

Treinador: Rui Pedro Silva.

Manuel José Macedo

Especialidade em Peixe de Mar

## Os Melinhos

### Restaurante Marisqueira, Lda

Rua 2, n.º 1269 - 4500-261 Espinho • Telef. 220193486 • Tlm. 916921089

## Natal 2016

Aceitam-se encomendas

- Bolo-Rei
- Escangalhado
- Pão-de-Ló
- Rabanadas
- Sonhos
- Bilharacos, etc.

Rua 31, n.º 471 | 4500 Espinho | Tel. 223 234 352

FRANKLIM PRATA energia

## QUEBRE O GELO

Derretemos os preços para si!

299€

AQUECEDOR DE ESPLANADA

ENTREGA & MONTAGEM GRATUITA NAS NOSSAS ÁREAS DE DISTRIBUIÇÃO DE GPL

ENCOMENDE JÁ! 800 205 429

OFERTA CARGA DE GÁS + ACESSÓRIOS

# Empate no primeiro dérbi

## Tigres jogam "mais" e "perdem" dois pontos



Fotos ANTÓNIO GRAÇA

O Sporting Clube de Espinho empatou (1-1) com o Beira Mar, em jogo a contar para o Campeonato Distrital da 1.ª Divisão.

Tigres e aveirenses realizaram, assim, o primeiro grande 'clássico' do distrito, com a divisão de pontos. Por isso, tudo na mesma quanto aos três primeiros lugares da classificação, já que o Esmoriz (líder) também empatou na Mealhada.

A equipa do Sporting Clube de Espinho assumiu, desde o início, que queria levar três pontos. Por isso, anda antes da passagem da meia hora, chegou à vantagem, com um golo de Lima.

Esta postura ofensiva da equipa de Espinho manteve-se. Os tigres, ainda antes do intervalo desperdiçaram uma clara oportunidade de ampliar, por Carlos Manuel.

No segundo tempo a equipa de Aveiro entrou com outra vontade de jogar. Melhor posicionada, defensivamente, acabou por chegar à igualdade na marcação de um livre direto.

A reação da equipa da casa foi quase imediata e só não marcou por mera infelicidade dos seus avançados.

Com o tempo a passar

### AF Aveiro - Campeonato SAFINA 2016/17

Resultados	
Sp. Espinho-Beira-Mar	1-1
Sporting Paivense-Carregosense	1-2
At. Cucujães-Fiães SC	0-2
Bustelo-Oliv. Bairro	2-1
Mealhada-Esmoriz	3-3
Alvarenga-Romariz	4-1
S. João Ver-Avanca	1-0
U. Lamas-Milheiroense	2-2
Lusitânia Lourosa-Alba	1-1
Próxima jornada (04/12)	
Beira-Mar-Sporting Paivense	
Carregosense-At. Cucujães	
Alba-Fiães SC	
Oliv. Bairro-Sp. Espinho	
Esmoriz-Bustelo	
Romariz-S. João Ver	
Avanca-U. Lamas	
Milheiroense-Mealhada	
Lusitânia Lourosa-Alvarenga	

e já conformada com o empate, a equipa do Beira Mar fechou-se no seu meio-campo e conseguiu, assim, preservar o ponto.

Classificação						
	J	V	E	D	F-C	P
Esmoriz	12	8	4	0	23-11	28
Beira-Mar	12	6	6	0	18-10	24
Sp. Espinho	12	6	5	1	22-8	23
Lusitânia Lourosa	12	6	5	1	14-6	23
S. João Ver	12	6	4	2	19-15	22
U. Lamas	12	6	3	3	22-12	21
Alba	12	5	4	3	21-16	19
Bustelo	12	5	4	3	21-17	19
Carregosense	12	5	3	4	13-12	18
Oliv. Bairro	12	4	4	4	15-12	16
Avanca	12	4	3	5	15-13	15
Alvarenga	12	3	4	5	18-14	13
Sporting Paivense	12	3	4	5	17-17	13
Fiães SC	11	3	3	5	11-15	12
At. Cucujães	12	2	3	7	6-22	9
Milheiroense	12	1	4	7	9-20	7
Romariz	12	1	2	9	3-22	5
Mealhada	11	0	1	10	6-31	1

O Sporting Clube de Espinho acabou por perder dois pontos, num jogo em que foi claramente mais forte que o seu ad-

versário e onde lhe faltou a pontinha da sorte.

### Sporting de Espinho, 1 Beira Mar, 1

Jogo no Estádio Comendador Manuel de Oliveira Violas, em Espinho.

Árbitro: Joel Sousa (AF Aveiro).

Árbitros assistentes: Sérgio Lopes e Ricardo Alves.

Ao intervalo: 1-0.

**Sporting Clube de Espinho** - Bruno Silva; Sanguedo, Rui Silva, Bruno Gomes e Marqueiro; Ministro, Joel, Rui Lopes e Carlos Manuel (cap.); Lima e Carlitos.

Substituições: Rui Lopes por Mendes (75) e Joel por Luís Miguel (86).

Não utilizados: Renato, Samuel, Chiquinho, Pipa e Diogo.

Treinador: Carlos Manuel Ferreira.

**Sport Clube Beira Mar** - Biscaia; Pedro Moreira (cap.), Alex, Mané e Hernâni; João Dias, João Paulo e Alexis; Zamorano, Cílio Souza e Manel.

Substituições: João Dias por Magno (intervalo), Hernâni por Diogo Catraio (intervalo) e Zamorano por Ricardo Castro (60).

Não utilizados: Melo, Miguel Mortágua, Miguel Pangaio e Jorge Silva.

Treinador: José Alexandre.

Marcadores: 1-0, por Lima (26); 1-1, por Alexis (54).

Disciplina: cartão amarelo a Bruno Silva (32), Sanguedo (73), Carlos Manuel (79) e Marqueiro (90+2); João Paulo (18), Manel (20), João Dias (30), Hernâni (40), Pedro Moreira (85) e Ricardo Castro (90+3).

Em Espinho,  
a tradição tem um nome

**Aipal**  
1964

227331240 / 962065450 / 913455034 / cliente@aipal.pt

Nesta época natalícia,  
venha conhecer o nosso

**Crystal Buffet**  
restaurant buffet  
Jantares com animação  
\*livre 17.50€ c/ tudo incluído  
\*peso desde 1€ por cada 100 gramas

918023112  
Rua 8, 453 4500-153  
Espinho





«Defesa de Espinho» - 4417 - 2016-12-01



NATÁLIA DE OLIVEIRA FIGUEIREDO  
NOTÁRIA

**EXTRACTO DE JUSTIFICAÇÃO**

CERTIFICO que neste Cartório e no Livro de Escrituras **Cento e Quinze-E**, de folhas **cinquenta e seis** a folhas **cinquenta e oito**, foi lavrada uma escritura de **JUSTIFICAÇÃO NOTARIAL** outorgada no dia 25 de Novembro de 2016, por **JOSÉ ANTÓNIO RUANO LACERDA**, titular do Cartão de Cidadão 05385157, válido até 24/10/2021, emitido pela República Portuguesa, casado, natural da freguesia e concelho de Espinho, residente no mesmo concelho, na Rua Trinta e Seis, número 971, primeiro esquerdo, em Anta, actualmente união das freguesias de Anta e Guetim, **na qualidade de Presidente da Direcção e em representação da "ASSOCIAÇÃO ACADÉMICA DE ESPINHO"**, com sede na Praceta Arquitecto Jerónimo Reis, 4500-910, na cidade de Espinho, com o número único de matrícula e de identificação de pessoa colectiva 500032181.

**PELO MESMO FOI DITO**, em nome da Associação que representa:

Que a sua representada é dona com exclusão de outrém, do **PRÉDIO URBANO** – composto de complexo gimnodesportivo, constituído por dois ginásios principais e três salões de ginástica, balneários, serviços administrativos, sanitários, gabinete médico, arrecadações, estufa, dois courts de ténis com jardim, parque de estacionamento, habitação de quatro assoalhadas, cozinha e banho, com a área coberta de dois mil quinhentos e setenta e cinco metros quadrados e área descoberta de três mil novecentos e sessenta e quatro vírgula noventa e oito metros quadrados, sito na Rua Vinte, na freguesia e concelho de Espinho, omisso na competente Conservatória do Registo Predial, a confrontar do Norte com estrada do campismo, do Sul com Praceta Arquitecto Jerónimo Reis, do Nascente com Parque de Campismo e do Poente com Rua Vinte, inscrito na respectiva matriz sob o artigo 3.213.

Que o referido complexo foi edificado em vários terrenos omessos à matriz anexados num só, que a Associação sua representada, adquiriu por compras verbais, efectuadas a **ANTÓNIO DE SOUSA REIS**, e mulher, **ELSA SOARES FERREIRA DA SILVA REIS**, casados em comunhão geral, a **LUIS ALVES RIBEIRO**, e mulher, **ELISABETH PEREIRA MARTINS ALVES RIBEIRO**, casados em comunhão geral, residentes em Espinho e à CP-CAMINHOS DE FERRO PORTUGUESES, com sede em Lisboa, por volta do ano de mil novecentos e sessenta e seis, que não chegaram a ser formalizadas por escritura pública, pelo que não é detentora de qualquer título formal que legitime o seu domínio, razão pela qual se encontra impossibilitada de comprovar a aquisição pelos meios normais.

Que, não obstante isso, possui o dito imóvel, sem qualquer interrupção, à vista de toda a gente, sem qualquer oposição, tendo procedido à construção dos vários edifícios que compõem o referido complexo gimnodesportivo, inauguradas no ano de mil novecentos e sessenta e nove e, desde então, por ela utilizadas para a sua sede social e também para a prática desportiva de todos os seus atletas, participando em provas oficiais nas mais variadas modalidades a que a colectividade em causa se dedica, procedendo às reparações, manutenções e limpezas necessárias ao longo do tempo, tendo nas mesmas realizado obras vultuosas de conservação e ampliação, procedendo ao pagamento de todas as despesas e encargos com a sua utilização, designadamente consumos de electricidade, água e gás, só não pagando as contribuições e impostos respeitantes por deles estar isentas como colectividade de utilidade pública desportiva, posse que assim exerceu como verdadeira proprietária que sempre se julgou, era e é do dito prédio, pelo que o adquiriu por usucapião, fundada nessa posse, que exerceu em seu próprio nome, de boa-fé, de modo pacífico, contínua e publicamente, por período superior a vinte anos, estando ela, justificante, impossibilitada de comprovar pelos meios extrajudiciais normais a aquisição do seu direito sobre aquele imóvel, atenta a forma de aquisição.

Que, dadas as características de tal posse, adquiriu a propriedade do referido imóvel por usucapião.

Está conforme o original para efeitos de publicação.

Cartório Notarial de Natália de Oliveira Figueiredo Almeida Ribeiro, sito na Rua Trinta e Dois, número 820, rés-do-chão, Espinho, 25 de Novembro de 2016.

A Notária,  
(Natália de Oliveira Figueiredo Almeida Ribeiro)

**Clínica Médico-Dentária  
Rosa Neves, Lda.**

**CHEQUE DENTISTA** (alargado aos 16 e 18 anos) • **IMPLANTOLOGIA**  
**PRÓTESE FIXA/REMOVÍVEL** • **ORTONDONTIA**

Rua 29, n.º 696 (entre as ruas 26 e 24)  
Marcações pelos telef.: **22 734 01 16 e 91 496 13 67**

**MÉDICOS  
DENTISTAS**  
**JORGE FERREIRA  
BRUNO MORRIS**

SAMS QUADROS  
SAMS \* CGD  
ADVANCE CARE \* MÉDIS

Edifício S. Pedro  
Sala W  
Rua 23, n.º 174  
Telef. 22 734 86 93



**DOMUSGEST**

Administração de Condomínios - Desde 1996

Confie na nossa experiência  
[www.domusgest.net](http://www.domusgest.net)

A melhor relação  
QUALIDADE / PREÇO

Consulte-nos  
Rua 21, 755, 1.º Dto. (junto às Finanças) – 4500-204 Espinho  
Telf./Fax: 227 320 866 - Tlm. 964 875 154 - geral@domusgest.net



seleccionamos  
e torramos  
na nossa fábrica as  
melhores qualidades  
aos melhores preços

**Casa Alves Ribeiro** Rua 19, 294 - ESPINHO

**MOBILIDADE  
REDUZIDA**

**TRANSPORTE DE PASSAGEIROS  
EM CADEIRAS DE RODAS**



**SERVIÇO DE TÁXI**

**800 208 202**

**24 HORAS**

**O NOSSO ANÚNCIO GRATUITO**

**PEDIDO DE EMPREGO**

Recortar o cupão e enviar por correio ou entregar directamente nas instalações do jornal *Defesa de Espinho* (só para particulares).

NOME \_\_\_\_\_  
MORADA \_\_\_\_\_  
TELEF. \_\_\_\_\_

**Clínica Dentária de Espinho  
Prof. Doutor Casimiro de Andrade**

Rua 22 (Junto à Câmara)  
Telef. 22 734 4909 / 96 804 2300 / 91 900 2700

**CLÍNICA MÉDICO**

LEOPOLDINA SANTOS TAVARES

- **MEDICINA DENTÁRIA**
- **TERAPIA DA FALA**
- **PSICOLOGIA**

Acordos: SAMS QUADROS - CGD - MULTICARE  
Rua 23, n.º 773 - 1.º Esq. - 4500-277 ESPINHO • Telef. 227324121 • Tlm. 967742865



**Clínica Dentária de Reabilitação Orofacial**



- **IMPLANTOLOGIA**
- **CIRURGIA ORAL**
- **ESTÉTICA DENTÁRIA**
- **REABILITAÇÃO ORAL**
- **ORTONDONTIA**
- **ODONTOPEDIATRIA**
- **OCLUSÃO**
- **ENDODONTIA**

DR. JORGE PACHECO  
\* Master em Implantologia  
DR. TOMÁS PACHECO  
Aberto aos sábados - Cheque-Dentista - EDP - CGD - SAMS - SAMS Quadros  
Saúde Prime - Victoria Seguros - Future - Healthcare - Salvador Caetano  
Rua 8, n.º 381 ESPINHO **227 342 718 / 929 074 937**  
espinho@clinicaspacheco.com clínicas pacheco

**OS NOSSOS CLASSIFICADOS**

**ALUGA-SE/ARRENDA-SE**

QUARTOS, c/ casa de banho privativa, c/ cozinha, pequeno-almoço, tratamento de roupa, garagem e TV Cabo mais Sport TV. Tlf. 227340002 ou 227348972.

APARTAMENTOS T0, T1, T2 e T3. Totalmente equipados, com TV Cabo mais Sport TV, telefone, garagens, limpezas. Rua 62, n.º 156. Tlf. 227310851/2 - Fax 227310853.

**OS NOSSOS GRATUITOS**

**PEDIDOS DE EMPREGO**

SENHORA oferece-se para dar apoio a pessoas idosas com dificuldades para as suas tarefas (dia e/ou noite). Experiência e carta de condução. Tlm. 963101976.

EFETUO TRADUÇÕES - Tradutor licenciado e certificado efetua traduções de inglês, francês e alemão para português e vice-versa de todo o tipo de documentação podendo esta ser autenticada notarialmente. Contate para o tlm. 968058321.

**FARMÁCIAS** (Serviço de turnos do concelho de Espinho)

DISPONIBILIDADE - Das 24 às 9 horas (só para receitas do dia ou da véspera)

- Sexta (02) - SANTOS - Rua 19, n.º 263 - Espinho ..... - Tel. 227 340 331
- Sábado (03) - PAIVA - Rua 19, n.º 319 - Espinho ..... - Tel. 227 340 250
- Domingo (04) - HIGIENE - Rua 19, n.º 295 - Espinho ..... - Tel. 227 340 320
- Segunda (05) - GRANDE FARMÁCIA - Rua 8, n.º 1025 - Espinho ..... - Tel. 227 340 092
- Terça (06) - CONCEIÇÃO - R. S. Tiago, n.º 701 - Silvalde ..... - Tel. 227 311 482
- Quarta (07) - MAIS - Rua 19, n.º 1412 - Anta ..... - Tel. 227 341 409
- Quinta (08) - MACHADO - Av.º Central Sul, 1275 - Paramos ..... - Tel. 227 346 388



## Maria Lucília da Silva Moreira

### Agradecimento

A família vem agradecer às pessoas que se dignaram a tomar parte no funeral do seu ente querido e na missa do 7.º dia ou que de outro modo se associaram à sua dor.



Espinho, 1 de dezembro de 2016

FUNERÁRIA N. S. D'AJUDA - SANCEBAS E LUÍS ALVES - ESPINHO - TEL. 22 734 51 29

## Maria Dulce Gomes da Costa Silva

ESPINHO (Rua 14, n.º 410)

### Agradecimento e Missa do 7.º Dia

Sua filha, genro e netos vêm agradecer às pessoas que se dignaram a tomar parte no funeral do seu ente querido ou que de outro modo se associaram à sua dor. Comunicam que a missa do 7.º dia será celebrada dia 6, terça-feira, pelas 19 horas, na Igreja Matriz de Espinho. Desde já agradecem a todos quantos participem na Eucaristia.



Espinho, 1 de dezembro de 2016

Ana Maria Ferreira Gomes  
Paulo Jorge Figueiredo Martins  
Ruben Miguel Gomes Martins  
Pedro Miguel Gomes Martins

FUNERÁRIA N. S. D'AJUDA - SANCEBAS E LUÍS ALVES - ESPINHO - TEL. 22 734 51 29

**A CLÍNICA MÉDICA DR. JOAQUIM MENDES & FILHA, LDA.**  
continua em actividade na Rua 14, n.º 448 e em expansão do seu corpo clínico  
*Fazem-se domicílios*  
Tlf. 227341710 • Tlm. 939449380

DVD para sempre  
As cassetes de vídeo estragam-se  
Salve-as para sempre em DVD  
Agora os seus vídeos editados em DVD  
**Carlos Salvador**  
Reportagens • Fotografia e Vídeo  
Rua 19, n.º 198 - 2.º andar • 4500 ESPINHO  
Tlm. 918 648 672

**DEFESA DE ESPINHO**  
vende-se na  
**Papelaria 26**  
(Rua 26)

**Fotógrafo VÍTOR LANCHÁ**  
**RECORDE SEU PASSADO**  
Gravo seus filmes p/ DVD  
Gravo discos vinil p/ CD  
Gravo cassetes música p/ CD  
Contatos:  
918 735 306 \* 962 788 407

**Telefones úteis**

A. Viação Espinho	227 341 296
Biblioteca	227 335 800
Bomb. V. Espinho	227 340 005
Bomb. V. Espinhenses	227 340 042
Câmara Municipal	227 335 800
Centro de Saúde	227 334 020
Cliesp	227 330 410
Clínica Costa Verde	227 345 885



## Deocleciano Lincol Rodrigues Sabença

### Missa do 1.º Aniversário do falecimento

*Tu que na terra foste muito amado e por todos foste querido  
Agora no céu jamais serás esquecido.  
Dai-lhe Senhor Jesus eterno descanso. Amén.*

Sua esposa, filho, noras, netos e restante família vêm, por este meio, comunicar às pessoas de suas relações e amizade que será celebrada missa por alma do seu ente querido, domingo, dia 4, pelas 9,30 horas, na Igreja Paroquial de Guetim. Desde já agradecem a todos quantos participem na Eucaristia.

Clínica N.º S.ª d'Ajuda	227 342 695
Clínica S. Pedro	227 344 714
Clín. Dr. J. Mendes & Filha	227 341 710
COGE - Clínica Santa Casa	227 330 960
Policlínica	227 330 640
CIT - Rua 19	227 330 631
EDP - Avarias	800 506 506
EDP - Leituras	800 507 507
EDP - Comercial	808 505 505
Estação CP	808 208 208

Fisioclínica	227 314 986
Brigada Fiscal	227 341 196
Hospital Espinho	227 331 130
Hospital V. N. Gaia	223 794 211
S. Sebastião (S.M.Feira)	256 379 700
Junta Freguesia de Espinho	227 344 418
PSP	227 340 038
Registo Civil	227 332 060
Repartição Finanças	227 332 070
Saneam. Básico (avarias)	227 335 840

Segurança Social	227 341 956
Táxis (Câmara)	227 343 167
Táxis (Conc. Espinho)	800 208 202
Táxis Costa Verde	227 340 118
Táxis (N.º Sr.ª d'Ajuda)	227 340 010
Táxis União, Lda.	227 348 017
Táxis Unidos	227 342 232
Táxis Verdemar	227 343 500
Tesouraria Fazenda Pública	227 332 087
Tribunal	227 331 330

## Gracinda Vieira Ribeiro

### Missa do 1.º Aniversário do falecimento

Suas filhas, genros, netos, bisnetos e demais família vêm comunicar que será celebrada missa por alma do seu ente querido, dia 2, sexta-feira, às 18,30 horas, na Capela de N.º Sr.ª do Mar. Desde já agradecem a quem comparecer.



## Rita Silveira Pereira Sengo

### Missa do 6.º Aniversário do falecimento

Suas filhas, filhos, noras, genros e netos vêm, por este meio, participar que será celebrada missa por alma do seu ente querido dia 6, terça-feira, às 8 horas, na Igreja Paroquial de Silvalde. Desde já agradecem a quem comparecer.

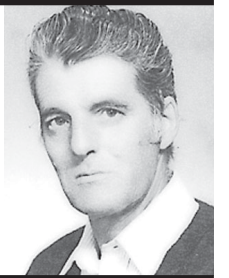


## Joaquim Alves Pereira

### 15.º Aniversário do seu falecimento

*Partiste sem te despedires  
Deixaste tua recordação  
Que Deus te guarde no céu  
Como nós no coração*

Sua esposa, filhas e genro recordam-no com profunda saudade.

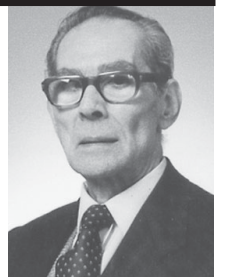


## José dos Santos Mourão

### (Aposentado do Casino)

### Missa do 18.º Aniversário

Sua esposa e toda a família, recorda o seu 18.º aniversário com muita saudade. Será celebrada missa por sua alma, dia 4, domingo, às 8 horas da manhã, na Igreja Paroquial de Silvalde. Desde já agradecem a quem comparecer.



## João Luís Rodrigues Félix

### Missa do 8.º Aniversário

*"O tempo passa e a saudade aumenta"*  
Com eterno amor de teus filhos e netas

Será celebrada missa domingo, dia 4, pelas 11 horas, na Igreja Paroquial de Anta.



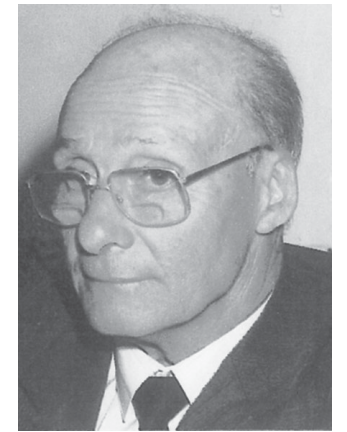
## Manuel Rodrigues Oliveira

### (Manuel da Faviana)

### Missa de Aniversário Natalício

Seus filhos, nora e genros participam que mandam celebrar missa no dia 2 de dezembro, sexta-feira, pelas 8 horas, na Igreja Paroquial de Silvalde, data em que o seu ente querido completava o seu aniversário natalício.

Comunicam também que na mesma data será celebrada missa por alma de sua esposa.



**Anta**

Assoc. Socorros Mútuos de S. Francisco de Assis de Anta	227 340 103
Farmácia	227 341 109
Farmácia MAIS	227 341 409
Junta Freguesia	227 346 453
Lar da 3.ª Idade	227 330 900
Unidade de Saúde	227 334 060
Táxi	966 527 887 / 227 325 242

**Guetim**

Junta Freguesia	227 344 226
-----------------	-------------

**Paramos**

Centro Social	227 330 870
Farmácia	227 346 388
Junta Freguesia	227 342 710
Reg. Engenharia	227 342 023
Unidade de Saúde	227 345 001

**Silvalde**

Junta Freguesia	227 344 017
Unidade Saúde Marinha	227 343 101
Unidade Saúde Silvaldinho	227 343 642

## Grande Concerto de Natal no Casino

No dia 10 de Dezembro cumpre-se a tradição no Salão Atlântico com o Grande Concerto de Natal.

A Orquestra Clássica de Espinho junta-se ao grupo Vozes da Rádio para apresentar um repertório hete-

rogéneo inspirado no Natal. "Este concerto imperdível é marcado pela leveza, humor e boa-disposição destas duas formações unidas pela música para celebrar a quadra natalícia com os presentes."

## Espectáculo Walt's Fest da Banda Musical de S. Tiago de Silvalde, com sessão extra

A Banda Musical de S. Tiago de Silvalde, dirigida pelo maestro Filipe Fonseca, e em colaboração com a cantora espinhense Joana Amorim e a empresa Pistachio Audiovisuais, apresentam algumas das mais famosas bandas sonoras dos filmes de animação da Disney/Pixar, às 17h30 do feriado de 1 de dezembro, no Multimeios, e

em sessão extra às 14h30.

Clássicos como o "Rei Leão" ou "A Bela e o Monstro", e recentes sucessos como o "Panda do Kung Fu" ou "Frozen", entre muitos outros, acompanhados de vídeo-projeção em tempo real farão parte de um final de tarde que divertirá toda a família, desde os mais pequenos aos mais velhos.

## Artesanato em Guetim

Realiza-se este fim-de-semana, no Salão Paroquial de Guetim a Feirinha de Artesanato.

Trata-se de uma iniciativa da Comissão de Festas de Santo Estêvão e Nossa Senhora da Guia de Guetim que irá

contar com bar e petiscos e com a participação especial da Orquestra Típica e Coral dos Altos Céus.

A abertura, no sábado, é às 16h30 e encerra às 23h30. No domingo, a feirinha abre às 10 horas e encerra às 19h30.

## Grandiosa festa de passagem de ano no Casino Espinho

O ano de 2016 termina e dá lugar a um novo ano com uma noite grandiosa no Salão Atlântico do Casino Espinho.

A festa do ano conta com o espetáculo da Chattanooga Big Band, liderada pelo trompetista Patxi Urchengi, uma banda formada por 18 músicos e três cantores, com uma atuação cheia de ener-

gia que revisita os grandes clássicos da música e com o Tributo a Abba, uma homenagem ao famoso grupo sueco que vai encantar o público ao som de temas como "Dancing Queen", "Waterloo" e "The Winner takes it all".

"Vista-se de gala e receba 2017 com uma noite repleta de glamour e muita animação!"



## Moda na rua

"Espinho Cidade Encantada" com passagem de modelos e mostra de penteados e maquilhagem



Foto VÍTOR LANCHÁ

Houve "Moda na Rua" no domingo com passagem de modelos à tarde e mostra de penteados e maquilhagem de manhã, no âmbito do programa "Espinho Cidade Encantada" promovida pela parceria da Câmara Municipal com a Associação Empresarial ViverEspinho.

O evento contou com a participação de diversos agentes comerciais locais - Perfumaria Lélia, Carmo Santos, Didonna Peles, Casa Mourão, Só Pequeninos, Classy, Los Guapos, Presen-

ça Obrigatória, Telma Maquilhadora/Charly Hairstudio, Nadja, Aomar, Amentia, Eva Joias, Espaço Beauté, Under Blue, Cardio, Benetton, Ana Sapataria, Kaki, Cabeleireira Alma, Gabinete Imagem, Casual, Tucha, 4 Seasons, Looks Sapataria e Oculista Vitó.

E também, para além do comércio local, com o apoio da Associação EVIDA; MTV Dance, Royal Crew - grupo de dança urbana Cooperativa Nascente - e do grupos FK Quarteto.

O programa natalício de

"Espinho Cidade Encantada" prossegue na tarde do primeiro dia de dezembro com animação de rua pela Companhia Kopinxas - "Circ'leu e Leo", na Rua 19.

Para as 9h30 de sábado está prevista a construção do Presépio de Natal na na Capela da Nossa Senhora da Ajuda, com o apoio da Associação ÉVida, e às 21h30, também na Capela da Nossa Senhora da Ajuda, um concerto de Natal da Orquestra Juvenil da Banda de S. Tiago de Silvalde.

Para a tarde de domingo, no Largo da Câmara e ruas da cidade, está agendada a chegada do Pai Natal e para a noite do dia, na Piscina Municipal, "Christmas Hydro Party" - hidroginástica.

No feriado de 8 de dezembro, das 15 horas às 18h30, haverá "Delícias e Sabores de Natal" com degustações na Casa Alves Ribeiro, Kitchenin, Olivinus, Padaria Aipal (Rua 19), 20intensus, 3 de Esquina e Padaria Pão de Dó. E ainda animação de rua com Ktrupe.



## Visite o nosso Restaurante Flor de Lírio

Aberto ao público diariamente no nosso Hotel

CONDIÇÕES ESPECIAIS PARA EMPRESAS E PARCEIROS LOCAIS

*A pensar no seu conforto e bem estar*

Rua dos Limites, 550 - ESPINHO (junto ao Continente de São Félix)  
Tel. 227 327 300 | reservas@monteliriohotel.pt | www.monteliriohotel.pt

