

DEFESA DE ESPINHO

PUBLICAÇÕES PERIÓDICAS

AUTORIZADO A CIRCULAR EM INVÓLUCRO FECHADO DE PLÁSTICO OU PAPEL PODE ABRIR-SE PARA VERIFICAÇÃO POSTAL DE02152012GSCP/SNC



TAXA PAGA PORTUGAL ANTA (ESPINHO)

Av.ª 8, n.º 456 - 1.º - Sala R
APARTADO 39 - 4501-853 ESPINHO Codex
Telef. 22 734 15 25 • Fax 22 731 99 11
Email: defesadeespinho@mail.telepac.pt

Diretor: LÚCIO ALBERTO □ Fundador: BENJAMIM COSTA DIAS □ Semanário □ Ano 84 □ Número 4421 □ Quinta-feira, 29/dezembro/2016 □ Preço: € 0,65 (Incluindo IVA)

Em agosto, outubro e dezembro

página 9



Grupo Desportivo da Idanha assaltado três vezes

PUB.



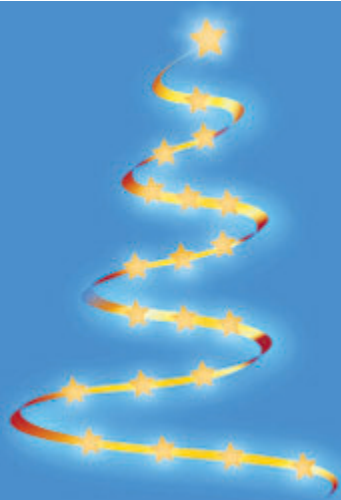
Dezasseis mil euros para tratamentos dentários a 33 pessoas

página 9

Corpo de bombeiros em evolução e recursos humanos potenciados

página 11

PUB.



Universalgest

Deseja-lhe um excelente ano de 2017.



www.universalgest.com



geral@universalgest.com



220 814 972 | 227 325 246

OFERTA 2º PAR

Lentes Anti-risco até 3 diop. de esfera e cilindro até 2
Para quem quiser!



79€

Armação + Lentes
Longe ou Perto

LENTE ANTI-REFLEXO ATÉ 3 DIOP. DE ESFERA E CILINDRO ATÉ 2

249€

Armação + Lentes
Progressivas

LENTE ANTI-REFLEXO ATÉ 3 DIOP. DE ESFERA E CILINDRO ATÉ 2

(LENTE DE ÚLTIMA GERAÇÃO)

OptiCenter

ÓPTICA • OPTOMETRIA • CONTACTOLOGIA

Visite a nossa loja!

Espinho - Rua 23, 374

☎ 224 082 790

Promoção válida: 01 Janeiro a 31 Março de 2016.

Ligue Grátis 800 999 888



www.opticenter.pt

O ano de 2016 em retrospectiva

O ano de 2016 foi rico em acontecimentos, dos quais destacamos alguns. Não foi possível, como naturalmente se compreende, retratarem-se todos os temas. Daí a nossa escolha sobre os temas selecionados, conscientes de que alguns que, naturalmente no critério do leitor, seriam de maior importância.

Manuel Proença

JANEIRO

A primeira edição de 2016 do jornal *Defesa de Espinho* destaca duas grandes entrevistas. Uma com o presidente da Direção do Oporto Golf Club, Manuel Violas que aponta “a formação é a única aposta que nos poderá trazer um grande futuro”, e o facto de que “andamos sempre com as contas certinhas e sem cair na tentação de nos desviarmos...”. O presidente do Oporto Golf Club. E, também, para que conste, “é sempre uma honra obter a distinção com o maior grau que é atribuído a personalidades do golfe.” A outra grande entrevista é aos dois grandes mestres dos violinos, pai e filho, António e Joaquim Capela, respetivamente.

Em janeiro é aberta a discussão pública do novo Plano Diretor Municipal (PDM), uma discussão que o presidente da Câmara Municipal de Espinho pretende que seja “participada e esclarecedora”, com um registo particular de que este documento é o primeiro de terceira geração nos municípios do Norte.

É em janeiro que visitam Espinho os candidatos a Presidente da República, com a vinda de Maria de Belém Roseira, Vitorino Silva (Tino de Rans), Sampaio da Nóvoa e Marcelo Rebelo de Sousa.

Um mês marcado, também, pelas intempéries, com o mau tempo a provocar estragos um pouco por todo o lado, com inundações e derube de objetos e de árvores.

O desporto é marcado com a realização do Euro-Hockey Championship II (Europeu de Hóquei de Sala), na Nave Desportiva de Espinho e que contou com a participação das seleções de Portugal, Inglaterra, França, Escócia, Croácia, Ucrânia, Dinamarca e Bélgica.

É durante o mês de janeiro que a Associação Académica de Espinho anuncia as parcerias com as empresas McDonald’s e Rádio Popular, preconizando o presidente da Direção, José António Lacerda, uma “sustentabilidade para trinta anos” e “a

construção da sede” dos academistas.

FEVEREIRO

Em fevereiro, o lugar da Praia, em Paramos, corre o sério risco de voltar a ser invadido pelas ondas do mar, tendo sido detetado um enorme rombo na proteção frontal à capela de S. João. O alerta partiu do próprio presidente da Junta de Freguesia de Paramos, Manuel Dias que referiu que se não se tomassem medidas atempadamente, o mar poderia vir a levar toda aquela estrutura.

Neste mês, um assalto à mão armada, a uma ourivesaria, na Rua 21, ‘rendeu’ aos assaltantes cerca de 25 mil euros. O crime foi alegadamente cometido por homens encapuzados, ao final da tarde de um sábado. Os larápios entraram, encapuzados, naquele estabelecimento comercial e apontaram uma arma de fogo ao seu proprietário, obrigando-o a dizer-lhes onde se encontrava o cofre, fugindo, depois, com valores em ouro em cerca de 25 mil euros.

“Espaço de glamour para refletir a nossa alma”, foi assim apresentado o projeto de requalificação do canal ferroviário, “diferenciador, de grande qualidade e uma marca identitária do nosso território”. A Câmara Municipal e o consórcio dos arquitetos Rui e Diogo Lacerda e Francisco Mangado apresentaram o projeto para a chamada Alameda 8, uma obra que irá custar cerca de 8,2 milhões de euros e que deverá ter início após o lançamento do concurso público internacional.

Foi neste mês que a Associação Académica de Espinho assinalou o seu 78.º aniversário, destacando-se o facto de Vladimiro Brandão, uma das figuras mais emblemáticas do clube, ter oferecido todo o seu espólio desportivo aos academistas.

MARÇO

Em março o Estádio Comendador Manuel de Oliveira Violas encheu-se com cerca de 3000 adeptos para assistir ao jogo de futebol



entre o Sporting Clube de Espinho e o Recreio de Águeda, numa luta pelo topo da tabela que poderia ditar a subida dos tigres ao Campeonato Nacional. Um estádio cheio, como há muito não se via! Uma imagem que muitos pensavam pertencer à história. Os espinhenses venceram por 2-0.

Neste mês iniciam-se as obras de construção de uma rotunda na Avenida 24, a sul, junto à Corfi. Uma obra no âmbito da construção de duas grandes superfícies comerciais, naquela zona.

Em Março foram apreendidas oito majoiras numa ação de fiscalização da Polícia Marítima entre as praias de Paramos e de Esmoriz. As caçadas foram apreendidas devidos às dimensões ilegais e por não se encontrarem licenciadas e/ou sinalizadas.

Foi no final do mês que a Associação Académica de Espinho assinou o contrato-promessa para a construção de um restaurante McDonald’s nos seus terrenos, a norte do Pavilhão Arquiteto Jerónimo Reis. Este documento foi assinado no novo espaço do clube, na Rua 62 num “encontro informal de sócios e de membros dos órgãos sociais”, que contou com a presença de algumas figuras ligadas ao clube do Mocho, entre as quais o presidente da Assembleia Geral, Amadeu Morais, o presidente do Conselho Geral, Alfredo Azevedo, Vladimiro Brandão, entre outros.

José António Lacerda aproveitou a oportunidade para anunciar que as instalações na Rua 62 “serão o futuro Museu da Associação Académica de Espinho” e um

“laboratório de museologia e história da Câmara Municipal de Espinho” para “tratamento do espólio da Académica”.

Por fim, no domingo de Páscoa, o jornal *Defesa de Espinho* assinalou 84 anos.

ABRIL

Nos primeiros três dias de abril, o PSD “encheu” a cidade de Espinho, com os focos das televisões, das rádios, dos jornais e das edições on-line na Nave Desportiva de Espinho onde centenas de congressistas corporizaram as vivências da reunião magna social-democrata presidida por Fernando Ruas (reeleito na Mesa do Congresso).

Nesta altura foi notícia que a Câmara de Espinho subscreveu o acordo de entendimento com o “Norte 2020”, no âmbito do Plano Estratégico de Desenvolvimento Urbano – PEDU. O financiamento de 9,5 milhões de euros, atribuído ao município, resulta de uma negociação da autarquia que integra a Área Metropolitana do Porto. O Plano Estratégico de Desenvolvimento Urbano vai ser aplicado em vários projetos do concelho, nas áreas da mobilidade, reabilitação urbana, da regeneração e inclusão das comunidades desfavorecidas.

Neste mês é despoletada uma polémica entre a Câmara Municipal de Espinho e a Junta de Freguesia de Silvalde relativamente à Escola da Seara. A questão surge na sequência do protocolo de cedência daquelas instalações ao Rancho Folclórico de Silvalde, subscrito entre o presidente da Câmara, Pinto

Moreira e o presidente daquela coletividade, Francisco Moreira. A Junta de Freguesia de Silvalde, através do presidente, Marco Gastão, ameaça interpor uma providência cautelar no sentido de “defender o nosso património e equacionar responsabilidades de quem participou em todo este processo”.

Em abril a Escola Dr. Manuel Laranjeira assinalou 40 anos, com um jantar de gala no Salão Atlântico do Casino Espinho. Um evento organizado pela escola que reuniu antigos e atuais professores, funcionários e ex-alunos e que proporcionou um reencontro. Um momento de saudade, recordações e de convívio que contou, entre outros, com a presença do presidente da Câmara Municipal de Espinho, Pinto Moreira e do deputado da Assembleia da República, Luís Montenegro, do vice presidente da Câmara Municipal, Vicente Pinto, do Delegado Regional de Educação da Região Norte, José Mesquita, figuras ligadas à escola em órgãos de gestão, tais como Maria Ricardo, Hermínia Lima, Maria de Lourdes Pinto Correia, João Graça, Mendes Moreira, Luís Resende, António Maia e também antigos funcionários e ex-alunos.

O Planetário de Espinho iniciou uma nova etapa, adicionando uma nova dimensão às suas sessões imersivas em 360.º, com a inauguração oficial do sistema de projeção 3D. O Planetário de Espinho é a única infraestrutura no país a oferecer sessões de cinema 3D a 360 graus. A partir de agora, pode-se assistir de uma forma regular a sessões numa experiência

imersiva a três dimensões.

A mais antiga empresa nacional na produção de tapeçarias tradicionais comemorou 70 anos. Tapeçarias Ferreira de Sá, um sucesso de gerações de uma família que dinamiza a atividade socioeconómica do concelho de Espinho com uma unidade fabril sediada em Silvalde.

Acompanhada pelo Bispo do Porto, D. António Francisco dos Santos, a Imagem de Nossa Senhora de Fátima passou por Espinho, numa cerimónia que contou com os párocos do concelho e a presença do presidente da Câmara Municipal. Muitas centenas de pessoas aguardavam à entrada da Igreja Matriz à chegada da Imagem que percorreu instituições das freguesias do concelho. O acontecimento deveu-se às comemorações dos 100 anos sobre as aparições de Nossa Senhora de Fátima aos Pastorinhos, com a Imagem a percorrer todas as Dioceses do país.

MAIO

António Duarte Estêvão faleceu com 89 anos (iria completar 90 no sexto dia de maio). O funeral realizou-se em Mafamude (Gaia), coberto pelas bandeiras do Sporting Clube de Espinho e da Associação dos Antigos Alunos das Escolas da Feira e da Tourada. Era o mais antigo colaborador/colunista do jornal *Defesa de Espinho*, mas já há algum tempo que a saúde não lhe facultava tal prática que o orgulhava, honrava o Jornal e pela qual os leitores nutriam admiração.

O Município de Espinho



reconquistou, este ano, as bandeiras azuis para a Frente Azul e para a praia da Rua 37. Dois galardões que havia perdido, há quatro anos e que vieram juntar-se aos que têm sido habituais – Baía, Paramos e Silvalde.

Mais de três centenas corporizaram mais uma caminhada dos peregrinos de Espinho ao Santuário de Fátima. E assim já lá vão catorze organizadas no seio da Paróquia de Espinho, este ano com participação do pároco Artur Pinto. “Eu vim para que tenham vida” foi o tema que o Grupo de Paroquianos de Espinho escolheu para esta edição.

A Nave Polivalente assinalou vinte anos no quarto dia de maio, acolhendo desde 1996 eventos culturais e desportivos, nacionais e internacionais, como concertos musicais, feiras, congressos, jogos de seleções nacionais, torneios nacionais e internacionais, convenções internacionais de fitness ou campeonatos europeus e mundiais nas mais diversas modalidades.

Há 40 anos que a Cerciespinho constrói “um mundo melhor” realçando-se que “a comemoração de um aniversário remete para um percurso realizado”, desde 31 de julho de 1976. “O nosso caminho inclui o ano de partida, 1976 e um serviço, escola de ensino especial. Desde então fomos implementando serviços e criando atividades para responder às necessidades das pessoas e famílias da comunidade de Espinho.

No âmbito das comemorações do 127.º aniversário da Independência de Espinho, Rui Torres e o seu executivo da Junta prestaram homenagem com a medalha de honra da freguesia (grau ouro) a um quinteto de instituições centenárias: Associação Comercial de Espinho, Banda de Música da Cidade de Espinho, Oporto Golf Club, Fábrica da Paróquia de Nossa Senhora d’Ajuda e Orfeão de Espinho.

JUNHO

Anta Capital do Violino, Diácono Joaquim Vieira, alfaiate Domingos Silva, Matilde Moreira e Matilde Calado (voleibol de praia), futsal feminino da Novasemente, Cerciespinho e Escola Secundária Dr. Manuel Laranjeira, foram as homenagens do 23.º aniversário da elevação de Anta a vila.

Vários piquetes da EDP estiveram no Bairro da Quinta de Paramos a proceder ao corte de luz em várias habitações sociais, tendo atingido vinte famílias por falta de pagamento mas também em busca de ligações ilegais à rede elétrica. Os elementos da EDP foram acompanhados por um numeroso contingente da PSP. A ação ocor-

reu depois de os serviços terem detetado a existência de ligações clandestinas, através do sistema informático “e dos técnicos que andam no terreno a fazer as leituras.”

A desilusão e as lágrimas caíram sob o velho Estádio Comendador Manuel de Oliveira Violas, depois do empate entre o Sporting Clube de Espinho e o Oliveira do Bairro, o último jogo da temporada do Campeonato Distrital da 1.ª Divisão. Os tigres, ao empatarem, acabaram por largar o primeiro lugar e por não subirem ao Campeonato Nacional. Um jogo de emoções e de nervos à flor da pele que acabou por terminar com uma completa desilusão.

A Associação de Futebol de Aveiro distinguiu a Câmara Municipal de Espinho com o Prémio de Cooperação Institucional pela estreita e bem-sucedida cooperação na época de 2015/2016 que teve como ponto alto a realização do Campeonato do Mundo de Futebol de Praia. Para além da Câmara Municipal, o desporto espinhense recebeu vários prémios, atribuídos ao Sporting de Espinho e ao Novasemente Grupo Desportivo (futsal feminino). O capitão do Sporting de Espinho, Carlos Manuel, foi considerado o melhor jogador do Campeonato Distrital de Aveiro durante a época que agora terminou.

O dia das comemorações do 43.º aniversário da elevação de Espinho a cidade contou com a presença do Presidente da República, Marcelo Rebelo de Sousa. O comendador Rui Nabeiro foi condecorado com a Medalha de Ouro da Cidade e o Título de Cidadão de Espinho e o espinhense, deputado e ao líder parlamentar do Partido Social Democrata, Luís Montenegro (Medalha de Ouro da Cidade e o Título de Cidadão de Espinho). Foram ainda homenageados a cooperativa Nascente e os jovens empreendedores, Rita Belinha, Gregório Pereira, Rui Nuno Sá Ramos Pereira e Jorge Letra, bem como aos funcionários que completaram 25 anos ao serviço da autarquia com o reconhecimento público. O Presidente da República, Marcelo Rebelo de Sousa, no dia em que se comemorou os 43 anos da elevação de Espinho a cidade, inaugurou a Escola Básica de Silvalde (centro escolar), visitou uma exposição do projeto de Requalificação à Superfície do Canal Ferroviário (ReCaFe) e almoçou num restaurante da cidade.

A empresa Polis Litoral Ria de Aveiro – Sociedade para a Requalificação e Valorização da Ria de Aveiro assinou um acordo de consignação da empreitada de requalificação e valorização do “sítio” da barrinha de Esmoriz-lagoa de Paramos, com o empreiteiro ABB/Alexandre Barbosa Borges, definindo



que o arranque da obra iria ocorrer no dia 16 de setembro.

O Bispo do Porto, D. António Francisco dos Santos, presidiu à Celebração Jubilar da Igreja Matriz de Espinho, com a participação dos padres Artur Pinto (pároco de Espinho), Nuno Oliveira (Paramos), Manuel António (Silvalde), José Pedro Azevedo, Cláudio Silva, entre outros. Um momento que contou com a participação dos coros musicais da paróquia e uma orquestra da Academia de Música de Espinho e com a presença do presidente da Câmara Municipal de Espinho, Pinto Moreira e do presidente da Junta de Freguesia de Espinho, Rui Torres.

JULHO

Um incêndio no primeiro andar de um edifício da Rua 19 resultou em cinco feridos ligeiros, um dos quais um bebé de dois meses e danos materiais no próprio andar. As vítimas acabaram por ser assistidas nas próprias ambulâncias dos Bombeiros Voluntários do Concelho de Espinho, sem que tivesse sido necessário transportá-las ao hospital. Os moradores da quele prédio, acabaram por regressar às suas casas cerca das 9h50, depois de retirado todo o fumo. O incêndio que supostamente terá tido origem elétrica, terá ocorrido ao início da manhã, altura em que foi detetado por um dos moradores do prédio e por um vizinho de um prédio em frente. O alerta, aos bombeiros, foi dado cerca das 8h30 e foi extinto cerca de 30 minutos depois.

“Lotação esgotada” na Festa de S. Pedro com o espetáculo de David Carreira, que atraiu gerações de vários escalões mas com a juventude a marcar presença especial em delírio e momentos de emoção.

A Piscina Solário Atlântico foi escolhida para cenário de uma campanha promocional da multinacional NES-TLÉ para rodar no Reino Unido. “Trata-se de uma produção de publicidade para ser exibida em Inglaterra.

Quiseram vir filmar a Portugal pela iluminação que temos e localizações”.

A reabilitação dos esporões norte e sul de Espinho foi anunciada pelo ministro do Ambiente, Matos Fernandes, no decorrer de um encontro com autarcas em Vagos, onde foi apresentado o Plano de Gestão do Litoral. O presidente da Câmara Municipal congratula-se com o investimento de 1,1 milhões de euros para a recuperação dos esporões norte e sul de Espinho.

O presépio da Cavalinho, em São Paio da Oleiros, foi dizimado pelas chamas na tarde de sexta-feira. Milhares de peças do presépio, que consta no Livro dos Recordes do Guinness como o maior do mundo, ficaram destruídas. Ardeu tudo – eram mais de dez mil peças – do projeto que desde 2004 atraiu multidões e que no Natal de 2015 registou cerca de 750 mil visitantes em regime de entrada gratuita.

A Junta de Silvalde assinalou o 13.º aniversário da elevação da freguesia a vila com uma singela sessão solene, com destaque para a entrega de um donativo à Cerciespinho, resultante da caminhada pela liberdade (e igualdade) que a autarquia organizou no âmbito das comemorações do 25 de abril.

O novo Plano Diretor Municipal de Espinho foi aprovado em Assembleia Municipal Extraordinária marcada para o efeito. Depois de duas horas de argumentação, a proposta da Revisão do PDM foi aprovada com 13 votos a favor, 10 contra e uma abstenção. O Bloco de Esquerda, com assento parlamentar de um vogal, não se fez representar.

A Santa Casa da Misericórdia de Espinho comemorou o 79.º aniversário com um programa incluindo uma romagem ao Cemitério de Espinho, um almoço com Pinto Moreira, presidente da Câmara, o deputado Luís Montenegro, e Guy Viseu, presidente da Assembleia Municipal.

A seleção de Portugal de andebol de praia de masculi-

nos de sub-16, orientada pelo espinhense, Paulo Félix que tem como seu adjunto Vítor Pinhal e com os atletas Pedro Salvador, André Sousa e Miguel Neves da Escola de Formação de Espinho ‘Os Tigres’ alcançou a medalha de prata no Campeonato da Europa que decorreu na Nazaré. A seleção feminina, também sob o comando de Paulo Félix tendo como adjunto Rui Rodrigues e as atletas da EFE ‘Os Tigres’ Sara Silva, Leonor Gonçalves, Viviana Silva, Beatriz Figueiredo e Joana Resende ficou com a terceira posição (medalha de bronze).

A Associação Académica de Espinho anunciou, que deixou de “considerar o Sporting Clube de Espinho como um clube amigo”. Numa declaração que foi lida pelo presidente da Direção, com a presença da Direção do clube e os diversos órgãos sociais, e entregue aos órgãos de comunicação social, sem direito a perguntas, a Associação Académica de Espinho expôs as suas razões, entre as quais “sem o nosso conhecimento foram e continuam a ser abordados atletas e técnicos de voleibol para se transferirem”. Entretanto, os tigres refutam acusações e lamentam “intromissão” em “assuntos do foro interno”.

Foi uma festa de Paris até Espinho! Festa de arromba! Os espinhenses (e não só) superlotaram a Fan Zone da Alameda para assistir à projeção em ecrã gigante da final do Campeonato da Europa de Futebol. Num colorido de verde e vermelho – camisolos, cachecóis e bandeiras, a multidão vibrou com as peripécias do jogo com a França, gritando por Portugal e... golo! Portugal sagrou-se campeão europeu quando a noite já caía (e a França também). Os gritos de alegria e a exteriorização do patriotismo ecoaram por Espinho. As ruas também se encheram (vitoriosamente) de emoção e até houve fogo-de-artifício! Gritou-se Portugal até enrouquecer (e as buzinas também).

AGOSTO

O presidente da Câmara

Municipal de Espinho, Pinto Moreira alertou para o “perigo iminente” que resulta do “estado avançado de degradação dos blocos habitacionais que são da responsabilidade do Instituto da Habitação e da Reabilitação Urbana (IHRU)”. O autarca espinhense, numa visita que fez ao complexo habitacional do Bairro da Ponte de Anta no âmbito do Roteiro pela Freguesia de Anta, afirmou ser “visível, a olho nu, as enormes falhas, vícios estruturais e degradação dos vários blocos que atingem já proporções que são verdadeiramente alarmantes”.

O protocolo que formalizou a constituição da Equipa de Intervenção Permanente (EIP) foi assinado, envolvendo a Câmara Municipal de Espinho, Estado Central, Autoridade Nacional Proteção Civil os próprios Bombeiros Voluntários do Concelho Espinho. A cerimónia decorreu no salão nobre do Quartel Bravo (antigo quartel dos Bombeiros Voluntários Espinhenses), presidida pelo Secretário de Estado da Administração Interna, Jorge Gomes. Na mesa de honra, de assinalar a presença de Pinto Moreira, presidente da Câmara Municipal, Pedro Louro, comandante do Corpo Ativo dos Bombeiros Voluntários do Concelho Espinho, Major-General Grave Pereira, então presidente da Associação Nacional Proteção Civil, comandante Jaime Marta Soares, presidente da Liga dos Bombeiros Portugueses, José Gomes da Costa, vice-presidente da Assembleia-Geral da Associação Humanitária Bombeiros Voluntários do Concelho Espinho e Conde Figueiredo, presidente da Associação Humanitária Bombeiros Voluntários do Concelho Espinho. A EIP, constituída por cinco bombeiros profissionais, ficou ao serviço da comunidade desde o dia 1 de agosto e está capacitada para questões operacionais de emergência.

A onda de incêndios que assolou o País também atingiu o concelho de Espinho. Assustador! Bombeiros e populares evitam que chamas atinjam duas casas e a Quinta da Gata em Guetim. Duas casas na Rua das Relvas, um pouco abaixo do campo de futebol de Guetim e a Quinta da Gata, na freguesia de Guetim, estiveram em risco de ser consumidas pelas chamas de um incêndio que deflagrou na tarde de segunda-feira. Os Bombeiros Voluntários do Concelho de Espinho, com o auxílio de uma cisterna rebocada por um trator da Quinta da Gata, acabaram por evitar o pior. Com as bocas-de-incêndio vandalizadas, os bombeiros não tiveram outra forma para abastecerem as suas viaturas no combate ao grande incêndio.





O Município de Espinho passa a integrar a Associação de Municípios de Terras de Santa Maria, juntando-se a S. João da Madeira, Vale de Cambra, Oliveira de Azeite, Arouca e Santa Maria da Feira. O processo de integração vinha sendo conduzido desde há algum tempo pelo autarca Pinto Moreira e foi aprovado em reunião de Câmara. A fundamentação da adesão a esta entidade intermunicipal assentou em ligações históricas de grande proximidade territorial e sociológica, a fluxos migratórios enraizados e a importantes pontos de contacto e em comum entre todos estes concelhos.

Um camionista, de 40 anos, sofreu ferimentos graves na sequência de um choque em cadeia envolveu três camiões e dois carros, ocorrido na saída da A29 para a Granja e S. Félix da Marinha e do qual ainda resultaram ferimentos ligeiros numa mulher, de 47 anos, passageira de uma das viaturas ligeiras. O alerta foi dado numa altura em que os Bombeiros Voluntários da Aguda, prestavam serviço num acidente ocorrido na saída seguinte da A29, no acesso para Arcozelo.

No âmbito do Festival OITO24, Áurea atou na Alameda 8, para uma multidão que recordou alguns dos temas que notabilizaram o lançamento da sua carreira artística e que registou os mais recentes temas.

Ana Catarina Correia, atleta de Boccia do Sporting Clube de Espinho e Cátia Sofia Santos Reis jogadora de futebol de onze da Ovarense foram homenageadas pela Junta de Freguesia de Paramos com o Valor de Mérito Desportivo durante a sessão solene da Festa das Coletividades, no sábado. Um momento que contou, entre outros, com a presença da vereadora da Cultura e Ação Social, Leonor Ledo da Fonseca, do presidente da Junta e da Assembleia de Freguesia de Paramos, respetivamente, Manuel Dias e Américo Castro e os membros do executivo da junta daquela freguesia, Paula Colaço e Manuel Gomes da Silva.

As equipas de Rookies, masculina e feminina da Escola de Formação de Espinho (EFE) Os Tigres sagraram-se este fim-de-semana campeãs nacionais de andebol de praia, na fase final nacional que decorreu na praia da Nazaré. A equipa de Masters feminina da EFE Os Tigres conquistou a medalha de bronze (terceiro lugar) e os Masters masculinos acabaram por ser afastados, nos quartos-de-final, pela equipa Os Gordos. Os Tigres conquistaram, ainda, três prémios individuais - o Melhor Jogador Rookies masculinos (Pedro Salvador), o Melhor

Guarda-redes Rookies masculino e feminino, respetivamente, Diogo Ribeiro e Sara Silva.

SETEMBRO

A Tuna Musical de Anta assinalou o 92.º aniversário, tendo o programa comemorativo principiado a 24 de agosto, data da fundação, com o hastear da bandeira da Tuna, pela Direção presidida por Mário Sousa.

Foi resgatado pela Equipa Intervenção Permanente dos Bombeiros Voluntários da Cidade de Espinho um corpo já cadáver de um jovem que aparentava entre os 20 e os 25 anos, encontrado por um pescador nas pedras do cabeço do esporão da praia da Baía. O corpo foi encontrado sem roupa e preso nas rochas, num local de difícil acesso e na circunstância com o mar muito ondulado, o que requereu prudência no decurso da operação de resgate.

O programa televisivo de verão da RTP "Praias Olímpicas" foi apresentado diretamente da praia da Baía, promovendo a cidade de Espinho. A cultura, o desporto e a gentes de Espinho foram projetados no país e no mundo através das ligações internacionais da RTP.

O Professor Doutor Velloso Gomes, da Faculdade de Engenharia da Universidade do Porto, o técnico da Agência Portuguesa do Ambiente, engenheiro Vítor Andrés, os técnicos da empresa M Couto Alves (empregado da obra de defesa frontal da Praia de Paramos), Vítor Martins e Ricardo Barbosa e técnicos da Câmara Municipal de Espinho, estiveram na praia de Paramos, acompanhados pelo presidente da Câmara Municipal de Espinho, Pinto Moreira e pelo presidente da Junta de Freguesia de Paramos, Manuel Dias, numa visita ao local para conhecer o plano e pormenores dos trabalhos de proteção.

O ministro do Ambiente visitou a praia de Paramos onde já decorrem as obras de proteção do litoral e o esporão da Baía para onde está anunciada uma intervenção de reforço do cabeço. "Os olhos rejubilaram de alegria em Paramos", registou João Pedro Matos Fernandes face ao processo em curso na zona envolvente à capela, mas rejeitou a eventualidade da construção de mais um esporão, conforme pretensão de Manuel Dias, presidente da Junta de Freguesia, e também corroborada por Pinto Moreira, presidente da Câmara.

A Associação de Socorros Mútuos de São Francisco de Assis de Anta celebrou 111 anos numa sessão solene realizada no seu salão nobre, com realce para a cerimónia de entrega de medalhas e homenagem aos sócios com mais de 56 anos de vida associativa. Enjeo também para se destacar o novo projeto da asso-



ciação presidida por Manuel da Rocha Gomes Pereira, a Estrutura Residencial para Idosos que ficará concluída no início de 2017, "infraestrutura que se junta às atuais respostas sociais desta instituição centenária."

A Polis Litoral Ria de Aveiro assinalou o arranque da obra de requalificação da barrinha de Esmoriz e lagoa de Paramos em sessão presidida pelo ministro do Ambiente, João Pedro Matos Fernandes, com uma visita à zona a interencionar nos Municípios de Ovar e de Espinho.

Trinta e quatro andores numa procissão majestosa corporizada por homens, mulheres e crianças, todos motivados pela fé cristã e em particular pela devoção a Nossa Senhora da Ajuda. E, como sempre na tarde do terceiro domingo de setembro, a procissão em honra de Nossa Senhora da Ajuda atraiu milhares e milhares de pessoas, ora de todo o concelho de Espinho, ora de vários quadrantes geográficos, das redondezas e periferias e de todo o país. Os foguetes anunciaram o início do cortejo religioso pela primeira vez com o Padre Artur Pinto. O percurso foi realizado com o passo lento mas firme de vontade e crença. A bênção ao mar também marcou, como habitualmente, o momento mais alto e solene dos festejos. A procissão afigura-se, ano após ano, como uma referência de Espinho, de um povo que venera a Senhora da Ajuda. Um mar de gente... e de fé!

Pinto Moreira presidiu à sessão solene de inauguração do Fórum de Esmojães, na desativada escola centenária atribuída "para uso e atividade" do Rancho Folclórico Nossa Senhora dos Altos-Céus e do Novasemente Grupo Desportivo. Dirigentes, associados, membros do rancho e atletas da coletividade, entre muitos convidados, marcaram presença numa festa que principiou ao meio-dia e durou até quase ao anoitecer, com churrasco e atividades recreativas e desportivas.

Cerca de sete centenas de

atletas, 56 equipas de 18 clubes e em todos os escalões de formação, estiveram presentes no torneio de voleibol "Toninho Cup" que decorreu na Nave Desportiva no fim-de-semana. Tratou-se de uma iniciativa da secção de voleibol do Sporting Clube de Espinho, com cerca de duas centenas de jogos de voleibol, que contou com a presença, entre outros, da Associação Académica de Espinho e que tinha como principal objetivo a divulgação da modalidade na vertente da formação e a homenagem àquele que é um dos maiores símbolos vivos do voleibol tigre, António Octávio (Toninho).

A patinadora espinhense Ana Walgode revalidou o título de campeã europeia de Solo Dance no escalão de juniores, no Campeonato da Europa de Friburgo. Tal como acontecera há um ano, também no Campeonato Europeu, a competição foi dominada pelas duas portuguesas, com Ana Walgode a reclamar o título, secundada por Mariana Souto.

O Oporto Golf Club soube o seu sétimo título no Nacional de Clubes que decorreu no Montado Hotel & Golf Resort, em Palmela. O Norte levou para casa as Taças Nini Guedes Queiroz e Visconde de Pereira Machado, os troféus referentes ao Campeonato Nacional de Clubes Solverde, que a Federação Portuguesa de Golfe organizou durante quatro dias no Montado Hotel & Golf Resort, em Palmela.

OUTUBRO

Houve festa com a sessão solene comemorativa do 40.º aniversário da Cerciespinho, cujo grupo de tambores deu logo ar da sua graça no exterior das instalações da Idanha, arrebatando os aplausos dos presentes da Câmara Municipal de Espinho e da Junta de Anta e Guetim, respetivamente Pinto Moreira e Nuno Almeida, e dos restantes convidados, a quem foi ofertada a "Agenda 2017" com a pintura "fim da exclusão" da autoria de João Bigail e Elisa Maria. "Mudanças", o

conceito do aniversário, como documentava a exposição fotográfica no salão e que já esteve patente no Centro Multimeios. Os discursos da praxe foram antecedidos por homenagens fundamentadas em reconhecimentos (e recordações) como as atribuídas, por exemplo, aos fundadores e cooperantes com 40 anos de participação nos órgãos sociais, Carlos Ledo da Fonseca, Américo Silva e Carlos Alves Ribeiro.

Um automóvel ligeiro foi colhido por um comboio na Linha do Vouga, em S. Paio de Oleiros numa passagem-de-nível, atrás do antigo hospital daquela localidade e atualmente um lar de idosos, causando 'apenas' ferimentos ligeiros nos quatro ocupantes - três mulheres (51, 60 e 73 anos) e um homem de 85 anos.

Um homem, de 66 anos, sofreu ferimentos ligeiros na sequência de uma queda nas rochas da defesa longitudinal do Bairro Piscatório de Silvalde. A vítima terá perdido o equilíbrio, quando tentou ler uma placa incrustada nas rochas, e caiu numa zona de difícil acesso.

Os advogados Dulce de Oliveira Campos, Edilberto Cardoso, Rui Abrantes, Jorge Carvalho, Noé Oliveira Bernardes, Andreia Pinto de Meneses, José Carlos Pereira, Carla Coelho, António Santos Neves e Susana Pardilhó Ferreira foram distinguidos pela Ordem dos Advogados, numa cerimónia que decorreu no salão nobre dos Paços do Município de Espinho e que contou com a presença, entre outros, do presidente da Câmara Municipal de Espinho, Pinto Moreira, da bastonária da Ordem dos Advogados, Elina Fraga, da presidente do Conselho Regional do Porto da Ordem dos Advogados, Elisabete Granjeira e do presidente da Delegação de Espinho da Ordem dos Advogados, João Silva Carapeto.

O barco "Mar de Esmoriz", propriedade da companhia de Paramos, ficou em risco de naufrágio, com quatro pescadores a bordo. Pouco depois da embarcação de ter iniciado a faina, cerca das

7 horas, duas vagas seguidas encheram o "Mar de Esmoriz" de água e danificaram o motor. A tripulação ficou em dificuldades, sem conseguir escoar a água, e o alerta foi dado para o pessoal de terra pelo arrais Telmo Zarrais. Rapidamente, a ajuda foi pedida aos pescadores das companhias de Silvalde e Leandro Gonçalves respondeu ao apelo de imediato. O jovem dirigiu-se, com mais dois homens, para junto do "Mar de Esmoriz", onde prestou o apoio necessário para que a embarcação recuperasse as condições de navegabilidade.

António Moreira da Costa (médico espinhense) e Diana Ferreira (deputada do PCP na Assembleia da República) debateram a necessidade da reabertura do serviço de urgência hospitalar em Espinho e a proposta criação de Unidade Local de Saúde, numa sessão promovida pelo PCP espinhense na sexta-feira à noite, na sala da Assembleia de Freguesia de Espinho, com a presença de mais de seis dezenas de pessoas.

O Bar Time Out, em Silvalde, foi assaltado durante a madrugada. Além de furtarem um computador portátil, os ladrões arrastaram a máquina de tabaco para o Parque da Cidade, furtando cerca de 4.000 euros em dinheiro e tabaco.

Sob o testemunho dos antigos presidentes das juntas de Paramos e Silvalde, Américo Castro e Abel Gonçalves, do presidente da autarquia paramense, Manuel Dias, do presidente da Assembleia de Anta e Guetim, Guilhermino Pedro, do pároco João de Deus e de uma vasta assistência, Alfredo Rocha foi homenageado na sessão solene evocativa do Dia da Freguesia de Guetim, onde também foram distinguidos exemplos de dedicação ao desporto guetimense e de empreendedorismo. O som de violinos abriu e fechou o evento valorizado com desfile de moda. Entretanto, ecoou a reclamação da "reposição da Junta". O vice-presidente da Câmara Municipal de Espinho sublinhou que o PSD e o executivo camarário também corporizam tal pretensão, registando também que sempre fora essa a intenção desde que se esboçou o processo de agregação das autarquias de Guetim e Anta. Vicente Pinto deixou, entretanto "boas novas" para as necessidades básicas de Guetim, desde a requalificação de ruas ao parque escolar. E "pisçou o olho" a Alfredo Rocha, dizendo-lhe que gostaria de o ver nas fileiras social-democratas...

O Corpo de Bombeiros (CB) da Associação Humanitária dos Bombeiros Voluntários do Concelho de Espinho conta com mais quatro bombeiros profissionais.





Tatiana Moreira, Diogo Moreira, Pedro Almeida e Flávio Tavares assinaram o contrato de trabalho e já integram o contingente profissional de 31 bombeiros profissionais.

OB-boy português 'Deoogo' (Diogo Oliveira) foi o grande vencedor da Solverde World Battle 2016 que decorreu no Casino Espinho, batendo o brasileiro Yuri Silva. Em formato de gala, no Salão Atlântico, a iniciativa conjunta da Solverde e da 'Momentum Crew' contou com a presença de cerca de duas centenas e meia de espetadores, numa 'batalha' que envolveu oito dos melhores B-boys do mundo. Uma gala que teve a transmissão em direto para todo o mundo através de uma plataforma 'web' e das redes sociais. A Gala Solverde World Battle, foi apresentada por Max Oliveira e pela conhecida atriz, Diana Chaves, numa iniciativa inédita e inspirada nas 'battles' (batalhas) de dança urbana.

Mário Dias foi o grande vencedor da 24.ª edição do Solverde Cup que se realizou na sexta-feira e no sábado nos greens do Oporto Golf Club. Mário Dias alcançou o primeiro lugar numa prova que contou com a participação de cerca de centena e meia de jogadores. Manuel Violas ficou na segunda posição da prova, em Gross e José Granja em terceiro.

A dupla José Pedro Fontes/Inês Ponte (Citroën Vodafone Team) foi a grande vencedora da edição de 2016 do Rallye Casino Espinho. José Pedro Fontes garantiu, assim, a uma prova do final, o segundo título consecutivo de Campeão Nacional de Ralis. A sua navegadora, Inês Ponte, fez história ao tornar-se a primeira mulher a assegurar um título Absoluto de Ralis em Portugal. Miguel Barbosa/Miguel Ramalho, em Skoda, obteve o segundo lugar da prova, e Elias Barros/Ricardo Faria, em Ford, a terceira posição. O Rallye Casino Espinho teve duas passagens por Espinho.

Cerca de dois milhares de atletas participaram, no domingo, na primeira edição da Corrida EDP Espinho 2016, como tributo a António Leitão, medalha de bronze dos Jogos Olímpicos de Los Angeles de 1984.

NOVEMBRO

Foi aprovado o Orçamento Municipal para 2017 – 32 milhões de euros – apresentado em reunião de Câmara, com votos contrários dos vereadores do PS.

Ficou formalizada a integração do Município de Espinho na Associação de Municípios das Terras de Santa Maria. Espinho é, assim, a partir de hoje, o sexto município daquela organização

que já integrava que integra Oliveira de Azeméis, São João da Madeira, Vale de Cambra, Arouca e Santa Maria da Feira. A reunião que acolheu o Município de Espinho decorreu no salão nobre da Câmara Municipal de Espinho e contou com a presença dos presidentes de câmara de Santa Maria da Feira (Emídio Sousa), Oliveira de Azeméis (Hermínio Loureiro), São João da Madeira (Ricardo Figueiredo), Vale de Cambra (José Alberto Silva) e a vice-presidente da Câmara Municipal de Arouca (Margarida Belém).

A Câmara Municipal de Espinho e a Universidade de Aveiro assinaram um Memorando de Entendimento para a introdução de um projeto-piloto de ensino de Mandarim nas escolas do ensino básico do concelho de Espinho. A cerimónia, que teve lugar nos Paços do Município, no Salão Nobre, contou com a presença, entre outros, do presidente da Câmara Municipal, Pinto Moreira, do reitor da Universidade de Aveiro, Manuel António de Assunção, o presidente da Câmara de S. João da Madeira, Ricardo Figueiredo, o conselheiro político da Embaixada da China, Nie Quan, o presidente da Assembleia Municipal de Espinho, Guy Viseu, o deputado Paulo Cavaleiro, os vereadores Quirino Jesus e Leonor Lêdo Fonseca, o presidente do Conselho de Administração da Solverde, Manuel Violas, os diretores dos dois agrupamentos de escolas de Espinho, Ana Gabriela Moreira e José Ilídio Sá e o responsável dos Assuntos da Educação da Embaixada da China, Ding Wenzheng.

Atraído pela compra de um telemóvel topo de gama, um homem encontrou-se com três indivíduos, perto da estação do "Vouguinha", em Espinho. Em vez de comprar o equipamento, o homem, de 30 anos, residente no Porto, foi assaltado e agredido pelos outros três homens, tendo sido, inclusivamente, esfaqueado nas mãos e no abdómen. Terá ficado sem a carteira, o telemóvel pessoal e uma quantia avultada de dinheiro.

Uma colisão brutal entre um camião e um carro vitimou dois cidadãos belgas – Joseph Blommaert, de 62 anos, e Lisette Roththier, de 82 anos –, na A29, em Silvalde.

Os Bombeiros Voluntários do Concelho de Espinho colaboraram numa operação de salvamento de um homem que se tentou atirar da Ponte da Arrábida, no Porto.

A Câmara Municipal de Espinho anunciou que irá arrancar em 2017 com o Orçamento Participativo. A iniciativa irá permitir aprofundar e recolher contributos dos cidadãos, ouvir os anseios da população num exercício de cidadania individual nas opções de investimento no concelho.



O grande prémio deste ano do Cinanima foi para "Entre as ondas negras" de Anna Budavova, da Rússia. Um filme de 11 minutos de desenho sobre papel a cores e computador 2D. Baseado numa lenda do Norte em que as almas das pessoas afogadas se transformam em focas.

O presidente da Câmara Municipal de Espinho, Pinto Moreira, reclamou, mais uma vez, a reposição do Tribunal de Família e Menores, que no âmbito da polémica reforma do mapa judiciário foi deslocado para Santa Maria da Feira. Pinto Moreira falava na sessão de abertura do encontro organizado pela Ordem dos Advogados subordinado ao tema: "O direito das crianças e os novos paradigmas", que decorreu no auditório do Fórum de Arte e Cultura de Espinho (FACE).

Foi aprovado em reunião de Câmara, o projeto de execução e lançamento do Concurso Público da Requalificação da (Alameda 8) – ReCafe. Um investimento de treze milhões e duzentos mil euros (Iva incluído), verba assegurada pela Câmara Municipal através de várias candidaturas que lançou a Fundos Europeus. "Trata-se de uma área de 113 mil metros quadrados numa das zonas mais nobres de Espinho situada à superfície do canal ferroviário que atravessa a cidade.

O Rancho Folclórico S. Tiago de Silvalde festejou o 38.º aniversário. "Mais um ano a contribuir para a preservação dos usos e costumes da nossa região Terras da Feira, agora ainda mais reforçado com as novas instalações, na antiga escola da Seara."

Houve "Moda na Rua" com passagem de modelos e mostra de penteados e maquiagem, no âmbito do programa "Espinho Cidade Encantada" promovida pela parceria da Câmara Municipal com a Associação Empresarial ViverEspinho.

O Clube Automóvel de Espinho (CAE) assinalou a passagem do seu 25.º aniversário,

com um jantar comemorativo no Hotel Solverde, na praia da Granja. Aquele clube aproveitou para homenagear os seus sócios fundadores com a atribuição do 'Volante de Prata', numa cerimónia que contou com a presença, entre outros, do vice-presidente da Câmara Municipal de Espinho, Vicente Pinto.

O Sporting Clube de Espinho foi distinguido durante a IV Gala do Desporto de Espinho como Associação Desportiva do Ano, numa cerimónia que contou com a presença do secretário de Estado da Juventude e do Desporto, João Paulo Rebelo. A iniciativa da Câmara Municipal, que tem como objetivo a "promoção e divulgação da prática do desporto e atividade física" no concelho e que distingue "todos os que ao longo da época passada desempenharam um papel preponderante no desenvolvimento do concelho", atribuiu o prémio de Reconhecimento Público e Homenagem a Vladimiro Brandão (antigo treinador de hóquei em patins da Associação Académica de Espinho) e distinguiu, ainda, além dos campeões nacionais (coletivos e individuais) nas mais diversas modalidades. Fred Saraiva (jogador de hóquei em patins da Associação Académica de Espinho) foi eleito pelo júri da Gala do Desporto, Atleta do Ano; a Atleta Revelação foi Mariana Fonseca (ginástica rítmica da AA Espinho); a Equipa do Ano, a ginástica rítmica da AA Espinho (juvenis); o Treinador do Ano, Gabriela Salvador e Sílvia Canelas (ginástica rítmica da AA Espinho); e o Dirigente do Ano, António Branco (voleibol da AA Espinho).

O Sporting Clube de Espinho assinalou o seu 102.º aniversário com a inauguração da Loja Tigre, no Mercado Municipal e a realização da sua assembleia geral comemorativa do aniversário. O clube prestou uma homenagem aos associados com 50 e 25 anos de filiação, com a entrega, respetivamente, dos emblemas de ouro e de prata, aos atletas e equipas campe-

ões nacionais e regionais. O grande destaque foi para a atribuição, a título póstumo, do prémio Joaquim Moreira da Costa Júnior, para o malogrado futebolista José Sérvulo Alcobia e o prémio Comendador Manuel de Oliveira Violas a Domingos Oliveira. O primeiro distinguiu-se nos anos 60, conquistando a Taça Ribeiro dos Reis, como capitão de equipa, foi campeão nacional de voleibol e somou mais de quatro centenas de jogos com as cores tigras. O segundo, foi atleta, treinador e dirigente, com um notável trabalho ao serviço do clube.

DEZEMBRO

A Comissão Política Concelhia do PS Espinho aprovou, em reunião, o nome do arquiteto Nuno Lacerda como candidato à Câmara Municipal nas próximas eleições autárquicas, agendadas para o ano de 2017. Foi assim confirmada a candidatura de Nuno Lacerda à presidência da Câmara Municipal, revelada antes pelo jornal Defesa de Espinho.

O Hotel Apartamento Solverde terminou, recentemente, a primeira fase do processo de renovação do seu interior, que teve início em 2015, "com o objetivo de melhor acomodar e servir as necessidades dos seus clientes". Trata-se de um investimento de cerca de um milhão de euros.

Centenas de crianças (já receberam o Pai Natal em Espinho. A tarde foi de animação com o Pai Natal de trenó e uma rena, no largo junto à Câmara Municipal, na zona pedonal da Rua 19 (enfeitada com um tapete vermelho e vasos) e noutras artérias citadinas.

A Câmara Municipal de Espinho homenageou os autarcas (presidentes de Junta das freguesias, presidentes de Assembleia Municipal e presidentes de Câmara) que ao longo de 40 anos exerceram mandato no concelho de Espinho. Uma cerimónia que decorreu no salão nobre dos Paços do Concelho e que contou com a presença do presidente da Câmara Municipal,

Pinto Moreira, do presidente da Assembleia Municipal, Guy Viseu e dos vereadores Vicente Pinto, Quirino Jesus, Leonor Lêdo da Fonseca, José Mota e Luís Neto.

Teve início a construção de uma via permeável de acesso à Praia de Paramos para solucionar os problemas de isolamento da população, provocados pelas intempéries dos invernos. "Os moradores da praia de Paramos merecem este esforço da autarquia. Nunca mais irão sofrer com problemas de isolamento ou de mobilidade, cada vez que as chuvas aumentam de intensidade", disse Pinto Moreira no início das obras.

Cerca de 230 colaboradores da Violas SGPS estiveram presentes num almoço anual que decorreu no Casino Espinho, no Restaurante Baccará. Cumpriu-se, assim, mais uma vez, a tradição que remonta ao tempo do fundador das empresas da família Violas, o saudoso Comendador Manuel de Oliveira Violas, num evento que homenageou 15 colaboradores pertencentes aos quadros do Casino Espinho, Hotel Solverde e Cotesi e que estão naquelas empresas há 25 anos. Pedro Violas e Sá, administrador da Violas SGPS, foi um dos homenageados, numa cerimónia presidida por Manuel Violas.

A Associação dos Antigos Alunos da Faculdade de Economia da Universidade do Porto (AAFEP) premiou dois antigos alunos do Agrupamento de Escolas Dr. Manuel Gomes de Almeida (AEMGA), André Flórido Costa e a Francisca Neves Ribeiro, no seu tradicional jantar do Natal.

O Orçamento da autarquia para 2017 foi aprovado. Numa noite quente de dezembro, a votação do orçamento registou um empate técnico a 12 votos. Rui Torres, da Junta de Espinho, votou contra o Orçamento alegando que o documento não era amigo das freguesias mas acabou por ser, das quatro freguesias o concelho, a única a votar contra.

Miguel Maia e João Brenha foram distinguidos pelo Comité Olímpico de Portugal (COP) na terça-feira, na cerimónia "Celebração Olímpica" que teve lugar no Centro de Congressos de Lisboa. O Comité Olímpico de Portugal galardoou, ainda, os atletas olímpicos Telma Monteiro, Fernando Pimenta, Teresa Bonvalot e Sérgio Maciel, entre outros. João Brenha e Miguel Maia receberam a Medalha de Mérito, que se destina a galardoar desportistas que tenham prestado serviços relevantes ao Desporto Nacional ou ao Olimpismo.

André Cardoso Lancha é o novo presidente da direção do Clube de Ténis de Espinho (CTE) e foi eleito por unanimidade dos sócios presentes na Assembleia Geral.



Pai Natal vai de carro de bombeiros à Escola de Espinho 3

A Escola Básica e Jardim de Infância de Espinho 3 realizou a sua festa de Natal, envolvendo o 1.º Ciclo e o pré-escolar.

As crianças assistiram à chegada do Pai Natal num carro antigo dos Bombeiros Voluntários da Cidade de Espinho que foi até àquele estabelecimento de ensino para entregar, a cada uma, um presente.

Um dia diferente e repleto de alegria, próprio do espírito desta quadra festiva e um 'pontapé-de-saída' para umas pequenas e merecidas férias em final do primeiro período de aulas.



A festa de José Raúl no Auditório do Casino

"Poucos mas bons" – foi assim que José Raúl se referiu ao público que esteve presente no Auditório do Casino, na noite da antevéspera de Natal. Em época de compras natalícias, foi um cenário de sala "meio cheia" que José Raúl encontrou, mas desvalorizou (fazendo jus ao seu habitual positivismo). O músico não



hesitou em "fazer a festa" com a assistência (possível) naquele dia e àquela hora, presenteando-nos com uma mão cheia de convidados, praticantes de vários géneros de interpretação musical.

Do vintage ao contemporâneo, foi uma intensiva viagem pela história da música desde meados do século XX até à atualidade. Todas as vezes que lá se fizeram ouvir (além da do próprio José Raúl) eram, sem exagero, algumas das melhores que compõem o panorama nacional.

Por último, registre-se a forma efusiva como o público respondeu à prestação dos artistas, não se conformando com um lugar sentado – houve quem se levantasse e, além dos tradicionais aplausos, não hesitasse em dar um pezinho de dança.

Tenha em atenção:

Na cidade de Espinho, **não haverá recolha de resíduos** no dia 31 de dezembro.

Coloque os seus resíduos para remoção no dia 1 de janeiro, no horário habitual.

A SUMA deseja-lhe Festas Felizes e sem desperdício.

ESBANJE

afetos, simpatia e solidariedade.

POUPE

recursos

- reutilize materiais e faça os seus próprios presentes e embrulhos;
- encaminhe para reciclagem o papel e as embalagens das prendas;
- dê o que já não usa a quem mais precisa.



Na Construção de Um Ambiente Melhor!



Ceia solidária

Mais de uma centena de pessoas, entre as quais algumas crianças participaram na ceia solidária de Natal promovida pelo Serviço de Ação Social da Câmara Municipal de Espinho. São pessoas que se debatem com carências económicas e que são sinalizadas e apoiadas pelo serviço de refeições diárias na Paróquia de Espinho, pelo Balneário Social e Centro Social de Paramos.

Nesta iniciativa de Natal participam voluntários e organizações de apoio solidário. A escritora Laura Macedo ofereceu às crianças presentes livros infantis da sua autoria.

O presidente da Câmara Municipal, Pinto Moreira, e a vereadora da Ação Social, Leonor Fonseca, conviveram à mesa com todos quantos estiveram presentes no salão de festas da Piscina Solário Atlântico.

A iniciativa contou com as parcerias de Setor Social da Paróquia de Espinho, Chuva de Afetos e Gertal – companhia geral de restaurantes e alimentação.



Foto MANUEL PROENÇA

Festa natalícia para crianças com multideficiência e autismo na Escola Sá Couto

Realizou-se na Escola EB 2/3 Sá Couto, do Agrupamento Dr. Manuel Laranjeira, uma festa natalícia para crianças com multideficiência e autismo, que foi valorizada com as atuações de

Joe Marvel, artista espinhense na arte das sombras chinesas, Miguel Saraiva, ilusionista português, e José Manuel Bastos (o Nelo), artista espinhense ventríloquo e cantor.

O espetáculo teve uma duração de 45 min, com o delírio das crianças e grande participação dos adultos presentes, entre elas a diretora do agrupamento escolar, Ana Gabriela Moreira, o coordenador da Es-

cola Sá Couto, professor Luís Montenegro, as professoras e a mentora da festa que, vestida de Pai Natal, fez a entrega de chocolates.

No final foi realizado um lanche.

“Agradecemos à Aipal e ao major Nunes da Silva, aos pais, professores e assistentes operacionais que em conjunto com os artistas tudo fizeram para o êxito do referido evento.”



Restaurante Bluebird, Londres, Inglaterra

CUSTOM-MADE
LUXURY
RUGS

Ferreira de Sá
SINCE 1946

A Ferreira de Sá deseja um Feliz Natal e deseja que o Ano Novo seja cheio de felicidade e sucesso.

www.ferreiradesa.pt

Manuela Aguiar
Em três palavras



PASSAGEM DE ANO

"Like a bridge over troubled water"

1 - A passagem de ano é obrigatoriamente um tempo de balanço do que finda e de bons augúrios para o que nasce, como se nascesse imaculado.

Longe de mim a ideia de romper com a tradição, que convoca à solidariedade e à partilha de otimismo, em convívios ou em mensagens, enviadas nos velhos cartões de papel ou nas redes sociais.

Proponho-me atravessar a ponte de um ano a outro, em casa, ao som da inspiradora canção de Simon e Garfunkel "Like a bridge over troubled waters"...

Resisto à tentação de dizer à maneira de Pedro Passos Coelho: "vem aí o diabo!". De qualquer modo, devo precisar que os demónios que vejo em redor não são esses de que ele fala. Isto é, não são nacionais. Bem pelo contrário, o que temo é uma invasão de diabos alheios.

2 - De facto, 2016 deixa a 2017, essencialmente, um rasto de ameaças e incertezas, a nível planetário.

A mesma força perversa da demagogia, da distorção da realidade, a que se usa agora chamar "pós-verdade" (uma expressão que de algum modo "normaliza" as mentiras, por vezes delirantes, mas eficazes, que enchem, por exemplo, os novos "media"), fabricou o "Brexit", derrotou Hillary e Renzi, e continua a alavancar sinistras personagens como Farage, Beppe Grillo, Marine, Erdogan, Trump, Putin. Putin, o improvável "compagnon de route" do futuro presidente americano, que ele terá ajudado a eleger, tanto quanto o diretor do FBI, com aquela cirúrgica retoma e pronta retirada da "questão dos emails" quase à boca das urnas (ingerências que colocam em causa a própria democraticidade do processo eleitoral americano e podem inverter o slogan de Trump, que se arrisca a fazer, de facto, não os EUA mas a Rússia "great again" - a Rússia capitalista, note-se).

Assistimos, um século depois, ao ressurgimento, dos nacionalismos e dos fascismos, do ódio e da xenofobia que germinam, em velhas

democracias, no "Tea Party", na "Alternative Right", no movimento "Cinco Estrelas" e nos movimentos da mesma raiz em países do ocidente e do leste europeu, que já estão no poder em alguns países. O caos do Médio Oriente, desencadeado pelo Presidente Bush com a guerra do Iraque, alastra, imparável, nessa e em outras regiões, provocando vagas dramáticas de refugiados - as primeiras vítimas do fanatismo religioso, que, contudo, ultrapassa todas as fronteiras e pode, a qualquer momento, levar a violência e a morte a qualquer recanto tranquilo das nossas terras. É, verdadeiramente, a globalização do terror, a par da globalização da mentira (a partir dos "media" digitais) e da globalização de um capitalismo selvagem, regido pela lei dos mercados contra a Lei do Estado. Ou seja, o poder financeiro sobrelevando o poder político - uma "economia que mata" nas palavras do Papa Francisco... Os demónios do século XXI aí estão. Conhecemos os seus rostos, os seus propósitos...

2017 é ano eleitoral em muitos países do centro da Europa e é absolutamente crucial que vençam os democratas, de esquerda ou de direita, tanto faz - Angela Merkel é vista, cada vez mais, como paladina de uma tradição humanista europeia crescentemente posta em causa.

3 - Em Portugal, 2016 foi, inesperadamente, um ano bem melhor do que o anunciado nas profecias da "inteligentzia" nacional, apesar da dívida, do estado da economia, do estado da banca, que não mudaram, no essencial. Mudou, contudo, o estado de espírito coletivo. O novo Presidente da República chegou e trouxe consigo uma nova forma de estar em Belém (e um pouco por todo o lado...) e de dar ânimo aos seus concidadãos, em nome dos afetos, da concórdia e da alegria (e energia!) de viver. O novo Primeiro-ministro (seu antigo aluno na Faculdade de Direito, e um excelente aluno) vai pelo mesmo caminho. É um espetáculo de-veras cativante, vê-los a partilhar um guarda-chuva no 10 de junho em Paris, ou, juntos e sorridentes, a plantar

uma árvore em Lisboa. Primeiro, rendeu-se-lhes Portugal, que, nas sondagens, dá 97% a Marcelo Rebelo de Sousa e um pouco menos, mas bastante, a António Costa. Depois, rendeu-se-lhes a Europa, esfumado, definitivamente, o receio dos excessos "gauchistes" de um Executivo saído de uma fórmula parlamentarista inesperada e contrarrente, se bem que legítima.

E, subitamente, o mundo rendeu-se a Portugal no mais mediático dos desportos, com a conquista do campeonato europeu de futebol. Uma trajetória espantosa, jamais vista, de empate em empate até à vitória final, contra a França, anfitriã do evento e grande favorita. Uma seleção de uma vedeta única (Ronaldo, então em baixo de forma, mas, ainda assim, Ronaldo), intergeracional (do mais velho, o incomparável Ricardo Carvalho, ao mais novo, um irreverente Renato Sanches, passando pelo reaparecimento de Quaresma). Fernando Santos acaba de receber o troféu de melhor treinador do mundo! Ronaldo, idem, como jogador (sem ponto de exclamação, porque a isso já nos habituou).

Por fim, nesta síntese de feitos para a História de 2016, o maior de todos: a eleição de António Guterres para Secretário-Geral das Nações Unidas. E não pela via de meros jogos de bastidores, como aconteceu com os seus antecessores, mas numa escolha pelo puro mérito individual, em processo transparente, pontuado por debates abertos, em que foi sempre, destacadamente, o primeiro. Homem universal, a quem está agora entregue a missão de velar pela paz no mundo (missão quase impossível, em que, segundo Jorge Dias, nós, portugueses, somos melhores do que em tarefas fáceis e rotineiras).

Importando uma linguagem corrente no futebol, para este outro campo, podemos dizer que Guterres e Marcelo, colegas e especiais amigos, pertencem ainda à "geração de ouro", que devolveu ao País a liberdade, a democracia e a esperança de as transportar para o futuro.

É bom podermos olhar para nós próprios, sobretudo para os que dão a medida grande das nossas capacidades, e sentirmos que temos muito a aprender com outros Povos, mas também muito a ensinar-lhes.

2016 foi, nesta perspetiva, um ano positivo de mudança, de autoconfiança e de auto-afirmação, que de individual se converteu, de algum modo, em coletiva. Assim seja, igualmente, 2017.



JS de Espinho no Parlamento Europeu

Em estreita colaboração com o Partido Socialista de Espinho, a Juventude Socialista do concelho realizou uma visita ao Parlamento Europeu a convite do S&D - Progressive Alliance of Socialists and Democrats. No hemiciclo, em Bruxelas, a JS foi recebida pelo eurodeputado Carlos Zorrinho, que não se escusou a debater com os jovens as mais pertinentes questões europeias, bem como a ouvir e anotar as suas diversas preocupações, tanto nacionais, como internacionais.

Esta juventude partidária aproveitou a oportunidade para conhecer a cidade de Bruxelas, Bruges e Gent.

Sublinhando a importância da participação de todos os cidadãos - especialmente os mais jovens - no projeto europeu, a JS de Espinho deixou o aquele Parlamento com mais esperança na União Europeia e ciente da necessidade de uma cada vez mais ativa participação dos jovens nas instâncias europeias.

ORÇAMENTO MUNICIPAL 2017

O Orçamento Municipal para 2017 foi aprovado, não por maioria, mas por desempate por voto de qualidade que é um direito que assiste ao Presidente da Assembleia Municipal.

Longe de conseguir resolver os principais problemas de Espinho, o orçamento municipal tem vindo a ficar cada vez mais difícil de aprovar.

Continuam a s dívidas e a incapacidade da Câmara reduzir a dívida de modo a retirar-se do PAEL (Programa de Apoio à Economia Local). Este programa estabelece um regime excepcional e transitório de concessão de crédito aos municípios, com o objetivo de estabelecer a execução de um plano de equilíbrio financeiro e regularização do pagamento das dívidas dos municípios.

Este programa de controlo das finanças locais, obriga a que durante o programa todos os impostos sejam cobrados pelo máximo. Daí a tão necessária saída do programa, para se poder ter condições de alívio da carga fiscal dos residentes em Espinho. Mas aquilo que seria um regime transitório, parece tornar-se definitivo.

A degradação das condições de governabilidade da Câmara de Espinho são evidentes como a cada vez mais difícil aprovação dos orça-



OPINIÃO

DISCURSO DIRETO

António Regedor

mentos.

Habitualmente os presidentes de junta votam a favor dos orçamentos a troco de algumas obras reivindicadas para as freguesias.

Desta vez a votação resultou num empate. O presidente da união das freguesias de Anta e Guetim, absteve-se, permitindo ao presidente da Assembleia o voto de qualidade e assim aprovar o orçamento. O presidente de Anta e Guetim lá terá as suas razões, mas se tivesse votado contra, a Câmara teria de reformular o orçamento, e poderia posteriormente negociar melhores condições para as freguesias em contrapartida do voto necessário. O futuro dirá o que teria sido melhor para os cidadãos.

(Por decisão própria, o autor não escreve segundo o novo Acordo Ortográfico)

Dezasseis mil euros para tratamentos dentários a 33 pessoas

A Câmara Municipal de Espinho distribuiu 16 mil euros para tratamentos dentários de 33 pessoas com dificuldades económicas, uma verba retirada do Orçamento Municipal à semelhança do que aconteceu em 2015.

As 33 pessoas com carência económica foram identificadas pelos parceiros da Rede Social do concelho, sendo

beneficiar das verbas do Fundo de Emergência Social Municipal de 2016.

“A autarquia contratualizou os tratamentos com clínicas dentárias, mediante os melhores orçamentos apresentados”, deu nota Pinto Moreira. “Vamos continuar a reforçar este apoio e alargá-lo aos munícipes sinalizados com necessidades e carência económica comprovada no sentido de lhes devolver a autoestima, promover a saúde oral e aumentar as possibilidades de inserção profissional para quem está desempregado.”

As verbas foram entregues aos 33 munícipes beneficiários na manhã do dia 21, no Salão Nobre dos Paços do Concelho, com a presença do presidente da Câmara Municipal, Pinto Moreira, e da vereadora da Ação Social, Leonor Fonseca.

“Quero pessoalmente felicitar esta iniciativa” - Nunes da Silva, presidente da Associação Empresarial de Espinho. “Efetivamente a área da medicina dentária pelo tempo que demora no SNS ou os custos que tem no sector privado, constitui uma das maiores vulnerabilidades das pessoas mais necessitadas e é fator de diminuição de autoestima pessoal e de discriminação social pela imagem que cria junto das outras pessoas e que é percecionado por quem não pode tratar dos dentes, além de outras implicações na saúde hoje cientificamente identificadas.”

“Pela ViverEspinho - Associação Empresarial de Espinho, enquanto membro da Rede Social, também nos congratulamos com este apoio” e “sabemos bem, muitas vezes como entidades empregadoras, do que pode implicar ter a dentição estragada ou mesmo sem alguns dentes.”



Em agosto, outubro e dezembro

Grupo Desportivo da Idanha assaltado três vezes

Depois de algumas ocorrências noutros anos, o Grupo Desportivo da Idanha foi assaltado três vezes no ano que agora finda. Primeiro em agosto, depois em outubro e dezembro. E o que poderá aparentar pouco prejuízo afigura-se como muito para outros, como é o caso de um clube do futebol popular cujo orçamento anual é potenciado em parques recursos, esforço, e acrescenta-se, imaginação dos seus dirigentes e associados.

O campo de jogos (com balneários e uns anexos de apoio) localiza-se numa zona isolada e o arruamento de acesso é limitado.

“Os larápios foram lá em

agosto, estroncaram as portas e levaram os esquentadores”, revelou uma fonte do clube ao Jornal *Defesa de Espinho*. “Foi um prejuízo enorme só para os esquentadores dos balneários. Em outubro foram outra vez lá e furtaram o cobre dos cabos elétricos. Cortaram e tiraram o que entenderam... e ainda deram cabo das caixas... Mais um prejuízo! E não foi só o que roubaram... Foi também agora, em dezembro, foram lá mais uma vez. Estroncaram de novo a entrada e levaram cadeiras, mesas, uma garrafa de gás e bebidas e foram às arcas frigoríficas e tiraram o que lá estava, carne, etc. Fur-

taram também o moinho da máquina de café, talvez por causa do cobre.” Mas o resultado do terceiro assalto registado em cinco meses ainda foi mais elevado.

“Desapareceram coletes, bolas e outro material para treinos. E não levaram os equipamentos porque não calhou! Levaram aquilo tudo e ainda por cima pontapearam bolas para o campo e até pacotes de açúcar estavam espalhados pelo campo de futebol. Aquilo estava um pandemónio!”

Face a este quadro prejudicial, “é muito difícil manter um clube como o nosso que também tem despesas com a manutenção do campo para

além das despesas correntes do futebol popular e da atividade social.”

O Grupo Desportivo da Idanha sobrevive com as quotizações dos associados e de uma ou outra iniciativa para angariação de receitas como, por exemplo, a organização do Carnaval da Idanha.

“Tivemos de comprar um esquentador e outro foi disponibilizado pela Associação Desportiva da Vila de Anta.”

Entretanto, um vizinho queixa-se que, aquando da ocorrência de dezembro, também lhe furtaram mais de duas dezenas de galinhas.

Lúcio Alberto

Três centenas de pessoas carenciadas no jantar social do Lions de Espinho

O Lions de Espinho agradece “a prestimosa disponibilidade e as generosas dádivas da comunidade espinhense” para o Jantar Social de 2016, um evento solidário promovido com a colaboração do Agrupamento de Escolas Dr. Manuel Laranjeira, da Cerciespinho, do Centro Paroquial de Paramos e de outras associações de solidariedade social do concelho, no passado dia 22, na EB Sá Couto. Este jantar-convívio natalício contou com a presença do presidente da Câmara

Municipal e teve como beneficiários cerca de três centenas de pessoas.

De entre muitas outras colaborações relevamos, para além dos mais de quatro dezenas de voluntários, registo para o semanário *Defesa de Espinho*, Casino Espinho, Supermercado Novo Horizonte e as padarias e confeitarias Aipal, Forno d’Espinho, Pepim, Sameirinho, Pastello, Suplíssima, Pá Velha, Pérola de Perafita, Palácio do Pão, Patinho, Delícia, Cristo-Rei, La Traviata e Ponto Chique.

Rastreios gratuitos

O Centro Social de Paramos promoveu, através do Projeto Eixo 3 do CLDS 3G “Espinho Vivo”, um ciclo de rastreios em todas as freguesias do concelho de Espinho, nas valências de colesterol, triglicéridos, glicose, bem como avaliação nutricional e apoio psicossocial que se realizaram durante o mês de novembro e a primeira quinzena de dezembro.

Identificou-se que os 87 participantes tinham idades compreendidas entre os 24 e os 91 anos de idade sendo na maioria do sexo feminino, possuindo habilitações literárias diversificadas, desde o 1.º ciclo até ao ensino superior e eram sobretudo pessoas reformadas.

Estes rastreios, dinamizados pelo Gabinete de Apoio ao Sénior, Pessoa com Deficiência e aos Cuidadores, per-

mitiram ir ao encontro de alguns dos objetivos do Eixo 3 do CLDS, no que diz respeito à promoção da mobilidade de pessoas a serviços a nível local que contribuem para a redução do isolamento e a exclusão social, bem como ativar parcerias que permitam a maximização de recursos em prol do bem-estar da comunidade em geral.

A iniciativa, orientada para a promoção da saúde, foi realizada em parceria com o Laboratório Moderno de Espinho no âmbito da sua política de responsabilidade social e a quem agradecemos a colaboração, e contou também com o apoio de todas as Juntas de Freguesia do concelho na cedência dos espaços físicos para o efeito e a Ótica David que ofereceu um rastreio visual a cada um dos participantes.

Semanário Registado na Direcção-Geral de Comunicação Social sob o n.º 100594

DEFESA DE ESPINHO

Fundado em 27/Março/1932

PROPRIEDADE - EMPES - Empresa de Publicidade de Espinho, Lda.

Matriculada na Conservatória do Registo Comercial de Espinho sob o n.º 59, folhas 30 do livro C-1

Capital Social: 5.200,00 Euros

Contribuinte: 500 095 540

Administração
Fernando Cunha (gerente)

Detentores com mais de 10% do capital
Solverde - Soc. de Investimentos Turísticos da Costa Verde, Lda.

Direção
Lúcio Alberto
Email - lucio.alberto@mail.telepac.pt

Redação
Manuel Proença - mproenca@sapo.pt

Colaboradores
Carlos Salvador; Francisco Azevedo; Manuel José Macedo; Paulo Jorge Soares; Paulo Malheiro; Sara Gomes; Vitor Lancha.

Colunistas
Ana Filipa Félix; André Faria Silva; António Regedor; Arcelina Santiago; Esmeralda Laranjeira; Ferreira de Campos; Francisco Goulão; João Guerra; Joaquim Ribeiro; Jorge Madureira; José Sarmento; Manuel Sancebas; Manuela Aguiar; Marta Pais de Oliveira; Messias Pinto; Padre Rodrigo Lynce de Faria.

Departamento de Produção
António Guerra

Secretaria de Administração e Redação
Cristina Fonseca e Fernanda Oliveira

Serviços Administrativos e Publicidade
Av.º 8, 456 - 1.º andar - Sala R
Ap. 39 - 4501-853 ESPINHO Codex
Telf. 22 734 15 25 • Tlm. 936 540 320
Fax 22 731 99 11 • Email-empes@sapo.pt

Departamento de Redação
Av.º 8, 456 - 1.º andar - Sala H
Ap. 39 - 4501-853 ESPINHO Codex
Tlf. 227 319 912 • Tlm. 934 032 770
Fax 227 319 911
Email-defesadeespinho@mail.telepac.pt

Impressão
NAVEPRINTER - Indústria Gráfica do Norte, SA - E.N. 14 (km 7,05)
Apartado 121 - 4471 MAIA Codex

Tiragem média
3.700 exemplares
Depósito Legal n.º 1604/83

Internet:
www.defesadeespinho.pt

Os textos (e ilustrações) de Opinião publicados nesta edição são da inteira responsabilidade dos seus autores, não vinculando, direta ou indiretamente, o cariz editorial e informativo deste jornal.

DVD para sempre

As cassetes de vídeo estragam-se

Salve-as para sempre em DVD

Agora os seus vídeos editados em DVD

Carlos Salvador

Reportagens • Fotografia e Vídeo

Rua 19, n.º 198 - 2.º andar • 4500 ESPINHO
Tlm. 918 648 672

Telefones úteis

A. Viação Espinho 227 341 296

Biblioteca 227 335 800

Bomb. V. Espinho 227 340 005

Bomb. V. Espinhenses 227 340 042

Câmara Municipal 227 335 800

Centro de Saúde 227 334 020

Chiesp 227 330 410

Clínica Costa Verde 227 345 885

Clínica N.º S.ª d'Ajuda 227 342 695

Clínica S. Pedro 227 344 714

Clin. Dr. J. Mendes & Filha 227 341 710

COGE - Clínica Santa Casa 227 330 960

Policlínica 227 330 640

CTT - Rua 19 227 330 631

EDP - Avarias 800 506 506

EDP - Leituras 800 507 507

EDP - Comercial 808 505 505

Estação CP 808 208 208

Fisioclínica 227 314 986

Brigada Fiscal 227 341 196

Hospital Espinho 227 331 130

Hospital V. N. Gaia 227 865 100

S. Sebastião (S.M.Feira) 256 379 700

Junta Freguesia de Espinho 227 344 418

PSP 227 340 038

Registo Civil 227 332 060

Repartição Finanças 227 332 070

Saneam. Básico (avarias) 227 335 840

Segurança Social 227 341 956

Táxis (Câmara) 227 343 167

Táxis (Conc. Espinho) 800 208 202

Táxis Costa Verde 227 340 118

Táxis (N.º Sr.ª d'Ajuda) 227 340 010

Táxis União, Lda. 227 348 017

Táxis Unidos 227 342 232

Táxis Verdemar 227 343 500

Tesouraria Fazenda Pública 227 332 087

Tribunal 227 331 330

Anta

Assoc. Socorros Mútuos de S. Francisco de Assis de Anta 227 340 103

Farmácia 227 341 109

Farmácia MAIS 227 341 409

Junta Freguesia 227 346 453

Lar da 3.ª Idade 227 330 900

Unidade de Saúde 227 334 060

Táxi 966 527 887 / 227 325 242

Guetim

Junta Freguesia 227 344 226

Paramos

Centro Social 227 330 870

Farmácia 227 346 388

Junta Freguesia 227 342 710

Reg. Engenharia 227 342 023

Unidade de Saúde 227 345 001

Silvalde

Junta Freguesia 227 344 017

Unidade Saúde Marinha 227 343 101

Unidade Saúde Silvaldinho 227 343 642

Fotógrafo VÍTOR LANCHA

RECORDE SEU PASSADO

Gravo seus filmes p/ DVD

Gravo discos vinil p/ CD

Gravo cassetes música p/ CD

Contatos:

918 735 306 * 962 788 407

Foto PAULO JORGE DUARTE



Incêndio na Rua 23 (em Anta)

Um incêndio destruiu um armazém de lenha na Rua 23, em Anta. O alerta foi dado cerca das 8 horas de ontem e a rápida intervenção dos Bombeiros Voluntários do Concelho Espinho impediu que as chamas se alastrassem aos anexos vizinhos. O armazém situa-se junto às traseiras da Escola Sá Couto.

Os bombeiros mobilizaram uma viatura urbana de combate a incêndios, um autotanque, uma ambulância e oito operacionais.

A PSP esteve no local.

Paulo Jorge Duarte

Não há recolha de lixo no último dia do ano

Como aconteceu na véspera de Natal, no sábado, véspera de Ano Novo, não haverá recolha de resíduos sólidos urbanos. A recolha será efetuada no dia 1 de janeiro, “devendo a população depo-

sitar os resíduos nos contentores mais próximos.” Ainda segundo uma nota municipal, “caso estes se apresentem cheios deverá armazenar os resíduos e colocá-los à recolha nos dias seguintes.”

SAZONALIDADE DO ENFARTE AGUDO DO MIOCÁRDIO: MAIOR NÚMERO DE VÍTIMAS NOS MESES DE FRIO

Vários estudos realizados em diversas zonas do Globo mostram que há um aumento da incidência de enfarte durante os meses de inverno. Alguns autores têm verificado inclusivamente que uma descida de 10°C na temperatura acompanha um aumento aproximado de 7% do número de enfartes.

Em Portugal, uma análise retrospectiva do Registo Nacional de Cardiologia de Intervenção (registo da APIC-SPC: Associação Portuguesa de Intervenção Cardiovascular da Sociedade Portuguesa de Cardiologia) também mostra esta tendência: nos meses de julho a setembro observaram-se 21,8% dos enfartes, contra 29,3% dos que se observaram entre os meses de janeiro a março. O mês de Dezembro, devido à baixa das temperaturas, associada muitas vezes a alguns excessos alimentares habituais na época natalícia, é uma época em que aumentam as idas às urgências devido a problemas cardiovasculares.

Este aumento da incidência é multifactorial e poderá estar relacionada com o aumento da pressão arterial, maior necessidade de oxigénio por parte do músculo cardíaco, alterações hormonais e da coagulação do sangue. Além da temperatura, também a pressão atmosférica e a redução das horas de sol poderão estar envolvidas. É também possível que fatores in-

flamatórios, relacionados com infecções respiratórias, possam estar implicados. Fatores externos relacionados com o estilo de vida, designadamente os níveis de colesterol, falta de atividade física, obesidade e níveis de tabagismo são igualmente aspectos que contribuem para o aumento do número de enfartes. As populações mais idosas de idade superior a 70 anos parecem ser as mais vulneráveis.

Sendo as doenças cardiovasculares a principal causa de morte da população portuguesa, estes dados são da maior importância em termos de prevenção, pois é essencial desenvolver campanhas de sensibilização que alertem para o risco de exposição a temperaturas extremas, assim como proceder em caso de suspeita de enfarte.

A iniciativa “Stent-for-Life” (SFL), da APIC-SPC, vem alertar para o facto de, a par do previsto aumento dos episódios gripais nas próximas semanas, com o consequente aumento da procura às urgências hospitalares, se poderá também observar um incremento do número de enfartes.

Sendo Portugal um país em que a maioria dos doentes, com suspeita de enfarte ainda não liga para o 112 e decide dirigir-se tardiamente e pelos seus próprios meios para os hospitais, será de prever que muitos deles en-



Hélder Pereira (*)

trem em hospitais não especializados no tratamento do enfarte e possam perder tempo e oportunidade de tratamento atempado em processos de triagem prolongados. Um estudo da APIC-SPC mostrou que os doentes que ligam para o 112 são tratados de uma forma mais célere, o que se pode traduzir na redução das complicações e da mortalidade.

Importa pois continuar a alertar a população portuguesa para a importância de ligar para o 112 perante os seguintes sintomas: dor no peito por vezes com irradiação ao braço esquerdo, costas e pescoço, podendo ser acompanhada de suores, náuseas, vômitos, falta de ar e ansiedade. Simultaneamente, há que levar a cabo campanhas, sobretudo conduzidas para as populações mais vulneráveis, os idosos e de situação socioeconómica mais desfavorável, que chamem a atenção para a exposição ao frio e para as medidas de proteção e de estilo de vida que contrariem os fatores que possam estar associados a um aumento do risco cardiovascular.

* Diretor do Serviço de Cardiologia do Hospital Garcia de Orta

(Defesa da) SAÚDE

DOENÇA DE ALZHEIMER E OUTRAS DEMÊNCIAS

A integração de todos os elementos da família com demência na preparação da quadra natalícia (ou outra época festiva) pode traduzir-se numa experiência preciosa e muito gratificante para todos, ao invés de um momento de agitação e gerador de stress. Aqui ficam algumas dicas para que possa tirar o maior partido desta quadra.

Muitas famílias têm pelo menos uma tradição relacionada com o Natal. Poderá ser cozinhar os doces de natal em conjunto, ter lugares marcados à mesa ou abrir as prendas após a meia-noite da véspera. Estas tradições tornaram-se verdadeiros hábitos ou rituais familiares ao serem vividas e repetidas ao longo de vários anos. As pessoas com demência beneficiam de um ambiente estável e previsível que privilegie comportamentos automáticos e memórias repetidamente ensaiadas.

É muito importante estabelecer expectativas realistas em relação ao Natal. Se a família sempre foi habituada a fazer uma festa muito elaborada do ponto de vista logístico, talvez poderá ser útil simplificar as celebrações para bem de todos. Por um lado, tente manter algumas tradições. Por outro, não tenha medo de fazer alterações ao plano habitual se isso ajudar a aliviar a pressão. Poderá elaborar menos refeições ou distribuir essa tarefa por outros membros da família. Poderá também comprar comida já feita, desde que consiga garantir a sua qualidade. Se a presença de muitas

peças for uma fonte de agitação para a pessoa com demência, poderá ser necessário fazer uma celebração mais intimista.

É fundamental que todos estejam preparados para as exigências destes dias que se avizinham. O Natal pode ser uma oportunidade para a pessoa com demência estar com familiares que já não vê há algum tempo, o que, por um lado é positivo mas, por outro, pode ser destabilizador. Prepare os familiares mais distantes para aquilo que poderão vir a observar (alterações comportamentais ou cognitivas que surgiram/pioraram desde a última vez que estiveram juntos), para que a sua reação não seja tão inesperada nem negativa.

É possível que a pessoa com demência não se lembre dos nomes ou não reconheça todos os membros familiares. No caso de isso acontecer, não confronte a pessoa - evite perguntar “Então não sabe quem é esta pessoa?”. O que para nós pode parecer uma recordação simples pode ser extremamente difícil e frustrante para uma pessoa com demência. Diga, por exemplo, “Esta menina bonita é a Joana, a sua neta, e já estava com saudades suas.”

Algumas pessoas com demência reagem mal à confusão e ao excesso de estimulação. É fundamental promover uma comunicação adequada entre a pessoa com demência e os restantes familiares, de modo a evitar manifestações comportamentais como a irritabilidade e a agitação. Fale



Margarida Rebo (*)

devagar, construa frases simples e não muito compridas. Dê tempo à pessoa para responder (não tenha medo do silêncio!). Evite ter mais do que uma pessoa a falar ao mesmo tempo.

Se a pessoa com demência tem alterações visuo-perceptivas, por exemplo, se tem tendência para olhar para um objeto e vê-lo distorcido, evite ter muitas decorações de natal espalhadas pela casa pois estas podem causar confusão.

Assegure-se de que os elementos decorativos não representam um perigo para a pessoa com demência e os restantes membros da família. Objetos inflamáveis exigem uma monitorização constante; as facas de cozinha devem ser mantidas fora do alcance da pessoa com demência; a árvore de natal e os objetos de parede devem estar bem fixos para que não haja risco de caírem em cima da pessoa. Esteja atento a estes aspetos.

Finalmente, lembre-se que errar é humano e que nem sempre as coisas correm na perfeição. A tolerância e a compaixão são ingredientes essenciais para que os obstáculos que surgem nestes momentos festivos possam ser ultrapassados e para que as festividades sejam harmoniosas.

* Neuropsicóloga no NeuroSer, centro de diagnóstico e terapias para Alzheimer e outras demências

Corpo de bombeiros em evolução e recursos humanos potenciados

Primeiro ano de atividade dos Bombeiros Voluntários do Concelho de Espinho

Dezembro marca o primeiro ano de vida do Corpo de Bombeiros Voluntários do Concelho de Espinho. O comando do corpo de bombeiros, liderado por Pedro Louro, apresenta excelentes resultados como cartão-de-visita de uma equipa jovem, também integrada pelo 2.º comandante António Proença e pelos adjuntos do comando Pedro Dias, Ricardo Corvo e Jorge Melo.

Paulo Jorge Duarte

Em finais de 2015, a fusão dos Bombeiros Voluntários de Espinho com os Bombeiros Voluntários Espinhenses, a primeira a ocorrer em Portugal, deu origem à criação dos Bombeiros Voluntários do Concelho de Espinho.

Esta medida, tida como crucial por muitos, consolidou a integração de meios e recursos humanos de uma forma eficiente, sempre com o objetivo principal em perspetiva: o socorro à população.

No final do primeiro ano de vida, a análise dos resultados e, principalmente, da atividade realizada, é fundamental para que se perceba a importância adquirida pelo corpo ativo dos Bombeiros Voluntários do Concelho de Espinho.

O comando dos Bombeiros dos Bombeiros Voluntários

**DESTAQUE
REPORTAGEM**

rios do Concelho de Espinho assumiu a missão de potenciar a integração. As linhas de força foram várias, passando pelo serviço voluntário garantido em duas companhias, mantendo na maior parte do tempo e na grande maioria, os bombeiros e os equipamentos no seu local de origem; serviço de piquete de serviço voluntário noturno com média de 11 voluntários/noite; reorganização dos serviços profissionais em áreas funcionais - Coman-

do (COM); Operadores de central (OC); Transporte de Doentes não Urgentes (TDNU); Brigada de Emergência Pré-Hospitalar (BEPH); Equipa de Intervenção Permanente (EIP); Mecânico (MEC).

Por outro lado, os recursos humanos também foram alvo de uma reformulação. A corporação profissionalizou 13 bombeiros, na sua maioria bombeiros jovens desempregados, perfazendo hoje um quadro total de 31 profissionais.



As vantagens da EIP

A criação da Equipa de Intervenção Permanente (EIP), em 2016, consolidou a capacidade de resposta dos bombeiros às necessidades da população.

Esta equipa profissional garante a prontidão

de cinco operacionais para missões específicas como o combate a incêndios estruturais e desencarceramento, de segunda a sexta-feira das 8 às 16 horas.

Esta medida é funda-



Fotos PAULO JORGE DUARTE



Mesmo com dois quartéis em coexistência, foi criada uma central única de comunicações com operador profissional 24 horas/

**DESTAQUE
REPORTAGEM**

dia, 365 dias/ano e com os mesmos recursos anteriormente existentes.

A renovada estrutura de emergência pré-hospitalar permitiu reduzir, em 76%, os serviços de emergência pré-hospitalares recusados e aumentou, em cerca de 12%, o atendimento das emergências pré-hospitalares (mais 25 serviços/mês em média). A resposta a emergência pré-hospitalar, com elementos certificados em TAS, verificou-se em mais de 92% das saídas a partir de Novembro (contra 40% do ano anterior).

Em média, mais 148 serviços mensais de transporte de doentes não urgentes, que corresponde a mais 96 doentes/dia transportados para ambulatório, com os mesmos recursos anteriormente existentes.

A comunicação da atividade dos bombeiros à comunidade também foi alvo de um incremento. As redes sociais, graças à populari-

dade, e a comunicação social nacional e local deram à estampa parte da diversidade dos serviços realizados pelos Bombeiros Voluntários do Concelho de Espinho.

O combate aos fogos florestais é uma realidade que conheceram maior evolução. A participação no DECIF 2016 saiu-se pelo segundo maior dispositivo do distrito.

A formação foi outras preocupações do comando. Foram criados quadros de especialistas para integração de mergulhadores e nadadores salvadores. Foram ministradas centenas de horas de instrução: tripulante de ambulância de socorro (TAS); condução fora de estrada; condução de embarcações de socorro; salvamento e desencarceramento nível II; curso de mergulho; curso de combate a incêndios florestais e licenças de condução para veículos pesados categoria C.

Paulo Jorge Duarte

Quatro dezenas de crianças e jovens do Centro Comunitário da Ponte de Anta visitam Hotel Monte Lírio

Cerca de quatro dezenas de crianças e jovens do Centro Comunitário da Ponte de Anta estiveram, na quinta-feira à tarde, no Hotel Monte Lírio. Os jovens, que foram acompanhados pelo responsável por aquela instituição ligada à Cerciespinho, Lino Rodrigues, foram recebidos naquela unidade hoteleira pela administração, António Almeida e Lilibel Almeida e pelo diretor do hotel, João Carvalho.

Depois, as crianças e os jovens do Centro Comunitário da Ponte de Anta, foram divididos em pequenos grupos e, acompanhados por diversos colaboradores, tiveram a oportunidade de ver de perto o funcionamento de um hotel, bem como as características daquela unidade de quatro estrelas, em particular.

Os visitantes passaram por todos os sectores, nomeadamente pelo bar, pela piscina, sauna e jacuzzi, ginásio, pelos quartos nas suas diversas tipologias, pela

zona de apoio reservada apenas ao 'staff', pela sala de massagens e terminaram no restaurante onde lhes foi oferecido um lanche, idêntico aos pequenos-almoços que são servidos naquele hotel.

Esta última parte terá sido a mais entusiasmante, pois aqueles jovens deliciaram-se com as mais variadas iguarias que estavam ali disponíveis, sempre apoiados pelos colaboradores do Centro Comunitário da Ponte de Anta e pelos funcionários do Hotel Monte Lírio.

O proprietário do Hotel Monte Lírio, António Almeida, não escondeu a sua felicidade por poder ver "a satisfação de todas aquelas crianças", recordando a sua infância, repleta de dificuldades e rodeada pela pobreza. Um momento particularmente "emocionante" e de "grande alegria", bem estampado no rosto daquele responsável pelo Hotel Monte Lírio.

Manuel Proença

Fotos MANUEL PROENÇA



CASARÃO EMIGRANTE
CAFÉ-RESTAURANTE

CASAMENTOS | COMUNHÕES | BAPTIZADOS | CONVÍNIOS | EVENTOS

Praia de Paramos, 94 · 4500-510 Paramos-Espinho · Tel.: 22 734 4001
email: casaraoemigrante@iol.pt

Especialidade em Peixe de Mar

Os Melinhos

Restaurante Marisqueira. Lda

Rua 2, n.º 1269 - 4500-261 Espinho · Telef. 220193486 · Tlm. 916921089

TODO O TIPO DE SNACK
SANDES * CACHORROS * PREGOS

Deseja a todos os seus Clientes e Amigos **Festas Felizes**

CAFÉ-SNACK EUROPA

JOGOS SANTACASA

payshop

silvaldecafeeuropa@gmail.com

Largo da Igreja, 163 - Silvalde - Espinho • Tlf. 227345804 - Tlm. 919850937



Escola de Espinho 2 em festa e solidária com FAS Sopas e Espinho Solidário

Comemorou-se mais um final de período com as características próprias da Escola Básica de Espinho 2. Houve muita animação, diversas surpresas e “um verdadeiro espírito de Natal, que despertou o melhor que há em nós.”

Os alunos da Escola de Espinho 2 adoram comemorar todas as festividades a dançar e o Natal não foi exceção! Fizeram uma mega coreografia de Natal onde to-

dos estavam vestidos a rigor, de camisola vermelha e gorro natalício, entre outros adereços que encheram a escola de uma magia que se respirava, vivia e sentia bem no fundo do coração das nossas crianças.

De repente, qual o espanto dos mais pequenos, quando pela escola adentro um carro dos bombeiros em marcha de urgência... era o Pai Natal que tinha decidido fazer uma visita de última hora



para tirar uma fotografia dentro da casinha que as crianças decoraram, a contar que ele aparecesse. O Pai Natal trouxe muito boa disposição, sorrisos, muito “Ho! Ho! Ho!” e um belo lanche que aconchegou as barriguinhas dos alunos.

A brincadeira continuou e o frio nunca se sentiu, pois os corações das crianças estavam repletos de felicidade amor ao próximo e espírito de solidariedade, aqueles sentimentos que aquecem a alma de qualquer ser humano. Eles sentiam-se assim, pois passaram a semana a recolher brinquedos, roupas e géneros alimentares para os mais desfavorecidos e, neste dia, entregaram tudo ao FAS Sopas, representada na pessoa do Padre Artur, e ao Espinho Solidário, representado na pessoa da professora Dulce Páscoa.

De seguida, só havia uma forma de terminar o dia: um almoço de Natal, em Família Escolar (alunos à mesa com as suas educadoras, professoras, assistentes técnicas e operacionais, entre outros), onde não faltou o bacalhau e

a aletria.

“E não é que nem sentíamos o frio que teimava estragar a nossa festa?! Nem tal podia acontecer, pois tudo era luz, amizade, alegria, harmonia, solidariedade, tudo era... Natal! Agradecemos a amá-

vel colaboração dos Bombeiros do concelho de Espinho, da padaria Aipal e do Pingo Doce. Congratulamo-nos com todos aqueles que de uma forma direta ou indireta participaram nesta atividade.”

feliz natal e próspero 2017

meio de Publicidade

<http://josesarmento.blogspot.pt> - <http://sarmento-news.blogspot.pt> - <http://revistaopimpolho.blogspot.pt>

PIMPOLHO □ DESENHO E TEXTO DE: © José Sarmento • 1087

O Pai Natal usa renas e trenó como meio de transporte.. ... para ... em combustível????!!!!...
... para poupar...

PORTUGAL

Espinho PRAIA

Em Espinho,
a tradição tem um nome



227331240 / 962065450 / 913455034 / c/sarmento@aipal.pt

Feliz 2017

- Bolo-Rei
- Escangalhado
- Pão-de-Ló
- Rabanadas
- Sonhos
- Bilharacos, etc.

Aceitam-se encomendas

Rua 31, n.º 471 | 4500 Espinho | Tel. 223 234 352

João Guerra
Viagem à roda
do tempo
Ano Novo
- Novo Ano



O CAMINHO FAZ-SE CAMINHANDO...

Era uma vez...

- Acabei de entrar no teu leito, ó mar.

- Pareces-me cansado e poluído.

- Tens razão. A viagem foi longa e o caminho difícil.

- Olha: nem era necessário. Já tenho água de sobra.

- Agora, que hei-de fazer?

- É simples - disse o mar. - Voltas para a tua nascente e aí renovas-te.

- Achas isso possível?

- Não só possível mas necessário.

- Porquê?

- Porque é o caminho mais viável para que as tuas águas sejam de novo puras.

O rio recolheu-se para pensar durante algum tempo e simultaneamente recuperar forças. Até que um dia

- Ó mar, tu és sábio - o mar esconde tesouros de sabedoria - decidi aceitar a tua proposta. Vou encontrar a minha fonte.

- Muito bem - disse o mar.

E fez-se silêncio.

O rio iniciou a marcha em direcção à nascente. O percurso demorou tempo porque do mar à montanha ainda acrescia uma distância muito apreciável e renascer é a grande novidade e as dificuldades nascem todos os dias. Algo tímido e desconfiado - não fosse alguém descobrir e recriminar - de dia, escondia-se e de noite caminhava. Não foi fácil chegar nem muito menos encontrar a nascente. Descobre um local e já havia um colega a deslizar. Chega a outro e já sorria a sua corrente. Bateu a todas as rochas e nada. No dia em que estava para desistir, cansado de procurar, desiludido por ter regressado - estava tão sossegado no mar! -, reparou que um pequeno orifício de uma rocha meia escondida na mata o chamava.

- Andas à procura de uma fonte? Passaste por aqui tantas vezes e não reparaste. Estás como os homens que perderam o gosto das pequenas coisas, apenas amam a casca do que vêm, aquela que os envaidece. Já se esqueceram que a beleza se esconde, como o sol às vezes e como o ouro sempre, nos pequenos detalhes.

- Mas, o que tens para me oferecer?

- Uma gota de água pura, muito pura. Toma-a e segue o teu caminho.

O rio abriu os olhos, iluminou-se, tomou amorosamente nas suas mãos essa gota que por milagre se foi multiplicando em milhares e milhares de gotas.

A corrente começou a viagem, calma, lenta, percorrendo espaços limpos, afastando-se das poeiras que podiam poluir a sua linfa, engrossando porque outras fontes a ele se juntavam na procura da pureza por que ansiavam. A transparência atrai como o amor, como o íman o ferro.

Olhava para trás e via a montanha que lhe acenava, olhava para a frente e erguia-se o horizonte que o chamava. Feliz, como nunca, livre como nunca, sentia que começava a ser alfobre de pequenos peixes e o seu leito se cobria de pequenas pedras preciosas. Que belo! Nunca tinha pensado que fosse possível ser assim jovem e limpo e fecundo.

Como ainda não era grande, os homens não davam por ele, os homens só apreciam a grandiosidade aparente e ignoram o pequeno, o essencial.

Entretanto choveu. A água que caía do céu veio juntar-se à sua e o volume aumentou. Preocupado em manter a sua pureza, foi deslizando suavemente por entre o arvoredos que o cumprimetava e bendizia. Nunca se sentira tão feliz.

Até que, um dia, pas-

sava por perto uma criança acompanhada de sua mãe. Estava calor.

- Tenho sede, mãe.

A mãe olhou para todos os lados e vislumbrou a corrente mansa do rio e disse:

- Olha, está ali um rio. Vamos ver se a água é limpa.

Aproximaram-se e as árvores reflectiam-se lindamente nas águas, como Narciso a sua imagem na fonte, as suas folhas parece que também deslizavam no dorso da corrente. A mãe tocou levemente na água e disse:

- Meu filho, a água é muito fresca e pura, podes beber.

A criança aproximou-se e com muito cuidado para não macular o que parecia imaculado, as mãos em concha, bebeu, bebeu e sorriu.

- Mãe, nunca bebi água tão boa.

- Ainda bem, filho.

E continuaram o seu caminho.

O rio já se tornara maior, já corria com mais força, já os pássaros vinham beber, já a montanha não se via.

Numa certa altura, teve necessidade de recuar, aumentar, porque encontrou um pequeno dique. Então, as pessoas repararam e vai de fazer uma pequena praia. Ali passavam as tardes refrescando-se nas águas que se mantinham sempre puras. Era um sonho! Com sou feliz! Valeu a pena ter voltado para recomeçar tudo de novo.

Um dia chegará ao mar e este o receberá, bendizendo-o.

Esta pequena história pode ser a mensagem para o Ano Novo. Com efeito, o rio do tempo faz a sua rotação interior, deixando nas margens imensas impurezas que sempre acompanham os simples mortais. Se vestirem a roupa velha, o ano novo nada tem de novo. Se forem capazes de renovar o velho, abandonado o inútil e prejudicial, então a viagem é nova e vale a pena festejar. O fogo exterior apaga-se com a extinção dos foguetes. O

fogo interior é ouro que purifica, rejuvenesce, engrandece, sublima e salva. O poeta Carlos Drummond de Andrade condensa tudo isto no belo e sábio poema, intitulado "Receita para o ano novo": *Para você ganhar belíssimo Ano Novo / cor do arco-íris, ou da cor da sua paz, / Ano Novo sem comparação com todo o tempo já vivido / (mal vivido talvez ou sem sentido) / para você ganhar um ano / não apenas pintado de novo, remendado às carreiras, / mas novo nas sementinhas do vir-a-ser; / novo / até no coração das coisas menos percebidas / (a começar pelo seu interior) / novo, espontâneo, que de tão perfeito nem se nota, / mas com ele se come, se passeia, / se ama, se compreende, se trabalha, / você não precisa beber champanha ou qualquer outra birita, / não precisa expedir nem receber mensagens / (planta recebe mensagens? / passa telegramas?) / Não precisa / fazer lista de boas intenções / para arquivá-las na gaveta. / Não precisa chorar arrependido / pelas besteiras consumadas / nem parvoamente acreditar / que por decreto de esperança / a partir de janeiro as coisas mudem / e seja tudo clareza, recompensa, / justiça entre os homens e as nações, / liberdade com cheiro e gosto de pão matinal, / direitos respeitados, começando / pelo direito augusto de viver. // Para ganhar um Ano Novo / que mereça este nome, / você, meu caro, tem de merecê-lo, / tem de fazê-lo novo, eu sei que não é fácil, / mas tente, experimente, consciente. / É dentro de você que o Ano Novo / cochila e espera desde sempre.*

Ano Novo e vida nova, renovada na urgência de ser outro, permitindo que o orvalho da sabedoria tinja de branco o ser e o fazer, desse branco por que lá no fundo bem fundo todos suspiram e só alguns alcançam. Como alguém escreveu: *De tudo, ficaram três coisas: A certeza de que estamos sempre começando... A certeza de que precisamos continuar... A certeza de que seremos interrompidos antes de terminar... Portanto devemos: Fazer da interrupção um caminho novo... Da queda um passo de dança... Do medo, uma escada... Do sonho, uma ponte... Da procura, um encontro...*

São estes os meus votos de Ano Novo, caro leitor!

(Por decisão própria, o autor não escreve segundo o novo Acordo Ortográfico)

Conceição Freitas apresenta livro

A obra da poetisa Conceição Freitas intitulada "O Último Livro" foi apresentada na Biblioteca Municipal José Marmelo e Silva, com a presença de Pinto Moreira, presidente da Câmara Municipal de Espinho.

A apresentação do livro esteve a cargo de Alice Santos e contou com alguns momentos de declamação de poesia protagonizados por Fernanda Cabral, Maria La-Salette Sá e José Sá.

Durante a sessão registaram-se momentos musicais de Eunice Amorim, Adélia Amorim e "Near the Dream".

Solverde prepara passagem de ano em Espinho, Chaves e Algarve

A pensar na passagem de ano, a Solverde preparou um conjunto de ofertas para a noite mais longa e divertida do ano.

Para que a entrada em 2017 seja inesquecível, a Solverde propõe tarifas especiais para o alojamento e jantar de Réveillon.

O Réveillon no Casino Espinho é sempre uma festa memorável e este ano não vai ser diferente. A animação da noite mais longa do ano é garantida pela Chatanooga Big Band e o Tributo aos Abba. Comece 2017 com uma experiência única onde a diversão e glamour marcam presença. Para que tudo seja perfeito oferece duas opções de pacotes de alojamento, no Hotel Apartamento Solverde e no Hotel Solverde Spa & Wellness Center para estadias entre 28 de dezembro e 3 de janeiro.

O Hotel Casino Chaves prepara uma noite muito especial para os seus clientes no Restaurante Península, que inclui jantar, espumante, passas à meia-noite e ceia. A animação é garantida pela Acoustic Foundation. A unidade oferece um programa especial de fim-de-ano para alojamentos entre 28 de dezembro e 3 de janeiro que inclui pequeno-almoço buffet e bebida de boas-vindas à chegada.

O Hotel Algarve Casino, situado na Praia da Rocha, sugere duas opções de jantar de Réveillon, no Restaurante Aladino (Casino) e no Restaurante Amendoeiras (Hotel), ambas com muita animação e música ao vivo. A unidade oferece um pacote especial de alojamento para estadias entre 28 de dezembro e 3 de janeiro que inclui o jantar de fim-de-ano, 1 garrafa de espumante no quarto à chegada e pequeno-almoço buffet.

Hotel Solverde entra em 2017 com glamour e sofisticação

A pensar na passagem de ano, o Hotel Solverde Spa & Wellness Center preparou uma oferta especialmente dedicada a esta data.

Para começar o jantar de gala da noite mais longa do ano começa com creme de espargos em perfume de avelãs, lavagante com sintonia de espargos selvagens e sabores de rebentos, Wellington em dueto de legumes do douro e rio de boletos. Para a sobremesa uma deliciosa tentação com paladares do convento.

O momento mais esperado da noite chega com um brinde de Champanhe

Mumm Cordon Rouge e uvas passas.

A noite é longa e é necessário recuperar energias, para tal é servida a ceia com caldo verde, preguinhos de lombo em pão e mini pastelaria.

A unidade da Solverde tem à disposição dos seus clientes um programa de alojamento especial a ocasião. A unidade oferece um pacote especial para estadias entre 28 de dezembro e 3 de janeiro que inclui o jantar de Réveillon, pequeno-almoço buffet, bebida de boas-vindas e estacionamento.

Escola Dr. Manuel Gomes de Almeida à frente nos rankings dos jornais

Fotos MANUEL PROENÇA



Indicador do Ministério da Educação traz novos dados comparativos



Foram divulgados, recentemente, por alguns jornais de tiragem nacional, os rankings das escolas do ano de 2016. Feitos com base em alguns critérios, definidos pelos próprios jornais, estes rankings diferem muito uns dos outros. Contudo, a Escola Básica e Secundária Dr. Manuel Gomes de Almeida, no Secundário, mantém-se, em todos eles, à frente em relação à Escola Básica Dr. Manuel Laranjeira, acontecendo o contrário a nível do Ensino Básico.

Manuel Proença

Porém, a grande novidade apresentada este ano, pela primeira vez, o Ministério da Educação divulga também “indicador de percursos diretos de sucesso” e que “permite ficar a saber quais as escolas que mais contribuíram para melhorar o desempenho dos seus alunos”.

Trata-se de uma informação que “mede a progressão dos alunos que à entrada para os ciclos de ensino com exames tinham um nível escolar semelhante, que está disponível no site <http://infoescolas.mec.pt/>, e que, alegadamente, deverá ser “mais realista e mais justo” uma vez que traça um novo retrato das escolas e tem em conta o nível sociocultural e todo o percurso individual dos alunos do 10.º ao 12.º ano. Têm em conta não só as médias dos exames, mas também o histórico de retenções no 10.º e no 11.º ano.

Este indicador é intitulado pelo Governo como “percursos diretos de sucesso” e, segundo o secretário de Estado da Educação, João Costa mostram que “escolas que habitualmente ficam colocadas em 300.º lugar nos rankings a subirem ao top 5”

e que “no topo há uma mancha mais rica de públicas e privadas”.

Sendo assim, e de acordo com os mapas apresentados no portal InfoEscolas, a percentagem de alunos com positiva nas provas nacionais do 9.º ano após um percurso sem retenções nos 7.º e 8.º anos é a seguinte:

Escola Domingos Capela (15%), Escola Sá Couto (26%), Escola Dr. Manuel Gomes de Almeida (49%) e Escola Dr. Manuel Laranjeira (52%).

No Secundário, na percentagem de alunos com positiva nas provas nacionais do 12.º ano sem retenções no 10.º e 11.º anos, a Escola Dr. Manuel Laranjeira regista 39% enquanto a Escola Dr. Manuel Gomes de Almeida tem 50%.

A título de curiosidade, este portal a percentagem de alunos que obtêm positiva nas provas nacionais do 6.º ano após um percurso sem retenções é o seguinte:

Escola Domingos Capela (27%), Escola Sá Couto (51%), Escola Dr. Manuel Gomes de Almeida (61%) e Escola Dr. Manuel Laranjeira (76%).

Nos rankings lançados, recentemente pela comunicação social e dando apenas o exemplo da publicação em três jornais

(‘Público’, ‘Expresso’ e ‘Jornal de Notícias’), os resultados foram os seguintes:

Jornal ‘Público’

Ensino Secundário – 85.º lugar, Escola Básica e Secundária Dr. Manuel Gomes de Almeida; 265.º lugar, Escola Básica Dr. Manuel Laranjeira.

Ensino Básico – 239.º lugar, Escola Básica Dr. Manuel Laranjeira; 388.º lugar, Escola Básica e Secundária Dr. Manuel Gomes de Almeida.

Critérios: “No ranking do ensino básico são analisadas as provas do 9º ano de Português e Matemática. No do ensino secundário são contabilizados os 8 exames com mais alunos inscritos: três do 12º ano (Português, Matemática A e História A). E cinco do 11º ano. (Biologia e Geologia, Física e Química A, Geografia A, Filosofia e Matemática Aplicada às Ciências Sociais). São apenas contabilizados os exames feitos na 1.ª fase, por

alunos que frequentaram a escola o ano inteiro e pelos alunos autopropostos a exame mas que estiveram na escola praticamente todo o ano. No indicador Provas sabemos quantos exames foram feitos em cada escola. A Média indica o resultado médio obtido e é ainda possível saber o resultado do ano passado.

O ranking mostra-nos em que posição ficou a escola. A ordenação é feita apenas com aquelas onde se realizaram 50 ou mais exames”.

Jornal ‘Expresso’

Ensino Secundário – 130.º lugar, Escola Básica e Secundária Dr. Manuel Gomes de Almeida; 226.º lugar, Escola Básica Dr. Manuel Laranjeira.

Ensino Básico – 285.º lugar, Escola Básica Dr. Manuel Laranjeira; 478.º lugar, Escola Básica e Secundária Dr. Manuel Gomes de Almeida.

Critérios: “Os rankings ordenam todas as escolas

pela média obtida pelos alunos internos na 1ª fase dos exames nacionais. Mas pode fazer as suas próprias ordenações, filtrando os estabelecimentos de ensino por concelho, tipo (público/privado) ou número de provas

As informações relativas às taxas de retenção reportam a 2014/15 (últimos dados disponíveis). Para consultar informações de contexto (apenas disponíveis para as secundárias públicas do continente) clique em cada escola”.

‘Jornal de Notícias’

Ensino Secundário – 108.º lugar, Escola Básica e Secundária Dr. Manuel Gomes de Almeida; 288.º lugar, Escola Básica Dr. Manuel Laranjeira.

Ensino Básico – 288.º lugar, Escola Básica Dr. Manuel Laranjeira; 478.º lugar, Escola Básica e Secundária Dr. Manuel Gomes de Almeida.

Critérios: “O ranking das escolas tem por base

os resultados da primeira fase de exames dos alunos internos do Ensino Secundário.

O JN definiu como critério base para elaboração do ranking das escolas secundárias a nota das oito disciplinas com o maior número de exames: Português, Matemática A, Física e Química A, Biologia e Geologia, Geografia A, História A, Filosofia e Matemática Aplicada às Ciências Sociais.

Médias de exame: a classificação é obtida a partir da média das notas de exame às oito disciplinas escolhidas, independentemente do número de alunos. No ranking de disciplina, no secundário, apenas são contadas escolas com mais dez exames a cada disciplina.

O ranking do 3.º ciclo é obtido através da média das classificações por pontos (0 a 100) dos alunos internos do ensino regular na primeira fase das provas de Português e Matemática”.

AGENDA

29 de dezembro a**17 de janeiro**

9h30 às 18h30 e das 21 às 22 horas de terça a sexta-feira; 14 às 19 horas e das 21 às 22 horas ao sábado e domingo – Centro Multimeios (galeria) Exposição de pintura de Odete Pinheiro

29 de dezembro a**21 de janeiro**

10 às 17 horas de segunda a sexta-feira e das 11 horas às 13h30 e das 14h30 às 18 horas ao sábado – Museu Municipal (Galerias Amadeo de Souza-Cardozo)

Exposição de fotografia “A Arte da Tanoaria – Os últimos” de José Fangueiro

29 de dezembro a**28 de janeiro**

10 às 17 horas de segunda a sexta-feira e das 11 horas às 13h30 e das 14h30 às 18 horas ao sábado – Museu Municipal

“Narrativas Femininas” – mostra de Eva Alves

29 e 30 dezembro

14h30 – Cinema do Multimeios “Cegonhas” (versão portuguesa) – cinema infantil Realizador: Nicholas Stoller Categoria: animação

16h30 e 21h30 – Cinema do Multimeios

“Aliados”

Realizador: Robert Zemeckis Atores: Brad Pitt, Marion Cotillard, Jared Harris, Matthew Goode

Categoria: drama, guerra e romance

30 de dezembro

21 horas – Casino Espinho “Good Vibes” – “The Street Dance Show” de Max Oliveira

21h30 – Centro Multimeios

Cinema Imersivo 3D

“Nós Somos Aliens”

Terra. Agora é um mundo pequeno. A raça humana está ligada melhor e mais rápido do que nunca, mas e sobre outro qualquer lugar? Poderíamos um dia ser parte de uma comunidade galáctica, compartilhar o nosso conhecimento e ideias? Ou é a Terra o único planeta com vida?

“Nós somos Aliens” leva-nos numa viagem épica, na procura de evidências sobre vida extraterrestre...

31 de dezembro

21 horas – Casino

Espectáculo de passagem de ano O ano de 2016 termina e dá lugar a um novo ano com uma noite grandiosa no Salão Atlântico do Casino Espinho, com a banda Chattanooga Big Band, liderada pelo trompetista Patxi Urchengi e com o Tributo aos Abba



“A cidade do Natal” da Santa Casa da Misericórdia

31 de dezembro
22 horas – Praia da Baía
“Espinho Cidade Encantada”
Espectáculo de passagem de ano
com Diogo Piçarra e DJ Scott

3 a 11 de janeiro
(exceto dia 9)

16h30 e 21h30 – Cinema do Multimeios
“Lion – a longa estrada para casa”
Categoria: drama
Realizador: Garth Davis
Atores: Dev Patel, Rooney Mara e Nicole Kidman
Classificação: maiores de 12 anos

5 de janeiro

15 horas – Biblioteca Municipal
“A Hora dos Maiores”
Espaço de encontro de pessoas que praticam tricot, crochet, ou outras técnicas de trabalho com agulhas, conciliando com partilha de saberes, leituras e memórias.

Atividade mensal de convívio e partilha de leituras e saberes. Dirigida à população sénior do concelho, esta atividade proporciona uma tarde diferente, acompanhada de boas histórias, conversas, jogos, música, cinema, promovendo igualmente a aproximação dos seniores à Biblioteca e Museu Municipal. Tem como objetivo envolvê-los, estimulando a sua imaginação e ocupação!
Inscrições prévias

6 e 7 de janeiro

21 horas – Casino Espinho
“As Marias”, o mais recente espetáculo do humorista António Raminhos

8 de janeiro

15 horas – Largo da Câmara
“Espinho Cidade Encantada”
Chegada dos Reis Magos
Apoio: Grupo Cénico das Paróquias de Anta e Espinho

A resposta de infância da Santa Casa da Misericórdia de Espinho, o Centro Infantil Espinho II, ce-

lebrou no Auditório do Casino Solverde, uma festa com a comunidade educativa e intitulada “A ci-

dade do Natal”.

Este ano, a história construída envolvia a realização de tarefas associadas à edu-

cação para a cidadania, na cidade de Espinho, como a educação ambiental e segurança rodoviária.



Coro Dó-Ré-Mi de Guetim em Óbidos

O Coro da Associação Cultural e Recreativa de Música Dó-Ré-Mi de Guetim participou no Concerto de Natal do Grupo Coral Nascente de Olho Marinho, no concelho de Óbidos.

O concerto constou de uma primeira parte, em que actuou o Coro Dó-Ré-Mi, de uma segunda parte, com a atuação do Coral Nascente e terminou com a execução conjunta das obras “Adeste Fideles” e “Noite Feliz”.

Previstos 1400 atletas na terceira edição da São Silvestre de Espinho

Conforme o Jornal *Defesa de Espinho* já revelou na pretérita edição, no sétimo dia do próximo ano, pelas 18 horas, será dado o tiro de partida na Alameda 8 para a terceira edição da São Silvestre de Espinho.

Será uma competição de estrada com dez quilómetros de distância (haverá também a versão de cin-

co quilómetros para aqueles que preferirem fazer a caminhada).

Está prevista a participação de 1400 atletas, nesta prova organizada pela Câmara Municipal de Espinho em parceria com a Atletas.net.

O trânsito na cidade sofrerá alguns constrangimentos perto da hora da prova, ao longo do trajeto.



Académica de Espinho realiza campanha de recolha de bens

A Associação Académica de Espinho uniu-se para recolher bens alimentares, de higiene e roupa para entrega a um grupo ("Saber Compreender") de ajuda a pessoas sem abrigo.

A ação que decorreu entre os dias 7 e 21 de de-

zembro "e contou com a ajuda de todos".

O balanço final foi bastante positivo, com um notável volume de doações.

"Fica a certeza de mais ações solidárias futuras a realizar pelo clube."



Confraternização de Natal do voleibol da Académica de Espinho

A secção de voleibol da Associação Académica de Espinho realizou o habitual convívio natalício. Foi uma festa onde reinou a boa disposição e espírito natalício característicos desta época.

A festa iniciou com um convívio desportivo onde todos tiveram oportunidade de jogar voleibol. Seguiu-se uma fotografia do conjunto de atletas de Voleibol e um lanche, fomentando sempre o convívio.

No final ainda houve tempo para uma troca de presentes entre os escalões mais jovens.

Vítor Hugo na festa natalícia do hóquei em patins da Académica de Espinho



A secção do hóquei em patins da Associação Académica de Espinho realizou o jantar de Natal "com muito convívio, união, paz e harmonia."

"Estava tudo 6 estrelas", dá nota com ênfase a secção do hóquei em patins académica. "Um obrigado em

nome de todos pela sua presença neste jantar do nosso clube. Um grande obrigado também ao Vítor Hugo ("O Monstro") - os putos adoraram! Força Mochos! O desejo de muita saúde para todos e que alcancem todos os seus objetivos. Viva a Académica de Espinho!"

Academista Diogo Cabral no estágio da seleção nacional de trampolins



Diogo Cabral, da Associação Académica de Espinho, esteve presente no estágio das seleções nacionais da ginástica de trampolins, que decorreu nos dias 17 e 18 de dezembro, no Centro de Treinos de Santo Estêvão.

Este estágio, destinado aos ginastas do escalão de elite sénior na época 2016/2017, serviu de observação e seleção de ginastas para as primeiras competições de 2017 em trampolim e duplo

minitrampolim, onde Diogo Cabral ambiciona conquistar um lugar na seleção nacional sénior.

Para Diogo Cabral, que acalenta fortes aspirações para a nova época competitiva que se avizinha, o estágio foi o primeiro passo para alcançar os seus objetivos, nomeadamente em ser um dos seleccionados para representar Portugal nos Campeonatos do Mundo em novembro de 2017, na Bulgária.



radiopopular.pt



Consulte as condições nas lojas RP ou em radiopopular.pt

GRANDES ELETRODOMÉSTICOS

DESCONTO DIRETO IGUAL AO IVA

26 A 31 DEZ

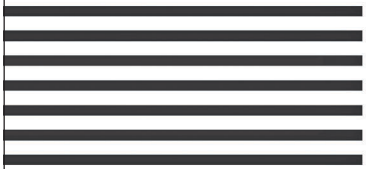
FRIGORÍFICOS • COMBINADOS • ARCAS • FOGÕES • ENCASTRE • FORNOS • PLACAS
MÁQUINAS DE ROUPA • MÁQUINA DE LAVAR LOUÇA

CARVALHOS (ATLANTIC PARK) • GAIA (VL8) • OVAR (ATLANTIC PARK)

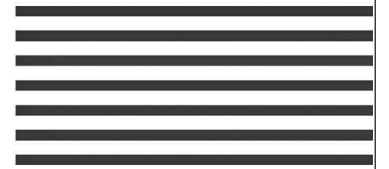
VOTOS DE UM 2017 EM GRANDE E CHEIO DE BONS DESCONTOS!



radiopopular.pt



CASINO ESPINHO



GOOD VIBES

THE STREET DANCE SHOW

de MAX OLIVEIRA

30. DEZ

JANTAR ESPECTÁCULO



RÉVEILLON

★★★★★ 2017 ★★★★★

CHATTANOOGA BIG BAND & TRIBUTO A ABBA

A FESTA DO ANO



Não é stand-up. Não é um monólogo. É terapia!

ANTÓNIO RAMINHOS

apresenta

as marionetas

6 e 7 JAN

JANTAR ESPECTÁCULO



Liga NOS 2016/17

Resultados

FC Porto-Marítimo	2-1
Benfica-Rio Ave	2-0
Nacional-Boavista	0-2
Feirense-Paços Ferreira	2-0
Braga-Moreirense	2-1
Belenenses-Sporting	0-1
Chaves-Estoril Praia	1-0
V. Setúbal-Tondela	3-0
Arouca-V. Guimarães	0-1

Classificação

	J	V	E	D	F-C	P
Benfica	15	12	2	1	32-8	38
FC Porto	15	10	4	1	28-7	34
Braga	15	10	2	3	27-13	32
Sporting	15	9	3	3	25-13	30
V. Guimarães	15	9	3	3	27-17	30
Rio Ave	15	7	2	6	19-19	23
Chaves	15	5	7	3	15-13	22
Marítimo	15	6	2	7	11-13	20
V. Setúbal	15	5	4	6	16-16	19
Boavista	15	4	5	6	16-18	17
Belenenses	15	4	5	6	10-15	17
Arouca	15	5	2	8	13-19	17
Paços Ferreira	15	4	4	7	16-23	16
Estoril Praia	15	4	3	8	11-18	15
Feirense	15	4	2	9	12-30	14
Moreirense	15	3	2	10	14-26	11
Nacional	15	3	2	10	14-25	11
Tondela	15	2	4	9	12-25	10

Próxima jornada (08/01/2017)

- Nacional-Braga
- Rio Ave-Chaves
- Sporting-Feirense
- V. Guimarães-Benfica
- Moreirense-Belenenses
- Estoril Praia-Marítimo
- Paços Ferreira-FC Porto
- Tondela-Arouca
- Boavista-V. Setúbal

LEDMAN LIGAPRO 2016/2017

Resultados

Leixões-Penafiel	2-1
Braga B-Benfica B	2-1
Varzim-Fafe	2-1
Ac. Viseu-Famalicão	1-1
Gil Vicente-U. Madeira	2-1
Desp. Aves-Cova da Piedade	1-0
Santa Clara-Sp. Covilhã	1-1
Olhanense-Portimonense	0-1
V. Guimarães B-FC Porto B	3-0
Freamunde-Vizela	1-0
Académica-Sporting B	(30/12)

Classificação

	J	V	E	D	F-C	P
Portimonense	20	15	4	1	39-12	49
Desp. Aves	20	13	6	1	34-15	45
Santa Clara	20	10	5	5	24-20	35
Cova da Piedade	20	9	5	6	22-20	32
Académica	19	8	6	5	17-13	30
Benfica B	20	7	7	6	21-21	28
Penafiel	20	8	4	8	21-24	28
Braga B	20	6	9	5	27-21	27
Varzim	20	7	6	7	25-25	27
V. Guimarães B	20	8	3	9	24-26	27
Vizela	20	5	11	4	19-18	26
Sp. Covilhã	20	6	8	6	18-19	26
Sporting B	19	7	4	8	28-30	25
Gil Vicente	20	5	9	6	14-16	24
FC Porto B	20	6	6	8	21-27	24
Famalicão	20	5	7	8	23-28	22
Fafe	20	5	7	8	23-31	22
U. Madeira	20	5	7	8	16-21	22
Ac. Viseu	20	4	7	9	17-24	19
Freamunde	20	3	9	8	15-20	18
Leixões	20	3	8	9	14-19	17
Olhanense	20	3	4	13	24-36	13

Próxima jornada (07 e 08/01/2017)

- Sporting B-Braga B
- U. Madeira-Leixões
- Penafiel-Olhanense
- Vizela-Varzim
- FC Porto B-Académica
- Portimonense-Santa Clara
- Benfica B-V. Guimarães B
- Sp. Covilhã-Freamunde
- Famalicão-Gil Vicente
- Cova da Piedade-Ac. Viseu
- Fafe-Desp. Aves



Concurso dos Órgãos de Informação n.º 02/2017 de 08/01/2017. Prognóstico "Defesa de Espinho", Redacção Desportiva:

- 1. P. FERREIRA - PORTO [X]
- 2. SPORTING - FEIRENSE [X]
- 3. ESTORIL - MARÍTIMO [X]
- 4. NACIONAL - BRAGA [X]
- 5. RIO AVE - CHAVES [X]
- 6. BENFICA B - V. GUIMARAES B [X]
- 7. SP. COVILHÃ - FREAMUNDE [X]
- 8. FAMALICÃO - GIL VICENTE [X]
- 9. PORTIMONENSE - SANTA CLARA [X]
- 10. VIZELA - VARZIM [X]
- 11. VILLARREAL - BARCELONA [X]
- 12. R. SOCIEDAD - SEVILHA [X]
- 13. GÉNOVA - ROMA [X]



Maria Costa, Luís Maricato e Daniela Silva nos primeiros lugares dos pódios

Warrior Jiu-Jitsu de Espinho exhibe medalhas nos pódios nacionais

A equipa da Warrior Jiu-Jitsu de Espinho contou com a participação de treze atletas no Campeonato Nacional Open Jiu-Jitsu de 2016, tendo nove

alcançado o pódio com quatro medalhas de ouro, três de prata e duas de bronze.

Eis as classificações espinhenses:

1.º lugar (ouro), Luís Maricato (faixa azul - master 1 - 82kg);

1.º lugar (ouro), Luís Couto (faixa azul - master 2 - 64kg);

1.º lugar (ouro), Daniela Silva (faixa branca - kids - 64kg);

1.º lugar (ouro), Maria Costa (faixa branca - kids - 37kg);

2.º lugar (prata), Carlos Marques (faixa marrom - master 1 - 70kg);

2.º lugar (prata), João Pereira (faixa azul - adulto - 64kg);

2.º lugar (prata), Mariana Coelho (faixa azul - master 1 - 58,5kg);

3.º lugar (bronze), João Silva (faixa azul - adulto - 64kg);

3.º lugar (bronze), Pedro Guimarães (faixa branca - adulto - 70kg).

Para a Warrior Jiu-Jitsu de Espinho "estão também de parabéns" os atletas que não conseguiram chegar ao pódio: João Moura, Kiefer Sousa, Osvaldo Flor e Andrei Dubceac. "Todos com boas prestações" e "é sempre bom competir independentemente dos resultados!"

Joaquim Costa vence Circuito Solverde de veteranos em ténis

Joaquim Costa foi o vencedor do quadro de +55 anos do Circuito Solverde de Veteranos que decorreu ao longo de três dias nos courts do Clube de Ténis de Paços de Brandão, numa final entre dois atletas do Clube de Ténis de Espinho, vencendo 6-1 e 6-0 diante Ernesto Sousa. De resto, os dois atletas chegaram também à final de pares onde saíram derrotados por João Cunha e António Carrinho pelos parciais de 6-4 e 6-3.

Na final mais aguardada, a de singulares +35 anos, o número dois do ranking nacional venceu o número um, numa maratona superior a duas horas de jogo. Matthieu Garcia venceu o compatriota do Clube de Ténis do Porto, Mauri Gomez, pelos parciais de 2-6, 6-2 e 10-7. Os dois tenistas acabaram ainda por se defrontarem no quadro de pares e desta vez a vitória sorriu a Mauri Gomez que,

jogando ao lado de Frederico Fauvelet, venceram por 6-2 e 7-5.

No quadro de +45 anos o jogador vitorioso foi António Moreira que beneficiou da lesão de Gilberto Sebastião para vencer por desistência.

Quanto às senhoras Célia Sá começou por vencer a fase de grupos preliminar e, na fase final, não deu hipótese às suas adversárias, vencendo o quadro +35 anos diante de Deolinda Duarte por um duplo 6-2.

No quadro de +45 anos, Maria Conceição Vinha bateu a concorrência e somando três vitórias no quadro de 4 atletas foi coroada a vencedora da prova. De resto, no mesmo esquema competitivo de todas contra todas, Maria do Carmo Santos venceu no escalão de +55 anos. No que a pares diz respeito, realizou-se um quadro único feminino e a vitória sorriu a duas atletas de Coimbra, Maria da Conceição Vinha e



Joaquim Costa, vencedor de +55 anos e Ernesto Sousa, finalista, ambos do Clube de Ténis de Espinho

Paula Cabral venceram, na final, Célia Sá e Deolinda Duarte pelos parciais de 6-3, 4-6 e 10-3.

Uma nota muito positiva dada pelos atletas à organização da prova, num evento que quase atingia os 50 jogadores em três dife-

rentes escalões. A prova decorreu ao longo de três dias nos courts do Clube de Ténis de Paços de Brandão e foi organizada pelo Clube de Ténis de Espinho.

Entretanto, a equipa sénior do Clube de Ténis de Espinho disputou as duas

primeiras jornadas do Campeonato Regional de Interclubes. No sábado bateu o Clube de Ténis Cires por 5-0 e no domingo, diante o Clube de Ténis de Aveiro obteve o mesmo resultado assumindo desde já a liderança do grupo.

André Lancha foi, recentemente, eleito presidente da Direção do Clube de Ténis de Espinho (CTE), substituindo, no cargo, José Augusto Tavares. O novo líder do CTE promete tudo fazer “para fomentar a modalidade no âmbito competitivo, formativo e social e com isso cumprir solenemente com a nossa raiz e o nosso princípio estatutário de ensinar e desenvolver a prática do ténis”.

Manuel Proença

- Qual o motivo que o levou a assumir a presidência do Clube de Ténis de Espinho?

“Desde muito pequeno que comecei a jogar ténis no Clube de Ténis de Espinho e foi onde me formei enquanto atleta e homem. Fui-me apaixonando pelo clube e pelo ténis acabando por ser dirigente com naturalidade. Esta presidência foi um passo, também ele normal para mim e para o clube, no sentido de renovar a estrutura e trazer ‘sangue novo’”.

- O que se propõe fazer daqui para a frente?

“Temos várias ideias que queremos concretizar. Algumas a curto prazo e outras de médio e longo prazo, mas uma coisa é certa, tudo faremos para fomentar a modalidade no âmbito competitivo, formativo e social e com isso cumprir solenemente com a nossa raiz e o nosso princípio estatutário de ensinar e desenvolver a prática do ténis, criando escolas, realizando torneios e outras iniciativas de promoção da modalidade”.

- Como está o clube no que respeita à captação de novos associados?

“Estamos num processo de reestruturação e os associados vão ser um dos focos principais da nossa atenção ao longo deste mandato. Neste momento, estamos a criar novas plataformas de comunicação e novas parcerias”.

- Vai o Clube de Ténis de Espinho apostar na formação de novos jogadores?

“A formação é um dos

“Esperamos que em 2017 possamos ter a oportunidade de realizar grandes eventos para a modalidade e dar com isso, visibilidade ao nosso concelho”

André Lancha, o novo presidente do Clube de Ténis de Espinho



DESTAQUE
ENTREVISTA

Corpos sociais do Clube de Ténis de Espinho até 2018

Foram eleitos, recentemente, os corpos sociais do Clube de Ténis de Espinho. Eis os órgãos sociais que irão estar em funções naquela instituição no biénio 2016/2018:

Assembleia Geral - presidente, Vítor Hugo Barbosa Carvalho Silva; vice-presidente Tiago Coutinho Monteiro; secretário Ricardo João Pais Ribeiro; suplente Lígia Pinto Ferreira.

Direção - presidente, André Cardoso Lancha; vice-presidentes Manuel Fernando Ribeiro Castro, Anselmo Ramiro de Oliveira Lancha e Tiago Manuel Novais Cardoso; secretário Diogo Nuno Soares de Almeida e Silva; tesoureiro Francisco Manuel Teixeira Monteiro; vogais Maria da Graça Nóbrega

pilares bases de qualquer estrutura desportiva e por isso queremos que seja uma prioridade”.

- Qual a dimensão que pretendem atingir no panorama regional e nacional?

“Atualmente o Clube de Ténis de Espinho é um clube reconhecido na modalidade. Temos vários campeões individuais e vários títulos de equipas. Ainda este ano tivemos a equipa de veteranos +50 anos como campeã naci-

onal pelo terceiro ano consecutivo. Ao nível competitivo temos de dar continuidade ao trabalho que vem sendo feito apesar de não termos condições para treinar e procurar ter o máximo de equipas nas fases finais dos nacionais de Interclubes”.

- Há alguns anos atrás, o Clube de Ténis de Espinho e a Associação Portuguesa de Artes Marciais (APAM) eram amigos inseparáveis!...

“Fomos instituições que

da Gama e Tiago Manuel Gomes de Castro; suplentes Vasco Miguel Dias Pinto Rocha e André Filipe Ribeiro Machado.

Conselho Fiscal - presidente Vítor Jorge de Oliveira Sousa; secretário Sérgio Manuel da Silva Lapa; relator Jorge Orlando Monteiro do Couto; suplente António Ribeiro de Castro.

Conselho Disciplinar - Carlos Jorge Silva Machado, Joaquim José Guedes da Costa e Maria Benedita Borges de Sousa de Lemos de Portugal Diogo.

Conselho Geral - Vítor Hugo Barbosa Carvalho Silva (presidente da Mesa da Assembleia Geral), André Cardoso Lancha (presidente da Direção), Vítor Jorge de Oliveira Sousa (presidente do Conselho Fiscal), Anselmo Ramiro de Oliveira Lancha (vice-presidente da Direção), António José Veiga de Macedo, Manuel de Oliveira Violas, José Alves Nogueira da Silva, Rui Manuel Vita Lacerda Machado e José Agostinho Fortuna Morais Tavares.

partilhamos ideias e conhecimentos e é assim que devia ser com todas as coletividades porque defendemos que temos de olhar todos para o bem comum e não cada um para o seu umbigo. Não estamos aqui, nem pactuamos, para negociatas de interesse particular, mas antes em negociar e defender os interesses do clube, da modalidade, do concelho e do país. Convém pensarmos nas nossas origens. Começamos por jogar nos campos de ténis do

parque João de Deus, onde fomos desde logo discriminados quando fomos expulsos sem qualquer alternativa. Passando então aquele que seria o local condigno, o Complexo de Ténis de Espinho, a ser gerido por mercenários que foram explorando o espaço em proveito próprio sem olhar aos interesses da modalidade e do concelho. Depois foram-se embora e colocaram a gestão nas mãos de uma empresa municipal de cariz diferente do des-

portivo e agora sabe-se lá o quê... Por isso nos sentimos discriminados nas últimas duas décadas.

A verdade também tem sido posta em causa por usarem abusivamente da designação CTE levando a uma “colagem” errada do complexo ao clube. É bom que os espinhenses saibam que o CTE - Clube de Ténis de Espinho nunca teve uma única oportunidade de usufruir/gerir estas instalações públicas e de mostrar o que realmente vale em termos de gestão do espaço, saberá com certeza que as melhores realizações ali levadas a cabo tiveram o cunho exclusivo do CT Espinho, nomeadamente os Campeonatos Nacionais de 2005 que ainda hoje são referidos como os melhores realizados no país, o que aliás levou o CTE a ser nomeado Clube do Ano em 2006.

Com a vinda do novo ano também temos a esperança e a confiança que muitas coisas mudem. Está na hora de dignificar a modalidade ténis e a nossa terra. Esperamos que, em 2017, possamos ter a oportunidade de realizar grandes eventos para a modalidade e dar com isso, visibilidade ao nosso concelho”.

- Qual a relação que pretendem manter com os vossos habituais patrocinadores, nomeadamente, com a Solverde?

“Somos e continuaremos a ser um clube de excelência, com provas dadas - na formação, competição e na realização de eventos sociais - mas queremos mais... Queremos tornar o ténis ao alcance de todos e para isso também contamos com as instituições e empresas locais que são a nossa base de sustentação. Temos provas como o Espinho Ténis Jovem, os Prize Moneys e o Circuito Solverde que nos projetam e dão visibilidade também aos nossos sponsors. A nossa credibilidade e o nosso profissionalismo são facilmente constatados nos nossos quadros competitivos onde temos sempre alguns jogadores do topo do ranking nacional de cada escalão.

A Solverde tem sido um parceiro fantástico ao longo destes anos e com eles queremos consolidar e fomentar a nossa relação”.

- Qual é o maior desejo para o novo ano?

“Para 2017 queremos formar pessoas e se possível campeões. Queremos que o ténis seja respeitado e acarinhado no nosso concelho. Ao nível do desporto em geral, gostaríamos de ver na próxima Gala do Desporto do concelho de Espinho ainda mais campeões coletivos e individuais porque Espinho é um concelho com excelentes condições para a prática desportiva e por isso o potencial é enorme”.

MÉDICOS DENTISTAS

SAMS QUADROS
SAMS * CGD
ADVANCE CARE * MÉDIS

**JORGE FERREIRA
BRUNO MORRIS**

Edifício S. Pedro
Sala W
Rua 23, n.º 174
Telef. 22 734 86 93

CLÍNICA MÉDICO LEOPOLDINA SANTOS TAVARES



- MEDICINA DENTÁRIA
- TERAPIA DA FALA
- PSICOLOGIA

Acordos: SAMS QUADROS - CGD - MULTICARE
Rua 23, n.º 773 - 1.º Esq. - 4500-277 ESPINHO • Telef. 227324121 • Tlm. 967742865

«Defesa de Espinho» - 4421 - 2016-12-29

CARTÓRIO NOTARIAL EXTRATO

Notária Lic: Carmen Maria Coelho Mota Neves
Rua Álvares Cabral, n.º 54 - 2.º andar sala 24
4400-017 Vila Nova de Gaia

CERTIFICO, para efeitos de publicação, que por escritura de justificação lavrada neste Cartório, em vinte de Dezembro de dois mil e dezasseis exarada de fls. 120 a fls. 121 verso do Livro de Notas para Escrituras Diversas número 212-A, na qual **Ana Maria Da Silva Pinto**, NIF 194260526, divorciada, natural da freguesia de São Paio de Oleiros, concelho de Santa Maria da Feira, residente na Travessa do Moinho, n.º 79, freguesia de Anta e Guetim, concelho de Espinho, declarou que é dona e legítima possuidora, com exclusão de outrem, do seguinte imóvel:

Prédio urbano - casa de dois pisos, com a área de implantação (coberta) de cento e quinze metros quadrados e quintal com a área de trinta metros quadrados, destinada a habitação, sito na Travessa do Moinho, n.º 79, **freguesia de Anta e Guetim, concelho de Espinho**, não descrito na Conservatória do Registo Predial desse concelho, inscrito na matriz sob o artigo 3.336, anteriormente omissa na matriz urbana da extinta freguesia de Anta, do mesmo concelho, sem valor patrimonial e que atribui o valor de sessenta e dois mil trezentos e trinta euros.

Que não é detentora de qualquer título formal que legitime o domínio do referido prédio a qual adquiriu por doação verbal, em data imprecisa do ano de mil novecentos e oitenta, ao tempo solteira, menor, que lhe foi feita pelos seus pais, Américo da Costa Pinto e mulher, Maria da Silva Parente, casados que foram em comunhão geral, residentes na freguesia de São Paio de Oleiros, concelho de Santa Maria da Feira, não tendo sido outorgada a respetiva escritura de doação, nem a podendo outorgar agora por já terem falecido os doadores.

Que, não obstante isso, sempre se tem mantido na posse e fruição do indicado prédio há mais de vinte anos, fazendo benfeitorias, pagando os respetivos impostos, administrando-o com ânimo de quem exercita direito próprio, de boa-fé, por ignorar lesar direito alheio, pacificamente porque sem violência, pública e continuamente, com o conhecimento de toda a gente e sem qualquer interrupção ou oposição de quem quer que seja.

Que, dadas as enumeradas características de tal posse e domínio, adquiriu o mencionado prédio por usucapião, que invoca, justificando o seu direito de propriedade para efeitos de primeira inscrição no Registo Predial, dado que esta forma de aquisição não pode ser comprovada por qualquer outro título formal extrajudicial.

ESTÁ CONFORME O ORIGINAL.

Vila Nova de Gaia, em vinte de Dezembro de dois mil e dezasseis.

A Notária,
(Carmen Maria Coelho Mota Neves)

Clínica Médico-Dentária Rosa Neves, Lda.

CHEQUE DENTISTA (alargado aos 16 e 18 anos) • IMPLANTOLOGIA
PRÓTESE FIXA/REMOVÍVEL • ORTODONTIA

Rua 29, n.º 696 (entre as ruas 26 e 24)
Marcações pelos telef.: 22 734 01 16 e 91 496 13 67

Clínica Dentária de Reabilitação Orofacial



- IMPLANTOLOGIA
- CIRURGIA ORAL
- ESTÉTICA DENTÁRIA
- REABILITAÇÃO ORAL
- ORTODONTIA
- ODONTOPEDIATRIA
- OCLUSÃO
- ENDODONTIA

DR. JORGE PACHECO
* Master em Implantologia
DR. TOMÁS PACHECO
Aberto aos sábados - Cheque-Dentista - EDP - CGD - SAMS - SAMS Quadros
Saúde Prime - Victoria Seguros - Future - Healthcare - Salvador Caetano
Rua 8, n.º 381 ESPINHO 227 342 718 / 929 074 937
espinho@clinicaspacheco.com clínicas pacheco

OS NOSSOS CLASSIFICADOS

ALUGA-SE/ARRENDAR-SE

QUARTOS, c/ casa de banho privativa, c/ cozinha, pequeno-almoço, tratamento de roupa, garagem e TV Cabo mais Sport TV. Tlf. 227340002 ou 227348972.

APARTAMENTOS T0, T1, T2 e T3. Totalmente equipados, com TV Cabo mais Sport TV, telefone, garagens, limpezas. Rua 62, n.º 156. Tlf. 227310851/2 - Fax 227310853.

VENDE-SE

VENDE-SE T3 c/ 130m2, c/ varandas, lugar de garagem, 1 suite + 2 casas de banho, a 2 minutos da Estação da Granja. Trata o próprio. Tlm. 911975335.

OS NOSSOS GRATUITOS

PEDIDOS DE EMPREGO

SENHORA oferece-se para dar apoio a pessoas idosas com dificuldades para as suas tarefas (dia e/ou noite). Experiência e carta de condução. Tlm. 963101976.

CUIDADORA com 12 anos de experiência e boas referências, disponível para cuidar de idosos. Tlm. 917378562.

EU, SENHORA, presto serviço de costura, arranjos com perfeição. Moro perto. Tlm. 917629086.

EFETUO TRADUÇÕES - Tradutor licenciado e certificado efetua traduções de inglês, francês e alemão para português e vice-versa de todo o tipo de documentação podendo esta ser autenticada notarialmente. Contate para o tlm. 968058321.

FARMÁCIAS (Serviço de turnos do concelho de Espinho)

DISPONIBILIDADE - Das 24 às 9 horas (só para receitas do dia ou da véspera)

Sexta (30)	- PAIVA - Rua 19, n.º 319 - Espinho	- Tel. 227 340 250
Sábado (31)	- HIGIENE - Rua 19, n.º 293 - Espinho	- Tel. 227 340 320
Domingo (01)	- GRANDE FARMÁCIA - Rua 8, n.º 1025 - Espinho	- Tel. 227 340 09
Segunda (02)	- CONCEIÇÃO - R. S. Tiago, n.º 701 - Silvalde	- Tel. 227 311 482
Terça (03)	- MAIS - Rua 19, n.º 1412 - Anta	- Tel. 227 341 409
Quarta (04)	- MACHADO - Av.º Central Sul, 1275 - Paramos	- Tel. 227 346 388
Quinta (05)	- DE ANTA - Rua Tuna Musical, 907 - Anta	- Tel. 227 341 109

O NOSSO ANÚNCIO GRATUITO

PEDIDO DE EMPREGO

Recortar o cupão e enviar por correio ou entregar directamente nas instalações do jornal **Defesa de Espinho** (só para particulares).

NOME _____
MORADA _____
TELEF. _____



SILVALDE (Rua do Souto)

D. Maria Alves Barbosa

Agradecimento e Missa de 7.º Dia

Sua família vem, por este meio agradecer a todas as pessoas de suas relações e amizade que tomaram parte no funeral da sua ente querida ou que de outro modo se associaram à sua dor. Comunicam que a missa de 7.º dia será celebrada sábado, dia 31 de dezembro, pelas 16,30 horas, na Igreja Paroquial de Silvalde. Desde já agradecem a todos quantos participarem nesta Eucaristia.



A família

Silvalde, 29 de dezembro de 2016

AGÊNCIA FUNERÁRIA DE MARIA DE LOURDES - Anta - Espinho - Tlf. 227340609 - Tlm. 966225173



ANTA - ESPINHO - GUETIM (Rua da Idanha)

D. Maria Nogueira da Fonseca

Agradecimento e Missa de 7.º Dia

Seus filhos e demais família vêm, por este meio, agradecer a todas as pessoas de suas relações e amizade que tomaram parte no funeral da sua ente querida ou que de outro modo se associaram à sua dor. Comunicam que a missa de 7.º dia será celebrada quarta-feira, dia 4 de janeiro, pelas 19,30 horas, na Igreja Paroquial de Guetim. Desde já agradecem a todos quantos participarem nesta Santa Eucaristia.



A família

Guetim, 29 de dezembro de 2016

AGÊNCIA FUNERÁRIA DE MARIA DE LOURDES - Anta - Espinho - Tlf. 227340609 - Tlm. 966225173



VILA DE NOGUEIRA DA REGEDOURA

Manuel Pereira de Oliveira

Agradecimento e Missa de 7.º Dia

Seus familiares vêm por este meio agradecer a todas as pessoas que se dignaram participar no funeral do saudoso extinto, assim como a todos aqueles que de qualquer outra forma lhes manifestaram o seu pesar, e participam que a missa de 7.º dia se realiza sexta-feira, dia 30, pelas 18 horas, na Igreja Paroquial de Nogueira da Regedoura. Antecipadamente e do mesmo modo agradecem a todos aqueles que se dignarem participar nesta Eucaristia.



Nogueira da Regedoura, 29 de dezembro de 2016

FUNERÁRIA RIOS, LDA. - 4500-704 NOGUEIRA DA REGEDOURA

Alugam-se Armazéns

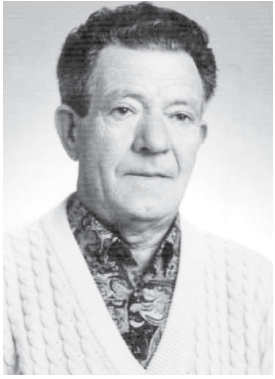
Situados em Silvalde
Valores desde
250 euros/mês
Trata 969 043 462

DEFESA DE ESPINHO
vende-se no
Café Europa
(Silvalde)

ESPINHO - ANTA (Travessa do Monte Lírio)

† Moisés Rodrigues de Sousa

Agradecimento e Missa de 7.º Dia



Sua esposa, filhos, genros, netas e restante família vêm, por este meio, agradecer a todas as pessoas de suas relações e amizade que tomaram parte no funeral do seu ente querido ou que de outro modo se associaram à sua dor. Comunicam que a missa de 7.º dia será celebrada sábado, dia 31 de dezembro, pelas 18 horas, na Igreja Paroquial de Anta. Desde já agradecem a todos quantos participarem nesta Eucaristia.

A família

Anta, 29 de dezembro de 2016

AGÊNCIA FUNERÁRIA DE MARIA DE LOURDES - Anta - Espinho - Tlf. 227340609 - Tlm. 966225173

ANTA - ESPINHO (Rua das Escolas da Quinta)

† António de Sousa Pinheiro

Agradecimento e Missa de 7.º Dia

Seus filhos, genros, nora, netos, bisnetos e restante família vêm, por este meio, agradecer a todas as pessoas de suas relações e amizade que tomaram parte no funeral do seu ente querido ou que de outro modo se associaram à sua dor. Comunicam que a missa de 7.º dia será celebrada terça-feira, dia 3 de janeiro, pelas 19 horas, na Igreja Paroquial de Anta. Desde já agradecem a todos quantos participarem nesta Eucaristia.

A família

Anta, 29 de dezembro de 2016

AGÊNCIA FUNERÁRIA DE MARIA DE LOURDES - Anta - Espinho - Tlf. 227340609 - Tlm. 966225173

ESPINHO (Bairro Moderno)

† Manuel Domingues Ramos

Agradecimento

Sua esposa, filha, netos e restante família, na impossibilidade de o fazerem pessoalmente vêm, por este meio, agradecer a todas as pessoas de suas relações e amizade que tomaram parte no funeral e missa de 7.º dia do seu ente querido ou que de outro modo se associaram à sua dor.

A família

Espinho, 29 de dezembro de 2016

AGÊNCIA FUNERÁRIA DE MARIA DE LOURDES - Anta - Espinho - Tlf. 227340609 - Tlm. 966225173

† Virgilino Rodrigues dos Santos

Missa do 26.º Aniversário

Seu filho, nora e netas vêm, por este meio, participar que será celebrada missa por alma do saudoso extinto, dia 31, sábado, pelas 16,30 horas, na Igreja Paroquial de Silvalde.

Desde já agradecem a todas as pessoas que assistirem a este acto religioso.



84 anos de serviço público

† José Pereira Bóia † Rosa Alves Gomes

41 anos de eterna saudade

Missa Mensal



Sua filha participa que serão celebradas missas por alma dos seus entes queridos, dia 30 de dezembro, às 8 horas e dia 1 de janeiro, às 11 horas, na Igreja Paroquial de Silvalde. Agradece desde já a todos quantos participarem.

SILVALDE

† Maria Luísa de Carvalho

(Maria da Fulineira)

Agradecimento e Missa do 7.º Dia

Sua filha, *Maria Emília de Carvalho*, e sobrinhos vêm agradecer às pessoas que se dignaram a tomar parte no funeral do seu ente querido e na missa do 7.º dia ou que de outro modo se associaram à sua dor.

Silvalde, 29 de dezembro de 2016

FUNERÁRIA N. S. D'AJUDA - SANCEBAS E LUÍS ALVES - ESPINHO - TEL. 22 734 51 29



GUETIM (Rua dos Combatentes, n.º 637)

† José Jerónimo de Oliveira Rocha

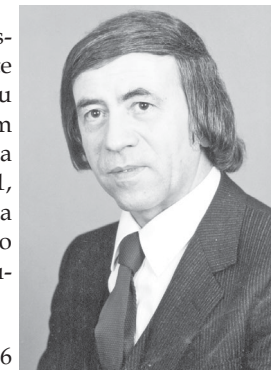
(Ferreira)

Agradecimento e Missa do 7.º Dia

A família vem agradecer às pessoas que se dignaram a tomar parte no funeral do seu ente querido ou que de outro modo se associaram à sua dor. Comunica que a missa do 7.º dia será celebrada dia 31, sábado, pelas 17 horas, na Igreja Paroquial de Guetim, agradecendo a todos quantos participem na Eucaristia.

Guetim, 29 de dezembro de 2016

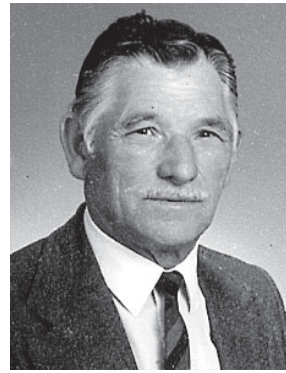
FUNERÁRIA N. S. D'AJUDA - SANCEBAS E LUÍS ALVES - ESPINHO - TEL. 22 734 51 29



† Manuel Dias Couto

Missa do 12.º Aniversário do falecimento

Sua filha *Maria Celeste* vem, por este meio, comunicar às pessoas de suas relações e amizade, que será celebrada missa, por alma do saudoso extinto, dia 3 de janeiro de 2017, terça-feira, pelas 19 horas, na Igreja Paroquial de Anta. Desde já agradecem a todos quantos participem na Eucaristia.



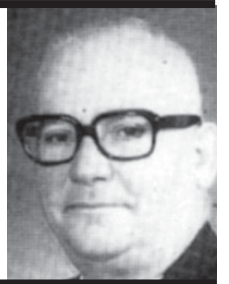
† José Ferreira Queiroz

Aniversário do seu falecimento

"Os mortos só morrem quando os vivos os esquecem..."
Querido paizinho!

Sua saudosa imagem continua cada vez mais viva no coração de sua filha, genro e netinha. Pelo seu eterno descanso será celebrada missa, dia 30, sexta-feira, às 8 horas, na Igreja Paroquial de Silvalde. A nossa eterna gratidão a quem se dignar assistir à Sagrada Eucaristia.

Fernanda Figueiredo e família, ausentes na Alemanha



† Maria Fernanda Correia Guimarães

(Viúva de António de Oliveira Pardilhó)

Missa do 4.º Aniversário do falecimento

A família vem, por este meio, comunicar que serão celebradas missas por sua alma, na Igreja Matriz de Espinho.



† Maria da Ascensão de Sá Ramos

Missa do 25.º Aniversário

Seu marido, filho, nora e demais família vêm, por este meio, comunicar que será celebrada missa por alma da saudosa extinta, dia 2 de janeiro de 2017, segunda-feira, pelas 12 horas, na Igreja Matriz de Espinho. Antecipadamente agradecem às pessoas que possam participar nesta Eucaristia.



† Maria do Carmo Neto Cunha Folha

15.º Aniversário do seu falecimento

Será celebrada missa, pelo seu eterno descanso, dia 2 de janeiro de 2017, segunda-feira, pelas 19 horas, na Igreja Matriz de Espinho.



SILVALDE

† Maria Adelaide André de Lima

Agradecimento e Missa do 7.º Dia

Seus filhos, genros, noras, netos, bisnetos e demais família, na impossibilidade de o fazerem pessoalmente vêm, por este meio, agradecer reconhecidamente a todas as pessoas que participaram no funeral do seu ente querido, bem como aqueles que de qualquer outra forma lhe manifestaram o seu pesar. Participam que será celebrada missa do 7.º dia em sufrágio da sua alma, sábado, dia 31, pelas 18 horas, na Capela Nossa Senhora do Mar - Silvalde. Antecipadamente renovam os agradecimentos a todos quantos se dignem assistir a esta Eucaristia.

Silvalde, 29 de dezembro de 2016



AGÊNCIA FUNERÁRIA HENRIQUES & M. OTÍLIA, LDA. - Telef. 256752774 - Tlm. 914096243

...Contagem decrescente para a passagem de ano na Praia da Baía com Diogo Piçarra e fogo-de-artifício!

O ano de 2016 está quase a despedir-se, dando as boas-vindas a 2017. A Praia da Baía foi o cenário escolhido para a festa da passagem de ano, desde a noite de sábado até à madrugada de domingo.

Diogo Piçarra é o convidado especial de um Réveillon em cujo cartaz consta também de animação musical com o DJ Scotch e à meia-noite... fogo-de-artifício!

A atuação de Diogo Piçarra está prevista para as 23 horas e já no novo ano exibe-se o DJ Scotch ao ritmo de sons "para uma grande festa" em "Espinho Cidade Encantada".

"Espelho" foi um dos álbuns de maior sucesso de 2015, ano que marcou a estreia de Diogo Piçarra

Entre quatro dezenas de concertos, Diogo Piçarra apresentou-se em espetáculos de grande produção em Lisboa (Centro Cultural de Belém), Porto (Casa da Música) e Braga (Theatro Circo)

"Dialeto", "Tu e Eu", "Verdadeiro", "Breve" e "Café Curto" e "Volta" são temas do repertório de Diogo Piçarra



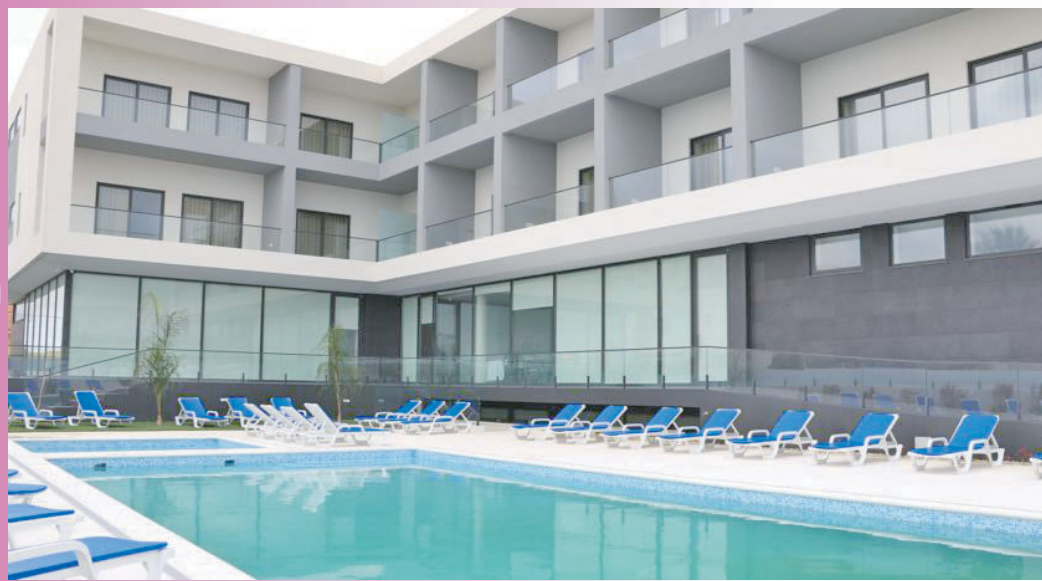
Visite o nosso Restaurante Flor de Lírio

Aberto ao público diariamente
no nosso Hotel

CONDIÇÕES ESPECIAIS PARA EMPRESAS
E PARCEIROS LOCAIS

A pensar no seu conforto e bem estar

Rua dos Limites, 550 - ESPINHO (junto ao Continente de São Félix)
Tel. 227 327 300 | reservas@monteliriohotel.pt | www.monteliriohotel.pt



PASSAGEM DE ANO '16/17

Praia da Baía
ESPINHO

23h00 **DIOGO PIÇARRA**

00h00
Espetáculo
Piomusical



00h15
Dj Scotch

ENTRADA LIVRE