

# DEFESA DE ESPINHO

PUBLICAÇÕES PERIÓDICAS

AUTORIZADO A CIRCULAR EM INVÓLUCRO FECHADO DE PLÁSTICO OU PAPEL PODE ABRIIR-SE PARA VERIFICAÇÃO POSTAL DE02152012GSCP/SNC



TAXA PAGA PORTUGAL ANTA (ESPINHO)

Av.ª 8, n.º 456 - 1.º - Sala R  
APARTADO 39 - 4501-853 ESPINHO Codex  
Telef. 22 734 15 25 • Fax 22 731 99 11  
Email: defesadeespinho@mail.telepac.pt

Diretor: LÚCIO ALBERTO □ Fundador: BENJAMIM COSTA DIAS □ Semanário □ Ano 84 □ Número 4424 □ Quinta-feira, 19/janeiro/2017 □ Preço:€ 0,65 (Incluindo IVA)

## DESTAQUE/ENTREVISTA

“Temos mais de 90% do nosso programa eleitoral cumprido”



Nuno Almeida, presidente da Junta de Anta e Guetim  
páginas 3, 4 e 5

Foto MANUEL PROENÇA



DESTAQUE/ENTREVISTA  
páginas 6 e 7

“Influência das correntes políticas é mais forte do que propriamente a racionalidade da votação”

O entender de Guy Viseu, presidente da Assembleia Municipal, em ano de eleições autárquicas

PUB.



São João da Madeira  
Santa Maria da Feira  
Lourosa

PAGAMENTO POR TRANSFERÊNCIA  
NIB: 0079 0000 0740 5836 101 69  
Atenção: Indicar nome do assinante

PAGAMENTO DE ASSINATURA  
2017

Para o Continente beneficia do desconto de € 1,50 pagando nos nossos escritórios até 28 de fevereiro: € 28,00

Cobrada pelos nossos serviços a partir de março: € 29,50

Para o Estrangeiro  
Europa: € 79,00  
Fora da Europa: € 89,00

Av.ª 8, n.º 456 - 1.º - Sala R  
Apartado 39  
4501-853 Espinho Codex

Paramos dá exemplo ambiental (às terças) com recolha de verdes

página 2

PUB.

## OFERTA 2º PAR

Lentes Anti-risco até 3 diop. de esfera e cilindro até 2  
Para quem quiser!

79€

Armação + Lentes  
Longe ou Perto

LENTE ANTI-REFLEXO ATÉ 3 DIOP. DE ESFERA E CILINDRO ATÉ 2

249€

Armação + Lentes  
Progressivas

LENTE ANTI-REFLEXO ATÉ 3 DIOP. DE ESFERA E CILINDRO ATÉ 2

(LENTE DE ÚLTIMA GERAÇÃO)

OptiCenter®

ÓPTICA • OPTOMETRIA • CONTACTOLOGIA

Visite a nossa loja!

Espinho - Rua 23, 374

☎ 224 082 790

Promoção válida: 01 Janeiro a 31 Março de 2016.

Ligue Grátis 800 999 888



www.opticenter.pt

## Estudante da Escola Sá Couto perde a vida no apeadeiro de Carvalheira - Maceda

Na segunda-feira, um estudante de 15 anos da Escola Sá Couto foi colhido mortalmente por um comboio quando atravessava a linha no apeadeiro de Carvalheira - Maceda, em Ovar.

O jovem recorria habitualmente ao comboio para vir de casa, em Maceda, para Espinho.

O funeral realizou-se na manhã de quarta-feira, na Igreja Matriz de Espinho.

Muitos jovens, colegas de escola e amigos, assim como professores, associaram-se à família enlutada nesta última homenagem.

Paulo Jorge Duarte

## Ferido em despiste de moto

Foto PAULO JORGE DUARTE



Cerca das 17h20 de quinta-feira da semana passada, um motociclista, de 50 anos, sofreu ferimentos ligeiros na sequência de um despiste na Rua da Costa Verde, em Paramos. O outro ocupante da moto foi cuspidado e caiu num ribeiro, mas escapou ileso do acidente.

A vítima foi transportada pelos Bombeiros Voluntários do Concelho de Espinho para o Hospital de Gaia.

A PSP investiga as causas do acidente.

## Rua do Progresso (Anta) cortada duas horas ao trânsito devido a queda de andaime

A Rua do Progresso, em Anta, esteve cortada ao trânsito durante cerca de duas horas na quarta-feira por causa da queda, às 7 horas, de uma estrutura de andaimes.

Não houve registo de feridos nem de prejuízos em automóveis. A PSP de Espinho esteve no local.

A Rua do Progresso é um dos principais acessos à Escola Dr. Manuel Laranjeira e o trânsito teve de ser desviado pela Rua das Alminhas.

Paulo Jorge Duarte

## Contentores novos no Complexo Habitacional da Ponte de Anta

Dezoito novos contentores foram colocados ao serviço dos moradores do Complexo Habitacional da Ponte de Anta.

A substituição dos antigos contentores estava prevista no contrato celebrado pela Câmara Municipal com a SUMA, empresa prestadora dos serviços de Hi-

giene e Limpeza Urbana do concelho de Espinho.

No próximo mês de Fevereiro serão instalados em Silvalde e Paramos 100 novas unidades destes equipamentos de limpeza para substituir os que se encontram em mau estado.

No total já foram substituídos 121 contentores dos 500 que estão previstos mudar em todo o Município.

Durante esta semana está a decorrer a operação de limpeza e higienização de 196 contentores implantados no perímetro urbano de Espinho e 545 nas freguesias de Anta, Paramos, Silvalde e Guetim, um trabalho que está contratualizado com a SUMA para ser efetuado de dois em dois meses.

## Paramos dá exemplo ambiental (às terças) com recolha de verdes

Deposição, em feixe ou saco de plástico, deve ser feita entre as 21 horas de segunda-feira e as 9 horas de terça-feira

Numa iniciativa conjunta da Lipor, da Câmara Municipal de Espinho e da Junta de Freguesia de Paramos, arrancou na terça-feira um projeto piloto de recolha gratuita de resíduos verdes em Paramos.

Os paramenses podem colocar, gratuitamente, os resíduos verdes que produzem nos seus jardins (restos de jardinagem, tais como ramos, podas, relvas, folhas ou flores, sem terras ou outros contaminantes e aparas de madeira sem tratamento) junto aos contentores de resíduos indiferenciados, para serem recolhidos à terça-feira (exceto quando coincidir com feriados). A deposição, em feixe ou saco de plástico, deve ser feita entre as 21 horas de segunda-feira e as 9 horas de terça-feira.

Na noite de quarta-feira da semana passada decorreu uma sessão de esclarecimento no salão da Banda União Musical Paramense, com o objetivo de apresentar o projeto e "esclarecer todas as dúvidas".

José Amaral, residente em Paramos, teve o ensejo de estreitar um dos contentores de recolha depositando os seus verdes. "Projetos destes são de louvar pelos presentes e para os vindouros. Assim podemos ter um ambiente puro e melhorar as condições para sobrevivermos na Terra. A iniciativa é bem-vinda para nós e para as gerações futuras."

"Sei que é difícil educar as pessoas neste sentido e eu constato isso no dia-a-dia", acrescentou José Amaral ao *Jornal Defesa de Espinho*. "Sendo natural e morador da freguesia de Paramos, tento alertar com todo o cuidado e preocupação os



outros para colaborarem com a preservação do ambiente, mas encontro maior resistência em pessoas que até têm uma certa formação. Dizem que já pagam os impostos... Noutro nível social mais baixo aceitam as sugestões e por vezes até agradecem."

"O projeto vai beneficiar Paramos e o ambiente", assegura o autarca Manuel Dias. "Estamos a ser pioneiros no concelho. Melhorando a recolha seletiva dos verdes é contribuir para uma melhor limpeza e favorecer o ambiente. É uma luta que todos devemos ter

e que já devíamos ter há muitos anos."

"Este é um exemplo a seguir por todos", apelou o presidente da Junta de Freguesia de Paramos. "Quero que a iniciativa resulte e desejo que se estenda a todo o concelho de Espinho."

"Tomamos a decisão de começar este projeto por Paramos, mas tencionamos alargar às restantes freguesias do concelho de Espinho, essencialmente as rurais que produzem maior matéria verde", disse o vereador do Ambiente, Quirino de Jesus.

"Há cada vez mais uma necessidade seletiva de recolha de resíduos que incida também sobre os verdes que são colocados em contentores indiferenciados e acabam nas incineradoras.

São resíduos que nos fazem falta para alimentar a central de valorização orgânica que produz um adubo que é comercializado pela Lipor. Este processo insere-se na própria base da economia circular, transformando os resíduos em novas matérias-primas."

Lúcio Alberto

Nuno Almeida ainda não anuncia a recandidatura à presidência da Junta de Anta e Guetim. “Julgo que estão reunidas as condições necessárias para isso, mas neste momento essa questão não me preocupa.” Em entrevista ao *Jornal Defesa de Espinho*, Nuno Almeida faz o balanço do seu primeiro mandato na presidência autárquica. “A equipa que me acompanha é excelente e estamos completamente focados em cumprir o projeto autárquico que apresentámos e o compromisso estabelecido com as pessoas de Anta e de Guetim.”

## DESTAQUE ENTREVISTA

Lúcio Alberto

– Não se afigurava fácil suceder às presidências de Napoleão Guerra e Manuel Vieira da Rocha em Anta e de Alfredo Rocha em Guetim...

“Foram autarcas que deixaram, sem dúvida, a sua marca em Anta e em Guetim ao longo dos mandatos autárquicos que exerceram. Não só pelo trabalho que demonstraram mas também pelas qualidades humanas que lhes são reconhecidas. É uma honra suceder-lhes enquanto autarca de Anta e Guetim, mas convém salientar que são mandatos exercidos em condições muito diferentes. Desde logo, pela própria agregação das duas freguesias, que veio trazer dificuldades e desafios adicionais. Além disso, o enquadramento político também é diferente. Temos sentido algumas dificuldades na relação com a Câmara de Espinho, fruto das divergências políticas e partidárias com que nos confrontam habitualmente, algo com o qual os meus antecessores não tiveram de lidar. Mas é verdade que a comparação com referências como esses autarcas me motiva ainda mais e tenho a consciência que sou avaliado diariamente. Tenho apenas 3 anos e meio de mandato enquanto presidente de Junta, mas o balanço é claramente positivo.”

– E ser presidente de Junta de duas freguesias agregadas administrativamente não é o mesmo que de uma só...

“Diria que esse foi o grande desafio deste primeiro mandato. Não nos

revemos neste modelo e apoiamos claramente a pretensão de reverter a agregação de Anta e Guetim. Ainda muito recentemente, estive na Audição Pública sobre o Regime de Reorganização Territorial de Freguesias, que se realizou na Assembleia da República, onde manifestei essa vontade de uma forma inequívoca. Convém não esquecer que temos menos recursos ao nosso dispor do que tinham as Juntas de Freguesia de Anta e Guetim em separado. E, por isso, as dificuldades são sérias e reais. Ainda assim, foi com esta realidade que tivemos de trabalhar e enfrentámos este desafio com muita seriedade. Não foi fácil criar, organizar e implementar uma nova estrutura, mas reorganizámos o funcionamento da Junta de Freguesia, ajustámos o funcionamento dos serviços e melhorámos os canais de comunicação e diálogo com os cidadãos e estamos, neste momento, devidamente preparados para responder às necessidades das pessoas.”

– Esfumou-se a possibilidade da reposição das duas juntas em Anta e Guetim? A Assembleia Municipal deu sinais de uma posição firme para a reposição das duas juntas? Se a decisão da agregação administrativa ficou vinculada ao Governo anterior, agora o atual Governo poderá inverter a situação? Ou o processo é mais complexo...

“De acordo com o que nos tem sido transmitido pelo atual Governo, este é um dossier em aberto e isso, por si só, já é um si-



nal positivo. O Governo, cumprindo aliás com o que consta no seu programa, está a estudar o tema e existe uma comissão parlamentar dedicada ao assunto. Era importante que o debate em torno da reorganização administrativa não se ficasse pela agregação ou desagregação das freguesias e fosse feita uma reflexão séria sobre a necessidade do aumento de verbas e do reforço de competências. Ao nível municipal, e confrontado com algumas afirmações dúbias e em várias versões, por parte do partido que suporta o executivo municipal, e posições recentes, de absoluto conformismo por parte da Câmara de Espinho, tenho algum receio de que a posição assumida pela Assembleia Municipal não seja mais do que uma tentativa de ficar bem na fotografia e de recolher a

simpatia dos guetineses tendo em vista o próximo ato eleitoral. No que à Junta de Freguesia diz respeito, as pessoas têm consciência de que temos desenvolvido todos os esforços para reverter a situação. Esta tem sido, e será a nossa posição.”

– A Câmara Municipal de Espinho faz ênfase de que o Orçamento para 2017 é “amigo das freguesias”...

“O facto de a Câmara Municipal realçar que o Orçamento para 2017 é amigo das freguesias revela bem que os anteriores não o foram e nós temos sentido isso de forma mais pronunciada. Aliás, este município só seria amigo das freguesias se o demonstrasse nos acordos de execução, no envelope financeiro ou relativamente às pretensões desta Junta de Anta e Guetim em ter

mais delegações de competências que a Lei lhe facultava. Definitivamente, este executivo tem um problema indecifrável com as juntas de freguesia e a sua proximidade com os cidadãos. Iniciámos o nosso mandato com um corte brutal e surreal de cerca de 80 mil euros em relação àquilo que era atribuído a Anta e a Guetim em separado, apesar de mantermos o mesmo território e o mesmo número de habitantes, e com muitas dívidas por saldar. Nos últimos três anos, a Junta de Anta e Guetim foi claramente discriminada em relação às outras freguesias e isso dificultou o nosso trabalho e impediu-nos de resolver alguns problemas. É, por isso, um facto que este orçamento vem melhorar a situação, embora de uma forma muito

“Apoiamos claramente a pretensão de reverter a agregação de Anta e Guetim. Ainda muito recentemente, estive na Audição Pública sobre o Regime de Reorganização Territorial de Freguesias, que se realizou na Assembleia da República, onde manifestei essa vontade de uma forma inequívoca”

“Ao nível municipal, e confrontado com algumas afirmações dúbias e em várias versões, por parte do partido que suporta o executivo municipal, e posições recentes, de absoluto conformismo por parte da Câmara de Espinho, tenho algum receio de que a posição assumida pela Assembleia Municipal não seja mais do que uma tentativa de ficar bem na fotografia e de recolher a simpatia dos guetineses tendo em vista o próximo ato eleitoral”





deficitária tendo em conta a dimensão da nossa freguesia. Trabalhamos com muitas dificuldades e, para além de estranhar-mos, lamentamos que esta ténue melhoria só venha agora, em ano de eleições autárquicas.”

– Sendo antense e tendo sido membro dos executivos anteriores da Junta de Freguesia de Anta, como é que os guetinenses têm encarado e avaliado a sua prestação enquanto presidente da Junta de Anta e Guetim?

“Assumi o desafio de ser presidente da Junta de Anta e Guetim e, por isso, trabalho diariamente e dou o meu melhor para potenciar o desenvolvimento em Anta e em Guetim de forma igual e equilibrada. Encaramos o território como um só e o tratamento que damos a Anta e aos antenses e a Guetim e aos guetinenses é exatamente igual. A receptividade tem sido, portanto, positiva em relação ao nosso trabalho. Temos resolvido muitos problemas em Guetim e realizadas as melhorias que têm sido possíveis.”

– E os fregueses antenses? O presidente e o vice-presidente da Câmara Municipal de Espinho habitam em Anta...

“Os cidadãos de Anta tiveram também de se habituar a uma nova realidade. O que antes era gerido para uma freguesia passou a ser gerido para duas. O que antes era destinado a uma só freguesia passou a ser repartido por duas e atualmente com metade do orçamento das duas freguesias separadas. Existe um sentimento de injustiça também em Anta o que é manifestamente compreensível. E nem o facto de o presidente e o vice-presidente da Câmara de Espinho serem habitantes de Anta serviu para evitar que esta injustiça fosse cometida. E também não esperávamos nenhum favorecimento por serem residentes em Anta, mas a verdade é que também não estávamos à espera de ser esquecidos e discriminados como fomos ao longo de todo o mandato. A guerrilha partidária que nos tem sido dirigida pelo PSD que dirige a Câmara Municipal impede-nos de fazer mais e melhor. Infelizmente é Anta, Guetim e as pessoas que acabam prejudicadas por esta visão mesquinha dos responsáveis municipais. O investimento municipal em Anta e Guetim é quase nulo e apenas merecem registo as obras que já vêm de mandatos anteriores. Talvez em 2017,

## Um autarca de fé

– As paróquias de Anta e Guetim perderam irreversivelmente o Padre Moura, mas ganharam o Padre João de Deus...

“O Padre Moura foi e será sempre uma figura inesquecível nesta freguesia. Foi um dos pilares do desenvolvimento e crescimento da fé, mas também da comunidade que teve o prazer de com ele conviver. Guardamos uma boa imagem do Padre Moura – um homem solidário, um verdadeiro humanista, que viveu a sua vida de entrega ao próximo. O Padre João de Deus assumiu as paróquias de Anta e de Guetim praticamente ao mesmo tempo que eu assumi a Junta de Freguesia. Demonstra ter uma personalidade forte e marcante e ser um homem culto e sensato. Está empenhado em implementar alterações na vida paroquial, tanto no seu funcionamento como ao nível do património. Tem demonstrado preocupação com a conservação e ampliação dos locais de culto e está empenhado em realizar obras de reabilitação nas Igrejas e nos centros paroquiais. O Padre João de Deus, bem como o Diácono Joaquim Vieira, tem estado presente e tem colaborado nos



ano de eleições autárquicas, traga da Câmara de Espinho algum investimento importante para esta freguesia.”

– Havia quem se queixasse do estado das ruas... A Junta meteu “mãos à obra” na via pública?

“Havia quem se queixasse e com toda a razão. A Junta de Freguesia identificou esse problema e começou a trabalhar na resolução desse problema. No entanto, convém salientar que essa é uma competência da Câmara Municipal de Espinho. Enquanto em anos anteriores a Câmara transferia verbas para as Juntas terem meios para se dedicarem à requalificação viária, neste mandato o atual executivo decidiu retirar essa competência às Juntas de Freguesia.

Foram feitos acordos

pontuais com verbas muito baixas para a repavimentação e que permitiram requalificar algumas ruas, mas tivemos de fazer obras noutros arruamentos, em avançado estado de degradação, com o nosso próprio orçamento, como foi o caso da Rua Circular ao Parque de Guetim, a Rua do Guião ou a Rua da Aldeia. Como não nos resignamos com a falta de investimento significativo da Câmara em Anta e Guetim e como sabemos que não podemos ficar à espera do seu apoio, decidimos colocar mãos à obra e resolver, dentro das nossas possibilidades, aquilo que foi possível. Ainda não estamos satisfeitos e, com a Câmara ou sem a Câmara, continuaremos a trabalhar nessa área.”

– E a salubridade foi tida em conta? Limpezas e

momentos importantes da vida das freguesias, o que agradeço-lhes imenso essa disponibilidade.”

– Nuno Almeida já corporizava o grupo cénico da representação dos momentos da Páscoa antes de ser presidente da Junta de Anta e Guetim... E assim será também este ano?

“Para mim, é uma questão de fé. Sou católico e é nesta história de amor e dádiva ao próximo que oriento e guio a minha vida. Desde que fui eleito presidente da Junta de Freguesia levanto sempre essa questão no grupo e se entenderem que não é oportuno compreenderei e aceitarei normalmente a decisão.”

Lúcio Alberto

## DESTAQUE ENTREVISTA

tério de Anta criámos novos acessos, aumentámos o número de sepulturas, recuperámos os portões e gradeamento centenários que estavam em péssimo estado, colocámos um novo sistema de água e reforçámos a disponibilização de material como baldes e vassouras. Em Guetim pintámos todo o cemitério e vamos avançar, em breve, com a sua ampliação.”

– O que é que já foi feito de mais relevante em Anta e Guetim?

“Temos feito muito trabalho em Anta e em Guetim. Temos mais de 90% do nosso programa eleitoral cumprido e isso significa que respeitamos o compromisso que assumimos com as pessoas. Conseguimos concretizar vários projetos e implementar inúmeras melhorias. Instalámos o posto dos CTT no edifício da Junta de Freguesia em Anta. Reabilitamos os edifícios sede da Junta; demos início a um processo de diálogo intenso e de negociação com os arrendatários dos terrenos do campo de futebol de Guetim, procurando criar as condições necessárias para a instalação de um piso de relva. Lançámos o Orçamento Participativo de Anta e Guetim, uma iniciativa pioneira em Espinho. Avançámos com ‘Anta Capital do Violino’, um projeto único que dará uma grande projeção ao nosso território. Temos um conjunto de atividades culturais e recreativas com muita adesão e participação. E procedemos às obras de requalificação dos cemitérios.”

– E o que é de menos impacto foi oportuno e de apreço como serviço público e/ou patrimonial?

“Desde logo foi feito um esforço para garantir a sustentabilidade financeira da Junta de Freguesia, reduzindo gastos e criando poupanças, numa clara aposta na boa governação e na gestão responsável. Reorganizámos a estrutura e o funcionamento da Junta de Freguesia, reforçando os canais de diálogo e auscultação e apostando numa maior proximidade com os cidadãos. Melhorámos as plataformas de comunicação digital, e desenvolvemos uma nova imagem da Junta de Freguesia. Alargámos o horário de atendimento do executivo ao público, permitindo agilizar as respostas necessárias para satisfazer as necessidades da população;

Criámos programas de



## DESTAQUE ENTREVISTA



estágios curriculares e profissionais da Junta de Freguesia, permitindo aumentar a oferta disponível para antenses e guetinenses. Iniciámos a organização de um roteiro cultural, em colaboração com as coletividades locais. Alargámos o horário de atendimento ao público até às 20 horas. Apoiamos de forma contínua e dedicada as coletividades, desportivas, culturais e sociais, e as escolas.”

– O campo de futebol de Guetim será, finalmente, arrelvado?

“Temos trabalhado arduamente para concretizar esse desejo antigo. É mais uma promessa repetida constantemente ao longo deste mandato pelo atual executivo municipal e que ainda não se concretizou. Da nossa parte, tratámos atempadamente de resolver os problemas burocráticos e legais sobre a legitimidade e propriedade do campo de futebol e, por isso, estamos prontos para concretizar o projeto. Aliás, temos vindo a fazer obras no campo de futebol, nomeadamente nos acessos e estacionamento bem como na limpeza das áreas circundantes. Esperamos que a promessa seja cumprida por parte da Câmara Municipal de Espinho.”

– O lugar da Congosta e a zona envolvente do leito do rio Mocho será uma referência ambiental e turística como já foi projetado?

“A intenção de requalificar, preservar e criar espaços verdes de lazer é uma preocupação do meu executivo desde o princípio. Compreendemos a importância ambiental, social e turística destas zonas e, por isso, tomámos a iniciativa de projetar essa obra. A candidatura a fundos comunitários está pronta e aguardamos apenas a abertura do período de candidatura, que ainda não tem data prevista. Esse financiamento permitirá a concretização do nosso projeto de criação de um “Corredor Verde” no percurso fluvial entre a Ponte de Anta e Guetim. No entanto, já iniciámos com verbas próprias em algumas obras, nomeadamente em Guetim, no Parque da Picadela, que pretendemos que fique concluído ainda este ano.”

**“O facto de a Câmara Municipal realçar que o Orçamento para 2017 é amigo das freguesias revela bem que os anteriores não o foram e nós temos sentido isso de forma mais pronunciada”**

**“Encaramos o território como um só e o tratamento que damos a Anta e aos antenses e a Guetim e aos guetinenses é exatamente igual”**

**“Não estávamos à espera de ser esquecidos e discriminados como fomos ao longo de todo o mandato”**

**“O investimento municipal em Anta e Guetim é quase nulo e apenas merecem registo as obras que já vêm de mandatos anteriores”**

## “Anta Capital do Violino”

– “Anta Capital do Violino” veio para ficar?

“Sem dúvida! Com este projeto pretendemos afirmar a nossa freguesia a nível regional, nacional e internacional. É uma marca que dará visibilidade e trará projeção à nossa terra.

Com uma ligação de mais de 90 anos à construção de violinos pela família Capela, Anta continua a ser uma paragem obrigatória para vários músicos portugueses e estrangeiros que confiam no Atelier Capela para garantir a singularidade e os elevados padrões de qualidade dos seus violinos. Este é um projeto ambicioso com muitas atividades, muita música e muitos músicos. Teremos debates, workshops, exposições, aulas, concertos e muito mais para descobrir na Capital do Violino.”

– Os projetos “Violino vai à Escola” e “Violino vai ao Bairro” são iniciativas a consolidar?

“Claramente. Para além de um projeto cultural, valorizamos também as dimensões sociais e queremos fazer chegar o conceito e a música a toda a população, independentemente da idade e da condição social. É preciso contornar o estigma do elitismo associado ao violino e por isso começamos a trabalhar com os mais jovens e nos bairros para promover o violino, a música e a cultura. A receptividade tem sido fenomenal e isso é um incentivo extra para continuar com estes projetos.”

– Que balanço lhe apraz registar do programa já cumprido de “Anta Capital do Violino”?

“Confesso que tem superado as nossas expectativas. Sabemos que um projeto com esta ambição não se desenvolve e

consolida de um dia para o outro, mas temos tido concertos esgotados e uma grande afluência aos workshops e às audições.”

– Como é que descreve e justifica o desiderato da Casa do Violino?

“Não queremos que este seja um projeto temporário. A construção de uma Casa do Violino permitiria enraizar e dar corpo a todo este projeto. O objetivo é que funcione como espaço de estudo, de troca de experiências e culturas, de lazer e de cultura, com exposições e um espaço museu dedicado ao violino.”

– E do Hotel (também no âmbito de “Anta Capital do Violino”)?

“O ‘Anta Capital do Violino’ também tem uma vertente turística. Com a construção de um hotel pretendemos potenciar o desenvolvimento da freguesia em torno de um «cluster» do violino. Atrair turistas em função dos eventos culturais e dar a conhecer tudo o que Anta e Guetim têm de fantástico. Para além de motivar os turistas a ficarem na nossa freguesia, seria também um importante motor para a criação de postos de trabalho.”

– Já tocou violino? Ou tinha e tem jeito para outras artes e atividades?

“Não, mas já me comprometi a tentar nas aulas que vamos ter abertas a todo o público. Tenho fascínio pela música e até aprendi a tocar guitarra, sem muito sucesso, mas estive sempre mais ligado ao desporto. Fui jogador de andebol e dei «uns toques» no futebol. Particpei também num grupo folclórico e no grupo cénico paroquial.”

Lúcio Alberto

## Exemplos coletivos

– Como antense e autarca, de que forma é avaliado a atividade do vasto rol de coletividades desportivas de Anta acrescidas às de Guetim?

“Somos muito ricos a esse nível. São vários os clubes e as modalidades, desde as escolas de futebol ao badminton, da esgrima à columbofilia, do futsal ao ciclismo. Os clubes e as associações têm sabido tirar partido das condições e dos equipamentos que as freguesias oferecem para desenvolverem as suas atividades e alcançarem feitos notáveis. Destaco, neste âmbito, o Novasemente, que ao longo dos últimos anos tem gerado campeões nacionais de esgrima, futsal feminino e badminton, sabendo aproveitar o pavilhão que o executivo da Junta de Anta, na altura, reivindicou em detrimento do relvado sintético. Somos uma freguesia de desporto e estamos muito satisfeitos com o desempenho e evolução de todos os clubes e coletividades.”

– E as agremiações de índole cultural e/ou recreativa?

“Relativamente à cultura, temos feito muito trabalho para dinamizar a oferta cultural e envolver as associações e coletividades locais. É assim com os dois grupos de Folclore, que nos representam e mantêm vivas as nossas tradições e costumes, com a Tuna Musical, que tem dado provas de vitalidade



e jovialidade e vai surpreendendo com qualidade e dinamismo, com a Academia de Música Dó Ré Mi, com a Academia de Música de Espinho, que tem sido um grande parceiro e mantém uma oferta cultural de excelência, e com o grupo cénico da paróquia, que dinamiza uma vivência pascal diferente, com a encenação ao vivo da paixão de Cristo.”

– E as instituições de solidariedade social?

“As instituições de cariz social na freguesia

têm dado respostas aos problemas, mas em conjunto poderemos fazer mais e melhor. Estamos a gerar as bases necessárias para criar a Comissão Social de Freguesia, numa tentativa de criar sinergias entre as instituições existentes. Só a conjugação de esforços entre as instituições de cariz social de forma eficiente e com uma boa cooperação entre a Câmara e a Junta de Freguesia poderá garantir respostas adequadas aos problemas das pessoas. Ainda assim, destaco o papel da

Cerciespinho, da ASDVA – Associação Social e de Desenvolvimento da Vila de Anta, da Associação de Socorros Mútuos de Francisco de Assis, das Comissões Vicentinas e do grupo de apoio social das paróquias. A própria Junta de Freguesia tem desenvolvido esforços na vertente social e acreditamos que a solidariedade que parte de cada um de nós para com um nosso semelhante é fundamental para colmatar essas carências.”

Lúcio Alberto

# “Influência das correntes políticas é mais forte do que propriamente a racionalidade da votação”

O entender de Guy Viseu, presidente da Assembleia Municipal de Espinho, em ano de eleições autárquicas

No início do último ano do atual mandato na Assembleia Municipal de Espinho, o presidente, Guy Viseu, em entrevista ao *Jornal Defesa de Espinho* admite não ser oportuno, nesta altura, falar em recandidatar-se ao cargo mas não tem ‘papas na língua’ quanto a algumas questões que têm, ultimamente, sido levadas àquele órgão autárquico. Guy Viseu discorda de algumas razões que justificaram os votos de alguns dos vogais, sobretudo na aprovação do Orçamento da Câmara Municipal para 2017, o qual foi necessário o voto de qualidade do presidente e na reprovação do documento da Área de Reabilitação Urbana (ARU).

## Manuel Proença

— Acha que as assembleias municipais, sobretudo estas últimas, têm decorrido dentro da normalidade?

“A Assembleia Municipal, nos últimos três anos, tem decorrido normalmente, como um órgão democrático, que delibera por maioria e de



acordo com as correntes políticas que estão lá representadas. Há detalhes que, numas alturas mobilizam mais a corrente política do que propriamente convicções. E isto é normal que assim seja.

Porém, ultimamente verificamos duas situações a merecer atenção: uma relativamente à aprovação do Orçamento e, a outra, relativamente à Área de Reabilitação Urbana (ARU). Quanto ao primeiro, diria que a corrente da votação não foi muito diferente daquela que se registou nos últimos orçamentos — a CDU, Bloco de Esquerda e Partido Socialista votaram contra, havendo, no entanto algumas alterações no que toca às votações dos presidentes de junta obrigando o documento a ser aprovado com o voto de qualidade do presidente da Assembleia Municipal. Há um fator que poderá ter tido influência e que se relaciona com a realização das eleições autárquicas no corrente ano. É suposto, e a prática confirmamos, que a influência das correntes políticas é mais forte do que propriamente a racionalidade da votação.

Assim sendo, o Orçamento passou com o voto de qualidade do presidente da Assembleia Municipal.

Houve algumas posições

relativamente ao Orçamento que as pessoas saberão quais as intenções que as levaram a tomar essa decisão. No meu entender, o Orçamento que se apresentou para 2017 é consequência da boa gestão que a Câmara Municipal fez nestes últimos três anos e mais particularmente em 2016. O próprio relatório da Direção-Geral das Autarquias Locais (DGAL) incentivava a Câmara Municipal a continuar com a boa e rigorosa gestão que tem feito até aqui. Aliás, a boa gestão da Câmara traduz-se em muitas situações, tais como a própria gestão da dívida que foi reduzida em 20 milhões de euros e não como li num jornal em que esse facto se deveria ao recebimento por parte do PAEL de 8 milhões de euros e esse valor consta da dívida e como tal a redução é absoluta! Além disto, reduziu o desemprego, desenvolveu turisticamente e culturalmente Espinho... Por isso, a prática da Câmara levaria a que o Orçamento fosse aprovado, no mínimo, nas circunstâncias em que foi aprovado nos anos anteriores.

Acontece que, o presidente da Junta de Freguesia de Espinho achou por bem, com toda a legitimidade, votar contra o Orçamento. Contudo, a explicação do voto po-

derá ser contestada. Senão, vejamos:

A razão fundamental que leva o senhor presidente da Junta de Freguesia de Espinho a votar contra o Orçamento é que a Junta de Freguesia não teve as verbas suficientes e as delegações de competência que, no seu entender, a Câmara lhe deveria dar.

A Junta de Freguesia de Espinho, para o ano de 2017, tem a mesma delegação de competências que teve em 2016 e uma verba superior. Logo, por maioria de razão, deveria ter votado contra o Orçamento em 2016, o que não aconteceu.

Outra das razões que alega para votar contra é de que o Executivo tendo dado a gestão das praias às freguesias de Paramos e de Silvalde, também o deveria ter feito em relação a Espinho.

A exploração das praias poderá ser feita diretamente pela Câmara Municipal. Foi prática a edibilidade delegar essa competência nas juntas de freguesia. Já o fez, em anos passados, às freguesias de Paramos, Silvalde e Espinho através da sociedade Espinho Praia. Contudo, a Câmara achou que, na realidade, a delegação dessa competência que fez na praia de Espinho não lhe terá trazido o retorno

esperado. Como tal, com toda a legitimidade, achou por bem, que a praia fosse explorada diretamente pela Câmara Municipal.

Por isso, não vejo razão para se alicerçar um voto contra um Orçamento que é muito mais do que a gestão da praia de Espinho.

O voto do senhor presidente da Junta de Freguesia de Espinho no Orçamento é semelhante ao voto, com impacto decisivo na reprovação do documento, no projeto da ARU.

O senhor presidente da Junta de Freguesia de Espinho, no texto que publicou no *Jornal Defesa de Espinho*, suporta o seu voto contra na não informação do documento em causa e dos pressupostos da criação da ARU e, também no facto de o Executivo Municipal não ter consultado aquela Junta de Freguesia.

A gestão do território é da responsabilidade do Executivo camarário.

Os documentos e a planta que perspectivava a delimitação da ARU foram entregues ao senhor presidente da Junta de Freguesia de Espinho ao mesmo tempo que foram entregues aos vogais da Assembleia Municipal, cerca de um mês antes da discussão da ARU. Por isso, teve à

sua disposição a informação sobre aquilo que iria estar em discussão.

O Executivo não contactou nenhum presidente de Junta. E se dúvidas houvesse sobre a intenção do seu voto, teve todo o tempo possível para poder obter os esclarecimentos necessários do Executivo relativamente aos critérios que suportaram aquela decisão.

A título de exemplo, o líder da bancada do Partido Socialista, teve a oportunidade de me dirigir, como presidente da Assembleia Municipal, determinadas questões sobre a ARU com a finalidade de suportar a sua intenção de voto, às quais tive muito gosto e a obrigação de responder.

O senhor presidente da Junta de Freguesia de Espinho não teve o mesmo cuidado.

Se o seu voto está alicerçado nestas questões, está-o muito erradamente. Poderá haver outras razões, mas estas, na realidade, não são plausíveis face ao que se passou.

O senhor presidente da Junta de Freguesia de Espinho está no último ano de mandato e, pela lei, não se pode recandidatar ao cargo. Parece-me que vai deixar esse cargo mas não quer deixar vago o seu lugar na política de Espinho. Não quer sair sem deixar viva a sua imagem como político e, portanto, perspectiva um futuro político ligado às referências que pretende deixar.

A corrente de opinião da Junta de Freguesia de Espinho, não é coincidente com as posições do senhor presidente. Por isso, ele rema um pouco contra a maré da corrente da sua própria Junta”.

— Mas aquilo que se verificou quando à reprovação da ARU, pelo que se sabe, veio trazer prejuízos a uma candidatura a fundos comunitários na ordem de 2,2 milhões de euros?

“O facto de o documento relativo à ARU ter sido reprova-

do não é preocupante só pelos 2,2 milhões de euros que poderemos perder em termos de fundos comunitários. A corrente política que



se começa a viver em época pré-eleitoral marca muitas decisões, independentemente da racionalidade das mesmas.

Os argumentos que estiveram na base da rejeição da ARU pelas forças políticas da oposição, custa a aceitar face a um empreendimento que tem toda a oportunidade, não só em termos da realização prática, como também na subvenção a que teria direito. Entre eles, citando apenas dois ou três, o criar-se aquela ARU era privilegiar um determinado número de cidadãos de Espinho em relação aos outros! É, na realidade, um fundamento que me parece um pouco falacioso, uma vez que o PDM de Espinho pressupõe que existam várias ARU! O facto de se criar esta ARU não invalida que amanhã se possa criar uma outra que abranja, por exemplo, a periferia!

Aquela área em questão é, por natureza, a 'casa de visitas' de Espinho. É a zona da beira-mar, o desenvolvimento do turismo, da restauração... É uma área privilegiada e que devemos, tanto quanto possível, recuperá-la e privilegiá-la. Por isso, não se compreende que se ponha em causa que aqueles cidadãos são privilegiados! Se há que definir uma prioridade, é normal que aquela área esteja à frente de outras que, eventualmente, terão o seu lugar.

Outra razão que levou outras correntes políticas a votar contra o documento é a de que foi feito à pressa só para ir buscar o dinheiro e que, portanto, aquilo não tinha pés nem cabeça.

Isto, a meu ver, é contraditório àquilo que em reunião de Câmara serviu de suporte ao Partido Socialista para rejeitar o documento. Uma das razões alegadas é a de que andamos um ano para apresentar um documento exatamente igual ao inicial. Então não foi tudo à pressa!

É verdade que o documento agora apresentado tem pequenas alterações relativamente àquele que foi apresentado há um ano atrás.

Mas mesmo que o documento tivesse sido feito apressadamente, haveria toda a razão para que Espinho não perdesse a oportunidade de se poder candidatar aos 2,2 milhões de euros em termos da recuperação da área urbana!

Outra das razões evocadas, que me parece política, é a de que o Executivo está a olhar para a requalificação do espaço à superfície da via-férrea. Essa requalificação é um projeto antigo e que, infelizmente, já vem tarde. Contudo, é normal que essa requalificação arraste consigo a requalificação de espaços limítrofes! Se está previs-

to para aquele espaço da linha um investimento na ordem dos 13 milhões de euros, o Executivo já lançou o concurso da obra que irá começar em breve, é importante que não se despreze e ignore todo o espaço limítrofe!

Não estando esta ARU ligada à Requalificação à superfície Canal Ferroviário (RECAFE), não tem razão de ser não haver alguma perspectiva relativamente à recuperação das zonas limítrofes.

Mais preocupante do que o efeito de perder os 2,2 milhões de euros é perder uma oportunidade de, numa maneira harmoniosa, podermos dar definitivamente uma visão diferente ao espaço nobre de Espinho. São também preocupantes as razões que serviram de base para recusar o respetivo documento".

— Tem achado difícil o seu trabalho como presidente da Assembleia Municipal, tendo em conta a sua anterior experiência como vogal?

"Não tem sido difícil ser presidente da Assembleia Municipal, a não ser o tempo que consome. A função de presidente da Assembleia Municipal é, tanto quanto possível, harmonizar as forças políticas em questão e tentar que se expressem de uma maneira clara, precisa e, acima de tudo, de uma forma que o povo entenda; que discutam naquele órgão autárquico os problemas que interessam à população de Espinho. Não só não tem sido difícil como até me tem proporcionado conhecer ainda mais os problemas do concelho, trocar opiniões com diversas correntes de pensamento. É evidente que há momentos mais tensos que outros, em que as soluções não emergem tão rapidamente e em que se procura mais o que nos separa do que aquilo que nos une... e, por isso, há alguma dificuldade em poder gerir e dosear. Mas isto é normal em democracia".

— Irá ser, ou não, candidato, de novo, ao cargo de presidente da Assembleia Municipal nas próximas eleições autárquicas?

"Há alguns pressupostos que têm de se verificar para me poder recandidatar à Assembleia Municipal. Fui eleito como independente pelo Partido Social Democrata e, em primeiro lugar, é necessário que o partido entenda que eu tenho ainda algum valor acrescentado a dar à Assembleia Municipal. Segundo, é preciso que eu me convença a mim próprio de que ainda tenho capacidade e valor acrescentado para dar a este órgão autárquico. Em terceiro lugar, terei de consultar a família no sentido de que esta possa continuar a aceitar esta minha disponibilidade. De qualquer da forma, seja eu ou não candidato, não me compete a mim anunciá-lo".

**"No meu entender, o Orçamento que se apresentou para 2017 é consequência da boa gestão que a Câmara Municipal fez nestes últimos três anos e mais particularmente em 2016. O próprio relatório da Direção-Geral das Autarquias Locais (DGAL) incentiva a Câmara Municipal a continuar com a boa e rigorosa gestão que tem feito até aqui"**



Foto MANUEL PROENÇA

**"O presidente da Junta de Freguesia de Espinho achou por bem, com toda a legitimidade, votar contra o Orçamento. Contudo, a explicação do voto poderá ser contestada"**

**"A Câmara achou que, na realidade, a delegação dessa competência que fez na praia de Espinho não lhe terá trazido o retorno esperado. Como tal, com toda a legitimidade, achou por bem, que a praia fosse explorada diretamente pela Câmara Municipal"**



Foto MANUEL PROENÇA



**"Os documentos e a planta que perspetivava a delimitação da ARU foram entregues ao senhor presidente da Junta de Freguesia de Espinho ao mesmo tempo que foram entregues aos vogais da Assembleia Municipal, cerca de um mês antes da discussão da ARU. Por isso, teve à sua disposição a informação sobre aquilo que iria estar em discussão"**

**"O senhor presidente da Junta de Freguesia de Espinho está no último ano de mandato e, pela lei, não se pode recandidatar ao cargo. Parece-me que vai deixar esse cargo mas não quer deixar vago o seu lugar na política de Espinho"**

**"Os argumentos que estiveram na base da rejeição da ARU pelas forças políticas da oposição, custa a aceitar face a um empreendimento que tem toda a oportunidade, não só em termos da realização prática, como também na subvenção a que teria direito"**

**"Aquela área em questão é, por natureza, a 'casa de visitas' de Espinho. É a zona da beira-mar, o desenvolvimento do turismo, da restauração... É uma área privilegiada e que devemos, tanto quanto possível, recuperá-la e privilegiá-la"**

**"Não estando esta ARU ligada à Requalificação à superfície Canal Ferroviário (RECAFE), não tem razão de ser não haver alguma perspectiva relativamente à recuperação das zonas limítrofes"**

**"Há momentos mais tensos que outros, em que as soluções não emergem tão rapidamente e em que se procura mais o que nos separa do que aquilo que nos une... e, por isso, há alguma dificuldade em poder gerir e dosear. Mas isto é normal em democracia"**

**"Seja eu ou não candidato, não me compete a mim anunciá-lo"**

## Agência Portuguesa do Ambiente no esporão da Praia da Baía

Foi adiada para as 11h30 do próximo visita que estava prevista para esta quinta-feira à obra de reforço do esporão na Praia da Baía.

## A “VELHINHA” DA ARU E A CIDADE ENCANTADA

Na última semana, relativamente ao tema da Área de Reabilitação Urbana (ARU) e ao seu chumbo pela Assembleia Municipal de Espinho, temos assistido a uma enorme campanha de desinformação, sobretudo nas redes sociais. E francamente já me incomoda tanta má-fé e maledicência.

Quando nas redes sociais alguns falam de perda de fundos para requalificação não percebem que estão a ser enganados e que os fundos das Áreas de Reabilitação Urbana são para reabilitação. Os primeiros são para entidades públicas, os segundos são para os privados - ou seja nós! Depois os famosos fundos não foram perdidos, foram sim impedidos de serem desviados para outros fins.

Aceita-se que algumas pessoas sejam limitadas e tendenciosas, o “triunvirato” que manda tem perfis falsos no Facebook, desinforma e manipula, mas daí a gostarem de ser enganados e quererem ser enganados, persistindo e insistindo no erro e na conversa do Dr. Vicente Pinto é demais!

Ou será que só os Srs. Presidentes das Juntas de Freguesia de Espinho e Silvalde, Rui Torres e Marco Gastão, ambos do PSD, e toda a oposição, é que perceberam a jogada? Acordem! Deixem de estar encantados. O feitiço acabou! Vou então tentar explicar a ARU como se fosse mesmo burro.

Por exemplo. Uma senhora “velhinha”, proprietária de uma casa na Rua 14, muito podre e sem condições de habitabilidade, (há muitas em Espinho) não tem dinheiro para a reabilitar para a filha ir lá morar ou para alugar. Se este edifício estiver dentro de uma Área de reabilitação urbana, o Estado apoia a senhora velhinha, isentando-a de IMI por dez anos, isenta-a de taxas de licenciamento, baixa o IVA para 6% aos materiais de construção, permite que tenha acesso a crédito, protege-a das mais-valias, entre outros apoios; tudo para incentivar as pessoas (não as autarquias) a fazerem a reabilitação dos seus edifícios e as cidades ficarem assim mais bonitas. Com edifícios mais arranjados. Parece bem e parece que Espinho precisa disto

como pão para a boca. É uma preciosa ajuda aos cidadãos que assim podem reabilitar as nossas cidades.

Vejam por favor as propostas de delimitação de ARUs do Porto, Matosinhos, Santa Maria da Feira, etc. e sobretudo vejam como se faz. São documentos sérios e não uma “folha de couve” como a que foi apresentada aos membros da Assembleia Municipal para votarem que sim.

Até aqui está percebido? Se não eu repito.

Não está previsto desviar este apoio destinado a privados, para se fazerem parques de estacionamento (equipamento público) e muito menos para requalificar uma área central da cidade que irá ser requalificada e deve ter outros apoios para isso (como é o caso).

Não é preciso fazer manigâncias destas para utilizarem dinheiro para reabilitar e tentarem tapar um buraco que criaram sem necessidade nenhuma, por mera incompetência e desatenção e para a velhinha não ter direito a ajudas.

Mas voltemos à “velhinha” que possivelmente até votou PSD. Nesta fase, percebemos que aos olhos do Dr. Vicente, do Dr. Pinto e do Eng.º Guy a “velhinha” da Rua 14 não vai ter apoio nenhum, a casa vai ficar na mesma, velha e em ruínas, bem como todas as outras (imensas) que temos no centro de Espinho!

Mas em vez disso vai ter no canal ferroviário um parque de estacionamento que a Câmara constrói (com o dinheiro da velhinha e de nós todos) isentando a ESSE da obrigação de o fazer.

Mas, mais grave do que isto é que um qualquer grande investidor imobiliário, por fazer obras no canal como por exemplo um edifício tipo “Nosso Café”, com pitada de coisa velha, fica isento de IMI, IMT, IRS, Mais-valias, rendimentos prediais, etc. que a lei dá acesso.

A velhinha e nós todos, fora da ARU, não temos acesso aos fundos, os privilegiados do costume - sim. Ou seja, podemos perceber que esta Câmara não quer saber de reabilitação da área urbana (tal como prometera) mas está mais interessada em utilizar esse dinheiro



OPINIÃO  
DISCURSO DIRETO  
José Carvalhinho

para as suas obras e ajudar quem de facto não precisa.

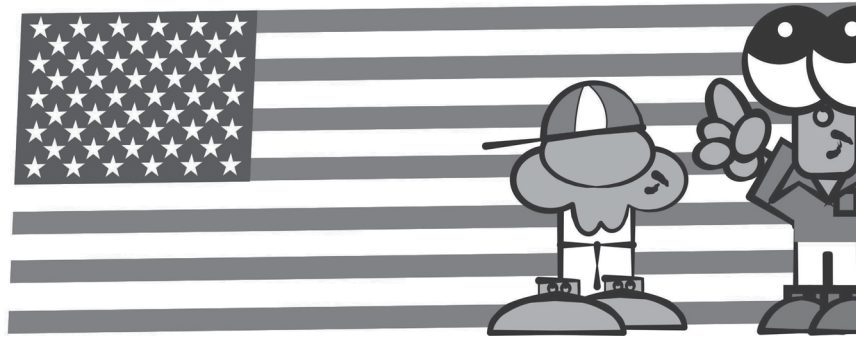
Moral da história: O presidente da Junta de Freguesia de Espinho, Rui Torres mostrou ao votar contra, que não é parvo nenhum, que sabe ler e que se é para tirar aos “velhinhos” da sua freguesia para dar aos ricos de fora, não contem com ele. O presidente da Junta de Freguesia de Silvalde, Marco Gastão, pensando talvez na reabilitação da Marinha (quicá muito mais urgente), nem apareceu para não humilhar os que votaram a favor, sem saberem no que se estavam a meter e a fazer.

O Eng.º Guy Viseu, ainda não sei bem como, nem o que faz nesta história, mas ele deverá saber explicar! Porque não acredito que alinhhe muito mais tempo nestas jogadas contabilísticas. Um passarinho disse-me que o Eng.º Guy já puxou as orelhas aos “meninos” e disse-lhes que não está para estas vergonhas e eu concordo com ele. Assim não. Há limites, podem ser todos do PSD mas não têm de ser todos “carneiros em rebanho”. Enfim, a ser verdade, mais vale tarde que nunca. Está na hora do Eng.º Guy poder terminar bem o seu mandato, começar a agir pela sua consciência e não estragar irremediavelmente uma carreira e indubitável prestígio que construiu ao longo de muitos anos de participação cívica. É tardio mas justo, tem dez meses para corrigir a mão e vamos ver o que vai fazer daqui para a frente.

Podemos então finalizar e concluir esta história dizendo: A Nossa Senhora da Ajuda está a começar a olhar para nós Espinhenses. Está a iluminar as nossas cabeças e só temos que dar graças por isso. Quanto à “velhinha” tem sido vista a rezar fervorosamente para que outubro chegue depressa.

<http://josesarmento.blogspot.pt> - <http://sarmento-news.blogspot.pt> - <http://revistaopimpolho.blogspot.pt>

**PIMPOLHO** □ DESENHO E TEXTO DE: © José Sarmento • 1090  
Com Trump, os americanos ... e os europeus uma ... Donald é um furacão  
voltam a temer a Rússia... III Guerra Mundial... em pessoa????!...



## “Alhos e bugalhos” Versão do PS sobre a Área de Reabilitação Urbana

“Alhos e bugalhos” de uma Câmara em rota de colisão” e “os alhos e os bugalhos de uma Câmara de candeias às avessas, que revela agora com todo o esplendor a não preparação, o desconhecimento, a incompetência e a truculência, desinformando e enganando os cidadãos”, eis o introito de um comunicado da Concelhia do PS. “Assim, em vez de desinformarem a população de Espinho com explicações falsas, a Câmara devia estar calada, assumir o erro, pedir desculpa aos cidadãos de Espinho e apresentar a delimitação de uma Área de Reabilitação Urbana (ARU) competente, devidamente estudada, fundamentada como conhecemos em outros concelhos e que sirva os interesses dos cidadãos. A delimitação da Área de Reabilitação Urbana de Espinho é fundamental para Espinho reabilitar. Não pode servir para a Câmara construir parques de estacionamento ou financiar a Alameda. Lembramos que perderam os milhões do turismo especificamente para esta obra, vários programas de financiamento comunitário ou que passaram 8 anos sobre a prometida urgência de requalificação do canal ferroviário, ainda por fazer. A freguesia de Espinho precisa de Reabilitação Urgente e a ARU é para isso. É para todas as pessoas poderem utilizar esse instrumento e aplicarem o dinheiro nas suas casas.”

O Partido Socialista “é a favor e considera urgente Espinho reabilitar o crescente número de edifícios degradados, vazios, abandonados e cada vez mais sem condições que a cidade hoje apresenta.”

O comunicado da Concelhia do PS prossegue assim:

“É conhecido de todos, o estado de envelhecimento e

de ruína que há em toda a cidade e que muito contribuiu para o esvaziamento e abandono da população que agora se vê e sente.

Não há uma rua da área central de Espinho que não tenha exemplos de edifícios degradados e a precisarem de obras urgentes. Muitos destes, por serem antigos, precisam de cuidado especial e são elementos essenciais do nosso património. Conhecemos bem alguns ‘cenários de guerra’ que a nossa cidade infelizmente apresenta, para nós que aqui vivemos todos os dias, fingindo não ver e, para os visitantes, que não compreendem o estado a que chegou esta cidade. O PS e não só, porque esta é uma matéria nossa e de todos, pensa que estas áreas necessitam de apoio e de serem devidamente reabilitadas para darmos condições de vida às pessoas e melhoramos a imagem do nosso centro urbano. O Estado apoia financeiramente os municípios, (no caso de Espinho 9,6 milhões e exceto o Porto, o concelho com mais edificado em péssimas condições), que apresentem áreas de reabilitação com um projeto bem feito e coerente para promoverem e apoiarem os privados, donos destes edifícios, que pretendam fazer ações de reabilitação. O apoio é substancial e generoso a quem pretenda reabilitar os seus edifícios. Para isso tem de estar dentro do desenho da área da ARU. Quem está dentro, recebe apoios; quem está fora não recebe e paga do seu bolso, quer as obras que quer fazer, como o IMI, que dentro da ARU não o faria durante o prazo máximo de dez anos. Por isso é importante desenhar bem esta área para não cometer injustiças, não prejudicar uns e favorecer outros. Porque os apoios aos proprietários são consideráveis.”

Entretanto...

“Nós que conhecemos a cidade, não temos compromissos com ninguém, a não ser para dar melhores condições de vida aos cidadãos, entendemos que considerar uma área de reabilitação urbana para todos os edifícios da malha urbana do núcleo histórico de Espinho seria justo e sobretudo consideramos ser urgente reabilitar. Apoiar estes proprietários anónimos que têm património, mas sem condições para pintar quanto mais para reabilitar seria um sinal positivo para a mudança que Espinho precisa, ajudando a passar da cidade abandonada e despojada para um processo de melhoria que urge fazer. Em coerência com esta necessidade em 2015, o Partido Socialista aprovou uma proposta da atual camara, em reunião deste órgão, de definir uma ARU correspondente a esta área central, (toda a freguesia de Espinho), de modo que os proprietários destes edifícios poderem ser apoiados, iniciarem obras e terem acesso o mais rapidamente possível aos apoios para poderem desta forma recuperar a cidade depauperada, com oito anos de abandono e de muita festa realizada.”

O comunicado do PS encerra assim:

“O que dizemos é que estes assuntos são demasiado importantes e sérios no momento que atravessamos e nessa medida, não podemos desperdiçar a oportunidade de reabilitarmos a cidade de uma forma prioritária e urgente, ao invés, de constatarmos que a proposta do atual executivo em rota de colisão, apostar apenas na requalificação de uma área central - o atual canal ferroviário e área envolvente, para, entre outros, investir em parques de estacionamento que nada têm a ver com a reabilitação da cidade, tal como hoje a entendemos.”



# Banda União Musical Paramense festeja 84 anos e distingue Pinto Moreira

Pinto Moreira foi homenageado no 84.º aniversário da Banda União Musical Paramense, cujo programa constou na tarde de domingo, na sede da coletividade, de uma sessão solene com a entrega de cartões aos novos sócios e um concerto da banda do maestro Manuel Silva. Durante a manhã houve missa em homenagem aos associados, diretores e benfeitores falecidos, seguida de rolagem ao cemitério.

A Banda União Musical Paramense distinguiu “o empenho” e “o apoio” de Pinto Moreira que, por seu turno, registou “o excelente relacionamento existente entre a Direção da Banda União Musical Paramense, A Junta de Freguesia e a autarquia que preside.

O presidente da Câmara Municipal de Espinho destacou ainda “o prestígio e a qualidade artística” da Banda de Paramos, deixando ainda uma palavra de apreço aos músicos, maestro e dirigentes. Face à atividade desde 1933 ao serviço da cultura e promoção da Freguesia de Paramos e do concelho de Espinho, Pinto Moreira con-

siderou ser “um dever de justiça” reforçar as verbas atribuídas à Banda União Musical Paramense para aquisição de instrumentos musicais destinados ao ensino da música pela respetiva escola da banda.

Pinto Moreira aproveitou o ensejo para revelar obras e equipamentos sociais e desportivos que a Câmara Municipal vai realizar nos próximos meses: a instalação de dois parques infantis (Praia de Paramos e Complexo Habitacional de Paramos), construção de bancada coberta no Complexo Desportivo da Quinta e a colocação de relva sintética no ringue do Parque Américo.

Por seu turno, o presidente da Junta de Freguesia de Paramos enalteceu “o grande trabalho que tem sido nos últimos anos pela Direção na valorização das infraestruturas e a enorme evolução da banda.”

Manuel Dias reiterou a disponibilidade da colaboração da Junta, dando nota do exemplo da alteração na fachada do edifício-sede. “A Direção da Banda União Musical Paramense custeou



o material e a Junta de Freguesia disponibilizou a mão-de-obra.”

O autarca paramense

acentuou a “evolução da banda” dirigida pelo maestro Manuel Silva com a participação nos encontros de bandas em Zamora (Espanha em 2015 - o convite para 2016 foi gorado por desacerto de datas - e em Braga.

Na qualidade de presidente da Direção da coletividade cultural aniversariante, Luís Martins agradeceu os apoios da Câmara Municipal de Espinho e da Junta de Freguesia de Paramos, sem descurar os contributos individuais e coletivos, de associados, músicos e dirigentes e de várias entidades.

Luís Martins assegurou manter o empenho e a dedicação no desempenho da presidência da Banda União Musical Paramense que festejou 84 anos desde a sua fundação.

## Ministro da Cultura na Academia de Música de Espinho e na Nascente

O ministro da Cultura irá visitar na sexta-feira a Academia de Música de Espinho e a Cooperativa Nascente.

Por convite da deputada espinhense Rosa Maria Albernaz, Luís Filipe Castro Mendes estará às 17 horas no Auditório de Espinho da Academia de Música e cerca de uma hora depois na sede da Nascente.

## Observatório e Planetário

No sábado, pelas 21h15, o Planetário de Espinho apresenta mais uma sessão dupla no Multimeios: uma ida ao Observatório para uma sessão de observação astronómica, seguida de uma sessão de Cinema Imersivo no Planetário.

“Teremos a oportunidade de observar a nebulosa de Orion, uma das zonas de formação estelar mais próxima da Terra, que se situa ‘apenas’ a cerca de 1300 anos-luz, e que tem cerca de 2000 vezes a massa do Sol. Aproveitando também para espereitar alguns dos eternos viajantes do Sistema Solar que estão um pouco para além de Marte, os asteróides.

Vesta, com 530 Km de diâmetro, isto faz dele o segundo maior asteróide do Sistema Solar e um dos alvos de observação da nossa sessão. A seguir, propomos uma visita ao planetário para se deliciar com “Nós somos Aliens”, uma excelente sessão de Cinema Imersivo que nos leva numa viagem épica pela procura de evidências de vida extraterrestre, onde o entretenimento e a projecção 3D a 360 graus não deixarão ninguém indiferente.”

Para além desta sessão, são também exibidas algumas curtas, onde o cariz artístico da linguagem visual e a música tem um papel determinante.



Semanário Registado na Direcção-Geral de Comunicação Social sob o n.º 100594

**DEFESA DE ESPINHO**

Fundado em 27/Março/1932  
PROPRIEDADE - EMPES - Empresa de Publicidade de Espinho, Lda.  
Matriculada na Conservatória do Registo Comercial de Espinho sob n.º 59, folhas 30 do livro C-1  
Capital Social: 5.200,00 Euros  
Contribuinte: 500 095 540

**Administração**  
Fernando Cunha (gerente)

**Detentores com mais de 10% do capital**  
Solverde - Soc. de Investimentos Turísticos da Costa Verde, Lda.

**Direção**  
Lúcio Alberto  
Email - lucio.alberto@mail.telepac.pt

**Redação**  
Manuel Proença - miproenca@sapo.pt

**Colaboradores**  
Carlos Salvador; Francisco Azevedo; Manuel José Macedo; Paulo Jorge Soares; Paulo Malheiro; Sara Gomes; Vitor Lancha.

**Colunistas**  
Ana Filipa Félix; António Regedor; Arcelina Santiago; Esmeralda Laranjeira; Fernando Gil Teixeira; Ferreira de Campos; Francisco Goulão; João Guerra; Joaquim Ribeiro; Jorge Madureira; José Sarmento; Manuel Sancebas; Manuela Aguiar; Marta Pais de Oliveira; Messias Pinto; Padre Rodrigo Lynce de Faria.

**Departamento de Produção**  
António Guerra

**Secretaria de Administração e Redação**  
Cristina Fonseca e Fernanda Oliveira

**Serviços Administrativos e Publicidade**  
Av.º 8, 456 - 1.º andar - Sala R  
Ap. 39 - 4501-853 ESPINHO Codex  
Telef. 22 734 15 25 • Tlm. 936 540 320  
Fax 22 731 99 11 • Email-empes@sapo.pt

**Departamento de Redação**  
Av.º 8, 456 - 1.º andar - Sala H  
Ap. 39 - 4501-853 ESPINHO Codex  
Tlf. 227 319 912 • Tlm. 934 032 770  
Fax 227 319 911  
Email-defesadeespinho@mail.telepac.pt

**Impressão**  
NAVEPRINTER - Indústria Gráfica do Norte, SA - E.N. 14 (km 7,05)  
Apartado 121 - 4471 MAIA Codex

**Tiragem média**  
3.700 exemplares  
Depósito Legal n.º 1604/83

**Internet:**  
www.defesadeespinho.pt

Os textos (e ilustrações) de Opinião publicados nesta edição são da inteira responsabilidade dos seus autores, não vinculando, direta ou indiretamente, o cariz editorial e informativo deste jornal.

### Telefones úteis

A. Viação Espinho ..... 227 341 296  
Biblioteca ..... 227 335 800  
Bomb. V. Espinho ..... 227 340 005  
Bomb. V. Espinhenses ..... 227 340 042  
Câmara Municipal ..... 227 335 800  
Centro de Saúde ..... 227 334 020  
Cliesp ..... 227 330 410  
Clínica Costa Verde ..... 227 345 885

Clínica N.º S.ª d'Ajuda ..... 227 342 695  
Clínica S. Pedro ..... 227 344 714  
Clín. Dr. J. Mendes & Filha .. 227 341 710  
COGE - Clínica Santa Casa .. 227 330 960  
Policlínica ..... 227 330 640  
CIT - Rua 19 ..... 227 330 631  
EDP - Avarias ..... 800 506 506  
EDP - Leituras ..... 800 507 507  
EDP - Comercial ..... 808 505 505  
Estação CP ..... 808 208 208

Fisioclínica ..... 227 314 986  
Brigada Fiscal ..... 227 341 196  
Hospital Espinho ..... 227 331 130  
Hospital V. N. Gaia ..... 227 865 100  
S. Sebastião (S.M.Feira) ..... 256 379 700  
Junta Freguesia de Espinho .. 227 344 418  
PSP ..... 227 340 038  
Registo Civil ..... 227 332 060  
Repartição Finanças ..... 227 332 070  
Saneam. Básico (avarias) ..... 227 335 840

Segurança Social ..... 227 341 956  
Táxis (Câmara) ..... 227 343 167  
Táxis (Conc. Espinho) ..... 800 208 202  
Táxis Costa Verde ..... 227 340 118  
Táxis (N.º S.ª d'Ajuda) ..... 227 340 010  
Táxis União, Lda. .... 227 348 017  
Táxis Unidos ..... 227 342 232  
Táxis Verdemar ..... 227 343 500  
Tesouraria Fazenda Pública. 227 332 087  
Tribunal ..... 227 331 330

### Anta

Assoc. Socorros Mútuos de S. Francisco de Assis de Anta ... 227 340 103  
Farmácia ..... 227 341 109  
Farmácia MAIS ..... 227 341 409  
Junta Freguesia ..... 227 346 453  
Lar da 3.ª Idade ..... 227 330 900  
Unidade de Saúde ..... 227 334 060  
Táxi ..... 966 527 887 / 227 325 242

### Guetim

Junta Freguesia ..... 227 344 226

### Paramos

Centro Social ..... 227 330 870  
Farmácia ..... 227 346 388  
Junta Freguesia ..... 227 342 710  
Reg. Engenharia ..... 227 342 023  
Unidade de Saúde ..... 227 345 001

### Silvalde

Junta Freguesia ..... 227 344 017  
Unidade Saúde Marinha ..... 227 343 101  
Unidade Saúde Silvaldinho .. 227 343 642



## Arcelina Santiago Em três palavras



### ENCONTRAR O CAMINHO

"Houve muitas crises na história da humanidade, muitos períodos de interregno, nos quais as pessoas não sabiam o que fazer, mas elas sempre encontraram um caminho. A minha única preocupação é o tempo que levarão para encontrar o caminho agora. Quantas pessoas se tornarão vítimas até que a solução seja encontrada?"

Encimo este meu primeiro artigo de 2017 com esta reflexão do sociólogo polaco Zygmunt Bauman, um dos mais respeitados intelectuais e que faleceu, com 90 anos, no nono dia deste novo ano.

A oposição entre o mundo sólido e o mundo líquido é a base do pensamento deste professor da London School of Economics. Estamos perante um homem que viveu a segunda Guerra Mundial e outros acontecimentos marcantes do século 20, por isso, com uma forma especial de observar o mundo, marcado pela inquietação, bem refletida nos inúmeros livros que publicou.

Recolhi alguns dos seus pensamentos numa entrevista recente, aquando da sua passagem pelo Brasil. Por os achar interessantes e pertinentes quero convosco partilhá-los.

Parte do conceito do mundo sólido, existente anteriormente ao período das conquistas tecnológicas, onde as ideologias, a interação entre as pessoas eram moldadas por esse determinismo. A pós-modernidade trouxe com ela a fluidez do líquido, ignorando divisões e barreiras, assumindo formas, ocupando espaços, diluindo certezas, crenças e práticas. Menciona um estádio intermédio, entre estes dois mundos, o sólido e o líquido, como o "interregno". Neste, realça a incapacidade de lidarmos com os desafios da nova realidade e ao desmoronar daquilo que antes eram certezas.

O reposicionamento do equilíbrio é difícil segundo este sociólogo, pois não te-

mos a visão de longo prazo e daí, relevar: "As nossas ações consistem principalmente em reagir às crises mais recentes, mas as crises também estão mudando. Elas também são líquidas, vêm e vão, uma é substituída por outra, as manchetes de hoje, amanhã já caducam, e as próximas manchetes apagam as antigas da memória..." Assim, não sabemos como prosseguir porque nos falta "compreender".

Afogados na informação, famintos por sabedoria, sentimo-nos perdidos... e mais adiante confessa: "Hoje, vivemos na modernidade líquida e na sociedade pós-industrial do consumismo, e a passagem da sociedade de produção para a sociedade de consumo foi uma coisa muito poderosa e importante. Mudamos o foco da construção das bases do poder da sociedade sobre a natureza para o contrário: para a cultura do imediatismo, do prazer, da individualização, de identificar a visão da felicidade com o aumento do consumo."

Chama a atenção para alguns problemas dos quais destaca: o problema da desigualdade que, não está apenas aumentando, mas também a mudar a sua natureza e estrutura. Se antes as vítimas da desigualdade da sociedade eram, as pessoas que viviam na pobreza, na base da sociedade, hoje, a que chamamos de classe média, que era a parte da sociedade mais bem-sucedida e confiante, está a transformar-se muito rapidamente no "precarizado", que é uma espécie de equivalente ao antigo proletariado: pessoas que estão inseguras em relação à sua posição.

Refere depois outro problema: a crise dos refugiados, mediatizada pelo que aconteceu em Lampedusa, ou melhor, a migração em massa que acompanha a era moderna desde o seu início. Esta começou com a crise dos imigrantes ilegais que procuravam melhores

condições de vida, para logo referir a reação da Europa, por um lado, otimista por aproveitar a sua força de trabalho, por outro, o medo de estranhos e da competição pelo emprego...

Por fim, dá enfoque ao papel da educação neste mundo líquido, onde parece esquecido do velho e sábio ditado chinês do tempo de Confúcio: se planeias para um ano, semeia milho. Se planeias para dez anos, plante uma árvore. Se planeias para 100 anos, educa as pessoas.

Apresenta-nos o sistema educacional atual como uma das vítimas da cultura do imediatismo e concluiu: "Educação e imediatismo são termos contraditórios. Não se pode ter os dois. Ou se tem uma educação de qualidade ou se tem o imediatismo. E este é um problema terrível."

Sobre a esperança no futuro da humanidade, Zygmunt Bauman desabafa: "Quanto mais envelheço, mais amplo a perspetiva na qual baseio a minha avaliação da situação. Primeiro, concentrei-me em alguns excessos da modernidade, depois passei a analisar a lógica ou a falta de lógica da modernidade líquida. Foram estudos limitados pela perspetiva histórica, mas sou pessimista em relação ao curto prazo e otimista em relação ao longo prazo. Quando analisamos a história da humanidade, apesar da nossa tendência de esquecer a história, da crise da memória histórica, apesar disso, a história da humanidade é animadora. Ela era muito mais cruel e sórdida antes."

Nesta esperança no futuro, a sua grande preocupação centra-se no tempo. O tempo que levarão a encontrar o caminho.

Tal como o autor, deixo aqui o meu acreditar, confiante que a humanidade poderá progredir. Todos precisamos de acreditar, trabalhar, reagir para que a sociedade avance. Neste processo, é preciso compreender os fenômenos que ocorrem e não pensarmos em imediatismos quando buscamos soluções quer pessoais, quer da cidade, quer do país. Cada um tem o seu papel por pequeno que seja na busca desse caminho. Pode ser que assim possamos vencer o tempo.

Bom ano e que cada um encontre não um caminho mas se possível, o caminho!

### AGENDA

#### 19 de janeiro

10 às 17 horas - Museu Municipal - Fórum de Arte e Cultura de Espinho  
"O Regimento de Infantaria 23 na Flandres e a Chama da Pátria" - exposição da autoria científica de Jorge Pais de Sousa, Natália Santos e Oleh Lukyanenko, promovida pelo Regimento de Engenharia 3 de Espinho, com o apoio da Liga de Combatentes de Espinho e da Câmara Municipal

21h30 - Biblioteca Municipal  
Onda Poética, com coordenação de Anthero Monteiro e leituras do Coletivo da Onda Poética

#### 19 e 20 de janeiro

10 às 17 horas - Museu Municipal (Galerias Amadeo de Souza-Cardozo)  
Exposição de fotografia "A Arte da Tanoaria - Os últimos" de José Figueiro

#### 19 a 28 de janeiro

10 às 17 horas de segunda a sexta-feira e das 11 horas às 13h30 e das 14h30 às 18 horas ao sábado - Museu Municipal  
"Narrativas Femininas" - mostra de Eva Alves

#### 20 e 21 de janeiro

21 horas - Casino Espinho  
Tributo aos Rolling Stones com a banda Stoned

#### 21h30 - Centro Multimeios

Cinema Imersivo 3D  
"Nós Somos Aliens"  
Terra. Agora é um mundo pequeno. A raça humana está ligada melhor e mais rápido do que nunca, mas e sobre outro qualquer lugar? Poderíamos um dia ser parte de uma comunidade galáctica, compartilhar o nosso conhecimento e ideias? Ou é a Terra o único planeta com vida?  
"Nós somos Aliens" leva-nos numa viagem épica, na procura de evidências sobre vida extraterrestre...

22 horas - Casino Espinho  
Música ao vivo com Bruce Brothers Duet - entrada livre

22 horas - Hotel Casino Chaves (da Solverde)  
Música ao vivo com Andor Violeta - entrada livre

#### 21 de janeiro

11 horas - Biblioteca Municipal  
Bebéteca "Letras e Chupetas" - atividades de promoção da leitura para a primeira infância  
Tema: "Os amigos do gelo"  
Nas sessões da Bebéteca, acontecem momentos mágicos com o bebé e seus familiares. Canções, histórias, brincadeiras e experiências sensoriais fazem destas sessões vivências importantes para o desenvolvimento do bebé.  
Periodicidade: um sábado por mês  
Público-alvo: bebés até aos 36 meses (e até dois acompanhantes)  
Inscrição prévia

11 horas às 13h30 e das 14h30 às 18 horas ao sábado - Museu Municipal (Galerias Amadeo de Souza-Cardozo)  
Exposição de fotografia "A Arte da Tanoaria - Os últimos" de José Figueiro

15h30 - Biblioteca Municipal  
"À Roda das Histórias"  
Este é um projeto de promoção do livro e da leitura para crianças entre os 3 e os 10 anos, em que estas são convidadas a escolher as histórias que vão ouvir, ligando o motor das mais divertidas "máquinas de fazer histórias". Ao momento de narração oral segue-se um momento de criatividade com as palavras. "Zás, Trás, Pás, uma história assim se faz!"  
Público-alvo: crianças dos 3 aos 10 anos  
Entrada livre

15h30 - Planetário do Multimeios  
"Lendas do Céu Noturno: Perseu e Andrómeda"  
"Uma divertida versão da história da princesa Andrómeda, que, por castigo divino pela vaidade de sua mãe, é sacrificada a um a um monstro marinho - e salva pelo herói Perseu"

21 horas - Hotel Casino Chaves (da Solverde)  
Espetáculo de Pedro Abrunhosa no aniversário do Hotel Casino Chaves

#### 21 e 22 de janeiro

16h30 - Planetário do Multimeios  
"Nanocam, Uma Viagem pela Biodiversidade"  
"Irá encolhe-lo até ao tamanho de um inseto e voa-lo pelo buraco de uma agulha"

17h30 - Planetário do Multimeios  
"Nós Somos Astrónomos"  
"Sabe o que é ser astrónomo nos dias de hoje? Um astrónomo de hoje não é o observador solitário e séculos passados..."

#### 22 de janeiro

15h30 - Planetário do Multimeios  
"A Vida das Árvores"  
"Uma entretida e educativa sessão de planetário que nos fala do fascinante mundo das árvores"

#### 24 de janeiro

10 horas - Biblioteca Municipal  
"No Laboratório do Abecedário"  
Oficina de escrita criativa dinamizada pelos funcionários da Fábrica de Palavras  
Público-alvo: 1.º e 2.º ciclos do Ensino Básico, durante o período letivo (uma turma)  
Inscrição prévia

15 horas - Biblioteca Municipal  
"Tricotar Histórias"  
Espaço de encontro de pessoas que praticam tricot, crochet, ou outras técnicas de trabalho com agulhas, conciliando com partilha de saberes, leituras e memórias  
Público-alvo: população adulta/ sénior  
Inscrições gratuitas

#### 27 e 28 de janeiro

21 horas - Casino Espinho  
Tributo aos Beatles com os Beetoes  
22 horas - Casino Espinho  
Música ao vivo com Andor Violeta - entrada livre

22 horas - Hotel Casino Chaves (da Solverde)  
Música ao vivo com Hugo Correia Duo - entrada livre

#### 29 de janeiro

14h30 - Quartel dos Bombeiros Voluntários de Espinho  
"Vamos ajudar O Duarte"  
Espetáculo solidário para uma criança (4 anos) doente

DVD para sempre  
As cassetes de vídeo estragam-se  
Salve-as para sempre em DVD  
Agora os seus vídeos editados em DVD  
**Carlos Salvador**  
Reportagens • Fotografia e Vídeo  
Rua 19, n.º 198-2.º andar • 4500 ESPINHO  
Tlm. 918 648 672

Fotógrafo VÍTOR LANCHÁ  
**RECORDE SEU PASSADO**  
Gravo seus filmes p/ DVD  
Gravo discos vinil p/ CD  
Gravo cassetes música p/ CD  
Contatos:  
918 735 306 \* 962 788 407

seleccionamos  
e torrmos  
na nossa fábrica as  
melhores qualidades  
aos melhores preços  
**Cafés**  
Casa Alves Ribeiro  
Rua 19, 294 - ESPINHO

**DOMUSGEST**  
Administração de Condomínio - Desde 1996  
Confie na nossa experiência  
**www.domusgest.net**  
A melhor relação  
QUALIDADE / PREÇO  
Consulte-nos  
Rua 21, 755, 1.º Dto. (junto às Finanças) - 4500-204 Espinho  
Telf./Fax: 227 320 866 - Tlm. 964 875 154 - geral@domusgest.net

## Confraria da Caldeirada de Peixe e do Camarão de Espinho em Boticas e Feira

A Confraria de Espinho participou, no sábado, em dois eventos gastronómicos: no Capítulo da Confraria da Carne Barrosã, em Boticas, representada por José Maria Moreira, onde confraternizou com as suas congéneres na entronização e no almoço, constituído pelo suculento prato de carne barrosã, divulgando o património gastronómico da gente vareira de Espinho; e no XVI Capítulo da Confraria da Fogaça da Feira, representada pelos confrades Luís Correa de Sá, Rui Neto, Francisco Azevedo Brandão e Joaquim Ribeiro e pelas confeitarias Leonor Fonseca, Alice Rocha e Isabel Martins.

A receção das cerca de quarenta confrarias teve lugar no Castelo, onde foi realizada a cerimónia de entronização de oito novos confrades, entre os quais, a presidente da Academia de Música da Vila da Feira e presidente da Academia de Música de Paços de Brandão, e quatro escudeiros (crianças, futuros confrades), bem assim como uma palestra, pelo professor catedrático Vera Cruz e um momento musical por um quarteto da Academia de Música daquela cidade.

Em seguida as confrarias deslocaram-se para o edifício da Escola Secundária, onde foi realizado o almoço confeccionado e servi-

do pelos alunos do curso de hotelaria daquele estabelecimento de ensino.

No final, assistiu-se a um momento musical, no qual foi cantada a "Canção da Fogaceira" (letra de Carlos de Moraes), pelo coro da Confraria da Fogaça da Feira:

*"Fogaceira linda e nova  
Deixa-me tirar a prova  
Duma fogaça das tuas;  
Vendendo-as assim a esmo,  
São pedaços de ti mesmo  
Que vendes por essas ruas.*

*Quando vais, oh! Fogaceira,  
Vender fogaças à feira  
Vais tão cheia de graças,  
Que nos gestos e meneios  
As fogaças lembram seios  
E os seios lembram fogaças.*

*Tuas fogaças loirinhas  
São certamente irmãs  
Das fogaças do teu peito,  
Só assim dessa maneira  
Se compreende, oh! Fogaceira,  
E as vendas todas a eito.*

Refrão

*Fogaceira minha  
Que linda que és,  
Com a chinelinha  
Toda bordadinha  
Na ponta dos pés.*

*Quando vais andando,  
Tens o encantamento,  
De rosas dançando,  
De lírios bailando  
Nas asas do vento."*

## Sessão fotográfica de moda na Piscina Solário Atlântico

A conhecida marca internacional de acessórios de moda Parfois realizou uma sessão fotográfica na Piscina Solário Atlântico para a campanha e o catálogo da coleção primavera/verão 2017.

A campanha é protagonizada pela modelo italiana Chiara Celsie e pelo conceituado fotógrafo ar-

gentino Rodrigo Carmuega.

O prestígio e a arquitetura da Piscina Solário Atlântico foram assim mais uma vez requisitados.

As imagens da sessão fotográfica realizada na Piscina Solário Atlântico serão expostas nas 700 lojas dos 54 países em que a marca está representada.



## "Alegria" na Escola Espinho 3

A Associação de Pais e Encarregados de Educação da Escola Básica e Jardim-de-Infância Espinho 3 dinamizou mais uma iniciativa, no dia dos Reis.

A criança teve a oportunidade de ver dançar e de conviver com o Rancho Alegria da Cerciespinho, numa iniciativa onde estiveram presentes, também, entre outros,

a diretora do Agrupamento de Escolas Dr. Manuel Laranjeira, Ana Gabriela Moreira, a responsável pelas escolas do primeiro ciclo e jardins-de-infância daquele agrupamento, Gabriela Ramalho e o presidente da Associação de Pais e Encarregados de Educação daquele estabelecimento de ensino, Alexander Oliveira.

## Pedro Abrunhosa no Hotel Casino Chaves e tributos aos Rolling Stones e Beatles no Casino Espinho

Na noite de sábado, o Hotel Casino Chaves, da Solverde, assinala mais um aniversário com espetáculo de Pedro Abrunhosa.

Para as noites de sexta-feira e sábado estão agendados dois espetáculos do

Tributo aos Rolling Stones no Casino Espinho, com o projeto Stoned.

E para 27 e 28 de janeiro, também no Casino Espinho, estão marcados espetáculos do Tributo aos Beatles com a banda Beetoes.

## "Vamos ajudar o Duarte"

Foi agendado para o próximo dia 29, das 14h30 às 20 horas, no Quartel dos Bombeiros Voluntários de Espinho, no largo junto à Igreja Matriz, um espetáculo solidário intitulado "Vamos ajudar o Duarte", uma criança de 4 anos.

Duarte sofre de uma grave doença: "hipoto-

nia, atraso no desenvolvimento, psicomotor, encefalopatia.

O Duarte precisa de muita fisioterapia, pois ele não segura a cabeça, não se senta, não mastiga e não tem nenhum equilíbrio."

O espetáculo vai ter várias presenças do mundo da música e da rádio.

Especialidade em Peixe de Mar



### Os Melinhos

## Restaurante Marisqueira, Lda

Rua 2, n.º 1269 - 4500-261 Espinho • Telef. 220193486 • Tlm. 916921089



Salve 19-01-2017

## Miguel Rocha

Pela passagem das tuas 60 primaveras a tua equipa dos Serviços Administrativos da Solverde deseja-te FELIZ ANIVERSÁRIO

"QUE A SABEDORIA CONQUISTADA NO PASSAR DOS ANOS, SEJA APENAS UM INCENTIVO PARA AS TUAS FUTURAS VITÓRIAS!"



Em Espinho,  
a tradição tem um nome



227331240 / 962065450 / 913455034 / cliente@aipal.pt



## Cantares de Janeiras e serões de outrora em Silvalde

Realizou-se no sábado o VIII Encontro de Cantares de Janeiras de Silvalde, organizado pelo Rancho Folclórico S. Tiago de Silvalde e com a colaboração da Paroquia de Silvalde, da Junta de Freguesia de Silvalde e da Câmara Municipal de Espinho. Participaram o Rancho Folclórico Nossa Senhora dos Altos-

Céus, o Rancho Folclórico São Salvador de Grijó, o Rancho Folclórico Danças e Cantares de Santa Maria do Olival e o grupo anfitrião e o Rancho Folclórico S. Tiago de Silvalde. O evento foi antecedido de jantar-convívio nas novas instalações do grupo de folclore de Silvalde, na antiga Escola da Seara, onde

não faltaram as sobremesas alusivas à época: rabanadas, bolo-rei, aletria e leite-creme.

No Salão Paroquial, e já com a presença do presidente da Câmara Municipal, Pinto Moreira, e Fernando Félix em representação da Junta de Freguesia, assistiu-se a uma recriação de cantares de Boas Festas e de Reis, com os grupos a serem recebidos pela "Maria", pelo "Manel" e seus "filhos", proporcionando uma noite divertida e mos-

trando aos presentes como eram os serões do povo e dos cantadores de Janeiras em finais do século XIX e inícios do século XX.

Entretanto, o Rancho Folclórico S. Tiago de Silvalde agradece ao Padre Manuel António, "pela disponibilização do Salão Paroquial e também pela colaboração que tem vindo a prestar ao longo destes 38 anos, recordando que aquela 'casa' foi a primeira Sede da coletividade."

## Solverde propõe programas encantadores para o S. Valentim

O Dia de S. Valentim é uma data importante para o Grupo Solverde. Em 2017, o Grupo Solverde dá continuidade à missão de proporcionar aos casais apaixonados um programa distinto nesta data, com oferta de jantares românticos, espetáculos especiais e noites inesquecíveis nas suas diferentes unidades.

No Casino Espinho, celebra-se o amor com o espetáculo único de Herman José. O mais carismático dos humoristas portugueses sobe ao palco do Salão Atlântico para proporcionar aos enamorados presentes uma noite onde as gargalhadas e a boa disposição fazem par com o romance. Para os casais que pretendam prolongar a celebração é possível usufruir de alojamento com tarifas especiais no Hotel Apartamento Solverde, ao lado do Casino, ou no Hotel Solverde Spa & Wellness Center.

No Hotel Casino Chaves, a noite mais romântica do ano é celebrada na Sala Península ao som dos Lucky Duckies, uma banda portuguesa inspirada nos artistas da década de 50 e 60. A ementa é especialmente pensada para enternecer os corações. O Hotel Casino Chaves reserva um programa especial de alojamento para que os casais possam desfrutar do máximo de conforto nesta noite.

No Hotel Solverde Spa & Wellness Center, o São Valentim é a data perfeita para apreciar as delícias gastronómicas do Chef Pinto, no ambiente requintado do Restaurante Jardim. A unidade oferece uma noite plena de romantismo que pode ser apreciada ao jantar ou incluir a estadia em quarto duplo superior com varanda vista mar. O mote é oferecer uma noite memorável a todos os apaixonados.

O Hotel Apartamento Solverde oferece aos enamorados três tarifas de alojamento para esta celebração, em apartamento T0 ou T1 com vista cidade, com possibilidade de estadia durante uma, duas, três ou mais noites. O jantar de 14 de fevereiro é celebrado no Casino Espinho com o humorista Herman José. Um miniférias muito especiais para festejar com o cupido.

A sul, o Hotel Algarve Casino propõe um jantar romântico no Restaurante Aladino e uma noite de alojamento. Esta noite é preparada com muita atenção de forma que nada falta aos apaixonados que escolham esta unidade para celebrar o amor.



2x1  
EM ÓCULOS  
DE MARCA  
LENTES INCLUÍDAS

OPTICALJA<sup>®</sup>  
ESPINHO

Rua 19, 343 r/c Dto

Telf: 227 322 340/ 964 706 973

Ver condições da campanha em loja.

# Tributo a Vladimiro Brandão

## No 79.º aniversário da Académica de Espinho

A Associação Académica de Espinho inicia às 16h30 de sábado, no Centro Multimeios, as comemorações do 79.º aniversário com uma homenagem a Vladimiro Brandão: lançamento da sua fotobiografia e a inauguração da primeira fase do Museu da Associação Académica de Espinho (espólio de Vladimiro Brandão).

Vladimiro Brandão foi condecorado com a medalha de mérito desportivo concedida pelo Governo em 1996 e doou, em 2016, o seu vasto e valioso espólio desportivo à Associação Académica de Espinho, o seu clube do coração.

**Com 80 anos de idade e uma vida inteira dedicada ao desporto, Vladimiro Brandão é a figura central do 84.º aniversário da Associação Académica de Espinho**

Vladimiro Brandão também representou o Sporting Clube de Espinho e o Futebol Clube do Porto, assim como Vilanovense, Clube Desportivo de Paços de Brandão, Associação Desportiva de Valongo, Clube Desportivo Ferpinta, Famalicense Atlético Clube, União Desportiva Oliveirense, Associação de Cultu-

ra e Recreio de Gulphilhães, Grupo Cultural e Desportivo do Banco Espírito Santo e Comercial de Lisboa, Sport Lourenço Marques e Benfica e Clube Desportivo de Malhangalene.

Enquanto treinador principal do hóquei em patins portista também obteve títulos nacionais e europeus.

Entretanto, o programa aniversariante da Académica de Espinho prossegue no domingo, às 10 horas, com missa na Capela de Santa Maria Maior; às 11h30, romagem ao cemitério; às 12 horas, Porto de Honra numa sala do pavilhão.

Para o dia 27, às 20 horas, no Hotel PraiaGolfe, está marcado o jantar do 79.º aniversário, com entrega de emblemas de prata e de ouro, respetivamente, aos sócios com 25 e 50 anos de associado. As reservas poderão ser feitas na Casa Fonseca (Rua 19) e na secretaria da Associação Académica de Espinho.

## Mariana Neves em grande

No passado fim-de-semana disputou-se a 3.ª Jornada Nacional de Não Seniores - Fase Nacional de badminton, que teve lugar no Centro de Alto Rendimento das Caldas da Rainha.

O destaque vai para a Mariana Neves, atleta sub-15 da Associação Académica de Espinho, que nas duas provas que disputou mostrou que no badminton, como em todo o desporto, o trabalho dedicado e a atitude vencedora levam aos melhores resultados.

Assim, em singulares seniores, depois de nas eliminatórias ter arrasado por completo as suas adversárias, as quais foram derrotadas com

resultados muito desnivelados, Mariana Neves chegou à final perdendo com Ana Rita Fernandes (Sports Madeira) por 10-21 e 18-21. Foi um segundo lugar com sabor especial, sabendo-se que a adversária está já um pouco à frente de Mariana no seu desenvolvimento como atleta.

O melhor chegou depois, com a vitória na final de pares seniores, com Mariana Neves a fazer dupla com Mariana Afonso (Colégio Amor Deus, Cascais). A dupla da academista venceu Ana Rita Fernandes (Sports Madeira) e Cláudia Lourenço (Recreativo Prazeres, Madeira) num emocionante jogo (9-21, 21-19 e 22-20).

## Empate arrancado a ferros

O Sporting Clube de Espinho foi a Romariz empatar com os locais (1-1). Um jogo difícil, sobretudo pelas condições do terreno (pelado), com um misto de azar e de sorte para os tigres - um autogolo de Carlos Manuel e o tento do empate a ser conseguido já em tempo de compensação.

Sabendo, de antemão, que não seria fácil a sua tarefa, sobretudo pelas condições adversas de um campo pelado, os tigres não contavam com a infelicidade que lhes bateu à porta quando havia apenas 10 minutos de jogo, num golo na própria baliza. E se o campo já era um adversário desta equipa, que gosta de trocar a bola, mais complicado se tornou após esta desvantagem. Os locais, que vinham estrategicamente preparados para defender, fecharam-se completamente. Com os espinhenses a querer fazer as coisas depressa, nem sempre conseguiam fazê-lo bem.

No segundo tempo, e numa altura em que ninguém acreditava que seria possível, ao menos, levar um pontinho, Carlitos, em tempo de compensação, fez o empate.

No próximo domingo o Sporting Clube de Espinho irá jogar a Lourosa, ante a equipa local, às 15 horas, em jogo que marca o início da segunda volta do Campeonato.

**Romariz, 1 - Sp. Espinho, 1**  
Jogo no campo (pelado) dos Valos, em Romariz. Árbitro: Bruno Costa (AF Aveiro). Árbitros assistentes: André Oliveira e Crispim Marques.

Ao intervalo: 1-0.

**Romariz Futebol Clube** - Cris; Miguel, Xurra, Cadete e Tiago; Leitinho (cap.), Abel e Huguito; Roma, Sales e Marroco.

Substituições: Huguito por Julinho (56), Sales por Da Costa (75) e Marroco por Ricardo (86).

Não utilizados: Janicio,



### AF Aveiro - Campeonato SAFINA 2016/17

Resultados	Classificação
Esmoriz-Fiães SC ..... 4-0	J V E D F-C P
Oliv. Bairro-Carregosense ..... 0-0	Esmoriz 17 12 4 1 36-16 40
Beira-Mar-Alba ..... 1-2	U. Lamas 17 10 4 3 31-13 34
Milheiroense-At. Cucujães ..... 3-2	<b>Sp. Espinho</b> 17 9 7 1 30-12 34
Avanca-Sporting Paivense ..... 2-2	Beira-Mar 17 9 6 2 26-18 33
Alvarenga-Mealhada ..... 2-0	S. João Ver 17 8 7 2 26-19 31
Lusitânia Lourosa-Bustelo ..... 2-2	Lusitânia Lourosa 17 7 7 3 19-13 28
<b>Romariz-Sp. Espinho</b> ..... <b>1-1</b>	Bustelo 17 7 5 5 29-22 26
S. João Ver-U. Lamas ..... 0-0	Alba 17 6 6 5 28-26 24
<b>Próxima jornada (22/01/2017)</b>	Carregosense 17 6 6 5 16-15 24
Alvarenga-Bustelo	Avanca 17 6 4 7 23-20 22
S. João Ver-Mealhada	Fiães SC 17 6 4 7 21-25 22
U. Lamas-Alba	Alvarenga 17 5 6 6 26-20 21
<b>Lusitânia Lourosa-Sp. Espinho</b>	Oliv. Bairro 17 5 6 6 19-19 21
Romariz-Sporting Paivense	Sporting Paivense 17 5 5 7 26-26 20
Esmoriz-Carregosense	At. Cucujães 17 3 3 11 14-31 12
Milheiroense-Fiães SC	Milheiroense 17 2 4 11 14-32 10
Avanca-At. Cucujães	Romariz 17 2 3 12 6-29 9
Oliv. Bairro-Beira-Mar	Mealhada 17 1 1 15 8-42 4

Rui, Marcelo e Vítor. Treinador: José Borges.

**Sporting Clube de Espinho** - Bruno Silva; Sanguedo, Rui Silva, João Pinto e Bruno Gomes; Ministro, Joel, Carela e Carlos Manuel (cap.); Van Zeller e Carlitos.

Substituições: Joel por Lima (intervalo), Sanguedo por Rui Lopes (56) e Bruno

Gomes por Pipa (80).

Não utilizados: Renato, Samuel, Chiquinho e Mendes. Treinador: Carlos Manuel Ferreira.

Marcadores: 1-0, por Carlos Manuel (10, pb); 1-1, por Carlitos (90+3).

Disciplina: cartão amarelo a Tiago, Roma e Leitinho; Sanguedo e Lima.

Vladimiro Brandão jogou hóquei em patins, ténis de mesa, voleibol, futebol e hóquei em campo, conquistando títulos e méritos em todas as modalidades e em todos os clubes e seleções em que jogou e foi campeão europeu de clubes, mas foi no hóquei em patins que se notabilizou

## Leões Bairristas ampliam vantagem no futebol popular

A equipa dos Leões Bairristas ganhou 'terreno' no topo da tabela classificativa da 1.ª Divisão do Campeonato de Futebol Popular do Concelho de Espinho. O conjunto do Bairro Piscatório, liderada pelo 'mister' Rui Moreira, venceu o Império de Anta (0-1) e beneficiou do empate entre a Corga de Silvalde e os Águias de Anta (0-0), passando a sua vantagem sobre o segundo (Corga) para três pontos. Aliás, esta terá sido mesmo uma jornada de 'ouro' para os Leões, já que o Grupo Desportivo dos Outeiros também empatou (2-2) com o Rio Largo.

Na 2.ª Divisão, o Cantinho da Ramboia continua de 'vento em popa' na liderança e nesta jornada goleou o Bairro Ponte Anta por 0-5, ampliando ainda mais a vantagem, já que o Cruzeiro, segundo classificado, foi derrotado pelos Morgados de Paramos por 2-1.

No próximo fim-de-semana não haverá jogos do Campeonato, uma vez que irá ser disputada a segunda eliminatória da Taça Cidade de Espinho.

### 1.ª DIVISÃO

GD Outeiros-Rio Largo ..... 2-2  
Magos Anta-Novasemente ..... 2-2  
Estrelas P. Anta-Desportivo P. Anta .. 0-6  
Corga Silvalde-Águias Anta ..... 0-0  
GD Ronda-Associação Esmojães ..... 3-0  
Império Anta-Leões Bairristas ..... 0-1  
Quinta Paramos-Águias Paramos ..... 2-1

### Classificação

	J	V	E	D	F-C	P
Leões Bairristas	9	7	1	1	23-8	22
Corga Silvalde	9	6	1	2	17-9	19
Quinta Paramos	9	6	0	3	23-13	18
GD Outeiros	9	5	3	1	18-11	18
Novasemente	9	4	4	1	17-10	16
Magos Anta	9	4	2	3	22-15	14
Desportivo P. Anta	9	4	1	4	18-14	13
Águias Paramos	9	4	1	4	14-12	13
GD Ronda	9	3	3	3	13-10	12
Rio Largo	9	3	1	5	16-25	10
Império Anta	9	2	3	4	8-12	9
Águias Anta	9	1	4	4	3-6	7
Assoc. Esmojães	9	1	0	8	8-28	3
Estrelas Ponte Anta	9	0	2	7	6-33	2

**Próxima jornada (28 e 29 de janeiro)**  
Desportivo Ponte Anta-Magos Anta  
Associação Esmojães-Corga Silvalde  
Leões Bairristas-GD Ronda  
Águias Anta-Estrelas Ponte Anta

Rio Largo-Quinta Paramos  
Novasemente-GD Outeiros  
Águias Paramos-Império Anta

### Melhores marcadores

Eduardo Pinhal (Leões Bairristas) ..... 11  
Diogo Batista (Leões Bairristas) ..... 9  
Fábio Valente (Magos Anta) ..... 8  
Carlos Cunha (Rio Largo) ..... 5  
Wilson Ferreira (Quinta Paramos) ..... 5

### 2.ª DIVISÃO

Estrelas Vermelhas-Desp. Regresso ..... 0-1  
Estrelas Divisão-Lomba Paramos ..... 0-1  
Morgados Paramos-Cruzeiro Silvalde ... 2-1  
Bairro Ponte Anta-Cantinho Ramboia ... 0-5  
Juventude Estrada-AD Guetim ..... 2-0  
Folgou o GD Idanha

### Classificação

	J	V	E	D	F-C	P
Cantinho Ramboia	7	7	0	0	29-5	21
Cruzeiro Silvalde	8	4	2	2	18-14	14
Juventude Estrada	7	4	1	2	14-11	13
Morgados Paramos	8	4	0	4	10-14	12
Desp. Regresso	7	3	1	3	11-14	10
AD Guetim	7	3	1	3	10-11	10
Bairro Ponte Anta	7	2	2	3	9-14	8
Estrelas Divisão	7	2	2	3	8-9	8
GD Idanha	7	1	3	3	11-13	6
Estrelas Vermelhas	7	2	0	5	5-10	6
Lomba Paramos	8	1	2	5	8-18	5

### Próxima jornada (28 e 29 de janeiro)

Lomba Paramos-Morgados Paramos  
Estrelas Divisão-AD Guetim  
Cantinho Ramboia-Juventude Estrada  
Desportivo Regresso-Bairro Ponte Anta  
GD Idanha-Estrelas Vermelhas  
Folga o Cruzeiro Silvalde

### Melhores marcadores

Miguel Oliveira (Cantinho Ramboia) 16  
Sérgio Castro (Estrelas Divisão) ..... 5  
Ivo Rodrigues (Juventude Estrada) ..... 5  
Vítor Reis (Morgados Paramos) ..... 4  
Nestor Leite (Lomba Paramos) ..... 4

### TAÇA CIDADE DE ESPINHO - 2.ª ELIMINATÓRIA

Águias Paramos-Bairro Ponte Anta (Cassufas/sábado/15h)  
Águias Anta-Império Anta (Idanha/sábado/15h)  
Novasemente-Magos Anta (Guetim/sábado/15h)  
Corga Silvalde-Estrelas Divisão (Paramos/sábado/15h)  
Rio Largo-Desportivo Regresso (Seara/sábado/15h)  
GD Outeiros-GD Idanha (Cassufas/domingo/15h)  
Quinta Paramos-AD Guetim (Paramos/domingo/10h)  
Desportivo Ponte Anta-Leões Bairristas (Seara/domingo/10h)

## Atletismo dos tigres conquista vários pódios no Distrital

Realizaram-se, durante o fim-de-semana, na magnífica pista de atletismo do Estádio Municipal de Vagos, os campeonatos Distrital de Juvenis e Distrital de Veteranos em atletismo.

Foi com o maior entusiasmo que a secção de Atletismo Sporting Clube de Espinho/António Leitão participou nesta prova com as equipas respetivas. Foi também a primeira vez que após a sua reativação, a equipa e a secção correram nestes campeonatos. A prova contou com a participação de cerca de 400 atletas entre as várias disciplinas do atletismo.

No Campeonato Distrital de Juvenis, os atletas tigres Alexandre Sousa, André Almeida, Pedro Oliveira, Pedro Sárria e Tiago Pires participaram nas provas de 60, 200, 300 metros, Lançamento do Peso e 4x200 metros.

Na prova de 60 metros o Tiago Pires ficou em sexto lugar com 7,51 segundos. Nos 200 metros, Tiago Pires ficou em sexto lugar com 24,93 segundos. Nos 300 metros, André Almeida

também conquistou a sexta posição com 41,33 segundos. No Lançamento do Peso o Pedro Sárria ficou em nono, com 5,15 metros. Na Estafeta de 4x200 metros, a equipa do Sporting Clube de Espinho/António Leitão, constituída por Alexandre Sousa, André Almeida, Pedro Oliveira e Tiago Pires conquistou a Medalha de Bronze (3.º lugar) com o tempo de 1m 48s,10.

Coletivamente o Sporting Clube de Espinho/António Leitão ficou em 10.º lugar entre 25 equipas.

No Campeonato Distrital de Veteranos, o Sporting Clube de Espinho/António Leitão fez-se representar com os atletas Hernâni Furtado, Paulo Moreira, Paulo Oliveira e Paulo Reis que correram as provas de 800, 3000 e 4x200 metros.

Na prova de 800 metros, Hernâni Furtado venceu o escalão M35 sagrando-se Campeão Distrital desta categoria; de igual forma o Paulo Reis ficou em primeiro nos 800 metros em M45 sagrando-se Campeão Distrital pela



Paulo Reis ficou em primeiro nos 800 metros em M45 sagrando-se Campeão Distrital pela quinta vez

quinta vez. Nos 3000 metros, os mesmos atletas Hernâni Furtado e Paulo Reis ficaram em terceiro (M35) e no 2.º lugar de M45 respetivamente, conquistando as medalhas de Bronze e de Prata Distrital desta distância. Nos 4x200 metros a equipa constituída pelos atletas Hernâni Furtado, Paulo Moreira, Paulo Oliveira e Paulo Reis conseguiu o 3.º lugar do escalão M35 e o 4.º lugar.

Coletivamente os veteranos tigres ficaram em 8.º lugar entre 18 equipas participantes.

Próximo de Vagos realizou-se o "Trail de Travassó" no concelho de Águeda. O espinhense Abílio Ribeiro venceu a Geral desta prova juntando assim mais uma conquista a juntar ao seu palmarés. Este atleta conquistou o direito a ser selecionado para o Ultra Trail Mont Blanc a realizar na Suíça em agosto próximo. No ano de 2016 venceu a geral em quatro provas de Trail e Estrada e mais de uma dúzia no seu escalão. Nesta prova também participou o atleta Jorge Coelho que assumiu a coordenação do recentemente criado Grupo Trail do Sporting Clube de Espinho/António Leitão. Jorge Coelho ficou no 18.º lugar do seu escalão e em 82.º lugar na classificação Geral.

No domingo pelas 10 horas, na Nave Desportiva de Espinho é a vez dos mais novos se juntarem ao atletismo. O Sporting Clube de Espinho/António Leitão em parceria com a Associação de Atletismo de Aveiro vai organizar o evento denominado "Atletismo Jogo" para crianças nascidas entre 2006 e 2010 (do 1.º ao 5.º ano de escolaridade). A participação é livre e gratuita. As equipas de quatro elementos podem ser previamente organizada ou constituídas no local com outros participantes. Haverá medalhas e diplomas para todos.



Na estafeta de 4x200 metros, a equipa do Sporting Clube de Espinho/António Leitão, constituída por Alexandre Sousa, André Almeida, Pedro Oliveira e Tiago Pires conquistou a Medalha de Bronze

## Clube de Ténis de Espinho faz pleno no Regional de Interclubes

O Clube de Ténis de Espinho (CTE) venceu o seu grupo na fase de apuramento do Campeonato Regional de Interclubes seniores. No jogo mais difícil, os espinhenses venceram os três encontros de singulares e entregaram os pares ao Clube de Ténis de Ovar. David Vidal e Ricardo Pais Ribeiro cilindram por duplo 6-0 e por 6-0 e 6-1 os vareiros que, a jogar em casa, tinham no número 17 do ranking esperança de continuarem a sonhar com o apuramento, mas Miguel Lápido não esteve pelos ajustes. O espanhol até começou por perder no 'tie-break' o primeiro set e depois de estar em desvantagem por 1-4 acabou por vencer o segundo parcial por 7-5.

O adversário acabaria por desistir por câibras e dores nas pernas e com o 3-0 nos jogos de singulares, o Clube de Ténis de Espinho garantiu o primeiro lugar no grupo entregando então os jogos de pares.

## Novasemente imparável

A equipa de futsal de seniores femininos do Novasemente Grupo Desportivo goleou o Santa Luzia por 11-4, em jogo a contar para a nona jornada do Campeonato nacional - Norte. As sementinhas, ao intervalo já venciam as adversárias por 6-1. Liderada por Luís Almeida, a equipa do Novasemente marcou por Cris (3 golos), Lídia, Sofia Ferreira, Suka, Pisko, Bárbara, Beatriz, Bianca e Inês Filipa.

O Novasemente continua à frente da tabela classificativa, com mais um ponto que o Vermoim, segundo classificado.

No sábado, a equipa antense irá bater-se com o Desportivo de Chaves (5.º classificado), às 18 horas, no Pavilhão Municipal Napoleão Guerra, em Cassufas.

Eis os jogos de futsal do

Com esta decisão, os outros convocados da equipa, André Lancha e André Machado não precisaram sequer de entrar em campo.

Nas duas jornadas anteriores os espinhenses venceram por 5-0 o Clube de Ténis de Círes e o Clube de Ténis de Aveiro, apurando-se assim para a fase final do Campeonato Regional de Interclubes seniores. De referir ainda que o clube de Espinho é o atual vice-campeão regional pelo segundo ano consecutivo e por isso um óbvio favorito para a fase final onde se deverão apresentar muito fortes os campeões Clube de Ténis de Paços Brandão e Clube de Ténis de Azeméis (venceu em 2015).

A fase final desenrola-se em dois grupos de três equipas, consagrando os vencedores de cada grupo como finalistas para discutir o título Regional. Os dois clubes apurados garantem também presença na fase final do Campeonato Nacional.

Novasemente para o fim-de-semana:

Canidelo-Novasemente (juniores femininos), sábado, às 18 horas, no pavilhão da Escola EB 2/3 de Macieira (Vila do Conde); Lordelo-Novasemente (juvenis), sábado, às 21 horas, no pavilhão Ilídio Pedro em Lordelo (Vale de Cambra); Novasemente-Sanjoanense (iniciados), sábado, às 10 horas, no Pavilhão Municipal Napoleão Guerra, em Cassufas; Novasemente-Ossela (infantis), sábado, às 11h30, no Pavilhão Municipal Napoleão Guerra, em Cassufas; Lordelo-Novasemente (benjamins), domingo, às 15 horas, no pavilhão Ilídio Pedro em Lordelo (Vale de Cambra); Novasemente-ADREP (traquinas), sábado, às 16 horas, no Pavilhão Municipal Napoleão Guerra, em Cassufas.

**MÉDICOS  
DENTISTAS**  
JORGE FERREIRA  
BRUNO MORRIS

SAMS QUADROS  
SAMS \* CGD  
ADVANCE CARE \* MÉDIS

Edifício S. Pedro  
Sala W  
Rua 23, n.º 174  
Telef. 22 734 86 93

Clínica Dentária de Reabilitação Orofacial



- IMPLANTOLOGIA
- CIRURGIA ORAL
- ESTÉTICA DENTÁRIA
- REABILITAÇÃO ORAL
- ORTODONTIA
- ODONTOPEDIATRIA
- OCLUSÃO
- ENDODONTIA

DR. JORGE PACHECO  
\* Master em Implantologia  
DR. TOMÁS PACHECO

Aberto aos sábados - Cheque-Dentista - EDP - CGD - SAMS - SAMS Quadros  
Saúde Prime - Victoria Seguros - Future - Healthcare - Salvador Caetano

Rua 8, n.º 381 ESPINHO 227 342 718 / 929 074 937  
espinho@clinicaspacheco.com



**CLÍNICA MÉDICO**

LEOPOLDINA SANTOS TAVARES

- MEDICINA DENTÁRIA
- TERAPIA DA FALA
- PSICOLOGIA

Acordos: SAMS QUADROS - CGD - MULTICARE

Rua 23, n.º 773 - 1.º Esq. - 4500-277 ESPINHO • Telef. 227324121 • Tlm. 967742865



**Clínica Médico-Dentária  
Rosa Neves, Lda.**

CHEQUE DENTISTA (alargado aos 16 e 18 anos) • IMPLANTOLOGIA  
PRÓTESE FIXA/REMOVÍVEL • ORTODONTIA

Rua 29, n.º 696 (entre as ruas 26 e 24)

Marcações pelos telefons.: 22 734 01 16 e 91 496 13 67

**Clínica Dentária de Espinho**

**Prof. Doutor Casimiro de Andrade**

Rua 22 (Junto à Câmara)

Telef. 22 734 4909 / 96 804 2300 / 91 900 2700

## Académica de Espinho luta pelo título distrital (sub-13) de hóquei em patins

As equipas de hóquei em patins de formação da Associação Académica de Espinho a competirem no Campeonato Distrital (sub-17, sub-15 e sub-13), venceram os jogos que disputaram no fim-de-semana. Os sub-17 acadêmistas foram a Paços de Ferreira vencer a Juventude Pacense por 3-7, os sub-15 bateram o Alfena por 2-0 e os sub-13 derrotaram o Gulpilhares por 0-2. O destaque vai para os sub-13 acadêmistas que irão defrontar o Futebol Clube do Porto para apuramento do campeão distrital.

A uma jornada do final da segunda fase, está tudo em aberto no grupo A da série 1/9 no que respeita ao primeiro lugar dos sub-17. Das quatro equipas, com exceção da Juventude Pacense que tem de disputar um lugar com o último classificado do grupo B, três já garantiram o seu lugar na fase seguinte (Nacionais). Contudo, o Futebol Clube do Porto ou a Associação Académica de Espinho podem classificar-se em primeiro lugar e desta forma disputar o título de campeão distrital da Associação de Patinagem do Porto, como vencedor do grupo B que, ao que tudo indica, deverá ser o Valongo. Para este jogo frente à Juventude Pacense, o objetivo era mesmo pontuar, o que desta forma já permitia à equipa da Académica de Espinho segurar o terceiro lugar do grupo e automaticamente garantir a presença na fase seguinte (com equipas da região centro), também designada de Nacionais, pois a sua organização passa para a tutela da Federação Portuguesa de Patinagem.

Começou cedo a concentração para a deslocação a Paços de Ferreira, com todos os jogadores e staff a almoçarem juntos, ainda em Espinho. Início de tarde com baixas temperaturas mas com os índices de concentração dos jogadores em alta.

No que diz respeito ao jogo, uma primeira parte bastante equilibrada, com os locais a beneficiarem de um livre direto na sequência de um cartão azul mostrado aos jogadores em alta.

Grande evolução destes miúdos como equipa apesar de todas as contrariedades porque passaram até ao momento. Custódio Silva tem apostado na evolução do coletivo preterindo o individualismo, o que com certeza trará os seus frutos a médio prazo.

O próximo jogo será com o Vila Boa do Bispo no domingo, às 10 horas, encerrando-se, assim, a segunda fase do Distrital.

Na sequência de uma jogada bem executada por todos os jogadores. Ao intervalo o resultado era de 2-2.

Na segunda parte, João Barbosa deu instruções aos seus jogadores para fecharem mais um pouco, tendo como objetivo a subida da Juventude Pacense. Esta leitura foi correta já que na sequência de várias bolas perdidas por parte dos locais a Académica de Espinho concretizou em transições rápidas, aumentando a vantagem no marcador, controlando e impondo o ritmo jogo mais apropriado. Destaque para os quatro golos de Nuno Ferreira em tarde bastante inspirada.

Segue-se o Futebol Clube do Porto na última jornada onde a vitória por uma diferença de três golos poderá colocar a Associação Académica de Espinho no topo da tabela.

Os sub-15 bateram o Alfena por 2-0. O resultado final não espelha o trabalho realizado pelos jovens jogadores espinhenses. Do primeiro ao último minuto assistiu-se a apenas uma equipa a atacar e a contrária a resistir como podia, com o seu guarda-redes em tarde muito inspirada. A Académica de Espinho foi capaz de impor um hóquei muito bem conseguido e com boas jogadas de entendimento entre os seus jogadores mais adiantados. Ao intervalo o resultado não sofreu alteração (0-0), mas eram necessários alguns ajustes na finalização.

Custódio Silva (treinador) durante o tempo de descanso alertou para algumas debilidades do adversário, que tinham de ser exploradas. Assim, logo após o reatamento, a equipa da casa conseguiu o merecido golo que vinha procurando, através de um remate rasteiro e colocado por Tiago Boia. Apesar do golo sofrido o Alfena não desarmou a sua 'tenda' e continuou a fechar de qualquer maneira. A Académica manteve a sua postura e com paciência e determinação conseguiu marcar mais um golo, desta vez por Fábio Vinagre.

Ainda sem a presença das equipas da 1.ª Divisão e com carácter zonal, os jogos da terceira eliminatória ficaram assim distribuídos:

Zona Norte - "Os Limianos" (III)-Pessegueiro Vouga (II); AD Penafiel (III)-HC Marco (II); CD Póvoa (II)-Infante Sagres (II); CH Carvalhos (II)-Vila Praia (II); AA Coimbra (III)-CART (II); Juventude Pacense (II)-HC Braga (II); AA Espinho (II)-EL Azeméis (II); HA Cambra (II)-Gulpilhares (II); Lavra (III)-Cucujães (III).



Os sub-17 da Associação Académica de Espinho, treinados por João Barbosa, foram a Paços de Ferreira vencer a Juventude Pacense



Os sub-13 acadêmistas, liderados por Daniel Machado, irão defrontar o Futebol Clube do Porto para apuramento do campeão distrital

ção Académica de Espinho venceu em Gulpilhares por 0-2 em jogo da quinta Jornada da segunda fase do Campeonato Distrital Sub-13 da Associação de Patinagem do Porto, garantin-

do desde já o primeiro lugar da Série B e o consequente apuramento para a Final Distrital, defrontando o Futebol Clube do Porto.

Numa partida extremamente equilibrada, o primei-

ro golo chegaria para a Académica de Espinho que fez o 0-1 por intermédio de Pedro Cunha, num grande remate de meia-distância. A Académica ia jogando um pouco mais, mas o Gulpilhares também queria vencer e tudo fez para o conseguir, valendo o guarda-redes acadêmista, Pedro Ferreira que foi fazendo a diferença.

Já no segundo tempo, o 0-2 chegaria para a Associação Académica de Espinho, com Vítor Hugo a aumentar a vantagem dos visitantes, numa jogada individual de grande categoria, com o jogo a terminar sem que houvesse mais golos. Nota para o excelente jogo proporcionado por ambas as equipas, com ocasiões de golo em ambas as balizas, num resultado que parece justo para o que ambas as equipas produziram.

Com este resultado, a Associação Académica de Espinho garantiu o primeiro lugar, seguindo com 15 pontos, com 25 golos marcados e sete sofridos, com o Gulpilhares a ficar na segunda posição, com nove pontos.

Por fim, os acadêmistas perderam com o Penafiel por 4-8, em jogo a contar para o apuramento do 15.º e 16.º classificados nos sub-20.

Na pré-competição, a equipa de escolares da Académica de Espinho derrotou o Académico do Porto 'A' por 5-4 e os benjamins acadêmistas bateram o Valongo 'B' por 4-2.

Eis a constituição das equipas da Associação Académica de Espinho:

**Sub-17** - Pedro Tavares, Manel Conceição, Diogo Santos, Hugo Montenegro, Nuno Ferreira (cinco inicial), Gonçalo Ferreira, David Silva, Tiago Edgar, Diogo Sousa e Rafael Ferreira.

Treinador: João Barbosa. Delegados: Manuel Conceição e José Ferreira.

**Sub-15** - Rafael Ferreira, Tomás Ferreira, Rodrigo Teixeira, Tiago Boia, Fábio Vinagre (cinco inicial), Mafalda Monteiro, Vasco Patela e Afonso Castro.

Treinador: Custódio Silva. Delegados: José Ferreira e Rui Rosas.

Eis os próximos jogos:

Gulpilhares-Académica de Espinho (seniores), sábado, às 21h30, em Gulpilhares; Académica de Espinho-Futebol Clube do Porto (sub-17), sábado, às 16h15, no Pavilhão Arquitecto Jerónimo Reis, em Espinho; Académica de Espinho-Vila Boa do Bispo (sub-15), domingo, às 10 horas, no Pavilhão Arquitecto Jerónimo Reis, em Espinho; Académica de Espinho-AD Penafiel (sub-13), sábado, às 15 horas, no Pavilhão Arquitecto Jerónimo Reis, em Espinho; Hóquei Clube do Marco-Académica de Espinho (benjamins), domingo, às 15 horas, em Marco de Canaveses; Hóquei Clube do Marco-Académica de Espinho (escolares), domingo, às 16 horas, em Marco de Canaveses; Juventude Pacense-Académica de Espinho (veteranos), domingo, às 18h15, em Cucujães.

## Hóquei em patins acadêmista em frente na Taça de Portugal

A equipa sénior de hóquei em patins da Associação Académica de Espinho venceu o Oliveira do Hospital por 2-3, em encontro da segunda eliminatória da Taça de Portugal. Os acadêmistas irão, agora, defrontar a Escola Livre de Azeméis, na terceira eliminatória, a realizar a 11 de fevereiro, no Pavilhão Arquitecto Jerónimo Reis, em Espinho.

Ainda sem a presença das equipas da 1.ª Divisão e com carácter zonal, os jogos da terceira eliminatória ficaram assim distribuídos:

Zona Norte - "Os Limianos" (III)-Pessegueiro Vouga (II); AD Penafiel (III)-HC Marco (II); CD Póvoa (II)-Infante Sagres (II); CH Carvalhos (II)-Vila Praia (II); AA Coimbra (III)-CART (II); Juventude Pacense (II)-HC Braga (II); AA Espinho (II)-EL Azeméis (II); HA Cambra (II)-Gulpilhares (II); Lavra (III)-Cucujães (III).

Zona Sul - Marinhense (II)-AE Física (II); Vasco da Gama (II)-Oeiras (II); Boliqeime (III)-Juventude Salesiana (II); Alverca (III)-CACO (II); Setubalense (III)-Marítimo (II); Carregado (III) HC "Os Tigres" (II); Tojal (III)-Murches (III); Entroncamento (III)-Parede (II); Alenquer B (II)-Biblioteca (II).



A equipa sénior de voleibol da Associação Académica de Espinho deslocou-se a Guimarães para defrontar a equipa local tendo perdido por 3-2 (10-25, 17-25, 25-23, 25-18 e 15-12).

Quem assistiu ao jogo em Guimarães pôde verificar que a Associação Académica de Espinho foi superior ao adversário em praticamente todos os aspetos do jogo. De facto os mochos entraram em campo irrepreensíveis e cedo ganharam uma vantagem confortável, fechando o primeiro set por uns expressivos 25-10.

No segundo set a história repetiu-se e os mochos venceram novamente com uma vantagem confortável por 25-17. Quando se esperava que a equipa da Associação Académica de Espinho vencesse o terceiro set e consequentemente o encontro, foi a equipa do Vitória que entrou melhor em campo e beneficiando de alguns erros cometidos pelo adversário acabou por vencer o set por 25-23.

Depois de se ter relançado no jogo a equipa do Vitória entrou no quarto set com vontade de levar o jogo para a 'negra'.

E foi o que aconteceu. A equipa do Vitória deixou de cometer tantos erros e melhorando a sua eficácia atacando venceu por 25-18.

No quinto set, apesar do equilíbrio foi a equipa do Vi-



## Arbitragem polémica

### Voleibol da Académica de Espinho só derrotado na "negra" em Guimarães

tória que motivada com a recuperação que realizou se manteve à frente do marcador e acabou por vencer por 15-12.

Num jogo marcado por algumas polémicas com a arbitragem, a equipa da Associação Académica de Espinho acabou por desperdiçar uma boa oportunidade para somar três pontos importantes.

No próximo sábado, os academistas deslocam-se aos Açores para defrontar o Fonte Bastardo, às 18 horas locais.

**Vitória de Guimarães, 3**  
**Académica de Espinho, 2**  
Jogo no Pavilhão do Vitória Sport Clube, em Guimarães.

Árbitros: Rui Carvalho e

Paulo Cunha.

Parciais: 10-25 (19m), 17-25 (25m), 25-23 (34m), 25-18 (25m) e 15-12 (16m).

**Vitória Sport Clube** - Francisco Pombeiro (1 ponto), Nelson Brizida (10), Ivo Aniceto (9), Bruno Cunha (24), Miguel Cunha (5) e Carlos Fidalgo (10) - seis inicial; Miguel Henriques (líbero), Gervásio Silva, Nuno Sil-

va, Rui Bessa, Oliveira (2) e Renan.

Treinador: Adriano Paço.  
**Associação Académica de Espinho** - Filipe Sousa (12 pontos), Gonçalo Iglésias (2), Daniel Canas (11), Jorge Iglésias (9), Filipe Pinto (28) e João Domingues (6) - seis inicial; Sandro Oliveira (líbero), Tiago Nunes, Gonçalo Sappinge, Hugo Monteiro (1), Pedro Maia (2) e Rafael Cavalcanti (1).  
Treinador: Paulo Brenha.

Treinador: Paulo Brenha.

**1.ª DIVISÃO - 1.ª FASE**  
CA Madalena-Leixões ..... 2-3 (25-16, 25-23, 23-25, 24-26 e 9-15)  
Vitória SC-AA Espinho ..... 3-2 (10-25, 17-25, 25-23, 25-18 e 15-12)  
Castêlo Maia-Benfica ..... 0-3 (22-25, 26-28 e 22-25)  
VC Viana-AA S. Mamede ..... 3-1 (26-24, 25-22, 22-25 e 29-27)  
Fonte Bastardo-Esmoriz ..... 3-1 (22-25, 25-22, 25-19 e 25-22)

**Classificação**

	J	V	D	F-C	P
Benfica	11	11	0	33-3	33
Fonte Bastardo	11	9	2	30-13	27
Sp. Espinho	10	9	1	28-6	26
Castêlo Maia	11	8	3	25-15	23
Esmoriz	11	7	4	22-16	20
Vitória SC	11	5	6	20-22	14
VC Viana	11	4	7	18-24	13
AA S. Mamede	11	4	7	17-24	13
SC Caldas	10	3	7	15-22	11
AA Espinho	11	3	8	12-29	8
Leixões	11	2	9	10-29	5
CA Madalena	11	0	11	6-33	2

**Próxima jornada**

Leixões-Benfica  
SC Caldas-AA S. Mamede  
Fonte Bastardo-AA Espinho (Terceira/sábado/18h)  
Esmoriz-CA Madalena  
VC Viana-Vitória SC  
Sp. Espinho-Castêlo Maia (Arena Tigre/sábado/17h)  
Sp. Espinho-SC Caldas a) (Arena Tigre/domingo/17h)  
a) Jogo em atraso da 11.ª jornada

## Boa jornada dos jovens voleibolistas tigras

Este fim-de-semana foi dado mais um passo importante nas diferentes conquistas dos diversos escalões do Sporting Clube de Espinho. Ainda não se retomaram todos os campeonatos, mas os tigras estão encaminhados para grandes voos.

As mais pequeninas da formação tigre (minivoleibol) entraram com três equipas na primeira volta do Torneio de Ano Novo. A equipa 'A' alcançou o pódio, um honroso terceiro lugar; a equipa 'B' conseguiu o lugar logo a seguir (4.º lugar) e a equipa 'C', composta por atletas que iniciaram a prática este ano, alcançou o 7.º lugar. De reforçar o empenho e dedicação destas meninas. Fica a promessa de melhores resultados por parte da equipa técnica, sem nunca esquecer a evolução que as equipas estão a ter derivado ao potencial existente.

As infantis mostraram, em mais um jogo decisivo, que estão focadas no trabalho diário de forma a tentarem outros voos. As pupilas de Eduardo Faustino tiveram



uma vitória expressiva por 3-0 (25-23, 25-18 e 25-22) frente a um forte candidato ao título, a Associação Académica de S. Mamede. A equipa distante entrou confiante mas foi rapidamente surpreendido pela garra e organização das tigras. Mais um excelente espetáculo de voleibol a dar continuidade ao já conseguido no fim-de-semana passado. De realçar o ambiente vivido no pavilhão pequeno da Nave Desportiva por toda a família tigre. A equipa continuará dedicada, a trabalhar com humildade e a garra que caracteriza o símbolo que carregam ao peito. As infantis B ainda não conseguiram alcançar a sua vitória, também merecida, perdendo frente ao Ala Gondomar por 0-3 (25-27, 10-25 e 18-25).

Os infantis masculinos deslocaram-se a casa da Associação Académica de Espinho para mais um dérbi da cidade e venceram categoricamente os vizinhos da cidade por 1-3 (17-25, 10-25, 25-12 e 12-25). A equipa do Sporting de Espinho jogou para cumprir calendário, e aproveitou o momento para dar mais tempo de jogo aos atletas que têm jogado menos na competição. Mesmo assim, objetivo conseguido e com muita qualidade.

Os iniciados masculinos não quiseram ficar atrás e venceram a equipa de Gueifães por 3-2 (25-16, 22-25, 20-25, 25-19 e 13-15). Num jogo bastante disputado, e com algumas alterações nas formações habituais (por várias razões), os tigras conseguiram

vencer uma equipa que, na fase anterior, tinha ficado à sua frente. Todo o jogo foi muito emotivo, o resultado final e, inclusive da "negra" é reflexo disso (15-13) por isso os iniciados alvinegros estão também de parabéns. De realçar, mais uma vez, a família tigre que acompanha a equipa, mesmo "fora de portas". É sempre bom vencer num pavilhão cheio e onde impera o "fair play".

No próximo fim-de-semana entrarão em campo, mais das equipas do Sporting Clube de Espinho. Cadetes, juvenis e juniores retomam as suas competições e por isso, estas semanas têm vindo a desenvolver um trabalho mais detalhado de forma a entrarem também com o pé direito em 2017.

## Sporting de Espinho e Castêlo da Maia jogam em direto no "Volei TV"

O canal na Internet 'Volei TV' vai transmitir em direto o jogo entre o Sporting Clube de Espinho e o Castêlo da Maia, da 12.ª jornada do Campeonato Nacional da 1.ª Divisão - seniores masculinos.

O encontro está agendado para as 17 horas de sábado, na Nave Desportiva de Espinho.

Num processo da sua consolidação no âmbito dos meios multimédia e das novas tecnologias, o 'Volei TV' estabeleceu uma parceria com a Universidade Fernando Pessoa que permite transmitir no YouTube competições nacionais e, eventualmente, internacionais.

As imagens dos jogos chegarão ao público através do site da FPV ([www.fpvoleibol.pt](http://www.fpvoleibol.pt)) ou do canal YouTube do Volei TV.

## Matilde Calado na seleção nacional

A jovem voleibolista espinhense de 16 anos, Matilde Calado, representou Portugal no Campeonato da Europa de voleibol, na Roménia. Esta atleta é campeã nacional de voleibol indoor de cadetes e juvenis, e também campeã nacional de vôlei de praia sub-18.

Matilde Calado fez a sua formação no Sporting Clube de Espinho e atualmente joga no Porto Vôlei.

Esteve em estágio da Seleção Nacional no Colégio dos Carvalhos desde dia 19 de dezembro com treinos bidários e apenas regressou às aulas ontem.

Trata-se de um imenso esforço físico diário, social, académico e familiar que estas atletas são sujeitas para representar o nosso País.

“Somos o Sporting Clube de Espinho, os tigres da Costa Verde, o clube com maior palmarés voleibolístico do país, clube por onde passaram gerações e gerações de espinhenses, clube onde somos todos iguais, não há elites, há apenas gente vareira, determinada e ligada por paixão à equipa, ao voleibol e ao clube” – são as palavras do vice-presidente dos tigres para o voleibol, Nuno Vitó, em entrevista ao Jornal *Defesa de Espinho*.

“Foi muito importante a credibilidade recuperada em 2015/16 pois o Sporting Clube de Espinho é um clube apetecível e onde os melhores querem jogar. Não pagamos fortunas, mas pagamos a tempo e horas e somos um clube com uma mística muito especial”, refere aquele elemento da Direção.

#### Manuel Proença

– Quais foram os motivos que o levaram a contratar o professor Rui Pedro Silva para treinar a equipa sénior e coordenar a formação?

“O professor Rui Pedro foi contratado para reorganizar e reestruturar todo o ‘edifício’ do voleibol tigre. O seu modelo assenta em treinar o topo (seniores) e a base (minis A) e coordenar todos os restantes escalões. Digamos que é o chefe dos treinadores e o vértice onde conflui toda a gestão desportiva da secção. É um profissional com provas dadas e com passado no clube, tendo deixado saudade e um legado que se foi deteriorando após a sua saída. Já tínhamos tentado a sua contratação na época passada mas então não foi possível”.

– Como foi pensada a construção da equipa sénior?

“O projeto seniores 2016/17 foi sendo pensado mais a sério a partir de fevereiro do ano passado quando renovámos com o José Rojas. Mais tarde contratámos o professor Rui Pedro e o João Simões e por aí em diante. Penso que fomos muito assertivos nas aquisições efetuadas e conseguimos um grupo muito equilibrado e de grande qualidade técnica e humana. Foi muito importante a credibilidade recuperada em 2015/16 pois o Sporting Clube de Espinho é um clube apetecível e onde os melhores que-

rem jogar. Não pagamos fortunas, mas pagamos a tempo e horas e somos um clube com uma mística muito especial, dada a nossa história, tradição e espírito guerreiro, traduzido na chamada ‘Raça Vareira’. A cidade de Espinho é conhecida como a ‘Capital do Voleibol’ e, convém não esquecer, isso deve-se principalmente às conquistas e força do nosso clube”.

– O Sporting Clube de Espinho começou o Campeonato como uma das equipas candidatas a um dos quatro primeiros lugares (leia-se, terceiro ou quarto lugar). E hoje é, na mesma, candidata a estes dois lugares ou é já um assumido concorrente aos dois primeiros?

“O Sporting Clube de Espinho nunca partiu como um candidato ao terceiro ou quarto lugar mas sim como candidato a estar presente na meia-final dos ‘play-off’ de apuramento do campeão da Divisão de Elite. Temos a noção de que os adversários mais diretos são muito fortes mas nós também temos muito valor, como o temos vindo a provar ao longo da primeira volta deste Campeonato. Dito isto, primeiro vamos assegurar a presença nessa meia-final, se possível ficando, no mínimo, em segundo lugar para garantir o fator casa. Seguidamente lutaremos pela chegada à final e assim sucessivamente. Vamos jogar a jogo, focados no que temos de fazer e sempre respeitando todos os nossos adversários. O



Foto MANUEL PROENÇA

# “Não pagamos fortunas, mas pagamos a tempo e horas”

## Nuno Vitó, vice-presidente para o voleibol do Sporting Clube de Espinho

mesmo se aplica à Taça de Portugal. No final faremos as contas mas assumimos que queremos chegar, pelo menos, à final do Campeonato Nacional e à ‘Final 4’ da Taça de Portugal”.

– Quais as perspetivas para estes meses que faltam até maio/junho, altura em que termina o Campeonato da equipa de seniores?

“A perspetiva é sempre a mesma: treinar muito e bem e lutar por cada ponto dentro das quadras. Queremos muito ser felizes no final, mas isso não depende só de nós. No entanto, se todos fizermos o nosso melhor, chegaremos ao final, pelo menos com o conforto da nossa consciência tranquila. E para o ano cá estaremos de novo... somos o Sporting Clube de Espinho, os tigres da Costa Verde, o clube com maior palmarés voleibolístico do país, clube por onde passaram gerações e gerações de espinhenses, clube onde somos todos iguais, não há elites, há apenas gente vareira, determinada e ligada por paixão à equipa, ao voleibol e ao clube! Esta sempre foi a nossa

matriz e acredito que, como diz o nosso presidente Bernardo Gomes de Almeida, os melhores tempos ainda estão para vir”.

– Como é possível desenvolver o voleibol, da forma como o Sporting Clube de Espinho está a fazer, sem ter um pavilhão do clube?

“Tem sido possível por dispormos da possibilidade de acedermos à Nave Desportiva, através do contrato programa com a Câmara Municipal de Espinho, e termos estabelecido protocolos com os agrupamentos de escolas da cidade. Não esqueçamos que somos uma Instituição de Utilidade Pública que cumpre a função de formação desportiva de jovens, função esta que deve ser apoiada e cumprida também pelo Estado. A indisponibilidade da Nave Desportiva tem potencialmente criado alguns problemas, que temos, contudo, conseguido ultrapassar com a ajuda e boa vontade de amigos e responsáveis locais. Esta pergunta deveria, no entanto, ser colocada a quem decidiu abandonar o velho ‘Joaquim Moreira da

Costa Júnior’, vulgo ‘Bombonera’. Afinal de contas, o que pensavam os dirigentes dessa época? Alguém se comprometeu com eles? Quem, como e quando? Como pensavam continuar o processo de formação dos jovens que abraçam o nosso clube e vestem a nossa camisola?”

Esta Direção recebeu o nosso clube no momento seguramente mais gravoso e difícil da nossa história. Tivemos a coragem de assumir a responsabilidade e pôr travão a gente incompetente que deixou o nosso clube na ruína. O clube praticamente não tem património material e está à mercê da boa vontade e responsabilidade de terceiros. Isso nunca é bom pois tolhe a nossa liberdade. Contudo, o nosso clube tem muita força e muito potencial pois dispõe do capital humano e do capital imaterial, que é a nossa história, princípios e valores. O nosso clube tem muita importância e muito peso na cidade, no concelho, na região e no país”.

– A ‘Arena Tigre’ é uma ideia que contribui, em que medida, para toda a estrutu-

ra do voleibol do Sporting Clube de Espinho?

“A Arena Tigre trouxe identidade e mística ao voleibol do clube. Além dos nossos símbolos, procurámos prestigiar a nossa história riquíssima, no voleibol com quase 80 anos, e assim transmitir uma mensagem aos nossos jovens atletas: são parte do clube com maior palmarés em Portugal, podem e devem ter muito orgulho na camisola que envergam e dependem fundamentalmente deles para serem felizes, como muitos outros já o foram no passado. Para além deste fator primordial, o espaço ficou reconhecidamente muito bonito e permite-nos dar mais visibilidade aos nossos parceiros. Aqui tenho de deixar uma palavra de apreço e reconhecimento ao Diogo Barros, da Criação Livre que tem sido um amigo espetacular e nos ajudou a criar e desenvolver o conceito”.

– A formação, depois de atravessar um período de decréscimo, no espaço de um ano deu um salto enorme.



“Somos um clube com uma mística muito especial, dada a nossa história, tradição e espírito guerreiro”

“O professor Rui Pedro é o chefe dos treinadores e o vértice onde conflui toda a gestão desportiva da secção. É um profissional com provas dadas e com passado no clube, tendo deixado saudade e um legado que se foi deteriorando após a sua saída”.

“O Sporting Clube de Espinho nunca partiu como um candidato ao terceiro ou quarto lugar mas sim como candidato a estar presente na meia-final dos ‘play-off’ de apuramento do campeão da Divisão de Elite”.

“Queremos muito ser felizes no final, mas isso não depende só de nós. No entanto, se todos fizermos o nosso melhor, chegaremos ao final, pelo menos com o conforto da nossa consciência tranquila”.

“A indisponibilidade da Nave Desportiva tem pontualmente criado alguns problemas, que temos, contudo, conseguido ultrapassar com a ajuda e boa vontade de amigos e responsáveis locais”.

“Esta Direção recebeu o nosso clube no momento seguramente mais gravoso e difícil da nossa história. Tivemos a coragem de assumir a responsabilidade e pôr travão a gente incompetente que deixou o nosso clube na ruína”.

“O clube praticamente não tem património material e está à mercê da boa vontade e responsabilidade de terceiros. Isso nunca é bom pois tolhe a nossa liberdade”.

“No primeiro ano, crescemos organicamente enquanto este ano crescemos exponencialmente... passámos de 10 para 15 escalões; de 172 para cerca de 270 atletas. Em termos qualitativos, temos cinco equipas nas respetivas fases finais do regional e oito apuradas para os nacionais”.

“O famigerado pacto de cavalheiros de que se fala não existia pois, referindo-me apenas à vigência da nossa gestão, um ano antes a Associação Académica de Espinho recrutou atletas à revelia do Sporting Clube de Espinho. Também ficámos chateados mas optámos por apostar em melhorar o nosso desempenho e assim diminuir a probabilidade dessas situações poderem acontecer no futuro”.



Como foi isto possível?

“Já o referi variadíssimas vezes que a entrada do Miguel Amorim foi fundamental. O ciclo tem, portanto, dois anos. É uma pessoa muito competente, focada e um apaixonado pelo voleibol do clube. Conseguiu reunir à volta dele um conjunto de diretores e amigos de grande qualidade, que dão a necessária estabilidade aos atletas, treinadores e equipas. Por outro lado, desde que entrámos temos vindo a reforçar o nosso quadro de treinadores, salvaguardando sempre o rigor financeiro. No primeiro ano, crescemos organicamente enquanto este ano crescemos exponencialmente... passámos de 10 para 15 escalões; de 172 para cerca de 270 atletas. Em termos qualitativos, temos cinco equipas nas respetivas fases finais do regional e oito apuradas para os nacionais. A evolução é notória e entusiasmante, mas há que ter os pés bem assentes na terra. Vamos, seguramente, entrar numa nova fase de evolução – mais tranquila e em que a qualidade do recrutamento e do trabalho técnico e físico serão as prioridades. O atleta estará sempre no centro da nossa atenção e o mini voleibol será sempre, se assim se pode dizer, a nossa principal prioridade”.

– Para quando uma equipa de seniores femininos, uma vez que este é o único escalão que falta no clube?

“Por acaso não é o único pois também ainda não temos, este ano, o escalão de juvenis masculinos mas estamos a trabalhar arduamente para apresentar equipa de seniores femininos na próxi-

ma época. Em breve esperamos dar novidades relativamente a este dossier”.

– O que representa, em seu entender, o voleibol do Sporting Clube de Espinho na cidade e no País?

“A nível nacional, o voleibol do Sporting Clube de Espinho é a principal imagem de marca do clube, da cidade e do concelho. Todos sabem que somos consistentes protagonistas nesta modalidade. Julgo que devemos sobrelevar esse facto e percebermos que provavelmente essa é a principal bandeira da cidade pelo que há que apoiá-la firme e convictamente. Na cidade, o voleibol do Sporting Clube de Espinho foi, e será, se Deus quiser por muitos anos, uma escola de formação desportiva e humana, que preconiza princípios, e valores como a honestidade, seriedade, amizade, igualdade e raça vareira. As gerações e gerações de espinhenses que passaram pelo nosso clube devem assumir a dívida de gratidão que têm para com ele e devolver algo do muito que aqui vieram beber. Lembrem-se do Toninho, nosso expoente máximo de dedicação, e que merece ser continuamente apontado como exemplo, mas todos podemos e devemos contribuir. Para aqueles que estejam de alguma forma chateados com o clube, lembrem-se sempre que as pessoas passam e o clube fica. Isso é o mais importante... ninguém é dono do clube, passamos por aqui para o servir!”

– É sabido que o facto de a Associação Académica de Espinho ter deixado de considerar o Sporting Clube de Espinho como ‘um clube ami-

go’ teve a ver com o voleibol. Como estão, agora, estas relações entre as duas secções de voleibol?

“Pela nossa parte, as relações com a Associação Académica de Espinho estão normalizadas. Julgo que houve falhas de ambos os lados mas os dirigentes do Sporting Clube de Espinho são pessoas sérias e responsáveis e que jamais iriam contribuir irresponsavelmente para o agudizar duma zanga entre os principais clubes da cidade. Houve de facto ex-atletas da Associação Académica de Espinho que optaram pelo projeto do Sporting Clube de Espinho, situação que aconteceu variadíssimas vezes ao longo da história dos dois clubes – diga-se em boa verdade em ambos os sentidos. Nenhum atleta ou encarregado de educação foi obrigado a assinar pelo nosso clube, optaram conscientemente por aquilo que preferiram ou lhes pareceu melhor, tendo inclusive que pagar para vir jogar para o Sporting Clube de Espinho e nós cumprimos com aquilo que era nossa obrigação, proporcionar a estes jovens um projeto desportivo de qualidade. O famigerado pacto de cavalheiros de que se fala não existia pois, referindo-me apenas à vigência da nossa gestão, um ano antes a Associação Académica de Espinho recrutou atletas à revelia do Sporting Clube de Espinho. Também ficámos chateados mas optámos por apostar em melhorar o nosso desempenho e assim diminuir a probabilidade dessas situações poderem acontecer no futuro. Não há comunicação que funcione melhor que termos atletas em evolução, satisfeitos e felizes e é esse o foco das nossas atenções”.





Liga NOS 2016/17

Table with 2 columns: Club names and results (e.g., Arouca-Estoril Praia 2-1, Benfca-Boavista 3-3).

Table with 6 columns: Club names, J, V, E, D, F-C, P. Lists results for various clubs like Benfica, FC Porto, Braga, etc.

Table with 2 columns: Club names and results for the 'Próxima jornada (20 a 23/01/2017)'.

LEDMAN LIGAPRO 2016/2017

Table with 2 columns: Club names and results (e.g., Académica-Olhansense 2-0, Cova da Piedade-Benfica B 1-2).

Table with 6 columns: Club names, J, V, E, D, F-C, P. Lists results for clubs like Académica, Sp. Covilhã, Vizela, etc.

Table with 2 columns: Club names and results for 'UNIORES - 2.ª DIVISÃO - 1.ª FASE - SÉRIE A'.

Table with 6 columns: Club names, J, V, E, D, F-C, P. Lists results for clubs like Cesarense, Tarei, Canedo, etc.

totobola logo and text: 'Concurso dos Órgãos de Informação n.º 05/2017 de 29/01/2017. Prognóstico "Defesa de Espinho", Redacção Desportiva:'

- 1. SPORTING - P. FERREIRA
2. NACIONAL - AROUCA
3. VIZELA - AVES
4. ACADÉMICA - PENAFIEL
5. C. PIEDADE - BRAGA B
6. U. MADEIRA - PORTIMONENSE
7. FAFE - SPORTING B
8. BÉTIS - BARCELONA
9. ESPANHOL - SEVILHA
10. A. BILBAU - SP. GIJÓN
11. SAMPDÓRIA - ROMA
12. SASSUOLO - JUVENTUS
13. UDINESE - AC MILAN

FUTEBOL

Table with 2 columns: Club names and results for 'CAMPEONATO NACIONAL INICIADOS - 2.ª FASE MANUTENÇÃO - SÉRIE B'.

Table with 6 columns: Club names, J, V, E, D, F-C, P. Lists results for clubs like Dragon Force, Coimbraes, Feirense, etc.

Table with 2 columns: Club names and results for 'Próxima jornada'.

Table with 2 columns: Club names and results for 'CAMPEONATO DISTRITAL DE AVEIRO JUNIORES - 1.ª DIVISÃO - 1.ª FASE'.

Table with 6 columns: Club names, J, V, E, D, F-C, P. Lists results for clubs like Argoncilhe-Lourosa, Fiães-Alba, Cucujães-Arrifanense, etc.

Table with 2 columns: Club names and results for 'Próxima jornada'.

Table with 2 columns: Club names and results for 'UNIORES - 2.ª DIVISÃO - 1.ª FASE - SÉRIE A'.

Table with 6 columns: Club names, J, V, E, D, F-C, P. Lists results for clubs like Cesarense, Tarei, Canedo, etc.

Table with 2 columns: Club names and results for 'Próxima jornada'.

Table with 2 columns: Club names and results for 'JUVENIS - 1.ª DIVISÃO - 1.ª FASE'.

Table with 6 columns: Club names, J, V, E, D, F-C, P. Lists results for clubs like Feirense, Cesarense, Gafanha, etc.

Table with 2 columns: Club names and results for 'Próxima jornada'.

Table with 2 columns: Club names and results for 'JUVENIS - 2.ª DIVISÃO - 1.ª FASE - SÉRIE A'.

Table with 6 columns: Club names, J, V, E, D, F-C, P. Lists results for clubs like Fiães, P. Brandão, Paivense, etc.

Table with 2 columns: Club names and results for 'Próxima jornada'.

Table with 2 columns: Club names and results for 'INICIADOS - 1.ª DIVISÃO - 1.ª FASE'.

Table with 6 columns: Club names, J, V, E, D, F-C, P. Lists results for clubs like Oliveiraense, Sanjoanense, Mourisqueense, etc.

Table with 2 columns: Club names and results for 'Próxima jornada'.

Table with 2 columns: Club names and results for 'INICIADOS - 2.ª DIVISÃO - 1.ª FASE - SÉRIE A'.

Table with 6 columns: Club names, J, V, E, D, F-C, P. Lists results for clubs like Cortegaça, Paivense, Sanguedo, etc.

Table with 2 columns: Club names and results for 'Próxima jornada'.

Table with 6 columns: Club names, J, V, E, D, F-C, P. Lists results for clubs like Feirense, Arrifanense, Sp. Espinho, etc.

Table with 2 columns: Club names and results for 'Próxima jornada'.

Table with 6 columns: Club names, J, V, E, D, F-C, P. Lists results for clubs like Fiães, Lourosa, Sp. Espinho, etc.

Table with 2 columns: Club names and results for 'Próxima jornada'.

Table with 6 columns: Club names, J, V, E, D, F-C, P. Lists results for clubs like Lourosa, Argoncilhe, Sanguedo, etc.

(ADF Anta e Marfoot). Os restantes clubes irão disputar as séries Gold da segunda fase.

Table with 2 columns: Club names and results for 'INFANTIS B - G1 - 1.ª FASE - SÉRIE A'.

Table with 6 columns: Club names, J, V, E, D, F-C, P. Lists results for clubs like U. Lamas-ADF Anta, S. João Ver-Esmoriz, etc.

Table with 2 columns: Club names and results for 'Próxima jornada'.

Table with 2 columns: Club names and results for 'INFANTIS B - G2 - 1.ª FASE - SÉRIE A'.

Table with 6 columns: Club names, J, V, E, D, F-C, P. Lists results for clubs like Feirense-Argoncilhe, Rui Dolores-Milheiroense, etc.

Table with 6 columns: Club names, J, V, E, D, F-C, P. Lists results for clubs like Feirense, Rui Dolores, Fiães, etc.

Table with 2 columns: Club names and results for 'Próxima jornada'.

Table with 2 columns: Club names and results for 'INFANTIS - G1 - 1.ª FASE - SÉRIE A'.

Table with 6 columns: Club names, J, V, E, D, F-C, P. Lists results for clubs like U. Lamas-Sp. Espinho, Vilamaiorense-Lourosa, etc.

Table with 2 columns: Club names and results for 'Próxima jornada'.

Table with 2 columns: Club names and results for 'INFANTIS - G2 - 1.ª FASE - SÉRIE A'.

Table with 6 columns: Club names, J, V, E, D, F-C, P. Lists results for clubs like Lourosa, Argoncilhe, Sanguedo, etc.

U. Lamas-Sanguedo, Fiães-ADF Anta (Fiães/sábado/11h30)

Table with 2 columns: Club names and results for 'BENJAMINS B - 1.ª FASE - SÉRIE B'.

Table with 6 columns: Club names, J, V, E, D, F-C, P. Lists results for clubs like Fiães-Cortegaça, ADF Anta-Fermado, etc.

Table with 2 columns: Club names and results for 'Próxima jornada'.

Table with 2 columns: Club names and results for 'TRAQUINAS A - 1.ª FASE - SÉRIE A'.

Table with 6 columns: Club names, J, V, E, D, F-C, P. Lists results for clubs like Lourosa, Fiães, Marfoot, etc.

Table with 2 columns: Club names and results for 'Próxima jornada'.

Table with 2 columns: Club names and results for 'TRAQUINAS A - 1.ª FASE - SÉRIE B'.

Table with 6 columns: Club names, J, V, E, D, F-C, P. Lists results for clubs like S. João Ver-Esmoriz, P. Brandão-Geração Paramos, etc.

Table with 2 columns: Club names and results for 'Próxima jornada'.

Table with 2 columns: Club names and results for 'TRAQUINAS B - 1.ª FASE - SÉRIE A'.

Table with 6 columns: Club names, J, V, E, D, F-C, P. Lists results for clubs like Lourosa, ADF Anta, Vilamaiorense, etc.

Table with 2 columns: Club names and results for 'Próxima jornada'.

Table with 2 columns: Club names and results for 'TRAQUINAS B - 1.ª FASE - SÉRIE B'.

Table with 6 columns: Club names, J, V, E, D, F-C, P. Lists results for clubs like P. Brandão, ADF Anta, Feirense, etc.



## Andebol juvenil academista na segunda fase do Nacional

A equipa de minis de andebol da Associação Académica de Espinho receberam, no domingo, na Nave Desportiva de Espinho, o Clube LAAC e perderam por 35-12. Jogo muito desequilibrado devido a grande diferença de idade entre as atletas das duas equipas, mas mesmo assim as mais pequenas da Académica de Espinho mos-

traram uma grande vontade de luta mas que não chegou para equilibrar o jogo.

Antes de as minis entrarem em jogo, já as infantis tinham recebido, também na Nave Municipal, a equipa do Monte. A equipa da Académica não pôde contar com nenhuma das guarda-redes habituais e perdeu por um apertado 16-13. Este foi o úl-

timo jogo da Série B, acabando o Campeonato em quinto lugar.

No final da tarde de domingo, as iniciadas academistas foram a Santa Maria da Feira e venceram a equipa local por um expressivo 28-17 e mantêm-se na luta por um lugar na fase seguinte do Campeonato Nacional. Jogo fácil para equipa espinhense que rodou todas as jogadoras e manteve sempre o poderio sobre a equipa adversaria.

No sábado a formação mais velha, as juvenis, receberam e venceram muito fa-

cilmente a equipa de São Pedro do Sul por um 39-18, garantido, assim, a menos duas jornadas do final do Campeonato e com um jogo em atraso, um lugar na fase seguinte do Nacional. De salientar o jogo de grande qualidade por parte das atletas da Associação Académica de Espinho que tiveram jogadas dignas de aparecer nos livros sobre o andebol e como prova desta qualidade mais uma vez duas atletas, Leonor Gonçalves e Viviana Silva, vão voltar a estagiar com a Seleção Nacional.



## Natação tigre em destaque na Taça da Associação do Centro Norte

No sábado, os juvenis, juniores e seniores o Sporting de Espinho participaram com vinte nadadores (nove masculinos e onze femininos) na Taça da Associação de Natação do Centro Norte de Portugal, que decorreu nas Piscinas Municipais de Anadia. A equipa espinhense alcançou o quinto lugar com 117 pontos, superando em uma posi-

ção classificação obtida na edição anterior.

A prova era constituída por eliminatórias e finais, A e B, sendo que apenas pontuavam os nadadores que se conseguissem apurar para as finais através de uma classificação absoluta, sendo que apenas os 16 melhores tempos têm acesso às finais.

O nadador que mais pon-

tuou para a equipa foi Tiago Marques (senior) ao conseguir apuramento para as finais A nas duas provas em que participou, tendo ficado em primeiro nos 50 metros bruços e em oitavo nos 50 metros livres, totalizando 26 pontos. Também em destaque esteve Bernardo Costa (senior) ao se apurar para as finais A nas duas provas em que participou, ficando em quinto nos 100m estilos e em oitavo nos 50m costas, com 21 pontos.

Além de Tiago Marques e Bernardo Costa, os nadadores espinhenses que se apu-

raram para finais A e B foram Ana Carolina Moreira, Ariana Fonseca, Carolina Silva, Catarina Lei, Fernando Marcello Rocha, Igor Oliveira, Rodrigo Monteiro, Rui Santos, Sara Castelo e Vasco Tavares.

O Sporting Clube de Espinho esteve presente em vinte finais (seis finais A e catorze finais B), mais duas finais do que na edição anterior, registando num total de 26 recordes pessoais, um dos quais Recorde do clube: Tiago Marques - 50 metros bruços (recorde sénior e absoluto).

## Academistas derrotam Viso em hóquei de sala



Terminou a fase regular do hóquei de sala com o apuramento garantido para a fase final da equipa de sub-15 da Associação Académica de Espinho, que foi ao pavilhão do Viso vencer o adversário por 2-3.

Como era o último jogo desta fase, Márcio Marques fez ver aos mochos que era muito importante não saírem sem pontos. Com a cabeça já na Final, em Sobrado-Gondomar, o técnico montou a sua equipa de maneira a que as meninas do Viso não tivessem muito espaço para conseguirem fazer o seu jogo. Foi, no entanto, uma partida muito disputada, sobretudo no meio campo.

Ainda a contenda mal tinha começado quando, no primeiro canto, os academistas enviaram a bola ao poste. No ressalto, Guilherme ganha novo canto e João Rocha não perdoou, fazendo o 0-1.

Com este golo a Académica de Espinho começou a ter mais bola e foi a guardiã do Viso a evitar duas oportunidades - uma por Guilherme e a outra por Rodrigo.

O Viso, jogando em casa e com o seu público a puxar pela equipa, perto dos 15 minutos fez o 1-1, na sequência de um canto, resultado que se manteve até ao intervalo.

O descanso foi bom conselheiro para os atletas da Académica, com Márcio Marques a dar-lhes confiança para fazerem o seu jogo.

Com um começo com muito apoio entre as suas linhas, o Viso quase não tinha tempo para respirar, tal o elevado número de ataques à sua baliza. A sua guarda-redes, mais uma vez, ia adiantando o golo que se começava a adivinhar. Este apareceu aos 10 minutos através de uma excelente jogada entre Davide, Guilherme e Rodrigo. Este golo foi o prémio pelo trabalho de equipa.

Ainda o Viso não tinha recuperado e, de novo Guilherme, fez das suas. O jogador academista 'ofereceu', mais uma vez a Rodrigo, o golo (1-3).

O técnico dos espinhenses fez várias alterações para dar tempo de jogo a alguns jogadores, sendo de salientar o regresso de Leonardo Folha.

Com o jogo a terminar, o Viso deu um pouco da sua graça e, a dois minutos do fim, reduziu para 2-3, numa jogada de contra-ataque, onde Ricardo não pôde evitar o golo.

Foi um bom teste para a próxima fase. Foi uma boa vitória onde apenas faltaram mais um ou dois golos a favor dos espinhenses.

Académica de Espinho - Ricardo Silva, João Rocha (1 golo), Davide Santos, Rodrigo Gomes (cap., 2 golos), Guilherme Caramalho, Luís Gomes, Vasco Silva, João Magalhães, Daniel Santos e Leonardo Folha. Treinador: Márcio Marques. Delegado: Joaquim Magano.

## António Canelas vitorioso em torneio da Maia

No sábado, o Sporting de Espinho foi representado por António Canelas no XVII Torneio Internacional Cidade da Maia, organizados pelo Clube de Natação da Maia, em parceria com a Associação de Natação do Norte de Portugal.

Estiveram presentes 133 nadadores dos escalões de master em representação de 16 clubes.

António Canelas ficou em primeiro lugar nas provas de 100 metros bruços e 100 metros livres no escalão de masters, registando um recorde pessoal nesta última prova.

**OS NOSSOS CLASSIFICADOS**

**ALUGA-SE/ARRENTA-SE**

QUARTOS, c/ casa de banho privativa, c/ cozinha, pequeno-almoço, tratamento de roupa, garagem e TV Cabo mais Sport TV. Tlf. 227340002 ou 227348972.

APARTAMENTOS T0, T1, T2 e T3. Totalmente equipados, com TV Cabo mais Sport TV, telefone, garagens, limpezas. Rua 62, n.º 156. Tlf. 227310851/2 - Fax 227310853.

**SERVIÇOS**

RESTAUROS na construção civil, interiores e exteriores. Serviço de trolha, pintura, pladur, capoto, pichelaria, pisos flutuantes, serviço geral - 30 anos de experiência em remodelações de interiores - banhos, cozinhas e pinturas gerais. Bons preços. Orçamentos grátis - Paços de Brandão - Tlm. 914161216 / 914554568.

**PRECISA-SE DUAS EMPREGADAS DOMÉSTICAS  
CASA PARTICULAR ESPINHO CENTRO**

- Uma para Horário Tempo Inteiro - 09h00/18h00
- Uma para Horário de Part-Time - 17h00/22h00

**Função:**

- Lides Domésticas (Cozinha, Limpeza, Passar a Ferro)

**Requisitos:**

- Não fumadora
- Idade abaixo 55 anos
- C/ experiência na função
- C/ referências

Marcação entrevistas para o Tlm. 925 981 760

**MOBILIDADE REDUZIDA**

**TRANSPORTE DE PASSAGEIROS EM CADEIRAS DE RODAS**



**SERVIÇO DE TÁXI**

**800 208 202**

**24 HORAS**

**DVD para sempre**

As cassetes de vídeo estragam-se

Salve-as para sempre em DVD

Agora os seus vídeos editados em DVD

**Carlos Salvador**

Reportagens, Fotografia e Vídeo

Rua 19, n.º 198 - 2.º andar • 4500 ESPINHO • Tlm. 918 648 672

**Maria Adelaide Pereira da Silva**  
Agradecimento e Missa do 7.º Dia



Seu marido, filhos, noras, netos, bisnetos e restante família vêm agradecer às pessoas que se dignaram a tomar parte no funeral do seu ente querido ou que de outro modo se associaram à sua dor. Comunicam que a missa do 7.º dia será celebrada dia 21, sábado, pelas 16,30 horas, na Igreja Paroquial de Silvalde, agradecendo a todos quantos participem na Eucaristia.

**A CLÍNICA MÉDICA DR. JOAQUIM MENDES & FILHA, LDA.**

continua em actividade na Rua 14, n.º 448 e em expansão do seu corpo clínico *Fazem-se domicílios*

Tlf. 227341710 - Tlm. 939449380

**Alugam-se Armazéns**

Situados em Silvalde  
Valores desde 250 euros/mês  
Trata **969 043 462**

**OS NOSSOS GRATUITOS**

**PEDIDOS DE EMPREGO**

EFETUO TRADUÇÕES - Tradutor licenciado e certificado efetua traduções de inglês, francês e alemão para português e vice-versa de todo o tipo de documentação podendo esta ser autenticada notarialmente. Contate para o tlm. 968058321.

SENHORA costureira - Faço arranjos de costura com perfeição e qualidade. Moro perto. Tlm. 917629086.

SENHORA honesta, disponível e com experiência para tomar conta de idosa(o) de noite ou de dia. Dão-se referências. Favor contactar para o 911196613.

SENHORA com disponibilidade para cuidar de idosos de manhã ou às noites - Espinho e arredores. Idónea, séria e multifacetada. Tlm. 910726652.

**DEFESA DE ESPINHO vende-se no Café Europa (Silvalde)**

**DEFESA DE ESPINHO vende-se em Bessa Papelaria/Tabacaria (Rua 19)**

**ORAÇÃO A SANTO EXPEDITO**

Festa 19 de Abril. Comemora-se todo dia 19

Oração - Meu Santo Expedito das Causas Justas e Urgentes, Socorrei-me nesta Hora de Aflição e Desespero, intercedei por mim junto ao Nosso Senhor JESUS CRISTO! Vós que sois um Santo Guerreiro, Vós que sois o Santo dos Afritos, Vós que sois o Santo dos Desesperados, Vós que sois o Santo das Causas Urgentes, protejei-me, ajudai-me e dai-me força, coragem e serenidade. Atendei ao meu pedido "Fazer o pedido". Ajudai-me a superar estas Horas Difíceis, protejei-me de todos que possam me prejudicar, Protegei a Minha Família, atendei ao meu pedido com urgência, Devolvei-me a Paz e a Tranquilidade. Serei grato pelo resto de minha vida e levarei seu nome a todos que tem fé. Muito Obrigado! Rezar 1 Pai Nosso, 1 Avé Maria e fazer o Sinal da Cruz. Em agradecimento, mandei publicar esta oração, para propagar os benefícios do grande Santo Expedito. - M.I.S.M.A.

**FARMÁCIAS** (Serviço de turnos do concelho de Espinho)

DISPONIBILIDADE - Das 24 às 9 horas (só para receitas do dia ou da véspera)

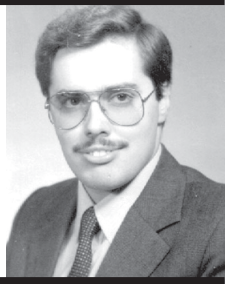
- Sexta (20) - CONCEIÇÃO - R. S. Tiago, n.º 701 - Silvalde ..... - Tel. 227 311 482
- Sábado (21) - MAIS - Rua 19, n.º 1412 - Anta ..... - Tel. 227 341 409
- Domingo (22) - MACHADO - Av.ª Central Sul, 1275 - Paramos ..... - Tel. 227 346 388
- Segunda (23) - DE ANTA - Rua Tuna Musical, 907 - Anta ..... - Tel. 227 341 109
- Terça (24) - TEIXEIRA - Ctr. Com. Solverde/1 - Av.ª 8 - Espinho .. - Tel. 227 340 352
- Quarta (25) - SANTOS - Rua 19, n.º 263 - Espinho ..... - Tel. 227 340 331
- Quinta (26) - PAIVA - Rua 19, n.º 319 - Espinho ..... - Tel. 227 340 250

**Dr. António Adrego Pinto**  
Missa do 33.º Aniversário do falecimento

Sua mãe e irmão vêm, por este meio, comunicar às pessoas de suas relações e amizade que será celebrada missa por alma do seu ente querido, amanhã, sexta-feira, pelas 19 horas, na Igreja Matriz de Espinho. Desde já agradecem a todos quantos participem na Eucaristia.

Maria Guiomar dos Santos Adrego Pinto  
Prof. Doutor Alberto Adrego Pinto

FUNERÁRIA N. S. D'AJUDA - SANCEBAS E LUÍS ALVES - ESPINHO - TEL. 22 734 51 29



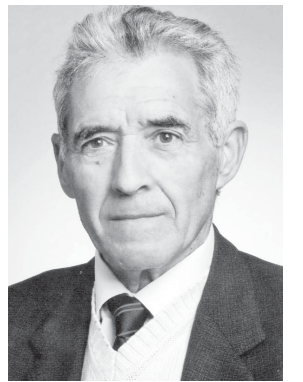
**Joaquim Ventura Guimarães**  
Agradecimento e Missa de 7.º Dia

Sua esposa, filhos, noras, netos e demais família vêm, por este meio, agradecer a todas as pessoas de suas relações e amizade que tomaram parte no funeral do seu ente querido ou que de outro modo se associaram à sua dor. Comunicam que a missa de 7.º dia será celebrada sexta-feira, dia 20 de janeiro, pelas 19 horas, na Igreja Paroquial de Anta. Desde já agradecem a todos quantos participarem nesta Eucaristia.

A família

Anta, 19 de janeiro de 2017

AGÊNCIA FUNERÁRIA DE MARIA DE LOURDES - Anta - Espinho - Tlf. 227340609 - Tlm. 966225173



**D. Maria Teresa Moreira Romão**  
Agradecimento e Missa de 7.º Dia

Seu marido, filhos, noras, genro, netos e demais família vêm, por este meio, agradecer a todas as pessoas de suas relações e amizade que tomaram parte no funeral da sua ente querida ou que de outro modo se associaram à sua dor. Comunicam que a missa de 7.º dia será celebrada sábado, dia 21 de janeiro, pelas 19 horas, na Igreja Paroquial de Anta. Desde já agradecem a todos quantos participarem nesta Eucaristia.

A família

Anta, 19 de janeiro de 2017

AGÊNCIA FUNERÁRIA DE MARIA DE LOURDES - Anta - Espinho - Tlf. 227340609 - Tlm. 966225173



**D. Maria José Pereira da Luz Soares**  
Agradecimento e Missa de 7.º Dia

Seus filhos, noras, genros, netos, bisnetos e demais família vêm, por este meio, agradecer a todas as pessoas de suas relações e amizade que tomaram parte no funeral da sua ente querida ou que de outro modo se associaram à sua dor. Comunicam que a missa de 7.º dia será celebrada sábado, dia 21 de janeiro, pelas 16,30 horas, na Igreja Paroquial de Silvalde. Desde já agradecem a todos quantos participarem nesta Eucaristia.

A família

Silvalde, 19 de janeiro de 2017

AGÊNCIA FUNERÁRIA DE MARIA DE LOURDES - Anta - Espinho - Tlf. 227340609 - Tlm. 966225173



**Fotógrafo VÍTOR LANCHÁ**

**RECORDE SEU PASSADO**

- Gravo seus filmes p/ DVD
- Gravo discos vinil p/ CD
- Gravo cassetes música p/ CD

Contatos: **918 735 306 \* 962 788 407**

## JOSÉ DE OLIVEIRA NEVES

19.º Aniversário do Falecimento

*"No coração de quem ama não há lugar para o esquecimento, só para a saudade dos que durante a vida foram fundamentais"*

A sua família convida todos quantos o recordam com amor e saudade a estarem presentes numa missa em sua intenção no dia 24 de janeiro, terça-feira, pelas 19 horas, na Igreja Matriz de Espinho.



## † ANTA (Rua do Souto) António da Glória Moreira

26/01/1944 - 26/01/2011



Missa do 6.º Aniversário de falecimento e de Aniversário Natalício

Sua esposa, filhos, noras, netos e restante família vêm, por este meio, comunicar que será celebrada missa por alma do seu ente querido, dia 26, quinta-feira, pelas 19 horas, na Igreja Paroquial de Anta. Desde já agradecem a quem comparecer.

## † Joaquim Martins Duarte

Missa do 6.º Aniversário do seu falecimento

Sua família vem, por este meio, comunicar que será celebrada missa por alma do seu ente querido, dia 24, terça-feira, pelas 8 horas, na Igreja Paroquial de Silvalde.

Agradecem desde já a todos quantos comparecerem.



Joaquim Paulo Pedrosa Duarte - filho  
Carlos Alberto Pedrosa Duarte - filho  
Aida Maria Pedrosa Duarte - filha  
Lídia Paula Pereira Fernandes Duarte - nora  
Cátia Milene Maia dos Santos - nora  
Joaquim Paulo de Araújo Teixeira - genro  
Diogo Fernandes Duarte - neto  
Beatriz Sofia Rocha Duarte - neta  
Santiago Duarte Teixeira - neto  
Maria de Fátima Ferreira Pedrosa Duarte - esposa



SILVALDE (Rua do Canto)

## † Maria Alves Moreira de Sousa

Agradecimento

Seus irmãos, cunhados, sobrinhos e demais família, na impossibilidade de o fazerem pessoalmente vêm, por este meio, agradecer a todas as pessoas de suas relações e amizade que tomaram parte no funeral e na missa de 7.º dia da sua ente querida ou que de outro modo se associaram à sua dor.

A família

Silvalde, 19 de janeiro de 2017

AGÊNCIA FUNERÁRIA DE MARIA DE LOURDES - Anta - Espinho - Tlf. 227 340 609 - Tlm. 966 225 173

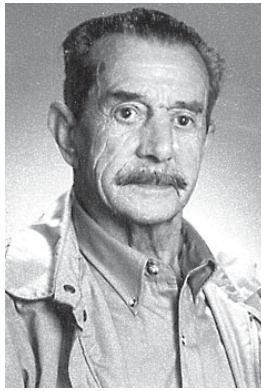
## † José Augusto da Luz Bastos

Missa do 11.º Aniversário do seu falecimento

*Choramos por ti com muita saudade*

Suas filhas, genros, netos e bisnetos vêm, por este meio, comunicar que será celebrada missa por alma do seu ente querido, dia 21, sábado, pelas 19 horas, na Igreja Matriz de Espinho.

Antecipadamente agradecem a quem comparecer.



## † Maria Josefina de Freitas Lima Fortuna de Moraes Tavares

Agradecimento e Missa do 7.º Dia

A família vem agradecer às pessoas que se dignaram a tomar parte no funeral do seu ente querido ou que de outro modo se associaram à sua dor. Comunica que a missa do 7.º dia se celebra hoje, quinta-feira, pelas 19 horas, na Igreja Matriz de Espinho, agradecendo a todos quantos participem na Eucaristia.

Espinho, 19 de janeiro de 2017

Maria Margarida Fortuna de Moraes Tavares Carpenter Robertson - filha  
José Agostinho Fortuna de Moraes Tavares - filho

FUNERÁRIA N. S. D'AJUDA - SANCEBAS E LUÍS ALVES - ESPINHO - TEL. 22 734 51 29

## † Carlos Alberto Ferreira Faustino

1.º Aniversário de Falecimento  
20/01/2017

Fernanda Ferreira da Silva e Manuel Faustino e família agradecem todo o apoio recebido neste momento de dor e pedem a todos aqueles que queiram homenagear o seu ente querido que o façam sob a forma de um donativo, de tempo (voluntariado), sangue, monetário ou géneros, a qualquer uma das instituições que o apoiaram, IPO Porto, Liga Portuguesa Contra o Cancro e Centro Hospitalar Gaia/Espinho.



## † Noémia Margarida de Sousa (Leveiras)

Agradecimento

A família vem agradecer às pessoas que se dignaram a tomar parte no funeral do seu ente querido e na missa do 7.º dia ou que de outro modo se associaram à sua dor.

Espinho, 19 de janeiro de 2017



FUNERÁRIA N. S. D'AJUDA - SANCEBAS E LUÍS ALVES - ESPINHO - TEL. 22 734 51 29

## † Maria Ester Marques Luzerna Pais Pereira

Missa do 2.º Aniversário do falecimento

A família vem comunicar às pessoas de suas relações e amizade que será celebrada missa por alma do seu ente querido, dia 24, terça-feira, pelas 19 horas, na Igreja Matriz de Espinho. Desde já agradece a todos quantos participem na Eucaristia.

Espinho, 19 de janeiro de 2017

José da Silva Timóteo Pereira - marido  
Maria Manuela Pais Pereira - filha  
José Carlos Pais Pereira - filho  
Maria do Rosário Brenha Alves Pereira - nora  
Sofia Brenha Pais Pereira - neta

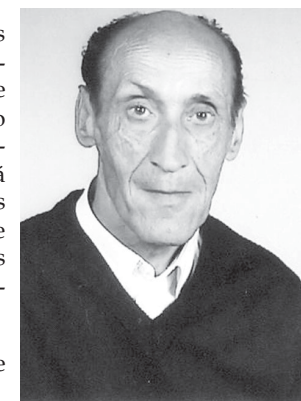
FUNERÁRIA N. S. D'AJUDA - SANCEBAS E LUÍS ALVES - ESPINHO - TEL. 22 734 51 29

## † Lino Ângelo de Oliveira Prata

Agradecimento e Missa do 7.º Dia

A família vem agradecer às pessoas que se dignaram a tomar parte no funeral do seu ente querido ou que de outro modo se associaram à sua dor. Comunica que a missa do 7.º dia será celebrada dia 21, sábado, pelas 19 horas, na Igreja Matriz de Espinho, agradecendo a todos quantos participem na Eucaristia.

Espinho, 19 de janeiro de 2017



FUNERÁRIA N. S. D'AJUDA - SANCEBAS E LUÍS ALVES - ESPINHO - TEL. 22 734 51 29

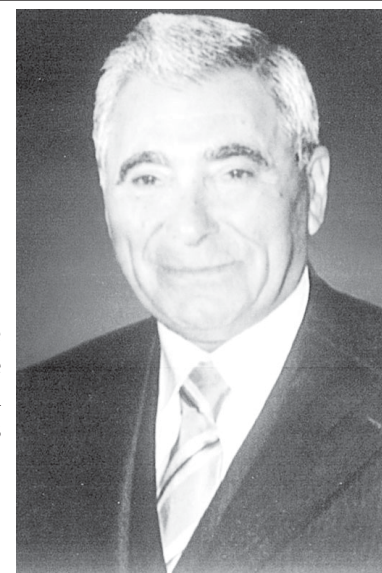
## † Manuel Alves Salgueiro

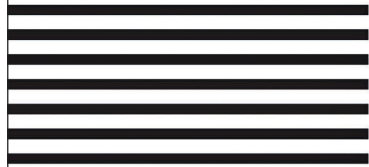
Missa de Aniversário de Nascimento  
22/janeiro

Para recordar esta data memorável do seu ente querido, sua esposa e restante família vêm, por este meio, comunicar que será celebrada missa por sua alma, no próximo domingo, dia 22 de janeiro, pelas 19 horas, na Igreja Matriz de Espinho.

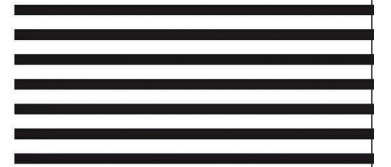
Desde já agradecemos a quem comparecer.

Espinho, 19 de janeiro de 2017





# CASINO ESPINHO



Tributo  
**Rolling  
Stones**  
20 e 21 Janeiro  
Jantar Concerto



TRIBUTO  
**THE BEATLES**  
27. 28 JANEIRO  
JANTAR CONCERTO



*Dia dos  
Namorados*  
14 FEV  
**HERMAN JOSÉ**  
JANTAR ESPECTÁCULO

