

## Detidas duas carteiristas espanholas na feira semanal

página 7



Município de Espinho suspenso da aplicação do PAEL

página 7

Paulo Mendes candidato do PSD à Junta de Anta/Guetim - Jorge Rocha desiste por "razões pessoais"

página 5



páginas 2 e 3

Foto VÍTOR LANCHÁ

## "Transformar Espinho num concelho de excelência"

Nuno Lacerda e o PS inauguram sede de candidatura autárquica no Stadium com a presença de Augusto Santos Silva

## Brasileiros vencem Open de Espinho de voleibol de praia

páginas 10 e 11



Foto VÍTOR LANCHÁ

## EFE Os Tigres bicampeões nacionais de andebol de praia

páginas 16 e 17

**OFERTA 2º PAR**  
Lentes Anti-risco até 3 diop. de esfera e cilindro até 2  
Para quem quiser!

**79€** **Armação + Lentes Longe ou Perto**  
LENTE ANTI-REFLEXO ATÉ 3 DIOP. DE ESFERA E CILINDRO ATÉ 2

**249€** **Armação + Lentes Progressivas**  
LENTE ANTI-REFLEXO ATÉ 3 DIOP. DE ESFERA E CILINDRO ATÉ 2  
(LENTE DE ÚLTIMA GERAÇÃO)

Promoção válida: 01 Janeiro a 31 Março de 2016.

Ligue Grátis **800 999 888**

**OptiCenter**   
ÓPTICA • OPTOMETRIA • CONTACTOLOGIA

Visite a nossa loja!  
**Espinho - Rua 23, 374**  
☎ 224 082 790

[www.opticenter.pt](http://www.opticenter.pt)

“Chegou a vez de todos nós resolvermos os problemas de Espinho”, afirmou Nuno Lacerda na tarde de sábado, aquando da inauguração da sede de candidatura autárquica do PS, localizada no edifício do desativado Stadium, junto ao Largo da Graciosa e com “vistas” (traseiras) para a Alameda.

*Lúcio Alberto*

“Os nossos pais e os nossos avós lembram-se daquilo que Espinho foi em termos de dinâmica social, de turismo e das nossas vivências”, realçou Nuno Lacerda. “Eu lembro-me de ir à Câmara e à antiga Biblioteca Municipal de calções. A Câmara era uma instituição aberta, amiga e de fácil acesso. Hoje em dia é mais fácil passar pela segurança de um aeroporto do que entrar na Câmara Municipal de Espinho. Hoje há um distanciamento claro entre o que é uma câmara municipal e o que é a nossa realidade e a necessidade das pessoas em resolver os seus problemas. Uma câmara municipal deve-se adequar ao século XXI e cada vez mais temos de estar capacitados e disponíveis para dar respos-



Foto VÍTOR LANCHÁ

# “Transformar Espinho num concelho de excelência”

## Nuno Lacerda e o PS inauguram sede de candidatura autárquica no Stadium com a presença de Augusto Santos Silva

tas às pessoas. Respostas que têm a ver naturalmente com conhecimento e exercício democrático.”

“Queremos uma câmara municipal aberta às pessoas, sem receios de falarmos com as pessoas e tratá-las a todas de um modo igual sejam quais forem os diferentes estatutos”, salientou o candidato inde-

pendente do PS à presidência da autarquia. “Iremos resolver os problemas de pessoas e tratá-las de um modo mais humano. Esse é que é um novo estilo de governação da Câmara de Espinho. Uma câmara municipal não pode ter uma estrutura cada vez mais fechada, com diversos departamentos para

chegarmos ao departamento que precisamos de contactar. É mais fácil falar com o nosso Presidente da República e com o nosso primeiro-ministro...”

“Espinho precisa de uma câmara aberta a todos, ligada aos problemas das pessoas, ligada aos problemas dos cidadãos”,

reforçou Nuno Lacerda. “Queremos uma câmara mais preparada para resolver os problemas das pessoas”, sublinhou. “E foi por isso que eu acedi ao convite do Partido Socialista. Decidi suspender a minha carreira enquanto arquiteto, professor universitário e investigador para me dedicar a Espinho. Vou dar tudo o que sei a Espinho. Estou aqui para ajudar e para criar um projeto capaz de resolver os problemas de Espinho. Não todos porque não tenho essa presunção mas tenho a ambição de dar todo o meu trabalho e toda a minha dedicação. Sei trabalhar e sei fazer e estou aqui para mudar o rumo de Espinho.”

“Quero valorizar a escolha de uma equipa, respeitável e madura”, disse ainda o candidato à Câmara. “Espinho precisa dos melhores e que saibam dar resposta aos problemas dos espinhenses.”

Nuno Lacerda revelou que a sua candidatura e a Concelhia do PS têm reu-

nido com associações e instituições – mais intervenção das juntas de freguesia no processo de desenvolvimento do concelho. “Temos que apresentar uma solução participativa e democrática para Espinho. Precisamos de transformar Espinho num concelho de excelência. Espinho está numa situação de emergência!”

Entretanto, Miguel Reis, presidente da Concelhia do PS, agradeceu a Augusto Santos Silva, destacado dirigente nacional do partido – e ministro dos Negócios Estrangeiros – “a honra da sua presença neste ato tão importante para nós.”

Miguel Reis fez uma retrospectiva do trabalho da estrutura partidária a que preside, frisando os resultados no concelho das eleições legislativas. “Estamos a trabalhar desde 2013 num novo ciclo político e numa nova estratégia para Espinho. Nas eleições legislativas regressa-



A sede de candidatura autárquica do PS, localizada no edifício do desativado Stadium entre as ruas 8 e 62, junto ao Largo da Graciosa e com “vistas” (traseiras) para a Alameda



“Queremos uma câmara municipal aberta às pessoas, sem receios de falarmos com as pessoas e tratá-las a todas de um modo igual sejam quais forem os diferentes estatutos”

“Iremos resolver os problemas de pessoas e tratá-las de um modo mais humano. Esse é que é um novo estilo de governação da Câmara de Espinho. Uma câmara municipal não pode ter uma estrutura cada vez mais fechada, com diversos departamentos para chegarmos ao departamento que precisamos de contactar”

“Decidi suspender a minha carreira enquanto arquiteto, professor universitário e investigador para me dedicar a Espinho. Vou dar tudo o que sei a Espinho. Estou aqui para ajudar e para criar um projeto capaz de resolver os problemas de Espinho”

“Quero valorizar a escolha de uma equipa, respeitável e madura”

“Temos que apresentar uma solução participativa e democrática para Espinho. Precisamos de transformar Espinho num concelho de excelência. Espinho está numa situação de emergência!”

“Estamos a trabalhar desde 2013 num novo ciclo político e numa nova estratégia para Espinho. Nas eleições legislativas regressamos às vitórias e Espinho mostrou claramente que não estava contente com o rumo do país e muito particularmente com o rumo do concelho”



Foto VÍTOR LANCHÁ

mos às vitórias e Espinho mostrou claramente que não estava contente com o rumo do país e muito particularmente com o rumo do concelho. O eleitorado e os espinhenses demonstraram que não estavam satisfeitos e penalizaram com um dos piores resultados de sempre aqueles que estavam à frente do país e aqueles que lideram a nossa autarquia. Isto prova claramente que as pessoas não estão contentes, que querem outro rumo e querem outros autarcas e um novo modelo autárquico para o concelho. E isso implica refletirmos e que saibamos interpretar estes novos tempos.”

“Os partidos que continuam fechados nos seus próprios dogmas e preocupados com os seus próprios interesses não conseguem resolver os problemas das pessoas”, constatou Miguel Reis. “Não conseguimos apresentar soluções para aqueles que mais precisam. E é nesta perspetiva que o Partido Socialista se apresenta a estas eleições autárquicas com uma estratégia válida e ambiciosa e uma postura aberta. Por isso, a nossa candidatura conta com a participação de pessoas de várias áreas, com pessoas

independentes mas também com muitos militantes do Partido Socialista.”

“Estamos hoje capazes de oferecer um projeto realmente sério aos espinhenses, um projeto que consolida uma alternativa credível e de mudança”, assegurou Miguel Reis. “E naturalmente que a escolha do arquiteto Nuno Lacerda não foi irrefletida, ou algo ao acaso... Foi muito ponderada. E ele aceitou o nosso desafio, o que muito nos orgulha.”

“Estamos aqui para inaugurar este espaço que se pretende aberto, participado e com muita energia”, disse o presidente da Concelhia do PS. “Estamos a reabrir um espaço que estava fechado há muitos anos. Trata-se de um espaço emblemático e esta nossa opção é simbolicamente uma forma de voltar a dar vida a Espinho e com prosperidade. Este é um espaço aberto e de reflexão e todos serão muito bem-vindos.”

“Esta nossa candidatura corresponde ao que nos propomos fazer em Espinho e ao que nos propusemos fazer e estamos a fazer em várias cidades”, registou, por seu turno, Augusto Santos Silva, sob o testemunho da deputada espinhense Rosa Maria Albernaz, dos diversos

candidatos aos órgãos autárquicos e de militantes do partido e apoiantes da candidatura. “A nível nacional propusemos terminar com uma política inútil e até incorreta entre órgãos de soberania e retomar as relações sadias entre todos os órgãos de soberania. Hoje respeita-se os poderes do Tribunal Constitucional e respeitamos escrupulosamente a vontade do povo português. Respeita-se a Assembleia da República, respeitando a Presidência da República, os órgãos de soberania das regiões autónomas, as câmaras municipais e as juntas de freguesia. Este nosso compromisso solene de fazer regressar o país à normalidade constitucional e estabilidade institucional está decisivamente adquirida. Estão terminadas as quezílias. Estão terminadas as desconsiderações ao Tribunal Constitucional e a todos os órgãos de soberania.”

“O que nós propomos fazer em Espinho é o mesmo que já fizemos no país”, sublinhou Augusto Santos Silva. “É fazer regressar Espinho à normalidade institucional, à boa convivência entre as suas autoridades, as suas populações, as suas associações, as suas instituições sociais

de solidariedade e as suas instituições cívicas, independentemente do partido ou do voto de cada um.”

“A segunda coisa que nos propusemos fazer ao nível nacional foi demonstrar que havia uma alternativa ativa àquela lógica de austeridade do corte, corte, corte e mais corte! Não era caminho para ninguém e muito menos para Portugal. Em vez de seguir uma orientação de recuperação orçamental e económica baseada apenas em cortar salários aos funcionários públicos, em cortar pensões e reformas e em encurtar os rendimentos de todos por via do aumento dos impostos que afinal não levavam à recuperação orçamental e muito menos à recuperação económica, nós apresentamos e concretizamos soluções”, deu ainda nota. “Sabemos hoje que Portugal atingiu todos os objetivos orçamentais. Tivemos em 2016 o défice mais baixo dos últimos quarenta anos e em 2017 teremos outra vez o défice mais baixo e em 2018 teremos também o défice mais baixo. E com isto a economia também está a crescer.”

Augusto Santos Silva preconizou para breve i, o de medidas visando a descentralização de poderes e de intervenção para

aumento das competências das autarquias. “A escolha dos próximos presidentes de câmara será muito determinante. Deverá a escolha ser muito determinante porque é a escolha dos que terão mais competências no futuro próximo. Competências que dizem mais respeito à vida das pessoas, na saúde, na educação e ação social. Em todas estas áreas as autarquias vão ter mais competências. E por isso devemos ser muito criteriosos na escolha daqueles que vão ser os autarcas.”

E intramuros...

“No caso de Espinho essa escolha criteriosa está feita da parte do Partido Socialista. Estamos a valorizar a escolha das pessoas para que seja também uma escolha criteriosa para o futuro do concelho de Espinho. O arquiteto Nuno Lacerda é uma escolha exemplar para servir a população. É nas circunstâncias em que vivemos que devemos tentar encontrar aquele que esteja em melhores condições para servir as pessoas. Aquele que esteja mais próximo das pessoas, que compreenda melhor os interesses e as dificuldades das pessoas. E aquele que num processo simples seja muito exigente e que passe das palavras aos atos.”

## “Um Executivo míope e um PDM que aumenta as desigualdades sociais”

Os vogais do Partido Socialista (PS) na Assembleia Municipal de Espinho votaram na passada quinta-feira contra o Plano Diretor Municipal (PDM) do concelho, uma posição corroborada pela Concelhia do PS Espinho.

Na declaração de voto, pode ler-se que este é um documento sem qualquer “visão estratégica” e que mostra que os “últimos oito anos, por puro capricho e feito de um autarca, foram desperdiçados”.

“A ausência de uma visão estratégica para o Desenvolvimento do Concelho que este executivo míope sempre demonstrou (e tantas vezes referido pelo PS), ficou bem patente no PDM apresentado. Um documento que ao invés de projetar o futuro, continua agarrado

ao passado, apresentando projetos que têm mais de 10 anos e que este executivo nunca foi capaz de concretizar e executar”, pode ler-se na declaração de voto dos socialistas.

Para os vogais, este é “também um documento de ‘modas’, motivado e condicionado apenas pela disponibilidade de verbas de fundos comunitários. Um bom exemplo disso são as propostas de mobilidade leve e as ciclovias. Notamos aqui uma reviravolta de opinião, sobretudo para quem foi em tempos tão crítico com as ciclovias da rua 23 e para quem nunca conseguiu libertar essas vias para o seu fim (exceto nos dias do Mundial de futebol de praia)”.

Os socialistas defendem ainda que este PDM “não

responde aos desafios e ameaças que o município de Espinho enfrenta: inverter a perda de população, a perda de atratividade, aumentar a competitividade e o crescimento económico”.

“Este PDM vai aumentar as desigualdades sociais e tornar Espinho no concelho mais envelhecido do país e com a maior queda de população”, frisam, lembrando ainda que o documento “não combate o desemprego real porque despreza a economia”.

“Este PDM é de terceira geração, mas vai matar esta geração. Cada um tem o PDM que merece mas Espinho merecia mais, muito mais!”, concluem os vogais.

O presidente do Partido Socialista de Espinho, Miguel Reis, sublinha que a posição dos vogais na Assembleia Municipal é “totalmente corroborada” pela Concelhia que também considera o novo PDM, “documento que não dá resposta aos verdadeiros problemas de Espinho e dos seus munícipes”.

## VAMOS A BANHOS

Há já algum tempo que os diálogos entre emigrantes se centram nas merecidas férias que estão a chegar. O mês de agosto, é por excelência o escolhido para passar umas semanas junto de familiares e amigos. É também dedicado às festas na aldeia que esperam esta chegada para encontrar nova vida, carregada de animação, imposta pelos desejosos da folia. Fazem-se projeções do que pode ser visitado. Locais que marcam a história de cada um. Marcam-se encontros entre amigos e prometem-se farras até de madrugada na companhia da boa comida e bebida.

Todos que ouvi falar sobre este tema, faziam-no com um sentimento carregado de emoção, e um sorriso entendível só para quem partilha desta mesma sensação. Já lá vai o tempo que o postal ou a carta enviada pelo trajeto longo das linhas, esperavam uma resposta também ela longa e desmoralizadora. Os telefonemas eram raros e custosos. As informações sobre o país de origem chegavam a conta-gotas e tardiamente. As lutas diárias eram feitas num enorme desgaste físico e emocional que deixaram marcas profundas.

Mas foram estes “heróis” que lutaram por melhores condições de vida, dando aos seus filhos um futuro menos penoso, que hoje regressam para as merecidas férias e gastam neste período o suficiente para contribuir largamente para a economia de milhares de comerciantes e do país em geral. São estes mesmos os que são criticados por exibirem bons carros, ou por desembolsarem grandes quantidades de dinheiro em festas ou convívios entre amigos. Mas são estes que pagam muitas das festas de aldeia por esse interior desertificado. E são alguns destes que pagam restauração de monumentos históricos que doutra forma tardavam a realizar-se.

Por isto, e muito mais, por razões que



OPINIÃO

**"PORTUGA ESPINHENSE"**

Joaquim Ribeiro

tugaespinhense@gmail.com

só a eles lhes diz respeito, durante o mês de férias, gastam o que todo o resto do ano pouparam, dando-se ao prazer de num determinado período de tempo em Portugal, serem os reis da contenda: um direito lógico que muito preza quem disso tira proveito.

Os tempos hoje são bem diferentes. Ser emigrante já não é viver em barracas. Vive-se na era das comunicações ao minuto e em tempo real. Ter a informação de Portugal é em direto, enviar as economias pode já se fazer sem sair de casa, já não é preciso esconder o dinheiro na viagem, pois este se retira em qualquer parte onde se encontre. Tudo é mais fácil e prático.

Mas o tempo é para ser aproveitado ao minuto. Fazem-se planos para as visitas. Cada dia tem já o seu itinerário. Visitar a família, rever os amigos de infância e falar das histórias já contadas a cada ano, sem esquecer a mesa bem recheada, fazem do mês de agosto, um mês tão desejado sem limite para as expectativas. E para os que não podem ou escolhem outro mês para as férias, haverá lugar para tudo isto num ambiente mais calmo, mas também ele cheio de emoção.

Todos, mas mesmo todos, com quem falei, do que não querem mesmo ouvir falar é de crise, ou dos roubos descarados dum certa classe política sem escrúpulos. O tempo é para férias descontraídas e altas farras, que a vida passa a correr.

Boas férias a todos!

Na correspondência dirigida à secção do “Correio do leitor” - por carta, fax, ou e-mail - os interessados devem identificar-se com o nome, o endereço, o contacto telefónico e o número do Bilhete de Identidade, mantendo-se, todavia, apenas no rodapé dos textos publicados o nome e a localidade dos autores.



CORREIO DO LEITOR

## CARTA ABERTA A TODOS OS MILITANTES SOCIALISTAS

Caros camaradas,

Há um tempo para acreditar, um tempo para lutar e um momento para dizer basta!

É este pois, o meu momento para dizer basta, a décadas como militante do Partido Socialista (PS), inscrito na secção de Espinho.

Lutei com muitos camaradas por projetos e ideias que julgávamos ser do maior interesse para a nossa população, ou para os portugueses em geral.

Combati internamente, muitas vezes isolado e em clima perfeitamente hostil, pela necessidade em se debater tudo o que à política e sua ética diz respeito. Lutei contra toda a prepotência e arrogância dos nossos dirigentes, que, uma vez instalados, logo ignora-

vam a sua condição de militantes e passavam a agir fundamentalmente de acordo com os seus interesses pessoais. Confesso não ter tido grande sucesso!

Hoje, após o rocambolesco e desonesto processo autárquico em curso, que vai levar a um total desmembramento do PS local, chegou a hora de “o copo transbordar”. Que fique no entanto claro: nada me move contra a pessoa imposta/negociada por esta residual Comissão Política Concelhia de Espinho do PS, pessoa com quem mantenho aliás, relações de amizade pessoal há muitos anos.

Assim, decidi apresentar ao presidente do Partido Socialista, o meu pedido de desfiliação partidária, com efeitos imediatos, ficando por isso livre de qualquer constrangimento político no futuro e afastando também o PS, de qualquer embaraço pelas atitudes que venha a tomar.

Quanto aos verdadeiros socialistas, ainda que enquadrados e resignados nesta estrutura partidária, podem contar sempre comigo nas causas porque sempre combatemos, quer em ditadura, quer nesta doente democracia.

Carlos Alberto Silva  
Militante N.º 35109

## EM OBRAS

O calor de verão sempre foi entendido, por mim, como “ofegante” - termo estranho aplicado às altas temperaturas, pois que dele se conhece, unicamente, aplicação a algumas espécies de seres vivos que lidam mal com os dias quentes e a desidratação que daí advém.

Sempre imaginei o “Calor Ofegante” como um grande Sol a escorrer pingos de suor, em vias de se auto-derreter. Mas nem mesmo “ele” me impediu de realizar grandes “obras” na praia de Espinho, numa idade em que as julguei necessárias e inadiáveis:

Por aqueles dias, o areal era revolvido com uma azáfama tal, como se a época da caça ao tesouro tivesse, oficialmente, começado.

Miúdos e graúdos entretinham-se, de pá na mão, a esgravatar o solo arenoso, como se, realmente, procurassem algo e não sossegassem enquanto o objetivo não estivesse cumprido.

Na verdade, não procuravam nada. É esta a triste realidade, não tão triste porque todos quantos efetuavam aquele procedimento transpareciam alegria e mostravam-se determinados em levar a cabo tal operação.

Nunca se venderam tantas pás como então, de diversas cores e tamanhos, mas sempre no mesmo material - plástico.

Confesso que também lá andei, de pá na mão, a escavar, a escavar. Quantas pás terei eu tido? Não faço a mínima ideia, nem quantas terei partido. Só me recordo de pedir para me comprarem pás. Cada vez mais pás. O trabalho não podia parar. Um trabalho sem sentido, como num pesadelo. Cavar só pelo ato intuitivo de cavar, independentemente do tamanho da cova que se pretendia abrir, pois que nada (nem ninguém?!) lá seria depositado.

Por vezes, depois de abrir uma cratera de dimensão considerável, ficávamos a pensar no que fazer a seguir. Voltar a tapar o “furo” seria a opção mais lógica, mas havia ainda quem, antes disso, quisesse a experimentar a sensação de lá se instalar, cobrindo-se a meio-corpo e transmitindo a ideia de que se encontrava prestes a afundar-se em terreno de areias movediças - gritar por socorro era uma forma de emprestar algum realismo à situação. Mas era um pedido de ajuda pouco convincente, uma vez que era entremeado por gargalhadas de quem se sentia feliz. Feliz por ser criança.

Parte do encanto que obtínhamos em ir para a praia era esta possibilidade de mexer na areia, sem restrições. Considerávamos aborrecido o facto de os adultos permanecerem imobilizados sobre a areia, não tirando



OPINIÃO

**APENAS REFLEXÕES**

Jorge Madureira

dela o máximo partido e, por isso, desafiávamo-los a juntarem-se a nós, a fazerem parte, também eles, daquelas empreitadas fictícias, que tantos postos de trabalho (fictícios) garantiam.

Os adultos, por seu lado, aderiam à “nossa” causa e assinavam contrato com a duração de uma manhã ou uma tarde, contrato esse que poderia ser renovado no dia seguinte, a qualquer hora, mas sempre no mesmo lugar - a praia. Eram trabalhadores dedicados (os adultos) e faziam tudo para agradecer à



entidade patronal, uma entidade de palmo e meio, que lhes dava ordens, umas ordens agradáveis, que era impossível não cumprir. As regras, informalmente impostas, eram acatadas sem hesitação, de forma que as restantes “pré-ocupações” deixavam de ter importância.

Totalmente embrenhados naquela labuta, poder-se-ia dizer que todos (miúdos e graúdos) constituíam uma orquestra de bichos-carpinteiros, bem afinada. Se alguma desafinação houvesse, não seria, decerto, censurada.

Chegados a este ponto, será que ainda é válido falar-se de trabalho sem sentido? Dúvida que quem nele estivesse envolvido assim o considerasse. Durante todo aquele processo não havia tempo para reflexões sobre o fim último que se pretendia atingir, se é que o mesmo existia. O ideal era, então, que não houvesse fim à vista.

# Paulo Mendes candidato do PSD à Junta de Freguesia Anta/Guetim

Paulo Mendes será o cabeça de lista do Partido Social Democrata (PSD) Espinho à Junta de Freguesia de Anta e Guetim. Gestor comercial, o antense de 46 anos tem um percurso reconhecido no futebol profissional, tendo sido vice-presidente do Sporting Clube de Espinho para a modalidade entre 2003 e 2009 e, posteriormente, diretor-executivo da equipa B do Sporting de Braga entre 2012 e 2015.

Ao nível local foi atleta de formação do Sporting Clube de Espinho, fundador e atleta da atual equipa de veteranos e jogador dos Magos de Anta no campeonato de futebol popular concelhho. Esta é a primeira vez que se candidata a um cargo executivo ao nível político, fazendo por "amor à terra" onde nasceu e pela "necessidade das freguesias de Anta e Guetim assumirem que, unidas, são a maior junta do concelho de Espinho".

"Chegou a altura de, com a minha equipa e com o nosso

projeto, retribuir a esta comunidade o muito que nos legaram. Queremos preservar a nossa história e a nossa identidade mas queremos também que esta seja uma terra moderna, agradável, económica e socialmente equilibrada. Não somos contra ninguém mas a verdade é que hoje estamos demasiado parados, demasiado comodistas, sem ambição e sem liderança", acrescenta o candidato social-democrata.

Paulo Mendes considera que as populações de Anta e Guetim "merecem muito mais" do que têm obtido nos últimos anos. "Muito mais dinamismo, muito mais apoio e proximidade aos mais carenciados, muito mais investimento e criação de emprego, muito mais oportunidades de habitação para os filhos da terra, muito mais aproveitamento do património histórico e da beleza natural do nosso território. E, sobretudo, muito mais proximidade às pessoas", reforça, assumindo que a população



"é a maior riqueza da nossa terra". "Quero estar perto dos jovens, dos menos jovens, das famílias antenses e guetimenses. Quero que todos sintam e vivam a nossa terra", conclui.

O líder da comissão política do PSD Espinho, Vicente Pinto, considera o novo cabeça-de-lista uma "excelente escolha". "Face à impossibi-

lidade de manter o cabeça de lista anterior por motivos familiares, o Paulo aceitou com grande coragem e determinação o projeto que lhe foi lançado e será um candidato de exceção. Ele reúne todas as condições técnicas e políticas para servir as populações de Anta e Guetim como autarca", acrescenta Vicente Pinto.

## Jorge Rocha deixa de ser candidato

O candidato do Partido Social Democrata (PSD) a presidente da Junta da União das Freguesias de Anta/Guetim, Jorge Rocha, deixou de encabeçar a lista. Com a apresentação da candidatura anunciada para a passada sexta-feira à noite, acabou por ser cancelada no sábado.

Segundo um breve comunicado conjunto da Comissão Política de Secção do PSD Espinho e Jorge Rocha, foi anunciado que "por razões de ordem pessoal e familiar, a candidatura à União das Freguesias de Anta e Guetim não poderá ser liderada por este".

O mesmo comunicado refere, ainda que "esta situação não constituirá impedimento para uma solução que corresponda às legítimas expectativas e anseios das populações de Anta e Guetim".

## Bombeiros de Espinho reforçam congénere de Albufeira

Os Bombeiros Voluntários do Concelho de Espinho disponibilizaram duas ambulâncias e quatro tripulantes para reforço do apoio pré-hospitalar da sua congénere de Albufeira. Este reforço durará o mês de agosto, altura em que a região do Algarve regista um aumento de fluxo de emergências decorrente do nível de turismo.

"Fruto da nossa boa relação, a corporação de Albufeira fez-nos este pedido. Analisamos e concluímos que temos capacidade para atender o pedido e garantir a ca-

pacidade de resposta para socorro pré-hospitalar no concelho de Espinho" disse Pedro Louro, comandante dos Bombeiros Voluntários do Concelho de Espinho.

"Durante o mês de agosto, estamos em prontidão para o combate aos incêndios fora do concelho, algumas vezes a centenas de quilómetros. Este serviço em Albufeira não irá condicionar a missão dos bombeiros em Espinho" garantiu o comandante.

Paulo Jorge Duarte

## António José Costa com sede de campanha no Bairro Piscatório

A candidatura do PSD à Junta de Freguesia de Silvalde apesentou, no final de tarde de domingo, a sua sede de campanha junto à Avenida Nossa Senhora do Mar. No coração do Bairro Piscatório mais de uma centena de apoiantes do projeto liderado por António José Costa marcaram presença, registando palavras de apreço e mobilização do candidato: "é um motivo de grande satisfação para o partido e para mim pessoalmente poder voltar a ter este ponto de encontro, jun-

to à nossa comunidade piscatória. Esta é uma grande manifestação de apoio, genuína e que mostra que as pessoas estão gratas e satisfeitas pelo trabalho que aqui desenvolvemos ao longo dos últimos oito anos". António José Costa reiterou que um dos objetivos do próximo mandato será "concretizar o plano de requalificação total do Bairro Piscatório", após a primeira intervenção precisamente na via em que está situada a sua sede de campanha. "Vamos dar mais dignidade e qualidade de vida às famílias que

cá vivem", acentuou.

À semelhança de António José Costa, Pinto Moreira foi muito aplaudido pelos populares e reforçou a gratidão do "povo vareiro" pelo trabalho que as duas autarquias social-democratas - Câmara Municipal de Espinho e Junta de Freguesia de Silvalde - realizaram nos dois mandatos já cumpridos. O líder da candidatura Cada Vez Mais Espinho recordou a sua proximidade à zona piscatória e a presença "constante" junto das pessoas: "eu sei onde fica o Bairro, conheço as suas gentes e não preciso que me tragam pelo braço. Não deve ter havido presidente de Câmara que esteve com tanta regularidade aqui, a ouvir elogios, mas também a ouvir críticas e a tentar resolver os problemas da população".



## Comunistas entregam listas

A Coligação Democrática Unitária (CDU) entregou as listas de participantes às eleições autárquicas de outubro próximo no Tribunal de Espinho, na passada segunda-feira, ao início da tarde. Os comunistas concorrem, assim, tal como já o haviam anunciado, aos órgãos autárquicos do concelho de Espinho (Câmara Municipal, Assembleia Municipal e quatro assembleias de freguesia do concelho).

Entretanto, depois de cumprido este ato, os comunistas desenvolveram uma simbólica ação de campanha com a colocação de cartazes na Alameda 8.



Fotos VÍTOR LANCHA

## AGIR em jantar com empreendedores

O Movimento AGIR - Anta e Guetim Independentes Reunidos - promoveu o "Jantar do Empreendedor", na passada quinta-feira. Uma iniciativa que o candidato daquele movimento à presidência da Junta de Anta e Guetim, Manuel Rocha, considerou de "convívio e amizade, mas também de trabalho, para que possamos trocar ideias sobre o que queremos e desejamos para estas Terras de Anta e Guetim, a melhoria, o bem-estar de todos, os que aqui habitam trabalham e que todos os dias engrandecem estas freguesias".

No decorrer da sua intervenção e perante os "empreendedores" antenses e guetinense, Manuel Rocha confessou não estar à espera de "tão pronta e numerosa presença, o que reconhecemos com humildade, que nos acarreta ainda uma maior responsabilidade na tarefa que queremos todos levar a cabo em prol das nossas terras de Anta e Guetim, ao apresentar esta lista de independentes às próximas eleições Autárquicas, que se domina AGIR".

Manuel Rocha aproveitou a oportunidade para explicar que o movimento "é um conjunto de pessoas e muitas outras que por motivo vários não podem estar presentes, mas que nos acompanham nesta tarefa de colocar Anta e Guetim no caminho do progresso e da criação do bem-

estar das nossas populações".

O candidato, dirigindo-se aos participantes, fez questão de dizer que "são todos vocês, a alavanca do progresso das nossas terras, pela criação de emprego, de riqueza, muitas vezes ou quase sempre sem ajudas ou o apoio de ninguém e muito menos das chamadas entidades públicas. O tecido industrial e comercial são duas vertentes que não podem estar desassociadas da nossa sociedade e muito menos de quem tem obrigação de gerir de maneira mais próxima os destinos políticos da nossa terra", sublinhou Manuel Rocha.

O candidato do AGIR explicou que este encontro visava "conhecermo-nos melhor e ouvir-nos todos nas

ideias, para ver o que queremos para o futuro da nossa terra. Com isso, dizer o que está mal, o que pode ser melhorado, o que é urgente ser feito e assim, unir esforços para cativar mais investimento e emprego e assim, melhorar o bem-estar de todos os que escolheram Anta e Guetim para viver e trabalhar".

Falando da sua candidatura, Manuel Rocha explicou o sentido da sigla: "AGIR porque chega de palavras e promessas não concretizadas e sempre adiadas. É tempo de agir e o mais rápido possível, temos de apoiar os nossos empresários, industriais, comerciantes e agricultores para que consigam prosperar e assim combater o desemprego e melhorar as con-



Foto VÍTOR LANCHIA

dições de todos os que habitam estas terras de Anta/Guetim. Queremos que possam contar com todos os elementos que compõem esta lista candidata à União das Freguesias de Anta/Guetim, porque sabemos que nos conhecem e que estaremos sem-

pre presentes na defesa dos interesses de todos os antenses/guetinenses. Queremos saber das vossas dificuldades, das vossas ideias e projetos, do que esperam de nós e com humildade, como podemos ajudar no vosso dia-a-dia a ultrapassar as dificuldades. Estamos todos aqui, porque amamos estas terras Anta/Guetim, queremos o seu desenvolvimen-

to e a melhoria do bem-estar dos seus habitantes e claro um futuro melhor para todos e para os nossos filhos e netos".

Por último, Jorge Alves lembrou que "as empresas nos anos 60 já eram empreendedoras e também inovadoras, no caso de empresas de renome, que hoje por motivos óbvios, estão numa situação menos boa".



...com legenda!

"Caminhar com as estrelas" foi uma iniciativa do Planetário do Multimeios com 40 participantes - a próxima caminhada será às 21h30 do dia 19

## Câmara adquire 39 cartas manuscritas de Manuel Laranjeira

A Câmara Municipal de Espinho adquiriu recentemente 39 cartas manuscritas do escritor Manuel Laranjeira, datadas de 1906 a 1911, as quais estavam na posse da Livraria Académica, na cidade do Porto. Trata-se de um valiosíssimo espólio que permite um estudo mais aprofundado da personalidade e do pensamento do autor que viveu em Espinho até à sua morte em 22 de Fevereiro de 1912. A maioria das cartas são endereçadas a António Carneiro. No momento, a Câmara Municipal de Espinho está a preparar a edição deste importante espólio que deverá ocorrer no próximo ano.

## FAZER LEITURAS... OU CONTAR HISTÓRIAS

Lembro-me bem, com saudade, dos momentos em que meu Pai, durante alguns serões em família, nos lia alguns passos dos romances que lera, ou estava a ler, e de que mais gostava. Fazia-se um silêncio na sala e a sua voz alterava-se com o prazer da leitura e a emoção que sentia perante a atenção dos que o ouviam. Transmitia-nos assim o gosto que adquirira pela leitura, ele que tinha apenas a "Quarta Classe", equivalente aos primeiros quatro anos da actual ensino básico.

Serões familiares com leitura é coisa cujo hábito se perdeu e que atualmente apenas se vê em alguns filmes que reportam tempos antigos. Alguém imagina, nos tempos de hoje, os Pais a lerem um poema ou um capítulo de um romance aos filhos que têm a atenção pregada no telemóvel ou tablet com que trocam mensagens com os amigos, lêem ou ouvem, na hora, as mais recentes notícias do que vai pelo mundo, ou praticam jogos de computador? Eles que deixaram de ler os livros obrigatórios dos programas de Literatura Portuguesa, substituindo a leitura dos livros por resumos da internet... porque, assim, têm menos trabalho...?

Não tenho dúvida de que, igualmente, a invasão da internet no mundo do conhecimento e dos tempos livres também, inevitavelmente, dificulta o hábito antigo de os Pais adormecerem os filhos de tenra idade



OPINIÃO  
REFLEXÕES E MEMÓRIAS  
Ferreira de Campos

com "historinhas".

Longe de mim, obviamente, pôr em causa o tremendo progresso civilizacional que a internet representa. Mas aqui, como na evolução de outros ramos da técnica e da ciência, vale o conhecido princípio que aprendi quando estudei o Direito Romano, e que ainda é mencionado correntemente nos tratados de qualquer ramo do Direito actual: "ubi commodi ibi incommoda", ou seja, quem tira benefícios de uma determinada situação tem que suportar os inconvenientes do respectivo uso. A sabedoria popular, que nunca estudou Direito Romano, também nos ensina que "não se podem ter todos os proveitos no mesmo saco..."

Era uma vez... assim deve começar a historinha.

Conheço um Pai que tentava ser um contador de histórias e tinha o hábito de contar historinhas aos dois filhinhos que tinha, a Maria e o Manel, quando os ia deitar.

- Ó Papá, conta-nos a história do coelhinho desobediente, pediam eles.

O Papá conhecia bem essa história que certa noite inventara e lembrava-se bem da primeira vez que a contara. E dessa primeira vez a historinha era assim:

...Era uma vez um coelhinho que vivia

com o Pai coelho e a Mãe coelha na floresta numa casa que era muito pequena e que se chamava toca. O coelhinho era muito brincalhão e gostava muito de andar aos saltos à volta da toca. Mas à medida que ia crescendo afastava-se cada vez mais da toca à procura de novos lugares para brincar. Os Pais bem lhe recomendavam: - Não vás para muito longe porque pode aparecer-te o lobo mau e come-te!

Mas certo dia, já ao fim da tarde, o coelhinho resolveu afastar-se um pouco mais da toca, e tanto se afastou que se perdeu na floresta e já não sabia o caminho para casa. Ele bem procurava mas a cada salto que dava não encontrava o caminho para a toca, e sentia-se muito cansado.

Até que entretanto começou a escurecer e quando chegou a noite o coelhinho teve muito medo porque estava sozinho no meio da floresta, já estava muito cansado, e podia aparecer o lobo mau. E também tinha muito frio. E começou a chorar!

As avezinhas da floresta, que já estavam a dormir, foram acordadas pelo choro do coelhinho e foram ao pé dele e perguntaram-lhe: - porque estás a chorar? E o coelhinho respondeu-lhes: perdi-me, não sei o caminho para chegar a casa, estou com medo, já estou muito cansado, e tenho muito frio. Os meus Pais bem me preveniram para eu não me afastar da toca, mas eu fui desobediente...

As avezinhas tiveram pena do coelhinho e como andavam por toda a floresta souberam logo onde ele morava. Mas como já era muito de noite responderam-lhe: - Não tenhas medo que nós amanhã indicamos-te o caminho para casa-

Mas o coelhinho não se calava: - tenho medo! Tenho frio!

Nesta altura da historinha o Manel, que

era o filho mais novo, já tinha adormecido. Mas a Maria, condoída com o medo do coelhinho, sozinho na floresta, com frio, sem encontrar o caminho para casa, não pôde evitar uma grossa lágrima a escorrer-lhe pela face

Então as avezinhas resolveram fazer-lhe uma cama para o coelhinho poder dormir.

Recolheram todo o moliço que encontraram e com ele fizeram-lhe um travesseiro. E com as folhas das árvores que estavam espalhadas no chão fizeram-lhe uma manta para o cobrir. E disseram-lhe: Não tenhas medo do lobo mau, dorme, que nós ficamos de vigia, e se ele aparecer por aqui nós acordamos-te logo e tu foges dele.

E o Coelhinho dormiu descansado!

No outro dia de manhã, quando o coelhinho acordou, já as avezinhas tinham à sua cabeceira, para o seu pequeno-almoço, uma cenoura muito tenrinha que tinham ido apanhar num campo perto da floresta e que o coelhinho logo roeu com gosto.

E, começando a voar por cima do coelhinho, indicaram-lhe o caminho para a toca.

Ao verem o coelhinho chegar a casa, o Pai coelho e a Mãe coelha, que já pensavam que o coelhinho tinha sido comido pelo lobo mau, começaram aos saltos de alegria, mas não deixaram de lhe ralhar e de lhe dizer mais uma vez que devia ser obediente e não se afastar muito da toca...

E assim terminava a historinha já quando os olhitos da Maria começavam a piscar... até que entrava num sereno e, por certo, feliz sono!

(Por decisão própria, o autor não escreve segundo o novo Acordo Ortográfico)

## Município de Espinho suspenso da aplicação do PAEL

A Câmara Municipal de Espinho ficou suspensa da aplicação do

Plano de Apoio à Económica Local - PAEL de acordo com alteração à lei 41/

2012 alterada pelo orçamento de estado para o ano 2017.

Face à redução da dívida total do Município de Espinho ao deste últimos anos, a autarquia passa a cumprir o limite da dívida total, previsto no artigo 52.º da Lei n.º 73/2013, de 3 de setembro, na redação que lhe foi dada pela Lei

n.º 7-A/2016, de 30 de março.

Neste sentido, o Município de Espinho poderá a partir do próximo ano proceder à redução das taxas de IMI e Derrama aplicadas, assim como baixar às restantes taxas e preços co-

brados pelos serviços prestados aos munícipes.

O Município de Espinho ao reduzir o seu endividamento em cerca de 40% é, deste modo, um dos 57 municípios que estarão livres da aplicação do PAEL.

## Câmara atribui 45 mil euros à Associação Humanitária dos Bombeiros Voluntários

Foi assinado um protocolo entre a autarquia e a Associação Humanitária dos Bombeiros Voluntários do Concelho de Espinho, para efeitos da atribuição de subsídio para o ano civil de 2017.

“Esta associação, à semelhança das associações da sua

natureza, vive do voluntariado e da boa vontade de todos aqueles a quem serve, logo, com enormes dificuldades financeiras para cumprir a sua função. A sua atividade, nos domínios do combate a incêndios e fogos florestais, auxílio e socorro, emergência no mar, seguran-

ça de vidas e bens, e proteção civil, é de inegável interesse municipal.”

Tendo em conta que é atribuição da autarquia “apoiar atividades de natureza social, cultural, educativa, desportiva, recreativa ou outra de interesse para o município, incluindo aquelas que contribuam para a promoção da saúde e prevenção das doenças”, materializando-se esse apoio através de protocolo de colaboração, a celebrar com instituições públicas, particulares e cooperativas que desenvolvam a sua ativi-

dade na área do município, em termos que protejam cabalmente os direitos e deveres de cada uma das partes, concede a Câmara Municipal à Associação Humanitária dos Bombeiros Voluntários do Concelho de Espinho um subsídio no valor de 45 mil euros.

Estiveram presentes na assinatura deste protocolo, Pinto Moreira, presidente da autarquia, e Joaquim Figueiredo e José Oliveira, da Direção da Associação Humanitária dos Bombeiros Voluntários do Concelho de Espinho.

## Eclipse da Lua a 7 de agosto e do Sol a 21

O mês de agosto vai ser rico em eclipses – dois, um lunar e um solar. Este tipo de eventos astronómicos despertam sempre grande interesse e curiosidade não só de astrónomos, mas também do público em geral.

O primeiro dos dois é já no próximo dia 7 de agosto, segunda-feira, e será um eclipse parcial da Lua. Este terá início perto das 17 horas e terminará por volta das 22 horas, mas em Portugal, e em particular em Espinho, só será visível a partir das 20:35, hora a que a Lua nasce nesse dia.

Um eclipse lunar ocorre quando a Terra, a Lua e o Sol estão alinhados de tal forma que a Lua atravessa a sombra da Terra. O que vemos da Terra é uma diminuição do brilho da Lua, dado que os eclipses da Lua ocorrem sempre na Lua cheia.

Este fenómeno não ocorre todos os meses porque a

órbita da Lua em torno do nosso planeta e a da Terra em torno do Sol não estão perfeitamente alinhadas, caso contrário teríamos dois eclipses por mês, um solar e um lunar.

No dia 21 haverá um eclipse do Sol. Desta vez é a Lua que se coloca entre o Sol e a Terra. Será um eclipse total, cuja notoriedade advém de atravessar o continente norte-americano de costa a costa, passando sob grandes cidades. Em Portugal será parcial e começará

a ser visível um pouco antes do por do Sol.

Tempos houve em que os eclipses tinham um significado especial, dado tratarem-se de acontecimentos que tendiam a ser imprevistos. Hoje em dia os eclipses representam para a ciência ocasiões especiais, e não apenas os eclipses no nosso Sistema Solar. Para além de terem permitido estudar com bastante precisão a evolução da rotação da Terra (a duração do dia) tem permitido conhecer propriedades

de muitas estrelas e são uma porta para a descoberta de outros sistemas solares.

Como esta é uma situação rara deve ser bem apreciada e, como tal, o Planetário de Espinho está a organizar uma sessão de observação do eclipse Lunar no dia 7 de agosto pelas 20h15 na Alameda Maia-Benha. No dia 21 poder-se-á observar o Eclipse do Sol, e os técnicos do Planetário estarão novamente à beira-mar, junto à praia da baía, das 19 às 20h30.

## Guetim festeja Santo Estêvão e Senhora da Guia

A Festa de Santo Estêvão e Nossa Senhora da Guia, em Guetim, começa na noite de sábado com as atuações do Duo Mário & Hermínio e da Banda Paper Lost.

Para as 10 horas de domingo está prevista a chegada dos Juizes à Igreja Paroquial de Guetim, antecedendo a eucaristia solene, às 10h30, seguida da

procissão acompanhada pela Tuna Musical de Anta e pela Fanfara de Lever. Haverá Festa dos Tremoços à tarde e a atuação da Banda R à noite.

O programa fecha na noite de segunda-feira com o grupo Tekos, no Largo do Paranho (junto ao Jardim de Infância).

## Detidas duas carteiristas espanholas na feira semanal

A Polícia de Segurança Pública de Espinho, por intermédio da Esquadra de Intervenção e Fiscalização, deteve, em flagrante delito, cerca das 12 horas de segunda-feira, duas mulheres (uma de 45 anos e outra de 25, ambas desempregadas e residentes na Corunha, Espanha), por furto, através do método carteirista, na feira semanal de Espinho.

As duas suspeitas foram intercetadas por elementos da EIF de Espinho, quando se aproximaram de uma banca de venda de roupa e se debruçaram sobre uma cidadã, de 63 anos, furtando-lhe a carteira do interior da sua mala que trazia a tiracolo, a

qual continha 40 euros e vários documentos.

As detidas tinham na sua posse quatro carteiras, um porta-moedas, uma mala de tiracolo, vários documentos emitidos em nome de outras pessoas (cartão de cidadão, carta de condução, cartões de crédito...), dois casacos, uma camisa, dois bonés, um par de óculos e 269,18 euros, tendo sido apreendidos como medida cautelar.

As duas mulheres foram presentes ao Tribunal de Espinho na terça-feira, desconhecendo-se, entretanto, das eventuais medidas de coação que lhes foram aplicadas.

## Festividades da Senhora do Mar em Silvalde com procissão e bênção ao mar

Os festejos em honra de Nossa Senhora do Mar irão decorrer de 3 a 7 de agosto, em Silvalde (zona da Marinha - Bairro Piscatório).

O programa religioso dos festejos em honra de Nossa Senhora do Mar, em Silvalde (zona da Marinha - Bairro Piscatório) consta de consta de missa solene, às 11 horas, e procissão com bênção ao mar, às 17 horas.

O programa profano abre na noite desta quinta-feira com Impecáveis Band e na seguinte com o Desfile do Pescador, acompanhado pelo

Grupo Recreativo de Bombos S. Estêvão de Guetim, e atuação da Banda Lusa.

Para a tarde de sábado foram marcados jogos tradicionais e para a noite o concerto de Ivason e fogo piromusical.

No domingo é a vez das “entradas” da Banda Musical S. Tiago de Silvalde, às 8 horas, e da Fanfara dos Bombeiros de Espinho, às 10 horas. O concerto de Expresso 86 está agendado para a noite. Os Minhotos Marotos encerram o cartas na noite de segunda-feira.

### Clínica Médico-Dentária Rosa Neves, Lda.

CHEQUE DENTISTA (alargado aos 16 e 18 anos) • IMPLANTOLOGIA PRÓTESE FIXA/REMOVÍVEL • ORTODONTIA

Rua 29, n.º 696 (entre as ruas 26 e 24)

Marcações pelos telef.: 22 734 01 16 e 91 496 13 67

### Clínica Dentária de Espinho Prof. Doutor Casimiro de Andrade

Rua 22 (Junto à Câmara)

Telef. 22 734 4909 / 96 804 2300 / 91 900 2700

### Clínica Dentária de Reabilitação Orofacial



- IMPLANTOLOGIA
- CIRURGIA ORAL
- ESTÉTICA DENTÁRIA
- REABILITAÇÃO ORAL
- ORTODONTIA
- ODONTOPEDIATRIA
- OCLUSÃO
- ENDODONTIA

DR. JORGE PACHECO  
\* Master em Implantologia  
DR. TOMÁS PACHECO

Aberto aos sábados - Cheque-Dentista - EDP - CGD - SAMS - SAMS Quadros Saúde Prime - Victoria Seguros - Future - Healthcare - Salvador Caetano

Rua 8, n.º 381 ESPINHO 227 342 718 / 929 074 937  
espinho@clinicaspacheco.com



### CLÍNICA MÉDICO

LEOPOLDINA SANTOS TAVARES

- MEDICINA DENTÁRIA
- TERAPIA DA FALA
- PSICOLOGIA

Acordos: SAMS QUADROS - CGD - MULTICARE

Rua 23, n.º 773 - 1.º Esq. - 4500-277 ESPINHO • Telef. 227324121 • Tlm. 967742865



### MÉDICOS DENTISTAS JORGE FERREIRA BRUNO MORRIS

SAMS QUADROS  
SAMS \* CGD  
ADVANCE CARE \* MÉDIS

Edifício S. Pedro  
Sala W

Rua 23, n.º 174  
Telef. 22 734 86 93

# Mafalda Veiga, Rodrigo Leão e DAMA em concertos na Alameda 8

## Festival OITO24 está de volta com um cartaz renovado

Da Chick, The Gift, Mafalda Veiga, John's Band Of Friends, Fanfarra Káustica, Rodrigo Leão, Sean Riley & The Slow Riders e D.A.M.A e countdown para a Meia Noite serão os grandes concertos deste ano na Alameda 8, incluídos no Festival OITO24. A Real Orquestra da Grande Malha

Ortogonal de Espinho (hoje às 22 horas e Da Chick, no sábado às 22 horas, irão abrir estes concertos, encerrando a 31 de agosto com D.A.M.A e countdown para a Meia Noite.

O Festival OITO24 está de volta com um cartaz renovado, com mais variedade e novidades, como

é o caso do "Até o Sol se pôr" Dj Set e o Réveillon de Verão. Uma programação que prima pela qualidade e que pretende "permitir a fruição cultural e a animação do espaço público da cidade de Espinho". Um mês em cheio, preparado para surpreender residentes e visitantes, com gastronomia, música, filmes, teatro de rua e muitas outras atividades.

A 5.ª edição do Festival OITO24 proposta pela Câmara Municipal de Espinho promete momentos únicos, dos quais vamos guardar memórias de um Verão arrebatador. A partir de amanhã até 31 de agosto percorra as ruas de Espinho e deixe-se contagiar pela alegria do festival que é de todos.

A iniciativa promovida pela Câmara Municipal de Espinho visa a valorização do património material, uma vez que os eventos decorrem na praia, ruas, parques, praças, jardins, bem como no mercado e até na piscina. E, paralelamente, procura também celebrar a história e características dos próprios espinhenses com referências claras a alguns costumes culturais, sociais e gastronómicos.

Assim, Espinho quer levar a animação às ruas sem, no entanto, esquecer a importância da compo-

Foto DIREITOS RESERVADOS



O 'canto da sereia' Da Chick, no sábado, na Alameda 8, às 22 horas

nente educativa e a promoção da cultura local.

O Festival OITO24 é um festival com o certificado EFFE Label 2017-2017. O EFFE - Europa para os Fes-

tivais, Festivais para a Europa, é um selo de qualidade criado em parceria pela Comissão Europeia, Parlamento Europeu e European Festivals Association. Este selo de qualidade é atribuído a festivais europeus que preencham os seguintes requisitos: o compromisso artístico, envolvimento da comunidade e perspetiva internacional.

Eis o programa para a próxima semana:

**Hoje, quinta-feira** - Real Orquestra da Grande Malha Ortogonal de Espinho, na Alameda 8, às 22 horas.

**Sexta-feira** - Teatro de Rua Cie Des Quidams (FR) Rêve d'Herbert, na Praia da Baía, Rua 19 e Praça Dr. José de Oliveira Salvador, às 22 horas.

**Sábado** - Clown - The Beat Brothers (IT) The Beat Goes On, na Esplanada da Praia da Baía, às 15 horas; Novo Circo - Juriy Longhi (IT) Bubble Street Circus, na Esplanada da Praia da Baía, às 16 horas; Novo Circo - Cirk About It (Esp) El Apartamento, na Esplanada da Praia da Baía, às 17 horas; "Até ao Sol se pôr" DJ Set - Cumbadélica, na Praia da Baía, às 19 horas; Da Chick, na Alameda 8, às 22 horas; DJ Set - I-Gore (aka Ghetthoven), na Praia da Baía, às 23h30.

## AGENDA

### 3 de agosto

22 horas - Alameda 8  
Festival Oito24 - Real Orquestra da Malha Ortogonal de Espinho

22 horas - Silvalde  
Festas de Nossa Senhora do Mar  
Concerto de Impecáveis Band

### 3, 4 e 5 de agosto

21 horas - Casino Espinho  
Tributo ao Soul e Funk by Royal Band

22 horas - Casino Espinho  
The Joker - Ricardo Rocha Duo  
Entrada gratuita

### 3, 4, 5, 6, 8 e 9 de agosto

14h30 - Cinema do Multimeios  
Sessão infantil  
"Carros 3" (versão portuguesa - 3D)

Realizador: Brian Fee  
Categoria: animação  
Classificação: maiores 6 anos  
Surpreendido por uma nova geração de carros extremamente rápidos, o lendário Faísca McQueen é subitamente afastado do desporto que ama. Para regressar ao melhor nível, precisará da ajuda da jovem Cruz Ramirez, uma diretora de corrida com o seu próprio plano para vencer, e da inspiração do Fabuloso Hudson Hornet.

16h30 e 21h30 - Cinema do Multimeios  
"Violação de Confidencialidade"

Realizador: Thomas Kruithof  
Atores: François Cluzet, Denis Podalydès e Sami Bouajila  
Categoria: thriller

Classificação: maiores 12 anos  
Dois anos após um esgotamento, Duval ainda está sem emprego. Contactado por um empresário enigmático, é lhe oferecido um trabalho simples e bem-pago: transcrever escutas telefónicas.

Duramente pressionado financeiramente, Duval aceita sem questionar o propósito da organização que o emprega. Lançado para o centro de uma conspiração política, acaba por enfrentar a mecânica brutal do submundo dos serviços secretos...

### 3 e 10 de agosto

14h30 - Planetário do Multimeios  
"Lendas do Céu Noturno: Perseu e Andromeda"  
"Uma divertida versão da história da princesa Andrómeda, que, por castigo divino pela vaidade de sua mãe, é sacrificada a um a um monstro marinho - e salva pelo herói Perseu"

15h30 - Planetário do Multimeios  
"Terra Dinâmica" explora conceitos e termos essenciais para a compreensão do clima: a relação entre Terra e o Sol

### 3 de agosto a 2 de setembro

10 às 17 horas de segunda a sexta e das 11 horas às 13h30 e das 14h30 às 18 horas ao sábado - Museu Municipal (FACE - Fórum de Arte e Cultura de Espinho)

Exposição de fotografia de Rui Lacerda e exposição de desenho e pintura de Emerenciano

10 às 17 horas de segunda a sexta e das 11 horas às 13h30 e das 14h30 às 18 horas ao sábado - Museu Municipal (FACE - Fórum de Arte e Cultura de Espinho)

Exposição coletiva de escultura e pintura "Dedentro" dos pintores e escultores Josefina Dias, Júlia de Melo e Ernesto de Jesus

### 3 de agosto a 17 de setembro

9h30 às 18 horas e das 21 às 22 horas de terça a sexta-feira e das 14 às 19 horas e das 21 às 22 horas ao sábado, domingo e feriado - Centro Multimeios  
Exposição "80 Anos, 80 Vidas" da Santa Casa da Misericórdia de Espinho

### 4 de agosto

21 horas - Silvalde  
Festas de Nossa Senhora do Mar  
Desfile do Pescador acompanhado pelo Grupo Recreativo de Bombos S. Estêvão de Guetim

23 horas - Silvalde  
Festas de Nossa Senhora do Mar  
Concerto da Banda Lusa

### 4, 5 e 6 de agosto

Festa das Coletividades em Paramos - Complexo Desportivo

### 4, 5, 11 e 12 de agosto

21h30 - Cinema Imersivo 3D do Planetário do Multimeios  
Cinema Imersivo - "Voltar à Lua"

### 4, 9 e 11 de agosto

14h30 - Planetário do Multimeios  
"A Vida das Árvores"  
"Uma divertida e educativa sessão de planetário que nos fala do fascinante mundo das árvores"

15h30 - Planetário do Multimeios  
"Nós Somos Astrónomos"  
"Sabe o que é ser astrónomo nos dias de hoje? Um astrónomo de hoje não é o observador solitário e séculos passados..."

### 5 de agosto

15 horas - Silvalde  
Festas de Nossa Senhora do Mar  
Jogos tradicionais

21h30 - Guetim  
Festa de Santo Estêvão e Nossa Senhora da Guia  
Espetáculo do Duo Mário & Hermínio

22 horas - Silvalde  
Festas de Nossa Senhora do Mar  
Concerto de Ivason e (às 23h30) fogo piromusical

23 horas - Guetim  
Festa de Santo Estêvão e Nossa

Senhora da Guia  
Atuação da Banda Paper Lost

### 5 e 12 de agosto

15 horas - Planetário do Multimeios  
"Lendas do Céu Noturno: Perseu e Andromeda" + Observação do Sol

16h30 - Planetário do Multimeios  
"Nós Somos Astrónomos" + Observação do Sol

### 6 de agosto

10h30 - Guetim  
Festa de Santo Estêvão e Nossa Senhora da Guia  
Eucaristia solene seguida de procissão acompanhada pela Tuna Musical de Anta e a Fanfarra de Lever

11 horas - Silvalde  
Festas de Nossa Senhora do Mar  
Missa solene em honra de Nossa Senhora do Mar

16 horas - Guetim  
Festa de Santo Estêvão e Nossa Senhora da Guia  
Festa dos Tremoços

17 horas - Silvalde  
Festas de Nossa Senhora do Mar  
Procissão com bênção ao mar e acompanhada pela Banda Musical S. Tiago de Silvalde e a Fanfarra dos Bombeiros de Espinho

21h30 - Guetim  
Festa de Santo Estêvão e Nossa Senhora da Guia  
Atuação da Banda R

22 horas - Silvalde  
Festas de Nossa Senhora do Mar  
Concerto de Expresso 86

### 6 e 13 de agosto

15 horas - Planetário do Multimeios  
"A Vida das Árvores" + Observação do Sol

16h30 - Planetário do Multimeios  
"Terra Dinâmica" + Observação do Sol

### 7 de agosto

21h30 - Guetim  
Festa de Santo Estêvão e Nossa Senhora da Guia  
Espetáculo do grupo Tekos (no Largo do Paranho - junto ao Jardim de Infância)

22 horas - Silvalde  
Festas de Nossa Senhora do Mar  
Concerto de Minhotos Marotos

### 10 de agosto

21 horas - Casino Espinho  
Concerto de Aloe Bela

### 10, 11 e 12 de agosto

22 horas - Casino Espinho  
The Joker - Hugo Correia Duo  
Entrada gratuita

10, 11, 12, 13, 15 e 16 de agosto  
14h30 - Cinema do Multimeios  
Sessão infantil  
"Gru o Maldisposto 3" (versão portuguesa - 2D)

Realizadores: Kyle Balda e Pierre Coffin  
Categoria: animação  
Classificação: maiores 6 anos  
Gru e Lucy são despedidos pelo novo chefe da Liga Anti-Vilões após falharem a captura de Balthazar Bratt, uma antiga estrela da televisão dos anos 80 obcecada por se vingar de Hollywood pelo cancelamento da sua série.

10, 11, 12, 13, 15 e 16 de agosto  
16h30 e 21h30 - Cinema do Multimeios  
"Valerian e a Cidade dos Mil Planetas" (3D)

Realizador: Luc Besson  
Atores: Cara Delevingne, Dane DeHaan, Clive Owen e Rihanna

Categoria: ficção  
Classificação: maiores 12 anos  
Valerian e Laureline são dois agentes especiais do governo dos territórios humanos com o dever de manter a ordem no universo. Valerian deseja algo mais do que uma relação estritamente profissional com a sua colega que persegue abertamente com propostas românticas.

### 11 de agosto

22 horas - Alameda 8  
Festival Oito24 - The Gift

### 11 e 12 de agosto

21 horas - Casino Espinho  
Tributo a Chico Buarque by Aruanda

### 12 de agosto

22 horas - Alameda 8  
Festival Oito24 - Mafalda Veiga

### 13 de agosto

21h30 - Praia de Paramos  
Festa do Emigrante e Vareiro  
"Noite de Folclore"

### 14 de agosto

21h30 - Praia de Paramos  
Festa do Emigrante e Vareiro  
Atuação do artista paramense Jorge Bandeira

### 15 de agosto

21h30 - Praia de Paramos  
Festa do Emigrante e Vareiro  
Atuação do grupo Tekos

22 horas - Alameda 8  
Festival Oito24 - Fanfarra Káustica

### 16 de agosto

21h30 - Praia de Paramos  
Festa do Emigrante e Vareiro  
Espetáculo de Herman José

### 17, 18 e 19 de agosto

21 horas - Casino Espinho  
Tributo aos Doors

22 horas - Casino Espinho  
The Joker - Vítor Peixeiro e Toni Maresca  
Entrada gratuita

### 19 de agosto

22 horas - Alameda 8  
Festival Oito24 - Rodrigo Leão

### 24, 25 e 26 de agosto

21 horas - Casino Espinho  
Tributo a Elvis Presley by Elvis Xperience

22 horas - Casino Espinho  
The Joker - Andor Violeta  
Entrada gratuita

### 26 de agosto

22 horas - Alameda 8  
Festival Oito24 - Sean Riley & The Slowriders



# Festival Internacional de Folclore de Espinho traz Tradições do Mundo

Decorreu no passado sábado, mais uma edição do Festival Internacional de Folclore de Espinho/Tradições do Mundo, que desde 2006, se realiza neste formato. Foi a 10.<sup>a</sup> edição, mais uma vez com a organização conjunta da Câmara Municipal de Espinho e da Associação de Folclore do Concelho de Espinho e integrado na animação cultural da cidade nesta época do verão.

Francisco Moreira

Pelas 17 horas, após concentração no Largo da Câmara das entidades convidadas e dos grupos participantes, ao som dos hinos dos respetivos países, içaram-se as bandeiras de Portugal, Espinho, Federação Folclore Português, da Associação Folclore do Concelho de Espinho e dos países estrangeiros presentes (Chipre e Brasil).

No Salão Nobre da Câmara Municipal realizou-se a Sessão Solene, onde estiveram presentes, em representação do Município de Espinho, o chefe de gabinete do presidente da Câmara, Vítor Hugo, o presidente de Junta de Freguesia de Paramos, Manuel Dias, o presidente da Associação de Folclore do Concelho de Espinho em exercício, Mário Silva e em representação da Federação do Folclore Português, Inácio Soares.

Após um "momento musical" a cargo do Grupo Baladas e Nostalgia, de Espinho, decorreram os habituais discursos pelas entidades e procedeu-se à entrega das lembranças aos grupos presentes.

Terminada a Sessão So-



Fotos CARLOS SALVADOR



lene, os grupos dirigiram-se para o Centro Luso Venezolano onde foi servido o Jantar.

Já trajados e num pequeno desfile, os grupos saíram da Alameda, em direção à Câmara Municipal, local onde estava montado o palco.

Participaram na edição deste ano, o grupo da 'casa', o

Rancho Folclórico Nossa Senhora Altos Céus (Anta), Grupo Danças e Cantares de S. João da Ribeira (Santarém), Rancho Folclórico dos Soutos (Caranguejeira - Leiria), Grupo Folclórico Etnográfico Vila Cova à Coelheira (Vila Nova de Paiva) e o Grupo Folclórico Fradelos (Famalicão). Este ano as representações estrangeiras vieram Chipre, o Iskle

Municipality Folk Dance Group e do Brasil, o Grupo pesquisa e Andanças Sepé Tiaraju.

No final, ao som da música 'Aleluia' e com a voz de uma componente do Grupo dos Altos Céus, subiram ao palco alguns dos 'protagonistas' e com uma sessão de fogo se encerrou a edição de 2017.

Mais uma vez, ficou demonstrada a capacidade dos grupos da Associação de Folclore Concelho Espinho, para a realização de eventos desta natureza, onde os grupos que nos visitam ficam maravilhados com a organização, pontualidade e qualidade deste Festival, sendo um dos melhores que se realiza no país.



Os brasileiros George Wanderley e Vitor Felipe Gonçalves venceram a dupla do Catar, Júlio Júnior e Ahmed Tijan, e sagraram-se vencedores do Espinho Open, competição de duas estrelas do Circuito Mundial de voleibol de praia destinada a seniores masculinos, que foi organizada pela Federação Portuguesa de Voleibol e pela Câmara Municipal de Espinho, na Praia da Baía.

Perante um estádio repleto de entusiásticos espectadores, completamente rendidos ao valor e exibições das duplas finalistas - eliminaram nas meias-finais as duplas da Noruega -, George e Vitor Felipe venceram (2-0: 21-12 e 21-13) e incendiaram o fervor dos numerosos brasileiros... que também não se cansaram de apoiar o Catar, pois Júlio Júnior é de origem canarinha.

“É muito bom. É a primeira vez que ganhamos uma competição internacional de seniores. Já tínhamos vencido em Portugal o Mundial de Sub-19 (Porto, 2014) e agora vencemos o Espinho Open. Sentimo-nos em casa e festejamos como se estivéssemos no Brasil, dado o apoio que sentimos ao longo deste torneio e sobretudo hoje, nas meias-finais e na final”, referiram, no final, os vencedores.

As medalhas foram entregues pelo presidente da Câmara Municipal de Espinho, Pinto Moreira, pelo presidente do Conselho de Voleibol de Praia da Federação Internacional de Voleibol (FIVB), Vicente Araújo, e pelo presidente da Associação de



Foto VÍTOR LANCHA

## Brasileiros George Wanderley e Vitor Felipe Gonçalves vencem Open de Espinho de voleibol de praia

### Estádio repleto de entusiásticos espectadores, completamente rendidos ao valor e exibições das duplas finalistas

Voleibol do Porto, Joaquim Vilela.

George e Vitor Felipe tinham ganho o estatuto de outsiders ao acreditarem e

afastarem da final (2-1: 20-22, 21-19 e 19-17) os noruegueses Anders Berntsen Mol e Mathias Berntsen, vice-campeões europeus de Sub-22 e

grandes favoritos à vitória final. A decisiva ‘negra’ foi jogada sob grande pressão e com muito nervosismo à mistura, empolgando o público, dividido por cerca de 75 cento a favor dos canarinhos e os restantes vinte e cinco por cento em apoio aos nórdicos.

Antes do jogo de atribuição dos 3.º e 4.º lugares, disputou-se o I Encontro de Voleibol Sentado na Praia, o mais recente projeto da Federação Portuguesa de Voleibol, que terminou com o triunfo da equipa do Castelo da Maia sobre a equipa da APD Braga, mas marcado igualmente por muito desportivismo e convívio.

Anders Berntsen Mol e Mathias Berntsen, segundos cabeças-de-série na competição espinhense, venceram (2-0: 22-20 e 21-15) os seus compatriotas Christian Sorum e Solhaug.

Apesar de não terem atin-

gido a final, Mol e Berntsen mostraram-se muito contentes com a medalha de bronze:

“Estamos muito felizes, pois é a nossa primeira medalha numa competição do Circuito Mundial da FIVB. Esperamos que esta seja a primeira de futuras medalhas em etapas do World Tour”.

#### Portugueses não foram longe

Em relação aos representantes de Portugal, país organizador, o regresso das grandes competições de voleibol de praia foi madraço, já que, das oito duplas, nenhuma sobreviveu, mesmo aquela em que os portugueses mais esperanças depositavam, Roberto Reis Fabrício Silva, atuais campeões nacionais.

Roberto e ‘Kibinho’ enfrentaram os carrascos de José Filipe Neto e Gonçalo Santos,

os finlandeses Pekka Piippo e Jyrki Numinem, e também eles acabaram por ser eliminados, com o resultado de 1-2 (15-21, 21-17 e 12-15).

“Entrámos ansiosos e o jogo acabou por não nos correr bem. No segundo set, melhorámos, mas é complicado quando nada nos corre de feição e tudo corre bem ao nosso adversário, como bolas a bater e a cair na rede em fases cruciais. Não conseguimos impor o nosso sideout, que é extremamente forte e é o que nos caracteriza e acabámos por sentir na pele o azar do jogo”, reconheceu Roberto Reis.

Todavia, o primeiro dia de competição do Espinho Open até começou mais ou menos bem, com Januário Silva e Sebastião Alves a lutarem mano a mano com os norte-americanos Trevor Crabb e James Avery Drost, empolgando os espectadores madrugadores, que se foram multiplicando ao longo do dia, praticamente enchendo o estádio no último jogo dos portugueses a caírem.

O resultado (2-0: 21-18 e 27-25) favorável aos norte-americanos poderia ter sido diferente, como explicou, no final, Januário, porta-voz da dupla lusa:

“Faltou-nos um bocado de experiência nos momentos cruciais. Entrámos um pouco receosos e denotámos alguma ansiedade no primeiro set, o que é normal para quem não é profissional de Voleibol de Praia, o que não se passa com os nossos adversários, que treinam sempre para esta variante.

Não fomos consistentes e, no segundo parcial, faltou-nos alguma sorte, a mesma sorte que os nossos adversários tiveram no primeiro set, quando algumas bolas bateram na rede e acabaram por favorecê-los”.

José Filipe Neto e Gonçalo Santos não conseguiram ultrapassar o alto bloco dos finlandeses Pekka Piippo e Jyrki Numinem (0-2: 11-21 e 16-21), embora tenham conseguido estimular o público com uma boa entrada no segundo parcial (5-1, 12-7).

No final, Gonçalo, um jogador de futebol multifacetado, salientou:

“O balanço é totalmente positivo. Entrámos na etapa do Campeonato nacional realizada aqui em Espinho e acabámos por ficar nos sete primeiros, conseguindo o apuramento quando o nosso objectivo era somente competir.

“É sempre bom competir com os melhores e isto dá-nos ainda mais ânimo, pelo que vamos continuar a trabalhar, agora já com o pensamento na etapa do nacional que se realiza em Portimão”.

Bernardo Silva e Tomás Rocha defrontaram os australianos Cole Durant e Za-



*Em Espinho,*  
*a tradição tem um nome*



22733.1240 / 962.065450 / 91.34.550.34 / [cfisanto@aipal.pt](mailto:cfisanto@aipal.pt)







Foto VÍTOR LANCHÁ



chery Schubert e também eles ficaram pelo caminho (0-2: 18-21 e 20-22), apesar de terem rectificado uma entrada algo receosa com uma boa exibição no segundo set.

“Entrámos mal e, talvez por não termos conhecimento da forma de jogar dos nossos adversários, não conseguimos encaixar no jogo deles. No segundo set, equilibrámos, lutámos pela vitória, mas a inexperiência acabou por falar mais alto.

De qualquer forma, foi mais um passo na evolução como equipa e temos de continuar a trabalhar para alcançar outros resultados em futuras competições”, salientou Tomás Rocha.

Outros dos ‘heróis’ locais José Pedro Monteiro e Fabrício Barros, vice-campeões nacionais e vencedores do I Torneio de Voleibol de Praia da Associação das Federações de Voleibol dos Países de Língua Portuguesa (AFV-PLP), também não conseguiram ultrapassar (0-2: 16-21 e 15-21) os brasileiros George Wanderley e Vitor Felipe Gonçalves.

“É bom representar Portugal e conseguir o primeiro lugar, mas isso nem sempre é



Foto VÍTOR LANCHÁ

possível e hoje não conseguimos ultrapassar uma dupla muito forte, habituada ao alto nível. No segundo set ainda tivemos um momento em que podíamos ter feito melhor, mas eles estão bem preparados e não se deixaram surpreender. O jogo é mesmo assim.”

Bruno Sousa e Ricardo

Alvar também ficaram pelo caminho ao perderem (0-2: 11-21 e 14-21) com os experientes franceses Arnaud Loiseau e Arnaud Gauthier-Rat, que formam dupla desde 2014, ano em que foram quintos classificados no Mundial de Sub-19, disputado no Porto.

“Sabíamos que iria ser

muito difícil, pois é esta dupla francesa dedica-se a tempo inteiro ao Voleibol de Praia, ao contrário de nós. Por isso, estes jogadores têm horizontes e motivações muito diferentes dos nossos e estão rotinados neste tipo de competições.

Tentámos encarar este desafio como um jogo «nor-

mal», mas, como se viu no resultado, a experiência e rotina pesam bastante”.

Os checos Ondrej Perusic e David Schweiner mostraram-se demasiado fortes (2-0: 21-13 e 21-17) para João Simões e Tiago Violas, que, contudo, não os consideram favoritos no torneio.

“Sabíamos de antemão

que seria complicado, pois é uma dupla que tem vindo a jogar estes torneios. Acima de tudo, faltou-nos o sideout, que a este nível tem de sair perfeito. Não entrámos bem, depois no segundo set estabilizámos o sideout, mas eles foram superiores e é preciso reconhecê-lo”, sublinhou João Simões.

Tiago Pereira e João Magalhães não conseguiram fazer melhor (0-2: 16-21 e 18-21) frente ao Martin Appelgren e Simon Boman, mas não deram o seu tempo por perdido, como salientou João Magalhães:

“É muito difícil arranjar patrocínios para disputar as etapas do voleibol de praia e podermos disputar competições do nível do Espinho Open e ainda por cima em representação de Portugal é muito motivador para nós.

Frente aos suecos, não jogámos mal, mas poderíamos ter jogador melhor. Faltou-nos alguma preparação física e sentimos problemas na defesa. O nosso bloco a este nível precisa de ser compensado, através de uma maior agressividade no serviço. Arriscámos, mas nem sempre da melhor maneira”.

Especialidade em Peixe de Mar



# Os Melinhos

## Restaurante Marisqueira, Lda

Rua 2, n.º 1269 - 4500-261 Espinho • Telef. 220193486 • Tlm. 916921089

Parabéns  
03-08-1935 - 03-08-2017  
82 anos

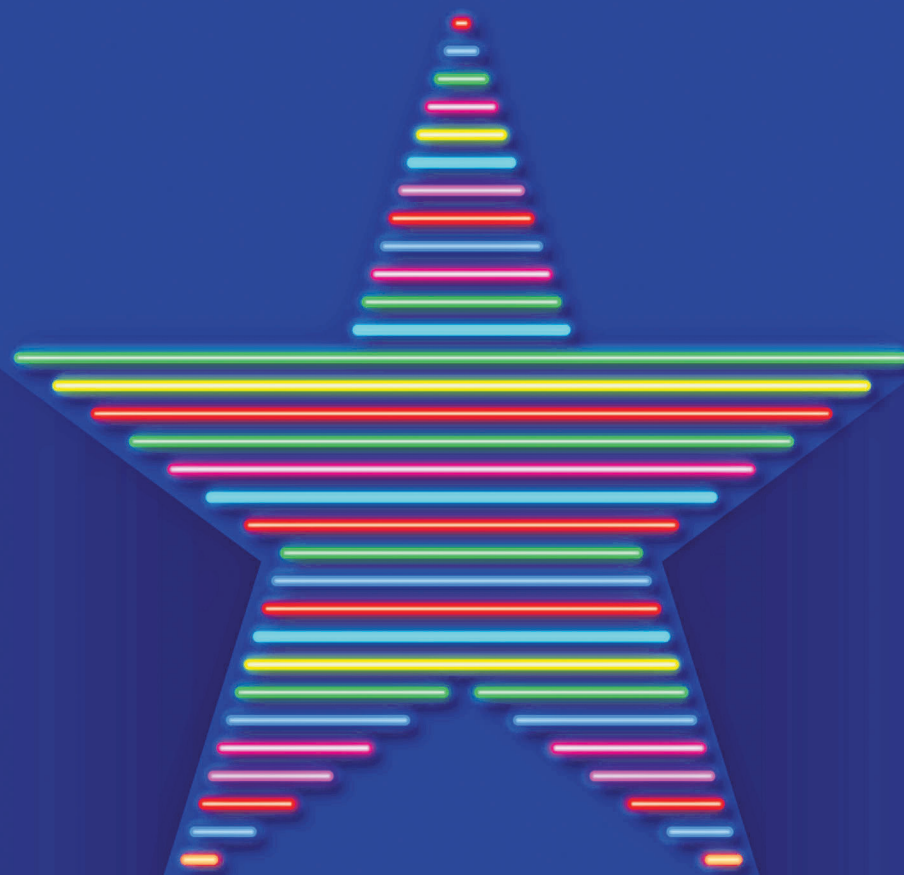


**Paulino Marques Moleiro**  
Ex-engraçador do Café Cristal,  
actualmente na Santa Casa  
da Misericórdia de Espinho



✓ Refeições económicas  
✓ Kebab's  
✓ Francesinhas  
✓ Pizza  
✓ Hamburger  
✓ Cachorro

Padaria e Pastelaria, Lda.  
Rua da Divisão, n.º 28 - 4500-044 ANTA - Espinho • Tel.: 22 400 41 99



# CASINO ESPINHO

☆ AGOSTO ☆

3. 4. 5. TRIBUTO AO FUNK & SOUL  
BY ROYAL BAND

10. ALOE BELA

11. 12. TRIBUTO A CHICO BUARQUE  
BY ARUANDA

17. 18. 19. TRIBUTO A THE DOORS  
BY LIZARD KING

24. 25. 26. TRIBUTO A ELVIS PRESLEY

JANTAR CONCERTO





Fotos DIREITOS RESERVADOS



## Tigres já dão mais luta

### Jogos de treino com equipas de escalão superior na pré-época

O Desportivo das Aves, da I Liga, derrotou o Sporting Clube de Espinho por 0-3, com dois golos de Guedes e um de Falcone na segunda parte.

Jogo (treino) de grande intensidade defensiva e ofensiva, de parte a parte, com grande equilíbrio de forças, sobretudo até à altura em que o Desportivo das Aves avançou no marcador.

Os avenses foram tentando desenvencilhar-se de um Sporting Clube de Espinho atrevido e cada vez mais bem organizado e que nunca procurou o refúgio.

A equipa visitante sentiu, sobretudo, algumas dificuldades em ultrapassar o bem estruturado meio-campo dos tigres que não se inibiram de lutar imenso pela bola.

Foi num lance de grande envolvimento ofensivo, apanhando os espinhenses em contrapé, que o Desportivo das Aves chegou à vantagem, por Guedes. Um golo que deixou os donos da casa temporariamente mais frágeis e os avenses

com mais confiança e a partirem para o intervalo a vencer por 0-1.

Na entrada para a segunda parte houve poucas mexidas. Num lance de conduzido pela esquerda, num passe de Salvador Agra para Guedes, no centro da área, que o avançado bisou. Um golo que traduziu o caudal ofensivo que os avenses iriam implementar a partir daí.

Ricardo Soares acabou colocar, posteriormente, um novo 'onze' em campo. Os tigres também refrescaram toda a equipa, com destaque para a entrada de Bruno Moraes e para o jogo que daí para frente André Mesquita fez.

Entretanto, os tigres realizaram mais dois jogos de treino: um com a Associação Desportiva de Famalicão, no Estádio Municipal de Famalicão, que perderam por 1-0 e um outro na segunda-feira passada, no Estádio Comendador Manuel de Oliveira Violas, com o Boavista, com vitória dos axadrezados por 1-4.

Em Famalicão, ante uma equipa da II Liga treinada



Foto VÍTOR LANCHIA

pelo antigo jogador dos tigres, Dito, os espinhenses revelaram alguns desacetos nas transições defesa/ataque. No entanto e apesar da vitória da equipa da casa, o jogo foi mais equilibrado.

Na segunda-feira, diante o Boavista da I Liga, a equipa do Sporting Clube de Espinho mostrou-se mais aguerrida, mas apresentou a mesma dificuldade em chegar à baliza do adversário.

O Sporting Clube de Espinho, a perder por 0-4, acabou por reduzir na conversão de uma grande penalidade, a 10 minutos do final, por Gilson Varela.

#### Sp. Espinho, 0 Desp. Aves, 3

Jogo no Estádio Comendador Manuel de Oliveira Violas, em Espinho.

Árbitro: Marcelo Silva (AF Aveiro).

Ao intervalo: 0-1.

**Sporting Clube de Espinho** - Leo; Carela, Rui Silva, José Santos e André Pereira; João Ricardo, Carlos Manuel (cap.) e Rui Lopes; Paulinho, Carlitos e Gilson Varela.

Jogaram ainda: Bruno Silva, Sérgio Conceição, Ruben, Bruno Gomes, Joel, André Mesquita, Bruno Moraes, Mendes, João Pinto, Jonh e Luís Pinto.

Treinador: Rui Quinta.

**Clube Desportivo das Aves** - Adriano; Rodrigo, Diego Galo, Falcão e Nelson Lenho; Washington, Nildo e Braga; Sami, Salvador Agra e Guedes.

Jogaram ainda: Quim, Defendi, Amilton, Pedrinho, Baldé, Xandao, Gonçalo Santos, Youssuf, Falcone, Ryan Gauld e Valdeir. Treinador: Ricardo Soares.

Marcadores: 0-1, por Guedes (36); 0-2, por Gue-

des (53); 0-3, por Falcone (80).

#### Famalicão, 1

**Sporting Espinho, 0**  
Jogo no Estádio Municipal de Famalicão, em Famalicão.

Árbitro: Cristiano Araújo (AF Braga).

Ao intervalo: 1-0.

**Futebol Clube de Famalicão** - Gabriel; Dani, João Faria, Ângelo Meneses e Jorge Miguel; Fred, Feliz e William; Dinis, Mendes e Michael Thuíque.

Jogaram ainda: Leo, Nuno, Joel, Nuno Diogo, José Pedro, Pedrinho, Jorge Pereira, Lucas, Ferdinandinho, Diogo Cunha, Jaime e Anderson.

Treinador: Dito.

**Sporting Clube de Espinho** - Bruno Silva; Carela, Rui Silva, José Santos e André Pereira; João Ricardo, Rui Lopes e Carlos

Manuel; Paulinho, Carlitos e Bruno Moraes.

Jogaram ainda: Hugo Carvalheira, Sérgio Conceição, João Pinto, Pipa, Bruno Gomes, Joel, Luís Pinto, Van Zeller, André Mesquita, Rui João, Anderson, Gilson Varela e Bessa.

Treinador: Rui Quinta.  
Marcador: 1-0, por Jaime (34).

#### Sporting Espinho, 1 Boavista, 4

Jogo no Estádio Comendador Manuel de Oliveira Violas, em Espinho.  
Árbitro: Marcelo Silva (AF Aveiro).

Ao intervalo: 0-2.

**Sporting Clube de Espinho** - Bruno Silva; Sérgio Conceição, João Pinto, José Santos e Bruno Gomes; João Ricardo, Rui Lopes e Carlos Manuel; Rui João, Anderson e Bruno Moraes.

Jogaram ainda: Leo, Carela, Pipa, Rui Silva, André Pereira, Ministro, Luís Pinto, Van Zeller, Rui João, Carlitos, Gilson Varela, Joel, André Mesquita e Bessa.

Treinador: Rui Quinta.

**Boavista Futebol Clube** - Rafael; Edu, Stephane, Rossi e Talocha; Carraça, Tahar e Samu; Yusupha, Bukia e Clarke.

Jogaram ainda: Alex Rodrigues, Aidi e Makhmudov.

Treinador: Miguel Leal.

Marcadores: 0-1, por Carraça (28); 0-2, por Clarke (36); 0-3, por Stephane (74); 0-4, por Makhmudov (77); 1-4, por Gilson Varela (80, gp).

## Fotógrafo VÍTOR LANCHIA

RECORDE SEU PASSADO

Gravo seus filmes p/ DVD  
Gravo discos vinil p/ CD  
Gravo cassetes música p/ CD

Contatos: 918 735 306 \* 962 788 407



Casa Alves Ribeiro

selecionamos  
e torramos  
na nossa fábrica as  
melhores qualidades  
aos melhores preços

Rua 19, 294 - ESPINHO



**DOMUSGEST**

Administração de Condomínios - Desde 1996

Confie na nossa experiência

[www.domusgest.net](http://www.domusgest.net)

Consulte-nos

Rua 21, 755, 1.º Dto. (junto às Finanças) - 4500-204 Espinho  
Telf./Fax: 227320866 - Tlm. 964875154 - geral@domusgest.net

A melhor relação  
QUALIDADE / PREÇO



## Fim de época da natação tigre em festa na praia

Para finalizar a época desportiva 2016/2017 da secção de natação do Sporting Clube de Espinho, nadadores e familia-

res, treinadores e dirigentes juntaram-se num convívio na Praia Marbelo, em Espinho.

Depois de uma tarde cheia

de atividades, a bicicleta da AIPAL apareceu para oferecer uma bola-de-berlim a cada participante.

## Fabrício Barros de tigre ao peito

O jogador de voleibol Fabrício Barros assinou pelo Sporting Clube de Espinho.

O experiente ponta de 1,90 metros e 41 anos que jogou no Vólei Clube de Viana na época passada e que já vestiu a camisola da Associação Académica de Espinho, regressa assim à cidade de Espinho e vai representar os tigres na época 2017/18.



## José Santos e Leo assinam pelo Sp. Espinho

Os futebolistas José Santos (ex-Limianos) e Leo Leichsenring (ex-Fabril Barreiro) assinaram contrato com o Sporting Clube de Espinho. O central José Santos, de 24 anos, vinculou-se aos tigres e já jogou com o Desportivo das Aves. Leo Leichsenring, guarda-redes de 26 anos, ex-Fabril do Barreiro, que já vinha fazendo jogos pelos alvi-negros, irá representar os tigres na época 2017/2018.

## Torneio do Emigrante no sábado

Vai realizar-se no sábado, a partir das 15 horas, no Centro de Formação do Sporting Clube de Espinho, na Rua do Golfe, em Silvalde, a edição de 2017 do Torneio Internacional do Emigrante Américo Freitas - Velhas Guardas.

Trata-se de uma organização da Associação Desportiva Rio Largo Clube de Espinho que irá contar com a participação das equipas do Rio Largo, ASP Grigny e União de Lamas.

Os jogos deverão ter início às 15 horas, com o Rio Largo-ASP Grigny, seguindo-se, às 16 horas, o ASP Grigny-União de Lamas e, às 17 horas, o União de Lamas-Rio Largo.

## GD Outeiros festeja 45 anos

O Grupo Desportivo dos Outeiros vai comemorar o seu 45.º aniversário no próximo dia 15.

Eis o programa:

Às 9 horas, hastear da bandeira na sede do clube; às 11 horas, missa na Igreja Paroquial de Silvalde e romagem ao cemitério de Silvalde; às 16 horas, jogo convívio; às 20 horas, convívio na Quintinha.

|                                                                                                                                                                                                                                                                                                                                                                                                                                                                                                                                                                                                                                                                                                                                                                                                                                                                                                                         |                                                                                                                                                                                                                                                                                                                                                                                                                                                                                                                                                                                                                                                                                                                                                                                                                                                                                                                                                                                                    |                                                                                                                                                                                                                                                                                                                                                                                                                                                                                                                                                                                                                                                                                                                                                                                                                                                                                                                                                                                                |                                                                                                                                                                                                                                                                                                                                                                                                                                                                                                                                                                                                                                                                                                                                                                                                                                                                                                                |                                                                                                                                                                                                                                                                                                                                                                                                                                                                                                                                                                                                                                                                                                                                                                                                                                                                                                                                                       |                                                                                                                                                                                                                                                                                                                                                                                                                                                                                                                                                                                                                                                                                                                                                                                                                                                                                                                                                                                                         |
|-------------------------------------------------------------------------------------------------------------------------------------------------------------------------------------------------------------------------------------------------------------------------------------------------------------------------------------------------------------------------------------------------------------------------------------------------------------------------------------------------------------------------------------------------------------------------------------------------------------------------------------------------------------------------------------------------------------------------------------------------------------------------------------------------------------------------------------------------------------------------------------------------------------------------|----------------------------------------------------------------------------------------------------------------------------------------------------------------------------------------------------------------------------------------------------------------------------------------------------------------------------------------------------------------------------------------------------------------------------------------------------------------------------------------------------------------------------------------------------------------------------------------------------------------------------------------------------------------------------------------------------------------------------------------------------------------------------------------------------------------------------------------------------------------------------------------------------------------------------------------------------------------------------------------------------|------------------------------------------------------------------------------------------------------------------------------------------------------------------------------------------------------------------------------------------------------------------------------------------------------------------------------------------------------------------------------------------------------------------------------------------------------------------------------------------------------------------------------------------------------------------------------------------------------------------------------------------------------------------------------------------------------------------------------------------------------------------------------------------------------------------------------------------------------------------------------------------------------------------------------------------------------------------------------------------------|----------------------------------------------------------------------------------------------------------------------------------------------------------------------------------------------------------------------------------------------------------------------------------------------------------------------------------------------------------------------------------------------------------------------------------------------------------------------------------------------------------------------------------------------------------------------------------------------------------------------------------------------------------------------------------------------------------------------------------------------------------------------------------------------------------------------------------------------------------------------------------------------------------------|-------------------------------------------------------------------------------------------------------------------------------------------------------------------------------------------------------------------------------------------------------------------------------------------------------------------------------------------------------------------------------------------------------------------------------------------------------------------------------------------------------------------------------------------------------------------------------------------------------------------------------------------------------------------------------------------------------------------------------------------------------------------------------------------------------------------------------------------------------------------------------------------------------------------------------------------------------|---------------------------------------------------------------------------------------------------------------------------------------------------------------------------------------------------------------------------------------------------------------------------------------------------------------------------------------------------------------------------------------------------------------------------------------------------------------------------------------------------------------------------------------------------------------------------------------------------------------------------------------------------------------------------------------------------------------------------------------------------------------------------------------------------------------------------------------------------------------------------------------------------------------------------------------------------------------------------------------------------------|
| <p><b>CAMPEONATO NACIONAL</b></p> <p><b>JUNIORES A II DIVISÃO - SÉRIE B 1.ª volta</b></p> <p><b>1.ª Jornada (26 agosto)</b><br/>Sp. Espinho-Sousense<br/>Padroense-Nogueirense<br/>Arouca-Acad. Viseu<br/>Leixões ou Feirense-Paredes<br/>Penafiel-Oliveirense</p> <p><b>2.ª Jornada (9 setembro)</b><br/>Sousense-Penafiel<br/>Nogueirense-Sp. Espinho<br/>Acad. Viseu-Padroense<br/>Paredes-Arouca<br/>Oliveirense-Leixões ou Feirense</p> <p><b>3.ª Jornada (16 setembro)</b><br/>Sousense-Nogueirense<br/>Sp. Espinho-Acad. Viseu<br/>Padroense-Paredes<br/>Arouca-Oliveirense<br/>Penafiel-Leixões ou Feirense</p> <p><b>4.ª Jornada (23 setembro)</b><br/>Nogueirense-Penafiel<br/>Acad. Viseu-Sousense<br/>Paredes-Sp. Espinho<br/>Oliveirense-Padroense<br/>Leixões ou Feirense-Arouca</p> <p><b>5.ª Jornada (30 setembro)</b><br/>Nogueirense-Acad. Viseu<br/>Sousense-Paredes<br/>Sp. Espinho-Oliveirense</p> | <p>Padroense-Leixões ou Feirense<br/>Penafiel-Arouca</p> <p><b>6.ª Jornada (14 outubro)</b><br/>Acad. Viseu-Penafiel<br/>Paredes-Nogueirense<br/>Oliveirense-Sousense</p> <p><b>Leixões ou Feirense-Sp. Espinho</b><br/>Arouca-Padroense</p> <p><b>7.ª Jornada (21 outubro)</b><br/>Acad. Viseu-Paredes<br/>Nogueirense-Oliveirense<br/>Sousense-Leixões ou Feirense</p> <p><b>Sp. Espinho-Arouca</b><br/>Penafiel-Padroense</p> <p><b>8.ª Jornada (28 outubro)</b><br/>Penafiel-Paredes<br/>Oliveirense-Acad. Viseu<br/>Leixões ou Feirense-Nogueirense<br/>Arouca-Sousense</p> <p><b>Padroense-Sp. Espinho</b></p> <p><b>9.ª Jornada (4 novembro)</b><br/>Paredes-Oliveirense<br/>Acad. Viseu-Leixões ou Feirense<br/>Nogueirense-Arouca<br/>Sousense-Padroense<br/>Sp. Espinho-Penafiel</p> <p><b>2.ª volta</b></p> <p><b>10.ª Jornada (18 novembro)</b><br/>Sousense-Sp. Espinho<br/>Nogueirense-Padroense<br/>Acad. Viseu-Arouca<br/>Paredes-Leixões ou Feirense<br/>Oliveirense-Penafiel</p> | <p><b>11.ª Jornada (25 novembro)</b><br/>Penafiel-Sousense<br/>Sp. Espinho-Nogueirense<br/>Padroense-Acad. Viseu<br/>Arouca-Paredes<br/>Leixões ou Feirense-Oliveirense</p> <p><b>12.ª Jornada (2 dezembro)</b><br/>Nogueirense-Sousense<br/>Acad. Viseu-Sp. Espinho<br/>Paredes-Padroense<br/>Oliveirense-Arouca<br/>Leixões ou Feirense-Penafiel</p> <p><b>13.ª Jornada (9 dezembro)</b><br/>Penafiel-Nogueirense<br/>Sousense-Acad. Viseu<br/>Sp. Espinho-Paredes<br/>Padroense-Oliveirense<br/>Arouca-Leixões ou Feirense</p> <p><b>14.ª Jornada (16 dezembro)</b><br/>Acad. Viseu-Nogueirense<br/>Paredes-Sousense<br/>Oliveirense-Sp. Espinho<br/>Leixões ou Feirense-Padroense<br/>Arouca-Penafiel</p> <p><b>15.ª Jornada (29 dezembro)</b><br/>Penafiel-Acad. Viseu<br/>Nogueirense-Paredes<br/>Sousense-Oliveirense</p> <p><b>Sp. Espinho-Leixões ou Feirense</b><br/>Padroense-Arouca</p> <p><b>16.ª Jornada (6 janeiro)</b><br/>Paredes-Acad. Viseu<br/>Oliveirense-Nogueirense</p> | <p>Leixões ou Feirense-Sousense<br/>Arouca-Sp. Espinho<br/>Padroense-Penafiel</p> <p><b>17.ª Jornada (13 janeiro)</b><br/>Paredes-Penafiel<br/>Acad. Viseu-Oliveirense<br/>Nogueirense-Leixões ou Feirense<br/>Sousense-Arouca</p> <p><b>Sp. Espinho-Padroense</b></p> <p><b>18.ª Jornada (20 janeiro)</b><br/>Oliveirense-Paredes<br/>Leixões ou Feirense-Acad. Viseu<br/>Arouca-Nogueirense<br/>Padroense-Sousense</p> <p><b>Penafiel-Sp. Espinho</b></p> <p><b>JUNIORES C (INICIADOS)</b></p> <p><b>SÉRIE B - 1.ª FASE</b></p> <p><b>1.ª Jornada (27 agosto)</b><br/>Feirense-Rio Ave<br/>S. Espinho-Coimbrões<br/>Oliveirense-Dragon Force<br/>Boavista-Freamunde<br/>P. Ferreira-Leixões<br/>Penafiel-FC Porto</p> <p><b>2.ª Jornada (3 setembro)</b><br/>Rio Ave-Penafiel<br/>Coimbrões-Feirense<br/>Dragon Force-S. Espinho<br/>Freamunde-Oliveirense<br/>Leixões-Boavista<br/>FC Porto-P. Ferreira</p> | <p><b>3.ª Jornada (10 setembro)</b><br/>Rio Ave-Coimbrões<br/>Feirense-Dragon Force<br/>S. Espinho-Freamunde<br/>Oliveirense-Leixões<br/>Boavista-FC Porto<br/>Penafiel-P. Ferreira</p> <p><b>4.ª Jornada (17 setembro)</b><br/>Coimbrões-Penafiel<br/>Dragon Force-Rio Ave<br/>Freamunde-Feirense<br/>Leixões-S. Espinho<br/>FC Porto-Oliveirense<br/>P. Ferreira-Boavista</p> <p><b>5.ª Jornada (24 setembro)</b><br/>Coimbrões-Dragon Force<br/>Rio Ave-Freamunde<br/>Feirense-Leixões<br/>S. Espinho-FC Porto<br/>Oliveirense-P. Ferreira<br/>Penafiel-Boavista</p> <p><b>6.ª Jornada (30 setembro)</b><br/>Dragon Force-Penafiel<br/>Freamunde-Coimbrões<br/>Leixões-Rio Ave<br/>FC Porto-Feirense<br/>P. Ferreira-S. Espinho<br/>Boavista-Oliveirense</p> <p><b>7.ª Jornada (8 outubro)</b><br/>Dragon Force-Freamunde<br/>Coimbrões-Leixões<br/>Rio Ave-FC Porto<br/>Feirense-P. Ferreira<br/>S. Espinho-Boavista<br/>Penafiel-Oliveirense</p> | <p><b>8.ª Jornada (15 outubro)</b><br/>Freamunde-Penafiel<br/>Leixões-Dragon Force<br/>FC Porto-Coimbrões<br/>P. Ferreira-Rio Ave<br/>Boavista-Feirense<br/>Oliveirense-S. Espinho</p> <p><b>9.ª Jornada (22 outubro)</b><br/>Freamunde-Leixões<br/>Dragon Force-FC Porto<br/>Coimbrões-P. Ferreira<br/>Rio Ave-Boavista<br/>Feirense-Oliveirense<br/>Penafiel-S. Espinho</p> <p><b>10.ª Jornada (29 outubro)</b><br/>Penafiel-Leixões<br/>FC Porto-Freamunde<br/>P. Ferreira-Dragon Force<br/>Boavista-Coimbrões<br/>Oliveirense-Rio Ave<br/>S. Espinho-Feirense</p> <p><b>11.ª Jornada (5 novembro)</b><br/>Leixões-FC Porto<br/>Freamunde-P. Ferreira<br/>Dragon Force-Boavista<br/>Coimbrões-Oliveirense<br/>Rio Ave-S. Espinho<br/>Feirense-Penafiel</p> <p><b>Nota:</b> O Campeonato Nacional de Juniores C (iniciados) é a uma só volta e são apurados os quatro primeiros classificados para disputar o título de campeão. As restantes equipas irão jogar a fase de permanência e descida.</p> |
|-------------------------------------------------------------------------------------------------------------------------------------------------------------------------------------------------------------------------------------------------------------------------------------------------------------------------------------------------------------------------------------------------------------------------------------------------------------------------------------------------------------------------------------------------------------------------------------------------------------------------------------------------------------------------------------------------------------------------------------------------------------------------------------------------------------------------------------------------------------------------------------------------------------------------|----------------------------------------------------------------------------------------------------------------------------------------------------------------------------------------------------------------------------------------------------------------------------------------------------------------------------------------------------------------------------------------------------------------------------------------------------------------------------------------------------------------------------------------------------------------------------------------------------------------------------------------------------------------------------------------------------------------------------------------------------------------------------------------------------------------------------------------------------------------------------------------------------------------------------------------------------------------------------------------------------|------------------------------------------------------------------------------------------------------------------------------------------------------------------------------------------------------------------------------------------------------------------------------------------------------------------------------------------------------------------------------------------------------------------------------------------------------------------------------------------------------------------------------------------------------------------------------------------------------------------------------------------------------------------------------------------------------------------------------------------------------------------------------------------------------------------------------------------------------------------------------------------------------------------------------------------------------------------------------------------------|----------------------------------------------------------------------------------------------------------------------------------------------------------------------------------------------------------------------------------------------------------------------------------------------------------------------------------------------------------------------------------------------------------------------------------------------------------------------------------------------------------------------------------------------------------------------------------------------------------------------------------------------------------------------------------------------------------------------------------------------------------------------------------------------------------------------------------------------------------------------------------------------------------------|-------------------------------------------------------------------------------------------------------------------------------------------------------------------------------------------------------------------------------------------------------------------------------------------------------------------------------------------------------------------------------------------------------------------------------------------------------------------------------------------------------------------------------------------------------------------------------------------------------------------------------------------------------------------------------------------------------------------------------------------------------------------------------------------------------------------------------------------------------------------------------------------------------------------------------------------------------|---------------------------------------------------------------------------------------------------------------------------------------------------------------------------------------------------------------------------------------------------------------------------------------------------------------------------------------------------------------------------------------------------------------------------------------------------------------------------------------------------------------------------------------------------------------------------------------------------------------------------------------------------------------------------------------------------------------------------------------------------------------------------------------------------------------------------------------------------------------------------------------------------------------------------------------------------------------------------------------------------------|



Junto aos novos equipamentos, os representantes dos patrocinadores, Fernando Bessa (Progresso Plantas) e Nuno Pestana Vasconcelos (Solveverde SA)



Joana Moreira, Júnior, Carolina Tavares, Angélica Alves e Carol são os reforços

## “Fazer melhor que no ano passado” Objetivos do futsal do Novasemente que apresenta cinco reforços

Joana Moreira, Andreia Marques 'Júnior', Angélica Alves, Carol (ex-Restauradores Avitenses) e Carolina Tavares (ex-PARC Pindelo) são os reforços da equipa de futsal feminino do Novasemente Grupo Desportivo para a próxima época e que foram anunciadas durante a apresentação da equipa que decorreu no auditório do Casino Espinho. “Fazer melhor que no ano passado” será o objetivo proposto para a nova época que, pelas mãos do treinador Luís Almeida chegou à final da Taça de Portugal e que esteve na discus-

são do título de campeão nacional. Objetivos que “são para ser assumidos”, afirmou Luís Almeida porque “acreditamos que podemos fazer melhor”, sobretudo “quando temos um grupo de trabalho como este”. No entanto, o treinador das sementinhas não escondeu que “a dificuldade será grande”. Luís Almeida garantiu, ainda, que “a imagem que representamos terá de ser sempre uma imagem consoante com aquilo que os nossos parceiros são”, quer o patrocinador que acompanha o clube, a marca Cavalinho,

quer os novos patrocinadores, a Solveverde e a Progresso Plantas. O técnico das sementinhas lembrou os mais entusiastas que “não vamos ganhar sempre” e assegurou que “quando perdermos iremos sair sempre de cabeça erguida e com a convicção de que representamos de forma condigna esses parceiros”. Na sessão de apresentação da equipa de futsal feminino do Novasemente estiveram presentes, entre outros, o presidente da Câmara Municipal de Espinho, Pinto Moreira, o presidente da Jun-



ta da União das Freguesias de Anta/Guetim, Nuno Almeida, o presidente do clube, Norberto Moreira, o representante da Solveverde SA, Nuno Vasconcelos e o representante da Progresso Plantas, Fernando Bessa. A equipa de futsal do Novasemente irá iniciar a preparação para a nova tem-

porada no dia 16 do corrente e terá o primeiro jogo oficial a 2 de setembro, a Supertaça com o Sport Lisboa e Benfica. Eis a constituição do plantel: Sara Wallace, Katy e Carolina Tavares (guarda-redes); Nancy (ala), Bianca (universal), Júnior (fixo/ala), Angélica Alves (pivot), Lúcia

(ala/pivot), Carol (universal), Sofia Ferreira (fixo), Inês Pinho (ala), Beatriz Vieira (universal), Joana Moreira (universal), Suka (pivot) e Pisko (universal). Treinador: Luís Almeida. Treinadores adjuntos: António Duarte e Jorge Silva.

*Manuel Proença*

Semanário Registrado na Direcção-Geral de Comunicação Social sob o n.º 100594  
**DEFESA DE ESPINHO**  
Fundado em 27/Março/1932  
PROPRIEDADE - EMPES - Empresa de Publicidade de Espinho, Lda. Matriculada na Conservatória do Registo Comercial de Espinho sob o n.º 59, folhas 30 do livro C-1  
Capital Social: 5.200,00 Euros  
Contribuinte: 500 095 540

**Administração**  
Fernando Cunha (gerente)  
**Detentores com mais de 10% do capital**  
Solveverde - Soc. de Investimentos Turísticos da Costa Verde, Lda.  
**Direção**  
Lúcio Alberto  
Email - lucio.alberto@mail.telepac.pt

**Redação**  
Manuel Proença - mjproenca@sapo.pt  
**Colaboradores**  
Carlos Salvador; Francisco Azevedo; Manuel José Macedo; Paulo Jorge Duarte; Paulo Malheiro; Sofia Ferreira; Vítor Lancha.  
**Colunistas**  
Ana Filipa Félix; António Regedor; Arcelina Santiago; Esmeralda Laranjeira; Ferreira de Campos; Francisco Goulão; João Guerra; Joaquim Ribeiro; Jorge Madureira; José Sarmiento; Manuel Sancebas; Manuela Aguiar; Mário Frota; Marta Pais de Oliveira; Messias Pinto; Padre Rodrigo Lynce de Faria.

**Departamento de Produção**  
António Guerra  
**Secretaria de Administração e Redação**  
Cristina Fonseca e Fernanda Oliveira  
**Serviços Administrativos e Publicidade**  
Av.º 8, 456 - 1.º andar - Sala R  
Ap. 39 - 4501-853 ESPINHO Codex  
Telef. 22 734 15 25 • Tlm. 936 540 320  
Fax 22 731 99 11 • Email-empes@sapo.pt

**Departamento de Redação**  
Av.º 8, 456 - 1.º andar - Sala H  
Ap. 39 - 4501-853 ESPINHO Codex  
Tlf. 22 319 912 • Tlm. 934 032 770  
Fax 22 319 911  
Email-defesadeespinho@mail.telepac.pt  
**Impressão**  
NAVEPRINTER - Indústria Gráfica do Norte, SA - E.N. 14 (km 7,05) Apartado 121 - 4471 MAIA Codex  
**Tiragem média**  
3.700 exemplares  
Depósito Legal n.º 1604/83

**Estatuto Editorial disponível na Internet**  
www.defesadeespinho.pt  
Os textos (e ilustrações) de Opinião publicados nesta edição são da inteira responsabilidade dos seus autores, não vinculando, direta ou indiretamente, o cariz editorial e informativo deste jornal.

**Telefones úteis**

|                            |             |
|----------------------------|-------------|
| A. Viação Espinho .....    | 227 341 296 |
| Biblioteca .....           | 227 335 800 |
| Bomb. V. Espinho .....     | 227 340 005 |
| Bomb. V. Espinhenses ..... | 227 340 042 |
| Câmara Municipal .....     | 227 335 800 |
| Centro de Saúde .....      | 227 334 020 |
| Cliesp .....               | 227 330 410 |
| Clínica Costa Verde .....  | 227 345 885 |

|                                |             |
|--------------------------------|-------------|
| Clínica N.º S.ª d'Ajuda .....  | 227 342 695 |
| Clínica S. Pedro .....         | 227 344 714 |
| Clín. Dr. J. Mendes & Filha .. | 227 341 710 |
| COGE - Clínica Santa Casa ..   | 227 330 960 |
| Policlínica .....              | 227 330 640 |
| CTT - Rua 19 .....             | 227 330 631 |
| EDP - Avarias .....            | 800 506 506 |
| EDP - Leituras .....           | 800 507 507 |
| EDP - Comercial .....          | 808 505 505 |
| Estação CP .....               | 808 208 208 |

|                                |             |
|--------------------------------|-------------|
| Fisioclinica .....             | 227 314 986 |
| Brigada Fiscal .....           | 227 341 196 |
| Hospital Espinho .....         | 227 331 130 |
| Hospital V. N. Gaia .....      | 227 865 100 |
| S. Sebastião (S.M.Feira) ..... | 256 379 700 |
| Junta Freguesia de Espinho ..  | 227 344 418 |
| PSP .....                      | 227 340 038 |
| Registo Civil .....            | 227 332 060 |
| Repartição Finanças .....      | 227 332 070 |
| Saneam. Básico (avarias) ..... | 227 335 840 |

|                                |             |
|--------------------------------|-------------|
| Segurança Social .....         | 227 341 956 |
| Táxis (Câmara) .....           | 227 343 167 |
| Táxis (Conc. Espinho) .....    | 800 208 202 |
| Táxis Costa Verde .....        | 227 340 118 |
| Táxis (N.º Sr.ª d'Ajuda) ..... | 227 340 010 |
| Táxis União, Lda. .....        | 227 348 017 |
| Táxis Unidos .....             | 227 342 232 |
| Táxis Verdemar .....           | 227 343 500 |
| Tesouraria Fazenda Pública ..  | 227 332 087 |
| Tribunal .....                 | 227 331 330 |

| <b>Anta</b>                                                  |                           |
|--------------------------------------------------------------|---------------------------|
| Assoc. Socorros Mútuos de S. Francisco de Assis de Anta .... | 227 340 103               |
| Farmácia .....                                               | 227 341 109               |
| Farmácia MAIS .....                                          | 227 341 409               |
| Junta Freguesia .....                                        | 227 346 453               |
| Lar da 3.ª Idade .....                                       | 227 330 900               |
| Unidade de Saúde .....                                       | 227 334 060               |
| Táxi .....                                                   | 966 527 887 / 227 325 242 |
| <b>Guetim</b>                                                |                           |
| Junta Freguesia .....                                        | 227 344 226               |

| <b>Paramos</b>               |             |
|------------------------------|-------------|
| Centro Social .....          | 227 330 870 |
| Farmácia .....               | 227 346 388 |
| Junta Freguesia .....        | 227 342 710 |
| Reg. Engenharia .....        | 227 342 023 |
| Unidade de Saúde .....       | 227 345 001 |
| <b>Silvalde</b>              |             |
| Junta Freguesia .....        | 227 344 017 |
| Unidade Saúde Marinha .....  | 227 343 101 |
| Unidade Saúde Silvaldinho .. | 227 343 642 |

✂ O NOSSO ANÚNCIO GRATUITO

**PEDIDO DE EMPREGO**

Recortar o cupão e enviar por correio ou entregar directamente nas instalações do jornal *Defesa de Espinho* (só para particulares).

NOME \_\_\_\_\_

MORADA \_\_\_\_\_

TELEF. \_\_\_\_\_

|  |  |  |  |  |
|--|--|--|--|--|
|  |  |  |  |  |
|  |  |  |  |  |
|  |  |  |  |  |
|  |  |  |  |  |
|  |  |  |  |  |
|  |  |  |  |  |
|  |  |  |  |  |
|  |  |  |  |  |
|  |  |  |  |  |
|  |  |  |  |  |
|  |  |  |  |  |

DVD para sempre  
As cassetes de vídeo estragam-se  
Salve-as para sempre em DVD  
Agora os seus vídeos editados em DVD  
**Carlos Salvador**  
Reportagens • Fotografia e Vídeo  
Rua 19, n.º 198 - 2.º andar • 4500 ESPINHO  
Tlm. 918 648 672

**A CLÍNICA MÉDICA DR. JOAQUIM MENDES & FILHA, LDA.**  
continua em actividade na Rua 14, n.º 448 e em expansão do seu corpo clínico  
**Fazem-se domicílios**  
Tlf. 227341710 • Tlm. 939449380

# EFE Os Tigres bicampeões nacionais de sub-18

## masculinos e femininos

Seniores (masculinos e femininos)  
com medalha de prata na fase final  
do Campeonato Nacional de  
Andebol de Praia, em Carcavelos

As equipas de andebol de praia de sub-18 masculina e feminina da Escola de Formação de Espinho 'Os Tigres' (EFE Os Tigres), conquistaram as medalhas de ouro e revalidaram o título de campeões nacionais na final do Campeonato Nacional que decorreu durante o fim-de-semana na praia de Carcavelos, em Cascais. Os seniores, masculinos e femininos da EFE Os Tigres sagraram-se vice-campeões nacionais (medalhas de prata), enquanto a EFE Os Tigres/Gaia, em seniores femininos, conquistou a terceira posição (medalha de bronze). Uma fase final emocionante, em particular para a Escola de Formação de Espinho 'Os Tigres' que esteve presente em todas as finais. Os espinhenses arrecadaram, ainda, três prémios individuais em sub-18, nomeadamente os MVP (jogador mais valioso) para Joana Resende e André Sousa e o de Melhor Guarda-redes, para Sara Silva.

### Manuel Proença

A equipa de sub-18 feminina da Escola de Formação de Espinho 'Os Tigres' não sentiu grandes dificuldades em ultrapassar Os Gordos/Clube Naval Leça batendo as adversárias por 0-2 (14-20 e 14-17).

E se a vitória no feminino já era esperada, no masculino as emoções estiveram ao rubro, sobretudo depois da equipa da Escola de Formação de Espinho 'Os Tigres' ter vencido a primeira parte do encontro por 18-19. Uma parte que acabou por ficar decidida com o 'golo de ouro' uma vez que no final dos 10 minutos regulamentares as equipas estavam empatadas a 18 golos.

Na segunda parte a equipa de

Os Divorciados, com jogadores fisicamente mais possantes, acabou por vencer.

Nos shot-out, debaixo de uma polémica decisão da equipa de arbitragem ao mostrar o cartão vermelho ao treinador Vítor Pinhal e um outro a André Sousa por ter entrado em campo a festejar um golo, a EFE Os Tigres chegou à vitória com um golo de Miguel Neves que foi o terceiro melhor marcador da prova (53 golos) no seu escalão.

A final de seniores femininos foi, também, muito emocionante e equilibradíssima como, aliás, está bem expresso no resultado das partes - apenas um golo de diferença. Foi decidida nos pormenores e com alguma felicidade para a equipa de

Os Gordos.

Recorde-se que esta equipa de seniores femininos da Escola Formação Espinho Os Tigres, no ano passado conseguiu alcançar a medalha de bronze, na final da Nazaré, sendo a grande surpresa do campeonato, ao ser repescada para a final por desistência de uma equipa da Associação de Andebol de Lisboa.

Este ano fez ainda melhor ao conseguir a medalha de prata, ficando a um 'passinho' do título.

A final de seniores masculinos foi ainda mais emotiva e estava envolta de grande expectativa uma vez que se havia anunciado que o mais influente jogador dos espinhenses, Vítor Pinhal, não poderia participar por ter visto o cartão vermelho como

treinador dos sub-18 masculinos. Contudo, esta situação acabou por ser ultrapassada, com grande fair-play por parte do treinador de Os Gordos, Pedro Pereira, que não se opôs à participação de Pinhal.

Foi um jogo de grande nível, fantástico sob todos os aspetos e



Foto MANUEL PROENÇA



Foto MANUEL PROENÇA

As equipas de sub-18 masculina e feminina, bicampeãs nacionais, da Escola de Formação de Espinho 'Os Tigres'



Foto MANUEL PROENÇA



Foto MANUEL PROENÇA





que terminou em lágrimas por parte dos espinhenses ao saírem derrotados nos shot-out.

Na entrega cerimónia final, Eurico Nicolau e Marco Santos entregaram prémios de reconhecimento aos voluntários que estiveram presentes e colaboraram na Fase Final do Circuito Nacional de Andebol de Praia 2017. Francisco Remígio (patrocinador do evento) e o vice-presidente do Conselho de Arbitragem da FAP, Manuel da Conceição, entregaram os prémios de reconhecimento aos árbitros.

A Vereadora da Câmara Municipal de Cascais, Paula Gomes da Silva também participou na cerimónia de entrega de prémios às equipas finalistas.

### Sub-18 Femininos

**Os Gordos/CN Leça, 0**  
**EFE Os Tigres, 2**

Árbitros: Jorge Barradas e Pedro Sousa (AA Setúbal).

Parciais: 14-20 e 14-17.

Os Gordos/Clube Naval Leça – Joana Sousa (guarda-redes); Maria Ramos, Maria Santos, Inês Oliveira (6 golos), Beatriz Guedes, Sara Moura (2), Madalena Barbosa, Catarina Silva (2), Beatriz Sousa (14) e Tânia Ferreira (4).

Treinadores: Catarina Oliveira e Nuno Baptista.

Escola Formação Espinho Os Tigres – Ana Ferreira (2 golos) e Sara Silva (2), guarda-redes;

Sofia Jesus, Mariana Sousa, Viviana Silva, Leonor Gonçalves (15), Beatriz Figueiredo (4), Joana Resende e Mariana Rocha (14).

Treinadores: João Fonseca, Vasco Silva e Sara Magalhães.

### Sub-18 Masculinos

**Os Divorciados, 1**  
**EFE Os Tigres, 2**

Árbitros: João Mendes e Miguel Ventura (AA Lisboa).

Parciais: 18-19, 18-16 e 10-11.

Os Divorciados – José Freitas (guarda-redes); Miguel Polonia (6 golos), António Aparício (8), Bruno Andrade (10), Diogo Xavier (4), Francisco Leal (4), João Gomes, João Almeida (4), José Lobo e Mário Rego (10).

Treinador: Miguel Vieira.



As equipas de seniores, masculina e feminina, da EFE 'Os Tigres', sagraram-se vice-campeãs nacionais de andebol de praia

Escola Formação Espinho Os Tigres – Diogo Ribeiro e Francisco Vasconcelos (guarda-redes); João Póvoa (6), Diogo Ferreira (3), Miguel Neves (15), Pedro Salvador (12), Ruben Aguincha, Rui Oliveira, André Sousa (10) e Afonso Sequeira.

Treinadores: Vítor Pinhal e Rui Rodrigues.

### Seniores masculinos

**Os Gordos/CN Leça, 2**  
**EFE Os Tigres, 1**

Árbitros: Cristiano Grave e Luís Fatais (AA Porto).

Resultados: 17-18, 24-20 e 9-6.

Os Gordos/Clube Naval Leça – Ricardo Castro e Manuel Borges (guarda-redes); Diogo Oliveira (14 golos), Vasco Silva (2), Daniel Mesquita (9), Pedro Ribeiro (2), Sérgio Silva, José Silva (14), Pedro Garcia (4) e Daniel Veloso (5).

Treinadores: Pedro Pereira e Nuno Baptista.

Escola Formação Espinho Os Tigres – João Alves (4 golos) e Tiago (Tino) Sousa (guarda-redes); Hugo Melo, Vítor Pinhal (14), Rui Rodrigues (12), Ricardo Guimarães (2), João Furtado (2), Bruno Gonzaga, Alexandre Relvas, Daan Garcia e João Fonseca (10).

Treinadores: Leonel Santos e Vasco Silva.

### Seniores femininos

**Os Gordos/CN Leça, 2**  
**EFE Os Tigres, 0**

Árbitros: Rita Machado e Soraia Lusquinhos (AA Porto).

Resultados: 11-10 e 11-10.

Os Gordos/Clube Naval Leça – Rosa Ribeiro e Nina Silva (guarda-redes);

Daniela Mendes (2 golos), Catarina Oliveira, Cristiana Morgado (10), Filipa Ventura (6), Marlene Pinto (2), Soraia Fernandes, Joana Pinto e Rita Alves (2).

Treinadores: Nuno Baptista e Pedro Pereira.

Escola Formação Espinho Os Tigres – Andreia Costa (guarda-redes); Sofia Mota, Francisca Nunes, Joana Guimarães, Joana Melo, Maria Machado (2 golos), Bruna Ferreira (8), Mariana Moreira, Liliana Rodrigues (4) e Patrícia Resende (6).

Treinadores: Rui Rodrigues e Sara Magalhães.



Foto MANUEL PROENÇA

Joana Resende (EFE 'Os Tigres') foi considerada a jogadora MVP (mais valiosa) no escalão de sub-18 femininos e recebeu o prémio das mãos do responsável pelo andebol de praia da Federação de Andebol de Portugal, Mário Bernardes



Foto MANUEL PROENÇA

A espinhense Sara Silva foi eleita a melhor guarda-redes do Campeonato Nacional de Andebol de Praia de sub-18 femininos e recebeu o prémio das mãos do vice-presidente da Federação de Andebol de Portugal, Pedro Sequeira



Foto MANUEL PROENÇA

O coordenador do andebol de praia da Federação de Andebol de Portugal, Mário Bernardes, entregou o prémio do jogador mais valioso (MVP) do escalão de sub-18 masculinos ao espinhense da EFE 'Os Tigres', André Sousa

**Luiza de Castro Batista Oliveira**1.º Aniversário  
do falecimento

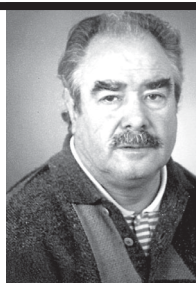
Lembrando a memória do seu ente querido, a família informa as pessoas das suas relações e amizade que será celebrada missa pela sua alma, dia 9 de agosto, 4.ª feira, pelas 19 horas, na Igreja Matriz de Espinho. Agradece-se desde já a todos os que comparecerem na Eucaristia.

Espinho, 3 de agosto de 2017

José Wilson Oliveira

**Arlete e José**

Queridos pais os anos passam mas jamais esquecerei a vossa imagem e o carinho do vosso olhar.  
*Rezamos por vós*



SILVALDE

**Maria de Fátima Salgueiredo Monteiro dos Santos**

Missa do 3.º Aniversário do falecimento

Seu marido, filhos, noras, netas, mãe e restante família vêm comunicar que será celebrada missa por alma do seu ente querido, dia 6, domingo, pelas 19 horas, na Igreja Paroquial de Silvalde. Agradecem a todos quantos participem na Eucaristia.



ESPINHO (Rua 37 B)

**Liana Marisa Oliveira Silva**

Agradecimento e Missa do 7.º Dia

Seu marido, filho, pais, avós, sogros, irmão, cunhada e restante família vêm agradecer às pessoas que se dignaram a tomar parte no funeral do seu ente querido ou que de outro modo se associaram à sua dor. Comunicam que a missa do 7.º dia será celebrada dia 5, sábado, pelas 19 horas, na Igreja Matriz de Espinho, agradecendo a todos quantos participem na Eucaristia.

Espinho, 3 de agosto de 2017

Nuno Miguel Vieira Pedrosa

Simão Silva Pedrosa

Urbino da Costa e Silva

Cândida Maria Pinhal Oliveira e Silva

FUNERÁRIA N. S. D'AJUDA - SANCEBAS E LUÍS ALVES - ESPINHO - TEL. 22 734 51 29

**Alice Viveiros Teixeira Barbosa**

(D. Lili)

Agradecimento

Seus filhos, genro, netos, bisnetos e restante família vêm agradecer às pessoas que se dignaram a tomar parte no funeral do seu ente querido e na missa do 7.º dia ou que de outro modo se associaram à sua dor.

Espinho, 3 de agosto de 2017

Álvaro Hernâni Teixeira Vieira

Lucília Maria Teixeira Vieira Cardoso

Miguel Joaquim Jesus Cardoso



FUNERÁRIA N. S. D'AJUDA - SANCEBAS E LUÍS ALVES - ESPINHO - TEL. 22 734 51 29

SILVALDE

**Joaquim Rodrigues Correia**Aniversário  
Natalício  
06/08/1939

Sua esposa, filhos e restante família vêm comunicar que serão celebradas missas pelo seu aniversário natalício, dia 6, domingo, às 8 e às 11 horas, na Igreja Paroquial de Silvalde. Desde já agradecem a todos quantos participem nas eucaristias.

Silvalde, 3 de agosto de 2017



SILVALDE (Rua 43, n.º 26)

**Maria Madalena Mendes**

(Madalena do Fogueiro)

Agradecimento e Missa do 7.º Dia

A família vem agradecer às pessoas que se dignaram a tomar parte no funeral do seu ente querido ou que de outro modo se associaram à sua dor. Comunica que a missa do 7.º dia será celebrada dia 5, sábado, pelas 19 horas, na Capela de Nossa Senhora do Mar, agradecendo a todos quantos participem na Eucaristia.

Silvalde, 3 de agosto de 2017

FUNERÁRIA N. S. D'AJUDA - SANCEBAS E LUÍS ALVES - ESPINHO - TEL. 22 734 51 29



ANTA - ESPINHO - IDANHA (Rua da Tabuaça)

**D. Rosalina Correia Pais**

Agradecimento e Missa de 7.º Dia

Seus filhos, genros, netos, bisnetos e demais família vêm, por este meio, agradecer a todas as pessoas de suas relações e amizade que tomaram parte no funeral da sua ente querida ou que de outro modo se associaram à sua dor. Comunicam que a missa de 7.º dia será celebrada, sábado, dia 5 de agosto, pelas 19 horas, na Igreja Paroquial de Anta. Desde já agradecem a todos quantos participarem nesta Eucaristia.

A família

Anta, 3 de agosto de 2017



AGÊNCIA FUNERÁRIA DE MARIA DE LOURDES - Anta - Espinho - Tlf. 227340609 - Tlm. 966225173

ANTA - ESPINHO (Rua 19)

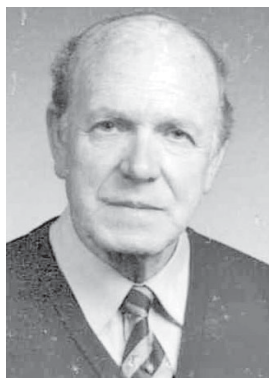
**Edemundo de Souza Gomes**

Agradecimento e Missa de 7.º Dia

Sua esposa, filhos, noras, netos e demais família vêm, por este meio, agradecer a todas as pessoas de suas relações e amizade que tomaram parte no funeral do seu ente querido ou que de outro modo se associaram à sua dor. Comunicam que a missa de 7.º dia será celebrada, sábado, dia 5 de agosto, pelas 19 horas, na Igreja Paroquial de Anta. Desde já agradecem a todos quantos participarem nesta Eucaristia.

A família

Anta, 3 de agosto de 2017



AGÊNCIA FUNERÁRIA DE MARIA DE LOURDES - Anta - Espinho - Tlf. 227340609 - Tlm. 966225173

ESPINHO (Rua 12, n.º 583)

**Alexandre Marques Soares**

Agradecimento e Missa do 7.º Dia

Sua esposa, filha, genro, neta e restante família vêm agradecer às pessoas que se dignaram a tomar parte no funeral do seu ente querido ou que de outro modo se associaram à sua dor. Comunicam que a missa do 7.º dia será celebrada amanhã sexta-feira, pelas 19 horas, na Igreja Matriz de Espinho, agradecendo a todos quantos participem na Eucaristia.

Espinho, 3 de agosto de 2017

Maria José Ribeiro Soares Marques

Solange Vânia Soares Marques

Eduardo António Nascimento

Constança Marques Nascimento

FUNERÁRIA N. S. D'AJUDA - SANCEBAS E LUÍS ALVES - ESPINHO - TEL. 22 734 51 29



NOGUEIRA DA REGEDOURA - ANTA - ESPINHO (Rua da Pitança)

**D. Palmira Celeste Pinto Moreira Soares**

"Esposa de Fernando da Palmira"

Missa de Aniversário

Natalício  
08/08/1958

Recordando-a com muita saudade, seu marido, filhos, nora, irmão, sobrinhos, cunhados e demais família vêm, por este meio, comunicar a todas as pessoas de suas relações e amizade que será celebrada missa por sua alma, terça-feira, dia 8 de agosto, pelas 19 horas, na Igreja Paroquial de Anta. Desde já agradecem a todos quantos participarem na Eucaristia.

A família

Anta, 3 de agosto de 2017



AGÊNCIA FUNERÁRIA DE MARIA DE LOURDES - Anta - Espinho - Tlf. 227340609 - Tlm. 966225173

ESPINHO (Rua 7)

**Maria Auzenda Soares de Amorim Rodrigues**

Agradecimento e Missa de 7.º Dia

Seu marido, filhas, genro, neta e restante família vêm, com profundo pesar, agradecer a todas as pessoas de suas relações e amizade que tomaram parte no funeral do seu ente querido ou que de outro modo se associaram à sua dor. Comunicam que a missa de 7.º dia será celebrada no próximo sábado, dia 5 de agosto, pelas 19 horas, na Igreja Matriz de Espinho. A família desde já agradece, reconhecidamente, a todos quantos se dignem a participar nesta Eucaristia.

A família

Espinho, 3 de agosto de 2017



AGÊNCIA FUNERÁRIA DE MARIA DE LOURDES - Anta - Espinho - Tlf. 227340609 - Tlm. 966225173



ESPINHO - ANTA - IDANHA (Rua Pedra da Fonte)

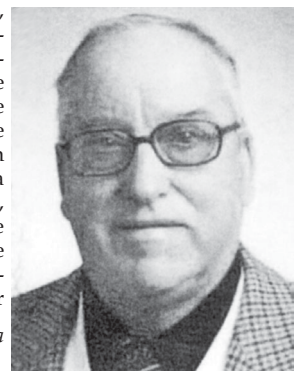
**Joaquim da Silva**

Agradecimento e Missa de 7.º Dia

Sua esposa, filhos, genro, nora, netos e restante família vêm, com profundo pesar, agradecer a todas as pessoas de suas relações e amizade que tomaram parte no funeral do seu ente querido ou que de outro modo se associaram à sua dor. Comunicam que a missa de 7.º dia será celebrada no próximo sábado, dia 5 de agosto, pelas 19 horas, na Igreja Paroquial de S. Martinho de Anta. A família desde já agradece, reconhecidamente, a todos quantos se dignem a participar nesta Eucaristia.

A família

Anta, 3 de agosto de 2017



AGÊNCIA FUNERÁRIA DE MARIA DE LOURDES - Anta - Espinho - Tlf. 227340609 - Tlm. 966225173

## Uma casa portuguesa

É uma casa portuguesa, com certeza! Uma casa que representa a portugalidade, o amor pela pátria e, em particular pelo futebol.

Uma decoração audaz e que representa a força do País, na Rua do Golfe, em Silvalde.

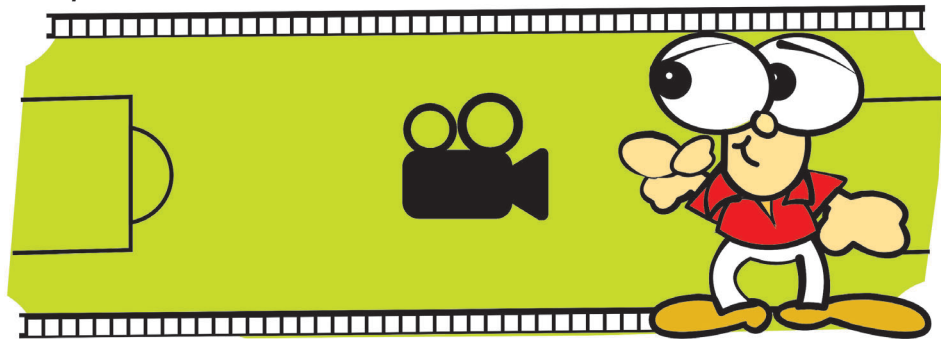


Foto MANUEL PROENÇA

<http://josesarmento.blogspot.pt> - <http://sarmento-news.blogspot.pt> - <http://revistaopimpolho.blogspot.pt>

**PIMPOLHO** □ DESENHO E TEXTO DE: © José Sarmento • 1129

Aproxima-se mais uma época futebolística... ... o foco vai passar do árbitro... ... para o vídeo-árbitro????!!!!...



## Festa das Coletividades em Paramos

A Junta de Freguesia de Paramos vai realizar, no Complexo Desportivo, de sexta-feira a domingo, a tradicional Festa das Coletividades.

Eis o programa:

**Sexta-feira** - Às 19 horas, abertura oficial da festa; às 20 horas, jantar convívio no local (a preço simbólico); às 21h30, concerto da Banda União Musical Paramense; às 23 horas, atuação do artista espinhense, José Manuel Batista.

**Sábado** - Às 10 horas, futebol infantil (6 aos 14 anos); às 10h30, caminhada pelas ruas da freguesia (Paramos a Mexer) cuja inscrição é um produto alimentar que reverterá a favor da Conferência de S. Vicente Paulo; às 12 horas, almoço convívio no local (a preço simbólico); às 15h30, jogo de futebol veterano; às 19 horas, missa campal com a

participação dos diretores das coletividades acompanhados dos respetivos estandartes, abrilhantada pelo Grupo Coral da Paróquia; às 20h30, jantar convívio no local (a preço simbólico); às 21h45, noite musical com o conjunto musical Bossa Nova; às 22 horas, sessão solene com homenagem a figuras destacadas das coletividades; às 22h45, continuação da noite musical.

**Domingo** - Às 9 horas, música ambiente; às 9h30, torneio de sueca (inscrições até às 9h30); às 11 horas, sessão de ginástica para todas as idades e ambos os sexos; às 12h30, almoço convívio no local (a preço simbólico); às 15h30, Festival Internacional de Folclore (Rancho das Lavadeiras da Trofa, Rancho Folclórico e Etnográfico de Santa Maria de Cárcere - Resende e The

Dance Troupe of Habei University of Technology - China; às 21h30, Jorge Bandeira e o artista esmorizense convidado Bruno Cordeiro; às 24 horas, encerramento.

## Espinho na Feira de Artesanato de Vila do Conde



O Rancho Folclórico S. Tiago de Silvalde esteve presente na 40.ª Feira de Artesanato de Vila do Conde. Este evento contou com um 'stand' de Espinho, representado pelo arte-

são espinhense Herculano Alves.

A Feira de Artesanato de Vila do Conde 'abriu as portas' no passado dia 22 e terminará no próximo domingo.

## FARMÁCIAS (Serviço de turnos do concelho de Espinho)

DISPONIBILIDADE - DAS 24 ÀS 9 HORAS (SÓ PARA RECEITAS DO DIA OU DA VÉSPERA)

|              |                                                      |                    |
|--------------|------------------------------------------------------|--------------------|
| Sexta (04)   | - HIGIENE - Rua 19, n.º 293 - Espinho                | - Tel. 227 340 320 |
| Sábado (05)  | - GRANDE FARMÁCIA - Rua 8, n.º 1025 - Espinho        | - Tel. 227 340 092 |
| Domingo (06) | - CONCEIÇÃO - R. S. Tiago, n.º 701 - Silvalde        | - Tel. 227 311 482 |
| Segunda (07) | - MAIS - Rua 19, n.º 1412 - Anta                     | - Tel. 227 341 409 |
| Terça (08)   | - MACHADO - Av.ª Central Sul, 1275 - Paramos         | - Tel. 227 346 388 |
| Quarta (09)  | - DE ANTA - Rua Tuna Musical, 907 - Anta             | - Tel. 227 341 109 |
| Quinta (10)  | - TEIXEIRA - Ctr. Com. Solverde/1 - Av.ª 8 - Espinho | - Tel. 227 340 352 |

## OS NOSSOS CLASSIFICADOS

### ALUGA-SE/ARRENDAR-SE

QUARTOS, c/ casa de banho privativa, c/ cozinha, pequeno-almoço, tratamento de roupa, garagem e TV Cabo mais Sport TV. Tlf. 227340002 ou 227348972.

APARTAMENTOS T0, T1, T2 e T3. Totalmente equipados, com TV Cabo mais Sport TV, telefone, garagens, limpezas. Rua 62, n.º 156. Tlf. 227310851/2 - Fax 227310853.

## OS NOSSOS GRATUITOS

### PEDIDOS DE EMPREGO

EFETUO TRADUÇÕES - Tradutor licenciado e certificado efetua traduções de inglês, francês e alemão para português e vice-versa de todo o tipo de documentação podendo esta ser autenticada notarialmente. Contate para o tlm. 968058321.

## Georgina de Sousa Fernandes Marques (Viúva de Filipe Rodrigues Vitó)

Missa do 16.º Aniversário do falecimento

A família vem, por este meio, comunicar às pessoas de suas relações e amizade que será celebrada missa, por alma do seu ente querido, dia 8, terça-feira, pelas 19 horas, na Igreja Matriz de Espinho.

Desde já agradece a todos quantos participem na Eucaristia.

Espinho, 3 de agosto de 2017



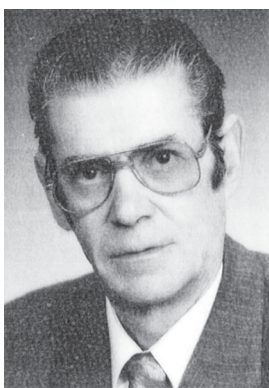
## Manuel Fernando Pereira da Costa

Agradecimento

Sua esposa, filha e demais família, na impossibilidade de o fazerem pessoalmente vêm, por este meio, agradecer reconhecidamente a todas as pessoas que participaram no funeral do seu ente querido, bem como àqueles que de qualquer outra forma lhes manifestaram o seu pesar. Agradecem também a todos quantos compareceram à missa do 7.º dia.

Silvalde, 3 de agosto de 2017

Margarida Neves da Silva - esposa  
Sónia Maria da Silva - filha

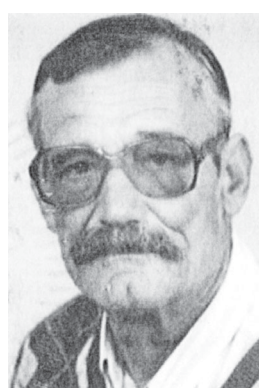


## Laurindo Pereira Rodrigues

Agradecimento e Missa do 7.º Dia

Sua esposa, filhos, genros, nora, netos, bisnetos e demais família vêm, por este meio, agradecer a todas as pessoas que participaram no funeral do seu ente querido, bem como a todos quantos manifestaram o seu pesar. Comunicam que a missa do 7.º dia será celebrada sábado, dia 5, pelas 19 horas, na Igreja Matriz de Espinho. Agradecem desde já a todos quantos comparecerem.

Espinho, 3 de agosto de 2017



## Rosa Leite de Magalhães

Missas do 7.º Aniversário do seu falecimento

Seu filho José Leite Teixeira, nora Maria Rosa da Costa Assunção, netos e demais família vêm, por este meio, comunicar que serão celebradas missas por alma deste seu ente querido, dia 8, terça-feira, às 19 horas, na Igreja Matriz de Espinho, e às 21 horas, na Igreja S. Pedro Maximinos (Braga). Desde já agradece a todos quantos comparecerem nestas eucaristias.





**RE/MAX**<sup>®</sup>  
**Market**

Avenida 24 nº865, 4500-201 Espinho  
Tel.: (+351) 223 709 781 | Email: market@remax.pt

facebook.com/remaxmarket1 | www.remax.pt/market

**Apartamento T2 - Mozelos, Sª Mª Feira**



Composto por sala com varanda, cozinha equipada, dois quartos (um com roupeiros embutidos e outro com varanda), uma casa de banho com banheira.

Tlm: 915 014 488 € 73.000

www.remax.pt/124881006-27

**Apartamento T4 - Espinho**



Excelente apartamento para investimento visto que se encontra arrendado. Tem uma varanda transformada em marquise.

Tlm: 962 073 876 € 81.500

www.remax.pt/124881008-70

**Apartamento T2 - Espinho**



Áreas generosas, com excelentes vistas e exposição solar a poente. Localizado a cinco minutos a pé do centro da cidade.

Tlm: 926 650 298 € 95.500

www.remax.pt/124881007-123

**Casa Rústica T4 - São Félix Marinha**



Casa com andar e rés-do-chão, para reabilitar. Se é empreendedor e valoriza a localização perto do mar, não hesite, venha conhecer!

Tlm: 912 248 617 € 100.000

www.remax.pt/124881011-10

**Moradia T3 - Arcozelo, Vª Nª Gaia**



Moradia T3 em banda, muito próximo do centro de Arcozelo. Boa luminosidade e excelentes áreas. Espaço exterior com churrasqueira.

Tlm: 915 657 528 € 140.000

www.remax.pt/124881010-3

**Terreno - Canidelo, Vª Nª Gaia**

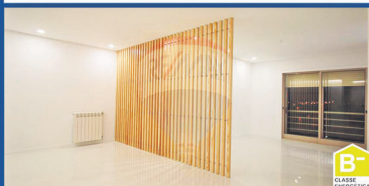


Terreno para construção de moradia de 4 frentes, com vista mar e localizado a cerca de 200 metros da praia de Canidelo.

Tlm: 914 633 014 € 165.000

www.remax.pt/124881009-17

**Apartamento T3 Duplex - Espinho**



Excelente nível de acabamentos: Cozinha equipada com electrodomésticos TEKA A+; estores eléctricos; aquecimento central; pré-instalação A/C.

Tlm: 926 650 298 € 187.500

www.remax.pt/124881007-188

**Moradia T2 - Guetim, Espinho**



Excelente propriedade em Guetim, localizada perto da cidade de Espinho e a dois minutos das praias de São Félix. Possui piscina.

Tlm: 926 650 298 € 235.000

www.remax.pt/124881007-200

**Moradia T4 - Travanca, Sª Mª Feira**



Com três frentes, nascente, sul e poente, e em excelente estado de conservação. No exterior tem uma excepcional garagem, casa das máquinas e um wc.

Tlm: 926 650 298 € 235.000

www.remax.pt/124881007-202

**Moradia T6 - Espinho**



Moradia com duas possibilidades: recuperação da existente ou construção nova em altura. Localizada na Rua 16.

Tlm: 962 073 876 € 300.000

www.remax.pt/124881008-88

**VISITE-NOS  
NA AVENIDA 24  
(EM FRENTE AO MULTIMEIOS)**



Rede Mágica - Mediação Imobiliária Unip Lda | AMI 7670  
Cada agência é de propriedade e gestão independente

Não dispensa a consulta detalhada. Reserva-se o direito de alteração deste folheto sem aviso prévio. Salvo erro tipográfico.



**2x1**  
EM ÓCULOS  
PROGRESSIVOS  
**DE MARCA**

**OPTICALIA**<sup>®</sup>  
ESPINHO

Rua 19, 343 r/c Dto  
Telf: 227 322 340/ 964 706 973

Ver condições da campanha em loja.