



## “Temos uma economia local cada vez mais forte, como não se via há mais de duas décadas”

páginas 2 e 3

Pinto Moreira, candidato do PSD à presidência da Câmara

Veto na Assembleia Municipal contra a entrega do terreno aos bombeiros para a construção do quartel

página 15



## “Mar” de gente na Senhora da Ajuda

páginas 6 e 7

Obra de requalificação do canal ferroviário (Alameda 8) já pode arrancar nos próximos dias - Tribunal de Contas emite visto

página 15

### OFERTA 2º PAR

Lentes Anti-risco até 3 diop. de esfera e cilindro até 2  
Para quem quiser!

79€

Armação + Lentes  
Longe ou Perto

LENTE ANTI-REFLEXO ATÉ 3 DIOP. DE ESFERA E CILINDRO ATÉ 2

249€

Armação + Lentes  
Progressivas

LENTE ANTI-REFLEXO ATÉ 3 DIOP. DE ESFERA E CILINDRO ATÉ 2

(LENTE DE ÚLTIMA GERAÇÃO)

OptiCenter 

ÓPTICA • OPTOMETRIA • CONTACTOLOGIA

Visite a nossa loja!

Espinho - Rua 23, 374

☎ 224 082 790

Promoção válida: 01 Janeiro a 31 Março de 2016.

Ligue Grátis 800 999 888

f t y

www.opticenter.pt



Pinto Moreira recandidata-se ao terceiro mandato da presidência da Câmara Municipal de Espinho com a “convicção” de um trabalho de oito anos que “produziu resultados”. Cita exemplos, como o “bom desempenho” da economia local e a “revitalização” do comércio e do sector imobiliário. Anuncia as grandes linhas do programa e encara “com naturalidade” o número (sete) de candidaturas apresentadas.

**Lúcio Alberto**

**- Depois de 2009 e 2013, com que argumentos é que se apresenta ao eleitorado do concelho em 2017?**

“Apresento-me com a convicção de um trabalho de oito anos, marcado por fortes limitações orçamentais e financeiras que todos conhecem, mas que produziu os seus resultados. Hoje, temos uma Câmara Municipal organizada e cujos serviços estão, pela primeira vez, certificados. Temos uma dívida agora controlada e recuperamos a nossa autonomia para investir. O concelho tem hoje um desenvolvimento muito mais homogêneo, basta ver a obra que realizamos. Dos centros escolares, aos espaços desportivos. Da lagoa às praias. Do saneamento às requalificações, houve muito trabalho feito. Temos uma economia local cada vez mais forte e diversificada, com um conjunto de investimentos que estão a gerar emprego e oportunidades como não se via há mais de duas décadas. Depreciar esse trabalho revela ignorância e demagogia. A marca Espinho, no turismo, nos eventos, no comércio local – naquilo que é mais identitário – recuperou os seus

# “Temos uma economia local cada vez mais forte, como não se via há mais de duas décadas”

“É com a certeza de um trabalho empenhado e que está a fazer o seu caminho, que me apresento ao terceiro mandato”  
– Pinto Moreira, candidato do PSD à presidência da Câmara

níveis de reputação e qualidade. Por isso, é com a certeza de um trabalho empenhado e que está a fazer o seu caminho, que me apresento ao terceiro mandato como presidente de Câmara.”

**- O desiderato da reeleição é proporcional à convicção de um resultado vitorioso? Ou a extensa panóplia de opções (sete candidatos à presidência da Câmara) dispersa as opções dos eleitores?**

“Por tudo o que referi, a minha convicção é que os espinhenses vão renovar a sua confiança no meu trabalho e no trabalho da minha equipa. O facto de haver muitos candidatos é um sinal de pluralidade de opiniões e perspetivas. Desde que tenham o interesse geral dos espinhenses como prioridade, não vejo mal nenhum. Os eleitores vão fazer a sua leitura.”

**- A abstenção dos eleitores é prejudicial para todos...**

“É um facto. Mas aproveito para fazer o meu apelo para que todos os espinhenses exerçam o seu direito escolha no dia 1 de Outubro. E para que deixem claro qual é o melhor e mais bem preparado projeto político para Espinho.”

**- Os candidatos independentes (incluindo os que corporizam candidaturas de partidos) alteram o (tradicional) cenário... A tradição já não é o que era? Mas a democracia é a mesma...**

“Como referi, acho normal e saudável que existam diversos candidatos. Por outro lado, não considero que haja qualquer in-



“Hoje mesmo, recebemos o visto do Tribunal de Contas. A obra de requalificação do canal ferroviário está aprovada, adjudicada, tem financiamento assegurado e vai arrancar”

“Duas zonas industriais [Anta e Paramos] que vão beneficiar do facto de serem servidas por vias estruturantes, como a A29, A41 e A1. Vão diversificar a nossa oferta de emprego e contribuir para a fixação de população”

“O PDM era uma questão adiada há 20 anos e que condicionava a evolução urbanística das freguesias. Está resolvido, mas se dependesse do atual candidato socialista ainda não tínhamos o preâmbulo feito!”

“Não temos praticamente nenhuma loja encerrada no espaço nobre do comércio de rua. A revitalização é evidente para todos, menos para aqueles que não querem ver. Este executivo salvou o comércio de rua em Espinho”

“Há quem perceba o sucesso da nossa estratégia de promoção e já nos esteja a copiar, falando de Espinho como ‘Shopping’ Destination. É a prova da qualidade deste projeto”

dependência em quem se apresenta como tal. Num caso há uma divergência pública com o partido de base e a candidatura é mantida por razões de natureza particular, como o próprio slogan indica. No outro caso, é a independência do momento. Hoje é socialista, amanhã é outra coisa qualquer. Varia consoante as circunstâncias e os interesses pessoais.”

**- Quais foram as ilações que o debate promovido pela Associação Cívica de Espinho lhe suscitou?**

“Foi um momento pouco dignificante, por um lado; e pouco esclarecedor, por outro. Fizeram-se muitas proclamações sem qualquer sentido prático e conduziram o debate para questões de natureza pessoal e de intriga política que não são nada abonatórias. Houve ali posturas lamentáveis.”

**- Sublinhou nesse debate que a sua candidatura não era “pela minha gente” mas “pela nossa gente”...**

“Com certeza. Só disse a verdade: a minha candidatura é para todos os espinhenses. Não é pelo meu interesse, ou pelo interesse da minha família. É pelo interesse geral de toda a população. Sou e serei o presidente de todos os espinhenses.”

**- Qual é a sua principal oposição no quadro destas eleições autárquicas?**

“A abstenção. É um fenómeno que todos nos temos de esforçar para contrariar. Confio na maturidade dos eleitores espinhenses e no facto de

saberem que o está em causa é o interesse local. É escolher o projeto que oferece mais garantias de consistência, conhecimento e resultados.”

**- O futuro do concelho também passa pelas eleições nas autarquias das freguesias? Sem descurar a Assembleia Municipal...**

“Com certeza. Esta não é a candidatura do Pinto Moreira. É a candidatura de muita gente que está preparada e motivada a contribuir para um desenvolvimento cada vez mais robusto do concelho. Na Assembleia, contamos com uma grande personalidade como é o Eng.º Guy Viseu, que assegura o prestígio e o equilíbrio nesse órgão autárquico. De resto, é fundamental assegurar estabilidade e confiança na próxima Assembleia Municipal, para que Espinho não fique refém – como aconteceu nos últimos quatro anos – de chantagens e intriga política.”

**- Nas candidaturas do PSD às juntas há novas identidades e também outros contextos, valores e anseios distintos?**

“Não me canso de o dizer: temos um elenco excelente de candidatos às juntas de freguesia. Em Silvalde, António José Costa foi o braço esquerdo e direito de Marco Gastão, num executivo que operou a maior transformação que a freguesia conheceu em mais de 40 anos de poder autárquico. É um conhecedor profundo do terreno, tem experiência na gestão pública e privada e, como tal, não posso esperar outra coisa que não a renovação da confiança







por parte dos eleitores no projeto que PSD tem para Silvalde. Em Anta e Guetim, Paulo Mendes exemplifica a irreverência, o dinamismo e a capacidade de iniciativa que as duas freguesias precisam. Ele é um lutador nato, um homem de trabalho e está gerar uma grande onda de entusiasmo nas pessoas, que já perceberam o fracasso que elegeram para a Junta de Freguesia.

No caso de Paramos, a minha convicção é que será uma oportunidade desperdiçada se a população não eleger Paulo Leite. É uma pessoa empenhada, politicamente talentosa, competente e que tem tudo para dar a volta à freguesia. Está na hora dos paramenses perceberem que, 24 anos depois, a gerinção dita independente não anda para a frente nem para trás. Finalmente, em Espinho, Vasco Alves Ribeiro reúne todos os requisitos para devolver credibilidade à Junta de Freguesia. É um grande espinhense, conhecedor e apaixonado pela cidade. Tem uma equipa muito interessante, que combina juventude com experiência, e que vai certamente virar a página na Junta de Espinho."

**- Executar as três Áreas de Reabilitação Urbana que estão previstas e dar um forte impulso à regeneração e reabilitação do edificado é uma das prioridades da sua recandidatura...**

"É, sem dúvida, uma das grandes prioridades. Vamos reforçar as políticas de urbanismo que estimulam a regeneração urbana. As três Áreas de Reabilitação Urbana - que vão abranger todo o território urbano, desde o Bairro Piscatório até Anta - vão ser determinantes nesse sentido. Mas há outras medidas que vão colocar Espinho na rota do investimento imobiliário. Por exemplo, o plano para a mobilidade que, além da ligação em ciclovia por todo o concelho, vai per-

mitir intervir em vias estruturantes para Espinho como as ruas 2, 20, 33 e 19."

**- O presente (projeto de requalificação) da Alameda passou para o futuro?**

"Hoje mesmo, recebemos o visto do Tribunal de Contas. A obra está aprovada, adjudicada, tem financiamento assegurado e vai arrancar. Será a sala de visitas de Espinho, como tenho referido. Lamento, a propósito, que o candidato socialista tenha sugerido a este jornal, na semana passada, que a obra se atrasou porque queríamos um projeto 'desta Câmara' e não da anterior. Ora isso constitui, não apenas uma rematada mentira, como um processo de intenções que não lhe admito. Nós respeitamos o projeto que venceu o concurso internacional. É o mesmo projeto, com a mesma assinatura. Se calhar, a pessoa em causa queria é que o projeto fosse 'dele'. Mas como ficou em sétimo lugar a nível internacional, ficava-lhe bem alguma modéstia."

**- O novo PDM, o incentivo e regularização das construções clandestinas e o novo modelo de atendimento público marcam o último mandato autárquico?**

"Entre muitas outras coisas, sim. O PDM era uma questão adiada há vinte anos e que condicionava a evolução urbanística das freguesias. Está resolvido, mas se dependesse do atual candidato socialista - que nos empatou o processo durante anos - ainda hoje não tínhamos o preâmbulo feito. Vamos reordenar o nosso território, regularizar o edificado de gênese ilegal e potenciar novas áreas de habitação, contrariando o êxodo da população. O atendimento municipal, por outro lado, faz parte de um processo de modernização administrativa que hoje nos permite ter uma gestão autárquica mais ágil e eficiente."



## DESTAQUE ENTREVISTA

**- E o dossiê das contas da Câmara marcará o mandato anterior e também o que agora cessa? Arte e engenho ou mera gestão?**

"Trabalho e competência. Só com muito empenho de todas as estruturas municipais foi possível reduzir uma dívida de 50 para 27 milhões. Saímos do PAEL com resultados líquidos positivos e recuperamos a capacidade de investimento do Município."

**- E assim também, por exemplo, se criou a Praça**

**do Mar, requalificaram-se espaços desportivos e ambientais e se projeta a requalificação da entrada nortenha da cidade...**

"É verdade. Criamos novos espaços como a Praça do Mar; concluímos a Marginal Sul e requalificamos áreas como a Lagoa de Paramos, que hoje está devolvida à população. No caso na entrada norte da cidade, é muito importante o avanço da requalificação do canal ferroviário para ser possível fazer uma intervenção mais estrutural. Mas fizemos mais: temos um par-

que escolar renovado, com três escolas básicas novas. Avançamos com o arrelvamento do campo de futebol em Guetim, estamos a concluir a Via Permeável, em Paramos. Temos muito trabalho realizado."

**- Já se vislumbra o projeto do estádio municipal?**

"Em breve veremos resultados. É um compromisso que estabelecemos com os espinhenses, porque não é possível arrastar mais esta situação. No âmbito desportivo, permita-me lembrar também que temos uma proposta para construir uma nova piscina municipal, uma vez que a atual tem a sua capacidade esgotada."

**- E projetam-se duas novas zonas industriais, uma em Paramos e outra em Anta?**

"Duas zonas industriais que vão beneficiar do facto de serem servidas por vias estruturantes, como a A29, A41 e A1. Vão diversificar a nossa oferta de emprego e contribuir, uma vez mais, para a fixação de população. Mas há mais: vamos criar uma incubadora de empresas, está já em curso a instalação de um centro de 'co-working' na antiga Escola da Marinha e vamos reabilitar o Mercado Municipal. Temos várias propostas para prosseguir a retoma económica no concelho."

**- E a ação social?**

"Temos um programa muito extenso a esse nível: vamos criar um cheque-educação para apoiar os alunos do 1.º ao 9.º ano de escolaridade; temos um projeto pioneiro designado por SOS-Casa para apoio domiciliário aos idosos, em pequenas tarefas domésticas; temos o cheque-natalidade que vai contemplar todas as crianças nascidas no concelho; temos finalmente a aposta na requalificação dos Bairros Sociais. De resto, a este nível, devo dizer que a habitação social mereceu uma grande atenção deste executivo, com reparações que não existiam há anos, com pavimentações, ligações a saneamento, criação

de hortas comunitárias e outros projetos de integração social como estamos nesta altura a realizar com o grupo Trinsheira, na Ponte de Anta ou com projeto Brilha Mais, na Quinta de Paramos. Estamos no terreno e reunimos regularmente com as comissões de moradores, quer de Paramos, quer de Guetim."

**- O turismo é a principal marca de Espinho?**

"Claro que sim! E estamos a fazer um grande trabalho na projeção da marca e do turismo de Espinho, como se pode constatar pelo aumento da oferta hoteleira e do 'boom' do alojamento local. Acolhemos grandes eventos internacionais, como o Mundial de Futebol de Praia, recuperamos a etapa do Mundial de Voleibol - que para o próximo ano já vai subir de escalão - estamos a apostar no 'cluster' do surf, com a marca Espinho Surf Destination, e estamos presentes nas maiores feiras de turismo. Há quem perceba o sucesso da nossa estratégia de promoção e já nos esteja a copiar, falando de Espinho como 'Shopping Destination'. É a prova da qualidade deste projeto, mas também da tendência que a pessoa em causa tem para plagiar o trabalho dos outros."

**- E o comércio (dito tradicional)?**

"Cada vez melhor. Basta comparar o estado da Rua 19 e da Rua 23 há uns anos - com lojas encerradas e um comércio adormecido - com o que se vê agora. Temos marcas de sucesso a investir e não temos praticamente nenhuma loja encerrada no espaço nobre do comércio de rua. A nossa hotelaria e restauração está como não estava há muito tempo. A revitalização é evidente para todos, menos para aqueles que não querem ver. Este executivo salvou o comércio de rua em Espinho. Recuperou o nosso 'centro comercial' com uma estratégia de animação da cidade e de quebra da sazonalidade. É inacreditável que ainda haja quem amesquinhe e destrua esta realidade."

Semanário Registado na Direcção-Geral de Comunicação Social sob o n.º 100594

**DEFESA DE ESPINHO**

Fundado em 27/Março/1932  
PROPRIEDADE - EMPES - Empresa de Publicidade de Espinho, Lda.  
Matriculada na Conservatória do Registo Comercial de Espinho sob o n.º 59, folhas 30 do livro C-1  
Capital Social: 5.200,00 Euros  
Contribuinte: 500 095 540

**Administração**  
Fernando Cunha (gerente)

**Detentores com mais de 10% do capital**  
Solverde - Soc. de Investimentos Turísticos da Costa Verde, Lda.

**Direção**  
Lúcio Alberto  
Email - lucio.alberto@mail.telepac.pt

**Redação**  
Manuel Proença - mjproenca@sapo.pt

**Colaboradores**  
Carlos Salvador; Francisco Azevedo; Manuel José Macedo; Miguel Mesquita; Paulo Jorge Duarte; Paulo Malheiro; Pedro Oliveira; Sérgio Santos; Vitor Lancha.

**Colunistas**  
Ana Filipa Félix; António Regedor; Arcelina Santiago; Esmeralda Laranjeira; Ferreira de Campos; Francisco Goulão; João Guerra; Joaquim Ribeiro; Jorge Madureira; José Sarmento; Manuel Sancebas; Manuela Aguiar; Mário Frota; Marta Pais de Oliveira; Messias Pinto; Padre Rodrigo Lynce de Faria.

**Departamento de Produção**  
António Guerra

**Secretaria de Administração e Redação**  
Cristina Fonseca e Fernanda Oliveira

**Serviços Administrativos e Publicidade**  
Av.º 8, 456 - 1.º andar - Sala R  
Ap. 39 - 4501-853 ESPINHO Codex  
Telef. 22 734 15 25 • Tlm. 936 540 320  
Fax 22 731 99 11 • Email-empes@sapo.pt

**Departamento de Redação**  
Av.º 8, 456 - 1.º andar - Sala H  
Ap. 39 - 4501-853 ESPINHO Codex  
Tlf. 227 319 912 • Tlm. 934 032 770  
Fax 227 319 911  
Email-defesadeespinho@mail.telepac.pt

**Impressão**  
NÁVEPRINTER - Indústria Gráfica do Norte, SA - E.N. 14 (km 7,05)  
Apartado 121 - 4471 MAIA Codex

**Tiragem média**  
3.700 exemplares  
Depósito Legal n.º 1604/83

Estatuto Editorial disponível na Internet  
[www.defesadeespinho.pt](http://www.defesadeespinho.pt)

Os textos (e ilustrações) de Opinião publicados nesta edição são da inteira responsabilidade dos seus autores, não vinculando, direta ou indiretamente, o cariz editorial e informativo deste jornal.





## PS e Nuno Lacerda apresentam todos os candidatos e programa eleitoral

Decorreu na sexta-feira, no auditório do Centro Multimeios, a sessão de apresentação de todos os candidatos e do programa eleitoral do Partido Socialista às Eleições Autárquicas de 2017.

Numa apresentação inovadora, com um registo fora do habitual, Rosa Maria Albernaz, na qualidade de mandatária, referiu que não poderia estar mais contente e satisfeita com esta candidatura, reforçando que “Espinho não pode desperdiçar esta oportunidade”, argumentando que “Nuno Lacerda não é apenas uma figura de prestígio nacio-

nal, mas também com reconhecimento internacional.”

Assim como, já haviam referido António Costa, Pedro Nuno Santos e Augusto Santos Silva, José Apolinário, na qualidade de dirigente nacional, afirmou que “existe uma grande expectativa a nível nacional sobre esta candidatura. Espinho com Nuno Lacerda irá atingir patamares de excelência e rapidamente será uma referência internacional. Espinho não pode continuar em contraciclo e desalinhado com o resto do país.”

Miguel Reis, presidente da Concelhia, demonstrou

o seu agrado “por, hoje, estar a cumprir” o seu compromisso com o Partido Socialista e “principalmente” com Espinho. “Apresentar o melhor projeto alguma vez pensado e planeado para Espinho e com pessoas credíveis, com provas dadas e capazes de o operacionalizar. Um projeto aberto à sociedade, abrangente e transparente. Espinho, voltará muito brevemente a ocupar o prestígio que nunca deveria ter perdido.”

Filomena Maia Gomes e Teixeira Lopes assumiram “o compromisso de representar verdadeiramente to-

dos os espinhenses e não permitir que a Assembleia Municipal continue a ser um órgão meramente decorativo.”

Nuno Lacerda encetou uma apresentação original, no centro do palco, desafiando uma plateia de cerca de 400 pessoas, para o acompanhar numa palestra de quase duas horas, na qual explicou minuciosamente o seu projeto para os próximos quatro anos para Espinho.

Nuno Lacerda afirmou não estar interessado “em falar sobre o passado, mas sim em resolver o presente e projetar o futuro.”

“Sempre fui um homem de visão futura que sempre trabalhei para o bem de Espinho. Fui sempre amplamente solicitado e sempre contribuí com projetos, so-

luções, ideias, visões e estratégias de intervenção para a minha terra acreditando que esta poderia voltar a ser uma referência nacional, onde os espinhenses pudessem viver melhor.”

Segundo as suas palavras, “trata-se de uma pura expressão de sentido cívico e da necessidade de inverter a tendência de degradação que anos após anos tem deflagrado no nosso concelho; os espinhenses sentem e sabem o quanto de errado e de inglório se tem feito, sem que se obtenham quaisquer benefícios para a cidade, para o concelho, para os seus cidadãos – para todos nós, espinhenses que amam a sua terra. É urgente mudar!”

“Acreditamos que é possível fazer Espinho diferente”, acrescentou. “Um mo-

delo de referência nacional e internacional nos setores que o distinguiram outrora e ainda noutras áreas de atividade que o século XXI nos apresenta como oportunidade para a cidade e para o concelho. Por isso, é hora de atuar. Não há tempo a perder. Esta é a oportunidade de trabalhar para construirmos um executivo camarário capaz de resolver e de atuar de modo a inverter esta tendência que conhecemos. Fazer de Espinho um concelho capaz de refletir e valorizar o caráter e a personalidade das suas gentes é aquilo que nos move e que nos propomos atingir.”

Nuno Lacerda, ainda chamou todas as equipas das freguesias ao palco, e em conjunto com as estas equipas que diz querer trabalhar num sistema de comunicação horizontal e não piramidal. Apresentou “propostas concretas específicas” para cada uma freguesia, “mas inseridas numa estratégia global com impacto para todo o concelho.”

## Jerónimo de Sousa em apoio à candidatura da CDU em Espinho

Depois de Santa Maria da Feira, o secretário-geral do PCP contactou com a população de Espinho, “onde é visível o imenso desaproveitamento das potencialidades”, a CDU “quer chegar mais longe”.

“Fruto de políticas autárquicas erradas, Espinho continua sem uma visão estratégica.” Esta foi a conclusão retirada pela CDU, na tarde de quinta-feira, na iniciativa promovida junto à beira-mar, onde estavam muitas centenas de pessoas.

Como sublinhou Fausto Neves, primeiro candidato da CDU à Câmara Municipal, “aquele é um concelho cada vez mais deprimido, sem espaço para a participação popular, a perder população e desprovido de dinamismo, apesar das suas imensas potencialidades.”

Acompanhado por muitos outros candidatos – homens, mulheres e jovens, com ou sem filiação partidária –, Jerónimo de Sousa, “num ambiente de grande confiança”, ouviu palavras de apoio e reconhecimento decorrentes da intervenção do PCP “nos avanços conseguidos nesta nova fase da vida nacional, assim como do trabalho, obra e projeto distintivo da CDU nas autarquias.”



## Evento musical da CDU com Samuel Quedas

Realiza-se às 21h30 desta sexta-feira, no auditório da Junta de Freguesia de Espinho, um espetáculo musical da CDU com participação de Samuel Quedas.



**DOMUSGEST**

Administração de Condomínios - Desde 1996

Confie na nossa experiência

[www.domusgest.net](http://www.domusgest.net)

Consulte-nos

Rua 21, 755, 1.º Dto. (junto às Finanças) – 4500-204 Espinho  
Telf./Fax: 227 320 866 - Tlm. 964 875 154 - geral@domusgest.net

A melhor relação  
QUALIDADE / PREÇO



**Casa Alves Ribeiro**

seleccionamos  
e torramos  
na nossa fábrica as  
melhores qualidades  
aos melhores preços

Rua 19, 294 - ESPINHO

**Joana Sá Ferreira**  
MÉDICA PSIQUIATRA

Clínica Santa Maria  
A Mutualidade de Santa Maria (Esmoriz)

256 759 042 • 911 814 330





## Programa do PSD aponta a reabilitação urbana como prioridade

Na segunda-feira, o PSD apresentou aos espinhenses o seu plano estratégico para o próximo mandato autárquico. O líder da candidatura e presidente da Câmara Municipal, Pinto Moreira, sublinhou que o documento é "um programa simples, pragmático e rigoroso", "sem palavras vagas e banalidades". A grande preocupação da sua candidatura, explicou, "é que seja um projeto exequível": "o que aqui apresentamos não é uma quimera. Não vou prometer o que não posso cumprir."

Pinto Moreira apontou como grande prioridade a "reabilitação urbana", com a criação de mais duas ARU's (Áreas de Reabilitação Urbana) e programas específicos de melhoria das acessibilidades - com destaque para a marginal na Rua 2, a Rua 19 em toda a sua extensão e a Rua 33 - assim como o projeto de requalificação do canal ferroviário. O candidato do PSD estabeleceu também objetivos amplos na ação social, com destaque para a requalificação das habitações que dependem da Câmara Municipal, como é o caso do Bairro da Quinta de Paramos, e a sensibilização do IHRU

para a necessidade de fazer o mesmo na Ponte de Anta.

Pinto Moreira referiu outros pontos que já foi tornando público ao longo dos últimos meses. É o caso da construção do estádio municipal, de uma nova piscina pública, da intervenção no mercado e da criação de duas novas zonas industriais.

No final, voltou a frisar tratar-se de um programa "com medidas concretas" e cuja execução é "perfeitamente alcançável". "É a minha forma de estar na política."

Também os candidatos às freguesias apresentaram os seus principais pontos programáticos. Paulo Mendes destacou o apoio social, as requalificações dos largos e o parque da Picadela. Paulo Leite criticou fortemente o executivo atual de Paramos por "não ter mais do que três rotundas pintadas para apresentar" e assegurou um con-

junto de objetivos específicos, com desataque para o desbloqueio dos lotes disponíveis para a habitação. António José Costa traçou as requalificações urbanas como uma prioridade - tanto no centro da freguesia de Silvalde, como no Bairro Piscatório - e assegurou que "quer as passagens desniveladas concluídas" Finalmente, Vasco Alves Ribeiro, candidato à Junta de Espinho, apresentou como prioridade a melhoria das ruas e dos passeios na cidade, e a evolução dos apoios de praia.



## CDS inaugura sede de campanha e apresenta candidatos às juntas de freguesia

A candidatura do CDS à Câmara Municipal, com Joana Soares, procedeu no terceiro dia de setembro à abertura da sede de campanha e à apresentação do candidato José Laranjeira à Junta de Fre-

guesia de Espinho.

Seguiu-se na sexta-feira a apresentação da equipa de Lídia Amorim em Paramos.

No sábado foi a apresentação da candidatura de Miguel Barbosa à Junta de

Anta e Guetim, com a presença do deputado João Almeida.

Na segunda-feira realizou-se a apresentação de Patrícia Rodrigues, candidata à Junta de Freguesia de Silvalde.

## Passos Coelho em Anta no domingo

A candidatura autárquica do PSD anunciou que o líder do partido, Pedro Passos Coelho, vai estar no próximo domingo em Anta, para um comício no Largo do Souto, às 19 horas.

O evento será antecedido de uma caravana automóvel, com concentração junto à antiga Corfi.

## "É no debate que devemos concentrar-nos" - Paulo Leite (candidato do PSD em Paramos)

"Quando decidi aceitar o desafio de concorrer pelo Partido Social Democrata à Assembleia de Freguesia de Paramos, fi-lo com a firme convicção de que seria capaz de desenvolver o trabalho necessário para ser eleito o novo presidente da Junta e, com isso, pôr em prática uma gestão da freguesia à altura das suas cada vez mais prementes necessidades", dá nota Paulo Leite.

"Decidi também, nesse momento, constituir uma equipa forte, capaz e credível, assente nas competências e disponibilidade que reconheço a muitos paramenses que fazem o favor de ser meus amigos", acrescenta o candidato do PSD. "Este passo está plenamente conseguido. Reuni uma equipa fortíssima, da qual tenho o maior orgulho e na qual deposito também a maior confiança. Para além disso, decidi também que a vaga de fundo que me motivou para tão nobre e difícil desafio fosse conhecida, e tenho hoje um vasto conjunto de pessoas que fizeram questão de me honrar publicamente com o seu apoio incondicional.

"Entrei também imbuído de fazer uma campanha positiva, assente na divulgação das minhas ideias e na demonstração da capacidade da equipa de entretanto formei", regista Paulo Leite. "Sinto-me surpreendido com a animosidade que começa a ficar



patente, e pretendo que que a mesma se desvaneça. Não há qualquer razão para animosidades! Afinal, estamos todos interessados no melhor para a freguesia, e o principal objetivo é levar os paramenses a decidir por qual projeto consideram ser mais adequado avançar."

É para que conste...

"Nesse espírito, deixo aqui o convite a todos os candidatos que se apresentam, para se disponibilizarem para um debate em que todos tenham a mesma oportunidade de apresentar as suas ideias e projetos para Paramos. Será a oportunidade de todos, em igualdade de circunstâncias, apresentarem os seus projetos e opiniões. Um debate saudável elevará o debate político ao nível de onde sempre deveria estar. Construir uma sociedade melhor e mais justa para todos. Estou certo de que todos aceitarão este desafio em prol da freguesia de Paramos."

### Clínica Dentária de Espinho Prof. Doutor Casimiro de Andrade

Rua 22 (Junto à Câmara)  
Telef. 22 734 4909 / 96 804 2300 / 91 900 2700

### Clínica Dentária de Reabilitação Orofacial



- IMPLANTOLOGIA
- CIRURGIA ORAL
- ESTÉTICA DENTÁRIA
- REABILITAÇÃO ORAL
- ORTODONTIA
- ODONTOPEDIATRIA
- OCLUSÃO
- ENDODONTIA

DR. JORGE PACHECO  
\* Master em Implantologia  
DR. TOMÁS PACHECO  
Aberto aos sábados - Cheque-Dentista - EDP - CGD - SAMS - SAMS Quadros Saúde Prime - Victoria Seguros - Future - Healthcare - Salvador Caetano  
Rua 8, n.º 381 ESPINHO 227 342 718 / 929 074 937  
espinho@clinicaspacheco.com

### Clínica Médico-Dentária Rosa Neves, Lda.

CHEQUE DENTISTA (alargado aos 16 e 18 anos) • IMPLANTOLOGIA  
PRÓTESE FIXA/REMOVÍVEL • ORTODONTIA

Rua 29, n.º 696 (entre as ruas 26 e 24)  
Marcações pelos telef.: 22 734 01 16 e 91 496 13 67

### CLÍNICA MÉDICO LEOPOLDINA SANTOS TAVARES

- MEDICINA DENTÁRIA
- TERAPIA DA FALA
- PSICOLOGIA

Acordos: SAMS QUADROS - CGD - MULTICARE

Rua 23, n.º 773 - 1.º Esq. - 4500-277 ESPINHO • Telef. 227324121 • Tlm. 967742865



### MÉDICOS DENTISTAS JORGE FERREIRA BRUNO MORRIS

SAMS QUADROS  
SAMS \* CGD  
ADVANCE CARE \* MÉDIS

Edifício S. Pedro  
Sala W  
Rua 23, n.º 174  
Telef. 22 734 86 93



# Honras à Senhora da Ajuda com um 'mar' de gente

## Andor dos Pastorinhos marca presença na majestosa procissão

A procissão de domingo, o fogo-de-artifício (espetáculo piromusical) na praia da Baía e o espetáculo de António Azambujo na Alameda 8, terão marcado, em grande, os festejos em honra da padroeira da cidade, Nossa Senhora da Ajuda. A tudo isto juntou-se, como já é tradição, um conjunto de tapetes de flores que encheram de beleza as ruas por onde passou a procissão, no domingo. Momentos de raríssima beleza, com um tempo ameno e que fez com que Espinho fosse verdadeiramente 'invadido' por visitantes.

**Manuel Proença**

Os carroceis e as barraquinhas, a sul da cidade, no espaço à superfície do canal ferroviário, entre o Estádio Comendador Manuel de Oliveira Violas e a linha do Vale do Vouga, deram o tom para uma festa que de ano para ano vai ganhando cada vez mais pujança, recuperando, assim, aquilo que em tempos foi algo que os espinhenses e os visitantes não queriam perder. Diversões para os miúdos e para os graúdos que se estenderam pela Alameda 8.

Mas a música foi, também, o que não faltou. Nuno Norte, um dos verdadeiros 'Ídolos', com a sua extraordinária voz, abriu os concertos dos festejos, na quinta-feira, na Alameda 8 e António Azambujo encheu aquele grande palco, que já é uma referência, com um repertório que fez vibrar os milhares que acorreram àquele espaço mui nobre da cidade na noite de sábado. Os "Quatro e Meia", levou, também, um estilo que lhe é peculiar, com o 'Pop-Rock' e o 'Fado'. Música de encher o ouvido e o coração e de levar o cantarolar até aos mais fervorosos fãs dos músicos.

Mas a música não se ficou pelos grandes nomes e as festas trouxeram as nossas bandas - a Banda União Musical Paramense que atuou no domingo e a Banda Musical S. Tiago de Silvalde, na segunda-feira -, juntando-se a Tuna Musical de Anta no sábado. Qualidade em todas as atuações e um momento único

para se conseguir apreciar estas bandas no mesmo palco. Uma ideia brilhante que trouxe um 'brilhozinho' espinhense e tradicional aos festejos profanos em honra da nossa padroeira.

Mas houve mais novidades! À tradicional feira das cebolas, muito concorrida, juntou-se na segunda-feira a animação ao longo da tarde com a atuação de um grupo de cavaquinhos e um programa de folclore protagonizado pelo Centro de Dia da Freguesia de Espinho e, também, a atuação do grupo musical espinhense, 'Remédio Santo'. Prata da casa que, afinal, engrateceu, e de que maneira, o vastíssimo programa profano dos festejos.

Os tapetes de flores foram, como tem vindo a ser de há uns anos a esta parte, a grande atração da festa em honra de Nossa Senhora da Ajuda. No sábado à tarde, os vários grupos, foram tratando da ornamentação de cada uma das ruas por onde iria passar a procissão. Pedrinhas, muito sal banhado em cores, diversos materiais, flores no enfiamento desses tapetes e magníficos quadros com orações a Nossa Senhora, padroeira da nossa Espinho. Um magnífico trabalho de arte que leva o carinho e o empenho de muitos devotos, terminado em cansaço que acabou esvanecido pelo sentimento de orgulho de cada um, no final. Fotos a este tapete e àquele, para mais tarde recordar e, muitas das vezes



Foto MIGUEL MESQUITA



Foto PEDRO OLIVEIRA



Foto PEDRO OLIVEIRA

\* Mais espaço

\* Mais promoções

\* Mais qualidade

Tudo isto foi criado para si

**SUPERMERCADO**

**NOVO  
ORIENTE**

visite-nos

Rua 31, n.º 914 - 4500-000 ESPINHO • Telef. 22 734 62 30

Rua 62, n.º 5 e 7  
(Largo da Graciosa)  
4500-290 ESPINHO  
Telef. 227 313 615

**Graciosa**



**Especialidades na Brasa:**

- \* Bacalhau Assado na Brasa
- \* Polvo à Lagareiro
- \* Lulas na Brasa
- \* Frango no Churrasco
- \* Carpinteiro à "Graciosa"
- \* Entrecosto Assado na Brasa
- \* Costelas de Vitela na Brasa
- \* Espetada de Carne Crioula

**Churrascaria  
Restaurante  
Snack-Bar**





zes, para partilhar nas redes sociais. O ponto de vista e o olhar de cada um que merece, certamente, o aplauso de todos.

E a procissão de domingo! Verdaderamente majestosa, reuniu envolta de todo o percurso, milhares e milhares de fiéis e de simples curiosos. Bonita de se ver, bem organizada e com algumas novidades, entre as quais o andar dos mais novos santos da Igreja – os Pastorinhos Francisco e Jacinta. Andores pesados, cada um mais belo que o outro e levados em ombros por gente de coragem, dedicada e empenhada. Alguns descalços, gente vareira e humilde, que em ombros levava o padroeiro do seu bairro – S. Pedro, por exemplo. Mas muitos andores, vistos de perto e sempre acompanhados pelo Bispo Auxiliar da Diocese do Porto, D. António Augusto de Oliveira Azevedo que presidiu à procissão e ‘deu’ a bênção ao mar, no habitual local, na Rua 2, acompanhado pelo pároco de Espinho, padre Artur Pinto, pelo jovem padre espinhense, Júlio Dinis, os diáconos de Espinho, José Manuel Tavares e Miguel Abreu, entre muitos outros. Um momento de fé e um dos mais belos, voltados para o mar que banha a belíssima costa espinhense.

Entretanto, os festejos religiosos passaram, também, pela celebração da Eucaristia na Capela de Santa Maria Maior (Nossa Senhora da Ajuda), junto à Alameda 8, no domingo de manhã. Milhares de fiéis participaram naquela celebração, presidida pelo pároco de Espinho, Artur Pinto. O espaço foi exíguo para tanta gente! Uns dentro do adro e outros, os que não puderam entrar, da parte de fora, na Rua 8 e na Alameda. Um momento de grande fé no qual participou, de forma extraordinária, o coro da paróquia e todos os seus grupos.



Foto MIGUEL MESQUITA

*Tapete(s) de flores,  
multidão no espetáculo  
de António Zambujo  
que antecedeu o  
fogo-de-artifício,  
e feira das cebolas  
com animação*



Foto MIGUEL MESQUITA



Foto MIGUEL MESQUITA



Foto VÍTOR LANCHÁ



Foto VÍTOR LANCHÁ

## WORKSHOPS PARA PROFESSORES (E NAO SÓ!)

07-08 Outubro'17  
workshopGRATUITO  
CENTRO MULTIMEIOS DE ESPINHO

Workshop gratuito na área da programação com possibilidade de usar a Plataforma Online Educativa do projeto Hacking Heroes.

O número de participantes é limitado às vagas disponíveis. Almoço e Coffee Break incluídos.

Informações e Inscrições: [www.hackingheroes.org](http://www.hackingheroes.org)



Em Espinho,  
a tradição tem um nome



227.33.1240 / 962.063450 / 9134.55034 / [cliente@aipal.pt](mailto:cliente@aipal.pt)



Cumpridos 22 meses sob a união dos dois corpos de bombeiros “atingimos respostas operacionais sem precedentes”, refere o comandante dos Bombeiros Voluntários do Concelho de Espinho, Pedro Louro, em entrevista ao jornal Defesa de Espinho. Uma realidade “incomparável ao passado” porque “que seria hoje inadmissível falharmos com quem precisa”. Mas ainda há um caminho a percorrer e que passa, no imediato pela construção do novo quartel que “é uma necessidade urgente” e que “tem sido o motivo de muitas noites mal dormidas” mas que “estamos cada vez mais perto e neste momento penso que podemos apontar realisticamente para entre janeiro e fevereiro de 2019 fazermos a mudança para as novas instalações”. E, também, a necessidade de nos próximos três anos “fechamos o quadro profissional com mais oito bombeiros, mantermos a entrada anual de voluntários, concluir a renovação da frota que está em curso, iniciarmos a renovação de equipamentos de proteção individual, melhoramos ainda mais o modelo de formação e treino”.

## DESTAQUE ENTREVISTA

Manuel Proença

**- Ao fim deste tempo em que se efetivou a união dos dois corpos de bombeiros pode afirmar-se com certezas de que se tratou de uma operação de pelo sucesso?**

“A resposta a essa pergunta sempre foi muito óbvia: claro que sim! Em 22 meses atingimos respostas operacionais sem precedentes, criamos duas equipas de intervenção permanente, uma brigada de emergência pré-hospitalar, saímos da lista dos 22 concelhos sem posto de emergência médica-INEM, acabamos com a recusa de serviços de emergência, aumentamos o transporte de doentes não urgentes e estamos a caminho de um novo quartel. A realidade que hoje temos em termos operacionais é absolutamente incomparável ao passado. E ainda bem, porque estou certo de que seria hoje inadmissível falharmos com quem precisa”.

**- Os meios que dispõem são os necessários para a vossa específica missão no concelho de Espinho?**

“Existia uma duplicação de meios no concelho, ou seja, existia um desperdício de investimento e de custos de manutenção. Logo no primeiro ano reduzimos a frota de 31 para 25 veículos e contamos reduzir mais dois no próximo ano. No total vamos reduzir oito unidades em relação ao que tínhamos no passado. Contudo, já adquirimos dois novos veículos e pretendemos adquirir, com a necessária ajuda, mais dois nos

próximos quatro meses e um nos próximos dois anos. A médio prazo precisaremos apenas de substituir o nosso veículo escada. Tudo isto permite-nos ter uma frota ajustada à realidade, mais moderna, com mais garantias e menor custos de manutenção. Quanto a equipamentos de proteção individual, todos os bombeiros têm o seu e no primeiro trimestre do próximo ano iniciaremos também um plano de renovação que vai durar dois anos. Investimos ainda em 12 novos terminais rádio e diversos equipamentos para as ambulâncias e veículos de combate. Claro que continuamos a ambicionar muitos equipamentos que gostaríamos de ter, mas o nosso orçamento não nos permite ir para além do absolutamente essencial. E no essencial estamos servidos. Mas os grandes problemas dos corpos de bombeiros em Portugal não são os meios que dispõem!...”

**- Então quais são?**

“Existem três grandes problemas na realidade nacional. Subfinanciamento, má gestão e falta de recursos humanos. E chegamos a um ponto em que atingimos o ridículo em muitos corpos de bombeiros do País. Existem quartéis com veículos topo de gama e bombeiros totalmente desqualificados... Nos que existem! Porque em muitos não existe simplesmente pessoal para operar a frota, muitas vezes uma frota desaqueada às necessidades. Noutros temos associações que são autênticas empresas de transporte de doentes e que não tem qualquer relevância ou preocupação no socorro da população. Temos quartéis

# “Vem aí o quartel e estamos a oito bombeiros de ter os serviços operacionais mínimos profissionalizados”

## Pedro Louro, comandante dos Bombeiros Voluntários do Concelho de Espinho



Foto MANUEL PROENÇA

**“Em 22 meses atingimos respostas operacionais sem precedentes, criamos duas equipas de intervenção permanente, uma brigada de emergência pré-hospitalar, saímos da lista dos 22 concelhos sem posto de emergência médica-INEM, acabamos com a recusa de serviços de emergência”**

**“Existem três grandes problemas na realidade nacional. Subfinanciamento, má gestão e falta de recursos humanos. E chegamos a um ponto em que atingimos o ridículo em muitos corpos de bombeiros do País. Existem quartéis com veículos topo de gama e bombeiros totalmente desqualificados...”**

**“Estamos claramente acima da média. Demos o exemplo com o modelo da fusão, demonstrando que acabar com o ‘quintas e capelinhas’ só traz vantagens. Estamos a demonstrar que as frotas podem ser desajustadas às necessidades. Temos um quadro de pessoal com quem realmente está condições para estar no ativo e prestar um bom serviço à população”**

**“Ou os municípios têm meios próprios para o fazer, como é o caso dos bombeiros sapadores, ou apoiam, com pés e cabeça, as associações e os corpos de bombeiros que já existem. Não é dar uma ambulância no aniversário, ou um subsídio no fim do ano. É, em conjunto, definirem realisticamente as necessidades e encontrarem modelos de longo prazo que nos permitam a todos dormir descansados”**

de dois milhões de euros, que anunciam efetivos de 100 operacionais e que fazem formaturas dessa dimensão nos dias de aniversário, mas que no dia-a-dia recusam serviços de socorro e não conseguem participar no dispositivo de especial de combate a incêndios florestais com mais de cinco bombeiros e um veículo. Isto atingiu um estado deplorável que necessita de uma intervenção profunda e estrutural porque diariamente passam-se coisas de terceiro mundo neste país, não alinhadas com um país europeu, para além de um grande desperdício financeiro e uma abrupta assimetria de realidades. Em resumo, o estado dos corpos de bombeiros em Portugal é uma autêntica roleta russa, em que há do muito bom, do bom, do mau e do inimaginável”.

**- E como está o nosso corpo de bombeiros no panorama nacional?**

“Estamos claramente acima da média. Demos o exemplo com o modelo da fusão, demonstrando que acabar com o ‘quintas e capelinhas’ só traz vantagens. Estamos a demonstrar que as frotas podem ser desajustadas às necessidades. Temos um quadro de pessoal com quem realmente está condições para estar no ativo e prestar um bom serviço à população. Estamos a profissionalizar os

serviços operacionais mínimos no período diurno, altura em que os voluntários têm os seus compromissos profissionais e académicos. Temos uma Direção altamente sensível, preocupada e focada nas necessidades do corpo de bombeiros, na qualidade do serviço que prestamos à população e que acompanha todos os dias o que se passa na nossa atividade. Temos apostado fortemente na qualificação de todos os bombeiros através da formação e da instrução. E temos procurado fazer todo este caminho a par com o Município, pois acreditamos que é esse o modelo para os próximos anos pelo País fora”.

**- Que modelo?**

“O modelo em que as associações e corpos de bombeiros, para conseguirem prestar serviços de proteção e socorro à população com os meios adequados e em tempo útil, precisam de se envolver com os municípios no financiamento e na gestão. Isto porque é aos municípios que cabe a responsabilidade sobre a proteção e socorro das populações. Ou seja, das duas uma: ou os municípios têm meios próprios para o fazer, como é o caso dos bombeiros sapadores, ou apoiam, com pés e cabeça, as associações e os corpos de bombeiros que já existem. Não é dar uma ambulância no aniversário, ou um subsídio no fim do ano. É, em conjunto, definirem realisticamente as necessidades e encontrarem modelos de longo prazo que nos permitam a todos dormir descansados. Porque o tempo de os bombeiros terem que ir fazer peditórios para os senhores acabou, mas também acabou o tempo das direções e comandos desejarem coisas descabidas e a gerir as associações e corpos de bombeiros como autênticos clubes recreativos e em competições com os vizinhos, desprovidas de fundamentação técnico-operacional. Não basta boa-vontade, é preciso que na prática as coisas funcionem e funcionem bem. Na hora ‘H’, no incêndio ou acidente, tem que





lá estar os meios adequados e com pessoas tecnicamente preparadas e isso é uma responsabilidade que deve ser bipartida entre as associações e os municípios”.

**- É isso que está a ser feito em Espinho?**

“Estamos a caminhar nesse sentido. Vem aí o quartel, estamos a oito bombeiros de ter os serviços operacionais mínimos profissionalizados e apesar de ainda não estarmos no patamar que consideramos desejável, temos já hoje uma resposta operacional sem precedentes que, por exemplo, fez com que desde o dia 17 de abril, historicamente, não se tenha recusado um único serviço de emergência. Há dois anos recusávamos, em média, 37 serviços por mês. Precisamos de assegurar um modelo misto com profissionais e voluntários, mas inequivocamente com uma coluna vertebral sólida e com a resposta diária mínima e previsível. A nossa Direção, a par com o inquestionável apoio da Câmara Municipal, tem entendido e possibilitado esse caminho e, sem falsas modéstias, estamos perto de vir a ter em Espinho um modelo replicável para a grande maioria dos corpos de bombeiros do país”.

**- Agora já não se houve a sirene tocar tanto. A que se deve?**

“A sirene tocava essencialmente durante o dia, precisamente quando havia falta de pessoal para responder a situação de emergência. Porque os voluntários trabalham e estudam nesse período. Por isso, como já referi, temos apostado na profissionalização dos bombeiros nesse período. E isso é para nós um orgulho muito grande porque profissionalizamos pessoal nosso, ou seja, pessoal que já era e continua a ser também voluntário. Passamos de 23 a 37 profissionais, quase todos jovens à procura do primeiro emprego ou desempregados. E também regularizamos os direitos laborais dos que já exerciam funções, o que era também uma urgência, pois tínhamos bombeiros a trabalhar 70 e 90 horas por semana. Além disso, hoje quando precisamos de reforço de pessoal, usamos um sistema de chamada coletiva por SMS a que todos estão altamente sensíveis, e que permite avisar os bombeiros sem recorrer à sirene”.

**- Relativamente ao quadro profissional que refere, como estão organizadas essas equipas? São suficientes?**

“Temos organizadas unidades funcionais: os operadores de central que assumem o seu funcionamento 24 horas por dia; a brigada de emergência pré-hospitalar que assegura a permanência de

duas ambulâncias entre as 08h00 e as 24h00 com pessoal certificado pelo INEM; a brigada de intervenção permanente, que assegura todas as outras ocorrências que aconteçam como desencarceramento, incêndios, salvamento aquático, etc.; e a equipa de transporte de doentes não urgentes que assegura o transporte de cerca de cem transportes por dia para ambulatório, fisioterapia e hemodiálise. Temos ainda duas administrativas, duas empregadas de limpeza e um mecânico. Relativamente a serem suficientes, como referi, estamos ainda a oito bombeiros do que consideramos como o necessário e contamos ultrapassar esta situação ao longo do próximo ano, porque a situação atual tem sido suportada através da disponibilidade para trabalho extraordinário do quadro profissional e não é sustentável a longo prazo. Isso implica o já referido envolvimento da Autarquia em termos semelhantes aos que proporcionaram o reforço operacional hoje existente”.

**- Qual o papel dos voluntários atualmente? São suficientes?**

“Os voluntários prestam um apoio indispensável a toda a estrutura profissional e asseguram em escalas de dez operacionais todos os serviços de emergência no período noturno com exceção da central de telecomunicações. Para além disso, asseguram o Dispositivo Especial de Combate a Incêndios entre junho e setembro com uma média de 12 bombeiros. São a principal base de recrutamento da estrutura profissional no preenchimento de vagas e nas inerentes substituições e renovações, reforçam as ocorrências cuja resposta exige mais do que meios de primeira intervenção, reforçam os graus de prontidão em estados de alerta especial e participam em dispositivos específicos de prevenção a eventos. Quanto a serem suficientes, os voluntários não podem ser simplesmente medidos em quantidade. O mais importante é a sua qualidade e a sua disponibilidade. Ter 70 voluntários bem formados e treinados e com uma disponibilidade regular é muito melhor do que ter 120 sem formação e a fazerem meia dúzia de serviços por ano. Este ano incorporamos seis novos bombeiros e gostávamos de manter esse ritmo todos os anos porque a vida de muitos vai mudando e precisamos de renovar os quadros ao longo do tempo”.

**- Como tem sido o trabalho de formação nos bombeiros?**

“É para nós um pilar fundamental. Numa área em que muitas vezes a sobrevivência de alguém ou a nossa própria sobrevivência está em jogo, a formação e o treino são ques-



Foto MANUEL PROENÇA

*O treino físico e a formação dos bombeiros tem sido uma preocupação e uma aposta do Comando dos Bombeiros Voluntários do Concelho de Espinho*

## DESTAQUE ENTREVISTA

**“A nossa Direção, a par com o inquestionável apoio da Câmara Municipal, tem entendido e possibilitado esse caminho e, sem falsas modéstias, estamos perto de vir a ter em Espinho um modelo replicável para a grande maioria dos corpos de bombeiros do país”**

**“Passamos de 23 a 37 profissionais, quase todos jovens à procura do primeiro emprego ou desempregados. E também regularizamos os direitos laborais dos que já exerciam funções, o que era também uma urgência, pois tínhamos bombeiros a trabalhar 70 e 90 horas por semana”**

**“Os voluntários prestam um apoio indispensável a toda a estrutura profissional e asseguram em escalas de dez operacionais todos os serviços de emergência no período noturno com exceção da central de telecomunicações. Para além disso, asseguram o Dispositivo Especial de Combate a Incêndios entre junho e setembro com uma média de 12 bombeiros”**

**“A ambulância do INEM não passou para os bombeiros. O que aconteceu é que foi criado um posto de emergência médica (PEM) do INEM nos bombeiros, ou seja, foi colocada uma ambulância propriedade do INEM para nós a operarmos com tripulação nossa e certificada por eles”**

**“Podemos não ter todos os equipamentos que desejamos e todas as condições que gostaríamos. Mas há coisas que são de borla e para mim fazem a diferença. Atitude e dedicação”**

**“Destacamos para Albufeira duas ambulâncias de socorro, tripuladas por um total de oito operacionais, quatro em cada uma das duas fases da operação. No total foram realizados 473 serviços de emergência pré-hospitalar solicitados Centro de Orientação de Doentes Urgentes (CODU-INEM), 292 nas nossas ambulâncias e 181 nas ambulâncias do corpo de bombeiros de Albufeira”**

tões permanentemente incapazes e que têm que fazer parte da nossa vida. Ser bombeiro hoje implica um processo de formação inicial muito intenso e rigoroso e que se mantém ao longo da sua permanência no quadro ativo. Este ano destaca-se a formação de 13 novos tripulantes de ambulância de socorro certificados pelo INEM, o que permitiu duplicar os elementos com esta valência. Depois, há todo um trabalho de instrução interna que desde janeiro já ultrapassou as 200 horas e que até ao fim do ano conta com mais 90 horas: um curso de mergulho, um curso de condução de embarcações de socorro e um curso intensivo de combate a incêndios estruturais para a brigada de intervenção”.

**- A passagem das ambulâncias do INEM para os nossos bombeiros foi ou não um sucesso e que vantagens ou desvantagens daí advieram?**

“A ambulância do INEM não passou para os bombeiros. O que aconteceu é que foi criado um posto de emergência médica (PEM) do INEM nos bombeiros, ou seja, foi colocada uma ambulância propriedade do INEM para nós a operarmos com tripulação nossa e certificada por eles. Em Portugal o INEM subcontrata aos bombeiros 87% do serviço de ambulâncias e no nosso concelho isso era feito apenas com as ambulâncias propriedade dos bombeiros. Existia uma lista de 22 concelhos em Portugal que não dispunham de ambulância PEM e o concelho de Espinho era um deles. Nunca tivemos PEM porque no passado existiam dois corpos de bombeiros e o INEM não podia atribuir a um e não a outro, nem tão pouco podia criar dois. Essa situação foi ultrapassada em maio. Paralelamente a isso, o INEM entendeu que após nos atribuir o PEM, não fazia sentido manter cá a ambulância deles e entendeu deslocá-la para Vila Nova de Gaia/Porto onde há efetivamente há uma carência de resposta. Mas os técnicos do INEM que trabalham em Espinho insurgi-

ram-se contra a deslocação dessa ambulância e, com o previsível aproveitamento político e mediatização em ano de eleições autárquicas, a ambulância acabou por se manter, fechando apenas durante a noite onde tinha em média uma saída por turno”.

**- Mas faz sentido manter a ambulância do INEM em Espinho?**

“Não. É uma clara duplicação de meios e é uma má gestão de recursos. O próprio INEM assumiu que com a abertura do PEM e a certificação que foi efetuada às nossas tripulações, o meio devia ser deslocado para onde faz falta. Os argumentos apresentados esvanecem-se em seis horas de formação que as tripulações do INEM têm e os nossos operacionais não tem. Mas se medirmos as coisas por aí, também há formação e equipamentos que temos e que a ambulância do INEM não tem. É uma discussão que tecnicamente não tem ponta por onde se lhe pegue e que se prende apenas com a questão laboral dos técnicos do INEM e com o lamentável aproveitamento político que foi feito. A ambulância foi aberta em 2007, e a realidade de hoje não é a de há 10 anos. Atualmente em cada 10 ocorrências de emergência nós somos ativados pelo próprio INEM para sete”.

**- O nosso País foi fustigado por uma terrível onda de incêndios durante o verão. Qual foi a vossa resposta?**

“Este Verão está a ser marcado por grandes e violentos incêndios e já pela maior área ardida dos últimos 10 anos. Em 98 dias de dispositivo especial de combate a incêndios florestais temos, até ao momento, 72 dias em estado especial de alerta, incluindo alerta vermelho, o grau mais elevado. Isto é histórico. Temos percorrido muitos teatros de operações inseridos em grupos de reforço do distrito de Aveiro e estivemos nos distritos de Vila Real, Porto, Coimbra, Viseu, Guarda, Leiria, Castelo Branco e Santarém. Em 24 horas chegamos a ter entre empenhamento, rendições e prontidão mais de 50 bombeiros envolvidos. Tudo isto mantendo, como é óbvio, o serviço diário no concelho e sempre meios disponíveis para a nossa área de atuação”.

**- Muito se tem falado do sucesso ou do insucesso nas operações de combate aos fogos. Sentiram, de alguma forma, algumas falhas durante as nossas missões fora do nosso concelho?**

“Sem dúvida. O que o país viveu durante alguns dias chama-se catástrofe. E como nunca ninguém se preparou devidamente para isso, as falhas vieram ao de cima e su-





## DESTAQUE ENTREVISTA

cederam-se. Aliás, há falhas crónicas que se agravam de ano para ano e que nunca houve vontade, coragem e disponibilidade para as corrigir”.

### - De quem é a responsabilidade?

“De todos. Há responsabilidades políticas, há responsabilidades técnicas e há responsabilidades dos próprios cidadãos. As responsabilidades políticas passam pela nomeação de pessoas impreparadas para cargos de escala superior e pela falta de sensibilidade e investimento em matéria de proteção e socorro ao longo dos anos. E vão desde o Governo ao poder local. As responsabilidades técnicas passam por decisões erradas, tardias e amadoras nos teatros de operações. E a responsabilidade dos cidadãos passa pelo comportamento de risco que resulta em mais de 60% das ocorrências, seja por origem negligente ou intencional”.

### - Os bombeiros foram, realmente, mal alimentados, enquanto combatiam os incêndios?

“Foram em várias situações e essa é uma matéria que pode ter contornos criminais no uso das verbas atribuídas para a alimentação. Porque a verdade é que a Autoridade Nacional de Proteção Civil paga às associações da área onde decorre o incêndio 21 euros por dia e por bombeiro. Se o que é distribuído são escassas sandes e umas garrafas de água, a grande maioria das vezes oferecidas pela população ou por beneméritos. É preciso perceber para onde foi o dinheiro!”

### - Sentiu que os elementos dos Bombeiros Voluntários do Concelho de Espinho se entregaram para além do limite das suas forças?

“Penso que comparativamente ao ano passado, apesar de tudo, tem sido mais fácil gerir o esforço. O ano passado aconteceu tudo no nosso distrito, a mobilização simultânea foi maior e mais prolongada com muita gente envolvida. Mas os incêndios florestais são apenas 6% do que os Bombeiros do Concelho de Espinho fazem ao longo do ano”.

### - E ao longo do ano, o trabalho tem sido exigente?

“Temos tido aumento da atividade operacional em todas as áreas, até porque existe a sensação que tem passado mais gente por Espinho. Por outro lado, hoje em dia as pessoas já não chamam o táxi

quando precisam de ser levadas a um serviço de urgência ou não vão no carro do colega quando têm um acidente de trabalho. Tudo isto são pormenores que, somados, aumentam a nossa atividade. Além disso os nossos bombeiros têm ainda que se deparar com a minha constante exigência na sua atitude e empenho que reconheço ser, por vezes, exaustiva... Mas com um único objetivo: não falharmos. Podemos não ter todos os equipamentos que desejamos e todas as condições que gostaríamos. Mas há coisas que são de borla e para mim fazem a diferença. Atitude e dedicação. E nisso sou exigente comigo próprio e com o pessoal e, todos juntos, julgo que estamos a prestar um bom serviço, acreditando, claro, que podemos fazer sempre melhor. Tenho a sorte de lidar com gente que pensa como eu em muitas vertentes e que partilha do objetivo de comum de manter um foco constante na operacionalidade e na melhoria contínua do serviço que prestamos”.

### - Como foi a vossa missão de apoio aos colegas no Algarve/Albufeira?

“Foi fantástico. Em 48 horas respondemos a um pedido do corpo de bombeiros de Albufeira que estava a viver situações muito complicadas, fruto do exponencial aumento de atividade durante o verão e que previsivelmente viria a ser pior no mês de agosto. Assim, em articulação com eles e com a devida regulação do INEM, destacamos para Albufeira duas ambulâncias de socorro, tripuladas por um total de oito operacionais, quatro em cada uma das duas fases da operação. No total foram realizados 473 serviços de emergência pré-hospitalar solicitados Centro de Orientação de Doentes Urgentes (CODU-INEM), 292 nas nossas ambulâncias e 181 nas ambulâncias do corpo de bombeiros de Albufeira. O pessoal envolvido adorou a experiência, que aliás só foi possível graças à sua disponibilidade e à disponibilidade de todos os que por cá ficaram, pois naturalmente também houve uma sobrecarga para quem ficou. Mas é perante estes desafios que me orgulho de todos e da nossa capacidade de adaptação às situações”.

### - O que tem sido determinante para tudo estar a correr bem?

“Os bombeiros que temos, que quer sejam voluntários ou profissionais, estão focados num objetivo comum e

são muito dedicados e responsáveis no papel que desempenham. Sabem que não podem falhar e que estão aqui para servir rápido e bem onde e quando for preciso. A Direção com quem o quadro de comando tem uma relação ótima e uma visão conjunta nos pontos estruturais. E a autarquia que se aproximou dos bombeiros ao longo dos anos e está hoje mais sensível às reais necessidades do concelho. Eu sou apenas parte do cérebro e, como todos sabemos, qualquer corpo é muito mais que parte do cérebro”.

### - Numa altura em que se irá preparar tudo para a construção de um novo quartel, sente que há grande entusiasmo por parte dos nossos bombeiros?

“O novo quartel é uma necessidade urgente. Tem sido o motivo de muitas noites mal dormidas e não escondo que pensava e desejava que as coisas já estivessem mais avançadas nesta fase. Contudo, acredito que estamos cada vez mais perto e neste momento penso que podemos apontar realisticamente para entre janeiro e fevereiro de 2019 fazermos a mudança para as novas instalações. Os bombeiros estão igualmente ansiosos pois mantermos atualmente os dois quartéis em funcionamento exige um esforço de todos que simplesmente irá desaparecer no futuro. Os bombeiros e a cidade merecem ter um quartel do século XXI”.

### - Quais as vantagens que esse equipamento irá trazer para o concelho e para a cidade de Espinho?

“É absolutamente essencial para que se culmine o processo da fusão e se obtenham todas as vantagens decorrentes desta opção. Facilitará a gestão e controlo, facilitará as escalas de serviço pois concentramos todo o efetivo num novo local, teremos uma central de comunicações moderna e com outra eficiência e as condições para os bombeiros serão muito mais dignas, acolhedoras e motivadoras para todos os que servem nesta instituição. Teremos ainda a possibilidade de ter uma área de treino operacional que hoje não dispomos e, em termos de localização é excelente com rápido acesso a todos os extremos do concelho”.

### - Que projetos futuros?

“Em termos de grandes opções de plano para os próximos três anos, termos o quartel novo, fecharmos o quadro profissional com mais oito bombeiros, mantermos a entrada anual de voluntários, concluir a renovação da frota que está em curso, iniciarmos a renovação de equipamentos de proteção individual, melhoramos ainda mais o modelo de formação e treino... emagrecermos e ganharmos músculo”.

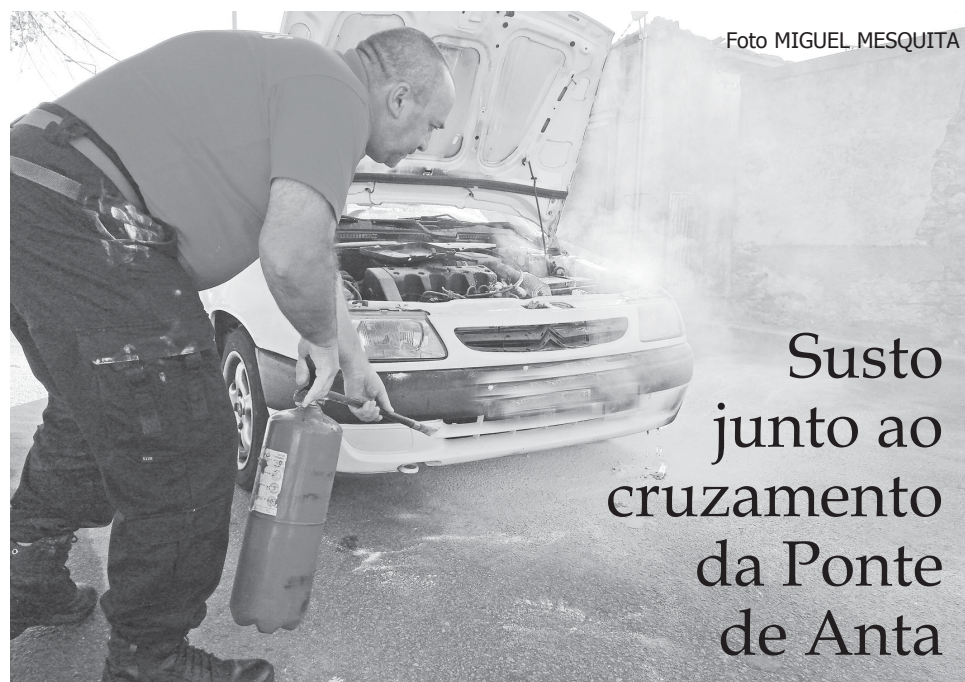


Foto MIGUEL MESQUITA

## Susto junto ao cruzamento da Ponte de Anta

Eram 8h45 de quarta-feira da semana passada quando uma viatura que se dirigia no sentido Idanha-Ponte de Anta, junto ao cruzamento da

Ponte de Anta, ficou imobilizada na faixa de rodagem, tendo o condutor e mais dois ocupantes deparado com um pequeno incêndio na frente

do carro. Graças a prontidão de populares e de uma carrinha de bombeiros de transporte de doentes foi possível evitar o pior...



### CORREIO DO LEITOR

Na correspondência dirigida à secção do “Correio do leitor” - por carta, fax, ou e-mail - os interessados devem identificar-se com o nome, o endereço, o contacto telefónico e o número do Bilhete de Identidade, mantendo-se, todavia, apenas no rodapé dos textos publicados o nome e a localidade dos autores.



## TRAVESSA DA LAGARTA (IDANHA) ESQUECIDA

Depois de muitos emails enviados ao longo de três meses, alertando para o estado do pavimento da minha rua e que um dia destes não vou conseguir entrar com a minha viatu-

ra em casa e depois de ter recebido na minha caixa de correio o Boletim Informativo da Junta de Anta e Guetim, constatei que concluíram o arranjo de ruas como a Rua e Travessa das Canas, a Rua do Guião, a Rua e Travessa do Agro Velho, a Travessa de Gavião e a Rua Fonte da Idanha.

Relativamente à Travessa da Lagarta, na Idanha, com 22 anos de pavimento, nunca teve uma intervenção. Só tenho a dizer que lamento que as promessas feitas hoje em dia não são para se cumprir.

Rui Pessoa Sousa Gomes  
(Idanha)



## ...com legenda!

Foto VÍTOR LANCHÁ

Há já algum tempo que se encontra partida a tampa de saneamento básico em frente ao portão do Mercado Municipal na Rua 18



...com legenda!

Fotos VÍTOR LANCHÁ



O piso da feira semanal foi alvo na pretérita semana de requalificação com repavimentação e outras intervenções de melhoramento ao longo do recinto



Rebentou na manhã de domingo a estrutura da conduta de água na Rua 8 (junto à 27) mas rápida intervenção do piquete de serviço municipal evitou que fosse afetada a procissão da Senhora da Ajuda durante a tarde

## “Espinho Natural”

Realizou-se no Parque João de Deus, durante três dias, a primeira edição da Mostra de Produtos Biológicos, Saúde e bem-estar – “Espinho Natural”.

O evento esteve a cargo da Associação de Desenvolvimento do Concelho, no âmbito do CLDS 3G – Espinho Vivo, e a inauguração contou com as presenças de Vicente Pinto, vice-presidente da Câmara Municipal de Espinho, e do vereador Quirino de Jesus.



Foto VÍTOR LANCHÁ

## Espinho e outros municípios de Terras de Santa Maria debatem (no FACE)

### modernização administrativa

Realizou-se no Fórum de Arte e Cultura de Espinho, na quarta-feira da pretérita semana, mais uma sessão das conferências EDV Talks, agora sob o tema da modernização administrativa, organizadas pela Associação de Municípios de Terras de Santa Maria, constituída por Espinho, Arouca, Oliveira de Azeméis, S. João da Madeira, Santa Maria da Feira e Vale de Cambra.

Vicente Pinto, vice-presidente da Câmara de Espinho, participou na sessão

## “Missão Instrumento”

### Apoio de 10 mil euros aprovado em reunião de Câmara

No âmbito do projeto “Missão Instrumento”, desenvolvido pela Tuna Musical de Anta, Banda Musical de São Tiago de Silvalde, Banda União Paramense e Banda de Música Cidade de Espinho, a Câmara Municipal atribui 2.500 euros a cada uma destas coletividades.

A Câmara Municipal de Espinho considera de relevante interesse o papel que as instituições envolvidas desempenham no ensino da música a jovens alunos do concelho.

O projeto “Missão Instrumento” apoiado com uma verba de 10 mil euros prevê a aquisição de novos instrumentos musicais para a criação de melhores condições de aprendizagem a todos os jovens que se integram naquelas coletividades.

que contou também com as prestações de Gil Nadais (presidente da Câmara de Águeda), do “guru” do marketing Edson Athayde (CEO da FCB Lisboa) e de Filipe Almeida (presidente da Comissão Diretiva da Estrutura de Missão para a Inovação Social).

“Como fator potenciador da sua competitividade económica, mas também como alavanca para uma

presença mais próxima e mais eficaz junto das respetivas comunidades”, o tema da modernização administrativa, “é incontornável para a reflexão política contemporânea.”

“As novas dimensões do poder local” e “o impacto da crise/das crises no processo de modernização administrativa” estiveram em debate, assim como “a destrição entre modernização e inovação”

A região abrangida pela Associação de Municípios das Terras de Santa Maria “é um território com relevância muito significativa no contexto da Área Metropolitana do Porto, com um forte potencial de crescimento associado à sua marcada vocação industrial. O conjunto dos municípios que a integram concentram uma parte muito significativa de importantes setores produtivos” – moldes, metalomecânica e cortiça – e um nicho diferenciador de um outro – o calçado, para além da “consagrada vocação turística” do seu concelho litoral, Espinho.

## Prisão preventiva por violência doméstica

A PSP de Espinho deteve um homem, de 44 anos, pela prática do crime de violência doméstica.

Após ter sido presente a tribunal, foi-lhe aplicada a medida de coação de prisão preventiva, pelo que foi conduzido ao Estabelecimento Prisional do Porto.

## Tráfico de droga

No decurso de uma operação da PSP de Espinho na madrugada de domingo, foi detido um comerciante, de 27 anos, residente no concelho de Vila Nova de Gaia, por suspeita de tráfico de estupefacientes. Foram-lhe apreendidas cerca de 54 doses de haxixe.

Alguns dias antes também foi detido um homem, de 27 anos, por suspeita de tráfico de estupefacientes. Foram-lhe apreendidas cerca de 140 doses de haxixe.

E ainda um homem, de 62 anos, por tráfico de estupefacientes. Foram-lhe apreendidas cerca de 38 doses de haxixe.

## Detido por furto da mochila de um menor

Foi detido um homem, de 37 anos, por furto. O suspeito ter-se-á apropriado de uma mochila de um menor.

## Condutores detidos em operação da PSP

No decorrer de uma operação da PSP de Espinho na madrugada de domingo, registaram quatro detenções: dois homens de 22 anos, por condução de automóvel acusando uma taxa de alcoolemia de 1,51 g/l e outra de 1,47 g/l; um condutor de 50 anos com taxa de alcoolemia de 1,33 g/l e outro de 29 anos, por se ter recusado a efetuar o teste de alcoolemia, enquanto condutor de um automóvel.

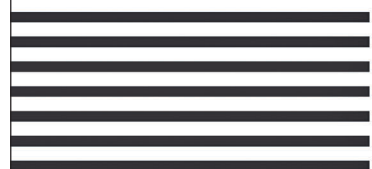
## Jornadas de Oncologia e Hematologia de Gaia no Multimeios

A terceira edição das Jornadas de Oncologia e Hematologia de Gaia realiza-se sexta-feira e sábado, no Multimeios de Espinho, com a designação “Estabelecer Pontes” e organização da Associação de apoio à Oncologia Médica e Hematologia de Gaia.

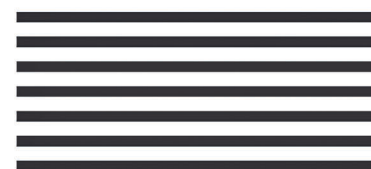
Programa: <http://www.factorchave.com/pt/programa-iii-johg>

Durante estes dias o edifício do Centro Multimeios encontra-se exclusivamente reservado para as aludidas jornadas, estando encerrado ao público geral.





# CASINO ESPINHO



**JAMES  
BROWN**  
BY DYNAMITE STATION  
TRIBUTO 22 SET



**BONGA**  
23 SET



**THE  
BLACK MAMBA**  
29 SET

**JANTAR CONCERTO**





## Festival das Sopas – evento solidário no Salão Paroquial de Espinho

Após o sucesso do ano anterior, o Festival das Sopas está de regresso. O dia 30 de setembro, às 20 horas, marca a nova edição do solidário evento, a decorrer no Salão Paroquial de Espinho. A premissa mantém-se: gastronomia de qualidade, muita animação e boa disposição.

O evento é organizado pelo FAS Sopa, o grupo de jovens da paróquia que serve refeições todas as sextas-feiras às pessoas mais carenciadas. Tem como objetivo a angariação de fundos para que o apoio prestado à comunidade possa ter continuidade e manter a sua qualidade.

O custo do bilhete é de 5€, com direito a sopa à descrição e uma bebida gratuita. O bilhete infantil (dos 5 aos 10 anos) tem o valor de 2 euros e 50 cêntimos.

Na ementa constam deliciosas sopas, nomeadamente sopa de peixe, sopa da pedra, caldo verde, papas, creme de legumes e canja, servidas em taças de barro, sem esquecer a grande variedade de sobremesas, bifanas e bebidas.

Este ano o evento não se restringe ao Salão Paroquial, estendendo-se até ao recreio da Escola n.º 2, o que permite acolher mais pessoas, num ambiente de arraial e de despedida ao verão.

Poderá adquirir/reservar o seu bilhete já a partir de dia 26 na secretaria do Salão Paroquial.

## Vinte anos do Centro Comunitário da Ponte de Anta

A exposição da retrospectiva fotográfica dos 20 anos do Centro Comunitário da Ponte de Anta, da Cerciespinho, irá estar patente ao público, na galeria do Centro Multimeios, de 26 de setembro a 10 de outubro.



Foto VÍTOR LANCHA

## Passeio sénior de Anta e Guetim a Fátima

Realizaram-se em setembro os passeios anuais de idosos organizados pela Junta de Anta e Guetim.

Fátima foi o destino dos passeios de confraternização de centenas de seniores guetineses (no domingo de 10 de setembro) e antenses (no dia 13), com a participação do presidente da Junta, Nuno Almeida.



## Associação Antigos Alunos das Escolas da Feira e da Tourada com sede na ex-Escola 1 – jantar de confraternização no dia 30

Foi inaugurado o espaço/sede da Associação de Antigos Alunos das Escolas da Feira e da Tourada nas instalações da antiga Escola n.º 1 de Espinho, na Rua 19, ao lado da sede da Universidade Sénior.

A inauguração contou com a presença de Pinto Moreira, presidente da Câmara Municipal, que recebeu uma medalha de membro da Associação de Antigos Alunos das Escolas da Feira e da Tourada.

Entretanto, no âmbito do 11.º aniversário da fundação da Associação de Antigos Alunos das Escolas da Tourada será realizado o 33.º jantar de convívio no último sábado de setembro, no salão nobre da Piscina Solário Atlântico.

Os convívios anuais decorrem desde 1985.

As inscrições decorrem até ao próximo dia 26, na Casa Oculista Vitó (Rua 19) e na nova sede da Associação dos Antigos Alunos das Escolas da Feira e da Tourada, ou através dos telemóveis 919009792 (Carvalho), 918527893 (Faustino) e 914746465 (Patela).

Esmeralda Laranjeira  
Temas e poemas



## NOSSA SENHORA DA AJUDA

Nossa Senhora da Ajuda  
Por ti temos muito carinho  
És a divinal padroeira  
Da nossa cidade de Espinho

Para acudir às agruras, das suas idas ao mar  
Os antigos pescadores, à Senhora iam rezar...  
Com fé e devoção, na sua primitiva capela  
Que já não existe, só se ouve falar dela...

Nossa senhora da Ajuda, és a nossa Medianeira  
E da cidade de Espinho, és a sua padroeira...  
És a nossa Mãe do Céu, por todos és Adorada  
Tens uma linda capela, onde és muito venerada!

Venerada com carinho, com amor e devoção  
No terceiro domingo de setembro, Te Adoramos  
[em procissão...]

Linda procissão é essa, pelas ruas com vaidade  
Com lindos tapetes de flores, que enfeitam a cidade!  
Cujo tema este ano foi "Os mistérios do Rosário"  
Lembrando o Centenário das aparições em Fátima

Tão antiga procissão... que tem a "Bênção ao mar"  
Com anjinhos e andores, enfeitados de lindas flores!  
Trazes a Espinho muita gente... desde sempre...  
És cartaz turístico da cidade, que sabe receber com  
[vaidade!]

És por demais conhecida... Agora e toda a vida...  
És a maior e mais bela festa do concelho...  
Representas as coletividades e as freguesias  
E cumprem-se promessas, de dores ou alegrias

Também é de tradição, a famosa "Feira das cebolas"  
Este ano animada com o Grupo de Cavaquinhos,  
[de Folclore]

E dança taichi, do Centro de Convívio, da Junta  
[de freguesia de Espinho...]

Também atuou a banda espinhense Remédio Santo  
Também é a ocasião de encontrar os amigos  
Para comemorar, tanto os novos como os antigos...  
E na véspera da festa, é costume, ver os artistas atuar  
E à meia-noite, ver o fogo de artifício, no mar...  
Enche-se a esplanada e a praia de gente  
Que vêm de todo o lugar, para ver o fogo estalar!  
É bonito de se ver...  
Põe a cidade a brilhar!

Senhora da Ajuda te pedimos  
Lá na tua linda capelinha  
Protege a nossa cidade  
Da qual tu és a Rainha!...

Salvé 17/09/2017 — Bodas de Ouro

Aníbal Artur Pereira Bessa  
Palmira Gomes Teixeira Bessa



Seus filhos e netas vêm, nesta data, desejar-lhes muitas felicidades, saúde e muitos anos de vida. Parabéns. Beijinhos.

Salvé 23/09/2017

Manuel Pereira da Silva

Sua filha, genro, netos e bisneto,  
na passagem das suas  
92 primaveras, vêm desejar-lhe  
muitas felicidades. Beijinhos.



maia louro, lda

e: comercial@maialouro.pt  
t: +351 22 753 19 46  
m: +351 91 754 27 49

rua boavista da estrada, 418  
4410-453 arcozelo - vng - portugal

Parceiro

Primavera  
CERTIFIED PARTNER



TODO O TIPO DE SNACK  
SANDES \* CACHORROS \* PREGOS



silvaldecafeeuropa@gmail.com

Largo da Igreja, 163 - Silvalde - Espinho • Tlf. 227345804 - Tlm. 919850937

desde 1987  
**ESPINHO MAR**  
— CERLEJARIA MARISQUEIRA —  
GERÊNCIA de João Freitas  
Telf.: 227 344 243  
Rua 2 n.º 799 4500-259  
ESPINHO  
facebook.com/www.espinho.mar



Na correspondência dirigida à secção do "Correio do leitor" - por carta, fax, ou e-mail - os interessados devem identificar-se com o nome, o endereço, o contacto telefónico e o número do Bilhete de Identidade, mantendo-se, todavia, apenas no rodapé dos textos publicados o nome e a localidade dos autores.



CORREIO DO LEITOR

## ESPINHO, TERRA ESTAGNADA

Vivemos em plena época de propaganda eleitoral, em que os candidatos, das diversas organizações políticas, se atropelam para conseguir um lugar no próximo executivo camarário. Para tal, afirmam-se disponíveis para assumir um compromisso com Espinho e o seu concelho e, com todos os seus concidadãos. Na ânsia por esse lugar, todas as organizações políticas prometem mais e melhor, por forma a merecerem o voto de confiança. Mas esta é também a nossa época: a do cidadão, dos nossos direitos e deveres de intervir nas decisões que a todos dizem respeito. Por isso, este é o tempo em que todos têm o dever de votar, independentemente da força política em que cada um acredita. Em democracia, é através do voto que se legitima o direito à exigência e se conquista o pleno direito de cidadania.

Espinhenses, como alguém disse um dia: "A vida é feita de mudança". Não temos que ter medo de mudar! É urgente mudarmos de comportamentos, assumirmos o nosso dever de cidadania, organizarmo-nos para quando chegar o tempo da "negociata", de deixar de lado o compromisso assumido, esquecendo tudo o que foi prometido durante a campanha eleitoral, para trocar o coletivo e passar a proteger interesses particulares que em nada beneficiam Espinho, o concelho e os cidadãos.

Chegamos ao fim de um ciclo, de uma governação de dois mandatos, durante oito anos, e o que temos para apresentar? Talvez as ruas mais degradadas do país, passeios, em alguns casos, intransitáveis, canalizações a rebentar nos mais diversos pontos da cidade e situações como é o caso da Rua do Golf, em que não existe um passeio para que se possa efetuar uma deslocação a pé com um mínimo de segurança e dignidade. Temos ainda uma enorme incapacidade para que se criem condições à criação de postos de trabalho, de forma a podermos fixar os nossos jovens no concelho de Espinho. Não, caros Espinhenses, não pode ser credível que ao fim de todo este tempo, com estes resultados, os mesmos se voltem a apresentar com um conjunto de promessas, que não podem ser levadas a sério.

Dizem alguns que "É tempo de Espinho". É isso mesmo, é o tempo de todos participarem na construção de uma cidade, transmitindo-lhe uma nova dinâmica para que Espinho recupere o tempo perdido. Para isso, o ato eleitoral não pode ser uma romagem até à mesa de voto, de um vasto conjunto de coristas que apenas serve para abrihantear o dia das eleições e, poder dizer-se que vivemos em democracia. Não, espinhenses! O exercício do voto é apenas o início da democracia, é o momento em que todos assumem enorme responsabilidade. Os que elegeram e os que foram eleitos têm agora um grande caminho pela frente na defesa do interesse comum. Vamos por isso votar, independentemente da força política em que cada um vota, mas vamos todos votar sem medo de mudança, porque só a mudança consegue rasgar novos horizontes, e para isso, independentemente da cor partidária de cada um, vamos constituir a maior comunidade de cidadania, instituindo no concelho de Espinho uma verdadeira social-democracia, em que a sociedade tem de estar presente e garantir que são os interesses comuns a sobrepor-se a interesses particulares que em nada contribuem para o desenvolvimento de Espinho e do seu concelho.

Espinhenses, vamos criar uma nova dinâmica em nome de Espinho, do concelho, de nós, dos nossos filhos e dos nossos netos, numa verdadeira "força Espinho".

Carlos Marques Teixeira (Espinho)

João Freitas apresenta às 18 horas do próximo dia 28, no auditório do Multimeios, o seu novo livro "75 anos - Vólei é do Espinho".

"O livro do futebol foi um excelente trabalho para o clube e para a cidade de Espinho e deu-me motivação para fazer o livro do voleibol que também já tinha planeado", disse João Freitas na antecâmara da sessão de apresentação da sua nova produção. "Estou ligado ao voleibol desde criança. Com 7 anos já jogava voleibol em torneios da cidade de Espinho. Fui vice-presidente do voleibol sénior do Sporting de Espinho com o gosto e o orgulho de ter participado em títulos do meu clube. Foram épocas de fantásticas com títulos atrás de títulos! Agora estou ligado ao voleibol de formação do clube. Trata-se de uma responsabilidade muito grande com trezentos atletas mas também dá-me prazer."

"O voleibol é a cidade e a cidade é o voleibol", constatou o autor do livro. "O voleibol tem uma representatividade muito grande e a cidade só tem que agradecer. É pena que a cidade não reconheça o valor e a importância que o voleibol tem. Acho que a cidade devia ter uma rotunda alusiva ao voleibol. Não percebo porque é que isso ainda não existe em Espinho. Por exemplo, como acontece em Santa Maria da Feira relativamente ao ciclismo. Com o devido respeito que o futebol me mereça, o voleibol é uma referência para a cidade de Espinho."

Atendendo à dimensão corporal e de conteúdo do livro do futebol, adivinhasse o mesmo em relação à publicação alusiva ao voleibol.

"O livro do futebol é pesado em todos aspetos, quer no seu formato quer no 'peso' da informação que ele tem. O voleibol do Sporting de Espinho é o que tem mais títulos em Portugal e é lógico que haja muita informação dado que se trata de um clube 'top' da modalidade. Por isso, o livro terá um peso e um conteúdo um bocado superior. O livro do futebol pesa 2 quilos e 450 gramas e o livro do voleibol pesa cerca de três quilos. E muita informação não irá constar neste livro porque teriam de ser feitos dois livros. Portanto, o segun-



## "Vólei é do Espinho" - livro de João Freitas

do volume do voleibol ficará para outra altura."

"Miguel Maia é e será sempre a referência do voleibol não só local como nacional", registou João Freitas. "Miguel Maia é sem dúvida alguma o atleta que mais vezes vestiu a camisola do Sporting de Espinho em todas as modalidades que o clube teve e tem. Uma das grandes referências de outrora é Walter Brandão, um atleta de grande classe. É o meu ídolo,

não esquecendo naturalmente o Miguel Maia."

Entretanto, João Freitas procura com o lançamento do livro e respetivo debate previsto para o evento de hoje "despertar" soluções para as infraestruturas da modalidade no seio do Sporting de Espinho, priorizando a carência e um pavilhão próprio. "Ainda me dói a alma quando recordo o que aconteceu ao pavilhão que hoje é apenas esqueleto... É uma oportu-

nidade para 'provocar' a cidade e os autarcas para este problema que afeta o clube que mais títulos de voleibol tem em Portugal. Há que ter respeito pelo clube."

Mas...

"Felizmente que vejo com bons olhos o regresso do voleibol sénior feminino no Sporting de Espinho, onde a formação nunca foi suspensa"

Lúcio Alberto



Foto MANUEL PROENÇA

## Associação Paramos em Movimento oferece três cadeiras de rodas ao Lar de S. José

A Associação Paramos em Movimento entregou ontem, ao Lar de S. José do Centro Social de Paramos, três cadeiras de rodas e um televisor, resultado das iniciativas que tem vindo a desenvolver, nomeadamente a Festa do Emigrante e do Vareiro.

No ato de entrega daquele equipamento, o presidente do Centro Social de Paramos, Manuel da Costa e Silva fez questão de agradecer a oferta e a iniciativa da Associação Paramos em Movimento, vendo-a como um ato impor-

tante de solidariedade.

Por sua vez, o presidente da Associação Paramos em Movimento, Jorge Bandeira sublinhou a importância desta oferta, que corresponde a cerca de 1500 euros, e revelou que foram destinadas mais duas cadeiras de rodas para a Conferência de S. Vicente de Paulo e uma outra para a Associação Amigos da Paróquia de Paramos que está sob a égide do padre Nuno Oliveira.

Manuel Proença



# FARMÁCIAS

(Serviço de turnos do concelho de Espinho)

DISPONIBILIDADE - DAS 24 ÀS 9 HORAS (SÓ PARA RECEITAS DO DIA OU DA VÉSPERA)

Sexta (22)	- MACHADO - Av.ª Central Sul, 1275 - Paramos	- Tel. 227 346 388
Sábado (23)	- DE ANTA - Rua Tuna Musical, 907 - Anta	- Tel. 227 341 109
Domingo (24)	- TEIXEIRA - Ctr. Com. Solverde/1 - Av.ª 8 - Espinho	- Tel. 227 340 352
Segunda (25)	- SANTOS - Rua 19, n.º 263 - Espinho	- Tel. 227 340 331
Terça (26)	- PAIVA - Rua 19, n.º 319 - Espinho	- Tel. 227 340 250
Quarta (27)	- HIGIENE - Rua 19, n.º 293 - Espinho	- Tel. 227 340 320
Quinta (28)	- GRANDE FARMÁCIA - Rua 8, n.º 1025 - Espinho	- Tel. 227 340 092







## A FESTA DO LIVRO (II)

A propósito do livro, o P. António Vieira tem uma afirmação no Sermão de Nossa Senhora da Penha, pregado em 1652, em Lisboa, que nos encanta: "O livro, visto por fora, não mostra nada; por dentro está cheio de mistérios: o livro, se se imprimem muitos volumes, tanto tem um, como todos, e não têm mais todos que um: o livro está juntamente em Roma, na Índia, e em Lisboa e é o mesmo; (...) o livro é um mudo que fala, um surdo que responde, um cego que guia, um morto que vive; e não tendo acção em si mesmo, move os ânimos, e causa grandes efeitos."

O livro "está cheio de mistérios". Antes de o ler, nada nos diz. A leitura, passo a passo, vai desvendando um horizonte ilimitado de sentidos, umas vezes vestidos de luz, outras de sombras. É um tecido (texto), um entrelaçado de ideias, emoções, contradições, sonhos, profecias, ideais, desastres, vitórias, loucuras, alegrias, tristezas, vidas, mortes, dia e noite. É um navio carregado de tesouros a descobrir. Esse é o fascínio do livro.

O livro "é um mudo que fala." Pondo de lado o formato digital, os livros são aparentemente mudos porque não têm voz, não fazem ruído, são o silêncio. Porém, sendo mudos, falam sempre sem se cansarem. Como? Em primeiro lugar, como falam todas as coisas. As árvores falam, as águas dos rios falam, o mar fala, as flores dos jardins falam, etc. Já fizemos certamente essa experiência. Diante do mar, olhando-o demoradamente, além de ouvir o som rouco do seu movimento, chegamos até nós as questões que ele levanta. Como é grande! Como é belo! Como se parece com o ser humano, ora calmo, ora agressivo, ora amigo, ora inimigo. Se estas interpelações ganham voz dentro de nós é porque fomos provocados e essa provocação é a fala do mar. O mesmo acontece com todas as coisas, só que nem sempre a atenção e a sensibilidade têm ouvidos limpos. Além disso, as palavras são sinais que nos falam. Palavra a palavra, geram-se sentidos que nos provocam, convocam, interpelam, fazem-nos falar, aceitar, recusar, amar. O livro é vida e a vida é diálogo. Por isso, o livro é verdadeiramente "um mudo que fala".

O livro "é um surdo que responde." Como é que um surdo pode responder? Como já se notou, o livro fala, questiona, interpela, convoca e provoca, e assim levanta um mundo de questões na mente do leitor. Onde vai encontrar as respostas? Caem do céu? Não. Além doutras formas, vai aos livros e a resposta está lá. Quantas vezes a leitura de um livro respondeu às nossas ansiedades, às nossas inquietações, aos nossos sofrimentos. Andávamos tristes, magoados sem saber o caminho e de repente uma frase, uma situação semelhante à descrita no livro, oferecem-nos a saída certa. Quem leu o célebre romance *Aparição* de Vergílio Ferreira, não pôde deixar de notar o êxtase do professor Alberto Soares diante do espectáculo único de *Cristina*, com sete anos, a tocar piano (Bach, Chopin...). Era a fala da bela música que lhe entrava na alma e o apaziguava. Quando *Cristina* está a minutos da morte, entra no quarto o professor e as duas mãos de *Cristina* movem-se na dobra do lenço como que a tocar piano. O professor comove-se e encontra a resposta para o problema que sempre o torturou. O mesmo se passa com os livros, verdadeiramente um surdo que responde.

O livro "é um cego que guia." Andava Santo Agostinho muito preocupado com o caminho que devia seguir, seguiria tantos e sofrera só frustrações, e, um dia, sentou-se no jardim da sua casa a meditar. De repente, ouviu cânticos de criança que diziam: "toma e lê, toma e lê". Julgando ser um sinal divino, pegou o livro das Epístolas de São Paulo e abriu-o e leu: "Não em orgias e bebedeiras, nem na devassidão



João Guerra  
*Viagem à roda do tempo*

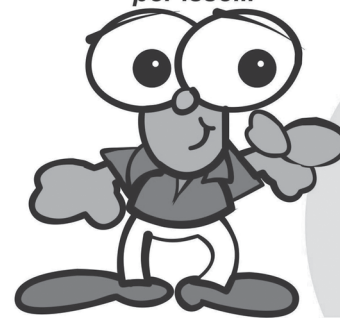
libertinagem, nem nas rixas e ciúmes. Mas revesti-vos do Senhor Jesus Cristo e não procureis satisfazer os desejos da carne" (Rm 13, 13). Não foi necessário continuar a ler... Nesse momento, sentiu uma luz iluminar todas as trevas, dissipar as dúvidas do seu coração, e viu o caminho que iria fazer dele um dos maiores pensadores e santos dos séculos IV/V a. C. A cegueira do livro é luz porque faz luz no leitor. O reconhecido poeta e pensador Paul Claudel afirmou: "Rimbaud foi a influência maior que sofri. Outros, principalmente Shakespeare, Ésquilo, Dante e Dostoiévski foram meus mestres e mostraram-me os segredos da minha arte. Mas Rimbaud teve uma influência que chamarei de paternal, e que me fez crer realmente que há uma geração espiritual assim como há uma geração corporal." Todos nós temos essa experiência: livros que um dia tivemos a ocasião de os ler alteraram a nossa visão do mundo. Por isso, realmente, o livro "é um cego que guia."

O livro "é um morto que vive. Colocado na estante, imobilizado, dá a ideia de que não tem vida. Imaginemos uma pequena semente de trigo, aveia ou milho. Aparentemente, não mostra sinais de vida. Coloquemo-lo na terra, semeado. Esperemos alguns dias e eis que um ser se ergue cheio de vida. Algo semelhante acontece com o livro. Tiremo-lo da prateleira, punhamo-lo nas mãos e iniciemos a leitura. Eis um mundo que nasce à nossa frente, cheio de vida, de interrogações, de projectos, de sedução. Claro que, não lidos, os livros são mortos à espera da ressurreição, só passam a existir quando alguém folheia as suas páginas. Nesse momento, sorriem e passam a falar com o leitor, levando-o por terras desconhecidas, fazendo viagens nunca pensadas, surpreendendo a todas as horas. Vamos terminar com a transcrição do poema "O Homem Que Lê" de Rainer Maria Rilke: "Eu lia há muito. Desde que esta tarde/com o seu ruído de chuva chegou às janelas./Abstrai-me do vento lá fora:/o meu livro era difícil./Olhei as suas páginas como rostos/que se ensombram pela profunda reflexão/e em redor da minha leitura parava o tempo. - /De repente sobre as páginas lançou-se uma luz/ e em vez da tímida confusão de palavras/ estava: tarde, tarde... em todas elas./Não olho ainda para fora, mas rasgam-se já/as longas linhas, e as palavras rolam/dos seus fios, para onde elas querem./Então sei: sobre os jardins/transbordantes, radiantes, abriram-se os céus:/o sol deve ter surgido de novo. - /E agora cai a noite de Verão, até onde a vista alcança:/o que está disperso ordena-se em poucos grupos,/obscuramente, pelos longos caminhos vão pessoas/e estranhamente longe, como se significasse algo mais,/ouve-se o pouco que ainda acontece. //E quando agora levantar os olhos deste livro,/nada será estranho, tudo grande./Aí fora existe o que vivo dentro de mim/e aqui e mais além nada tem fronteiras;/apenas me entretreço mais ainda com ele/quando o meu olhar se adapta às coisas/e à grave simplicidade das multidões, -/então a terra cresce acima de si mesma./E parece que abarca todo o céu;/a primeira estrela é como a última casa." Um livro, um bom livro, é um tesouro. Por isso, a interrogação: "Feira do Livro" ou "Festa do Livro?"

(Por decisão própria, o autor não escreve segundo o novo Acordo Ortográfico)

<http://josesarmento.blogspot.pt> - <http://sarmento-news.blogspot.pt> - <http://revistaopimpolho.blogspot.pt>

**PIMPOLHO** □ DESENHO E TEXTO DE: © José Sarmento • 1141  
A Standard & Poor's tirou Portugal do lixo... ... devemos agradecer por isso... ... ou reclamar por nos terem colocado lá???!...!



## REGRESSOS (À ESCOLA)

A setembro atribuímos o papel do recomeço, do regresso, da mudança... com ele vem o cheiro das folhas secas e estaladiças pelos passeios da cidade e o início do ano letivo. Desde a lágrima no canto do olho da mãe ou pai que deixa o seu bebé na creche ao stress matinal para arrancar o filho/a da cama, tomar o pequeno-almoço, vestir-se, lavar dentes e cara e deixá-lo em 5 minutos na escola mantendo toda a calma e serenidade na fila de trânsito para lá chegar.

Algumas dicas para o ajudar neste início de ano e a Direção-Geral do Consumidor ajuda-nos.

Comece por rever o material do ano passado e separar o que ainda está em boas condições, e depois de calcular quanto vai gastar em livros, faça o seu orçamento de forma a não ultrapassar esse valor no momento de ir às compras. Envolve o seu filho/a no planeamento, na comparação de preços tentando sempre ir ao encontro das suas expectativas e desejos, tornando-os mais concretos e executáveis. Lembre-se que há também a possibilidade dos "Bancos de Livros", podendo aliviar aqui o orçamento para o material escolar. Reserve ainda a compra de material de desgaste para o arranque do ano, pois há professores que fazem pedidos de algum material específico. E nesta escolha, tenham em atenção a qualidade e durabilidade dos produtos tendo especial atenção aos rótulos e instruções. Em relação às mochilas, façam a experiência na loja e coloquem algum peso vendo a proporção em relação ao tamanho e peso, percebendo se as alças acolchoadas permitem a estabilidade e segurança necessárias. Procure, se possível, optar por cadernos e agendas com folhas recicladas, pastas e embalagens com materiais reciclados, lápis produzidos com madeiras certificadas de reflorestamentos e até canetas produzidas com materiais biodegradáveis. No mínimo, será uma forma de chamar a atenção dos mais pequenos para as causas ambientais. Sobre os equipamentos eletrónicos, "verifique se a marcação 'CE' está visível. Prefira equipamentos que lhe garantam melhores níveis de eficiência energética. Não esqueça de verificar as condições de devolução ou troca e, claro, a garantia." Em relação ao vestuário, faça primeiro uma revisão e separe aquilo que já não serve para doar a amigos ou instituições e, de seguida, faça uma lista do que precisa comprar. Se não pode ir buscar o seu filho/a à hora de saída, procure um espaço que seja do agrado de todos em casa, calmo e tran-

Ana Filipa Félix  
A Arte  
de Aprender



quilo, com atividades adequadas e procure usar formas pedagógicas e lúdicas para estimular o processo de aprendizagem, para além permitir o acompanhamento na realização dos trabalhos de casa. Poderá ser um atelier de Ocupação de Tempos Livres, uma Sala de Estudos, ou até a casa de um familiar ou amigo.

Especial atenção ao transporte: "se o seu filho mudou de escola, é preciso informar-se das melhores opções de transporte. Se leva o seu filho de carro, não esqueça que as crianças com menos de 12 anos de idade e menos de 1,50 metro de altura devem estar sempre seguras por um sistema de retenção homologado e adaptado ao seu tamanho e peso. Se o seu filho vai começar a deslocar-se sozinho a pé, acompanhe-o algumas vezes no percurso para a escola, chamando a atenção para os perigos desse trajeto."

A alimentação é muito importante e, por isso, deve certificar-se da oferta que o/a seu/sua filho/a dispõe na escola e converse com ele/a sobre o assunto. "As crianças devem preferir as refeições nos refeitórios e bufetes e evitar as máquinas de venda automática e fast-food."

Para possibilitar o uso adequado e seguro na internet, em casa, opte por colocar o computador com acesso à internet numa divisão da casa onde todos passam a maior parte do tempo e bloqueie o acesso a conteúdos inadequados. Procure partilhar com ele/a a pesquisa e a utilização da internet para perceber os seus interesses e motivações.

E citando Ana R. Santos...

"Setembro é como os outros.  
Mas é uma forma que o mundo inventou de nos lembrar:  
que podes sempre recomeçar  
e agradecer  
e ter medo, na mesma, tristeza ou saudade  
e pensar com o coração  
e parar outra vez  
e tentar fazer diferente  
e ser outra vez  
Porque mereces.  
E se podes, melhor ainda.  
E se consegues, que alegria tens!  
E se o és, com quem amas, então...!  
Setembro é tudo o que tu quiseres.  
Ponto."



# CONTA DA LUZ: ACÇÕES FORA DE TEMPO. DE CONSIDERAR PELOS TRIBUNAIS?

“Sem mais pormenores, direi que houve um pretenso lapso na contagem da energia, em baixa tensão, em 2005. A empresa detetou o facto em 2011. E exigiu-me a diferença em 2012. Ameaçou-me com o ‘corte’. Houve um acordo de pagamento parcelado da diferença. Não cumpro o acordo ao saber dos meus direitos. Em 2015 vi-me a braços com uma acção em tribunal. Defendi-me. Não logrei êxito. Que direitos tenho, afinal?”

Do que se trata, na circunstância, é do “direito à diferença de preço” reclamado pelo fornecedor.

Vigora, neste particular, o artigo 10.º da Lei dos Serviços Públicos Essenciais, a saber:

“1 - O direito ao recebimento do preço do serviço prestado prescreve no prazo de seis meses após a sua prestação.

2 - Se, por qualquer motivo, incluindo o erro do prestador do serviço, tiver sido paga

importância inferior à que corresponde ao consumo efectuado, o direito do prestador ao recebimento da diferença caduca dentro de seis meses após aquele pagamento.

3 - A exigência de pagamento por serviços prestados é comunicada ao utente, por escrito, com uma antecedência mínima de 10 dias úteis relativamente à data-limite fixada para efectuar o pagamento.

4 - O prazo para a propositura da acção ou da injunção pelo prestador de serviços é de seis meses, contados após a prestação do serviço ou do pagamento inicial, consoante os casos.

5 - O disposto no presente artigo não se aplica ao fornecimento de energia eléctrica em alta tensão.”

Aplicável é o n.º 2 do artigo no passo precedente transcrito.

O “direito à diferença do preço” caduca no prazo de seis meses contado do primitivo



OPINIÃO  
DEFESA DO CONSUMIDOR  
Mário Frota

pagamento (2012).

Ora, se a acção de condenação no pagamento da diferença foi proposta 3 anos após o pagamento inicial (2015), é evidente que o prazo para a instauração da acção se esgotara já, nessa altura.

Neste caso, é de “caducidade do direito de acção” que se trata: o direito de propor a acção caduca se tal não correr dentro dos seis meses seguintes. O direito caduca, cai, como que se apaga.

Questão diferente é a da caducidade do “direito à diferença do preço”, cujo prazo, de resto, também coincide.

Mas, em primeiro lugar, importa verificar se o prazo para propor a acção já se escoou, se já transcorreu.

E, na verdade, tal aconteceu... “sem apelo nem agravo”, como sói dizer-se!

Problema que se suscita a seguir é o de saber a quem compete provocar ou conhecer

tal facto - o da caducidade do direito de acção.

E aí é ao tribunal que compete conhecer de ofício a excepção. Quer dizer, sob pena de haver um vício da sentença - o da nulidade da decisão -, é o juiz que deve officiosamente (por dever de ofício) conhecer do transcurso do prazo.

Nesse sentido, uma decisão do Supremo Tribunal de Justiça (3 de Novembro de 2009), superiormente firmada pelo Conselheiro Paulo Sá (e seus adjuntos):

“I - A interpretação conjugada dos arts. 10.º e 13.º da Lei n.º 23/96, de 26 de Julho, aponta no sentido de que a caducidade é, aqui, de conhecimento officioso.

II - A caducidade extingue os efeitos jurídicos do direito em virtude de um facto jurídico stricto sensu, independentemente de qualquer manifestação de vontade.”

Em nosso entender, a decisão que afectou a nossa consulente estará ferida de nulidade.

É que o tribunal não tomou conhecimento de factos que teria forçosamente de conhecer.

Este parece ser o bom direito!  
Registe-se!

apDC - associação portuguesa de  
Direito do Consumo  
(Por decisão própria, o autor não escreve  
segundo o novo Acordo Ortográfico)



## EM CHOQUE

Quando, ao aperceber-me de estranhos ruídos, espreitei pela porta do quarto, que se encontrava entreaberta, deparei-me com um dos grandes enigmas do mundo dos adultos (segundo o meu ponto de vista, naquela época) - com as suas linhas fluidas e curvas bem definidas, movimentando-se num ritmo variável, a enceradora cumpria o seu serviço.

Encontrando-me alheado em relação ao propósito para o qual semelhante objeto havia sido concebido, rendi-me ao seu aspeto “sui generis”, fazendo-me crer que semelhante “coisa” havia sido feita com peças de um antigo automóvel - com um único (e grande) farol dianteiro, a sua estrutura escondia, de facto, rodas (sendo que, neste caso, se encontravam horizontalmente dispostas). Para o remate lateral foi utilizada borracha, lembrando os carrinhos de choque, que eu já tinha visto nas romarias, mas que me encontrava impedido de tripular por ainda não ter idade para semelhante “proeza”. Imediatamente imaginei uma pista apinhada de enceradoras “em choque”, em furiosa disputa territorial (ignorava eu, ainda, que a isso se chamava Surrealismo).

Naquela altura considerarei desnecessário tanto investimento em matéria de “styling”, num equipamento, cuja função se limitava a “puxar” a cera que, previamente, era aplica-



OPINIÃO  
APENAS REFLEXÕES  
Jorge Madureira

da no soalho. Mas percebi, também, que o ser humano tem o “dom” de transferir para os objetos todos os seus anseios emocionais. Senão, como se explicaria, então, que para tão enfadonho ato houvesse necessidade de uma máquina tão exuberante? Até porque um farol, aplicado em semelhante estrutura, em nada contribuía para o sucesso da referida missão (não me parecia que as lides domésticas fossem realizadas às escuras).

Quando a enceradora foi desligada e arrumada, um aviso foi proferido: “Cuidado ao pisar o soalho, que acabou de ser encerado!”. Como se de uma obra de arte se tratasse, o soalho encerado constituía, por aqueles dias, o equivalente a um banco pintado de fresco.

Estes procedimentos eram enfatizados ao longo das páginas das revistas dedicadas às fadas do lar (como ainda eram denominadas as donas de casa), em que a lida da casa era mesmo entendida como uma ciência - recordo-me de folhear, por curiosidade, aquelas revistas (com destaque para os exemplares mais antigos, que eram guardados religiosamente) e da sensação de conforto que daquelas páginas emanava, exibindo senhoras de avental, mas muito aprumadas, retirando às tarefas domésticas todo o peso de que se revestiam, emprestando-lhes uma graciosidade e requinte dignos, realmente, de uma fada.

Toda a praticabilidade inerente aos utensílios de uso diário tem vindo a ser camuflada em favor de uma estética de gosto “subjetivo”, mas o que mais me impressiona (pela positividade) são as memórias associadas a cada uma destas peças, a saber: o dia em que as vimos pela primeira vez, em que circunstâncias foi esse contacto efetuado e quem estava aos comandos de semelhante artefacto. Debruçando-me sobre este último aspeto e tomando como exemplo a enceradora, a iconografia de que a mesma é detentora (inerente à percepção da imagem) remete-me para uma só palavra que, com três letrinhas apenas, se escreve da seguinte maneira: Avó.

## VAMOS A VOTOS?

Estamos prestes a começar o período de campanha eleitoral. Quando voltar a esta coluna, no próximo mês, já terão saído os resultados deste importante momento eleitoral, de proximidade e, por isso, deduzo que todos nos sintamos mobilizados para exercer, em breve, o direito/ dever de cidadania.

Quero acreditar que assim seja. Confesso que me incomoda e entristece como cidadã, como já tive oportunidade de me manifestar nesta mesma coluna, a ausência ou o desinteresse dos cidadãos no destino da sua terra. Como se a política não nos pertencesse, fosse algo distante de nós! Daí, ter acontecido, em eleições anteriores, a opção de um elevado número de pessoas pela abstenção em vez de exercer este ato de cidadania...

Será que não vamos conseguir inverter este estado de apatia?

Como mulher, fico ainda mais triste e surpresa, quase indignada, quando sei que há mulheres que não vão votar! É que aos homens esse direito esteve sempre presente, embora com algumas restrições, mas tiveram... mas nós, as mulheres!?

Volto a frisar esta minha indignação: pensar que houve uma longa e árdua caminhada de luta pela conquista do direito ao voto por parte das mulheres e agora que o temos, não vamos votar?

Lembro, por considerar que nunca é de mais, o episódio real, ocorrido a 28 de maio de 1911, marcado como o dia em que uma mulher portuguesa ousou usar esse direito, logo após a implantação da República em Portugal a 5 de outubro de 1910.

Passaram 106 anos desde que este episódio tão significativo marcou a história do feminismo em Portugal. Foi esse um ato corajoso de uma mulher notável - Carolina Beatriz Ângelo, a primeira mulher a votar no quadro dos doze países europeus que vieram a constituir a futura União Europeia (até ao alargamento, em 1996), aproveitando uma brecha da lei que determinava como únicos eleitores os chefes de família ou os que soubessem ler e escrever. Carolina Beatriz Ângelo reunia essas condições: era viúva e médica.

Após este episódio e, para tentar suprir esta falha na lei, é aprovada pelo Senado, em 1913, a Lei Eleitoral da República nº 3 de 3 de Julho onde, pela primeira vez, num texto



Arcelina Santiago  
Em três palavras

legislativo, se determina expressamente o sexo dos cidadãos eleitores. Tratou-se de um retrocesso na Lei como se pode verificar nesta transcrição: “...são eleitores de cargos legislativos os cidadãos portugueses do sexo masculino maiores de 21 anos ou que completam essa idade até ao termo das operações de recenseamento, que estejam no pleno gozo dos seus direitos civis e políticos, saibam ler e escrever português e residam no território da República Portuguesa.”

Estamos pois em tempo de apreciar, refletir para depois votar!

Acredito que a civilização só poderá ter avanços significativos se, por um lado, tivermos memória que nos permita ter presente a caminhada longa e árdua pela defesa dos direitos humanos e por outro, continuarmos a desejar e a acreditar num futuro onde a democracia e cidadania sejam uma realidade. Não deveremos estar receosos por mudanças, antes devemos com elas perspetivar janelas de oportunidade para o nosso concelho. As mudanças são bem-vindas dando oportunidade a novos projetos, equipas de pessoas de bem que primam por valores e respeito e defesa do bem comum. Este ano, temos inovação, com uma candidatura independente que promete fazer a mudança!

Estamos em tempo de apreciar, refletir e votar!

Estamos em tempos novos, de não temer mudanças...

Na verdade, é preciso intervir, ter massa crítica, nunca deixar que outros pensem por nós. Pior do que errar nas escolhas e opções que fazemos, é não nos termos envolvido! Trata-se de uma atitude covarde esta de eleger a abstenção como forma de estar, uma forma distante e arrogante para legitimar, posteriormente, a crítica a tudo e todos.

Será que a democracia aguenta com tanto desprezo?

Vamos a votos?



## AGENDA

**21 e 22 de setembro**

10 às 17 horas - Museu Municipal (FACE - Fórum de Arte e Cultura de Espinho)  
Exposição de fotografia de Rui Lacerda e exposição de desenho e pintura de Emerenciano

**21 a 30 de setembro**

9h30 às 18 horas de segunda a sexta-feira e das 10h30h às 17h30 ao sábado - Biblioteca Municipal (átrio)  
Exposição de fotografia "Nortada" de Jorge Marques

**21 de setembro a 14 de outubro**

10 às 17 horas de segunda a terça e das 11 horas às 13h30 e das 14h30 às 18 horas ao sábado - Museu Municipal (FACE - Fórum de Arte e Cultura de Espinho)  
"Diálogos com o Mar" - exposição coletiva DOS fotógrafos Fernando Andrezo, José Moutinho e Pedro Brás Marques

**22 de setembro**

19 horas - Planetário do Multimeios  
Observação do Equinócio de Outono

21 horas - Casino Espinho  
Tributo a utu a James Brown com o coletivo de música funk e soul Dynamite Stati

21h30 - Auditório da Academia de Música  
Espetáculo de Bonga

**22 e 23 de setembro**

22 horas - Casino Espinho  
The Joker - Andor Violeta  
Entrada gratuita

**23 de setembro**

11 horas - Biblioteca Municipal  
"Aula de Yoga para crianças, pela via de um conto" por Sara Cardoso  
Público-alvo: crianças dos 3 aos 10 anos (com um ou dois acompanhantes)

11 horas às 13h30 e das 14h30 às 18 horas - Museu Municipal (FACE - Fórum de Arte e Cultura de Espinho)  
Exposição de fotografia de Rui Lacerda e exposição de desenho e pintura de Emerenciano

21 horas - Casino Espinho  
Espetáculo de Bonga

21h30 - Multimeios  
Caminhada com as Estrelas  
A atividade terá partida no Centro Multimeios de Espinho, com destino à Capela de Paramos, onde se realizará uma sessão de observação astronómica

**23 de setembro a****28 de outubro**

10 às 17 horas de segunda a sexta e das 11 horas às 13h30 e das 14h30 às 18 horas ao sábado - Fórum de Arte e Cultura de Espinho - Museu Municipal (Galerias Amadeo Souza-Cardoso)  
Exposição de pintura de Ana Pais de Oliveira

**24 de setembro**

15h30 - Planetário do Multimeios  
"Lendas do Céu Noturno: Perseu e Andrómeda"

16h30 - Planetário do Multimeios  
"Seleção Natural"

**24, 26 e 27 de setembro**

16h30 e 21h30 - Cinema do Multimeios  
"Alibi.com"  
Realizador: Philippe Lacheau  
Atores: Philippe Lacheau, Julien Arruti e Tarek Boudali  
Categoria: comédia  
Classificação: maiores 14 anos  
Greg criou uma empresa que fornece qualquer tipo de alibi. Com o seu sócio, Augustin, e o empregado, Medhi, engendram estratégias e encenações imbatíveis para servir os seus clientes. Mas quando Greg reencontra Flo, uma loira bonita que odeia homens mentirosos, a vida fica muito complicada e ele vê-se obrigado a dissimular a verdadeira natureza de seus negócios. Para piorar ainda mais as coisas, Greg é apresentado a Gerard, o pai de Flo, que é também um dos seus clientes...

**26 de setembro**

18h30 - Centro Multimeios (galeria)  
Inauguração da exposição da retrospectiva fotográfica dos 20 anos do Centro Comunitário da Ponte de Anta

**28 de setembro**

10 horas - Biblioteca Municipal  
"As vogais são demais!"  
Oficina de promoção do livro e da leitura dirigida ao público do pré-escolar que envolve narração oral, dramatização e expressão musical  
Público-alvo: ensino pré-escolar  
Inscrição prévia

18h30 - Multimeios (auditório)  
Apresentação do livro "Vólei é do Espinho" de João Freitas  
Entrada livre

**28 de setembro, 1, 3 e 4 de outubro**

16h30 e 21h30 - Cinema do Multimeios  
"Sorte à Logan"  
Realizador: Steven Soderbergh  
Atores: Channing Tatum, Daniel Craig, Adam Driver e Riley Keough  
Categoria: comédia  
Classificação: maiores 12 anos  
Dois irmãos planeiam um assalto durante uma corrida de stock cars da NASCAR na Carolina do Norte

**29 de setembro**

21 horas - Casino Espinho  
Espetáculo com a banda portuguesa The Black Mamba

**29 e 30 de setembro**

21h30 - Cinema do Multimeios  
"Sorte à Logan"  
Realizador: Steven Soderbergh  
Atores: Channing Tatum, Daniel Craig, Adam Driver e Riley Keough  
Categoria: comédia  
Classificação: maiores 12 anos

22 horas - Casino Espinho  
The Joker - Ricardo Rocha Duo  
Entrada gratuita

**30 de setembro**

21 horas - Casino Espinho  
Tributo aos lendários Queen com o grupo A Kind of Queen

## Equinócio de outono no Planetário do Multimeios

Este ano, no dia 22 de setembro, acontece o equinócio de outono, que define o adeus ao verão. Às 20 horas e 2 minutos dá-se o instante que marca o início de uma nova estação, o Outono, e que se prolongará até à chegada do inverno a dia 21 de dezembro.

O equinócio de outono corresponde ao momento em que o Sol atravessa o Equador Celeste de norte para sul. Dado que o eixo de rotação da Terra está inclinado 23° face à sua órbita, à medida que a Terra gira em torno do Sol, este "movimenta-se" para norte

e para sul dando origem às estações.

A palavra equinócio tem origem no latim e é a junção de duas palavras 'igual' e 'noite' significando 'noite igual', uma vez que nesta data especial, a noite e o dia têm a mesma duração, 12 horas.

Como o verão está a terminar, merece uma despedida a rigor!

O Planetário do Multimeios vai celebrar a chegada da nova estação da melhor forma, com uma tarde divertida cheia de música e onde poderá observar o Sol com telescópio.

A atividade tem como base o conceito de 'sunset', com serviço de bar, e terá início pelas 15 horas desta quinta-feira. O final ficará marcado com um pôr-do-sol muito especial que nesta data se alinha com a estrutura ortogonal tão particular da cidade de Espinho.

Esta atividade é gratuita e está sujeita às condições meteorológicas.

# Ana Moura no Hotel Casino Chaves (Solverde)

## O fado é a estrela da noite de 30 de setembro

O Hotel Casino Chaves, da Solverde, recebe, na noite de 30 de setembro, a fadista Ana Moura, um dos talentos mais sublimes da música portuguesa.

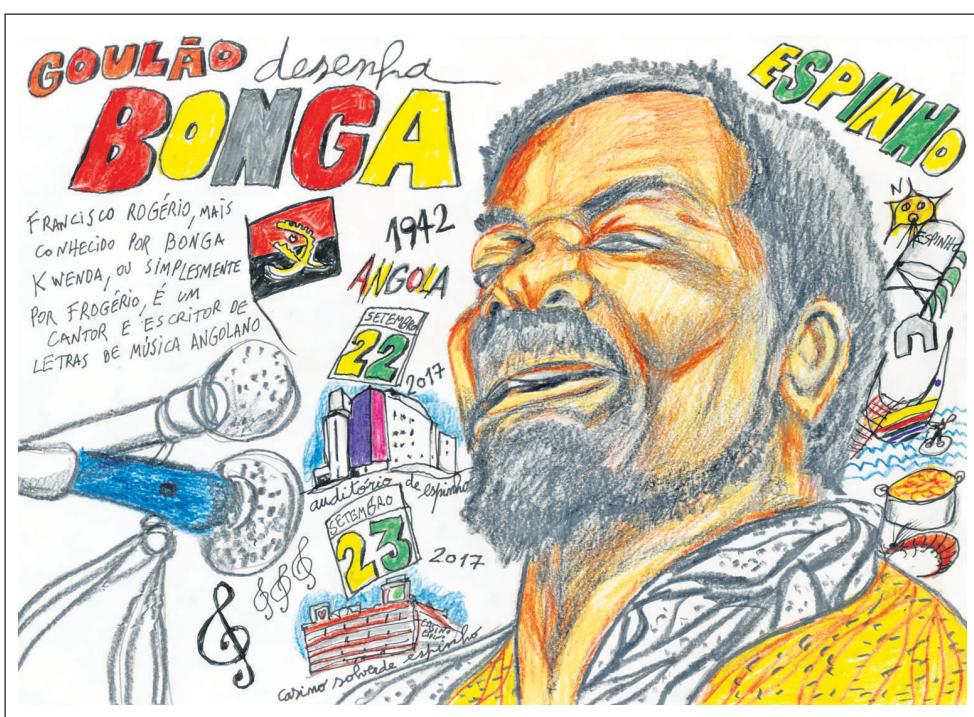
Com uma carreira repleta de grandes sucessos em Portugal e além-fronteiras,

Ana Moura regressa aos palcos com Moura, um disco que dá continuidade ao seu intento de personalizar o fado como uma música aberta ao mundo e sintonizada com a contemporaneidade.

Ana Moura é um fenómeno raro e incomparável

que conquistou um público vasto, de todas as idades, atento para canções que celebram a vida com uma sonoridade única.

Esta será uma noite difícil de esquecer pela singularidade da voz e o talento desmedido desta grande fadista.



## Bonga no Casino e na Academia de Música

O mítico cantor angolano Bonga tem dois espetáculos agendados para Espinho: um na noite desta sexta-feira no Auditório

da Academia de Música e outro no sábado no Casino.

Bonga é um dos grandes nomes da história da

música africana. Verdadeiro ícone da música angolana, é detentor de uma discografia reconhecida mundialmente e considerado.

O rei do semba angolano apresentará alguns dos clássicos que marcaram a sua carreira ao longo das últimas décadas.



Especialidade em Peixe de Mar

**Os Melinhos**

**Restaurante Marisqueira, Lda**

Rua 2, n.º 1269 - 4500-261 Espinho • Telef. 220193486 • Tlm. 916921089



# Toninho Cup junta um milhar de atletas

## - Segunda edição do torneio bate recorde de inscrições

Cerca de mil voleibolistas 'invadiram' a Nave Desportiva de Espinho, este fim-de-semana, para disputar o Toninho Cup. A se-

gunda edição daquele que é o torneio mais competitivo de pré-época do País bateu o recorde de inscrições, contando com 68 equipas de 21

clubes diferentes.

Um dos momentos altos da competição, organizada pelo Sporting Clube de Espinho, foi a homenagem a

António Octávio (Toninho), patrono do torneio. Os jogos pararam para que atletas, dirigentes e participantes pudessem agradecer e

aplaudir, de pé, os mais de 55 anos que Toninho leva de serviço ao clube.

A formação do Sporting Clube de Espinho destacou-

se na competição, alcançando o pódio na maioria dos escalões.

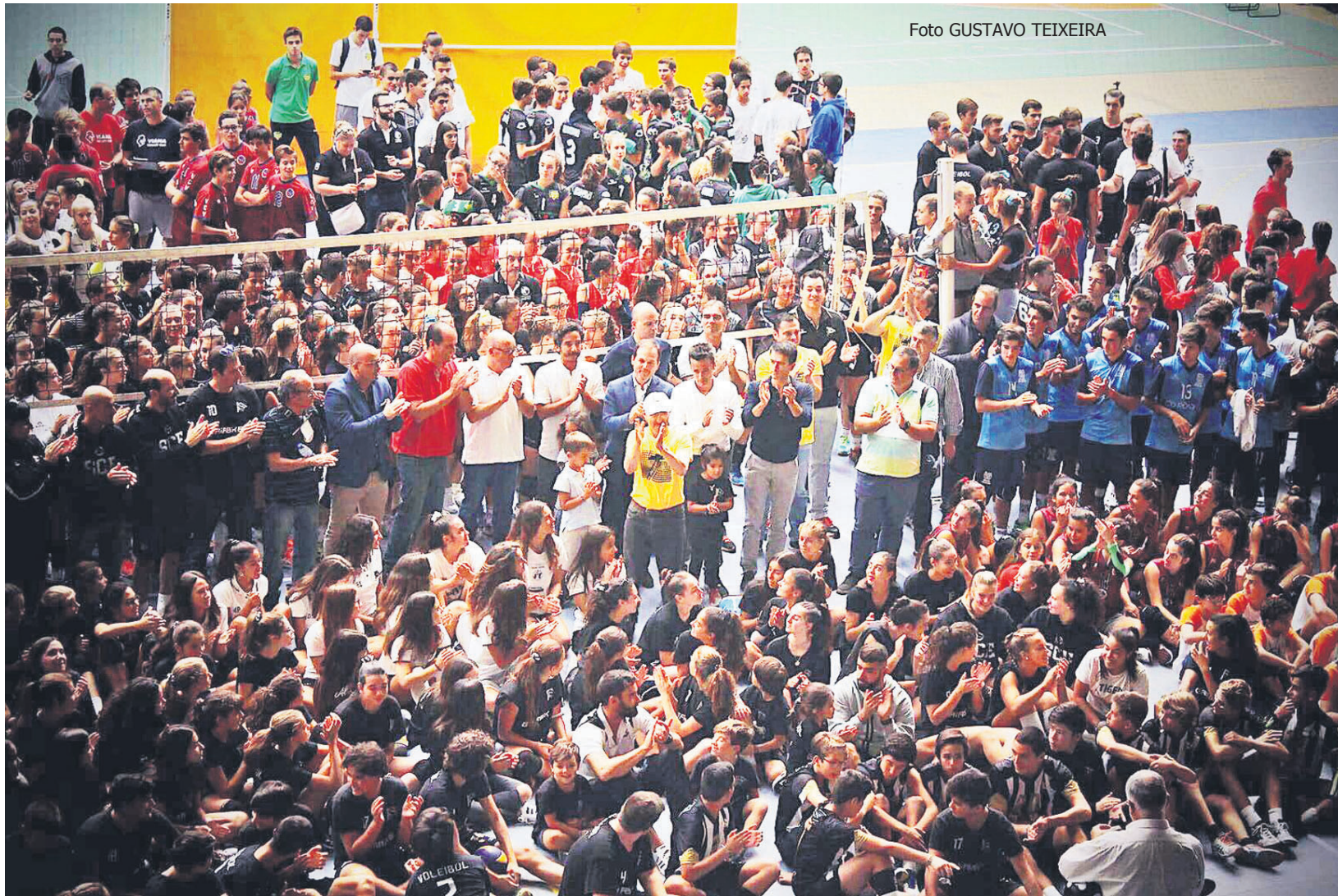
As iniciadas femininas, campeãs regionais na época transata, conquistaram o primeiro lugar, assim como as juvenis. As cadetes femininas conseguiram o segundo lugar, tendo perdido contra o Esmoriz Ginásio Clube. Já as infantis femininas, que se estrearam no jogo de seis contra seis, obtiveram um meritório terceiro lugar; a vitória no escalão foi da Associação Académica de São Mamede.

Apesar da excelente exibição, os infantis masculinos não conseguiram vencer a final frente ao Castelo da Maia Ginásio Clube, tendo levado a prata para casa. Os iniciados, cadetes e juvenis masculinos ficaram-se pelo 4.º lugar.

Um excelente arranque de época para a formação do Sporting Clube de Espinho, que cresce de ano para ano. "O mais importante é a evolução dos nossos atletas e o consolidar do trabalho de equipa. Os campeonatos virão mais adiante, e mesmo esses, valem o que valem. Queremos ganhar sempre, mas dentro dos princípios e valores que prezamos. É isso que nos move" - salientou, a propósito o vice-presidente dos tigres, Nuno Vitó.

Segue-se a apresentação das equipas, na próxima sexta-feira, a partir das 19 horas, na "Arena Tigre" da Nave Desportiva de Espinho.

Foto GUSTAVO TEIXEIRA



Catarina Lacerda

## Torneio Internacional Solverde de hóquei em patins no pavilhão da Académica de Espinho

Vai realizar-se amanhã e no sábado o XXVIII Torneio Internacional Solverde de Hóquei em Patins, no Pavilhão Arquitecto Jerónimo Reis, em Espinho.

A iniciativa da Associação Académica de Espinho

irá contar com a presença das equipas seniores da Associação Académica de Espinho, Futebol Clube do Porto, Oliveirense e LLeida LLista Blava.

Eis o calendário: Sexta-feira - Académica de Espinho-

Oliveirense, às 20h30; Futebol Clube do Porto-LLeida LLista Blava, às 22 horas.

Sábado -Jogo para apuramento do 3.º e 4.º classificados, às 16 horas; final, às 17h30; cerimónia de entrega de prémios, às 19 horas.

## Rio Largo no Porto e em Castelo de Paiva

O atletismo do Rio Largo foi representado na Meia Maratona do Porto por Wouter de Broeck, que com registo de 1h28m34s alcançou a 67.ª posição no escalão M40.

Na nona edição da Corrida das Vindimas (cerca de 15 km), em Castelo de Paiva, o Rio Largo apresentou-se com um trio M60. Adriano Queiroz (1h25m50s) foi o vencedor do escalão. Joaquim Gomes (1h32m27s) foi quarto e José Falcão (1h42m43s) ficou no sexto posto.





Telef. 227 330 640 (10 linhas)  
Tlm. 961 788 984

**Consultórios - Espinho:**  
Rua 33, n.º 408  
Rua 16, n.º 1143

**Psicopedagogia - Espinho:**  
Rua 14, n.º 437

**Fisioterapia - Ponte d'Anta:**  
Telef. 227 330 060  
Tlm. 937 827 310

Especialidades:

<p>ALERGOLOGIA RESPIRATÓRIA</p> <p>ANÁLISES CLÍNICAS</p> <p>ANESTESIOLOGIA</p> <p>CARDIOLOGIA</p> <p>CIRURGIA</p> <p>CLÍNICA GERAL / MEDICINA FAMILIAR</p> <p>DERMATOLOGIA</p> <p>ENDOCRINOLOGIA E NUTRIÇÃO</p> <p>GINECOLOGIA</p> <p>MEDICINA FÍSICA E DE REABILITAÇÃO</p> <p>NEUROLOGIA</p> <p>ENFERMAGEM</p>	<p>OBSTETRÍCIA</p> <p>OFTALMOLOGIA</p> <p>ORIENTAÇÃO PROFISSIONAL</p> <p>ORTOPEDIA</p> <p>OTORRINOLARINGOLOGIA</p> <p>PNEUMOLOGIA</p> <p>PODOLOGIA</p> <p>PSICOLOGIA</p> <p>PSIQUIATRIA</p> <p>TERAPIA OCUPACIONAL</p> <p>UROLOGIA</p>
TERAPIA DA FALA	ELECTROMIOGRAFIA





**II LIGA**

**Resultados**

Paços Ferreira-V. Setúbal	1-0
Marítimo-Desp. Aves	2-1
Boavista-Benfica	2-1
Sporting-Tondela	2-0
Belenses-Estoril Praia	2-1
Rio Ave-FC Porto	1-2
Braga-V. Guimarães	2-1
Portimonense-Feirense	2-1
Chaves-Moreirense	3-0

**Classificação**

	J	V	E	D	F-C	P
FC Porto	6	6	0	0	14-1	18
Sporting	6	6	0	0	15-3	18
Marítimo	6	5	0	1	7-3	15
Benfica	6	4	1	1	13-5	13
Rio Ave	6	3	1	2	7-5	10
Braga	6	3	0	3	7-8	9
Feirense	6	2	2	2	8-7	8
Belenses	6	2	1	3	5-10	7
V. Guimarães	6	2	1	3	5-12	7
Paços Ferreira	6	1	3	2	6-7	6
Portimonense	6	2	0	4	7-10	6
Boavista	6	2	0	4	5-7	6
Estoril Praia	6	2	0	4	8-12	6
V. Setúbal	6	1	3	2	5-5	6
Tondela	6	1	2	3	8-9	5
Moreirense	6	1	2	3	3-10	5
Chaves	6	1	1	4	6-10	4
Desp. Aves	6	1	1	4	5-10	4

**Próxima jornada**

FC Porto-Portimonense  
 Estoril Praia-Chaves  
 Moreirense-Sporting  
 Benfica-Paços Ferreira  
 Feirense-Belenses  
 V. Guimarães-Marítimo  
 Tondela-Braga  
 Desp. Aves-Rio Ave  
 V. Setúbal-Boavista

**II LIGA**

**Resultados**

Académica-Sporting B	4-2
Braga B-UD Oliveirense	1-1
FC Porto B-Nacional	2-1
Cova da Piedade-Benfica B	2-0
Real-Penafiel	3-1
U. Madeira-Leixões	0-2
Gil Vicente-Santa Clara	1-2
Varzim-Arouca	0-0
Ac. Viseu-V. Guimarães B	2-1
Sp. Covilhã-FC Famalicão	1-1

**Classificação**

	J	V	E	D	F-C	P
Santa Clara	7	6	0	1	13-6	18
Ac. Viseu	7	5	1	1	10-5	16
Nacional	7	4	2	1	12-5	14
Leixões	7	4	1	2	10-11	13
FC Porto B	7	4	1	2	11-8	13
FC Famalicão	7	3	3	1	8-6	12
Gil Vicente	7	3	2	2	8-7	11
Académica	7	3	1	3	12-11	10
Sporting B	7	3	1	3	11-12	10
Cova da Piedade	7	3	0	4	9-7	9
Varzim	7	2	2	3	10-8	8
Benfica B	7	2	2	3	8-8	8
U. Madeira	7	2	2	3	9-8	8
Penafiel	7	2	2	3	7-12	8
Arouca	7	1	4	2	3-7	7
V. Guimarães B	7	2	1	4	7-13	7
Real	7	2	0	5	11-14	6
UD Oliveirense	7	1	3	3	6-9	6
Sp. Covilhã	7	1	2	4	8-11	5
Braga B	7	0	4	3	5-10	4

**Próxima jornada**

Arouca-Sporting B  
 FC Famalicão-Braga B  
 Leixões-Gil Vicente  
 FC Porto B-Cova da Piedade  
 Penafiel-Académica  
 Santa Clara-Varzim  
 V. Guimarães B-U. Madeira  
 Nacional-Real  
 UD Oliveirense-Ac. Viseu  
 Benfica B-Sp. Covilhã

**CAMPEONATONACIONAL**

**JUNIORES - 2.ª DIVISÃO - SÉRIE B**

**Resultados**

Sousense-Nogueirense	3-1
Sp. Espinho-Acad. Viseu	2-2
Padroense-Paredes	4-2
Arouca-Oliveirense	1-1
Penafiel-Feirense	2-1

**Classificação**

	J	V	E	D	F-C	P
Penafiel	3	3	0	0	8-3	9
Feirense	3	2	0	1	6-3	6
Padroense	3	1	2	0	6-4	5
Acad. Viseu	3	1	2	0	6-5	5
Sp. Espinho	3	1	2	0	5-4	5
Arouca	3	1	1	1	5-5	4
Sousense	3	1	1	1	5-6	4
Oliveirense	3	0	1	2	3-5	1
Nogueirense	3	0	1	2	3-6	1
Paredes	3	0	0	3	3-9	0

**Próxima jornada**

Nogueirense-Penafiel  
 Acad. Viseu-Sousense  
 Paredes-Sp. Espinho  
 (Paredes/sábado/15h)  
 Oliveirense-Padroense  
 Feirense-Arouca

**INICIADOS - SÉRIE B**

**Resultados**

Coimbrões-Penafiel	2-1
Dragon Force-Rio Ave	2-2
Freamunde-Feirense	2-2
Leixões-S. Espinho	0-1
FC Porto-Oliveirense	7-0
P. Ferreira-Boavista	1-4

**Classificação**

	J	V	E	D	F-C	P
FC Porto	4	4	0	0	28-3	12
Feirense	4	3	1	0	10-3	10
Boavista	4	3	0	1	13-9	9
Rio Ave	4	2	1	1	8-6	7
Dragon Force	4	2	1	1	6-4	7
S. Espinho	4	2	1	1	4-4	7
P. Ferreira	4	2	0	2	5-11	6
Coimbrões	4	1	1	2	3-6	4
Freamunde	4	1	1	2	5-10	4
Leixões	4	0	1	3	0-5	1
Oliveirense	4	0	1	3	1-11	1
Penafiel	4	0	0	4	4-15	0

**Próxima jornada**

Coimbrões-Dragon Force  
 Rio Ave-Freamunde  
 Feirense-Leixões  
 S. Espinho-FC Porto  
 (Espinho/domingo/11h)  
 Oliveirense-P. Ferreira  
 Penafiel-Boavista

**CAMPEONATO DISTRITAL DE AVEIRO**

**JUVENIS - 1.ª DIVISÃO**

**Resultados**

Avanca-Arouca	2-1
Oliveira Bairro-Beira Mar	0-4
ADF Anta-Taboeira	4-0
Feirense-Lourosa	2-0
Fiães-Águeda	2-1
Cesarense-Anadia	0-0
Sp. Espinho-U. Lamas	1-1
Oliveirense-Sanjoanense	3-1
Alba-Gafanha	1-1

**Classificação**

	J	V	E	D	F-C	P
ADF Anta	1	1	0	0	4-0	3
Beira Mar	1	1	0	0	4-0	3
Oliveirense	1	1	0	0	3-1	3
Feirense	1	1	0	0	2-0	3
Avanca	1	1	0	0	2-1	3
Fiães	1	1	0	0	2-1	3
Cesarense	1	0	1	0	0-0	1
Alba	1	0	1	0	1-1	1
Sp. Espinho	1	0	1	0	1-1	1
Anadia	1	0	1	0	0-0	1
U. Lamas	1	0	1	0	1-1	1
Gafanha	1	0	1	0	1-1	1
Águeda	1	0	0	1	1-2	0
Arouca	1	0	0	1	1-2	0
Lourosa	1	0	0	1	0-2	0
Sanjoanense	1	0	0	1	1-3	0
Oliveira Bairro	1	0	0	1	0-4	0
Taboeira	1	0	0	1	0-4	0

**Próxima jornada**

Arouca-Alba  
 Beira Mar-Avanca  
 Taboeira-Oliveira Bairro  
 Lourosa-ADF Anta  
 (Lourosa/domingo/9h)

Águeda-Feirense  
 Anadia-Fiães  
 U. Lamas-Cesarense  
 Sanjoanense-Sp. Espinho  
 (SJ Madeira/domingo/9h)  
 Gafanha-Oliveirense

**INICIADOS - 1.ª DIVISÃO**

**Resultados**

U. Lamas-Feirense	2-1
Cucujães-ADF Anta	0-0
Taboeira-Estarreja	2-0
Luso-Lourosa	2-4
Cesarense-Cortegaça	a)
Anadia-Águeda	1-0
Bom Sucesso-Fiães	0-6
Sp. Espinho-Mourisqueense	1-0
Sanjoanense-Gafanha	2-0
a)Realizado ontem depois do fecho da edição	

**Classificação**

	J	V	E	D	F-C	P
Fiães	1	1	0	0	6-0	3
Sanjoanense	1	1	0	0	2-0	3
Lourosa	1	1	0	0	4-2	3
Taboeira	1	1	0	0	2-0	3
U. Lamas	1	1	0	0	2-1	3
Anadia	1	1	0	0	1-0	3
Sp. Espinho	1	1	0	0	1-0	3
Cucujães	1	0	1	0	0-0	1
ADF Anta	1	0	1	0	0-0	1
Cesarense	0	0	0	0	0-0	0
Cortegaça	0	0	0	0	0-0	0
Feirense	1	0	0	1	1-2	0
Águeda	1	0	0	1	0-1	0
Mourisqueense	1	0	0	1	0-1	0
Luso	1	0	0	1	2-4	0
Estarreja	1	0	0	1	0-2	0
Gafanha	1	0	0	1	0-2	0
Bom Sucesso	1	0	0	1	0-6	0

**Próxima jornada**

Feirense-Sanjoanense  
 ADF Anta-U. Lamas  
 (Cassufas/domingo/15h)  
 Estarreja-Cucujães  
 Lourosa-Taboeira  
 Cortegaça-Luso  
 Águeda-Cesarense  
 Fiães-Anadia  
 Mourisqueense-Bom Sucesso  
 Gafanha-Sp. Espinho  
 (Gafanha/domingo/11h)

# Sporting de Espinho -Moncarapachense no domingo (15 horas) para a Taça de Portugal

A equipa de futebol do Sporting Clube de Espinho irá receber o Lusitano Moncarapachense que milita o Campeonato de Portugal (Série E), no domingo às 15 horas, no Estádio Comendador Manuel de Oliveira Violas, em jogo da segunda eliminatória da Taça de Portugal Placard. A prova conta já com a participação dos clubes da II Liga.

Eis os jogos: Vilafranquense-Penafiel; Condeixa-Nacional; Coimbrões-Famalicão; Vila Real-Oliveirense; Amarante-Varzim; Vizela-Sp. Covilhã; Gondomar-Santa Clara; Mirandela-Académica Coimbra; Lusitano de Vildemoinhos-Académico de Viseu; Moura-Gil Vicente; Merelinense-Real; Minas Argozelo-Cova da Piedade; Sourense-Leixões; Sertanense-União da Madeira; Sacavenense-Arouca; Águias Vimioso-Vasco da Gama (Beja); Caldas-Montijo; Pedras Rubras-Anadia; Idanhense-S. Martinho; União Torcatense-Lusitano de Vila Real de Santo António; Felgueiras 1932-Pedras Salgadas; Cesarense-Águias de Moradal; **SC Espinho-Lusitano Moncarapachense**; Ideal-Almodôvar; Benfica e Castelo Branco-União de Leiria; Trofense-Sintrense; Freamunde-Maria da Fonte; Guadalupe-Operário Desportivo; Sanjoanense-Crato; Canelas 2010-Resende; Pinhalnovense-Leiria e Marrazes; Fátima-Elétrico; Casa Pia-Recreativo de Canaviais; Mortágua-União Torreense; Lusitano Ginásio-Pêro Pinheiro; Oleiros-Sousense; Gafanha-Lourinhanense; Olhanense-Lamego; Amora-Farense; Alta Lisboa-Salgueiros 08; Coruchense-Mondinense; Esmoriz-Vilaverdense; AD Oliveirense-Mafra; Bragança-Alcains; Praisense-Louletano; Marinhense-Oriental de Lisboa.

# A arte do antijogo!

## Primeira derrota do futebol tigre

O Sporting Clube de Espinho averbou, este domingo, a sua primeira derrota na Série B do Campeonato de Portugal.

Os tigres foram derrotados pelo Pedras Rubras por 1-0, num jogo atípico, disputado no Estádio Prof. Doutor José Vieira de Carvalho, na Maia.

A tarefa dos espinhenses não foi nada fácil, sobretudo depois de estarem a perder por 1-0, defrontando um adversário que, a partir daí, só pensou em conservar a vantagem, praticando antijogo, com muitas paragens, por supostas lesões, quebrando o ritmo do jogo ao Sporting Clube de Espinho.

Um mau espetáculo de futebol, com prejuízo para a equipa alvinegra, que apresentava mais qualidade quer individual, quer coletiva. Uma arbitragem manchada pela 'falta de mão' neste tipo de jogo da equipa da casa e por não corresponder com a devida compensação no final do tempo regulamentar.

Certo é que a equipa maiaita acabou por conseguir os seus intentos, fazendo com que os tigres não conseguissem por em campo o seu futebol e que mostraram no último jogo em casa ante o Coimbrões.

O encontro até começou

**CAMPEONATO DE PORTUGAL 2017/18**

**SÉRIE B - Resultados**

Gondomar-Camacha	0-0
Sousense-Cesarense	0-1
Trofense-Freamunde	1-0
SC Salgueiros-FC Felgueiras 1932	0-1
Amarante FC-Cinfães	1-3
<b>FC Pedras Rubras-Sp. Espinho</b>	<b>1-0</b>
AD Sanjoanense-Canelas 2010	3-2
SC Coimbrões-Aliança de Gandra	4-1

**Classificação**

	J	V	E	D	M-S	P
Cinfães	4	3	1	0	8-4	10
Cesarense	4	2	2	0	5-3	8
Amarante FC	4	2	1	1	8-5	7
Trofense	4	2	1	1	3-2	7
Freamunde	4	2	1	1	8-2	7
FC Felgueiras 1932	4	2	1	1	4-2	7
Sp. Espinho	4	1	2	1	6-5	5
Canelas 2010	4	1	2	1	8-8	5
SC Coimbrões	4	1	2	1	10-9	5
Camacha	4	1	2	1	3-6	5
AD Sanjoanense	4	1	1	2	5-6	4
Aliança de Gandra	4	1	1	2	5-7	4
Gondomar	4	0	3	1	0-1	3
FC Pedras Rubras	4	1	0	3	1-4	3
Sousense	4	1	0	3	2-8	3
SC Salgueiros	4	0	2	2	3-7	2

**Próxima jornada (30/09)**

FC Felgueiras 1932-Gondomar  
 Cesarense-Trofense  
 Aliança de Gandra-Freamunde  
 Cinfães-SC Salgueiros  
 Canelas 2010-Amarante FC  
 SC Coimbrões-FC Pedras Rubras  
**Sp. Espinho-AD Sanjoanense**  
 Camacha-Sousense

com grande intensidade e com as equipas a procurarem chegar ao golo.

E ainda não se tinham atingido os primeiros 10 minutos e o goleador do Sporting Clube de Espinho, Carlitos, rematou à barra. Um sinal claro das intensões da equipa liderada por Rui Quinta.

À passagem da meia hora, o Pedras Rubras acabou por se colocar em vantagem, um pouco contra aquilo que se havia passado até então dentro das quatro linhas. Abdoulaye Daffé aproveitou uma desatenção e fez o golo que acabou por o da vitória da sua equipa.

A partir daqui o Sporting Clube de Espinho não conseguiu por em prática o seu jogo tantas foram as paragens daí para a frente.

Os espinhenses ainda conseguiram criar uma oportunidade de golo perto do último quarto-de-hora por Bruno Moraes e a cinco minutos do final do tempo regulamentar quando se encontravam com mais um elemento em campo após a expulsão, por acumulação de cartões amarelos, de Nuno Pereira.

**Pedras Rubras, 1 Sporting Espinho, 0**

Jogou no Estádio Prof. Doutor José Vieira de Carvalho, na Maia.

Árbitro: Rui Jorge Silva (AF Vila Real).





## Veteranos do futebol tigre vencem alemães

A equipa de futebol de veteranos do Sporting Clube de Espinho bateu o Mietingen (Alemanha) por 6-2, em encontro realizado no campo de treino dos tigres - Centro de formação, na Rua do Golfe (Silvalde).

Tratou-se de um jogo bem disputado onde a equipa

dos tigres soube aproveitar o 'cansaço físico' e a falta de pontaria dos alemães.

O resultado final "foi o fortalecimento de uma amizade entre todos os elementos", referiram os espinhenses no final do encontro.

## Corga e GD Outeiros 'entram' a vencer no futebol popular

As equipas da Corga de Silvalde e do Grupo Desportivo dos Outeiros entraram com o 'pé-direito' na edição deste ano do Torneio 25 de Abril, em Silvalde, no Complexo Desportivo da Seara.

A equipa da Corga, campeã da 1.ª Divisão na época passada, não quis deixar os seus 'créditos por mãos alheias' e goleou o Estelas Vermelhas por 6-0, no sábado.

No domingo, a equipa do

Grupo Desportivo dos Outeiros bateu os Leões Bairristas por 1-0. O jogo entre o Cruzeiro de Silvalde e o Desportivo Regresso foi adiado.

No próximo fim-de-semana realizam-se os seguintes jogos:

Desp. Regresso-Corga Silvalde (Seara/sábado/15h)

Leões Bairristas-Cruzeiro Silvalde (Seara/sábado/17h)

Estrelas Vermelhas-GD Outeiros (Seara/domingo/10h)

## Bernardo Gomes de Almeida, Carlos Manuel e Luís Almeida homenageados na Gala dos Treinadores

O presidente da Direção do Sporting Clube de Espinho, Bernardo Gomes de Almeida, o ex-treinador da equipa de futebol dos tigres, Carlos Manuel e Luís Almeida, treinador da equipa de futsal do Novasemente Grupo Desportivo vão ser alvo de uma homenagem durante a XX Gala Núcleo Treinadores Futebol Distrito de Aveiro que irá decorrer a 21 de outubro, a partir das 19h30, em S. João da Madeira.

A XX Gala dos Treinadores de Futebol é uma festa convívio de encerramento da época destinada a galardoar os treinadores e outros agentes desportivos aveienses, que pelas mais diversas formas se tenham distinguido, ao longo da época 2016/2017, ao serviço do futebol distrital, nacional e internacional. O evento reúne cerca de duas centenas de participantes onde se fazem representar as mais altas figuras e entidades que tutelam o futebol local, regional e nacional.

Entre as figuras e entidades a galardoar estão a Câmara Municipal de S. João Madeira, Nuno Manta (treinador do Feirense), Pedro Martins (Vitória Guimarães), Henrique Nunes (Benfica Macau), Bernardo Gomes Almeida (presidente do Sporting Clube de Espinho), Luís Vargas (presidente da S. Joanense), Pedro Miguel (treinador da Oliveirense), Pedro Alves (treinador do Cesarense), Carlos Manuel Ferreira (ex-treinador do Sporting Clube de Espinho), André Teixeira (técnico do Feirense), Artur Marques (técnico da Ovarense), Ricardo Canavarró (técnico Futsal Azeméis), Luís Alves (Lamas Futsal), José Romão (Covão do Lobo Futsal), Fernando Rocha (Beira Ria), Luís Almeida (Novasemente Grupo Desportivo), João Araújo (Beira-Mar Futsal), José Maria Silva (Ossela), Ana Paula Almeida (técnica Clube Albergaria Feminino), entre outros.

## Estreia com derrota

A equipa de futebol de veteranos da Associação Desportiva de Esmojães arrancou para a nova época, no sábado, com um jogo disputado em Cassufas, tendo como adversário os amigos veteranos Bom Sucesso, de Aveiro.

Um jogo que começou equilibrado nos primeiros 15 minutos, mas que cedo começou a pender para o lado dos forasteiros, fruto de uma época iniciada há mais tempo. A Associação de Esmojães apenas trazia um treino realizado. Foi essa a diferença de andamento e que foi fundamental no desenrolar do jogo. O Bom Sucesso conseguiu chegar ao intervalo com um resultado a seu favor (2-0). Porém, a Associação de Esmojães teve algumas boas ocasiões, mas a não conseguiu 'faturar'.

No reinício do jogo a Associação de Esmojães conseguiu reduzir para 2-1, por Humberto Granja logo no início da segunda parte, o que relançou o jogo. Contudo, pouco depois, o Bom Sucesso voltou a marcar cortando assim a reação da equipa antense, colocando o resultado em 1-3.

Em reação ao golo dos visitantes, a Associação de Esmojães, por Pedro Silva, com um forte remate de fora da área, acertou na trave e a bola com um efeito caprichoso, caiu em cima da linha, mas não entrou! Mesmo assim, os visitados não desisti-

ram de lutar e a 15 minutos do final da partida a Associação de Esmojães voltou a reduzir para 2-3.

Já ao 'cair do pano', o Bom Sucesso colocou o 'ponto final' no marcador fazendo o 2-4, aproveitando o facto de os antenses estarem a tentar chegar ao empate.

Vitória incontestável dos aveienses, embora o resultado final mais justo seria a diferença de um golo. Nota também para a boa arbitragem e o bom ambiente entre as duas equipas tanto no jogo como também na 'terceira parte'.

### Associação Esmojães, 2 Bom Sucesso, 4

Jogo no Complexo Desportivo de Cassufas, em Anta.

Árbitro: Vitor Silva. Árbitros assistentes: Manuel Silva e Jorge.

Ao intervalo: 0-2.

**Associação Desportiva de Esmojães** - Tono; Alfredo, Vitor Bernardes, Fernando e Vicente; Tó Manel, Marcelino e Bessa; Nelson, Carlos Bernardes e Pedro Silva.

Jogaram ainda: Abel Fernandes, Teixeira, Hugo, Humberto Granja, Manuel Silva, Carlos Pinto, Zeca Abreu, Rodrigo e Jorge Canedo.

Treinador: Zeca Abreu.

**Bom Sucesso** - Manuel Faria; Joaquim, Antonio Ferreira, Mendes e Oliveira; Santos, Diogo Teixeira e Marcelo; Vitor, Alvaro e Edu.

Jogaram ainda: Francisco, Santos, Eduardo e Pedro.

## Atletas tigres na Meia Maratona do Porto

Os atletas do Sporting Clube de Espinho/António Leitão, Paulo Reis, Hernâni Furtado e Paulo Oliveira participaram na Meia Maratona SportZone que teve lugar na cidade do Porto. Paulo Reis conquistou um 10.º lugar em M45 e o 74.º lugar na classificação geral com 1h17m52s. O seu companheiro, Paulo Oliveira obteve o 33.º lugar em M45 (193.º lugar na geral), com 1h24m47s. Hernâni Furtado conquistou o 17.º lugar em M35 e o 140.º lugar na classificação geral com 1h22m15s.

Tratou-se de uma excelente prestação dos atletas espinhenses numa prova que contou com a participação de 4750 atletas.

## Tigres em Almada na Supertaça de voleibol

A equipa de sénior de voleibol do Sporting Clube de Espinho vai disputar, no dia 30, pelas 20h30, em Almada, a Supertaça de Voleibol contra o campeão nacional, o Benfica. O encontro que põe frente-a-frente o campeão nacional e o vencedor da Taça de Portugal irá ser transmitido pela SportTV.

## Académica de Espinho apresenta voleibol

### em jogo contra o Sporting

A Associação Académica de Espinho vai apresentar todos os seus escalões de voleibol no próximo dia 28, a partir das 21 horas, no Pavilhão Arquitecto Jerónimo Reis, em Espinho.

Os academistas, com o

escalão sénior masculino na 1.ª Divisão Nacional, sob o comando de um novo treinador, Ricardo Teixeira que tem como adjunto Hugo Iglésias, irão jogar, nessa altura contra a equipa do Sporting Clube de Portugal, Miguel Maia.

## Tigres no Torneio das Vindimas

A equipa de voleibol sénior masculina do Sporting Clube de Espinho vai participar este fim-de-semana no Torneio das Vindimas, em Lamego.

Trata-se da décima sexta edição desta prova organizada pela Associação de Voleibol de Viseu e que irá contar com a participação das equipas do Sporting

Clube de Espinho, Benfica, Sporting e Vitória de Guimarães.

Eis o calendário dos jogos:

Sábado - Sporting-Vitória de Guimarães, às 17h30; Benfica-Sporting de Espinho, às 19h30.

Domingo - Jogo do terceiro e quarto lugares, às 11 horas; final, às 15 horas.



## Escola de Formação de Espinho - "Os Tigres" recebida na Câmara

O presidente da Câmara Municipal recebeu no passado dia 13, os atletas e treinadores de andebol de praia da Escola de Formação de Espinho - "Os Tigres", que este ano se sagraram campeões nacionais de sub-18 em masculinos e femininos, repetindo, assim, o feito alcançado na época passada.

Pinto Moreira agradeceu "o contributo que estão a dar para a dinâmica e animação da praia" e incentivou estes jovens para que deem continuidade a esta atividade, garantindo "a

melhoria de equipamentos necessários para a prática desta modalidade".

Recorde-se que este ano a Escola de Formação de Espinho - Os Tigres, liderada por Vitor Pinhal e Rui Rodrigues, sagrou-se bicampeã nacional em masculino e feminino no escalão de sub-18 e conquistou duas medalhas de prata nos seniores, masculinos e femininos. Esteve presente, portanto, em todas as finais do Campeonato Nacional de andebol de praia disputado na praia de Carcavelos, em Cascais.



**A CLÍNICA MÉDICA  
DR. JOAQUIM MENDES  
& FILHA, LDA.**

continua em actividade  
na Rua 14, n.º 448 e em  
expansão do seu corpo clínico  
*Fazem-se domicílios*

Tlf. 227341710 - Tlm. 939449380

**Fotógrafo VÍTOR LANCHÁ****RECORDE SEU PASSADO**

*Gravo seus filmes p/ DVD  
Gravo discos vinil p/ CD  
Gravo cassetes música p/ CD*

Contatos:  
918 735 306 \* 962 788 407

«Defesa de Espinho» - 4459 - 2017-09-21

**Tribunal Judicial da Comarca de Aveiro**

Juízo de Competência Genérica de Espinho – Juiz 1

**Anúncio****Processo: 436/17.8T8ESP****Interdição/Inabilitação****N/ Referência: 98780044****Data: 13-09-2017****Requerente: Manuel Pinto****Requerido: Maria Fernanda Lopes Pereira**

Faz-se saber que foi distribuída neste tribunal, a ação de Interdição/Inabilitação em que é requerida **Maria Fernanda Lopes Pereira**, casada, com residência em **domicílio: Tv.ª do Mocho, 11, 4500-108 Anta**, para efeito de ser decretada a sua Interdição.

O Juiz de Direito,  
*Dr.(a) Romana Helena Andrade de Lemos Triunfante*  
O Oficial de Justiça,  
*Cremilde Saragoça Maia*

«Defesa de Espinho» - 4459 - 2017-09-21

**Tribunal Judicial da Comarca de Aveiro**

Juízo de Competência Genérica de Espinho – Juiz 1

**Anúncio****Processo: 375/17.2T8ESP****Interdição/Inabilitação****N/ Referência: 98681687****Data: 06-09-2017****Requerente: Ministério Público****Requerido: Manuel de Oliveira Alves**

Faz-se saber que foi distribuída neste tribunal, a ação de Interdição/Inabilitação em que é requerido **Manuel de Oliveira Alves**, nascido em 31 de Julho de 1927, com residência em **domicílio: Rua da Fonte N.º 52, Espinho, 4500-000 Espinho**, para efeito de ser decretada a sua interdição por anomalia psíquica.

O Juiz de Direito,  
*Dra. Romana Helena Andrade de Lemos Triunfante*  
O Oficial de Justiça,  
*Emanuel Esteves*

«Defesa de Espinho» - 4459 - 2017-09-21

**ASSEMBLEIA DE FREGUESIA DA VILA  
DE SILVALDE****EDITAL****3.ª SESSÃO ORDINÁRIA DO ANO 2017**

Hélder Miguel Alves da Fonte Pereira, Presidente da Assembleia de Freguesia da Vila de Silvalde.

Faz público, de acordo com o Artigo 11.º da Lei n.º 75/2013, de 12 de Setembro, e em conformidade com o Regimento Interno que, no próximo dia **22 de Setembro de 2017**, na sede da Junta de Freguesia, pelas **21,15 horas**, iniciar-se-á a **3.ª Sessão Ordinária** desta Assembleia Freguesia que versará a seguinte ordem de trabalhos:

1. Assuntos agendados no período de antes da ordem do dia.
2. Aprovar Acta da Sessão anterior.
3. Apreciar a informação escrita do Presidente da Junta sobre a actividade da Autarquia.

Para constar se publica este e outros de igual teor, que vão ser afixados nos lugares de estilo da Freguesia.

Silvalde, de 07 de Setembro de 2017.

O Presidente da Assembleia de Freguesia  
*(Hélder Miguel Alves da Fonte Pereira)*

**Fernando Rogério dos Santos Ferreira**

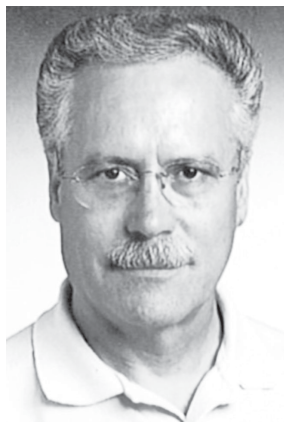
Agradecimento e Missa do 7.º Dia

Sua esposa, filho, nora, netos e demais família, na impossibilidade de o fazerem pessoalmente vêm, por este meio, agradecer reconhecidamente a todas as pessoas que participaram no funeral do seu ente querido, bem como àqueles que de qualquer forma lhes manifestaram o seu pesar. Participam que será celebrada missa do 7.º dia, em sufrágio da sua alma, domingo, dia 24, pelas 9,15 horas, na Capela Nossa Senhora do Mar - Silvalde. Antecipadamente renovam os agradecimentos a todos quantos se dignem assistir a esta Eucaristia.

Silvalde, 21 de setembro de 2017

*Maria Lucília da Silva* - esposa  
*Carlos Manuel Silva Ferreira* - filho  
*Anabela da Costa Pereira Ferreira* - nora

AGÊNCIA FUNERÁRIA HENRIQUES & M. OTÍLIA, LDA. - Telef. 256752774 - Tlm. 914096243



«Defesa de Espinho» - 4459 - 2017-09-21

**Tribunal Judicial da Comarca de Aveiro**

Juízo de Competência Genérica de Espinho – Juiz 2

**Anúncio****Processo: 460/17.0T8ESP****Interdição/Inabilitação****N/ Referência: 98817013****Data: 15-09-2017****Requerente: Ministério Público****Requerido: Maria Odete Azeredo Xavier Alvim**

Faz-se saber que foi distribuída neste tribunal, a ação de Interdição/Inabilitação, em que é requerida: **Maria Odete Azeredo Xavier Alvim**, com residência na Rua 4, 1105, R/C, 4500-345 Espinho, para efeito de ser decretada a sua interdição por anomalia psíquica.

Passai o presente e outro de igual teor para serem afixados.

O Juiz de Direito, *Dr. José Miguel Moreira*  
O Oficial de Justiça, *Manuel Capitão*

**OS NOSSOS CLASSIFICADOS****ALUGA-SE/ARRENDAR-SE**

QUARTOS, c/ casa de banho privativa, c/ cozinha, pequeno-almoço, tratamento de roupa, garagem e TV Cabo mais Sport TV. Tlf. 227340002 ou 227348972.

APARTAMENTOS T0, T1, T2 e T3. Totalmente equipados, com TV Cabo mais Sport TV, telefone, garagens, limpezas. Rua 62, n.º 156. Tlf. 227310851/2 - Fax 227310853.

ALUGA-SE ARMAZÉM, situado na Rua do Requeijo, 347 - Idanha - Anta, tlf. 220192816, para qualquer ramo de oficina. Preço a combinar no local.

**Alugam-se Salas**Sala A – 1.º andar c/ 19,5m<sup>2</sup>Sala J – R/chão, c/ 39m<sup>2</sup>

Rua 43, n.º 474 — Espinho

Tlm.: 919 855 000 • 913 440 891

**OS NOSSOS GRATUITOS****PEDIDOS DE EMPREGO**

EFETUO TRADUÇÕES - Tradutor licenciado e certificado efetua traduções de inglês, francês e alemão para português e vice-versa de todo o tipo de documentação podendo esta ser autenticada notarialmente. Contate para o tlm. 968058321.

SENHORA para cuidar de idosos, com muita experiência e referência de muitos anos. Tlm. 935817972.

EXECUTAM-SE trabalhos de restauro de antiguidades, arte sacra, mobiliário, cofres antigos, etc. Orçamentos grátis. Contato 914982739.

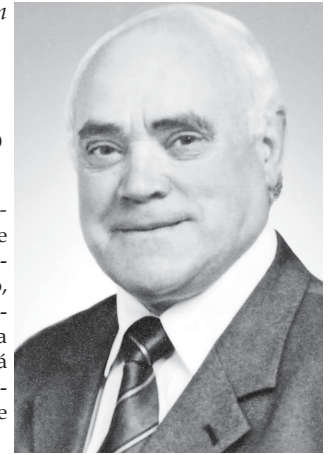
LIMPEZAS domésticas - Serviços domésticos: lojas, escritórios. Mais informações ligar Clara 912106274.

**S. FÉLIX DA MARINHA - GAIA - CIDADE DE ESPINHO**  
**Carlos dos Santos Camarinha**

*Os nossos corações tristes choram  
De saudade por não te ver  
Há 1 ano que partiste  
E não te vamos esquecer*

Missa do 1.º Aniversário  
do falecimento

Sua esposa, *Sãozinha das Malhas*, filhos, genro, neta e restante família vêm, por este meio, comunicar que a missa do 1.º aniversário, por sua alma, será celebrada domingo, dia 24, pelas 19 horas, na Igreja Matriz de Espinho. Desde já a família agradece a todas as pessoas que se dignem assistir a este acto piedoso.



SILVALDE - ESPINHO

**D. Ana Maria dos Santos  
Ferreira Ribeiro**

Agradecimento e Missa de 7.º Dia

Seu marido, filha e demais família vêm, por este meio, agradecer a todas as pessoas de suas relações e amizade que tomaram parte no funeral da sua ente querida ou que de outro modo se associaram à sua dor. Comunicam que a missa de 7.º dia será celebrada, terça-feira, dia 26 de setembro, pelas 19 horas, na Igreja Matriz de Espinho. Desde já agradecem a todos quantos participarem nesta Eucaristia.

*A família*

Espinho, 21 de setembro de 2017

AGÊNCIA FUNERÁRIA DE MARIA DE LOURDES - Anta - Espinho - Tlf. 227340609 - Tlm. 966225173



ANTA - ESPINHO (Rua do Pinhal)

**D. Palmira Miranda de Melo**

Agradecimento e Missa de 7.º Dia



Seu filho, netos e demais família vêm, por este meio, agradecer a todas as pessoas de suas relações e amizade que tomaram parte no funeral da sua ente querida ou que de outro modo se associaram à sua dor. Comunicam que a missa de 7.º dia será celebrada, sábado, dia 23 de setembro, pelas 19 horas, na Igreja Paroquial de Anta. Desde já agradecem a todos quantos participarem nesta Eucaristia.

*A família*

Anta, 21 de setembro de 2017

AGÊNCIA FUNERÁRIA DE MARIA DE LOURDES - Anta - Espinho - Tlf. 227340609 - Tlm. 966225173

**SÃO PAIO DE OLEIROS (Urbanização Engenho Velho)**  
**D. Esmeralda Alves Ferreira**

Agradecimento

Seu marido, filha, genro e demais família, na impossibilidade de o fazerem pessoalmente vêm, por este meio, agradecer a todas as pessoas de suas relações e amizade que tomaram parte no funeral e missa de 7.º dia da sua ente querida ou que de outro modo se associaram à sua dor.

*A família*

S. Paio de Oleiros, 21 de setembro de 2017

Marido: *Ilídio Alves da Rocha*

Filha: *Margarida Maria Ferreira Alves da Rocha*

Genro: *António Fernando Alves Santiago*

AGÊNCIA FUNERÁRIA DE MARIA DE LOURDES - Anta - Espinho - Tlf. 227340609 - Tlm. 966225173





## † Ermelinda do Couto Soares Miranda Valente

Missa do 30.º Dia

A família vem comunicar às pessoas de suas relações e amizade que será celebrada missa por alma do seu ente querido, amanhã, sexta-feira, pelas 19 horas, na Igreja Matriz de Espinho.

Desde já agradecem a todos quantos participem na Eucaristia.

Espinho, 21 de setembro de 2017



FUNERÁRIA N. S. D'AJUDA - SANCEBAS E LUÍS ALVES - ESPINHO - TEL. 22 734 51 29

## Pedro Samuel Miranda Relvas

20-09-2017

6 anos  
de saudade,  
de um amor  
que ficou  
para sempre.

Teus pais:  
*Raquel e Samuel*  
Irmã:  
*Mariana*



## † Balsamina Dias Félix

Missa do 5.º Aniversário  
do falecimento

Seu marido, filhos e netos vêm, por este meio, comunicar às pessoas de suas relações e amizade que será celebrada missa por alma do seu ente querido, dia 25, segunda-feira, na Igreja de Charlieu, em França. Desde já agradecem a quem comparecer.



## † D. Glória Gomes de Sá (Viúva de António Cadinha)

Missa do 18.º Aniversário

Seus filhos, vêm por este meio, participar que será celebrada missa por sua alma, dia 23, sábado, pelas 19 horas, na Igreja Paroquial de Anta. Desde já agradecem a quem comparecer.



## † Maria de Lurdes dos Santos

ESPINHO (Rua 37 B, n.º 165)

Agradecimento

Seus filhos, noras, genros, netos, bisneto e restante família vêm agradecer às pessoas que se dignaram a tomar parte no funeral do seu ente querido e na missa do 7.º dia ou que de outro modo se associaram à sua dor.

Espinho, 21 de setembro de 2017



FUNERÁRIA N. S. D'AJUDA - SANCEBAS E LUÍS ALVES - ESPINHO - TEL. 22 734 51 29

## † Isilda Susana

24 anos de saudade (27-09-1993)

*O tempo passa e a saudade aumenta. Levanto o olhar ao Céu. Só vejo núvens de solidão. Tu não morreste e estás viva no meu coração.*

Tua mãe que não te esquece

Missa do 24.º Aniversário  
do seu falecimento

Será celebrada missa por sua alma, dia 27, quarta-feira, às 19 horas, na Igreja Paroquial de Anta. Desde já agradeço a quem puder comparecer.



## † Alcino da Costa Tavares

Missa  
do 15.º Aniversário  
do falecimento

Sua esposa e filhos vêm, por este meio, comunicar que será celebrada missa, por alma do saudoso extinto, dia 23, sábado, pelas 19 horas, na Igreja Paroquial de Anta.

Desde já agradecem a quantos possam participar nesta celebração.



**DEFESA DE ESPINHO**  
vende-se na  
**Papelaria  
Tecnícopia**  
(Avenida 32)

DVD para sempre  
As cassetes de vídeo estragam-se  
Salve-as para sempre em DVD  
Agora os seus vídeos editados em DVD  
**Carlos Salvador**  
Reportagens • Fotografia e Vídeo  
Rua 19, n.º 198 - 2.º andar • 4500 ESPINHO  
Tlm. 918 648 672

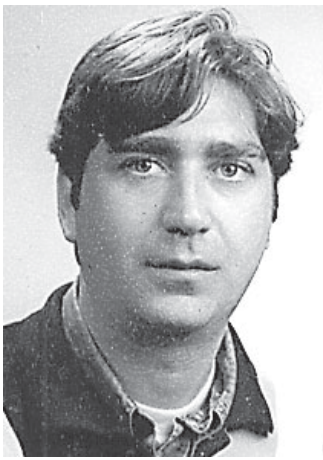
## † Freddy Ricardo

ANTA - ESPINHO

*A saudade é a  
continuidade do amor que  
não nos deixa esquecer-te.*

Missa  
do 20.º Aniversário

Sua mãe e irmãs mandam celebrar missa do 20.º aniversário do falecimento do seu ente querido, dia 26, terça-feira, às 19 horas, na Igreja Paroquial de Anta. Agradecem, desde já, a todos que se dignem comparecer a esta Eucaristia em memória do Freddy.



## † Napoleão Soares Pereira Guerra

Missa do 6.º Aniversário do falecimento

Na passagem do 6.º aniversário do falecimento do nosso ente querido, participamos aos amigos e pessoas das nossas relações que será celebrada missa, em sua memória, dia 24, domingo, pelas 11 horas, na Igreja Paroquial de Anta. Agradecemos a todos quantos estiverem presentes.

*Esposa, filha e genro  
'Estarás para sempre nos nossos corações'*

## † Maria Alves Pinto

(Viúva de Alberto Fernandes Padrão)

Missa  
do 26.º Aniversário

Sua filha, netos e bisnetos vêm, por este meio, comunicar que será celebrada missa por sua alma, dia 26, terça-feira, pelas 19 horas, na Igreja Matriz de Espinho.

Desde já agradecem a todas as pessoas que comparecerem a este acto religioso.



## † Joaquim Alves Moreira

GUETIM e GRIJÓ

(Restaurante Casa Quim)

Missas do 5.º Aniversário do falecimento

*Meu querido marido, amor da minha vida.  
Cinco anos de eterna saudade,  
em que todos os dias és recordado  
com muito amor, ternura e carinho.  
Foste e serás sempre amado.  
Vives nos nossos corações.*

Agradecemos a presença de todos os que se quiserem juntar a nós nas eucaristias que serão celebradas dia 23, sábado, pelas 17,30 horas, e dia 24, domingo, pelas 9,30 horas, na Igreja Paroquial de Guetim. Descansa em paz, junto do teu querido filho João Paulo.

Tua esposa, filha, genro, neta e restante família e amigos.

Guetim, 21 de setembro de 2017



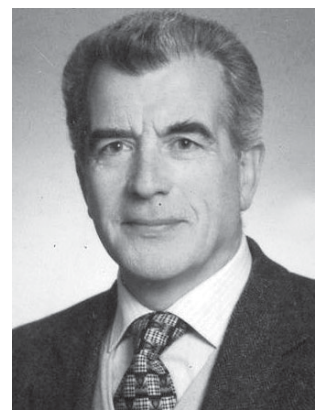
## † Joaquim Milheiro da Silva Rocha

ANTA

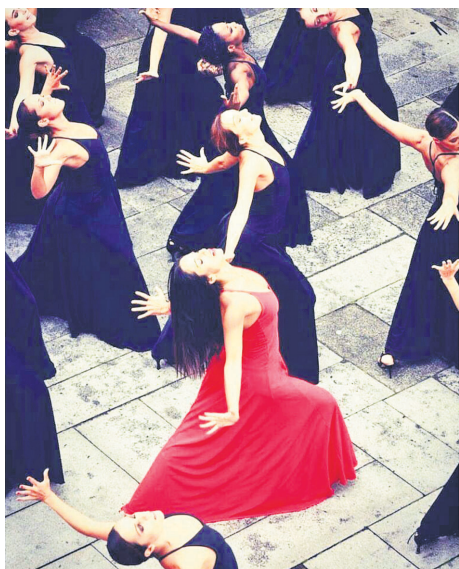
Missa do 9.º Aniversário do falecimento

Seus filhos, noras, genro, netos e demais família vêm, por este meio, comunicar às pessoas de suas relações e amizade que será celebrada missa por alma do seu ente querido, na próxima quinta-feira, dia 28, pelas 19 horas, na Igreja Paroquial de Anta. Desde já agradecem a todos quantos participem na Eucaristia.

Anta, 21 de setembro de 2017







## Royal Crew no genérico da nova telenovela da TVI

O grupo de dança espinhense Royal Crew acaba de participar no genérico de "A Herdeira", a nova telenovela

da TVI, com estreia agendada para o próximo dia 24, em horário nobre.

"Foi uma experiência maravilhosa, pois estivemos rodeados de bailarinos de grande prestígio, além das duas protagonistas da

telenovela, Rita Pereira e Kelly Bailey, que também dançaram connosco", revela Marta Oliveira Fidalgo, responsável e coreógrafa da Royal Crew, grupo que leva a cabo a sua atividade inserido no programa Animartes,

da Cooperativa Nascente.

Além de Marta Oliveira Fidalgo, o grupo espinhense, selecionado para esta produção pelo coreógrafo Max Oliveira, esteve representado pelas alunas Ana Rita Pereira, Diana Lutsenko, Inês Car-

valho, Inês Coutinho, Joana Nunes, Joana Pinto e Mafalda Fidalgo.

O genérico de "A Herdeira" foi coordenado por Cifrão, nome cada vez mais incontornável da dança em Portugal.



## Poule de saltos de obstáculos (e gincana) no Centro Hípico

O Centro Hípico do Aero Clube da Costa Verde, em Paramos, foi cenário de uma poule de saltos de obstáculos, que contou com a participação de cerca de 40 conjuntos (constituídos pelas duplas cavalo/ cavaleiro).

As provas equestres tiveram início com uma gincana, momento destinado aos cavaleiros mais jovens, a que se seguiu a prova de saltos de cinquenta centímetros.

A segunda parte do evento deu lugar às provas de oitenta centímetros, um metro, um metro e dez e um metro e vinte.

"Embora todos os concorrentes tenham, naturalmente,

por objetivo uma boa classificação, foi visível o gosto por esta prática desportiva, a solidariedade entre cavaleiros, como também o respeito e boa relação que há entre os humanos e estes nobres animais."

O evento foi organizado pelo Clube Hípico da Costa Verde, em parceria com o Aero Clube da Costa Verde.

Mais de uma centena de pessoas estiveram presentes, "o que demonstra que existe um grande interesse pela prática do hipismo e em apreciar o desempenho e destreza de cavalos e cavaleiros nestas provas."



2  
ÓCULOS  
DE MARCA  
COM LENTES INCLUÍDAS  
99€



PRÉMIO  
CINCO  
ESTRELAS  
2017  
OPTICALIA®  
ESPINHO

Rua 19, 343 r/c Dto  
Telf: 227 322 340/ 964 706 973

Ver condições da campanha em loja.