

DEFESA DE ESPINHO

Av.ª 8, n.º 456 - 1.º - Sala R - APARTADO 39 - 4501-853 ESPINHO Codex • Telef. 22 734 15 25 • Fax 22 731 99 11 • Email: defesadeespinho@mail.telepac.pt
Diretor: LÚCIO ALBERTO □ Fundador: BENJAMIM COSTA DIAS □ Semanário □ Ano 85 □ Número 4463 □ Quinta-feira, 19/outubro/2017 □ Preço: €0,65 (Incluindo IVA)



Vasco Alves Ribeiro página 3
assume a Junta
de Espinho com apoio
do Nós Cidadãos

Nuno Almeida página 5
empossado em novo
mandato autárquico
em Anta e Guetim

Casa arde
em Esmojães
- casal idoso
desalojado

página 24



páginas 6, 7, 8 e 9

**Painéis de azulejos
do passado para o futuro**

Esfaqueado
pelo irmão
em Paramos
- perda de
orelha
e corte
profundo
numa perna

página 2

**Assinantes do Jornal queixam-se
de atraso dos serviços
dos CTT Correios**

Já não é a primeira vez, nem a segunda ou terceira, que o Jornal *Defesa de Espinho* alerta para os frequentes atrasos dos serviços dos CTT Correios na distribuição das edições

semanais pelos nossos assinantes. O *Jornal Defesa de Espinho* entrega os jornais, aos Correios CTT, atempada e devidamente distribuídos por zonas (concelhos, ruas e países no caso dos emigrantes). Há registos de receção dos jornais há segunda, terça e quarta-feira... seguintes... e de outros em que nem chegam aos destinatários... O *Jornal Defesa de Espinho* cumpre escrupulosamente o custo de tal serviço. Por isso, também exige mais respeito pelo serviço público que presta e pelos seus assinantes e leitores.

Bebé escapa
ileso em
colisão frontal
entre dois
carros

página 2

OFERTA 2º PAR

Lentes Anti-risco até 3 diop. de esfera e cilindro até 2
Para quem quiser!

79€

**Armação + Lentes
Longe ou Perto**

LENTE ANTI-REFLEXO ATÉ 3 DIOP. DE ESFERA
E CILINDRO ATÉ 2

249€

**Armação + Lentes
Progressivas**

LENTE ANTI-REFLEXO ATÉ 3 DIOP. DE ESFERA
E CILINDRO ATÉ 2

(LENTE DE ÚLTIMA GERAÇÃO)

OptiCenter 

ÓPTICA • OPTOMETRIA • CONTACTOLOGIA

Visite a nossa loja!

Espinho - Rua 23, 374

☎ 224 082 790

Promoção válida: 01 Janeiro a 31 Março de 2016.

Ligue Grátis 800 999 888



www.opticenter.pt

PUB.

Esfaqueado pelo irmão em Paramos

Perda de orelha e corte profundo numa perna

Na noite de quinta-feira, na sequência de uma discussão, um homem de 45 anos esfaqueou o irmão, de 39 anos, com uma faca de cozinha.

O caso aconteceu, cerca das 23 horas, na Rua da Lomba, em Paramos.

A vítima perdeu uma orelha e sofreu um corte profundo numa perna. O agressor, que estaria alcoolizado, foi identificado na esquadra, mas ficou em liberdade. O caso segue para inquérito.

Paulo Jorge Duarte

Ferido em colisão de carro e bicicleta no Largo do Souto (Silvalde)



Foto PAULO JORGE DUARTE

Um ciclista, de 38 anos, sofreu ferimentos ligeiros na sequência de uma colisão entre uma bicicleta e um carro, na terça-feira, cerca das 11 horas, no Largo do Souto, em Silvalde.

O condutor, com cerca de 40 anos, fugiu do local num

Peugeot cinzento.

A vítima foi transportada, pelos bombeiros do concelho de Espinho, para o Hospital de Gaia.

A PSP foi chamada ao local e investiga.

Paulo Jorge Duarte

Mandado de busca e apreensão em residência por suspeita de crimes de furto



Na sexta-feira, entre as 11h30 e as 13 horas, a Divisão Policial de Espinho, deu cumprimento a um mandado de busca e apreensão, numa residência situada no concelho de Espinho, originado pela suspeita da prática de crimes de furto no

interior de residência.

Foram apreendidos três velocípedes, várias peças em louça e de vidro, entre outros artigos. Durante a busca foi identificado e constituído arguido um homem, de 40 anos e desempregado.



Foto PAULO JORGE DUARTE

Duas mulheres feridas em colisão frontal entre dois carros

Bebé de oito meses escapa ileso

Duas mulheres, de 40 e 59 anos, ficaram feridas, numa colisão frontal, en-

tre dois carros, no domingo, cerca das 11h10, no cruzamento da avenida 32

com a Rua 62, em Espinho. A mulher mais nova viajava no banco traseiro com

um bebé de oito meses no colo. A criança escapou ileso.

Uma das viaturas ultrapassava um cicloturista quando se deu o acidente.

Foi necessária a intervenção do carro de desengançamento dos bombeiros do concelho de Espinho para retirar as mulheres dos destroços. As vítimas foram levadas para o Hospital de Gaia.

A PSP foi chamada ao local e investiga as causas do acidente.

Paulo Jorge Duarte



Fotos MANUEL PROENÇA

Agressões por causa de um estacionamento

Uma disputa de um lugar de estacionamento, ao fundo da Rua 15, na rotunda junto ao Centro Comercial Solverde 1, terá acabado em agressões, cerca das 14 horas de sexta-feira (dia 13). Dois indivíduos, ter-se-ão envolvido em agressões, depois de um acidente.

Um deles, com uma viatura de matrícula portuguesa, supostamente estaria parado à espera de um lugar de estacionamento junto à referida rotunda. Entretanto, um automóvel terá deixado um lugar vago e um outro carro,

de matrícula suíça, que chegou ao local naquele instante, procurou estacionar de marcha-atrás. O outro carro, de matrícula portuguesa, ocupou o estacionamento tendo o outro automobilista embatido. Após calorosa discussão, os automobilistas envolveram-se em confrontos físicos, tendo sido chamada a Polícia de Segurança Pública.

O condutor da viatura estrangeira, acabou por receber tratamentos na face, numa ambulância de emergência dos Bombeiros Voluntários do Concelho de Espinho.



Foram instalados ontem, ao final da tarde, os órgãos da Freguesia de Espinho, Junta de Freguesia e Assembleia de Freguesia. O Partido Social Democrata (PSD) apresentou uma lista à Junta de Freguesia de Espinho, cujo presidente eleito foi Vasco Ribeiro, a integrar Laura Bártolo, elemento mais votado do Nós Cidadãos, conseguindo, dessa forma, a governabilidade.

Laura Bártolo, do Nós Cidadãos, acabou por viabilizar a eleição do executivo da Junta de Freguesia de Espinho e a eleição da Mesa da Assembleia, numa votação que não contou com a presença do eleito pelo CDS-PP, José Laranjeira, que justificou a sua ausência por razões de ordem profissional. Hélder Rodrigues (PSD) foi eleito presidente da Assembleia de Freguesia, cuja mesa fazem parte Manuel Pires (PSD) e Ana Rita Rocha (PSD).

Da lista eleita para o executivo da Junta de Freguesia de Espinho, presidida por Vasco Ribeiro, fazem parte Vítor Sousa, Cordélia Catarino Araújo, João Chagas

Nós Cidadãos no executivo garante eleição da Junta e Assembleia de Espinho

Vasco Alves Ribeiro e Hélder Rodrigues nas presidências



Foto VÍTOR LANCHÁ

(PSD) e Laura Bártolo (Nós Cidadãos).

Na Assembleia de Freguesia de Espinho estão, ainda, Pedro Sousa, Neusa Machado, Mário Paulo Domingos e Arsénio Barbosa (PSD); Lurdes Rebelo, António Freire,

Carlos Canelas, Maria José Rebelo e António Maceda (Partido Socialista); Alberto Vitó (Nós Cidadãos); e José Laranjeira (CDS-PP).

Já como presidente da Assembleia de Freguesia e perante uma sala completa-

mente cheia, Hélder Rodrigues disse acreditar que "todos irão dar o melhor para que possamos representar o melhor possível os espinhenses" e que aquele órgão autárquico "irá focar-se nos espinhenses e em Espinho",

com "rigor e trabalho".

Por sua vez, o presidente da Junta de Freguesia de Espinho, Vasco Ribeiro, prometeu ser "o presidente de todos os espinhenses", assumindo a presidência "de corpo e alma".

Vasco Ribeiro disse que vai "pedir mais competências para a Junta de Freguesia" e que "irei andar na rua a ouvir as pessoas".

Por fim, o novo presidente da Junta de Freguesia de Espinho prometeu "cumprir o programa eleitoral" e que "todos iremos trabalhar para Espinho".

No final da Assembleia, Lurdes Rebelo (Partido Socialista), fez questão que se colocasse em ata que "a convocatória para a Assembleia não foi feita conforme a legislação, com carta registada com aviso de receção" e que ponderou "impugnar a Assembleia" por essa razão. Porém, Lurdes Rebelo disse que ao não fazê-lo iria "dar um voto de confiança a esta Assembleia de Freguesia".

Manuel Proença

"Pobreza e cidadania ativa"

Testemunho de sem-abrigo, autor do livro "Farrapos de alma"

Numa iniciativa conjunta do Rotary de Espinho e da associação de apoio social Montanha d'Afectos, realizou-se na noite de segunda-feira, na Junta de Freguesia de Espinho, uma palestra intitulada "Pobreza e cidadania ativa", com a participação de Daniel Horta Nova, jornalista, sem-abrigo e autor do livro "Farrapos de alma", de José Vieira da Cunha, consultor de comércio internacional, político e defensor da reestruturação económica, e Laura Morais, professora e cofundadora do sector social de Espinho, que disponibiliza dezenas de refeições diárias aos mais carenciados. O debate foi moderado por Rui Torres, presidente cessante da Junta de Freguesia de Espinho.

O evento visou sensibilizar e debater os temas inerentes à pobreza e exclusão social, na véspera do Dia Internacional para a Erradicação da Pobreza.

Daniel Horta Nova narrou a sua experiência de sem-abrigo, revelando que já é alarmante o número de sem-abrigos em Portugal. "A pobreza gera riqueza", afirmou, dando nota de que as associações disputam um maior número possível de sem-abrigos visando o dimensionamento da sua atividade e de apoios. "Os sem-abrigo que se instalam numa cidade são oriundos de zonas dis-



Foto VÍTOR LANCHÁ

tantes para que não haja qualquer reconhecimento ou contacto com familiares e pessoas com quem conviveram. Só quatro depois é que as minhas filhas souberam que eu me tornara num sem-abrigo e porque me viram na televi-

são... Os políticos não estão preocupados com os sem-abrigo e o maior problema dos sem-abrigo é... a saúde mental!"

Rui Torres proporcionou correntes de opinião e de perspetivas, motivando a as-

sistências a intervir, como foram os exemplos da ainda vereadora Leonor Fonseca, de Lino Alberto, da Cerciespinho, e Maria do Carmo Rocha, da Obra Vicentina de Apoio aos Ciganos.

Lúcio Alberto

«Defesa de Espinho» - 4463 - 2017-10-19

ASSEMBLEIA MUNICIPAL DE ESPINHO

EDITAL



INSTALAÇÃO DO ÓRGÃO DELIBERATIVO DO MUNICÍPIO DE ESPINHO PARA O QUADRIÉNIO 2017 - 2021

Guy Alberto Correia da Costa Viseu, Presidente da Assembleia Municipal de Espinho:

Faz público, nos termos do artigo 43.º da Lei n.º 169/99, de 18 de setembro (alterada e republicada pela Lei n.º 5-A/2002, de 11 de janeiro e alterada e parcialmente revogada pela Lei n.º 75/2013, de 12 de setembro) que no próximo dia **23 de Outubro de 2017**, pelas **21.30 horas**, no Salão Nobre dos Paços do Município, terá lugar o ato de instalação da Assembleia Municipal.

Para constar se publica este e outros de igual teor, que vão ser afixados nos lugares do estilo do Município.

Espinho, 13 de outubro de 2017

O Presidente da Assembleia Municipal,
(Guy Alberto Correia da Costa Viseu, Engº)

«Defesa de Espinho» - 4463 - 2017-10-19

ASSEMBLEIA MUNICIPAL DE ESPINHO

EDITAL



INSTALAÇÃO DO ÓRGÃO EXECUTIVO DO MUNICÍPIO DE ESPINHO PARA O QUADRIÉNIO 2017 - 2021

Guy Alberto Correia da Costa Viseu, Presidente da Assembleia Municipal de Espinho:

Faz público, nos termos do artigo 60.º da Lei n.º 169/99, de 18 de setembro (alterada e republicada pela Lei n.º 5-A/2002, de 11 de janeiro e alterada e parcialmente revogada pela Lei n.º 75/2013, de 12 de setembro) que no próximo dia **23 de Outubro de 2017**, pelas **18.30 horas**, no Salão Nobre dos Paços do Município, terá lugar o ato de instalação da Câmara Municipal.

Para constar se publica este e outros de igual teor, que vão ser afixados nos lugares do estilo do Município.

Espinho, 13 de outubro de 2017

O Presidente da Assembleia Municipal,
(Guy Alberto Correia da Costa Viseu, Engº)

O INFERNO DOS FOGOS

Dramaticamente, já nos habituamos a ter as férias de verão afetadas pelos mal-fadados incêndios. Este ano em particular, foi dramático de mais. Segundo os dados do I.C.N, arderam cerca de 224 mil hectares de mata e terrenos agrícolas, 6 vezes superior à média dos últimos dez anos. Independentemente dos números da área ardida, que divergem segundo as fontes, temos as vítimas a lamentar (só em Pedrogão foram 64). Os meios envolvidos no combate são enormes, mas revelam-se insuficientes para evitar a propagação desta tragédia. As marcas são difíceis de apagar da memória.

A natureza regenera-se, mas deixa rastros irrefutáveis. Os traumas psicológicos jamais se apagarão. Os familiares sofrem a perda irreparável. O país lamenta a perda de vítimas. Sentimo-nos tristes e impotentes, quando uma revolta se apodera de nós ao vermos a riqueza da nossa floresta ser transformada em cinza e o ar que respiramos escasseia.

Quando se pensava fazer o balanço do verão trágico, as temperaturas altas deste outono, trocaram as voltas a toda a estratégia prevista. Pelo que nos é dado a ver, tivemos no fim-de-semana o inferno na terra, em muitos pontos do país. As temperaturas altas e os ventos fortes, foram o rastilho perfeito para elevar os números da tragédia, deixando sem resposta todo o efetivo no combate aos incêndios. Mais umas dezenas de vítimas que defendiam os seus bens, ou que tentavam fugir das chamas, perderam a vida. A terra queimada coberta de cinza é o luto visível duma nação. Mas é também a revolta que se sente pela impotência na prevenção destes incidentes, onde são muito poucos os culpados para julgar nos tribunais. Apontam-se grupos de incendiários, uns considerados loucos, outros com interesses económicos e ainda uma rede de criminosos que quer destruir o país, (e destes, confesso que não sabia de todo).

Importa aqui recuar no tempo e pensar nas causas que levaram à desertificação do interior e consequentemente ao abandono da agricultura e da floresta, sem deixar de fora uma parte do litoral. Causas que definem a falta de limpeza, e a aposta na escolha do pinheiro e eucalipto (espécies mais rentáveis), como



OPINIÃO

"PORTUGA ESPINHENSE"

Joaquim Ribeiro

tugaespinhense@gmail.com

forma de meio sustentável, das poucas reformas que usufruem os idosos dessas aldeias do interior.

Os sucessivos governos, assim como a UE, não saem bem vistos na fotografia.

Vendemos a agricultura a troco duns mercedes e casas com piscina, recheadas com uns milhares de "cobres" que encheram os cofres só de alguns oportunistas. Bruxelas não está isenta de culpas, tem aqui o que desenhou para o país. E os governos, com as sucessivas medidas de abandono do interior, criaram esta situação presente. Fechar escolas, estações de correios, centros de saúde, encerrar linhas de caminho-de-ferro, abandonar projetos de construção de melhores acessibilidades etc. tudo em detrimento do litoral, contribuíram para este desfecho. Foi o culminar da partida dos mais jovens à procura de melhores condições de vida. Os que ficaram, já não têm forças físicas para tratarem da limpeza da floresta. E quando o fogo chega perto, nem as habitações escapam ao engolir das chamas.

Mais uma vez, o país viveu o inferno assustador e a impotência de travar a progressão da tragédia.

Depois disto, já sabemos o que nos espera nas desculpas do costume. Os (ir) responsáveis, vão-se justificar com relatórios sucessivos, para cobrarem mais uns milhares de euros ao erário público, e para o ano, se não tivermos a ajuda do S. Pedro, o cenário repete-se.

Andamos há anos a falar da falta de planeamento do território; na necessidade da escolha das espécies a plantar; na necessidade de pôr no terreno a prevenção na limpeza das matas; no estudo e distribuição equitativa dos meios de combate, e não avançamos com as medidas. Como a culpa neste país morre solteira, não vai haver nomes a levar a tribunal. Os políticos que agora põem cara de preocupados, amanhã esquecem tudo, porque não é ali que arrecadam maior número de votos. Assim vai este país no meio do inferno...



Foto MANUEL PROENÇA

Lesados manifestam-se

Cerca de duas dezenas de comerciantes e emigrantes lesados do BES estiveram, na quinta-feira de manhã, em protesto junto ao Novo Banco da Rua 20, reivindicando a "imediate devolução" dos valores que lhes devem há mais de três anos.

Os manifestantes, alguns emigrantes, consideram-se "vítimas de espoliação das nossas poupanças num país da União Europeia, dentro de um banco que transmitia segurança máxima e depósitos seguros, o que pode ser provado".

CARTA ABERTA À COMISSÃO POLÍTICA DO PSD DE ESPINHO

O facto de viver a alguns milhares de milhas aéreas de Espinho, impõem-me um distanciamento físico e humano que não me inibe de analisar o que se passa na cidade que me viu nascer e o que afeta a vida dos que me são queridos. Muito concretamente passei a viver muito mais intensamente os sucessos desportivos do Sporting Clube de Espinho e da Associação Académica de Espinho; acompanho, interessado, o trabalho de que já participei da Santa Casa da Misericórdia de Espinho; e analiso atentamente o trabalho do PSD no nosso concelho, onde já ocupei cargos relevantes há alguns anos atrás. Tenho felicitado os clubes e os atletas, como muitos outros anónimos através das redes sociais; uso as novas tecnologias da informação para interagir com alguns amigos que preservem no voluntariado social e nas atividades de cidadania e participação. Mas, é sobre o PSD que hoje escrevo, porque ao contrário de outras entidades já referidas, entendo que define emaranhado num novelo de vaidade e incapacidade.

Os resultados das últimas eleições autárquicas mostram uma erosão acelerada do PSD no concelho, só sustida por algum capital de simpatia que o atual presidente da Câmara foi granjeando nos últimos anos.

Os factos: O PSD ganhou a eleição para dois órgãos (Assembleia Municipal e Câmara Municipal), cujos candidatos estavam naturalmente e à partida escolhidos, o papel da Comissão Política nestes dois casos foi irrelevante; Foram perdidos cerca de 1500 votos, o que praticamente corresponde à votação da candidatura liderada por Leonor Fonseca, nossa militante e cujo afastamento os responsáveis locais do partido nunca explicaram.

Vejamos os casos em que a Comissão Política e o seu presidente, Vicente Pinto, intervieram escolhendo os candidatos, concretamente para as Assembleias de Freguesia.

Em Espinho depois de um mandato na Junta muito "apagado" do presidente cessante, e de um forte desinvestimento por parte da Câmara Municipal na freguesia, o desafio afigurava-se difícil e o papel de Vasco Alves Ribeiro, personalidade muito sólida e credível, com largo histórico de intervenção social e política era bastante ingrato. Ainda assim conseguimos manter aquele que é o nosso bastião desde 1976, embora com uma votação historicamente baixa.

Silvalde é uma história mal explicada pelos responsáveis do PSD. Como é que um presidente de Junta que ainda se podia recandidatar, não se recandidatou? Como é



OPINIÃO

DISCURSO DIRETO

João Torres Soares (*)

que o partido permitiu que o único candidato na história do PSD que ganhou Silvalde se afastasse? E perante esse afastamento, quem permitiu que do executivo PSD que geria a Junta, nascessem duas candidaturas a Silvalde? A nossa escolha para candidato acrescentou tão pouco às votações habituais do PSD, que a candidatura independente à junta ficou a poucos votos de nos superar. De quem é a responsabilidade política desta trapalhada, senão do presidente da concelhia e sua equipa?

O processo de Anta e Guetim deveria figurar num manual de ciência política, no capítulo da incompetência. A Comissão Política começou por apresentar um candidato, que por razões pessoais renunciou a essa candidatura. Seguiu-se a apresentação de Paulo Mendes. Figura conhecida no Sporting de Espinho nem sempre pelos melhores motivos, duvido que tenha tido

alguém a votar nele que se lembre desses tempos. Acresce que esta escolha é feita porque Paulo Mendes é amigo pessoal de Luís Montenegro (dizem até que é seu "maleiro", mas sinceramente não percebo para quê que Montenegro precisa de alguém que lhe leve a mala?!). Certo é que o papel de Luís Montenegro neste processo autárquico foi, como sempre, mais a medida dos seus interesses pessoais que dos muito superiores interesses de Espinho.

Paramos é uma freguesia em que a tarefa é sempre complicada. Apresentamos uma personalidade de qualidade, mas apenas a 3 meses das eleições e sem qualquer trabalho de base. Este foi um drama vivido em todas as candidaturas que tivemos. O partido não apresentou neste nível qualquer recandidatura, ainda assim os "timings" foram geridos como se fosse esse o caso. Nenhum candidato se apresentou com a antecedência que permitisse um trabalho de aumento de visibilidade e notoriedade muito necessário para quem se apresenta pela primeira vez.

É público que o atual presidente da Comissão Política, Vicente Pinto, tem a aspiração a candidato à Câmara Municipal pelo PSD em 2021. Concluo que, se o objetivo for consumir nessa altura o desastre eleitoral que os atuais resultados revelam, não poderá haver melhor personalidade.

* Ex-presidente da Comissão Política da JSD e ex-vice-presidente da Comissão Política Concelhia do PSD



Na correspondência dirigida à secção do "Correio do leitor" - por carta, fax, ou e-mail - os interessados devem identificar-se com o nome, o endereço, o contacto telefónico e o número do Bilhete de Identidade, mantendo-se, todavia, apenas no rodapé dos textos publicados o nome e a localidade dos autores.

CORREIO DO LEITOR

NEM TUDO ARDE...

Quem quer saber
de pessoas doutra era
que vivem nos pinhais, com animais
em casitas e barracões?
Se calhar nem sabem ler
Se calhar vivem à espera
Com muitas recordações

Eis que o fogo aparece
cobarde, sem prévio aviso
Coitadas da Adosinda, e da vizinha

Onde estariam a esta hora?
Só interessa saber quem falece
Fogo dum raio, de improviso
Talvez elas estivessem fora...

- Não gostamos de madeireiros
de eucaliptos desenfreados
de donos ricos deste País, em Paris
...mas as Adosindas, essa gente - tem raiz!
- Olhai políticos, que argumentos tão certos...
reparem se existem casas/terrenos queimados,
dos que desgovernam em Autarquias e no País...

Filipe Milheiro Lima
(Anta)

Nuno Almeida prossegue projeto autárquico em Anta e Guetim

Guilhermino Pedro Pereira (também) empossado na presidência da Assembleia

Procedeu-se na noite de terça-feira à instalação dos órgãos autárquicos de Anta e Guetim. A cerimónia de tomada de posse esteve para ser adiada devido ao decreto de luto nacional, mas à semelhança de outros concelhos e freguesias, por motivos de agenda e para cumprir com os prazos legais foi decidido continuar com a sessão, mas sem qualquer tipo de manifestação festiva.

O executivo continua a ser presidido por Nuno Pinto de Almeida, secundado por Manuel Fernando Rocha Moreira Santos, Fernando Gomes Fernandes, José Fernando Ferreira de Sousa Pinto e Mário Joaquim Gomes Devezas.

Guilhermino Pedro de Sousa Pereira também se mantém na presidência da Assembleia, ladeado pelas secretárias Maria Leonor Oliveira Rodrigues Carvalho e Sónia Cristina Gonçalves Oliveira.

Só o PS apresentou para o executivo resultando da votação oito votos a favor e cinco em branco. A Mesa da Assembleia registou nove votações favoráveis e quatro abstenções.

"As eleições autárquicas são um momento particularmente importante para a nossa democracia porque representam a oportunidade de reforçar os laços de proximidade e confiança entre os cidadãos e os órgãos de governação política local", observou o autarca reeleito Nuno Almeida. "Foi com enorme satisfação que vi um elevado

número de cidadãos de Anta e Guetim exercerem o seu direito de voto, de forma livre e informada, tendo a taxa de abstenção ficado cerca de 10 pontos percentuais abaixo da média nacional."

"Há quatro anos, unidos pelas pessoas, desenvolvemos um trabalho diário em prol do território e das pessoas com dedicação, seriedade, rigor e empenho", acrescentou Nuno Almeida. "Ser presidente da União das Freguesias de Anta e Guetim é uma honra, mas é também um desafio constante e exigente. Por isso, é com grande satisfação que abraçamos um projeto de desenvolvimento urbano, social e cultural. Um projeto que ajudamos a construir e onde colocámos as necessidades de um território particular, que resulta da união de duas freguesias com identidades e necessidades diferentes."

"Trabalharemos com uma nova dimensão, mais serviços, novas competências e mais recursos", deu também nota. "Queremos construir uma Junta mais eficaz e adaptada às necessidades e exigências das pessoas, mantendo a funcionar todos os serviços já disponíveis e reafirmando uma lógica de proximidade com os cidadãos. Queremos dar continuidade ao trabalho realizado e trazer mais gente e mais famílias jovens para viverem nas nossas freguesias. Queremos que os seniores que aqui vivem se sintam respeitados e tenham qualidade de vida. Que as

pessoas que residem em Anta e em Guetim sintam estas freguesias como suas e que tenham orgulho das mesmas."

Entretanto...

"No próximo mandato, queremos ver reforçados os esforços para a requalificação do espaço público. Queremos assegurar a criação de uma nova centralidade em Guetim de modo a resolver problemas de fixação dos jovens com a criação de habitação a custos controladas, para novos casais que aqui queiram residir. Queremos um centro cívico que congregue espaços de lazer, cultura e serviços de apoio à comunidade. Vamos avançar com o alargamento do cemitério de Guetim e criaremos uma nova capela mortuária em Anta e um crematório. Criaremos um novo parque para famílias reabilitando o Parque da Picadela - algo que o reeleito presidente da Câmara também prometeu em campanha. Daremos atenção à cobertura total da rede de saneamento e de abastecimento de água, bem como a um sistema de recolha dos resíduos sólidos mais eficiente e higienizado.

Continuaremos a desenvolver esforços junto do IHRU e da Câmara Municipal de Espinho para a requalificação do Bairro da Ponte de Anta. Os erros detetados no Centro Escolar de Anta e as debilidades nos estabelecimentos de ensino em Guetim levam-nos a equacionar com especial atenção à necessidade de construção de um novo edifício escolar que sir-



Foto VÍTOR LANCHÁ

va as populações de Guetim e da Idanha."

"Queremos que olhem para a Junta como amiga, disponível e empenhada na resolução dos problemas", sublinhou Nuno Almeida. "Estas são apenas algumas das propostas que constam no nosso projeto e que servirá de referência para a atuação da Junta de Freguesia nos próximos quatro anos. A sua concretização não depende só da Junta. Não depende só dos antenses e dos guetineses. Contamos com a colaboração e a dedicação da Câmara e da Assembleia Municipal de Espinho no desenvolvimento de Anta e Guetim."

"Temos feito o nosso trabalho com quem quis trabalhar connosco", realçou o presidente da Junta. "Fomos claros no que pretendemos e estamos sempre disponíveis para colaborar com todos, mas o presidente da Junta não tem de ser um pau mandado de alguém. Eu penso pela minha cabeça!"

Compostagem caseira - workshop no dia 4 de novembro

A Câmara Municipal de Espinho, através da Divisão de Serviços Básicos e Ambiente irá realizar, em parceria com a Lipor um workshop de compostagem caseira.

Esta iniciativa de acesso livre mediante inscrição prévia, irá realizar-se no sábado de 4 de novembro, das 11 às 12h30, na Biblioteca Municipal José Marmelo e Silva.

A compostagem é um processo biológico em que os microrganismos transformam a matéria orgânica como folhas, papel e restos de comida e de jardim, num material semelhante ao solo, a que se chama "composto".

No workshop poderá aprender os benefícios da compostagem e aos participantes será oferecido um compostor.

As inscrições decorrem no Gabinete de Atendimento Municipal de Espinho.

O "Terra à Terra" - Projeto de Compostagem Caseira da Lipor tem como objetivo implementar a compostagem caseira ou comunitária em habitações, prédios ou instituições com jardim nos municípios associados à Lipor.

Através deste projeto, a Lipor pretende alargar a prática da compostagem caseira ou comunitária, permitindo a valorização dos resíduos orgânicos localmente, tendo como benefício adicional a produção de um adubo natural.

A compostagem caseira contribui para a prevenção de resíduos orgânicos, evitando-se a recolha e o tratamento centralizado desta fração de resíduos, reduzindo-se assim os impactos ambientais e económicos associados ao processo e melhorando a qualidade de vida da população afetada.



O Grupo Solverde, referência nas áreas de turismo, lazer, animação e cultura, tem presença nacional através dos serviços prestados em cada um dos 5 casinos e 4 hotéis espalhados pelo Norte e Sul do país. Pretendemos reforçar a nossa equipa do **Casino Espinho**, admitindo:

Barman 2ª (m/f)

Requisitos:

- 12º ano escolaridade (preferencialmente curso de Restauração);
- Experiência comprovada em função semelhante, mínimo 1 ano (preferencial);
- Responsabilidade e profissionalismo;
- Boa capacidade de comunicação e de relacionamento interpessoal;
- Orientação para o cliente e gosto pelo contacto com o público;
- Domínio da língua inglesa (outros idiomas serão valorizados);
- Disponibilidade para trabalhar em horários nocturnos e aos fins-de-semana.

Se se revê neste perfil e se motiva com projectos desafiantes e exigentes, envie-nos a sua candidatura com 'C.V.' indicando a **Refª BARMAN** para o seguinte endereço electrónico: recrutamento@violas.pt.

<http://josesarmento.blogspot.pt> - <http://sarmento-news.blogspot.pt> - <http://revistaopimpolho.blogspot.pt>

PIMPOLHO □ DESENHO E TEXTO DE: © José Sarmento • 1150
Se a Catalunha se tornar independente... ... seguir-se-ão o País Basco, ... Galiza, Olivença???!... Andalusia...



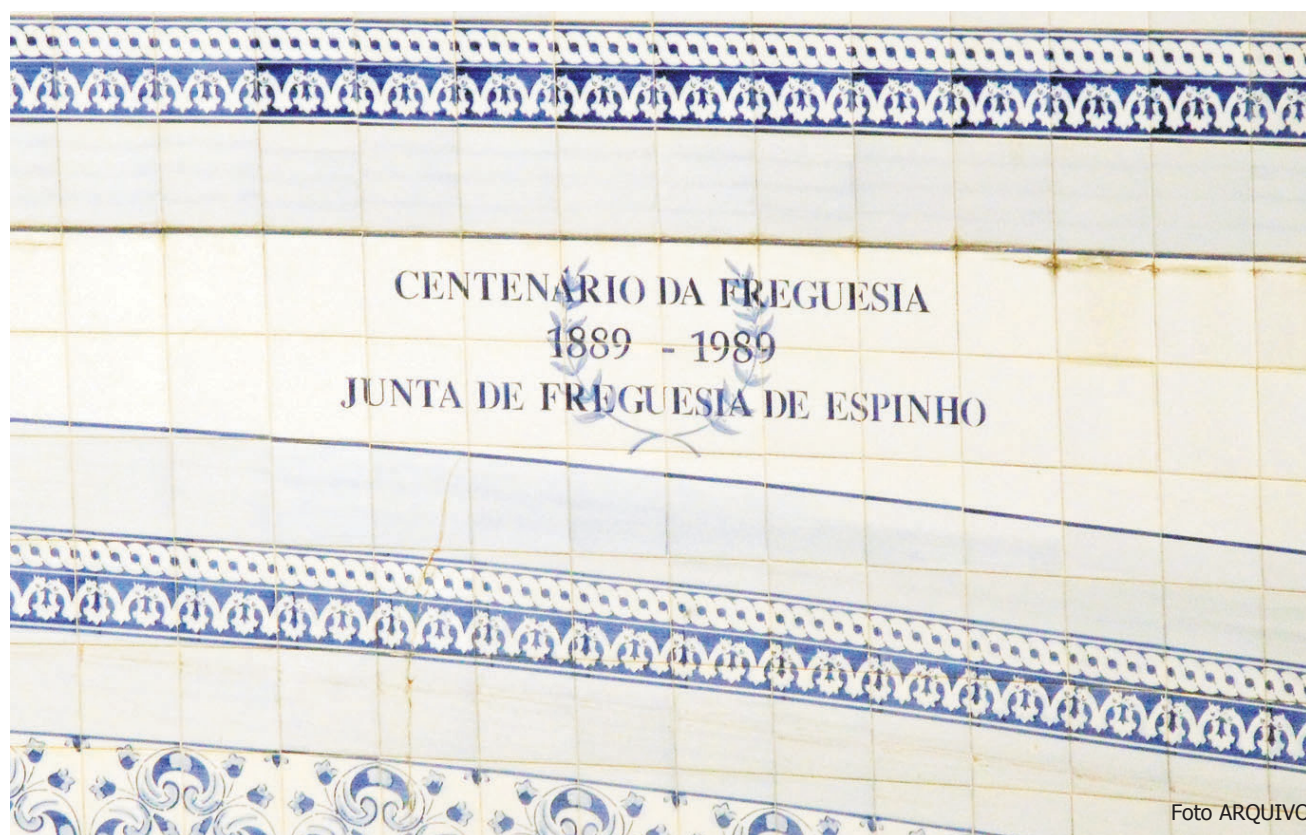


Foto ARQUIVO



Foto ARQUIVO

Memórias dos painéis de azulejos



E as vivências do antigo autarca António Catarino

DESTAQUE
REPORTAGEM

“Recordo-me como se fosse hoje o dia da inauguração da obra dos painéis de azulejos”, disse de sorriso aberto e brilho cintilante nos olhos e emocionado o antigo autarca António Catarino. “Foi um momento festivo e que marcou Espinho, com o registo do seu passado e da sua identidade sociocultural. Não houve reclamações de ninguém. Os espinhenses ficaram agradados e os visitantes tinham mais um motivo para virem a Espinho e até aproveitavam a oportunidade para tirarem fotos. E assim Espinho era também conhecido por mais uma boa razão.”

António Catarino revelou as suas memórias ao *Jornal Defesa de Espinho*, lembrando-se, inclusive, dos primeiros das suas nove décadas de vida, onde o atual centro urbano da cidade era um cenário de campos de milho e de algumas propriedades de

maior ou menor dimensão.

Os painéis de azulejos retratavam lugares, pessoas e vivências de outros tempos. “Em Espinho destacavam-se a praia, os banhistas e os banheiros, os chafarizes, a Casa da Graciosa, a Fonte do Mochô e até a Capela dos Galegos, anterior no tempo relativamente à Capela da Senhora da Ajuda... Os painéis de azulejos eram uma referência de Espinho e ilustravam a História de Espinho, o seu povo, os seus hábitos e costumes e os seus valores sociais e culturais.”

Por isso, “os painéis de azulejos deviam de ser de novo expostos para que os espinhenses e os visitantes de Espinho os contemplem e com eles fiquem mais conhecedores de Espinho.”

Entretanto, para a memória coletiva ficou também registada a inspiração poética de Alberto Barbosa (Beka).

“Dez palheiros na praia,

junto do mar. / Um ponto, Um nada, nessa imensidade... / - Nasce Espinho: - Sua sina é não parar. / Até chegar à meta - e ser Cidade!”

E...
“Espinho é filho do Mar. / Tem das ondas a ansiedade / De se expandir, de avançar: / Assim cresceu: - E é Cidade.”

Foi em 1989 que vingou a ideia de Romeu Vitó em dotar a passagem pedonal subterrânea da linha férrea, junto à então estação de pedaços (imagens) de azulejaria que documentavam o passado de Espinho. Aquando do evento da inauguração, em 27 de maio (centenário da independência da freguesia), a presidência da Junta já era exercida pelo seu sucessor António Catarino, que também corporizou o projeto desde o esboço.

Lúcio Alberto



Foto ARQUIVO

Foto ARQUIVO



Foto ARQUIVO

“Serão criadas zonas e instalações murais ao longo do percurso, onde serão recriadas essas memórias”

Diogo Lacerda, arquiteto e coordenador do projeto ReCaFe

**DESTAQUE
REPORTAGEM**

“Recordo-me da passagem desnivelada, sem os azulejos e com os mesmos”, disse Diogo Lacerda, arquiteto e coordenador do projeto ReCaFe.

“Estamos a falar de recriações feitas em fábrica e a partir de imagens, das memórias de Espinho, que foram utilizadas para decoração do próprio túnel.”

Por outro lado, “eu colo-

caria a questão se as imagens e as memórias que foram recriadas vão ou não ser utilizadas”...

“Essas, sim, são as importantes”, frisou Diogo Lacerda ao *Jornal Defesa de Espinho*.

“Estes azulejos não fazem parte do passado, são recentes, dos anos 90, replicam os postais e as memórias de Espinho antigo, o que

é distinto. Se desta forma ou de outra, o importante é a permanência e preservação dos arquétipos.”

“É uma obrigatoriedade da Refer retirar os azulejos para se reaproveitar”, vinhou Diogo Lacerda. “É preciso ver tecnicamente a execução e desmonte dos mesmos.”

Entretanto, fica o seguinte registo:

“O que posso adiantar, é que serão criadas zonas e instalações murais ao longo do percurso, onde serão recriadas essas mesmas memórias, preocupações já presentes e apresentadas no projeto.”

Lúcio Alberto

“Como preservar as memórias de Espinho antigo em azulejo”

Manuela Aguiar, antiga vereadora da Cultura

Espinho festejou um “jovem centenário”, em 1989, com a inauguração dos belos quadros de azulejo que, na rua 19, passaram a encimar a entrada e ornamentar os acessos ao túnel do comboio. Uma feliz iniciativa da Junta de Freguesia, que assim nos ofertava uma espécie de pequeno museu dos seus lugares históricos, em tradicional azulejaria, permitindo-nos viajar no tempo até às suas origens oitocentistas.

Depois, o enterramento da linha significou o enterramento dessa esplêndida galeria de memórias, da qual só resta, bem visível, mas não sabemos por quanto tempo, a sugestiva imagem daquele mesmo lugar, quando ainda havia comboio à vista, e a singela ponte sobre a linha férrea a ligar os dois troços da rua principal, e quando os edifícios mantinham ainda a seu harmónico traçado do início do século XX.

Podem chamar-me saudosista - aceito que o sou. Não exatamente dessa época, mas do que dela restava nos anos 40 e 50 do século passado: a linha à superfície, a ponte sob a qual as máquinas a vapor, magnificamente negras, lançavam baforadas de fumo escuro (coisa fascinante de contemplar de perto para criança da minha idade), o quiosque, a avenida cosmopolita, que agora é só relva e alcatrão, à espera do projeto de futuro, que tanto tarda.

Na verdade, tenho de confessar que fui sempre contra a obra grandiosa e cara do enterramento da linha, mesmo que ela fosse, como deveria ter sido, alargada a todo o espaço central da cidade, desde o Rio Largo ao bairro piscatório, e não apenas a umas centenas de metros.

Bem mais económica e original teria sido, a meu ver, a construção de mais umas pontes, de preferência, esteticamente vanguardistas, e de um ou outro túnel, de norte a sul de Espinho... Estarei, porventura, sozinha neste meu apego à fisionomia de uma cidade da qual o comboio era matriz, tal como a arte xávega, o oceano de ondas fortes, ou a sua vocação cosmopolita. O comboio era um mensageiro da sua singularidade, meio ideal de evidenciar a inúmeros de passageiros, todos



os dias, a convivialidade da Avenida 8, com mar em pano de fundo, as majestosas palmeiras, as esplanadas, o movimento festivo de muita gente. Nos trezentos quilómetros do trajeto Porto Lisboa era a parte mais interessante, mais atrativa. Hoje é precisamente o contrário, os clientes da CP atravessam a cidade sem a ver, por um longo túnel escuro, feio e claustrofóbico, com um teto de cimento. Permeável à humidade e a infiltrações, de tal ordem, que, não raramente, colocam baldes de plástico a apanhar as gotas de água que tombam sobre o cais - cena autenticamente terceiro-mundista. E nem sequer se dignaram destacar o nome de Espinho na massa uniforme das suas paredes...

Por tudo isto, pareceria evidente o destino dos belos azulejos; a estação! Para decorar as longas paredes do túnel, onde cabem todos os que existem e onde se pode acrescentar muitos mais. Espaço despido e incaracterístico é o que não falta. Assim haja a vontade de embelezar o cinzentíssimo subterrâneo com o nome e as imagens de Espinho, antigo e moderno, para que os passageiros do comboio se apercebam que estão a atravessar uma cidade e possam levar consigo vislumbres do que foi, e é, a urbe que vive lá em cima.

“Pedacos da essência de uma cidade peculiar e diferente de todas as outras”

Cristina Jorge, artista plástica

A arte nas suas mais variadas expressões consegue imortalizar e perpetuar épocas e momentos.

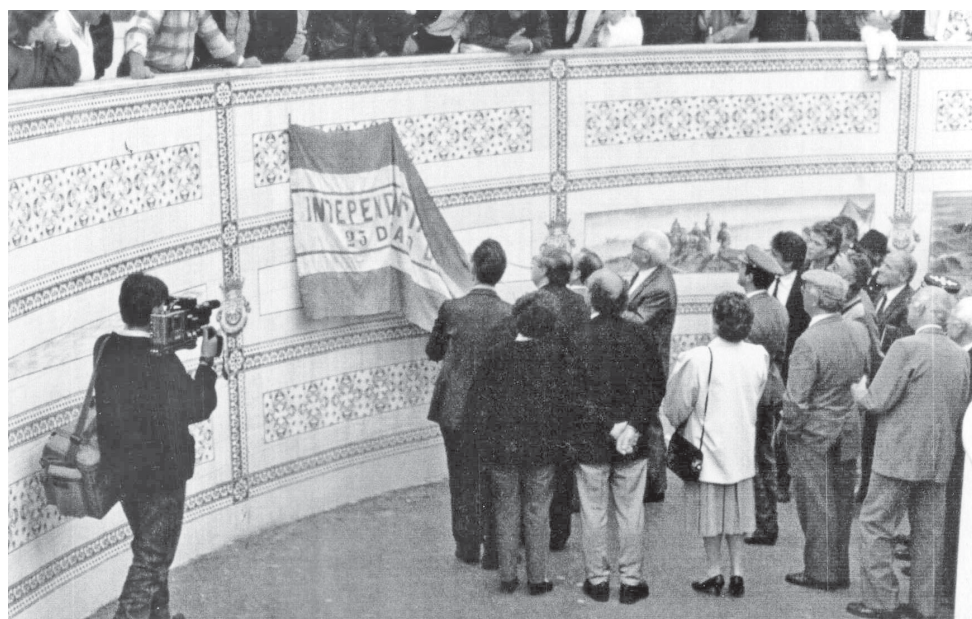
Transmitindo uma realidade social de Espinho de outras épocas, os azulejos que decoravam o “túnel” que passava por debaixo da antiga estação de caminho-de-ferro,

funcionavam como uma história aos quadradinhos a azul sobre branco.

Esta narrativa visual ilustrada em azulejaria, suporte tão nobre nas artes decorativas, revelava a quem por lá passava, pedacos da essência de uma cidade peculiar e diferente de todas as outras.

DESTAQUE / REPORTAGEM

Fotos ARQUIVO



Registos fotográficos da inauguração dos painéis de azulejo aquando da comemoração do centenário da Independência da Freguesia de Espinho



Ao mesmo tempo que incutiam um toque “pitoresco” à cidade, revelavam de forma cénica imagens do passado, reconstituindo cenas da vida quotidiana numa exaltação dos valores culturais da cidade como uma herança da tradição.

O sentimento de identidade e de consciência dos valores culturais da cidade de Espinho como património de grande significado histórico neles expresso, era evidente mas desapareceu com o seu desaparecimento...

Onde estão eles?

“Espinho está a perder história e a tornar-se cada vez mais uma cidade descaracterizada... igual a inúmeras outras. Desapareceram os quiosques que decoravam e marcavam uma época áurea da cidade onde eu em pequena fazia os furos dos chocolates Regina e comprava as minhas chicletes... Houve alguém que imortalizou momentos passados e alguns “demolidos” sem respeito nem razão e esta tentativa também foi apagada... Só a falta de respeito pela cultura de um povo e seus valores culturais pode fazer isso e isso é um retrocesso na civilização...”

DESTAQUE / REPORTAGEM

"Importância patrimonial e histórica dos azulejos

Armando Bouçon, chefe de Divisão Municipal de Cultura e Museologia



Para mim, a importância patrimonial e histórica dos azulejos da antiga passagem subterrânea da estação de Espinho é a seguinte:

Do ponto de vista histórico-turístico era uma mais-valia para a divulgação da nossa memória coletiva enquanto comunidade coesa;

Através da leitura dos azulejos podíamos perceber as dinâmicas dos espaços sociais em Espinho e as transformações ocorridas no nosso casco histórico;

As imagens retratavam os espaços mais emblemáticos da nossa Praia, dando a conhecer aos nossos visitantes uma realidade passada, que muito nos orgulha enquanto comunidade moderna e cosmopolita;

Eram importantes do ponto de vista das sociabilidades, cruzando tipos e locais, que retratavam uma forma de viver muito peculiar, num curto espaço em quadrícula;

Funcionavam como um ex-libris da nossa cidade, mostrando ao mundo o que de mais interessante Espinho tinha: a arquitetura e a construção social dos espaços e a suas gentes.

"Preservar as memórias"

Ferreira de Campos, antigo presidente da Assembleia Municipal

Numa Terra com poucos séculos de existência, como Espinho, deve haver todo o cuidado em preservar os registos da sua história e da sua identidade.

E a história de Espinho não se aprende apenas através da imprensa ou dos livros, pois há e houve outros registos que revelam a sua paisagem passada, as suas gentes e os seus costumes de outrora.

Antes de ser presidente da Câmara, Romeu Vitó foi presidente da Junta de Freguesia de Espinho, apaixonado pela terra onde nasceu e sempre viveu. E foi como presidente da Junta que levou a cabo uma obra emblemática com a qual pretendia perpetuar a memória de Espinho. E a lembrança da sua pessoa e dos seus cargos políticos impõe-se-me, até porque tive algumas responsabilidades na sua indigitação...

Romeu Vitó era um Homem Bom da sua Terra, disponível e desinteressado de quaisquer benesses por parte daqueles a quem servia e se dedicava, competente, discreto e solidário, e cujo estatuto, como cidadão e político, não foi suficiente para merecer o reconhecimento de alguma pseudoelite intelectual de Espinho.

Corria o tempo em que a linha do caminho-de-ferro ainda passava à superfície. E esse facto criava dificuldades e estrangula-

mentos na circulação de veículos e pessoas que pretendiam aceder à praia. Por isso se construiu o túnel subterrâneo de que muitas pessoas ainda se lembrarão e que, na Rua 19, resolvia o problema do trânsito de peões.

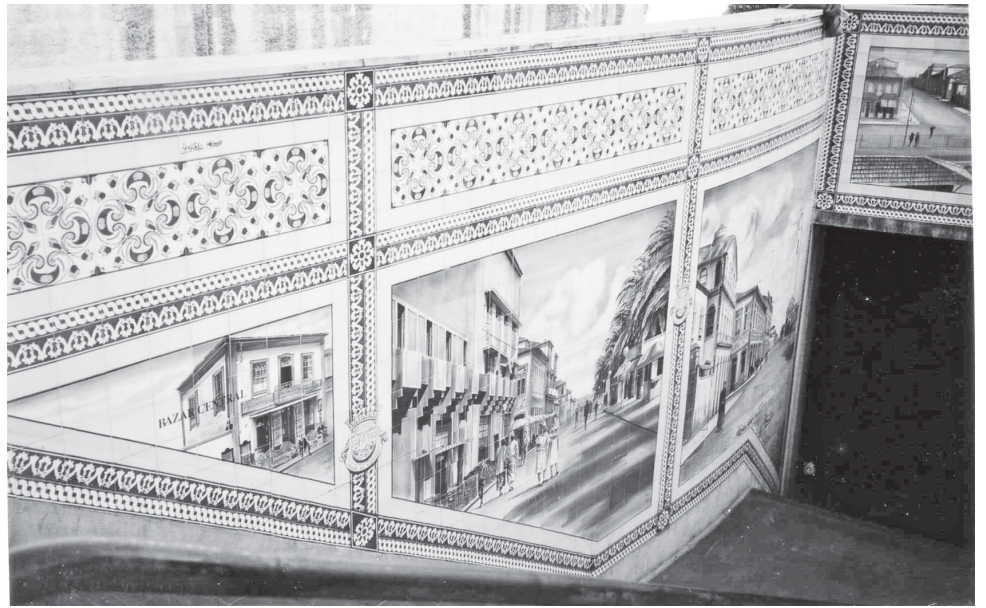
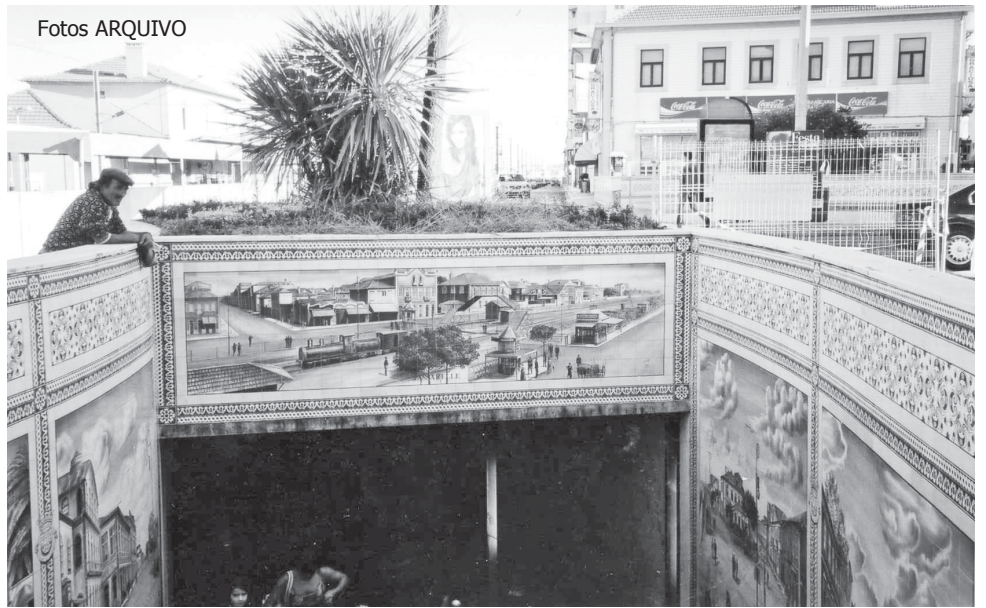
O acesso a esse túnel fazia-se através de duas rampas, uma do lado nascente da linha da CP, que partia do Largo da Graciosa, e outra do lado poente, que partia do passeio ao lado da antiga Estação.

As paredes nuas de tais rampas eram como que uma antecâmara fria e cinzenta do túnel, o qual fazia lembrar uma catacumba algo assustadora e mal iluminada que a propaganda comercial dos seus retábulos, concedida a patacos, não conseguia rentabilizar.

E foi seguramente o amor que Romeu Vitó tinha à sua Terra e a sua sensibilidade que o levou, enquanto presidente da Junta de Freguesia de Espinho, e por alturas do centenário da criação do concelho, a conceber e levar a cabo o revestimento de tais rampas com vistosos e belos azulejos cujos desenhos representavam diversas etapas da história de Espinho.

Foi para mim um autêntico deslumbramento a primeira vez que os vi! Eram a reprodução fiel de fotografias do Espinho antigo ou desenhos que o retratavam, do primitivo lugar... da então vila..., era o "Espinho Vivo"

Fotos ARQUIVO



Os painéis de azulejo do desativada passagem pedonal inferior da linha-férrea à superfície documentavam a História de Espinho



ali escancarado perante os meus olhos e que me trazia à memória alguns tempos que ainda vivi, outros de que falavam livros, jornais e revistas: o mar e a praia... os palheiros... os pescadores com as suas calças compridas e afuniladas, de pano aos quadrados, enroladas na ponta, destapando os pés nus... as vareiras com a sua canastra à cabeça por cima da rodilha de pano, as suas saias inconfundíveis, o avental bem amarrado à cintura... as redes de pesca estendidas na areia a consertar... a recolha das redes na faina da pesca da sardinha puxadas a carro de bois... a passarela... a linha do caminho de ferro e uma antiga composição de carruagens ligadas a uma locomotiva... o lugar do Mócho que eu em menino visitava como um local de aventuras... e muito mais... muito mais...

Desconheço quem foi o artista que pintou

ou estampou esses azulejos ou a oficina onde os mesmos foram feitos, e será uma pena e uma ingratidão se já não puderem ser identificados.

O enterramento da linha do caminho-de-ferro sempre foi uma obra polémica. Evidentemente que ela é agora irreversível. Mas deve dizer-se que, pelo menos, teve alguns efeitos perversos.

Na verdade, a rampa em curva do lado nascente, agora fechada ao trânsito, ainda é visível, e nas suas paredes ainda se podem observar, de longe, esses magníficos azulejos. E no atravessamento da Rua 19 ainda se pode observar uma pequena parede revestida a azulejos com uma magnífica vista do antigo espaço urbano composto pela Rua 19, a Avenida 8, o Largo da Graciosa e a linha do caminho-de-ferro.

Mas... a rampa do lado poente desapareceu totalmente!

E, tendo desaparecido aquela rampa, onde param os seus magníficos azulejos que nos mostravam de um modo tão vivo uma parte importante do nosso Espinho antigo? Houve o cuidado de os retirar? De os guardar?

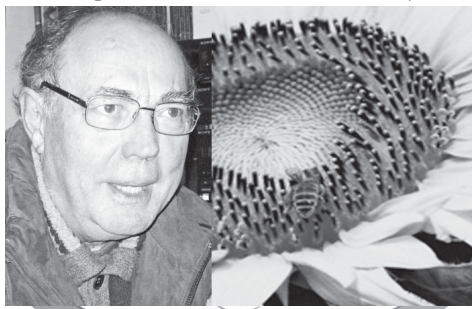
Será que, não os conservando, se terá cometido um autêntico crime contra o património cultural e histórico do nosso concelho?

E, já agora, se tal aconteceu, não será possível investigar o artista ou a oficina que os produziu? E fazê-los todos de novo?

E reproduzi-los num painel/ memorial, num espaço nobre do nosso concelho? Por exemplo na futura RECAFE (Requalificação do Caminho de Ferro)? Isso já aconteceu no Egipto quando, devido à construção de uma barragem, foram removidos monumentos de grande valor histórico!

Com os azulejos seria mais fácil...

João Guerra
Viagem à roda do tempo



O TESOURO DA FELICIDADE

Certo dia, li já não sei onde, uma pequena história que me fez pensar durante algum tempo e ainda volta de quando em vez. Dizia assim:

Dois homens, gravemente doentes, estavam no mesmo quarto de hospital. Um deles tinha acesso a única janela do quarto. Algum tempo por dia, sentava-se na cama e olhava além da janela. O outro homem tinha que ficar sempre deitado de costas e não conseguia levantar-se.

Os homens conversavam horas e horas. Falavam das suas mulheres, das suas famílias, das suas casas, dos seus empregos, dos seus sonhos, enfim, da sua vida. E todas as tardes, quando o homem da cama perto da janela se sentava, passava o tempo a descrever ao seu companheiro de quarto todas as coisas que conseguia ver do lado de fora.

Dizia que a janela dava para um parque com um lindo lago. Patos e cisnes muito lindos chapinhavam na água enquanto as crianças brincavam com os seus barquinhos. Jovens namorados caminhavam de braços dados por entre as flores de todas as cores do arco-íris. Árvores velhas e enormes acariciavam a paisagem e uma tênue vista da silhueta da cidade podia ser vislumbrada no horizonte.

Enquanto o homem da cama perto da janela descrevia isto tudo com extraordinários detalhes, o homem no outro lado do quarto fechava os seus olhos e imaginava as pitorescas cenas.

Um dia, o homem perto da janela descreveu um desfile que ia passar. Embora o outro homem não conseguisse ouvir a banda, conseguia vê-la e ouvi-la na sua mente, enquanto o outro doente a retratava através de palavras bastante descritivas.

Dias e semanas passaram. Uma manhã, a enfermeira chegou ao quarto trazendo água para os seus banhos, e encontrou um corpo sem vida. O homem perto da janela tinha falecido calmamente enquanto dormia. A enfermeira ficou muito triste e chamou os funcionários do hospital para que levassem o corpo. Logo que lhe pareceu apropriado, o outro homem perguntou se podia ser colocado na cama perto da janela. A enfermeira disse logo que sim e fez a troca.

Depois de se certificar de que o homem

COMPROMISSO PARA SEMPRE

O casamento é sempre um chamado a uma entrega incondicional ao outro por amor. Para o amor ser genuíno, o desejo de entrega tem de ser para sempre: “na alegria e na tristeza, na saúde e na doença, todos os dias da nossa vida”.

Por esse motivo, é muito importante a preparação prévia para esse compromisso: o namoro. O que está em jogo é tão grande e afecta tanto a felicidade das pessoas que o namoro nunca pode ser uma simples brincadeira sentimental. Isso seria brincar com o fogo e “ter cá uma fezada de que, no meu caso, ele é capaz de não me queimar”. Néscia ilusão que sempre passou factura!

Desde o primeiro momento, é preciso que o namoro seja um verdadeiro caminho de fé.

Necessito conhecer as convicções profundas do outro. Para isso, é necessário muito diálogo e não ter medo de discordar, quando for o caso. Não temos de concordar em tudo. Mas temos de concordar no que é essencial. Senão, a casa virá abaixo, mais cedo ou mais tarde.

E, atenção: é muito enganador “resolver” as discórdias recorrendo a manifestações de carinho! Como se elas fossem uma varinha mágica capaz de fazer desaparecer os problemas. Eles só desaparecem na apa-

estava bem instalado, a enfermeira deixou o quarto.

Lentamente, e cheio de dores, o homem ergueu-se, apoiado no cotovelo, para contemplar o mundo lá fora. Fez um grande esforço e lentamente olhou para o lado de fora da janela que dava, afinal, para uma parede.

O homem perguntou à enfermeira o que teria feito com que o seu falecido companheiro de quarto lhe tivesse descrito coisas tão maravilhosas do lado de fora da janela. A enfermeira respondeu que o homem era cego e nem sequer conseguia ver a parede. Talvez quisesse apenas passar alguma coragem para ele...

Num mundo encharcado em desgraças, repleto de dramas e tragédias que diariamente o espelho da TV e as redes sociais nos expõem, não podemos deixar de nos interrogar: Porquê?

A simples história dos dois homens levanta uma questão incontrolável: todos os seres humanos trazem em si uma aspiração íntima e profunda à felicidade. É o seu mais fundo anseio desde que nascem até morrer. Então porquê tanta infelicidade?

Antes de mais, é necessário compreender o que se deve entender por felicidade. Para uns, é ter todos os bens materiais, um bom emprego e uma boa situação familiar. Para outros, é gozar ao máximo os prazeres sensuais, vivendo em sucessivas orgias. Ou ser muito rico para poder passear e conhecer todos os mundos. Ou fazer o que se quiser e apetecer.

Ora bem. Cada um terá o seu conceito de



OPINIÃO

DIALOGAR PARA TODOS

Padre Rodrigo Lynce de Faria

rência.

As convicções profundas do outro adequam-se ao que eu penso que deve ser o pai ou a mãe dos meus futuros filhos?

Não?

Então, é prudente terminar o namoro.

Vai doer?

É muito mais salutar e sábio que doa agora – dói menos! – do que depois.

Mais: até diria que é necessário conhecer algumas convicções profundas do outro antes de decidir-se a começar o namoro.

Temos a mesma ideia sobre o que é o amor? Essa ideia corresponde à verdade? Captamos a relação que existe entre o amor, o compromisso e a entrega?

Como alguém dizia, para uns o amor é romântico, para outros é sexo. Para nós, cristãos, é entrega: compromisso para sempre!

(Por decisão própria, o autor não escreve segundo o novo Acordo Ortográfico)

felicidade, mas há alguns requisitos que são essenciais e universais.

O primeiro é a constatação de que a felicidade é uma CONQUISTA. Não se pense que é um presente que nos cai do céu. Nós somos um edifício que se constrói passo a passo, pedra a pedra. Nessa construção, está a garantia da felicidade. Quando nos vemos crescer por dentro, isto é, a nossa inteligência brilha mais, a nossa vontade é mais forte, o nosso autodomínio afirma-se como uma couraça, o nosso interior vive os ventos agradáveis da felicidade, sentimo-nos felizes.

Parafaseando Miguel Torga (*Só é tu a loucura/ Onde, com lucidez, te reconheças.*), podíamos concluir que só o que construiste no teu honesto esforço te dá felicidade verdadeira.

O segundo é entender que a vida é um DOM para administrar e pôr ao serviço do próprio e ao serviço dos outros. Quando fazemos alguém feliz, somos felizes; quando ajudamos os que mais precisam, somos felizes; quando temos a capacidade de perdoar, ser tolerantes, expulsar o veneno do egoísmo que nos fecha no ouriço dos nossos interesses, uma chuva suave de felicidade fecunda a nossa vida. Aquele cego contava histórias que tornavam menos doloroso o estado do seu companheiro da enfermagem e o seu. Como afirmou Leonardo Tolstoi: “A alegria de fazer o bem é a única felicidade verdadeira.”

O terceiro é a PAZ DE ESPÍRITO, a reconciliação connosco, sentirmo-nos interiormente bem. Dalai Lama disse: “A felicidade é um estado de espírito. Se a mente estiver num estado de confusão e agitação, os bens materiais não vão

proporcionar felicidade. Felicidade significa paz de espírito.” Tolentino de Mendonça escreve: “A unidade interior é um trabalho imenso. Parece-se com o manto que Penélope tecia durante o dia e desfazia durante a noite, na sua espera quase sem esperança. Mas não podemos desistir de construir essa unidade. Só aquilo que amamos com o extremo do amor não nos será tirado.” E Carlos Drummond de Andrade confirma tudo o que dissemos: “A cada dia que vivo, mais me convenço de que o desperdício da vida está no amor que não damos, nas forças que não usamos, na prudência egoísta que nada arrisca, e que, esquivoando-se ao sofrimento, perdemos a felicidade.”

Finalmente, cada um de nós é dotado de determinados talentos, capacidades e atributos. A felicidade vive muito do desenvolvimento desses dons. Que alegria ver uma criança crescer! Que alegria olhar uma flor abrir lentamente as suas pétalas, desnudar as suas cores e exalar o seu perfume! Acontece, porém, que muitos encerram os seus talentos ou deitam-nos fora. Fazem lembrar aquele pobre pescador que, um dia, desanimado da vida, foi caminhar para a praia para desanuviar o seu espírito. Encontrou ao acaso uma saca com pedras. Sentou-se e passou bastante tempo a atirar essas pedras ao mar, vendo e revendo o efeito que faziam ao cair na água. Entretanto, aproximou-se dele um outro pescador e perguntou-lhe o que é que estava a fazer. – A divertir-me, atirando pedras ao mar. – Deixa cá ver. Tira da saca a última pedra e constata que é uma bela pedra preciosa. – Ó companheiro, o que tu fizeste? Tinhas na saca uma fortuna e desperdiçaste-la. Eram pedras preciosas. Se já estava desanimado, muito mais ficou ao saber o que perdeu.

É mesmo assim. Nós desperdiçamos a vida em futilidades, em vazios, em inutilidades e, um dia, damo-nos conta de que não vivemos e, não vivendo, nunca fomos felizes. Para além de todas as contingências que a vida nos traga, está nas nossas mãos escolher o caminho ou os caminhos que levam à verdadeira felicidade, o maior tesouro da vida. Meditemos as sábias palavras de Madre Teresa de Calcutá: “A vida é uma oportunidade, aproveita-a./A vida é beleza, admira-a./A vida é beatificação, saboreia-a./A vida é sonho, torna-o realidade./A vida é um desafio, enfrenta-o./A vida é um dever, cumpre-o./A vida é um jogo, joga-o./A vida é preciosa, cuida-a./A vida é riqueza, conserva-a./A vida é amor, goza-a./A vida é um mistério, desvela-o./A vida é promessa, cumpre-a./A vida é tristeza, supera-a./A vida é um hino, canta-o./A vida é um combate, aceita-o./A vida é tragédia, domina-a./A vida é aventura, afronta-a./A vida é felicidade, merece-a./A vida é a VIDA, defende-a.”

Está nas tuas mãos, caro leitor, conquistar a pedra preciosa da felicidade. A vida é breve, não a desperdices. Escreveu Sophia Andersen: “Não creias, Lídia, que nenhum estio/ Por nós perdido possa regressar./Oferecemos a flor/Que adiámos colher./Cada dia te é dado uma só vez/E no redondo círculo da noite/Não existe piedade/ Para aquele que hesita/Mais tarde será tarde e já é tarde/O tempo apaga tudo menos esse/Longo indelével rasto/Que o não – vivido deixa.”

(Por decisão própria, o autor não escreve segundo o novo Acordo Ortográfico)

Semanário Registrado na Direcção-Geral de Comunicação Social sob o n.º 100594
DEFESA DE ESPINHO
Fundado em 27/Março/1932
PROPRIEDADE - EMPES - Empresa de Publicidade de Espinho, Lda.
Matriculada na Conservatória do Registo Comercial de Espinho sob o n.º 59, folhas 30 do livro C-1
Capital Social: 5.200,00 Euros
Contribuinte: 500 095 540

Administração
Fernando Cunha (gerente)

Detentores com mais de 10% do capital
Solverde - Soc. de Investimentos Turísticos da Costa Verde, Lda.

Direção
Lúcio Alberto
Email - lucio.alberto@mail.telepac.pt

Redação
Manuel Proença - miproenca@sapo.pt

Colaboradores
Carlos Salvador; Francisco Azevedo; Manuel José Macedo; Miguel Mesquita; Paulo Jorge Duarte; Paulo Malheiro; Pedro Oliveira; Sérgio Santos; Vitor Lancha.

Colunistas
Américo Loureiro; Ana Filipa Félix; António Regedor; Arcelina Santiago; Esmeralda Laranjeira; Ferreira de Campos; Francisco Goulão; João Guerra; Joaquim Ribeiro; Jorge Madureira; José Sarmento; Manuel Sancebas; Manuela Aguiar; Mário Frota; Marta Pais de Oliveira; Messias Pinto; Padre Rodrigo Lynce de Faria.

Departamento de Produção
António Guerra

Secretaria de Administração e Redação
Cristina Fonseca e Fernanda Oliveira

Serviços Administrativos e Publicidade
Av.º 8, 456 - 1.º andar - Sala R
Ap. 39 - 4501-853 ESPINHO Codex
Telef. 22 734 15 25 • Tlm. 936 540 320
Fax 22 731 99 11 • Email-empes@sapo.pt

Departamento de Redação
Av.º 8, 456 - 1.º andar - Sala H
Ap. 39 - 4501-853 ESPINHO Codex
Tlf. 227 319 912 • Tlm. 934 032 770
Fax 227 319 911
Email-defesadeespinho@mail.telepac.pt

Impressão
NÁVEPRINTER - Indústria Gráfica do Norte, SA - E.N. 14 (km 7,05)
Apartado 121 - 4471 MAIA Codex
Tiragem média
3.700 exemplares
Depósito Legal n.º 1604/83

Statuto Editorial disponível na Internet
www.defesadeespinho.pt

Os textos (e ilustrações) de Opinião publicados nesta edição são da inteira responsabilidade dos seus autores, não vinculando, direta ou indiretamente, o cariz editorial e informativo deste jornal.



Agrupamento Manuel Laranjeira distingue alunos de excelência

Entre os dias 9 e 13 de outubro de 2017, o Agrupamento de Escolas Dr. Manuel Laranjeira reconheceu os alunos do quadro de excelência académica e de valores, procedendo à entrega de diplomas a 292 estudantes. As quatro sessões contaram com as presenças, na mesa, da Diretora do Agrupamento, Ana

Gabriela Moreira, do presidente do Conselho Geral, Jorge Teixeira, e ainda dos representantes das diferentes Associações de Pais e da Câmara Municipal de Espinho. A entrega dos diplomas dos alunos dos 4.º ao 11.º anos decorreu na escola sede. As cerimónias nos quatro dias foram abrilhantadas pe-

las atuações de diversos alunos do agrupamento, que mostraram o seu talento em diversas áreas. No dia 9, as alunas do 5.º A, Ana Rita Gouveia, Inês Fernandes, Leonor Silva e Maria Belinha, dançaram e os alunos Francisco Ricardo, Gonçalo Pereira e Mafalda Lopes, leram poemas da sua autoria. No dia 10 de outubro, o João e o José Barbosa (do 6.º F) leram o poema "Aprender a estudar" de José Carlos Ary dos Santos, acompanhado à guitarra. No dia 11 de outubro, o Rui Pedro Brito (do 9.º E), fez uma performance de ilusionismo. Por último, no dia 12

de outubro, a Ana Rita Silva (do 11.º I) cantou o tema "Hallelujah". Motivo de grande orgulho e satisfação para todos, a entrega de diplomas contou com a presença de alunos, encarregados de educação e professores, com sala repleta em todas as sessões. No dia 3 de novembro, sexta-feira, no Casino de Espinho, pelas 21h30, serão entregues os diplomas de conclusão do ensino secundário aos alunos que concluíram o 12.º ano, bem como, os diplomas de excelência académica e de excelência de valores.

Apresentação do livro de imagens "Em Alfama" de Manuela Gandra para crianças e pais

Foi agendada para sábado, às 15 horas, na Biblioteca Municipal José Marmelo e Silva, a apresentação de "Em Alfama", livro de imagens de Manuela Gandra, com a participação de Autora, Maria Rouco e Mário Gandra. Manuela Gandra nasceu em Torres Novas, em 1962. Viveu em Viseu e começou a expor Desenho e Pintura a partir de 1986, tendo participado, desde então, em numerosas exposições coletivas e individuais, estando representada em diversas coleções particulares.

Foi seu mestre, com grande influência na sua obra, o artista António Quadros, conhecido pela sua atividade artística multifacetada. Mudou-se para Lisboa em 1999 e adora a cidade onde vive. O seu trabalho tem refletido um contante movimento de experimentação que a leva, desde 2005, a explorar a animação 2D e a ilustração. Esta é a primeira edição em livro de Manuela Gandra. Público-alvo: crianças e pais. Entrada livre.

Béla Tarr em Espinho para workshop exclusivo de realização

O realizador húngaro Béla Tarr está de regresso a Espinho, entre os dias 26 de fevereiro e 11 de março do próximo ano, para ministrar um workshop de duas semanas sobre realização de filmes. A ação de formação é levada a cabo pela FEST - Associação Cultural, entidade responsável pelo FEST - Festival Novos Realizadores - Novo Cinema realizado na mesma dade, cuja próxima edição será entre os dias 18 e 25 de junho de 2018. É uma rara oportunidade de aprendizagem com um dos autores mais conceituados da história do cinema, que de forma singular os irá guiar no sentido da produção de uma curta-metragem. Com

uma carreira cinematográfica de mais de três décadas, Béla Tarr foi premiado nos mais importantes festivais de cinema do mundo. Com acesso limitado e exclusivo, o workshop permitirá que os inscritos desenvolvam competências ao nível do desenvolvimento de guiões. Ao longo deste tempo, os inscritos desenvolverão uma curta-metragem, acompanhados pelos conhecimentos e experiência do realizador. Não respondendo a uma lógica formativa de certo e errado, este workshop será orientado pela visão única de Béla Tarr que, ao longo das duas semanas, partilhará a sua história pessoal e visão plástica e artística.

TEMPO DE MUDAR

Habituo-nos a ler, ouvir e pronunciar palavras que, pela frequência com que povoam os nossos dias, tendemos a aceitar como uma verdade irrefutável.

Rapidamente, e de modo caricato, impõem-se termos linguísticos com toda a certeza de quem nunca se engana e raramente tem dúvidas.

Encabeçando a lista de palavras mais pronunciadas/ escritas está uma verdadeira pérola, reveladora da ganância linguística com que "alguns" de nós se comprazem quando falam das alterações... "climáticas".

Não está errada a aplicação de tal palavra, pois a mesma existe, apresenta-se bem e recomenda-se. O que está errado é que o seu significado nada tem que ver com aquilo que, habitualmente, se pretende com ela significar - as alterações climáticas.

Alterações "climáticas" são diferentes de alterações



OPINIÃO

APENAS REFLEXÕES

Jorge Madureira

"climáticas". Assim sendo, aconselho (quem tiver dúvidas) a procurar o significado de "climatério", verificando que a palavra "climatérica", que daí deriva, nada tem que ver com as variações do tempo atmosférico. No entanto, sendo as alterações "climáticas" tão frequentes nos dias de hoje, correm o risco de permanecer (erradamente) num vocabulário cada vez mais adulterado, sem contestação.

Não se deixem enganar. Urge alertar para este flagelo... climático e não climático!



ESPINHO E MAR A CANTAR - SEXTO ANIVERSÁRIO



Foto DIREITOS RESERVADOS

Espinho e Mar a Cantar
Canta bem a bom cantar
Por isso, está de parabéns
Por seis anos festejar!

Fez-se silêncio, porque se cantou
[o fado]
Com fadistas da nossa terra
Miguel Cardoso
Adelaide Caralinda
E Armando Queirós

Muitas canções foram cantadas
De Mozart e Espirituais negros
Músicas populares a quatro vozes
Portuguesas e brasileiras
Foram lindas e ligeiras...

Cantaram bem, cada qual a seu jeito
Cantaram animados e a preceito...
O prato do dia é uma sardinhada
Um copo de vinho e uma guitarrada

Seguiu-se o grupo de cavaquinhos
S. Tiago impor música
Tocaram canções antigas e
[tradicionais]
Tão belas e melodiosas
Do tempo dos nossos pais

Por fim o grupo aniversariante
Voltou a cantar, para animar
Canções lindas da beira-mar
O Hino de Espinho e a Vareira
Para animar uma sala inteira

Foi uma noite de homenagens
Muita gente foi homenageada
Desde a direção do grupo
Ao ainda presidente da junta
Até à maestrina empenhada

Espinho e Mar a Cantar
É um grupo popular...
Mas que bem sabe cantar
E a todos encantar...
Nesta terra à beira-mar
E muitos parabéns
Por mais um ano festejar!

FARMÁCIAS (Serviço de turnos do concelho de Espinho)

DISPONIBILIDADE - DAS 24 ÀS 9 HORAS (SÓ PARA RECEITAS DO DIA OU DA VÉSPERA)

- Sexta (20) - DE ANTA - Rua Tuna Musical, 907 - Anta - Tel. 227 341 109
- Sábado (21) - TEIXEIRA - Ctr. Com. Solverde/1 - Av.ª 8 - Espinho - Tel. 227 340 352
- Domingo (22) - SANTOS - Rua 19, n.º 263 - Espinho - Tel. 227 340 331
- Segunda (23) - PAIVA - Rua 19, n.º 319 - Espinho - Tel. 227 340 250
- Terça (24) - HIGIENE - Rua 19, n.º 293 - Espinho - Tel. 227 340 320
- Quarta (25) - GRANDE FARMÁCIA - Rua 8, n.º 1025 - Espinho - Tel. 227 340 092
- Quinta (26) - CONCEIÇÃO - R. S. Tiago, n.º 701 - Silvalde - Tel. 227 311 482

AGENDA

19 de outubro

21h30 – Biblioteca Municipal Onda Poética, com coordenação de Anthero Monteiro e leituras do coletivo da Onda Poética

19, 21, 22, 24 e 25 de outubro
16h30 e 21h30 – Cinema do Multimeios

“Al Berto”

Realizador: Vicente Alves do Ó

Atores: Ricardo Teixeira, José Pimentão, Ana Vilela da Costa e João Villas-Boas
Categoria: biografia e drama
Classificação: maiores 16 anos
Alberto Raposo Pidwell Tavares regressa a Portugal no verão de 1975, após uma estadia em Bruxelas onde estudou Belas Artes. Instala-se no palácio da família, em Sines, onde ensaia uma vida em comunidade. Encontra João Maria, apaixonado e abre uma livraria na vila. Mas a gente da terra não estava preparada para tanta liberdade...

19 a 28 de outubro

10 às 17 horas de segunda a sexta e das 11 horas às 13h30 e das 14h30 às 18 horas ao sábado – Fórum de Arte e Cultura de Espinho – Museu Municipal (Galerias Amadeo Souza-Cardoso)
Exposição de pintura de Ana Pais de Oliveira

20 de outubro

14h30 – Cinema do Multimeios
“Al Berto”
Sessão apenas para o público escolar, por marcação, com a presença do realizador Vicente Alves do Ó

21 horas – Casino Espinho
Durante este serão passarão pelo palco da sala Baccará alguns dos melhores temas dos mais carismáticos músicos dos últimos anos, protagonizadas por artistas de excelência, reunidos e coreografados por Max Oliveira. “Um espetáculo imperdível, para ver ou rever, onde os presentes podem recordar artistas como David Bowie, Leonard Cohen, James Brown ou George Michael...”

21h30 – Cinema do Multimeios
“Al Berto”
Sessão com a presença do realizador Vicente Alves do Ó

20 e 21 de outubro

21h30 – Planetário do Multimeios
“Voltar à Lua”

Magia de João Soares em Loures e na CMTV



O jovem mágico espinhense João Soares foi convidado para workshops num shopping de Loures, aos sábados e domingos até 5 de novembro (das 11 às 13:00 e das 15 às 20 horas), e para participar no programa em direto da CMTV, em Lisboa, às 10h30 do dia 23 de outubro.

20 a 28 de outubro

21h30 – 21h30 Auditório da Nascente
Workshop de prática de teatro

21 de outubro

15h30 – Planetário do Multimeios
“A Vida das Árvores”
15 horas – Biblioteca Municipal
Apresentação de “Em Alfama”, livro de imagens de Manuela Gandra
Público-alvo: crianças e pais
Entrada livre

16h30 – Planetário do Multimeios
“Nós Somos Aliens – 3D”

21 horas – Casino Espinho
Mugenkyo Taiko Drummers
Um dos mais antigos conjuntos de taiko estabelecidos no Reino Unido, e único representante profissional desta arte emocionante e energética no continente europeu. Neste espetáculo, Mugenkyo apresenta o taiko, uma arte performativa moderna e teatral, com coreografias precisas, iluminação especial e diversas figuras que se misturam com ritmos poderosos de instrumentos, vozes com alma e taiko bateria. “Uma noite especial onde os tambores, as danças e as coreografias de inspiração asiática levam o público por uma viagem única aos ambientes orientais!”

Festa de Nossa Senhora dos Altos-Céus e S. Mamede
21h30 – Beatriz Silva e Grupo de Dança B'ON!

22 de outubro

Festa de Nossa Senhora dos Altos-Céus e S. Mamede
15 horas – festa dos trechos
15h30 2 21h30 – grupo musical GJ Show

15h30 – Planetário do Multimeios
“Lendas do Céu Noturno: Perseu e Andrómeda”

16h30 – Planetário do Multimeios
“Seleção Natural”

24 e 31 de outubro

10 horas – Biblioteca Municipal
“No Laboratório do Alfabético”
Oficina de escrita criativa “dinamizada pelos funcionários da Fábrica de Palavras”
Público-alvo: 1.º e 2.º ciclos do Ensino Básico
Inscrição prévia

26 de outubro e 2 de novembro

10 horas – Biblioteca Municipal
“As vogais são demais!”
Oficina de promoção do livro e da leitura dirigida ao público do pré-escolar que envolve narração oral, dramatização e expressão musical
Público-alvo: ensino pré-escolar
Inscrição prévia

27 e 28 de outubro

21 horas – Casino Espinho
Orquestra Jazz da EPME – Escola Profissional de Música de Espinho
Sob o mote “Sing, sing... but you better Swing!”, o espetáculo é

Paulo Trancoso no júri para a competição internacional do Cinanima

Na 41.ª edição do Cinanima, que decorrem de 6 a 12 de novembro, caberá ao português Paulo Trancoso conduzir as escolhas do júri da competição internacional de curtas-metragens. Realizador, produtor e editor de vídeo, Paulo Trancoso é o primeiro presidente da Academia Portuguesa de Cinema.

A esta equipa junta-se a experiência do holandês Michael Dudok de Wit, realizador de “The Monk and the Fish” – nomeado para o Oscar® e vencedor de um César. Michael Dudok ficou mundialmente conhecido pela sua obra “Father and Daughter”, vencedor do Grande Prémio no Cinanima, do Festival de Annecy, do Oscar® e de um

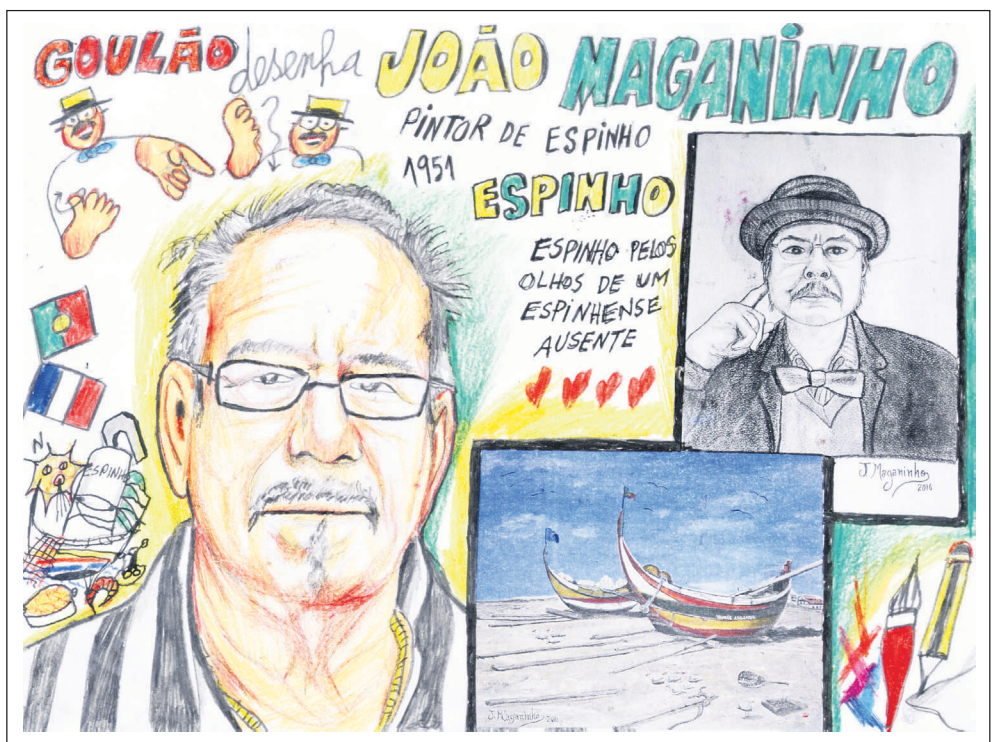
BAFTA. A sua primeira longa-metragem – “The Red Turtle” foi exibida em 2016, no Cinanima. Este realizador multipremiado dará ainda uma masterclass no sábado de 11 de novembro, na Sala António Gaio, do Centro Multimeios. Para completar este júri, o Cinanima conta com o húngaro Ferenc Mikulás, diretor do Kecskemét Animation Film Festival.

O júri responsável por atribuir os prémios na competição internacional de longas-metragens irá estar sob os comandos de José Miguel Gaspar, editor da cultura do JN e crítico de cinema há mais de 15 anos. Gaspar terá a seu lado o realizador espanhol Damián Perea, que é também

diretor e produtor do XII Summit, Conference and International Film Festival of Animation, Visual Effects and Video Games – Animayo. Damián Perea será responsável por um workshop, durante a semana do Festival.

O historiador francês Thierry Steff é o terceiro elemento deste júri, e dará uma masterclass na Faculdade de Belas Artes da Universidade do Porto.

O júri internacional para filmes de escola será composto pela portuguesa Marina Estela Graça, atualmente diretora do Curso de Imagem Animada, na Universidade do Algarve. Juntam-se o realizador e artista plástico holandês Menno de Nooijer e o professor belga Martin Koscielniak. Todos os membros deste júri darão masterclasses em universidades portuguesas, durante a sua estadia no Festival Internacional de Cinema de Animação de Espinho.



inspirado nos grandes momentos do clarinetista Benny Goodman, que pela vitalidade e alegria viveu momentos de glória durante a grande depressão americana, ascendendo meteoricamente ao universo das estrelas de jazz. “A sala Baccará vai ser palco de um espetáculo de música contagiante onde o clarinete será rei e solista!”

28 de outubro

15 horas – Biblioteca Municipal
Lançamento do livro “Yolanda” de Ester de Sousa e Sá

21h30 – Auditório (da Academia de Música) de Espinho
Mark Eitzel
Concerto de um dos grandes singer-songwriters da sua geração

21h30 – Nave Polivalente
Gala do Desporto

29 e 31 de outubro e 1 de novembro

16h30 e 21h30 – Cinema do Multimeios
“Mãe!”
Realizador: Darren Aronofsky
Atores: Jennifer Lawrence, Javier Bardem, Michelle Pfeiffer e Ed Harris
Categoria: drama
Classificação: maiores 16 anos
Um casal vive uma existência aparentemente idílica num paraíso isolado. O relacionamento entre os dois é testado quando outro homem e outra mulher surgem inesperadamente e interrompem aquela vida tranquila. À medida que mais e mais convidados chegam, a mulher é forçada a rever tudo o que sabe sobre amor, devo-

ção e sacrifício...

31 de outubro

15 horas – Biblioteca Municipal
“Tricotar Histórias”
Espaço de encontro de pessoas que praticam tricôt, crochet, ou outras técnicas de trabalho com agulhas, conciliando com partilha de saberes, leituras e memórias.
Público-alvo: população adulta/sênior
Inscrições gratuitas

31 de outubro

21h30 – Auditório (da Academia de Música) de Espinho
William Parker
Concerto do histórico contrabaixista, que se apresentará em colaboração com John Dikeman (saxofone), Luís Vicente (trompete) e Onno Govaert (bateria)



Foto VÍTOR LANCHÁ



Foto VÍTOR LANCHÁ

Festa de Nossa Senhora dos Altos-Céus e S. Mamede

Realizaram-se nas manhãs de domingo e segunda-feira as procissões em honra de Nossa Senhora dos Altos-Céus e S. Mamede, em Anta, antecedidas de eucaristias.

O programa profano da Festa de Nossa Senhora dos

Altos-Céus e S. Mamede consistiu, entre sexta e segunda-feira, de um festival de folclore com o Grupo Cultura e Recreativo Semente, o Rancho Folclórico de Nossa Senhora dos Altos-Céus, o Rancho de S. Paio de Oleiros e o Rancho de Paços de Brandão



Foto MIGUEL MESQUITA



Foto MIGUEL MESQUITA

e das atuações dos Tekos, Banda Jovem, Rosinha, Costinha, bandas de Paramos e Silvalde, fanfarra de Crestuma e das tunas musicais de Anta e S. Paio de Oleiros, além do espetáculo de fogo-de-artifício.

O programa também in-

cluiu a tradicional feira das ovelhas e irá prosseguir na noite de sábado com as atuações de Beatriz Silva e do grupo de dança "B'ON!" e no domingo com a tradicional festa dos tremoços à tarde e a atuação do grupo musical GJ Show à noite.

Sp. Espinho-Salgueiros no domingo às 15 horas

A equipa de futebol sénior do Sporting Clube de Espinho irá jogar no Estádio Comendador Manuel de Oliveira Violas, em Espinho, com o Salgueiros, em encontro a contar para a quarta jornada do Campeonato de Portugal, Série B.

Um jogo entre duas equipas que já militaram o escalão mais alto do futebol nacional e que agora se reencontram passados dois anos, no Campeonato de Portugal. O encontro realiza-se às 15 horas de domingo.

Super Autumn no Casino Espinho

Começou na segunda-feira, no Casino Espinho, o primeiro de quatro dias iniciais do Super Autumn. Este torneio tem um prize pool garantido de 25000.

Na segunda-feira marcaram presença em prova 17 jogadores que depois de várias horas de jogo apenas 11 restaram com fichas. A liderar este pequeno grupo está Rui Costa que construiu uma stack de 133000 fichas. Fátima Travanca é a segunda com 103700 fichas e em terceiro, David Botelho (98000 fichas).

Sessão especial do filme "Al Berto" no Multimeios

O Centro Multimeios promove uma sessão especial do filme "Al Berto", às 21h30 desta sexta-feira, com a presença do realizador Vicente Alves do Ó e do ator Ricardo Teixeira, que estarão disponíveis no final para uma curta conversa com o público.

É o primeiro filme biográfico sobre Al Berto, mas não conta a história de vida do

poeta. Não por inteiro. A película realizada por Vicente Alves do Ó centra-se apenas no período de 1975 a 1978, depois de Al Berto regressar do exílio em Bruxelas e se instalar em Sines. Na vila da costa alentejana onde tinha crescido, vive naqueles anos uma relação amorosa que a comunidade censura. É este um dos temas principais do filme.

Vende-se lotes para moradias

QUINTA DA AGRELA - SANGUÊDO



- LOTE 3 - 265 m2
- LOTE 6 - 320 m2
- LOTE 7 - 208 m2
- LOTE 8 - 208 m2
- LOTE 9 - 390 m2

Contatos:
Alberto Malta Telem: 912 123 676
Mail: amalta@me.com

Vende-se lotes para indústria

SANGUÊDO

- LOTE 1 - 895 m2
- LOTE 2 - 1025 m2
- LOTE 3 - 779 m2
- LOTE 4 - 769 m2
- LOTE 5 - 759 m2
- LOTE 6 - 926 m2



Contatos:
Alberto Malta Telem: 912 123 676
Mail: amalta@me.com

CLÍNICA MÉDICO
LEOPOLDINA SANTOS TAVARES

- MEDICINA DENTÁRIA
- TERAPIA DA FALA
- PSICOLOGIA

Acordos: SAMS QUADROS - CGD - MULTICARE
Rua 23, n.º 773 - 1.º Esq. - 4500-277 ESPINHO • Telef. 227324121 • Tlm. 967742865

Clínica Dentária de Reabilitação Orofacial

www.clinicaspacheco.com

- IMPLANTOLOGIA
- CIRURGIA ORAL
- ESTÉTICA DENTÁRIA
- REABILITAÇÃO ORAL
- ORTODONTIA
- ODONTOPEDIATRIA
- OCLUSÃO
- ENDODONTIA

DR. JORGE PACHECO
* Master em Implantologia
DR. TOMÁS PACHECO
Aberto aos sábados - Cheque-Dentista - EDP - CGD - SAMS - SAMS Quadros Saúde Prime - Victoria Seguros - Future - Healthcare - Salvador Caetano
Rua 8, n.º 381 ESPINHO **227 342 718 / 929 074 937**
espinho@clinicaspacheco.com  clínicas pacheco

Clínica Dentária de Espinho
Prof. Doutor Casimiro de Andrade

Rua 22 (Junto à Câmara)
Telef. 22 734 4909 / 96 804 2300 / 91 900 2700

SALÃO DE CABELEIREIRO
Centro de Espinho
Partilha espaço, cabeleireira/o
c/ carteira de clientes

Contatar: **938 323 558**

Preciso para tomar de aluguer
Casa/Apartamento T3
em S. Félix da Marinha (Hotel Solverde)
com garagem e de preferência com
cozinha equipada com placa eléctrica

Tlm. **916 612 669**

CAFÉS seleccionamos e torramos na nossa fábrica as melhores qualidades aos melhores preços

Casa Alves Ribeiro Rua 19, 294 - ESPINHO

DOMUSGEST
Administração de Condomínios - Desde 1996

Confie na nossa experiência **A melhor relação QUALIDADE / PREÇO**

www.domusgest.net

Consulte-nos
Rua 21, 755, 1.º Dto. (junto às Finanças) — 4500-204 Espinho
Telf./Fax: 227 320 866 - Tlm. 964 875 154 - geral@domusgest.net

MÉDICOS DENTISTAS
JORGE FERREIRA
BRUNO MORRIS

SAMS QUADROS
SAMS * CGD
ADVANCE CARE * MÉDIS

Edifício S. Pedro
Sala W
Rua 23, n.º 174
Telef. 22 734 86 93

Clínica Médico-Dentária
Rosa Neves, Lda.

CHEQUE DENTISTA (alargado aos 16 e 18 anos) • IMPLANTOLOGIA
PRÓTESE FIXA/REMOVÍVEL • ORTODONTIA

Rua 29, n.º 696 (entre as ruas 26 e 24)
Marcações pelos telef.: **22 734 01 16 e 91 496 13 67**

«Defesa de Espinho» - 4463 - 2017-10-19

ESCOLA SECUNDÁRIA
DR. MANUEL GOMES DE ALMEIDA
Convocatória

Jorge Alves Dias, Presidente da Assembleia Geral da Associação de Pais e Encarregados de Educação da Escola Secundária Dr. Manuel Gomes de Almeida, de Espinho, vem nos termos estatutários, convocar uma Assembleia Geral que terá lugar nesta escola, pelas 18 horas do dia 27 de Outubro de 2017, com a seguinte ordem de trabalhos:

PONTO UM: Eleição dos novos Órgãos Sociais da Associação para o ano letivo 2017/2018;
PONTO DOIS: Outros assuntos.

Na falta de quórum à hora designada, a Assembleia Geral decorrerá em 2ª convocatória, meia hora mais tarde com o número de associados presente.

Espinho, 2017/10/16 O Presidente da Assembleia
a) *Jorge Alves Dias*

«Defesa de Espinho» - 4463 - 2017-10-19

NATÁLIA DE OLIVEIRA FIGUEIREDO
NOTÁRIA

EXTRACTO DE JUSTIFICAÇÃO

CERTIFICO que neste Cartório e no Livro de Notas para Escrituras Diversas **cento e trinta e cinco - E**, de folhas **cento e vinte e três** a folhas **cento e vinte e quatro verso**, foi lavrada uma escritura de **JUSTIFICAÇÃO NOTARIAL** outorgada no dia 13 de Outubro de 2017, por **MARIA AMÉLIA MENEZES LOUREIRO PACHECO**, titular do N.I.F. 109 112 903, e do Cartão de Cidadão 06273133 5 ZZ0, válido até 17/04/2018, emitido pela República Portuguesa, e marido, **VÍTOR PEREIRA PACHECO**, titular do N.I.F. 172 796 350, e do Bilhete de Identidade 6362174, emitido em 22/06/2006, pelos Serviços de Identificação Civil de Aveiro, casados sob o regime da comunhão geral, naturais da freguesia de Silvalde, concelho

de Espinho, onde residem na Rua do Peso, número 160.

DISSERAM OS OUTORGANTES:
Que são donos com exclusão de outrem, do seguinte:

PRÉDIO RÚSTICO, composto de pinhal e mato, com a área de mil cento e dez metros quadrados, sito no Lugar de Cresteja, na freguesia da Silvalde, concelho de Espinho, descrito da Conservatória do Registo Predial de Espinho, sob o número **oitocentos e cinquenta e sete** barra mil novecentos e noventa e seis zero dois zero dois, inscrito na respectiva matriz sob o artigo **39**, com o valor patrimonial, tributário para efeitos de IMT e atribuído, de **DUZENTOS E SETENTA E QUATRO EUROS E CINQUENTA E NOVE CÉNTIMOS**.

Que o referido imóvel se encontra registado, a favor de **ANTÓNIO PEREIRA BERNARDES**, ao tempo casado com **TOMÁZIA GOMES**, sob o regime da comunhão geral, residente que foi em Outeiro, na mencionada freguesia de Silvalde pela inscrição Ap. dois, de mil oitocentos e oitenta e três barra zero dois barra zero três.

Que os aqui justificantes, adquiriram o referido imóvel, por escritura de **DOAÇÃO** efectuada pelos pais da justificante mulher, Manuel Pinto Loureiro e Maria Celeste Pereira Pinto de Menezes, outorgada no dia oito de Março de mil novecentos e

noventa e seis, no extinto Cartório Notarial Público de Espinho, lavrada a folhas noventa e duas verso e seguintes, do competente Livro número 134-A.

Que a aquisição a favor dos referidos Manuel Pinto Loureiro e Maria Celeste Pereira Pinto de Menezes, foi efectuada por **partilha** entre os herdeiros do titular inscrito, bisavô materno da justificante, por escritura, ou escrituras, em cartórios que não conseguiram localizar, ignorando o nome do notário, que não foi possível identificar, apesar das numerosas buscas a que se procedeu, não sendo assim possível obter o respectivo título, para efeitos de registo, o que expressamente invocam para efeitos de reatamento de trato sucessivo a partir do citado titular inscrito.

Está conforme o original para efeitos de publicação.

Cartório Notarial de Natália de Oliveira Figueiredo Almeida Ribeiro, sito na Rua Trinta e Dois, número 820, rés-do-chão, Espinho, 13 de Outubro de 2017.

A Notária,
(*Natália de Oliveira Figueiredo Almeida Ribeiro*)

Telefones úteis		Fisioclinica		Segurança Social		Anta		Paramos	
A. Viação Espinho	227 341 296	227 314 986	227 341 956	Táxis (Câmara)	227 343 167	Assoc. Socorros Mútuos de	227 330 870	Centro Social	227 330 870
Biblioteca	227 335 800	227 341 196	800 208 202	Táxis (Conc. Espinho)	227 343 167	S. Francisco de Assis de Anta	227 346 388	Farmácia	227 346 388
Bomb. V. Espinho	227 340 005	227 331 130	227 340 118	Táxis Costa Verde	227 340 118	Farmácia	227 341 109	Junta Freguesia	227 342 710
Bomb. V. Espinhenses	227 340 042	227 865 100	227 340 010	Táxis União, Lda.	227 348 017	Farmácia MAIS	227 341 409	Reg. Engenharia	227 342 023
Câmara Municipal	227 335 800	256 379 700	227 348 017	Táxis União, Lda.	227 348 017	Junta Freguesia	227 346 453	Unidade de Saúde	227 345 001
Centro de Saúde	227 334 020	227 344 418	227 342 232	Lar da 3.ª Idade	227 330 900	Lar da 3.ª Idade	227 330 900		
Cliesp	227 330 410	227 340 038	227 343 500	Unidade de Saúde	227 334 060	Unidade de Saúde	227 334 060	Silvalde	
Clínica Costa Verde	227 345 885	227 332 060	227 343 500	Táxi	966 527 887 / 227 325 242	Junta Freguesia	227 344 017	Unidade Saúde Marinha	227 343 101
		227 332 070	227 332 087			Unidade de Saúde	227 343 101	Unidade Saúde Silvaldinho	227 343 642
		227 335 840	227 331 330						

O NOSSO ANÚNCIO GRATUITO

PEDIDO DE EMPREGO

Recortar o cupão e enviar por correio ou entregar directamente nas instalações do jornal **Defesa de Espinho** (só para particulares).

NOME _____

MORADA _____

TELEF. _____

A homenagem ao treinador espinhense, Jorge Ramiro, antigo treinador do saudoso atleta olímpico António Leitão, será a grande novidade da edição de 2017 da Corrida de Espinho EDP que se irá realizar no domingo. A prova, que já vai na sua terceira edição, tem como objetivo, entre outros, homenagear António Leitão.

Trata-se de uma prova de corrida composta por 10 quilómetros e de uma caminhada de cinco quilómetros, num percurso que terá como ponto de partida a zona pedonal de Espinho, às 10 horas e o mesmo local para a chegada, num percurso que acompanha a marginal.

A prova, segundo a organização, irá contar com a presença de alguns atletas de referência como Rui Pedro Silva (Sporting), Leonor Carneiro, Rui Muga (Clube Académico de Mogadouro) e Fátima Silva (Clube Desportivo da Póvoa), entre outros e estarão representadas oito nacionalidades (Portugal, Reino Unido, Alemanha, Bélgica, Bulgária, Noruega, Brasil e Porto Rico).

A edição deste ano foi

Corrida de Espinho/António Leitão no domingo na marginal da cidade

Homenagem a Jorge Ramiro, treinador do saudoso atleta olímpico espinhense

Foto DIREITOS RESERVADOS



apresentada ontem de manhã, nos Paços do Município e contou com a presença, entre outros, do vereador Quirino Jesus, em representação do presidente da Câmara, de Aurora Cunha e do antigo treinador de António Leitão, o espinhense Jorge Ramiro.

Jorge Teixeira, da Runporto, classificou o empenho do Município de Espinho como “um ato de coragem” e explicou a homenagem a Jorge Ramiro, dizendo que “onde está o atleta está também o treinador”.

Jorge Teixeira aproveitou para lançar um desafio ao Município:

“Não me interpretem mal, mas acho que aquele local onde é dada a partida da corrida deveria, um dia,

ser contemplado com uma estátua ou um busto ao nosso querido António Leitão”. Proposta, aliás, corroborada, com muita emoção quer por Jorge Ramiro, quer por Aurora Cunha e que mereceu o acolhimento do vereador Quirino Jesus.

A prova de corrida (10 quilómetros) terá como ponto de partida a zona pedonal junto às piscinas, passando pelas ruas 2 e 43, Avenida S. João de Deus, Rua 41, Avenida 8, ruas 23, 24, 19, 62, 15 e 8, Rua Nova da Praia, Avenida da Liberdade (S. Félix da Marinha), retorno na Rua das Pedras da Maré (S. Félix da Marinha), Avenida da Liberdade, Rua Nova da Praia, Rua 8, Avenida 8, Rua 6 e a meta na zona pedonal junto às piscinas.

Por sua vez, a caminhada (cinco quilómetros) terá como ponto de partida a zona pedonal junto às piscinas, Rua 2, retorno no Bairro da Marinha, Rua 2, Rua 43, Avenida S. João de Deus, Rua 41, Avenida 8, Rua 23, Rua 2 e a meta na zona pedonal junto às piscinas.

Manuel Proença

Magos de Anta conquistam Supertaça nos penaltis

Golo do guarda-redes da Corga, José Leite, no final do tempo de compensação, leva o jogo a prolongamento e as emoções ao rubro no futebol popular

A equipa dos Magos de Anta conquistou, no sábado, a Supertaça do futebol popular, ao vencer a Corga de Silvalde, na marcação de grandes penalidades, por 6-7, depois de se registar um empate (2-2) no final do prolongamento.

Um jogo ‘eletrizante’ onde o golo do empate foi alcançado pela Corga de Silvalde já em tempo de compensação e André Costa, dos Magos de Anta, falhou uma grande penalidade na primeira parte. Jogo muito intenso e competitivo de parte a parte, com muita qualidade.

No entanto, foi a equipa dos Magos de Anta a primeira a ter a grande oportunidade de saltar para a frente do marcador, com André Costa a desperdiçar uma grande penalidade que castigou um alegado derrube de José Leite dentro da grande área por parte do guarda dos silvaldenses, numa altura em que a Corga de Silvalde tinha menos um elemento em campo por expulsão de Miguel Gomes por acumulação de

cartões amarelos e marcada por uma conduta antidesportiva do jogador silvaldenses ao tirar o apito ao árbitro e atirá-lo para fora das quatro linhas.

Um momento de grande emoção que fazia antever a luta intensa que iria daí advir, sobretudo para a segunda parte.

Foi, aliás, no segundo tempo que surgiram os golos da partida. O primeiro dos tentos saiu dos pés de Wilson Santos e o 0-2 por Francisco Moreira.

A vencer por dois golos esperava-se que a Corga de Silvalde não conseguisse reagir, até porque tinha menos um elemento em campo. Mas a faltar menos de 15 minutos para o final do tempo regulamentar, os campeões da 1.ª Divisão encheram-se de brio e de garra e reduziram por Uriel Ferreira.

Este golo acabou por deixar perturbada a equipa de Anta e nem com a expulsão de Sandro Pinto, também por ver o segundo amarelo, teve clarividência sobretudo na

contensão da ofensiva da Corga.

Já no final do tempo de compensação, o guarda da Corga de Silvalde foi à frente marcar um livre e fez o golo do empate que fez com que a partida fosse a prolongamento.

Mais perturbada, a equipa dos Magos mais não fez do que tentar travar o ataque desesperado da Corga durante o prolongamento, galvanizada com os momentos finais do tempo regulamentar.

Na marcação de grandes penalidades a equipa antense foi mais eficaz, conquistando, assim, o primeiro troféu da nova temporada, a Supertaça.

Corga de Silvalde, 2 (6)
Magos de Anta, 2 (7)

Jogo no Complexo Desportivo de Paramos, em Paramos.

Árbitro: José Carlos.

Árbitros assistentes: José Artur e Armando Silva.

Ao intervalo: 0-0.

Associação Desportiva da Corga de Silvalde – José

Leite; Ruben Ferreira, Sandro Pinto, Adriano Santos e Daniel Ferreira; Luís Pinho, Alexandre Santos e Bruno Bulhosa; Uriel Ferreira, Miguel Gomes e Sérgio Silva.

Jogaram ainda: Xavier Lemos, José Maximino e Marcelo Assunção.

Treinador: José Brandão.

Magos de Anta Futebol Clube – Renato Rodrigues; Hélder Oliveira, José Alberto, Ruben Santos e Francisco Moreira; Fábio Oliveira, André Costa e André Soares; Luís Marques, Fábio Valente e Carlos Costa.

Jogaram ainda: Wilson Santos, Nuno Gomes, Marcos Silva e Rui Pinto.

Treinador: Luís Valente.

Marcadores: 0-1, por Wilson Santos (59); 0-2, por Francisco Moreira (65); 1-2, por Uriel Ferreira (77, gp); 2-2, por José Leite (90+4).

Disciplina: cartão amarelo a José Leite, Adriano Santos, Miguel Gomes e Sandro Pinto; Carlos Costa e Ruben Santos. Cartão vermelho, por acumulação, a Miguel Gomes e Sandro Pinto.

Abertura do Campeonato de futebol popular

O Campeonato de Futebol Popular do Concelho de Espinho arranca este fim-de-semana com a primeira jornada da 1.ª Divisão. A 2.ª Divisão deverá iniciar-se a 28 do corrente.

Eis os jogos agendados:

Leões Bairristas-Rio Largo (Seara/sábado/15h); Magos Anta-Águias Paramos

(Cassufas/sábado/15h); Bairro Ponte Anta-Corga Silvalde (Cassufas/sábado/17h); Quinta Paramos-GD Ronda (Paramos/sábado/15h); Cantinho Ramboia-GD Outeiros (Paramos/sábado/17h30); Desportivo Regresso-Desportivo Ponte Anta (Seara/ domingo/10h); Folga o Novasemente.

CV Espinho-Vilacondense (masculinos) e Sp. Espinho-S. Mamede (femininos) para a Taça

O Clube de Voleibol de Espinho (CVE) irá receber o Ginásio Clube Vilacondense na primeira eliminatória da Taça de Portugal de voleibol em seniores masculinos, a 1 de novembro. No feminino, a estreada equipa de seniores do Sporting Clube de Espinho irá bater-se com a Associação Académica de S. Mamede.

A segunda eliminatória da Taça de Portugal, com as seis equipas apuradas, realiza-se a 18 de novembro e os oitavos-de-final da prova que já incluirão as 11 equipas da 1.ª Divisão masculina mais três representantes dos Açores e Madeira, jogam-se a 8 de dezembro.

Minuto de silêncio em homenagem às vítimas dos incêndios

As federações de Andebol e de Voleibol decretaram até ao próximo domingo, em todos os seus jogos, um minuto de silêncio “em homenagem às vítimas dos incêndios” em Portugal.

A Federação Portuguesa de Voleibol, no seu comunicado diz-se “profundamente consternada” e “apresenta as mais sentidas condolências às famílias enlutadas e manifesta a sua solidariedade a todos

os que foram afetados por uma das maiores tragédias humanas e ambientais ocorridas no nosso País”.

Por sua vez, a Federação de Andebol de Portugal “manifesta a sua profunda solidariedade a todos os familiares das vítimas dos incêndios dos últimos dias. A catástrofe que se abateu no território nacional teve consequências trágicas a que ninguém pode ficar indiferente”.

Espinho Surf Destination prepara calendário de eventos para os próximos três anos

Uma delegação de Espinho Surf Destination marcou presença no Campeonato Quiksilver Pro France 2017 - World Championship Tour - WCT Pro Surf que terminou no fim-de-semana na cidade de Hossegor.

Vicente Pinto, vice-presidente da Câmara Municipal de Espinho com o pelouro do Turismo, reuniu-se com diretor Europeu da World Surf League - WSL, Rob Gunning, para preparar o calendário de eventos de surf que Espinho irá receber nos próximos três anos.

Tempo ainda para visitar a Notox, start-up dedicada à indústria do surf que recentemente recebeu prémio de inovação e ecologia com o desenvolvimento de pranchas de surf com aplicação de cortiça.

Novasemente vence em futsal

A equipa de futsal de seniores femininos do Novasemente Grupo Desportivo conquistou mais três pontos a contar para a primeira fase do Campeonato Nacional, Zona Norte, ao vencer em Viana do Castelo a equipa do Santa Luzia por 1-5.

As jogadoras sob o comando de Luís Almeida sofreram um golo no primeiro lance, mas acabaram por dar a volta rapidamente ao jogo e venceram a partida.

As antenses lideram a classificação com mais dois pontos que o Vermoim e no sábado recebem, às 10 horas, no Pavilhão Municipal Napoleão Guerra, em Cassufas (Anta), a equipa do Gondomar.

Santa Luzia, 1 Novasemente, 5

Jogo no Pavilhão Municipal de Monserrate, em Viana do Castelo.

Árbitros: Paulo Palmarocha e José Felgueiras (AF

Primeira vitória silvaldense

A equipa de futsal sénior masculina do Sporting Clube de Silvalde venceu o Ossela por 5-2, ascendeu ao sexto lugar do Campeonato Nacional da 2.ª Divisão, Série C, conquistando, assim, a sua primeira vitória. Os silvaldenses entraram muito bem no jogo e apontaram o primeiro golo aos três minutos. Os visitantes ainda chegaram ao empate, pouco tempo depois, mas a equipa liderada por Nelson Costa ganhou força e confiança, elevando o marcador para uma diferença de dois golos.

O Ossela ainda reagiu e reduziu, mas a equipa espinhense soube controlar o jogo, ampliando para a diferença de três golos (5-2).

Sporting de Silvalde, 5 Ossela, 2

Jogo na Nave Desportiva de Espinho, em Silvalde. Árbitros: João Batista e Sérgio Mendes (AF Castelo Branco).

Viana do Castelo).

Santa Luzia Futebol Clube - Andreia Oliveira, Helena Cunha, Joana Neves, Alexandra Araújo e Mara Soares - cinco inicial; Liliana Sousa, Andrea Pinho, Ana Passos, Ana Abreu, Vânia Alves e Sara Pereira.

Treinador: Francisco Mandim.

Novasemente Grupo Desportivo - Ana Almeida, Nancy Freitas, Bianca Costa, Sofia Ferreira e Daniela Ferreira - cinco inicial; Andreia Marques, Angélica Alves, Lídia Fortes, Carolina Rocha, Inês Pinho, Beatriz Vieira e Andreia Martins.

Treinador: Luís Almeida.

Marcadoras: 1-0, por Mara Soares (1); 1-1, por Helena Cunha (16, pb); 1-2, por Andreia Martins (26); 1-3, por Nancy Freitas (33); 1-4, por Lídia Fortes (35); 1-5, por Lídia Fortes (35).

Disciplina: cartão amarelo a Andrea Pinho; Andreia Marques e Beatriz Vieira.

Sporting Clube de Silvalde - Cristiano Pereira, Mário Pereira, Diogo Silva, João Teixeira e Pedro Ferreira - cinco inicial; Rafael Gomes, Diogo Moreira, João Almeida, Ricardo Leite, Diogo Silva, Fábio Rocha e António Silva.

Treinador: Nelson Costa.
Grupo Cultural e Recreativo Ossela - Tiago Almeida, Rafael Borges, Diogo Tavares, Bruno Costa e Tiago Silva - cinco inicial; Pedro Mateus, Rafael Machado, Vítor Pacheco, Pedro Gomes, Diogo Costa e Paulo Pacheco.

Treinador: José Maria.
Marcadores: 1-0, por Diogo Silva (3); 1-1, por Tiago Silva (7); 2-1, por Diogo Moreira (13); 3-1, por João Teixeira (21); 3-2, por Diogo Tavares (29); 4-2, por Diogo Moreira (34); 5-2, por Diogo Silva (39).

Disciplina: cartão amarelo a Diogo Moreira (10), Diogo Silva (17), Bruno Costa (30) e Tiago Silva (35).



Arbitragem desastrosa no hóquei em patins

A equipa sénior de hóquei em patins da Associação Académica de Espinho perdeu, no sábado, com o Cambra por 6-9, em jogo da segunda jornada do Campeonato Nacional da 2.ª Divisão, Zona Norte. Um jogo marcado por uma arbitragem desastrosa e que lesou o desfecho, sobretudo os espinhenses.

A equipa de Vale de Cambra entrou muito bem na partida e, em apenas cinco minutos, vencia os academistas por 0-2.

Perturbados com esta entrada do adversário, os academistas acabaram por sofrer mais dois tentos, com o Cambra a elevar para 0-4 o marcador.

A reação da equipa da Académica de Espinho foi por André Pinto que marcou três golos em lances de bola parada, reduzindo a desvantagem. Contudo, isto não perturbou a determinação dos cambrenses que elevaram a contagem para 3-6, resultado com que se atingiu o intervalo.

No segundo tempo a determinação em tentar dar a volta ao resultado por parte da equipa da Académica de Espinho foi evidente.

Os academistas reduziram para 4-6, novamente pelo capitão, André Pinto, na marcação de uma grande penalidade. Porém, a dupla de árbitros da Associação de Patinagem de Coimbra quis ser 'mais papista que o papa' e assumir

o 'protagonismo do jogo', com claro prejuízo para a equipa do Mocho.

O Cambra acabou por fazer mais dois golos, chegando ao 8-4 e os espinhenses reduziram para 5-8 por Filipe Sousa.

Com apenas três jogadores em campo, por cartão azul a Filipe Sousa e a Fred Saraiva (uma das tais decisões...), a Académica de Espinho não conseguiu evitar o nono golo do seu adversário (5-9).

O espinhense Pedro Silva acabou por ver o cartão vermelho por, supostamente ter contestado o cartão azul que lhe fora mostrado momentos antes pelos árbitros conimbricenses.

A Associação Académica de Espinho acabou por conseguir reduzir para 6-9, por André Pinto, que se mostrou exímio na marcação de livres diretos.

No próximo sábado a equipa liderada por Tó Rocha desloca-se a Famalicão para defrontar o Famalicense, às 18 horas.

Académica de Espinho, 6 HA Cambra, 9

Jogo no Pavilhão Arquitecto Jerónimo Reis, em Espinho.

Árbitros: Paulo Cruz e Nuno Lucas (AP Coimbra). Ao intervalo: 3-6.

Associação Académica de Espinho - Diogo Sampaio, Pedro Silva, Diogo Seixas, André Pinto e Fred Saraiva - cinco inicial; Eduardo Brás,

Diogo Casanova e Filipe Sousa.

Treinador: Tó Rocha.

Hóquei Académico de Cambra - David Nogueira, Daniel Bastos, Nuno Maia, Miguel Oliveira e Alfredo Nogueira - cinco inicial; João Oliveira, Pedro Lopes e Tiago Santos.

Treinador: Vítor Pereira.

Marcadores: André Pinto (5 golos) e Filipe Sousa; Miguel Oliveira (5), Daniel Bastos (3) e Alfredo Nogueira.

2.ª DIVISÃO - NORTE

Juventude Pacense-Fão	8-2
FC Porto B-CH Carvalhos	4-5
AA Coimbra-CD Póvoa	6-7
Limianos-Sanjoanense	2-6
Vila Praia-HC Marco	3-5
Riba d'Ave-Famalicense	6-3
AA Espinho-HA Cambra	6-9
Folgou o Gulpilhares	

Classificação

	J	V	E	D	F-C	P
Riba d'Ave	2	2	0	0	10-5	6
Sanjoanense	2	2	0	0	11-6	6
CD Póvoa	2	2	0	0	10-8	6
Juventude Pacense	2	1	1	0	13-7	4
HC Marco	2	1	1	0	8-6	4
CH Carvalhos	2	1	1	0	10-9	4
Famalicense	2	1	0	1	14-11	3
HA Cambra	2	1	0	1	11-10	3
AA Espinho	2	1	0	1	12-12	3
Limianos	2	0	1	1	5-9	1
AA Coimbra	2	0	0	2	10-12	0
FC Porto B	2	0	0	2	6-8	0
Gulpilhares	1	0	0	1	3-6	0
Fão	1	0	0	1	2-8	0
Vila Praia	2	0	0	2	8-16	0

Próxima jornada

Juventude Pacense-FC Porto B
CH Carvalhos-AA Coimbra
CD Póvoa-Limianos
Sanjoanense-Vila Praia
HC Marco-Riba d'Ave
Famalicense-AA Espinho (Famalicão/sábado/18h)
Fão-Gulpilhares
Folga o HA Cambra

Estreantes da natação

E assim começamos a época 2017/2018 na secção de natação do Sporting Clube de Espinho.

Para já, a secção de natação conta com mais 19 nadadores estreantes (quinze nadadores na natação pura e quatro nadadoras na natação sincronizada).

Na fotografia estão alguns nadadores da classe de Pré-Competição 1, turma que é constituída pelos nadadores de natação pura mais novos do clube.

De cima para baixo e da esquerda para a direita: Maria Violtante, Mariana Azevedo, Salvador Gomes, Marcelo Nouray, Rodrigo Lima, Maria Rafael, Aléxis Oliveira e Leandro Pinho.

Voleibol tigre de formação

A formação (voleibol) do Sporting Clube de Espinho fechou a segunda jornada com sete vitórias em 10 jogos realizados este fim-de-semana.

O destaque vai para os infantis masculinos que não se deixaram intimidar pela forte formação da Ala de Gondomar e venceram a partida na casa do adversário por 3-1. De realçar o último set, em que os tigres dominaram no serviço e venceram por 25-7.

Cadetes e juniores também seguiram firmes este fim-de-semana. Já os iniciados e juvenis acabaram por ceder no set decisivo, perdendo a partida frente aos seus adversários na 'negra'.

No feminino, as infantis, iniciadas A e cadetes continuam invictas no campeonato, somando mais uma vitória tranquila na Arena Tigre. A equipa de juvenis, liderada por Pedro Castro, estreou-se este fim-de-semana, tendo vencido a partida frente ao Colégio dos Carvalhos. As iniciadas B não ultrapassaram a forte formação do Arcozelo.

No próximo domingo as seniores femininas estreiam-se em casa pelas 19 horas, frente ao Arcozelo.

Eis os resultados:

Infantis masculinos

ALA Gondomar-Sp. Espinho	1-3
Iniciados masculinos	
Sp. Espinho-Leixões	2-3
Cadetes masculinos	
Sp. Espinho-Gueifães	3-0
Juvenis masculinos	
Sp. Espinho-ALA Gondomar	2-3
Juniores masculinos	
Sp. Espinho-CD Póvoa	3-0

Infantis femininos

Sp. Espinho-Boavista	3-0
Iniciados B femininos	
Sp. Arcozelo-Sp. Espinho	3-0
Iniciados A femininos	
Sp. Espinho-Vila Real	3-0
Cadetes femininos	
Sp. Espinho-Porto Vólei B	3-0
Juvenis femininos	
CI Carvalhos-Sp. Espinho	0-3

A cidade mobilizou-se para assistir ao primeiro dérbi espinhense da temporada em voleibol. A Arena Tigre, na Nave Desportiva de Espinho, encheu-se de adeptos dos dois clubes (cerca de sete centenas) para um bom espetáculo, com alguns momentos de grande emoção e de intensa disputa.

Os tigres acabaram por se superiorizar e por somar a sua segunda vitória no Campeonato Nacional da 1.ª Divisão de seniores masculinos. Sporting Clube de Espinho e Associação Académica de Espinho encontraram-se à segunda jornada na Nave Desportiva e proporcionaram um bom espetáculo de voleibol.

Os academistas, bem mais fortes que na época anterior, empenharam-se em tentar ultrapassar os tigres que na presente temporada, com uma equipa reestruturada, já conquistaram o primeiro troféu - a Supertaça. Um jogo que acabou por não ser nada fácil para a equipa alvinegra que teve de arregaçar as mangas para superar o seu adversário.

O primeiro set foi muito intenso e combativo, sobretudo nos primeiros pontos e pela forma como os academistas o encararam. Contudo, a equipa alvinegra depressa se acertou e melhorou alguns dos aspetos menos bons, como o bloco e o serviço. Depois de estar à frente no marcador, a equipa do Sporting Clube de Espinho não cedeu e venceu o parcial por 25-18.

No segundo set os academistas cresceram e acabaram por perturbar o seu



Foto PEDRO OLIVEIRA

Tigres vencem primeiro dérbi da época de vólei

Arena Tigre com cerca de 700 pessoas

adversário. Embora muito equilibrado, a equipa da Académica conseguiu manter a vantagem no marcador batendo o Sporting de Espinho por 22-25.

Nos dois sets seguintes a equipa de Rui Pedro Silva conseguiu ser mais eficaz no bloco, contra-ataque e no serviço, não dando grandes hipóteses aos academistas.

No último set Caetano Albrecht (Académica de Espinho) e Luis Arias 'Maita' (Sporting de Espinho) viram o cartão vermelho.

Sporting de Espinho, 3 Académica de Espinho, 1
Jogo na Arena Tigre, na Nave Desportiva de Espinho.
Árbitros: António Marques e Ricardo Ferreira (AV Porto).

Parciais: 25-18 (24m), 22-25 (29m), 25-17 (26m) e 25-16 (27m).

Sporting Clube de Espinho - Everton Almeida (11 pontos), Luís Arias (14), Roberto reis (15), Hélio Sanchez (17), Armando Velasquez (3) e José Rojas (14) - seis inicial; Januário Alvar e

Simão Teixeira (líberos), Fabrício Barros, Frederico Santos, José Andrade e João Pedrosa.
Treinador: Rui Pedro Silva.

Associação Académica de Espinho - Gonçalo Iglésias (2 pontos), Caetano Albrecht (9), Jorge Iglésias (3), Hamza Ouafi (12), Manuel Silva (8) e Rafael Franco (5) - seis inicial; Sandro Oliveira (líbero, 1 ponto), André Lázaro (2), Marco Silva (1), Hugo Monteiro, Gonçalo Sapage (1) e Jonathan Nunes.
Treinador: Ricardo Teixeira.

1.ª DIVISÃO

VC Viana-Sporting	0-3
(18-25, 11-25 e 21-25)	
Leixões-Castêlo Maia	2-3
(25-17, 25-20, 17-25, 23-25 e 10-15)	
Esmoriz-AA S. Mamede	1-3
(25-19, 21-25, 23-25 e 19-25)	
Benfica-Vitória SC	3-0
(25-17, 25-15 e 25-15)	
Sp. Espinho-AA Espinho	3-1
(25-18, 22-25, 25-17 e 25-16)	

Classificação

	J	V	D	F-C	P
Fonte Bastardo	2	2	0	6-1	6
Sp. Espinho	2	2	0	6-2	6
Castêlo Maia	3	2	1	6-5	5
Leixões	2	1	1	5-4	4
Sporting	1	1	0	3-1	3
Benfica	2	1	1	4-3	3
Esmoriz	2	1	1	4-4	3
AA S. Mamede	2	1	1	4-4	3
SC Caldas	2	1	1	4-4	3
VC Viana	1	0	1	1-3	0
AA Espinho	1	0	1	1-3	0
Clube K	2	0	2	1-6	0
Vitória SC	2	0	2	1-6	0

3.ª Jornada - AAS Mamede-Benfica ; Sp. Espinho-Clube K (Arena Tigre/sábado/17h); Sporting-SC Cal-

das; Vitória SC-Castêlo Maia; Esmoriz-Fonte Bastardo; AA Espinho-Leixões (AA Espinho/sábado/18h).

4.ª Jornada - Castêlo Maia-Sporting; Sp. Espinho-Fonte Bastardo (Arena Tigre/domingo/17h); Leixões-AA S. Mamede; Benfica-VC Viana; AA Espinho-Clube K (AA Espinho/domingo/16h); SC Caldas-Esmoriz

2.ª DIVISÃO - SÉRIE B

AC Albufeira-GD Martingança 1-3 (16-25, 20-25, 25-22 e 12-25)

CV Oeiras-CN Ginástica

a) Adiado para domingo (dia 22)

Classificação

	J	V	D	F-C	P
GD Martingança	1	1	0	3-1	3
AC Albufeira	1	0	1	1-3	0
CV Oeiras	0	0	0	0-0	0
CN Ginástica	0	0	0	0-0	0
CS Marítimo	0	0	0	0-0	0
CD Fiães	0	0	0	0-0	0
CV Espinho	0	0	0	0-0	0

Próxima jornada - CS Marítimo-CV Espinho (Funchal/sábado/16h30); CD Fiães-AC Albufeira; GD Martingança-CV Oeiras.

Manuel Proença

Foto PEDRO OLIVEIRA



“Era a adrenalina que estava a faltar à capital do voleibol” - Rui Pedro Silva

“No segundo set a Académica de Espinho teve muito mérito na agressividade do serviço e nós cometemos alguns erros na defesa, principalmente em bolas mais fáceis. Ainda tentamos recuperar, com a entrada do Fred ainda encostamos o resultado. Nos restantes sets vencemos com alguma naturalidade e impusemos o nosso jogo.

Nós acabamos por ser mais agressivos no serviço, mais consistentes e mais cirúrgicos, conseguindo mostrar a nossa qualidade de jogo. Pedi aos meus jogadores para se concentrarem nessa qualidade e não nos fatores adversos e externos à competição, sejam as decisões infelizes (uma ou outra) do árbitro, seja o bate-boca entre jogadores.

Tivemos momentos fantásticos, com momentos próprios de início de época. Fazemos coisas muito boas mas não com tanta consistência. Porém, teremos de dar mérito ao adversário. Alegramos um bocadinho a plateia, com jogadas bonitas e combativas.

Quanto à questão de se tratar de um dérbi... era a adrenalina que estava a faltar à capital do voleibol e a Académica de Espinho está a apostar em subir os patamares engrandecendo os espetáculos.

Este Campeonato irá ser muito duro”.

“Académica de Espinho ainda está a formar-se” - Ricardo Teixeira

“Foi um bom dérbi e o pavilhão estava composto. É de

enaltecer a presença dos jovens jogadores da Associação Académica de Espinho, o que foi bonito.

O Sporting Clube de Espinho foi superior e está de parabéns porque tem uma excelente equipa.

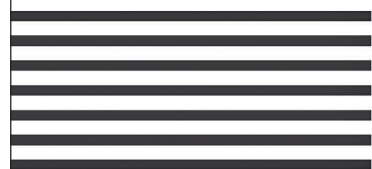
A equipa da Associação Académica de Espinho ainda está a formar-se e tem jovens que ainda têm de crescer.

Estivemos para vir para este jogo muito desfalcados devido a algumas burocracias com a inscrição de estrangeiros.

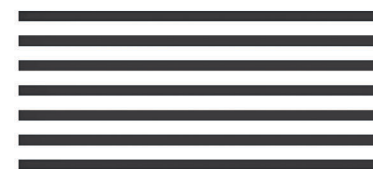
Este não é o nosso Campeonato mas sonhamos querer sempre mais. O nosso adversário foi superior e o resultado é mais do que justo. Nós teremos de trabalhar e tentar nos próximos jogos ganhar o maior número de pontos possível.

Gostei do jogo e do espetáculo e a minha equipa está a crescer. Gostei na envolvimento do público da Académica”.

Foto PEDRO OLIVEIRA



CASINO ESPINHO



MUGENKYO *TAIKO* DRUMMERS

21 OUT
JANTAR ESPECTÁCULO

JAZZ

ORQUESTRA

ESCOLA PROFISSIONAL DE MÚSICA DE ESPINHO

27, 28, OUT
JANTAR CONCERTO



GALA S. MARTINHO 11 NOV **ROUXINOL** Faduncho

JANTAR CONCERTO



SOLVERDE
CASINOS · HOTÉIS



Iniciadas do andebol academista estreiam-se com vitória expressiva

A equipa de iniciadas de andebol da Associação Académica de Espinho teve neste domingo o primeiro jogo oficial a contar para o Campeo-

nato Nacional. As académicas receberam e venceram a equipa do AC Salreu por 44-24. A equipa da Associação Académica de Espinho cedo pretendeu resolver o jogo e aos 10 minutos da primeira parte já vencia por 7-2, mostrando uma grande determinação e concentração nesta fase do jogo. É de realçar que a equipa do Salreu apenas de livre de sete metros conseguia, até à altura, marcar gol.

Depois deste período, apesar de não perder a concentração defensiva, mas a nível atacante iam acontecendo pequenos erros normais

para um jogo de início de época, acabando a primeira parte a vencer por 20-10.

A segunda metade não trouxe grandes alterações. A toada ofensiva da equipa academista manteve-se alta e mesmo rodando toda a equipa, como já tinha acontecido no decorrer da primeira parte, manteve sempre uma grande diferença no marcador, acabando por ganhar o segundo tempo novamente por 10 golos de diferença (24-14), obtendo assim uma vitória folgada por 44-24.

Este jogo deixou grandes expectativas para a equipas

da Associação Académica de Espinho em relação ao Campeonato Nacional que arrancou este fim-de-semana.

Eis a constituição da equipa de iniciadas femininas da Associação Académica de Espinho:

Maria Sousa e Iris Marques (guarda-redes); Joana Campos (12 golos), Lara Marques (7), Francisca Cardoso (1), Maria Venâncio (8), Mariana Loureiro (1), Maria Carvalho (2), Inês Ramos (2), Joana Pimenta (1), Ana Rita Branco (6), Ana Sofia Pereira e Raquel Tavares (1).
Treinador: Adelino Pinto.



Mariana Neves (Académica de Espinho) no Europeu de Sub17 de badminton

A Federação Portuguesa de Badminton selecionou a atleta espinhense Mariana Neves (Associação Académica de Espinho) para representar Portugal nos Campeonatos Europeu de Sub17 que se irão realizar de 21 a 29 de novembro em Praga, República Checa.

A atleta, que deu todos os seus passos na modalidade na Académica de Espinho, vê, assim, reconhecido e premiado o seu valor e ascensão na modalidade, fruto do seu empenho e trabalho e da qualidade técnica e excelente organização existente no clube.

Depois de na época transada se ter sagrado vice-campeã nacional Sub15 nas vari-

antes de singulares e pares senhoras e de ter alcançado o título de campeã nacional do Desporto Escolar, na época presente, com apenas 15 anos e a competir em Sub17, para além de já ter ganho todas as competições a nível da zona Norte, a atleta venceu a 1.ª Jornada Nacional em Pares Mistos e alcançou as meias-finais em Singulares, para além de ter começado a competir em Seniores na categoria mais elevada.

Dado o desenvolvimento progressivo e sustentado da atleta, será perfeitamente natural que outras convocações para competições internacionais venham a surgir.

Atletismo dos tigres destaca-se em Lisboa e no Porto

Os atletas da secção de atletismo do Sporting Clube de Espinho/António Leitão, Paulo Reis e Nádia Santos estiveram presentes em duas provas, este domingo.

Nádia Santos, a mais recente aquisição dos tigres, correu a Meia Maratona Rock n'Roll Lisboa - Ponte Vasco da Gama/Praça do Comércio, num percurso de 21,1 quilómetros em 1h21m59s, conquistando a 56.ª posição

na classificação de seniores femininos e o 1207.º lugar na classificação geral entre os 7320 atletas participantes.

O atleta dos tigres Paulo Reis participou nos 10 quilómetros da Corrida dos Ossos Saudáveis - Rotunda/Avenida da Boavista, Porto, conquistando o primeiro lugar em M45 e o quinto lugar na classificação geral, com 35m 28s, entre os 572 atletas participantes.



Em Espinho,
a tradição tem um nome



22733 1240 / 962065450 / 913455034 / csimta@aipal.pt

Especialidade em Peixe de Mar

Os Melinhos

Restaurante Marisqueira, Lda

Rua 2, n.º 1269 - 4500-261 Espinho • Telef. 220193486 • Tlm. 916921089



FUTEBOL

CAMPEONATO NACIONAL

JUNIORES - 2.ª DIVISÃO - SÉRIE B

Table with columns: Team, J, V, E, D, F-C, P. Includes Acad. Viseu-Penafiel, Paredes-Nogueirense, etc.

Table with columns: J, V, E, D, F-C, P. Summary classification table for Juniores - Série B.

Table with columns: Team, J, V, E, D, F-C, P. Próxima jornada for Juniores - Série B.

INICIADOS - SÉRIE B

Table with columns: Team, J, V, E, D, F-C, P. Includes Freamunde-Penafiel, Leixões-Dragon Force, etc.

Table with columns: J, V, E, D, F-C, P. Summary classification table for Iniciados - Série B.

Table with columns: Team, J, V, E, D, F-C, P. Próxima jornada for Iniciados - Série B.

CAMPEONATO DISTRIAL DE AVEIRO

JUNIORES MASCULINOS 2.ª DIVISÃO - SÉRIE A

Table with columns: Team, J, V, E, D, F-C, P. Includes Mosteiró-Argoncilhe, S. Vicente Pereira, etc.

Table with columns: J, V, E, D, F-C, P. Summary classification table for Juniores Masculinos - Série A.

Table with columns: Team, J, V, E, D, F-C, P. Próxima jornada for Juniores Masculinos - Série A.

JUENIS - 1.ª DIVISÃO

Table with columns: Team, J, V, E, D, F-C, P. Includes Beira Mar-Taboiera, Arouca-Lourosa, etc.

Table with columns: J, V, E, D, F-C, P. Summary classification table for Juénis - 1.ª Divisão.

Table with columns: Team, J, V, E, D, F-C, P. Próxima jornada for Juénis - 1.ª Divisão.

JUENIS - 2.ª DIVISÃO - SÉRIE A

Table with columns: Team, J, V, E, D, F-C, P. Includes S. João Ver-P. Brandão, Paivense-Vilamaiorense, etc.

Table with columns: J, V, E, D, F-C, P. Summary classification table for Juénis - 2.ª Divisão - Série A.

Table with columns: Team, J, V, E, D, F-C, P. Próxima jornada for Juénis - 2.ª Divisão - Série A.

INICIADOS - 1.ª DIVISÃO

Table with columns: Team, J, V, E, D, F-C, P. Includes ADF Anta-Estarreja, Feirense-Lourosa, etc.

Table with columns: J, V, E, D, F-C, P. Summary classification table for Iniciados - 1.ª Divisão.

Table with columns: Team, J, V, E, D, F-C, P. Includes Mourisqueense, Estarreja, Cortegaça, Luso, etc.

Table with columns: Team, J, V, E, D, F-C, P. Próxima jornada for Iniciados - 2.ª Divisão - Série A.

Table with columns: Team, J, V, E, D, F-C, P. Summary classification table for Iniciados - 2.ª Divisão - Série A.

Table with columns: Team, J, V, E, D, F-C, P. Includes U. Lamas, S. João Ver, Canedo, Vilamaiorense, etc.

Table with columns: Team, J, V, E, D, F-C, P. Próxima jornada for Iniciados - 2.ª Divisão - Série A.

INFANTIS A - G1 - SÉRIE A

Table with columns: Team, J, V, E, D, F-C, P. Includes U. Lamas-Lourosa, S. João Ver-Fiães, etc.

Table with columns: J, V, E, D, F-C, P. Summary classification table for Infantis A - G1 - Série A.

Table with columns: Team, J, V, E, D, F-C, P. Próxima jornada for Infantis A - G1 - Série A.

INFANTIS A - G2 - SÉRIE A

Table with columns: Team, J, V, E, D, F-C, P. Includes Paivense-Sp. Espinho, Canedo-ADF Anta, etc.

Table with columns: J, V, E, D, F-C, P. Summary classification table for Infantis A - G2 - Série A.

Table with columns: Team, J, V, E, D, F-C, P. Próxima jornada for Infantis B - G1 - Série A.

Table with columns: Team, J, V, E, D, F-C, P. Summary classification table for Infantis B - G1 - Série A.

Table with columns: Team, J, V, E, D, F-C, P. Includes U. Lamas, Fiães, ADF Anta, Lourosa, Sp. Espinho, etc.

Table with columns: Team, J, V, E, D, F-C, P. Próxima jornada for Infantis B - G2 - Série A.

Table with columns: Team, J, V, E, D, F-C, P. Summary classification table for Infantis B - G2 - Série A.

Table with columns: Team, J, V, E, D, F-C, P. Includes Marfoot, Lourosa, Fiães, Rio Meão, U. Lamas, etc.

Table with columns: Team, J, V, E, D, F-C, P. Próxima jornada for Infantis B - G2 - Série A.

Table with columns: Team, J, V, E, D, F-C, P. Summary classification table for Infantis B - G2 - Série A.

Table with columns: Team, J, V, E, D, F-C, P. Próxima jornada for Infantis B - G2 - Série A.

Table with columns: Team, J, V, E, D, F-C, P. Summary classification table for Infantis B - G2 - Série A.

Table with columns: Team, J, V, E, D, F-C, P. Próxima jornada for Infantis B - G2 - Série A.

Table with columns: Team, J, V, E, D, F-C, P. Summary classification table for Infantis B - G2 - Série A.

Table with columns: Team, J, V, E, D, F-C, P. Próxima jornada for Benjamins B - Série A.

Table with columns: Team, J, V, E, D, F-C, P. Summary classification table for Benjamins B - Série A.

Table with columns: Team, J, V, E, D, F-C, P. Includes Lourosa, Marfoot, Folgosa, etc.

Table with columns: Team, J, V, E, D, F-C, P. Próxima jornada for Benjamins B - Série B.

Table with columns: Team, J, V, E, D, F-C, P. Summary classification table for Benjamins B - Série B.

Table with columns: Team, J, V, E, D, F-C, P. Includes Cortegaça, P. Brandão, U. Lamas, Escola Rui Dolores, etc.

Table with columns: Team, J, V, E, D, F-C, P. Próxima jornada for Benjamins B - Série B.

Table with columns: Team, J, V, E, D, F-C, P. Summary classification table for Benjamins B - Série B.

Table with columns: Team, J, V, E, D, F-C, P. Próxima jornada for Benjamins B - Série B.

Table with columns: Team, J, V, E, D, F-C, P. Summary classification table for Benjamins B - Série B.

Table with columns: Team, J, V, E, D, F-C, P. Próxima jornada for Benjamins B - Série B.

Table with columns: Team, J, V, E, D, F-C, P. Summary classification table for Benjamins B - Série B.

Table with columns: Team, J, V, E, D, F-C, P. Próxima jornada for Benjamins B - Série B.

FUTSAL

CAMPEONATO NACIONAL SENIORES MASCULINOS

2.ª DIVISÃO - SÉRIE C - Resultados

Table with columns: Team, J, V, E, D, F-C, P. Includes Unidos da Estação-Viseu, Amigos Abeira Douro, etc.

Classificação

Table with columns: Team, J, V, E, D, F-C, P. Summary classification table for Seniores Masculinos - Série C.

Table with columns: Team, J, V, E, D, F-C, P. Próxima jornada for Seniores Masculinos - Série C.

SENIORES FEMININOS - NORTE

Resultados

Table with columns: Team, J, V, E, D, F-C, P. Includes FC Vermoim-Chaves, Santa Luzia, etc.

Table with columns: J, V, E, D, F-C, P. Summary classification table for Seniores Femininos - Norte.

Table with columns: Team, J, V, E, D, F-C, P. Próxima jornada for Seniores Femininos - Norte.

CAMPEONATO DISTRIAL DE AVEIRO

JUNIORES - ZONA NORTE - Resultados

Table with columns: Team, J, V, E, D, F-C, P. Includes Sp. Silvalde-Fundo Vila, PARC-FC Azeméis, etc.

Table with columns: J, V, E, D, F-C, P. Summary classification table for Juniores - Zona Norte.

Table with columns: Team, J, V, E, D, F-C, P. Próxima jornada for Juniores - Zona Norte.

JUENIS - ZONA NORTE - Resultados

Table with columns: Team, J, V, E, D, F-C, P. Includes Lordelo-Novasemente, Juventude Fiães-Maceda, etc.

Table with columns: J, V, E, D, F-C, P. Summary classification table for Juénis - Zona Norte.

Table with columns: Team, J, V, E, D, F-C, P. Próxima jornada for Juénis - Zona Norte.

Table with columns: Team, J, V, E, D, F-C, P. Summary classification table for Juénis - Zona Norte.

Futebol tigre fora da Taça

Em jogo com muitos adeptos espinhenses

A equipa de futebol sénior do Sporting Clube de Espinho foi afastada da Taça de Portugal pela União de Leiria, ao perder por 2-0 em jogo disputado no Estádio Municipal Dr. Magalhães Pessoa, na cidade do Lis. Uma partida que contou com a presença de muitos adeptos espinhenses.

Não se poderá concluir, pelo resultado final, que o jogo foi desequilibrado. Antes pelo contrário. Duas equipas com um bom nível de futebol e um jogo combativo e muito equilibrado que acabou por premiar a eficácia dos locais.

A equipa de Leiria viria a chegar ao primeiro tento na passagem da meia-hora, numa recarga a uma defesa de Bruno Silva. Um momento que marcou, definitivamente, todo o jogo. A equipa local retraiu-se e fechou bem a sua linha defensiva, fazendo com que a equipa de Rui

Quinta tivesse grandes dificuldades em chegar até à baliza. No segundo tempo os espinhenses entraram com vontade de chegar ao empate. Contudo, um remate de fora da área acabou por resolver a questão e por dar a passagem aos de Leiria à quarta eliminatória da Taça de Portugal.

**União de Leiria, 2
Sporting de Espinho, 0**
Jogo no Estádio Municipal Dr. Magalhães Pessoa, em Leiria.

Árbitro: Hugo Silva (AF Santarém). Árbitros assistentes: Duarte Escodero e Rui Cabeleira.

Ao intervalo: 1-0.
União Desportiva de Leiria - Ricardo Neves; Filipe Brigues (cap.), Nailson Medeiros, Kaká e Tony Correia; Pepo Santos, Ulisses oliveira e Mak Martusevich; Leandro Souza, João Vieira e Adriano Castanheira.

Substituições: Leandro Souza por Ernest Antwi (75), Pepo Santos por Éder Diego (81) e Adriano Castanheira por Maflamory Diaby (86).

Não utilizados: Ricardo Campos, Anilton Júnior, Afonso Caetano e Hernâni.

Treinador: Rui Amorim.
Sporting Clube de Espinho - Bruno Silva; João Ricardo, Rui Silva, Cléber e Bruno Gomes; Ministro, Leo Cordeiro e Carlos Manuel (cap.); Paulinho, Carlitos e Gilson Varela.

Substituições: Bruno Gomes por Samu (61), Carlos Manuel por Van Zeller (61) e João Ricardo por Bruno Moraes (69).

Não utilizados: Leo Leichsenring, José Santos, Joel e Luka.

Treinador: Rui Quinta.
Marcador: 1-0, por João Vieira (31); 2-0, por João Vieira (60).

Disciplina: nada a registar.

Taça de Portugal

3.ª eliminatória

Oleiros-Sporting	2-4
Lusitano Évora-FC Porto	0-6
Vasco Gama Vidigueira-V. Guimarães	1-6
U. Torcatense-Marítimo	0-1
Cova da Piedade-Anadia	1-1 (4-3, gp)
S. Martinho-Braga	2-3
Ac. Viseu-Feirense	0-0 (3-4, gp)
Olhanense-Benfica	0-1
Operário Lagoa-Felgueiras 1932	2-4
Pinhalnovoense-V. Setúbal	1-2 (ap)
Leixões-Tondela	3-2 (ap)
Sanjoanense-Rio Ave	0-4
Vilafranquense-Casa Pia	2-1 (ap)
Alta de Lisboa-Famalicão	0-2
Fátima-Chaves	0-3
U. Madeira-Oriental	3-2
Canelas 2010-Moreirense	1-3
U. Leiria-Sp. Espinho	2-0
Cesarense-Caldas	1-2
AD Oliveirense-Torreense	0-0 (5-4, gp)
Arouca-Coruchense	3-0
Gafanha-Freamunde	0-0 (2-4, gp)
Nacional-Merelinense	4-2
Vizela-Sintrense	3-1
Vila Real-Desp. Aves	0-1
Farense-Estoril Praia	1-0
Moura-Portimonense	0-0 (6-7, gp)
Vilaverdense-Boavista	1-0
Amarante-Sp. Ideal	1-1 (4-5, gp)
Santa Clara-Belenenses	2-1
Praiaense-Alcains	4-1
Académica-Paços Ferreira	2-1 (ap)

Ossela-Novasemente	13-1
Futsal Azeméis-Maceda	3-10
Din. Sanjoanense-Telhadela	5-2

Classificação						
	J	V	E	D	F-C	P
Ossela	3	3	0	0	23-2	9
Vale Cambra	3	2	0	1	19-7	6
Maceda	3	2	0	1	16-12	6
PARC	3	1	1	1	23-9	4
Din. Sanjoanense	3	1	1	1	9-7	4
Lordelo	2	1	0	1	6-9	3
Telhadela	3	1	0	2	4-11	3
Futsal Azeméis	3	1	0	2	7-14	3
Arrifanense	1	0	0	1	2-17	0
Novasemente	2	0	0	2	2-23	0

Próxima jornada
Lordelo-Ossela
PARC-Vale Cambra
Arrifanense-Din. Sanjoanense
Novasemente-Futsal Azeméis
(Cassufas/sábado/11h30)
Maceda-Telhadela

INFANTIS - ZONA NORTE
Resultados
Fundo Vila-Ossela 4-4
Saavedra Guedes-PARC 1-1
Lourosa-Din. Sanjoanense 3-6
Maceda-Vale Cambra 5-11
Escapães-Novasemente 6-1

Classificação						
	J	V	E	D	F-C	P
Vale Cambra	4	4	0	0	32-8	12
Din. Sanjoanense	4	3	0	1	20-7	9
Escapães	4	3	0	1	18-10	9
Maceda	4	2	1	1	17-13	7
Fundo Vila	4	1	2	1	15-11	5
PARC	4	1	2	1	5-7	5
Saavedra Guedes	4	1	2	1	9-12	5
Novasemente	4	1	0	3	8-24	3
Ossela	4	0	1	3	10-21	1
Lourosa	4	0	0	4	5-26	0

Próxima jornada
Vale Cambra-Fundo Vila
Ossela-Saavedra Guedes
PARC-Lourosa
Novasemente-Maceda
(Cassufas/sábado/9h30)
Din. Sanjoanense-Escapães

BENJAMINS - ZONA NORTE
Resultados
Din. Sanjoanense-Canedo 22-2
PARC-Novasemente 5-2
Barrô-Vale Cambra 12-0
Lordelo-Arrifanense 7-3
Ossela-Juventude Fiães 20-3
Folgou o Maceda

Classificação						
	J	V	E	D	F-C	P
PARC	3	3	0	0	44-2	9
Lordelo	3	2	1	0	17-8	7
Ossela	2	2	0	0	42-3	6
Maceda	2	2	0	0	24-6	6
Barrô	2	2	0	0	15-1	6
Din. Sanjoanense	2	1	0	1	22-13	3
Novasemente	3	0	1	2	6-11	1
Vale Cambra	2	0	0	2	2-19	0
Juventude Fiães	2	0	0	2	6-33	0
Arrifanense	3	0	0	3	6-40	0
Canedo	2	0	0	2	2-50	0

Próxima jornada
Novasemente-Din. Sanjoanense
(Cassufas/domingo/11h)
Vale Cambra-PARC
Arrifanense-Barrô
Juventude Fiães-Lordelo
Maceda-Ossela
Folga o Canedo

TRAQUINAS - Resultados
Crecus-ADREP 4-2
Branca-Lordelo 6-10
Pateira-Din. Sanjoanense 5-5
Novasemente-Barrô 2-0
CP Esgueira-Vale Cambra a)
Folgou a Juventude Fiães

a) Adiado para 1 de dezembro

Classificação						
	J	V	E	D	F-C	P
Lordelo	1	1	0	0	10-6	3
Novasemente	1	1	0	0	2-0	3
Crecus	1	1	0	0	4-2	3
Pateira	1	0	1	0	5-5	1
Din. Sanjoanense	1	0	1	0	5-5	1
CP Esgueira	0	0	0	0	0-0	0
Vale Cambra	0	0	0	0	0-0	0
Juventude Fiães	0	0	0	0	0-0	0
ADREP	1	0	0	1	2-4	0
Barrô	1	0	0	1	0-2	0
Branca	1	0	0	1	6-10	0

Próxima jornada
Lordelo-Crecus
Din. Sanjoanense-Branca
Barrô-Pateira
Vale Cambra-Novasemente
(Vale Cambra/domingo/14h30)
Juventude Fiães-CP Esgueira
Folga a ADREP



Certo seria o empate!

No passado sábado, no Complexo Desportivo do Feirense, realizou-se um dérbi entre o Feirense e o Sporting Clube de Espinho. Começou melhor a partida o Sporting de Espinho assumindo o jogo e à passagem dos 10 minutos, numa grande jogada coletiva, adiantou-se no marcador por intermédio de Pedro Vito. O Feirense continuava apenas a tentar condicionar o jogo coletivo dos tigres e aos 25 minutos, por intermédio de André, atirou à barra. Aos 35 minutos, após livre, o jogador do Feirense, Cavadas, restabeleceu a igualdade.

O Sporting de Espinho não abdicou de assumir o jogo e aos 37 minutos, por intermédio de Kenny fez o 2-1. O Feirense limitou-se através de um canto restabelecer a igualdade por Fonseca.

Na metade complementar, o Feirense controlou melhor o jogo fruto de um desgaste físico da equipa do

Sporting Clube de Espinho e à passagem do minuto 52, o Feirense por intermédio de Fonseca fez o 3-2 final. O Sporting de Espinho com as substituições que realizou não conseguiu criar verdadeiras oportunidades durante a segunda parte.
Bom jogo de futebol.

**Feirense, 3
Sporting de Espinho, 2**
Jogo no Campo N.º 2 do Complexo Desportivo Feirense, em Santa Maria da Feira. Árbitro: Marco Cruz (AF Porto). Árbitros assistentes: Sérgio Ribeiro e Victor Ribeiro.

Ao intervalo: 2-2.
Clube Desportivo Feirense - Sérgio; Azevedo, Rosas, Cavadas (cap.) e Edu; João Gonçalves, Gadelho e Duarte; Fonseca, Ruben e Nuno Oliveira.

Substituições: Edu por Vieira (ao intervalo), Duarte por Caetano (56) e Nuno Oliveira por Semedo (62).

Não utilizados: Simões, Pinto, Rui Silva e Soares.

Treinador: Tiago Conde.
Sporting Clube de Espinho - Rui Lima; Rafael Figueiredo, Miguel Castro, Filipe Vito e Sandro Oliveira; Paulo Cruz, André Pinhal (cap.) e Bernardo Ferreira; Pedro Vito, Lucas Lima e Kenny Neves.

Substituições: Pedro Vito por Hugo Chang (56), Lucas Lima por Rui Neto (65) e Kenny Neves por Carlos Eduardo (65).

Não utilizados: João Tomás, Bruno Costa, Gustavo Lourenço e Vasco Araújo.
Treinador: Paulo Marques.

Treinadores adjuntos: Hugo Moutinho e Carlos Manuel.

Marcadores: 0-1, por Pedro Vito (10); 1-1, por Cavadas (35); 1-2, por Kenny Neves (37); 2-2, por Fonseca (42); 3-2, por Fonseca (52).

Disciplina: cartão amarelo a Sérgio (85); Eduardo Pinhal (89).

Manuel de Magalhães

OS NOSSOS CLASSIFICADOS

ALUGA-SE/ARRENDAS-SE

QUARTOS, c/ casa de banho privativa, c/ cozinha, pequeno-almoço, tratamento de roupa, garagem e TV Cabo mais Sport TV. Tlf. 227340002 ou 227348972.

APARTAMENTOS T0, T1, T2 e T3. Totalmente equipados, com TV Cabo mais Sport TV, telefone, garagens, limpezas. Rua 62, n.º 156. Tlf. 227310851/2 - Fax 227310853.

OS NOSSOS GRATUITOS

PEDIDOS DE EMPREGO

EFETUO TRADUÇÕES - Tradutor licenciado e certificado efetua traduções de inglês, francês e alemão para português e vice-versa de todo o tipo de documentação podendo esta ser autenticada notarialmente. Contate para o tlm. 968058321.

SENHORA séria, responsável, disponível para tomar conta de idosos com bastante experiência. Dão-se referências. Por favor contactar tlm. 917378562.

SENHORA executa arranjos de costura. Qualidade e perfeição. Tlm. 917629086.

SENHORA séria, responsável, disponível para serviços domésticos ou para tomar conta de idosos, com experiência. Sou portuguesa. Dão-se referências. Por favor contactar tlm. 967869063.

ORAÇÃO A SANTO EXPEDITO

Festa 19 de Abril.
Comemora-se todo dia 19

Meu Santo Expedito das Causas Justas e Urgentes, Socorrei-me nesta Hora de Aflição e Desespero, intercedei por mim junto ao Nosso Senhor JESUS CRISTO! Vós que sois um Santo Guerreiro, Vós que sois o Santo dos Aflitos, Vós que sois o Santo dos Desesperados, Vós que sois o Santo das Causas Urgentes, protejei-me, ajudai-me e dai-me força, coragem e serenidade. Atendei ao meu pedido (fazer o pedido). Ajudai-me a superar estas Horas Difíceis, protejei-me de todos que possam me prejudicar, Protegei a Minha Família, atendei ao meu pedido com urgência, Devolvei-me a Paz e a Tranquilidade. Serei grato pelo resto de minha vida e levarei seu nome a todos que tem fé. Muito Obrigado! Rezar 1 Pai Nosso, 1 Avé Maria e fazer o Sinal da Cruz. *Em agradecimento, mandei publicar esta oração, para propagar os benefícios do grande Santo Expedito. - M.F.R.*

Arcanjo Rafael da Silva Costa
4.º Aniversário do seu falecimento

Foste pai, marido, amigo e companheiro de todos os momentos. O tempo que passaste connosco foi muito curto mas durou o suficiente para se tornar inesquecível. Estamos tristes pela falta que nos fazes, mas gratos a Deus por te ter colocado nas nossas vidas e por lhe teres dado um outro sentido. Sentiremos saudades para sempre.

Serão celebradas missas por sua alma, dia 25, quarta-feira, pelas 19 horas, no Seminário dos Carvalhos, e dia 26, quinta-feira, pelas 19 horas, na Igreja Paroquial de Anta. Desde já agradecemos a todos quantos participem nestas santas eucaristias.

A família

Anta, 19 de outubro de 2017



ANTA - ESPINHO (Rua 19)

D. Rosa de Sousa

Agradecimento e Missa de 7.º Dia

Seu marido, filho, neta, bisneta e demais família vêm, por este meio, agradecer a todas as pessoas de suas relações e amizade, que tomaram parte no funeral da sua ente querida ou que de outro modo se associaram à sua dor. Comunicam que a missa de 7.º dia será celebrada, sexta-feira, dia 20 de outubro, pelas 19 horas, na Igreja Paroquial de Anta. Desde já agradecemos a todos quantos participarem nesta Eucaristia.

A família

Anta, 19 de outubro de 2017



AGÊNCIA FUNERÁRIA DE MARIA DE LOURDES - Anta - Espinho - Tlf. 227340609 - Tlm. 966225173

Dr. António Pereira Pinto

Missa do 17.º Aniversário do falecimento

Sua esposa e filho vêm, por este meio, comunicar às pessoas de suas relações e amizade que será celebrada missa por alma do seu ente querido, dia 22, domingo, pelas 19 horas, na Igreja Matriz de Espinho. Desde já agradecemos a todos quantos participem na Eucaristia.

Espinho, 19 de outubro de 2017

Maria Guiomar dos Santos Adrego Pinto
Prof. Doutor Alberto Adrego Pinto



Dr. Amaro Caetano Ferreira
(Ex-Coordenador Distrital de Aveiro do Ensino Recorrente)

Missa do 29.º Aniversário do seu falecimento

Com profundo pesar sua esposa e filho comunicam que será celebrada missa por alma do seu ente querido, dia 20, sexta-feira, pelas 19 horas, na Igreja Matriz de Espinho. Desde já agradecemos a todos quantos participarem nesta Eucaristia.

Dra. Maria Julieta Pereira de Pinho
Dr. António Manuel Pinho Ferreira



Manuel de Oliveira e Silva

Agradecimento e Missa de 7.º Dia

Seus filhos, nora, genro, netos, bisnetos e demais família vêm, por este meio, agradecer a todas as pessoas de suas relações e amizade que tomaram parte no funeral do seu ente querido ou que de outro modo se associaram à sua dor. Comunicam que a missa de 7.º dia será celebrada, quinta-feira, dia 19 de outubro, pelas 19 horas, na Igreja Paroquial de Anta. Desde já agradecemos a todos quantos participarem nesta Eucaristia.

A família

Anta, 19 de outubro de 2017



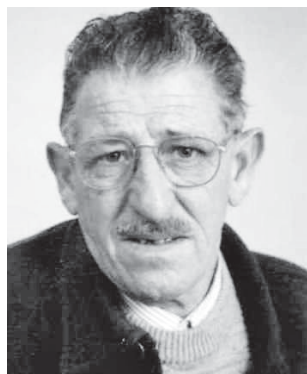
AGÊNCIA FUNERÁRIA DE MARIA DE LOURDES - Anta - Espinho - Tlf. 227340609 - Tlm. 966225173

SILVALDE (Travessa N.ª Sr.ª das Dores)

José Alves Coelho

"Zé Pêga da Idanha"

Missa do 3.º Aniversário
01-11-2014



D. Arminda de Jesus Gomes Ferreira

Missa do 1.º Aniversário
21-10-2016



Recordando-os com muita saudade seus filhos, noras, genros, netos, bisnetos e demais família vêm, por este meio, comunicar a todas as pessoas de suas relações e amizade que será celebrada missa por suas almas, sábado, dia 21 de outubro, pelas 16,30 horas, na Igreja Paroquial de Silvalde. Desde já agradecemos a todos quantos participarem nesta Eucaristia.

A família

Silvalde, 19 de outubro de 2017

AGÊNCIA FUNERÁRIA DE MARIA DE LOURDES - Anta - Espinho - Tlf. 227340609 - Tlm. 966225173

Laura Teixeira Almeida Neto

4.º Aniversário do seu falecimento
19/10/2013



Seu filho, nora, netos, bisnetos e restante família recordam-os com imensa saudade.

Francisco Neto

14.º Aniversário do seu falecimento
08/11/2003



Carlos Francisco Marinheiro

17 anos de eterna saudade

Seus filhos, genro, nora e netos vêm, por este meio, participar a todas as pessoas das suas relações e amizade, que serão celebradas missas por sua alma, dia 19, quinta-feira, às 8 horas, e sábado, dia 21, às 16,30 horas, na Igreja Paroquial de Silvalde. Desde já agradecemos a quem possa comparecer.



Josué Valdemar Guedes Neiva

Agradecimento e Missa de 7.º Dia

Sua esposa, filha, genro, netos e demais família vêm, por este meio, agradecer a todas as pessoas de suas relações e amizade que tomaram parte no funeral do seu ente querido ou que de outro modo se associaram à sua dor. Comunicam que a missa de 7.º dia será celebrada, terça-feira, dia 24 de outubro, pelas 19 horas, na Igreja Paroquial de Anta. Desde já agradecemos a todos quantos participarem nesta Eucaristia.

A família

Anta, 19 de outubro de 2017

AGÊNCIA FUNERÁRIA DE MARIA DE LOURDES - Anta - Espinho - Tlf. 227340609 - Tlm. 966225173



D. Isaura Ferreira Boia

Agradecimento e Missa de 7.º Dia

Suas irmãs, sobrinhos e demais família vêm, por este meio, agradecer a todas as pessoas de suas relações e amizade que tomaram parte no funeral da sua ente querida ou que de outro modo se associaram à sua dor. Comunicam que a missa de 7.º dia será celebrada, quinta-feira, dia 26 de outubro, pelas 19 horas, na Igreja Paroquial de Anta. Desde já agradecemos a todos quantos participarem nesta Eucaristia.

A família

Anta, 19 de outubro de 2017

AGÊNCIA FUNERÁRIA DE MARIA DE LOURDES - Anta - Espinho - Tlf. 227340609 - Tlm. 966225173



A CLÍNICA MÉDICA DR. JOAQUIM MENDES & FILHA, LDA.

continua em actividade na Rua 14, n.º 448 e em expansão do seu corpo clínico Fazem-se domicílios

Tlf. 227341710 - Tlm. 939449380

Fotógrafo VÍTOR LANCHÁ

RECORDE SEU PASSADO

Gravo seus filmes p/ DVD
Gravo discos vinil p/ CD
Gravo cassetes música p/ CD

Contatos:
918 735 306 * 962 788 407

SILVALDE

† José Alves Pereira Maia

Agradecimento e Missa do 7.º Dia

A família vem agradecer às pessoas que se dignaram a tomar parte no funeral do seu ente querido ou que de outro modo se associaram à sua dor. Comunica que a missa do 7.º dia será celebrada amanhã, sexta-feira, pelas 8 horas, na Igreja Paroquial de Silvalde, agradecendo a todos quantos participem na Eucaristia.

Silvalde, 19 de outubro de 2017



FUNERÁRIA N. S. D'AJUDA - SANCEBAS E LUÍS ALVES - ESPINHO - TEL. 22 734 51 29

SILVALDE

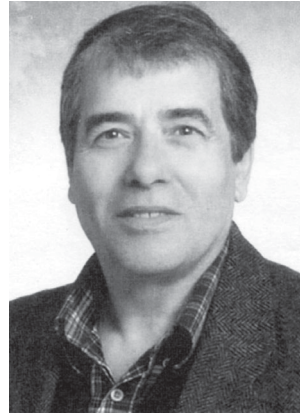
† Manuel Moreira dos Santos

Missa do 4.º Aniversário do falecimento

Sua esposa, filhos, genro, netos e demais família vêm, por este meio, comunicar a todas as pessoas das suas relações e amizade que será celebrada missa por alma do seu ente querido, dia 26, quinta-feira, pelas 8 horas, na Igreja Paroquial de Silvalde.

Agradecem desde já a todos quantos comparecerem.

Silvalde, 19 de outubro de 2017



SILVALDE

† D. Ana Maria Alves Gomes

Missa do 11.º Aniversário do falecimento

Seus filhos, noras, netos, bisnetos e restante família vêm, por este meio, comunicar às pessoas de suas relações e amizade que será celebrada missa por alma do seu ente querido, dia 25, quarta-feira, às 8 horas, na Igreja Paroquial de Silvalde. Desde já agradecemos a quem comparecer.



Emília Esteves Trindade do Rio

† Missa do 19.º Aniversário

Seus filhos, genro e netos vêm, por este meio, participar que será rezada missa por sua alma, dia 20, sexta-feira, às 19 horas, na Capela N.ª S.ª do Mar. Agradecem desde já a quem comparecer.



† Maria Rosa de Sousa e Silva

Missa do 8.º Aniversário do falecimento

Seu marido e filha vêm, com eterna saudade, comunicar às pessoas de suas relações e amizade que será celebrada missa por alma do seu ente querido, dia 24, terça-feira, pelas 19 horas, na Igreja Matriz de Espinho. Desde já agradecemos a todos quantos participem na Eucaristia.

Espinho, 19 de outubro de 2017



GUETIM (Rua dos Combatentes)

† D. Ana Alves da Silva

Missa do 4.º Aniversário

Recordando-a com muita saudade, seu marido, filhos, noras, netos, bisneta e restante família vêm, por este meio, comunicar a todas as pessoas de suas relações e amizade que será celebrada missa, por sua alma, sábado, dia 21 de outubro, pelas 17,30 horas, na Igreja Paroquial de Guetim. Desde já agradecemos a todos quantos participem nesta Santa Eucaristia.

A família

Anta, 19 de outubro de 2017



AGÊNCIA FUNERÁRIA DE MARIA DE LOURDES - Anta - Espinho - Tlf. 227340609 - Tlm. 966225173

Maria Emília Gomes Loureiro

† Missa do 22.º Aniversário

A família vem, por este meio, participar que será rezada missa por sua alma, dia 21, sábado, pelas 19 horas, na Igreja Matriz de Espinho. Agradecemos desde já a quem comparecer.



† Margarida Ferreira da Silva Gaio

(esposa do Sr. Américo Oliveira Caetano)

4.º Aniversário do seu falecimento

Seu marido, filhos, noras, netos e demais família recordam-na com muita saudade. Será celebrada missa em sua memória na Igreja de Nogueira da Regedoura.



† Eng.º Alberto de Resende Vitó

Missa do 19.º Aniversário do falecimento

Sua esposa, filhos, noras e demais família vêm, por este meio, comunicar às pessoas de suas relações e amizade que será celebrada missa por alma do seu ente querido, domingo, dia 22, pelas 19 horas, na Igreja Matriz de Espinho. Desde já agradecemos a todos quantos participem na Eucaristia.

Espinho, 19 de outubro de 2017

Maria do Carmo Ávila Xavier de Faria Vitó
Alberto Manuel Faria de Resende Vitó
Rui Miguel Faria de Resende Vitó
Anabel Sousa Vitó
Maria João Justiniano Vitó



SILVALDE

† Rosa Gomes de Oliveira

Missa do 5.º Aniversário do falecimento

O tempo passa, as lágrimas teimam em cair e a saudade é grande, mas enquanto estivermos cá sempre nos lembramos de ti com muito amor.

Seus filhos, filhas, noras, genros, netos e bisnetos vêm, por este meio, comunicar que será celebrada missa por alma do seu ente querido, dia 22, domingo, pelas 8 horas, na Igreja Paroquial de Silvalde. Desde já agradecemos a todos quantos participem na Eucaristia.

A família



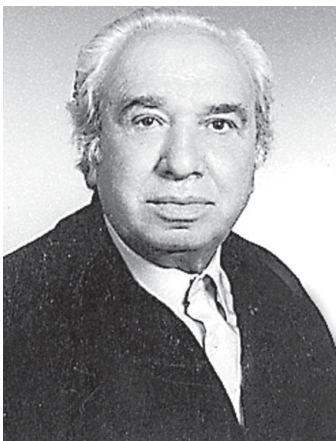
† Albino de Almeida Sobral

(Casa Sobral)

Missa do 19.º Aniversário

Suas filhas, genros, netos e bisnetos vêm, por este meio, participar que será celebrada missa por alma do saudoso extinto, dia 20, sexta-feira, pelas 19 horas, na Igreja Matriz de Espinho.

Desde já agradecemos a quem possa comparecer.



† Manuel Augusto Ferreira de Almeida

Agradecimento e Missa do 7.º Dia

Sua esposa, filhos, nora, genro, netos e demais família, na impossibilidade de o fazerem pessoalmente vêm, por este meio, agradecer reconhecidamente a todas as pessoas que participaram no funeral do seu ente querido, bem como àqueles que de qualquer forma lhes manifestaram o seu pesar. Participam que será celebrada missa do 7.º dia, em sufrágio da sua alma, quinta-feira, dia 19, pelas 19 horas, na Capela Nossa Senhora do Mar - Silvalde. Antecipadamente renovam os agradecimentos a todos quantos se dignem assistir a esta Eucaristia.

Silvalde, 19 de outubro de 2017

Conceição de Jesus Pinho - esposa
Agostinho José Manuel de Pinho Ferreira - filho
Isabel Cristina Pinho Ferreira Pinhal - filha
Luís Roberto Gomes Pinho Pinhal - genro

Paula Cristina Barros de Oliveira Pinhal - nora
Sara Sofia Ferreira Pinhal - neta
David Adriano Ferreira Pinhal - neto
Luís Manuel de Oliveira Ferreira - neto

AGÊNCIA FUNERÁRIA HENRIQUES & M. OTÍLIA, LDA. - Telef. 256752774 - Tlm. 914096243

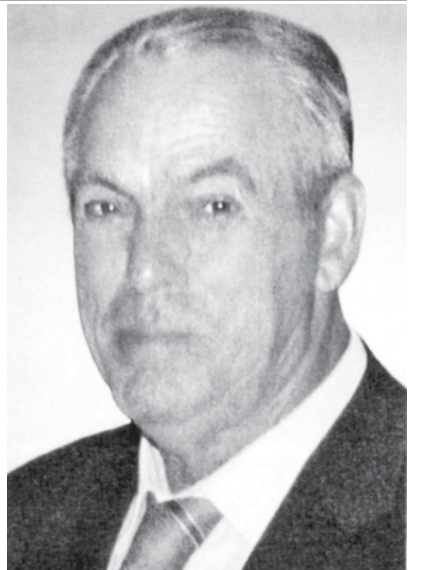




Foto PAULO JORGE DUARTE

Casa arde em Esmojães

Casal idoso desalojado

Um casal de idosos, com cerca de 80 anos, ficou desalojado, na sequência de um incêndio urbano, na Rua de Esmojães, em Anta. A casa foi totalmente destruída pelas chamas.

O alerta foi dado cerca das 20h20 e os Bombeiros Voluntários do Concelho de Es-

pinho deslocaram-se rapidamente para o local e evitaram a propagação do fogo às casas vizinhas. A mulher afliuiu-se e foi assistida no local pelos bombeiros.

A PSP foi chamada ao local e investiga a ocorrência.

Paulo Jorge Duarte



Foto DIREITOS RESERVADOS

Rio Largo afetado por descargas poluentes

Um residente em Anta e natural de Espinho alega que já notificou os serviços municipais face a sinais de poluição no rio Largo, junto à zona de desagüamento no mar.

Presume-se que o cenário, aqui e ali, multicolor e gorduroso, resulte de descargas poluentes ocorridas noutros quadrantes periféricos.



Placas de revestimento exterior do edifício do Multimeios vão desaparecendo



Fotos VÍTOR LANCHÁ

Vai aumentando a quantidade da perda e placas de revestimento exterior do edifício do Centro Multimeios. Há zonas em que é notória a dimensão da falha de placas e num ou nou-

tro caso as placas ficam suspensas.

A escassa iluminação da área envolvente poderá facilitar a ação de quem indevidamente subtrai o material daquele edifício público.



2
ÓCULOS
DE MARCA
COM LENTES INCLUIDAS
99€



PRÉMIO
CINCO ESTRELAS
2017
OPTICALIA®
ESPINHO

Rua 19, 343 r/c Dto
Telf: 227 322 340/ 964 706 973

Ver condições da campanha em loja.